

# **Profesiogram sociálního pedagoga v základní škole praktické a základní škole speciální**

Lucie Horňáková

---

Bakalářská práce  
2017



Univerzita Tomáše Bati ve Zlíně  
Fakulta humanitních studií

---

Univerzita Tomáše Bati ve Zlíně  
Fakulta humanitních studií  
Ústav pedagogických věd  
akademický rok: 2016/2017

## ZADÁNÍ BAKALÁŘSKÉ PRÁCE

(PROJEKTU, UMĚLECKÉHO DÍLA, UMĚLECKÉHO VÝKONU)

Jméno a příjmení: **Lucie Horňáková**  
Osobní číslo: **H140111**  
Studijní program: **B7507 Specializace v pedagogice**  
Studijní obor: **Sociální pedagogika**  
Forma studia: **prezenční**

Téma práce: **Profesiogram sociálního pedagoga v základní škole praktické a základní škole speciální**

Zásady pro vypracování:

Zpracování rešerše a studium odborné literatury.  
Vymezení terminologie a teoretických východisek z oblasti profesiografie, činnosti sociálního pedagoga, základních škol praktických a speciálních.  
Příprava metodiky empirické části, zpracování projektu výzkumu a stanovení výzkumného problému.  
Realizace kvantitativního výzkumu formou dotazníkového šetření.  
Zpracování a vyhodnocení získaných dat, včetně jejich interpretace.  
Prezentace výsledků výzkumu, jejich shrnutí a doporučení pro praxi.

Rozsah bakalářské práce:

Rozsah příloh:

Forma zpracování bakalářské práce: **tištěná/elektronická**

Seznam odborné literatury:

**VRONSKÝ, Jiří. Profesiografie a její praktické využití při řízení lidských zdrojů v organizaci. Praha: Wolters Kluwer Česká republika, 2012. ISBN 978-80-7357-747-6.**

**KRAUS, Blahoslav. Základy sociální pedagogiky. Praha: Portál, 2008. ISBN 978-807367-383-3.**

**BAKOŠOVÁ, Zlatica. Sociálna pedagogika ako životná pomoc. Bratislava: Univerzita Komenského v Bratislavě, 2005. ISBN 80-89236-006.**

**CHRÁSKA, Miroslav. Metody pedagogického výzkumu: základy kvantitativního výzkumu. Praha: Grada, 2007. ISBN 978-80-247-1369-4.**

**MATOUŠEK, Oldřich, Pavla KODYMOVÁ a Jana KOLÁČKOVÁ. Sociální práce v praxi: specifika různých cílových skupin a práce s nimi. Praha: Portál 2010. ISBN 807367-002-x.**

Vedoucí bakalářské práce:

**Mgr. Lucie Blašítková**

Ústav pedagogických věd

Datum zadání bakalářské práce:

**29. listopadu 2016**

Termín odevzdání bakalářské práce:

**26. dubna 2017**

Ve Zlíně dne 29. listopadu 2016



doc. Ing. Anežka Lengálová, Ph.D.  
*děkanka*



Mgr. Jakub Hladík, Ph.D.  
*ředitel ústavu*

## PROHLÁŠENÍ AUTORA BAKALÁŘSKÉ PRÁCE

Beru na vědomí, že

- odevzdáním bakalářské práce souhlasím se zveřejněním své práce podle zákona č. 111/1998 Sb. o vysokých školách a o změně a doplnění dalších zákonů (zákon o vysokých školách), ve znění pozdějších právních předpisů, bez ohledu na výsledek obhajoby <sup>1)</sup>;
- beru na vědomí, že bakalářská práce bude uložena v elektronické podobě v univerzitním informačním systému dostupná k nahlédnutí;
- na moji bakalářskou práci se plně vztahuje zákon č. 121/2000 Sb. o právu autorském, o právech souvisejících s právem autorským a o změně některých zákonů (autorský zákon) ve znění pozdějších právních předpisů, zejm. § 35 odst. 3 <sup>2)</sup>;
- podle § 60 <sup>3)</sup> odst. 1 autorského zákona má UTB ve Zlíně právo na uzavření licenční smlouvy o užití školního díla v rozsahu § 12 odst. 4 autorského zákona;
- podle § 60 <sup>3)</sup> odst. 2 a 3 mohu užít své dílo – bakalářskou práci - nebo poskytnout licenci k jejímu využití jen s předchozím písemným souhlasem Univerzity Tomáše Bati ve Zlíně, která je oprávněna v takovém případě ode mne požadovat přiměřený příspěvek na úhradu nákladů, které byly Univerzitou Tomáše Bati ve Zlíně na vytvoření díla vynaloženy (až do jejich skutečné výše);
- pokud bylo k vypracování bakalářské práce využito softwaru poskytnutého Univerzitou Tomáše Bati ve Zlíně nebo jinými subjekty pouze ke studijním a výzkumným účelům (tj. k nekomerčnímu využití), nelze výsledky bakalářské práce využít ke komerčním účelům.

Prohlašuji, že

- elektronická a tištěná verze bakalářské práce jsou totožné;
- na bakalářské práci jsem pracoval samostatně a použitou literaturu jsem citoval. V případě publikace výsledků budu uveden jako spoluautor.

Ve Zlíně 16.2.2014

Horáková

<sup>1)</sup> zákon č. 111/1998 Sb. o vysokých školách a o změně a doplnění dalších zákonů (zákon o vysokých školách), ve znění pozdějších právních předpisů, § 47b Zveřejňování závěrečných prací:

(1) Vysoká škola nevydělečně zveřejňuje disertační, diplomové, bakalářské a rigorózní práce, u kterých proběhla obhajoba, včetně posudků oponentů a výsledku obhajoby prostřednictvím databáze kvalifikačních prací, kterou spravuje. Způsob zveřejnění stanoví vnitřní předpis vysoké školy.

*(2) Disertační, diplomové, bakalářské a rigorózní práce odevzdané uchazečem k obhajobě musí být též nejméně pět pracovních dnů před konáním obhajoby zveřejněny k nahlížení veřejnosti v místě určeném vnitřním předpisem vysoké školy nebo není-li tak určeno, v místě pracoviště vysoké školy, kde se má konat obhajoba práce. Každý si může ze zveřejněné práce pořizovat na své náklady výpisy, opisy nebo rozmnoženiny.*

*(3) Platí, že odevzdáním práce autor souhlasí se zveřejněním své práce podle tohoto zákona, bez ohledu na výsledek obhajoby.*

*2) zákon č. 121/2000 Sb. o právu autorském, o právech souvisejících s právem autorským a o změně některých zákonů (autorský zákon) ve znění pozdějších právních předpisů, § 35 odst. 3:*

*(3) Do práva autorského také nezasahuje škola nebo školské či vzdělávací zařízení, užije-li nikoli za účelem přímého nebo nepřímého hospodářského nebo obchodního prospěchu k výuce nebo k vlastní potřebě dílo vytvořené žákem nebo studentem ke splnění školních nebo studijních povinností vyplývajících z jeho právního vztahu ke škole nebo školskému či vzdělávacímu zařízení (školní dílo).*

*3) zákon č. 121/2000 Sb. o právu autorském, o právech souvisejících s právem autorským a o změně některých zákonů (autorský zákon) ve znění pozdějších právních předpisů, § 60 Školní dílo:*

*(1) Škola nebo školské či vzdělávací zařízení mají za obvyklých podmínek právo na uzavření licenční smlouvy o užití školního díla (§ 35 odst.*

*3). Odpirá-li autor takového díla udělit svolení bez vážného důvodu, mohou se tyto osoby domáhat nahrazení chybějícího projevu jeho vůle u soudu. Ustanovení § 35 odst. 3 zůstává nedotčeno.*

*(2) Není-li sjednáno jinak, může autor školního díla své dílo užít či poskytnout jinému licenci, není-li to v rozporu s oprávněnými zájmy školy nebo školského či vzdělávacího zařízení.*

*(3) Škola nebo školské či vzdělávací zařízení jsou oprávněny požadovat, aby jim autor školního díla z výdělků jim dosaženého v souvislosti s užitím díla či poskytnutím licence podle odstavce 2 přiměřeně přispěl na úhradu nákladů, které na vytvoření díla vynaložily, a to podle okolností až do jejich skutečné výše; přitom se přihlíží k výši výdělků dosaženého školou nebo školským či vzdělávacím zařízením z užití školního díla podle odstavce 1.*

## **ABSTRAKT**

Bakalářská práce se zabývá charakteristikou povolání sociálního pedagoga v základní škole praktické a základní škole speciální. První kapitola teoretické části se zabývá profesiografií a jejím praktickým využitím, dále metodami užívaných při zpracování profesiografických analýz a také osobností pracovníka z hlediska profesiografie. Druhá kapitola se zaměřujeme na profesi sociálního pedagoga, jeho kompetence a možnosti uplatnění sociálního pedagoga v praxi. Třetí kapitola se věnuje základní škole praktické a základní škole speciální, také vzdělávání žáků se speciálními vzdělávacími potřebami a v neposlední řadě sociálnímu pedagogovi v základní škole. Praktická část se zabývá kvantitativním výzkumem a interpretací výzkumného šetření. Cílem práce je charakteristika povolání sociálního pedagoga v základní škole praktické a základní škole speciální.

Klíčová slova: profesiografie, profesiogram, sociální pedagog, základní škola, základní škola speciální, základní škola praktická

## **ABSTRACT**

Bachelor thesis deals with the characteristics of the profession of a Social Pedagogue in Elementary Practical and Elementary Special schools. The first chapter deals with the theoretical part of the profession and its practical use, as well as the methods used in processing the profession. The second chapter focuses on the profession of social pedagogue, their competencies and possibilities of Social Pedagogue in practice. The third chapter is devoted to practical Elementary Practical and Elementary Special schools, also pupils with special educational needs and, finally, the role of a Social Pedagogue in Elementary school. The practical part deals with quantitative research and interpretation of research. The aim of the Bachelor thesis is characteristic of the profession of Social Pedagogue in Elementary Practical and Elementary Special schools.

Keywords: profession of social pedagogue, elementary school, elementary school special, elementary school practical

## **Poděkování**

Mé poděkování patří především vedoucí mé bakalářské práce paní Mgr. Lucii Blašíkové za pomoc při vedení, odborné a cenné rady, ochotu, vstřícnost a trpělivost, kterou mi v průběhu psaní mé práce věnovala. Dále bych také ráda poděkovala své rodině za jejich podporu a pomoc.

## **Prohlášení**

Prohlašuji, že odevzdaná verze bakalářské práce a verze elektronická nahraná do IS/STAG jsou totožné.

## OBSAH

<b>ÚVOD</b> .....	<b>8</b>
<b>I TEORETICKÁ ČÁST</b> .....	<b>10</b>
<b>1 PROFESIOGRAFIE A JEJÍ PRAKTICKÉ VYUŽITÍ</b> .....	<b>11</b>
1.1 PROFESIOGRAM .....	13
1.2 METODY UŽÍVANÉ PŘI ZPRACOVÁNÍ PROFESIOGRAFICKÝCH ANALÝZ.....	15
1.3 OSOBNOST PRACOVNÍKA Z HLEDISKA PROFESIOGRAFIE .....	18
<b>2 SOCIÁLNÍ PEDAGOG</b> .....	<b>20</b>
2.1 OSOBNOST SOCIÁLNÍHO PEDAGOGA .....	22
2.2 KOMPETENCE SOCIÁLNÍHO PEDAGOGA.....	23
2.3 MOŽNOSTI UPLATNĚNÍ SOCIÁLNÍHO PEDAGOGA .....	26
<b>3 ZÁKLADNÍ ŠKOLA PRAKTICKÁ A ZÁKLADNÍ ŠKOLA SPECIÁLNÍ</b> .....	<b>29</b>
3.1 DRUHY POSTIŽENÍ U CÍLOVÉ SKUPINY .....	31
3.2 VZDĚLÁVÁNÍ ŽÁKŮ SE SPECIÁLNÍMI VZDĚLÁVACÍMI POTŘEBAMI.....	33
3.3 SOCIÁLNÍ PEDAGOG V ZÁKLADNÍ ŠKOLE.....	36
<b>II PRAKTICKÁ ČÁST</b> .....	<b>40</b>
<b>4 VÝZKUM</b> .....	<b>41</b>
4.1 VÝZKUMNÝ PROBLÉM .....	41
4.2 VÝZKUMNÉ CÍLE .....	41
4.3 VÝZKUMNÉ OTÁZKY .....	42
4.4 VÝZKUMNÝ SOUBOR A ZPŮSOB JEHO VÝBĚRU .....	42
4.5 METODY ZÍSKÁVÁNÍ DAT .....	42
4.6 METODY ANALÝZY DAT .....	43
<b>5 ANALÝZA DAT</b> .....	<b>44</b>
<b>6 INTERPRETACE DAT</b> .....	<b>60</b>
6.1 DOPORUČENÍ PRO PRAXI.....	63
6.2 PROFESIOGRAM SOCIÁLNÍHO PEDAGOGA V ZÁKLADNÍ ŠKOLE PRAKTICKÉ A ZÁKLADNÍ ŠKOLE SPECIÁLNÍ.....	64
<b>ZÁVĚR</b> .....	<b>67</b>
<b>SEZNAM POUŽITÉ LITERATURY</b> .....	<b>69</b>
<b>SEZNAM POUŽITÝCH SYMBOLŮ A ZKRATEK</b> .....	<b>72</b>
<b>SEZNAM OBRÁZKŮ</b> .....	<b>73</b>
<b>SEZNAM TABULEK</b> .....	<b>74</b>
<b>SEZNAM GRAFŮ</b> .....	<b>75</b>
<b>SEZNAM PŘÍLOH</b> .....	<b>76</b>



## ÚVOD

Bakalářská práce se zabývá problematikou uplatnění sociálního pedagoga v základní škole praktické a základní škole speciální. Obecně téma uplatnění sociálního pedagoga je aktuální a velmi diskutované, protože sociální pedagog v České republice stále neexistuje jako samostatná profese i přes notné snahy českých i slovenských pedagogů v čele s Asociací učitelů v sociální pedagogice, která se dlouhodobě zasazuje o zavedení profese do katalogu prací a do zákona č. 563/2004 Sb., o pedagogických pracovnících a o změně některých zákonů. Sociální pedagog není zatím uveden ani v zákoně č. 108/2006 Sb. o sociálních službách ve znění pozdějších předpisů, a i když sociální pedagog tak jako profese fakticky neexistuje, v praxi se můžeme se sociálním pedagogem setkat.

Jako cíl a smysl naší bakalářské práce jsme si stanovili zjistit požadavky na výkon povolání sociálního pedagoga v základní škole praktické a základní škole speciální a sestavit profesiogram, který by mohl v praxi sloužit vedoucím pracovníkům pro přijímání nového sociálního pedagoga do organizace, ale také například studentům pedagogických oborů pro lepší představení toho, co by měl sociální pedagog v takové instituci vykonávat.

Teoretická část práce je rozdělena do tří hlavních kapitol. První kapitola se zabývá profesiografií a náležitostmi, které by měl správně sestavený profesiogram obsahovat. Druhá kapitola pojednává o samotné profesi sociálního pedagoga, možnostech jeho uplatnění a také jeho osobnosti. Ve třetí, poslední kapitole se věnujeme základním školám praktickým a základním školám speciálním, jejich odbornému vymezení a druhům postižení, které by měl sociální pedagog v takovém zařízení znát a mít o nich přehled. Neopomeneme také profesi sociálního pedagoga v základní škole.

V empirické části bakalářské práce se zaměřujeme na zjišťování činností, které by mohl sociální pedagog v základní škole praktické a základní škole speciální, ale i v běžné základní škole vykonávat. Dále se věnujeme také zmapování kompetencí a vzdělání, které by měl sociální pedagog mít a v neposlední řadě zjišťujeme zodpovědnost za činnosti sociálního pedagoga, ale také to, zda je vůbec profese sociálního pedagoga v základní škole praktické a základní škole speciální potřebná. Zvolili jsme kvantitativní design výzkumu vzhledem k celorepublikovému zaměření a jako metodu vhodnou ke sběru dat jsme zvolili dotazník. V závěrečné části práce se věnujeme analýze a interpretaci dat, kde předkládáme samotné výsledky výzkumu. V poslední části práce se věnujeme praktickému využití pro praxi,

kde sestavujeme profesiogram sociálního pedagoga v základní škole praktické a základní škole speciální.

## **I. TEORETICKÁ ČÁST**

## 1 PROFESIOGRAFIE A JEJÍ PRAKTICKÉ VYUŽITÍ

Podle Vronského (2012, s. 8) je kvalifikovanost pracovníků velmi diskutované téma, které obecně stále více nabývá na významu. Důležitými faktory v kvalifikovanosti pracovníků jsou především schopnosti odolávat zvýšenému tlaku a ochota dále profesně růst, rozvíjet se a vzdělávat. Jak dále ve své knize popisuje Vronský (2012, s. 8) profesiografie je pro personální práci klíčová a v praxi hojně využívána.

*„Profesiografie je metoda používaná v psychologii práce, podnikové pedagogice a pedagogice práce k analýze a popisu určité pracovní činnosti a podmínek (organizačních i kvalifikačních), za kterých je vykonávána. Výsledkem této činnosti je profesioqram“* (Palán, 2002, s. 171). Další definice ukazuje metodu profesiografie hlavně využívanou pro personální účely. *„Profesiografie je metoda v praktickém využívání a realizaci úzce spojená s personálním řízením a organizací práce, jejímž očekávaným výsledkem by měly být především rozbor pracovních funkcí a pracovních míst, resp. profesí a další analýzy spojené s personálním řízením a chováním lidí v pracovním procesu“* (Vronský, 2012, s. 13). Další autoři vymezují profesiografii více psychologicky. *„Jde o výčet a úroveň psychických funkcí potřebných pro úspěšné vykonávání dané profese“* (Hartl a Hartlová, 2000, s. 455).

Z uvedených definic podle různých autorů nám vyplývá, že profesiografie je především metoda komplexní, zahrnuje tedy více pohledů na zaměstnávání lidí a Vronský (2012, s. 8) říká, že komplexnost profesiografie spočívá především v její schopnosti dívat se na tuhle problematiku ze dvou hledisek, jak z hlediska organizace, tak i z hlediska konkrétní pracovní funkce a pracovního místa. Komplexní profesiografie umí oba tyto pohledy skloubit, což lze efektivně využívat v personalistice a výsledky používat podle potřeb k řízení lidských zdrojů v praxi. Z toho nám tedy vyplývá že nejdůležitějšími faktory profesiografie je tedy propojenost lidského a profesního faktoru. Vronský (2012, s. 60) ke komplexnosti dále dodává, že při plánování a vytváření pracovních míst a pracovních funkcí lze použitím metody profesiografie, využívat a získávat celkový přehled informací o pracovním místě a pracovních funkcí. To tedy znamená, že správné zařazení pracovní funkce se odvíjí od všech požadavků na výkon konkrétní pracovní funkce na konkrétním pracovním místě.

Vronský (2012, s. 60) uvádí, že **organizace potřebuje znát pro správné zařazení pracovní funkce následující fakta:**

- organizační zařazení,
- pracovní podmínky pracovní funkce,

- vztahy kooperace a koordinace s dalšími pracovními funkcemi,
- nároky na pracovníka (fyziologické, duševní a sociální),
- nároky na osobní vlastnosti pracovníka,
- další speciální požadavky.

Podle Vronského (2012, s. 60) se spektrum poznatků z profesiografického šetření uvedeného výše uplatňuje nejen v celkovém uspořádání organizace, tj. při plánování a rozvoji jejich procesů a činností v návaznosti na pracovní činnosti jednotlivých pracovníků, ale také ve využívání jejich schopností. V praxi nám tedy dle Vronského (2012, s. 55) dávají profesiografická šetření možnosti buď komplexně, nebo cíleně sledovat jedince v pracovním procesu, a také současně upravovat, doplňovat a konkretizovat požadavky na jeho výkon. Dle Pikaly (1972, s. 60) je využívání profesiogramu mnohostranné a potvrzuje tak význam profesiografie v psychologické i personální praxi. Příklady využití profesiografie v praxi uvádí například **Bureš (1981) cit. dle Štikara (2003, s. 264), který vymezuje 21 druhů využití profesiografie v praxi:**

1. Řazení a klasifikaci profesí podle potřebného hlediska.
2. Platové hodnocení profese a jeho standardizace.
3. Stanovení požadavků na přijímání pracovníků.
4. Ujasnění pracovních povinností a odpovědnosti pracovníků vůči podniku.
5. Získání podkladů pro přemísťování pracovníků.
6. Získání podkladů pro spravedlivé vyřizování stížností.
7. Vytvoření objektivní základny komunikace mezi různými pracovníky na různých úrovních a jejich vedení.
8. Stanovení perspektivního postupu jednotlivých zaměstnanců v podniku.
9. Zkvalitnění vyšetřování úrazů a nehod.
10. Zjišťování a odstraňování a obsluhy strojů.
11. Zlepšení údržby, seřizování a obsluhy strojů.
12. Doplňující údaje k časovým a pohybovým studiím.
13. Lepší vymezení pravomoci.
14. Získání podkladů sloužící k přesnější zajištění zásluh jednotlivců.
15. Zjišťování příčin osobních neúspěchů.
16. Zpřesnění vzdělávacích a výcvikových programů v podnicích.
17. Usnadnění výběru pracovníků a vhodného obsazování volných pracovních míst.

18. Získání podkladů pro odstraňování únavy a monotonie.
19. Zlepšení poradenské péče o jednotlivé pracovníky.
20. Výběr jednotlivých profesí, které jsou vhodné pro zaměstnávání osob se změněnou pracovní schopností.
21. Podklady pro personální činnosti podniku, zvláště pro posuzování pracovní a psychologické způsobilosti.

Využití v praxi je opravdu široké a jak dodává Vronský (2012, s. 60) tak v této souvislosti je třeba navíc dobře znát všechny vnější i vnitřní vlivy na pracovní výkon v příslušné pracovní funkci a normy a parametry optimálního pracovního výkonu.

## 1.1 Profesiogram

*„Profesiogram (také charakteristika povolání) jako popis nároků profese vypracovaný za základně provedené analýzy práce, výsledek profesiografie, analýzy práce“* (Palán, 2002, s. 172). Další definici profesiogramu uvádí Vronský. *„Profesiogram je výsledkem pohledu na výkon v pracovní funkci, tzn. strukturovaný zápis požadavků a popis podmínek, za kterých bude konkrétní pracovní funkce vykonávána, včetně popisu standardů pracovního chování konkrétního pracovníka a způsobu, jak bude za svůj výkon hodnocen, odměňován a jak bude postaráno o jeho celkový rozvoj v organizaci, v kontextu s tím, jak intenzivně, kvalitně a rychle musí ve funkci pracovat“* (Vronský, 2012, s. 15). Pikala (1972, s. 50) jej zase definuje jako souhrn základních informací a detailní rozbor o charakteru práce.

Kohoutek (1999, s. 47) dělí **profesiogramy na dvě základní části:**

- část **obecnou** – charakterizuje to, co člověk v profesi činí, jaké pracovní prostředky používá a v jakém prostředí pracuje.
- část **speciální** – vymezuje požadavky na osobnost pracovníka (zejména na jeho somatické a psychologické funkce).

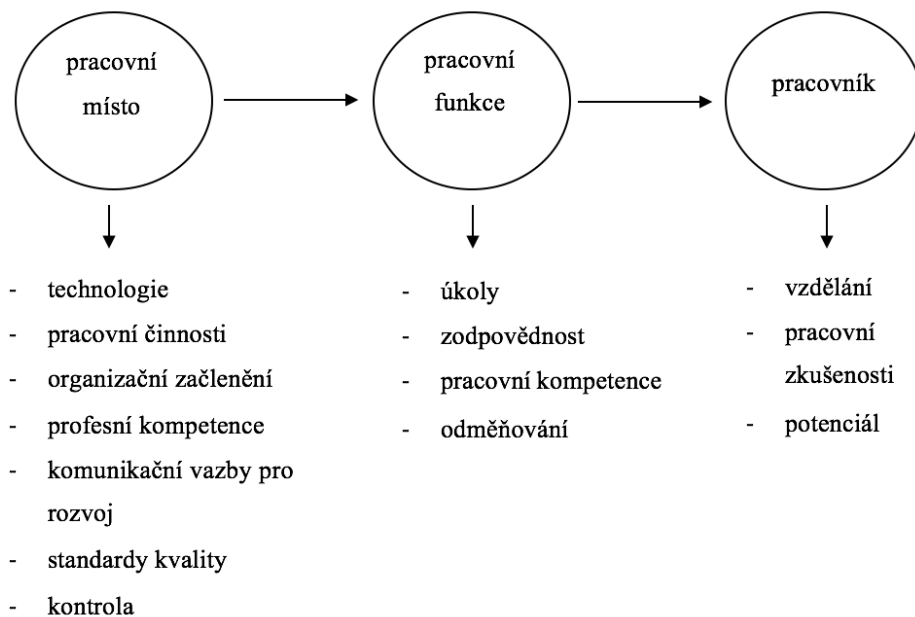
Autor dále také zmiňuje **profesiogramy klasifikační**. *„Pro profesní informaci a profesní orientaci se používají tzv. profesiogramy klasifikační, které poskytují výčet hledisek, podle kterých je možno jednotlivé profese seřadit, např. podle nároků na paměť, pozornost, smyslové vnímání, emoční vyrovnanost, rozumové schopnosti, zdravotní stav atd.“* (Kohoutek, 1999, s. 47).

V knize od Štikara (2003, s. 265) se zase dočteme, že **podle účelu můžeme dělit tři základní druhy profesiogramu:**

1. Profesiogramy určené pouze pro profesionální informaci.
2. Profesiogramy určené pro profesionální poradenství a pro rozmísťování pracovníků do různých profesí.
3. Profesiogramy určené hlavně pro racionalizační zásahy uvnitř profese, tedy z hlediska úpravy pracovního prostředí, výcviku a výběru pracovníků pro určitou profesi.

Podle Vronského (2012, s. 45) je výsledný a přesně sestavený profesiogram velmi užitečným personalistickým dokumentem určeným ke každodennímu využití v praxi. Jeden z účelů naší bakalářské práce je také poskytnout námi sestavený profesiogram sociálního pedagoga v základní škole praktické a základní škole speciální vedoucím pracovníkům – ředitelům základních škol praktických a základních škol speciálních, aby jim sloužil při přijímání nového zaměstnance do zařízení a byl tak využit v každodenní praxi.

Abychom lépe pochopili strukturu profesiogramu a jeho obsah, uvádíme schéma, které slouží pro lepší představení profesiogramu.



Obrázek 1 Základní struktura profesiogramu (Vronský, 2012, s. 45)

Právě metodou profesiografie a sestavením profesiogramu sociálního pedagoga v základní škole praktické a základní škole speciální, jež se naše práce zabývá, bude možno zjistit, vysvětlit a současně i zmapovat, které činnosti, úkoly a kompetence by měl sociální pedagog v daném zařízení mít a vykonávat. Měl by také poskytnout přehled o zodpovědnosti či požadovaných nárocích na vzdělání sociálního pedagoga právě v takovém zařízení.

## 1.2 Metody užívané při zpracování profesiografických analýz

Jak uvádí Vronský (2012, s. 44) metody profesiografických šetření dokáží komplexně vypovídat o chování jedince v organizaci a dokáží také podat souhrnný obraz o úrovni celkové technologické připravenosti organizace na naplňování vizí a cílů. Štikar (2003, s. 263) doplňuje, že vlastní metody a techniky profesiografického rozboru se liší podle účelu, pro který jsou prováděny.

Vronský (2012, s. 92) uvádí, že pro úplné identifikování konkrétní pracovní funkce je vždy zásadní vědět, co v ní konkrétně pracovník vykonává, proč to vykonává a za jakých podmínek. Dále také Vronský (2012, s. 92) říká, že profesiografický rozbor musí podat velmi detailní a nejlépe co nejkomplexnější pohled na konkrétní pracovní funkci a pracovní místo, analyzovat a popsat vykonávané činnosti a stanovit požadavky na pracovní výkon v této funkci a stanovit kritéria pro výběr vhodného pracovníka pro přijetí do této funkce. Jak uvádí ve své knize Pikala (1972, s. 49) při identifikování pracovní funkce se musí postupovat vědeckými metodami, tj. třeba pozorovat, opisovat, zkoumat a vysvětlovat všechny psychologicky významné jevy související s prací. V souvislosti s tím, však Vronský (2012, s. 92) upozorňuje, že všechny získané údaje musejí být zpracovány tak, aby bylo možné je srovnat s ostatními funkcemi a pracovními místy, což zahrnuje i požadavky a podmínky pro jejich výkon.

Podle Vronského (2012, s. 92) **systematická a správně rozpracovaná profesiografická analýza vychází z rozboru základní struktury pracovní funkce, tzn. že v logickém sledu zkoumá:**

1. organizační začlenění konkrétní pracovní funkce,
2. zásadní komunikační a kontrolní toky důležité pro koordinaci a kooperaci činností v konkrétní pracovní funkci,
3. profesní úkony pracovníka v profesní funkci,



4. zodpovědnost související s výkonem v konkrétní pracovní funkci,
5. úkoly stanovené pro konkrétní pracovní funkci,
6. zodpovědnost související s výkonem v konkrétní pracovní funkci,
7. pracovní kompetence přidělené této konkrétní pracovní funkci,
8. požadavky na pracovní výkon v konkrétní pracovní funkci,
9. požadavky na profesní vzdělání pro výkon v konkrétní pracovní funkci,
10. zkušenost a lidské kompetence požadované pro tuto konkrétní pracovní funkci,
11. pracovní podmínky pro výkon konkrétní pracovní funkce,
12. požadavky na vybavení pracovního místa pro výkon konkrétní pracovní funkce,
13. ergonomii pracoviště,
14. kritéria pro hodnocení a odměňování pracovníka v konkrétní pracovní funkci.

Z uvedeného sledu nám vyplývá, že profesiografická analýza postupuje ve svém popisu od obecného ke konkrétnímu. Čili nejprve popisuje začlenění pracovní funkce a obecný popis profese. Následně se přesouvá k pracovním úkolům a požadavkům na danou profesi a v poslední řadě se zkoumá hodnocení a odměňování pracovníka či ergonomii pracoviště.

**Nyní si uvedeme metody používané k analýze pracovních míst podle Pikaly (1972, s. 54), které je možné rozdělit na čtyři hlavní skupiny:**

1. **Opisné metody** zahrnují způsoby, kterými se získávají poznatky o zkoumané práci. Jde například o profesiografické interview.
2. **Aktivní metody zkoumání práce** podávají spolehlivější výsledky než opisné metody. Vyžadují přítomnost profesiografa na pracovišti, který má práci nejen pozorovat, ale měl by se i do ní sám zaškolit a osobně ji vykonávat. Uskutečňuje se především při hospitaci při odborném školení.
3. **Experimentální metody** vyžadují speciálně zařízené laboratoře, takže se mohou používat pouze v zařízeních, které mají dobře vybavené psychologické pracoviště a s těmito metodami mohou pracovat pouze kvalifikovaní psychologové.
4. **Speciální a kombinované metody** bývají úzce specializované a poskytují většinou jednostranné poznatky o práci. Jedná se například o metodu rozboru kritických událostí, kdy jejím cílem je zkoumání příčin mimořádných havárií, poruch nebo úrazů.

**Koubek (2007, s. 82) uvádí další možné metody používané k analýze pracovních míst:**

1. **Funkční analýza** – je považována za univerzální metodu používanou v profesiografii a zahrnuje popisy činností, odpovědností a požadavků na pracovní místo. Obvykle se opírá o činnosti charakterizované v katalogu zaměstnání.
2. **Metoda PAQ (Position Analysis Questionnaire)** – je považována za další univerzální metodu, která je založena na kategorizaci činností pracovníka a **obsahuje šest hlavních kategorií:**
  - **Informační vstupy** (kde a jak získává pracovník informace pro výkon práce?)
  - **Duševní procesy** (jaké myšlení, rozhodování, plánování a organizování je nezbytné pro výkon práce?)
  - **Fyzické činnosti** (jaké fyzické činnosti pracovník vykonává a jaké prostředky při tom používá?)
  - **Vztahy s ostatními** (jaké vztahy s ostatními lidmi v organizaci se vyžadují pro výkon práce?)
  - **Pracovní prostředí** (v jakém fyzikálním a sociálním prostředí je práce vykonávána? Zahrnuje i pracovní dobu a režim)
  - **Jiné souvislosti a charakteristiky** (jaké činnosti a podmínky souvisejí s pracovním místem?)
3. **Metoda MPDQ (Management Position Description Questionnaire)** – je příkladem metody analýzy práce vhodné pro určitou kategorii pracovních míst, konkrétně pro manažerská pracovní místa. Obsahuje 208 položek, které se týkají odpovědnosti, pravomocí a požadavků na pracovníka.

Na závěr je nutno podotknout, že při sestavování profesiogramů na konkrétní pracovní místa musíme mít na paměti osobnost pracovníka, jenž danou pracovní funkci vykonává, jeho vliv na vlastní výkon funkce a naopak – jak pracovní funkce a pracovní prostředí ovlivňuje pracovníka (Vronský, 2012, s. 97).

### 1.3 Osobnost pracovníka z hlediska profesiografie

„Požadavky na osobnost pracovníka (na jeho somatické a psychické funkce) tvoří speciální část tzv. profesiografických rozborů, tj. profesiogramů“ (Kohoutek, 1999, s. 47). Nejprve si ale definujeme pojem osobnost. „Osobnost představuje jednotu biologických (biogenních), psychických (psychogenních), a sociálních (sociogenních) struktur a funkcí“ (Palán, 2002, s. 141). Právě proto při výběru pracovníků do pracovního poměru by personalisty měla zajímat mimo profesních kompetencí i osobnostní stránka člověka jako takového.

Vronský (2012, s. 49) říká, že u pracovníka, který má vykonávat danou pracovní funkci by nás měla zajímat struktura jeho osobnosti, lidská i profesní kompetentnost, pracovní zkušenosti a celkové propojení s pracovní funkcí, na kterou by měl být zařazen. Jak již bylo řečeno, z hlediska profesiografie nás při zařazení do pracovního procesu tedy zajímá osobnost člověka s celkovou osobnostní charakteristikou. „Osobností pro účely profesiografie rozumí konkrétní člověk se svými psychickými, fyzickými a sociálními vlastnostmi“ (Vronský 2002, s. 50). Zajímají nás mimo jiné také jeho schopnosti, znalosti, postoje, motivy, co ho motivuje a jaké má zkušenosti.

Osobnost člověka si lze představit jako uspořádaný celek, tzn. jako strukturu. Podle Vronského (2012, s. 50) nás **z obecného hlediska zajímá, co ji charakterizuje:**

- jaké jsou vlohly a schopnosti člověka,
- co člověk chce,
- jaký člověk je.

Kohoutek (1999, s. 47) ve své knize zdůrazňuje, že srovnání konkrétního profilu osobnosti a psychiky uchazeče o povolání s již vytvořeným profesiogramem pro danou pozici nám pomáhá předpovědět úspěšnost člověka v daném povolání. Při výběru pracovníka nás tedy určitě zajímají nejen profesní zkušenosti, ale také jaké má osobní postoje, přání, motivace a sociální návyky. Důležité a neopomenutelné jsou také morální vlastnosti i charakter. Vronský (2012, s. 50) v této souvislosti zdůrazňuje motivaci jedince, vnitřní činitele chování, jeho přání a tužby a rovněž to, co ho vede k určitému způsobu myšlení, reagování, jednání a prožívání.

Vronský (2012, s. 51) ve své knize uvádí, že z hlediska profesiografie jsou nejvíce významné schopnosti:

- **rozumové** – kognitivní, intelektové, důležité pro řešení problémů,

- **mechanické** – porozumění vztahům mezi předměty, jevy, činnostmi,
- **psychomotorické** – zručnost, koordinace pohybů a smyslového vnímání, motorické a manipulační schopnosti.

Z uvedeného nám jasně vyplývá, že nejdůležitějšími schopnostmi jsou schopnosti rozumové neboli inteligence. Nesmíme však zapomínat na fakt, že různé druhy práce vyžadují různé zaměření inteligence a rozvíjení různých schopností. Vronský (2012, s. 51).

Co se týká vlastností jedince z hlediska profesiografie, tak dle Vronského (2012, s. 51) vlastnosti vyjadřují pracovníkovi ustálené způsoby chování, které jsou poměrně stále a neměnné, ale doplňuje také, že způsoby chování jednotlivce mají základ v jeho temperamentu, a tím i v jeho celkovém emočním naladění.

Z hlediska poměrně náročné psychické náročnosti profese sociálního pedagoga nás nejvíce zajímají psychologické a sociální funkce člověka. V profesiografii jde mimo jiné o postoje, přání, ale i osobních kompetencí sociálního pedagoga. Požadavky na osobnost sociálního pedagoga jsou více rozepsány v kapitole 2.1.

## 2 SOCIÁLNÍ PEDAGOG

Cílem kapitoly je definovat sociálního pedagoga a popsat jeho funkce a činnosti, kterými se zabývá. Dále také popsat osobnost sociálního pedagoga, jeho kompetence a také možnosti uplatnění.

Procházka (2012, s. 73) zdůrazňuje, že oblasti působení sociálního pedagoga jsou velmi různorodá, a možná i proto je obtížné najít společné znaky, které by profesi sociálního pedagoga v současné společnosti jasně a zřetelně definovaly. Kraus (2008, s. 198) říká, že definice profese sociální pedagoga není jednoznačná. Pojďme si proto uvést pár různých definic od různých autorů. P. Klíma (1993) např., definuje sociálního pedagoga takto: „*Jde o specializovaného odborníka vybaveného teoreticky, prakticky a koncepčně pro záměrné působení na osoby a sociální skupiny především tam, kde životní způsob, životní praxe těchto jednotlivců či sociálních skupin se vyznačuje destruktivním či nekreativním způsobem uspokojování potřeb a utváření vlastní identity*“ (Klíma In Kraus, 2008, s. 198). Bakošová zase definuje sociálního pedagoga následovně. „*Jde o odborníka, kterého všeobecné kompetence spočívají v pomoci a podpoře dětem, mládeži, dospělým, rodičům a jejich podpoře v situacích vyrovnávání deficitu socializace a hledání možností zlepšení kvality života prostřednictvím výchovy, vzdělávání, prevenci, poradenství* (Bakošová, 2008, s. 192)“. V neposlední řadě si uvedeme definici od Krause. „*Jedná se o profesionálního pracovníka, který řídí a organizuje na profesionální úrovni výchovný proces a působí na jiné (děti, mládež i dospělé) ve směru jejich žádoucího optimálního osobnostního rozvoje (především v jejich volném čase) a jednak ve směru integrace, což se specificky týká osob, jež se nacházejí v krizové situaci a potřebují odbornou pomoc* (Kraus, 2001, s. 34)“.

„*Role sociálního pedagoga je v současné době nezpochybnitelná a praxí ověřená*“ (Potměšilová, 2003, s. 15). K tomuhle tématu současně Kraus (2008, s. 198) doplňuje, že nelze pochybovat o potřebnosti povolání a jeho významu pro fungující společnost.

Víme, že v katalogu prací se profese sociální pedagog nevyskytuje, ačkoliv bylo vynaloženo nemalé úsilí na zařazení tohoto oboru především od Asociace vzdělavatelů v sociální pedagogice. Sociální pedagog není uveden v zákoně č. 563/2004 Sb., o pedagogických pracovnících a o změně některých zákonů. Nicméně jak uvádí Potměšilová (2013, s. 15) je zde uvedeno, že studium oboru sociální pedagogika je odpovídající vzdělání pro vychovatele, pedagoga volného času a asistenta pedagoga. Stejně tak není profese sociálního pedagoga uvedena ani v zákoně č. 108/2006 Sb. o sociálních službách ve znění pozdějších předpisů.

Potměšilová (2013, s. 15) v této souvislosti však uvádí, že dle zákona č. 108/2006 Sb. O sociálních službách je sociální pedagogika dostatečnou kvalifikací pro výkon profese sociálního pracovníka. Podle Potměšilové (2013, s. 15) nám z toho tedy vyplývá, že sociální pedagog je: vychovatel, pedagog volného času či sociální pracovník. Jak uvádí Procházka (2012, s. 73) v aktuální situaci české sociální pedagogiky se sociální pedagog ocitá mezi dvěma poli působnosti. Mezi polem pedagogickým a polem sociálním. Autor k tomuhle tématu dále dodává, že na jedné straně se sociální pedagog dotýká sociálně pedagogické práce v rámci sociálního poradenství a sociální intervence, na druhé straně bývá tato profese spojována s oblastí vychovatelství či primární prevence.

Potměšilová (2013, s. 16) ve své knize popisuje, že cílovou skupinou pro sociálního pedagoga jsou děti, mládež, ale také dospělí. K tomu Kraus (2008, s. 199) doplňuje, že **okruh činností sociálního pedagoga je velmi široký a může do něj patřit:**

- **výchovné působení ve volném čase** (volnočasové aktivity),
- **poradenské činnosti** vykonávané na základě diagnostiky, analýzy problému a životní situace nebo výchovného prostředí, v němž se vychovávaný nachází,
- **reedukační a resocializační péče** i terénní práce s klientem.

Jak uvádí Kraus a Poláčková (2001, s. 34) **hlavní funkce sociálního pedagoga lze v zásadě charakterizovat dvěma oblastmi:**

- **činnost integrační** – jde o činnosti dotýkajících se osob, jež potřebují odbornou pomoc a podporu. Jde o osoby, které se nacházejí v krizových situacích, v psychickém, sociálním či psychosociálním ohrožení a stávají se pro okolí překážkou.
- **činnost rozvojová** – jde o zajištění nežádoucího rozvoje osobnosti ve směru správného životního stylu, užitečného naplnění volného času, což v sobě zahrnuje prevenci a týká se prakticky celé populace (dětí a mládeže však především).

Charakteristiku, okruh činností i funkce sociálního pedagoga jdou tedy v zásadě uchopit poměrně široce. Kraus (2008, s. 199) říká, že spektrum činností sociálního pedagoga je opravdu velmi rozsáhlé, aktivity jsou svým způsobem neopakovatelné a stále se objevují nové i původní. O jaké aktivity se jedná a jaké jsou kompetence a možnosti uplatnění sociálního pedagoga se následně dočteme v následujících subkapitolách.

## 2.1 Osobnost sociálního pedagoga

Jak se Procházka (2012, s. 77) vyslovuje ve své knize, jedním z výrazných zdrojů autority sociálního pedagoga je jeho osobnost, která nám předurčuje to, zda jej klienti respektují, důvěřují mu a zda je v kontaktu s druhými úspěšný. „*Osobnost v psychologickém pojetí je každý člověk s jedinečnou strukturou svých psychických vlastností a dispozic*“ (Průcha, Walterová a Mareš, 2013, s. 183).

Dle Procházky (2012, s. 77) se v kompetenčním modelu pojetí profese sociálního pedagoga spojuje snaha pojmenovat tzv. **osobnostní kompetence**.

**Do osobnostních kompetencí Vašutová (Vašutová In Procházka, 2012, s. 77) zahrnuje:**

- tvořivost, schopnost řešení problémů, kritické myšlení, schopnost týmové spolupráce a schopnost iniciování změn.

Procházka (2012, s. 77) dále k tématu dodává, že u sociálního pedagoga je také požadována vyvinutá úroveň socializace, porozumění, empatie, tolerance, všeobecný přehled a zájmy o společenské dění. Navíc však autor k tomuhle tématu připomíná, že v praxi u těchto oblastí bohužel neexistuje způsob, jak výše jmenované osobnostní kompetence prokazovat.

Velmi výstižný přehled kompetencí, které jsou společné pro všechny pedagogické i sociální pracovníky přináší opět Vašutová (Vašutová In Procházka, 2012, s. 77). **Jsou to například:**

- psychická odolnost a fyzická zdatnost,
- empatie, tolerance,
- osobní postoje a hodnotová orientace,
- osobní dovednosti (řešení problémů, kooperace, kritické myšlení),
- osobní vlastnosti (zodpovědnost, důslednost, přesnost aj.).

Podle Krause (2008, s. 201) na základě osobnostní struktury vznikají různé profesní typologie. Autor dodává, že jako nejméně spekulativní je vytváření typů, které má sociálně-pedagogické kořeny a vychází ze vztahu mezi pedagogickým pracovníkem a jeho svěřenci.

Dle Krause (2008, s. 201) lze **na základě nezdravého a profesně deformovaného přístupu rozlišit čtyři varianty negativního typu:**

- **velmi přísný pracovník** – při hodnocení je nesmlouvavý, trestá okamžitě a nekompromisně, své svěřence vnímá jako bytosti zlomyslné,

- **shovívavý typ** – je opakem prvního typu, vytváří atmosféru naprosté volnosti a svobody, která je však většinou klienty zneužívána,
- **lhostejný typ** – ve své profesi vidí jen práci jako každou jinou, vykonává ji rutinně a vychovávání jsou pro něj „materiálem“, který je nucen opracovávat,
- **pedantický pracovník** – vyžaduje detailní plnění všech úkolů, neustále moralizuje a mentoruje, vnáší do vztahů autoritářství či podezřívavost.

Bakošová (2008, s. 198) dodává, že sociální pedagog, má mít osobnostní předpoklady, které mu zaručí schopnost pracovat s dětmi a mládeží v ať už běžných nebo náročných výchovných situacích. **K takovým osobnostním předpokladům Bakošová (2008, s. 198) řadí:**

- schopnost porozumět, aktivně naslouchat, efektivně komunikovat, projevit empatii, altruismus, poskytnout podporu, pomoc ale zároveň i schopnost reálně diagnostikovat a rozlišit akutní problém od problému dlouhodobého.

Na závěr Procházka (2012, s. 78) dodává, že důraz, který je kladen na osobnostní rozměr sociálně pedagogické práce je výzvou pro vysoké školy či instituce připravující sociální pedagogy. Autor však také doplňuje, že rozvoj osobnosti sociálního pedagoga je záležitostí celoživotní cesty, které by vysoká škola měla dát základ.

## 2.2 Kompetence sociálního pedagoga

Podle Krause (2008, s. 199) je často náplní činnosti sociálního pedagoga spolupráce s rodiči, s jinými pedagogickými a sociálními pracovníky a odborníky a věnuje se také i organizačním a manažerským aktivitám. Z uvedeného tedy plyne, že sociální pedagog musí disponovat určitými kompetencemi. Než se však dostaneme ke konkrétním kompetencím, pojďme si uvést definice kompetencí. „*Jde o způsobilost, připravenost a vybavenost vykonávat určité činnosti, chovat se určitým způsobem a plnit určité funkce a sociální role* (Kolář, 2012, s. 64)“. Kraus (2008, s. 200) zase vnímá kompetence jako schopnost splňovat požadavky, které v sobě zahrnují určitou výbavu vědomostí, sociální dovednosti a určitou profesionálně-etickou identitu.

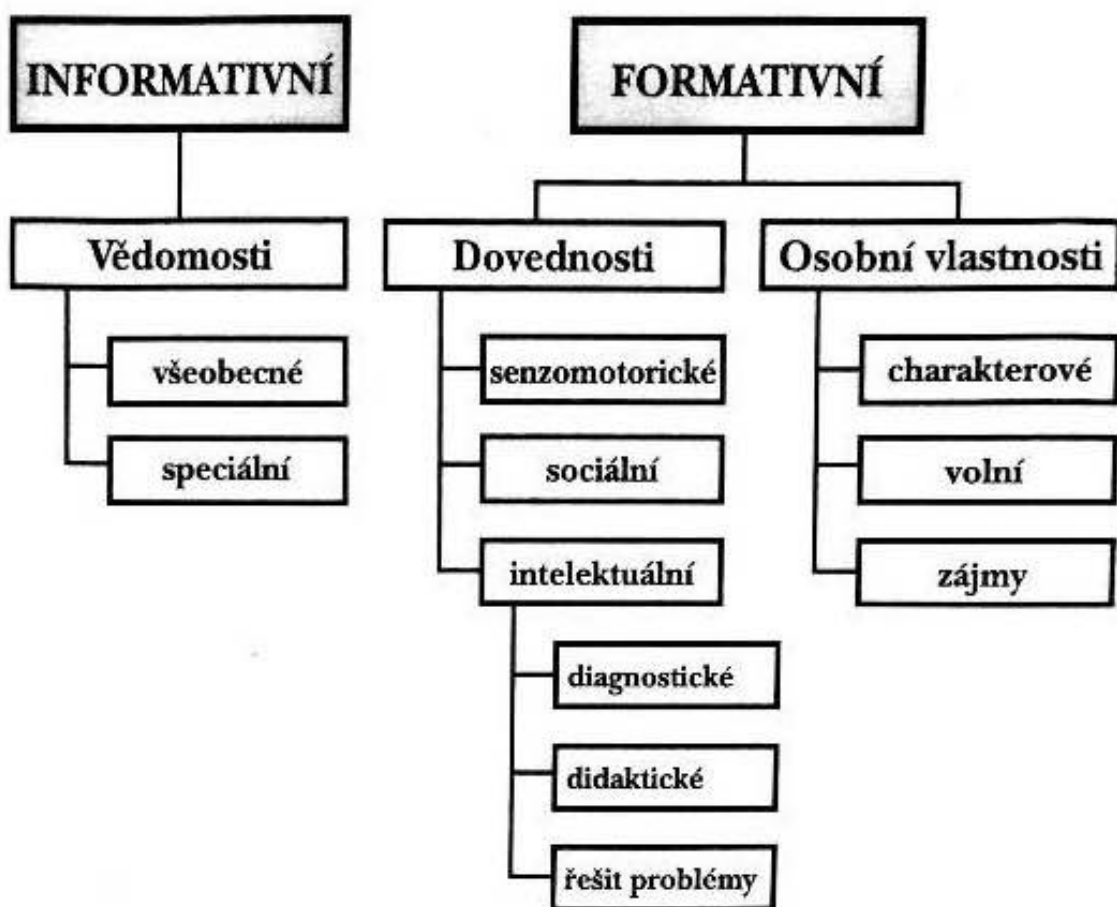
Dle Krause (2008, s. 200-201) specifická cílová skupina a **okruh činností sociální pedagogiky vyžaduje tyto kompetence:**



- **Vědomosti širšího společensko-vědního základu**, vědomosti biomedicínské a poznatky z oblasti sociální politiky, práce a práva. Vědomosti tohoto typu by měly také obsahovat **speciální znalosti** jako jsou například sociální pedagogika, metody sociálně výchovné práce či pedagogika volného času,
- **dovednosti** – základem je bohatá výbava v sociální komunikaci, vedení dokumentace, využívání metod sociálně pedagogické prevence i terapie a také asertivní řešení problémů či tvorba projektů,
- **vlastnosti osobnosti** – psychické i fyzické předpoklady, a to především vnímavost pro různé životní situace nebo celkovou vyrovnanost.

Kraus (2008, s. 200–201) také současně dělí kompetence sociálního pedagoga na *formativní* a *informativní*. Co tyto kompetence představují je vyobrazeno na následujícím grafu.

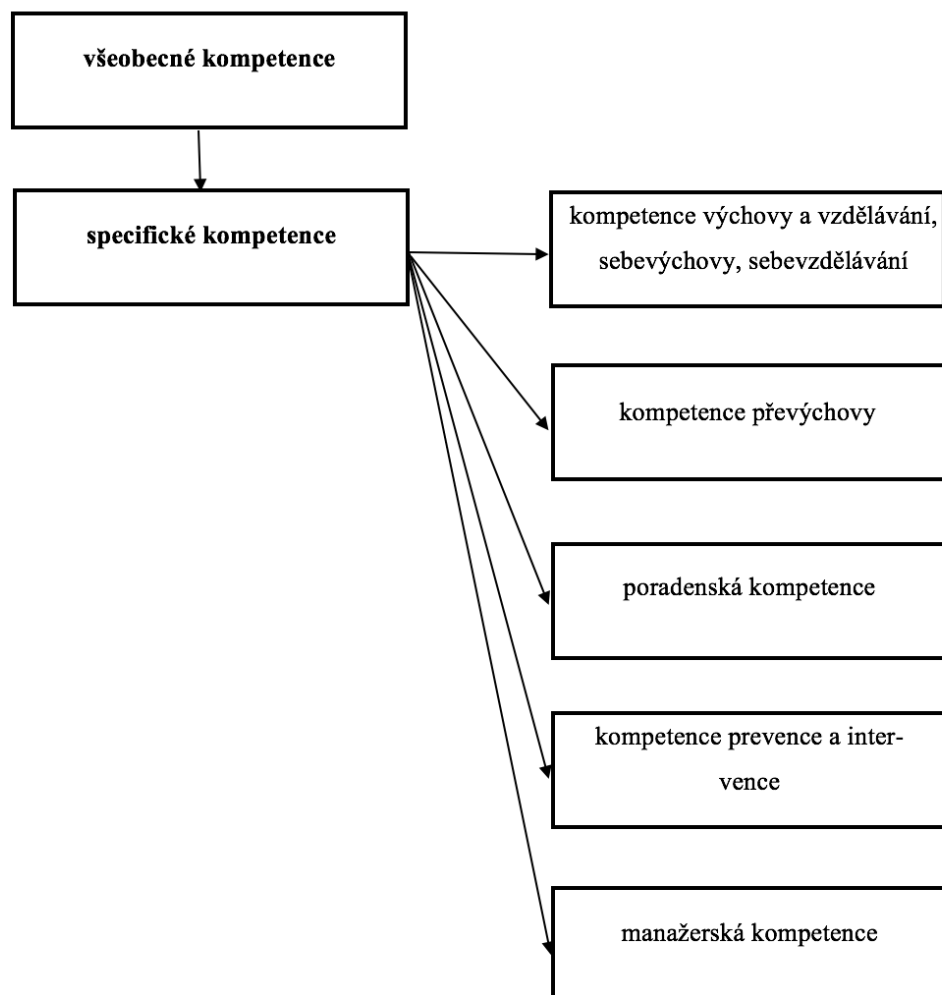
#### Informativní a formativní model kompetencí sociálního pedagoga.



Obrázek 2 Model kompetencí sociálního pedagoga (Kraus; Poláčková, 2001, s. 36)

Autoři Průcha, Mareš, Walterová (2013, s. 103–104) považují za důležité u každého člověka a profese (tedy i sociálního pedagoga) kompetence osobnostní a kompetence profesní. **Osobnostní kompetence** zahrnují zodpovědnost, tvořivost, schopnost řešit problémy a dovednost týmově spolupracovat. **Profesní kompetence** se vztahují k obsahové složce výkonu profese, ke komunikativní, řídicí, diagnostické a jiné oblasti sociálně pedagogické práce.

Bakošová (2008, s. 193) zase dělí kompetence sociálního pedagoga na všeobecné a specifické. **Všeobecné kompetence** specifikuje jako pomoc a podpora dětem, mládeži, dospělým, rodičům a jejich podpoře v situacích vyrovnávání deficitu socializace a hledání možností zlepšení kvality života prostřednictvím výchovy, vzdělávání, prevence a poradenství. **Specifické kompetence** blíže přibližuje v následujícím grafu:



Obrázek 3 Specifické kompetence sociálního pedagoga (Bakošová, 2008, s. 193)

Na závěr je nutno dodat, že ačkoliv se kompetence dle různých autorů liší, tak mají nositelé kompetencí jedno společné, a to, jak velmi přesně vystihuje Procházka (2012, s. 73) je že potřebnost každé profese jsou skryty v pojetí jejich nositelů, v jejich schopnosti zvládat svou roli a udržet si adekvátní sociální status.

### **2.3 Možnosti uplatnění sociálního pedagoga**

Na závěr kapitoly si představíme, jaké jsou možnosti uplatnění sociálního pedagoga v praxi. Z již popsaných kompetencí a osobnostních charakteristik sociálního pedagoga, je následkem, že sociálně pedagogická dimenze působení nám zastupuje širokou oblast mnoha resortů.

**Podle Standardů vzdělávání v oblasti sociální pedagogiky vydaných Asociací učitelů v sociální pedagogice (ASOCPED, ©2017) najde absolvent sociální pedagogiky – sociální pedagog, uplatnění například v:**

- výchovných, vzdělávacích, poradenských institucích a organizacích zabývajících se sociální péčí i ve zdravotnictví. Jde zejména o školy, školské zařízení a zařízení ústavní a ochranné výchovy atd.,
- sociálních službách,
- neziskových organizacích,
- institucích státní správy a samosprávy,
- institucích zabývajících se vědou, výzkumem, vývojem a inovacemi.

**Podle Krause (2008, s. 205) se profese sociálního pedagoga může uplatnit:**

**rezort školství, mládeže a tělovýchovy:**

- školní kluby, družiny, domovy mládeže,
- dětské domovy (vychovatel v ubytovacím zařízení),
- domovy dětí a mládeže, střediska volného času,
- instituce výchovného poradenství (včetně výchovného poradce ve škole),
- systémy preventivní výchovné péče (koordinátor prevence, metodik prevence, krizová centra, střediska pro mládež),
- sociálně-výchovná a osvětová činnost zaměřena na seniory;

**rezort spravedlnosti:**

- oblast penitenciární a postpenitenciární péče (vychovatelé v nápravných zařízeních, věznicích, institut mediačního a probačního pracovníka);

**rezort práce a sociálních věcí:**

- sociální asistenti,
- sociální kurátoři pro děti a mládež,
- instituce sociálně-výchovné péče o seniory,
- ústavy sociální péče;

**rezort vnitra:**

- utečenecké tábory,
- okrsková služba,
- kriminální prevence;

**oblast církevních, společenských a neziskových organizací:**

- instituce péče o mládež, nadace apod.,
- humanitární a charitativní instituce, střediska křesťanské pomoci.

Kraus (2008, s. 206) dále k tématu uplatnění doplňuje, že v některých případech se vyžaduje další speciální vzdělání, např. pro mediační a probační službu a pro výkon některých profesí ve zdravotnictví (rehabilitačních zařízení, kontaktní protidrogová centra apod.).

Z dalších autorů uvádíme dělení podle Bakošové (2008, s. 200-201), která uplatnění sociálního pedagoga více rozšiřuje, specifikuje a přidává uplatnění v rezortu kultury či rezortu zdravotnictví:

**rezort školství:**

- **mateřská škola:** výchovně-vzdělávací a sociální činnost, spolupráce s rodinou a veřejností,
- **zařízení pro volný čas ve škole:** školní kluby, domovy mládeže, zájmové činnosti,
- **základní a střední školy:** sociální pedagog ve škole by se mohl uplatnit jako koordinátor prevence, manažer řešení pedagogických situací i situací sociálněpatologických jevů, jako je záškoláctví, násilí, či by se mohl uplatnit jako koordinátor spolupráce mezi rodinou a školou,

- **centrum výchovné a psychologické prevence:** výchovná prevence sociálně patologických jevů, cílevědomá a systematická prevence pro jednotlivé školy,
- **pedagogicko-psychologická poradna:** výchovné problémy vycházející z rodinného či školního prostředí, sociálně a emocionálně narušené chování dětí v rodině a ve škole;

#### **rezort zdravotnictví:**

- **dětské kliniky, psychiatrické kliniky:** preventivní činnost s dětmi a rodinou, ve které je syndrom CAN nebo drogová závislost,
- **léčebné domy, rehabilitační zařízení, krizová centra;**

#### **rezort vnitra:**

- penitenciární a postpenitenciární sociální práce s mládeží v **nápravných zařízeních**, poradenství a komunikace s rodinami. Výchovně-vzdělávací, sociální práce s dětmi a rodinami v **utečeneckých táborech**, pomoc a podpora při hledání pracovních míst, při rekvalifikaci. Tvorba programů a účinných opatření předcházející páchaní trestných činů a kriminalitě mladistvých;

#### **rezort spravedlnosti:**

- mediátoři, probační úředníci, kteří se podílejí na mimosoudním řešení sporů. Ochrana práv dětí, mládeže;

#### **rezort kultury:**

- osvěta a propagace, odryvání tabuizovaných jevů ve společnosti (bezdomovectví, děti ulice apod.). Chránit děti před mediálním násilím, dávat podněty televizním, divadelním a filmovým tvůrcům na propagaci pozitivních modelů chování;

#### **jiné organizace:**

- neziskové organizace.

Jak je z výše uvedených rezortů patrné, nabízejí nám širokou škálu konkrétních činností, na které je sociální pedagog vyškolen a připraven. Bakošová (2008, s. 201) téma na uplatnění sociálního pedagoga uzavírá s dovětkem, že možností, kde se může sociálně orientovaný pedagog uplatnit, je opravdu hodně a samotný život nás přesvědčí, že na každém jeho úseku se setkáváme s absencí výchovy.

### 3 ZÁKLADNÍ ŠKOLA PRAKTICKÁ A ZÁKLADNÍ ŠKOLA SPECIÁLNÍ

Novosad (2009, s. 36) uvádí, že škola má spolu s rodinou nejdůležitější vliv na vývoj a rozvoj všech složek osobnosti dítěte a také na jeho socializaci. Podle Slowíka (2016, s. 117) snížená úroveň rozumových schopností u žáků vzdělávaných v základní škole praktické nebo základní škole speciální může vyvolávat předsudek, že vzdělávání osob s mentálním postižením není efektivní a smysluplné. Švarcová (Švarcová in Slowík, 2016, s. 117) k tématu neefektivnosti a nesmyslnosti dodává, že není pravdivé, protože vzhledem ke sníženým rozumovým schopnostem se člověk s mentálním handicapem musí usilovněji učit i to, co se ostatní naučí zcela přirozeně. Učení se tak stává jednou z forem terapie mentální retardace.

#### Základní škola praktická

Podle Michalíka (2011, s. 138) je základní škola praktická nejčastějším zařízením pro edukaci žáků s mentálním postižením. Autor přidává, že pojmem praktická je tento typ školy označen proto, že škola je často vybavena např. cvičnými kuchyněmi, dílnami či zahradami pro realizaci praktické přípravy žáků, na rozdíl od více akademické přípravy žáků na běžných základních školách.

Jak uvádí Fischer a Škoda (2008, s. 103) v základních školách praktických jsou vzdělávány zejména žáci s **lehkým stupněm mentální retardace**, případně s úrovní rozumových schopností v pásmu podprůměru, pokud nejsou z různých důvodů schopny vzdělávat se v běžné základní škole. Autor také dodává, že vzhledem k různorodosti schopností žáků, jejich dosažené úrovně vědomostí, znalostí, dovedností a návyků je nezbytné uplatňovat při jejich vzdělávání individuální přístup. Podle Bazalové (Bazalová In Pipeková, 2010, s. 298) je posláním základní školy praktické umožnit žákům s lehkým mentálním postižením pomocí výchovně vzdělávacích prostředků dosáhnout co nejvyšší úrovně znalostí, dovedností a rozvoje osobnostních kvalit při současném respektování jejich individuálních zvláštností. Základní škola praktická trvá devět ročníků. Vzdělávání je realizováno podle kurikulárních dokumentů, které jsou rozepsány v subkapitole 3.2.

Podle Michalíka (2011, s. 138) se základní škola praktická od běžné základní školy liší především využíváním speciálně-pedagogických prostředků (kompenzačních, rehabilitačních a učebních pomůcek).

Bazalová (Bazalová In Pipeková, 2010, s. 299) uvádí, že očekávané výstupy žáků jsou prakticky zaměřené a využitelné v běžném životě a výstupy nemají přesně stanovenou formulaci, jelikož není možné stanovit, co je žák s lehkou mentální retardací v určitém věku schopen zvládnout a co ne. Autorka také dále dodává, že cílem je vybavit žáky s lehkou mentální retardací klíčovými kompetencemi na úrovni, která je pro ně dosažitelná a umožní jim efektivně jednat v různých životních situacích. Jde tedy o kompetence především pracovní, sociální a komunikativní.

Slowík (2016, s. 118) zmiňuje současné vzdělávání žáků s poznámkou, že od září 2016 by měli být žáci s lehkým mentálním postižením postupně zařazováni do běžných škol, pokud při využití dostupných podpůrných opatření bude dostatečně kvalitní vzdělání běžná škola umožňovat. Michalík (2011, s. 138) vzdělávání v základní škole praktické uzavírá s tím, že žáci, kterým jejich rozumové schopnosti nedovolují náročnost základní školy praktické zvládnout, jsou vzdělávání na základní škole speciální.

### **Základní škola speciální**

Podle Adamuse (2015, s. 98) základní škola speciální poskytuje vzdělávání žákům, jejichž úroveň rozumových schopností jim nedovoluje zvládat požadavky učiva pro žáky s lehkým mentálním postižením. Adamus (2015, s. 98) dále přidává, že základní škola speciální vychovává a vzdělává žáky se **středně těžkým mentálním postižením, s těžkým mentálním postižením a žáky s více vadami a autismem**. Pro jejich přípravu může být ve škole zřízen přípravný stupeň základní školy speciální.

Fischer a Škoda (2008, s. 103) zdůrazňují, že těžiště práce základní školy speciální spočívá ve výchovně vzdělávací činnosti zaměřené na poskytování základních znalostí a dovedností, na vytváření návyků potřebných k uplatnění k praktickém životě a k dosažení maximální možné míry samostatnosti a nezávislosti na péči druhých osob. Autoři přidávají, že jeden ze závažných úkolů základní školy speciální je vybavit žáky triviem základních vědomostí – naučit je číst, psát a počítat, což je pro některé žáky velmi náročné. Michalík (2011, s. 139) přidává, že hodnocení na základní škole speciální probíhá pouze slovní formou.

Michalík (2011, s. 138-139) říká, že základní škola speciální se od škol běžného typu odlišuje především využíváním speciálně-pedagogických prostředků a organizačními formami vzdělávání (individuální přístup, vyučovací hodina rozdělena na více jednotek apod.), a také strukturou a skladbou rámcového vzdělávacího plánu, kde je důraz především na kompetence komunikativní, sociálně-personální a pracovní.

Vzdělávání v základní škole speciální zahrnuje deset ročníků a dělí se na první druhý stupeň. První stupeň je tvořen prvním až šestým ročníkem a druhý stupeň sedmým až desátým ročníkem (§ 48, zákona č. 561/2004 Sb.).

Bazalová (Bazalová In Pipeková, 2012, s. 300) zmiňuje organizační zabezpečení vyučování, ke kterému patří vhodné prostorové a materiální vybavení jako je vhodný nábytek či kompenzační pomůcky. Doporučuje také vlastní třídu a místnost pro relaxaci a jako nezbytné považuje dobré hygienické zázemí.

Bazalová (Bazalová In Pipeková, 2012, s. 300) uzavírá naši kapitolu zmínkou o ukončení vzdělávání. Základní vzdělání získá žák úspěšným ukončením základního vzdělávání dle příslušných programů pro základní vzdělávání, popřípadě ukončením kurzu pro získání základního vzdělávání.

### 3.1 Druhy postižení u cílové skupiny

Jak již bylo uvedeno výše, cílovou skupinou základních škol praktických a základních škol speciálních jsou **žáci s lehkou mentální retardací, se středně těžkou mentální retardací, těžkou mentální retardací, kombinovaným postižením a autismem**, tyto pojmy nebyly ale definovány a odborně vymezeny. Cílem subkapitoly je definovat zmíněné pojmy a vymežit tak cílovou skupinu základní školy praktické a základní školy speciální.

*„Mentální retardace je pojem vztahující se k podprůměrnému obecně intelektuálnímu fungování osoby, které se stává zřejmým v průběhu vývoje a je spojeno s poruchami adaptačního chování. Poruchy adaptace jsou zřejmé z pomalého tempa dospívání, za snížené schopnosti učit se a z nedostatečné sociální přizpůsobivosti“* (UNESCO, 1993 podle Černé, 1995 In Slowík, 2016, s. 112). Další autorka vidí mentální retardaci jako komplexní poruchu člověka. *„Mentální retardace je vývojová porucha integrace psychických funkcí, která postihuje jedince ve všech složkách jeho osobnosti – duševní, tělesné i sociální“* (Bazalová In Pipeková, 2010, s. 289).



Pro účely bakalářské práce uvádíme čtyři typy mentální retardace, se kterými se v základní škole praktické a základní škole speciální jako sociální pedagog můžeme setkat.

Slowík (2016, s. 112) uvádí **klasifikaci mentálního postižení** podle ICDH-10 (*Mezinárodní klasifikace nemocí, postižení a handicapů, MKN-10, WHO, 2006*):

**lehká mentální retardace (F70), IQ 50-69:**

- projevuje se obtížemi v učení, většina osob je v dospělosti schopna pracovat, navazovat a udržovat dobré sociální vztahy a být prospěšnými členy společnosti,
- zahrnuje slabomyslnost a lehkou mentální subnormalitu;

**středně těžká mentální retardace (F71), IQ 35-49:**

- projevuje se značně opožděným vývojem v dětství, většina osob je schopna dosáhnout určitého stupně nezávislosti a samostatnosti v sebeobsluze, získat adekvátní komunikační dovednosti a přiměřené vzdělání,
- v dospělosti jedinci potřebují různou míru podpory pro zvládání života a práce v běžné společnosti;

**těžká mentální retardace (F72), IQ 20-34:**

- projevuje se potřebou soustavné pomoci a podpory,
- zahrnuje těžkou mentální subnormalitu;

**hluboká mentální retardace (F73), IQ je nižší než 20:**

- projevuje se vážným omezením v sebeobsluze, komunikace a mobilitě,
- zahrnuje hlubokou mentální subnormalitu.

Vítková (Vítková In Pipeková, 2010, s. 180) vidí **tělesné postižení** jako omezení pohybu a jako postižení postihující člověka v celé jeho osobnosti, protože motorika, vnímání, kognice a emoce jsou od sebe neoddělitelně propojeny.

**Kombinované postižení** vymezuje Monatová (Monatová In Jakobová, 2007, s. 12) jako širokou škálu nedostatků, které přecházejí od projevů průměrných v oblasti fyzických, psychických a sociálních funkcí k projevům podprůměrným.

**Autismus** definuje Vágnerová (Vágnerová In Slowík, 2016, s. 150) jako poruchu, která je charakteristická problémy v interpersonální komunikaci, omezenou schopností navazovat

vztahy a dezorientací ve vnímání okolního světa, která se projevuje chorobnou uzavřeností. Vyskytují se také typické projevy chování jako stereotypní pohyby, lpění na rituálech apod. Jak na závěr doplňuje Matoušek, Hrušková a Landischová (Matoušek, 2005, s. 113) současným trendem je, aby lidé s mentálním postižením žili ve společnosti způsobem, který se co nejvíce podobá lidem bez postižení. Slowík (2016, s. 120) dodává, že přes všechna omezení jsou lidé s mentálním, tělesným nebo jiným postižením především lidmi a v našem případě především žáci, kteří mají stejné potřeby jako všichni ostatní. Mnozí z nich mohou pracovat, sportovat, navazovat partnerské vztahy nebo cestovat a také právě proto by jim mělo být dopřáno právo na kvalitní vzdělání, na kterém by se bezesporu měl podílet i odborník jako je právě sociální pedagog.

### 3.2 Vzdělávání žáků se speciálními vzdělávacími potřebami

Výchovně-vzdělávací proces žáků se speciálními vzdělávacími potřebami upravuje zákon č. 561/2004 Sb., o předškolním, základním, středním, vyšším odborném a jiném vzdělávání (školský zákon), ve znění pozdějších předpisů, a také vyhláška č. 27/2016 Sb., o vzdělávání dětí, žáků a studentů se speciálními vzdělávacími potřebami a dětí, žáků a studentů mimořádně nadaných.

*„Dítětem, žákem a studentem se speciálními vzdělávacími potřebami se rozumí osoba, která k naplnění svých vzdělávacích možností nebo k uplatnění nebo užívání svých práv na rovnoprávném základě s ostatními potřebuje poskytnutí podpůrných opatření. Podpůrnými opatřeními se rozumí nezbytné úpravy ve vzdělávání a školských službách odpovídající zdravotnímu stavu, kulturnímu prostředí nebo jiným životním podmínkám dítěte, žáka nebo studenta“ (§ 16, zákona 561/2004 Sb.).*

**Podpůrná opatření podle školského zákona (§ 16, zákona 561/2004 Sb.) spočívají v:**

- poradenské pomoci školy a školského poradenského zařízení,
- úpravě organizace, obsahu, hodnocení, forem a metod vzdělávání a školských služeb, včetně zabezpečení výuky předmětů speciálně pedagogické péče a včetně prodloužení délky středního nebo vyššího odborného vzdělávání až o dva roky,
- úpravě podmínek přijímání ke vzdělávání a ukončování vzdělávání,

- použití kompenzačních pomůcek, speciálních učebnic a speciálních učebních pomůcek, využívání komunikačních systémů neslyšících a hluchoslepých osob Braillova písma a podpůrných nebo náhradních komunikačních systémů,
- úpravě očekávaných výstupů vzdělávání v mezích stanovených rámcovými vzdělávacími programy a akreditovanými vzdělávacími programy,
- vzdělávání podle individuálního vzdělávacího plánu, g) využití asistenta pedagoga,
- využití dalšího pedagogického pracovníka, tlumočnicka českého znakového jazyka, přepisovatele pro neslyšící nebo možnosti působení osob poskytujících dítěti, žákovi nebo studentovi po dobu jeho pobytu ve škole nebo školském zařízení podporu podle zvláštních právních předpisů,
- poskytování vzdělávání nebo školských služeb v prostorách stavebně nebo technicky upravených.

### **Organizace základního vzdělávání:**

Podle školského zákona (§ 46, zákona 561/2004 Sb.) se základní vzdělávání pro žáky, kteří se vzdělávají ve třídách nebo školách s upraveným vzdělávacím programem, může se souhlasem ministerstva trvat deset ročníků. První stupeň je tvořen prvním až šestým ročníkem a druhý stupeň sedmým až desátým ročníkem.

### **Rámcový vzdělávací program pro základní vzdělávání:**

Rámcový vzdělávací program (dále jen RVP ZV) pro základní vzdělávání upravuje v Části D, kapitole 8 Vzdělávání žáků se speciálními vzdělávacími potřebami, přičemž jak popisuje Adamus (2015, s. 98) respektuje opoždění psychomotorického vývoje žáků s lehkým mentálním postižením, středně těžkým a těžkým mentálním postižením, jejich fyzické a mentální předpoklady. RVP ZV umožňuje žákům, využití podpůrných opatření zohledňující speciální vzdělávací potřeby žáků, cíle vzdělávání, specifikuje úroveň klíčových kompetencí, vzdělávací obsah, očekávané výstupy a učivo, které by si měl žák osvojit.

**Školní vzdělávací program pro základní vzdělávání:**

Školní vzdělávací program pro základní školy praktické a základní školy speciální si vytváří každá škola samostatně v souladu s RVP ZV. Pro základní školy praktické jde v současné době především o dokument, který nese název *Školní vzdělávací program pro základní vzdělávání pro žáky s lehkým mentálním postižením*, jehož obsah si ale každá škola přizpůsobuje podle potřeb svých žáků. Tento dokument však bude postupně zrušen a nahrazen upraveným RVP ZV a to do 1. 9. 2018. Do doby, než škola uvede nový školní vzdělávací program v souladu s novým RVP ZV si škola upravuje podmínky vzdělávání žáků s lehkým mentálním postižením podle speciálních vzdělávacích potřeb svých žáků, ale vychází přitom z upraveného RVP ZV. (NUV, ©2016).

Školní vzdělávací program pro základní školu speciální dříve upravoval *Rámcový vzdělávací program pro obor vzdělání základní školu speciální*, jenž byl ale zrušen s novelou školského zákona, zákon č. 178/2016 Sb., kterým se mění zákon č. 561/2004 Sb., o předškolním, základním, středním, vyšším odborném a jiném vzdělávání (školský zákon), ve znění pozdějších předpisů s platností od 1. 9. 2016 a nyní se školní vzdělávací program pro základní školu speciální řídí podle školského zákona a RVP ZV a vyhláškou č. 27/2016 Sb. Vyhláška o vzdělávání žáků se speciálními vzdělávacími potřebami a žáků nadaných.

**Přípravný stupeň základní školy speciální:**

„*Zřizovatel základní školy speciální může zřídit třídy přípravného stupně základní školy speciální, které poskytují přípravu na vzdělávání v základní škole speciální dětem se středně těžkým a těžkým mentálním postižením, se souběžným postižením více vadami nebo s autismem*“ (§ 48a, zákona č. 561/2004 Sb.). O nástupu dítěte do třídy přípravného stupně základní školy speciální rozhoduje ředitel školy na žádost zákonného zástupce a také na základě doporučení školského poradenského zařízení. Do přípravného stupně základní školy lze zařadit dítě, které dosáhne pěti let věku do zahájení povinné školní docházky. Třída přípravného stupně základní školy speciální má nejméně 4 a nejvýše 6 žáků a vzdělání v takovém stupni základní školy speciální trvá nejvýše tři roky. (§ 48a, zákona č. 561/2004 Sb.)

### 3.3 Sociální pedagog v základní škole

„Doba a projevy různého chování se dětí a mládeže v základních a středních školách si vyžadují ve škole působení i jiných odborníků jako jsou učitelé různých předmětů“ (Bakošová, 2008, s. 196).

Autorka Bakošová dále uvádí, že činnost výchovných poradců či koordinátorů prevence není realizována v mnoha školách formálně, protože ji vykonávají učitelé, a přestože jsou zde snahy výchovných poradců zvýšit odbornou úroveň, není možné jej docílit přeškolením učitelů, kteří jsou plně zaměstnání svými úvazky a povinnostmi při přípravě na vyučování. Kraus (2008, s. 118) dodává, že škola často nemá dostatek informací o žácích, a tudíž o něj nemusí jevit dostatečný zájem, a tak mnozí učitelé a výchovní poradci postrádají komplexnější obraz o žácích. Dále autor přidává myšlenku, že stejně jako o žácích nemusí mít přehled ani o rodině žáků a jejich prostředí, ve kterém se pohybují a tím pádem by bylo žádoucí, aby na školách pracoval profesionál – sociální pedagog.

Bakošová (Bakošová In Kraus 2008, s. 115) shrnuje **působení sociálního pedagoga ve škole** do následujících deseti bodů:

1. zajistit ve škole solidaritu se žáky, kteří jsou na okraji pozornosti,
2. podporovat autoritu učitelů,
3. posilovat demokracii ve škole a třídách,
4. zaručit ochranu před masmediálním násilím,
5. zajistit dozor ve škole,
6. pracovat s agresory,
7. pracovat s oběťmi šikany a násilí,
8. analyzovat spolu se žáky případy šikanování,
9. koordinovat a řídit práci s rodiči,
10. koordinovat a řídit spolupráci s policií, sociálními pracovníky, psychology, lékaři apod.

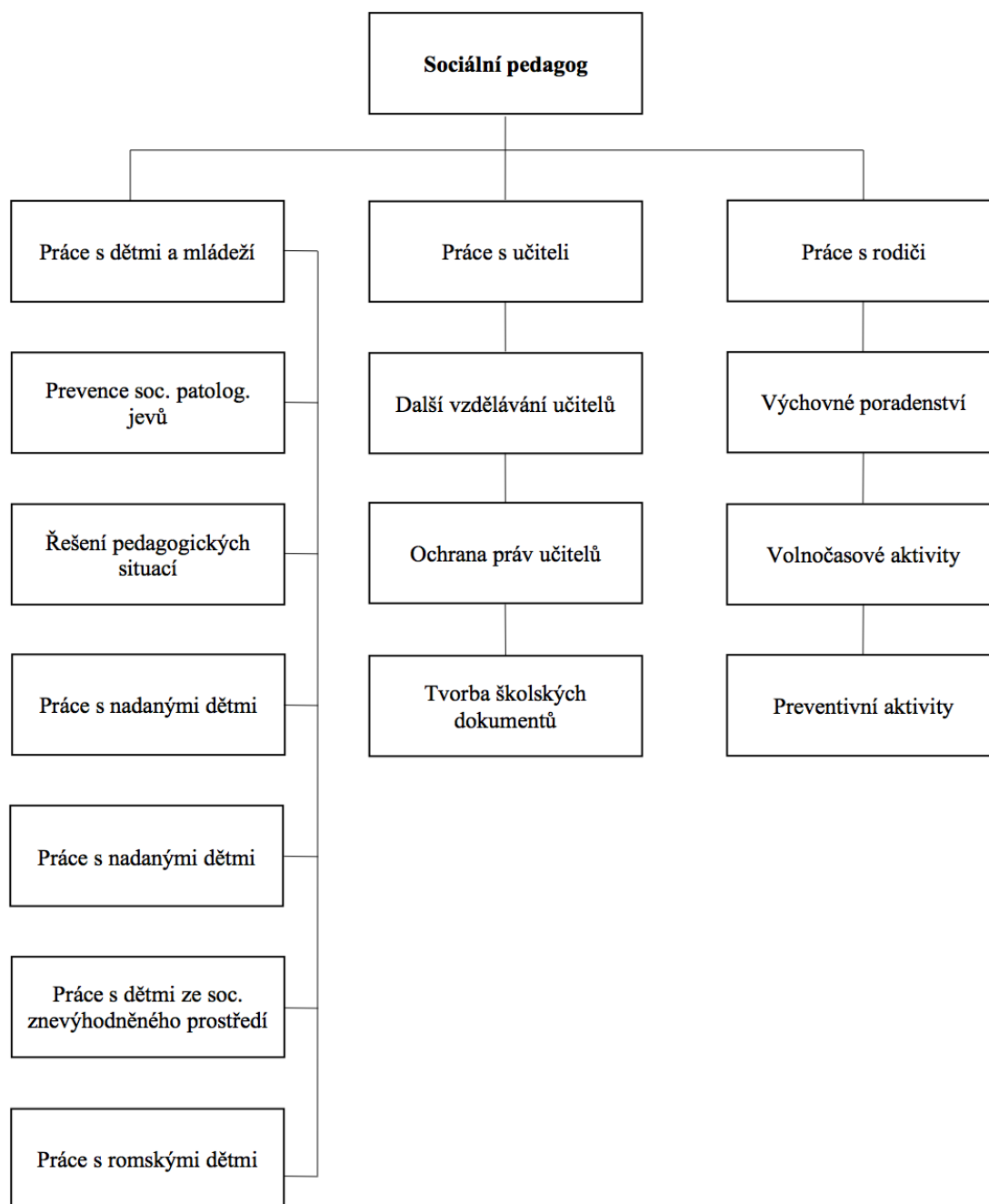
Kraus (2008, s. 115) uvádí, že práce sociálního pedagoga ve škole by se měla vyznačovat empatií, pochopením problémů žáka, autentickým vystupováním, uměním naslouchat, navozovat atmosféru důvěry a také zbavovat žáky strachu při svěřování se s problémem. Kraus také dodává, že sociální pedagog ve škole nesmí moralizovat a mentorovat, ale měl by podporovat pozitivní stránky osobnosti a pozitivní motivaci při zvládnání školních povinností.

České základní školy plní především funkci vzdělávací, socializační funkce bývá často opomíjena i když obecně víme, že slábne role rodiny jako takové. V základních školách se čím dál více řeší problémy týkající se šikany, začleňování dětí cizinců či dětí se specifickými vzdělávacími potřebami. Jak již bylo výše řečeno, výchovní poradci či metodici prevence mnohdy sami na své úkoly v rámci pracovní doby a povinností nestačí, proto by bylo vhodné, aby v základních školách pracoval specialista – sociální pedagog, který by se přímo specializoval na výše zmíněné témata. Bakošová (2008, s. 196) uvádí **argumenty, proč by měla být ve školách profese sociálního pedagoga zavedena:**

- je vzdělávaný na mnoha fakultách,
- jeho obsah studia zabezpečuje poznání problémů všech stupňů škol včetně didaktických otázek,
- v obsahu studia má kromě pedagogických, sociálně pedagogických předmětů zařazené i další příbuzné disciplíny, jako jsou sociologie, psychologie, sociální práce nebo filozofie,
- zná fungování škol a jiných výchovně-vzdělávacích zařízení,
- jako odborník může pomáhat rozvíjet a rozšiřovat poznání učitelů pomáhajícího typu,
- jako absolvent sociální pedagogiky je připraven na tvorbu školských dokumentů, včetně školního řádu,
- má utvořené návyky kooperativního chování a efektivní komunikace.

I když na některých základních školách v České republice je zavedena pozice sociálního pedagoga, stále nejsou jasně stanoveny a definovány jednotné požadavky, které by postavení sociálního pedagoga v základní škole jednotně vymezily a určily tak oblasti činností, které by sociální pedagog vykonával. V našem případě se nám i v praktické části našeho realizovaného výzkumu tato fakta potvrdila od samotných respondentů – ředitelů základních škol praktických a základních škol speciálních. Schémata činností sociálního pedagoga v základní škole však z literatury známe. Pro přehled těchto činností předkládáme schéma činností od Bakošové.

Schéma činností sociálního pedagoga ve škole podle Bakošové (2008, s. 197):



Obrázek 4 Činnost sociálního pedagoga ve škole (Bakošová, 2008, s. 197)

Procházka (2012, s. 132) dodává, že sociální pedagog může pomoci řešit situaci dětí se speciálními vzdělávacími potřebami, což se týká především našeho tématu bakalářské práce o základních školách praktických a základních školách speciálních. Může také fungovat jako terapeut a poradce či pomáhat škole překlenout rozdíly u dětí z různých sociálních prostředí

a dovede reagovat na výskyt nežádoucího chování a zapojovat se do preventivních a intervenčních programů a opatření. Sociální pedagog ve škole se dotýká v celku širokého spektra činností, které pouze výchovný poradce není schopen zastat, proto je pozice sociálního pedagoga ve škole nezpochybnitelná a potřebná.



## **II. PRAKTICKÁ ČÁST**

## 4 VÝZKUM

V praktické části bakalářské práce se zabýváme kvantitativním výzkumem, který se zaměřuje na profesiogram sociálního pedagoga v základní škole praktické a základní škole speciální. Pro výzkumné šetření jsme zvolili formu dotazníku, který koresponduje s námi vybraným designem výzkumu. Cílem výzkumu je charakteristika povolání sociálního pedagoga v základní škole praktické a základní škole speciální.

### 4.1 Výzkumný problém

Výzkumným problémem bakalářské práce je uplatnění sociálního pedagoga v základní škole praktické a základní škole speciální.

### 4.2 Výzkumné cíle

Výzkumné cíle jsme rozdělili na jeden hlavní cíl a čtyři dílčí. **Hlavní výzkumný cíl zní:**

- Zjistit možnosti uplatnění sociálního pedagoga v základní škole praktické a základní škole speciální.

**Dílčí výzkumné cíle:**

1. Zjistit charakter činností sociálního pedagoga vykonávaných v základní škole praktické a základní škole speciální.
2. Zjistit předpokládaný přínos práce sociálního pedagoga v základní škole praktické a základní škole speciální.
3. Určit zodpovědnost sociálního pedagoga za činnosti vykonávané v základní škole praktické a základní škole speciální.
4. Určit požadavky na sociálního pedagoga v činnosti vykonávající v základní škole praktické a základní škole speciální.

### 4.3 Výzkumné otázky

Výzkumné otázky jsme opět rozdělili na jednu hlavní a čtyři dílčí. **Hlavní výzkumná otázka zní:**

- Jaké jsou možnosti uplatnění sociálního pedagoga v základní škole praktické a základní škole speciální?

**Dílčí výzkumné otázky:**

1. Jaký by byl charakter činností sociálního pedagoga v základní škole praktické a základní škole speciální?
2. Jaký by byl přínos práce sociálního pedagoga v základní škole praktické a základní škole speciální?
3. Jaká by byla zodpovědnost sociálního pedagoga v základní škole praktické a základní škole speciální?
4. Jaké kompetence by měl sociální pedagog pohledem respondentů v základní škole praktické a základní škole speciální mít?

### 4.4 Výzkumný soubor a způsob jeho výběru

Jako výzkumný soubor jsme zvolili vedoucí pracovníky – ředitele v základních školách praktických a základních školách speciálních v celé České republice. Výzkumný soubor jsme získali z Rejstříku škol a školských zařízení, MŠMT ČR, kde jsme do vyhledávání zadali hesla základní škola praktická, základní škola speciální a základní škola praktická a základní škola speciální. Zadaným parametrům vyhovovalo celkem 109 subjektů. Jelikož subjektů nebylo příliš velké množství, rozhodli jsme se pro výzkumné šetření zahrnout všech 109 dostupných vzorků, tedy ředitelů škol a tím pádem využít metodu vyčerpávajícího výběru.

### 4.5 Metody získávání dat

Jako metodu pro získávání dat jsme zvolili dotazník, který jsme sestavili na základě výzkumných otázek. Konkrétně se jedná o online dotazník, který jsme umístili na webové stránky Survio.com. Pro online dotazník jsme se rozhodli zejména pro to, protože náš výzkumný

soubor je celorepublikový a pro oslovené respondenty tak snadno dostupný. Dotazník jsme odesílali e-mailem s přímým odkazem na dotazník.

Před samotným výzkumným šetřením byl realizován předvýzkum na celkovém počtu 10 osob. Těchto deset respondentů jsme vybrali náhodně z našeho již stanoveného výzkumného souboru, tedy z celkového počtu 109 respondentů. Z předvýzkumu nám ze strany respondentů ani ze strany výzkumníka nevyplývaly žádné nejasnosti, tudíž jsme si ověřili, že dotazník je srozumitelný a vhodně koncipován, a proto jsme se jej rozhodli zahrnout do samotného výzkumu.

Ze 109 oslovených respondentů jej vyplnilo celkem 49 respondentů čili téměř polovina z celkového počtu oslovených. Návratnost dotazníku tedy činila 45 %. Jelikož byl dotazník anonymní, nebylo možné zjistit, kdo z oslovených dotazník vyplnil a nebylo tudíž možné ani respondenty znovu oslovit a zajistit tak vyšší návratnost. Dotazník obsahoval celkem 14 položek. Jednalo se o 7 otázek uzavřených, 5 otázek otevřených a 2 otázky škálové.

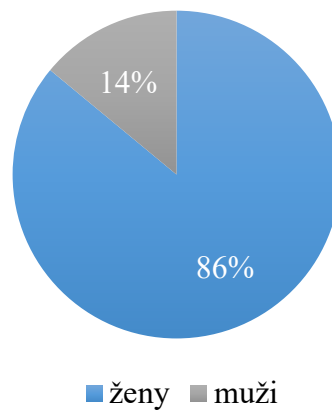
#### **4.6 Metody analýzy dat**

Metodou, kterou jsme použili pro analýzu dat byla zejména čárkovací metoda, kterou ve své publikaci uvádí Chráska, podle kterého jsme při analýze dat metodologicky postupovali. V některých případech bylo nezbytné provést analýzu dat pomocí stanovení hodnoty modus. Zjištěné údaje jsme zpracovali do grafů a tabulek a pro okomentování jednotlivých otázek jsme vybrali deskriptivní formu popisu.

## 5 ANALÝZA DAT

V kapitole se zaměříme na analýzu dat, které jsme získali dotazníkovým šetřením. Dotazník s názvem *Profesiogram sociálního pedagoga v základní škole praktické a základní škole speciální* byl umístěn na webové stránky Survio.com a probíhal v období únor 2017.

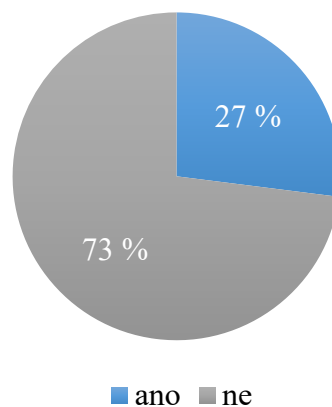
### Otázka č. 1. Vaše pohlaví.



Graf 1 Pohlaví respondentů

První otázka zkoumala pohlaví vedoucích pracovníků v základní škole praktické a základní škole speciální. Z výsledků nám vyplývá, že 86 % procent zaujímají ženy a pouze 14 % muži. Jsou to tedy ženy, které se v základních školách praktických a základních školách speciálních více uplatňují.

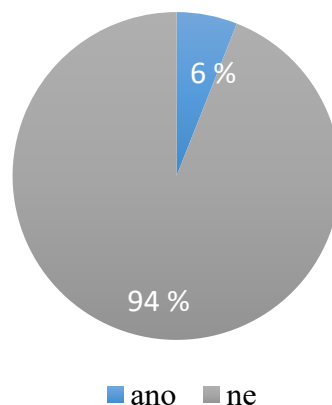
**Otázka č. 2. Setkal/a jste se už někdy s pozicí sociálního pedagoga v základní škole?**



Graf 2 Pozice sociálního pedagoga v základní škole

Druhá otázka se zaměřovala na zjištění, zda se respondenti už někdy setkali s pozicí sociálního pedagoga v základní škole. Většina respondentů, přesněji 73 % odpověděla *záporně*. Pouze 27 % respondentů odpovědělo *kladně*. Předpokládáme, že tento fakt je dán tím, že sociální pedagog neexistuje jako samostatná profese a není zasazen v katalogu prací.

**Otázka č. 3. Je ve Vašem zařízení vytvořena pozice sociálního pedagoga?**



Graf 3 Vytvořená pozice sociálního pedagoga v základní škole

Třetí otázka zkoumala, zda je v konkrétním zařízení vytvořena pozice sociálního pedagoga. Drtivá většina respondentů, konkrétně 94 % odpověděla *negativně*. Odpověď *ano* zvolilo

pouze 6 % respondentů. Opět předpokládáme, že tento fakt je dán tím, že sociální pedagog jako profese de facto neexistuje.

**Otázka č. 4. Vyjmenujte několik (nejlépe 5) typů činností, které by měl sociální pedagog ve Vašem zařízení vykonávat.**

Čtvrtá otázka byla otevřená a respondenti měli možnost vyjádřit svůj názor na typy činností, které by sociální pedagog v zařízení mohl vykonávat. Uvedené odpovědi byly rozřazeny do 12 kategorií. V tomto případě bylo nutné vyřadit 7 odpovědí, protože se jednalo buď o nic nevypovídající odpovědi typu „nevím“ nebo zde respondenti uváděli odpovědi, které ačkoliv mají určitou výpovědní hodnotu, tak do dotazníku nebyly zahrnuty z důvodu, že se nejedná o odpovědi, které se týkají typů činností, které by měl sociální pedagog v zařízení vykonávat. Jednalo se o odpovědi typu „všechno uvedené v dotazníku organizujeme i bez uvedeného pracovníka“ nebo např. odpověď „máme vystudované asistenty pedagoga, kteří nám plně nahradí sociálního pedagoga“. Celkový počet respondentů byl tedy 42 namísto 49.

Název kategorie	Absolutní četnost	Relativní četnost
Sociální poradenství pro rodiče a žáky	23	17 %
Komunikace s rodiči žáků	17	14 %
Sociální šetření v rodině	6	5 %
Komunikace s úřady, OSPOD	13	11 %
Zajišťování volnočasových aktivit / vychovatel	13	11 %
Nákup školních pomůcek	8	6 %
Asistent pedagoga	6	5 %
Výchovné poradenství	18	15 %
Vedení dokumentace	4	3 %

Vzdělávání a školení pracovníků	6	5 %
Vzdělávací a osvětová činnost	5	4 %
Zajišťování hygienických návyků žáků a nácvik sociálních situací	4	3 %

Tabulka 1 Typy činností

Jako nejčastější odpověď uváděli respondenti *sociální poradenství pro rodiče a žáky*, tuhle odpověď zvolilo celkem 17 % respondentů. Dalším typem činností v pořadí, kterou uvedlo 15 % respondentů byla *činnost výchovného poradce*. Třetí nejfrekventovanější uváděná činnost byla *komunikace s rodinou a žáky*, tuhle možnost uvedlo celkem 14 % respondentů. Další v pořadí, které shodně uvedlo 11 % respondentů byly *komunikace s úřady a zajišťování volnočasových aktivit ve škole*. 6 % respondentů uvedlo *nákup školních pomůcek*. Opět shodně 5 % respondentů uvedlo *sociální šetření v rodině, pozice asistenta pedagoga a vzdělávání a školení pracovníků*. *Vzdělávací a osvětovou činnost* uvedlo 4 % respondentů a 3 % respondentů uvedlo jako činnosti *vedení dokumentace a zajišťování hygienických návyků žáků a nácvik sociálních situací*.

#### Otázka č. 5. Popište, jaký by byl přínos práce sociálního pedagoga ve Vašem zařízení?

Pátá otázka zjišťovala, jaký by byl přínos sociálního pedagoga v zařízení. Otázka byla opět otevřená a respondenti tak mohli vyjádřit svůj názor na to, jaký vidí přínos v sociálním pedagogovi. I v tomto případě bylo bohužel nutné vyřadit celkem 9 otázek, protože odpovědi typu „nevím“ nám nepodávají žádnou výpovědní hodnotu. Celkový počet respondentů se nám tedy snížil na 40 z původních 49. Uvedené odpovědi respondentů jsme roztřídili do 8 kategorií.

Název kategorie	Absolutní četnost	Relativní četnost
Lepší komunikace s rodiči při řešení problémů	16	30 %



Specializovaný pracovník pro mezilidské vztahy	<b>4</b>	<b>7 %</b>
Sociální poradenství	<b>11</b>	<b>20 %</b>
Prevence sociálně patologických jevů a osvěta ve škole	<b>4</b>	<b>7 %</b>
Specializovaný pracovník pro nákup školních pomůcek a hraček do školní družiny	<b>4</b>	<b>7 %</b>
Zajišťování výchovně – vzdělávacích akcí ve škole	<b>5</b>	<b>9 %</b>
Ulehčení práce pedagogickým pracovníkům	<b>2</b>	<b>4 %</b>
Není třeba, sociální pedagog je plně nahrazen jinými pracovníky	<b>8</b>	<b>15 %</b>

Tabulka 2 Přínos práce sociálního pedagoga

Jako největší přínos vidí celkem 30 % respondentů v *lepší komunikaci s rodiči při řešení problémů*. 20 % respondentů uvedlo přínos v *sociálním poradenství*. S 15 % následuje odpověď, že *sociální pedagog není třeba, protože je plně nahrazen jinými pracovníky*. 9 % respondentů zase vidí přínos v *zajišťování výchovně – vzdělávacích akcí ve škole*. Shodně 7 % respondentů vidí přínos ve *specializovaném pracovníkovi pro mezilidské vztahy*, v *prevenci sociálně patologických jevů a osvěta ve škole* a v *specializovaném pracovníkovi pro nákup školních pomůcek a hraček do školní družiny*. 4 % respondentů uvedlo, že přínos vidí v *ulehčení práce pedagogickým pracovníkům*.

**Otázka č. 6. Jaké nejdůležitější osobnostní charakteristiky by měl sociální pedagog ve Vašem zařízení mít? (Lze vybrat více odpovědí).**

Osobnostní charakteristiky	Absolutní četnost	Relativní četnost
Emocionální stabilita	31	16 %
Pečlivost	16	8 %
Trpělivost	30	16 %
Vnímavost pro různé životní situace	43	23 %
Odolnost vůči psychické zátěži	41	21 %
Morální schopnosti	30	16 %

Tabulka 3 Osobnostní charakteristika

Za nejdůležitější osobnostní charakteristiku považuje 23 % respondentů *vnímavost pro různé životní situace*. Jako další v pořadí následuje *odolnost vůči psychické zátěži*, kterou označilo za důležitou 21 % respondentů. Následně 16 % respondentů považují shodně za důležité *emocionální stabilitu*, *trpělivost* a *morální schopnosti*. Pouze 8 % označilo za důležitou osobnostní charakteristiku *pečlivost*.

**Otázka č. 7 Za co by nesl sociální pedagog ve Vašem zařízení zodpovědnost?**

Sedmá otázka byla zaměřena na zjištění toho, za co by sociální pedagog v zařízení nesl zodpovědnost. Otázka byla otevřená a respondenti tak opět mohli vyjádřit svůj pohled na danou problematiku. Znovu jsme byli nuceni vyřadit pár otázek. Konkrétně 10, jelikož se nám i zde opakovaly odpovědi jako u předchozích otevřených otázek, Konkrétně se jednalo nejčastěji o odpovědi typu „nevím“. Z celkového počtu 49 respondentů nám tak zůstalo 39 respondentů. Uvedené odpovědi respondentů jsme roztřídili do 11 kategorií.

Názvy kategorií	Absolutní četnost	Relativní četnost
Sociální poradenství	10	17 %
Sociální šetření v rodině	3	5 %
Vedení dokumentace, administrativa	9	15 %
Řešení a předcházení konfliktních situací a sociálně patologických jevů	10	17 %
Komunikace mezi školou a rodinou	6	10 %
Komunikace s orgány státní správy	2	3 %
Práce s žáky ze sociálně znevýhodněného prostředí a vyloučených lokalit	3	5 %
Výběr a nákup odborných školních pomůcek	3	5 %
Organizování školních akcí	4	7 %
Za svou práci	7	12 %
Zbytečná funkce	2	3 %

Tabulka 4 zodpovědnost sociálního pedagoga

17 % respondentů označilo shodně *sociální poradenství* a řešení a předcházení *sociálně patologických jevů* za činnosti, za které by měl sociální pedagog nést zodpovědnost. Následovala odpověď *vedení dokumentace*, kterou označilo 15 % respondentů. 12 % respondentů uvedlo odpověď *za svou práci*, což můžeme vztáhnout k otázce č. 4 jaké typy činností by měl sociální pedagog v zařízení vykonávat, protože logicky by za uvedené činnosti nesl zodpovědnost. Jako další uváděná odpověď byla *komunikace mezi školou a rodinou*, kterou uvedlo 10 % respondentů. Následuje shoda u odpovědí za *sociální šetření v rodině*, *za práci*

s žáky ze sociálně znevýhodněného prostředí a vyloučených lokalit a za výběr a nákup odborných pomůcek, které shodně uvedlo 5 % respondentů. 3 % respondentů uvedlo, že sociální pedagog v zařízení by nesl zodpovědnost za komunikaci s orgány státní správy a taktéž 3 % respondentů uvedlo, že funkce je v zařízení zbytečná.

**Otázka č. 8. Jaká by měla být nejdůležitější náplň práce sociálního pedagoga ve Vašem zařízení? (Lze vybrat více odpovědí).**

Náplň práce	Absolutní četnost	Relativní četnost
Účast na předcházení a řešení sociálně patologických jevů ve škole	24	15 %
Řešení konfliktů v mezilidských vztazích	21	13 %
Zajišťování příznivého klimatu ve třídách	14	9 %
Spolupráce s učiteli na tvorbě třídnických hodin	8	5 %
Sociální poradenství pro rodiče a žáky	43	27 %
Pomoc při organizaci zážitkových akcí	24	15 %
Vzdělávací a osvětová činnost	24	15 %

Tabulka 5 Náplň práce

Osmá otázka zjišťovala, jaká by měla být nejdůležitější náplň práce sociálního pedagoga v zařízení. 27 % respondentů uvedlo, že nejdůležitější náplní je podle nich *sociální poradenství pro rodiče a žáky*. Následuje shoda u 15 % respondentů, kteří uvedli za náplň práce *účast na předcházení a řešení sociálně patologických jevů ve škole*, *pomoc při organizaci zážitkových akcí* a *vzdělávací a osvětová činnost*. 13 % respondentů uvedlo *řešení konfliktů v mezilidských vztazích*. *Zajišťování příznivého klimatu ve třídách* uvedlo jako náplň práce pouze 9 % respondentů.

**Otázka č. 9. Na znázorněné škále zaznačte důležitost kompetencí, které by měl sociální pedagog ve Vašem zařízení mít. (1 = naprosto nedůležité, 2 = spíše nedůležité, 3 = nemám vyhraněný názor, 4 = spíše důležité, 5 = naprosto důležité)**

Devátá otázka byla škálová a respondenti označovali na uvedené škále důležitost uvedených patnácti kompetencí, které by měl sociální pedagog podle nich v zařízení mít. Kompetence byly vybrány na základě studia odborné literatury a zajímalo nás, zda jsou uvedené kompetence v praxi podstatné. U téhle otázky bylo nutné provést analýzu dat pomocí stanovení hodnoty modus.

Kompetence	Absolutní četnost				
	1	2	3	4	5
Poznatky z oblasti sociální politiky	1	3	9	9	27
Znalosti metod sociálně výchovné práce	1	3	1	9	35
Poznatky z oblasti managementu	1	7	31	8	2
Znalost vedení dokumentace	1	5	7	11	25
Znalosti v oblasti pedagogiky volného času	1	3	9	18	18
Znalost využívání metod sociálně-pedagogické prevence	1	2	6	10	30
Tvorba projektů a plánů	2	3	13	13	18
Schopnost rozpoznat sociálně patologické jevy, a znalost a možnosti jejich prevence a nápravy	2	5	6	15	21
Sociální kompetence (tj. schopnost navazovat vztahy, nové kontakty, přirozená komunikace či optimální sebeprezentace)	3	1	2	18	25
Schopnost krizové intervence	2	3	7	15	22
Schopnost reflexe a sebereflexe	2	2	10	21	14

Schopnost ovládání prostředků socializace	1	3	10	18	17
Schopnost týmové práce	1	4	3	18	23
Schopnost aplikovat teoretické poznatky v praxi	1	3	2	19	24
Schopnost kooperace s klientem	2	2	3	6	36

Tabulka 6 Kompetence sociálního pedagoga

Kompetenci *poznatky z oblasti sociální politiky* označilo na škále hodnotou „naprosto souhlasím“ celkem 55 % lidí a taktéž druhou kompetenci – *znalosti metod sociálně výchovné práce* označilo hodnocením „naprosto souhlasím“ 71 % respondentů. U třetí kompetence – *poznatky z oblasti managementu* označilo hodnocením „nemám vyhraněný názor“ 63 % respondentů. Čtvrtá kompetence se týkala *znalosti vedení dokumentace* hodnocením „naprosto souhlasím“ ji označilo celých 51 % respondentů. U páté kompetence – *znalosti v oblasti pedagogiky volného času* nastala u respondentů shoda, protože hodnocením „spíše důležité“ a „naprosto důležité“ ji označilo shodně 18 % respondentů. Nedokážeme tedy říci, zda je uvedená kompetence u sociálního pedagoga pro respondenty spíše nebo naprosto důležitá. Šestou až desátou kompetenci označili respondenti hodnocením „naprosto souhlasím“. *Znalost využívání metod sociálně-pedagogické prevence* – 61 % respondentů. *Tvorba projektů a plánů* – 37 % respondentů. *Schopnost rozpoznat sociálně patologické jevy, a znalost a možnosti jejich prevence a nápravy* – 43 % respondentů. *Sociální kompetence (tj. schopnost navazovat vztahy, nové kontakty, přirozená komunikace či optimální sebe prezentace)* – 51 % respondentů. *Schopnost krizové intervence* – 45 % respondentů. U kompetence *schopnost reflexe a sebereflexe* – 43 % respondentů a kompetence *schopnost ovládání prostředků socializace* – 37 % respondentů. označili respondenti hodnocení „spíše důležité“. Poslední tři kompetence uvedené v tabulce hodnotili respondenti jako „naprosto důležité“. *Schopnost týmové práce* – 47 % respondentů. *Schopnost aplikovat teoretické poznatky v praxi* – 49 % respondentů a *schopnost kooperace s klientem* 73 % respondentů.

**Otázka č. 10. Jaké další kompetence by měl podle Vás sociální pedagog ve Vašem zařízení mít?**

Desátá otázka byla otevřená a poskytovala respondentům možnost uvést další kompetence, které by měl sociální pedagog v zařízení podle nich mít a které zároveň nebyly popsány v otázce uvedené výše. Znova jsme byli nuceni vyřadit několik otázek, přesněji 12. Z celkového počtu 49 respondentů nám tedy zbylo pouze 37, což považujeme za omezující limit této otázky. Jsme si vědomi, že otázka nebyla vhodně koncipována, což ale z realizovaného výzkumu nebylo z důvodu uvedených odpovědí zjištěno a doporučujeme se této chyby pro příští výzkum vyvarovat. Uvedené odpovědi respondentů, jsme roztrídili do 8 kategorií.

Uvedené kompetence	Absolutní četnost	Relativní četnost
Znalosti v oblasti speciální pedagogiky	9	20 %
Komunikativní kompetence	2	5 %
Osobnostní kompetence (empatie, ochota, psychická odolnost, vstřícnost, asertivní jednání)	11	25 %
Manažerské kompetence (kompetence k tvorbě projektů)	3	7 %
Kompetence osobnostně kultivující (všeobecný přehled, reprezentativní vystupování)	5	11 %
Ochota dále se vzdělávat	2	5 %
Kladný vztah k dětem	2	5 %
Kompetence uvedené v otázce č. 9 jsou dostačující	10	22 %

Tabulka 7 Další kompetence sociálního pedagoga

Za nejdůležitější považuje 25 % respondentů *osobnostní kompetence (empatie, ochota, psychická odolnost, vstřícnost, asertivní jednání)*. Druhá nejčastější odpověď byla, že *kompetence uvedené v otázce č. 9 jsou dostačující*, tuto možnost zvolilo 22 % respondentů. Za další důležité kompetence považují respondenti *znalosti speciální pedagogiky*, odpověď označilo celkem 20 % respondentů. 11 % respondentů vidí důležité *kompetence osobnostně kultivující (všeobecný přehled, reprezentativní vystupování)*. 7 % respondentů považuje za důležité *manažerské kompetence (kompetence k tvorbě projektů)*. Shodně 5 % respondentů označilo za důležité *komunikativní kompetence, ochota dále se vzdělávat a kladný vztah k dětem*.

**Otázka č. 11. Jaké vzdělání by měl sociální pedagog ve Vašem zařízení mít? (Lze vybrat více odpovědí).**

Požadované vzdělání	Absolutní četnost	Relativní četnost
Střední vzdělání s maturitou	0	0 %
Vyšší odborné vzdělání	10	13 %
Vysokoškolské vzdělání ukončené titulem Bc.	35	45 %
Vysokoškolské vzdělání ukončené titulem Mgr.	33	42 %

Tabulka 8 Požadované vzdělání

Z odpovědí u jedenácté otázky nám jasně vyplývá, že 45 % respondentů považuje u sociálního pedagoga v základní škole praktické a základní škole speciální vysokoškolské vzdělání ukončené titulem Bc. (bakalář) za nejvhodnější a nejdůležitější. 42 % respondentů pak považuje za důležité a vhodné vysokoškolské vzdělání ukončené titulem Mgr. Pouze 13 % respondentů považuje vyšší odborné vzdělání za dostačující. Možnost střední vzdělání s maturitou neoznačil nikdo z respondentů.



**Otázka č. 12. Na vyobrazené škále vyjádřete svůj postoj výběrem ze stupnice. (1 = plně nesouhlasím, 2 = spíše nesouhlasím, 3 = nemám vyhraněný názor, 4 = spíše souhlasím, 5 = plně souhlasím)**

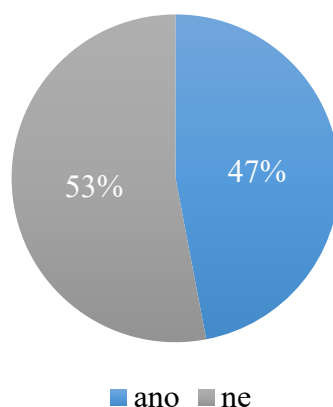
Dvanáctá otázka byla škálová a respondenti vyjadřovali svůj postoj výběrem ze stupnice. Zajímalo nás, jaký postoj zaujímají respondenti k uvedeným tvrzením a jak moc jsou v praxi důležitá. U téhle otázky bylo nutné opět provést analýzu dat pomocí stanovení hodnoty modus.

Uvedená tvrzení	Absolutní četnost				
	1	2	3	4	5
Sociální pedagog ve Vašem zařízení by měl umět ovládat PC programy	1	0	11	9	28
Sociální pedagog ve Vašem zařízení by měl ovládat anglický či jiný světový jazyk	2	17	16	9	5
Sociální pedagog ve Vašem zařízení by měl vlastnit řidičský průkaz	2	4	12	15	16
Sociální pedagog ve Vašem zařízení by měl mít praxi v oboru	1	3	22	16	7

Tabulka 9 Tvrzení – absolutní četnost

Hodnocení „plně souhlasím“ označilo tvrzení – *sociální pedagog ve Vašem zařízení by měl umět ovládat PC programy* celkem 57 % respondentů. U druhého tvrzení – *sociální pedagog ve Vašem zařízení by měl ovládat anglický či jiný světový jazyk* označilo nejvíce respondentů možnost „spíše souhlasím“ a to celkově 35 % respondentů. U čtvrtého tvrzení – *sociální pedagog ve Vašem zařízení by měl vlastnit řidičský průkaz*, označilo hodnocení „plně souhlasím“ 33 % respondentů. U posledního pátého tvrzení – *sociální pedagog ve Vašem zařízení by měl mít praxi v oboru* souhlasilo s volbou „nemám vyhraněný názor“ 45 % respondentů.

Otázka č. 13. Myslíte si, že je profese sociálního pedagoga ve Vašem zařízení potřebná?



Graf 4 Potřebnost sociálního pedagoga

Předposlední, třináctá otázka byla zaměřena na zjištění skutečnosti, zda je profese sociálního pedagoga v základní škole praktické a základní škole speciální vůbec potřebná. 53 % respondentů uvedlo odpověď zápornou, tedy *ne*. Jen o kousek méně, celkem 47 % respondentů uvedlo odpověď kladnou, tedy *ano*.

#### Otázka č. 14. Prostor pro Váš komentář a případné poznámky:

Poslední otázka v dotazníku byla vyhrazena pro případné poznámky a komentáře. Komentáře se ve velké míře týkaly pracovního uplatnění sociálního pedagoga v dané organizaci. Celkem nám komentář poskytlo 20 respondentů a komentáře jsme rozdělily na dva typy – *kladné a záporné*.

#### Komentáře kladného typu:

*„Se sociálním pedagogem nemáme v našem zařízení téměř žádné zkušenosti, nebránili bychom se ale do budoucna takovou pozici vytvořit a obsadit ji.“*

*„Sociální pedagog je pro nás pořád neznámá profese, myslím si ale, že je ve školách potřebný.“*

*„V ZŠ praktické by se sociální pedagog uplatnit mohl, v ZŠ speciální bychom upřednostnili*

*speciálního pedagoga. “*

*„Zatím nemáme se sociálním pedagogem moc zkušeností, avšak v našem zařízení si profesi dokáží představit. “*

*„V našem zařízení sice není pozice sociálního pedagoga vytvořena, ale absolventi sociální pedagogiky u nás pracují-jako asistenti pedagoga nebo jako vychovatelé. “*

*„Nemyslím si, že profese v našem zařízení je vyloženě potřebná, ale určitě si ji u nás dokáží představit. “*

*„V současné době není předpoklad mít ve škole pracovní pozici sociálního pedagoga, ale vzhledem k vývoji ve společnosti má tato pozice budoucnost. “*

*„Sociální pedagog je vzhledem k stále se zvyšujícímu počtu sociálně patologických jevů a nezájmem rodičů spolupracovat se školou potřebný. “*

*„Nemyslím si, že je pozice soc. pedagoga vyloženě potřebná, není však ani zbytečná. Spíše bych řekla, že by sociální pedagog byl přínosem. “*

*„Dokáží si představit vzájemnou spolupráci sociálního pedagoga se speciálním pedagogem-psychologem-učiteli a vychovateli. “*

*„Věřím, že na velkých školách funkci sociálního pedagoga využijí, v našem případě ne. “*

#### **Komentáře záporného typu:**

*„Přímo v našem zařízení by sociální pedagog být nemusel, protože jsme zařízení zřízené podle paragrafu 16 ods. 9 a všichni pedagogičtí pracovníci jsou speciální pedagogové. “*

*„O práci sociálního pedagoga máme jen potuchu, nemáme zkušenosti ani informace z podobných zařízení jako je naše. “*

*„V současné době bychom nejspíš sociálního pedagoga nezaměstnali, protože nevíme, na jaké pozici by měl pracovat a není nijak legislativně ukotven. “*

*„Učitel s dlouholetou praxí dovede problémy, které se vyskytnou vyřešit, není potřeba sociální pedagog-spíše asistent pedagoga. “*

*„Vzhledem k tomu, že jsme všichni speciální pedagogové na našem zařízení, myslím, že zatím není funkce důležitá a zastupují ji naši pedagogové.“*

*„V naší škole pracuje spousta speciálních pedagogů a psychologů s praxí a se zkušenostmi v jiných oborech (psychiatrie, ústavnictví, domovy pro seniroy, dětské domovy, praxe v zahraničí, v sociálních úřadech).“*

*„Sociální pedagog je pro nás stále neznámá profese, proto je obtížné vymezit jeho přesné kompetence a pravomoce ve škole-není to ani sociální pracovník, ani vychovatel nebo učitel.“*

*„Při počtu 52 dětí ve škole je nemožné naplnit úvazek sociálního pedagoga v naší škole. Pokud by pracoval na částečný úvazek a doplňoval ho jinou školou, neměl by dostatečný přehled o dění ve škole a v rodinách našich žáků.“*

*„Bohužel kvalitních pracovníků v této oblasti je nedostatek, není vyřešena komunikace mezi MSMT a MPSV.“*

## 6 INTERPRETACE DAT

Bakalářská práce se zabývá profesiogramem sociálního pedagoga v základní škole praktické a základní škole speciální. Abychom mohli sestavit takový profesiogram, bylo nutné provést výzkum, který byl realizován dotazníkovým šetřením. V této kapitole se zaměříme na shrnutí a interpretování výsledků výzkumného šetření.

Jako první si shrneme výsledky na dotazníkové položky, které nám nezodpovídaly na žádnou z dílčích otázek, které jsme si v rámci realizace výzkumu stanovili. Tyto otázky byly do dotazníku zařazeny jako zjišťující a doplňující.

Otázka číslo jedna zkoumala pohlaví respondentů a jaké mají v základních školách praktických a základních školách speciálních zastoupení muži a jaké ženy. Díky této otázce jsme zjistili, že z celkového počtu 49 respondentů (100 %) zaujímají 86 % ženy a 14 % muži. Výsledek nám tak podává fakt, že v základních školách speciálních a základních školách praktických se uplatňují více ženy než muži. Cílem druhé otázky bylo zjistit, zda se respondenti už někdy setkali s pozicí sociálního pedagoga v základní škole. Více než polovina dotázaných, přesněji 73 % odpověděla záporně a 27 % respondentů odpovědělo kladně. Tento zjištěný údaj se dal předpokládat vzhledem k faktu, že sociální pedagog jako profese de facto neexistuje a v praxi s touto konkrétní pozicí nemáme příliš zkušeností. Třetí položka byla zaměřena na zjištění, zda je v zařízení vytvořena pozice sociálního pedagoga. Drtivá většina dotázaných a to konkrétněji 94 % odpověděla negativně a pouze 6 % z celkového počtu respondentů odpovědělo pozitivně. Opět jako u předchozí otázky narážíme na fakt, že sociální pedagog neexistuje jako samostatná profese, není zasazen v katalogu prací a samotní respondenti tento fakt jen potvrzují, jelikož v poslední otevřené otázce uváděli komentáře typu „*O práci sociálního pedagoga máme jen potuchu, nemáme zkušenosti ani informace z podobných zařízení jako je naše.*“ Šestá položka byla zaměřena na nejdůležitější osobnostní charakteristiky, které by měl sociální pedagog mít. Tuhle otázku jsme zařadili do dotazníku z toho důvodu, že osobnost sociálního pedagoga je v literatuře hojně popsána a zajímalo nás, zda tomu odpovídá realita. Za nejdůležitější osobnostní charakteristiku považují respondenti (celkem 23 %) vnímavost pro různé životní situace, 21 % respondentů vidí důležité odolnost vůči psychické zátěži. Můžeme konstatovat, že v tomto případě se zjištěná data shodují se zakotvenou teorií, protože uvedené charakteristiky uvádí ve své publikaci Vašutová (Vašutová In Procházka, 2012, s. 77) a praxe jasně dokazuje, že právě tyto charakteristiky jsou pro sociálního pedagoga velmi důležité. Osmá otázka zkoumala, jaká by měla být nejdůležitější

náplň práce sociálního pedagoga v zařízení. Opět se nám zde nejvíce objevuje odpověď sociální poradenství, a to v počtu 27 %. Následuje se shodně 15 % účast na předcházení a řešení sociálně patologických jevů ve škole, pomoc při organizaci zážitkových akcí a vzdělávací a osvětová činnost. Ze získaných dat můžeme říci, že náplň práce sociálního pedagoga v zařízení by byla poměrně široká. Nejvíce však byla zvolena odpověď sociální poradenství, a protože sociální pedagog je dle zákona č. 108/2006 Sb., o sociálních službách, ve znění pozdějších předpisů adekvátní profesí pro poskytování sociálního poradenství, může tedy v zařízení tuto práci bez problému vykonávat. Jedenáctá položka byla zaměřena na to, jaké vzdělání by měl sociální pedagog v zařízení mít. Nejvíce se respondenti shodli na tom, že sociální pedagog v tomhle zařízení by měl disponovat vysokoškolským vzděláním ukončené buď titulem Bc. (45 % respondentů), nebo titulem Mgr. (42 % respondentů). Opět můžeme konstatovat, že v tomto případě zjištěná data potvrzují teorii, jelikož v literatuře od Bakošové (2008, s. 192) ze které jsme v teoretické části čerpali se dočteme, že za sociálního pedagoga považují vysokoškolsky vzdělaného odborníka. Dvanáctá otázka měla za cíl zjistit další dovednosti nebo znalosti sociálního pedagoga. Analýzu dat jsme prováděli pomocí hodnoty modus, tedy nejčastěji se opakující hodnoty. Z otázky nám vyplynulo, že další dovednost, kterou by měl sociální pedagog v zařízení mít je schopnost ovládat PC programy, tuto možnost označilo celkem 57 % respondentů. Třináctá dotazníková položka zjišťovala potřebnost sociálního pedagoga v zařízení. 53 % respondentů odpovědělo negativně a 47 % respondentů pozitivně. V tomto případě nám získaná data nepotvrdila teoretické poznání, protože autorka Bakošová (2008, s. 196) ze které jsme v teoretické části čerpali, vidí profesi sociálního pedagoga v základních školách jako potřebnou. I když je naše práce zaměřena na základní školy praktické a speciální myslíme si, že je tuhle teorii možné vztáhnout i na tento typ škol, protože Bakošová (2008, s. 196) mimo jiné zmiňuje potřebnost sociálního pedagoga v základní škole z důvodu jako je školení pedagogických pracovníků pomáhajícího typu, což může být v našem případě asistent pedagoga. Nicméně rozdíl mezi negativními a kladnými odpovědi byl pouze 6 %, proto usuzujeme, že čím víc se bude profese sociálního pedagoga do škol zavádět, tím vzroste také potřebnost. Poslední, čtrnáctá otázka byla otevřená, kde respondenti dostali prostor pro vyjádření případných poznámek. Jak jsme psali v kapitole výše, komentářů jsme získali celkem dvacet a rozdělili je na dva typy – kladné a záporné.

Nyní se přesuneme ke konkrétním dotazníkovým odpovědím, které nám podávají výpověď na dílčí výzkumné otázky a dopomáhají tak k tomu, abychom byli schopni odpovědět na

hlavní výzkumnou otázku, která zní: ***Jaké jsou možnosti uplatnění sociálního pedagoga v základní škole praktické a základní škole speciální?***

Čtvrtá položka byla směřována na činnosti sociálního pedagoga v zařízení a odpovídala nám tak na první dílčí otázku: ***Jaký by byl charakter činností sociálního pedagoga v základní škole praktické a základní škole speciální?*** Nejčastější odpovědí respondentů byla volba sociální poradenství pro rodiče a žáky, tuhle odpověď zvolilo celkem 17 % respondentů. 15 % respondentů zvolilo odpověď výchovné poradenství. Jak sociální poradenství, tak výchovné poradenství popisuje Kraus (2008, s. 51) jako činnosti, které by sociální pedagog na základní škole mohl vykonávat a jako činnosti pro kterou má sociální pedagog odbornou kvalifikaci. Potvrzujeme tedy, že vyzkoumaná data potvrzují teorii.

Pátá, otevřená otázka byla směřována na zjištění přínosu práce sociálního pedagoga v zařízení a současně nám otázka podává odpověď na naši druhou dílčí otázku, konkrétně na: ***Jaký by byl přínos práce sociálního pedagoga v základní škole praktické a základní škole speciální?*** Celkově 30 % respondentů se shodlo na tom, že nejvýraznější přínos by byl v lepší komunikaci s rodiči při řešení problémů. 20 % respondentů vidí přínos sociálního pedagoga v sociálním poradenství. Nejvíce respondenti zvolili komunikaci s rodiči, předpokládáme tedy, že v základních školách obecně chybí odborník, který by právě tuto problematiku zařadil a sociální pedagog je bezesporu kvalifikovanou profesí pro výkon této činnosti. Sociální poradenství se nám zde objevuje znovu, jako u předchozí dílčí otázky, hodnotíme jej tudíž společně s komunikací s rodiči jako výrazný přínos sociálního pedagoga v zařízení.

Sedmá položka zkoumala, za co by nesl sociální pedagog v zařízení zodpovědnost a odpovídá nám na naši další dílčí otázku: ***Jaká by byla zodpovědnost sociálního pedagoga v základní škole praktické a základní škole speciální?*** Z analýzy získaných dat jsme zjistili, že shodně 17 % respondentů si nejvíce myslí, že sociální pedagog v zařízení by nesl zodpovědnost za poskytované sociální poradenství pro rodiče a žáky a za řešení a předcházení konfliktních situací a sociálně patologických jevů. Opět se nám zde promítá sociální poradenství, což přímo souvisí s charakterem činností a přínosem práce sociálního pedagoga v zařízení, kdy respondenti označili shodně sociální poradenství v obou otázkách, takže logicky by pak sociální pedagog za tuto činnost nesl zodpovědnost. Řešení a předcházení konfliktních situací a sociálně pedagogických jevů také bezesporu patří mezi činnosti sociálního pedagoga v základní škole, což nám potvrzuje teorie od Procházky (2012, s. 80).

Devátá a desátá položka v dotazníku byla zaměřena na důležitost kompetencí, které by měl sociální pedagog v zařízení mít. Tato otázka nám zároveň odpověděla na poslední dílčí otázku: *Jaké kompetence by měl sociální pedagog pohledem respondentů v základní škole praktické a základní škole speciální mít?* Uvedené kompetence, ze kterých měli respondenti na výběr byly vybrány na základě studia odborné literatury od Krause (2008, s. 200) a Procházky (2012, s. 79) a opět nás zajímalo teoretické propojení s praktickými zkušenostmi. U deváté otázky 73 % respondentů považuje za nejdůležitější kompetenci schopnost kooperovat s klientem, následuje znalost metod sociálně výchovné práce, kterou označilo 71 % respondentů a nesmíme opomenout také znalosti speciální pedagogiky, které považuje v desáté otázce za důležité 20 % respondentů. Schopnost kooperovat s klientem je kompetence velice důležitá, jelikož sociální pedagog je profese, která dennodenně přichází do kontaktu s lidmi/klienty a umět s nimi vycházet a dobře spolupracovat je klíčem k úspěšnému řešení problémů. Dále respondenti označili znalost speciální pedagogiky a je nesporné, že tuto problematiku by měl sociální pedagog v takovém zařízení ovládat, jelikož denně přichází do styku se žáky s mentálním nebo tělesným postižením a je potřeba se v téhle oblasti orientovat.

Odpověď na naši hlavní výzkumnou otázku – *Jaké jsou možnosti uplatnění sociálního pedagoga v základní škole praktické a základní škole speciální* tedy zní: sociální pedagog v zařízení se může uplatnit jako pracovník sociálního poradenství pro rodinu a žáky, může zastávat pozici výchovného poradce, zajišťovat komunikaci mezi školou a rodinou, být pracovníkem, který by zašitoval komunikaci s úřady, pořizoval odborné školní pomůcky nebo zajišťoval volnočasové aktivity žáků. Je tedy poměrně mnoho činností, které by sociální pedagog v zařízení mohl vykonávat a můžeme s jistotou konstatovat, že uplatnění v základní škole praktické a základní škole speciální zde rozhodně najde.

## 6.1 Doporučení pro praxi

Na závěr bakalářské práce předkládáme doporučení pro praktické využití. Hlavním výzkumným cílem bylo zjistit možnosti uplatnění sociálního pedagoga v základní škole praktické a základní škole speciální. Na základě zjištěných dat, které jsme získaly dotazníkovým šetřením a které jsme si shrnuli v předešlé kapitole, jsme sestavili profesigram sociálního pedagoga v základní škole praktické a základní škole speciální. Námi sestavený profesigram



by mohl sloužit pro dvojí využití. Za prvé personalistům či vedoucím pracovníkům při přijímání nového zaměstnance – sociálního pedagoga do zařízení. Za druhé studentům sociální pedagogiky a příbuzným pedagogickým oborům pro lepší představu toho, co by takový pracovník v daném zařízení mohl vykonávat, jelikož v praxi je taková pozice stále nepříliš známá. Dále doporučujeme zabývat se dalšími výzkumy na téma profesiogram sociálního pedagoga v jednotlivých oblastech rezortu školství, kde by se sociální pedagog mohl uplatnit a snížil by se tak počet pouze teoretických vymezení. Přínos sledujeme také ve snaze ke sjednocení požadavků pro výkon povolání sociálního pedagoga v základní škole a zařazení sociálního pedagoga do katalogu prací a zákona č. 563/2004 Sb., o pedagogických pracovnících a o změně některých zákonů.

## 6.2 Profesiogram sociálního pedagoga v základní škole praktické a základní škole speciální

Pro tvorbu profesiogramu jsme použili vzor, který ve své publikaci uvádí Vronský (2012, s. 184–186). Níže sestavený profesiogram jsme rozdělili na dvě části. Pracovní zařazení a profil pracovníka a profesní požadavky.

### 1. Pracovní zařazení

#### A. Organizační zařazení

<b>Pracovní pozice:</b>	Sociální pedagog
<b>Pracoviště:</b>	Základní škola praktická a základní škola speciální

#### B. Pracovní náplň

<b>Činnosti:</b>	Sociální poradenství pro rodiče a žáky Výchovné poradenství Komunikace s rodiči žáků
------------------	--

	<p>Komunikace s úřady, OSPOD</p> <p>Zajišťování volnočasových aktivit</p> <p>Nákup školních pomůcek</p>
<b>Zodpovědnost:</b>	<p>Za sociální poradenství</p> <p>Za řešení a předcházení konfliktních situací a sociálně patologických jevů</p> <p>Za vedení dokumentace, administrativa</p> <p>Za komunikaci mezi školou a rodinou</p> <p>Za organizování školních akcí</p> <p>Za sociální šetření v rodině a práci se žáky ze sociálně znevýhodněného prostředí a vyloučených lokalit</p>
<b>Kompetence:</b>	<p>Schopnost kooperace s klientem</p> <p>Znalosti metod sociálně výchovné práce</p> <p>Znalost využívání metod sociálně-pedagogické prevence</p> <p>Poznatky z oblasti sociální politiky</p> <p>Znalost vedení dokumentace</p> <p>Sociální kompetence</p>

## 2. Profil pracovníka a profesní požadavky

### A. Profil pracovníka

<b>Vzdělání:</b>	<p>Vysokoškolské vzdělání ukončené titulem Bc. nebo Mgr.</p> <p>Vyšší odborné vzdělání</p>
<b>Praxe:</b>	Je vyžadováno
<b>Znalost jazyků:</b>	Není podmínkou

<b>Řidičský průkaz:</b>	Je vyžadováno
<b>PC programy:</b>	Je vyžadováno
<b>Další dovednosti:</b>	Schopnost krizové intervence Tvorba projektů a plánů Schopnost ovládnutí prostředků socializace Schopnost týmové práce Schopnost aplikovat teoretické poznatky v praxi
<b>Osobnostní charakteristika:</b>	Vnímavost pro různé životní situace Odolnost vůči psychické zátěži Emocionální stabilita Trpělivost Morální schopnosti

### **B. Další požadavky na kompetence a speciální dovednosti**

Znalosti v oblasti speciální pedagogiky, empatie, ochota, vstřícnost, asertivní jednání, komunikativní kompetence, všeobecný přehled, reprezentativní vystupování, ochota dále se vzdělávat, kladný vztah k dětem, manažerské kompetence

## ZÁVĚR

Bakalářská práce se zabývala profesiogramem sociálního pedagoga v základní škole praktické a základní škole speciální. Cílem práce bylo charakterizovat povolání sociálního pedagoga v základní škole praktické a základní škole speciální a sestavit profesiogram, který by blíže přiblížil a objasnil práci sociálního pedagoga v takovém zařízení.

V teoretické části jsme se zabývali profesiografií a jejím praktickým využitím, dále jsme si popsali k čemu správně sestavený profesiogram slouží, jak by měl vypadat a přiblížili jsme si také metody používané při zpracování profesiografických analýz a představili osobnost pracovníka z hlediska profesiografie. Následně jsme se zaměřili na sociálního pedagoga, jeho osobnost, kompetence a možnosti uplatnění v praxi. V poslední části bakalářské práce jsme se zabývali základní školou praktickou a základní školou speciální, vymezili jsme si druhy postižení u cílové skupiny a také jak probíhá vzdělávání žáků se speciálními vzdělávacími potřebami. Teoretickou část jsme uzavřeli profesí sociálního pedagoga v základní škole.

V empirické části jsme se zabývali kvantitativním výzkumem. Cílem dotazníkového šetření bylo zjistit názory respondentů na možnosti uplatnění sociálního pedagoga v organizaci. Výsledky byly zpracovány pomocí čárkovací metody, stanovením absolutní a relativní četnosti a u některých otázek také stanovením hodnoty modus. Následně jsme odpovědi zaznamenávali do grafů a tabulek.

Obecně lze ze zjištěných dat říct, že profese sociálního pedagoga v základních školách je pořád velkou neznámou. Je to především dáno aktuální situací v české sociální pedagogice kdy, jak už bylo v naší práci několikrát zmíněno, nejsou jasně ukotveny požadavky na profesi sociálního pedagoga. Velká většina respondentů se s profesí sociálního pedagoga v základní škole praktické a v základní škole speciální nesetkala, a ani v jejich zařízení není tato pozice vytvořena. Zjistili jsme také, že tato pozice je spíše nepotřebná, protože respondenti odpověděli na otázku potřeby takového pracovníka ve větší míře záporně. Nicméně rozdíl mezi kladnými a zápornými odpovědi nebyl až tak výrazný, procentuálně byl rozdíl pouhých 6 %. Bylo by pro to do budoucna zajímavé zrealizovat s časovým odstupem výzkum znovu a výsledky porovnat, jelikož z odpovědí respondentů, kteří v závěru dotazníku vyjádřili svůj pohled na danou problematiku a zanechali komentář je patrné, že podle jejich názoru sice momentálně sociální pedagog v zařízení není potřeba, ale do budoucna by se nebránili takovou pozici vytvořit a obsadit ji. Nevědí však, jak s touto pozicí nakládat a co vše by měla

obsahovat. Doufáme tedy, že naše bakalářská práce přispěje ke sjednocení požadavků pro výkon tohoto povolání a k profesnímu ukotvení sociálního pedagoga v legislativě i praxi.

## SEZNAM POUŽITÉ LITERATURY

- [1] ADAMUS, Petr, Petr FRANIOK, Martin KALEJA a Eva ZEZULKOVÁ. *Vzdělávací strategie v edukaci vybraných skupin žáků se speciálními vzdělávacími potřebami*. Ostrava: Ostravská univerzita v Ostravě, Pedagogická fakulta, 2015, 131 stran. ISBN 978-80-7464-798-7.
- [2] BAKOŠOVÁ, Zlatica. *Sociálna pedagogika ako životná pomoc*. 3., rozš. a aktualiz. vyd. Bratislava: Univerzita Komenského Bratislava, Filozofická fakulta, 2008. ISBN 978-80-969944-0-3.
- [3] ČESKO, Zákon č. 561 ze dne 10. listopadu 2004 o předškolním, základním, středním, vyšším odborném a jiném vzdělávání (školský zákon), ve znění pozdějších předpisů. In: *Sbírka zákonů České republiky*. 2004, částka 190, s. 1-225. ISSN 1211-1244. Dostupné také z: [http://www.msmt.cz/uploads/skolsky\\_zakon.pdf](http://www.msmt.cz/uploads/skolsky_zakon.pdf).
- [4] ČESKO. Zákon č. 563 ze dne 24. září 2004 o pedagogických pracovnících a o změně některých zákonů. In: *Sbírka zákonů České republiky*. 2004, částka 82, s. 2236–2238. ISSN 1211–1244. Dostupné také z: <http://www.msmt.cz/dokumenty/aktualni-zneni-zakona-o-pedagogickych-pracovnicich-k-1-zari>.
- [5] ČESKO. Zákon 108 ze dne 16. března 2006 o sociálních službách. In: *Sbírka zákonů České republiky*. 2006, částka 37, s. 1257-1289. ISSN 1211-1244. Dostupné také z: [http://www.mpsv.cz/files/clanky/7372/108\\_2006\\_Sb.pdf](http://www.mpsv.cz/files/clanky/7372/108_2006_Sb.pdf).
- [6] ČESKO. Vyhláška 27 ze dne 21. ledna 2016 o vzdělávání žáků se speciálními vzdělávacími potřebami a žáků nadaných. In: *Sbírka zákonů České republiky*. 2016, částka 10, s. 1-83. ISSN 1211-1244. Dostupné také z: [http://www.msmt.cz/uploads/Vyhlaska\\_c.\\_272016\\_Sb.\\_o\\_vzdelavani\\_zaku\\_se\\_specialnimi\\_vzdelavacimi\\_potrebami\\_a\\_zaku\\_nadanych.pdf](http://www.msmt.cz/uploads/Vyhlaska_c._272016_Sb._o_vzdelavani_zaku_se_specialnimi_vzdelavacimi_potrebami_a_zaku_nadanych.pdf).
- [7] ČESKO. Zákon 178 ze dne 20. dubna 2016, kterým se mění zákon č. 561/2004 Sb., o předškolním, základním, středním, vyšším odborném a jiném vzdělávání (školský zákon), ve znění pozdějších předpisů. In *Sbírka zákonů České republiky*. 2016, částka 68, s. 2882-2896. ISSN 1211-1244. Dostupné také z: <http://aplikace.mvcr.cz/sbirka-zakonu/ViewFile.aspx?type=c&id=26036>.
- [8] FISCHER, Slavomil a Jiří ŠKODA. *Speciální pedagogika: edukace a rozvoj osob se somatickým, psychickým a sociálním znevýhodněním*. Praha: Triton, 2008, 205 s. ISBN 978-80-7387-014-0.

- [9] HARTL, Pavel a Helena HARTLOVÁ. *Psychologický slovník*. Třetí, aktualizované vydání. Praha: Portál, 2015. ISBN 978-80-262-0873-0.
- [10] CHRÁSKA, Miroslav. *Metody pedagogického výzkumu: základy kvantitativního výzkumu*. 2., aktualizované vydání. Praha: Grada, 2016, 254 s. Pedagogika. ISBN 978-80-247-5326-3.
- [11] JAKOBOVÁ, Anna. *Komplexní péče o děti s tělesným a kombinovaným postižením*. Ostrava: Ostravská univerzita v Ostravě, Pedagogická fakulta, 2007, 101 s. ISBN 978-80-7368-488-4.
- [12] JUKLOVÁ, Kateřina, Irena LOUDOVÁ, Radka SKORUNKOVÁ, Eva ŠVARCOVÁ a Jindra VONDROUŠOVÁ. *Vybrané kapitoly z pedagogiky a psychologie nejen pro speciální pedagogy*. Hradec Králové: Gaudeamus, 2015, 160 stran. ISBN 978-80-7435-427-4.
- [13] KOHOUTEK, Rudolf a Jaroslav ŠTĚPANÍK. *Psychologie práce a řízení*. Brno: CERM, 2000. ISBN 8021415525.
- [14] KOLÁŘ, Zdeněk. *Výkladový slovník z pedagogiky: 583 vybraných hesel*. Praha: Grada, 2012, 192 s. ISBN 978-80-247-3710-2.
- [15] KOUBEK, Josef. *Řízení lidských zdrojů: základy moderní personalistiky*. 4. rozš. a dopl. vyd. Praha: Management Press, 2007, 399 s. ISBN 978-80-7261-168-3
- [16] KRAUS, Blahoslav. *Základy sociální pedagogiky*. Praha: Portál, 2008, 215 s. ISBN 978-80-7367-383-3.
- [17] KRAUS, Blahoslav a Věra POLÁČKOVÁ. *Člověk–prostředí–výchova: k otázkám sociální pedagogiky*. Brno: Paido, 2001, 199 s. ISBN 80-7315-004-2.
- [18] MATOUŠEK, Oldřich, Pavla KODYMOVÁ a Jana KOLÁČKOVÁ. *Sociální práce v praxi: specifika různých cílových skupin a práce s nimi*. Praha: Portál, 2005, 351 s. ISBN 80-7367-002-X.
- [19] MICHALÍK, Jan. *Zdravotní postižení a pomáhající profese*. Praha: Portál, 2011, 511 s. ISBN 978-80-7367-859-3.
- [20] *Národní ústav pro vzdělávání* [online]. 2016 [cit. 2017-03-24]. RVP pro základní vzdělávání. Dostupné z: <http://www.nuv.cz/t/rvp-pro-zakladni-vzdelavani>.
- [21] NOVOSAD, Libor. *Poradenství pro osoby se zdravotním a sociálním znevýhodněním: základy a předpoklady dobré poradenské praxe*. Praha: Portál, 2009, 269 s. ISBN 978-80-7367-509-7.

- [22] PALÁN, Zdeněk. *Lidské zdroje: výkladový slovník: výchova, vzdělávání, péče, řízení*. Praha: Academia, 2002. ISBN 8020009507.
- [23] PIKALA, Ivan. *Psychológia práce pre technickohospodárskych pracovníkov*. Bratislava: Práce, 1972.
- [24] PIPEKOVÁ, Jarmila. *Kapitoly ze speciální pedagogiky*. 3., přeprac. a rozš. vyd. Brno: Paido, 2010, 401 s. ISBN 978-80-7315-198-0.
- [25] POTMĚŠILOVÁ, Petra. *Sociální pedagogika v teorii a praxi*. Olomouc: Univerzita Palackého v Olomouci, 2013, 159 s. Odborná publikace. ISBN 978-80-244-3831-3.
- [26] PROCHÁZKA, Miroslav. *Sociální pedagogika*. Praha: Grada, 2012, 203 s. Pedagogika. ISBN 978-80-247-3470-5.
- [27] PRŮCHA, Jan, Eliška WALTEROVÁ a Jiří MAREŠ. *Pedagogický slovník*. 7., aktualiz. a rozš. vyd. Praha: Portál, 2013, 395 s. ISBN 978-80-262-0403-9.
- [28] *Rámcový vzdělávací program pro základní vzdělávání*. [online]. Praha: MŠMT, 2016. 164 s. [cit. 2017-02-28]. Dostupné z: [http://www.nuv.cz/uploads/RVP\\_ZV\\_2016.pdf](http://www.nuv.cz/uploads/RVP_ZV_2016.pdf).
- [29] SLOWÍK, Josef. *Speciální pedagogika*. 2., aktualizované a doplněné vydání. Praha: Grada, 2016, 162 s. Pedagogika. ISBN 978-80-271-0095-8.
- [30] *Standardy vzdělávání v oblasti sociální pedagogiky* [online]. 2017. 6 s. [cit. 2017-04-19]. Dostupné z: <http://asocped.cz>.
- [31] ŠTIKAR, Jiří. *Psychologie ve světě práce*. V Praze: Karolinum, 2003. ISBN 80-246-0448-5.
- [32] VAŠUTOVÁ, Jaroslava. *Profese učitele v českém vzdělávacím kontextu*. Brno: Paido, 2004, 190 s. ISBN 80-7315-082-4.
- [33] VRONSKÝ, Jiří. *Profesiografie a její praktické využití při řízení lidských zdrojů v organizaci*. Praha: Wolters Kluwer Česká republika, 2012. Vzdělávání dospělých. ISBN 978-80-7357-747-6.



**SEZNAM POUŽITÝCH SYMBOLŮ A ZKRATEK**

apod.	a podobně
Bc.	bakalářské
cit.	citováno
č.	číslo
kol.	kolektiv
Mgr.	magisterské
např.	například
OSPOD	Odbor sociálně – právní ochraně dětí
s.	strana
Sb.	sbírky
ŠD	školní družina
tj.	to je
tzn.	to znamená
§	paragraf

**SEZNAM OBRÁZKŮ**

Obrázek 1 Základní struktura profesiogramu (Vronský, 2012, s. 45) .....	14
Obrázek 2 Model kompetencí sociálního pedagoga (Kraus; Poláčková, 2001, s. 36)	24
Obrázek 3 Specifické kompetence sociálního pedagoga (Bakošová, 2008, s. 193)...	25
Obrázek 4 Činnost sociálního pedagoga ve škole (Bakošová, 2008, s. 197) .....	38

**SEZNAM TABULEK**

Tabulka 1 Typy činností .....	47
Tabulka 2 Přínos práce sociálního pedagoga.....	48
Tabulka 3 Osobnostní charakteristika.....	49
Tabulka 4 zodpovědnost sociálního pedagoga .....	50
Tabulka 5 Náplň práce .....	51
Tabulka 6 Kompetence sociálního pedagoga .....	53
Tabulka 7 Další kompetence sociálního pedagoga.....	54
Tabulka 8 Požadované vzdělání .....	55
Tabulka 9 Tvrzení - absolutní četnost.....	56

**SEZNAM GRAFŮ**

Graf 1 Pohlaví respondentů .....	44
Graf 2 Pozice sociálního pedagoga v základní škole.....	45
Graf 3 Vytvořená pozice sociálního pedagoga v základní škole .....	45
Graf 4 Potřebnost sociálního pedagoga .....	57

## SEZNAM PŘÍLOH

P I: DOTAZNÍK

## PŘÍLOHA P I: DOTAZNÍK

Dobrý den,

v současné době studuji třetí ročník oboru Sociální pedagogika na Univerzitě Tomáše Bati ve Zlíně. Ve své bakalářské práci se zabývám tématem Profesiogram sociálního pedagoga v základní škole praktické a základní škole speciální. Cílem mé práce je vytvořit profesiogram sociálního pedagoga v základní škole praktické a základní škole speciální a přispět tak k ujednotnění požadavků pro výkon povolání sociálního pedagoga ve škole. Touto cestou bych Vás ráda požádala o vyplnění následujícího krátkého dotazníku. Dotazník je **anonymní** a Vámi poskytnuté údaje a jeho výsledky budou použity výhradně v mé bakalářské práci.

Předem Vám děkuji za pravdivost a ochotu při vyplňování dotazníku a Váš čas.

Lucie Hornáková

Pro ujasnění profese si nejprve uvedeme definici sociálního pedagoga. Bakošová charakterizuje sociálního pedagoga takto:

*„Jde o odborníka, kterého všeobecné kompetence spočívají v pomoci a podpoře dětem, mládeži, dospělým, rodičům a jejich podpoře v situacích vyrovnávání deficitu socializace a hledání možností zlepšení kvality života prostřednictvím výchovy, vzdělávání, prevenci, poradenství (Bakošová, 2008, s. 192)“.*

### 1. Vaše pohlaví.

- a. žena
- b. muž

### 2. Setkal/a jste se už někdy s pozicí sociálního pedagoga v základní škole?

- a. ano
- b. ne
- c. nevím

### 3. Je ve Vašem zařízení vytvořena pozice sociálního pedagoga?

- a. ano
- b. ne

**4. Vyjmenujte několik (nejlépe 5) typů činností, které by měl sociální pedagog ve Vašem zařízení vykonávat.**

- 1) .....
- 2) .....
- 3) .....
- 4) .....
- 5) .....

**5. Popište, jaký by byl přínos práce sociálního pedagoga ve Vašem zařízení?**

.....  
.....

**6. Jaké nejdůležitější osobnostní charakteristiky by měl sociální pedagog ve Vašem zařízení mít? (Lze vybrat více odpovědí).**

- a) emocionální stabilita
- b) pečlivost
- c) trpělivost
- d) vnímavost pro různé životní situace
- e) odolnost vůči psychické zátěži
- f) morální schopnosti

**7. Za co by nesl sociální pedagog ve Vašem zařízení zodpovědnost?**

.....  
.....

**8. Jaká by měla být nejdůležitější náplň práce sociálního pedagoga ve Vašem zařízení? (Lze vybrat více odpovědí).**

- a) účast na předcházení a řešení sociálně patologických jevů ve škole
- b) řešení konfliktů v mezilidských vztazích
- c) zajišťování příznivého klimatu ve třídách
- d) spolupráce s učiteli na tvorbě třídnických hodin
- e) sociální poradenství pro rodiče a žáky
- f) pomoc při organizaci zážitkových akcí

g) vzdělávací a osvětová činnost

9. Na znázorněné škále zaznačte důležitost kompetencí, které by měl sociální pedagog ve Vašem zařízení mít. (1 = naprosto nedůležité, 2 = spíše nedůležité, 3 = nemám vyhraněný názor, 4 = spíše důležité, 5 = naprosto důležité)

Kompetence	1	2	3	4	5
Poznatky z oblasti sociální politiky					
Znalosti metod sociálně výchovné práce					
Poznatky z oblasti managementu					
Znalost vedení dokumentace					
Znalosti v oblasti pedagogiky volného času					
Znalost využívání metod sociálně-pedagogické prevence					
Tvorba projektů a plánů					
Schopnost rozpoznat sociálně patologické jevy, a znalost a možnosti jejich prevence a nápravy					
Sociální kompetence (tj. schopnost navazovat vztahy, nové kontakty, přirozená komunikace či optimální sebezprezentace)					
Schopnost krizové intervence					
Schopnost reflexe a sebereflexe					
Schopnost ovládnutí prostředků socializace					
Schopnost týmové práce					
Schopnost aplikovat teoretické poznatky v praxi					



Schopnost kooperace s klientem					
--------------------------------	--	--	--	--	--

**10. Jaké další kompetence by měl podle Vás sociální pedagog ve Vašem zařízení mít?**

.....  
 .....

**11. Jaké vzdělání by měl sociální pedagog ve Vašem zařízení mít? (Lze vybrat více odpovědí).**

- a) střední vzdělání s maturitní zkouškou
- b) vyšší odborné vzdělání
- c) vysokoškolské vzdělání ukončené titulem Bc.
- d) vysokoškolské vzdělání ukončené titulem Mgr.

**12. Na vyobrazené škále vyjádřete svůj postoj výběrem ze stupnice. (1 = plně nesouhlasím, 2 = spíše nesouhlasím, 3 = nemám vyhraněný názor, 4 = spíše souhlasím, 5 = plně souhlasím)**

	1	2	3	4	5
Sociální pedagog ve Vašem zařízení by měl umět ovládat PC programy					
Sociální pedagog ve Vašem zařízení by měl ovládat anglický či jiný světový jazyk					
Sociální pedagog ve Vašem zařízení by měl vlastnit řidičský průkaz					
Sociální pedagog ve Vašem zařízení by měl mít praxi v oboru					

**13. Myslíte si, že je profese sociálního pedagoga ve Vašem zařízení potřebná?**

a. ano

b. ne

**14. Prostor pro Váš komentář a případné poznámky:**

.....  
.....