

Program rozvoje obce Hrušky

Nikola Pláteníková

Bakalářská práce
2017

 Univerzita Tomáše Bati ve Zlíně
Fakulta managementu a ekonomiky

Univerzita Tomáše Bati ve Zlíně
Fakulta managementu a ekonomiky
Ústav regionálního rozvoje, veřejné správy a práva
akademický rok: 2016/2017

ZADÁNÍ BAKALÁŘSKÉ PRÁCE

(PROJEKTU, UMĚLECKÉHO DÍLA, UMĚLECKÉHO VÝKONU)

Jméno a příjmení: **Nikola Pláteníková**
Osobní číslo: **M13208**
Studijní program: **B6208 Ekonomika a management**
Studijní obor: **Management a ekonomika**
Forma studia: **prezenční**

Téma práce: **Program rozvoje obce Hrušky**

Zásady pro vypracování:

Úvod

Definujte cíle práce a použité metody zpracování práce.

I. Teoretická část

- Představte základní teoretické přístupy a pojmy strategického plánování obcí.
- Podejte přehled současné legislativy věnující se působnosti a strategickému plánování obcí v ČR.

II. Praktická část

- Proveďte socioekonomickou analýzu obce Hrušky.
- Zpracujte SWOT analýzu a na jejím základě navrhnete vizi, cíle, opatření a aktivity pro rozvoj obce Hrušky.
- Navrhnete katalog projektů pro rozvoj obce Hrušky.

Závěr

Rozsah bakalářské práce: **cca 40**
Rozsah příloh:
Forma zpracování bakalářské práce: **tištěná/elektronická**

Seznam odborné literatury:

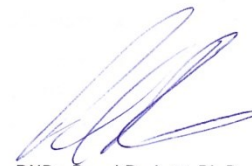
PROVAZNÍKOVÁ, Romana. Financování měst, obcí a regionů: teorie a praxe. 3. aktualizované a rozšířené vydání. Praha: Grada, 2015, 288 s. ISBN 978-80-247-5608-0.
KADEŘÁBKOVÁ, Jaroslava a Jitka PEKOVÁ. Územní samospráva – udržitelný rozvoj a finance. 1. vyd. Praha: Wolters Kluwer, 2012, 297 s. ISBN 978-80-7357-910-4.
JOYCE, Paul. Strategic Management in the Public Sector. 1st ed. New York: Routledge, 2015, 322 s. ISBN 978-0-415-52763-7.

Vedoucí bakalářské práce: **RNDr. Pavel Bednář, Ph.D.**
Ústav regionálního rozvoje, veřejné správy a práva
Datum zadání bakalářské práce: **15. prosince 2016**
Termín odevzdání bakalářské práce: **15. května 2017**

Ve Zlíně dne 15. prosince 2016



doc. Ing. David Tuček, Ph.D.
děkan



RNDr. Pavel Bednář, Ph.D.
ředitel ústavu

PROHLÁŠENÍ AUTORA BAKALÁŘSKÉ/DIPLOMOVÉ PRÁCE

Prohlašuji, že

- beru na vědomí, že odevzdáním diplomové/bakalářské práce souhlasím se zveřejněním své práce podle zákona č. 111/1998 Sb. o vysokých školách a o změně a doplnění dalších zákonů (zákon o vysokých školách), ve znění pozdějších právních předpisů, bez ohledu na výsledek obhajoby;
- beru na vědomí, že diplomová/bakalářská práce bude uložena v elektronické podobě v univerzitním informačním systému dostupná k prezenčnímu nahlédnutí, že jeden výtisk diplomové/bakalářské práce bude uložen na elektronickém nosiči v příruční knihovně Fakulty managementu a ekonomiky Univerzity Tomáše Bati ve Zlíně;
- byl/a jsem seznámen/a s tím, že na moji diplomovou/bakalářskou práci se plně vztahuje zákon č. 121/2000 Sb. o právu autorském, o právech souvisejících s právem autorským a o změně některých zákonů (autorský zákon) ve znění pozdějších právních předpisů, zejm. § 35 odst. 3;
- beru na vědomí, že podle § 60 odst. 1 autorského zákona má UTB ve Zlíně právo na uzavření licenční smlouvy o užití školního díla v rozsahu § 12 odst. 4 autorského zákona;
- beru na vědomí, že podle § 60 odst. 2 a 3 autorského zákona mohu užít své dílo – diplomovou/bakalářskou práci nebo poskytnout licenci k jejímu využití jen připouští-li tak licenční smlouva uzavřená mezi mnou a Univerzitou Tomáše Bati ve Zlíně s tím, že vyrovnání případného přiměřeného příspěvku na úhradu nákladů, které byly Univerzitou Tomáše Bati ve Zlíně na vytvoření díla vynaloženy (až do jejich skutečné výše) bude rovněž předmětem této licenční smlouvy;
- beru na vědomí, že pokud bylo k vypracování diplomové/bakalářské práce využito softwaru poskytnutého Univerzitou Tomáše Bati ve Zlíně nebo jinými subjekty pouze ke studijním a výzkumným účelům (tedy pouze k nekomerčnímu využití), nelze výsledky diplomové/bakalářské práce využít ke komerčním účelům;
- beru na vědomí, že pokud je výstupem diplomové/bakalářské práce jakýkoliv softwarový produkt, považují se za součást práce rovněž i zdrojové kódy, popř. soubory, ze kterých se projekt skládá. Neodevzdání této součásti může být důvodem k neobhájení práce.

Prohlašuji,

1. že jsem na diplomové/bakalářské práci pracoval samostatně a použitou literaturu jsem citoval. V případě publikace výsledků budu uveden jako spoluautor.
2. že odevzdaná verze diplomové/bakalářské práce a verze elektronická nahraná do IS/STAG jsou totožné.

Ve Zlíně 12.5.2017

Jméno a příjmení: NIKOLA PLÁTENÍKOVÁ

.....
N. Pláteníková

podpis diplomanta

ABSTRAKT

Každá obec by měla mít prvořadý zájem důstojně obstát ve vzájemné konkurenci obcí, a proto nezbytně potřebuje mít svou strategii, jak dosáhnout požadovaného rozvoje. Hlavním cílem práce bylo vypracování programu rozvoje obce, jehož úkolem je sjednotit pohled na celkový rozvoj obce, definovat dlouhodobé cíle a priority obce. Analytická část byla zpracována formou socioekonomické analýzy obce a SWOT analýzy, na jejímž základě jsou stanoveny strategické cíle, priority a konkrétní opatření. Bylo zde navrženo několik projektů, které by v případě jejich realizace mohly obci zajistit její rozvoj.

Klíčová slova: regionální rozvoj, strategické plánování, program rozvoje obce, SWOT analýza, katalog projektů

ABSTRACT

Every municipality should be primary concerned for dignified success in municipality mutual competition and that is why it necessary needs its own strategy how to achieve requested progress. Devising municipality development programme, defining long term targets and municipal priority was the main aim of thesis. The analytical part was worked out in form of socioeconomical municipality analysis and SWOT analysis. Strategic targets, priority and particular arrangements are based on the mentioned analysis. There are several projects designed that could provided further municipality development if realized.

Keywords: regional development, strategic planning, the development programme of the municipality, SWOT analysis, catalogue of the projects

Touto cestou bych chtěla poděkovat mému vedoucímu bakalářské práce, panu RNDr. Pavlu Bednáři, Ph.D., za věnovaný čas a odborné a užitečné rady.

Zároveň děkuji všem mým blízkým za podporu, kterou mi poskytli nejen při zpracování bakalářské práce, ale po celou dobu studia.

OBSAH

ÚVOD	9
CÍLE A METODY ZPRACOVÁNÍ PRÁCE	10
I TEORETICKÁ ČÁST	11
1 TEORETICKÝ RÁMEC A PŘÍSTUPY K ROZVOJI OBCÍ	12
1.1 STRATEGICKÉ PLÁNOVÁNÍ OBCÍ	12
1.2 PROGRAM ROZVOJE OBCE.....	13
1.3 PŘÍSTUPY KE ZPRACOVÁNÍ STRATEGICKÉHO PLÁNU	14
1.3.1 Expertní metoda	14
1.3.2 Komunitní metoda.....	15
1.4 STRUKTURA PROGRAMU ROZVOJE OBCE.....	15
1.4.1 Analytická část	17
1.4.2 Návrhová část.....	18
2 ZÁKLADNÍ LEGISLATIVNÍ ÚPRAVA REGIONÁLNÍHO ROZVOJE V ČR	21
2.1 ZÁKON Č. 129/2000 SB., O KRAJÍCH	21
2.2 ZÁKON Č. 128/2000 SB., O OBCÍCH.....	21
2.3 ZÁKON Č. 248/2000 SB., O PODPOŘE REGIONÁLNÍHO ROZVOJE.	22
3 VYMEZENÍ PŮSOBNOSTI OBCÍ V ČR	23
3.1 PŮSOBNOST OBCE.....	23
3.2 ORGÁNY OBCE	24
3.2.1 Zastupitelstvo	24
3.2.2 Rada obce	24
3.2.3 Starosta.....	24
3.2.4 Obecní úřad	25
3.3 MAJETEK OBCE	25
3.4 ROZPOČET OBCE.....	26
3.4.1 Rozpočtová skladba	26
II PRAKTICKÁ ČÁST	30
4 SOCIOEKONOMICKÁ CHARAKTERISTIKA OBCE	31
4.1 ZÁKLADNÍ INFORMACE O OBCI	31
4.2 ŽIVOTNÍ PROSTŘEDÍ	33
4.3 OBYVATELSTVO A BYDLENÍ	34
4.3.1 Obyvatelstvo	34
4.3.2 Bydlení	38
4.4 EKONOMICKÁ ZÁKLADNA OBCE	40
4.4.1 Zemědělství	40
4.4.2 Průmysl	41
4.4.3 Komerční služby	42
4.5 TRH PRÁCE	44
4.6 DOPRAVNÍ A TECHNICKÁ INFRASTRUKTURA	45
4.6.1 Dopravní infrastruktura	46

4.6.2	Technická infrastruktura	47
4.7	VEŘEJNÉ SLUŽBY	49
4.7.1	Kultura a sport.....	49
4.7.2	Školství.....	51
4.7.3	Zdravotní služby.....	53
4.7.4	Samospráva	53
4.7.5	Ostatní služby.....	54
4.8	HOSPODAŘENÍ OBCE.....	54
5	SWOT ANALÝZA	57
6	NAVRŽENÍ STRATEGICKÝCH CÍLŮ, PRIORITY A OPATŘENÍ PRO ROZVOJ OBCE	60
6.1	STRATEGICKÁ VIZE	60
6.2	STRATEGICKÉ CÍLE, PRIORITY A OPATŘENÍ	60
7	NÁVRH KATALOGU PROJEKTŮ	64
	ZÁVĚR	72
	SEZNAM POUŽITÉ LITERATURY.....	73
	SEZNAM POUŽITÝCH SYMBOLŮ A ZKRATEK.....	78
	SEZNAM TABULEK.....	80
	SEZNAM GRAFŮ	81
	SEZNAM PŘÍLOH.....	82

ÚVOD

Programy rozvoje obce jsou ve vyspělých státech poměrně novým typem programových dokumentů regionů, měst i obcí. Obce nejsou povinny tento dokument sestavovat, avšak jeho existence může představitelům obcí pomoci při koordinaci rozvoje a také usnadnit obcím čerpání jednotlivých dotací. Tento plán rozvoje je sestavován z dlouhodobého časového hlediska. Měl by vycházet ze současného stavu obce a naplňovat stanovenou vizi prostřednictvím dosahování strategických cílů.

Cílem je, aby byl strategický plán reálným a účelným dokumentem vycházejícím ze skutečných potřeb, představ a vizí obcí. Svým obsahem by měl poskytovat představu o hlavních směrech rozvoje obce.

Strategický plán by měl sloužit také jako podklad pro zajištění trvalého zvyšování kvality života v obci pro místní obyvatele. Obec Hrušky má téměř 1 600 obyvatel, nachází se v rovinaté krajině, 8 km od města Břeclav a je součástí mikroregionu Podluží. Hlavní výhodou obce je její strategická poloha a stává se tak velmi atraktivní nejen pro své obyvatele, ale také investory. Kvalitně zpracovaný program rozvoje přispěje k definování strategie obce, k odкрыtí problémů, slabých a silných stránek, ke stanovení priorit a návrhu řešení vzniklých problémů v obci.

Bakalářská práce bude složena ze dvou částí, a to z části teoretické a praktické. Teoretická část bude zaměřena na vysvětlení hlavních pojmů týkajících se strategického plánování obcí. Praktická část bude zahrnovat socioekonomickou analýzu obce, především analýzu obyvatelstva, bydlení, infrastruktury, hospodaření obce a další oblasti. Na základě profilu obce bude zpracována analýza SWOT, která ukáže nejen silné a slabé stránky obce, ale také příležitosti dalšího rozvoje a případné ohrožení pro obec Hrušky. Na analytickou část bude navazovat část návrhová, ve které budou stanoveny strategické cíle, priority a konkrétní opatření. V závěru práce bude navržen katalog projektů, jejichž realizace by vedla k požadovanému rozvoji obce.

CÍLE A METODY ZPRACOVÁNÍ PRÁCE

Hlavním cílem mé práce je zpracování programu rozvoje, který bude sloužit jako podklad pro rozhodování orgánů obce v rozvojových záležitostech. Bude zahrnovat jednotlivé kroky vedoucí k rozvoji obce, ke zlepšení současného stavu v obci a ke zvýšené spokojenosti místních obyvatel.

Teoretická část práce bude zpracována formou rešerše. Udělat rešerši znamená prohledat dostupné informační zdroje, jako jsou katalogy knihoven, internetové zdroje a odborné elektronické databáze. Prostudováním vhodné literatury a nashromážděním potřebných informací vzniká předpoklad k vytvoření přehledu o tématu zpracovávané práce. V případě mé práce jde o prostudování informací týkajících se rozvoji obcí. (Ústřední knihovna ČVÚT, ©2017)

V analytické části bude prvním krokem sesbírání dostupných statistických dat a informací z oficiálních webových stránek obce. Analýzou těchto informací a jejich následnou syntézou bude vytvořena tzv. socioekonomická analýza obce. Jde o vypracování profilu obce zahrnující komplexní přehled demografických, sociálních, ekonomických a přírodních charakteristik obce s ohledem na jejich vývoj v čase.

V rámci socioekonomické analýzy je využita také srovnávací analýza, kdy jsou porovnávány statistické údaje obce Hrušky s okolními obcemi a následný popis zjištěných výsledků.

Následovat bude analýza SWOT, která je jednou z nejpoužívanějších analytických metod a její využití v praxi je velmi široké. Používá se pro zhodnocení vnitřních a vnějších faktorů. Zkratka SWOT znamená Strengths (silné stránky), Weaknesses (slabé stránky), Opportunities (příležitosti), Threats (hrozby). Cílem této analýzy je zjistit a následně omezit slabé stránky, podporovat silné stránky, hledat nové příležitosti a znát hrozby. (Management Mania, ©2017)

Principem SWOT analýzy je jednoduchá, ale velmi výstižná a objektivní charakteristika současných silných a slabých stránek obce a možných budoucích příležitostí a ohrožení rozvoje obce. Výsledky této analýzy budou využity jako základ pro návrhovou část práce, tj. formulaci strategických cílů, priorit a opatření.

I. TEORETICKÁ ČÁST

1 TEORETICKÝ RÁMEC A PŘÍSTUPY K ROZVOJI OBCÍ

Regionální rozvoj lze chápat jako komplex procesů, které probíhají uvnitř regionů. Jde o proces pozitivních změn, o zlepšení kvantitativních, ale hlavně kvalitativních charakteristik dané oblasti (nejčastěji přírodní a sociálně-ekonomické oblasti).

U regionálního rozvoje je důležité, jak tyto proměny vnímají příslušní aktéři (obyvatelé, podnikatelé a další subjekty v území). (Metodická podpora regionálního rozvoje, 2009)

1.1 Strategické plánování obcí

Joyce (2015, cit. podle Berry and Wechsler, 1995) definuje strategické plánování jako systematický proces řízení organizace a jejího budoucího směřování ve vztahu k jejímu prostředí a zájmům zainteresovaných stran, včetně formulování strategie, analýzy silných a slabých stránek, identifikace zúčastněných subjektů, realizace strategických činností a řešení problémů. (Joyce, 2015, p. 159)

Při realizaci strategického plánování je významným předpokladem schopnost vytvořit dlouhodobé perspektivy, vize a priority rozvoje území, kdy významnou roli při sestavování rozvojových programů hrají rovněž názory a postoje občanů k budoucímu vývoji a podobě jejich měst a krajů.

Nejprve se hodnotí výchozí podmínky rozvojového potenciálu území. Analýzy potenciálu rozvoje obcí a krajů hodnotí ekonomické, finanční, sociální, kulturní a politické ukazatele dané oblasti. Pro analýzu stávajícího stavu je možné využít několika metod – nejběžněji se však využívá metoda tzv. SWOT analýzy. (Kadeřábková a Peková, 2012, s. 121)

Kadeřábková a Peková (2012) definují moderní plánování rozvoje obcí jako jeden z hlavních faktorů pro vyvážený a komplexní rozvoj území. Strategické plány rozvoje by měly být vytvořeny jako dohoda všech účastníků o dalším rozvoji území, měly by být reálným a účelným dokumentem vycházejícím ze skutečných potřeb a představ i vizí obcí nebo regionu. (Kadeřábková a Peková, 2012, s. 124)

Při formulování strategie rozvoje regionu je třeba vycházet z konkrétní situace v daném regionu, okrese a kraji i větších regionálních jednotkách, dále také z trendů regionálního rozvoje ČR. (Wokoun a kolektiv, 2008, s. 445)

Mezi základní pilíře přípravy a realizace strategického plánování Kadeřábková a Peková (2012) zařazují:

- zhodnocení sociálních a ekonomických silných a slabých stránek obce,
- hodnocení demografického a sociálního vývoje v území a toho, jakým způsobem tento vývoj zasáhne rozvojové možnosti obce,
- sdílená vize – tj. integrace pohledů a priorit všech sociálních a ekonomických aktérů na budoucí podobu území,
- strategický plán, který zohlední jednotlivé kroky a opatření, které vedou k plánované vizi,
- definice jednotlivých projektů a opatření k dosažení plánovaného rozvoje, včetně předpokládaných zdrojů,
- kritéria a indikátory hodnocení úspěšnosti dosažení společných cílů.

(Kadeřábková a Peková, 2012, s. 122)

Hlavní přínos strategického plánování spočívá v tom, že:

- pomáhá si jasně uvědomit žádoucí směry dlouhodobého vývoje a soustřeďuje veškeré úsilí a zdroje na řešení klíčových problémů,
- ukazuje, jak se nejlépe připravit na budoucí vývoj vnějších podmínek, jak minimalizovat negativní dopad hrozeb a maximálně zužitkovat příležitosti, jež se mohou v budoucnosti objevit,
- vytváří objektivní základ pro rozhodování o prioritách,
- řeší problémy dlouhodobě a komplexně,
- umožňují optimálně využívat zjevné i skryté lidské a finanční zdroje.

(Strategické plánování, ©2008-2017)

1.2 Program rozvoje obce

Výsledky procesu strategického plánování jsou zachyceny v programu rozvoje obce¹. Pavlík (2014) definuje program rozvoje obce jako „*rámcový program, který představuje postupové kroky rozvoje obce, směr ke zlepšení současného stavu v obci a cesty ke zvýšené aktivitě a spokojenosti občanů*“. (Pavlík, 2014, s. 155)

¹ Pozn.: Program rozvoje obce bývá často označován také jako strategický plán.

Podle Hrabánkové a kol. (2011) je strategický plán rozvoje dokument vyjadřující nejdůležitější vize a aktivity pro rozvoj obce v delším časovém období. (Hrabánková a kol. 2011, s. 44)

Při tvorbě programu rozvoje regionu v České republice je vycházeno ze zákona o obcích (zák. č. 128/2000 Sb.) a ze zákona o podpoře regionálního rozvoje (zák. č. 248/2000 Sb.). Zpracovaný program je jen omezeně regulativní povahy. Záměry uvedené v programu jsou pro účastníky závazné jen v míře, s níž sami vysloví dobrovolný souhlas. (Wokoun a kol., 2008, s. 440)

Cílem programu rozvoje obce je diagnostikovat území, určit rozvojové předpoklady a problémy, vypracovat strategii rozvoje a poskytnout náměty na projekty k podpoře hospodářského a sociálního rozvoje obce. (Wokoun a kol., 2008, s. 447)

Tento plán přispívá k vytvoření lepší konkurenceschopnosti obce při řešení konkrétních rozvojových projektů, které poskytnou ekonomický a územní rozvoj a pomůžou ke zvýšení kvality života občanů.

Plnění strategického plánu se odvíjí od současné finanční situace obce a v tom, jaké finanční dotace se obci podaří získat. (Hrabánková a kol. 2011, s. 45)

Wokoun a kol. (2008) kladou důraz na to, aby zastupitelstvo nedelegovalo sestavení plánu na nějaký jiný subjekt, jelikož je tento plán klíčovým nástrojem strategického řízení. V české praxi se stává, že příslušné zastupitelstvo zadá sestavení strategického plánu „profesionální firmě“. Jedná se o jednu z nejzávažnějších chyb, které se management obce může dopustit. (Wokoun a kol., 2008, s. 444)

1.3 Přístupy ke zpracování strategického plánu

V České republice jsou obvykle používány dva základní přístupy ke zpracování strategického plánu, tzv. expertní a komunitní metoda.

1.3.1 Expertní metoda

Tato metoda využívá především znalost expertů - odborníků. Expertní metodu využívají zejména kraje, velká města nebo mikroregiony. (Holeček, 2009, s. 28)

Metoda je často používaná, umožňuje jasné definování problému, standardizovaný postup zpracování a odbornou záruku za odvedené dílo. Silnou stránkou této metody je nezávislost na místním prostředí.

Zpracování vychází z podrobné analytické části a na jejím základě formuluje klíčové problémy regionu. (Bičík a Perlín, 2006, s. 25)

1.3.2 Komunitní metoda

U této metody jsou mnohem více zapojeny místní aktéři (zastupitelé, referenti, manažer apod.). Vzhledem k povaze komunitní metody je vhodnější její aplikace spíše na menších územích, jako jsou malé obce a města či malé mikroregiony. (Holeček, 2009, s. 28)

Výhodou této metody je její orientace na konkrétní problémy. Další výhodou je srozumitelnost a provázanost jednotlivých bodů strategie.

V žádném právním předpisu není jasně předepsán postup práce, a proto se v praxi používají rozdílné metody, kombinace expertní a komunitní metody. (Bičík a Perlín, 2006, s. 28)

Základní rozdíly mezi těmito dvěma metodami zachycuje tabulka č. 1.

Tabulka č. 1 - Srovnání expertní a komunitní metody

EXPERTNÍ METODA	KOMUNITNÍ METODA
zpracování skupinou najatých expertů	zpracování představiteli obce či regionu
zaměření na komplexní rozvoj	zaměření pouze na dílčí vybrané problémy
snaha o maximální objektivnost	snaha o zachycení skutečnosti, která je pro místní aktéry nejpříjemnější
vhodná pro velké regiony	vhodná pro menší mikroregiony, malá města či obce
podrobná situační analýza	analýza pouze klíčových problémů

(zdroj: vlastní zpracování podle Holeček, 2009, s. 28)

1.4 Struktura programu rozvoje obce

Při sestavování programu rozvoje obce je třeba mít pojem o plánování, strategii, jakým směrem se chce obec ubírat, čeho chce dosáhnout a jak má obec vypadat v budoucnosti. V první fázi vytváření dokumentu je třeba získat konkrétní údaje o obci. Vypracovává se tzv. profil obce, který charakterizuje dosavadní vývoj a současný stav obce. Profil obce se někdy nazývá „socioekonomická analýza“. Důležitou součástí programu rozvoje obce je

analýza vnitřních podmínek vývoje obce (slabých a silných stránek) a znaky a tendence vnějšího prostředí, které mohou ovlivnit další vývoj obce a představují pro obec rozvojové příležitosti nebo naopak hrozby.

Obce většinou sestavují strategické plány rozvoje obce na období 10 let. Mezi klíčové oblasti často obce zahrnují: technickou infrastrukturu, kulturní dědictví, cestovní ruch a využití volného času, životní prostředí, rozvoj vzdělávání, podporu malého a středního podnikání, rozvoj podmínek pro bydlení, dopravní dostupnost, atd.

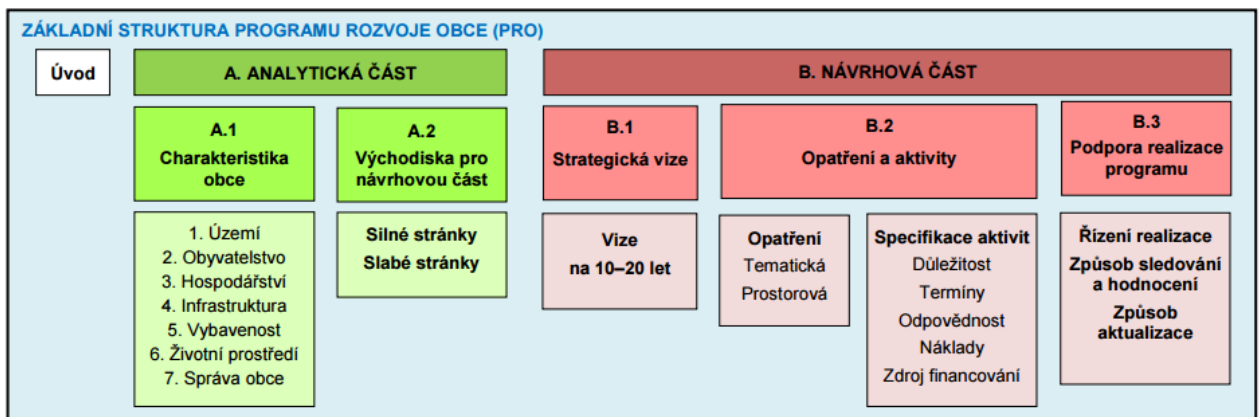
Nejdůležitějším výstupem jsou nadefinované priority, opatření k jejich řešení a konkrétní aktivity s určením zúčastněných subjektů, předpokládaného termínu realizace a způsobu financování. (Hrabánková a kol., 2011, s. 46-47)

Hudec a kol. (2009) zobrazují metodický postup na tvorbu strategického plánu na níže uvedeném obrázku. (Hudec a kol., 2009, s. 38)



Obrázek č. 1 - Metodika sestavení programu rozvoje obce
(zdroj: vlastní zpracování podle Hudec a kol., 2009, s. 38)

Obsah PRO lze rozdělit do analytické části a části návrhové. Jak popisuje níže uvedený obrázek, do analytické části patří charakteristika obce a východiska pro návrhovou část, např. SWOT analýza. Do části návrhové spadá strategická vize obce, opatření a aktivity, podpora a realizace programu a akční plán. (Metodika tvorby programu rozvoje obce, 2014)



Obrázek č. 2 - Základní struktura PRO (zdroj: Metodika tvorby programu rozvoje obce, 2014)

1.4.1 Analytická část

Jak už bylo zmíněno v předchozí části mé práce, strategický plán obsahuje část analytickou a část návrhovou. Analytická část zahrnuje strategickou analýzu (charakteristiku obce) a na základě této analýzy se vypracovává tzv. SWOT analýza (analýza silných a slabých stránek obce).

Strategická analýza

Prvním krokem analytické části je analýza současné situace obce. Vypracovává se tzv. profil obce. Ten musí obsahovat veškeré informace týkající se geografické polohy, historie a kultury, demografického složení obyvatelstva, ekonomické a sociální prostředí v obci a jeho okolí atd.

Profil obce slouží představitelům obce jako podklad k dalším rozhodnutím, dále také pro informaci všem dalším zájemcům z řad obyvatel či širší veřejnosti. (Vašítková, 2014, s. 260)

Charakteristika obce může dále obsahovat rozšiřující části, jako např.

- názory obyvatel obce – mezi výhody šetření názorů obyvatel patří srovnání objektivní situace a subjektivního vnímání problémů, zaměřit návrhovou část strategického plánu na témata, které obyvatele nejvíce trápí (zajímají) atd.
- srovnávací analýza – jde o porovnání statistických ukazatelů vůči okolním obcím s vyhodnocením a popisem zjištěných výsledků
(Metodika tvorby programu rozvoje obce, 2014)

SWOT analýza

Jakmile máme vytvořenou charakteristiku obce, můžeme přejít k dalšímu kroku, a to ke zpracování SWOT analýzy.

Tento název vznikl jako zkratka z anglických slov Strengths (silné stránky), Weaknesses (slabé stránky), Opportunities (příležitosti), Threats (hrozby). Dnes je běžnou metodou regionálního rozvoje.

Základní funkcí této metody je odhalení a vzájemné porovnání vnitřních silných a slabých stránek zkoumaného objektu a příležitostí a hrozeb, které na něj působí zvenčí. Smysl této analýzy spočívá v akceptování silných stránek a odstraňování (omezování) stránek slabých. (Kolektiv autorů, 2008, s. 176)

1.4.2 Návrhová část

V návrhové části jde o představu o rozvoji obce a je navržen způsob jejího dosažení. Na obrázku č. 3 je schéma, které znázorňuje jednotlivé vazby mezi úrovněmi návrhové části PRO.



Obrázek č. 3 - Ukázka vazeb mezi jednotlivými úrovněmi návrhové části PRO (zdroj: Metodika tvorby programu rozvoje obce, 2014)

Vize obce

Základem strategického plánu je strategická vize, která popisuje, čeho chce obec v určitém časovém horizontu dosáhnout. Vašítková (2014) ve své knize uvádí, že vize by měla být:

- **žádoucí** – měla by vyjadřovat především dlouhodobé zájmy představitelů obce, ale také občanů, klientů a další veřejnosti
- **proveditelná** – vize musí obsahovat reálné cíle
- **efektivní** – musí být dobře „sdělitelná“ (lze ji snadno zveřejnit a krátce a jednoduše vysvětlit)

(Vašítková, 2014, s. 259)

Strategické cíle a opatření

Cíle rozvoje představují ukazatele pro rozvoj obce a informaci o stavu, kterého by mělo být dosaženo. Cíle by měly být jasné a stručné. Odvozují se od vize obce a SWOT analýzy. Aplikace jednotlivých cílů je realizována formou projektů. (Labounková a kol., 2009, s. 21-22)

Opatření stanoví přístup k řešení jednotlivých problémů. Tato opatření jsou naplňována prostřednictvím realizace konkrétních projektů (aktivit). Každé opatření musí obsahovat min. 1 aktivitu. (Metodika tvorby programu rozvoje obce, 2014)

Projekty

Po odsouhlasení jednotlivých cílů je dalším krokem zpracování konkrétních projektů, které určují, jak se jednotlivá opatření budou realizovat. Vytvoří se tzv. katalog projektů, do kterého je přiřazeno více projektů ke každé prioritě. Z katalogu projektů jsou pak vybírány nejvhodnější a nejpotřebnější projekty na kratší časové období a sestavuje se akční plán. (Labounková a kol., 2009, s. 22)

Akční plán

Jedná se o krátkodobý dokument (na období 1-2 let). Akční plán zpracovává realizaci rozvojových aktivit až do popisu jednotlivých kroků (Metodika tvorby programu rozvoje obce, 2014)

Bude zde uvedeno, *jaký způsob podpory bude pro daný projekt využit, kdy bude dokončen a kdo bude zodpovědný za jeho realizaci*. Součástí akčního plánu by měly být navrženy i finanční prostředky na zpracování projektových dokumentací k realizovatelným projektům. (Labounková a kol., 2009, s. 23)

Monitoring

Tzv. monitoring znamená průběžné hodnocení plnění dokumentu. Hodnotí tři složky, zda:

- Projekt naplnil záměry plánu;
- Jsou naplánované cíle stále aktuální;
- Jaký je přínos vložených financí.

(Labounková a kol., 2009, s. 25)

2 ZÁKLADNÍ LEGISLATIVNÍ ÚPRAVA REGIONÁLNÍHO ROZVOJE V ČR

Základní legislativní rámec týkající se regionální politiky v ČR vznikl v roce 2000 v souvislosti se vznikem krajů v ČR. Mezi klíčové zákony patří:

2.1 Zákon č. 129/2000 Sb., o krajích

Platnost zákone je od 15. 5. 2000 a obsahuje tyto části:

- Hlava I – Obecná ustanovení
- Hlava III – Působnost kraje
- Hlava IV – Orgány kraje
- Hlava V – Orgány zastupitelstva a rady
- Hlava VI – Dozor
- Hlava VII – Kontrola výkonu samostatné a přenesené působnosti
- Hlava VIII – Vztah ministerstev a vlády k územním samosprávným celkům
- Hlava IX – Ustanovení společná, přechodná a závěrečná

Zákon o krajích se programem rozvoje blíže nezabývá, mimo konstatování, že tento program schvaluje zastupitelstvo kraje, konkrétně § 35.

(Zákon č. 129/2000 Sb., o krajích, 2000)

2.2 Zákon č. 128/2000 Sb., o obcích

Platnost zákona je od 15. 5. 2000 a obsahuje tyto části:

- Část první – Obecní zřízení
 - Hlava I – Obecná ustanovení
 - Hlava II – Samostatná působnost obce
 - Hlava IV – Orgány obce
 - Hlava V – Orgány zastupitelstva obce a rady obce
 - Hlava VI – Dozor
 - Hlava VII – Kontrola výkonu samostatné a přenesené působnosti
 - Hlava VIII – Statutární města
- Část druhá – Ustanovení společná a přechodná
- Část třetí – Závěrečná ustanovení

Ze zákona o obcích vyplývá, že zastupitelstvu obce je vyhrazeno schvalovat program rozvoje obce, dále schvalovat územní a regulační plán obce, schvalovat rozpočet obce a závěrečný účet obce, zřizovat trvalé a dočasné peněžní fondy obce, zřizovat a rušit příspěvkové organizace obce. Obec pečuje o všestranný rozvoj svého území a o potřeby svých občanů, při plnění svých úkolů chrání také veřejný zájem.

(Zákon č. 128/2000 Sb., o obcích, 2000)

2.3 Zákon č. 248/2000 Sb., o podpoře regionálního rozvoje.

Platnost zákona je od 9. 8. 2000 a obsahuje tyto části:

- Část první – obecná ustanovení
- Část druhá – podpora regionálního rozvoje
- Část třetí – působnost správních úřadů, krajů a obcí při podpoře regionálního rozvoje
- Část čtvrtá – koordinace podpory hospodářské, sociální a územní soudržnosti
- Část pátá – evropské seskupení pro územní spolupráci
- Část šestá – závěrečná ustanovení

Tento zákon jako jediný normativní dokument v ČR definuje pojem „region“ a uvádí oblasti, ve kterých je regionální rozvoj podporován. Stanovuje zaměření státní podpory regionálního rozvoje, definuje programové dokumenty vypracované na národní a krajské úrovni. Vymezuje působnost MMR, krajů a obcí při podpoře regionálního rozvoje atd.

Z výše uvedených informací je patrné, že česká legislativa se o strategickém plánování zmiňuje spíše okrajově.

(Zákon č. 248/2000 Sb., o podpoře regionálního rozvoje, 2000)

3 VYMEZENÍ PŮSOBNOSTI OBCÍ V ČR

Existuje mnoho definic obcí v závislosti na tom, který vědní obor se obcí zabývá. Z právního hlediska je obec „základním územním samosprávným společenstvím občanů; tvoří územní celek, který je vymezen hranicí území obce“. (Zákon č. 128/2000 Sb., o obcích, 2000)

Macháček a kol. (2011) definují obec z právně-ekonomického hlediska jako *samosprávné společenství občanů s vlastním majetkem a vlastními příjmy, s nimiž samostatně hospodaří a za toto hospodaření přebírá plnou odpovědnost*. (Macháček a kol. 2011, s. 81)

3.1 Působnost obce

Z hlediska výkonu veřejné správy má zásadní význam působnost obce. Zákony rozlišují dvojí působnost obce, a to samostatnou a přenesenou.

Provazníková (2015) popisuje samostatnou působnost obce jako péči o vytváření podmínek pro rozvoj sociální péče a pro uspokojování potřeb svých občanů v souladu s místními předpoklady a zvyky. (Provazníková, 2015, s. 29)

Hendrych (2014) definuje samostatnou působnost jako výraz práva obce na samosprávu a souhrnným označením úkolů svěřených do samosprávy obce.

Do samostatné působnosti obce patří např. hospodaření obce, rozpočet obce, právnické osoby obce, vydávání obecně závazných vyhlášek obce, místní referendum, obecní policie, program rozvoje obce, územní plán obce atd. (Hendrych, 2014, s. 141)

Holeček (2009) vysvětluje přenesenou působnost jako dekoncentrovanou státní správu svěřenou obcím. Jedná se tedy o nepřímou místní státní správu. Obec tak vlastně pomáhá státu ve výkonu jeho působnosti a pravomoci. (Holeček, 2009, s. 11)

Orgány obcí vykonávají přenesenou působnost ve věcech, které stanoví zvláštní zákony. Jedná se např. o tyto činnosti: vydávání nařízení obce, rozhodování o místních a účelových komunikacích, projednávání přestupků atd.

Podle rozsahu výkonu státní správy v přenesené působnosti rozlišujeme obce se základním rozsahem přenesené působnosti (sem spadají všechny obce) a obce s širším rozsahem přenesené působnosti. Jde o obce vykonávající státní správu v přenesené působnosti i na území jiných obcí (pro obce spadající do jejich správního obvodu). Podle míry přenesení státní správy rozlišujeme tyto kategorie obcí: obec, obec s matričním úřadem, obec se stavebním

úřadem, obec s pověřeným obecním úřadem a obec s rozšířenou působností. (Provazníková, 2015, s. 28-29)

3.2 Orgány obce

Obec je spravována svými orgány. Tyto orgány, jak uvádí Marková (2000), můžeme členit na volené, výkonné, poradní a kontrolní orgány. Kromě toho musíme rozlišovat, zda příslušný orgán plní funkci v samostatné či přenesené působnosti.

Voleným orgánem obce je její zastupitelstvo, které plní věci svěřené do samostatné působnosti. Výkonným orgánem obce jsou rada obce, starosta a obecní úřad. Rada obce je výkonným orgánem v rámci samostatné působnosti a za výkon této činnosti odpovídá zastupitelstvu. (Marková, 2000, s. 23)

3.2.1 Zastupitelstvo

Zastupitelstvo obce rozhoduje ve věcech patřících do samostatné působnosti obce. Při stanovení počtu členů zastupitelstva se přihlíží zejména k počtu obyvatel a velikosti územního obvodu. Mandát člena zastupitelstva vzniká zvolením. Zastupitelstvu obce je vyhrazeno schvalovat program rozvoje obce, schvalovat rozpočet obce, zřizovat peněžní fondy obce, vydávat obecně závazné vyhlášky obce aj. (Zákon č. 128/200 Sb., o obcích, 2000)

3.2.2 Rada obce

Rada obce je výkonným orgánem obce v oblasti samostatné působnosti a za její výkon odpovídá zastupitelstvu obce. Počet členů rady obce je lichý a činí nejméně 5 a nejvýše 11 členů, přičemž nesmí přesahovat jednu třetinu počtu členů zastupitelstva obce. Rada obce se nevolí v obcích, kde zastupitelstvo obce má méně než 15 členů. V obci, kde se rada obce nevolí, vykonává její pravomoc starosta. Radu obce tvoří starosta, místostarosta a další členové rady volení z řad členů zastupitelstva obce. Její schůze jsou neveřejné. Radě obce je vyhrazeno zabezpečovat hospodaření obce podle schváleného rozpočtu, vydávat nařízení obce, stanovit rozdělení pravomocí v obecním úřadu atd. (Zákon č. 128/2000 Sb., o obcích, 2000)

3.2.3 Starosta

Starosta zastupuje obec navenek. Starostu volí do funkcí zastupitelstvo obce z řad svých členů. Za výkon své funkce odpovídají zastupitelstvu obce. Starostu zastupuje místostarosta.

ta. Starosta svolává a zpravidla řídí zasedání zastupitelstva obce a rady obce. (Zákon č. 128/200 Sb., o obcích, 2000)

3.2.4 Obecní úřad

Obecní úřad je orgán obce, který vykonává samostatnou i přenesenou působnost. Obecní úřad tvoří starosta, místostarosta, tajemník obecního úřadu (je-li tato funkce zřízena) a zaměstnanci obce zařazení do obecního úřadu. V čele stojí starosta. (Zákon č. 128/2000 Sb., o obcích, 2000)

3.3 Majetek obce

Vlastnictví majetku je důležitým ekonomickým předpokladem existence územní samosprávy. Bez vlastního majetku by představitelé obce byli bez možnosti ovlivňovat jeho provoz a další rozvoj. Velikost majetku, jeho struktura a kvalita, ale také způsob hospodaření s majetkem má významné dopady do rozpočtu obcí (a to jak na straně příjmů, tak na straně výdajů). Orgány obce rozhodují o způsobu využívání majetku a jsou také za toto hospodaření odpovědny občanům, kteří je jako své zástupce tímto úkolem pověřili v okamžiku, kdy je do orgánů samosprávy zvolili. (Macháček a kol., 2011; Marková, 2000)

Obec využívá svůj majetek zejména k plnění svých funkcí a úkolů. Obecně lze říci, že pečuje o všestranný rozvoj svého území a o potřeby svých občanů, přičemž při plnění svých úkolů chrání též veřejný zájem. Havlan a Janeček (2014) uvádí tzv. „dolní hranici“, kdy obec musí mít minimálně tolik majetku a v takovém rozsahu, druhu a kvalitě, který jí umožní řádně a efektivně plnit její funkce a úkoly. V tomto smyslu lze mluvit o uspokojování potřeb bydlení, ochrany a rozvoje zdraví a zdravých životních podmínek, dopravy a spojů, potřeby informací, výchovy a vzdělávání, celkového kulturního rozvoje a ochrany veřejného pořádku. (Havlan a Janeček, 2014, s. 70)

Členění majetku obcí je různé, Macháček a kol. (2011) uvádí jako obvyklé typy členění následující:

- majetek movitý a nemovitý
- dlouhodobý a krátkodobý majetek
- hmotný, nehmotný a finanční

Provazníková (2015) dále člení majetek podle základních funkcí, které musí územní samospráva zabezpečit. Jedná se o majetek sloužící:

- veřejně prospěšným účelům (je co do rozsahu nejrozšířenější, jsou to nejčastěji místní komunikace, parkoviště, veřejná prostranství, veřejné osvětlení, místní vodovodní zdroje, rozvody vody, kanalizace, čističky odpadních vod ale i kulturní a společenské zařízení, školská zařízení, zařízení sociální péče aj.);
 - pro municipální, či regionální podnikání (slouží na vytváření a doplnění vlastních zdrojů rozpočtu (nedaňové příjmy), do majetku určeného k podnikání patří i majetek, který obec pronajme);
 - pro výkon samosprávy (např. budova a zařízení samotného obecního úřadu).
- (Provazníková, 2015)

3.4 Rozpočet obce

Podle Markové (2000) je rozpočet druhým z pilířů, vedle majetku, na kterém stojí hospodaření územních celků. Rozpočet obce je vnímán jako decentralizovaný peněžní fond, kde se soustřeďují různé druhy veřejných příjmů, rozdělují se a využívají na financování statků veřejného sektoru včetně měst a obcí. Rozpočet obce je zároveň finanční plán, kdy obec podle schváleného rozpočtu hospodáří v průběhu rozpočtového (kalendářního) roku. (Marková, 2000, s. 65)

Macháček a kol. (2011) kladou důraz i na sestavování střednědobých finančních plánů, tzv. rozpočtových výhledů, jejichž pozornost se soustřeďuje na budoucí odhad z místních daní, poplatků, transferů, podílu na státních daních, dotací apod. V praxi se často sestavují na dobu 2-3 let, což není z pohledu strategických koncepcí dostatečné.

Podle Macháčka a kol. (2011) by měl být střednědobý výhled chápán přibližně v pětiletém horizontu (Macháček a kol., 2011, s. 140).

3.4.1 Rozpočtová skladba

Podstatou rozpočtové skladby je třídění peněžních operací veřejných rozpočtů. Tento systém umožňuje srovnatelné sledování příjmů, výdajů, salda hospodaření a jeho financování v soustavě veřejných rozpočtů České republiky. (Jáč, 2010, s. 80)

S využitím tzv. druhového hlediska třídění umožňuje rozdělení rozpočtu na běžnou a kapitálovou část. Běžná část rozpočtu je bilance běžných příjmů a běžných výdajů, z nichž vět-

šina se pravidelně každoročně opakuje. Běžnými příjmy se financují neinvestiční (provozní) potřeby prostřednictvím běžných výdajů (neinvestičních, provozních). (Wokoun a kol., 2011, s. 196)

Tabulka č. 2 - Zjednodušené obecné schéma rozpočtu obce v ČR v současné době

Příjmy	Výdaje
<p>Běžné:</p> <p>Nenávratné:</p> <ul style="list-style-type: none"> • daňové (tř. 1) <ul style="list-style-type: none"> ○ svěřené (výlučné) daně ○ sdílené daně ○ místní poplatky ○ správní poplatky • nedaňové (tř. 2) <ul style="list-style-type: none"> ○ poplatky za služby ○ příjmy z pronájmu majetku ○ příjmy od O.S., P.O. ○ zisk obecních podniků • dividendy z akcií, přijaté úroky • doplňkové – dary apod. • přijaté sankční pokuty apod. • dotace (tř. 4 – část) <ul style="list-style-type: none"> ○ neinvestiční transfery ○ účelové transfery <p>Návratné:</p> <ul style="list-style-type: none"> • neinvestiční půjčky, úvěry <p>Kapitálové (tř. 3):</p> <p>Nenávratné:</p> <ul style="list-style-type: none"> • z prodeje majetku – nemovitého a movitého dlouhodobého majetku • z prodeje akcií a majetkových podílů <p>Dotace (tř. 4):</p> <ul style="list-style-type: none"> • investiční přijaté transfery • přijaté splátky dříve poskytnutých půjček <p>Návratné (část tř. 8.)</p> <ul style="list-style-type: none"> • přijaté investiční úvěry • příjmy z emise komunálních obligací 	<p>Běžné (neinvestiční – tř. 5):</p> <p>Nenávratné:</p> <ul style="list-style-type: none"> • mzdy a platy • povinné pojistné za zaměstnance • materiálové • energie • nájemné • sociální dávky • dotace vlastním O.S. a jiným subjektům • neinvestiční příspěvky P.O. • výdaje na sdružování finančních prostředků (neinvestiční) • placení sankcí za porušení rozpočtové kázně • placené pokuty • placené úroky • ostatní (poskytnuté dary apod.) <p>Návratné:</p> <ul style="list-style-type: none"> • poskytnuté krátkodobé půjčky <p>Kapitálové (tř. 6) – investiční:</p> <ul style="list-style-type: none"> • na pořízení DHM a DNM • na nákup cenných papírů • na poskytnuté investiční dotace O.S. • na investiční příspěvky P.O. • splátky investičních úvěrů (část. tř. 8) • ostatní <p>Návratné (část tř. 8.)</p> <ul style="list-style-type: none"> • na investiční půjčky poskytnuté různým subjektům

(zdroj: Wokoun a kolektiv, 2011, s. 218-219)

Příjmy rozpočtu obce

Příjmy rozpočtu obce jsou tvořeny vlastními příjmy, dotacemi ze státního rozpočtu, cizími zdroji z tuzemska i ze zahraničí. Největší skupinu příjmů rozpočtů obcí tvoří vlastní příjmy, z nichž největší jsou příjmy daňové. Rozhodujícím příjmem do rozpočtů obcí jsou sdílené a svěřené (výlučné) daně. (Wokoun a kol., 2011, s. 219)

Jáč (2010) popisuje *sdílené* daně jako takové, o jejichž výnos se obce dělí s jinými články rozpočtové soustavy, např. s kraji. Pro obce představují sdílené daně nejvyšší objem daňových příjmů a tvoří je daň z příjmů fyzických osob ze závislé činnosti, daň z příjmů fyzických osob samostatně výdělečně činných, daň z příjmů fyzických osob vybíraná srážkou, daň z příjmů právnických osob a daň z přidané hodnoty. *Výlučné* daně jsou daně, jejichž výnos plyne výhradně do obecních rozpočtů. Patří mezi ně daň z příjmů právnických osob, kdy je poplatníkem sama obec a daň z nemovitostí. Daň z nemovitostí je jedinou daní, u které obec může částečně ovlivňovat její výši. (Jáč, 2010, s. 85-86)

V ČR jsou vlastní místní daně dosud nazývané místními poplatky. Mezi daňovými příjmy podle rozpočtové skladby jsou i správní poplatky, které obce vybírají za úkony státní správy v přenesené působnosti.

Druhou významnou skupinou vlastních příjmů jsou nedaňové příjmy, jejichž strukturu i výši může územní samospráva svým rozhodnutím, svými aktivitami ovlivnit. Můžeme sem zahrnout příjmy z pronájmu majetku a příjmy z prodeje neinvestičního majetku, příjmy z uživatelských poplatků za veřejné statky a za ostatní zabezpečené služby – např. za stravování ve školních jídelnách, příjmy za knihovnické služby ve svých veřejných knihovnách, poplatky za parkování apod. (Wokoun a kolektiv, 2011, s. 221)

Dalšími významnými zdroji, které municipality získávají do svých rozpočtů, jsou dotace. Prostřednictvím dotací se realizují významné programy, které nemalou měrou přispívají k rozvoji obecní infrastruktury. Dotace jsou určeny v převážné míře pouze pro částečnou úhradu investičních a neinvestičních nákladů činnosti obce. Patří mezi ně *účelové* a *specifické účelové dotace*. *Účelové dotace* se poskytují na konkrétní akce nebo na předem stanovené okruhy potřeb (např. na zateplení domů, na ekologické zdroje vytápění, apod.) *Specifické účelové dotace* jsou poskytovány zpravidla v souvislosti s přijatými výdajovými programy. Investiční (kapitálové) dotace jsou nepravidelné a vždy jsou účelové. Neinvestiční přijaté dotace jsou určeny pro částečnou úhradu neinvestičních výdajů zařízení, je-

jichž zřizovatelem je obec. Jedná se především o zařízení oblasti školství, zdravotnictví, ústavů sociální péče a domovů důchodců. (Jáč, 2010, s. 88)

Výdaje rozpočtu obce

Výdaje jsou veškeré nenávratné platby na běžné i kapitálové účely, opětované i neopětované, a poskytované návratné platby (půjčky). Rozhodující skupinou výdajů územních rozpočtů jsou běžné výdaje související s financováním veřejných statků. Wokoun a kolektiv (2011) uvádí, že se kapitálové výdaje podílejí v průměru 1/3 na celkových výdajích rozpočtů obcí. (Wokoun a kolektiv, 2011, s. 224)

Marková (2000) člení výdaje z hlediska funkcí veřejných financí na:

- výdaje na alokační činnosti,
- výdaje na redistribuční činnosti,
- výdaje na stabilizační činnosti.

Alokační funkce je proces, ve kterém se zajišťují celkové zdroje, jež má společnost k dispozici, a rozdělují se mezi statky veřejné a soukromé. Základní otázkou je rozhodnutí, zda veřejné statky mají být zabezpečovány a financovány ze státního rozpočtu nebo z rozpočtů jednotlivých stupňů územní samosprávy.

Redistribuční funkce spočívá v prosazení změn na rozdělování příjmů jednotlivců či skupin podle toho, co společnost považuje za spravedlivé. Výdaje na redistribuční činnosti na místní úrovni souvisí zejména s peněžními transfery pro obyvatelstvo (sociální dávky, apod.)

Stabilizační funkce se využívá zejména k plnění úkolů v oblasti zaměstnanosti, ekonomického růstu, stability cenové hladiny. K tomuto účelu se využívá nástrojů, jakými jsou opatření v měnové a fiskální oblasti. (Marková, 2000, s. 118)

II. PRAKTICKÁ ČÁST

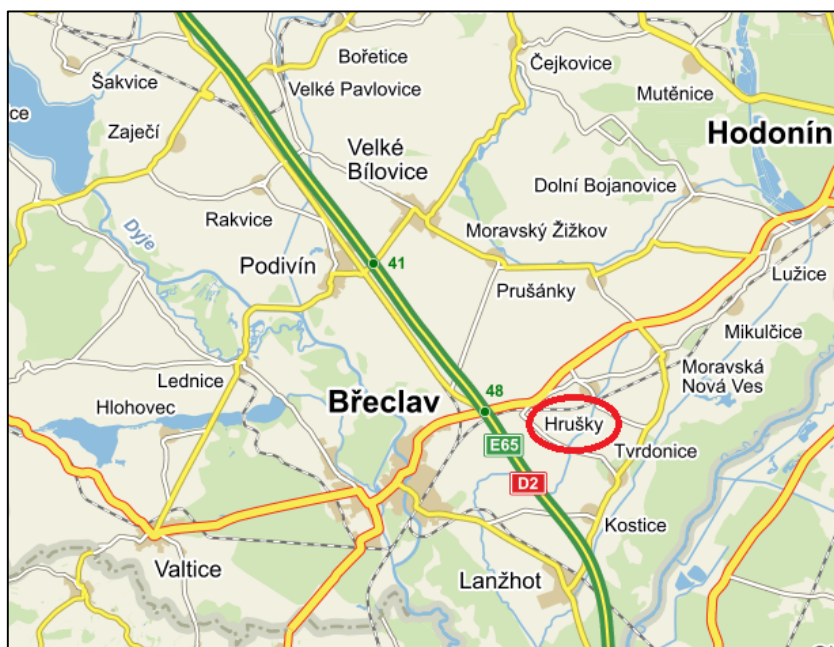
4 SOCIOEKONOMICKÁ CHARAKTERISTIKA OBCE

Socioekonomická charakteristika je zaměřena na analýzu současného stavu obce. Patří sem například informace o demografickém vývoji, životním prostředí, službách v obci, hospodaření obce atd.

4.1 Základní informace o obci

Poloha obce a přírodní podmínky

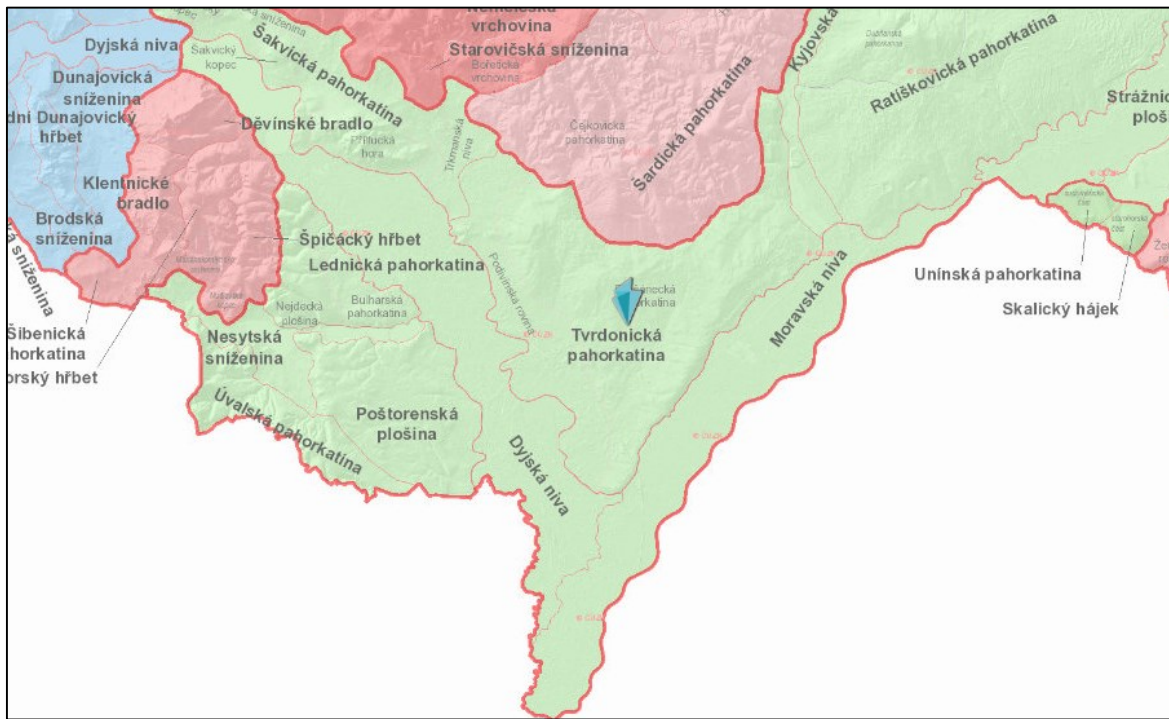
Obec Hrušky se nachází 8 km od města Břeclav a 15 km od města Hodonín. Patří pod Jiho-moravský kraj a územně pod okres Břeclav. Nachází se v rovinaté, jen místy zvlněné krajině v nadmořské výšce 175 m. Celková rozloha obce je 1 591 ha. Celý katastr obce je součástí Dolnomoravského úvalu. Poměrně málo jsou zde zastoupeny vodní plochy. Jiho-východním okrajem obce protéká Svodnice II, z vodních nádrží je největší rybník na Zahajce. Klima je zde velmi suché, s průměrnou roční teplotou 9,5°C a ročním úhrnem srážek 538 mm. Jedna z výhod spočívá v její výjimečné dopravní obslužnosti. Obec leží na hlavním tahu Rakousko – Česko - Polsko a 4 km od dálniční komunikace Praha – Bratislava. (Obec Hrušky, ©2014)



Obrázek č. 4 - Poloha obce Hrušky v rámci ORP Břeclav

(Mapy, ©2017)

Podle geomorfologického členění náleží obec Hrušky pod Dolnomoravský úval. Z detailnějšího pohledu je lokalita součástí Tvrdonické pahorkatiny. Grafické znázornění tohoto členění je na obrázku č. 5.



Obrázek č. 5 – Geomorfologické členění v okolí obce Hrušky (zdroj: Geoportál, ©2017)

Vnější vztahy obce

Obec Hrušky je členem regionu Podluží, který vznikl v roce 1999. Motivací pro vznik tohoto regionu byl zájem představitelů obcí o společný, jednotný a cílevědomý postup při získávání rozvojových dotačních titulů, realizace rozvojových programů, zlepšení komunikace a zapojení široké veřejnosti do rozhodovacího procesu na komunální úrovni. Do regionu Podluží náleží celkem 15 obcí. (Obec Hrušky, ©2014)

Hrušky jsou dále členem MAS Dolní Morava, která sdružuje celkem 21 obcí. Byla založena v roce 2004 za účelem ochrany, prosazování a koordinace společných zájmů členských obcí zejména v oblasti regionálního rozvoje, cestovního ruchu, kultury a životního prostředí. MAS Dolní Morava vznikla rozšířením regionu Podluží o subjekty Mikroregionu Hodonínsko. (MAS Dolní Morava, ©2013)

4.2 Životní prostředí

Zdraví člověka a celé populace je ovlivněno kvalitou životního prostředí. Tato část práce je zaměřena na vodstvo, kvalitu ovzduší, hluk a zeleň v obci.

Vodstvo

Vodní plochy v katastru obce byly většinou zbudovány uměle. Jediným přirozeným tokem je Svodnice II, která pramení u Moravské Nové Vsi (sousední obec), protéká jihovýchodním okrajem obce Hrušky a pod Lanžhotem se vlévá do Kyjovky. Zastoupení vodních ploch je v rozloze katastru rovněž velmi malé. Největší z vodních nádrží je rybník na Zahajce, který je přírodovědecky nejzajímavější a je využíván např. místními rybáři k lovu ryb. (Hrušky, 1998, s. 11)

Kvalita ovzduší

V obci se nenachází žádný významný zdroj znečišťování ovzduší. Obcí neprochází silnice, která by byla hlavní dopravní tepnou a provoz zde není tak velký, aby znečišťoval ovzduší. Čistota vzduchu je dobrá i díky tomu, že v obci převládají stavební a jiné firmy, které se nepodílí na zhoršování kvality vzduchu.

Hluk

Obec Hrušky leží na hlavní silniční tepně spojující město Břeclav a Hodonín, konkrétně se jedná o rychlostní silnici I/55. Nejbližší ulice od této silnice je vzdálena pouze 130 m, a proto hluk z projíždějících automobilů a převážně kamionů můžete v nejbližších ulicích obce pocítit.

Druhá strana obce Hrušky je přilehlá k železniční trase, která je velice frekventovaná, neboť tudy projíždí vlaky do významné železniční stanice města Břeclavi a zpět směr Přerov. Pro osobní vlaky jsou tedy Hrušky první zastávkou ze směru ven z města Břeclav a četnost projíždějících vlaků je opravdu veliká. Obyvatele ulic přilehlých železniční trati mohou být tímto hlukem brzdících a projíždějících vlaků omezováni.

Zeleň v obci

Obec je obklopena z velké části vinicemi, o které se starají jejich vlastníci. Největší část pozemků, které patří do katastru obce Hrušky, tvoří orná půda (téměř 77 % celkové výměry). Obec spravuje místní zeleň, v nedávné době vysadila místní stromky podél hlavní silnice v obci (ulice Hlavní).

4.3 Obyvatelstvo a bydlení

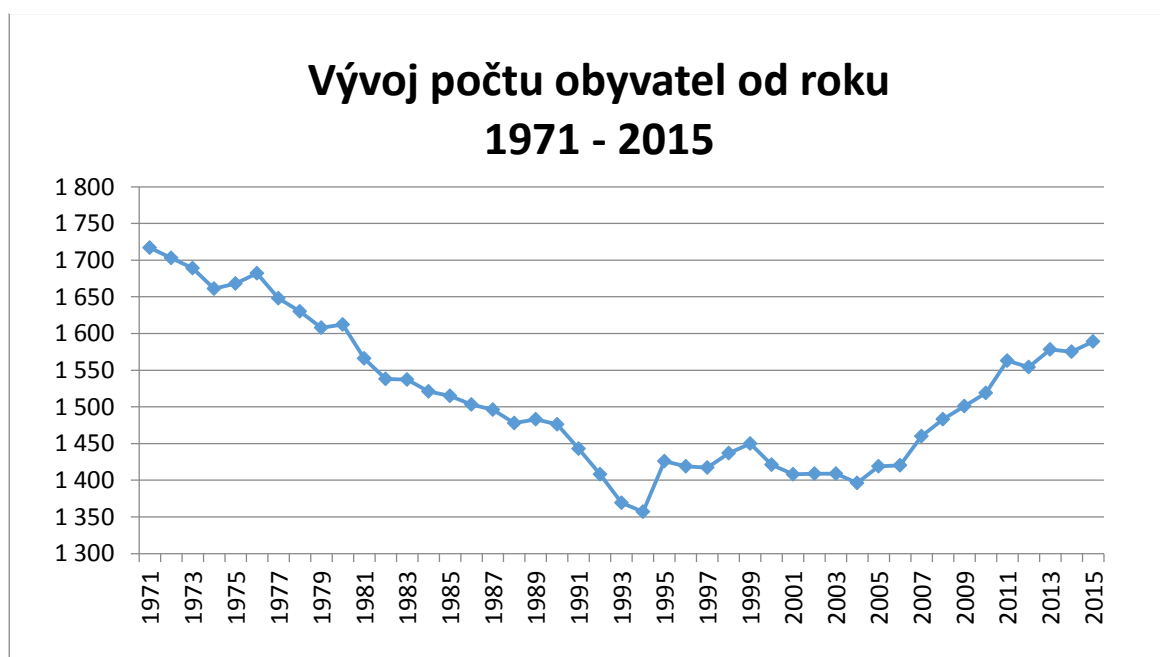
Analýza obyvatelstva je rozdělena do 3 částí. První část je věnována vývoji počtu obyvatel v obci, další část je zaměřena na strukturu obyvatelstva dle věku a vzdělání a poslední část je věnována migraci obyvatelstva. Druhá podkapitola je zaměřena na bydlení v obci.

4.3.1 Obyvatelstvo

Pro srovnání jsou použity údaje sousedních tří obcí, které se nachází k obci Hrušky nejbližší a patří k okresu Břeclav a do mikroregionu Podluží. Jedná se o obec Týnec (vzdálenost od obce Hrušky 3,6 km), obec Moravská Nová Ves (vzdálenost od obce Hrušky 3,3 km) a obec Tvrdonice (vzdálenost od obce Hrušky 5,5 km). Co se týče počtu obyvatel, s obcí Hrušky (1 589 obyvatel k 31. 12. 2015) je nejbližší obec Týnec (1 107 obyvatel k 31. 12. 2015).

Vývoj počtu obyvatel

Graf č. 1 - Vývoj počtu obyvatel od roku 1971 – 2015 (zdroj: ČSÚ)



V obci Hrušky žije přibližně 1 589 obyvatel, z toho 810 žen a 779 mužů (stav k 31. 12. 2015). Následující graf zobrazuje vývoj počtu obyvatel v obci od roku 1971 do roku 2015.

V historii vývoje počtu obyvatel lze sledovat klesající charakter, a to až do roku 1994. Od tohoto roku následuje až na malé výchyly postupné zvyšování počtu obyvatel.

V níže uvedené tabulce jsou uvedeny celkové přírůstky (úbytky) obyvatel v obci Hrušky a v obcích, které s obcí Hrušky sousedí. V tabulce jsou údaje za posledních 10 let.

Tabulka č. 1 - Přírůstky a úbytky obyvatel ve vybraných obcích v letech 2006-2015

Obec/rok	2006	2007	2008	2009	2010	2011	2012	2013	2014	2015	Celkem
Hrušky	1	40	23	18	18	27	-9	24	-3	14	153
Týnec	10	21	-8	8	-1	6	-7	-3	14	25	65
Moravská Nová Ves	15	-11	17	15	16	7	11	-25	5	17	67
Tvrdonice	-1	3	41	39	1	-11	-24	-32	-2	-2	12

(zdroj: ČSÚ)

Nárůst počtu obyvatel je nejvyšší v obci Hrušky, kde za posledních 10 let přibylo 153 obyvatel. Následují Moravská Nová Ves (67 obyvatel/10 let) a Týnec (65 obyvatel/10 let), v těchto obcích je pouze nepatrný rozdíl. V Hruškách za posledních 10 let je přírůstek obyvatel více než dvojnásobný oproti sousedním obcím.

Struktura obyvatel podle věku a vzdělání

Věková struktura obyvatel je sledována ve třech základních kategoriích: předproduktivní věk (0 – 14 let), produktivní věk (15 – 64 let) a poproduktivní věk (65 a více let).

Struktura obyvatel z hlediska věkových skupin je zobrazena v následující tabulce, ve které jsou zobrazeny údaje za posledních 5 let. U obce Hrušky je negativní index stáří², který se ve sledovaných letech zvyšuje (hodnota tohoto ukazatele by měla být co nejnižší). V roce 2014 a 2016 je hodnota indexu stáří vyšší než 100, tzn., že je v obci více obyvatel v poproduktivním věku než v předproduktivním. Obec by se měla snažit index stáří snižovat např. přilákáním mladých rodin do obce.

² Index stáří vyjadřuje, kolik obyvatel ze starších věkových skupin připadá na sto dětí, konkrétně kolik obyvatel ve věku 65 a více let připadá na 100 dětí do 15 let věku.

Tabulka č. 3 – Věková struktura obyvatel v obci Hrušky v letech 2012-2016

Rok	Obyvatelstvo ve věku 0-14 let		Obyvatelstvo ve věku 15-64 let		Obyvatelstvo ve věku 65 a více let		Index stáří
	absolutně	relativně (%)	absolutně	relativně (%)	absolutně	relativně (%)	
2012	255	16,41 %	1047	67,37 %	252	16,22 %	98,82 %
2013	262	16,60 %	1060	67,17 %	256	16,22 %	97,70 %
2014	264	16,76 %	1046	66,41 %	265	16,83 %	100,38 %
2015	279	17,56 %	1032	64,95 %	278	17,50 %	99,64 %
2016	277	17,69 %	1002	63,98 %	287	18,33 %	103,61 %

(zdroj: ČSÚ)

Pokud bychom chtěli porovnat index stáří obce Hrušky se sousedními obcemi, jsou na tom Hrušky nejlépe. Z důvodu imigrace obyvatel do obce v posledních letech lze očekávat snížení indexu stáří pod 100 a tím zlepšení situace pro obec.

Tabulka č. 4 - Věkové složení obyvatel ve vybraných obcích k 31. 12. 2016

Obec	Počet obyvatel 31.12.2016	Věková skupina			Prům. věk	Index stáří
		0 – 14 let	15 – 64 let	65 a více let		
Hrušky	1 566	17,69 %	63,98 %	18,33 %	40,7	103,61
Týnec	1 101	13,90 %	68,03 %	18,07 %	42	130,07
Moravská Nová ves	2 598	15,43 %	66,17 %	18,40 %	42	119,20
Tvrdonice	2 046	14,17 %	67,64 %	18,18 %	42,6	128,28

(zdroj: ČSÚ)

Z níže uvedené tabulky lze vyčíst údaje týkající se vzdělanostní struktury obyvatel v obci Hrušky a porovnání údajů se sousedními obcemi. V obci Hrušky převládá obyvatelstvo se střední školou včetně vyučení. Na další pozici je vzdělání střední s maturitou. Jestliže porovnáme údaje se sousedními obcemi, struktura obyvatel dle vzdělání je až na menší odchylky v obcích podobná.

*Tabulka č. 5 – Vzdělanostní struktura obyvatel ve vybraných obcích
podle Sčítání lidu v roce 2011*

Obec	Hrušky		Týnec		Moravská N. Ves		Tvrdonice	
	Počet	%	Počet	%	Počet	%	Počet	%
Obyvatelstvo 15 a více let	1256	83,8	865	86,4	2171	86,4	1771	86,4
Bez vzdělání	4	0,4	2	0,2	10	0,4	7	0,3
Základní	295	16	209	20,9	466	18,5	393	19,2
Střední vč. vyučení	467	38,7	300	30	727	28,9	646	31,5
Úplné střední (s maturitou)	321	18,1	212	21,2	601	23,9	474	23,1
Nástavbové	22	1,8	26	2,6	57	2,3	31	1,5
Vyšší odborné vzdělání	14	0,9	7	0,7	14	0,6	17	0,8
Vysokoškolské	101	5,9	69	6,9	222	8,8	125	6,1

(zdroj: ČSÚ)

Pohyb obyvatelstva

Z tabulky č. 6 lze zaznamenat kolísavý vývoj pohybu obyvatelstva. Úbytek obyvatel byl zjištěn ze sledovaných let v roce 2000, 2001, 2004, 2012 a 2014. Porovnávání celkového přírůstku obyvatel s dalšími obcemi již bylo zobrazeno v tabulce č. 1. Jestliže se zaměříme na pohyb obyvatelstva v rámci migrace, jsou tyto čísla daleko vyšší než u přirozeného přírůstku. Je to způsobeno i tím, že v posledních letech obec prodávala nové stavební pozemky v oblasti místního rybníka na Zahajce. Tím přilákala do obce mladé rodiny s dětmi. Snižuje se tak index stáří a vše se také odrazí i na příjmech obce (mladé rodiny – ekonomicky aktivní obyvatelstvo).

Tabulka č. 6 – Pohyb obyvatelstva v obci 2000 – 2015 (zdroj: ČSÚ)

Rok	Přistěhovalí	Vystěhovalí	Migrační saldo	Narození	Zemřelí	Přírůstek přirozený	Celkový přírůstek
2000	29	45	-16	10	23	-13	-29
2001	42	40	2	8	24	-16	-14
2002	34	21	13	13	25	-12	1
2003	37	29	8	10	18	-8	0
2004	16	30	-14	10	9	1	-13
2005	51	31	20	18	15	3	23
2006	29	24	5	15	19	-4	1
2007	53	15	38	18	16	2	40
2008	43	26	17	22	16	6	23
2009	39	25	14	26	22	4	18
2010	63	52	11	21	14	7	18
2011	53	29	24	22	19	3	27
2012	23	30	-7	16	18	-2	-9
2013	39	26	13	22	11	11	24
2014	41	47	-6	13	10	3	-3
2015	31	24	7	19	12	7	14

4.3.2 Bydlení

Podle posledního SLDB v roce 2011 je v obci Hrušky celkem 575 domů, z toho 563 domů rodinných. Pouze necelé 2 % tvoří na domovním fondu v obci bytové domy. Neobydlených domů je 97, z toho 8 jich slouží k rekreaci, 1 dům je neobydlený z důvodu přestavby a 2 domy nejsou způsobilé k bydlení. Od roku 2001 – 2011 se v obci postavilo 70 domů. Z obrázku č. 6 můžeme zjistit, že v letech 2011 – 2015 se postavilo v Hruškách 8 domů. Průměrné stáří obydlí je 45 let.

Tabulka č. 7 – Domovní fond v roce 2011 (zdroj: ČSÚ)

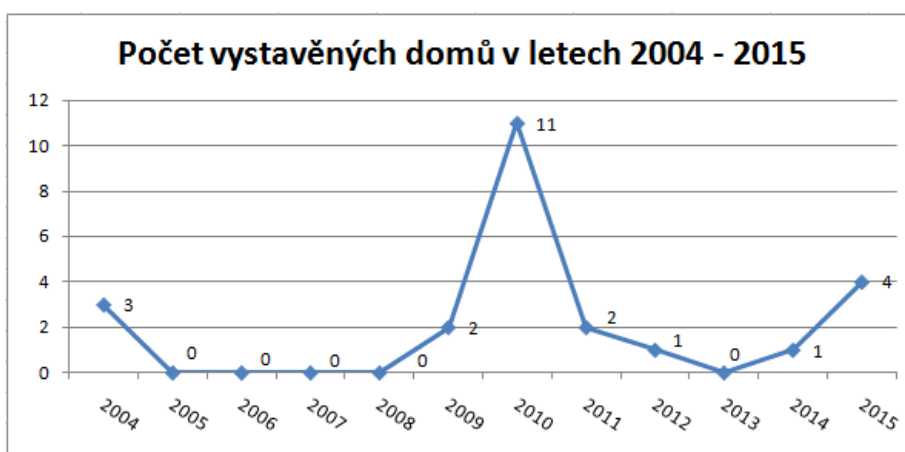
		Počet celkem	Podíl na d. fondu
Domy celkem podle druhu		575	
z toho	rodinné domy	563	97,91 %
	bytové domy	7	1,22 %
Neobydlené domy		97	
z toho	slouží k rekreaci	8	8,25 %
	přestavba domu	1	1,03 %
	nezpůsobilé k bydlení	2	2,06 %
Postavené domy v letech 1971 – 2011		242	
z toho	1971 - 1980	67	27,69 %
	1981 - 1990	60	24,79 %
	1991 - 2000	45	18,60 %
	2001 - 2011	70	28,93 %

V obci je celkem 636 bytů, z čehož 81 % je trvale obydlených. 94 % bytů se nachází v rodinných domech, pouze 5,19 % v bytových domech. Tak nízké údaje u bytových domů se u tak malých obcí předpokládají. 3 byty jsou neobydlené z důvodu změny uživatele, 6 bytů slouží hlavně k rekreaci.

Tabulka č. 8 – Bytový fond v roce 2011 (zdroj: ČSÚ)

		Počet celkem	Podíl na b. fondu
Byty celkem podle druhu		636	
z toho	rodinné domy	598	94,03 %
	bytové domy	33	5,19 %
Neobydlené byty		126	
z toho	změna uživatele	3	2,38 %
	slouží k rekreaci	6	4,76 %
	přestavba	4	3,17 %
	nezpůsobilé k bydlení	2	1,59 %

Následující obrázek zobrazuje počet vystavěných domů v obci v letech 2004 – 2015. V letech 2005, 2006, 2007, 2008 a 2013 neproběhla žádná výstavba nových domů. Největší nárůst nových domů byl v roce 2010, ve které bylo vystavěno 11 domů. Všechny vystavěné domy v posledních letech se postavily ve stále se rozšiřující obytné zóně Zahajka. Počet nově vystavěných domů v dalších letech znovu poroste, jelikož se obytná zóna Zahajka stále rozrůstá.



Obrázek č. 6 – Počet vystavěných domů v letech 2004 – 2015

(zdroj: ČSÚ)

4.4 Ekonomická základna obce

Kapitola 4.4 je zaměřena na primární, sekundární a terciární sektor ekonomiky v obci Hrušky.

4.4.1 Zemědělství

V obci jsou výborné podmínky pro zemědělství, především pro pěstování vinné révy. Podmínky jsou velmi dobré i pro pěstování dalších plodin, např. kukuřice, řepky olejné, ovoce apod.

*Tabulka č. 9 – Výměra půdy v katastru
obce Hrušky k 31. 12. 2015*

Pozemek	Výměra (ha)
Celková výměra pozemku	1 591,2
Zemědělská půda	1 427,8
Orná půda	1 218,8
Chmelnice	x
Vinice	145,4
Zahrady	31,8
Ovocné sady	31,8
Trvalé travní porosty	x
Lesní půda	17,8
Vodní plochy	4,9
Zastavěné plochy	35,1
Ostatní plochy	105,6

(zdroj: ČSÚ, 2015)

Rozloha katastrálního území obce Hrušky činí 1 591,2 ha. Největší část pozemků v obci Hrušky tvoří zemědělská půda, s celkovou výměrou 1 427,8 ha (téměř 90 % celkového území). Největší zastoupení má samozřejmě orná půda, dále jsou zde zastoupeny např. vinice, které tvoří více než 145 ha. V katastru obce se nenachází žádné lesy, jedná se pouze o větrolamy a remízky, které propojují zemědělskou půdu. Za zmínku stojí remízky na Zahajce, který je tvořen především topolem kanadským.

Firmy zabývající se zemědělstvím v obci Hrušky:

FOREST-AGRO spol. s r.o.

Společnost se specializuje na oblast lesnických a zemědělských činností. Zaměřuje se na prodej sena, slámy, dřeva, zemědělských produktů atd. V jejich sortimentu najdete pšenici, ječmen a kukuřici. Součástí jejich nabídky je užitkové a palivové dřevo. Firma má 20 – 24 zaměstnanců. (Firmy, ©2017)

SELVEM, s.r.o.

Firma se zaměřuje na rostlinnou a živočišnou výrobu, nabízí vinnou révu, chová selata a výkrmná prasata. (Firmy, ©2017)

Další firmou zabývající se zemědělstvím v obci je společnost AGROTREND HRUŠKY, spol. s r.o.

4.4.2 Průmysl

V obci se nachází poměrně velké množství průmyslových firem. Je to dáno i díky výhodné poloze obce. Nejvíce průmyslových firem v Hruškách je podél rychlostní silnice I/55.

HB KRAKO s.r.o.

Firma se specializuje na výrobu zařízení pro sušení a chlazení výrobků. Začátek firmy sahá do roku 1994. V současné době má roční obrat ve výši 130 mil. Kč a zaměstnává přibližně 60 zaměstnanců. (HB KRAKO s.r.o., ©2014)

MERLIN-PLUS s.r.o.

Firma je autorizovaným distributorem olejů a maziv, automobilových kapalin, taky provozuje autoservis a pneuservis. V současné době má firma až 19 zaměstnanců. (MERLIN-PLUS s.r.o., ©2011)

AMIKO, s.r.o.

AMIKO, s.r.o. se zabývá výrobou kartonů, přepravních obalů, obalů pro dárkové balení apod. V obci působí od roku 1993 a má x zaměstnanců. (AMIKO, s.r.o., ©2012)

ROLLA, s.r.o.

Firma působí v obci již od roku 1994. Specializuje se na výrobu, montáž i servis vrat, markýz, žaluzií, rolet, sítí apod. (ROLLA, s.r.o., ©2008)

AZ AUTO DESIGN s.r.o.

Firma se specializuje na výrobu autopotahů, autokoberců a dalšího autopříslušenství. (AZ AUTO, ©2002)

Na katastrálním území obce Hrušky jsou i další průmyslové společnosti, které se nenachází v předešlém výčtu firem. Pro svou bakalářskou práci jsem vybrala ty, které jsou v obci největší.

4.4.3 Komerční služby

Stavební společnosti

Významnými zaměstnavateli v obci v oblasti služeb jsou dvě stavební firmy.

- **Hrušecká stavební spol. s r. o.**

Společnost vznikla v roce 1999 jako firma univerzálního zaměření. Od roku 2005 se specializuje na revitalizaci bytových domů a budov občanského vybavení. Dále nabízí výstavbu rodinných domů, zateplení, zámečnické a klempířské práce atd. V současné době má 24 zaměstnanců. (Hrušecká stavební spol. s r. o., ©2017)

- **Stavební firma Roman Marcinek s.r.o.**

Firma nabízí zateplovací systémy, fasády, výstavbu rodinných domů, provádí střechy na klíč, pokrývačské, tesařské a klempířské práce atd. Firma má v současnosti 48 zaměstnanců a je tedy významným zaměstnavatelem v obci Hrušky. (Stavební firma Roman Marcinek s.r.o., ©2017)

Ubytování a stravování

V současné době je v obci několik možností pro ubytování turistů.

V kulturně společenském centru je nabízeno ubytování ve třech třílůžkových a třech dvoulůžkových pokojích, z nichž jeden je bezbariérový. Všechny pokoje mají základní vybavení jako vlastní WC, sprchu, ledničku, televizi, internet. Také je zde možnost pronájmu salonku a přednáškové místnosti, která je plně vybavena audiovizuální technikou, počítačem projektorem. Tyto místnosti jsou vhodné pro školení, nebo například pro firemní i soukromé oslavy. Jednou ze služeb je i půjčovna kol. (Kulturně-společenské centrum Hrušky, ©2014)

Další možností ubytování je tzv. ubytování „Na sklepách“. Zde se nachází celkem 2 apartmány (v přízemí a v patře). Apartmán v přízemí má ložnici se šesti lůžky, apartmán v patře má dvě ložnice, a to se dvěma a čtyřmi lůžky. Oba apartmány mají vlastní kuchyni a sociální zařízení. (Ubytování „Na sklepách“, ©2017)

Poslední možností ubytování v obci je „Vinný sklep u Nešporů“.

V obci se nachází několik stravovacích zařízení. Pro řidiče slouží zejména Motorest U Husára, který je situován u silnice I/55. Dále je zde Dolní krčma, která je v dolní části obce poblíž vlakové zastávky a Cafe a Restaurant uprostřed obce v objektu kulturně společenského centra.

Maloobchody

V centru obce nachází COOP Jednota Mikulov. Jedná se o obchod se základními potravinami a je využíván především místními obyvateli. Dále mohou občané nakoupit v místní večerce. V kulturně-společenském centru je řeznictví a uzenářství.

Pro větší nákupy občané využívají především hypermarket TESCO v Břeclavi, který je od obce vzdálen 6 km.

Sport

- **Fotbalové hřiště**

Fotbalové hřiště se nachází na okraji obce při výjezdu směrem na Tvrdonice (Břeclav). Slouží především pro fotbalová utkání místního týmu Sokol Hrušky.

- **Tělocvična**

Tělocvičnu využívají nejen děti ze základní školy, ale také spolky, kroužky pro děti a také se zde konají různé společenské akce.

- **Tenisový kurt**

Tenisový kurt patří Ing. Vladimíru Kubíkovi, jednatelem společnosti Hrušecká stavební s.r.o. Cena pronájmu kurtu je 130 Kč/hod. Slouží především pro občany obce, ale také pro obyvatele okolních vesnic.

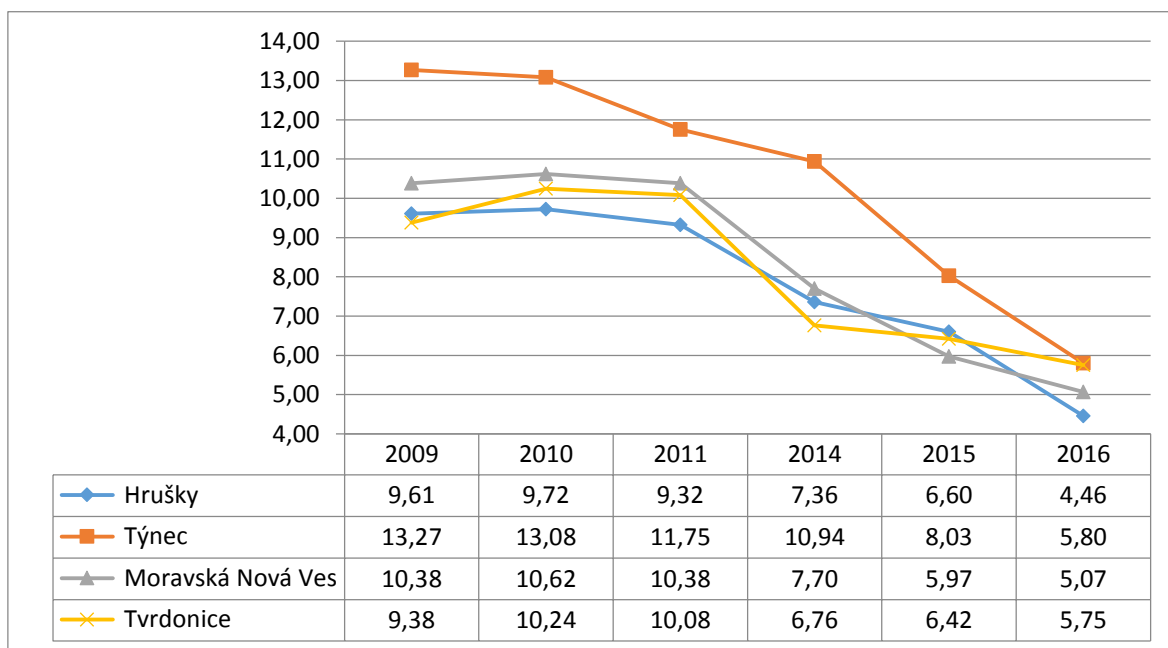
Dále je v obci několik kadeřnictví, tesařské, klempířské, zámečnické služby atd.

4.5 Trh práce

Jako ukazatel nezaměstnanosti jsem zvolila „podíl nezaměstnaných osob“. Tento ukazatel vyjadřuje podíl uchazečů o zaměstnání ve věku 15-64 let ze všech obyvatel ve stejném věku. V čitateli je tedy pouze počet uchazečů o zaměstnání ve věku 15-64 let a ve jmenovateli je celkový počet všech obyvatel ve věku 15-64 let. Ukazatel od roku 2013 nahrazuje „míru registrované nezaměstnanosti“, která poměřovala uchazeče o zaměstnání pouze k ekonomicky aktivním osobám. (ČSÚ, ©2017)

Z tabulky č. 6 můžeme pozorovat snižující se podíl nezaměstnaných osob u všech uvedených obcí. Nezaměstnanost v obci Hrušky je ze všech porovnávaných obcí nejnižší. Je to dáno i výhodnější polohou obce (nejblíže k okresnímu městu). K 31. 12. 2016 byl podíl nezaměstnaných osob v České republice 5,19 %, v Jihomoravském kraji 6,11 % a v okrese Břeclav 5,54 %. Lze tedy usoudit, že v Hruškách je nezaměstnanost nižší oproti výše uvedeným územním celkům i sousedním obcím. Nezaměstnanost patří tedy mezi silnější stránky obce.

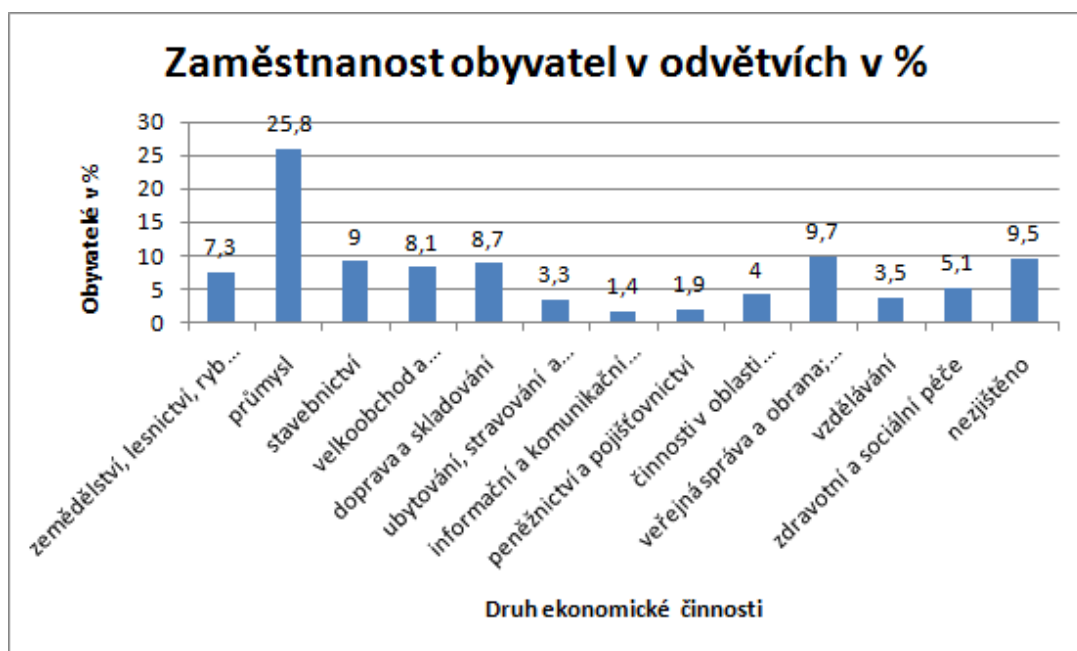
Graf č. 2 – Podíl nezaměstnaných osob (v %) ve vybraných obcích v letech 2009, 2010, 2011, 2014, 2015 a 2016



(zdroj: ČSÚ)

Podle posledního sčítání lidu v roce 2011 vyjíždí do zaměstnání 340 z 632 zaměstnaných lidí. 129 žáků a studentů vyjíždí do školy.

Z obrázku č. 8 můžeme vyčíst, že největší zaměstnanost v obci dle posledního SLDB v roce 2011 je v průmyslu, a to téměř 26 %. Velká část obyvatel pracuje také ve veřejné správě (9,7 %), v dopravě a skladování (8,7 %) a ve stavebnictví (9 %). Jestliže porovnáme zaměstnanost obyvatel v zemědělství, lesnictví a rybařství v roce 2011 s rokem 2001, zjistíme, že tento obor v obci upadá. V roce 2001 pracovalo v zemědělství 69 lidí, v roce 2011 tento počet klesl na 46.



Obrázek č. 7 – Zaměstnanost v jednotlivých ekonomických činnostech v %
v roce 2011 (zdroj: ČSÚ)

4.6 Dopravní a technická infrastruktura

Dopravní infrastruktura zahrnuje stavby pozemních komunikací, drah, vodních cest a letišť. Do technické infrastruktury patří energetická vedení, vodovody, kanalizace, čistírny odpadních vod apod.

4.6.1 Dopravní infrastruktura

Silniční doprava

Obec Hrušky leží v blízkosti slovenských a rakouských hranic. Nedaleko obce se nachází dálnice D55 směr Brno – Bratislava. Nejbližší vjezd na dálnici je vzdálen od obce pouhé 3 km.

Obcí Hrušky prochází silnice třetí třídy č. 05531, která spojuje obce Hrušky-Moravská Nová Ves-Mikulčice-Lužice. Tato silnice se napojuje na silnici první třídy č. 55, která propojuje Jihomoravský, Zlínský a Olomoucký kraj. Dále obcí prochází silnice třetí třídy č. 4242, která spojuje obec Hrušky s obcí Týnec.

Autobusová doprava

V obci jezdí pravidelná autobusová doprava, a to ve směru:

- Hrušky - Moravská Nová Ves – Prušánky
- Hrušky – Břeclav

V obci se nachází jedna autobusová zastávka v každém směru (s přístřeškem a lavičkami). Dopravu zajišťují společnosti BORS Břeclav a.s. a VYDOS BUS, a.s. Četnost spojů není dle mého názoru dostačující. V brzkých ranních hodinách jezdí autobusy v půl hodinových až hodinových intervalech. Mezi 8:30 hod. a 13:30 hod. ale nejede žádný autobus, stejně tak mezi 17:30 hod. a 21:30 hod. Autobusy jezdí pouze ve všední dny.

Železniční doprava

Obec Hrušky leží na hlavní železniční trati Břeclav – Hodonín – Přerov – Olomouc. Železniční zastávka se nachází na jižním okraji Hrušek. V Hruškách zastavují osobní vlaky ve všedních dnech pravidelně v hodinových intervalech, o víkendu ve dvouhodinových intervalech. Na zastávce chybí pro občany obce lavičky.

Pěší doprava

Pěší doprava probíhá zejména po chodnicích podél vozovek. V roce 2016 došlo k vybudování nových chodníků na ulici Hlavní, kde chodníky byly v nevyhovujícím technickém stavu.

Cyklistická doprava

Obcí prochází tzv. Moravské vinařské stezky, konkrétně Vinařské stezka Podluží. Tato stezka je dlouhá 115 km. Přes obec Hrušky vede tzv. Břeclavský okruh (Moravská Nová

Ves – Hrušky – Břeclav – Lanžhot – Kostice - Tvrdonice - Moravská Nová Ves), dlouhý 45 km. Tato stezka vede přes obec po místních komunikacích, dále se napojuje na polní cestu směrem do Moravské Nové Vsi. (Vinařská stezka Podluží, ©2017)

Pro podporu cestovního ruchu obec plánuje vybudovat cyklotrasu mezi obcí Hrušky a obcí Ladná, která dále pokračuje do Lednicko-valtického areálu.

4.6.2 Technická infrastruktura

Pod pojmem technická infrastruktura si můžeme představit vše, co souvisí s technickou obsluhou obce. Pro porovnání s vyššími územními jednotkami jsou v níže uvedené tabulce údaje o technické vybavenosti bytů v obci Hrušky, ve městě Břeclav, v Jihomoravském kraji a v České republice.

Tabulka č. 10 – Technická vybavenost bytů podle SLDB v roce 2011

Podíl bytů s:	Hrušky	Břeclav	Jihomoravský kraj	Česká republika
plyn zaveden do bytu	83 %	82 %	76 %	62 %
vodovod v bytě	89 %	92 %	92 %	92 %
přípoj na kanalizační síť	78 %	93 %	83 %	78 %
žumpa	19 %	6 %	16 %	18 %

(zdroj: ČSÚ, SLDB, 2011)

Plyn

Územím obce prochází několik VTL plynovodů. Jedná se o plynovody, které vedou přes obec Hrušky od jihu z k. ú. Tvrdonice na sever (hranice k. ú. Moravský Žižkov a Prušánky). Dále plynovod procházející jižní částí k. ú. Hrušky od západu z k. ú. Břeclav na východ k. ú. Týnec na Moravě a následně z k. ú. Moravský Žižkov. Poslední plynovod vede z jihozápadní části k. ú. Hrušky z k. ú. Tvrdonice po severovýchodní část obce Hrušky do k. ú. Moravská Nová Ves. (Územní plán obce Hrušky, 2015)

Zásobování elektrickou energií

V katastrálním území obce neleží žádné výrobní elektrické energie ani rozvodny VVN/VN. Obec Hrušky je zásobována vedením VN 35 na napěťové hladině 22 kV z transformovny 110/22 kV Břeclav. Stávající vedení VN, která napájí 5 distribučních

trafostanic. Distribuční síť NN je provedena v převážné míře jako venkovní na betonových stožárech, stav sítě je dobrý. Počet trafostanic v obci nevyhovuje. (Územní plán obce Hrušky, 2015)

Vodovod a kanalizace

Obec Hrušky je napojena na vodovod, který provozuje firma Vodovody a kanalizace Hodonín, a.s. Obec nemá vlastní zdroj pitné vody. Voda je do obce dopravována přírodním vodovodem z Moravské Nové Vsi. Cena vodného a stočného pro rok 2017 je stanovena na 71,90 Kč za m³. (Vodovody a kanalizace Hodonín, a.s., ©2017)

Obecní kanalizace je jednotná a jejím provozovatelem je obec. Veškeré odpadní vody z obce jsou odváděny přes odlehčovací komoru do čerpací stanice na jihovýchodním okraji obce a odtud jsou čerpány do kanalizační sítě obce Týnec. Odpadní vody jsou následně likvidovány na ČOV Týnec. Recipientem je tok Kyjovka.


Odpadové hospodářství

Pravidelný svoz komunálního odpadu zajišťuje firma AVE Břeclav a.s. Svoz komunálního odpadu je v obci zajišťován dvakrát do měsíce (vždy v pátek).

Obec provozuje sběrný dvůr, který se nachází při výjezdu z obce směr Moravská Nová Ves, na ulici U Zbrojnice. Sběrný dvůr je otevřený pravidelně každou sobotu od 8:00 – 12:00 hod. Odpady lze odevzdat na sběrném dvoře jen v případě, kdy je občan plátcem poplatku za odpady dle místní vyhlášky v dané obci a poplatek uhradil. Ve sběrném dvoře je možné odevzdat: biologický odpad, nápojový karton, kov, nebezpečný odpad, papír, plast, pneumatiky a sklo. Také zde lze odevzdat elektrozařízení a baterie, a to bez ohledu na místo bydliště občana. (Sběrné dvory, ©2017)

Obec také zajišťuje jednou měsíčně svoz plastů přímo od bytů občanů.

Kalendář svozu odpadů Hrušky 2017 - I. pololetí						
Leden						
PO	ÚT	ST	ČT	PÁ	SO	NE
						1
2	3	4	5	6	7	8
9	10	11	12	13	14	15
16	17	18	19	20	21	22
23	24	25	26	27	28	29
30	31					
Únor						
PO	ÚT	ST	ČT	PÁ	SO	NE
		1	2	3	4	5
6	7	8	9	10	11	12
13	14	15	16	17	18	19
20	21	22	23	24	25	26
27	28					
Březen						
PO	ÚT	ST	ČT	PÁ	SO	NE
		1	2	3	4	5
6	7	8	9	10	11	12
13	14	15	16	17	18	19
20	21	22	23	24	25	26
27	28	29	30	31		
Duben						
PO	ÚT	ST	ČT	PÁ	SO	NE
3	4	5	6	7	8	9
10	11	12	13	14	15	16
17	18	19	20	21	22	23
24	25	26	27	28	29	30
Květen						
PO	ÚT	ST	ČT	PÁ	SO	NE
1	2	3	4	5	6	7
8	9	10	11	12	13	14
15	16	17	18	19	20	21
22	23	24	25	26	27	28
29	30	31				
Červen						
PO	ÚT	ST	ČT	PÁ	SO	NE
				1	2	3
4	5	6	7	8	9	10
11	12	13	14	15	16	17
18	19	20	21	22	23	24
25	26	27	28	29	30	



otevřený sběrný dvůr: 8.00 - 12.00 hod.
sběr PET láhve + nápojové kartony
tuhý komunální odpad z domácností

Obrázek č. 8 – Kalendář svozu odpadů Hrušky 2017

(zdroj: Obecní úřad Hrušky)

4.7 Veřejné služby

Jedná se o služby, které poskytuje a financuje (či spolufinancuje) obec.

4.7.1 Kultura a sport

Obec Hrušky nabízí poměrně velké kulturní vyžití. Každoročně se zde koná velké množství kulturních, ale i sportovních akcí.

Mezi tradiční společenské akce se řadí Bartolomějské hody (více informací v kapitole 4.3.1 Historie), Předhodové zpívání, košť vína a sýru, otevřené sklepy či Hrušecké vinobraní.

Mezi zajímavé a netradiční sportovní akce patří Štafetový běh Boba Zháňala. Tento běh je organizován Základní školou, pořádá se tradičně v měsíci říjnu, a to od roku 1998. Běh je pojmenován po významné osobnosti obce, po panu Bobu Zháňalovi, který byl účastníkem olympiády v Římě v roce 1960 na běžecké trati o délce tří a pěti kilometrech. Běhu se účastní nejen žáci ZŠ Hrušky, ale také ze sousedních obcí. Motivací pro děti může být např. putovní pohár. V minulých letech tuto akci navštívili např. Jan Železný, Tomáš Dvořák, Roman Šebrle, Jarmila Kratochvílová, Bára Špotáková a řada jiných slavných osobností.

Vedle této zajímavé sportovní akce je v obci Hrušky nejoblíbenějším sportem fotbal, který má v obci dlouholetou tradici. Nově byl fotbalový oddíl založen v roce 2010 Sokolem Hrušky.

Spolky

V obci Hrušky je velké zastoupení spolků.

- **Sokol Hrušky**

Tělovýchova a sport mají v Hruškách bohatou tradici. První tělocvičná jednota „Orel“ byla založena již v roce 1909 a ve své činnosti se zaměřila na cvičení na náradích a lehkou atletiku. V roce 1919 byla založena tělocvičná jednota Sokol, kde cvičily všechny věkové kategorie. V sokolu se organizovaly taneční zábavy, plesy, besídky apod. V období 30. let se začíná v Hruškách rovněž provozovat organizovaný fotbal sportovním klubem S. K. Hrušky. (Obec Hrušky, ©2014)

- **Mužáci**

Mužské sbory na Podluží mají pevnou a bohatou tradici. Jsou složeny převážně z ženatých mužů, kteří rádi zpívají a svůj volný čas jsou ochotni obětovat nácvičku písni a jejich prezentaci širokému okolí. Sbor zpívá na celé řadě kulturních akcí. Má v současné době 17 členů. (Obec Hrušky, ©2014)

- **Národopisný kroužek**

Důležitým článkem pro udržení folkloru a různých folklorních tradic v obci je Dětský národopisný soubor „Šáteček“, kde se pracuje s dětmi již od předškolního věku, od čtyř let. Děti zpívají na různých kulturních akcích v Hruškách i v sousedních obcích. (Obec Hrušky, ©2014)

- **Hasiči**

Hasičský sbor Hrušky byl založen v roce 1884. Každoročně se účastní až 20 zásahů, jak požárů, tak v poslední době díky speciální vyprošťovací technice především technických zásahů a odstraňování havárií. (Obec Hrušky, ©2014)

- **Myslivci**

Ustavení celostátní organizace Čs. myslivecká jednota v roce 1923 dalo pravděpodobně popud ke vzniku mysliveckého spolku v Hruškách. V současné době existují dva subjekty.

Jeden, který vlastní myslivecké zařízení, je myslivecké sdružení Zaječí dolina Hrušky a Honitební společenství Hrušky, které bylo založeno v roce 1992. (Obec Hrušky, ©2014)

- **Vinaři**

Vinařství má v obci Hrušky již historickou tradici. Vinařské sklepy jsou soustředěny nejvíce na ulici Sklepní a na ulici U Hřiště, ale najdeme je i na jiných místech v obci. (Obec Hrušky, ©2014)

- **Zahrádkáři**

Vinařská besídka (předchůdce Zahrádkářů) byla v Hruškách založena ve 30. letech. Organizace byla několikrát rozpuštěna a naposledy byla obnovena v roce 1963. V dnešních dnech sdružuje organizace více než stovku členů a poskytuje služby jak zahrádkářům, tak i vinařům, provádí prodej hnojiv, pomůcek pro vinaře, postřiků a zařizuje výkup ovoce a zeleniny. Také každoročně pořádá místní výstavy vína s ochutnávkou sýrů a občas také zajišťuje oblastní výstavu vín Podluží. (Obec Hrušky, ©2014)

- **Drtichy o. s.**

Jedná se o sdružení rodičů a mladých nadšenců, kteří se snaží s podporou obce pořádat společenské obce pro děti a širokou veřejnost. Mezi již tradiční akce patří např. Pálení čarodějnic, Vánoční veselení či Hruškiáda. (Obec Hrušky, ©2014)

Památky

Dominantou obce je **kostel Sv. Bartoloměje** s novogotickými prvky pocházející z roku 1861, který zdobí zvon s českým nápisem ze 17. stol. a také **škola** věnována koncem 19. stol. obci knížetem Lichtensteinem za pronájem obecní honitby na 20 let.

V Hruškách se nachází překvapivě velký počet soch. Jedná se o **sochu sv. Josefa**, **sochu sv. Jana Nepomuckého**, **sochu sv. Michala** a pozoruhodná je také socha **Nejsvětější Trojice** a několik **svatých křížů**, které byly vytvořeny koncem 19. století.

V obci najdeme také **památníky** či **pamětní desky** věnované obětem I. a II. světové války. (Obec Hrušky, ©2014).

4.7.2 Školství

V obci Hrušky se nachází mateřská i základní škola, které fungují jako příspěvkové organizace.

Mateřská škola

Mateřská škola se nachází v klidném prostředí, asi 5 minut chůze od železniční zastávky. Jsou zde 3 třídy, kapacita mateřské školy činí 84 dětí (k 1. 1. 2014). V Mateřské škole pracuje celkem 11 zaměstnanců, ředitelkou je paní Jana Poláčková. (Mateřská škola Hrušky, ©2017)

Základní škola

V Hruškách se nachází neúplná základní škola pro 1. – 5. ročník. V současné době školu navštěvuje 109 žáků. Ve škole pracuje celkem 11 zaměstnanců, z toho 7 učitelů, 2 vychovatelé školní družiny a 2 administrativní zaměstnanci.

Škola je velmi dobře vybavena a nabízí žákům velmi kvalitní podmínky pro výuku. V každé třídě se nachází interaktivní tabule s dataprojektorem. Ve škole se nachází počítačová učebna se 16 žákovskými počítači a také interaktivní tabule s dataprojektorem. Dále je ve škole pracovna výtvarné výchovy s keramickou pecí. Pro zabezpečení tělesné výchovy slouží žákům nová prostorná tělocvična a velký školní dvůr. Tělocvičnu v době mimo vyučování využívají hojně také ostatní občané, spolky, kroužky pro děti a konají se zde také plesy a jiné akce pro veřejnost.

Na základní škole působí velké množství kroužků pro děti. Jedná se např. o kroužek dyslektický, keramický, street dance, gymnastika, břišní tance, dramatický kroužek, florbal a další.

V říjnu roku 2015 proběhla na škole inspekční činnost, kde byla škola hodnocena velmi dobře.

Pro děti z mateřské i základní školy je zajištěna strava ve školní jídelně. (Základní škola Hrušky, ©2017)

V níže uvedené tabulce jsou uvedeny údaje týkající se počtu žáků na ZŠ Hrušky včetně počtu žáků na jednoho učitele za posledních 8 let. Počet žáků se od roku 2008 více než zdvojnásobil, a to jsou pro obec velmi příznivé výsledky.

Tabulka č. 11 – Počet žáků na základní škole v obci Hrušky

Školní rok	Počet žáků	Počet žáků na 1 učitele
2008/2009	48	9,60
2009/2010	46	9,20
2010/2011	56	11,20
2011/2012	68	11,32
2012/2013	82	15,09
2013/2014	89	15,18
2014/2015	97	16,16
2015/2016	106	17,41

(zdroj: Výroční zprávy ZŠ Hrušky, 2008-2016)

4.7.3 Zdravotní služby

Praktický lékař

V Hruškách ordinuje praktický lékař MUDr. Stanislav Pospíchal. Ordinační doba lékaře je ve všední dny od 6:30 do 10:30 hod.

Lékárna

V obci Hrušky se nevyskytuje žádná lékárna. Nejbližší je v obci Moravská Nová Ves, vzdálena 3,5 km od obce Hrušky. Lékárna je otevřena od pondělí do pátku.

Nemocnice

Nejbližší nemocnice se nachází ve městě Břeclav, která je vzdálena přibližně 9 km. Další nemocnice je ve městě Hodonín (16 km od obce Hrušky).

4.7.4 Samospráva

Obecní úřad se nachází v centru obce. Obec má následující orgány:

Zastupitelstvo obce: 15 členů

Rada obce: 5 členů

Starostka: Bc. Jana Filipovičová

Místostarosta: Josef Trecha

Obec zřizuje **finanční a kontrolní výbor**

4.7.5 Ostatní služby

Knihovna

Místní knihovna Hrušky je otevřena každou sobotu od 14:00-17:30 hodin. Kromě půjčení knih je registrovaným čtenářům k dispozici počítač, tisk a kopírování. (Místní knihovna Hrušky, ©2017)

Pošta

Česká pošta sídlí v budově spolu s místní knihovnou. Je otevřena každý všední den. Před budovou je umístěna poštovní schránka.

4.8 Hospodaření obce

V tabulce č. 11 jsou zobrazeny rozpočty obce Hrušky za roky 2013-2016. Údaje o hospodaření obce jsou zjištěny ze závěrečných účtů obce Hrušky.

Tabulka č. 12 – Rozpočty obce 2013-2016 v tis. Kč

Č.ř.		Popis	Plnění k 31.12.2013	Plnění k 31.12.2014	Plnění k 31.12.2015	Plnění k 31.12.2016
1.	1xxx	Daňové příjmy	17 230 Kč	18 807 Kč	20 089 Kč	21 726 Kč
2.	2xxx	Nedaňové příjmy	2 648 Kč	2 803 Kč	2 593 Kč	1 657 Kč
3.	3xxx	Kapitálové příjmy	3 635 Kč	4 319 Kč	5 861 Kč	1 078 Kč
4.	4xxx	Přijaté transfery	858 Kč	6 057 Kč	7 328 Kč	3 604 Kč
5.		Příjmy celkem	24 373 Kč	31 988 Kč	35 873 Kč	28 066 Kč
6.	5xxx	Běžné výdaje	13 174 Kč	11 851 Kč	17 965 Kč	13 555 Kč
7.	6xxx	Kapitálové výdaje	4 749 Kč	21 839 Kč	11 301 Kč	5 481 Kč
8.		Výdaje celkem	17 923 Kč	33 690 Kč	29 267 Kč	19 036 Kč
9.		Saldo příjmů a výdajů	6 450 Kč	-1 702 Kč	6 605 Kč	9 030 Kč
10.	8xxx	Financování	-6 450 Kč	1 702 Kč	-6 605 Kč	-9 030 Kč

(Zdroj: Rozpočtová dokumentace obce Hrušky, 2013-2016)

Rozpočet 2013

Daňové příjmy (daň z příjmu fyzických osob ze závislé činnosti, samostatné výdělečné činnosti a kapitálových výnosů, daň z příjmu právnických osob, daň z přidané hodnoty, daň z nemovitosti, místní a správní poplatky) v roce 2013 činily 17 230 tis. Kč. Nedaňové

příjmy (příjmy z pronájmu pozemků, příjmy z pronájmu nebytových prostor a ubytování, příjmy z knihovny, příjmy za poskytované služby, ...) v roce 2013 byly 2 648 tis. Kč. Kapitálové příjmy tvoří příjmy z prodeje pozemků, investičního majetku a investiční dary (v roce 2013 celkem 2 731 tis. Kč). Obec Hrušky obdržela v roce 2013 dotace v celkové výši 858 tis. Kč. Jednalo se o dotace na volby prezidenta republiky, na úhradu výdajů souvisejících s konáním voleb do PS Parlamentu ČR (Ministerstvo financí), dále dotace na pořízení výzbroje a výstroje pro JSDH (Krajský úřad) a další.

Běžné výdaje zahrnují provozní výdaje na nákup materiálu a služeb, spotřebu vody, stočného, el. energie a plynu, mzdové náklady, dotace a příspěvky (13 174 tis. Kč). V rámci kapitálových výdajů byly z rozpočtu v roce 2013 realizovány tyto akce: pokračování v přístavbě 3. třídy MŠ (3 886 tis. Kč), příprava rekonstrukce a výstavby tělocvičny ZŠ (271 tis. Kč), pořízení zametacího stroje – zahájení (140 tis. Kč) a další.

Rozpočet 2014

Obec v roce 2014 obdržela dotaci na přístavbu 3. třídy MŠ (ROP Jihovýchod) ve výši 1 908 tis. Kč, na pořízení zametacího stroje (Ministerstvo životního prostředí) ve výši 2 092 tis. Kč a další.

V rámci kapitálových výdajů byly realizovány tyto akce: příprava rekonstrukce a výstavby tělocvičny ZŠ (16 083 tis. Kč), zateplení budovy MŠ (1 528 tis. Kč), rekonstrukce elektroinstalace v budově ZŠ (577 tis. Kč) a další.

Podíl závazků na rozpočtu obce se snížil na 11,65 % (v roce 2013 byl tento podíl 23,63 %).

Rozpočet 2015

Největší podíl na dotacích v roce 2015 byla dotace na výstavbu bezbariérových chodníků – I. etapa (Státní fond dopravní infrastruktury) v celkové výši 2 170 tis. Kč.

Kapitálové výdaje byly v roce 2015 použity na následující akce: dokončení rekonstrukce a výstavby tělocvičny ZŠ (7 723 tis. Kč), výstavba bezbariérových chodníků – I. fáze (2 908 tis. Kč), pořízení územního plánu (242 tis. Kč) a další.

Podíl závazků na rozpočtu obce se snížil na 8,63 % (v roce 2014 byl tento podíl 11,65 %).

Rozpočet 2016

Saldo příjmů a výdajů v roce 2016 je 9 030 tis. Kč. Z toho příjmy tvořily celkem 28 066 tis. Kč a výdaje 19 036 tis. Kč. Kapitálové výdaje se oproti předcházejícím letem nižší, a to 5 481 tis. Kč.

Rozpočet 2017

Rozpočet na rok 2017 byl schválený 15. 12. 2016. Dle schváleného rozpočtu činí příjmy 24 600 tis. Kč, výdaje 32 343 tis. Kč a financování tedy 7 742 tis. Kč.

Zhodnocení hospodaření obce

Velkým plusem je, že ve sledovaných letech (2013-2016) si obec nepoživovala nové úvěry a ukazatel dluhové sazby se za sledované roky snížil. V roce 2015 měla obec záporný výsledek hospodaření. Je to dáno tím, že proběhla rekonstrukce a výstavba tělocvičny ZŠ (celkem 16 083 tis. Kč) a obec celou investici hradila ze svých zdrojů.

Abychom zjistili, zda se obec rozvíjí nebo stagnuje, porovnáváme kapitálové výdaje s celkovými výdaji. Obecně platí, že pokud je podíl kapitálových výdajů na celkových výdajích pod 20 %, obec se nerozvíjí. Kapitálové výdaje by měly být mezi 20-30 %.

Tabulka č. 13 – Podíl kapitálových výdajů

na celkových výdajích v tis. Kč

Rok	Kapitálové výdaje	Celkové výdaje	Podíl kapitálových výdajů na celkových výdajích
2013	4 749 Kč	17 923 Kč	26,50%
2014	21 839 Kč	33 690 Kč	64,82%
2015	11 301 Kč	29 267 Kč	38,61%
2016	5 481 Kč	19 036 Kč	28,79%

(Zdroj: Rozpočtová dokumentace obce Hrušky, 2013-2016)

Z výše uvedené tabulky lze vyčíst, že podíl kapitálových výdajů na celkových výdajích je velmi vysoký. V roce 2014 tvořily kapitálové výdaje téměř 65 % z celkových výdajů. Na základě tabulky č. 12 můžeme hovořit o tom, že obec Hrušky hospodaří velmi dobře a rozvíjí se.

5 SWOT ANALÝZA

SILNÉ STRÁNKY

- Výhodná poloha obce
- Činnost zájmových organizací
- Udržování folklorních a kulturních tradic
- Kvalitní životní prostředí
- Existence mateřské a základní školy v obci
- Kladné vztahy k sousedním obcím
- Blízkost okresního města
- Jedna z nejteplejších oblastí v České republice s vysokým počtem slunečných dnů
- Čerpací stanice nacházející se v katastru obce
- Moderní grafická úprava webových stránek obce
- Zapojení do projektu „Moravské vinařské stezky“
- Přítomnost obvodního lékaře
- Ideální klimatické podmínky pro vinařství
- Blízkost dálnice spolu s nájezdem na ni (3 km od obce)
- Zvyšující se počet obyvatel v obci
- Blízkost měst s vysokou nabídkou středních škol (Břeclav, Hodonín)
- Vysoká úroveň technického vybavení základní školy
- Bezpovodňová oblast
- Sportovní vyžití – fotbalové hřiště, tenisový kurt, víceúčelová budova tělocvičny ZŠ
- Nízké hodnoty nezaměstnanosti vzhledem k okolním obcím, okresu, kraji i ČR
- Průmyslová zóna na okraji obce
- Kladné migrační saldo i přirozený přírůstek obyvatel

SLABÉ STRÁNKY

- Nedostatek zeleně
- Nedostatečné zázemí pro rozvoj cestovního ruchu a rekreaci
- V obci chybí druhý stupeň základní školy
- Neaktuální informace na webových stránkách
- V obci chybí lékárna
- Nízký počet cyklostezek
- Cyklostezka vedoucí po místní komunikaci
- Nedostatečná relaxační zóna pro trávení volného času např. matek s dětmi
- Nevyhovující stav hasičské zbrojnice
- Nespokojenost obyvatel s informovaností z webových stránek obce
- Absence domu pro seniory
- Špatný stav rybníku na Zahajce
- Nedostatečná propagace obce
- Nedostatek kulturních památek v obci
- Nedostatek parkovacích míst

PŘÍLEŽITOSTI

- Příliv podnikatelů se zájmem o vinařství
- Rozvoj agroturistiky
- Zvýšení vztahu obyvatel ke své obci prostřednictvím kulturně-společenských akcí
- Rozvoj průmyslové zóny by zajistil místním obyvatelům nová pracovní místa
- Získávání finančních prostředků z dotací
- Blízkost jednoho z nejvýznamnějších turistických cílů v ČR (Lednicko-Valtický areál)
- Rozvoj cykloturistiky
- Příliv obyvatelstva do obce v rámci migrace

HROZBY

- Nedostatek financí na plánované akce
- Klesající zájem mladých lidí o místní tradice a folklor
- Malý zájem občanů o rozvoj obce
- Růst kriminality
- Úpadek zemědělství v obci
- Odchod kvalifikované pracovní síly do měst
- Nedostatečná péče o místní sakrální stavby
- Zvyšující se index stáří

6 NAVRŽENÍ STRATEGICKÝCH CÍLŮ, PRIORITY A OPATŘENÍ PRO ROZVOJ OBCE

Na základě socioekonomické charakteristiky obce a SWOT analýzy jsou v kapitole 6 navrženy hlavní strategické cíle, dílčí priority a konkrétní opatření, které povedou k rozvoji obce Hrušky.

6.1 Strategická vize

Obec těží ze své výhodné geografické polohy, která je atraktivní jak pro své obyvatele, tak pro turisty a investory. Je přirozeně se rozvíjející obcí a zajišťuje kvalitní podmínky pro život svých obyvatel. Disponuje kvalitní dopravní i technickou infrastrukturou a rozšiřuje občanskou vybavenost. Vytváří podmínky pro rozšíření bytové výstavby. Pečuje o kvalitu životního prostředí a rozšiřuje možnosti rekreačního potenciálu pro vyšší spokojenost místních obyvatel.

6.2 Strategické cíle, priority a opatření



Strategický cíl 1: Rozvoj dopravní a technické infrastruktury

Prvním cílem je rozvoj dopravní a technické infrastruktury, který má v obci zlepšit stávající infrastrukturu a také ji rozšířit. Zkvalitnění dopravní infrastruktury usnadní její údržbu a zvýší bezpečnost provozu. To povede k větší spokojenosti místních obyvatel i turistů.

➤ **Opatření 1.1 – Rozvoj a údržba dopravní infrastruktury**

Do této priority spadá především oprava chodníků v obci, které jsou v některých částech obce ve špatném stavu. Dále zde byl zaznamenán nedostatek parkovacích míst. Parkoviště chybí zejména u mateřské školy v obci. Potřebná je také oprava některých částí místních vozovek.

○ **Aktivity opatření 1.1:**

1.1.1 Oprava chodníků v obci

1.1.2 Vybudování nových parkovacích míst

1.1.3 Oprava místních komunikací

➤ **Opatření 1.2 – Rozvoj technické infrastruktury**

V některých částech chybí přípoj na kanalizační síť (podle SLDB v roce 2011 chybí přípoj na kanalizační síť u 22 % bytů). Dále je v obci zastaralé veřejné osvětlení. Nyní jsou v obcích a ve městech velmi žádané LED technologie, díky kterým by obec ušetřila až 75 % nákladů na spotřebu energie.

○ **Aktivity opatření 1.2:**

1.2.1 Dostavba kanalizační sítě

1.2.2 Rekonstrukce veřejného osvětlení

1.2.3 Napojení ostatních domácností na kanalizační síť

Strategický cíl 2: Rozvoj cestovního ruchu a ochrana kulturních památek

Druhým hlavním cílem je rozvíjet cestovní ruch a opravit kulturní památky v obci. Problémem je nedostatečná vybavenost turistickou infrastrukturou (např. cyklostezky) a nedostatečná propagace obce. Dalším problémem je stav kulturních památek v obci.

➤ **Opatření 2.1 – Podpora a rozvoj cestovního ruchu**

Hrušky nemají žádné významnější kulturní památky. Obec by ale měla podnikat aktivity směřující ke zvyšování atraktivity obce především v oblasti cykloturistiky vzhledem k výhodné poloze a blízkosti jednoho z nejnavštěvovanějších míst v České republice, Lednicko-valtického areálu, vzdáleného od obce pouze 7 km (vzdušnou čarou).

- **Aktivity opatření 2.1:**
 - 2.1.1 Vybudování nových cyklostezek
 - 2.1.2 Aktualizace webových stránek obce
- **Opatření 2.2 – Ochrana kulturních památek**

V obci se nachází velké množství soch (konkrétně sakrální stavby). Všechny tyto sochy jsou poškozené, a v případě, že by nebyly zrestaurovány, mohlo by dojít k nezvratnému znehodnocení těchto staveb.
- **Aktivity opatření 2.2:**
 - 2.2.1 Oprava místních sakrálních staveb

Strategický cíl 3: Rozvoj občanské vybavenosti, vzdělanosti a volnočasových aktivit

Dalším hlavním cílem je rozvíjet občanskou vybavenost, vzdělanost a volnočasové aktivity.

- **Opatření 3.1 – Rekonstrukce veřejných budov a doplnění občanské vybavenosti**

Některé veřejné budovy v obci jsou ve špatném, a proto je potřeba je opravit. Jedná se hlavně o místní knihovnu a hasičskou zbrojnicí. Dále je v obci nedostatek laviček k odpočinku.
- **Aktivity opatření 3.1:**
 - 3.1.1 Oprava místní knihovny
 - 3.1.2 Rekonstrukce hasičské zbrojnice
 - 3.1.3 Instalace nových laviček v obci
- **Opatření 3.2 – Podpora a rozvoj volnočasových aktivit**

V rámci podpory a rozvoje volnočasových aktivit by se v obci mělo vybudovat venkovní víceúčelového hřiště, které by se nacházelo u základní školy a bylo by využíváno např. žáky v rámci tělesné výchovy. Dále je potřeba podporovat místní spolky a tradiční kulturní akce. V obci také chybí místo k odpočinku, které by se mohlo nacházet u místního rybníka.

- **Aktivita opatření 3.2:**

- 3.2.1 Vybudování venkovního víceúčelového sportoviště

- 3.2.2 Finanční podpora místních spolků a kulturních akcí

- 3.2.3 Vybudování odpočinkové zóny

- 3.2.4 Rozšíření kroužků pro děti

Strategický cíl 4: Zlepšení kvality životního prostředí

Přestože Hrušky nepatří mezi území se špatným životním prostředím, je potřeba podporovat jeho ochranu.

- **Opatření 4.1 - Zlepšení kvality životního prostředí a městské zeleně**

Obec by měla podporovat vzhled obce výsadbou nových keřů a stromů. Příjemný vzhled obce přispívá k pohodlnějšímu a spokojenějšímu životu v ní. Dále je v obci třeba revitalizace rybníka, jehož stav je nevyhovující.

- **Aktivita opatření 4.1:**

- 4.1.1 Revitalizace rybníka

- 4.1.2 Obnova a rozšíření veřejné zeleně

7 NÁVRH KATALOGU PROJEKTŮ

PROJEKT Č. 1

Název projektu: Revitalizace rybníka Zahajka

Strategický cíl: Zlepšení kvality životního prostředí

Opatření: Zlepšení kvality životního prostředí a městské zeleně

Předkladatel projektu: Obec Hrušky

Cíl projektu: Cílem projektu je odbahnění rybníka a zpevnění jeho břehů.

Cílová skupina: Obec Hrušky

Popis projektu: Rybník Zahajka se nachází v jihozápadní části obce Hrušky. Zanesením prostoru rybníka se významně snížil prostor rybníka. Tyto nánosy zpomalují provzdušňování bahna a dochází ke zpomalování uvolňování živin do půdy a zároveň ovlivňují kvalitu vody. Zhoršují se tak i podmínky pro živočichy žijící v rybníce. Nejdříve bude zahájení postupného vypouštění rybníka. Budou odebrány vzorky sedimentů a proveden jejich rozbor. Na základě výsledků bude dále rozhodnuto o tom, zda lze sedimenty využít pro zlepšení kvality orné půdy či nikoliv. Po vyschnutí bude sediment odvážen buď na pole, nebo bude umístěn na skládku (podle výsledků rozboru sedimentu). Dále v rámci projektu proběhne zpevnění břehů rybníka. Toto zpevnění bude provedeno lomovým kamenem.

Přínos projektu: Přínosem projektu bude zejména pozitivní vliv na životní prostředí a dojde ke zlepšení krajinnotvorného hlediska i zvýšení biodiverzity.

Rizika projektu:

- nedostatek finančních prostředků (obec nezíská dotaci na plánový projekt)
- nepříznivé povětrnostní podmínky (silný déšť)
- špatný výběr odborníků podílejících se na realizaci projektu (nedodržení časového harmonogramu, špatná kvalita provedené práce)

Možné zdroje financování projektu: 80 % OP Životní prostředí, 20 % vlastní zdroje obce Hrušky

Možný termín realizace projektu: 04/2018 - 08/2018



Obrázek č. 9 – Současný stav rybníka Zahajka

(zdroj: vlastní fotografie)

PROJEKT Č. 2

Název projektu: Rekonstrukce hasičské zbrojnice

Strategický cíl: Rozvoj občanské vybavenosti, vzdělanosti a volnočasových aktivit

Opatření: Rekonstrukce veřejných budov a doplnění občanské vybavenosti

Předkladatel projektu: Obec Hrušky

Cíl projektu: Cílem projektu je celková rekonstrukce hasičské zbrojnice a její modernizace. Dále dojde ke zvýšení akceschopnosti jednotky dobrovolných hasičů.

Cílová skupina: Obec Hrušky, sbor dobrovolných hasičů

Popis projektu: Současný stav hasičské zbrojnice je již v dnešní době nevyhovující. Obvodové zdi jsou v dobrém technickém stavu. Je potřeba rekonstrukce vnitřních prostor a rozšíření a výměně výjezdových vrat. Součástí rekonstrukce bude odizolování budovy proti zemní vlhkosti, výměna oken, zateplení stropu a vnější zateplení budovy včetně nové fasády. Dojde k obměně elektroinstalace a k méně nákladnému vytápění budovy.

Přínos projektu: Přínosem budou podpora významu sboru dobrovolných hasičů formou rekonstrukce budovy poskytující zázemí pro jejich činnost a provozní úspory.

Rizika projektu:

- nedostatek finančních prostředků (obec nezíská dotaci na plánovaný projekt)
- špatný výběr odborníků podílejících se na realizaci projektu (nedodržení časového harmonogramu, špatná kvalita provedené práce).

Možné zdroje financování projektu: OP ŽP, prioritní osa 5: Snížit energetickou náročnost veřejných budov a zvýšit využití obnovitelných zdrojů energie; vlastní zdroje obce Hrušky

Možný termín realizace projektu: 06/2018 – 06/2019



Obrázek č. 10 – Současný stav budovy hasičské zbrojnice 1

(zdroj: vlastní fotografie)



Obrázek č. 11 – Současný stav budovy hasičské zbrojnice 2

(zdroj: vlastní fotografie)

PROJEKT Č. 3

Název projektu: Výstavba bezbariérových chodníků, III. fáze, ulice Břeclavská

Strategický cíl: Rozvoj dopravní a technické infrastruktury

Opatření: Rozvoj a údržba dopravní infrastruktury

Předkladatel projektu: Obec Hrušky

Cíl projektu: Cílem projektu je výstavba bezbariérových chodníků na ulici Břeclavská a tím zvýšit kvalitu dopravní infrastruktury v obci a zvýšit bezpečnost chodců.

Cílová skupina: občané obce, turisté

Popis projektu: Současný stav chodníku lze z hlediska bezpečnosti a komfortu chodců hodnotit jako neuspokojivý. Cílem projektu je pokračování v započaté výstavbě chodníku z roku 2015 a 2016, kdy se zrekonstruovaly chodníky na ulici Hlavní. Realizací projektu dojde k výměně současného chodníku na ulici Břeclavská za nový včetně vybudování bezbariérových vstupů na chodník. Celková délka chodníku k rekonstrukci je téměř 600 m z každé strany vozovky. Výstavba začne na ulici Břeclavská, č. p. 247, a skončí u posledního domu před výjezdem z obce (poté bude probíhat výstavba na protější straně ulice).

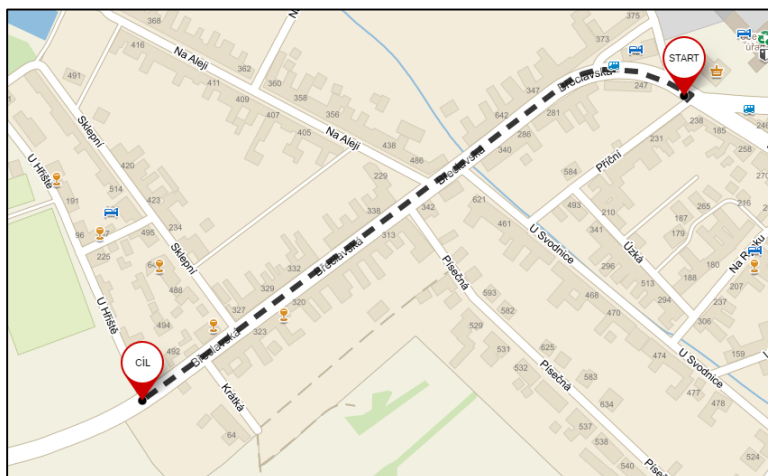
Přínos projektu: Přínosem výstavby bezbariérových chodníků je modernizace dopravní infrastruktury v obci, zkvalitnění podmínek a zvýšení bezpečnosti chodců.

Rizika projektu:

- nedostatek finančních prostředků (obec nezíská dotaci na plánovaný projekt)
- nepříznivé povětrnostní podmínky

Možné zdroje financování projektu: 85 % SFDI, 15 % vlastní zdroje obce Hrušky

Možný termín realizace projektu: 04/2018 – 08/2018



Obrázek č. 12 – Místo pro vybudování chodníku (Mapy, ©2017)

PROJEKT Č. 4

Název projektu: Instalace laviček a oprava přístřešku u železniční zastávky

Strategický cíl: Rozvoj občanské vybavenosti, vzdělanosti a volnočasových aktivit

Opatření: Rekonstrukce veřejných budov a doplnění občanské vybavenosti

Předkladatel projektu: Obec Hrušky

Cíl projektu: Cílem projektu je nainstalovat lavičky pro občany obce na železniční zastávce spolu s opravou stávajícího přístřešku.

Cílová skupina: občané obce Hrušky

Popis projektu: Na železniční zastávce v obci Hrušky se nevyskytují žádné lavičky a přístřešek je neestetický. Realizací projektu dojde k instalaci 6 laviček v obou směrech (celkem 12 laviček) a k vymalování přístřešku, který slouží k ochraně cestujících před nepříznivým počasím. Dvě lavičky budou nainstalovány uvnitř přístřešku, další 4 lavičky se nainstalují podél nástupiště. Navrhují lavičky z oceli (obrázek č. 15) kvůli snadné údržbě a dlouhé životnosti.

Přínos projektu: Přínosem tohoto projektu je rozšíření občanské vybavenosti a spokojenosti místních obyvatel.

Rizika projektu:

- nepříznivé povětrnostní podmínky

Zdroje financování projektu: vlastní zdroje obce Hrušky

Možný termín realizace projektu: 04/2018



Obrázek č. 13 – Současný stav železniční zastávky (zdroj: vlastní fotografie)



Obrázek č. 14 – Návrh vhodného typu lavičky (zdroj: Vybavení škol, ©2017)

PROJEKT Č. 5

Název projektu: Vybudování parkoviště před budovou MŠ

Strategický cíl: Rozvoj dopravní a technické infrastruktury

Opatření: Rozvoj a údržba dopravní infrastruktury

Předkladatel projektu: Obec Hrušky

Cíl projektu: Cílem projektu je vybudovat doprovodnou infrastrukturu v podobě parkovacích míst sloužícím návštěvníkům místní mateřské školy.

Cílová skupina: občané obce Hrušky, zejména rodiče dětí v MŠ

Popis projektu: U mateřské školy chybí parkoviště, a proto se nyní parkuje u pravého okraje vozovky. Realizací projektu dojde k vybudování nového parkoviště s kapacitou 5 parkovacích míst. Vzniklé parkoviště bude mezi chodníkem a vozovkou, kde se nyní nachází zatravněná plocha. Parkovací místa budou vybudována formou podélného stání. Parkovací místa budou moci využít i pacienti navštěvující místního praktického lékaře.

Přínos projektu: Přínosem tohoto projektu bude uvolnění silniční komunikace pro jedoucí vozidla a také zvýšená bezpečnost nastupujících a vystupujících osob.

Rizika projektu:

- nepříznivé povětrnostní podmínky
- špatný výběr odborníků podílejících se na realizaci projektu (nedodržení technologického postupu, nedodržení časového harmonogramu)

Zdroje financování projektu: vlastní zdroje obce Hrušky

Možný termín realizace projektu: 08/2018 – 09/2018 (realizace projektu začne v srpnu, kdy je mateřská škola uzavřena)



Obrázek č. 15 – Návrh parkovacích míst u MŠ (zdroj: Mapy, ©2017)

ZÁVĚR

V závěru práce jsou shrnuty hlavní výsledky. Cílem bakalářské práce bylo vypracovat Program rozvoje obce Hrušky. Nejdříve byla provedena socioekonomická analýza obce a následně vypracována analýza SWOT. Na základě analytické části práce byly navrženy strategické cíle a konkrétní projekty, jejichž realizace by vedla k rozvoji obce a k vyšší spokojenosti obyvatel.

Ze zpracované SWOT analýzy vyplynulo, že obec by se měla zaměřit především na rozvoj dopravní infrastruktury, občanské vybavenosti a udržování kvality životního prostředí. Na tyto oblasti bylo zaměřeno zpracování návrhové části bakalářské práce. Nejdříve byla zpracována vize obce, ze které vychází hlavní strategické cíle.

V závěru práce bylo navrženo pět projektů, které jsou zaměřeny na problémové oblasti obce, které jsou uvedeny v předchozím odstavci. První projekt se týká rybníka v obci Hrušky, který je v nevyhovujícím stavu a je zapotřebí jeho revitalizace. Druhý projekt je zaměřen na opravu místní hasičské zbrojnice. Špatný stav této budovy znesnadňuje práci místním dobrovolným hasičům. Dalším projektem je výstavba bezbariérových chodníků. Na ulici Hlavní byl nový chodník postaven v předcházejících letech a je potřeba pokračovat s výstavbou na ulici Břeclavská, které navazuje na ulici Hlavní a vede až k výjezdu z obce. Čtvrtý projekt se týká instalace laviček na železniční zastávce, kde místa k sezení již dlouhodobě chybí. Poslední projekt je zaměřený na rozvoj dopravní infrastruktury, konkrétně na výstavbu parkoviště u mateřské školy.

Zdroje dat pro analytickou část práce jsou čerpány zejména z Českého statistického úřadu. Dále jsou údaje čerpány hlavně z webových stránek obce.

Obec se neustále rozrůstá a je velmi žádanou lokalitou pro bydlení. Proto je ale potřeba zodpovědný přístup k jejímu rozvoji a řešit problémové oblasti. Výhodou obce je její klesající zadluženost, a obec tak může financovat ze svých zdrojů i nákladnější projekty. Cílem práce bylo navrhnout takové projekty, které jsou reálné a budou pro obec přínosné.

SEZNAM POUŽITÉ LITERATURY

Monografické publikace

- [1] BIČÍK, I, PERLÍN, R. *Strategický plán mikroregionu, metodická příručka pro zájemce o strategické plánování ve venkovských mikroregionech a obcích*. Přírodovědecká fakulta UK, Praha. 2006. 76. str.
- [2] HAVLAN, Petr a Jan JANEČEK. *Majetek územních samosprávných celků v teorii a praxi*. 2., aktualizované a podstatně doplněné vydání Praha: Leges, 2014. Praktik (Leges). ISBN 978-80-7502-057-4.
- [3] HENDRYCH, Dušan. *Správní věda: teorie veřejné správy*. 4., aktualizované vydání Praha: Wolters Kluwer, 2014. ISBN 978-80-7478-561-0.
- [4] HOLEČEK, Jan. *Obec a její rozvoj v širších souvislostech*. Brno: GaREP, 2009. 71 s. ISBN 978-80-904308-2-2.
- [5] HRABÁNKOVÁ, Magdalena a kolektiv. *Faktory regionálního rozvoje a jejich vliv na sociálně-ekonomický potenciál regionu: vědecká monografie*. Brno: Akademické nakladatelství CERM, 2011. ISBN 978-80-7204-752-9.
- [6] HUDEC, Oto. *Podoby regionálního a miestneho rozvoja*. Košice: Ekonomická fakulta TU, 2009. ISBN 8055301174.
- [7] JÁČ, Ivan. *Jedinečnost obce v regionu*. Praha: Professional Publishing, 2010. ISBN 978-80-7431-038-6.
- [8] JOYCE, Paul. *Strategic Management in the Public Sector*. 1st. ed. New York: Routledge, 2015, 322 p. ISBN 978-0-415-52763-7.
- [9] KADERÁBKOVÁ, Jaroslava a Jitka PEKOVÁ. *Územní samospráva - udržitelný rozvoj a finance*. Praha: Wolters Kluwer Česká republika, 2012. ISBN 978-80-7357-910-4.
- [10] KOLEKTIV AUTORŮ. *Úvod do regionálních věd a veřejné správy*. 2., rozšířené vydání Plzeň: Vydavatelství a nakladatelství Aleš Čeněk, 2008. 455 s. ISBN 978-80-7380-086-4.
- [11] LABOUNKOVÁ, Vladimíra, Milan PŮČEK a Ludmila ROHREROVÁ. *Metodická příručka pro zpracování strategických rozvojových dokumentů mikroregionů*. Brno: Ústav územního rozvoje, 2009. ISBN 978-80-87318-02-7.

- [12] MACHÁČEK, Jaroslav, Petr TOTH a René WOKOUN. *Regionální a municipální ekonomie*. Praha: Oeconomica, 2011. ISBN 978-80-245-1836-7.
- [13] MARKOVÁ, Hana. *Finance obcí, měst a krajů*. Praha: Orac.. Příručky pro praxi a studium veřejné správy, 2000. ISBN 80-86199-23-1.
- [14] PAVLÍK, Marek. *Jak úspěšně řídit obec a region: cíle, nástroje, trendy, zahraniční zkušenosti*. Praha: Grada, 2014. Manažer. ISBN 978-80-247-5256-3.
- [15] PROVAZNÍKOVÁ, Romana. *Financování měst, obcí a regionů: teorie a praxe*. 3. aktualizované a rozšířené vydání. Praha: Grada Publishing, 2015. ISBN 978-80-247-5608-0.
- [16] VAŠTÍKOVÁ, Miroslava. *Marketing služeb: efektivně a moderně*. 2., aktualizované a rozšířené vydání Praha: Grada, 2014. Manažer. ISBN 978-80-247-5037-8.
- [17] VOJTEK, Antonín. *Hrušky: občané své obci*. Podivín: Galerie, 1998. ISBN 9788023836738.
- [18] WOKOUN, René a kolektiv. *Regionální rozvoj: (východiska regionálního rozvoje, regionální politika, teorie, strategie a programování)*. Praha: Linde, 2008. ISBN 978-80-7201-699-0.
- [19] WOKOUN, René, Pavel MATES a Jaroslava KADEŘÁBKOVÁ. *Základy regionálních věd a veřejné správy*. Plzeň: Vydavatelství a nakladatelství Aleš Čeněk, 2011. ISBN 978-80-7380-304-9.

Internetové zdroje

- [20] AMIKO, s.r.o., ©2012. *AMIKO, s.r.o.* [online]. [cit. 2017-03-21]. Dostupné z: <http://www.amiko.cz/index.htm>
- [21] AZ AUTO DESIGN, s.r.o., ©2002, *AZ AUTO* [online]. [cit. 2017-03-21]. Dostupné z: <http://www.azauto.cz>
- [22] CO JE REŠERŠE, ©2017, *Ústřední knihovna ČVÚT* [online]. [cit. 2017-04-24]. Dostupné z: <http://knihovna.cvut.cz/cs/vyhledavani/reserse/co-je-reserse>
- [23] ČSÚ, ©2017, *Český statistický úřad* [online]. [cit. 2017-02-08]. Dostupné z: <https://www.czso.cz>
- [24] FOREST-AGRO, spol. s r.o., ©2017, *Firmy* [online]. [cit. 2017-03-24]. Dostupné z: <https://www.firmy.cz/detail/317732-forest-agro-hrusky.html>

- [25] GEOMORFOLOGICKÉ ČLENĚNÍ, ©2017, *Geoportál*. [online]. [cit. 2017-04-08].
Dostupné z: <http://geoportal.cuzk.cz/Geoprohlizec/default.aspx?wmcid=9590>
- [26] HB KRAKO s.r.o., ©2014. *HB KRAKO, s.r.o.* [online]. [cit. 2017-03-20]. Dostupné z:
<http://www.hbkrako.cz>
- [27] HRUŠECKÁ STAVBNÍ SPOL. S R. O. ©2017, *Hrušecká stavební spol. s r. o.*[online]. [cit. 2017-03-26]. Dostupné z: <http://www.hrusecka.cz>
- [28] KULTURNĚ-SPOLEČENSKÉ CENTRUM, ©2014. *Obec Hrušky* [online]. [cit. 2017-03-16]. Dostupné z: <http://hrusky.cz/turista/ksc-hrusky/>
- [29] MAPY, ©2017, *Mapy* [online]. [cit. 2017-08-02]. Dostupné z:
<https://mapy.cz/zakladni?x=16.9925000&y=48.7608990&z=11>
- [30] MAS DOLNÍ MORAVA, ©2013. *MAS Dolní Morava* [online]. [cit. 2017-02-15].
Dostupné z: <http://www.mas-dolnimorava.cz>
- [31] MATEŘSKÁ ŠKOLA HRUŠKY, ©2017. *Mateřská škola Hrušky* [online]. [cit. 2017-03-11]. Dostupné z: <http://mshrusky.cz>
- [32] MERLIN-PLUS s.r.o., ©2011. *MERLIN-PLUS s.r.o.* [online]. [cit. 2017-03-20]. Dostupné z: <http://www.merlinplus.cz>
- [33] METODICKÁ PODPORA REGIONÁLNÍHO ROZVOJE, 2009. *Regionální rozvoj* [online]. [cit. 2017-01-24]. Dostupné z:
<http://www.regionalnirozvoj.cz/index.php/home.html>
- [34] METODIKA TVORBY PROGRAMU ROZVOJE OBCE, 2014. *MMR* [online]. [cit. 2017-01-24]. Dostupné z: http://www.mmr.cz/getmedia/45c58e5b-da4c-4210-a8da-6b29cb749989/Methodika_tvorby_PRO.pdf
- [35] MÍSTNÍ KNIHOVNA HRUŠKY, ©2017. *Knihovna Hrušky* [online]. [cit. 2017-03-16]. Dostupné z: <http://knihovnahrusky.webk.cz>
- [36] OBEC HRUŠKY, ©2014. *Hrušky* [online]. [cit. 2017-02-08]. Dostupné z:
<http://www.hrusky.cz>
- [37] ROLLA, s.r.o., ©2008, *ROLLA, s.r.o.* [online]. [cit. 2017-03-21]. Dostupné z:
<http://www.rolla.cz/?cube=o-nas>
- [38] SBĚRNÝ DVŮR HRUŠKY, ©2017. *Sběrné dvory* [online]. [cit. 2017-03-15]. Dostupné z: <http://www.sberne-dvory.cz/dvur/34467/>

- [39] SELVEM, s.r.o., ©2017, *Firmy* [online]. [cit. 2017-03-24]. Dostupné z: <https://www.firmy.cz/detail/307452-selvem-hrusky.html>
- [40] STAVEBNÍ FIRMA ROMAN MARCINEK S. R. O., ©2017, *Stavební firma Roman Marcinek s.r.o.* [online] [cit. 2017-03-26]. Dostupné z: <http://www.marcinek.cz/projekty>
- [41] STRATEGICKÉ PLÁNOVÁNÍ, ©2008-2017. *EC Consulting, a.s.* [online]. [cit. 2017-01-24]. Dostupné z: http://www.econsulting.cz/strategicke_planovani.html
- [42] SWOT ANALÝZA, ©2017, *Managemnt mania* [online]. [cit. 2017-04-24]. Dostupné z: <https://managementmania.com/cs/swot-analyza>
- [43] UBYTOVÁNÍ „NA SKLEPÁCH“, ©2017. *Ubytování „Na sklepech“* [online]. [cit. 2017-03-16]. Dostupné z: <http://www.ubytovani-nasklepach.cz>
- [44] VENKOVNÍ LAVIČKY, ©2017, *Vybavení škol, obchod pro každého* [online]. [cit. 2017-04-21]. Dostupné z: <http://www.vybaveni-skol.cz/ocelova-lavicka-roma.html>
- [45] VINAŘSKÁ STEZKA PODLUŽÍ, ©2017. *Moravské vinařské stezky* [online]. [cit. 2017-03-07]. Dostupné z: <http://www.stezky.cz/Moravske-vinarske-stezky/Vinarska-stezka-Podluzi.aspx?lat=45.40014791865843&lon=14.027479037695358&z=8>
- [46] VODOVODY A KANALIZACE HODONÍN, A. S., ©2017, *Vodovody a kanalizace Hodonín, a.s.* [online]. [cit. 2017-04-02]. Dostupné z: <http://www.vak-hod.cz/>
- [47] ZÁKLADNÍ ŠKOLA HRUŠKY, ©2017. *Základní škola Hrušky* [online]. [cit. 2017-03-11]. Dostupné z: <http://www.zshrusky.cz/skola.htm>

Dokumenty obce

- [48] HUČÍK, Ing. arch. Milan a Ing. Michaela KOLIBOVÁ. *Územní plán obce Hrušky*, 2015. 79 s.

Legislativní prameny

- [49] Zákon č. 128/2000 Sb., o obcích. 2000. [online]. [cit. 2017-01-24]. Dostupné z: <https://www.zakonyprolidi.cz/cs/2000-128>
- [50] Zákon č. 129/2000 Sb., o krajích. 2000. [online]. [cit. 2017-05-06]. Dostupné z: <https://www.zakonyprolidi.cz/cs/2000-129>

[51] Zákon č. 248/2000 Sb., o podpoře regionálního rozvoje. 2000. [online]. [cit. 2017-05-06]. Dostupné z: <https://www.zakonyprolidi.cz/cs/2000-248>

SEZNAM POUŽITÝCH SYMBOLŮ A ZKRATEK

ČOV	čistička odpadních vod
ČR	Česká republika
ČSÚ	Český statistický úřad
DHM	dlouhodobý hmotný majetek
DNM	dlouhodobý nehmotný majetek
JSDH	jednotka sdružení dobrovolných hasičů
k. ú.	katastrální území
MMR	Ministerstvo pro místní rozvoj
MŠ	mateřská škola
NN	nízké napětí
ORP	obec s rozšířenou působností
o. s.	organizační složka
PRO	program rozvoje obce
p. o.	příspěvková organizace
PS	Poslanecká sněmovna
ROP	regionální operační program
SFDI	Státní fond dopravní infrastruktury
SLDB	Sčítání lidu, domů a bytů
VN	vysoké napětí
VTL	vysokotlakový plynovod
VVN	velmi vysoké napětí
ZŠ	základní škola

SEZNAM OBRÁZKŮ

<i>Obrázek č. 1 - Metodika sestavení programu rozvoje obce</i>	16
<i>Obrázek č. 2 - Základní struktura PRO (zdroj: Metodika tvorby programu rozvoje obce, 2014)</i>	17
<i>Obrázek č. 3 - Ukázka vazeb mezi jednotlivými úrovněmi návrhové</i>	18
<i>Obrázek č. 4 - Poloha obce Hrušky v rámci ORP Břeclav</i>	31
<i>Obrázek č. 5 – Geomorfologické členění v okolí obce Hrušky (zdroj: Geoportál, ©2017)</i>	32
<i>Obrázek č. 6 – Počet vystavěných domů v letech 2004 – 2015</i>	39
<i>Obrázek č. 7 – Zaměstnanost v jednotlivých ekonomických činnostech v %</i>	45
<i>Obrázek č. 8 – Kalendář svozu odpadů Hrušky 2017</i>	49
<i>Obrázek č. 9 – Současný stav rybníka Zahajka</i>	65
<i>Obrázek č. 10 – Současný stav budovy hasičské zbrojnice 1</i>	66
<i>Obrázek č. 11 – Současný stav budovy hasičské zbrojnice 2</i>	66
<i>Obrázek č. 12 – Místo pro vybudování chodníku (Mapy, ©2017)</i>	67
<i>Obrázek č. 14 – Návrh vhodného typu lavičky</i>	69
<i>Obrázek č. 13 – Současný stav železniční</i>	69
<i>Obrázek č. 15 – Návrh parkovacích míst u MŠ (zdroj: Mapy, ©2017)</i>	71

SEZNAM TABULEK

<i>Tabulka č. 1 - Srovnání expertní a komunitní metody</i>	15
<i>Tabulka č. 2 - Zjednodušené obecné schéma rozpočtu obce v ČR v současné době</i>	27
<i>Tabulka č. 3 – Věková struktura obyvatel v obci Hrušky v letech 2012-2016.....</i>	36
<i>Tabulka č. 4 - Věkové složení obyvatel ve vybraných obcích k 31. 12. 2016</i>	36
<i>Tabulka č. 5 – Vzdělanostní struktura obyvatel ve vybraných obcích.....</i>	37
<i>Tabulka č. 6 – Pohyb obyvatelstva v obci 2000 – 2015 (zdroj: ČSÚ)</i>	38
<i>Tabulka č. 7 – Domovní fond v roce 2011 (zdroj: ČSÚ)</i>	38
<i>Tabulka č. 8 – Bytový fond v roce 2011 (zdroj: ČSÚ)</i>	39
<i>Tabulka č. 9 – Výměra půdy v katastru</i>	40
<i>Tabulka č. 10 – Technická vybavenost bytů podle SLDB v roce 2011</i>	47
<i>Tabulka č. 11 – Počet žáků na základní škole v obci Hrušky</i>	53
<i>Tabulka č. 12 – Rozpočty obce 2013-2016 v tis. Kč</i>	54
<i>Tabulka č. 13 – Podíl kapitálových výdajů</i>	56

SEZNAM GRAFŮ

<i>Graf č. 1 - Vývoj počtu obyvatel od roku 1971 – 2015 (zdroj: ČSÚ)</i>	<i>34</i>
<i>Graf č. 2 – Podíl nezaměstnaných osob (v %) ve vybraných obcích v letech.....</i>	<i>44</i>

SEZNAM PŘÍLOH

P I Obytná zóna Zahajka

PŘÍLOHA P I: OBYTNÁ ZÓNA ZAHAJKA

