

Integrovaný záchranný systém a obec s rozšířenou působností Havlíčkův Brod

Vítek Veselý

Bakalářská práce
2018



Univerzita Tomáše Bati ve Zlíně
Fakulta logistiky a krizového řízení

Univerzita Tomáše Bati ve Zlíně
Fakulta logistiky a krizového řízení
Ústav ochrany obyvatelstva
akademický rok: 2017/2018

ZADÁNÍ BAKALÁŘSKÉ PRÁCE

(PROJEKTU, UMĚLECKÉHO DÍLA, UMĚLECKÉHO VÝKONU)

Jméno a příjmení: **Vítek Veselý**
Osobní číslo: **L15109**
Studijní program: **B2825 Ochrana obyvatelstva**
Studijní obor: **Ochrana obyvatelstva**
Forma studia: **prezenční**

Téma práce: **Integrovaný záchranný systém a obec s rozšířenou působností Havlíčkův Brod**

Zásady pro vypracování:

- 1. Zpracujte literární rešerši s důrazem na monografie, analytické a koncepční dokumenty.**
- 2. Analyzujte problematiku personálního a materiálního zabezpečení jednotlivých složek IZS, kvalitu úrovně jejich spolupráce při řešení MU a KS.**
- 3. Konfrontujte získané výsledky s názory odborné veřejnosti a následně navrhněte případná doporučení pro zlepšení současného stavu.**

Rozsah bakalářské práce:

Rozsah příloh:

Forma zpracování bakalářské práce: **tištěná/elektronická**

Seznam odborné literatury:

[1] **Krizové zákony: krizový zákon, integrovaný záchranný systém, hospodářská opatření pro krizové stavy, obnova území; Hasičský záchranný sbor; Požární ochrana: zákony, nařízení vlády, vyhlášky. Ostrava: Sagit, 2015. ISBN 978-80-7488-135-0.**

[2] **SKALSKÁ, Květoslava, Zdeněk HANUŠKA a Milan DUBSKÝ. Integrovaný záchranný systém a požární ochrana: modul I. Praha: MV – generální ředitelství Hasičského záchranného sboru ČR, 2010. ISBN 978-80-86640-36-5.**

[3] **Ochrana obyvatelstva a krizové řízení: skripta. Praha: Ministerstvo vnitra – generální ředitelství Hasičského záchranného sboru ČR, 2015. ISBN 978-80-86466-62-0.**

Další odborná literatura dle doporučení vedoucího bakalářské práce.

Vedoucí bakalářské práce:

Ing. Petr Svoboda

Ústav ochrany obyvatelstva

Datum zadání bakalářské práce:

3. listopadu 2017

Termín odevzdání bakalářské práce:

15. května 2018

V Uherském Hradišti dne 10. listopadu 2017



doc. RNDr. Jiří Dostál, CSc.
děkan

L.S.

prof. Ing. Dušan Vičar, CSc.
ředitel ústavu

PROHLÁŠENÍ AUTORA BAKALÁŘSKÉ / DIPLOMOVÉ PRÁCE


Beru na vědomí, že:

- odevzdáním bakalářské/diplomové práce souhlasím se zveřejněním své práce podle zákona č. 111/1998 Sb., o vysokých školách a o změně a doplnění dalších zákonů (zákon o vysokých školách), ve znění pozdějších právních předpisů, bez ohledu na výsledek obhajoby¹⁾;
- bakalářská/diplomová práce bude uložena v elektronické podobě v univerzitním informačním systému a dostupná k nahlédnutí;
- na moji bakalářskou/diplomovou práci se plně vztahuje zákon č. 121/2000 Sb. o právu autorském, o právech souvisejících s právem autorským a o změně některých zákonů (autorský zákon) ve znění pozdějších právních předpisů, zejm. § 35 odst. 3²⁾;
- podle § 60³⁾ odst. 1 autorského zákona má UTB ve Zlíně právo na uzavření licenční smlouvy o užití školního díla v rozsahu § 12 odst. 4 autorského zákona;
- podle § 60³⁾ odst. 2 a 3 autorského zákona mohu užít své dílo – bakalářskou/diplomovou práci nebo poskytnout licenci k jejímu využití jen s předchozím písemným souhlasem Univerzity Tomáše Bati ve Zlíně, která je oprávněna v takovém případě ode mne požadovat přiměřený příspěvek na úhradu nákladů, které byly Univerzitou Tomáše Bati ve Zlíně na vytvoření díla vynaloženy (až do jejich skutečné výše);
- pokud bylo k vypracování bakalářské/diplomové práce využito softwaru poskytnutého Univerzitou Tomáše Bati ve Zlíně nebo jinými subjekty pouze ke studijním a výzkumným účelům (tj. k nekomerčnímu využití), nelze výsledky bakalářské/diplomové práce využít ke komerčním účelům;
- pokud je výstupem bakalářské/diplomové práce jakýkoliv softwarový produkt, považuji se za součást práce rovněž i zdrojové kódy, popř. soubory, ze kterých se projekt skládá. Neodevzdání této součásti může být důvodem k neobhájení práce.

Prohlašuji,

- že jsem na bakalářské/diplomové práci pracoval samostatně a použitou literaturu jsem citoval. V případě publikace výsledků budu uveden jako spoluautor.
- že odevzdaná verze bakalářské/diplomové práce a verze elektronická nahraná do IS/STAG jsou obsahově totožné.

V Uherském Hradišti 14. 5. 2018


.....
podpis studenta

1) zákon č. 111/1998 Sb. o vysokých školách a o změně a doplnění dalších zákonů (zákon o vysokých školách), ve znění pozdějších právních předpisů, § 47b Zveřejňování závěrečných prací:

(1) Vysoká škola nevydělečně zveřejňuje bakalářské, diplomové, disertační a rigorózní práce, u kterých proběhla obhajoba, včetně posudků oponentů a výsledku obhajoby prostřednictvím databáze kvalifikačních prací, kterou spravuje. Způsob zveřejnění stanoví vnitřní předpis vysoké školy. Vysoká škola disertační práce nezveřejňuje, byla-li již zveřejněna jiným způsobem.

(2) Bakalářské, diplomové, disertační a rigorózní práce odevzdané uchazečem k obhajobě musí být též nejméně pět pracovních dnů před konáním obhajoby zveřejněny k nahlížení veřejnosti v místě určeném vnitřním předpisem vysoké školy nebo není-li tak určeno, v místě pracoviště vysoké školy, kde se má konat obhajoba práce. Každý si může ze zveřejněné práce pořizovat na své náklady výpisy, opisy nebo rozmnoženiny.

(3) Platí, že odevzdáním práce autor souhlasí se zveřejněním své práce podle tohoto zákona, bez ohledu na výsledek obhajoby.

(4) Vysoká škola může odložit zveřejnění bakalářské, diplomové, disertační a rigorózní práce nebo jejich částí, a to po dobu trvání překážky pro zveřejnění, nejdéle však na dobu 3 let. Informace o odložení zveřejnění musí být spolu s odůvodněním zveřejněna na stejném místě, kde jsou zveřejňovány bakalářské, diplomové, disertační a rigorózní práce, již se týká odklad zveřejnění podle věty první, jeden výtisk práce k uchování ministerstvu.

2) zákon č. 121/2000 Sb. o právu autorském, o právech souvisejících s právem autorským a o změně některých zákonů (autorský zákon) ve znění pozdějších právních předpisů, § 35 odst. 3:

(3) Do práva autorského také nezasahuje škola nebo školské či vzdělávací zařízení, užije-li nikoli za účelem přímého nebo nepřímého hospodářského nebo obchodního prospěchu k výuce nebo k vlastní vnitřní potřebě dílo vytvořené žákem nebo studentem ke splnění školních nebo studijních povinností vyplývajících z jeho právního vztahu ke škole nebo školskému či vzdělávacímu zařízení (školní dílo).

3) zákon č. 121/2000 Sb. o právu autorském, o právech souvisejících s právem autorským a o změně některých zákonů (autorský zákon) ve znění pozdějších právních předpisů, § 60 Školní dílo:

(1) Škola nebo školské či vzdělávací zařízení mají za obvyklých podmínek právo na uzavření licenční smlouvy o užití školního díla (§ 35 odst. 3). Odpírá-li autor takového díla udělit svolení bez vážného důvodu, mohou se tyto osoby domáhat nahrazení chybějícího projevu jeho vůle u soudu. Ustanovení § 35 odst. 3 zůstává nedotčeno.

(2) Není-li sjednáno jinak, může autor školního díla své dílo užít či poskytnout jinému licenci, není-li to v rozporu s oprávněnými zájmy školy nebo školského či vzdělávacího zařízení.

(3) Škola nebo školské či vzdělávací zařízení jsou oprávněny požadovat, aby jim autor školního díla z výdělku jim dosaženého v souvislosti s užitím díla či poskytnutím licence podle odstavce 2 přiměřeně přispěl na úhradu nákladů, které na vytvoření díla vynaložily, a to podle okolností až do jejich skutečné výše; přitom se přihlídně k výši výdělku dosaženého školou nebo školským či vzdělávacím zařízením z užití školního díla podle odstavce 1.

ABSTRAKT

Bakalářská práce je zaměřena na integrovaný záchranný systém ve vztahu k obci s rozšířenou působností Havlíčkův Brod. Práce je rozdělena do dvou částí, teoretická a praktická část. Teoretická část obsahuje literární rešerši problematiky. Praktická část zahrnuje charakteristiku obce s rozšířenou působností Havlíčkův Brod, analýzu složek integrovaného záchranného systému na zájmovém území se zaměřením na personální a materiální zabezpečení a následné zhodnocení, zhodnocení koordinace složek integrovaného záchranného systému, návrhy na zlepšení současného stavu.

Klíčová slova: hasičský záchranný sbor, integrovaný záchranný systém, personální a materiální zabezpečení, policie, zdravotnická záchranná služba

ABSTRACT

The bachelor thesis is focused on integrated rescue system relating to municipality with extended competence Havlickuv Brod. It is divided into two parts, theoretical and practical part. Theoretical part contains literary reserch of this problematics. Practical part includes the characteristic of the municipality with extended competence Havlickuv Brod, analysis of integrated rescue system bodies focusing on staffing and material ensuring and evaluation, evaluation of the coordination of integrated rescue system bodies, suggestions for improvement of current situation.

Keywords: fire rescue service, integrated rescue system, medical rescue service, police , staffing and material ensuring

Na tomto místě bych rád poděkoval především panu Ing. Petru Svobodovi za cenné rady a odborné vedení při zpracování této práce. Dále děkuji mé rodině a přátelům za podporu a pomoc v průběhu studia.

Prohlašuji, že odevzdaná verze bakalářské/diplomové práce a verze elektronická nahraná do IS/STAG jsou totožné.

OBSAH

ÚVOD	10
I TEORETICKÁ ČÁST	11
1 BEZPEČNOSTNÍ SYSTÉM ČR	12
1.1 BEZPEČNOSTNÍ STRATEGIE ČESKÉ REPUBLIKY 2015	14
1.2 KONCEPCE OCHRANY OBYVATELSTVA DO R. 2020 S VÝHLEDEM DO R. 2030.....	16
1.3 AUDIT NÁRODNÍ BEZPEČNOSTI 2016	16
2 INTEGROVANÝ ZÁCHRANNÝ SYSTÉM	17
2.1 VZNIK A VÝVOJ INTEGROVANÉHO ZÁCHRANNÉHO SYSTÉMU.....	17
2.2 LEGISLATIVA.....	18
2.2.1 Zákon č. 133/1985 Sb., o požární ochraně.....	18
2.2.2 Zákon č. 239/2000 Sb., o integrovaném záchranném systému	18
2.2.3 Zákon č. 240/2000 Sb., o krizovém řízení	19
2.2.4 Zákon č. 273/2008 Sb., o Policii České republiky	19
2.2.5 Zákon č. 320/2015 Sb., o Hasičském záchranném sboru České republiky	19
2.2.6 Zákon č. 374/2011 Sb., o zdravotnické záchranné službě	19
2.3 FINANČNÍ ZABEZPEČENÍ IZS	20
2.4 KOORDINACE SLOŽEK INTEGROVANÉHO ZÁCHRANNÉHO SYSTÉMU	21
3 SLOŽKY INTEGROVANÉHO ZÁCHRANNÉHO SYSTÉMU	22
3.1 ZÁKLADNÍ SLOŽKY	22
3.1.1 Hasičský záchranný sbor ČR a jednotky požární ochrany zařazené do plošného pokrytí kraje	23
3.1.2 Policie České republiky.....	26
3.1.3 Zdravotnická záchranná služba	28
3.2 OSTATNÍ SLOŽKY	30
3.2.1 Armáda České republiky	30
3.2.2 Báňská záchranná služba.....	31
3.2.3 Český červený kříž.....	31
3.2.4 Obecní policie	31
4 CÍLE A POUŽITÉ METODY BAKALÁŘSKÉ PRÁCE	32
II PRAKTICKÁ ČÁST	33
5 ORP HAVLÍČKŮV BROD	34
5.1 OBYVATELSTVO	36
5.2 GEOGRAFICKÉ ÚDAJE	36
5.3 HYDROLOGIE.....	37
6 SLOŽKY IZS PŮSOBÍCÍ NA ÚZEMÍ ORP HAVLÍČKŮV BROD	38

6.1	HASIČSKÝ ZÁCHRANNÝ SBOR ČR A JEDNOTKY POŽÁRNÍ OCHRANY ZAŘAZENÉ DO PLOŠNÉHO POKRYTÍ KRAJE	38
6.1.1	Požární stanice Havlíčkův Brod.....	40
6.1.2	Personální zabezpečení požární stanice Havlíčkův Brod.....	41
6.1.3	Materiální zabezpečení požární stanice Havlíčkův Brod.....	42
6.1.4	Statistické údaje požární stanice Havlíčkův Brod.....	44
6.2	POLICIE ČR	46
6.2.1	Obvodní oddělení Havlíčkův Brod	48
6.2.2	Personální zabezpečení OOP Havlíčkův Brod.....	49
6.2.3	Materiální zabezpečení OOP Havlíčkův Brod	49
6.2.4	Statistické údaje OOP Havlíčkův Brod.....	50
6.3	ZDRAVOTNICKÁ ZÁCHRANNÁ SLUŽBA	51
6.3.1	Výjezdová základna Havlíčkův Brod.....	52
6.3.2	Personální zabezpečení výjezdové základny Havlíčkův Brod.....	53
6.3.3	Materiální vybavení výjezdové základny Havlíčkův Brod.....	53
6.3.4	Statistické údaje výjezdové základny Havlíčkův Brod.....	55
7	ZHODNOCENÍ STAVU PERSONÁLNÍHO A MATERIÁLNÍHO ZABEZPEČENÍ	58
7.1	HASIČSKÝ ZÁCHRANNÝ SBOR A JEDNOTKY POŽÁRNÍ OCHRANY	58
7.2	POLICIE ČR	58
7.3	ZDRAVOTNICKÁ ZÁCHRANNÁ SLUŽBA	59
7.4	ZÁVĚR A NÁVRHY NA ZLEPŠENÍ.....	59
8	ZHODNOCENÍ KOORDINACE SLOŽEK IZS	61
8.1	METODIKA HODNOCENÍ.....	61
8.2	VÝSLEDKY HODNOCENÍ.....	62
8.3	ZÁVĚR A NÁVRHY NA ZLEPŠENÍ.....	64
	ZÁVĚR	65
	SEZNAM POUŽITÉ LITERATURY.....	66
	SEZNAM POUŽITÝCH SYMBOLŮ A ZKRATEK.....	73
	SEZNAM OBRÁZKŮ	74
	SEZNAM GRAFŮ	75
	SEZNAM TABULEK.....	76

ÚVOD

V dnešní společnosti jsme nuceni se potýkat s mimořádnými událostmi různého charakteru, tudíž je nezbytně nutné zabývat se problematikou bezpečnosti. Mimořádné události mohou zapříčinit ztráty na životech, újmu na zdraví, poškození životního prostředí atd., z tohoto důvodu je třeba, aby byla společnost adekvátně připravena těmto hrozbám čelit. Postupem času se zvyšují nároky na zvládnání případných mimořádných událostí, což vyžaduje v mnoha případech složitější zásah, na základě této potřeby vznikl právě integrovaný záchranný systém, díky němuž jsme schopni těmto hrozbám zabránit či omezit škodlivé následky.

Teoretická část práce je zaměřena především na zpracování literární rešerše problematiky. V praktické části bude věnována pozornost analýze problematiky personálního a materiálního zabezpečení jednotlivých složek integrovaného záchranného systému, kvality úrovně jejich spolupráce při řešení mimořádných událostí a krizových situací. Práce je rovněž zaměřena návrh vlastních opatření na základě konfrontace získaných výsledků s odbornou veřejností.

Práce by měla poskytnout přehled o stavu a úrovni personálního a materiálního zabezpečení a koordinace složek integrovaného záchranného systému.

I. TEORETICKÁ ČÁST

1 BEZPEČNOSTNÍ SYSTÉM ČR

Pojem **bezpečnost** má v současné době hned několik podob, jelikož na něj lze nahlížet z mnoha různých pohledů. Obecně pod pojmem bezpečnost rozumíme určitý stav, kdy jsou na co možná nejnižší úroveň snížena rizika a hrozby, jež by mohly ohrozit chráněný zájem. [1]

Mezi faktory, které by případně mohly ohrozit bezpečnost, patří především rizika plynoucí z hrozeb vojenského či nevojenského charakteru. [2]

Bezpečnost státu je možné, na základě právních předpisů a působnosti ústřední orgánů státní správy, rozdělit do dvou skupin, tedy vnitřní a vnější bezpečnosti. V některých případech dochází ale ke vzájemnému propojení z důvodů, že případné bezpečnostní opatření může mít vliv jak na vnitřní, tak i na vnější bezpečnost. [1]

Vnitřní bezpečnost státu je možné definovat jako stav, kdy jsou rizika a hrozby, které ohrožují stát zevnitř, snížena na co možná nejnižší úroveň. Zároveň je stát vybaven účinnými prostředky na případnou eliminaci hrozeb, dále se jedná o souhrn opatření a legislativních norem. [3]

Politika vnitřní bezpečnosti si klade za cíl zajistit a zachovat vnitřní funkci státu, ochránit jeho demokratické základy a vnitřní pořádek a také zajistit ochranu života, zdraví a majetku na území státu. [1]

Mezi hlavní prvky, které zabezpečují vnitřní bezpečnost, patří především:

- Policie České republiky.
- Obecní policie.
- Zpravodajské služby. [3]

Vnější bezpečnost státu je stav, kdy jsou rizika a hrozby, které by mohly mít za důsledek napadení státu, snížena na co možná nejnižší úroveň. Hrozby jsou především vojenského charakteru, mohou však být i ekonomické povahy, migrační vlny velkého rozsahu apod. [1] [3]

Politika vnější bezpečnosti si klade za cíl zajistit územní celistvost, svrchovanost a nezávislost státu. Dále potom ochranu státních hranic, diplomatického sboru a zastupitelských úřadů. [1]

Mezi ozbrojené síly, které jsou určeny k obraně státu, patří:

- Armáda České republiky.
- Vojenská kancelář prezidenta republiky.
- Hradní stráž. [3]

Bezpečnostní systém je ucelený systém, který si klade za cíl zajistit bezpečnost státu. Řeší problematiku vnitřní a vnější bezpečnosti, ochranu obyvatelstva, ochranu kulturních a materiálních hodnot společnosti. [4]

Bezpečnostní systém má právní základ v ústavním zákoně č. 110/1998 Sb., o bezpečnosti České republiky, který stanovuje jako základní povinnost státu zajistit svrchovanost a územní celistvost České republiky, ochranu demokratických základů a dále ochranu života, zdraví a majetku. [5]



Obr. 1 – Bezpečnostní systém ČR. [6]

Strukturu bezpečnostního systému tvoří prezident, parlament, vláda, ozbrojené síly, ozbrojené bezpečnostní sbory, záchranné sbory, havarijní služby, státní orgány, orgány územních samosprávných celků, právnické a fyzické osoby. Každé složce je určena oblast, ve které provádí svou činnost za účelem zajištění bezpečnosti. Na zajištění funkčního bezpečnostního systému se též podílejí státní orgány, orgány územní samosprávy a v neposlední řadě právnické a fyzické osoby. [5] [7]

Základem bezpečnostního systému je zejména legislativní vyjádření, které se vztahuje na působnost a vazby mezi jednotlivými složkami systému, vazby mimo bezpečnostní systém, stanovení jejich povinností. [4]

Fungující bezpečnostní systém tvoří nástroj, díky němuž jsme schopni zvládat krizové situace. Dále zabezpečuje prevenci a přípravu vůči případným krizovým situacím. [4]

V následující části práce budou uvedeny základní analytické a koncepční dokumenty ve vztahu k bezpečnostnímu systému.

1.1 Bezpečnostní strategie České republiky 2015

Jedná se o základní strategický dokument v oblasti bezpečnostní politiky České republiky, na který dále navazují dílčí strategie a koncepce, jako např. Vojenská strategie České republiky. Je vládním dokumentem, který se zpracovává v součinnosti s Kanceláří prezidenta ČR a také Parlamentem ČR. Na samotné tvorbě se podílí vybraná bezpečnostní komunita, která se skládá ze zástupců jak státní, tak i nestátní sféry. [7]

Klade si za cíl zabezpečit systémový a zároveň koordinovaný rámec, který má sloužit k prosazování jednotlivých bezpečnostních zájmů ČR, dále také přispět k efektivnímu využívání nástrojů a poskytnout pomoc při přidělování omezených zdrojů pro účely bezpečnosti a obranné politiky. [7]

Bezpečnostní strategie České republiky definuje své **bezpečnostní zájmy**, které jsou řazeny dle stupně důležitosti, jsou to:

- **Životní zájmy** – jedná se o zajištění svrchovanosti, územní celistvosti, politické nezávislosti ČR, zachování demokratických hodnot, ochranu lidských práv a svobod obyvatel.
- **Strategické zájmy** – do této kategorie řadíme zájmy, které mají strategický význam k ochraně životních zájmů a rovněž k zajištění společenského rozvoje a celkově prosperity ČR. Např. bezpečnost, stabilita, efektivnost NATO a EU, zajištění kybernetické bezpečnosti atd.
- **Další významné zájmy** – jejich prosazování přispívá k zajištění životních a strategických zájmů. Např. snižování kriminality se zaměřením na hospodářskou kriminalitu, organizovaný zločin, boj s korupcí, potlačování extremismu atd. [7] [8]

Bezpečnostní strategie ČR 2015 je aktualizovanou verzí z roku 2011. Důvodem aktualizace je změna bezpečnostního prostředí, včetně klíčových hrozeb, které nám hrozí v euroatlantickém prostoru. Došlo hned k několika změnám v pořadí a navýšení počtu bezpečnostních hrozeb, viz tabulka níže. [7]

Tab. 1 – Bezpečnostní strategie. [7] [9]

Bezpečnostní strategie – aktualizace	
Rok 2011	Rok 2015
1. Terorismus	1. Oslabování mechanismu kooperativní bezpečnosti i politických a mezinárodněprávních závazků v oblasti bezpečnosti
2. Šíření zbraní hromadného ničení	2. Nestabilita a regionální konflikty
3. Kybernetické útoky	3. Terorismus
4. Nestabilita a regionální konflikty	4. Šíření zbraní hromadného ničení
5. Negativní aspekty mezinárodní migrace	5. Kybernetické útoky
6. Organizovaný zločin a korupce	6. Negativní aspekty mezinárodní migrace
7. Ohrožení funkčnosti kritické infrastruktury	7. Extremismus a nárůst interetnického a sociálního napětí
8. Přerušení dodávek strategických surovin nebo energie	8. Organizovaný zločin, zejména závažná hospodářská a finanční kriminalita, korupce, obchodování s lidmi a drogová kriminalita
9. Pohromy přírodního a antropogenního původu a jiné mimořádné události	9. Ohrožení funkčnosti kritické infrastruktury
	10. Přerušení dodávek strategických surovin nebo energie
	11. Pohromy přírodního a antropogenního původu a jiné mimořádné události

1.2 Koncepce ochrany obyvatelstva do r. 2020 s výhledem do r. 2030

Je významný koncepční dokument popisující současný stav problematiky systému ochrany obyvatelstva, na který následně vytyčuje směr vývoje v následujících letech. Slouží k formulaci základních principů ochrany obyvatelstva a definuje významné oblasti a také nástroje, díky kterým je samotná ochrana obyvatelstva následně realizována. Zajišťuje připravenost systému čelit hrozbám, následným mimořádným událostem a krizovým situacím, jež jsou takového rozsahu, že nestačí pouhé nasazení jednotlivých bezpečnostních složek státu. [6]

Základem je zpracovaná analýza SWOT. Analýza byla následně doplněna o silné a slabé stránky, hrozby a příležitosti. Samotným výsledkem bylo nalezení a popsání dvaceti čtyř základních úkolů z problematiky ochrany obyvatelstva, které budou následně směřovat ke splnění vytyčených strategických priorit, kterými jsou občan, soukromé objekty, ochrana kritické infrastruktury, věda, výzkum, inovace a vydefinování nových úkolů a přístupů. [8]

Cílem dokumentu je identifikovat v systému slabá místa, na která navrhuje opatření a úkoly na jejich eliminaci. [6]

1.3 Audit národní bezpečnosti 2016

Jedná se o významný dokument, který si klade za cíl zjistit stav připravenosti ČR v roce 2016 vůči současným závažným hrozbám. Dalším cílem je zjistit, na jaké úrovni je odolnost ČR při přímé konfrontaci s určitým nebezpečím. Důvod vypracování je stále se měnící bezpečnostní podmínky ve světě. Na základě vypracovaného auditu jsme schopni ověřit, jak je nastavený bezpečnostní systém schopen reagovat, může také odhalit případné nedostatky v legislativě. Dále prověří činnost jednotlivých složek tím způsobem, zda jsou vhodným způsobem zapojeny různé instituce, bezpečnostní sbory, orgány krizového řízení, kraje, města a v neposlední řadě také soukromá sféra. [10]

Audit národní bezpečnosti 2016 se věnuje jedenácti zásadním tématům: terorismus, extremismus, bezpečnostní aspekty migrace, organizovaný zločin, energetická, průmyslová a surovinová bezpečnost, hrozby v kyberprostoru, působení cizí moci, hrozby antropogenní, hrozby přírodní, hybridní hrozby a jejich vliv na bezpečnost občanů, stabilita měny a finančních institucí. [10]

2 INTEGROVANÝ ZÁCHRANNÝ SYSTÉM

Integrovaný záchranný systém (dále jen „IZS“) je dle zákona 239/2000 Sb., o integrovaném záchranném systému definován jako:

„koordinovaný postup jeho složek při přípravě na mimořádné události a při provádění záchranných a likvidačních prací.“ [11]

Mimořádná událost (dále jen „MU“) je škodlivé působení sil a jevů, které mohou být způsobeny lidskou činností, přírodou a rovněž havárie. Jako následek dochází k ohrožení života, zdraví, majetku či životního prostředí a vyžadují realizaci záchranných a likvidačních prací. [11]

Záchranné práce jsou činnosti, které směřují k odvrácení či omezení bezprostředně hrozícího rizika, jež vzniklo mimořádnou událostí. Záchranné práce jsou realizovány z důvodů ochrany života, zdraví, majetku či životního prostředí. [11]

Likvidační práce jsou činnosti, které směřují k odstranění následků vzniklých jako důsledek mimořádné události. [11]

K tomu, aby bylo možné provádět záchranné a likvidační práce, je nezbytné zajistit:

- Síly a prostředky – lidé, pracovní nástroje, technické vybavení apod.
- Kompetence – oprávnění k provádění dané činnosti. [12]

Základní myšlenkou integrovaného záchranného systému je možnost začlenění každého, kdo by při realizaci záchranných a likvidačních prací měl být zapojen s ohledem na dostupné síly a prostředky či kompetence. [12]

2.1 Vznik a vývoj integrovaného záchranného systému

Základy samotného integrovaného záchranného systému sahají do roku 1993, kdy došlo k rozdělení Československa. Důvodem vzniku byla potřeba koordinace hasičů, zdravotníků, policie a dalších složek při společném řešení případné mimořádné události. Zvláště při řešení mimořádných událostí většího rozsahu je třeba zajistit ucelený systém, aby byly zcela jasně vytyčeny pravomoci a náplň práce jednotlivých složek. Z těchto důvodů vznikl zákon č. 239/2000 Sb., o integrovaném záchranném systému, který je jedním ze základních právních předpisů v problematice zvládnutí mimořádných událostí a jejich následků. [13]

2.2 Legislativa

Právní rámec je jedním ze základních předpokladů efektivně působícího systému, jakým je IZS. Každá složka IZS postupuje při výkonu své činnosti dle platných právních předpisů.

Mezi základní právní předpisy ve vztahu k IZS patří především:

- Zákon č. 110/1998 Sb., o bezpečnosti České republiky.
- Zákon č. 133/1985 Sb., o požární ochraně.
- Zákon č. 239/2000 Sb., o integrovaném záchranném systému.
- Zákon č. 240/2000 Sb., o krizovém řízení.
- Zákon č. 273/2008 Sb., o Policii České republiky.
- Zákon č. 320/2015 Sb., o Hasičském záchranném sboru České republiky.
- Zákon č. 374/2011 Sb., o zdravotnické záchranné službě.
- Vyhláška Ministerstva vnitra č. 247/2001 Sb., o organizaci a činnosti jednotek požární ochrany.
- Vyhláška Ministerstva vnitra č. 328/2001 Sb., o některých podrobnostech zabezpečení integrovaného záchranného systému.
- Vyhláška Ministerstva vnitra č. 380/2002 Sb., k přípravě provádění úkolů ochrany obyvatelstva,
- a další. [14]

V následující části práce budou blíže specifikovány pouze vybrané zákony.

2.2.1 Zákon č. 133/1985 Sb., o požární ochraně

Tento zákon si klade za cíl vytvořit vhodné podmínky pro efektivní ochranu života a zdraví a majetku před požáry a také pro poskytování pomoci při živelních pohromách a jiných mimořádných událostech stanovením určitých povinností ministerstev a jiných správních úřadů a také právnických a fyzických osob. Dále se zákon zabývá postavením a působností orgánů státní správy a také samosprávou na úseku požární ochrany, postavením a povinnostmi jednotek požární ochrany. [11]

2.2.2 Zákon č. 239/2000 Sb., o integrovaném záchranném systému

Zákon vymezuje samotný integrovaný záchranný systém, dále stanoví jeho jednotlivé složky. Zabývá se také působností jednotlivých složek integrovaného záchranného systé-

mu, dále stanovuje působnost a pravomoc státních orgánů a také orgánů územních samosprávních celků. Zákon rovněž pojednává o právech a povinnostech právnických a fyzických osob při přípravě na případné mimořádné události a při záchranných a likvidačních pracích a také při ochraně obyvatelstva při jednotlivých krizových stavech (stav nebezpečí, nouzový stav, stav ohrožení státu, válečný stav). [11]

2.2.3 Zákon č. 240/2000 Sb., o krizovém řízení

Zákon o krizovém řízení se zabývá především stanovením působnosti a pravomoci státních orgánů a orgánů územních samosprávních celků, dále stanovuje práva a povinnosti právnických a fyzických osob při přípravě na krizové situace (které nesouvisí se zajišťováním obrany České republiky před vnějším napadením) a při jejich samotnému řešení a také v případě ochrany kritické infrastruktury. V neposlední řadě také stanovuje odpovědnost v případě, že by došlo k porušení daných povinností. [11]

2.2.4 Zákon č. 273/2008 Sb., o Policii České republiky

Zákon se zabývá Policií České republiky jako jednou ze základních složek integrovaného záchranného systému. Dále vymezuje její jednotlivé úkoly, řízení, organizaci, povinnosti příslušníků policie ČR a spolupráci s dalšími subjekty atd. [15]

2.2.5 Zákon č. 320/2015 Sb., o Hasičském záchranném sboru České republiky

Zákon pojednává o Hasičském záchranném sboru České republiky, který je jednou ze základních složek integrovaného záchranného systému na území ČR. Tento zákon stanovuje jeho postavení, úkoly, organizaci, základní povinnosti příslušníků a zaměstnanců, spolupráci atd. [11]

2.2.6 Zákon č. 374/2011 Sb., o zdravotnické záchranné službě

Předmětem úpravy zákona je stanovení podmínek pro poskytování zdravotnické záchranné služby, stanovení práv a povinností poskytovatele zdravotnické záchranné služby. Dále jsou v zákoně uvedeny jednotlivé povinnosti poskytovatelů akutní lůžkové péče, podmínky pro zajištění připravenosti poskytovatele zdravotnické záchranné služby při řešení na případnou mimořádnou událost a také krizové situace. Zákon se rovněž zabývá výkonem veřejné správy v oblasti zdravotnické záchranné služby. [16]

2.3 Finanční zabezpečení IZS

Financování je zajištěno především pomocí rozpočtu Ministerstva vnitra. Tento rozpočet by měl pokrýt náklady spojené s výdaji pro zpracování dokumentace, ochranu obyvatelstva, společných výdajů při ověřování připravenosti a budování a provozování zařízení pro potřeby IZS. [12]

Pokud vzniknou mimořádné náklady na základě provádění záchranných a likvidačních prací, tak lze využít rezervu finančních prostředků. V případě, že by neuhrazení nákladů mohlo ohrozit funkčnost složek IZS, tak vynaložené náklady hradí Vláda nebo orgány kraje. [12]

Zvláštní je financování některých složek IZS jako například Báňská záchranná služba či jednotky HZS podniků, které jsou financovány privátními subjekty. [17]

Další formou financování je pak dotace či jiná forma podpory IZS. Možností je například neinvestiční dotace od Ministerstva vnitra, které je určeno pro občanská sdružení, jejichž působnost zasahuje i mimo úsek IZS, požární ochrany, krizového řízení či ochrany obyvatelstva. [17]

2.4 Koordinace složek integrovaného záchranného systému

Organizace a koordinace záchranných a likvidačních prací při zásahu, kde dochází k součinnosti složek IZS, probíhá na třech úrovních, tedy:

- Taktická.
- Operační.
- Strategická. [17]

Taktická úroveň

Řízení probíhá přímo na místě, kde se MU projevuje nebo tam, kde se účinky MU očekávají, mluvíme tedy o místě zásahu. Řízení součinnosti provádí velitel zásahu. Velitel zásahu je hasič, pokud zvláštní právní předpis nestanoví jinak. Mezi oprávnění velitele zásahu patří omezit nebo zakázat vstupu osob, nařídit evakuaci, nařídit bezodkladné provádění nebo odstraňování staveb, nařídit provádění úprav terénu, vyzvat právnické nebo fyzické osoby k osobní či věcné pomoci, zřídit štáb velitele zásahu, rozdělit místo zásahu na sektory atd. [12]

Operační úroveň

Na operační úrovni dochází ke koordinaci informačních a operačních středisek (dále jen „OPIS“) základních složek IZS. OPIS povolává, na základě žádosti velitele zásahu, na místo zásahu ostatní složky IZS, popřípadě síly a prostředky základních složek IZS. OPIS má koordinační roli mezi středisky, zajišťuje příjem tísňových volání, může požadovat uveřejnění informací ve sdělovacích prostředcích, v případě potřeby také ovládá systémy varování a vyzvěření. OPIS rovněž představuje spojovací uzel mezi místem zásahu a strategickou řídicí úrovní. [12]

Strategická úroveň

Jedná se o zapojení Ministerstva vnitra, ústředních správních úřadů, hejtmanů krajů a starostů obcí s rozšířenou působností (dále jen „ORP“). Strategická úroveň představuje přímé zapojení uvedených subjektů ke koordinaci záchranných a likvidačních prací. Ke koordinaci a rozhodování je možné zřídit krizový štáb jako pracovní orgán. [12]

Na stupni obec a kraj se nachází všechny tři stupně řízení, ale u řízení celorepublikového charakteru jsou pouze dvě úrovně, tedy operační a strategická. [12]

3 SLOŽKY INTEGROVANÉHO ZÁCHRANNÉHO SYSTÉMU

Na základě působení při záchranných a likvidačních pracích jsou složky integrovaného záchranného systému rozděleny na dvě skupiny, tedy:

- Základní složky.
- Ostatní složky. [12]

3.1 Základní složky

Jedná se o složky tvořící páteř celého systému, jelikož zajišťují:

- Nepřetržitou pohotovost – pro příjem ohlášení případného vzniku mimořádné události.
- Vyhodnocení mimořádné události – dochází k odhadu velikosti ohrožení a následnému odhadu množství sil a prostředků, které by byly nutné aktivizovat vzhledem k dané mimořádné události.
- Neodkladný zásah – nasazení sil a prostředků v místě události. [12]

Mezi základní složky IZS v ČR patří:

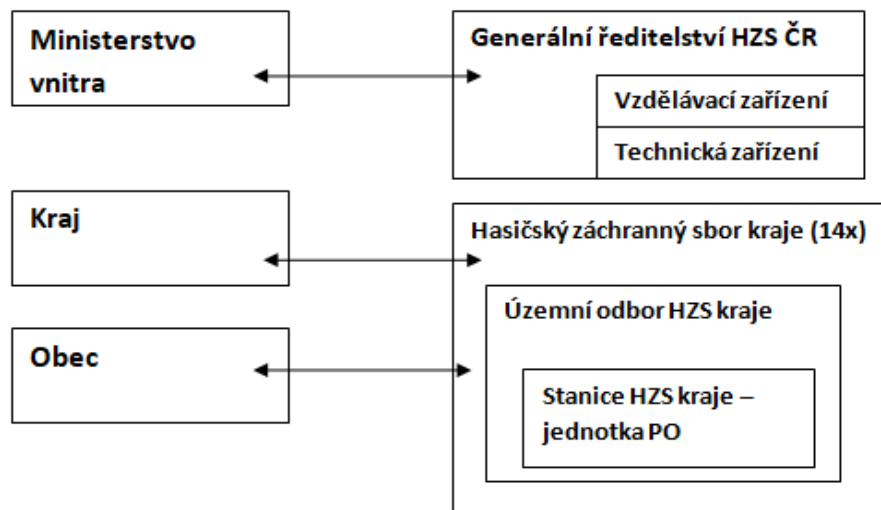
- Hasičský záchranný sbor ČR a jednotky požární ochrany zařazené do plošného pokrytí kraje.
- Policie ČR.
- Poskytovatelé zdravotnické záchranné služby. [11]

Tísňová volání:

- Hasičský záchranný sbor ČR – 150.
- Zdravotnická záchranná služba – 155.
- Policie ČR – 158.
- Obecní (městská policie) – 156.
- Jednotné evropské číslo tísňového volání – 112. [18]

3.1.1 Hasičský záchranný sbor ČR a jednotky požární ochrany zařazené do plošného pokrytí kraje

Je součástí systému požární ochrany ČR, jež je vytvořen zákonem 133/1985 Sb., o požární ochraně. Systém požární ochrany rovněž navazuje na přijatou koncepci ochrany životů a majetku občanů, která je dána ústavou ČR. [12]



Obr. 2 – Struktura orgánů na úseku požární ochrany. [12]

Hasičský záchranný sbor ČR

Zákonem 320/2015 Sb., o Hasičském záchranném sboru České republiky a o změně některých zákonů je definován jako:

„jednotný bezpečnostní sbor, jehož základním úkolem je chránit životy a zdraví obyvatel, životní prostředí, zvířata a majetek před požáry a jinými mimořádnými událostmi a krizovými situacemi.“ [11]

Činnost Hasičského záchranného sboru ČR (dále jen HZS ČR) směřuje k zajištění bezpečnosti ČR, organizování a následnému plnění úkolů požární ochrany, ochrany obyvatelstva, civilního nouzového plánování, integrovaného záchranného systému, krizového řízení a dalších úkolů. Tyto úkoly jsou stanoveny právními předpisy, jedná především o:

- Zákon č. 320/2015 Sb., o Hasičském záchranném sboru České republiky.
- Zákon č. 133/1985 Sb., o požární ochraně.
- Zákon č. 239/2000 Sb., o integrovaném záchranném systému.
- Zákon č. 240/2000 Sb., o krizovém řízení. [19]

HZS ČR v rámci plnění stanovených úkolů spolupracuje s řadou dalších subjektů jako správními úřady, orgány samosprávy, právníckými a fyzickými osobami atd. Tato spolupráce se týká především stanovení jednotlivých práv a povinností při poskytování pomoci a informací. [12]

HZS ČR dle zákona 320/2015 Sb., o HZS ČR tvoří:

- Generální ředitelství HZS ČR (dále jen GŘ HZS ČR).
- Hasičský záchranné sbory (dále jen „HZS) krajů.
- Záchranný útvar.
- Škola. [11]

Generální ředitelství HZS ČR

GŘ HZS ČR je součástí Ministerstva vnitra, zabezpečuje úkoly stanovené zákonem ve vztahu k IZS, ochraně obyvatelstva a požární ochraně. Mezi jeho činnosti patří zřizování vzdělávacích, technických a účelových zařízení. [12]

V čele GŘ HZS ČR stojí generální ředitel, mezi jeho činnost patří řízení HZS krajů, toto řízení je založeno především jako metodické, ale má i prvky přímého řízení. [20]

Hasičský záchranný sbor kraje

Jedná se o samostatnou organizační složku státu a účetní jednotku (příjmy a výdaje jsou součástí rozpočtové kapitoly Ministerstva vnitra). V čele HZS kraje stojí ředitel, kterého jmenuje a rovněž odvolává ministr vnitra. [11] [12]

HZS kraje je tvoří:

- Krajské ředitelství.
- Územní odbory s jednotkami HZS kraje.
- Vzdělávací, technická a účelová zařízení. [12]

Hlavním úkolem krajského ředitelství je příprava havarijního plánu, případně vnějšího havarijního plánu. Mezi další úkoly patří například koordinace záchranných a likvidačních prací, zajištění systému vyrozumění a varování, zpracování plánu evakuace, návrh koncepce rozvoje HZS kraje atd. [12]

Pod jednotlivé HZS kraje spadají územní odbory, do jejichž struktury patří operační a informační střediska a také územně dislokované stanice HZS krajů. Působnost územních odborů se vztahuje na území daného okresu. [21]

Jednotky požární ochrany

Jednotku požární ochrany (dále jen „JPO“) lze definovat jako organizovaný útvar, který je tvořený hasiči, požární technikou a věcnými prostředky. Jejím zřizovatelem může být stát, obec, podnikající fyzické či právnické osoby. [22]

Mezi základní úkoly JPO patří:

- Požární zásah – lokalizace a následná likvidace požáru.
- Záchrané práce při živelních pohromách či jiných MU. [23]

Dále se podílí na úkolech úseku civilní ochrany a ochrany obyvatelstva – evakuace obyvatelstva, varování, dekontaminace, humanitární pomoc a zajištění podmínek pro nouzové přežití, označování oblastí s výskytem nebezpečných látek. [23]

Obsahem záchraných prací JPO při MU je zamezení vzniku či alespoň omezení bezprostředního působení rizika ve vztahu k ohrožení života, zdraví, majetku nebo životního prostředí. [23]

Druhy JPO v ČR:

- Jednotka HZS kraje.
- Jednotka HZS podniku.
- Jednotka sboru dobrovolných hasičů obce (dále jen „jednotka SDH obce“).
- Jednotka sboru dobrovolných hasičů podniku (dále jen „jednotka SDH podniku“).
- Vojenský hasičská jednotka. [12]

JPO dle územní působnosti lze rozdělit následovně:

- JPO I, JPO II, JPO III – působnost na území, které přesahuje katastrální výměru obce, ve které jsou dislokovány.
- JPO IV, JPO V, JPO VI – působnost omezena na obec či objekt zřizovatele. [21]

Operační hodnota JPO je hodnota vypovídající o schopnosti jednotky PO zahájit a provádět plnění úkolů v tzv. operačním řízení na místě zásahu. Operační hodnota je tvořena:

- Dobou výjezdu jednotky PO z místa dislokace.
- Územní působností jednotky PO. [24]

Plošné pokrytí území ČR jednotkami PO je systém, který zabezpečuje účinnou pomoc po celé ČR v určitém časovém limitu za použití dostatečného množství sil a prostředků potřebných k zásahu. [22]

Hasiči v rámci jednotky PO mohou tvořit čety, družstva, družstva o zmenšeném stavu, případně skupiny. Četa je tvořena dvěma až třemi družstvy, příp. skupinami. Družstvo se skládá z velitele a pěti hasičů (1+5). Družstvo o zmenšeném počtu je složeno z velitele a tří hasičů (1+3). Skupina je tvořena velitelem a jedním až dvěma hasiči. Jednotka je odřadem, pokud se jednotka skládá z hasičů dvou jednotek PO nebo jednotky PO + další složky IZS či osob, které poskytují osobní či věcnou pomoc. [22]

3.1.2 Policie České republiky

Dle zákona 273/2008 Sb., o Policii České republiky je Policie ČR, jedna ze základních složek IZS, definována jako jednotný ozbrojený bezpečnostní sbor. [15]

Činnost Policie ČR je zaměřena především ke službě veřejnosti. Mezi úkoly, které jí náleží, patří především:

- Chránit bezpečnost osob, majetku, veřejného pořádku.
- Předcházet trestné činnosti.
- Plnit úkoly dle trestního řádu.
- Plnit další úkoly, které se řadí na úsek vnitřního pořádku a bezpečnosti. [15]

Policie ČR je podřízena Ministerstvu vnitra, v čele s ministrem, který ji ukládá úkoly prostřednictvím Policejního prezidia. [3]

Policii ČR tvoří:

- Policejní prezidium.
- Útvary s celostátní působností.
- Krajská ředitelství.
- Útvary, které byly zřízeny v rámci krajského ředitelství. [3]

Policejní prezidium řídí činnost Policie ČR. V čele stojí policejní prezident, kterého jmenuje a odvolává ministr vnitra, se souhlasem vlády ČR. [3] [12]

Útvary s celostátní působností jsou zřizovány ministrem vnitra na návrh policejního prezidenta. Mezi tyto útvary patří:

- Kriminologický ústav Praha.
- Letecká služba.
- Národní protidrogová centrála.

- Pyrotechnická služba.
- Ředitelství služby cizinecké policie.
- Úřad dokumentace a vyšetřování zločinů komunismu služby kriminální policie a vyšetřování.
- Útvar policejního vzdělávání a služební přípravy.
- Národní centrála proti organizovanému zločinu.
- Útvar pro ochranu prezidenta ČR.
- Ochranná služba Policie ČR.
- Útvar rychlého nasazení.
- Útvar speciálních činností.
- Útvar zvláštních činností. [25]

Krajská ředitelství jsou útvary, jejichž působnost je územně vymezena. V rámci jejich teritoria působí územní odbory, obvodní a místní oddělení. V čele stojí krajský ředitel. [26]

Mezi útvary s územní působností může působit:

- Služba pořádkové policie.
- Služba kriminální policie.
- Služba dopravní policie.
- Služba správních činností.
- Ochranná služba.
- Služba pro odhalování korupce a závažné hospodářské trestné činnosti.
- Služba cizinecké a pohraniční policie.
- Služba rychlého nasazení.
- Služba železniční policie.
- Letecká služba. [12]

Policie ČR spolupracuje při své činnosti s řadou subjektů jako ozbrojenými silami, bezpečnostními sbory, orgány veřejné správy, právníckými a fyzickými osobami. [3]

Při řešení krizových situací plní úkoly jako uzavření místa zásahu, bezprostřední záchrana osob, evakuace, regulace pohybu osob, poskytování informací atd. [21]

Činnost PČR v krizových situacích spočívá zejména v zajištění vhodných podmínek pro záchranné práce, které vykonávají především jiné složky IZS, které jsou k dané činnosti

specializované. Policie ČR má rovněž příslušníky, kteří jsou vycvičeni na danou činnost, jedná se např. o potápěčské, letecké, práci ve výškách, pyrotechnickou činnost atd. [21]

3.1.3 Zdravotnická záchranná služba

Podle zákona 374/2011 Sb., o zdravotnické záchranné službě ji lze definovat jako:

„zdravotní službou, v jejímž rámci je na základě tísňové výzvy, není-li dále stanoveno jinak, poskytována zejména přednemocniční neodkladná péče osobám se závažným postižením zdraví nebo v přímém ohrožení života.“ [16]

Organizačně patří pod Ministerstvo zdravotnictví, jehož funkce je ale pouze metodická. Při naplňování své funkce se zdravotnická záchranná služba (dále jen „ZZS“) řídí právními předpisy, mezi které patří například:

- Zákon č. 374/2011 Sb., o zdravotnické záchranné službě.
- Zákon č. 372/2011 Sb., o zdravotních službách.
- Zákon č. 239/2000 Sb., o integrovaném záchranném systému. [20] [21]

ZZS zahrnuje následující činnosti:

- Příjem tísňových volání a výzvy od operačního střediska.
- Vyhodnocování stupně naléhavosti, rozhodování o řešení v reakci na tísňovou výzvu, rozhodování o samotném vyslání nebo přesměrování nebo operačním řízení výjezdové skupiny.
- Řízení a organizace přednemocniční péče.
- Spolupráce s poskytovatelem akutní lůžkové péče.
- Poskytování instrukcí k provedení první pomoci.
- Vyšetření pacienta a poskytnutí zdravotní péče.
- Soustavná zdravotní péče o pacienta při přepravě.
- Přepravu pacienta letadlem, přepravu tkání a orgánů.
- Třídění osob v případě hromadného postižení osob. [16]

ZZS tvoří:

1. Územní střediska.
2. Okresní střediska. [21]

V ČR je poskytovatelem zdravotnické záchranné služby příspěvková organizace zřízená krajem, tedy ZZS kraje – územní středisko (celkem 14). [27]

Územní střediska a územní odbory

Samotný systém ZZS je koncipován na principu návaznosti a doplňování jednotlivých úrovní a na principu plošného pokrytí, které pokryje celou ČR tak, aby dojezdová doba z nejbližší možné základny byla maximálně 20 minut od okamžiku převzetí pokynu. [12] [16]

Územní střediska jsou zřízena v jednotlivých krajích na základě principu plošného pokrytí. V rámci územních středisek jsou zřízeny jednotlivé výjezdové základny tak, aby byl dodržen stanovený časový interval pro dojezdovou dobu, tedy 20 minut. [16]

Většina územních středisek disponuje prostředky pro leteckou dopravu, používají se vrtulníky, které mají sanitní či univerzální výbavu. Majiteli těchto vrtulníků a rovněž i poskytovateli pilotů jsou zejména Armáda ČR nebo letecká služba Policie ČR. [21]

Vnitřní členění ZZS:

- Operační středisko.
- Výjezdové skupiny. [12]

Operační středisko je zřízeno na úrovni kraje. Mezi nejdůležitější činnosti operačního střediska patří příjem a vyhodnocování tísňového volání, vydávání pokynů pro výjezdové skupiny, komunikace s poskytovateli lůžkové péče a dalšími operačními středisky. [34]

Výjezdové skupiny jsou tvořeny pracovníky ZZS, kteří mají odborné předpoklady pro poskytnutí zdravotní péče. [27]

Rozlišujeme:

- Rychlá lékařská pomoc – členem je lékař.
- Rychlá zdravotnická pomoc – členy jsou zdravotničtí pracovníci nelékařského zdravotnického povolání. [16]

3.2 Ostatní složky

Tyto složky zasahují tam, kde základní složky IZS z nějakého důvodu potřebují pomoc při provádění záchranných a likvidačních prací. [12]

Mezi ostatní složky IZS v ČR patří:

- Vyčleněné síly a prostředky ozbrojených sil (Armáda ČR).
- Ostatní ozbrojené bezpečnostní sbory (Vězeňská služba ČR, obecní policie).
- Ostatní záchranné sbory (Báňská záchranná služba).
- Orgány ochrany veřejného zdraví (orgány hygieny).
- Havarijní, pohotovostní, odborné a jiné služby.
- Zařízení civilní ochrany.
- Neziskové organizace a sdružení občanů (horská služba, vodní záchranná služba, speleologická záchranná služba, kynologové, ADRA, Český červený kříž, Sdružení hasičů Čech, Moravy a Slezska atd.). [13] [28]

Po tom, co složka uzavře dohodu o plánované pomoci, je následně zahrnuta do příslušného poplachového plánu IZS kraje (dohoda s HZS kraje) či poplachového plánu IZS (dohoda s GR HZS). [12]

Dohoda o plánované pomoci na vyžádání může být uzavřena se základními složkami IZS, obecními úřady ORP, krajskými úřady či Ministerstvem vnitra. [13]

Z důvodu omezeného rozsahu práce budou v následující části práce uvedeny pouze vybrané ostatní složky IZS.

3.2.1 Armáda České republiky

Tvoří hlavní složku ozbrojených sil České republiky, kam dále patří Vojenská kancelář prezidenta republiky a Hradní stráž. Funkci velitele ozbrojených sil zastává prezident republiky. Armáda ČR představuje hlavní pilíř v oblasti obrany státu a také plnění mezinárodních závazků. [29]

Od roku 1999 je Česká republika členem organizace NATO, což je mezinárodní vojenský pakt, který zajišťuje především kolektivní ochranu jednotlivých členů. Armáda ČR je rovněž zapojena do vojenské struktury Evropské unie, na základě čehož se konají společná cvičení a operace na mezinárodní úrovni. [29]

3.2.2 Báňská záchranná služba

Jedná se o záchranářskou organizaci, jejíž specializace je směřována na obtížné zásahy, čím může být například zásah v podzemí. Je zřízena na základě vyhlášky o báňské záchranné službě. [30]

Báňská záchranná služba je tvořena jednotlivými báňskými záchrannými stanicemi a závodními báňskými stanicemi a báňskými záchrannými sbory daných stanic. [12]

3.2.3 Český červený kříž

Jedná se o humanitární společnost, jež má působnost po celé České republice. Působí především v oblasti humanitární, sociální, zdravotní a zdravotně-výchovné. [31]

Činnost Českého červeného kříže zahrnuje: první pomoc, dárcovství krve, humanitární pomoc, pátrací činnost, sociální činnost. [31]

Mezi sedm principů Českého červeného kříže patří humanita, nestrannost, neutralita, nezávislost, dobrovolnost, jednota, světovost. [12]

3.2.4 Obecní policie

Jedná se o orgán obce, jejímž úkolem je především zabezpečení místních záležitostí veřejného pořádku v rámci působnosti dané obce. Obec nemá za povinnost zřídit obecní policii. Je zřizována i rušena pomocí zastupitelstva obce. Řídí ji starosta, pokud zastupitelstvo nepověří k velení jiného člena z řad zastupitelstva. V obci, která je označována jako město, je obecní policie označována jako městská policie. [32] [33]

4 CÍLE A POUŽITÉ METODY BAKALÁŘSKÉ PRÁCE

Cílem bakalářské práce je zpracování literární rešerše s důrazem na monografie, analytické a koncepční dokumenty. Dále analyzovat problematiku personálního a materiálního zabezpečení jednotlivých složek IZS, kvality úrovně jejich spolupráce při řešení mimořádných událostí a krizových situací. V neposlední řadě bylo cílem navrhnout případná opatření na základě konfrontace s odbornou veřejností.

V práci byly použity především metody typu sběru dat, řízené rozhovory a analýza.

II. PRAKTICKÁ ČÁST

5 ORP HAVLÍČKŮV BROD

ORP Havlíčkův Brod se nachází v Kraji Vysočina, který se rozprostírá na podstatné části Českomoravské vrchoviny mezi oběma historickými zeměmi – Čechy a Morava. Kraj Vysočina se rozkládá na ploše o rozloze 6796 km², celkový počet obyvatel k r. 2017 činí 508 952. Krajským městem je Jihlava, která představuje metropoli kraje s více než 50 000 obyvateli. Kraj protíná hlavní dopravní tepna – dálnice D1. Jednou z předností kraje je především zachovalé čisté životní prostředí s řadou kulturních památek. [34]

ORP Havlíčkův Brod leží v severní části Kraje Vysočina. Na severu sousedí se Středočeským krajem, ostatní hranice se nachází uvnitř Kraje Vysočina. Na území kraje se kromě ORP Havlíčkův Brod nachází dalších 14 ORP. V celém Kraji Vysočina se nachází celkem 704 obcí, z toho je 34 obcí se statutem města, v samotném ORP Havlíčkův Brod se nachází celkem 56 obcí, z toho 4 se statutem města. [35]



Obr. 3 – ORP Havlíčkův Brod, Vysočina. [35] [36]

Ve správním obvodu ORP Havlíčkův Brod se nachází celkem 56 obcí, mezi které patří Bačkov, Bartoušov, Boňkov, Břevnice, Česká Bělá, Dlouhá Ves, Dolní Krupá, Golčův Jeníkov, Habry, Havlíčkova Borová, Havlíčkův Brod, Herálec, Horní Krupá, Hurtova Lhota, Chrtňič, Kámen, Knyk, Kochánov, Kojetín, Krásná Hora, Krátká Ves, Květinov, Kyjov,

Leškovice, Lípa, Lipnice nad Sázavou, Lučice, Michalovice, Modlíkov, Nová Ves u Leštiny, Okrouhlice, Okrouhlička, Olešenka, Olešná, Podmoky, Pohled, Přibyslav, Radostín, Rozsochatec, Rybníček, Skorkov, Skryje, Skuhrov, Slavníč, Stříbrné Hory, Šlapanov, Štoky, Tis, Úhořilka, Úsobí, Veselý Žďár, Věž, Vysoká, Zvěstovice, Ždírec, Žižkovo Pole. [37]



Obr. 4 – ORP Havlíčkův Brod. [38]

Havlíčkobrodsko patří mezi území, kde je poměrně vysoká čistota ovzduší, výjimkou je město Havlíčkův Brod, oblast u silnice I. třídy a rovněž dálnice D1, příčinou je především silná automobilová doprava. [38]

Oblast představuje dobré podmínky pro sportovní aktivity různého druhu. Vhodné podmínky jsou například pro cyklistiku, turistiku, běžecké lyžování atd. [38]

Mezi významné turistické body patří především hrad Lipnice nad Sázavou, který je velkým lákadlem pro turisty, dále se jedná o historické centrum města Havlíčkův Brod, muzeum hasičského hnutí ve městě Přibyslav či rodný dům spisovatele Karla Havlíčka Borovského. [38]

5.1 Obyvatelstvo

Dle počtu obyvatel je ORP Havlíčkův Brod na třetí příčce v kraji, v rámci celkového počtu obyvatel v Kraji Vysočina se podílí zhruba 10 %. Ve čtyřech městech – Golčův Jeníkov, Habry, Havlíčkův Brod a Přibyslav žije cca 60 % z celkového počtu obyvatel správního obvodu. [39]

Jedním z hlavních problémů představuje nezaměstnanost a nízké uplatnění mladých absolventů vysoké školy, ti jsou často nuceni odcházet za prací do jiných regionů. Základní statistické údaje viz tabulka níže. [38]

Tab. 2 – Statistické údaje územního celku k r. 2016. [35]

Územní celek	Počet obyvatel
Kraj Vysočina	509 475
ORP Havlíčkův Brod	52 220
Město Havlíčkův Brod	23 234

Další sledované statistické údaje na zájmovém území zaměřené především na věk a nezaměstnanost viz tabulka níže.

Tab. 3 – Statistické údaje ORP Havlíčkův Brod za r. 2016 [40]

Kategorie	Číselná hodnota/procentuální vyjádření
Průměrný věk mužů	40 let
Průměrný věk žen	43 let
Podíl obyvatel ve věku 65 a více	19,4 %
Podíl nezaměstnaných osob	4,38 %

5.2 Geografické údaje

Krajina samotného Havlíčkobrodsko je hornatého rázu. Nejnižše položena je obec Zvěstovice, jejíž nadmořská výška činí 288 m. n. m. Nejvýše položenou obcí je Lipnice nad Sázavou, jejíž nadmořská výška dosahuje až 590 m. n. m. Z pohledu zalesněnosti se jedná o nejméně zalesněný správní obvod na Vysočině, nachází se zde však poměrně vysoký podíl zemědělské půdy (66 %), který je druhý největší v kraji. Vysoký je rovněž podíl zastavěných ploch. [39]

Na území SO ORP Havlíčkův Brod se nachází několik ložisek nerostných surovin – stavební kámen, polymetalické rudy, radioaktivní suroviny atd. Z důvodu těžby se zde nachází rovněž řada poddolovaných a sesuvných území. [41]

5.3 Hydrologie

Území SO náleží do povodí Dyje, Dolní Vltavy, Horního a středního Labe. Hlavní vodní tok představuje řeka Sázava, jejíž celková délka činí 225,93 km. Jedná se pravostranný přítok Vltavy. Na území ORP Havlíčkův Brod se nachází celá řada dalších vodních útvarů, některé z nich jsou řazeny jako „rizikové“, jedná se o řeku Sázavu a dále o potoky – Borovský, Simenský, Krupský, Břevnický, Dlouhoveský, Šlapanka, Bělá, Petrkovský, Stříbrný, Žabinec, Ředkovský, Lučický, Tisovský, Olešnický, Krivoláčský, Bahenský a Skuhrovský. Ostatní vodní toky, nacházející se na zájmovém území, jsou klasifikovány jako „nejisté“. [41]

Celková výměra vodních ploch dosahuje hodnoty 878 ha, což činí asi 1,4 % z plošné výměry SO ORP Havlíčkův Brod. [41]

6 SLOŽKY IZS PŮSOBÍCÍ NA ÚZEMÍ ORP HAVLÍČKŮV BROD

V následující části bude práce zacílena na činnost základních složek IZS na území ORP Havlíčkův Brod s důrazem na personální a materiální zabezpečení a zásahovou činnost. V oblasti materiálního zabezpečení bude práce zaměřena především na vozový park jednotlivých složek.

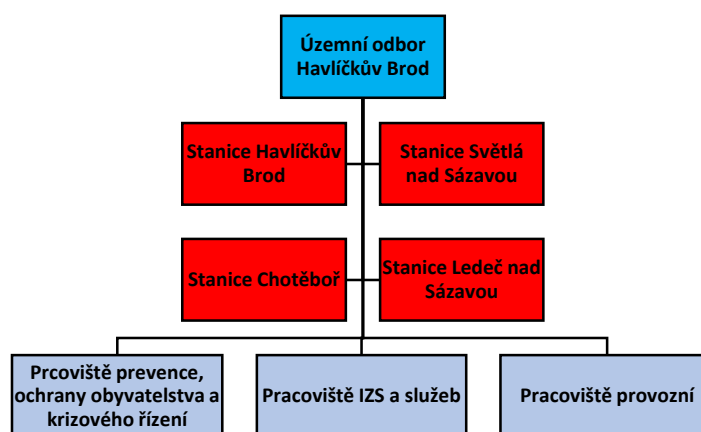
6.1 Hasičský záchranný sbor ČR a jednotky požární ochrany zařazené do plošného pokrytí kraje

Hasičský záchranný sbor Kraje Vysočina sídlí v krajském městě Jihlava, kde se nachází rovněž krajské operační a informační středisko (KOPIS), které zajišťuje především příjem tísňových volání a jejich následné vyhodnocení, vysílání a řízení jednotek, poskytování informační podpory veliteli zásahu apod. V čele stojí ředitel HZS Kraje Vysočina plk. Mgr. Jiří Němec. HZS Kraje Vysočina se vnitřně člení na:

- Ředitelství HZS Kraje Vysočina.
- Územní odbory.
- Jednotky HZS Kraje Vysočina. [42]

Na území kraje se nachází celkem pět územních odborů, jedná se o územní odbor Havlíčkův Brod, Jihlava, Pelhřimov, Třebíč a Žďár nad Sázavou. [42]

Územní odbor Havlíčkův Brod (dále jen „ÚO Havlíčkův Brod“) se nachází na adrese Humpolecká 3606, Havlíčkův Brod. Ředitelem je plk. Mgr. Luboš Vacek. Organizační strukturu ÚO tvoří jednotlivé stanice a pracoviště prevence, ochrany obyvatelstva a krizového řízení, pracoviště IZS a služeb, pracoviště provozní. [43]



Obr. 5 – ÚO Havlíčkův Brod, organizační struktura. [43]

V rámci působnosti ÚO Havlíčkův Brod jsou zřízeny celkem čtyři stanice HZS Kraje Vysočina, tedy:

- Stanice Havlíčkův Brod.
- Stanice Světlá nad Sázavou.
- Stanice Chotěboř.
- Stanice Ledec nad Sázavou. [43]

Dle plánu plošného pokrytí se na území, v rámci působnosti ÚO Havlíčkův Brod, nachází celkem 155 jednotek požární ochrany. Jednotlivé zastoupení JPO viz tabulka níže. [44]

Tab. 4 – Počet JPO v rámci ÚO Havlíčkův Brod. [44]

Územní odbor Havlíčkův Brod	
Druh JPO	Počet JPO
JPO I	4
JPO II	4
JPO III	21
JPO IV	2
JPO V	122
JPO VI	2

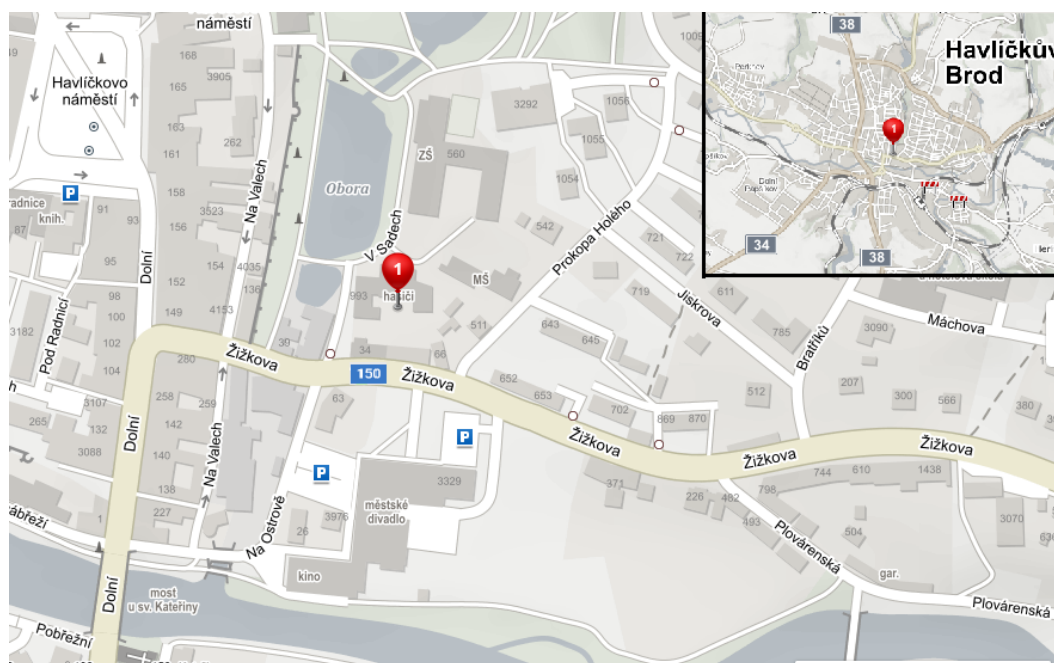
Každá výše zmíněná stanice HZS kraje má vlastní hasební obvod, ve kterém primárně zasahuje. Jedná se o hasební obvod Havlíčkův Brod, Světlá nad Sázavou, Chotěboř, Ledec nad Sázavou. Počet obcí zařazených do jednotlivých hasebních obvodů viz tabulka níže. [44] [45]

Tab. 5 – Obce zařazené do hasebních obvodů. [44]

Počet obcí zařazených do hasebních obvodů dle plánu plošného pokrytí	
Hasební obvod	Počet obcí
Havlíčkův Brod	93
Světlá nad Sázavou	53
Chotěboř	76
Ledec nad Sázavou	56

6.1.1 Požární stanice Havlíčkův Brod

Stanice se nachází na adrese Žižkova 993, Havlíčkův Brod. Samotná stanice je vhodně umístěna nedaleko centra města. Při výjezdu ze stanice dochází k napojení na pozemní komunikaci II/150, po níž je možné se přesunout na nedaleké pozemní komunikace I/34 či I/38, které zajistí rychlý přesun dle aktuální potřeby. Umístění stanice zajišťuje poměrně výhodnou polohu k přesunu, jak po samotném městě, tak i mimo město za pomoci již zmíněných komunikací I/34 či I/38. Z důvodu vytiženosti komunikace II/150 a krátké vzdálenosti od centra, tudíž větší koncentraci lidí, především v ranních a odpoledních hodinách, může v některých případech přinášet negativa, jako je především omezení rychlosti samotného přesunu k místu zásahu. [45]



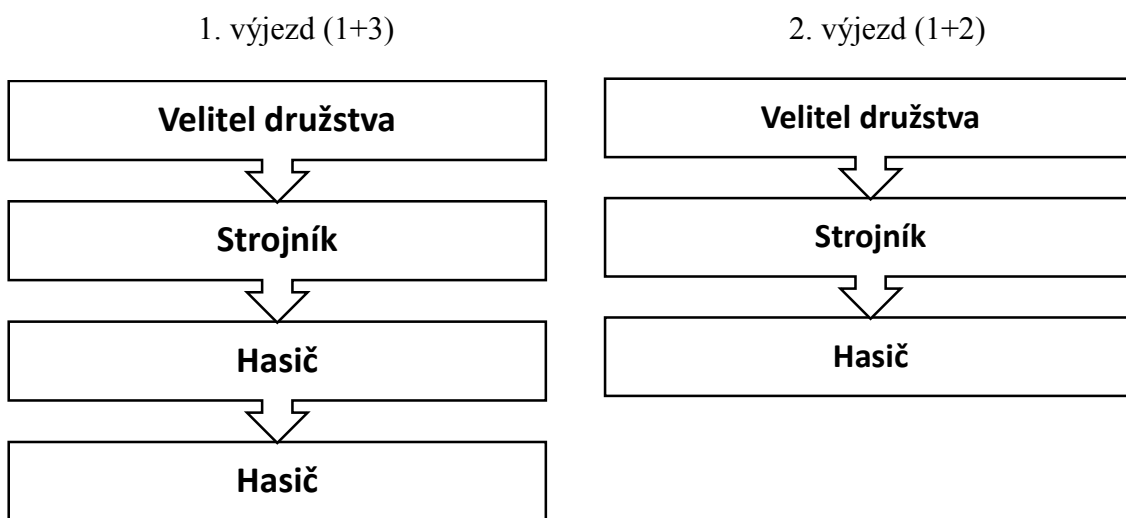
Obr. 6 – Poloha stanice HZS Havlíčkův Brod. [vlastní]

Stanice je typu C1 – C – S, což znamená, že je stanice umístěna v obci do 40 000 obyvatel a vytváří opěrný bod pro závaly a zřícené konstrukce. [45]

Budovu tvoří celkem tři nadzemní podlaží. Nacházejí se zde především kanceláře, sklady, sociální zařízení, kuchyň, posilovna, šatny, prostory ke spaní a denní místnost. Zvenitř je také přístup do venkovních garáží, kde se nachází zásahová vozidla a další prostředky. [45]

6.1.2 Personální zabezpečení požární stanice Havlíčkův Brod

Velitelem stanice je mjr. Mgr. Martin Sedláček. Na stanici slouží celkem 35 členů jednotky, kteří zajišťují provoz tak, aby byla zajištěna nepřetržitá akceschopnost po celý rok. Na stanici slouží celkem tři směny neboli čety (A, B, C), přičemž dvě směny mají 12 členů a jedna směna 11 členů. Pracovní doba jedné směny činí 24 hodin. V rámci každé směny (čety) působí vždy velitel čety ve služební hodnosti podporučík, velitel družstva v hodnosti nadpraporčík a technik chemicko-technické služby v hodnosti podpraporčík. V každé směně jsou rovněž dva členové s lezeckou specializací. Minimální počet členů na směně je 8, důvodem snížení stavu může být např. školení, nemoci, dovolená atd. Stanice musí být schopna zajistit minimálně 2 výjezdy. V případě prvního výjezdu se jedná o družstvo o zmenšeném počtu 1+3, členy jsou velitel družstva, strojník a dva hasiči. Druhým výjezdem je skupina 1+2, kde jsou členy velitel družstva, strojník a jeden hasič. [45]



Obr. 7 – První a druhý výjezd – schéma. [vlastní]

6.1.3 Materiální zabezpečení požární stanice Havlíčkův Brod

Technické prostředky, jako je mobilní požární technika, tvoří nezbytnou součást výbavy jednotek požární ochrany za účelem účinného zásahu.

Dle plánu plošného pokrytí je požární stanice vybavena požární technikou: CAS 20/4000/240-S2T, CAS 20/3500/300-S2Z, CAS 30/9000/540-S3VH, AP-M1Z, KA-S3, KTE, KTY, A-L2, VA-L3, VEA-L3, VEA-L1 2x. [44]

V následující části práce bude blíže specifikovaná pouze vybraná požární technika. Pozornost bude věnována použití, technickým parametrům a vybavení.

CAS 20/4000/240-S2T slouží jako prvovýjezdové vozidlo. Podvozek je od značky TATRA se dvěma nápravami a pohonem 4x4. Použití je vhodné do města i do smíšeného terénu, slouží k přepravě družstva 1+5 a dále k přepravě hasebních prostředků pro požární zásah. Vozidlo je určeno především k zásahům jako dopravní nehoda, požáry, čerpání vody, technické pomoci atd. Maximální výkon: 325 kW, maximální rychlost: 110 km/h, celková hmotnost: 18000 kg. Vozidlo je vybaveno hliníkovou nástavbou, která je doplněna o laminátové prvky. Uvnitř nástavby se nachází nádrž na vodu o obsahu 4000 l a rovněž nádrž na pěnidlo o obsahu 240 l. Součástí výbavy je také čerpadlo typu THZ 3000, průtok při 1 MPa činí 2000 l/min. Další výbavu tvoří 2 ks 10 kg PHP prášku, hadice, proudnice, dýchací přístroje, termokamera, elektrocentrála atd. [45]



Obr. 8 – CAS 20/4000/240-S2T. [45]

CAS 30/9000/540-S3VH je další zásahové vozidlo na podvozku značky TATRA o třech nápravách a pohonem 6x6. Použití je určeno k přepravě požárního družstva 1+3 a hasebních prostředků pro zásah. Předností tohoto vozidla je možnost velkoobjemového hašení a přeprava velkého množství hasebních látek. Maximální výkon: 325 kW, maximální rychlost: 100 km/h, celková hmotnost: 25000 kg. Nádrž na vodu dosahuje obsahu až 9000 l, nádrž na pěnu až 540 l. Další vybavení tvoří 2 ks 10 kg PHP prášku, hadice, proudnice, dýchací prostředky, plovoucí čerpadlo a dýchací přístroje. [45]



Obr. 9 – CAS 30/9000/540 S3VH. [45]

KA-S3 je kontejnerový automobil značky Mercedes-Benz o třech nápravách a s pohonem 6x6. Automobil je určen k přepravě kontejneru a je schopen pojmout osádku 1+2. Maximální výkon: 320 kW, maximální rychlost: 100 km/h, celková hmotnost: 26000 kg. Vozidlo je vybaveno elektrickým navijákem s tažnou silou 35 kN. [45]



Obr. 10 – KA S3. [45]

Požární stanice Havlíčkův Brod dále disponuje zásahovým vozidlem CAS 20/3500/300-S2Z, automobilovým žebříkem AP 30-M1Z pro zásahy ve výškách, technickým kontejnerem KTE, týlovým kontejnerem KTY, automobilem A-L2, vyšetřovacím automobilem VA-L3, velitelským automobilem VEA-L3 a velitelským automobilem VEA-L1 2x. [44] [45]

Stanice je rovněž vybavena dalšími prostředky pro zásah, jako jsou např. motorové pily, čerpadla, elektrocentrály, protichemické obleky, vysoušeče, sorbenty atd. [45]

6.1.4 Statistické údaje požární stanice Havlíčkův Brod

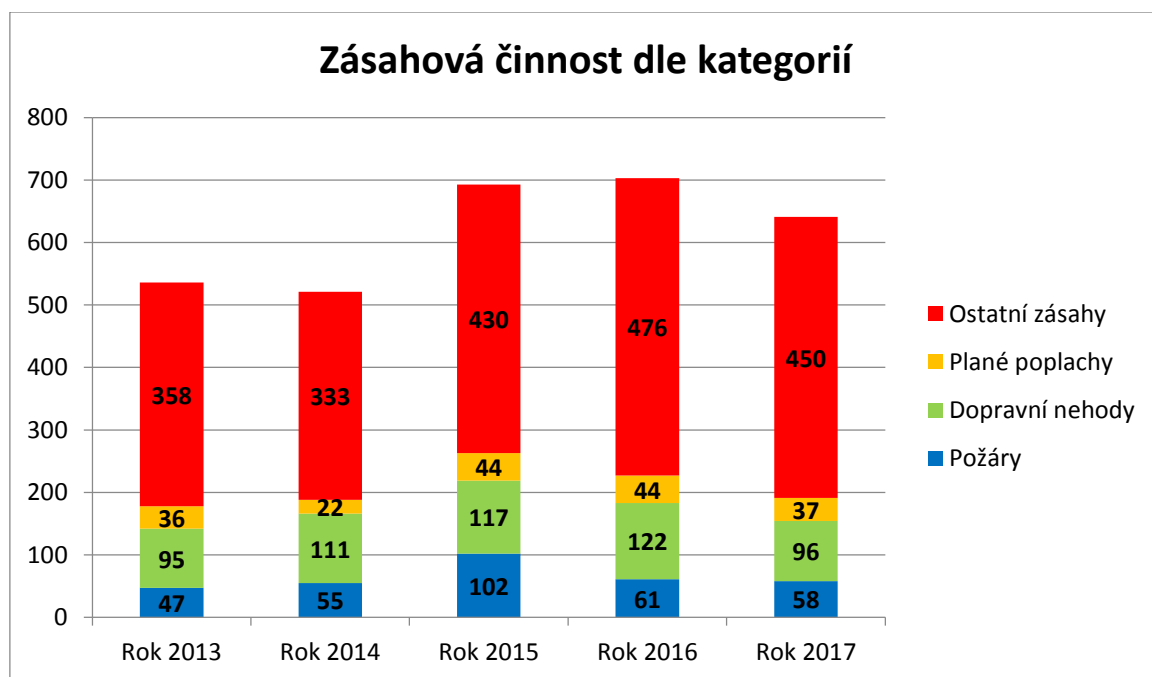
V následující části práce budou uvedeny vybrané statistické údaje požární stanice Havlíčkův Brod za roky 2013 až 2017. Následně budou tato data graficky znázorněna.

Celkový počet zásahů v rámci požární stanice Havlíčkův Brod se v jednotlivých letech 2013 až 2017 pohybuje v rozmezí 521 až 703, přičemž k největšímu počtu zásahů (703) došlo v roce 2016. Statistické údaje o počtu zásahů za jednotlivé roky lze doplnit o kritérium, díky kterému je možné rozdělit zásahy do jednotlivých kategorií, jedná se o požáry, dopravní nehody, plané poplachy a ostatní zásahy. Zprůměrované procentní zastoupení za

jednotlivé roky je následující: 66 % ostatní zásahy, 18 % dopravní nehody, 10 % požáry a 6 % plané poplachy z celkového počtu. K nejvýraznějšímu výkyvu došlo v roce 2015 ve skupině požáry, kdy došlo zhruba ke zdvojnásobení počtu zásahů oproti předchozím rokům, příčinou bylo především extrémně suché a teplé léto. Podrobnější údaje viz tabulka níže. [42] [43] [46] [47] [48]

Tab. 6 – PS Havlíčkův Brod: zásahy dle kategorií. [42] [43] [46] [47] [48]

Požární stanice Havlíčkův Brod – zásahová činnost dle kategorií					
Rok	2013	2014	2015	2016	2017
Požáry	47	55	102	61	58
Dopravní nehody	95	111	117	122	96
Plané poplachy	36	22	44	44	37
Ostatní zásahy	358	333	430	476	450
Celkem	536	521	693	703	641



Graf 1 – PS Havlíčkův Brod: zásahy dle kategorií. [42] [43] [46] [47] [48]

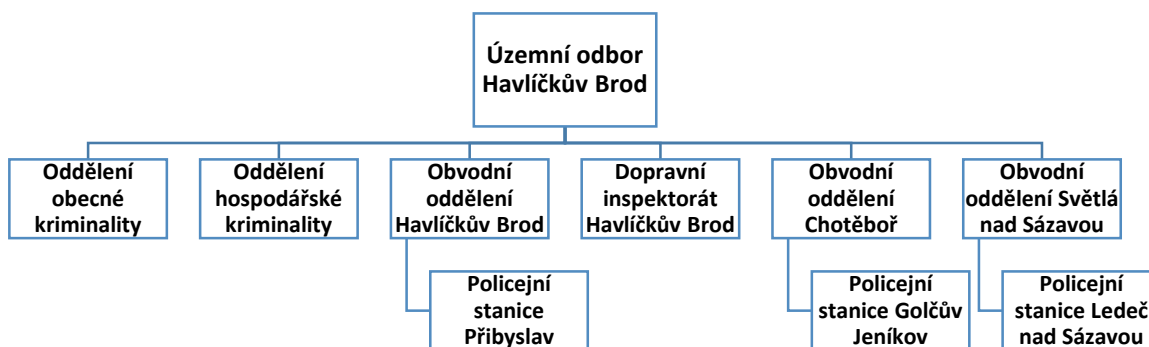
6.2 Policie ČR

Krajské ředitelství policie kraje Vysočina sídlí ve městě Jihlava, ředitel je plk. Mgr. Pavel Peňáz. V rámci krajského ředitelství působí kancelář ředitele, podatelna krajského ředitelství, oddělení tisku a prevence, odbor personální a odbor vnitřní kontroly. [49]

Pod krajské ředitelství spadá celkem pět územních odborů – Jihlava, Pelhřimov, Havlíčkův Brod, Žďár nad Sázavou a Třebíč. [50]

Územní odbor Havlíčkův Brod se nachází na adrese Husova 2894, Havlíčkův Brod, vedoucím je plk. Mgr. Pavel Nováček. Organizačně pod ÚO Havlíčkův Brod patří:

- Oddělení obecné kriminality (dále jen „OOK“).
- Oddělení hospodářské kriminality (dále jen „OHK“).
- Obvodní oddělení policie Havlíčkův Brod (dále jen „OOP“).
- Dopravní inspektorát Havlíčkův Brod (dále jen „DI“).
- Obvodní oddělení policie Chotěboř.
- Obvodní oddělení policie Světlá nad Sázavou. [51]



Obr. 11 – ÚO Havlíčkův Brod, organizační struktura. [51]

Ve správním obvodu ORP Havlíčkův Brod se přímo nachází oddělení obecné kriminality, oddělení hospodářské kriminality, obvodní oddělení policie Havlíčkův Brod a dopravní inspektorát Havlíčkův Brod. Výše zmíněná obvodní oddělení policie v Chotěboři a Světlé nad Sázavou se nacházejí mimo správní území ORP Havlíčkův Brod. [51]

Následující část práce bude zaměřena na jednotlivá oddělení působící na území ORP Havlíčkův Brod, přičemž největší pozornost bude věnována OOP Havlíčkův Brod.

Oddělení obecné kriminality

Předmětem činnosti tohoto oddělení je plnění úkolů na úseku objasňování, vyhledávání a vyšetřování závažné, úmyslné, organizované a sériově páchané trestné činnosti. [51]

OOK sídlí na adrese Husova 2894, Havlíčkův Brod. Personální zabezpečení: 1 vedoucí, 1 zástupce vedoucího, 10 vyšetřovatelů, 13 operativců. Vozový park tvoří celkem 6 automobilů v civilním provedení. [51]

Oddělení hospodářské kriminality

Činnost OHK je zaměřena na objasňování, vyhledávání a vyšetřování závažné hospodářské trestné činnosti, může se jednat například o trestné činy v daňové soustavě, proti měně či podvody. [51]

OHK sídlí na adrese Husova 2894, Havlíčkův Brod. Personální zabezpečení: 1 vedoucí, 8 vyšetřovatelů, 2 operativci. Vozový park je tvořen 2 automobily v civilním provedení. [51]

Dopravní inspektorát Havlíčkův Brod

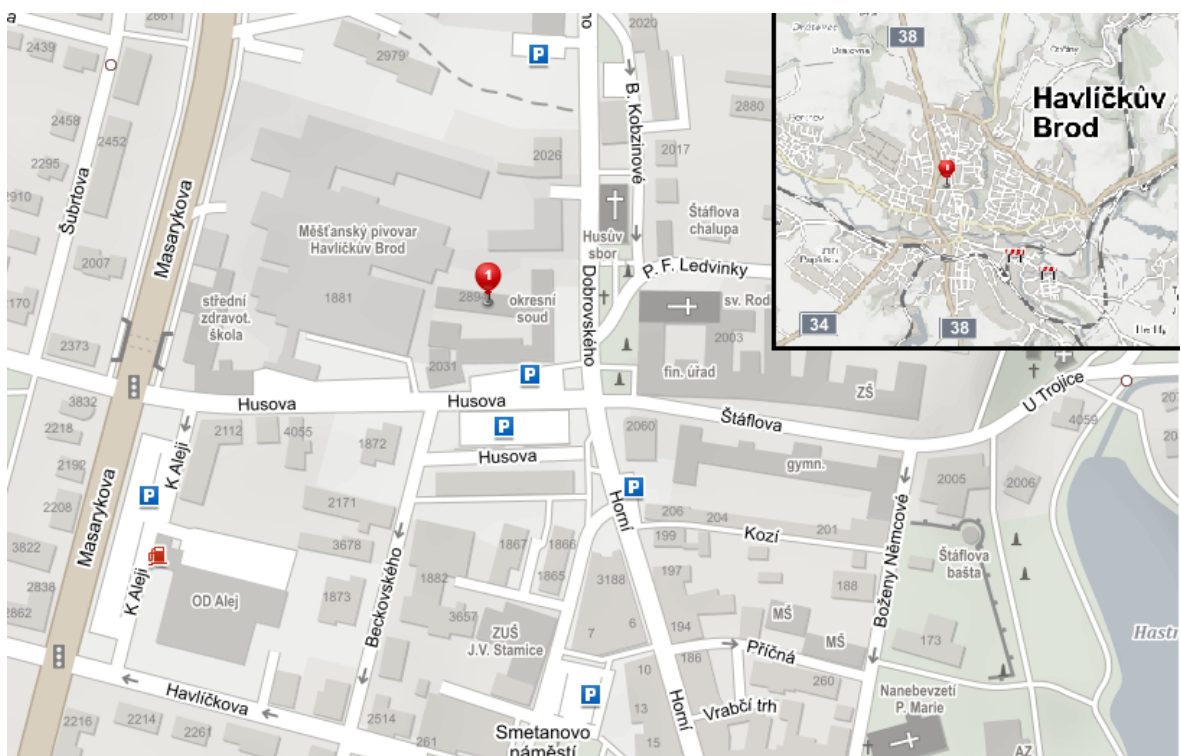
DI dohlíží na bezpečnost a plynulost silničního provozu, provádí šetření v oblasti dopravních nehod, projednává přestupky v blokovém a správním řízení. [51]

Sídlí na adrese Nádražní 59, Havlíčkův Brod. Personální zabezpečení: 1 vedoucí, 1 zástupce vedoucího, 20 dalších policistů. Vozový park tvoří 5 označených automobilů, 1 označený motocykl, 1 automobil v civilním provedení. [51]

6.2.1 Obvodní oddělení Havlíčkův Brod

Vykonává činnosti jako je dozorčí služba, občůzková služba, hlídková služba, procesní činnost a preventivní činnost. [51]

OOP Havlíčkův Brod se nachází na adrese Husova 2894, Havlíčkův Brod, kde sdílí budovu s výše zmíněným oddělením obecné kriminality a oddělením hospodářské kriminality. Výhodné umístění OOP v centru města umožňuje rychlý zásah na místech s větší koncentrací osob a centru kulturního dění – Smetanovo náměstí. Výhodná poloha také umožňuje rychlý přesun prostřednictvím pozemních komunikací I/34 a I/38 po městě i mimo město. [51]



Obr. 12 – Poloha OOP Havlíčkův Brod. [vlastní]

OOP Havlíčkův Brod je tzv. II. typu, toto označení vyplývá z počtu 40 policistů působících v rámci oddělení. [51]

První a druhé nadzemní podlaží, které náleží OOP Havlíčkův Brod, je tvořeno především kancelářskými prostory. [51]

6.2.2 Personální zabezpečení OOP Havlíčkův Brod

Vedoucím oddělení je npor. Mgr. Miroslav Bednář. Vedoucí má dva zástupce, rovněž v hodnosti nadporučík. Pracovní doba velitele a zástupců vedoucího je 7,5 hodin denně 5x týdně. Zbytek personálu tvoří 37 policistů, kteří slouží ve 12 hodinových směnách (denní a noční). Směny jsou organizovány tak, aby byla zajištěna pohotovost nepřetržitě 365 dní v roce. Výše zmíněných 37 policistů slouží v hodnostním označení od strážmistra po nadpraporčíka. [51]

6.2.3 Materiální zabezpečení OOP Havlíčkův Brod

Vozový park tvoří celkem čtyři služební automobily: Škoda Octavia 3x, Hyundai ix35. Všechny výše zmíněné automobily jsou v policejním provedení. V následující části práce bude větší pozornost věnována pouze vybranému automobilu. [51]

Škoda Octavia třetí generace s motorem 1,8 TSI, karoserie liftback. Výkon motoru: 132 kW, maximální rychlost: 231 km/h, celková hmotnost v základní výbavě: 1355 kg. Automobil je vybaven speciální výbavou, jako jsou např. výstražná světla, siréna atd. [51]



Obr. 13 – Škoda Octavia III 1,8 TSI PČR. [52]

Vozový park dále tvoří další dva vozy značky Škoda Octavia druhé generace, a to ve verzi sedan a combi. Oba automobily s motorem o obsahu 1,6 l. Vozový park tvoří také Hyundai ix35 s benzínovým motorem o obsahu 2,0 l. [51]

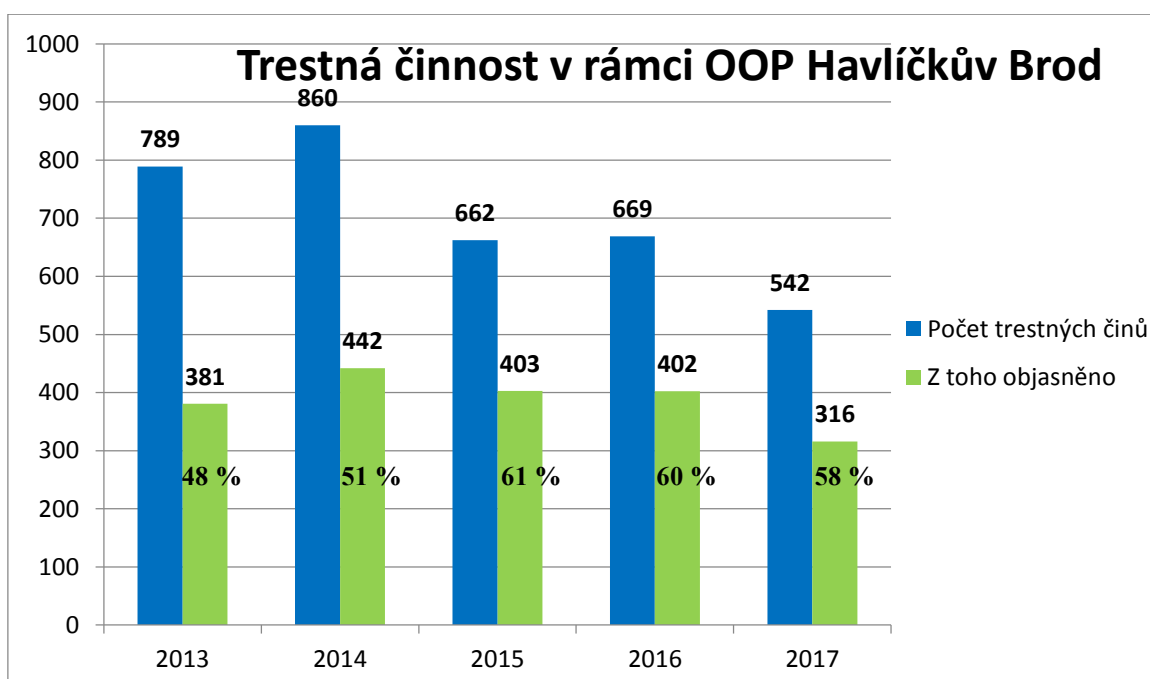
6.2.4 Statistické údaje OOP Havlíčkův Brod

Tato kapitola bude věnována statistickým údajům týkajících se OOP Havlíčkův Brod za posledních pět let, tedy 2013 až 2017. Data budou následně znázorněna pomocí grafu.

Největší počet trestných činů byl zaznamenán v roce 2014, kdy bylo dosaženo počtu 860 trestných činů. Naopak nejméně trestných činů bylo zaznamenáno v roce 2017, kdy bylo evidováno 542 trestných činů. Dá se konstatovat, že počet trestných činů má po rocích 2013 a 2014 klesavou tendenci. Objasněnost je uvedena pomocí procentuálního vyjádření, které bylo zaokrouhleno na celá čísla. V posledních třech letech se zvýšila úspěšnost při objasňování trestných činů, kdy se procentní vyjádření pohybuje až kolem hodnoty 60 %. Statistické údaje za jednotlivé roky viz tabulka níže. [53] [54] [55] [56] [57]

Tab. 7 – Trestné činy v rámci OOP Havlíčkův Brod. [53] [54] [55] [56] [57]

Trestná činnost v rámci OOP Havlíčkův Brod					
Rok	2013	2014	2015	2016	2017
Počet trestných činů	789	860	662	669	542
Z toho objasněno (v procentech)	48 %	51 %	61 %	60 %	58 %



Graf 2 – Trestná činnost v rámci OOP Havlíčkův Brod. [53] [54] [55] [56] [57]

6.3 Zdravotnická záchranná služba

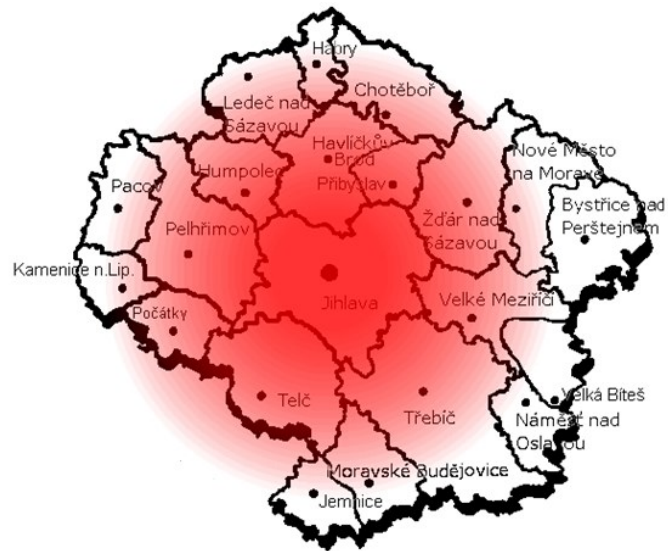
Zdravotnická záchranná služba Kraje Vysočina (dále jen „ZZS KV“) je příspěvkovou organizací, jejímž zřizovatelem je Kraj Vysočina. Poskytuje přednemocniční neodkladnou péči na území kraje a v případě dohody také na území okrajových oblastí ostatních krajů. ZZS KV působí na ploše cca 6800 km², kde se nachází více než půl milionu obyvatel. [58] [59]

Ředitelství ZZS KV se nachází v Jihlavě, kde se nachází rovněž pracoviště ekonomického, personálního a technického úseku, pracoviště krizové připravenosti, vzdělávací a výcvikové středisko. Ředitelství působí jako centrální a koordinační pracoviště ZZS KV. Ředitelkou organizace je Ing. Vladislava Filová. Důležitou roli hraje operační středisko, které přijímá tísňová volání, vysílá pomoc, komunikuje s posádkou a koordinuje zásah. V Kraji Vysočina je k dispozici 10 digitálních linek 155. V rámci operačního střediska působí operátoři, kteří zajišťují jeho činnost ve 12 hodinových směnách tak, aby byl zajištěn nepřetržitý provoz. Směny jsou rozděleny na denní a noční, přičemž v denní směně pracují čtyři operátoři a v noční směně tři. [58] [60]

Přednemocniční péče je zajištěna pomocí 21 výjezdových základen, v rámci kterých působí 29 profesionálních výjezdových skupin. K dispozici je i vzletová záchranná služba, která je situována v Jihlavě, jež se nachází zhruba ve středu kraje, tudíž se jedná o vhodnou polohu k poskytování této služby na území kraje. [59]

ZZS KV tvoří celkem pět oblastních středisek s výjezdovými základnami:

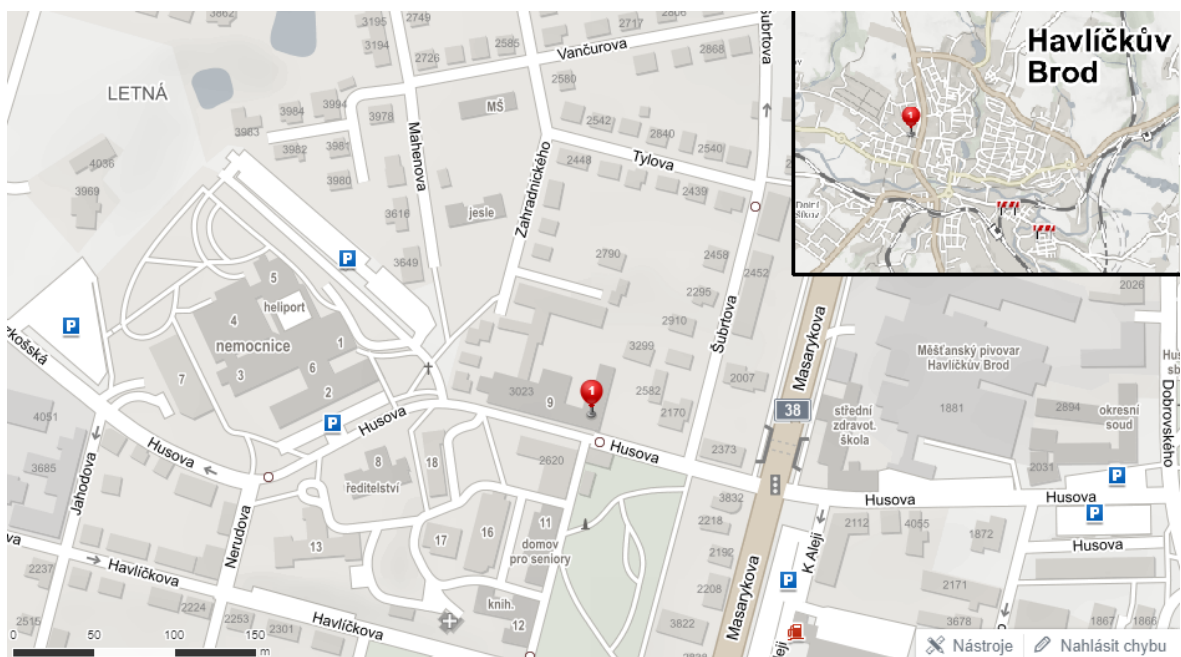
- Oblastní středisko Jihlava – výjezdová základna Jihlava, Telč.
- Oblastní středisko Třebíč – výjezdová základna Třebíč, Náměšť nad Oslavou, Moravské Budějovice, Velká Bíteš a Jemnice.
- Oblastní středisko Nové Město na Moravě – výjezdová základna Velké Meziříčí, Nové Město na Moravě, Žďár nad Sázavou a Bystřice nad Pernštejnem.
- Oblastní středisko Havlíčkův Brod – výjezdová základna Havlíčkův Brod, Ledec nad Sázavou, Chotěboř a Přibyslav.
- Oblastní středisko Pelhřimov – výjezdová základna Pelhřimov, Humpolec, Pacov, Počátky a Kamenice nad Lipou. [58]



Obr. 14 – Výjezdové základny ZZS KV. [61]

6.3.1 Výjezdová základna Havlíčkův Brod

Základna se nachází na adrese Husova 2624, Havlíčkův Brod. Budova je součástí areálu Nemocnice Havlíčkův Brod, ZZS KV užívá budovu na základě smlouvy o výpůjčce. Poloha základny umožňuje propojenost s provozem nemocnice, což je určitě velkou výhodou. Výjezdová základna je situována nedaleko pozemní komunikace I/38, která protíná město. Tato poloha je bezesporu výhodnou, jelikož napojení na tento hlavní tah může zajistit rychlý přesun městem, tudíž i k samotnému místu zásahu. [62]



Obr. 15 – Poloha výjezdové základny ZZS Havlíčkův Brod. [vlastní]

Samotnou budovu, kde sídlí výjezdová základna, tvoří celkem čtyři nadzemní podlaží. V budově se nachází zejména technická místnost, sklad, sociální zařízení, šatny, kanceláře, pokoje lékařů, pokoje pro personál, serverovna, společenská místnost atd. Je zajištěn také vnitřní přístup do venkovních garáží, kde se nachází výjezdová vozidla. Budova je rovněž vybavena záložním zdrojem elektrické energie. [62]

6.3.2 Personální zabezpečení výjezdové základny Havlíčkův Brod

Vedoucím oblastního střediska je primář, který je zařazen ve 3-5 směnách po 7,5 hodinách. V pracovní dny působí na pracovišti vrchní sestra, jejíž pracovní doba činí 7,5 hodin denně. Dále se zde v pracovní dny nachází provozní, který zajišťuje správu budovy, jeho směna činí 8 hodin denně. Zbývající personál tvoří členové výjezdových skupin, jedná se celkem o 31 zaměstnanců, z čehož někteří vykonávají zaměstnání pouze na částečný úvazek. Výjezdová základna v Havlíčkově Brodě zajišťuje nepřetržitý provoz **rychlé lékařské pomoci (RLP)**, kterou tvoří řidič, záchranář a lékař. Druhým typem výjezdové skupiny je **rychlá lékařská pomoc v systému Rendez-Vous (RV)**, který je tvořen řidičem-záchranářem a lékařem. Do roku 2015 zde působila také výjezdová skupina rychlé zdravotnické pomoci (RZP), přičemž od roku 2015 je využívána pouze pro sekundární transporty v rámci potřeb nemocnice. Posádky výjezdových skupin slouží směny po 12 hodinách tak, aby byl zajištěn nepřetržitý provoz po celý rok. [62] [63]

6.3.3 Materiální zabezpečení výjezdové základny Havlíčkův Brod

Výjezdová základna disponuje celkem šesti kusy sanitních vozidel, jedná o VW Transporter T5 4motion 5x a KIA Sportage. [62]

VW Transporter T5 4motion s motorem 2.0 TDI a výkonem 130 kW slouží pro výjezdové skupiny typu rychlé lékařské pomoci (RLP), vozy jsou rovněž používány pro sekundární převozy pacientů. Dva kusy těchto vozidel slouží jako záložní. Tři kusy těchto vozidel parkují přímo v budově základny, zbývající dva záložní kusy jsou umístěny v garážích Nemocnice Havlíčkův Brod. [62]



Obr. 16 – VW Transporter. [64]

Dalším sanitní vozidlo tvoří vůz KIA Sportage. Jedná se o motor 2.0 TDI s pohonem 4x4 s výkonem 135 kW, maximální rychlost činí přes 190 km/h. Vozidlo slouží pro výjezdové skupiny typu Rendez-Vous (RV). [62]



Obr. 17 – KIA Sportage. [65]

Zbytek vozového parku tvoří dva automobily značky Škoda. Jedná se o Octavia Tour, která je určena k zajištění potřeb v rámci porad, školení či zajištění provozu. Automobil je umístěn v garážích Nemocnice Havlíčkův Brod. Druhým automobilem značky Škoda je Octavia Combi, která slouží jako záloha sanitního vozu KIA Sportage zajišťující tzv. Rendez-Vous (RV). Vozidlo je umístěno na dvoře před výjezdovou základnou. Základna také disponuje přívěsem pro hromadnou nehodu, který je umístěn na dvoře. [62]

Vozidla jsou v „ostrém provozu“ prvních cca osm let svého používání, poté dochází k jejich přesunu na pozici záložní, kde slouží jako náhradní vozidlo nebo k využití v rámci nehod či havárií většího rozsahu. Do budoucna je v plánu především pravidelná obnova vozového parku za účelem dosažení stavu maximální připravenosti k zásahu. [62]

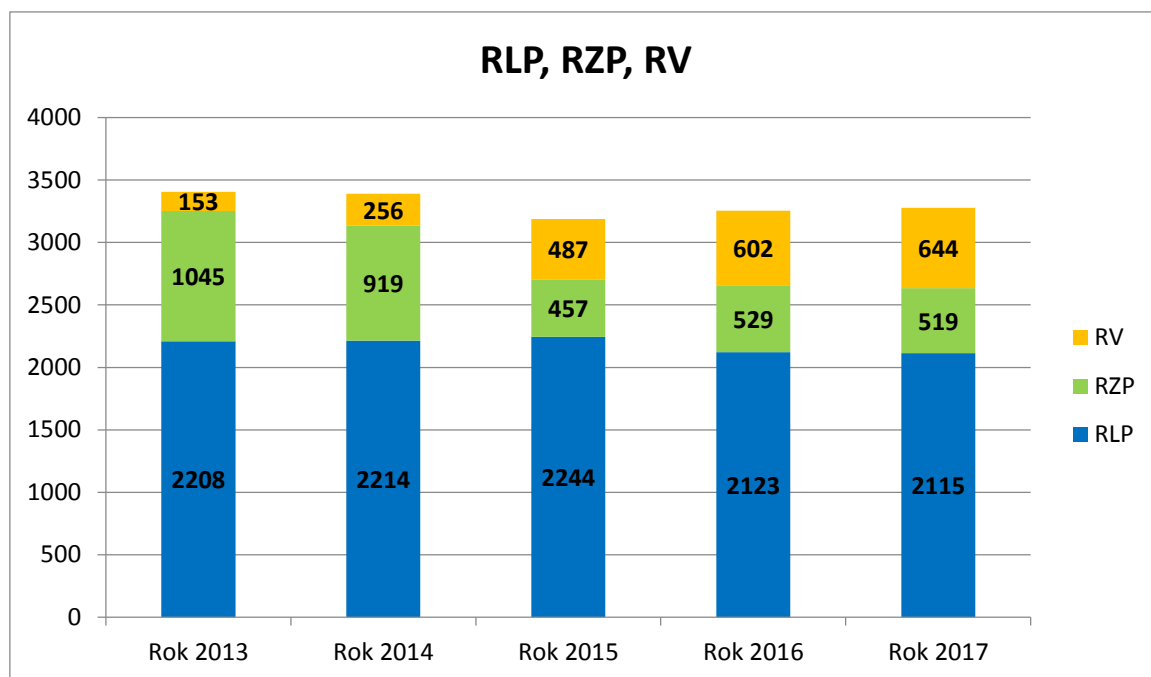
6.3.4 Statistické údaje výjezdové základny Havlíčkův Brod

V následující části budou uvedeny vybrané statistické údaje výjezdové základny Havlíčkův Brod za roky 2013 až 2017. Následně budou tato data graficky znázorněna.

Celkový počet výjezdů se v posledních pěti letech, tedy 2013 až 2017, pohyboval v rozmezí 3188 až 3406, přičemž nejvyšší počet výjezdů byl zaznamenán v roce 2013. Z uvedených dat lze usoudit, že počet výjezdů nemá nijak výrazně stoupající či klesající tendenci. Ve většině případů zasahovala výjezdová skupina rychlé lékařské pomoci (RLP), kde počet výjezdů přesáhnul v každém roce hodnotu 2100. U skupiny rychlé zdravotnické pomoci (RZP) došlo v průběhu let ke snižování počtu výjezdů, důvodem je, že se RZP od roku 2015 začala využívat pouze pro sekundární výjezdy. Výjezdová skupina Rendez-Vous měla naopak stoupající tendenci v počtu zásahů v průběhu let. Jednotlivé hodnoty viz tabulka níže. [62]

Tab. 8 – Výjezdová základna Havlíčkův Brod: RLP, RZP, RV. [62]

Výjezdová základna Havlíčkův Brod					
Rok	2013	2014	2015	2016	2017
RLP	2208	2214	2244	2123	2115
RZP	1045	919	457	529	519
RV	153	256	487	602	644
Výjezdy celkem	3406	3389	3188	3254	3278

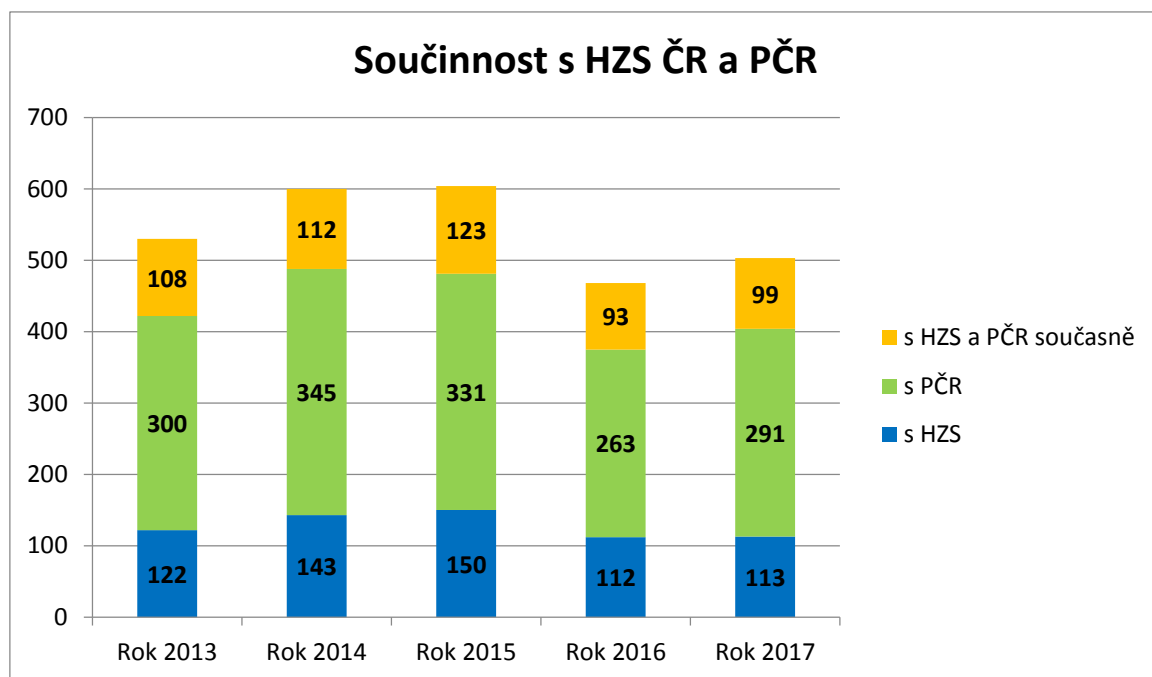


Graf 3 – Výjezdová základna Havlíčkův Brod: RLP, RZP, RV. [62]

Následující data se týkají spolupráce se základními složkami IZS, tedy HZS ČR a PČR. K součinnosti s jednou ze složek nebo oběma současně došlo v letech 2013 až 2017 v cca 16 % případů z celkového počtu, nutno podotknout, že v celkovém počtu jsou zahrnuty i sekundární výjezdy, tudíž se v mnoha případech nepředpokládá nějaká součinnost s dalšími složkami IZS. Nejvíce případů součinnosti ve sledovaném časovém úseku došlo s Policií ČR, pak HZS ČR, v nejméně případech se jednalo o součinnost s oběma složkami současně, viz tabulka níže. [62]

Tab. 9 – Výjezdová základna Havlíčkův Brod: součinnost s HZS ČR, PČR. [62]

Výjezdová základna Havlíčkův Brod					
Rok	2013	2014	2015	2016	2017
Součinnost s HZS ČR	122	143	150	112	113
Součinnost s PČR	300	345	331	263	291
Součinnost s HZS ČR a PČR současně	108	112	123	93	99
Výjezdy celkem	3406	3389	3188	3254	3278



Graf 4 – Výjezdová základna Havlíčkův Brod: součinnost s HZS ČR, PČR. [62]

7 ZHODNOCENÍ STAVU PERSONÁLNÍHO A MATERIÁLNÍHO ZABEZPEČENÍ

Na základě konzultace s vybranými zástupci jednotlivých složek IZS bude v této kapitole zhodnocen stav z hlediska personálního a materiálního zabezpečení.

7.1 Hasičský záchranný sbor a jednotky požární ochrany

Uvedená data se týkají požární stanice Havlíčkův Brod, v rámci které působí jednotka HZS kraje.

Nedostatkem personálního zabezpečení je neúplný početní stav, v jedné směně 11 členů, v ostatních 12, což může v některých případech zapříčinit potíže s dodržením minimálního početního stavu o 8 hasičích na směně. Příčinou potíží mohou být např. školení, nemoci či dovolené. Naopak výhodou je velmi dobře fungující kolektiv tvořený profesionály, kteří zvládají svou práci na velmi vysoké úrovni. V budoucnu je v plánu především navýšení početního stavu na celkový počet 13 hasičů v každé směně. [45]

Požární technika je v dobrém stavu, pravidelně dochází k obnově starší techniky za novější. Problémem jsou nevyhovující prostory stanice, které jsou zastaralé. Do roku 2020 je v plánu dokončení výstavby zcela nové požární stanice, za finanční podpory z evropských dotací. [45]

Na závěr lze konstatovat, že celková úroveň personálního a materiálního zabezpečení je na dobré úrovni. V následujících letech by mělo dojít k již zmíněnému doplnění početního stavu a dokončení výstavby nové stanice, což by mělo posunout personální a materiální zabezpečení na podstatně vyšší úroveň.

7.2 Policie ČR

Uvedená data se vztahují na Obvodní oddělení Havlíčkův Brod, na které byla tato práce zaměřena.

V současné době se Česká republika plošně potýká s nedostatkem policistů, situace na Obvodním oddělení Havlíčkův Brod je ale plně dostačující. Na základě konzultace nebyly zjištěny žádné větší nedostatky z hlediska personálního zabezpečení. [51]

Materiální zabezpečení odpovídá celorepublikovému standardu, pravidelně také dochází k obnově vozového parku a dalších prostředků. Nebyly zjištěny žádné větší nedostatky. [51]

Lze říci, že celková úroveň personálního a materiálního zabezpečení je na poměrně dobré úrovni, dle odhadu dokonce nadprůměrná.

7.3 Zdravotnická záchranná služba

Uvedená data se týkají výjezdové základny Havlíčkův Brod, na kterou byla tato práce zaměřena.

Z hlediska personálního zabezpečení nebyly na základě konzultace zjištěny žádné nedostatky. Výjezdová základna je tvořena profesionálním kolektivem, který odvádí svou práci na vysoké úrovni. [62]

Budova, kde sídlí výjezdová základna, poskytuje velmi dobré podmínky pro činnost. Vozový park je dle možností pravidelně obměňován. Nebyly zjištěny žádné větší nedostatky. [62]

Na závěr lze konstatovat, že úroveň personálního a materiálního zabezpečení výjezdové základny Havlíčkův Brod je plně dostačující a dosahuje dobré úrovně.

7.4 Závěr a návrhy na zlepšení

Na základě získaných poznatků bylo zjištěno, že personální a materiální zabezpečení výše zmíněných je celkově na dobré úrovni. U Obvodního oddělení Havlíčkův Brod a výjezdové základny Havlíčkův Brod nebyly zjištěny žádné nedostatky. U požární stanice Havlíčkův Brod se objevují nedostatky, jak v personálním, tak i v materiálním zabezpečení, jedná se o již zmíněný neúplný početní stav jednotky a nevyhovující prostory požární stanice. Tyto nedostatky ale mají být v příštích letech odstraněny, což posune celkovou úroveň personálního a materiálního zabezpečení již zmíněných složek IZS na vyšší úroveň.

Návrhy na zlepšení:

- Navýšit početní stav u požární stanice na maximum – k odstranění nedostatku plynoucího z neúplného početního stavu.

- Snaha o dodržení termínu a všech souvisejících náležitostí k výstavbě a užívání nové požární stanice – k odstranění nedostatků způsobených především nevyhovujícími prostory.
- Dodržování pravidelné obnovy techniky a dalších prostředků u všech zmíněných – k zajištění trvale udržitelné akceschopnosti techniky, která je nezbytná pro rychlý a efektivní zásah.
- Striktně dodržovat pravidelné prohlubování odborných znalostí všech zmíněných – z důvodu neustálé potřeby vhodného teoretického základu pro danou činnost.

8 ZHODNOCENÍ KOORDINACE SLOŽEK IZS

Cílem této kapitoly je analyzovat úroveň spolupráce složek IZS na území ORP Havlíčkův Brod. Koordinace složek byla hodnocena na taktické úrovni, kterou zajišťují velitelé zásahu. Velitelem zásahu je ve většině případů velitel JPO. Z tohoto důvodu bude kladen důraz především na koordinaci složek prostřednictvím velitele JPO.

8.1 Metodika hodnocení

Analýza úrovně spolupráce složek IZS na místě zásahu byla provedena pomocí řízených rozhovorů. Rozhovory byly vybrány z důvodu, že umožňují získat komplexní data přímo od dotazovaných, na odpovědi je rovněž možné okamžitě reagovat případnými doplňujícími otázkami.

Dotazovaným byly položeny otázky zaměřené ke zjištění úrovně spolupráce, jak pomocí uzavřených, tak i otevřených otázek. Uzavřené otázky umožňovaly výběr konkrétní položky, jednalo se například o výběr hodnoty na stupnici 1 až 10, kde 10 je nejlepší. Otevřené otázky umožnily respondentům volně se vyjádřit k dané problematice, otevřené otázky většinou navazovaly na předchozí uzavřené otázky. Rozhovor obsahoval celkem 6 otázek, které se v některých případech skládaly z více částí.

Pro účely rozhovoru bylo vybráno celkem 8 členů jednotky HZS kraje, ze stanice Havlíčkův Brod. Vybraní respondenti mají velitelský kurz, tudíž mohou plnit funkci velitele zásahu.

Analýza dat proběhla formou sumarizace, především u otevřených otázek. U uzavřených otázek s výběrem hodnoty na stupnici 1 až 10 bylo použito zprůměrování odpovědí, byly ale rovněž brány v potaz i vyskytující se výkyvy hodnocení, které byly rovněž zapracovány do hodnocení.

Respondentům byly položeny následující otázky:

1. Jak hodnotíte celkovou úroveň součinnosti složek IZS na místě zásahu?
(Zaškrtněte na stupnici 1-10, kde 1 nejhorší, 10 nejlepší)
1 2 3 4 5 6 7 8 9 10
2. V případě, že máte nějaké výhrady k součinnosti, tak jaké a s kým?
(např. komunikace s PČR, nedostatečné proškolení členů jednotky SDH atd.)

3. Jak hodnotíte součinnost s jednotkami SDH?

(zaškrtněte na stupnici 1-10, kde 1 nejhorší, 10 nejlepší)

1 2 3 4 5 6 7 8 9 10

4. Účastnil jste se někdy zásahu, kde byl velitel zásahu člen PČR či ZZS?

ANO/NE

Pokud ANO, tak kým byl zásah koordinován a jak byste hodnotil součinnost složek IZS?

(Zaškrtněte na stupnici 1-10, kde 1 nejhorší, 10 nejlepší)

PČR/ZZS

1 2 3 4 5 6 7 8 9 10

5. Myslíte si, že probíhá dostatek cvičení zaměřených na koordinaci jednotlivých složek IZS?

ANO/NE

6. V jaké oblasti Vy osobně vidíte prostor pro případné zlepšení koordinace složek IZS na místě zásahu?

8.2 Výsledky hodnocení

Získané výsledky byly zaznamenány do tabulky a následně vyhodnoceny. Získané výsledky viz tabulka č. 12 a 13.

Tab. 10 – Vyhodnocení rozhovorů, respondenti 1 až 4. [vlastní]

Respondent → Otázka ↓	Respondent č. 1	Respondent č. 2	Respondent č. 3	Respondent č. 4
Otázka č. 1	8	8	7	8
Otázka č. 2	—	—	Zkušenosti, iniciativa	—
Otázka č. 3	8	7	6	9
Otázka č. 4	ANO PČR 6	ANO PČR 5	ANO PČR 8	ANO PČR 8
Otázka č. 5	ANO	NE	NE	ANO
Otázka č. 6	—	Komunikace	—	Komunikace

Tab. 11 – Vyhodnocení rozhovorů, respondenti 5 až 8. [vlastní]

Respondent → Otázka ↓	Respondent č. 5	Respondent č. 6	Respondent č. 7	Respondent č. 8
Otázka č. 1	9	10	7	8
Otázka č. 2	---	---	Komunikace	---
Otázka č. 3	10	10	8	9
Otázka č. 4	ANO PČR 9	ANO PČR 10	NE	NE
Otázka č. 5	ANO	ANO	NE	ANO
Otázka č. 6	---	Společné OPIS	Cvičení	Komunikace

První otázka byla zaměřena na celkové zhodnocení koordinace složek IZS na místě zásahu. Na stupnici od 1 do 10, kde 10 je nejlepší, byla celková úroveň koordinace hodnocena průměrně hodnotou 8, tudíž je možné konstatovat, že se koordinace složek pohybuje na poměrně dobré úrovni.

Druhá otázka směřovala ke zjištění, zda mají dotazovaní nějaké konkrétní výhrady ke koordinaci složek. Pouze jednou byl zmíněn občas se vyskytující problém v komunikaci, v dalším případě byl zmíněn nedostatek zkušeností a iniciativa. Zbytek respondentů neměl žádné výhrady.

Další otázka byla zaměřena na jednotky SDH, se kterými dochází k součinnosti poměrně často. Dotazovaní hodnotí spolupráci s výše zmíněnými na poměrně vysoké úrovni, konkrétně hodnotou 8 na stupnici 1 až 10, kde 10 je nejlepší. V několika případech se ozývaly velmi kladné ohlasy na činnost jednotek SDH při zásahu. Lze tedy říci, že některé jednotky SDH, které jsou přednostně využívány pro danou mimořádnou událost, jsou dobře připraveny, jak na samotnou činnost při zásahu, tak i spolupráci s ostatními JPO a dalšími složkami IZS.

V případě, že nedošlo ke koordinaci velitelem JPO, byl velitelem zásahu ve všech případech, dle dotazovaných, příslušník Policie ČR. Následně respondenti ohodnotili koordinaci policistou na stupnici 1 až 10, kde 10 je nejlepší. Samotné hodnocení se na stupnici pohybovalo průměrně kolem hodnoty 7 až 8. V několika případech bylo hodnocení průměrné

s hodnotou 5, v některých případech naopak velmi vysoké s hodnotou 10. Tyto výkyvy lze přisuzovat individuálním zkušenostem v konkrétních situacích.

Důležitý prvek ovlivňující úroveň koordinace složek IZS na místě zásahu tvoří také společná cvičení, která mají za cíl odstranit jednotlivé nedostatky této spolupráce. Z tohoto důvodu byla respondentům položena otázka, zda jsou toho názoru, že je pořádáno dostatek cvičení zaměřených na koordinaci složek IZS. Celkem pětkrát se objevila odpověď ANO, třikrát odpověď NE. Odpovědi tedy nejsou zcela jednomyslné a názory respondentů se rozcházejí.

Poslední otázka na závěr směřovala ke zjištění, v které oblasti vidí respondenti prostor pro zlepšení současného stavu. Celkem tři dotazovaní shledávají prostor pro zlepšení v komunikaci, mezi odpovědi se také objevilo společné operační středisko a více cvičení, zbytek nemělo vlastní návrhy.

8.3 Závěr a návrhy na zlepšení

Na závěr je možné konstatovat, že koordinace složek IZS na taktické úrovni je na poměrně dobré úrovni. Respondenti nemají více méně žádné zásadní výhrady vůči řízení zásahu ze strany Policie ČR, které je rovněž na poměrně dobré úrovni. Prostor pro zlepšení je, dle dotazovaných, zejména v komunikaci a v organizování většího počtu společných cvičení.

Nutno podotknout, že samotné hodnocené nemusí být ve všech případech zcela objektivní z důvodu sebehodnocení a malého počtu respondentů.

Návrhy na zlepšení současného stavu:

- Zaměřit se na problematiku taktických cvičení.
- Ověřit, zda probíhá dostatek společných cvičení.
- Provést rozsáhlejší průzkum ke zjištění nedostatků při součinnosti složek IZS.
- Na základě zjištěných nedostatků se následně zaměřit na problémové oblasti v rámci cvičení.
- Věnovat větší pozornost již zmíněné komunikace mezi složkami IZS.

ZÁVĚR

V teoretické části byly zmíněny základní vztažné dokumenty k IZS, jmenovitě se jedná o Bezpečnostní strategii, Koncepti ochrany obyvatelstva a Audit národní bezpečnosti. Další část práce byla zaměřena přímo na integrovaný záchranný systém jako takový. Velmi podstatný prvek tvoří právní rámec, kterému byla rovněž v práci věnována náležitá pozornost. Byl zmíněn hrubý výčet zákonů vztažných k dané problematice, ze kterého byly vybrány a blíže specifikovány některé zákony. Dále byl stručně vymezen systém financování a koordinace složek IZS na taktické, operační a strategické úrovni. V neposlední řadě byly popsány především základní složky IZS, které tvoří páteř celého systému integrovaného záchranného systému.

V praktické části byl stručně charakterizován správní obvod obce s rozšířenou působností Havlíčkův Brod. Jednu z nejpodstatnějších částí práce představují složky IZS působící na zájmovém území, důraz byl kladen především na personální a materiální zabezpečení. Na základě získaných výsledků lze konstatovat, že celková úroveň je na poměrně dobré úrovni. U Výjezdové základny Havlíčkův Brod a Obvodního oddělení Havlíčkův Brod nebyly zjištěny žádné závažnější nedostatky, pouze u Požární stanice Havlíčkův Brod byly zjištěny určité nedostatky jak v personálním, tak i v materiálním zabezpečení. Zjištěné nedostatky by však měly být během příštích let odstraněny. Na základě získaných poznatků byla následně navržena opatření na zlepšení současného stavu. Bakalářská práce byla rovněž věnována již zmíněné koordinaci složek IZS, u které bylo cílem analyzovat úroveň spolupráce a následně navrhnout případná opatření. Data byla získána pomocí rozhovorů s členy jednotky HZS kraje, kteří disponují velitelským kurzem, tudíž plní většinu případů funkci velitele zásahu. Nebyly zjištěny víceméně žádné závažné nedostatky, které by ohrožovaly akceschopnost složek IZS při zásahy. Na zjištěné nedostatky v oblasti koordinace složek IZS byla následně navržena opatření ke zlepšení současného stavu.

Přínosem bakalářské práce je poskytnutí určitého vědomostního základu pro danou problematiku, přehled o aktuálním stavu personálního a materiálního zabezpečení vybraných složek, zhodnocení úrovně koordinace složek IZS, vytipování silných a slabých stránek a návrh opatření.

SEZNAM POUŽITÉ LITERATURY

- [1] SOUČEK, Vladimír, Eva STAŇOVÁ a Martin LINHART. *Vnitřní bezpečnost a veřejný pořádek* [online]. Praha: Ministerstvo vnitra, odbor bezpečnostní politiky, 2005 [cit. 2018-05-08]. Dostupné z: www.mvcr.cz/soubor/bezpecnost-pdf.aspx
- [2] KOUCKÁ, Marta a Bohumír VESELÝ. *Krizové řízení v oblasti obrany státu: učební text pro kurzy zvláštní odborné způsobilosti Ochrana obyvatelstva a krizové řízení: modul D*. Praha: MV - generální ředitelství Hasičského záchranného sboru ČR, 2009. ISBN 978-80-86640-69-3.
- [3] ADAMEC, Vilém, David ŘEHÁK a Lenka ČERNÁ. *Základy organizace a řízení bezpečnosti v České republice*. V Ostravě: Sdružení požárního a bezpečnostního inženýrství, 2012. SPBI Spektrum. Modrá řada. ISBN 978-80-7385-123-1.
- [4] *Bezpečnostní systém. Ministerstvo zahraničních věcí České republiky* [online]. [cit. 2018-05-08]. Dostupné z: https://www.mzv.cz/jnp/cz/zahranicni_vztahy/bezpecnostni_politika/bezpecnostni_system.html
- [5] *Bezpečnostní systém. Bezpečnostní informační služba* [online]. [cit. 2018-05-08]. Dostupné z: <https://www.bis.cz/bezpecnostni-system.html>
- [6] *Koncepce ochrany obyvatelstva do roku 2020 s výhledem do roku 2030* [online]. In: . Praha, 2013, s. 68 [cit. 2018-05-08]. Dostupné z: www.hzscr.cz/soubor/koncepce-oo-2020-2030-pdf.aspx
- [7] *Bezpečnostní strategie České republiky 2015* [online]. In: . Praha, 2015 [cit. 2018-05-08]. ISBN 978-80-7441-005-5. Dostupné z: <https://www.vlada.cz/assets/ppov/brs/dokumenty/bezpecnostni-strategie-2015.pdf>
- [8] *Bezpečnostní politika. Bezpečnostní informační služba* [online]. [cit. 2018-05-08]. Dostupné z: https://www.mzv.cz/jnp/cz/zahranicni_vztahy/bezpecnostni_politika/index.html
- [9] *Bezpečnostní strategie České republiky 2011* [online]. In: . Praha, 2011, s. 21 [cit. 2018-05-08]. ISBN 978-80-7441-005-5. Dostupné z: https://www.mzv.cz/file/699914/Bezpecnostni_strategie_CR_2011.pdf

- [10] *Audit národní bezpečnosti* [online]. In: . Praha, 2016, s. 142 [cit. 2018-05-08]. Dostupné z: <https://www.vlada.cz/assets/media-centrum/aktualne/Audit-narodni-bezpecnosti-20161201.pdf>
- [11] Krizové zákony: krizový zákon, integrovaný záchranný systém, hospodářská opatření pro krizové stavy, obnova území; Hasičský záchranný sbor; Požární ochrana: zákony, nařízení vlády, vyhlášky. Ostrava: Sagit, 2015. ISBN 978-80-7488-135-0
- [12] ŠENOVSKÝ, Michail, Vilém ADAMEC a Zdeněk HANUŠKA. *Integrovaný záchranný systém*. 2. vyd. V Ostravě: Sdružení požárního a bezpečnostního inženýrství, 2007. SPBI Spektrum. Červená řada. ISBN 978-80-7385-007-4. Dostupné také z: <http://www.digitalniknihovna.cz/mzk/uuid/uuid:23b64bb0-d92e-11e4-8565-005056827e52>
- [13] *Integrovaný záchranný systém. Hasičský záchranný sbor České republiky* [online]. [cit. 2018-05-08]. Dostupné z: <http://www.hzscr.cz/clanek/integrovaný-zachranný-system.aspx>
- [14] *Ochrana obyvatelstva a krizové řízení: skripta*. Praha: Ministerstvo vnitra - generální ředitelství Hasičského záchranného sboru ČR, 2015. ISBN 978-80-86466-62-0
- [15] ČESKÁ REPUBLIKA. *Zákon o Policii České republiky*. In: . 2008, ročník 2008, částka 91, číslo 273.
- [16] ČESKÁ REPUBLIKA. *Zákon o zdravotnické záchranné službě*. In: . 2011, ročník 2011, částka 131, číslo 374.
- [17] SKALSKÁ, Květoslava, Zdeněk HANUŠKA a Milan DUBSKÝ. *Integrovaný záchranný systém a požární ochrana: modul I*. Praha: MV - generální ředitelství Hasičského záchranného sboru ČR, 2010. ISBN 978-80-86640-36-5
- [18] *Tísňová volání. Hasičský záchranný sbor České republiky* [online]. [cit. 2018-05-08]. Dostupné z: <http://www.hzscr.cz/clanek/tisnova-volani-v-ceske-republice.aspx>
- [19] *Postavení a úkoly. Hasičský záchranný sbor České republiky* [online]. [cit. 2018-05-08]. Dostupné z: <http://www.hzscr.cz/clanek/postaveni-a-ukoly-postaveni-a-ukoly.aspx>

- [20] *Příprava starostů obcí Jihomoravského kraje* [online]. In: . 2015 [cit. 2018-05-08]. Dostupné z: krizport.firebrno.cz/file/2131_1_1/
- [21] KROUPA, Miroslav a Milan ŘÍHA. *Integrovaný záchranný systém*. 3., aktualiz. vyd. Praha: Armex, 2008. Skripta pro střední a vyšší odborné školy. ISBN 978-80-86795-59-1.
- [22] *Jednotky PO. Hasičský záchranný sbor České republiky* [online]. [cit. 2018-05-08]. Dostupné z: <http://www.hzscr.cz/clanek/jednotky-po-961839.aspx>
- [23] HANUŠKA, Zdeněk. *Organizace jednotek požární ochrany*. 2., aktualiz. vyd. V Ostravě: Sdružení požárního a bezpečnostního inženýrství, 2008. SPBI Spektrum. Červená řada. ISBN 978-80-7385-035-7. Dostupné také z: <http://www.digitalniknihovna.cz/mzk/uuid/uuid:a1c5b2c0-c476-11e3-b110-005056827e51>
- [24] *Jednotky PO. Hasičský záchranný sbor České republiky Libereckého kraje* [online]. [cit. 2018-05-08]. Dostupné z: <http://www.hzscr.cz/clanek/hzs-libereckeho-kraje-menu-jednotky-pozarni-ochrany-jednotky-po-jednotky-po.aspx>
- [25] *Útvary s celostátní působností. Policie České republiky* [online]. [cit. 2018-05-08]. Dostupné z: <http://www.policie.cz/clanek/utvary-s-pusobnosti-na-celem-uzemi-cr-312510.aspx>
- [26] *Policie České republiky*. 2. vydání. Praha: Policejní prezidium České republiky, 2017. ISBN 978-80-270-0664-9.
- [27] ŠINDLER, Jiří. *Zdravotnická záchranná služba* [online]. In: . Ostrava, 2014, s. 17 [cit. 2018-05-13]. ISBN 978-80-248-3502-0. Dostupné z: https://fbiweb.vsb.cz/safeteach/images/pdf/Materialy/Zdravotnicka_za_chranna_sluzba.pdf
- [28] *Ostatní složky IZS. Ministerstvo vnitra České republiky* [online]. [cit. 2018-05-08]. Dostupné z: <http://www.mvcr.cz/clanek/ostatni-slozky-izs.aspx>
- [29] *Armáda České republiky se představuje. Armáda České republiky* [online]. [cit. 2018-05-08]. Dostupné z: <http://www.acr.army.cz/scripts/detail.php?id=5090>
- [30] ČESKÁ REPUBLIKA. *Vyhláška Českého báňského úřadu o báňské záchranné službě*. In: . ročník 2001, číslo 447.

- [31] Český červený kříž - naše činnost. *Český červený kříž* [online]. [cit. 2018-05-09]. Dostupné z: <http://www.cervenkykruz.eu/cz/cinnost.aspx>
- [32] Pojem a postavení obecní policie. *Ministerstvo vnitra České republiky* [online]. [cit. 2018-05-09]. Dostupné z: <http://www.mvcr.cz/clanek/uvod-do-problematiky-obecni-mestske-policie.aspx?q=Y2hudW09Mw%3d%3d>
- [33] Zřizování obecní policie a její řízení. *Ministerstvo vnitra České republiky* [online]. [cit. 2018-05-09]. Dostupné z: <http://www.mvcr.cz/clanek/uvod-do-problematiky-obecni-mestske-policie.aspx?q=Y2hudW09NA%3d%3d>
- [34] Kraj Vysočina. *Kraj Vysočina* [online]. [cit. 2018-05-09]. Dostupné z: <https://www.kr-vysocina.cz/vitejte-na-vysocine/d-4000086/p1=1205>
- [35] Správní obvody obcí s rozšířenou působností. *Regionální informační servis* [online]. [cit. 2018-05-09]. Dostupné z: <http://www.risy.cz/cs/krajske-ris/kraj-vysocina/obce-s-rozsir-pusobnosti/>
- [36] Kraj Vysočina. *Kraj Vysočina* [online]. [cit. 2018-05-09]. Dostupné z: https://cs.wikipedia.org/wiki/Kraj_Vyso%C4%8Dina
- [37] Správní obvody. *Havlíčkův Brod* [online]. [cit. 2018-05-09]. Dostupné z: <http://www.muhb.cz/spravni-obvody/d-128149>
- [38] *Strategie území správního obvodu ORP Havlíčkův Brod v oblasti předškolní výchovy a základního školství, sociálních služeb, odpadového hospodářství a administrativní podpora obcí* [online]. In: . s. 350 [cit. 2018-05-09]. Dostupné z: http://www.smocr.cz/obcesobe-docs/Havl%C3%AD%C4%8Dk%C5%AFv%20Brod/SD_Havl%C3%AD%C4%8Dk%C5%AFv%20Brod.pdf
- [39] Charakteristika SO ORP Havlíčkův Brod. *Český statistický úřad* [online]. [cit. 2018-05-09]. Dostupné z: https://www.czso.cz/csu/xj/charakteristika_so_orp_havlickuv_brod
- [40] *Vybrané ukazatele za správní obvod Havlíčkův Brod v letech 2001–2016* [online]. In: . s. 1 [cit. 2018-05-09]. Dostupné z: <https://www.czso.cz/documents/11268/26955120/636102.pdf/42744229-f16a-499b-9d89-eade1c9c6f35?version=1.9>

- [41] *Úplný aktualizace územně analytických podkladů SO ORP Havlíčkův Brod 2016* [online]. In: . s. 64 [cit. 2018-05-09]. Dostupné z: http://www.muhb.cz/assets/File.ashx?id_org=3782&id_dokumenty=852931
- [42] *Roční zpráva o stavu požární ochrany Kraje Vysočina 2016* [online]. In: . s. 121 [cit. 2018-05-09]. Dostupné z: <http://www.hzscr.cz/rocni-zpravy-o-stavu-pozarni-ochrany-v-kraji-vysocina.aspx>
- [43] Územní odbor Havlíčkův Brod. *Hasičský záchranný sbor České republiky Kraje Vysočina* [online]. [cit. 2018-05-09]. Dostupné z: <http://www.hzscr.cz/clanek/organizacni-slozky-uo-havlickuv-brod-uzemni-odbor-havlickuv-brod.aspx>
- [44] *Seznam jednotek PO s územní působností a jednotek PO s místní působností*. 2018
- [45] *Interní informace HZS*. 2018.
- [46] *Roční zpráva o stavu požární ochrany 2013* [online]. In: . s. 120 [cit. 2018-05-09]. Dostupné z: <http://www.hzscr.cz/rocni-zpravy-o-stavu-pozarni-ochrany-v-kraji-vysocina.aspx>
- [47] *Roční zpráva o stavu požární ochrany 2014* [online]. In: . s. 129 [cit. 2018-05-09]. Dostupné z: <http://www.hzscr.cz/rocni-zpravy-o-stavu-pozarni-ochrany-v-kraji-vysocina.aspx>
- [48] *Roční zpráva o stavu požární ochrany 2015* [online]. In: . s. 141 [cit. 2018-05-09]. Dostupné z: <http://www.hzscr.cz/rocni-zpravy-o-stavu-pozarni-ochrany-v-kraji-vysocina.aspx>
- [49] Policie České republiky – KŘP kraje Vysočina. *Policie České republiky* [online]. [cit. 2018-05-09]. Dostupné z: <http://www.policie.cz/clanek/krajske-reditelstvi-378604.aspx>
- [50] Policie České republiky – KŘP kraje Vysočina kontakty. *Policie České republiky* [online]. [cit. 2018-05-09]. Dostupné z: <http://www.policie.cz/SCRIPT/imapa.aspx?area=jm3&nid=11371&docid=21377523&num=6>
- [51] *Interní informace PČR*. 2018.

- [52] Škoda Auto dodá policii 477 osobních aut za 244,3 milionu korun. *Auto.cz* [online]. [cit. 2018-05-09]. Dostupné z: <http://www.auto.cz/skoda-auto-doda-policii-477-osobnich-aut-za-244-3-milionu-korun-88806>
- [53] Statistika trestné činnosti na Havlíčkovobrodsku 2013. *Policie České republiky* [online]. [cit. 2018-05-09]. Dostupné z: <http://www.policie.cz/clanek/pocet-trestnych-cinu-na-havlickobrodsku-se-vloni-snizil.aspx>
- [54] Statistika trestné činnosti na Havlíčkovobrodsku 2014. *Policie České republiky* [online]. [cit. 2018-05-09]. Dostupné z: <http://www.policie.cz/clanek/policistum-na-havlickobrodsku-se-podarilo-zvysit-objasnenost.aspx>
- [55] Statistika trestné činnosti na Havlíčkovobrodsku 2015. *Policie České republiky* [online]. [cit. 2018-05-09]. Dostupné z: <http://www.policie.cz/clanek/policiste-na-havlickobrodsku-zvysili-objasnenost-trestne-cinnosti.aspx>
- [56] Statistika trestné činnosti na Havlíčkovobrodsku 2016. *Policie České republiky* [online]. [cit. 2018-05-09]. Dostupné z: <http://www.policie.cz/clanek/vyvoj-kriminality-na-havlickobrodsku-v-roce-2016.aspx>
- [57] Statistika trestné činnosti na Havlíčkovobrodsku 2017. *Policie České republiky* [online]. [cit. 2018-05-09]. Dostupné z: <http://www.policie.cz/clanek/krajske-reditelstvi-policie-kvs-zpravodajstvi-vyvoj-kriminality-na-havlickobrodsku.aspx>
- [58] *Organizační řád ZZS KV* [online]. In: . s. 7 [cit. 2018-05-09]. Dostupné z: www.zzsvysocina.cz/download/organizacni_rad.doc
- [59] Typy výjezdových skupin Zdravotnické záchranné služby. *Zdravotnická záchranná služba Kraje Vysočina* [online]. [cit. 2018-05-09]. Dostupné z: <http://www.zzsvysocina.cz/index.php?page=posadky>
- [60] Jak pracuje ZOS. *Zdravotnická záchranná služba Kraje Vysočina* [online]. [cit. 2018-05-09]. Dostupné z: <http://www.zzsvysocina.cz/index.php?page=zos>
- [61] Síť výjezdových základen. *Zdravotnická záchranná služba Kraje Vysočina* [online]. [cit. 2018-05-09]. Dostupné z: <http://www.zzsvysocina.cz/index.php>
- [62] *Interní informace ZZS KV*. 2018.

- [63] Síť výjezdových základen. *Zdravotnická záchranná služba Kraje Vysočina* [online]. [cit. 2018-05-09]. Dostupné z: <http://www.zzsvysocina.cz/index.php?page=stanoviste>
- [64] VW Transporter. *Wikimedia commons* [online]. [cit. 2018-05-09]. Dostupné z: [https://commons.wikimedia.org/wiki/File:Rallye_Rejv%C3%ADz_2013,_ZZS_KV,_VW_T5_\(02\).jpg](https://commons.wikimedia.org/wiki/File:Rallye_Rejv%C3%ADz_2013,_ZZS_KV,_VW_T5_(02).jpg)
- [65] KIA Sportage. *Modrá hvězda života* [online]. [cit. 2018-05-09]. Dostupné z: <http://modrahvezdazivota.cz/2015/11/22/zachranari-na-vysocine-budou-vozit-lekare-v-setkavacim-systemu-v-novych-automobilech-kia-sportage-se-zastavbou-sicar/>

SEZNAM POUŽITÝCH SYMBOLŮ A ZKRATEK

DI	Dopravní inspektorát
GŘ HZS ČR	Generální ředitelství Hasičského záchranného sboru České republiky
HZS	Hasičský záchranný sbor
HZS ČR	Hasičský záchranný sbor České republiky
IZS	Integrovaný záchranný systém
Jednotka SDH	Jednotka sboru dobrovolných hasičů
JPO	Jednotka požární ochrany
MU	Mimořádná událost
OHK	Oddělení hospodářské kriminality
OOK	Oddělení obecné kriminality
OOP	Obvodní oddělení policie
OPIS	Operační a informační středisko
ORP	Obec s rozšířenou působností
PO	Požární ochrana
ZZS	Zdravotnická záchranná služba

SEZNAM OBRÁZKŮ

Obr. 1 – Bezpečnostní systém ČR. [6].....	13
Obr. 2 – Struktura orgánů na úseku požární ochrany. [12].....	23
Obr. 3 – ORP Havlíčkův Brod, Vysočina. [35] [36]	34
Obr. 4 – ORP Havlíčkův Brod. [38]	35
Obr. 5 – ÚO Havlíčkův Brod, organizační struktura. [43]	38
Obr. 6 – Poloha stanice HZS Havlíčkův Brod. [vlastní]	40
Obr. 7 – První a druhý výjezd – schéma. [vlastní]	41
Obr. 8 – CAS 20/4000/240-S2T. [45].....	42
Obr. 9 – CAS 30/9000/540 S3VH. [45].....	43
Obr. 10 – KA S3. [45].....	44
Obr. 11 – ÚO Havlíčkův Brod, organizační struktura. [51]	46
Obr. 12 – Poloha OOP Havlíčkův Brod. [vlastní]	48
Obr. 13 – Škoda Octavia III 1,8 TSI PČR. [52].....	49
Obr. 14 – Výjezdové základny ZZS KV. [61]	52
Obr. 15 – Poloha výjezdové základny ZZS Havlíčkův Brod. [vlastní]	52
Obr. 16 – VW Transporter. [64]	54
Obr. 17 – KIA Sportage. [65]	54

SEZNAM GRAFŮ

Graf 1 – PS Havlíčkův Brod: zásahy dle kategorií. [42] [43] [46] [47] [48].....	45
Graf 2 – Trestná činnost v rámci OOP Havlíčkův Brod. [53] [54] [55] [56] [57]	50
Graf 3 – Výjezdová základna Havlíčkův Brod: RLP, RZP, RV. [62].....	56
Graf 4 – Výjezdová základna Havlíčkův Brod: součinnost s HZS ČR, PČR. [62].....	57

SEZNAM TABULEK

Tab. 1 – Bezpečnostní strategie. [7] [9].....	15
Tab. 2 – Statistické údaje územního celku k r. 2016. [35]	36
Tab. 3 – Statistické údaje ORP Havlíčkův Brod za r. 2016 [40].....	36
Tab. 4 – Počet JPO v rámci ÚO Havlíčkův Brod. [44]	39
Tab. 5 – Obce zařazené do hasebních obvodů. [44]	39
Tab. 6 – PS Havlíčkův Brod: zásahy dle kategorií. [42] [43] [46] [47] [48].....	45
Tab. 7 – Trestné činy v rámci OOP Havlíčkův Brod. [53] [54] [55] [56] [57]	50
Tab. 8 – Výjezdová základna Havlíčkův Brod: RLP, RZP, RV. [62]	55
Tab. 9 – Výjezdová základna Havlíčkův Brod: součinnost s HZS ČR, PČR. [62]	56
Tab. 10 – Vyhodnocení rozhovorů, respondenti 1 až 4. [vlastní].....	62
Tab. 11 – Vyhodnocení rozhovorů, respondenti 5 až 8. [vlastní].....	63