

# Zajištění bezpečnosti a ochrany zdraví při práci ve vybrané organizaci

Viktorie Prokopová

---

Bakalářská práce  
2020



Univerzita Tomáše Bati ve Zlíně  
Fakulta logistiky a krizového řízení

---

Univerzita Tomáše Bati ve Zlíně

Fakulta logistiky a krizového řízení

Ústav krizového řízení

Akademický rok: 2019/2020

## ZADÁNÍ BAKALÁŘSKÉ PRÁCE

(projektu, uměleckého díla, uměleckého výkonu)

Jméno a příjmení: **Viktorie Prokopová**  
Osobní číslo: **L17165**  
Studijní program: **B3909 Procesní inženýrství**  
Studijní obor: **Ovládání rizik**  
Forma studia: **Prezenční**  
Téma práce: **Zajištění bezpečnosti a ochrany zdraví při práci ve vybrané organizaci**

### Zásady pro vypracování

1. Zpracujte literární rešerši k zadanému tématu bakalářské práce.
2. Analyzujte úroveň zajištění bezpečnosti a ochrany zdraví při práci ve vybrané organizaci.
3. Na základě zjištění navrhněte opatření pro zvýšení bezpečnosti a ochrany zdraví při práci ve vybrané organizaci.

Rozsah bakalářské práce:

Rozsah příloh:

Forma zpracování bakalářské práce: **tištěná/elektronická**

Seznam doporučené literatury:

1. JANÁKOVÁ, Anna. Minimum z BOZP. Praha. Verlag Dashöfer. 2018. 85 s. ISBN 978-80-879-6358-6.
  2. ŠENK, Zdeněk. Bezpečnost a ochrana zdraví při práci: prakticky a přehledně podle normy OHSAS. Olomouc. ANAG. 2012. 311 s. ISBN 978-80-726-3737-9.
  3. VALA, Jiří. Systémové řízení bezpečnosti a ochrany zdraví v organizacích. Praha. Wolters Kluwer. 2016. 243 s. ISBN 978-80-755-2109-5.
- Další odborná literatura dle doporučení vedoucí bakalářské práce.

Vedoucí bakalářské práce:

**Ing. Slavomíra Vargová, PhD.**  
Ústav krizového řízení

Datum zadání bakalářské práce: 1. listopadu 2019  
Termín odevzdání bakalářské práce: 15. května 2020

L.S.

---

doc. Ing. Zuzana Tučková, Ph.D.  
děkarka

---

Ing. et Ing. Jiří Konečný, Ph.D.  
ředitel ústavu

V Uherském Hradišti dne 2. prosince 2019

## PROHLÁŠENÍ AUTORA BAKALÁŘSKÉ PRÁCE

Beru na vědomí, že:

- bakalářská práce bude uložena v elektronické podobě v univerzitním informačním systému a dostupná k nahlédnutí;
- na moji bakalářskou práci se plně vztahuje zákon č. 121/2000 Sb. o právu autorském, o právech souvisejících s právem autorským a o změně některých zákonů (autorský zákon) ve znění pozdějších právních předpisů, zejm. § 35 odst. 3;
- podle § 60 odst. 1 autorského zákona má Univerzita Tomáše Bati ve Zlíně právo na uzavření licenční smlouvy o užití školního díla v rozsahu § 12 odst. 4 autorského zákona;
- podle § 60 odst. 2 a 3 autorského zákona mohu užit své dílo – bakalářskou práci nebo poskytnout licenci k jejímu využití jen s předchozím písemným souhlasem Univerzity Tomáše Bati ve Zlíně, která je oprávněna v takovém případě ode mne požadovat přiměřený příspěvek na úhradu nákladů, které byly Univerzitou Tomáše Bati ve Zlíně na vytvoření díla vynaloženy (až do jejich skutečné výše);
- pokud bylo k vypracování bakalářské práce využito softwaru poskytnutého Univerzitou Tomáše Bati ve Zlíně nebo jinými subjekty pouze ke studijním a výzkumným účelům (tj. k nekomerčnímu využití), nelze výsledky bakalářské práce využít ke komerčním účelům;
- pokud je výstupem bakalářské práce jakýkoliv softwarový produkt, považuji se za součást práce rovněž i zdrojové kódy, popř. soubory, ze kterých se projekt skládá. Neodevzdání této součásti může být důvodem k neobhájení práce.

**Prohlašuji,**

- že jsem na bakalářské práci pracoval samostatně a použitou literaturu jsem citoval. V případě publikace výsledků budu uveden jako spoluautor.
- že odevzdaná verze bakalářské práce a verze elektronická nahraná do IS/STAG jsou obsahově totožné.

V Uherském Hradišti, dne: 15. 5. 2020

Jméno a příjmení studenta: Viktorie Prokopová

.....  
podpis studenta

## **ABSTRAKT**

Tato bakalářská práce se věnuje problematice bezpečnosti a ochrany zdraví při práci ve vybrané organizaci. Cílem práce je zanalyzovat úroveň zajištění bezpečnosti a ochrany zdraví při práci ve vybraném podniku a zároveň navrhnout nápravná opatření s cílem zvýšit úroveň zabezpečení. Práce je rozdělena na dvě části. První část se věnuje teoretickému objasnění vybraného tématu. Druhá část práce popisuje stěžejní informace týkajících se vybraného podniku. Součástí druhé poloviny práce je metoda Checklist Analysis, která detailně popisuje současný stav bezpečnosti a ochrany zdraví při práci v organizaci. Na základě výsledků analýzy jsou navržena nápravná opatření s cílem zlepšit současný stav ve vybraném podniku.

Klíčová slova: bezpečnost a ochrana zdraví při práci, bezpečnost, ochrana, riziko, nebezpečí, mikropodniky, úraz

## **ABSTRACT**

This bachelor thesis focuses on occupational safety and health in a chosen organization (OSH). The aim is to analyze the assurance level of OSH in the organization. Simultaneously, design proceeding assurances that increase the security level. The thesis consists of two parts. The first part clarifies the theory of the chosen topic. The second part describes crucial information of the given company. This part also includes a method called Checklist Analysis, that examines the current level of occupational safety and health in detail. Based on the analysis, the design of proceeding arrangements follow. The aim is to improve the situation in the business.

Keywords: occupational safety and health, safety, protection, risk, danger, micro business, injury

Děkuji paní Ing. Slavomíře Vargové, PhD., za velmi užitečnou metodickou pomoc, kterou mi poskytla při zpracování mé bakalářské práce.

Prohlašuji, že odevzdaná verze bakalářské práce a verze elektronická nahraná do IS/STAG jsou totožné.

# OBSAH

<b>ÚVOD</b> .....	<b>8</b>
<b>I TEORETICKÁ ČÁST</b> .....	<b>10</b>
<b>1 TEORETICKÝ ZÁKLAD</b> .....	<b>11</b>
1.1 ZÁKLADNÍ TERMINOLOGIE.....	11
1.2 KONTROLNÍ ORGÁNY V OBLASTI BOZP V ČESKÉ REPUBLICE.....	14
1.3 ODPOVĚDNOST ZA BEZPEČNOST A OCHRANU ZDRAVÍ PŘI PRÁCI.....	15
1.4 LEGISLATIVNÍ RÁMEC.....	17
1.4.1 Nařízení vlády vztahující se k oblasti BOZP .....	17
1.4.2 Zákonné právní předpisy vztahující se k oblasti BOZP .....	18
1.4.2.1 Zákon č. 262/2006 Sb., Zákoník práce .....	18
1.4.2.2 Zákon č. 309/2006 Sb., o zajištění dalších podmínek bezpečnosti a ochrany zdraví při práci .....	19
<b>2 SYSTÉMOVÝ PŘÍSTUP K BOZP</b> .....	<b>20</b>
2.1 PRINCIPY STRATEGIE ŘÍZENÍ BOZP .....	20
2.2 PROGRAM BEZPEČNÝ PODNIK .....	22
<b>3 RIZIKOVÉ FAKTORY PRACOVNÍHO PROSTŘEDÍ</b> .....	<b>24</b>
<b>4 KATEGORIZACE PRACÍ</b> .....	<b>26</b>
<b>5 PRACOVNÍ ÚRAZY</b> .....	<b>27</b>
5.1 POVINNOSTI ZAMĚSTNAVATELE PŘI PRACOVNÍM ÚRAZU .....	27
5.2 POVINNOSTI ZAMĚSTNANCE PŘI PRACOVNÍM ÚRAZU .....	28
<b>6 BEZPEČNOST A OCHRANA ZDRAVÍ V MIKROPODNICÍCH</b> .....	<b>29</b>
6.1 ŘÍZENÍ BOZP V MIKROPODNICÍCH .....	29
6.2 BOZP V MIKROPODNICÍCH A MALÝCH PODNICÍCH V EU .....	30
<b>II PRAKTICKÁ ČÁST</b> .....	<b>32</b>
<b>7 PŘEDSTAVENÍ ORGANIZACE</b> .....	<b>33</b>
7.1 POPIS PRACOVIŠTĚ .....	34
7.2 PRACOVNÍ NÁPLŇ.....	35
7.3 SEZNAM STROJNÍHO ZAŘÍZENÍ.....	35
7.4 RIZIKA VYPLÝVAJÍCÍ Z JEDNOTLIVÝCH PRACOVNÍCH POZIC.....	36
7.5 OSOBNÍ OCHRANNÉ PRACOVNÍ POMŮCKY .....	36
<b>8 ANALÝZA STAVU ZAJIŠTĚNÍ BOZP A NÁVRH OPATŘENÍ NA JEHO ZLEPŠENÍ</b> .....	<b>37</b>
8.1 PRAKTICKÉ VYUŽITÍ METODY CHECKLIST ANALYSIS .....	37
8.2 VYHODNOCENÍ CHECKLIST ANALYSIS .....	45
8.2.1 Školení BOZP .....	45
8.2.2 Ochranné pracovní pomůcky .....	45

8.2.3	Pracovní úrazy.....	45
8.2.4	Alkohol na pracovišti.....	46
8.2.5	Poskytnutí první pomoci.....	46
8.2.6	Rizikové faktory.....	47
8.2.7	Pracovní prostředí.....	47
8.2.8	Stroje a zařízení – kotoučová pila.....	48
8.2.9	Stroje a zařízení – brusky.....	48
8.2.10	Stroje a zařízení – frézky (všechny druhy).....	48
8.2.11	Stroje a zařízení – frézka tloušťkovací.....	49
8.2.12	Stroje a zařízení – soustruhy.....	49
8.2.13	Truhlářská dílna.....	49
8.2.14	Administrativní kancelář.....	50
8.2.15	Sklady.....	51
8.3	NÁVRH NA OPATŘENÍ.....	52
8.3.1	Školení BOZP.....	52
8.3.2	OOPP.....	52
8.3.3	Pracovní úrazy.....	52
8.3.4	Alkohol na pracovišti.....	52
8.3.5	Poskytnutí první pomoci.....	52
8.3.6	Rizikové faktory.....	53
8.3.7	Pracovní prostředí.....	53
8.3.8	Stroje a zařízení – kotoučová pila.....	53
8.3.9	Stroje a zařízení – brusky.....	53
8.3.10	Stroje a zařízení – frézky (všechny druhy).....	53
8.3.11	Stroje a zařízení – frézka tloušťkovací.....	53
8.3.12	Stroje a zařízení – soustruhy.....	53
8.3.13	Truhlářská dílna.....	53
8.3.14	Administrativní kancelář.....	54
8.3.15	Sklady.....	54
	<b>ZÁVĚR.....</b>	<b>55</b>
	<b>SEZNAM POUŽITÉ LITERATURY.....</b>	<b>57</b>
	<b>SEZNAM POUŽITÝCH SYMBOLŮ A ZKRATEK.....</b>	<b>62</b>
	<b>SEZNAM OBRÁZKŮ.....</b>	<b>63</b>
	<b>SEZNAM TABULEK.....</b>	<b>64</b>
	<b>SEZNAM PŘÍLOH.....</b>	<b>65</b>



## ÚVOD

Bakalářská práce se věnuje tématu bezpečnosti a ochrany zdraví při práci ve vybrané organizaci. Cílem práce je zanalyzovat úroveň zajištění bezpečnosti a ochrany zdraví při práci ve vybraném podniku a zároveň navrhnout nápravná opatření s cílem zvýšit úroveň tohoto zabezpečení.

Bezpečnost a ochrana zdraví při práci (dále jen „BOZP“) je označována jako soubor pravidel, jejichž hlavním cílem je eliminovat a zamezit vzniku pracovních úrazů, nemocí z povolání a jiným negativním jevům, které mohou ohrozit či trvale poškodit lidské zdraví.

V současné době se zvyšuje význam kvality a služeb ve firmách a každý podnik se snaží přizpůsobit trendům 21. století. Aby si firmy dokázaly na pracovním trhu konkurovat, musí být jejich výrobky a služby kvalitní. Podniky musí dodržovat nastolená pravidla, aby docházelo k plnění plynulého výrobního procesu. Jedním z důležitých článků výrobního procesu je člověk. Z ekonomického hlediska jsou zaměstnanci bráni jako lidský zdroj pro výrobu a distribuci služeb. V zájmu každého podniku je, aby lidský zdroj splňoval optimální pracovní výkon po celou dobu výrobního procesu. Pokud na pracovišti dojde ke snížení produktivity práce, která může vyplívat např. ze vzniku pracovního úrazu či snížení pracovní pohody, firma již nebude schopna na trhu konkurovat a zisky firmy budou nižší. Proto by v zájmu každé společnosti mělo být zajištění BOZP jednou z hlavních priorit.

Zavedením systémového přístupu k BOZP firma dosáhne zlepšení výkonu zaměstnanců, eliminace výskytu potencionálních rizik, lepší spolupráce mezi zaměstnanci a vedením firmy, vyšší produktivity práce, snížení dnů pracovní neschopnosti, snížení pracovních úrazů.

Bakalářská práce je rozdělena na dvě části, teoretickou a praktickou. Teoretická část práce se věnuje objasnění problematiky bezpečnosti a ochrany zdraví při práci. Tento oddíl vysvětluje základní informace týkající se daného tématu. Čtenář se seznámí se základními pojmy, legislativním rámcem, orgány kontrolující oblast bezpečnosti a ochrany zdraví při práci, a kdo je za dodržování BOZP v podnicích zodpovědný. Nadále bude obeznámen se systémovým přístupem k BOZP, rizikovými faktory pracovního prostředí, kategorizací prací a s pracovními úrazy. Stěžejní součástí teoretické části je vysvětlení tématu bezpečnosti a ochrany zdraví při práci v mikropodnicích, z důvodu dobré orientace v praktické části.

Praktická část se nejdříve věnuje představením vybraného truhlářského podniku. Následně se čtenář obeznámí s vybranou metodou Checklist Analysis, která je pro celou bakalářskou

práci zásadní. Pomocí metody Checklist Analysis je prozkoumán současný stav BOZP ve vybraném podniku. Poté je metoda vyhodnocena a blíže rozebírá odpovědi, které jsou v rozporu s pravidly BOZP vybrané organizace. Poslední kapitola praktické části se věnuje návrhům nápravných opatření souvisejících se správným zajištěním BOZP v daném podniku.

## I. TEORETICKÁ ČÁST

## 1 TEORETICKÝ ZÁKLAD

Bezpečnost a ochrana zdraví při práci (dále jen „BOZP“) je obsáhlý mezivědní obor, který zaujímá důležitou roli v oblasti běžného, ale i pracovního života. Všeobecně lze říci, že neexistuje bezpečné pracovní prostředí, ani bezpečná práce. Při výkonu jakéhokoli zaměstnání vznikají určitá rizika, která mohou mít za následek např. pracovní úraz, nemoc z povolání či jinou škodu způsobenou na zdraví zaměstnance. V důsledku toho vznikly zásady, jejichž hlavním cílem je předcházet negativním jevům, které mohou ohrozit či trvale poškodit lidské zdraví. Soubor těchto pravidel se nazývá bezpečnost a ochrana zdraví při práci. [1]

### 1.1 Základní terminologie

V první podkapitole je vysvětlena základní terminologie nezbytná pro orientaci v této bakalářské práci.

**Analýza rizika** – systematické použití dostupných informací, postupů a metod, sloužící k identifikaci ohrožení a následnému odhadu rizika, které z něj vyplývá. [11]

**Bezpečnost a ochrana zdraví při práci** – souhrn opatření, jejichž hlavním cílem je zamezit vzniku pracovních úrazů, nemocí z povolání a jiných ohrožení zdraví a životů osob. [11]

**Ergonomie** – věda zabývající se vztahy mezi prostředím, člověkem a pracovními nástroji. Zabývá se zejména vhodnými rozměry nástrojů, nábytku a jejich správným umístěním v pracovním prostředí. [11]

**Fyzická osoba** (dále jen „FO“) - způsobilost fyzické osoby mít práva a povinnosti vzniká narozením. Pokud se jedná o oblast BOZP, za fyzickou osobu se berou všechny osoby, nejen zaměstnanci. [11]

**Hodnocení rizika** – proces navazující na analýzu rizika. Každému riziku se přiřadí hodnota, tzv. míra rizika (R). Míra rizika se určí z hodnoty pravděpodobnosti negativního rizika (P) a z míry následků, plynoucích z rizik (C). Vychází ze vztahu  $R=P \cdot C$  [11]

**Identifikace nebezpečí** – proces, při kterém se snaží zúčastněné osoby odhalit veškerá rizika, která mohou být zdrojem nebezpečí. [11]

**Incident** – událost spojená s prací, při které došlo k poškození zdraví či smrtelnému úrazu. [6]

**Metoda PNH** – jednoduchá bodová metoda sloužící k hodnocení rizik na pracovišti. Je dána vztahem  $mR = P \cdot N \cdot H$ . Položka P představuje pravděpodobnost ohrožení, položka N závažnost následků a položka H názor hodnotitelů. Mr znamená míra rizika. [52]

**Místní provozní bezpečnostní předpis** – předpis upravující pracovní technologické postupy pro používání strojů a zařízení, pohyb zařízení a zaměstnanců na pracovišti. [11]

**Mycí, čistící a dezinfekční prostředky** – slouží k osobní hygieně zaměstnance. Zaměstnavatel má povinnost je poskytovat bezplatně, jak plyne ze zákona č. 262/2006 Sb., Zákoník práce. [11]

**Nebezpečný prostor zařízení** – prostor uvnitř nebo vně zařízení, ve kterém je zaměstnanec vystaven riziku nebezpečí. [11]

**Nemoc z povolání** – nařízení vlády č. 290/1995 Sb., kterým se stanoví seznam nemocí z povolání, definuje nemoc z povolání jako: „*Nemoci z povolání jsou nemoci vznikající nepříznivým působením chemických, fyzikálních, biologických nebo jiných škodlivých vlivů, pokud vznikly za podmínek uvedených v seznamu nemocí z povolání.*“ [12]

**Obsluha zařízení** – zaměstnanec, který je oprávněn využívat a obsluhovat zařízení na pracovišti. [11]

**Ochranné zařízení** – mechanické, elektrické či elektronické zařízení určené na ochranu a bezpečnost zdraví zaměstnanců. [11]

**Ochranné nápoje** (dále jen „ON“) - nápoje pro ochranu zdraví zaměstnanců, které je ohrožováno rizikem tepla a chladu. Zaměstnavatel je povinen nápoje poskytovat dle nařízení vlády č. 361/2007 Sb., kterým se stanoví podmínky ochrany zdraví při práci. [11]

**Osobní ochranné pracovní prostředky** (dále jen „OOPP“) - ochranné prostředky, které chrání zaměstnance před možnými riziky na pracovišti. Zaměstnavatel je povinen OOPP poskytovat dle nařízení vlády č. 21/2003 Sb., kterým se stanoví technické požadavky na osobní ochranné prostředky. [11]

**Odborně způsobilá osoba k zajišťování úkolů v prevenci rizik a v oblasti bezpečnosti a ochrany zdraví při práci** (dále jen „OZO BOZP“) - poradce a koordinátor v oblasti BOZP. Zajišťuje úkoly v prevenci rizik ve firmách s více než 500 zaměstnanci. U společností do 500 zaměstnanců zajišťuje úkoly v prevenci rizik zaměstnavatel sám, jestliže má dostatečné znalosti. [11]

**Politika BOZP** – závazek top managementu firmy k plnění úkolů BOZP s cílem zajištění bezpečného pracoviště a pracovních podmínek. [11]

**Poskytovatel pracovnělékařských služeb** (dále jen „PPS“) - poskytovatel v oblasti všeobecného praktického lékařství. [11]

**Posouzení rizika** – proces, při kterém se na základě hodnocení rizika rozhodne, zda je výsledné riziko pro společnost přijatelné či nikoliv. [11]

**Používání zařízení** – činnosti zahrnující spuštění, opravu, seřizování, údržbu a zastavování stroje po dobu jeho provozu. [11]

**Požární ochrana** – soubor technických nástrojů, které mají za úkol zabránit vzniku požáru. Prostředky požární ochrany vyplývají z platných norem a předpisů z oblasti požární bezpečnosti. [51]

**Pracovní úraz** – poškození zdraví či smrt zaměstnance, způsobená krátkodobými a náhlými vlivy při plnění pracovních úkolů. [11]

**Provozní dokumentace** – soubor dokumentů obsahující poslední kontroly a revize strojů a zařízení. [11]

**Průvodní dokumentace** – soubor dokumentů od výrobce obsahující návod pro montáž, manipulaci, opravu a údržbu zařízení. [11]

**Regulování rizika** – proces spojený s přijímáním bezpečnostního opatření za účelem minimalizace rizik. [11]

**Vedoucí zaměstnanec** – zaměstnanec, který je oprávněn ukládat podřízeným zaměstnancům pracovní úkoly, organizovat a kontrolovat jejich práci. [11]

**Zaměstnavatel** – dle zákona č. 262/2006 Sb., Zákoník práce je zaměstnavatel definován jako: „Právnícká osoba, která zaměstnává fyzickou osobu v pracovněprávním vztahu.“ [4]

## 1.2 Kontrolní orgány v oblasti BOZP v České republice

Druhá podkapitola se zaměřuje na kontrolní orgány v České republice a jejich kontrolní činnosti v oblasti BOZP.

**Česká inspekce životního prostředí** – hlavním úkolem je kontrolní činnost v oblasti odpadového hospodářství a jeho vliv na životní prostředí. [18]

**Hasičský záchranný sbor České republiky** (dále jen „HZS ČR“) - zaměřuje se zejména na komplexní kontrolu požární ochrany v kontrolovaných objektech. [17]

**Krajská hygienická stanice** – provádí státní zdravotní dozor a vydává povolení, rozhodnutí a osvědčení úkolů v ochraně veřejného zdraví. [19]

**Ministerstvo práce a sociálních věcí** – jednou z jeho kompetencí je oblast BOZP. Mezi další kompetence patří sociální politika, sociální pojištění, oblast zaměstnanosti a pracovně-právní legislativa. [20]

**Oblastní inspektorát práce** (dále jen „OIP“) - orgán státní správy, jehož hlavní funkcí je kontrola dodržování právních předpisů k zajištění bezpečného provozu technických zařízení a bezpečnosti práce. [14]

**Policie České republiky** (dále jen „PČR“) - přijímá záznamy o smrtelných úrazech či o pracovních úrazech spjatých s podezřením spáchání trestného činu. [15]

**Státní báňská správa** – orgány státní báňské správy udržují kontrolu nad hornickou činností, požární ochrannou v podzemí, zajištění bezpečných podmínek v hornických organizacích, nakládání s výbušninami a těžebním odpadem. [21]

**Státní úřad inspekce práce** (dále jen „SÚIP“) - orgán státní správy, jehož hlavní funkcí je kontrola dodržování právních předpisů k zajištění bezpečného provozu technických zařízení a bezpečnosti práce. [14]

**Úrazová pojišťovna** – pojišťovna, které nabízí úrazové pojištění. V případě vzniku úrazu pojišťovna vyplatí postiženým osobám předem dohodnutou pojistnou částku. [16]

**Zdravotní pojišťovna** – přijímá záznamy o pracovních úrazech zaměstnanců, které je zaměstnavatel povinen odeslat nejpozději do pěti kalendářních dnů od vzniku úrazu. [15]

### 1.3 Odpovědnost za bezpečnost a ochranu zdraví při práci

Vedoucí zaměstnanec je odpovědná osoba, jenž zodpovídá za dodržování právní legislativy, z které vyplývají požadavky na dodržování BOZP na pracovišti. Základní povinnosti zaměstnavatele v oblasti BOZP jsou definovány v zákonu 262/2006 Sb., Zákoník práce. [1]

Zaměstnavatel je dle [2] povinen:

- Zaručit zaměstnancům poskytnutí dostačujících informací ohledně dodržování právních předpisů a pokynů v oblasti BOZP, či vzniku možných rizik vyplývajících z jejich práce a pracoviště.
- Naplánovat práci tak, aby nedošlo k porušování pravidel bezpečného chování na pracovišti, a nedopustit, aby práce překročila zdravotní způsobilost a schopnosti vybraného zaměstnance.
- Poučit zaměstnance o tom, do které kategorie byla jejich práce zařazena z pohledu míry rizika na pracovišti.
- Minimálně jednou ročně zajistit provedení prověrek BOZP v celé firmě, za kterou zodpovídá odborová organizace nebo pověřený zaměstnanec, a to na základě písemné smlouvy.
- Zajistit náhradu výdělku zaměstnanci, který byl podroben očkování, vyšetření či preventivní prohlídce, a to ve výši průměrného výdělku.
- Zaručit poskytnutí dostačujících informací ohledně dodržování pokynů v oblasti BOZP zaměstnancům jiného zaměstnavatele, kteří vykonávají práci na jeho pracovišti v případě vzniku mimořádné události, jakou může být např. evakuace fyzických osob či vznik požáru.
- Informovat zaměstnankyně, které jsou kojící nebo těhotné, o možnostech spojené s riziky při výkonu jejich práce, které mohou poškodit plod či mít negativní účinky na zdraví kojeného dítěte.
- Zaručit, aby zaměstnanci byli podrobeni speciálnímu očkování a měli platný zdravotní průkaz u prací, které jsou zařazeny právním předpisem do zvláštní kategorie.
- Oznamit zaměstnancům, jejichž práce byla zařazena speciálním právním předpisem do zvláštní kategorie, u kterého smluvního lékaře se musí zdravotním prohlídkám podrobit, a zároveň jim musí být tato možnost poskytnuta.
- Zajistit pravidelná školení, která zaměstnancům přiblíží problematiku právních předpisů v oblasti BOZP a upozorní na časté chyby, které jsou důsledkem nedodržování



bezpečnostních pokynů. Zaměstnance také obeznámí s riziky, se kterými mohou přijít na pracovišti do styku.

- Stanovit obsah a četnost školení o právních předpisech v oblasti BOZP a zároveň je zaměstnavatel povinen ověřovat vědomosti svých zaměstnanců.
- V případě vzniku mimořádné události poskytnout zaměstnancům první pomoc. [2]

## 1.4 Legislativní rámec

Bezpečnost a ochrana zdraví při práci je rozsáhlá oblast pravidel, která musí být z právního hlediska dodržována. Kořeny bezpečnosti a ochrany zdraví při práci sahají hluboko do historie, a to konkrétně až do 18. století před naším letopočtem. [1] První zmínky o bezpečnosti můžeme najít v babylonském zákoníku, taktéž zvaném Chamurappiho zákoník, ve kterém je uvedeno: „*Jestliže některá osoba vypíchne oko nebo zlomí kost jinému svobodnému člověku, zaplatí jednu zlatou minci.*“ [13] Postupným vývojem se jednotlivé požadavky vyvinuly až do dnešní podoby a jejich dodržování je právně ošetřeno jednotlivými předpisy. [1]

### 1.4.1 Nařízení vlády vztahující se k oblasti BOZP

Základní přehled nařízení vlády (dále jen „NV“) je uveden v Tabulce č. 1.

Tabulka 1. Nařízení vlády vztahující se k oblasti BOZP

Číslo nařízení vlády	Název nařízení vlády
290/1995 Sb.	NV, kterým se stanoví seznam nemocí z povolání
361/2007 Sb.	NV, kterým se stanoví podmínky ochrany zdraví při práci
21/2003 Sb.	NV, kterým se stanoví technické požadavky na osobní ochranné prostředky
201/2010 Sb.	NV o způsobu evidence úrazů, hlášení a zasílání záznamu o úrazu
101/2005 Sb.	NV o podrobnějších požadavcích na pracoviště a pracovní prostředí
272/2011 Sb.	NV o ochraně zdraví před nepříznivými účinky hluku a vibrací
378/2001 Sb.	NV, kterým se stanoví bližší požadavky na bezpečný provoz a používání strojů, technických zařízení, přístrojů a náradí

Zdroj: [22]

### 1.4.2 Zákonné právní předpisy vztahující se k oblasti BOZP

Základní přehled zákonů BOZP je uveden v Tabulce č. 2.

Tabulka 2. Zákonné právní předpisy vztahující se k oblasti BOZP

Číslo zákonu	Název zákonu
262/2006 Sb.	Zákoník práce
309/2006 Sb.	Zákon, kterým se upravují další požadavky bezpečnosti a ochrany zdraví při práci v pracovněprávních vztazích a zajištění bezpečnosti a ochrany zdraví při činnosti nebo poskytování služeb mimo pracovněprávní vztahy (dále jen „O zajištění dalších podmínek bezpečnosti a ochrany zdraví při práci“)
251/2005 Sb.	Zákon o inspekci práce
258/2000 Sb.	Zákon o ochraně veřejného zdraví a o změně některých souvisejících zákonů
373/2011 Sb.	Zákon o specifických zdravotnických službách
133/1985 Sb.	Zákon o požární ochraně
239/2000 Sb.	Zákon o integrovaném záchranném systému a o změně některých zákonů
224/2015 Sb.	Zákon o prevenci závažných havárií způsobených vybranými nebezpečnými chemickými látkami nebo chemickými směsmi a o změně zákona č. 634/2004 Sb., o správních poplatcích, ve znění pozdějších předpisů

Zdroj: [3]

#### 1.4.2.1 Zákon č. 262/2006 Sb., Zákoník práce

Zákon č. 262/2006 Sb., Zákoník práce je jedním z nejdůležitějších právních předpisů, ze kterých vyplývají dílčí principy BOZP. Zákoník práce nabyt účinnosti dne 1. ledna 2007 a obsahuje čtrnáct částí, které se věnují oblasti pracovního práva, např. pracovní době, době odpočinku, dovolené. **Část pátá** se věnuje problematice BOZP. Popisuje práva a povinnosti zaměstnavatele i zaměstnance při práci či vzniku pracovního úrazu, zamezení ohrožení života a zdraví při práci. Další rozsáhlou skupinou jsou ochranné pracovní prostředky, mycí a dezinfekční prostředky a ochranné nápoje. [4]

#### *1.4.2.2 Zákon č. 309/2006 Sb., o zajištění dalších podmínek bezpečnosti a ochrany zdraví při práci*

Zákon č. 309/2006 Sb., O zajištění dalších podmínek bezpečnosti a ochrany zdraví při práci, navazuje na Zákoník práce. Popisuje požadavky bezpečného pracoviště a dodržování hygienických předpisů. Nadále se zákon věnuje bezpečnostnímu značení, značkám, signálům, organizaci práce a pracovním postupům. Zákon současně definuje požadavky bezpečnosti a ochrany zdraví při práci v pracovněprávních vztazích a zajištění bezpečnosti a ochrany zdraví při činnosti nebo poskytování služeb mimo pracovněprávní vztahy. [5]

## 2 SYSTÉMOVÝ PŘÍSTUP K BOZP

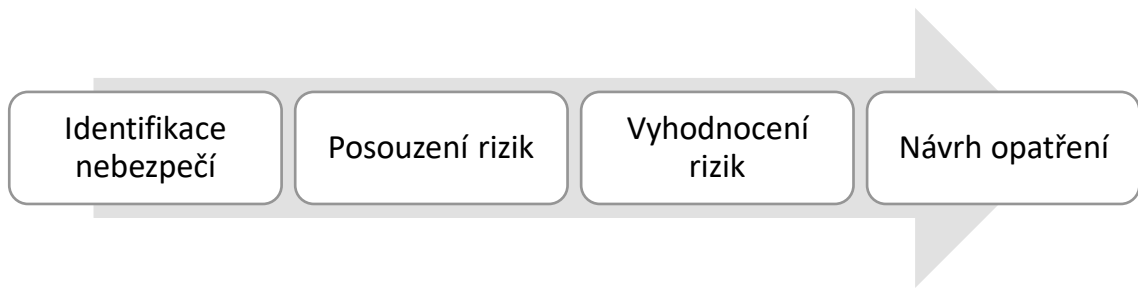
V současné době se zvyšuje význam kvality a služeb ve firmách a každý podnik se snaží přizpůsobit trendům 21. století. Aby si firmy dokázaly na pracovním trhu konkurovat, musí být jejich výrobky a služby kvalitní. Podniky musí dodržovat nastolená pravidla, aby docházelo k plnění plynulého výrobního procesu. Jedním z důležitých článků výrobního procesu je člověk. Z ekonomického hlediska jsou zaměstnanci bráni jako lidský zdroj pro výrobu a distribuci služeb. V zájmu každého podniku je, aby lidský zdroj splňoval optimální pracovní výkon po celou dobu výrobního procesu. Pokud na pracovišti dojde ke snížení produktivity práce, která může vyplývat např. ze vzniku pracovního úrazu či snížení pracovní pohody, firma již nebude schopna na trhu konkurovat a její zisky budou nižší. Proto by v zájmu každé společnosti mělo být zajištění BOZP jednou z hlavních priorit. Zavedení BOZP do praxe musí být iniciováno z podnětu top managementu a musí být k němu přistupováno systematicky. Pokud nejsou výše uvedená pravidla dodržována, je možné hovořit o tom, že plnění zásad BOZP je ve firmě pouze formální záležitostí. [1]

### 2.1 Principy strategie řízení BOZP

Zavedením systematického přístupu k BOZP firma dosáhne:

- zlepšení výkonu zaměstnanců,
- eliminace výskytu potencionálních rizik,
- lepší spolupráce mezi zaměstnanci a vedením firmy,
- vyšší produktivity práce,
- snížení dnů pracovní neschopnosti,
- snížení pracovních úrazů.

Principy strategie řízení BOZP jsou nezávislé na velikosti firmy nebo na vyskytujících se rizikových faktorech. Proto lze říci, že jednotlivé principy strategie řízení BOZP jsou univerzální. Podstatou dílčích principů strategie jsou identifikace nebezpečí, posouzení rizik, vyhodnocení rizik a navrhnutí účinného opatření. [6]



Obrázek 1. Podstata systémového řízení BOZP

Zdroj: [6]

Jednou z hlavních zásad strategie řízení BOZP je, aby se vedoucí zaměstnanci (např. team leader) efektivně účastnili na identifikaci, posouzení a vyhodnocení rizik na pracovišti. Následně navrhli příslušná opatření a své zaměstnance o nich srozumitelně informovali. [1]

Jak již bylo výše zmíněno, součástí strategie řízení BOZP je identifikace nebezpečí. Tato fáze je označována jako jedna z nevýznamnějších. V této etapě je důležité, aby zodpovědný pracovník vytvořil kompletní seznam procesů a činností na pracovišti a identifikoval s nimi spojená rizika. Následně určil, zda se u některých nebezpečí nenachází zvýšené riziko poškození zdraví. V této fázi je důležité spolupracovat s různými zaměstnanci daného podniku. Pokud jsou jednotlivá rizika identifikována, následuje eliminaci či minimalizace identifikovaného nebezpečí, a to zejména u těch, které mají zvýšené riziko poškození zdraví. Dalším krokem je ověření funkčnosti opatření, které bylo určeno pro eliminaci či minimalizaci rizika.

Aby firma měla bezpečné pracoviště, je nutné neustále zlepšovat dílčí principy BOZP. [6]

## 2.2 Program Bezpečný podnik

Národní program Bezpečný podnik platí od roku 1996 a byl vyhlášen Ministerstvem práce a sociálních věcí. V současné době je garantovaný Státním úřadem inspekce práce a Oblastními inspektoráty práce. Hlavním cílem programu je schopnost předvídat vznik mimořádných událostí, snižování a odstraňování rizik na pracovišti a zvýšení úrovně BOZP v organizacích. Program vyplývá z norem OHSAS 180001, ISO 9001:2015, ISO 14001:2016. Součástí programu je implementace prvků k minimalizaci pracovních úrazů, fyzická kontrola využití legislativy BOZP v organizacích, požární bezpečnost, hygiena práce a vliv na životní prostředí. [6]



Obrázek 2. Hlavní prvky systému řízení BOZP podle programu Bezpečný podnik

Zdroj: [6]

Jednotlivé požadavky na organizace před zapojením se do programu:

- základní informace firmy získají u příslušného oblastního úřadu práce,
- pečlivé prostudování a vyplnění všech otázek z Checklistu obsaženém v příručce k programu Bezpečný podnik,
- u všech otázek musí být kladná odpověď,
- firmy musí mít k dispozici interní dokumenty, ve kterých je obsaženo splnění jednotlivých požadavků,

- připojení posudku od Krajské hygienické stanice, České inspekce životního prostředí a Hasičského záchranného sboru o splnění jednotlivých požadavků.

Jestliže jsou jednotlivé požadavky splněny, příslušný OIP vydá organizaci osvědčení Bezpečný podnik, jehož platnost trvá 3 roky. Organizace, která osvědčení získá, má důkaz o tom, že řízení BOZP je plně funkční. Organizace, které se do programu zapojí, mají možnost využívat poradenské služby místního OIP. Tyto poskytované služby jsou zdarma. [6]

### **Výhody programu Bezpečný podnik**

Jednou z výhod je blízkost pravidel, které jsou uplatňovány v ISO normách pro environment a kvalitu. Další výhodou spočívá v možnosti využití bezplatného poradenství, které je poskytováno Inspektorátem práce. Jeho hlavní funkcí je kontrola BOZP v organizacích a zjištění, zda podnik splňuje stanovené podmínky programu. Při obdržení certifikátu pro zapojení do programu mohou organizace těžit z různých výhod, např. lepší pracovní pohoda, vyšší produktivita práce a vyšší konkurenceschopnost firmy. [23]

### **Nevýhody programu Bezpečný podnik**

Mezi nevýhody programu patří fakt, že jej zahraniční firmy neznají, tudíž je možno jej implementovat pouze v rámci České republiky. Program není také určen pro podniky, z jejichž prováděných činností vyplývají malá rizika, např. školy nebo poradenské firmy. Je určen pouze pro velké a střední organizace, které mají minimálně 100 zaměstnanců. [23]



Obrázek 3. Logo programu Bezpečný podnik

Zdroj: [7]



### 3 RIZIKOVÉ FAKTORY PRACOVNÍHO PROSTŘEDÍ

Rizikové faktory pracovního prostředí vyplývající z odváděné práce do určité míry negativně působí na zdraví a život zaměstnanců. Pod rizikovým faktorem si lze představit všechny události, okolnosti a vlastnosti pracovního prostředí, které mohou být zdrojem pracovního úrazu, nemoci z povolání či trvalého poškození zdraví zaměstnanců. Je nezbytné rizikové faktory vyhledávat a poté odstranit. Pokud faktory nelze zcela eliminovat, je potřeba zavést opatření, která sníží jejich negativní působení. [25]

Do rizikových faktorů pracovního prostředí je zařazeno 14 rizikových faktorů.

1. Hluk
2. Vibrace
3. Fyzická zátěž
4. Zátěž teplem a chladem
5. Chemické látky a směsi
6. Karcinogeny
7. Olovo
8. Prach
9. Azbest
10. Ionizující záření
11. Neionizující záření
12. Práce s biologickými činiteli
13. Psychická zátěž
14. Zraková zátěž

**Hluk** – vzniká ve výrobních halách, skladech, stavebnictví, strojírenství a hutnictví. S ohledem na lidské zdraví způsobuje únavu, depresi, hypertenzi, poškození sluchu, hluchost, agresivitu či zhoršení paměti. [29]

**Vibrace** – vzniká při práci s různými vibrujícími přístroji, zejména v oblasti strojírenství, stavebnictví a zemědělství. S ohledem na lidské zdraví má nepříznivý vliv na páteř, způsobuje kinetózu, poškození kloubů, šlach a svalů. [30]

**Fyzická zátěž** – vzniká při obsluze těžkých strojů nebo při pracovních činnostech v různých odvětvích, např. strojírenství, stavebnictví, hutnictví. S ohledem na lidské zdraví způsobuje únavu, zatížení dýchacího, pohybového a srdečního systému. [31]

**Zátěž teplem** – týká se pracovních činností ve stavebnictví a gastronomii. Vyvolává pokles výkonnosti, poruchu krevního oběhu, vyčerpání a dehydrataci. [32]

**Zátěž chladem** – týká se pracovních činností ve stavebnictví. Způsobuje omrzliny, ochrnutí krevních kapilár, otoky končetin či zpomalení srdeční frekvence. [33]

**Chemické látky a směsi** – vzniká při přeprava a skladování různých chemických látek a směsí. Způsobuje otravu, bezvědomí, dýchací problémy, poleptání kůže nebo nevolnost. [34]

**Karcinogeny** – vyskytují se v jaderných a chemických elektrárnách. S ohledem na lidské zdraví způsobuje vznik karcinogenního onemocnění. [35]

**Olovo** – týká se pracovních činností při výrobě barev, tmelů, olovené pájky, předmětů ze slitin z olova. Vyvolává zvracení, průjem, únavu, dušnost nebo šedý lem na dásních. [36]

**Prach** – vyskytuje se ve stavebnictví, hutnictví a hornictví. S ohledem na lidské zdraví způsobuje usazování prachu v očích a ústech, alergické reakce, dušnost či chronický zánět průdušek. [37]

**Azbest** – vzniká při práci v dolech. S ohledem na lidské zdraví způsobuje vznik karcinogenního onemocnění, krátké vdechy, dušnost a kašel. [38]

**Ionizující záření** – ohrožuje zdravotnický personál. Způsobuje zhoubné nádory či poškození plodu v těle matky. [39]

**Neionizující záření** – vzniká při indukčním ohřevu. Vyvolává bolest hlavy, poruchy spánku a srdečního rytmu nebo chronickou únavu. [40]

**Práce s biologickými činiteli** – týká se pracovních činností ve zdravotnickém a veterinárním zařízení. S ohledem na lidské zdraví vyvolává infekční onemocnění, alergické či toxické reakce. [41]

**Psychická zátěž** – vzniká zejména ve školství a při sociálních a nočních prací. Způsobuje podrážděnost, klesající motivaci, vnitřní spory či nepohodu zaměstnance. [42]

**Zraková zátěž** – týká se zejména práce v kancelářích. Vyvolává bolest hlavy, dvojité vidění, zánět spojivek. [43]

## 4 KATEGORIZACE PRACÍ

Veškeré odvedené pracovní činnosti, které jsou součástí výrobního procesu, je nezbytné prozkoumat a vyhodnotit u nich působení rizikových faktorů. Ze získaných podkladů se následně konkrétní práce zařadí do jedné ze **čtyř kategorií**, jež jsou specifikovány ve vyhlášce č. 432/2003 Sb., kterou se stanoví podmínky pro zařazování prací do kategorií, limitní hodnoty ukazatelů biologických expozičních testů, podmínky odběru biologického materiálu pro provádění biologických expozičních testů a náležitosti hlášení prací s azbestem a biologickými činiteli, ve znění pozdějších zákonů. [27]

1. **Kategorie č. 1** – práce, které nevykazují nepříznivý vliv na životy a zdraví zaměstnanců. Do této kategorie lze zařadit např. administrativní práce. [10]
2. **Kategorie č. 2** – práce, které vykazují nepříznivý vliv na životy a zdraví zaměstnanců ve výjimečných případech a trvale nepřekračují hygienické limity. Do kategorie č. 2 jednotlivé práce zařazuje zaměstnavatel sám, ale je povinen oznámit zařazení místně příslušné krajské hygienické stanici. [10]
3. **Kategorie č. 3** – práce trvale překračující hygienické limity a práce, které splňují kritéria zařazení do této kategorie. Pro zajištění bezpečnosti a ochrany zdraví je nezbytné, aby zaměstnanci byly poskytnuty OOPP. U prací zařazených do této kategorie je zvýšen výskyt nemocí z povolání. O zařazení do kategorie č. 3 rozhoduje příslušná krajská hygienická stanice. [10]
4. **Kategorie č. 4** – práce, ze kterých vyplývá riziko ohrožení zdraví i přes využití veškerých OOPP. O zařazení do kategorie č. 4 rozhoduje příslušná krajská hygienická stanice. [10]

Výsledek kategorizace prací slouží zaměstnanci jako podklad pro snížení rizik ohrožující lidské zdraví a pro zavedení účinného opatření k ochraně zdraví při práci. [27]

Kategorizace prací se realizuje na základě § 37 zákona č. 258/2000 Sb., o ochraně veřejného zdraví a o změně některých souvisejících zákonů, ve znění pozdějších předpisů. [27]

## 5 PRACOVNÍ ÚRAZY

Nedílnou součástí BOZP je oblast pracovních úrazů a nemocí z povolání. Jak již bylo zmíněno v první kapitole, neexistuje žádná bezpečná práce ani profese. I když se podnik naplno věnuje uplatňování BOZP, nikdy se mu nepodaří eliminovat veškerá rizika, které se na pracovišti vyskytují. Z toho důvodu je nutné, aby každá firma byla připravena na řešení nenadálých událostí, které mohou vést k různým pracovním úrazům. [1]

Pojem pracovní úraz je vymezen v § 271 zákona č. 262/2006 Sb., Zákoník práce. Pracovní úraz je definován jako: „*Poškození zdraví nebo smrt zaměstnance, došlo-li k nim nezávisle na jeho vůli krátkodobým, náhlým a násilným působením zevních vlivů při plnění pracovních úkolů nebo v přímé souvislosti s nimi*“. Zákon uvádí, že za pracovní úraz se nebere úraz takový, který se zaměstnanci přihodil na cestě do práce nebo z práce. [4]

Aby byl úraz určen jako pracovní, zaměstnanec nesmí porušit zákonem dané právní předpisy a bezpečnostní pokyny zaměstnavatele. Nadále pracovník nesmí být pod vlivem alkoholu a jiných návykových látek. [8]

Pracovní úrazy lze rozdělit do čtyř kategorií:

1. smrtelné,
2. s hospitalizací delší než 5 dnů,
3. s pracovní neschopností delší než 3 dny,
4. s pracovní neschopností kratší než 3 dny či bez pracovní neschopnosti. [9]

### 5.1 Povinnosti zaměstnavatele při pracovním úrazu

Při vzniku pracovního úrazu je zaměstnavatel povinen vyhotovit záznam o úrazu, který následně pošle nejpozději do pátého dne následujícího měsíce příslušnému OIP a zdravotní pojišťovně zraněného zaměstnance. V případě smrtelného úrazu či podezření ze spáchání trestného činu spjatého s pracovním úrazem se záznam posílá územně příslušnému útvaru Policie České republiky. Záznam o pracovním úrazu má pevně stanovenou strukturu, která musí být dodržována. Vzor záznamu je obsažen v nařízení vlády č. 201/2010 Sb., o způsobu evidence úrazů, hlášení a zaslání záznamu o úrazu. (Příloha P 1) [10]

Zaměstnavatel je dle [10] povinen vyhotovit záznam o úrazu, jestliže:

- zraněný zaměstnanec byl hospitalizován v nemocnici déle než 5 dní,
- pracovní neschopnost zaměstnance skončila po odeslání záznamu o úrazu,

- zraněný zaměstnanec zemřel na následky pracovního úrazu do jednoho roku,
- došlo ke změně příčiny nebo hlavního zdroje úrazu. [10]

Bezodkladně je zaměstnavatel povinen ohlásit vznik nežádoucí události na úrazovou pojišťovnu, v jejímž obvodu se nachází sídlo firmy. Pokud firma zaměstnává více než jednoho zaměstnance, vzniká mu tak povinnost vyplácet pojistné v případě vzniku pracovního úrazu. [10]

Další povinností zaměstnance je poslat oznámení zdravotní pojišťovně o nástupu a ukončení zaměstnání postiženého a pokud došlo ke změně zdravotní pojišťovny zaměstnancem. Oznámení musí být odesláno nejpozději do osmi dnů od vzniku skutečnosti. [10]

Zaměstnanec je povinen vést tzv. **knihu úrazů**, ve které jsou evidovány veškeré pracovní úrazy vzniklé na pracovišti. Následně se snaží minimalizovat nebo zcela odstranit rizikové faktory, které zapříčiňují vznik nemocí z povolání. Je nezbytné, aby kniha úrazů obsahovala všechny důležité údaje, ze kterých se později vytváří záznam o úrazu. Zaměstnavatel musí do knihy úrazů zaevidovat i tzv. drobná poranění, která ze začátku vyžadují běžné ošetření (např. píchnutí, škrábnutí), ale později mohou způsobit pracovní neschopnost. [10]

Zaměstnavatel je povinen vypracovat tzv. záznam o úrazu – hlášení změn, v případě změny jakýchkoliv skutečností spojených s pracovním úrazem. Vzor záznamu je obsažen v nařízení vlády č. 201/2010 Sb., o způsobu evidence úrazů, hlášení a zasílání záznamu o úrazu. [45]

V případě prokázání nesplnění povinností vyplývajících ze zásad BOZP je zaměstnavatel povinen platit náhradu škody. [46]

## 5.2 Povinnosti zaměstnance při pracovním úrazu

Zaměstnanec je povinen ohlásit vedoucímu zaměstnanci svůj pracovní úraz v případě, že mu to jeho zdravotní stav dovolí. Je také povinen ohlásit pracovní úraz jiného zaměstnance, kterého byl svědkem, a později bude nucen spolupracovat při objasnění události, jež zapříčinily vznik pracovního úrazu. [26]

## 6 BEZPEČNOST A OCHRANA ZDRAVÍ V MIKROPODNICÍCH

Problematice BOZP v mikropodnicích se následující kapitola věnuje z důvodu teoretického objasnění, které je nutné pro orientaci v praktické části bakalářské práce.

Mikropodniky jsou označovány za jeden z hlavních zdrojů inovací, zaměstnanosti, hospodářského růstu a sociální integrace v rámci hospodářství Evropské unie (dále jen „EU“). [44]

V doporučení Komise 2003/361/ES je tato definice mikropodniku: „*Mikropodnik je podnik, který má méně než 10 zaměstnanců a jeho roční obrat nebo bilanční suma nepřesahují 2 miliony EUR.*“ [28]

### 6.1 Řízení BOZP v mikropodnicích

Z různých studií vyplývá, že lidé zaměstnaní v mikropodnicích jsou více vystaveni pracovním rizikům a poškození zdraví než zaměstnanci velkých podniků. Důsledkem je nedostatečné řízení bezpečnosti a ochrany zdraví při práci. Příčinami slabého řízení BOZP jsou např. ekonomické postavení, obchodní vztahy, přístup a kompetence vlastníků, specifická struktura, organizace práce a zaměstnání. Díky těmto specifickým vlastnostem je pro mikropodniky obtížné vytvořit a udržet zdravé a bezpečné prostředí. [28]

Další faktory ovlivňující řízení BOZP v mikropodnicích dle [28]:

- Nedostatek času a energie na úkoly, jež nejsou pro podnik klíčové. Mezi ně lze zařadit i bezpečnost a ochranu zdraví při práci.
- Nedostatek financí, kvůli kterému se neinvestuje do méně prioritních oblastí, jako jsou platba za poradenství, nástroje a kontrola v oblasti bezpečnosti a ochrany zdraví při práci.
- Menší množství příslušných zdrojů snižujících systém preventivních opatření.
- Nedostatek finančních prostředků určených k hodnocení rizik, které jsou pro mikropodniky nákladné. [28]

Úspěšné řízení BOZP má zásadní vliv na dlouhodobé přežití a prosperitu firmy. Účinné řízení BOZP zajišťuje úspěšnou ekonomiku podniku, zlepšení pracovní pohody zaměstnanců a minimalizaci výrobních ztrát vyplývajících ze zranění či nemocí. Náklady na úrazy představují pro mikropodniky v některých případech i existenční problémy. To vyplývá z různých odborných článků, které uvádějí, že až 90 % všech pracovních úrazů je smrtelných. [28]

Závažné incidenty v oblasti BOZP mohou mít negativní dopady na chod mikropodniků dle [28]:

- Ze vzniku závažných incidentů se mikropodniky hůře vzpamatovávají.
  - Pokud dojde k pracovnímu úrazu u klíčového pracovníka, je problém za něj najít náhradu.
  - V některých případech závažné incidenty vedou k uzavření podniku z důvodu poklesu zákazníků, objednávek nebo nedostatku financí na jeho vyřešení.
  - Dočasné přerušení provozu má za důsledek ztrátu důležitých zakázek či zákazníků.
- [28]

## 6.2 BOZP v mikropodnicích a malých podnicích v EU

Mikropodniky jsou označovány za jeden z hlavních zdrojů inovací, zaměstnanosti, hospodářského růstu a sociální integrace v rámci hospodářství EU. Zhruba polovina evropské pracovní síly je zaměstnána v malých podnicích či mikropodnicích. Ze studií a statistik vyplývá, že bezpečnost a zdraví většiny pracovníků zaměstnaných v mikropodnicích je nedostatečné a zajištění dobrého řízení BOZP představuje pro mikropodniky velký problém. [48]

Na základě existujících nedostatků v souvislosti s BOZP agentura EU-OSHA zahájila rozsáhlý tříroční projekt (2014–2017), jehož hlavním cílem bylo identifikovat klíčové faktory zaměřené na zlepšení BOZP v mikropodnicích. Projekt s názvem Safe Small and Micro Enterprises (dále jen „SESAME“) byl zaměřen na poskytnutí podpory pro politická opatření, která mají přispět k regulování BOZP v oblasti mikropodniků v Evropě. V devíti členských státech EU skupina výzkumných pracovníků zkoumala podmínky BOZP v mikropodnicích a identifikovala hlavní příčiny vedoucí ke zlepšení oblasti BOZP. Projekt hodnotil sociálně-ekonomické a regulační prostředí, ve kterých se mikropodniky vyskytovaly. Nadále se v projektu zvažovaly i názory a zkušenosti jednotlivých zaměstnanců mikropodniků. [48]

Z analýzy vyplývá, že různý sociálně-ekonomický rozvoj členských zemí měl za následek zvýšení strukturální zranitelnosti, která donutila přijmout většinu mikropodniků nízkonákladovou organizační strategii. Mikropodniky nemají dostatečné množství zdrojů, což představuje nedostatek financí, nedostatečné posuzování rizik a preventivních opatření, které mají vliv na vysokou úroveň zranitelnosti jednotlivých pracovníků. Další problém představuje stejné posuzování rizik z pohledu zaměstnanců i majitelů firmy, což představuje vysoké riziko nehodovosti. Pracovníci i majitelé mají tendenci přeceňovat své znalosti a zkušenosti

v oblasti BOZP. Stejně posuzování rizik má více příčin, ke kterým patří mimo jiné i místní a sociální blízkost a neformálnost, které jsou pro tyto pracoviště typické. [48]

Dalším společným prvkem je pochopení specifické „identity“ majitele v mikropodnicích. Majitel mikropodniku představuje zároveň podnikatele, řemeslníka a rodinně založeného člověka. Sám sebe považuje za slušného člověka, který se stará o své zaměstnance, a to může zapříčinit odpor vůči tradičnímu posuzování rizik. Sepsání rizik představuje pro majitele nepřímou kritiku, která může být chápána jako zanedbávání povinností zaměstnavatele. [48]

Z analýzy vyplývá potřeba posílit a zároveň zachovat systémy regulace a inspekce BOZP ve všech členských státech. Cílem je zajistit regulační požadavky na všech pracovištích. Během výzkumu bylo zjištěno, že veřejná regulační základna je ohrožena z důvodu nízkých dostupných zdrojů a obecného trendu deregulace. Naopak bylo ale zjištěno, že ke zlepšení BOZP v mikropodnicích významně přispěly institucionální subjekty. Uplatnily množství programů, poradenství a praktických nástrojů. [48]

V neposlední řadě projekt rozdělil mikropodniky do tří kategorií podle jejich podnikatelských postupů a reakcí na regulaci BOZP. Projekt identifikoval skupinu „vyhýbajících se podniků“, „reagujících podniků“ a „studujících podniků“, které se liší na základě přístupu k rizikům, znalostí o BOZP a vztahy s regulačními orgány v oblasti BOZP. Tyto tři skupiny reagují rozdílně i na institucionální tlak. Potvrdilo se, že pro podniky s nejnižší výkonností v oblasti BOZP jsou nejdůležitější donucovací mechanismy (např. inspekce). Z dlouhodobého hlediska jsou pro mikropodniky důležité i koordinované a harmonizované přístupy. [48]

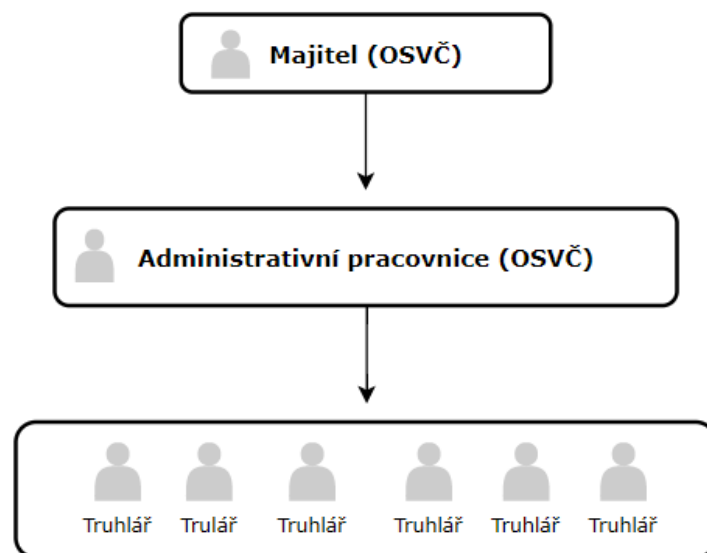
Díky poslední části analýzy bylo zjištěno, že by si mikropodniky měly vyčlenit více zdrojů na koordinaci oblasti BOZP. Investice do této oblasti představuje pro mikropodniky nižší náklady než finanční vyřešení vzniklých pracovních úrazů. Tato investice slouží ke zmírnění rizik na pracovišti, která se odvíjí od velikosti podniku. Zároveň představuje pro mikropodniky podporu v účinnějším řízení rizik v oblasti BOZP. [48]



## **II. PRAKTICKÁ ČÁST**

## 7 PŘEDSTAVENÍ ORGANIZACE

Vybraná organizace se nachází v Jihomoravském kraji, v okresním městě Břeclav a na trhu působí již 22 let. Zabývá se zakázkovou výrobou jak interiérového, tak i outdoorového nábytku. Pracuje s různými druhy masivních dřevin a s přírodními dýhami nejrůznějších odstínů. Do finálních výrobků je schopna zpracovat sklo i kov, a to dle přání zákazníka. Jedná se o mikropodnik se šesti zaměstnanci. V podniku nadále figuruje majitel, který zároveň zaujímá pozici vedoucího zaměstnance. V neposlední řadě v podniku působí manželka majitele, která se stará o komunikaci se zákazníky a administrativní záležitosti.



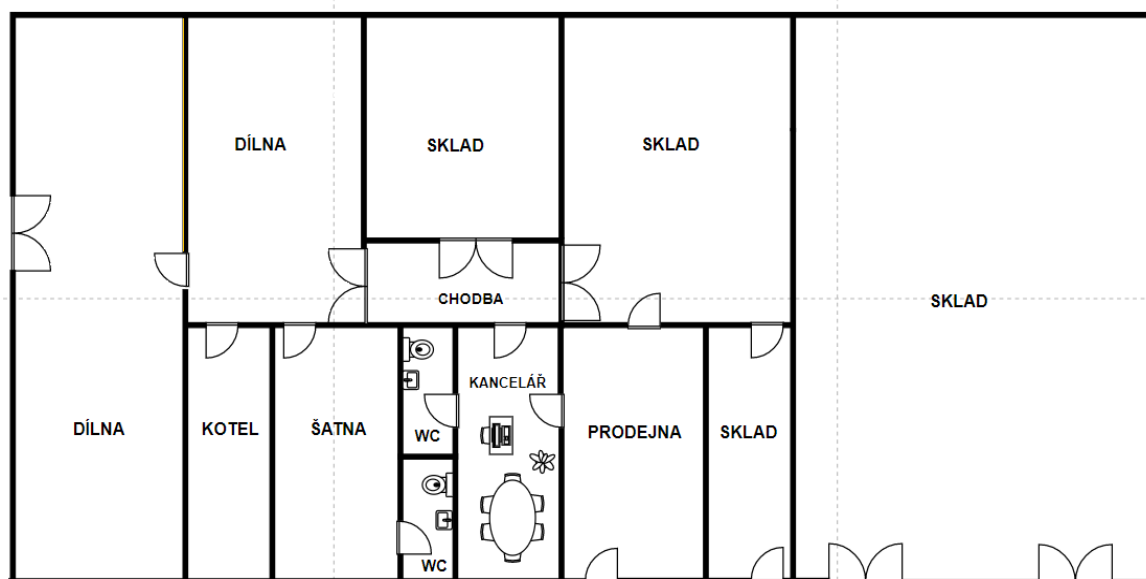
Obrázek 4. Organizační struktura podniku

Zdroj: Vlastní zpracování dle [49]

## 7.1 Popis pracoviště

Truhlářská společnost disponuje 802 m<sup>2</sup> prostoru, který se nachází v průmyslovém areálu, jehož součástí jsou nadále stavebniny, autoservis a oprava zemědělských a nákladních strojů. Pracoviště se skládá celkem ze čtyř skladů, dvou dílen, dvou sociálních zařízení, místnosti s kotlem, šatny pro zaměstnance, administrativní kanceláře, prodejny a chodby. Veškeré východy ústící z chodby jsou zabezpečeny protipožárními dveřmi, které v případě vzniku požáru slouží jako ochrana majetku a osob nacházejících se v daném objektu, ale současně také zabraňují šíření ohně a kouře.

Výrobní dílny slouží ke zhotovení jednotlivých kusů nábytku a ke zpracování různých dřevin do jejich finální podoby. Dílny jsou vybaveny zastaralou, ale funkční technikou, která zajišťuje plnění truhlářské práce. Dochází zde ke zpracování dřeva, jeho broušení, tmelení, natírání, lakování, opracování, vyřezávání a montování. Sklady jsou využívány pro úschovu surového dřeva, jiného výrobního materiálu (plastové a kovové úchytky, sklo, kliky) a vyrobeného nábytku. Šatna a sociální zařízení jsou přístupné všem zaměstnancům firmy. Kancelář je primárně určena pro administrativní pracovníci, která zde vyřizuje objednávky, sjednává schůzky se zákazníky. Chodba slouží jako spojovací článek mezi sklady, kanceláří a dílnou. Poslední součástí je prodejna, kde si zákazníci mohou prohlédnout ukázkou zpracovaných zakázek.



Obrázek 5. Layout pracoviště

Zdroj: Vlastní zpracování dle [49]

## 7.2 Pracovní náplň

**Majitel** – získávání a zajištění nových zakázek a zákazníků, komunikace se zákazníky, výroba nábytku, přeprava a montáž hotové zakázky, organizace práce, přerozdělení dílčích pracovních úkolů mezi podřízené, komunikace se zaměstnanci, motivace podřízených, aktivní vyhledávání rizik na pracovišti, úplné odstranění či eliminace rizik, zapisování pracovních úrazů do knihy úrazů, poskytnutí OOPP všem podřízeným, zajištění školení BOZP všem zaměstnancům.

**Administrativní pracovnice** – zajištění nových zakázek a zákazníků, komunikace se zákazníky, řešení reklamací a stížností od zákazníka, hospodaření s financemi, vyplácení mezd, sjednávání schůzek se zákazníky, příprava a zpracování interních dokumentů firmy, archivace dokumentů, zajištění dostatečného množství výrobního materiálu.

**Truhlář** – výroba a opracování nábytku, přeprava a montáž hotové zakázky, práce se dřevem, dýhami a laminem, obsluha výrobních strojů.

## 7.3 Seznam strojního zařízení

Ve firmě se nachází několik strojních zařízení, se kterými zaměstnanci dané firmy pracují. Stroje slouží ke zpracování, řezání, hoblování, vrtání, vyřezávání, srovnávání, tlušťkování a broušení dřeva.

Seznam strojního zařízení:

- zkracovací pila,
- brusky,
- pásová pila,
- kotoučová pila,
- soustruhy – kopírovací,
- frézky – tlušťkovací, profilovací, srovnávací.

## 7.4 Rizika vyplývající z jednotlivých pracovních pozic

Tato podkapitola vychází z interních dokumentů firmy, konkrétně z vypracované metody PNH. V metodě byla zahrnuta veškerá rizika, která vyplývají z pracovních činností vybrané společnosti.

**Majitel** – únava při nestabilním nastavení výšky židle vůči pracovnímu stolu, únava očí, zraková zátěž, naražení na ostré hrany nábytku, bodné a řezné rány na těle, škrábance, uklouznutí, upadnutí, nadměrná hlučnost, poškození sluchu, prach, zasažení očí třískami, zachycení končetin do stroje, pořezání ruky, amputace ruky, zakopnutí o stroje či materiál, zraková zátěž v důsledku špatné viditelnosti, nebezpečný úraz elektrickým proudem, naražení na ostré hrany strojů, úder o materiál. [49]

**Administrativní pracovníce** – nebezpečný úraz elektrickým proudem, únava při nestabilním nastavení výšky židle vůči pracovnímu stolu, únava očí, poškození zraku, zraková zátěž, naražení na ostré hrany nábytku. [49]

**Truhlář** – bodné a řezné rány na těle, škrábance, uklouznutí, upadnutí, nadměrná hlučnost, poškození sluchu, prach, zasažení očí třískami, zachycení končetin do stroje, pořezání ruky, amputace ruky, zakopnutí o stroje či materiál, únava očí, zraková zátěž v důsledku špatné viditelnosti, nebezpečný úraz elektrickým proudem, naražení na ostré hrany strojů, úder o materiál. [49]

## 7.5 Osobní ochranné pracovní pomůcky

Ochranné pracovní pomůcky jsou zaměstnancům poskytovány na základě vlastního vyhodnocení rizik, které jsou součástí interních dokumentů firmy.

**Truhlář** – průmyslová přilba chránící hlavu před nárazem, zátkové chrániče sluchu, ochranná sluchátka, ochranné brýle, ochranné štíty, filtrační masky (respirátory), rukavice na ochranu před mechanickými riziky nebo proti pořezu, rukavice na ochranu před chemickými látkami, obuv s ochrannou a bezpečnostní tužinkou. [49]

**Administrativní pracovníce** nemusí používat žádné OOPP, neboť nejsou pro tuto pracovní pozici vyžadovány.

## 8 ANALÝZA STAVU ZAJIŠTĚNÍ BOZP A NÁVRH OPATŘENÍ NA JEHO ZLEPŠENÍ

Na zjištění současného stavu BOZP v podniku byla vybrána metoda Checklist Analysis.

Checklist Analysis neboli analýza kontrolního seznamu je jednoduchá metoda, která má formu tabulky. Obsahuje seznam po sobě jdoucích kroků, úkolů nebo položek, jež slouží k ověření správnosti a úplnosti daného procesu. Nedílnou součástí analýzy jsou předem vytvořené otázky k dané problematice, které se následně vyhodnotí na základě odpovědí ano, ne. Její využití je velmi široké, ať už se jedná o oblast lidských činností nebo zjišťování souladu s normami. Metoda se využívá zejména v oblasti bezpečnosti, ovládání rizik či v oblasti kvality. Checklist Analysis může být nadále využita při zpětném zjišťování příčiny již vzniklého problému nebo jako preventivní metoda, která dokáže odhalit zbytečná nebo předvídatelná rizika. [50]

### 8.1 Praktické využití metody Checklist Analysis

Analýza kontrolního seznamu byla vybrána pro detailní prozkoumání a zjištění současného stavu BOZP ve vybraném podniku. Kontrolní seznam se zaměřil na dílčí segmenty, které se v podniku vyskytují a jsou určitým způsobem spjaté s oblastí BOZP.

Jedná se o segmenty:

Školení BOZP, OOPP, pracovní úrazy, alkohol na pracovišti, poskytnutí první pomoci, povinnosti zaměstnavatele v oblasti BOZP, rizikové faktory, pracovní prostředí, stroje a zařízení, truhlářská dílna a administrativní kancelář.

Úseky školení BOZP, OOPP, pracovní úrazy, povinnosti zaměstnavatele v oblasti BOZP a rizikové faktory byly do Checklist Analysis zahrnuty na základě jejich popisu v teoretické části.

Úseky jako alkohol na pracovišti, poskytnutí první pomoci, pracovní prostředí, stroje a zařízení, truhlářská dílna a administrativní kancelář byly do kontrolního seznamu vybrány po důkladné analýze zveřejněných elektronických auditů zaměřených na oblast BOZP. Tyto segmenty byly následně přizpůsobeny podmínkám truhlářského podniku.

Jednotlivé úseky jsou nadále rozděleny na konkrétní položky s cílem zjistit, zda jsou v podniku splňovány či nikoliv.

V Tabulce č. 3 je uveden Checklist Analysis zaměřená na zjištění současného stavu BOZP.

Tabulka 3. Checklist Analysis zaměřená na oblast BOZP

	Otázka	Ano	Ne
<b>Školení BOZP</b>			
1	Jsou zaměstnanci pravidelně školeni v oblasti BOZP?	✓	
2	Mají noví zaměstnanci zajištěné vstupní školení BOZP?	✓	
3	Jsou zaměstnanci proškoleni pro danou pracovní pozici?	✓	
4	Zajišťuje zaměstnavatel pravidelně prověrku BOZP alespoň jednou ročně?		✓
<b>OOPP</b>			
5	Poskytl zaměstnavatel OOPP všem zaměstnancům?	✓	
6	Používají zaměstnanci OOPP, které jim byly poskytnuty?		✓
7	Jsou poskytnuté OOPP nepoškozené?	✓	
8	Udržuje zaměstnavatel OOPP v použitelném stavu?	✓	
9	Je vedena evidence k poskytnutým OOPP?	✓	
<b>Pracovní úrazy</b>			
10	Je v podniku vedena kniha úrazů?	✓	
11	Zapíše zaměstnavatel všechny úrazy do knihy úrazů?	✓	
12	Stal se někdy v organizaci smrtelný pracovní úraz?		✓
13	Vyhotovuje zaměstnavatel záznamy o úrazu?	✓	
14	Jsou úrazy hlášeny příslušným institucím?	✓	
15	Ohlašují zaměstnanci veškeré pracovní úrazy svému zaměstnavateli?		✓
16	Přijímá zaměstnavatel opatření proti opakování úrazu?	✓	

Zdroj: Vlastní zpracování

V Tabulce č. 4 je uveden Checklist Analysis zaměřená na zjištění současného stavu BOZP.

Tabulka 4. Checklist Analysis zaměřená na oblast BOZP

	Otázka	Ano	Ne
<b>Alkohol na pracovišti</b>			
17	Jsou v podniku prováděny testy na alkohol?		✓
18	Je na pracovišti k dispozici alkoholtester?	✓	
19	Je alkoholtester pravidelně kalibrován?		✓
<b>Poskytnutí první pomoci</b>			
20	Je na pracovišti k dispozici lékárnička?	✓	
21	Je u lékárničky prošlá expirační lhůta?	✓	
22	Jsou zaměstnanci proškoleni na poskytnutí první pomoci?		✓
23	Je lékárnička umístěna na dostupném místě?	✓	
<b>Povinnosti zaměstnavatele v oblasti BOZP</b>			
24	Poskytl zaměstnavatel zaměstnancům dostačujících informace ohledně dodržování právních předpisů a pokynů v oblasti BOZP?	✓	
25	Naplánoval zaměstnavatel práci tak, aby nedošlo k porušování pravidel bezpečného chování na pracovišti?	✓	
26	Určil zaměstnavatel zaměstnanci správnou práci tak, aby nepřekročila jeho zdravotní způsobilost a schopnosti?	✓	
27	Poučil zaměstnance o tom, do které kategorie byla jejich práce zařazena z pohledu míry rizika na pracovišti?	✓	
28	Upozornil zaměstnance na časté chyby, které jsou důsledkem nedodržování bezpečnostních pokynů?	✓	
29	Obeznámil zaměstnance s riziky, se kterými mohou přijít do styku na pracovišti?	✓	

Zdroj: Vlastní zpracování



V Tabulce č. 5 je uveden Checklist Analysis zaměřená na zjištění současného stavu BOZP.

Tabulka 5. Checklist Analysis zaměřená na oblast BOZP

	Otázka	Ano	Ne
<b>Rizikové faktory</b>			
30	Jsou zaměstnanci vystaveni nadměrnému hluku?	✓	
31	Jsou zaměstnanci vystaveni nadměrným vibracím?		✓
32	Jsou zaměstnanci vystaveni radiaci?		✓
33	Jsou zaměstnanci vystaveni nadměrné prašnosti?	✓	
34	Jsou zaměstnanci opakovaně vystaveni extrémním výkyvům teplot?		✓
35	Je měřena teplota na pracovišti?	✓	
36	Jsou zaměstnanci vystaveni zrakové zátěži?		✓
37	Jsou zaměstnanci vystaveni nebezpečným chemickým látkám?		✓
38	Jsou pracoviště dostatečně osvětleno?	✓	
<b>Pracovní prostředí</b>			
39	Mají zaměstnanci na pracovišti k dispozici sociální zařízení?	✓	
40	Je pracoviště pravidelně uklíženo a udržováno v čistotě?		✓
41	Je zaměstnancům zajištěn dostatečný pracovní prostor?	✓	
42	Jsou na pracovišti vyhledávána riziková místa?	✓	
43	Jsou zaměstnancům k dispozici všechny potřebné pracovní pomůcky?	✓	
44	Jsou zaměstnanci informováni ohledně nebezpečných míst a rizicích na pracovišti?	✓	
45	Je pracoviště vybaveno bezpečnostním značením?	✓	
46	Jsou bezpečnostní značení na dobře viditelných místech?	✓	

Zdroj: Vlastní pracování

V Tabulce č. 6 je uveden Checklist Analysis zaměřená na zjištění současného stavu BOZP.

Tabulka 6. Checklist Analysis zaměřená na oblast BOZP

	Otázka	Ano	Ne
<b>Stroje a zařízení – pásová pila</b>			
47	Jsou konstrukce stroje vybaveny ochranným krytem?	✓	
48	Je do pilového pásu v případě provozu vkládán materiál?		✓
49	Jsou ze stroje v případě provozu ručně odebírány obrobky?		✓
<b>Stroje a zařízení – kotoučová pila</b>			
50	Má pilový kotouč, který je součástí stroje, ochranný kryt?	✓	
51	Je část vyčnívajícího pilového kotouče při řezání zakryta dalším krytem?		✓
52	Jsou ruční přenosné kotoučové pily vybaveny rozvíracím klínem (kvůli podélnému rozřezávání materiálu)?	✓	
<b>Stroje a zařízení – brusky</b>			
53	Je pásová bruska vybavena ochranným krytem?		✓
54	Je v případě kotoučové brusky udržena vzdálenost mezi stolem a brusným kotoučem 3 až 5 milimetrů?	✓	
55	Vyazuje používaný kotouč brusky známky opotřebování či poškození?	✓	
<b>Stroje a zařízení – frézky (všechny druhy)</b>			
56	Má nožový hřídel válcový tvar?	✓	
57	Jsou frézky vybaveny mechanickým odsáváním odpadu?		✓
58	Zachycuje nožový hřídel, který je součástí stroje, pracovní stůl?		✓
<b>Stroje a zařízení – frézka tloušťkovací</b>			
59	Dochází k obrábění více kusů materiálů nestejně tloušťky?		✓
60	Je nožový hřídel opatřen ochranným krytem?	✓	

Zdroj: Vlastní zpracování

V Tabulce č. 7 je uveden Checklist Analysis zaměřená na zjištění současného stavu BOZP.

Tabulka 7. Checklist Analysis zaměřená na oblast BOZP

	Otázka	Ano	Ne
<b>Stroje a zařízení – frézka profilovací</b>			
61	Je nožový hřídel na obou stranách bezpečně zakryt ochranným krytem?	✓	
62	Umožňují ochranné kryty dobrou manipulaci s nožovým hřídelem?	✓	
<b>Stroje a zařízení – frézka srovnávací</b>			
63	Je nožový hřídel na obou stranách bezpečně zakryt ochranným krytem?	✓	
64	Umožňují ochranné kryty snadné odstranění třísek?	✓	
65	Umožňují ochranné kryty dobrou manipulaci s nožovým hřídelem?	✓	
<b>Stroje a zařízení – soustruhy</b>			
66	Je vyčnívající tyčový materiál při obrábění zakryt ochranným krytem?		✓
67	Je spouštěč zařízení pro trvalý chod zajištěn proti náhodnému zapnutí?	✓	
<b>Stroje a zařízení – zkracovací pila</b>			
68	Má pilový kotouč, který je součástí stroje, ochranný kryt?	✓	
69	Jsou ze stroje v případě provozu ručně odebírány obrobky?		✓
<b>Stroje a zařízení – technický stav</b>			
70	Je pásová pila udržována v řádném technickém stavu?	✓	
71	Je kotoučová pila udržována v řádném technickém stavu?	✓	
72	Je bruska udržována v řádném technickém stavu?	✓	
73	Je tloušťkovací frézka udržována v řádném technickém stavu?	✓	
74	Je profilovací frézka udržována v řádném technickém stavu?	✓	
75	Je srovnávací frézka udržována v řádném technickém stavu?	✓	

Zdroj: Vlastní zpracování

V Tabulce č. 8 je uveden Checklist Analysis zaměřená na zjištění současného stavu BOZP.

Tabulka 8. Checklist Analysis zaměřená na oblast BOZP

	Otázka	Ano	Ne
<b>Stroje a zařízení – technický stav</b>			
76	Je soustruh udržován v řádném technickém stavu?	✓	
77	Je zkracovací pila udržována v řádném technickém stavu?	✓	
<b>Truhlářská dílna</b>			
78	Dodržuje se v dílně zákaz kouření?	✓	
79	Dodržuje se v dílně zákaz zacházení s otevřeným ohněm?	✓	
80	Jsou v dílně hasicí přístroje pravidelně revidovány?		✓
81	Jsou hasicí přístroje zaskládány materiálem?	✓	
82	Je odstraňován prach z elektrických zařízení?	✓	
83	Jsou v dílně udržovány volné průchody?	✓	
84	Jsou výrobky či materiál opírány o výrobní stroje?		✓
85	Je při opírání materiálu zajištěna jeho stabilita?	✓	
86	Jsou elektrická zařízení a přístroje obsluhováni mokřýma rukama?		✓
87	Jsou elektrická zařízení vypínána po ukončení pracovní doby?	✓	
88	Jsou nerovnoměrné povrchy na podlaze označeny žlutou páskou?		✓
89	Jsou po pracovní době podlahy v dílně vytírány?		✓
<b>Administrativní kancelář</b>			
90	Jsou po pracovní době podlahy v kanceláři vytírány?	✓	
91	Jsou kabely umístěny tak, aby o ně nešlo zakopnout?		✓
92	Jsou nerovnoměrné povrchy na podlaze označeny žlutou páskou?		✓

Zdroj: Vlastní zpracování

V Tabulce č. 9 je uveden Checklist analysis zaměřená na zjištění současného stavu BOZP.

Tabulka 9. Checklist Analysis zaměřená na oblast BOZP

	Otázka	Ano	Ne
<b>Administrativní kancelář</b>			
93	Je některá ze zásuvek v kanceláři uvolněná?		✓
94	Je varná konvice po jejím použití vždy vytažena ze zásuvky?		✓
95	Prochází varná konvice pravidelně revizí?	✓	
96	Prochází prodlužovací kabely pravidelně revizí?	✓	
97	Prochází počítač pravidelně revizí?	✓	
98	Jsou těžké knihy a spisy skladovány do výšky pasu?		✓
99	Je židle administrativní pracovnice stabilní?	✓	
100	Je židle administrativní pracovnice ve správné poloze a výšce tak, aby její nohy byly rovně na podlaze?	✓	
101	Je židle administrativní pracovnice ve správné poloze a výšce tak, aby oči měla v horní části obrazovky počítače?	✓	
102	Dělá si administrativní pracovnice pravidelné přestávky? (odpočínutí očí, změna držení těla)	✓	
103	Má pracovnice na a pod stolem dostatek místa? (pro pravidelný a pohodlný pohyb)	✓	
104	Je v kanceláři hasicí přístroj pravidelně revidován?		✓
<b>Sklady</b>			
105	Jsou sklady udržovány v čistotě?	✓	
106	Jsou hasicí přístroje ve skladech pravidelně revidovány?		✓
107	Dodržuje se ve skladech zákaz kouření?	✓	

Zdroj: Vlastní zpracování

## 8.2 Vyhodnocení Checklist Analysis

V následujících podkapitolách jsou blíže rozebrány odpovědi, které jsou v rozporu s pravidly BOZP vybraného podniku a na základě čeho tak bylo usouzeno.

### 8.2.1 Školení BOZP

**Otázka č. 4** - Zajišťuje zaměstnavatel pravidelně prověrku BOZP alespoň jednou ročně?

**Odpověď** - Ne

Na základě odpovědi z CLA bylo odhaleno, že zaměstnavatel nezajišťuje pro své zaměstnance pravidelná školení z oblasti BOZP. Po důkladném prostudování interní dokumentace bylo zjištěno, že poslední školení proběhlo v roce 2018 a bylo zajištěno externí firmou.

### 8.2.2 Ochranné pracovní pomůcky

**Otázka č. 6** - Používají zaměstnanci OOPP, které jim byly poskytnuty?

**Odpověď** – Ne

Na základě odpovědi z CLA bylo zjištěno, že zaměstnanci nepoužívají OOPP, i když jim byly zaměstnavatelem poskytnuty. Na základě pozorování zaměstnanců během pracovní doby bylo zjištěno, že pracovníci nevyužívají ochrannou pokrývku hlavy a pevnou obuv s protikluznou podešví.

### 8.2.3 Pracovní úrazy

**Otázka č. 15** - Ohlašují zaměstnanci veškeré pracovní úrazy svému zaměstnavateli?

**Odpověď** – Ne

Na základě odpovědi z CLA bylo odhaleno, že zaměstnanci neohlašují svému zaměstnavateli veškeré pracovní úrazy. K tomuto závěru se dospělo rozhovorem mezi autorkou bakalářské práce a zaměstnanci podniku. Autorka zjistila, že pracovníci neohlašují pouze drobná poranění, která jsou podle jejich názoru zanedbatelná. V případě vzniku závažnějšího pracovního úrazu jsou nehody zaměstnavateli ohlášeny, což vyplývá ze záznamů z knihy úrazů.

#### 8.2.4 Alkohol na pracovišti

**Otázka č. 17** - Jsou v podniku prováděny testy na alkohol?

**Odpověď** – Ne

Na základě odpovědi z CLA bylo zjištěno, že majitel nepovažuje za nutné zaměstnance podrobovat zkoušce na alkohol, neboť v minulosti nevzniklo důvodné podezření na přítomnost alkoholu u zaměstnanců.

**Otázka č. 19** - Je alkoholtester pravidelně kalibrován?

**Odpověď** – Ne

Na základě odpovědi z CLA bylo odhaleno, že majitel alkoholtester nekalibruje, neboť k tomu nemá důvod, což vyplývá z blíže specifikované odpovědi č.17.

#### 8.2.5 Poskytnutí první pomoci

**Otázka č. 21** – Je u lékárničky prošlá expirační lhůta?

**Odpověď** – Ano

Na základě odpovědi z CLA bylo zjištěno, že na pracovišti je k dispozici jedna lékárnička, jejíž obsah má prošlou expirační lhůtu. Bylo tak usouzeno z prošlé expirační lhůty u dezinfekčního roztoku a sterilního obvazového materiálu.

**Otázka č. 22** – Jsou zaměstnanci proškoleni na poskytnutí první pomoci?

**Odpověď** – Ne

Na základě odpovědi z CLA bylo odhaleno, že zaměstnanci nejsou proškoleni na poskytnutí první pomoci. K proškolení zaměstnanců došlo naposledy v roce 2010, to vyplývá ze záznamů školení k poskytnutí první pomoci. Tímto školením prošli pouze čtyři současní zaměstnanci, kteří jsou v podniku zaměstnaní řadu let. Zbylí dva zaměstnanci neprošli řádným školením na poskytnutí první pomoci, neboť jsou ve firmě zaměstnaní od roku 2017.

### 8.2.6 Rizikové faktory

**Otázka č. 30** – Jsou zaměstnanci vystaveni nadměrnému hluku?

**Odpověď** – Ano

Na základě odpovědi z CLA bylo odhaleno, že zaměstnanci vybraného podniku jsou vystaveni nadměrnému hluku. Toto zjištění vyplývá z výsledků provedené kontroly dle metody PNH (viz str. 36), která je součástí interní dokumentace firmy. Tato metoda uvádí, že se ve vybraném podniku vyskytuje riziko nadměrného hluku.

**Otázka č. 33** – Jsou zaměstnanci vystaveni nadměrné prašnosti?

**Odpověď** – Ano

Na základě odpovědi z CLA bylo zjištěno, že zaměstnanci vybraného podniku jsou vystaveni nadměrné prašnosti. Toto zjištění vyplývá z výsledků provedené kontroly dle metody PNH (viz str. 36), která je součástí interní dokumentace firmy. Tato metoda uvádí, že se ve vybraném podniku vyskytuje riziko nadměrné prašnosti.

### 8.2.7 Pracovní prostředí

**Otázka č. 40** – Je pracoviště pravidelně uklíženo a udržováno v čistotě?

**Odpověď** – Ne

Na základě odpovědi z CLA bylo odhaleno, že pracoviště není pravidelně uklíženo ani udržováno v čistotě. Bylo tak zjištěno z osobní návštěvy provozu autorkou bakalářské práce. Nepořádkem na pracovišti se rozumí poházané kusy dřeva, třísek a pilin po podlaze, poházené plastové obaly, pet láhve a kusy nepoužívaného oblečení v různých zákoutích firmy.



### 8.2.8 Stroje a zařízení – kotoučová pila

**Otázka č. 51** – Je část vyčnívajícího pilového kotouče při řezání zakryta dalším krytem?

**Odpověď** – Ne

Na základě odpovědi z CLA bylo zjištěno, že část vyčnívajícího pilového kotouče není při řezání zakryta dalším ochranným krytem. Bylo tak odpovězeno na základě důkladné kontrole pracovních strojů autorkou bakalářské práce a majitelem firmy.

### 8.2.9 Stroje a zařízení – brusky

**Otázka č. 53** – Je pásová bruska vybavena ochranným krytem?

**Odpověď** – Ne

Na základě odpovědi z CLA bylo zjištěno, že pásová bruska není vybavena ochranným krytem. Bylo tak odpovězeno na základě důkladné kontrole pracovních strojů autorkou bakalářské práce a majitelem firmy.

**Otázka č. 55** – Vykazuje používaný kotouč brusky známky opotřebování či poškození?

**Odpověď** – Ano

Na základě odpovědi z CLA bylo odhaleno, že kotouč brusky vykazuje známky opotřebování a poškození. Bylo tak odpovězeno na základě důkladné kontrole pracovních strojů autorkou bakalářské práce a majitelem firmy.

### 8.2.10 Stroje a zařízení – frézky (všechny druhy)

**Otázka č. 57** – Jsou frézky vybaveny mechanickým odsáváním odpadu?

**Odpověď** – Ne

Na základě odpovědi z CLA bylo odhaleno, že frézky nejsou vybaveny mechanickým odsáváním odpadu, což bylo zjištěno po důkladné kontrole pracovních strojů autorkou bakalářské práce a majitelem firmy.

### 8.2.11 Stroje a zařízení – frézka tloušťkovací

**Otázka č. 60** – Je nožový hřídel opatřen ochranným krytem?

**Odpověď** – Ne

Na základě odpovědi z CLA bylo odhaleno, že nožový hřídel, který je součástí tloušťkovací frézky není vybaven ochranným krytem, což bylo zjištěno po důkladné kontrole pracovních strojů autorkou bakalářské práce a majitelem firmy.

### 8.2.12 Stroje a zařízení – soustruhy

**Otázka č. 66** – Je vyčnívající tyčový materiál při obrábění zakryt ochranným krytem?

**Odpověď** – Ne

Na základě odpovědi z CLA bylo zjištěno, že během použití soustruhu zaměstnanci v případě vyčnívajícího tyčového materiálu tento materiál nezkrývají ochranným krytem. Bylo tak zjištěno z osobní návštěvy provozu autorkou bakalářské práce a jejího pozorování zaměstnanců během pracovního úkonu.

### 8.2.13 Truhlářská dílna

**Otázka č. 80** – Jsou v dílně hasicí přístroje pravidelně revidovány?

**Odpověď** – Ne

Na základě odpovědi z CLA bylo odhaleno, že hasicí přístroje, které se nachází v truhlářských dílnách, nejsou pravidelně revidovány. Po bližší kontrole bylo zjištěno, že hasicí přístroje prošly revizí naposledy v roce 2009.

**Otázka č. 81** – Jsou hasicí přístroje zaskládány materiálem?

**Odpověď** – Ano

Na základě odpovědi z CLA bylo zjištěno, že hasicí přístroje, které se nachází v truhlářských dílnách, jsou zaskládány různým materiálem (dřevěné desky, vyrobený nábytek). Zjištění se odvíjí z osobní kontroly provozu autorkou bakalářské práce.

**Otázka č. 88** – Jsou nerovnoměrné povrchy na podlaze označeny žlutou páskou?

**Odpověď** – Ne

Na základě odpovědi z CLA bylo odhaleno, že nerovnoměrné povrchy na podlaze, které se nachází v truhlářské dílně, nejsou označeny žlutou páskou pro výstrahu. Nerovnoměrné povrchy byly nalezeny ve větší výrobní dílně. Jedná se o dvě menší díry v podlaze.

**Otázka č. 89** – Jsou po pracovní době podlahy v dílně vytírány?

**Odpověď** – Ne

Na základě odpovědi z CLA bylo zjištěno, že po pracovní době podlahy v truhlářských dílnách nejsou vytírány. Nutné je podotknout, že k vytírání nedochází ani během pracovní doby, což znamená, že podlahy nejsou vytírány vůbec. Bylo tak zjištěno na základě rozhovoru mezi autorkou bakalářské práce a majitelem firmy.

#### **8.2.14 Administrativní kancelář**

**Otázka č. 91** – Jsou kabely umístěny tak, aby o ně nešlo zakopnout?

**Odpověď** – Ne

Na základě odpovědi z CLA bylo zjištěno, že kabely, které se nachází v administrativní kanceláři, nejsou bezpečně uloženy tak, aby nedošlo k pracovnímu úrazu. Jedná se o počítačové kabely a prodlužovací šňůry, které jsou roztaženy po celém prostoru administrativní kanceláře.

**Otázka č. 92** – Jsou nerovnoměrné povrchy na podlaze označeny žlutou páskou?

**Odpověď** – Ne

Na základě odpovědi z CLA bylo odhaleno, že nerovnoměrné povrchy na podlaze, které se nachází v administrativní kanceláři, nejsou označeny žlutou páskou pro výstrahu. Nerovnoměrným povrchem se rozumí vyvýšený schod, jenž se nachází při vstupu z prodejny do kanceláře.

**Otázka č. 94** – Je varná konvice po jejím použití vždy vatažena ze zásuvky?

**Odpověď** – Ne

Na základě odpovědi z CLA bylo zjištěno, že varná konvice, která se nachází v administrativní kanceláři, není po jejím použití vytažena ze zásuvky. Bylo tak odpovězeno na základě prohlídky administrativní kanceláře. Nadále bylo vyzorováno, že varná konvice není pokládána mimo podstavec.

**Otázka č. 98** – Jsou těžké knihy a spisy skladovány do výšky pasu?

**Odpověď** - Ne

Na základě odpovědi z CLA bylo odhaleno, že těžké knihy a spisy nejsou v administrativní kanceláři skladovány do výšky pasu. Veškeré spisy, které se v kanceláři nacházejí, jsou skladovány v jedné knihovně, která má výšku přibližně dva metry. Knihovna je plně využita, z čehož vyplývá, že administrativní spisy jsou skladovány nad výškou pasu pracovníce. Pokud je pracovníce nucena manipulovat se spisy skladovanými nad jejím pasem, využívá malou dřevěnou stoličku.

**Otázka č. 104** – Je v kanceláři hasicí přístroj pravidelně revidován?

**Odpověď** – Ne

Na základě odpovědi z CLA bylo odhaleno, že hasicí přístroj, který se nachází v administrativní kanceláři, není pravidelně revidován. Po bližší kontrole bylo zjištěno, že hasicí přístroj prošel revizí naposledy v roce 2009.

### **8.2.15 Sklady**

**Otázka č. 106** - Jsou hasicí přístroje ve skladech pravidelně revidovány?

**Odpověď** - Ne

Na základě odpovědi z CLA bylo zjištěno, že hasicí přístroje, které se nachází ve skladech, nejsou pravidelně revidovány. Po bližší kontrole bylo zjištěno, že hasicí přístroje prošly revizí naposledy v roce 2009.

### 8.3 Návrh na opatření

Tato podkapitola se věnuje návrhům nápravných opatření souvisejících se správným zajištěním BOZP ve vybraném podniku. Navržená opatření se vztahují k problematickým skutečnostem, jež byly podrobně rozebrány v podkapitole 8.2.

#### 8.3.1 Školení BOZP

**Otázka č. 4** – Zajistit zaměstnancům kvalitní školení v oblasti BOZP, aby nevznikaly pracovní úrazy a došlo ke zvýšení bezpečnosti na pracovišti.

#### 8.3.2 OOPP

**Otázka č. 6** – Zajištění kvalitního školení by mělo vést ke zvýšení vědomostí v oblasti BOZP u pracovníků firmy. To souvisí s pravidelným využíváním OOPP, které jim zaručují bezpečnost a chrání jejich zdraví.

#### 8.3.3 Pracovní úrazy

**Otázka č. 15** - Zajištění kvalitního školení by mělo vést ke zvýšení vědomostí v oblasti BOZP u pracovníků firmy. To souvisí i s ohlašování drobných úrazů, které později mohou vést k závažnějším komplikacím.

#### 8.3.4 Alkohol na pracovišti

**Otázka č. 17, 19** – Po důkladném prozkoumání postoje majitele a všech zaměstnanců firmy k alkoholu na pracovišti není nutné, aby docházelo k náhodným kontrolám měření alkoholu. Panující atmosféra v podniku je přátelská a v případě problému s alkoholem je majitel ochoten vše řešit na základě domluvy.

#### 8.3.5 Poskytnutí první pomoci

**Otázka č. 21** – Okamžité zakoupení nové lékárničky či nového dezinfekčního roztoku a sterilního obvazového materiálu.

**Otázka č. 22** – Zajištění kvalitního školení BOZP, ve kterém by bylo zahrnuto i proškolení všech zaměstnanců na poskytnutí první pomoci.

### 8.3.6 Rizikové faktory

**Otázka č. 30, 33** – Kontrolovat zaměstnance, zda používání OOPP, které výrazně sníží riziko nadměrného hluku a nadměrné prašnosti.

### 8.3.7 Pracovní prostředí

**Otázka č. 40** – Vytvoření úklidového deníku, ve kterém se přehledně zaeviduje datum a osoba, která úklid provedla, či zajištění externího pracovníka, který by podnik alespoň jednou týdně řádně uklidil.

### 8.3.8 Stroje a zařízení – kotoučová pila

**Otázka č. 51** – Zakoupení a následná instalace ochranného krytu na pilový kotouč.

### 8.3.9 Stroje a zařízení – brusky

**Otázka č. 53** - Zakoupení a následná instalace ochranného krytu na pásovou brusku.

**Otázka č. 55** – Zakoupení a výměna nového kotouče.

### 8.3.10 Stroje a zařízení – frézky (všechny druhy)

**Otázka č. 57** - Zakoupení a následná instalace mechanického odsávání odpadu, aby docházelo k odstraňování vzniklých nečistot a prachu ze stroje.

### 8.3.11 Stroje a zařízení – frézka tloušťkovací

**Otázka č. 60** - Zakoupení a následná instalace ochranného krytu na nožový hřídel tloušťkovací frézky.

### 8.3.12 Stroje a zařízení – soustruhy

**Otázka č. 66** – Zakoupení ochranného krytu a jeho využití pokaždé, když ze soustruhu bude vyčnívat tyčový materiál.

### 8.3.13 Truhlářská dílna

**Otázka č. 80** – Okamžité zajištění nové revize u hasicích přístrojů, v případě nefunkčnosti zakoupení nových hasicích přístrojů.

**Otázka č. 81** – Odstranění veškerého materiálu, který brání k volnému přístupu k hasicím přístrojům. Nepotřebný materiál odstranit a potřebný umístit např. do skladu.

**Otázka č. 88** – Zakoupené žluté pásky a vyznačení obou děr v podlaze pro výstrahu. Následně díry opravit.

**Otázka č. 89** - Vytvoření úklidového deníku, ve kterém se přehledně zaeviduje datum a osoba, která úklid provedla, či zajištění externího pracovníka, který by podnik alespoň jednou týdně řádně uklidil.

#### **8.3.14 Administrativní kancelář**

**Otázka č. 91** – Umístit prodlužku a kabel těsně kolem stěny, aby nebyly rozprostřeny po celém prostoru kanceláře.

**Otázka č. 92** - Zakoupené žluté pásky a vyznačení vyvýšeného schodu ze strany prodejny i administrativní kanceláře.

**Otázka č. 94** – Dodržování doporučení ohledně vytahování varné konvice ze zásuvky mimo pracovní dobu. Během provozu a přítomnosti pracovníků v kanceláři musí být konvice odkládána mimo podstavec.

**Otázka č. 98** – Uspořádání všech administrativních spisů dle jejich váhy. Nejtěžší knihy a spisy by měly být skladovány ve spodní části knihovny.

**Otázka č. 104** - Okamžité zajištění nové revize u hasicího přístroje, v případě nefunkčnosti zakoupení nového hasicího přístroje.

#### **8.3.15 Sklady**

**Otázka č. 106** - Okamžité zajištění nové revize u hasicích přístrojů, v případě nefunkčnosti zakoupení nových hasicích přístrojů.

## ZÁVĚR

Bakalářská práce se věnovala tématu bezpečnosti a ochrany zdraví při práci ve vybrané truhlářské organizaci.

Bezpečnost a ochrana zdraví při práci – pojem, který je součástí každodenního, ale i pracovního života, a také nedílnou součástí jakéhokoliv zaměstnání. V zájmu každého podniku by mělo být dodržování dílčích principů BOZP, neboť jsou jedním z důvodů zajištění jejich plynulého výrobního procesu. Pokud nejsou pravidla BOZP dodržována, firma není schopna na trhu konkurovat a její zisky jsou nižší.

Cílem bakalářské práce bylo zanalyzovat a prozkoumat současnou úroveň zajištění BOZP v prostředí konkrétního podniku, který se zabývá zakázkovou výrobou dřevěného nábytku. Následně navrhnout nápravná opatření, která by zlepšila současný stav zajištění bezpečnosti a ochrany zdraví při práci ve vybrané společnosti.

Tato bakalářská práce byla rozdělena na teoretickou a praktickou část.

Teoretická část byla zpracována jako úvod do problematiky BOZP s cílem objasnit základní terminologii, legislativní rámec a jednotlivé oblasti vztahující se k danému tématu. S ohledem na praktickou část, bylo nutné, objasnit téma bezpečnosti a ochrany zdraví při práci v mikropodnicích. Na vyjasnění tohoto tématu byl využit projekt „SESAME“, který identifikoval hlavní příčiny vedoucí ke zlepšení oblasti BOZP v mikropodnicích napříč Evropskou unií.

Praktická část byla rozdělena na dva bloky. První se věnoval představením vybraného truhlářského podniku. Přiblížil čtenáři základní informace ohledně společnosti, jejího fungování, pracovníků, organizační struktury. Rozebral layout pracoviště a pracovní náplň všech zaměstnanců a z nich vyplývající rizika.

V druhém bloku praktické části byla vytvořena metoda Checklist Analysis. Jejím úkolem bylo podrobně zanalyzovat současný stav BOZP ve vybraném truhlářském podniku. Kontrolní seznam se zaměřil na dílčí segmenty, které se v podniku vyskytují a jsou určitým způsobem spjatý s oblastí BOZP. Následně byla metoda vyhodnocena a blíže rozebrala odpovědi, které byly v rozporu s pravidly BOZP dané společností. Jako poslední byla navržena opatření vztahující se k problematičtým skutečnostem.



Pomocí metody Checklist Analysis bylo odhaleno velké množství nedostatků a chyb ve společnosti, které mohou být zdrojem pracovního úrazu nebo trvalého poškození zdraví pracovníků. Metoda celkově obsahuje 107 otázek, které měly za cíl důkladně prozkoumat dodržování pravidel BOZP. Po vyhodnocení metody bylo zjištěno, že 26 položek je v rozporu s pravidly BOZP. Všem problematickým otázkám byla věnována maximální pozornost. Každá položka byla detailně popsána, aby čtenář pochopil, z jakého důvodu byla označena za nesplněnou. Nakonec bylo pro každou nesplněnou položku vytvořeno vlastní nápravné opatření, aby majitel vybraného podniku věděl, jak nedostatky ve firmě odstranit.

Zpracovaná bakalářská práce byla předložena majiteli společnosti jako základ pro zlepšení jejího současného stavu BOZP. Autorce bakalářské práce byla od majitele poskytnuta pozitivní zpětná vazba. Proto je možné konstatovat, že cíle bakalářské práce byly splněny.

**SEZNAM POUŽITÉ LITERATURY**

- [1] NEUGEBAUER, Tomáš. Bezpečnost a ochrana zdraví při práci v kostce. 2. dopl. vyd. Praha: Wolters Kluwer, 2016. ISBN 978-80-7552-107-1.
- [2] Zákoník práce, část 5. *Zakonyprolidi.cz* [online]. 2020 [cit. 2020-01-23]. Dostupné z: <https://www.zakonyprolidi.cz/cs/2006-262#cast5>
- [3] Legislativa BOZP. *Osdopravy.cz* [online]. 2009 [cit. 2020-01-23]. Dostupné z: <http://www.osdopravy.cz/legislativa/legislativa-bozp>
- [4] Zákon č. 262/2006 Sb. *Zakonyprolidi.cz* [online]. 2020 [cit. 2020-01-23]. Dostupné z: <https://www.zakonyprolidi.cz/cs/2006-262>
- [5] Zákon č. 309/2006 Sb. *Zakonyprolidi.cz* [online]. 2020 [cit. 2020-01-23]. Dostupné z: <https://www.zakonyprolidi.cz/cs/2006-309>
- [6] VALA, Jiří. *Systémové řízení bezpečnosti a ochrany zdraví v organizacích*. Praha: Wolters Kluwer, 2016. ISBN 978-80-7552-110-1.
- [7] Bezpečný podnik. *BOZP.cz* [online]. 2020 [cit. 2020-01-23]. Dostupné z: <https://www.bozp.cz/slovník-pojmu/bezpecny-podnik/>
- [8] Zákoník práce, část 11. *Zakonyprolidi.cz* [online]. 2020 [cit. 2020-01-23]. Dostupné z: <https://www.zakonyprolidi.cz/cs/2006-262#cast11>
- [9] Návod, jak postupovat při pracovním úrazu. *BOZP.cz* [online]. 2017 [cit. 2020-01-23]. Dostupné z: <https://www.dokumentacebozp.cz/aktuality/navod-jak-postupovat-pri-pracovnim-urazu/>
- [10] NOVOTNÝ, Karel. *Lexikon BOZP*. Rožnov pod Radhoštěm: ROVS, 2018.
- [11] Definice pojmů BOZP a PO. *Safety at work* [online]. 2020 [cit. 2020-01-23]. Dostupné z: <https://www.sawuh.cz/definice-pojmu-bozp-a-po/>
- [12] Nařízení vlády č. 290/1995 Sb. *Zakonyprolidi.cz* [online]. 2020 [cit. 2020-01-23]. Dostupné z: <https://www.zakonyprolidi.cz/cs/1995-290>
- [13] Bezpečnost práce a 50 let VÚBP. *BOZPinfo.cz* [online]. 2004 [cit. 2020-01-23]. Dostupné z: <https://www.bozpinfo.cz/sites/default/files/imports/prilohy/12411.pdf>

- [14] Bezpečnost práce v kostce. *Státní úřad inspekce práce* [online]. 2019 [cit. 2020-01-23]. Dostupné z: [http://www.suip.cz/\\_files/suip-47da3a4b3e8fbf07a3b225f98ad227a1/suip\\_bezpecnost\\_prace\\_v\\_kostce.pdf](http://www.suip.cz/_files/suip-47da3a4b3e8fbf07a3b225f98ad227a1/suip_bezpecnost_prace_v_kostce.pdf)
- [15] Pracovní úrazy. *Znalostní systém prevence rizik v BOZP* [online]. 2020 [cit. 2020-01-23]. Dostupné z: <https://zsbozp.vubp.cz/zdravi/pracovni-urazy/296-povinnosti-zamestnavatele-a-zamestnance-pri-pracovnich-urazech>
- [16] Přehled úrazového pojištění. *Peníze.cz* [online]. 2017 [cit. 2020-01-23]. Dostupné z: <https://www.penize.cz/urazove-pojisteni/321973-prehled-urazoveho-pojisteni-co-vsechno-si-muzete-pojistit>
- [17] Kontrola pracoviště příslušníkem HZS a způsobení škody. *Civop.cz* [online]. 2018 [cit. 2020-01-23]. Dostupné z: <https://www.civop.cz/kontrola-pracoviste-prislusnikem-hzs-a-zpusobeni-skody/>
- [18] Inspekce životního prostředí zesílila kontroly. *BOZPinfo.cz* [online]. 2018 [cit. 2020-01-23]. Dostupné z: <https://www.bozpinfo.cz/inspekce-zivotniho-prostredi-zesilila-kontroly>
- [19] Krajská hygienická stanice. *Encyklopedie BOZP* [online]. 2019 [cit. 2020-01-23]. Dostupné z: [http://ebozp.vubp.cz/wiki/index.php/Krajsk%C3%A1\\_hygienick%C3%A1\\_stanice](http://ebozp.vubp.cz/wiki/index.php/Krajsk%C3%A1_hygienick%C3%A1_stanice)
- [20] Ministerstvo práce a sociálních věcí. *Encyklopedie BOZP* [online]. 2018 [cit. 2020-01-23]. Dostupné z: [http://ebozp.vubp.cz/wiki/index.php/Ministerstvo\\_pr%C3%A1ce\\_a\\_soci%C3%A1ln%C3%ADch\\_v%C4%9Bc%C3%AD](http://ebozp.vubp.cz/wiki/index.php/Ministerstvo_pr%C3%A1ce_a_soci%C3%A1ln%C3%ADch_v%C4%9Bc%C3%AD)
- [21] Státní báňská správa – působnost. *Státní báňská správa* [online]. 2019 [cit. 2020-01-23]. Dostupné z: <http://www.cbusbs.cz/cs/h-ouradu>
- [22] Seznam zákonů, vyhlášek a vládních nařízení. *Bezpečnostpráce.info* [online]. 2019 [cit. 2020-01-23]. Dostupné z: <https://www.bezpecnostprace.info/zakony/bozp-info-zakony-legislativa/>
- [23] Vyplatí se firmě získat certifikát "Bezpečný podnik"? *Podnikatel.cz* [online]. 2008 [cit. 2020-01-27]. Dostupné z: <https://www.podnikatel.cz/clanky/vyplati-se-firmeziskat-certifikat-bezpecny-podnik/>

- [24] Metody a způsoby hodnocení rizik na pracovišti. *BOZP.cz* [online]. 2018 [cit. 2020-01-27]. Dostupné z: <https://www.dokumentacebozp.cz/aktuality/metody-hodnoceni-rizik-bozp/>
- [25] Rizikové faktory. *Znalostní systém prevence rizik v BOZP* [online]. 2020 [cit. 2020-01-27]. Dostupné z: <https://zsbozp.vubp.cz/pracovni-prostredi/rizikove-faktory/336-rizikove-faktory>
- [26] JANÁKOVÁ, Anna. *Minimum z BOZP*. Praha: Verlag Dashöfer, [2018]. ISBN 978-80-87963-58-6.
- [27] NEUGEBAUER, Tomáš. *Vyhledání a vyhodnocení rizik v praxi*. 3. vydání. Praha: Wolters Kluwer, 2018. ISBN 978-80-7552-072-2.
- [28] Bezpečnost a zdraví v mikropodnicích a malých podnicích. *Revue pro sociální politiku a výzkum* [online]. 2017 [cit. 2020-02-14]. Dostupné z: <https://socialnipolitika.eu/2017/08/bezpecnost-a-zdravi-v-mikropodnicich-a-malych-podnicich/>
- [29] Hluk. *ZSBOZP* [online]. 2020 [cit. 2020-02-14]. Dostupné z: <https://zsbozp.vubp.cz/pracovni-prostredi/rizikove-faktory/fyzikalni-faktory/hluk>
- [30] Vibrace. *ZSBOZP* [online]. 2020 [cit. 2020-02-14]. Dostupné z: <https://zsbozp.vubp.cz/pracovni-prostredi/rizikove-faktory/fyzikalni-faktory/vibrace>
- [31] Fyzická zátěž. *ZSBOZP* [online]. 2020 [cit. 2020-02-14]. Dostupné z: <https://zsbozp.vubp.cz/pracovni-prostredi/rizikove-faktory/fyziologicke-faktory/234-fyzicka-zatez>
- [32] Zátěž teplem. *ZSBOZP* [online]. 2020 [cit. 2020-02-14]. Dostupné z: <https://zsbozp.vubp.cz/pracovni-prostredi/rizikove-faktory/fyzikalni-faktory/137-mikroklima/239-zatez-teplem>
- [33] Zátěž chladem. *ZSBOZP* [online]. 2020 [cit. 2020-02-14]. Dostupné z: <https://zsbozp.vubp.cz/pracovni-prostredi/rizikove-faktory/fyzikalni-faktory/137-mikroklima/240-zatez-chladem>
- [34] Účinky chemických látek a hodnocení rizik. *ZSBOZP* [online]. 2020 [cit. 2020-02-14]. Dostupné z: <https://zsbozp.vubp.cz/9-uncategorised/243-chemicke-latky>

- [35] Karcinogeny. *Pacient a rodina* [online]. 2020 [cit. 2020-02-14]. Dostupné z: <https://www.linkos.cz/slovnicek/kancerogen-karcinogen-kancerogeni-karcinogeni/>
- [36] Otrava olovem. *Anamneza* [online]. 2017 [cit. 2020-02-14]. Dostupné z: <https://www.anamneza.cz/nemoc/Otrava-olovem-11059>
- [37] Prašnost na pracovišti. *ZSBOZP* [online]. 2020 [cit. 2020-02-14]. Dostupné z: <https://zsbozp.vubp.cz/pracovni-prostredi/rizikove-faktory/fyzikalni-faktory/prasnost-na-pracovisti>
- [38] *Azbest – vliv na zdraví* [online]. 2012, [cit. 2020-02-14]. Dostupné z: [http://www.szu.cz/uploads/documents/chzp/ovzdusi/konz\\_dny\\_a\\_seminare/2012/2\\_dlouha\\_azbest\\_vliv\\_na\\_zdravi.pdf](http://www.szu.cz/uploads/documents/chzp/ovzdusi/konz_dny_a_seminare/2012/2_dlouha_azbest_vliv_na_zdravi.pdf)
- [39] Ionizující záření. *ZSBOZP* [online]. 2020 [cit. 2020-02-16]. Dostupné z: <https://zsbozp.vubp.cz/pracovni-prostredi/rizikove-faktory/136-fyzikalni-faktory/ionizace-ovzdusi/228-ionizujici-zareni>
- [40] Neionizující záření. *ZSBOZP* [online]. 2020 [cit. 2020-02-16]. Dostupné z: <https://zsbozp.vubp.cz/pracovni-prostredi/rizikove-faktory/fyzikalni-faktory/136-ionizace-ovzdusi/227-neionizujici-zareni>
- [41] Biologické faktory. *ZSBOZP* [online]. 2020 [cit. 2020-02-16]. Dostupné z: <https://zsbozp.vubp.cz/pracovni-prostredi/rizikove-faktory/105-biologicke-faktory>
- [42] Psychická zátěž – identifikace a hodnocení rizik. *ZSBOZP* [online]. 2020 [cit. 2020-02-16]. Dostupné z: <https://zsbozp.vubp.cz/pracovni-prostredi/rizikove-faktory/psychologicke-faktory/409-psychicka-zatez>
- [43] Zraková zátěž. *ZSBOZP* [online]. 2020 [cit. 2020-02-16]. Dostupné z: <https://zsbozp.vubp.cz/pracovni-prostredi/rizikove-faktory/fyziologicke-faktory/244-zrakova-zatez>
- [44] Bezpečnost a ochrana zdraví v mikropodnicích a malých podnicích. *Evropská agentura pro bezpečnost a ochranu zdraví při práci* [online]. 2020 [cit. 2020-02-16]. Dostupné z: <https://osha.europa.eu/cs/themes/safety-and-health-micro-and-small-enterprises>

- [45] Záznam o pracovním úrazu. *Portál pohoda* [online]. 2016 [cit. 2020-02-16]. Dostupné z: <https://portal.pohoda.cz/zakon-a-pravo/pracovni-pravo/zaznam-o-pracovnim-urazu/>
- [46] Stal se vám pracovní úraz? Výše a způsob odškodnění závisí na bodovém ohodnocení. *Euro.cz* [online]. 2019 [cit. 2020-02-16]. Dostupné z: <https://www.euro.cz/udalosti/pracovni-uraz-odskodneni-bolestne-body-vypocet-odpovednost-nahrada-mzdy-1445904>
- [47] ŠENK, Zdeněk. *Bezpečnost a ochrana zdraví při práci: prakticky a přehledně podle normy OHSAS. 2.*, aktualiz. vyd. Olomouc: ANAG, 2012. Práce, mzdy, pojištění. ISBN 978-807-2637-379.
- [48] Bezpečnosť a ochrana zdravia v mikropodnikoch a malých podnikoch v EÚ: záverečná správa z trojročného projektu SESAME. *Európska agentúra pre bezpečnosť a ochranu zdravia pri práci* [online]. 2018 [cit. 2020-04-14]. Dostupné z: <https://osha.europa.eu/sk/publications/safety-and-health-micro-and-small-enterprises-eu-final-report-3-year-sesame-project/view>
- [49] *Interní dokumenty firmy: Metoda PNH, OOPP, rizika pracovních pozic*. Břeclav, 2011.
- [50] Analýza pomocí kontrolního seznamu – CLA (Checklist analysis). *Management Mania* [online]. 2017 [cit. 2020-04-08]. Dostupné z: <https://managementmania.com/cs/analyza-kontrolni-seznam-cla-checklist-analysis>
- [51] Požární ochrana. *BOZP.cz* [online]. 2020 [cit. 2020-04-14]. Dostupné z: <https://www.bozp.cz/slovník-pojmu/pozarni-ochrana/>
- [52] Metody hodnocení rizik. *BOZPinfo.cz* [online]. 2012 [cit. 2020-04-14]. Dostupné z: <https://www.bozpinfo.cz/metody-hodnoceni-rizik>

**SEZNAM POUŽITÝCH SYMBOLŮ A ZKRATEK**

BOZP	Bezpečnost a ochrana zdraví při práci
EU	Evropská unie
FO	Fyzická osoba
HZS ČR	Hasičský záchranný sbor České republiky
NV	Nařízení vlády
OIP	Oblastní inspektorát práce
ON	Ochranné nápoje
OOPP	Osobní ochranné pracovní prostředky
OZO BOZP	Odborně způsobilá osoba k zajištění úkolů v prevenci rizik v oblasti bezpečnosti ochrany zdraví při práci
PČR	Policie České republiky
PPS	Poskytovatel pracovnělékařských služeb
SESAME	Safe Small and Micro Enterprises (Bezpečné malé podniky a mikropodniky)
SÚIP	Státní úřad inspekce práce

**SEZNAM OBRÁZKŮ**

Obrázek 1. Podstata systémového řízení BOZP .....	21
Obrázek 2. Hlavní prvky systému řízení BOZP podle programu Bezpečný podnik .	22
Obrázek 3. Logo programu Bezpečný podnik .....	23
Obrázek 4. Organizační struktura podniku.....	33
Obrázek 5. Layout pracoviště .....	34



**SEZNAM TABULEK**

Tabulka 1. Nařízení vlády vztahující se k oblasti BOZP .....	17
Tabulka 2. Zákonné právní předpisy vztahující se k oblasti BOZP.....	18
Tabulka 3. Checklist Analysis zaměřená na oblast BOZP .....	38
Tabulka 4. Checklist Analysis zaměřená na oblast BOZP .....	39
Tabulka 5. Checklist Analysis zaměřená na oblast BOZP .....	40
Tabulka 6. Checklist Analysis zaměřená na oblast BOZP .....	41
Tabulka 7. Checklist Analysis zaměřená na oblast BOZP .....	42
Tabulka 8. Checklist Analysis zaměřená na oblast BOZP .....	43
Tabulka 9. Checklist Analysis zaměřená na oblast BOZP .....	44

## SEZNAM PŘÍLOH

PŘÍLOHA P I: ZÁZNAM O PRACOVNÍM ÚRAZU

# PŘÍLOHA P I: ZÁZNAM O PRACOVNÍM ÚRAZU

„Příloha č. 1 k nařízení vlády č. 201/2010 Sb.

## VZOR ZÁZNAM O ÚRAZU

- smrtelném
- s hospitalizací delší než 5 dnů
- ostatním

Evidenční číslo záznamu <sup>a)</sup>:

Evidenční číslo zaměstnavatele <sup>b)</sup>:

### A. Údaje o zaměstnavateli, u kterého je úrazem postižený zaměstnanec v základním pracovněprávním vztahu

1. IČO: Název zaměstnavatele a jeho sídlo (adresa):	2. Hlavní činnost (CZ-NACE), v jejímž rámci k úrazu došlo:
	3. Místo, kde k úrazu došlo <sup>c)</sup>
	4. Bylo místo úrazu pravidelným pracovištěm úrazem postiženého zaměstnance? <input type="checkbox"/> Ano <input type="checkbox"/> Ne

### B. Údaje o zaměstnavateli, u kterého k úrazu došlo (pokud se nejedná o zaměstnavatele uvedeného v části A záznamu):

1. IČO: Název zaměstnavatele a jeho sídlo (adresa):	2. Hlavní činnost (CZ-NACE), v jejímž rámci k úrazu došlo:
	3. Místo, kde k úrazu došlo:

### C. Údaje o úrazem postiženém zaměstnanci

1. Jméno a příjmení:	Pohlaví: <input type="checkbox"/> Muž <input type="checkbox"/> Žena
2. Datum narození:	3. Státní občanství:
4. Adresa pro doručování:	
5. Klasifikace zaměstnání (CZ-ISCO):	6. Činnost, při které k úrazu došlo <sup>d)</sup> :
7. Délka trvání základního pracovněprávního vztahu u zaměstnavatele roků:      měsíců:	

8. Úrazem postižený je:	<input type="checkbox"/> zaměstnanec v pracovním poměru <input type="checkbox"/> zaměstnanec zaměstnaný na základě dohod o pracích konaných mimo pracovní poměr <input type="checkbox"/> osoba vykonávající činnosti nebo poskytující služby mimo pracovněprávní vztahy (§ 12 zákona č. 309/2006 Sb.)
9. Trvání pracovní neschopnosti následkem úrazu <sup>a)</sup> :	
od:	do: celkem kalendářních dnů:

#### D. Údaje o úrazu

1. Datum úrazu: Hodina úrazu: Datum úmrtí úrazem postiženého zaměstnance:	2. Počet hodin odpracovaných bezprostředně před vznikem úrazu:
3. Druh zranění <sup>b)</sup> :	4. Zraněná část těla <sup>b)</sup> :
5. Počet zraněných osob celkem:	
6. Co bylo zdrojem úrazu? <input type="checkbox"/> dopravní prostředek <input type="checkbox"/> stroje a zařízení přenosná nebo mobilní <input type="checkbox"/> materiál, břemena, předměty (pád, přiražení, odlétnutí, náraz, zavalení) <input type="checkbox"/> pád na rovině, z výšky, do hloubky, propadnutí <input type="checkbox"/> nástroj, přístroj, nářadí	<input type="checkbox"/> průmyslové škodliviny, chemické látky, biologické činitele <input type="checkbox"/> horké látky a předměty, oheň a výbušniny <input type="checkbox"/> stroje a zařízení stabilní <input type="checkbox"/> lidé, zvířata nebo přírodní živly <input type="checkbox"/> elektrická energie <input type="checkbox"/> jiný blíže nespecifikovaný zdroj
7. Proč k úrazu došlo? (příčiny) <input type="checkbox"/> pro poruchu nebo vadný stav některého ze zdrojů úrazu <input type="checkbox"/> pro špatné nebo nedostatečné vyhodnocení rizika zaměstnavatelem <input type="checkbox"/> pro závady na pracovišti	<input type="checkbox"/> pro nedostatečné osobní zajištění zaměstnance včetně osobních ochranných pracovních prostředků <input type="checkbox"/> pro porušení předpisů vztahujících se k práci nebo pokynů zaměstnavatele úrazem postiženého zaměstnance <input type="checkbox"/> pro nepředvídatelné riziko práce nebo selhání lidského činitele <input type="checkbox"/> pro jiný, blíže nespecifikovaný důvod
8. Byla u úrazem postiženého zaměstnance provedena kontrola přítomnosti alkoholu nebo jiných návykových látek, a pokud ano, s jakým výsledkem? Ano:                      Ne:                      výsledek:	

9. Popis úrazového děje, rozvedení popisu místa, příčin a okolností, za nichž došlo k úrazu.

*(V případě potřeby připojte další list.)*

a)


10. Uveďte, jaké předpisy byly v souvislosti s úrazem porušeny a kým, pokud bylo jejich porušení do doby odeslání záznamu zjištěno. *(V případě potřeby připojte další list.)<sup>h)</sup>*

11. Opatření přijatá k zabránění opakování pracovního úrazu:

**E. Vyjádření úrazem postiženého zaměstnance a svědků úrazu, případně dalších osob**

--

Úrazem postižený zaměstnanec	_____
	datum, jméno, příjmení a podpis
Svědci	_____
	datum, jméno, příjmení a podpis
	_____
	datum, jméno, příjmení a podpis
Zástupce zaměstnanců pro bezpečnost a ochranu zdraví při práci <sup>1)</sup>	_____
	datum, jméno, příjmení a podpis
Za odborovou organizaci <sup>1)</sup>	_____
	datum, jméno, příjmení a podpis
Za zaměstnavatele <sup>1)</sup>	_____
	datum, jméno, příjmení a podpis
	pracovní zařazení:

- a) Vyplní orgán inspekce práce, popřípadě orgán státní báňské správy.
- b) Vyplní zaměstnavatel.
- c) Uvede se typ pracoviště, pracovní plochy nebo lokality, kde byl úrazem postižený zaměstnanec přítomen nebo pracoval těsně před úrazem, a kde došlo k úrazu, například průmyslová plocha, stavební plocha, zemědělská nebo lesní plocha, zdravotnické zařízení, terciální sféra - úřad.
- d) Činností se rozumí hlavní typ práce s určitou délkou trvání, kterou úrazem postižený zaměstnanec vykonával v čase, kdy k úrazu došlo, například svařování plamenem. Nejedná se o konkrétní úkon, například zapálení hořáku při svařování plamenem.
- e) Konec pracovní neschopnosti se vyplňuje pouze v případě, kdy byla tato pracovní neschopnost skutečně ukončena.

- f) Podle Přílohy č. 3 tohoto nařízení vlády se do rámečku uvede trojmístný číselný kód klasifikace druhu zranění podle metodiky Evropské statistiky pracovních úrazů (ESAW) NAŘÍZENÍ KOMISE (EU) č. 349/2011, čl. 2 odst. 1 ze dne 11. dubna 2011.
- g) Podle Přílohy č. 3 tohoto nařízení vlády se do rámečku uvede dvojmístný číselný kód klasifikace pro zraněnou část těla podle metodiky Evropské statistiky pracovních úrazů (ESAW) NAŘÍZENÍ KOMISE (EU) č. 349/2011, čl. 2 odst. 1 ze dne 11. dubna 2011.
- h) Porušení předpisů se týká jak předpisů právních, tak i ostatních a konkrétních pokynů k zajištění bezpečnosti a ochrany zdraví při práci, daných zaměstnanci vedoucími zaměstnanci, kteří jsou mu nadřizeni ve smyslu § 349 odst. 1 a 2 zákoníku práce. Předpisy se rozumí předpisy na ochranu života a zdraví, předpisy hygienické a protiepidemické, technické předpisy, technické dokumenty a technické normy, stavební předpisy, dopravní předpisy, předpisy o požární ochraně a předpisy o zacházení s hořlavinami, výbušninami, zbraněmi, radioaktivními látkami, chemickými látkami a chemickými přípravky a jinými látkami škodlivými zdraví, pokud upravují otázky týkající se ochrany života a zdraví.
- i) V případě, že některá z osob, které záznam o úrazu podepisují, chce podat vyjádření, učiní tak na zvláštním listě, který se k záznamu o úrazu připojí.