

Krizové řízení malých obcí I. typu

Bc. Josef Herbrych

Diplomová práce
2021



Univerzita Tomáše Bati ve Zlíně
Fakulta logistiky a krizového řízení

Univerzita Tomáše Bati ve Zlíně
Fakulta logistiky a krizového řízení
Ústav krizového řízení

Akademický rok: 2020/2021

ZADÁNÍ DIPLOMOVÉ PRÁCE

(projektu, uměleckého díla, uměleckého výkonu)

Jméno a příjmení: **Bc. Josef Herbrych**
Osobní číslo: **L19597**
Studijní program: **N1032A020002 Bezpečnost společnosti**
Studijní obor: **Rizikové inženýrství**
Forma studia: **Kombinovaná**
Téma práce: **Krizové řízení malých obcí I. typu**

Zásady pro vypracování

1. Proveďte kritickou literární rešerši týkající se krizového řízení se zaměřením zejména na obce I. typu.
2. Charakterizujte vybranou obec a analyzujte její krizové řízení.
3. Navrhněte krizové řízení ve vybrané obci.
4. Vypracujte dokumentaci pro řešení krizových situací.

Forma zpracování diplomové práce: **tištěná/elektronická**

Seznam doporučené literatury:

1. ANTUŠÁK, Emil a Josef VILÁŠEK, *Základy teorie krizového managementu*. Praha: Univerzita Karlova v Praze, nakladatelství Karolinum. 2016. ISBN 978-80-246-3443-2.
2. SMEJKAL, Vladimír a RAIS, Karel. *Řízení rizik ve firmách a jiných organizacích*. 4. vydání. Praha: Grada Publishing, 2013, Expert. ISBN 978-80-247-4644-9
3. MIKUŠOVÁ, Marie. *Crisis management*. 1. vydání. Ostrava: VŠB-TU Ostrava, 2017. Series of economics textbooks; 2017, ISBN 978-80-248-4101-4.

Další odborná literatura dle doporučení vedoucího diplomové práce.

Vedoucí diplomové práce: **Mgr. Marek Tomašík, Ph.D.**
Ústav krizového řízení

Datum zadání diplomové práce: **1. prosince 2020**

Termín odevzdání diplomové práce: **7. května 2021**

L.S.

doc. Ing. Zuzana Tučková, Ph.D.
děkanka

Ing. et Ing. Jiří Konečný, Ph.D.
ředitel ústavu

V Uherském Hradišti dne 2. prosince 2020

PROHLÁŠENÍ AUTORA DIPLOMOVÉ PRÁCE

Beru na vědomí, že:

- diplomová práce bude uložena v elektronické podobě v univerzitním informačním systému a dostupná k nahlédnutí;
- na moji diplomovou práci se plně vztahuje zákon č. 121/2000 Sb. o právu autorském, o právech souvisejících s právem autorským a o změně některých zákonů (autorský zákon) ve znění pozdějších právních předpisů, zejm. § 35 odst. 3;
- podle § 60 odst. 1 autorského zákona má Univerzita Tomáše Bati ve Zlíně právo na uzavření licenční smlouvy o užití školního díla v rozsahu § 12 odst. 4 autorského zákona;
- podle § 60 odst. 2 a 3 autorského zákona mohu užit své dílo – diplomovou práci nebo poskytnout licenci k jejímu využití jen s předchozím písemným souhlasem Univerzity Tomáše Bati ve Zlíně, která je oprávněna v takovém případě ode mne požadovat přiměřený příspěvek na úhradu nákladů, které byly Univerzitou Tomáše Bati ve Zlíně na vytvoření díla vynaloženy (až do jejich skutečné výše);
- pokud bylo k vypracování diplomové práce využito softwaru poskytnutého Univerzitou Tomáše Bati ve Zlíně nebo jinými subjekty pouze ke studijním a výzkumným účelům (tj. k nekomerčnímu využití), nelze výsledky diplomové práce využít ke komerčním účelům;
- pokud je výstupem diplomové práce jakýkoliv softwarový produkt, považují se za součást práce rovněž i zdrojové kódy, popř. soubory, ze kterých se projekt skládá. Neodevzdání této součásti může být důvodem k neobhájení práce.

Prohlašuji,

- že jsem na diplomové práci pracoval samostatně a použitou literaturu jsem citoval. V případě publikace výsledků budu uveden jako spoluautor.
- že odevzdaná verze diplomové práce a verze elektronická nahraná do IS/STAG jsou obsahově totožné.

V Uherském Hradišti, dne: *2.8.2021*

Jméno a příjmení studenta: Bc. Josef Herbrych

.....
podpis studenta

ABSTRAKT

Tato diplomová práce je zaměřena na problematiku krizového řízení malých obcí I. typu. Tato skupina obcí je specifickou oblastí v problematice krizového řízení. V teoretické části je tato problematika nastíněna obecně, v praktické části se práce věnuje krizovému řízení obcí ORP Třebíč. Je zde řešena role ORP a obcí, daná právními předpisy a jejich činnost v případě mimořádných událostí a krizových situací, vyplývajících z možných rizik. Součástí práce je analýza rizik území a jejich ošetření a stav připravenosti samospráv na tyto situace. Závěrečná část je věnovaná analýze krizového managementu Městyse Rokytnice nad Rokytnou a návrhům ke zlepšení funkce krizového managementu v dané obci.

Klíčová slova: obec I. typu, ORP, krizové řízení, mimořádná situace, krizová situace

ABSTRACT

This diploma thesis is focused on the issue of crisis management small municipalities I. type. This group of municipalities is a specific area in crisis management. In the theoretical part, this issue is outlined in general, in the practical part of the work is devoted to crisis management of municipalities ORP Třebíč. The role of ORP and municipalities, legal regulations and their activities in case of extraordinary events and crisis situations resulting from possible risks are addressed here. Part of the work is the analysis of the risk area and their treatment and the state of preparedness of local governments for these situations. The final part is devoted to the analysis of crisis management of the Rokytnice nad Rokytnou and proposals for improving the functions of crisis management in the municipality.

Key words: type I municipality, ORP, crisis management, emergency situation, crisis situation

Na tomto místě bych chtěl poděkovat manželce a celé své rodině za trpělivost a pochopení během mého studia a všem skvělým lidem, s kterými jsem měl tu čest se zde potkat. Zvláštní poděkování patří všem pedagogům a zejména vedoucímu mé práce Mgr. Marku Tomašíkovi Ph.D. za cenné rady a odborné vedení při jejím zpracování.

Prohlašuji, že odevzdaná verze bakalářské/diplomové práce a verze elektronická nahraná do IS/STAG jsou totožné.

OBSAH

ÚVOD.....	9
I TEORETICKÁ ČÁST	10
1 ZÁKLADNÍ POJMY A TERMINOLOGIE.....	11
1.1 KRIZOVÉ ŘÍZENÍ	11
1.2 POJMY UŽÍVANÉ V OBLASTI KRIZOVÉHO ŘÍZENÍ	12
1.2.1 Integrovaný záchranný systém	12
1.2.2 Mimořádná událost.....	12
1.2.3 Záchranné a likvidační práce.....	13
1.2.4 Ochrana obyvatelstva	13
1.2.5 Krizová situace.....	13
1.2.6 Krizový stav	13
2 STRUKTURA ORGÁNŮ KRIZOVÉHO ŘÍZENÍ ČR.....	15
2.1 ORGÁNY KRIZOVÉHO ŘÍZENÍ	16
2.1.1 Vláda ČR.....	17
2.1.2 Orgány kraje.....	17
2.1.3 Orgány obce s rozšířenou působností (ORP).....	18
2.1.4 Orgány obce I. typu.....	18
3 ZÁKONNÉ POVINNOSTI MALÝCH OBCÍ V OBLASTI KRIZOVÉHO ŘÍZENÍ.....	19
3.1 DEFINICE TERMÍNU OBEC	19
3.1.1 Definice termínu malá obec	20
3.2 ZÁKONY UPRAVUJÍCÍ POSTAVENÍ A ÚKOLY MALÝCH OBCÍ V KRIZOVÉM ŘÍZENÍ.....	20
3.2.1 Zákon č. 239/2000 Sb., o Integrovaném záchranném systému a o změnách některých zákonů	20
3.2.2 Zákon č. 240/2000 Sb., o krizovém řízení (krizový zákon).....	20
3.2.3 Zákon č. 320/2015 Sb., o Hasičském záchranném sboru České republiky a o změně některých zákonů	21
3.2.4 Zákon č. 241/2000 Sb., o hospodářských opatřeních pro krizové stavy	21
II PRAKTICKÁ ČÁST.....	22
4 STRUKTURA OBCÍ A ORGÁNŮ KŘ ORP TŘEBÍČ	23
4.1 STRUKTURA KRIZOVÉHO ŘÍZENÍ ORP TŘEBÍČ	24
4.1.1 Krizový štáb ORP Třebíč	24
4.2 KRIZOVÉ ŘÍZENÍ OBCÍ I. TYPU.....	25
5 POUŽITÉ METODY VÝZKUMU	29
5.1 ZKRÁCENÉ DOTAZNÍKOVÉ ŠETŘENÍ.....	29
5.2 SWOT ANALÝZA	29
5.3 MULTIKRITERIÁLNÍ ANALÝZA RIZIK.....	29

6	VYHODNOCENÍ ZÍSKANÝCH DAT	31
6.1	ZKRÁCENÉ DOTAZNÍKOVÉ ŠETŘENÍ	31
6.1.1	Dotazníkové šetření k situaci obcí	31
6.1.2	Dotazníkové šetření mezi starosty obcí ORP Třebíč	35
6.2	SWOT ANALÝZA	38
6.2.1	Vlastní SWOT analýza.....	38
6.3	MULTIKRITERIÁLNÍ ANALÝZA RIZIK OBCÍ ORP TŘEBÍČ	40
6.3.1	Výsledky multikriteriální analýzy rizik	41
7	KRIZOVÉ ŘÍZENÍ VYBRANÉ OBCE.....	44
7.1	CHARAKTERISTIKA OBCE	44
7.2	ANALÝZA KRIZOVÉHO ŘÍZENÍ OBCE	44
7.2.1	SWOT analýza krizového řízení městyse Rokytnice nad Rokytnou	46
8	NÁVRH ŘEŠENÍ KRIZOVÉHO ŘÍZENÍ OBCE.....	48
8.1	POPIS AKTIV	48
8.2	ANALÝZA RIZIK.....	49
8.2.1	Výsledky dotazníkového šetření pro městys Rokytnice nad Rokytnou	49
8.2.2	Vlastní hodnocení rizik městyse Rokytnice nad Rokytnou	50
8.2.3	Ošetření rizik	53
8.3	KRIZOVÝ ŠTÁB OBCE	56
8.3.1	Návrh složení krizového štábu Městyse Rokytnice nad Rokytnou.....	56
8.4	ZPRACOVÁNÍ JEDNODUCHÉ DOKUMENTACE PRO ŘEŠENÍ KRIZOVÝCH SITUACÍ	57
9	SHRUTÍ PRAKTICKÉ ČÁSTI	58
	ZÁVĚR	59
	SEZNAM POUŽITÉ LITERATURY.....	61
	SEZNAM POUŽITÝCH SYMBOLŮ A ZKRATEK.....	63
	SEZNAM OBRÁZKŮ	64
	SEZNAM TABULEK.....	65
	SEZNAM PŘÍLOH.....	66

ÚVOD

Otázka krizového řízení v posledních letech nabývá stále většího významu na všech úrovních veřejné správy. Události zejména prvních dvou dekád 21. století nás přesvědčily o tom, že nástup krizových situací lze jen velmi obtížně předvídat a s potřebnou rychlostí přijímat taková opatření, kterými by se eliminovaly jejich průvodní jevy, které výrazně negativním způsobem postihují celou společnost. Lze si však z těchto událostí vzít ponaučení a z nabytých zkušeností čerpat při tvorbě ochranných a obranných strategií pro řadu těchto případů.

Je lhotejno, jedná-li se mimořádné a krizové události typu teroristických útoků, zločinů v kyberprostoru, zdravotních rizik, nelegální migrace, přírodních katastrof či technologických havárií. Všechny mají společné to, že ohrožují zdraví a život obyvatel zasaženého území, jejich majetek, ochranu důležitých zájmů státu a řadu dalších hodnot. Základní legislativní rámec pro řešení těchto situací stanoví především zákon č. 110/1998 Sb., o bezpečnosti České republiky a zákon č. 240/2000 Sb., o krizovém řízení. Od těchto zákonů se odvíjí další právní předpisy a stanoví se postupy a opatření, kterými lze těmto situacím čelit. Stanoví činnosti ústředních orgánů, vyšších územněsprávních celků, zapojení jednotlivých složek Integrovaného záchranného systému (IZS) i orgány samospráv jednotlivých obcí.

Tato práce je zaměřena na krizové řízení obcí I. typu, tedy těch, kde v mnoha případech fungují neuvolnění starostové a starostky, kteří musejí zvládat i tuto problematiku současně se svým povoláním. Prostřednictvím dotazníkového šetření proběhl sběr vstupních informací s následnou SWOT analýzou a multikriteriální analýzou rizik.

Cílem této práce je provedení průzkumu výskytu krizových situací, identifikace možných rizik a monitoring schopností reagovat na ně. Dalšími kroky jsou zjištění úrovně komunikace vyšších samosprávných orgánů se starosty malých obcí a provedení analýzy krizového řízení konkrétní obce, v tomto případě městyse Rokytnice nad Rokytnou. Zde bude zpracován návrh jeho zlepšení a navržena jednoduchá dokumentace, napomáhající zvládnutí krizových situací v obci.

I. TEORETICKÁ ČÁST

1 ZÁKLADNÍ POJMY A TERMINOLOGIE

Oblasti krizového řízení se přímo dotýká celá řada zákonů. Za jedny nejdůležitější je třeba vyjmenovat zejména zákony, tvořící širší právní okolí této problematiky:

- zákon č.1/1993 Sb., Ústava České republiky č.2/1993 Sb.,
- zákon č. 2/1993 Sb., Listina základních práv a svobod
- zákon č.110/1998 Sb., Ústavní zákon o bezpečnosti České republiky,

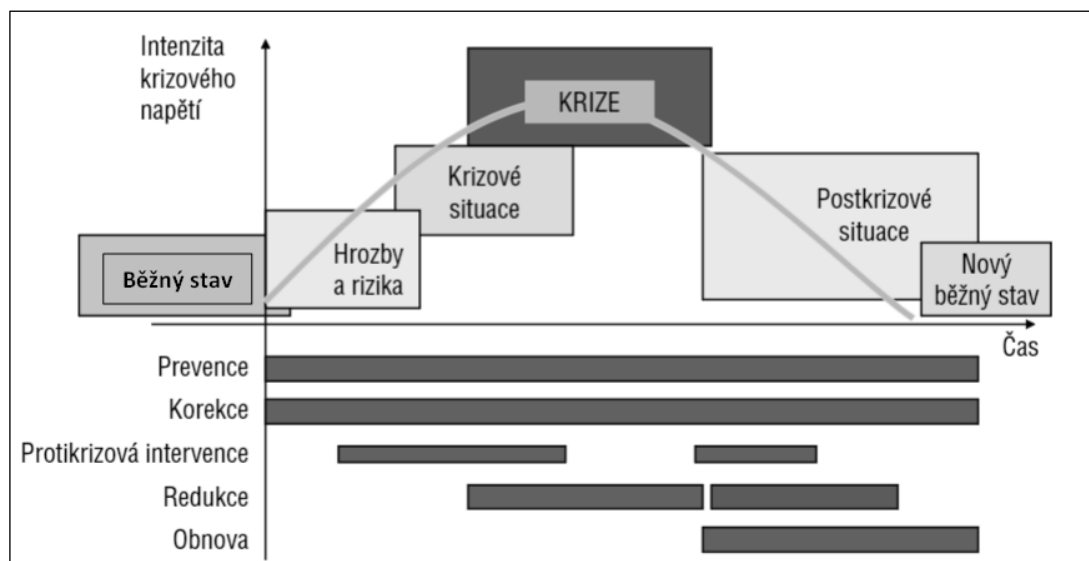
a zákony, které se bezprostředně zabývají krizovými jevy, jejich charakteristikou a zvládáním:

- zákon č.239/2000 Sb., Zákon o integrovaném záchranném systému a o změně některých zákonů
- zákon č.240/2000 Sb., Zákon o krizovém řízení a o změně některých zákonů (krizový zákon)
- zákon č.241/2000 Sb., Zákon o hospodářských opatřeních pro krizové stavy a o změně některých souvisejících zákonů.

1.1 Krizové řízení

Pro charakteristiku krizového řízení bychom mohli použít obecnou definici managementu, jak ji uvádějí Emil Antušák a Josef Vilášek ve své knize „Základy teorie krizového managementu“: „*Management je ucelený soubor přístupů, názorů, zkušeností, doporučení a metod, které vedoucí pracovníci (manažeři) užívají ke zvládnutí specifických činností (manažerských funkcí), jež jsou nezbytné k dosažení soustavy cílů organizace.*“ (Antušák a Vilášek, 2016)

Pro potřeby této práce se mi však jeví příhodnější použít definici krizového řízení tak, jak je vymezena přímo v § 2 krizového zákona, tedy jako souhrn řídicích činností orgánů krizového řízení zaměřených na analýzu a vyhodnocení bezpečnostních rizik a plánování, organizování, realizaci a kontrolu činností prováděných v souvislosti s přípravou na krizové situace a jejich řešením, nebo ochranou kritické infrastruktury (Česko, 2000).



Obrázek 1 Interakce základních funkcí krizového managementu s krizovým okolím (Antušák a Vilášek, 2016, s. 19)

1.2 Pojmy užívané v oblasti krizového řízení

V této oblasti je používána řada pojmů, definovaná různými zákonnými předpisy. Pro potřeby této práce postačí vyjmenovat pouze několik základních. První skupina, tedy pojmy mimořádná událost a záchranné a likvidační práce je definována zákonem č. 239/2000 Sb., o IZS. Krizová situace je pojmem používaným v zákoně č. 240/2000 Sb., (krizový zákon). Krizový stav se vyhláší dle příslušného stupně buď podle krizového zákona, nebo Ústavního zákona o bezpečnosti České republiky č. 110/1998Sb.

1.2.1 Integrovaný záchranný systém

Integrovaným záchranným systémem nazýváme koordinovaný postup jeho složek při přípravě na mimořádné události a při provádění záchranných a likvidačních prací (Česko, 2000).

1.2.2 Mimořádná událost

Mimořádnou událostí rozumíme škodlivé působení sil a jevů vyvolaných činností člověka, přírodními vlivy, a také havárie, které ohrožují život, zdraví, majetek nebo životní prostředí a vyžadují provedení záchranných a likvidačních prací. (Česko, 2000)

1.2.3 Záchranné a likvidační práce

Záchrannými pracemi nazýváme činnost k odvrácení nebo omezení bezprostředního působení rizik vzniklých mimořádnou událostí, zejména ve vztahu k ohrožení života, zdraví, majetku nebo životního prostředí, a vedoucí k přerušení jejich příčin, likvidačními pracemi pak činnosti k odstranění následků způsobených mimořádnou událostí (Česko, 2000).

1.2.4 Ochrana obyvatelstva

Ochranou obyvatelstva rozumíme plnění úkolů civilní ochrany, zejména varování, evakuaci, ukrytí a nouzové přežití obyvatelstva a další opatření k zabezpečení ochrany jeho života, zdraví a majetku (Česko, 2000).

1.2.5 Krizová situace

Krizovou situací rozumíme mimořádnou událost podle zákona o integrovaném záchranném systému (zákon č. 239/2000 Sb., o IZS), narušení kritické infrastruktury nebo jiné nebezpečí, při nichž je vyhlášen stav nebezpečí, nouzový stav nebo stav ohrožení státu (dále jen „krizový stav“). Základní členění krizových situací je na vojenské a nevojenské. Vycházíme-li z ústavního zákona o bezpečnosti České republiky a z krizového zákona, krizová situace nastává:

- a) je-li bezprostředně ohrožena svrchovanost, územní celistvost a demokratické základy ČR,
- b) je-li třeba plnit mezinárodní závazky o společné obraně,
- c) je-li ve značném rozsahu ohrožen vnitřní pořádek a bezpečnost,
- d) jsou-li ve značném rozsahu ohroženy životy a zdraví, majetkové hodnoty nebo životní prostředí,
- e) vyplývají-li ohrožení uvedená v písmenech c) a d) z živelní pohromy, ekologické nebo průmyslové havárie, nehody nebo jiného obdobného nebezpečí.

Za těchto ohrožení musí být vyhlášen krizový stav. (Rektořík, 2004, s. 84)

1.2.6 Krizový stav

Krizový stav se vyhláší za situace stanovené zákonem dle závažnosti krizové situace. Krizová legislativa České republiky používá škálu čtyř stupňů:

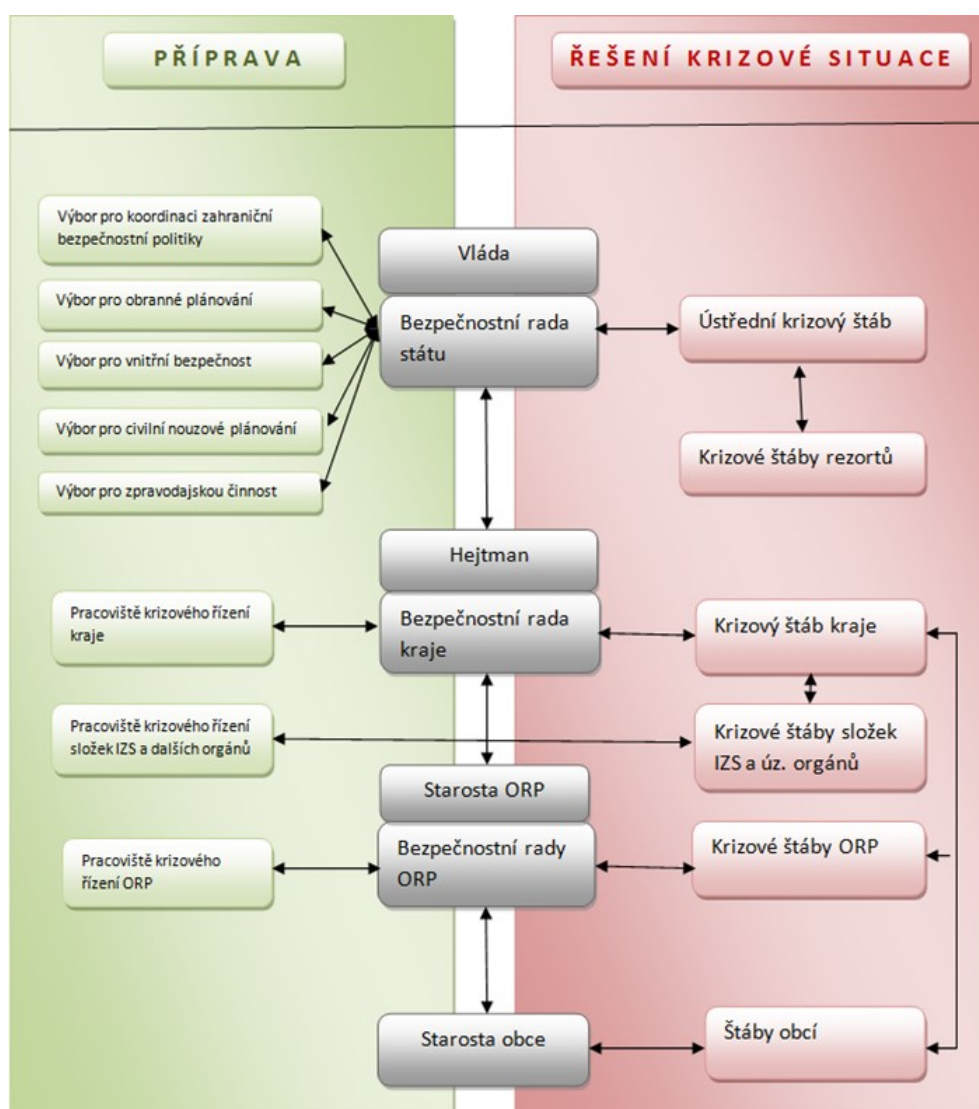
Tabulka 1 – Krizové stavy a jejich náležitosti v ČR (zdroj: vlastní)

	Stav nebezpečí	Stav nouze	Stav ohrožení státu	Válečný stav
Vyhlašuje	Hejtman (primátor hl. m. Prahy)	Vláda (v nebezpečí z prodlení premiér)	Parlament na návrh vlády	Parlament
Důvod	Ohrožení života, zdraví, majetku, životního prostředí, pokud nedosahuje intenzita ohrožení značného rozsahu a není možné odvrátit ohrožení běžnou činností správních úřadů, orgánů krajů a obcí, IZS nebo subjektu kritické infrastruktury	V případě živelních pohrom, ekologických nebo průmyslových havárií, nehod nebo jiného nebezpečí, které ve značném rozsahu ohrožují životy, zdraví nebo majetkové hodnoty anebo vnitřní pořádek a bezpečnost	Je-li bezprostředně ohrožena svrchovanost státu nebo územní celistvost státu anebo jeho demokratické základy	Je-li ČR napadena nebo je-li třeba plnit mezinárodní smluvní závazky o společné obraně proti napadení
Zákonné zmocnění	Zák.č. 240/2000 Sb., §3 odst.3)	Ústavní zákon č. 110/1998 Sb., čl. 5	Ústavní zákon č. 110/1998 Sb., čl. 7	Ústavní zákon č. 1/1998 Sb., čl. 43
Územní rozsah	Celý kraj nebo jeho část	Celý stát nebo jeho část	Celý stát nebo jeho část	Celý stát nebo jeho část
Časová účinnost	Nejdéle 30 dnů; prodloužení je přípustné jen se souhlasem vlády	Nejdéle 30 dnů; prodloužení je přípustné po předchozím souhlasu Poslanecké sněmovny	Bez omezení	Bez omezení

2 STRUKTURA ORGÁNŮ KRIZOVÉHO ŘÍZENÍ ČR

Orgány krizového řízení jsou definovány v zákoně č. 240/2000 Sb., zákon o krizovém řízení a o změně některých zákonů (krizový zákon).

Krizový zákon v návaznosti na ústavní zákon o bezpečnosti ČR vymezuje v oblasti krizových situací, které nesouvisejí se zajišťováním obrany ČR (tzv. nevojenské krizové situace), postavení a působnost orgánů krizového řízení. Mezi tyto orgány zahrnuje vládu, ministerstva a jiné správní úřady, Českou národní banku, orgány kraje a ostatní orgány s územní působností, orgány obce.



Obrázek 2 – Popis vzájemných vazeb v procesu krizového řízení (Kraj Vysočina, 2007)

Na následujícím obrázku je graficky znázorněna příslušnost úrovně správních orgánů a jejich zákonné kompetence při řešení mimořádných událostí a situací.



Obrázek 3- Grafické vyjádření procesů krizového řízení (Smejkal a Reis, 2013, s. 444)

2.1 Orgány krizového řízení

Útvary krizového řízení, jsou stanovené zákonem a zajišťují obranu České republiky před vnějšími vlivy. Tyto instituce dále zajišťují ve prospěch svého zřizovatele zabezpečení analýzy, vyhodnocení ohrožení bezpečnosti, organizování, plánování, controlling a řešení KS. Patří sem:

- vláda ČR,
- ministerstva a ostatní státní úřady,
- Česká národní banka (ČNB),
- státní složky krajské správy.

Mezi hospodářské útvary pro krizové stavy patří:

- vláda ČR,
- ústřední správní úřad jako Státní správa hmotných rezerv,
- ministerstva a ostatní správní úřady,

- krajské a městské státní složky.

Do systému hospodářského opatření krizových situací patří:

- systém nouzového hospodářství,
- systém hospodářské mobilizace,
- výstavba a údržba infrastruktury,
- různá regulační opatření,
- použití státních hmotných rezerv.

2.1.1 Vlása ČR

Je ústředním orgánem státní moci a uskutečňuje bezpečnostní politiku státu. V oblasti bezpečnostní problematiky je stálým pracovním orgánem Bezpečnostní rada státu a pracovním orgánem vlády k řešení KS je ústřední krizový štáb. Co se týče ministerstev a jiných správních úřadů tady jsou zřizovány resortní krizové štáby.

2.1.2 Orgány kraje

Hejtman zřizuje na úrovni regionální **Bezpečnostní radu** kraje, a to jako koordinační útvar pro přípravu kraje na KS a dále **Krizový štáb** kraje, jako pracovní a výkonný orgán hejtmana. Na úrovni krajů je krizové řízení zajišťováno oddělením krizového řízení. Toto oddělení plní úkoly kraje jak v přenesené působnosti, tak v působnosti samostatné. Mezi hlavní úkoly krajů v přenesené působnosti patří zajišťovat činnost Krizového štábu, zajišťovat připravenost kraje na řešení vojenských i nevojenských krizových situací, řídí a koordinuje zpracování Krizového plánu kraje, koordinuje činnost útvarů kraje, obcí s rozšířenou působností a dalších odborných útvarů při řešení krizových situací, organizuje součinnost s obecními úřady obcí s rozšířenou působností v oblasti krizového řízení a plánování, zajišťuje činnost Bezpečnostní rady kraje a její spolupráci s Bezpečnostní radou státu a bezpečnostními radami určených obcí. V samostatné působnosti plní kraje úkoly v rámci ochrany utajovaných skutečností a ochrany skutečností zvláštního charakteru, zajišťuje plnění úkolů kraje v oblasti požární ochrany ve vztahu k HZS a SDH, metodicky usměrňuje ostatní odbory úřadu. (Vlachynský, 2015)

2.1.3 Orgány obce s rozšířenou působností (ORP)

Obecní úřad obce s rozšířenou působností dále za účelem zajištění připravenosti správního obvodu obce s rozšířenou působností na řešení krizových situací v souladu s ustanovením zákona č. 240/2000 Sb., § 19 a za účelem plnění těchto úkolů zřizuje pracoviště krizového řízení. Územní správní úřady uvedené v krizovém plánu kraje nebo krizovém plánu obce s rozšířenou působností zabezpečují krizovou připravenost v oblasti své působnosti a k tomuto účelu zpracovávají plán krizové připravenosti.

Starosta obce s rozšířenou působností zajišťuje připravenost správního obvodu obce s rozšířenou působností na řešení krizových situací dle zákona č. 240/2000 Sb., § 18; ostatní orgány obce s rozšířenou působností se na této připravenosti podílejí.

2.1.4 Orgány obce I. typu

Starosta obce zajišťuje připravenost obce na řešení krizových situací; ostatní orgány obce se na této připravenosti podílejí v rozsahu stanoveném zákonem č. 240/2000 Sb., § 21, § 21 a a § 22. Starostové těchto obcí mohou zřídit své **krizové štáby** s ohledem na reálně existující potenciální nebezpečí nebo nebezpečí ohrožující území obce. Jde o obce s umístěním průmyslových provozů s používáním nebo produkcí nebezpečných látek, obce ve 20 kilometrové zóně havarijního plánování JE Dukovany a obce, jejichž území je ohrožováno povodňovými stavy. (Herbrych, 2018)

Úkoly obecního úřadu IZS při koordinaci záchranných a likvidačních prací jsou poměrně omezené a soustřeďují se především na ochranu obyvatelstva v obci. S obecním úřadem nebo starostou velitel zásahu spolupracuje v případě řešení ochrany obyvatelstva v mimořádných situacích. (Šenovský, Adamec a Hanuška, 2007, s. 24)

3 ZÁKONNÉ POVINNOSTI MALÝCH OBCÍ V OBLASTI KRIZOVÉHO ŘÍZENÍ

Obce, resp. jejich orgány se při své činnosti řídí dlouhou řadou zákonů a jiných právních norem, které upřesňují její počínání při správě, financování, řízení, kontrole a řadě dalších oblastí. Mezi základní právní normy, kterými se obce řídí, patří zejména:

- ústavní zákon č. 1/1993 Sb., Ústava České republiky
- ústavní zákon č. 2/1993 Sb., Listina základních práv a svobod
- zákon č. 128/2000 Sb., o obcích (obecní zřízení)
- zákon č. 129/2000 Sb., o krajích (krajské zřízení)
- zákon č. 491/2001 Sb., o volbách do zastupitelstev obcí a o změně některých zákonů
- zákon č. 130/2000 Sb., o volbách do zastupitelstev krajů a o změně některých zákonů
- zákon č. 500/2004 Sb., správní řád
- zákon č. 106/1999 Sb., o svobodném přístupu k informacím

V oblasti krizového řízení, které je předmětem této práce se pak jedná zejména o:

- zákon č. 133/1985 Sb., o požární ochraně
- zákon č. 128/2000 Sb., o obcích
- zákon č. 239/2000 Sb., o integrovaném záchranném systému a o změně některých zákonů
- zákon č. 240/2000 Sb., o krizovém řízení a o změně některých zákonů (krizový zákon)
- zákon č. 254/2001 Sb., o vodách a o změně některých zákonů (vodní zákon)
- zákon č. 273/2008 Sb., o Policii ČR
- zákon č. 320/2015 Sb., o hasičském záchranném sboru (SMO ČR, 2018, s. 107)

3.1 Definice termínu obec

Obec je základním územním samosprávným společenstvím občanů; tvoří územní celek, který je vymezen hranicí území obce (Česko, 2000).

3.1.1 Definice termínu malá obec

Určit jednoznačné kritérium pro definování termínu „malá obec“ není vůbec snadné. Může se jednat o kritérium počtu občanů, hustotu osídlení apod. Přidržíme-li se měřítka Eurostatu, za venkovskou (malou) obec můžeme prohlásit každou obec s maximálním počtem 100 obyvatel na km² (79 % obcí ČR). Z hlediska specifických podmínek sídelní struktury ČR je však vhodnost kritéria pro definici malé obce sporná, protože tímto způsobem by se z kategorie malých venkovských obcí musely vyřadit obce s nízkým počtem obyvatel a velmi malou katastrální výměrou, přestože vykazují typické rysy venkovských obcí. Jako vhodnější se potom jeví kritérium počtu obyvatelstva, ačkoli mezi odborníky panují neshody ohledně vymezení konkrétní hranice oddělující malé obce od středně velkých. Nejčastěji se lze setkat s hranicí 3 000 obyvatel (93 % obcí ČR), která představuje podmínku pro prohlášení obce městem (Česko, 2000). Bližší vymezení malé obce rozlišuje malou obec (do 500 obyvatel - 59 % obcí ČR) od obce venkovské (do 2 000 obyvatel - 90 % obcí ČR). (Bubeníček, 2007)

3.2 Zákony upravující postavení a úkoly malých obcí v krizovém řízení

3.2.1 Zákon č. 239/2000 Sb., o integrovaném záchranném systému a o změnách některých zákonů

Zákon stanovuje složky integrovaného záchranného systému a určuje jejich působnost. Dále stanoví působnost a pravomoc státních orgánů a orgánů územních samosprávných celků, práva a povinnosti právnických a fyzických osob při přípravě na mimořádné události a při záchranných a likvidačních pracích a při ochraně obyvatelstva před a po vyhlášení krizového stavu. Integrovaný záchranný systém se použije při přípravě na vzniku mimořádné události. V případě vyhlášení některého z krizových stavů, jsou zde uvedeny kontroly, pokuty, náhrady a finanční zabezpečení (Česko, 2000).

3.2.2 Zákon č. 240/2000 Sb., o krizovém řízení (krizový zákon)

Stanovuje práva a povinnosti organizačních jednotek státu, orgánů územních samosprávných celků, fyzických a právnických osob při přípravě na krizové situace, které nesouvisejí se zajišťováním obrany České republiky před vnějším napadením a při jejich řešení. Zákon stanovuje útvary krizového řízení, určuje bezpečnostní radu kraje a bezpečnostní radu obce určené HZS kraje. Je zde upraveno krizové plánování, práva a povinnosti právnických a fyzických osob a oblasti kontrol, pokud a náhrad (Česko, 2000).

3.2.3 Zákon č. 320/2015 Sb., o Hasičském záchranném sboru České republiky a o změně některých zákonů

Ustavuje Hasičský záchranný sbor České republiky (dále jen „hasičský záchranný sbor“) jako jednotný bezpečnostní sbor, jehož základním úkolem je chránit životy a zdraví obyvatel, životní prostředí, zvířata a majetek před požáry a jinými mimořádnými událostmi a krizovými situacemi. Hasičský záchranný sbor se podílí na zajišťování bezpečnosti České republiky plněním a organizováním úkolů požární ochrany, ochrany obyvatelstva, civilního nouzového plánování, integrovaného záchranného systému, krizového řízení a dalších úkolů, v rozsahu a za podmínek stanovených tímto zákonem a jinými právními předpisy (Česko, 2015).

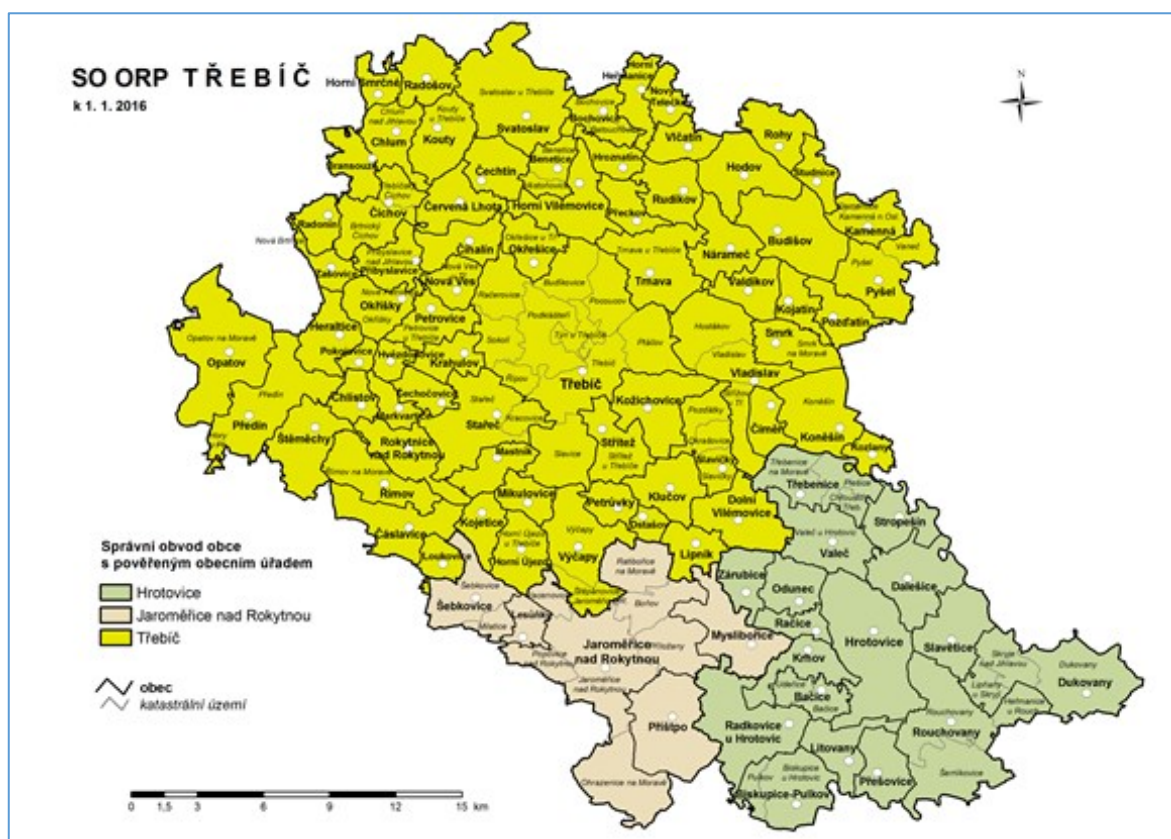
3.2.4 Zákon č. 241/2000 Sb., o hospodářských opatřeních pro krizové stavy

Zákon upravuje přípravu hospodářských opatření pro stav nebezpečí, nouzový stav, stav ohrožení státu a válečný stav (dále jen "krizové stavy") a přijetí hospodářských opatření po vyhlášení krizových stavů. Zákon stanoví pravomoc vlády, ústředních správních úřadů, České národní banky, krajských úřadů, obecních úřadů obce s rozšířenou působností (dále jen „správní úřad“) a orgánů územních samosprávných celků při přípravě a přijetí hospodářských opatření pro krizové stavy. Stanoví též práva a povinnosti fyzických a právnických osob při přípravě a přijetí hospodářských opatření pro krizové stavy (Česko, 2000).

II. PRAKTICKÁ ČÁST

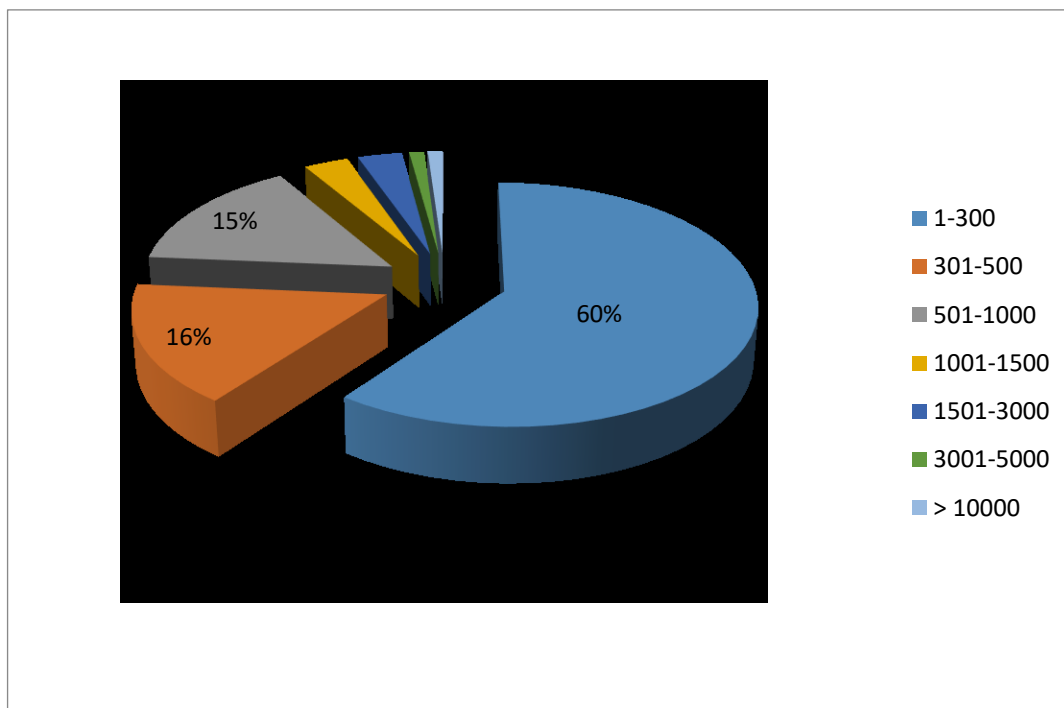
4 STRUKTURA OBCÍ A ORGÁNŮ KŘ ORP TŘEBÍČ

Správní obvod Třebíč se nachází v jižní části Vysočiny. Na východě hraničí se správním obvodem Náměšť nad Oslavou, na sever se nachází správní obvod Velké Meziříčí, na severozápad Jihlava a na západě přiléhají obce správních obvodů Telč a Moravské Budějovice. Z jižní strany je hranice s Jihomoravským krajem. Správní území zahrnuje celkem 93 obcí, což je nejvíc v rámci kraje. Na celkovém počtu obyvatel se podílí téměř patnácti procenty, na území kraje více než dvanácti procenty. Ve městech Hrotovice, Jaroměřice nad Rokytnou a Třebíč žije necelých 58 procent obyvatel správního obvodu. Asi 27 procent území pokrývají lesy a 65 procent tvoří zemědělská půda. (Český statistický úřad, 2013) Seznam obcí je uveden v Příloze P II.



Obrázek 4- *Obce v působnosti ORP Třebíč* (Český statistický úřad, 2013)

Správní obvod ORP Třebíč je venkovským regionem, kde dominuje počet malých obcí do 300 obyvatel, kterých je celkově 56. Následuje 15 obcí s 301–500 obyvateli a 14 obcí s 501–1000 obyvateli. Dále se zde nachází po třech obcích s 1001–1500, resp. 1501–3000 obyvateli, jedna obec velikosti 3001–5000 obyvatel a samo město Třebíč v kategorii více než 10 000 obyvatel.



Obrázek 5 – Rozložení obcí ORP Třebíč dle počtu obyvatel (zdroj: vlastní)

4.1 Struktura krizového řízení ORP Třebíč

Město Třebíč je obcí s rozšířenou působností pro území, pokrývající celkem 93 obcí. Se svými více než 35 000 obyvateli je druhým největším městem v Kraji Vysočina, ležícím cca 30 km východním směrem od krajského města Jihlavy na řece Jihlavě, s nadmořskou výškou 405 m n. m.. Organizační struktura MěÚ je znázorněna v Příloze III.

4.1.1 Krizový štáb ORP Třebíč

Krizový štáb ORP Třebíč pracuje pod vedením svého předsedy, starosty města Třebíče Mgr. Pavla Pacala. Sestává z osmičlenné bezpečnostní rady a dvou stálých pracovních skupin, z nichž každá má 10 členů.



Obrázek 6 – Krizový štáb ORP Třebíč (Město Třebíč, 2021)

Součástí dokumentace pro práci krizového štábu ORP je i seznam největších zdrojů rizik na území ORP (viz Příloha IV). Je sestaven podle:

- zdroje možných rizik na území ORP,
- předpokládaných následků působení na území ORP,
- působení hrozeb na území ORP,
- působení hrozeb na území jiných ORP a kraje,
- přehled možných hrozeb z území jiných ORP a krajů (zde je zejména uvedeno ohrožení dodávky pitné vody ze zdrojů mimo ORP do velkých aglomerací).

4.2 Krizové řízení obcí I. typu

Pro malé obce, vyjma obcí s rozšířenou působností zákon č. 240/2000 Sb. v platném znění (Krizový zákon) explicitně neurčuje povinnost zřízení krizového štábu, ale umožňuje jeho zřízení jako pracovního orgánu starosty. Zkušenosti z minulých let, zejména posledních dvou desetiletí nás však poučily, že je nutné být připraveni na řešení možných rizik, která dnešní doba skýtá, s maximálně možnou pečlivostí a odborností.

Činnost orgánů obcí, potažmo starostů, se objevuje v právních předpisech věnujících se krizové problematice zejména ve dvou základních případech:

- **Zákon č. 239/2000 Sb. o integrovaném záchranném systému, kde zodpovědným orgánem je obec:**

(1) Orgány obce zajišťují připravenost obce na mimořádné události a podílejí se na provádění záchranných a likvidačních prací a na ochraně obyvatelstva.

(2) Obecní úřad při výkonu státní správy za účelem uvedeným v odstavci 1

a) organizuje přípravu obce na mimořádné události,

b) podílí se na provádění záchranných a likvidačních prací s integrovaným záchranným systémem,

c) zajišťuje varování, evakuaci a ukrytí osob před hrozícím nebezpečím, pokud zvláštní právní předpis nestanoví jinak,

d) hospodaří s materiálem civilní ochrany,

e) poskytuje hasičskému záchrannému sboru kraje podklady a informace potřebné ke zpracování havarijního plánu kraje nebo vnějšího havarijního plánu,

f) podílí se na zajištění nouzového přežití obyvatel obce,

g) vede evidenci a provádí kontrolu staveb civilní ochrany nebo staveb dotčených požadavky civilní ochrany v obci (Česko, 2000).

V osobě starosty pak konkretizuje jeho činnost:

Starosta obce při provádění záchranných a likvidačních prací

a) zajišťuje varování osob nacházejících se na území obce před hrozícím nebezpečím,

b) organizuje v dohodě s velitelem zásahu nebo se starostou obce s rozšířenou působností evakuaci osob z ohroženého území obce,

c) organizuje činnost obce v podmínkách nouzového přežití obyvatel obce,

d) je oprávněn vyzvat právnické a fyzické osoby k poskytnutí osobní nebo věcné pomoci (Česko, 2000).

- **Zákon č. 240/2000 Sb. o krizovém řízení :**

(1) Starosta obce zajišťuje připravenost obce na řešení krizových situací; ostatní orgány obce se na této připravenosti podílejí.

(2) Starosta obce dále

a) za účelem přípravy na krizové situace a jejich řešení může zřídit krizový štáb obce jako svůj pracovní orgán,

b) zajišťuje za krizové situace provedení stanovených krizových opatření v podmínkách správního obvodu obce; správní úřady se sídlem na území obce, právnické osoby a podnikající fyzické osoby jsou povinny stanovená krizová opatření splnit,

c) plní úkoly stanovené starostou obce s rozšířenou působností a orgány krizového řízení při přípravě na krizové situace a při jejich řešení a úkoly a opatření uvedené v krizovém plánu obce s rozšířenou působností,

d) odpovídá za využívání informačních a komunikačních prostředků a pomůcek krizového řízení určených Ministerstvem vnitra.

(3) V době krizového stavu starosta obce

a) zabezpečuje varování a informování osob nacházejících se na území obce před hrozícím nebezpečím a vyrozumění orgánů krizového řízení, pokud tak již neučinil hasičský záchranný sbor kraje,

b) nařizuje a organizuje evakuaci osob z ohroženého území obce,

c) organizuje činnost obce v podmínkách nouzového přežití obyvatelstva,

d) zajišťuje organizaci dalších opatření nezbytných pro řešení krizové situace.

(4) Pokud starosta obce neplní v době krizového stavu úkoly stanovené tímto zákonem, může hejtman převést jejich výkon na předem stanovenou dobu na zmocněnce, kterého za tím účelem jmenuje. O této skutečnosti hejtman neprodleně informuje obec a ministra vnitra, který může rozhodnutí hejtmana zrušit (Česko, 2000).

Z výše uvedeného vyplývá, že z pohledu zákona č. 240/2000 Sb. je starosta osobou nenahraditelnou a nemůže být tedy zastoupen místostarostou, ani nikým ze zastupitelů.

Činnost starostů obcí při řešení mimořádných situací lze rozdělit do tří typů situací:

- I. Řešení mimořádných událostí malého rozsahu v dané obci – spolupracuje s velitelem zásahu ze složek IZS při odstraňování škod a ochraně obyvatelstva.
- II. Řešení mimořádných událostí dle § 15 a §16 zákona č. 239/2000 Sb. o IZS.
- III. Řešení krizových situací dle § 21 zákona č. 240 Sb. o krizovém řízení.

Vzhledem k tomu, že územní obvod ORP Třebíč je venkovského charakteru s velkým množstvím obcí do 300 obyvatel, ve vedení obcí působí především neuvolnění starostové.

Tabulka 2 - Počty uvolněných starostů v rámci obcí ORP Třebíč (zdroj: vlastní)

Velikostní kategorie obce	Počet obcí	Počet obcí s uvolněným starostou
1-300	56	1
301-500	15	3
501-1000	14	13
1001-1500	3	3
1501-3000	3	3
3001-5000	1	1
> 10000	1	1

Cílem této práce je tedy usnadnění orientace starostů malých obcí v otázkách krizového řízení ve smyslu shrnutí potřebných informací a dalších údajů k řešení krizových situací v těchto obcích.

5 POUŽITÉ METODY VÝZKUMU

Pro zajištění plnění zákonných povinností ze strany obce, resp. jejího vedení, tedy velmi často pouze starosty obce je nezbytné znát možná rizika a možnosti reakce na ně. Pro prvotní sběr informací bude proveden dotazníkový průzkum obcí v působnosti ORP Třebíč, kde se zaměříme na obce do 2000 obyvatel. Poté bude následovat multikriteriální analýza těchto obcí a následně analýza vybrané obce s navržením opatření k řešení těchto situací.

5.1 Zkrácené dotazníkové šetření

V dotazníku (viz příloha PI) byly osloveny obce v působnosti ORP Třebíč dle tabulky v příloze (viz příloha PII), kde byly dotazovány na strukturu vedení obce, možnost zapojení JSDHO do řešení mimořádných událostí, výskyt mimořádných a krizových situací s odhadem pravděpodobnosti výskytu a závažnosti dopadu na chod obce a technické možnosti při odstraňování jich následků. Dalším dotazníkem byli starostové dotazováni na způsob informování a úrovně komunikace v otázkách krizového řízení s příslušnou ORP.

5.2 SWOT analýza

Na základě získaných dat bude provedena SWOT analýza, kterou se určí slabé a silné stránky této skupiny obcí, stejně tak jako jejich příležitosti a hrozby.

5.3 Multikriteriální analýza rizik

Analýza rizik je zhodnocení působení konkrétních hrozeb na území s ORP Třebíč, s ohledem na bezpečnost, zabezpečení základních životních potřeb obyvatelstva, životy a zdraví osob, majetek a životní prostředí. V analýze jsou uvedeny předpokládané následky a stanovení úrovně rizika u jednotlivých nebezpečí, která na území ORP působí. Hodnocení rizik bylo provedeno s využitím dokumentu „Analýza rizik pro úroveň krajů a obcí s rozšířenou působností – Metodický postup ANALÝZA“, který aplikuje postupy uplatněné v rámci celostátní analýzy do regionálních podmínek. (IS CNP HZS Kraje Vysočina, 2021)

Při vlastním provádění analýzy rizik dané oblasti je postupováno takto:

- Určení úrovně rizika vychází ze vztahu $R = F \times N$, kdy F je koeficient četnosti předpokládané události a N je souhrn koeficientů nepříznivých účinků jevu.

$$N = (K_O \times V_{K_O}) + (K_{\check{Z}P} \times V_{K_{\check{Z}P}}) + (K_E \times V_{K_E}) + (K_S \times V_{K_S})$$

K_O koeficient dopadu na zdraví a životy osob

$K_{\check{Z}P}$ koeficient dopadu na životní prostředí

K_E koeficient ekonomických dopadů

K_S koeficient společenských dopadů

$V_{K...}$ váha příslušného koeficientu

Hodnoty jednotlivých koeficientů dopadu jsou stanoveny výběrem z desetistupňové škály, kdy 0 znamená minimální a hodnota 10 maximální dopad. Dominantním chráněným zájmem je ochrana života a zdraví obyvatelstva.

V případech, kdy se daný koeficient skládá ze dvou a více složek:

K_O je složen z $K_{O1} + K_{O2}$, potom $K_O = (K_{O1} + K_{O2})/2$

K_S je složen $K_{S1} + K_{S2} + K_{S3}$, potom $K_S = (K_{S1} + K_{S2} + K_{S3})/3$

Tabulky vyjádření hodnot jednotlivých koeficientů jsou obsaženy v Příloze V.

- Při přiřazování koeficientů je předpokládán nejhorší možný scénář
- Kvantifikováním jednotlivých nebezpečí získáme úroveň rizika daného jevu.
- Výsledné hodnoty rizik jsou zaznamenány do grafu
- V grafu jsou určeny limitní hodnoty rizika, odpovídající pro:
 - Přijatelnou úroveň rizika - 20
 - Podmínečně přijatelnou úroveň rizika - 21–30
 - Nepřijatelnou úroveň rizika - > 31
- Rozdělení rizik do tří základních skupin dle významnosti.

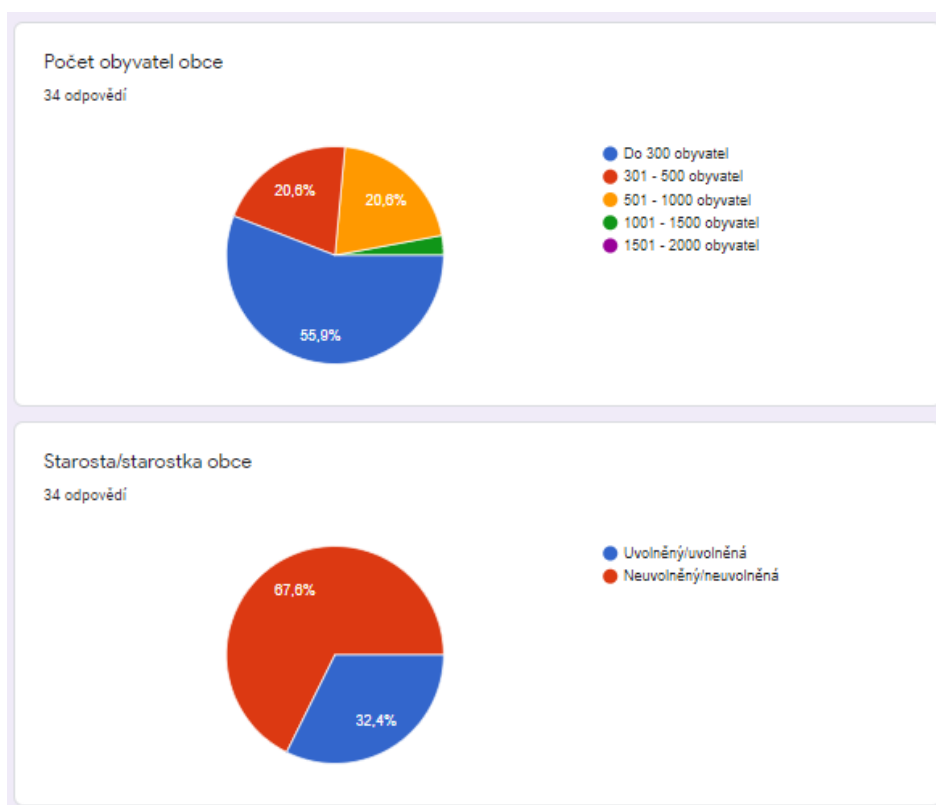
6 VYHODNOCENÍ ZÍSKANÝCH DAT

Zkráceného dotazníkového šetření se zúčastnilo 34 z oslovených 90 obcí, což je 37,7 % z dotázaných, což je do značné míry pochopitelné v situaci, kdy naprostou většinu vedení obcí tvoří neuvolnění starostové a administrace běžné agendy nad rámec zákonných povinností je odsouvána až na druhou kolej. Proto bylo při zjišťování údajů k jednotlivým obcím použito i jiných zdrojů, jako zejména webové stránky obcí.

6.1 Zkrácené dotazníkové šetření

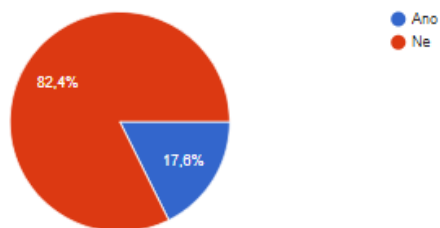
6.1.1 Dotazníkové šetření k situaci obcí

Ve zkráceném dotazníkovém šetření pomocí online formuláře byly zaznamenány a vyhodnoceny odpovědi na dotazník, tvořící Přílohu I.



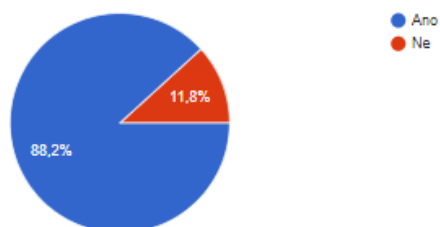
Nachází s v obci stálé zdravotnické zařízení praktického lékaře?

34 odpovědí



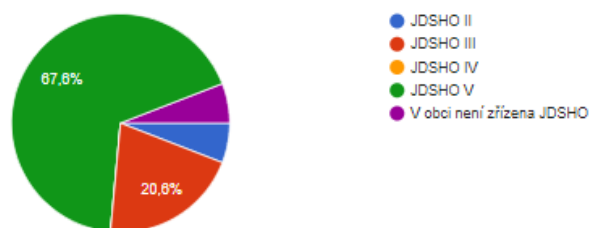
Je v obci zařízení (budova), které je možno použít jako nouzové ubytování vlastních obyvatel při mimořádných situacích?

34 odpovědí



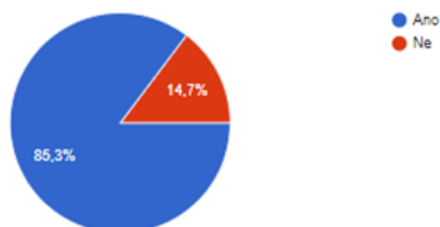
V obci je zřízena Jednotka sboru dobrovolných hasičů obce

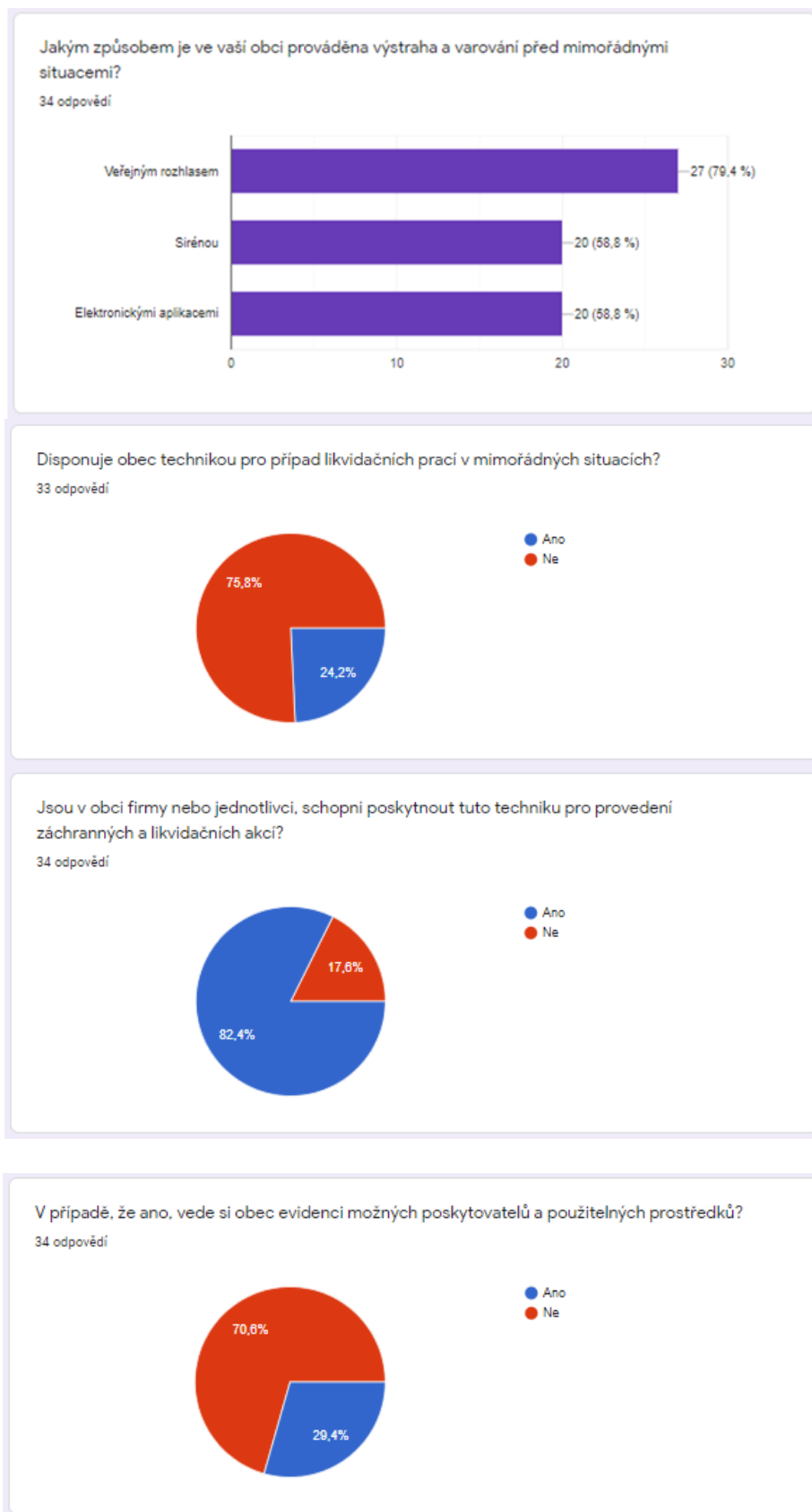
34 odpovědí



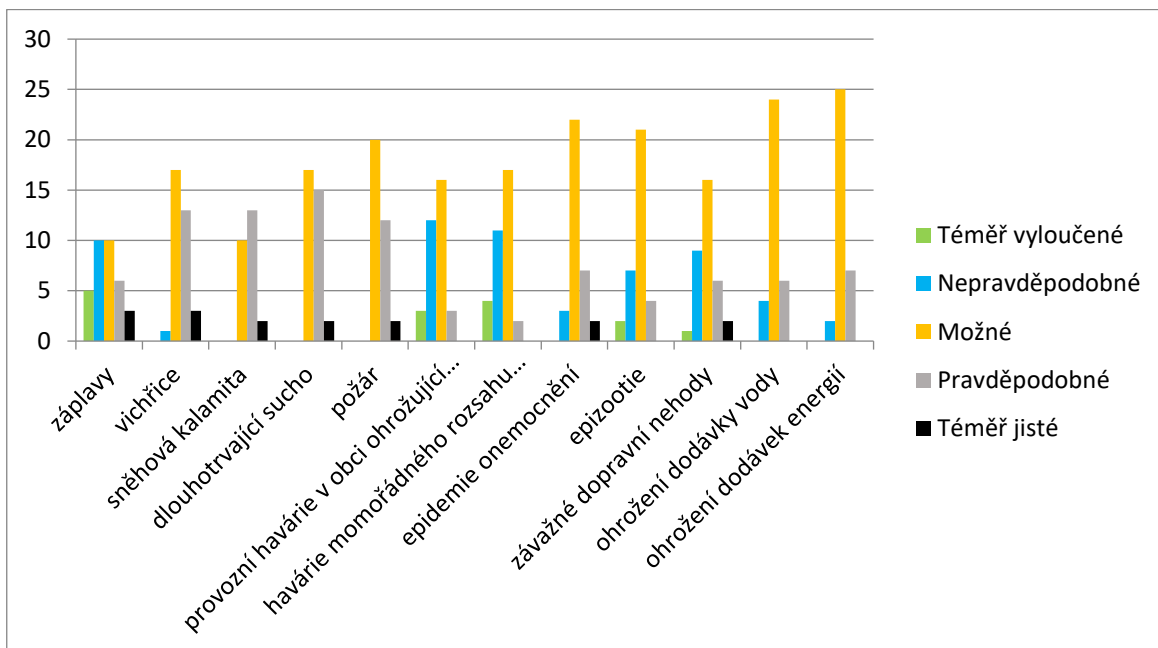
Je toto zařízení ve vlastnictví obce?

34 odpovědí

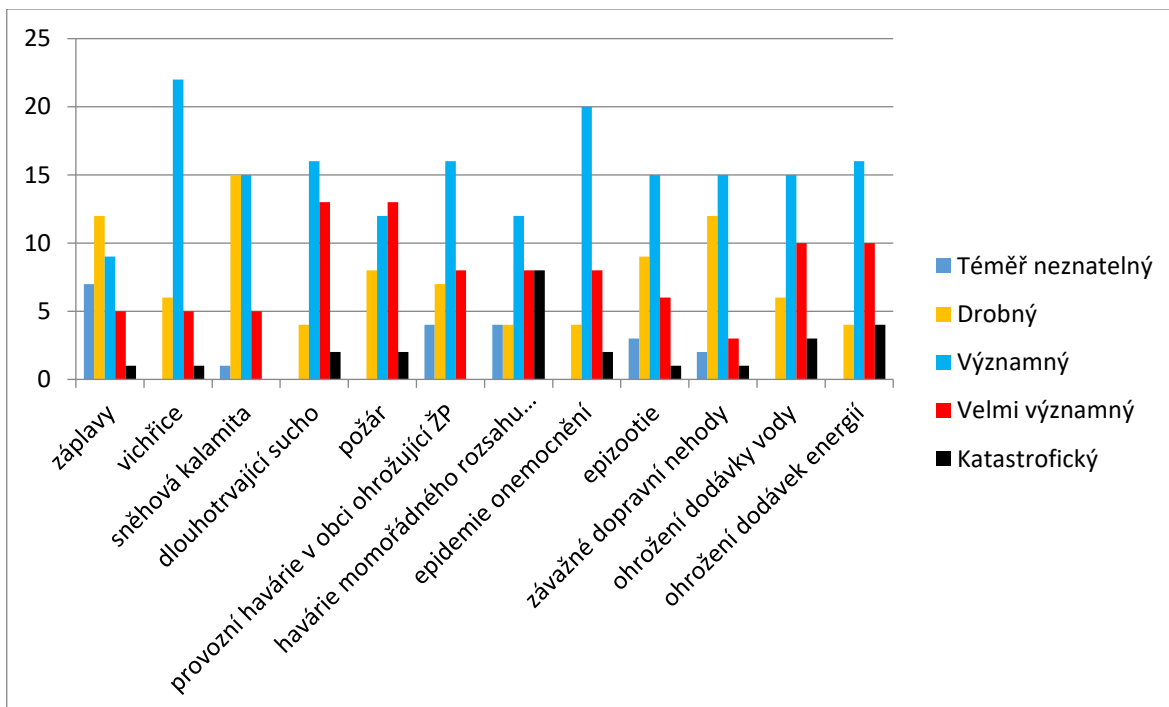




Obrázek 7 – Data ze zkráceného dotazníkového šetření (zdroj: vlastní)



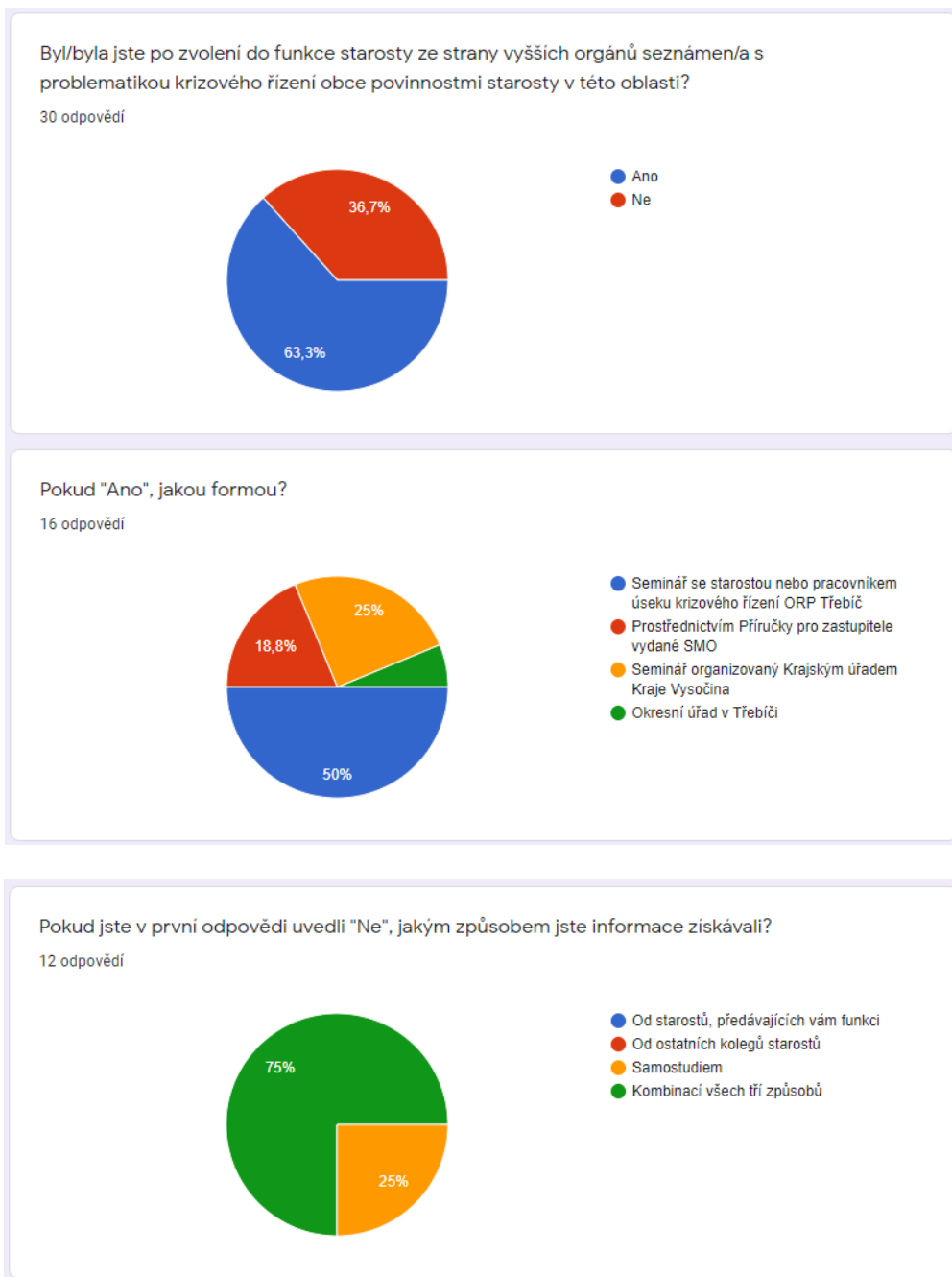
Obrázek 8 - pravděpodobnost výskytu mimořádných a krizových situací v obci-dotazníkové šetření (zdroj: vlastní)



Obrázek 9 - možný dopad rizika uvedených mimořádných a krizových situací na život obce (zdroj: vlastní)

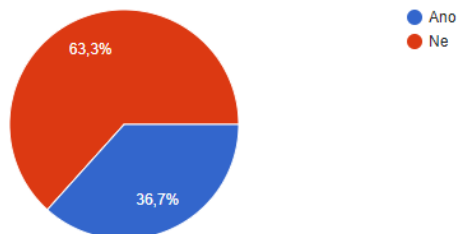
6.1.2 Dotazníkové šetření mezi starosty obcí ORP Třebíč

Zároveň bylo provedené zkrácené dotazníkové šetření mezi starosty obcí ORP Třebíč, kde odpovídali na otázky, týkající se spolupráce a informovanosti ze strany vyšších územně správních orgánů v oblasti krizového řízení.



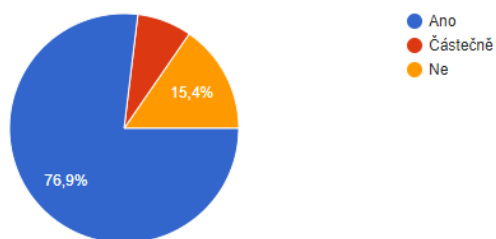
Pořádá ORP Třebíč pravidelná setkání se starosty s předáváním informací z oblasti krizového řízení?

30 odpovědí



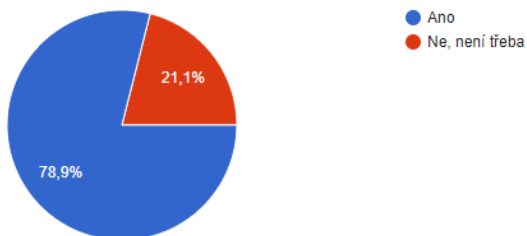
Pokud "Ano", jste spokojeni s rozsahem poskytovaných informací?

13 odpovědí



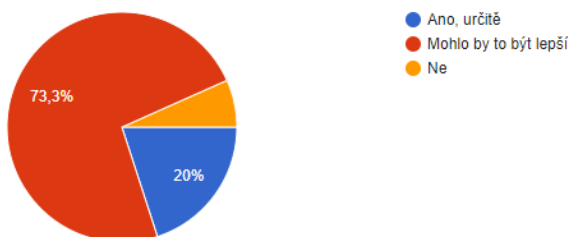
Pokud jste uvedli "Ne" v otázce pořádání pravidelných setkání, uvítali byste takovou praxi?

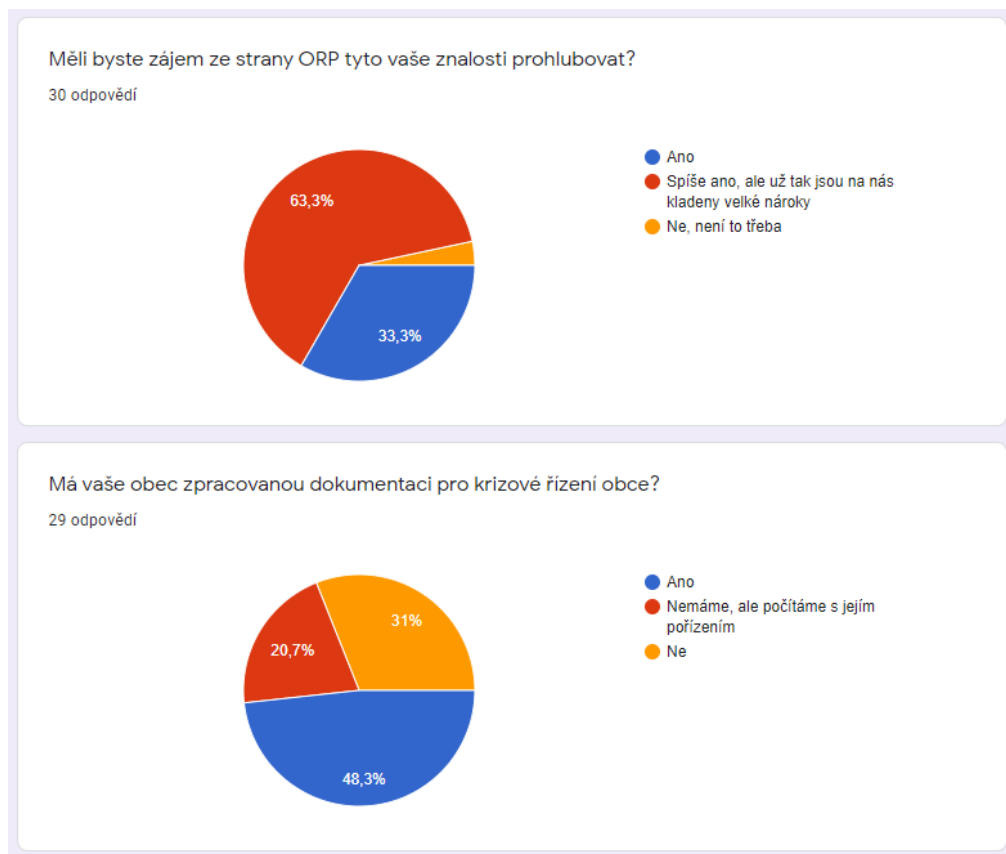
19 odpovědí



Myslíte si, že máte dostatečné informace a znalosti v oblasti krizového řízení obce?

30 odpovědí





Obrázek 10 – dotazníkové šetření mezi starosty obcí ORP Třebíč (zdroj: vlastní)

Z provedeného dotazníkového šetření lze vyvodit, že:

- na začátku volebního období neprobíhá u nových starostů centralizované seznámení s problematikou krizového řízení,
- starostové jsou v této oblasti odkázáni ve valné části na individuální postup,
- starostové by uvítali pravidelná setkání s předáním aktuálních informací k této problematice,
- přestože jsou na ně již tak kladeny vysoké nároky, mají zájem si prohlubovat znalosti v této problematice,
- ne všechny obce mají zpracovanou dokumentaci pro krizové řízení.

6.2 SWOT analýza

Při zpracování SWOT analýzy vycházíme z výsledku dotazníkového šetření, kdy jako hodnotu hodnocení používáme procentuální výsledek pro příslušný dotaz v dotazníku. Pro stanovení hrozeb si převedeme výsledky pravděpodobnosti výskytu mimořádných a krizových situací v obci (viz obrázek č. 9) do tabulky.

Tabulka 3 - pravděpodobnosti výskytu mimořádných a krizových situací v obci (zdroj: vlastní)

	záplavy	vichřice	sněhová kalamita	dlouhotrvající sucho	požár	provozní havárie v obci ohrožující ŽP	havárie mimořádného rozsahu (např. JE Dukovany)	epidemie onemocnění	epizootie	závažné dopravní nehody	ohrožení dodávky vody	ohrožení dodávek energií
Téměř vyloučené	5	0	0	0	0	3	4	0	2	1	0	0
Nepravděpodobné	10	1	0	0	0	12	11	3	7	9	4	2
Možné	10	17	10	17	20	16	17	22	21	16	24	25
Pravděpodobné	6	13	13	15	12	3	2	7	4	6	6	7
Téměř jisté	3	3	2	2	2	0	0	2	0	2	0	0

Tabulku upravíme tak, aby nám vyjadřovala procentuální podíl stupně hrozby v každé krizové situaci, a poté použijeme v tabulce Hrozby – T vždy nejvyšší hodnotu v příslušné hrozbě.

Tabulka 4 – procentuální pravděpodobnost výskytu mimořádných a krizových situací v obci (zdroj: vlastní)

	záplavy	vichřice	sněhová kalamita	dlouhotrvající sucho	požár	provozní havárie v obci ohrožující ŽP	havárie mimořádného rozsahu (např. JE Dukovany)	epidemie onemocnění	epizootie	závažné dopravní nehody	ohrožení dodávky vody	ohrožení dodávek energií
Téměř vyloučené	15	0	0	0	0	9	12	0	6	3	0	0
Nepravděpodobné	29	3	0	0	0	35	32	9	21	26	12	6
Možné	29	50	29	50	59	47	50	65	62	47	71	74
Pravděpodobné	18	38	38	44	35	9	6	21	12	18	18	21
Téměř jisté	9	9	6	6	6	0	0	6	0	6	0	0

6.2.1 Vlastní SWOT analýza

Tabulka 5 - SWOT analýza – silné stránky S (zdroj: vlastní)

Silné stránky – S	Váha	Hodnocení	Součin
Zřízena JSDHO	0,3	0,67	0,201
V obci je zařízení pro nouzové ubytování	0,1	0,88	0,088
Zařízení je ve vlastnictví obce	0,1	0,85	0,085
Funkční systém výstrahy a varování	0,3	1	0,3
Možnost poskytnutí techniky pro záchranné a likvidační práce ze strany subjektů v obci	0,2	0,82	0,164
Součet	1		0,838

Tabulka 6 - SWOT analýza – slabé stránky W (zdroj: vlastní)

Slabé stránky – W	Váha	Hodnocení	Součin
Neuvolněná funkce starosty obce	0,4	0,68	0,272
Nízká dostupnost zdravotní péče v místě	0,1	0,82	0,082
Nízká disponibilita vlastními prostředky pro provedení záchranných a likvidačních prací	0,3	0,76	0,228
Není vedena evidence poskytovatelů použitelných prostředků	0,2	0,7	0,14
Součet	1		0,722

Tabulka 7 - SWOT analýza – příležitosti O (zdroj: vlastní)

Příležitosti – O	Váha	Hodnocení	Součin
Zvyšování akceschopnosti JSDHO	0,3	0,5	0,15
Pořízení dokumentace k řešení mimořádných událostí	0,2	0,8	0,16
Zřízení krizového štábu obce	0,1	0,8	0,08
Zvyšování odborné úrovně starosty obce v oblasti krizového řízení	0,2	1	0,2
Pořízení dostupných prostředků pro provedení záchranných a likvidačních prací prostřednictvím dotací Kraje vysočina	0,2	1	0,2
Součet	1		0,79

Tabulka 8 - SWOT analýza – hrozby T (zdroj: vlastní)

Hrozby – T	Váha	Hodnocení	Součin
Záplavy	0,1	0,29	0,029
Vichřice	0,1	0,5	0,05
Sněhová kalamita	0,1	0,38	0,038
Dlouhotrvající sucho	0,1	0,5	0,05
Požár	0,1	0,59	0,059
Havárie ohrožující ŽP	0,05	0,47	0,0235
Havárie mimořádného rozsahu (např.JE)	0,05	0,5	0,025
Epidemie nemocí	0,05	0,65	0,065
Epizootie	0,05	0,62	0,031
Závažné dopravní nehody	0,1	0,47	0,047
Ohrožení dodávky vody	0,1	0,71	0,071
Ohrožení dodávek energie	0,1	0,74	0,074
Součet	1		0,5625

Tabulka 9 - Vyhodnocení bodových zisků SWOT analýzy (zdroj: vlastní)

	Pozitivní	Negativní	
Vnitřní	Silné stránky - S	Slabé stránky - W	Σ
	0,838	0,722	1,56
Vnější	Příležitosti – O	Hrozby – T	Σ
	0,79	0,5625	1,3525
	1,628	1,2845	Σ

Z výše uvedené tabulky lze vyvodit, že v globálním hodnocení této skupiny obcí převažují pozitiva nad negativy. Dalšího zlepšování situace lze dosáhnout ve vnitřní úrovni eliminací slabých stránek, nebo využitím příležitostí v kombinaci se silnými stránkami.

6.3 Multikriteriální analýza rizik obcí ORP Třebíč

Multikriteriální analýza rizik obcí ORP Třebíč vychází z údajů jednotlivých obcí z dotazníkového šetření a dále ze znalosti daného území. Při jejím zpracování byla uplatněna metodika výše zmiňovaná v kapitole 5.3. Oproti hrozbám, uvedeným v dotazníkovém šetření, byla tabulka rozšířena o hrozby ledovka a náledí, krupobití, a po nedávných tragických událostech na jihovýchodní Moravě i o tornádo.

Určení úrovně rizika u jednotlivých událostí vychází ze vztahu $R = F \times N$, kdy F je koeficient četnosti předpokládané události a N je souhrn koeficientů nepříznivých účinků jevu.

$$N = (K_O \times V_{KO}) + (K_{ŽP} \times V_{KŽP}) + (K_E \times V_{KE}) + (K_S \times V_{KS})$$

Celý postup je popsán v kapitole 5.3. Multikriteriální analýza a vychází ze zmiňované metodiky (IS CNP HZS Kraje Vysočina, 2021)

6.3.1 Výsledky multikriteriální analýzy rizik

Tabulka 10 - Multikriteriální analýza rizik obcí ORP Třebíč (zdroj: vlastní)

Nebezpečí	ORP	F	K01	K02	Kžp	Ke	Ks1	Ks2	Ks3	Následky	Riziko
Záplavy	Třebíč	6	5	7	3	6	7	5	5	5,33333333	32
Vichřice	Třebíč	9	1	8	9	6	8	4	5	5,93333333	53,4
Sněhová kalamita	Třebíč	7	2	4	3	4	4	4	4	3,4	23,8
Dlouhotrvající sucho	Třebíč	7	0	6	6	7	7	6	5	5	35
Požár	Třebíč	8	1	2	4	5	1	2	2	2,73333333	21,86667
Provozní havárie v obci, ohrožující ŽP, životy nebo zdraví osob	Třebíč	6	1	5	5	5	2	3	4	3,8	22,8
Havárie mimořádného rozsahu (JE Dukovany, velké technologické celky)	Třebíč	5	5	9	10	8	8	5	8	7,8	39
Epidemie onemocnění	Třebíč	7	5	9	0	7	9	8	10	6	42
Epizootie (hromadné onemocnění zvířat)	Třebíč	6	0	4	1	5	4	6	5	3	18
Závažné dopravní nehody	Třebíč	7	2	2	1	5	1	1	2	2,26666667	15,86667
Ohrožení dodávky vody	Třebíč	7	0	7	0	5	7	3	4	3,33333333	23,33333
Ohrožení dodávek energií	Třebíč	8	0	5	0	5	7	3	7	3,13333333	25,06667
Ledovka a náledí	Třebíč	8	0	3	0	1	1	3	1	1,13333333	9,066667
Krupobití	Třebíč	9	1	1	0	3	0	0	0	1	9
Tornádo	Třebíč	6	3	6	5	6	2	5	7	4,93333333	29,6

Zjištěná rizika byla rozdělena podle hodnoty jeho výše na:

Přijatelné riziko 0–10

Tabulka 11 – přijatelné riziko obcí v působnosti ORP Třebíč (zdroj: vlastní)

Nebezpečí	ORP	F	K01	K02	Kžp	Ke	Ks1	Ks2	Ks3	Následky	Riziko
Ledovka a náledí	Třebíč	8	0	3	0	1	1	3	1	1,13333333	9,066667
Krupobití	Třebíč	9	1	1	0	3	0	0	0	1	9

Podmínečně přijatelné riziko 10–30

Tabulka 12 – Podmínečně přijatelné riziko obcí ORP Třebíč – (zdroj: vlastní)

Nebezpečí	ORP	F	K01	K02	Kžp	Ke	Ks1	Ks2	Ks3	Následky	Riziko
Sněhová kalamita	Třebíč	7	2	4	3	4	4	4	4	3,4	23,8
Požár	Třebíč	8	1	2	4	5	1	2	2	2,73333333	21,86667
Provozní havárie v obci, ohrožující ŽP, životy nebo zdraví osob	Třebíč	6	1	5	5	5	2	3	4	3,8	22,8
Epizootie (hromadné onemocnění zvířat)	Třebíč	6	0	4	1	5	4	6	5	3	18
Závažné dopravní nehody	Třebíč	7	2	2	1	5	1	1	2	2,26666667	15,86667
Ohrožení dodávky vody	Třebíč	7	0	7	0	5	7	3	4	3,33333333	23,33333
Ohrožení dodávek energií	Třebíč	8	0	5	0	5	7	3	7	3,13333333	25,06667
Tornádo	Třebíč	6	3	6	5	6	2	5	7	4,93333333	29,6

Nepřijatelné riziko > 30

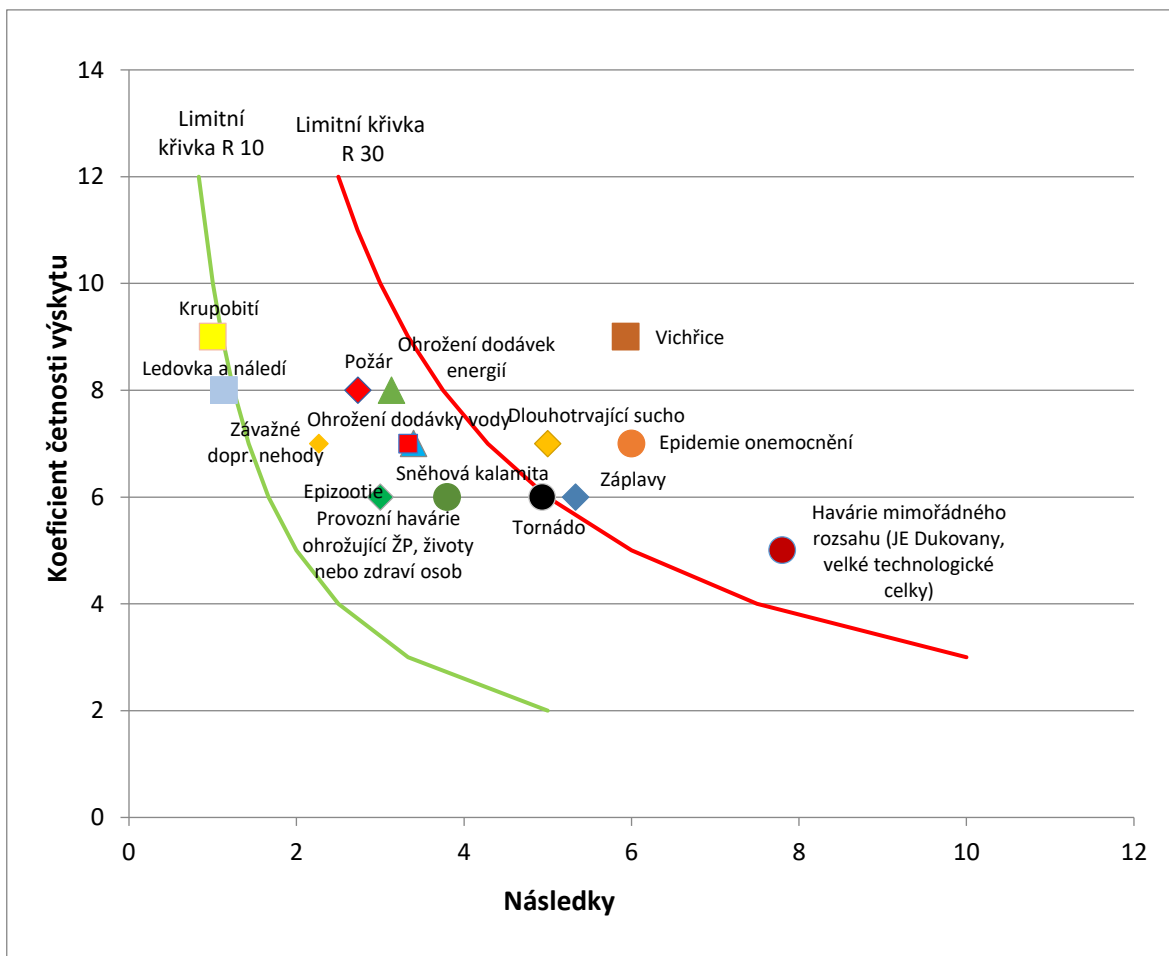
Tabulka 13 – Nepřijatelné riziko obcí ORP Třebíč (zdroj: vlastní)

Nebezpečí	ORP	F	K01	K02	Kžp	Ke	Ks1	Ks2	Ks3	Následky	Riziko
Záplavy	Třebíč	6	5	7	3	6	7	5	5	5,33333333	32
Vichřice	Třebíč	9	1	8	9	6	8	4	5	5,93333333	53,4
Dlouhotrvající sucho	Třebíč	7	0	6	6	7	7	6	5	5	35
Havárie mimořádného rozsahu (JE Dukovany, velké technologické celky)	Třebíč	5	5	9	10	8	8	5	8	7,8	39
Epidemie onemocnění	Třebíč	7	5	9	0	7	9	8	10	6	42

Pro **Nepřijatelná rizika** (úroveň rizika vyšší než 30) je nutné přijímat opatření vedoucí k jejich eliminaci. Kategorie spadá do oblasti přípravy na řešení krizových situací.

Pro **Podmínečně přijatelná rizika** (úroveň rizika 10–30) je předpokládáno přijímání opatření vedoucí k jejich eliminaci.

Pro **Přijatelná rizika** (úroveň rizika 0–20) není předpokládáno přijímání mimořádných opatření, jedná se o situace zvládnutelné v režimu běžné činnosti složek IZS. (IS CNP HZS Kraje Vysočina, 2021)



Obrázek 11- Grafické znázornění multikriteriální analýzy obcí ORP Třebíč (zdroj: vlastní)

7 KRIZOVÉ ŘÍZENÍ VYBRANÉ OBCE

Tato kapitola bude zaměřena na krizové řízení obce I. typu – Rokytnice nad Rokytnou, kde se zaměříme zejména na krizové řízení zmiňované obce, a v další fázi budou následovat kroky směřující k návrhu nové koncepce krizového řízení v dané obci.

7.1 Charakteristika obce

Městys Rokytnice nad Rokytnou se nachází v prostředí Českomoravské vrchoviny v Kraji Vysočina v nadmořské výšce 535 m n. m. Katastrální výměra obce je 8,07 km², počet obyvatel činí necelých 900 osob. Součástí městyse je místní část Veverka. První zmínky o obci pocházejí z roku 1190 v zakládací listině kláštera Louka u Znojma (Městys Rokytnice nad Rokytnou, 2013). Městys je spravován patnáctičlenným zastupitelstvem v čele s uvolněným starostou a pětičlennou radou. V obci je zřízena JSDHO III v počtu čtrnácti osob. Občanskou vybavenost tvoří budova úřadu městyse a ordinacemi praktického a dětského lékaře, kanceláří ÚM, pobočkou České pošty a požární zbrojnicí. Dále je zde základní a mateřská škola, dva obchody potravin, prodejna stavebnin a tělovýchovná zařízení, obsahující sokolovnu, fotbalové hřiště se zázemím a areál koupaliště. Průmysl je zastoupen firmou Horácké kovodružstvo, které se zabývá lehkou strojírenskou výrobou. Obcí protéká říčka Rokytná, která pramení na katastru sousední obce. Z důvodu existence tohoto vodního toku se část zastavěného území obce nachází v záplavovém území (Kraj Vysočina, 2020). Území obce se nenachází v zóně havarijního plánování. Na území obce nejsou skladovány nebezpečné látky, ani se o jejich skladování neuvažuje. Zásobování pitnou vodou je provedeno z veřejné vodovodní sítě, provozované VAS, a.s., provoz Třebíč. Obec je napojená na veřejnou kanalizaci, zakončenou ČOV (Město Třebíč, 2017). V rámci vnějšího havarijního plánu JE Dukovany je obec určena pro příjem obyvatel obcí Pyšel a Vaneč v případě evakuace z pásma 10–20 km od JE Dukovany (IS CNP HZS Kraje Vysočina, 2021).

7.2 Analýza krizového řízení obce

Při popisu současného stavu tato práce vychází z výsledků dotazníkového šetření za obec Rokytnice nad Rokytnou, dostupných dokumentů městyse Rokytnice nad Rokytnou, jako je územní plán obce, Požární řád obce, evidence majetku obce a dalších. Souhrn jednotlivých prvků, souvisejících s řešením krizových situací v obci, je uveden v následující tabulce:

Tabulka 14 – Tabulka současného stavu prvků krizového řízení Rokytnice nad Rokytnou (zdroj vlastní)

	ANO	NE	Poznámka
Uvolněný starosta	●		
Je v obci zřízen krizový štáb?		●	
V obci je zřízena Jednotka sboru dobrovolných hasičů obce	●		JPO III - 14 členů
Je vypracována dokumentace pro řešení krizových situací?		●	Je zpracován pouze Požární řád, na www stránkách obce zveřejněny informace pro obyvatele, situace řešeny "ad hoc".
Nachází s v obci stálé zdravotnické zařízení praktického lékaře?	●		
Je v obci zařízení (budova), které je možno použít jako nouzové ubytování vlastních obyvatel při mimořádných situacích?	●		
Je toto zařízení ve vlastnictví obce?	●		
Je v obci prováděna výstraha a varování před mimořádnými situacemi?	●		Rozhlasem, sirénou, elektronickými aplikacemi
Disponuje obec technikou pro případ likvidačních prací v mimořádných situacích?	●		V omezeném množství
Jsou v obci firmy nebo jednotlivci, schopni poskytnout tuto techniku pro provedení záchranných a likvidačních akcí?	●		
V případě, že ano, vede si obec evidenci možných poskytovatelů a použitelných prostředků?		●	

Z výše uvedeného je patrné, že v dané obci jsou stále mezery v aktivním přístupu k prvotnímu řešení krizových a mimořádných situací, spočívající zejména v možnosti rychlého a kvalifikovaného postupu v těchto případech a v možnosti zapojení všech dostupných sil a prostředků k odvrácení, nebo zmírnění nebezpečných jevů a jejich následků.

7.2.1 SWOT analýza krizového řízení městyse Rokytnice nad Rokytnou

Tabulka 15 - SWOT analýza krizového řízení městyse Rokytnice nad Rokytnou (zdroj vlastní)

Silné stránky – S	Váha	Hodnocení	Součin
Uvolněný starosta obce	0,1	1	0,1
Zřízena JSDHO	0,2	1	0,2
V obci je zařízení pro nouzové ubytování	0,1	0,5	0,05
Ordinace praktického lékaře v obci	0,1	1	0,1
Zařízení je ve vlastnictví obce	0,1	1	0,1
Funkční systém výstrahy a varování	0,2	1	0,2
Vlastnictví techniky pro techniky pro záchranné a likvidační práce	0,1	0,5	0,05
Možnost poskytnutí techniky na likvidační práce ze strany subjektů v obci	0,1	0,5	0,164
Součet	1		0,964
Slabé stránky – W	Váha	Hodnocení	Součin
Není zpracována analýza rizik	0,3	1	0,3
Není zpracována dokumentace pro řešení krizových situací	0,3	1	0,3
Není ustanoven krizový štáb obce	0,2	1	0,2
Nízká dostupnost vlastními prostředky pro provedení záchranných a likvidačních prací	0,1	0,5	0,05
Není vedena evidence poskytovatelů použitelných prostředků	0,1	0,5	0,05
Součet	1		0,9
Příležitosti – O	Váha	Hodnocení	Součin
Zvyšování akceschopnosti JSDHO	0,3	0,75	0,225
Pořízení dokumentace k řešení mimořádných událostí	0,2	0	0
Zřízení krizového štábu obce	0,2	0	0
Zvyšování odborné úrovně starosty obce v oblasti krizového řízení	0,2	0,2	0,04
Pořízení dostupných prostředků pro provedení záchranných a likvidačních prací za pomoci dotací Kraje Vysočina a centrálních orgánů	0,1	0,5	0,05
Součet	1		0,315
Hrozby – T	Váha	Hodnocení	Součin
Záplavy	0,1	0,25	0,025
Vichřice	0,1	1	0,1
Sněhová kalamita	0,1	0,75	0,075
Dlouhotrvající sucho	0,1	0,5	0,05
Požár	0,1	0,75	0,075
Havárie ohrožující ŽP	0,05	0,25	0,0125
Havárie mimořádného rozsahu (např. JE Dukovany)	0,05	0,25	0,0125
Epidemie nemocí	0,05	0,25	0,0125
Epizootie	0,05	0,25	0,0125
Závažné dopravní nehody	0,1	0,5	0,05
Ohrožení dodávky vody	0,1	0,25	0,025
Ohrožení dodávek energie	0,1	0,25	0,025
Součet	1		0,475

Tabulka 16 - Vyhodnocení bodových zisků SWOT analýzy krizového řízení městyse Rokytnice nad Rokytnou (zdroj vlastní)

	Pozitivní	Negativní	
Vnitřní	Silné stránky – S	Slabé stránky – W	Σ
	0,964	0,9	1,864
Vnější	Příležitosti – O	Hrozby – T	Σ
	0,315	0,475	0,79
	1,279	1,375	Σ

Z výše uvedené tabulky bodových zisků vyplývá, že negativní složky mírně převažují nad složkami pozitivními. Zlepšení situace lze dosáhnout zejména eliminací slabých stránek (W), kde se nabízí prostor zejména ve zpracování analýzy rizik, pořízení dokumentace pro krizové řízení a zřízení krizového štábu, a vyšším využitím příležitostí (O), zejména zvyšování akceschopnosti JSDHO, zvyšování odborné úrovně vedení obce v oblasti krizového řízení a využití dotačních příležitostí pro pořízení prostředků pro provedení záchranných a likvidačních prací.

8 NÁVRH ŘEŠENÍ KRIZOVÉHO ŘÍZENÍ OBCE

Ve věci návrhu řešení úpravy krizového řízení obce se jeví jako důležité zavedení těchto prvků:

- Provedení analýzy rizik a určení opatření k jejich eliminaci
- Zřízení krizového štábu obce
- Zpracování jednoduché a přehledné dokumentace pro řešení těchto situací a možnostech nasazení sil a prostředků k jejich zmírnění, či odvrácení.

Základní otázky této kapitoly jsou:

- Co chceme chránit?
- Proti čemu chceme chránit?
- Jakými prostředky této ochrany dosáhneme?

8.1 Popis aktiv

Aktivum je všechno, co má pro subjekt hodnotu, která může být zmenšena působením hrozby. Aktiva se dělí na hmotná (například nemovitosti, cenné papíry, peníze apod.) a na nehmotná (například informace, předměty průmyslového a autorského práva apod.) Aktivem ale může být sám subjekt, neboť hrozba může působit na celou jeho existenci (Smejkal a Reis, 2013, s. 97).

Popis aktiv je odpovědí na první otázku. Tedy co chceme chránit? Ve výčtu aktiv se tato práce omezuje na aktiva v hodnotě vyšší než 40 tis. Kč, která mají zásadní vliv na život v obci. Jedná se o aktiva ve formě nemovitostí. Ohrožení těchto aktiv jakoukoliv formou mimořádné události má za následek nejenom výrazné zhoršení kvality života obyvatel, ale i značný vliv na finanční kondici dané obce. Jejich nedostatečná ochrana může zapříčinit značné problémy při jejich ztrátě nebo poškození na velmi dlouhé období. Pro ochranu těchto nemovitostí je tedy třeba zvolit správnou strategii, ať se jedná o pasivní přístup například formou pojištění, nebo aktivním konáním příslušných opatření. Tato aktiva včetně vyjádření jejich hodnoty jsou obsažena v níže uvedené tabulce. Kromě těchto samozřejmě existují i nehmotná aktiva, důležitá pro chod obce, která však vzhledem k omezení rozsahu práce nejsou uváděna. Pro úplné zpracování analýzy rizik je však nutné zahrnout i tato aktiva a vážně se zabývat riziky, která jejich bezpečnost ohrožují.

Tabulka 17 – Výčet hmotných aktiv městyse Rokytnice nad Rokytnou a jejich ocenění (zdroj vlastní)

Popis aktiva	Hodnota v tis.Kč
Byty nad mateřskou školou	3 522,00
Mateřská škola	1 702,00
Budova radnice	15 913,00
Koupaliště – budova restaurace	849,00
Kryté posezení koupaliště	900,00
Koupaliště bazén	390,00
Základní škola	14 551,00
Technické středisko	254,00
Stodola u technického střediska	130,00
Sběrné stanoviště odpadů	473,00
Místní komunikace	18 512,00
Veřejné osvětlení	1 930,00
Vodní hospodářství	3 433,00
Poldr – protipovodňové opatření	6 312,00
Sokolovna	2 300,00

8.2 Analýza rizik

V této kapitole bude provedena analýza rizik a určení stupně jejich významnosti pro městys Rokytnice nad Rokytnou. V oblasti identifikace rizik se vychází jednak z dotazníkového šetření, zasláného starostou obce a historických zkušeností v daném území. V neposlední řadě je třeba zahrnout i nové zdroje nebezpečí, plynoucí z mimořádných klimatických jevů, které reprezentovalo například ničivé tornádo na Jižní Moravě v červnu letošního roku.

8.2.1 Výsledky dotazníkového šetření pro městys Rokytnice nad Rokytnou

Odpovědi k otázce pravděpodobnosti zdroje výskytu mimořádných událostí a následně jejich dopadu v Rokytnici nad Rokytnou jsou znázorněny na níže uvedeném obrázku:

Jak vnímáte pravděpodobnost výskytu uvedených mimořádných a krizových situací ve vaší obci?					
	Téměř vyloučené	Nepravděpodobné	Možné	Pravděpodobné	Téměř jisté
Záplavy	<input type="radio"/>	<input checked="" type="radio"/>	<input type="radio"/>	<input type="radio"/>	<input type="radio"/>
Vichřice	<input type="radio"/>	<input type="radio"/>	<input type="radio"/>	<input type="radio"/>	<input checked="" type="radio"/>
Sněhová kalamita	<input type="radio"/>	<input type="radio"/>	<input type="radio"/>	<input checked="" type="radio"/>	<input type="radio"/>
Dlouhotrvající sucho	<input type="radio"/>	<input type="radio"/>	<input checked="" type="radio"/>	<input type="radio"/>	<input type="radio"/>
Požár	<input type="radio"/>	<input type="radio"/>	<input type="radio"/>	<input checked="" type="radio"/>	<input type="radio"/>
Provozní havárie v obci, ohrožující ŽP, životy nebo zdraví osob	<input type="radio"/>	<input checked="" type="radio"/>	<input type="radio"/>	<input type="radio"/>	<input type="radio"/>
Havárie mimořádného rozsahu (JE Dukovany, velké technologické celky)	<input type="radio"/>	<input checked="" type="radio"/>	<input type="radio"/>	<input type="radio"/>	<input type="radio"/>
Epidemie onemocnění	<input type="radio"/>	<input checked="" type="radio"/>	<input type="radio"/>	<input type="radio"/>	<input type="radio"/>
Epizootie (hromadné onemocnění zvířat)	<input type="radio"/>	<input checked="" type="radio"/>	<input type="radio"/>	<input type="radio"/>	<input type="radio"/>
Závažné dopravní nehody	<input type="radio"/>	<input type="radio"/>	<input checked="" type="radio"/>	<input type="radio"/>	<input type="radio"/>
Ohrožení dodávky vody	<input type="radio"/>	<input checked="" type="radio"/>	<input type="radio"/>	<input type="radio"/>	<input type="radio"/>
Ohrožení dodávek energií	<input type="radio"/>	<input checked="" type="radio"/>	<input type="radio"/>	<input type="radio"/>	<input type="radio"/>

Jak vnímáte možný dopad rizika uvedených mimořádných a krizových situací na život obce dle dané stupnice?					
	Téměř nezatelný	Drobný	Významný	Velmi významný	Katastrofický
Záplavy	<input type="checkbox"/>	<input checked="" type="checkbox"/>	<input type="checkbox"/>	<input type="checkbox"/>	<input type="checkbox"/>
Vichřice	<input type="checkbox"/>	<input type="checkbox"/>	<input type="checkbox"/>	<input checked="" type="checkbox"/>	<input type="checkbox"/>
Sněhová kalamita	<input type="checkbox"/>	<input checked="" type="checkbox"/>	<input type="checkbox"/>	<input type="checkbox"/>	<input type="checkbox"/>
Dlouhotrvající sucho	<input type="checkbox"/>	<input type="checkbox"/>	<input type="checkbox"/>	<input checked="" type="checkbox"/>	<input type="checkbox"/>
Požár	<input type="checkbox"/>	<input checked="" type="checkbox"/>	<input type="checkbox"/>	<input type="checkbox"/>	<input type="checkbox"/>
Provozní havárie v obci, ohrožující ŽP, životy nebo zdraví osob	<input type="checkbox"/>	<input checked="" type="checkbox"/>	<input type="checkbox"/>	<input type="checkbox"/>	<input type="checkbox"/>
Havárie mimořádného rozsahu (JE Dukovany, velké technologické celky)	<input type="checkbox"/>	<input checked="" type="checkbox"/>	<input type="checkbox"/>	<input type="checkbox"/>	<input type="checkbox"/>
Epidemie onemocnění	<input type="checkbox"/>	<input checked="" type="checkbox"/>	<input type="checkbox"/>	<input type="checkbox"/>	<input type="checkbox"/>
Epizootie (hromadné onemocnění zvířat)	<input type="checkbox"/>	<input checked="" type="checkbox"/>	<input type="checkbox"/>	<input type="checkbox"/>	<input type="checkbox"/>
Závažné dopravní nehody	<input type="checkbox"/>	<input checked="" type="checkbox"/>	<input type="checkbox"/>	<input type="checkbox"/>	<input type="checkbox"/>
Ohrožení dodávky vody	<input type="checkbox"/>	<input checked="" type="checkbox"/>	<input type="checkbox"/>	<input type="checkbox"/>	<input type="checkbox"/>
Ohrožení dodávek energií	<input type="checkbox"/>	<input checked="" type="checkbox"/>	<input type="checkbox"/>	<input type="checkbox"/>	<input type="checkbox"/>

Obrázek 12 – Výstup dotazníkového šetření – pravděpodobnost výskytu krizových situací a jejich možného dopadu v Rokytnici nad Rokytinou (zdroj vlastní)

8.2.2 Vlastní hodnocení rizik městyse Rokytnice nad Rokytinou

V této části je provedeno vzorové hodnocení rizik pro danou obec. Uvedené hodnoty dopadu a pravděpodobnosti výskytu rizika se mohou lišit od výsledků dotazníkového šetření z důvodu rozdílů v subjektivním názoru respondenta a hodnotitele.

Hodnocení je opět provedeno multikriteriální metodou analýzy rizik, stejně jako v případě celé skupiny obcí ORP Třebíč.

Pro **Nepřijatelná rizika** si zde stanovíme úroveň rizika vyšší než 20. V tomto případě je nutné přijímat opatření vedoucí k jejich eliminaci. Kategorie spadá do oblasti přípravy na řešení krizových situací.

Pro **Podmínečně přijatelná rizika** (úroveň rizika 10–20) je předpokládáno přijímání opatření vedoucí k jejich eliminaci.

Pro **Přijatelná rizika** (úroveň rizika 0–10) není předpokládáno přijímání mimořádných opatření.

Tabulka 18 – Multikriteriální analýza rizik Rokytnice nad Rokytnou (zdroj vlastní)

Nebezpečí	Obec	F	K01	K02	Kžp	Ke	Ks1	Ks2	Ks3	Následky	Riziko
Záplavy	Rokytnice n/Rok.	6	0	1	1	3	1	2	3	1,4	8,4
Vichřice	Rokytnice n/Rok.	8	0	2	6	4	1	2	4	2,8666667	22,933333
Sněhová kalamita	Rokytnice n/Rok.	7	0	2	0	2	1	3	4	1,3333333	9,333333
Dlouhotrvající sucho	Rokytnice n/Rok.	7	0	0	6	3	2	5	5	2,6	18,2
Požár	Rokytnice n/Rok.	8	0	1	3	5	1	2	2	2,1333333	17,06667
Provozní havárie v obci, ohrožující ŽP, životy nebo zdraví osob	Rokytnice n/Rok.	6	0	1	2	3	1	3	3	1,6666667	10
Havárie mimořádného rozsahu (JE Dukovany, velké technologické celky)	Rokytnice n/Rok.	5	0	6	10	7	3	5	8	5,6666667	28,33333
Epidemie onemocnění	Rokytnice n/Rok.	7	2	4	0	4	3	7	10	3,3333333	23,33333
Epizootie (hromadné onemocnění zvířat)	Rokytnice n/Rok.	6	0	0	6	4	2	6	3	2,7333333	16,4
Závažné dopravní nehody	Rokytnice n/Rok.	7	2	1	1	4	1	1	0	1,7333333	12,13333
Ohrožení dodávky vody	Rokytnice n/Rok.	7	0	4	0	3	2	4	4	2,0666667	14,46667
Ohrožení dodávek energií	Rokytnice n/Rok.	7	0	1	0	3	3	3	5	1,5333333	10,73333
Ledovka a náledí	Rokytnice n/Rok.	8	0	3	0	1	1	3	1	1,1333333	9,066667
Krupobití	Rokytnice n/Rok.	9	0	1	0	2	0	0	0	0,6	5,4
Tornádo	Rokytnice n/Rok.	6	3	5	5	6	2	3	6	4,5333333	27,2

Přijatelné riziko 0–10

Tabulka 19 – přijatelné riziko Rokytnice nad Rokytnou (zdroj vlastní)

Nebezpečí	Obec	F	K01	K02	Kžp	Ke	Ks1	Ks2	Ks3	Následky	Riziko
Záplavy	Rokytnice n/Rok.	6	0	1	1	3	1	2	3	1,4	8,4
Sněhová kalamita	Rokytnice n/Rok.	7	0	2	0	2	1	3	4	1,3333333	9,333333
Provozní havárie v obci, ohrožující ŽP, životy nebo zdraví osob	Rokytnice n/Rok.	6	0	1	2	3	1	3	3	1,6666667	10
Ledovka a náledí	Rokytnice n/Rok.	8	0	3	0	1	1	3	1	1,1333333	9,066667
Krupobití	Rokytnice n/Rok.	9	0	1	0	2	0	0	0	0,6	5,4

Podmínečně přijatelné riziko > 10–20

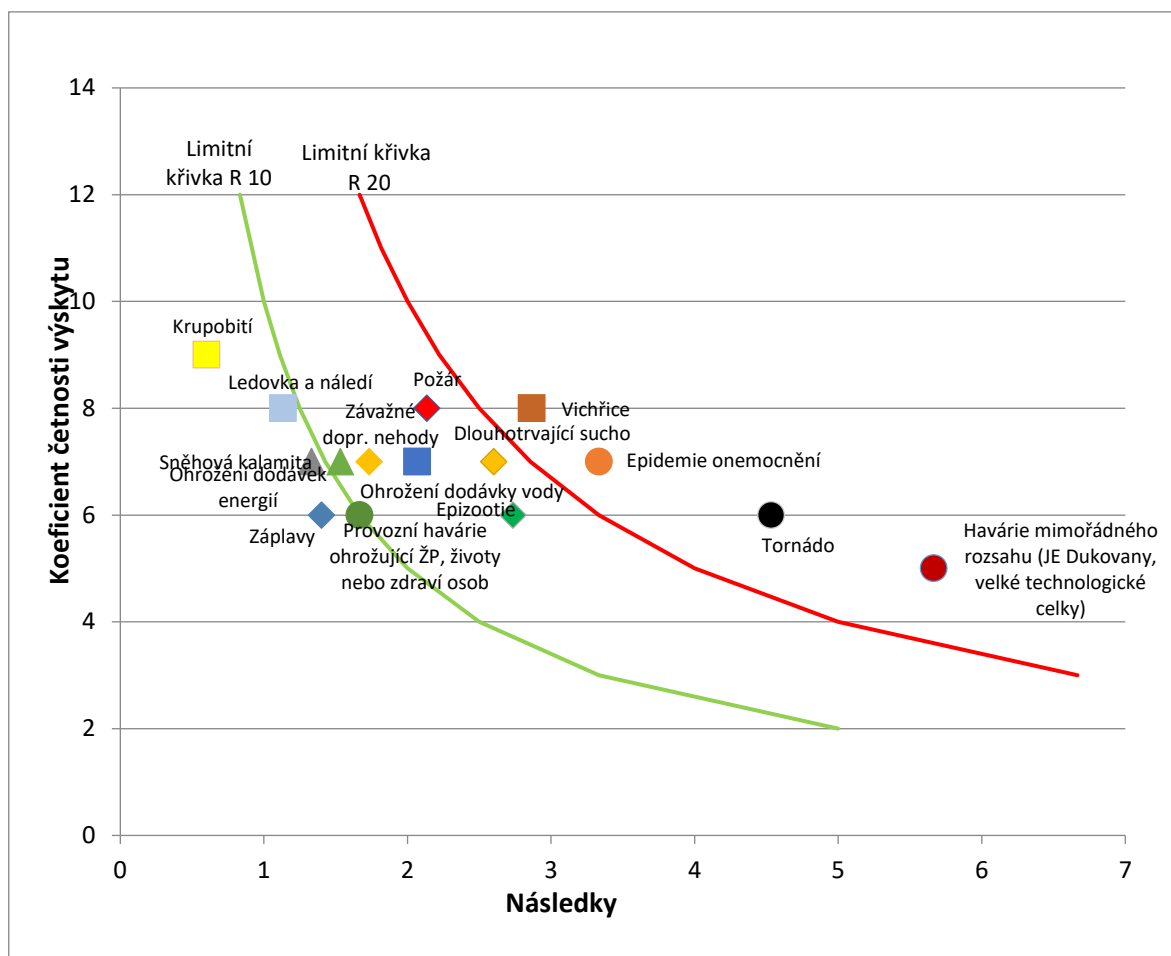
Tabulka 20 – Podmínečně přijatelné riziko Rokytnice nad Rokytinou (zdroj vlastní)

Nebezpečí	Obec	F	K01	K02	Kžp	Ke	Ks1	Ks2	Ks3	Následky	Riziko
Dlouhotrvající sucho	Rokytnice n/Rok.	7	0	0	6	3	2	5	5	2,6	18,2
Požár	Rokytnice n/Rok.	8	0	1	3	5	1	2	2	2,1333333	17,06667
Epizootie (hromadné onemocnění zvířat)	Rokytnice n/Rok.	6	0	0	6	4	2	6	3	2,7333333	16,4
Závažné dopravní nehody	Rokytnice n/Rok.	7	2	1	1	4	1	1	0	1,7333333	12,13333
Ohrožení dodávky vody	Rokytnice n/Rok.	7	0	4	0	3	2	4	4	2,0666667	14,46667
Ohrožení dodávek energií	Rokytnice n/Rok.	7	0	1	0	3	3	3	5	1,5333333	10,73333

Nepřijatelné riziko >20

Tabulka 21 – Nepřijatelné riziko Rokytnice nad Rokytinou (zdroj vlastní)

Nebezpečí	Obec	F	K01	K02	Kžp	Ke	Ks1	Ks2	Ks3	Následky	Riziko
Vichřice	Rokytnice n/Rok.	8	0	2	6	4	1	2	4	2,8666667	22,93333
Havárie mimořádného rozsahu (JE Dukovany, velké technologické celky)	Rokytnice n/Rok.	5	0	6	10	7	3	5	8	5,6666667	28,33333
Epidemie onemocnění	Rokytnice n/Rok.	7	2	4	0	4	3	7	10	3,3333333	23,33333
Tornádo	Rokytnice n/Rok.	6	3	5	5	6	2	3	6	4,5333333	27,2



Obrázek 13 - Grafické znázornění multikriteriální analýzy Rokytnice nad Rokytnou (zdroj vlastní)

8.2.3 Ošetření rizik

Na základě hodnocení rizik se stanoví opatření, vedoucí k jejich eliminaci, nebo zmírnění negativního dopadu.

Tabulka 22 – Ošetření rizik (zdroj vlastní)

Název rizika	Varianta	Možnosti eliminace rizika – prevence
Záplavy	Varianta I	pojištění majetku
	Varianta II	održování protipovodňových opatření v daném území, monitoring situace a stavu protipovodňového poldru
	Varianta III	vybavení JSDHO zábranami proti vniknutí vody do objektů (vaky, písek) a prostředky na čerpání vody
Vichřice	Varianta I	pojištění majetku
	Varianta II	pravidelná revize technického stavu nemovitostí, včasné zabezpečení ohrožených míst a objektů, které by mohly být vichřicí poškozeny

Název rizika	Varianta	Možnosti eliminace rizika – prevence
Sněhová kalamita	Varianta I	smluvní zajištění techniky pro odstranění následků
	Varianta II	pořízení vlastní techniky pro odstranění následků
	Varianta III	včasné varování obyvatelstva o hrozícím nebezpečí
Dlouhotrvající sucho	Varianta I	vydání OZV se zákazem rozdělávání otevřeného ohně ve volné krajině
	Varianta II	udržování dostatečné zásoby vody v požárních nádržích a přístup k nim
	Varianta III	při rizikových pracích zajistit přítomnost dostatečného množství hasicích prostředků přímo na místě
Požár	Varianta I	pojištění majetku
	Varianta II	pravidelné provádění revizí spalinových cest, elektro a plynu v předmětných nemovitostech
	Varianta III	kontrola dodržování Požárního řádu obce a nařízení vydaných za účelem zamezení vzniku požárů
Provozní havárie v obci, ohrožující ŽP	Varianta I	monitoring skladování nebezpečných látek na území obce
	Varianta II	spolupráce s orgány státní správy ve věcech ochrany ŽP
	Varianta III	vybavení JSDHO sorbenty a prostředky pro vytvoření normé stěny na vodním toku Rokytné
Havárie mimořádného rozsahu (např. JEDU)	Varianta I	zvyšování informovanosti obyvatelstva (webové stránky obce, zpravodaj...)
	Varianta II	pravidelné zkoušky systému varování a vyrozumění
	Varianta III	zajištění improvizovaných prostor ukrytí obyvatelstva
Epidemie onemocnění	Varianta I	kontrola dodržování vydaných opatření a nařízení
	Varianta II	zajištění dostatečného množství dezinfekčních a ochranných prostředků
	Varianta III	využití JSDHO k vykrývání potřeb izolovaných obyvatel
Epizootie	Varianta I	monitoring a kontrola dodržování vydaných veterinárních nařízení
	Varianta II	izolace ohniska napadení, okamžité informování orgánů veterinární správy
	Varianta III	asistence JSDHO při likvidaci následků

Název rizika	Varianta	Možnosti eliminace rizika – prevence
Závažné dopravní nehody	Varianta I	zajištění přehledného a funkčního dopravního značení
	Varianta II	zajistit průběžnou kontrolu dodržování pravidel silničního provozu (zejména dodržování rychlosti) v obci
	Varianta III	průběžně zlepšovat technický stav komunikací
Ohrožení dodávky vody	Varianta I	zabezpečení náhradní dodávky pitné vody ve spolupráci s VAS Třebíč
	Varianta II	udržování možnosti rychlého napojení stávajících vrtů na koupališti pro napojení do veřejné sítě
	Varianta III	nakoupení zásob a distribuce balené vody
Ohrožení dodávky energií	Varianta I	zabezpečení náhradního zdroje el. energie pro veřejné budovy – nákup odpovídající elektrocentrály do vybavení JSDHO
	Varianta II	omezení provozu veřejných služeb
	Varianta III	v případě potřeby vytvoření prostor pro náhradní ubytování pro ohrožené skupiny osob.
Ledovka a náledí	Varianta I	pojištění proti zranění osob na neošetřených komunikacích
	Varianta II	uzavření postižené komunikace
	Varianta III	zajištění techniky a osob k zabezpečení posypu komunikací
Krupobití	Varianta I	pojištění majetku proti těmto jevům
	Varianta II	zabezpečení exponovaných ploch a objektů
Tornádo	Varianta I	pojištění majetku
	Varianta II	zajištění vhodného způsobu včasného varování obyvatelstva
	Varianta III	v případě potřeby vytvoření prostor pro náhradní ubytování a nouzové zásobování pro ohrožené skupiny osob.

Identifikace a následné ošetření rizik je v tomto případě provedeno pouze jako příklad na základní rizika, která byla uváděna ve formuláři pro dotazníkové šetření. Skutečný rozsah zjištěných rizik a navrhovaných opatření bude ve skutečnosti mnohem větší a bude pokrývat daleko širší plochu činnosti obce. Mezi další aktiva zahrnujeme i strojní vybavení, hardware a software informačních systémů, lidské zdroje a soubory organizačních zajištění. Všechna tato aktiva tvoří ucelený soubor, který má významný vliv na chod obce a z tohoto pohledu tedy vyžaduje maximální ochranu.

8.3 Krizový štáb obce

Činnost starosty obce a obecního úřadu v krizových situacích vymezuje v §§ 21, 21 a a 22, zabývajících se orgány obce, zákon č. 240/2000 Sb. o krizovém řízení (Česko, 2000). Pokud vezmeme v úvahu, že obecní úřad na malých obcích je v podstatě tvořen pouze starostou, v lepším případě uvolněným, a účetní, či matrikářkou, musíme konstatovat, že úkoly, kladené na tyto instituce, nejsou v žádném případě snadné. Z tohoto důvodu se jeví více než vhodné využít ustanovení §21, odst.2, písm. a), kterým „za účelem přípravy na krizové situace a jejich řešení může starosta zřídit krizový štáb obce jako svůj pracovní orgán.“ (Česko, 2000)

Takto ustanovený krizový štáb připravuje pro starostu na základě vypracované dokumentace krizového řízení podklady pro jeho další činnost. Vzhledem k tomu, že každá obec má svoje specifika, je vhodné zapojit do činnosti krizového štábu jak odborníky na technické otázky jako správa inženýrských sítí apod., ale například i představitele společenských, či sportovních organizací, vyžaduje-li to povaha věci.

8.3.1 Návrh složení krizového štábu Městysse Rokytnice nad Rokytnou

Níže uvedená tabulka je návrhem obsazení funkcí v krizovém štábu obce. Jedná se tedy o stanovení funkcí s návrhem osob na jejich obsazení, která však podléhá schválení orgány obce (mimo funkce předsedy a místopředsedy).

Tabulka 23 – Návrh složení krizového štábu Městysse Rokytnice nad Rokytnou (zdroj vlastní)

Jméno	Zaměstnání	Funkce v KŠ	Kontakt	Oblast působnosti v KŠ
Antonín Novák	starosta	předseda		
Stanislav Štork	místostarosta	místopředseda		
Veronika Kašpárková	pracovnice ÚM	tajemnice		evidence obyvatel
Jaroslava Ryglová	ředitelka ZŠ	člen		školská zařízení obce
Vratislav Šmejkal	obvodní lékař	člen		zdravotní služba
Štěpán Špaček	velitel JSDHO	člen		požární bezpečnost
Martin Špaček	projektant	člen		specialista v odvětví elektro
Josef Herbrych	manažer	člen		ochrana obyvatelstva
Ivoš Dlouhý	komisař HZS	člen		specialista v oblasti IZS
Roman Kopečný	vedoucí HKD	člen		technická pomoc
Radek Šulc	1.SK Rokytnice	člen		možnost náhradního ubytování

8.4 Zpracování jednoduché dokumentace pro řešení krizových situací

Náplní této části práce je zpracování jednoduché dokumentace pro řešení krizových situací, která by měla vedení obce usnadnit orientaci v této problematice a zefektivnit tak i systém jejich řízení mimořádných událostí a krizových situací. Dokumentace je složena ze dvou částí, informativní a operativní.

Informativní část obsahuje:

- Základní údaje o obci a důležitá telefonní čísla
- Tabulku činnosti starosty a obecního úřadu při mimořádných situacích a krizových stavech
- Popis krizových stavů a zmocnění k jejich vyhlášení
- Možný výskyt rizik v obci
- Návrh ošetření těchto rizik

Operativní část obsahuje:

- Složení krizového štábu včetně kontaktů
- Seznam vlastní techniky pro řešení mimořádných a krizových situací
- Seznam techniky právnických a fyzických osob v obci
- Postupy při řešení situací

Vlastní návrh dokumentace je Přílohou P V této práce.

9 SHRNU TÍ PRAKTICKÉ ČÁSTI

Cílů této práce bylo dosaženo za pomoci zkráceného dotazníkového šetření, SWOT analýzy a multikriteriální analýzy rizik. Dále byla provedena analýza rizik dané obce, jejich ošetření a zpracován návrh dokumentace řešení krizových situací.

Zkrácené dotazníkové šetření obsahovalo otázky vztahující se k velikosti obce, formu funkce starosty, vnímání skupiny rizik pro danou obec a možností jak jim čelit, nebo zmírnit jejich následky. Z dotazníkového šetření pro starosty obcí vyplynulo, že úroveň znalostí problematiky krizového řízení je velmi různorodá a do značné míry závisí na vůli jednotlivců si tyto znalosti doplňovat. Z výsledků dotazování bylo patrné, že by starostové uvítali širší formu spolupráce s vyššími samosprávnými celky zejména na edukační úrovni.

V provedené SWOT analýze byly zhodnoceny všechny silné a slabé stránky dotazované skupiny obcí stejně jako i hrozby a příležitosti. Výsledkem byl převis pozitiv nad negativy, kde je však prostor pro další zlepšování zejména ve slabých stránkách jako teoretické přípravě vedení obce, zřízení krizových štábů a pořízení dokumentace pro krizové řízení. V oblasti příležitostí lze dosáhnout značného posunu zejména v dovybavení JSDHO a zvyšování jejich připravenosti.

Multikriteriální analýza této skupiny malých obcí ORP Třebíč byla provedena se zaměřením nejenom na pravděpodobnost výskytu mimořádné, nebo krizové situace a jejího dopadu, ale zohledňovalo se i působení na zdraví a život obyvatel, ekonomické dopady, dopady na životní prostředí a dopady sociální. Výsledkem je tabulka s hodnotami jednotlivých rizik, jejich rozdělení do kategorií a zobrazení v grafu.

Při posuzování krizového řízení vybrané obce, v tomto případě městyse Rokytnice nad Rokytnou bylo rovněž použito výše uvedených postupů. Na základě jejich výsledků bylo navrženo ošetření zjištěných rizik a zpracována jednoduchá dokumentace pro řešení krizových situací.

ZÁVĚR

Z výše uvedených průzkumů a analýz vyplývá, že na úrovni obcí prvního typu, zejména tam, kde působí neuvolnění starostové, je oblast krizového řízení stále do jisté míry opomíjenou záležitostí. Do nedávné doby se na základě tragických zkušeností z minulých let krizové situace modelovaly spíše na případ povodní a další alternativy zůstávaly až na výjimky neřešeny. Události posledních let však ukázaly, jak fatální následky může mít kůrovcová kalamita, dlouhodobé sucho s lesními požáry, nebo změny klimatu ústící až do tak ničivých jevů, kterým bylo letos v červnu pustošící tornádo na jižní Moravě.

Z tohoto důvodu nabývá problematika krizového řízení obcí stále více na významu a této oblasti je třeba věnovat zvýšenou pozornost na všech úrovních řízení. Ukazuje se, že zejména práci se starosty těchto obcí se nedostává v těchto případech patřičné pozornosti. Bylo by vhodné, aby na úrovni ORP, nebo ještě lépe Kraje Vysočina, byla svolávána pravidelné informačně - edukační setkání, které by starosty obcí seznamovaly s novými trendy a postupy při zvládnutí krizových situací. Tato setkání by se konala s frekvencí 2 x za rok. Pro tyto účely by bylo možno využít i tradičního setkání starostů obcí s Radou Kraje Vysočina, které se koná v jarním a podzimním období. V těchto případech by byly na minimální míru omezeny finanční náklady akce, pouze by to znamenalo navýšení časové dotace celkové délky setkání o rozsah přednesených informací. Tyto informace by zahrnovaly především všeobecnou část problematiky.

V případě pořádání těchto setkání ze strany ORP by pro zajištění větší efektivity z důvodu diferenciací míry ohrožení jednotlivých obcí bylo možno jejich rozdělení do dvou skupin:

- obce s vysokou mírou rizika, tedy s možností povodní, mimořádných povodní a záplav
- obce s nízkou a střední mírou rizika.

V první fázi je nutno tuto činnost zaměřit na začátku volebního období na nově nastupující starosty obcí a jejich seznámení s povinnostmi v této oblasti. Cílem by mělo být maximální přiblížení úrovně znalostí a schopností vedení obcí. V další fázi je třeba poskytnout pomoc při vytvoření základní krizové dokumentaci všech obcí v rámci ORP a její pravidelné aktualizaci.

Součástí této práce byla analýza rizik obcí I. typu a konkrétní vybrané obce a vypracování jednoduché dokumentace pro řešení krizových situací a mimořádných událostí. Po provedené analýze rizik byl zpracován návrh jejich ošetření, návrh složení krizového štábu a jednoduchá dokumentace řešení krizových situací. Tento návrh řešení bude předložen zastupitelstvu dané obce s návrhem k realizaci.

Cílem této práce bylo provedení průzkumu výskytu krizových situací, identifikace možných rizik a monitoring schopností reagovat na ně. Dále zjištění úrovně komunikace vyšších samosprávných orgánů se starosty malých obcí a provedení analýzy krizového řízení konkrétní obce, v tomto případě městyse Rokytnice nad Rokytnou s návrhem jeho zlepšení a zpracováním jednoduché dokumentace, napomáhající zvládnání krizových situací. Na základě zjištěných skutečností, provedení analýz a návrhů řešení byly tyto cíle práce naplněny.

SEZNAM POUŽITÉ LITERATURY

- ANTUŠÁK, Emil a Josef VILÁŠEK, 2016. *Základy teorie krizového managementu. Základy teorie krizového managementu*. 1. Praha: Nakladatelství Karolinum, s. 9. ISBN 978-80-246-3443-2.
- BUBENÍČEK, Václav, 2007. *Definice malé obce v politologickém výzkumu* [online]. In: . [cit. 2021-01-28]. Dostupné z: https://www.researchgate.net/publication/323581370_Definice_male_obce_v_politologickem_vyzkumu
- ČESKO, 2000. § 2 písm. a) zákona č. 240/2000 Sb., o krizovém řízení a o změně některých zákonů (krizový zákon) - znění od 1. 8. 2017. In: . *Zákony pro lidi (online)*, © AION CS, s.r.o. 2010-2021. Dostupné také z: <https://www.zakonyprolidi.cz/cs/2000-240>
- ČESKO, 2000. § 2 písm. a) zákona č. 239/2000 Sb., o integrovaném záchranném systému a o změně některých zákonů - znění od 1. 1. 2018. In: . *Zákony pro lidi (online)*, © AION CS, s.r.o. 2010-2021. Dostupné také z: <https://www.zakonyprolidi.cz/cs/2000-239>
- ČESKO, 2000. § 2 písm. b) zákona č. 239/2000 Sb., o integrovaném záchranném systému a o změně některých zákonů - znění od 1. 1. 2018. In: . *Zákony pro lidi (online)*, © AION CS, s.r.o. 2010-2021. Dostupné také z: <https://www.zakonyprolidi.cz/cs/2000-239>
- ČESKO, 2000. § 2 písm. c) zákona č. 239/2000 Sb., o integrovaném záchranném systému a o změně některých zákonů. In: . *Zákony pro lidi (online)*, © AION CS, s.r.o. 2010-2021. Dostupné také z: <https://www.zakonyprolidi.cz/cs/2000-239>
- ČESKO, 2000. § 2 písm. e) zákona č. 239/2000 Sb., o integrovaném záchranném systému a o změně některých zákonů - znění od 1. 1. 2018. In: . *Zákony pro lidi (online)*, © AION CS, s.r.o. 2010-2021. Dostupné také z: <https://www.zakonyprolidi.cz/cs/2000-239>
- ČESKO, 2000. § 1 odst. 1 zákona č. 128/2000 Sb., o obcích (obecní zřízení). In: . *Zákony pro lidi (online)*, © AION CS, s.r.o. 2010-2021. Dostupné také z: <https://www.zakonyprolidi.cz/cs/2000-128>
- ČESKO, 2000. § 3 odst. 1 zákona č. 128/2000 Sb., o obcích (obecní zřízení). In: . *Zákony pro lidi (online)*, © AION CS, s.r.o. 2010-2021. Dostupné také z: <https://www.zakonyprolidi.cz/cs/2000-128>
- ČESKO, 2000. § 1 odst. 1 zákona č. 239/2000 Sb., o integrovaném záchranném systému a o změně některých zákonů. In: . *Zákony pro lidi (online)*, © AION CS, s.r.o. 2010-2021. Dostupné také z: <https://www.zakonyprolidi.cz/cs/2000-239>
- ČESKO, 2000. § 1 odst. 1 zákona č. 240/2000 Sb., o krizovém řízení a o změně některých zákonů (krizový zákon). In: . *Zákony pro lidi (online)*, © AION CS, s.r.o. 2010-2021. Dostupné také z: <https://www.zakonyprolidi.cz/cs/2000-240>
- ČESKO, 2000. §1 zákona č. 241/2000 Sb., o hospodářských opatřeních pro krizové stavy a o změně některých souvisejících zákonů. In: . *Zákony pro lidi (online)*, © AION CS, s.r.o. 2010-2021. Dostupné také z: <https://www.zakonyprolidi.cz/cs/2000-241>
- ČESKO, 2000. § 15 zákona č. 239/2000 Sb., o integrovaném záchranném systému a o změně některých zákonů - znění od 1. 1. 2021. In: . *Zákony pro lidi (online)*, © AION CS, s.r.o. 2010-2021. Dostupné také z: <https://www.zakonyprolidi.cz/cs/2000-239>
- ČESKO, 2000. § 16 zákona č. 239/2000 Sb., o integrovaném záchranném systému a o změně některých zákonů - znění od 1. 1. 2021. In: . *Zákony pro lidi (online)*, © AION CS, s.r.o. 2010-2021. Dostupné také z: <https://www.zakonyprolidi.cz/cs/2000-239>
- ČESKO, 2000. § 21 zákona č. 240/2000 Sb., o krizovém řízení a o změně některých zákonů (krizový zákon) - znění od 1. 2. 2021. In: . *Zákony pro lidi (online)*, © AION CS, s.r.o. 2010-2021. Dostupné také z: <https://www.zakonyprolidi.cz/cs/2000-240>

ČESKO, 2000. §§ 21, 21 a a 22 zákona č. 240/2000 Sb., o krizovém řízení a o změně některých zákonů (krizový zákon). In: . *Zákony pro lidi* (online), © AION CS, s.r.o. 2010-2021. Dostupné také z: <https://www.zakonyprolidi.cz/cs/2000-240>

ČESKO, 2000. §21, odst.2, písm a zákona č. 240/2000 Sb., o krizovém řízení a o změně některých zákonů (krizový zákon). In: . *Zákony pro lidi* (online), © AION CS, s.r.o. 2010-2021. Dostupné také z: <https://www.zakonyprolidi.cz/cs/2000-240>

ČESKO, 2015. §1 zákona č. 320/2015 Sb., o Hasičském záchranném sboru České republiky a o změně některých zákonů (zákon o hasičském záchranném sboru). In: . *Zákony pro lidi* (online), © AION CS, s.r.o. 2010-2021. Dostupné také z: <https://www.zakonyprolidi.cz/cs/2015-320>

Český statistický úřad: Krajské správa ČSÚ v Jihlavě [online], 2013. [cit. 2021-06-06]. Dostupné z: https://www.czso.cz/csu/xj/charakteristika_so_orp_trebic

Český statistický úřad, 2013. Český statistický úřad: Krajská správa ČSÚ Jihlava [online]. [cit. 2021-08-01].

HERBRYCH, Josef, 2018. *Krizový management vybraného kraje. Uherské Hradiště. Bakalářská práce. UTB ve Zlíně Fakulta logistiky a krizového řízení. Vedoucí práce Mgr. Marek Tomašík PhD.*

IS CNP HZS Kraje Vysočina: Krizový plán Kraje Vysočina [online], 2021. [cit. 2021-08-01]. Dostupné z: http://extranet.kr-vysocina.cz/krize/kp/krizovy_plan/krizovyplan/zobraz/8.html

Kraj Vysočina, 2007. *IS CNP HZS Kraje Vysočina: Krizový plán Kraje Vysočina* [online]. [cit. 2021-04-01].

Kraj Vysočina, 2020. *Stanovení aktualizovaného rozsahu záplavového území* [online]. [cit. 2021-08-01].

Město Třebíč: Krizové řízení [online], 2021. [cit. 2021-06-06].

Město Třebíč, 2021. *Organizační struktura úřadu* [online]. [cit. 2021-08-01].

Město Třebíč, 2017. *Územní plán obce Rokytnice nad Rokytinou* [online]. [cit. 2021-08-01].

Městys Rokytnice nad Rokytinou [online], 2013. [cit. 2021-08-01]. Dostupné z: www.rokytnicenadrokytnou.cz

REKTOŘÍK, Jaroslav, 2004. *Krizový management ve veřejné správě*. 1. Praha: Ekopress. ISBN 80-86119-83-1.

SMEJKAL, Vladimír a Karel REIS, 2013. *Řízení rizik ve firmách a jiných organizacích*. 4. Praha: Grada publishing, 488 s. ISBN 978-80-247-4644-9.

SMO ČR, Kolektiv autorů, 2018. *Příručka pro členy zastupitelstva obce po volbách v roce 2018*. 1. Praha: Svaz měst a obcí ČR. ISBN 978-80-906843-3-1.

ŠENOVSKÝ, Michail, Vilém ADAMEC a Zdeněk HANUŠKA, 2007. *Integrovaný záchranný systém*. 2. Ostrava: Sdružení požárního a bezpečnostního inženýrství, 145 s. ISBN 978-80-7385-007-4.

VLACHYNSKÝ, Jaroslav, 2015. *Krizové řízení z pohledu malých obcí. Uherské Hradiště. Bakalářská práce. UTB ve Zlíně Fakulta logistiky a krizového řízení. Vedoucí práce Ing. Jakub Rak.*

SEZNAM POUŽITÝCH SYMBOLŮ A ZKRATEK

IZS	Integrovaný záchranný systém
KS	Krizový stav
KŘ	Krizové řízení
HZS	Hasičský záchranný sbor
SDH	Sbor dobrovolných hasičů
JSDHO	Jednotka sboru dobrovolných hasičů obce
ORP	Obec s rozšířenou působností
CNP	Civilní nouzové plánování
ÚM	Úřad městyse
VAS	Vodárenská akciová společnost
ČOV	Čistírna odpadních vod

SEZNAM OBRÁZKŮ

Obrázek 1 Interakce základních funkcí krizového managementu s krizovým okolím (Antušák a Vilášek, 2016, s. 19).....	12
Obrázek 2 – Popis vzájemných vazeb v procesu krizového řízení (Kraj Vysočina, 2007)..	15
Obrázek 3- Grafické vyjádření procesů krizového řízení (Smejkal a Reis, 2013, s. 444)...	16
Obrázek 4- Obce v působnosti ORP Třebíč (Český statistický úřad, 2013).....	23
Obrázek 5 – Rozložení obcí ORP Třebíč dle počtu obyvatel (zdroj: vlastní).....	24
Obrázek 6 – Krizový štáb ORP Třebíč (Město Třebíč, 2021)	25
Obrázek 8 – Data ze zkráceného dotazníkového šetření (zdroj: vlastní)	33
Obrázek 9 - pravděpodobnost výskytu mimořádných a krizových situací v obci-dotazníkové šetření (zdroj: vlastní).....	34
Obrázek 10 - možný dopad rizika uvedených mimořádných a krizových situací na život obce (zdroj: vlastní)	34
Obrázek 11 – dotazníkové šetření mezi starosty obcí ORP Třebíč (zdroj: vlastní).....	37
Obrázek 12- Grafické znázornění multikriteriální analýzy obcí ORP Třebíč (zdroj: vlastní)	43
Obrázek 13 – Výstup dotazníkového šetření – pravděpodobnost výskytu krizových situací a jejich možného dopadu v Rokytnici nad Rokytnou (zdroj vlastní).....	50
Obrázek 14 - Grafické znázornění multikriteriální analýzy Rokytnice nad Rokytnou (zdroj vlastní).....	53

SEZNAM TABULEK

<i>Tabulka 1 – Krizové stavy a jejich náležitosti v ČR (zdroj: vlastní)</i>	14
<i>Tabulka 2 - Počty uvolněných starostů v rámci obcí ORP Třebíč (zdroj: vlastní)</i>	28
<i>Tabulka 3 - pravděpodobnosti výskytu mimořádných a krizových situací v obci (zdroj: vlastní)</i>	38
<i>Tabulka 4 – procentuální pravděpodobnost výskytu mimořádných a krizových situací v obci (zdroj: vlastní)</i>	38
<i>Tabulka 5 - SWOT analýza – silné stránky S (zdroj: vlastní)</i>	38
<i>Tabulka 6 - SWOT analýza – slabé stránky W (zdroj: vlastní)</i>	39
<i>Tabulka 7 - SWOT analýza – příležitosti O (zdroj: vlastní)</i>	39
<i>Tabulka 8 - SWOT analýza – hrozby T (zdroj: vlastní)</i>	39
<i>Tabulka 9 - Vyhodnocení bodových zisků SWOT analýzy (zdroj: vlastní)</i>	40
<i>Tabulka 10 - Multikriteriální analýza rizik obcí ORP Třebíč (zdroj: vlastní)</i>	41
<i>Tabulka 11 – přijatelné riziko obcí v působnosti ORP Třebíč (zdroj: vlastní)</i>	41
<i>Tabulka 12 – Podmínečně přijatelné riziko obcí ORP Třebíč – (zdroj: vlastní)</i>	42
<i>Tabulka 13 – Nepřijatelné riziko obcí ORP Třebíč (zdroj: vlastní)</i>	42
<i>Tabulka 14 – Tabulka současného stavu prvků krizového řízení Rokytnice nad Rokytnou (zdroj vlastní)</i>	45
<i>Tabulka 15 - SWOT analýza krizového řízení městyse Rokytnice nad Rokytnou (zdroj vlastní)</i>	46
<i>Tabulka 16 - Vyhodnocení bodových zisků SWOT analýzy krizového řízení městyse Rokytnice nad Rokytnou (zdroj vlastní)</i>	47
<i>Tabulka 17 – Výčet hmotných aktiv městyse Rokytnice nad Rokytnou a jejich ocenění (zdroj vlastní)</i>	49
<i>Tabulka 18 – Multikriteriální analýza rizik Rokytnice nad Rokytnou (zdroj vlastní)</i>	51
<i>Tabulka 19 – přijatelné riziko Rokytnice nad Rokytnou (zdroj vlastní)</i>	51
<i>Tabulka 20 – Podmínečně přijatelné riziko Rokytnice nad Rokytnou (zdroj vlastní)</i>	52
<i>Tabulka 21 – Nepřijatelné riziko Rokytnice nad Rokytnou (zdroj vlastní)</i>	52
<i>Tabulka 22 – Ošetření rizik (zdroj vlastní)</i>	53
<i>Tabulka 23 – Návrh složení krizového štábu Městyse Rokytnice nad Rokytnou (zdroj vlastní)</i>	56

SEZNAM PŘÍLOH

Příloha P I: Seznam obcí ORP Třebíč

Příloha P II: Organizační struktura MěÚ Třebíč

Příloha P III: Největší zdroje rizik na území ORP Třebíč

Příloha P IV: Dotazník

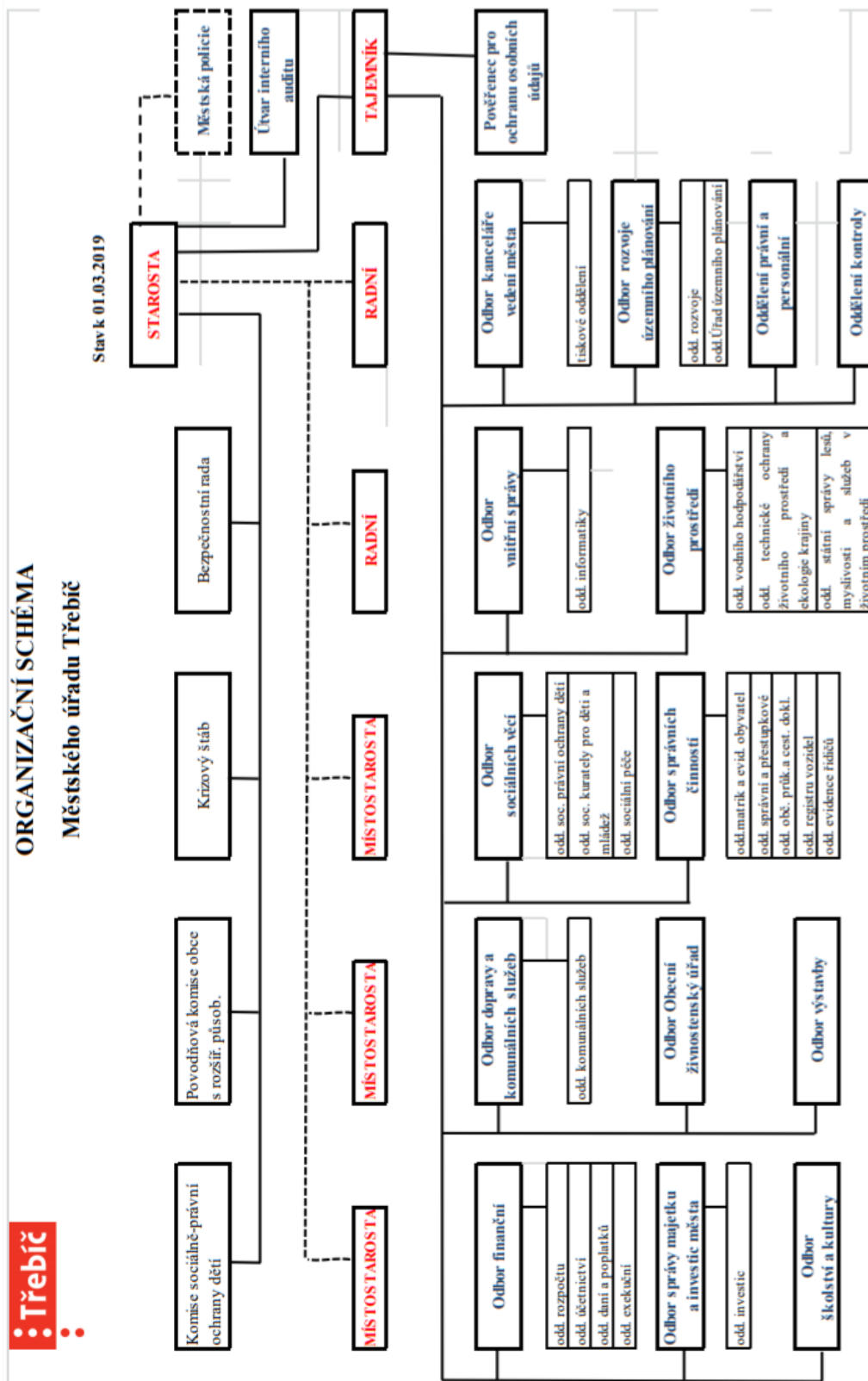
Příloha P V: Koeficienty multikriteriální analýzy

Příloha P VI – Dokumentace pro řešení mimořádných událostí a KS

PŘÍLOHA P I: SEZNAM OBCÍ ORP TŘEBÍČ

Název obce	Název obce	Název obce
Bačice	Kamenná	Přibyslavice
Benetice	Klučov	Příštpo
Biskupice-Pulkov	Kojatín	Pyšel
Bochovice	Kojetice	Račice
Bransouze	Koněšín	Radkovice u Hrotovic
Budišov	Kouty	Radonín
Čáslavice	Kozlany	Radošov
Čechočovice	Kožichovice	Rohy
Čechtín	Krahulov	Rokytnice nad Rokytnou
Červená Lhota	Krhov	Rouchovany
Číhalín	Lesůňky	Rudíkov
Číchov	Lipník	Římov
Číměř	Litovany	Slavětice
Dalešice	Loukovice	Slavičky
Dolní Vilémovice	Markvartice	Smrk
Dukovany	Mastník	Stařeč
Heraltice	Mikulovice	Stropešín
Hodov	Myslibořice	Střítež
Horní Heřmanice	Nová Ves	Studnice
Horní Smrčné	Nový Telečkov	Svatoslav
Horní Újezd	Odunec	Šebkovice
Horní Vilémovice	Okřešice	Štěměchy
Hrotovice	Okříšky	Trnava
Hroznatín	Opatov	Třeбенice
Hvězdoňovice	Ostašov	Třebíč
Chlístov	Petrovice	Valdík
Chlum	Petrůvky	Valeč
Jaroměřice nad Rokytnou	Pokojovice	Vladislav
	Pozďatín	Vlčatín
	Přeckov	Výčapy
	Předín	Zárubice
	Přešovice	Zašovice

PŘÍLOHA P II– ORGANIZAČNÍ STRUKTURA



(Město Třebíč, 2021)

PŘÍLOHA III – NEJVĚTŠÍ ZDROJE RIZIK NA ÚZEMÍ ORP

Přehled možných hrozeb na území ORP	Předpokládané následky působení na území ORP	Působení hrozeb na území ORP	Působení hrozeb na území jiného ORP nebo kraje
Narušení dodávek elektřiny	<ul style="list-style-type: none"> - ohrožení života a zdraví obyvatelstva - omezení nebo nemožnost zajištění základních sociálních služeb obyvatelstvu - ohrožení života a zdraví obyvatelstva v důsledku vzniku sekundárních krizových situací (např. riziko vzniku epidemií, narušení dodávek potravin a pitné vody, narušení dodávek léčiv a zdravotnického materiálu apod.) 	<i>Obce nad 1000 obyvatel a obce s ústavy sociální péče, zdravotnickými zařízeními nebo více obcí, zejména Třebíč, Jaroměřice n./Rok., Hrotovice, Okříšky,</i>	
Narušení dodávek plynu	<ul style="list-style-type: none"> - ohrožení zdraví obyvatelstva (s ohledem na aktuální roční období) - omezení nebo nemožnost zajištění základních sociálních služeb obyvatelstvu 	<i>Obce nad 1000 obyvatel a obce s ústavy sociální péče, zdravotnickými zařízeními nebo více obcí, zejména Třebíč, Jaroměřice n./Rok., Hrotovice, Okříšky,</i>	
Narušení dodávek tepla	<ul style="list-style-type: none"> - ohrožení zdraví obyvatelstva s ohledem na aktuální roční období (zdravotnická zařízení, ústavy sociální péče, velká města s centrálním vytápěním apod.) - omezení nebo nemožnost zajištění základních sociálních služeb obyvatelstvu 	<i>Obce nad 1000 obyvatel a obce s ústavy sociální péče, zdravotnickými zařízeními nebo více obcí, zejména Třebíč, Jaroměřice n./Rok., Hrotovice, Okříšky,</i>	
Narušení dodávky pitné vody z vodního zdroje Heraldice	<ul style="list-style-type: none"> - úmrtí nebo hromadná onemocnění požitím kontaminované pitné vody - vznik epidemií nebo hromadných onemocnění - omezení činnosti zdravotnických a dalších 	<i>Obce nad 1000 obyvatel nebo více obcí zasažených odstávkou pitné vody, zejména Třebíč,</i>	
	<ul style="list-style-type: none"> - zařízení - vysoké náklady na dopravu vody a úhrady souvisejících služeb - časově omezené dopady způsobené nedostatečnou nebo regulovanou dodávkou pitné vody (ve výrobě, zdravotnictví, školství a domácnostech) 		

<i>Přehled možných hrozeb na území ORP</i>	<i>Předpokládané následky působení na území ORP</i>	<i>Působení hrozeb na území ORP</i>	<i>Působení hrozeb na území jiného ORP nebo kraje</i>
Vznik přirozené povodně velkého rozsahu v důsledku abnormálního stavu vody na řece Jihlavě (přirozená povodeň)	<ul style="list-style-type: none"> - možnost úmrtí a poškození zdraví u velkého počtu osob, které nestačily evakuovat, spojené s jejich nesnadným nebo nemožným vyhledáním na postiženém území - zničení nebo silné poškození majetku, budov, výrobních kapacit a infrastruktury na postiženém území 	<p><i>Obce stanovené povodňovým plánem</i></p> <p><i>Číchov, Bransouze, Přibyslavice, Vladislav, Třebíč,</i></p>	
Vznik zvláštní povodně narušením hráze poldr Okříšky A, poldr Trnava (Klapovský potok), VD Židloch, Lubí, VD Valdíkuvský a Opatský rybník	<ul style="list-style-type: none"> - možnost úmrtí a poškození zdraví u velkého počtu osob, které nestačily evakuovat, spojené s jejich nesnadným nebo nemožným vyhledáním na postiženém území - zničení nebo silné poškození majetku, budov, výrobních kapacit a infrastruktury na postiženém území 	<p><i>Obce stanovené operačním plánem</i></p> <p><i>Okříšky, Vladislav, Třebíč, Trnava,</i></p>	
Radiační havárie JE Dukovany	<ul style="list-style-type: none"> - ozáření osob a následné poškození jejich zdraví - znečištění životního prostředí, potravin, vody a krmiv radioaktivními látkami 	<i>Území a obce určené vnějším havarijním plánem pro zónu havarijního plánování JE Dukovany</i>	<i>Jihomoravský kraj ORP M. Budějovice ORP Náměšť n./Osl. ORP Velké Meziříčí</i>
Sněhová kalamita na silnici č. I/23	<ul style="list-style-type: none"> - dopravní nehody s možností úmrtí a poškození zdraví velkého 	<i>Obce nad 1000 obyvatel nebo více obcí, zejména Předín,</i>	<i>ORP Náměšť n./Osl.</i>
Hory, Předín – Rapotice, silnici č.II/360 Třebíč – Oslavička, silnici č.II/405 Třebíč – Nová Brtnice, silnici č.II/360 Třebíč – M. Budějovice	<ul style="list-style-type: none"> počtu osob - omezení nebo nemožnost zajištění základních sociálních služeb obyv. 	<i>Štěmčchy, Třebíč, Vladislav, Trnava, Rudíkov, Krahulov, Okříšky, Zašovice, Výčapy, Jaroměřice n./Rok.,</i>	<i>ORP Jihlava ORP Velké Meziříčí ORP M. Budějovice Jihomoravský kraj</i>
Extrémní vítr	<ul style="list-style-type: none"> - ohrožení života a zdraví obyvatelstva v důsledku zničení staveb - poškození infrastruktury ve velkém rozsahu - omezení nebo nemožnost zajištění základních sociálních služeb obyvatelstvu 	<i>Obce nad 1000 obyvatel nebo více obcí, zejména Třebíč, Jaroměřice n./Rok., Hrotovice, Okříšky,</i>	

<i>Přehled možných hrozeb na území ORP</i>	<i>Předpokládané následky působení na území ORP</i>	<i>Působení hrozeb na území ORP</i>	<i>Působení hrozeb na území jiného ORP nebo kraje</i>
	<ul style="list-style-type: none"> - omezení služeb poskytovaných obyvatelstvu v uzavřených obcích 	<i>Slavičky, Předín</i> <i>Obce s velkými chovy drůbeže zejména Častotice, Vaneč, Kožichovice, Udeřice, Myslibořice, Rouchovany,</i> <i>Obce s velkými chovy prasat zejména, Opatov, Nový Telečkov, Heraldice, Krahulov</i>	
Požáry v prostorech s rozsáhlými lesními plochami	<ul style="list-style-type: none"> - značné ztráty z pohledu životního prostředí a z pohledu lidských potřeb - rozvrat ekologické stability 	<i>Lesní plochy v okolí:</i> <ul style="list-style-type: none"> - <i>Heraldice, Štěměchy, Opatov</i> - <i>Přírodní park Třebíčsko</i> - <i>Přírodní park Rokytná</i> 	
Požáry v oblasti s vysokou hustotou lidí, v zástavbě a průmyslu	<ul style="list-style-type: none"> - ohrožení života a zdraví obyvatelstva v důsledku vážných nehod - značné ztráty z pohledu životního prostředí a z pohledu lidských potřeb - rozvrat ekologické stability 	<i>Obce nad 1000 obyvatel nebo více obcí, turistické oblasti,</i> <i>Průmyslové lokality - Třebíč, Okříšky, Přibyslavice, Dukovany</i>	<i>ORP Náměš' n./Osl.</i>
Epizootie – hromadné nákazy zvířat	<ul style="list-style-type: none"> - ohrožení života a zdraví obyvatelstva v důsledku hromadné nákazy skotu, prasat, drůbeže - ohrožení ŽP (vodní zdroje, ovzduší) v souvislosti s asanačními činnostmi 	<i>Obce s velkými chovy skotu vyznačené na mapě zejména Studenec, Pyšel, Podklášteří, Klučov, Ratibořice, Budišov,</i>	

Zdroje rizik z území jiného ORP nebo kraje a jejich působení na území ORP

<i>Přehled možných hrozeb z území jiného ORP nebo kraje</i>	<i>Předpokládané následky působení na území ORP</i>	<i>Působení hrozeb na území ORP</i>
Narušení dodávky pitné vody z vodního zdroje Vranov nad Dyjí, z vodního zdroje Mostišť	<ul style="list-style-type: none"> - úmrtí nebo hromadná onemocnění požitím kontaminované pitné vody - vznik epidemii nebo hromadných onemocnění - omezení činnosti zdravotnických a dalších zařízení - vysoké náklady na dopravu vody a úhrady souvisejících služeb - časově omezené dopady způsobené nedostatečnou nebo regulovanou dodávkou pitné vody (ve výrobě, zdravotnictví, školství a domácnostech) 	<i>Obce nad 1000 obyvatel nebo více obcí zasažených odstávkou pitné vody, zejména Třebíč, Jaroměřice n./Rok., Hrotovice, Dukovany, Dalešice, Rudíkov, Trnava, Budišov, Kouty</i>

PŘÍLOHA P IV: DOTAZNÍK

Počet obyvatel obce

- Do 300 obyvatel
- 301 - 500 obyvatel
- 501 - 1000 obyvatel
- 1001 - 1500 obyvatel
- 1501 - 2000 obyvatel

Starosta/starostka obce

- Uvolněný/uvolněná
- Neuvolněný/neuvolněná

V obci je zřízena Jednotka sboru dobrovolných hasičů obce

- JDSHO II
- JDSHO III
- JDSHO IV
- JDSHO V
- V obci není zřízena JDSHO

Nachází s v obci stálé zdravotnické zařízení praktického lékaře?

- Ano
- Ne

Je v obci zařízení (budova), které je možno použít jako nouzové ubytování vlastních obyvatel při mimořádných situacích?

- Ano
- Ne

Je toto zařízení ve vlastnictví obce?

- Ano
- Ne

Jakým způsobem je ve vaší obci prováděna výstraha a varování před mimořádnými situacemi?

- Veřejným rozhlasem
- Sirénou
- Elektronickými aplikacemi

Disponuje obec technikou pro případ likvidačních prací v mimořádných situacích?

- Ano
- Ne

Jsou v obci firmy nebo jednotlivci, schopni poskytnout tuto techniku pro provedení záchranných a likvidačních akcí?

- Ano
- Ne

V případě, že ano, vede si obec evidenci možných poskytovatelů a použitelných prostředků?

- Ano
- Ne

Jak vnímáte pravděpodobnost výskytu uvedených mimořádných a krizových situací ve vaší obci?

	Téměř vyloučené	Nepravděpodobné	Možné	Pravděpodobné	Téměř jisté
Záplavy	<input type="radio"/>	<input type="radio"/>	<input type="radio"/>	<input type="radio"/>	<input type="radio"/>
Vichřice	<input type="radio"/>	<input type="radio"/>	<input type="radio"/>	<input type="radio"/>	<input type="radio"/>
Sněhová kalamita	<input type="radio"/>	<input type="radio"/>	<input type="radio"/>	<input type="radio"/>	<input type="radio"/>
Dlouhotrvající sucho	<input type="radio"/>	<input type="radio"/>	<input type="radio"/>	<input type="radio"/>	<input type="radio"/>
Požár	<input type="radio"/>	<input type="radio"/>	<input type="radio"/>	<input type="radio"/>	<input type="radio"/>
Provozní havárie v obci, ohrožující ŽP, životy nebo zdraví osob	<input type="radio"/>	<input type="radio"/>	<input type="radio"/>	<input type="radio"/>	<input type="radio"/>

Jak vnímáte pravděpodobnost výskytu uvedených mimořádných a krizových situací ve vaší obci?

	Téměř vyloučené	Nepravděpodobné	Možné	Pravděpodobné	Téměř jisté
Záplavy	<input type="radio"/>	<input type="radio"/>	<input type="radio"/>	<input type="radio"/>	<input type="radio"/>
Vichřice	<input type="radio"/>	<input type="radio"/>	<input type="radio"/>	<input type="radio"/>	<input type="radio"/>
Sněhová kalamita	<input type="radio"/>	<input type="radio"/>	<input type="radio"/>	<input type="radio"/>	<input type="radio"/>
Dlouhotrvající sucho	<input type="radio"/>	<input type="radio"/>	<input type="radio"/>	<input type="radio"/>	<input type="radio"/>
Požár	<input type="radio"/>	<input type="radio"/>	<input type="radio"/>	<input type="radio"/>	<input type="radio"/>
Provozní havárie v obci, ohrožující ŽP, životy nebo zdraví osob	<input type="radio"/>	<input type="radio"/>	<input type="radio"/>	<input type="radio"/>	<input type="radio"/>
Havárie mimořádného rozsahu (JE Dukovany, velké technologické celky)	<input type="radio"/>	<input type="radio"/>	<input type="radio"/>	<input type="radio"/>	<input type="radio"/>
Epidemie onemocnění	<input type="radio"/>	<input type="radio"/>	<input type="radio"/>	<input type="radio"/>	<input type="radio"/>
Epizootie (hromadné onemocnění zvířat)	<input type="radio"/>	<input type="radio"/>	<input type="radio"/>	<input type="radio"/>	<input type="radio"/>
Závažné dopravní nehody	<input type="radio"/>	<input type="radio"/>	<input type="radio"/>	<input type="radio"/>	<input type="radio"/>
Ohrožení dodávky vody	<input type="radio"/>	<input type="radio"/>	<input type="radio"/>	<input type="radio"/>	<input type="radio"/>
Ohrožení dodávek energií	<input type="radio"/>	<input type="radio"/>	<input type="radio"/>	<input type="radio"/>	<input type="radio"/>

Jak vnímáte možný dopad rizika uvedených mimořádných a krizových situací na život obce dle dané stupnice?

	Téměř neznatelný	Drobný	Významný	Velmi významný	Katastrofický
Záplavy	<input type="checkbox"/>	<input type="checkbox"/>	<input type="checkbox"/>	<input type="checkbox"/>	<input type="checkbox"/>
Vichřice	<input type="checkbox"/>	<input type="checkbox"/>	<input type="checkbox"/>	<input type="checkbox"/>	<input type="checkbox"/>
Sněhová kalamita	<input type="checkbox"/>	<input type="checkbox"/>	<input type="checkbox"/>	<input type="checkbox"/>	<input type="checkbox"/>
Dlouhotrvající sucho	<input type="checkbox"/>	<input type="checkbox"/>	<input type="checkbox"/>	<input type="checkbox"/>	<input type="checkbox"/>
Požár	<input type="checkbox"/>	<input type="checkbox"/>	<input type="checkbox"/>	<input type="checkbox"/>	<input type="checkbox"/>
Provozní havárie v obci, ohrožující ŽP, životy nebo zdraví osob	<input type="checkbox"/>	<input type="checkbox"/>	<input type="checkbox"/>	<input type="checkbox"/>	<input type="checkbox"/>

Havárie mimořádného rozsahu (JE Dukovany, velké technologické celky)	<input type="checkbox"/>	<input type="checkbox"/>	<input type="checkbox"/>	<input type="checkbox"/>	<input type="checkbox"/>
Epidemie onemocnění	<input type="checkbox"/>	<input type="checkbox"/>	<input type="checkbox"/>	<input type="checkbox"/>	<input type="checkbox"/>
Epizootie (hromadné onemocnění zvířat)	<input type="checkbox"/>	<input type="checkbox"/>	<input type="checkbox"/>	<input type="checkbox"/>	<input type="checkbox"/>
Závažné dopravní nehody	<input type="checkbox"/>	<input type="checkbox"/>	<input type="checkbox"/>	<input type="checkbox"/>	<input type="checkbox"/>
Ohrožení dodávky vody	<input type="checkbox"/>	<input type="checkbox"/>	<input type="checkbox"/>	<input type="checkbox"/>	<input type="checkbox"/>
Ohrožení dodávek energií	<input type="checkbox"/>	<input type="checkbox"/>	<input type="checkbox"/>	<input type="checkbox"/>	<input type="checkbox"/>

PŘÍLOHA V – KOEFICIENTY MULTIKRITERIÁLNÍ ANALÝZY

Tabulka Dílčí váhové koeficienty dopadů pro určení následků

CHRÁNĚNÝ ZÁJEM	VÁHOVÝ KOEFICIENT	
	označení	hodnota
životy a zdraví osob	VK _O	0,4
životní prostředí	VK _{ZP}	0,2
ekonomika (majetek)	VK _E	0,2
společenská stabilita	VK _S	0,2

Koeficient četnosti (frekvence) možné aktivace nebezpečí

ČASOVÉ ÚDOBÍ FREKVENCE MOŽNÉHO VZNIKU MU	F _{ČR}
1 x za několik měsíců (cca 1-6 měsíců a častěji)	10
1 x za více měsíců až 1 rok (cca 7 až 12 měsíců)	9
1 x za několik málo let (cca 2-4 roky)	8
1 x za více let (cca 5-10 let)	7
1 x za několik málo desetiletí (cca 2-3 desetiletí = cca 1 generace)	6
1 x za více desetiletí (cca 4-9 desetiletí = cca 2-3 generace)	5
1 x za cca 100 let	4
1 x za několik málo století (cca 2-4 století)	3
1 x za více století	2
1 x za 1000 let a více	1

Koeficient dopadu na životy a zdraví osob

Tento koeficient se stanovuje jako složenina dvou dílčích koeficientů vyjadřujících smrtelné dopady (**K_{O1}**) a tzv. ohrožení osob (**K_{O2}**). Za ohrožené osoby se považují osoby, vůči kterým je nutno činit neodkladná opatření jako např. záchranné práce, zdravotnické ošetření, evakuace apod.

Oba dílčí koeficienty jsou započteny do výsledné hodnoty stejnou vahou, tedy:

$$K_O = (K_{O1} + K_{O2}) / 2$$

SMRTELNÉ DOPADY	K _{O1}
bez úmrtí	0
1-2 mrtvých	1
3-5 mrtvých	2
6-10 mrtvých	3
11 – 15 mrtvých	4
16 – 20 mrtvých	5
21-30 mrtvých	6
31 -50 mrtvých	7
51-70 mrtvých	8
71-100 mrtvých	9
> 100 mrtvých	10

Dílčí koeficient ohrožení osob

OHROŽENÍ OSOB	K_{O2}
bez ohrožení osob	0
1 - 10 ohrožených osob	1
11 - 20 ohrožených osob	2
21 - 50 ohrožených osob	3
51 - 100 ohrožených osob	4
101 - 500 ohrožených osob	5
501 - 1 000 ohrožených osob	6
1 001 – 5 000 ohrožených osob	7
5 001 – 50 000 ohrožených osob	8
50 001-100 000 ohrožených osob	9
> 100 000 ohrožených osob	10

POŠKOZENÍ A OHROŽENÍ ŽIVOTNÍHO PROSTŘEDÍ	K_{ŽP}
bez poškození a ohrožení	0
velmi malé poškození a ohrožení, <i>např.:</i> - <i>ostatní biotické prostředí³⁾ do 0,1 ha</i> - <i>vodní toky v délce do 100 m</i>	1
malé poškození a ohrožení, <i>např.:</i> - <i>ostatní biotické prostředí 0,1 ha - 1 ha</i> - <i>vodní toky v délce 100 m - 2 km</i> - <i>vodní plochy (mimo vodárenských nádrží) do 1 ha</i>	2-3

střední poškození a ohrožení, <i>např.:</i> - <i>ostatní biotické prostředí 1 - 3 ha</i> - <i>vodní toky v délce 2 - 5 km</i> - <i>vodní plochy (mimo vodárenských nádrží) více než 1 ha</i> - <i>chráněné oblasti přirozené akumulace vod</i>	4-5
velké poškození a ohrožení, <i>např.:</i> - <i>ostatní biotické prostředí 3 - 100 ha</i> - <i>vodní toky v délce 5 - 10 km</i> - <i>ochranná pásma vodních zdrojů⁴⁾ včetně ochranných pásem vodárenských nádrží</i> - <i>zvláště chráněná území přírody¹⁾ a NATURA 2000²⁾ o rozloze do 0,5 ha</i>	6-8
velmi velké poškození a ohrožení, <i>např.:</i> - <i>ostatní biotické území větší než 100 ha</i> - <i>vodní toky (mimo významné vodní toky) v délce více než 10 km</i> - <i>vodárenské nádrže</i> - <i>zvláště chráněná území přírody a NATURA 2000 o rozloze větší než 0,5 ha</i>	9-10

Koeficient ekonomických dopadů

PŘÍMÉ ŠKODY A NÁKLADY	K_E
do 0,5 mil. Kč	1
0,5 - 1 mil. Kč	2
1 - 5 mil. Kč	3
5 - 10 mil. Kč	4
10 - 100 mil. Kč	5
100 - 500 mil. Kč	6
500 mil. – 1 mld. Kč	7
1 mld. – 10 mld. Kč	8
10 mld. – 100 mld. Kč	9
více než 100 mld. Kč	10

Koeficient společenských dopadů

OMEZENÍ OSOB	K_{S1}
bez omezení osob	0
do 100 omezených osob	1
101 - 500 omezených osob	2
501 - 1000 omezených osob	3
1001 - 5000 omezených osob	4
5001 – 10 000 omezených osob	5
10 001 – 25 000 omezených osob	6
25 000 – 50 000 omezených osob	7
50 001 - 100 000 omezených osob	8
100 001 - 500 000 omezených osob	9
> 500 000 omezených osob	10

ČASOVÉ OBDOBÍ PŘEDPOKLÁDANÉ DOBY TRVÁNÍ OMEZUJÍCÍHO STAVU	K_{S2}
bez omezujícího stavu	0
několik hodin (až půl dne)	1
až 1 den	2
několik málo dnů (cca 2-3 dny)	3
více dnů (cca 4 dny až 1 týden)	4
několik týdnů (až 1 měsíc)	5
více měsíců (do půl roku)	6
až 1 rok	7
více let (až 5 let)	8
mnoho let (až 25 let)	9
více než čtvrtstoletí (více než jedna generace)	10

OMEZENÍ SPOLEČNOSTI	K_{S3}
bez omezení	0
velmi malé <i>bez pociťovaných výrazných dopadů; z pohledu obyvatelstva nedojde k významnějším omezením v poskytování veřejných služeb; jsou dotčeny jen jednotlivé osoby</i>	1
malé <i>dojde k minimálnímu omezení poskytování veřejných služeb; lehké znepokojení veřejnosti</i>	2-3
střední <i>částečné omezení poskytování některých veřejných služeb, např. dopravní obslužnost (výpadky v hromadné dopravě); omezení dostupnosti základních komodit (např. ropa, energie, potraviny, voda); výpadky telekomunikačních a informačních systémů; narušení pocitu bezpečí občanů</i>	4-5
závažné <i>významné omezení poskytování některých veřejných služeb; možné páčání trestné činnosti (např. rabování); možné regionální občanské nepokoje</i>	6-7
velmi závažné <i>velmi významné omezení poskytování veřejných služeb; páčání rozsáhlé trestné činnosti, velké občanské nepokoje; prudký nárůst nezaměstnanosti</i>	8-9
extrémní <i>výrazné omezení základních lidských práv (např. právo nedotknutelnosti osoby, jejího soukromí, právo vlastnit majetek a nedotknutelnosti obydlí, svoboda pohybu a pobytu)</i>	10

(IS CNP HZS Kraje Vysočina, 2021)

Činnost starosty a obecního úřadu za mimořádných událostí a krizových situací	
Mimořádná událost - dle zák.č. 239/2000 Sb. o IZS	Krizová situace - dle zák.č. 240/2000 Sb. - krizový zákon
není vyhlášen krizový stav	JE VYHLÁŠEN KRIZOVÝ STAV!!!
Starosta	Starosta
Starosta obce při provádění záchranných a likvidačních prací:	Starosta obce zajišťuje připravenost obce na řešení krizových situací
zajišťuje varování osob nacházejících se na území obce před hrozcím nebezpečím	Za účelem přípravy na krizové situace a jejich řešení může zřídit krizový štáb obce jako svůj pracovní orgán
organizuje v dohodě s velitelem zásahu nebo se starostou obce s rozšířenou působností evakuaci osob z ohroženého území obce	Zajišťuje za krizové situace provedení stanovených krizových opatření v podmínkách správního obvodu obce; správní úřady se sídlem na území obce, právnické osoby a podnikající fyzické osoby jsou povinny stanovená krizová opatření splnit.
Podílí se na zajištění nouzového přežití obyvatel obce,	Podílí se na zajištění veřejného pořádku
Vede evidenci a provádí kontrolu staveb civilní ochrany v obci.	Podílí se na zajištění veřejného pořádku
K plnění výše uvedených úkolů je obec oprávněna zřizovat zařízení civilní ochrany. Při zřizování těchto zařízení a plnění úkolů ochrany obyvatel jsou orgány obce povinny postupovat podle tohoto zákona	plní úkoly stanovené krizovým plánem obce s rozšířenou působností při přípravě na krizové situace a jejich řešení
Obecní úřad seznamuje právnické a fyzické osoby v obci s charakterem možného ohrožení, s přípravnými záchrannými a likvidačními pracemi a ochranou obyvatelstva. Za tímto účelem organizuje jejich školení.	Seznamuje právnické a fyzické osoby způsobem v místě obvyklým s charakterem možného ohrožení, s přípravnými krizovými opatřeními a se způsobem jejich provedení.
Obecní úřad je dotčeným orgánem z hlediska ochrany obyvatelstva při rozhodování o umístování a povolování staveb, změnách staveb a změnách v užívání staveb, odstraňování staveb a při rozhodování o povolení a odstraňování terénních úprav a zařízení.	Při vyhlášení nouzového stavu nebo stavu nebezpečí starosta obce zajišťuje provedení krizových opatření v podmínkách obce. Je-li k tomuto účelu nutné vydat nařízení obce, 17) nabývá nařízení obce účinnosti okamžikem jeho vyvěšení na úřední desce obecního úřadu.

	Stav nebezpečí	Stav nouze	Stav ohrožení státu	Válečný stav
Vyhlašuje	Hejtman (primátor hl. m. Prahy)	Vláda (v nebezpečí z prodlení premiér)	Parlament na návrh vlády	Parlament
Důvod	Ohrožení života, zdraví, majetku, životního prostředí, pokud nedosahuje intenzita ohrožení značného rozsahu a není možné odvrátit ohrožení běžnou činností správních úřadů, orgánů krajů a obcí, IZS nebo subjektu kritické infrastruktury	V případě živelních pohrom, ekologických nebo průmyslových havárií, nehod nebo jiného nebezpečí, které ve značném rozsahu ohrožují životy, zdraví nebo majetkové hodnoty anebo vnitřní pořádek a bezpečnost	Je-li bezprostředně ohrožena svrchovanost státu nebo územní celistvost státu anebo jeho demokratické základy	Je-li ČR napadena nebo je-li třeba plnit mezinárodní smluvní závazky o společné obraně proti napadení
Zákonné zmocnění	Zák.č. 240/2000 Sb., §3 odst.3)	Ústavní zákon č. 110/1998 Sb., čl. 5	Ústavní zákon č. 110/1998 Sb., čl. 7	Ústavní zákon č. 1/1998 Sb., čl. 43
Územní rozsah	Celý kraj nebo jeho část	Celý stát nebo jeho část	Celý stát nebo jeho část	Celý stát nebo jeho část
Časová účinnost	Nejdéle 30 dnů; prodloužení je přípustné jen se souhlasem vlády	Nejdéle 30 dnů; prodloužení je přípustné po předchozím souhlasu Poslanecké sněmovny	Bez omezení	Bez omezení

Možný výskyt rizik

Číslo	Název rizika, slabé stránky	Popis
R1	Záplavy	vážné riziko zejména pro sokolovnu, budovu radnice a základní školu, nacházející se v záplavovém území
R2	Vichřice	nebezpečné zejména pro byty nad MŠ, kryté posezení u koupaliště, budovy koupaliště a veřejné osvětlení
R3	Sněhová kalamita	vážné riziko zejména pro zachování dopravní obslužnosti a zajištění zásobování a přístupu jednotek IZS
R4	Dlouhotrvající sucho	zejména nebezpečí požárů lesních porostů
R5	Požár	ohrožující všechny budovy a lesní porosty
R6	Provozní havárie v obci ohrožující ŽP	vzhledem k malé koncentraci málo pravděpodobné
R7	Havárie mimořádného rozsahu (např. JEDU)	malá pravděpodobnost, mimo zónu havarijního plánování
R8	Epidemie onemocnění	aplikace mimořádných opatření (např. při epidemii COVID 19)
R9	Epizootie	málo pravděpodobné, malá koncentrace chovaných zvířat
R10	Závažné dopravní nehody	vzhledem k hustotě provozu málo pravděpodobné
R11	Ohrožení dodávky vody	déletrvající zastavení nebo omezení dodávky z veřejné sítě, omezení provozu ordinací lékařů a školských zařízení
R12	Ohrožení dodávek energií	déletrvající zastavení nebo omezení dodávky z veřejné sítě - výpadek vytápění budovy radnice, lékařských ordinací, sokolovny, mateřské a základní školy

Možnosti ošetření zjištěných rizik

Název rizika	Varianta	Možnosti eliminace rizika - prevence
Záplavy	Varianta I	pojištění majetku
	Varianta II	doдрžování protipovodňových opatření v daném území, monitoring situace a stavu protipovodňového poldru
	Varianta III	vybavení JSDHO zábranami proti vniknutí vody do objektů (vaky, písek) a prostředky na čerpání vody
Vichřice	Varianta I	pojištění majetku
	Varianta II	pravidelná revize technického stavu nemovitostí, včasné zabezpečení ohrožených míst a objektů, které by mohly být vichřicí poškozeny
	Varianta III	dovybavení JSDHO prostředky pro odstranění padlých stromů a pod. (motorová pila, vyprošťovací nářadí, naviják na auto)
Sněhová kalamita	Varianta I	smluvní zajištění techniky pro odstranění následků
	Varianta II	pořízení vlastní techniky pro odstranění následků
	Varianta III	včasné varování obyvatelstva o hrozícím nebezpečí
Dlouhotrvající sucho	Varianta I	vydání OZV se zákazem rozdělávání otevřeného ohně ve volné krajině
	Varianta II	udržování dostatečné zásoby vody v požárních nádržích a přístup k nim
	Varianta III	při rizikových pracích zajistit přítomnost dostatečného množství hasicích prostředků přímo na místě
Požár	Varianta I	pojištění majetku
	Varianta II	pravidelné provádění revizí spalinových cest, elektro a plynu v předmětných nemovitostech
	Varianta III	kontrola dodržování Požárního řádu obce a nařízení vydaných za účelem zamezení vzniku požárů
Provozní havárie v obci, ohrožující ŽP	Varianta I	monitoring skladování nebezpečných látek na území obce
	Varianta II	spolupráce s orgány státní správy ve věcech ochrany ŽP
	Varianta III	vybavení JSDHO sorbenty a prostředky pro vytvoření norné stěny na vodním toku Rokytné

Havárie mimořádného rozsahu (např. JEDU)	Varianta I	zvyšování informovanosti obyvatelstva (webové stránky obce, zpravodaj...)
	Varianta II	pravidelné zkoušky systému varování a vyrozumění
	Varianta III	zajištění improvizovaných prostor ukrytí obyvatelstva
Epidemie onemocnění	Varianta I	kontrola dodržování vydaných opatření a nařízení
	Varianta II	zajištění dostatečného množství dezinfekčních a ochranných prostředků
	Varianta III	využití JSDHO k vykrývání potřeb izolovaných obyvatel
Epizootie	Varianta I	monitoring a kontrola dodržování vydaných veterinárních nařízení
	Varianta II	izolace ohniska napadení, okamžité informování orgánů veterinární správy
	Varianta III	asistence JSDHO při likvidaci následků
Závažné dopravní nehody	Varianta I	zajištění přehledného a funkčního dopravního značení
	Varianta II	zajistit průběžnou kontrolu dodržování pravidel silničního provozu (zejména dodržování rychlosti) v obci
	Varianta III	průběžně zlepšovat technický stav komunikací
Ohrožení dodávky vody	Varianta I	zabezpečení náhradní dodávky pitné vody ve spolupráci s VAS Třebíč
	Varianta II	udržování možnosti rychlého napojení stávajících vrtů na koupališti pro napojení do veřejné sítě
	Varianta III	nakoupení zásob a distribuce balené vody
Ohrožení dodávky energií	Varianta I	zabezpečení náhradního zdroje el.energie pro veřejné budovy - nákup odpovídající elektrocentrály do vybavení JSDHO
	Varianta II	omezení provozu veřejných služeb
	Varianta III	v případě potřeby vytvoření prostor pro náhradní ubytování pro ohrožené skupiny osob.

Složení krizového štábu			
Umístění pracoviště			
Jméno	Zaměstnání	Funkce v KŠ	Kontakt
		Funkce v KŠ	Oblast působnosti v KŠ
	starosta	předseda	
	místopředseda	místopředseda	
	pracovnice ÚM	tajemnice	evidence obyvatel
	ředitelka ZŠ	člen	školská zařízení obce
	obvodní lékař	člen	zdravotní služba
	velitel JSDHO	člen	požární bezpečnost
		člen	specialista v odvětví elektro
		člen	ochrana obyvatelstva
		člen	specialista v oblasti IZS
	vedoucí provozu Horáckého kovodružstva	člen	technická pomoc
	předseda 1.SK Rokytnice	člen	vlastník sportovního areálu, možnost náhradního ubytování

Seznam použitelné techniky - vlastní

Druh techniky	Typ	Množství	Umístění	Dostupnost	Poznámka
Požární technika					
Autocisterna	MAN	1	požární zbrojnice	po aktivaci JSDHO	3 m3 hasební vody, naviják
Dopravní automobil	Iveco	1	požární zbrojnice	po aktivaci JSDHO	naviják
Požární stříkačka	PS 18	1	DA Iveco	po aktivaci JSDHO	
Plovoucí čerpadlo	Niagara	1	DA Iveco	po aktivaci JSDHO	
Motorové čerpadlo	Heron	1	DA Iveco	po aktivaci JSDHO	
Motorová pila	Husquarna	1	DA Iveco	po aktivaci JSDHO	
Elektrocentrála	HERON	1	DA Iveco	po aktivaci JSDHO	
Ostatní					
Traktor	Valpadana 1555	1	obecní stodola	ihned	čelní nakladač
Nákladní automobil	Alfimar, nosič kontejnerů	1	obecní stodola	ihned	nosnost do 2 t
Kontejner	Technika vlastní	3	staré hřiště	ihned	
Osobní automobil	Felicia	1	garáž	ihned	

Seznam použitelné techniky - právnické a fyzické osoby

Druh techniky	Typ	Množství	Vlastník	Smlouva	Poznámka
Nákladní automobil	IVECO	1	Horácké kovodružstvo	ANO	valník, plachtovaný
Vysokozdvížený vozík	JCB	1	Horácké kovodružstvo	ANO	3 t
Nákladní automobil	MAN	1	stavební firma XY	ANO	sklápeč
Kolový nakladač	JCB	1	stavební firma XY	ANO	nakladač +bagr
Kolový nakladač	Locus	1	stavební firma XY	ANO	
Pásový minibagr	JCB	1	stavební firma XY	ANO	
Traktor	Zetor		zemědělec A		+ vlek 9t
Traktor	New Holland		zemědělec B		+ vlek 9t
Traktor	New Holland		zemědělec C		+ vlek 9t
Traktor	John Deere		zemědělec D		+ vlek 9t
Traktor	John Deere		zemědělec E		+ vlek 9t

Postupy při řešení situací	
<p>Blesková povodeň</p> <p>Vznikají velmi rychle zejména v letním období jako důsledek prudkých srážek velké intenzity. Jejich hlavní nebezpečí spočívá v tom, že se neomezuje pouze na vodní toky, ale může udeřit v podobě toku dešťové vody a odplavované zeminy zejména z vyšších částí obce se zemědělskými</p> <p>Rizika</p> <p>zničení či poškození staveb infrastruktury obce zdravotní rizika - vznik epidemií v zasažené oblasti sociální napětí - lidé bez domova finanční náročnost obnovy území</p> <p>Ohrožené území</p> <p>Část obce směrem k Třebíči, Žlabina, Nová Ulice, Dolní Dražka, prostor návsi, řadová zástavba na severní straně návsi</p>	<p>Zvláštní povodeň - protřžení hrází vodních děl</p> <p>Povodeň vznikající protřžením hráze vodního díla, v častém případě jako důsledek bleskové povodně. Ničivé účinky se projevují zejména v podobě přívalové vlny.</p> <p>Rizika</p> <p>zničení či poškození staveb infrastruktury obce zdravotní rizika - vznik epidemií v zasažené oblasti sociální napětí - lidé bez domova finanční náročnost obnovy území</p> <p>Ohrožené území</p> <p>Areál koupaliště, část obce Dolní Dražka</p>
ANO/NE	ANO/NE
<p>Provedená opatření</p> <p>Včasné varování obyvatelstva - rozhlas, mobilní aplikace Ohlášení události složkám IZS, aktivace krizového štábu Aktivace Jednotky sboru dobrovolných hasičů obce Evakuace osob, majetku a zvířat Přerušení toku, odvedení mimo ohroženou oblast, odvedení do míst s výrazně nižším dopadem Provedení ochranných zátarasů ve vstupech do domů Odstranění překážek bránících odtoku vody - ploty, ohradní zdi Zajištění nouzového přežití obyvatelstva Zajištění nouzového zásobování postižených obyvatel Likvidační a záchranné práce Zajištění ostrahy postiženého území Vyhledávání a identifikace zemřelých</p>	<p>Provedená opatření</p> <p>Včasné varování obyvatelstva - rozhlas, mobilní aplikace Ohlášení události složkám IZS, aktivace krizového štábu Aktivace Jednotky sboru dobrovolných hasičů obce Evakuace osob, majetku a zvířat Provedení ochranných zátarasů ve vstupech do domů Odstranění překážek bránících odtoku vody - ploty, ohradní zdi Zajištění nouzového přežití obyvatelstva Zajištění nouzového zásobování postižených obyvatel Likvidační a záchranné práce Zajištění ostrahy postiženého území Vyhledávání a identifikace zemřelých</p>

Postupy při řešení situací	
<p>Vichřice</p> <p>Ve výšce 10 metrů tento vítr má rychlost 20,8 až 24,4 m/s (t.j. 75 až 88 km/h) a vyšší. V našich zeměpisných šířkách se může vyskytnout i tornádo. Je to postupující vzdušný vír o průměru několika desítek až stovek metrů s devastujícími účinky. Rychlost postupu víru je v řádu jednotek km/h, rychlost rotace vzdušným mas ve víru jsou stovky km/h.</p> <p>Rizika</p> <p>zničení či poškození staveb infrastruktury obce majetkové ztráty velkého rozsahu sociální napětí - lidé bez domova finanční náročnost obnovy území</p> <p>Ohrožené území</p> <p>Celé území obce</p>	<p>Sněhová kalamita</p> <p>Kalamita způsobená nepříznivými klimatickými jevy, zejména sněhem, námrazou, ledovkou. Sekundárními důsledky jsou výpadky energií, problémy v dopravní obslužnosti, poškození stavebních konstrukcí a lesních porostů vahou sněhu apod.</p> <p>Rizika</p> <p>zničení či poškození staveb, poškození lesních porostů výpadky dodávky energií ohrožení dopravní obslužnosti a zásobování prodloužení dojezdových časů jednotek IZS</p> <p>Ohrožené území</p> <p>Celé území obce</p>
ANO/NE	ANO/NE
<p>Provedená opatření před událostí</p> <p>Sledování zpravodajství při avizování nebezpečí Včasné varování obyvatelstva - rozhlas, mobilní aplikace Aktivace krizového štábu Zabezpečení vrat a oken, volných předmětů, odstranění vozidel Dle předpokládaného rozsahu ukrytí obyvatelstva</p>	<p>Provedená opatření před událostí</p> <p>Sledování zpravodajství při avizování nebezpečí Včasné varování obyvatelstva - rozhlas, mobilní aplikace Zabezpečení ohrožených konstrukcí Příprava záložních zdrojů el. energie Příprava techniky k odklizení následků sněhové kalamity</p>
ANO/NE	ANO/NE
<p>Provedená opatření po události</p> <p>Aktivace složek IZS Aktivace JSDHO Vyhledávání zraněných a zemřelých Zajištění nouzového přežití obyvatelstva Zajištění nouzového zásobování postižených obyvatel Likvidační a záchranné práce Zajištění ostrahy postiženého území</p>	<p>Provedená opatření po události</p> <p>Aktivace složek IZS, vyžaduje-li to situace Aktivace JSDHO a krizového štábu Zajištění odstranění následků sněhové kalamity Zajištění nouzového zásobování postižených obyvatel</p>

Postupy při řešení situací	
<p>Dlouhotrvající sucho</p> <p>Dlouhotrvající sucho nepředstavuje pouze agronomický problém, ale významně zasahuje do života obce. Zvyšuje se zejména nebezpečí požáru lesních porostů, riziko napadení kůrovcem u těchto porostů a v neposledním případě problémy se zásobováním obyvatel vodou v důsledku nedostatku vody v krajině.</p> <p>Rizika</p> <p>zvýšené riziko zejména lesních požárů dopad dlouhodobého sucha na kvalitu lesního porostu nedostatek vody v krajině nedostatek vody k zásobování obyvatelstva</p> <p>Ohrožené území</p> <p>Celé území obce</p>	<p>Požár</p> <p>Požár je každé nežádoucí hoření, při kterém dochází k usmrcení nebo zranění osob nebo zvířat a škodám na majetku nebo životním prostředí. Zpravidla vznikají z nedbalosti, neznalosti, technických poruch v důsledku živelných událostí a úmyslným založením.</p> <p>Rizika</p> <p>zničení či poškození staveb, poškození lesních porostů ohrožení zdraví a života občanů ohrožení životního prostředí velké finanční náklady při obnově</p> <p>Ohrožené území</p> <p>Celé území obce</p>
ANO/NE	ANO/NE
<p>Provedená opatření před událostí</p> <p>Zajištění vícezdrojového zásobování obyvatelstva pitnou vodou Výsadba veřejné zeleně Aplikace opatření k zadržování vody v krajině Zajištění víceduhové skladby nově vysazovaných lesních porostů Zajištění zdrojů požární vody</p>	<p>Provedená opatření před událostí</p> <p>Důsledná prevence, provádění předepsaných kontrol a revizí Vydání a kontrola dodržování Požárního řádu obce Prohlubování vycvičenosti a akceschopnosti JSDHO Pravidelná údržba zdrojů požární vody Pořízení zázemí a techniky pro JSDHO</p>
ANO/NE	ANO/NE
<p>Provedená opatření při události</p> <p>Zajištění náhradních dodávek pitné vody Aktivace JSDHO - zvýšení preventivního dohledu Vydání opatření, resp. dodržování jeho opatření ve věci rozdělávání ohňů ve volné krajině Obnova poškozené veřejné zeleně</p>	<p>Provedená opatření při události</p> <p>Aktivace jednotky HZS Aktivace JSDHO, provádění hasebního zásahu Odstranění následků požáru Zajištění dohledu nad požářištěm Zajištění nouzového ubytování postižených osob - je-li nutné</p>
ANO/NE	ANO/NE

Postupy při řešení situací	
<p>Provozní havárie v obci ohrožující ŽP</p> <p>Provozními haváriemi, ohrožujícími životní prostředí, mohou být úniky velkého množství ropných látek do vodních toků nebo půdy, úniky provozních kapalin a plynů, výbuchy nebo požáry objektů, při kterých se do ovzduší uvolňují nebezpečné látky apod.</p> <p>Rizika</p> <p>riziko výbuchu a ohrožení života a zdraví osob riziko znečištění povrchových a podzemních vod riziko úniku jedovatých plynů</p> <p>Ohrožené území</p> <p>Celé území obce</p>	<p>Havárie mimořádného rozsahu (např. JE Dukovany)</p> <p>Městys Rokytnice nad Rokytnou leží mimo zónu havarijního plánování JE Dukovany a ani v blízkém okolí se nenachází podobný zdroj nebezpečí. Z hlediska významnosti však nelze ani tuto situaci opomenout.</p> <p>Rizika</p> <p>ohrožení zdraví a života občanů ohrožení životního prostředí</p> <p>Ohrožené území</p> <p>Celé území obce</p>
ANO/NE	ANO/NE
<p>Provedená opatření před událostí</p> <p>Informovanost o držení a skladování těchto látek v obci Osvětová práce směrem k občanům o nakládání s těmito látkami Vybavení JSDHO dostatečným množstvím sorbentů Vybavení JSDHO zařízením k vytvoření normé stěny na vodním toku</p>	<p>Provedená opatření před událostí</p> <p>Průběžná informovanost obyvatelstva o opatřeních v případě mimořádné události v JE Dukovany Prohlubování vycvičenosti a akceschopnosti JSDHO</p>
ANO/NE	ANO/NE
<p>Provedená opatření při události</p> <p>Aktivace jednotky HZS Aktivace JSDHO, případně svolání krizového štábu Provádění odstranění následků úniku škodlivých látek Monitoring situace</p>	<p>Provedená opatření při události</p> <p>Komunikace s krizovým štábem ORP Třebíč Plnění pokynů KŠ ORP Třebíč Zajištění evakuace obyvatel Plnění dalších pokynů dle ústředních orgánů</p>
ANO/NE	ANO/NE

Postupy při řešení situací	
<p>Epidemie onemocnění</p> <p>Epidemií rozumíme prudký nárůst jednoho druhu onemocnění v dané lokalitě a populaci. V dřívější době byla nejčastějším případem epidemie chřipky, v současnosti se potýkáme s nemocí COVID 19</p> <p>Rizika</p> <p>vysoká nakažlivost onemocnění nutná izolace nakažených osob významné ekonomické důsledky v důsledku zastaver omezení pohybu obyvatelstva</p> <p>Ohrožené území</p> <p>Celé území obce</p>	<p>Epizootie</p> <p>Nakažlivé onemocnění zvířat, postihující velké skupiny zvířat na velkém území v určitém čase. Typickým příkladem je např. prasečí mor.</p> <p>Rizika</p> <p>vysoká nakažlivost možný přenos na člověka značný ekonomický propad chovů zvířat omezení pohybu obyvatelstva</p> <p>Ohrožené území</p> <p>Celé území obce</p>
ANO/NE	ANO/NE
<p>Provedená opatření před událostí</p> <p>Komunikace s ústředními orgány Monitoring situace</p>	<p>Provedená opatření před událostí</p> <p>Důsledná prevence, provádění předepsaných opatření Monitoring situace Plnění pokynů orgánů veterinární správy</p>
ANO/NE	ANO/NE
<p>Provedená opatření při události</p> <p>Komunikace s krizovým štábem ORP Plnění úkolů krizového štábu ORP Zajištění pomoci izolovaným občanům</p>	<p>Provedená opatření při události</p> <p>Likvidace postižených kusů Zamezení pohybu v postižených oblastech</p>

Postupy při řešení situací	
<p>Závažné dopravní nehody</p> <p>Závažnými dopravními nehodami rozumíme nehody se zraněním velkého počtu osob nebo vznikem velké škody. Přestože se v katastru obce nachází pouze komunikace I. II. a III. třídy, není možné tuto možnost zcela opomenout.</p> <p>Rizika</p> <p>riziko zranění nebo usmrcení velkého počtu osob riziko značné způsobené škody riziko úniku nebezpečných látek po havárii</p> <p>Ohrožené území</p> <p>Celé území obce</p>	<p>Ohrožení dodávky vody</p> <p>Městys Rokytnice nad Rokytinou je napojen na distribuční síť veřejného vodovodu provozovaného VAS, a.s. Třebíč. Přestože je zde zajištěno vícezdrojové napojení sítě, nelze vyloučit ani toto riziko.</p> <p>Rizika</p> <p>omezení dodávky v části nebo celé obci zastavení dodávky vody v části nebo v celé obci</p> <p>Ohrožené území</p> <p>Celé území obce</p>
ANO/NE	ANO/NE
<p>Provedená opatření před událostí</p> <p>Trvalá údržba dobrého stavu komunikací Kontrola dodržování pravidel silničního provozu</p>	<p>Provedená opatření před událostí</p> <p>Osvětlová činnost ve věci hospodaření s vodou Kontrola plnění nařízení provozovatele vodovodu Pravidelná údržba vodárenských zařízení Zajištění alternativních zdrojů zásobování</p>
ANO/NE	ANO/NE
<p>Provedená opatření při události</p> <p>Aktivace jednotek IZS Spolupráce s velitelem zásahu Pomoc při odstraňování následků havárie</p>	<p>Provedená opatření při události</p> <p>Informování občanů o nastalé situaci Náhradní zásobování vodou ve spolupráci s provozovatelem Informování hygienických orgánů o omezení dodávky vody Plnění dalších pokynů dle ústředních orgánů Aktivace záložních zdrojů vody</p>

Postupy při řešení situací

Ohrožení dodávky energií

Ohrožení dodávky energií je zejména v případě elektrické energie spojitost zejména se sněhovou kalamitou nebo vichřicí. Tento výpadek má zásadní vliv na chod celé obce, včetně systému spojení a krizového řízení obce.

Pro řešení dalších situací, která vyplynou z podrobnější analýzy rizik, budou stejným způsobem zpracovány obdobné postupy.

Rizika

- riziko narušení komunikačních kanálů
- riziko omezení dostupnosti lékařské péče
- riziko ztížení komunikace s jednotkami IZS
- riziko narušení obecní infrastruktury

Ohrožené území

Celé území obce, budova radnice, zdravotní střediska, školská zařízení provozovaná obcí.

	ANO/NE
Provedená opatření před událostí	
Pořízení náhradních zdrojů energie pro klíčová místa	
Zřízení přípojovacích bodů pro náhradní zdroje	
Provedená opatření při události	
Hlášení na poruchovou linku správce sítě	
V případě nutnosti aktivace JSDHO - instalace náhradních zdrojů	
Zajištění provozu budovy radnice a ordinace lékaře	
Monitoring situace v obci	