

Hodnocení rizik bezpečnosti a ochrany zdraví při práci

Bc. Iva Dvořáčková

Diplomová práce
2022



Univerzita Tomáše Bati ve Zlíně
Fakulta logistiky a krizového řízení

Univerzita Tomáše Bati ve Zlíně
Fakulta logistiky a krizového řízení
Ústav krizového řízení

Akademický rok: 2021/2022

ZADÁNÍ DIPLOMOVÉ PRÁCE

(projektu, uměleckého díla, uměleckého výkonu)

Jméno a příjmení: **Bc. Iva Dvořáčková**
Osobní číslo: **L20697**
Studijní program: **N1032A020002 Bezpečnost společnosti**
Specializace: **Rizikové inženýrství**
Forma studia: **Kombinovaná**
Téma práce: **Hodnocení rizik bezpečnosti a ochrany zdraví při práci**

Zásady pro vypracování

1. Zpracujte literární rešerši vztahující se k problematice diplomové práce.
2. Charakterizujte současný stav bezpečnosti a ochrany zdraví při práci ve vybraném velkoobchodu.
3. Na základě provedené analýzy vyhodnoťte příslušná rizika.
4. Zpracujte metodickou příručku pro snížení identifikovaných rizik.

Forma zpracování diplomové práce: **tištěná/elektronická**

Seznam doporučené literatury:

1. SMEJKAL, Vladimír a Karel RAIS. *Řízení rizik ve firmách a jiných organizacích*. 4. aktualizované vydání. Praha: Grada, 2013. ISBN 978-80-247-4644-9.
2. ŠENK, Zdeněk. *Bezpečnost a ochrana zdraví při práci: prakticky a přehledně podle normy OHSAS*. 2. aktualizované vydání. Olomouc: ANAG, 2012. ISBN 978-80-7263-737-9.
3. HOPKIN, Paul. *Fundamentals of risk management: understanding evaluating and implementing effective risk management*. 2nd Edition. Philadelphia: Kogan Page, 2012. ISBN 978-074-9465-407.

Další odborná literatura dle doporučení vedoucího diplomové práce.

Vedoucí diplomové práce: **Ing. Petr Veselík, Ph.D.**
Ústav krizového řízení

Datum zadání diplomové práce: **1. prosince 2021**

Termín odevzdání diplomové práce: **6. května 2022**

L.S.

doc. Ing. Zuzana Tučková, Ph.D.
děkanka

Ing. et Ing. Jiří Konečný, Ph.D.
ředitel ústavu

V Uherském Hradišti dne 1. prosince 2021

PROHLÁŠENÍ AUTORA DIPLOMOVÉ PRÁCE

Beru na vědomí, že:

- diplomová práce bude uložena v elektronické podobě v univerzitním informačním systému a dostupná k nahlédnutí;
- na moji diplomovou práci se plně vztahuje zákon č. 121/2000 Sb. o právu autorském, o právech souvisejících s právem autorským a o změně některých zákonů (autorský zákon) ve znění pozdějších právních předpisů, zejm. § 35 odst. 3;
- podle § 60 odst. 1 autorského zákona má Univerzita Tomáše Bati ve Zlíně právo na uzavření licenční smlouvy o užití školního díla v rozsahu § 12 odst. 4 autorského zákona;
- podle § 60 odst. 2 a 3 autorského zákona mohu užít své dílo – diplomovou práci nebo poskytnout licenci k jejímu využití jen s předchozím písemným souhlasem Univerzity Tomáše Bati ve Zlíně, která je oprávněna v takovém případě ode mne požadovat přiměřený příspěvek na úhradu nákladů, které byly Univerzitou Tomáše Bati ve Zlíně na vytvoření díla vynaloženy (až do jejich skutečné výše);
- pokud bylo k vypracování diplomové práce využito softwaru poskytnutého Univerzitou Tomáše Bati ve Zlíně nebo jinými subjekty pouze ke studijním a výzkumným účelům (tj. k nekomerčnímu využití), nelze výsledky diplomové práce využít ke komerčním účelům;
- pokud je výstupem diplomové práce jakýkoliv softwarový produkt, považují se za součást práce rovněž i zdrojové kódy, popř. soubory, ze kterých se projekt skládá. Neodevzdání této součásti může být důvodem k neobhájení práce.

Prohlašuji,

- že jsem na diplomové práci pracoval samostatně a použitou literaturu jsem citoval. V případě publikace výsledků budu uveden jako spoluautor.
- že odevzdaná verze diplomové práce a verze elektronická nahraná do IS/STAG jsou obsahově totožné.

V Uherském Hradišti, dne: 5.5.2022

Jméno a příjmení studenta: Bc. Iva Dvořáčková

.....
podpis studenta

ABSTRAKT

Diplomová práce se věnuje hodnocení rizik bezpečnosti a ochrany zdraví při práci ve vybraném prostředí obchodu. Práce má dvě části, teoretickou a praktickou. V teoretické části jsou vymezeny pojmy k danému tématu. Dále je uvedena oblast bezpečnosti a ochrany zdraví při práci a základní výčet legislativy vztahující se k této problematice. Poslední podkapitoly teoretické části práce popisují proces řízení rizik a vybrané metody rizikového inženýrství.

V praktické části je charakterizován současný stav bezpečnosti a ochrany zdraví při práci v konkrétním obchodu. Na základě provedené analýzy jsou vyhodnocena bezpečnostní rizika. Následně je vypracována metodická příručka společně s návrhem opatření adresované zaměstnavateli pro snížení identifikovaných rizik.

Klíčová slova: bezpečnost a ochrana zdraví při práci, analýza rizik, kontrolní seznamy, SWOT analýza, Ishikawa diagram, polokvantitativní bodová metoda, metodická příručka.

ABSTRACT

The diploma thesis deals with the evaluation of occupational health and safety in a selected business environment. The work has two parts, theoretical and practical. The theoretical part defines the terms of the topic. The area of occupational health and safety and a basic list of legislation related to this issue is in the first part. The last chapters of the theoretical part of the thesis describe the risk management process and selected methods of risk engineering.

The practical part characterizes the current state of occupational health and safety in a specific store. Based on the performed analysis, security risks are evaluated. Subsequently, a methodological manual is developed together with a proposal of measures addressed to employers to reduce the identified risks.

Keywords: Occupational safety and health, risk analysis, checklists (CLA), SWOT analysis, semi-quantitative point method, methodological manual.

Mé poděkování patří Ing. Petru Veselíkovi, Ph.D. za odborné vedení, trpělivost a ochotu, kterou mi v průběhu zpracování diplomové práce věnoval. Stejně tak bych chtěla poděkovat své rodině, která mi byla oporou po celou dobu studia.

Prohlašuji, že odevzdaná verze bakalářské/diplomové práce a verze elektronická nahraná do IS/STAG jsou totožné.

OBSAH

ÚVOD.....	9
CÍLE PRÁCE A POUŽITÉ METODY	10
I TEORETICKÁ ČÁST	11
1 VYMEZENÍ ZÁKLADNÍCH POJMŮ BEZPEČNOSTI A OCHRANY ZDRAVÍ PŘI PRÁCI.....	12
1.1 TERMÍNY A DEFINICE	12
1.2 PRODEJNA MALOOBCHODU	15
1.3 PRODEJNA VELKOOBCHODU	16
2 BEZPEČNOST A OCHRANA ZDRAVÍ PŘI PRÁCI	17
2.1 KONTROLY V OBLASTI BEZPEČNOSTI A OCHRANY ZDRAVÍ PŘI PRÁCI	17
2.2 OSOBNÍ OCHRANNÉ PRACOVNÍ PROSTŘEDKY.....	18
2.3 ŠKOLENÍ ZAMĚSTNANCŮ	19
2.4 KATEGORIZACE PRACÍ.....	20
2.5 LÉKAŘSKÉ PROHLÍDKY	22
2.6 MÍSTNÍ PROVOZNÍ BEZPEČNOSTNÍ PŘEDPIS.....	23
3 LEGISLATIVA V OBLASTI BEZPEČNOSTI A OCHRANY ZDRAVÍ PŘI PRÁCI	24
3.1 ZÁKONY	24
3.2 NAŘÍZENÍ	26
3.3 EVROPSKÁ AGENTURA PRO BEZPEČNOST A OCHRANU ZDRAVÍ NA PRACOVÍŠTI	27
3.4 ISO 45001.....	29
4 ŘÍZENÍ RIZIK.....	30
4.1 ISO 31000.....	30
4.2 METODY PŘI ŘÍZENÍ RIZIK BOZP	31
4.3 PROCES ŘÍZENÍ RIZIK	32
5 VYBRANÉ METODY ŘÍZENÍ RIZIK	34
5.1 SWOT ANALÝZA	34
5.2 KONTROLNÍ SEZNAMY	35
5.3 POLOKVANTITATIVNÍ BODOVÁ METODA PNH.....	35
5.4 ISHIKAWA DIAGRAM.....	36
DÍLČÍ ZÁVĚR.....	38
II PRAKTICKÁ ČÁST.....	39
6 POPIS OBCHODU.....	40

6.1	PRACOVISŤE.....	40
6.2	ORGANIZAČNÍ STRUKTURA PRODEJNY	40
7	CHARAKTERISTIKA SOUČASNÉHO STAVU BEZPEČNOSTI A OCHRANY ZDRAVÍ PŘI PRÁCI.....	43
7.1	VŠEOBECNÁ USTANOVENÍ PRO PRACOVISŤE.....	43
7.2	ORGANIZAČNÍ ZAJIŠTĚNÍ	43
7.2.1	Archivace dokumentů BOZP	43
7.2.2	Kategorizace prací.....	44
7.2.3	Pracovní úrazy.....	44
7.2.4	Školení zaměstnanců prodejny.....	44
7.2.5	Osobní ochranné pracovní prostředky	44
7.3	UPLATŇOVÁNÍ VŠEOBECNÝCH PREVENTIVNÍCH ZÁSAD BEZPEČNOSTI PRÁCE	45
7.4	VYMEZENÍ ODPOVĚDNOSTI	45
7.4.1	Povinnosti manažera prodejny	46
7.4.2	Povinnosti vedoucích zaměstnanců.....	46
7.4.3	Povinnosti zaměstnanců	46
8	IDENTIFIKACE A ANALÝZA PŘÍSLUŠNÝCH RIZIK	48
8.1	SWOT ANALÝZA	48
8.2	ISHIKAWA DIAGRAM.....	52
8.3	KONTROLNÍ SEZNAMY	55
8.3.1	Kontrolní seznam prodejna	55
8.3.2	Kontrolní seznam pekárna.....	56
8.3.3	Kontrolní seznam sklad.....	58
8.4	POLOKVANTITATIVNÍ BODOVÁ METODA PNH.....	60
8.5	ZPRACOVÁNÍ ANALÝZY RIZIK PNH.....	60
8.5.1	Obecná rizika – objekt prodejny	61
8.5.2	Manažer prodejny, zástupce, vedoucí	63
8.5.3	Prodavač, pokladní	66
8.5.4	Práce s manipulačními vozíky	68
8.6	VYHODNOCENÍ PNH	71
8.7	ROZBOR IDENTIFIKOVANÉHO RIZIKA POMOCÍ ISHIKAWA DIAGRAMU	74
9	METODICKÁ PŘÍRUČKA PRO IDENTIFIKOVANÁ RIZIKA.....	78
	ZÁVĚR	81
	SEZNAM POUŽITÉ LITERATURY.....	83
	SEZNAM POUŽITÝCH SYMBOLŮ A ZKRATEK.....	88
	SEZNAM OBRÁZKŮ	89
	SEZNAM TABULEK.....	90
	SEZNAM PŘÍLOH.....	91

ÚVOD

Bezpečnost a ochrana zdraví při práci na pracovišti je v posledních letech důležitou oblastí, kterou řeší mnoho zaměstnavatelů. Je nedílnou součástí každodenního pracovního života a nároky na její úroveň se zvyšují. Všechny zaměstnavatele spojuje především povinnost zajistit bezpečné prostředí pro své zaměstnance. Každá práce s sebou nese různá rizika, která mohou ohrožovat lidské zdraví, a proto je podstatné, aby se na prevenci podíleli všichni zaměstnanci. Včasná vyhodnocení a následné kroky ke snížení rizik, mohou ušetřit nejen lidské zdraví, ale i majetek firmy.

Často jsou to právě chybějící znalosti v oblasti bezpečnosti a ochrany zdraví při práci, které mohou pracovníky ohrozit, proto je nutné dbát na pravidelné školení všech zaměstnanců a provádět pravidelné kontroly, zda jsou všechny zásady dodržovány. Právě kontrola může být klíčová a mnohdy může odhalit nová rizika, která se na pracovišti mohou vyskytovat a je potřebné evidovat je a případně ošetřit. Především zaměstnanci tvoří důležitou složku v této oblasti, neboť svým chováním na pracovišti a odbornou znalostí mohou eliminovat případná rizika jímž jsou vystaveni.

Diplomová práce bude zaměřena na prodejnu, která prodává potraviny a spotřební zboží. Pro oblast bezpečnosti je důležité znát její terminologii a definice, abychom byli schopni vnímat rizika a včasné, správně zasáhnout a podniknout následné kroky. Znalost legislativy umožňuje zaměstnancům i zaměstnavatelům využívat svá práva, ale představuje i povinnosti, se kterými je seznámí teoretická část práce. Pro správný postup při řízení rizik budou popsány vybrané metody rizikového inženýrství využívané v této oblasti. Prostředí prodejny je zvoleno z důvodu vlastní zkušenosti práce na pozici vedoucího zaměstnance a tím i reálnými zkušenosti z odvětví.

Abychom dostali komplexní pohled na pracovní prostředí prodejny, je důležité znát její současný stav, a to jaké činnosti jsou na prodejně prováděny. Na pracovištích je důležité, aby všichni zaměstnanci znali náležité postupy práce a své povinnosti. To vše zahrnuje praktická část práce, kde budou aplikovány konkrétní metody rizikového inženýrství. Každá použitá metoda řízení rizik bude vypracována s účelem zaměřit se na možná rizika a na jejich opatření. Na základě identifikovaných rizik, která budou mít největší dopad, bude vytvořena metodická příručka a její návrh bude předán manažerovi prodejny.

CÍLE PRÁCE A POUŽITÉ METODY

Hlavním cílem diplomové práce je analýza současného stavu bezpečnosti a ochrany zdraví při práci ve vybrané prodejně a vypracování metodické příručky pro snížení identifikovaných rizik pomocí vybraných metod rizikového inženýrství. Pro charakteristiku současného stavu pracoviště, bylo nutné prostudovat bezpečnostní dokumentaci, pracovní postupy, pokyny a předpisy prodejny. Následovala identifikace a analýza rizik s využitím vybraných metod, kdy byly aplikovány pro zvolené pracovní prostředí. Aby bylo možné řešit, jaká rizika se na pracovišti vyskytují, je důležité zjistit nejprve faktory ovlivňující toto pracoviště a okolnosti, které mohou mít dopad na celkový chod prodejny pomocí sběru informací.

Postup při sběru informací:

Brainstorming – spontánní diskusí s vedoucími pracovníky k problematice bezpečnosti a ochrany zdraví při práci.

Dedukce – na základě zhodnocení současné situace se dospělo k novým důsledkům.

Deskripce – popisem zkoumaného stavu a jeho dalších vlastností.

Observace – pozorování procesů, chování a vztahů k odhalení podstatných souvislostí.

Syntéza – podrobným popsáním daného problému od jednodušších částí ke složitějším celkům.

Použité metody:

SWOT analýza – pomocí brainstormingu s ostatními vedoucími pracovníky identifikuje silné a slabé stránky, příležitosti a hrozby prodejny.

Ishikawa diagram – využit k zjištění kořenové příčiny bezpečnostního rizika.

Kontrolní seznamy – vypracován návrh kontrolních seznamů pro identifikaci příslušných rizik na tři pracoviště: prodejna, pekárna a sklad.

Polokvantitativní bodová metoda (PNH) – identifikuje obecná rizika, dále rizika, která s sebou nesou jednotlivé pracovní činnosti, kdy na nejzávažnější riziko bude dále vypracován Ishikawa diagram, který bude zjišťovat kořenovou příčinu uvedeného problému. Všechny metody použité v analytické části práce jsou detailně popsány v kapitole 5. Na základě výsledků a vyhodnocení těchto metod bude sestavena metodická příručka, která bude zaměřena na nejzávažnější rizika daného prostředí a bude představovat návod, jak tato rizika minimalizovat.

I. TEORETICKÁ ČÁST

1 VYMEZENÍ ZÁKLADNÍCH POJMŮ BEZPEČNOSTI A OCHRANY ZDRAVÍ PŘI PRÁCI

V oblasti bezpečnosti a ochrany zdraví při práci (dále jen BOZP) je důležité znát významy všech pojmů, které s touto oblastí úzce souvisí. V teoretické části diplomové práce je zpracovaná literární rešerše k problematice bezpečnosti a ochrany zdraví při práci. Je důležité tuto problematiku správně chápat a v případě, že vše správně aplikujeme je možné zajistit snížení škod a dopadů pracovního prostředí na lidské zdraví. Stává se, že neznalost a zanedbávání této oblasti přináší mnoho škod. (Šenk, 2012).

1.1 Termíny a definice

Bezpečnost – „*Stav, kdy je systém schopen odolávat známým a předvídatelným vnějším a vnitřním hrozbám, které mohou negativně působit proti jednotlivým prvkům (případně celému systému) tak, aby byla zachována struktura systému, jeho stabilita, spolehlivost chování v souladu s cílovostí. Je to tedy míra stability systému a jeho primární a sekundární adaptace*“ (Pojmy bezpečnost, 2021).

Bezpečnost a ochrana zdraví při práci – jsou podmínky a soubory opatření, které mají za cíl při správné realizaci snížit, minimalizovat, anebo odstranit rizika při práci. Klade důraz na to, aby zaměstnanec v pracovním procesu nebyl ohrožen jak fyzicky, tak ani mentálně (Neugebauer, 2016), (ČESKO C, 2006).

Pracovní úraz – nastává tehdy, dojde-li k poškození zdraví zaměstnance nebo dojde-li k smrti při plnění pracovních úkolů nebo v souvislosti s nimi na pracovišti (Neugebauer, 2016), (ČESKO B, 2022).

Riziko – možnost, že nastane s určitou pravděpodobností událost, kterou z bezpečnostního hlediska považujeme za nežádoucí. Je to kombinace pravděpodobnosti a rozsahu možného zranění nebo poškození zdraví zaměstnance. Mezi základní rizika ve firmě patří všechny zdroje úrazů, průmyslové škodliviny, nadměrné fyzické zatížení, hluk, záření, elektrická energie (Pojmy bezpečnost, 2021), (Smejkal a Rais, 2013).

Přijatelná míra rizika – je míra rizika, kterou zaměstnavatel považuje za akceptovatelnou.

Klasifikace rizik

Rizik je nespočet a každé z nich může mít rozdílné vlastnosti i charakteristiky, tímto můžeme rizika rozdělit do různých skupin. Autoři Korecký a Trkovský je člení následovně:

Riziko akceptovatelné – toto riziko musí splňovat zákonné normy a představuje takové riziko, které je sníženo na minimální možnou úroveň, která je přijatelná a má pouze malý dopad.

Riziko neakceptovatelné – riziko, které má závažný dopad ať už na životy, nebo majetek, či životní prostředí a k jeho eliminaci jsou zapotřebí přijmou opatření, případně je nutné okamžité zastavení činnosti.

Riziko zbytkové – je zůstatkové riziko, které nebylo možné odstranit a je důležité ho nadále monitorovat a řešit.

Externí riziko – externí rizika není možné ovlivnit.

Interní riziko – interní rizika jsou možná ovlivnit a je možné jim předcházet (Korecký a Trkovský, 2011).

Řízení rizik – neboli risk management označuje oblast řízení a analýzy, která má za úkol s využitím různých metod a technik prevence rizik, snížit riziko na nejnížší možnou přijatelnou úroveň (Řízení rizik, 2018).

Registr rizik – je soubor jednotlivých vnitropodnikových rizik, který slouží k jejich identifikaci a k dokumentaci. Tento soubor nese informace o rizicích, důležitost je včasná aktualizace a archivace všech zjištěných rizik (Korecký a Trkovský, 2011).

Preventivní opatření – slouží k odstranění příčiny potenciální neshody nebo jiné nežádoucí potenciální situace, která může nastat. Preventivní opatření má také sloužit k trvalému zlepšování (Spejchalová, 2012).

Vedoucí zaměstnanec – je zaměstnanec, který je pověřen zaměstnavatelem zadávat svým podřízeným zaměstnancům úkoly, organizovat je, kontrolovat a dbát na dodržování všech bezpečnostních předpisů (ČESKO B, 2022).

Ergonomie – je interdisciplinární obor zabývající se potřebami člověka jakožto zaměstnance v jeho pracovním prostředí. Má za cíl optimalizaci metod a technik pro zlepšení lidského zdraví, výkonnosti a pohody. Analyzuje všechny lidské potřeby

v pracovních podmínkách tak, aby rizika spojená s prací měly co nejmenší vliv na jeho zdraví (Hedge, 2017).

Hygiena práce – je důležitou součástí BOZP a jejím hlavním úkolem je posuzovat pracovní činnosti a jejich vliv na zdraví zaměstnanců, tak aby bylo zabráněno vzniku profesních onemocnění, které by mohlo poškodit lidské zdraví. Kontrolním orgánem pro hygienu práce je Krajská hygienická stanice, která má za úkol kontrolu pracoviště, aby splňovalo všechny požadavky, a to především správné odvětrávání, teplota na pracovišti, dostatečné osvětlení, dodržování limitace fyzické zátěže, prach na pracovišti, ergonomie pracoviště, vybavenost a zdravotní péče zaměstnanců (Gardiner a Harrington, 2008).

Bezpečnostní značky, značení a signály – na pracovištích, na kterých jsou vykonávány práce, při nichž může dojít k poškození zdraví, je zaměstnavatel povinen umístit bezpečnostní značky a značení a zavést signály, které poskytují informace nebo instrukce týkající se bezpečnosti a ochrany zdraví při práci, a seznámit s nimi zaměstnance. Bezpečnostní značky, značení a signály mohou být zejména obrazové, zvukové nebo světelné (ČESKO C, 2006).

Skoronehoda – je definována jako incident, který nastal, ale nedošlo při něm k ohrožení zdraví, majetku ani života díky náhodě a shodě okolností. Sledování skoro nehod není vyžadováno žádným právním předpisem, ale může pomoci zaměstnavateli s vyhledáváním potenciálních rizik spojených s prováděnou prací a může přispět k včasnému zabránění pracovního úrazu (Neugebauer, 2016).

Zaměstnavatel

Definice zaměstnavatele je v Českém zákoně popsána jako osoba, pro kterou fyzická osoba svým závazkem plní pracovněprávní vztah. Jako zaměstnavatel může vystupovat právnická osoba, fyzická osoba nebo stát (ČESKO B, 2022).

Zaměstnanec

Zákon v České republice definuje zaměstnance jako způsobilou fyzickou osobu, která je v základním pracovněprávním vztahu, musí mít dosažen věk 15 let a ukončenou povinnou školní docházku (ČESKO B, 2022).

Zaměstnanec je definován jako jakákoli osoba vykonávající práci nebo činnosti související s prací, které jsou pod kontrolou organizace. Mezi zaměstnance patří vrcholový management ti, kteří vykonávají manažerské nebo všechny další funkce. Pro účely BOZP nezáleží na tom,

zda je uspořádání práce pracovníka placené, neplacené, pravidelné, na částečný úvazek, dočasné, sezónní nebo příležitostní. Práci nebo činnosti související s prací pod kontrolou organizace mohou vykonávat pracovníci, kteří jsou zaměstnání organizací, dodavatelé, externí poskytovatelé, jednotlivci nebo agenturní pracovníci. Všichni jsou zahrnuti do definice „zaměstnanec“ a organizace je odpovědná za jejich zdraví a bezpečnost v rozsahu, v jakém sdílí kontrolu nad jejich prací nebo činnostmi souvisejícími (Sadiq, 2019).

1.2 Prodejna maloobchodu

Podnikatelský slovník nám definuje pojem maloobchodu jako nákup a prodej zboží přímému spotřebiteli za účelem zisku. Charakteristika maloobchodu spočívá v tom, že má velkou konkurenci a díky tomu je zde velký tlak na spotřebitelské ceny, které jsou klíčovým nástrojem. V případě konkurence v maloobchodu jsou pro zákazníka i další důležité faktory, které ovlivňují jeho rozhodnutí, kde budou nakupovat, a to například umístění prodejny, kvalita prodávaného zboží, akce na prodávané zboží apod. (BusinessInfo.cz, 2019).

Stejně tak jako jakékoli pracoviště i prodejna maloobchodu musí dodržovat zásady BOZP. Pracoviště je definováno jako místo pod kontrolou organizace, kde člověk potřebuje být nebo tam chodit za pracovními účely. Definice objasňuje, že odpovědnosti organizace podle BOZP za pracoviště závisí na míře její kontroly nad místem. Každá organizace má své jedinečné podmínky, vlastnosti, silné a slabé stránky. Je proto důležité, aby organizace zaujala holistický pohled a identifikovala ty specifické vnitřní a vnější faktory, které mají schopnost ovlivnit výsledky BOZP jakýmkoli způsobem, ať už pozitivním nebo negativním (Sadiq, 2019).

Maloobchodní činnost můžeme rozdělit do dvou hlavních skupin. První skupinu představuje maloobchod realizovaný v síti prodejen neboli store retail a maloobchod, který je realizovaný mimo síť prodejen – non store retail.

Druhy maloobchodní činnosti:

- **potravinářský obchod** – primárně se zaměřením na prodej potravin, prochází jím velké množství zboží, probíhá zde pravidelnost odbytu, pravidelné zásobování,
- **nepotravinářský obchod** – obchody zaměřeny na širokou škálu sortimentu nepotravinového zboží, příkladem jsou prodejny aut, jízdních kol a podobně,
- **specializovaný obchod** – specializuje se na prodej určitého druhu zboží, do těchto obchodů patří například železářství, květinářství, chovatelské potřeby atd.,

- **stánkový prodej** – speciální forma maloobchodního prodeje, kdy samotný prodej probíhá na tržnicích, kde prodejci nabízí specializovaný sortiment, regionální zboží apod., (Pradhan, 2009).

1.3 Prodejna velkoobchodu

Velkoobchod je druh podnikání, který vydělává peníze nákupem velkého množství zboží od dodavatelů a poté hromadným prodejem dalším malým obchodníkům. Velkoobchodník může dodávat pouze jeden výrobek nebo různé druhy zboží. Hlavním účelem tohoto druhu podnikání je distribuce zboží (Sadiq, 2019).

Základní funkcí velkoobchodu je:

- primárně zásobovací zdroj pro maloobchod,
- zabezpečuje sklad zásob ve velkoobchodních skladech,
- využívání propagace na veletrzích,
- přesun zboží z výroby na sklad a poté do maloobchodu,

Druhy velkoobchodních činností:

- **skladový dodávkový velkoobchod** – nejčastější typ, který využívá skladových prostor, má zřízenou vlastní přepravu zboží a své logistické systémy,
- **agenturní traťový velkoobchod** – nemá vlastní sklady, provádí dodávky zboží přímo z výroby do maloobchodních řetězců,
- **samoobslužný velkoobchod** – určen primárně pro menší obchodníky, kteří si sami zajišťují přepravu zboží.
- **prodejní sklady** – specifický druh velkoobchodního prodeje, který je určen všem spotřebitelům (živnostníkům, velkým firmám, i malým odběratelům) (Wholesaling, 2021).

2 BEZPEČNOST A OCHRANA ZDRAVÍ PŘI PRÁCI

Pracovní prostředí s sebou přináší mnohá rizika, která mohou mít vliv na člověka, a především na jeho zdraví a mohou zaměstnanci způsobit krátkodobé i trvalé zdravotní následky, případně i smrt. K tomu, abychom předcházeli těmto rizikům nám slouží široký mezivědní obor, a to je právě bezpečnost a ochrana zdraví při práci. Tento obor vytváří pravidla a opatření, která mají chránit lidský život před negativními vlivy v zaměstnání, pracovním úrazem, či nemocí z povolání. Ve své knize *Bezpečnost a ochrana zdraví při práci v kostce* neboli *O čem je současná BOZP* Tomáš Neugebauer uvádí, že neexistuje bezpečné pracoviště, ani bezpečná práce (Neugebauer, 2016).

Do BOZP patří ochrana pracovníků, ale především usiluje o zmírnění negativních vlivů, které působí na člověka v pracovním prostředí, a to včetně šikany, stresu, obtěžování apod. Dohlíží na ochranu zdraví i z dlouhodobého hlediska, kdy člověk může vykonávat určitý druh práce, který může poškodit zdravotní stránku až po několika letech vykonávání. BOZP tvoří několik základních částí. První část je zaměřená na bezpečnost práce a druhá část na ochranu zdraví při práci. Dále BOZP tvoří řada dalších neméně důležitých oblastí jako například estetická úprava pracovišť, vztahy na pracovištích a jaký má vliv druh vykonávané práce na osobní život zaměstnanců. BOZP je velice úzce souvisí s krizovým managementem a neslouží pouze k ochraně zdraví zaměstnance, například před nemocí z povolání nebo vznikem pracovního úrazu, ale především jako ochrana zaměstnavatele z pohledu ekonomických následků, které mohou nastat v rámci zhoršení zdraví zaměstnance (náhrada mzdy v pracovní neschopnosti, menší produktivita práce apod.). V dnešní době pro zaměstnavatele zdraví svého zaměstnance představuje vstupní kapitál, a proto je v jeho zájmu o zdraví svých zaměstnanců pečovat, neboť zaměstnanci jsou investicí do lidských zdrojů a zvyšují konkurenční schopnost. V rámci toho by si měl zaměstnavatel uvědomovat, že BOZP není pouze o dodržování státem stanovených bezpečnostních předpisů, ale hlavně péče o lidi, kteří mu zajišťují pracovní sílu (Neugebauer, 2016).

2.1 Kontroly v oblasti bezpečnosti a ochrany zdraví při práci

Další složkou, která má zájem na dodržování BOZP na pracovištích je stát. Ten všechny své požadavky v oblasti bezpečnosti specifikuje v zákoníku práce zákon č. 262/2006 Sb., který nabyl platnosti dnem 1.1. 2007 a zrušil dřívější zákoník práce č. 65/1965 Sb. Stejně tak jako zaměstnavatel, tak i stát má ve svém zájmu zdraví a bezpečnost na pracovištích. Zvýšená

úrazovost a pracovní neschopnost mají za následek větší výdaje pro stát v rámci zvyšování sociálních výdajů (ČESKO B, 2022). V tabulce č. 1 je popsáno zajištění BOZP.

Tabulka 1 - Zajištění BOZP (zdroj: vlastní)

Zajištění BOZP		
Zaměstnavatel	Zaměstnanec	Stát
Odborně způsobilá osoba k prevenci rizik	Odbory, zástupce pro BOZP	Kontrolní orgány, legislativa
Ochrana před snížením produktivity práce, hrazením náhrad mzdy, snížením konkurence schopnosti, zvyšování nákladů atd.	Ochrana zdraví jako součást svého potenciálu uplatnění se na trhu práce.	Ochrana před zvýšením sociálních výdajů, ochrana svých investic do občanů.
Vstupní kapitál – zdraví zaměstnanců		

2.2 Osobní ochranné pracovní prostředky

Osobní ochranné pracovní prostředky dále jen OOPP. Tyto ochranné prostředky slouží především pro ochranu zdraví zaměstnanců, případně mají chránit před možným poškozením zdraví, které může zaměstnanci hrozit při vykonávání práce. V mnoha oborech jsou nepostradatelné a jejich užívání je nutností, aby byla zajištěna bezpečnost a ochrana zdraví na pracovišti. OOPP mají zajistit ochranu zaměstnanců například před ostrými předměty, hlukem, poraněním hlavy a podobně (OOPP, 2016).

Zákon č. 262/2006 Sb. zákoník práce specifikuje požadavky na OOPP a to v §104. Další upřesnění nalezneme v nařízení vlády č. 390/2021 Sb.

Kategorie OOPP zahrnuje:

- ochranné nápoje, které jsou zaměstnanci poskytnuty zaměstnavatelem bezplatně,
- pracovní obuv a oděv
- dezinfekční, mycí a čisticí prostředky,

- v některých pracovních prostředí je nutné OOPP kombinovat, to záleží převážně na kombinaci rizik (ČESKO E, 2001).



Obrázek 1 – OOPP (zdroj: vlastní)

2.3 Školení zaměstnanců

Povinnost školení zaměstnanců má každý zaměstnavatel bez ohledu na počet zaměstnanců. V rámci školení musí zaměstnavatel seznámit zaměstnance s veškerými právními předpisy k zajištění BOZP a s riziky, která mohou nastat v rámci vykonávané práce. Každý zaměstnanec musí absolvovat úspěšně školení BOZP, bez kterého nemůže započít vykonávání stanovené práce. Školení je nedílnou součástí kvalifikace zaměstnanců. Povinností zaměstnavatele je neustálé vyžadování a kontrola bezpečnostních předpisů. Odpovědnost a kontrolu dodržování předpisů provádí všichni vedoucí pracovníci na všech úrovních vedení (ČESKO B, 2022).

- **Vstupní školení BOZP** – zaměstnanců má za úkol seznámit s pracovními riziky pracoviště, s pracovním řádem a všeobecnými předpisy. Musí obsahovat povinnosti zaměstnance, kterými se musí řídit a dodržovat je. Vstupní školení provádí vedoucí pracovník. Formu tohoto školení s může zaměstnavatel určit sám,
- **školení při změně pracovního zařazení** – každý zaměstnanec při změně pracovního zařazení musí podstoupit školení BOZP pro danou oblast,
- **školení speciální odborné činnosti** – patří do kategorie, kde práce vyžaduje doklad o kvalifikaci, případně je vyžadováno opakované přezkušování,
- **periodické školení** – tento typ školení, má prohloubit, zopakovat a aktualizovat znalosti v BOZP (ČESKO B, 2022).

Ostatní druhy školení za účelem doplnění znalostí:

- školení o práci v hluku,
- školení požární ochrany,
- školení o používání OOPP,
- školení řidičů,
- školení obsluh motorových manipulačních vozíků,
- školení obsluh pracovních strojů,
- školení práce ve výškách.

2.4 Kategorizace prací

Každé pracoviště i podmínky na vykonávání práce jsou jiné, proto česká legislativa (zákon 205/2020sb.) upřesňuje a zařazuje jednotlivé práce do kategorií, podle různé míry faktorů, které mohou mít vliv na zdraví zaměstnanců (ČESKO A, 2022), (ČESKO J, 2020).

Kategorizace prací přináší souhrn všech možných faktorů, které mohou ovlivnit zdravotní stav zaměstnanců. Blíže se tomu také věnuje vyhlášky č. 432/2003 Sb., kde jsou vypsány všechny faktory ovlivňující zdraví.

Faktory ovlivňující pracovní podmínky:

- prach,
- chemické látky,
- hluk,
- vibrace,
- neionizující záření a elektromagnetické pole,
- fyzická zátěž,
- pracovní poloha,
- zátěž teplem,
- zátěž chladem,
- psychická zátěž,
- zraková zátěž,

- biologické činitele,
- práce ve zvýšeném tlaku vzduchu (Kategorizace prací, 2022).

Zákon o ochraně veřejného zdraví popisuje kategorizaci prací viz tabulka č. 2 a jednotlivé rizikové práce.

Práce spadající do kategorie 1 s sebou nenesou žádná zdravotní rizika nebo mají jen nízkou míru ohrožení zaměstnance. Do druhé kategorie jsou řazeny práce, které mohou mít nepříznivý vliv pouze na citlivé jedince. Při těchto pracích nejsou překračovány hygienické limity (Dvořáková, 2012).

Třetí a čtvrtá kategorie je vymezena pro rizikové práce, při kterých nastává největší riziko nemoci z povolání. Tyto dvě kategorie vyžadují speciální přístup k zaměstnancům a častější měření na pracovišti. Musí být vedena evidence pracovníků, kteří v těchto rizikových kategoriích pracují, zaměstnavatel musí vést záznamy o počtu odpracovaných směn, je zde nutné tyto zaměstnance posílat na častější pracovnělékařské prohlídky. Všechny tyto záznamy je nutné archivovat (Veber a Srpová, 2008).

Tabulka 2 - Pracovnělékařské prohlídky (zdroj: vlastní)

Kategorie	Popis	Zařazení
1. kategorie	práce nemající pravděpodobný nepříznivý vliv na zdraví zaměstnance	neoznamuje se
2. kategorie	práce mající výjimečně nepříznivý vliv na zdraví zaměstnance u citlivých jedinců	zaměstnavatel oznamuje zařazení prací
3. kategorie	při práci jsou překračovány hygienické limity, anebo jiná kritéria, která mohou mít nepříznivý vliv na zdraví zaměstnance	zaměstnavatel navrhuje, na základě návrhu zařazuje orgán ochrany veřejného zdraví
4. kategorie	práce, u kterých není možné vyloučit zdravotní rizika ani s používáním OOPP	zaměstnavatel navrhuje, na základě návrhu zařazuje orgán ochrany veřejného zdraví

2.5 Lékařské prohlídky

„Pracovní lékařství je lékařský obor, který se zabývá komplexně vztahem práce a zdraví; stanovuje požadavky na vytvoření bezpečného a zdravého pracovního prostředí, řeší přizpůsobení práce schopnostem pracovníků s přihlédnutím k jejich tělesnému a duševnímu zdraví, zabývá se podporou zdraví pracovníků, včetně posuzování a rozvoje jejich pracovní způsobilosti a studiem vlivů práce a pracovních podmínek na rozvoj chronických neinfekčních onemocnění, jejichž průběh může být významně negativně ovlivněn prací a pracovními podmínkami“ (PRACOVNĚLÉKAŘSKÉ PROHLÍDKY ZAMĚSTNANCŮ, 2015), (ČESKO F, 2013).

Každý zaměstnavatel má povinnost zajistit pracovnělékařské prohlídky, které slouží k hodnocení vlivu pracovního prostředí, činnosti a podmínek na zdraví zaměstnance. Stejně tak jako zaměstnanec má povinnost před nástupem do práce podrobit se pracovnělékařské prohlídce. Tyto povinnosti určují zákony a vyhlášky České republiky (Pracovnělékařské zdravotní prohlídky, 2018).

Druhy lékařských prohlídek viz. tabulka č. 3:

- vstupní prohlídka – před vznikem pracovního poměru,
- periodická prohlídka – prováděna v pravidelných termínech,
- mimořádná prohlídka – při předpokladu změny zdravotního stavu,
- výstupní prohlídka – po ukončení pracovního poměru.

Tabulka 3 - Frekvence pracovnělékařských prohlídek (zdroj: vlastní)

Kategorie	Věk zaměstnance	Kontroly
1. kategorie	49 let	1x za 6 let
	50 let (včetně)	1x za 4 roky
2. kategorie	49 let	1x za 4 roky
	50 let (včetně)	1x za 2 roky
2. riziková kategorie	Bez ohledu na věk	1x za 2 roky
3. kategorie	Bez ohledu na věk	1x za 2 roky
4. kategorie	Bez ohledu na věk	1x ročně

Povinnosti lékařských prohlídek stanovují následující zákony a vyhláška:

- Zákon č. 262/2006 Sb. zákoník práce.
- Zákon č. 373/2011 Sb. o specifických zdravotních službách.
- Zákon č. 202/2017 Sb., kterým se mění zákon č. 373/2011 Sb.
- Vyhláška č. 79/2013 Sb. o provedení některých ustanovení zákona č. 373/2011 Sb., o specifických zdravotních službách.

2.6 Místní provozní bezpečnostní předpis

Místní provozní bezpečnostní předpis dále jen MPBP vychází ze zákoníku práce a tento dokument vydává zaměstnavatel a slouží k zajištění bezpečnosti na pracovišti, kde se vyskytují technická zařízení. Stanovuje zásady bezpečného provozu manipulačních prostor určených pro skladování s ohledem na požadavky ČSN 269030 A ČSN 269010. MPBP je především bezpečnostním předpisem s ohledem na celkové řešení technologických a pracovních postupů a není tak řešením k zajištění či prevenci BOZP. Můžeme říci, je nedílnou součástí řešení BOZP a jde spíše o pracovní postup (MPBP, 2020), (Neugebauer, 2016).

MPBP se blíže zabývá nařízením vlády č. 378/2001 Sb. Nařízením vlády, kterým se stanoví bližší požadavky na bezpečný provoz a používání strojů, technických zařízení, přístrojů a náradí, kde určuje podmínky, pracovní a technologické postupy pro používání zařízení, pravidla pohybu zaměstnanců a zařízení v prostorech pracoviště. Určuje i nezbytnou dokumentaci v této oblasti (ČESKO D, 2001).

3 LEGISLATIVA V OBLASTI BEZPEČNOSTI A OCHRANY ZDRAVÍ PŘI PRÁCI

Oblast BOZP zaštiťují zákony, vyhlášky a nařízení vlády. Tyto právní předpisy stanovují povinnosti a práva zaměstnanců i zaměstnavatelů. V rámci evropské unie se můžeme setkat s různými normami, směrnicemi a příručkami, které mohou být klíčové při identifikaci potencionálních rizik na pracovišti.

Česká republika má základní rozdělení právních předpisů v oblasti BOZP, které tvoří Ústava České republiky, Listina základních práv a svobod (ústavní zákon č. 2/1993 Sb.), právní předpisy EU, ratifikované mezinárodní smlouvy a vnitrostátní právní předpisy.

Požadavky, povinnosti, pravidla a pokyny související s BOZP upravují nejen zákony, ale i další dokumenty:

- technické normy (ČSN),
- dokumentace k zařízením,
- dokumentace požární ochrany,
- interní nařízení a pokyny pro zaměstnance.

3.1 Zákony

Česká republika má nespočet zákonů, vyhlášek a nařízeních vlády týkajících se bezpečnosti a ochrany zdraví při práci. Zde jsou popsány ty nejdůležitější vztahující se k danému tématu.

Zákon č. 262/2006 Sb. - Zákoník práce

Tento zákon vznikl 26. dubna 2006 a upravuje především pracovní právní vztahy mezi zaměstnavateli a zaměstnanci při výkonu práce. Zaměřuje se na vztahy právní kolektivní povahy při výkonu závislé práce. Zabývá se předpisy Evropské unie. Zákon se věnuje BOZP v páté části a to v § 101 - § 108, kde popisuje předcházení ohrožení života a ochranu zdraví při práci pomocí BOZP. Popisuje práva a povinnosti zaměstnavatele, používání ochranných osobních pracovních prostředků, školení zaměstnanců v oblasti BOZP, otázku prevence rizik, pracovní úrazy nebo nemoci z povolání a dále zde nalezneme práva a povinnosti zaměstnanců (ČESKO B, 2022).

Nový zákon **Zákon č. 285/2020 Sb.**, kterým se mění zákon č. 262/2006 Sb., zákoník práce, ve znění pozdějších předpisů, a některé další související zákony (ČESKO B(a), 2020).

Zákon č. 309/2006 Sb., o zajištění dalších podmínek bezpečnosti a ochrany zdraví při práci

Zákon ze dne 23. května 2006 navazuje na zákoník práce, který popisuje pouze základní předpisy týkající se BOZP. V zákoně č. 309/2006 Sb. jsou rozvedeny další podmínky BOZP v pracovně právním vztahu.

V zákoně jsou popsány různé požadavky a to:

- požadavky na pracoviště a pracovní prostředí, výrobky a pracovní prostředky a zařízení, organizaci práce a pracovní postupy, bezpečnostní značky,
- předcházení ohrožení života a zdraví, kde řeší především rizikové faktory pracovních podmínek, kontrolovaná pásma a zákaz výkonu některých prací,
- odbornou způsobilost a zvláštní odbornou způsobilost, předpoklady odborné způsobilosti, osvědčení o získání odborné způsobilosti,
- zajištění bezpečnosti a ochrany zdraví při práci při činnosti nebo poskytování služeb mimo pracovněprávní vztahy,
- závěrečná část zákona řeší zadavatele stavby, řešitele a BOZP na staveništi (ČESKO C, 2006).

Zákon č. 258/2000 Sb., o ochraně veřejného zdraví a o změně některých souvisejících zákonů

Zákon ze dne 14. července 2000 obsahuje požadavky zahrnující ochranu zdraví při práci. Rozsáhle se zabývá nejen právy a povinnostmi právnických a fyzických osob, ale především ochranou veřejného zdraví. Specifikuje úkoly, působnosti a pravomoci orgánů činných v ochraně veřejného zdraví (ČESKO A, 2022).

Zákon č. 251/2005 Sb., o inspekci práce

„Zákon ze dne 3. května 2005 zapracovává příslušné předpisy Evropské unie a upravuje zřízení a postavení orgánů inspekce práce jako kontrolních orgánů na úseku ochrany pracovních vztahů, pracovních podmínek a služby péče o dítě v dětské skupině, působnost a příslušnost orgánů inspekce práce, práva a povinnosti při kontrole a sankce za porušení stanovených povinností“ (ČESKO G, 2005).

Obsah tohoto zákona je především zaměřen na inspektoráty práce a kontrolní orgány působící v oblasti BOZP a pracovní podmínky zaměstnanců. V zákoně se dočteme o tom, jaké mají úřady a inspektoráty práva a povinnosti při prováděných kontrolách.

Zákon č. 250/2021 Sb., o bezpečnosti práce v souvislosti s provozem vyhrazených technických zařízení

„Zákon ze dne 9. června 2021 o bezpečnosti práce v souvislosti s provozem vyhrazených technických zařízení a o změně souvisejících zákonů je novým aktualizovaným zákonem, který upravuje požadavky na bezpečnost provozu vyhrazených technických zařízení a ochranu zdraví při práci po celou dobu používání vyhrazených technických zařízení; v případě určených druhů již provozovaných vyhrazených technických zařízení stanoví i požadavky na jejich montáž a uvádění do provozu“ (ČESKO L, 2021).

3.2 Nařízení

Nařízení vlády č. 101/2005 Sb., o podrobnějších požadavcích na pracoviště a pracovní prostředí

Nařízení vlády ze dne 26. ledna 2005 určuje veškeré požadavky na pracovní prostředí, uspořádání pracoviště, zabezpečení pracoviště a všechny technické podmínky, které musí splňovat (ČESKO H, 2005).

Nařízení vlády č. 361/2007 Sb., kterým se stanoví podmínky ochrany zdraví při práci

„Nařízení vlády ze dne 12. prosince 2007 upravuje další požadavky bezpečnosti a ochrany zdraví při práci v pracovněprávních vztazích a o zajištění bezpečnosti a ochrany zdraví při činnosti nebo poskytování služeb mimo pracovněprávní vztahy“ (ČESKO I, 2007).

Předmětem úpravy jsou:

- rizikové faktory pracovních podmínek,
- hodnocení rizikových faktorů
- minimální rozsah opatření k ochraně zdraví zaměstnance,
- podmínky poskytování OOPP,
- poskytování ochranných nápojů,
- hygienické požadavky na pracoviště,

- požadavky a pracovní postupy při zátěži chladem, teplem, chemickými látkami, fyzické zátěži apod.

Nařízení vlády č. 201/2010 Sb., o způsobu evidence úrazů

Nařízení vlády ze dne 31.května 2010 o způsobu evidence úrazů, hlášení a zasílání záznamu o úrazu. Účelem nařízení je především vytvoření nových podmínek v evidenci pracovních úrazů, aby vyhovovali nařízením komise EU a odstranění původních nedostatků. Vzniká zde povinnost popisu úrazového děje (ČESKO K, 2010).

Nařízení vlády č. 495/2001 Sb., bližší podmínky poskytování OOPP

Nařízení vlády, kterým se stanoví rozsah a bližší podmínky poskytování osobních ochranných pracovních prostředků, mycích, čisticích a dezinfekčních prostředků

Nařízení vlády č. 290/1995 Sb., kterým se stanoví seznam nemocí z povolání

Nařízení vlády, které specifikuje nemoci z povolání v několika kategoriích, kdy v každé kategorii jsou blíže popsány (ČESKO M, 1995).

Nařízení vlády č. 375/2017 Sb., umístění a provedení bezpečnostních značek a značení a zavedení signálů

„Nařízení vlády ze dne 23. října 2017 informuje o umístění a provedení bezpečnostních značek a značení a zavedení signálů. Toto nařízení definuje tvary, barvy a umístění značek, ale také zvukové nebo hlasové signály apod.“ (ČESKO N, 2017).



Obrázek 2 - Bezpečnostní značení (zdroj: vlastní)

3.3 Evropská agentura pro bezpečnost a ochranu zdraví na pracovišti

„Evropské agentury pro bezpečnost a ochranu zdraví při práci (EU-OSHA) je učinit z Evropy bezpečnější, zdravější a produktivnější místo pro práci. Agentura EU-OSHA byla zřízena Evropskou unií s cílem pomoci vyhovět informačním potřebám v oblasti BOZP. Agentura sídlí v baskickém Bilbau a jejím cílem je zlepšovat životy lidí při práci podněcováním toku technických, vědeckých a ekonomických informací mezi všemi subjekty, které jsou zapojeny do problematiky BOZP“ (O agentuře EU-OSHA, 2021).

Evropská agentura pro BOZP se zabývá různými projekty a průzkumy v oblasti bezpečnosti a ochrany zdraví na pracovišti. Hlavním úkolem je získávání informací, jejich analýza a informovanost podniků s cílem připravit zdravější, bezpečnější pracovní prostředí a tím zajistit větší produktivitu práce. Přípravuje publikace a strategické rámce pro BOZP.

Strategický rámec EU pro bezpečnost a ochranu zdraví při práci 2021-2027

Priority předchozího strategického rámce zůstávají aktuální i dnes. Je však zapotřebí dalších opatření v oblasti BOZP v EU, aby se pracoviště přizpůsobila stále rychlejším změnám v ekonomice, demografii, pracovních vzorcích a společnosti. Pro určitou část pracovníků EU se pojem pracoviště stává proměnlivější, ale také složitější, protože se objevují nové organizační normy, obchodní modely a průmyslová odvětví. Pandemie COVID-19 tyto složitosti zdůraznila a učinila politiku BOZP a veřejného zdraví propojenější než kdy předtím.

Strategický rámec se proto zaměřuje na tři průřezové klíčové cíle pro nadcházející roky:

- předvídání a řízení změn v novém světě práce, které přináší zelené, digitální a demografické přechody;
- zlepšení prevence pracovních úrazů a nemocí;
- zvýšení připravenosti na případné budoucí zdravotní krize.

K dosažení těchto cílů je zapotřebí opatření na úrovni EU, na vnitrostátní, odvětvové a podnikové úrovni (EU strategic framework on health and safety at work 2021-2027, 2021).

3.4 ISO 45001

ISO 45001:2018 definuje požadavky na BOZP. Tyto požadavky může implementovat jakákoli organizace, která si chce zavést a udržovat BOZP. Organizace je definována jako osoba nebo skupina osob s vlastními funkcemi, odpovědnostmi, pravomocemi a vztahy. Implementace a udržování efektivního BOZP může organizaci prospět mnoha způsoby, včetně:

- zlepšování BOZP svých pracovníků poskytováním bezpečných pracovních podmínek, které zabraňují zranění a špatnému zdraví,
- eliminace nebezpečí a minimalizace rizik BOZP,
- splnění všech příslušných právních požadavků BOZP,
- zavádění politiky pro BOZP a dosahování jejích cílů zlepšování BOZP,
- vývoj proaktivního a preventivního systému BOZP,
- větší účast a odpovědnost vrcholového vedení. ISO 45001 vyžaduje, aby vrcholové vedení převzalo plnou a konečnou odpovědnost za BOZP v organizaci,
- neustálé zlepšování výkonnosti organizace v oblasti BOZP dodržováním cyklu „Plan-Do-Check-Act“ (PDCA) (Sadiq, 2019).

ISO 45001:2018 se nezabývá otázkami, jako je bezpečnost výrobků, poškození majetku nebo životní prostředí, pokud nemají dopad na zdraví a bezpečnost pracovníků a dalších příslušných zainteresovaných stran. Jakákoli tvrzení o shodě s normou ISO 45001 se považují za platná pouze v případě, že organizace splní všechny požadavky normy (Sadiq, 2019).

4 ŘÍZENÍ RIZIK

Řízení rizik je nepřetržitý proces, který se v průběhu času přizpůsobuje a mění. Opakování a neustálé sledování procesů může pomoci zajistit maximální pokrytí známých i neznámých rizik.

4.1 ISO 31000

ISO 31000 je mezinárodní norma, která poskytuje zásady a pokyny pro efektivní řízení rizik. Nastiňuje obecný přístup k řízení rizik, který lze aplikovat na různé typy rizik a použít jej na jakýkoli typ organizace. Norma poskytuje jednotný slovník a koncepty pro řízení rizik. Poskytuje pokyny a zásady, které mohou pomoci provést kritickou kontrolu procesu řízení rizik organizace. Norma neposkytuje podrobné pokyny nebo požadavky (Hutchins, 2018).

Ve srovnání se staršími standardy pro řízení rizik, standard 31000 inovuje v několika oblastech:

- poskytuje novou definici rizika jako vliv nejistoty na možnost dosažení cílů organizace, zdůrazňuje důležitost definování cílů před pokusem o kontrolu rizik a zdůrazňuje roli nejistoty,
- zavádí pojem ochoty riskovat nebo úroveň rizika, kterou organizace přijímá výměnou za očekávanou hodnotu,
- definuje rámec řízení rizik s různými organizačními postupy, rolemi a odpovědnostmi při řízení rizik,
- nastiňuje filozofii řízení, kde je řízení rizik považováno za nedílnou součást strategického rozhodování a řízení změn.

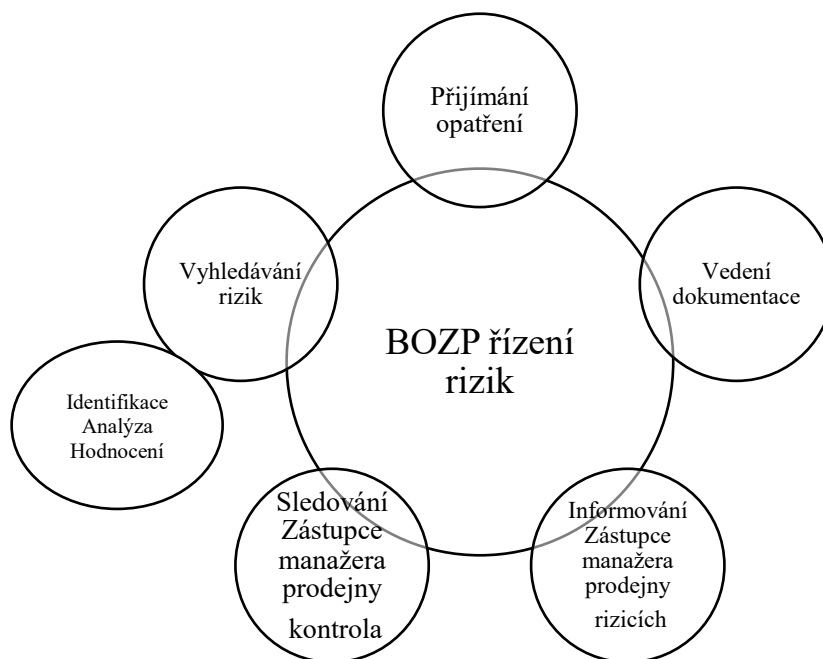
Proces řízení rizik v normě ISO 31000 zahrnuje následující činnosti:

- identifikaci rizika,
- analýzu rizika,
- hodnocení rizika,
- opatření rizika,
- ustanovení kontextu,
- monitorování a kontrola,

- komunikace a konzultace (The ISO 31000 standard, 2017).

4.2 Metody při řízení rizik BOZP

Celý proces začíná u vyhledávání rizik BOZP. V případě bezpečnosti a ochrany zdraví při práci je opravdu důležitý krok analýzy rizik, kdy zhodnotíme všechny rizika, které mohou na pracovišti nastat, pomocí komplexního a dlouhodobého sledování všech přítomných procesů, veškerého personálu na pracovišti, používání OOPP, dodržování návodů při používání strojů a podobně. Do identifikace rizik je zapojeno více osob, mnohdy i externí pracovníci, kteří zkoumají všechny hrozby a potencionální rizika. Jakmile jsou všechna rizika identifikována a analyzována, je zapotřebí jejich hodnocení, abychom byli schopni připravit opatření případně nápravy s cílem zvýšení bezpečnosti a ochrany zdraví při práci. Dalším krokem řízení rizik je přijímání bezpečnostních opatření, které má za úkol snížit, či eliminovat zjištěná rizika na nejnižší možnou úroveň, za což zodpovídá vždy vedoucí pracovník. Celý tento proces je dle zákoníku práce nutné dokumentovat, aktualizovat a archivovat – dokumentace BOZP. O zjištěných rizicích musí být informováni všichni zaměstnanci a další zainteresované osoby, to vše musí být potvrzeno písemně s podpisem. Posledním krokem řízení rizik je sledování a kontrola (Analýza rizik BOZP, 2017), (Hopkin, 2012).



Obrázek 3 - Řízení rizik BOZP (zdroj: vlastní)

4.3 Proces řízení rizik

Identifikace rizika

Jako jedna z nejdůležitějších částí analýzy rizika je samotná identifikace a stanovení významnosti rizika, a to za předpokladu včasného rozpoznání. Cílem identifikace je sestavení rizikových faktorů, které by mohly negativně, ale i pozitivně ovlivnit posuzovaný subjekt nebo situaci (Fotr a Hnilica, 2014).

Analýza rizik

Analýza rizik je v rizikovém managementu důležitým procesem a patří k hlavní složce rizikového inženýrství. Jde o proces definování hrozeb, které mohou nastat a pravděpodobnost toho jaký dopad mohou mít. V rámci analýzy rizik je podstatné stanovení jednotlivých rizik a určení jejich důležitosti. Rizikové analýzy vznikají za účelem připravenosti a předcházení rizik, případně jejich minimalizaci (Veber a Pincová, 2008).

Hodnocení rizik

Stanovení priorit řízení rizik prostřednictvím kvalitativních nebo kvantitativních vztahů mezi přínosy a souvisejícími riziky. V mnoha případech řešení problému zahrnuje identifikaci problému a následné nalezení vhodného řešení. Důležitou součástí tohoto kroku je nalezení příčiny rizik (Hopkin, 2012).

Přijímání opatření a reakce na riziko

K přijímání opatření jednotlivých rizik je důležitá příprava strategie, která má za účel vytvoření plánu opatření na jednotlivá rizika s cílem snížení pravděpodobnosti výskytu rizika, případně ke snížení a zmírnění dopadu rizika v podobě preventivních opatření (Smejkal a Rais, 2013).

Nejčastější reakce na riziko:

- vyhýbání se riziku – neúčastnění se činností, které mohou mít negativní vliv,
- snížení rizika – snaha o minimalizaci rizika, kdy se snažíme držet ztráty pod kontrolou například díky prevenci,
- sdílení rizika – rozdělení rizika mezi více subjekty,
- přenesení rizika – smluvní převod rizika na třetí stranu,
- přijetí a udržení rizika – některá rizika není možné snížit nebo eliminovat, proto je nutné tyto rizika přijmout a evidovat (Smejkal a Rais, 2013).

Vedení dokumentace

Zákoník práce udává povinnost zaměstnavateli vést dokumentaci, shromažďovat data, pravidelně aktualizovat rizika, mít dokumentaci o jakýkoliv změnách v rámci celého procesu řízení rizik (ČESKO B, 2022).

Sledování a kontrola

Rizika a jejich opatření je nutné sledovat a kontrolovat. Četnost kontrol vždy závisí od kritičnosti rizika. Ke kontrole a monitorování je vhodné vytvoření struktury, která zajistí včasný zásah v případě jakékoliv změny (Guidelines for Process Hazards Analysis (PHA, HAZOP), Hazards Identification, and Risk Analysis, 2018).

5 VYBRANÉ METODY ŘÍZENÍ RIZIK

V praktické části diplomové práce budou použity vybrané metody rizikového inženýrství, pomocí kterých budou identifikována rizika pracoviště a na základě výsledků, budou navrženy opatření ke snížení jejich dopadu na minimální možnou úroveň.

5.1 SWOT analýza

SWOT analýza patří k využívaným a zároveň k praktickým analýzám pro řízení rizik. V rámci této analýzy zohledňujeme a vymezujeme čtyři pohledy a oblasti. Má univerzální použití a používá se u strategického řízení, projektového řízení, jako podklad při rozhodování mezi více variantami nebo podklad pro návrh opatření (Sarsby, 2016).

Slouží k tomu, aby se vyzemily:

- silné stránky,
- slabé stránky,
- příležitosti,
- hrozby.

SWOT analýza je matice se čtyřmi částmi, která je rozdělená na horní a dolní polovinu – vnitřní a vnější prostředí viz. tabulka č. 4.

Tabulka 4 - SWOT analýza (zdroj: vlastní)

	Pozitivní	Negativní/Škodlivé
INTERNÍ	Silné stránky	Slabé stránky
	STRENGTHS	WEAKNESSES
EXTERNÍ	Příležitosti	Hrozby
	OPPORTUNITIES	THREATS

5.2 Kontrolní seznamy

Kontrolní seznamy neboli kontrolní checklisty jsou jednou z využívaných a efektivních metod kontroly nebo analýzy. Tato technika využívá systematické kontrole předem stanovených podmínek a opatření, které byly sestaveny na základě zkušeností. Pro vytvoření kontrolního seznamu je zapotřebí specifikovat požadavky bezpečnostních norem a předpisů a následně vytvořit soubor otázek. Na základě souboru těchto otázek je možné posoudit shoda stavu systému s bezpečnostními předpisy a normami (Guidelines for Process Hazards Analysis (PHA, HAZOP), Hazards Identification, and Risk Analysis, 2018).

5.3 Polokvantitativní bodová metoda PNH

PNH metoda je jednoduchá polokvantitativní metoda pomocí které se vyhodnocuje riziko ve třech bodech s ohledem na pravděpodobnosti vzniku, pravděpodobnost následků (závažnost) a názor hodnotitelů (Šefčík, 2009).

V následujících tabulkách č. 5–8 je vysvětleno hodnocení pravděpodobnosti vzniku a existence rizika, pravděpodobnost následků a jejich závažnost, názor hodnotitelů a míra rizik.

P – pravděpodobnost vzniku a existence rizika

Tabulka 5 - Pravděpodobnost vzniku a existence rizika (zdroj: vlastní)

Nahodilá	1
Nepravděpodobná	2
Pravděpodobná	3
Velmi pravděpodobná	4
Trvalá	5

N – pravděpodobnost následků – závažnost

Tabulka 6 - Pravděpodobnost následků (zdroj: vlastní)

Poranění bez pracovní neschopnosti	1
Poranění s pracovní neschopností	2
Vážnější úraz s nutností hospitalizace	3
Těžký úraz a úraz s trvalými následky	4
Smrtelný úraz	5

H – názor hodnotitelů

Tabulka 7 - Názor hodnotitelů (zdroj: vlastní)

Zanedbatelný vliv na míru nebezpečí a ohrožení	1
Malý vliv na míru nebezpečí a ohrožení	2
Větší, zanedbatelný vliv na míru nebezpečí a ohrožení	3
Velký a významný vliv na míru nebezpečí a ohrožení	4
Více významných a nepříznivých vlivů na závažnost a následky ohrožení	5

R – míra rizika

Tabulka 8 - Míra rizika (zdroj: vlastní)

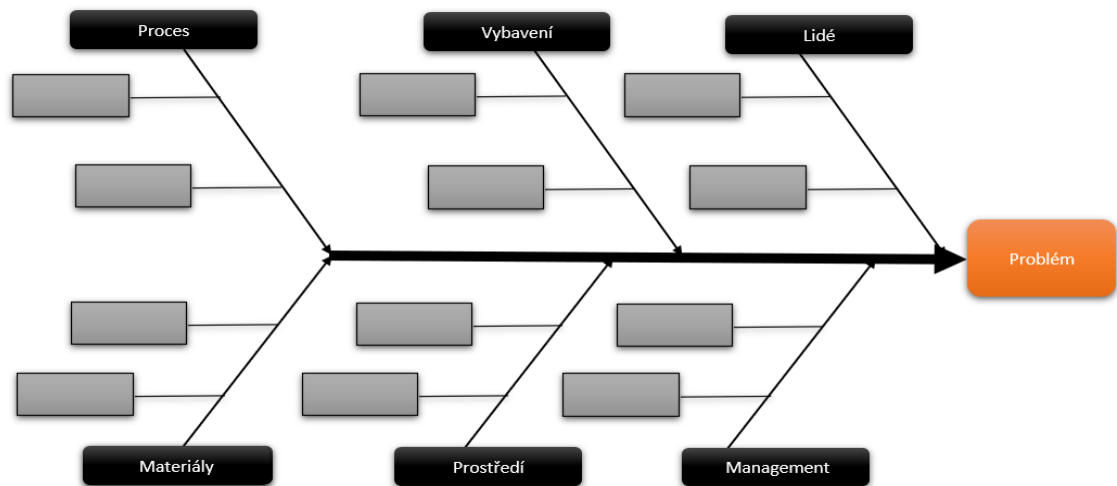
Rizikový stupeň	R	Míra rizika	Popis míry rizika
I.	0–3	Bezvýznamné riziko	nevyžaduje žádné speciální opatření
II.	4–10	Akceptovatelné riziko	přijatelné se souhlasem vedení společnosti
III.	11–50	Mírné riziko	přijatelné se souhlasem vedení společnosti, ale musí se dbát zvýšené pozornosti
IV.	51–100	Nežádoucí riziko	vyžaduje provedení bezpečnostních opatření
V.	101–125	Nepřijatelné riziko	vyžaduje okamžité zastavení činnosti

5.4 Ishikawa diagram

Ishikawův diagram je diagram, který ukazuje příčiny události a často se používá ve výrobě a vývoji produktu k nastínění různých kroků v procesu, k demonstraci toho, kde mohou nastat problémy s kontrolou kvality, a ke stanovení, které zdroje jsou v konkrétních časech vyžadovány (Ishikawa diagram, 2021).

Ishikawovy diagramy se někdy označují jako diagramy rybí kosti, diagramy příčin a následků nebo Fishikawa viz. obrázek č. 4. Jsou to kauzální diagramy vytvořené Kaoru Ishikawou, aby ukázaly příčiny konkrétní události. Připomínají rybí kostru, přičemž „žebra“ představující příčiny události a konečný výsledek se objevují v hlavě kostry. Účelem Ishikawova diagramu je umožnit managementu určit, které problémy je třeba řešit, aby bylo možné získat nebo se vyhnout konkrétní události. Mezi další běžná použití Ishikawova diagramu patří jeho použití jako metodologie pro vytváření návrhů produktů, které řeší praktické problémy. Může být také použit v prevenci vad kvality k identifikaci potenciálních

faktorů způsobujících celkový efekt. Každá příčina nebo důvod nedokonalosti je zdrojem variací. Příčiny jsou obvykle seskupeny do hlavních kategorií pro identifikaci a klasifikaci těchto zdrojů variací (Blokdyk, 2019), (Ishikawa Diagram: Anticipate and solve problems within your business (Management & Marketing), 2015).



Obrázek 4 - Ishikawa diagram (zdroj: vlastní)

DÍLČÍ ZÁVĚR

Teoretická část diplomové práce seznamuje s terminologií a definicemi pro oblast BOZP a řízení rizik. Znalost těchto dvou oblastí je klíčová pro manažery a vedoucí pracovníky, avšak je důležité, aby s touto tematikou byly seznámeni všichni pracovníci. Zpracovaná rešerše se zabývá tématem bezpečnosti a ochrany zdraví při práci na pracovišti, ale i řízením rizik a samotným procesem řízení bezpečnostních rizik. Dále popisuje legislativu v oblasti BOZP a představuje nejdůležitější zákony a nařízení, které jsou s touto tematikou spojeny. K tomu, abychom byli schopni řídit rizika ohrožující pracovní prostředí je zásadní znát metody řízení rizik, které jsou potřebné k jejich eliminaci nebo k monitorování.

Aby se pracovní prostředí stalo bezpečným pro své zaměstnance je nutné, aby byly dodržovány všechny zákony a předpisy týkající se BOZP. A toho lze dosáhnout především pravidelným školením zaměstnanců, správným řízením rizik a podnikáním kroků k jejich snížení. V následující praktické části je popsáno prostředí prodejny, jsou vypracovány zvolené metody analýzy rizikového inženýrství a na zjištěná rizika je vypracována metodická příručka.

II. PRAKTICKÁ ČÁST

6 POPIS OBCHODU

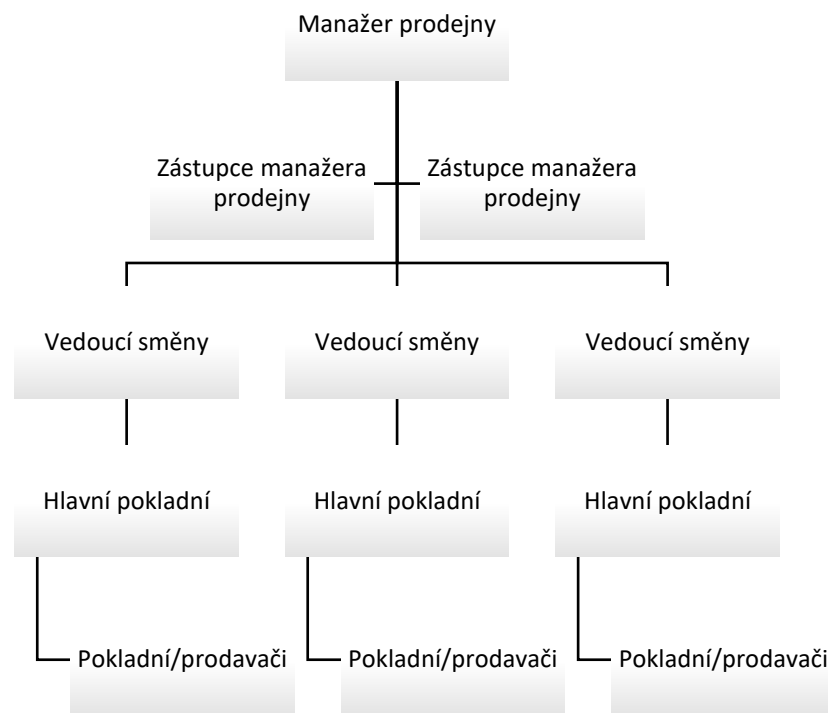
Veřejná obchodní společnost je řetězec prodejen s potravinami a spotřebním zbožím. Firma je zapsána v obchodním rejstříku jako veřejná obchodní společnost a předmětem činnosti jsou: výroba, obchod a služby neuvedené v přílohách 1 až 3 živnostenského zákona, pekařství, cukrářství, prodej kvasného lihu, konzumního lihu a lihovin, činnost účetních poradců, vedení účetnictví, vedení daňové evidence, hostinská činnost, výroba elektřiny.

6.1 Pracoviště

Pracoviště o výměře 1200 m² prodejní plochy patří k největším prodejnám svého druhu. K prodejní ploše náleží sklad o velikosti 600 m², kam se vejde okolo dvou set paletových míst. Na prodejně probíhá noční závoz, který průměrně přiveze okolo 30 palet a odváží okolo 15 vratek (odpisy pečiva, ovoce a zeleniny, rozbitého zboží apod.). Ke skladu náleží dvě buňky, jedna chladicí, která svou velikostí pojme až 20 palet chlazených výrobků a druhá buňka stejné velikosti je připravena pro mražené zboží. Mrazicí buňka má zboží připraveno primárně pro pekárnu, kde probíhá rozpékání zamražených polotovarů pečiva. Pro obsluhu zákazníků je připraveno sedm pokladen a parkoviště se 120 parkovacími místy. V blízkosti pokladen se nachází i trezor, který je využíván i jako kancelář pro vedoucí pracovníky. Prodejna má pro své zaměstnance zázemí kuchyňky, šaten a školící místnosti. V této části se nachází i kancelář manažera prodejny. Celý objekt prodejny i parkoviště je kamerově zabezpečen a zabezpečení provádí česká bezpečnostní firma.

6.2 Organizační struktura prodejny

Manažer, jako pověřená osoba společností, odpovídá za celkový chod prodejny a reportuje svému nadřízenému regionálnímu manažerovi. Manažer má na prodejně dva pověřené zástupce manažera, kteří jednají v jeho nepřítomnosti a mají právo ho zastupovat. Na prodejně se střídají zaměstnanci na třisměnném provozu (ranní směna, mezi směna a odpolední směna). Zaměstnanci musí zajistit šestnácti hodinový provoz prodejny. Na každé z těchto směn musí být jeden vedoucí směny a jedna/jeden hlavní pokladní. Počet prodavačů/pokladních se na každé směně liší v návaznosti na plánu obratu. Hierarchie prodejny je blíže znázorněna viz obrázek č.5 Organizační struktura.



Obrázek 5 - Organizační struktura (zdroj: vlastní)

Popis pozic

Každý zaměstnanec na jakékoliv pozici je především zodpovědný za dodržování BOZP a jeho povinností je na pracovišti využívat OOPP, aby nedocházelo k úrazům. Všichni zaměstnanci prochází každoročním školením v oblasti BOZP a musí projít testem ze získaných znalostí.

Pokladní/prodavač – hlavní zodpovědností je práce na podkladně a vybalování zboží. V rámci jednotlivých směn se zaměstnancům střídá odpovědnost za pekárnu, za akční zboží nebo za zeleninu a ovoce. Tito zaměstnanci jsou vždy povinni dodržovat pravidla BOZP a nosit OOPP, a to především z důvodu práce s manipulačními vozíky.

Hlavní pokladní – primární zodpovědností zaměstnance je veškerá práce týkající se pokladen a to především, rozdávání a přepočít pokladních šuplíků, kontrola za principu čtyř očí, kdy společně s pokladní přepočítají obsah předávaného šuplíku. Dále provádí storna, reklamace a komunikuje se zákazníky v oblasti zákaznických dotazů na prodejně. Ráno a večer společně s vedoucím směny přepočítává trezor a odvádí denní tržbu. Podílí se na přiřazování úkolů jednotlivým zaměstnancům.

Vedoucí směny – na směně odpovídá za zaměstnance, kontroluje a řídí jednotlivé procesy a denní úkoly. Dohlíží na chod prodejny, přiděluje svým podřízeným úkoly na základě prioritizace a identifikace schopností jednotlivých zaměstnanců. Má hmotnou zodpovědnost za finance a provádí denní uzávěrku. Motivuje kolegy a podílí se na jednotlivých úkolech. Zajišťuje čerstvost nabízeného zboží. V nepřítomnosti zástupce manažera, nebo manažera je odpovědný za celou prodejnu.

Zástupce manažera prodejny – zastupuje manažera prodejny ve všech jeho zodpovědnostech především v jeho nepřítomnosti. Má za úkol zaškolování nového personálu a dohlíží na provoz prodejny. Podílí se na udržování stanovených ekonomických ukazatelích. Kontroluje dodržování BOZP a PO na pracovišti. Monitoruje potenciaální možná rizika a řeší, aby byla eliminována. Provádí kontrolní obchůzky prodejny, při kterých má odpovědnost za zaměstnance a to především, zdali používají OOPP a dodržují předepsané pracovní postupy. Plánuje směny, kdy musí dodržovat zákonem dané přestávky mezi jednotlivými směny.

Manažer prodejny – osoba pověřená vedením firmy a mezi jeho hlavní odpovědnosti patří odpovědnost za provoz a prodej prodejny, obrat a rentabilitu. Zajišťuje nábor nových zaměstnanců, provádí pohovory a následné přijetí nových zaměstnanců, jejich zaškolování a motivaci. Zodpovídá za dodržování předepsaných procesů a pravidel, do kterých patří inventarizace zboží, dobrý stav prodejny a v rámci revizí odpovídá za nalezené nedostatky. Provádí kontroly prodejny, a to především monitoring možných rizik na pracovišti, kdy v případě zjištění rizika, musí okamžitě jednat, aby byly provedeny veškeré kroky ke snížení zjištěného rizika, případně k odstranění. Zpracovává reporty, kde hlásí zjištěná rizika, případně další problémy prodejny jako jsou poruchy a podobně.

7 CHARAKTERISTIKA SOUČASNÉHO STAVU BEZPEČNOSTI A OCHRANY ZDRAVÍ PŘI PRÁCI

V následující kapitole je zpracovaná charakteristika současného stavu v oblasti bezpečnosti a ochrany zdraví při práci a její dokumentace. Jsou zde popsána všeobecná ustanovení pro pracoviště, organizační zajištění, archivace dokumentů, kategorizace prací a postup obeznámení zaměstnance od jaké kategorie patří. Další část popisuje postup v případě pracovního úrazu, jak probíhá školení zaměstnanců, preventivní zásady bezpečnosti a jednotlivé povinnosti zaměstnanců podle pozic.

7.1 Všeobecná ustanovení pro pracoviště

Všeobecná ustanovení pro pracoviště je vypracován dokument, který udává, jak probíhá systém řízení BOZP na prodejně. Tento dokument popisuje základní znalosti a dovednosti zaměstnanců, počet zaměstnanců, jejich odbornou připravenost a jimi vykonávanou práci.

„Zaměstnavatel je povinen vytvářet bezpečné a zdraví vyhovující pracovní prostředí a pracovní podmínky vhodnou organizací bezpečnosti práce a přijímáním opatření k předcházení rizikům. Zaměstnavatel je povinen zajišťovat bezpečnost a ochranu zdraví při práci, a to se vztahuje na všechny fyzické osoby, které se s jeho vědomím zdržují na jeho pracovištích (návštěvy, servisní firmy, řidiči apod.)“ (ČESKO B, 2022).

7.2 Organizační zajištění

Organizační zajištění je zpracováno v podobě pěti kroků, kde jsou stanoveny postupy v rámci směrnice BOZP.

- Vyhodnocení bezpečnostních rizik, vypracování dokumentace BOZP, provozních předpisů a jejich archivace.
- Stanovení povinností vedoucích zaměstnanců.
- Určení osob zodpovědných za zajištění BOZP (práva, povinnosti, kvalifikace).
- Zajištění, aktualizace a správa všech návodů BOZP.
- Dostupnost aktuálních právních předpisů v oblasti BOZP.

7.2.1 Archivace dokumentů BOZP

Nedílnou agendou vedení dokumentace BOZP, vedení provozní dokumentace technických zařízení v objektu a dokumentace o školení zaměstnanců je jejich archivace a uchování

příslušných dokladů. Veškerá tato dokumentace musí být uchována po dobu dalších 5 let. Dokumentace o školení zaměstnanců musí být archivována i po jejich odchodu.

7.2.2 Kategorizace prací

Jednotlivé práce jsou zařazeny podle míry výskytu faktorů, které mohou ovlivňovat zdraví zaměstnanců a jejich rizikovost pro zdraví je rozdělena do čtyř kategorií. Každý zaměstnanec je při nástupu do zaměstnání prokazatelně informován o tom, do jaké kategorie je prováděná práce zařazena a jakým rizikovým faktorům jsou vystaveni a jaká opatření jsou přijata k minimalizaci rizik.

7.2.3 Pracovní úrazy

Za pracovní úraz se považuje poškození zdraví nebo smrt zaměstnance, k němuž došlo nezávisle na jeho vůli krátkodobým, náhlým a násilným působením zevních vlivů při plnění pracovních úkolů nebo v přímé souvislosti s ním. Jako pracovní úraz se posuzuje též úraz, který zaměstnanec utrpěl pro plnění pracovních povinností. Všichni pracovníci jsou povinni okamžitě pracovní úraz oznámit nadřízenému vedoucímu pracovníkovi. Evidence pracovních úrazů probíhá elektronicky do systému a jejich postup je popsán v interní směrnici pracovních úrazů.

7.2.4 Školení zaměstnanců prodejny

Pro dosažení odborné způsobilosti zaměstnanců v oblasti BOZP a pro zvyšování kvalifikace a povědomí o BOZP jsou prováděna školení. Každá forma školení zaměstnanců o BOZP je zakončena ověřením znalostí k zajištění BOZP a prohlášením zaměstnanců, že dané problematice porozuměli. Ověření znalostí probíhá formou testu.

7.2.5 Osobní ochranné pracovní prostředky

Nákup OOPP je zajištěn centrálně dle katalogu OOPP pro jednotlivé pracovní pozice. OOPP jsou přidělována vedoucími pracovníky, případně manažerem prodejny a zaměstnanci jsou povinni tyto OOPP používat a udržovat v řádném stavu. Při činnosti, pro které je předepsáno jejich používání, nesmí zaměstnanci bez jejich použití provádět. V případě ztráty OOPP nebo ztráty jejich ochranné funkce ohlásí zaměstnanci bezodkladně tuto skutečnost svému nadřízenému a ten zajistí vydání nového OOPP. Každá prodejna je povinna vést elektronickou evidenci vydaných OOPP, která probíhá při objednávce v systému. V případě odchodu zaměstnance, je povinen OOPP vrátit.

7.3 Uplatňování všeobecných preventivních zásad bezpečnosti práce

Vedoucí pracovníci kontrolují úroveň zajištění BOZP. Jejich povinností, zjistí-li závady, které mohou ohrozit život a zdraví, je zajistit opatření k odstranění závad. Při přijímání těchto opatření vždy vychází ze všeobecných preventivních zásad.

Preventivní zásady na prodejně:

- omezování vzniku rizik,
- odstraňování rizik u zdroje jejich původu,
- přizpůsobování pracovních podmínek potřebám zaměstnanců s cílem omezení působení negativní vlivů práce na jejich zdraví,
- nahrazování fyzicky namáhavých prací novými technologickými a pracovními postupy,
- nahrazování nebezpečných technologií, výrobních a pracovních prostředků, surovin a materiálů méně nebezpečnými nebo méně rizikovými, v souladu s vývojem nejnovějších poznatků vědy a techniky,
- omezování počtu zaměstnanců vystavených působení rizikových faktorů pracovních podmínek překračujících nejvyšší hygienické limity a dalších rizik na nejnižší počet nutný pro zajištění provozu,
- plánování při provádění prevence rizik s využitím techniky, organizace práce, pracovních podmínek, sociálních vztahů a vlivu pracovního prostředí,
- přednostní uplatňování prostředků kolektivní ochrany před riziky oproti prostředkům individuální ochrany,
- provádění opatření směřujících k omezování úniku škodlivin ze strojů a zařízení,
- udílení vhodných pokynů k zajištění bezpečnosti práce.

7.4 Vymezení odpovědnosti

Odpovědnost za plnění základních úkolů v péči o BOZP, řízení rizik, organizaci a systémové řízení bezpečnosti práce zodpovídá manažer prodejny a všichni vedoucí pracovníci. Za dodržování úkolů v rámci BOZP a kontrolu jsou odpovědní všichni vedoucí zaměstnanci a jsou nedílnou součástí jejich pracovních povinností a za jejich dodržování odpovídají. V rámci BOZP jsou všichni zaměstnanci povinni nepřetržitě dodržovat všechny bezpečnostní pokyny a účastnit se na školení BOZP a následně se podrobit testu.

7.4.1 Povinnosti manažera prodejny

Hlavní odpovědnou osobou na jednotlivých provozovnách je vždy pověřený manažer prodejny, který je zodpovědný za plnění základních úkolů v péči o BOZP, řízení rizik, organizaci a systémové řízení bezpečnosti práce v působnosti zaměstnavatele. V rámci řídicí pravomoci musí pravidelně kontrolovat dodržování povinností na úseku BOZP. Plnit a dodržovat vyplývající povinnosti vůči všem svým podřízeným na pracovišti. Provádět interní kontroly, vyhodnocovat záznamy z kontrol a prověrek a nastavovat opatření v rámci zjištěných nedostatků. Na manažera prodejny se vztahují veškeré povinnosti svých podřízených.

7.4.2 Povinnosti vedoucích zaměstnanců

Další odpovědné osoby za plnění úkolů v péči o BOZP jsou všichni vedoucí zaměstnanci na všech stupních řízení v rozsahu pracovních míst, která zastávají. Povinností vedoucího pracovníka v oblasti BOZP je kontrola a povinnost dohlížení na dodržování všech zásad BOZP. Vedoucí zaměstnanci jsou dále povinni vytvářet příznivé pracovní podmínky a zajišťovat BOZP, zabezpečovat a kontrolovat dodržování právních a ostatních předpisů. Pravidelně provádět školení zaměstnanců a vstupní školení nově přichozících zaměstnanců a vést o těchto školeních záznamy. Kontrolovat platnost všech potřebných školení zaměstnanců pro prováděné činnosti. Musí se podílet na spolupráci s odborně způsobilou osobou v rámci prevence rizik při hodnocení jednotlivých rizik, při vyšetřování příčin pracovních úrazů a realizaci opatření proti jejich opakování. V případě pohybu externích firem a ostatních osob, které se pohybují po provozovně, musí informovat tyto pracovníky o rizicích, se kterými se mohou setkat a o pravidlech BOZP a PO. Vedoucí pracovníci musí dohlížet na to, aby na pracovištích nepracovali nebo se nezdržovali zaměstnanci pod vlivem alkoholu nebo jiných omamných a návykových látek a důrazně dodržovat a zajišťovat přísný zákaz kouření na pracovištích. V rámci funkce vedoucího pracovníka je jeho povinností zaměstnancům přidělit veškeré osobní ochranné pracovní prostředky dále jen OOPP, které jsou nutností pro výkon pracovních činností a řádně zaměstnance seznámit s užíváním a údržbou těchto prostředků.

7.4.3 Povinnosti zaměstnanců

Každý zaměstnanec má povinnosti dodržovat všechny stanovené předpisy BOZP a používat OOPP poskytnuté zaměstnavatelem, dále mají právo a povinnost podílet se na vytváření bezpečného a zdraví neohrožujícího prostředí uplatňováním stanovených

a zaměstnavatelem přijatých opatření a svou účastí na řešení otázek bezpečnosti práce. Při práci musí dbát na svou vlastní bezpečnost a zdraví, zdraví a bezpečnost všech fyzických osob, ve svém okolí. Zaměstnaneckou povinností je znalost základních povinností vyplývajících z právních předpisů a požadavků zaměstnavatele k zajištění BOZP je nedílnou a trvalou součástí kvalifikačních předpokladů zaměstnanců a je tak i stanoveno v pracovní smlouvě. Pracovníci jsou zejména povinni používat a pečovat o OOPP poskytnuté zaměstnavatelem. Nutnou povinností v případě potřeby informovat nadřízeného pracovníka o opotřebení ochranných pracovních prostředků, aby zajistil nové OOPP pro zaměstnance. Zaměstnanec, který má na pracovišti vlastní ochranné pracovní prostředky je povinen doložit certifikaci k jednotlivým OOPP, která odpovídá stanoveným normám na pracovišti. Tato certifikace je dále uchovávána v kartě zaměstnance pro případ kontroly z Oblastního inspektorátu práce nebo interního auditu. Všichni zaměstnanci musí mít k dispozici návody k obsluze používaných přístrojů a zařízení.

8 IDENTIFIKACE A ANALÝZA PŘÍSLUŠNÝCH RIZIK

Pro vyhodnocení příslušných rizik, použijí několik metod jako jsou SWOT analýza, Ishikawa diagram, kontrolní seznamy a PNH metoda. Použitím těchto metod je možná identifikace současného stavu, kdy na základě těchto informací bude vypracována metodická příručka, která by měla být nápomocná ke snížení zjištěných rizik.

8.1 SWOT analýza

Na této konkrétní prodejně, jsme pomocí brainstormingu s dalšími vedoucími pracovníky sestavili SWOT analýzu viz. tabulka č. 9, která má za úkol maximální využití silných stránek a příležitostí, a naopak zvýraznit slabé stránky a hrozby, které by mohly mít vliv na bezpečnost zaměstnanců a mohly by zvyšovat riziko úrazu.

Tabulka 9 - SWOT analýza prodejny (zdroj: vlastní)

	Pozitivní	Negativní/Škodlivé
INTERNÍ	Silné stránky	Slabé stránky
	STRENGTHS	WEAKNESSES
	vybavení	nedostatečná kontrola
	poskytování OOPP	nemotivovaný personál
	pravidelná školení	špatně proškolený personál
přehledná dokumentace	komunikace	
know-how	nezodpovědný personál	
EXTERNÍ	Příležitosti	Hrozby
	OPPORTUNITIES	THREATS
	zaškolení nových zaměstnanců	fluktuace
	zvýšení počtu kontrol	nedostatek vedoucích pracovníků
	interaktivní školení	nedůslednost vedoucích pracovníků
snížení nákladů	zvýšení počtu úrazů	
zvýšení kvalifikace zaměstnanců	škody na majetku	

Silné stránky

- Vybavenost – do silných stránek prodejny se dá bezpochyby zařadit její vybavenost, která je nadstandartní a tím, že prodejna je nově vystavěná, je obohacena nejnovějšími zařízeními a v rámci MPBP splňuje všechny požadavky.
- Poskytování OOPP – zaměstnavatel pravidelně poskytuje zaměstnancům OOPP a v případě potřeby ihned poskytuje nové.
- Pravidelná školení – školení patří k hlavním krokům nástupu nového zaměstnance na pracoviště. Veškerá školení se periodicky opakují a zaměstnanci jsou v podobě testu zkoušeni ze svých znalostí.
- Přehledná dokumentace – zaměstnavatel poskytuje všem zaměstnancům především vedoucím pracovníkům přístup k dokumentaci BOZP.
- Know-how – zaměstnavatel patří k jednému z největších obchodních řetězců s mnohaletou zkušeností, tudíž know-how je považováno za silnou stránku.

Slabé stránky

- Nedostatečná kontrola – na pracovišti není dostatečná kontrola dodržování zásad bezpečnosti.
- Nemotivovaný personál – špatná motivace zaměstnanců vede k nedodržování BOZP.
- Špatně proškolený personál – špatná kontrola výsledků testů školeních.
- Nedbalost personálu – zaměstnanec nechtěně poruší předpisy BOZP
- Komunikace – předávání informací mezi jednotlivými zaměstnanci je jednou z příčin, které mohou mít a mají vliv na bezpečnost na pracovišti. Například, že zaměstnanec zjistí nějakou závadu na pracovišti, která může ohrožovat zdraví a nepředá tuto informaci svému nadřízenému, může tím ovlivnit

Příležitosti

- Zaškolení nových zaměstnanců – nábor nových zaměstnanců představuje příležitost, kdy novému zaměstnanci
- Zvýšení počtu kontrol – dostatečná kontrola představuje příležitost včasného odhalení rizik, která mohou mít i velké následky. Proto je důležité stanovení intervalů kontrol a příprava náhodných kontrol, aby bylo zajištěno dodržování všech bezpečnostních předpisů za jakýchkoli okolností.

- Interaktivní školení – tato forma školení může představovat jednodušší seznámení zaměstnanců s bezpečností a ochranou zdraví při práci, kdy si na tabletu, či počítači mohou vyzkoušet jednotlivé nebezpečné situace a jejich řešení.
- Snížení nákladů – v rámci příležitostí firma může začít podnikat kroky ke snížení nákladů, kdy díky správnému proškolení zaměstnanců může snížit rizika, která ohrožují majetek firmy.
- Zvýšení kvalifikace zaměstnanců – prodejna by se měla zaměřit na zvyšování kvalifikace jednotlivých zaměstnanců, kdy díky kvalifikovanému personálu může dosahovat lepších ekonomických ukazatelů a může to i snížit možná bezpečnostní rizika na prodejně.

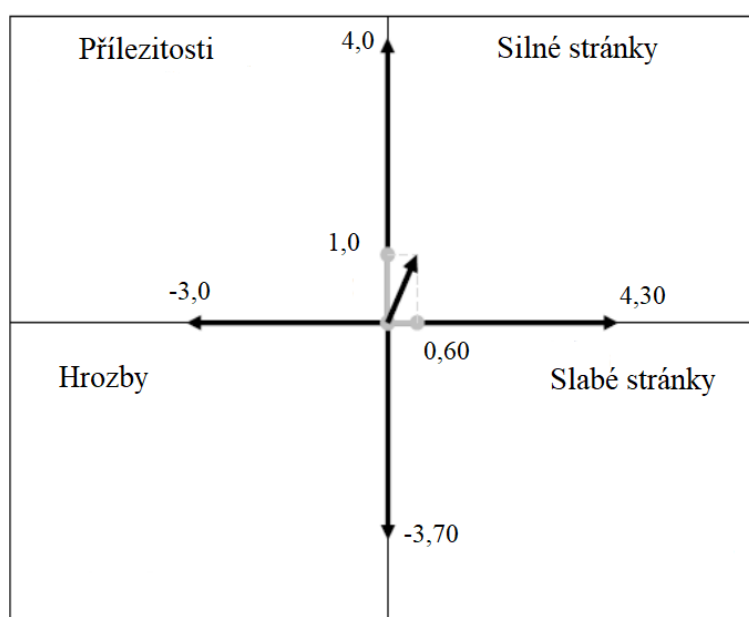
Hrozby

- Fluktuace – při častém obměňování zaměstnanců dochází k vyšším nákladům z důvodu zaškolování a přípravy zaměstnance na novou pracovní pozici. Nový zaměstnanec tak představuje hrozbu v podobě neznalosti a neorientování se na provozovnách. Tím může způsobit zranění sobě, ale i svému okolí.
- Nedostatek vedoucích pracovníků – tato hrozba může vést k přetížení vedoucích zaměstnanců a tím i k přehlížení bezpečnostních předpisů.
- Nedůslednost vedoucích pracovníků – může být způsobena pracovním přetížením a nedostatečnou motivací.
- Zvyšování počtu úrazů – špatné zaškolování zaměstnanců a jejich nevědomost a nedůslednost může vést ke zvyšování počtu úrazů na pracovišti.
- Škody na majetku – předpisy týkající se BOZP mají za úkol chránit lidské zdraví a ochránit i majetek firmy. Škody, které mohou vzniknout na majetku firmy mohou způsobit ztráty, proto je nutné tomu předcházet.

Tabulka 10 - Analýza SWOT (zdroj: vlastní)

Silné stránky	Váha	Hodnocení	Výsledek	Slabé stránky	Váha	Hodnocení	Výsledek
Vybavení	0,30	3	0,90	Nedostatečná kontrola	0,30	-2	-0,60
Poskytování OOPP	0,25	5	1,25	Nemotivovaný personál	0,10	-2	-0,20
Pravidelná školení	0,25	5	1,25	Špatně proškolený personál	0,20	-4	-0,80
Přehledná dokumentace	0,10	3	0,30	Nezodpovědný personál	0,10	-5	-0,50
Know-how	0,10	3	0,30	Komunikace	0,30	-3	-0,90
	1,00		4,00		1,00		-3,00
Příležitosti	Váha	Hodnocení	Výsledek	Hrozby	Váha	Hodnocení	Výsledek
Zaškolování nových zaměstnanců	0,30	4	1,20	Fluktuace	0,20	-5	-1,00
Zvýšení počtu kontrol	0,10	5	0,50	Nedostatek vedoucích	0,10	-4	-0,40
Interaktivní školení	0,10	3	0,30	Nedůslednost vedoucích	0,10	-2	-0,20
Snížení nákladů	0,20	4	0,80	Zvýšení počtu úrazů	0,30	-4	-1,20
Zvýšení kvalifikace zaměstnanců	0,30	5	1,50	Škody na majetku	0,30	-3	-0,90
	1,00		4,30		1,00		-3,70

Tabulka č.10 byla vytvořena pro hodnocení jednotlivých kvadrantů. K hodnocení je využito bodování, kde silné stránky a příležitosti využívají kladné bodování od 1–5, kdy číslo 5 vyjadřuje nejvyšší spokojenost a číslo 1 naopak nejnižší spokojenost. U slabých stránek a hrozeb je použito záporné bodování od -1 až do -5, kdy -1 představuje nejnižší nespokojenost a číslo -5 představuje nejvyšší nespokojenost. Součet vah v kvadrantech musí vždy dosahovat hodnoty 1. K výsledku dojdeme vynásobením váhy a hodnocení. Jednotlivé hodnocení bylo provedeno za pomoci brainstormingu s kolegy – vedoucími pracovníky Prodejna by měla využít především příležitostí, které se jí naskytují, a to hlavně v podobě zaškolování nových zaměstnanců, kteří mohou přinést nový potenciál a jsou k práci více motivováni. Z výsledků je patrné, že by prodejna měla využít své příležitosti a za pomoci silných stránek – ofenzivní strategie viz. obrázek č. 6.



Obrázek 6 - Grafické znázornění SWOT (zdroj: vlastní)

8.2 Ishikawa diagram

Pro vytvoření diagramu, jsem využila brainstormingu s vedoucími pracovníky, abychom určili kořenovou příčinu problému, který u nás představuje bezpečnostní riziko. Na obrázku č. 6 jsou identifikovány potencionální příčiny problému. V průběhu brainstormingu bylo odhaleno několik potencionálních příčin, které mohou vést k bezpečnostním rizikům. Obecné oblasti specifikují místa, kde se mohou hledané příčiny nacházet: prostředí, lidé, stroje, procesy, management, vybavení. V těchto šesti oblastech jsme specifikovali jednotlivé možné příčiny. Na základě brainstormingu jsme byli schopni určit možné příčiny, které mohou mít vliv na bezpečnost na pracovišti. Pro specifičtější určení největší příčiny, jsem využila bodového hodnocení, kdy každý z vedoucích pracovníků (hodnotitel) dostal k dispozici tabulku, ve které měl určit závažnost možné příčiny. Na základě výsledků hodnotitelů bylo zjištěno, že z pohledu vedoucích pracovníků je největší bezpečnostní riziko prostředí, kdy jsou zaměstnanci vystavováni stresu a nemají dostatečný odpočinek. Výsledky také ukázaly, že je důležité mít správně nastavený management. Třetí kritickou oblastí jsou lidé a procesy. Lidé, kteří v případě nezodpovědného jednání, nebo nepozornosti mohou způsobit závažná bezpečnostní rizika. Špatně nastavené či složité procesy mohou mít dopad nejen na zajištění bezpečnosti, ale i na celkovou srozumitelnost a organizaci práce. Bodové hodnocení popisuje tabulka č. 11. Vyhodnocení Ishikawa diagramu je znázorněno v tabulce č. 12 a na obrázku č. 7.

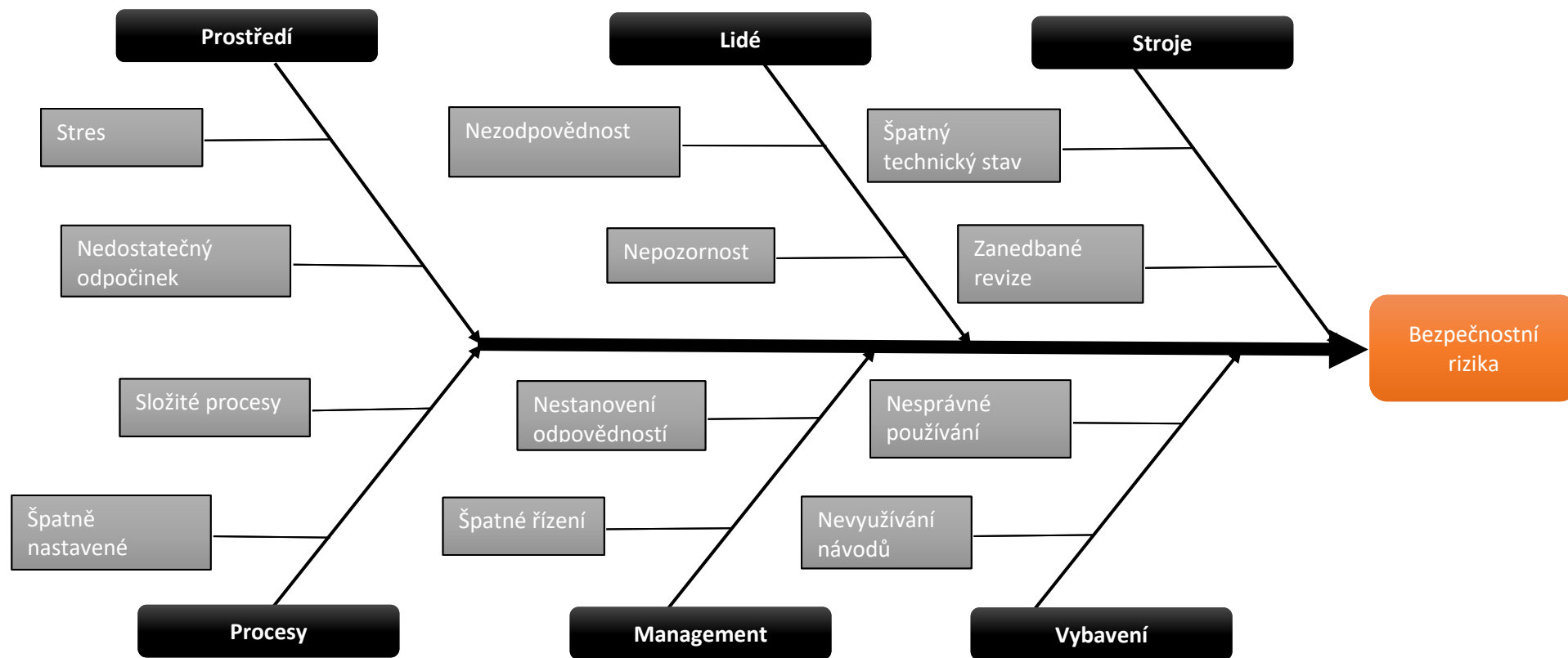
Popis hodnocení

Tabulka 11 - Ishikawa popis hodnocení (zdroj: vlastní)

Hodnocení	Závažnost	Dopad
3	nejzávažnější	Rizika hodnocená číslem 3 mohou mít závažné dopady na lidské zdraví, nebo majetek firmy
2	méně závažné	Rizika hodnocená číslem 2 mohou mít určitý dopad na lidské zdraví, nebo majetek firmy
1	nejméně závažné	Rizika hodnocená číslem 1 nemají závažný dopad na lidské zdraví, nebo majetek firmy, ale je důležité je monitorovat

Tabulka 12 - Ishikawa diagram hodnocení (zdroj: vlastní)

Obecné oblasti	Potencionální příčiny	Hodnotící					Součet potencionální příčiny	Součet obecné oblasti
		č. 1	č. 2	č. 3	č. 4	č. 5		
Prostředí	Stres	2	3	1	3	3	12	24
	Nedostatečný odpočinek	3	2	1	3	3	12	
Lidé	Nezodpovědnost	2	1	2	3	2	10	20
	Nepozornost	2	1	3	2	2	10	
Stroje	Špatný technický stav	1	1	1	1	1	5	11
	Zanedbané revize	1	1	2	1	1	6	
Procesy	Špatně nastavené procesy	2	2	1	2	2	9	20
	Složité procesy	3	2	1	3	2	11	
Management	Špatné řízení	2	2	2	2	3	11	23
	Nestanovení odpovědností	3	2	2	2	3	12	
Vybavení	Nesprávné používání	1	1	2	1	1	6	14
	Nevyužívání návodů	1	2	2	1	2	8	



Obrázek 7 - Ishikawa diagram (zdroj: vlastní)

8.3 Kontrolní seznamy

Jako další metoda byly zvoleny kontrolní seznamy, které na pracovišti nejsou zpracovány. V těchto seznamech jsou uvedeny zásadní otázky v rámci různých pracovišť a to: prodejna, pekárna a sklad. Dále jsem připravila kontrolní seznam pro zaměstnance, který je možné využít pro náhodnou kontrolu připravenosti jednotlivých zaměstnanců.

8.3.1 Kontrolní seznam prodejna

Kontrolní seznam tabulka č. 13 pro prodejnu je vytvořen pro identifikaci rizik, které mohou nastat v rámci celé prodejny.

Tabulka 13 - Kontrolní seznam prodejna (zdroj: vlastní)

Otázky	Ano	Ne
Jsou zaměstnanci proškoleni v oblasti BOZP?	Ano	
Je na pracovišti k dispozici lékárnička pro poskytnutí první pomoci?	Ano	
Je lékárnička umístěna na dostupném místě?	Ano	
Je v lékárničce dostatečné množství obsahu k ošetření?	Ano	
Mají prostředky v lékárničce platnou expirační dobu?	Ano	
Jsou na pracovišti zaměstnanci proškoleni v oblasti první pomoci?		Ne
Má každý zaměstnanec OOPP?	Ano	
Je vedená evidence o OOPP?	Ano	
Jsou OOPP udržovány v použitelném stavu?	Ano	
Je zázemí prodejny a sklad zabezpečeno proti vstupu nepovolaných osob?		Ne
Je zajištěna pravidelná údržba pracoviště?	Ano	
Je zajištěn pravidelný úklid celé provozovny?		Ne
Probíhá na prodejně pravidelná kontrola HACCP?	Ano	
Jsou na provozovně označeny únikové východy?	Ano	
Jsou na provozovně označeny nouzové východy?	Ano	
Probíhá pravidelná kontrola teplot v prostorách prodejní plochy?		Ne
Jsou plněna všechna pravidla pro práci s chemickými prostředky?	Ano	
Jsou na pracovišti přístupná pravidla bezpečnosti, ochrany zdraví a životního prostředí pro práci s chemickými látkami a směsmi?	Ano	
Je zajištěno dostatečné osvětlení pracoviště?	Ano	

Mají zaměstnanci potravinářský průkaz?	Ano	
Jsou zaměstnanci podrobeni pravidelné lékařské prohlídce?	Ano	
Je vedena evidence lékařských prohlídek?	Ano	

V kontrolním seznamu prodejny jsou zaznačeny nejčastější rizika, se kterými se na pracovišti setkáváme. V tomto seznamu jsou vidět základní nedostatky, které na prodejně vznikají a mohou ovlivňovat nejen zdraví zaměstnanců, ale mohou mít také dopad na firmu. Z kontrolního seznamu vyplývá velké riziko v podobě nedostatečného proškolení zaměstnanců v oblasti první pomoci. Chybí zde školení první pomoci.

Na prodejně se denně pohybuje velké množství osob, kteří by neměli mít přístup do prostor skladu, či zázemí prodejny. Tyto prostory nejsou nijak zabezpečeny, proto představují riziko. Dalším rizikem prodejny je dodržování pravidelného úklidu. Úklid na prodejně se provádí v rámci jednotlivých směn, ale stává se, že je úklid opomíjen, což může vést k ohrožení lidského zdraví. Poslední zjištěné riziko v tomto seznamu představuje kontrola teplot na pracovišti. Pravidelná kontrola teplot zahrnuje kontrolu chladících a mrazících buněk a kontrolu teplot jednotlivých prostor pracoviště tak, aby byly dodrženy všechny hygienické limity. Tato kontrola je velice opomíjená a nese s sebou zdravotní rizika a může mít dopad na majetek firmy.

8.3.2 Kontrolní seznam pekárna

Pracoviště jako je pekárna patří do nejrizikovějších míst celé prodejny, kde je největší riziko vzniku úrazu, a to z pohledu nedbalosti zaměstnance, nedodržování pracovních postupů, nepoužívání OOPP nebo nedostatečnou kontrolou v rámci BOZP nebo HACCP. Toto pracoviště je považováno za rizikové, a to především z důvodu vstupu zaměstnanců do mrazících buněk (viz. obrázek č. 8), kde je zaměstnanec vystavován extrémním teplotám $-25\text{ }^{\circ}\text{C}$ a přímé manipulace s potravinami jako je příprava polotovaru na pečící plechy a pečení v pečících pecích, kde dosahuje teplota až $250\text{ }^{\circ}\text{C}$. Průměrná teplota na pekárně dosahuje $28\text{ }^{\circ}\text{C}$. Při vstupu zaměstnance do mrazící buňky je důležité využívat OOPP, a to hlavně izotermické zimní bundy, zateplených rukavic a čepice. Dvakrát týdně probíhá zaskladnění mrazících buněk, kdy je zaměstnanec vystaven mrazu a musí pracovat v teplotách $-25\text{ }^{\circ}\text{C}$ a má tedy nárok na přestávku po půlhodině odvedené práce, tyto podmínky upravuje nařízení vlády č. 361/2007 Sb § 6 a § 7, kde jsou stanoveny podmínky práce při zátěži chladem.



Obrázek 8 - Mrazící buňka (zdroj: vlastní)

Tabulka 14 - Kontrolní seznam pekárna (zdroj: vlastní)

Otázka	Ano	Ne
Jsou na pekárně dodržovány hygienické předpisy?	Ano	
Je zajištěn pravidelný úklid celé pekárny?		Ne
Probíhá na pekárně pravidelná kontrola HACCP?	Ano	
Probíhá pravidelná kontrola teplot mrazících buněk?	Ano	
Je zajištěna pravidelná revize pečících pecí?	Ano	
Jsou využívány ochranné pracovní prostředky při manipulaci s pecí?		Ne
Je na pekárně přístup k hygienickým prostředkům?	Ano	
Je na pekárně označeno místo pro skladování čistících prostředků?	Ano	
Jsou na pekárně zajištěny prostředky pro úklid?	Ano	
Jsou k dispozici izotermické bundy?	Ano	
Jsou dodržovány přestávky při práci v mrazících buňkách?		Ne
Probíhá pravidelné odmrazování mrazících buněk?		Ne

Z kontrolního seznamu pekárny tabulka č. 14 vyplývá hned několik rizik. Z mého pohledu nejzávažnější riziko představuje pravidelný úklid. Opomíjení úklidu může představovat riziko zaměstnance a může vést k úrazu. Pro práci na pekárně je také důležité používání

OOPP jako jsou ochranné rukavice proti popálení při manipulaci s pecí, bezpečnostní protiskluzová obuv, izotermické bundy při vstupu do mrazících buněk, čepice, rukavice proti mrazu a nitrilové rukavice při manipulaci s polotovary. Zaměstnanci jsou obeznámeni s důležitostí používání těchto OOPP, ale při kontrole bylo několikrát zjištěno, že je nepoužívají z důvodu své nezodpovědnosti. Dodávka zboží pro pekárnu a práce v mrazících buňkách spolu nesou zdravotní rizika. Při práci v mrazících buňkách nejsou dodržovány povinné přestávky po půl hodině práce. Posledním rizikem je v seznamu uvedeno pravidelné odmrazování buněk. Odmrazování buněk provádí zprostředkovaná firma a povinností vedoucího pracovníka je včasné objednání odmrazování.

8.3.3 Kontrolní seznam sklad

Pracoviště skladu, nakládky a vykládky zboží je dalším pracovištěm, kde je důležité dodržovat veškeré předpisy v rámci BOZP, aby nedocházelo k úrazům, případně poškození majetku firmy. Díky manipulaci s těžkými břemeny a prací s paletovými vozíky, je zde důležité, aby každý zaměstnanec používal předepsané OOPP, dbal zvýšené pozornosti a při zvedání těžkých břemen dodržoval nařízení pro ruční manipulaci s břemenem – nařízení vlády č. 361/2007 Sb §28 - §30.

Sklad je rozdělen do několika částí: nakládka a vykládka zboží, skladovací prostory pro nové zboží, skladovací prostory pro zboží k doplnění a chladicí a mrazící buňky. Ve všech těchto částech je důležité, aby zaměstnanci dodržovali bezpečnostní předpisy a udržovali v těchto prostorách pořádek, aby nedocházelo ke zranění.

Všichni zaměstnanci musí být proškoleni pro práci s ručními i elektrickými paletovými vozíky a pro práci s vysokozdvíhacím vozíkem. Tabulka č. 15 je vypracovaný kontrolní seznam pro sklad prodejny. Ukázka elektrického vozíku viz. obrázek č. 9.

Tabulka 15 - Kontrolní seznam sklad (zdroj: vlastní)

Otázka	Ano	Ne
Používají zaměstnanci pracovní ochranou obuv s certifikací ISO20345 S1P/S3?	Ano	
Jsou zaměstnanci proškoleni pro práci s vysokozdvíhacími vozíky?	Ano	
Jsou zaměstnanci proškoleni pro práci s elektrickými paletovými vozíky?	Ano	
Jsou zaměstnanci proškoleni pro práci s ručními paletovými vozíky?	Ano	

Je dodržena stanovená organizace skladu?	Ano	
Je zajištěn pravidelný úklid celého skladu?		Ne
Je zabezpečeno místo pro odvoz vratek?	Ano	
Je zabezpečeno místo pro příjem zboží?	Ano	
Probíhá pravidelná kontrola teplot chladících a mrazících buněk?	Ano	
Je zajištěna pravidelná revize všech paletových vozíků?	Ano	
Jsou zaměstnanci proškoleni pro práci s lisem?	Ano	
Je zajištěna pravidelná revize lisu?	Ano	
Je zajištěna pravidelná technická kontrola elektrických vozíků?	Ano	
Je zajištěna pravidelná technická kontrola vysokozdvizného vozíku?	Ano	



Obrázek 9 - Elektrický vozík (zdroj: vlastní)

Ve skladu, stejně tak jako na celé prodejně, je velmi důležitý úklid tak, aby bylo sníženo riziko úrazu. Pro prodejnu není určena osoba, která by měla činnost úklidu na starost, proto je toto riziko považováno za kritické.

8.4 Polokvantitativní bodová metoda PNH

K posouzení a vyhodnocení rizik vyskytujících se v pracovním prostředí maloobchodu je aplikována polokvantitativní bodová metoda PNH. Ukazatel míry rizika **R** se vyhodnocuje v třech složkách podle vzorce **R= P x N x H**

Vzorec bere v potaz:

- **P** – kvalifikovaný odhad pravděpodobnosti vzniku a existence rizika, se kterými může uvažované nebezpečí nastat
- **N** – stanovení pravděpodobnosti možných následků
- **H** – míru závažnosti ohrožení, provozní praxi, poznatky získané monitoringem pracovních aktivit a další specifické vlivy spojené se vznikem rizika

8.5 Zpracování analýzy rizik PNH

Zpracovaný tabulkový přehled pro vyhodnocování konkrétních pracovních rizik (analýza) vyskytujících se u zaměstnavatele obsahuje:

- výběr a definování posuzovaného objektu nebo typické činnosti,
- zdroje rizik, u nichž lze předpokládat ohrožení bezpečnosti a zdraví zaměstnanců,
- identifikace nebezpečí s uvedením popisu a charakteristiky významnějšího nebezpečí a způsobu možného závažnějšího ohrožení podle zdroje rizik,
- vyhodnocení závažnosti (míry) rizika s přihlédnutím k pravděpodobnosti jeho vzniku a možných následků, stupni závažnosti, počtu potencionálně ohrožených osob, času působení rizika a dalším vlivům působícím na rizika,
- standardní bezpečnostní opatření ke snížení rizika, případně minimalizace na přijatelnou úroveň.

Vypracovaná polokvantitativní bodová metoda je v následujících tabulkách č. 16–19.

8.5.1 Obecná rizika – objekt prodejny

Tabulka 16 - Obecná rizika (zdroj: vlastní)

Specifikace činnosti	Identifikace nebezpečí	Vyhodnocení závažnosti rizika				Bezpečnostní opatření
		P	N	H	R	
Pohyb na prodejně, v prostorách parkoviště a příjmu prodejny	Zakopnutí, uklouznutí, pád, pád ze schodů.	1	2	2	4	V prostorách celého objektu prodejny a jeho okolí se pohybovat se zvýšenou opatrností (zejména v zimním období). Respektovat bezpečnostní a dopravní značení. Dodržovat místní provozní řád skladu. Udržovat vždy volné únikové cesty a východy. Používat vhodné OOPP.
Pohyb po vnitřních komunikacích, schodištích	Poranění hlavy, horních a/nebo dolních končetin následkem zakopnutí, uklouznutí, pádu.	1	2	2	4	V prostorách objektu se pohybovat se zvýšenou opatrností a při chůzi po schodech se přidržovat zábradlí nebo madel.
Pohyb po vnějších komunikacích	Poranění hlavy, horních a/nebo dolních končetin následkem zakopnutí, uklouznutí, pádu.	1	2	2	4	V blízkosti pozemních a účelových komunikací (parkoviště) se pohybovat se zvýšenou opatrností, nevstupovat do jízdní dráhy vozidel, k chůzi využívat dle možností komunikace vymezené pro pěší.
Pohyb v prostoru skladu a manipulačního prostoru prodejny	Uklouznutí, pád v důsledku nerovné nebo neudržované podlahy.	1	2	3	6	Dbát na pořádek ve skladu; Břemena skladovat v souladu s pravidly stanovenými technickými normami, právními předpisy a interními směrnici; Školit zaměstnance a vyžadovat dodržování přijatých pravidel; Vybavit zaměstnance OOPP a kontrolovat jejich používání; Používat a pečovat o OOPP.
Pohyb v prostoru skladu	Poranění hlavy a těla následkem havárie regálů v důsledku	2	2	2	8	Zboží skladovat ve vymezeném prostoru; Označit nosnost regálů stanoveným způsobem a dodržovat stanovenou nosnost;

a manipulačního prostoru prodejny	např: porušení stability palet, regálů, přetěžování apod.					Ukotvit regály a 1x ročně kontrolovat pevnost spojů a stabilitu; Dbát, aby uličky ve skladu byly vždy volné a zachovat min. šíři 1,10m pro ruční manipulaci se zbožím, pro průjezd vozíků min. šíři vezeného nákladu +0,4m.
Pohyb v prostoru rampy	Pád osoby z volného okraje rampy, uklouznutí po namrzlém, zledovatěném povrchu.	2	3	3	18	Rovné protiskluzové provedení povrchu rampy; Dostatečné osvětlení rampy; Označení okraje rampy.
Pohyb v blízkosti sekčních vrat, manipulace s vraty	Pohmoždění/skřípnutí horních nebo dolních končetin, nebo jiných částí těla, poranění hlavy následkem přiražení/pádu sekčních vrat na osobu. Zřízení vrat na osobu v případě nenadálé poruchy.	1	2	3	6	Dodržovat pracovní a technologické postupy; Dbát zvýšené pozornosti a opatrnosti v blízkosti vrat; Dodržovat ustanovení Místního řádu skladu; Respektovat bezpečnostní a dopravní značení; Neotvírat vrata pomocí neschválených přídavných prostředků; Na vratech nezvedat žádné osoby ani zboží; Nezdržovat se v prostoru vrat, obzvláště ne pod vraty; Používat pouze vrata, která nevykazují závady a jsou pravidelně kontrolována; Zajistit pravidelnou údržbu.
Pohyb v blízkosti rolovacích vrat	Pohmoždění/skřípnutí horních nebo dolních končetin, nebo jiných částí těla, poranění hlavy následkem přiražení/pádu sekčních vrat na osobu. Zřízení vrat na osobu v případě nenadálé poruchy.	2	2	3	12	Dodržovat pracovní a technologické postupy; Dbát zvýšené pozornosti a opatrnosti v blízkosti vrat; Dodržovat ustanovení Místního řádu skladu; Respektovat bezpečnostní a dopravní značení; Neotvírat vrata pomocí neschválených přídavných prostředků; Na vratech nezvedat žádné osoby ani zboží; Nezdržovat se v prostoru vrat, obzvláště ne pod vraty; Používat pouze vrata, která nevykazují závady a jsou pravidelně kontrolována; Zajistit pravidelnou údržbu. Vyjíždět/Vjíždět do prostoru vrat přiměřenou rychlostí; V prostoru vrat neskladovat žádné předměty; Vrata zavírat i otvírat dle návodu výrobce. Školit zaměstnance.

Úraz elektrickým proudem	Zasažení elektrickým proudem při dotyku s obnaženou částí přívodu, poškozeným vypínačem, nebo při jiné činnosti či obsluze el. zařízení	2	3	3	18	Účastnit se školení BOZP a školení poskytování první pomoci při úrazech el. proudem; Zajišťovat provádění pravidelných revizí a kontrol v intervalech stanovených výrobcem; Provádět nahodilé kontroly pracovišť.
--------------------------	---	---	---	---	----	---

8.5.2 Manažer prodejny, zástupce, vedoucí

Tabulka 17 - Rizika Manažer, zástupce, vedoucí (zdroj: vlastní)

Specifikace činnosti	Identifikace nebezpečí	Vyhodnocení závažnosti rizika				Bezpečnostní opatření
		P	N	H	R	
Řízení pracovního týmu	Psychická zátěž, stres. Únava, bolest hlavy.	2	1	2	4	Zvyšovat psychickou odolnost ve speciálních kurzech; Školit se v metodách řízení pracovních týmů, v jednání s lidmi, organizaci práce, bezpečnosti a ochrany zdraví při práci. Dodržovat přestávky v práci a nepřekračovat pracovní dobu.
Jednání s dodavateli, zákazníky	Psychická zátěž, stres.	2	1	2	4	Školit se v jednání s lidmi, zvládnání emocí a v komunikačních dovednostech.
Řízení rizikových situací (požár, přepadení, krádež apod.)	Psychická zátěž, stres.	2	1	2	4	Zajistit zpracování postupů a způsobů řešení krizových situací; Stanovit osoby odpovědné a seznámit s tím všechny zaměstnance; Zajistit nácvik evakuace, volné, průchodné a označené únikové cesty a přístupy k PHP, hl. uzávěrům vody, plynu a elektřiny.
Kancelářské práce, práce na počítači vkládání dat	Psychická zátěž, stres.	2	1	2	4	Mezi jednotlivými úseky nepřetržité práce dodržovat bezpečnostní přestávky nebo střídat činnosti.

Kancelářské práce, práce na počítači vkládání dat	Bolest hlavy a zad, únava, namožení horních končetin.	1	2	2	4	Správné umístění obrazovky; Upravit si sedák a opěrky u židle dle svých potřeb; Měnit polohy těla; Provádět doporučené cviky. Opírat zápěstí o stůl při psaní na klávesnici; Opírat předloktí o stůl nebo o opěrky židle.
Kancelářské práce, práce na počítači vkládání dat	Namožení dolních končetin.	1	1	2	2	Střídat polohu nohou. Střídavě sedět a stát.
Manipulace s finanční hotovostí	Psychická zátěž, stres. Konfliktní situace. Napadení cizí osobou.	3	1	2	6	Zachovat klid; Nevyvolávat krizové situace, Školit se v řešení konfliktních situací a přivolání pomoci; Čelit útoku přiměřeným způsobem; Dodržovat interní pokyny a pravidla vydaná zaměstnavatelem.
Manipulace s materiálem a předměty a pohyb na prodejní nebo skladovací ploše	Poškození bederní páteře při nesprávně ruční manipulaci s břemeny, zejména při otáčení trupu, při prudkém pohybu břemene, při vratkém postoji, při zvýšené fyzické námaze, při excentrickém umístění těžiště břemene.	2	2	2	8	Dodržovat přípustné limity hmotnosti při jejich zvedání, přenášení a jiné manipulaci; Účastnit se školení zaměstnanců ze zásad BOZP při ruční manipulaci s břemeny a dodržovat tyto zásady; Pro přepravu většího množství drobných břemen používat manipulační vozík.
Manipulace s materiálem a předměty a pohyb na prodejní nebo skladovací ploše	Poranění nebo pohmoždění horních nebo dolních končetin těla a nebo jeho částí v důsledku nedodržování požadavků na prostorové uspořádání pracovišť a/nebo pracovních míst.	3	1	2	6	Plošně i prostorově řešit místa tak, aby byl k nim zajištěn snadný přístup, změny pracovní polohy a volný pohyb po pracovišti; Dodržovat limity stanovené právními předpisy.

Manipulace s materiálem a předměty a pohyb na prodejní nebo skladovací ploše	Poranění nohou a těla škrábnutím, odřením nebo jiným pohmožděním, zakopnutí, pád v důsledku překážek (břemen) zasahujících do cesty, nedostatečná šíře uliček a cest, volně uložený materiál apod.	2	1	2	4	Dbát na pořádek ve skladovém zázemí prodejny. Břemena skladovat v souladu s pravidly stanovenými ČSN, právními předpisy a s interními směrnici zaměstnavatele. Školit zaměstnance a vyžadovat dodržování přijatých pravidel; Vybavit zaměstnance OOPP.
Manipulace s materiálem a předměty a pohyb na prodejní ploše nebo skladovacím zázemí.	Poškození rukou následkem škrábnutí, bodnutí, říznutí, skřípnutí, přimáčknutí apod.	2	1	2	4	Vybavit zaměstnance OOPP. Používat OOPP přidělené zaměstnavatelem.
Ruční manipulace s břemeny (přenášení, zdvihání, ukládání nebo pokládání břemen)	Poškození bederní páteře při nesprávné ruční manipulaci s břemeny, zejména při otáčení trupu, při prudkém pohybu břemene, při vratkém postoji, při zvýšené fyzické námaze, při excentrickém umístění těžiště břemene.	3	2	3	18	Pracovat se zvýšenou opatrností a pozorností; účastnit se školení BOZP a dodržovat všechny zásady manipulace s břemeny; Pro přepravu většího množství drobných břemen používat manipulační vozík.
Používání žebříků, manipulačních schůdků apod.	Pohmoždění horních nebo dolních končetin, zlomeniny,	2	2	2	8	Dodržovat interní pokyny a pravidla vydaná zaměstnavatelem; Pracovat se zvýšenou opatrností a pozorností; Nestoupat na žebříky, či schodky v nevhodné obuvi. Vizuálně kontrolovat technický stav před použitím;

	naražení apod. následkem pádu ze žebříku, či schůdků.					účastnit se školení BOZP a používat OOPP. Po žebříku nevynášet ani nesnášet břemeno o hmotnosti nad 15 kg.
Manipulace s finanční hotovostí.	Konfliktní situace. Poranění končetin, hlavy, páteře apod. napadení cizí osobou. Psychická zátěž, stres.	3	1	2	6	Zachovat klid; Nevyvolávat krizové situace; Školit se v řešení konfliktních situací; čelit útoku přiměřeným způsobem.

8.5.3 Prodavač, pokladní

Tabulka 18 - Rizika prodavač/pokladní (zdroj: vlastní)

Specifikace činnosti	Identifikace nebezpečí	Vyhodnocení závažnosti rizika				Bezpečnostní opatření
		P	N	H	R	
Jednání se zákazníky	Psychická zátěž, stres	2	1	2	4	Školit se v jednání s lidmi, zvládnání emocí a komunikačních dovednostech.
Jednání se spolupracovníky	Psychická zátěž, stres	2	1	2	4	Školit se v jednání s lidmi, zvládnání emocí a komunikačních dovednostech.
Řízení krizových situací (požár, záplava, přepadení, krádež)	Psychická zátěž, stres	2	1	2	4	Zajistit zpracování postupů a způsobů řešení krizových situací; Stanovit osoby odpovědné a seznámit s tím všechny zaměstnance; Zajisti nácvik evakuace, volné a průchodné a označené únikové cesty. Školení zaměstnanců.
Obsluha elektrických nebo plynových potřeb (varné konvice, mikrovlnky)	Zasažení elektrickým proudem v důsledku neprovádění revizí a kontrol el.částí svařovací soupravy	2	2	2	6	Zajistit pravidelné kontroly a revize.

Ruční manipulace s drobnými břemeny	Poškození páteře, horní nebo dolních končetin v důsledku nedodržování přípustných limitů hmotnosti břemen při ruční manipulaci s nimi	1	2	2	4	Účastnit se školení zaměstnanců ze zásad BOZP při ruční manipulaci s břemeny a dodržovat tyto zásady; Pro přepravu většího množství drobných břemen používat manipulační vozík.
Ruční manipulace s břemeny	Poškození bederní páteře při nesprávné ruční manipulaci s břemeny, zejména při otáčení trupu, při prudkém pohybu břemene, při vratkém postoji, při zvýšené fyzické námaze, při excentrickém umístění břemene.	1	2	2	4	Dodržovat přípustné limity hmotnosti břemen při jejich zvedání, přenášení a jiné manipulaci.
Ruční manipulace s břemeny (přenášení, zdvihání, ukládání nebo pokládání břemen)	Poškození bederní páteře při nesprávné ruční manipulaci s břemeny, zejména při otáčení trupu, při prudkém pohybu břemene, při vratkém postoji, při zvýšené fyzické námaze, při excentrickém umístění těžiště břemene.	3	2	3	18	Pracovat se zvýšenou opatrností a pozorností; účastnit se školení BOZP a dodržovat všechny zásady manipulace s břemeny; Pro přepravu většího množství drobných břemen používat manipulační vozík.

Práce s nožem na kartony	Poškození předmětů, pořezání se.	2	2	2	8	Pracovat se zvýšenou opatrností; Používat pouze nože ve výborném stavu, obzvláště s funkčním mechanismem a ostrou čepelí; Řezat karton tak, aby se nepoškodily předměty uvnitř.
Manipulace s finanční hotovostí	Psychická zátěž, stres.	2	1	2	4	Dodržovat interní pokyny a pravidla vydaná zaměstnavatelem.
Práce na pokladně	Psychická zátěž, stres.	2	1	2	4	Dodržovat interní pokyny a pravidla vydaná zaměstnavatelem. Dodržovat bezpečnostní přestávky, střídat činnosti.
Používání žebříků, manipulačních schůdků	Pohmoždění horních nebo dolních končetin, zlomeniny, naražení trupu, pád apod.	2	2	2	8	Dodržovat interní pokyny a pravidla vydaná zaměstnavatelem; Pracovat se zvýšenou opatrností a pozorností; Nestoupat na schůdky, žebříky v nevhodné obuvi. Účastnit se školení BOZP; Používat OOPP; Po žebříku nesnášet a ni nevnášet břemeno těžší než 15 kg.
Pohyb v prostoru skladu a manipulačního prostoru prodejny	Uklouznutí, pád v důsledku nerovné nebo neudržované podlahy.	2	2	3	12	Dbát na pořádek ve skladu a všude na prodejně; Vše skladovat v souladu s pravidly stanovenými technickými normami a interními směrnici; Školit zaměstnance a vyžadovat dodržování přijatých pravidel; Vybavit zaměstnance OOPP a vyžadovat jejich užívání.

8.5.4 Práce s manipulačními vozíky

Tabulka 19 - Rizika vozíky (zdroj: vlastní)

Specifikace činnosti	Identifikace nebezpečí	Vyhodnocení závažnosti rizika				Bezpečnostní opatření
		P	N	H	R	
Nabíjení ručně vedených manipulačních vozíků	Poleptání pokožky/ zasažení očí elektrolytem	2	2	2	8	Zvýšená pozornost při doplňování paliva; likvidovat skvrny na podlaze; dodržovat bezpečnostní pravidla při nabíjení; zajistit možnost omytí zasažené pokožky či výplach očí.
Doplňování provozních kapalin do zdvižných vozíků	Potřísnění naftou/ zasažení elektrolytem	1	2	2	4	Zvýšená pozornost při doplňování paliva/nabíjení baterie, likvidovat skvrny na podlaze.

Práce s manipulačními vozíky	Přiražení zaměstnance při zatahování vozíku do prostorově stísněných a omezených prostor skladu, kdy zaměstnanec přitahuje vozík k sobě a v malém prostoru již nedokáže rozjetý vozík zastavit.	2	2	2	8	Při vjíždění s vozíky do omezených prostorů, je třeba vozík tzv. zatlačovat a potom dle potřeby zezadu přibrzďovat.
Práce s manipulačními vozíky	Zhmoždění nohy přejetím nízkozdvížným nebo plošinovým vozíkem.	2	3	3	18	Používat nízko zdvižné vozíky vybavené odsouvači nohou, umístěnými před každým kolem i zadním. Náklad na vozíku rozložit rovnoměrně. Obsluha nemá vozík tlačit z boku.
Práce s manipulačními vozíky	Pád nákladu. Převrácení vozíku včetně nákladu; Sesunutí a pád břemene dopravovaného a zvedaného vysokozdvížným vozíkem; Sesunutí a pád břemene paletovým vozíkem.	2	3	2	12	Správně rozložit hmotnosti materiálu. Nepřekračovat nosnost vozíku. Vyloučit přítomnost osob v bezprostřední blízkosti převáženého břemene, nepřidržovat břemeno v průběhu jeho přemísťování vozíkem. Nemanipulovat s naloženým vozíkem s břemeny po odstranění upevnění břemen. Nepřevážet vratká nebo objemná břemena, u kterých nemůže být zabezpečena stabilita břemene proti překlopení. Netlačit vozík opíráním se o přepravované břemeno. Dodržovat zatěžovací diagramy.
Práce s manipulačními vozíky	Ohrožení osob materiálem převáženým na vozíku.	2	2	2	8	Šírky komunikací volit dle příslušných ČSN. vyloučit samovolného, nežádoucího ohybu vozíku. Zabezpečit volné průjezdové cesty a dobrý výhled.

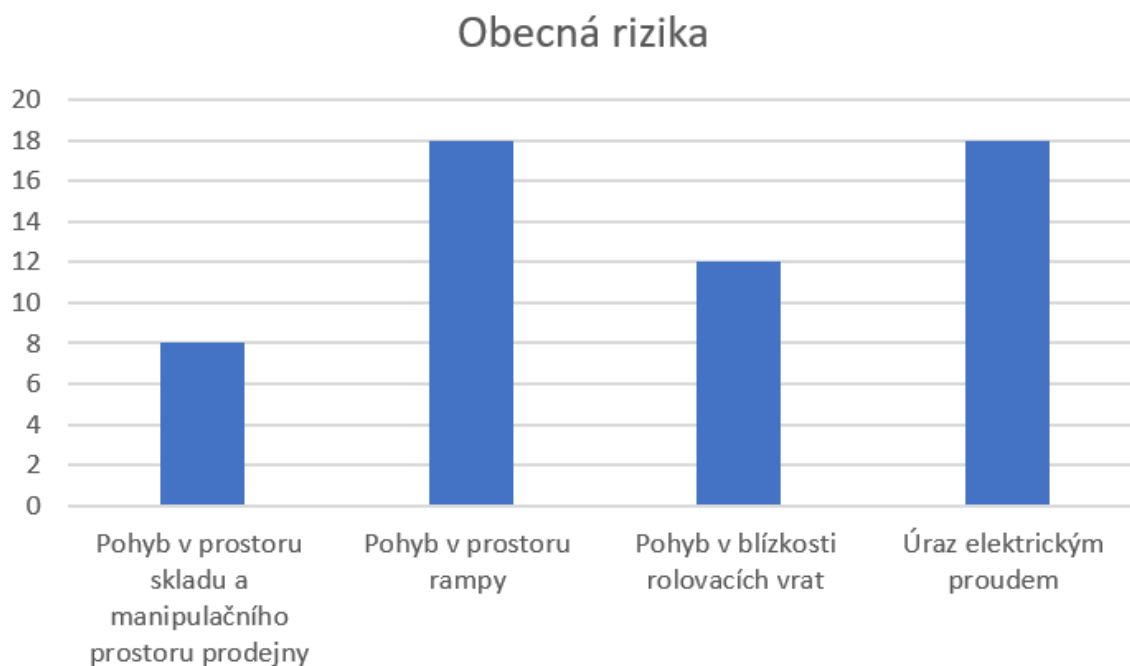
Práce s manipulačními vozíky	Pád osoby přepravované na vozíku.	2	2	2	8	Dodržovat přísný zákaz přepravy osob na ručních vozících.
Manipulace s břemeny pomocí elektrických vozíků	Pád vozíku při najíždění na ložnou plochu vozidla, pád vozíku při přeježdění můstku, prolomení můstku, nájezdové rampy při zatížení vozíkem s břemenem.	1	4	2	8	Přechodové můstky mají odpovídající bezpečnost/nosnost, aby unesly naložené vozíky, jejich maximální zatížení je vyznačeno trvanlivě a zřetelně na štítcích. Překladové můstky jsou zajištěny tak, aby se zamezilo jakémukoliv náhodnému pohybu, výkyvu nebo sklouznutí. Přechodové můstky mají protismykový povrch (sklon nesmí být více než 10 %).
Manipulace s břemeny pomocí elektrických vozíků	Najetí vozíkem na osobu, přejetí nohou pohybujícím se vozíkem, ohrožení osoby pohybem a pracovní činností vozíku. Pohmoždění končetin či jiných částí těla následkem přiražení nebo poražení zdvihacím mechanismem.	3	4	3	36	Kontrolovat, zda zaměstnanci zabezpečují manipulační nebo dopravní prostředky před jejich zneužitím cizí osobou nebo odcizením; vadný nebo poškozený vozík (který by mohl ohrozit bezpečnost osob) musí být neprodleně vyřazen z provozu, dokud nebude opět uveden do bezpečného stavu. Šířka uličky pro průjezd dopravních vozíků musí být alespoň o 0,4 m větší než nejvyšší šířka vozíku nebo nákladu.
Manipulace s břemeny pomocí el. vozíků	Přiražení osoby pohybujícím se vozíkem, resp. vidlicemi, k pevné překážce, ke konstrukci regálu apod.	3	3	3	27	Břemena nezasahují do prostoru řidiče vozíku a nepřekáží mu v řízení. Jestliže při jízdě vpřed břemeno brání viditelnosti, musí vozík pojíždět s břemenem vzadu; Šířka uliček mezi stohu odpovídá způsobu ukládání materiálu. Provozovatel má povinnost zajišťovat pravidelnou údržbu a opravy vozíků na základě zjištění denní kontroly, preventivně dle stanoveného časového plánu kontrol, na základě výsledků pravidelných technických kontrol a průběžně podle pokynů v návodu výrobce.

8.6 Vyhodnocení PNH

V polo-kvantitativní bodové analýze PNH jsem identifikovala rizika u čtyřech oblastí, a to obecná rizika, rizika spojená s vedoucími pozicemi – manažer prodejny, zástupce a vedoucí, dále pro pozici prodavač, pokladní a rizika, která představuje práce s manipulačními vozíky.

Obecná rizika

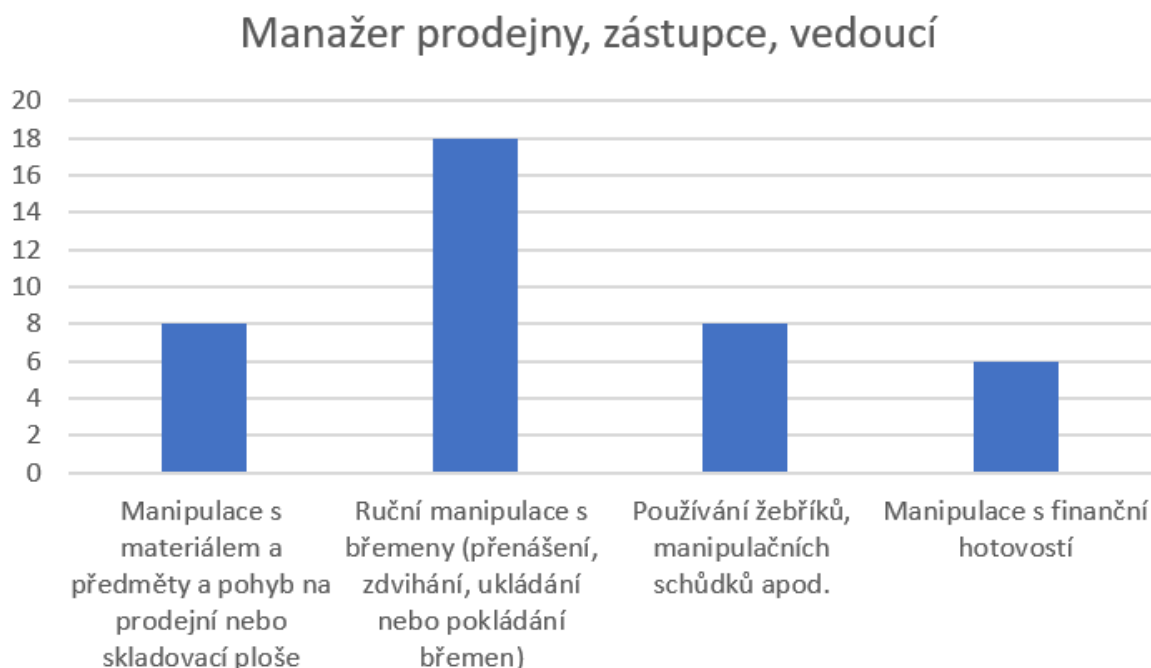
Pro oblast obecných rizik jsou identifikovaná rizika viz. obrázek č. 10, která představují akceptovatelné riziko, nebo mírné riziko. Každý zaměstnanec, který se pohybuje v prostorách skladu a manipulačního prostoru prodejny musí dbát zvýšené opatrnosti, dodržovat pracovní a technologické postupy a používat přidělené OOPP. Zvýšené opatrnosti musí zaměstnanci dbát při pohybu v blízkosti rolovacích vrat. Vedoucí pracovníci musí zabezpečit pravidelnou údržbu, aby nedocházelo k poruchám, které mohou mít za následek úraz. V prostorách rampy se musí udržovat pořádek, rampa musí mít protiskluzový povrch, dostatečné osvětlení a okraje musí být viditelně označeny. Riziku úrazu elektrickým proudem se může předcházet školením BOZP a školením poskytování první pomoci. Vedoucí pracovníci jsou povinni zajišťovat provádění pravidelných revizí a kontrol a při kontrolních obchůzkách prodejny kontrolovat, že nejsou poškozeny elektrické přípojky apod.



Obrázek 10 - Obecná rizika (zdroj: vlastní)

Manažer prodejny, zástupce, vedoucí

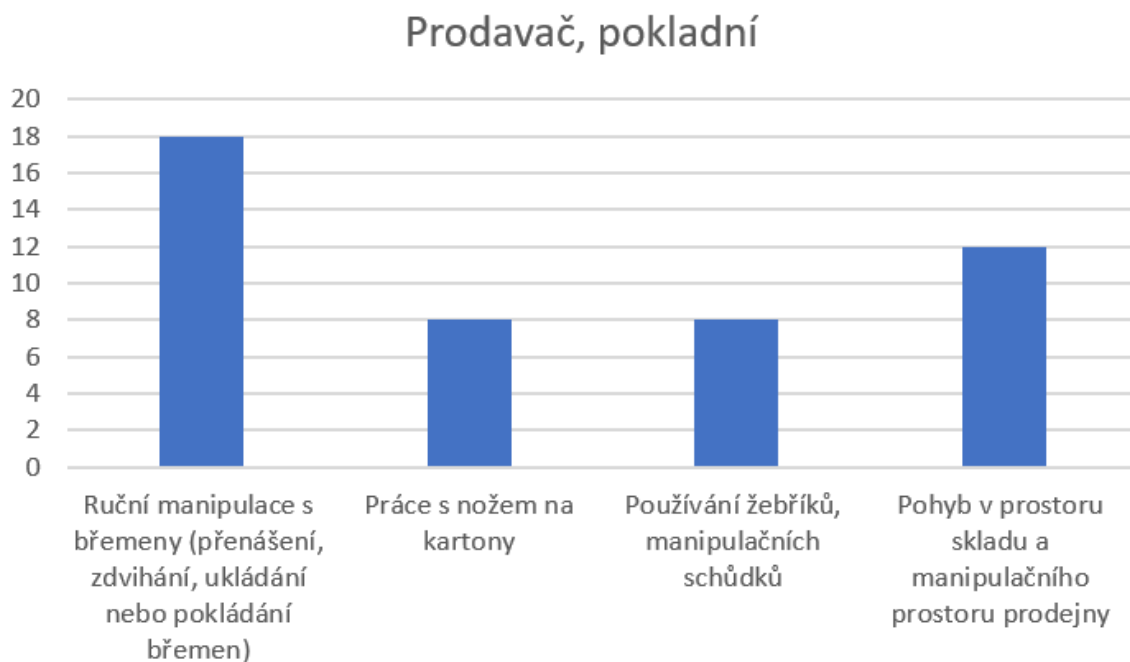
Pozice manažera prodejny, zástupce, nebo vedoucí nejvíce ohrožují rizika viz. obrázek č. 11, která s sebou nese manipulace s materiálem a předměty a pohyb na prodejní nebo skladovací ploše, kdy při nesprávné manipulaci může dojít k závažným úrazům, případně trvalým následkům. Tudíž je nutné dodržovat přípustné limity hmotnosti při zvedání, přenášení a jiné manipulaci s břemeny a pro přepravu většího množství břemen používat manipulační vozíky. Stejných bezpečnostních opatření je nutné dodržovat i v dalších identifikovaných rizicích. Největší riziko v této oblasti představuje ruční manipulace s břemeny, jejich přenášení, zdvihání, ukládání nebo pokládání břemen. Proto je důležité, aby všichni zaměstnanci byly seznámeni se všemi hygienickými limity, kterými se zabývá nařízení vlády č. 361/2007 Sb. Pozice vedoucích pracovní



Obrázek 11 – Rizika: Manažer, zástupce, vedoucí (zdroj: vlastní)

Prodavač, pokladní

Pozice prodavač, pokladní s sebou přináší mnohá rizika. Polokvantitativní bodová metoda identifikovala největší riziko v podobě ruční manipulace s břemeny, především přenášení, zdvihání, ukládání nebo pokládání břemen viz. obrázek č.12. Riziko se může snížit pomocí dostatečného proškolení zaměstnanců v této oblasti. Pohyb v prostorách skladu a prodejny vyžaduje zvýšené opatrnosti a je zařazen do mírného rizika, stejně tak jako práce s nožem na kartony, u které hrozí drobná poranění a při používání žebříků, či manipulačních schodů.



Obrázek 12 - Rizika: Prodavač, pokladní (zdroj: vlastní)

Práce s manipulačními vozíky

Ke každodenní práci všech zaměstnanců na prodejně patří práce s manipulačními vozíky. Tato práce přináší různá rizika jako jsou zhmždění nohy přejetím, pád nákladu, převrácení vozíku včetně nákladu viz. obrázek č. 13. Avšak největší riziko představuje manipulace s břemeny pomocí elektrických vysokozdvížných vozíků, kdy hrozí pád zdvihaného nákladu z velké výšky, proto by zaměstnanci měli být pravidelně školeni.



Obrázek 13 - Rizika: Manipulační vozíky (zdroj: vlastní)

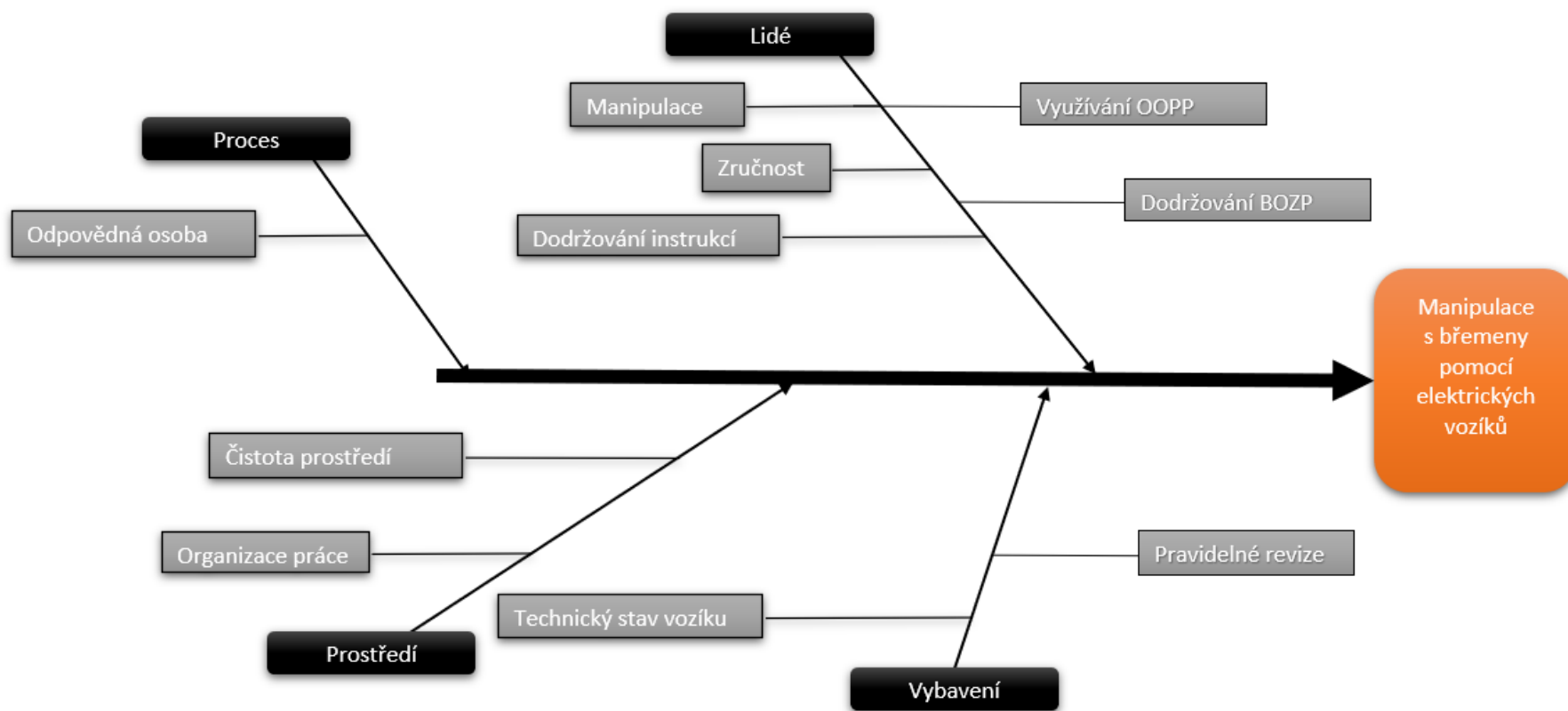
8.7 Rozbor identifikovaného rizika pomocí Ishikawa diagramu

Polokvantitativní metoda ukázala, že nejzávažnější riziko, které na pracovišti vzniká je při práci s manipulačními vozíky – Manipulace s břemeny pomocí elektrických vozíků viz. Tabulka č. 20, kdy na základě vyhodnocení závažnosti rizika patří do skupiny mírného rizika. Toto riziko je dále rozebráno pomocí Ishikawa diagramu, abychom byli schopni najít nejpravděpodobnější příčiny toho problému. Jako bezpečnostní opatření v metodě PNH je navrženo kontrolovat, zda zaměstnanci zabezpečují manipulační nebo dopravní prostředky před jejich zneužitím cizí osobou nebo odcizením; vadný nebo poškozený vozík (který by mohl ohrozit bezpečnost osob) musí být neprodleně vyřazen z provozu, dokud nebude opět uveden do bezpečného stavu. Šířka uličky pro průjezd dopravních vozíků musí být alespoň o 0,4 m větší než nejvyšší šířka vozíku nebo nákladu. Další návrh zabezpečení je dále popsán v dílčích oblastech.

Tabulka 20 - Riziko manipulace s břemeny (zdroj: vlastní)

Specifikace činnosti	Identifikace nebezpečí	Vyhodnocení závažnosti rizika				Bezpečnostní opatření
		P	N	H	R	
Manipulace s břemeny pomocí elektrických vozíků	Najetí vozíkem na osobu, přejetí nohou pohybujícím se vozíkem, ohrožení osoby pohybem a pracovní činností vozíku. Pohmoždění končetin či jiných částí těla následkem přiražení nebo poražení zdvihacím mechanismem.	3	4	3	36	Kontrolovat, zda zaměstnanci zabezpečují manipulační nebo dopravní prostředky před jejich zneužitím cizí osobou nebo odcizením; vadný nebo poškozený vozík (který by mohl ohrozit bezpečnost osob) musí být neprodleně vyřazen z provozu, dokud nebude opět uveden do bezpečného stavu. Šířka uličky pro průjezd dopravních vozíků musí být alespoň o 0,4 m větší než nejvyšší šířka vozíku nebo nákladu.

Obrázek č. 14 znázorňuje Ishikawa diagram, který byl vytvořen pro riziko manipulace s břemeny pomocí elektrických vozíků.



Obrázek 14 - Ishikawa diagram identifikované riziko (zdroj: vlastní)

V tabulce č. 21 je podrobněji rozebráno riziko práce s manipulačními vozíky, kdy největší hrozbu představuje manipulace s břemeny pomocí elektrických vozíků. Hodnotící hodnotili jednotlivé oblasti známkami 1–3, kdy známka jedna představuje nejmenší riziko, známka dva představuje méně závažné riziko a tři je nejzávažnější riziko. Součet potencionálních příčin představuje součet jednotlivých řádků a součet obecné oblasti je součtem potencionálních příčin.

Tabulka 21 - Ishikawa diagram manipulační vozíky (zdroj: vlastní)

Obecné oblasti	Potencionální příčiny	Hodnotící					Součet potencionální příčiny	Součet obecné oblasti
		č. 1	č. 2	č. 3	č. 4	č. 5		
Proces	Odpovědná osoba	2	2	3	3	3	13	13
Lidé	Manipulace	3	2	2	2	3	12	61
	Zručnost	2	2	1	2	1	8	
	Dodržování instrukcí	3	2	3	3	3	14	
	Využívání OOPP	3	3	3	3	3	15	
	Dodržování BOZP	3	2	3	2	2	12	
Prostředí	Čistota prostředí	3	2	1	2	2	10	22
	Organizace práce	2	2	2	3	3	12	
Vybavení	Technický stav vozíku	3	2	2	2	3	12	21
	Pravidelné revize	3	2	1	2	1	9	

Pomocí brainstormingu vedoucích pracovníků (hodnotících), byly identifikovány při této práci různé faktory, které mohou bezpečnost ovlivnit. Do okolností, které působí na tuto práci, byly zařazeny čtyři oblasti.

Proces – identifikovanou potencionální příčinou v oblasti procesu je přiřazení odpovědné osoby, která bude mít na starost manipulační vozíky. Měla by zabezpečovat jejich správnou

funkčnost, dobíjení a v případě zjištěné poruchy, neprodleně nahlásit a objednat opravu. Toto riziko není ošetřeno. Návrh na ošetření je připraven v metodické příručce.

Lidé – pro tuto oblast bylo specifikováno nejvíce příčin vzniku nebezpečí. Manipulace, zručnost, dodržování instrukcí, využívání OOPP a dodržování BOZP. Všechny tyto příčiny jsou spojeny se správným školením zaměstnanců a kontrolou dodržování všech stanovených předpisů.

Prostředí – při práci je důležité dbát na čistotu a pořádek, aby se bylo možné vyvarovat překážkám při manipulaci s břemeny. Organizace práce by měla být vždy promyšlená a uzpůsobená tak, aby nedocházelo porušování předpisů z nedbalosti.

Vybavení – pouze vyhovující technický stav může zabezpečit správnou funkčnost vozíků a pravidelné revize mohou předcházet poruchám, které by mohli mít dopad na bezpečnost zaměstnanců.

Pro zabezpečení identifikovaného rizika v obecné oblasti lidí je podstatné věnovat pozornost školení zaměstnanců a správnému proškolení a zaučení v práci s manipulačními vozíky.

9 METODICKÁ PŘÍRUČKA PRO IDENTIFIKOVANÁ RIZIKA

V této kapitole je vytvořena metodická příručka pro snížení identifikovaných rizik, a to konkrétně rizik identifikovaných pomocí zvolených metod. Dalším přínosem této příručky je doporučení, jak postupovat při kontrole na pracovišti, jakým způsobem se kontrola může provádět a jak identifikovat potenciaální rizika, případně jak ošetřit ty stávající.

Ishikawa diagram odhalil rizika vznikající při práci s lidským faktorem. Zásadní riziko, zde představuje prostředí, kde byly identifikovány dva faktory – stres a nedostatečný odpočinek. Ke snížení těchto dvou vlivů, které mohou mít dopad na zdraví zaměstnanců a na jejich výkonnost, je důležité, aby se každý zaměstnavatel zaměřil i na péči o své zaměstnance. Zaměstnanci představují důležitou část, bez které by prodejny nemohly fungovat, a proto by jejich zdraví mělo být pro firmu prioritou. Prvním krokem ke snížení stresu je důležité nabídnout zaměstnanci takové pracovní prostředí, které ho nevystaví zbytečnému stresu. O to by se měl nejvíce zajímat manažer prodejny, jeho zástupce a vedoucí směny, kdy jejich snahou by měli vytvářet přátelskou atmosféru a svým kolegům plánovat směny tak, aby měly dostatečný odpočinek. Pro plánování směn, musí dodržovat zákonné povinnosti – obecná ustanovení o pracovní době a délka pracovní doby, a to hlavně povinný odpočinek trvající 11 hodin mezi jednotlivými směny a nepřetržitý odpočinek 35 hodin v týdnu. Jako opatření může být přidání zaměstnaneckého benefitu v podobě poukazů – benefitu, který mohou zaměstnanci využívat pro odpočinek a pro zdraví.

Riziko managementu, respektive špatné řízení a nestanovení odpovědností může představovat vysoké riziko, které je nutné bez odkladů odstranit. Řešení opatření pro tuto oblast managementu mohou přinést kurzy a školení vedoucích pracovníků v oblasti řízení a vedení tak, aby byla možná dostatečná komunikace a bylo možné riziko včas odstranit. Pro stanovení odpovědností doporučuji sestavení tabulky odpovědností, kde k jednotlivým oblastem bude přiřazen vždy zaměstnanec, nebo zaměstnanci, kteří budou za tuto oblast odpovědní. Tabulka je přiložena v příloze (Příloha č. I, Příloha č. II, Příloha č. III, Příloha č. IV).

Další dvě oblasti, které byly stanoveny v diagramu jsou lidé (nezodpovědnost a nepozornost) a procesy. Lidé v rámci své pracovní náplně musí vždy jednat zodpovědně a tak, aby neohrožovali své zdraví ani zdraví svých kolegů. Pro zodpovědné jednání zaměstnanců je důležité pravidelné školení, kterého se musí pracovníci zúčastnit a jejich znalosti by měly být ověřovány testem. Pro jednodušší pochopení směrnic BOZP, může

zaměstnavatel poskytnout interaktivní řešení, kdy pomocí jednoduchých ukázek, může svým zaměstnancům plnohodnotné školení BOZP, kdy si sami vyzkouší, jaké dopady může mít nezodpovědné a nepozorné chování.

Hrozbou pro prodejny mohou být i procesy. Každá prodejna má základní procesy již stanovené, ale je na každém manažerovi, aby tyto procesy upravil právě pro tu prodejnu, na které pracuje. V případě správně nastavených procesů všichni zaměstnanci vědí, co mají dělat a nedochází k nedorozuměním. Proto by centrála společnosti měla zabezpečit dostatečnou kvalifikaci a zaškolení pro vedoucí zaměstnance. I pro tuto oblast je možné využít interaktivních ukázek například na tabletu, kde si mohou vyzkoušet jak jednotlivé procesy fungují.

Zjištěná rizika v polokvantitativní bodové metodě je možné zabezpečit pomocí kontrolních seznamů. Tyto seznamy je možné vytvořit pomocí brainstormingu vedoucích pracovníků tak, aby identifikovali důležité otázky, které mohou pomoci předcházet jednotlivým rizikům. Důležitou roli zde bude představovat kontrolní seznam pro zaměstnance.

Kontrolní seznam zaměstnance slouží k tomu, aby zaměstnanec provedl tzv. „sebekontrolu“, kde vyplní kontrolní seznam a na základě tohoto seznamu, může probíhat namátková kontrola nezávislou osobou, která rozhodne o tom, zda je kontrola s kladným výsledkem nebo může rozhodnout o detailní kontrole jednotlivých zaměstnanců.

Tabulka 22 - Kontrolní seznam zaměstnanci (zdroj: vlastní)

Otázka	Ano	Ne
Je při práci používáno OOPP?		
Splňují OOPP stanovené certifikace?		
Je prováděna pravidelná údržba OOPP?		
Byl před prací požit alkohol?		
Byly před prací požity omamné látky?		
Při manipulaci s těžkými břemeny je dbáno na bezpečnost?		

V rámci kontroly a identifikace nových rizik, či stávajících rizik, je možné použití webové platformy Oira (Online Interactive Risk Assessment). Tento nástroj je vyvíjen Evropskou agenturou pro BOZP (EU-OSHA), díky tomu nástroji jsou firmy schopny zavést nebo i vylepšit proces identifikace a hodnocení rizik a snižovat rizika, která práce na prodejnách přináší. Identifikace rizik probíhá formou kontrolního seznamu, kdy jsou jednotlivé otázky

členěny do modulů, aby byly schopné řešit určité téma (obecné hodnocení rizik, rizika jednotlivých pozic apod.). Při vyplňování kontrolních seznamů se využívá odpovědí „Ano“ – v případě splnění právních předpisů, nebo „Ne“ v případě nutnosti další analýzy. Jestliže je zapotřebí další analýzy a riziko nesplňuje právní předpisy, je na řadě další analýza a hodnocení. Uživatel dále určuje míru rizika na základě svých zkušeností, kdy míra rizika má tři úrovně – nízká, střední a vysoká. Výstupem tohoto nástroje je Přehled rizik, akční plán a identifikační zpráva viz. Přílohy č. V. – VII.

Všechny tyto kroky v metodické příručce jsou navrhovány z vlastní zkušenosti a v případě zavedení mohou představovat výrazné snížení rizik, úrazovosti a mohou vést ke snížení fluktuace zaměstnanců v rámci spokojenosti a bezpečnosti na pracovišti.

ZÁVĚR

Na světě neexistuje pracovní prostředí, které by s sebou neneslo žádná bezpečnostní rizika. Bezpečnost na pracovišti představuje pro zaměstnavatele hrozbu, se kterou se denně potýkají, a právě proto je důležité se pro tuto oblast vzdělávat, dodržovat zákonem dané předpisy, vyhledávat rizika, analyzovat je, opatřit zjištěná rizika a monitorovat je. Prioritou všech zaměstnavatelů by tedy mělo být zdraví svých zaměstnanců. K tomu, aby byli schopni podnikat kroky k bezpečnosti a ochraně zdraví na pracovišti je nutné znát terminologii a celkovou tematiku tohoto odvětví.

V diplomové práci hodnocení rizik bezpečnosti a ochrany zdraví při práci byla vypracována literární rešerše, která se zabývá danou problematikou. Vysvětluje základní terminologii a pojmy v oblasti BOZP, a protože úzce souvisí s řízením rizik, ujasňuje i dané pojmy z tohoto oboru. Po vysvětlení základní terminologie se zaměřuje na celkovou oblast BOZP, její kontroly, OOPP, zaměřuje se na školení zaměstnanců, jaké máme kategorie prací, lékařské prohlídky a MPBP. V další části jsou uvedeny nejdůležitější zákony, nařízení a vyhlášky pro BOZP v rámci České republiky, ale nejen Česká republika se zabývá BOZP. Evropská agentura pro bezpečnost a ochranu zdraví na pracovišti představuje strategii, jak učinit z Evropy bezpečnější místo pro zaměstnance. Je zde popsán její strategický rámec pro roky 2021-2027. K řízení rizik je možné použít několik metod. V práci jsou popsány metody SWOT analýza, kontrolní seznamy, polokvantitativní bodová metoda PNH a Ishikawa diagram. Všechny uvedené metody jsou dále využity v praktické části diplomové práce.

V praktické části diplomové práce je vybraná prodejna a byl charakterizován současný stav BOZP. Je zde popis společnosti a celkový popis pracoviště a jeho organizační struktura. V rámci organizačního zajištění je vytyčena archivace dokumentů týkajících se BOZP, kategorizace prací, pracovní úrazy, školení zaměstnanců a OOPP na pracovišti. Jako v každé firmě je důležité vymezení odpovědností, tak i v tomto pracovním prostředí, jsou vymezeny jednotlivé odpovědnosti zaměstnanců pro pozice manažera prodejny, vedoucích zaměstnanců a zaměstnanců na pozici pokladní/prodavač.

Analytická část diplomové práce obsahuje dílčí analýzy, a to SWOT analýzu, ve které jsou vytyčeny nejdůležitější vlastnosti vnitřního a vnějšího prostředí. Ishikawa diagram je zaměřen na bezpečnostní problém, který byl identifikován pomocí brainstormingu s vedoucími pracovníky. Dále jsou vypracovány kontrolní seznamy pro určité oblasti – prodejna, pekárna a sklad. Seznamy odhalili rizika pracoviště, která ohrožují bezpečnost

zaměstnanců a mohou představovat i riziko pro majetek firmy. Poslední použitou analýzou byla polokvantitativní bodová metoda PNH, která se zaměřila na obecná rizika objektu prodejny, rizika pro pracovní pozice manažera prodejny, zástupce, či vedoucího, dále možná rizika u pozice prodavač/pokladní a poslední PNH analýza je cílena na práci s manipulačními vozíky. V analýze cílené na práci s manipulačními vozíky, bylo odhaleno závažné riziko, které bylo dále rozebráno v Ishikawa diagramu. Všechny uvedené analýzy byly vyhodnoceny a bylo popsáno jejich opatření.

Poslední část diplomové práce je věnována metodické příručce pro snížení identifikovaných rizik. Z identifikovaných rizik byla vybrána závažná rizika a pro tyto rizika byla připravena doporučení, jak postupovat při kontrole na pracovišti, jakým způsobem se kontrola může provádět a jak pomocí různých nástrojů identifikovat nová rizika, případně jak zabezpečit ty stávající.

Na závěr lze říci, že při aplikování uvedených kroků v metodické příručce, je možné zajistit především kontrolu pracoviště, správný postup při přidělování odpovědností a díky nástroji OiRA lze identifikovat nová rizika nebo připravit lepší opatření pro ty stávající. Metodická příručka byla prezentována manažerovi prodejny, který ji využije pro přidělenou filiálku.

SEZNAM POUŽITÉ LITERATURY

- Analyza rizik BOZP, 2017. In: *Dokumentace BOZP* [online]. [cit. 2022-02-17]. Dostupné z: <https://www.dokumentacebozp.cz/aktuality/analyza-rizik-bozp-rizeni-hodnoceni-identifikace-management/>
- BLOKDYK, Gerardus, 2019. *Ishikawa Diagram a Complete Guide - 2020 Edition* [online]. 2020. Brisbane: Emereo Pty Limited [cit. 2022-04-07]. ISBN 9780655934103. Dostupné z: https://books.google.sk/books?id=v9ImygEACAAJ&dq=ishikawa+diagram&hl=cs&sa=X&redir_esc=y
- BusinessInfo.cz, 2019. In: <https://www.businessinfo.cz/> [online]. BusinessInfo.cz [cit. 2022-02-10]. Dostupné z: <https://www.businessinfo.cz/navody/prodejni-doba-v-maloobchode-a-velkoobchode/#maloobchod-velkoobchod>
- ČESKO A: Zákon č. 258/2000 Sb. Zákon o ochraně veřejného zdraví a o změně některých souvisejících zákonů, 2022. In: *Zákony pro lidi.cz* [online]. © AION CS, [cit. 2022-03-17]. Dostupné z: <https://www.zakonyprolidi.cz/cs/2000-258>
- ČESKO B(a), 2020. In: *Zákon č. 285/2020 Sb.: Zákon, kterým se mění zákon č. 262/2006 Sb.* [online]. ČR: Sbírka zákonů České republiky [cit. 2022-04-23]. Dostupné z: <https://www.zakonyprolidi.cz/cs/2020-285>
- ČESKO B: Zákon zákoník práce, 2022. In: *Zákony pro lidi.cz* [online]. Internet Info, s.r.o. [cit. 2022-03-25]. Dostupné z: <https://www.zakonyprolidi.cz/cs/2006-262>
- ČESKO C, 2006. In: *Zákon číslo 309/2006sb. Zákon o zajištění BOZP* [online]. Sbírka zákonů České republiky [cit. 2022-04-11]. Dostupné z: <https://www.zakonyprolidi.cz/cs/2006-309?citace=1>
- ČESKO D, 2001. In: *Nářízení vlády č. 378/2001 Sb.: Požadavky na bezpečný provoz a používání strojů, technických zařízení, přístrojů a nářadí* [online]. Sbírka zákonů České republiky [cit. 2022-04-11]. Dostupné z: <https://www.zakonyprolidi.cz/cs/2001-378>
- ČESKO E, 2001. In: *Nářízení vlády č. 495/2001 Sb.: Podmínky poskytování osobních ochranných pracovních prostředků, mycích, čisticích a dezinfekčních prostředků* [online]. ČR: Sbírka zákonů České republiky [cit. 2022-02-16]. Dostupné z: <https://www.zakonyprolidi.cz/cs/2001-495>
- ČESKO F, 2013. In: *Vyhláška č. 79/2013 Sb.* [online]. ČR: Sbírka zákonů České republiky [cit. 2022-04-11]. Dostupné z: <https://www.zakonyprolidi.cz/cs/2013-79>

- ČESKO G, 2005. In: *Zákon č. 251/2005 Sb.: Zákon o inspekci práce* [online]. ČR: Sbírka zákonů České republiky [cit. 2022-04-11]. Dostupné z: <https://www.zakonyprolidi.cz/cs/2005-251>
- ČESKO H, 2005. In: *Nářízení vlády č. 101/2005 Sb.: Nářízení vlády o podrobnějších požadavcích na pracoviště a pracovní prostředí* [online]. ČR: Sbírka zákonů České republiky [cit. 2022-04-11]. Dostupné z: <https://www.zakonyprolidi.cz/cs/2005-101>
- ČESKO I, 2007. In: *Nářízení vlády č. 361/2007 Sb.: Nářízení vlády, kterým se stanoví podmínky ochrany zdraví při práci* [online]. ČR: Sbírka zákonů České republiky [cit. 2022-04-11]. Dostupné z: <https://www.zakonyprolidi.cz/cs/2007-361>
- ČESKO J, 2020. In: *Zákon č. 205/2020 Sb.: O ochraně veřejného zdraví a o změně některých souvisejících zákonů, ve znění pozdějších předpisů, a další související zákony* [online]. ČR: Sbírka zákonů České republiky [cit. 2022-04-11]. Dostupné z: <https://www.zakonyprolidi.cz/cs/2020-205>
- ČESKO K, 2010. In: *Nářízení vlády č. 201/2010 Sb.* [online]. ČR: Sbírka zákonů České republiky [cit. 2022-04-23]. Dostupné z: <https://www.zakonyprolidi.cz/cs/2010-201>
- ČESKO L, 2021. In: *Zákon č. 250/2021 Sb.: Zákon o bezpečnosti práce v souvislosti s provozem vyhrazených technických zařízení* [online]. ČR: Sbírka zákonů České republiky [cit. 2022-04-23]. Dostupné z: https://www.zakonyprolidi.cz/cs/2021-250/zneni-20220701#p25_p25-1-1
- ČESKO M, 1995. In: *Nářízení vlády č. 290/1995 Sb.: Seznam nemocí z povolání* [online]. ČR: Sbírka zákonů České republiky [cit. 2022-04-23]. Dostupné z: <https://www.zakonyprolidi.cz/cs/1995-290>
- ČESKO N, 2017. In: *Nářízení vlády č. 375/2017 Sb.: O vzhledu, umístění a provedení bezpečnostních značek a značení a zavedení signálů* [online]. ČR: Sbírka zákonů České republiky [cit. 2022-04-23]. Dostupné z: <https://www.zakonyprolidi.cz/cs/2017-375>
- DVOŘÁKOVÁ, Zuzana, 2012. *Řízení lidských zdrojů*. V Praze: C.H. Beck. Beckova edice ekonomie. ISBN 978-807-4003-479.
- EU strategic framework on health and safety at work 2021-2027, 2021. In: *EUR - Lex* [online]. Brussels: EUROPEAN COMMISSION [cit. 2022-03-21]. Dostupné z: <https://eur-lex.europa.eu/legal-content/EN/TXT/?uri=CELEX%3A52021DC0323&qid=1626089672913#PP1Contents>
- FOTR, Jiří a Jiří HNILICA, 2014. *Aplikovaná analýza rizika ve finančním managementu a investičním rozhodování*. 2., aktualiz. a rozš. vyd. Praha: Grada. Expert (Grada). ISBN 978-80-247-5104-7.

GARDINER, Kerry a J. HARRINGTON, 2008. *Occupational Hygiene*. 3rd. Massachusetts: Blackwell Publishing. ISBN 978-1405106214.

Guidelines for Process Hazards Analysis (PHA, HAZOP), Hazards Identification, and Risk Analysis [online], 2018. 1st Edition. Boca Raton: CRC Press [cit. 2022-02-18]. ISBN 9781315220376. Dostupné z: <https://doi.org/10.1201/9781315220376>

HEDGE, Alan, 2017. *Ergonomic Workplace Design for Health, Wellness, and Productivity*. 1st. Boca Raton: CRC Press. ISBN 9781466598430.

HOPKIN, Paul, 2012. *Fundamentals of risk management: understanding evaluating and implementing effective risk management*. 2nd ed. Philadelphia: Kogan Page. ISBN 978-074-9465-407.

HUTCHINS, Gregory, 2018. *ISO 31000: 2018 Enterprise Risk Management*. 1st. Asheville: CERM Academy. ISBN 978-0965466516.

Ishikawa Diagram: Anticipate and solve problems within your business (Management & Marketing) [online], 2015. 2015. 50Minutes.com [cit. 2022-04-07]. ISBN 978-2806270658.

Dostupné z: <https://books.google.sk/books?id=0fuQCgAAQBAJ&printsec=fr>

Ishikawa diagram, 2021. In: *Investopedia* [online]. [cit. 2022-02-17]. Dostupné z: <https://www.investopedia.com/terms/i/ishikawa-diagram.asp>

Kategorizace prací, 2022. In: *Znalostní systém prevence rizik v BOZP* [online]. Praha: Copyright [cit. 2022-03-17]. Dostupné z: <https://zsbozp.vubp.cz/zdravi/kategorizace-praci/236-kategorizace-praci-informace-pro-zamestnavatele>

KORECKÝ, Michal a Václav TRKOVSKÝ, 2011. *Management rizik projektů: se zaměřením na projekty v průmyslových podnicích*. Praha: Grada. Expert (Grada). ISBN 978-80-247-3221-3.

MPBP, 2020. In: *Guard7* [online]. GUARD7 [cit. 2022-02-18]. Dostupné z: <https://www.guard7.cz/nabidka/lexikon-bozp/dokumentace-bozp/mpbp>

NEUGEBAUER, Tomáš, 2016. *Bezpečnost a ochrana zdraví při práci v kostce, neboli, O čem je současná BOZP*. 2., aktualizované a rozšířené vydání. Praha: Wolters Kluwer. ISBN 978-80-7552-106-4.

O agentuře EU-OSHA, 2021. In: *Evropská agentura pro bezpečnost a ochranu zdraví na pracovišti* [online]. Brussels: agentura Evropské unie [cit. 2022-03-21]. Dostupné z: <https://osha.europa.eu/cs>

OOPP, 2016. In: *Dokumentace BOZP* [online]. Praha: CRDR spol. s r.o. [cit. 2022-02-16]. Dostupné z: <https://www.dokumentacebozp.cz/aktuality/oopp-poskytovani-smernice-evidencni-listy-prava-a-povinnosti/>

Pojmy bezpečnost, 2021. In: *Ministerstvo vnitra České republiky* [online]. Praha: Ministerstvo vnitra České republiky [cit. 2022-02-14]. Dostupné z: <http://www.mvcr.cz/clanek/pojmy-bezpecnost.aspx>

PRACOVNĚLÉKAŘSKÉ PROHLÍDKY ZAMĚSTNANCŮ, 2015. Brno. Rigorozní práce. Masarykova Univerzita.

Pracovnílékařské zdravotní prohlídky, 2018. In: *BOZP* [online]. Praha: CRDR spol. s r.o. [cit. 2022-02-18]. Dostupné z: <https://www.bozp.cz/aktuality/pracovnelekarske-zdravotni-prohlidky/>

PRADHAN, Swapna, 2009. *Retailing Management* [online]. 3rd. New Delhi: Tata McGraw-Hill [cit. 2022-04-23]. ISBN 9780070152564. Dostupné z: https://books.google.cz/books?id=8y7Zb_D-_oYC&printsec=frontcover&dq=retail+definition&hl=cs&sa=X&ved=2ahUKEwjH4drnoar3AhUERPEDHSzjDnYQ6AF6BAgKEAI#v=onepage&q=retail%20definition&f=false

Řízení rizik, 2018. In: *ManagementMania.com* [online]. DE: Wilmington [cit. 2022-02-14]. Dostupné z: <https://managementmania.com/cs/rizeni-rizik>

SADIQ, Naeem, 2019. *Establishing an occupational health & safety management system based on ISO 45001*. 1st. USA: ITGP. ISBN 9781787781412.

SARSBY, Alan, 2016. *SWOT analysis*. 1st. United Kingdom: Spectaris Ltd. ISBN 0993250424.

SMEJKAL, Vladimír a Karel RAIS, 2013. *Řízení rizik ve firmách a jiných organizacích*. 4., aktualiz. a rozš. vyd. Praha: Grada. Expert (Grada). ISBN 978-802-4746-449.

SPEJCHALOVÁ, Dana, 2012. *Management kvality, bezpečnosti a environmentu*. Praha: Vysoká škola ekonomie a managementu. ISBN 978-80-86730-87-5.

ŠEFČÍK, Vladimír, 2009. *Analýza rizik*. Zlín: Univerzita Tomáše Bati ve Zlíně. ISBN 978-80-7318-696-8.

ŠENK, Zdeněk, 2012. *Bezpečnost a ochrana zdraví při práci: prakticky a přehledně podle normy OHSAS*. 2., aktualiz. vyd. Olomouc: ANAG. Práce, mzdy, pojištění. ISBN 978-80-7263-737-9.

The ISO 31000 standard, 2017. In: *Risk Engineering* [online]. Risk Engineering [cit. 2022-03-21]. Dostupné z: <https://risk-engineering.org/ISO-31000-risk-management/>

VEBER, Jaromír a Eva PINCOVÁ, 2008. *Management bezpečnosti a ochrany zdraví při práci*. Praha: Professional Publishing. ISBN 978-80-86946-46-7.

VEBER, Jaromír a Jitka SRPOVÁ, 2008. *Podnikání malé a střední firmy*. 2., aktualiz. a rozš. vyd. Praha: Grada. Expert (Grada). ISBN 978-802-4724-096.

Wholesaling, 2021. In: *Ivestopedia* [online]. Birmingham: Ivestopedia [cit. 2022-04-23].
Dostupné z: <https://www.investopedia.com/terms/w/wholesaling.asp>

SEZNAM POUŽITÝCH SYMBOLŮ A ZKRATEK

BOZP	Bezpečnost a ochrana zdraví při práci
PO	Požární ochrana
ČSN	České technické normy
OOPP	Osobní ochranné prostředky
HACCP	Hazard Analysis and Critical Control Points
MPBP	Místní provozní bezpečnostní předpis
atd.	a tak dále
apod.	a podobně
ČR	Česká republika
EU	Evropská unie
m ²	metr čtvereční
v. o. s.	Veřejná obchodní společnost
sb.	sbírka
ISO	International Organization for Standardization
SWOT	Analytická metoda silných a slabých stránek
PNH	polokvantitativní bodová metoda
OHSAS	Occupational Health and Safety Assessment Specification

SEZNAM OBRÁZKŮ

Obrázek 1 – OOPP (zdroj: vlastní)	19
Obrázek 2 - Bezpečnostní značení (zdroj: vlastní)	27
Obrázek 3 - Řízení rizik BOZP (zdroj: vlastní)	31
Obrázek 4 - Ishikawa diagram (zdroj: vlastní)	37
Obrázek 5 - Organizační struktura (zdroj: vlastní)	41
Obrázek 6 - Grafické znázornění SWOT (zdroj: vlastní)	51
Obrázek 7 - Ishikawa diagram (zdroj: vlastní)	54
Obrázek 8 - Mrazící buňka (zdroj: vlastní).....	57
Obrázek 9 - Elektrický vozík (zdroj: vlastní)	59
Obrázek 10 - Obecná rizika (zdroj: vlastní).....	71
Obrázek 11 – Rizika: Manažer, zástupce, vedoucí (zdroj: vlastní)	72
Obrázek 12 - Rizika: Prodavač, pokladní (zdroj: vlastní)	73
Obrázek 13 - Rizika: Manipulační vozíky (zdroj: vlastní)	73
Obrázek 14 - Ishikawa diagram identifikované riziko (zdroj: vlastní).....	75

SEZNAM TABULEK

Tabulka 1 - Zajištění BOZP (zdroj: vlastní)	18
Tabulka 2 - Pracovnělékařské prohlídky (zdroj: vlastní).....	21
Tabulka 3 - Frekvence pracovnělékařských prohlídek (zdroj: vlastní)	22
Tabulka 4 - SWOT analýza (zdroj: vlastní).....	34
Tabulka 5 - Pravděpodobnost vzniku a existence rizika (zdroj: vlastní).....	35
Tabulka 6 - Pravděpodobnost následků (zdroj: vlastní)	35
Tabulka 7 - Názor hodnotitelů (zdroj: vlastní)	36
Tabulka 8 - Míra rizika (zdroj: vlastní)	36
Tabulka 9 - SWOT analýza prodejny (zdroj: vlastní).....	48
Tabulka 10 - Analýza SWOT (zdroj: vlastní).....	51
Tabulka 11 - Ishikawa popis hodnocení (zdroj: vlastní).....	52
Tabulka 12 - Ishikawa diagram hodnocení (zdroj: vlastní)	53
Tabulka 13 - Kontrolní seznam prodejna (zdroj: vlastní).....	55
Tabulka 14 - Kontrolní seznam pekárna (zdroj: vlastní)	57
Tabulka 15 - Kontrolní seznam sklad (zdroj: vlastní)	58
Tabulka 16 - Obecná rizika (zdroj: vlastní)	61
Tabulka 17 - Rizika Manažer, zástupce, vedoucí (zdroj: vlastní)	63
Tabulka 18 - Rizika prodavač/pokladní (zdroj: vlastní)	66
Tabulka 19 - Rizika vozíky (zdroj: vlastní)	68
Tabulka 20 - Riziko manipulace s břemeny (zdroj: vlastní).....	74
Tabulka 21 - Ishikawa diagram manipulační vozíky (zdroj: vlastní)	76
Tabulka 22 - Kontrolní seznam zaměstnanci (zdroj: vlastní).....	79

SEZNAM PŘÍLOH

Příloha P I: Určení odpovědné osoby úklid

Příloha P II: Určení odpovědné osoby školení

Příloha P III: Určení odpovědné osoby manipulační vozíky – provoz

Příloha P IV: Určení odpovědné osoby manipulační vozíky – údržba

Příloha P V: Přehled rizik OiRA

Příloha P VI: Akční plán OiRA

Příloha P VII: Identifikační zpráva OiRA

PŘÍLOHA P I: URČENÍ ODPOVĚDNÉ OSOBY ÚKLID

Objekt:	Prodejna
URČENÍ ODPOVĚDNÉ OSOBY	
Podle předpisu:	Interní směrnice BOZP – Řídící dokument BOZP pro prodejnu
OSOBY ODPOVĚDNÉ ZA ZAJIŠŤOVÁNÍ BEZPEČNÉHO PROVOZU, POUŽÍVÁNÍ, ÚDRŽBY, ÚKLIDU, ČIŠTĚNÍ A OPRAV PRACOVIŠTĚ	
Odpovědnost za pracoviště představuje v oblasti: 1. úklidu (čištění) a) povinnost: 1.1.přijímat taková opatření, aby zaměstnanci nebyli vystaveni zvýšenému nebezpečí úrazu z důvodu nedostatečného provedení úklidu nebo čištění pracoviště 2. kontroly b) povinnosti: 2.1.soustavně kontrolovat a vyžadovat dodržování bezpečných pracovních postupů 2.2.soustavně kontrolovat a vyžadovat používání OOPP podřízenými zaměstnanci 3. bezpečný provoz a kvalifikace zaměstnanců c) povinnosti: 3.1.zastavit provoz v případě zjištěné závady bránící bezpečnému provozu 3.2.sledovat, zda je pracoviště bezpečné, neohrožuje zaměstnance ani ostatní osoby 3.3.sledovat, zda podřízení zaměstnanci dodržují bezpečné pracovní postupy a předpisy bezpečnosti práce 3.4.sledovat, zda na pracovišti pracují pouze zaměstnanci proškolení (seznámení s riziky a bezpečnými pracovními postupy) v oblasti bezpečnosti práce	
S určením rozsahu odpovědnosti souhlasím:	
Jméno a příjmení:	Pozice:
Podpis:	Pracoviště:
Odpovědnou osobu určil:	
Jméno a příjmení:	Podpis:

PŘÍLOHA P II: URČENÍ ODPOVĚDNÉ OSOBY ŠKOLENÍ

Objekt:	Prodejna – Manažer provozovny, zástupce
URČENÍ ODPOVĚDNÉ OSOBY	
Podle předpisu:	Interní směrnice BOZP – Řídící dokument BOZP pro prodeju
OSOBY ODPOVĚDNÉ ZA DODRŽOVÁNÍ TERMÍNŮ A LHŮT PRO PROVÁDĚNÍ KONTROL, ZKOUŠEK, ŠKOLENÍ V OBLASTI BOZP	
Jmenovaná osoba je odpovědná za dodržování termínů a lhůt pro provádění kontrol, zkoušek, školení zaměstnanců v oblasti BOZP	
S určením rozsahu odpovědnosti souhlasím:	
Jméno a příjmení:	Pozice:
Podpis:	Pracoviště:
Odpovědnou osobu určil:	
Jméno a příjmení:	Podpis:

PŘÍLOHA P III: URČENÍ ODPOVĚDNÉ OSOBY MANIPULAČNÍ VOZÍKY – PROVOZ

Objekt:	Prodejna – Manažer provozovny nebo jeho zástupce
URČENÍ ODPOVĚDNÉ OSOBY	
Podle předpisu:	Interní směrnice BOZP – Řídící dokument BOZP pro prodejni
OSOBY ODPOVĚDNÉ ZA ŘÍZENÍ PROVOZU MANIPULAČNÍCH VOZÍKŮ S VLASTNÍM POHONEM	
Jmenovaná osoba je odpovědná za řízení provozu manipulačních vozíků s vlastním pohonem na pracovištích v objektu prodejny	
S určením rozsahu odpovědnosti souhlasím:	
Jméno a příjmení:	Pozice:
Podpis:	Pracoviště:
Odpovědnou osobu určil:	
Jméno a příjmení:	Podpis:

PŘÍLOHA P IV: URČENÍ ODPOVĚDNÉ OSOBY MANIPULAČNÍ VOZÍKY – ÚDRŽBA

Objekt:	Prodejna – Manažer provozovny
URČENÍ ODPOVĚDNÉ OSOBY	
Podle předpisu:	Interní směrnice BOZP – Řídící dokument BOZP pro prodejni
OSOBY ODPOVĚDNÉ ZA ŘÍZENÍ PROVOZU MANIPULAČNÍCH VOZÍKŮ S VLASTNÍM POHONEM	
Jmenovaná osoba je odpovědná za údržbu, opravy a prohlídky manipulačních vozíků provozovaných v objektu prodejny.	
S určením rozsahu odpovědnosti souhlasím:	
Jméno a příjmení:	Pozice:
Podpis:	Pracoviště:
Odpovědnou osobu určil:	
Jméno a příjmení:	Podpis:

PRACOVNÍK PRODEJE

23 březen 2022

Prodavač

Přehled rizik

Zprávu můžete použít pro:

- předání informací o rizicích a opatřeních proti jejich působení dotčeným osobám a stranám,
- kontrolu, zda jsou plněna stanovená opatření.

Obsah

OBECNÉ ZHODNOCENÍ
HYGIENICKÁ OPATŘENÍ
RIZIKOVÉ FAKTORY PRACOVNÍCH PODMÍNEK
MUSKULOSKELETÁLNÍ PORUCHY
PSYCHOSOCIÁLNÍ RIZIKA
SKLADOVÁNÍ
ŠKOLENÍ A VÝCVIK
OSOBNÍ OCHRANNÉ PRACOVNÍ PROSTŘEDKY
POŽÁRNÍ OCHRANA
OSTRÉ NÁSTROJE A PŘEDMĚTY

ŠKOLENÍ A VÝCVIK

2

1

② *Žádné riziko*

① *Riziko bez opatření*

1 Existující rizika

1 Rizika střední závažnosti

- Pracovníci, kteří vykonávají činnosti epidemiologicky závažné nemají potřebné znalosti. (bez opatření)

RIZIKOVÉ FAKTORY PRACOVNÍCH PODMÍNEK

3

4

- ③ *Žádné riziko*
- ④ *Riziko s opatřením(i)*

4 Existující rizika

3 Rizika vysoce závažná

- *Není vyhodnocena zátěž pracovní polohou a přijata odpovídající opatření. (≥1 opatření)*
- *Není vyhodnocena zátěž chladem a přijata odpovídající opatření. (≥1 opatření)*
- *Není vyhodnocena zraková zátěž a nejsou stanoveny odpovídající opatření. (≥1 opatření)*

1 Rizika střední závažnosti

- *Není vyhodnocena zátěž dalšími faktory pracovních podmínek vyplývajících z charakteru pracoviště. (≥1 opatření)*

PSYCHOSOCIÁLNÍ RIZIKA

1

- ① *Riziko s opatřením(i)*

1 Existující rizika

1 Rizika nízké závažnosti

- *Psychosociální rizika nejsou ve firmě řízena. (≥1 opatření)*

SKLADOVÁNÍ

7

- ⑦ *Žádné riziko*

PŘÍLOHA P VI: AKČNÍ PLÁN OIRA

PRACOVNÍK PRODEJE - Akční plán										
Název		Datum úprav			23. března 2022					
Část	Riziko	Riziko viz bod	Priorita	Opatření	Datum zahájení	Datum splnění	Odpovědnost	Rozpočet	Stav (nevýřizeno/rozpracováno/splněno)	Poznámky
RIZIKOVÉ FAKTORY PRACOVNÍ MÍST PODMÍN EK	Není vyhodnocena zraková zátěž a nejsou stanoveny odpovídající opatření.	3.6	Výchozí priorita	Dbát na přestávky			Vedoucí pracovníci	-		



PŘÍLOHA P VII: IDENTIFIKAČNÍ ZPRÁVA OIRA

Prodávač

23. března 2022

3.3 Není vyhodnocena zátěž chladem a přijata odpovídající opatření.

Toto je vysoká hodnota rizika.

Pracovníci mohou být vystaveni zátěži chladem při pracovních činnostech spojených se střídáním pobytu v teple a v chladu při manipulaci se zbožím v chladících boxech a při vykládání dodaného zboží na venkovním pracovišti.

Předpokládaná kategorie pro účel kategorizace prací je 1-2. Vlastní zařazení do kategorie musí být provedeno na základě akreditovaného měření mikroklimatických podmínek.

Ochranná opatření:

32. vybavení pracovníků OOPP proti chladu na pracovišti při teplotě pod 10 °C - pracovní oděv chránící proti chladu a při teplotě 4 °C a nižší - rukavicemi a pracovní obuví chránící před chladem,
33. poskytování ochranných nápojů (při práci na venkovním pracovišti, na němž je technologicky udržována teplota nižší než 4 °C nebo na venkovním pracovišti, na němž je teplota vzduchu nižší než 4 °C).

Bezpečnostní přestávky

Při práci vykonávané po dobu delší než 2 hodiny za směnu při teplotě 4 °C a nižší má zaměstnanec právo na bezpečnostní přestávku v délce nejméně 10 minut v ohřívárně vybavené zařízením pro prohřívání rukou.

Pokud nelze používat rukavice proti chladu při manipulaci s materiálem, jehož teplota je 10 °C a nižší, musí být pracovníkovi umožněna po ukončení takové práce bezpečnostní přestávka určená pro prohřátí rukou v trvání minimálně 5 minut.

Doba práce nesmí přesáhnout:

34. při teplotě vzduchu od 4 do -10 °C 2 hodiny,
35. při teplotě vzduchu od -10,1 do -20 °C 1 hodinu,
36. při teplotě vzduchu od -20,1 do -30 °C 30 minut.

Pokud nejde o mimořádné práce, nesmí se vykonávat pracovní činnost na venkovním pracovišti, na kterém je teplota vzduchu nižší než -30 °C.

Ochranné nápoje

Ochranný nápoj chránící před zátěží chladem se poskytuje při práci na:

37. venkovním pracovišti, na němž musí být udržována operativní nebo výsledná teplota jako technologický požadavek nižší než 4 °C,
38. venkovním pracovišti, na němž je teplota vzduchu nižší než 4 °C.

ODKAZY:

[Zátěž chladem](#)

Poznámky

Při práci na pekárně jsou zaměstnanci vystaveni teplotám -25°C.

Opatření již je zavedeno. 1

Obecný přístup (k eliminaci nebo snížení rizika)

Zajistit vyhodnocení zátěže chladem a přijmout odpovídající opatření.

Opatření již je zavedeno. 2

Obecný přístup (k eliminaci nebo snížení rizika)

Poskytovat OOPP proti chladu.

Opatření již je zavedeno. 3

Obecný přístup (k eliminaci nebo snížení rizika)

Zajistit, aby těhotné ženy nevykonávaly rizikové pracovní činnosti spojené s chladem.

Opatření již je zavedeno. 4

Obecný přístup (k eliminaci nebo snížení rizika)

Zajistit, aby mladiství nevykonávali rizikové pracovní činnosti spojené s chladem, pokud se nejedná o přípravu na jejich budoucí povolání a práce jsou vykonávány pod soustavným odborným dozorem a je zajištěna dostatečná ochrana jejich zdraví.

Opatření již je zavedeno. 5

Obecný přístup (k eliminaci nebo snížení rizika)

Zajistit, aby matky do 9 měsíce po porodu nevykonávaly zakázané pracovní činnosti spojené se zátěží chladem.