

Návrh zlepšení hospodaření neziskové organizace Charita Nový Hrozenkov

Bc. Lenka Zajíčková

Diplomová práce
2022



Univerzita Tomáše Bati ve Zlíně
Fakulta managementu a ekonomiky

Univerzita Tomáše Bati ve Zlíně
Fakulta managementu a ekonomiky
Ústav financí a účetnictví

Akademický rok: 2021/2022

ZADÁNÍ DIPLOMOVÉ PRÁCE

(projektu, uměleckého díla, uměleckého výkonu)

Jméno a příjmení: **Lenka Zajíčková**
Osobní číslo: **M20475**
Studijní program: **N6202 Hospodářská politika a správa**
Studijní obor: **Finance**
Forma studia: **Prezenční**
Téma práce: **Návrh zlepšení hospodaření neziskové organizace Charita Nový Hrozenkov**

Zásady pro vypracování

Úvod

Definujte cíle práce a použité metody zpracování práce.

I. Teoretická část

- Zpracujte teoretické znalosti o neziskových organizacích a jejich financování.

II. Praktická část

- Proveďte analýzu hospodaření neziskové organizace.
- Navrhněte projekt zlepšení hospodaření neziskové organizace.
- Zhodnoťte přínosy a rizika daného projektu vzhledem k hospodaření organizace.

Závěr

Rozsah diplomové práce: **cca 70 stran**
Forma zpracování diplomové práce: **tištěná/elektronická**

Seznam doporučené literatury:

- BOUKAL, Petr. *Fundraising pro neziskové organizace*. Praha: Grada, 2013, 260 s. ISBN 978-80-247-4487-2.
BRIDGE, Simon, Brendan MURTAGH a Ken O' NEILL. *Understanding the social economy and the third sector*. Second edition. Basingstoke: Palgrave Macmillan, 2014, 287 s. ISBN 978-1-137-00543-4.
JOST, Marek. *Nestátní neziskové organizace: právní úprava, účetnictví, audit, transparentnost*. Praha: Oeconomica, nakladatelství VŠE, 2019, 249 s. ISBN 978-80-245-2325-5.
PELIKÁNOVÁ, Anna. *Účetnictví, daně a financování pro nestátní neziskovky*. 3. aktualiz. vyd. Praha: Grada, 2018, 335 s. ISBN 978-80-271-2117-5.
SEAMAN, Bruce A. a Dennis R. YOUNG. *Handbook of research on nonprofit economics and management*. Second edition. Cheltenham: Edward Elgar, 2018. 478 s. ISBN 978-1-78536-351-1.

Vedoucí diplomové práce: **Ing. Eliška Kozubíková, Ph.D.**
Ústav financí a účetnictví

Datum zadání diplomové práce: **11. února 2022**

Termín odevzdání diplomové práce: **27. dubna 2022**

L.S.

prof. Ing. David Tuček, Ph.D.
děkan

prof. Dr. Ing. Drahomíra Pavelková
garant studijního programu

Ve Zlíně dne 11. února 2022

PROHLÁŠENÍ AUTORA BAKALÁŘSKÉ/DIPLOMOVÉ PRÁCE

Prohlašuji, že

- beru na vědomí, že odevzdáním diplomové/bakalářské práce souhlasím se zveřejněním své práce podle zákona č. 111/1998 Sb. o vysokých školách a o změně a doplnění dalších zákonů (zákon o vysokých školách), ve znění pozdějších právních předpisů, bez ohledu na výsledek obhajoby;
- beru na vědomí, že diplomová/bakalářská práce bude uložena v elektronické podobě v univerzitním informačním systému dostupná k prezenčnímu nahlédnutí, že jeden výtisk diplomové/bakalářské práce bude uložen na elektronickém nosiči v příruční knihovně Fakulty managementu a ekonomiky Univerzity Tomáše Bati ve Zlíně;
- byl/a jsem seznámen/a s tím, že na moji diplomovou/bakalářskou práci se plně vztahuje zákon č. 121/2000 Sb. o právu autorském, o právech souvisejících s právem autorským a o změně některých zákonů (autorský zákon) ve znění pozdějších právních předpisů, zejm. § 35 odst. 3;
- beru na vědomí, že podle § 60 odst. 1 autorského zákona má UTB ve Zlíně právo na uzavření licenční smlouvy o užití školního díla v rozsahu § 12 odst. 4 autorského zákona;
- beru na vědomí, že podle § 60 odst. 2 a 3 autorského zákona mohu užít své dílo – diplomovou/bakalářskou práci nebo poskytnout licenci k jejímu využití jen připouští-li tak licenční smlouva uzavřená mezi mnou a Univerzitou Tomáše Bati ve Zlíně s tím, že vyrovnání případného přiměřeného příspěvku na úhradu nákladů, které byly Univerzitou Tomáše Bati ve Zlíně na vytvoření díla vynaloženy (až do jejich skutečné výše) bude rovněž předmětem této licenční smlouvy;
- beru na vědomí, že pokud bylo k vypracování diplomové/bakalářské práce využito softwaru poskytnutého Univerzitou Tomáše Bati ve Zlíně nebo jinými subjekty pouze ke studijním a výzkumným účelům (tedy pouze k nekomerčnímu využití), nelze výsledky diplomové/bakalářské práce využít ke komerčním účelům;
- beru na vědomí, že pokud je výstupem diplomové/bakalářské práce jakýkoliv softwarový produkt, považují se za součást práce rovněž i zdrojové kódy, popř. soubory, ze kterých se projekt skládá. Neodevzdání této součásti může být důvodem k neobhájení práce.

Prohlašuji,

1. že jsem na diplomové/bakalářské práci pracoval samostatně a použitou literaturu jsem citoval. V případě publikace výsledků budu uveden jako spoluautor.
2. že odevzdaná verze diplomové/bakalářské práce a verze elektronická nahraná do IS/STAG jsou totožné.

Ve Zlíně

Jméno a příjmení:

.....
podpis diplomanta

ABSTRAKT

Předmětem diplomové práce je návrh na zlepšení hospodaření neziskové organizace Charita Nový Hrozenkov. Cílem práce je podat charitě návrhy, které by napomohly ke zlepšení hospodaření, a tak ke zvýšení ekonomické stability.

Za pomoci literární rešerše a internetových zdrojů, přibližuje teoretická část diplomové práce problematiku neziskového sektoru a organizací, které v něm působí. Další kapitoly jsou zaměřené na charakteristické znaky fungování charit a měření jejich výkonnosti. V praktické části jsou analyzovány příjmy a výdaje charity, její výkazy a následně jsou vypočítány finanční modifikované ukazatele, které se zaměřují na výkonnost charity. V poslední části je navržený projekt, který má zajistit zlepšení hospodaření charity a zlepšit tak její výsledek hospodaření.

Klíčová slova: neziskový sektor, neziskové organizace, charita, analýza hospodaření, sociální služby

ABSTRACT

The subject of the thesis is a proposal to improve the management of the non-profit organization Charita Nový Hrozenkov. The aim of the work is to make suggestions to the charity that would help to improve its management and thus increase its economic stability.

With the help of a literature search and internet sources, the theoretical part of the thesis introduces the issues of the non-profit sector and the organizations that operate within. Other chapters focus on the characteristics of charities and the measurement of their performance. The practical part analyses the income and expenditure of charity, its accounts and then calculates financial modified ratios that focus on the performance of charity. The final section proposes a project to improve the performance of charity and thereby increases organization bottom line.

Keywords: non-profit sector, non-profit organizations, charities, economic analysis, social services

Ráda bych poděkovala Ing. Elišce Kozubíkové, Ph.D. za odborné vedení práce, trpělivost, poskytnuté rady a vstřícné jednání. Dále mé poděkování patří Ing. Danuši Martinkové, ředitelce Charity Nový Hrozenkov a Aleně Zetkové, zástupkyni ředitelky a účetní, za ochotu a vstřícnost při poskytování informací. Děkuji také mé rodině a přátelům za podporu během celého studia.

„To, co se člověk v životě naučí, nelze zničit ani ukrást.“

Prohlašuji, že odevzdaná verze bakalářské/diplomové práce a verze elektronická nahraná do IS/STAG jsou totožné.

OBSAH

ÚVOD	9
CÍLE A METODY ZPRACOVÁNÍ PRÁCE	11
I TEORETICKÁ ČÁST	12
1 NEZISKOVÝ SEKTOR V ČESKÉ REPUBLICE	13
2 NESTÁTNÍ NEZISKOVÉ ORGANIZACE V ČESKÉ REPUBLICE	16
2.1 ČLENĚNÍ NEZISKOVÝCH ORGANIZACÍ	17
3 FINANCOVÁNÍ NESTÁTNÍCH NEZISKOVÝCH ORGANIZACÍ V ČESKÉ REPUBLICE	20
3.1 VEŘEJNÉ FINANCOVÁNÍ.....	20
3.2 FINANCOVÁNÍ Z NEVEŘEJNÝCH ZDROJŮ	21
3.3 SAMOFINANCOVÁNÍ	22
3.4 FUNDRAISING	23
4 SPECIFIKA FUNGOVÁNÍ NEZISKOVÉ ORGANIZACE V PODOBĚ CHARITY	26
4.1 ÚČETNÍ VÝKAZY A FINANCOVÁNÍ CHARIT	29
4.1.1 Financování	30
5 MĚŘENÍ VÝKONNOSTI NEZISKOVÝCH ORGANIZACÍ	32
5.1 FINANČNÍ UKAZATELE	32
5.1.1 Absolutní ukazatele	32
5.1.2 Poměrové ukazatele	33
II PRAKTICKÁ ČÁST	36
6 CHARITA NOVÝ HROZENKOV	37
6.1 SLUŽBY A AKTIVITY	37
6.2 SHRNUÍ ANALÝZY SLUŽEB.....	46
7 ANALÝZA PŘÍJMŮ A VÝDAJŮ CHARITY NOVÝ HROZENKOV	48
7.1 PŘÍJMY Z VLASTNÍ ČINNOSTI	48
7.2 DOTACE	49
7.2.1 Projekty	49
7.3 DARY	51
7.3.1 Tříkrálová sbírka	51
7.3.2 Postní almužna	52
7.4 VÝDAJE	52
7.5 SHRNUÍ CELKOVÝCH PŘÍJMŮ A VÝDAJŮ.....	53
8 FINANČNÍ ANALÝZA	55
8.1 ABSOLUTNÍ UKAZATELE.....	55

8.1.1	Horizontální analýza rozvahy	55
8.1.2	Horizontální analýza výkazu zisku a ztrát	56
8.1.3	Vertikální analýza rozvahy	58
8.1.4	Vertikální analýza výkazu zisku a ztrát	58
8.2	POMĚROVÉ UKAZATELE	60
8.2.1	Ukazatel autarkie	60
8.2.2	Ukazatel likvidity	60
8.2.3	Ukazatel zadluženosti	60
8.2.4	Ukazatele rentability	61
8.2.5	Ukazatele financování	62
8.2.6	Ukazatel produktivity	62
8.3	SHRNUTÍ FINANČNÍ ANALÝZY	63
9	NÁVRHY NA ZLEPŠENÍ HOSPODAŘENÍ	65
9.1	SOCIÁLNÍ DOPRAVA	65
9.1.1	Shrnutí sociální dopravy	75
9.2	DALŠÍ NÁVRHY	76
9.3	ZHODNOCENÍ NÁVRHŮ Z POHLEDU PŘÍNOSŮ A RIZIK	80
9.4	RIZIKA	80
	ZÁVĚR	82
	SEZNAM POUŽITÉ LITERATURY	85
	SEZNAM POUŽITÝCH SYMBOLŮ A ZKRATEK	91
	SEZNAM OBRÁZKŮ	92
	SEZNAM TABULEK	93
	SEZNAM GRAFŮ	95

ÚVOD

Hlavním cílem diplomové práce je návrh na zlepšení hospodaření neziskové organizace Charita Nový Hrozenkov. Toto téma jsem si vybrala, jelikož dle mého názoru, jsou celkově neziskové organizace nedoceněné za svoji činnost a je důležité pomoci jim především z hlediska financování. Díky neziskovým organizacím je napomáháno lidem, kteří se ocitli v tíživé životní situaci, ať už z důvodu špatného zdraví, či nedostatku finančních prostředků. Neziskové organizace řeší sociální problematiku a pomáhají tak zlepšovat životní úroveň společnosti.

Kvůli zvyšování věku dožití a stárnutí populace je, dle mého názoru, potřeba se zaměřit na věkovou skupinu seniorů. Charita Nový Hrozenkov se snaží pro tyto osoby zajistit kvalitní a důstojný život i ve stáří, avšak poskytování služeb je nákladné a podpora od státu nedostačující. Proto se charita snaží podpořit svou hlavní činnost podnikatelským záměrem, který však prozatím nespĺňuje svou podstatu, kterou je finanční podpora hlavní činnosti. Proto je vedlejším cílem této diplomové práce zajistit zvýšení efektivity hospodářské činnosti.

Nejprve se teoretická část diplomové práce zabývá podrobným popisem neziskového sektoru. Následně jsou představeny nejčastěji vyskytované organizace v nestátním neziskovém sektoru a jejich legislativní úprava. Další část představuje financování neziskových organizací. Tato kapitola se věnuje veřejnému financování, neveřejnému financování, samofinancování a fundraisingu, které neziskové organizace mohou využít k podpoře své činnosti. Následující kapitola je zaměřena na specifika týkající se charit, jako například, jaký je jejich význam či předmět činnosti. Poslední kapitola teoretické části se zabývá finančními ukazateli, které slouží k měření výkonnosti organizace a její následné analýze.

V praktické části jsou využity a aplikovány teoretické znalosti na vybranou organizaci, kterou je Charita Nový Hrozenkov. V první části je organizace představena a poté následuje představení a analýza jejich služeb, které nabízí. Další kapitola je zaměřena na příjmy a výdaje, které charita eviduje. Následuje analýza účetních výkazů za pomoci finančních ukazatelů, které jsou modifikovány pro potřeby neziskových organizací.

Poslední část diplomové práce se zabývá návrhy pro zlepšení hospodaření charity. Nejprve je zaměřena na zlepšení hospodaření podnikatelské činnosti. Následně jsou navrženy další

postupy, které charita využije pro zlepšení hospodaření. Nakonec je provedeno shrnutí a doporučení pro charitu.

CÍLE A METODY ZPRACOVÁNÍ PRÁCE

Hlavním cílem diplomové práce je navržení změn pro zlepšení hospodaření neziskové organizace Charita Nový Hrozenkov. K nalezení optimálního řešení financování je provedena finanční analýza účetních výkazů organizace za roky 2016-2020. Na základě finanční analýzy je doporučeno charitě zvýšení efektivity využití sociální dopravy, kterou získala za pomoci dotačního programu. Následně jsou uvedené další návrhy na zlepšení hospodaření.

Teoretická část diplomové práce je zpracována na základě metody literární rešerše, která popisuje problematiku neziskového sektoru, nestátních neziskových organizací, specifík týkající se charit a ukazatelů pro měření výkonnosti neziskových organizací. Pro zpracování teoretické části jsou využity dostupné knižní i online zdroje.

Praktická část diplomové práce je rozdělena na dva úseky, analytickou a projektovou část. V analytické části jsou nejprve charakterizovány a zanalyzovány jednotlivé služby, které charita nabízí. Následně je provedena analýza účetních výkazů pomocí finančních ukazatelů za sledované období 2016-2020. Pro přehledné porovnání vývoje nákladů, výnosů a finančních ukazatelů jsou využity převážně tabulky. Analýza vychází z informací, které jsou uvedené v interních dokumentech charity a výročních zprávách. Projektová část diplomové práce vychází z výsledku hospodaření jednotlivých služeb. Závěrem se práce zabývá návrhy a doporučením řešení pro zlepšení hospodaření charity.

V diplomové práci je využita metoda indukce, která představuje přechod od jednotlivých faktů k obecným tvrzením. Dedukce, která probíhá na základě odvozování přijatých výroků, a tak je možné dospět k novému závěru. Analýza, která je založena na rozkladu zkoumaného objektu na dílčí části a pokračuje k dalšímu zkoumání. Metoda je využita pro zjištění bližších informací o charitě. Syntéza, představuje pochopení souvislosti jevů. Skládá se z myšlenkového spojení poznatků, které jsou získány analytickými metodami, vcelek. Tato metoda je využita při shrnutí dílčích i závěrečných výsledků. Komparace neboli srovnání, představuje myšlenkový postup, který spojuje různé srovnatelné jevy a zkoumá jejich podobnosti. Tato metoda je využita při srovnávání výnosů a nákladů ve sledovaném období.

I. TEORETICKÁ ČÁST

1 NEZISKOVÝ SEKTOR V ČESKÉ REPUBLICE

Neziskový sektor je tvořený souhrnem soukromých, dobrovolných a neziskových organizací. Vedle veřejného sektoru, který je označován jako „první sektor“, a který zahrnuje celou řadu veřejných služeb, soukromého sektoru, který je označován jako „druhý sektor“ představovaný především podnikateli, je neziskový sektor nazýván jako „třetí sektor“. Význam neziskového sektoru v posledních letech získal větší význam především v oblastech poskytování sociální péče, vzdělání, komunitního rozvoje, mezinárodních vztahů, životního prostředí, umění a kultury (Anheier, 2005, s. 4).

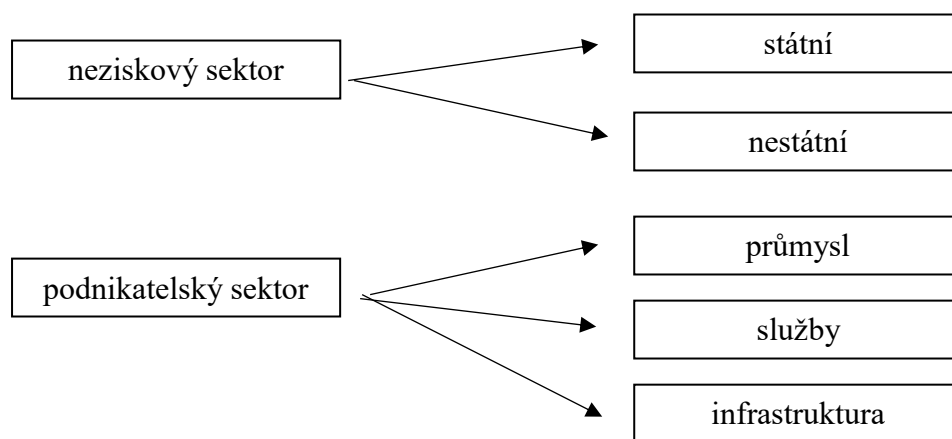
Neziskový sektor se v České republice začal objevovat již ve středověku a raném novověku. Tehdejší podoba neziskovosti spočívala v dobročinnosti a rozvoje společnosti. Ve 13. století začaly na českých zemích vznikat nadace, které byly podporovány především církví. Zaměřovaly se především na pomoc chudým, nemocným, starým a postiženým lidem. V roce 1811 vznikl obecní zákoník rakouský, který umožňoval vznik právnické neziskové osoby. Následně se začaly rozvíjet spolky a později došlo k velkému rozvoji neziskového sektoru, a to převážně v odvětví vědy, kultury a vzdělání. K narušení rozvoje došlo během druhé světové války (Krechovská, Hejduková, Hommerová, 2018, s. 24).

Historicky je neziskový sektor zastoupený již řadu let. Hlavní významný podíl na národním a kulturním zrovnoprávnění měly nadace a spolky. Za doby totalitního režimu však byly veškeré neziskové organizace zrušeny, jen část z nich fungovala jako součást Národní fronty. Až v roce 1989 začaly vznikat neziskové organizace a díky tomu nastaly změny v neziskovém sektoru, jelikož společenské uspořádání umožňovalo občanům sdružovat se v zájmových organizacích, kde mohli řešit jak vlastní problémy, tak i problémy celé společnosti (Pelikánová, 2018, s. 19).

Za celou dobu vzniku neziskového sektoru nevznikla v České republice legislativa, která by definovala neziskový sektor. Díky neziskovému sektoru je napomáháno oblastem, které stát nedokáže podporovat sám. Pro stát je tak neziskový sektor nesmírně užitečný, jelikož snižuje nezaměstnanost a odvádí daně do státního rozpočtu. To však není jedinou výhodou, protože organizace v neziskovém sektoru zajišťují například ochranu životního prostředí nebo sociální služby. Také je odváděno sociální a zdravotní pojištění z mezd zaměstnanců a je tak přispíváno k tvorbě hrubého domácího produktu. Některé organizace v neziskovém sektoru podporují vědu a výzkum a zároveň přispívají k rozvoji občanské společnosti (Jošt, 2019, s. 23).

Podle Jošta (2019, s. 23) však neziskový sektor tíží několik problémů, a to například složitá legislativní a daňová úprava jednotlivých neziskových organizací. Dle mého názoru tím Jošt myslel, že neexistuje jednotný zákon, který by shrnoval celkovou úpravu neziskových organizací, protože legislativa pro jednotlivé neziskové organizace existuje. Dále Jošt (2019, s. 23) udává, že stát by měl více dbát na důležitost neziskového sektoru, jelikož zastupuje oblasti, které nedostatečně podporuje. Zavedení jednotné legislativy by napomohlo k dalšímu rozkvětu neziskového sektoru.

Podle Pelikánové (2018, s. 15) je rozděleno národní hospodářství na soukromé ziskové organizace, soukromé neziskové organizace a organizace veřejného sektoru. Obrázek 1 zobrazuje strukturu národního hospodářství v České republice.



Obrázek 1 Struktura národního hospodářství v České republice

(Pelikánová, 2018, s. 15), vlastní zpracování

Veřejný sektor se, bez ohledu na to, zda se jedná o soukromý nebo veřejný charakter, skládá z organizací, které dle zákona č. 586/1992 Sb., o dani z příjmu, považuje za neziskové poplatníky:

- zájmová sdružení právnických osob,
- obecně prospěšné společnosti,
- politické strany a politická hnutí,
- registrované církve a náboženské společnosti,
- nadace a nadační fondy,
- obecně prospěšné společnosti,
- veřejné vysoké školy,

- veřejné výzkumné instituce,
- školské právnické osoby,
- obce a kraje,
- organizační složky státu,
- subjekty, o nichž tak stanoví zvláštní zákon (například příspěvkové organizace, státní fondy, honební společenstva, a další).

Pro lepší pochopení fungování neziskových organizací, jsou některé formy nestátních neziskových organizací definovány v následující kapitole.

2 NESTÁTNÍ NEZISKOVÉ ORGANIZACE V ČESKÉ REPUBLICE

Legislativa, která upravuje vznik, zánik a řízení vybraných forem nestátních neziskových organizací, je obsažena v občanském zákoníku 89/2012 Sb., který upravuje spolky, ústavy, odborové organizace, nadace a nadační fondy. Regulací pro církve a náboženské společnosti je zákon č. 3/2002 Sb., o svobodě náboženského vyznání a postavení církví a náboženských společností a o změně některých zákonů v platném znění. Mezi další nestátní neziskové organizace se řadí obecně prospěšné společnosti, které jsou upraveny zákonem č. 248/1995 Sb., o obecně prospěšných společnostech a o změně a doplnění některých zákonů či veřejné výzkumné instituce, které jsou vymezeny zákonem č. 341/2005 Sb., o veřejných výzkumných institucích. Veřejné školy jsou regulovány zákonem č. 111/1998 Sb., o veřejných vysokých školách. Další formou nestátních neziskových organizací jsou politické strany a politická hnutí, které jsou vymezeny zákonem č. 424/1991 Sb., o sdružování v politických stranách a v politických hnutích. Poslední uvedeným typem nestátní neziskové organizace jsou honební společenství, které se řídí zákonem č. 449/2001, o myslivosti.

Lidé, kteří zakládají neziskové organizace, vidí příležitosti tam, kde komerční společnosti často vidí problémy. Zákazníci by například nebyli schopni platit za poskytnuté služby takovou cenu, jak by bylo pro podniky zajímavé. Neziskové organizace zajišťují svobodné vyjadřování jednotlivců i skupin, kontrolují veřejné aktivity, zajišťují menšinové zájmy lidí či pomáhají integrovat znevýhodněného jedince do společnosti. Neziskové organizace tak vyplňují prostor mezi trhem, státem a rodinou. Slouží k rozvoji a využití různých občanských aktivit, což přispívá k pozitivní změně celé společnosti (Novotný, Lukeš et al., 2009, s. 17).

Podle Jošta (2019, s. 13) a Pelikánové (2018, s. 17) patří mezi základní charakteristické znaky nestátní neziskové organizace převážně:

- veřejná prospěšnost – hlavním cílem je konat veřejné dobro jak pro jednotlivce, tak pro celou společnost,
- soukromost – není závislá na státu,
- neziskovost – cílem organizace není dosahování zisku, pokud nějaký zisk vykáže, pak je využitý pro dosahování cílů organizace,

- samosprávnost a nezávislost – organizace sama kontroluje vlastní činnosti, aniž by do ní zasahoval stát, popřípadě jiná instituce,
- dobrovolnost – založení organizace je dobrovolné a může se projevit bezplatným výkonem práce, poskytnutím darů nebo čestným členstvím ve správní radě.

Nestátní neziskový sektor zajišťuje činnosti, které by jinak musel zabezpečit stát, a i přes to, že potřebuje finanční zdroje z veřejných rozpočtů, plní několik funkcí. Jako první může být *funkce ekonomická*, která působí jako spotřebitel statků či zaměstnavatel. *Funkce sociální* zahrnuje poskytování specifických statků a zapojování se do společnosti. Důležitou funkcí je i *funkce politická*, která chrání jednotlivce či skupiny obyvatel před porušováním základních lidských práv a dává lidem možnost ovlivnit veřejné mínění (Pelikánová, 2018, s. 18).

2.1 Členění neziskových organizací

Dle Pelikánové (2018, s. 27) mohou být neziskové organizace rozlišeny z různých hledisek. Nejvýznamnější je však rozdělení z globálního hlediska a dle zřizovatele.

Z globálního hlediska:

- Organizace veřejně prospěšné – jsou založeny, aby uspokojovaly potřeby společnosti a jejich posláním je produkovat veřejné a smíšené statky. Příkladem můžou být aktivity v charitě, vzdělávání či ekologii.
- Organizace vzájemně prospěšné – jejich posláním je uspokojování vlastních zájmů, které neodporují zájmům dalších občanů. Například aktivity v kultuře nebo v profesních zájmech.

Dle zřizovatele:

- Státní NO – zřizovatelem je stát, kraj, obec, či jejich organizační složky. K zajištění veřejných služeb či výkonu státní správy jsou tvořeny převážně organizační složky a příspěvkové organizace.
- Nestátní (soukromé) NO – zřizovatelem jsou občané, kteří mohou založit například spolky, nadace a další.

U neziskových organizací, které se dělí na státní (SNO) nebo nestátní (NNO), se podle typu odvíjí způsob vzniku a řízení organizace. Podle Stejskala, Kuvíkové a Mařátkové (2012, s. 50) nemají SNO možnost vytvořit si vlastní přístup k managementu, protože jsou

ovlivněny jednotnou právní úpravou. Cílem veřejné správy je zjednodušit řízení všech SNO, avšak na úkor aktivity, kterou by jinak mohla organizace vyvíjet. Do SNO se například řadí příspěvkové organizace či organizační složky státu. Naopak NNO mohou zvolit vlastní možnost vedení managementu a uplatnit tak svou samosprávnost a volnost. Samozřejmě řízení NNO nesmí být v rozporu se zákonem.

Jelikož se diplomová práce zabývá nestátní neziskovou organizací, jsou následně představeny nejčastěji zakládané organizace v tomto zařazení.

Hlavním důvodem založení **spolku** je uspokojování a ochrana zájmů všech členů. K založení spolku je potřeba minimálně tří osob, které mají společný zájem. Spolky mohou podnikat, jen pokud založí hospodářskou neboli vedlejší činnost. Podmínkou je, že zisk vydělaný ve vedlejší činnosti bude použitý na podporu hlavní činnosti nebo k hospodárnému využití spolkového majetku (Zákon č. 89/2012 Sb.).

Nadace jsou zakládány za určitým účelem, který může být buď obecně prospěšný, nebo dobročinný. Podpora politické strany či hnutí, nebo jiná účast na jejich činnosti je pro nadace nepřipustná. Nadace mohou podnikat, pokud výtěžek z vedlejší činnosti bude sloužit k podpoře činnosti hlavní (Zákon č. 89/2012 Sb.).

Nadační fondy jsou jedním z tak zvaných účelových sdružení majetku a jsou zakládány ke společenskému nebo hospodářskému účelu. U nadačního fondu se neočekává dlouhodobé trvání, spíše naopak. V momentě, kdy jsou peněžní prostředky spotřebovány pro daný účel, tak nadační fond zanikne (Pelikánová, 2018, s. 35).

Hlavním cílem **obecně prospěšných společností** je poskytování obecně prospěšných služeb, pro veřejnost, a za předem stanovených podmínek pro všechny uživatele. Tak jako v předešlých organizacích, ani tady nesmí být případný zisk vynaložen ve prospěch zakladatelů či členů, ale musí být vložen na podporu činnosti, kterou se společnost zabývá (Jošt, 2019, s. 40). Obecně prospěšné společnosti již není možné zakládat, jelikož tato forma byla zrušena novým občanským zákoníkem v roce 2014 a vznikla nová forma nazývaná „ústav“ (Zákon č. 248/1995 Sb.).

Ústav je definován jako právnická osoba provozující činnosti, které jsou společensky nebo hospodářsky užitečné, a využívají své osobní a majetkové složky. Ústav může také vykonávat vedlejší činnost, ale musí dbát na to, aby daná činnost nebyla na úkor rozsahu, jakosti a dostupnosti služeb, které poskytuje ve své hlavní činnosti (Zákon č. 89/2012 Sb.).

Zákon definuje **círky a náboženské společnosti** jako dobrovolné společenství fyzických osob s vlastní strukturou, vlastními orgány, vnitřními předpisy a náboženskými obřady, které jsou založené za účelem vyznávání určité náboženské víry. Círky mohou zřizovat právnické organizace, které budou pod správou církve nebo náboženské společnosti vystupovat jako prospěšné nebo podnikatelské organizace (Zákon č. 3/2002 Sb.).

Hlavním cílem **veřejné výzkumné instituce** je podpora výzkumu, vývoje a inovací. Může být zřízena státem nebo samosprávným celkem. Veřejná výzkumná instituce má povinnost zveřejňovat informace o své činnosti a o výsledcích z ní. Ke své hlavní činnosti může provádět i činnost, která vyplývá z požadavku zřizovatele a je podporovaná z veřejných prostředků. Může vykonávat činnosti, které slouží k dosažení zisku, ale ten musí být opět vynaložen na financování hlavní činnosti (Zákon č. 341/2005 Sb.).

Politické strany a hnutí jsou zakládány, aby se mohli občané účastnit na politickém životě společnosti. Členy jedné strany mohou být pouze fyzické osoby, které jsou starší 18 let. Politické strany a hnutí mají zakázané podnikat vlastním jménem, avšak mohou založit, nebo se účastnit jako společník v obchodní společnosti či družstvu, které provozuje činnosti vymezené v §17/3 zákona č. 424/1991 Sb. (Zákon č. 424/1991 Sb.).

Vysoká škola je nejvyšším možným vrcholem vzdělanosti a zaměřuje se na rozvoj společnosti pomocí poznání a tvůrčí činnosti ve vědeckém, kulturním, sociálním a ekonomickém směru. Vysoká škola smí provozovat hospodářskou činnost za předpokladu, že navazuje na její vzdělávací a tvůrčí činnost a slouží k účinnějšímu využití lidských zdrojů a majetku (Zákon č. 111/1998 Sb.).

Honební společenstvo se zabývá chovem a ochranou zvěře, jejich dovozem a vývozem a honitby. Členy mohou být pouze vlastníci nebo spoluvlastníci honebních pozemků. Honební společenstva nesmí podnikat a nesmí zřizovat organizační složky (Zákon č. 449/2001 Sb.).

3 FINANCOVÁNÍ NESTÁTNÍCH NEZISKOVÝCH ORGANIZACÍ V ČESKÉ REPUBLICĚ

Pro plnění cílů neziskových organizací je důležité zajištění finančních zdrojů ke krytí nákladů, které jsou spojené s jejich činností. Financování u neziskových organizací je velmi specifické. Zahrnuje jak získávání finančních prostředků, tak i dárců a dobrovolníků, kteří by se podíleli na financování nestátní neziskové organizace. (Pelikánová, 2018, s. 38).

Tato kapitola se věnuje veřejnému financování ze státních a evropských rozpočtů, neveřejnému financování, které zahrnuje firemní a individuální dárcé. Dále je charakterizováno samofinancování, které představuje získávání prostředků svou vlastní činností a fundraising, který se zabývá získáváním prostředků na určitý projekt, který NNO potřebuje zafinancovat.

3.1 Veřejné financování

Veřejné financování poskytují orgány státu či regionální správy, které poskytují finanční prostředky z veřejných rozpočtů. Veřejné finance jsou omezeny podmínkami pro jejich poskytnutí i jejich účelu vynaložení. Poskytování veřejných financí je upraveno zákonem č. 218/2000 Sb., o rozpočtových pravidlech a o změně některých souvisejících zákonů a zákonem č. 250/2000 Sb., o rozpočtových pravidlech územních rozpočtů. Hlavními poskytovateli dotací jsou ministerstva, Úřad vlády, Národní sportovní agentura a Česká rozvojová agentura (vlada.cz, 2020).

Dotace ze státního rozpočtu se, podle Pařízkové, Tomáškové, Bartese a Buzkové (2018, s. 111-112) rozlišují:

- *Přímé* – jedná se o finanční prostředky poskytnuté přímo ze státního rozpočtu, to znamená, že mezi poskytovatelem a příjemcem nestojí žádná další instituce či orgán. Prostředky jsou poskytovány na základě výběrového řízení na konkrétní projekty a služby neziskových organizací.
- *Nepřímé* – týká se NNO, které jsou rozděleny na organizační jednotky a mají svou hlavní ústřednu. Ministerstva vytvořila pravidla, kde je uvedené, že velké organizace, které mají organizační jednotky, musí žádat o dotace pouze jednou souhrnou žádostí. Důvodem je, že organizační jednotky poskytnou materiály centrále, ta zpracuje žádost a následně předloží projekt ministerstvu. Po vyhovění žádosti získá

prostředky centrála a ta rozhodne o rozdělení financí mezi jednotlivé žadatele. Ústředna se stará o administrativu, nákladání s prostředky a vyúčtování.

Významným zdrojem financí jsou získané příspěvky poskytované z rozpočtů **samosprávných celků**. Mezi výhody poskytnutí finančních zdrojů patří místní charakter a možnost tak lépe zacílit prostředky na regionální priority. Nevýhodou tvoří rozdílná úroveň v jednotlivých oblastech. Kraje obvykle mají zpracované grantové programy, které jsou zveřejněny a na které se mohou NNO přihlásit. Naopak malé obce poskytují příspěvek na základě seznámení se problematikou, na kterou NNO potřebuje získat prostředky (Pařízková, Tomášková, Bartes, Buzková, 2018, s. 112-113).

Finanční prostředky mohou neziskové organizace získat i z **Evropské unie**, díky programům správcovských institucí či organizací (Pelikánová, 2018 s. 46). Avšak Pařízková, Tomášková, Bartes a Buzková (2018, s. 111) oponují, že dotace z EU jsou spíše pro státní neziskové organizace. Nevylučují sice, že by NNO nemohla získat finanční prostředky z fondů EU, ale uvádí, že NNO nejsou typickým příjemcem těchto dotací.

NNO může financovat svou činnost také díky daňovému zvýhodnění., které je upravena zákonem o dani z příjmu. Jedná se o nepřímou daňovou podporu, která slouží k zajištění a zachování financování aktivit NNO. Podpora spočívá v tom, že veřejně prospěšný poplatník může snížit základ daně až o 30 %, maximálně však o 1 milion korun (Macková, 2020).

3.2 Financování z neveřejných zdrojů

Do financování z neveřejných zdrojů se zařazuje firemní a individuální dárcovství. Tito dárci svými dary přispívají k aktivitám neziskových organizací.

Firemní dárcovství – pro získávání firemního dárcce je nejdůležitější při žádosti společnost zaujmout. Podle Pelikánové (2018, s. 47) je nejjednodušším způsobem získat společnost, která sídlí blízko neziskové organizace a zná ji. Společnosti mohou poskytovat dary formou sponzoringu, poskytnutí hmotných darů, případně uspořádáním sbírky či aukce pro danou neziskovou organizaci. Dalším způsobem může být zřízení matchingových fondů. Jsou to speciální fondy tvořené z části zaměstnaneckého platu, kdy daná částka je určena na veřejně prospěšné účely.

Individuální dárcovství – mezi individuální dárcce lze zařadit členy organizací, dobrovolníky a další osoby. Tyto osoby přispívají společnosti především peněžními

prostředky, znalostmi a pomocí ostatním. Neziskové organizace mohou vybírat od členů příspěvky, pokud je takto organizace založena a má to uvedené ve svých stanovách (Pelikánová, 2018, s. 47).

Podle Stejskala, Kuvíkové a Maťátkové (2012, s. 124) lze individuální dárci rozdělit do čtyř skupin podle motivace:

- *utilitární motivace* – zahrnuje osoby, které očekávají odměnu za poskytnutí daru. Například, že si budou moci bezúplatně plnění odečíst od daní, či že jejich jméno bude zveřejněno jako dárci.
- *familiární motivace* – je založena na zkušenostech, které dárci získali při spolupráci s neziskovou organizací, jejími zaměstnanci nebo s jejími vytvořenými projekty. Znamená to, že dárci znají sbírky či projekty, které NNO pořádá a důvěřují jim.
- *normativní motivace* – nositeli této motivace jsou osoby, které jsou přesvědčeny o správnosti své aktivity. To znamená, že jejich pohnutky vychází z morálních hodnot, vnitřních norem a pravidel jednotlivce.
- *negativní ad hoc motivace* – je založena na momentu překvapení, kdy osoba, která žádá o dar, tak nečekaně požádá potenciálního dárci o poskytnutí daru, a ten, z důvodu, že nechce odmítnout, dar poskytne.

3.3 Samofinancování

Samofinancování znamená, že se nezisková organizace snaží získat příjmy ze své vlastní činnosti, to znamená prodejem vlastních výrobků, služeb, finančních investic, podnikáním, pronájmy majetku nebo členskými příspěvky. Výhodou samofinancování je zajištění většinou dlouhodobých zdrojů, které může volně použít a doplnit tak zdroje získané z veřejných rozpočtů či od dárců (Boukal a kolektiv, 2013, s. 151, Pelikánová, 2018, s. 38).

Samofinancování je důležité, jelikož umožňuje organizaci rozhodovat například o výši příjmů či pronájmu majetku. Organizace mají o těchto financích větší přehled a dokáží predikovat budoucí výnosy. Samofinancování tak přináší jistotu a stabilitu příjmů, kterých organizace může dosáhnout. Díky vlastním příjmům může organizace spojit vlastní prostředky se zdroji, které získá například z dotací. Další výhodou je tvorba finanční rezervy jak na určitý projekt, tak pro zvýšení finanční jistoty organizace. Samofinancování může mít vliv i pro podporu psychické stránky jak pro posílení sebevědomí zaměstnanců, tak i pro

ovlivnění donátorů (Pařízková, Tomášková, Bartes a Buzková, 2018, s. 106, Pelikánová, 2018, s. 38).

Podle Pelikánové (2018, s. 39) je potřebné pro připravenost samofinancování prozkoumat několik hledisek:

Legislativní hledisko – podle legislativy mohou neziskové organizace provozovat podnikatelskou činnost, dokonce zahájení podnikání je pro ně jednodušší než v podnikatelském prostředí. Je však potřebné kontrolovat, zda na provozování činnosti není potřebné živnostenské oprávnění.

Hledisko připravenosti lidských zdrojů – koncept samofinancování závisí na připravenosti a odpovědnosti zaměstnanců. Pokud odpovědní pracovníci ani samostatná nezisková organizace nejsou dostatečně připraveni z hlediska nezávislosti a rizik, je lepší samofinancování nezavádět.

Finanční hledisko – do startu samofinancování musí organizace nejprve investovat vysokou částku finančních prostředků a užitek se navrátí až v budoucnosti, proto je důležité zvážit, kdy s vlastní činností začít.

Hledisko případného konfliktu s posláním organizace – prvotním cílem neziskové organizace je vždy plnění jejího poslání. Zavedení aktivit pro získání příjmů nesmí být v rozporu s posláním organizace, a také musí být vždy až na druhém místě. Avšak myslím si, že pokud vyvíjená činnost podporuje hlavní činnost, pak je důležité se zaměřit i na ni.

3.4 Fundraising

Fundraising se dá volně přeložit jako „pěstování fondů“. Jedná se o získávání finančních i nefinančních prostředků k zajištění fungování a plnění cílů neziskové organizace pomocí jednotlivých projektů. Výhodou pro neziskové organizace je získávání i nefinančních prostředků, které lze rozdělit:

- *Hmotné zdroje* - jako je například nábytek, auto či výpočetní technika.
- *Práva* - jedná se o bezplatné poskytnutí domluveného prostoru jako je webová stránka, časopis nebo reklamní plocha pro umístění loga nebo důležitých informací pro realizaci projektu.
- *Informace* – mohou poskytovat servisní organizace, které tvoří metodické příručky. Díky nim organizace ušetří čas a energii.

- *Práce* - společnosti mohou poskytnout své zaměstnance jako dobrovolníky, a tím tak nezisková organizace sníží své náklady a čas svých zaměstnanců.
- *Služby* - může být nabídnuto bezplatné poradenství ohledně daní, finančního plánu nebo zajištění vzdělávacích projektů (Boukal a kolektiv, 2013, s. 34-36).

Důležité je zabezpečit fundraisera, který se bude zabývat získáváním zdrojů k financování cíle neziskové organizace. Fundraiserem se může stát jak kmenový zaměstnanec, tak je možné najmout externího specialistu, který bude zpracovávat projektové žádosti, organizovat benefiční akce nebo veřejné sbírky.

Aby byl fundraiser úspěšný, je třeba respektovat následující zásady, které představují základ etického kodexu chování.

Zásada komplexnosti znamená budování vztahu mezi dávajícím a obdarovaným. Musí být jasné, že nezisková organizace je zapálená do svého cíle a přesvědčená o správnosti svého konání. Pokud by fundraiser nebyl přesvědčený o správnosti cíle organizace, pak by nebyl schopný zajistit potřebné prostředky pro její další financování (Boukal a kolektiv, 2013, s. 47).

Další zásadou je začlenění. To znamená, že je důležité si uvědomit, zda je získání zdrojů jen na zajištění dalšího působení neziskové organizace nebo na její rozšíření a rozvoj. Zásada aktivity je podstatná pro vyžadování neustále iniciativy. Fundraiseri a další zaměstnanci hledají nové postupy a metody jak zapojit a přimět okolí k větší podpoře. Zásada strategičnosti formuluje filozofii zdrojového krytí. Nutí rozhodovat, zda usilovat o zdroje z veřejných rozpočtů, nebo raději vytvářet zisk z vlastní hospodářské činnosti, či získat zdroje jinými způsoby (Boukal a kolektiv, 2013, s. 47-57).

Zásada vzdělávání okolí zajišťuje rozšíření povědomí o neziskové organizaci a zároveň vysvětluje své poslání, obsah činností a motivaci organizace k jejich realizaci. Zásada pravdivosti je důležitá pro fundraisera při jednání o získání případných zdrojů. V případě nedodržení této zásady, může být v příštím hledání zdrojů nezisková organizace neúspěšná, jelikož nebude považována za důvěryhodnou. Optimismus, jakož to další zásada, je pro fundraisera důležitou vlastností, jelikož dokáže pokračovat ve své snaze i přes to, že se daný projekt například nezdaří. Nakonec je podstatné porovnat shromážděné prostředky prostřednictvím fundraisingových metod s náklady na její použití (Boukal a kolektiv, 2013, s. 58-65).

Metody pro oslovení dárců jsou závislé na tom, zda se jedná o nového nebo již stávajícího dáorce. Při oslovování je důležité dbát na slušnost a volbu správných slov. Nezisková organizace volí metodu podle svých dostupných zdrojů a také podle náročnosti. Základní metody lze rozdělit následovně:

- **Neosobní dopis** – tato metoda se používá nejčastěji k oslovení potenciálních prvodárců. Díky této metodě je osloveno velké množství lidí, avšak finanční nákladnost je vysoká a ziskovost odpovědí nízká.
- **Osobní dopis** – zasílá se pouze osobě, která dar již poskytla a touto metodou je žádáno o opakované zaslání daru či o poskytnutí daru nad rámec pravidelných příspěvků. Sestavení osobního dopisu je tak časově náročnější.
- **Telefonická kampaň** – je výhodná, protože dojde k osobnímu jednání, není pro fundraisera tak časově nákladná, jako osobní kontakt. Hovor musí být předem kvalitně nachystaný, jelikož možný prvodárce může vnímat telefonní hovor jako narušení jeho soukromí.
- **Sbírka** – je časově i finančně velmi náročná, ale dochází k oslovení velkého množství lidí. Nezisková organizace pořádá sbírky spíše kvůli zvýšení povědomí o ní, než kvůli získání vysokých finančních prostředků.
- **Osobní kontakt** – může probíhat různými způsoby například pořádáním benefiční akce nebo jako street fundraising (dobrovolníci oslovují lidi na ulici a předávají jim informace o neziskové organizaci a možného darování finančních či nefinančních prostředků). Tato metoda je časově náročná, avšak díky osobnímu setkání je zaručena vyšší úspěšnost získání daru (Boukal a kolektiv, 2013 s. 87, 88).

4 SPECIFIKA FUNGOVÁNÍ NEZISKOVÉ ORGANIZACE V PODOBĚ CHARITY

Podle Rektořika a kolektivu (2007, s. 26) existují charity proto, že si to přejí občané, nikoliv z toho důvodu, že by na jejich vzniku trvala vláda. Slovo „charita“ vzniklo z latinského slova „caritatem“, které značí křesťanskou lásku a vyšlo z Bible. V tomto významu jsou zakládány charity, jejichž cílem je pomoc druhým. Na tomto principu fungují nestátní neziskové organizace a vyjadřují postoj určité skupiny lidí k některému z veřejných a sociálních problémů. Jejich financování je z části závislé na dárcovství.

Jak už bylo zmíněno, církve a církevní organizace jsou regulovány zákonem č. 3/2002 Sb., o svobodě náboženského vyznání a postavení církví a náboženských společností a o změně některých zákonů v platném znění. Charita, která je založená registrovanou církví, slouží pro poskytování sociálních nebo zdravotnických služeb. Zakládá se zakládací listinou, podepsanou členy registrované církve. Charita poskytuje obecně prospěšné služby za předem stanovených podmínek pro všechny uživatele nerozdílně. Dalším dokumentem, který musí být při založení charity, jsou stanovy (Zákon č. 3/2002 Sb.).

Stanovy charity jsou sepsány následovně:

- Článek I. Úvodní ustanovení – v této části je vymezeno, co představuje charitativní služba, kdo nese zodpovědnost za uskutečňování charitativní služby, která diecéze je oprávněna zřizovat charitu a jaká práva mají věřící.
- Článek II. Právní postavení charity – církevní organizace jsou upravovány zákonem 3/2002 Sb., o svobodě náboženského vyznání a postavení církví a náboženských společností. Avšak charita se také musí řídit předpisy kanonického práva. Partikulárního práva, Kodexem Charity ČR a metodickými pokyny ředitele a prezidenta Arcidiecézní charity.
- Článek III. Sídlo a územní působnost – vymezuje sídlo charity a působnost na území pod danou Arcidiecézí.
- Článek IV. Předmět činnosti – specifikuje, čím se charita zabývá a jaké služby může poskytovat. Také uvádí, že charita není zřízena za účelem podnikání, ale může vyvíjet hospodářskou činnost k podpoře hlavní činnosti.
- Článek V. Organizace charity – zde jsou uvedeny orgány charity (ředitel, rada a kontrolní komise) a specifikace jejich funkce.

- Článek VI. Hospodaření charity – upravuje účetnictví, zveřejnění výročních zpráv a uvádí povinnost auditu.
- Článek VII. Zrušení a zánik charity – tento článek udává, kdo rozhoduje o ukončení činnosti charity, likvidaci a o naložení s likvidačním zůstatkem.
- Článek VIII. Závěrečná ustanovení – popisují platnost a účinnost stanov a kdo je oprávněn je měnit (Stanovy Charity Nový Hrozenkov, 2018).

Charita by měla být definována jako organizace, která poskytuje veřejně prospěšné služby, a která je založena za jedním nebo více následujících účelů:

- prevence a zmírnění chudoby,
- pokrok ve vzdělávání,
- povýšení náboženství,
- podpora zdraví,
- sociální a komunitní rozvoj,
- rozvoj kultury, umění a dědictví,
- rozvoj amatérského sportu,
- podpora lidských práv, řešení konfliktů a usmíření (Anheier, 2005, s. 43-44).

Pro charity je specifické, že se zabývají především poskytováním **sociálních služeb**. Tyto služby představují činnosti, které napomáhají lidem v tísní vyřešit jejich nepříznivou sociální situaci, jako je ztráta soběstačnosti a ochrana před společenským vyloučením. Podle Hyánka, Prouzové, Škarabelové a kolektivu (2007, s. 130-131) se mezi sociální služby řadí sociální poradenství, služby sociální péče a služby sociální prevence.

Sociální poradenství se rozděluje na základní a odborné. Do základního sociálního poradenství je zahrnuto převážně poskytování potřebných informací k řešení nepříznivé sociální situace. Odborné sociální poradenství se zaměřuje na poskytování rad v okruzích sociálních skupin, jako jsou manželské poradny, poradny pro seniory či poradny pro oběti trestných činů.

Služby sociální péče se snaží navrátit postižené osoby do běžného života a zajistit jim fyzickou i psychickou soběstačnost. Sociální pracovníci se především snaží zajistit osobám správné zacházení a důstojné prostředí.

Služby sociální prevence se snaží zabránit sociálnímu vyloučení osob ze společnosti, které jsou ohroženy krizovou sociální situací, životními návyky či způsobem života, který je v rozporu se společenskou ideou. Hlavním cílem je zajištění ochrany těchto osob před společenským tlakem.

Dobrovolnictví je nedílnou součástí naší společnosti a je téměř nepostradatelnou činností pro charity. Upravuje ho zákon č. 198/2002 Sb., o dobrovolnické službě, který vymezuje dobrovolnickou činnost, při které dobrovolník pomáhá seniorům, sociálně slabým či zdravotně postiženým osobám atd. Dobrovolnictví není omezeno pouze na pomoc lidem, ale také se do něj zahrnuje pomoc při přírodních, ekologických či humanitárních katastrofách, nebo také na pomoc při uskutečňování rozvojových programů.

Dále zákon č. 198/2002 Sb. vymezuje, že dobrovolník poskytující dobrovolnickou činnost na území České republiky může být osoba starší 15 let. Pokud by se jednalo o výkon činnosti v zahraničí, pak musí být dobrovolník starší 18 let.

Dobrovolníky lze definovat jako osoby, které svůj čas, energii, znalosti a dovednosti poskytují ve prospěch jiných lidí nebo společností bez nároku na finanční odměnu. Dobrovolnictví spočívá v tom, že se jednotlivci či skupiny podílejí na spontánních, soukromých a svobodně vybraných aktivitách, které je vnímáno dobrovolníky jako napomáhání společenskému blahu (Bridge, Murtagh a O'Neill, 2014, s. 147-148).

Podle Seamana a Younga (2018, s. 17) v charitách pracují často dobrovolníci, kteří poskytují důležité výhody, ale obvykle nejsou vyškoleni pro práci, kterou vykonávají zadarmo. Jejich využití tak může zahrnovat náklady, které jsou spojené s nižší produktivitou ve srovnání s vyškoleným personálem. Charity, které využívají bezplatný zdroj, musí vyvinout strategii pro efektivní využívání dobrovolníků. Novotný, Lukeš et al. (2009, s. 90) udávají příklad, že jednoho ze svých zaměstnanců je dobré zvolit koordinátorem aktivit dobrovolníků, který zajistí pracovní prostředky, prostor a také motivaci.

Motivem pro výkon dobrovolnictví může být načerpání nových zkušeností, schopností, dovedností, anebo mít dobrý pocit z pomoci ostatním. Další motivací je rozvoj lidské charakteristiky, jako je operativnost, kreativita, nové zážitky, zábava a nový pohled na svět.

Dalším znakem pro charity je **dárcovství**, které je upraveno zákonem č. 89/2012 Sb., občanský zákoník. Zákon tento pojem definuje jako převod vlastnického práva k věci nebo bezplatného převedení věci do vlastnictví obdarovaného, který tuto nabídku přijímá.

4.1 Účetní výkazy a financování charit

Účetní výkazy v neziskovém sektoru mají specifickou podobu, avšak jejich cílem je informovat uživatele o finanční pozici a výkonnosti organizace, jako u podnikatelských organizací. Mezi účetní výkazy se řadí rozvaha, výkaz zisku a ztráty a výkaz o peněžních tocích. Malé a mikro podniky bez povinného auditu mohou, dle zákona o účetnictví, sestavovat pouze zkrácené výkazy. Dále je jim umožněno, že nemusí vést přehled o změnách vlastních zdrojů a výkaz o peněžních tocích (Jošt, 2019, s. 97). Další podkapitola se zabývá možnostmi financování charity.

Rozvaha charity má specifickou podobu na rozdíl od obchodních firem. Změna nastává v aktivech již u sloupce s názvem „korekce“, který se nachází v běžné podnikatelské rozvaze. V rozvaze jsou oprávkky k dlouhodobému majetku zachyceny samostatně, tudíž není možné přímo zjistit netto hodnotu jednotlivých aktiv, pokud se bude lišit od brutto hodnoty. U dlouhodobého majetku je samostatný řádek pro vykazování drobného dlouhodobého majetku a stejně tak oprávek k němu. Struktura aktiv je stejná jako u obchodních firem. Na rozdíl od podnikatelské rozvahy se v rozvaze charity nevykazují opravné položky k aktivům, ale pouze opravné položky k pohledávkám. Navíc jsou v rozvaze zaznamenány řádky s názvem „Nároky na dotace“, které se u rozvahy podnikatelů neobjevují (Interní dokumenty Charita Nový Hrozenkov, 2020, Jošt, 2019, s. 95).

Na straně pasiv nejsou žádné podstatné změny oproti rozvaze podnikatelů. Vlastní zdroje se skládají z vlastního jmění a výsledku hospodaření. Vlastní jmění zahrnuje majetek, který je pořízený z dotací, grantů, darovaného majetku a materiálu. Cizí zdroje tvoří rezervy, krátkodobé a dlouhodobé závazky a jiná pasiva (Interní dokumenty Charita Nový Hrozenkov, 2020, Jošt, 2019, s. 96).

Výkaz zisku a ztrát se od podnikatelských organizací podstatně liší, a to tak, že charita má výkaz rozdělený na hlavní a hospodářskou činnost. Hlavní činnost se definuje jako veškerá činnost, pro kterou byla organizace založena. Hospodářskou činností se rozumí podnikatelská činnost, která slouží k tvorbě zisku a tím k podpoře financování hlavní činnosti.

Na rozdíl od výkazu zisku a ztráty pro podnikatele je pro neziskové organizace změna v tom, že neuvádí sloupec týkající se minulého období. První část výkazu zisku a ztrát je zaměřená pouze na rozdělení všech nákladů, druhá část se zabývá všemi výnosy. Výsledek hospodaření se nečlení na finanční a provozní jako je tomu u podnikatelských subjektů.

Změna u nákladů se nachází v části, která se nazývá „Odpisy, prodaný majetek, tvorba a použití rezerv a opravných položek celkem“ či „Poskytnuté příspěvky celkem“. Rozdělení výnosů je také jiné. Jsou zde řádky jako „Provozní dotace“ nebo „Přijaté příspěvky celkem“, kde jsou vykázány výnosy z členských příspěvků a darů (Interní dokumenty Charita Nový Hrozenkov, 2020, Jošt, 2019, s. 96).

4.1.1 Financování

Financování činnosti charity je převážně tvořeno získáváním prostředků na podporu své činnosti. Většinou malá část finančních prostředků získaných z vlastní činnosti je dostačující na její potřeby, proto je charita financována z několika zdrojů. Podle zákona č. 3/2002 Sb. mohou být příjmy církevních organizací tvořeny:

Příspěvky fyzických a právnických osob, které zahrnují například členské příspěvky nebo příspěvky, které jsou získány za uspořádání nějaké akce.

Příjmy z prodeje či nájmu hmotného či nehmotného majetku zahrnují pronájem například kompenzačních pomůcek, či sociálního ubytování. Prodejem se rozumí prodej výrobků klientů či pozemků nebo budov, které charita vlastní.

Úroky z vkladů

Dary a dědictví zahrnují finanční i nefinanční prostředky, které charita získává od fyzických osob nebo firem.

Dotace charity získávají nejčastěji od státu a regionálních celků.

Půjčky a úvěry

Příjmy z podnikání nebo z jiné výdělečné činnosti. Charity mohou vytvářet hospodářskou činnost, která je založena za účelem získání prostředků pro financování hlavní činnosti. Předmět podnikání musí být vymezený v základním dokumentu charity.

Sbírky tvoří další důležitou část financování. Charitativní sbírky jsou vytvářeny při různých událostech, kde dárci mohou podpořit činnost charity jak finančními prostředky, tak i hmotnými dary. Existuje mnoho sbírek, které charity pořádají, avšak mezi nejznámější a nejčastější sbírky se řadí:

Tříkrálová sbírka je největší každoroční sbírka pořádaná Charitou České republiky v měsíci lednu. Do akce je zapojeno přes 70 tisíc dobrovolníků, kteří vybírají finanční prostředky do pokladniček po celé republice. Skupinu tvoří mladí i starší koledníci v doprovodu alespoň

jedné dospělé osoby, kteří se musí na vyžádání prokázat udělenou legitimací. Tříkrálovou sbírku lze podpořit i darem do online kasičky pomocí esemesky, převodem na účet nebo složenkou. Využití peněžních prostředků je předem stanoveno charitou.

Výnos ze sbírky je rozdělený předem stanoveným poměrem, a to tak že:

- 65 % vybraných prostředků zůstává charitám,
- 15 % je určeno pro diecézní projekty,
- 10 % je vloženo do krizového fondu,
- 5 % je určeno pro pomoc v zahraničí,
- 5 % je využito na zákonné režie sbírky (trikralovasbirka.cz, 2021).

Postní almužna probíhá během čtyřicetidenního postního období ve farnosti, kdy věřící vkládají do papírových kasiček peníze. Charita následně prostředky rozdělí a vrátí je zpět do farnosti prostřednictvím příspěvků například na dofinancování mobilní schodišťové plošiny, zaplacením obědů dětem na základní škole nebo nákupem obuvi pro děti (Výroční zpráva, 2017, s. 14).

Adventní koncert se koná v prostorách kostela, kde vystupuje postupně několik hudebních umělců. Hlavním smyslem tradičních adventních koncertů je dobročinnost lidí, kteří mohou darovat finanční i nefinanční prostředky. Peníze jsou následně využity k naplnění cíle charity (nhrozenkov.charita.cz, 2022).

5 MĚŘENÍ VÝKONNOSTI NEZISKOVÝCH ORGANIZACÍ

Výkonnost lze definovat jako soustředění disponibilních zdrojů do oblastí, z nichž lze očekávat dané výsledky. Důležitá je vazba na správné a reálné definování cílů společnosti. Nezisková organizace by si měla stanovit takové cíle, které souvisí s danou oblastí a následně do ní směřovat svoji výkonnost. Pro správné měření výkonnosti je potřeba efektivně, hospodárně a spravedlivě nakládat se získanými prostředky (Novotný, Lukeš et al., 2009, s. 87).

Neziskové organizace se neobejdou bez prostředků, které získávají od dárců nebo sponzorů. Ti se zajímají o to, jak nezisková organizace hospodaří, a jak efektivně využívá získané zdroje. Pro posouzení organizace, která efektivně pracuje, se lze zaměřit na to, zda je věrohodná a má dobré jméno. Dále jestli má daný cíl a veřejně prospěšné zaměření, také jestli má průhledné hospodaření či je schopná propagace a medializace své činnosti. Nakonec se sponzoři a dárci mohou zaměřit na to, jak široký má okruh příznivců, přátel, ale především na to, kolik má dalších sponzorů a dárců. Také se mohou zaměřit na to, jak se neziskové organizaci daří získávat finanční prostředky na cílené projekty (Novotný, Lukeš et al., 2009, s. 88).

5.1 Finanční ukazatele

Finanční ukazatele slouží k rozboru účetních výkazů organizací, pomocí nichž je možné zkoumat, proč nastaly dané změny. U neziskových organizací musí být přijata specifika jejich hospodaření, a proto je potřeba některé ukazatele modifikovat. Níže jsou uvedené vybrané ukazatele, které jsou následně využity v analytické části diplomové práce.

5.1.1 Absolutní ukazatele

Podle Knápkové, Pavelkové, Remeše a Štekra (2017, s. 71) slouží absolutní ukazatele ke srovnání vývoje v časových řadách a k procentuálnímu vyjádření jednotlivých položek. Mezi ukazatele se řadí:

- **Horizontální analýza** – díky této analýze lze zjistit, jak se mění jednotlivé položky v účetních výkazech mezi roky.
- **Vertikální analýza** – vyjadřuje procentuální podíl jednotlivých položek, které jsou položeny k jediné zvolené základně (100 %). Pro rozbor rozvahy je obvykle volena

základna aktiv/pasiv, u výkazu zisku a ztráty jsou voleny celkové náklady nebo celkové výnosy.

5.1.2 Poměrové ukazatele

Mezi hlavní poměrové ukazatele je možné řadit ukazatele zadluženosti, rentability a likvidity. Avšak existují i další poměrové ukazatele, jako jsou například ukazatele financování a produktivity, které je možné využít pro finanční analýzu.

Ukazatele zadluženosti – slouží pro analýzu rizika, kterou organizace nese při struktuře vlastního a cizího kapitálu. Zde jsou zařazeny následující ukazatele:

- Celková zadluženost – je základním ukazatelem zadluženosti a vypočítá se jako podíl cizích zdrojů a aktiv. Doporučená hodnota, která je stanovena odborníky, se nachází v rozmezí mezi 30-60 %. Tato hodnota může být změněna v závislosti na odvětví, ve kterém daná organizace působí.
- Míra zadluženosti – je důležitým ukazatelem převážně pro bankovní instituce, které na základě tohoto ukazatele posuzují žádost o úvěr. Míra zadluženosti se vypočítá jako poměr cizích zdrojů k vlastnímu kapitálu a doporučená hodnota je 1 (Knápková, Pavelková, Remeš, Šteker, 2017, s. 88-89).
- Koeficient samofinancování – je opakem celkové zadluženosti. Tyto dva ukazatele vždy musí dohromady dávat 100 %. Doporučená hodnota je tedy v rozmezí 40-70 %. Opět je důležité odvětví, ve kterém se organizace nachází.

Ukazatele likvidity – zobrazují schopnost společnosti dostát svým krátkodobým závazkům. Likvidita se definuje jako přeměna majetkových složek do peněžité podoby.

- Hotovostní likvidita – jinak také likvidita 1. stupně zahrnuje v čitateli krátkodobý finanční majetek a peněžní prostředky. Jmenovatelem jsou opět krátkodobé závazky. Doporučená hodnota by měla nabývat 0,2-0,5 (Knápková, Pavelková, Remeš, Šteker, 2017, s. 95).

Ukazatele autarkie – slouží k zhodnocení, zda je organizace soběstačná, tedy jestli kryje své náklady vytvořenými výnosy, popřípadě výdaje svými příjmy.

- Autarkie hlavní činnosti na bázi nákladů a výnosů – v sobě zahrnuje účetní principy jako je například aktuálnost či věcná shoda nákladů a výnosů. Odráží míru soběstačnosti z hlediska pokrytí svých nákladů z hlavní činnosti výnosy z hlavní

činnosti. Doporučená hodnota je pokud se ukazatel rovná 100 % (Kraftová, 2002, s. 102).

Ukazatele rentability – jsou u neziskových organizací problematické, jelikož cílem hlavní činnosti je rovnost výnosů nákladům, avšak u doplňkové činnosti je cílem zajistit zisk (Kraftová, 2002, s. 105).

- Rentabilita nákladů doplňkové činnosti – se označuje za „nejpřísnější“ ukazatel efektivnosti. Jeho cílem je zjistit, zda příjmy z doplňkové činnosti jsou v kladných hodnotách a slouží ke krytí nákladů z hlavní činnosti. Pokud by příjmy byly záporné, pak by organizace neměla dál v činnosti pokračovat (Kraftová, 2002, s. 106).
- Míra pokrytí ztráty z hlavní činnosti ziskem z doplňkové činnosti – zobrazuje procentuální vyjádření, v jakém zisk z doplňkové činnosti pokrývá ztrátu z hlavní činnosti (Kraftová, 2002, s. 108).
- Halěřový ukazatel nákladovosti výnosů doplňkové činnosti ve vztahu k ψ (lomový faktor) - slouží ke zjištění, zda doplňková činnost je zisková a pokud se blíží ke zlomovému faktoru $\psi = 0,6180339$, pak se ekonomický výsledek hospodářské činnosti lepší (Kraftová, 2002, s. 110).

Ukazatele financování – jsou významnými ukazateli u neziskových organizací. Zjišťují poměr vlastních zdrojů a cizích zdrojů, kdy vlastní zdroje by měly převažovat nad dluhy (Kraftová, 2002, s. 126).

- Míra finanční nezávislosti – se nachází často ve vysokých hodnotách (70 %). Při výpočtu tohoto ukazatele je potřeba vzít v potaz oborové odlišnosti, například vlastnictví nemovitostí (Kraftová, 2002, s. 127).
- Míra věřitelského rizika – hodnotí velikost cizího kapitálu na celkových finančních zdrojích. Jestliže organizace využívá především neúročený kapitál, je vhodné jeho výši na celkovém kapitálu maximalizovat. Díky neúročenému kapitálu organizace využívá cizí prostředky ke svému financování a nemusí platit úrok (Kraftová, 2002, s. 128).

Ukazatel produktivity – zobrazuje produkční a výkonnostní schopnost. Organizace, ve kterých převažuje podíl zapojení lidské práce, bude dosahovat vyššího podílu osobních nákladů na tržbách. K lepšímu zjištění produktivity práce je vhodné použít následující ukazatele:

- Produktivita práce z tržeb – zobrazuje průměrnou míru tržeb na jednoho zaměstnance.
- Osobní náklady na jednoho zaměstnance – udává jakou výši nákladů je potřeba vynaložit na jednoho zaměstnance (Knápková, Pavelková, Remeš, Šteker, 2017, s. 113-114).

II. PRAKTICKÁ ČÁST

6 CHARITA NOVÝ HROZENKOV

Charita Nový Hrozenkov je neziskovou organizací, která poskytuje své specifické pečovatelské a terénní služby v oblasti pohraničního regionu Valašska. Celkově jsou služby poskytovány na území o velikosti 24 000 ha, které zahrnuje celkem sedm obcí. V oblasti žije okolo 16 000 obyvatel, z nichž podíl seniorů je mezi 20-30 %. Počet zaměstnanců v roce 2021 byl 80 lidí (nhrozenkov.charita.cz, 2021).

Hlavní **poslání charity** zahrnuje pomoc potřebným lidem a poskytnutí podpory. Mezi potřebné lidi se zahrnují ti, kteří si ocitli v ohrožení, tísní, nouzi, závislosti nebo v jiném oslabení či vyloučení z běžného života. Cílovou skupinou jsou senioři, kteří nezvládají samostatnou péči o vlastní osobu, osoby se zdravotním omezením a osoby mladší 18 let, které se ocitli v těžké životní situaci (Výroční zpráva 2011, 2011).

Tabulka 1 zobrazuje počet zaměstnanců, dohodářů a dobrovolníků za sledované období 2016-2020.

Tabulka 1 Počet zaměstnanců za roky 2016-2020

Pracovní síla	2016	2017	2018	2019	2020
Přepočtený počet zaměstnanců	64	66	70	71	67
DPP	13	15	14	12	10
DPČ	7	15	9	4	5
Dobrovolníci	2	2	2	2	1
Celkem	86	98	95	89	83

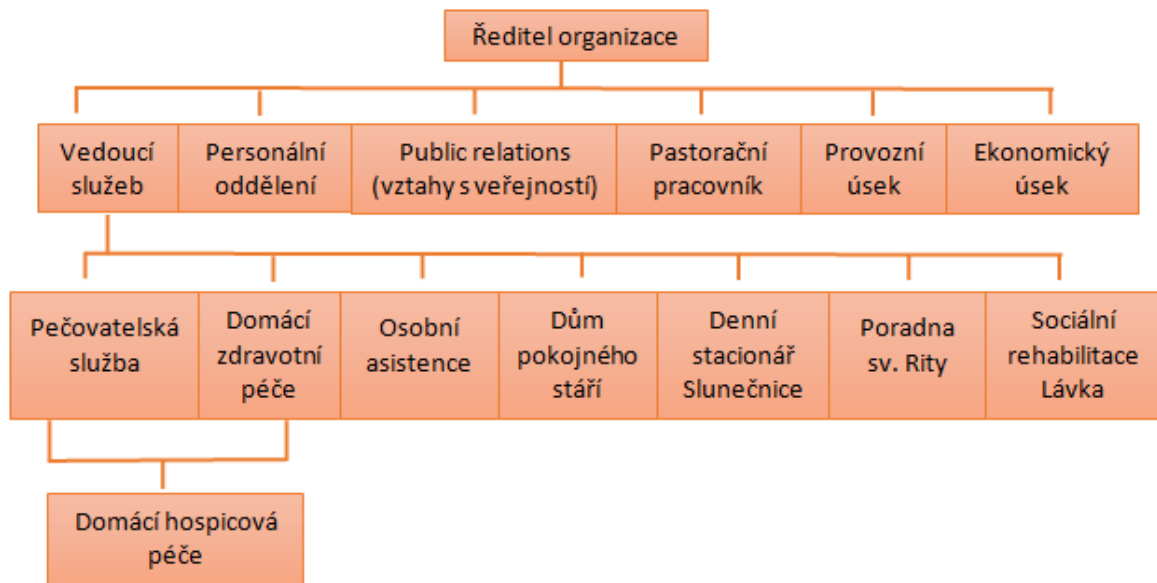
Zdroj: Interní dokumenty za roky 2016-2020, vlastní zpracování

Charita za roky 2016-2020 měla kolísavý počet zaměstnanců na hlavní pracovní poměr, ať už plný nebo zkrácený. Do roku 2019 přibývalo uzavřených pracovních smluv v hlavním poměru, ale v roce 2020 nastal pokles o 4 zaměstnance, oproti předešlému roku. Další součástí pracovní výpomoci byly uzavřené dohody, kdy u obou typů od roku 2017 došlo k poklesu. Za roky 2016-2019 měla charita pouze 2 dobrovolníky, v posledním roce byl jen jeden. Celkový počet se pohybuje v rozmezí 80-90 zaměstnanců.

6.1 Služby a aktivity

Charita začala poskytovat své služby již v roce 1992. Tehdy byly zaměstnány pouze tři zdravotní sestry, které se staraly o staré lidi na samotách. Charita Nový Hrozenkov byla pobočkou České katolické charity, od které se následně oddělila a stala se samostatnou církevní neziskovou organizací s vlastním IČ v rámci Arcidiecézní charity Olomouc. V roce

1998 získala charita příspěvek od obecního úřadu na zakoupení starého domu, který byl zrekonstruován. Dům sloužil pro poskytování služeb seniorům, kteří nebyli schopni se sami o sebe postarat. V roce 2002 vznikla služba osobní asistence, a následující rok byl otevřen Dům pokojného stáří a Denní stacionář. V roce 2008 byl otevřen druhý, menší domov s rozšířeným denním stacionářem a odlehčovací službou pro seniory (nhrozenkov.charita.cz, 2022). Obrázek 2 představuje organizační strukturu charity a služeb, které poskytuje.



Obrázek 2 Organizační struktura (Výroční zpráva 2020, 2020), vlastní zpracování

V následující části jsou analyzovány náklady a výnosy jednotlivých služeb, a také počet uživatelů, kteří poskytované služby využili, za sledované období 2016-2020. Rok 2021 není uveden, jelikož ještě nebyl zpracován. V bodu 1-12 jsou uvedeny hlavní činnosti, zbývající body patří do doplňkové činnosti.

1. Charitní pečovatelská služba

Tato služba je zaměřená na seniory, osoby se zdravotním postižením či osoby s chronickým onemocněním. Cílem je zajistit pomoc při zvládnutí základní péče o vlastní osobu, osobní hygienu, poskytnutí stravy či zajištění chodu domácnosti (nhrozenkov.charita.cz, 2022). Tabulka 2 zobrazuje počet uživatelů, náklady a výnosy charitní pečovatelské služby.

Tabulka 2 Charitní pečovatelská služba

Charitní pečovatelská služba	2016	2017	2018	2019	2020
Počet uživatelů	259	255	262	278	297
Náklady (v tis. Kč)	5 468	6 611	8 304	8 737	9 987
Výnosy (v tis. Kč)	5 507	6 628	8 332	8 836	10 253
Výsledek hospodaření (v tis. Kč)	39	17	28	99	266

(Výroční zprávy za roky 2016-2020, vlastní zpracování)

Počet uživatelů charitní pečovatelské služby téměř každým rokem roste. S tím je spojen i nárůst nákladů a výnosů. Výnosy zahrnují jak příjmy, které jsou získány od uživatelů, tak i dotace, dary a ostatní výnosy, které zahrnují příjmy od pojišťovny. Výnosy získané od uživatelů zahrnují služby při pomoci zvládnání běžných úkonů péče o vlastní osobu, pomoc při osobní hygieně, poskytnutí stravy, zajištění chodu domácnosti či zprostředkování kontaktu se společenským prostředím. Výše celkový nákladů je tvořena položkami, jako je například spotřeba materiálu, pohonné hmoty a cestovné, lékařské prohlídky, mzdy atd. Ve všech letech charita dokázala zajistit kladný výsledek hospodaření z této činnosti. V roce 2020 dokonce vzrostly výnosy na 266 tisíc korun, a tak se stala tato činnost nejvýnosnější za celé sledované období. Důvodem pro takové zvýšení výsledku hospodaření je zdražení a poskytování více služeb pro jednotlivé klienty (dříve jen odpoledne, nyní ráno, odpoledne, večer a víkendy, které jsou dražší). Výše ceny za poskytování této služby je však upravena vyhláškou č. 505/2006 Sb., k zákonu o sociálních službách č. 108/2006 Sb. Charita tak pocítuje významně nárůst cen, avšak zvýšení ceny za poskytování služby nemůže ovlivnit.

2. Poradna sv. Rity

Poradenství je poskytováno všem osobám, které jej vyhledávají a potřebují. Je zaměřeno na sociální podporu a péči jak pro seniory, tak pro osoby bez domova, oběti domácího násilí či trestné činnosti, pro osoby závislé na návykových látkách, osoby na rodičovské dovolené nebo například pro osoby dlouhodobě nezaměstnané. Do poradny může přijít kdokoliv, kdo má potřebu se svěřit a vypovídat se ze svých starostí, problémů a pocitů. Dozví se zde potřebné informace k řešení dané situace nebo získá poznatky při řešení náročných životních situací (nhrozenkov.charita.cz, 2022). Tabulka 3 zobrazuje náklady a výnosy poradny sv. Rity.

Tabulka 3 Poradna sv. Rity

Poradna sv. Rity	2016	2017	2018	2019	2020
Počet uživatelů			52	227	158
Náklady (v tis. Kč)	-	-	47	141	159
Výnosy (v tis. Kč)	-	-	46	132	103
Výsledek hospodaření (v tis. Kč)	-	-	-1	-9	-56

(Výroční zprávy za roky 2016-2020, vlastní zpracování)

Poradna sv. Rity vznikla až v říjnu roku 2018, protože charita zaznamenala zvýšenou poptávku po odborném poradenství. Jelikož charita začala tuto službu poskytovat až ke konci roku, náklady i výnosy jsou v malých částkách a i počet uživatelů byl nízký. V následujícím roce se počet osob, které využily poradnu, zvýšil o 175 uživatelů. Tím vzrostly i náklady, které ovšem převyšovaly získané výnosy, a tak charita vykazovala nízký záporný výsledek hospodaření z této služby. V roce 2020 výrazněji klesl zájem uživatelů o tuto službu, ale i přes to charitě vzrostly náklady. Je to způsobeno tím, že i přes pokles uživatelů, poskytla charita téměř stejné množství intervencí. Zvýšení počtu intervencí je zapříčiněno pandemií covid. Náklady charity tvoří převážně spotřeba pohonných hmot, jelikož služba je poskytována i terénně. To znamená, že pracovnice přijede za uživatelem, který žádá o radu či pomoc při sepisování dokumentů. Jelikož je poradna sv. Rity bezplatná služba, výnosy z činnosti jsou pouze získané granty na provoz této služby.

3. Osobní asistenční služba

Hlavním cílem této služby je poskytnutí podpory a pomoci lidem, kteří jsou nesamostatní a potřebují pomoc druhé osoby. Díky poskytnuté pomoci pečovateli mohou tito lidé žít jako by omezení neměli (nhrozenkov.charita.cz, 2022).

Tabulka 4 Osobní asistenční služba

Osobní asistenční služba	2016	2017	2018	2019	2020
Počet uživatelů	13	10	10	12	17
Náklady (v tis. Kč)	1 246	1 398	1 672	1 624	2 001
Výnosy (v tis. Kč)	1 199	1 372	1 685	1 651	2 061
Výsledek hospodaření (v tis. Kč)	-47	-26	13	27	60

(Výroční zprávy za roky 2016-2020, vlastní zpracování)

Jak vyplývá z Tabulky 4, charita zvládla snížit za sledované období náklady na poskytování služby osobní asistence a začala tak tvořit zisk. Počet uživatelů nejprve poklesl, ale od roku 2019 se zájem uživatelů o tuto službu zvýšil. Od roku 2018 začala charita vykazovat z této činnosti zisk a v posledním roce dosáhla navýšení 55 % oproti předcházejícímu roku. Nárůst

zisku z této služby je způsobený díky navýšení počtu uživatelů. Výnosy získané od uživatelů zahrnují opět služby při pomoci zvládnání běžných úkonů péče o vlastní osobu, pomoc při osobní hygieně, poskytnutí stravy, zajištění chodu domácnosti či zprostředkování kontaktu se společenským prostředím. Rozdíl mezi osobní asistenční službou a charitní pečovatelskou službou spočívá v čase. Pečovatelská služba je poskytována ve vymezeném čase, který je určený zákonem. Osobní asistenční služba je poskytována bez časového omezení a při činnostech, které uživatel potřebuje zajistit.

4. Denní stacionář Slunečnice

Denní stacionář Slunečnice je určený pro seniory, kteří jsou sami a nemá se o ně kdo postarat. Tato služba zahrnuje různé aktivity jako je například pečení, tvorba, zpěv či krátké procházky (nhrozenkov.charita.cz, 2022). Tabulka 5 zobrazuje počet uživatelů, náklady a výnosy Denního stacionáře Slunečnice.

Tabulka 5 Denní stacionář Slunečnice

Denní stacionář Slunečnice	2016	2017	2018	2019	2020
Počet uživatelů	31	28	26	24	23
Náklady (v tis. Kč)	1 475	1 780	1 787	1 865	1 866
Výnosy (v tis. Kč)	1 353	1 711	1 777	1 892	1 817
Výsledek hospodaření (v tis. Kč)	-122	-69	-10	27	-49

(Výroční zpráva za roky 2016-2020, vlastní zpracování)

Náklady na denní stacionář převyšovaly vytvořené výnosy za roky 2016-2018, a to i přes pokles uživatelů. Až v roce 2019 dokázala charita vytvořit zisk. Poslední rok byl ovšem opět ztrátový, a to ve výši téměř 50 tis. Kč. Využití této služby uživateli během sledovaných let klesalo, avšak náklady i výnosy rostly. Záporný výsledek v roce 2020 je zapříčiněn vlivem covidové pandemie, kdy byly omezené aktivity, které mohla charita vyvíjet se svými klienty. Výnosy zahrnují platby uživatelů za poskytnutí stravy, pomoc se sebeobslužnými činnostmi (při oblékání či pomoc při přesunu na lůžko atd.) a platby za zajištění výchovných, vzdělávacích a aktivizačních činností. Také se do výnosů zahrnuje převoz osob z jejich bydliště do denního stacionáře.

5. Charitní odlehčovací služba

Do charitních odlehčovacích služeb patří například poskytnutí ubytování, zprostředkování kontaktu se společenským prostředím, pomoc při uplatňování práv či výchovné, vzdělávací a aktivizační činnosti. Pro vyřízení osobních záležitostí či odvoz k lékaři, na úřady nebo k volbám je poskytnuto auto charity (nhrozenkov.charita.cz, 2022).

Tabulka 6 Charitní odlehčovací služba

Charitní odlehčovací služba	2016	2017	2018	2019	2020
Počet uživatelů	29	28	25	25	18
Náklady (v tis. Kč)	1 335	1 492	1 608	1 812	2 071
Výnosy (v tis. Kč)	1 365	1 503	1 629	1 840	2 132
Výsledek hospodaření (v tis. Kč)	30	11	21	28	61

(Výroční zprávy 2016-2020, vlastní zpracování)

Jak udává Tabulka 6, tak počet uživatelů za sledované období klesl od začátku období o 11 zájemců. I přes pokles počtu uživatelů, charita generovala zisk, který se od roku 2017 každým rokem zvyšoval. Nejvyšší zisk měla charita v roce 2020, který činil 61 tis. Kč. Výnosy zahrnují platby uživatelů za poskytnutí ubytování, stravy a pečovatelských úkonů.

6. Domácí zdravotní péče

Tato služba je určena především pro osoby, u kterých zdravotní stav vyžaduje domácí zdravotní péči. Na základě souhlasu ošetřujícího lékaře, mohou zdravotní sestry zajistit aplikaci injekcí, inzulínu, odběrů či ošetrovatelské rehabilitace. Tato služba je bezplatná, jelikož je hrazená z veřejného zdravotního pojištění (nhrozenkov.charita.cz, 2022). Tabulka 7 zobrazuje počet uživatelů, náklady a výnosy domácí zdravotní péče.

Tabulka 7 Domácí zdravotní péče

Domácí zdravotní péče	2016	2017	2018	2019	2020
Počet uživatelů	167	170	175	217	247
Náklady (v tis. Kč)	2 209	2 428	3 007	3 028	3 319
Výnosy (v tis. Kč)	2 212	2 230	2 788	3 077	3 752
Výsledek hospodaření (v tis. Kč)	3	-198	-219	49	433

(Výroční zprávy za roky 2016-2020, vlastní zpracování)

Zájem o poskytování domácí zdravotní péče každým rokem narůstal. V roce 2020 zajišťovala charita domácí zdravotní péči 247 pacientům. Záporné výsledky hospodaření v letech 2017 a 2018 a nízký výnos v roce 2019 je zapříčiněný neuhrazením nákladů pojišťovnou. Ta by měla hradit veškeré výkony, které byly vynaloženy na péči pacienta na základě potvrzení od ošetřujícího lékaře. Nicméně, dle pojišťovny, by charita měla rozhodnout, které náklady na péči jsou nutné a které nikoliv. V roce 2019 došlo, po vyjednávání s pojišťovnou, k vyplacení náhrad za předešlé roky. Pojišťovna nakonec uznala úhradu zpětně vzniklých nákladů charitě, a proto v roce 2020 vykázala charita zisk z této služby ve výši 433 tis. Kč.

7. Dům pokojného stáří

V domě pokojného stáří je zajištěno ubytování a základní lidské potřeby. Dále také aktivizační, společenské a zájmové aktivity. Samozřejmě nedílnou součástí je i neustálý zdravotnický dohled (nhrozenkov.charita.cz, 2022). Tabulka 8 zobrazuje počet uživatelů, náklady a výnosy za roky 2016-2020.

Tabulka 8 Dům pokojného stáří

Dům pokojného stáří	2016	2017	2018	2019	2020
Počet uživatelů	28	30	25	30	22
Náklady (v tis. Kč)	8 103	9 442	10 863	11 551	11 972
Výnosy (v tis. Kč)	8 076	9 320	10 849	11 521	12 315
Výsledek hospodaření (v tis. Kč)	-27	-122	-14	-30	343

(Výroční zprávy za roky 2016-2020, vlastní zpracování)

Charita vykazovala v letech 2016-2019 ztrátu, kdy nejvyšší byla v roce 2017, a to 122 tis. Kč. V posledním roce však vznikl zisk ve výši 343 tis. Kč. Charitě se podařilo udržet náklady v téměř stejné výši jako v předešlém roce a zvýšit výnosy díky větší finanční podpoře na aktivity v době pandemie. Bylo tedy zajištěno dodržení vládních opatření a charita získala větší příspěvky na domácí aktivity pro své uživatele. Také je vysoký zisk způsobený navýšením cen a získáním vyšších příspěvků od pojišťovny.

8. DOMA – domácí hospicová péče

Díky hospicové péči je poskytována individuální, komplexní a dostupná péče a pomoc těžce nemocným, umírajícím a jejich rodinám v domácím prostředí. Domácí hospicová péče je pro klienta bezplatná, jelikož je hrazena z veřejného zdravotní pojištění (nhrozenkov.charita.cz, 2022).

Analýzu nákladů a výnosů není možné uvést, jelikož charita nerozlišuje tuto službu zvlášť na střediscích. Domácí hospicová péče je zahrnuta v analýze nákladů a výnosů u služeb domácí zdravotní péče a pečovatelské služby.

9. Půjčovna kompenzačních a zdravotnických pomůcek

Charita nabízí krátkodobé i dlouhodobé půjčování kompenzačních a zdravotnických pomůcek, které můžou nemocnému pomoci k zvládnutí běžných činností (nhrozenkov.charita.cz, 2022). Tabulka 9 zobrazuje vynaložené náklady, získané výnosy a počet uživatelů za sledované období.

Tabulka 9 Půjčovna kompenzačních a zdravotnických pomůcek

Půjčování kompenzačních pomůcek	2016	2017	2018	2019	2020
Počet uživatelů	cca 230				
Náklady (v tis. Kč)	350	171	203	357	319
Výnosy (v tis. Kč)	390	221	238	337	344
Výsledek hospodaření (v tis. Kč)	40	50	35	-20	25

Zdroj: Výroční zprávy za roky 2016-2020, vlastní zpracování

Přesný počet uživatelů charita neviduje, ale jedná se každý rok o půjčení kompenzačních pomůcek zhruba 230 osobám. V roce 2019 vznikl záporný výsledek hospodaření z důvodu vyššího nákupu nových kompenzačních pomůcek. V ostatních letech se charitě podařilo generovat zisk z této činnosti.

10. LÁVKA – Sociální rehabilitace

Sociální rehabilitace má pomáhat osobám tak, aby se naučili žít se svým zdravotním omezením. Nemocní se tu naučí samostatnosti, nezávislosti, soběstačnosti a jsou vedeni k aktivitám, které chtějí i nadále vykonávat (nhrozenkov.charita.cz, 2022). Tabulka 10 zobrazuje počet uživatelů, náklady a výnosy sociální rehabilitace.

Tabulka 10 Náklady a výnosy sociální rehabilitace

LÁVKA - sociální rehabilitace	2016	2017	2018	2019	2020
Počet uživatelů	6	6	6	6	5
Náklady (v tis. Kč)	212	248	309	422	190
Výnosy (v tis. Kč)	176	202	288	405	127
Výsledek hospodaření (v tis. Kč)	-36	-46	-21	-17	-63

(Výroční zprávy za roky 2016-2020, vlastní zpracování)

Službu sociální rehabilitace využívalo konstantně 6 uživatelů, až na poslední rok, kdy tuto službu využilo 5 zájemců. Za celé sledované období charita nevykázala zisk a tato služba tak zůstala ztrátová. Od roku 2017 se dařilo charitě ztrátu snižovat, avšak v posledním roce opět nastalo navýšení, a to na 63 tis. Kč.

11. Humanitární činnost

12. Mimořádné události

Tato služba slouží k poskytnutí či zprostředkování neodkladné pomoci při krizových situacích (nhrozenkov.charita.cz, 2022).

Nedílnou součástí jsou i aktivity pořádané či spolupořádané charitou Nový Hrozenkov. Každoročně se zapojuje například do tradiční Tříkrálové sbírky. Dále se charita účastní

Postní almužny či pořádá Adventní koncert. Výtěžky z těchto dobročinných akcí jsou využity pro podporu činnosti charity (nhrozenkov.charita.cz, 2022).

13. Sociální doprava

Sociální doprava je v charitě evidována jako doplňková činnost, na kterou musí mít živnostenské oprávnění. Charita Nový Hrozenkov nabízí sociální dopravu formou možnosti poskytnutí speciálně upraveného sociálního autobusu a sociálního auta. Bezbariérový autobus je možné využít pro přepravu 16 cestujících bez vozíků. Autobus je možné upravit pro vozičkáře tak, že lze odstranit sedadla. Podle struktury cestujících se odvíjí možný počet přepravovaných osob. Autobus je možné si zapůjčit za daných podmínek například na výlety, kulturní akce, divadla, léčebné pobyty a další (nhrozenkov.charita.cz, 2022).

Pro osoby se sníženou mobilitou je k dispozici sociální auto, které je speciálně upravené a vhodné tak i pro osoby na vozíku. Auto mohou využít osoby, kterým dělá potíže cestovat hromadnou dopravou, nebo nemají možnost vlastní dopravy. Využít se může například k lékaři, na úřady, do kostela či do školy (nhrozenkov.charita.cz, 2022). Tabulka 11 zobrazuje náklady a výnosy na sociální dopravu.

Tabulka 11 Sociální doprava

Sociální doprava	2016	2017	2018		2019		2020
Rozdělení	Sociální doprava		Sociální autobus	Sociální auto	Sociální autobus	Sociální auto	Sociální doprava
Počet uživatelů	-						
Náklady (v tis. Kč)	554	568	433	202	602	275	960
Výnosy (v tis. Kč)	437	278	233	119	374	131	769
Výsledek hospodaření (v tis. Kč)	-117	-290	-200	-83	-228	-144	-191
Výsledek hospodaření celkem (v tis. Kč)	-117	-290	-283		-372		-191

Zdroj: Interní dokumenty za roky 2016-2020, vlastní zpracování

V letech 2016, 2017 a 2020 evidovala charita sociální autobus a sociální auto na jednom středisku. V letech 2018 a 2019 byly střediska rozdělena na jednotlivé dopravní prostředky, a tak bylo možné určit přesnou výši nákladů a výnosů. Počet uživatelů charita neevidovala, jelikož využití sociální dopravy je nepravidelné.

Náklady převyšovaly ve všech sledovaných letech získané výnosy a tvořily tak záporný výsledek hospodaření. Největší podíl na výši nákladů, má u obou dopravních prostředků spotřeba pohonných hmot, údržba, mzdy a pojištění autobusu či auta. Bohužel se charitě za celé sledované období nepodařilo dosáhnout zisku, a tak hospodářská činnost neplnila svou podstatu.

14. Úklidová firma U3 (sociální podnik)

Jelikož charita má mnoho zkušeností s úklidem u svých klientů, rozhodla se založit úklidovou firmu i pro ostatní. Charita nabízela úklid bytu, domu, chalup, společných prostor, nebytových prostor, kanceláří a firemních prostor. Také bylo možné se domluvit na mytí oken, údržbě trávníků či odklizení sněhu (Výroční zpráva, 2017). Tabulka 12 zobrazuje náklady a výnosy na úklidovou firmu U3 za sledované období 2016-2020.

Tabulka 12 Úklidová firma U3

Úklidová firma U3	2016	2017	2018	2019	2020
Počet uživatelů			-		
Náklady (v tis. Kč)	-	209	328	540	-
Výnosy (v tis. Kč)	-	149	188	383	-
Výsledek hospodaření (v tis. Kč)	-	-60	-140	-157	-

Zdroj: Interní dokumenty za roky 2017-2019, vlastní zpracování

Charita začala provozovat podnikatelskou činnost v roce 2017, ale kvůli nízkému zájmu a vysokým nákladům byla nucena tuto službu zrušit v roce 2019. Počet uživatelů za celé období působnosti této činnosti nebyl evidovaný. Náklady se týkaly nejvíce spotřeby pohonných hmot, mezd a úklidového materiálu.

15. Rekreační ubytování

Další doplňkovou činností, kterou charita měla, byl pronájem pokojů pro rekreační ubytování. Tato služba fungovala jen v roce 2016 a následně byla zrušena kvůli nedostatku využití.

6.2 Shrnutí analýzy služeb

Charitní pečovatelská služba a charitní odlehčovací služba jsou jediné služby, které generovaly za celé sledované období zisk. Osobní asistenční služba začala tvořit zisk od roku 2018 a stále se charitě daří jeho růst zvyšovat. Výkony na zajištění péče o pacienta v domácí zdravotní péči by měla být hrazena z veřejného zdravotního pojištění, avšak i přes to charita vykázala v letech 2017 a 2018 ztrátu z této činnosti. Důvodem bylo neuhrazení některých výkonů, které byly schváleny lékařem. Ke zpětnému uznání a uhrazení nákladů došlo v roce 2020. Služba týkající se půjčování kompenzačních a zdravotnických pomůcek byla téměř ve všech letech zisková. Jen v roce 2019 došlo k převýšení výnosů náklady, a to z důvodu většího pořízení nových pomůcek. Z toho důvodu se dá uvést, že je tato služba pro charitu přínosná a vytváří zisk.

Mezi ztrátové služby v hlavní činnosti se řadí poradna sv. Rity, která již od začátku poskytování vykazuje záporný výsledek hospodaření, který se každým rokem navyšuje. Další zápornou službou byl denní stacionář Slunečnice, která evidovala zisk pouze v roce 2019. Většinu let, ve sledovaném období, byl ztrátový i dům pokojného stáří. Zisk služba tvořila pouze v roce 2020, a to díky získání větších příspěvků od pojišťovny a navýšením cen za poskytování služby. Ztrátu charita vykazovala i ze služby LÁVKA – sociální rehabilitace.

Do hospodářské činnosti se zahrnuje již jen služba sociální dopravy. Služby s názvem „Úklidová firma U3“ a „Rekreační ubytování“ charita již ukončila z důvodu vykazování vysoké ztráty. Bohužel ani služba sociální dopravy nevykázala za celé sledované období zisk. Jelikož se jedná o hospodářskou činnost, jejíž podstatou je podpora hlavní činnosti, je ztráta z této služby pro charitu velikou zátěží.

Na zlepšení hospodaření jednotlivých ztrátových služeb z hlavní činnosti i z hospodářské činnosti, se diplomová práce zaměří v projektové části.

7 ANALÝZA PŘÍJMŮ A VÝDAJŮ CHARITY NOVÝ HROZENKOV

Tato kapitola se týká analýzy příjmů a výdajů charity. Příjmy jsou rozdělené na příjmy z vlastní činnosti, dotace a dary, jelikož tvoří největší podíl na celkových příjmech. Následně jsou rozebrané vynaložené výdaje na činnost charity a srovnání celkových příjmů a výdajů. Hodnoty jsou uvedené v přehledných tabulkách a informace jsou převzaté z výročních zpráv charity za sledované období 2016-2020.

7.1 Příjmy z vlastní činnosti

Příjmy z vlastní činnosti zahrnují získané výnosy z poskytnutých služeb. Dále se mezi ně řadí i příspěvky, které charita získala od pojišťovny na zdravotní péči klientů. Příspěvky na péči se rozlišují podle zdravotního stavu klienta a jeho závislosti na pomoci. Tabulka 13 zobrazuje částky, které charita získává na klienta, podle typu závislosti na cizí pomoci, za měsíc.

Tabulka 13 Výše příspěvku na péči za měsíc

	Výše příspěvku na péči za měsíc
I. stupeň	880
II. stupeň	4 400
III. stupeň	12 800
IV. stupeň	19 200

Zdroj: nhrozenkov.charita.cz, vlastní zpracování

Tabulka 14 zobrazuje příjmy z vlastní činnosti za roky 2016-2020 v tis. Kč. Příjmy, které charita získala od zdravotních pojišťoven, téměř každým rokem rostly. Jen v roce 2017 nastal nepatrný propad oproti předchozímu roku. Růst příjmů od zdravotních pojišťoven byl způsobený tím, že se charita každým rokem starala o více klientů, a tak pojišťovna vyplácela více příspěvků na péči. Stav některých klientů se v průběhu let horšil, a proto charita získala vyšší příspěvky na jejich péči.

Tabulka 14 Příjmy z vlastní činnosti za roky 2016-2020 (v tis. Kč)

	2016	2017	2018	2019	2020
Příjmy od zdravotní pojišťovny	2 722	2 640	3 263	4 180	4 763
Příjmy z vlastní činnosti	7 803	7 951	8 059	8 563	8 029
Celkem	10 525	10 591	11 322	12 743	12 792

Zdroj: Výroční zprávy za roky 2016-2020, vlastní zpracování

Příjmy z vlastní činnosti zahrnují platby klientů za poskytnuté služby, jako je půjčení kompenzačních zdravotnických pomůcek, využití Domu pokojného stáří, poskytnutí

sociální rehabilitace, denního stacionáře nebo charitní pečovatelské služby. Příjmy, které charita získala svou vlastní činností, se postupně navyšovaly. Propad nastal v roce 2020, kdy se příjmy snížily o 6,25 %. To bylo způsobeno pandemií covid, jelikož došlo k uzavření na půl roku denního stacionáře Slunečnice a odlehčovací služby, která nebyla v provozu tři měsíce.

7.2 Dotace

Tabulka 15 zobrazuje přijaté provozní dotace a granty na provoz charity za roky 2016 až 2020. Celkově dotace tvořily v roce 2016 jen 36 % z celkových výnosů, v roce 2020 už dotace činily 56 % z celkových výnosů. Tato skutečnost vyplývá i z každoročního navýšení celkových částek dotací. Nejvíce finančních prostředků charita získala vždy od Ministerstva práce a sociálních věcí, které za sledované období navýšilo příspěvek téměř o dvojnásobek. Dotace získané od ostatních ministerstev se většinou týkají Ministerstva zdravotnictví, které v posledním sledovaném roce poskytlo dotaci na částku 3 miliony korun. Položka dotace od měst a obcí se týká obcí, které jsou v působnosti Charity Nový Hrozenkov.

Tabulka 15 Přijaté dotace a granty za roky 2016-2020 (v tis. Kč)

	2016	2017	2018	2019	2020
Dotace z MPSV	6 189	8 427	11 522	12 388	12 187
Dotace od ostatních ministerstev	129	393	0	100	3 071
Dotace z Úřadu práce	56	0	0	27	168
Dotace od krajů	675	884	1 187	1 271	1 080
Dotace od měst a obcí	1 469	1 625	1 869	2 375	2 513
Dotace z MPSV projekty	3 012	2 240	2 511	0	0
Celkem	11 530	13 569	17 089	16 161	19 019

Zdroj: Výroční zprávy za roky 2016-2020, vlastní zpracování

7.2.1 Projekty

K realizaci projektů využívá charita financování z různých podpor a zdrojů. Charita si svůj projekt musí zafinancovat nejprve sama formou půjčky, proto tyto dotace nejsou vykázány v Tabulce 15. Až charita vyúčtuje projekt, dostane dotaci, která je zaslána do banky na splacení úvěru. Charita Nový Hrozenkov realizovala mimo jiné čtyři velké projekty, které jsou následně rozepsány.

➤ Švýcarsko-český projekt partnerství

Jedná se o spolupráci Švýcarska a České republiky, díky které vznikl projekt s názvem „Cesta za kvalitním životem seniorů na Valašsku“. Projekt se zabýval podporou ambulantní

a terénní služby pro seniory, na které se podílí Charita Nový Hrozenkov, Charita Vsetín, Charita Valašské Meziříčí a Diakonie Valašské Meziříčí.

Doba realizace projektu byla stanovena od prosince 2012 do prosince 2016 v celkové výši 28 488 522 Kč. Z této částky bylo pořízeno 30 osobních automobilů, které zajišťují terénní služby charity. Dále byl pořízen sociální autobus, který je speciálně upravený pro vozíčkáře, moped, dvě jízdní kola, vybavení zázemí terénních a ambulantních služeb, 80 rehabilitačních, kompenzačních a aktivizačních pomůcek, 6 speciálních setů pomůcek pro domácí hospicovou péči a bylo proškoleno 87 zaměstnanců pro efektivnější poskytování daných služeb.

Hlavním přínosem projektu je nejen pořízení výše uvedeného vybavení, ale převážně zajištění sociální péče pro klienty v jejich domácím prostředí.

➤ **ESF – Podpora sdílené péče**

Tento projekt byl umožněný díky finanční podpoře z Evropské unie. Doba realizace projektu začala v roce 2016 a skončila v roce 2018. Celková vynaložená částka činila 2 771 897,36 Kč. Zaměření projektu se týkalo využívání sdílené péče, tedy kombinací péče rodiny

a charitou. Cílem projektu je zajišťování potřeb osobám, které pečují o své rodinné příslušníky. Díky projektu také bylo zvednuto povědomí o možnosti kombinované péče, a tím zvyšování kvality poskytování sociálních služeb díky školení, které bylo poskytnuto i „neformálním“ pečovatelům.

➤ **IROP – Zkvalitnění zázemí sociálních služeb**

Projekt je opět spolufinancován z Evropské unie, konkrétně z Integrovaného regionálního operačního programu (IROP). Projekt byl zahájen v září 2016 a ukončen v březnu 2020. Částka poskytnutá z IROP činila 15 393 830,65 Kč. Cílem projektu bylo zakoupení, rekonstrukce a následné vybavení budovy v Novém Hrozenkově. Budova slouží třem službám poskytovaných charitou, a to pro Pečovatelskou službu, Osobní asistenci a Sociální rehabilitaci.

➤ **IROP – Auty na valašské kopce a samoty**

Projekt byl uskutečněn opět díky spolufinancování z Evropské unie. Cílem projektu bylo rozšíření vozového parku, který je podstatný pro poskytování terénních služeb. Díky novým, moderním vozům byly sníženy provozní náklady. Realizace projektu začala v únoru 2021

a končila v červenci 2021. Celkové náklady projektu činily 1 745 200 Kč, z Evropského fondu pro regionální rozvoj charita získala 1 634 950 Kč, z vlastních zdrojů organizace uvolnila 110 250 Kč.

7.3 Dary

Dary jsou nedílnou součástí všech neziskových organizací. Hlavním partnerem charity Nový Hrozenkov jsou Lesy augustiniánského opatství. Firemní dárci mohou darovat jak finanční prostředky, tak i věcné dary. Dalšími, kdo se podílejí na podpoře charity, jsou nadace, individuální dárci, ale především stát, samosprávy a zřizovatel, kterým je Česká biskupská konference. Tabulka 16 zobrazuje dary a příspěvky za roky 2016-2020 v tis. Kč.

Tabulka 16 Dary a příspěvky za roky 2016-2020 (v tis. Kč)

	2016	2017	2018	2019	2020
Přijaté dary a příspěvky	1 097	1 021	1 096	1 209	488

Zdroj: Výroční zprávy za roky 2016-2020, vlastní zpracování

V Tabulce 16 nejsou uvedené celkové sumy, protože část darů je zohledněna jak ve vývoji fondů, tak v ostatních výnosech. V Tabulce 16 jsou uvedené dary, které souvisí s provozní činností charity. V Tabulce 16 je zahrnuto 58 % příjmů získaných z tříkrálové sbírky. V roce 2020 vznikl takový pokles z důvodu, že dary, které charita přijala, se týkaly investic do stavby budovy. Proto tyto dary charita evidovala na účtu 901 – vlastní jmění, a nezahrnovala je tak do přijatých darů a příspěvků.

7.3.1 Tříkrálová sbírka

Níže uvedená Tabulka 17 zobrazuje vybrané prostředky z tříkrálové sbírky z okolních obcí, které jsou pod záštitou charity v Novém Hrozenkově za roky 2016-2020. Výtěžky z tříkrálové sbírky pro charitu se každým rokem navyšují a v roce 2020 dosáhly 732 tisíc korun. Z vybraných prostředků byly příjmy vynaložené například na zateplení a vybavení Domu pokojného stáří dále na obnovu počítačové sítě a přímou pomoc. Charita také z vybraných peněz hradí svou ztrátu, která ji vznikla během sledovaných let.

Tabulka 17 Tříkrálová sbírka za roky 2016-2020 (v tis. Kč)

	2016	2017	2018	2019	2020
Tříkrálová sbírka	585	616	647	674	732

Zdroj: Výroční zprávy za roky 2016-2020, vlastní zpracování

7.3.2 Postní almužna

Tabulka 18 zobrazuje výši vybraných prostředků při realizaci postní almužny za roky 2016-2020. V roce 2016 charita přerozdělila částku 26 684 Kč, a to konkrétně jako příspěvek na fixační vestu, která je potřebná ke speciálnímu stavěcímu vozíku. Další část sloužila na zajištění chodu domácnosti, která se potýká s tíživou finanční situací. Následujícím příkladem může být poskytnutí příspěvku na pořízení vozíku pro malé dítě, které je postižené. V letech 2017, 2018 a 2019 charita získala přes 30 tisíc korun na přímou pomoc potřebným. V posledním roce klesl příspěvek o více jak 16 tisíc korun. To bylo způsobeno pandemickou situací, která ztížila možnost přispět více finančních prostředků.

Tabulka 18 Postní almužna za roky 2016-2020 (v tis. Kč)

	2016	2017	2018	2019	2020
Postní almužna	27	35	32	38	22

Zdroj: Výroční zprávy za roky 2016-2020, vlastní zpracování

7.4 Výdaje

Položky výdajů a celkové výdaje za roky 2016-2020 zobrazuje Tabulka 19. Výdaje na mzdy vzrostly z roku 2016 do roku 2020 o 36,54 %. Je to způsobeno převážně navyšováním minimální mzdy během let. S růstem mezd souvisí zákonné odvody, které rostly téměř lineárně. Ostatní osobní náklady zahrnují odměny poskytnuté mimo pracovní poměr. Nejvyšší odměny byly vynaloženy v roce 2018, naopak nejnižší v roce 2020. Výdaje na cestovné se téměř každým rokem snižovaly, pouze v roce 2018 je zaznamenán mírný nárůst oproti předešlému roku. Položka materiál a DHM zahrnuje výdaje na spotřební materiál a hmotný dlouhodobý drobný majetek. Nejvyšší výdaje byly v roce 2016, poté nastal pokles o více než dvojnásobek. V roce 2019 se opět výdaje na spotřební materiál a DHM zvýšily, a to o 8,53 %. Dalšími podstatnými výdaji jsou provozní režie, které zahrnují pohonné hmoty a nákup služeb. Výdaje na provozní režie se v posledních dvou letech snižují. To může znamenat, že charita snížila nákup služeb, protože nákup pohonných hmot příliš omezit nemohla z důvodu poskytování terénních služeb. Položka ostatní náklady zahrnuje pojistné a silniční daň. V roce 2018 byly tyto výdaje nejvyšší za celé sledované období a naopak nejnižší byly i v roce 2016. Zbylé roky vykazovala charita výdaje téměř ve stejné výši.

Tabulka 19 Výdaje za roky 2016-2020 v tis. Kč

Výdaje	2016	2017	2018	2019	2020
Mzdy	11 925	14 889	17 615	18 191	18 790
Zákonné odvody z mezd	3 937	4 908	5 832	6 020	6 069
Ostatní osobní náklady	246	513	946	356	191
Cestovné	157	142	145	89	54
Materiál a DHM	3 909	1 849	1 888	2 064	2 951
Nájemné	52	47	64	55	17
Energie, voda, stočné	510	473	403	428	497
Opravy	1 259	556	703	938	557
Provozní režie	1 605	2 070	2 286	1 194	1 484
Odpisy majetku	8 176	6 944	5 400	3 484	2 129
Ostatní náklady	405	642	82	612	651
Výdaje celkem	32 181	33 033	35 364	33 431	33 390

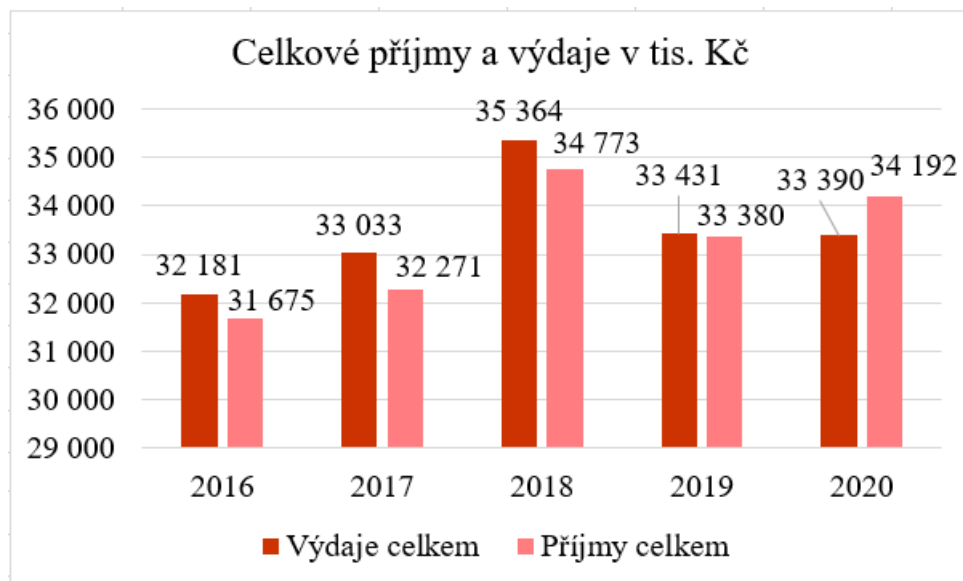
Zdroj: Výroční zprávy za roky 2016-2020, vlastní zpracování

7.5 Shrnutí celkových příjmů a výdajů

Graf 1 zobrazuje výši celkových příjmů a výdajů za roky 2016-2020. Nejpodstatnější část celkových příjmů tvoří provozní dotace, které charita získala na financování své činnosti. Druhou nejdůležitější částí byly příjmy získané z vlastní činnosti, které se každým rokem navyšovaly. I přes to celkové příjmy charity v letech 2016-2019 nedosahovaly na celkově vynaložené výdaje. Největší podíl na celkových výdajích mají mzdy, které také během sledovaného období rostou. V roce 2020 se charitě podařilo dosáhnout kladných hodnot, kdy celkové příjmy převýšily celkové výdaje o 802 tisíc korun. Je to způsobeno tím, že se charitě podařilo snížit většinu výdajů a na straně příjmů získala vysokou provozní dotaci, která zapříčinila tvorbu zisku. Charita také získala zpětně finanční prostředky od zdravotní pojišťovny, která jim uznala náhradu vzniklých nákladů za poskytování sociálních služeb.

Charita si tak v roce 2020 vytvořila finanční rezervu na financování dalšího roku. Z dlouhodobého hlediska však nedokázala tvořit příjmy, které by převyšovaly výdaje, a proto se dá říct, že se jednalo o jednorázové zlepšení hospodaření.

Na deficit charity zřizovatel vůbec nepřispívá. Charita hradí svůj záporný výsledek hospodaření převážně z půjček. Vyjimečně může charita na konci roku zažádat na dofinancování služeb, které byly ztrátové, na kolegiu ředitelů Arcidiecézní charity Olomouc. Pokud je žádost schválena, finanční prostředky jsou vybrány z krizového fondu, který tvoří každoroční 10% příspěvek z příjmů z tříkrálové sbírky. Po schválení žádosti jsou charitě zaslány finanční prostředky, které jsou vybrány ze zmíněných fondů.



Graf 1 Celkové příjmy a výdaje za roky 2016-2020

8 FINANČNÍ ANALÝZA

Finanční analýza neziskové organizace je jiná než ziskové organizace. Jelikož nezisková organizace není zaměřena na tvoření zisku, sestavuje svoje plány především k zabezpečení chodu organizace. Tato kapitola je zaměřena nejprve na analýzu absolutních ukazatelů, a poté budou spočítány poměrové ukazatele.

8.1 Absolutní ukazatele

Tato část kapitoly se zabývá horizontální analýzou rozvahy, a také výkazu zisku a ztrát. Analýza vychází z údajů, které jsou uvedené ve zveřejněných zkrácených výkazech za roky 2016-2020.

8.1.1 Horizontální analýza rozvahy

Tabulka 20 zobrazuje horizontální analýzu aktiv za sledované období 2016-2020. Dlouhodobý majetek charity se v roce 2017 snížil o 14,67 % a v roce 2018 o 11,46 %. Tato změna byla způsobena prodejem majetku. V letech 2019 a 2020 se hodnota majetku opět navýšila, a to konkrétně v roce 2019 o 44,12 % a v roce 2020 o 10,56 %. Tato změna je způsobena nákupem aut a přístřešku na auta, který byl postavený u sídla charity. Položka zásoby zahrnuje převážně zdravotnické potřeby. Největší nárůst byl zaznamenán v roce 2017, kdy došlo ke zvýšení hodnoty téměř o sedminásobek. Pohledávky se charitě výrazně zvýšily mezi roky 2018 a 2019 a následně v roce 2020 došlo k jejich poklesu. Nárůst byl zapříčiněn neuhrazením pohledávek od zdravotní pojišťovny, které byly uhrazeny až v roce 2020, proto tedy v tomto roce došlo k poklesu. Krátkodobé finanční prostředky tvoří zejména prostředky na účtech a v pokladně. Snížení mezi roky 2019 a 2020 je způsobeno nákupem stavby. V ostatních aktivech se nacházejí náklady a příjmy příštích období.

Tabulka 20 Horizontální analýza aktiv za roky 2016-2020

Aktiva	16/17	%	17/18	%	18/19	%	19/20	%
DM	-4 147	-14,67	-2 764	-11,46	9 419	44,12	3 249	10,56
Zásoby	45	562,50	-41	-77,36	9	75,00	-20	-95,24
Pohledávky	48	6,15	54	6,51	996	112,80	-1 202	-63,97
KFM	-1 160	-45,26	582	41,48	1 584	79,80	-3 166	-88,71
Ostatní aktiva	77	27,02	-11	-3,04	-29	-8,26	-26	-8,07
Aktiva celkem	-5 137	-16,10	-2 180	-8,15	11 979	48,73	-1 165	-3,19

Zdroj: Výroční zprávy za roky 2016-2020, vlastní zpracování

Tabulka 21 zobrazuje horizontální analýzu pasiv za roky 2016-2020. V pasivech se položka vlastní jmění mění každý rok. Ze začátku sledovaného období docházelo mezi roky

k poklesu, ke konci naopak byla tato položka opět navyšována. Vysoký nárůst v mezi lety 2019 a 2020 byl způsobený zařazením zrekonstruovaného domu do majetku. Výše je ovlivněna i odpisy majetku, který byl pořízený z dotací a darů. Výsledek hospodaření se postupem času zvyšoval, i když kladných hodnot dosáhl pouze v roce 2019. Dlouhodobé závazky vznikly až v roce 2018 a v dalších letech měly kolísavý vývoj. V roce 2017 byly krátkodobé závazky sníženy o téměř 30 %. Vysoký nárůst v roce 2019 souvisí s fakturací stavebních prací rekonstruovaného domu. Na zaplacení faktur si musela charita půjčit peníze a až po úhradě faktur si mohla zažádat o dotaci. Položka ostatní pasiva zahrnuje výnosy a výdaje příštích období.

Tabulka 21 Horizontální analýza pasiv za roky 2016-2020

Pasiva	16/17	%	17/18	%	18/19	%	19/20	%
Vlastní jmění	-4 242	-17,18	-2 825	-13,81	2 026	11,49	10 630	54,09
Výsledek hospodaření	-256	50,59	172	-22,57	539	-91,36	853	-1 672,55
Dlouhodobé závazky	0	-	543	-	-115	-21,18	139	32,48
Krátkodobé závazky	-2 714	-29,30	329	5,02	9 624	139,94	-12 763	-77,35
Ostatní pasiva	2 075	-133,61	-399	-76,44	-95	-77,24	-24	-85,71
Pasiva celkem	-5 137	-16,10	-2 180	-8,15	11 979	48,73	-1 165	-3,19

Zdroj: Výroční zprávy za roky 2016-2020, vlastní zpracování

8.1.2 Horizontální analýza výkazu zisku a ztrát

Tabulka 22 zobrazuje horizontální analýzu nákladů z hlavní i vedlejší činnosti. V roce 2017 byly náklady vynaložené na spotřebované nákupy sníženy o téměř 31,5 %. V následujícím roce byly tyto náklady téměř stejné jako v roce 2017. V roce 2019 byly opět sníženy, a to téměř o 50 % a naopak v roce 2020 vzrostly o 77,43 % oproti předchozímu roku. Největší část nákladů na této položce tvoří převážně spotřeba materiálu, energie a opravy a udržování. Charity Nový Hrozenkov nevytvářela žádné vlastní zásoby, zboží či dlouhodobý majetek. Jen v roce 2020 vznikly náklady na aktivaci zboží ve výši 9 000 Kč. Za poskytnuté služby vznikly charitě náklady v roce 2019 ve výši 2 266 tis. Kč, které v dalším roce klesly o 58,30 %. Osobní náklady tvoří v celkových nákladech nejvýznamnější položku a z Tabulky 22 vyplývá, že osobní náklady rostou každým rokem. Položka odpisy, prodaný majetek, tvorba rezerv a opravných položek zahrnuje převážně jen odpisy dlouhodobého hmotného majetku. Celkové náklady vzrostly v roce 2017 o 2,65 % a v roce 2018 o dalších 6,59 %. Poté se náklady začaly snižovat a to tak, že v roce 2019 byly o 5,47 % nižší než v roce 2018. Náklady v roce 2020 byly téměř ve stejné výši jako v předešlém roce.

Tabulka 22 Horizontální analýza nákladů za roky 2016-2020

Náklady	16/17	%	17/18	%	18/19	%	19/20	%
Spotřebované nákupy celkem	-2 355	-31,43	36	0,70	-2 572	-49,72	2 014	77,43
Změna stavu zásob vlastní činností a aktivace materiálu, zboží, vnitroorganizačních služeb a dlouhodobého majetku	0	-	0	-	0	-	-9	-
Služby celkem	0	-	0	-	2 266	-	-1 321	-58,30
Osobní náklady celkem	4 202	26,09	3 137	13,38	764	3,26	839	3,47
Daně a poplatky celkem	-4	-8,70	3	6,67	-2	-4,44	3	6,98
Ostatní náklady celkem	96	27,20	840	65,17	-473	-36,70	-221	-27,08
Odpisy, prodaný majetek, tvorba rezerv a opravných položek celkem	-1 092	-13,36	-1 684	-31,19	-1 916	-35,48	-1 355	-38,89
Poskytnuté příspěvky celkem	5	83,33	-1	-10,00	0	-	0	-
Daň z příjmů celkem	0	-	0	-	0	-	0	-
Náklady celkem	852	2,65	2 331	6,59	-1 933	-5,47	-50	-0,15

Zdroj: Výroční zprávy za roky 2016-2020, vlastní zpracování

Tabulka 23 zobrazuje horizontální analýzu výnosů z hlavní i vedlejší činnosti. Výnosy z položky „tržby za vlastní výkony a za zboží celkem“ jsou druhými nejvýznamnějšími výnosy charity po provozních dotacích. Výnosy z prodeje jejich služeb se každoročně zvyšují a největší změnu charita zaznamenala v roce 2019, kdy došlo k navýšení o 12,77 %. Položka tržby z prodeje majetku zahrnuje i prodej materiálu, který vlastní charita, avšak významnější částka je právě z prodeje dlouhodobého majetku. Přijaté příspěvky zahrnují jen dary. V roce 2017 získala charita o téměř 7 % méně darů než v roce 2016, naopak v roce 2018 získala o téměř 7 % více darů než v předešlém roce. Největší rozdíl nastal v roce 2020, kdy charita získala o 59,60 % méně příspěvků než v roce 2019. Největší podíl na celkových výnosech mají přijaté provozní dotace. Charitě se podařilo po většinu sledovaného období zvyšovat přijaté prostředky prostřednictvím dotací, avšak v roce 2019 získala o 5,43 % méně než v minulém roce. Celkové výnosy také většinu sledovaného období rostly, jen opět v roce 2019 byly výnosy nižší než v roce 2018.

Tabulka 23 Horizontální analýza výnosů za roky 2016-2020

Výnosy	16/17	%	17/18	%	18/19	%	19/20	%
Tržby za vlastní výkony a za zboží celkem	65	0,62	697	6,17	1 442	12,77	53	0,42
Změna stavu vnitroorganizačních zásob celkem	0	-	0	-	0	-	0	-
Aktivace celkem	0	-	0	-	51	-	-51	-100,00
Ostatní výnosy celkem	-1 648	-19,34	-1 574	-29,69	-2 071	-39,07	-1 574	-48,73
Tržby z prodeje majetku, zúčtování rezerv a opravných položek celkem	215	-	-215	-	0	-	237	-
Přijaté příspěvky celkem	-76	-6,93	75	6,84	112	10,22	-720	-59,60
Provozní dotace celkem	2 040	17,69	3 520	20,60	-928	-5,43	2 858	17,68
Výnosy celkem	596	1,88	2 503	7,20	-1 394	-4,01	803	2,41

Zdroj: Výroční zprávy za roky 2016-2020, vlastní zpracování

8.1.3 Vertikální analýza rozvahy

Tabulka 24 zobrazuje vertikální analýzu aktiv v rozvaze. Největší podíl na celkových aktivech má dlouhodobý majetek, a to ve všech sledovaných letech. V roce 2020 tvořil dlouhodobý majetek přes 96 %. Zásoby jsou ve všech letech zastoupeny nejmenším podílem na celkových aktivech. Pohledávky tvořily největší podíl na aktivech v roce 2019, a to 5,14 %, naopak nejméně v roce 2020, a to jen 1,91 %. Položka krátkodobý finanční majetek tvoří druhý největší podíl na aktivech, a to téměř ve všech letech.

Tabulka 24 Vertikální analýza aktiv za roky 2016-2020

Položky	2016	%	2017	%	2018	%	2019	%	2020	%
DM	28 260	88,60	24 113	90,11	21 349	86,86	30 768	84,16	34 017	96,11
Zásoby	8	0,03	53	0,20	12	0,05	21	0,06	1	0,00
Pohledávky	781	2,45	829	3,10	883	3,59	1 879	5,14	677	1,91
KFM	2 563	8,04	1 403	5,24	1 985	8,08	3 569	9,76	403	1,14
Ost. Aktiva	285	0,89	362	1,35	351	1,43	322	0,88	296	0,84
Aktiva celkem	31 897	100,00	26 760	100,00	24 580	100,00	36 559	100,00	35 394	100,00

Zdroj: Výroční zprávy za roky 2016-2020, vlastní zpracování

Tabulka 25 zobrazuje vertikální analýzu pasiv v rozvaze za sledované období. Největší procentuální zastoupení k celkovým pasivům má položka vlastní jmění. První tři sledované roky velikost vlastního jmění postupně klesala. V roce 2019 nastal propad, a to na 53,76 %. Je to způsobené tím, že charitě vzrostly krátkodobé závazky, a tak kryla část svých aktiv cizími zdroji. V roce 2020 nastalo navýšení vlastního jmění na 85,56 %. Výsledek hospodaření byl v letech 2016-2019 záporný, změna nastala v posledním roce, kdy charita dosahovala zisku. Krátkodobé závazky tvoří druhý největší podíl na celkových pasivech a nejvíce jsou zastoupeny závazky vůči dodavatelům a zaměstnancům.

Tabulka 25 Vertikální analýza pasiv za roky 2016-2020

Položky	2016	%	2017	%	2018	%	2019	%	2020	%
Vlastní jmění	24 694	77,42	20 452	76,43	17 627	71,71	19 653	53,76	30 283	85,56
Výsledek hospodaření	-506	-1,59	-762	-2,85	-590	-2,40	-51	-0,14	802	2,27
Dlouhodobé závazky	0	0,00	0	0,00	543	2,21	428	1,17	567	1,60
Krátkodobé závazky	9 262	29,04	6 548	24,47	6 877	27,98	16 501	45,14	3 738	10,56
Ostatní pasiva	-1 553	-4,87	522	1,95	123	0,50	28	0,08	4	0,01
Pasiva celkem	31 897	100,00	26 760	100,00	24 580	100,00	36 559	100,00	35 394	100,00

Zdroj: Výroční zprávy za roky 2016-2020, vlastní zpracování

8.1.4 Vertikální analýza výkazu zisku a ztrát

Tabulka 26 zobrazuje vertikální analýzu nákladů za roky 2016-2020. Položka spotřebované nákupy zahrnuje spotřebu materiálu a energií. Tyto náklady během sledovaného období měly klesající tendenci, avšak v posledním roce vznikl mírný nárůst. Náklady na aktivaci vznikly při tvorbě vlastního zboží jen v roce 2020. Nejdůležitější položku činní osobní

náklady, jelikož jejich podíl na celkových nákladech je vždy nejvyšší a každým rokem narůstá. Druhými nejvyššími náklady jsou odpisy dlouhodobého hmotného majetku.

Tabulka 26 Vertikální analýza nákladů za roky 2016-2020

Náklady	2016	%	2017	%	2018	%	2019	%	2020	%
Spotřebované nákupy celkem	7 492	23,28	5 137	15,55	5 173	14,63	2 601	7,78	4 615	13,83
Změna stavu zásob vlastní činnosti a aktivace materiálu, zboží, vnitroorganizačních služeb a dlouhodobého majetku	0	0,00	0	0,00	0	0,00	0	0,00	-9	-0,03
Služby celkem	0	0,00	0	0,00	0	0,00	2 266	6,78	945	2,83
Osobní náklady celkem	16 108	50,05	20 310	61,48	23 447	66,30	24 211	72,42	25 050	75,04
Daně a poplatky celkem	46	0,14	42	0,13	45	0,13	43	0,13	46	0,14
Ostatní náklady celkem	353	1,10	449	1,36	1 289	3,64	816	2,44	595	1,78
Odpisy, prodaný majetek, tvorba rezerv a opravných položek celkem	8 176	25,41	7 084	21,45	5 400	15,27	3 484	10,42	2 129	6,38
Poskytnuté příspěvky celkem	6	0,02	11	0,03	10	0,03	10	0,03	10	0,03
Daň z příjmů celkem	0	0,00	0	0,00	0	0,00	0	0,00	0	0,00
Náklady celkem	32 181	100,00	33 033	100,00	35 364	100,00	33 431	100,00	33 381	100,00

Zdroj: Výroční zprávy za roky 2016-2020, vlastní zpracování

Tabulka 27 zobrazuje vertikální analýzu výnosů za roky 2016-2020. Tržby z vlastních výkonů tvoří podstatnou část celkových výnosů. Týkají se především výnosů z prodeje služeb, které charita nabízí. Položka ostatní výnosy, může zahrnovat bezúplatné nabytí zásob nebo dlouhodobého drobného majetku. Vývoj těchto výnosů klesá každým rokem, v poměru k celkovým výnosům. Charita v letech 2017 a 2020 prodala dlouhodobý hmotný majetek, a proto jí vznikly za tyto roky výnosy. Položka přijaté příspěvky se týká přijatých darů a za roky 2016-2019 byla téměř neměnná. V roce 2020 nastal pokles na 1,43 % k celkovým výnosům. Propad získaných příspěvků je způsobený tím, že větší část darů byla vynaložena na investici do stavby budovy. Nejvyšší výnosy charita získala z provozních dotací, které každým rokem rostly. V roce 2020 získala charita dotace, které z 55,64 % tvořily její celkové výnosy.

Tabulka 27 Vertikální analýza výnosů za roky 2016-2020

Výnosy	2016	%	2017	%	2018	%	2019	%	2020	%
Tržby za vlastní výkony a za zboží celkem	10 526	33,23	10 591	32,82	11 288	32,46	12 730	38,14	12 783	37,40
Změna stavu vnitroorganizačních zásob celkem	0	0,00	0	0,00	0	0,00	0	0,00	0	0,00
Aktivace celkem	0	0,00	0	0,00	0	0,00	51	0,15	0	0,00
Ostatní výnosy celkem	8 523	26,91	6 875	21,30	5 301	15,24	3 230	9,68	1 656	4,84
Tržby z prodeje majetku, zúčtování rezerv a opravných položek celkem	0	0,00	215	0,67	0	0,00	0	0,00	237	0,69
Přijaté příspěvky celkem	1 097	3,46	1 021	3,16	1 096	3,15	1 208	3,62	488	1,43
Provozní dotace celkem	11 529	36,40	13 569	42,05	17 089	49,14	16 161	48,42	19 019	55,64
Výnosy celkem	31 675	100,00	32 271	100,00	34 774	100,00	33 380	100,00	34 183	100,00

Zdroj: Výroční zprávy za roky 2016-2020, vlastní zpracování

8.2 Poměrové ukazatele

V této kapitole jsou vypočítány modifikované poměrové ukazatele pro potřebu analýzy charity za sledované období 2016-2020. Z výsledku ukazatelů lze zjistit, jak se organizaci daří, a zda je ekonomicky „zdravá“.

8.2.1 Ukazatel autarkie

Ukazatele autarkie zobrazuje Tabulka 28. Soběstačnost na bázi výnosů a nákladů lze v posledních dvou letech hodnotit pozitivně i přes to, že charita dosáhla doporučené hodnoty až v posledních dvou letech. První tři roky sledovaného období byly náklady vyšší než výnosy, a z toho vyplývá, že organizace nedokázala pokrýt své náklady vytvořenými výnosy. Nicméně v letech 2019 a 2020 převýšily výnosy vzniklé náklady, a tak charita tvořila zisk z hlavní činnosti.

Tabulka 28 Autarkie na bázi nákladů a výnosů za roky 2016-2020

	2016	2017	2018	2019	2020
Autarkie na bázi výnosů a nákladů	99,09%	98,56%	99,41%	101,58%	103,06%

Zdroj: Interní dokumenty za roky 2016-2020, vlastní zpracování

8.2.2 Ukazatel likvidity

Tabulka 29 zobrazuje ukazatel okamžité likvidity za sledované období. Ukazatele běžné likvidity a pohotovostní likvidity nebyly zvoleny, jelikož jejich hodnoty by dosahovaly nízkých hodnot. To však nutně nemusí znamenat, že by si charita počínala špatně. Tyto ukazatele slouží pro analýzu spíše podniků, které jsou zaměřené na zisk. Pro výpočet je uvedený pouze ukazatel okamžité likvidity, u kterého charita dosahuje doporučených hodnot, kromě posledního sledovaného roku. Hodnoty ukazatele dosahují požadované míry, a jsou dokonce mírně nad hranicí doporučené hodnoty. Znamená to, že organizace využívá efektivně finanční prostředky.

Tabulka 29 Ukazatele likvidity za roky 2016-2020

	2016	2017	2018	2019	2020
Okamžitá likvidita	0,28	0,21	0,29	0,22	0,11

Zdroj: Interní dokumenty za roky 2016-2020, vlastní zpracování

8.2.3 Ukazatel zadluženosti

Tabulka 30 uvádí vybrané ukazatele zadluženosti. Celková zadluženost dosahuje v letech 2016 a 2017 nízkých hodnot. To vypovídá o tom, že charita nevyužívala příliš cizích zdrojů

ke krytí aktiv, ale spíše využívala svoje vlastní zdroje. V letech 2018 dosahuje zadluženost 30,69 % a v roce 2019 se zadlužení zvýšilo o 15,69 %. Je to způsobeno tím, že charitě vznikly dlouhodobé závazky. V roce 2020 je procentuální vyjádření nejnižší za celé sledované období, a to díky výraznému snížení krátkodobých závazků.

Koeficient samofinancování od roku 2016 klesá, jelikož charita začala více využívat cizích zdrojů. I přes to vždy hodnoty přesahovaly celkovou zadluženost, což vypovídá o tom, že charita více využívá vlastní zdroje financování. V roce 2020 bylo zadlužení charity nejnižší za celé sledované období a kryla své aktiva z 87,83 % vlastními prostředky.

Míra zadluženosti se v každém roce sledovaného období zvyšovala, kromě posledního roku. Růst míry zadluženosti v letech 2016, 2017 a 2018 je způsobený tím, že hodnota vlastního jmění každým rokem klesala a výše cizích zdrojů zůstala téměř ve stejné výši. V roce 2019 došlo k velkému navýšení cizích zdrojů, a to konkrétně na položce krátkodobé závazky. To znamená, že výše cizích zdrojů dosahovala téměř velikosti vlastního jmění, což je pro charitu nebezpečné, jelikož splácení vysokých dluhů může odvádět pozornost od hlavního cíle charity. V posledním roce byla výše vlastního jmění nejvyšší, a naopak cizí zdroje nejnižší, tudíž charita se vrátila zpět k financování z vlastních zdrojů.

Tabulka 30 Ukazatele zadluženosti za roky 2016-2020

	2016	2017	2018	2019	2020
Celková zadluženost	24,17%	26,42%	30,69%	46,38%	12,17%
Koeficient samofinancování	75,83%	73,58%	69,31%	53,62%	87,83%
Míra zadluženosti	31,87%	35,91%	44,27%	86,51%	13,86%

Zdroj: Interní dokumenty za roky 2016-2020, vlastní zpracování

8.2.4 Ukazatele rentability

Tabulka 31 zobrazuje ukazatele rentability za roky 2016-2020. Rentabilita nákladů z doplňkové činnosti by měla být v kladných hodnotách, aby byla zřejmá efektivnost doplňkové činnosti. Charitě se podařilo v roce 2019 snížit zápornou hodnotu ukazatele na 11,44 %, ale v následujícím roce opět vzrostla, a to na 40,69 %. Jelikož ukazatel za celé sledované období nevyšel v kladných hodnotách, měla by charita uvažovat o ukončení doplňkové činnosti, jelikož nenaplnuje její podstatu, a to finančně podporovat hlavní činnost. Další možností je podrobit podnikatelský záměr významným změnám, které by vedly ke zlepšení hospodářské činnosti a převážně tak, aby začal tvořit zisk.

Hodnoty haléřového ukazatele nákladovosti výnosů doplňkové činnosti ve vztahu k Ψ (lomový faktor) mají do roku 2018 rostoucí tendenci. Další dva roky hodnoty ukazatele

klesají, ale stále nedosahují blízkosti hodnoty $\psi = 0,6180339$. Z toho vyplývá, že zisk z doplňkové činnosti nepokrývá náklady vzniklé v hlavní činnosti a doplňková činnost tak neplní svou funkci.

Tabulka 31 Ukazatele rentability za roky 2016-2020

	2016	2017	2018	2019	2020
Rentabilita nákladů z doplňkové činnosti	-19,05	-48,73	-25,73	-11,44	-40,69
Haléřový ukazatel	1,24	1,46	1,50	1,45	1,25

Zdroj: Interní dokumenty za roky 2016-2020, vlastní zpracování

Jelikož doplňková činnost nevykazuje za celé sledované období kladné hodnoty, nelze vypočítat ukazatel míry pokrytí ztráty z hlavní činnosti ziskem z doplňkové činnosti.

8.2.5 Ukazatele financování

Tabulka 32 zobrazuje vybrané ukazatele financování za roky 2016-2020. Míra finanční nezávislosti v letech 2016-2018 mírně klesala, ale dosahovala hodnot nad 70 %, což vykazuje stabilitu charity. V roce 2019 nastal propad na pouhých 53,76%. Tento výkyv zapříčinila nízká hodnota položky vlastního jmění k celkovému kapitálu. V posledním sledovaném roce ukazatel stability vzrostl o 31,8 %, a to díky výraznému nárůstu vlastního jmění a snížením krátkodobých závazků k celkovému kapitálu.

Míra věřitelského rizika byla v letech 2016-2018 nízká díky vysoké míře finanční nezávislosti. V roce 2019 dosahovalo věřitelské riziko vysoké hodnoty 46,38 %, což značí vysokou míru cizího kapitálu na celkových finančních zdrojích. V roce 2020 byla hodnota ukazatele nejnižší za celé sledované období. Je to způsobeno tím, že charita v tomto roce měla nejméně cizích zdrojů za všechny roky.

Tabulka 32 Ukazatele financování za roky 2016-2020

	2016	2017	2018	2019	2020
Míra finanční nezávislosti	77,42	76,43	71,71	53,76	85,56
Míra věřitelského rizika	24,17	26,42	30,69	46,38	12,17

Zdroj: Interní dokumenty za roky 2016-2020, vlastní zpracování

8.2.6 Ukazatel produktivity

Tabulka 33 zobrazuje ukazatele produktivity za roky 2016-2020. Produktivita práce z tržeb do roku 2018 klesala, následně však začala růst. Na jednoho zaměstnance tak připadá, že v roce 2020 vygeneroval výtěžek ve výši téměř 191 tisíc korun.

Náklady na jednoho zaměstnance každým rokem rostou, což může být způsobeno zvyšováním minimální mzdy. Po srovnání obou ukazatelů je zřejmé, že náklady na zaměstnance převyšují příjmy, které dokáže zaměstnanec vyprodukovat.

Tabulka 33 Ukazatele produktivity za roky 2016-2020

	2016	2017	2018	2019	2020
Produktivita práce z tržeb	164,47	160,47	161,26	179,30	190,79
Náklady na jednoho zaměstnance	251,69	307,73	334,96	341,00	373,88
Rozdíl	-87,22	-147,26	-173,70	-161,70	-183,09

Zdroj: Interní dokumenty za roky 2016-2020, vlastní zpracování

8.3 Shrnutí finanční analýzy

Na základě analýzy absolutních ukazatelů vykazala horizontální analýza rozvahy rozdíly u dlouhodobého majetku mezi jednotlivými roky. Vysoký nárůst dlouhodobého hmotného majetku mezi roky 2018 a 2019 byl způsobený nákupem nové stavby. Navýšení pohledávek bylo zapříčiněno jejich neuhrazením od zdravotní pojišťovny. Snížení peněžních prostředků na bankovním účtu charity vzniklo z důvodu investování do stavby. Rozdíly na položce vlastního jmění bylo způsobeno prodejem či nákupem budov. Výsledek hospodaření byl, kromě roku 2020, záporný a charita vykazovala ztrátu z činnosti. Nárůst krátkodobých závazků byl spojený také převážně s výstavbou nové budovy.

Vertikální analýza rozvahy ukázala, že charita má v aktivech největší zastoupení v podobě dlouhodobého majetku. Druhý nejvyšší podíl na celkových aktivech má položka krátkodobý finanční majetek. Pasiva představuje převážně položka vlastního jmění a krátkodobých závazků.

Horizontální analýza výkazu zisku a ztrát zobrazila nárůsty či poklesy mezi roky jednotlivých nákladů a výnosů. U nákladů nastaly největší změny u položky spotřebované nákupy, které zahrnují spotřebu materiálu, pohonné hmoty a opravy a udržování. Podstatné změny mezi roky vykazují i osobní náklady, jejichž nárůst je způsobený nárůstem minimální mzdy. Navýšení tržeb z vlastních výkonů charita ukazuje, že cena a využití jejich služeb stále roste. Změny u provozních dotací závisí na aktivitě charity.

Vertikální analýza ukázala, že největší zastoupení na celkových nákladech mají osobní náklady. Dalšími podstatnými položkami jsou náklady na spotřebované nákupy a odpisy majetku. Celkové výnosy jsou tvořeny nejvíce z položek tržby za vlastní výkony a provozní dotace.

Pro analýzu finančního zdraví organizace byly využity vybrané finančních ukazatele. Za pomoci ukazatele autarkie na bázi nákladů a výnosů bylo zjištěno, že charita začala pokrývat své náklady vytvořenými výnosy až v posledních dvou sledovaných letech, a tak se jí podařilo tvořit zisk z hlavní činnosti.

Pro výpočet likvidity byla zvolena pouze okamžitá likvidita, která byla téměř ve všech letech v doporučených hodnotách, a tak charita využívá finanční prostředky efektivně.

Ukazatel celkové zadluženosti se zvýšil v roce 2019 z důvodu využití dlouhodobých závazků, avšak v následujícím roce došlo k snížení ukazatele díky zredukování krátkodobých závazků. Koeficient samofinancování ukazuje, že charita financuje svou činnost převážně z vlastních prostředků. Kvůli poklesu vlastního jmění a vysokému nárůstu cizích zdrojů vycházel ukazatel míry zadluženosti ve vysokých hodnotách. Převážně největší podíl na cizích zdrojích měly krátkodobé závazky. V posledním sledovaném roce však charita dokázala snížit cizí zdroje a vrátit se tak k financování vlastní činností.

Rentabilita nákladů z doplňkové činnosti vyšla charitě ve všech sledovaných letech záporně. Charita by tak měla zlepšit efektivnost využití doplňkové činnosti, popřípadě uvažovat o ukončení činností, jelikož nenaplnuje svou podstatu. Haléřový ukazatel vykázal, že výnosy získané z doplňkové činnosti nepokrývají náklady z hlavní činnosti a neplní tak svou funkci. Kromě roku 2019, kdy došlo k poklesu vlastního jmění, vykazuje míra finanční nezávislosti stabilitu charity. Míra věřitelského rizika byla nejnižší v roce 2020 díky nízkému využití cizích zdrojů.

Ukazatelé produktivity práce z tržeb a náklady na jednoho zaměstnance vykazují, že náklady na zaměstnance převyšují výnosy, které zaměstnanec vyprodukuje.

9 NÁVRHY NA ZLEPŠENÍ HOSPODAŘENÍ

Finanční analýza charity ukázala, že velkým problémem je ztrátová hospodářská činnost, která snižuje celkový výsledek hospodaření. Charita Nový Hrozenkov má v hospodářské činnosti zahrnutou sociální dopravu, na kterou je potřeba se zaměřit, jelikož za celé sledované období nevykázala zisk a nezajišťovala tak více finančních prostředků pro hlavní činnost.

V první části návrhu na zlepšení hospodaření charity je záměr na zvýšení využití sociální dopravy, která je doplňkovou činností a její hlavní podstatou je tvorba zisku na pokrytí nákladů z hlavní činnosti. K získání většího množství finančních prostředků na financování činností charity, byly navrženy další nápady pro snížení nákladů některých služeb či naopak doporučení pro zvýšení výnosů z poskytovaných činností.

Návrhy na zlepšení hospodaření jsou cíleny již na rok 2022. Pro dosažení zisku či realizaci některých projektů je navrženo, aby charita pokračovala v aktivitě i v následujících letech.

Cílem projektu je navrhnout zlepšení hospodaření pro lepší bilanci a hospodaření s finančními prostředky. Finanční analýza charity ukázala, že hospodářská činnost je ztrátová, proto hlavním cílem této práce je navrhnout řešení pro zvýšení využití sociální dopravy. Následně jsou uvedené další návrhy ke zlepšení hospodaření charity.

9.1 Sociální doprava

Jelikož sociální autobus a sociální auto (dále jen sociální doprava) slouží pro podnikatelské účely, nelze na jejich provoz získat dotace, avšak je možné získat finanční prostředky za pomoci grantů. Sociální autobus, který charita poskytuje, je vytvořený na zakázku, kvůli specifickým potřebám uživatelů. Jeho konstrukce je navržena tak, aby zajistila přepravu až šesti osob na vozíčku, nebo 16 osob bez omezení. Proto je poskytování sociálního autobusu unikátní službou, kterou charita zajišťuje nejen pro tuto skupinu osob, ale i pro další osoby, které jsou pohyblivě omezené.

Sociální autobus je možné využít na různé jednodenní či vícedenní zájezdy a výlety, kulturní a společenské akce, divadla, výstavy, církevní programy, lázeňské či rehabilitační pobyty, veletrhy, zoologické zahrady atd.

Poskytování služeb sociálního autobusu není možné lehce ukončit z důvodu, že charita na tuto službu získala dotaci. Navíc jeden sociální autobus již vlastní a efektivně využívá jiná

nezisková organizace v Čechách, proto není uvažováno o ukončení činnosti, ale o zajištění jeho vyššího využití.

Momentálně je sociální autobus využíván 1-2x za týden, což je nedostatečné, jelikož dle výše uvedené analýzy výnosy nepokrývají vzniklé náklady. Aby charita dokázala pokrýt vyšší nákladů, měla by poskytovat sociální dopravu ideálně každý den v týdnu. Dosažení každodenního výjezdu sociální dopravy je pravděpodobně nereálné, proto je pro zajištění zisku ze sociální dopravy navrženo využití alespoň 4x za týden.

Jelikož již byly využity různé druhy propagace podnikatelského záměru formou plakátů, zasíláním e-mailů různým neziskovým organizacím či vyhlásováním výletů obecním rozhlasem, nebylo využití sociální dopravy významně zvýšeno, jelikož, dle mého názoru, oslovují pouze úzký okruh možných zájemců. Proto je charitě doporučený návrh, zaměřený na propagaci formou zveřejnění opakované reklamy v regionálních novinách, která by oslovila širší okruh potenciálních uživatelů. Inzerce v tištěném a roznášeném magazínu se dostane k více lidem a převážně k seniorům, na které je tato doprava cílená. Případně k rodinným příslušníkům, kteří pak mohou informaci cílové skupině předat.

Pro zajištění efektivnějšího využití hospodářské činnosti, bylo tedy charitě navrženo využít opakovanou měsíční inzerci. Byly osloveny různé regionální noviny, deníky či magazíny, avšak pro propagaci byl zvolený magazín, který zajišťuje roznos tiskovin po širokém zlínském okolí. Další výhodou, kterou magazín nabídl, je poskytnutí slevy na její inzerci. Regionální Magazín Váš Zlín tiskne 45 000 ks magazínů a je roznášen jednou měsíčně zdarma do schránek všem lidem ve Zlíně, městských částech Zlína a také v okolních obcích v rozmezí asi 10 km od Zlína. Po domluvě s vydavatelem, byla charitě navržena inzerce velikosti ¼ stránky A4 (šířka 92 mm a výška 130 mm) v cenové sazbě 12 100 Kč. Jelikož však magazín podporuje sociální služby a celkově neziskové organizace, nabídl na propagaci sociální dopravy sníženou cenu za inzerci, a to ve výši 5 445 Kč.

Další možností zvýšení propagace je bezplatné využití reportáže o sociální dopravě v regionální televizi, větší propagace na sociálních sítích, využití bezplatné inzerce na internetových stránkách či zlepšení informovanosti na odborech sociálních služeb obcí s rozšířenou působností.

Následující Tabulka 34 zobrazuje **časový harmonogram** zajištění, zpracování, schválení a vyhodnocení inzerce.

Tabulka 34 Časový harmonogram pro zajištění inzerce

	1.-6.4.	6.-8.4.	8.-12.4.	13.-15.4.	18.4.	30.12.
Oslovení regionálních novin a magazínů						
Výběr Magazínu Váš Zlín a dohodnutí podmínek pro inzerci						
Tvorba návrhu inzerce						
Komunikace ohledně vzhledu inzerce s vydavatelem						
Schválení inzerce vydavatelem						
Zaslání konečné verze						
Vyhodnocení úspěšnosti inzerce						

Zdroj: vlastní zpracování

Obrázek 3 zobrazuje **návrh** inzerce, která by mohla být použita a zveřejněna v Magazínu Váš Zlín. Návrh obsahuje základní informace s odkazem na internetové stránky charity, případně zájemce může využít uvedené telefonní číslo k získání více informací. Návrh inzerátu je jen informativní, jeho úpravu bude charita konzultovat s profesionálním grafikem, aby inzerce zaujala co nejvíce osob.

SOCIÁLNÍ DOPRAVA 

Charita Nový Hrozenkov nabízí k pronájmu sociální autobus i s řidičem, který je možné upravit pro handicapované

- Přistavení autobusu dle dohody
- Využití: výlety, společenské akce, výstavy, léčebné pobyty atd.
- Pořádáme také své výlety či zájezdy

Na nákup, k lékaři či na hřbitov je možné využít sociální auto.

Plán akcí a další informace naleznete na internetových stránkách
www.nhrozenkov.charita.cz,
případně na tel. čísle: 734 875 592

Obrázek 3 Návrh inzerce, vlastní zpracování

Následující výpočty se týkají **sociálního autobusu**. Pro výpočet budoucích výnosů, které charita získá za rok 2022, je nejprve v Tabulce 35 zobrazený ceník za dopravu sociálním

autobusem. Ceny, které jsou uvedené v Tabulce 35, jsou aktuální. Charita zatím nepřemýšlí nad zdražením této služby, jelikož využitelnost sociálního autobusu není prozatím dostačující a navýšení cen by mohlo odradit potenciální zájemce.

Tabulka 35 Ceník za přepravu sociálním autobusem

Ceník	
Cena při přistavení vozidla ve vzdálenosti do 50 km od místa stání	22 Kč/km
Cena při přistavení vozidla ve vzdálenosti delší než 50 km od místa stání	16 Kč/km
Čekání	160 Kč/hod.
	1800 Kč/celý den
Krátká trasa do 20 km	200 Kč na údržbu na den

Zdroj: *nhrozenkov.charita.cz, vlastní zpracování*

Charita bude využívat inzerci v regionálním magazínu od května 2022, proto jsou následující výnosy v Tabulce 36 vypočítány od května do prosince tohoto roku. Pro kalkulaci je zvoleno šest možností, kdy každá obsahuje různé typy dopravy, které jsou uvedené v Tabulce 36. První možnost představuje celodenní 20 km výlet. Druhá možnost zahrnuje celodenní výlet, kdy je počítáno s 50 km vzdáleností. Ve třetí možnosti je uvedený celodenní výlet, který je vypočítán při 75 km vzdálenosti. Celodenním výletem se myslí výlet, který je delší než 8 hodin. Stejný počet kilometrů je i u výletů, které jsou stanoveny na 5 hodin, tedy kratší dobu než celodenní výlet. Uvedené vzdálenosti a počet hodin na výlet jsou zvoleny podle nejčastěji evidovaných typů výletů. Pokud by výlet dosahoval kratší či naopak delší vzdálenosti, než jsou uvedené v Tabulce 36, cena cesty by se změnila dle ceníku. Cena je určena podle počtu ujetých kilometrů a typu výletu. Je počítáno s rovnoměrným využitím výletů při čtyřdenním využití sociálního autobusu za týden, tedy 32x jeden typ výletu. Dále cena za jednu cestu obsahuje dopravu na místo určení i zpět.

Tabulka 36 Výnosy za poskytnutí sociálního autobusu za květen-prosinec 2022

	Cena za jednu cestu	5.-12. měsíc
Celodenní výlet při vzdálenosti do 20 km	4 880 Kč	102 480 Kč
Celodenní výlet při vzdálenosti od 20-50 km	5 800 Kč	121 800 Kč
Celodenní výlet při vzdálenosti nad 50 km	6 000 Kč	126 000 Kč
Výlet na 5 hodin do 20 km	2 880 Kč	60 480 Kč
Výlet na 5 hodin od 20-50 km	3 800 Kč	79 800 Kč
Výlet na 5 hodin nad 50 km	4 000 Kč	84 000 Kč
Výnosy celkem		574 560 Kč

Zdroj: *vlastní zpracování*

Pokud by charita jezdila na výlety alespoň 4x týdně, což je minimální doporučená četnost, pak by při rovnoměrné kombinaci výše uvedených výletů dosáhla tržeb ve výši 574 560 Kč za období od května do prosince 2022. V následující Tabulce 37 jsou zobrazeny předpokládané náklady na sociální autobus za květen až prosinec 2022.

Tabulka 37 Náklady na sociální autobus za květen-prosinec 2022

Náklady	5.-12. měsíc
Spotřební materiál	6 660 Kč
Spotřeba energie-elektrina	2 340 Kč
Spotřeba pohonných hmot	71 253 Kč
Opravy a udržování	33 300 Kč
Náklady na inzerci	43 560 Kč
Mzdové náklady	240 000 Kč
Sociální a zdravotní pojištění	75 600 Kč
Silniční daň	2 400 Kč
Daň z nemovitosti	369 Kč
Poplatky	250 Kč
Pojištění autobusu	58 204 Kč
Odpis DM	4 267 Kč
Náklady celkem	538 203 Kč

Zdroj: vlastní zpracování

Kalkulace nákladů na sociální autobus vychází z interních dokumentů charity roku 2019, jelikož v roce 2020 byla střediska spojená a nebylo možné zjistit přesnou výši vynaložených nákladů na sociální autobus. Spotřeba pohonných hmot je vypočítána na základě počtu ujetých kilometrů a spotřeby autobusu při aktuální ceně nafty. Při zvýšení počtu jízd autobusu jsou predikovány častější opravy či náklady na udržování, a to ve výši 33 300 Kč. Náklady na inzerci od května do konce roku činí 43 560 Kč. Do mzdových nákladů je zahrnuta mzda řidiče autobusu, který je zaměstnancem charity. Průvodce charita řeší formou dobrovolníků, případně zaměstnanci charity, kteří jedou na výlet v pracovní době, proto náklady na jejich mzdu nejsou zahrnuty. Celkové náklady za toto období činí 538 203 Kč.

Při celoroční inzerci, která bude následovat v roce 2023, charita dosáhne následujících tržeb a nákladů, za předpokladu, že ceny uvedené v Tabulce 35 zůstanou stejné a sociální autobus vyjede 4x za týden. Je počítáno s 48 týdny, jelikož je předpoklad, že se charitě nepodaří zajistit celoroční využití, například kvůli Vánocům a tak dále. Tabulka 38 zobrazuje celoroční výnosy se zvýšenou propagací inzercí sociálního autobusu.

Tabulka 38 Výnosy po inzerci sociálního autobusu na rok 2023

	Cena za jednu cestu	Výnosy za rok
Celodenní výlet při vzdálenosti do 20 km	4 880 Kč	156 160 Kč
Celodenní výlet při vzdálenosti od 20-50 km	5 800 Kč	185 600 Kč
Celodenní výlet při vzdálenosti nad 50 km	6 000 Kč	192 000 Kč
Výlet na 5 hodin do 20 km	2 880 Kč	92 160 Kč
Výlet na 5 hodin od 20-50 km	3 800 Kč	121 600 Kč
Výlet na 5 hodin nad 50 km	4 000 Kč	128 000 Kč
Výnosy celkem		875 520 Kč

Zdroj: vlastní zpracování

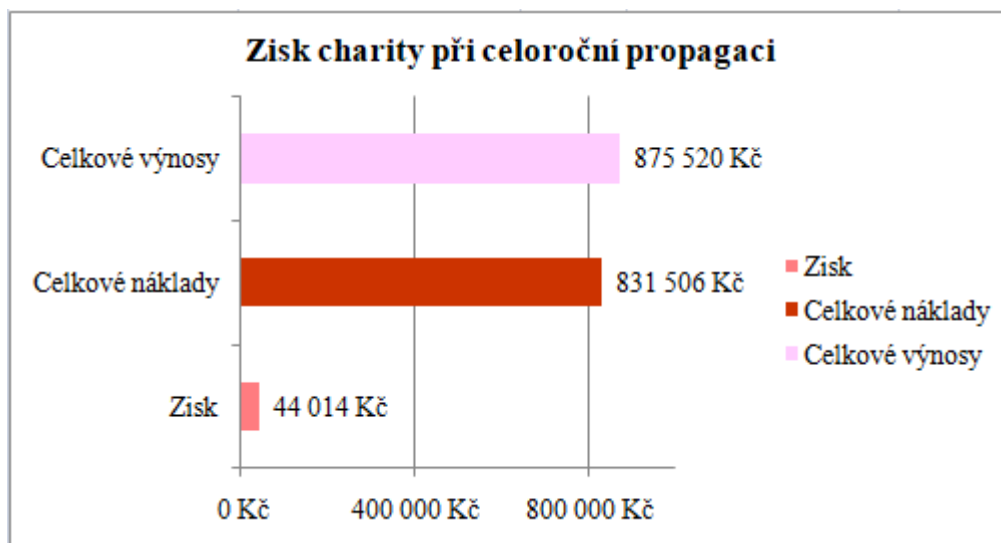
Pokud by inzerce přinesla požadované využití sociálního autobusu, lze předpokládat, že při rovnoměrné kombinaci všech možností dosáhne charita výnosů ve výši 875 520 Kč. Následující tabulka 39 zobrazuje celoroční náklady na sociální autobus na rok 2023.

Tabulka 39 Náklady po inzerci na sociální autobus v roce 2023

Náklady	Náklady za rok
Spotřební materiál	10 000 Kč
Spotřeba energie-elektřina	3 500 Kč
Spotřeba pohonných hmot	108 576 Kč
Opravy a udržování	50 000 Kč
Náklady na inzerci	64 251 Kč
Mzdové náklady	378 000 Kč
Sociální a zdravotní pojištění	119 070 Kč
Silniční daň	3 600 Kč
Daň z nemovitosti	553 Kč
Poplatky	250 Kč
Pojištění autobusu	87 306 Kč
Odpsi DM	6 400 Kč
Náklady celkem	831 506 Kč

Zdroj: vlastní zpracování

Celoroční náklady na poskytování sociálního autobusu budou ve výši 831 506 Kč. Položky nákladů vychází z interních dokumentů charity a jsou upraveny na budoucí předpokládané ceny. Spotřeba pohonných hmot je stanovena na základě počtu ujetých kilometrů, aktuální ceně pohonných hmot a spotřebě, která činí 13 l/100 km. Jelikož autobus bude díky inzerci více využíván, budou navýšeny náklady na opravy a udržování. Náklady na inzerci budou ve výši 64 251 Kč za předpokladu, že vydavatelství nenavýší charitě cenu. Mzdové náklady budou navýšeny, z důvodu navýšení minimální mzdy. Zbylé náklady jsou odhadnuté z interních dokumentů minulých let. Graf 2 zobrazuje zisk charity při celoroční inzerci a využití sociálního autobusu, dle preference charity.



Graf 2 Zisk charity při celoroční propagaci

Při celoroční inzerci, rovnoměrné kombinaci šesti nejčastěji využívaných typů výletů a čtyřdenním využití sociálního autobusu během celého roku, charita dosáhne zisku ve výši zhruba 44 tisíc korun. Vykázaný zisk je minimum, kterého charita může dosáhnout z poskytování služby sociálního autobusu, tak aby byla rentabilní. Pro zvýšení zisku musí charita usilovat o postupné zvyšování vytíženosti sociálního autobusu na maximum, kterým by bylo každodenní využití.

Sociální auto je další činností, kterou má charita zavedenou jako doplňkovou činnost. Tuto službu mohou využít osoby, kterým dělá potíže cestování hromadnou dopravou, nebo nemají možnost využít vlastní dopravy. Tato služba je, stejně jako sociální autobus, ztrátová, a proto se další část zabývá návrhem na její zlepšení.

Sociální auto je využíváno stejně jako sociální autobus, tedy 1-2x týdně. Nejlepší variantou by bylo využívat tuto služby dennodenně, avšak tato možnost je málo pravděpodobná. Proto je charitě navržena stejná minimální varianta využití, a to alespoň 4x týdně. Při propagování sociálního autobusu, by charita využila možnosti a zveřejnila informace i o sociálním autu. Tak by došlo k větší reklamě celkově sociální dopravy, kterou charita nabízí. Tabulka 40 zobrazuje ceník za poskytnutí dopravy sociálním autem. Tento ceník je uvedený opět s aktuálními cenami, které charita prozatím nebude zvyšovat.

Tabulka 40 Ceník sociálního auta

Ceník	
Cena	10 Kč/km
Doba čekání	100 Kč/hod
Doprovod řidiče	130 Kč/hod

Zdroj: nhrozenkov.charita.cz, vlastní zpracování

Sociální auto slouží jako „taxi“ a je využíváno převážně na cesty k lékaři, na hřbitov či na nákup. Tyto cesty jsou nejčastěji do vzdáleností 5, 10 a 20 km. Charita nabízí možnost doprovodu přepravované osoby na místo určení, proto jsou v Tabulce 41 uvedené možnosti jak s doprovodem, tak i bez něj. Cena se liší podle počtu ujetých kilometrů a volby možnosti doprovodu. Cena za dobu čekání je zahrnuta ve všech cenách, protože řidič při každé příležitosti bude na klienta čekat. Cena za jednu cestu zahrnuje i cestu nazpět. Jelikož inzerce započne až v květnu, jsou nejprve spočítány výnosy a náklady za měsíce květen-prosinec 2022. Výnosy za toto období jsou uvedené v následující tabulce 41.

Tabulka 41 Výnosy za poskytnutí sociálního auta za období květen-prosinec 2022

	Cena za jednu cestu	5.-12. měsíc
Vzdálenost 5 km s doprovodem	330 Kč	6 930 Kč
Vzdálenost 10 km s doprovodem	430 Kč	9 030 Kč
Vzdálenost 20 km s doprovodem	630 Kč	13 230 Kč
Vzdálenost 5 km bez doprovodu	200 Kč	4 200 Kč
Vzdálenost 10 km bez doprovodu	300 Kč	6 300 Kč
Vzdálenost 20 km bez doprovodu	500 Kč	10 500 Kč
Suma		50 190 Kč
Přijaté příspěvky		65 000 Kč
Výnosy celkem		115 190 Kč

Zdroj: vlastní zpracování

Za předpokladu, že se charitě podaří udržet doporučovanou dobu využití (4x za týden) sociálního auto, pak by při rovnoměrné kombinaci šesti nejčastěji využívaných možností dosáhla výnosů ve výši 50 190 Kč. Charita získává příspěvek, dle interních dokumentů, na sociální auto každý rok téměř ve stejné výši, proto je uvedený i v Tabulce 41 v předpokládané výši. Příspěvkem se rozumí dary, které charita získává od svých firemních dárců. Celkové výnosy charity by tudíž činily 115 190 Kč za období od května do prosince 2022. Tabulka 42 zobrazuje náklady, které charita vynaloží ve sledovaném období.

Tabulka 42 Náklady na sociální auto za období květen-prosinec 2022

Náklady	5.-12. měsíc
Spotřební materiál	400 Kč
Spotřeba PHM	11 246 Kč
Opravy a udržování	3 667 Kč
Reklama	3 377 Kč
Mzdové náklady	64 149 Kč
Silniční daň	1 264 Kč
Pojištění auta	23 084 Kč
Celkem	107 187 Kč

Zdroj: vlastní zpracování

Položky nákladů vychází z interních dokumentů charity vykázaných v minulých letech. Náklady jsou upravené poměrnou částí a jejich celková výše dosáhne 107 187 Kč za období od května do prosince 2022.

Při zachování ceníku za poskytování sociálního auta a jeho využití alespoň 4x týdně po celý rok (48 týdnů) jsou vypočítány v tabulce 43 výnosy pro jednotlivé typy cest, které jsou zvolené ze stejného důvodu, jako bylo uvedeno již výše.

Tabulka 43 Celoroční výnosy za sociální auto v roce 2023

	Cena za jednu cestu	Výnosy za rok
Vzdálenost 5 km s doprovodem	330 Kč	10 560 Kč
Vzdálenost 10 km s doprovodem	430 Kč	13 760 Kč
Vzdálenost 20 km s doprovodem	630 Kč	20 160 Kč
Vzdálenost 5 km bez doprovodu	200 Kč	6 400 Kč
Vzdálenost 10 km bez doprovodu	300 Kč	9 600 Kč
Vzdálenost 20 km bez doprovodu	500 Kč	16 000 Kč
Suma		76 480 Kč
Přijaté příspěvky		65 000 Kč
Výnosy celkem		141 480 Kč

Zdroj: vlastní zpracování

Jelikož je počítáno opět s 48 týdny a minimální využití sociálního auta je nastaveno na 4 dny v týdnu, počítá se se 192 dny. Při uvedení šesti typů dopravy vychází na jeden druh cesty 32x využití. Za předpokladu rovnoměrného využití možností uvedených v Tabulce 43, by charita vykazovala výnosy za poskytnutí služby v hodnotě 76 480 Kč. Jak již bylo zmíněno, charita dostává od svých firemních dárců dary na poskytování této služby, proto je příspěvek zahrnutý i v Tabulce 43. Celkové výnosy, které charita získá, jsou ve výši 141 480 Kč. Opět je nezbytné, aby charita pokračovala v aktivní propagaci a zvyšování povědomí o službě

k udržení a dalšímu zvyšování výnosů. V Tabulce 44 jsou zobrazeny předpokládané náklady na poskytování dopravy sociálním autem.

Tabulka 44 Náklady na sociální auto za rok 2023

Náklady	Náklady za rok
Spotřební materiál	600 Kč
Spotřeba PHM	17 136 Kč
Opravy a udržování	5 500 Kč
Reklama	5 065 Kč
Mzdové náklady	57 600 Kč
Silniční daň	1 896 Kč
Pojištění auta	34 626 Kč
Celkem	122 423 Kč

Zdroj: vlastní zpracování

Položky nákladů vychází z interních dokumentů charity. Spotřeba pohonných hmot je spočítána z předpokládaných možností, které jsou uvedené v Tabulce 43. Náklady na opravy a udržování jsou odhadnuty z částek vykázaných z předchozích let. Charita využívá reklamu formou plakátů, na větší propagaci sociálního auta, která však bohužel není dostatečná. Mzdové náklady, které charita vykazovala v minulých letech, dosahovaly výše 151 tis. Kč, sociální a zdravotní pojištění bylo ve výši 50 tis. Kč. Ke snížení těchto nákladů bylo charitě doporučeno najít flexibilního brigádníka a uzavřít s ním pracovní poměr formou dohody o provedení práce za odměnu ve výši 120 Kč/hod. Jelikož by se jednalo o dohodu o provedení práce a výdělek do 10 tis. Kč, nemusela by charita odvádět sociální a zdravotní pojištění. Brigádník by obsluhoval pouze sociální auto pro osoby, které si ho předem objednájí. Tabulka 45 zobrazuje výpočet odměny brigádníkovi.

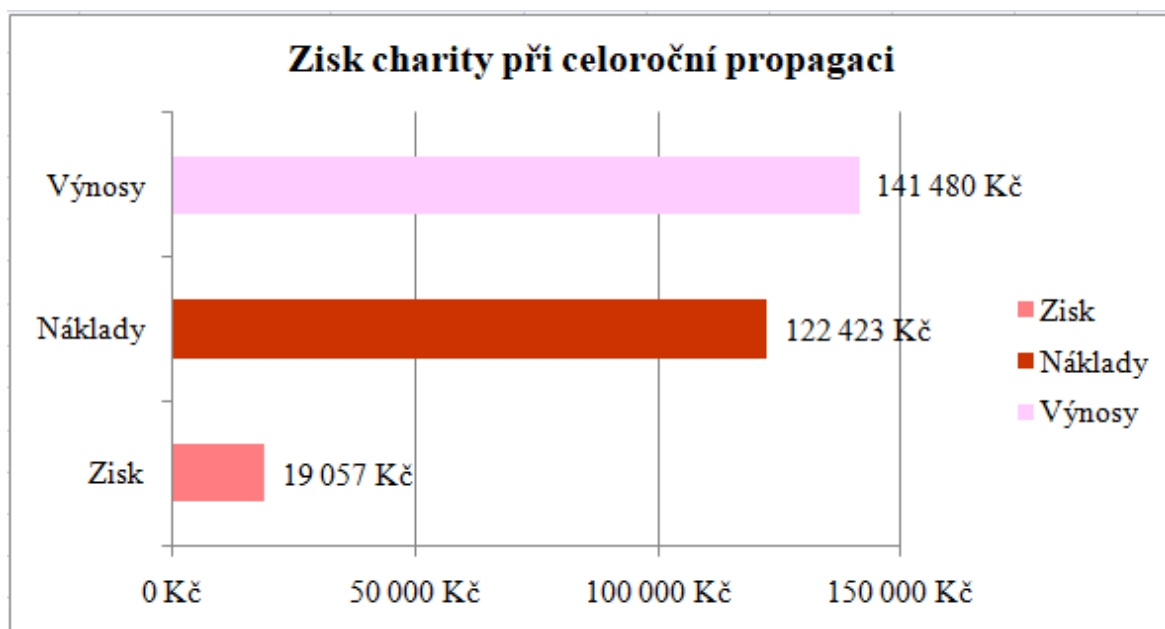
Tabulka 45 Výpočet odměny brigádníkovi

	Doba trvání		Odměna za hodinu	Odměna za rok
Vzdálenost 5 km s doprovodem	1	120 Kč/hod	120	3 840 Kč
Vzdálenost 10 km s doprovodem	2,5		300	9 600 Kč
Vzdálenost 20 km s doprovodem	4		480	15 360 Kč
Vzdálenost 5 km bez doprovodu	1		120	3 840 Kč
Vzdálenost 10 km bez doprovodu	2,5		300	9 600 Kč
Vzdálenost 20 km bez doprovodu	4		480	15 360 Kč
Celkem				57 600 Kč

Zdroj: vlastní zpracování

V době trvání je zahrnuta předpokládaná doba trvání cesty tam i zpět včetně doby, kterou uživatel potřebuje na vykonání návštěvy daného místa. Odměna brigádníka je stanovena na 120 Kč/hod. Při rovnoměrné kombinaci všech uvedených typů cesty s maximálním využitím

32x za rok, dosahuje odměna za celý rok výši 57 600 Kč. Díky snížení mzdových nákladů dojde k celkovému snížení celkových nákladů a charita tak může vykázat zisk z této činnosti. Částky vynaložené na silniční daň a pojištění auta vychází z interních dokumentů z předchozích let. Graf 3 zobrazuje zisk při zvýšení využití sociálního auta.



Graf 3 Zisk charity při zvýšení využití sociálního auta

Díky zvýšení povědomí o nabídce sociálního auta a snížení mzdových nákladů, by charita měla dosáhnout zisku, a to ve výši 19 057 Kč.

9.1.1 Shrnutí sociální dopravy

Jelikož charita eviduje od roku 2020 sociální autobus i sociální auto na společném středisku, jsou v následující Tabulce 46 uvedené celkové náklady, které budou vynaložené v roce 2022 na sociální dopravu. Tabulka 46 zobrazuje výsledek hospodaření ze sociální dopravy za rok 2022.

Tabulka 46 Výsledek hospodaření ze sociální dopravy za rok 2022

Náklady na sociální dopravu 1.-4. měsíc	254 793 Kč
Náklady na sociální autobus po inzerci 5.-12. měsíc	538 203 Kč
Náklady na sociální auto po inzerci 5.-12. měsíc	107 187 Kč
Výnosy za sociální dopravu 1.-4. měsíc	68 323 Kč
Výnosy za sociální autobus po inzerci 5.-12. měsíc	574 560 Kč
Výnosy za sociální auto po inzerci 5.-12. měsíc	115 190 Kč
Ztráta za rok 2022	-142 110 Kč

Zdroj: vlastní zpracování

Náklady a výnosy na sociální dopravu za měsíce leden-duben jsou počítány se skutečně vynaloženými náklady a skutečně získanými výnosy za tyto měsíce. Měsíc duben je odhadnutý pomocí průměru ze získaných skutečných údajů. Po získání údajů, evidovaných charitou, dosáhly náklady vynaložené na sociální dopravu za první čtyři měsíce výši 254 793 Kč a získané výnosy byly ve výši 68 323 Kč. Zbylé náklady a výnosy vychází z předpokladu, že se zvýší zájem uživatelů o poskytování sociální dopravy. Po souhrnu by charita měla v tomto roce dosáhnout ztráty 142 110 Kč.

Následující Tabulka 47 zobrazuje výsledek hospodaření po celoroční propagaci sociální dopravy za rok 2023.

Tabulka 47 Výsledek hospodaření ze sociální dopravy za rok 2023

Náklady na sociální autobus po inzerci	831 506 Kč
Náklady na sociální auto po inzerci	122 423 Kč
Výnosy za sociální autobus po inzerci	875 520 Kč
Výnosy za sociální auto po inzerci	141 480 Kč
Zisk za rok 2023	63 071 Kč

Zdroj: vlastní zpracování

Za předpokladu, že by využití sociální dopravy uživateli bylo alespoň 4x do týdne a v rovnoměrném využití všech možných kombinací cest uvedených v Tabulce 41 a 43, pak by charita měla dosáhnout, díky zvýšené propagaci, zisku přes 63 tis. Kč. Předpokládá se, že pokud charita bude nadále pokračovat ve zvyšování povědomí o existenci nabídky sociální dopravy, tak by zisk z poskytování služby měl narůstat.

9.2 Další návrhy

Poradna sv. Rity není zařazena do sítě sociálních služeb, tudíž na ni charita nemůže získat dotaci, ale může financovat službu ze získaných grantů. Charita zaznamenala zvýšený zájem o poskytování poradenské činnosti, proto se rozhodla o zařazení poradny do svých služeb. Následně podala žádost o zařazení této služby do sítě sociálních služeb, avšak bezúspěšně. Podle Zlínského kraje není služba potřebná, jelikož je poskytována na jiných místech v kraji a uživatelé tak mohou poradnu využít jinde. Avšak problémem je, že pro seniory, osoby postižené a další může být náročné dojet do vzdálenějšího místa. Proto charita pokračuje v poskytování této služby i přes to, že vzniklé náklady převyšují výnosy.

Ke zlepšení výsledku hospodaření musí charita zvýšit aktivitu pro získání vyššího množství grantů, které by pokryly vzniklé náklady. Jelikož charita nabízí poradenství zcela zdarma, závisí financování této služby pouze na získaných grantech či poskytnutých darech. Charitě

by také pomohlo, kdyby dokázala Zlínský kraj přesvědčit o potřebě zařazení poradenské činnosti do sítě sociálních služeb, a tak by následně mohla zažádat o dotaci na financování této činnosti.

Charita se zabývá poradenskou činností teprve tři roky, proto není možné hned uvažovat o ukončení poskytování této služby. Pokud by se však charitě nepodařilo získat více prostředků pro financování a nadále nedokázala prosadit svůj zájem o zařazení služby do sítě sociálních služeb, který by ji umožnil získat více prostředků, měla by uvažovat o ukončení činnosti.

Sociální rehabilitace není stejně jako poradna sv. Rity zařazena do sítě sociálních služeb, proto by charita měla postupovat stejně jako u poradny.

Služby **denního stacionáře Slunečnice** jsou zpoplatněné podle aktuálních maximálních cen vyhláškou č. 505/2006 Sb., tudíž není možné navýšit ceny pro zvýšení výnosů. Charita sváží uživatele denního stacionáře svým autem, a jelikož tato činnost je nad rámec vyhlášky, může si upravovat cenu dle svých potřeb. Proto bylo charitě doporučeno navýšit cenu z původních 5 Kč/km + 30 Kč/činnost na 8 Kč/km + 40 Kč/činnost. Toto doporučení vychází z celkového zdražování jak pohonných hmot, tak i materiálu, který charita pořizuje na různé aktivity. Díky zvýšení ceny budou více pokryty náklady, které charitě vznikají při svážení uživatelů do denního stacionáře a nákladů, které vynaloží nakoupením potřeb pro zrealizování dané aktivity.

V denním stacionáři se zaměstnanci snaží vymýšlet různé aktivity vhodné pro uživatele. Při plánování aktivit by bylo vhodné vytvořit plán, kdy by bylo určeno možné vynaložení finančních prostředků, aby nedocházelo k převýšení hodnoty vynaložených nákladů na aktivitu proti získaným prostředkům zaplacených uživateli.

Odlehčovací služba je jednou ze služeb, ze které charita tvoří zisk. Charita zaznamenala zvýšenou poptávku po této službě, proto jí bylo navrženo rozšíření služby. Pokud by se charitě podařilo rozšířit službu, pak by využití odlehčovací služby bylo zajištěno pro více uživatelů, a tak by se charitě zvýšily výnosy.

Další zajištění finančních prostředků je možné díky internetové stránce darujspravne.cz, kterou charita již využila. Bohužel zveřejnila projekt na několik milionů k financování domu v Novém Hrozenkově, což nebylo možné od dárců získat. Proto bylo charitě doporučeno, aby se zaměřila na menší projekty s nižší částkou, které by mohla touhle formou získat. Například vhodným projektem, který by charita měla na těchto stránkách zveřejnit je

podpora sociálního autobusu a podpořit tak výlety pro seniory. Získané peníze by byly využity na financování pohonných hmot či pojištění a tím by byly sníženy náklady na provoz autobusu. Navíc by se díky této stránce zvýšila povědomost občanů o možnosti využití a pronájmu sociálního autobusu.

Charitě také bylo doporučeno využít některých nadací, které poskytují granty na sociální péči. Mezi navrhované nadace patří:

Nadační fond pomoci pomáhá lidem, kteří se stali obětí agrese, podvodu a iracionální byrokracie a dostali se tak do těžké životní situace. Charita by tak mohla zažádat o příspěvek pro osoby, které navštěvují poradnu sv. Rity. Maximální výše příspěvku činí 30 tisíc korun a rychlost jeho poskytnutí závisí na aktuální situaci žadatele (nfpomoci.cz, 2022).

Nadace krása pomoci podporuje neziskové organizace, které zajišťují pro seniory kvalitní a důstojný život v domácím prostředí. Po přijetí žádosti by charita mohla získat příspěvek ve výši 0,5 až 1 milion korun. Charita by získala finanční prostředky až na další rok, jelikož organizace vyhláší příjem žádostí až v létě, během podzimu jsou vybrány projekty, které budou podpořeny a do konce roku jsou poskytnuty prostředky na bankovní účet. Charita by tak mohla ze získaných prostředků financovat domácí hospicovou péči (krasapomoci.cz, 2022).

Nadace ČEZ vydala veřejný grantový program, který je zaměřený na podporu, rozvoj a profesionalizace neziskových organizací. Nadační příspěvek může být využitý na úhradu:

- mzdových nákladů, které souvisí s rozvojem profesionalizace organizace,
- nákladů na školení, semináře, stáže, poradenství,
- nákup vybavení a služeb související s rozvojem organizace (pro novou službu či pro stávající službu a její rozšíření),
- zlepšování kvality sociálních služeb, služeb přímé péče či k rozšíření poskytování služeb,
- zviditelnění pozice organizace mezi potenciálními donátory, veřejností a klienty.

Žádost o příspěvek v maximální výši 200 000 Kč je nutné zaslat do 21. dubna 2022 (nadacecez.cz, 2022).

Další možností, jak získat více finančních prostředků je zřízení **DMS** neboli **dárcovské SMS** na různé projekty, respektive veřejné sbírky.

Zavedení dárcovské SMS je jednoduchý, rychlý a efektivní způsob, jak získat prostředky na daný projekt či sbírku. Dárce může zaslat SMS v určitém tvaru v hodnotě 30, 60 nebo 90 Kč a charita získá 29, 59 či 89 Kč. Koruna z každé DMS zprávy je odváděna na provozní náklady a rozvoj projektu dárcovské SMS (darcovskasms.cz, 2021).

Do projektu DMS se mohou zapojit nestátní neziskové organizace, které jsou zaměřené na sociální, humanitární, vzdělávací, kulturní a zdravotní činnost. Také organizace zabývající se ochranou lidských práv, životního prostředí a péčí o ohrožené a znevýhodněné děti a mládež (darcovskasms.cz, 2021).

Registrace probíhá ve dvou krocích. Nejprve stačí vyplnit formulář a sebehodnotící dotazník, který je zaměřený na „zdraví organizace“. Po odeslání je nutné zaplatit registrační poplatek a následně bude prověřena registrace. Po schválení jsou organizaci zaslány přístupové údaje. Ve druhém kroku je potřeba vyplnit registrační formulář pro předkládaný DMS projekt, včetně návrhu komunikační kampaně. Následně je DMS projekt předložen Radě DMS, která projedná jeho schválení. Po schválení projektu je odeslána smlouva a je zahájena příprava aktivace projektu. Konečná fáze zahrnuje podpis smlouvy, úhradu ročního poplatku a aktivaci DMS hesla (darcovskasms.cz, 2021).

Tabulka 48 zobrazuje *počáteční investici a výnosy* projektu dárcovských SMS. Jelikož se charita bude poprvé zapojovat do projektu DMS, musí uhradit jednorázový registrační poplatek ve výši 847 Kč. Roční poplatek je pro nové organizace a organizace s výnosem DMS za uplynulý rok do 1 mil. Kč ve výši 3 630 Kč. Poplatek za každé další heslo DMS je ve vyšší 1 210 Kč. Celková počáteční investice bude stát charitu v součtu 5 687 Kč. Aby nebyl účet charitě zrušený, musí získat alespoň 100 DMS zpráv za měsíc. Pro výpočet je počítáno s 34 SMS ve výši 30 Kč, 33 SMS ve výši 60 Kč a 33 SMS ve výši 90 Kč. Pokud by charita udržela tuto bilanci, získala by měsíčně částku 5 970 Kč, což je v úhrnu za celý rok 71 640 Kč.

Tabulka 48 Náklady na zavedení DMS

	V Kč
Počáteční investice	5 687
Alespoň 100 sms/měsíc	5 970
Roční zisk	71 640

Zdroj: darcovskasms.cz, vlastní zpracování

9.3 Zhodnocení návrhů z pohledu přínosů a rizik

Charita Nový Hrozenkov ve svých službách nabízí možnost využití sociální dopravy, která však dosahuje vysoké ztráty. Proto bylo charitě navrženo doporučení, díky kterému by měla tato služba dosahovat zisku. Za předpokladu, že bude zvýšeno povědomí o možnosti využití sociální dopravy v širokém okruhu Zlínského kraje, díky využití propagace jak v placeném Magazínu Váš Zlín, tak i v bezplatné formě (reportáž v regionální televizi), měla by začít charita vykazovat zisk. Díky tomu by byla zajištěna finanční podpora hlavní činnosti, převážně služeb, které také vykazují ztrátu.

Dalším přínosem propagace sociální dopravy je zvýšení povědomí o existenci charity v Novém Hrozenkově. Díky propagaci by charita mohla získat nové klienty, kteří by využívali i jiné její služby.

Další návrh se zabýval snahou o přesvědčení Zlínského kraje zařadit služby poradny sv. Rity a sociální rehabilitace do sítě sociálních služeb. Díky tomuto zařazení by charita mohla dostávat dotace, které by zajistily úhradu vzniklých nákladů. V případě dalšího odmítní zařazení těchto služeb do sítě sociálních služeb, bylo charitě doporučeno služby zrušit, aby nedocházelo ke snižování výsledků hospodaření, tudíž k vykazování ztráty.

Denní stacionář Slunečince je další službou, která vyazuje ztrátu. Charitě bylo navrženo zdražení cestovného a příspěvku na aktivitu. Díky zvýšení cen by opět charita měla pokrýt větší část vynaložených nákladů a tak zajistit snížení ztráty, kterou vyazuje. S kombinací získaných dotací či grantů, které pokrývají část nákladů, by charita z této činnosti v následujících letech měla dostahovat nízkého zisku.

Charitní odlehčovací služba, je jedna ze služeb, která charitě tvoří zisk, avšak kvůli nedostatku prostoru, je omezená možnost poskytování této služby. Poptávka po této službě je vysoká, a proto bylo charitě navrženo rozšíření služby. Charita by tak musela zajistit prostory, jelikož dosavadní budova je již obsazená. Tento projekt byl charitě doporučený za předpokladu, že by zajistila dotaci, která by pokryla veškeré náklady. Zvýšení zisku z této činnosti by charita dosáhla až po úspěšné realizaci projektu.

9.4 Rizika

Riziko, které vzniká při zvýšení propagaci sociální dopravy v širokém okruhu Zlínského kraje, spočívá v jeho nedostatečném dopadu na možné uživatele. Pokud by náklady vynaložené na propagaci sociální dopravy nezajistily zvýšení jejího využití, pak by charita

dosáhla větší ztráty, než vykazovala doposud. Dalším rizikem je, že se charitě nepodaří nalézt flexibilního brigádníka, který by přijal dané pracovní podmínky. Pokud by charita nadále musela zajišťovat dopravu zaměstnancem, pak by vysoké mzdové náklady převyšovaly výnosy a služba by zůstala nadále ztrátová.

U služeb poradny sv. Rity a sociální rehabilitace vzniká riziko při neúspěchu dosažení vyššího množství grantů nebo grantů s vyšší částkou. Vzniklé náklady pak musí charita hradit z vlastních příjmů, které jsou nedostačující. V případě, že by charita nedokázala přesvědčit Zlínský kraj o zařazení poradenství do sítě sociálních služeb, nebude moci získat dotaci na podporu této činnosti.

U denního stacionáře Slunečnice vzniká riziko, že se sníží poptávka po službě při zvýšení ceny dopravy a ceny na aktivitu. Dalším rizikem je plánování aktivit, které by byly dražší, než charita dokáže pokrýt ze získaných příjmů od uživatelů a získaných příspěvků od státu či zdravotní pojišťovny.

Riziko u odlehčovací služby spočívá v nezajištění prostor pro rozšíření poskytování této služby. Charita již nemá volné místnosti pro umístění lůžek, tudíž by musela využít pronájem, popřípadě získat dotaci na nákup nové budovy. Takový velký projekt je z časového hlediska velice náročný a vyžaduje velkou pozornost. Odhadovaná doba pro rozšíření odlehčovací doby je v rozmezí od 5-10 let. Dalším riziko, které může charitě vzniknout, je že zřizovatel neschválí další rozšíření služby.

Finanční prostředky, které by charita mohla získat zveřejnění daného projektu na internetové stránce darujspravne.cz, závisí na dárcovství osob, které by rády pomohly a mají potřebu podporovat sociální program. To samé platí pro využití dárcovských SMS. Doporučeným nadačním fondům byly podány žádosti a další postup závisí na jejich schválení či odmítnutí.

ZÁVĚR

Charita Nový Hrozenkov, jakož to poskytovatel sociálních služeb, provádí nelehký boj mezi získáváním finančních prostředků pro svou činnost a zajištěním kvalitního a důstojného života pro bezmocné osoby. Důležitost obou činností nelze ani vyjádřit. Potřeba zajistit finanční prostředky na poskytování sociálních činností je těžkým úkolem, jelikož financování z velké části závisí na dotacích a dárcovství firem či individuálních dárců. Proto se diplomová práce zaměřila na podporu hospodářské činnosti, kterou by charita alespoň z části mohla hradit svoje náklady.

Diplomová práce zprvu představovala problematiku neziskového sektoru, charakterizovala fungování různých typů nestátních neziskových organizací, popisovala specifika týkající se přímo charit a zobrazovala možnosti měření výkonnosti neziskových organizací. Účelem této části bylo uvedení čtenáře do problematiky týkající se neziskových organizací.

Představení Charity Nový Hrozenkov a analýza ziskovosti jejich služeb, jak z hlavní činnosti, tak i z hospodářské činnosti byla rozepsána v analytické části. Následující část se zabývala analýzou příjmů a výdajů, kterých charita dosáhla za sledované období 2016-2020. Finanční analýza se nejprve zaměřila na rozbor rozvahy a výkazu zisku a ztrát pomocí horizontální a vertikální analýzy. Horizontální analýza rozvahy ukázala významné změny, které nastaly převážně na položkách dlouhodobého majetku a krátkodobých závazcích. Horizontální analýza u výkazu zisku a ztrát zobrazila velké výkyvy mezi lety na položkách spotřebované nákupy a provozní dotace. Vertikální analýza vyjádřila, že v aktivech má největší zastoupení položka dlouhodobého majetku, u pasiv položky vlastní jmění a krátkodobé závazky. Vertikální analýza u nákladů zobrazila, že největší náklady, které charita eviduje, jsou vynaložené na mzdy. Výnosy tvoří převážně tržby za vlastní výkony a provozní dotace.

Následně byly vypočítány poměrové ukazatele, které byly modifikovány pro potřeby analýzy neziskové organizace. Ukazatel autarkie zobrazil, že charita pokryla náklady získanými výnosy až v letech 2019 a 2020. Ukazatel okamžité likvidity vyšel v doporučených hodnotách, tudíž z toho vyplývá, že charita využívá efektivně své finanční prostředky. Z ukazatelů zadluženosti vyplývá, že charita se snaží o samofinancování své činnosti, nicméně v roce 2019 došlo k převýšení krátkodobých závazků nad vlastním jměním, což znamenalo vysoké zadlužení a charita tak byla nestabilní. Následující rok však došlo k výraznému snížení krátkodobých závazků a charita se tak vrátila k financování

převážně z vlastních zdrojů. Ukazatel rentability nákladů z doplňkové činnosti vyšel za celé sledované období v záporných hodnotách, z toho vyplývá, že hospodářská činnost nedokázala tvořit zisk, který by podporoval hlavní činnost charity. Ukazatel financování dosahoval téměř ve všech letech vysokých hodnot. Významný pokles nastal pouze v roce 2019. Z ukazatelů produktivity vyplývá, že náklady vynaložené na zaměstnance převyšují příjmy, které dokáže zaměstnance vyprodukovat.

Projekt na zlepšení hospodaření Charity Nový Hrozenkov byl navržen na základě poznatků získaných z analytické části. Projektová část se zabývala především návrhu na zlepšení hospodářské činnosti charity. Návrh vyplýval jak ze záporných výsledků, které sociální doprava vykazovala, tak z přání charity. Dále se projekt zabýval návrhy na zlepšení služeb v hlavní činnosti charity a zvýšení jejich produktivity.

Jak bylo již zmíněno, nejvíce se projekt zabýval zlepšením hospodářské činnosti. Charitě bylo navrženo více propagovat sociální dopravu za pomoci inzerce v tištěném a roznášeném Magazínu Váš Zlín, který charitě nabídl možnost inzerce za nízkou cenu. V roce 2022 se předpokládá, že charita z této činnosti nevykáže zisk, ale nižší ztrátu než v minulých letech. Za předpokladu, že by se díky inzerci zvýšilo povědomí o existenci sociální dopravy, by charita měla vykazovat v roce 2023 z této činnosti zisk. Dalším předpokladem je, že sociální autobus i sociální auto bude využíváno alespoň 4x za týden a to alespoň 48 týdnů v roce.

Dále bylo charitě navrženo, aby se snažila více přesvědčit Zlínský kraj o začlenění služeb Poradna sv. Rity a Sociální rehabilitace do sítě sociálních služeb. Díky zařazení těchto služeb do sítě, by charita mohla žádat o dotace a tím by tak získala více finančních prostředků na jejich provozování. U služby Denního stacionáře Slunečnice, bylo charitě navrženo zdražení dosavadního ceníku, aby došlo k vyššímu pokrytí vzniklých nákladů. Dále by také napomohlo vytvoření plánu aktivit, které by nebyly tak finančně nákladné a dokázaly tvořit alespoň nízký zisk. Charitní odlehčovací služba, je jedna ze služeb, která charitě tvoří zisk, avšak kvůli nedostatku prostoru, je omezená možnost poskytování této služby. Poptávka po této službě je vysoká, a proto bylo charitě navrženo rozšíření služby. Charita by tak musela zajistit prostory, jelikož dosavadní budova je již obsazená. Tento projekt byl charitě doporučený za předpokladu, že by zajistila dotaci, která by pokryla veškeré náklady. Realizace projektu je odhadnuta na dobu v rozmezí 5-10 let.

Za předpokladu, že by charita dokázala vykazovat zisk z doplňkové činnosti, získala by tak finanční prostředky, které by mohla využít na podporu služeb, které nejsou v síti sociálních služeb a tím by tak snížila ztrátu, kterou vykazovala. V ideálním případě by Zlínský kraj

přijal žádost o zařazení služeb Poradny sv. Rity a Sociální rehabilitace do sítě sociálních služeb a charita by tak mohla získat na financování těchto služeb finance z dotací. To by znamenalo, že zisk, který by charita generovala z hospodářské činnosti, by mohl být vynaložený na Denní stacionář Slunečnice, a nemusela by navyšovat cenu za poskytování této služby.

SEZNAM POUŽITÉ LITERATURY

Knižní zdroje

BOUKAL, Petr. *Fundraising pro neziskové organizace*. Praha: Grada, 2013, 260 s. ISBN 978-80-247-4487-2.

BRIDGE, Simon, Brendan MURTAGH a Ken O'NEILL. *Understanding the social economy and the third sector*. Second edition. Basingstoke: Palgrave Macmillan, 2014, 287 s. ISBN 978-1-137-00543-4.

HYÁNEK, Vladimír, Zuzana PROUZOVÁ a Simona ŠKARABELOVÁ. *Neziskové organizace ve veřejných službách*. Brno: Masarykova univerzita, 2007, 293 s. ISBN 978-80-210-4423-4.

JOŠT, Marek. *Nestátní neziskové organizace: právní úprava, účetnictví, audit, transparentnost*. Praha: Oeconomica, nakladatelství VŠE, 2019, 249 s. ISBN 978-80-245-2325-5.

KNÁPKOVÁ, Adriana a Drahomíra PAVELKOVÁ, Daniel REMEŠ a Karel ŠTEKER. *Finanční analýza: komplexní průvodce s příklady*. 3 aktualiz. vyd. Praha: Grada, 2017, 228 s. ISBN 978-80-271-0563-2.

KRAFTOVÁ, Ivana. *Finanční analýza municipální firmy*. Praha: C. H. Beck, 2002, 206 s. ISBN 80-7179-778-2.

KRECHOVSKÁ, Michaela, Pavlína HEJDUKOVÁ a Dita HOMMEROVÁ. *Řízení neziskových organizací: klíčové oblasti pro jejich udržitelnost*. Praha: Grada, 2018, 203 s. ISBN 978-80-247-3075-2.

NOVOTNÝ, Jiří a Martin LUKEŠ. *Success factors and volunteerism in non-profit organizations in the Czech Republic*. Praha: Oeconomica, 2009, 167 s. ISBN 978-802451-474-1.

PAŘÍZKOVÁ, Ivana, Eva TOMÁŠKOVÁ, Richard BARTES a Romana BUZKOVÁ. *Právní a ekonomické aspekty financování neziskových organizací*. Brno: Masarykova univerzita, 2018. 202 s. ISBN: 978-80-210-9155-9.

PELIKÁNOVÁ, Anna. *Účetnictví, daně a financování pro nestátní neziskovky*. 3. aktualiz. vyd. Praha: Grada, 2018, 335 s. ISBN 978-80-271-2117-5.

REKTOŘÍK, Jaroslav. *Organizace neziskového sektoru: základy ekonomiky, teorie a řízení*. 3. aktualiz. vyd. Praha: Ekopress, 2010, 188 s. ISBN 978-80-86929-54-5.

SEAMAN, Bruce A. a Dennis R. YOUNG, *Handbook of research on nonprofit economics and management*. Second edition. Cheltenham: Edward Elgar, 2018. 478 s. ISBN 978-1-78536-351-1.

STEJSKAL, Jan, Helena KUVÍKOVÁ a Kateřina MAŤÁTKOVÁ. *Neziskové organizace: vybrané problémy ekonomiky se zaměřením na nestátní neziskové organizace*. Praha: Wolters Kluwer ČR, 2012, 169 s. ISBN 978-80-7357-973-9.

Elektronické zdroje

Adventní koncert. *Charita Nový Hrozenkov* [online]. [cit. 2022-02-14]. Dostupné z: <https://www.nhrozenkov.charita.cz/jine-aktivity/adventni-koncert/>

ANHEIER, Helmut K., 2005. *Nonprofit Organizations: Theory, management, policy* [online]. Oxon: Taylor and Francis e-Library [cit. 2022-02-11]. ISBN 0203337255. Dostupné z: <https://citeseerx.ist.psu.edu/viewdoc/download?doi=10.1.1.452.6420&rep=rep1&type=pdf>

Ceník poplatků za službu Dárcovská SMS. 2021. *Fórum dárců* [online]. [cit. 2022-02-14]. Dostupné z: <https://www.darcovskasms.cz/cenik-poplatku-za-sluzbu-darcovska-sms.html>

Co můžete získat od státu pro své rodiče, 2021. *Charita Nový Hrozenkov* [online]. [cit. 2022-03-14]. Dostupné z: <https://www.nhrozenkov.charita.cz/charita/clanky/co-muzete-ziskat-od-statu-pro-sve-rodice/>

ČESKO. Zákon č. 3/2002 ze dne 21. listopadu 2001 o svobodě náboženského vyznání a postavení církví a náboženských společností a o změně některých zákonů. In: *Zákony pro lidi* [online]. 2002, [cit. 2022-02-14]. Dostupné z: <https://www.zakonyprolidi.cz/cs/2002-3/zneni-20220201>

ČESKO. Zákon č. 586/1992 ze dne 20. listopadu 1992 o daních z příjmů. In: *Zákony pro lidi* [online]. 1992, [cit. 2022-02-14]. Dostupné z: <https://www.zakonyprolidi.cz/cs/1992-586>

ČESKO. Zákon 89/2012 ze dne 3. února 2012 občanský zákoník. In: *Zákony pro lidi* [online]. 2012, [cit. 2022-02-14]. Dostupné z: <https://www.zakonyprolidi.cz/cs/2012-89>

ČESKO. Zákon 341/2005 ze dne 28. července 2005 o veřejných výzkumných institucích. In: *Zákony pro lidi* [online]. 2005, [cit. 2022-02-14]. Dostupné z: <https://www.zakonyprolidi.cz/cs/2005-341>

ČESKO. Zákon 111/1998 ze dne 22. dubna 1998 o vysokých školách a o změně a doplnění dalších zákonů. In: *Zákony pro lidi* [online]. 2005, [cit. 2022-02-14]. Dostupné z: <https://www.zakonyprolidi.cz/cs/1998-111>

ČESKO. Zákon 424/1991 ze dne 2. října 1991 o sdružování v politických stranách a v politických hnutích. In: *Zákony pro lidi* [online]. 1991, [cit. 2022-02-14]. Dostupné z: <https://www.zakonyprolidi.cz/cs/1991-424>

ČESKO. Zákon 248/1995 ze dne 25. září 1995 o obecně prospěšných společnostech a o změně a doplnění některých zákonů. In: *Zákony pro lidi* [online]. 1995, [cit. 2022-02-14]. Dostupné z: <https://www.zakonyprolidi.cz/cs/1995-248>

ČESKO. Zákon 449/2001 ze dne 27. listopadu 2001 o myslivosti. In: *Zákony pro lidi* [online]. 2001, [cit. 2022-02-14]. Dostupné z: <https://www.zakonyprolidi.cz/cs/2001-449>

ČESKO. Zákon 198/2002 ze dne 24. dubna 2002 o dobrovolnické službě a o změně některých zákonů. In: *Zákony pro lidi* [online]. 2002, [cit. 2022-02-14]. Dostupné z: <https://www.zakonyprolidi.cz/cs/2002-198>

Denní stacionář Slunečnice, 2022. *Charita Nový Hrozenkov* [online]. [cit. 2022-02-15]. Dostupné z: <https://www.nhrozenkov.charita.cz/kontakty/?s=denni-stacionar-slunecnice>

DOMA – domácí hospicová péče, 2022. *Charita Nový Hrozenkov* [online]. [cit. 2022-02-15]. Dostupné z: <https://www.nhrozenkov.charita.cz/kontakty/?s=doma-domaci-hospicova-pece>

Domácí zdravotní péče, 2022. *Charita Nový Hrozenkov Hrozenkov* [online]. [cit. 2022-02-15]. Dostupné z: <https://www.nhrozenkov.charita.cz/kontakty/?s=domaci-zdravotni-pece>

Dům pokojného stáří, 2022. *Charita Nový Hrozenkov* [online]. [cit. 2022-02-15]. Dostupné z: <https://www.nhrozenkov.charita.cz/kontakty/?s=dum-pokojneho-stari>

ESF – podpora sdílené péče, 2022. *Charita Nový Hrozenkov* [online]. [cit. 2022-02-15]. Dostupné z: <https://www.nhrozenkov.charita.cz/charita/projekty/podpora-sdilene-pece/>

GRAUBNER, Jan. 2018. *Stanovy Charity Nový Hrozenkov*. [online]. 2018, [cit. 2022-02-14]. Dostupné z: https://www-cns.mkcr.cz/cns_internet/Default.aspx

Hlavní oblasti státní dotační politiky vůči nestátním neziskovým organizacím na podporu veřejně prospěšných činností pro rok 2021, 2020. *Vláda České republiky* [online]. [cit. 2022-02-14]. Dostupné z: https://www.vlada.cz/assets/ppov/rnno/usneseni-vlady/Hlavni-oblasti_2021.pdf

Charita Nový Hrozenkov. *Výroční zpráva 2011* [online]. Nový Hrozenkov, 2012 [cit. 2022-02-14]. Dostupné z: <https://www.nhrozenkov.charita.cz/charita/vyrocnizpravy/?action=download&aId=204>

Charita Nový Hrozenkov. *Výroční zpráva 2016* [online]. Nový Hrozenkov, 2017 [cit. 2022-02-14]. Dostupné z: <https://www.nhrozenkov.charita.cz/charita/vyrocnizpravy/?action=download&aId=209>

Charita Nový Hrozenkov. *Výroční zpráva 2017* [online]. Nový Hrozenkov, 2018 [cit. 2022-02-14]. Dostupné z: <https://www.nhrozenkov.charita.cz/charita/vyrocnizpravy/?action=download&aId=200>

Charita Nový Hrozenkov. *Výroční zpráva 2018* [online]. Nový Hrozenkov, 2019 [cit. 2022-02-14]. Dostupné z: <https://www.nhrozenkov.charita.cz/charita/vyrocnizpravy/?action=download&aId=48>

Charita Nový Hrozenkov. *Výroční zpráva 2019* [online]. Nový Hrozenkov, 2020 [cit. 2022-02-14]. Dostupné z: <https://www.nhrozenkov.charita.cz/charita/vyrocnizpravy/?action=download&aId=464>

Charita Nový Hrozenkov. *Výroční zpráva 2020* [online]. Nový Hrozenkov, 2021 [cit. 2022-02-14]. Dostupné z: <https://www.nhrozenkov.charita.cz/charita/vyrocnizpravy/?action=download&aId=797>

Charitní pečovatelská služba, 2022. *Charita Nový Hrozenkov* [online]. [cit. 2022-02-15]. Dostupné z: <https://www.nhrozenkov.charita.cz/kontakty/?s=charitni-pecovatelska-sluzba6>

IROP – Zkvalitnění zázemí terénních služeb, 2022. *Charita Nový Hrozenkov* [online]. [cit. 2022-02-15]. Dostupné z: <https://www.nhrozenkov.charita.cz/charita/projekty/zkvalitneni-zazemi-terennich-sluzeb/>

IROP – Auty na valašské kopce a samoty, 2022. *Charita Nový Hrozenkov* [online]. [cit. 2022-02-15]. Dostupné z: <https://www.nhrozenkov.charita.cz/charita/projekty/irop-auty-na-valasske-kopce-a-samoty/>

Kdo se může zapojit, 2021. *Fórum dárců* [online]. [cit. 2022-02-14]. Dostupné z: <https://www.darcovskasms.cz/pro-neziskove-org/registrujte-dms-projekt.html>

LÁVKA – Sociální rehabilitace, 2022. *Charita Nový Hrozenkov* [online]. [cit. 2022-02-15]. Dostupné z: <https://www.nhrozenkov.charita.cz/kontakty/?s=lavka-socialni-rehabilitace>

MACKOVÁ, Veronika, 2020. Daň z příjmů neziskových organizací přehledně. *Blog videolektor* [online]. [cit. 2022-02-14]. Dostupné z: <https://blog.videolektor.cz/dan-z-prijmu-neziskovych-organizaci-prehledne/>

Mimořádné události, 2022. *Charita Nový Hrozenkov* [online]. [cit. 2022-02-15]. Dostupné z: <https://www.nhrozenkov.charita.cz/kontakty/?s=mimoradne-udalosti>

Naše podpora pro neziskovy, 2022. *Nadace krása pomáhat* [online]. [cit. 2022-02-14]. Dostupné z: <https://www.krasapomoci.cz/pro-neziskovky/>

Naše služby, 2022. *Charita Nový Hrozenkov* [online]. [cit. 2022-02-14]. Dostupné z: <https://www.nhrozenkov.charita.cz/nase-sluzby/>

Odlehčovací služba, 2022. *Charita Nový Hrozenkov* [online]. [cit. 2022-02-15]. Dostupné z: <https://www.nhrozenkov.charita.cz/kontakty/?s=charitni-odlehcovaci-sluzba2>

O Charitě Nový Hrozenkov, 2021. *Charita Nový Hrozenkov* [online]. [cit. 2022-02-14]. Dostupné z: <https://www.nhrozenkov.charita.cz/charita/o-charite-novy-hrozenkov/>

O projektu Dárcovská SMS, 2021. *Fórum dárců* [online]. [cit. 2022-02-14]. Dostupné z: <https://www.darcovskasms.cz/darcovska-sms/o-projektu-darcovska-sms.html>

O sbírce, 2021. *Tříkrálová sbírka* [online]. [cit. 2022-02-14]. Dostupné z: <https://www.trikralovasbirka.cz/o-sbirce/>

Osobní asistenční služba, 2022. *Charita Nový Hrozenkov* [online]. [cit. 2022-02-15]. Dostupné z: <https://www.nhrozenkov.charita.cz/kontakty/?s=osobni-asistencni-sluzba1>

Podmínky veřejného grantového řízení Neziskovky, 2022. *Nadace ČEZ* [online]. [cit. 2022-02-14]. Dostupné z: <https://www.nadacecez.cz/file/edee/2022/02/grantova-rizeni-2022-podminky-neziskovky.pdf>

Poradna sv. Rity, 2022. *Charita Nový Hrozenkov* [online]. [cit. 2022-02-15]. Dostupné z: <https://www.nhrozenkov.charita.cz/kontakty/?s=poradna-sv-rity>

Přímá pomoc, 2022. *Nadační fond pomoci* [online]. [cit. 2022-02-14]. Dostupné z: <https://www.nfpomoci.cz/prima-pomoc>

Půjčovna kompenzačních a zdravotnických pomůcek, 2022. *Charita Nový Hrozenkov* [online]. [cit. 2022-02-15]. Dostupné z: <https://www.nhrozenkov.charita.cz/kontakty/?s=pujcovna-kompenzacnich-a-zdravotnickych-pomucek1>

Sociální doprava, 2022. *Charita Nový Hrozenkov* [online]. [cit. 2022-02-15]. Dostupné z: <https://www.nhrozenkov.charita.cz/kontakty/?s=socialni-doprava>

Švýcarsko-český projekt partnerství, 2022. *Charita Nový Hrozenkov* [online]. [cit. 2022-02-15]. Dostupné z: <https://www.nhrozenkov.charita.cz/charita/projekty/svycarsko-cesky-projekt-partnerstvi/>

SEZNAM POUŽITÝCH SYMBOLŮ A ZKRATEK

- SNO Státní nezisková organizace
- NNO Nestátní nezisková organizace
- EU Evropská unie
- DPP Dohoda o provedení práce
- DPČ Dohoda o provedení činnosti
- IČ Identifikační číslo
- IROP Integrovaný regionální operační program

SEZNAM OBRÁZKŮ

Obrázek 1 Struktura národního hospodářství v České republice (Pelikánová, 2018, s. 15), vlastní zpracování	14
Obrázek 2 Organizační struktura (Výroční zpráva 2020, 2020), vlastní zpracování	38
Obrázek 3 Návrh inzerce, vlastní zpracování	67

SEZNAM TABULEK

Tabulka 1 Počet zaměstnanců za roky 2016-2020.....	37
Tabulka 2 Charitní pečovatelská služba	39
Tabulka 3 Poradna sv. Rity.....	40
Tabulka 4 Osobní asistenční služba.....	40
Tabulka 5 Denní stacionář Slunečnice.....	41
Tabulka 6 Charitní odlehčovací služba.....	42
Tabulka 7 Domácí zdravotní péče	42
Tabulka 8 Dům pokojného stáří.....	43
Tabulka 9 Půjčovna kompenzačních a zdravotnických pomůcek	44
Tabulka 10 Náklady a výnosy sociální rehabilitace	44
Tabulka 11 Sociální doprava	45
Tabulka 12 Úklidová firma U3	46
Tabulka 13 Výše příspěvku na péči za měsíc	48
Tabulka 14 Příjmy z vlastní činnosti za roky 2016-2020 (v tis. Kč).....	48
Tabulka 15 Přijaté dotace a granty za roky 2016-2020 (v tis. Kč).....	49
Tabulka 16 Dary a příspěvky za roky 2016-2020 (v tis. Kč)	51
Tabulka 17 Tříkrálová sbírka za roky 2016-2020 (v tis. Kč).....	51
Tabulka 18 Postní almužna za roky 2016-2020 (v tis. Kč)	52
Tabulka 19 Výdaje za roky 2016-2020 v tis. Kč	53
Tabulka 20 Horizontální analýza aktiv za roky 2016-2020.....	55
Tabulka 21 Horizontální analýza pasiv za roky 2016-2020	56
Tabulka 22 Horizontální analýza nákladů za roky 2016-2020	57
Tabulka 23 Horizontální analýza výnosů za roky 2016-2020	57
Tabulka 24 Vertikální analýza aktiv za roky 2016-2020.....	58
Tabulka 25 Vertikální analýza pasiv za roky 2016-2020	58
Tabulka 26 Vertikální analýza nákladů za roky 2016-2020	59
Tabulka 27 Vertikální analýza výnosů za roky 2016-2020	59
Tabulka 28 Autarkie na bázi nákladů a výnosů za roky 2016-2020.....	60
Tabulka 29 Ukazatele likvidity za roky 2016-2020.....	60
Tabulka 30 Ukazatele zadluženosti za roky 2016-2020	61
Tabulka 31 Ukazatele rentability za roky 2016-2020.....	62
Tabulka 32 Ukazatele financování za roky 2016-2020	62
Tabulka 33 Ukazatele produktivity za roky 2016-2020	63
Tabulka 34 Časový harmonogram pro zajištění inzerce.....	67

Tabulka 35 Ceník za přepravu sociálním autobusem	68
Tabulka 36 Výnosy za poskytnutí sociálního autobusu za květen-prosinec 2022	68
Tabulka 37 Náklady na sociální autobus za květen-prosinec 2022	69
Tabulka 38 Výnosy po inzerci sociálního autobusu na rok 2023	70
Tabulka 39 Náklady po inzerci na sociální autobus v roce 2023	70
Tabulka 40 Ceník sociálního auta.....	71
Tabulka 41 Výnosy za poskytnutí sociálního auta za období květen-prosinec 2022	72
Tabulka 42 Náklady na sociální auto za období květen-prosinec 2022	73
Tabulka 43 Celoroční výnosy za sociální auto v roce 2023	73
Tabulka 44 Náklady na sociální auto za rok 2023	74
Tabulka 45 Výpočet odměny brigádníkovi	74
Tabulka 46 Výsledek hospodaření ze sociální dopravy za rok 2022.....	75
Tabulka 47 Výsledek hospodaření ze sociální dopravy za rok 2023.....	76
Tabulka 48 Náklady na zavedení DMS	79

SEZNAM GRAFŮ

Graf 1 Celkové příjmy a výdaje za roky 2016-2020	54
Graf 2 Zisk charity při celoroční propagaci.....	71
Graf 3 Zisk charity při zvýšení využití sociálního auta	75