

# **Problematika násilí při sportovních akcích a souvislosti dopravního zabezpečení**

Bc. Petr Přikryl

---

Diplomová práce  
2022



Univerzita Tomáše Bati ve Zlíně  
Fakulta logistiky a krizového řízení

---

Univerzita Tomáše Bati ve Zlíně  
Fakulta logistiky a krizového řízení  
Ústav logistiky

Akademický rok: 2021/2022

## ZADÁNÍ DIPLOMOVÉ PRÁCE

(projektu, uměleckého díla, uměleckého výkonu)

Jméno a příjmení:	Bc. Petr Píkrýl
Osobní číslo:	L20148
Studijní program:	N1032A020002 Bezpečnost společnosti
Specializace:	Bezpečnost logistických systémů
Forma studia:	Kombinovaná
Téma práce:	Problematika násilí při sportovních akcích a souvislosti dopravního zabezpečení

### Zásady pro vypracování

1. Vypracujte literární rešerši zkoumané problematiky z domácích a zahraničních zdrojů.
2. Hodnocení vybrané policejní akce při fotbalovém utkání.
3. Racionalizace možného řešení ke zlepšení současného stavu.
4. Zhodnotte navržená opatření ke zlepšení řešení problematiky násilí při fotbalovém utkání a souvislosti dopravního zabezpečení při přepravě fans.

Forma zpracování diplomové práce: **tištěná/elektronická**

Seznam doporučené literatury:

1. BRIMSON, D. *Barmy army: The Changing Face of Football Violence*. 1. vyd. London: Headline book publishing. 2000, ISBN 0 7472 6305 1.
  2. MAREŠ, M., SUCHÁNEK, M., SMOLÍK, J., SUCHÁNEK, M., *Fotbaloví chuligáni*. 1. vyd. Brno: Barrister & Principal; 2004, Centrum strategických studií, ISBN 80-90-3333-0-3.
  3. SCHOLZ, P., *Problematika fotbalového diváctví v České republice, aneb, „Quo vaditis, fotbaloví příznivci?“*. Brno: Paido, 2018, ISBN 9788073152680
  4. SLEPIČKA, P., a kol. (2010). *Divácká reflexe sportu*. Praha: Univerzita Karlova v Praze. ISBN 978-80-248-1838-8.
- Další odborná literatura dle doporučení vedoucího diplomové práce.

Vedoucí diplomové práce: **doc. Ing. Jaromír Novák, CSc.**  
Ústav krizového řízení

Datum zadání diplomové práce: **1. prosince 2021**  
Termín odevzdání diplomové práce: **6. května 2022**

L.S.

---

**doc. Ing. Zuzana Tučková, Ph.D.**  
děkanka

---

**doc. Ing. Zuzana Tučková, Ph.D.**  
ředitel ústavu

V Uherském Hradišti dne 1. prosince 2021

## **PROHLÁŠENÍ AUTORA DIPLOMOVÉ PRÁCE**

Beru na vědomí, že:

- diplomová práce bude uložena v elektronické podobě v univerzitním informačním systému a dostupná k nahlédnutí;
- na moji diplomovou práci se plně vztahuje zákon č. 121/2000 Sb. o právu autorském, o právech souvisejících s právem autorským a o změně některých zákonů (autorský zákon) ve znění pozdějších právních předpisů, zejm. § 35 odst. 3;
- podle § 60 odst. 1 autorského zákona má Univerzita Tomáše Bati ve Zlíně právo na uzavření licenční smlouvy o užití školního díla v rozsahu § 12 odst. 4 autorského zákona;
- podle § 60 odst. 2 a 3 autorského zákona mohu užít své dílo – diplomovou práci nebo poskytnout licenci k jejímu využití jen s předchozím písemným souhlasem Univerzity Tomáše Bati ve Zlíně, která je oprávněna v takovém případě ode mne požadovat přiměřený příspěvek na úhradu nákladů, které byly Univerzitou Tomáše Bati ve Zlíně na vytvoření díla vynaloženy (až do jejich skutečné výše);
- pokud bylo k vypracování diplomové práce využito softwaru poskytnutého Univerzitou Tomáše Bati ve Zlíně nebo jinými subjekty pouze ke studijním a výzkumným účelům (tj. k nekomerčnímu využití), nelze výsledky diplomové práce využít ke komerčním účelům;
- pokud je výstupem diplomové práce jakýkoliv softwarový produkt, považuji se za součást práce rovněž i zdrojové kódy, popř. soubory, ze kterých se projekt skládá. Neodevzdání této součásti může být důvodem k neobhájení práce.

### **Prohlašuji,**

- že jsem diplomové práci pracoval samostatně a použitou literaturu jsem citoval. V případě publikace výsledků budu uveden jako spoluautor.
- že odevzdaná verze diplomové práce a verze elektronická nahraná do IS/STAG jsou obsahově totožné.

V Uherském Hradišti, dne: 19. 7. 2022

Jméno a příjmení studenta: Bc. Petr Přikryl

.....  
podpis studenta

## **ABSTRAKT**

Cílem diplomové práce je reagovat na nově vznikající trendy ve vývoji bezpečnostní situace v České republice a na z toho plynoucí potřeby na organizování bezpečnostních opatření. Konkrétně se jedná o Městský fotbalový stadion Srbská, který je domovským stadionem prvoligového fotbalového klubu FC Zbrojovka Brno. V souladu s vládou schválenou koncepcí boje proti extremismu a terorismu a úkoly stanovenými policejním prezidentem v jejichž náplni je i řízení bezpečnostního opatření. Dále se zaměřím na práci policie Krajského ředitelství policie Jihomoravského kraje v rámci akce rizikového bezpečnostního opatření při fotbalovém utkání. Především chci v práci zkvalitnit prezentaci policie v médiích v souvislosti s prováděním bezpečnostních opatření.

Klíčová slova: Krajské ředitelství policie ČR, bezpečnostní opatření při fotbalovém utkání, přítomnost rizikových fanoušků

## **ABSTRACT**

The aim of the thesis is to respond to the emerging trends in the development of the security situation in the Czech Republic and the resulting needs for organizing security measures. Specifically, it is the Srbská Municipal Football Stadium, which is the home stadium of the premier league football club FC Zbrojovka Brno. In accordance with the government-approved concept of the fight against extremism and terrorism and the tasks set by the Police President, whose task is also to manage the security measure. I will also focus on the work of the police of the Regional Police Directorate of the South Moravian Region within the action of a risky security measure during a football match. Above all, I want to improve the presentation of the police in the media in connection with the implementation of security measures.

Keywords: Regional Directorate of the Police of the Czech Republic, security measures during a football match, the presence of risky fans

Chtěl bych poděkovat panu doc. Ing. Jaromírovi Novákovi, CSc. za vstřícnost, ochotu, pomoc a cenné rady při zpracování mé diplomové práce. Dále bych chtěl poděkovat svému zaměstnavateli Policii České republiky za vytrvalou podporu v tvoření diplomové práce ale i celého průběhu studia na FLKŘ. Dále chci poděkovat všem účastníkům mého vzdělávacího procesu na FLKŘ v Uherském Hradišti. Největší poděkování bych rád věnoval svojí ženě Ivaně a synům Tadeáškoví a Vojtíškoví za vytvoření podmínek, prostoru a pochopení během celého mého studia a tvorbě diplomové práce.

Prohlašuji, že odevzdaná verze bakalářské/diplomové práce a verze elektronická nahraná do IS/STAG jsou totožné.

## **OBSAH**

<b>ÚVOD.....</b>	<b>11</b>
<b>CÍLE A METODY PRÁCE .....</b>	<b>12</b>
<b>I TEORETICKÁ ČÁST .....</b>	<b>13</b>
<b>1 LITERÁRNÍ REŠERŠE .....</b>	<b>14</b>
1.1 POČÁTKY FOTBALU .....	14
1.2 KOŘENY V ANGLII .....	14
1.3 PRAVIDLA .....	14
1.4 NEJVĚTŠÍ ROZVOJ .....	15
<b>2 HISTORIE NEJPOPULÁRNĚJŠÍHO SPORTU SVĚTA .....</b>	<b>16</b>
2.1 ZROZENÍ FOTBALU .....	17
2.2 FOTBAL BEZ PRAVIDEL .....	18
2.3 VESNICKÁ VERZE KOPANÉ.....	19
2.4 ITALSKÝ FOTBAL NEBOLI MASOVÁ RVAČKA .....	19
2.5 FORMULACE PRAVIDEL .....	20
2.6 ZROD FOTBALU NA ÚZEMÍ ČESKA .....	20
<b>3 ZÚČASTNĚNÉ ČLÁNKY PŘI BEZPEČNOSTNÍM OPATŘENÍ NA FOTBALOVÉM UTKÁNÍ .....</b>	<b>23</b>
3.1 POLICIE ČESKÉ REPUBLIKY .....	23
3.2 MĚSTSKÁ POLICIE .....	24
3.3 SOUKROMÁ BEZPEČNOSTNÍ SLUŽBA .....	25
3.4 HASIČSKÝ ZÁCHRANNÝ SBOR.....	26
3.5 ZDRAVOTNICKÁ ZÁCHRANNÁ SLUŽBA .....	27
<b>4 SUBJEKTY NA ÚROVNI FOTBALU.....</b>	<b>29</b>
4.1 LIGOVÁ FOTBALOVÁ ASOCIACE.....	29
4.2 FOTBALOVÁ ASOCIACE ČESKÉ REPUBLIKY .....	29
4.3 MEZINÁRODNÍ FEDERACE FOTBALOVÝCH ASOCIACÍ (INTERNATIONAL FEDERATION OF FOOTBALL ASSOCIATIONS) .....	30
4.4 UNIE EVROPSKÝCH FOTBALOVÝCH ASOCIACÍ (UNION OF EUROPEAN FOOTBALL ASSOCIATIONS) .....	31
<b>5 SUBJEKTY PŘI FOTBALOVÝCH UTKÁNÍCH.....</b>	<b>33</b>
5.1 NÁVŠTĚVNÍCI NA FOTBALOVÉM STADIONU .....	33
5.1.1 Diváci fotbalu.....	33
5.1.2 Fanoušek fotbalu .....	33
5.1.3 Chuligáni fotbalu.....	33
5.1.4 Ultras fotbalu.....	34

5.2	POŘADATELSKÁ SLUŽBA .....	34
5.3	ČLENOVÉ A JEJICH POSTAVENÍ V POŘADATELSKÉ SLUŽBĚ .....	35
5.4	PRAVIDELNÁ ŠKOLENÍ ČLENŮ POŘADATELSKÉ SLUŽBY .....	36
<b>6</b>	<b>BEZPEČNOSTNÍ STANDARDY PRO POŘADATELE LETNÍCH SPORTOVNÍCH, KULTURNÍCH A SPOLEČENSKÝCH AKCÍ.....</b>	<b>37</b>
6.1	NAHLÁŠENÍ AKCE.....	37
6.2	URČENÍ ODPOVĚDNÉ OSOBY A KOORDINAČNÍHO ŠTÁBU.....	37
6.3	SPOLUPRÁCE SE SLOŽKAMI IZS A S OBECNÍ POLICÍ .....	37
6.4	ANALÝZA HROZEB.....	38
6.5	VYHODNOCENÍ RIZIK.....	38
6.6	POŘADATELSKÁ SLUŽBA .....	38
6.7	BEZPEČNOSTNÍ DOKUMENTACE.....	39
6.8	ŠKOLENÍ.....	39
6.9	NÁVŠTĚVNÍ ŘÁD.....	39
6.10	KOMUNIKACE.....	40
6.11	VAROVÁNÍ NÁVŠTĚVNÍKŮ .....	40
6.12	BEZPEČNOSTNÍ INCIDENTY .....	40
6.13	BEZPEČNOSTNÍ KONTROLY .....	40
<b>7</b>	<b>MANUÁL PRO FOTBALOVÉ KLUBY .....</b>	<b>41</b>
7.1	KONCEPT PÁNA DOMU .....	41
7.2	NÁVŠTĚVNÍ ŘÁD.....	41
7.3	ZÁKAZ VSTUPU ULOŽENÝ KLUBEM.....	41
7.4	DATABÁZE ZÁKAZU VSTUPŮ .....	42
7.5	POSTAVENÍ A OPRÁVNĚNÍ POŘADATELSKÝCH SLUŽEB.....	42
<b>8</b>	<b>DÍLČÍ ZÁVĚR .....</b>	<b>43</b>
<b>II</b>	<b>PRAKTICKÁ ČÁST .....</b>	<b>44</b>
<b>9</b>	<b>NEJVĚTŠÍ TRAGÉDIE NA FOTBALOVÝCH STADIONECH .....</b>	<b>45</b>
<b>10</b>	<b>DEN, KDY FOTBAL ZAZNAMENAL SMRT .....</b>	<b>46</b>
10.1	TRAGÉDIE V BRUSELU .....	46
10.2	ZPACKANÁ ORGANIZACE .....	46
10.3	PLATINI VYSTŘELIL JUVENTUSU TITUL.....	48
<b>11</b>	<b>MĚSTSKÝ FOTBALOVÝ STADION SRBSKÁ BRNO – HISTORIE.....</b>	<b>49</b>
<b>12</b>	<b>EVAKUAČNÍ PLÁN .....</b>	<b>50</b>
<b>13</b>	<b>DOPRAVA .....</b>	<b>51</b>
13.1	DOPRAVNÍ PODNIK MĚSTA BRNA (SLUŽBY).....	51



13.2	ZPŮSOBY ZAJIŠTĚNÍ MIMORÁDNÉ VEŘEJNÉ DOPRAVY .....	51
13.3	JEDNÁNÍ S POLICIÍ ČESKÉ REPUBLIKY .....	52
<b>14</b>	<b>KLÍČOVÉ ÚKOLY PLNĚNÉ V RÁMCI BEZPEČNOSTNÍCH OPATŘENÍ, SPOLUPRÁCE POLICIE ČESKÉ REPUBLIKY S BEZPEČNOSTNÍMI SLUŽBAMI.....</b>	<b>53</b>
14.1	POSTUPY V RÁMCI BEZPEČNOSTNÍHO OPATŘENÍ POŘÁDKOVÝCH JEDNOTEK POLICIE ČESKÉ REPUBLIKY .....	54
14.1.1	Městský stadion Srbská Brno – bezpečnostní opatření.....	54
14.1.2	Příprava opatření – Policie České republiky .....	55
14.1.3	Počáteční fáze: .....	58
14.1.4	Činnost štábu:.....	60
14.1.5	Při ustavení štábu velitele velitel bezpečnostního opatření stanoví: .....	61
14.1.6	Velitel bezpečnostního opatření dále rozhodne o: .....	61
14.1.7	Závěr přípravy:.....	62
14.1.8	Klíčoví aktéři v rámci bezpečnostního opatření: .....	62
14.1.9	Městská policie.....	63
14.1.10	Bezpečnostní agentura .....	63
14.2	ROZKAZ K OPATŘENÍ.....	64
14.2.1	Rozkaz k opatření.....	64
14.2.2	Vybrané instituty a jejich význam.....	65
<b>15</b>	<b>INSTRUKÁŽ .....</b>	<b>68</b>
<b>16</b>	<b>UKONČENÍ OPATŘENÍ.....</b>	<b>69</b>
<b>17</b>	<b>VYHODNOCENÍ OPATŘENÍ .....</b>	<b>70</b>
17.1	VYHODNOCENÍ BEZPEČNOSTNÍHO OPATŘENÍ.....	70
17.2	BEZPROSTŘEDNÍ VYHODNOCENÍ OPATŘENÍ OBSAHUJE ZEJMÉNA: .....	70
17.3	NÁSLEDNÉ – KOMPLETNÍ VYHODNOCENÍ OPATŘENÍ .....	71
<b>18</b>	<b>NABÍDKA JEDNOTLIVÝCH SUBJEKTŮ PO LINII POLICIE ČESKÉ REPUBLIKY .....</b>	<b>72</b>
18.1	POLICISTA OPERAČNÍHO STŘEDISKA .....	72
18.2	PRACOVNÍK ODDĚLENÍ TISKU A PREVENCE .....	72
18.3	SPECIALISTA SKUPINY KRIMINÁLNÍ POLICIE A VYŠETŘOVÁNÍ PO LINII EXTREMISMU .....	74
18.4	KOORDINÁTOR ANTIKONFLIKTNÍHO TÝMU .....	76
18.5	SPECIÁLNÍ POŘÁDKOVÁ JEDNOTKA .....	78
<b>19</b>	<b>DESATERO PRO VELITELE .....</b>	<b>80</b>
<b>20</b>	<b>ANALÝZA RIZIK .....</b>	<b>81</b>
<b>21</b>	<b>ANALÝZA ZPŮSOBŮ A DŮSLEDKŮ PORUCH (FMEA) .....</b>	<b>82</b>
<b>22</b>	<b>IDENTIFIKACE RIZIK .....</b>	<b>83</b>
<b>23</b>	<b>FMEA – FC ZBROJOVKA BRNO, MĚSTSKÝ FOTBALOVÝ STADION, SRBSKÁ.....</b>	<b>84</b>

<b>24</b>	<b>ISHIKAWA DIAGRAM – FC ZBROJOVKA BRNO, MĚSTSKÝ FOTBALOVÝ STADION, SRBSKÁ .....</b>	<b>86</b>
	<b>ZÁVĚR .....</b>	<b>88</b>
	<b>SEZNAM POUŽITÉ LITERATURY.....</b>	<b>90</b>
	<b>SEZNAM POUŽITÝCH SYMBOLŮ A ZKRATEK.....</b>	<b>94</b>
	<b>SEZNAM OBRÁZKŮ .....</b>	<b>96</b>
	<b>SEZNAM PŘÍLOH.....</b>	<b>97</b>

## ÚVOD

Bezpečnost, slovo, které je v posledních letech velmi intenzivně probíráno všemi možnými dostupnými médii v souvislosti na bezpečnostní opatření, které je vykonáváno ze strany bezpečnostních složek.

Diplomová práce zpracovává téma při realizaci kompletního bezpečnostního opatření ze strany Policie České republiky, funkci a koordinaci štábu s ostatními složkami integrovaného záchranného systému na Městském fotbalovém stadionu Srbská, který je domácím stadionem prvoligového fotbalového klubu FC Zbrojovka Brno. Dále zpracovává téma v rámci přepravy fanoušků na Městský fotbalový stadion Srbská, tak aby nedocházelo ke střetům a následného vyvolání bezpečnostního incidentu.

Diplomová práce se dělí na dvě části. A to část teoretickou a část praktickou. První část je věnována literární rešerši, kde jsou popsány počátky, kořeny a pravidla fotbalu včetně jeho historického vývoje. Dále jsou v této části uvedeny veškeré články IZS, které dohlížejí na průběh v době konání sportovní akce. Ještě jsou zde i uvedeny zúčastněné subjekty na úrovni fotbalu včetně bezpečnostních standardů a manuálů pro fotbalové kluby. V praktické části práce je zmíněno několik tragických událostí na fotbalových stadionech, představení Městského fotbalového stadionu Srbská, zabezpečení dopravní obslužnosti Dopravním podnikem města Brna, (dále jen „DPMB“). Dále je zde znázorněn postup instruktáže Policie České republiky v rámci bezpečnostního opatření v souvislosti s fotbalovým utkáním. Na základě osobních zkušeností a účastí na mnoha bezpečnostních akcí byla vytvořena analýza rizik, a to FMEA a ISHIKAWA za účelem analýzy na zmírnění rizika při fotbalových utkáních na Městském fotbalovém stadionu Srbská.

## CÍLE A METODY PRÁCE

Cílem diplomové práce je reagovat na nově vznikající trendy ve vývoji bezpečnostní situace v České republice a na z toho plynoucí potřeby na organizování bezpečnostních opatření. Konkrétně se jedná o Městský fotbalový stadion Srbská, který je domovským stadionem prvoligového fotbalového klubu FC Zbrojovka Brno. Dále vyjádření průběhu úrovně aktivit zúčastněných složek bezpečnostního opatření před, během a po konání sportovní akce a zamezení násilnostem během akce a upotřebitelnost složek integrovaného záchranného systému v rámci koordinace bezpečnostního opatření. Navrhnout racionální opatření ke zlepšení stavu bezpečnostních opatření.

K řešení diplomové práce byla vymezena předcházející hypotéza:

Policie České republiky je důležitým článkem v oblasti bezpečnostního opatření při konání sportovních, kulturních a společenských akcích.

Diplomová práce se dělí na dvě hlavní části na teoretickou a praktickou část. V teoretické části bylo využito literární rešerše, tedy práce s českou i zahraniční literaturou. Praktická část byla zpracována na základě mnohaletých osobních zkušeností a získaných informací.

Stanovené cíle byly dosaženy pomocí následujících metod:

Analýza,

Syntéza,

Dedukce,

Indukce.

V diplomové práci jsem aplikoval následující metody:

Rozhovor

SWOT analýza

ISHIKAWA diagram

## **I. TEORETICKÁ ČÁST**

## 1 LITERÁRNÍ REŠERŠE

### 1.1 Počátky fotbalu

Je velmi zajímavé, že hledání počátků fotbalu nás zavede až do středověku. Už ve 2. století př. n. l. existovala v Číně podobná hra – kudžu. Také Řecko a Řím byly známé mnoha míčovými hrami, z nichž některé se hrály nohama, jakousi obdobou fotbalu je římská hra harpastum. Hry, které se fotbalu podobaly, se ve středověku hrály v Evropě na mnoha místech, na kterých pak závisela pravidla, a také se měnila v průběhu doby. (Fotbalová historie, 2000)

### 1.2 Kořeny v Anglii

Fotbal, jako hra dnešní doby, vznikl v Anglii v 16. století. Tehdy v soukromých středních školách (public scholls) začal být velký důraz kladen na sportovní aktivity. Každá škola ale v závislosti na místě a podmínkách, kterými disponovala, si vytvářela vlastní pravidla, která se ještě postupně měnila. Časem pak vznikly dvě verze – např. v Rugby, Marlborough nebo Cheltenhamu byl míč po hřišti přenášen rukama, naproti tomu na Etonu, Harow, Westminsteru a Charterhousu hráči do míče kopali. (Fotbalová historie, 2000)

### 1.3 Pravidla

Čtyřicátá léta 19. století přinesla Anglii rozmach železniční dopravy, a tak vznikla možnost pořádat sportovní zápasy mezi jednotlivými školami. Ukázalo se však, že pojetí a pravidla hry má každá škola velmi rozdílné. Z tohoto důvodu při jednání 14 zástupců škol r. 1848 vznikla tzv. Cambridgeská pravidla, která určovala hlavně kopání, ale povoleno bylo i čisté zachycení míče rukama.

Tyto snahy pak daly základ vzniku prvního oficiálního sdružení na světě – The Football Association – 26. října 1863. Tato asociace po několika jednáních vydala sadu pravidel, do které nezahrnovala pravidlo, jež umožňovalo běh s míčem v ruce a držení a podrážení protivníka s míčem. Z tohoto důvodu z asociace odešel zástupce Blackheatu a r. 1871 ještě s dalšími kluby založili Rugby Football Union, a tak vzniklo ragby jako jiný druh sportu než kopaná. Ale pravidla FA obsahovala takové body, které v dnešní době platí pouze pro sporty jako americký fotbal nebo ragby. V původních pravidlech nebyl určen počet hráčů ani tvar míče, to si družstva stanovila před samotným utkáním. (Fotbalová historie, 2000)

## 1.4 Největší rozvoj

Postupem času v Anglii došlo ke vzniku několika soutěží, které se významně podílely na sjednocení pravidel. K prvnímu mezinárodnímu utkání došlo 30. listopadu 1872 mezi Anglií a Skotskem, v němž nepadla žádná branka. A první mimoevropský zápas proběhl 28. listopadu 1885 v Newarku, kdy se utkala Kanada se Spojenými státy s výhrou 1:0. Na kontinentu, kam se již fotbal také rozšířil, je za nejstarší fotbalové mužstvo považován švýcarský Lausanne Football and Cricket Club založen r. 1860.

Zásluhou anglických dělníků, kteří budovali železnici, měl být fotbal rozšířen i do Jižní Ameriky, ale tato skutečnost nebyla nikdy věrohodně potvrzena. V dnešní době je fotbal na profesionální úrovni hrán na celém světě, navíc velké množství lidí ho hraje amatérsky nebo rekreačně. Mezinárodní fotbalová federace FIFA na základě průzkumu v r. 2001 zjistila, že fotbal hraje pravidelně 240 milionů lidí ve více než 200 zemích světa. (Fotbalová historie, 2000)



Obr.1. Fotbalové hřiště 1941, Zdroj: <https://fotbal-historie.7x.cz/rubriky/pocatky-fotbalu>

## 2 HISTORIE NEJPOPULÁRNĚJŠÍHO SPORTU SVĚTA

K přitažlivosti fotbalu určitě patří fakt, že se řadí k menšině her, při které si řadový člověk může dovolit pokřikovat na významné osoby, jak se mají hýbat. Ale jen málo scházelo k tomu, aby se fotbal vyvíjel úplně jinak – s odlišnými pravidly a s použitím násilí. I když se za kolébku fotbalu všeobecně považuje Anglie, jeho původ vznikl v Číně jako armádní kratochvíle. (Koubek, 2021)



*Obr. 2. Staré pózování, Zdroj: <https://www.stoplusjednicka.cz/od-tvrдых-chlapu-poslecinky-historie-nejoblíbenějšího-sportu-na-svete>*

Nikdo v dnešní době nepochybně fakt, že fotbal se řadí mezi nejoblíbenější sporty na Zemi. Ze statistiky federace FIFA vyplývá, že v klubech všech úrovní je registrováno asi 265 milionů aktivních hráčů s připočtením ještě pěti milionů rozhodčích a funkcionářů. Fotbal přetváří sportovce na populární hvězdy, trenéry na uznávané nebo nenáviděné celebrity a stadiony na místa s propagací reklam a prožívání největších emocí. V průběhu posledního mistrovství světa v r. 2018 v Rusku činila průměrná návštěvnost 47 371 diváků, celkový počet fanoušků ze všech zemí světa pak dospěl k číslu 3 031 768. Tyto údaje zcela odporují faktu, že prapůvod tohoto sportu vznikl v Číně, tolik vzdálené dnešním fotbalovým velmocím. (Koubek, 2021)



## 2.1 Zrození fotbalu

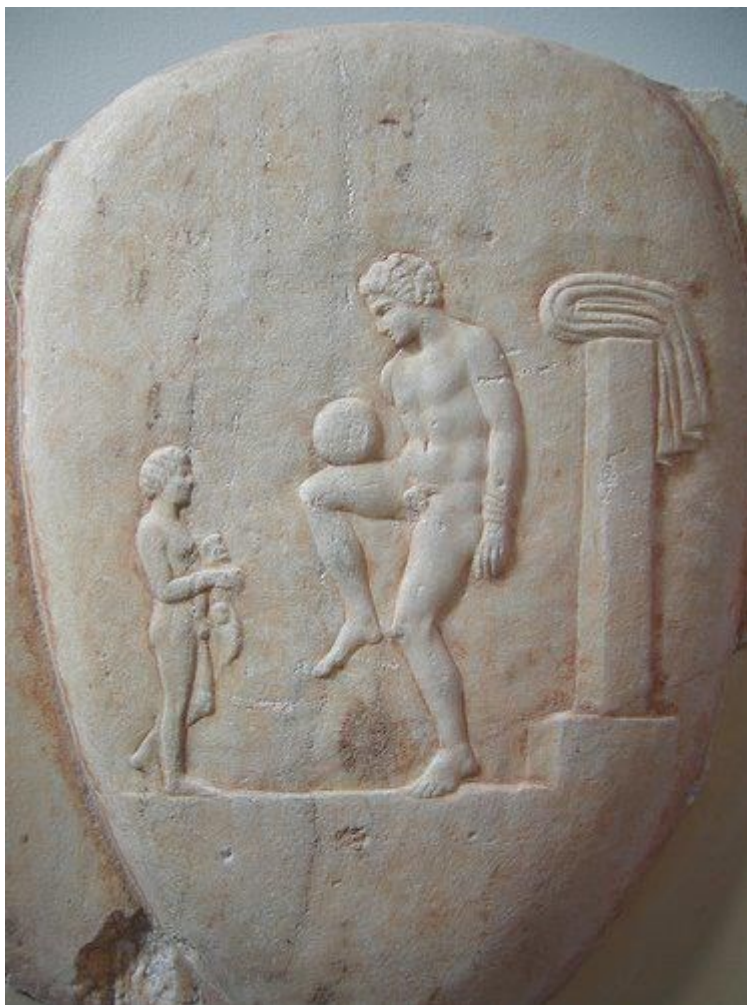
Již kolem r. 2050 př. n. l. bylo doloženo, že ve staré Babylonii a Egyptě se lidé bavili různými míčovými hrami, ale v r. 2004 bylo organizací FIFA oficiálně oznámeno, že základ fotbalu tvoří čínská kopaná zvaná cchu – ŧu, přičemž slovo „cchu“ znamená „kopaná“ a ŧu je speciální kožený míč plněný peřím. Počátek tohoto sportu spadá do období 476–221 př. n. l., ale doba jeho rozkvětu začala až za vlády dynastie Chan v letech 206 př. n. l. až 220 n.l. Nejprve šlo o armádní kratochvíli z důvodů utužování kondice. Dvě mužstva o počtu 12–16 hráčů se snažila kopáním umístit míč do sítí, které byly upevněny mezi bambusovými kmeny. Bylo dovoleno používat též hlavu, ramena i hrud', ruce byly zakázány. Postupem času docházelo ve hře ke změně tím způsobem, že nebyl kladen důraz na vstřelené góly, ale na dovednost hráčů. Daná pravidla určovala povinnou délku nahrávek, výšku, kterou měl míč nabrat v určitém okamžiku, aj. Za jejich porušení byly strhávány body a zvítězil ten s nejnižším počtem. V letech 1368–1644 za vlády dynastie Ming začala obliba tohoto sportu klesat do téměř úplného vymizení. (Koubek, 2021)



Obr. 3. Kdysi dávno v Číně, Zdroj: <https://www.stoplusjednicka.cz/od-tvrдых-chlapu-po-slecinky-historie-nejoblibenejsiho-sportu-na-svete>

## 2.2 Fotbal bez pravidel

Rytina dochovaná v akropolisském muzeu, kde si nahý muž pohrává s míčem na stehně, nám připomíná hru episkyros, což je jiná varianta kopané starých Řeků už před dvěma tisíci let. Hráči mohli – na rozdíl od cchu – tů brát míč i do rukou a bylo používáno i násilí. Údajně Episkyros ovlivnil římskou hru harpastum, které by se dalo přirovnat ke kombinaci ragby, wrestlingu a volejbalu. Hlavní snaha nebyla umístit míč do soupeřovi branky, ale co nejdéle jej udržet na své straně hřiště, přitom vůbec nebyl brán zřetel na tvrdost metod. Hra byla velmi oblíbená u legionářů a jejich veliteli podporována, poněvadž udržet legii v nejlepší kondici bylo prvořadým úkolem. Popularita této hry pak rostla s rozšiřováním říše. Římané ji při svých taženích dokonce přivezli až do Anglie, tam tou dobou byly známy jiné formy kopané. Je prý zachován i záznam zápasu mezi anglickými domorodci a římskými dobyvateli, kteří zvítězili. Na rozdíl od římského impéria harpastum nezaniklo a je stále v oblibě u řady nadšenců. (Koubek, 2021)



Obr. 4. Kopaná starých Řeků, Zdroj: <https://www.stoplusjednicka.cz/od-tvrдых-chlapu-po-slecinky-historie-nejoblibenejsiho-sportu-na-svete>

### 2.3 Vesnická verze kopané

I když tzv. pouliční fotbal, který se rozmohl v Anglii asi od r. 1175, neměl s dnešním fotbalem skoro nic společného, nemůžeme jej při výčtu jeho předchůdců vynechat. V této hře, kdy se jí mohli zúčastnit všichni obyvatelé, šlo o to, jak za použití jakýchkoli prostředků dopravit míč za hranice na kraji města. Zakázáno bylo jen zmrzačení a zabíjení. Hra někdy byla tak nevázaná, že ji v r. 1314 král Eduard II. zakázal. Stejný názor pak zastávali i jeho následovníci a Jindřich VIII. Tudor o ni prohlásil, že je sprostá a nekultivovaná. Tyto zákazy však neodradily nižší vrstvy, a tak tato hra stále existovala. V 17. století pak byla tak oblíbená, že král Karel II. Stuart ji v r. 1681 zase povolil. (Koubek, 2021)

### 2.4 Italský fotbal neboli masová rvačka

K další takové podobné hře patří florentské calcio zvané calcio storico fiorentino, které vzniklo již v 16. století a zachovalo se do dnešních dnů. Na pískovém hřišti proti sobě hrají dva týmy o počtu 27 hráčů a jakýmkoli způsobem se snaží dostat míč do soupeřovy brány. Florentský hrabě Giovanni de Bardi pak v r. 1580 učinil oficiální pravidla – hráči byli odlišeni barvou kalhot, hřiště rozděleno na dvě poloviny a hru řídili rozhodčí s asistenty, byly určeny i různé formace. Ve Florencii je možno tuto hru dodnes zažít, ovšem jedná se opravdu o surovou hru. Většinou se jí účastní vyznavači různých bojových umění, zápasníci nebo boxeři, takže zápas vypadá jako masová rvačka, při které se někomu podaří chytit míč, využít zmatku a dopravit ho k bráně. Pokud rvačka začíná vypadat nebezpečně, rozhodčí s pomocí pštrosích per, kterými mávají zápasícím před obličejí, se je snaží od sebe oddělit. (Koubek, 2021)



Obr. 5. Calcio fiorentino, Zdroj: <https://www.stoplusjednicka.cz/od-tvrдых-chlapu-po-slecinky-historie-nejoblíbenějšího-sportu-na-svete>

## 2.5 Formulace pravidel

Asi v první polovině 19. století probíhaly na anglických univerzitách zápasy, které se dnešnímu fotbalu už hodně podobaly, až na to, že tehdy ještě nebyla stanovena pevná pravidla a každé mužstvo tedy hrálo jinak. V cambridgeské Trinity College v r. 1848 došlo ke vzniku prvních pravidel, kdy byla „volná“ míčová hra rozdělena na fotbal, ve kterém se ruce používat nesměly a ragby, kde to naopak povoleno bylo. V r. 1857 pak v Sheffieldu vznikl první oficiální a zároveň samostatný klub, který nepatřil ke škole. A v r. 1860 proběhlo tzv. sheffieldské derby, kdy sheffieldští bojovali proti soupeřům z Hallamu a jako historicky první meziklubový zápas.

Bylo v něm využito upravených cambridgeských pravidel a hra stále postrádala jednotu. Ke změně došlo 26. října 1863 v londýnském podniku Freemasons Tavern a světlo světa spatřila Fotbalová asociace. Po šesti setkáních zástupců jednotlivých klubů bylo sepsáno prvních třináct „zákonů“ fotbalu. Asociace pak od r. 1872 pořádala vlastní pohár a v témže roce v jeho rámci se uskutečnil první oficiální mezinárodní zápas mezi Británií a Skotskem. Zápas skončil nerozhodně a shlédlo jej údajně čtyři tisíce fanoušků. (Koubek, 2021)

Tvorby pravidel se r. 1886 ujala Rada Mezinárodní fotbalové asociace, jejíž existence přetrvala do dnešní doby. Poněvadž fotbal byla hra veřejně přístupná, jeho obliba strmě stoupala a přerostla přes hranice kontinentů, ukázala se nutnost vzniku nové organizace, aby celá planeta dosáhla jednoty. A tak za účasti zástupců Francie, Dánska, Nizozemí, Belgie, Švédska, Španělska a Švýcarska v r. 1904 vznikla Fédération Internationale de Football Association – zkratkou FIFA. Ta přijala pravidla Rady Mezinárodní fotbalové asociace, která jako stvrzení přijala čtyři představitele federace. Roku 1930 byl institucí FIFA pořádán první ročník mistrovství světa. Za účasti 93 tisíc diváků vítězství ve finále vybojoval tým, Uruguaye porážkou Argentiny 4:2. Jako osvědčená oblíbená akce je mistrovství opakováno každé čtyři roky, přerušeno pouze v letech 1942 a 1946 druhou světovou válkou. (Koubek, 2021)

## 2.6 Zrod fotbalu na území Česka

Úplné počátky fotbalu u nás jsou nejasné. Existuje legenda, že kníže Thurn-Taxis sestavil mužstvo ze služebnictva, které si přivezl z Anglie a to fotbal znalo. Údaje, které již ověřené jsou, sdělují, že ke vzniku prvních fotbalových klubů docházelo koncem 19. století za Rakouska – Uherska. Nejstarší český tým SK Slavia Praha vznikl v r. 1892, o rok později pak AC Sparta Praha, původním názvem AC Královské Vinohrady. A v roce 1905 již bylo



u nás činných více než sto klubů. 15. srpna 1892 se v Čechách odehrála první oficiální premiéra fotbalového zápasu a první domácí soutěž Mistrovství Čech a Moravy se uskutečnila na jaře 1896. Od roku 1925 pak začala fungovat Česká fotbalová liga. Útlum byl zaznamenán v letech druhé světové války, po jejím skončení ho zase v nastávajícím rozmachu omezil nástup komunismu. Ten ale nedokázal silnou pozici českého fotbalu zastavit, zvláště po úspěších, jako byl zisk druhého místa na mistrovství světa v r. 1962 a posléze prvenství r. 1976 na mistrovství Evropy. V sezóně 1992–1993 pak proběhl poslední ročník československé ligy před rozdělením federace. Česká fotbalová liga je dnes naší nejvyšší soutěží. Její průběh byl v minulém období poznamenán pandemií, jinak je v ní činných 16 týmů. (Koubek, 2021)



*Obr. 6. Slavia Praha 1903, Zdroj: <https://www.stoplusjednicka.cz/od-tvrдых-chlapu-poslecinky-historie-nejoblibenejsiho-sportu-na-svete>*

Z hlediska historie se vlastně ani nejednalo o fotbal. Šlo o velmi surovou hru, plnou osobních střetů a masových rvaček. Tyto rvačky se v podstatě přenášely i do ochozů mezi diváky. Jedno z prvních opatření udělal král Eduard II., který v r. 1314 tuto sportovní surovost zcela zakázal. Tím částečně zamezil střetům, jak mezi hráči, tak i mezi diváky. I přes zákazy se tento sport těšil velké oblibě až ji v r. 1681 král Karel II znovu povolil. Postupně začala

vznikat pravidla a hra dostávala jasnější obrysy a kontury a tímto krokem se zklidňovala i situace v ochozech. Lze tak hovořit o jednom z prvních opatření, které vedlo ke zmírnění diváckého násilí v ochozech.

### 3 ZÚČASTNĚNÉ ČLÁNKY PŘI BEZPEČNOSTNÍM OPATŘENÍ NA FOTBALOVÉM UTKÁNÍ

Hlavním aktérem při zajištění bezpečnosti a veřejného pořádku při fotbalovém utkání na stadionu je zpravidla pořadatelská služba, nestanoví-li si to klub jinak. Jako další organizační články, které se účastní realizace bezpečnostního opatření fotbalových zápasů jsou tyto: Policie České republiky, městská policie, soukromá bezpečnostní služba, hasičský záchranný sbor České republiky a zdravotnická záchranná služba.

#### 3.1 Policie České republiky

Policie České republiky je jednotný ozbrojený ochranný sbor zřízený zákonem 273/2008 Sb. Zákon o Policii ČR České národní rady ze dne 21. června 1991. Slouží veřejnosti. Jejím úkolem je chránit bezpečnost osob a majetku, chránit veřejný pořádek a předcházet trestní činnosti. Plní rovněž úkoly podle trestního řádu a další úkoly na úseku vnitřního pořádku a bezpečnosti svěřené jí zákony, předpisy Evropských společenství a mezinárodními smlouvami, které jsou součástí právního řádu České republiky. (Zákon č. 273/2008 Sb.)



Obr. 7. Zásah policie na městském fotbalovém stadionu Srbská, Zdroj: <https://isport.blesk.cz/clanek/fotbal-gambrinus-liga-rocnik-09-10/67917/zaplati-brno-zasah-policie.html>

### 3.2 Městská Policie

Městská policie je orgánem obce zřízená dle zákona č. 553/1991 Sb., o obecní policii (dále jen „zákon o obecní policii“). Zastupitelstvo obce ji zřizuje a popřípadě zrušuje na základě obecně závazné vyhlášky. Pokud zastupitelstvo nepověří řízením obecní policie jiného člena obecního zastupitelstva řídí obecní policii přímo sám starosta. Úkolem obecní policie je zajištění místních záležitostí veřejného pořádku v rámci působnosti dané obce, ale plní i další úkoly, pokud tak tedy stanoví zákon o obecní policii či zvláštní zákon. Obecní policie při své činnosti spolupracuje s Policií České republiky. (Zákon č. 553/1991 Sb.; Souček, 2009)

Hlavní úkoly MP Brno (Městská policie Brno, 2022):

- Podílí se na prevenci kriminality v obci
- Dbá na dodržování obecně závazných vyhlášek a nařízení obce
- Kontroluje dodržování pravidel občanského soužití
- Chrání bezpečnost osob a jejich majetek
- Zajišťuje v rozsahu stanoveném tímto nebo zvláštním zákonem bezpečnost a plynulost provozu na pozemních komunikacích
- Dohlíží na dodržování čistoty na veřejných prostranstvích v obci
- Podílí se na dodržování právních předpisů a ochraně veřejného pořádku a v rozsahu svých povinností a oprávnění stanovených tímto nebo zvláštním zákonem činí opatření k jeho obnovení
- Řeší přestupky, jejichž projednávání je v působnosti obce
- Za účelem zpracování statistických údajů poskytuje Ministerstvu vnitra na požádání údaje o obecní policii

Mezi specializované jednotky patří:

- Jednotka psovodů,
- Jednotka poříční,
- Jednotka pořádková,
- Jednotka dopravní.





Obr. 8. Městská policie Brno, Zdroj: [https://www.irozhlas.cz/zpravy-domov/brno-policie-sdilene-byty\\_1911301319\\_zit](https://www.irozhlas.cz/zpravy-domov/brno-policie-sdilene-byty_1911301319_zit)

### 3.3 Soukromá bezpečnostní služba

Tato služba se vyznačuje specifickým charakterem. Je realizována vždy po uzavření smlouvy mezi zákazníkem a soukromou bezpečnostní službou. Smlouva zahrnuje požadavky zákazníka podle náročnosti akce. Z těchto důvodů je zde také možnost, že si tuto službu je schopen zadavatel zajistit z řad svých zaměstnanců. Funkce soukromé bezpečnostní služby jsou – hlídací služba, detektivní služba, technické služby k ochraně majetku osob, fyzickou ostrahu a pátrání. Definovány jsou právní úpravou živností ve smyslu zákona č. 455/1991 Sb., o živnostenském podnikání (živnostenský zákon). Zaměstnanci těchto bezpečnostních služeb ale nejsou vybaveni zvláštními pravomocemi. Jsou jen řadovými občany a jsou povinni dodržovat všechny obecně závazné právní předpisy vztahující se na tyto činnosti. Jejich kontrolu je oprávněna provádět Policie České republiky či obecní policie. Ovšem i tak je činnost a působení soukromých bezpečnostních služeb z hlediska ochrany osob a majetku bezesporu velmi přínosná, především pak vzhledem k jejímu preventivnímu charakteru působnosti. Na tomto místě je však nutné zdůraznit, že soukromé bezpečnostní služby chrání vždy daný subjekt, objekt (skupinu objektů) nebo konkrétní akci. Nepůsobí tedy plošně a nemohou nahrazovat zabezpečení veřejného pořádku (s výjimkou akcí, na kterých mají funkci pořadatelů). Stále se tu totiž jedná o smluvní vztah na komerčním základě. (Macek, 2001; Souček, 2009; Zákon č. 455/1991 Sb.)



Obr. 9. Soukromá bezpečnostní agentura, Zdroj: <https://konfucius.cz/cechymen-top-security-firma-bere-profesni-rozvoj-vazne/>

### 3.4 Hasičský záchranný sbor

Hasičský záchranný sbor má za úkol ochraňovat životy, zdraví obyvatel a majetek před požáry a poskytovat pomoc při krizových situacích – živelní pohromy, průmyslové havárie nebo teroristické útoky. Zvláštními předpisy jsou pak stanoveny další úkoly – na úseku požární ochrany, v oblasti integrovaného záchranného systému, ochrany obyvatelstva a v rámci krizového řízení. (Zákon č. 320/2015 Sb.)



Obr. 10. Hasičský záchranný sbor, Zdroj: <https://www.pozary.cz/clanek/190528-hasici-nacvicovali-zasah-pri-uniku-nebezpecne-latky-ve-slavkove-cast-jednotek-byla-odvolana-k-opravdovemu-pozaru/>

### 3.5 Zdravotnická záchranná služba

Zdravotnická záchranná služba vyjíždí po použití tísňové linky 155 a také jednotné tísňové linky 122, která je centrálním číslem na operátora všech tísňových linek poskytnout první pomoc osobám, které se ocitly v bezprostředním ohrožení života. Úkolem zdravotnické záchranné služby je poskytnutí neodkladné přednemocniční péče a podmínky jejího poskytování jsou upraveny zákonem č. 374/2011 Sb. o zdravotnické záchranné službě. Především jde o úraz, nebo jiné zhoršení zdravotního stavu, náhlé onemocnění, velké intenzivní bolesti a náhlé změny v chování a jednání. Celkově tedy jde o situaci, při nichž dochází k ohrožení zdraví nebo života osob. Zdravotnická záchranná služba se nachází v každém kraji republiky, k dispozici je tedy 14 organizačních útvarů Zdravotnické záchranné služby. Na území kraje tedy existuje krajská zdravotnická záchranná služba, která je ještě členěna na výjezdové základny zdravotnických záchranných služeb. Ty jsou z důležitého hlediska dislokovány tak, aby realizovaly poslání dojezdu v časovém rozsahu do 20 minut jízdy.



Členění výjezdových skupin zdravotnické záchranné služby:

- Rychlá lékařská pomoc, součástí týmu je lékař v pozici vedoucího

Rychlá zdravotnická pomoc, součástí týmu je zdravotnický záchranář v pozici vedoucího. (Zákon č. 374/2011 Sb.; Souček a Burian, 2006)

Zdravotnická záchranná služba je součástí skupiny, která zajišťuje bezpečnost při konání sportovních ale i kulturních událostech. Účast všech uvedených subjektů je při nich nezbytná, jejich činnosti je vzájemně koordinována a zajišťuje bezproblémové proběhnutí akcí.



*Obr. 11. Zdravotnická záchranná služba, Zdroj:  
<https://www.zzsmsk.cz/Tisk.aspx?clanek=45901>*

## 4 SUBJEKTY NA ÚROVNI FOTBALU

### 4.1 Ligová fotbalová asociace

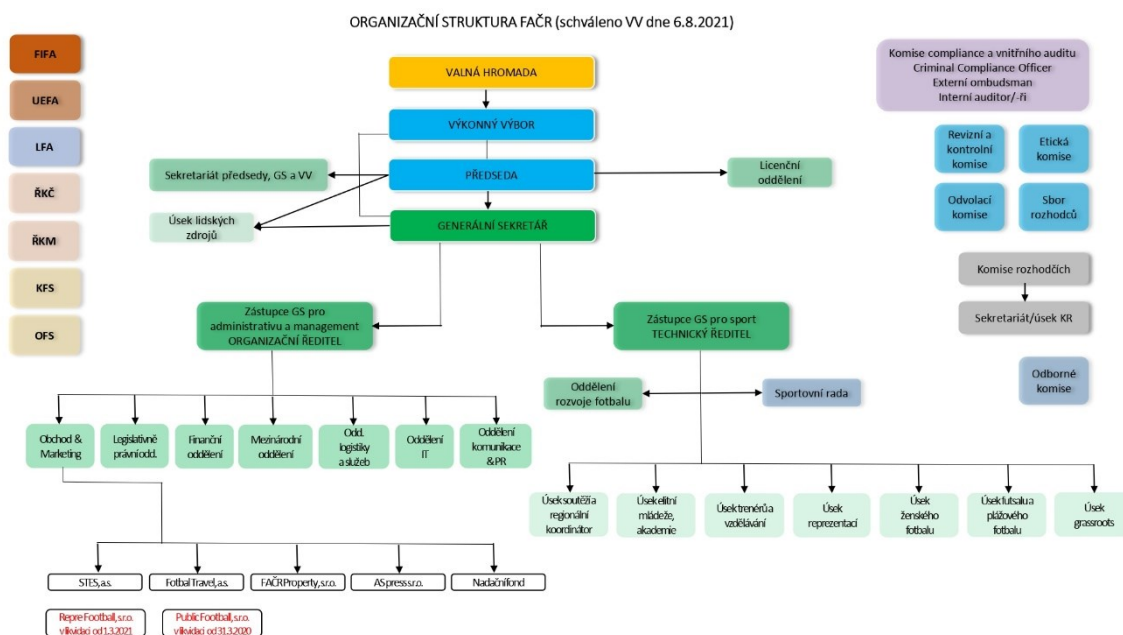
Jedná se o bývalou organizaci, která nesla jméno Českomoravský fotbalový svaz (dále jen „ČMFS“). Nový název Ligová fotbalová asociace (dále jen „LFA“), je užíván od roku 2011. Ligová fotbalová asociace organizuje fotbal v České republice. Podporuje pravidla a rozvoj ligových soutěží, přičemž má dohled nad jejich dodržováním. Zároveň také je v její kompetenci vytváření podmínek pro správnou organizaci fotbalu. (Historie LFA, 2019)

### 4.2 Fotbalová asociace České republiky

Fotbalová asociace České republiky (dále jen „FAČR“), je hlavní představitel fotbalu v České republice se sídlem v Praze. Jejím účelem je organizace fotbalu. Spolupracuje s veřejnými i soukromými institucemi a s orgány státu s cílem komplexní propagace a podpory fotbalu. Do její kompetence patří ve fotbalových klubech působit na mládež a vést ji k předpokládanému, pozitivnímu a koncepčnímu vývoji. Řídí všechny fotbalové soutěže, je jejich zřizovatelem a také vlastníkem všech práv na ně. V souladu s předpisy FIFA vydává vlastní předpisy ve své působnosti. Fotbalová asociace České republiky je členem FIFA a UEFA.

Republikové orgány FAČR jsou dle Stanov FAČR (Stanovy Fotbalové asociace České republiky, 2019):

- A. Valná hromada
- B. Výkonný výbor
- C. Revizní a kontrolní komise
- D. Odvolací komise
- E. Arbitrážní komise
- F. Ligové shromáždění
- G. Řídící komise pro Čechy
- H. Řídící komise pro Moravu



Obr. 12. Organizační struktura Fotbalové asociace České republiky, Zdroj: <https://facr.fotbal.cz/organizacni-struktura-facr/p342>

Každý fotbalový zápas vyžaduje přesnou organizaci, která není jednoduchá, zvláště když jde o ligový či dokonce zápas mezinárodní, poněvadž na nich bývá daleko vyšší počet diváků. Aby byl zajištěn hladký průběh utkání, je třeba zapojit větší množství orgánů. Z tohoto důvodu byly založeny organizace, jako jsou FIFA a UEFA.

Jejich úkolem je koordinace jednotlivých organizací k vytváření správných podmínek pro rozvoj a propagaci tohoto sportu mezi širokou veřejností. Pro národní asociaci klubů vydávají doporučení a směrnice, kluby pak tyto předpisy přizpůsobují svým potřebám. K fotbalovým utkáním neodmyslitelně patří fanoušci, bez nichž by fotbal určitě nezískal takový vzhlas a také lze říct, že jde nejen o preventivní ale i výchovné působení na fanoušky při fotbalových utkáních.

### 4.3 Mezinárodní federace fotbalových asociací (International Federation of Football Associations)

FIFA se zasloužila o rozvoj fotbalu po celém světě a od roku 2016 jako orgán, ve který se vyvinula, jeho rozvoj ještě více zefektivňuje. Tato nová FIFA řídí a usměrňuje modernizaci fotbalu na všech kontinentech tak, aby byl z každého hlediska přístupný a celosvětově začleněný. K uskutečnění této vize je třeba vést snahu tak, aby v rámci všech světadílů existovalo alespoň 50národních týmů a klubů, které pak mohou bojovat na špičkové soutěžní

úrovni. Aby FIFA mohla plnit své širší sociální poslání, je nanejvýš nutné dodržovat všechny zásady řádné správy věcí veřejných.

Prostřednictvím různých programů FIFA finančně a logisticky podporuje 211 přidružených společností – jako její zástupci pak mají ve svých zemích dodržovat daná pravidla – respektovat stanovy, cíle a ideály tohoto řídicího orgánu a ve stejném duchu fotbal řídit a propagovat. Zároveň také prostřednictvím úsilí nadace FIFA se musí snažit o zlepšení životních podmínek lidí na celém světě.

FIFA se prostřednictvím fotbalu ve spolupráci s vládami, skupinami pro lidská práva, různými agenturami, mezinárodními i místními neziskovými organizacemi a bývalými hráči snaží o podporu spravedlivější a rovnoprávnější společnosti. Propagování hry a její neustálé zlepšování patří k hlavním cílům, o které FIFA usiluje.

V období první realizační fáze 2020–2023 předeslané v The Vision se organizace snažila dosáhnout větší geografické blízkosti ke svým členským asociacím a vybudovat pevný základ pro další růst a zefektivňování prostřednictvím rozvoje profesionálů a systémů, které v nich působí. (About FIFA, 2016)

#### **4.4 Unie evropských fotbalových asociací (Union of European Football Associations)**

Řídicím orgánem evropského fotbalu je Unie evropských fotbalových asociací (dále jen „UEFA“). Sdružuje a zajišťuje 55 národních fotbalových asociací v celé Evropě, je to asociace asociací. Zabývá se všemi otázkami, které se vážou k evropskému fotbalu, podporuje ho v duchu solidarity, jednoty, porozumění, míru a fair play. Brání každé diskriminaci z jakéhokoli důvodu – ze strany rasy, náboženství, politiky nebo pohlaví, hájí hodnoty evropského fotbalu. Prosazuje a ochraňuje řádnou správu, etické normy evropského fotbalu, udržuje vztahy se všemi zúčastněnými stranami do evropského fotbalu zapojenými, podporuje a chrání své členské asociace za účelem celkového blaha evropské hry. Sídlo UEFA je ve švýcarském Nyonu. Je zapsaná v obchodním rejstříku podle švýcarského občanského zákoníku a je politicky i nábožensky neutrální. Je to kontinentální konfederace a je uznána světovým fotbalovým řídicím orgánem International Federation of Football Associations, (dále jen „FIFA“), se sídlem ve švýcarském Curychu. UEFA jedná prostřednictvím orgánů Kongres UEFA, výkonný výbor UEFA, prezident UEFA a orgány pro výkon spravedlnosti. (Unie evropských fotbalových asociací: UEFA, 2019)

Všechny vyjmenované subjekty jsou důležitým článkem na mezinárodním fotbalovém poli. Hlavním předpokladem je, aby se fotbal jako takový vryl do paměti, jako sportovní fenomén novodobé historie nejpoblárnějšího sportu na světě a přinášel všem nejen radost ale i zábavu a požitek. Účast těchto subjektů je tedy velmi důležitá a vyžaduje vzájemnou spolupráci a koordinaci.



## 5 SUBJEKTY PŘI FOTBALOVÝCH UTKÁNÍCH

Na fotbalových zápasech se sejdou různé skupiny lidí. Asi k nejpočetnější patří příznivci fotbalu, hlavně svého oblíbeného týmu, který přijdou podpořit. K dalším patří takoví lidé, kteří si chtějí přiblížit atmosféru na stadionu, pobavit se, nebo chtějí zažít nějakou změnu místo pobytu na svém pravidelně nebo často navštěvovaném místě. A pak jsou takové skupiny, které jdou na stadion s úmysly nějak škodit – ničit majetek a vybit svou energii, nebo i přímo ohrozit své okolí.

K těmto skupinám patří i druhá strana, která tyto fotbalové zápasy, a i jiné soutěže související s fotbalem organizuje a zajišťuje tak, aby jeho průběh byl nerušený a bezpečný. Patří zde i sportovní kluby a jejich pořadatelské služby, dále veřejné orgány a národní nebo nadnárodní asociace fotbalových klubů.

### 5.1 Návštěvníci na fotbalovém stadionu

Diváky je možné rozdělit do několika skupin, rozdělení diváků se začala věnovat pozornost poté, co média ve většině případů rozebírají negativní chování návštěvníků a projevy násilí.

#### 5.1.1 Diváci fotbalu

Diváci fotbalu nemají zájem pouze o fotbal, ale i o jiné sporty. Fotbalové utkání sledují nezaujatě a nepřiklánějí se k žádnému mužstvu ani klubu. Nepoužívají žádné charakteristické znaky daného klubu – např. čepice nebo šály, na utkání je zajímavá jeho průběh jako celek a následný výsledek. (Nikl a Volevecký, 2007)

#### 5.1.2 Fanoušek fotbalu

Fanouška fotbalu charakterizuje příslušnost k určitému mužstvu, případně zájem o konkrétního hráče. Ten projevuje svým vzhledem – oblečením a doplňky (dres s určitým číslem, čepice, šály apod.), odznaky a klubovými vlajkami. Výsledky zápasů zaujatě sleduje, záleží mu na nich. Ve většině případů preferuje jako sport výhradně fotbal. Fanoušek fotbalu se vyznačuje tím, že přesně odlišuje a používá vymezené oslovení „My“ (fanoušci stejného klubu) a „Oni“ (fanoušci jiných klubů). (Nikl a Volevecký, 2007)

#### 5.1.3 Chuligáni fotbalu

K fotbalovým chuligánům, lze většinou zařadit mladé bojovné lidi s různou politickou nebo rasovou příslušností. Mohou se vázat také k jednomu klubu, to však ale pravidlem vždycky

nebývá. Vytvářejí rozdílné skupiny, které nebývají striktně seskupovány, ale mají svá pojmenování. Na fotbalových stadionech mají „svá“ vymezená stanoviště, kterým se u nás říká „kotle“. Charakteristickými znaky fotbalových chuligánů je jejich „streetwarové oblečení“, vlajky, šály, kšiltovky, přívěšky a jiné, které ukazují na vazbu ke konkrétní skupině. Zařazení do skupiny podmiňují vstupní rituály, skupina také disponuje vlastními webovými stránkami.

Skupiny fotbalových fanoušků jsou různorodé. V „kotli“ se vyskytují aktivní individua s určitou společenskou rolí – např. útočník, organizátor, chuligán, rváč, vyvolávač chorálů ale třeba i opilec. (Nikl a Volevecký, 2007)

#### 5.1.4 Ultras fotbalu

Je to seskupení lidí ve formě fotbalových chuligánů, ale ve společnosti fanoušků se rozlišují. Zavádějící je hlavně, že termín „ultras“ se vyskytuje v názvu obdobných chuligánských seskupení. Zálibou části skupiny ultras je samotné fandění. Je nutno připustit, že vlastně pomáhají vytvářet fandící náladu během fotbalového utkání – vymýšlejí různé pokřiky, hesla a slogany, dále vyrábí různá chorea a tím vytvářejí celkovou kulisu fotbalového utkání, takže jejich účast na zápasu je prospěšná k propagaci fotbalu. Zástupci skupin ultras spolupracují s představiteli klubu, vyrábějí propagační předměty a starají se o zviditelnění svého klubu. Neméně důležitým faktorem je pro ně vývoj fotbalového zápasu. Dále také neustále pozorují dění na tribunách „domácích“ fanoušků, ale i na tribunách fanoušků „hostujícího“ týmu. Úroveň chorálů, transparentů, propagační činnosti je pro jejich klub naprosto významná a na rozdíl od chuligánů daleko lépe připravenější a výraznější. (Zahuta, 2010)

## 5.2 Pořadatelská služba

Posláním pořadatelské služby je zajišťovat dodržování určených bezpečnostních předpisů (pravidel) stadionu.

Cílem pořadatelské služby je dle Ministerstva vnitra (Bezpečí na sportovních utkáních, 2008):

- *„Vpouštění diváků a dohled nad nimi,*
- *Prohlídka stadionu před zápasem a po něm,*
- *Poskytnutí všech informací divákům ohledně organizace, infrastruktury a záchranných služeb,*

- *Provádění kontroly příchozích diváků,*
- *Zabránění vstupu veřejnosti do zakázaných prostor,*
- *Pomoc divákům při hladkém a snadném vstupu na stadion a při odchodu z něj,*
- *Poskytnutí všech relevantních informací týkajících se diváků, kteří mohou narušovat pořádek, Polici ČR,*
- *Provádění všech nezbytných opatření a vyčerpání všech existujících oprávnění před zásahem Police ČR*
- *Předcházení všem situacím, které by mohly ohrozit veřejný pořádek“*

Spolupracovat s dalšími subjekty – soukromá bezpečnostní služba, policie České republiky, městská policie, záchranná zdravotnická služba. (Nikl a Volevecký, 2007; Bezpečí na sportovních utkáních, 2008)

Pořadatelskou službu vybírá fotbalový klub. Její tým je složen z hlavního pořadatele a členů pořadatelské služby. Těmi mohou být pracovníci soukromé bezpečnostní služby nebo dobrovolníci. Fotbalový klub a soukromá bezpečnostní služba pracují na základě smluvního vztahu. V jeho důsledku pak klub může převést určité povinnosti a práva na soukromou bezpečnostní službu nebo i fyzickou osobu. (Bezpečí na sportovních utkáních, 2008)

### **5.3 Členové a jejich postavení v pořadatelské službě**

Návštěvní řád zahrnuje všechna pravidla, která se vztahují k bezpečnému provozu a chování v průběhu akce v areálu. Jsou v něm uvedeny zakázané činnosti v objektu, zdůrazněna pravidla, která je nutno dodržovat ze stran návštěvníků. Je v něm uveden popis průběhu vstupní kontroly a veškeré pokyny k zajištění bezpečnosti po celou dobu trvání akce. Návštěvní řád příslušného stadionu většinou stanovuje postavení člena/členů pořadatelské služby. Jsou zde i situace, které v tomto řádu uvedeny nejsou. V těchto situacích/případech platí obecná pravidla.

Tato obecná pravidla umožňují právo ze strany pořadatele návštěvníka ztotožnit, právo zadržet osobu do příjezdu hlídky PČR, dále zadržet osobu, která spáchala trestný čin nebo bezprostředně po jeho spáchání. I zde je ale zapotřebí, aby došlo ke ztotožnění této osoby. Dále lze, dle zákona uplatnit pravidla krajní nouze a nutné obrany. (Zákon č.40/2009 Sb.)

Pro obyčejného občana použití těchto obecných pravidel se může jevit celkem složitě, poněvadž ne každý občan se vyzná v problematice práva a zákona. Aby tedy člen

pořadatelské služby byl schopen vykonávat své pořadatelské povinnosti, musí být v této problematice vždy pravidelně proškolen. Z pravidla bývá pořadatelská služba ustrojena v reflexivních vestách s nápisem „POŘADATEL“ nebo „POŘADATELSKÁ SLUŽBA“. Příslušníkem pořadatelské služby se může stát fyzická osoba po dovršení 18 let a musí být, jak fyzicky, tak i psychicky způsobilá k vykonávání svých povinností a úkolů. (Nikl a Volevecký, 2007)

#### 5.4 Pravidelná školení členů pořadatelské služby

Člen pořadatelské služby se musí účastnit opakovacích kurzů týkajících se oblastí příslušných právních předpisů a jejich změn. Před každým zápasem pak musí být vždy seznámen s možnými riziky a nebezpečnými situacemi.

Školení zahrnuje dle manuálu Ministerstva vnitra (Bezpečí na sportovních utkáních, 2008):

- *„Organizaci a bezpečnostní postupy týkající se fotbalových zápasů*
- *Základní platná legislativa a nařízení včetně základních předpisů*
- *Komunikační techniky*
- *Pozorovací a identifikační techniky*
- *Postupy při vstupních kontrolách*
- *Přístup ke konfliktům*
- *První pomoc a požární ochrana*
- *Spolupráci se záchrannými službami a s Policií ČR (policie České republiky, obecní policie, IZS, ZZS a další).“*

Chuligáni, Ultras a potažmo jiní provokatéři mnohdy jdou na utkání s úmyslem vyvolat nějaký konflikt nebo přímo bitku. Výsledek utkání jde tedy stranou a tyto výtržníky vůbec nezajímá. Tito lidé zpravidla využívají i toho, že se jedná o organizované skupiny a schovají se v davu (tzv. anonymita davu). V tomto případě hodně pomáhá přítomnost příslušníků Policie České republiky, která na tyto výtržníky dohlíží a zároveň působí preventivně. Nelze ale opomenout i důležitost bezpečnostní agentury, která dohlíží a zároveň řeší divácké násilí přímo na stadionu. Cíl je pro všechny stejný, zamezit protiprávnímu jednání a zajistit klidný průběh celé sportovní akce.

## **6 BEZPEČNOSTNÍ STANDARDY PRO POŘADATELE LETNÍCH SPORTOVNÍCH, KULTURNÍCH A SPOLEČENSKÝCH AKCÍ**

Bezpečnostní standardy pro pořadatele letních, sportovních, kulturních a společenských akcí byly vydány ministerstvem vnitra a vychází z jeho bezpečnostní politiky o ochraně měkkých cílů. Jeho obsah seznamuje pořadatele s jejich právy a povinnostmi a zároveň uvádí přehled dané specifikace a legislativy pro obecně závazné vyhlášky. A obsahuje také ustanovení, která se zabývají základními bezpečnostními doporučeními pro pořadatele, kteří mají dodržovat následující ustanovení. (Bezpečnostní standardy pro pořadatele sportovních, kulturních a společenských akcí, 2019)

### **6.1 Nahlášení akce**

O pořádané akci má být obec informována v dostatečném časovém předstihu. Zároveň je nutno všechny údaje poskytnout také hasičskému záchrannému sboru České republiky, policii České republiky a záchranné zdravotnické službě. Policii České republiky je třeba seznámit s plánovanými bezpečnostními opatřeními a poskytnou jí případné podrobnosti – datum a místo konání, charakter a časový rozsah, předpokládaný počet návštěvníků a vlastní poznatky k rizikovosti, zvláště pokud by šlo o kontroverzní program. (Bezpečnostní standardy pro pořadatele sportovních, kulturních a společenských akcí, 2019)

### **6.2 Určení odpovědné osoby a koordinačního štábu**

Pořadatel určí osobu, která nese odpovědnost za nastavení, realizaci a koordinaci bezpečnostních opatření a zároveň tvoří kontaktní bod pro Policii České republiky i obec. Tato osoba musí být neustále k dispozici a pro výkon své funkce musí mít potřebné pravomoci. Pokud se jedná o větší akci, je po dobu jejího trvání zřízeno kontrolní centrum, z něhož koordinační štáb řídí všechny bezpečnostní aspekty – monitoring, radiokomunikace pracovníků bezpečnostní služby, řešení bezpečnostních událostí a zajištění komunikace s policií České republiky. Dále je nutno co nejbližší kontrolního centra zajistit prostor pro řídicí štáb policie České republiky. (Bezpečnostní standardy pro pořadatele sportovních, kulturních a společenských akcí, 2019)

### **6.3 Spolupráce se složkami IZS a s obecní policií**

Pořadatel složkám integrovaného záchranného systému (dále jen „IZS“), podává žádost o spolupráci při zajišťování pořádané akce, zároveň jim umožní prohlídku areálu a popř.

nácvik standartních postupů. Policie České republiky zajišťuje veřejný pořádek, hasičská záchranná služba má na starosti protipožární opatření. např. stanovení evakuačních cest, informace a varování v případě nebezpečí. Pořadatel též zajistí jmenný seznam všech zúčastněných osob včetně uvedení identifikačních čísel a dá ho k dispozici policii České republiky v rámci součinnosti při zajištění bezpečnosti celé akce na koordinační poradě, která je vlastně rekapitulací všech připravených opatření. (Bezpečnostní standardy pro pořadatele sportovních, kulturních a společenských akcí, 2019)

#### **6.4 Analýza hrozeb**

Každá pořádaná akce představuje možná bezpečnostní rizika. Je tedy nutno s přihlédnutím k místním podmínkám tato rizika na základě komplexní analýzy vyhodnotit a přijmout bezpečnostní opatření. Možné hrozby a opatření, které se týkají pořádané akce, je vždy vhodné konzultovat s policií České republiky. (Bezpečnostní standardy pro pořadatele sportovních, kulturních a společenských akcí, 2019)

#### **6.5 Vyhodnocení rizik**

Při vyhodnocování rizik je především nutno se zaměřit na otázky dle brožury Ministerstva vnitra (Bezpečnostní standardy pro pořadatele sportovních, kulturních a společenských akcí, 2019):

- Došlo v minulosti v tomto areálu k nějakým incidentům?
- Nehrozí nepředvídatelná událost ze strany počasí?
- Kde v areálu jsou případná kritická místa?
- Bude nutno použít pyrotechniku?

#### **6.6 Pořadatelská služba**

Při každé akci je bezpodmínečně nutné zajistit dostatečný počet vhodných pořadatelů, kteří již dovršili 18 let. Je také třeba mít na zřeteli to, že veškerý personál – jako klasičtí pořadatelé, ale třeba i uklízečtí četa, mají možnost si všeho všimnout a hlásit jim podezřelé nebo nejasné okolnosti. Pro případ jistoty, že pořadatelů je dostatek, je vždy nejvhodnější konzultace s policií České republiky. (Bezpečnostní standardy pro pořadatele sportovních, kulturních a společenských akcí, 2019)

## 6.7 Bezpečnostní dokumentace

Nedílnou součástí bezpečnostní dokumentace tvoří bezpečnostní a koordinační plán.

Bezpečnostní plán je plán činností, za něž odpovídá, je určený hlavně bezpečnostním pracovníkům – stanoví běžné bezpečnostní činnosti, ale též činnosti v případě incidentu.

Koordinační plán stanoví činnosti, které je nutno plnit v případě výskytu incidentu a po něm. Zahrnuje zejména opatření vedoucí ke zmírnění následků incidentu. Tento plán je určen koordinačnímu štábu organizace.

Zároveň je nutno připravit evakuační a invakuační plán. Je vhodné vytvořit si postupy pro běžné i mimořádné situace. V případě spolupráce s externí bezpečnostní službou je nutno ověřit, kdy a jakým způsobem byli její pracovníci proškoleni. Neproškolení pracovníci by neměli být přijímáni a mělo by to být součástí smluvních podmínek.

Při pořádání závažnější akce má být pořadatel připraven pohotově sestavit koordinační štáb, který pak bude pracovat podle předem připraveného koordinačního plánu. Tato veškerá bezpečnostní dokumentace má být v elektronické podobě předána policii České republiky. (Bezpečnostní standardy pro pořadatele sportovních, kulturních a společenských akcí, 2019)

## 6.8 Školení

Před každou akcí je nutno provést školení personálu, pořadatelské i bezpečnostní služby v oblastech zvládání běžných i mimořádných událostí, aby včas došlo k odstranění případných známek podezřelého chování nebo nebezpečných předmětů. Veškerý personál má být seznámen s příslušnou bezpečnostní dokumentací. Školení by mělo probíhat za případné účasti policie České republiky, hasičské záchranné služby a zdravotnické záchranné služby. (Bezpečnostní standardy pro pořadatele sportovních, kulturních a společenských akcí, 2019)

## 6.9 Návštěvní řád

S dostatečným časovým předstihem má být zpracován a zveřejněn návštěvní řád. Přehledně a jasně stanoví: práva a povinnosti návštěvníků, stejně tak práva a povinnosti pořadatelské a bezpečnostní služby a zároveň jejich úkoly. Nedůležitější sdělení z návštěvního řádu je vhodné zakotvit přímo na vstupenku. (Bezpečnostní standardy pro pořadatele sportovních, kulturních a společenských akcí, 2019)

## 6.10 Komunikace

V rámci zachování co nejefektivnější komunikace by měl být vypracován komunikační plán, který zahrnuje nejen běžné pokyny, ale i mimořádné situace. Všechny informace by měly směřovat do kontrolního centra pořadatele. Pro návštěvníky viditelně instalovat informace se sdělením, případně i číslem, kam mohou hlásit podezřelé chování nebo předmět. Všechny složky IZS by měly disponovat přehlednou tabulkou s kontakty na nejdůležitější osoby. Vhodné zvolení komunikačních procesů tak tvoří součást prevence k úspěšnému zvládnutí případných bezpečnostních incidentů. (Bezpečnostní standardy pro pořadatele sportovních, kulturních a společenských akcí, 2019)

## 6.11 Varování návštěvníků

Po předchozí konzultaci s členy policie České republiky je možno si dopředu připravit více variant varování návštěvníků podle dané okolnosti. Z důvodu co nejpohotovější reakce je vhodné předem si připravit způsob, jakým bude informace a varování návštěvníků probíhat. (Bezpečnostní standardy pro pořadatele sportovních, kulturních a společenských akcí, 2019)

## 6.12 Bezpečnostní incidenty

V rámci co nejnižšího výskytu takových incidentů je jim zcela předcházet. Nepodceňovat ani zdánlivě banální nebo ihned vyřešené, ale evidovat je i po vyhodnocení a ihned přijímat opatření k jejich nápravě. Veškeré bezpečnostní incidenty vždy nahlásit policii České republiky. (Bezpečnostní standardy pro pořadatele sportovních, kulturních a společenských akcí, 2019)

## 6.13 Bezpečnostní kontroly

Před vstupem návštěvníků do areálu musí vždy proběhnout důsledná kontrola, a to i VIP členů. Dále je třeba zajistit dostatek vstupů, aby se předešlo tvoření nepřehledných front. S využitím vymezených pásek a zábran tak zpřehlednit osoby – maximálně 3 vedle sebe a zajistit vymezení úseku, kterým by pak byly odváděny nežádoucí osoby. O každém případném bezpečnostním incidentu musí být zpracována dokumentace a je nezbytné ji vždy ohlásit policii České republiky. (Bezpečnostní standardy pro pořadatele sportovních, kulturních a společenských akcí, 2019)



## 7 MANUÁL PRO FOTBALOVÉ KLUBY

„Cílem Manuálu je reagovat na vývoj v oblasti diváckého násilí a zejména na základě poznatků jednotlivých fotbalových klubů poskytnout ucelený výklad, právního rámce zajištění bezpečnosti na fotbalových stadionech a s tím spjatých nejasností. V tomto směru Manuál doplňuje a rozvádí obdobný materiál vypracovaný Ministerstvem vnitra v roce 2008“ (Manuál pro fotbalové kluby, 2015, s. 3). Po právní stránce jej zajišťuje zákon o podpoře sportu č. 115/2001 Sb., v němž jsou uvedeny sankce při jejich případném porušení. Prvořadým úkolem je zajištění bezpečnostních opatření a udržení pořádku po celou dobu trvání sportovní akce. K dalším úkolům se řadí dodržování stanovených podmínek viditelně a přístupně umístěného návštěvního řádu a také určená práva a povinnosti bezpečnostní agentury. Policie České republiky pak ve spolupráci s fotbalovým klubem, obcí, provozovatelem stadionu, popř. dalšími subjekty vyhodnocuje rizikovost těchto sportovních utkání. (Manuál pro fotbalové kluby, 2015; Zákon č. 115/2001 Sb.)

### 7.1 Koncept pána domu

Pravidla mezi fotbalovým klubem a návštěvníkem sportovního utkání jsou po právní stránce na úrovni soukromého práva. Znamená to tedy, že vlastník určuje smluvní ujednání pro pravidla chování v areálu stadionu, a proto pravidla musí být formulována jasně, srozumitelně a nesmí obsahovat prvky diskriminace. Návštěvník má možnost se s nimi seznámit při vstupu na stadion a dá najevo svůj souhlas s nimi. (Manuál pro fotbalové kluby, 2015)

### 7.2 Návštěvní řád

Návštěvní řád určuje práva a povinnosti návštěvníků stadionu, stanovuje pravidla jejich chování pro vstup do areálu, dále jsou v návštěvním řádu zahrnuty formy sankcí – buď v podobě finančního trestu – spáchá-li návštěvník přestupek, kde lze uplatnit finanční sankci, a to až do výše 3 000,- Kč anebo zákaz pobytu. (Manuál pro fotbalové kluby, 2015)

### 7.3 Zákaz vstupu uložený klubem

Fotbalový klub má právo udělit zákaz vstupu návštěvníkům, kteří ustanovující pravidla návštěvního řádu porušují – právě vzhledem a povahou ke konceptu pána domu. Je to celkem často využívaná a účinná metoda k zajištění celkového pořádku na stadionu. (Manuál pro fotbalové kluby, 2015)

#### **7.4 Databáze zákazu vstupů**

Databáze zákazu vstupů vznikla z důvodu rychlé identifikace osob, jímž byl tento zákaz uložen. Takový zákaz může uložit konkrétní klub, ale může být rozšířen i plošně na ostatní kluby. Pak je tedy vedena databáze o zákazu vstupu, jak na klubové úrovni, tak i na centrální úrovni. Na vedení takové databáze se vztahuje zákon o ochraně osobních údajů č. 101/2000 Sb., spadající pod úřad pro ochranu osobních údajů. (Manuál pro fotbalové kluby, 2015)

#### **7.5 Postavení a oprávnění pořadatelských služeb**

Postavení a oprávnění pořadatelských služeb – tedy práva a postavení pořadatelských služeb jsou uvedena v návštěvním řádu, která řeší nejen pravidla chování fanoušků ale i celkové důsledky jejich porušování. V první řadě tedy jde o řádné kontroly již při samotném vstupu do areálu. Pořadatel je oprávněn při zjišťování pořádku vůči narušiteli uplatnit sankční ustanovení, přičemž kvůli jeho identifikaci se obrací na policii České republiky. (Manuál pro fotbalové kluby, 2015)

Přestože veškeré materiály zahrnují praktický návod k zajištění bezpečnosti při pořádaných akcích, vždy je nutno mít na zřeteli, že i přes tato účinná opatření s sebou každá akce nese nějaké riziko – při selhání lidského faktoru, nepředvídatelné situaci apod. Přesto ale stále platí, že plněním všech ustanovení bude mít za následek bezproblémovou akci. (Manuál pro fotbalové kluby, 2015)

## 8 DÍLČÍ ZÁVĚR

Cílem teoretické části práce je zpracování literární rešerše, metodických poznatků vztahujících se na problematiku při konání bezpečnostního opatření na stadionech během fotbalového utkání.

V rámci legislativní bezpečnosti České republiky vznikla dohoda o spolupráci mezi PČR, FAČR a LFA a metodická koncepce/manuál Ministerstva vnitra při fotbalových utkáních.

Dále teoretická část zpracovává postavení ostatních složek bezpečnostních sborů a integrovaného záchranného systému.

Pro praktickou část se sluší uvést, že cenným zdrojem informací je především má dlouholetá praxe příslušníka Policie České republiky, mnohonásobná osobní účast na vybraných bezpečnostních opatřeních. Dále osobní účast na instruktážích, rozhovory se zástupci subjektů zúčastněných na bezpečnostních opatřeních, manažerů soukromých bezpečnostních agentur, bezpečnostních manažerů klubu FC Zbrojovka Brno, tak se zástupci DPMB.

Dále v praktické části je poukázáno na několik závažných, tragických fotbalových incidentů, kde docházelo k pochybení ze strany pořadatelské služby, neukázněnosti diváků ale také k pochybení policejních jednotek. Tyto tragické události z minulých let byly velké varování a díky získaným zkušenostem nejsou tyto incidenty opakovány. Veškeré tyto zkušenosti mi slouží pro zpracování praktické části bezpečnostního opatření.

## **II. PRAKTICKÁ ČÁST**

## 9 NEJVĚTŠÍ TRAGÉDIE NA FOTBALOVÝCH STADIONECH

Tragickým pro fotbal se stala osmdesátá léta 20. století. Nejčastější příčinou byl ve většině případů značný počet lidí a nevhodné až neukázněné chování, který zdaleka přesáhl svým zájmem malé plochy stadionů.

Dne 8. února 1981 bylo v Řecku na stadionu Karaiskakis ušlapáno po skončení fotbalového utkání 21 lidí když spěchali ze stadionu na oslavu vítězství klubu Olympiacosu, který zvítězil proti AEK Atheny v poměru 6:0.

V roce 1985 došlo v Británii k požáru na hlavní tribuně fotbalového stadionu v Bradfordu při utkání domácích a mužstva Lincolnu. Požár vznikl asi odhozením žhavého nedopalku cigarety, existují ale domněnky o zhářství úmyslném. Zahynulo 56 lidí, nejméně 265 bylo zraněných.

V tomtéž roce ještě před zahájením evropského poháru v Belgii na Heyselově stadionu v Bruselu zahynulo 39 lidí a 600 bylo zraněných vinou bojujících fanoušků obou soutěžních mužstev – italského Juventus Turín a anglického Liverpoolu. Pod jejich nátlakem se zhroutily stěny stadionu.

Roku 1989 v Anglii na stadionu Hillsborough vpustila policie na již přeplněnou tribunu fanoušků Liverpoolu několik tisíc diváků. O život přišlo 96 diváků a takřka 800 bylo zraněných.

Tragédie se nevyhnuly ani tehdejšímu socialistickému bloku. Roku 1982 přišlo v Moskvě na stadionu v Lužnikách během poháru UEFA o život nejméně 67 lidí. Jako v předešlých, i v tomto případě k tomu došlo vlivem smrtelné tlačence, při níž byly desítky lidí doslova ušlapány. (Krupka, 2021)

## 10 DEN, KDY FOTBAL ZAZNAMENAL SMRT

### 10.1 Tragédie v Bruselu

Od tragédie v Bruselu uplynulo 35 let.

Když ve filmu Proč? Řval Daniel Landa „Brusel, Brusel“, mnozí diváci neměli zdání, k čemu se tato slova vztahují. Šlo o krvavý zápas, který se udál při finále Poháru mistrů mezi Juventusem a Liverpoolem 29. května 1985 na bruselském stadionu Heysel. Tento den všichni fanoušci na celém světě chtěli sledovat svoje oblíbené mužstvo. Místo hry ale viděli jen pobíhající záchranáře a zkrvavená těla tam, kde se měl pohybovat míč a hráči. Co způsobilo tuto pohromu. K nejlepším fotbalovým týmům patřil v 80. letech FC Liverpool, což dotvrdil tím, že v sezóně 1983-84 vyhrál Pohár mistrů, což byl předchůdce dnešní Ligy mistrů. Ve finále Liverpool hrál proti italskému AS Řím a zvítězil. Již tam způsobili několik potyček ostatní „rowdies“. (Kadeřávek, 2020)

### 10.2 Zpackaná organizace

V následující sezóně The Reds postoupili do finále a opět byl jejich soupeřem italský tým – turinský Juventus. Finále se konalo na stadionu Heysel, v jehož blízkosti se nachází slavné Atomium. Organizátoři se uchýlili ke zvláštnímu opatření, poněvadž věděli, že mezi fanoušky může dojít k vyřizování účtů. Italové měli být na jednom z ochozů za brankou, Britové na druhé straně. Jeden sektor měl být neutrální pro ostatní návštěvníky. Pár desítek vstupenek získali na černém trhu fanoušci Juventus. Jednalo se o běžné fanoušky, ale to liverpoolským nezabránilo v tom, aby nezačali na Italy dorážet. Začal boj a vznikl chaos. Lidé se tlačili k východu ve snaze násilí uniknout. Na tomto zastaralém stadionu byl ale pouze jeden východ. Tlak lidí zbořil stěnu oddělující sektor od hrací plochy. Pod jejími troskami několik desítek fanoušků zahynulo, další byli ušlapáni ve vzniklém chaosu. Oběti tvořilo asi 30 Italů a několik Belgičanů. Na této tragédii se podepsal i nízký počet přítomných zdravotníků. Komplikace působili i fanoušci Juventus z druhé strany, kteří Angličanům chtěli jejich chování oplatit. Policie se snažila situaci stabilizovat a dalšímu střetu zabránila. (Kadeřávek, 2020)



Obr. 13. Rvačka fanoušků na fotbalovém stadionu Heysel v Bruselu v roce 1985, Zdroj: <https://www.reflex.cz/clanek/historie/101396/den-kdy-fotbal-znamenal-smrt-od-tragedie-v-bruselu-ubehlo-35-let.html>



Obr. 14. Rvačka fanoušků na fotbalovém stadionu Heysel v Bruselu v roce 1985, Zdroj: <https://www.reflex.cz/clanek/historie/101396/den-kdy-fotbal-znamenal-smrt-od-tragedie-v-bruselu-ubehlo-35-let.html>

### 10.3 Platini vystřelil Juventusů titul

Uvnitř stadionu probíhalo jednání, jak zápas vyřešit a dospělo k rozhodnutí hrát, aby ukončení nepřineslo nepokoje v ulicích. Oba týmy zprvu odmítly, nakonec se ale nechaly přesvědčit. Byl to jeden z nejpodivnějších zápasů, v 56. minutě šel do vedení Juventus. Michal Platini vstřelil po kontroverzní penaltě branku, ale viděl ji poloprázdný stadion, kdy mnozí fanoušci hledali po bruselských nemocnicích své kamarády. Tragédie měla pokračování i mimo stadion, a dokonce před soudem, kde skončilo několik liverpoolských fanoušků, označených UEFA jako viníky. Zároveň všechny anglické týmy vyloučila z evropských soutěží, zákaz, který platil 5 let, měl Liverpool prodloužen o rok déle. Zakročila i Železná lady Margaret Thatcherová – zavedla na stadionech bezpečnostní opatření, která nechala ještě posílit po roce 1989, když na stadionu Hillsborough zahynulo 96 lidí. V roce 2005 se oba týmy opět setkaly. V liverpoolském mužstvu tehdy hrál Vladimír Šmicer nebo Milan Baroš, v Juventusů působil Pavel Nedvěd. Tehdy nastala zajímavá situace: fanoušci Liverpoolu vytvořili „choreo“ s nápisem „amicizia“, což znamená přátelství. Tímto způsobem chtěli alespoň zčásti vyjádřit omluvu za zápas, v němž přišlo ke ztrátám na životech. (Kadeřávek, 2020)

Veškeré uvedené fotbalové události a tragédie, které se staly v minulosti nám naznačovaly fakt, jak snadno docházelo z důsledku špatného rozhodování a pochybnostem pořadatelské služby a zároveň i špatné koordinace služby konající Policie. Tyto tragédie nám ukázaly, jak je třeba začít ošetřovat tato rizika a zároveň přijímat taková bezpečnostní opatření, aby dál nedocházelo k těmto bezpečnostním incidentům a riziko se tím dostalo na přijatelnou a zároveň tolerovanou úroveň.



## 11 MĚSTSKÝ FOTBALOVÝ STADION SRBSKÁ BRNO – HISTORIE

Záznamy o fotbalovém stadionu pocházejí z konce druhé světové války. V prostorách tehdejší královopolské cihelny zahájila jeho výstavbu Moravská Slavia. K jeho otevření došlo v roce 1949 tehdejší stadion měl kapacitu 30 000 diváků a patřil pod SK Královo Pole, s nímž byla původně Moravská Slavia sloučena.

Kromě fotbalových zápasů zde docházelo i k jiným sportovním aktivitám – např. finále atletické ligy při trojutkání ATK Praha – Rudá hvězda Praha – Sparta Brno ZJŠ v roce 1952, také se pořádaly závody v ploché dráze a na koních. Dále pak v pětiletých intervalech byly na sportovišti realizovány městské spartakiády. Že o fotbalové zápasy byl značný zájem, dokazuje návštěvnost z roku 1959 počtem 35 000 diváků tehdejšího Poháru národu (dnešní mistrovství Evropy). Šlo o zápas s Dánskem, při němž naše mužstvo zvítězilo 5:1.

Prvoligové zápasy se na stadionu odehrávaly jen v roce 1961/62, pak klub klesl do třetí ligy. Po příchodu podnikatele Bořivoje Kresty, kdy se název klubu změnil na SK LeRK, se jeho budoucnost jevila velmi příznivě, ale k jeho přestavbě a modernizaci již nedošlo a klub byl v roce 2001 přestěhován do Prostějova.

Poté docházelo k mnohým změnám ve vlastnictví stadionu, které nakonec obdrželo město Brno a má je dosud. V roce 2001 došlo ke kompletní rekonstrukci stadionu, přičemž jeho náklady dosáhly výše sto deset milionů korun, takže stadion odpovídá normám UEFA 2003 a jeho nynější kapacita je 10 200 diváků a přítomnost 50 osob z tisku. (Historie brněnského fotbalového klubu, 2017)

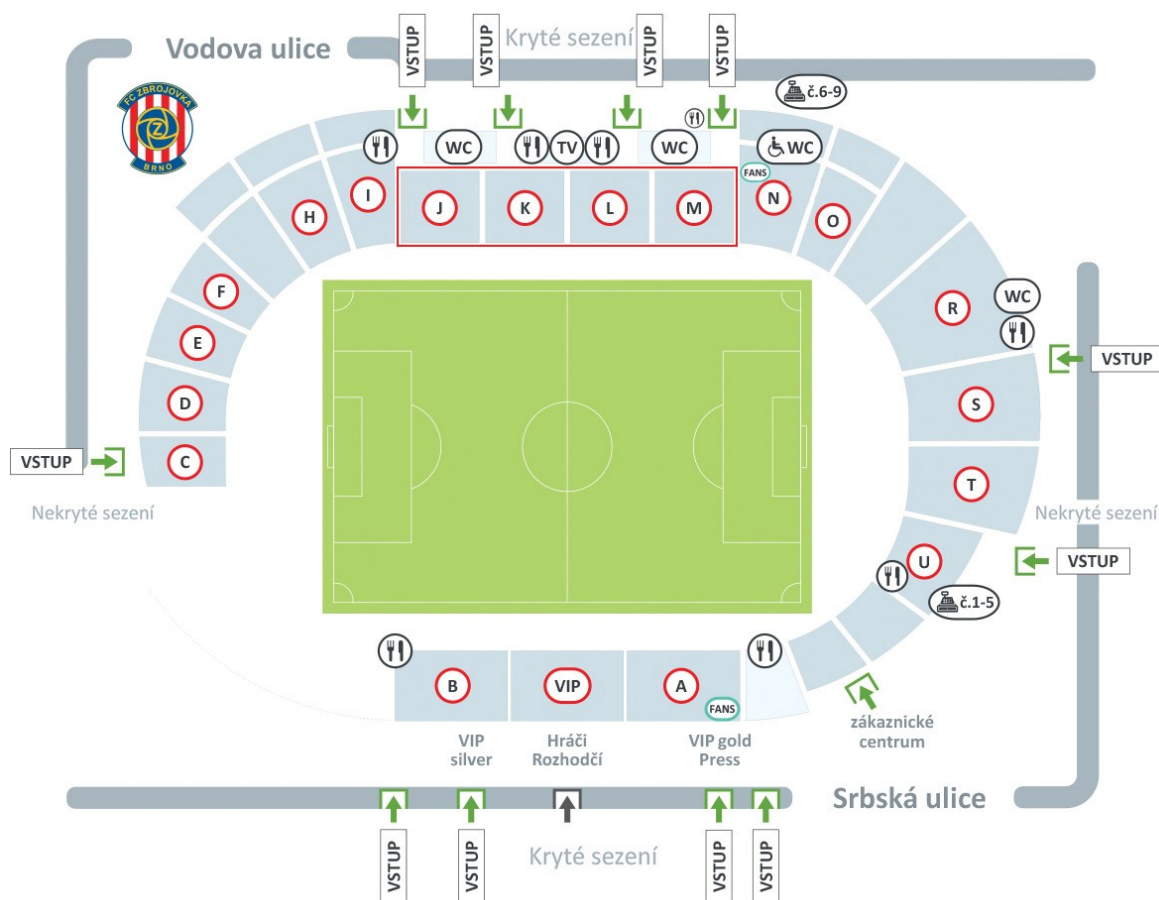


Obr. 15. Městský fotbalový stadion Brno, Srbská, Zdroj: <https://www.worldfootball.net/venues/mstsky-stadion-srbska-brno/>

## 12 EVAKUAČNÍ PLÁN

Evakuační plán je dokument, který obsahuje všechny pokyny a opatření postupů, které je nutno dodržet při vyskytnuvší možnosti mimořádné události, kterou může být požár, porucha zařízení, únik plynu, výbuch, povodeň či zemětřesení apod. V evakuačním plánu je zároveň popsán způsob přesunu osob z objektu nebo jiného prostoru v případě jejich přímého ohrožení. Všechny postupy a opatření evakuačního plánu vycházejí z hodnocení a řízení rizik, dále pak z posouzení požárního nebezpečí a začlenění do kategorie podle míry nebezpečí, přičemž bere v potaz požadavky uvedeny v § 102 odst. 6 zákona č. 262/2006 Sb., zákoníku práce. (Zákon č. 262/2006 Sb.)

Evakuační plán tvoří součást bezpečnostní dokumentace stadionu. Obrázek č. 3 zobrazuje plánek stadionu s uvedením vstupních bran.



Obr. 16. Plánek FC Zbrojovka Brno, Zdroj: <https://www.fczbrno.cz/zobraz.asp?t=klub-stadion-planek-stadionu>

## 13 DOPRAVA

Je všeobecně známo, že při organizaci akce hromadného charakteru – sportovní utkání, koncerty, festivaly aj., důležitou úlohu hraje doprava, méně už ale to, jaká příprava a jednání akci předcházejí, aby doprava byla co nejbezpečnější. Poněvadž ale není dán přesný řád organizace dopravy při uvedených akcích, mění se postupy v závislosti na podmínkách jednotlivých míst, kde jsou tyto akce pořádány.

### 13.1 Dopravní podnik města Brna (služby)

Dopravní podnik města Brna, a.s. (dále jen „DPMB“), provozuje městskou hromadnou dopravu (dále jen „MHD“), a podniká i v dalších oblastech – reklama a prodej, autoškola – kurzy, autoškola – školení řidičů, zvláštní jízdy, servis, lakování, mytí, sociální služby aj.

Hlavní úlohou Dopravního podniku města Brna je zajišťování dopravy všem obyvatelům města, což ale závisí na výnosnosti. To znamená, že zajišťování veřejné hromadné dopravy při akcích hromadného charakteru bere DPMB jako podnikatelskou aktivitu s možností zisku, popř. také k získání další zakázky.

Poněvadž je ale MHD dotovanou službou, nedá se výše dotace z prostředků majitele zvyšovat z důvodu vedlejších podnikatelských aktivit. Proto nejvyšší prioritou DPMB je snaha zajišťovat veřejnou dopravu nejen tam, kde je potřebná, ale aby byly též pokryty náklady a případně dosaženo i zisku. DPMB disponuje přehledným rozdělením vozů podle jejich spotřeby, což zvyšuje optimalizaci nákladů na mimořádnou dopravu a umožňuje použití vhodných vozů podle daných požadavků mimořádné dopravy. (Dopravní podnik města Brna, a.s., 2017)

### 13.2 Způsoby zajištění mimořádné veřejné dopravy

Posilování veřejné dopravy v režii Dopravního podniku města Brna a.s., (dále jen „DPMB“), můžeme uvést třemi typy.

I. typ – Pořadatel akce nevyžaduje posílení veřejné dopravy, pokud je případně doprava posílena – např. pravidelná denní linka nebo zavedena kyvadlová doprava, platí si cestující přepravu podle stanoveného jízdného – podle platového tarifu integrovaného dopravního systému Jihomoravského kraje (dále jen „IDS JMK) – IDS JMK

II. typ – Pořadatel posílení dopravy potřebuje, kontaktuje tedy DPMB, požádá o posílení některé z pravidelných linek MHD DPMB a finančně se na něm podílí po provedení odhadu nákladů dopravcem.

III. typ – Pořadatel vyžaduje posílení dopravy, kontaktuje a objedná u DPMB tento výkon a na jeho základě se na této lince jízdné nehradí.

Nejvíce je využíváno typů I a II, naopak nejméně typu III z důvodu vysokých nákladů ze strany pořadatele.

DPMB před akcí realizuje několik jednání se zúčastněnými subjekty, které se podílejí na plánování dané akce.

Při zajišťování mimořádné dopravy chystaného sportovního utkání se nejedná jen o dopravu místních návštěvníků, ale i o dopravu hostů Brno hl. nádraží nebo Brno – Slatina železniční stanice a městským fotbalovým stadionem Srbská. V souladu s bezpečnostními opatřeními byly jak ze strany města, tak i klubem vyžádána mimořádná doprava pro fanoušky hostů. Objednávku zadává fotbalový klub, a poněvadž by se vyskytly problémy s placením jízdného, je doprava zdarma a náklady jdou na účet fotbalového klubu. Ten ale neručí za vzniklé škody, pokud vzniknou, a jsou hrazeny viníkem na základě vyšetřování policie České republiky.

### 13.3 Jednání s policií České republiky

Jednání s policií České republiky se uskutečňují před většími akcemi, kdy se předpokládá zvýšené dopravní zatížení a hrozí vznik dopravní zácpy, ale také jsou uváděny rizikové důvody – o jak vysoký počet návštěvníků se jedná a jaké se mezi nimi mohou vyskytnout skupiny. Na základě těchto údajů si Policie České republiky vytýčí bezpečnostní opatření. Magistrát města Brna o mimořádnou dopravu příliš velký zájem neprojevuje, což je dáno zejména tím, že se v provozu DPMB nevyskytují problémy. V opačném případě by se magistrát města Brna určitě zapojil při řešení případných problémů. Výjimku tvoří rizikové fotbalové zápasy, kdy je třeba zajišťovat převoz fanoušků hostů, ale i zde se nejvíce angažuje fotbalový klub. Někdy jednání s magistrátem vyžaduje příprava zvláštní linky DPMB, ale i zde se jedná hlavně o formální administrativní řízení, kde i úspěšně koordinovaná doprava může mít svůj vliv na chování diváků, a tedy i celkovou bezpečnost.

## 14 KLÍČOVÉ ÚKOLY PLNĚNÉ V RÁMCI BEZPEČNOSTNÍCH OPATŘENÍ, SPOLUPRÁCE POLICIE ČESKÉ REPUBLIKY S BEZPEČNOSTNÍMI SLUŽBAMI

Svoji úlohu v bezpečnostním systému české republiky mají i soukromé bezpečnostní služby. Činnost soukromých bezpečnostních služeb, jako předmět podnikání za účelem dosažení zisku, je podle doposud platné právní úpravy koncesovanou živností ve smyslu zákona č. 455/1991 Sb., o živnostenském podnikání (živnostenský zákon). Soukromé bezpečnostní služby, potažmo jejich zaměstnanci nejsou vybaveni zvláštními pravomocemi, jež by byli oprávněni v průběhu výkonu služby využívat. Jde o řadové občany, kteří jsou povinni dodržovat všechny obecně závazné právní předpisy vztahující se na tyto činnosti a v rámci výkonu služby je může kontrolovat policie České republiky či obecní policie. Činnost a působení soukromých bezpečnostních služeb z hlediska ochrany osob a majetku je nesporně významná, zejména vzhledem k jejich preventivnímu působení. Je však nutno zdůraznit, že soukromé bezpečnostní služby chrání vždy daný subjekt, objekt, skupinu objektů nebo akci. Nepůsobí plošně a nemohou suplovat zajišťování veřejného pořádku (s výjimkou akcí, na nichž vykonávají funkci pořadatelů). Jde zde o smluvní vztah na komerčním základě. (Souček, 2009)

V rámci bezpečnostního opatření (dále jen „BO“) je klíčové:

**Zajištění ochrany veřejného pořádku**, kontrola dodržování příslušných právních norem (porušení právních norem v oblasti veřejného pořádku, narušení silničního provozu a jeho bezpečnosti apod.).

**Získávání poznatků** k přestupkům, správním deliktům a trestným činům, provádění operativně pátrací činnosti, zaměřené na projevy extremismu, rasismu a obdobných protispolečenských jevů.

**Pátrání po hledaných a pohřešovaných osobách** (osoby hledané nebo pohřešované – např. mladiství na útěku z výchovných a diagnostických ústavů a zařízení, osoby, které nenastoupily do výkonu trestu odnětí svobody, případně osoby podezřelé z trestné činnosti).

**Kvalitní vyhodnocení akce** z hlediska činnosti policie, složek Integrovaného záchranného systému (dále jen „IZS“), orgánů místní samosprávy a svolavatele.

## **14.1 Postupy v rámci bezpečnostního opatření pořádkových jednotek policie České republiky**

Pořádkové jednotky pořádkové policie české republiky za standartních okolností pod jednotným velením chrání bezpečnost jak fyzických osob, tak i majetku. Zajišťují veřejný pořádek především při masových akcích (kulturních, sportovních) či shromážděních a průvodech (zejm. politických). Při sportovních utkáních zabezpečují ochranu před diváckým násilím. Je možné je nasadit také v případě mimořádných událostí, živelných pohromách, katastrofách, ale i průmyslových haváriích či pátráních po osobách a předmětech vyžadujících nasazení většího počtu sil a prostředků policie České republiky. Dále lze tyto jednotky nasadit i při plnění úkolů IZS. Příslušníci pořádkových jednotek posilují výkon hlídkové nebo jiné služby na vymezeném poli působnosti útvaru policie České republiky v místě jejich zřízení nebo kde to vyžaduje bezpečnostní situace. (Souček, 2009)

### **14.1.1 Městský stadion Srbská Brno – bezpečnostní opatření**

Na městském fotbalovém stadionu Srbská Brno přednostně probíhají fotbalové zápasy. Při řešení technických parametrů tedy v popředí zájmu stojí počet a rozmístění diváků. Poněvadž každá pořádaná akce musí být bez problémů, neměly by na ni být přítomny nežádoucí osoby. Takovým bývá udělen zákaz vstupu z těchto důvodů – nevhodné chování na některé z předchozích akcí na podnět klubu nebo na základě správního nebo soudního rozhodnutí. Diváci (fanoušci) se zákazem vstupu se v den konání fotbalového utkání v předem určeném čase hlásí na místním obvodním oddělení Policie České republiky – Brno - Královo Pole, kterému dle místní příslušnosti lokality patří Městský fotbalový stadion Srbská, nebo se nahlásí na kterémkoliv jiném obvodním oddělení, kde lze prověřit totožnost osoby, na kterou se vztahuje trestní příkaz se zákazem vstupu na fotbalové utkání. Může ale existovat i důvod, např. nemoc nebo pracovní povinnosti v zaměstnání, že se v požadovaném termínu fanoušek, který má zákaz vstupu na stadion nedostaví za účelem prokázání totožnosti v době konání sportovní akce na obvodní oddělení Policie České republiky. Ve většině případů je tato informace ze strany fanouška podána telefonicky a pak už záleží na osobní odpovědnosti každého policisty, zda-li tuto informaci osobně prověří nebo neprověří. Z pohledu klubu jde o nedodržení pravidel návštěvního řádu nebo protiprávní jednání. Údaje o těchto nežádoucích osobách mohou být dány k dispozici dalším fotbalovým klubům pořádajícím soutěže pod záštitou Fotbalové asociace České republiky (dále jen „FAČR“), a Ligové fotbalové asociace (dále jen „LFA“).

Množství a detaily osobních dat schvaluje zákon č. 101/2000 Sb. o ochraně osobních údajů. Zpráva klubu o osobě se zákazem vstupu obsahuje její jméno a příjmení, data narození, číslo dokladu totožnosti a fotografii. Její konkrétní přestupek může být uložen na obrazovém i zvukovém záznamu s přiloženým popisem jednání a souhrnem přijatých opatření. Do druhé skupiny pak patří osoby, jimž byl zákaz vstupu vyměřen správním orgánem nebo též soudem, který ho uložil jako formu trestu. Bezpečnostními složkami je o nich vedena potřebná evidence. V průběhu akce je pro pracovníky bezpečnostní služby zjistit přítomnost těchto osob ale velmi ztížen tím, že právě v důsledku zákona o ochraně osobních údajů jim není poskytnut na jejich seznam, ani fotografie. Příslušníci policie České republiky ji tedy zjistí až z kamerového systému v době, kdy tato osoba je již přítomna v hledišti. Proto všechny snahy směřují k předcházení takových situací. (Zákon č. 101/200 Sb.)

#### 14.1.2 Příprava opatření – Policie České republiky

Postup bezpečnostních opatření týkajících se přípravy utkání, vychází z Dohody o spolupráci PČR, FAČR a LFA a jejich rizikovitost se vyhodnocuje na tři základní typy:

A – nerizikové utkání (tzn. Kde nehrozí žádná rizika ze strany fanoušků. Lze použít i termín, že se nejedná z hlediska fanouška o neatraktivní utkání)

B – rizikové utkání (tzn. Kde už hrozí mírné riziko, že může dojít během utkání k výtržnostem. Většinou se jedná o tzv. derby)

C – vysoce rizikové utkání (tzn. Kde míra rizika je vysoká, že dojde nejen během utkání ale i před a po jeho skončení k výtržnostem. Tady se většinou jedná o kluby, které mají dlouhodobou tradici na ligové scéně s velkou podporou výjezdových fanoušků)

Podle rizikovitosti utkání policie České republiky určuje bezpečnostní opatření, a podle míry rizika rozhodne, který příslušný organizační článek bude mít na starosti bezpečnostní opatření.

**Tato bezpečnostního opatření přijímají organizační články Policie České republiky dle předem určené výše rizika a jeho bezpečnosti:**

A – obvodní oddělení policie České republiky

B – městské ředitelství policie České republiky

C – krajské ředitelství policie České republiky (Fotbalová asociace české republiky, 2013)

Při utkáních vyhodnocených jako typ A – jedná se asi o polovinu všech pořádaných zápasů – bývají nasazeni psovodi. Určení výše rizika se opírá o předchozí zkušenosti. Kynologické, a také hipologické jednotky pak bývají použity v případě rizika skupiny C.

Právě na základě minulých poznatků je vycházeno z faktu, že skupina fanoušků se časem téměř vůbec nemění, zároveň ale stále právě od tohoto faktu se uskutečňují aktualizace operativní cestou.

Dalším opěrným bodem při plánování potřebných prostředků je množství prodaných vstupenek. Při fotbalovém utkání se vychází z praxe, že běžným řešením při určování kontroly nad návštěvníky fotbalového utkání je, že městská policie si bere na starost fanoušky FC Zbrojovka Brno, a policie České republiky si bere na starost fanoušky hostujícího týmu. Dlužno dodat, že za každého fanouška, který se dostane tzv. na tribunu „zinkasuje“ fotbalový klub dotace od FAČR. Z toho vyplývá úmysl o umělé navýšení skutečného stavu/počtu prodaných vstupenek.

Vstupenky zakoupené pro hostující návštěvníky, kde jejich prodaný počet vyžaduje opatření zabezpečit bezproblémovou jízdu těchto fanoušků na stadion. Účelem je, aby byl co nejméně narušen obvyklý provoz městem. Toto dopravní opatření vyžaduje tzv. posílení dopravy, kterému je zpravidla vyhověno na základě žádosti pořadatele. Tzv. posilovací nebo také zálohové spoje městské hromadné dopravy (dále jen „MHD“), slouží především k dopravě fanoušků z autobusového nebo vlakového nádraží na stadion. V těchto případech se zpravidla jedná o spoje autobusové dopravy z vozového parku Dopravního podniku města Brna, a.s. (dále jen „DPMB“). V těchto speciálně vypravených autobusech zajišťuje „servis“ dodržování veřejného pořádku během jízdy na stadion zásahová jednotka policie České republiky.

Doprava vlakem: pokud se jedná o vysoce rizikového utkání, jsou tyto vlakové soupravy s fanoušky mířící na fotbalové utkání do Brna odkloněny mimo Hlavní nádraží, a jsou přímo směřovány do železniční stanice Brno – Slatina. Na celý tento přepravní úkonu dohlíží oddělení železniční policie, která zároveň kontroluje i příjezd, počet a chování fanoušků.

Úkolem Policie České republiky je vést přehlednou evidenci osob, které mají soudem vydaný trestní příkaz se zákazem vstupu na zápas – z důvodu trestu za již dřívější porušování veřejného pořádku, a to buď ve správním nebo soudním jednání. Seznamy osob, na které se vztahuje trestní příkaz o zákazu vstupu na zápas obsahují konkrétní důvod zákazu a identifikační údaje zmíněné osoby. Zákaz může být rozhodnutím stanoven na všechny



zápasy fotbalového klubu v daném časovém úseku. Pokud dojde k porušení tohoto trestního příkazu o zákazu vstupu, dopouští se jmenovaná osoba trestného činu maření výkonu úředního rozhodnutí. Další z možností, jak lze prověřit fyzicky osobu na kterou se vztahuje trestní příkaz se zákazem vstupu na stadion bývá, že se tato osoba dostaví do předem určené služebny policie české republiky za účelem ověření její totožnosti.

Hlídky policie České republiky se v průběhu zápasu vyskytují před stadionem a do jeho areálu se může dostavit pouze na základě žádosti pořadatele. Její přítomnost na stadionu je nutná v případě obecného ohrožení.

Důvody vstupu PČR na stadion - identifikace pachatelů dle potřeby lze rozdělit takto:

### **1. Vyloučení osob přímo na místě stadionu**

- Přímo na místě samém
- Hrozí-li riziko přímého ohrožení života a zdraví osob

### **2. Identifikace pachatele v průběhu poločasové přestávky**

- Činy, které nesou znaky spáchání přestupku
- Porušování/nedodržování návštěvního řádu

### **3. Identifikace pachatele po skončení utkání**

- Snaha pachatele ztratit se v davu
- Vytáhnutí pachatele z davu, tento úkon většinou provádí kordon, který je vždy připraven vně stadionu.

### **4. Dodatečná identifikace pachatele**

- Ve většině případů slouží kamerové systémy, kterými je Městský fotbalový stadion Srbská vybaven.

Většinou dochází k zadržení pachatelů o poločasové přestávce, někdy až po ukončení zápasu z důvodu obav, že při zajištění pachatele na místě by se mohla situace vyhrotit v negativní reakci spřízněných fanoušků a vyvolat i nepříznivé ohlasy ostatních diváků. Pokud je pachatel sledován celou dobu a neohrožuje zdraví a životy ostatních, k jeho zadržení dochází po skončení utkání.

Bezpečnostní opatření ze strany policie České republiky jsou prováděna podle předem stanoveného časového harmonogramu akce. Přitom za žádných okolností ale nesmí dojít

k žádnému ohrožení bezpečnosti v ostatních – obvykle kontrolovaných městských částí. Všechny takové akce spojené s bezpečnostním opatřením, které vyžadují účast policie České republiky a jsou brány nad rámec jejich činnosti, jsou následně vepsány do plánu služeb. Ty pak zohledňují možnost časového vytížení a hodinové dotace výkazem každého příslušníka policie České republiky. Personální nouze je pak řešena převedením přesčasů, anebo posilování pořádkových jednotek místní Správy Jihomoravského kraje.

V následujících kapitolách vycházím z předpisu Metodické příručky pro velitele z r. 2019. Tato příručka byla na základě mých mnohaletých a osobních zkušeností, kterých se i nadále aktivně zúčastňuji v rámci vyhlášených bezpečnostních opatření byla mnou výrazně modifikována tak, aby byl naplněn cíl práce - cílem diplomové práce je reagovat na nově vznikající trendy ve vývoji bezpečnostní situace v České republice a na z toho plynoucí potřeby na organizování bezpečnostních opatření. Konkrétně se jedná o Městský fotbalový stadion Srbská, který je domovským stadionem prvoligového fotbalového klubu FC Zbrojovka Brno.

#### 14.1.3 Počáteční fáze:

- 1) Získání poznatku (iniciátor činnosti) o pořádání či přípravě akce, která by mohla vyvolat potřebu BO (zpráva operativy, oznámení svolavatele shromáždění, úřadu místní samosprávy, ověřený zdroj).
- 2) Shromáždění prvotních informací o rozsahu akce, místě konání, svolavateli, charakteru akce a jejích potencionálních účastníků.
- 3) Předběžné vyhodnocení rozsahu a závažnosti (rizikovosti) akce příslušným územním velitelem (obvykle na úrovni územního odboru). Při něm se využívají lustrace, předchozí zkušenosti, prvotní informace.
- 4) Projednání a vyhodnocení získaných informací s vedením nadřízené součásti (obvykle krajského ředitelství). Výsledkem by mělo být vyhodnocení předpokládaného rozsahu akce, jejích rizik a návaznosti na to i potřeby sil a prostředků pro zvládnutí BO.
- 5) Stanovení kompetence k řízení bezpečnostního opatření (lokální – územní – krajská), určení velitele a členů štábu BO.
- 6) Konzultace velitele BO s dalšími subjekty (zástupce místní samosprávy, svolavatel apod.). V rámci těchto konzultací nastavit pravidla mezi dotčenými subjekty.

Vysvětlení činnosti PČR, stanovení povinností svolavatele, pořadatelské služby, úkolů místní samosprávy od podmínek pro povolení akce a stanovení podmínek jejího průběhu přes vyhodnocení případných zásahů do plynulosti a bezpečnosti dopravy až po vymezení podmínek pro případné rozpuštění akce. V rámci těchto jednání je třeba získat kontakty na odpovědné zástupce jednotlivých subjektů.

Aby na hromadných akcích byla zajištěna bezpečnost po všech stránkách, jsou důležité zásadní připomínky zástupců všech složek, které se na pořádané události účastní. Při sestavování pravidel a úkolů účastníci jednání vycházejí mezi jiným ze zkušeností a postřehů z minulých akcí, a tím je možno vyhnout se případným opomenutím.

Účastníky těchto setkání jsou členové Policie České republiky, městské policie a pořadatele, který je zastoupen členy bezpečnostní agentury, zdravotnická záchranná služba a hasičský záchranný sbor České republiky. Jednání probíhají vždy v dostatečném časovém předstihu.

Jejich předmětem bývá již konkrétní plán události, časového rozvržení a vyhodnocení možných rizik. Zahrnuje i zvláštní užívání komunikace i možné uzavírky přístupových komunikací spadající pod gesci odboru dopravy magistrátu města. Odborem dopravy je následně vydáno Oznámení o zahájení řízení s následným Rozhodnutím, v němž jsou uvedeny částečné nebo úplné uzavírky místních komunikací, popřípadě stanovena jiná dočasná řešení a jejich termíny.

Pokud se jedná o fotbalová utkání, setkání se účastní zástupci klubu, Policie České republiky a městské policie. Z hracího plánu, který předloží zástupce klubu, se na základě předchozích zkušeností odvíjí možnost rizikových faktorů a Dohoda o spolupráci PČR, Fotbalové asociace České republiky (dále jen „FAČR“), a Ligové fotbalové asociace (dále jen „LFA“).

U kulturních a společenských akcí je doba k přípravě potřebných opatření kratší. Vždy jsou zváženy všechny možnosti a určen stupeň možného rizika, a podle toho určeny prostředky a potřebné množství sil. Z těchto skutečností pak vyplývá, že při plánování úkolů je větší důraz kladen na sportovní akce, u nichž je rizikovost vyšší.

- 7) Informování dalších složek IZS a dohodnout podmínky a způsob využití. Vyhodnotit.

- 8) Evidence v evidenci trestního řízení (dále jen „ETŘ“), plní povinnost nejen spisové služby, ale otevírá i sdílený pracovní prostor (vlození dostupných dokumentů, identifikaci subjektů, přidělení zúčastněných, pokyny k šetření a přípravě podkladů, postupné vkládání relevantních podkladů).
- 9) Evidence BO do informačního systému (dále jen „IS“) „XXXXX“ (odpovídá Odbor služby pořádkové policie Krajského ředitelství policie (dále jen „KŘP“), dle ZPPP č. 7/2016). Účelem evidence v IS XXXXX je zaznamenávání všech opatření pro potřeby kompletního přehledu a budoucí analýzy. Po vložení dostupných informací je tato aplikace cenným zdrojem informací.

#### 14.1.4 Činnost štábu:

Po zahájení činnosti štábu velitelem BO je průběžně vyhodnocován rozsah a závažnost akce na základě vývoje dostupných poznatků. Jsou rekapitulovány a průběžně vyhodnocovány zjištěné skutečnosti a jejich případný vliv na rizikovost akce.



Obr. 17. Složení štábu (vlastní zpracování)

#### 14.1.5 Při ustavení štábu velitele velitel bezpečnostního opatření stanoví:

- Způsob práce štábu (centralizovaný, nebo decentralizovaný = privátní).
- Případné doplnění štábu o další osoby a subjekty (obecní policie, samospráva, IZS, dopravní podnik).
- Odpovědnost jednotlivých členů štábu za dílčí úkoly v procesu přípravy do data konání BO (např. navázání spolupráce se samosprávou, obecní policií, státním zastupitelstvím, znalci). Zohlednění při tom existující osobní a pracovní vazby. Pro konkrétní úkoly volí vhodné lidi tak, aby nedocházelo k případným duplicitním jednáním.
- Vybavení štábu (spojovací materiál, IT prostředky, prostředky pro pořizování záznamu akce, projekce map, služební dopravní prostředky apod.)
- Způsob distribuce informací a určí priority informací pro velitele BO.
- Způsob a termíny zpracování dílčích plánů jednotlivých úseků BO (vnitřní a vnější opatření, dopravní opatření, plán spojení).

#### 14.1.6 Velitel bezpečnostního opatření dále rozhodne o:

- Filozofii opatření.
- Strategické a taktické úrovni velení, tedy o očekávané míře samostatnosti velitelů úseků mimo štáb BO (velitel pořádkové jednotky – zásahu, velitel operativy SKPV, dokumentačních skupin, antikonfliktní tým (dále jen „AKT“), pracovník oddělení tisku a prevence případně dopravní či cizinecké policie).
- Variantách provedení BO (místo shromáždění, trasa pochodu, riziková místa z hlediska dopravy a střetů, možné odklony). Vhodné je rozpracovat několik variant, jejich realizace je pak rychlejší.
- Rozsahu nasazení a dostatečnosti vlastních sil, resp. Potřebě posílení jinými silami a prostředky.
- Dislokaci sil a prostředků (vnitřní a vnější opatření, dokumentační a realizační skupiny, eskorty, prostory pro umístění většího počtu osob omezených na osobní svobodě).
- Potřebném logistickém zajištění.

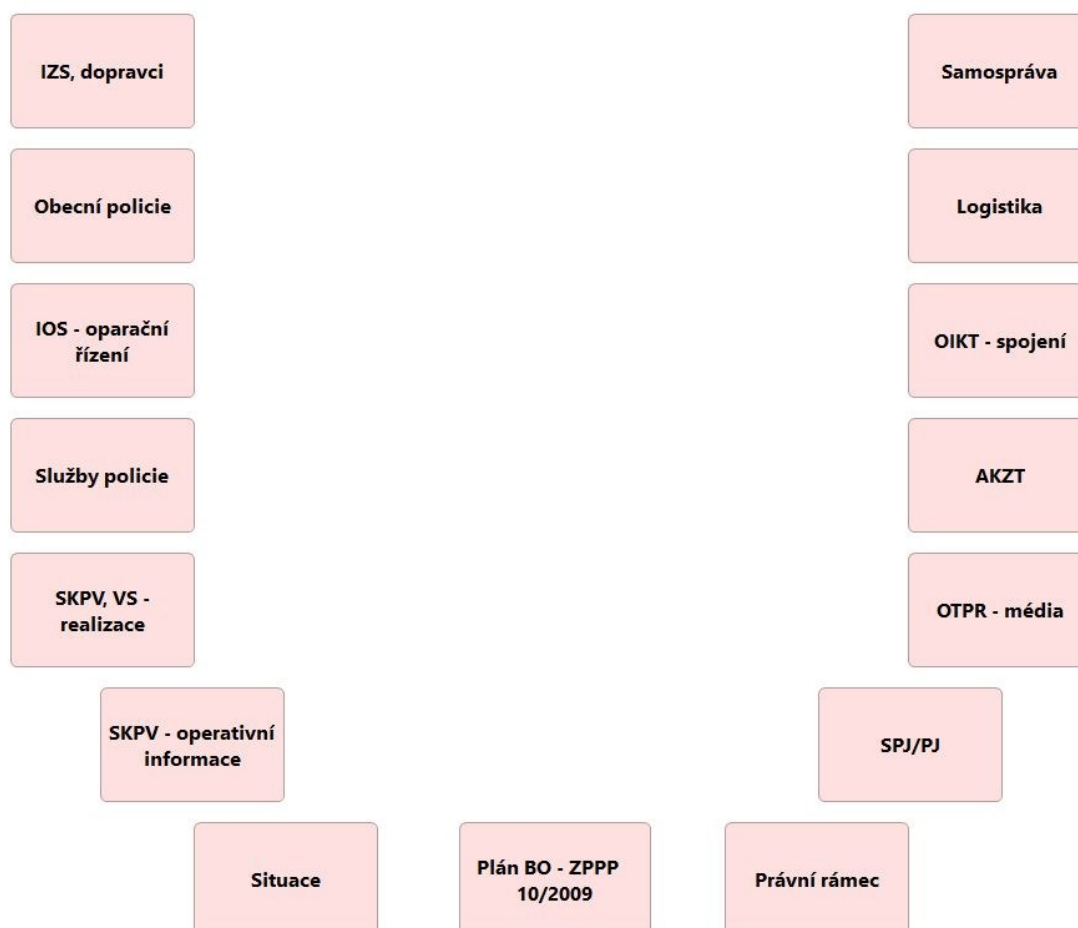
- Začátku BO a odhadované době jeho trvání.
- Způsob plánování služby a vykazování nákladů.
- Zpracování plánu spojení BO.

#### 14.1.7 Závěr přípravy:

V rámci posledního přípravného zasedání štábu BO proběhne:

- Prezentace nejaktuálnějších operativních informací.
- Informace o aktuální situaci v prostoru.
- Dokladování splnění úkolů.

#### 14.1.8 Klíčoví aktéři v rámci bezpečnostního opatření:



Obr. 18. Klíčoví aktéři v rámci bezpečnostního opatření (vlastní zpracování)

### 14.1.9 Městská policie

Úkolem městské policie Brno je zajištění bezpečnosti v nejbližším okolí stadionu, dále také, aby byl dodržován veřejný pořádek a plynulá doprava. Před každou kulturní nebo sportovní akcí je dán Návrh opatření. Ten obsahuje způsob zajištění bezpečnosti podle času konání a určení místa počet technických prostředků i fyzických osob. Pokud dojde k projevům agresivního chování, disponuje městská policie štítovým družstvem strážníků pořádkové jednotky, které je plně vybaveno protiúderovými ochrannými prvky, např. ručními štíty, helmami s ochranou očí, teleskopickými obušky, tak aby během zásahu nedošlo k poranění příslušníka městské policie a navíc, při více nebezpečných situacích mohou zasáhnout psovodi. Jejich dalšími úkoly jsou zadržení násilníků a zabránění útoku. Hostující hráči jsou na fotbalový zápas přivázeni před začátkem utkání s dostatečným časovým předstihem. V doprovodu hlídky městské policie Brno odjíždí autobus parkovat do městské části Medlánky, kde se nachází vozovna dopravního podniku města Brna. Tam zůstává po celou dobu zápasu a pak jede před stadion pro hráče stejným způsobem. Na určených místech jsou před zahájením zápasu rozestaveny hlídky městské policie Brno. Ty zabezpečují bezpečný a plynulý příchod i odchod návštěvníků, i dočasné omezení dopravy, což se týká nejen návštěvníků, ale hlavně občanů nejbližšího okolí. K důležitým bodům patří také zajištění dostupnosti příjezdových komunikací a parkovacích míst. U fotbalových stadionů se mohou nacházet místa, kudy by se dalo vniknout nebo tam dojít ke vhození zakázaných předmětů nebo pyrotechniky, a proto na takových místech zajišťují bezpečnost psovodi. Po celou dobu utkání hlídají členové městské policie Brno před stadionem, na stadion mohou pouze na základě pokynu členů bezpečnostní služby. Platnost všech těchto bezpečnostních opatření končí po zápase, tzn. po odchodu hráčů i všech návštěvníků ze stadionu.

### 14.1.10 Bezpečnostní agentura

Při konání akce musí její pořadatel vždy zajistit bezpečnostní agenturu. Její služby na základě smlouvy jsou závislé na tom, jakou náročnost bude akce vyžadovat. Návštěvníkům stadionu je umožněn vstup po provedení prohlídky členy bezpečnostní agentury podle pravidel návštěvního řádu.

Pokud by vstupní kontrola nebyla provedena dostatečně důkladně, mohlo by dojít k pronesení zakázaných předmětů, kdy ze strany návštěvníků se projevuje značná

vynalézavost k jejich ukrytí. Pracovníci bezpečnostní agentury vstupní prohlídky hodnotí jako dosti obtížný úkol.

Dále tito pracovníci kontrolují dodržování veřejného pořádku a areálu stadionu v souladu s návštěvním řádem. Přestupky proti němu jsou jimi řešeny na místě, pokud se ale jedná o závažnější porušení proti občanskému soužití, je požádáno o spolupráci policii české republiky nebo městskou policii, (dále jen „MP“).

Dalším významným úkolem pracovníků bezpečnostní agentury je, aby nedocházelo k rizikovým situacím při chování fanoušků – pokud není např. dodržena dohoda s klubem ohledně jejich chorea v určeném čase, nebo při použití zakázaných dýmových efektů na tribuně, kdy by mohlo dojít k případnému ohrožení diváků na zápase.

Při všech těchto akcích, kdy každý zúčastněný subjekt má své výsadní postavení, je neméně důležitý předem připravený strategický plán a zároveň je nutno vzít v úvahu operativní řešení vzniklých situací – tedy předvídat a vyhodnocovat různé situace tak, aby nedošlo k závažnému zvratu a nenadálému nebezpečí. Při vzájemné součinnosti všech složek pak dochází ke kvalitnímu a bezpečnému průběhu akcí.

## 14.2 Rozkaz k opatření

Obsah a struktura rozsahu opatření vyplývá ze Závazného pokynu policejního prezidenta z čl. 6 (dále jen „ZPPP“) 10/2009 o zajišťování veřejného pořádku a bezpečnosti. Vzorový rozkaz je součástí přílohy č.1, kde jsou přesně vymezené postupy sil a prostředků konkrétní akce. Z taktických důvodů byla část vzorového rozkazu „znehodnocena“ z důvodu služebního utajení a zamezení poskytnutí informací dle zákona o svobodném přístupu k informacím. Zákon č. 106/1999 Sb. (č. důvodu 2,6).

### 14.2.1 Rozkaz k opatření

- Vydává služební funkcionář, v jehož kompetenci se BO koná, dominantní roli při přípravě věcné stránky hraje velitel BO.
- Lze vydat na počátku přípravy (je zpravidla méně přesný a konkrétní, avšak závčas formálně deklaruje pravidla a kompetence), nebo až v závěrečné fázi příprav (pak je spíše formálním ukotvením než manuálem činnosti štábu a organizačních článků policie ve fázi příprav).
- Deklaruje pravomoci (potřebné k řízení) a odpovědnosti (potřebné k vyhodnocení).



- Vyčleňuje síly a prostředky.
- Určuje povinnosti velitele BO – kromě přípravy a řízení opatření také oprávnění v případě potřeby povolávat další síly a prostředky.
- Určuje časy, místa a kompetence k instruktážím.
- Jeho přílohou nebo na jeho základě jsou vydávány prováděcí plány.

#### 14.2.2 Vybrané instituty a jejich význam

- Zástupce velitele po linii vnější služby – koordinuje zejména vnitřní a vnější opatření, eskorty (důležité je jejich odpovídající začlenění, zda SPJ nebo štáb).
- Zástupce velitele po linii SKPV – odpovídá za přenos operativních informací do štábu, funkční nastavení činnosti realizační skupiny. Mimořádně důležitým faktorem je oboustranný přenos informací mezi štábem a místem dislokace realizační skupiny, týkajících se pachatelů protiprávního jednání, osob omezených na osobní svobodě (kdo omezil, proč, odkud, kdy bude dodán záznam, jak s osobou nakládat atd.).
- Velitel vnitřního úseku (zpravidla velitel SPJ) – primární odpovědnost za zákrok v bezprostředním prostoru shromáždění.
- Velitel vnějšího úseku (zpravidla místní velitel) – zajišťuje přístupové trasy k prostoru shromáždění, příp. činnost filtrů, okamžité zákroky v místech nepokrytých vnitřním opatřením, krytí pořádkových jednotek, posilování eskort atd.
- Další vybraní členové štábu:
  - *Policista operačního střediska* – přenos informací z místa události do štábu (a naopak) zpravidla prostřednictvím RDST, přenos informací o události prostřednictvím systému pro operační řízení IS, případně vytěžování dalších systémů (mobilní bezpečnostní platforma), hlásná služba, požadavky na externí ad hoc servis (odtahy, úklid, doprava).
  - *Pracovník oddělení tisku a prevence* – monitoruje vývoj BO, průběžně předává informace médiím, podílí se na formulaci závěrečného hodnocení.
  - *Specialista SKPV po linii extremismu* (povinný člen štábu).
  - *Koordinátor AKT*.
  - *Specialisté* (dokumentace činnosti štábu, právní podpora, OVK apod.).

Z vlastní zkušenosti, kdy jsem byl mnohokrát v rámci bezpečnostní opatření dle rozkazu k bezpečnostnímu opatření určen např. do skupiny pozorování a dokumentace jsem se s kolegy z SKPV několikrát setkal s nápaditostí fanoušků, jak se dostat na fotbalové utkání bez zakoupené vstupenky. Jak se hovorově říká, fantazii se meze nekladou a lidská tvořivost nezná hranice. Zpravidla se fanoušci vpouští na stadion již dvě hodiny před utkáním. Tohoto pravidla se snažila využít i „maskovaná“ skupina tří jako instalatérů, kteří neměli sebemenší zájem jít opravovat nefunkční WC, jak nám bylo tvrzeno ale jejich záměrem bylo, se za každou cenu dostat zadarmo na stadion. Dlužno dodat, že místo nářadí se v instalatérské brašně nacházely dresy a šály domácího klubu a ještě tzv. konfety v barvách klubu. U těchto „Instalatérů“ byla následně provedena i dechová zkouška s negativním výsledkem. Těmto fanouškům (instalatérům) bylo tedy doporučeno ať si zakoupí lístky na pokladně a pak budou bez problému vpuštění na stadion.

Znovu budu vycházet z osobní zkušenosti a zařazení do operativní skupiny v rámci bezpečnostního opatření. Další případ „vychytralých“ fanoušků, jak pronést větší množství pyrotechniky, dělobuchů, petard a dýmovnic na rizikové utkání, které neslo označení typu C. Toto označení je charakteristické pro nejvíce riziková utkání, kde tato riziková utkání snesou nejpřísnější pravidla v rámci bezpečnostního opatření, které je řízeno Správou Jihomoravského kraje Police České republiky. V tomto případě se jednalo o utkání mezi domácím týmem FC Zbrojovka Brno a hostujícím týmem FC Baník Ostrava. Jak jsem se už zmínil v předchozím textu zpravidla se návštěvníci vpouští o dvě hodiny dříve na utkání. Tohoto chtěla využít i tzv. parta domácích „kotelníků“, kteří chystali velké transparenty a choreo na výše uvedené utkání. Tito „kotelníci“ měli v taškách zavinuty velké transparenty s různými nápisy na adresu hostujícího týmu a v těchto zavinutých transparentech bylo nalezeno nemalé množství uvedené pyrotechniky, petard ale i dýmovnic. Důkladnou prohlídkou obřích transparentů u vstupního turniketu ze strany bezpečnostní agentury za přítomnosti Policie České republiky bylo zabráněno možnému zranění osob na stadionu anebo možnému vzniku požáru od pyrotechniky. Těmto „kotelníkům“ bylo tedy vše, co by mohlo způsobit bezpečnostní riziko zabaveno.

Při dalším bezpečnostním opatření s osobní účastí, kdy jsem byl na základě rozkazu zařazen na kamerovém dohledu Městského fotbalového stadionu Srbská jsem odhalil další z mnoha pokusů, jak se dostat na stadion bez placení. Před každým utkáním vždy dochází s bezpečnostním manažerem FC Zbrojovka Brno k seznámení (zajištění) bezpečnosti ze strany klubu. Např. kolik jednotek dobrovolných hasičů bude na stadionu. Informace kolik bude během utkání na stadionu jednotek profesionálních hasičů, kolik bude k dispozici lékařů a vozů ZZS, jejich rozmístění atd., kolik bude k dispozici strážníků městské policie Brno dostáváme během vlastní instruktáže. Další velmi důležitá informace ze strany bezpečnostního manažera je, kolik členů bezpečnostní agentury a kolik členů pořadatelské služby bude k dispozici a zajišťovat servis fanouškům během zápasu. Přesné počty, jmenný seznam, barevné rozlišení vest (pořadatel má zelenou reflexní vestu a členové bezpečnostní agentury mají zpravidla oranžové reflexní vesty), které jsou označeny čísly je samozřejmostí včetně jejich přesného rozmístění v sektorech stadionu. Z toho plyne, že nikdo nesmí opustit předem určené místo ani po vzájemné dohodě mezi samotnými členy bezpečnostní agentury ani mezi členy pořadatelské služby. Lze tedy snadno dohledat kdo, kde stojí a kdo kde má během utkání být. Přesto se našlo pár vykutálených jedinců, kteří „nafasovali“ tyto reflexní vesty ve větším množství za účelem tyto vesty vynést mimo stadion a předat je svým známým a kamarádům. Na základě kamerového záznamu jsem dal podnět kolegům, kteří provedli ověření všech zainteresovaných osob (pořadatelské služby, bezpečnostní agentury) ze strany klubu dle přiloženého jmenného seznamu včetně rozmístění v sektorech stadionu a číselného označení na vestách. Výsledkem kontroly bylo zjištěno, že došlo k neoprávněnému vstupu většího množství osob. Na základě poznatku ze strany PČR bezpečnostní manažer klubu FC Zbrojovka Brno učinil opatření a tyto vesty začal vydávat proti podpisu zúčastněných osob a tyto vykutálené jedince už vícekrát neangažoval.

Na základě mnohaletých zkušeností dochází k tzv. „vylepšení“ bezpečnostních standardů jak ze strany klubu, tak i nás policistů a složek IZS obecně. Jedině praxe a nabyté zkušenosti jsou cenným rádcem pro předcházení bezpečnostních incidentů na všech typech utkání které se na Městském fotbalovém stadionu Srbská odehrávají.

## 15 INSTRUKÁŽ

- Může být jednotná (výhodou je originalita informací, avšak zejména u větších opatření nepraktičnost až nerealizovatelnost s ohledem na počet účastníků) nebo členěná (např. zvlášť štáb, vnitřní opatření, vnější opatření, SKPV atd.).
- Velitel provádějící instruktáž, prezentuje:
  - Informace o charakteru akce, aktuálních poznatcích, možných rizicích, pravděpodobném scénáři, minulých zkušenostech, právním rámci.
  - Postoj policie, způsob provedení BO
  - Roli jednotlivých složek, působících v rámci BO, jejich kompetencí, způsob spolupráce a součinnostní rozhraní.
  - Rozmístění a způsob změny stanovišť sil a prostředků, časové a věcné závislosti.
  - Součinnostní heslo.
- Velitel provádějící instruktáž dále provede kontrolu:
  - Aktuálnosti pomůcek policistů (plány spojení, mapky, rozmístění).
  - Správnosti nastavení a funkčnosti spojení.
  - Kompletnosti stanovené výstroje a výzbroje včetně osobního evidenčního čísla (dále jen „OEČ“).
  - Znalostí policistů a informovanosti o podstatných faktorech BO.

## 16 UKONČENÍ OPATŘENÍ

- způsobu ukončení opatření rozhoduje velitel BO) náraz, postupné uvolňování sil, změny systému výkonu služby atd.).
- Je třeba shromáždit podklady pro předběžnou rekapitulaci BO – počet účastníků, počet osob omezených na osobní svobodě, počty podezření z trestných činů (dále jen „TČ“), a přestupků, zranění, použití donucovacích prostředků (dále jen „DP“), stížnosti, ztráty a škody na majetku – informace, které jsou důležité jak pro mediální vystoupení, tak pro protokolování.
- Nezbytné je krátké vyhodnocení a poděkování štábu, poděkování všem zúčastněným složkám a policistům.
- Důležitým momentem je mediální prezentace – po konzultaci s pracovníkem preventivně informačního oddělení (dále jen „PIO“), ve štábu a dle zájmu médií je třeba rozhodnout, zda je výhodnější prezentace tiskovým mluvčím nebo velitelem BO.
- Opatření nekončí přechodem ke standardní bezpečnostní situaci na ulici, ale zajištěním standardního způsobu zpracování věcí všech osob, omezených na osobní svobodě, doručení důkazního materiálu atd.

## 17 VYHODNOCENÍ OPATŘENÍ

### 17.1 Vyhodnocení bezpečnostního opatření

Vyhodnocení BO je zpracováno na základě vlastních poznatků a shromážděné dokumentace. Ředitel krajského nebo městského ředitelství policie České republiky (podle povahy rizikovitosti utkání, zda se jedná o nerizikové, rizikové, a nebo vysoce rizikové), neprodleně, nejpozději do sedmi kalendářních dnů po ukončení opatření, zajistí jeho vyhodnocení včetně předpokládané a uskutečněné součinnosti a spolupráce. Součástí vyhodnocení je dokumentace činnosti pořádkové jednotky a protiprávního jednání osob, včetně případných excesů s protiprávním jednáním policistů. Veškeré dokumenty vzniklé v souvislosti s bezpečnostním opatření se evidují.

### 17.2 Bezprostřední vyhodnocení opatření obsahuje zejména:

- Přehled sil a prostředků použitých při opatření.
- Výkaz výsledů opatření.
- Způsob nasazení sil a prostředků policie, případně dalších zúčastněných subjektů.
- Použití DP nebo použití zbraně.
- Zranění policisty nebo osoby, proti níž byl zákrok veden.
- Způsob a rozsah poskytování informací hromadným sdělovacím prostředkům.
- Dokumentace bezpečnostního opatření:
  - Činnost policie, zejména vydaných povelů, výzev, poučení a rozkazů.
  - Každého zákroku (s přípravou nebo bez přípravy).
  - Protiprávního jednání osob.
  - Činnosti (nebo relevantní nečinnosti) dalších osob přítomných při opatření – organizátorů a pořadatelů, představitelů obecní policie – dokumentace musí umožnit zjištění časové posloupnosti.
  - Přesné či orientační počty zájmových, rizikových a nebezpečných osob či přímo aktivistů a stoupců extremistických uskupení či hnutí a následně, viz níže, pokud nelze vyhodnotit ihned, započít zpracování kompletního vyhodnocení.
- Finanční náklady policie na opatření.

### 17.3 Následné – kompletní vyhodnocení opatření

- Provádí se zejména u opatření většího rozsahu – kdy je potřebné vyhodnotit značné množství zejména multimediálních souborů a informací, které nelze zpravidla dostatečně vyhodnotit v krátkém časovém období.
- V případě potřeby jako důkazní prostředek trestního a přestupkového řízení.
- Pro zavedení do policejních poznatkových fondů a jejich následné využití pro budoucí obdobné události a vytváření dalších strategií a predikcí.

Následné vyhodnocení není možné převést pouze na pracovníky SKPV – specialisty po linii extremismu, ale v zájmu efektivity a kvality po skončení opatření vytvořit tým, zpravidla ze zástupců složek, které informace získaly a zachytily (pořádkové jednotky, SPJ, dopravní policie, cizinecká policie, apod.), který pod metodickým vedením specialisty na extremismus získané materiály vyhodnotí.

## 18 NABÍDKA JEDNOTLIVÝCH SUBJEKTŮ PO LINII POLICIE ČESKÉ REPUBLIKY

### 18.1 Policista operačního střediska

**Operační střediska (dále jen „OS“)**, přesahují – li opatření teritorium působnosti integrovaného operačního střediska krajského ředitelství, jsou organizována odborem policejního prezidia. Na každé BO je v IS XXXXX založena samostatná akce. V tomto systému jsou sdíleny informace v reálném čase o průběhu opatření či dalších událostí, které mohou mít vliv na opatření, se zapojenými útvary do průběhu bezpečnostního opatření, včetně přehledu o silách a prostředcích.

**Pracoviště geografické informační systémy (dále jen „GIS“)**, připravuje mapové podklady (zakreslování tras, zátarasů, rozmístění hlídek). Možnost interaktivního zpracování, tisk mapových podkladů.

#### Formy podpory veliteli opatření:

- Shromažďuje a předává informace k místu události, pachateli, škodě, poškozeným, provedeným opatřením, vyžádaným silám a prostředkům (dále je „SaP“), dopravní situaci, apod.
- Přenáší rozkazy velitele opatření velitelům úseků.
- Vysílá vhodné a volné SaP v rámci KŘP (pořádková, cizinecká, dálniční, pohotovostní a eskortní), výjezdová skupina SKPV, specializované útvary (psovod, psovod specialista, krizový intervent, psycholog, vyjednaváč, apod.
- Zajišťuje a vysílá SaP jiných KŘP (vrtulník, pyrotechnik, apod.).
- Zajišťuje nasazení dalších složek IZS (HZS, ZZS), městskou policii a další.
- Zajišťuje předávání informací všem zúčastněným složkám – vše po konzultaci s velitelem opatření.

### 18.2 Pracovník oddělení tisku a prevence

#### Obsah komunikace s médii v rámci BO

- Před opatřením – územní velitelé, AKT, tiskový mluvčí.



- Při opatření – aktuální vývoj situace, pravidelné brífinky, velitel opatření, tiskový mluvčí.
- Po opatření – souhrnná informace za celé opatření, brífink, tisková konference apod.

**Co se sděluje:**

- Jak BO ovlivní chod města, městské části, obce (dopravní omezení apod.).
- Doporučení (vyhnout se určité lokalitě, komunikaci) – snižují se rizika
- Ujistění o připravenosti PČR = uklidnění veřejnosti, zlepšení image PČR.

**Tiskový mluvčí:**

- Je přítomný v místě BO.
- Musí mít k dispozici informace o BO a vývoji situace.
- Podílí se na instruktáži.
- Zveřejňuje informace před, v průběhu i po BO (vždy po dohodě s velitelem opatření).

**Taktická doporučení:**

- Určení místa a času předávání informací médiím.
- Časované tiskové zprávy (je-li jich vybráno více).
- Brífink (tisková zpráva) k ukončení BO a jeho výsledkům musí následovat co nejdříve po faktickém ukončení.
- Reakce i na následné komentáře a hodnocení BO v médiích (bez osobních reakcí nebo protiútoků).
- Působí dobře, pokud si na novináře udělá alespoň jednou čas velitel opatření. Rozhodně je namístě jeho účast na brífinku po skončení BO (není-li brífink, pak alespoň interview).
- Je vhodné zásobovat novináře informacemi i v „klidném mezidobí“ delších BO. Média pak budou pracovat s informacemi od PČR.
- Pečlivě zdůvodňovat zákroky, jednotlivá rozhodnutí, je-li možné a vhodné, tak i taktiku provedení celého opatření.

- Tiskový mluvčí by měl věnovat pozornost zástupcům občanských sdružení, nevládních organizací, aktivistů atd. Tyto osoby výrazně ovlivňují mediální výstupy k BO.

#### **Na co si dát pozor:**

- Ochrana osobních údajů, osobnosti (platí i pro policisty, identita velitele opatření se zpravidla zveřejňuje).
- Presumpce nevinny.
- PČR v přípravném řízení nesmí zveřejnit informace umožňující zjištění totožnosti osoby, proti které se vede trestní řízení, poškozeného, zúčastněné osoby a svědka.
- U známých pachatelů nebo osob podezřelých ze spáchání trestné činnosti neuvádět jejich rasovou či etnickou příslušnost, s výjimkou osob, po kterých pátrá Policie ČR.
- Neříkat, že „policie má situaci pod kontrolou“. „Počet policistů, jejich výstroj a výzbroj odpovídá informacím, které máme v tuto chvíli k dispozici“.
- Pro extremisty volit obecnější pojmenování, neuvádět konkrétní malé skupiny či ideologická hnutí. Využít znalosti specialisty na extremismus.
- Vyvarovat se okamžitých závěrů, že došlo/nedošlo k porušení zákona, bylo/nebylo zaznamenáno protiprávní jednání (hlavně u projevů, hudební produkce, symboliky). Průběh je vyhodnocován a analyzován a závěry budou zveřejněny.

### **18.3 Specialista skupiny kriminální policie a vyšetřování po linii extremismu**

#### **Národní centrála proti organizovanému zločinu – Sekce terorismu a extremismu:**

- Garantem linie nábožensky a politicky motivovaného terorismu a extremismu nabízí služby přímo nebo skrze krajského vedoucího pracovní skupiny extrém pro přípravu BO a pro velitele opatření nabízí:
  - Po dohodnuté období zasílání „monitorování otevřených zdrojů“ týkající se dané události a u některých „monitorování“ z neveřejných – operativních zdrojů.
  - Na včasné vyžádání rychlou, relevantní a hlavně kompletní informaci od zahraničních partnerů (nejen z příhraničních teritorií, ale jako např. u federativních států, poznatky z celého státu).

- Předběžné odborné stanovisko po linii nábožensky a politicky motivovaného terorismu a extremismu.
- Strategickou analýzu dané události, zpravidla bezprostředně, tzn. Zhruba 4-24 hodin, před jejím započítím.
- Přítomnost vlastních specialistů na místě konání.

**Specialisté SKPV jsou na:**

- KŘP – pracovní skupiny po linii extremismu.
- Obvodních oddělení a městských ředitelství.
- Územních odborech.

**Velitel opatření musí mít přístup k informacím specialistů na extremismus:**

- Mobil, vysílačky – policisté SKPV musí mít na RDST navolený uzavřený komunikační kanál pro poslech a reagování na průběh opatření.
- Koordinace, přesuny hlídek.
- Spolupráce – komunikace se štábem, pořádkovými jednotkami, atd.

**Specialisté na extremismus nabízí:**

- Síly a prostředky (lidské, technické)
- Servis BO (spojení, eskorty, strava, atd.).
- Informace operativní a z otevřených zdrojů.

**Specialista na extremismus pomáhá určit rizikovost akce:**

- Dle typových plánů (XXX).
- Dle informací (rizika).
- Dle dalších specifických podmínek.

**SKPV provádí samostatnou činnost:**

- Operativa extremismu.
- Klasická SKPV.
- Dokumentační skupiny.

- Realizační skupiny.

#### **Výpomoc SKPV v průběhu a po opatření:**

- Rozdělení úkolů.
- Vzájemná podpora (zákroky, úkoly, atd.).
- Oboustranná informovanost (např. hlásná služba).
- Konzultace a analýza (aktuální situace).
- Po BO – trasy, vyhodnocení, analýza.
- Při využití specialisty na přístupových filtrech lze včas odhalovat přesnější počty rizikových a nebezpečných osob.

#### **Spolupráce v terénu spočívá v:**

- Předávání poznatků, informací.
- Predikci vývoje situace.
  - Aktuální analýza vzniklé situace (dle rizikovosti osob, skupiny a dle situace – náhodná, nebo vyvolaná).
- Schopnosti rychle rozhodnout na místě o:
  - Právní kvalifikaci § TČ, PŘ.
  - Zadržení, zajištění – fotodokumentaci, videodokumentaci. KO.
  - Rozhodnutí o dalším postupu.
- Schopnosti pracovat s podporou pořádkových jednotek:
  - Při zákroku SKPV (zadržení osoby v davu).
  - Zákrok při organizovaných střetech.
  - Označování pachatelů.

## **18.4 Koordinátor Antikonfliktního týmu**

#### **Základní pravidla pro využívání AKT jsou:**

- Při pochodech a shromážděních různorodých skupin nenechávat členy AKT bez dohledu SKPV.

- Zajistit účast koordinátora AKT na všech přípravných schůzkách a instruktážích před samotným BO. Reflexní vesty AKT využívat při těchto BO v případě vzniku konfliktní situace, a to na pokyn koordinátora či jiného člena AKT, který bude určen jako vedoucí a který tuto situaci takto vyhodnotí.

#### **Kdy využívat AKT:**

- Demontrace, rizikové sportovní akce, rizikové hudební produkce.
- Blokády dopravy (např. kamiony na hraničních přechodech, taxikáři na magistrále atd.).
- Povodně, požáry, atd., kdy je zapotřebí evakuovat velké množství obyvatel.
- Situace AMOK, ať už se jedná o reálnou situaci či cvičení v zalidněné aglomeraci (občan potřebuje vysvětlit, co se na místě děje a ozřejmit tak síly a prostředky policie).
- Železničních neštěstí, kdy je třeba na perimetru trpělivě komunikovat se zvědavými občany, novináři.
- Situace, kdy je nasazen krizový vyjednávač.
- Pietní pochody, kdy se můžeme obávat narušení této piety jinak smýšlejícími občany.
- BO Dragounská jízda (konvoj), kdy je třeba komunikovat s odpůrci průjezdu vojenských jednotek.

#### **Kdy nevyužívat AKT:**

- Při rvačce fanoušků na stadionu, restauračním zařízení a podobně.
- Při napomenutí fanoušků na nepoužívání pyrotechniky na stadionu.
- Při provádění osobních prohlídek.
- Při provádění zákroků.
- Při situacích, kdy si chceme jednání klienta na místě zdokumentovat záznamovým zařízením.
- Při lustracích osob na tzv. filtrech.
- Při předvádění osob.
- Při prohledávání objektu (nemovitosti, squatu).

- Při nutnosti podat výzvu jménem zákona.
- Při potřebě rozmotat pásku policie (jedná se taktéž o výzvu).

## 18.5 Speciální pořádková jednotka

Úkoly speciálních pořádkových jednotek dle Součka (Souček, 2009):

- Působí na území KŘP, vyžaduje – li to bezpečnostní situace, mohou působit i na jiných místech České republiky.
- Chrání bezpečnost osob a majetku, spolupůsobí při zajišťování vnitřního pořádku a bezpečnosti a provádění bezprostřední opatření k jeho obnově, byl – li vážným způsobem narušen.
- Podílí se na plnění úkolů policie v rámci integrovaného záchranného systému při přípravě a provádění záchranných a likvidačních prací.
- Podílí se na výkonu služby v případech opatření vyžadujících nasazení většího počtu sil a prostředků policie (např. sportovní a kulturní akce, pátrání po osobách a věcech apod.).
- Spolupůsobí při zákrocích zásahové jednotky KŘP, Útvaru rychlého nasazení PČR, služby kriminální policie a vyšetřování, služby cizinecké policie a dalších služeb a útvarů policie.
- Zajišťují ozbrojené doprovody (např. cenin nebo jaderného materiálu).

Speciální pořádkové jednotky charakterizuje koncentrace policejních sil a prostředků v jednom místě a zejména vysoce profesionální výcvik členů jednotek a úzká spolupráce s dalšími policejními složkami. Výhodou je značná zkušenost členů jednotek na úseku zákroků pod jednotným velením, která pramení z vysoké četnosti nasazení do akcí. Stálost personálních stavů umožňuje využívání techniky a prostředků značně náročných na znalosti a zkušenosti obsluhy. Nespornou výhodou je neustále se rozrůstající portfolio poznatků ke konkrétním místům, osobám i typům akcí kde jsou jednotky nasazovány. Nezastupitelnou úlohu hrají speciální pořádkové jednotky v případě organizovaných pátracích akcí v obtížném terénu nebo v případech akutního ohrožení života nebo zdraví osob.

Krajské pořádkové jednotky charakterizuje skutečnost, že členové jednotek jsou k jejich nasazení svoláváni nad rámec svých základních služebních činností. Dislokace členů a techniky není v jednom místě a s ohledem na vytíženost policistů nelze zajistit pravidelný

výcvik všech členů jednotky. Užší spolupráce s dalšími policejními složkami je navozena pouze ad hoc při konkrétních akcích. Výhodou je značná početní síla a dobrá místní znalost při nasazení v rámci domovského teritoria.

### **Limity a podmínky úspěšného nasazení speciálních pořádkových jednotek**

Úspěšné provedení služebního zákroku vyžaduje využití celé škály naučených dovedností, taktických prvků, technických pomůcek, včetně vhodných donucovacích prostředků. Členění jednotky na jednotlivé taktické prvky (družstva nebo mikro – týmy), jejich postavení a rozmístění musí být v souladu s nacvičenými postupy a stanovenou filozofií služebního zákroku a zpravidla nesnese zásahy do této struktury bez hlubšího seznámení a pochopení dané problematiky.

Speciální pořádkové jednotky mohou v určené lokalitě pracovat zpravidla zcela samostatně a využívají k tomu potřebnou techniku a prostředky s vlastní obsluhou. Značný důraz je kladen na dokumentaci nasazení jednotek, protiprávního jednání osob i celkového přehledu o situaci v místě nasazení.

Vzhledem ke specifickým postupům prověřování služebních zákroků, kdy styl řízení volně kopíruje tzv. vojenský styl velení s prvkem nezbytně nutné osobní odpovědnosti na všech stupních, je vždy jasně daná struktura nasazené jednotky i odpovědná osoba (družstvu velí velitel družstva, při nasazení více družstev velí velitel skupiny nebo oddělení, při nasazení více skupin nebo oddělení velí vedoucí odboru nebo jeho zástupci.).

V rámci příprav nasazení jednotky jsou zvažovány různé varianty provedení možných služebních zákroků a včasnou komunikací s velitelem nasazované jednotky je vhodné se s nimi seznámit, případně je korigovat a v důsledku tak předejít nedorozumění pramenícím z rozdílných očekávání.

Předpokladem bezchybných splnění úkolů je i odpovídající příprava, rekognoskace místa očekávaného nasazení i příprava variantních řešení. K zajištění těchto úkolů vysílá jednotka do konkrétní lokality tzv. přípravný tým a shromažďuje potřebné informace.

Nezbytnou součástí nasazení speciální pořádkové jednotky je vlastní vyhodnocení nasazení, celková analýza bezpečnostního opatření z pohledu pořádkových jednotek, centralizace a vyhodnocení pořízené dokumentace a příprava pro následné zpracování shromážděných dokumentů jinými organizačními články.

## 19 DESATERO PRO VELITELE

Desatero pro velitele dle metodické příručky (Metodická příručka pro velitele bezpečnostních opatření, 2019):

1. Provedení prohlídky prostor a okolí místa konání policejní akce + mapové podklady.
2. Vymezení potřebných sil a prostředků.
3. Vytvoření štábu.
4. Zpracování rozkazu.
5. Zajištění součinnosti s jinými orgány státní správy, samosprávy, právníckými a fyzickými osobami.
6. Zajištění logistiky policejní akce.
  - a) Prostory a podmínky pro policejní síly a techniku.
  - b) Vhodné materiálně technické prostředky a pomůcky k realizaci policejní akce.
7. Zabezpečení osob, majetku a zařízení.
8. Instruktaž.
9. Řízení štábu (situační tabule, jasné a srozumitelné rozkazy).
10. Vyhodnocení

Právní úprava:

Závazný pokyn policejního prezidenta 10/2009 o zajišťování veřejného pořádku a bezpečnosti.

Závazný pokyn policejního prezidenta 182/2016 o činnosti na úseku extremismu a terorismu.



## 20 ANALÝZA RIZIK

Kdybychom hledali význam slova riziko, objevíme více jak 40 vysvětlení, podle toho, na jakou se zaměříme oblast. V nejobecnějším významu je ve všech oblastech riziko vlastně druh nejistoty. V běžném životě je slovo riziko používáno při nebezpečí vzniku nějaké škody, ztráty, neúspěchu, riziko znamená pravděpodobnost vzniku nežádoucí situace. Snad nejvíce je slovo riziko zmiňováno v souvislosti se zdravotnictvím a na finančních trzích. (Tichý, 2006)

K výpočtu rizika vycházíme z výše uvedené rovnice dle Tichého (2006):  $R = P \times Z \times O$

Co jednotlivé zkratky uvádějí:

R – riziko

P – pravděpodobnost výskytu

Z – závažnost rizika

O – Odhalitelnost rizika

PRAVDĚPODOBNOST VÝSKYTU	P	ZÁVAŽNOST RIZIKA	Z
<i>Nahodilá</i>	1	<i>Poškození zdraví menšího charakteru, spáchání přestupku</i>	1
<i>Nepravděpodobná</i>	2	<i>Absenční úraz s pracovní neschopností, větší škoda na majetku</i>	2
<i>Pravděpodobná</i>	3	<i>Vážnější úraz vyžadující hospitalizaci, vyšší škoda, nutnost přerušení utkání</i>	3
<i>Velmi pravděpodobná</i>	4	<i>Těžký úraz s trvalými následky, vysoká škoda, předčasné ukončení utkání</i>	4
<i>Trvalá</i>	5	<i>Smrtelný úraz, velmi vysoká škoda na majetku</i>	5
ODHALITELNOST RIZIKA	O	MÍRA RIZIKA	R
<i>Odhalitelnost v průběhu jednání</i>	1	<i>Bezvýznamné riziko</i>	≤3
<i>Odhalitelnost snadná, do půl hodiny</i>	2	<i>Akceptovatelné riziko</i>	4-10
<i>Odhalitelnost do jednoho dne</i>	3	<i>Mírné riziko</i>	11-20
<i>Odhalitelnost nesnadná, doba trvání než jeden den</i>	4	<i>Nežádoucí riziko</i>	21-40
<i>Neodhalitelné riziko</i>	5	<i>Nepřijatelné riziko</i>	≥40

Obr. 19. Analýza rizik (vlastní zpracování)

## 21 ANALÝZA ZPŮSOBŮ A DŮSLEDKŮ PORUCH (FMEA)

Metoda FMEA (Failure Mode and Effects Analysis) spočívá v týmovém zjišťování a rozboru možnosti vzniku problému u procesu, případně návrhu, výrobku nebo systému, který je určen k posouzení, zároveň jsou u něj vyhodnocena rizika a předloženy návrhy k provedení opatření, která směřují k jeho zlepšení.

K výhodám metody, kterou FMEA používá, patří jejich přístup k prevenci problémů – přesně uspořádaný, nabízející porovnání rizik v možných neshodách. Z toho pak vyplývá určení priorit při stanovení opatření, která vedou ke zkvalitnění a zároveň k posílení spoluodpovědnosti širšího okruhu pracovníků za daný proces, případně výrobek či službu. (Macurová et al., 2011)

## 22 IDENTIFIKACE RIZIK

Předmět řešení FMEA je vnímán jako uspořádaný postup plnící určitý soubor funkcí. Uspořádání funkcí tohoto systému je podmíněno požadavky zákazníků a vychází z platných zákonných předpisů a podmínek vnějšího prostředí, které budou na daný objekt působit. Je také vypsán způsob uspořádání systému, který je postupně rozkládán do podsystémů a prvků (u výrobku se jedná o sestavy, podsestavy a součásti, u procesu je prováděno rozložení operace), jsou stanoveny dílčí funkce a je vymezen jejich vztah k celku. Klíčem k určování poruch jsou výkresové dokumentace, diagramy toků, informace o prostředí, schéma procesů, výkazy o poruchách. K zásadní součásti postupu patří určení a zhodnocení účinnosti zavedených preventivních a kontrolních opatření, která vedou k zamezení vzniku nebo šíření poruch. Toto hledisko tvoří významnou přednost metody FMEA.

Metody a techniky, které jsou používány ve stádiu rozboru a hodnocení rizik, bývají podle situace teorie spolehlivosti, vyhodnocení statistických dat z minulosti u podobných systémů, počítačová simulace. (Macurová et al., 2011)

## 23 FMEA – FC ZBROJOVKA BRNO, MĚSTSKÝ FOTBALOVÝ STADION, SRBSKÁ

Tabulka s výpočtem celkové míry rizik pro Městský fotbalový stadion Srbská, která souvisí s konáním fotbalového utkání, kde je také zahrnuto nežádoucí chování a činnosti návštěvníků při této sportovní akci. Při tvoření tabulky bylo zejména vycházeno z vlastních poznatků a zkušeností zpracovatele.

číslo	Název - Městský fotbalový stadion Srbská, domovský stadion FC Zbrojovka Brno	Parametry			
		P	Z	O	R
1	pronesení pyrotechniky	4	3	4	48
2	použití pyrotechniky	5	3	2	40
3	pronesení zbraně	2	5	4	60
4	použití zbraně	2	5	1	10
5	pronesení alkoholu	4	3	4	60
6	pronesení a distribuce návykových látek	3	2	4	25
7	požár	2	5	1	10
8	krádež	4	3	3	36
9	rvačka na stadionu	5	3	1	15
10	rvačka před stadionem	5	3	1	15
11	pokus střetu chuligánů na stadionu	3	3	2	18
12	ničení zařízení stadionu	4	4	2	30
13	vandalismus v okolí stadionu	2	3	4	36
14	provokativní chování fanoušků vůči PČR a MP	2	3	1	6
15	napadení fanoušků PČR a MP	2	3	1	6
16	provokativní chování fanoušků vůči pořadatelské službě	3	2	1	6
17	pokus o napadení ostatních diváků	3	4	3	36
18	spolupráce pořadatelské služby s fanoušky/chuligány	3	5	4	60
19	vniknutí fanouška se zákazem vstupu na fotbalové utkání	3	3	4	36
20	vniknutí fanouška bez platné vstupenky na fotbalové utkání	3	2	3	18
21	xenofobní chování	2	1	1	2
22	politický extremismus	3	1	1	3
23	vniknutí fanoušků/chuligánů na hrací plochu	3	2	1	6
24	napadení rozhodčích, trenérů nebo hráčů	1	3	1	3
25	jiné projevy násilí/vandalismu	3	3	3	27
26	pád tribuny	1	5	1	5

Obr. 20. Městský fotbalový stadion Srbská, domovský stadion FC Zbrojovka Brno (vlastní zpracování)

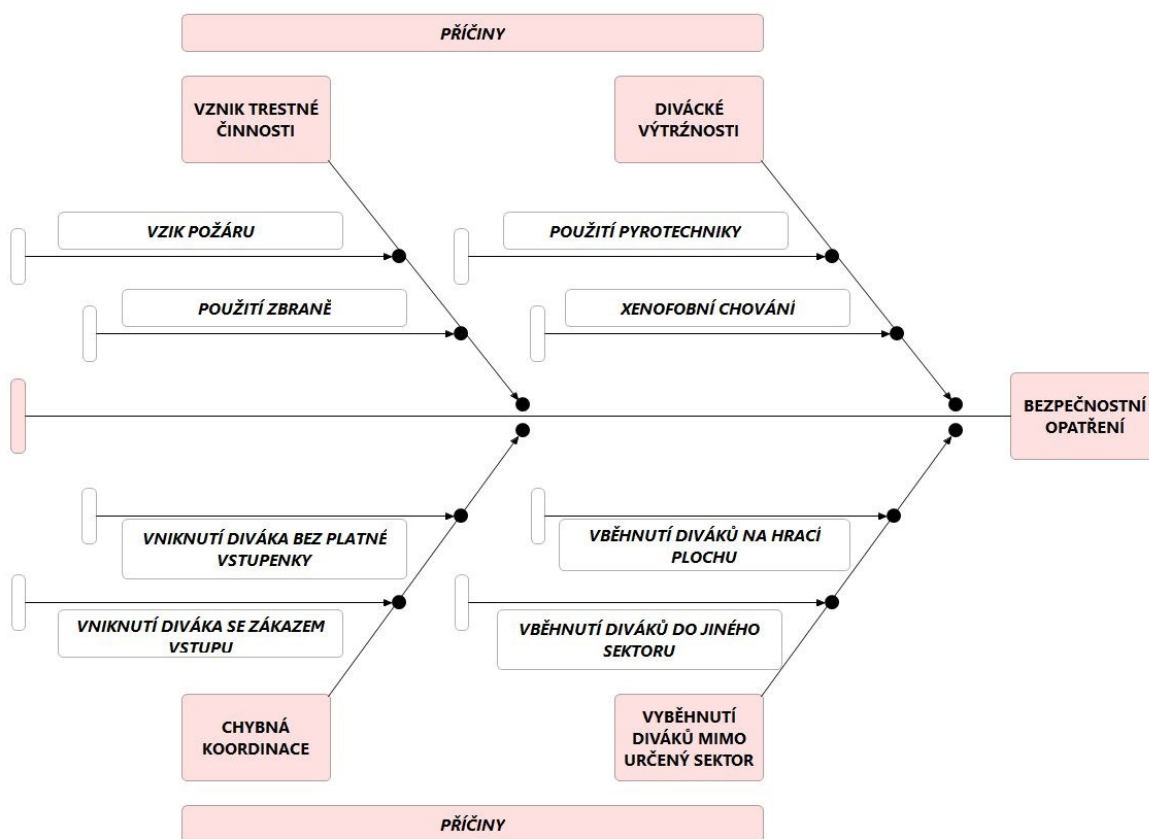
Z výše uvedených výsledků za největší riziko lze tedy považovat pronesení a použití pyrotechniky a pronesení zbraně. Tímto způsobem dochází k narušení veřejného pořádku během konání sportovní akce, při které dochází k ohrožení života a zdraví přítomných osob. Z tohoto důvodu je před vstupem prováděna pečlivější fyzická prohlídka osob. Nelze samozřejmě vyloučit i jiná rizika, ale současná bezpečnostní opatření jsou již na takové

úrovni, že větší bezpečnostní riziko je zcela nemožné. Svou roli sehrává i alkohol, kdy řada fanoušků, která je značně posilněna alkoholem není vpuštěna na stadion. Většinou jsou eskortováni do policejních cel nebo přímo odvezeni na protialkoholní záchytnou stanici Brno – Černovice.

## 24 ISHIKAWA DIAGRAM – FC ZBROJOVKA BRNO, MĚSTSKÝ FOTBALOVÝ STADION, SRBSKÁ

„Karou Ishikawa tvrdí, že než začne hledat řešení problémů s kvalitou, je třeba nejprve prozkoumat vše, co by je mohlo způsobovat. V roce 1990 Ishikawa vytvořil model, jemuž se někdy podle vzhledu říká diagram rybí kostry“. (McGrath a Bates, 2015)

Model diagramu v podobě rybí kostry, který mám zkoumá příčiny, následky a problémy:



Obr. 21. Ishikawa diagram – FC ZBROJOVKA BRNO (vlastní zpracování)

### ROZDĚLENÍ PŘÍČIN:

*Divácké výtržnosti*

- Použití pyrotechniky
- Xenofobní urážky

*Vznik trestné činnosti*

- Vznik požáru
- Použití zbraně

*Vyběhnutí diváků mimo určený sektor*

- Vběhnutí diváků na hrací plochu
- Vběhnutí diváků do jiného sektoru

*Chybná koordinace*

- Vniknutí diváka bez platné vstupenky
- Vniknutí diváka se zákazem vstupu

Obě uvedené analýzy nám poukazují na širokou škálu a pestrost rizik, které lze zaznamenat nejen při rizikovém ale i méně rizikovém/nerizikovém fotbalovém utkání (rizikovost utkání se dělí na tři typy a to: A, B, C – zmíněno v kapitole – (Postupy v rámci bezpečnostního opatření pořádkových jednotek Policie České republiky). Analýzy rizik FMEA i ISHIKAWA především ukazují na riziko pronesení zbraně a pyrotechniky. V rámci bezpečnostního opatření jsou tyto analýzy důležitou pomůckou a vodítkem, které vedou nejen k lepší fyzické ale i technické bezpečnosti na stadionu v rámci bezpečnostního opatření.

## ZÁVĚR

Diplomová práce zpracovává téma problematika násilí při sportovních akcích a souvislosti dopravního zabezpečení. V části teoretické se zabývá literární rešerší, která pojednává o zpracování teoretických a metodických poznatků v rámci problematiky bezpečnostního opatření při fotbalových utkáních na stadionech.

V praktické části dochází k představení Městského fotbalového stadionu Srbská, který v současné době slouží jako domovský stadion prvoligového fotbalového klubu FC Zbrojovka Brno. Úkoly a činnosti bezpečnostních složek integrovaného záchranného systému, plus dalších subjektů zúčastněných na bezpečnostním opatření.

Dále v praktické části dochází k znázornění postupu řízení štábu při samotném bezpečnostním opatření, postupy v rámci bezpečnostního opatření, postup vyhodnocení, úkoly a informace o tom, co nabízejí jednotlivé zúčastněné subjekty v zastoupení PČR a MP Brno, a současně ve spolupráci s pořadatelskou službou nebo bezpečnostní agenturou a DPMB z hlediska zajištění a posílení dopravy.

V praktické části je také uvedeno několik málo příkladů, kde se dočtete o osobních zkušenostech včetně poznatků o nápaditosti fanoušků, jak „obejít“ návštěvní řád včetně pořadatelské služby i bezpečnostní agentury. Dále je zde zmíněno, jak členové bezpečnostní agentury napomáhali jiným fanouškům (kamarádům) se dostat na stadion bez placení.

V podstatě každým zápasem se bezpečnostní opatření vyvíjí a lze i použít termín, co zápas to originál. Díky nápaditosti a novým směrům, které fanoušci vymýšlí, vzniklo i několik vlastních návrhů na vylepšení bezpečnostního opatření.

Každý nasazený policista na bezpečnostním opatření má dle instruktáže přesně určenou roli a tu si plní do posledního detailu. Neexistuje tedy, že by bezpečnostní opatření svévolně opustil.

Cíl bezpečnostního opatření je vždy stejný. Zajistit klidný průběh sportovní akce, tak aby si každý fanoušek ale i nezaujatý divák odnesl co nejhezčí zážitek. Zajistit veřejný pořádek a zamezit protiprávnímu jednání a vzniku trestného činu nejen v okolí stadionu ale i městské části Brno – Královo Pole. Zajistit dopravní situaci tak, aby nedocházelo ke vzniku dopravního kolapsu v den konání sportovní akce. Každé bezpečnostní opatření se následně zpracuje a vyhodnocuje.



Výsledek vyhodnocení bezpečnostního opatření je pak zásadní pro další bezpečnostní opatření, které se koná v souvislosti při fotbalovém utkání na Městském fotbalovém stadionu Srbská, který je zároveň domovským stadionem prvoligového klubu FC Zbrojovka Brno.

**SEZNAM POUŽITÉ LITERATURY**

- [1] About FIFA, 2016. FIFA [online]. Curych: FIFA [cit. 2022-06-11]. Dostupné z: <https://www.fifa.com/about-fifa>
- [2] *Bezpečí na sportovních utkáních: Manuál pro fotbalové kluby*, 2008. Praha. Dostupné také z: <https://www.mvcr.cz/soubor/bezpeci-na-sportovnich-utkanich-manual-pro-fotbalove-kluby-pdf.aspx>
- [3] *Bezpečnostní standardy pro pořadatele sportovních, kulturních a společenských akcí*, 2019. Praha. Dostupné také z: <https://www.mvcr.cz/cthh/soubor/brozura-bezpecnostni-standardy-pro-poradatele-sportovnich-kulturnich-a-spolecenskych-akci.aspx>
- [4] Brno chce pro městskou policii vyčlenit sdílené byty, mají přilákat nové zájemce o službu u strážníků. In: *IRozhlas* [online]. Praha: Český rozhlas, 1997 [cit. 2022-06-11]. Dostupné z: [https://www.irozhlas.cz/zpravy-domov/brno-policie-sdilene-byty\\_1911301319\\_zit](https://www.irozhlas.cz/zpravy-domov/brno-policie-sdilene-byty_1911301319_zit)
- [5] ČECHYMEN – TOP Security firma bere profesní rozvoj vážně. In: *Konfucius* [online]. Ostrava: Andragogická instituce KONFUCIUS, 2006 [cit. 2022-06-11]. Dostupné z: <https://konfucius.cz/cechymen-top-security-firma-bere-profesni-rozvoj-vazne/>
- [6] Dohoda FAČR a Policie ČR: Dohoda o spolupráci k zajišťování bezpečnosti a pořádku při fotbalových utkáních. *FOTBALOVÉ ASOCIACE ČESKÉ REPUBLIKY* [online]. Praha: FAČR, 2013 [cit. 2022-03-29]. Dostupné z: <https://facr.fotbal.cz/>
- [7] Dopravní podnik města Brna, a.s., 2017. *Dopravní podnik města Brna, a.s.* [online]. Brno: Město Brno [cit. 2022-05-19]. Dostupné z: <https://www.dpmb.cz/cs/novinky/all#>
- [8] Fotbalová historie: Počátky fotbalu. *Fotbalová historie* [online]. Praha: Fotbalová historie, 2000 [cit. 2022-06-04]. Dostupné z: <https://fotbal-historie.7x.cz/rubriky/pocatky-fotbalu>
- [9] Hasiči nacvičovali zásah při úniku nebezpečné látky ve Slavkově, část jednotek byla odvolána k opravdovému požáru. In: *Požáry.cz* [online]. Praha: Požáry, 2008 [cit. 2022-06-11]. Dostupné z: <https://www.pozary.cz/clanek/190528-hasici-nacvicovali->

zasah-pri-uniku-nebezpecne-latky-ve-slavkove-cast-jednotek-byla-odvolana-k-opravdovemu-pozaru/

- [10] Historie brněnského fotbalového klubu, 2017. *FC ZBROJOVKA BRNO* [online]. Brno: FC ZBROJOVKA BRNO [cit. 2022-02-27]. Dostupné z: <https://www.fczbrno.cz/zobraz.asp?t=klub-historie-historie-klubu>
- [11] Historie LFA, 2019. *Ligová fotbalová asociace* [online]. Praha: LFA [cit. 2022-03-05]. Dostupné z: <https://www.lfafotbal.cz/historie-lfa>
- [12] Horké letní dny přinášejí záchranářům vyšší počet zásahů. In: *Zdravotnická záchranná služba Moravskoslezského kraje* [online]. Ostrava: ZZS MSK, 2017 [cit. 2022-06-11]. Dostupné z: <https://www.zzsmsk.cz/Tisk.aspx?clanek=45901>
- [13] Jak na Srbskou?. In: *FC Zbrojovka Brno* [online]. Brno: FC Zbrojovka Brno, 2017 [cit. 2022-06-11]. Dostupné z: <https://www.fczbrno.cz/zobraz.asp?t=klub-stadion-planek-stadionu>
- [14] KADERÁVEK, Šimon, 2020. Den, kdy fotbal znamenal smrt.: Od tragédie v Bruselu uběhlo 35 let. *Reflex* [online]. Praha: Reflex [cit. 2022-06-06]. Dostupné z: <https://www.reflex.cz/clanek/historie/101396/den-kdy-fotbal-znamenal-smrt-od-tragedie-v-bruselu-ubehlo-35-let.html>
- [15] KOUBEK, Vilém, 2021. Od tvrdých chlapů po slečinky: Historie nejoblíbenějšího sportu na světě. *Stoplusjednicka.cz* [online]. Brno: Extra Publishing [cit. 2022-06-04]. Dostupné z: <https://www.stoplusjednicka.cz/od-tvrдых-chlapu-po-slecinky-historie-nejoblibenejsiho-sportu-na-svete>
- [16] KRUPKA, Jaroslav, 2021. Stadion jako smrtící past. Ve strkanici lidé umírali krutě. Ušlapáním i udušením. *Kutnohorský deník.cz* [online]. Praha: Kutnohorský deník [cit. 2022-06-05]. Dostupné z: <https://kutnohorsky.denik.cz/zpravy-ze-sveta/katastrofa-ibrox-stadion.html>
- [17] MACEK, Pavel, 2001. *Bezpečnostní služby*. 1. Praha: Policie history. ISBN 80-86477-03-7.
- [18] MACUROVÁ, Pavla et al., 2011. *Řízení rizik v logistice*. 1. Ostrava: VŠB-TU Ostrava. ISBN 978-80-248-2538-0.

- [19] Manuál pro fotbalové kluby: *Právní aspekty bezpečnosti na stadionech v souvislosti s řešením diváckého násilí*, 2015. Praha. Dostupné také z: <https://www.mvcr.cz/soubor/brozura-manual-pro-fotbalove-kluby.aspx>
- [20] MCGRATH, James a Bob BATES, 2015. *89 nejdůležitějších manažerských teorií pro praxi*. 1. Praha: Management Press. ISBN 978-80-7261-382-3.
- [21] Městská policie Brno, 2022. *Městská policie Brno* [online]. Brno: Statutární město Brno [cit. 2022-03-31]. Dostupné z: <https://www.mpb.cz/cs/o-nas-19/>
- [22] Městský stadion Srbská, Brno (Czech Republic). In: *Worldfootball* [online]. Mnichov: Worldfootball, 2000 [cit. 2022-06-11]. Dostupné z: <https://www.worldfootball.net/venues/mstsky-stadion-srbska-brno/>
- [23] *Metodická příručka pro velitele bezpečnostních opatření*. Praha, 2019.
- [24] NIKL, Jaroslav a Petr VOLEVECKÝ, 2007. *Divácké násilí*. 1. Praha: Policejní akademie České republiky. ISBN 978-80-7251-249-2.
- [25] Organizační struktura FAČR. In: *FOTBALOVÉ ASOCIACE ČESKÉ REPUBLIKY* [online]. Praha: FAČR, 2013 [cit. 2022-06-11]. Dostupné z: <https://facr.fotbal.cz/organizacni-struktura-facr/p342>
- [26] SOUČEK, Vladimír, 2009. *Vnitřní bezpečnost a veřejný pořádek a vybrané kapitoly krizového řízení: modul G*. Praha: MV - generální ředitelství Hasičského záchranného sboru ČR. ISBN 978-80-86640-68-6.
- [27] SOUČEK, Zdeněk a Jan BURIAN, 2006. *Strategické řízení zdravotnických zařízení*. 1. [Praha]: Professional Publishing. ISBN 80-869-4618-5.
- [28] *Stanovy Fotbalové asociace České republiky*, 2019. Praha. Dostupné také z: <https://facr.fotbal.cz/document/download/85915>
- [29] TICHÝ, Milík, 2006. *Ovládání rizika: analýza a management*. 1. Praha: Praha: C. H. Beck. ISBN 80-7179-415-5.
- [30] Unie evropských fotbalových asociací: UEFA, 2019. *UEFA* [online]. Nyon: UEFA [cit. 2022-06-05]. Dostupné z: <https://www.uefa.com/insideuefa/about-uefa/what-uefa-does/>

- [31] ZAHUTA, Michal, 2010. *Trestná činnost návštěvníků sportovních utkání*. Brno. Diplomová práce. Právnická fakulta Masarykovy univerzity Katedra trestního práva.
- [32] Zákon č. 101/2000 Sb. Zákon o ochraně osobních údajů a o změně některých zákonů. In: *Sbírka zákonů*. 25.4. 2000. ISSN 1211-1244.
- [33] Zákon č. 115/2001 Sb. Zákon o podpoře sportu. In: *Sbírka zákonů*. 30.3. 2001. ISSN 1211-1244.
- [34] Zákon č. 262/2006 Sb. Zákon zákoník práce. In: *Sbírka zákonů*. 7.6. 2006. ISSN 1211-1244.
- [35] Zákon č. 273/2008 Sb. Zákon o Policii ČR. In: *Sbírka zákonů*. 11.8. 2008. ISSN 1211-1244.
- [36] Zákon č. 320/2015 Sb. Zákon o Hasičském záchranném sboru České republiky a o změně některých zákonů (zákon o hasičském záchranném sboru). In: *Sbírka zákonů*. 1.1. 2016. ISSN 1211-1244.
- [37] Zákon č. 374/2011 Sb. Zákon o zdravotnické záchranné službě. In: *Sbírka zákonů*. 8.12. 2011. ISSN 1211-1244.
- [38] Zákon č. 40/2009 Sb. Zákon trestní zákoník. In: *Sbírka zákonů*. 9.2. 2009. ISSN 1211-1244.
- [39] Zákon č. 455/1991 Sb. Zákon o živnostenském podnikání (živnostenský zákon). In: *Sbírka zákonů*. 15.11. 1991. ISSN 1211-1244.
- [40] Zaplatí Brno zásah policie?. In: *ISport* [online]. Praha: Deník Sport, 2001 [cit. 2022-06-11]. Dostupné z: <https://isport.blesk.cz/clanek/fotbal-gambrinus-liga-rocnik-09-10/67917/zaplati-brno-zasah-policie.html>
- [41] Závazný pokyn policejního prezidenta č. 10/2009, o zajišťování vnitřního pořádku a bezpečnosti.

**SEZNAM POUŽITÝCH SYMBOLŮ A ZKRATEK**

AKT	Antikonfliktní tým
BO	Bezpečnostní opatření
ČMFS	Českomoravský fotbalový svaz
DP	Donucovací prostředky
DPMB	Dopravní podnik města Brna
ETŘ	Evidence trestního řízení
FAČR	Fotbalová asociace České republiky
FIFA	Mezinárodní federace fotbalových asociací
GIS	Geografický informační systém
HZS	Hasičský záchranný sbor
IDS JMK	Integrovaný dopravní systém Jihomoravského kraje
IS	Informační systém
IT	Informační technologie
IZS	Integrovaný záchranný systém
KO	Kontrola osoby
KŘP	Krajské ředitelství policie
LFA	Ligová fotbalová asociace
MHD	Městská hromadná doprava
MP	Městská policie
OEČ	Osobní evidenční číslo
OS	Operační středisko
OVK	Oddělení vnitřní kontroly
PČR	Policie české republiky
PIO	Preventivně informační oddělení
PŘ	Přestupek

RDST Radiostanice

SaP Síly a Prostředky

SKPV Skupina kriminální policie a vyšetřování

SPJ Speciální pořádková jednotka

TČ Trestný čin

UEFA Unie evropských fotbalových asociací

ZPPP Závazný pokyn policejního prezidenta

ZZS Zdravotnická záchranná služba

**SEZNAM OBRÁZKŮ**

Obrázek 1 Fotbalové hřiště 1941 .....	15
Obrázek 2 Staré pózování .....	16
Obrázek 3 Kdysi dávno v Číně .....	17
Obrázek 4 Kopaná starých Řeků .....	18
Obrázek 5 Calcio fiorentino.....	19
Obrázek 6 Slavia Praha 1903.....	21
Obrázek 7 Zásah policie na městském fotbalovém stadionu Srbská.....	23
Obrázek 8 Městská policie Brno.....	25
Obrázek 9 Soukromá bezpečnostní agentura.....	26
Obrázek 10 Hasičský záchranný sbor .....	27
Obrázek 11 Zdravotnická záchranná služba .....	28
Obrázek 12 Organizační struktura Fotbalové asociace České republiky .....	30
Obrázek 13 Rvačka fanoušků na fotbalovém stadionu Heysel v Bruselu v roce 1985 .....	47
Obrázek 14 Rvačka fanoušků na fotbalovém stadionu Heysel v Bruselu v roce 1985 .....	47
Obrázek 15 Městský fotbalový stadion Brno, Srbská.....	49
Obrázek 16 Plánek FC Zbrojovka Brno .....	50
Obrázek 17 Složení štábu (vlastní zpracování).....	60
Obrázek 18 Klíčoví aktéři v rámci bezpečnostního opatření (vlastní zpracování).....	<u>62</u>
Obrázek 19 Analýza rizik (vlastní zpracování) .....	<u>81</u>
Obrázek 20 Městský fotbalový stadion Srbská, domovský stadion FC Zbrojovka Brno (vlastní zpracování).....	84
Obrázek 21 Ishikawa diagram – FC ZBROJOVKA BRNO (vlastní zpracování).....	<u>86</u>



## SEZNAM PŘÍLOH

Příloha P I: Vzorový rozkaz



0) vyjádřit provedení interního příkazů v rozsahu na území s územní působností příslušného útvaru,  
1) vyjádřit provedení interního příkazů v rozsahu na území s územní působností příslušného útvaru,  
2) vyjádřit provedení interního příkazů v rozsahu na území s územní působností příslušného útvaru,

**i) vedoucímu odboru cizinecké policie krajského ředitelství**

0) vyjádřit provedení interního příkazů v rozsahu na území s územní působností příslušného útvaru,  
1) vyjádřit provedení interního příkazů v rozsahu na území s územní působností příslušného útvaru,  
2) vyjádřit provedení interního příkazů v rozsahu na území s územní působností příslušného útvaru,  
3) vyjádřit provedení interního příkazů v rozsahu na území s územní působností příslušného útvaru,

**j) koordinátorovi antikonfliktního týmu**

0) vyjádřit provedení interního příkazů v rozsahu na území s územní působností příslušného útvaru,  
1) vyjádřit provedení interního příkazů v rozsahu na území s územní působností příslušného útvaru,  
2) vyjádřit provedení interního příkazů v rozsahu na území s územní působností příslušného útvaru,  
3) vyjádřit provedení interního příkazů v rozsahu na území s územní působností příslušného útvaru,  
4) vyjádřit provedení interního příkazů v rozsahu na území s územní působností příslušného útvaru,

**k) vedoucímu odboru vnitřní kontroly krajského ředitelství**

0) vyjádřit provedení interního příkazů v rozsahu na území s územní působností příslušného útvaru,  
1) vyjádřit provedení interního příkazů v rozsahu na území s územní působností příslušného útvaru,  
2) vyjádřit provedení interního příkazů v rozsahu na území s územní působností příslušného útvaru,

**l) ředitelům územních odborů**

0) vyjádřit provedení interního příkazů v rozsahu na území s územní působností příslušného útvaru,  
1) vyjádřit provedení interního příkazů v rozsahu na území s územní působností příslušného útvaru,  
2) vyjádřit provedení interního příkazů v rozsahu na území s územní působností příslušného útvaru,  
3) vyjádřit provedení interního příkazů v rozsahu na území s územní působností příslušného útvaru,  
4) vyjádřit provedení interního příkazů v rozsahu na území s územní působností příslušného útvaru,  
5) vyjádřit provedení interního příkazů v rozsahu na území s územní působností příslušného útvaru,  
6) vyjádřit provedení interního příkazů v rozsahu na území s územní působností příslušného útvaru,

0) vyjádřit provedení interního příkazů v rozsahu na území s územní působností příslušného útvaru,  
1) vyjádřit provedení interního příkazů v rozsahu na území s územní působností příslušného útvaru,  
2) vyjádřit provedení interního příkazů v rozsahu na území s územní působností příslušného útvaru,

0) vyjádřit provedení interního příkazů v rozsahu na území s územní působností příslušného útvaru,  
1) vyjádřit provedení interního příkazů v rozsahu na území s územní působností příslušného útvaru,

Tento rozkaz nabývá účinnosti dne svého vydání a jeho platnost končí uplynutím dne xx. XXXXX 202x

Č.j. KRPX – xxxxxx-X/Č.j. – 202x – xxxXX

Ředitel  
Krajského ředitelství policie xxxx  
xxx. xxx. XXXX XXXXXX v.ř.