

TACUI MLČEL JSEM

BcA. Kateřina Bušová

Diplomová práce
2023



Univerzita Tomáše Bati ve Zlíně
Fakulta multimediálních komunikací

Univerzita Tomáše Bati ve Zlíně
Fakulta multimediálních komunikací
Ateliér Design skla

Akademický rok: 2022/2023

ZADÁNÍ DIPLOMOVÉ PRÁCE

(projektu, uměleckého díla, uměleckého výkonu)

Jméno a příjmení: **BcA. Kateřina Bušová**
Osobní číslo: **K20051**
Studijní program: **N8206 Výtvarná umění**
Studijní obor: **Multimédia a design – Design skla**
Forma studia: **Prezenční**
Téma práce: **Místa**

Zásady pro vypracování

1. Konzultace s vedoucím diplomové práce
2. Zpracování návrhů, modelů, kresebných studií, fotografií
3. Vypracované písemné doprovodné zprávy zahrnující všechny etapy návrhu
4. Obeznamení s použitou technologií
5. Realizace v materiálu
6. Fotodokumentace

Forma zpracování diplomové práce: **tištěná/elektronická**

Seznam doporučené literatury:

- ADLEROVÁ, Alena. *Současné sklo*. Praha: Odeon, 1979. Soudobé české umění.
FRANTZ, S. K.: *Contemporary Glass*. New York 1989.
GRYGAR, Štěpán. *Konceptuální umění a fotografie*. Praha: Akademie múzických umění v Praze, Fakulta filmová a televizní, Katedra fotografie, 2004.
LANGHAMER, Antonín. *Legenda o českém skle*. Zlín: Tigris, 1999.
MIKULE, Stanislav a Milan ŠUSTR. *Tajemství žďárských kostelů*. Polnička: Tváře, 2020. ISBN 978-80-88041-35-1.
MOUČKA, Ladislav. *Jan Blažej Santini Aichel: geometrický odkaz českého středověku vrcholnému baroku*. Praha: Půdorys, 2018.
PAVELČÍK, Vojtěch. *Sv. Jan Nepomucký: sochy při Vltavě*. Praha: Pro Povodí Vltavy vydal Vojtěch Pavelčík, 2012.
PETROVÁ, Sylva. *České sklo*. Druhé revidované, doplněné a rozšířené vydání. V Praze: Vysoká škola uměleckoprůmyslová, 2018.
PIHAN, Roman. *Mistrovství práce se světlem: průvodce fotografa pro každou světelnou situaci*. Praha: IDIF – Institut digitální fotografie, c2008.
ZHOŘ, Igor. *Proměny soudobého výtvarného umění*. Praha: Státní pedagogické nakladatelství, 1992.

Vedoucí diplomové práce: **MgA. Michaela Spružinová**
Ateliér Design skla

Datum zadání diplomové práce: **1. prosince 2022**

Termín odevzdání diplomové práce: **19. května 2023**



Mgr. Josef Kocourek, Ph.D.
děkan

prof. MgA. Petr Stanický, MFA
vedoucí ateliéru

Ve Zlíně dne 15. prosince 2021

PROHLÁŠENÍ AUTORA BAKALÁŘSKÉ / DIPLOMOVÉ PRÁCE

Beru na vědomí, že

- bakalářská/diplomová práce bude uložena v elektronické podobě v univerzitním informačním systému a bude dostupná k nahlédnutí;
- na moji bakalářskou/diplomovou práci se plně vztahuje zákon č. 121/2000 Sb. o právu autorském, o právech souvisejících s právem autorským a o změně některých zákonů (autorský zákon) ve znění pozdějších právních předpisů, zejm. § 35 odst. 3;
- podle § 60 odst. 1 autorského zákona má UTB ve Zlíně právo na uzavření licenční smlouvy o užití školního díla v rozsahu § 12 odst. 4 autorského zákona;
- podle § 60 odst. 2 a 3 mohu užít své dílo – bakalářskou/diplomovou práci - nebo poskytnout licenci k jejímu využití jen s předchozím písemným souhlasem Univerzity Tomáše Bati ve Zlíně, která je oprávněna v takovém případě ode mne požadovat přiměřený příspěvek na úhradu nákladů, které byly Univerzitou Tomáše Bati ve Zlíně na vytvoření díla vynaloženy (až do jejich skutečné výše);
- pokud bylo k vypracování bakalářské/diplomové práce využito softwaru poskytnutého Univerzitou Tomáše Bati ve Zlíně nebo jinými subjekty pouze ke studijním a výzkumným účelům (tj. k nekomerčnímu využití), nelze výsledky bakalářské/diplomové práce využít ke komerčním účelům;
- pokud je výstupem bakalářské/diplomové práce jakýkoliv softwarový produkt, považuji se za součást práce rovněž i zdrojové kódy, popř. soubory, ze kterých se projekt skládá. Neodevzdání této součásti může být důvodem k neobhájení práce.

Prohlašuji, že:

- jsem na bakalářské/diplomové práci pracoval samostatně a použitou literaturu jsem citoval. V případě publikace výsledků budu uveden jako spoluautor.

Ve Zlíně dne: 27.4.2023

Jméno a příjmení studenta: KATEŘINA BUŠOVÁ

.....
podpis studenta

ABSTRAKT

Diplomová práce zkoumá a reaguje na našeho nejznámějšího světce ve světě. Předmětem práce je dokumentování skulptur sv. Jana Nepomuckého v jeho podobách sochařského ztvárnění. Hlavní důraz je kladen na atributy tohoto světce, které sehrávají v práci hlavní roli. Výsledkem práce je pátrání po ikonografii Jana Nepomuckého skrze fotografie a vytvoření instalace s použitím světelných prvků, které se odvolávají na barokní legendu.

Klíčová slova: sv. Jan Nepomucký, světec, skulptura, fotografie

ABSTRACT

This master's thesis explores and reacts to our most famous saint in the world. The subject of the thesis is documenting the sculptures of St. John of Nepomuk in its sculptural representation. The main focus is given to the attributes of this saint, which play a major role in the thesis. The work results in an exploration of the iconography of John of Nepomuk through photographs and the creation of an installation using luminous elements that reference the Baroque legend.

Keywords: St. John of Nepomuk, saint, sculpture, photography

Zde bych ráda poděkovala své vedoucí diplomové práce MgA. Michaelle Spružinové a vedoucímu ateliéru prof. MgA. Petru Stanickému M.F.A. za odborné vedení během mého studia. Dále bych ráda poděkovala MgA. Ireně Czepcové, MgA. Lubošovi Šurýnovi, MgA. Václavovi Ondrouškovi za poskytnuté rady a konzultace během navrhování diplomové práce.

Velice ráda bych poděkovala PhDr. Jiřímu Váchovi, Ph.D. z českobudějovického biskupství za vyřízení žádosti o fotografování v kostele sv. Jana Nepomuckého v Nepomuku. Děkuji ředitelce Svatojánského muzea v Nepomuku Štěpánce Kodýdkové, panu faráři Jiřímu Špiříkovi za umožnění fotografování ve zmíněném kostele.

V neposlední řadě děkuji Jakubovi Hlávčkovi, který mě doprovázel na mých cestách za Janem Nepomuckým.

Prohlašuji, že odevzdaná verze bakalářské/diplomové práce a verze elektronická nahraná do IS/STAG jsou totožné.

OBSAH

ÚVOD	10
I TEORETICKÁ ČÁST	11
1 SV. JAN NEPOMUCKÝ	12
1.1 ÚVOD	12
1.2 JAN NEPOMUCKÝ	13
1.3 ZAČÁTEK ŽIVOTA	14
1.4 JAN JAKO VEŘEJNÝ NOTÁŘ	15
1.5 STUDIUM V ITÁLII.....	17
1.6 DOKTOR JOHÁNEK	19
1.7 ARCIBISKUP JAN Z JENŠTEJNA.....	20
1.8 KRÁL VÁCLAV IV.	21
1.9 SPORY	22
1.10 ESKALACE KONFLIKTŮ	22
1.11 RESUMÉ	26
2 PROBUZENÍ JANA K DRUHÉMU ŽIVOTU	27
2.1 KOŘENY KULTU.....	27
2.2 ZÁŘÍCÍ ZÁZRAKY	28
2.3 HROB	29
2.4 DALŠÍ VÝVOJ LEGENDY	29
2.5 STRÁŽCE ZPOVĚDNÍHO TAJEMSTVÍ	30
2.6 PRVNÍ KOSTEL	31
2.7 LEGENDA O SV. JANU NEPOMUCKÉM	33
2.7.1 Obsah Balbínovy legendy	33
2.8 BEATIFIKACE A KANONIZACE	39
3 BAROKNÍ KRAJINA	40
3.1 BAROKNÍ KRAJINA A SV. JAN NEPOMUCKÝ	41
4 IKONOGRAFIE SV. JANA NEPOMUCKÉHO	42
4.1 ARCHETYP SOCHY	43
4.1.1 Socha Jana Nepomuckého na Karlově mostě dnes	44
4.2 PODOBY SV. JANA NEPOMUCKÉHO.....	46
5 ATRIBUTY	47
5.1 HVĚZDY	48
5.2 KŘÍŽ.....	51
5.3 PALMOVÁ RATOLEST	53

5.4	JAZYK, RYBA, ZÁMEK, KLÍČ, PEČEŤ	55
5.5	KNIHA	57
5.6	ĎÁBEL.....	57
5.7	ZEMĚKOULE	58
5.8	ALMUŽNÍK	58
5.9	PANNA MARIE A JAN NEPOMUCKÝ	59
5.10	POSTAMENTY	60
5.11	ZARÁMOVÁNÍ DO SOUČASNÉ KRAJINY.....	61
6	REŠERŠE.....	63
II	PRAKTICKÁ ČÁST.....	65
7	PŘEDCHOZÍ PRÁCE.....	66
7.1	NEBE NA VODĚ	66
7.2	PLASY	68
7.3	BAROKNÍ KRAJINA – SV. JAN NEPOMUCKÝ.....	70
7.3.1	První svatojánský fotografický cyklus	71
7.3.2	Kde jsem potkala sv. Jana Nepomuckého.....	72
7.3.3	Kostel na Zelené hoře.....	73
7.3.4	Kostel v Nepomuku.....	75
7.4	POSTUP NAVRHOVÁNÍ	77
ZÁVĚR	81	
SEZNAM POUŽITÉ LITERATURY.....	82	
SEZNAM POUŽITÝCH SYMBOLŮ A ZKRATEK.....	83	
SEZNAM OBRÁZKŮ	84	
SEZNAM ZDROJŮ OBRÁZKŮ.....	87	

ÚVOD

Diplomová práce upíná pozornost k našemu nejznámějšímu svatému ve světě. Stal se jím sv. Jan Nepomucký. Na mnoha místech žije jeho příběh dodnes. Jan Nepomucký ožívá díky nepomucenským sovkulturám, reliéfům, freskám a v neposlední řadě i kaplím a kostelům zasvěceným právě jemu.

Četnost výjevů Jana Nepomuckého mě přivedla k touze objevování a prozkoumávání osobnosti tohoto světce.

Co stálo za tím, že se s jeho zpodobněním můžeme potkat téměř v každém městě nebo vesnici?

Jaké atributy jsou spjaty s Janem Nepomuckým?

Jak to bylo s postavou zpovědníka královny?

Proč se může zdát jeho příběh zmatený a spletitý, jako by ho žili dva odlišní lidé?

Nejen tyto otázky stály na prahu zkoumání tohoto tématu. Diplomové práci předcházely již dva fotografické soubory s tímto námětem a postupně jsem si kladla nové a nové otázky.

Je mým zvykem, že se tématem pro má díla stávají historické náměty a součástí navrhování bývá ponoření do tématu a vytvoření si stabilních a rozložitých základů pro mou budoucí konceptuální práci.

Diplomová práce s tématem „Místa“ si klade za cíl pozorování proměn nepomucenských plastik v naší zemi pomocí fotografie a vytvoření umělecké instalace zaměřené na postavu světce s důrazem na jeho atributy.

I. TEORETICKÁ ČÁST

1 SV. JAN NEPOMUCKÝ

1.1 Úvod

Cílem této práce není dopodrobna popsat život sv. Jana Nepomuckého. Toho se již dříve úspěšně chopili například Vít Vlnas nebo Jaroslav Polc.

Kapitoly a údaje v nich uvedené pokládám za stěžejní při tvorbě mé praktické části diplomové práce s využitím nabytých vědomostí z historie a znalosti Balbínovy legendy o sv. Janu Nepomuckém. Není to poprvé, co se historie stává jedním z hlavních prvků konceptu mé práce. Proto pokládám za důležité se s tématem seznámit i na poli historickém. Tento postup při navrhování je mi vlastní. Vždyť právě nové znalosti jsou mnohdy základním kamenem k mému výtvarnému vyjádření vzhledem ke zvolenému tématu.

I proto je teoretická část práce obsáhlá a dokládá mé současné vnímání tématu, ať už přes písemné prameny, tak osobní zkušenosti, mezi které řadím navštěvování a prožití míst spojených s postavou Jana Nepomuckého.

Teoretická část diplomové práce vychází převážně z knihy Jan Nepomucký: česká legenda¹ od Víta Vlnase.



Obrázek 1 socha sv. Jana Nepomuckého, Praha

¹ VLNAS, Vít. *Jan Nepomucký: česká legenda*, 2013.

1.2 Jan Nepomucký

Sv. Jan Nepomucký k lidem dříve i v dnešních dnech promlouvá hlavně skrze barokní legendu. V širším povědomí veřejnosti je Jan vykreslován jako mlčenlivý zpovědník královny Žofie, který svůj život obětoval za svědomité plnění své úlohy. Jedním z hlavních symbolů sv. Jana se stal právě jazyk, ukazující na ctnost mlčenlivosti Jana z Pomuka.

Skutečný život Jana se však diametrálně lišil od legendy barokních životopisců.

Údaje o životě Jana Nepomuckého jsou mlhavé. Neexistuje mnoho písemných dokladů o jeho životě. Jan nebyl člověkem, o kterém by se za jeho života psaly básně či legendy. Ani on sám neměl během svého bytí potřebu sepsat své vlastní životní osudy. Možná právě proto, že prožíval poměrně všední dny podmíněné svým posláním. Jan nevyčínal heroickým chováním, které by už v době jeho života strhávalo pozornost okolí.

Paradoxem je, že nejvíce známe průběh posledního dne života Jana, který vzbudil zájem o prozkoumání života tohoto muže před oním osudným dnem. Tragická a násilná smrt Jana silně zapůsobila na kronikáře a životopisce a tím pádem podnítila i vznik mnoha příběhů okolo tohoto světce zářících hvězd.



Obrázek 2 socha sv. Jana Nepomuckého, Vizovice

1.3 Začátek života

Jan z Pomuka – sv. Jan Nepomucký se narodil před polovinou 14. století. Přesný rok narození Jana Nepomuckého není žádným písemným pramenem doložen a pouze se odhaduje do čtyřicátých let onoho století. Rozmezí let domnělého narození Jana se odhaduje podle zkoumání jeho kosterních pozůstatků a na základě notářského osvědčení z roku 1369, které odkrývá fakt, že v té době muselo být Janovi více než 20 let.

O místě narození se nikdy nevedly spory. Jde o Nepomuk v jihozápadních Čechách, „tehdy trhovou ves náležící nedalekému cisterciáckému opatství Panny Marie, jehož impozantní trosky jsou dodnes dobře patrné ve vesnici Klášter pod Zelenou horou.“²



Obrázek 3 lapidárium kamenných článků



Obrázek 4 trosky kláštera, Klášter

Již dlouho před narozením Jana se ves i nedaleký klášter pod Zelenou horou v pramenech nazývaly současně Pomukem i Nepomukem. „Druhý název se původně zrodil snad z potřeby odlišit vlastní konvent (Pomuk) od osady (ne Pomuk), ale vzápětí obě jména splynula a začala se užívat ve stejných významech. Teprve po zničení kláštera za husitských válek definitivně převládla podoba Nepomuk a druhý název upadl v zapomenutí. Baroko proto svého světce nazývalo již zcela samozřejmě Janem Nepomuckým.“³

Pro historii je Janova matka neznámou postavou. Otcem Jana byl nepomucký (pomucký) rychtář Velflín. Do úřadu ho jmenoval opat nedalekého cisterciáckého kláštera ležícího pod Zelenou horou. Už jen samotné jméno Janova otce (zdrobnělina jména Wolfgang) naznačuje německý původ. Jan byl tedy nejspíše potomkem německých kolonistů, kteří zejména ve 13. století přicházeli osidlovat česká klášterní panství.

Jan byl s velkou pravděpodobností pokřtěn v kostele sv. Jakuba, který byl nejspíše nejbližší svatyní v okolí Janova rodného domu. Jeho rodný dům stál v místech dnešního kostela sv. Jana Nepomuckého v Nepomuku.

² VLNAS, Vít. *Jan Nepomucký: česká legenda*, 2013, s. 10.

³ VLNAS, Vít. *Jan Nepomucký, česká legenda*, 1993, s. 8.

O prvním vzdělání Jana se příliš neví. Údaje o raném studiu Jana jsou z velké části zkreslené barokními životopisci, kteří už Jana vnímali jako slavného a výjimečného mučedníka mlčenlivosti, jak si ho vykreslili v legendě. Vzdělání mohl získat v nedalekém cisterciáckém klášteře pod Zelenou horou. „Důvěrnými vztahy k Janu Nepomuckému se pyšnili zvláště cisterciáci, kteří věřili, že právě oni ve svém opatství pod Zelenou horou zprostředkovali pozdějšímu světcovi vzornou náboženskou a mravní výchovu.“⁴

1.4 Jan jako veřejný notář

„*Johannes natus quondam Welflini de Pomuk, clericus Pragensis dyocesis, publicus auctoritate imperiali notarius* – Jan, syn zemřelého Velflina z Pomuka, klerik pražské diecéze, z císařské moci veřejný notář.“⁵

Do pozornosti české historie se Jan dostává v roce 1369 již jako dospělý muž, který je nositelem titulu veřejného notáře.

Jeho jméno bylo uvedeno v prostém notářském osvědčení, které běžně nalzáme na středověkých úředních dokumentech.

„Musel tedy předtím získat poměrně důkladné vzdělání. K výkonu notářské funkce se sice ve středověku (na rozdíl ode dneška) nevyžadovalo speciální právnické studium, znalost latiny však byla nezbytná, stejně jako ovládnutí ustálených a poměrně složitých pravidel pro sepisování úředních listin. Byl to právě pražský arcibiskup, kdo měl od císaře Karla IV. právo jmenovat nové veřejné notáře.“⁶ Funkci pražského arcibiskupa zastupoval Jan Očko z Vlašimi. Po složení notářské zkoušky předstoupil Jan před arcibiskupa přednést slib.

S rukou položenou na knize evangelií přísahal, „že bude Římské říši a císařům věrně sloužit, listiny vyhotovovat na čistém, neoškrábaném pergamenu nebo papíře, že v záležitostech kostelů, špitálů, vdov a sirotků nebude vyžadovat plat, že jim bude nápomocen k příznivému vyřízení jejich záležitostí a že bude bezelstně vykonávat svůj úřad.“⁷

Od té chvíle se směl Jan nazývat veřejným notářem z císařské moci.

„Závažnou událost v Janově životě přinesl rok 1380, jinak vesměs tragický. Na jeho počátku zemřel arcibiskup Očko a tato smrt, obdobně jako nedávný odchod Karla IV., zapůsobila na současníky coby symbolická předzvěst konce epochy. Církev se již přes rok zmítala v tenatech velkého schismatu, čímž dávala současníkům řadu podnětů k úvahám o úpadku papežství a blízkém zániku světa.“⁸

Na jaře téhož roku zasáhla Prahu morová rána. Král Václav IV. před nákazou uprchl do Říše, vzápětí ho následoval i nově zvolený pražský arcibiskup Jan z Jenštejna.

Ještě před svým odchodem z Prahy arcibiskup potvrdil nového oltářníka při kapli svatovítské katedrály, jímž se stal právě Jan z Pomuka.

⁴ VLNAS, Vít. *Jan Nepomucký, česká legenda*, 2013, s. 15.

⁵ VLNAS, Vít. *Jan Nepomucký, česká legenda*, 1993, s. 7.

⁶ VLNAS, Vít. *Jan Nepomucký, česká legenda*, 1993, s. 10.

⁷ POLC, Jaroslav V. *Svatý Jan Nepomucký*, s. 43-44.

⁸ VLNAS, Vít. *Jan Nepomucký, česká legenda*, 1993, s. 13.

Oltářnictví znamenalo počátek jeho církevní kariéry. Od roku 1369 je Jan nazýván klerikem. Není doloženo, zda měl Jan i nějaké vyšší svěcení. „Barokní legendisté a po nich katoličtí historikové zcela samozřejmě předpokládali, že pozdější mučedník zpovědního tajemství kněžského svěcení dosáhl. Popravdě řečeno o tom neexistuje žádný přímý doklad. Knihy svěcenců z té doby se nedochovaly a další dobové prameny hovoří o Janovi z Pomuka vždy jen jako o klerikovi, jak se také zásadně označoval i on sám. Nelze proto vyloučit, že pozdější světec zůstal až do své tragické smrti nositelem nižšího, jáhenského svěcení.“⁹

Morová epidemie, která se nejvíce rozmohla v létě roku 1380, ochabla až s podzimem tohoto roku. Historikové dokládají, že se v té době v Praze uvolnila mnohá obročí a držitele změnila i řada beneficí. K obměně došlo i v kostele sv. Havla na Starém městě. Nástupcem zesnulého faráře Václava Tausendmarka se stal právě Jan z Pomuka. Poprvé je v tomto úřadě uvedený dne 5. září 1380. „Osada kolem svatohavelského kostela tvořila původně samostatné město, vybudované ve 13. století pro německé kupce. Jan se tak na své nové faře ocitl nejen uprostřed krajanů (pokud byl sám Němec, což je pravděpodobné), ale i mezi smetánkou pražského patriciátu.“¹⁰



Obrázek 5 kostel sv. Havla v Praze



Obrázek 6 detail průčelí kostela

„Jan Velflínův sám zřejmě dobrým kazatelem nebyl, přestože jeho barokní životopisci tvrdí opak. Neznáme od něj žádný text kázání a v soudobých pramenech ani nenacházíme žádnou zmínku o jeho působnosti na kazatelně. Představujeme si svatohavelského faráře spíše jako svědomitého administrátora, poněkud pedantického a suchého úředníka,

⁹ VLNAS, Vít. *Jan Nepomucký, česká legenda*, 2013, s. 19-20.

¹⁰ tamtéž, s. 20.

skloněného více nad účty než nad teologickými traktáty. Mezi vizionáře a reformátory, blouznivce čistého srdce či pronikavé myslitele, jimiž jeho doba tak oplývala, se kněz Jan Velflínův nezařadil nikdy. Bez ctižádnosti však nebyl. Jakmile dosáhl hmotného zabezpečení, pustil se zřejmě do studia na pražské právnické fakultě, která tehdy sídlila v Celetné ulici, tedy velmi blízko havelského kostela. Již roku 1381 byl prohlášen bakalářem práva. Krátce nato svěřil vedení fary svému zástupci a vydal se za dalším vzděláním na univerzitu do italské Padovy.¹¹

1.5 Studium v Itálii

Tato kapitola Janova života je známa až od konce 19. století. Odvozuje se pouze od několika stručných záznamů z univerzitních matrik. „V roce 1386 se *Johannes de Bohemia plebanus sancti Galii in Praga* uvádí při různých příležitostech jako rektor cizích (záalpských) studentů a později jako svědek při různých zkouškách. Následujícího roku pak sám vykonal závěrečné zkoušky a získal doktorský diplom.“¹²

Univerzita v Padově se řadila k nejstarším v Itálii. Založena byla roku 1222. To z ní činí třetí nejstarší italskou univerzitu, hned po univerzitě v Bologni a Salernu. Právnická fakulta v Padově se v době života Jana z Pomuka pyšnila velmi dobrým jménem.

Tehdejší doba studia činila šest let, dá se proto předpokládat, že se Jan do Padovy vydal již v roce 1381, bezprostředně po obdržení bakalářského titulu v Praze. Ze stručných záznamů z univerzitních matrik je doloženo, že svatohavelský farář studoval v Itálii nejpozději od roku 1383.

Čeští studenti tehdy nebyli výjimečnými ani vzácnými hosty v Itálii. „Již v prvních známých statutech padovské univerzity z roku 1331 jsou Češi jmenováni jako jeden z devíti samostatných národů ultramontánů, studentů přicházejících z druhé strany Alp. V univerzitních zápisech se setkáváme s dlouhou řadou známých jmen. Léta studoval na padovské škole například Arnošt z Pardubic, pobýval tu však i sám Jan z Jenštejna či svatovítský kanovník Jan z Jeřeně.“¹³

„Na rozdíl ode dneška se na středověké univerzity vydávali studenti zpravidla až ve vyšším věku. Nebylo těžké nalézt mezi nimi důstojné církevní hodnostáře včetně biskupů a arcibiskupů, nebo naopak usedlé kupce, kteří si do univerzitního města přivedli mnohdy rodinu a široké příbuzenstvo.“¹⁴ Další rozdíl je patrný ve formě ověřování vědomostí nabytých na univerzitě. Středověcí studenti nekonali pravidelné semestrální zkoušky, jak je tomu u dnešních studentů, nýbrž byly jejich znalosti prověřovány profesory při řízených rozpravách. Přímé zkoušky podstupoval student na konci svého studia.

„Na padovské škole, stejně jako na jiných právnických učeních, hráli rozhodující roli nikoli učitelé, nýbrž žáci.“¹⁵ Studenti si ze svého středu volili rektory, kteří poté rozhodovali o skladbě studia a o osobách profesorů. Zvolení byli vždy dva rektoři. Jeden zastupoval italské studenty a druhý studenty z krajín záalpských. „Roku 1386 připadla

¹¹ VLNAS, Vít. *Jan Nepomucký, česká legenda*, 2013, s. 22.

¹² tamtéž, s. 23.

¹³ tamtéž, s. 23.

¹⁴ tamtéž, s. 23.

¹⁵ tamtéž, s. 23.

tato významná funkce právě na Jana z Pomuka, studenta, který se věkem zřejmě blížil ke čtyřicítce. Svatohavelský farář tehdy směl obléknout nádherný rektorský háv, obšitý kožešinou a ozdobený zlatem. Z titulu své hodnosti mohl kdykoli vstoupit k nejvyšším představitelům města, měl přednost před všemi profesory i preláty s výjimkou biskupa boloňského. Také pravomoci rektora byly značné. Janovi Velfínovu bezprostředně podléhalo deset až patnáct základních kateder. Mohl soudit studenty i profesory, stejně jako úředníky a zřizence univerzity. Určoval rozvrh hodin i to, co bychom dnes označili za učitelské úvazky. Stanovoval rovněž termíny prázdnin a dokonce i výši platů vyučujících.¹⁶

S funkcí rektora přicházela i řada nevýhod. „Na prvním místě nesmírné finanční nároky. Hned po zvolení musel rektor vystrojit okázalou hostinu – na své náklady samozřejmě, neboť jeho „reprezentační fond“ byl spíše symbolický. Podle stanov si musel vydržovat dva livrejované sluhy. To jistě nebylo zadarmo, stejně jako okázalé oblečení, oficiální dary či náklady na velkolepé zápasy, jež se pořádaly k rektorově počtě. Sečteno a podtrženo byly výdaje studentského představeného tak obrovské, že kandidáti na tento úřad museli být nakonec k volbě nuceni div ne násilím. Rektoři rovněž nesměli opustit bez zvláštního svolení město: panovala obava, že z Padovy uprchnou a vyhnou se tak finančním závazkům. Působnost Jana z Pomuka v úřadu rektora nepřímou dosvědčuje, že tento kněz nepostrádal ambice, a také, že netrpěl hmotnou nouzí. Mohl si zřejmě dovolit pronájem bytu, neboť mezi obyvateli studentských kolejí nebylo jeho jméno nalezeno.“¹⁷

Univerzita v Padově tenkrát neměla své stálé místo. Středověká univerzita se tak nacházela všude tam, kde se žáci mohli shromáždit okolo svého učitele. K tomuto účelu sloužily třeba byty studentů i profesorů, radnice, kostely nebo najaté místnosti. „Abychom však věc příliš neidealizovali, musíme konstatovat, že jedna z univerzitních institucí své stálé sídlo v Padově měla, a to dokonce velmi důkladné. Byla to školní pokladna.“¹⁸

Závěrečné zkoušky Jan skládal roku 1387. Syn Velfínův musel složit zkoušky dvě, soukromou a poté veřejnou. První zkouška, vykonaná dne 19. srpna onoho roku, proběhla v sakristii padovské katedrály. Z odstavce výše je více srozumitelné, proč se závěrečná zkouška konala na tak neobvyklém místě. Zkouška zahrnovala obhajobu disertační práce a diskuzi před komisí na témata středověkého kanonického práva, Graciánova Dekretu a Dekretálů Řehoře IX.

„Druhá zkouška, doktorská, měla slavnostní charakter a konala se na čestném místě před hlavním oltářem katedrály za přítomnosti členů akademické obce, ale též zástupců kapituly, městské samosprávy a profesních sdružení. Jan Velfínův ji úspěšně vykonal ve čtvrtek 17. října 1387. Komisi a auditorium tvořilo pestré společenství, v němž podle Padovanů a jiných Italů nalézáme i akademiky z Lovaně, z Polska a také Slezana Petra z Břehu, tehdy novopečeného doktora lékařství.“¹⁹

Po dosažení titulu se Jan vydal zpět na cestu domů, ještě v témže roce mu jeho diplom uznala i pražská univerzita.

Od této chvíle je Jan zmiňován v pramenech často jako doktor Johánek.

¹⁶ VLNAS, Vít. *Jan Nepomucký, česká legenda*, 2013, s. 24.

¹⁷ tamtéž, s. 24.

¹⁸ tamtéž, s. 24.

¹⁹ tamtéž, s. 25.

1.6 Doktor Johánek

Díky prestižnímu padovskému doktorátu Johánek postupoval výše po pyramidě církevní hierarchie.

„Nejspíše v roce 1387 se stal kanovníkem kolegiální kapituly u sv. Jiljí. V srpnu 1390 pak podle dobové praxe vyměnil s knězem Linhartem své farářství u sv. Havla za neméně výnosné beneficium žateckého arcijáhna. Současně přijal i kanovníctví při staroslavné vyšehradské kapitule; poprvé je v této funkci zmiňován k 27. září 1389. Na sklonku osmdesátých let 14. století byl tedy doktor Johánek bohatým a váženým mužem, vyhledávaným právníkem v kanovníckých záležitostech.

Skutečnost, že Jan držel ve svých rukou několik církevních úřadů zároveň, vedla některé historiky k podezření, že budoucí světec byl ve skutečnosti mnohoobročníkem. Z hlediska církevního práva se však takové obvinění nedá doložit: Johánek současně zastával funkci faráře a kanovníka, což zakázáno nebylo. Za mnohoobročníctví dobová praxe považovala pouze spojení dvou a více far nebo vůbec obročí s duchovní správou. Zajímavější je otázka Janova vztahu k metropolitní kapitule u sv. Víta.²⁰ Právě tato vrcholná duchovní instituce se nejvíce zasloužila o rozšíření kultu mučedníka, také později dosáhla jeho svatořečení. Svatovítské kanovníci byli nejpozději od 16. století přesvědčeni, že Jan zemřel jako jejich spolubratr a člen metropolitní kapituly. Ve skutečnosti Jan zůstal až do konce své životní pouti pouze kanovníkem vyšehradským a již dříve se vzdal kanonikátu u sv. Jiljí. „Legenda o jeho členství v metropolitní kapitule se zrodila především díky mučedníkovu hrobu v katedrále, který působil od počátku jako ohnisko nepomucenského kultu.“²¹

Doktor Johánek v letech 1389-1393 zastával kanovníctví na Vyšehradě. Toto kanovníctví bylo časově nenáročné a zároveň bylo zdrojem slušného hmotného zabezpečení. Jako vystudovaný právník z Padovy se účastnil v některých soudních záležitostech vyšehradských kanovníků, nutno podotknout, že nepříliš úspěšně. Zejména šlo o vleklý, třicetiletý, majetkový proces mezi vyšehradskou kapitulou a jihočeským cisterciáckým opatstvím Zlatá Koruna. „Vyšehradští včetně Jana z Pomuka přistupovali k soudnímu jednání zcela pasivně a přispěli tak k tomu, že v roce 1394 papež Bonifác IX. sporné pozemky definitivně přiřkl cisterciákům.“²²

Pracovní činnosti přiváděly Jana z Pomuka do okruhu arcibiskupa, stejně jako v letech předtím. Jan zastával již několik let úřad žateckého arcijáhna, ale i přesto Prahu často neopouštěl. „Tato funkce neměla na konci 14. století již zdaleka takový význam jako v dřívějších dobách. Arcijáhenství původně vznikla jako důležité orgány církevní správy, zcela nezávislé na světské moci. Povinností arcijáhnů bylo zejména konat v biskupově zastoupení vizitace, pravidelné „inspekce“ podřízených děkanství a far. Vizitační protokoly, které byly při těchto příležitostech sepisovány, představují dodnes jedinečný pramen k poznání života duchovních v předhusitských Čechách. [...]

²⁰ VLNAS, Vít. *Jan Nepomucký, česká legenda*, 2013, s. 26.

²¹ tamtéž, s. 26.

²² tamtéž, s. 27.

O konkrétní činnosti doktora Johánka jako vizitátora mnoho nevíme. Již od roku 1389 jej zaměstnávaly především povinnosti generálního vikáře.²³

„Rozsah působnosti vikářů byl poměrně široký: vyřizovali rozsáhlou správní agendu spojenou s propůjčováním obročí a vůbec s přesunou církevního majetku. Současně jim náležela i soudní pravomoc v přesně vymezeném okruhu případů, zvláště v oblasti soukromého práva. Nesměli však za arcibiskupa vykonávat jeho duchovní funkce, například světit nové kněze.“²⁴

1.7 Arcibiskup Jan z Jenštejna

Přímým nadřízeným Johánka z Pomuka byl arcibiskup Jan z Jenštejna (asi 1350-1400) a to už od roku 1379. Oba muži se znali již dlouho předtím, než Jan zastával funkci generálního vikáře. Snad Janova svědomitost a úřednická pečlivost ho dovedla do kruhu arcibiskupových blízkých spolupracovníků.

„Jenštejn patří k nejpozoruhodnějším postavám české gotiky. Byl z rodu vášnivých vizionářů, tragických reformátorů a bolestných svědků rozhraní epoch. Narodil se jako potomek původně měšťanského rodu, sloužícího již po dvě generace lucemburské dynastii. Od mládí byl předurčen ke skvělé kariéře po vzoru svého strýce, arcibiskupa Jana Očka z Vlašimě. Prošel italskými a francouzskými univerzitami, nevyhýbal se půvabům života a brzy proslul jako duchaplný společník. V pětadvaceti se stal biskupem míšeňským a za několik let vystřídal strýce na pražském arcibiskupském stolci.“²⁵

Morová rána se v roce 1380 nevyhnula ani arcibiskupovi. Jan z Jenštejna těžce onemocněl a blízkost smrti přivedla zásadní obrat v jeho smýšlení o životě. „Tento kdysi světský velmož stále častěji a vášnivěji unikal před nepřízní okolí do světa augustiniánské mystiky, k mariánskému kultu a k duchovní poezii. Byl to právě Jenštejn, kdo do Čech uvedl nový svátek Navštívení Panny Marie, který našel výrazný ohlas v gotické kultuře přelomu století, zvláště ve výtvarném umění „krásného slohu“. V politické oblasti však arcibiskup zaznamenával jednu porážku za druhou. Jeho tvrdošíjný boj za obnovu církevních práv a posílení duchovních pravomocí se v dané mocenské konstelaci nutně musel jevit jako donkichotský.“²⁶

²³ VLNAS, Vít. *Jan Nepomucký, česká legenda*, 2013, s. 27.

²⁴ tamtéž, s. 28.

²⁵ tamtéž, s. 29.

²⁶ tamtéž, s. 31.

1.8 Král Václav IV.

„Václavu IV. nebylo ještě plných osmnáct let, když se ujal vlády nad zeměmi České koruny a nad Německou říší s Lucemburskem. I v dobách poměrně klidných by tento nesnadný úkol vyžadoval panovníka nevšedních vladařských schopností, jakým byl jeho otec. V řečech, pronesených nad rakví císařovou, se zrcadlí jak nadějně očekávání, tak i úzkostlivé obavy o budoucnost. Obojí bylo odůvodněné. Mladý dědic tak velkého odkazu totiž budil důvěru nejen svou tělesnou zdatností, nýbrž i přirozeným duševním nadáním a v jádru dobromyslnou povahou: byl bystrý, chápavý a měl dobrou vůli plnit těžký úkol, ještě ztížený papežským rozkolem.“²⁷ Václav IV. se sice nemohl rovnat svému otci ve vzdělanosti, ale po vzoru svého otce se naučil ovládat alespoň čtyři světové jazyky, měl široký okruh věcných znalostí, projevoval zájem o vědy a umění. Karel IV. se snažil svému synovi předat za svého života co nejvíce ze svého umění vládnout a na Václavovi IV. bylo po smrti otce dokázat, čemu všemu se od svého předka přiučil. Jisté obavy mohl budit věk Václava. „Václav byl dosud nevyzrálý mladík s neustálenou povahou. Je pravda, že jeho otec si kdysi počínal velmi rozvážně, ačkoliv byl mladší než on, ale mezi oběma byl velký základní rozdíl. Václavovi scházela tvrdá životní škola mládí Karlova, nedostalo se mu nikdy výchovy bojovníka, a poněvadž otcově vládě pouze přihlížel a neměl příležitost své vladařské schopnosti prakticky projevit, nenaučil se rozhodovat a nezískal ani otcův jemně vyvinutý diplomatický cit.“²⁸

Během prvních let Václavovy samostatné vlády se začaly objevovat i stíny vedle povahových kladů jeho osobnosti. Stále více se ukazovala Václavova pohodlnost a jejím výsledkem bylo, že ponechával vládu v rukou těch, kterým důvěřoval, aby se on sám nemusel příliš zatěžovat zodpovědností vládnutí. Další stíny Václavovy povahy, které se plížily, byly ve formě nedostatku klidné rozvahy, stálosti, důslednosti a pevnosti charakteru. Tyhle vlastnosti se zcela jasně promítaly do Václavova osobního života, ale také v jeho vládě, o níž se dělil i s jinými.

Král si do svého okruhu volil rádce z měšťanských kruhů nebo nižší české šlechty, kteří s ním byli na stejné vlně, co se týká povahy. Někteří se dokonce svým věkem blížili samotnému králi, nebo byli jeho vrstevníky, což do té doby nebylo běžné. Tito rádci pak začínali provádět v jeho, ale především ve svůj, prospěch nějakou politiku, jeho milci se také často s králem účastnili loveckých výprav a tak se nejen z tohoto zdá, že je do královy přízně nepřivedla ani tak zkušenost, jako spíše stejné záliby. „Vliv těchto rádců na spíše pasivní povahu mladého krále silně napomohl k rozvinutí právě oněch stinných náklonností královy povahy. Proto vstoupil do dějin jako náruživce milující více psy než lidi, jako milovník vína, schopný v opilství nepřičetného hněvu a nejstrašidelnějších zločinů, a liknavý v plnění svých vladařských povinností, jež přenechával svým milcům. Ti vhodným ovlivňováním krále dosahovali svých cílů.“²⁹

²⁷ POLC, Jaroslav V. Svatý Jan Nepomucký, s. 149.

²⁸ tamtéž, s. 150.

²⁹ tamtéž, s. 154.

1.9 Spory

Král Václav IV. a arcibiskup Jan z Jenštejna mezi sebou vedli řadu sporů, častým motivem bylo Jenštejnovo hájení církve.

„Roku 1381 došlo k otevřené roztržce mezi Jenštejnem a markrabím moravským Prokopem (1375-1405), který se zastával přívrženců francouzského vzdoropapeže, proti němuž arcibiskup důsledně vystupoval. Započala tak nepřetržitá řada bojů a zápasů, koncipovaných vesměs podle stejného scénáře. Na počátku vždy stojí drobná provokace, která vyvolá Jenštejnovu přemrštěnou a netaktickou reakci. Následuje protiúder a arcibiskupova porážka. Nelze se ubránit dojmu, že konflikty s předrážděným, exaltovaným Jenštejnem se nakonec staly pro zemité dvořany a milce Václava IV. jistým druhem zábavy. Muži v králově okruhu byli většinou z hrubšího těsta než jemný a aristokratický arcibiskup, jehož duchovní noblesa, okázalá askeze a neskrývaná intelektuální převaha je jistě musely velice dráždit.“³⁰

Další závažný spor vyvolal opět markrabí Prokop spolu se svým bratrem, litomyšlským biskupem Janem III. Soběslavem (1380-1387). Svým obratným manévrováním dosáhli toho, že Jenštejn nad Soběslavem vyhlásil klatbu. Tento kdysi obávaný trest sice již na konci 14. století postrádal svou důležitost, přesto ale vyslovená klatba popudila krále. Markrabí Prokop i biskup Jan III. byli totiž Václavovi bratřenci.

Jedna akce za druhou vyvolávala další reakce mezi těmito dvěma mocnými muži. Spory eskalovaly.

Na scéně se objevuje králův podkomoří Zikmund Huler, kvůli jehož rozsudku z posledního sporu se Jenštejn odvolal do Říma. Odvolání bylo signálem k frontálnímu útoku na osobu Jenštejna. „Opět se tehdy vynořil markrabí Prokop, který uloupil jeden z arcibiskupových statků. Sám Václav IV. se snažil u papeže dosáhnout toho, aby byl Jenštejn zbaven úřadu, s čímž však papež Urban VI. nesouhlasil. Léto 1388 zastihlo arcibiskupa pro změnu v drobné a vyčerpávající válce s jiným královským milcem, Dětrichem Hesem z Makova. Definitivní vyústění konfliktu se dalo očekávat v nejbližší době.“³¹

1.10 Eskalace konfliktů

„Osudná jiskra přeskočila někdy na přelomu let 1392-1393. Podkomoří Huler dal krátce po sobě v pražských městech zajmout a popravit dva kleriky, aniž by se ohlížel na to, že podléhali arcibiskupskému soudu. Jenštejn podal královské radě obsáhlou žalobu na panovníkovy dvořany, čímž Václava IV. rozčilil k nepřičetnosti. Johánek z Pomuka a oficiál Puchník zatím poslali Hulerovi púhon, tedy předvolání před arcibiskupský soud.“³²

Mezitím dvořané Václava spřádali další plán proti Jenštejnovi. Cílem bylo vytvořit nové biskupství v západních Čechách, které by oslabilo moc pražského metropolity a ještě ke všemu by se nově nabyté biskupství stalo vítaným finančním příjmem pro královu milce. Plánovaná diecéze se měla skládat ze statků kladrubských benediktinů.

³⁰ VLNAS, Vít. *Jan Nepomucký, česká legenda*, 2013, s. 31.

³¹ tamtéž, s. 32.

³² tamtéž, s. 32-33.

„Proto se čekalo jenom na smrt churavějícího opata Racka, po níž už neměl být volen nový představený kláštera. Racek skutečně někdy koncem února nebo začátkem března 1393 zemřel. Jeho spolubratři se vzápětí sešli a sedmého března zvolili novým opatem mnicha Olena. Posel s touto zprávou se neprodleně vydal do Prahy, aby dal volbu potvrdit v arcibiskupské kanceláři. Jenštejn byl o plánu svých protivníků bezesporu informován, a rozhodl se proto jednat rychle. Nařídil sice, jak velelo pravidlo, aby se přihlásil každý, kdo by měl proti kladrubské volbě námitky, ale ve skutečnosti tuto šanci královské straně neposkytl. Již desátého března, s rychlostí na tehdejší (i dnešní) administrativu přímo závratnou, potvrdil generální vikář Jan z Pomuka na Jenštejnův pokyn Olena ve funkci opata kladrubského.“³³

Král Václav v těchto dnech pobýval na svém loveckém hradě Žebráku. O nově zvoleném opatovi a tudíž o zmaření záměru se západočeskou diecézí se dozvěděl až po několika dnech. Král otevřeně prohlásil, že nechá arcibiskupa i jeho úředníky utopit a zabít.

„Královův hněv způsobil, že se arcibiskup ještě před Václavovým příjezdem do Prahy raději uchýlil na svůj pevný roudnický hrad. Tam ho vzápětí následovali i četní z jeho vysokých úředníků, mezi nimi rovněž oficiál Mikuláš Puchník a Johánek z Pomuka. Jenštejnova nepřítomnost v sídelním městě mohla mít pro krále trapné následky, neboť shodou okolností právě v polovině března začínalo Milostivé léto, velký křesťanský svátek, vyhlášený římským papežem speciálně pro Čechy. Václav IV. proto vyslal do Roudnice své dvořany, aby se pokusili nalézt cesty usmíření. Po krátkém váhání vyšel arcibiskup králi symbolicky vstříc a odjel do Kyjí, vesnice, která tenkrát ležela na míli od Prahy a patřila k jenštejnským statkům. Smutnou ironií osudu byl mezi těmi, kdo arcibiskupa přemluvili k oné osudné cestě, rovněž doktor Johánek. Svou radu měl zaplatit životem.“³⁴

V Kyjích arcibiskup uvítal dva královny vyslance. Velvyslanci se pokoušeli Jana z Jenštejna přesvědčit, že král teď netouží po ničem víc než po vzájemném smíru a klidu. „Panovníkův vzkaz, který s sebou přivezli, však svědčil o něčem jiném. Zněl doslova: *Ty, arcibiskupe, vrať mi roudnický hrad i jiné mé hrady a klid se z mé české země. Jestliže se o cokoli pokusíš proti mně nebo mým lidem, hodlám tě utopit a rozepře odstranit. Přijed do Prahy!*“³⁵

18. března 1393 arcibiskup vyhověl neurvalé králově prosbě a přijel do svého sídla na Malé Straně. O dva dny později mělo dojít k osudné schůzce s panovníkem. „Setkání zprostředkovali dva z Jenštejnových dávných protivníků, markrabí Prokop a Zikmund Huler. V komendě rytířského řádu johanitů na dnešním Velkopřevorském náměstí měl být podle jejich plánu mezi oběma znesvářenými velmoži dohodnut důstojný mír. Skutečnost však překonala i ta nejhorší očekávání.

Přestože ke schůzce došlo brzy ráno, král se dostavil údajně opilý. Doprovázeli ho mnozí z jeho rádců, kteří se přičinili o dramatický vývoj panovníkových vztahů s arcibiskupem. Při pohledu na ně se Jan z Jenštejna neudržel a se svou příslovečnou absencí diplomatického taktu začal hlasitě žádat krále, aby nenaslouchal falešným zprávám ze svého okolí. Václavova reakce prý na sebe nenechala dlouho čekat. Král okamžitě zapomněl na vše, co již bylo pracně dohodnuto, a začal v prudkém výbuchu hněvu chrlit

³³ VLNAS, Vít. *Jan Nepomucký, česká legenda*, 2013, s. 33.

³⁴ tamtéž, s. 33.

³⁵ tamtéž, s. 34.

výtky na Jenštejna i jeho doprovod. *Ty, arcibiskupe, vykřikoval nepřičetně, vynášíš klatby nad mými úředníky bez mého vědomí! Ty jsi potvrdil kladrubského opata! Ty na mého podkomořího házíš kacířství a bludařství! Nedotázal ses a činíš tak o své újmě! Věř, že toho budeš litovat ty i tvoji lidé.* Arcibiskupův hofmistr se pokusil krále uklidnit, ale ten se po něm ohnal: *Ty se odtud ihned klid', nebo ti dám srazit hlavu!* Pak ukázal na arcibiskupa a jeho tři úředníky, Johánka z Pomuka, Mikuláše Puchníka a Václava Knoblocha. *Tyto čtyři zajměte a opatrně je ved'te!* Poručil svým ozbrojencům. Chtěl dát zajatce odvést do kapitulní síně při Svatovítské katedrále a tam je vyslechnout. Jan z Jenštejna na poslední chvíli zatčení unikl. Snad ho zachránili žoldnéři z jeho doprovodu, snad jej dokonce nechali uniknout samotní královi lidé, obávající se možných důsledků arcibiskupova zajetí. Jisté je, že se Jenštejn urychleně vrátil do svého paláce.³⁶ Kněží byli odvedeni do vězení.

Na Staré rychtě král osobně přihlížel výslechu zajatých kněží. K večeru dospěla králova trpělivost ke konci a jeho vztek umocnilo i množství vypitého vína. Nechal zavolat kata a připravit mučidla. „Zajatcům nejprve svázali ruce za zády a potom je za ně vytahovali po žebříku vzhůru, čímž došlo k okamžitému a velmi bolestivému vykloubení obou paží v ramenních kloubech (stará čeština označovala tuto bohublou činnost významem *štosování*). Doktoru Johánkovi navíc kat nasadil palečnice. Mučení pokračovalo za použití pochodní, jimiž nešťastníky pálili do boků a slabin. Při trýznění Jana z Pomuka a Mikuláše Puchníka měl údajně osobně asistovat sám král, který doufal, že zjistí, podle svých vlastních slov, *z čí rady se to stalo*. Tento výrok zaznamenaný v žalobě Jana z Jenštejna, budil vždy zájem historiků. Nemuselo jít pouze o potvrzení kladrubského opata. Předmětem panovníkova hněvu mohl být i provokativní pŕuhon na Mikuláše Hulera, který sepsali Pomuk a Puchník společnou rukou. Václav IV. ale mohl mít také první informace o připravovaném „spiknutí“, jehož cílem bylo krále politicky izolovat, což se v roce 1394 opravdu stalo.“³⁷

S postupujícím časem si král začal uvědomovat možné důsledky svého unáhleného počínání poháněného hněvem. Zajatce nakonec propustil, protože výslech nevykazoval žádný pokrok. „Václav Knobloch, jenž zůstal mučení ušetřen, i Mikuláš Puchník museli před narychlo přivolaným veřejným notářem složit přísahu, v níž se zavázali, že nikdy nikomu neprozradí, co byli nuceni z královy vůle prožít. Nešťastný Johánek z Pomuka přísahat nemohl. Když ho sňali z mučidel, byl patrně v bezvědomí a za několik okamžiků vydechl naposledy.“³⁸

Příčinu smrti Jana z Pomuka pomohl objasnit průzkum jeho kosterních pozůstatků v roce 1972 týmem vědců pod vedením známého antropologa Emanuela Vlčka. Jan byl celkově slabé tělesné stavby a jeho lebka se vyznačovala nezvykle tenkými stěnami, což není pro mužskou lebku typické. Právě tyto rysy tělesné stavby nepochybně přispěly k větší zranitelnosti. Při ohledávání kosterních pozůstatků zesnulého se našlo několik zřetelných stop po zranění, které vznikly během mučení. Na pravé lopatce je patrné nalomení nadpažkového výběžku, ke kterému došlo k narušení během „štosování“. Smrt zapříčinily až rány do hlavy, které zásadně poškodily lebku. Kosterní pozůstatky jasně dokazují

³⁶ VLNAS, Vít. *Jan Nepomucký, česká legenda*, 2013, s. 34-35.

³⁷ tamtéž, s. 36-38.

³⁸ tamtéž, s. 34-38.

surového mučení nešťastníka královými služebníky. Lebka byla narušena opakovanými silnými tupými údery zleva do hlavy. Mohlo jít o kopance či údery pěstí. V důsledku narušení subtilní kosti Janovy lebky došlo k hlubokému bezvědomí a k vnitřnímu krvácení, které znamenalo neodvratnou a rychlou smrt.

„Katovi pacholci svázali mrtvolu do kozelce a vlekli ji zšeřelými uličkami Starého Města až na most. Odtud kolem deváté hodiny večer svrhli tělo generálního vikáře do Vltavy. Přestože se nám barokní legenda snaží namluvit opak, nebesa se v tom okamžiku neotevřela a nesestoupili z nich andělé s palmovými ratolestmi. Nad vodní hladinou se neobjevila žádná tajemná světla a kolem mučednickovy hlavy nezazářila pětice jasných hvězd. Na Prahu se snášela noc a snad jen několik osamělých chodců se mohlo stát bezděčnými svědky odstranění nepohodlného nebožtíka. Psal se dvacátý březen léta Páně 1393 a v Českém království začínalo Milostivé léto...“³⁹

³⁹ VLNAS, Vít. *Jan Nepomucký, česká legenda*, 2013, s. 40.

1.11 Resumé

„Doktor dekretů Johánek Velflínův z Pomuka se stal nejprve obětí mocenského konfliktu a posléze prominentním světce katolického nebe následkem surové historické náhody, nikoli vlastním cílevědomým úsilím. Stručně řečeno, tento muž se dne 20. března roku 1393 ocitl v nesprávnou chvíli sice na správné straně, ale na špatném místě. Příběh historického církevního úředníka má jen málo styčných bodů s pozdějším legendárním podáním. Arcibiskupův generální vikář nezahynul proto, že hájil nedotknutelnost zповědního tajemství. Pokud měl vůbec co zamlčovat, pak to bylo nepochybně tajemství povahy politické, což však nečiní jeho smrt neméně tragickou. O skutečném životě tohoto muže víme dnes jen málo; paradoxem je, že nejlépe známe jeho poslední den. Teprve krutá smrt budí zpětně zájem i o předchozí Johánkovu pozemskou existenci.“⁴⁰

I navzdory velkému úsilí katolických historiků nebyly u postavy Jana z Pomuka prokázány žádné skutky, které se běžně spojují s velkými světci. Ani přes snahu historiků z opačného tábora se nesetkáváme s natolik velkými činy, které by budily dojem vystupování budoucího světce. Johánek byl muž, který ve své době nevynikal nadprůměrnými schopnostmi, ani netíhnul k extrémům. Pravděpodobně nebyl ani geniálním právníkem, ani charismatickým kazatelem. Mnohem pravděpodobněji byl svědomitým byrokratem, který vlastnil všechny ctnosti řádného úředníka, mezi které se řadí inteligence, vzdělání a poctivost, svědomitost a loajalita vůči svému nadřízenému. Jeho cílevědomost mu zajistila v daných podmínkách společenský úspěch.

„Světce se tento pragmatický duch mohl stát jedině tragickou souhrou vnějších okolností. Janova smrt nebyla aktem volby nebo výrazem sebeobětování ve jménu nadlidského principu, jak jsme toho svědky u náboženských či politických mučedníků. Byla to smrt zbytečná a ve své podstatě nezamýšlená. Ani vrah, ani oběť k tak drastickému konci nesměřovali. Nevíme, zda a do jaké míry Johánek vůbec byl zasvěcen do vysoké politické hry Jana z Jenštejna. Jisté pouze je, že když potvrzoval nového kladrubského opata, musel znát králův záměr a mohl předvídat i reakci. I kdyby však generální vikář byl doopravdy zapojen do dalekosáhlého spiknutí vůči panovníkovi, jak si to zřejmě podezíravý Václav IV. představoval, nic neobjasňuje královo bezpříkladně kruté chování.“⁴¹ Král Václav IV. ukázal, že se během konfliktu s arcibiskupem a jeho úředníky nechává až příliš unášet hněvem a nedokáže udržet státnickou rozvahu a nadhled v řešení choulostivých situací, jak to bylo u jeho otce. „Václav IV. tak dal do rukou svých politických protivníků, v první řadě duchovních, vítaný argument proti vlastní osobě. Panovníkův negativní obraz se začíná vytvářet již koncem 14. století a dalšími detaily k němu přispějí i epochy následující. Důležitá role v tomto schématu připadne právě Janu Nepomuckému, z něhož postupně učiní tradice hlavního krále odpůrce. Neboť smrtí historického Johánka z Pomuka sice končí fyzický život arcibiskupského úředníka, v témže okamžiku se však rodí legenda. Doktor Johánek se probouzí ke svému druhému životu.“⁴²

⁴⁰ VLNAS, Vít. *Jan Nepomucký, česká legenda*, 2013, s. 40.

⁴¹ tamtéž, s. 41.

⁴² tamtéž, s. 41.

2 PROBUZENÍ JANA K DRUHÉMU ŽIVOTU

2.1 Kořeny kultu

Sláva doktora Johánka začala, dá se říci ihned, zapouštět první nesmělé kořínky.

Jan z Jenštejna píše sotva čtvrt roku po tragické události stížnost papežovi, kde „označuje oběť králova hněvu vznešenými slovy *iam martyr sanctus*, již svatý mučedník. V Praze byly reakce na Johánkovu smrt přirozeně zdrženlivější. Tělo nešťastného generálního vikáře našli zhruba měsíc po jeho smrti (údajně 17. dubna 1393) a pohřbili na dnes již neznámém místě. Teprve pozdější barokní tradice vypráví o tom, jak Vltava vydala světcovo tělo již druhého dne a že zbožní Pražané uložili mučedníka do hrobu v kostele sv. Kříže.“⁴³

Nejen Jenštejnova žaloba, líčící počínání krále vůči vikárovi, podnítila tvorbu dalších konstrukcí, kde je král vykreslován v těch nejhorších barvách. Rodí se postava krutého tyрана, o kterém se šíří jedna fáma za druhou, mezi nimi třeba i ta, že dal upéct na rožni svého kuchaře, protože mu nepřipravil pokrm podle jeho představ.

Čím více nabíral král Václav IV. rysy zvrhlíka a špatného syna svého otce, tím víc sílila mravní velikost a náboženská horlivost jeho protivníků. A zde se již postupně Jan vynořuje jako hlavní protivník krále, jenž zaplatil za králův hněv daň nejvyšší.

Vnímání Jana jako neobyčejného muže ovlivnila událost, která se stala ještě téhož léta v roce 1393. Nejstarší kronikáři, kteří zaznamenali smrt doktora Johánka, si současně všimli neobvyklého sucha, které zasáhlo krajinu. Pro středověkého člověka, který byl zcela závislý na zemědělství, asi není nutné připomínat, jak velká hrozba to byla. Neúroda vyvolávala strach z hladu a tím pádem i strach o vlastní existenci.

Kronikáři se pochopitelně ptali, co může stát za tak velkou katastrofou a považovali to za projev Boží vůle. „Z jejich hlediska se vysvětlení přímo nabízelo. Utopení bylo tradičním trestem pro těžké provinilce z řad duchovních. Pokud tedy Bůh seslal na lidi nedostatek vláhy, mohlo to znamenat, že ve vodě zahynul nevinný kněz (skutečnost, že Janovo tělo bylo vhozeno do Vltavy již mrtvé, nebrala většina autorů v potaz). Ve *Starých letopisech českých* například mezi zápisy z roku 1393 čteme: *Téhož leta utopen jest slavný doktor Johánek, vikář arcibiskupství pražského pod mostem pražským, krále Václavovým rozkázáním, protože proti jeho vůli stvrdil byl opata kladrubského [...]. Léta téhož byla jest suchota veliká v Čechách na paměť smrti toho doktora utopeného v Praze, že v Praze bředli přes řeku lidi a byla voda zelená všechna jako tráva.* Jiný kronikář, autor tzv. *Kroniky lipské*, dokonce říká: *V létě [1393] vyschla řeka Vltava, že v Podskalí kladli krátké prkno a přecházeli nohou suchou řeku.*

Jestliže kvůli Johánkovi z Pomuka vyschla řeka, nemohl to jistě být člověk ledajaký.“⁴⁴

⁴³ VLNAS, Vít. *Jan Nepomucký, česká legenda*, 2013, s. 46.

⁴⁴ tamtéž, s. 50.

2.2 Zářící zázraky

Protivníci krále Václava však vzápětí začali spojovat s Janem z Pomuka další nadpřirozené jevy. Roudnický augustinián Petr Klarifikátor v roce 1402 píše: „*Ctihodný Jan, tehdejší vikář v duchovních záležitostech, milostí Boží se stal mučedníkem, neboť byl pálen, v patách sevřen, nakonec utopen a byl oslaven zářícími zázraky. Poněvadž se to však stalo nedávno a je to známo celé vlasti, i přesto, že je to věc pamětihodná, přece ji tu pomijím, také protože se domnívám, že je jinde obšírněji zaznamenána.*“⁴⁵ Jaké zářící zázraky autor tohoto výroku myslel, to se již bohužel nedozvíme. I navzdory Klarifikátorovu předpokladu, nám žádný ze soudobých kronikářů doklad o tomto jevu nezaznamenal. O smrti Jana vědělo půldruhé desítky soudobých kronikářů, nicméně žádný nám nezanechal svědectví o výše zmíněných zářících zázracích. Pokud by k těmto zázrakům došlo, ještě ke všemu k zázrakům takové velikosti, že by byly známé celé vlasti, určitě by se nám o nich dochovalo nějaké svědectví. „Musíme tedy vyslovit důvodné podezření, že si ctihodný Petr Klarifikátor pomohl drobným trikem, kterého dodnes používají mnozí publicisté či politikové. Nepodložený fakt, jímž chtěl zvýraznit své líčení, zkrátka označil za věc nespornou a natolik obecně známou, že by bylo zbytečné se o ní blíže rozepisovat. Zářící zázraky a světelná symbolika vůbec se staly důležitými průvodními znaky nepomucenské legendy až v pozdějším podání barokních spisovatelů a výtvarných umělců.“⁴⁶

⁴⁵ VLNAS, Vít. *Jan Nepomucký, česká legenda*, 2013, s. 50.

⁴⁶ tamtéž, s. 50.

2.3 Hrob

Zásadní význam pro rozvinutí kultu mělo přenesení umučeného těla Jana z Pomuka z původního hrobu na místo nové, které bylo zvoleno na velmi prestižním místě a to přímo ve svatovítské katedrále. Kdy přesně k této události došlo, nelze s přesností určit. Nejdříve se tak mohlo stát roku 1396, tedy tři roky po smrti Jana a nejpozději k přenesení těla mohlo dojít roku 1416. K druhému uvedenému datu jsou již dochované písemné doklady o existenci hrobu v podobě zaznamenaných pobožností konaných v pražské katedrále.

Nové místo odpočinku bylo zvoleno před vstupem do kaple sv. Erharda a Otýlie ve svatovítské katedrále, v níž kdysi Jan zahájil svou církevní kariéru ve funkci oltářníka.

Právě hrob doktora Johánka z Pomuka se později stal ohniskem nepomucenského kultu. „Velmi záhy se začaly v okruhu svatovítské kapituly rodit nejrůznější pověrečné historky týkající se osudu návštěvníků chrámu, kteří třeba jen v roztržitosti bez náležité úcty šlápli na vikářův hrob. Mrtvý doktor Johánek se prý mstil za znesvěcení svého náhrobku někdy krutě, jindy spíše rozmarně. *Staré letopisy české* z 15. století o místě mučedníkovy posledního odpočinku říkají: *A jest pochován na Hradě pražském u svatého Václava, tu, kdež jméno jeho vytesáno na kameni a kříž na témž kameni; na kterýžto kříž i podnes žádný nohami nevstoupí.* Johánkův hrob byl tedy považován za místo nadané jistou magickou, nikoli výlučně náboženskou silou. Již kolem poloviny 15. století se stal tak vyhledávanou pozoruhodností, že jej kapitula dala obehnat železnou mříží. Tím se zájem přirozeně ještě zvýšil. Vlastně až do Bílé hory byl Jan Nepomucký známý především zásluhou svého tajuplného náhrobku. Prostý kámen, označený křížem a latinským nápisem, se těšil pozornosti zbožných poutníků i zvědavců ještě na počátku 18. století. Odstranili jej teprve při exhumaci mučednickových ostatků roku 1719.“⁴⁷

2.4 Další vývoj legendy

Krátce po své smrti Jan ztrácí rysy skutečného člověka a zvolna se mění v legendistické schéma.

„S postupem času se příběh života a smrti doktora Johánka stále více vzdaluje historické skutečnosti. Putuje z kroniky do kroniky, obohacuje se podle vzdělání i postojů jednotlivých analistů, přestává být zachycením reálného děje a stává se jedním z mnoha exemplů, ilustrací tradičního vyprávění o „špatném“ králi. Mění se i sama příčina vikářovy smrti. Historie s kladrubským opatem je příliš spletitá, těsně spjatá s konkrétními reáliemi a navíc jako důvod mučednictví málo vznešená; šlo tu konec konců o prostý mocenský boj.“⁴⁸

Ruku v ruce s vykreslením krále Václava IV. jako krutého a špatného vládce označovaného jako pronásledovatele křesťanů, se postupně rodí i legendární podoba Jana Nepomuckého jako pravý opak krále.

⁴⁷ VLNAS, Vít. *Jan Nepomucký, česká legenda*, 2013, s. 53.

⁴⁸ tamtéž, s. 55.

2.5 Strážce zpovědního tajemství

Významnou roli ve vývoji nepomucenské legendy má vyprávění rakouského kronikáře z období kolem roku 1450. Thomas Ebendorfer z Haselbachu vylíčil krále v tom nejhorším možném světle. „Aby pak byla míra tyranových zvěrstev dovršena, kronikář pokračuje: *Také zpovědníka své manželky Jana, mistra teologie, poněvadž řekl, že jen ten je hoden jména krále, kdo dobře vládne, a jak se říká, poněvadž se zdráhal porušit zpovědní tajemství, dal utopit ve Vltavě.*“⁴⁹ Jan zde vystupuje jako mistr teologie, který směle vzdoruje králi, kterému dává najevo, že není hoden své koruny. Toto vykreslení Jana z Pomuka do Haselbachovy kroniky doputovalo zřejmě z knihy Ondřeje Řezenského. Rozhodující je Ebendorferovo označení Jana z Pomuka jako zpovědníka královny manželky Žofie a jeho domněnka, že za jeho smrtí stojí zásadovost, když kněz odmítl králi vyzradit svěřené zpovědní tajemství. Původní okolnosti tragické smrti Jana z Pomuka se v Ebendorferově vyprávění ztratily. „Pro budoucnost se měl Jan Nepomucký stát v první řadě strážcem, ba prvomučedníkem zpovědního tajemství, a tím i vzorem katolického duchovního.“⁵⁰

Doktor Johánek byl za svého života církevním právníkem, nikoli teologem, jak tvrdí někteří kronikáři. Není jisté, zda byl vůbec vysvěcen na kněze. „Pokud by ke zpovědi opravdu došlo a pokud by tato událost byla hned spojována jednak s královským soukromým životem, jednak s vikářovou smrtí, takřka jistě by se objevila zmínka na toto téma v Jenštejnově žalobě papeži z léta 1393. Pražský arcibiskup se zde velmi obšírně rozepisuje o všem, co mohlo posloužit jako důkaz proti panovníkovi. I kdyby existoval jen stín podezření, že král snad dal zavraždit kněze proto, že odmítl prozradit zpovědní tajemství, neopomněli by Václavovi protivníci takovou skutečnost náležitě zdůraznit. Neučinili tak. Poprvé se o osudné zpovědi dovídáme až z pera rakouského kronikáře bezmála šest desetiletí po Johánkově smrti.“⁵¹

⁴⁹ VLNAS, Vít. *Jan Nepomucký, česká legenda*, 2013, s. 55.

⁵⁰ tamtéž, s. 56.

⁵¹ tamtéž, s. 60.

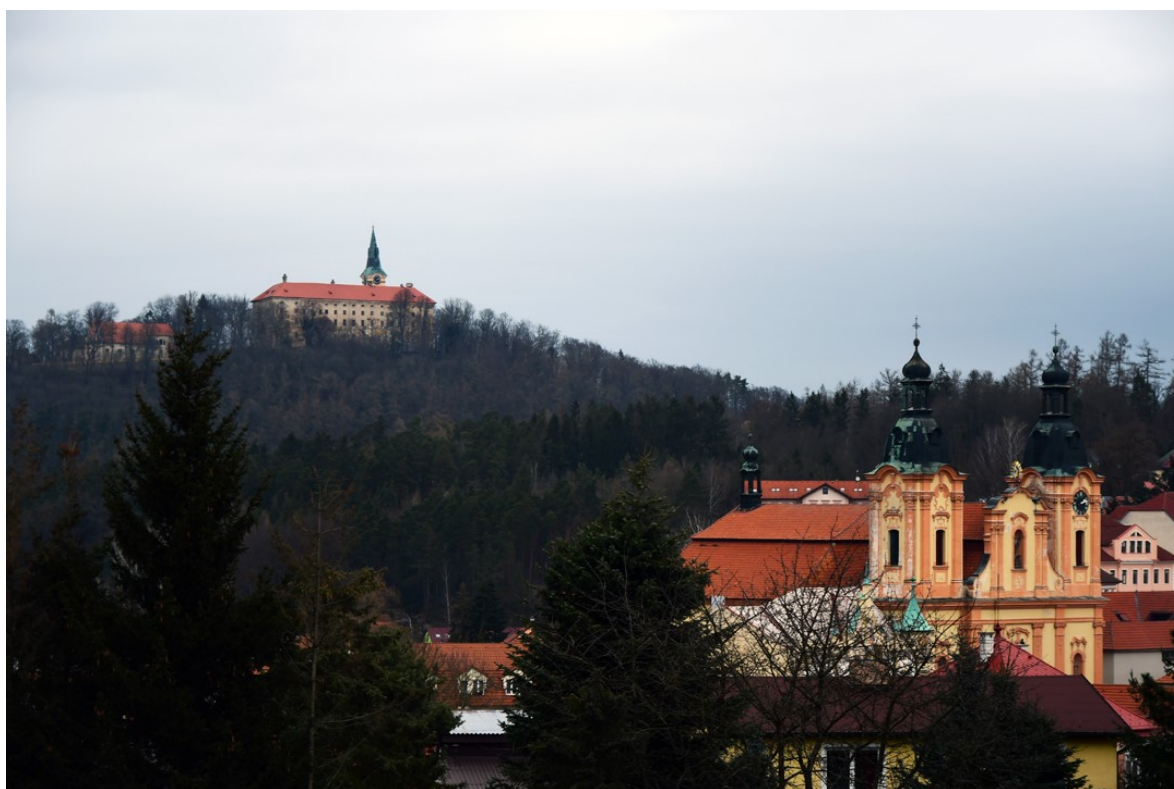
2.6 První kostel

Kult byl zpočátku soustředěn okolo Janova hrobu ve svatovítské katedrále a teprve později se přenesl i do jeho rodiště.

První kostel k úctě Jana Nepomuckého se začal budovat přímo v Nepomuku na místě, kde podle legendy stával Janův rodný dům. Stavba začala již v roce 1639 a vysvěcen byl o 21 let později, tedy v roce 1660. Vzhledem k tomu, že Jan Nepomucký v této době nebyl ještě ani blahorečen, což je předstupeň svatořečení, byl kostel zasvěcen sv. Janu Křtiteli. „Nepomuk však byl připomenut na hlavním oltáři, čímž došlo k porušení církevních předpisů, zakazujících zpodobňovat na oltářích neoficiální, církví neuznané světce.“⁵²

Nepomucký byl za blahoslaveného nebo dokonce svatořečeného označován celé následující století, aniž by k tomu Řím dal svolení.

Díky svatořečení Jana Nepomuckého v roce 1729 se kostel těšil mnoha návštěvám poutníků. Kapacita kostela záhy přestala stačit, takže se započala stavba nového, většího, majestátního chrámu. Roku 1734 byl položen základní kámen nového kostela, jehož architektky se stali významní barokní stavitelé Dienzenhoferovi.

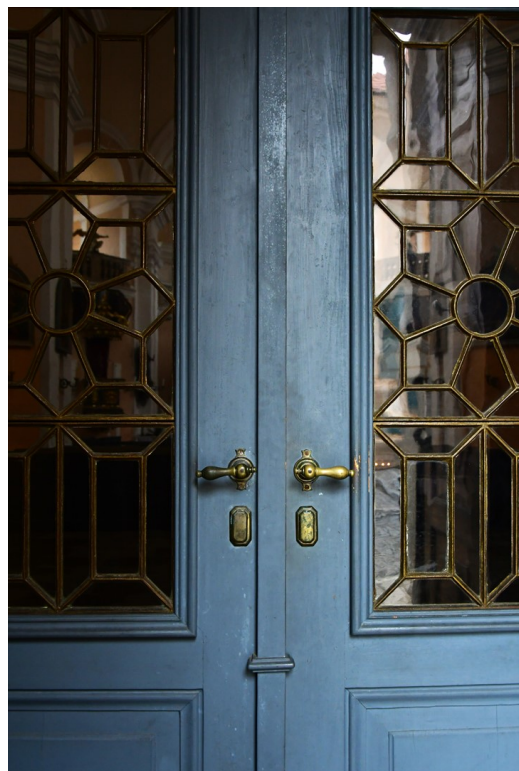


Obrázek 7 pohled na Nepomuk, v popředí kostel sv. Jana Nepomuckého, v pozadí Zelená hora

⁵² MIKULE, Stanislav. *Poutní kostel sv. Jana Nepomuckého na Zelené hoře*, s. 24.



Obrázek 8 pamětní deska



Obrázek 9 detail kostela



Obrázek 10 interiér kostela, hl. oltář

2.7 Legenda o sv. Janu Nepomuckém

„Kdyby se příběhu Jana Nepomuckého nechopili čeští barokní vlastenci z řad katolických duchovních, zůstala by celá legenda o statečném zpovědníkovi v nejlepším případě drobnou lokální historkou, jakých můžeme číst na stránkách starých kronik stovky.“⁵³

Zásadní postavení v tomto má sepsání reprezentativního životopisu Jana Nepomuckého, barokním historikem a vlastencem Bohuslavem Balbínem. „Balbín je bezesporu nejznámější, ale zároveň nejrozporněji interpretovanou postavou české literatury daného období.“⁵⁴ Kritika mu byla vytýkána zejména za nedůslednou práci s historickými prameny a také to, že ve svém díle zachytil i mnoho nedoložených historek a omylů.

„Bohuslav Balbín napsal svůj *Život svatého Jana Nepomuckého, pražského metropolitního chrámu u sv. Víta kanovníka, kněze a mučedníka* v roce 1670. Původní pohnutky, jež ho k tomu vedly, nejsou zcela zřejmé. Nejspíše byl vznik díla motivován spoluprací na reprezentativní sbírce kritických životopisů veškerých katolických světců, kterou pod názvem *Acta sanctorum* vydávali belgičtí jezuité (bollandisté). Ti ještě v roce 1669, jak vyplývá z dopisu redaktora této série, slovuťného Daniela Papebrocha (1628-1714), neměli o existenci nějakého Jana Nepomuckého ani tušení.“⁵⁵

Prvního tištěného vydání legendy se Balbín dočkal až roku 1680. O dva roky později Balbín přetiskl život Jana Nepomuckého ve svých *Bohemia sancta (Svatých Čechách)*.

Legenda byla „přeložena z latinského originálu do němčiny a češtiny, v době kolem nepomucenské kanonizace se pak dočkala – vedle dalších vydání původního textu – překladů snad do všech kulturních jazyků katolické Evropy. Nezůstalo však jen u Evropy: jezuitští misionáři ve snaze přiblížit historii nešťastného zpovědníka svým ovečkám v dalekých končinách za oceánem přetlumočili postupně Balbínovo dílo do čínštiny, japonštiny i do jazyků obyvatel malajských ostrovů.“⁵⁶

2.7.1 Obsah Balbínovy legendy

V této kapitole se zaměřuji na obsah Balbínovy legendy o sv. Janu Nepomuckém.

Balbínova legenda se skládá ze čtyř hlav, v textové části se věnuji prvním dvou, které pokládám za stěžejní pro svou práci.

Balbín ve své legendě vychází z díla svatovítského kanovníka Jana Ignáce Dlouhoveského (1638-1701). Mezi řádky Dlouhoveského lze vyčíst patrnou touhu po oslavení mučedníka, kterého svatovítské kanovníci pokládali za svého předchůdce v úřadě. „Balbín obsah Dlouhoveského práce převzal do svého díla prakticky beze změn. Propůjčil mu však vybroušenou latinskou formu, příběh podstatně rozšířil, pozměnil některé detaily a úspěšně vytvořil poetickou barokní legendu.“⁵⁷

⁵³ VLNAS, Vít. *Jan Nepomucký, česká legenda*, 2013, s. 83.

⁵⁴ tamtéž, s. 107.

⁵⁵ tamtéž, s. 110.

⁵⁶ tamtéž, s. 112.

⁵⁷ tamtéž, s. 110.

Jak Dlouhoveský, tak Balbín uvádějí neuvěřitelné podrobnosti z Janova dětství, takové, jaké zatím žádný kronikář před nimi nepopsal.

Balbín v první hlavě legendy popisuje místo narození světce, tedy Nepomuk a nedaleký klášter pod Zelenou horou. Už při Janově narození se prý kolem rodného domu objevila nadpozemská záře, která už tehdy předvíдалa svatost a nebeský život novorozence. „Tento detail si autoři legendy nemuseli nutně vymyslet: světelnou auru kolem Janova domku zobrazil jako první Karel Škréta na předloze k rytině pro spis *Fama posthuma*. Mohlo by proto jít o jeden z řídkých případů, kdy spisovatelé přejímají inspiraci od malířů, a nikoli naopak. Záře nadpozemských světél však podle barokní tradice obklopila i rodné domy sv. Karla Boromejského nebo zakladatele řádu milosrdných bratří, sv. Jana z Boha. Balbín a Dlouhoveský si pomohli výpůjčkami ze životopisů jiných světců také na dalších místech nepomucenské legendy.“⁵⁸

Mučedník se podle Balbína i Dlouhoveského narodil jako vymodlené dítě starším rodičům. Tohle je opět tradiční schéma, které můžeme najít jak v legendách o světcích, tak také několikrát i přímo v bibli. Jan přišel na svět díky přímlovám rodičů u sochy Panny Marie, „*kteřou lid v soše její pod Zelenou Horou v klášteře cisterciáckém nedaleko Nepomuku nábožně uctíval*.“⁵⁹ „Malý Jan Nepomucký prý v mládí onemocněl, jeho matka ho zaslíbila Bohu, načež se dítě uzdravilo za přímlovu Panny Marie, jejíž zázračná socha byla (ovšem až v baroku) uctívána na Zelené hoře.“⁶⁰ Zde je patrná snaha spojit svatojánský kult s mariánskou úctou. Motiv zaslíbení a uzdravení dítěte je opět vypůjčený motiv z legendy o sv. Vojtěchovi.

Legenda nás informuje i o prvním vzdělání Jana Nepomuckého. Toho se mu prý dostalo v klášterní škole u zelenohorských cisterciáků. „*[...] aniž by ho kdo pobízel, vzal si v obyčej každý den s prvním úsvitem z městečka do kláštera cisterciáckého pospíchatí a všem kněžím pořadem, kteří svatou Oběť konali, u oltáře přisluhovati, a to s tak vroucí a vytrvalou zbožností, že již jako domácí a stálý sluha obětní mezi oltáři se pohyboval*.“⁶¹ To, že Jan docházel do kláštera za vzděláním je „z historického hlediska velice nepravděpodobné, avšak na základě tohoto údaje se členové cisterciáckého řádu cítili být svatému Janovi Nepomuckému blíže než jiní řeholníci.“⁶²

Další kroky za vzděláním vedly Jana Nepomuckého podle legendy do latinských škol v Žatci, poté do Prahy a po studiích u sv. Apolináře na Novém Městě přijal svěcení. Balbín Nepomuckého dále vykresluje jako mimořádného řečníka. „*[...] za krátko jména vynikajícího kazatele u Pražanů nabyl. Proto za všeobecného souhlasu svěřen Janovi úřad kazatele v basilice Blahoslavené Panny před radnicí (obecně řečené před Tejnem) na Starém Městě pražském, na nejpřednějším místě města*.“⁶³ Tohoto vynikajícího kazatele si zakrátko všimli svatovítští kanovníci a přijali Jana mezi sebe. „*Již však blaženého Jana*

⁵⁸ VLNAS, Vít. *Jan Nepomucký, česká legenda*, 2013, s. 113.

⁵⁹ BALBÍN, Bohuslav. *Život svatého Jana Nepomuckého, pražského chrámu metropolitního u sv. Víta kanovníka, kněze a mučedníka*, s. 16.

⁶⁰ VLNAS, Vít. *Jan Nepomucký, česká legenda*, 2013, s. 113.

⁶¹ BALBÍN, Bohuslav. *Život svatého Jana Nepomuckého, pražského chrámu metropolitního u sv. Víta kanovníka, kněze a mučedníka*, s. 18.

⁶² VLNAS, Vít. *Jan Nepomucký, česká legenda*, 2013, s. 113.

⁶³ BALBÍN, Bohuslav. *Život svatého Jana Nepomuckého, pražského chrámu metropolitního u sv. Víta kanovníka, kněze a mučedníka*, s. 20-21.

*práce, učenost, ctnost a tolika zásluhami u všech vzbuzená vážnost vyššího stupně hodnosti zasluhovaly. Proto na doporučení arcibiskupa Jana jednomyslným usnesením ve sbor kanovníků svatého metropolitního chrámu pražského jest přibrána zároveň mu v témže sv. Víta chrámě přidělen úkol kázati před císařem. Nejprve dlouho se cti té bránil blažený Jan, a dlouho bylo se skromností jeho zápasiti; leč právě když se vymlouval, že místa toho není hoden, hlasy všech byl umlčen, volajících, že tím lepší a hodnější jest, kdo nehledá cti jako ostatní, ale koho pocty samy vyhledávají. Po více tedy let ve chrámě svatovítském úřad českého kazatele blažený Jan již jako kanovník zastával; a netoliko král a všecken dvůr ho poslouchával, ale i titěz kteří před tím v Tejně na jeho kázání chodili, ho následovali.*⁶⁴

Král Václav IV. mu nabízel úřady litomyšlského biskupa, což však Nepomucký ze skromnosti odmítl, stejně jako úřad vyšehradského probošta. Oba tyto úřady byly náležitě finančně ohodnoceny. Jan Nepomucký však ze skromnosti přijal funkci almužníka, což byla hodnost bezplatná a obyčejná při královských dvorech.

*„Vážnost svatého muže den ode dne vzrůstala; proto císařovna jménem Johanna, dcera Alberta, vévody bavorského a markraběte holandského, paní skvělostí ducha, neporušeností mravů, zbožností a ostatními ctnostmi královen vynikající, jež posvátnými promluvami blaženého Jana podivuhodně byla jímána a přemocně ke všem ctnostem pužena se cítila, za rozsudiho svého svědomí, za učitele života, za otce si jej zvolila.*⁶⁵

Jan Nepomucký je vykreslován jako dokonalý vzor.

*„Po takto načrtnutém fiktivním životopise vzorného kněze, který má k životním osudům historického Johánka z Pomuka tak daleko, jak jen může mít legenda od dějinné reality, přichází vlastní finále příběhu. Král Václav, jenž až doposud projevoval Janovi přízeň, své chování najednou pozměnil.*⁶⁶

Hlava druhá v legendě pojednává o konfliktu mezi Václavem IV. a blaženým Janem, popisuje poslední dny života Jana Nepomuckého.

*„Císař Václav zatím – jako každá nectnost kluzká jest a ku klesání a pádu prudce náchylná – den ode dne horším a horším se ukazoval. Královny Johanny, když přítomna byla, nenáviděl a sněsti jí nemohl, ale sotva se vzdálila, vášnivě po ní slídlil.*⁶⁷

Balbín dále v legendě popisuje povahu krále jako zvrhlou, ukrutnou a bezuzdnou. „Stručně řečeno, stal se z něj přesně ten špatný panovník, jakého důvěrně známe z líčení některých zaujatých kronikářů 15. století. Oč horší byl král, o to skvělejší byla jeho manželka Johana.⁶⁸

Královna, která nesouhlasila s Václavovými činy, veškerou světskou lásku odvrhla a celá se darovala jedinému Bohu. Pečovala o chudé a stále rozjímalala o Bohu, k němu se modlila, *„aby lepší mysl v manželu vzbudil, ve dne v noci prosila.*⁶⁹ Královna své svědomí

⁶⁴ BALBÍN, Bohuslav. *Život svatého Jana Nepomuckého, pražského chrámu metropolitního u sv. Víta kanovníka, kněze a mučedníka*, s. 21-22.

⁶⁵ tamtéž, s. 24-25.

⁶⁶ VLNAS, Vít. *Jan Nepomucký, česká legenda*, 2013, s. 114.

⁶⁷ BALBÍN, Bohuslav. *Život svatého Jana Nepomuckého, pražského chrámu metropolitního u sv. Víta kanovníka, kněze a mučedníka*, s. 29.

⁶⁸ VLNAS, Vít. *Jan Nepomucký, česká legenda*, 2013, s. 114.

⁶⁹ BALBÍN, Bohuslav. *Život svatého Jana Nepomuckého, pražského chrámu metropolitního u sv. Víta kanovníka, kněze a mučedníka*, s. 30-31.

vyjevovala skrz zpověď. Zpovědníkem ubohé královny nebyl nikdo jiný než Jan Nepomucký. Manželčiny časté zpovědi upoutaly Václavovu pozornost a zatoužil „zvědět, co králová knězi k očištění přednáší a které zvláště má viny, co kdy o svém manželovi smýšlí, někoho jiného-li nemiluje, a jiné podobné věci, jaké sobě pošetile tyranství, láskou rozněcované a podezíráním drážděné smýšleti umí a smýšlívá.“⁷⁰

Královna svému manželovi nic ze zpovědi neprozradila a proto si Václav IV. nechává povolat zpovědníka Jana Nepomuckého. „Slíbil mu bohatství i úřady, jestliže prozradí obsah Johaniny zpovědi. Zbožný kněz v hrůze odmítl a prosil krále, aby od něj už nikdy nic takového nežádal.“⁷¹ „Leč svatě pokárání pobouřilo knížete, plného, abych tak řekl, síry; přece však se opanoval uvažuje, že často kdo při prvním útoku a pokusu nepřátelském statečným se ukázal, při druhém a třetím měkne a dává se přemoci; a že neosvědčil-li se první nástroj, jehož bylo použito, silnějšího užije, jimž chtěj nechtěj vítězství snadno vyrve.“⁷²

Zanedlouho se povaha krále vybarvila ještě do temnějších tónů. Kuchař na královský stůl poslal špatně upečeného kapouna. To krále natolik popudilo, že zapomenul na ušlechtilost, nechal se vést barbarskou krutostí a nebohého kuchaře nechal na rožni upéct nad plameny před zraky veřejnosti. Tento prvek, který podtrhuje Václavovu krutost, uváděly i dřívější kroniky. „Teprve Dlouhoveský a Balbín spojili morytát o kuchaři s příběhem Jana Nepomuckého. Dvořané, kteří byli nuceni nechutné scéně přihlížet, ji mohli odsoudit jen v duchu. Velmi dobře si uvědomovali, že prchlivý král obrátí svůj hněv proti každému, kdo by nesouhlas projevil veřejně.“⁷³ „Jediný blažený Jan, který právě dlel při dvoře a mlčeti i mluvit v čas uměl, vyžádav si u císaře slyšení, slovy nejprve laskavými o věci té hovořiti, a když u rozzuřeného a bezmocného knížete ničeho nezmáhala, přísnějšími výroky jal se na surovost činu poukazovati. Pramálo však pořídil; popudlivý a přeukrutný kníže volá na své zbrojnoše a beze vší úcty k svěcení kněžskému, ano i bez ohledu na sebe a majestát královský káže Jana chopiti a do nejhlubšího žaláře ho vrhnouti. Tam několik dní nečistotou a příšerností místa toho, nejsmutnější tmou, jakož i hladem a žízni téměř vysílen prodlel, Bohu jen se odevzdáváje a raduje se z toho, že pro jeho čest a lásku uznán byl hodným žaláře i pohanu trpěti. Nebylo tajno blaženého Jana, kam zlost králova směřuje, neboť i strážce vězení ho napomínal, že jediná jest cesta k záchraně, kdyby totiž císaři vyhověl a po vůli mu učinil.“⁷⁴

Král po několika dnech začal prý litovat svého nešlechtného chování a následující den pozval Jana k sobě na večeři. Tam dostal od krále na vybranou. Buďto zpovědník prozradí obsah královniny zpovědi, v tom případě Jana mělo čekat bohatství a vysoký úřad, nebo neprozradí nic a pak mělo ke slovu přijít právo útrpné. Jan zvolil druhou možnost. Jana odvedli do žaláře, kde ho natahovali na skřípec a za přítomnosti krále pálili nebohého zpovědníka hořícími svíicemi. „Podle tvrzení legendy Jan Nepomucký své první mučení

⁷⁰ BALBÍN, Bohuslav. *Život svatého Jana Nepomuckého, pražského chrámu metropolitního u sv. Víta kanovníka, kněze a mučedníka*, s. 31.

⁷¹ VLNAS, Vít. *Jan Nepomucký, česká legenda*, 2013, s. 114.

⁷² BALBÍN, Bohuslav. *Život svatého Jana Nepomuckého, pražského chrámu metropolitního u sv. Víta kanovníka, kněze a mučedníka*, s. 32.

⁷³ VLNAS, Vít. *Jan Nepomucký, česká legenda*, 2013, s. 114.

⁷⁴ BALBÍN, Bohuslav. *Život svatého Jana Nepomuckého, pražského chrámu metropolitního u sv. Víta kanovníka, kněze a mučedníka*, s. 33-34.

přežil, částečně díky duchovní posile, které se mu dostalo přímo z nebes.⁷⁵ „Když se mu rány z mučení zhojily, vyšel na veřejnost a hned zase své dřívější úřady s větším ještě než kdy předtím zápalem jal se dále konati, připravuje se tak na smrt, o niž nemohl pochybovati, že ho stihne co nevidět.“⁷⁶ Ve svém kázání se loučí s posluchači. Nejprve předpověděl, že velmi brzy podstoupí mučednickou smrt a následovaly chmurné prorocké vize o blížícím se plenění země husity. Jan Nepomucký své kázání „skončil za velikého nářku a podivu všech posluchačů pro věc natolik novou a tolik prorocí.“⁷⁷ Příběh se dramaticky chýlí ke konci.

„Po několika dnech blažený Jan vydal se na pouť do Boleslavi k nejstaršímu v celých Čechách obrazu Matky Boží, svatými slovanského národa Apoštoly Cyrilem a Metodějem křesťanům přinesenému a svěřenému, jenž na místě tom přenábožně se uctívá. S jakým ryzím citem zbožnosti a lásky k nebes Královně, již od nejútlejšího mládí se byl zasvětil a v níž všechny své naděje skládal, se modlil, aby při blízké jeho smrti u něho stála, aby Syna mu usmířila, toho každý z Janovy dávné k Matce Boží lásce, z velikosti kvačícího nebezpečství, z hrůzy blízké smrti sám se dohadne. Když z Boleslavi v hodinách večerních se vracel, zpozoruje ho císař Václav, tehdy asi, jak už byl zahaleč, z okna vyhlížející. Tu rázem přepadají vzteklého knížete všechny ony neblahé domněnky a králové Johanně, jeho manželce, mrzí ho, že tolikrát od blaženého Jana utřil odmítnutí, a není již s to, by se ovládl. Ne tedy člověkem, nýbrž zlým démonem dýše, posílá rychle, by Jana přivedli. A jak byl v prudkém vzrůstání hněvu, nemnoha užil slov: „Slyš, kněže“, pravil, „smrt tebe čeká; nepovíš-li mi již v té chvíli zde jak náleží zpovědi mé manželky a s čímkoliv kdy tobě se svěřila vyznávajíc se, veta jest po tobě. Při sám Bůh, vodu budeš pít“, pravil císař, utopení v řece tím naznačuje. Blažený Jan za nedůstojné považuje tolikrát v té věci býti pokoušenu, nikoli slovy, ale celou hlavou a přísnou tváří svatokrádež odepřel. Sotva císař dal znamení, již přesvatého muže pochopově silní obstupují, za pokřiku králova, a na ramenou do jiného pokoje ho odnášejí. Staré kodexy poznamenávají, že mlčení bylo k popravě žádáno a zabráněn přístup lidu, aby někdo jako soudce nezakročil. V noci tedy na most, jenž přes řeku Vltavu se klene, dvojí město, Větší a Menší, spojuje, jest přivlečen; potom ruce a nohy mu svázané – což výslovně vyjádřeno čteme – a do řeky s mostu jest svržen, v noci vigilie Nanebevstoupení Páně r. 1383.“⁷⁸

„Balbínova nepomucenská legenda vrcholí velkolepým obrazem zázraků, jež provázely mučednickou smrt.“⁷⁹

„Smrt, již císař chtěl míti co nejtajnější, ihned nebeské zázraky prozradily. Ohně a plameny, které kdysi narození blaženého Jana vyznačily, i mrtvého obklopily. Celá řeka Vltava rázem se rozzářila. Viděti bylo nespočetná světla podivuhodné skvělosti po celé řece neškodně plynouti.“⁸⁰

⁷⁵ VLNAS, Vít. *Jan Nepomucký, česká legenda*, 2013, s. 115.

⁷⁶ BALBÍN, Bohuslav. *Život svatého Jana Nepomuckého, pražského chrámu metropolitního u sv. Víta kanovníka, kněze a mučedníka*, s. 37.

⁷⁷ tamtéž, s. 39.

⁷⁸ tamtéž, s. 39-41.

⁷⁹ VLNAS, Vít. *Jan Nepomucký, česká legenda*, 2013, s. 118.

⁸⁰ BALBÍN, Bohuslav. *Život svatého Jana Nepomuckého, pražského chrámu metropolitního u sv. Víta kanovníka, kněze a mučedníka*, s. 41.

Pražané přilákání neobvyklou září ke břehům Vltavy, si kladli otázku, co se to stalo a stále ještě děje. Také královna Johana z královského hradu spatřila nevídané světelné divadlo, vydává se „*k svému manželu císaři, ukazuje na zázračná světla a s nevinnou prostotou se ptá, co zjev ten znamená. Zločinné svědomí prudce králem otrásl, a uzřev nebeský div, jako bleskem udeřen vyrazil a zmizel s očí všech, a buď z bázně nebo z bolesti, pravé nebo lícené, tři dny prý se skrýval veřejnosti, nikoho, vyjma nezbytné potřeby, k sobě nepouštěje. Po celou tu noc kol těla blaženého Mučedníka svítily plameny, ale teprve den ukázal, co se bylo stalo: na písku leželo bezduché tělo ve svém hábitu, s tváří klidnou a zářící a pěkně srovnané.*“⁸¹

Tělo bylo z řeky vyzvednuto „*a v nejbližším kostele Svatého Kříže řeholníků řečených kajících prozatím uložili, dokud by slavnější hrob v chrámě metropolitním nebyl připraven.*“⁸² Kostel se stal vzápětí cílem mnoha zbožných poutníků. Svatovítské kanovníci začali připravovat důstojný hrob v katedrále. Při kopání hrobu ve svatovítské katedrále prý narazili na obrovský poklad stříbra a zlata, jako by se nebožtík chtěl odvděčit za jejich pozornost. Světcovo tělo bylo do nového slavného hrobu přeneseno za velké slávy.

Nad hrobem se tyčil kámen, jenž nesl na sobě nápis: „*Ctihodný Pán Mistr Jan Nepomucký, tohoto chrámu kanovník, králové zpovědník, že svatosvaté pečeti zpovědní strážcem až do smrti byl, od Václava IV., krále českého, Karla IV. syna, mukami zkoušen, zázraky proslaven, zde leží pohřben. L. P. 1383.*“⁸³

Když se královna dozvěděla o smrti blaženého Jana, těžce duševně onemocněla, pozvolna chřadla a do čtyř let umírá.

V legendě se setkáváme s mylným letopočtem úmrtí Jana Nepomuckého. Zásahu na dřívější pochování blaženého Jana má i Václav Hájek z Libočan. Ve své Kronice české⁸⁴, z poloviny 16. století, líčí životy hned dvou Janů Nepomuckých. Oba byli svrženi do Vltavy. První – domnělý pozdější světec, již v roce 1383, a jeho jmenovec v roce 1393. Václav Hájek z Libočan ve své kronice píše následující.

Rok 1383 – kněze zpovědníka králové král kázal utopiti:

Král „*povolav k sobě kněze Jana Nepomuckého, jenž byl mistr učení pražského a kanovník pražského kostela a králové zpovědník, a on jistě bál se Pána Boha, i pilně se jeho vyptával, žádaje, podtají aby mu oznámil, jakých hříchuov se králová před ním Pánu Bohu vyznávala; kterýž odpověděl: „Králi, pane muoj, já toho jistě v paměti nemám, a bych měl, nebylo by mi to slušné učiniti, a vám také jistě slušné není se na to ptáti.“ Král rozhněvav se kázal jej do těžkého podzemního vsaditi vězení, a nemohla na něm nic míti, poslal po kmotra svého, mistra popravného, kázal jej ukrutně mučiti, a nemohla se na něm ani tak nic doptati, kázal jej nočním časem na most pražský vyvésti a svázaného do vody svrci*

⁸¹ BALBÍN, Bohuslav. *Život svatého Jana Nepomuckého, pražského chrámu metropolitního u sv. Víta kanovníka, kněze a mučedníka*, s. 42.

⁸² tamtéž, s. 42-43.

⁸³ tamtéž, s. 45.

⁸⁴ HÁJEK Z LIBOČAN, Václav. *Kronika česká*.

*a utopiti. To když se stalo, té noci i druhé světla mnohá vidína sú nad tělem jeho ležícím u vodě.*⁸⁵

Rok 1393 – král Václav kázal druhého kněze bez příčiny utopiti:

*„[...] král Václav povolal k sobě sufragána arcibiskupova, jemuž jméno bylo doktor Johánek, i ptal se jeho, proč jest směl to učiniti a potvrditi na opatství kladrubske Albrechta mnicha. I odpověděl sufragán: „Králi milostivý, proto sem to učinil, neb sú jej všickni bratří kláštera toho sobě za opata zvolili a předkové moji též také jeho předkův tím způsobem potvrzovali.“ A král, slyše jeho slušnú výmluvu, kázal jej jíti a hned té noci dal jej na most pražský vyvésti a do vody svrci a utopiti.*⁸⁶

„Také v závěru své legendy Balbín i Dlouhoveský hojně čerpali ze starších hagiografických tradic. O světlech provázejících tělo mrtvého mučedníka psal již Václav Hájek z Libočan, o blíže neurčených zářících zázracích dokonce už roudnický augustinián Petr Klarifikátor. Nadpřirozená světla však prý byla pozorována na tělech a hrobech řady dalších světců, mezi nimi i naší sv. Ludmily.“⁸⁷

Je nesporné, „že teprve barokní autoři dokázali celý nepomucenský příběh korunovat dramatickým závěrem v podobě zázračné noci, kdy světcovo tělo tiše plyne po vlnách a vltavské údolí září mihotavým přísivitem nadpozemských světel.“⁸⁸

Noční scenérie se stala jedním z oblíbených a vyhledávaných námětů barokního umění.

2.8 Beatifikace a kanonizace

Snaha o svatořečení Jana Nepomuckého spadá až do druhé poloviny 17. století. Nejdůležitější událostí během beatifikačního řízení se stal průzkum Janova hrobu ve svatovítské katedrále. „Došlo k němu 15. dubna 1719 a při exhumaci Janova těla byla nalezena vzácná relikvie: z lebky vypadl kus měkké načervenalé tkáně pokládáný za světcův zázračně zachovaný jazyk. Pokud by Bůh chtěl vydat znamení o svatosti svého kněze, nemohl by tak učinit výmluvněji než zázračným zachováním tohoto jazyka.“⁸⁹ O pravosti relikvie nikdo nepochyboval, exhumaci byli přítomni zkušení lékaři a anatomové, kteří konstatovali, že tkáň svou vnitřní strukturou odpovídá skutečnému jazyku. Dnes už je známo, že jde o část dochované mozkové tkáně. Zpráva o zázraku přispěla k beatifikaci a kanonizaci Jana Nepomuckého. „31. května 1721 prohlásil papež Inocenc XIII. Jana za blahoslaveného. O rok později byl zahájen kanonizační proces a 19. března 1729 se stal Jan Nepomucký světcem. Přispěl k tomu i zázrak v roce 1725, kdy při ohledání ostatků světící biskup Mayer zbožně políbil domnělý jazyk, načež ostatek „naběhl“ a změnil barvu z tmavočervené v šarlatovou.“⁹⁰

⁸⁵ HÁJEK Z LIBOČAN, Václav. *Kronika česká*, s. 469.

⁸⁶ tamtéž, s. 481-482.

⁸⁷ VLNAS, Vít. *Jan Nepomucký, česká legenda*, 2013, s. 119.

⁸⁸ tamtéž, s. 120.

⁸⁹ MALINA, Karel Jan. *Kamenné sochy sv. Jana Nepomuckého v Pobečví*, s. 5.

⁹⁰ MIKULE, Stanislav. *Poutní kostel sv. Jana Nepomuckého na Zelené hoře*, s. 8.

3 BAROKNÍ KRAJINA

„Česká krajina byla utvářena mnoha vlivy, ale její tvář je dodnes určena barokem. Co se vlastně tehdy stalo tak převratného?

Baroko přineslo změnu.

Bylo výbuchem emocí, dynamiky, monumentalit, zdobnosti, bylo okouzleno oblastí, expresivností a vzrušením, bylo to drama, doslova vlnobití tvarů. Tichou pokorou vystřídala vykřičená láska k Bohu i k člověku. Víra se vyhrnula z chrámů do krajiny a zaplavila ji přívalem křížků, božích muk, lesních kapliček i poutních kostelíků... Krajina, která dosud tekla jako moře, byla náhle plná ostrůvků, dominant, míst, na nichž zastavit se, nebo na ně jen pohledět, bralo u srdce a vedlo k zamyšlení. Vzdemula se mohutná vlna stavební horlivosti. Představovalo se a stavělo, nová idea byla nade všechno. Opati klášterů byli zmítáni svárem mezi pokorným zachováním gotického genia loci a bytostnou potřebou prosvětlit a probarvit své chrámy barokní energií. Tehdy povstal génius Jana Blažeje Santiniho a přinesl jedinečný styl „barokní gotiky“. Do Česka se sjížděli přední architekti z celé Evropy a sláva těch českých prudce stoupala. Proměňovala se města i šlechtická sídla. Krajina se stala obrovskou umně komponovanou zahradou. Vznikaly nové krajínovotvorné prvky, o kterých dnes pohříchu ani nevíme, že nám je dalo právě baroko. Pole se zvětšila, vznikaly meze. Objevily se aleje, budovaly se náhony k mlýnům a pilám. Zámky byly triumfem symetrie a okázalosti, zámecké zahrady fantaskními místy plnými zákoutí, průhledů a dokonale souměrných tvarů záhonů i keřů. Chrámy byly plné hry světla a stínu, obrovské fresky znásobovaly prostor, materiál přestal být podstatný, podstatný byl účinek na člověka, a tak se zlatilo, malovalo, vytvářely se ohromující štukové výzdoby...

Česká krajina se stala jednou velkou cestou plnou nádherných a oku lahodících zastavení a výhledů.“⁹¹

⁹¹ SVÁČEK, Libor. *Česko barokní: Baroque Czechia = Barock in Tschechien = Čechija barokko*, s. 2.

3.1 Barokní krajina a sv. Jan Nepomucký

Jeden z nejznámějších českých světců známý ve světě je bezpochyby sv. Jan Nepomucký, „zvláště jeho barokní legenda a kult jako nevídaný společenský fenomén zanechal v českých dějinách nesmazatelný otisk. Na tolika nejrůznějších místech s nepomucenskými sochami svatojánská legenda žije vlastně dodnes.“⁹²

S jeho výjev, nejčastěji sochami, se setkáváme téměř v každém městě nebo obci, jen v Evropě se jejich počet odhaduje na třicet tisíc. Slávy Jan Nepomucký dosáhl díky misionářům dokonce až v zámoří, což svědčí o velké popularitě tohoto českého svatého. „Už v době baroka se jeho kult rozšířil do německých zemí, dnešního Rakouska a Belgie, do Španělska a Polska, Lucemburska, Anglie, Itálie a na Sicílii. Jezuitští misionáři a františkáni přenesli svatojánskou úctu také do zámoří, hlavně do zemí Latinské Ameriky, Mexika, Brazílie a na Filipíny.“⁹³

„Silueta svatojánské statue patří neodmyslitelně k české vesnici; tak ji ostatně chápali již Mikoláš Aleš či Josef Lada, jejichž očima jsme se naučili pohlížet na ideální krajinu domova. Reiner Maria Rilke má ve své sbírce *Úlitba lárům* z roku 1895 i následující verše:

„Velké svaté, malé svaté
v každé obci uctíváte,
jak je ve dřevě, v skále máte,
velké svaté, malé svaté.

Kateřiny svaté, Anny,
Panny, ve snech zjevovány,
těm se staví schrány, stany –
Kateřiny svaté, Anny.

To už víc mi Václav hová,
neboť zřídka v zbroji svojí
postaven tu k boji stojí –
Václav, ten už víc mi hová.

Ale všech těch Nepomuků!
Straší z božích pluků shluků,
zdvíhá z mostu ruku z štuky
tolik, tolik Nepomuků.“⁹⁴

⁹² MALINA, Karel Jan. *Kamenné sochy sv. Jana Nepomuckého v Pobečví*, s. 3.

⁹³ JEŽKOVÁ, Alena. *České nebe*, s. 64.

⁹⁴ VLNAS, Vít. *Jan Nepomucký, česká legenda*, 1993, s. 180.

4 IKONOGRAFIE SV. JANA NEPOMUCKÉHO

Pět zářících hvězd, v ruce sevřený palmový list a kříž s ukřižovaným Kristem. To jsou jedny z hlavních atributů sv. Jana Nepomuckého, patrně již na první pohled. Tyto atributy ve většině výjevů zůstávají stejné, případně mírně obměněné, ale objevují se i méně obvyklé symboly, které mohou být na první pohled přehlédnuty.

„Na nejstarších vyobrazeních sv. Jana Nepomuckého, ať už to byla malba, grafika či dřevěný reliéf, vidíme světce v kanovníckém oděvu, na hlavě či v ruce má biret nebo je prostovlasý. Na prsou má pektorální kříž nebo medailon se staroboleslavským paladiem, mariánským reliéfem, jehož ctitel byl, vzácněji má také štolu. V ruce drží nejčastěji palmovou ratolest, knihu a vzácně také růženec. Okolo hlavy má obyčejnou svatozář. Kříž nejprve bez korpusu, se v Janových rukou objevuje na přelomu 70. a 80. let 17. století. Později má buď podobu misionářského kříže, který Jan drží v jedné ruce nad hlavou, nebo mohutného kříže, který drží Jan v náruči.

„Až před koncem 17. století a častěji až v letech 1710 – 1715 se objevuje ve svatozáři obklopující Janovu hlavu pětice hvězd. Jan Nepomucký byl nejčastěji zobrazován jako zpovědník, almužník, mariánský ctitel – poutník ke staroboleslavskému paladiu, při modlitbě před křížem – oratorium sv. Jana. Obvyklými motivy jsou také zajetí sv. Jana, jeho mučení, svržení z mostu, objevení těla světce ve vodách Vltavy, vyzdvižení těla, mrtvé tělo sv. Jana, Jan v nebeské slávě a další.“⁹⁵



Obrázek 11 socha sv. Jana Nepomuckého, Roztoki, PL

⁹⁵ MALINA, Karel Jan. *Kamenné sochy sv. Jana Nepomuckého v Pobečví*, s. 6.

4.1 Archetyp sochy

„Největší význam pro další rozvoj svatojánské ikonografie měla nejslavnější svatojánská statue, která stojí na pražském Karlově mostě, jen několik metrů od údajného místa mučedníkovy svržení do Vltavy.“⁹⁶

Mecenášem sochy byl velký ctitel Jana Nepomuckého baron Matyáš Wunschwitz. Baron údajně spatřil při jízdě přes Karlův most na místě Janova svržení do Vltavy zářící kříž a to již v roce 1646. V roce 1681 si dal od vídeňského sochaře Matyáše Rauchmillera zhotovit malou hliněnou sošku Jana z Pomuka. Tento model umístil do kaple zámku v západočeských Pobežovicích. „Tam se s ním ještě téhož roku setkal mladý spišský sochař Jan Brokoff. Wunschwitz mu zadal, aby podle hliněné skici vytvořil velikou dřevěnou sochu, která by mohla sloužit jako předloha pro odlití z bronzu. Je pozoruhodné, že Brokoff během své usilovné práce na nepomucenské soše prožil osobní konverzi od luteránského vyznání ke katolické konfesi. Počátkem r. 1683 putovala jeho řezba z Pobežovic do Norimberka. Tam podle ní litec Herold odlil výsledné bronzové dílo. V poslední srpnový den jubilejního roku 1683 mohla být nepomucenská socha slavnostně vztyčena na mostním pilíři Karlova mostu.“⁹⁷

Tento sochařský počín se stal archetypem svatojánských plastik, které nadále vznikaly a šířily se nejen na území českých zemí, ale i po celém světě. „V podobě této sochy byla nalezena a ustálena konečná forma světcova zpodobnění.“⁹⁸



Obrázek 12 socha sv. Jana Nepomuckého na Karlově mostě v Praze

⁹⁶ MALINA, Karel Jan. *Kamenné sochy sv. Jana Nepomuckého v Pobečví*, s. 7.

⁹⁷ tamtéž, s. 7.

⁹⁸ tamtéž, s. 7.

4.1.1 Socha Jana Nepomuckého na Karlově mostě dnes

Tento pravzor zobrazení plastiky sv. Jana Nepomuckého stojí dodnes na Karlově mostě v Praze a těší se velké přízni turistů, kteří se pro štěstí dotýkají reliéfů s výjevem ze světcova života. „Zázračnou moc má však podle staropražské pověsti jen kovový kříž na zábradlí mostu, který označuje místo svržení světce.“⁹⁹ I díky tomuto novodobému trendu dotýkání se výjevů a fotografování se v blízkosti sochy či kovového křížku, vchází postava sv. Jana Nepomuckého mnoha lidem do povědomí alespoň okrajově.



Obrázek 13 sv. Jan Nepomucký na Karlově mostě



Obrázek 14 reliéf

⁹⁹ JEŽKOVÁ, Alena. *České nebe*, s. 64.



Obrázek 15 reliéf



Obrázek 16 údajné místo svržení Jana Nepomuckého do Vltavy



Obrázek 17 údajné místo svržení Jana Nepomuckého do Vltavy

4.2 Podoby sv. Jana Nepomuckého

„Jde o stojící postavu světce, vousatého muže oděného v dobovém kanovníckém rouchu: v klerice, na ní krajkou lemované rochetě a v almuci, malém kožešinovém plášťíku s kapucí, oblékaném přes rochetu přehozem přes ramena. Na hlavě má čtyřrohý biret, v rukách drží velký kříž s korpusem Krista.“¹⁰⁰ V ruce třímá palmovou ratolest, věnec pěti hvězd lemuje Janovu hlavu. Často je vyobrazený v kontrapostním postoji, vzácněji v momentě pokleku k modlitbě, případně přímo klečící.

Typickým svatojánským gestem, je zvednutý ukazováček směřující nebo přiložený k ústům. „Toto gesto je charakteristické až pro plastiky od druhé poloviny 19. století.“¹⁰¹ Někdy je toto gesto přeneseno na andílka.



Obrázek 18 detail sochy na Karlově mostě

¹⁰⁰ MALINA, Karel Jan. *Kamenné sochy sv. Jana Nepomuckého v Pobečví*, s. 7.

¹⁰¹ MALINA, Karel Jan. *Kamenné sochy sv. Jana Nepomuckého v Pobečví*, s. 9.

5 ATRIBUTY

V kapitole o atributech dochází k prolínání věcných faktů s mým subjektivním vnímáním svatojánských plastik. Vypisuji svoje postřehy se setkáním se sv. Janem Nepomuckým. Příkládám také pořízené fotografie, během bližšího zkoumání jsem zdokumentovala téměř 60 nepomucenských plastik, které upoutaly mou pozornost, ať už svým postojem, řemeslným zpracováním, zvolenými atributy nebo zarámováním do krajiny. Současná sbírka fotografií zahrnuje převážně fotografie plastik z České republiky, Slovenské republiky a Polska. Předmětem mého zkoumání se stalo dalších několik desítek soch, které se však nikterak nevymykaly tradičnímu ztvárnění a tudíž se nestaly mým hlavním objektem zájmu.



Obrázek 19, 20 dokumentování soch

5.1 Hvězdy

Nejlépe uchopitelný atribut Jana Nepomuckého je pět hvězd kolem hlavy, které naznačují Janovu svatost. „Jan Nepomucký byl ctitelem Panny Marie, jejímž atributem je dvanáct pětihracích hvězd a patrně v odkazu na tuto skutečnost se stalo pět hvězd světčovým atributem. Pět jich získal snad podle pěti ran Kristových.“¹⁰² Další teorie říká, že číslo pět odpovídá počtu písmen v latinském slově tacui, což v českém překladu znamená „mlčel jsem“. Jan Nepomucký je vedle Panny Marie jediný světec, u kterého je svatost vyjádřena hvězdnou svatozáří.

Během svého pozorování proměn postavy Jana, jsem zaznamenala nejčastěji hvězdy šesticípé, tedy svatojánské. Méně často hvězdy pěticípé, mariánské, a velmi ojediněle hvězdy osmicípé, které svým počtem cípů odkazují na cisterciácký řád. Není bez zajímavosti, že Panna Marie drží patronát jak nad sv. Janem Nepomuckým, tak nad cisterciáckými řeholníky.

Pouze u hrstky soch jsem se setkala s nezvyklým počtem hvězd a tím je počet šest. Dvě takové unikátní sochy se nachází v městysu Dřevoshostice v okrese Přerov, kde dvě ze tří nepomucenských soch v obci jsou nositelem nezvyklých šesti hvězd.



Obrázek 20 Beroun



Obrázek 21 Krchleby

¹⁰² MIKULE, Stanislav. *Poutní kostel sv. Jana Nepomuckého na Zelené hoře*, s. 34.



Obrázek 22 Kłodzko, PL



Obrázek 23 Bystrzyca Kłodzka, PL



Obrázek 24 Želazno, PL



Obrázek 25 Červená Voda



Obrázek 26 Dřevohostice



Obrázek 27 Jedovnice



Obrázek 28 Velký Týnec

5.2 Kříž

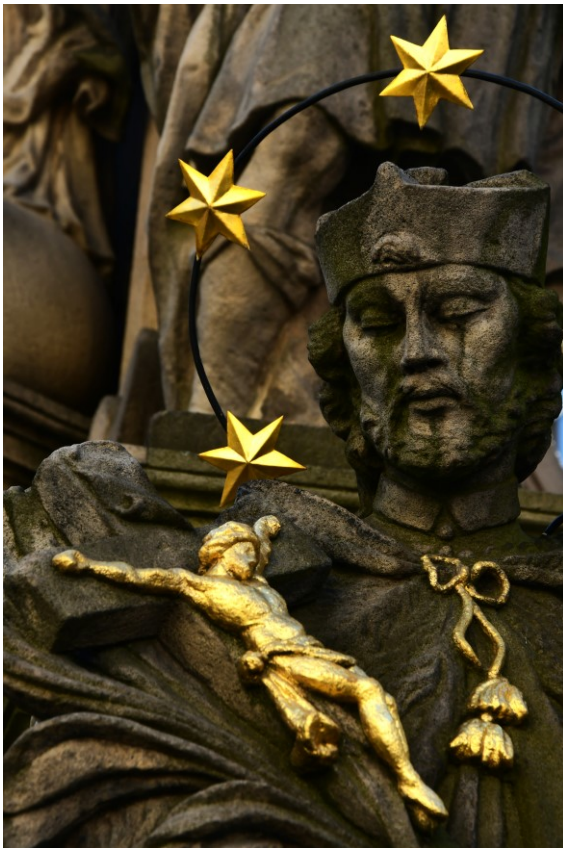
Jan Nepomucký nejčastěji drží velký kříž s korpusem Krista v jedné ruce. Často je umístěn diagonálně přes jeho figuru. Někdy kříž třímá v obou rukách, nebo společně s křížem drží i palmovou ratolest. Jan Nepomucký občas drží tzv. misionářský kříž ve zdvižené pravici. Ojediněle kříž Janovi podávají andílci. Někdy Jan Nepomucký nosí pektorální kříž.



Obrázek 29 Lewin Kłodzki, PL



Obrázek 30 Křtiny



Obrázek 31 Bystrzyca Kłodzka, PL



Obrázek 32 Považské Podhradie, SK



Obrázek 33 Moravská Třebová

5.3 Palmová ratolest

Palmová ratolest signalizuje, že Jan zemřel mučednickou smrtí. Palmová ratolest je „obecným atributem mučedníků symbolizující jejich vítězství nad smrtí.“¹⁰³ Sledovat proměny podob palmových listů bylo pro mě zajímavé, už jen tím, že pozlacená palmová ratolest dokázala upoutat moji pozornost už z dálky, díky odražejícímu se slunci od pozlacených prvků skulptury, tak kovového listu palmy.



Obrázek 34 Červená Voda



Obrázek 35 Šedivec

¹⁰³ MALINA, Karel Jan. *Kamenné sochy sv. Jana Nepomuckého v Pobečví*, s. 7.



Obrázek 36 Chocence



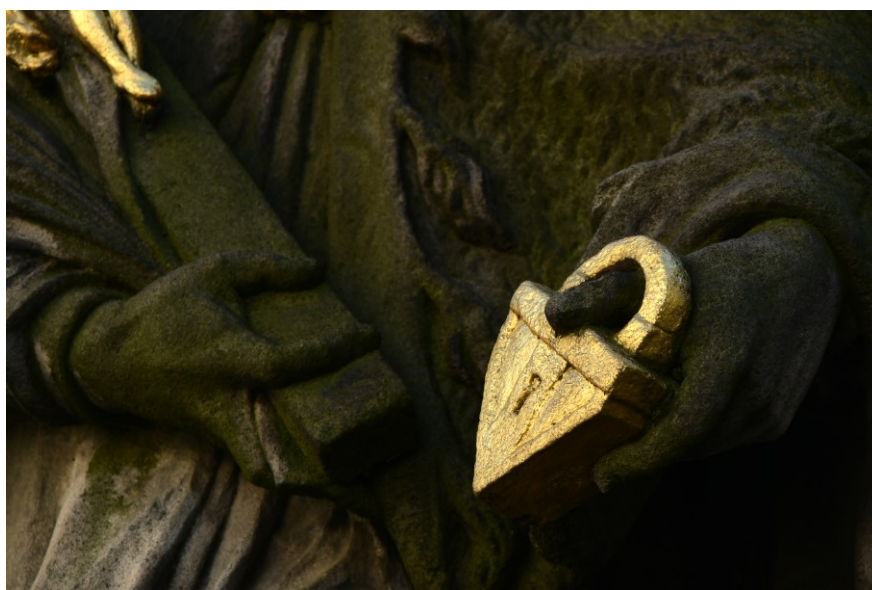
Obrázek 37 Fryšták



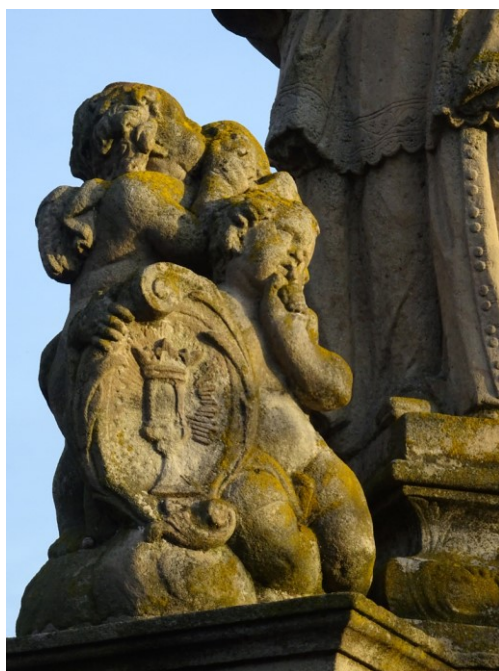
Obrázek 38 Šedivec

5.4 Jazyk, ryba, zámek, klíč, pečeť

Všechny tyto symboly odkazují na Janovu mlčenlivost a jeho uchránění zpovědního tajemství. Nejčastěji jsem se setkala se symbolem jazyka v podobě reliéfu na postamentech sokulptur. Méně často andílci okolo Jana drží relikviář s touto vzácnou relikvií, stejně tak třeba klíč. Se symbolem zámku jsem se příliš často nesetkala, z mého subjektivního úhlu pohledu jsem se s tímto symbolem setkala častěji na území dnešního Polska. Klíč jsem našla jen u hrstky zpodobnění sv. Jana Nepomuckého, nejčastěji ho drželi andílci u světce. S pečetí a rybou jsem se prozatím nesetkala, nebo ještě nejsem způsobilá rozklíčovat jejich podobu v sochařském ztvárnění.



Obrázek 39 Bystrzyca Kłodzka, PL



Obrázek 40 Uherské Hradiště



Obrázek 41 Lewin Kłodzki, PL



Obrázek 42 Lidečko



Obrázek 43 Duszniki-Zdrój, PL



Obrázek 44 Slatina nad Zdobnicí



Obrázek 45 Slatina nad Zdobnicí

5.5 Kniha

Janovo kněžství a zpovědnictví někdy bývá naznačováno i knihou, kterou světec, popřípadě anděl, drží v rukou. Patrně se může jednat o breviář. Z mého subjektivního pohledu nepatří kniha mezi časté atributy, mockrát jsem se s ní nesetkala.

5.6 Ďábel

Pouze zatím v jednom případě jsem viděla postavu Jana Nepomuckého ve spojení s ďáblem. Jan Nepomucký zadupává nohou ležící figuru ďábla na znamení jeho pokoření. Symbol ďábla není typickým pro sv. Jana Nepomuckého, jako třeba pro sv. Prokopa, proto mě spojení ďábla s tímto světce zaskočilo.



Obrázek 46 Dřevohostice



Obrázek 47 Velký Ořechov

5.7 Zeměkoule

Se symbolem zeměkoule jsem se prozatím setkala pouze v několika případech. Je mi známa z hlavního oltáře kostela sv. Jana Nepomuckého ze Žďáru nad Sázavou. Zde je světec vyobrazen ve spojení se zeměkoulí, přesněji řečeno jeho skulptura na zeměkouli stojí. „Na zeměkouli, kterou nesou tři andělé, je zároveň pět osmihrotých cisterciáckých hvězd, odvolávající se na pět tehdy známých kontinentů, na nichž bylo rozšířeno křesťanství. Jan zde tak vystupuje jako vládce nad národy.“¹⁰⁴

5.8 Almužník

Vyobrazení Jana Nepomuckého jako almužníka bych označila za velmi ojedinělé. Je mi známa pouze jediná skulptura ve veřejném prostoru s tímto vyobrazením. U fresek a maleb je tento námět častější.



Obrázek 48 Jedovnice



Obrázek 49 Praha

¹⁰⁴ MIKULE, Stanislav. *Poutní kostel sv. Jana Nepomuckého na Zelené hoře*, s. 42.

5.9 Panna Marie a Jan Nepomucký

Jan někdy bývá vyobrazen v blízkosti Panny Marie. Ať už sochy stojí v bezprostřední blízkosti, či naproti sobě, tak se nepomucenská plastika objevuje na mariánských sloupech, popřípadě je Jan Nepomucký zmíněn na mariánském sloupu alespoň v podobě reliéfu.



Obrázek 50, 51 Praha



Obrázek 51 Kłodzko, PL



Obrázek 52 Beroun

5.10 Postamenty

„Nedílnou součástí svatojánských sokulptur je různě profilovaný postament. U některých soch spojení sochy s podstavcem obstarávají vrcholně barokně stylizovaná oblaka s hlavičkami andílků, která měla symbolizovat Janovo nebeské oslavení mnohdy ještě dlouho před jeho oficiální glorifikací.“¹⁰⁵

Podstavce jsou často zdobeny reliéfy s náměty svatojánské legendy. Nejčastějším námětem se stal moment svržení Jana do Vltavy. Prozatím pouze ve dvou případech jsem narazila na motiv zpovědi královny Žofie.

Sokly někdy nesou latinské chronogramy, případně přímluvu ke sv. Janu Nepomuckému. Postamenty zdobí i erby donátorů.



Obrázek 53 Kokory



Obrázek 54 Olešnice v Orlických horách

¹⁰⁵ MALINA, Karel Jan. *Kamenné sochy sv. Jana Nepomuckého v Pobečví*, s. 10.

5.11 Zarámování do současné krajiny

Vybrala jsem zde i pár snímků, které ukazují, jak jsou některé nepomucenské plastiky zarámované do současné městské krajiny. Nutno dodat, že z tohoto malého výčtu nelze dělat závěry, jak je většina skulptur umístěna.



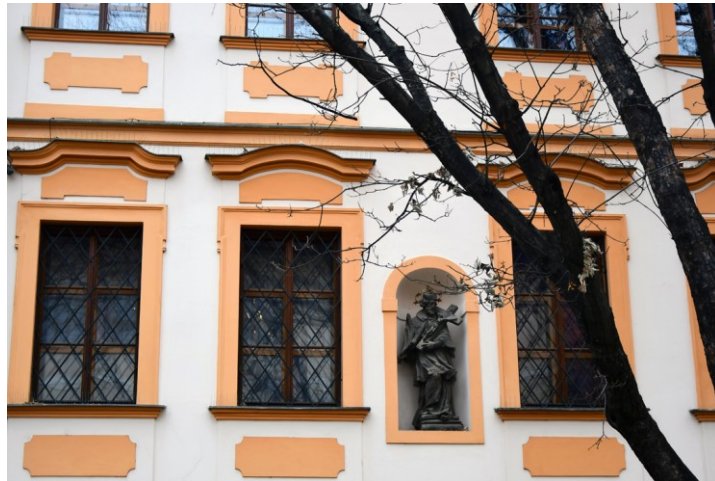
Obrázek 55 Lewin Kłodzki, PL



Obrázek 56 Považské Podhradie, SK



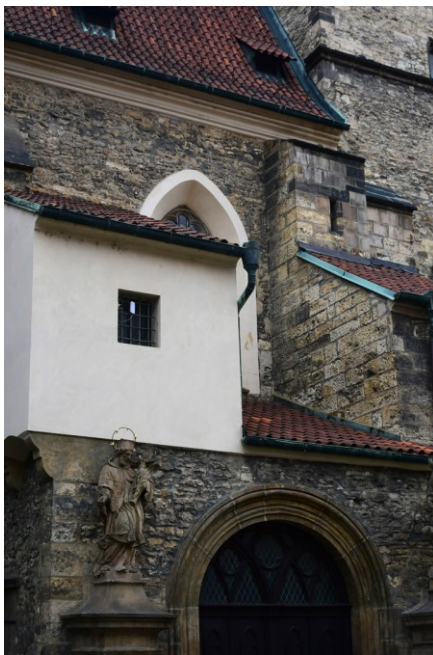
Obrázek 57 Kłodzko, PL



Obrázek 58 Praha



Obrázek 59 Javornice



Obrázek 60 Praha



Obrázek 61 Křtiny

6 REŠERŠE

Hlavním pramenem pro navrhování je pro mě především historie, jak již bylo zmíněno v první kapitole. Proto jsem jí věnovala tolik pozornosti, abych si zvolené téma více navnímala a pospojovaly se mi jednotlivé dílky skládačky do sebe.

Ve stručnosti zde uvedu pár umělců, kteří se ve své tvorbě věnují nebo dotýkají stejného tématu nebo motivu.

Kristýna Kunžvartová rozpochovala podlahu opuštěné zříceniny kaple sv. Jana Nepomuckého na Klatovsku. Pomocí cihel, šterku a písku zvlínila podlahu do tvaru rozčerené hladiny vody v okamžiku doteku kapky s hladinou. Moment vlnění hladiny umocňuje kruhový půdorys kaple, který jakoby předvídá nekonečnost tohoto okamžiku.

Vladimíra Tesařová vytvořila oboustrannou skleněnou plastiku sv. Jana Nepomuckého na mostě, který se klene přes řeku Otavu, v Čepicích na Klatovsku.

U Pavla Mrkuse mě zaujalo využití projekce transformovaných záznamů vodopádu na Islandu. Monumentární intervence do sakrální architektury byla umístěna v kostele Nejsvětějšího Salvátora v Praze. Autor se vizuálně vztahoval k formám architektury, iluzivním malbám.

Marta Matejková Vjatráková vytvořila site-specific instalaci do prostoru kaple sv. Jana Evangelisty v Bratislavě. Minimalistická práce se skládá ze šesti tabulí skla, které jsou doplněné o abstraktní malbu, podle autorky malba odkazuje na metamorfózy atmosférických jevů na obloze.

Německý fotograf a umělec Wolfgang Tillmans zachycuje ve svých fotografiích skutečnost, kterou převádí do abstraktních forem, třeba za pomoci papíru citlivého na světlo a manipulací s nástroji, které světlo vyzářují, v temné komoře a odkazuje tak na své předchůdce, kteří pracovali se třemi základními složkami média: papír, světlo a chemie.



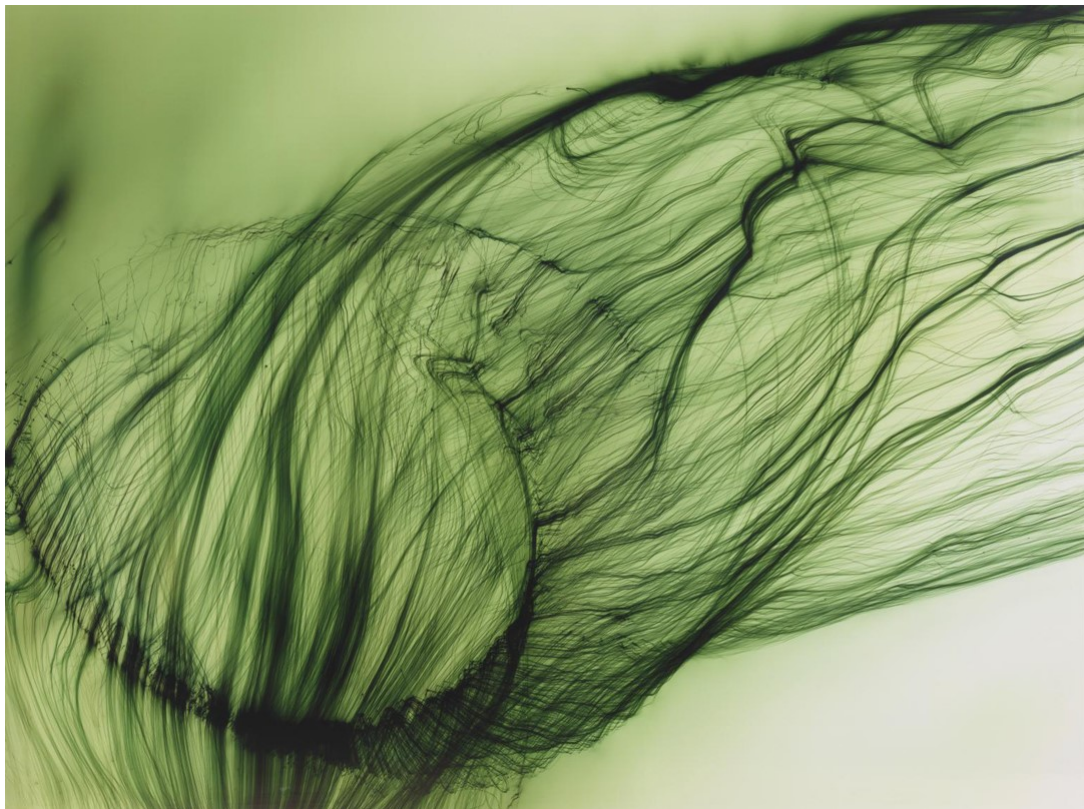
Obrázek 62 Kristýna Kunžvartová



Obrázek 63 Vladimíra Tesařová



Obrázek 64 Marta Matejková Vjatráková



Obrázek 65 Wolfgang Tillmans

II. PRAKTICKÁ ČÁST

7 PŘEDCHOZÍ PRÁCE

V praktické části diplomové práce vnímám snoubení dlouhodobě zkoumaných témat a prvků v jedno konzistentní.

Dalo by se říci, že aktuálně zkoumané téma zapustilo kořeny před pěti lety, když jsem se poprvé setkala s izraelským fotografem Yosaišem Cohainem a prošla jsem jeho fotografickým workshopem s poetickým názvem Learning to See. Hlavním cílem týdenního workshopu bylo učení se vidět svět okolo nás přes hledáček fotoaparátu. Tento týden ve mně zanechal hlubokou stopu a od té doby jsem se začala více věnovat fotografii. Hledala jsem motivy, které se dotýkají mé duše a vášně, tak jak mě naučil Yosaiš.

Postupně jsem si začala utvářet svůj fotografický styl, ve kterém se postupně vyprofilovala v hlavní roli voda. Ve vodě jsem spatřovala a spatřuji jisté paralely se sklem, co se týká její organické formy a optických vlastností.

7.1 Nebe na vodě

Na začátku cesty fotografování vodní hladiny jsem i díky fotografickému workshopu vytvořila práci, ve které se spojovalo médium fotografie a skla. Jednalo se plovoucí zrcadlo na Labi v Hradci Králové, vytvářelo kontrast mezi statickým odrazem v zrcadle a organickým odrazem na hladině Labe.

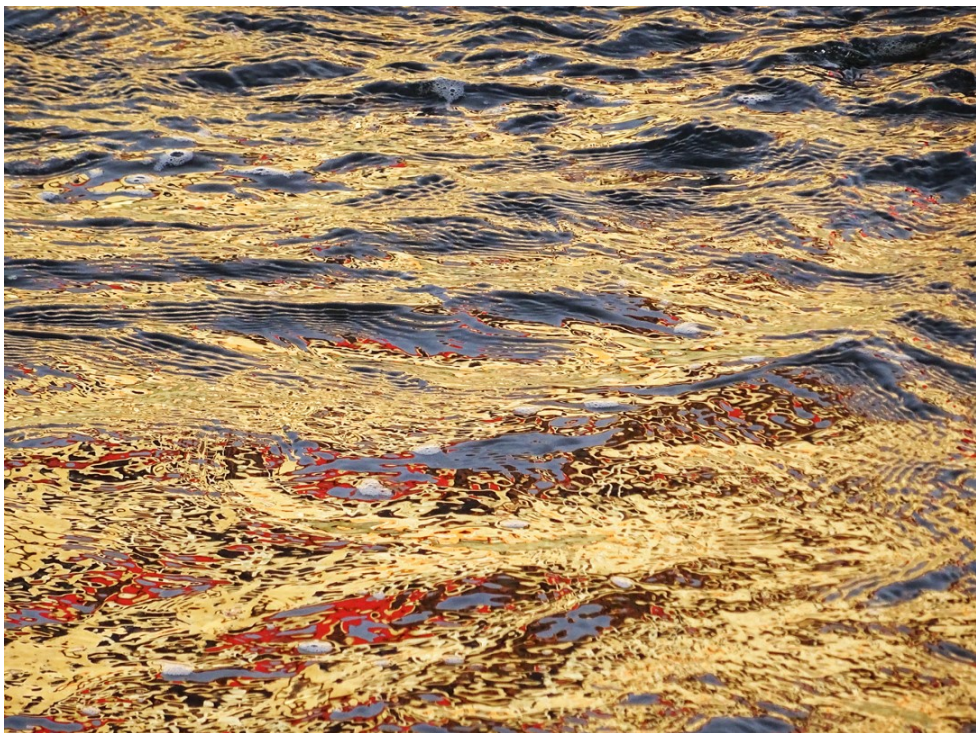


Obrázek 66 Nebe na vodě

Nastalo období několika let, kdy jsem se zdokonalovala v zaznamenávání odrazů na vodní hladině.



Obrázek 67 Bečva



Obrázek 68 Bečva

7.2 Plasy

V této době ve mně narůstal zájem o barokní architekturu Jana Blažeje Santiniho Aichela. Středem mého zájmu se stal konvent cisterciáckého kláštera v Plasích. Inovativní řešení barokní přestavby konventu zajistilo stabilitu stavby navzdory podmáčenému podloží, které v minulosti zapříčinilo mnohé statické problémy objektu. Autorem unikátní technické stavby je Jan Blažej Santini-Aichel. Nestabilní podloží nechal zpevnit dubovými piloty, které zaplavil důmyslným vodním systémem. Vlivem úplného ponoření dřevěných kůlů došlo k jejich petrifikaci a ta v důsledku vedla ke stabilitě stavby. Pokud by ovšem hladina vody klesla a obnažila piloty, hrozilo by zřícení objektu. Existence stavby je závislá na přítomnosti vody v jejích základech. Na tento fakt upozorňuje latinský kryptogram u ústí vodního podzemí budovy, který naléhavě hlásá, že tato stavba se bez vody zřítí. Právě voda je její alfou a omegou.

Postupně vznikly dva fotografické cykly věnované stavbě na vodě. Snímky jsem pořizovala přes rozčeřenou hladinu vody a docílila tím organického rozpohybování architektury Santiniho.

Druhý cyklus jsem realizovala přímo v prostorách konventu kláštera, kdy jsem při zachycování ambientové chodby využívala rozčeřené hladiny vody i zrcadlo.

Už v této době jsem vnímala důležitost elementu vody pro cisterciácký řád.

Skládačka najednou do sebe začala zapadat víc a víc. Zájem o vodní živel, barokní architekturu, Santiniho, cisterciácký řád, mé vnímání duchovní atmosféry, odkaz předků a vašeň pro fotografování.



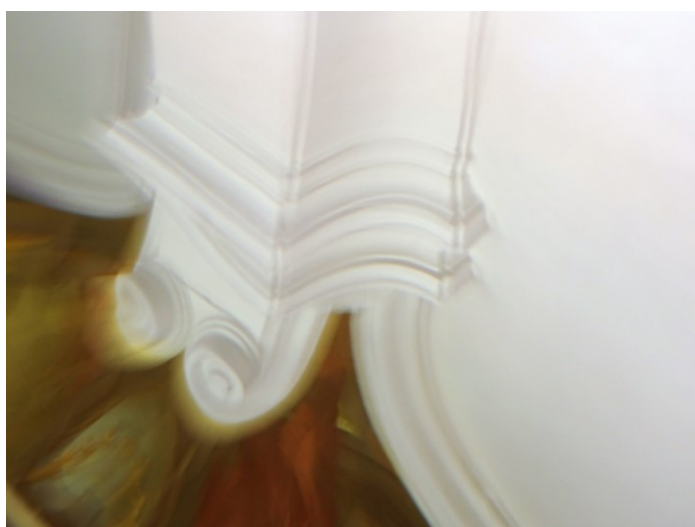
Obrázek 69 Plasy I.



Obrázek 70 Plasy I.



Obrázek 71 Plasy II.



Obrázek 72 Plasy II.

7.3 Barokní krajina – sv. Jan Nepomucký

Vzápětí se do této skládačky přidává vzrůstající zájem o barokní krajinu. Odkaz předků v podobě sakrálních staveb a soch jsem začala vnímat velmi silně a v souvislosti s tímto vnímáním krajiny jsem si začínala čím dál více všimnout počtenosti soch sv. Jana Nepomuckého.

Postava tohoto světce mi nebyla neznámá. Věděla jsem o něm pár základních informací a hlavně jsem znala jeden z jeho nejtypičtějších atributů, čímž je pět hvězd okolo hlavy. Dokázala jsem tak pohotově poznat, že se jedná právě o sv. Jana Nepomuckého. To, že se hvězdnatou svatozáří pyšní už jen Panna Marie, jsem v té době nevěděla, a neměla sochy svatých tak napozorované, jako dnes.

V povědomí jsem měla to, že Jana svrhli z Karlova mostu do Vltavy, že jeho socha někdy stává na mostě, třeba tak jako právě na Karlově mostě. Že je s ním spojený symbol jazyka ve znamení mlčenlivosti. Ale to, proč měl takový osud, jsem nevěděla. Příběh o něm mi zněl zmateně, protože jsem slyšela několik verzí a nedokázala jsem od sebe oddělit legendu zkrácenou barokními životopisci od skutečného života Jana.

Začínala jsem tedy s téměř nulovými informacemi, ale i přesto si mě sochařské vyobrazení sv. Jana Nepomuckého získalo přes hvězdy v attributech, v jejich snadném dekódování, o jakého svatého se jedná. Začínala jsem si všimnout, že vedle vyobrazení ukřížovaného Ježíše, Panny Marie a Floriána potkávám sv. Jana Nepomuckého často.

Během svého působení na pozici průvodce komentovaných prohlídek na kulturní památce jsem měla možnost alespoň částečně zmapovat povědomí veřejnosti o sv. Janu Nepomuckém díky skulptuře tohoto světce umístěné v areálu památky. S potěšením musím napsat, že mnozí návštěvníci nejen rozpoznali podobu sv. Jana Nepomuckého, i ve chvíli, kdy Janovi chyběl hlavní atribut ve formě pěti hvězd, mnohdy o sv. Janu Nepomuckém věděli i další informace z jeho života, či legendy. Ze svých zkušeností můžu konstatovat, že sv. Jan Nepomucký je, v různých znalostních úrovních, znám veřejnosti v průřezu všech věkových kategorií.



Obrázek 73 Rožnov pod Radhoštěm

7.3.1 První svatojánský fotografický cyklus

Jako první aktivnější zájem o sochařské vyobrazení vnímám fotografický cyklus v rámci předmětu na univerzitě, který se týkal fotografování městské krajiny. Tehdy, před rokem, jsem si zvolila téma zachycení soch sv. Jana Nepomuckého ve městech.

Během fotografování skulptur vidím svůj progres ve znalostech o tématu.

Při této práci jsem se především zaměřovala na jeho hlavní atributy, tedy hvězdy, palmový list a krucifix. To, že u některých soch je zajímavý postament, který nese další významné symboly pro Jana, nebo že může být rozdíl v kompozici, jsem tehdy natolik nevnímala.

Mé fotografie byly odrazem mého současného zvládnutí tématu nepomucenské sochy.

V době vzniku prvního fotografického cyklu věnovanému Nepomuckému jsem si sochy pro fotografování nacházela přes www.mapy.cz, popřípadě jsem dokumentovala ty, které dobře znám ze svých cest, případně ty, na které jsem narazila náhodou.

Jednou z fotografovaných soch se tenkrát stala skulptura Jana ve Vizovicích u tamního kostela. Až později, když jsem se v tématu lépe pohybovala, jsem zjistila, že další socha Nepomuckého stojí na podstavci Mariánského sloupu na náměstí nedaleko od první zmíněné. Tato socha se nepyšní hvězdami, proto jsem ho v počátku svého pozorování ještě nebyla schopná rozpoznat. Podařilo se mi ho identifikovat díky postoji a kanovníckému rouchu, kterého jsem si na zpodobnění Jana začala všimnat více, že se téměř nemění. Oděv v klerice, na ní rocheta s krajkovým lemováním. Této krajky jsem si všimla už i u dřívějších vyobrazení a těšilo mě pozorovat, jak se s tímto detailem vypořádal dotyčný sochař. Přes ramena přehozený kožešinový pláštík a v neposlední řadě bired, kněžská pokrývka hlavy, spočívající na hlavě nebo v ruce. A také to, že Jan stojí v blízkosti Panny Marie, byl dalším signálem toho, že jsem na správné stopě. To, že se na Mariánský sloup z výšky mezi okny Lidového domu dívá další malá soška Nepomuckého, jsem zjistila až později.

V posledním odstavci jsem ilustrovala na konkrétním případě, jak se proměňovalo mé vnímání nepomucenské plastiky v závislosti na mých znalostech.

Postupně jsem si začala více všimnat, na jakých místech se nepomucenské plastiky nachází. Našla jsem několik společných znaků, díky kterým je pro mě nalezení sochy Nepomuckého v neznámém prostředí jednodušší. Umístění soch není nijak překvapivé, ale pro mě bylo zajímavé vnímat vzorec, podle kterého byly sochy umisťovány na svá místa. Spousta nepomucenských soch se nachází v blízkosti kostelů, na náměstích, na rozcestích a u vody, případně přímo na mostech. Setkala jsem se poměrně často s tím, že je Jan vyobrazený v těsné blízkosti Panny Marie. Ať už jsou obě tyto sochy vedle sebe, naproti sobě, tak Jan někdy bývá součástí Mariánských sloupů.

Dále jsem si začínala všimnat, že stejně zajímavé jako atributy, které jsou součástí sochy, se nachází i na postamentech. Tady se mi otevřela další kapitola vnímání nepomucenských soch. Uvědomila jsem si, že nositelem informací není jen samotná socha, ale poutavé symboly se nachází i na podstavcích. Začala jsem aktivně vnímat sochu jako celek, i s podstavci, které jsem předtím nepovažovala za nijak důležité nositele informací. Objevovala jsem tak například reliéfy ze života Jana. Nejčastěji jsem se setkala s momentem svrnutí Jana do Vltavy, jindy jsem zase zaznamenala, že hvězdy Jan nemá

okolo své hlavy, ale právě na podstavci. Častým symbolem na postamentu je jazyk, který je ověnčený plameny.

Začínala jsem sochy vnímat více komplexně.

7.3.2 Kde jsem potkala sv. Jana Nepomuckého

Ve druhé polovině mého zkoumání nepomucenské skulptury mi skvěle posloužila mapa od Klubu českých turistů z Nepomuku z roku 2010 s názvem „Kde jsme potkali sv. Jana Nepomuckého“. Mapa se zbývá výhradně nepomucenskými výjevy. Tato mapa mi během mého zkoumání sloužila jako odrazový můstek pro můj další výzkum, kdy jsem si vybírala, pro mě, zajímavé sochy a na místa jsem poté vyrážela s fotoaparátem. Na některé sochy jsem během cest narážela náhodou. Do mapy jsou stále zaznačována nová a nová místa spojená s Janem Nepomuckým. Autory obrazové galerie u každého zaznačeného místa jsou fotografové, členové klubu nebo jeho přátelé. Vznikla velmi obsáhlá sbírka fotografií kaplí, soch, fresek, kostelů, oltářů. Záznamy nejsou omezené pouze na území naší republiky, ale objevují se i v zahraničí. Tato kolekce nových míst se neustále rozrůstá. K dnešnímu dni¹⁰⁶ bylo do mapy zaznačeno 8 627 míst spojených s Janem Nepomuckým.



Obrázek 74 Žamberk

¹⁰⁶ 6. 5. 2023

7.3.3 Kostel na Zelené hoře

Má semestrální práce před rokem zvolna navazovala na cyklus fotografií s námětem sv. Jana Nepomuckého. Další fotografický soubor jsem vytvořila přímo v jednom z neznámějších kostelů sv. Jana Nepomuckého na Zelené hoře ve Žďáru nad Sázavou. Hlavní roli v cyklu hrál atribut hvězdy. Vytvořila jsem pět šesticípých, tedy svatojánských, hvězd. Hvězdy byly vyrobeny ze zrcadla, které mi symbolizovalo vodní hladinu, do které bylo tělo světce vhozeno a také nad tímto živlem drží sv. Jan patronát. Přes odraz ve hvězdách jsem fotografovala interiér kostela.



Obrázek 75 kostel sv. Jana Nepomuckého, Žďár nad Sázavou



Obrázek 76 kostel sv. Jana Nepomuckého, Žďár nad Sázavou



Obrázek 77 kostel sv. Jana Nepomuckého, Žďár nad Sázavou



Obrázek 78 kostel sv. Jana Nepomuckého, Žďár nad Sázavou



Obrázek 79 kostel sv. Jana Nepomuckého, Žďár nad Sázavou

7.3.4 Kostel v Nepomuku

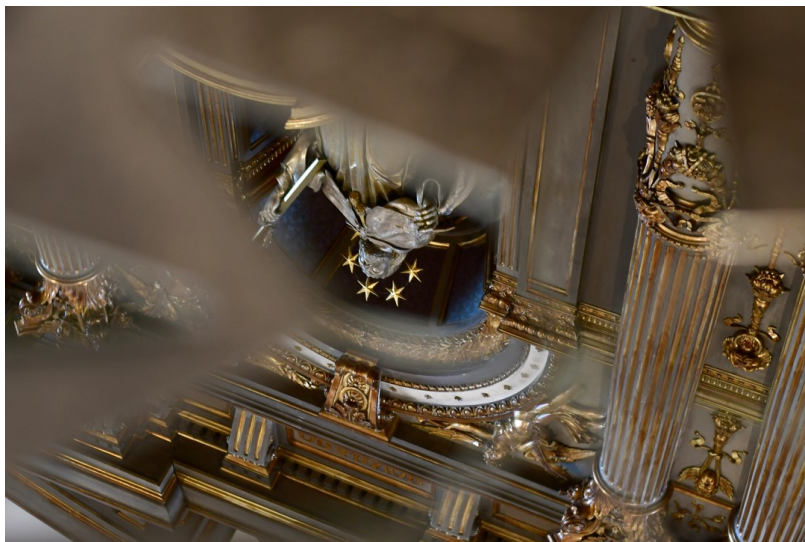
Stejný princip tvoření fotografií jsem využila i v kostele v Nepomuku, což je první kostel zasvěcený tomuto světci a také stojí na místě rodného domu Jana Nepomuckého. V Nepomuku jsem fotografovala i v kostele sv. Jakuba Většího, což je pravděpodobně kostel, kde byl budoucí světec pokřtěn.



Obrázek 80 kostel sv. Jana Nepomuckého, Nepomuk



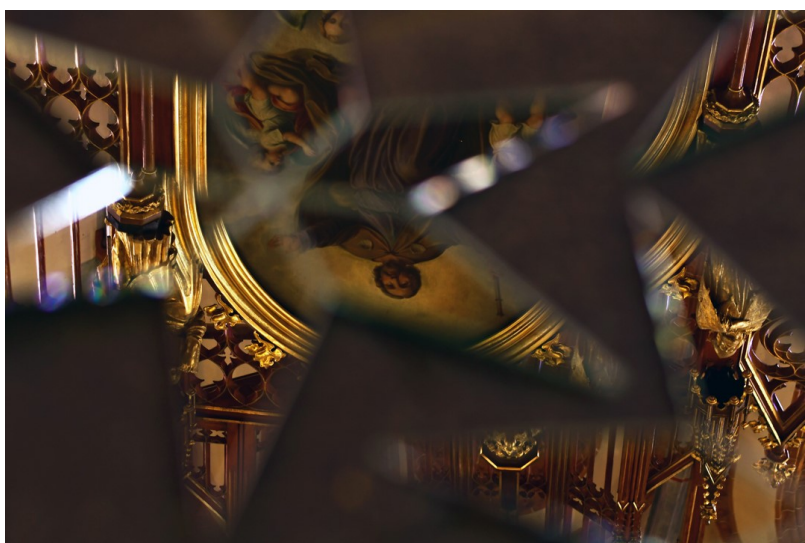
Obrázek 81 kostel sv. Jana Nepomuckého, Nepomuk



Obrázek 82 kostel sv. Jana Nepomuckého, Nepomuk



Obrázek 83 kostel sv. Jana Nepomuckého, Nepomuk



Obrázek 84 kostel sv. Jakuba Většího, Nepomuk

7.4 Postup navrhování

V prvotních návrzích jsem pracovala s elementem vody, který je se sv. Janem bezprostředně spojen. Používala jsem gallium, což je lehce tavitelný kov stříbrné barvy, který má teplotu tání do 30°C. Navazovala jsem na své zkušenosti z bakalářské práce, kdy jsem se snažila vodu nahradit beztvarym materiálem s vysokou odrazovou čistotou. Galium by toto kritérium splňovat mohlo, nicméně po chvíli dochází k oxidaci jeho povrchu a na povrchu roztaveného kovu se vytvoří matný neprůhledný film.

V dalších návrzích jsem pracovala s vytvořením posvátného místa, výklenkové kaple, ve které bych použila kresbu vody, přesněji řečeno kresbu rozčeřenou hladinou nasvícenou tak, aby na okolní stěny voda vrhala světelné organické obrazce.

Poté si ke mně našla cestu dřevěná polychromovaná soška sv. Jana Nepomuckého, kterou jsme našla v bazaru. Impulz k prohledání internetových bazarů mi dal sen, ve kterém se mi socha svěťce zjevila. Jaké bylo překvapení, když jsem po chvíli hledání na internetovém bazaru opravdu našla požadovanou sošku. Soška pochází z roku 1833 a je 27 cm vysoká, zezadu má napsané věnování, ze kterého lze vyčíst, že se jednalo o sošku k soukromé pobožnosti a že s největší pravděpodobností opravdu pochází z roku 1833, kdy byla vysvěcena. Nepomuckému chybí atributy, které jsou spjaté se sochami Jana Nepomuckého nejčastěji. Nemá hvězdičky kolem hlavy, na ramenou jsem potom našla otvor od jeho dřívější možné svatozáře, ruku má sevřenou, jakoby v ní držel palmový list. Ten také chybí. Druhá ruka chybí částečně, v té nejčastěji drží kříž.

Přemýšlela jsem nad nějakou schránkou pro sochu, která by se podobala relikviáři, ale od tohoto návrhu jsem upustila, protože nespĺňoval mé představy a chyběl mi důvod, proč pro sochu vytvářet schránku podobnou relikviáři, když se o žádnou relikvii nejedná.

Chvíli jsem pracovala i s prvkem hologramu, díky kterému by se atributy u Nepomuckého vznášely a byly by vytvořené moderní technologií. Líbil se mi kontrast dobové sošky a atributů vytvořených moderní technologií, jako odvolání na dotvoření sochy v současné době. Bohužel vytvořit atributy hologramem, které by se vznášely u sošky, je technicky nereálné a tudíž jsem tuto cestu zavrhlá. Další možností bylo použití aplikace Artivive, s jejíž pomocí lze vytvořit virtuální realitu viděnou skrz displej mobilu. Tedy, že by se atributy u sošky zobrazily až na displejích mobilů, ve skutečnosti by Nepomucký žádné fyzické atributy u sebe neměl.

V původních návrzích hrálo roli i sklo měnící barvu, sklo dichroické nebo alexandrit, inspirované zázrakem, který provázel kanonizační proces Jana Nepomuckého. Hledala jsem barvy citlivé na denní světlo, které po vystavení slunečnímu záření mění svoji barevnost. Postupně jsem začala v návrzích z elementu vody přecházet na světelné prvky. Vycházela jsem z úryvku kronikáře, který jako první píše o zářících zázracích provázející svrhnutí Jana z Pomuka do Vltavy a významu světelné symboliky pro barokní umělce. Dále v návrzích hrála roli fosforová barva, která po naakumulování světlem ve tmě září. Začala jsem pracovat s kontrastem tmy a světla, Jana svrhli do Vltavy ve večerních hodinách a až poté se objevily zářící zázraky. Navrhovala jsem obrazy, kde jsem fosforovou barvou zvýrazňovala atributy, které by byly viditelné až ve tmě, nikoliv za denního světla. Po nanesení této barvy na zrcadlo se díky odrazu od zrcadlové plochy

světlo z barvy dostalo až do krajů, které rozsvítilo. Díky tomuto zjištění jsem zařadila do obrysů obrazů barokní tvary vybrané z postamentů soch nebo architektury. Nicméně později se ukázalo, že barva na skle v takovém měřítku nefunguje a zavrhla jsem možnost podsvícených obrazů na skle, kde by byla barva nanesená na určitých částech fotografie skulptury. Další možnost byla vytvořit pískované reliéfy na zrcadlovou plochu, ale postrádala jsem smysl použití zrcadla jako podkladu. Další možnou variantou je použití flexibilních neonových trubic, kterými se dají dotvořit atributy Nepomuckého.

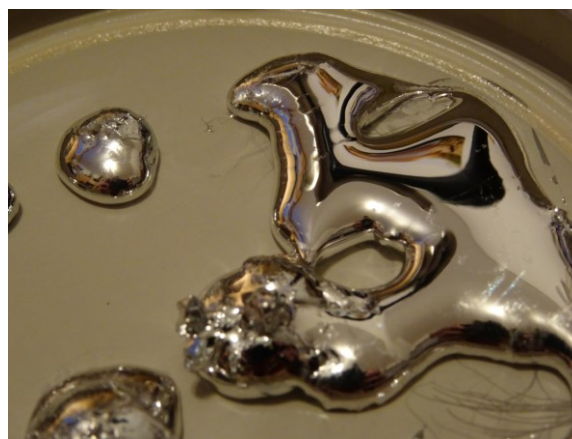
Po získání sošky jsem hledala materiály, kterým bych mohla sošku doplnit, nejlépe nějaký moderní materiál. V posledních návrzích zaujímá roli fosforový pigment vmíchaný do pryskyřice a poté z ní odlívat pryskyřici s pigmentem do forem.

Jsem si vědoma toho, že v textu není uvedena finální verze instalace. Prozatím je ve fázi rozpracovanosti. Obhajoba finální instalace proběhne až na prezentovaném místě.

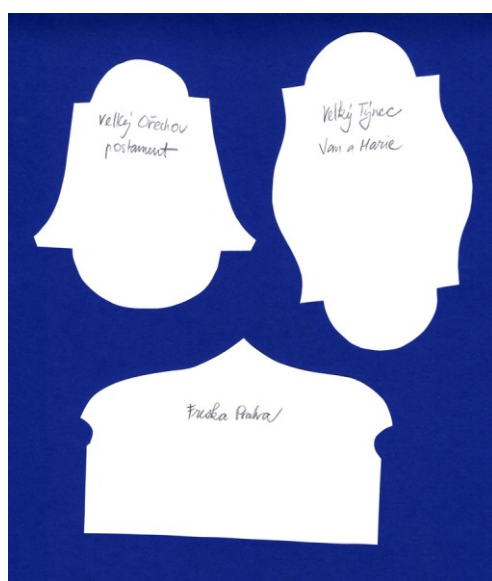
Téma je pro mě natolik nosné, že se mu hodlám věnovat i nadále.



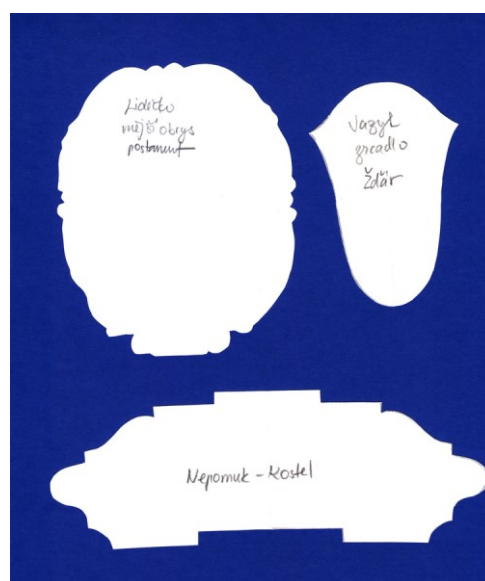
Obrázek 85 gallium



Obrázek 86 gallium



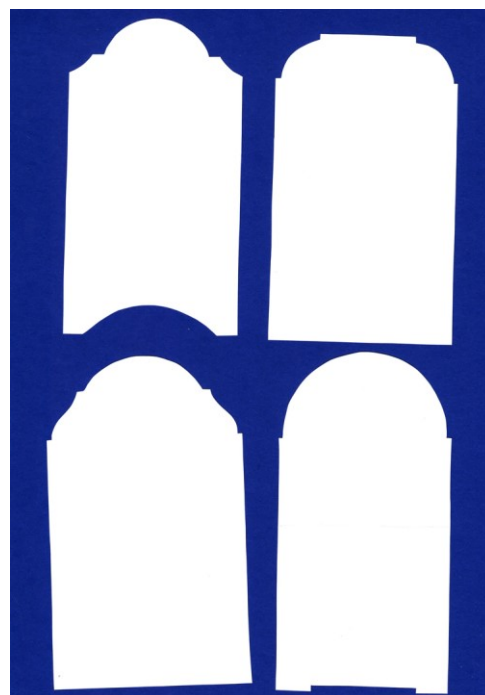
Obrázek 87 tvary z postamentů



Obrázek 88 tvary z postamentů



Obrázek 89 tvary ze soklů, obrazů



Obrázek 90 tvary z obrazů



Obrázek 91 soška z bazaru



Obrázek 92 soška z bazaru



Obrázek 93 doplnění sošky o fosforové prvky



Obrázek 94 fosforová malba atributu (viditelné ve tmě)

ZÁVĚR

Téma sv. Jana Nepomuckého je z mého subjektivního pohledu spletité, což se odrazilo i na výsledcích mé diplomové práci.

Teoretická část se zabývá všemi potřebnými informacemi, které jsme potřebovala znát pro ztvárnění díla na toto téma. Nejen otázky z úvodu byly zodpovězeny, našla jsem odpovědi i na další, které se vynořovaly během procesu navrhování a poznávání osoby sv. Jana Nepomuckého.

Fotografický cyklus zaměřující se na nepomucenské plastiky, kterému se věnuji již rok a půl, je poměrně obsáhlý, nicméně soubor cítím jako rozpracovaný projekt, kterému se hodlám i nadále věnovat. V budoucnu by bylo záhodno zvolit vhodný způsob prezentování souboru v ucelené formě, který by mohl sloužit jako komplexní publikace přibližující ikonografii a podoby tohoto světce. Zájem o postavu světce je ve společnosti stále velký, svědčí o tom například mapa vytvořená Klubem českých turistů v Nepomuku nebo návštěvnost rodného místa Jana Nepomuckého, mezi návštěvníky se nezdívka objevují i cizinci.

Během dokumentování nepomucenských plastik se mi podařilo z velké části proniknout do příběhu Nepomuckého a jeho ikonografie.

Výsledná práce je vyústěním mého současného vnímání nepomucenského tématu, které ani zdaleka ještě není uzavřeno. V mé praktické diplomové práci jsem se věnovala světelné symbolice. Tento zájem o zahrnutí světelného zdroje do díla vykrytalizoval až díky nabytým rozšiřujícím informacím o šíření kultu sv. Jana Nepomuckého.

Hlavní přínos práce spatřuji v důkladném prozkoumání zvoleného tématu skrze ikonografii Jana Nepomuckého zachycenou na svých fotografiích nepomucenských soch. Hodnota práce spočívá také v celém procesu zkoumání a prožívání míst spojených s Janem Nepomuckým, ať už skrze sochařská zpodobnění, tak návštěvou a vytvořením fotografických cyklů v kostele sv. Jana Nepomuckého ve Žďáru nad Sázavou, v prvním kostele zasvěceném tomuto světci v Nepomuku a v kostele jeho pravděpodobného pokřtění. Význam hledání je pro mě klíčový. Výsledná instalace používající světelné prvky se odvolává na barokní legendu a je doplněním zkoumaného námětu, který vychází z nově nabytých znalostí a vjemů.

SEZNAM POUŽITÉ LITERATURY

BALBÍN, Bohuslav. *Život svatého Jana Nepomuckého, pražského chrámu metropolitního u sv. Víta kanovníka, kněze a mučedníka*. Stará Říše na Moravě: Antonín Ludvík Stříž, 1914. Dobré dílo.

HÁJEK Z LIBOČAN, Václav. *Kronika česká*. Praha: Odeon, 1981.

JEŽKOVÁ, Alena. *České nebe*. Praha: Práh, 2012. ISBN 978-80-7252-362-7.

MALINA, Karel Jan. *Kamenné sochy sv. Jana Nepomuckého v Pobečví*. Valašské Meziříčí: [Muzejní společnost ve Valašském Meziříčí], 2014. Sborník Muzejní společnosti ve Valašském Meziříčí. ISBN 978-80-260-6294-3.

MIKULE, Stanislav. *Poutní kostel sv. Jana Nepomuckého na Zelené hoře*. Vyd. 2., (dopl.). Žďár nad Sázavou: Město Žďár nad Sázavou, 2012. ISBN 978-80-260-3690-6.

POLC, Jaroslav V. *Svatý Jan Nepomucký*. 2. vyd., (Ve Zvonu 1.). Praha: Zvon, 1993. ISBN 80-7113-071-0.

SVÁČEK, Libor. *Česko barokní: Baroque Czechia = Barock in Tschechien = Čechija barokko*. Český Krumlov: MCU, 2017. VisitBohemia photo. ISBN 978-80-7339-333-5.

VLNAS, Vít. *Jan Nepomucký, česká legenda*. Praha: Mladá fronta, 1993. Kolumbus. ISBN 80-204-0358-2.

VLNAS, Vít. *Jan Nepomucký: česká legenda*. Praha: Paseka, 2013. Historická paměť. ISBN 9788074322785.

SEZNAM POUŽITÝCH SYMBOLŮ A ZKRATEK

SEZNAM OBRÁZKŮ

Obrázek 1 socha sv. Jana Nepomuckého, Praha.....	12
Obrázek 2 socha sv. Jana Nepomuckého, Vizovice	13
Obrázek 3 lapidárium kamenných článků Obrázek 4 trosky kláštera, Klášter	14
Obrázek 5 kostel sv. Havla v Praze Obrázek 6 detail průčelí kostela.....	16
Obrázek 7 pohled na Nepomuk, v popředí kostel sv. Jana Nepomuckého,.....	31
Obrázek 8 pamětní deska Obrázek 9 detail kostela	32
Obrázek 10 interiér kostela, hl. oltář.....	32
Obrázek 11 socha sv. Jana Nepomuckého, Roztoky, PL	42
Obrázek 12 socha sv. Jana Nepomuckého na Karlově mostě v Praze.....	43
Obrázek 13 sv. Jan Nepomucký na Karlově mostě	44
Obrázek 14 reliéf	44
Obrázek 15 reliéf	45
Obrázek 16 údajné místo svržení Jana Nepomuckého do Vltavy	45
Obrázek 17 údajné místo svržení Jana Nepomuckého do Vltavy	45
Obrázek 18 detail sochy na Karlově mostě	46
Obrázek 19, 20 dokumentování soch.....	47
Obrázek 20 Beroun Obrázek 21 Krehleby.....	48
Obrázek 22 Kłodzko, PL Obrázek 23 Bystrzyca Kłodzka, PL	49
Obrázek 24 Żelazno, PL Obrázek 25 Červená Voda	49
Obrázek 26 Dřevohostice.....	50
Obrázek 27 Jedovnice	50
Obrázek 28 Velký Týnec	50
Obrázek 29 Lewin Kłodzki, PL	51
Obrázek 30 Křtiny	51
Obrázek 31 Bystrzyca Kłodzka, PL Obrázek 32 Považské Podhradie, SK	52
Obrázek 33 Moravská Třebová.....	52
Obrázek 34 Červená Voda.....	53
Obrázek 35 Šedivec	53
Obrázek 36 Chocenice Obrázek 37 Fryšták.....	54
Obrázek 38 Šedivec	54
Obrázek 39 Bystrzyca Kłodzka, PL.....	55
Obrázek 40 Uherské Hradiště Obrázek 41 Lewin Kłodzki, PL.....	55
Obrázek 42 Lidečko Obrázek 43 Duszniki-Zdrój, PL	56
Obrázek 44 Slatina nad Zdobnicí Obrázek 45 Slatina nad Zdobnicí	56

Obrázek 46 Dřevohostice	Obrázek 47 Velký Ořechov	57
Obrázek 48 Jedovnice	Obrázek 49 Praha.....	58
Obrázek 50, 51 Praha.....		59
Obrázek 51 Kłodzko, PL	Obrázek 52 Beroun	59
Obrázek 53 Kokory	Obrázek 54 Olešnice v Orlických horách.....	60
Obrázek 55 Lewin Kłodzki, PL	Obrázek 56 Považské Podhradie, SK	61
Obrázek 57 Kłodzko, PL		61
Obrázek 58 Praha.....		62
Obrázek 59 Javornice.....		62
Obrázek 60 Praha	Obrázek 61 Křtiny	62
Obrázek 62 Kristýna Kunžvartová		63
Obrázek 63 Vladimíra Tesařová	Obrázek 64 Marta Matejková Vjatráková	64
Obrázek 65 Wolfgang Tillmans.....		64
Obrázek 66 Nebe na vodě.....		66
Obrázek 67 Bečva		67
Obrázek 68 Bečva		67
Obrázek 69 Plasy I.....		68
Obrázek 70 Plasy I.....		69
Obrázek 71 Plasy II.....		69
Obrázek 72 Plasy II.....		69
Obrázek 73 Rožnov pod Radhoštěm		70
Obrázek 74 Žamberk		72
Obrázek 75 kostel sv. Jana Nepomuckého, Žďár nad Sázavou		73
Obrázek 76 kostel sv. Jana Nepomuckého, Žďár nad Sázavou		73
Obrázek 77 kostel sv. Jana Nepomuckého, Žďár nad Sázavou		74
Obrázek 78 kostel sv. Jana Nepomuckého, Žďár nad Sázavou		74
Obrázek 79 kostel sv. Jana Nepomuckého, Žďár nad Sázavou		74
Obrázek 80 kostel sv. Jana Nepomuckého, Nepomuk.....		75
Obrázek 81 kostel sv. Jana Nepomuckého, Nepomuk.....		75
Obrázek 82 kostel sv. Jana Nepomuckého, Nepomuk.....		76
Obrázek 83 kostel sv. Jana Nepomuckého, Nepomuk.....		76
Obrázek 84 kostel sv. Jakuba Většího, Nepomuk		76
Obrázek 85 gallium	Obrázek 86 gallium	78
Obrázek 87 tvary z postamentů	Obrázek 88 tvary z postamentů	78
Obrázek 89 tvary ze soklů, obrazů	Obrázek 90 tvary z obrazů.....	79

Obrázek 91 soška z bazaru Obrázek 92 soška z bazaru	79
Obrázek 93 doplnění sošky o fosforové prvky	80
Obrázek 94 fosforová malba atributu (viditelné ve tmě).....	80

SEZNAM ZDROJŮ OBRÁZKŮ

obrázek 1-61: archiv autorky

obrázek 62: Kristýna Kunžvartová. In: www.idnes.cz [online]. Plzeň, 2014 [cit. 2023-17-5]. Dostupný z: https://www.idnes.cz/plzen/zpravy/kaple-jana-nepomuckeho-kapka.A141111_105549_plzen-zpravy_pp

obrázek 63: Vladimíra Tesařová. In: www.mapy.cz [online]. 2022 [cit. 2023-17-5]. Dostupný z: <https://mapy.cz/turisticka?source=base&id=2225910&gallery=1&sourcep=foto&idp=5494112&x=13.5947026&y=49.2676723&z=17>

obrázek 64: Marta Matejková Vjatráková. In: www.vjatrerglass.com [online]. 2019 [cit. 2023-17-5]. Dostupný z: https://www.vjatrerglass.com/images/gallery.php?id=00_Pevn%C3%A9_tekut%C3%A9_%C4%BEahk%C3%A9_II_2019#project

obrázek 65: Wolfgang Tillmans. In: www.tate.org.uk [online]. [cit. 2023-17-5]. Dostupný z: <https://www.tate.org.uk/art/artworks/tillmans-freischwimmer-16-p20284>

obrázek 66-90: archiv autorky

obrázek 91-92: soška z bazaru. In: www.aukro.cz [online]. 2023 [cit. 2023-17-5]. Dostupný z: https://aukro.cz/socha-jan-nepomucky-r-1833-venovani-7032788081?utm_source=transactional_email&utm_medium=email&utm_content=NOTICE_TO_BUYER_CARRIER_DELIVERED&sleId=VFJBTINBQ1RJTO5BTDOxMDEwNjYxMjY6M2JIYzlhNTQtMjcYy00YzA0LTk4NWMTNzJmOWU2MDc3ZDI4

obrázek 93: doplnění sošky o fosforové prvky. In: www.aukro.cz [online]. 2023 [cit. 2023-17-5]. Dostupný z: https://aukro.cz/socha-jan-nepomucky-r-1833-venovani-7032788081?utm_source=transactional_email&utm_medium=email&utm_content=NOTICE_TO_BUYER_CARRIER_DELIVERED&sleId=VFJBTINBQ1RJTO5BTDOxMDEwNjYxMjY6M2JIYzlhNTQtMjcYy00YzA0LTk4NWMTNzJmOWU2MDc3ZDI4

obrázek 94: archiv autorky

