

Funerální oděv

BcA. Adéla Švehlíková

Diplomová práce
2024



Univerzita Tomáše Bati ve Zlíně
Fakulta multimediálních komunikací

Univerzita Tomáše Bati ve Zlíně
Fakulta multimediálních komunikací
Ateliér Design oděvu

Akademický rok: 2023/2024

ZADÁNÍ DIPLOMOVÉ PRÁCE

(projektu, uměleckého díla, uměleckého výkonu)

Jméno a příjmení: **BcA. Adéla Švehlíková**
Osobní číslo: **K22411**
Studijní program: **N0212A310007 Multimédia a design**
Specializace: **Design oděvu**
Forma studia: **Prezenční**
Téma práce: **Funerální oděv**

Zásady pro vypracování

1. Teoretická část:

Prostudování a analýza dostupných informací, obrazová příloha, vlastní závěry v minimálním rozsahu 30-35 normostran. Teoretická část zkoumá evropský funerální oděv od 2. poloviny 19. století až po současnost z vizuální a sociologické perspektivy.

2. Praktická část:

Výtvarné zpracování a realizace finálních návrhů v počtu 9-12 modelů. Výstupem je dámská kolekce modelů, jejíž cílem je akcentace funerální kultury ve formálním oděvu a akceptace tématu smrti. Teoretická a technická příprava projektu. Dokumentace realizace dle zadaných parametrů: moodboard, storyboard, skici, celkový náhled kolekce, barevnost, popis materiálů, technické nákresy modelů, stříhové řešení. Práce musí být doplněna o dokumentační fotografie z procesu tvorby a módními fotografiemi. Rozsah práce: minimálně 45 normostran. Formát A4. Odevzdejte v 2 stejnopisech v pevné vazbě (1 může být kroužková). Součástí předané písemné práce je dodání elektronické verze diplomové práce na Flash disku, který bude obsahovat taktéž samostatné fotografie v tiskové kvalitě z praktické části diplomové práce. Formát pro bitmapové podklady: JPEG, barevný prostor RGB, rozlišení 300 dpi, 250 mm delší strana. Formát pro vektory: AI, EPS, PDF. Loga a texty v křivkách.

Forma zpracování diplomové práce: **tištěná/elektronická**

Seznam doporučené literatury:

- DANNHOFEROVÁ, Jana. *Velká kniha barev: kompletní průvodce pro grafiky, fotografy a designéry*. Brno: Computer Press, 2012. ISBN 978-80-251-3785-7.
- GOLDTHORPE, Caroline. *From Queen to Empress: Victorian Dress 1837–1877*. New York: Metropolitan Museum of Art, 1988. ISBN 0-8109-1178-7.
- JAROŠOVÁ, Helena. *Filozofie těla – klíč k hlubšímu chápání těla a šatu*. Praha: Vysoká škola uměleckoprůmyslová, 2013. ISBN 978-80-86863-63-4.
- LIPOVETSKY, Gilles. *Říše pomíjivosti: móda a její úděl v moderních společnostech*. Praha: Prostor, 2002. ISBN 80-7260-063-X.
- NAVRÁTILOVÁ, Alexandra. *Narození a smrt v české lidové kultuře*. Praha: Vyšehrad, 2004. ISBN 80-7021-397-3.
- TAYLOR, Lou. *Mourning Dress: A Costume a Social History*. Velká Británie: Taylor & Francis, 2009. ISBN 9780415556545.

Vedoucí diplomové práce: **doc. MgA. Kristýna Petříčková, Ph.D.**
Ateliér Design oděvu

Datum zadání diplomové práce: **1. listopadu 2023**
Termín odevzdání diplomové práce: **17. května 2024**

L.S.

Mgr. Josef Kocourek, Ph.D.
děkan

doc. MgA. Kristýna Petříčková, Ph.D.
vedoucí ateliéru

Ve Zlíně dne 1. prosince 2023

PROHLÁŠENÍ AUTORA BAKALÁŘSKÉ / DIPLOMOVÉ PRÁCE

Beru na vědomí, že

- bakalářská/diplomová práce bude uložena v elektronické podobě v univerzitním informačním systému a bude dostupná k nahlédnutí;
- na moji bakalářskou/diplomovou práci se plně vztahuje zákon č. 121/2000 Sb. o právu autorském, o právech souvisejících s právem autorským a o změně některých zákonů (autorský zákon) ve znění pozdějších právních předpisů, zejm. § 35 odst. 3;
- podle § 60 odst. 1 autorského zákona má UTB ve Zlíně právo na uzavření licenční smlouvy o užití školního díla v rozsahu § 12 odst. 4 autorského zákona;
- podle § 60 odst. 2 a 3 mohu užít své dílo – bakalářskou/diplomovou práci - nebo poskytnout licenci k jejímu využití jen s předchozím písemným souhlasem Univerzity Tomáše Bati ve Zlíně, která je oprávněna v takovém případě ode mne požadovat přiměřený příspěvek na úhradu nákladů, které byly Univerzitou Tomáše Bati ve Zlíně na vytvoření díla vynaloženy (až do jejich skutečné výše);
- pokud bylo k vypracování bakalářské/diplomové práce využito softwaru poskytnutého Univerzitou Tomáše Bati ve Zlíně nebo jinými subjekty pouze ke studijním a výzkumným účelům (tj. k nekomerčnímu využití), nelze výsledky bakalářské/diplomové práce využít ke komerčním účelům;
- pokud je výstupem bakalářské/diplomové práce jakýkoliv softwarový produkt, považuji se za součást práce rovněž i zdrojové kódy, popř. soubory, ze kterých se projekt skládá. Neodevzdání této součásti může být důvodem k neobhájení práce.

Prohlašuji, že:

- jsem na bakalářské/diplomové práci pracoval samostatně a použitou literaturu jsem citoval. V případě publikace výsledků budu uveden jako spoluautor.

Ve Zlíně dne: 6.5. 2024.....

Jméno a příjmení studenta: Adéla Švehlíková.....

podpis studenta

ABSTRAKT

Diplomová práce pojednává o tématu evropského funerálního oděvu od 2. poloviny 19. století až po současnost, a akcentuje tím jeho důležitost v rámci aktuálního nahlížení na funerální módu a formální oděvy. V teoretické části zkoumá sociologickou a vizuální stránku viktoriánských funerálních oděvů, vizuální doklady v umění, symboliku barev a aktuální přístup k funerální módě. V praktické části aplikuje získané poznatky do dámské oděvní kolekce. Mimo jiné také čerpá vizuální podněty z autorčiny dosavadní tvorby, které transformuje a inovativním způsobem aplikuje do oděvní kolekce.

Klíčová slova: smrt, funerální kultura, formální oděv, konzervatismus, funkčnost, nadčasovost, symbolismus

ABSTRACT

The diploma thesis deals with the topic of European funeral attire from the second half of the 19th century to the present day, and thereby emphasizes its importance within the current view of funeral attire and formal clothing. In the theoretical part, it examines the sociological and visual aspects of Victorian funeral clothing, visual evidence in art, the symbolism of colors and the current approach to funeral fashion. In the practical part, diploma thesis applies the acquired knowledge to the women's clothing collection. Among other things, it also uses visual elements from the author's previous work, transforms and applies them in an innovative way to the clothing collection.

Keywords: death, funeral culture, formal dress, conservatism, functionality, timelessness, symbolism

Děkuji doc. MgA. Kristýně Petříčkové, Ph.D. za rady a vedení diplomové práce.

Děkuji rodině za podporu a pomoc.

Děkuji paní Magdě Jakubové, paní Jaroslavě Zálešákové a BcA. Ondřeji Petrovi, kteří se podíleli na realizaci oděvní kolekce.

Děkuji všem, kteří mi pomohli při tvorbě diplomové práce.

Prohlašuji, že odevzdaná verze bakalářské/diplomové práce a verze elektronická nahraná do IS/STAG jsou totožné.

OBSAH

ÚVOD	9
I TEORETICKÁ ČÁST	12
1 SMRT A ODĚV	13
1.1 ZÁKLADNÍ DEFINICE POJMŮ.....	14
2 VIKTORIÁNSKÉ OBDOBÍ	15
2.1 SOCIOLOGIE SMUTEČNÍHO ODĚVU.....	15
2.2 PODOBA SMUTEČNÍHO ODĚVU.....	16
3 BARVY A TRUCHLENÍ	23
3.1 ČERNÁ BARVA.....	23
3.2 BÍLÁ BARVA.....	25
3.3 ČERVENÁ, FIALOVÁ, ŠEDÁ A ZELENÁ.....	26
4 EVROPSKÝ FUNERÁLNÍ ODĚV VE VIZUÁLNÍCH DOKLADECH 19. STOLETÍ	28
5 EVROPSKÉ DOCHOVANÉ ODĚVY Z 19. STOLETÍ	31
5.1 ODĚV 1. POLOVINY 19. STOLETÍ.....	31
5.2 ODĚV 2. POLOVINY 19. STOLETÍ.....	33
6 SOUČASNOST SMUTEČNÍHO ODĚVU	38
6.1 SMUTEČNÍ DRESS CODE.....	38
6.2 PŘÍKLADY DRESS CODU NA POHŘBECH VÝZNAMNÝCH OSOBNOSTÍ.....	38
Pohřeb královny Alžběty II.	39
Pohřeb Vivienne Westwood.....	42
Pohřeb Alexandra McQueena.....	44
II PRAKTICKÁ ČÁST	48
7 KONCEPT ODĚVNÍ KOLEKCE	49
7.1 MOODBOARD A BAREVNICE.....	53
7.2 MATERIÁLY.....	54
7.3 POSTUP.....	55
7.4 MODEL Č. 1 – ROLÁK A SUKNĚ.....	60
7.5 MODEL Č. 2 – TOP A KALHOTY.....	63
7.6 MODEL Č. 3 – TOP A BERMUDY.....	66
7.7 MODEL Č. 4 – TOP A BERMUDY.....	69
7.8 MODEL Č. 5 – ŠATY.....	72
7.9 MODEL Č. 6 – PLÁŠŤ, ROLÁK, RUKAVICE.....	74
7.10 MODEL Č. 7 – ŠATY.....	78

7.11	MODEL Č. 8 – TOP A KALHOTY	81
7.12	MODEL Č. 9 - ŠATY	83
III	PROJEKTOVÁ ČÁST	87
8	FOTODOKUMENTACE	88
	ZÁVĚR	116
	SEZNAM POUŽITÉ LITERATURY	119
	SEZNAM POUŽITÝCH SYMBOLŮ A ZKRATEK	123
	SEZNAM OBRÁZKŮ	124
	ZDROJE OBRÁZKŮ	128
	SEZNAM PŘÍLOH	135

ÚVOD

Narození, svatba a smrt. Tyto tři události byly již od nepaměti považovány za signifikantní milníky lidského života, což nepopírá ani současné nahlížení. Z hlediska lokální půdy a společenské mentality jsou však fenoménu smrti, na rozdíl od narození a svatby, přisuzovány zejména negativní atributy. Smrt vyvolává strach či nejistotu, a z toho důvodu pro mnohé představuje tabu. K této skutečnosti se vztahuje také interdisciplinarita s tématem oděvu.

Apel, který je soustředěn na vhodnou volbu šatu v rámci jiných společenských událostí vzbuzuje otázku, proč není stejná pozornost věnována také oděvu nošenému k příležitosti smuteční ceremonie? Smrt je poslední fází lidské životní pouti a smuteční obřad slouží jako prostředek k poslednímu rozloučení. Proč tedy spousta lidí přistupuje ke smutečnímu odívání laxně a volí mnohdy nahodilé oděvy podléhající pouze černé barvě a jiným tmavým odstínům? Hraje v jejich rozhodnutí roli strach, lhostejnost nebo despekt vůči pozůstalým? Proč oděvní salóny nabízejí primárně šat určený na svatbu či ples, přičemž oděvy tmavých barev figurují v jejich repertoáru jen sporadicky? Na tyto otázky bohužel nelze nalézt jednotnou odpověď. Právě z toho důvodu si diplomová práce klade za cíl hlubší proniknutí do problematiky fenoménu smrti a snahu o její akcentaci v rámci české kultury. Prostřednictvím výstupní dámské oděvní kolekce, jakožto nástroje komunikace, také vyzdvihuje postavení funerálního šatu mezi ostatními formálními oděvy. Svým univerzálním charakterem, který pracuje s klíčovými slovy jako formálnost, konzervatismus, funkčnost, noblesa, nadčasovost a respekt, cílí na širší skupinu dámských spotřebitelů.

Strukturu teoretické části diplomové práce vymezuje výzkum historického kontextu evropského funerálního oděvu až po současnost. První kapitoly kvalifikační práce se zaměřují na přiblížení základních definic pojmů, aby čtenář porozuměl stěžejním klíčovým slovům a vzájemným paralelám mezi tematickými okruhy. Výzkum dalších kapitol teoretické práce je naopak zasvěcen historii evropského funerálního oděvu, a to konkrétně během periody viktoriánské éry 19. století na území Velké Británie. Právě viktoriánská doba 19. století tvoří předmět zájmu diplomové práce. Důvodem je především její úzká asociace s funerálním oděvem a nahlížením na smrt jako takovým. Z perspektivy sociologické zastávalo téma smrti obraz dobové společnosti, čemuž byla uzpůsobena také vhodná volba oděvu. Ta položila základ modernímu funerálnímu šatu, což jen potvrzuje skutečnost týkající se nezpochybnitelného dopadu na následující dekády či dokonce staletí. V porovnání se současným přístupem k funerální módě se tak jedná o polaritu, jíž diplomová práce využívá

jako inspirační zdroj z hlediska koncepce a vizuální stránky. Komplexní rovinu nabytých poznatků doplňují také kapitoly týkající se barev a jejich významu, či ukázky funerálního oděvu z hlediska dějin vizuální kultury. Práce neopomíjí ani dochované kostýmy, které poodhalují technologickou a konstrukční stránku viktoriánských smutečních oděvů, stejně jako dobové materiálové preference. V neposlední řadě se výzkum teoretické části diplomové práce zaměřuje na současnost funerální módy podléhající dress codu. Ten práce reflektuje na příkladech oděvů ze smutečních obřadů významných osobností, které se v minulosti rovněž uskutečnily na území Velké Británie.

Praktická část klade důraz na výtvarné zpracování zkoumané problematiky a následnou reflexi ve formě dámské oděvní kolekce. Vizuální směr realizované kolekce však nedefinují pouze implementované informace teoretické části, nýbrž také prvky z autorčiny dosavadní tvorby. Ty nejenže zastupují symbolickou funkci, ale také znázorňují současný design. Ve spojení s tradicí ve formě viktoriánského odkazu 19. století tak vzniká koncept hledající paralely, které jsou posléze transformovány a aplikovány do výsledných modelů oděvní kolekce.

Oděvní kolekce konkrétně pracuje s elementy uplatněnými v autorských pracích Casa Milá, Mexico a Deconstructivism. Vyjma toho, že zmíněné práce zastupují soudobé tendence v designu, nabízejí také množství inspiračních podnětů, které lze rozmanitě výtvarně interpretovat. Řeč je konkrétně o přístupu ke skladům, variabilitě, popruhům a práci s rukávy. To jsou stěžejní prvky, o které se oděvní kolekce opírá, a kterým dává prostor vyniknout v nové podobě. Důraz je však kromě výtvarné stránky kladen také na splňování praktického účelu. Všechny oděvy nacházející se v oděvní kolekce je možné využít v rámci pohřební ceremonie. Konzervativní charakter oděvů se mimo jiné projevuje v zahalení partií, které jsou v kontextu funerální kultury označovány za intimní. Tím respektuje pravidla smuteční etikety. Kromě toho kolekce rozšiřuje pohled o zažitých konvencích týkajících se barevnosti, a proto do oděvů vnáší odstíny zelené a bílé. Jedná se o opomíjenou referenci v asociaci s fenoménem smrti, což je důvodem snahy o reinkarnaci tohoto „skrytého“ významu.

Výstupem praktické části diplomové práce je dámská oděvní kolekce o 9 modelech. Ty zrcadlí chronologii fází truchlení, které jsou přejaty z viktoriánské sociologie 19. století. Od této skutečnosti se odvíjí také siluety oděvů, které se v průběhu gradace proměňují. Svým tvaroslovím zahrnují jak dámské, tak pánské elementy módy, a dávají tak vzniknout

dynamickému charakteru kolekce. Tomu napomáhá také materiálová různorodost, která zahrnuje širokou škálu tkanin a pletenin přírodního a syntetického původu.

Cílovou skupinou oděvní kolekce jsou ženy všech věkových kategorií, bez ohledu na vzhled a status. Hlavním společným rysem těchto žen je progresivita. Ta spočívá v poukázání na společenské odcizení se od tématu smrti, a to prostřednictvím oděvu zohledňujícího tradiční polohu v součinnosti s inovací. I to jsou jedny z cílů, které si diplomová práce klade, a které svou povahou přesahují sféru oděvního designu až do oblasti sociálně politické kultury.

I. TEORETICKÁ ČÁST

1 SMRT A ODĚV

Téma smrti představuje fenomén, jímž se někteří cítí odpuzování a jiní naopak přitahování. Nelze však popřít skutečnost, že se jedná o jev, jenž má dopad na praktické stránky lidského života stejně jako na fungování všech lidských společností.¹ Zprostředkovaně se s tématem smrti setkáváme každý den v informačních médiích², což je jedním z důvodů, proč je smrtelnost podle socioložky Olgy Nešporové úkazem, který nemůže být ponechán bez reakce. Akce, jednotlivci, skupiny i celé společnosti se s ní musí nějakým způsobem vyrovnat, což v konečném důsledku přináší zajímavá zjištění jak na kognitivní, tak praktické úrovni. Sociologická perspektiva tématu smrti byla v minulosti opomíjena až do 60. let minulého století. Po tom, co se však tato problematika dostala do zorného pole sociologů, hlavními oblastmi zájmu se staly postoje k smrti, pohřební rituály či problematika umírání a truchlení.³ V případě vytlačování fenoménu smrti ze svých životů tak dost možná přicházíme o důležitou existenciální strukturu, která v tradičních společnostech formovala myšlení, způsob života a v neposlední řadě také umělecké projevy.

Takovým projevem může být například i oděv. Ten sám o sobě ztělesňuje předmět, jenž nelze chápat pouze jako pomíjivou věc podléhající estetické a antropometrické funkci⁴, nýbrž jako médium zprostředkovávající subjektivní a objektivní osobnost.⁵ Zkoumat jej můžeme z několika oborů, kterým je například i zmiňovaná sociologie. Vysokoškolská pedagožka Helena Jarošová hovoří o oděvu jako o sociálním faktu, jenž podléhá sémiotickému výkladu a dává tělu význam.⁶ Znakový systém ve spojitosti s oděvem tak nejenže souvisí s osobou nositele a jeho společenskými rolemi, ale rovněž s komunikačními účinky nonverbální komunikace, které mohou demonstrovat názory a hodnoty v tom nejširším spektru.⁷

Interdisciplinární podobu tématu smrti a oděvu je možné implementovat na funerální oděv. Vizuální forma šatů ve spojení s fenoménem smrti tak nabízí téma nejen ke zkoumání estetické hodnoty a designu, ale rovněž společenských struktur.

¹ NEŠPOROVÁ, *O smrti a pohřbívání*, 2013.

² VLČEK, *Pojetí smrti a pohřbívání v sociální antropologii prizmatem funkcionalistické teorie*, 2017.

³ NEŠPOROVÁ, Olga. *O smrti a pohřbívání*, 2013.

⁴ JAROŠOVÁ, *Filozofie těla - klíč k hlubšímu chápání těla a šatu*, 2013.

⁵ KUČERA MALENDOVÁ, *Pocket Arte-Fact: zprostředkování tématu kapes v rámci oděvní instalace*, 2021.

⁶ JAROŠOVÁ, *Oděv, móda, tvorba*, 2020.

⁷ KUČERA MALENDOVÁ, *Pocket Arte-Fact: zprostředkování tématu kapes v rámci oděvní instalace*, 2021.

1.1 Základní definice pojmů

Smuteční obřad neboli pohřeb je ceremoniál posledního rozloučení se zemřelým člověkem, obvykle spojený s uložením ostatků zesnulého. Jedná se o jednu z nejstarších známek lidské kultury a současně o jednu z významných životních situací, která bývá ritualizována. Tato duchovní rovina smrti se projevuje v postojích, mytologii, umění, vědě nebo i na materiální úrovni, a ovlivňuje způsoby pohřbívání.^{8,9} Historické kořeny úcty k mrtvému tělu jsou starší než křesťanství a charakterizují lidství. Kulturně srovnávací, sociologický a psychologický rozbor vede k výsledku, že úcta k mrtvému tělu nepředstavuje pouze úctu k rodinné tradici či tradici k jiným společnostem, ale rovněž souvisí s úctou k živému tělu a respektem k osobnosti druhých. Neúcta k mrtvému tělu naopak podryvá morální základy společnosti, stejně tak jako mezilidské vztahy.

Smuteční obřad má tedy antropologický, sociální a psychologický význam. Jeho sociální význam je dán tím, že nejen zemřelý, ale i pozůstalí získávají nové sociální postavení. Ať už z pozice vdovy, vdovce či jiného statusu, prostřednictvím tohoto rituálu je jejich role oznamována sociálnímu okolí.¹⁰ Jedním z neopomenutelných ritualizovaných atributů obřadu je právě smuteční oděv.

Jako funerální neboli smuteční oděv je chápán oděv takový, který je odíván ku příležitosti pohřebního obřadu nebo během fází následného truchlení. Jeho sociologickou funkcí je symbolizace zármutku a projevení úcty jak zesnulému, tak pozůstalým. Jedná se také o prostředek k identifikaci truchlícího, vyvolání sympatií a přizpůsobení se střízlivé náladě truchlení.¹¹ Volba taktního funerálního oděvu podléhá pravidlům a normám v podobě dress codu, jenž následuje konzervativní či alternativní podobu oděvů.

Smuteční oděv má v západním světě dlouhou tradici. Za jedno z nejdůležitějších období však považujeme viktoriánský věk 19. století, který vztahu mezi smrtí, oděvem a módou přikládal signifikantní důraz.

⁸ ŠPIRKOVÁ, *Reflexe významu a podoby pohřebních rituálů v současné české společnosti*, 2015.

⁹ JUSTOŇ. Online. Dostupné z: https://encyklopedie.soc.cas.cz/w/Obřad_pohřebn%C3%AD.

¹⁰ ŠPIRKOVÁ, *Reflexe významu a podoby pohřebních rituálů a současné české společnosti*, 2015.

¹¹ JALLAND, *Death in the Victorian Family*, 1996.

2 VIKTORIÁNSKÉ OBDOBÍ

19. století bylo v porovnání s předchozími staletími obdobím rychlého rozvoje a změn. Během této periody se Velká Británie transformovala z venkovské a zemědělské země na městskou a industrializovanou mocnost. Začátek 19. století v Británii bývá často označován jako regentství, což je chápáno jako doba mezi rokokem a viktoriánským obdobím. Viktoriánské období neboli viktoriánská éra byla etapou britských dějin mezi lety 1820 a 1914, která přibližně odpovídá vládě královny Viktorie. Toto období bylo charakteristické třídně rozdělenou společností, růstem ekonomiky, rozšiřujícím se volebním právem, stabilní vládou a postavením Británie v roli nejmocnějšího impéria na světě. Na konci této éry však Británie začala upadat jako globální politická i ekonomická mocnost.^{12,13}

2.1 Sociologie smutečního oděvu

Stejně jako tomu bylo u předchozích historických epoch, i zde oděv ztělesňuje jeden ze segmentů zkoumání společenských struktur. Specifickou oblastí je zejména smuteční oděv a jeho módnost, jež reflektovala změny, které se ve viktoriánské společnosti odehrály. Viktoriánská smuteční móda dosáhla moci, díky které se jí podařilo přetvořit celou společnost ke svému obrazu. Její proniknutí do oblasti smrti ovlivnilo všechny společenské vrstvy a věkové skupiny¹⁴, což v současnosti poskytuje studijní zdroj odrážející nejen estetický úsudek jednotlivce, ale také jeho společenské postoje.

Odívání v průběhu 19. století ovlivňovalo hned několik faktorů. Tím hlavním faktorem se však stalo zprostředkování jasně definovaní a prosazování třídního rozdělení ve společnosti. Významnou roli v tomto hierarchickém rozdělení sehrálo sociální postavení žen. Ty prostřednictvím příležitostí veřejných shromáždění prezentovaly a vyjadřovaly hodnotu své rodiny. Za ideální události byly považovány rituální funkce veřejných obřadů jako jsou narození, plnoletost, svatba a smrt. Právě tato dění poskytovala vhodné prostředí pro otevřenou demonstraci prostřednictvím oděvu.¹⁵

Pro vyjádření smutku existovala pestrá škála speciálních oděvů, které byly vyvinuty v průběhu staletí. Pohřby sloužily jako jeviště pro veřejnou ukázkou bohatství a postavení.

¹² BRITANNICA. Online. Dostupné z: <https://www.britannica.com/place/British-Empire#ref284217>.

¹³ A HISTORICAL ASSOCIATION. Online. Dostupné z: <https://www.history.org.uk/primary/resource/3871/victorian-britain-a-brief-history>.

¹⁴ LIPOVETSKY, *Říše pomíjivosti: móda a její úděl v moderních společnostech*, 2002.

¹⁵ TAYLOR, *Mourning Dress*, 2009.

Uspořádání působivého a zjevně nákladného pohřebního obřadu mohlo dokonce zvýšit hodnotu příbuzenstva v rámci určitých komunit. Tento aspekt rituálu smrti zastínil všechny ostatní rituální funkce veřejných obřadů, což posléze vyústilo utrácením obrovského jmění za pohřební ceremonie.¹⁶

Smuteční oděv ve Velké Británii podléhal mimořádně komplikovaným zákonům. Důsledkem tohoto apelu převládala v polovině 19. století obava mezi pozůstalými všech třídních skupin (zejména mezi ženami), která se týkala veřejného zahanbení nedodržením správné smuteční etikety. Mnoho bohatých rodin ze středních tříd toužilo po přístupu do dvorských okruhů. Tato ambice jim však byla upřena, a proto tyto komunity kopírovaly každý detail aristokratické etikety, a to včetně nových módních výstřelků. Reprodukci oděvů však podléhaly zejména ženy, jejichž posláním bylo využití jejich osobního kouzla k dosažení společenského úspěchu rodiny.¹⁷

K pochopení měšťanské snahy stoupat po společenském žebříčku a napodobovat zvyky královského dvoru je třeba vymezit, v čem spočíval jeho signifikantní vliv. Prvním faktorem byla propracovaná etiketa rodinných pohřbů, která vycházela ze starobylé královské tradice. Tím druhým faktorem bylo doživotní nošení smutečního oděvu královnou Viktorií, která tímto gestem projevovala svůj zármutek po náhlé smrti prince Alberta v roce 1861. Byla to právě královna Viktorie, kdo kult smutku rozšířil do všech vrstev společnosti.¹⁸

2.2 Podoba smutečního oděvu

Nemajetní lidé nevladnili speciální smuteční oděv. Představoval pro ně totiž luxusní zboží, které přesahovalo jejich finanční možnosti. Z toho důvodu si vyráběli své vlastní oděvy, které barvili na černo nebo stříhali z lnu, bavlny či vlny. Na druhém konci společenského žebříčku vkládaly dámy svou energii do výběru nejelegantnějších smutečních šatů, vytvořených na začátku století v neoklasickém stylu. Ty reflektovaly každý nový módní záblesk jako například dobové použití vycpaných lemů, našasené rukávy z Paříže nebo neogotického zdobení.

¹⁶ TAYLOR, *Mourning Dress*, 2009.

¹⁷ Tamtéž.

¹⁸ Tamtéž.

Obr. 1 Silueta dámského oděvu na počátku 19. století¹⁹Obr. 2 Silueta pánského oděvu na počátku 19. století²⁰

Jednou z důležitých novinek 19. století bylo vydávání módních časopisů obsahující ilustrace smutečních oděvů. Výjimkou nebyly ani specifické smuteční předpisy, které se v těchto časopisech taktéž objevovaly. V případě úmrtí významného národního představitele došlo k vyhlášení státního smutku, kdy byla široká veřejnost vyzvána k dodržování specifických zásad smuteční etikety. Takovým příkladem byla smrt princezny Charlotte roku 1817, kdy královský dvůr stanovil nošení dámských oděvů zhotovených z černého *bombazine*²¹ a mušelínu. Tento specifický předpis určoval také volbu kápě, rukavic, vějíře a polobotek. Pánům byl vymezen výběr černého oděvu bez knoflíků na rukávech či kapsách, dlouhá kravata, bílé manžety, rukavice, stuha na klobouku, meč, spona a polobotky. Druhá fáze soudního smutku dámám povolovala nošení hedvábných tkanin s trásněmi a bílé doplňky.

¹⁹ PETŘÍČKOVÁ, *Evropská móda na počátku 19. století 1*, 2021.

²⁰ Tamtéž.

²¹ Hedvábná nebo vlněná tkanina s jemným diagonálním žebrováním.

Třetí fáze již zahrnovala i barevné komponenty. Pánský oděv zůstal po dobu všech fází téměř beze změny.²²

Černý *bombazine* představoval *de rigueur*²³ záležitost pro vyjádření nejhlubšího zármutku. Paradoxně se však jednalo o velmi nemoderní látku tvořící polaritu lehkým mušelinům, které se z počátku století těšily velké oblibě. Stejného charakteru jako *bombazine* byla i kreповá tkanina, který se hojně využívala jako materiál pro zhotovení funerálních oděvů.

Ať už však byla řeč o jakékoliv tkanině, základním pravidlem bylo, že nic na oděvech dám ani pánů nesmělo disponovat leskem. Muži tak odstranili všechny doplňky jako pozlacené knoflíky, spony či dvorské meče, a posléze je nahradili matně černými alternativami. Lesklý povrch materiálů se začal postupně objevovat až během 2. poloviny 19. století.



Obr. 3 Mužský funerální oděv během viktoriánské éry²⁴

Po smrti krále George IV. v roce 1830, začaly módní magazíny opět reprodukovat série nových smutečních trendů. Většinu z nich však pravděpodobně tvořily sezónní stříhy, které

²² TAYLOR, *Mourning Dress*, 2009.

²³ Výraz *de rigueur* je původem francouzské slovní spojení, které slouží k označení aktů, jež jsou považovány za povinné, tradiční nebo vyžadované v dané situaci či prostředí. Obvykle se však jedná o užití v kontextu módní etikety.

²⁴

WIKIPEDIA.

Online.

Dostupné

z: https://en.wikipedia.org/wiki/Mourning_dress#/media/File:Mens_fashion_plate_1848.jpg.

koloristé pouze přebarvili do šedých a černých tónů. Neoklasické siluety v této éře už vycházely z módy. Místo nich nastoupily prvky jako skopové rukávy *gigot*, široký výstřih s vycpávkami vytvářející dojem spadlých ramen nebo zvonovitě nabírané sukně. Módní trendy tak skrz na skrz prostupovaly smutečnickými oděvy a odrážely každou nuanci stylu v průběhu celé viktoriánské éry



Obr. 4 Módní siluety dámských funerálních šatů v průběhu 19. století^{25,26}

Tato skutečnost znamenala to, že oděv nemohl být odložen a uchován pro následující dekády. Proto konkrétně ovdovělé ženy zahájily uplatnění systému přeprdeje svých šatů. Byly to opět módní časopisy, v nichž se objevovaly tyto reklamy:

„*WIDOW'S DRESS: Cape cape, both linen with silk, very handsome, cost 12 gns – 3 gns, short, slight figure.*

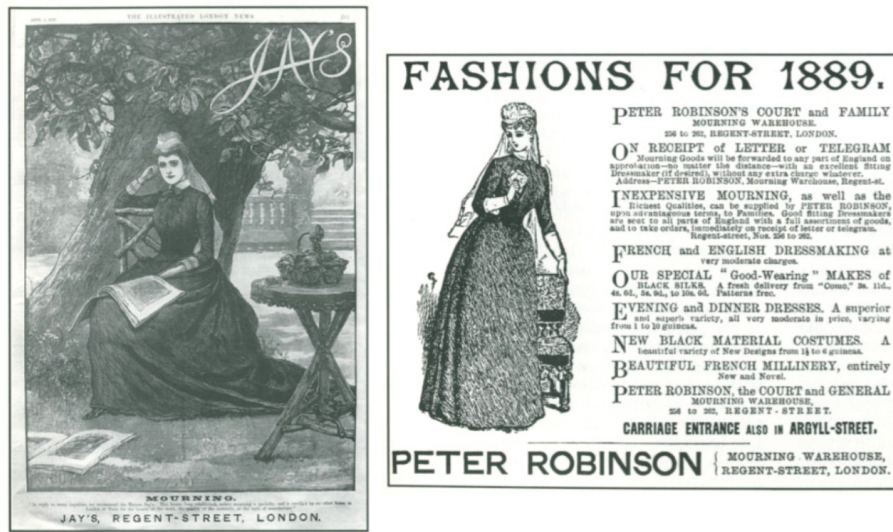
MOURNING – Two evening dresses, Liberty brocade, blue and pink, yellow and mauve, excellent condition, tall slight figure, 25/-each.

MOURNING – Cream glacé silk covered in écreu lace – 21“– 31“, 18/6d.“²⁷

²⁵ VICTORIA AND ALBERT MUSEUM. Online. Dostupné z: <https://collections.vam.ac.uk/item/O576633/fashion-plate-bassaget-pierre-numa/>.

²⁶ VICTORIA AND ALBERT MUSEUM. Online. Dostupné z: <https://collections.vam.ac.uk/item/O738012/the-young-ladies-journal-triple-fashion-plate-the-young-ladies/>.

²⁷ TAYLOR, *Mourning Dress*, 2009, str. 133.



Obr. 5 Reklamy na funerální oděvy v dobových časopisech²⁸



Obr. 6 Reklamy na dámské funerální oděvy v dobových časopisech^{29,30}

Po vzoru dcery Viktorie, německé císařovny, byly v oblibě také černé čepce s dlouhými závoji. Ty disponovaly různou délkou v závislosti na venkovním či vnitřním užití, anebo na fázi truchlení. Společenským rysem čepců však bylo zakončení rozetou v jejich přední části. Tento tzv. *V-bod* ve stylu Marie Stuartovny procházel středem čela a přejala jej i sama královna Viktorie. Dalším oblíbeným typem pokrývky hlavy se stal čepec zakrývající vlasy,

²⁸ MACRAE. Online. Dostupné z: https://cvltnation.com/dull-black-everything-victorian-mourning-dress/#google_vignette.

²⁹ Tamtéž.

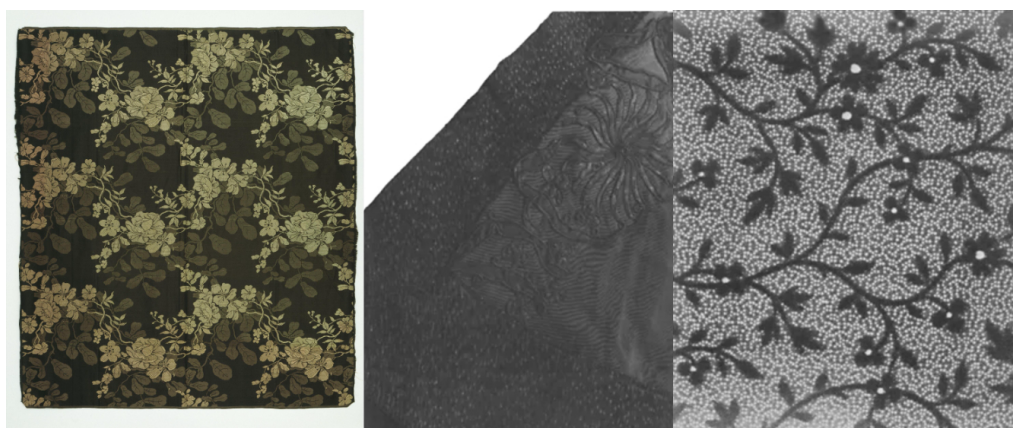
³⁰ WALLACE. Online. Dostupné z: <https://www.eterneva.com/resources/mourning-dress>.

jenž byl nošen pod venkovními klobouky. Takové klobouky běžně doplňovaly modely tvořené pelerínami a různě stříhově řešenými plášti, které sloužily k venkovnímu užití.³¹



Obr. 7 Příklady dámských smutečních čepců^{32,33}

Jak už bylo zmíněno, na oděvech se mohly objevovat také třásně či jiné ozdobné aplikace. Švadleny dokázaly s materiálem zázraky v podobě florálních ornamentů, ozdobných skladů, lemů, krajky či řasení. Dekor byl však akceptován až v rámci pozdějších fází truchlení, na obřadech se tak směly vynést pouze čisté formy šatů. Zřetel byl dbán i na vhodné spodní prádlo, které doplňovalo dámské funerální šaty. Ve spodních vrstvách oděvů se tak nacházely bílé košile a spodničky, prošité černou stuhou. Svrchní vrstvy naopak vyžadovaly celočerné provedení.³⁴



Obr. 8 Florální ornament zdobící povrch tkanin^{35,36}

³¹ TAYLOR, *Mourning Dress*, 2009.

³² Tamtéž.

³³ WALLACE. Online. Dostupné z: <https://www.eterneva.com/resources/mourning-dress>.

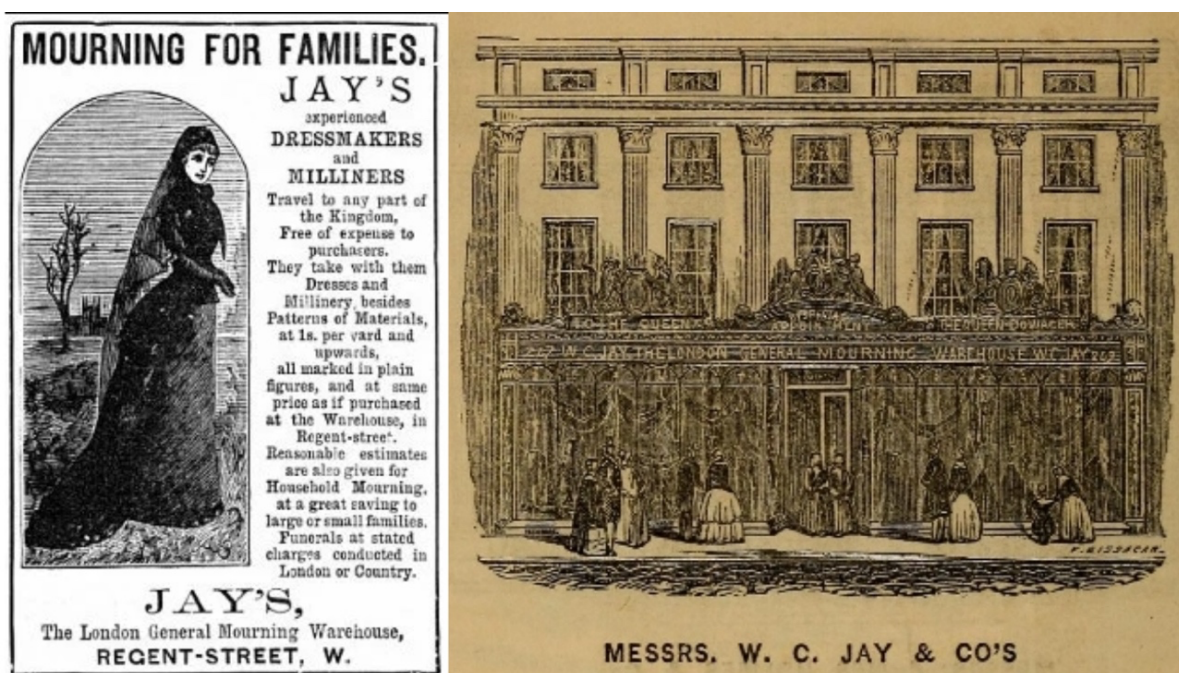
³⁴ TAYLOR, *Mourning Dress*, 2009.

³⁵ VICTORIA AND ALBERT MUSEUM. Online. Dostupné z: <https://collections.vam.ac.uk/item/O77820/dress-fabric-carter-vavaseur/>.

³⁶ TAYLOR, *Mourning Dress*, 2009.

Muže na rozdíl od žen pravidla smuteční etikety natolik nespazovala. V průběhu století se pánský funerální oděv zredukoval na černou pásku zdobící rukáv obleku, jenž byl doplněn kravatou a cylindrem. Dlouhé smuteční pláště nahradily diagonální ramenní šerpy, které se však koncem století rovněž přestaly používat.

Melancholická atmosféra přetrvávající napříč 19. stoletím vyvolala nevyčísitelnou poptávku po funerálním šatu.³⁷ Tu se pokoušelo pokrýt hned několik obchodů, z nichž mezinárodně nejprestižnějším se stal *Jay's Mourning Warehouse*. Ten byl otevřen v londýnské Regent Street roku 1841.³⁸ Tento tzv. *mourning house* nabízel prostřednictvím časopisů a katalogů široký výběr smutečních oděvů, které zajišťoval v masovém měřítku. Jedním z hlavních cílů firmy bylo produkovat nejmódnější smuteční design podléhající dobovým trendům a nabízet ho všem třídním vrstvám včetně služebnictva.³⁹



Obr. 9 Jay's Mourning Warehouse⁴⁰

³⁷ TAYLOR, *Mourning Dress*, 2009.

³⁸ GOLDTHORPE, *From Queen to Empress*, 1988.

³⁹ CHERRELL. Online. Dostupné z: <https://burialsandbeyond.com/2019/11/05/jays-mourning-warehouse/>.

⁴⁰ Tamtéž.

3 BARVY A TRUCHLENÍ

Barvy jsou součástí každodenní rutiny člověka. Od bdělého života až po představy ve snech, vliv barev na život je nezpochybnitelný. Barvy upoutávají pozornost, předávají poselství, vyvolávají emoce nebo odrážejí tělesný a duševní stav člověka. Na jejich vnímání je však v závislosti s různými obory lidské činnosti nahlíženo odlišně. Ve fyzice je barva objektivně měřitelnou veličinou, která závisí na odrazu světa, zatímco v umění má spíše subjektivní charakter. Důsledkem této různorodosti tak nelze pojem barva jednotně definovat. To, co však vymezit lze, je její působení na člověka.⁴¹

Oblast hovořící o psychologickém působení barev zahrnuje několik asociací, které obecně souvisí s účinky na lidskou psychiku, stejně jako se stimulacemi a symbolikou. Někdy se také hovoří o speciálním případě psychologického působení barev, kterým je asociativní působení. Znamená to, že si lze určité barvy bez přemýšlení spojit s konkrétními podněty. Je však třeba zmínit, že barevný obraz zprostředkovaný zrakovým ústrojím neodpovídá přesné realitě. Je ovlivněn nejen kvalitou zraku, ale také subjektivními zkušenostmi. Vnímání barev tak mimo jiné závisí na kulturním prostředí, historických, sociálních a psychologických vlivech.⁴²

Jak už bylo zmíněno, barvy mají také symbolický význam. Ten je většinou odvozený od prostředí a kulturních zvyklostí, kterými je člověk obkloповán. Podvědomé spojení barev s různými souvislostmi má tendenci vyvolat velmi silné emocionální zážitky jak v pozitivním, tak v negativním ohledu. Z toho vyplývá skutečnost, že každá barva disponuje určitým citovým významem, a proto ji lze v mnoha případech volit jako kompenzaci. Příkladem mohou být právě smuteční oděvy, které svou barvou odkazují na projev lítosti a respektu ve spojení se ztrátou zemřelého člověka.⁴³

3.1 Černá barva

Za dominantní barvu evropských smutečních oděvů je v současnosti považována černá. Podle autorky Jany Dannhoferové má černá barva silně negativní význam. Kvůli její absenci světla působí hutně, těžce, tvrdě a depresivně. Z hlediska symbolického je vztahována k tmě a smrti, přičemž je skloňována s klíčovými slovy jako zlo, zkáza, strach, smutek, prázdnota,

⁴¹ DANNHOFEROVÁ, *Velká kniha barev*, 2012.

⁴² Tamtéž.

⁴³ Tamtéž.

tesknota nebo lítost.⁴⁴ Nošení černé barvy je sice úzce spjata právě s viktoriánskými pohřby, její tradice jako znamení smutku však existuje po staletí.

Černá byla jako znamení smutku zavedena křesťanskou církví, kde symbolizovala duchovní temnotu duše neosvětlené sluncem spravedlnosti. Poprvé byla použita svatým Benediktem a jeho „černými“ mnichy v 6. století. S výskytem černé se můžeme setkat také v 11. století. Až ve 14. století se však černá stala všeobecně uznávaným symbolem zármutku. K akceptování černé barvy všemi třídami evropských měst došlo až v 18. století, avšak ne každý si mohl černý oděv dovolit. I přestože viktoriánská společnost běžně využívala černé materiály jako pohřební zvyk, mezi ženami panovala úzkost týkající se nošení černého oblečení na svatbu.⁴⁵ Navzdory tomu, že byla černá chápána jako barva, jež nesouzní s radostí svatebčanů, překerní situace mohla nastat v momentě, kdy zemřel příbuzný nevěsty anebo šlo o svatbu vdovy. Mnoho hostů následně řešilo tuto situaci kombinací černých a bílých prvků oděvu.

V neposlední řadě nelze opomenout „věčné“ truchlení královny Viktorie, které mělo na užití černé barvy signifikantní dopad.⁴⁶ Kombinace těchto faktorů tak ovlivnila západní svět od aristokracie až po venkovské komunity. Výjimkou není ani české lidové prostředí, kde se uplatnění černé barvy v asociaci s truchlením zobecnilo právě během 19. století.⁴⁷

Zajímavou ukázkou alternativního přístupu k černé barvě představovala výstava Kostýmního institutu Metropolitního Muzea umění v New Yorku roku 2015, s názvem *Death Becomes Her*. Cílem konceptu výstavy nebylo vylíčení černé barvy jako temné, prázdné či smutné, nýbrž jako ztělesnění stylu. Prostřednictvím výstavy tak bylo poukazováno na kladné atributy černé barvy a zpochybnění jejího přímočarého spojení s truchlením.⁴⁸

⁴⁴ DANNHOFFEROVÁ, *Velká kniha barev*, 2012.

⁴⁵ TAYLOR, *Mourning Dress*, 2009.

⁴⁶ Tamtéž.

⁴⁷ WALLACE. Online. Dostupné z: <https://www.eterneva.com/resources/mourning-dress>.

⁴⁸ THE METROPOLITAN MUSEUM OF ART. Online. Dostupné z: <https://www.metmuseum.org/blogs/teen-blog/2014/a-color-for-all-seasons>.

Obr. 10 Výstava Death Becomes Her 2015⁴⁹

3.2 Bílá barva

Bílá barva je považována za nejstarší a nejrozšířenější pohřební barvu a dodnes se s ní lze setkat v Číně, Indii, Japonsku nebo dokonce i v některých částech Evropy. Bílá barva je spojována se světlem, které dokáže ze všech barev nejlépe odrážet. To je důvodem, proč působí světle, lehce a vzdušně.⁵⁰ Z hlediska symbolického jsou bílé barvě přisuzovány rysy nevinnosti, jednoduchosti, čistoty duše a míru. V některých kulturách jí náleží také ochranná funkce vůči zlým duchům, kteří se při pohřbech shromažďují.⁵¹

Kořeny evropského bílého truchlení sahají až ke Starým Slovanům a Byzantskému dvoru. Odkaz těchto kultur byl vepsán do evropských pohřebních zvyklostí a ovlivnil jejich vývoj i během následujících staletí. Významnou ukázkou „bílého truchlení“ jsou portréty Marie Stuartovny pocházející z 16. století, které zachycují panovnici v *deuil blanc*⁵² po smrti jejího nevlastního otce, matky i manžela. Idea „bílého truchlení“ spočívá ve víře v reinkarnaci zesnulých.⁵³

⁴⁹ THE METROPOLITAN MUSEUM OF ART. Online. Dostupné z: <https://www.metmuseum.org/exhibitions/listings/2014/death-becomes-her/gallery-views>.

⁵⁰ DANNHOFFEROVÁ, *Velká kniha barev*, 2012.

⁵¹ TAYLOR, *Mourning Dress*, 2009.

⁵² *Deuil blanc* je francouzský výraz, který lze přeložit jako „bílý smutek“ nebo „bílý žal“. Tento termín se obvykle používá k popisu situace, kdy osoba prožívá bolest a smutek, avšak její truchlení není veřejně viditelné.

⁵³ TAYLOR, *Mourning Dress*, 2009.



Obr. 11 Portrét Marie Stuartovny ze 16. století, který zachycuje panovnici během fáze „bílého truchlení“⁵⁴

Zvyku bílého smutečního oděvu se společnost neoprostila ani během 19. a 20. století. I navzdory dominance černé, některé evropské země i nadále využívaly bílou jako barvu evokující zármutek. Také král Karel III. byl v 80. letech minulého století viděn v bílé námořní uniformě, kterou vynesl na pohřeb egyptského prezidenta. Tento fakt jen potvrzuje důležitost bílé barvy, a to nejen v prostředí evropské lidové kultury.⁵⁵

3.3 Červená, fialová, šedá a zelená

V kontextu evropských pohřbů a truchlení se kromě převládajícího výskytu černé a sekundárně bílé objevují i jiné barvy. Červená sloužila odedávna jako smuteční barva, jež ztělesňovala Kristovu krev a reprezentovala trvalost spravedlnosti. Ještě v 16. století zastupovala sytě červená barva roli barvy smutku, a ještě téhož století pronikla až k maďarským pohřebním obřadům. V současnosti se lze s červenou barvou střetnout ve spojitosti s liturgickým oděvem papežů.⁵⁶

Další barvou, jejíž charakter bývá vztahován ke smutečním účelům, je fialová. V minulosti spočívala charakteristika fialové barvy v demonstraci císařské moci nebo královského

⁵⁴ TAYLOR, *Mourning Dress*, 2009.

⁵⁵ Tamtéž.

⁵⁶ Tamtéž.

majestátu. Zaužívané bylo také spojení „fialový smutek“, které během 17. století zakazovalo truchlení evropských králů v černých oděvech. Od 18. století se však jemnější odstíny fialové staly oficiální barvou pro poloviční fázi truchlení a jejich výskyt nepominul ani během viktoriánského věku. Reference fialové barvy pokračuje i v současnosti, kdy pohřby britské královské rodiny zahrnují komponenty jako je například fialový sametový polštář.⁵⁷



Obr. 12 Britské korunovační klenoty na rakvi královny Alžběty II.⁵⁸

Respektovanou barvou poloviční fáze smutku ztělesňovala také šedá, která se často kombinovala s černou a bílou.⁵⁹ Symbolickou konexi s pohřebními rituály lze mimo jiné připsat také zelené barvě. Ta svou úlohu zastupovala zejména v lidové kultuře, ve formě zimostrázu či myrty. Tyto rostliny ztělesňovaly atributy, které naznačovaly posmrtnou vazbu svobodných zemřelých lidí. V některých obcích přetrvává tento zvyk až do dnešních dnů, nevztahuje se však už jen ke svobodným jedincům.⁶⁰

⁵⁷ TAYLOR, *Mourning Dress*, 2009.

⁵⁸ CBC/RADIO-CANADA. Online. Dostupné z: <https://www.cbc.ca/news/world/queen-coffin-1.6587543>.

⁵⁹ TAYLOR, *Mourning Dress*, 2009.

⁶⁰ NAVRÁTILOVÁ, *Narození a smrt v české lidové kultuře*, 2004.

4 EVROPSKÝ FUNERÁLNÍ ODĚV VE VIZUÁLNÍCH DOKLADECH 19. STOLETÍ

V průběhu 19. století našla své uplatnění pestrá škála uměleckých stylů, které zaznamenaly přechod od tradičního k modernímu umění. Z hlediska tradice stále přetrvávala interpretace reality prostřednictvím malby. Nejen médium malby jako takové, ale i umělecký směr realismus poodhalil dobový pohled na smuteční obřad a oděv s ním spojený. Na rozdíl od dochovaných vdovských oděvů 19. století, které byly z valné většiny užívány během pozdějších fází truchlení, zachycuje malířství podobu funerálních oděvů ve fázích nejhlubšího smutku. Jedná se tak o jeden z důležitých prostředků, jenž slouží k vytvoření celistvé představy o formě funerálních modelů.

V návaznosti na tuto skutečnost nelze opomenout slavný obraz od francouzského malíře Gustava Courbeta s názvem Pohřeb v Ornans. Tento monumentální obraz, jenž pochází z let 1849-1850, líčí pohřeb jako scénu z běžného života. Tímto gestem autor zdůraznil svůj racionální pohled na smrt.⁶¹ Courbet na obraze zachytil občany ve smutečních oděvech, které reflektují dobové prvky funerální módy. I přestože malba nepoodhaluje čitelnou siluetu oděvů, zaznamenat lze alespoň jejich obecné rysy. Jak u žen, tak u mužů převládá strohý černý oděv formálního charakteru. Z doplňků se objevují klobouky, šátky, čapce a kapesníky. Některé ze zmíněných doplňků se objevují také v bílé barvě. Malba současně zobrazuje i farní představitele v liturgických oděvech.



Obr. 13 Gustav Courbet – Pohřeb v Ornans, 1849-1850⁶²

⁶¹ GOOGLE ARTS & CULTURE. Online. Dostupné z: <https://artsandculture.google.com/asset/a-burial-at-ornans/jwESwQ4qvb87oQ?hl=en>.

⁶² Tamtéž.

Navzdory historickým kořenům malířství a jeho přetrvávající tradici, začalo docházet k jeho postupnému nahrazování za jiná, inovativnější média. Vynález fotografie ve 30. letech 19. století přinesl nový způsob zobrazování skutečnosti, který disponoval větší přesností, rychlostí a menšími finančními náklady. Fotografie se během 19. století stala důležitým prostředkem informování a propagandy, stejně tak jako přispěla k tomu, že se výtvarné umění mohlo do určité míry odpoutat od své tradiční funkce realistického zobrazování.⁶³ Prostupovala každodenním životem moderního člověka, což je možné zaznamenat i na fotografiích zachycujících viktoriánské truchlení a pohřební ceremonie.

Stejně jako malířství, i fotografické záznamy umožňují náhled formy funerálních oděvů. Kromě zmiňovaných pozitiv zahrnujících přesnost či rychlost, je velkou výhodou také kvantita. Větší produkce dovoluje nahlédnout na širší škálu smutečních oděvů, které se objevovaly napříč všemi společenskými vrstvami ve všech fázích truchlení. Forma oděvů z pozdějších fází truchlení je však hojně zastoupena dochovanými modely z 19. století. Jak už tedy bylo zmíněno, fotografie je vedle malby dalším důležitým nástrojem pro vytvoření jednotného obrazu o viktoriánské funerální módě.

Takovým dokladem je například fotografie paní Howes z let 1860-1870, zachycující vdovu ve fázi nejhlubšího smutku. Funerální oděv je tvořen černými šaty, na nichž lze vidět svrchní kabátec typu *paletot*. Model je doplněn rukavicemi, slunečníkem a kloboukem se širokou hedvábnou stuhou. Ten však zahaluje závoj, kterým nositelka demonstruje žal po ztrátě blízké osoby.⁶⁴ O hlubokém smutku vypovídá i obecný charakter modelu. Absence dekoru nebo ozdobných aplikací je jedním z typických prvků vdovských funerálních oděvů pozdějších fází truchlení. Stejně povahy je i fotografie z konce století, jež zachycuje neznámou vdovu ve vypasovaném živůtku se skopovými rukávy a přiléhavým vyšším límcem. I zde je vzhled oděvu zachován ve strohé formě.⁶⁵

⁶³ PIKOUS. Online. Dostupné z: <https://lsfliberec.cz/files/historie.pdf>.

⁶⁴ TAYLOR, *Mourning Dress*, 2009.

⁶⁵ Tamtéž.



Obr. 14 Paní Howes a neznámá vdova ve funerálních oděvech^{66,67}

Podobu dětských a pánských smutečních oděvů v lidové kultuře je možné pozorovat na fotografii z roku 1890, která zachycuje pohřeb dítěte. Mužský oděv je komponován z obleku a v některých případech i kabátce jednořadého zapínání. Převládající barvou svrchních oděvů je černá, u některých zúčastněných se objevuje košile, motýlek a kapesníček v bílém provedení. Bílá barva zde odkazuje na čistotu a nevinnost zemřelého dítěte. Dětský funerální oděv byl během 19. století podobný oděvům dospělých, a to přinejmenším z hlediska barvy a stylu.⁶⁸ Dívky na fotografii jsou tak zvěčněny v standardních siluetách šatů a kabátců černé barvy.



Obr. 15 Pohřeb dítěte na Malově 1890⁶⁹

⁶⁶ TAYLOR, *Mourning Dress*, 2009.

⁶⁷ Tamtéž.

⁶⁸ Tamtéž.

⁶⁹ NAVRÁTILOVÁ, *Narození a smrt v české lidové kultuře*, 2004.

5 EVROPSKÉ DOCHOVANÉ ODĚVY Z 19. STOLETÍ

Malba a fotografie 19. století sice zvětšily podobu dobových oděvů, jejich trojrozměrnou formu však v dnešní době zastupují dochované oděvy. Ty poskytují prostředek pro vytvoření detailnější představy o funerální módě viktoriánské éry. Jak už ale bylo uvedeno v předešlé kapitole, většina dochovaných kostýmů odkazuje na vdovský oděv určený pro pozdější fáze smutku. I na nich však lze reflektovat obecné principy funerální módy 19. století, a lépe tak porozumět její koncepci z hlediska technologie, užitých materiálů a střihového řešení.

Dochované smuteční oděvy z 19. století jsou v hojném počtu zastoupeny ve sbírkách muzeí MET (Metropolitní muzeum v New Yorku) a V&A (Victoria and Albert Museum v Londýně). Kostýmní institut MET skýtá více než 33 000 předmětů od 15. století až po současnost.⁷⁰ V&M naproti tomu pokrývá 5. století historie nejkompexnějším souborem oděvů na světě.⁷¹ Jedněmi z archivních příkladů těchto proslulých kolekcí jsou i následující ukázky.

5.1 Oděv 1. poloviny 19. století

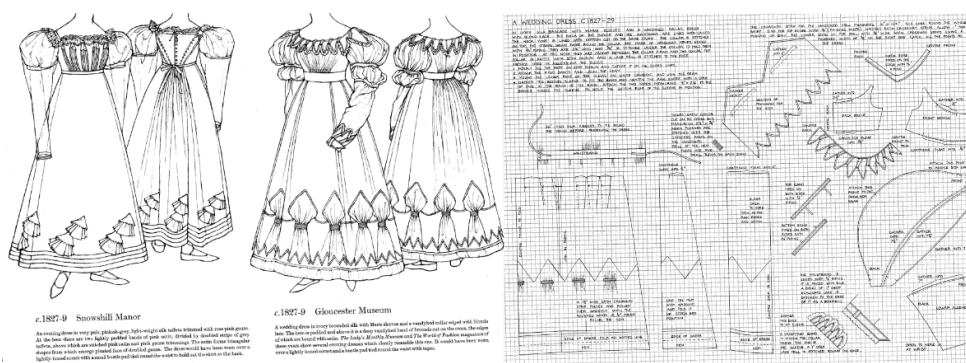
První ukázka smutečního oděvu s inventárním číslem 13.49.27 pochází z období 20. let 19. století, a zhmotňuje tak jednu z raných podob britského smutečního oděvu viktoriánského věku.⁷² Představený model je tvořen černými hedvábnými šaty, které dle záznamu sestávají ze dvou vrstev šatu a formotvorného prvku siluety – korzetu. Spodní vrstvu tvoří dlouhé hladké šaty bez rukávů, které lze považovat za podšívku. Ta je však viditelná díky transparentnosti materiálu vrchových šatů. Součástí jejich formy jsou na rozdíl od spodních šatů nabírané rukávy, stejně jako lodičkový výstřih a ozdobné detaily lemu. Signifikantní je rovněž zvýšený pas a přepásání stuhou, což představuje přímé odkazy na antikizující siluetu empíru a oděv nazývaný *pelisse*.⁷³

⁷⁰ THE METROPOLITAN MUSEUM OF ART. Online. Dostupné z: <https://www.metmuseum.org/about-the-met/collection-areas/the-costume-institute>.

⁷¹ VICTORIA AND ALBERT MUSEUM. Online. Dostupné z: <https://www.vam.ac.uk/collections/fashion>.

⁷² THE METROPOLITAN MUSEUM OF ART. Online. Dostupné z: <https://www.metmuseum.org/art/collection/search/98224>.

⁷³ PETŘÍČKOVÁ, *Evropská móda na počátku 19. století I*, 2021.

Obr. 16 Britské smuteční šaty 1820⁷⁴Obr. 17 Příklad siluety a stříhového řešení⁷⁵

20. léta 19. století ve Velké Británii popisují přechodnou fázi mezi regentstvím a viktoriánskou érou.⁷⁶ Již na počátku století však byly zavedeny normy pro rodinný smutek, které spočívaly v podrobném popisu trvání každé fáze truchlení včetně příslušných materiálů. Tato sociologie se projevila i v ostatních evropských zemích, důsledkem čehož byly tkaniny jako hedvábný satén, taft nebo samet považovány za příliš lesklé a přepychové. Z toho důvodu se s nimi hojněji setkáme až o pár desetiletí později.⁷⁷

⁷⁴ THE METROPOLITAN MUSEUM OF ART. Online. Dostupné z: <https://www.metmuseum.org/art/collection/search/98224>.

⁷⁵ ARNOLD, *Patterns of Fashion 1*, 1977.

⁷⁶ PETŘÍČKOVÁ, *Evropská móda na počátku 19. století I*, 2021.

⁷⁷ THE METROPOLITAN MUSEUM OF ART. Online. Dostupné z: <https://www.metmuseum.org/art/collection/search/98224>.

5.2 Oděv 2. poloviny 19. století

Takovou ukázkou jsou dochované smuteční šaty s inventárním číslem 43.72.1a, které pocházejí z dílny francouzského designéra Amédée-François.⁷⁸ Model je dvoudílný a tvoří jej živůtek a sukně z černé hedvábné tkaniny.⁷⁹ Živůtek disponuje vypasovaným střihem s jednořadým zapínáním na 11 potahovaných knoflíků. Jeho průkrčník je zapraven stojáčkem doplněným o ozdobnou krajku rezné barvy, kterou autor aplikoval také na zakončení $\frac{3}{4}$ vysokohlavicových rukávů přiléhavé siluety. Tvar spodních krajů přednic je vypracován do špice tupého úhlu, zatímco na zadním díle přechází do protažených cípů. Povrch je dekorován zdobnými aplikacemi lemujícími celý střed předního dílu, jež přecházejí od spodního kraje až po náramenice. Dekor je situován také na rukávech, v oblasti šíje a na cípech zadního dílu. Standardně byl živůtek doplněn také o korzet formující siluetu dámy. Dlouhá sukně siluety A je opatřena škálou různorodých aplikací a ztělesňuje tak honosnější složku tohoto modelu. Na předním díle jsou k vidění sámký, štrápce a totožný dekor jako na živůtku. Zadní díl sukně přechází do vlečky, jejíž formu zvýrazňuje struktura zřaseného povrchu materiálu a výztuha v podobě turnýry. Délka sukně je zakončena skládanými přehyby po celém obvodu.



Obr. 18 Francouzské smuteční šaty 1880⁸⁰

⁷⁸ THE METROPOLITAN MUSEUM OF ART. Online. Dostupné z: <https://www.metmuseum.org/art/collection/search/101837>.

⁷⁹ Tamtéž.

⁸⁰ Tamtéž.

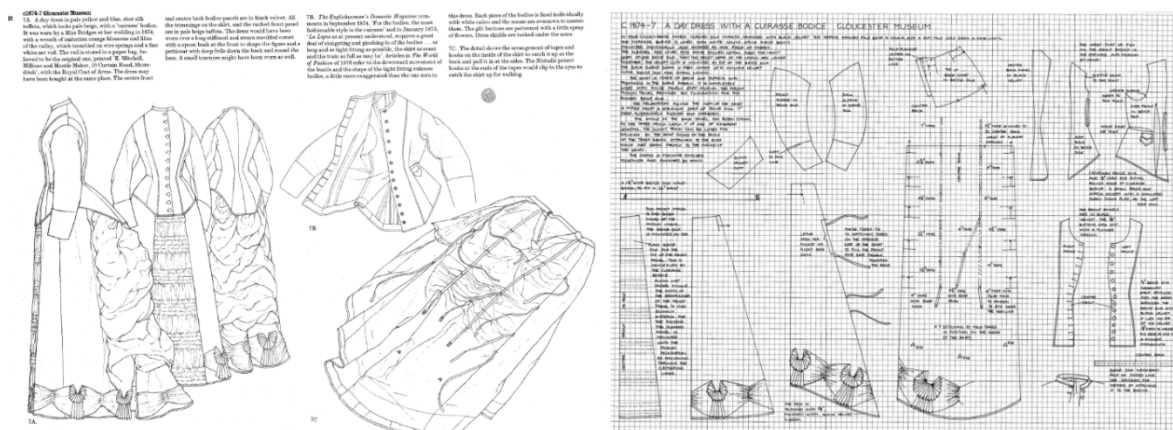
Třetí příklad dochovaného smutečního šatu s inventárním číslem T.47:1, 2-2018 má na svědomí, již představený britský obchodní dům *Jay's Mourning Warehouse*.⁸¹ Jedná se o dvoudílné smuteční šaty z hedvábného materiálu, které jsou složeny z živůtku a sukně. Živůtek modelu disponuje vypasovanou siluetou, která je současně formována korzetem. Rukávy haleny jsou vysokohlavicové a zakončené manžetou, kterou zdobí krajka zakrývající hřbet ruky. Jednořadé zapínání ve středu předního dílu umožňuje 16 potahovaných knoflíků, které jsou vertikálně ohraničeny sámkou a řasením. Tento centrální panel je zakončen stojáčkem přecházejícím v mašli. Spodní kraj přednic je vypracován do tvaru špice tupého úhlu a v zadním díle je stejně jako u předchozí ukázky prodloužen. Přední část sukně je rovněž dekorována panelem s řasenou strukturou, zatímco v zadní části přechází do výrazného nabírání ve tvaru vlečky. Na objemu přidávají také volány a turnýra se spodničkami. Délka sukně je zakončena ozdobným řaseným okrajem, který je uplatněn po celém obvodu.



Obr. 19 Britské smuteční šaty 1880⁸²

⁸¹ VICTORIA AND ALBERT MUSEUM. Online. Dostupné z: <https://collections.vam.ac.uk/item/O1457181/mourning-dress-jays-general-mourning/>.

⁸² Tamtéž.

Obr. 20 Příklad siluety a stříhového řešení⁸³

Následující dvě ukázky s inventárními čísly 2009.300.1156a, b a 2009.300.1157a, b představují záznam dochovaných smutečních šatů královny Spojeného království, Viktorie. Oba modely jsou datovány na konec 19. století, a to více než 30 let po smrti královny manžela, prince Alberta. Jak už bylo několikrát zmíněno, černý smuteční oděv dosáhl za vlády královny Viktorie svého vrcholu a platila pro něj přísná společenská pravidla. Modely ze sbírky MET, které muzeu v roce 2009 darovalo Brooklynské muzeum umění, jsou tak jedněmi z nejdůležitějších oděvních dokladů viktoriánské éry vůbec.^{84,85}

První příklad dochovaných šatů je složen z živůtku a sukně. Oblast pasu je u živůtku viditelně projmuta a zformována do požadovaného tvaru díky korzetu. Dekor je i zde na oděv aplikován v panelech krajkových bloků a volánů, které se nacházejí podél zapínání, dolních krajů či hlubokého výstřihu. Specifickým způsobem jsou pojaty rukávy téměř $\frac{3}{4}$ délky, které zahrnují jemnou práci s řasením. Sukně modelu disponuje rovným stříhem, jenž v zadní části nabývá objemu prostřednictvím turnýry, spodniček a prodloužení vrchového materiálu do vlečky. V horní části sukně lze vidět řasení, zatímco dolní část je opatřena krajkou a mašlemi po celém obvodu. Materiálem u obou oděvních komponentů je hedvábí.

⁸³ ARNOLD, *Patterns of Fashion 2*, 1977.

⁸⁴ THE METROPOLITAN MUSEUM OF ART. Online. Dostupné z: <https://www.metmuseum.org/art/collection/search/155839>.

⁸⁵ THE METROPOLITAN MUSEUM OF ART. Online. Dostupné z: <https://www.metmuseum.org/art/collection/search/155840>.

Obr. 21 Šaty královny Viktorie 1894–95⁸⁶

Záznam o nošení druhých šatů královnou Viktorií je zdokumentován na fotografii z roku 1894, kde panovnice drží svého pravnuka Edwarda VIII.⁸⁷ Silueta ani materiál šatů se v porovnání s předešlou ukázkou takřka v ničem neodlišují. Rozdíl tak lze zaznamenat především v barevnosti a dekoru. Jednoduchý lem režné barvy a minimální použití krepové tkaniny jsou prvky referující na stav polovičního smutku. Černá krajka s béžovou výšivkou zdobí oblast manžet na rukávech, přednice živůtku, šiji a obvod dolních krajů, kde vytváří volány. Sukně modelu má také výraznou kapsu, která je situována na pravém boku. Velmi efektivního vzhledu je docíleno použitím stuhy, jejíž vzor připomíná psychedelický potisk. Umístěna je jak na zmiňované kapse, tak po celém obvodu sukně, kde odděluje část s krajkovými volány.

⁸⁶ THE METROPOLITAN MUSEUM OF ART. Online. Dostupné z: <https://www.metmuseum.org/art/collection/search/155839>.

⁸⁷ THE METROPOLITAN MUSEUM OF ART. Online. Dostupné z: <https://www.metmuseum.org/art/collection/search/155840>.

Obr. 22 Šaty královny Viktorie 1894⁸⁸Obr. 23 Záznam z rekonstrukce šatů královny Viktorie 2019⁸⁹

U všech výše uvedených ukázek je třeba brát v potaz skutečnost, že se jedná o oděvy žen pocházejících z vyšších společenských okruhů. Usuzovat tak lze na základě zvolených materiálů, bohatého dekoru a složitějšího stříhového řešení. Forma evropského funerálního oděvu 19. století si však navzdory třídní diferenciaci zachovala obdobnou podobu.

⁸⁸ THE METROPOLITAN MUSEUM OF ART. Online. Dostupné z: <https://www.metmuseum.org/art/collection/search/155840>.

⁸⁹ AUSTIN. Online. Dostupné z: <https://www.museumoflondon.org.uk/discover/fit-queen-mounting-queen-victorias-dress>.

6 SOUČASNOST SMUTEČNÍHO ODĚVU

6.1 Smuteční dress code

Stejně jako každá jiná formální událost, i smuteční obřad podléhá pravidlům týkající se vhodné volby oblečení. Patřičný smuteční oděv vyjadřuje úctu zesnulému a pozůstalým, netaktní oděv tak může působit až urážlivým dojmem. V současnosti se v rámci evropského prostředí můžeme setkat se dvěma hlavními proudy dress codu, konzervativním a alternativním.

Konzervativní dress code lze také chápat jako tradiční způsob odívání, který je současně i nejvíce zaužívaný. Vztahují se k němu předpisy, které se však v závislosti na kultuře, náboženství, sociální skupině, věku, vztahu k zemřelému nebo počasí mohou lišit. Obecně však platí zvyklost komponování decentních oděvních kousků a jejich stylizace do černé barvy. Za nevhodnou je považována selekce oděvů disponující světlými či křiklavými barvami, sportovní móda a ležérní či vyzývavé modely. Všeobecně akceptované jsou formální oděvy klasického charakteru jako košile, halenka, šaty, sukně, kostým, oblek či kabát. Požadavkům dress codu podléhají také doplňky jako klobouk, sluneční brýle, silonky, rukavice, šála nebo šperky. Z hlediska obuvi jsou preferovány polobotky, lodičky, kozačky a baleríny.⁹⁰ V mnoha případech však tento způsob nepředstavuje skutečnost, jež by se vztahovala k oficiálnímu protokolu. Z toho důvodu je běžným jevem kombinování tmavých prvků šatníku, které využíváme ke každodennímu nošení.

Naproti konzervativnímu funerálnímu způsobu odívání se nachází jeho alternativní varianta. I napříč tomu, že se uplatňuje v porovnání s předešlým způsobem spíše sporadicky, v poslední době nabývá na stále větší oblibě. V situaci, jež pojednává o pohřbu v asociaci s dress codem definovaným alternativním způsobem odívání, volba oděvů zúčastněných nepodléhá striktnímu následování zmiňovaného tradičního konceptu. Náležitá pravidla odpovídají preferencím rodiny zesnulého a mohou zahrnovat různé módní přednosti.

6.2 Příklady dress codu na pohřbech významných osobností

Uvedené události poukazují na odlišné formy současného smutečního dress codu. Z hlediska lokace je i nadále pozornost soustředěna na území Velké Británie, kde je odkaz viktoriánské periody 19. století rezonuje až do přítomnosti.

⁹⁰ JANOŠTÍKOVÁ. Online. Dostupné z: <https://goodbye.cz/poradna/pohreb-vhodne-obleceni/>.

Pohřeb královny Alžběty II.

Tematickou ukázkou, která koresponduje s výzkumem diplomové práce, je bezesporu pohřeb královny Alžběty II. Ten se uskutečnil 19. září 2022, jedná se tak stále o relativně aktuální událost. Zásadní je tento pohřeb nejen kvůli smrti jedné z nejvýznamnějších panovnic moderní historie, ale také kvůli odkazu britské tradice ve spojení se současným přístupem královské rodiny ke smutečnímu dress codu.

Smuteční styl oděvů královského dvoru sloužil vždy jako vizuální symbol zármutku, jenž demonstroval status nositele, jeho vkus a úroveň slušnosti. V době smutku a truchlení je tak věnována velká pozornost tomu, jak si členové královské rodiny vykládají pravidla smutečního dress codu a implementují je do současnosti.⁹¹

Koncept „bílého smutku“ Marie Stuartovny z 16. století, jeho kodifikace „věčnou vdovou“ královnou Viktorií během 19. století, nebo signifikantní fotografie z roku 1997, která zachycuje mužské představitele královské rodiny v moderních tmavých oblecích. Všechny tyto momenty sehrály významnou roli při formování aktuálního pojetí, které bylo k vidění právě na zmiňovaném pohřbu královny Alžběty II v roce 2022.⁹²

„V průběhu své rekordní vlády pomohla královna Alžběta uvést Británii do moderní doby. Byla ale také věrnou přívrženkyní královské tradice a její pohřeb, který před smrtí sama pomáhala plánovat, odrážel toto smýšlení.“⁹³

Móda na pohřbu Jejího veličenstva zahrnovala několik aktualizací. Pokud jde však o dress code, protokol byl přísný. Přítomny byly zejména tradiční formální oděvy v černém provedení. Inovaci zastávalo zejména upravení pravidla, které ženám dříve neumožňovalo odění kalhot.⁹⁴

Funerální oděvy žen nejbližší rodiny byly pravděpodobně připravené již několik měsíců před samotnou událostí. Častým aktem je v situacích tohoto charakteru volba dříve nošených oděvů, které zastávají úlohu odvedení pozornosti. Toho ukázkou byly kabátové šaty Princezny z Walesu pocházející z dílny Alexandra McQueena. Podobnou siluetu oděvu zvolila také Camilla, královna manželka, či princezna Charlotte. Vévodkyně ze Sussexu se objevila v šatech pláštěvého stylu od Stelly McCartney. Výjimku, jež nebyla přítomna

⁹¹ PALUMBO. Online. Dostupné z: <https://edition.cnn.com/style/article/royal-family-mourning-dress-code-history-queen-elizabeth-ii>.

⁹² Tamtéž.

⁹³ PEARL. Online. Dostupné z: <https://www.businessoffashion.com/articles/news-analysis/the-queens-funeral-demystifying-the-dress-code/>.

⁹⁴ Tamtéž.

v civilním smutečních oděvu, ztělesnila princezna Anna. Ta se jako jediná žena objevila ve vojenské uniformě.⁹⁵

Jednu z největších otázek týkajících se dámské funerální módy představovalo začlenění smutečních závojų do samotných modelů. Závoje zhmotňovaly základ dámského smutečního šatníku po dobu několika dekad, kdy se objevovaly jako nezbytná součást funerální módy až do pohřbu krále Jiřího VI. v roce 1962. Po smrti královny matky roku 2002 však došlo k absenci tradičních závojų,⁹⁶ a k její kompenzaci nedošlo ani na pohřbu královny Alžběty.

Za modernější pojetí tohoto doplňku je považováno využití průhledných síťových závojų přes obličej, které byly k vidění na Catherine, Princezně z Walesu a Camille, královně matce. Tyto závoje našly uplatnění jako součást klobouků, které jsou chápány jako *de rigueur* pro vyznání smutku a uctivosti. V jejich čisté formě se kromě zmíněných představitelk objevily také na princezně Charlotte, vévodkyni ze Sussexu, hraběnce z Wessexu, princezně Beatrice či princezně Eugonii.^{97,98}



Obr. 24 Královská rodina ve funerálním oděvu na pohřbu královny Alžběty II. 2022⁹⁹

⁹⁵ PEARL. Online. Dostupné z: <https://www.businessoffashion.com/articles/news-analysis/the-queens-funeral-demystifying-the-dress-code/>.

⁹⁶ Tamtéž.

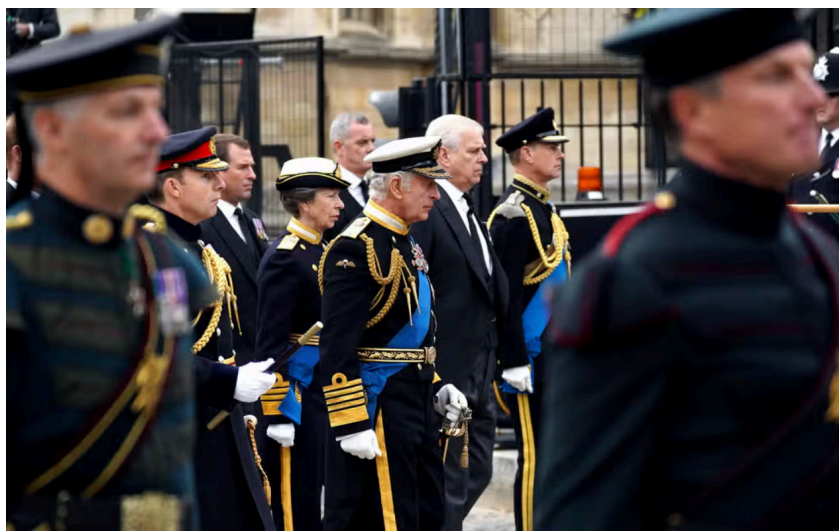
⁹⁷ Tamtéž.

⁹⁸ CHAPPET. Online. Dostupné z: <https://www.harpersbazaar.com/uk/fashion/fashion-news/a41277040/royal-mourning-dress-tradition/>.

⁹⁹ VANITY FAIR. Online. Dostupné z: <https://www.vanityfair.com/live/queen-elizabeth-live-funeral-coverage>.

K patričnímu uctění památky zesnulé královny došlo také prostřednictvím šperků. Princezna z Walesu vynesla královnin diamantový a vícedílný perlový náhrdelník, zatímco vévodkyně ze Sussexu byla viděna s párem diamantových a perlových náušnic. Kabátové šaty princezny Charlotte zdobila brož ve tvaru podkovy, kterou jí před smrtí darovala sama panovnice. Hosté, kteří neměli přístup ke královským šperkům, rovněž zvolili perlové náhrdelníky jako symbol odkazující na Její Veličenstvo.¹⁰⁰

U mužského funerálního oděvu sehrává stěžejní roli vojenská uniforma, k níž se vztahuje privilegované odění. To spočívá v nošení pouze aktivními členy služby nebo držiteli vojenských titulů. Král Karel III. se tak objevil v uniformě Královského námořnictva, zatímco princ William v uniformě Královského letectva. Posledním mužským členem královské rodiny, jenž směl vynést uniformu, se stal Hrabě z Wessexu. Uniformy jsou zpravidla doplněny medailemi, obuškem, šerpou a ostatními předměty odkazujícími na záslužné činy. Vévodové ze Sussexu a Yorku se na události objevili v klasických černých smutečních oděvech, a to ve formě obleku.¹⁰¹



Obr. 25 Královská rodina v uniformách na pohřbu královny Alžběty II. 2022¹⁰²

¹⁰⁰ PEARL. Online. Dostupné z: <https://www.businessoffashion.com/articles/news-analysis/the-queens-funeral-demystifying-the-dress-code/>.

¹⁰¹ WATTS. Online. Dostupné z: <https://www.standard.co.uk/news/uk/medals-uniforms-queen-funeral-king-charles-prince-william-princess-anne-edward-harry-andrew-b1026579.html#:~:text=The%20King%20and%20Prince%20of,forces%20in%20which%20they%20served.&text=The%20King%20wore%20his%20Royal,in%20which%20they%20both%20served.>

¹⁰² Tamtéž.

Pohřeb Vivienne Westwood

Příkladem druhého, tedy alternativního proudu smutečního odívání, je pohřeb britské módní návrhářky Vivienne Westwood, jenž se odehrál 16. února 2023. Téma dress codu bylo vymezeno názvem *If in doubt, dress up*, a jeho posláním zastávala oslava života zesnulé návrhářky.

Královna punku, jak je Westwood přezdíváno, proslula ve své tvorbě mimo jiné inklinací k historickým oděvům a kulturním odkazům, které zahrnují prvky z oděvů 19. století. Vlastenectví a anglomanie byly základními pilíři, které návrhářku provázely po celou dobu její tvorby. Apel na tradici tak silně rezonuje všemi oděvními kolekcemi napříč několika dekádami. Atributy jako opulentnost, eklektismus, fetiš a řemeslo se vepsaly do forem turnýr, vleček nebo živůtků, stejně jako do nových tvarů a inovativního využití materiálů.

Právě toto dědictví bylo zhmotněno ku příležitosti posledního rozloučení s onou legendární designérkou. Znamé osobnosti a módní návrháři uctili památku Vivienne prostřednictvím vnesení jejích modelů nebo stylingu charakteristických prvků jejího rukopisu. Prim tak hrály tartany, punkové komponenty, třpytivé materiály, asymetrie, výrazné barevné vzory a doplňky. Funerální oděvy černé barvy tudíž zastupovaly až sekundární postavení.¹⁰³

¹⁰³ WOOLNOUGH. Online. Dostupné z: <https://www.smh.com.au/lifestyle/fashion/the-fashionable-funeral-how-the-elite-paid-tribute-to-vivienne-westwood-20230217-p5clcx.html>.



Obr. 26 Daniel Lismore, Kate Moss, Zandra Rhodes¹⁰⁴

¹⁰⁴ DOLLIMORE; TINGLE; ANDERSON. Online. Dostupné z: <https://www.dailymail.co.uk/news/article-11758823/Stars-world-fashion-showbiz-attend-Vivienne-Westwood-memorial.html>.



Obr. 27 Paloma Faith, Helena Bonham Carter, Jonathan Ross¹⁰⁵

Pohřeb Alexandra McQueena

Poslední představenou ukázkou smuteční módy z pohřbu významné osobnosti je ta, jež proběhla v roce 2010. Řeč je o smutečním rozloučení s britským módním návrhářem Alexandrem McQueenem. Ačkoliv se skrze vizuální záznamy lze domnívat, že se jednalo o tradiční pojetí funerálního dress codu, jeho interpretace nabyla zcela odlišné podoby. Stejně jako tomu bylo v případě šperků královny Alžběty II. nebo modelů z dílny Vivienne Westwood, i na obřadu McQueena vzdali někteří z účastníků hold zesnulému prostřednictvím jeho vlastních realizací.

Jedním z rysů, který náležel tvorbě designéra bylo tíhnutí k historismu. Odkazy na skotské dědictví a zejména viktoriánská gotika 19. století představovaly vlivy, jimiž autor zpochybňoval historii a zdůrazňoval tím poloautobiografickou povahu svých děl. I přes silně zakořeněnou tradici se však McQueen zabíral také zkoumáním témat jako člověk versus stroj či příroda versus technologie. Tato fúze inspiračních pramenů vyústila do podoby

¹⁰⁵ NG. Online. Dostupné z: <https://www.independent.co.uk/life-style/fashion/vivienne-westwood-memorial-fashion-b2283748.html>.

inovativních stříhových a konstrukčních experimentů, jež podtrhovala precizní krejčovina.¹⁰⁶

Příkladem toho je pohřební model, který v rámci McQueenova posledního rozloučení zvolila jeho dlouholetá přítelkyně Daphne Guinness. Dominantu modelu ztvárnil především objemný kabát parašutistického vzhledu z kolekce podzim/zima 02-03, jenž byl Guinness přizpůsoben na míru. Spolu s ním dotvářel outfit krajkový závoj s květinovou aplikací, krajkové rukavice, maximalistické šperky, malé černé šaty a v neposlední řadě obuv typu Mary Jane na vysoké platformě. Funerální model Guinness nejenže splňuje pravidla, kterými by měl smuteční oděv disponovat, ale rovněž mu přisuzuje designovou hodnotu, jež nepodléhá pouze formálním zvyklostem.



Obr. 28 Daphne Guinness^{107,108}

¹⁰⁶ VICTORIA AND ALBERT MUSEUM. Online. Dostupné z: <https://www.vam.ac.uk/articles/alexander-mcqueen-an-introduction#:~:text=McQueen%27s%20work%20was%20admired%20for,the%20rules%20to%20break%20them.>

¹⁰⁷ PINTEREST. Online. Dostupné z: <https://cz.pinterest.com/pin/452822937504770886/>.

¹⁰⁸ LOMRANTZ LESTER. Online. Dostupné z: <https://www.glamour.com/story/models-muses-and-designers-mou.>

U ostatních významných hostů jako jsou modelky Kate Moss a Naomi Campbell také lze registrovat efektivní propojení tradice a formality s prvky aktuální módy. Opakovaně se uplatnily elementy jako materiálová rozmanitost a dynamická silueta, díky čemuž měly prostor vyniknout i černé monochromní modely.



Obr. 29 Naomi Cambell a Kate Moss¹⁰⁹

Členové rodiny zesnulého designéra údajně dorazili v jeho kultovním tartanu, který byl součástí přehlídky *Highland Rape* z kolekce podzim/zima 95-96.¹¹⁰

V tomto bodě lze registrovat paralely mezi všemi uvedenými příklady funerální módy. Tradice provázána aktuálními tendencemi sehrává v současném pohřebním dress codu stěžejní roli. Ať už se jedná o perspektivu konzervativního či alternativního způsobu, poslední rozloučení významných osobností jsou vzorem řádného uctění památky prostřednictvím patřičného oděvu.

¹⁰⁹ MILLIGAN. Online. Dostupné z: <https://www.vogue.co.uk/gallery/alexander-mcqueen-funeral-today>.

¹¹⁰ HARRIS a SIMPSON. Online. Dostupné z: <https://www.dailymail.co.uk/news/article-1253724/Alexander-McQueen-funeral-Kate-Moss-Naomi-Campbell-Stella-McCartney-pay-respects.html>.

Strukturu teoretické části diplomové práce vymeziло téma smrti ve spojení s oděvem. První kapitoly formulovaly základní definice pojmů k porozumění klíčových slov a vzájemných paralel, které byly posléze uplatněny v kapitolách nadcházejících. Středem pozornosti práce se stala zejména perioda viktoriánské éry 19. století v Evropě, jež byla signifikantní pro svůj apel kladený na smuteční odívání. To mimo jiné položilo základ modernímu funerálnímu šatu. Výzkum teoretické části práce tudíž spočíval v mapování jak vizuální, tak sociologické roviny viktoriánského funerálního oděvu, stejně jako v hledání jeho přetrvávajícího odkazu v současnosti. Nabyté poznatky získané výzkumem teoretické části jsou uplatněny v rámci procesu tvorby praktické části diplomové práce, jejíž výstupem je dámská oděvní kolekce.

II. PRAKTICKÁ ČÁST

7 KONCEPT ODĚVNÍ KOLEKCE

Praktická část diplomové práce čerpá ze zjištěných poznatků, které byly nabyty v průběhu zpracování teoretické části diplomové práce. Jedná se zejména o fenomén smrti a jeho asociaci s viktoriánskou érou 19. století na území Velké Británie. Figuruje zde jak sociologické, tak vizuální elementy, které se promítají do realizované kolekce. Oděvní kolekce tak v sobě skýtá prvky odkazující na konkrétní inspirační zdroje ze zmíněných sfér a implementuje je to výrazových prostředků oděvů. Kolekce rovněž ztělesňuje spojení tradice a současného designu. Tradice je v tomto případě zastoupena onou periodou dějin Velké Británie, zatímco současný design zrcadlí kolekce z autorčiných předešlých prací. Vzniká tak koncept hledající paralely mezi inspiračními toky, které jsou posléze transformovány a aplikovány do výsledných modelů.



Obr. 30 Ilustrace line-upu oděvní kolekce

Cílová skupina

Oděvní kolekce, jakožto výstup praktické části diplomové práce, je určena pro ženy. Jedná se tedy o dámskou kolekci o 9 modelech, která se nevymezuje na konkrétní věkovou kategorii ani na prostředí, v němž se nositelka pohybuje. Vzhledem k pestrosti výrazových prostředků, kterými kolekce disponuje, je vhodná pro širší škálu žen. Oděvní modely nabízejí minimalistické a konzervativní oděvy, stejně jako výtvarnější pojetí některých z looků. To, co však cílovou skupinu této práce spojuje, je snaha o přesah za hranice

současné společenské mentality. Nositelka kolekce ztělesňuje progresivní přístup ve smyslu otevírání nových otázek a pohledů v rámci tématu smrti. Současně však zohledňuje tradiční polohu smutečního oděvu a jeho vzdání respektu pozůstalým v inovativně řešeném provedení.

Inspirace

Jak už bylo několikrát uvedeno, oděvní kolekce čerpá podněty z viktoriánského období 19. století na území Velké Británie, stejně jako z autorčiných předešlých oděvních kolekcí a jejich specifického rukopisu.

V případě viktoriánské éry se jedná o inspiraci dobovým sociologickým nastavením, které se vztahuje k funerální módě. Konkrétně zde figurují aspekty týkající se délky truchlení, promítnuté do chronologie kolekce. Praktická část však neopomíjí ani vizuální inspiraci vycházející z viktoriánské funerální módy. Její odkaz je na oděvech reflektován prostřednictvím siluet, výběru materiálů či konstrukčních a technologických řešení. Důležitou roli zde sehrává také barevnice kolekce, jež nese symbolický odkaz. Ten je podmíněn historickým kontextem na území Evropy a jeho asociací s fenoménem smrti.



Obr. 31 Rešerše – inspirační podněty z viktoriánské éry 19. století

Autorské práce zahrnují kolekce Casa Milá, Mexico a Deconstructivism. Svou podobou a přístupem zastupují současný design a nabízejí množství inspiračních podnětů. Tyto podněty podléhají hledání paralel mezi oděvy z uvedených kolekcí a viktoriánskou funerální módou 19. století.

Casa Milá

Oděvní kolekce Casa Milá je inspirována stejnojmennou architekturou od španělského architekta Antoni Gaudího. Organicky zvlněná fasáda budovy zastupuje vizuální prvek, jehož interpretace dominuje ve formě výsledných modelů. K uplatnění tohoto odkazu dochází zejména na rukávech, které svou objemnou formou referují na secesní *šunkové* rukávy.



Obr. 32 Kolekce Casa Milá

Mexico

Kolekce Mexico čerpá inspiraci ze střihového řešení tradičních pánských mexických oděvů jako jsou košile *guayabera*, pončo, a pokrývka hlavy *sombrero*. Kolekce pracuje s charakteristickými prvky a vlastnostmi, kterými uvedené oděvy disponují, a následně je transformuje do nové podoby. Signifikantními se však pro kolekci staly zejména sklady, které vzájemně propojují všechny modely oděvní kolekce.



Obr. 33 Kolekce Mexico

Deconstructivism

Pro oděvní kolekci Deconstructivism se stal hlavní inspirací abstraktní potisk z rukou autorky a architektura od Franka Gehryho, Vitra Design Museum, nacházející se v německém městě Weil am Rhein. Jednotlivé modely zrcadlí elementy, kterými jsou asymetrická forma, různorodost tvarů nebo kontrolovaný chaos. Stěžejním prvkem kolekce je spirála, jejíž odkaz lze cítit v tkanicích neboli pružících. Prostřednictvím manipulace s těmito tkanicemi, je možné tyto oděvní segmenty variabilně provlékat poutky aplikovanými na oděvech.



Obr. 34 Kolekce Deconstructivism

7.1 Moodboard a barevnice

Jako moodboard pro realizovanou kolekci sloužil obraz s názvem Pohřeb v Ornans, z rukou francouzského malíře Gustava Courbeta. Tato malba pochází z rozmezí let 1849-1850 a je tudíž řazena do období realismu. Na díle je vyobrazena scéna zachycující skutečnou událost, kterou je pohřeb Courbetova strýce. Teoretická část diplomové práce toto dílo představila jako vizuální doklad o dobovém funerálním oděvu, avšak praktická část čerpá z jeho specifické atmosféry, která je podtržena barevnou paletou. Cílem malíře bylo v obraze přeložit dobové zvyky i myšlenky, a dosáhnout tak živé podoby, která odráží surovost života. Všudypřítomné černé tóny a zelená barva jsou tak odkazem na náladu, která evokuje smutek, nostalgii a melancholii. Naproti tomu lze vidět také světlejší tóny barev, které symbolizují naději, jež metaforicky poukazuje na cyklickou povahu života. Autor se tím pokoušel demonstrovat skutečnost, že život pokračuje bez ohledu na to, co se děje.¹¹¹ S touto interpretací díla je pracováno během procesu tvorby oděvní kolekce.



Obr. 35 Barevnice



Obr. 36 Gustav Courbet – Pohřeb v Ornans, 1849-1850¹¹²

¹¹¹ MICHALSKA. Online. Dostupné z: <https://www.dailyartmagazine.com/burial-at-ornans-gustave-courbet/>.

¹¹² GOOGLE ARTS & CULTURE. Online. Dostupné z: <https://artsandculture.google.com/asset/a-burial-at-ornans/jwESwQ4qvb87oQ?hl=en>.

7.2 Materiály

Materiály uplatněné v oděvní kolekci odkazují na její samotný vývoj. V souvislosti se zmiňovanou viktoriánskou sociologickou normou týkající se délky truchlení, podléhají jednotlivé oděvní modely chronologii – od fáze nejhlubšího smutku až po pozdní fáze truchlení. Z toho důvodu se v oděvní kolekci nacházejí materiály jak přírodního, tak syntetického původu. Filozofie za materiály syntetického původu pojednává o nesmrtelnosti. Stejně jako povaha syntetických materiálů disponuje odolností a nerozložitelností, tak i oděvy z materiálů syntetického původu odkazují na symbolismus věčného života.

Přírodní materiály nacházející se v kolekci naopak ztělesňují životnost a rozklad. Jejich obnovitelný charakter evokuje cyklus života a smrti, stejně jako jeho zranitelnost. V porovnání se syntetickými materiály jsou ty přírodního původu považovány za choulostivější. Hluboký smutek, jakožto prvotní fáze truchlení po odchodu milovaného člověka, budí v lidech křehkost. Užitím přírodních materiálů na počáteční modely kolekce tak dochází k referenci na tuto emoční rovinu.



Obr. 37 Materiály

7.3 Postup

Finální podobě oděvní kolekce předcházela proces tvorby, který zahrnoval několik kroků. Tím prvním bylo ujasnění si podoby kolekce na základě oděvních skic ve 2D. Posléze následovalo vytváření vzorků jednotlivých oděvních aplikací. Jednalo se zejména o vzorkování skladů a hledání cesty k následnému užití v kolekci. Proces zahrnoval práci s tkaninou a papírem, a to současně s úpravami designu v oděvních návrzích a konstrukčním řešením. Další důležitou součástí procesu zastávalo hledání vzájemně fungujících materiálů. Z toho důvodu byla pozornost soustředěna jak na potisky, struktury a odstíny barev, tak na symbolizaci několika inspiračních pramenů.

Před realizací určitých finálních modelů bylo vytvořeno rovnou několik kalik neboli oděvních prototypů. Tyto průběžné zkoušky oděvů byly realizovány z materiálů, které alespoň do určité míry splňovaly vlastnosti a podobu výsledných materiálů. Prototypy oděvů vznikaly z předem vykonstruovaných stříhů, které vycházely z 2D oděvních skic. V mnoha případech však i během těchto kroků došlo k úpravě tvarosloví a následné modelaci, která odpovídala původní představě. V porovnání s předchozími oděvními kolekcemi autorky se tak jednalo o odlišný přístup v rámci realizace modelů. Apél byl tentokrát soustředěn na následování tradiční krejčoviny a vytvoření funkčního designu, jenž splňuje a respektuje určitá pravidla.

V momentě, kdy oděvní kalika naplňovala představu o formě finálních modelů, přišel čas na realizaci oděvů z konečných materiálů. Vzhledem ke skutečnosti, že spousta materiálů disponovala proužkem, muselo tomu být uzpůsobeno také polohování oděvních stříhů. U všech oděvů, u kterých to materiál dovozoval, bylo dbáno na navazování proužků. Důležitou roli tak sehrálo špendlení jak tkanin, tak pletenin, a neustálá kontrola návaznosti proužků. Ve většině případů vedly proužky vertikálním nebo horizontálním směrem, u jednoho z modelů však došlo k jejich sesazování prostřednictvím švových členění. Cíl tohoto úkonu představovalo vytvoření optického efektu, který podtrhoval minimalistické tvarosloví oděvu.

Byť v rámci procesu tvorby oděvní kolekce převládala konstruovaná metoda tvorby stříhu, u některých oděvů došlo také k využití způsobu aranžování. Ten byl uplatněn primárně k docílení jednoty kolekce, přičemž jeho princip je zhmotněn v jedné ze siluet výstupního line-upu. Metoda aranžování materiálu na krejčovské panně v tomto případě vyžadovala

pochopení charakteru a vlastností samotného materiálu, aby vynikla jeho přirozená podoba vyzdvihující formu oděvu.



Obr. 38 Vzorčky a hledání materiálů

Silueta

Jak už bylo zmíněno, podoba některých siluet jednotlivých modelů oděvní kolekce vykristalizovala až během implementace do 3D formy. Hledání tvarosloví oděvních looků však prošlo dlouhým vývojem, který se odrážel od základní myšlenky kolekce a jejích inspiračních prvků. Stěžejní roli v tomto ohledu sehrál funerální oděv 19. století na území Velké Británie, a to jak z hlediska sociologického, tak z hlediska formy dámské a pánské módy. Koncept fáze truchlení, jakožto striktní normy ve viktoriánské Anglii, byl všeobecně nastíněn v teoretické části diplomové práce. Tento společenský předpis se však ve vizuální podobě promítl také do praktické části diplomové práce. V té jeho vliv figuroval v podobě volby materiálů a barevnice nebo také v line-upu i samotných siluet oděvních modelů.

Oděvní kolekce tak znázorňuje chronologii, která vyústí v podobě uvolnění. Od nejhlubší fáze smutku po pozdější fáze truchlení, takovým způsobem jsou koncipovány jednotlivé modely. Silueta looků proto podléhá rovnou několika faktorům, které odkazují na viktoriánskou sociologii, avšak současně respektují pravidla současného smutečního dress codu. V první polovině oděvní kolekce lze zaznamenat oděvy spíše striktního konzervativního rázu. Z hlediska barevnosti se kolekce pohybuje v tmavých tónech barev, které svou povahou doplňují čisté až surové tvarosloví oděvů. Zřetel byl dbán zejména na zahalení partií jako jsou krk, dekolt, horní a dolní končetiny. Převládajícím prvkem jsou především výrazná ramena, která evokují tíhu, ale také ochranu, sílu a dominanci. Nositeli by tak tyto elementy měly zprostředkovat pocit bezpečí.

V druhé polovině oděvní kolekce lze cítit uvolnění. Pozdější fáze viktoriánského truchlení provázelo i přizpůsobení oděvu, který disponoval větší barevností, zdobností a materiálovou

pestrostí. V návaznosti na tyto znaky se i silueta oděvů ubírá subtilnějším směrem a odhaluje některé z předešle zahalených partií. Pomalu se tak vytrácí dominance ramen a objem je naopak koncentrován do dolních částí modelů. Jedná se o prostředek, jenž si klade za cíl evokaci uvolnění a opadání tíhy, kterou sebou člověk v průběhu truchlení nese.



Obr. 39 Siluety modelů oděvní kolekce

V případě vizuální inspirace a principů, zastávaly významné role také podněty z představených klauzurních prací. Jejich transformací a implementací, spolu s prvky oděvů viktoriánské periody 19. století, vznikla fúze nesoucí symbolický odkaz. K umocnění konzervativního pojetí a vzbuzení pocitu ochrany byly tedy využity součásti jako široké manžety, vysoké stojáčky a variabilní tkanice. Tyto elementy se do určité míry projevují v každém modelu oděvní kolekce a dodávají tak siluetě dynamičtější podobu.

Siluety modelů v oděvní kolekci rovněž nesou jak feminní, tak maskulinní charakter. Pestrost formy tudíž nabízí tvarosloví, které vyzdvihuje kontury těla nebo jej naopak zahaluje a nedává prostor vyniknout jeho přirozeným křivkám. V modelech se tak mísí přiléhavé a vypasované střihy akcentující proporce těla v kontrastu s *oversized*¹¹³ geometrickými formami.

¹¹³ Termín *oversized* se obvykle používá k popisu něčeho, co je větších rozměrů než standard nebo očekávané. V módním průmyslu se jedná o označení oblečení, které je úmyslně navrženo tak, aby bylo větší než běžné velikosti, což může vytvářet určitý efekt nebo styl.



Obr. 40 Příklady feminní siluety oděvů



Obr. 41 Příklady maskuliní siluety modelů

Z hlediska konstrukčního se na několika oděvech objevují sklady, které ztvárňují transformaci pruhů. Pruhy jako takové mohou kromě znázornění elegance a jednoduchosti evokovat například hlubší abstraktní koncepty jako jsou kontrast, harmonie či jiné symboly. Kromě toho, že se v kolekci objevují jako materiálový vzor, našly své interpretované uplatnění ve formě skladů. K tomu se vztahuje rovnou několik žádoucích vlastností, z nichž dominuje praktičnost a větší komfort oděvů.



Obr. 42 Line-up oděvní kolekce

7.4 Model č. 1 – rolák a sukně

Počáteční model oděvní kolekce symbolizuje nejhlubší fázi truchlení, která je přejata z viktoriánské sociologie 19. století. V průběhu tzv. hlubokého smutku bylo zejména u žen zvykem odívat šat, který disponoval jednoduchou a surovou formou bez dekoru či jiných aplikací. Typická byla rovněž volba matného povrchu materiálu, která vzbuzovala takt a náležitě vyjádření smutku. Z toho důvodu zahrnuje první look oděvní kolekce všechny uvedené atributy, čemuž odpovídá jeho minimalistická forma.



Obr. 43 Ilustrace modelu č. 1

Důraz je u modelu č. 1 apelován taktéž na zahalení partií jako jsou krk, ramena či kolena. Z hlediska smuteční etikety a dress codu se jedná o části těla, jejichž odhalení by mohlo vyvolat pohoršení či kontroverzi. Kolekce proto opakovaně pracuje s principem předimenzování forem, jehož významem je mimo jiné vzbuzení pocitu ochrany a exprese truchlení.

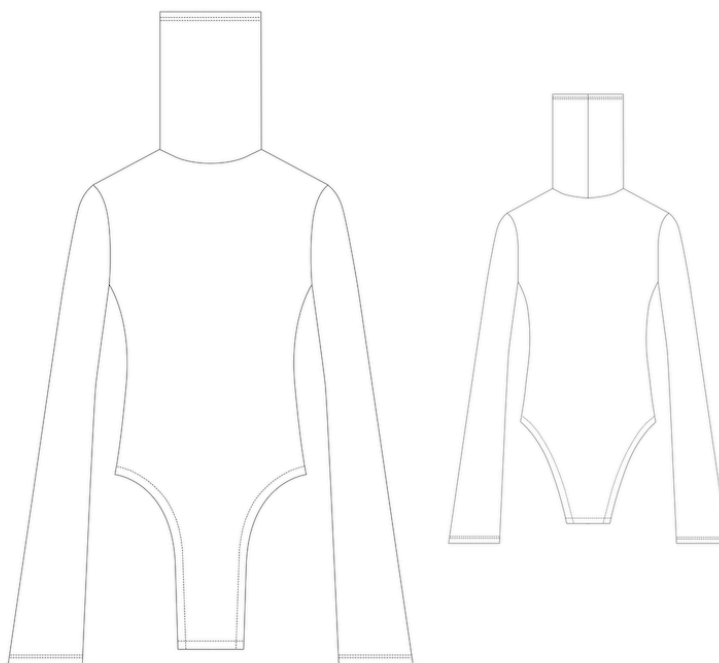
Rolák je zhotovený z černého bavlněného zebrovaného úpletu. Žebrovaná textura materiálu zastává úlohu interpretace pruhu, který je společným prvkem všech modelů nacházejících se

v oděvní kolekci. Silueta roláku disponuje tvarovaným, avšak ne zcela přiléhavým střihem, z důvodu zachování komfortu nositele.

Dominantním prvkem roláku je vysoký stojáček, který chrání a kryje oblast krku. Podobným způsobem bylo přistupováno také k délce rukávů. Ta téměř zakrývá hřbet ruky a směrem ke kraji se mírně rozšiřuje. Siluetu roláku také ozvláštňuje tvarování dolního kraje, které symbolicky odkazuje na korzet.



Obr. 44 Proces tvorby roláku



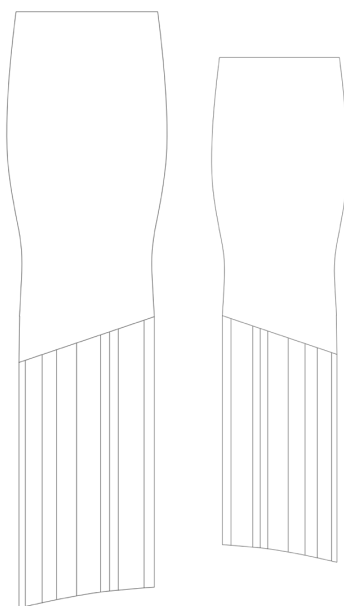
Obr. 45 Technický nákres – rolák

Materiálem pro realizaci sukně se stal šedý viskózový úplet. Volba materiálu byla podmíněna jeho elasticitou a hladkému povrchu. Díky těmto vlastnostem je docíleno maximální přiléhavosti a minimalismu v siluetě.

Sedová část sukně je zapravena do gumy, díky čemuž je zachováno také snadné odívání a komfort. Dolní kraj sukně neboli hraniční kraj je všitý do volánu, který tvoří sklady o rozličné šířce. Délka sukně je zakončena pouze krejčovskými nůžkami a ponechává tak dolní okraj volánu nezačištěný. Tento krok referuje na surovost emocí v průběhu nejhlubší fáze truchlení.



Obr. 46 Proces tvorby sukně



Obr. 47 Technický náčrt – sukně

7.5 Model č. 2 – top a kalhoty

Druhý model oděvní kolekce symbolizuje rovněž jednou z nejhlubších fází truchlení. Svou formou se však posouvá od feminního charakteru po charakter maskulinní, a určuje tudíž další vývoj kolekce. Výrazové prostředky čerpá z pánského smutečního obleku viktoriánské éry 19. století, stejně jako z kolekce Deconstructivism. Model tak propojuje řadu inspiračních toků, které jsou implementovány do jednoduché a čisté formy, jež respektuje pravidla smutečního dress codu.



Obr. 48 Ilustrace modelu č. 2

Na vrchový materiál topu byla použita antracitově šedá vlněná tkanina s proužkem a šedá vlněná tkanina o vyšší gramáži. Oba materiály disponují keprovou vazbou. Spodním materiálem topu je zelená acetátová podšívka plátnové vazby. Forma topu vychází ze siluety pánského saka, v průběhu modelování však došlo k jeho redukci na základní minimalistické tvarosloví. I v tomto případě je apelováno na zahalení krku a horních končetin, k navození pocitu bezpečí a taktu. Partie krku je proto zahalena vyšším stojáčkem protaženým do cípu, který v ZD přechází do rozparku. Podobného účelu jsou i široké protažené manžety s cípu,

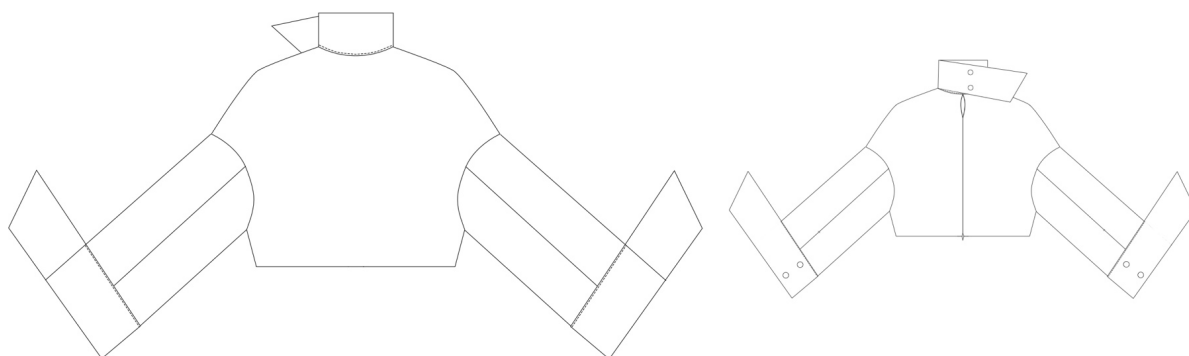
kteřé zakončují délku jednošvových rukávů, stejně jako retrospektivně odkazují na jejich uplatnění v kolekci Deconstructivism.



Obr. 49 Proces tvorby topu



Obr. 50 Proces tvorby topu



Obr. 51 Technický nákres – top

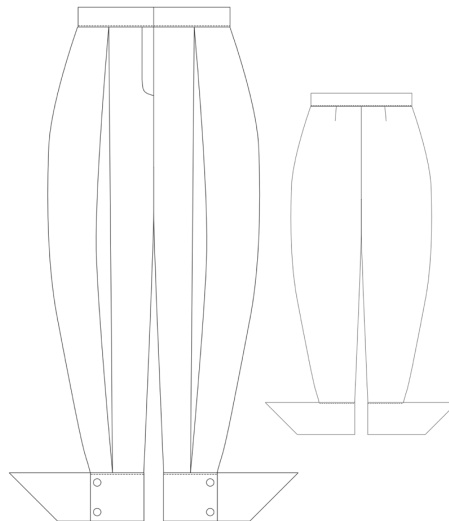
Charakteristickým prvkem topu jsou také snížené náramenice, což dalo vzniknout ležernějšímu pojetí tohoto formálního oděvu. Tomu napomáhá také zkrácená délka topu, která dává prostor vyniknout kalhotám doplňující model, čímž vytváří lichotivější siluetu. Zapínání na topu je kromě rozparku na ZD řešeno také prostřednictvím skrytého zdrhovadla v zadním středovém švu. K dosažení větší pevnosti oděvu byla celá plocha vrchového materiálu vyztužena.

Kalhoty doplňující top jsou vytvořeny z šedé vlněné tkaniny keprové vazby. Jejich podoba vychází z klasických oblekových kalhot, které tvoří nezbytnou součást každého obleku. U kalhot modelu č. 2 proto nechybí specifické znaky jako jsou široké nohavice nebo puky.

Ozvláštěním jsou pak široké prodloužené manžety, aplikované na hraničním kraji nohavice. Nejenže se jedná o poutavý vizuální prvek, ale také o odkaz na kolekci Deconstructivism. Zapínání na knoflíky, doplněné rozparky v bočních švech kalhot, umožňuje manipulovat s manžetami variabilním způsobem. Na kalhotách se nachází i klasické zapínání na zdrhovadlo s podkrytem. Sedová část kalhot je zapravena pasovým límcem, jenž je z rubní strany doplněn o háčky.



Obr. 52 Proces tvorby kalhot



Obr. 53 Technický nákres – kallhoty

7.6 Model č. 3 – top a bermudy

Třetí model kolekce stále představuje jednu z fází nejhlubšího smutku. I zde jsou oděvy tvořící komplet charakterizovány jednoduchými liniemi a surovou geometrickou formou. Podoba celého modelu vychází z pánského obleku, který představoval typický funerální oděv v dobách viktoriánské éry, na což navazuje také současný smuteční dress code.



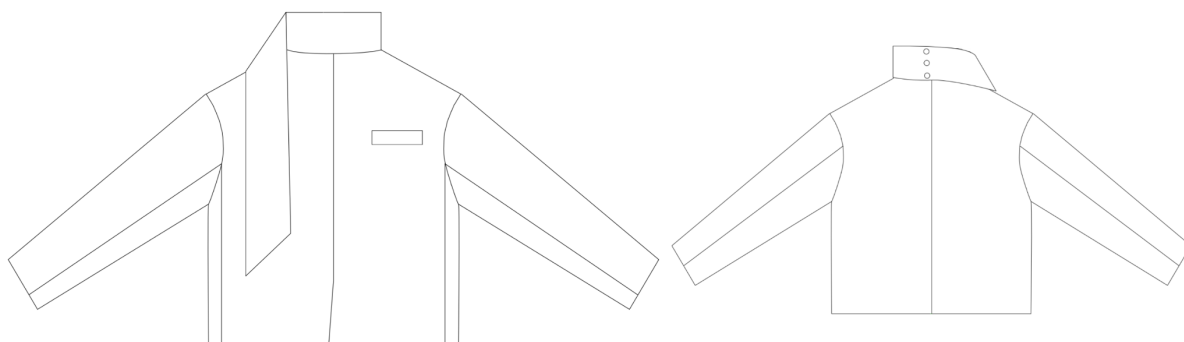
Obr. 54 Ilustrace modelu č. 3

Look č. 3 vzbuzuje dojem ochrany a dominance, čehož bylo dosaženo právě díky tradičním prvkům pánského šatníku. Kolekce tyto prvky zdůraznila užitím velkých geometrických forem, důsledkem čehož došlo k potlačení siluety těla a nabytí dojmu brnění.

Vrchová část topu inspirovaného sakem je zhotovena z šedého vlněného flauše s bílým proužkem. Tkanina je plátňové vazby. Vrchový materiál je v rubní části oděvu doplněn zelenou acetátovou podšívkou plátňové vazby. Forma topu disponuje tvaroslovím saka a jeho specifickými konstrukčními prvky. Těmi jsou například boční díly, dvoušvové rukávy, rozparek či lištová kapsa na PD. Důraz je i v tomto případě kladen na ramena, která jsou zpevněna vycpávkami. Pevnější formy bylo taktéž docíleno prostřednictvím vyztužení celé plochy vrchového materiálu.



Obr. 55 Proces tvorby topu



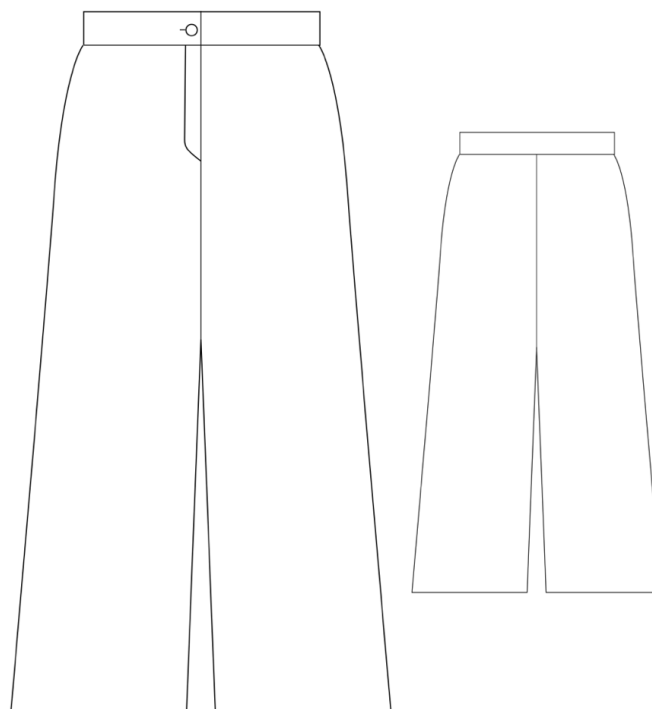
Obr. 56 Technický nákres – top

Zahalenost celého oděvu opět podtrhuje vyšší stojáček. Ten je prodloužen do tkanice zakončené cípem, a čerpá tak z principů kolekce Deconstructivism. Zapínání je řešeno rozparkem s knoflíky, přecházejícím do zadního středového švu.

Na bermudy byla využita stejná tkanina jako u topu. Jejich tvar definují rovné linie a širší nohavice jakožto komponenty přejaté z klasických oblekových kalhot. Posun od této tradiční formy však spočívá ve zkrácení délky. Ta i nadále zakrývá partii kolen a respektuje tak pravidla smuteční etikety. Součástí bermud je zdrhovadlo s podkrytem a pasový límeček doplněný knoflíkem.



Obr. 57 Proces tvorby bermud



Obr. 58 Technický nákres – bermudy

7.7 Model č. 4 – top a bermudy

Čtvrtý model oděvní kolekce zastává téměř stejnou úlohu jako model předešlý. Z toho důvodu jej tvoří téměř obdobné tvarosloví a ostatní specifické elementy. Z hlediska fázi truchlení však symbolizuje postupné uvolňování, a proto bylo pro jeho realizaci využito více barevných tkanin. Design tohoto kompletu rovněž vychází z pánského smutečního obleku a nadsazením jeho forem do tzv. *oversized* střihu. Volba měkčího materiálu zde rozbíjí brnění předešlého modelu a dává vzniknout subtilnější formě.



Obr. 59 Ilustrace modelu č. 4

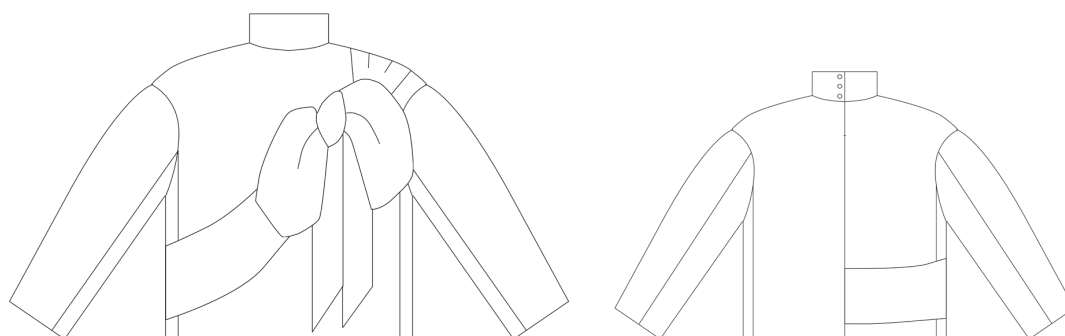
Vrchová část topu je zhotovena z antracitově šedé vlněné tkaniny s bílým proužkem, tkané v keprové vazbě. Rubní strana topu je začištěna zelenou acetátovou podšívkou plátnové vazby. Forma topu inspirovaná sakem opět disponuje bočními díly a dvoušvovými rukávy, neboť se jedná o specifické konstrukční prvky tohoto typu oděvu. Partii, na kterou je kladen

důraz, jsou opět ramena. Jejich pevnost podporuje vycpávka spolu s dvojitým podlepením plochy vrchového materiálu.

Oděv je doplněn o dvě bílé tkanice, které vycházejí ze zadního středového švu a pravé náramenice. Materiálem použitým na tkanice je polyesterová tkanina jemné plátňové vazby. Diagonálním uvázáním tkanic vzniká mašle, které symbolizuje smuteční šerpu odívanou muži v průběhu viktoriánské éry 19. století. Součástí topu je vyšší stojáček s knoflíky, který přechází do rozparku v zadním středovém švu.



Obr. 60 Proces tvorby topu



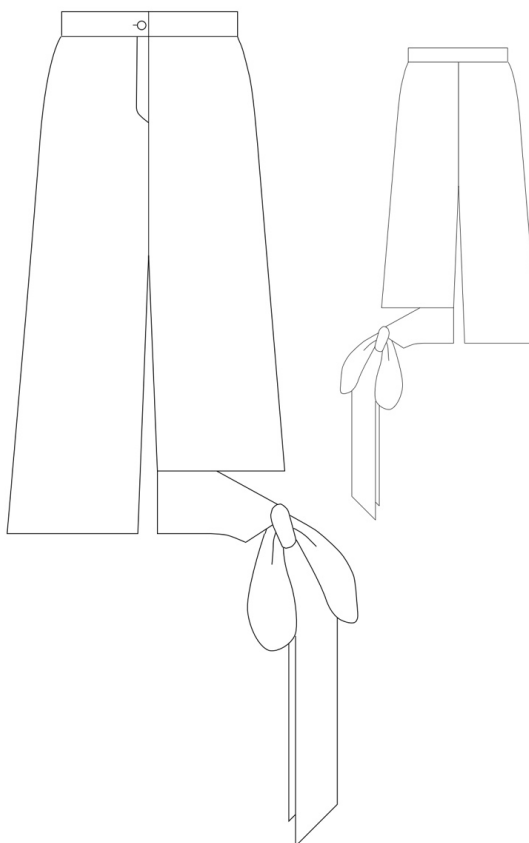
Obr. 61 Technický nákres – top

Bermudy, zrealizované ze stejné tkaniny jako top, čerpají podněty z oblekových kalhot pánského šatníku viktoriánské éry 19. století. Jejich tvarosloví proto připomíná bermudy předcházejícího modelu kolekce, jejichž forma se opírala o podobné prvky. Právě proto i zde figurují rysy jako rovné linie, široké nohavice nebo zachování délky oděvu pod kolena.

Změnou je však modelace pravé nohavice, která v dolním kraji přechází do manžety. Ta je v tomto místě prodloužena a určena k uvázání mašle. Tento systém uvazování pramení z kolekce Deconstructivism, kde se podobný princip uplatňoval v hojně míře. Zapínání a způsob zapravení sedové části oděvu imituje kroky uplatněné u bermud předešlého modelu.



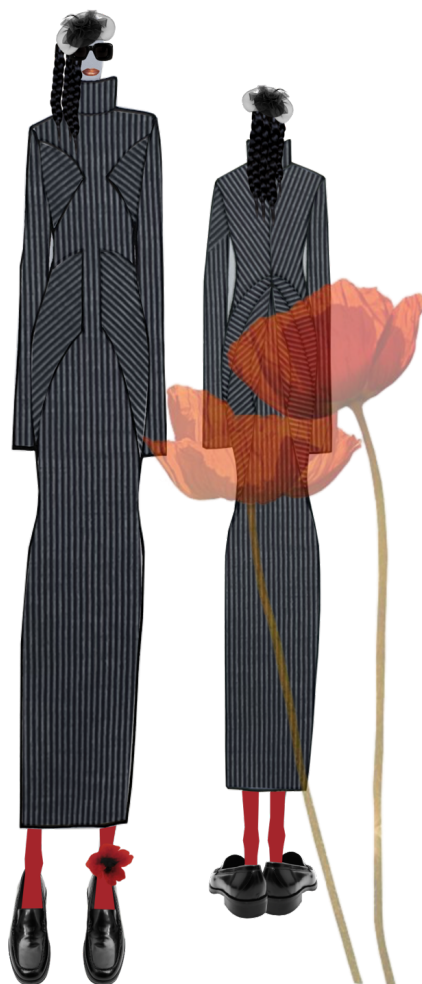
Obr. 62 Proces tvorby bermud



Obr. 63 Technický nákres – bermudy

7.8 Model č. 5 – šaty

Pátý model oděvní kolekce prošel složitým vývojem, který zahrnoval rovnou několik alternativ. V původní verzi se jednalo o look složený ze dvou oděvů, v průběhu modelování však došlo k ukotvení jeho formy do podoby šatů. Model č. 5 navazuje na jednoduchost a strohost modelu č. 1, zároveň však symbolizuje uvolnění a přechod k pozdějším fázím truchlení. Stěžejním elementem je v tomto případě rafinované švové členění, které představuje referenci na viktoriánské korzety, turnýry a vlečky v 19. století. Účelem je však mimo jiné i optické tvarování postavy. To následuje svou funkcí jak symbolicky, tak prakticky.



Obr. 64 Ilustrace modelu č. 5

Šaty jsou vytvořeny z černé pleteniny disponující šedými proužky. Povrch pleteniny je umocněn také žebrovanou texturou. Ta pruhy nejenže interpretuje, ale také umožňuje efektivní hru se švovým členěním. Všechny zmíněné prostředky byly umocněny také díky sesazování vzoru, prostřednictvím kterého vznikl požadovaný optický efekt. Obecně lze říct,

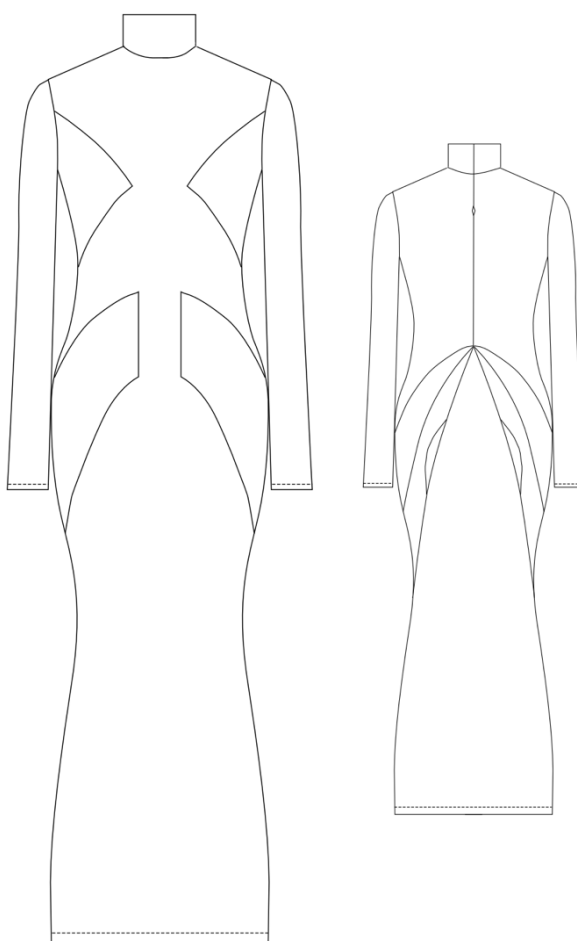
že vzor nacházející se na horní polovině oděvu následuje tvar písmene V, zatímco vzor implementovaný na dolní polovině oděvu imituje písmeno A. Samotná švová členění zdobící a tvarující oba díly představují interpretaci tvarosloví korzetu a objemných vleček.



Obr. 65 Proces tvorby šatů



Obr. 66 Proces tvorby šatů



Obr. 67 Technický nákres – šaty

K zachování subtilní povahy oděvu byla jako zapínání zvolena tři skrytá zdrhovadla. První z nich je aplikováno do zadního průkrčníku, kde navazuje na zadní středový šev. Druhé zdrhovadlo je situováno v levém bočním švu. Poslední ze zdrhovadel se nachází v délce levého bočního švu a podléhá čistě funkčnímu účelu.

7.9 Model č. 6 – plášť, rolák, rukavice

Šestý model oděvní kolekce promítá rovnou několik inspiračních vlivů. Vzhledem k tomu, že figuruje v druhé polovině line-upu oděvní kolekce, jeho forma oplývá podstatně uvolněnějšími prvky. Jedním z nich je například začlenění černobílé pleteniny, která je oboustranně dekorována abstraktním vzorem. Právě ty byly běžnou součástí pozdně smutečních viktoriánských funerálních oděvů. Dominantním oděvem looku je především dlouhý plášť rovného střihu, který je doplněn ladícím rolákem a palcovými rukavicemi se širokou manžetou.

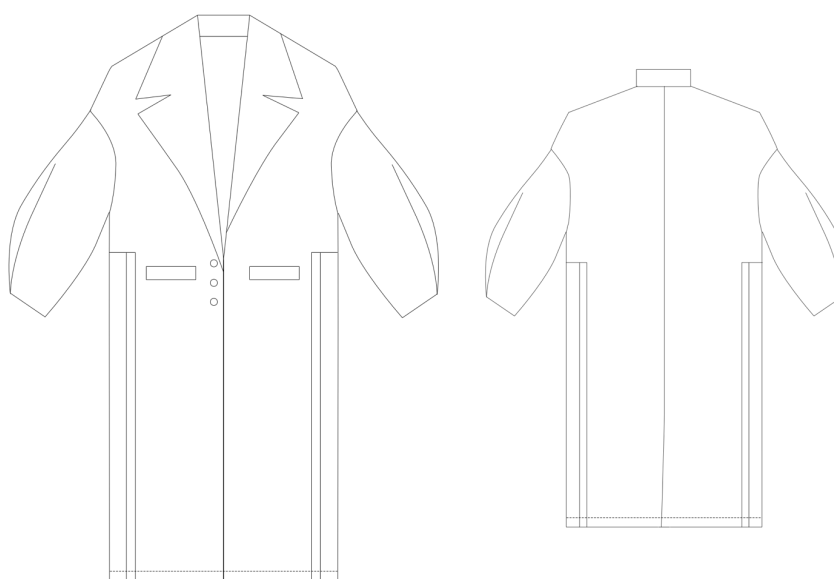


Obr. 68 Ilustrace modelu č. 6

Materiálem uplatněným pro realizaci pláště se stal černý polyesterový taft s matně lesklým povrchem, v plátňové vazbě. Taft představoval ideální volbu kvůli jeho slavnostnímu a nadčasovému nádechu. S odkazem na skrčený povrch materiálu *crape*, jakožto jedné z nepoužívanějších tkanin viktoriánské éry 19. století, se krčivost taftu projevila jako žádoucí vlastnost. Dalším materiálem, který na plášti nalezl své uplatnění, je už zmiňovaná černobílá pletenina s abstraktním dekorem. Ta se objevuje na fazónách oděvu a doplňuje tak surovou povahu taftu. Rubní stranu pláště tvoří černá polyesterová podšívka plátňové vazby.



Obr. 69 Proces tvorby pláště



Obr. 70 Technický nákres – plášť

Povaha pláště navazuje na viktoriánské funerální pláště, jeho výsledná forma však zahrnuje i elementy z kolekce Casa Milá a Mexico. Specifickými rysy tohoto oděvu jsou dlouhá délka, výrazné rukávy a sklady nacházející se na bocích. Pro navržení rukávů se staly inspirací soudkové neboli *šunkové* rukávy z kolekce Casa Milá. Ty jsou na plášti doplněny o sklady v dolním kraji, k docílení požadované hmoty. Boční díl pláště tvoří sklady s protizáhybem uprostřed, které naopak odkazují na kolekci Mexico. Výhodou skladů je také skutečnost, že nositeli umožňují větší svobodu pohybu. Ze stejného důvodu se nachází sklad také na ZD

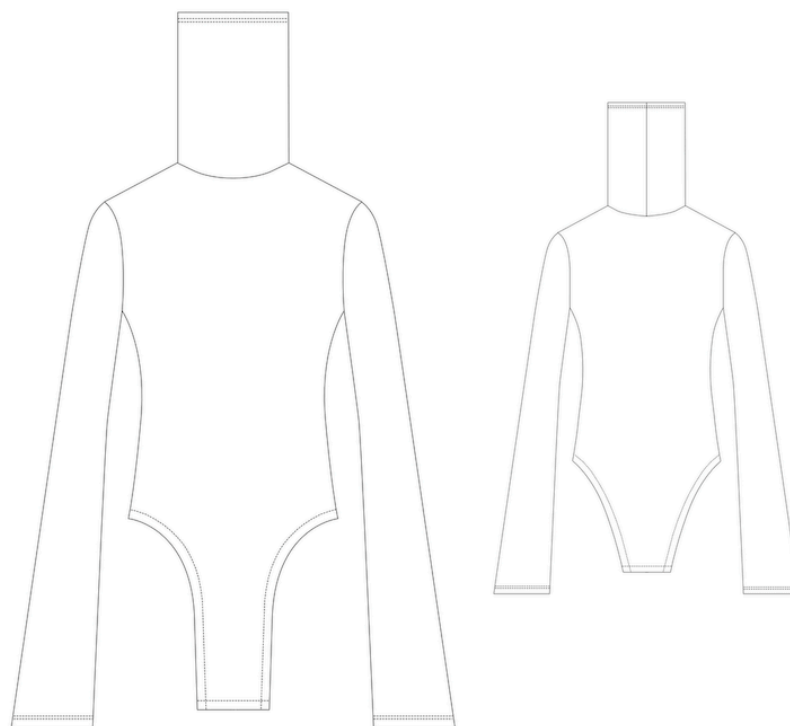
pláště, kde navazuje na zadní středový šev. Jako zapínání slouží hluboká fazóna na PD, pod kterou jsou umístěny tři knoflíky.

Rolák, taktéž zhotovený z černobílé pleteniny, navazuje na tvarosloví roláku u modelu č. 1. Forma je zachována, tudíž i v tomto případě je oděv charakterizován projmutou siluetou, předdimenzovaným stojáčkem a prodlouženými, lehce rozšiřujícími se rukávy. Dolní kraj oděvu je taktéž modelován do tvaru vycházejícího z korzetů 19. století.

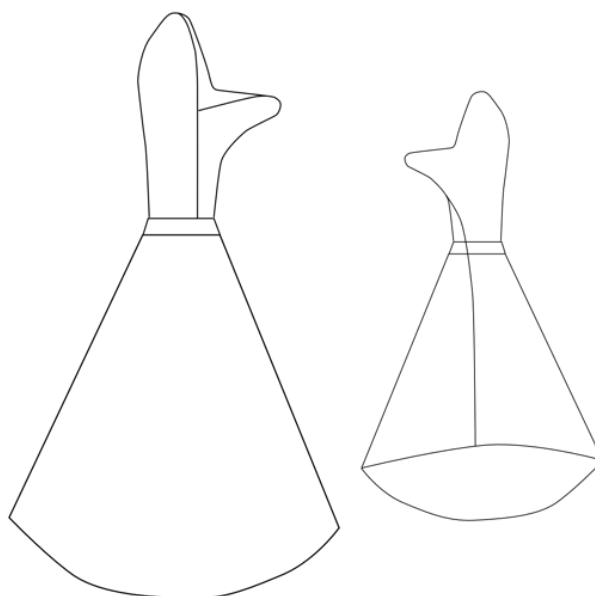
Palcové rukavice disponují stejnou materiálovou skladbou jako plášť. Vrchovým materiálem je tedy taft, zatímco podšívku neboli spodní materiál zastává pletenina s abstraktním dekorem. Rukavice jsou určeny jako doplněk k plášti, jehož záměrem je vyzdvižení a podtržení objemné formy rukávů. Jejich tvarování navíc ztělesňuje gradaci od subtilní formy k objemnější hmotě. Právě objemná hmota byla důvodem pro ukotvení pevnosti v oblasti manžet, čehož bylo docíleno podlepením materiálu a aplikací kostic.



Obr. 71 Proces tvorby roláku a rukavic



Obr. 72 Technický nákres – rolák



Obr. 73 Technický nákres – rukavice

7.10 Model č. 7 – šaty

Sedmý model oděvní kolekce reprezentují šaty. Forma šatů podléhá symbolickému významu fázi smutku podstatně víc než modely předcházející. Referencí na uvolněnost pozdního truchlení, je kromě barevnosti a lesku materiálu, zejména odhalení partie rukou. Na zahalenost krku, dekoltu a ostatních částí těla byl však stále kladen důraz.



Obr. 74 Ilustrace modelu č. 7

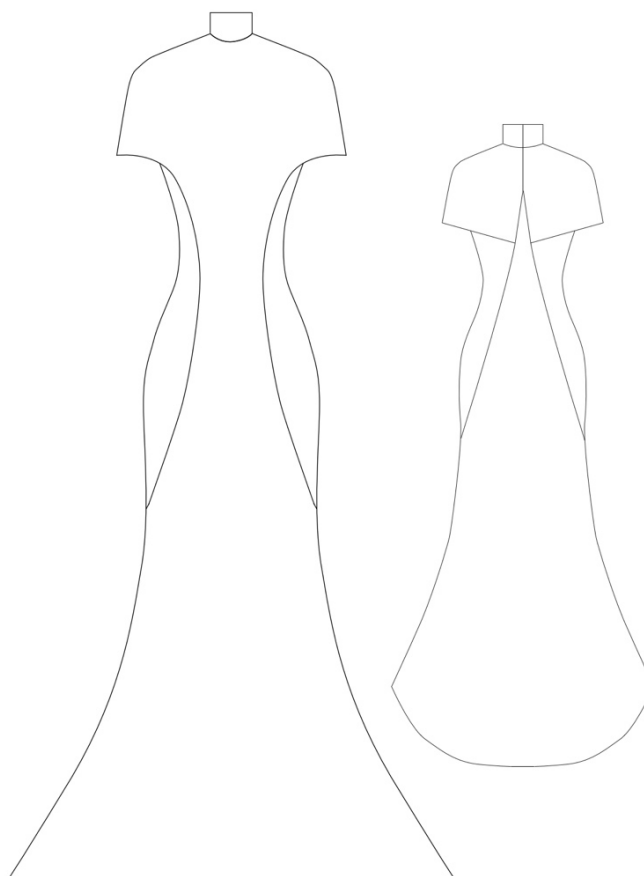
Hlavní inspirací pro vznik tohoto modelu se staly viktoriánské smuteční šaty. Důležitými atributy, které rezonovaly v průběhu modelování šatů, bylo zachování feminní siluety, akcentace ramen a aplikace vlečky.

Materiálem, z něhož jsou šaty zhotoveny, je tmavě smaragdový polyesterový satén v atlasové vazbě. Odstín materiálu navazuje na opomíjenou symboliku zelené barvy a její uplatnění v předešlých modelech. Zároveň se však jedná o velmi střídmý odstín, který neupozaduje charakter kolekce, a naopak vyzdvihuje její slavnostní ráz.

Modelace šatů podléhala složitému procesu prototypování, jehož výsledkem je dvouvrstvý oděv. Vrchní vrstva šatů je střižena do tvaru krátké peleríny a v PD přechází do švového členění spodní vrstvy. V ZD však tato pelerína vyúsťuje do vlečky, kde opět navazuje na členící švy. Vlečka jako taková vychází ze zadního středového švu vrchní vrstvy šatů. Od poloviny zad je spuštěna na zem, kde přesahuje spodní délku šatů.



Obr. 75 Proces tvorby šatů



Obr. 76 Technický nákres – šaty

K zapínání šatů slouží dvě skrytá zdrhovadla, díky kterým je zachována subtilní povaha modelu. První ze zdrhovadel je umístěno na zadní straně stojáčku a přechází do zadního středového švu vrchní vrstvy šatů. Druhé zdrhovadlo se nachází na levém bočním švu.

7.11 Model č. 8 – top a kalhoty

Předposlední model oděvní kolekce je zkomponován z topu a kalhot. Po historizující siluete předchozího looku tak dochází k návratu minimalismu a základních principů uplatněných v celém line-upu oděvní kolekce. I zde oděv odhaluje, tentokrát už celé horní končetiny, čímž ztělesňuje spojku mezi sedmým a devátým modelem. Pozornost byla zaměřena zejména na respektování přirozených linií těla a zachování společenské povahy oděvů.



Obr. 77 Ilustrace modelu č. 8

Materiálem využitým pro realizaci topu je stejně jako u kalhot modelu č. 2, šedá vlněná tkanina o vyšší gramáži, tkaná v keprové vazbě. Spodní vrstvu materiálu tvoří černá polyesterová podšívka plátňové vazby. Proces modelování topu vznikl po vzoru sakových topů, které se člení do první poloviny vývoje kolekce. V případě tohoto topu však došlo

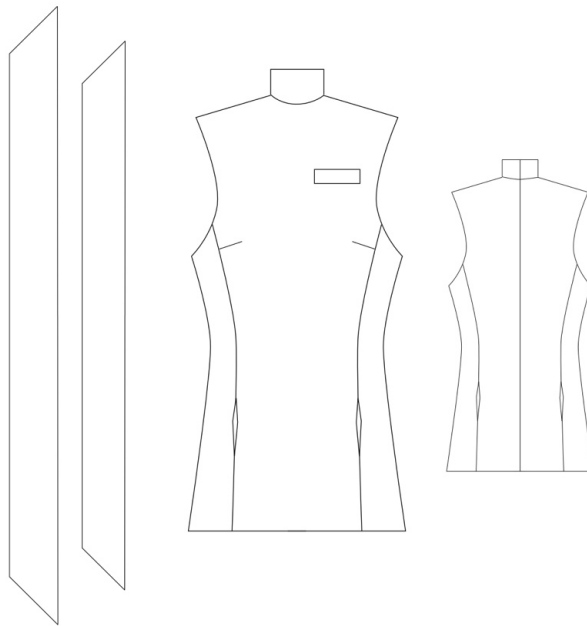
k úkonu vyjmutí rukávů. Zachovány byly naopak boční díly, liškové kapsy na PD, vycpávky v náramenících a vyztužení celé plochy vrchového materiálu.

Průkrčník je i zde zapraven stojáčkem a doplněn o skryté zdrhovadlo, které přechází do zadního středového švu. Na PD topu se nacházejí i prsní záševky, díky kterým bylo dosaženo požadovaného tvaru siluety. V neposlední řadě top doplňují dvě tkanice zakončené cípy, s nimiž lze variabilně manipulovat skrze otvory ve členících švech oděvu. Ty je možné posléze uvázat do preferované podoby. I v tomto případě jde o princip, jenž byl přejat z kolekce Deconstructivism.

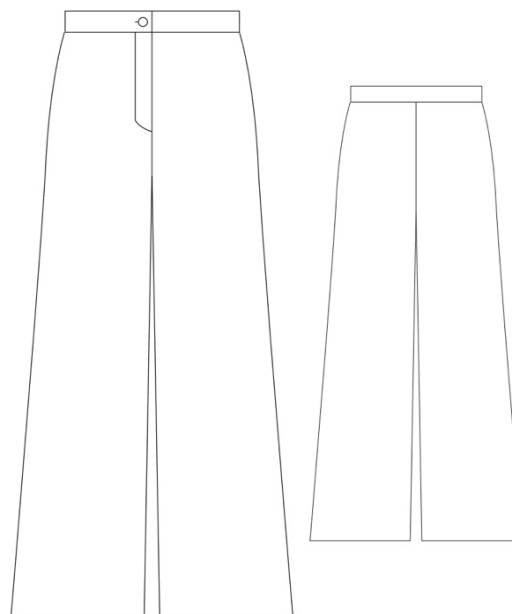
Kalhoty volného střihu jsou zhotoveny ze stejné tkaniny jako top. Disponují čistou formou, rovnými liniemi a širokými nohavice. Svým tvaroslovím navazují na bermudy nacházející se u modelů č. 3 a č. 4., čímž také ztělesňují alternativu k tradičním oblekovým kalhotám. Výjimkou není ani zde začlenění zdrhovadla s podkrytem nebo pasového límce s knoflíkem.



Obr. 78 Proces tvorby topu a kalhot



Obr. 79 Technický nákres – top s tkanicemi



Obr. 80 Technický nákres – kalhoty

7.12 Model č. 9 - šaty

Devátý, a tedy i poslední model oděvní kolekce, znázorňuje nejpozdější fázi truchlení vyznačující se největší uvolněností v oděvu. Právě proto jsou zde, jako v jediném looku kolekce, odhalena ramena. Tíha oděvu je soustředěna ve spodních partiích a symbolizuje tak opadání smutku. Vzhledem k variabilní aranžované formě je však možné ramena i přesto zahalit a následovat smuteční etiketu. Finální podoba šatů prošla stejně jako některé

z předcházejících looků složitým procesem, během kterého docházelo k postupné redukci. V původní verzi se mělo jednat o top se sukní. Tato možnost však byla vzhledem k výběru plisovaného materiálu zavrhnuta. Hledání správného tvarosloví vyžadovalo naslouchání a respektování povahy materiálu, aby vynikla jeho elegance a sofistikovanost. Volba plisované tkaniny podléhala taky její struktuře. Ta totiž stejně jako ostatní sklady interpretuje proužky alternativním způsobem a podporuje jednotnost oděvní kolekce.



Obr. 81 Ilustrace modelu č. 9

Aranžované šaty jsou vytvořeny z černého žoržetu zrnitého omaku ve volně sestavené vazbě. Způsob aranžování představoval čistě intuitivní záležitost, čehož výsledkem je asymetrická forma finálního oděvu. Šaty mimo jiné disponují variabilitou, které lze docílit prostřednictvím manipulace segmentů s našivacími patentkami, jež jsou nenápadně umístěny na částech oděvu. Forma šatů je upevněna na korzetovém základu pomocí skrytého zapošivacího stehu a zadního stehu. Korzet je zhotovený z polyesterové tkaniny jemné

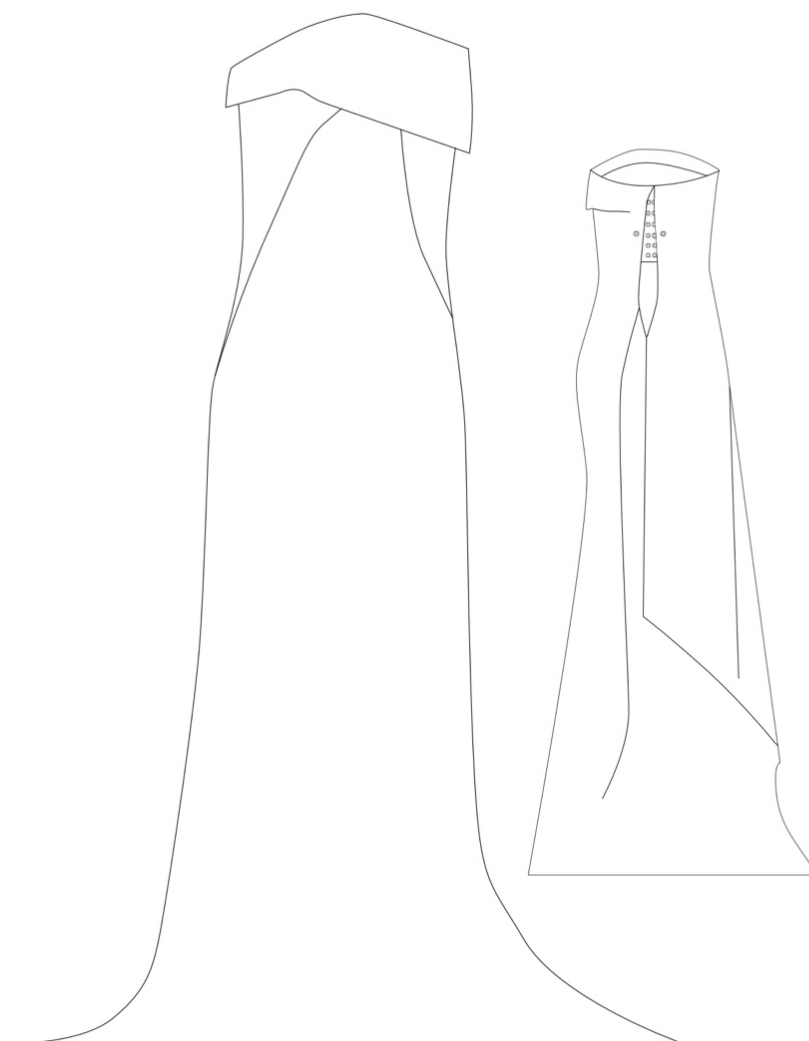
plátnové vazby, a tvoří jej 13 dílů. Ty jsou vyztuženy podlepovacím materiálem a našivacími kosticemi. V zadní části korzetu se také nachází zapínání, které je řešeno způsobem šňorování skrze průchodky.



Obr. 82 Proces tvorby šatů



Obr. 83 Proces tvorby šatů



Obr. 84 Technický nákres – šaty

III. PROJEKTOVÁ ČÁST

8 FOTODOKUMENTACE

Finální fotografie: Dávid Marcin

Backstage fotografie: Adéla Švehlíková

Make-up a vlasy: Standa Palát

Modelka: Alexandra Mlčáková

Asistence: Dorota Matúšů, Ondřej Petr



Obr. 85 Model č. 1



Obr. 86 Model č. 1



Obr. 87 Model č. 1



Obr. 88 Model č. 2



Obr. 89 Model č. 2



Obr. 90 Model č. 2



Obr. 91 Model č. 3



Obr. 92 Model č. 3



Obr. 93 Model č. 3



Obr. 94 Model č. 4



Obr. 95 Model č. 4



Obr. 96 Model č. 4



Obr. 97 Model č. 5



Obr. 98 Model č. 5



Obr. 99 Model č. 5



Obr. 100 Model č. 6



Obr. 101 Model č. 6



Obr. 102 Model č. 6



Obr. 103 Model č. 7



Obr. 104 Model č. 7



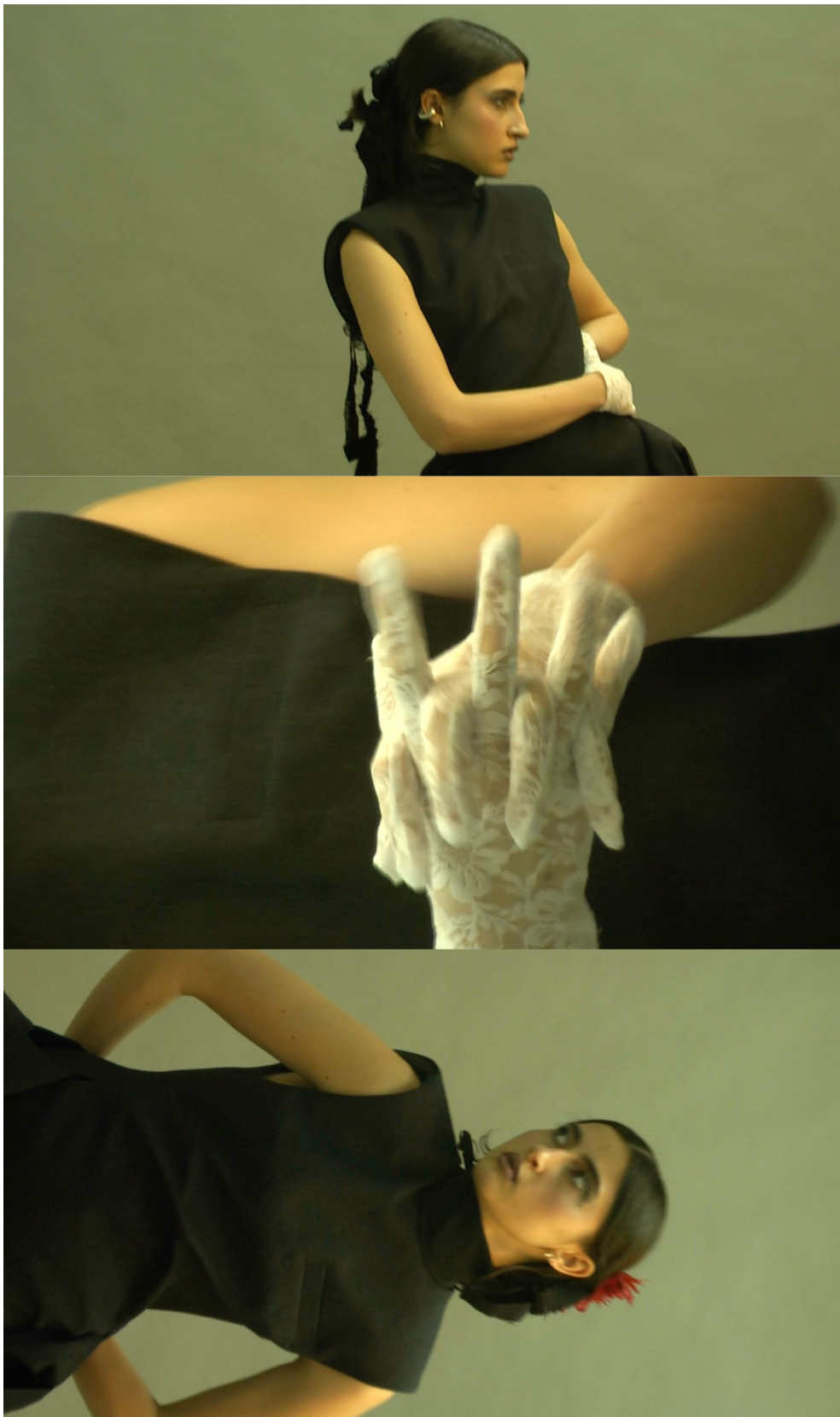
Obr. 105 Model č. 7



Obr. 106 Model č. 8



Obr. 107 Model č. 8



Obr. 108 Model č. 8



Obr. 109 Model č. 9



Obr. 110 Model č. 9



Obr. 111 Model č. 9

ZÁVĚR

Diplomová práce se zabírala hlubším proniknutím do problematiky fenoménu smrti v kontextu interdisciplinárního spojení s oděvním designem. Práce si kladla za cíl detabuizovat tematiku smrti na území lokální půdy, akcentovat postavení funerálního šatu mezi formálními oděvy a v neposlední řadě vzbudit společenskou diskusi s přesahem do sociopolitické kultury. Impulsem pro vznik této myšlenky bylo pozorování negativního nahlížení společnosti na smrt jako takovou. Ta je v širším měřítku spojována zejména s negativními atributy, a proto je hojně označována jako tabu. Téma smrti vyvolává v mnoha lidech moderní evropské společnosti spíše nepříjemné emoce, než aby se jednalo o oslavu ukončení životní cesty. To představuje diametrální odlišný přístup k funerální kultuře v porovnání se společenským nastavením předchozích staletí. Právě z toho důvodu se diplomová práce vymežila na reinkarnaci této mentality, jež prostřednictvím oděvní kolekce implementuje do současné kultury.

Postojem, který v práci rezonoval po celou dobu jejího výzkumu, je společenské odcizení od tématu smrti a přehlížení funerálního šatu jakožto důstojného prostředku k rozloučení se. Téma smrti je aktuálním pro širší skupinu lidí, a to i bez toho, aniž by si to uvědomovali. Jedná se o něco, co nelze přehlížet, a co stojí o přehodnocení přístupu. Příkladem tomu je nabídka salónů propůjčující společenský oděv. Ty zastupují zejména oděvy určené pro události jako jsou svatba či ples, u kterých je dbán mnohem větší důraz na volbu vhodného šatu. Tato skutečnost vzbuzuje otázku, proč není na funerální oděv nahlíženo s takovou důležitostí jako na zmíněné události? Smrt člověka a jeho následné uctění památky představuje záležitost, která vzbuzuje jedny z nejintenzivnějších emocí. Náležitě vyjádření soucitu a respektu jak zesnulému, tak pozůstalým, lze tedy mimo jiné demonstrovat právě prostřednictvím oděvu. Ten zde představuje prostředek nonverbální komunikace, a proto jeho výběr skrývá mnohem větší hloubku. Právě proto byla zrealizována oděvní kolekce, která poukazuje na stereotypní pojetí funerální módy, a nabízí spotřebitelkám zcela nové nahlížení na oděvy určené ku příležitosti pohřbu. Klíčovými pojmy, s nimiž oděvní kolekce pracovala, byly konzervatismus, formálnost, symbolismus, funkčnost, nadčasovost, respekt a současný design. Díky tomu cílí na širokou škálu spotřebitelek, a to bez ohledu na věk, vzhled a status.

Teoretická část diplomové práce zkoumala historické pozadí evropského funerálního oděvu, a to až po současnost. Kapitoly neopomenuly ani definování základních pojmů, s nimiž práce hojně kooperovala. Tyto stěžejní termíny bylo důležité představit k porozumění vzájemných

paralel mezi jednotlivými okruhy témat. Převážná část teoretické části však zkoumala britský funerální oděv viktoriánské éry 19. století. Právě tato perioda evropských dějin stála za akcentací a rozkvětem funerální kultury, což se stalo předmětem zájmu a podnětem inspirace této práce. Důvodem bylo zejména sociologické nastavení viktoriánské společnosti 19. století a jejího přístupu ke smrti jako takové. Tomu podléhala také volba oděvu, což teoretická část mapovala skrze dějiny vizuální kultury. Přehled o technologických, konstrukčních a materiálových řešení tak tvořil stavební kameny pro pozdější implementaci v praktické části diplomové práce. Nezpochybnitelný dopad této historické periody přetrvává až do dnešních dob, čehož důkazem jsou pohřby významných osobností britské národnosti. Seznámení se s funerální etiketou a dress codem v rámci těchto událostí, rovněž zastupovalo důležitý pilíř pro celou práci. Celistvá představa o moderní funerální módě s odkazem kulturního dědictví totiž zrcadlí principy, uplatněné v průběhu realizace oděvní kolekce.

V praktické části diplomové práce byl kladem důraz na implementaci nabytých poznatků ve formě dámské oděvní kolekce. Kromě pramenů z teoretické části, sehrály důležitou roli také vizuální prvky z autorčiny dosavadní tvorby a jejího rukopisu. Jejich význam spočíval v symbolickém odkazu na sentiment provázející ukončení studií, stejně jako v reflexi současného designu. Ve vztahu k tradici zastoupené viktoriánskou etapou 19. století tak vznikl koncept, který transformoval a aplikoval vzájemné paralely do výsledných modelů oděvní kolekce.

Sklady, variabilita a popruhy. Právě tyto elementy se v kolekci uplatnily jako stěžejní. Spolu s faktory jako konzervatismus, formálnost oděvů a funkčnost tak vznikla oděvní kolekce, která mísí prvky výtvarna a praktičnosti. Na pozadí autorčiny kolekcí Casa Milá, Mexico a Deconstructivism rovněž vznikl prostor pro novou interpretaci ověřených principů, které v oděvech našly své využití. Tato skutečnost se týká i barevnice, která se na první pohled může jevit atypicky. Myšlenkou, jež stála za začleněním bílé a zelené barvy do kolekce, bylo nabourání stereotypní představy o smutečních oděvech. Zmíněná bílá a zelená odkazují na opomíjený symbolismus v asociaci se smrtí, což vysvětluje důvod jejich implementace spolu s černou barvou.

Výstupem praktické části diplomové práce je dámská oděvní kolekce o 9 modelech. Jednotlivé modely reflektují chronologii fází truchlení, jakožto sociologickou normu během viktoriánské éry 19. století. Součástí kolekce jsou jak svrchní, tak vrchní oděvy, které respektují pravidla smutečního dress codu. Díky své konzervativní povaze je tak možné tyto

modely využít v rámci smutečního obřadu. Konzervatismus však oděvům neubírá na rozmanitosti. Pestrost se projevila v rámci rozličných siluet, konstrukčních řešení či volbě materiálů.

Celý charakter kolekce je ukotven v jednotě celku, na kterou byl v průběhu realizace brán zřetel. Ať už je řeč o jednotě vizuálních prvků, inspiračních podnětů nebo myšlenky jako takové. Oděvní kolekce ve formě výstupu diplomové práce představuje přesah za hranice současné společenské mentality a ve spojitosti s tím otevírá nové otázky a pohledy v rámci tématu smrti. Proto žena, jež se stane nositelkou některého z modelů oděvní kolekce, bude ztělesněním progresivity, avšak stále na pozadí pokory a respektu k druhým.

Vzhledem k tomu, že fenomén smrti a s ním i funerální oděv nezpochybnitelně zastávají své místo v životech společnosti, idea vzniku současného smutečního oděvu představuje nadčasový podnikatelský plán. Absence salónu se smutečními oděvy, zájem o důstojné rozloučení a trendy ve funerální kultuře, to vše jsou podněty k vytvoření čistě pohřebního šatu určeného pro širokou veřejnost. Jeho koncepce by však neměla postrádat zohlednění tradiční polohy spolu s využitím inovativních přístupů.

SEZNAM POUŽITÉ LITERATURY

- ARNOLD, Janet. *Patterns of Fashion 1*. Velká Británie: Drama Publishers, 1977. ISBN 978-0-896-76026-4.
- ARNOLD, Janet. *Patterns of Fashion 2*. Englishwomen's dresses and their construction c. 1860-1940. Velká Británie: Drama Publishers, 1977. ISBN 0-89676-027-8.
- DANNHOFEROVÁ, Jana. *Velká kniha barev: kompletní průvodce pro grafiky, fotografy a designéry*. Brno: Computer Press, 2012. ISBN 978-80-251-3785-7.
- GOLDTHORPE, Caroline. *From Queen to Empress: Victorian Dress 1837–1877*. USA: Metropolitan Museum of Art, 1988. ISBN 0-8109-1178-7.
- JALLAND, Pat. *Death in the Victorian Family*. Oxford University Press, 1996. ISBN 9780198201885.
- JAROŠOVÁ, Helena. *Filozofie těla - klíč k hlubšímu chápání těla a šatu*. V Praze: Vysoká škola uměleckoprůmyslová, 2013. ISBN 978-80-86863-63-4.
- JAROŠOVÁ, Helena. *Oděv, móda, tvorba*. Ilustroval Magdalena KŘEŠŤANOVÁ. V Praze: UMPRUM, 2020. ISBN 978-80-87989-53-1.
- KUČERA MALENDOVÁ, Adéla. *Pocket Arte-Fact: zprostředkování tématu kapes v rámci oděvní instalace*. Diplomová práce. Zlín: Univerzita Tomáše Bati, 2021.
- LIPOVETSKY, Gilles. *Říše pomlživosti: móda a její úděl v moderních společnostech*. Střed (Prostor). Praha: Prostor, 2002. ISBN 80-7260-063-X.
- NAVRÁTILOVÁ, Alexandra. *Narození a smrt v české lidové kultuře*. Praha: Vyšehrad, 2004. ISBN 80-7021-397-3.
- NEŠPOROVÁ, Olga. *O smrti a pohřbívání*. Brno: Centrum pro studium demokracie a kultury, 2013. ISBN 978-80-7325-320-2.
- PETŘÍČKOVÁ, Kristýna. *Evropská móda na počátku 19. století I*. PDF. 2021.
- ŠPIRKOVÁ, Jana. *REFLEXE VÝZNAMU A PODOBY POHŘEBNÍCH RITUÁLŮ V SOUČASNÉ ČESKÉ SPOLEČNOSTI*. Diplomová práce. Olomouc: Univerzita Palackého, 2015.
- TAYLOR, Lou. *Mourning Dress: A Costume a Social History*. Velká Británie: Taylor & Francis, 2009. ISBN 9780415556545.
- VLČEK, Dominik. *Pojetí smrti a pohřbívání v sociální antropologii prizmatem funkcionalistické teorie: český kontext*. Bakalářská práce. Brno: Masarykova univerzita, 2017.

Elektronické zdroje

- A HISTORICAL ASSOCIATION. *Victorian Britain: a brief history*. Online. In: Historical Association. C2024. Dostupné z: <https://www.history.org.uk/primary/resource/3871/victorian-britain-a-brief-history>. [cit. 2023-11-25].

AUSTIN, Emily. *Fit for a queen: mounting Victoria's dress*. Online. In: Museum of London. Dostupné z: <https://www.museumoflondon.org.uk/discover/fit-queen-mounting-queen-victorias-dress>. [cit. 2023-11-03].

BRITANNICA. *British Empire: historical state, United Kingdom*. Online. In: Britannica. C2024. Dostupné z: <https://www.britannica.com/place/British-Empire#ref284217>. [cit. 2023-11-25].

CHAPPET, Marie-Claire. *The royal traditions for mourning dress: Dress codes for solemn events have been passed down through the centuries*. Online. In: Harper's Bazaar. C2024. Dostupné z: <https://www.harpersbazaar.com/uk/fashion/fashion-news/a41277040/royal-mourning-dress-tradition/>. [cit. 2023-11-05].

CHERRELL, Kate. *Jay's Mourning Warehouse*. Online. In: Burials & Beyond. Dostupné z: <https://burialsandbeyond.com/2019/11/05/jays-mourning-warehouse/>. [cit. 2023-12-08].

GOOGLE ARTS & CULTURE. *A Burial at Ornans*. Online. In: Google Arts & Culture. Dostupné z: <https://artsandculture.google.com/asset/a-burial-at-ornans/jwESwQ4qvb87oQ?hl=en>. [cit. 2023-11-25].

HARRIS, Paul a SIMPSON, Richard. *Kate Moss, Naomi Campbell and Stella McCartney pay respects to Alexander McQueen at intimate funeral service*. Online. In: Mail Online. Dostupné z: <https://www.dailymail.co.uk/news/article-1253724/Alexander-McQueen-funeral-Kate-Moss-Naomi-Campbell-Stella-McCartney-pay-respects.html>. [cit. 2023-11-06].

JANOŠTÍKOVÁ, Anna. *Jak zvolit vhodné oblečení na pohřeb*. Online. In: Goodbye. 2021. Dostupné z: <https://goodbye.cz/poradna/pohreb-vhodne-obleceni/>. [cit. 2023-11-05].

JUSTOŇ, Zdeněk. *Obřad pohřební*. Online. In: Sociologická encyklopedie. Dostupné z: https://encyklopedie.soc.cas.cz/w/Obřad_pohřební%C3%AD. [cit. 2023-11-11].

MICHALSKA, Magda. *Masterpiece Story: A Burial at Ornans by Gustave Courbet*. Online. In: Daily Art Magazine. Dostupné z: <https://www.dailyartmagazine.com/burial-at-ornans-gustave-courbet/>. [cit. 2024-05-06].

MILLIGAN, Lauren. *ALEXANDER MCQUEEN: McQueen Remembered*. Online. In: British Vogue. C2024. Dostupné z: <https://www.vogue.co.uk/gallery/alexander-mcqueen-funeral-today>. [cit. 2023-11-06].

PALUMBO, Jacqui. *A brief history of Britain's royal mourning dress codes*. Online. In: CNN style. C2024. Dostupné z: <https://edition.cnn.com/style/article/royal-family-mourning-dress-code-history-queen-elizabeth-ii>. [cit. 2023-10-30].

PEARL, Diana. *The Queen's Funeral: Demystifying the Dress Code*. Online. In: The Business of Fashion. C2024. Dostupné z: <https://www.businessoffashion.com/articles/news-analysis/the-queens-funeral-demystifying-the-dress-code/>. [cit. 2023-10-30].

PIKOUS, Šimon. *Historie fotografie*. Online. In: LŠF Liberec. Dostupné z: <https://lsfliberec.cz/files/historie.pdf>. [cit. 2023-11-25].

THE METROPOLITAN MUSEUM OF ART. *A Color for All Seasons*. Online. In: THE MET. C2000-2024. Dostupné z: <https://www.metmuseum.org/blogs/teen-blog/2014/a-color-for-all-seasons>. [cit. 2023-11-12].

THE METROPOLITAN MUSEUM OF ART. *Dress*. Online. In: THE MET. C2000-2024. Dostupné z: <https://www.metmuseum.org/art/collection/search/98224>. [cit. 2023-10-29].

THE METROPOLITAN MUSEUM OF ART. *Mourning dress*. Online. In: THE MET. C2000-2024. Dostupné z: <https://www.metmuseum.org/art/collection/search/101837>. [cit. 2023-10-29].

THE METROPOLITAN MUSEUM OF ART. *Mourning dress*. Online. In: THE MET. C2000-2024. Dostupné z: <https://www.metmuseum.org/art/collection/search/155839>. [cit. 2023-10-29].

THE METROPOLITAN MUSEUM OF ART. *Mourning dress*. Online. In: THE MET. C2000-2024. Dostupné z: <https://www.metmuseum.org/art/collection/search/155840>. [cit. 2023-10-29].

THE METROPOLITAN MUSEUM OF ART. *The Costume Institute*. Online. In: THE MET. C2000-2024. Dostupné z: <https://www.metmuseum.org/about-the-met/collection-areas/the-costume-institute>. [cit. 2023-10-29].

VICTORIA AND ALBERT MUSEUM. *Alexander McQueen – an introduction*. Online. In: V&A. 2023. Dostupné z: <https://www.vam.ac.uk/articles/alexander-mcqueen-an-introduction#:~:text=McQueen%27s%20work%20was%20admired%20for,the%20rules%20to%20break%20them>. [cit. 2023-11-06].

VICTORIA AND ALBERT MUSEUM. *Fashion*. Online. In: V&A. 2023. Dostupné z: <https://www.vam.ac.uk/collections/fashion>. [cit. 2023-10-29].

VICTORIA AND ALBERT MUSEUM. *Mourning Dress*. Online. In: V&A. 2023. Dostupné z: <https://collections.vam.ac.uk/item/O1457181/mourning-dress-jays-general-mourning/>. [cit. 2023-10-29].

WALLACE, Tracey. *The History of Mourning Dress and Attire in the West*. Online. In: Eterneva. Dostupné z: <https://www.eterneva.com/resources/mourning-dress>. [cit. 2023-11-12].

WATTS, Matt. *The Queen's funeral: What are the uniforms and medals worn by King Charles, Prince William and other royals?* Online. In: The Standard. Dostupné z: <https://www.standard.co.uk/news/uk/medals-uniforms-queen-funeral-king-charles-prince-william-princess-anne-edward-harry-andrew-b1026579.html#:~:text=The%20King%20and%20Prince%20of,forces%20in%20which%20they%20served.&text=The%20King%20wore%20his%20Royal,in%20which%20they%20both%20served>. [cit. 2023-11-05].

WOOLNOUGH, Damien. *The fashionable funeral: How the elite paid tribute to Vivienne Westwood*. Online. In: The Sydney Morning Herald. C2024. Dostupné z: <https://www.smh.com.au/lifestyle/fashion/the->

fashionable-funeral-how-the-elite-paid-tribute-to-vivienne-westwood-20230217-p5clcx.html. [cit. 2023-11-05].

SEZNAM POUŽITÝCH SYMBOLŮ A ZKRATEK

č. – číslo

MET – The Metropolitan Museum of Art

obr. – obrázek

PD – přední díl

tzv. – takzvaný

V&A – Victoria and Albert Museum

ZD – zadní díl

SEZNAM OBRÁZKŮ

Obr. 1 Silueta dámského oděvu na počátku 19. století.....	17
Obr. 2 Silueta pánského oděvu na počátku 19. století.....	17
Obr. 3 Mužský funerální oděv během viktoriánské éry.....	18
Obr. 4 Módní siluety dámských funerálních šatů v průběhu 19. století.....	19
Obr. 5 Reklamy na funerální oděvy v dobových časopisech.....	20
Obr. 6 Reklamy na dámské funerální oděvy v dobových časopisech.....	20
Obr. 7 Příklady dámských smutečních čepců.....	21
Obr. 8 Florální ornament zdobící povrch tkanin.....	21
Obr. 9 Jay's Mourning Warehouse.....	22
Obr. 10 Výstava Death Becomes Her 2015.....	25
Obr. 11 Portrét Marie Stuartovny ze 16. století, který zachycuje panovnici během fáze bílého truchlení.....	26
Obr. 12 Britské korunovační klenoty na rakvi královny Alžběty II.	27
Obr. 13 Gustav Courbet – Pohřeb v Ornans, 1849-1850.....	28
Obr. 14 Paní Howes a neznámá vdova ve funerálních oděvech.....	30
Obr. 15 Pohřeb dítěte na Malově 1890.....	30
Obr. 16 Britské smuteční šaty 1820.....	32
Obr. 17 Příklad siluety a stříhového řešení.....	32
Obr. 18 Francouzské smuteční šaty 1880.....	33
Obr. 19 Britské smuteční šaty 1880.....	34
Obr. 20 Příklad siluety a stříhového řešení.....	35
Obr. 21 Šaty královny Viktorie 1894–95.....	36
Obr. 22 Šaty královny Viktorie 1894.....	37
Obr. 23 Záznam z rekonstrukce šatů královny Viktorie 2019.....	37
Obr. 24 Královská rodina ve funerálním oděvu na pohřbu královny Alžběty II. 2022.....	40
Obr. 25 Královská rodina v uniformách na pohřbu královny Alžběty II. 2022.....	41
Obr. 26 Daniel Lismore, Kate Moss, Zandra Rhodes.....	43
Obr. 27 Paloma Faith, Helena Bonham Carter, Jonathan Ross.....	44
Obr. 28 Daphne Guinness.....	45
Obr. 29 Naomi Cambell a Kate Moss.....	46
Obr. 30 Ilustrace line-upu oděvní kolekce.....	49
Obr. 31 Rešerše – inspirační podněty z viktoriánské éry 19. století.....	50
Obr. 32 Kolekce Casa Milá.....	51
Obr. 33 Kolekce Mexico.....	52

Obr. 34 Kolekce Deconstructivism.....	52
Obr. 35 Barevnice	53
Obr. 36 Gustav Courbet – Pohřeb v Ornans, 1849-1850.....	53
Obr. 37 Materiály.....	54
Obr. 38 Vzorky a hledání materiálů.....	56
Obr. 39 Siluety modelů oděvní kolekce.....	57
Obr. 40 Příklady feminní siluety oděvů.....	58
Obr. 41 Příklady maskulinní siluety modelů	58
Obr. 42 Line-up oděvní kolekce	59
Obr. 43 Ilustrace modelu č. 1.....	60
Obr. 44 Proces tvorby roláku.....	61
Obr. 45 Technický nákres – rolák.....	61
Obr. 46 Proces tvorby sukně.....	62
Obr. 47 Technický nákres – sukně.....	62
Obr. 48 Ilustrace modelu č. 2.....	63
Obr. 49 Proces tvorby topu.....	64
Obr. 50 Proces tvorby topu.....	64
Obr. 51 Technický nákres – top.....	64
Obr. 52 Proces tvorby kalhot	65
Obr. 53 Technický nákres – kalhoty	66
Obr. 54 Ilustrace modelu č. 3.....	66
Obr. 55 Proces tvorby topu.....	67
Obr. 56 Technický nákres – top.....	67
Obr. 57 Proces tvorby bermud.....	68
Obr. 58 Technický nákres – bermudy.....	68
Obr. 59 Ilustrace modelu č. 4.....	69
Obr. 60 Proces tvorby topu.....	70
Obr. 61 Technický nákres – top.....	70
Obr. 62 Proces tvorby bermud	71
Obr. 63 Technický nákres – bermudy.....	71
Obr. 64 Ilustrace modelu č. 5.....	72
Obr. 65 Proces tvorby šatů.....	73
Obr. 66 Proces tvorby šatů.....	73
Obr. 67 Technický nákres – šaty	74
Obr. 68 Ilustrace modelu č. 6.....	75

Obr. 69 Proces tvorby pláště.....	76
Obr. 70 Technický nákres – plášť.....	76
Obr. 71 Proces tvorby roláku a rukavic.....	77
Obr. 72 Technický nákres – rolák.....	78
Obr. 73 Technický nákres – rukavice.....	78
Obr. 74 Ilustrace modelu č. 7.....	79
Obr. 75 Proces tvorby šatů.....	80
Obr. 76 Technický nákres – šaty.....	80
Obr. 77 Ilustrace modelu č. 8.....	81
Obr. 78 Proces tvorby topu a kalhot.....	82
Obr. 79 Technický nákres – top s tkanicemi.....	83
Obr. 80 Technický nákres – kalhoty.....	83
Obr. 81 Ilustrace modelu č. 9.....	84
Obr. 82 Proces tvorby šatů.....	85
Obr. 83 Proces tvorby šatů.....	85
Obr. 84 Technický nákres – šaty.....	86
Obr. 85 Model č. 1.....	89
Obr. 86 Model č. 1.....	90
Obr. 87 Model č. 1.....	91
Obr. 88 Model č. 2.....	92
Obr. 89 Model č. 2.....	93
Obr. 90 Model č. 2.....	94
Obr. 91 Model č. 3.....	95
Obr. 92 Model č. 3.....	96
Obr. 93 Model č. 3.....	97
Obr. 94 Model č. 4.....	98
Obr. 95 Model č. 4.....	99
Obr. 96 Model č. 4.....	100
Obr. 97 Model č. 5.....	101
Obr. 98 Model č. 5.....	102
Obr. 99 Model č. 5.....	103
Obr. 100 Model č. 6.....	104
Obr. 101 Model č. 6.....	105
Obr. 102 Model č. 6.....	106
Obr. 103 Model č. 7.....	107

Obr. 104 Model č. 7.....	108
Obr. 105 Model č. 7.....	109
Obr. 106 Model č. 8.....	110
Obr. 107 Model č. 8.....	111
Obr. 108 Model č. 8.....	112
Obr. 109 Model č. 9.....	113
Obr. 110 Model č. 9.....	114
Obr. 111 Model č. 9.....	115

ZDROJE OBRÁZKŮ

Obr. 1 Silueta dámského oděvu na počátku 19. století

PETŘÍČKOVÁ, Kristýna. *Evropská móda na počátku 19. století I*. PDF. 2021.

Obr. 2 Silueta pánského oděvu na počátku 19. století

PETŘÍČKOVÁ, Kristýna. *Evropská móda na počátku 19. století I*. PDF. 2021.

Obr. 3 Mužský funerální oděv během viktoriánské éry

Morning dress. Online. In: Wikipedia. Stránka naposledy editována 24.3.2024 v 21:59.

Dostupné z: https://en.wikipedia.org/wiki/Morning_dress#/media/File:Mens_fashion_plate_1848.jpg.

[cit. 2023-12-08].

Obr. 4 Módní siluety dámských funerálních šatů v průběhu 19. století

VICTORIA AND ALBERT MUSEUM. *Fashion Plate*. Online. In: V&A. 2023. Dostupné

z: <https://collections.vam.ac.uk/item/O576633/fashion-plate-bassaget-pierre-numa/>. [cit.

2023-12-08].

VICTORIA AND ALBERT MUSEUM. *The Young Ladies Journal Triple Paris Fashion*

Plate. Online. In: V&A. 2023. Dostupné z: <https://collections.vam.ac.uk/item/O738012/the-young-ladies-journal-triple-fashion-plate-the-young-ladies/>.

[cit. 2023-12-08].

Obr. 5 Reklamy na funerální oděvy v dobových časopisech

MACRAE, Meghan. *Dull Black Everything... Victorian Mourning Dress*. Online. In: CVLT

Nation. 2014. Dostupné z: https://cvltnation.com/dull-black-everything-victorian-mourning-dress/#google_vignette.

[cit. 2023-12-08].

Obr. 6 Reklamy na dámské funerální oděvy v dobových časopisech

MACRAE, Meghan. *Dull Black Everything... Victorian Mourning Dress*. Online. In: CVLT

Nation. 2014. Dostupné z: https://cvltnation.com/dull-black-everything-victorian-mourning-dress/#google_vignette.

[cit. 2023-12-08].

WALLACE, Tracey. *The History of Mourning Dress and Attire in the West*. Online. In:

Eterneva. Dostupné z: <https://www.eterneva.com/resources/mourning-dress>. [cit. 2023-11-

12].

Obr. 7 Příklady dámských smutečních čepců

TAYLOR, Lou. *Mourning Dress: A Costume a Social History*. Velká Británie: Taylor & Francis, 2009. ISBN 9780415556545.

WALLACE, Tracey. *The History of Mourning Dress and Attire in the West*. Online. In: Eterneva. Dostupné z: <https://www.eterneva.com/resources/mourning-dress>. [cit. 2023-11-12].

Obr. 8 Florální ornament zdobící povrch tkanin

VICTORIA AND ALBERT MUSEUM. *Dress Fabric*. Online. In: V&A. 2023. Dostupné z: <https://collections.vam.ac.uk/item/O77820/dress-fabric-carter-vavaseur/>. [cit. 2023-12-08].

TAYLOR, Lou. *Mourning Dress: A Costume a Social History*. Velká Británie: Taylor & Francis, 2009. ISBN 9780415556545.

Obr. 9 Jay's Mourning Warehouse

CHERRELL, Kate. *Jay's Mourning Warehouse*. Online. In: Burials & Beyond. 2019. Dostupné z: <https://burialsandbeyond.com/2019/11/05/jays-mourning-warehouse/>. [cit. 2023-12-08].

Obr. 10 Výstava Death Becomes Her 2015

THE METROPOLITAN MUSEUM OF ART. *Death Becomes Her Gallery Views*. Online. In: THE MET. C2000-2024. Dostupné z: <https://www.metmuseum.org/exhibitions/listings/2014/death-becomes-her/gallery-views>. [cit. 2023-12-09].

Obr. 11 Portrét Marie Stuartovny ze 16. století, který zachycuje panovnici během fáze bílého truchlení

TAYLOR, Lou. *Mourning Dress: A Costume a Social History*. Velká Británie: Taylor & Francis, 2009. ISBN 9780415556545.

Obr. 12 Britské korunovační klenoty na rakvi královny Alžběty II.

CBC/RADIO CANADA. *A closer look at what was on the Queen's coffin*. Online. In: CBC. C2024. Dostupné z: <https://www.cbc.ca/news/world/queen-coffin-1.6587543>. [cit. 2023-12-09].

Obr. 13 Gustav Courbet – Pohřeb v Ornans, 1849-1850

GOOGLE ARTS & CULTURE. *A Burial at Ornans*. Online. In: Google Arts & Culture. Dostupné z: <https://artsandculture.google.com/asset/a-burial-at-ornans/jwESwQ4qvb87oQ?hl=en>. [cit. 2023-11-25].

Obr. 14 Paní Howes a neznámá vdova ve funerálních oděvech

TAYLOR, Lou. *Mourning Dress: A Costume a Social History*. Velká Británie: Taylor & Francis, 2009. ISBN 9780415556545.

Obr. 15 Pohřeb dítěte na Malově 1890

NAVRÁTILOVÁ, Alexandra. *Narození a smrt v české lidové kultuře*. Praha: Vyšehrad, 2004. ISBN 80-7021-397-3.

Obr. 16 Britské smuteční šaty 1820

THE METROPOLITAN MUSEUM OF ART. *Dress*. Online. In: THE MET. C2000-2024. Dostupné z: <https://www.metmuseum.org/art/collection/search/98224>. [cit. 2023-10-29].

Obr. 17 Příklad siluety a střihového řešení

ARNOLD, Janet. *Patterns of Fashion 1*. Velká Británie: Drama Publishers, 1977. ISBN 978-0-896-76026-4.

Obr. 18 Francouzské smuteční šaty 1880

THE METROPOLITAN MUSEUM OF ART. *Mourning dress*. Online. In: THE MET. C2000-2024. Dostupné z: <https://www.metmuseum.org/art/collection/search/101837>. [cit. 2023-10-29].

Obr. 19 Britské smuteční šaty 1880

VICTORIA AND ALBERT MUSEUM. *Mourning Dress*. Online. In: V&A. 2023. Dostupné z: <https://collections.vam.ac.uk/item/O1457181/mourning-dress-jays-general-mourning/>. [cit. 2023-10-29]. – doplnit i k literatuře

Obr. 20 Příklad siluety a střihového řešení

ARNOLD, Janet. *Patterns of Fashion 2*. Englishwomen's dresses and their construction c. 1860-1940. Velká Británie: Drama Publishers, 1977. ISBN 0-89676-027-8.

Obr. 21 Šaty královny Viktorie 1894–95

THE METROPOLITAN MUSEUM OF ART. *Mourning dress*. Online. In: THE MET. C2000-2024. Dostupné z: <https://www.metmuseum.org/art/collection/search/155839>. [cit. 2023-10-29].

Obr. 22 Šaty královny Viktorie 1894

THE METROPOLITAN MUSEUM OF ART. *Mourning dress*. Online. In: THE MET. C2000-2024. Dostupné z: <https://www.metmuseum.org/art/collection/search/155840>. [cit. 2023-10-29].

Obr. 23 Záznam z rekonstrukce šatů královny Viktorie 2019

AUSTIN, Emily. *Fit for a queen: mounting Victoria's dress*. Online. In: Museum of London. Dostupné z: <https://www.museumoflondon.org.uk/discover/fit-queen-mounting-queen-victorias-dress>. [cit. 2023-11-03].

Obr. 24 Královská rodina ve funerálním oděvu na pohřbu královny Alžběty II. 2022

VANITY FAIR. *Queen Elizabeth's Funeral Updates: The World Mourns*. Online. In: Vanity Fair. C2024. Dostupné z: <https://www.vanityfair.com/live/queen-elizabeth-live-funeral-coverage>. [cit. 2023-11-05].

Obr. 25 Královská rodina v uniformách na pohřbu královny Alžběty II. 2022

WATTS, Matt. *The Queen's funeral: What are the uniforms and medals worn by King Charles, Prince William and other royals?* Online. In: The Standard. Dostupné z: <https://www.standard.co.uk/news/uk/medals-uniforms-queen-funeral-king-charles-prince-william-princess-anne-edward-harry-andrew-b1026579.html#:~:text=The%20King%20and%20Prince%20of,forces%20in%20which%20they%20served.&text=The%20King%20wore%20his%20Royal,in%20which%20they%20both%20served>. [cit. 2023-11-05].

Obr. 26 Daniel Lismore, Kate Moss, Zandra Rhodes

DOLLIMORE, Laurence; TINGLE, Rory a ANDERSON, Natasha. *'When in doubt, Dress up!'*. Online. In: Daily Mail. Dostupné z: <https://www.dailymail.co.uk/news/article-11758823/Stars-world-fashion-showbiz-attend-Vivienne-Westwood-memorial.html>. [cit. 2023-11-05].

Obr. 27 Paloma Faith, Helena Bonham Carter, Jonathan Ross

NG, Kate. *Fashion set wear Vivienne Westwood's designs to pay tribute at her memorial*. Online. In: Independent. Dostupné z: <https://www.independent.co.uk/life-style/fashion/vivienne-westwood-memorial-fashion-b2283748.html>. [cit. 2023-11-05].

Obr. 28 Daphne Guinness

PINTEREST. *Daphne Guinness at Alexander McQueen's funeral*. Online. In: Pinterest. Dostupné z: <https://cz.pinterest.com/pin/452822937504770886/>. [cit. 2023-11-06].

LOMRANTZ LESTER, Tracey. *Models, Muses, And Designers Mourn The Loss Of Alexander McQueen In London*. Online. In: Glamour. C2024. Dostupné z: <https://www.glamour.com/story/models-muses-and-designers-mou>. [cit. 2023-11-06].

Obr. 29 Naomi Cambell a Kate Moss

MILLIGAN, Lauren. *ALEXANDER MCQUEEN: McQueen Remembered*. Online. In: British Vogue. C2024. Dostupné z: <https://www.vogue.co.uk/gallery/alexander-mcqueen-funeral-today>. [cit. 2023-11-06].

Obr. 36 Gustav Courbet – Pohřeb v Ornans, 1849-1850

GOOGLE ARTS & CULTURE. *A Burial at Ornans*. Online. In: Google Arts & Culture. Dostupné z: <https://artsandculture.google.com/asset/a-burial-at-ornans/jwESwQ4qvb87oQ?hl=en>. [cit. 2023-11-25].

Vlastní zdroje a koláže

Obr. 30 Ilustrace line-upu oděvní kolekce

Obr. 31 Rešerše – inspirační podněty z viktoriánské éry 19. století

Obr. 32 Kolekce Casa Milá

Obr. 33 Kolekce Mexico

Obr. 34 Kolekce Deconstructivism

Obr. 35 Barevnice

Obr. 37 Materiály

Obr. 38 Vzorčky a hledání materiálů

Obr. 39 Siluety modelů oděvní kolekce

Obr. 40 Příklady feminní siluety oděvů

Obr. 41 Příklady maskulinní siluety modelů

Obr. 42 Line-up oděvní kolekce

Obr. 43 Ilustrace modelu č. 1

- Obr. 44 Proces tvorby roláku
- Obr. 45 Technický nákres – rolák
- Obr. 46 Proces tvorby sukně
- Obr. 47 Technický nákres – sukně
- Obr. 48 Ilustrace modelu č. 2
- Obr. 49 Proces tvorby topu
- Obr. 50 Proces tvorby topu
- Obr. 51 Technický nákres – top
- Obr. 52 Proces tvorby kalhot
- Obr. 53 Technický nákres – kalhoty
- Obr. 54 Ilustrace modelu č. 3
- Obr. 55 Proces tvorby topu
- Obr. 56 Technický nákres – top
- Obr. 57 Proces tvorby bermud
- Obr. 58 Technický nákres – bermudy
- Obr. 59 Ilustrace modelu č. 4
- Obr. 60 Proces tvorby topu
- Obr. 61 Technický nákres – top
- Obr. 62 Proces tvorby bermud
- Obr. 63 Technický nákres – bermudy
- Obr. 64 Ilustrace modelu č. 5
- Obr. 65 Proces tvorby šatů
- Obr. 66 Proces tvorby šatů
- Obr. 67 Technický nákres – šaty
- Obr. 68 Ilustrace modelu č. 6
- Obr. 69 Proces tvorby pláště
- Obr. 70 Technický nákres – plášť
- Obr. 71 Proces tvorby roláku a rukavic
- Obr. 72 Technický nákres – rolák
- Obr. 73 Technický nákres – rukavice
- Obr. 74 Ilustrace modelu č. 7
- Obr. 75 Proces tvorby šatů
- Obr. 76 Technický nákres – šaty
- Obr. 77 Ilustrace modelu č. 8

- Obr. 78 Proces tvorby topu a kalhot
- Obr. 79 Technický nákres – top s tkanicemi
- Obr. 80 Technický nákres – kalhoty
- Obr. 81 Ilustrace modelu č. 9
- Obr. 82 Proces tvorby šatů
- Obr. 83 Proces tvorby šatů
- Obr. 84 Technický nákres – šaty
- Obr. 85 Model č. 1
- Obr. 86 Model č. 1
- Obr. 87 Model č. 1
- Obr. 88 Model č. 2
- Obr. 89 Model č. 2
- Obr. 90 Model č. 2
- Obr. 91 Model č. 3
- Obr. 92 Model č. 3
- Obr. 93 Model č. 3
- Obr. 94 Model č. 4
- Obr. 95 Model č. 4
- Obr. 96 Model č. 4
- Obr. 97 Model č. 5
- Obr. 98 Model č. 5
- Obr. 99 Model č. 5
- Obr. 100 Model č. 6
- Obr. 101 Model č. 6
- Obr. 102 Model č. 6
- Obr. 103 Model č. 7
- Obr. 104 Model č. 7
- Obr. 105 Model č. 7
- Obr. 106 Model č. 8
- Obr. 107 Model č. 8
- Obr. 108 Model č. 8
- Obr. 109 Model č. 9
- Obr. 110 Model č. 9
- Obr. 111 Model č. 9

SEZNAM PŘÍLOH

Flash disk