

Zvýšení bezpečnosti vybraného mikroregionu

Pavel Vaněk

Bakalářská práce
2024



Univerzita Tomáše Bati ve Zlíně
Fakulta logistiky a krizového řízení

Univerzita Tomáše Bati ve Zlíně

Fakulta logistiky a krizového řízení

Ústav ochrany obyvatelstva

Akademický rok: 2023/2024

ZADÁNÍ BAKALÁŘSKÉ PRÁCE

(projektu, uměleckého díla, uměleckého výkonu)

Jméno a příjmení: Pavel Vaněk
Osobní číslo: L21524
Studijní program: B1032A020002 Ochrana obyvatelstva
Forma studia: Kombinovaná
Téma práce: Zvýšení bezpečnosti vybraného mikroregionu

Zásady pro vypracování

1. Zpracujte literární rešerši dostupných zdrojů na dané téma.
2. Pojednejte o mikroregionu Plumlovsko včetně jeho charakteristiky.
3. Proveďte posouzení současného stavu bezpečnosti v mikroregionu Plumlovsko.
4. Vypracujte návrh na vylepšení současného stavu bezpečnosti v mikroregionu Plumlovsko.

Forma zpracování bakalářské práce: **tištěná/elektronická**

Seznam doporučené literatury:

1. FIRSTOVÁ, Jana a David ZÁMEK. *Prevence kriminality – nedílná součást systému vnitřní bezpečnosti*. Praha: Wolters Kluwer, 2021. ISBN 978-80-7676-057-8.
2. KRAFTOVÁ, Ivana, et al. *Bezpečný rozvoj regionu*. Praha: Wolters Kluwer, 2016. ISBN 978-80-7552-261-0.
3. KRUPKA, Vladimír, et al. *Bezpečnostní příprava*. Praha: Armex Publishing, 2012. ISBN 978-80-87451-20-5.

Další odborná literatura dle doporučení vedoucího bakalářské práce.

Vedoucí bakalářské práce: **Ing. Jan Kyselák, Ph.D.**
Ústav ochrany obyvatelstva

Datum zadání bakalářské práce: **1. prosince 2023**

Termín odevzdání bakalářské práce: **3. května 2024**

L.S.

doc. Ing. Zuzana Tučková, Ph.D.
děkanka

prof. Ing. Dušan Vičar, CSc.
ředitel ústavu

V Uherském Hradišti dne 4. prosince 2023

PROHLÁŠENÍ AUTORA BAKALÁŘSKÉ PRÁCE

Beru na vědomí, že:

- bakalářská práce bude uložena v elektronické podobě v univerzitním informačním systému a dostupná k nahlédnutí;
- na moji bakalářskou práci se plně vztahuje zákon č. 121/2000 Sb. o právu autorském, o právech souvisejících s právem autorským a o změně některých zákonů (autorský zákon) ve znění pozdějších právních předpisů, zejm. § 35 odst. 3;
- podle § 60 odst. 1 autorského zákona má Univerzita Tomáše Bati ve Zlíně právo na uzavření licenční smlouvy o užití školního díla v rozsahu § 12 odst. 4 autorského zákona;
- podle § 60 odst. 2 a 3 autorského zákona mohu užít své dílo – bakalářskou práci nebo poskytnout licenci k jejímu využití jen s předchozím písemným souhlasem Univerzity Tomáše Bati ve Zlíně, která je oprávněna v takovém případě ode mne požadovat přiměřený příspěvek na úhradu nákladů, které byly Univerzitou Tomáše Bati ve Zlíně na vytvoření díla vynaloženy (až do jejich skutečné výše);
- pokud bylo k vypracování bakalářské práce využito softwaru poskytnutého Univerzitou Tomáše Bati ve Zlíně nebo jinými subjekty pouze ke studijním a výzkumným účelům (tj. k nekomerčnímu využití), nelze výsledky bakalářské práce využít ke komerčním účelům;
- pokud je výstupem bakalářské práce jakýkoliv softwarový produkt, považují se za součást práce rovněž i zdrojové kódy, popř. soubory, ze kterých se projekt skládá. Neodevzdání této součásti může být důvodem k neobhájení práce.

Prohlašuji,

- že jsem na bakalářské práci pracoval samostatně a použitou literaturu jsem citoval. V případě publikace výsledků budu uveden jako spoluautor.
- že odevzdaná verze bakalářské práce a verze elektronická nahraná do IS/STAG jsou obsahově totožné.

V Uherském Hradišti, dne: 3.5.2024

Jméno a příjmení studenta: Pavel Vaněk

.....
podpis studenta

ABSTRAKT

Bakalářská práce se zabývá zvýšením bezpečnosti ve vybraném mikroregionu, a to konkrétně mikroregion Plumlovsko. Bakalářská práce se skládá z teoretické a praktické části. Teoretická část obsahuje rešerši dostupných zdrojů, charakteristiku mikroregionu Plumlovsko, představení subjektů zajišťující vnitřní bezpečnost, prezentuje aktuální hrozby a analyzuje současný stav bezpečnosti z hlediska kriminality a bezpečnosti silničního provozu. V praktické části jsou dle zjištěných negativ v hodnocené oblasti navržena opatření na vylepšení současného stavu bezpečnosti. Pro zpracování byla použita metoda sběru dat a jejich analýza a dále polostrukturované rozhovory.

Klíčová slova: bezpečnost, mikroregion, hrozba, kriminalita, silniční provoz

ABSTRACT

The bachelor thesis deals with the increase of security in a selected microregion, namely the Plumlovsko microregion. The bachelor thesis consists of theoretical and practical part. The theoretical part includes a search of available sources, characteristics of the Plumlovsko microregion, introduction of entities providing internal security, presents current threats and analyses the current state of security in terms of crime and road safety. In the practical part, measures to improve the current state of security are proposed according to the identified negatives in the assessed area. The method of data collection and analysis as well as semistructured interviews were used.

Keywords: security, microregion, threat, criminality, road traffic

Tímto bych rád poděkoval vedoucímu bakalářské práce Ing. Janu Kyselákovi, Ph.D., za perfektní spolupráci, rychlou odezvu při komunikaci a poskytnutí cenných rad, které byly přínosem při zpracování této práce. Velké poděkování patří také mé rodině a kolegům, za podporu po celou dobu mého studia.

Prohlašuji, že odevzdaná verze bakalářské/diplomové práce a verze elektronická nahraná do IS/STAG jsou totožné.

OBSAH

ÚVOD.....	8
I TEORETICKÁ ČÁST	10
1 REŠERŠE DOSTUPNÝCH ZDROJŮ	11
2 MIKROREGION PLUMLOVSKO	14
2.1 CHARAKTERISTIKA MIKROREGIONU PLUMLOVSKO	15
2.2 OBCE MIKROREGIONU	16
3 POSOUZENÍ SOUČASNÉHO STAVU BEZPEČNOSTI MIKROREGIONU PLUMLOVSKO.....	19
3.1 HLAVNÍ SUBJEKTY BEZPEČNOSTNÍHO SYSTÉMU	21
3.2 VNITŘNÍ BEZPEČNOST	22
3.3 ANALÝZA HROZEB.....	26
3.4 STATISTIKA KRIMINALITY MIKROREGIONU PLUMLOVSKO.....	31
3.4.1 Statistika přestupků	31
3.4.2 Statistika trestných činů	32
3.5 SOUČASNÝ STAV BEZPEČNOSTI V MIKROREGIONU PLUMLOVSKO.....	36
4 DÍLČÍ ZÁVĚR	39
II PRAKTICKÁ ČÁST.....	40
5 NÁVRH NA ZLEPŠENÍ SOUČASNÉHO STAVU BEZPEČNOSTI V MIKROREGIONU PLUMLOVSKO Z HLEDISKA KRIMINALITY A BEZPEČNOSTI SILNIČNÍHO PROVOZU	41
5.1 ZVÝŠENÍ BEZPEČNOSTI SILNIČNÍHO PROVOZU	41
5.2 OPATŘENÍ KE SNÍŽENÍ ÚMRTNOSTI NA RIZIKOVÝCH ÚSECÍCH	46
5.3 TECHNICKÁ OPATŘENÍ K ZABEZPEČENÍ NEMOVITOSTÍ.....	48
5.4 NAŘÍZENÍ OBCE O ZÁKAZU PODOMNÍHO PRODEJE A OBECNĚ ZÁVAŽNÁ VYHLÁŠKA	50
5.5 PREVENCE KRIMINALITY	52
5.5.1 Přednášky pro seniory	52
5.5.2 Přednášky zaměřené na kyberprostor.....	54
5.6 DÍLČÍ ZÁVĚR	56
ZÁVĚR	57
SEZNAM POUŽITÉ LITERATURY.....	58
SEZNAM POUŽITÝCH SYMBOLŮ A ZKRATEK.....	62
SEZNAM OBRÁZKŮ	63
SEZNAM TABULEK.....	64

ÚVOD

Potřeba bezpečí je jednou z nejdůležitějších lidských potřeb. Česká republika jako demokratický právní stát zaručuje dodržování a ochranu základních lidských práv a svobod. Právo na osobní bezpečnost je také zaručeno Evropskou úmluvou o lidských právech. Hlavní rozdělení bezpečnosti je na vnitřní a vnější. Na zajištění bezpečnosti má vliv celá řada subjektů, jež lze souhrnně nazvat jako bezpečnostní systém České republiky, který je složen z prezidenta republiky, parlamentu, vlády, bezpečnostní rady státu, ozbrojených sil, ozbrojených bezpečnostních sborů, záchranných sborů, zpravodajských služeb, záchranných a havarijních služeb, státních orgánů, orgánů územní samosprávy a neposlední řadě právnických a fyzických osob.

Bakalářská práce se soustředí na zvýšení bezpečnosti vybraného mikroregionu, přičemž v daném případě byl vybrán mikroregion Plumlovsko, v jehož těsné blízkosti autor této práce žije, a jehož obcemi pravidelně projíždí či je i osobně navštěvuje. Teoretická část práce obsahuje rešerši dostupných zdrojů, představení mikroregionu Plumlovsko a popisuje základní pojmy ohledně vnitřní bezpečnosti a veřejného pořádku. Teoretická část pokračuje statistikou přestupků a trestných činů a poté posuzuje zjištěný současný stav bezpečnosti. Praktická část obsahuje dle zjištěných nedostatků v teoretické části, navržení nových opatření, které pomůžou zvýšit bezpečnost z hlediska kriminality a bezpečnosti silničního provozu.

Cílem bakalářské práce je posouzení současného stavu bezpečnosti v mikroregionu Plumlovsko a následně vypracování návrhu možností na jeho vylepšení. Práce se omezuje na bezpečnost z hlediska kriminality, a to trestných činů a přestupků a dále na bezpečnost silničního provozu. Zjištěné návrhy mohou představitelé obcí mikroregionu aplikovat v praxi, díky čemuž dojde ke zvýšení bezpečí u obyvatel obcí a také k rozvoji mikroregionu.

Pro zpracování bakalářské práce byla použita metoda obsahové analýzy odborných publikací a dalších dokumentů vztahujících se k řešenému tématu, viz rešerše. Dále byla použita metoda sběru dat a jejich analýza a dále polostrukturované rozhovory. Metoda sběru dat byla provedena z veřejně dostupných dat z Českého statistického úřadu a Mapy kriminality Policie České republiky. Data o trestných činech a přestupcích byla poté analyzována, což vedlo ke zjištění současné úrovně bezpečnosti. Dále byla provedena analýza dat z internetových stránek jednotlivých obcí. Mezi další metodu, jež byla použita lze uvést polostrukturované rozhovory, které byly uskutečněny osobně a také prostřednictvím

emailové komunikace, a to s představiteli obcí, odpovědných osob Policie České republiky a Hasičského záchranného sboru České republiky. Výsledky analýzy dat kriminality a výstupy z polostrukturovaných rozhovorů přinesly porozumění v současném stavu bezpečnosti a také posloužily k provedení výstupů v praktické části práce.

I. TEORETICKÁ ČÁST

1 REŠERŠE DOSTUPNÝCH ZDROJŮ

V rešerši dostupných zdrojů jsou uvedeny publikace, které měly velice podstatný vliv na zpracování bakalářské práce.

KRUPKA, Vladimír, ČERMÁK, Milan, KALOUS, Luděk, MÁDR, Milan, PEROUTKA, Josef, et al. *Bezpečnostní příprava*. Armex Publishing, 2012. ISBN 978-80-87451-20-5.

Učebnice *Bezpečnostní příprava* je primárně určena pro střední školy veřejnoprávní a vyšší odborné školy prevence kriminality a krizového řízení. Zabývá se bezpečnostními sbory České republiky (dále jen ČR), kde zprvu stručně představuje Vězeňskou službu ČR, Celní správu ČR, Hasičský záchranný sbor ČR (dále jen HZS) a zpravodajské služby a jejich dělení na Bezpečnostní informační službu, Úřad pro zahraniční styky a informace a vojenské zpravodajství. Učebnice dále velmi podrobně představuje Policii ČR, kde do sebemenších detailů analyzuje zákon číslo 273/2008 Sb., o Policii ČR. Následně se věnuje činnosti Policie ČR (dále jen policie) a dalších orgánů na úseku silniční dopravy, na úseku veřejného pořádku. Dále je představena služba pořádkové policie, zákroky policistů, cizinecká policie a pobyty osob na území ČR. Učebnice dále představuje obecní policii, kde dostatečným způsobem analyzuje zákon číslo 553/1991 Sb., o obecní policii. V poslední řadě jsou okrajově představeny soukromé bezpečnostní služby.

KRAFTOVÁ, Ivana, MAŠTÁLKA, Martin, MATĚJA, Zdeněk, SVOBODA, Ondřej, ZDRAŽIL, Pavel. *Bezpečný rozvoj regionu: základní koncept*. Wolters Kluwer, 2016. ISBN 978-80-7552-261-0.

Monografie *Bezpečný rozvoj regionu: základní koncept* spojuje samostatně vedené obory bezpečnost a rozvoj regionu v jeden celek. Jedna z podmínek rozvoje regionu je zajištění jeho bezpečnosti a dále udržení tohoto stavu, případně jeho růst. Ze stanoviska demografického vývoje je poukazováno na současné bezpečnostní hrozby rozvoje regionu, a to migrace a stárnutí populace. Monografie pokračuje v dosavadních poznatcích publikovanými českými i zahraničními autory a pro komplexnost analyzuje i důležité strategické dokumenty. Objevuje se zde pojem nekonečná zabezpečovací spirála, jenž značí, že zajišťování bezpečnosti nikdy neskončí i přesto, že se předpokládalo, že s rozvojem společností bude méně rizika. V bezpečném prostředí lze snadněji dosáhnout rozvoje regionu. Zajištění bezpečnosti a zvládání rizik jsou tedy důležité body pro rozvojové regionální strategie.

FIRSTOVÁ, Jana, ZÁMEK, David. *Prevence kriminality – nedílná součást systému vnitřní bezpečnosti*. Wolters Kluwer, 2021. ISBN 978-80-7676-057-8.

Právní monografie *Prevence kriminality – nedílná součást systému vnitřní bezpečnosti* se zaměřuje na možnosti prevence kriminality a dalších sociálně patologických jevů v ČR. Je zde představen bezpečnostní systém ČR a jeho jednotlivé subjekty. Z poznatků různých vědních oborů je zjištěno, že než složitě řešit kriminalitu, je daleko efektivnější jí předcházet, neboť represe se jeví jako neefektivní. Mezi objekty sociální prevence patří rodina, školní prostředí, volný čas, zaměstnání a média. Důležitá je tak viktimologická prevence neboli předávání informací o tom, jak se vyhnout riziku stát se obětí trestné činnosti čili besedy, přednášky, kampaně a poradenství. Na závěr jsou představeny příklady prevence, které měly pozitivní ohlasy, a to zejména asistent prevence kriminality, projekt domovník preventista, systém včasné intervence, nízkoprahové programy pro děti a mládež, ajaxův zápisník, zebra se za tebe neohlédne, say no, speciální výslechové místnosti, stop kriminalitě, ozbrojený útočník na škole, internetem bezpečně, bezpečně v kyberprostoru, mapy kriminality, nová šance, jak překročit minulost.

BRUUN, Kari a HALSALL, Jamie. *Problematising internal security: Crime, community and social exclusion*. Online. *Cogent Social Sciences*. 2016, roč. 2, č. 1. ISSN 2331-1886. Dostupné z: <https://doi.org/10.1080/23311886.2016.1178092>.

Článek se zabývá prevencí kriminality a zejména se soustředí na důležitý aspekt sociálního vyloučení.

HESSEL, Robert. *Safe City: From Law Enforcement to Neighborhood Watches*. New York: Morgan James Publishing. 2019. ISBN 978168350626

Knihla popisuje integrace nejnovějších technologií v oblasti bezpečnosti, od použití kamerových systémů přes prostředky, které využívají bezpečnostní sbory. V knize se dále nacházejí návody pro občany, jak ochránit sebe a své domovy a upozorňuje, že ke snížení kriminality je zapotřebí zapojení celé veřejnosti.

MODABERI, Sara a MOMENI, Mahdi. *The Role of Municipality in Crime Prevention*. Online. *Journal of Politics and Law*. 2016, roč. 9, č. 2. ISSN 1913-9055. Dostupné z: <https://doi.org/10.5539/jpl.v9n2p18>.

Autoři v článku objasňují postavení obce v prevenci kriminality.

Kromě výše uvedených hlavních zdrojů byly použity další české a zahraniční publikace, které jsou uvedeny v seznamu použité literatury. Mezi další podstatné zdroje lze zmínit například Bezpečnostní strategii ČR 2015, Modul E – vnitřní bezpečnost a veřejný pořádek a vybrané kapitoly krizového řízení, Koncepce rozvoje Policie ČR do roku 2017, Analýza hrozeb pro ČR a Strategie rozvoje mikroregionu Plumlovsko 2021-2028. Použité zdroje byly důkladně analyzovány a poté použity k vytvoření zejména teoretické části bakalářské práce.

Právní normy v oblasti bezpečnosti:

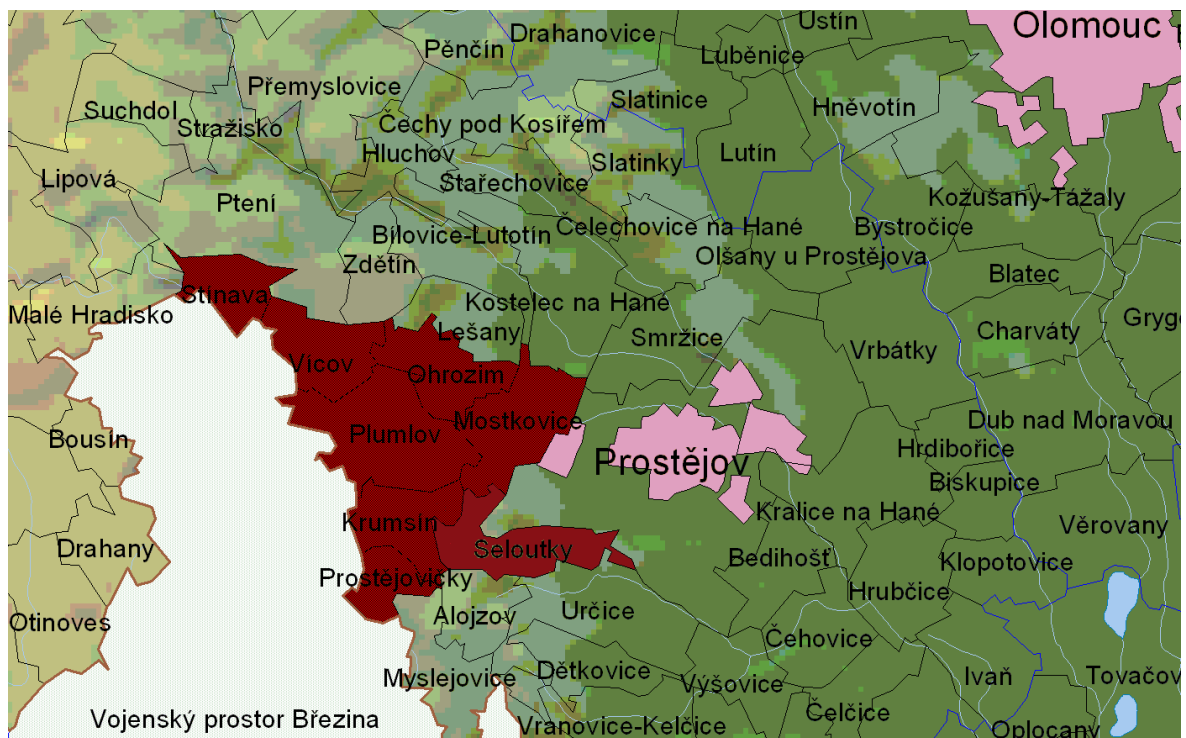
- Ústavní zákon č. 1/1993 Sb., Ústava ČR,
- Usnesení č. 2/1993 Sb., Listina základních práv a svobod,
- Zákon č. 40/2009 Sb., Trestní zákoník,
- Zákon č. 250/2016 Sb., o odpovědnosti za přestupky a řízení o nich,
- Zákon č. 251/2016 Sb., o některých přestupcích,
- Zákon č. 273/2008 Sb., o Policii ČR,
- Zákon č. 553/1991 Sb., o obecní policii,
- Zákon č. 128/2000 Sb., o obcích,
- Zákon č. 500/2004 Sb., Správní řád,
- Zákon č. 361/2000 Sb., o provozu na pozemních komunikacích.

Uvedené právní normy v oblasti bezpečnosti se významným způsobem dotýkají řešeného tématu. Jsou zde stanovena základní lidská práva, trestné činy, přestupky a sankce za jejich porušení, působnost a pravomoc Policie ČR a obecní policie, postup orgánů moci výkonné, orgánů územních samosprávných celků, práva a povinnosti účastníků provozu na pozemních komunikacích.

2 MIKROREGION PLUMLOVSKO

Mikroregion Plumlovsko (dále jen mikroregion) je dobrovolný svazek osmi obcí, jenž byl založen dne 15. ledna 2004 a v jehož čele je předseda pan Mgr. Jaroslav Střelák. Svazek tvoří město Plumlov a jeho místní části Soběsuky, Žárovice a Hamry, dále obce Krumsín, Mostkovice, Ohrozim, Prostějovičky, Seloutky, Stínava a Vícov (viz obr. 1). Mikroregion má své sídlo ve městě Plumlov na adrese Rudé Armády číslo 302. Mikroregion je právnická osoba neziskového charakteru vytvořená podle zákona o obcích. (Mikroregion Plumlovsko, 2014)

Mezi hlavní cíle svazku obcí patří vytvoření funkčního vedení mikroregionu, jenž bude zajišťovat rozvojové zájmy mikroregionu. Vytvoření instituce, která bude navenek zastupovat mikroregion tak, aby byl atraktivní pro právnické osoby, podnikající fyzické osoby, orgány státní správy, samosprávy a také i samotné občany. Činnost svazku obcí spočívá v zabezpečení v oblastech zdravotnictví, sociální péče, školství, kultury, životního prostředí, požární ochrany, cestovního ruchu a ochrany ovzduší. Dále zajištění čistoty obcí, veřejného prostranství, zásobování pitnou vodou, úpravou odpadních vod. Vytvoření iniciativy pro obyvatelstvo a orgány a podpora jejich podnětů pro rozvoj mikroregionu. (Mikroregion Plumlovsko, 2014)



Obrázek 1 Mikroregion Plumlovsko (Strategie rozvoje, 2012)

2.1 Charakteristika mikroregionu Plumlovsko

Mikroregion je situován v Olomouckém kraji v okrese Prostějov na pomezí Hané a Dražanské vrchoviny (viz obr. 2). Obec s rozšířenou působností (dále jen ORP), pod kterou mikroregion spadá je Statutární město Prostějov. Mikroregion se nachází na hranici Jihomoravského kraje, a to okresu Vyškov, od něž je dělí vojenský újezd Březina (dále jen VÚ Březina). Celková výměra mikroregionu je 5319,8 ha a z toho je největší podíl využíván pro zemědělské účely. Na území mikroregionu se nachází celkově pět mateřských škol a tři základní školy. (Regionální agentura pro rozvoj střední Moravy, 2021)

Na území mikroregionu se nachází zajímavé přírodní památky a to Brániska, Čubernice, Dolní Vinohrádky, Kozí horka, Hamerská stráň, Ohrozim-Horka, Pavlečkova skála a dále přírodní rezervace Kněží hora a národní přírodní památka Za Hrnčířkou.



Obrázek 2 Mikroregion Plumlovsko v Olomouckém kraji (Machovský, 2012)

Dopravní infrastruktura

V mikroregionu je nejvytíženější pozemní komunikace číslo II/150, která prochází od Středočeského kraje do Zlínského kraje, která mikroregionem prochází obcemi Stínava, Vícov a Ohrozim. Další pozemní komunikace, a to číslo II/377, která spojuje města Tišnov a Prostějov prochází městem Plumlov a obcí Mostkovice. Ostatními obcemi a to Prostějovičky, Krumsínem a Seloutky vedou pouze místní pozemní komunikace III.

třídy. Železniční síť se v mikroregionu nenachází a hromadná doprava je realizovaná především Integrovaným dopravním systémem Olomouckého kraje. Cyklisté mohou využít tzv. Jantarovou stezku s názvem Greenway Krakov–Morava–Vídeň, která spojuje města Krakov a Vídeň. (Regionální agentura pro rozvoj střední Moravy, 2021)

Demografie

Podle Českého statistického úřadu bylo ke dni 01.01.2023 v mikroregionu 6508 obyvatel. V mikroregionu převažují ženy nad muži, a to v počtu o 58. Nejvíce obyvatel žilo ve městě Plumlov a to 2300 a nejméně v obci Stínava a to pouhých 158. Průměrný věk v mikroregionu byl 42,5 roku, přičemž průměrně nejstarší obyvatelé žili v obci Mostkovice s průměrným věkem 44,4 roku a nejmladší obyvatelé žili v obci Vícov s průměrným věkem 40,1 roku. Podrobnější informace viz tab. 1. (Český statistický úřad, 2023)

Tabulka 1 Počet obyvatel a jejich věk (ČSÚ, 2023, vlastní zpracování)

Město, obec	Počet obyvatel [n _i]	Počet obyvatel (muži) [n _i]	Počet obyvatel (ženy) [n _i]	Průměrný věk [roky]	Průměrný věk (muži) [roky]	Průměrný věk (ženy) [roky]
Plumlov	2300	1134	1166	44	42,1	45,8
Krumsín	575	288	287	43,7	41,8	45,6
Mostkovice	1606	788	818	44,4	43,6	45,3
Ohrozim	463	235	228	43,3	41,5	45,2
Prostějovičky	310	167	143	41,2	39,5	43,1
Seloutky	538	263	275	40,8	39,9	41,7
Stínava	158	79	79	43	40,5	45,6
Vícov	558	271	287	40,1	40,3	39,9
Celkem	6508	3225	3283	42,5	41,1	44

2.2 Obce mikroregionu

Plumlov

Město Plumlov se skládá celkově ze čtyř částí a to Plumlov, Hamry, Soběsuky a Žárovice. Historie města zasahuje do 13. století, kde vládly šlechtické rody pánů z Kravař, Lichtenštejna a Pernštejna. Město se nachází v kopcovitém terénu v nadmořské výšce v rozmezí od 290 do 340 m n. m. Ve městě se dále nachází zámek, který je zapsán na seznamu národních kulturních památek. Ve městě se nachází mateřská škola Plumlov, základní škola Plumlov, základní umělecká škola Plumlov, dětský domov a školní jídelna Plumlov a domov pro seniory Soběsuky. Pro poskytnutí lékařské péče se zde nachází zdravotní středisko Plumlov s praktickými lékaři, zubními lékaři, gynekologem a dětským

lékařem. Pro pořízení léčiva je k dispozici taktéž lékárna. Ve městě je také sbor dobrovolných hasičů (dále jen SDH) v kategorii Jednotky požární ochrany (dále jen JPO) III. (město Plumlov, 2023)

Krumsín

Obec Krumsín se nachází pár kilometrů jižním směrem od města Plumlov. Nachází se v nadmořské výšce 312 m n. m. Původ názvu obce pochází ze staročeského slova „krmsa“, které je odvozené od slova „krmiti“. Historie obce sahá do roku 1349. V obci se nachází základní škola Krumsín, obecní knihovna Krumsín, kino Krumsín. V obci je dále také SDH v kategorii JPO V. (Obec Krumsín, 2023)

Mostkovice

Obec Mostkovice leží východním směrem od města Plumlov. Nachází se v nadmořské výšce 253 m n. m. První písemná zmínka o obci je z roku 1131. Nachází se zde vodní dílo Plumlovská přehrada, která je jednou z nejstarších přehrad v ČR. Plumlovská přehrada je využívána mimo jiné jako rekreační oblast. V obci se nachází základní a mateřská škola Mostkovice, letní kino Mostkovice, dům s pečovatelskou službou, praktický lékař a lékárna. V obci je dále také SDH v kategorii JPO V. (Obec Mostkovice, 2023)

Ohrozim

Obec Ohrozim leží severním směrem od města Plumlov. Nachází se v nadmořské výšce 305 m n. m. První písemná zmínka o obci je z roku 1131, kdy se jednalo o osadu, která byla ohrazena rybníky a díky tomu vzniknul i název obce Ohrozim. V obci se nachází mateřská škola Ohrozim. (Obec Ohrozim, 2023)

Prostějovičky

Obec Prostějovičky leží jižním směrem od města Plumlov. Nachází se v nadmořské výšce 382 m n. m. Katastr obce z části obepíná VÚ Březina. První písemná zmínka o obci je z roku 1347. V obci se nachází Mateřská škola Prostějovičky a SDH v kategorii JPO V. (Obec Prostějovičky, 2023)

Seloutky

Obec Seloutky leží jihovýchodně od města Plumlov. Nachází se v nadmořské výšce 256 m n. m. První písemná zmínka o obci je z roku 1325. Název obce se postupem času měnil, a to nejprve z názvu Selutice, posléze Selitky či Selítky, až přes názvy Selótky, Selutky

do současného názvu Seloutky. V obci se nachází SDH v kategorii JPO V. (Obec Seloutky, 2023)

Stínava

Obec Stínava leží severozápadně od města Plumlov. Nachází se v nadmořské výšce 400 m n. m. První písemná zmínka o obci je z roku 1358. Z archeologických průzkumů bylo zjištěno, že se v obci v minulosti zpracovávala železná ruda. V obci se nachází SDH v kategorii JPO V. (Obec Stínava, 2023)

Vícov

Obec Vícov leží severozápadně od města Plumlov. Nachází se v nadmořské výšce 364 m n. m. První písemná zmínka o obci je z roku 1355. Název obce Vícov je odvozen od slova „viec“. V obci se nachází mateřská škola Vícov a SDH v kategorii JPO V. (Obec Vícov, 2023)

3 POSOUZENÍ SOUČASNÉHO STAVU BEZPEČNOSTI MIKROREGIONU PLUMLOVSKO

Pojem bezpečnost je starý jako lidstvo samo. Původ slova pochází z latinského slova *securitas*, což lze přeložit jako bez starostí. I samotné české slovo bezpečnost v sobě skrývá slova bez péče, čímž lze vyjádřit určitou záruku, ochranu, zajištění. Bezpečnost lze užívat ve dvou významech. V prvním případě lze bezpečnost chápat jako určité veličiny, která mají hodnoty od nuly až k relativní úplnosti, avšak veličiny nikdy nemůžou být absolutní, tyto hodnoty se mění časem a prostorem, bezpečnost buď klesá, stoupá či se nemění. V druhém případě se jedná o řízenou činnost zodpovědných subjektů, které mají povinnost zajišťovat bezpečnost. Rozdělení bezpečnosti je celá řada, přičemž mezi základní dělení patří na vnitřní a vnější, kolektivní a individuální, tvrdá a měkká, objektivní a subjektivní. Vnitřní bezpečnost je spojena s existencí hrozeb uvnitř objektu a vnější bezpečnost s hrozbami vně objektu. Kolektivní bezpečnost je vymezena na určitou skupinku osob a individuální je pouze na jednotlivce. Tvrdá bezpečnost je vojenského charakteru a měkká bezpečnost je nevojenského charakteru. Objektivní bezpečnost je skutečná absence nebezpečí a subjektivní bezpečnost je osobní, jednostranné vnímání pocitu bezpečí. Základními chráněnými hodnotami jsou životy, zdraví a majetek. (Kraftová, et al, 2016, s. 13-15) Každý se chce cítit bezpečně tam, kde bydlí a pracuje. Udržet však takovéto místo v bezpečí vyžaduje značné úsilí. (Hessel, 2019)

Zajištění bezpečnosti ČR je úkolem vrcholného orgánu výkonné moci, a to vlády ČR. Tato bezpečnost obsahuje zahraniční politiku, obranu státu, vnitřní bezpečnost a ochranu obyvatelstva (ochrana života, zdraví, majetku a životního prostředí). K tomuto je vytvořen bezpečnostní systém, který průběžně reaguje na bezpečnostní situaci v ČR i ve světě. Bezpečnostní systém tvoří orgány výkonné, zákonodárné a soudní moci, správní úřady, krajské a obecní úřady, ozbrojené síly, bezpečnostní sbory a v neposlední řadě i právnické a fyzické osoby. (Ministerstvo zahraničních věcí ČR, 2015)

Mezi bezpečnostní sbory patří Policie ČR, HZS ČR, Vězeňská služba ČR, Celní správa ČR, Generální inspekce bezpečnostních sborů, Bezpečnostní informační služba, Úřad pro zahraniční styky a informace, na závěr lze i mezi bezpečnostní sbor zařadit obecní policii zřizovanou obecním zastupitelstvem, neboť tato má obdobné povinnosti a oprávnění jako příslušníci Policie ČR. (Čermák, 2012, s. 6)

Veřejný pořádek

Veřejný pořádek je blíže neurčený právní pojem. Jedná se o stav společnosti, kde jsou dodržována předem stanovená pravidla chování, která vznikají a zanikají na místech veřejnosti přístupných a tyto jsou dále upraveny zákony i společenskými normami, přičemž jejich dodržování je důležité pro bezproblémový chod celé společnosti. (Krupka, 2012, s.18-19) Veřejný pořádek nelze vymezit, neboť tento se mění zároveň s vývojem společnost, kde se posunují hranice tolerovaného chování a také se mění s místem a časem. Ochrana veřejného pořádku je činnost státních orgánů, institucí a organizací, jejímž výsledkem je právní regulace společenských vztahů, kontrola dodržování a také provádění úkonů k předcházení narušení a obnovení veřejného pořádku. (Firstová, 2021, s. 49-56)

Nástroje obce k zajištění veřejného pořádku:

- *Obecní policie* – činnost obecní policie bude blíže představena na straně 24.
- *Policie ČR* – může s obcí spolupracovat skrze obecní policii, či na základě požadavku starosty při zabezpečení veřejného pořádku, přičemž na základě tohoto lze i s obcí uzavřít písemnou koordinační dohodu.
- *Obecně závazné vyhlášky* – jejichž cílem je úprava povinností, které jsou v zájmu obce a jejich občanů. Obecně závaznou vyhláškou lze regulovat následující oblasti: konzumace alkoholu na veřejnosti, používání pyrotechniky na veřejnosti, hluk a rušení nočního klidu, znečišťování veřejného prostranství, rozdělování otevřených ohňů, ochrana a údržba veřejné zeleně, chov a pohyb zvířat, prostituce, žebrání, jízda na kolečkových bruslích a skateboardu a podobných prostředcích mimo pozemní komunikace, nalepování plakátů, kouření na veřejných prostranstvích, konzumace alkoholu na veřejných prostranstvích. (Vetešník, Vlček, 2012, s. 80-87)

Práva a povinnosti obcí v dalších oblastech:

- *Požární ochrana* – obec zřizuje a spravuje jednotky SDH.
- *Integrovaný záchranný systém (dále jen IZS)* – při mimořádných událostech (dále jen MÚ) se obec podílí na záchranných a likvidačních pracích a ochraně obyvatel, zabezpečuje varování, evakuaci a ukrytí obyvatelstva a nouzové přežití.
- *Krizové řízení* – starosta obce může zřídit krizový štáb obce. (Vetešník, Vlček, 2012, s. 80-87)

3.1 Hlavní subjekty bezpečnostního systému

Každý subjekt bezpečnostního systému má svoji významnou roli. Blíže budou ve stručném znění představeny ty nejdůležitější z nich.

Prezident republiky

Prezident republiky je vrchní velitel zbrojených sil, má právo účastnit se zasedání vlády a parlamentu a vyžadovat od nich informace, účastnit se schůzí Bezpečnostní rady státu, vyžadovat od nich zprávy a projednávat otázky v jejich působnosti. (Zámek, 2021, s. 16)

Parlament ČR

Zákonodárná moc v ČR patří parlamentu, jenž tvoří Poslaneckou sněmovnu a Senát. Parlament projednává a schvaluje zákony ohledně obrany a bezpečnosti státu. Dále vyhláší stav ohrožení státu a válečný stav. Kontroluje vládu a další složky podílející se na zajišťování bezpečnosti státu. (Zámek, 2021, s. 17)

Vláda ČR

Vláda je odpovědná za zajištění bezpečnosti a za řízení a funkčnost celého bezpečnostního systému. Vláda vyhláší nouzový stav, jehož součástí jsou i přijatá krizová opatření. (Zámek, 2021, s. 18)

Bezpečnostní rada státu

Bezpečnostní rada státu je stálý pracovní orgán vlády pro zvládnutí bezpečnosti ČR a k přípravě návrhů k jejímu zajištění. V Bezpečnostní radě státu působí pracovní výbory Bezpečnostní rady státu, kdy se jedná o Výbor pro obranné plánování, Výbor pro kybernetickou bezpečnost, Výbor pro civilní nouzové plánování, Výbor pro koordinaci zahraniční bezpečnostní politiky, Výbor pro zpravodajskou činnost a Ústřední krizový štáb, který je určený pro řešení krizových situací. (Zámek, 2021, s. 20)

Ministerstva

Úkoly ministerstev při zajišťování bezpečnosti ČR vycházejí ze zákonů a právních norem. Ministerstva jsou ústředním orgánem státní správy ČR. Úkoly ministerstev se řídí platnými zákony a dalšími právními normami včetně krizového zákona. K plnění úkolů v rámci ministerstev jsou povolány jejich pracoviště krizového řízení. (Zámek, 2021, s. 24-34)

3.2 Vnitřní bezpečnost

Vnitřní bezpečnost je takový stav ve vnitřní politice, kdy bude nastolen a respektován právní pořádek a orgány státní správy budou schopné vykonávat své dané funkce. Jedná se o ochranu před hrozbami a zajištění politického, sociálního a hospodářského řádu. Ve vztahu ke kriminalitě lze toto pojetí vnímat úžeji. Za veřejný pořádek a vnitřní bezpečnost je zodpovědné ministerstvo vnitra. (Zámek, 2021, s. 24)

Udržování práva a pořádku je úzce spjato s definicí vnitřní bezpečnosti a její funkcí každého suverénního státu. (Bruun a Halsall, 2016)

Hlavní funkci při zajištění vnitřní bezpečnosti a ochrany obyvatelstva přísluší Policii ČR a HZS ČR. Na úseku vnitřní bezpečnosti se významně podílí Obecní policie a v případě určitých specifických situací také Armáda ČR. Policie má celostátní působnost a Obecní policie působí v katastru dané obce, jenž má Obecní policii zřízenou na základě zákona. V případě, že síly a prostředky policie nepostačují, lze k jejich posílení povolát armádu k plnění úkolů ve prospěch policie. (Ministerstvo vnitra, 2019)

Policie ČR

Hlavní odpovědnost za ochranu bezpečnosti osob, majetku a veřejnému pořádku v ČR je svěřena Policii ČR. Mezi další úkoly patří vyhledávání trestné činnosti a zjišťování jejich pachatelů, jakožto i předcházení trestné činnosti a další úkoly na úseku vnitřního pořádku a bezpečnosti stanovenými právními předpisy. Důraz je kladen na službu veřejnosti, spočívající v aktivním přístupu k potřebám veřejnosti a vytvoření její důvěry, podpory a vzájemnosti mezi veřejností a policií. (Krupka, 2012, s. 16-18)

Policii řídí policejní prezident, který se za činnost policie zodpovídá ministru vnitra. Mezi základní rozdělení policie patří policejní prezidium, útvary s celostátní působností, krajská ředitelství a útvary zřízené v rámci krajského ředitelství.

Charakteristika činností podle služeb:

- *Služba pořádkové policie* – patří do rozsahu činností tou nejuniverzálnější službou. V rámci celé ČR pořádková policie chrání osoby, majetek, veřejný pořádek, plní úkoly podle trestního řádu, v přestupkovém a správním řízení a taktéž se věnuje dohledu nad bezpečností a plynulostí silničního provozu. Na celém území ČR se pro přímý kontakt s veřejností nacházejí obvodní oddělení, s výjimkou hlavního města Prahy, kde se tato oddělení nazývají místní. V případě potřeby velkých

bezpečnostních akcí se nasazují pořádkové jednotky, pro zákroky proti nebezpečným pachatelům závažných trestných činů se využívají zásahové jednotky. Pohotovostní jednotky posilují hlídkovou činnost a primárně řeší situace oznámené na linku tísňového volání 158, která vyžaduje urychlené řešení. Poříční oddělení a potápěči dohlížejí na dodržování zákona o vodách, pomáhají při záchraně tonoucích osob a při povodních. Služba kynologie a hipologie, v prvně jmenovaném jsou využívání služební psi k hlídkové službě, pátrání po osobách a k vyhledávání omamných látek. Speciálně vycvičení psi jsou využívání k metodě pachové identifikace. Služební koně se využívají v těžko přístupných terénech a také při bezpečnostních akcích většího rozsahu.

- *Služba dopravní policie* – provádí dohled nad bezpečností a plynulostí silničního dohledu, prošetřování dopravních nehod, zjišťují pachatele trestných činů a přestupků souvisejících s dopravou. Dopravní oddělení se dělí s územní působností po celém kraji, okrese a konkrétním dálničním úseku.
- *Služba kriminální policie a vyšetřování* – jakožto orgán činný v trestním řízení zjišťuje trestné činy uvedené v trestním zákoníku a jehož horní hranice odnětí svobody převyšuje tři roky, a to jak obecné trestné činy, tak hospodářské trestné činy.
- *Služba pro zbraně a bezpečnostní materiál* – vykonává úkoly podle zákona o zbraních, vydává zbrojní průkazy a povolení k vlastnictví a držení zbraní.
- *Útvar pro ochranu prezidenta ČR* – jak je uvedeno v názvu, tak tento útvar zajišťuje nepřetržitou ochranu prezidenta ČR, a také jeho dalšího okruhu osob. Dále chrání Pražský hrad a korunovační klenoty.
- *Ochranná služba* – chrání ústavní činitele stanovené vládou ČR. Dále zajišťuje ochranu objektů zvláštního významu.
- *Útvar rychlého nasazení* – je určený k boji proti terorismu a proti nejzávažnějším pachatelům trestné činnosti.
- *Letecká služba* – provádí záchranné, pátrací, hlídkové a průzkumné lety. Významně působí i v rámci IZS.
- *Služba cizinecké policie* – plní úkoly podle zákona o pobytu cizinců na území ČR. Plní činnosti při povolení pobytu cizinců, případném odepření vstupu či vyhoštění a odhalování nelegální migrace.

- *Pyrotechnická služba* – působí při nálezů munice a nástražných výbušných systémů.
- *Integrované operační středisko* – zajišťují nepřetržitý provoz linky tísňového volání 158 a koordinaci sil a prostředků ostatních služeb a spolupráci mezi IZS.
- *Krajská ředitelství policie* – je vytvořeno 14 krajských ředitelství podle krajů ČR a dále jsou tvořena územními odbory. (Ministerstvo vnitra, 2019, s. 12-17)

Obecní policie

Obecní policie se řídí zákonem číslo 553/1991 Sb., o obecní policii. Tato je zřizována a také zrušována výlučně obecním zastupitelstvem, které tak koná prostřednictvím obecně závazné vyhlášky. Vyhláška určuje počty strážníků a dalších zaměstnanců, řízení a její organizace. Strážníci jsou v pracovním poměru zřizovatelské obce. Obecní policie má působnost v katastru dané obce, pouze ve výjimečných případech může působit i na území jiných obcí. Mezi úkoly na úseku veřejného pořádku patří především ochrana a bezpečnost osob a majetku, jejíž součástí je i preventivní činnost na úseku kriminality, dodržování pravidel občanského soužití, dohled nad čistotou na veřejných prostranstvích obce, dodržování právních předpisů o ochraně veřejného pořádku, odhalování přestupků a jiných správních deliktů, dohled nad dodržováním obecně závazných vyhlášek a nařízení obce, s určitým omezením dohled nad plynulostí a bezpečností silničního provozu. Rozdíl mezi policií a obecní policií je to, že úkolem policie je boj s kriminalitou a její předcházení, kdežto obecní policie se zaměřuje hlavně na pořádkový dozor, kde využívá svoji místní a osobní znalost prostředí, a tím odhaluje riziková místa a koncentruje na ně svoji pozornost. (Krupka, 2012, s. 248-253)

Soukromé bezpečnostní služby

Kromě PČR, obce a další služby IZS se také na ochranu vnitřního pořádku podílí i soukromé bezpečnostní služby (dále jen SBS). Pohybují se v komerčním prostředí a poskytují služby v oblasti ochrany osob a majetku, a to jak osobní ochranou, tak technických zabezpečení, dále zabezpečení přepravy financí a cenností, vykonáváním soukromých detektivních činností, poradatelské činnosti při sportovních akcích či obdobného typu, objektový veřejný pořádek. Pracovníci SBS mohou nosit střelnou zbraň výhradně v souladu se zákonem o zbraních a střelivu a tuto požívat jen v nutné obraně a krajní nouzi, dle trestního zákoníku. Zjišťovat mohou pouze veřejně dostupné informace. (Riedinger, 2012, s. 293-294)

V současné době neexistuje žádný zákon, který by upravoval činnost SBS, avšak podle ministerstva vnitra, by tento zákon mohl vzniknout do konce roku 2023. (Havlík, 2023)

Složky IZS působící v mikroregionu Plumlovsko

Mezi základní a ostatní složky IZS patří:

- HZS Olomouckého kraje – veškeré obce mikroregionu spadají pod Požární stanici Prostějov se sídlem Wolkerova číslo 6, Prostějov, kde nejvzdálenější obec mikroregionu od sídla Požární stanice je necelých 16 km.
- Zdravotnická záchranná služba Olomouckého kraje – veškeré obce mikroregionu spadají pod Výjezdovou základnu Prostějov se sídlem Wolkerova číslo 8, Prostějov, kde nejvzdálenější obec mikroregionu od sídla Výjezdové základny je necelých 16 km. V případě využití letecké záchranné služby je stanoviště v krajském městě Olomouci.
- Policie ČR Olomouckého kraje – pouze obec Seloutky spadá do působnosti Obvodního oddělení Prostějov 2, ostatní obce mikroregionu spadají do působnosti Obvodního oddělení Plumlov. Vzhledem ke skutečnostem, že policie se v rámci prevence a předcházení trestné činnosti nachází často v terénu, je dojezdová vzdálenost dle aktuálního umístění hlídky.
- JPO – ve městě Plumlov je jednotka SDH v kategorii JPO III, v ostatních obcích se nacházejí jednotky SDH v kategorii JPO V, kromě obce Ohrozim, kde se jednotka SDH nenachází.
- Ostatní složky IZS – Obecní policie se na území mikroregionu nevyskytuje. Jako zajímavost lze uvést, že v místní části města Plumlov, v Hamrech se nachází sklad humanitární pomoci, který lze využít osobám postiženým MÚ. Kromě ubytovacího zařízení a ošacení se zde nachází také různé technické prostředky jako elektrocentrály, vysoušeče, různé nářadí, protipovodňové pytle, plachty, cisterny, dekontaminační prostředky apod. Zároveň lze sklad využít i jako nouzové ubytování pro 25 osob.

3.3 Analýza hrozeb

S ohledem na neustále rostoucí počet hrozeb a jejich dopady na chráněné zájmy společnosti, byly jako preventivní opatření vypracovány analýzy hrozeb.

Analýza hrozeb pro Českou republiku

Analýza hrozeb pro Českou republiku byla zpracována na základě rostoucích antropogenních a naturogenních MÚ, které mají závažné následky a k nimž je důležitá prevence, případně snižování jejich následků. HZS ČR společně se zástupci jednotlivých ministerstev a dalších ústředních správních úřadů identifikovali celkově 72 druhů nebezpečí v podílu antropogenních MÚ 54 % a naturogenních MÚ 46 %. V detailní analýze byla rizika rozdělena do třech kategorií, a to rizika přijatelná, u nichž se nevyužívá žádných MÚ a tyto jsou zvládnutelná běžnou činností složek IZS a správních úřadů, dále rizika podmíněně přijatelná, u nichž se již vyžadují opatření, která vedou k jejich odstranění a následně v poslední řadě rizika nepřijatelná, která mají nejvyšší přednost a opatření k jejich odstranění zahrnují především krizové plánování a přípravu na řešení krizových situací. Celkově bylo pro ČR identifikováno 22 nebezpečí s nepřijatelným rizikem, při jejichž vzniku by bylo důvodné vyhlásit krizový stav. (Ministerstvo vnitra, 2015)

Nebezpečí s nepřijatelným rizikem:

- *Abiotické (naturogenní)* - dlouhodobé sucho, extrémně vysoké teploty, přívalová povodeň, vydatné srážky, extrémní vítr, povodeň.
- *Biotické (naturogenní)* – epidemie hromadné nákazy osob, epifytie hromadné nákazy polních kultur, epizootie hromadné nákazy živých zvířat.
- *Technogenní (antropogenní)* - narušení dodávek potravin velkého rozsahu, narušení funkčnosti významných systémů elektronických komunikací, narušení bezpečnosti informací kritické informační infrastruktury, zvláštní povodeň, únik nebezpečné chemické látky ze stacionárního zařízení, narušení dodávek pitné vody velkého rozsahu, narušení dodávek plynu velkého rozsahu, narušení dodávek ropy a ropných produktů velkého rozsahu, radiační havárie, narušení dodávek elektrické energie velkého rozsahu.
- *Sociogenní (antropogenní)* - migrační vlny velkého rozsahu, narušování zákonnosti velkého rozsahu (včetně terorismu).

- *Ekonomické (antropogenní)* - narušení finančního a devizového hospodářství státu velkého rozsahu. (Ministerstvo vnitra, 2015)

Pro každý typ uvedeného nebezpečí je zodpovědné příslušné ministerstvo či ústřední správní úřady. S některými výše uvedenými nebezpečími má již ČR zkušenosti, avšak některá nebezpečí doposud nenastala, i přesto je nutné, vzhledem k vysokému stupni rizika je třeba přijímat opatření, která by tato nebezpečí odstranila, případně zmírnila. (Ministerstvo vnitra, 2015)

Analýza hrozeb pro mikroregion Plumlovsko

Analýza hrozeb pro mikroregion, potažmo pro ORP Prostějov, pod kterou mikroregion spadá, je zpracována HZS Olomouckého kraje v Havarijním plánu Olomouckého kraje. (HZS ČR OLK, 2022)

Nebezpečí s přijatelným rizikem:

- *Abiotické (naturogenní)* – krupobití, půdní eroze a jiné agrogenní události, geomagnetická anomálie, propad zemských dutin, mlhy.
- *Technogenní (antropogenní)* – únik biologických agens a toxinu při přepravě, únik radioaktivní látky při přepravě, únik biologických agens a toxinu ze stacionárního zařízení, havárie v podzemních stavbách, průval odkališť a zamoření vodotečí škodlivými látkami. (HZS ČR OLK, 2022)

Nebezpečí s podmíněčně přijatelným rizikem:

- *Abiotické (naturogenní)* – sněhová kalamita, náledí a ledovka, námraza, zemětřesení, svahová nestabilita, tornádo, výskyt extrémně nízké teploty, atmosférické výboje, dlouhodobá inverzní situace, požár v přírodě.
- *Technogenní (antropogenní)* – únik nebezpečné chemické látky při přepravě, požár v zástavbě a v průmyslu, výbuch v zástavbě v průmyslu, závažná nehoda v silniční dopravě, závažná nehoda v letecké dopravě, závažná nehoda v drážní dopravě, narušení dodávek tepla velkého rozsahu, narušení funkčnosti poštovních služeb, erupce plynu a vody při poškození sondy na zásobníku plynu a při vrtání na plyn a ropu, nález nevybuchlé munice, výbuch ve skladu výbušnin, trhavín, munice, střeliva.
- *Sociogenní (antropogenní)* – narušení dodávek léčiv a zdravotnického materiálu, zhroucení sociálního systému. (HZS ČR OLK, 2022)

Nebezpečí s nepřijatelným rizikem:

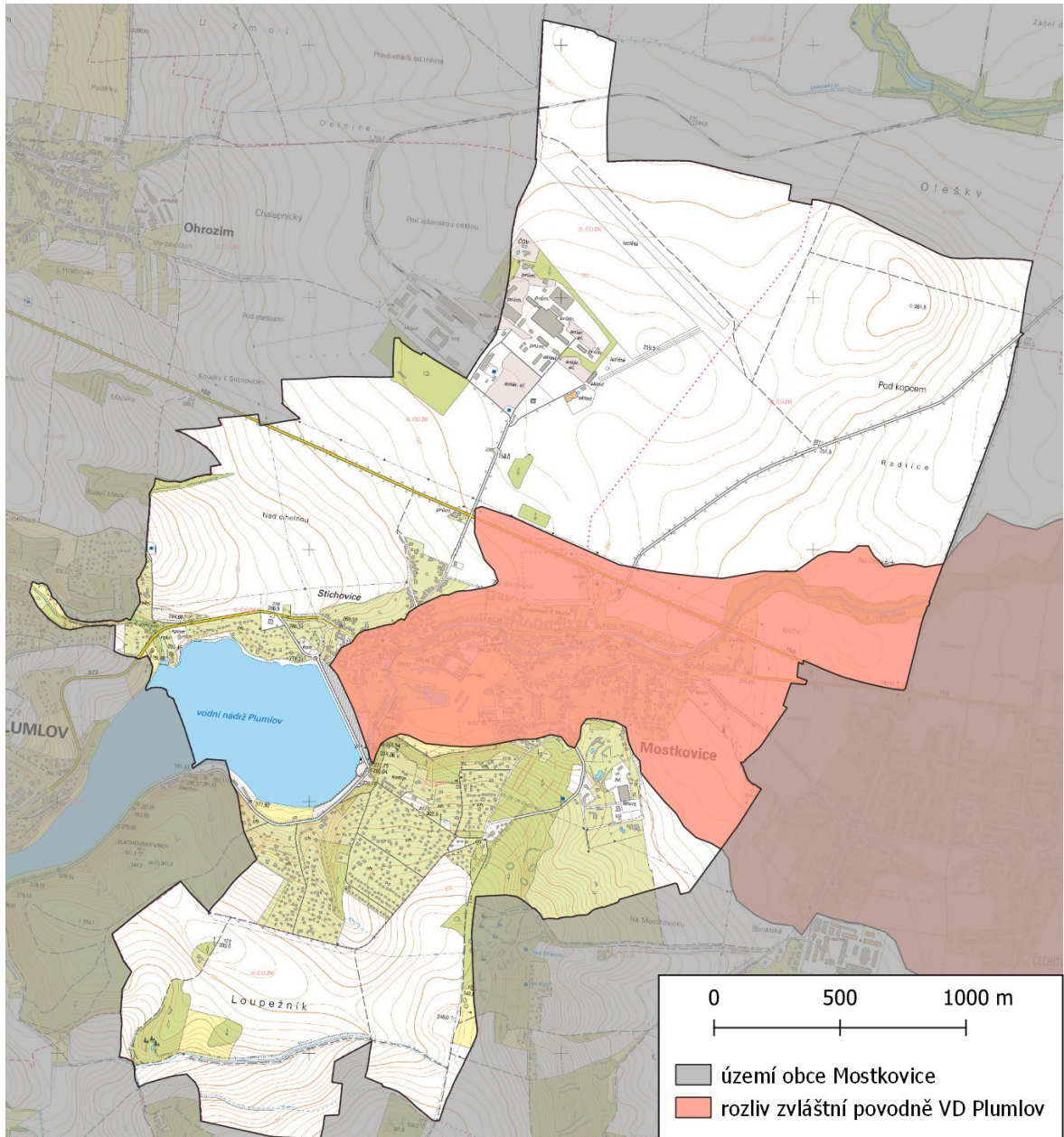
- *Abiotické (naturogenní)* – přirozená povodeň, přívalová povodeň, vydatné srážky, extrémní dlouhodobé sucho, extrémní vítr, výskyt extrémně vysoké teploty.
- *Biotické (naturogenní)* – epidemie hromadné nákazy osob, epizootie hromadné nákazy zvířat, epifytie hromadné nákazy polních kultur.
- *Technogenní (antropogenní)* – únik nebezpečné chemické látky ze stacionárního zařízení, narušení dodávek plynu velkého rozsahu, narušení dodávek elektrické energie velkého rozsahu, narušení dodávek ropy a ropných produktů velkého rozsahu, narušení dodávek pitné vody velkého rozsahu, narušení bezpečnosti informací kritické informační infrastruktury, narušení dodávek potravin velkého rozsahu, zvláštní povodeň,
- *Sociogenní (antropogenní)* – migrační vlny velkého rozsahu, narušování zákonnosti velkého rozsahu.
- *Ekonomické (antropogenní)* – narušení finančního a devizového hospodářství státu velkého rozsahu. (HZS ČR OLK, 2022)

Řešení těchto nebezpečí je dle jejich typu v gesci HZS Olomouckého kraje, Magistrátu města Prostějova, policie a některá nepřijatelná rizika by byla řešena z krajské úrovně.

Na území mikroregionu jsou dále možné zdroje ohrožení z hlediska možnosti onemocnění zvířat, a to chov skotu v obci Krumsín, které má na starost Zemědělské družstvo Myslejovice, a dále chov prasat v obci Ohrozim, které má na starost společnost ROLS Lešany, spol. s.r.o., a chov prasat v obci Prostějovičky, které má na starost již výše jmenované Zemědělské družstvo Myslejovice. Žádné jiné stacionární zdroje, které jsou nebo by mohly být zdrojem rizika a výrazně ovlivnit jeho bezpečnost (např. podle zákona číslo 224/2015 Sb.) na daném území mikroregionu dle Havarijního plánu kraje nejsou evidovány. (HZS ČR OLK, 2022)

Mezi příklad nebezpečí s nepřijatelným rizikem, a to zvláštní povodeň, kdy se jedná o povodeň způsobenou uměle, či poruchou vodního díla, která vede až protržení, lze zařadit vodní dílo Plumlov, které se nachází na území obce Mostkovice. Mezi příčiny protržení vodního díla lze uvést – technická závada, zemětřesení, havárie letadla, válečný akt, terorismus. V případě, že by došlo ke zvláštní povodni na vodním díle Plumlov, okamžitě by došlo k zaplavení větší části obce Mostkovice a následně i převážné části Prostějova a dále

by došlo k zaplavení obcí Držovice, Bedihošť, Kralice na Hané, Hrubčice, Čehovice, Ivaň (viz obr. 3), u čehož by došlo k velkým škodám na životě, zdraví, majetku a životního prostředí. (Vašátko, 2023)



Obrázek 3 Rozliv zvláštní povodně VD Plumlov (Vašátko, 2023)

Dále je vhodné zmínit VÚ Březina, kde by při nedbalém vstupu mohlo dojít k újmě na životě či zdraví, neboť na hranicích správních obvodů většiny obcí mikroregionu se nachází jmenovaný vojenský prostor, kde za účelem zajišťování obrany státu, dochází k výcviku ozbrojených sil, a kde se stanovují bezpečnostní a režimová opatření, která jsou závazná pro všechny vstupující osoby. Mezi přímo dotčené obce patří Prostějovičky, Krumsín, místní

část města Plumlov Žárovice a Hamry, dále obce Vícov a Stínava. U místních částí města Plumlov Žárovice a Hamry se dokonce nachází bezpečnostní a ochranné pásmo z důvodu střelnice. Pravidla vstupu na území VÚ Březina jsou umístěna na značce, která se nachází na každém vjezdu do prostoru. Vstup a vjezd cyklistů je možný s povolením, případně bez povolení do dočasně zpřístupněných ploch, a to v pátek od 15:00 hodin do 22:00 hodin a dále o víkendu a ve státních svátcích v době od 06:00 hodin do 22:00 hodin, přičemž povolené plochy jsou zobrazeny na přiložené mapě. Za cedulí Pozor výcvik platí přísný zákaz vstupu. Pohyb v dočasně zpřístupněných plochách je na vlastní nebezpečí. (Smolka, 2022)

Mimo výše uvedená pravidla vstupu na území VÚ Březina u vjezdů se dále po celém obvodu z vnější strany nacházejí upozorňující značky „Vojenský újezd – vstup bez povolení zakázán“, přičemž tyto jsou od sebe umístěny v přibližné vzdálenosti 200 – 300 metrů (viz obr. 4).



Obrázek 4 Značka upozorňující na vojenský újezd (Vlastní, 2023)

3.4 Statistika kriminality mikroregionu Plumlovsko

Policie provozuje mapu kriminality, na které lze zjistit informace o trestných činech a přestupcích v ČR. Jedná se o skutky, které byly oznámeny, či je policie odhalila vlastním šetřením. Data slouží jako podklad veřejnosti, orgánům státní správy a samosprávy pro informovanost a pro přijetí opatření směřující ke zvýšení bezpečnosti. (Policie ČR, 2023)

3.4.1 Statistika přestupků

Zkoumané období je v letech 2018-2023 (viz tab. 2). Ve statistice jsou uvedeny veškeré spáchané přestupky, a tudíž se jedná o přestupky proti občanskému soužití, proti majetku, které jsou bližším analyzováním zastoupeny v menší míře, ale především se jedná o přestupky na úseku bezpečnosti a plynulosti silničního provozu. Počty přestupků jsou v letech 2018-2021 na relativně stálých počtech, kdy však v letech 2022-2023 je značný nárůst, což lze částečně přisoudit pandemii covidu a rozvolněním déle trvajících přísných opatření ke konci roku 2021. Značné rozdíly v počtech přestupků v daných obcích nelze přisuzovat stavu, že by v daných obcích k těmto přestupkům nedocházelo, ale ke skutečnosti, že město Plumlov a obec Mostkovice, jsou největší v mikroregionu, a policie se na tyto obce zaměřuje primárně.

Tabulka 2 Přestupky v mikroregionu Plumlovsko (Policie ČR, 2023, vlastní zpracování)

Město, obec	Rok					
	2018	2019	2020	2021	2022	2023
Plumlov	385	426	402	345	545	477
Krumsín	20	22	15	25	17	19
Mostkovice	579	592	564	363	716	920
Ohrozim	36	27	32	131	73	96
Prostějovičky	1	5	3	6	3	1
Seloutky	13	10	23	15	6	15
Stínava	12	25	6	76	36	80
Vícov	123	66	99	86	145	207
celkem	1169	1173	1144	1047	1541	1815

3.4.2 Statistika trestných činů

Zkoumané období je v letech 2018-2023. Každá obec a trestná činnost páchaná na jejím území je zde představena zvlášť. Název trestné činnosti v sobě vždy může skrývat více druhů trestných činů. Pro představu je zde ke každé třídě trestné činnosti uvedeno o co by se mohlo jednat. Násilná – vražda, loupež, sexuální útok, vydírání, výtržnictví, ublížení na zdraví, týrání. Vloupání – krádež vloupáním. Krádež – bez překonání překážky. Podvod – pojistný, úvěrový, ostatní. Jiná majetková – zpronevěra, zatajení věci, poškození věci, neoprávněné užití. Obecně nebezpečná – nedovolené ozbrojování, obecné ohrožení, porušování domovní svobody. Toxikomanie – výroba, držení omamných látek, ohrožení pod vlivem návykové látky. Dopravní nehody – s usmrcením, s těžkým zraněním. Extremismus – násilí proti skupině obyvatel, sprejerství. Požáry – požáry, výbuchy, havárie, živelní pohromy. Údaje mohou být částečně zkreslené, neboť ode dne 01.10.2020 se výše škody nikoli nepatrně zvedla z částky 5.000 Kč na částku 10.000 Kč. (Policie ČR, 2023)

Nejvíce trestných činů v mikroregionu je spácháno ve městě Plumlov (viz tab. 3). Plumlov zabírá v mikroregionu největší plochu a také se skládá z místních částí, které by svojí velikostí mohly být i samostatné obce.

Tabulka 3 Trestné činy ve městě Plumlov (Policie ČR, 2023, vlastní zpracování)

Plumlov	Rok					
	2018	2019	2020	2021	2022	2023
násilná	3	6	7	0	1	1
vloupání	6	0	4	1	1	1
krádeže	4	12	4	6	4	5
podvody	2	8	3	3	4	3
jiná majetková	10	2	8	2	6	9
obecně nebezpečná	1	2	4	2	4	0
toxikomanie	1	2	2	3	3	7
dopravní nehody	0	0	1	1	0	1
extremismus	0	0	1	0	0	0
Celkem	27	32	34	18	23	27

V obci Krumsín, je kromě excessu v roce 2019, nízký počet trestných činů (viz tab. 4).

Tabulka 4 Trestné činy v obci Krumsín (Policie ČR, 2023, vlastní zpracování)

Krumsín	Rok					
	2018	2019	2020	2021	2022	2023
násilná	0	3	1	0	0	0
vloupání	0	0	0	1	0	0
krádeže	0	4	0	0	3	0
podvody	1	1	0	0	1	0
jiná majetková	0	1	0	0	0	3
obecně nebezpečná	0	3	0	0	0	0
toxikománie	0	0	1	1	0	2
Celkem	1	12	2	2	4	5

Obec Mostkovice je na druhém místě, co do počtu trestných činů v mikroregionu, přičemž tento stav může být způsoben tím, že obec takřka sousedí s okresním městem Prostějov, kde je kriminalita na vyšší úrovni a potenciální pachatelé mají obec Mostkovice blízko (viz tab. 5).

Tabulka 5 Trestné činy v obci Mostkovice (Policie ČR, 2023, vlastní zpracování)

Mostkovice	Rok					
	2018	2019	2020	2021	2022	2023
násilná	1	1	3	0	3	3
vloupání	3	9	2	2	3	2
krádeže	4	1	0	5	7	4
podvody	2	0	1	4	4	1
jiná majetková	3	4	0	3	4	8
obecně nebezpečná	0	1	3	0	1	3
toxikománie	4	5	3	0	8	3
dopravní nehody	1	0	0	0	1	0
požáry	1	2	1	0	0	0
extremismus	0	0	1	0	0	0
celkem	19	23	14	14	31	24

V obci Ohrozim je počet trestných činů na relativně dobré úrovni (viz tab. 6).

Tabulka 6 Trestné činy v obci Ohrozim (Policie ČR, 2023, vlastní zpracování)

Ohrozim	Rok					
	2018	2019	2020	2021	2022	2023
násilná	0	1	0	0	1	0
vloupání	3	0	0	0	1	2
krádeže	0	3	0	0	2	0
podvody	0	0	2	1	0	1
jiná majetková	3	1	0	0	2	0
toxikománie	0	1	0	0	1	0
dopravní nehody	1	0	0	0	0	0
celkem	7	6	2	1	7	3

Obec Seloutky si drží podobný počet trestných činů jako v obci Krumsín (viz tab. 7).

Tabulka 7 Trestné činy v obci Seloutky (Policie ČR, 2023, vlastní zpracování)

Seloutky	Rok					
	2018	2019	2020	2021	2022	2023
násilná	1	0	0	1	0	0
vloupání	1	1	0	1	1	0
krádeže	0	1	0	1	3	0
podvody	0	0	0	3	0	0
jiná majetková	0	0	0	0	2	0
obecně nebezpečná	0	0	0	0	1	0
toxikománie	2	1	3	0	0	0
celkem	4	3	3	6	7	0

Obec Stínava lze považovat za bezpečnou obec, i přes nárůst trestných činů v roce 2023 (viz tab. 8)

Tabulka 8 Trestné činy v obci Stínava (Policie ČR, 2023, vlastní zpracování)

Stínava	Rok					
	2018	2019	2020	2021	2022	2023
vloupání	0	0	0	0	0	3
podvody	1	0	0	0	0	0
jiná majetková	0	0	0	0	0	3
toxikománie	0	0	0	0	0	1
celkem	1	0	0	0	0	7

Obec Vícov je na tom obdobně, tak jako obce Krumsín a Seloutky (viz tab. 9).

Tabulka 9 Trestné činy v obci Vícov (Policie ČR, 2023, vlastní zpracování)

Vícov	Rok					
	2018	2019	2020	2021	2022	2023
násilná	0	2	0	0	1	0
krádeže	1	0	0	1	0	0
podvody	1	0	0	2	2	2
jiná majetková	2	0	2	0	0	0
obecně nebezpečná	1	0	1	0	1	0
toxikománie	3	0	1	1	0	0
celkem	8	2	4	4	4	2

V obci Prostějovičky je velice nízký počet spáchaných trestných činů (viz tab. 10).

Tabulka 10 Trestné činy v obci Prostějovičky (Policie ČR, 2023, vlastní zpracování)

Prostějovičky	Rok					
	2018	2019	2020	2021	2022	2023
násilná	0	0	0	0	1	0
vloupání	0	0	1	0	1	1
toxikománie	0	0	0	0	1	1
celkem	0	0	1	0	3	2

3.5 Současný stav bezpečnosti v mikroregionu Plumlovsko

Současný stav bezpečnosti v mikroregionu byl zjišťován jak polostrukturovanými rozhovory, tak i elektronickou komunikací s představiteli dotčených obcí a s příslušníky policie Obvodního oddělení Plumlov a dále obsahovou analýzou webových stránek jednotlivých obcí, na kterých bylo zkoumáno, zda se zde nachází informace pro občany vztahující se k tématu bezpečnosti.

Zjištěné skutečnosti jsou následující:

- Město Plumlov – má na internetových stránkách v sekci Krizové situace, ochrana obyvatelstva, ke stažení příručku s praktickými rady občanům k povodním, dále příručku Ministerstva vnitra ČR pro případ ohrožení, dále rady HZS Olomouckého kraje ohledně bezpečného koupání a základní pravidla při turistické činnosti. Město pravidelně upozorňuje občany na ohrožené prostory střelbou ve VÚ Březina. Dále jsou pravidelně vydávány obecně závazné vyhlášky ohledně úpravy nočního klidu z důvodu pořádání zábavních akcí, obecně závazné vyhlášky ohledně bezpečnosti však chybí. Město má však vybudovanou poměrně hustou síť kamerového systému, který snímá náměstí, náměstí směr prodejny Coop, celý prostor hřbitova, vstup na hřbitov od obce Vícov, prostory školky, vchod školky, hřiště školky, plochu a nádvoří zámku, příjezd a nádvoří zámku, vstup základní školy, sběrný dvůr, místní část Žárovice, křižovatku ulic směr obec Ohrozim. Ve městě je výskyt přibližně pěti osob bez domova, které na veřejných prostorech pijí alkohol, pod jehož vlivem se dopouštějí nevhodného chování. Dále v kempu zejména v hlavní sezóně dochází k rušení nočního klidu.
- Obec Krumsín – má platné nařízení obce, kterým se stanovuje zákaz podomního prodeje. Na internetových stránkách se nenachází žádné materiály ohledně bezpečnosti.
- Obec Mostkovice – má na internetových stránkách povodňový plán obce, jiné odkazy ohledně bezpečnosti chybí. Obec má na svém území autokemp, kde v hlavní sezóně dochází k rušení nočního klidu.
- Obec Ohrozim – má platné nařízení obce, kterým se stanovuje zákaz podomního prodeje. Na internetových stránkách se nenachází žádné materiály ohledně bezpečnosti.

- Obec Prostějovičky – má platné nařízení obce, kterým se stanovuje zákaz podomního prodeje. Obec dále pravidelně upozorňuje občany na ohrožené prostory střelbou ve VÚ Březina. Na internetových stránkách se nenachází žádné materiály ohledně bezpečnosti.
- Obec Seloutky – má na internetových stránkách v sekci ochrana obyvatel a krizové řízení odkaz na stránky HZS Olomouckého kraje, kde jsou uvedeny rady, příručky a preventivně výchovná činnost ohledně ochrany obyvatelstva. Dále jsou na stránkách informace od HZS ČR ohledně vypalování travních porostů.
- Obec Stínava – má na internetových stránkách ke stažení alespoň odkazy na důležité zákony mezi něž patří například Ústava ČR, Listina základních práv a svobod a Občanský zákoník.
- Obec Vícov – má platné nařízení obce, kterým se stanovuje zákaz podomního prodeje. Na internetových stránkách se nenachází žádné materiály ohledně bezpečnosti.
- Statistika přestupků a trestných činů byla podrobněji rozebrána v kapitole 3.4
- Ze strany PČR Obvodního oddělení Plumlov jsou v intervalech přibližně čtyřikrát do roka prováděny besedy u dětí předškolního věku, které probíhá zábavnou formou, se zaměřením na informací o bezpečném pohybu v silničním provozu, chování v případě nálezu nebezpečného předmětu, kontaktu s cizím člověkem, obtěžující děti. Děti si dále prohlédnou policejní výstroj včetně služebního vozidla a na závěr dostanou dárky v podobě omalovánek. Besedy dále probíhají u dětí školního věku, kde se prezentace zaměřuje zejména na nebezpečí užívání návykových látek, dále na šikanu, kyberkriminalitu a trestní odpovědnost.
- V podstatě v každé obci je z pohledu bezpečnosti silničního provozu porušována maximální povolená rychlost. Některé obce mají alespoň radarové informativní měřiče rychlosti.
- Na území mikroregionu došlo v období od roku 2006 do roku 2023 k celkově osmi smrtelným nehodám, z toho v jednom případě nehody zahynuly dvě osoby. Dle smrtelných nehod patří mezi nejrizikovější pozemní komunikace číslo III/37771 mezi městem Prostějovem a obcí Seloutky, kde došlo ve zkoumaném období v celkově třem smrtelným nehodám a dále pozemní komunikace číslo II/150 mezi

obcemi Ohrozim a Vícov, kde došlo ke dvou smrtelným nehodám, z toho jedna uvedená dvojnásobná smrtelná nehoda. (Centrum dopravního výzkumu, 2024)

4 DÍLČÍ ZÁVĚR

V teoretické části bakalářské práce byla řešena bezpečnost v mikroregionu Plumlovsko. V rešerši dostupných zdrojů byly uvedeny publikace a další důležité zdroje, které byly podstatné pro zpracování bakalářské práce. Dále byl představen mikroregion Plumlovsko včetně jeho charakteristiky, dopravní infrastruktury, demografie a okrajově byly představeny i veškeré obce. Následně byl probrán pojem bezpečnost, byly představeny hlavní subjekty bezpečnostního systému, veřejný pořádek, vnitřní bezpečnost a subjekty, které za ni zodpovídají, a to Policie ČR, Obecní policie a v neposlední řadě i SBS. Dále byla uvedena analýza hrozeb pro mikroregion Plumlovsko, kde byl uveden příklad pro nebezpečí s nepřijatelným rizikem, a to možný vznik zvláštní povodně pod vodním dílem Plumlov. Byl i zmíněn VÚ Březina, kde při nedbalém vstupu by mohlo dojít k újmě na životě nebo zdraví. Pro konkrétní číselné podklady kriminality byla provedena analýza statistiky přestupků a trestných činů. Na závěr byl posouzen současný stav bezpečnosti v mikroregionu Plumlovsko, který byl zjištěn polostrukturovanými rozhovory i elektronickou komunikací s představiteli jednotlivých obcí, policisty Obvodního oddělení Plumlov, obsahovou analýzou webových stránek obcí a v neposlední řadě i dobrou místní a osobní znalostí autora této práce.

Mezi pozitiva v mikroregionu lze uvést kvalitní kamerový systém ve městě Plumlov, ve většině obcí platné nařízení, kterým se stanovuje zákaz podomního prodeje, v některých obcích nízký počet spáchaných trestných činů, preventivní besedy alespoň u dětí předškolního a školního věku.

Zjištěné negativní skutečnosti ve zkoumané oblasti:

- od roku 2022 nárůst přestupků, zejména v dopravě,
- rizikové úseky, kde došlo k usmrcení osob,
- krádeže vloupáním kvůli nedostatečnému zabezpečí nemovitostí,
- v některých obcích chybějící nařízení, kterým se stanovuje zákaz podomního prodeje a ve městě Plumlov chybějící obecně závazná vyhláška ohledně zákazu konzumace alkoholu na veřejnosti,
- neuspokojivá činnost ohledně prevence kriminality.

Na uvedené negativní skutečnosti reaguje praktická část bakalářské práce.

II. PRAKTICKÁ ČÁST

5 NÁVRH NA ZLEPŠENÍ SOUČASNÉHO STAVU BEZPEČNOSTI V MIKROREGIONU PLUMLOVSKO Z HLEDISKA KRIMINALITY A BEZPEČNOSTI SILNIČNÍHO PROVOZU

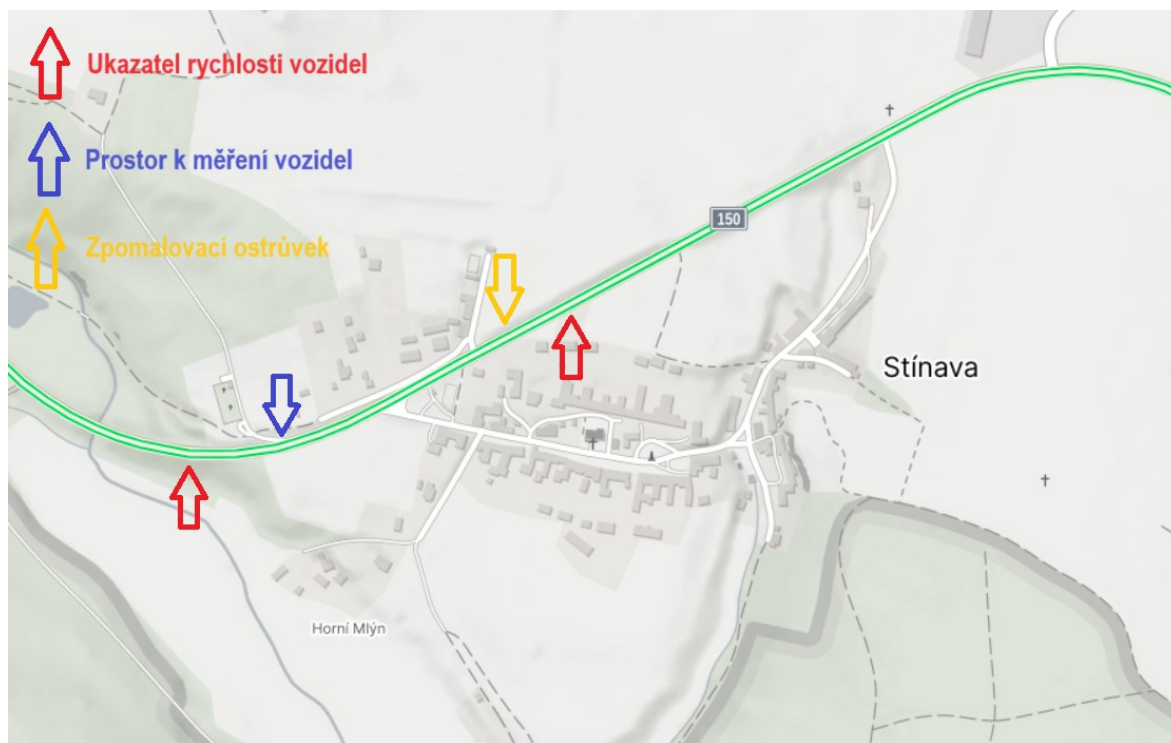
V teoretické části bakalářské práce byl posouzen současný stav bezpečnosti v mikroregionu a zároveň došlo ke zjištění negativních skutečností. Mezi tyto patří zejména nárůst přestupků v dopravě od roku 2022, kdy nejrizikovější je obec Mostkovice, ve které došlo v roce 2023 ke spáchání celkově 920 přestupků, což je přes polovinu více než došlo v témže roce ve všech ostatních obcích dohromady. V dopravě je také se třeba zaměřit na rizikové úseky, kde došlo ke smrtelným nehodám. Mezi trestné činy, proti nimž se lze účinně bránit patří krádež tzv. „vloupáním“, a to technickými opatřeními zabezpečením nemovitostí. Dále je potřeba vytvořit nařízení o zákazu podomního a pochůzkového prodeje na území obce, jenž lze posléze aplikovat na jakoukoliv obec mikroregionu a také vytvořit obecně závaznou vyhlášku o zákazu konzumace alkoholických nápojů na veřejném prostranství pouze pro město Plumlov, neboť dle zjištění pro ostatní obce tato vyhláška není potřebná. Nelze opomenout vytvořit kvalitní činnost v prevenci kriminality, a tedy soubor nerepresivních opatření, díky čemuž lze očekávat předcházení páchaní kriminality, a také informování občanů o způsobech ochrany před trestnou činností, v poslední době zejména před kyberkriminalitou. Uvedené návrhy tedy mají za cíl zvýšit bezpečnost v mikroregionu to i z dlouhodobého hlediska.

5.1 Zvýšení bezpečnosti silničního provozu

K realizování zvýšení bezpečnosti silničního provozu je třeba souhrn opatření, která zajistí, že dopravní infrastruktura, motorová a nemotorová vozidla a ostatní účastníci silničního provozu přispívají ke snížení rizika vzniku nehod. Důsledné dodržování zákona číslo 361/2000 Sb., o provozu na pozemních komunikacích, zejména používání bezpečnostních pásů a přileb, dodržování nejvyšší předepsané rychlosti, svícení vozidel, bezpečné rozestupy vozidel a použití reflexních prvků. (Centrum dopravního výzkumu, 2024)

Pro mikroregion byly pro návrhy zvýšení bezpečnosti silničního provozu vybrány obce Stínava, Vícov, Mostkovice a město Plumlov. Vybrané obce a město vykazují nejvyšší počty spáchaných přestupků.

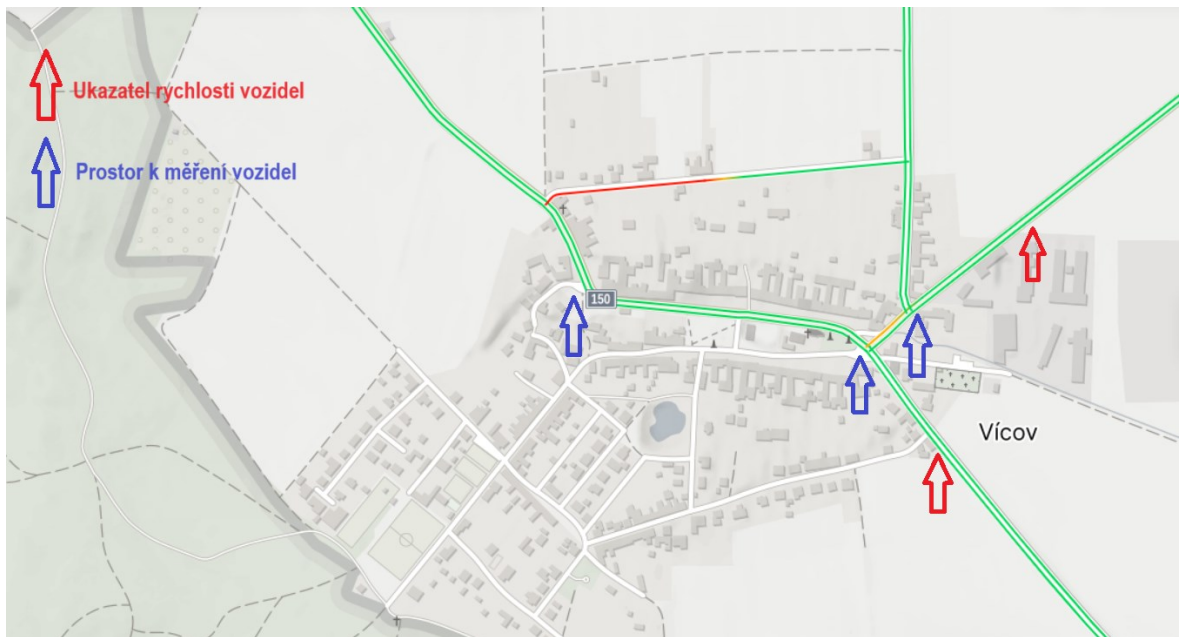
Stínava



Obrázek 5 Návrhy v obci Stínava (Mapy.cz, 2024, vlastní zpracování)

Navrhovaná opatření

Obcí Stínava prochází pozemní komunikace číslo II/150. Na oba začátky obce lze umístit informativní ukazatele rychlosti vozidel. Vzhledem k tomu, že pozemní komunikace je frekventovaná a od počátku po konec obce, se jedná o téměř rovný úsek, dochází zde velmi často k nedodržování nejvyšší povolené rychlosti. Na mapě je dále zobrazeno vhodné místo k měření vozidel, jedná o odstavnou plochu, ze které je viditelný téměř celý rovný úsek procházející obcí. Na začátek obce, od zastavěné oblasti, směrem od obce Vícov by bylo dále vhodné vybudovat zpomalovací ostrůvek, který by bezpochyby zpomalil rychle jedoucí vozidla jenž, při průjezdu touto obcí nejsou výjimkou (viz obr. 5).

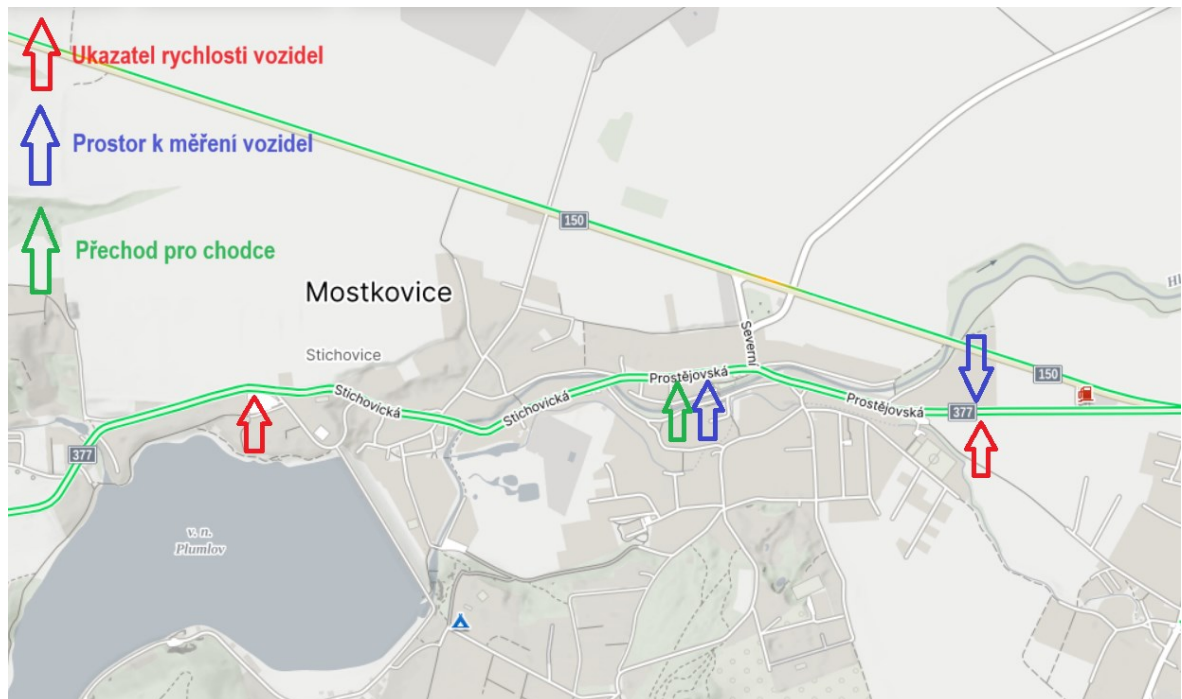
Vícov

Obrázek 6 Návrhy v obci Vícov (Mapy.cz, 2024, vlastní zpracování)

Navrhovaná opatření

Obcí Vícov prochází pozemní komunikace číslo II/150. V obci ze směru od obce Stínava se nachází informativní ukazatel rychlosti vozidel, další je vhodné umístit na počátek obce směrem od obce Ohrozim a další na počátek obce směrem od města Plumlov. Pozemní komunikace je taktéž jako obec Stínava frekventovaná. K nedodržování nejvyšší povolené rychlosti dochází v úseku od obce Stínava, od zatáčky směrem k náměstí obce, neboť se zde nachází rovný úsek. K dalšímu nedodržování nejvyšší povolené rychlosti dochází na počátcích obce ze směru od města Plumlov a od obce Ohrozim. Na všech místech, kde dochází k nedodržování nejvyšší povolené rychlosti jde efektivně provádět měření rychlosti, neboť se zde nacházejí vhodné odstavné plochy s viditelností na daný úsek (viz obr. 6).

Mostkovice

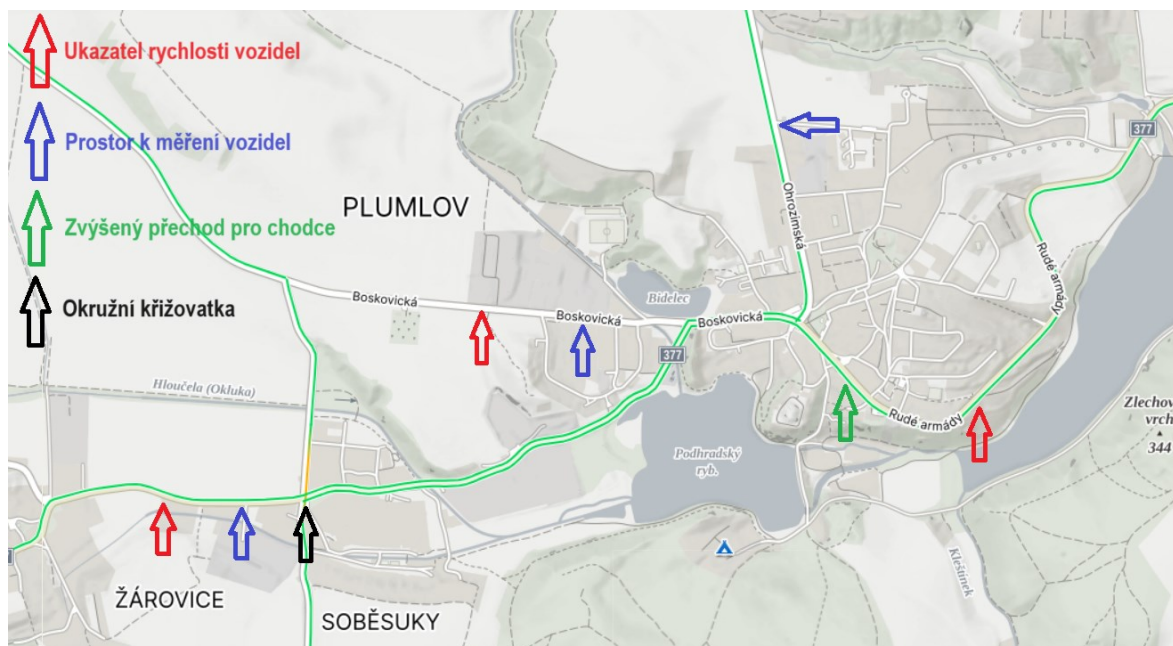


Obrázek 7 Návrhy v obci Mostkovice (Mapy.cz, 2024, vlastní zpracování)

Navrhovaná opatření

Obcí Mostkovice prochází pozemní komunikace číslo II/377. Na oba začátky obce lze umístit informativní ukazatele rychlosti vozidel. Vhodné prostory k měření vozidel jsou v místech, kde dochází k nedodržování nejvyšší povolené rychlosti, a to na počátku obce směrem od Prostějově a dále přibližně ve středu obce, kde naproti domu číslo 52 na ulici Prostějovská se nachází vhodné místo k měření vozidel. Před základní a mateřskou školou, v místě označeném na mapě, by bylo vhodné vybudovat přechod pro chodce, opatřený v obou stranách informativními dopravními značkami „Přechod pro chodce“ (IP6), kterou lze zvýraznit po obvodě reflexním žlutozeleným prvkem. Přechod je nutné dále opatřit vodorovnou dopravní značkou „Přechod pro chodce“ (V7a) (viz obr. 7).

Plumlov



Obrázek 8 Návrhy ve městě Plumlov (Mapy.cz, 2024, vlastní zpracování)

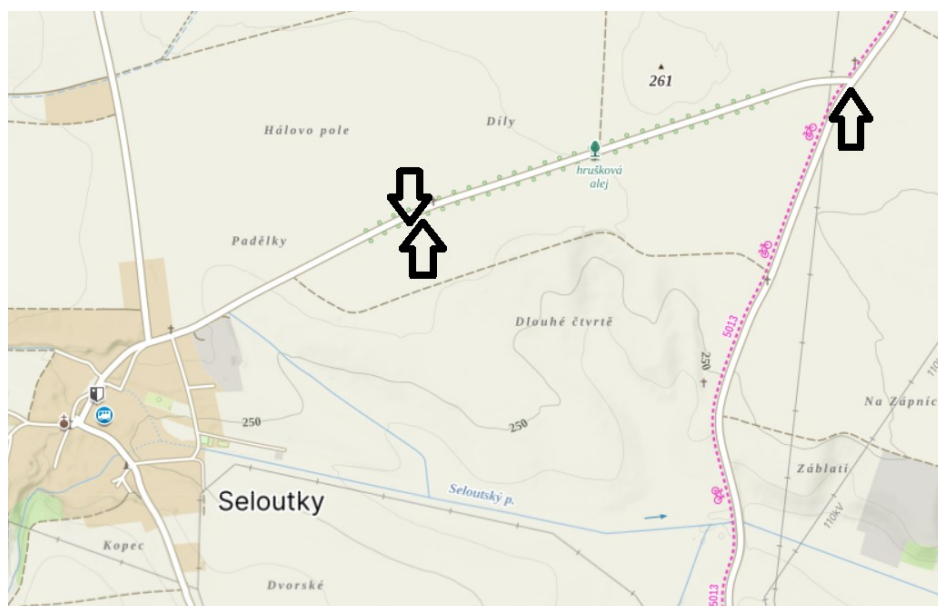
Navrhovaná opatření

Městem Plumlov prochází pozemní komunikace číslo II/377. Na začátek města od obce Mostkovice je vhodné umístit informativní ukazatel rychlosti. Další vhodné umístění je na počátek místní části Žárovice směrem od obce Drahaný a další na počátek města Plumlov od obce Vícov. Vhodné prostory k měření vozidel jsou v místech, kde dochází k nedodržování nejvyšší povolené rychlosti a v to úseku mezi místními částmi Žárovicemi a Soběsuky, kde se nachází rovnější úsek. Další vhodné prostory k měření vozidel jsou na počátcích města Plumlov ze směru od obce Ohrozim a obec Vícov, kde se nachází rovné úseky a zároveň s klesáním, díky čemuž zde řidiči častěji porušují nejvyšší povolenou rychlost. Navrhovaná místa k měření mají vhodné odstavné plochy s viditelností na daný úsek. Dále před základní školou Plumlov, v místě označeném na mapě se nachází přechod pro chodce, využívaný především dětmi. Zde by bylo vhodné vybudovat zvýšený přechod pro chodce, který by částečně plnil funkci zpomalovacího prahu, ale zároveň by nebyla nijak výrazným způsobem snížena plynulost silničního provozu. V místní části Soběsuky by bylo vhodné vybudovat okružní křižovatku, neboť se na místě uvedeném na mapě nachází čtyřstranná křižovatka, kdy tímto by došlo k plynulejšímu provozu a snížení rychlosti při průjezdu křižovatkou (viz obr. 8).

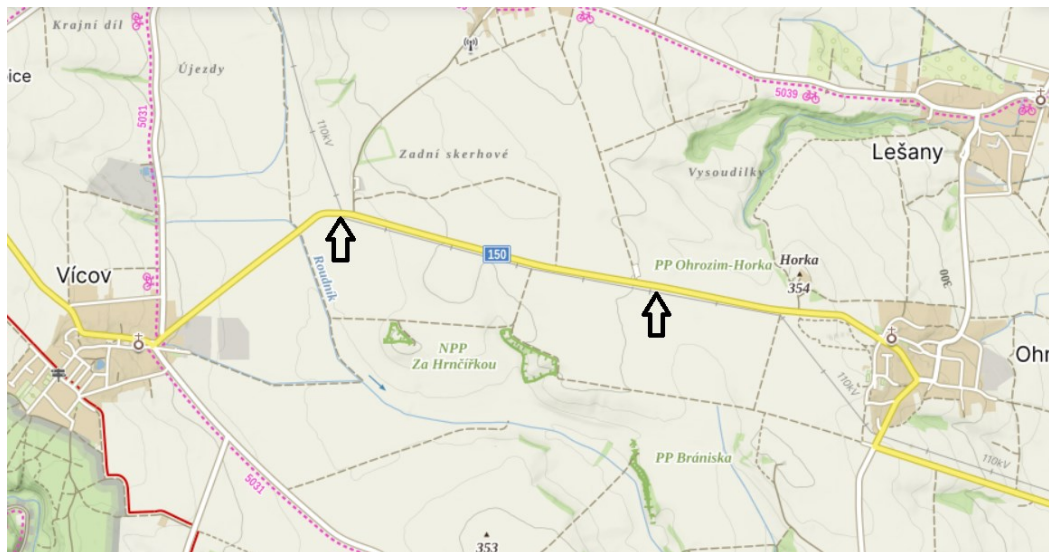
5.2 Opatření ke snížení úmrtnosti na rizikových úsecích

K nejrizikovějším úsekům podle statistik Centra dopravního výzkumu (2024) patří pozemní komunikace číslo III/37771 mezi městem Prostějovem a obcí Seloutky, kde došlo dne 02.08.2008 v 17:23 hodin ke smrtelné nehodě řidiče motocyklu zaviněné řidičem motorového vozidla a jako příčina bylo porušení dopravní značky „Dej přednost v jízdě“. K další smrtelné nehodě došlo dne 11.12.2019 v 08:50 hodin, a to řidičem motorového vozidla srážkou s pevnou překážkou (stromem), s příčinou nezvládnutí řízení vozidla. K další smrtelné nehodě došlo dne 04.08.2021 v 08:55 hodin na totožném místě jako předchozí nehoda, a to řidičem motorového vozidla srážkou s pevnou překážkou (stromem), s příčinou nepřizpůsobení rychlosti vlastnostem vozidla a nákladu.

Další rizikový úsek je pozemní komunikace číslo II/150 mezi obcemi Ohrozim a Vícov, kde došlo dne 08.01.2013 v 10:17 hodin ke smrtelné nehodě řidiče motorového vozidla a lehkému zranění spolujezdce srážkou s pevnou překážkou (stromem), s příčinou nepřizpůsobení rychlosti stavu vozovky (souvislá sněhová vrstva). K další smrtelné nehodě došlo dne 12.01.2014 v 02:30 hodin, a to řidičem motorového vozidla, usmrcení spolujezdce na předním sedadle a těžkému zranění spolujezdce na zadním sedadle srážkou s pevnou překážkou (stromem), s příčinou nepřizpůsobení rychlosti dopravně technickému stavu vozovky (zatačka). Místa, kde došlo ke smrtelným nehodám jsou vyznačena na mapě na níže uvedených obrázcích 9 a 10.



Obrázek 9 Smrtelné nehody v katastru obce Seloutky (Mapy.cz, 2024, vlastní zpracování)



Obrázek 10 Smrtelné nehody mezi obcemi Ohrozim a Vícov (Mapy.cz, 2024, vlastní zpracování)

Navrhovaná opatření

V úseku pozemní komunikace číslo III/37771 mezi městem Prostějovem a obcí Seloutky, lze navrhnout tato opatření:

- Ve směru od obce Seloutky se v křižovatce nachází dopravní značka upravující přednost „Dej přednost v jízdě“ (P4), tuto lze zvýraznit po obvodě reflexním žlutozeleným prvkem, pro důrazné upozornění nutnosti dát přednost v jízdě, případně zde místo značky P4 umístit dopravní značku upravující přednost „Stůj, dej přednost v jízdě“ (P6), která přikáže řidiči zastavit vozidlo na takovém místě, odkud má do křižovatky rozhled a dát přednost v jízdě.
- Vlastním šetřením bylo zjištěno, že na pozemní komunikaci se po obou stranách nacházejí stromy jenž, v některých případech jsou od krajnice i méně než 50 cm, tyto stromy lze tak, aby byly viditelné v obou směrem označit reflexními páskami.

V úseku pozemní komunikace číslo II/150 mezi obcemi Ohrozim a Vícov, lze navrhnout tato opatření:

- Oprava současného havarijního stavu vozovky, zejména v oblasti krajnice jde o nadměrné zkosení.
- Riziková zatáčka je v obou směrem označena výstražnými dopravními značkami „Zatáčka vpravo“ (A1) a „Zatáčka vlevo“ (A1b), po celé délce zatáčky lze použít technologické opatření spočívající v použití červeného protiskluzového povrchu

a instalací svodidel. V obou směrech zatáčky lze také umístit zákazovou dopravní značku „Nejvyšší dovolená rychlost“ (B20a) s číselným údajem „70“, zakazující řidiči překročit uvedenou rychlost v kilometrech za hodinu. Vzhledem k umístění této značky je taktéž nutné umístit dopravní značku „Konec nejvyšší dovolené rychlosti“ (B20b), která ukončí platnost zákazové značky výše uvedené.

5.3 Technická opatření k zabezpečení nemovitostí

Technická opatření k zabezpečení nemovitostí patří do kategorie situační prevence kriminality. Tato odnož prevence kriminality se nezabývá pachatelem skutku ani jeho okolnostmi, ale příležitostem, které spáchání skutku zprostředkují, usnadní nebo jej k tomuto vybízejí. Mezi tato opatření patří znesnadnění přístupu k prostředkům vhodným ke spáchání protiprávního činu. Lze sem zařadit prostředky, které pachateli podstatným způsobem znesnadní dosáhnout jeho protiprávní činnosti, a mezi něž patří zámky, mříže, bezpečnostní fólie, poplachové systémy, kontrolované vstupy za pomoci čipových karet, v případě podnikatelského subjektu i fyzická ostraha ze strany pověřených pracovníků. Dále lze využít opatření snižující to, že pachatel dosáhne prospěch z trestné činnosti. Mezi tato opatření patří nahrazení fyzických bankovek bezhotovostními platbami, přesun potencionálně ohrožených věcí na bezpečné místo, například cennosti vložit do zabezpečeného trezoru, dále lze cenné věci opatřit těžce odstranitelným výrobním číslem, čipem. Tato opatření sníží pachatelům zisk a v případě odcizení označených věcí sníží i jejich prodej. (Firstová, 2021, s. 65-66) Faktory prostředí mohou být příčinou trestné činnosti, ale na druhé straně mohou působit i jako překážka. (Modaberi a Momeni, 2016)

Zabezpečení nemovitostí

Cílem zabezpečení nemovitostí z hlediska prevence kriminality, a to zejména proti spáchání trestnému činu krádeží vloupáním, případně trestnému činu poškození cizí věci, je zvýšení pocitu bezpečí jeho obyvatel a minimalizování neoprávněnému vstupu nepovolaných osob. Bezpečné nemovitosti lze docílit ze strany jejich obyvatel věnováním pozornosti k otázkám bezpečnosti a zabezpečení a zároveň udržováním dobrých sousedských vztahů. Nevhodně zabezpečená nemovitost může přilákat potencionálního pachatele. (Modaberi a Momeni, 2016)

Zabezpečení nemovitostí lze rozdělit na tři části:

- **Obvodová ochrana** (nejbližší okolí nemovitosti) – stav nemovitosti, její pocit opuštěnosti, či v blízkosti rizikových objektů (restaurace, nádraží) může přilákat domnělé pachatele. Blízkost rizikových objektů nelze blíže vyřešit, avšak lze věnovat pozornost výše uvedeným dvěma faktorům. Lze upravit případná poškození nemovitosti, neboť opečovávaná nemovitost může odradit pachatele. Dále je třeba provést úpravy vegetace v okolí, spočívající v jejím pravidelném střihání, aby vegetace nestínila výhledům z oken, veřejnému osvětlení a osvětlení v přístupových komunikacích. Instalace vhodného osvětlení přístupových cest, vstupních objektů, případně i části či celé fasády. Z důvodu úspory elektrické energie lze instalovat osvětlení s čidlem pohybu. Instalace kamerového systému, kdy je zejména vhodné této systém naistalovat na každý roh budovy, aby došlo ke kompletnímu obvodovému pokrytí. Pozemek přilehlý k nemovitosti je vhodné oplotit nejméně drátěným pletivem, v lepším případě dřevěným či betonovým plotem. (Olomoucký kraj, 2011)
- **Plášťová ochrana** (přístupové objekty) – jedná o zabezpečení veškerých vstupů do nemovitosti zahrnující dveře, okna a balkony. Dveře jsou vhodné bezpečností s odpovídající zámkovou vložkou a kováním opatřené zábranou proti jejich vysazení a také po celém obvodu zpevněnými zárubněmi. Vhodné je se vyhnout proskleným dveřím. Veškerá okna vybavit uzamykatelnými klikami a bezpečnostním sklem nebo bezpečnostní fólií. Vhodné je vybavit okna systémem reagujícím na otevření či rozbití jejich skleněné výplně. Sklepní okna vybavit ocelovou mříží a neprůhlednou fólií či neprůhlednou skleněnou výplní. Balkonový prostor lze taktéž zabezpečit ocelovou mříží, případně alespoň zasklením. (Olomoucký kraj, 2011)
- **Prostorová ochrana** (vnitřní prostory) – k zabezpečení veškerých či některých částí nemovitosti lze využít elektronický zabezpečovací systém (dále jen EZS). EZS není mechanická ochrana, ale spouštěč poplachového systému. EZS snímá data z kamer, senzorů pohybu, otevření oken, či dveří a v případě detekce narušení nemovitosti dojde k různému druhu poplachu například alarmu, blikáním světel, uzamčením objektu. Jako doplněk lze k EZS využít systém pultu centralizované ochrany (dále jen PCO). PCO je dispečerské pracoviště přijímající data z EZS a v případě zjištění narušení toto pracoviště kontaktuje majitele nemovitosti, vyšle na místo zásahovou skupinu bezpečnostní agentury či přímo policii. Ceny PCO se pohybují dle náročnosti klienta v rozmezích 9 Kč/den – 50 Kč/den. (Lucki, 2015)

5.4 Nařízení obce o zákazu podomního prodeje a obecně závazná vyhláška

Nařízení obce o zákazu podomního prodeje se vyhláší v souladu § 18 odst. 4 zákona číslo 455/1991 Sb., o živnostenském podnikání, kterým se stanoví, že *některé formy prodeje zboží nebo poskytování služeb prováděné mimo provozovnu jsou v obci nebo v její části zakázány*. Na obrázku 11 je uveden vlastní návrh nařízení obce Stínava. Vzor tohoto nařízení lze aplikovat na jakoukoliv obec z mikroregionu.

Nařízení obce Stínava č. 1/2024 o zákazu podomního a pochůzkového prodeje na území obce Stínava

Zastupitelstvo obce Stínava na svém zasedání dne 18.12.2023 schválilo na základě ustanovení § 11 a § 102 odst. 4 zákona číslo 128/2000 Sb., o obcích, ve znění pozdějších předpisů, v souladu ustanovení § 18 odst. 3 zákona číslo 455/1991 Sb., o živnostenském podnikání, ve znění pozdějších předpisů, toto obecně závazné nařízení (dále jen „nařízení“):

Čl.1 Základní pojmy

Předmětem této vyhlášky je zákaz podomního a pochůzkového prodeje na území obce Stínava s cílem zvýšit bezpečnost obyvatel a návštěvníků obce. Podomním a pochůzkovým prodejem se myslí veškeré formy prodeje zboží nebo poskytování služeb mimo provozovnu či jen jejich nabídka, a to bez předchozího objednání.

Čl.2 Zakázané typy prodeje zboží a poskytování služeb

Podomní a pochůzkový prodej je na území obce Stínava zakázán.

Čl. 3 Kontrola a sankce

Kontrolu dodržování tohoto nařízení provádí pověření zaměstnanci Obecního úřadu obce Stínava. Poruší-li fyzická, právnická nebo podnikající fyzická osoba povinnost stanovenou v tomto nařízení obce lze jí podle ustanovení § 4 odst. 3 zákona číslo 251/2016 Sb, o některých přestupcích, uložit pokutu až do výše 100.000 Kč. Poruší-li tuto povinnost fyzická osoba, lze jí podle ustanovení § 4 odst. 4 zákona číslo 251/2016 Sb., o některých přestupcích, uložit omezující opatření.

Čl. 4 Druh zboží a služeb na které se toto nařízení nevztahuje

Prodej zboží a poskytování služeb při slavnostech, kulturních, sportovních a podobných akcích, kominické služby, očkování zvířat, veřejné sbírky, pojízdné prodejny se zbožím, které jsou předem nahlášený obecnímu úřadu Stínava.

Čl.5 Závěrečná ustanovení

Toto nařízení nabývá účinnosti dnem 01.01.2024.

Michal Burget, v.r.
místostarosta

Pavel Bokůvka, v.r.
starosta obce

Obrázek 11 Nařízení obce Stínava (Vlastní, 2024)

Obecně závazné vyhlášky byly blíže představeny v kapitole číslo 3 na straně 20. Analýzou současného stavu bezpečnosti ve městě Plumlov bylo zjištěno, že se zde nachází několik osob bez domova, kteří na veřejných prostorech pijí alkohol, pod jehož vlivem se dopouštějí společensky nepřijatelného chování. Tyto osoby se po většinu dne nacházejí zejména v blízkosti obchodů a přilehlých parčíků, a to na ulicích Hlavní náměstí, Tyršovo náměstí, U Parku a Na Aleji. Jedná se o hlavní centrum města a vzhledem k blízkosti obchodů mají tyto osoby rychlý přístup k novému alkoholu. Na toto závadové chování je reagováno vytvořením obecně závazné vyhlášky o zákazu konzumace alkoholických nápojů na veřejném prostranství. Na obrázku 12 je uveden vlastní návrh této obecně závazné vyhlášky.

**Obecně závazná vyhláška města Plumlov č. 1/2024
o zákazu konzumace alkoholických nápojů na veřejném prostranství**

Zastupitelstvo města Plumlov na svém zasedání dne 15.12.2023 schválilo na základě ustanovení § 10 písm. a), písm. b) a § 84 odst. 2 písm. h) zákona číslo 128/2000 Sb., o obcích, ve znění pozdějších předpisů, tuto obecně závaznou vyhlášku (dále jen „vyhláška“):

**Čl.1
Základní pojmy**

Předmětem této vyhlášky je v rámci zabezpečení místních záležitostí veřejného pořádku na území města Plumlov vymezit některá místa veřejného prostranství, na kterých se zakazuje konzumovat alkoholické nápoje a tím vytvořit opatření směřující k ochraně veřejného pořádku, bezpečnosti, majetku a mravního vývoje dětí a mládeže.

**Čl.2
Zákaz konzumace alkoholických nápojů na veřejném prostranství**

1. Zakazuje se konzumace alkoholických nápojů, a to nápoje obsahující více než 0,5 % objemových ethanolu na veřejných prostranstvích následujících ulic, včetně přilehlých parčíků – Tyršovo náměstí, ulice U Parku, ulice Na Aleji a Hlavní náměstí.
2. Zákaz konzumace alkoholických nápojů uvedených v odstavci 1 se nevztahuje na:
 - dny 31.12. a 01.01 a dny státních svátků,
 - prostory restauračních zahrádek a předzahrádek, které jsou součástí restauračních zařízení, v souladu s jejich provozní dobou,
 - na akce pořádané nebo spolupořádané městem Plumlov, městem a krajem zřízenými nebo založenými organizačními složkami, příspěvkovými organizacemi a obchodními společnostmi.
3. Zastupitelstvo města Plumlov může ve výjimečných případech na základě odůvodněné písemné žádosti udělit výjimku ze zákazu uvedeného v odstavci 1.

**Čl. 3
Kontrola a sankce**

Kontrolu dodržování této vyhlášky provádí pověření zaměstnanci Městského úřadu města Plumlov. Porušením této povinnosti stanovené v této vyhlášce města lze podle ustanovení § 4 odst. 3 zákona číslo 251/2016 Sb., o některých přestupcích, uložit pokutu až do výše 100.000 Kč. Poruší-li tuto povinnost fyzická osoba, lze jí podle ustanovení § 4 odst. 4 zákona číslo 251/2016 Sb., o některých přestupcích, uložit omezující opatření.

**Čl.5
Závěrečná ustanovení**

Toto nařízení nabývá účinnosti dnem 01.01.2024.

Martin Hyndrich, v.r.
mistostarosta

Gabriela Jančíková, v.r.
starostka města

Vyvěšeno na úřední desce dne: 01.01.2024
Sejmuto z úřední desky dne: 17.03.2024

Obrázek 12 Obecně závazná vyhláška města Plumlov (Vlastní, 2024)

5.5 Prevence kriminality

Prevenci kriminality lze definovat jako opatření, aktivity, programy, které jsou tvořeny za účelem předcházení trestné činnosti, či jsou přímo cílené proti kriminalitě. Jedná se o informativní kampaně v podobě letáků, odkazů na internetových stránkách obcí a přednášky pro skupiny obyvatel, které jsou jako cílová skupina ohrožena určitým druhem kriminality. Hlavní subjekt v rámci prevence kriminality zaujímá policie, neboť předcházení trestné činnosti je zakotveno jako jeden z hlavních úkolů policie v § 2 zákona číslo 273/2008 Sb. Na místní úrovni se do prevence kriminality zapojují také samosprávné orgány obce, které by měly realizovat vlastní programy k prevenci kriminality zaměřené na veřejný pořádek a další patologické jevy na daném území obce. (Firstová, 2021, s. 61, s. 98-106)

V mikroregionu je ohledně prevence kriminality zapojeno Obvodní oddělení policie Plumlov, avšak samosprávné orgány obce se v této věci neangažují, což by se mělo změnit. Dále by každá obec měla na svých internetových stránkách vyvěsit informační letáky s kriminálním nebezpečím na daném území obce. Preventivní přednášky ze strany policie, případně ty, které budou realizovat i konkrétní obce lze připravit koncepčně tak, aby byly zaměřeny na cílové skupiny s představením a ochranou proti konkrétním kriminálním hrozbám. Do přednášek lze samozřejmě zařadit i místní hrozby, jako například pro obec Mostkovice, a to informace ohledně zvláštní povodni na vodním díle Plumlov při jejím protržení a dále obce Prostějovičky, Krumsín, místní část města Plumlov Žárovice a Hamry, dále obce Vícov a Stínava, které mají na hranicích svých správních obvodů vojenský prostor VÚ Březina.

5.5.1 Přednášky pro seniory

V minulosti byly podvody na seniory realizovány prostřednictvím prodejních akcí, na kterých docházelo ze strany prodejců k donucení zakoupení předraženého zboží. V současné době již podvodníci vymýšlejí sofistikovanější podvody, na které je třeba být připraven a včas je odhalit. V přednáškách je třeba se zaměřit na následující oblasti:

Domácí prostředí:

- *Legenda vnuk* – podvodník kontaktuje seniora telefonicky / osobně a představí se jako vnuk / kamarád vnuka, s žádostí o akutní finanční výpomoc z různých důvodů. Finance poté převezme osobně, případně uvede, že pošle kamaráda.

- *Poskytování služeb* – podvodný řemeslník zazvoní u seniora nabízí určitou službu, aniž by došlo k její objednávce, jehož cílem je dostat se do obydlí a v nestřežený okamžik odcizit věci či za nevýhodnou cenu prodat jeho službu. Může se jednat o přeměření oken, měření spotřeby energií, nabídky energií. (Policie ČR, 2021)

Virtuální prostředí:

- *Bankovní úředník* – podvodník kontaktuje seniora telefonicky a sdělí mu, že se jedná o jeho bankéře a jeho účet byl napaden a jediná ochrana je poslat jeho finance na jiný bankovní účet, případně vložit do bitcoinu.
- *Vylákání přístupových hesel a citlivých údajů* – podvodník kontaktuje prodejce na bazarových portálech za účelem zájmu o jeho produkt a sdělí mu, že již provedl platbu a k výběru těchto financí je třeba navštívit internetovou stránku, jenž pošle v odkazu, po kliknutí je třeba na této stránce se přihlásit buď do svého internetového bankovníctví, případně vložit číslo platební karty, avšak v obou případech tyto údaje končí u podvodníka, který je následně zneužije.
- *Investiční podvod* – podvodník prostřednictvím fiktivních internetových stránek slibuje snadné finance či pasivní příjem a vysoké výnosy během krátké časové doby, kde uvádí, že neexistuje téměř žádné riziko a svoji oběť přesvědčí, o investování co největší částky. K investicím nedochází, ale veškeré finance jsou zasílány podvodníkovi. (Policie ČR, 2021)

Venkovní prostředí:

- *Pouliční prodejci* – podvodník chce na různých veřejných místech při náhodném oslovení prodat zboží nejčastěji známé značky za podezřele nízkou cenu, které však buď pochází z trestné činnosti, či je padělané.
- *Veřejné sbírky* – podvodník se vydává například za tříkrálovou sbírku či nevidomého s cílem neoprávněně získat finance. (Policie ČR, 2021)

Jako ochranu proti uvedeným podvodům lze doporučit následující – nikoho cizího nepouštět do domu, nenechat se donutit podepisovat smlouvy v časové tísní, neuzavírat smlouvy po telefonu a nesdělovat citlivé údaje, nikomu nesdělovat přístupová hesla, citlivé údaje a PIN kódy. (Policie ČR, 2021)

5.5.2 Přednášky zaměřené na kyberprostor

Současný svět se čím dál více přesouvá do virtuálního prostředí, kde se nachází nepřehledné množství informací, ale taktéž i nebezpečí, na něž je třeba se připravit. Přednášky ohledně kyberprostoru jsou vhodné zejména pro děti a mladistvé, ale není vyloučena ani účast osob všech věkových kategorií. V přednáškách je třeba se zaměřit na následující oblasti. (Centrum prevence rizikové virtuální komunikace 2024)

Bezpečné heslo

Aby byly informace na účtech chráněny je třeba mít silné heslo. Heslo o několika znacích obsahující pouze číslice lze prolomit v řádech hodin. Bezpečné heslo je vhodné, aby obsahovalo nejméně osm znaků, které bude tvořeno číslicemi, malými i velkými písmeny a speciálními znaky. Takto složitě heslo by bylo prolomitelné za několik desítek či stovek let. (Centrum prevence rizikové virtuální komunikace 2024)

Kyberšikana

Jedná se o šikanu v rámci kyberprostoru, mezi níž patří urážení, ztrapňování, nadávání, obtěžování, pronásledování, ale i zastrašování, vyhrožování a vydírání prostřednictvím sociálních sítí, diskusí, SMS zpráv, emailů a dále zveřejňováním ponižujících fotografií, videozáznamů, vytváření. Jako obranu proti ukončení kyberšikany lze doporučit ukončení komunikace, zablokování, oznámení skutků oprávněným osobám. (Centrum prevence rizikové virtuální komunikace 2024)

Kybergrooming

Kybergrooming je online komunikace pachatele s dítětem, za účelem donucení dítěte k osobnímu setkání, jehož cílem může být sexuální zneužití dítěte, výroba dětské pornografie, či jiný útok proti dítěti. Za tímto účelem si pachatel vytvoří falešnou identitu, kde předstírá věk srovnatelný s dítětem, o které jeví zájem. K obraně proti tomuto patří být opatrný v komunikaci s cizí osobou, nesdělovat osobní údaje a nechodit na osobní schůzky. (Centrum prevence rizikové virtuální komunikace 2024)

Sociální sítě

Mezi bezpečná pravidla na sociálních sítích patří zabezpečení svého soukromí spočívající v tom, kdo může vidět zveřejněné příspěvky, nezveřejňovat informace o své domácnosti, nesdílet intimní materiály, nepřidávat si do přátel osoby, jenž neznám. V případě nálezu

závadného obsahu je třeba jeho nahlášení správcům sociální sítě. (Centrum prevence rizikové virtuální komunikace 2024)

Webcam trolling

Podvod spočívající v použití podvrženého videozáznamu tvářícího se jako skutečný za účelem vylákání videozáznamu podvedeného, který bude poté využit k vydírání, kyberšikaně, atd. (Centrum prevence rizikové virtuální komunikace 2024)

Hoax

Jedná se o poplašnou zprávu, za účelem šíření paniky či vystrašení adresáta zprávy. Hoax varuje před neexistujícím nebezpečím či poskytuje falešné nebo upravené informace zejména o současném dění. Ochrana je falešnými informacemi je jejich ověření za využití ověřených zdrojů jako jsou knihovny, odborné publikace, experti na dané téma. (Centrum prevence rizikové virtuální komunikace 2024)

Sexting

Sexting je posílání zpráv se sexuálním obsahem a publikování takového obsahu na sociální sítě. Tato aktivita spočívá v rizicích, že zasláný materiál lze zneužít, k jeho šíření může docházet po celou řadu let, a je obtížné až nemožné tento obsah odstranit. V důsledku úniku tohoto obsahu může docházet ke kyberšikaně, sexuálnímu obtěžování, budoucím potížím v zaměstnání či v krajním případě vystavení se riziku trestního stíhání. (Centrum prevence rizikové virtuální komunikace 2024)

Závislostní chování

Chorobná závislost na internetu či mobilním telefonu může mít podobné abstinenci příznaky jako závislost na drogách. Jedná se o nadměrné sledování pornografických stránek, nadměrné věnování se virtuálním vztahům, nadměrné hraní počítačových her, či online nákupy. V případě nedostatku uvedeného přichází nervozita či agrese. (Centrum prevence rizikové virtuální komunikace 2024)

Mobilní telefon

V současné době čím dál více dětí má ve vlastnictví mobilní telefon, který je však vhodné dítěti správně zabezpečit. Je třeba nastavit pravidla užívání mobilního telefonu, nainstalovat antivirový program, nainstalovat aplikaci rodičovské kontroly, ve které zablokovat závadné internetové stránky či aktivovat sledování polohy mobilního telefonu. (Centrum prevence rizikové virtuální komunikace 2024)

5.6 Dílčí závěr

V praktické části bakalářské práce byly provedeny návrhy na zlepšení současného stavu bezpečnosti v mikroregionu Plumlovsko z pohledu kriminality a bezpečnosti silničního provozu. V praktické části byly zjištěny negativní skutečnosti a na tyto reaguje praktická část bakalářské práce vytvořením návrhů ke zlepšení. Mezi negativní prvky patřil nárůst přestupků, zjištěné rizikové dopravní úseky se smrtelnými nehodami, trestné činy krádeže vloupáním kvůli nedostatečnému zabezpečení nemovitostí, chybějící nařízení, kterým by se stanovil zákaz podomního prodeje a ve městě Plumlov chybějící obecně závazná vyhláška, kterou by se stanovil zákaz konzumace alkoholu na veřejnosti a nevýrazná činnost ohledně prevence kriminality.

Ke zvýšení bezpečnosti silničního provozu byl navržen souhrn opatření ve vybraných obcích vykazujících nejvyšší počty spáchaných přestupků. Obdobná opatření byla vytvořena ke snížení úmrtnosti na rizikových úsecích. Ke všem opatřením týkajícím se bezpečnosti silničního provozu byly vytvořeny mapové podklady včetně vyznačení míst s vlastními návrhy. Pro snížení trestných činů krádeží vloupáním byla navržena technická opatření k zabezpečení nemovitostí zabývající se obvodovou, plášťovou a prostorovou ochranou. Dále bylo vytvořeno kompletní znění Nařízení obce o zákazu podomního prodeje a Obecně závazná vyhláška, kdy tyto lze v podstatě ihned implementovat do obecní legislativy. V rámci prevence kriminality byly navrženy přednášky pro seniory a přednášky pro kyberprostor, včetně ukázek, k čemuž je třeba se v těchto oblastech zaměřovat.

ZÁVĚR

Zajištění bezpečnosti je jedním z nejdůležitějších úkolů v každé demokratické společnosti a nejinak tomu je i v mikroregionu Plumlovsko, neboť jedna z podmínek rozvoje regionu je zajištění jeho bezpečnosti a udržení tohoto stavu.

Bakalářská práce se věnovala zvýšením bezpečnosti v mikroregionu Plumlovsko. Metodou obsahové analýzy odborných publikací a dalších dokumentů k řešenému tématu byla zpracována rešerše s uvedením publikací, které měly podstatný vliv na zpracování práce. Dále byl představen mikroregion Plumlovsko včetně posouzení současného stavu bezpečnosti. Metodou sběru dat a jejich analýzou a polostrukturovanými rozhovory byla zjištěna data o kriminalitě a o aktuálním stavu v oblasti bezpečnosti. Výsledkem analýzy těchto dat byly zjištěny negativní skutečnosti ve zkoumaném mikroregionu Plumlovsko a na tyto skutečnosti bylo reagováno v praktické části navržením opatření na zlepšení současného stavu bezpečnosti.

Přínosem práce v oblasti bezpečnosti silničního provozu je souhrn opatření ve vybraných obcích vykazujících nejvyšší počty spáchaných přestupků a dále na konkrétních rizikových úsecích, kde došlo ke smrtelným nehodám. Tato represivní a preventivní opatření povedou ke zlepšení dodržování předepsaných předpisů a ke snížení úmrtnosti. V oblasti kriminality zejména proti krádežím vloupáním, byla zvolena technická opatření situační prevence kriminality, která znesnadní pachateli dokonat protiprávní čin, či jej od něj odradit. Jedná se o opatření k zabezpečení nemovitostí v oblasti obvodové, plášťové a prostorové ochrany. Proti problematickým podomním prodejcům bylo vytvořeno nařízení obce o zákazu podomního prodeje, které lze použít na jakoukoliv obec z mikroregionu. Proti narušování občanského soužití byla navržena obecně závažná vyhláška o zákazu konzumace alkoholických nápojů na veřejném prostranství. V prevenci kriminality byla navržena opatření zahrnující přednášky pro seniory a přednášky pro kyberprostor i s navrhovanými tématy, na než se lze v jejímž průběhu zaměřit.

Lze tedy jednoznačně konstatovat, že cíl práce byl splněn. Navržená opatření při implementování do praxe bezesporu povedou ke zvýšení bezpečnosti v mikroregionu Plumlovsko. Tato opatření lze taktéž použít na kterýkoliv mikroregion v rámci České republiky, potažmo obce s obdobnými počty obyvatel. V případě použití větších měst, by tato opatření musela být provedena více komplexněji.

SEZNAM POUŽITÉ LITERATURY

Centrum dopravního výzkumu, 2024. *Dopravní nehody v ČR*. Online. Brno. Dostupné z <https://nehody.cdv.cz/statistics.php>

Centrum dopravního výzkumu, 2024. *Opatření pro zvýšení bezpečnosti*. Online. Brno. Dostupné z <https://www.czrso.cz/clanek/opatreni-pro-zvyseni-bezpecnosti/?id=1430> [cit. 2024-01-30].

Centrum prevence rizikové virtuální komunikace, 2024. *E-bezpečí*.online. Olomouc: Pedagogická fakulta Univerzity Palackého v Olomouci. ISSN 1212-5075. Dostupné z: <https://e-bezpeci.cz/journal> [cit. 2024-01-16].

Český statistický úřad, 2023. *Vývoj počtu obyvatel a jejich průměrný věk*. Online. Praha. Dostupné z <https://www.czso.cz/csu/czso/pocet-obyvatel-v-obcich-k-112023>

BRUUN, Kari a HALSALL, Jamie. *Problematising internal security: Crime, community and social exclusion*. Online. *Cogent Social Sciences*. 2016, roč. 2, č. 1. ISSN 2331-1886. Dostupné z: <https://doi.org/10.1080/23311886.2016.1178092> [cit. 2023-11-18].

FIRSTOVÁ, Jana a ZÁMEK, David, 2021. *Prevence kriminality – nedílná součást systému vnitřní bezpečnosti*. Praha: Wolters Kluwer. ISBN 978-80-7676-057-8.

GRŮZOVÁ Ludmila, 1989. *Prostějov 1390-1990*. Praha: ČTK Pressfoto. ISBN 80-7046-017-2.

Hasičský záchranný sbor České republiky, 2022. *Havarijní plán Olomouckého kraje*. Olomouc. Č.j.: BRK-11-03-PV.

HAVLÍK, Antonín, 2023. *Zkrotit bezpečnostní agentury by měl nový zákon*. Online. Praha. Dostupné z: <https://www.novinky.cz/clanek/krimi-zkrotit-bezpecnostni-agentury-by-mel-novy-zakon-40422488> [cit. 2024-01-12].

HESSEL, Robert, 2019. *Safe City: From Law Enforcement to Neighborhood Watches*. New York: Morgan James Publishing. ISBN 9781683506263.

JULÍNEK, Josef, 2012. *O Dražanské vrchovině: historie – příroda – lidé*. Občanské sdružení Bousín a Repechy. Praha: ARSCI. ISBN 978-80-7420-025-0.

KRAFTOVÁ, Ivana, MAŠTÁLKA, Martin, MATĚJA, Zdeněk, SVOBODA, Ondřej, ZDRAŽIL, Pavel, 2016. *Bezpečný rozvoj regionu: základní koncept*. Praha: Wolters Kluwer. ISBN 978-80-7552-261-0.

KRUPKA, Vladimír, ČERMÁK, Milan, KALOUS, Luděk, MÁDR, Milan, PEROUTKA, Josef, et al., 2012. *Bezpečnostní příprava*. Praha: Armex Publishing. ISBN 978-80-87451-20-5.

LUCKI, Michal, 2015. *Nové trendy v elektronických komunikacích – moderní zabezpečovací systémy*. Online. Praha: ČVUT v Praze. Dostupné z <https://publi.cz/books/255/01.html> [cit. 2023-12-15].

Mapy.cz, 2024. *Vícov, Seloutky*. Online. Seznam.cz. Dostupné z: <https://mapy.cz/zakladni?x=16.9916447&y=49.4883341&z=14> [cit. 2024-01-21].

Mapy.cz, 2024. *Seloutky*. Online. Seznam.cz. Dostupné z: <https://mapy.cz/zakladni?x=17.0785367&y=49.4445546&z=15> [cit. 2024-01-21].

Město Plumlov, 2023. *Plumlov v současnosti, z historie Plumlova*. Online. Plumlov. Dostupné z <https://www.mestoplumlov.cz/cs/mesto/mesto-historie-2> [cit. 2023-10-12].

Mikroregion Plumlovsko, 2014. *Stanovy svazku obcí Plumlovsko*. Online. Mikroregion Plumlovsko. Dostupné z http://www.plumlovsko.cz/assets/File.ashx?id_org=555113&id_dokumenty=15473 [cit. 2023-10-12].

Ministerstvo zahraničních věcí ČR, 2015. *Bezpečnostní strategie České republiky 2015*, Praha: Ministerstvo zahraničních věcí. ISBN 978-80-7441-005-5.

Ministerstvo vnitra ČR, 2015. *Analýza hrozeb pro Českou republiku*. Online. Praha: Ministerstvo vnitra. Dostupné z <https://www.hzscr.cz/soubor/analyza-hrozeb-zprava-pdf.aspx>

Ministerstvo vnitra ČR, 2019. *MODUL – E, vnitřní bezpečnost a veřejný pořádek a vybrané kapitoly krizového řízení*, Praha: Ministerstvo vnitra. ISBN 978-80-7616-031-6.

MODABERI, Sara a MOMENI, Mahdi. The Role of Municipality in Crime Prevention. Online. *Journal of Politics and Law*. 2016, roč. 9, č. 2. ISSN 1913-9055. Dostupné z: <https://doi.org/10.5539/jpl.v9n2p18> [cit. 2023-11-18].

MÜLLER František, 1978. *Místní a pomístní jména Dražanské vrchoviny v dějinách a pověstech, II. část Plumlovsko, Dražansko a Vyškovsko*. Farní úřad v Provodově.

Obec Krumsín, 2023. *Historie obce Krumsín*. Online. Krumsín. Dostupné z <https://www.krumsin.cz/historie-obce/ms-9844/p1=9844> [cit. 2023-12-02].

Obec Mostkovice, 2023. *Historie obce Mostkovice*. Online. Mostkovice. Dostupné z <https://www.mostkovice.cz/obec/historie-obce/> [cit. 2023-12-02].

Obec Ohrozim, 2023. *Historie obce Ohrozim*. Online. Ohrozim. Dostupné z <http://www.ohrozim.cz/historie-obce-ohrozim/d-1185/p1=52> [cit. 2023-12-02].

Obec Prostějovičky, 2023. *Historie obce Prostějovičky*. Online. Prostějovičky. Dostupné z <https://www.prostejovicky.cz/o-obci/historie/> [cit. 2023-12-02].

Obec Seloutky, 2023. *Historie obce Seloutky*. Online. Seloutky. Dostupné z <https://seloutky.cz/historie-obce/> [cit. 2023-12-02].

Obec Stínava, 2023. *Historie obce Stínava*. Online. Stínava. Dostupné z <https://www.stinava.cz/historie> [cit. 2023-12-02].

Obec Vícov, 2023. *Historie obce Vícov*. Online. Vícov. Dostupné z <https://www.vicov.cz/obec/z-historie/> [cit. 2023-12-02].

Olomoucký kraj, 2011. *Posouzení bezpečnosti obytného domu z pohledu prevence kriminality: doporučený postup pro posouzení a odstranění rizikových faktorů objektu*. Olomouc. ISBN 978-80-87535-23-3.

Policejní prezidium České republiky, 2020. *Koncepce rozvoje Policie ČR do roku 2027*. Online. Praha. Dostupné z <https://www.policie.cz/soubor/koncepce-rozvoje-policie-cr-do-roku-2027-pdf.aspx> [cit. 2023-12-10].

Policie České republiky, 2023. *Mapa kriminality*. Online. Praha: Ministerstvo vnitra. Dostupné z <https://kriminalita.policie.cz/>

Policie České republiky, 2021. *Obezřetný senior*. Praha: Ministerstvo vnitra.

Regionální agentura pro rozvoj střední Moravy, 2021. *Strategie rozvoje mikroregionu Plumlovsko 2021 až 2028*. Online. Olomouc. Dostupné z https://seloutky.cz/prilohy/31/strategie-rozvoje-mikroregionu-plumlovsko-2021-2028_60a69ce080a52.pdf [cit. 2023-12-10].

SMOLKA, Roman, 2022. *Opatření Újezdního úřadu Březina č. 1/2023*. Vyškov. Č.j.: MO 541295/2022-1493.

Svaz měst a obcí České republiky, 2012. *Příručka pro člena zastupitelstva obce po volbách 2010*, Praha. ISBN 978-80-905421-0-5.

VAŠÁTKO, Tomáš, 2023. *Elektronický digitální povodňový portál – Mostkovice povodňový plán obce*. Online. Brno. Dostupné z https://www.edpp.cz/mos_zvlastni-povoden [cit. 2023-12-05].

SEZNAM POUŽITÝCH SYMBOLŮ A ZKRATEK

ČR	Česká republika
ČSÚ	Český statistický úřad
EZS	Elektronický zabezpečovací systém
HZS	Hasičský záchranný sbor České republiky
IZS	Integrovaný záchranný systém
JPO	Jednotka požární ochrany
MÚ	Mimořádná událost
ORP	Obec s rozšířenou působností
PCO	Pult centralizované ochrany
PČR	Policie České republiky
SBS	Soukromé bezpečnostní služby
SDH	Sbor dobrovolných hasičů
VÚ	Vojenský újezd

SEZNAM OBRÁZKŮ

Obrázek 1 Mikroregion Plumlovsko (Strategie rozvoje, 2012).....	14
Obrázek 2 Mikroregion Plumlovsko v Olomouckém kraji (Machovský, 2012)	15
Obrázek 3 Rozliv zvláštní povodně VD Plumlov (Vašátko, 2023).....	29
Obrázek 4 Značka upozorňující na vojenský újezd (Vlastní, 2023).....	30
Obrázek 5 Návrhy v obci Stínava (Mapy.cz, 2024, vlastní zpracování)	42
Obrázek 6 Návrhy v obci Vícov (Mapy.cz, 2024, vlastní zpracování)	43
Obrázek 7 Návrhy v obci Mostkovice (Mapy.cz, 2024, vlastní zpracování)	44
Obrázek 8 Návrhy ve městě Plumlov (Mapy.cz, 2024, vlastní zpracování)	45
Obrázek 9 Smrtelné nehody v katastru obce Seloutky (Mapy.cz, 2024, vlastní zpracování)	46
Obrázek 10 Smrtelné nehody mezi obcemi Ohrozim a Vícov (Mapy.cz, 2024, vlastní zpracování).....	47
Obrázek 11 Nařízení obce Stínava (Vlastní, 2024)	50
Obrázek 12 Obecně závažná vyhláška města Plumlov (Vlastní, 2024)	51

SEZNAM TABULEK

Tabulka 1 Počet obyvatel a jejich věk (ČSÚ, 2023, vlastní zpracování).....	16
Tabulka 2 Přestupky v mikroregionu Plumlovsko (Policie ČR, 2023, vlastní zpracování)	31
Tabulka 3 Trestné činy ve městě Plumlov (Policie ČR, 2023, vlastní zpracování)	32
Tabulka 4 Trestné činy v obci Krumsín (Policie ČR, 2023, vlastní zpracování)	33
Tabulka 5 Trestné činy v obci Mostkovice (Policie ČR, 2023, vlastní zpracování)	33
Tabulka 6 Trestné činy v obci Ohrozim (Policie ČR, 2023, vlastní zpracování)	34
Tabulka 7 Trestné činy v obci Seloutky (Policie ČR, 2023, vlastní zpracování)	34
Tabulka 8 Trestné činy v obci Stínava (Policie ČR, 2023, vlastní zpracování)	35
Tabulka 9 Trestné činy v obci Vícov (Policie ČR, 2023, vlastní zpracování)	35
Tabulka 10 Trestné činy v obci Prostějovičky (Policie ČR, 2023, vlastní zpracování)	35

