

Problematika tabakismu pohledem současné středoškolské mládeže v Prostějově

Bc. Zuzana Kovářová, DiS.

Diplomová práce
2008



Univerzita Tomáše Bati ve Zlíně
Fakulta humanitních studií

Univerzita Tomáše Bati ve Zlíně

Fakulta humanitních studií

Ústav pedagogických věd

akademický rok: 2007/2008

ZADÁNÍ DIPLOMOVÉ PRÁCE

(PROJEKTU, UMĚLECKÉHO DÍLA, UMĚLECKÉHO VÝKONU)

Jméno a příjmení: Zuzana KOVÁŘOVÁ, DiS.
Studijní program: N 7507 Specializace v pedagogice
Studijní obor: Sociální pedagogika

Téma práce: Problematika tabakismu pohledem současné
středoškolské mládeže v Prostějově

Zásady pro vypracování:

Obecné zásady:

Práce tématicky navazuje na bakalářskou práci s názvem Problematika tabakismu u dospívající mládeže na SŠ v Prostějově. Obecným cílem diplomové práce je prohloubit tematiku absolventské práce.

Zpracování teoretické práce:

Cílem teoretické části diplomové práce je vytvořit dostatečně širokou bázi pro zpracovávanou problematiku na základě studia doporučené literatury tuzemské i cizojazyčné a ostatních informačních zdrojů.

Zpracování praktické části:

Cílem praktické části je analýza několika výzkumných problémů: 1. Predikce vzniku kuřáctví u středoškolské mládeže; 2. Názory středoškolské mládeže na problematiku tabakismu; 3. Postoje školských zařízení ve vztahu k tabakismu jejich studentů.

Doporučenými výzkumnými metodami jsou dotazník, rozhovor, případně Q-metodologie.

Doporučení pro praxi:

Výsledky výzkumu by měly být nabídnuty pedagogům středních škol, které by se zúčastnily výzkumného šetření, případně by mohly být opublikovány v odborném časopise.

Rozsah práce:

Rozsah příloh:

Forma zpracování diplomové práce: **tištěná/elektronická**

Seznam odborné literatury:

Bartlová, E. Odvykání kouření. Praha: SZÚ, 1997

Csémy, L. Užívání alkoholu a cigaret u dětí a mládeže v ČR. In: Alkoholismus a drogové závislosti, 1996

Elliotová, M. Jak ochránit své dítě. Praha: Portál, 1997

Lloyd, B., Lucas, K. Smoking in adolescence: images and identities. London: Routledge, 1998

Nešpor, K. Kouření, pití, drogy. Praha: Portál, 1994

Nešpor, K. Středoškoláci o drogách, alkoholu, kouření a lepších věcech. Praha: Portál, 1995

Nešpor, K., Csémy, L., Pernicová, H. Prevence problémů působených návykovými látkami na školách. Praha: Besip, 1999

Nešpor, K., Csémy, L., Pernicová, H. Zásady efektivní primární prevence. Praha: Sportpropag a. s, 1999

Svobodová, A., Kozák, J. T. Mládež a kouření. Praha: SZÚ, 1990

Vedoucí diplomové práce: **Mgr. Štefan Chudý, Ph.D.**
Ústav pedagogických věd

Datum zadání diplomové práce: **3. ledna 2008**

Termín odevzdání diplomové práce: **30. května 2008**

Ve Zlíně dne 3. ledna 2008



prof. PhDr. Vlastimil Švec, CSc.
děkan

L.S.

Mgr. Jarmila Celá
ředitel ústavu

ABSTRAKT

Problematika tabakismu pohledem současné středoškolské mládeže v Prostějově

Tabakismus řadíme mezi celosvětové problémy současnosti, protože tabákové výrobky patří mezi legální drogy způsobující závislost. Studie je rozdělena na dvě části. V první jsou popsány teoretické aspekty, které shrnují problematiku tabakismu na základě rešeršního studia informačních zdrojů. Druhá část je věnována výzkumu, kterého se zúčastnilo 867 respondentů z celkem 13 středních škol v Prostějově. Cílem dotazníkového šetření bylo zjistit míru závislosti na nikotinu a její predikci ze strany rodiny, školy a vrstevnické skupiny. Výsledky výzkumu budou sloužit jako studijní materiál pedagogům, kteří se věnují prevenci kouření na jednotlivých středních školách.

Klíčová slova: tabakismus, závislost, prevence, výzkum, dotazník, adolescent, střední škola

ABSTRACT

The problem of tobaccoism from the point of view of high school students in Prostějov

The tobaccoism is one of the current problems of the world, because the tobacco products belong to the legal drugs causing the dependence. The study is divided in two parts. In the first one, theoretical aspects that summarize the problems of tobaccoism are described, based on bibliographic search. The second part is devoted to the research including 867 subjects attending 13 high schools in Prostějov. The objective of the questionnaire survey was to ascertain the extent of nicotine addiction and its prediction by family, school and coevals. The consequences of the research will serve as the study material for teachers engaged in the precaution of smoking at particular secondary schools.

Keywords: tobaccoism, dependence, precaution, prevention, research, questionnaire, adolescent, secondary school

Prohlašuji, že jsem zadanou diplomovou práci vypracovala samostatně a že jsem uvedla veškeré použité prameny a literaturu.

Zlín 16. května 2008

.....

podpis

Poděkování

Na tomto místě bych chtěla poděkovat panu Mgr. Štefanovi Chudému, Ph.D. za odborné vedení, orientaci v problematice a cenné rady při zpracování diplomové práce. Moje poděkování patří také pedagogům středních škol, kteří mi umožnili uskutečnit výzkum a v neposlední řadě bych ráda poděkovala všem respondentům za spolupráci při vyplňování dotazníků.

Motto

“

Vzduch je stále ještě zdarma,
ale čím dál tím nákladnější je
udržet jej v čistém stavu.

”

Jiří Kandus (1988, s. 38)

OBSAH

ÚVOD	9
I TEORETICKÁ ČÁST	10
1 PROBLEMATIKA TABAKISMU	11
1.1 OBECNÉ POJEDNÁNÍ O TABAKISMU	13
1.2 LEGISLATIVNÍ RÁMEC TABAKISMU	13
1.3 TABAKISMUS Z HLEDISKA ZÁVISLOSTI	13
1.3.1 Sociální a psychická závislost	13
1.3.2 Fyzická a drogová závislost	14
1.3.3 Teorie vzniku závislosti	14
2 POSTOJE K TABAKISMU	15
2.1 PREVENCE PROTI TABAKISMU.....	15
2.2 OBECNÉ VLIVY NA TABAKISMU	156
2.3 RODINNÉ ZÁZEMÍ	157
3.3.1 Rizikové faktory v rodině.....	18
2.3.2 Prevence v rodině.....	18
2.4 STŘEDNÍ ŠKOLA.....	20
2.4.1 Rizikové faktory na střední škole.....	20
2.4.2 Prevence na střední škole.....	21
2.4.3 Preventivní programy na středních školách	22
2.5 VRSTEVNICKÁ SKUPINA	24
2.5.1 Rizikové faktory ve vrstevnické skupině	25
2.5.2 Prevence ve vrstevnické skupině	26
3 VÝZKUMY V OBLASTI TABAKISMU	27
3.1 TABAKISMUS V ČESKÉ REPUBLICE.....	27
3.2 TABAKISMUS V ZAHRANIČNÍCH VÝZKUMECH.....	29
II PRAKTICKÁ ČÁST	31
4 METODOLOGIE VÝZKUMU	32
4.1 CÍLE VÝZKUMU	32
4.2 VÝZKUMNÉ HYPOTÉZY	32
4.3 VYMEZENÍ VÝZKUMNÉHO SOUBORU	32
4.4 POUŽITÁ METODA.....	33
4.5 ORGANIZACE VÝZKUMU	34

5	VYHODNOCENÍ VÝZKUMU	36
5.1	PŘEDVÝZKUM	36
5.2	VLASTNÍ VÝSLEDKY VÝZKUMU	37
5.2.1	Dotazníkové šetření.....	37
5.2.2	Q-metodologie.....	59
5.3	ZHODNOCENÍ VÝZKUMU.....	66
6	DISKUSE	70
	ZÁVĚR.....	74
	SEZNAM POUŽITÉ LITERATURY	76
	SEZNAM POUŽITÝCH SYMBOLŮ A ZKRATEK	80
	SEZNAM OBRÁZKŮ	82
	SEZNAM TABULEK.....	83
	SEZNAM PŘÍLOH.....	84

ÚVOD

Svoji diplomovou práci s názvem Problematika tabakismu pohledem současného středoškolské mládeže se zaměřením na vybraný specifický region bych ráda volně navázala na moji bakalářskou práci, která nesla název Problematika tabakismu u dospívající mládeže na SŠ v Prostějově. Tématiku bakalářské práce jsem se rozhodla prohloubit, úzce specifikovat a zaměřit ji na přesně definovanou cílovou populaci.

Problematika tabakismu mě již dlouhodobě zajímá, a proto jsem se rozhodla věnovat se jí jak v předchozí studii, tak i nyní. Kuřáctví jako sociálně-patologický jev je řazen ke společenským problémům celosvětového měřítko. Zasahuje do mnoha oblastí lidského života, především oblasti zdravotní, ekonomické a etické. Podobně jako alkohol je považováno za legální drogu, která je nepřiměřeně tolerována a společností až do nedávné doby minimálním způsobem sankcionována.

Sociálně patologická nebezpečnost tabakismu spočívá zejména v tom, že mnoho lidí nepovažuje závislost na nikotinu za nemoc, kterou již dávno odborná veřejnost řadí mezi drogové závislosti, ale za běžný zlovyk svého životního stylu. Málokdo si také uvědomuje, že cigarety jsou považovány za tzv. nástupní drogu, která tvoří předstupeň k užívání jiných nebezpečných drog.

Diplomová práce je rozdělena na dvě části: teoretickou a praktickou, které jsou po obsahové stránce vyvážené. Teoretická část se zabývá obecnou problematikou tabakismu. Díky obrazové příloze však bude početně převažovat praktická část, ve které jsou popsány výsledky mého výzkumu. Jejím cílem bylo kvantifikovat postoj středoškolské mládeže k problematice kouření a analyzovat faktory, které jej ovlivňují. Tématicky je oddíl zaměřen především na dominantní socializační činitele, kteří podle mého názoru mají největší vliv na formování postojů a názorů osobnosti jedince. Za tyto dominantní socializační činitele osobně považuji rodinu, školu (konkrétně střední školu) a vrstevnickou skupinu.

Na závěr bych chtěla konstatovat, že kouření dětí a mládeže dnes již není příliš aktuální, protože společnost, ve které žijeme, se potýká s řadou mnohem závažnějších problémů jako jsou např. rasová nesnášenlivost, azylová politika a sociálně-patologické jevy. To však není důvod, abychom zapomínali na budoucí generace dospělých individuů a nedokázali je formovat i motivovat k respektování celospolečenských pravidel.

I. TEORETICKÁ ČÁST

1 PROBLEMATIKA TABAKISMU

Obsahem kapitoly je obecné seznámení čtenáře s tabakismem, se základní legislativou a také se závislostí na nikotinu.

1.1 Obecné pojednání o tabakismu

Pojmem tabakismus (někdy také tabakizmus) neboli kuřáctví charakterizujeme závislost na nikotinu. Základem tabakismu je konzumace přírodních látek především nikotinu, které se nacházejí v tabákových listech. Při spalování tabáku při kouření, nejčastěji cigaret, se uvolňuje řada škodlivých látek. Patří k nim oxid uhelnatý, dehet, amoniak, aceton, kyanovodík a další. Méně častou formu požívání představuje šňupání tabáku, případně žvýkání tabákových listů. Tabák je vyhledáván pro subjektivní pocity uvolnění, uklidnění, snížení pocitu hladu, ale i udržení pozornosti.

Tabakismus ovlivňuje jak somatickou, tak i psychickou složku osobnosti. Inhalace nikotinu působí negativně komplexně na celé tělo a to jak formou aktivní, tak i pomocí tzv. pasivního kouření, které je stejně škodlivé jako aktivní. K nejzávažnějším somatickým důsledkům patří vliv tabáku na dýchací (např. chronické onemocnění dýchacích cest) a kardiovaskulární soustavu (např. infarkt myokardu). Kouření má také negativní vliv na organismus ženy (zejména je-li těhotná) a také na nedospělý organismus dítěte. Tabakismus ovlivňuje psychiku člověka zejména poruchami pozornosti a sníženou výkonností v činnostech náročných na myšlení.

Vedle alkoholismu a kofeinismu patří tabakismus mezi nejrozšířenější látkové závislosti na světě. Jako ostatní psychotropní látky nikotin vstupuje do vzájemného vztahu s ostatními drogami. Klinicky je známý jev současného nadměrného kouření se zvýšenou spotřebou kofeinu nebo alkoholu.¹

¹ Text kapitoly byl zpracován na základě informací, které jsem měla uvedeny v teoretické části méj bakalářské práce s názvem Problematika tabakismu u dospívající mládeže na SŠ v Prostějově, konkrétně kapitola 3 Škodlivost kouření, s. 15 - 23.

1.2 Legislativní rámec tabakismu

Z legislativního hlediska je problematika tabakismu zakotvena v několika zákonech a vyhláškách, jejichž přehled je uveden v tabulce č. 1. Z hlediska koncepce mé práce, osobně považuji za nejdůležitější následující: zákon č. 379/2005 Sb. a tzv. zelenou knihu.

Zákon č. 379/2005 Sb. o opatřeních k ochraně před škodami způsobenými tabákovými výrobky, alkoholem a jinými návykovými látkami a o změně souvisejících zákonů se uceleně věnuje problematice tabakismu.² Za nejdůležitější části zákona považuji § 6, kde je uvedena povinnost odepřít podávání nebo prodej těchto výrobků osobám, které nesplňují podmínky věku - 18 let a také § 8, ve kterém se zakazuje kouřit ve vnitřních i vnějších prostorech školy (součástí jsou i sankce pro osoby, které porušují školní řád).³

Oficiálním názvem zelené knihy je K Evropě bez tabákového kouře: možnosti politiky na úrovni Evropské unie. Jedná se o dokument Komise evropských společenství z 30. 1. 2007, který doporučuje úpravu legislativy jednotlivých evropských států. Jejím podkladem byla mezinárodní iniciativa, která monitorovala expozici tabákového kouře v prostředí a vytvořila tak standardy pro jednotlivá pracovní i životní prostředí.⁴

² Zákon č. 379/2005 Sb. je tvořen několika částmi. První část je věnována ochraně před škodami způsobenými tabákovými výrobky, alkoholem a jinými návykovými látkami a je rozdělena do několika hlav s následujícími tématy: Obecná ustanovení, Omezení dostupnosti tabákových výrobků a zákazy kouření, Omezení dostupnosti alkoholických nápojů, Opatření k předcházení a mírnění škod způsobených tabákovými výrobky, alkoholem a jinými návykovými látkami, Organizace a provádění protidrogové politiky, Kontrola, správní delikty a sankce. Druhá až sedmá část je věnována změnám dalších zákonů. Zpracováno podle Sbírky zákonů České republiky

³ Legislativní postup: Učitel upozorní žáka na porušování školního řádu a oznámí to třídnímu učiteli (ten udělí výchovné opatření). Při opakování se třídní učitel obrátí na metodika prevence nebo na výchovného poradce a oznámí to řediteli školy (ten rozhodne o případném potrestání). Ředitel školy nebo třídní učitel neprodleně prokazatelným způsobem oznámí a odůvodní výchovné opatření zákonnému zástupci.

⁴ Zelená kniha je rozdělena do sedmi částí, které se věnují dané problematice. Konkrétně je rozdělena na: Úvod, Odůvodnění akce (zdravotní, hospodářská a sociální hlediska), Současné právní prostředí (vnitrostátní i předpisy Evropské unie), Oblast působnosti iniciativy pro prostředí bez kouře, Možnosti politiky, Závěrečné poznámky a Přílohy. Zpracováno podle K Evropě bez tabákového kouře

Tab. 1. Legislativa České republiky týkající se tabakismu středoškolské populace⁵

Zákon nebo vyhláška	Čemu je věnován/a
zákon č. 132/2003 Sb.	regulaci reklamy
zákon č. 231/2001 Sb.	rozhlasovému a televiznímu vysílání
zákon č. 258/2000 Sb.	ochraně veřejného zdraví
zákon č. 379/2005 Sb.	ochraně před škodami působenými tabákovými výrobky
vyhláška č. 113/2005 Sb.	způsobu označování potravin a tabákových výrobků
vyhláška č. 275/2005 Sb.	návruhu ceny pro konečného spotřebitele cigaret
vyhláška č. 344/2001 Sb.	požadavkům na tabákové výrobky
vyhláška č. 467/2003 Sb.	používání tabákových nálepek při značení tabákových výrobků

1.3 Tabakismus z hlediska závislosti

Kouření je vdechování tabákového kouře, které má charakter naučeného chování spojeného s určitými prožitky vedoucí k jeho opakování. Kouření není zlozvyk, je to závislost.⁶

1.3.1 Sociální a psychická závislost

Sociální závislostí kouření začíná. V určité společnosti, většinou vrstevníků, obvykle ve věku kolem 12 (chlapci) - 13 (dívky) let, přichází první cigareta. Zpočátku jde o kouření nepravidelné a téměř vždy sociálně podmíněné. Na počáteční negativní účinky, jako jsou nevolnost, zvracení, bolesti hlavy, vzniká brzy tolerance. Postupně se kouření stává pravidelnějším a dochází k silnému zafixování stereotypního chování (např. rituální zapalování).

⁵ Zpracováno podle informací webového portálu Drogový informační server.

⁶ Současná klasifikace zařazuje závislosti do kategorie duševní poruchy a poruchy chování vyvolané účinkem psychoaktivních látek (F 10 - F 19). Tabakismus je řazen mezi poruchy duševní a poruchy chování způsobené užíváním tabáku (F 17). Medicínská diagnostika jej označuje F 17.2 syndrom závislosti. Konkrétně se jedná o skupinu fyziologických, behaviorálních a kognitivních fenoménů, v nichž užívání nějaké látky nebo třídy látek má u daného jedince mnohem větší přednost než jiné jednání, kterého si kdysi cenil více. Zpracováno podle Mezinárodní klasifikace nemocí.

Psychická závislost se vyvíjí při neustále se opakujících příležitostech a situacích, kdy kuřák sahá po cigaretě. Typickou situací je např. cigareta u kávy. Jindy se cigareta stává doprovodem jednání, kdy člověk více než vlastní pocit z kouření, potřebuje s cigaretou „pouze“ manipulovat např. pozorovat její kouř. Je to závislost na cigaretě jako takové, na cigaretě jako předmětu, bez ohledu na její složení.⁷

1.3.2 Fyzická a drogová závislost

Fyzická závislost se vyvine zpravidla do dvou let po zahájení kouření. Na nikotinu je závislých 85 % kuřáků. Drogová závislost je chorobný stav spojený s nezvládnutelnou touhou po opakovaném braní drogy, mnohdy s tendencí ke zvyšování dávek.⁸ Existuje tzv. Fagerströmův test nikotinové závislosti, který určuje míru a stav závislosti (viz příloha č. XIII.).⁹

1.3.3 Teorie vzniku závislosti

Kouření tabáku je komplexní jev podmíněný psychosociálními vlivy a udržovaný psychickými, sociálními a ekonomickými stimuly. Obvykle je zahajováno v dětském či dospívajícím věku jako výsledek sociálních vlivů a tlaků, imitací stereotypů chování a vzorů, imitací modelů (vrstevníci, rodiče, sourozenci, atd.). Existuje několik teorií o vzniku kouření a setrvání v něm:

- Teorie sociálního učení - kouření je návyk získaný v podmínkách určitého sociálního prostředí a sociálních tlaků, z nichž nejtypičtější je tlak skupiny a vrstevníků.
- Teorie nikotinové závislosti - regulační mechanismus lidského těla sleduje hladinu nikotinu v těle kuřáka a udržuje ji mezi horní a dolní hranicí.
- Teorie oponentního procesu slučuje v sobě psychologické i fyziologické faktory, protože oba hrají stejně důležitou úlohu v procesu setrvání v kouření.¹⁰

⁷ Kapitola zpracována podle: Králíková, Kozák (1997, s. 22 - 29)

⁸ Základem je, kolik člověk denně vykouří cigaret a jak brzy po probuzení musí kouřit.

⁹ Zpracováno podle: Králíková, Kozák (1997, s. 22 - 29)

¹⁰ Zpracováno podle: Kozák a kol. (1993, s. 54 - 57)

2 POSTOJE K TABAKISMU

Cílem je poskytnout základní informace o vlivu některých činitelů na formování postojů vůči tabakismu. Na začátku kapitoly je uvedena souhrnná problematika prevence, která bude následně konkretizována u jednotlivých dílčích tématik (rodina, škola, vrstevníci).

2.1 Prevence proti tabakismu

Pojem prevence všeobecně označuje veškeré aktivity, jejichž cílem je zabránit výskytu nežádoucího jevu v dané populaci. Rozlišujeme prevenci:

- Primární - cílem je předcházet rozšiřování nežádoucího jevu v populaci, čímž se snižuje riziko jeho výskytu. Orientuje se především na děti a na mládež. Probíhá prostřednictvím cílených programů (např. peer programy). Její součástí je dostatečná informovanost. Mohou se zde vyskytnout dvě chyby:
 - odstrašování formou jednostranného zdůrazňování negativních informací
 - odsuzování ohrožených a postižených osob zdůrazňováním jejich slabostí
- Sekundární - zaměřuje se na ohroženou populaci, u které je vysoká pravděpodobnost, že bude, nebo je již vystavena působení nežádoucího jevu. Využívá cílené informační kampaně. Velkou roli zde sehrávají zákony a předpisy. Zároveň nabízí programy ovlivňující jednání a chování.
- Terciální - orientuje se na jedince, kteří se již dostali pod vliv nežádoucího jevu, překonali jej a nechtějí mu opět podlehnout. Jde o podporu vytváření nového hodnotového systému, vytvoření aktivního způsobu života a sociální zodpovědnosti.

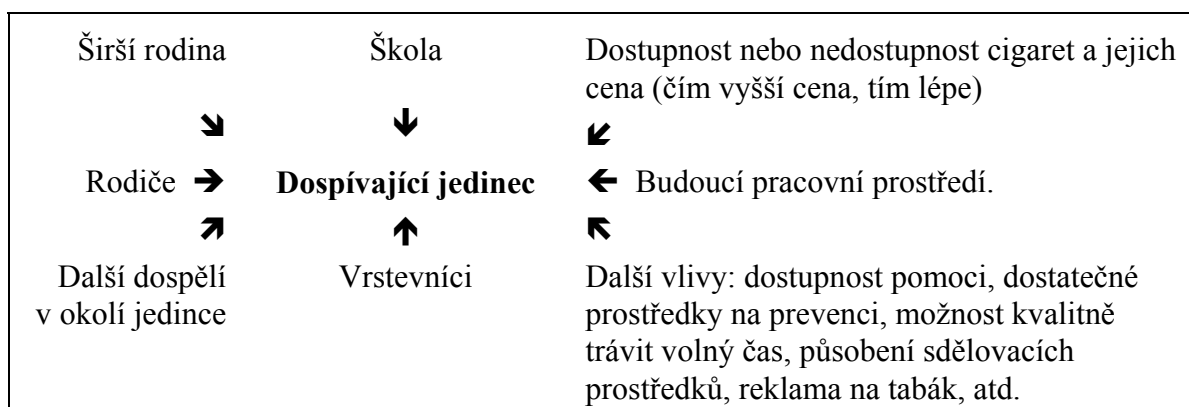
Experti Světové zdravotnické organizace doporučují v rámci strategie prevence kouření kombinaci nejméně pěti metod: účinná výchova, všeobecná atmosféra proti kouření, zákaz prodeje cigaret mladistvým, zvyšování cen cigaret a rozšiřování nekuřáckých prostor.¹¹

¹¹ Text kapitoly byl zpracován opět na základě informací z méj bakalářské práce, konkrétně podle kapitoly 5 Prevence proti kouření, s. 32.

2.2 Obecné vlivy na tabakismus

Nejdůležitějšími příčinami, které mají podíl na vzniku tabakismu jedince jsou osobní předpoklady (např. extrovert), sociální predispozice (např. škola) a dostupnost a propagace cigaret. Největšími rizikovými faktory jsou kouření v rodině, sociální tlak vrstevníků, osobnost jedince a reklama. Na mladého jedince působí řada vlivů, které mohou mít vliv na vznik tabakismu - viz obr. 1.

Obr. 1. Obecné vlivy na predikci vzniku tabakismu u mladého jedince



Primárnímu rodinnému zázemí, školskému zařízení a vrstevnické skupině budou věnovány následující podkapitoly. Nyní k ostatním bodům:

- Širší rodina může pomoci jedinci kvalitně trávit volný čas. Může také znamenat nebezpečí (např. sami jsou kuřáky).
- Další dospělí v okolí jedince. Sem patří např. sousedé. I v tomto případě může být jejich vliv podle okolností příznivý i nepříznivý.
- Dostupnost nebo nedostupnost cigaret a jejich cena. Cigarety jsou v České republice snadno dostupné a v porovnání s jinými zeměmi levné.
- Budoucí pracovní prostředí. K nebezpečnějším povoláním patří ta, kde je snadná dostupnost cigaret (např. číšník) a nepravdivost (např. trojsměnný provoz).
- Další vlivy. Některé z těchto výše uvedených vlivů mohou jedince částečně ovlivnit, jiné se dají ovlivnit jen nepřímo např. stížnost na agresivní reklamu na tabák.¹²

¹² Kapitola zpracována podle: Nešpor (2004a, s. 3 - 4)

2.3 Rodinné zázemí

Prvotním socializačním činitelem, který může ovlivnit tabakismus jedince, je rodinné zázemí. Podle mého názoru, mají rodiče největší podíl na formování postojů, názorů a stanovisek ohledně kuřáctví. Důležité je formovat mladého člověka pozitivním směrem. V některých případech může též pozitivní myšlení působit negativně (viz následující příklady). Zvyšující rizika vzniku tabakismu přinášejí:

- svoboda a lhostejnost ve výchově a naopak tzv. dokonalé rodinné „hnízdečko“
- předčasná zralost mladého jedince např. starání se o mladšího sourozence
- adolescent jako důvěrník rodiče např. manipulativní chování při rozvodu
- příliš dokonalý student např. musí splnit veškeré ambice rodičů
- nadměrná volnost a nedostatek kontaktů ze strany rodičů např. otec-podnikatel
- příliš liberální a nedůsledná výchova např. „až ti bude 18. let, tak si dělej co chceš“
- nadměrná kontrola a náročnost např. „chceme pro naše dítě jen to nejlepší“
- řešení nepříjemných situací pomocí cigaret např. matka při stresu kouří
- nadměrný stud, poruch příjmu potravy nebo nadměrný pocit viny
- stěhování nebo rozvod

Naopak na druhé straně existují jakési zvyky v rodině, které zvyšují odolnost mladého člověka vůči tabakismu. Patří mezi ně následující:

- pravidla, zvyky a tradice např. kontakty rodiny s příbuznými nebo s přáteli
- schopnost reagovat na nečekané změny a vyvíjet se např. pozitivní přijetí rozvodu
- schopnost poskytovat kladné podněty např. výlety nebo společná jídla
- dodržování dohod a důsledků jejich selhání např. při určité sankci
- řešení problémů bez dlouhého odkládání např. při domácí práci
- chválení jako zdroj sebevědomí např. při rodinných oslavách a návštěvách
- zdravý vztah rodiny k tabáku např. vymezit si výchovný čas jen pro děti
- jasně vymezené postoje k otázkám zdraví a nemoci

Ve vztahu k vrstevníkům mají také rodiče právo znát kamarády svého potomka, aby mohli případně rozeznat nevhodného kamaráda a včas něco udělat, aby nepodlehli vlivu špatné party. Rodiče také mají neomezenou možnost vybrat a doporučit svému dítěti výběr příslušné střední školy (nemalou roli na tom může mít i preventivní program ve škole). Závěrem lze konstatovat, že v případě prvních známek problémů ve škole nenechat vše jen na příslušné škole, ale aktivně se zapojit do spolupráce se školou.¹³

2.3.1 Rizikové faktory v rodině

Na úrovni socializační skupiny, kterou je rodina, existuje velké množství rizikových faktorů pro vznik tabakismu. Jejich přehled je společně s ochrannými faktory uveden v tabulce č. 2 zobrazené na následující straně.¹⁴

2.3.2 Prevence v rodině

Vážné nebezpečí pro mladého jedince představuje závislost na tabáku u některého z rodičů (nebo u obou). V tom případě je třeba chránit tohoto jedince před vlivem cigaret ještě energičtěji, než za normálních okolností. Prevenci v rodině pro jedince ve věku od 12 do 20 let lze rozdělit do následujících oddílů:

- zevní okolnosti života: zajistit dospívajícímu pokud možno vhodnou vrstevnickou společnost, povzbuzovat jej ke kvalitním zájmům a zálibám a umožnit rozvoj jeho schopností a nadání, ale zároveň neklást nerealistické nároky
- emoční potřeby: vřelá a středně omezující výchova přiměřená věku, stabilní předvídatelné rodinné prostředí a možnost přiměřeně projevovat své emoce
- oblast poznání: dobrá znalost pozitivních alternativ k návykovým látkám, schopnost s dospívajícím o návykových nebezpečích poučeně hovořit, všestranný rozvoj osobnosti a příprava na samostatný život

¹³ Kapitola zpracována podle: Hajný (2001, s. 27 - 91)

¹⁴ Kapitola včetně upravené tabulky č. 2 zpracována podle: Nešpor (2001, s. 46 - 47)

- sociální dovednosti: pomoc při navazování vztahů mimo rodinu, nácvik a prohlubování sociálních dovedností, prohlubování mediální gramotnosti a mít dobré znalosti o tom, kde hledat pomoc, prohlubování dovedností v oblasti sebeuvědomování, relaxace a autoregulace a schopnost předvídat následky svého jednání¹⁵

Tab. 2. Rizikové a ochranné faktory rodiny pro vznik tabakismu u středoškolské mládeže

Rizikový činitel	Ochranný činitel
Nedostatečné citové vazby v rodině	Pevné rodinné vazby
Malá péče, nedostatečný dohled	Dostatečná péče i dohled
Přehnaná přísnost střídaná se zanedbáváním	Styl výchovy je vřelý a středně omezující
Nejasná pravidla týkající se chování	Jasná pravidla týkající se chování
Dlouhodobý manželský konflikt	Dobré rodinné zázemí
Rodiče na výchově nespolupracují	Rodiče se podílí na výchově rovnoměrně
Rodiče schvalují kouření cigaret	Rodiče neschvalují kouření cigaret
Někdo ze společné domácnosti je kuřák	Nikdo ze společné domácnosti nekouří
Rodiče jsou vůči společnosti lhostejní	Rodiče mají zdravé prosociální cítění
Výchova nepomáhá vytvářet dobré vztahy s dospělými mimo rodinu	Výchova pomáhá vytvářet kvalitní vztahy s ostatními dospělými mimo rodinu
Podceňování nebo přehnaná ctižádost	Jasně očekávání a respekt k jedinci
Špatná duševní a společenská funkce rodiny	Dobrá duševní a společenská funkce rodiny
Časté stěhování	Stabilita prostředí, kde jedinec vyrůstá
Duševní problém a nevyrovnanost rodičů	Rodiče jsou duševně zdraví a vyrovnaní
Chudoba či nezaměstnanost rodičů	Přiměřené uspokojování hmotných potřeb
Sexuální zneužití nebo týrání	Jedinec se nachází v rodině v bezpečí
Rodiče nepodporují zájmy a záliby jedince	Rodiče podporují zájmy a záliby jedince
Nepřiměřené rozdělení rolí v rodině	Přiměřené a jasné rozdělení rolí
Výchova pouze jedním rodičem	Výchova v úplné rodině
Jedinec žije bez rodiny a bez domova	Jedinec žije v rodině
Špatné mezigenerační vztahy i špatné vztahy v širší rodině	Dobré mezigenerační vztahy a vztahy v širší rodině

¹⁵ Kapitola zpracována podle: Nešpor (2001, s. 43)

2.4 Střední škola

Z hlediska vlivu školy, v případě diplomové práce střední školy, na predikci tabakismu je velice důležité, aby se škola prevenci problémů působených tabákem soustavně věnovala. Výzkumy ukazují, že účinné preventivní programy jsou interaktivní. Studenti jsou při nich aktivní a nejedná se tedy o hromadné přednášky. Při kvalitních programech se nacvičují podstatné dovednosti, např. jak odmítat cigarety.

Příkladem po metodické stránce kvalitního preventivního programu byl projekt Ministerstva školství, mládeže a tělovýchovy s názvem FIT IN. Jeho posláním bylo připravit pro střední školy moderní program prevence problémů působených návykovými látkami. Cílem projektu bylo pomoci mladým lidem, aby se sami rozhodli žít bez drogy, alkoholu a kouření. Výzkumný vzorek tvořilo na jedné střední škole celkem 20 studentů, kteří se zavázali nekouřit do konce školního roku. Poté sdělili tyto respondenti svoje informace svým mladším spolužákům. Výsledky projektu byly rozděleny do několika oblastí:

- z hlediska základních potřeb: nekouřit je zdravější, nekuřák nezpůsobí tak snadno požár, ušetřené peníze může použít jedinec jinak, nekuřák si prodlouží život v průměru o 8 let a kouření v těhotenství neprospívá dítěti
- z hlediska psychologických potřeb: člověk má pocit modernosti, příjemnější hlas, hezčí pleť a méně vrásek, jedinec neriskuje negativní odezvu okolí na kouření a má pocit svobody a sebekontroly (není závislý na nikotinu a nemusí si opatřovat cigarety v nejnevhodnější dobu)
- z hlediska sebeaktualizace: vyšší výkonnost, a proto i větší možnost volby zaměstnání, větší možnost výběru partnera a dobrý pocit, že tím prosazuje zdravý způsob života¹⁶

2.4.1 Rizikové faktory na střední škole

I na úrovni školy existuje řada významných ochranných, ale i rizikových vlivů pro vznik tabakismu. Jejich přehled je uveden v tabulce č. 3 zobrazené na následující straně.

¹⁶ Kapitola zpracována podle: Nešpor (1995, s. 9 - 10 a s. 13 - 14)

Tab. 3. Rizikové a ochranné faktory školy pro vznik tabakismu u středoškolské mládeže¹⁷

Rizikový činitel	Ochranný činitel
Škola neprovádí prevenci nebo používá neúčinné postupy jako jsou přednášky	Škola provádí prevenci systematicky a využívá účinné postupy např. peer programy
Při prevenci jsou žáci pasivní	Při prevenci jsou žáci aktivní
Škola v prevenci nespolupracuje s rodiči	Škola spolupracuje a komunikuje s rodiči
Škola nespolupracuje s užitečnými organizacemi a institucemi ve svém okolí	Komunikace a spolupráce např. s pedagogicko-psychologickou poradnou
Neexistují rozumná, jasná a prosazovaná pravidla týkající se kouření ve škole	Existují pravidla pro kouření jak ve škole tak i na školních akcích
Cigarety jsou v okolí školy snadno dostupné	Cigarety nejsou snadno dostupné
Učitelé jsou vnímáni jako nepřátelští nebo lhostejní a zdůrazňují nedostatky studenta	Učitelé jsou vnímáni jako pomáhající a dokáží rozpoznat dobré možnosti
Problémoví žáci jsou zesměšňováni	Chrání se sebevědomí problémových žáků
Školní atmosféra postrádá pozitivní hodnoty	Škola vede k prosociálnímu cítění
Neexistuje návaznost na kvalitní mimoškolní aktivity a vhodné trávení volného času	Existuje návaznost na kvalitní mimoškolní aktivity a vhodné trávení volného času

2.4.2 Prevence na střední škole

Učitel je jedním z těch lidí, se kterým se dříve či později všichni musíme setkat. Může tedy ovlivňovat či formovat chování žáků a pro některé se může stát i vzorem, nejlépe pozitivním. Bohužel, nebývá všechno tak, jak bychom si přáli. Mnoho učitelů má nežádoucí zvyky a z nich kouření cigaret. Z hlediska prevence tabakismu ve výuce je pro věkovou skupinu 16 - 19 let nejdůležitější pozitivní formování znalostí, dovedností a postojů:

- znalosti: kulturní kontext využívání a zneužívání tabákových výrobků, techniky, které užívají tvůrci reklam k propagaci těchto výrobků, možné důsledky experimentování a znalost zákonných norem, rozvíjení schopnosti porozumět zdraví a tomu jak chování ovlivňuje zdraví, znalost, kde získat pomoc i radu a pochopení role rodiny pro prevenci

¹⁷ Kapitola včetně upravené tabulky č. 3 zpracována podle: Nešpor (2001, s. 48 - 49)

- dovednosti: porozumět vlastním přáním a jejich zdrojům, vyhodnotit záměr tvůrce reklam a umění odolat jejich lichotkám, pozitivně se prosazovat a zvyšovat odolnost vůči sebedestruktivnímu chování, naslouchat druhým, umění sdělovat pocity a efektivně komunikovat, zastávat a obhajovat v debatách i diskusích vlastní postoje a řešit problémy
- postoje: základní optimistická životní orientace a rozvíjení pozitivní sebejistoty, znalost motivů, které souvisejí s experimentováním a které ovlivňují postoje, rozvoj a pochopení hodnoty vlastních citů a tolerantní přístup k druhým, znalost stadií vlastního vývoje a dozrávání a znalost své úlohy ve společnosti, pozitivní seberealizace a životní perspektiva¹⁸

2.4.3 Preventivní programy na středních školách

Podle European Healthy School & Drugs je školní program prevence ucelená sada filozofických přístupů, dlouhodobých cílů, akcí a aktivit směřujících k prevenci (zne)užívání drog na školách. Projekt Evropská zdravá škola vychází z principu, že efektivní preventivní program je intenzivní, průběžně prováděný a kombinuje objektivní věcné informace a individuální osobní přístup. Odborné výzkumy prokázaly, že nejefektivnější jsou intenzivní dlouhodobější programy zaměřené na rozvoj sociálních dovedností, osobní rozvoj a objektivní informace o drogách, v tomto případě o tabáku. Prokázalo se, že projekty zaměřené pouze na abstinenci podle hesla „prostě řekni ne“ bývají méně úspěšné a neefektivní.

Kuřáci tabáku vědí, že si mohou vážně poškodit zdraví, a přesto kouří. Osobní rozhodnutí začít kouřit je výsledkem osobního vyhodnocení situace, zvážení pozitivních a negativních vjemů (např. relaxace) a porovnání dlouhodobějších potencionálních zdravotních rizik s krátkodobým potěšením. Často je to výsledek náhlého impulzu, touhy experimentovat či

¹⁸ Kapitola zpracována podle: Skácelová (2002, s. 297)

nedostatku individuální schopnosti odmítnout. Jednotlivé typy preventivních programů jsou uvedeny v tabulce č. 4 zobrazené na následující straně.¹⁹

Tab. 4. Typy preventivních programů podle jejich obsahu ve vztahu k tabakismu

Typ programu	Obsah preventivního programu
Informativní	Zaměřují se na předávání znalostí o důsledcích užívání drog a rozvíjení vědomí mladých lidí o užívání drog jako rizikovém chování
Rozhodovací	Cílem je zdokonalit schopnost studentů racionálně se rozhodovat ohledně užívání cigaret
Přísahové	Podporují studenty v tom, aby slíbili, že nebudou užívat drogy např. nekuřácká třída
Uvědomovací	Cílem je pomáhat mladým lidem uvědomovat si jejich osobní hodnoty a následky jejich chování
Stanovování	Učí dovednostem potřebným ke stanovení a dosažení cílů a také k dosahování výsledků
Antistresové	Cílem je naučit studenty, jak se vypořádat se stresem a jak jej zvládat v obtížných situacích např. při konfliktu
Odolávací	Učí studenty jak rozpoznávat vnější tlak užívat drogy např. ze strany vrstevníků
Sebehodnotící	Cílem je rozvíjet pozitivní sebehodnocení a sebeúctu a učí se přijímat neúspěchy
Dovednostní	Vyučují obecným sociální dovednostem, komunikaci a schopnostem řešit mezilidské konflikty
Normativní	Cílem je stanovit konzervativní normy pro užívání drog a vyvrátit tak mylné představy např. tabák v reklamě
Pomocné	Poskytují intervenci a poradenství směřující k vypořádání se se životními problémy např. peer programy

Dne 12. 2. 2004 bylo na Ministerstvu vnitra ČR zaregistrováno občanské sdružení s názvem Česká asociace školních metodiků prevence. Profesně je zaměřena především na metodickou a vzdělávací činnost, poskytování poradenských služeb, osvětovou činnost v oblasti zdravého životního stylu a prevence sociálně patologických jevů a prosazování zájmů školních metodiků prevence. Jako profesní nepolitická organizace sdružuje školní metodiky prevence a svoji činnost vyvíjí na území České republiky.

¹⁹ Zpracováno podle Gallá a kol. (2005, s. 9, s. 22), informace v tabulce č. 4 jsou též zpracovány z dané publikace, s. 23 - 24

Jedenkrát ročně jsou organizovány celostátní pracovní setkání, která přinášejí aktuální informace o řešení i o námětech preventivních akcí pro děti a mládež, které lze realizovat v rámci Minimálního preventivního programu. Nejméně jedenkrát ročně je také vydáván Zpravodaj s aktuálními informacemi a také sborník Metodik, ve kterém jsou publikovány poznatky z celostátního setkání. Metodik je název sborníku Minimálních preventivních projektů, popřípadě projektů prevence sociálně-patologických jevů a kriminality, které fungují na školách a školských zařízeních v ČR.²⁰ Na tomto místě bych chtěla uvést, že dominantní členskou základnu tvoří školní metodici z okresu Prostějov. Česká asociace školních metodiků prevence úzce spolupracuje se Střediskem zdravého životního stylu Pedagogické fakulty Univerzity Palackého v Olomouci.

2.5 Vrstevnická skupina

Z hlediska tabakismu získávají vrstevníci na významu zejména v dospívání. Rodiče mohou do značné míry ovlivnit to, s kým se jejich potomek stýká, volbou vhodného školského zařízení a nabízením dobrých zájmů, při nichž je pravděpodobné, že se jedinec setká s „kvalitními“ vrstevníky. Typická je zvýšená kritika rodičovské autority. Velký vliv mají vrstevníci, jejichž působení na jedince může být velmi přínosné nebo naopak nebezpečné. Toto jednání lze shrnout do několika bodů:

- teenageři touží objevovat věci sami (je normální, že se teenageři bouří)
- teenageři chtějí zapadnout mezi své vrstevníky
- drogy např. tabák způsobují, že se jedinec cítí dobře

Věk od 13 do 22 let bývá velmi náročným obdobím. Jedinec tělesně i duševně dozrává. Odpoutává se od rodiny a vytváří si vlastní plány do budoucnosti. I v tomto období lze jedince pozitivně formovat při dodržení následujících pravidel:

- buďte dobrým vzorem, protože mládež potřebuje mít pozitivní vzory
- ukažte jim jak relaxovat bez léků, alkoholu a kouření
- pomozte mladým lidem, aby se naučili rozhodovat sami za sebe

²⁰ Zpracováno podle webového portálu České asociace školních metodiků prevence

- když mluvíte o tabáku, buďte uvolnění, přátelští a přirození
- vyhledávejte příležitosti mluvit o cigaretách se svými dětmi²¹

2.5.1 Rizikové faktory ve vrstevnické skupině

Vrstevníci jsou v dospívání zvláště významnou sociální skupinou a to jak z hlediska ochranných, tak i rizikových vlivů pro vznik tabakismu. Jejich společný přehled je uveden v tabulce č. 5.²²

Tab. 5. Rizikové a ochranné faktory vrstevníků pro vznik tabakismu u středoškoláků

Rizikový činitel	Ochranný činitel
Přátelé a známí kouří	Přátelé a známí nekouří
K cigaretám se staví pozitivně a brzy je začínají zneužívat	K cigaretám se staví negativně a pokud ano, začínají je zneužívat ve vyšším věku
Mají problémy s autoritami a rebelují	Respektují dobré dospělé autority
Chovají se protispolečensky, jsou odcizení a cyničtí	Jsou schopni přijímat a ctít dobré společenské hodnoty
Jsou mnohem více ovlivňováni špatnými kamarády než rodiči	Respektují dobré rodičovské autority
Mají sklon jedince zesměšňovat, snižovat jeho sebevědomí nebo ho šikanovat	Respektují jednotlivé členy kolektivu a jejich přínos pro okolí
Vrstevníci mají další přátele nebo kamarády, kteří kouří	Vrstevníci mají přátele, kteří žijí spíše zdravým způsobem života
Neexistuje vazba na nějakou organizaci s dobrým programem nebo existuje vazba na organizaci s destruktivními rysy	Existuje vazba na nějakou organizaci s dobrým programem
Jejich zájmy a záliby mají blízko ke kouření např. scházejí se na diskotéce	Zájmy a záliby jsou neslučitelné s kouřením
Vrstevníci efektivně vybízejí ke kouření	Vrstevníci aktivně odrazují od kouření a to jak sami, tak i v důsledku cílené prevence

²¹ Kapitola zpracována podle: Goodyer (2001, s. 19 - 36)

²² Kapitola včetně upravené tabulky č. 5 zpracována podle: Nešpor (2001, s. 51 - 52)

Závěrem kapitoly bych chtěla uvést několik důvodů, proč se tabák pro mladé lidi nehodí:

- závislost může vzniknout rychleji
- hrozí nebezpečí otrav mimo jiné proto, že v dospívání tělo návykové látky pomaleji zpracovává a vylučuje
- v období dospívání je potřeba naučit se mnoho věcí (kdo kouří zůstává snadno pozadu za ostatními, a pak to těžko dohání)
- protože je to nmoderní (ve vyspělých zemích lidé přestávají kouřit)²³

2.5.2 Prevence ve vrstevnické skupině

Své místo v prevenci zde mají již zmíněné peer programy. Na základě výsledků programu FIT IN vytvořili studenti vlastní škálu funkčních příkladů, jak přestat kouřit:

- motivační trénink - uvědomit si výhody (např. lepší pleť) a nevýhody kouření (např. výdaje za 10 let - při jedné krabičce denně to znamená 150 tisíc korun)
- prostě nekouřit - okamžitě přestat kouřit a zbavit se např. všech zapalovačů
- metoda vědomého kouření - při každém tahu vnímat všemi smysly to co se cítí a nutit tak svoji mysl zabývat se tím např. myslet na to, jak se v plicích ukládá dehet
- sebemonitorink - zapisovat si přesně den, hodinu a místo kde jedinec kouřil a za jaké to bylo situace např. po vyslechnutí sankce od rodiče za špatnou známku
- smysl pro humor - např. zalepit náplastí víčko krabičky
- relaxace - např. jóga nebo autosugesce zdravého života
- švédská metoda odvykání - když se dostane chuť, tak zhluboka a dlouho dýchat
- rychlé kouření - intenzivní velice rychlé kouření cigarety, respektive cigaret, do doby než se dostaví nevolnost
- nenechat se odradit - utvrzovat se v tom, že jedinec žije zdravě
- medikamenty - léky na odvykání, nikotinové náplasti, nikotinové žvýkačky, atd.²⁴

3 VÝZKUMY V OBLASTI TABAKISMU

Tabakismu se věnuje celá řada odborníků od lékařů přes psychology a sociology až k pedagogům. Výzkumů je tedy velmi mnoho, a proto jsem se zaměřila pouze na několik výzkumných šetření, která se svým zaměřením dotýkají tematiky diplomové práce. Pracovně jsem je rozdělila na domácí a zahraniční výzkumy.

3.1.1 Tabakismus v České republice

Z tuzemských šetření bych jako reprezentanta uvedla výzkum s názvem Vývoj prevalence kuřáctví v dospělé populaci ČR. Jednalo se o dlouhodobé sledování názorů a postojů občanů k problematice kouření v období 1997 - 2005. Výzkumu se zúčastnilo 1612 respondentů starších 15 let (48,3 mužů a 51,7 % žen). V souboru se nacházelo 26,3 % pravidelných kuřáků kouřících minimálně jednu cigaretu denně (nekuřáků bylo 54,6 %).

V cílové kategorii 15 - 24 let bylo 36,2 % pravidelných kuřáků. Obecný závěr zní: Skutečnost, že prevalence kouření v nejmladší věkové skupině je v porovnání s ostatními věkovými skupinami nejvyšší, nedává dobré vyhlídky do budoucnosti. Ukazuje se, že omezovat kouření u mladých lidí se stále nedaří a dlouhodobě si vyžaduje maximální pozornost.

Analýzy odpovědí na otázku „V kolika letech jste začal(a) s kouřením?“ dlouhodobě signalizuje skutečnost, že kritickým obdobím pro začátky kouření je věk od 14 - 15 let. Do tohoto věku spadá většina všech případů počátku kouření. Těžiště preventivního působení by proto mělo být situováno do období před 14 rokem věku. Pro vznik kuřáckého návyku charakterizovaného pravidelným denním kouřením tzn. minimálně jednu cigaretu denně je rozhodující období 17 - 18 roku věku. V tomto věku začala $\frac{3}{4}$ kuřáků pravidelně kouřit. Dřívější počátky pravidelného kouření častěji uvádějí muži (11 - 15 let), ženy začínají s pravidelným kouřením později (21 a více let).

²³ Zpracováno podle: Nešpor (2004b, s. 58)

²⁴ Kapitola zpracována podle: Nešpor (1994, s. 54 - 56)

Z dlouhodobého hlediska lze konstatovat, že zatím nebyl zaznamenán trend signalizující snížení prevalence kouření v populaci. Zastoupení kuřáků mezi občany České republiky je poměrně stabilní a dosud přijatá protikuřácká opatření ke snížení jejich podílu nepřispěla.²⁵

Jako další výzkum bych uvedla projekt s názvem Kouření mezi mládeží v ČR ve srovnání s Evropou. Evropská školní studie o alkoholu a jiných drogách realizovaná v roce 2003 ve 35 zemích Evropy (včetně ČR) se zaměřila mimo jiné i na rozsah kuřáctví mezi šestnáctiletými studenty středních škol. Ukázalo se, že ČR je ke kouření velmi tolerantní a cigarety jsou široce dostupné i šestnáctiletým, ačkoliv pro ně jsou vzhledem k jejich věku tabákové výrobky „nelegální drogou.“ Podíl studentů v ČR, kteří pravidelně kouří, je srovnatelný s jinými zeměmi, zatímco podíl studentů, kteří kouřili v posledních 30 dnech dosahuje v evropských zemích průměru 35 %, v ČR to bylo 43 % dotázaných.

Alespoň jednu zkušenost z kouřením v životě má v ČR 80 % respondentů a téměř 40 % studentů patří mezi pravidelné kuřáky. Oproti roku 1999, kdy proběhla předchozí vlna projektu, došlo v některých zemích k výraznému nárůstu opakovaného kuřáctví mezi mládeží, a to především v Pobaltských republikách. V České republice je úroveň kuřáctví na srovnatelné úrovni s rokem 1999, došlo jen k mírnému nárůstu, stejně jako na Slovensku a v dalších zemích střední a východní Evropy. Pokles zaznamenaly severské země.²⁶

Jako poslední bych uvedla kontinuální výzkum tabakismu v Evropské unii, který tvrdí že počet evropských kuřáků znatelně klesá. Zatímco v roce 2002 kouřilo v Evropské unii na 33 % jejich občanů, v roce 2003 holdovalo nikotinu již jen 27 % obyvatel kontinentální Evropy. Většina Evropanů se také staví za zákaz kouření v restauracích i na veřejných prostranstvích (Mezinárodním nekuřáckým dnem je 17. listopad). Evropský komisař pro zdraví Markos Kyprianu komentoval zjištění těmito slovy: „Stále více nás nekouří a nechceme být ani v blízkosti kuřáků. Jsem potěšen, že se veřejné mínění obrací proti kouření.“²⁷

Závěrem kapitoly bych chtěla v souvislosti s výzkumy objasnit pojem adiktologie. Jedná se o multidisciplinární obor, který se zaměřuje na studium různých forem lidského chová-

²⁵ Dosavadní text kapitoly byl zpracován podle: Sovinová (2006, s. 12, 14, 16, 18 a 20)

²⁶ Text byl zpracován podle internetového článku Kouření mezi mládeží v ČR ve srovnání s Evropou

²⁷ Zpracováno podle internetového článku Průzkum v EU: Evropané kouří méně než dřív

ní, jež mohou vést k vytvoření závislého chování a opatření jak toto chování ovlivňovat tj. jak mu předcházet, řešit je a minimalizovat související rizika.²⁸

3.1.2 Tabakismus v zahraničních výzkumech

Zahraničních výzkumů, které se týkají tabakismu je celá řada. V případě, že je zapotřebí nalézt nějaký článek, který se věnuje tabakismu, je dle mého názoru nejlepší pro vyhledávání mezinárodní databáze odborných článků Blackwell Synergy. Tato on-line databáze funguje tak, že projde všechny mezinárodně uznávané časopisy a vyhledá články podle formy dotazu ve vyhledávači: konkrétní článek nebo klíčová slova. Jelikož se v databázi nacházejí odborné články z celého světa, vybrala jsem pro ukázkou pouze ty, které se co nejvíce podobali mému výzkumnému šetření.²⁹

První se zabývá situací v rodině ve vztahu mezi dospělými rodiči a adolescenty. Jednalo se o opakovaný výzkum více jak 3000 finských rodin, ve kterém kolektiv autorů zjistil, že kritické období pro vznik kouření je ve 12 roku věku. K pravidelnému kouření se rozhodne do 14 let věku celkem 57 % z těch, kteří okusili cigaretu.³⁰

Další studie se zabývá minimalizací tabakismu ve školním prostředí. Jednalo se o výzkum 4636 adolescentů - pravidelných kuřáků z Austrálie z roku 1994, který se opakoval se stejným výzkumným vzorkem v roce 2000. V důsledku školní intervence přestalo kouřit 49,7 %. Příčinou byla vhodně nastavená a cílená prevence.³¹

Jako poslední bych uvedla výzkum, který se týkal kouření ve vrstevnické skupině. Jednalo se o longitudinální výzkum v délce 25 let u 1265 respondentů z Nového Zélandu. Se stejnými respondenty byla provedena šetření ve věku 16, 18, 21 a 25 let. Výzkum začal v roce

²⁸ Zpracováno podle webového portálu Centra adiktologie

²⁹ Databáze Blackwell Synergy je obsáhlá. Při zadání klíčového slova smoking in adolescence vyhledala celkem 2757 odborných full-textových článků, při zadání tobacco in adolescence to bylo 1365 článků a při cigarette in adolescence to bylo 1147 článků. Většina těchto článků byla však medicínského charakteru, proto jsem dohledávala konkrétní informace upřesněním klíčových slov.

³⁰ Zpracováno podle volného překladu informací z článku Barman a kol. (2004, s. 1049 - 1061)

³¹ Zpracováno podle volného překladu informací z článku Hamilton a kol. (2005, s. 689 - 700)

1977. Podle výsledků začalo pravidelně kouřit 42,3 % respondentů ve věku 14 - 16 a tento podíl kouřil pravidelně i v 25 letech.³²

³² Zpracováno podle volného překladu informací z článku Fergusson a kol. (2007, s. 475 - 482)

II. PRAKTICKÁ ČÁST

4 METODOLOGIE VÝZKUMU

V praktické části diplomové práce se budu komplexně věnovat problematice výzkumu.

4.1 Cíle výzkumu

Cílem mojí diplomové práce je zjistit současnou úroveň kuřáctví mladistvých na středních školách v Prostějově a také jejich názory i postoje k problematice tabakismu. Výzkumná část je rozdělena na několik oddílů, které se mohou významnou měrou podílet na formování názorových postojů adolescenta, konkrétně rodina, střední škola a vrstevnická skupina.

Získané informace z diplomové práce mi dále poslouží při výchovném působení na děti a mladé jedince. S výsledky výzkumu bych také chtěla seznámit pedagogické vedení daných škol. Zjištěná fakta by měla pomoci pedagogům, aby si uvědomili rozsah škodlivosti kuřáctví u adolescentní středoškolské mládeže v Prostějově.

Obecným cílem diplomové práce je vytvořit co možná nejsrozumitelnější výklad podpořený konkrétními informacemi zpracovávané problematiky a poskytnout tak optimální množství informací směrem k mladým lidem, jejich rodičům a pedagogům.

4.2 Výzkumné hypotézy

Po prostudování příslušné odborné literatury týkající se problematiky tabakismu a určení obecných cílů mojí diplomové práce jsem si stanovila výzkumné hypotézy, které by měly praktický výzkum potvrdit či vyvrátit.

Na tomto místě mohu zodpovědně prohlásit, že jsem zvolenou metodu výzkumu, formu kladení otázek, ani jiné parametry výzkumného šetření účelně neupravovala tak, aby byly mé hypotézy verifikovatelné již předem. Snažila jsem se pracovat přesně a objektivně. V rámci plánovaného praktického šetření jsem si stanovila následující výzkumné hypotézy:

Hypotéza 1. Středoškolští studenti pocházející z rodin, ve kterých některý z jejich členů kouří, jsou také sami kuřáky.

Hypotéza 2. Hlavním důvodem proč současná mladá generace začíná kouřit je zvědavost ovlivněná vrstevnickou skupinou.

Hypotéza 3. Adolescenční mládež nemá jasně vyhraněný postoj ke kuřáctví současného nebo budoucího partnera.

Hypotéza 4. Současná středoškolská zařízení v dostatečné míře diskutují, respektive se věnují, problematiku škodlivosti kuřáctví.

Hypotéza 5. Na postoje a názory k tabakismu u dospívající mládeže mají největší podíl rodina, volba konkrétní střední školy a vrstevnická skupina.

Výše uvedené pracovní hypotézy korespondují s volbou výzkumných metod, které budou použity ke sběru dat.

4.3 Vymezení výzkumného souboru

Ve své diplomové práci se chci primárně zaměřit na tabakismus u současné adolescenční populace. Základní prvky (proměnné) výzkumu jsou tedy jedinec a tabakismus.

1. Jedince definuji jako osobu, která podléhá kritériím výzkumného souboru. V praxi to znamená, že za něj lze považovat každého respondenta výzkumného šetření, který splňuje kritéria výzkumu.
2. Tabakismus pracovně definuji jako pravidelné užívání tabákových výrobků, které vede ke vzniku závislosti na nikotinu. Lze sem zařadit též vztahy, postoje a názory na kouření a na veškeré tabákové výrobky.

Respondenti, kteří budou tvořit základní soubor, by měli splňovat dva základní faktory:

1. adolescentní stadium ontogenetického vývoje jedince
2. student některé ze středních škol v městě Prostějov

Na základě kombinace obou faktorů jsem zvolila částečně stratifikovaný typ statistického výběru, tzn. záměrně jsem vybrala počet studovaných středních škol a náhodně jsem zvolila počet respondentů na jednotlivých školách.

Cílovou skupinu výzkumného šetření jsem zvolila na základě několika předpokladů:

1. myslím si, že období tzv. adolescence je z hlediska tvorby životního stylu, respektive zdravého životního stylu, jedince klíčovým a bude ho následně ovlivňovat po celý zbytek života

2. domnívám se, že středoškolská mládež zná určitý soubor informací o tabakismu a na tuto problematiku má již vytvořen svůj názor
3. dospívání je pro vznik jakýchkoliv závislostí zlomovým obdobím, protože si stále neuvědomujeme, že tabákové výrobky jsou obecně považovány za tzv. nástupní drogu, která tvoří předstupeň k užívání jiných nebezpečných drog.

Pro výzkumné šetření jsem si zvolila populaci v městě Prostějov ze dvou důvodů.

1. V Prostějově (cca 50 tisíc obyvatel) se nachází množství různých typů středních škol: gymnázium, obchodní akademie, stavební učiliště, oděvní učiliště, průmyslová škola, atd. Zmíněné typy středních škol (celkem 15) mohou poskytovat dostatečně široké spektrum respondentů.
2. Druhým důvodem, proč jsem si zvolila středoškolskou mládež, je fakt, že jsem sama absolvovala střední školu v Prostějově a tudíž je mi toto prostředí zcela známé a dokáži se v něm precizně pohybovat

4.4 Použitá metoda

Pro výzkum problematiky tabakismu pohledem současné středoškolské mládeže jsem si zvolila metodu dotazování, která se skládá z primárního dotazníkového šetření a případného doplňujícího šetření, konkrétně q-metodologie (viz níže) nebo rozhovoru. Rozhovor jsem chtěla použít pouze v případě, kdyby bylo zapotřebí něco doplnit či vysvětlit.

Dotazníkové šetření jsem si vybrala účelně, protože jsem chtěla mít výzkumný vzorek v rozsahu 500 - 1000 respondentů. Domnívám se, že takový počet respondentů je dostatečně reprezentativní pro kvantitativní přístup výzkumného šetření.

Důvodem této volby byl fakt, že metoda dotazníku je velmi rychlá, časově nenáročná a dá se jí obsáhnout velké množství respondentů. Dotazník je navíc anonymní a odpadá tudíž strach z prozrazení. Respondenti mají též větší tendenci odpovídat pravdivě, než při jiných výzkumných metodách např. škálování, ohniskové skupiny nebo pozorování. Některou z těchto metod bych použila v případě, pokud bych se chtěla ubírat kvalitativním směrem.

V dotazníku jsem použila zejména otázky uzavřené, ve kterých respondenti označili pouze jednu z nabízených možností, případně doplnili určité konkrétní informace.

Před provedením výzkumu jsem provedla předvýzkum, který měl odhalit nedostatky mého dotazníku (viz příloha II.) a pomoci mi tak při jeho finální úpravě. Po jeho vyhodnocení jsem dotazník upravila do konečné podoby (viz příloha I.), kterou jsem potom použila pro vlastní výzkumné šetření.

Q-metodologii (viz příloha III.) jsem použila jako doplňující metodu sběru dat u respondentů, kteří splnili předem definovaná kritéria stanovená v dotazníku. Pod pojmem q-metodologie se označuje celá skupina psychometrických a statistických procedur, při kterých se respondentům předkládá soubor (balíček) karet, na nichž jsou uvedeny určité objekty (v tomto případě výroky) s tím, že je mají roztřídit podle určitého kritéria (v tomto případě jakou mírou s výrokem souhlasí). Jednotlivé karty se označují jako q-typy a je možné je třídit podle různých kritérií, např. podle významu nebo důležitosti pro danou zkoumanou osobu. Q-metodologii jsem si také „otestovala“ v rámci předvýzkumu.

4.5 Organizace výzkumu

Výzkumnou činnost jsem prováděla metodou dotazníkového šetření v měsíci dubnu 2008 na 13 středních školách v Prostějově. Přehled navštívených škol uvádím zkráceně v tabulce v závěru kapitoly a podrobně v příloze (viz příloha VII.). Po jednání s řediteli škol nebo jimi pověřenými osobami jsem osobně navštívila jednotlivé školy a provedla dotazníkové šetření. Vedení výzkumných škol mi vyšlo plně vstříc a nechalo mi dostatečný prostor na spolupráci se studenty. Průvodní dopis je uveden v příloze V.

Vlastní administrace dotazníku spočívala v poskytnutí nezbytného vysvětlujícího komentáře k jednotlivým položkám. Respondenti byli vyzváni, aby se dotázali na případné nejasnosti. Dále byli upozorněni, že vyplnění dotazníku je anonymní a zjištěné údaje slouží výhradně k výzkumným účelům. Celková doba vysvětlujícího komentáře a vyplnění dotazníku trvala 10 - 15 minut.

Vyplněné dotazníkové archy ze všech vybraných škol jsem roztřídila podle požadovaných kategorií (konkrétně pohlaví a věk). Výsledná data jsem zaznamenala v absolutních a v relativních četnostech. Absolutní četností rozumíme počty výsledků, kterých dosáhly jednotlivé zadané odpovědi. Relativní četnost je podíl absolutní četnosti ku celkové četnosti, která je tvořena celkovým počtem výsledků a pro výzkumné účely ji vyjádříme v procentech, tzn. vynásobí se 100. Pro přehlednost jsem výsledky výzkumu vyjádřila graficky (viz obrázky u otázek v kapitole 5.2 Vlastní výsledky výzkumu).

Při sběru dotazníkových archů jsem neprodleně provedla vyhodnocení tří otázek umístěných pod záhlavím dotazníku. V případě, že respondent splňoval výzkumná kritéria pro doplňující q-metodologické šetření, obdržel tento jedinec arch s jednotlivými výroky a předpřipravenou šablonou (viz příloha III.), kterou také neprodleně vyplnil.

Tab. 6. Seznam výzkumných středních škol v Prostějově³³

Oficiální název střední školy	N-respondentů
Gymnázium Jiřího Wolkera ³⁴	103
Švehlova střední škola	84
Obchodní akademie	51
Střední průmyslová škola oděvní	106
Cyrilometodějské gymnázium v Prostějově	-
Střední odborné učiliště stavební Prostějov	45
Střední odborná škola podnikání a obchodu, s. r. o.	73
Střední odborné učiliště obchodní Prostějov	60
Střední škola oděvní Prostějov, s. r. o.	81
Reálné gymnázium a základní škola města Prostějova	-
Střední škola automobilní Prostějov, s. r. o.	37
Střední zdravotnická škola	48
Střední škola, Základní škola a Mateřská škola Prostějov	17
Střední odborná škola průmyslová a Střední odborné učiliště strojírenské	102
TRIVIS - Střední škola veřejnoprávní Prostějov, s. r. o.	60
Σ	867

³³ Zpracováno podle Registru sítě škol

³⁴ Poznámka: Jelikož se v Prostějově vyskytují tři „gymnázia,“ rozhodla jsem se v rámci mého výzkumného šetření navštívit pouze Gymnázium Jiřího Wolkera, které jsem také absolvovala. Ostatní střední školy jsou svým „zaměřením“ rozdílná, a proto lépe vyhovují výzkumným požadavkům.

5 VYHODNOCENÍ VÝZKUMU

V této kapitole budu prezentovat svoje výsledky z mojí výzkumné činnosti.

5.1 Předvýzkum

Předvýzkum jsem realizovala v průběhu měsíce března 2008. Cílem bylo prakticky si ověřit správnost otázek v dotazníku. Šetření se zúčastnilo celkem 62 respondentů z Gymnázia v Konici.³⁵ Z hlediska zastoupení pohlaví bylo 34 dívek (54,8 %) a 28 chlapců (48,2 %). Zastoupení studentů podle roku narození je uvedeno v následující tabulce.

Tab. 7. Rozdělení respondentů z předvýzkumu

Rok narození	1990	1991	1992
Studentky	9	11	14
Studenti	7	10	11

Výzkumný dotazník jsem musela na základě zkušeností z předvýzkumu překoncipovat. Vzhledem k tomu, že jsem chtěla zahrnout do výzkumného šetření i q-metodologii, byla jsem nucena výběrové otázky přesunout pod záhlaví dotazníku. K dané metodice přistoupili pouze respondenti, kteří odpověděli na všechny tři otázky kladně. Q-metodologie se týkala otázek 1, 7 a 15, proto jsem musela dotazník celkově překoncipovat. Z tohoto důvodu jsem také zavedla číselné označení dotazníků pod jedinečným identifikačním číslem, které bylo stejné jak na dotazníkovém archu, tak i na q-metodologické šabloně (podrobněji v kapitole 5.2.2).

Otázky č. 1. „Kouříš v současné době?“ a 2. „Charakterizoval/a bych se jako“ jsem sloučila do jedné „V současné době jsem:“ a detailněji upravila výběrové možnosti.

Následující otázky č. 3., 4., 5. a 6. jsem ponechala v původním znění. Pouze jsem logičtěji upravila výběrové možnosti tak, aby všichni respondenti byli nuceni odpovědět na všechny otázky z dotazníku.

³⁵ Stejně jako v případě mojí bakalářské práce jsem zvolila pro svůj předvýzkum stejné školské zařízení, konkrétně: ZŠ a gymnázium města Konice (Tyršova 609, 798 52 Konice). Konice je druhým ze dvou měst okresu Prostějov, ve kterém je přítomna střední škola.

Otázka č. 7. byla upravena a přesunuta pod záhlaví dotazníku pro možnost doplňujícího q-metodologického šetření. Další otázky, konkrétně č. 8., 9. a 10. jsem opět ponechala v původní podobě. Otázky č. 11., 12., a 13. jsem sloučila do jediné otázky s logickými možnostmi. Otázka č. 14. zůstala neměnná a poslední otázku č. 15. jsem přemístila pod záhlaví pro možnost doplňujícího q-metodologického šetření.

5.2 Vlastní výsledky výzkumu

Vlastní výzkumnou činnost pracovně rozdělují na dotazníkové šetření a na vyhodnocení výsledků q-metodologie.

5.2.1 Dotazníkové šetření

V dotazníkovém šetření bylo osloveno celkem 867 studentů 1. - 4. ročníků středních škol. Jelikož jsem byla osobně přítomna u vyplňování všech dotazníků, byla jejich návratnost 100 %.³⁶ Zjištěné výsledky jsem rozdělila podle dvou kritérií, konkrétně podle pohlaví a podle věku.³⁷

Základní charakteristika výzkumného souboru

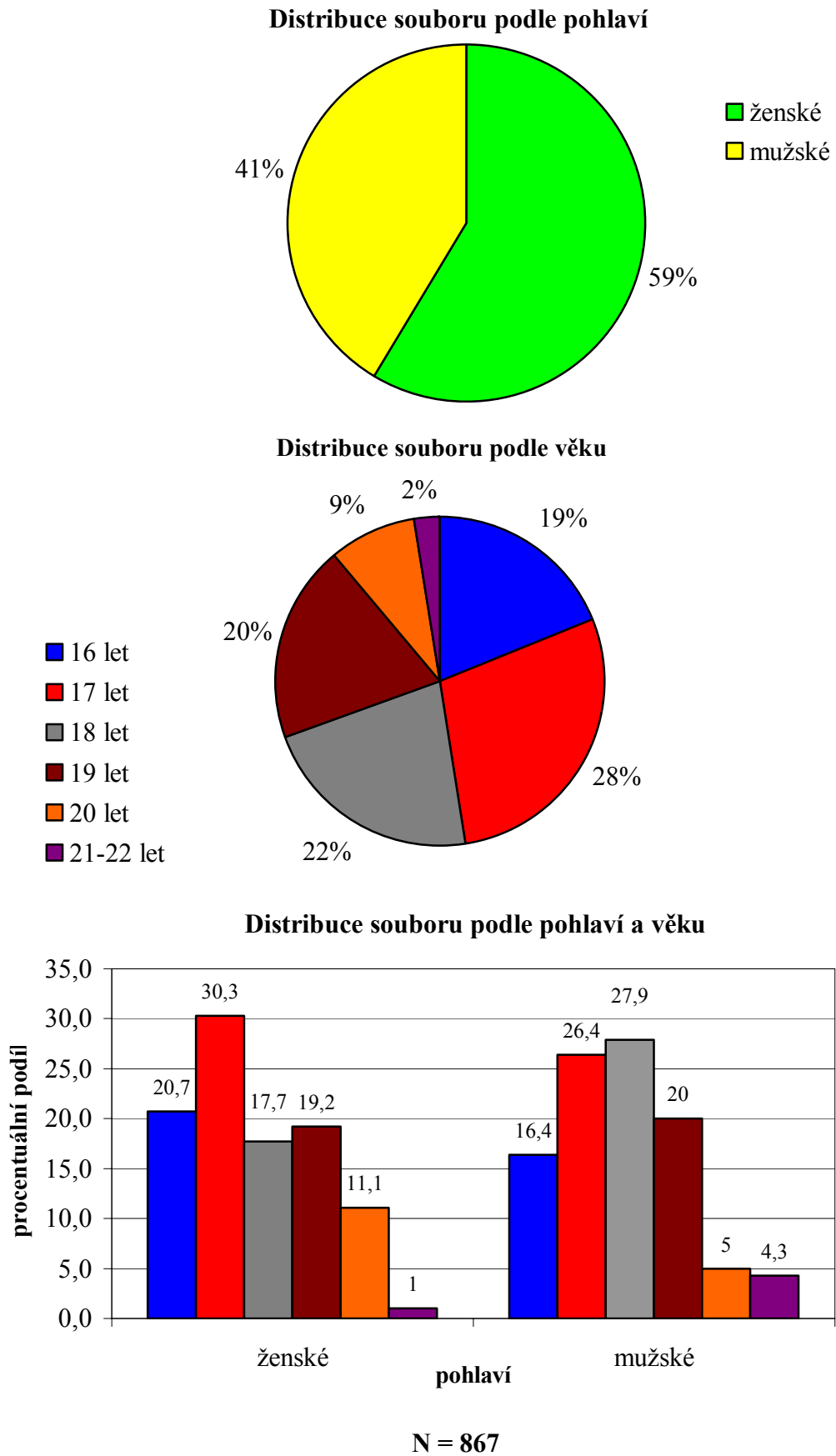
V úvodu, jako základní přehled, uvádím rozdělení respondentů podle pohlaví a podle věku (viz obr 2.). V souboru dominuje ženské pohlaví (59 %) a věková kategorie 17 let (28 %). Celkově lze říct, že největší četnosti v souboru dosáhly dívky v kategorii 17 let (30,3 %) a chlapci ve věku 18 let (27,9 %). Věkové zastoupení „klasických“ studentů 1 - 4 ročníků, tzn. ve věku 16 - 19, respektive 20 let³⁸ v případě školního roku 2007/2008, je 89, respektive 98 %.

³⁶ Při sběru dotazníkových archů jsem ihned vyhodnotila možnost doplňujícího q-metodologického výzkumu. S těmito respondenty jsem neprodleně provedla dané šetření.

³⁷ V mojí bakalářské práci s názvem Problematika tabakismu u dospívající mládeže na SŠ v Prostějově jsem vyhodnocovala základní soubor podle pohlaví a školy. Cíle diplomové práce jsou principiálně odlišné od předchozí práce, a proto jsem zvolila hodnocení výsledků dotazníkového šetření podle pohlaví a věkové kategorie. Všechny obrázky obsahují celkové vyhodnocení otázky a její distribuci podle pohlaví a podle věku.

³⁸ Jedná se o studenty narozené od 1. 9. do 31. 12. daného roku s nástupem do školy o tzv. „rok později.“

Obr. 2. Základní charakteristiky výzkumného souboru



Otázka č. 1. V současné době jsem:

Cílem první otázky bylo zjistit současný vztah studentů k tabákovým výrobkům. Jednalo se o otázku uzavřenou. Respondenti volili jednu z pěti níže uvedených možností, které byly jednoznačně definovány, aby nedocházelo k případným možným nesrovnalostem ve výkladu odpovědi u jednotlivých studentů:

- pravidelný/á kuřák/čka, tzn. kouřím nejméně jednu cigaretu denně
- příležitostný/á kuřák/čka
- bývalý/á pravidelný/á kuřák/čka, tzn. před více jak rokem jsem pravidelně kouřil/a nejméně jednu cigaretu denně
- bývalý/á příležitostný/á kuřák/čka, tzn. před více jak rokem jsem si příležitostně zakouřil/a
- nekuřák

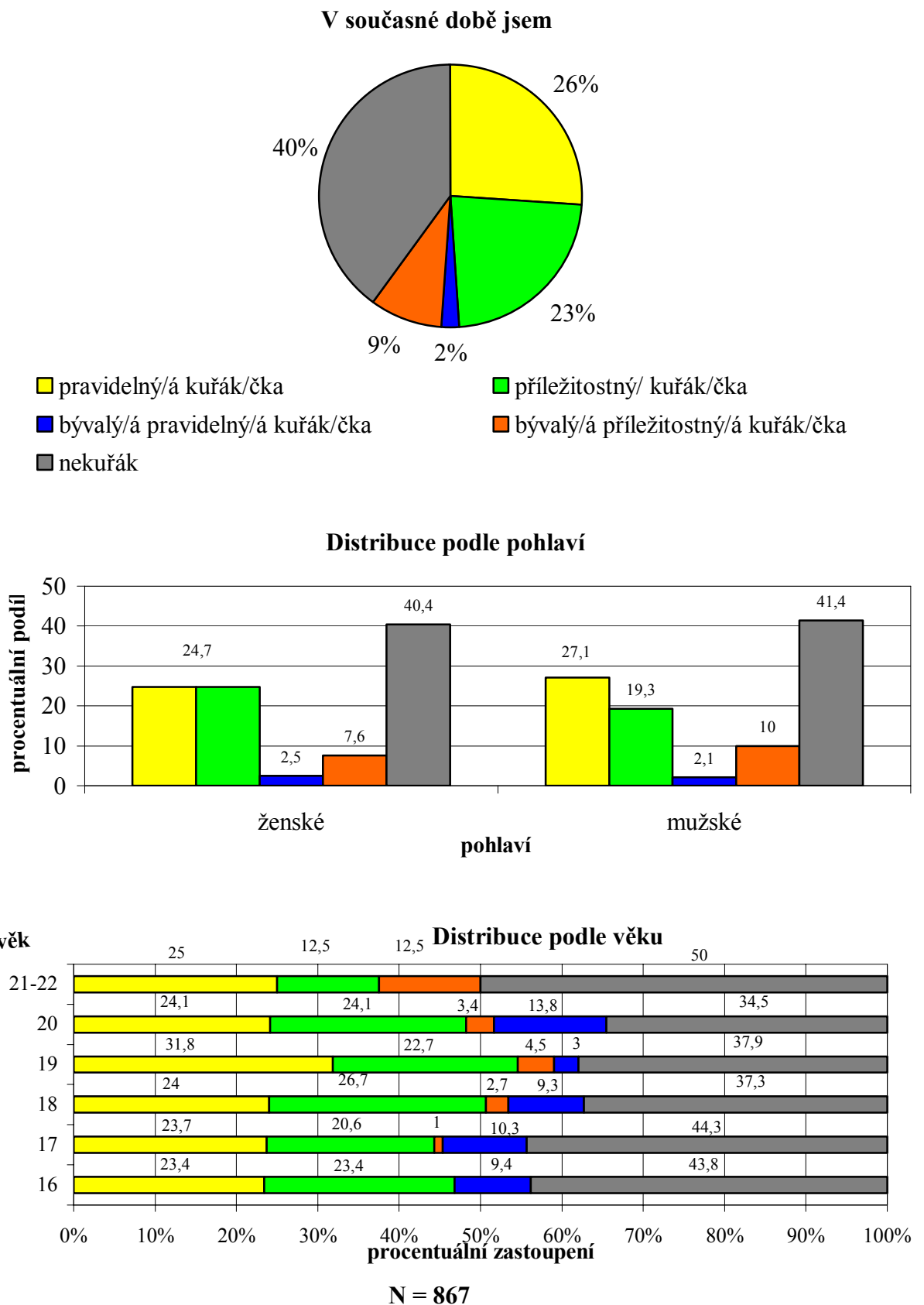
Výsledky výzkumu jsou graficky zobrazeny na obr. 3. Největší četnosti získala možnost nekuřák (40 %). Z hlediska pohlaví bylo 40,4 % nekuřaček a 41,4 % nekuřáků. Podle věku bylo nejvíce nekuřáků v kategorii 21 - 22 let (50 %).³⁹ Naopak nejmenší četnost jsem zjistila u kategorie bývalý pravidelný kuřák/čka (2 %).⁴⁰ Cílové kategorie pravidelných, resp. příležitostných, kuřáků/ček byly zastoupeny „poměrně vysokými“ četnostmi, konkrétně 26 a 23 %. Tyto studenty lze zařadit k tzv. zdravotně „ohrožené“ středoškolské populaci, u které se může, ale i nemusí projevit závislost na nikotinu.⁴¹

³⁹ Z hlediska střední školy se nejvíce nekuřáků nacházelo na Gymnáziu Jiřího Wolkera (56,2 %), nejméně pak na Střední škole oděvní, s. r. o. (21,6 %).

⁴⁰ Tento fakt je podle mého názoru způsoben malým počtem respondentů ve věkové kategorii 21 - 22 let (2 %). Vezmeme-li v úvahu věk „klasických“ studentů 1 - 4 ročníků, pak je zastoupení nekuřáků u „prváků“ 43,8 %, u „druháků“ 44,3 %, u „třetáků“ 37,3 % a u „čtvrtáků“ 37,5 %. Uvedené hodnoty lépe korespondují s distribučním rozdělením souboru a přinášejí tak reálné údaje.

⁴¹ Největším předpokladem je vznik závislosti u chlapců ve věku 19 let (1/3 všech pravidelných kuřáků). Osobně se domnívám, že tito studenti kouří dostatečně dlouhou dobu, aby u nich vznikla v dospělosti závislost na nikotinu. Z hlediska školy je tato pravděpodobnost největší u studentů Středního učiliště stavebního.

Obr. 3. Grafické znázornění vyhodnocení otázky č. 1



Otázka č. 2. Kdo kouří ve Vaší rodině?

Úkolem této otázky bylo provést alespoň malý průzkum rodinného prostředí středoškolské mládeže a zjistit jeho vliv na predikci kouření daného respondenta. Po metodické stránce se jednalo o otázku uzavřenou s možností výběru několika možností, konkrétně:

- nikdo
- otec/partner matky
- matka/partnerka otce
- sourozenec/i
- některý z prarodičů⁴²

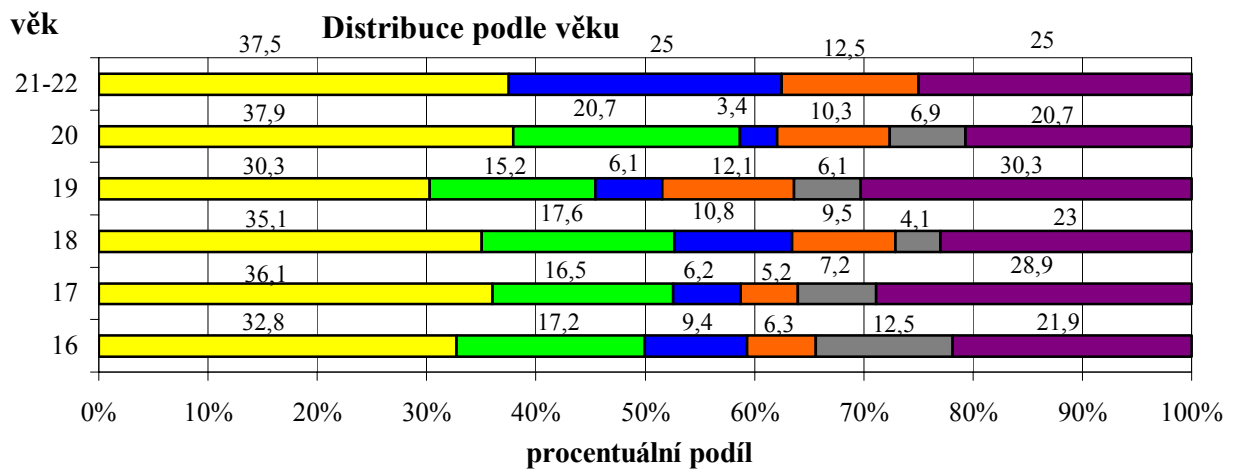
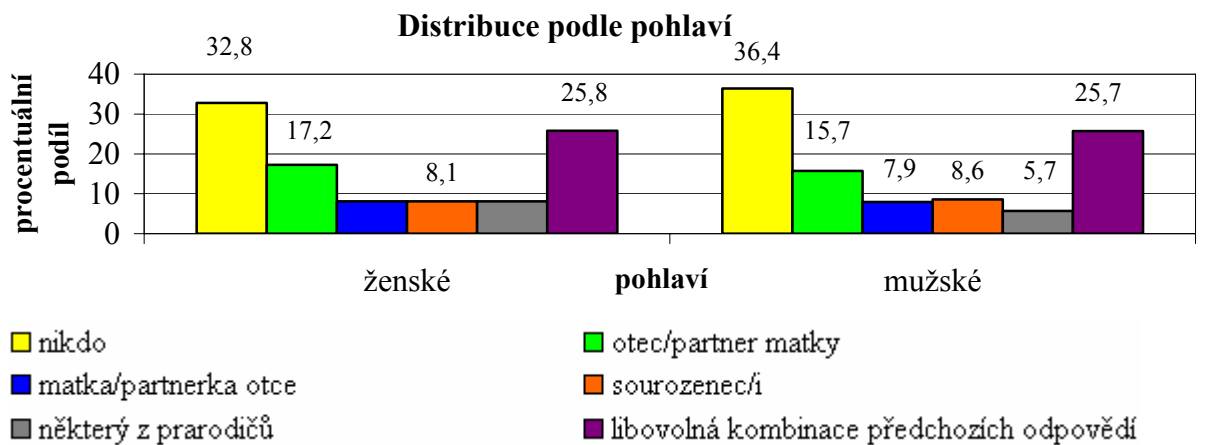
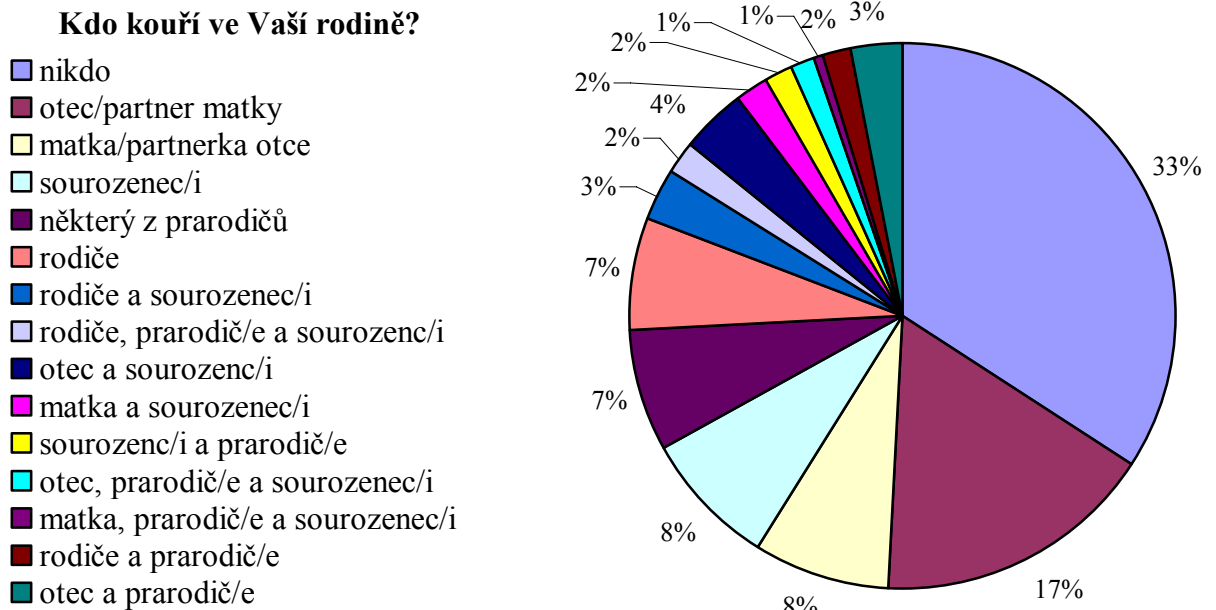
Výsledky výzkumu jsou graficky zobrazeny na obr. 4. Největší četnost získala možnost nikdo (33 %). Z hlediska pohlaví nekouří nikdo v rodinách 32,8 % dívek a 36,4 % chlapců. Rodinní příslušníci nekuřáci byli zastoupeni ve všech věkových kategoriích rovnoměrně (průměrná hodnota 34,9 %).⁴³ Kategorie osob s „největším vlivem“ na kouření studentů (konkrétně rodiče, sourozenci i prarodiče) byla zastoupena paradoxně nejméně (1 %). Dominantní vliv na kuřáctví respondentů mají otec společně se sourozencem a to jak celkově, tak i podle pohlaví i věku (viz obr. 4).

Na tomto místě si dovoluji udělat několik dílčích závěrů. Celkově lze říct, že kuřáctví otce má vliv více na dívky (17,2 %) než na chlapce (15,7 %). Z hlediska věku má kuřáctví otce největší vliv na kategorii 20 let (20,7 %). Celkově lze konstatovat, že markantní podíl na kouření studentů má také kombinace kuřáctví dvou i více rodinných příslušníků, např. sourozenec společně s prarodičem, (průměrná hodnota je 25 %).

⁴² Jelikož se zadání otázky nevztahuje pouze na primární rodinu, ve které respondent žije, rozhodla jsem se zařadit mezi možné odpovědi i položku některý z prarodičů, abych zjistila také míru vlivu širšího rodinného prostředí. Do q-metodologie jsem také zařadila i možné vlivy „celého“ rodinného zázemí, kam lze zařadit strýce, tety, bratrance i sestřenice.

⁴³ Nejvíce rodinných příslušníků nekuřáků se vyskytuje u studentů Střední zdravotnické školy (73,6 %) a nejméně u „speciální střední školy“ (Střední škola, Základní škola a Mateřská škola Prostějov), konkrétně 12,3 %.

Obr. 4. Grafické znázornění vyhodnocení otázky č. 2



N = 867

Otázka č. 3. V mojí rodině schvaluje/í nebo podporuje/í kouření:

Úkolem otázky bylo rovněž provést malý průzkum rodinného prostředí studentů středních škol a zjistit tak jeho vliv na predikci kouření u daného respondenta. Po metodické stránce se jednalo o otázku uzavřenou s možností výběru několika možností, konkrétně:

- nikdo
- otec/partner matky
- matka/partnerka otce
- sourozenec/i
- některý z prarodičů⁴⁴

Výsledky výzkumu jsou graficky zobrazeny na obr. 5. Největší četnost získala možnost nikdo (81 %). Z hlediska distribuce pohlaví neschvalují nebo nepodporují kouření rodiny 77,8 % dívek a 84,3 % chlapců. Rodinní příslušníci, kteří neschvalují nebo nepodporují kouření svých potomků, byli zastoupeni ve všech věkových kategoriích také rovnoměrně (průměrná hodnota 79 %).⁴⁵ Kategorie „největších schvalovatelů nebo podporovatelů“ kouření u studentů (konkrétně rodiče, sourozenci i prarodiče) byla zastoupena také nejméně (necelé 1 %).⁴⁶ Celkově je tedy kouření schvalováno nebo podporováno v 19 % rodin. Kuřáctví v rodině opět (viz otázka č. 2) nejvíce schvalují nebo podporují otec nebo sourozenec/i (5 % podíly).

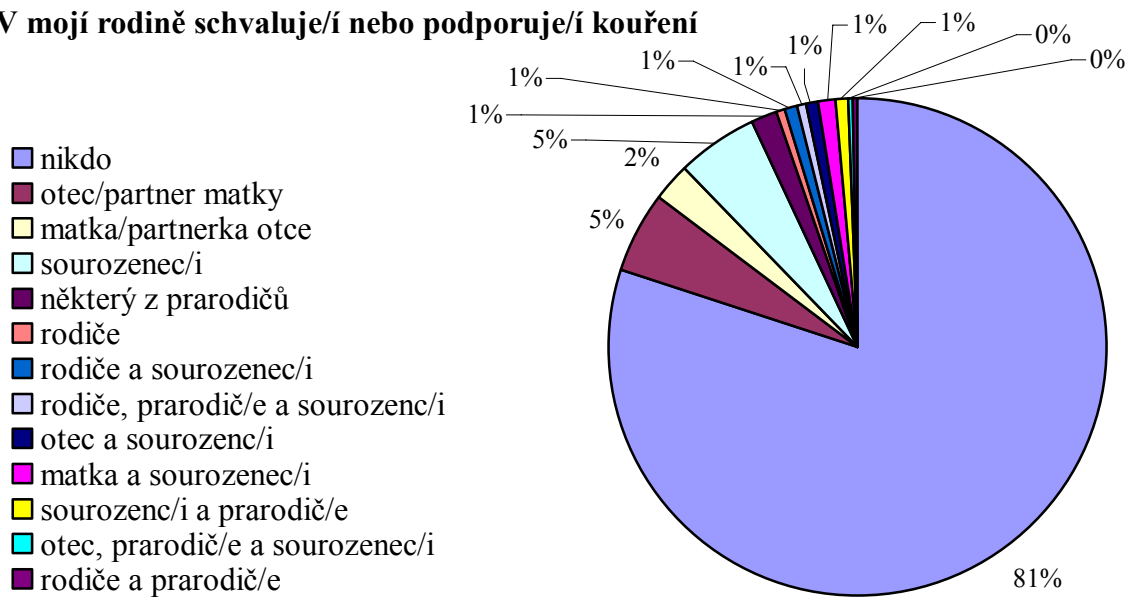
⁴⁴ Viz poznámka pod čarou č. 40 u předchozí otázky.

⁴⁵ Nejvíce rodinných příslušníků, kteří neschvalují nebo nepodporují kouření se vyskytuje opět u studentů Střední zdravotnické školy a také u studentů Gymnázia Jiřího Wolkerova (shodně 89,6 %). Naopak nejvíce je kouření schvalováno nebo podporováno u studentů Středního odborného učiliště stavebního (32,9 %). Osobně se domnívám, že je to způsobeno určitou predikcí „relativně vyššího“ nebo naopak „nižšího“ vzdělání rodičů studentů středních škol.

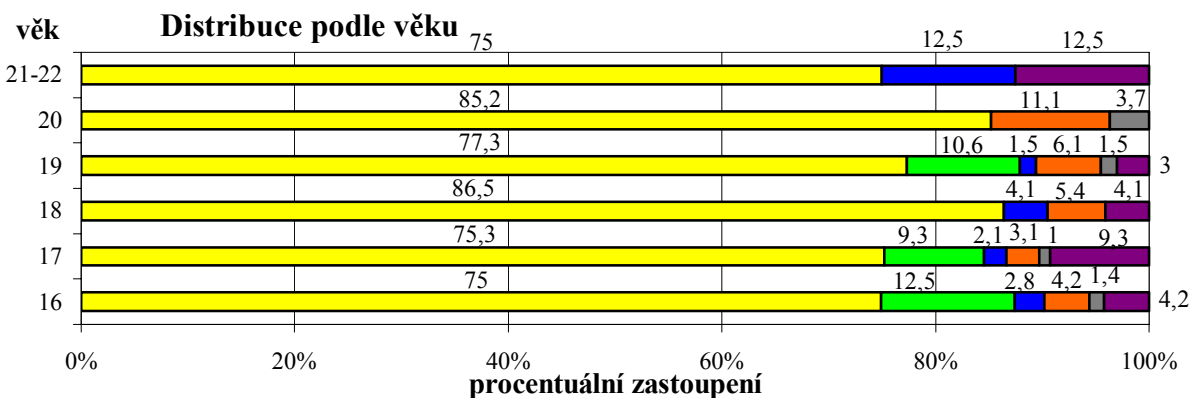
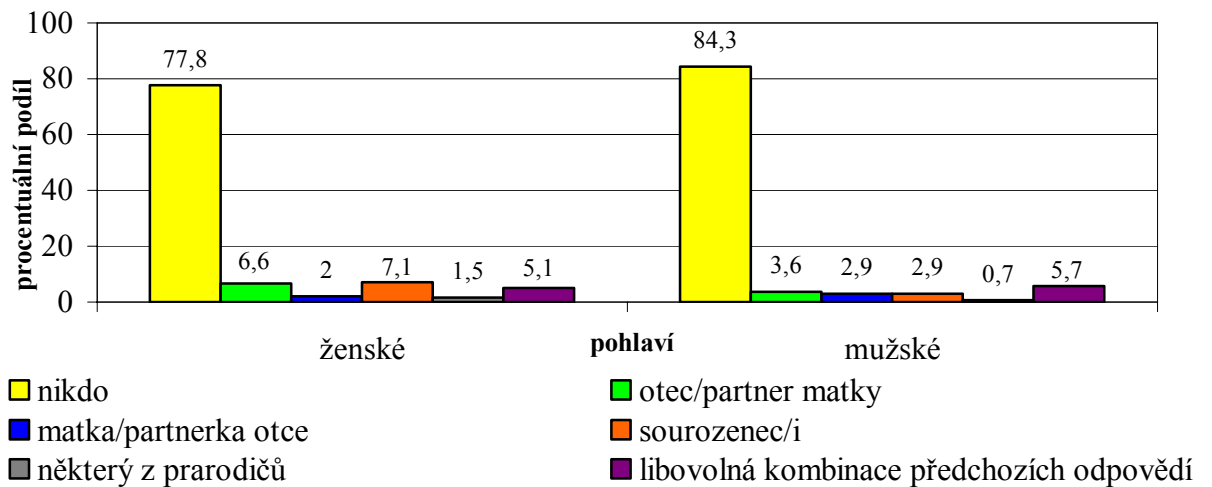
⁴⁶ Na obrázku č. 4 jsou celkového „horního“ grafu u dvou kategorií (1. otec, prarodič/e a sourozenec/i, 2. rodiče a prarodič/e) uvedeny hodnoty 0 %. Tyto číselné údaje vznikly zaokrouhlením hodnoty směrem dolů. Relativní četnost kategorie otec, prarodič/e a sourozenec je tedy 0,4 %. Relativní četnost v případě kategorie rodiče a prarodič/e je tedy 0,3 %.

Obr. 5. Grafické znázornění vyhodnocení otázky č. 3

V mojí rodině schvaluje/í nebo podporuje/í kouření



Distribuce podle pohlaví



N = 867

Otázka č. 4. Kouřit jsem začal/a z následujícího důvodu:

Cílem otázky bylo zjistit z jakého důvodu začínají mladí lidé kouřit. Typ otázky je polouzavřená s možností doplnění odpovědi, ale s výběrem pouze jedné možnosti:

- nikdy jsem nezkoušel/a kouřit
- ze zvědavosti, tzn. chtěl/a jsem to vyzkoušet
- z „fraježiny“ tzn. chtěl/a jsem „vynikat“ nad ostatními kamarády/dkami
- abych se vyrovnal/a ostatním kamarádům/dkám
- ze stresu, z nervozity
- z nudy
- z jiného důvodu (uved' z jakého)

Výsledky výzkumu jsou graficky zobrazeny na obr. 6. Největší četnost získala možnost zvědavost tzn. respondent si chtěl vyzkoušet vykouřit cigaretu (47,2 %). Z hlediska distribuce pohlaví to vyzkoušelo 47,5 % dívek a 46,4 % chlapců. Podle věku bylo nejvíce „zvědavých“ studentů v kategorii 16 let (56,3 %).⁴⁷ Uvážíme-li, že se celkově jedná o necelou polovinu všech respondentů, lze se domnívat, že současná středoškolská mládež nemá racionální důvody, proč začínat s kouřením cigaret. Experimentování buď „spustí“ kouření nebo je nevyvolá v případě, že cigareta mladému jedinci tzv. „nezachutná.“

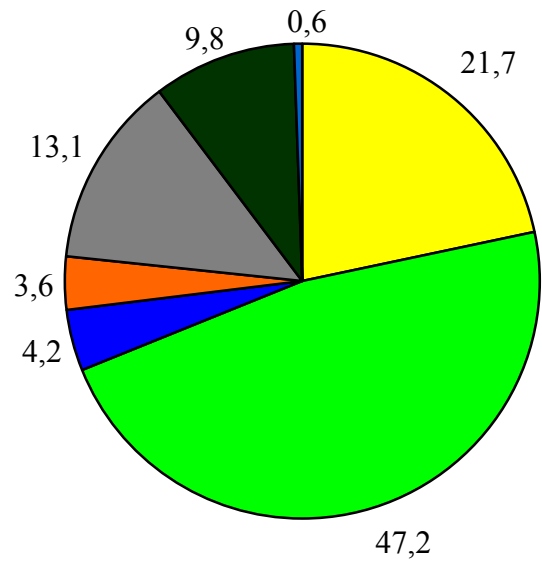
Naopak nejmenší četnosti získala možnost jiný důvod (0,6 %), ve které se mohli studenti libovolně vyjádřit ke svému důvodu, proč začali kouřit. Největších četností dosáhly následující důvody: alkohol (tzn. kouření ve spojení s alkoholem) a rodinné problémy. Celkově se nikdy nepokusilo kouřit cigarety 21,7 %, konkrétně 23,2 % dívek a 19,3 % chlapců. Pomineme-li kategorie 20 a 21 - 22 let, které jsou početně menší, je zastoupení studentů, kteří se nikdy nepokusili kouřit, opět rovnoměrné (průměrná hodnota 20,8 %). Vyšší četnosti dosáhla možnost stres nebo nervozita (13,1 %). Četnosti zbylých možností se pohybovaly řádově v jednotkách.

⁴⁷ Nejvíce „zvědavých“ studentů se vyskytovalo na Střední zdravotnické škole (82,1 %) a naopak nejméně na Středním odborném učilišti stavebním (51,3 %).

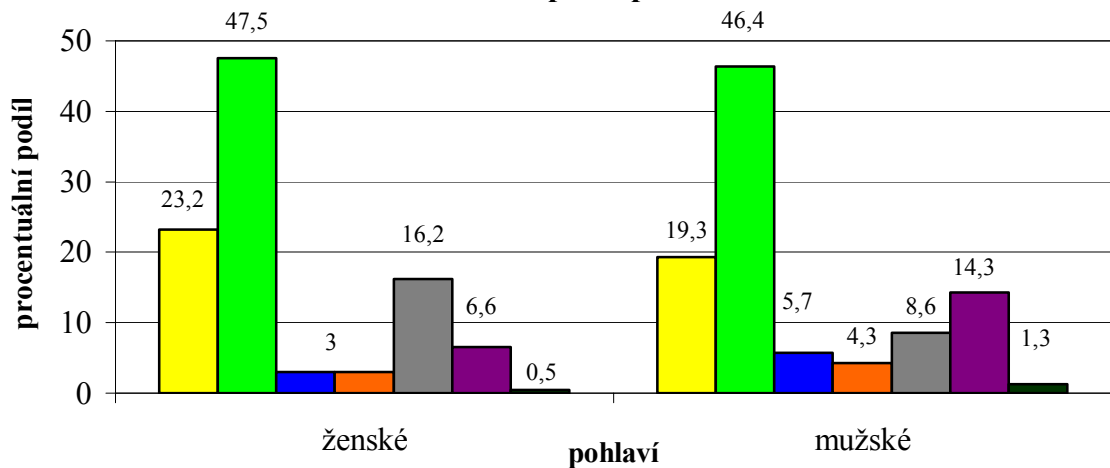
Obr. 6. Grafické znázornění vyhodnocení otázky č. 4

Kouřit jsem začal/a z následujícího důvodu

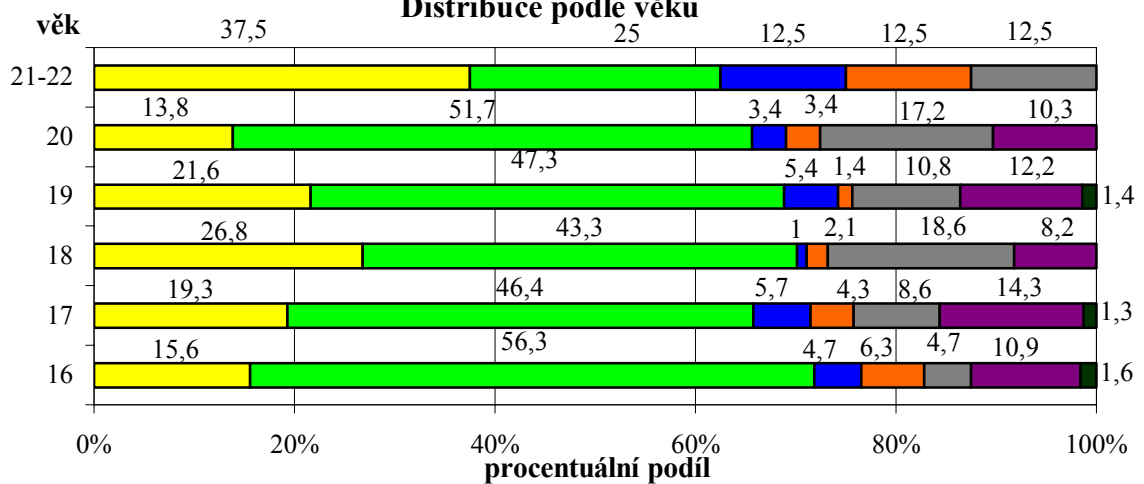
- nikdy jsem nezkoušel/a kouřit
- ze zvědavosti, tzn. chtěl/a jsem to vyzkoušet
- z „frajeřiny“ tzn. chtěl/a jsem „vynikat“ nad ostatními kamarády/dkami
- abych se vyrovnal/a ostatním kamarádům/dkám
- ze stresu, z nervozity
- z nudy
- z jiného důvodu (uved' z jakého)



Distribuce podle pohlaví



Distribuce podle věku



N = 867

Otázka č. 5. Co pro Tebe znamenají cigarety?

Cílem otázky bylo zjistit vnitřní vztah studentů k tabákovým výrobkům. V tomto případě se jednalo o polouzavřenou otázku s možností doplnění, ale s výběrem jedné odpovědi:

- zbytečnost
- zlozvyk, kterého se chci zbavit
- potřebu, součást mého života
- příjemné rozptýlení
- něco jiného (uved' co)

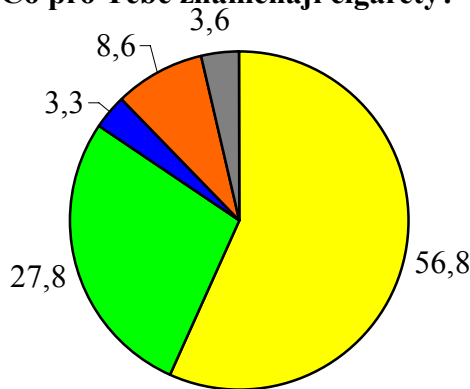
Výsledky výzkumu jsou graficky zobrazeny na obr. 7. Největší četnosti získala možnost zbytečnost (56,8 %), která korespondovala s již zjištěnými fakty, konkrétně s podílem nekuřáků v případě otázky č. 1 (40 %) a s podílem respondentů, kteří nikdy nezkoušeli kouřit v případě otázky č. 4 (22 %).⁴⁸ Z hlediska pohlaví považovalo cigarety za zbytečné 56,1 % dívek a 57,9 % chlapců. Podle věku byla zaznamenána sestupná tendence dané odpovědi, konkrétně od 60,9 % u kategorie 16 let po 50 % u kategorie 21 - 22 let (naopak vzrůstající tendenci zaznamenala odpověď zlozvyk, kterého se chce respondent zbavit, konkrétně od 7,6 % u kategorie 16 let až 50 % u kategorie 21 - 22 let). Podle mého názoru je tento fakt způsoben jednak relativně větší informovaností o škodlivosti kouření a jednak vyšším věkem respondentů, kteří mají již absolvováno tzv. prvotní experimentování s cigaretami. Lze konstatovat, že „dospělejší“ studenti mají ucelený názor na problematiku tabakismu právě v důsledku toho, že již ví, že jim cigarety „nechutnají,“ a proto také nemají tendenci kouřit (viz Obr. 2).

Vyšší četnosti dosáhla možnost zlozvyk, kterého se chci zbavit (27,8 %). Z hlediska volné odpovědi dosáhly nejvyšších četností následující důvody: finanční zátěž, ničení zdraví, závislost, dobrý business a ubližování okolí. Četnosti zbylých možností (potřeba a příjemné rozptýlení) se pohybovaly v řádu jednotek.

⁴⁸ Z hlediska střední školy považují nejvíce za zbytečné cigarety studenti Obchodní akademie (61,2 %). Naopak nejméně zbytečné je považují studenti Střední odborné školy podnikání a obchodu, s. r. o. (38,9 %).

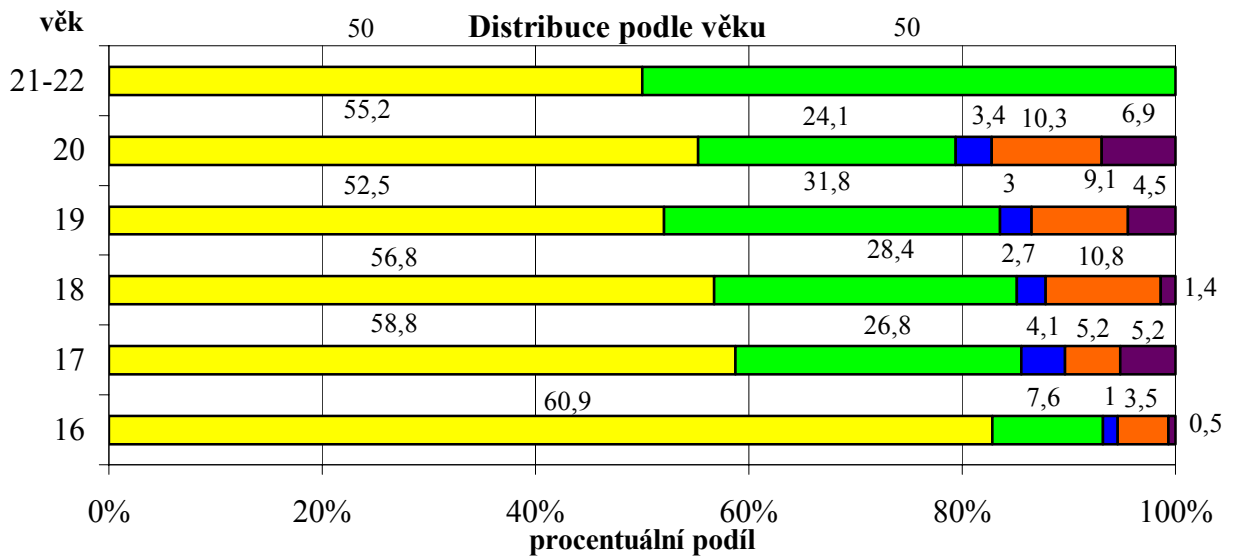
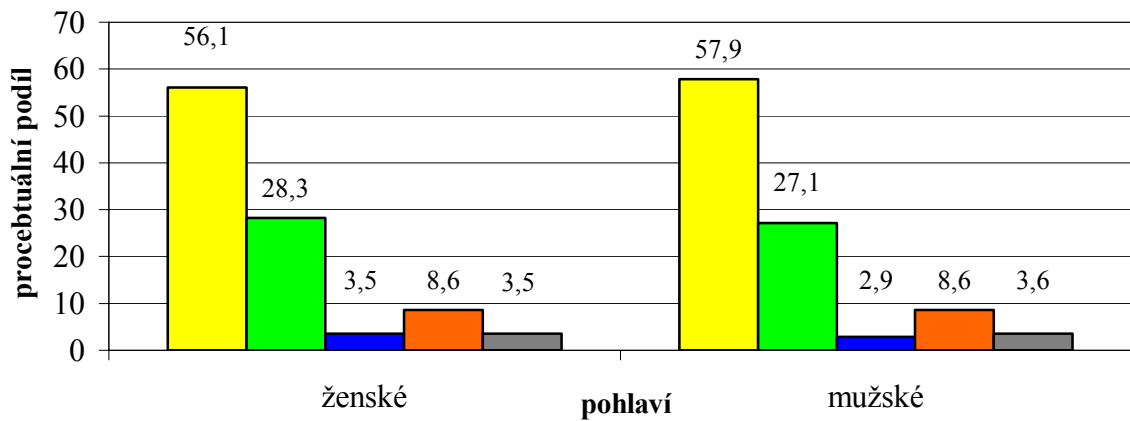
Obr. 7. Grafické znázornění vyhodnocení otázky č. 5

Co pro Tebe znamenají cigarety?



- zbytečnost
- zlozvyk, kterého se chci zbavit
- potřebu, součást mého života
- příjemné rozptýlení
- něco jiného (uved' co)

Distribuce podle pohlaví



N = 867

Otázka č. 6. Vadilo by Ti, kdyby Tvůj/Tvá partner/ka kouřil/a?

Otázka měla za cíl zjistit úroveň tolerance respondentů vůči jejich současným nebo budoucím partnerům, kteří by byly kuřáky. Jednalo se o uzavřenou otázku, ve které respondenti volil jednu ze tří odpovědí:

- ano
- ne
- je mi to lhostejné

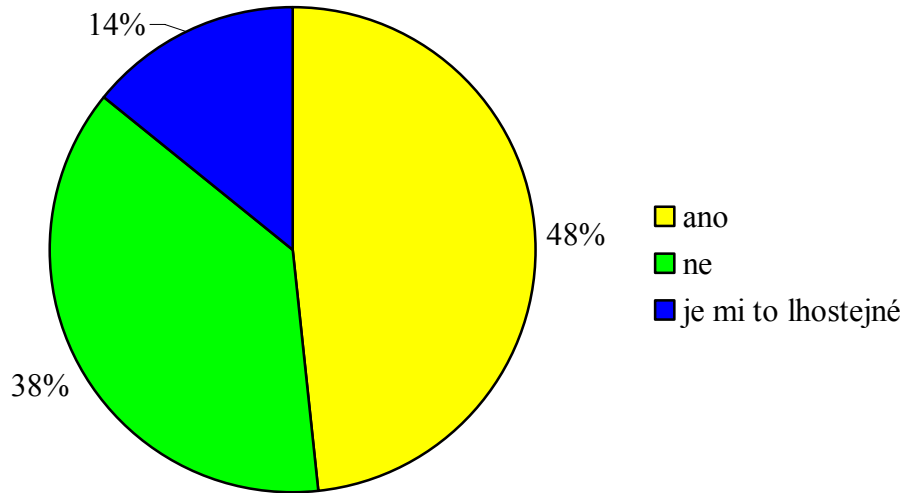
Výsledky výzkumu jsou graficky zobrazeny na obr. 8. Největší četnosti získala možnost ano, tzn. respondentům by vadilo, kdyby jejich partner kouřil (48 %). Z hlediska pohlaví by partnerovo kuřáctví vadilo 46 % dívek a 51,4 % chlapců. Dívky jsou tedy tolerantnější než chlapci, ačkoliv je větší podíl chlapců, kteří jsou kuřáky (viz obr. 3). Respondenti, kterým by vadilo kuřáctví partnera byly zastoupeni rovnoměrně ve všech věkových kategoriích (průměrná hodnota 49,1 %) s mírnější vzrůstající tendencí frekvence odpovědí v závislosti na vyšším věku studentů.⁴⁹

Více jak třetině dotázaných by kuřáctví partnera nevadilo a v 15 % by bylo kuřáctví partnera lhostejné. Opět se ukázalo, že tolerantnější jsou v tomhle ohledu dívky. V případě věkového složení s věkem „klesala“ frekvence odpovědí ne a je mi to lhostejné.

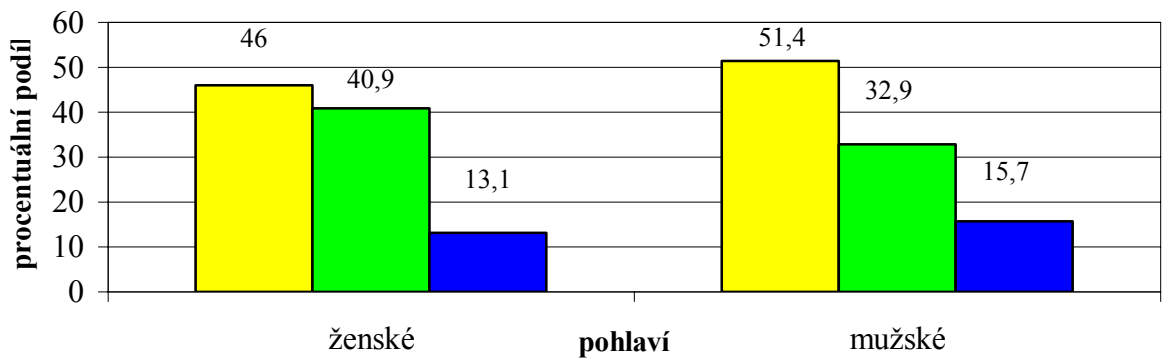
⁴⁹ Nejvíce se tato netolerance ke kouření partnera projevila u studentů Střední průmyslové školy oděvní (73,8 %). Nejméně pak u studentů TRIVIS - Střední školy veřejnoprávní, s. r. o. (36,3 %). V tomto případě se nepotvrdil všeobecně známý předpoklad, že nejvíce netolerantní ke kouření partnera by měli být studenti Střední zdravotnické školy (71,1 %) a naopak nejvíce tolerantní by měli být studenti z učilišť, ať již stavebního, automobilního nebo strojírenského či studenti ze speciální střední školy (Střední škola, Základní škola a Mateřská škola Prostějov). Domnívám se, že tento fakt je podmíněn skladbou studentů z hlediska jejich rodinného zázemí. V případě Střední průmyslové školy oděvní je stejná situace jako na zdravotnické škole neboť studenti jsou ryze ženského pohlaví a obecně mají menší sklony ke kouření než studenti ze škol ryze chlapeckých (Střední odborné učiliště stavební, Střední škola automobilní a Střední odborné učiliště strojírenské). V případě TRIVISU je to podmíněno tím, že tuto školu, podle místních „nepsaných“ veřejných informací, navštěvují „relativně“ méně nadaní studenti z „relativně“ více movitějších rodin, jejichž děti nedosahují svým intelektem na studenty z relativně „prestižnějších“ škol jako jsou gymnázia.

Obr. 8. Grafické znázornění vyhodnocení otázky č. 6

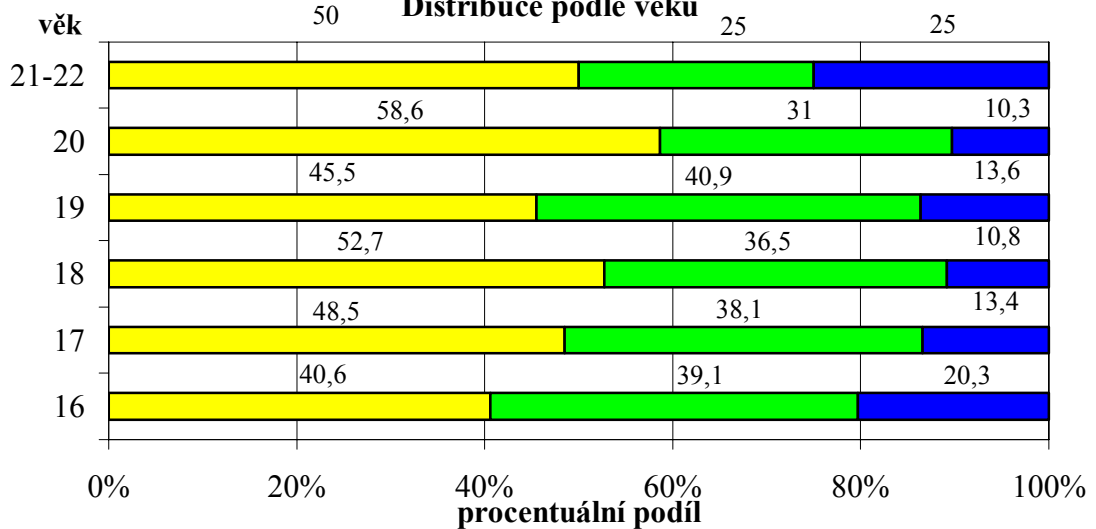
Vadilo by Ti, kdyby Tvůj/Tvá partner/ka kouřil/la?



Distribuce podle pohlaví



Distribuce podle věku



N = 867

Otázka č. 7. Dokázal/a by jsi poradit člověku, který má problémy s kouřením a chtěl by se jich zbavit?

Cílem otázky bylo zjistit, zda mají respondenti obecné podvědomí o tom, zda by mohli pomoci člověku, který má problémy se závislostí na nikotinu. Jednalo se o polouzavřenou otázku s možností doplnění, ale s výběrem jedné odpovědi:

- ne, každý si má pomoci sám
- nevím, nemám dostatek informací
- ano (uveď formu pomoci)

Výsledky výzkumu jsou graficky zobrazeny na obr. 9. Největší četnosti získala možnost nevím, nemám dostatek informací (51 %). Z hlediska distribuce pohlaví nedisponuje dostatečným množstvím těchto informací celkem 52,5 % dívek a 48,6 % chlapců. Respondenti, kteří nemají toto dostatečné množství informací byli zastoupeni rovnoměrně ve všech věkových kategoriích (průměrná hodnota 52,7 %).⁵⁰

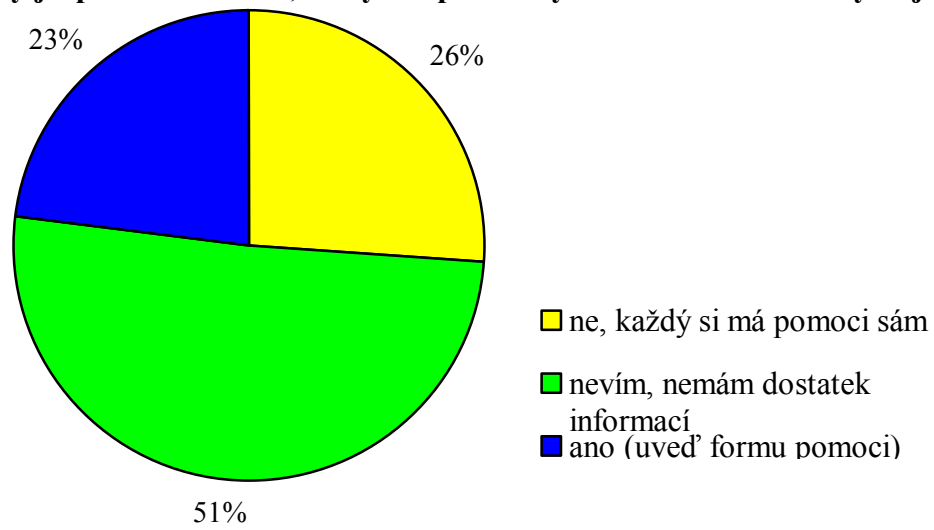
26 % respondentů by neodkázalo pomoci a naopak 23 % studentů by dokázalo pomoci člověku, který by se chtěl zbavit problémů s kouřením. Z hlediska volné odpovědi dosáhly nejvyšších četností následující důvody, které jsem rozdělila do několika skupin dle jejich četnosti:

- osobní pomoc: osobní pohovor, doporučení snižování dávek, okamžitě přestat
- přípravky: nikotinové náplasti, nikotinové žvýkačky
- lékařská pomoc: léčebna, odvykací program, poradna, obrázky zničených plic
- osobnostní přístup: koníček, sport, životospráva
- finanční pomoc: sázka, radikální zdražení cigaret
- informační pomoc: internet

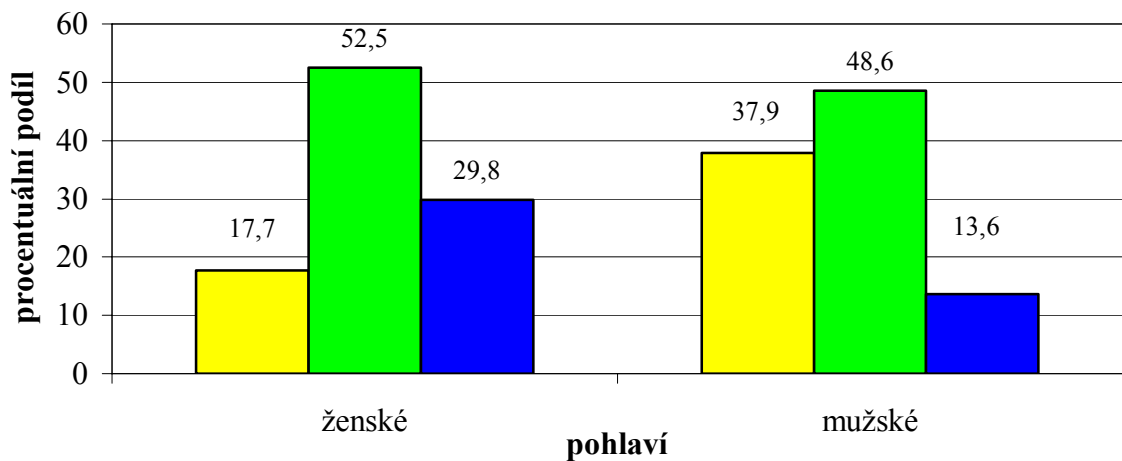
⁵⁰ Největší nedostatky informací ohledně pomoci s kouřením byly zjištěny u speciální střední školy (Střední škola, Základní škola a Mateřská škola Prostějov), konkrétně (76,4 %). Naopak v této kategorii měli nejmenší nedostatky studenti Střední zdravotnické školy (11,6 %).

Obr. 9. Grafické znázornění vyhodnocení otázky č. 7

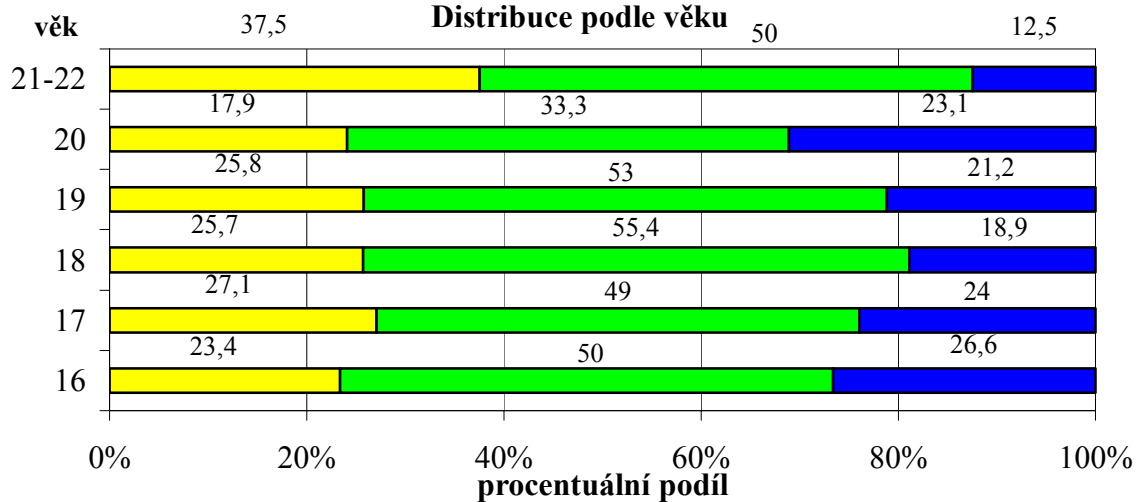
Dokázal/a by jsi poradit člověku, který má problémy s kouřením a chtěl by se jich zbavit?



Distribuce podle pohlaví



Distribuce podle věku



N = 867

Otázka č. 8. Během školního roku míváme vyučovací hodiny, které se věnují kouření?

Cílem otázky bylo zjistit, zda studenti reagují na problematiku tabakismu v průběhu vyučování, kterou je povinna každá škola do svého učebního programu zahrnout, ať se jedná o hodiny biologie, chemie, zeměpisu, dějepisu, základů společenských věd, marketingu atd. Jednalo se o uzavřenou otázku, ve které respondenti volil jednu ze tří odpovědí:

- ano
- ne
- nevzpomínám si

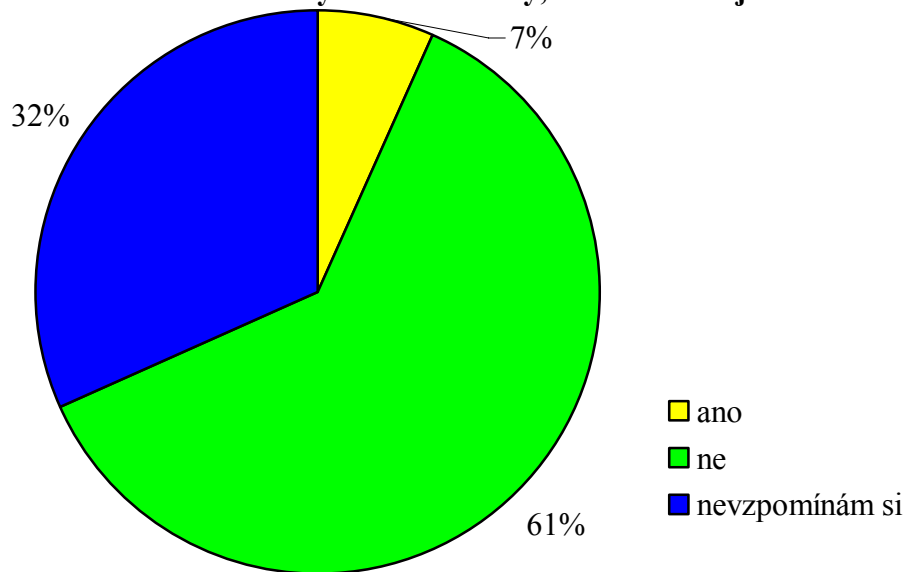
Výsledky výzkumu jsou graficky zobrazeny na obr. 10. Největší četnosti získala možnost ne (61 %). Z hlediska pohlaví byla záporná odpověď zastoupena u 60,1 % dívek a u 63,6 % chlapců. U věkových kategorií byla zaznamenána zvyšující se tendence četností této odpovědi od 46,9 % v případě kategorie 16 let po 87,5 % v případě kategorie 21 - 22 let, respektive 72,7 % v případě kategorie 19 % (v tom případě by se jednalo o „klasické studenty 1 - 4 ročníků středních škol).⁵¹ Domnívám se, že příčinou tohoto stavu byl fakt, že studenti nedokázali v rámci relativní časové tísně při vyplňování dotazníku logicky propojit známé informace z několika studijních předmětů. Za předpokladu, že je moje domněnka mylná, měla by příslušná školská zařízení nahlédnout do učebních osnov.

Téměř třetina studentů si na tyto školní hodiny nevzpomíná. Pouze 7 % respondentů si na tyto hodiny vzpomíná.

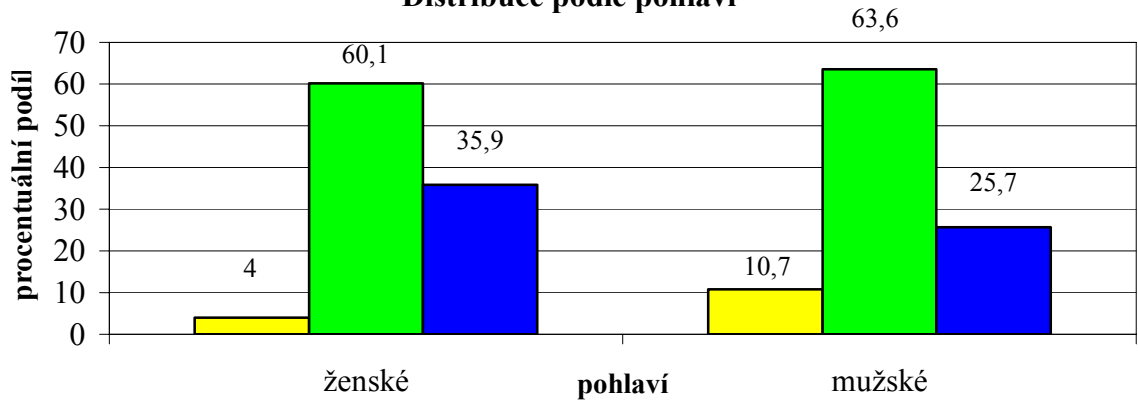
⁵¹ Kategorie ne byla nejvíce zastoupena v případě učilišť, konkrétně nejvyšších hodnot dosahovalo Střední odborné učiliště stavební (81,8 %). Naopak nejméně to bylo v případě Střední zdravotnické školy (10,6 %). Osobně se domnívám, že tento jev je zapříčiněn logickou redukcí učiva v předmětech jako jsou biologie a základy společenských věd v případě učilišť. U této otázky je zcela zřetelný diametrální rozdíl mezi jednotlivými školskými zařízeními, kde na jedné straně stojí Gymnázium Jiřího Wolker a Střední zdravotnická škola a na straně druhé Střední odborné učiliště stavební, Střední odborné učiliště obchodní, Střední škola oděvní, s. r. o., Střední škola automobilní, Střední odborná škola průmyslová a Střední odborné učiliště strojírenské. Pro mě docela zajímavou pozici zaujímá i speciální střední škola, která se umístila relativně ve středu hodnot (35,9 %) a kterou jsem považovala za tzv. „outsidera“ z hlediska problematiky tabakismu v rámci vyučování.

Obr. 10. Grafické znázornění vyhodnocení otázky č. 8

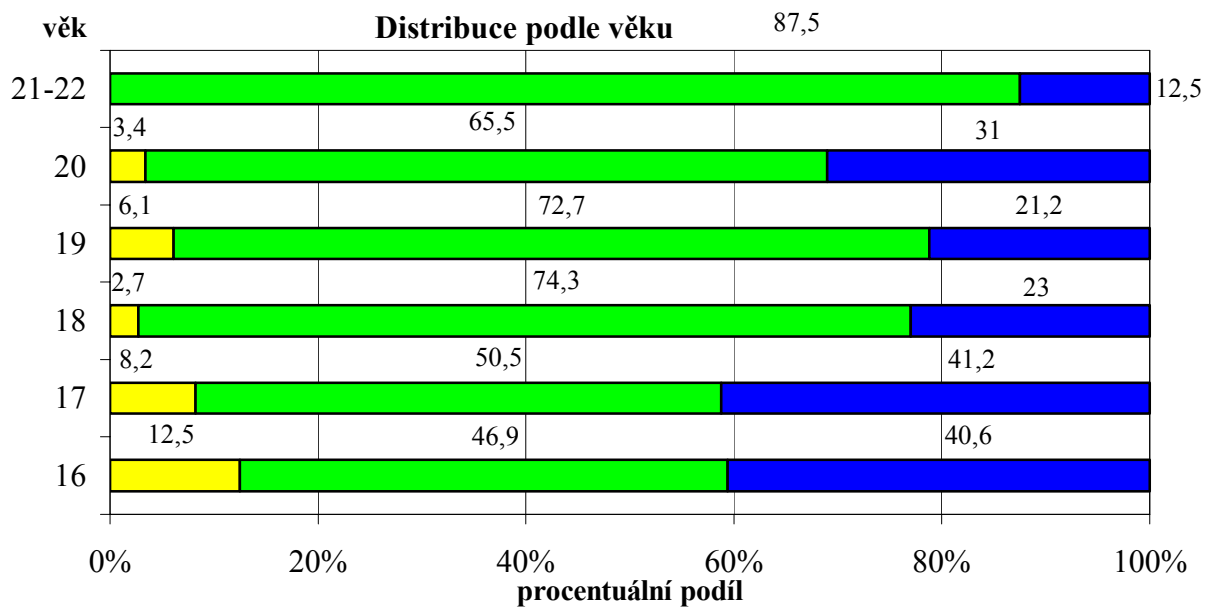
Během školního roku míváme vyučovací hodiny, které se věnují kouření?



Distribuce podle pohlaví



Distribuce podle věku



N = 867

Otázka č. 9. Je zahrnuta problematika kouření do školních pravidel?

Cílem otázky bylo zjistit, zda respondenti znají to, co mají ustanoveno z hlediska problematiky kouření v příslušném školním řádu. Jednalo se o polouzavřenou otázku s možností doplnění, ale s výběrem jedné odpovědi:

- není
- nevím
- ano (napiš příklad toho, co je zakázáno)
- (napiš příklad toho, co je povoleno)

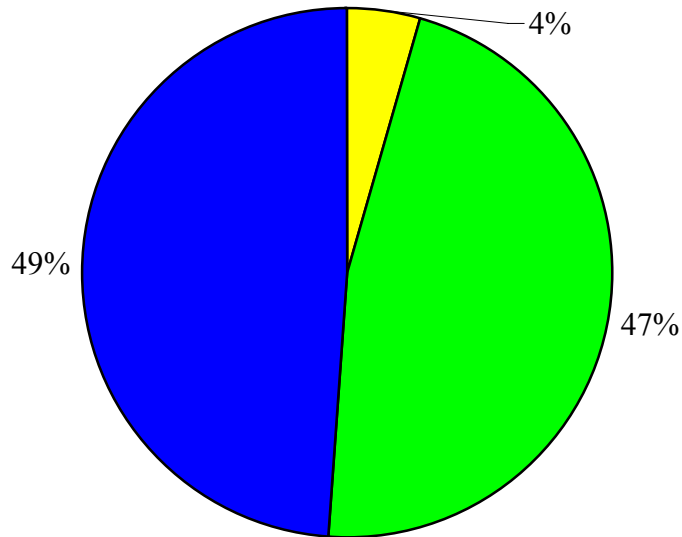
Výsledky výzkumu jsou graficky zobrazeny na obr. 11. Největší četnosti získala možnost ano (49 %). Z hlediska distribuce pohlaví odpovědělo kladně 54,5 % dívek a 40,7 % chlapců. Kladná odpověď byla rovnoměrně zastoupena ve všech věkových kategoriích (průměrná hodnota 52,3 %).⁵²

V případě kladné odpovědi byli respondenti vyzváni k tomu, aby uvedli příklady toho, co je povoleno nebo naopak zakázáno. Studenti v 94 % doplnili příklady toho, co je ve školních pravidlech zakázáno. Pouze 6 % respondentů uvedlo příklady toho, co je ve školních pravidlech povoleno. Zde se také potvrdila logická domněnka, že si člověk spíše pamatuje to, co je mu zakázáno než-li to, co má povoleno. V případě zákazu uváděli studenti nejvíce následující: zákaz kouření v areálu školy, zákaz kouření na školních akcích a také zákaz vlastnictví cigaret v době přítomnosti studenta ve škole nebo na školní akci. Respondenti též uvedli příklady toho, co je ve školních pravidlech povoleno: kouření mimo školní areál a také kouření u jedinců starších 18 let. Celkem 47 % respondentů odpovědělo, že neví a pouze 4 % odpovědělo, že problematika tabakismu je zahrnuta do školních pravidel.

⁵² Z hlediska střední školy odpověděli kladně nejvíce studenti Gymnázia Jiřího Wolkerova (60,9 %). Naopak nejméně odpověděli studenti Švehlovy střední školy (41,5 %). Celkově lze říct, že frekvence odpovědí byly v případě středních škol zastoupeny rovnoměrně a oscilovaly kolem hodnoty 50 %.

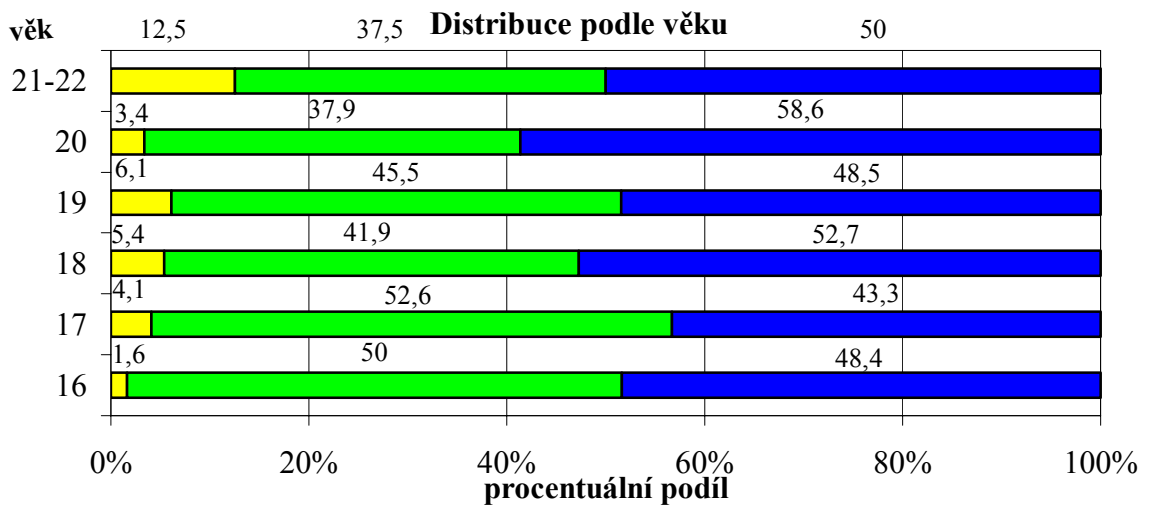
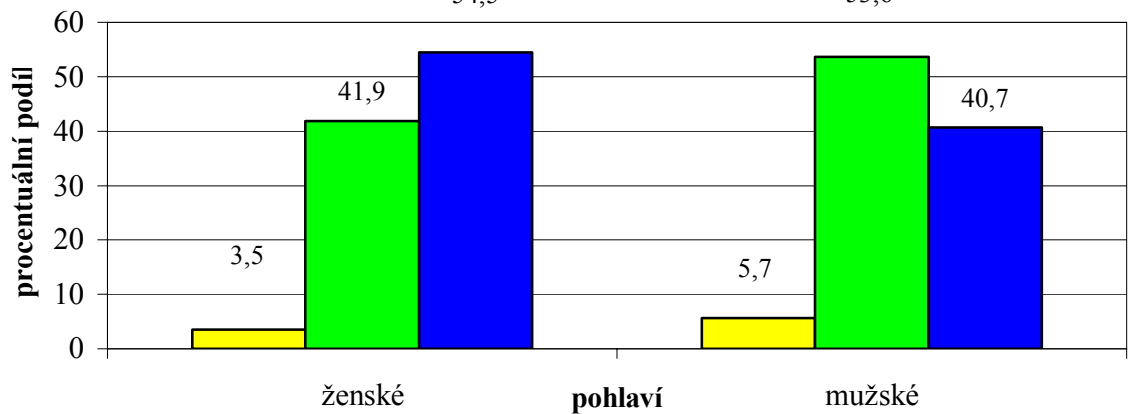
Obr. 11. Grafické znázornění vyhodnocení otázky č. 9

Je zahrnuta problematika kouření do školních pravidel?



■ není ■ nevim ■ ano (napíš příklad toho co je povoleno/zakázáno)

Distribuce podle pohlaví



N = 867

Otázka č. 10. Myslíš si, že je ve škole dostatečně svobodná atmosféra, aby se dalo diskutovat o tématu kouření?

Cílem otázky bylo zjistit, zda se respondenti domnívají, že na jejich škole existuje dostatečně demokratická atmosféra, ve které mohou zcela svobodně diskutovat o problematice kouření. Poslední otázka byla uzavřená, konkrétně dichotomická, s výběrem jedné odpovědi:

- ano
- ne

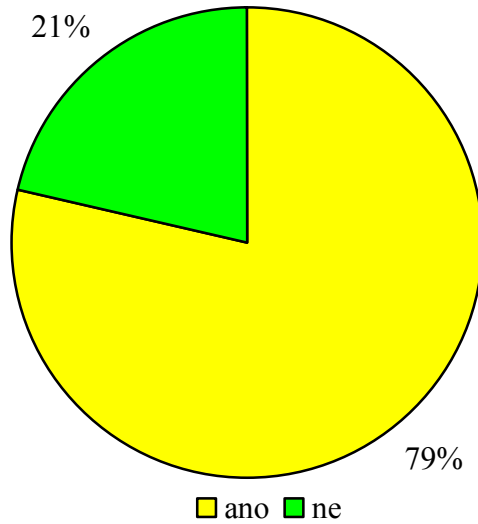
Výsledky výzkumu jsou graficky zobrazeny na obr. 12. Největší četnosti získala možnost ano (79 %). Z hlediska distribuce pohlaví odpovědělo kladně 83,3 % dívek a 73,6 % chlapců. Kladná odpověď byla rovnoměrně zastoupena ve všech věkových kategoriích (průměrná hodnota 81 %).⁵³

21 % respondentů se domnívá, že na jejich škole nepanuje svobodná atmosféra ohledně problematiky kouření. Z hlediska pohlaví se to nedomnívá 26,4 % chlapců a 17,7 % dívek. Také zde se potvrdila logická domněnka, že si muži více než ženy uvědomují možnosti uplatnění svých názorů v případě formulace školských pravidel.

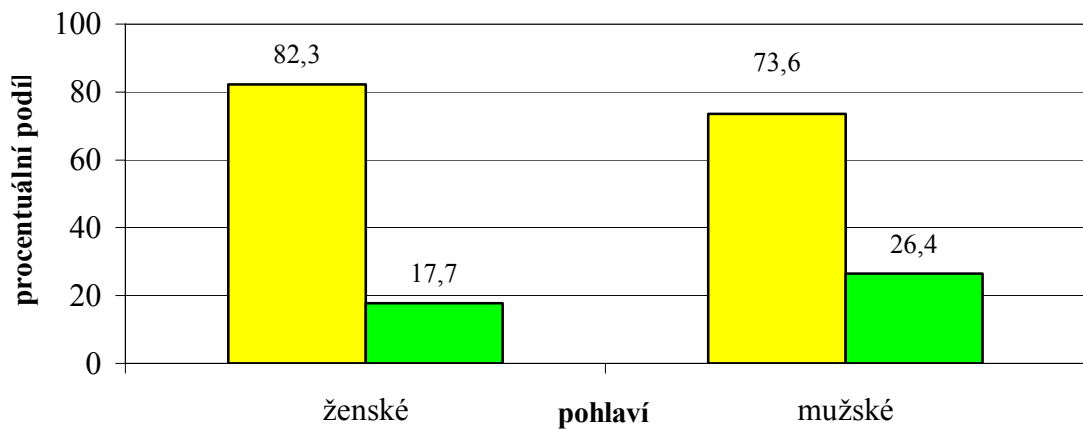
⁵³ Z hlediska střední školy odpověděly kladně nejvíce studenti Střední zdravotnické školy (91,2 %). Naopak nejméně odpověděli studenti Střední odborné školy průmyslové a Středního odborného učiliště strojírenského (70,3 %). Celkově lze říct, že frekvence odpovědí v případě školských zařízení byly také podobně jako u předchozí otázky zastoupeny rovnoměrně a oscilovaly kolem hodnoty 80 %.

Obr. 12. Grafické znázornění vyhodnocení otázky č. 10

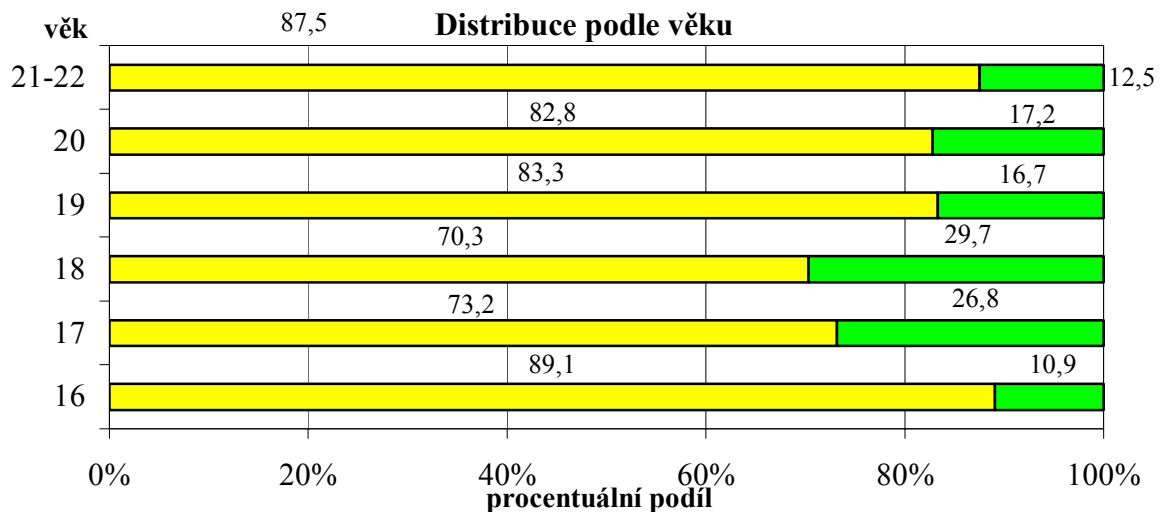
Myslíš si, že je ve škole dostatečně svobodná atmosféra, aby se dalo diskutovat o tématu kouření?



Distribuce podle pohlaví



Distribuce podle věku



N = 867

5.2.2 Q-metodologie

Q-metodologii jsem zařadila jako doplňující metodu mého výzkumného šetření. Q-metodologické archy vyplňovali pouze respondenti, kteří splnili základní podmínku dotazníkového šetření, tzn. pouze ti, kteří na tři otázky pod záhlavím dotazníku odpověděli kladně, tzn. jejich bodové skóre bylo 1-1-1⁵⁴ (viz kapitola 5.2.1). Vyhodnocení dotazníkových otázek je součástí této kapitoly.

Stejně jako v případě dotazníkového šetření, nechala jsem cvičně v rámci mého předvýzkum na Základní škole a gymnáziu města Konice dva q-metodologické archy vyplnit.⁵⁵ Podmínku q-metodologie splnilo pouze 9 respondentů z mého dotazníkového šetření (viz obr. 13). Počty respondentů na jednotlivých školách jsou uvedeny v tabulce 8.

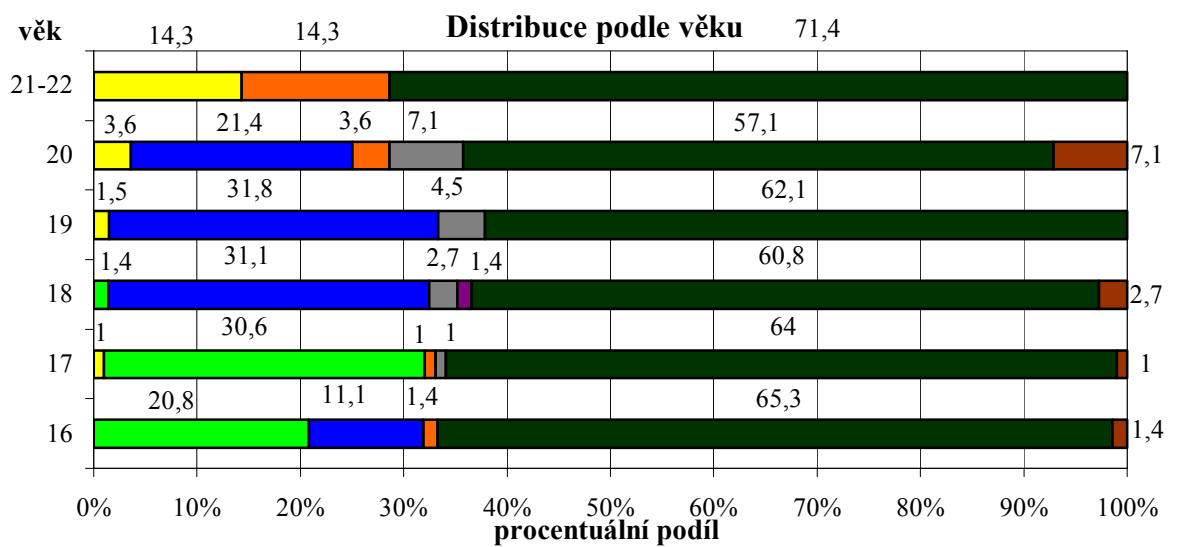
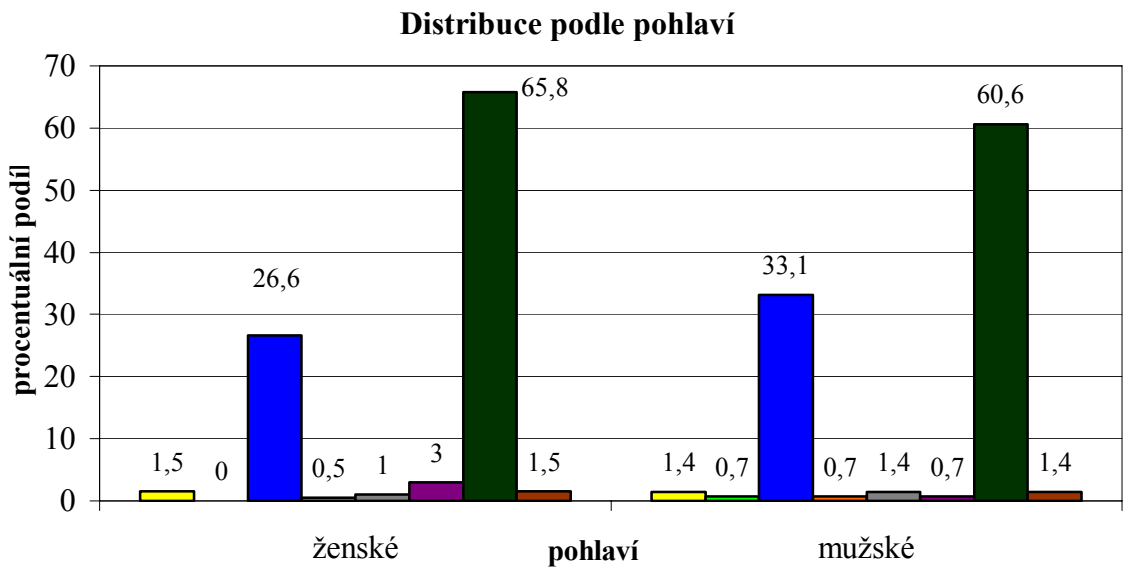
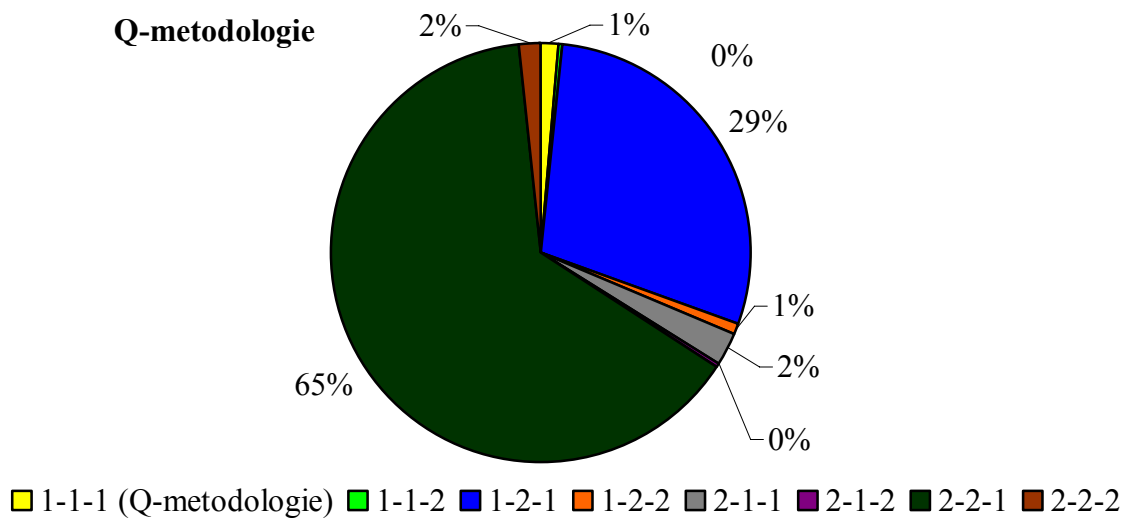
Tab. 8. Seznam středních škol v Prostějově, které se zúčastnily q-metodologického šetření

Oficiální název školského zařízení	N-respondentů
Švehlova střední škola	1
Střední průmyslová škola oděvní	2
Střední odborné učiliště stavební Prostějov	1
Střední odborná škola podnikání a obchodu, s. r. o.	1
Střední odborné učiliště obchodní Prostějov	1
Střední škola, Základní škola a Mateřská škola Prostějov	1
Střední odborná škola průmyslová a Střední odborné učiliště strojírenské	2
Σ	8

⁵⁴ Při vyhodnocování dotazníku jsem číslicí 1 označila odpověď ANO a číslicí 2 odpověď NE. Kombinace 1-1-1 tedy znamenala tři kladné odpovědi, kombinace 2-2-2 znamenala tři záporné odpovědi, přičemž první číslice znamenala odpověď na první otázku, druhá číslice na druhou otázku a třetí číslice na třetí otázku.

⁵⁵ Zjistila jsem, že v žádném případě nemohu mít jednotlivé výroky seřazeny tak, jak jsem je měla a musela jsem jejich pořadí seřadit pomocí náhodného výběru výroků ze tří tématických hromádek (rodina, školské zařízení a vrstevnická skupina). Jednotlivé výroky jsem původně měla seřazeny postupně tak, jak budu uvádět jejich hodnocení v další části textu kapitoly. Oba dva předvýzkumní respondenti postupovali sestupně tak, že nedokázali uvažovat nad výroky komplexně, ale díky tomuto pořadí je brali postupně a také je postupně řadili do předpřipravené q-metodologické šablony nezávisle na jejím významu.

Obr. 13. Grafické znázornění vyhodnocení q-metodologie

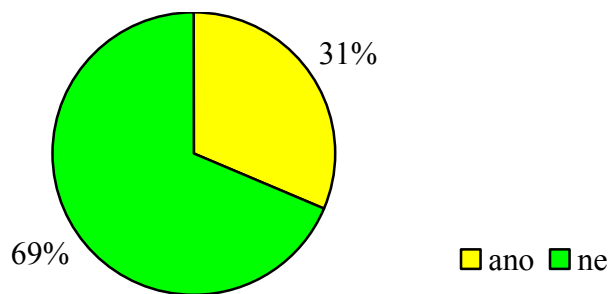


N = 867

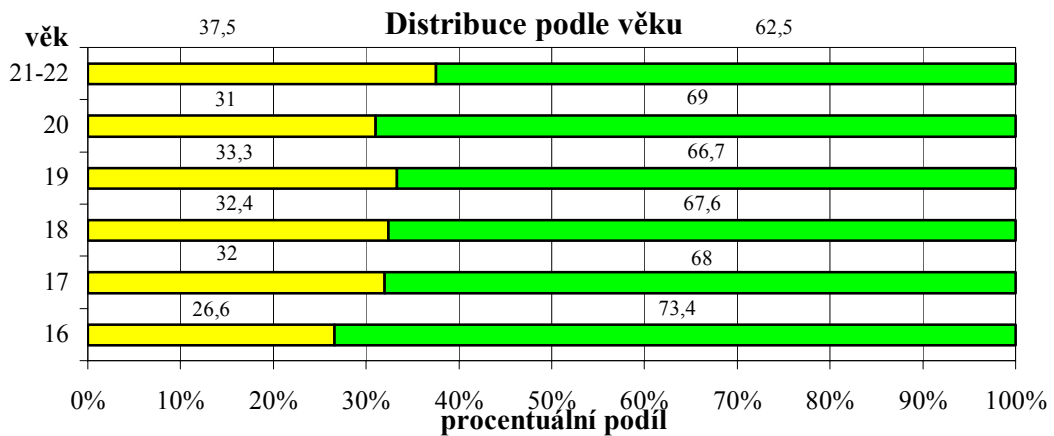
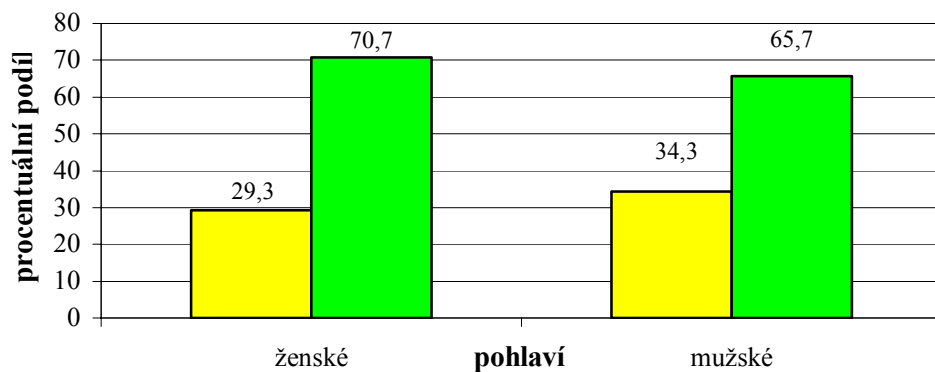
Dotazník - 1. otázka: Více jak jeden rok pravidelně kouřím nejméně jednu cigaretu denně. Cílem dotazníkové otázky bylo zjistit současný stav respondenta vůči užívání cigaret. Jednalo se o uzavřenou dichotomickou otázku s výběrem odpovědi ano/ne. Otázka měla úzkou návaznost na q-metodologický oddíl s tématem rodinného prostředí. Výsledky dotazníkového šetření jsou graficky zobrazeny na obr. 14. Největší četnosti získala možnost ne (69 %) a to z hlediska distribuce podle pohlaví a podle věku.

Obr. 14. Grafické znázornění vyhodnocení první dotazníkové otázky

Více jak jeden rok pravidelně kouřím nejméně jednu cigaretu denně.



Distribuce podle pohlaví



N = 867

Q-metodologie: rodinné prostředí

Na základě vyhodnocení q-metodologie, obdržely výroky týkající se rodinného prostředí průměrné bodové ohodnocení 4,3, což znamená, že rodinné prostředí se podílí na formování jedince ve vztahu ke kouření 43 %.⁵⁶ Bodové skóre jednotlivých výroků je v tabulce č. 9.

Tab. 9. Q-metodologické vyhodnocení tématiky rodinné prostředí vs. tabakismus studenta

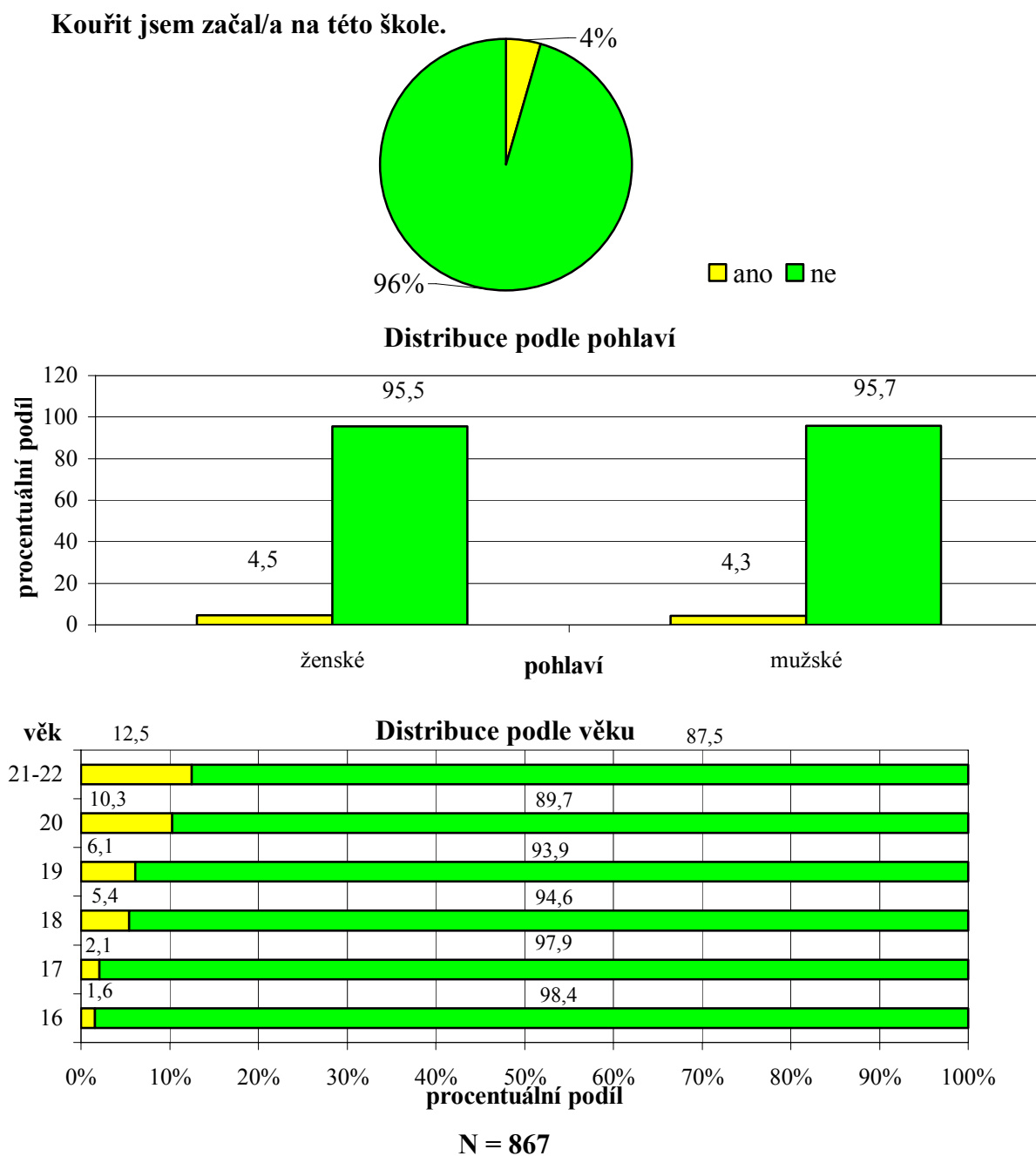
	Znění výroku	Skóre
01	V naší rodině nejsem jediným/ou kuřákem/čkou.	8,5
02	Rodiče jsou k mému kouření tolerantní.	1,8
03	Některý z mých rodičů je také kuřák.	3,5
04	Pokud mám staršího sourozence, také on/a je kuřákem.	6,1
05	Některý z mých prarodičů je také kuřák.	2,8
06	Některý z mých strýců či některá z mých tet je také z kuřák/čka.	5,2
07	Některý z mých bratranců nebo některá z mých sestřenic je také kuřák/čka.	3,9
08	Rodiče mi na cigarety přispívají nebo mi je kupují.	1,8
09	Cigarety si kupuji výhradně sám/a.	7,2
10	Rodiče souhlasí s tím, že kouřím.	2,5
11	Prarodičům nevadí, že kouřím.	2,8
12	Příbuzným nevadí, že kouřím.	3,9
13	Pokud je mi nabídnuto, kouřím společně s rodiči.	3,1
14	Pokud je mi nabídnuto, kouřím společně s dalšími příbuznými.	3,2
15	O kouření si s rodiči můžu promluvit.	6,5
16	Ke kouření mě přivedl někdo z rodiny.	2,7
17	V současnosti není kouření pro moje tělo škodlivé.	3,5
18	V dospělosti budu také kuřákem/čkou.	6,2
19	Kouření mi pomáhá uvolnit se, zbavit se stresu.	6,5
20	Můj partner/moje partnerka by také měl/a kouřit cigarety.	4,1

⁵⁶ Na základě studia literatury o využití q-metodologie (konkrétně, Polechová 2008, Chráska 1998, s. 126) jsem se pokusila o základní statistické zpracování získaných dat. Nejdříve jsem dané výroky obodovala příslušným počtem bodů, dle umístění čísla výroku na šabloně (viz příloha III.). Následně jsem zprůměřovala bodové ohodnocení jednotlivých výroků (výsledky viz tabulka 9). Jako poslední jsem udělala celkový průměr bodového ohodnocení 20 výroků a získala jsem absolutní hodnotu, kterou jsem převedla do relativní podoby (procentuální podíl) tzn. výsledné číslo jsem vynásobila 100.

Dotazník - 2. otázka: Kouřit jsem začal/a na této škole.

Cílem dotazníkové otázky bylo zjistit, zda respondent začal kouřit pod vlivem působení příslušné školy. Jednalo se opět o uzavřenou dichotomickou otázku s výběrem odpovědi ano/ne. Otázka měla úzkou návaznost na q-metodologický oddíl s tématem výběru školní instituce. Výsledky dotazníkového šetření jsou graficky zobrazeny na obr. 15. Největší četnosti získala možnost ne (96 %) a to z hlediska distribuce podle pohlaví a podle věku.

Obr. 15. Grafické znázornění vyhodnocení druhé dotazníkové otázky



Q-metodologie: střední škola

Na základě vyhodnocení q-metodologie, obdržely výroky týkající se příslušné školské instituce průměrné bodové ohodnocení 5,4, což znamená, že se konkrétní střední škola podílí na formování jedince ve vztahu ke kouření 54 %.⁵⁷ Bodové skóre jednotlivých výroků popisuje tabulka č. 10.

Tab. 10. Q-metodologické vyhodnocení tematiky střední škola vs. tabakismus studenta

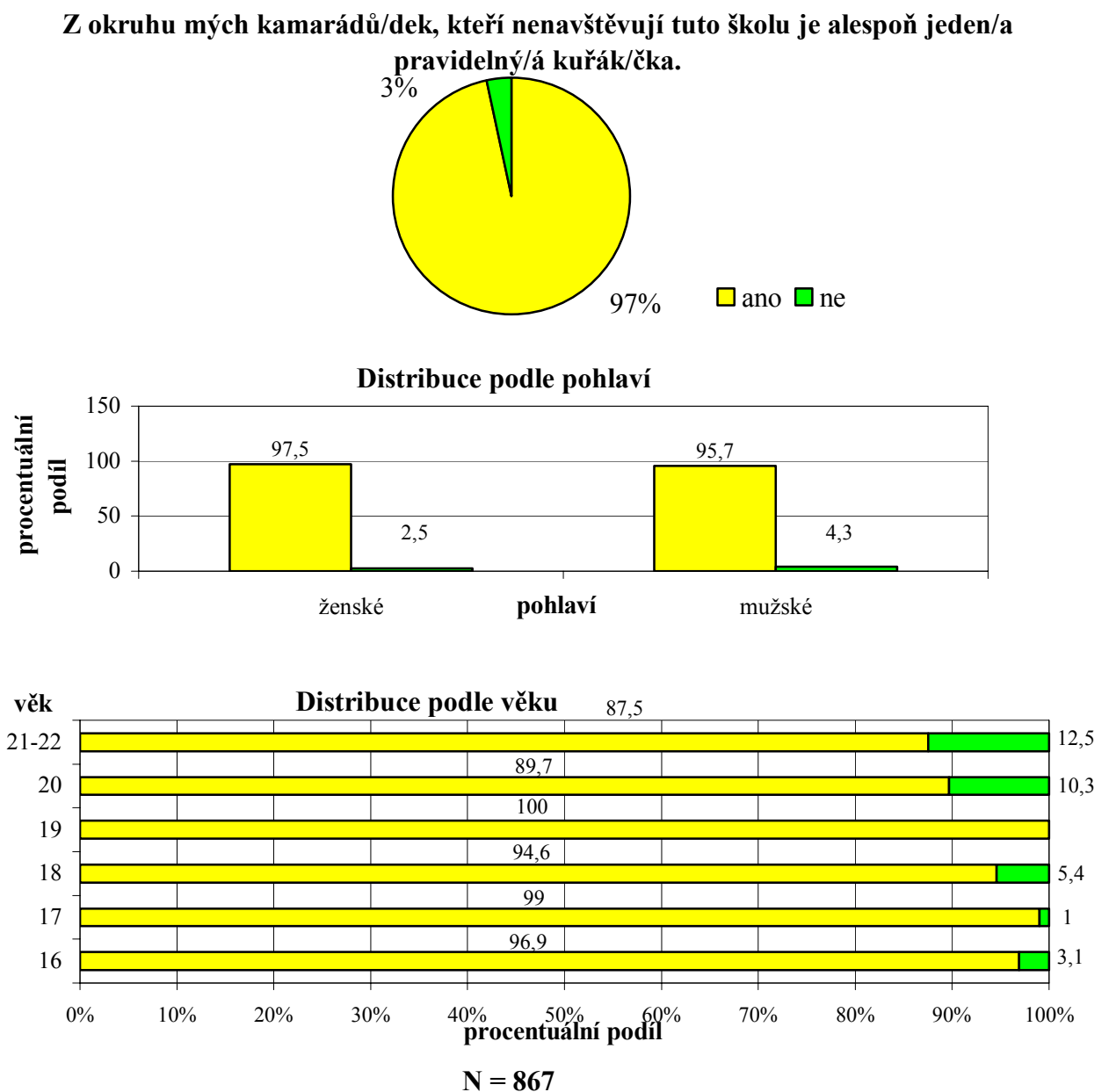
	Znění výroku	Skóre
21	Domnívám se, že navštěvuji dobrou školu.	4,5
22	Uvažuji o přestupu na jinou školu.	3,8
23	Ve škole panuje dobrá a přátelská atmosféra.	6,4
24	Ve škole se cítím naprosto bezpečně.	6,5
25	Se svými učiteli vycházím dobře.	6,3
26	Učitelé ve škole mi věří a naslouchají.	4,5
27	Kolektiv třídy mě bere vážně.	5,5
28	Ve škole můžu svobodně vyjadřovat svoje názory i ohledně kouření.	6,5
29	Ve škole platí férová pravidla a to i ohledně kouření.	5,3
30	Ostatní studenti/tky mě berou takového jaký/á jsem.	7,2
31	Kouření v areálu školy je starším studentům tolerováno.	4,5
32	Třídní učitel ví, kdo v naší třídě kouří.	8,1
33	Během roku míváme vyučovací hodiny, které se věnují kouření.	3,5
34	Na školním výletu nebo na exkurzi je kouření tolerováno.	4,8
35	Je mi lhostejné, zda sedím v jedné lavici s kuřákem.	5,5
36	Škola mi poskytuje dostatek informací ohledně kouření.	4,5
37	Kouřit jsem začal/a na této škole.	7,2
38	Tresty za kouření máme stanoveny ve školním řádu.	6,5
39	Studenti se mohou podílet na formulování školních pravidel ohledně kouření.	3,2
40	Moji spolužáci/žky mě vyhovují více než ostatní moji kamarádi/dky.	3,5

⁵⁷ Q-metodologie má tu výhodu, že ji lze poměrně dobře statisticky zpracovávat (Chrásková 1998, s. 125). Problematiku vlivu střední školy na tabakismus jedince jsem pracovně rozdělila na tři dílčí oblasti, které se podle mého názoru výrazně podílejí na formování jedince. Volba konkrétní školy (výroky 21 - 28) má 56 % vliv na to, že jedinec nebude kuřákem. Jasná pravidla a postoje školy ke kuřáctví (výroky 29 - 35) mají 55 % vliv a školní informace o tabakismu (výroky 36 - 40) se podílejí 51 %. Metodika zpracování viz poznámka 56.

Dotazník - 3 otázka: Z okruhu mých kamarádů/dek, kteří nenavštěvují tuto školu je alespoň jeden/a pravidelný/á kuřák/čka.

Cílem dotazníkové otázky bylo zjistit, zda respondent začal kouřit pod vlivem působení vrstevnické skupiny. Jednalo se o uzavřenou dichotomickou otázku s výběrem odpovědi ano/ne. Otázka měla úzkou návaznost na q-metodologický oddíl s tématem výběru vrstevnické skupiny. Výsledky dotazníkového šetření jsou graficky zobrazeny na obr. 16. Největší četnosti získala možnost ne (69 %) a to z hlediska distribuce podle pohlaví a věku.

Obr. 16. Grafické znázornění vyhodnocení třetí dotazníkové otázky



Q-metodologie: vrstevnická skupina

Na základě vyhodnocení q-metodologie, obdržely výroky týkající se vrstevnické skupiny průměrné bodové ohodnocení 5,2, což znamená, že se vrstevnická (sociální) skupina podílí na formování jedince ve vztahu ke kouření 52 %. Bodové skóre jednotlivých výroků popisuje tabulka č. 11.

Tab. 11. Q-metodologické vyhodnocení tematiky vrstevnická skupina vs. tabakismus studenta

	Znění výroku	Skóre
41	Rodiče ví, kde trávím páteční i sobotní noci.	5,8
42	Lehce se seznamuji s novými přáteli.	5,9
43	S novými přáteli si rád/a vykouřím cigaretu.	6,9
44	Cigarety odbourávají bariéru při seznamování.	4,1
45	Volný čas po skončení školy trávím se svými přáteli 3 a více dnů v týdnu.	6,4
46	Volný čas po skončení školy trávím se svými přáteli méně než 3 dny v týdnu.	4,1
47	Momentálně nemám žádné přátele vyjma spolužáků/ček.	4,1
48	Většina stejně starých lidí kouří.	7,2
49	S kamarády/kami chodím pravidelně kouřit.	5,9
50	Mladí lidé kouří, protože kouří jejich vrstevníci.	4,2
51	V naší zemi kouří cigarety necelá polovina dospělých.	5,8
52	Kouřící dospělí lidé jsou mi sympatičtí.	5,1
53	Vyjma školy navštěvuji ještě jiná zařízení např. sportovní klub, skaut.	3,5
54	Mimoškolní zařízení navštěvuji 3 a více dnů v týdnu.	7,9
55	Mimoškolní zařízení navštěvuji méně než 3 dny v týdnu.	4,3
56	Mimoškolní zařízení je tolerantní ke kouření.	5,2
57	V mimoškolním zařízení/ch není kouření sankciovalizováno.	5,1
58	Členové mimoškolních zařízení jsou také kuřáky.	5,9
59	Mezi mými kamarády/kami převažují kuřáci/čky cigaret.	4,7
60	Moji kamarádi/dky mě od kouření odrazují.	5,5

5.3 Zhodnocení výzkumu

Cílem mojí diplomové práce bylo zjistit současnou úroveň kuřáctví mladistvých na středních školách v Prostějově a také jejich názory a postoje k problematice tabakismu. Výzkumná část byla rozdělena na dvě části, na dominantní dotazníkové šetření a na doplňující q-metodologii. Výsledky výzkumu mi poskytly informace o problematice kouření pohle-

dem současné středoškolské mládeže. V úvodu jsem si stanovila několik pracovních hypotéz, které se mi podařilo výzkumem potvrdit nebo vyvrátit.

Hypotéza č. 1. „Středoškolští studenti pocházející z rodin, ve kterých některý z jejich členů kouří, jsou také sami kuřáky.“ se potvrdila. Důkazy potvrzující pravdivost sdělení jsou následující:

1. Na základě výsledků první otázky jsem zjistila, že 49 % středoškolské mládeže v Prostějově jsou kuřáci. 26 % je pravidelných kuřáků, tzn. nejméně jeden rok kouří nejméně jednu cigaretu denně. 23 % kouří příležitostně. Podíl nekuřáků je 40 %. Zbýlých 11 % tvoří bývalý pravidelní i příležitostní kuřáci, tzn. že kouřili buď pravidelně nebo příležitostně před více jak jedním rokem.
2. Výsledky druhé otázky ukázali fakt, že v 67 % rodin respondentů se vyskytuje alespoň jeden kuřák (otec, matka, sourozenec nebo některý z prarodičů). Je tedy velice pravděpodobné, že těchto 67 % rodin pozitivně ovlivňuje kuřáctví 49 % studentů. Vezmeme-li v úvahu, že se ve 33 % rodin nevyskytuje žádný kuřák, pak nám tento údaj koresponduje se 40 % podílem nekuřáků zjištěným v první otázce.
3. V 19 % rodin nejméně jeden z jejich členů (otec, matka, sourozenec, některý z prarodičů) schvaluje nebo podporuje kuřáctví respondentů. Dané zjištění ze třetí otázky též podporuje pravdivost hypotézy č. 1.

Hypotéza č. 2. „Hlavním důvodem proč současná mladá generace začíná kouřit je zvědavost ovlivněná vrstevnickou skupinou.“ se také potvrdila. Důkazy jsem opět shrnula do několika bodů:

1. Na základě výsledků otázky č. 4 jsem zjistila, že 47 % středoškolské mládeže začalo kouřit ze zvědavosti. K této poměrně vysoké hodnotě můžeme též připočítat i podíly z odpovědí, které se týkaly vrstevnické skupiny, konkrétně 4 % v případě odpovědi z „frajeřiny“ (tzn. snaha „vynikat“ nad ostatními) a také 4 % v případě odpovědi vyrovnat se ostatním.
2. Podle výsledků q-metodologie jsem u pravidelných kuřáků zjistila následující fakta: 42 % kouří, protože kouří jejich vrstevníci (výrok č. 50), u 47 % převažují kamarádi/dky, kteří kouří (výrok č. 59), ve 41 % případech odbourávají cigarety bariéru při seznamování (výrok č. 44) a také v 69 % si rádi vykouří cigaretu s novými přáteli (výrok č. 43).

Hypotéza č. 3. „Adolescenční mládež nemá jasně vyhraněný postoj ke kuřáctví současného nebo budoucího partnera.“ se také nepotvrdila.⁵⁸ Pravdivost daného sdělení není potvrzena podle následujících zjištění:

1. Výsledky otázky č. 6 „Vadilo by Ti, kdyby Tvůj/Tvá partner/ka kouřil/a?“ hovoří takto: 48 % respondentů odpovědělo kladně, 38 % záporně a zbylým 14 % je to lhostejné. Celkem tedy má 86 % studentů jasně vyhraněný postoj ke kuřáctví současného nebo budoucího partnera.
2. Hypotézu č. 3 také upřesňuje q-metodologický výrok č. 20 „Můj partner/moje partnerka by také měl/a kouřit cigarety.“ Pravidelní kuřáci se ve 41 % vyslovili kladně.

Hypotézu č. 4. „Současná středoškolská zařízení v dostatečné míře diskutují, respektive se věnují, problematice škodlivosti kuřáctví.“ nelze jednoznačně potvrdit ani vyvrátit. Pro potvrzení hypotézy hovoří tyto fakta:

1. Podle otázky č. 10 celkem 79 % studentů uvádí, že v jejich škole panuje dostatečně svobodná atmosféra, aby se dalo diskutovat o tématu kouření.
2. Q-metodologické výroky pravidelných kuřáků potvrzují hypotézu č. 4 v těchto případech: 65 % může ve škole svobodně vyjadřovat svoje názory ohledně kouření (výrok č. 28), 53 % uvádí, že ve škole platí férová pravidla ohledně kouření (výrok č. 29), dále v 81 % zná třídní učitel kuřáky ve své třídě (výrok č. 32) a v 65 % mají studenti stanoveny tresty za kouření ve školním řádu (výrok č. 38).

Pro vyvrácení hypotézy hovoří tyto fakta:

1. Podle otázky č. 8 uvádí 61 % studentů, že nemívají během školního roku vyučovací hodiny, které se věnují problematice kouření. Zde též můžeme připočítat i 32 % podíl těch, kteří si na tyto hodiny nevzpomínají.

⁵⁸ Pracovní hypotéza byla postavena na základě několik předpokladů:

- a) středoškolská mládež „víceméně nemění“ zvyky vrstevnické skupiny (party)
- b) jedinec, který se „zamiluje“ do svého protějšku přebírá jeho návyky a tím i možnost začít kouřit
- c) „zamilovaný“ jedinec respektuje názory svého protějšku, tudíž může respektovat i jeho kouření

2. Celkem 49 % respondentů odpovědělo kladně na otázku č. 9 „Je zahrnuta problematika kouření do školních pravidel?“ 47 % zvolilo odpověď, že neví a 4 % odpověděla záporně.

Jelikož je zapotřebí jednoznačně určit, zda byla hypotéza potvrzena nebo vyvrácena, přikláním se osobně k jejímu vyvrácení. Přestože jsou důvody pro potvrzení nebo vyvrácení hypotézy zcela vyrovnané, z hlediska výzkumu dominovalo dotazníkové šetření (q-metodologie byla použita pouze jako doplňující metoda). Pro vyvrácení hypotézy hovoří celkem dvě dotazníkové otázky a pro potvrzení pouze jedna.

Hypotéza č. 5. „Na postoje a názory k tabakismu u dospívající mládeže mají největší podíl rodina, volba školského zařízení a vrstevnická skupina.“ se také celkově potvrdila.⁵⁹ Hypotéza č. 5 se jednoznačně potvrdila v případech volby školského zařízení a vrstevnické skupiny. V případě rodiny není toto potvrzení zcela jednoznačné. Nicméně pravdivost daného výroku potvrzují následující fakta:

1. Rodinné prostředí se podílí na formování jedince kladným vztahem ke kouření 43 %.
2. Školské zařízení se podílí na formování jedince kladným vztahem ke kouření v 54 %.
3. Vrstevnická (sociální) skupina se podílí na formování jedince kladným vztahem ke kouření v 52 %.

Celkově se mi za pomoci výzkumného šetření podařilo potvrdit tři z pěti výzkumných hypotéz. Částečné nepotvrzení hypotéz příkládám zvolenému částečně stratifikovanému statistického výběru. I za předpokladu, že by se jednalo o náhodný výběr, domnívám se, že by výsledky výzkumu byly obdobné.

⁵⁹ Daná hypotéza byla jednoznačně definována pro q-metodologii. Vztahuje se tedy pouze k výběrovému souboru respondentů, tzn. k těm, kteří splnili následující pravidla: pravidelný kuřák, začal kouřit až na konkrétní střední škole a má alespoň jednoho pravidelně kouřícího kamaráda, který nenavštěvuje stejnou střední školu. V tomto případě byla hypotéza stanovena pro kvalitativní typ výzkumu. Přestože se q-metodologie zúčastnilo pouze 9 respondentů, má v tomto případě q-metodologický výzkum pravdivě vypovídající charakter, neboť výzkumné šetření bylo vedeno jednoznačně a přesně podle stanovené metodiky.

6 DISKUSE

Cílem kapitoly je krátké porovnání mého současného výzkumu s výzkumem předešlým. Jak jsem již několikrát uvedla, moje diplomová práce volně navázala na moji bakalářskou práci, která nesla název Problematika tabakismu u dospívající mládeže na SŠ v Prostějově (2006). Přestože se jednalo o tématicky podobnou práci, z hlediska výzkumného problému se jedná o dva zcela rozdílné přístupy ke zpracování problematiky tabakismu. Nicméně několik výzkumných otázek bylo stejného zaměření.

Výzkumu v roce 2006 se zúčastnilo 504 respondentů ze 7 středních škol v Prostějově. Podle pohlaví to bylo 33 % chlapců a 67 % dívek ve věku 16 - 22 let. Letošního výzkumu se zúčastnilo 867 respondentů ze 13 středních škol v Prostějově. Podle pohlaví to bylo 41 % chlapců a 59 % dívek ve věku 16 - 22 let. Metodologicky se jednalo o dotazníková šetření. Z hlediska charakteristiky základního souboru došlo k relativnímu vyrovnání zastoupení pohlaví v letošním výzkumu.

Podle mého názoru, je velice zajímavým faktem zastoupení kuřáků na středních školách. V obou výzkumech jsem dospěla ke stejné hodnotě, konkrétně k 49 % podílu kuřáků. Zatímco v roce 2006 bylo zastoupení pravidelných a nepravidelných kuřáků 25 % a 24 %, letos to bylo 26 % a 23 %. Domnívám se, že je to způsobeno dvěma faktory:

1. malý časový odstup mezi jednotlivými výzkumy (šetření v roce 2006 a 2008)
2. část respondentů se pravděpodobně zúčastnila obou výzkumů (studenti z prvních a druhých ročníků z roku 2006 mohli být současně respondenty v roce 2008 jako studenti třetích a čtvrtých ročníků)

Cílem obou výzkumů bylo zjistit z jakého důvodu začínají mladí lidé kouřit. Srovnání obou výzkumů popisuje tabulka č. 12. Celkově se dá říci, že došlo k poklesu podílu zvědavosti a k menšímu nárůstu podílu těch, kteří nezkoušeli kouřit. Podle mého názoru je to způsobeno celkově větší informovaností studentů ohledně škodlivosti kouření a to jak z médií, tak i vlivem např. kvalitního minimálního protidrogového preventivního programu na předchozí základní škole u studentů v „nižších“ ročnících.

Další porovnání se týkalo otázky, co pro respondenty znamenají cigarety. Srovnání obou výzkumů popisuje tabulka č. 13. Celkově se dá říci, že došlo k posunu v odpovědích příjemné rozptýlení, zlovyk a zbytečnost. Podle mého názoru jsou příčiny zcela totožné.

Tab. 12. Procentuální zastoupení odpovědí na otázku č. 4 v obou výzkumech

Kouřit jsem začal/a z následujícího důvodu	Kovářová (2006)	Kovářová (2008)
nikdy jsem nezkoušel/a kouřit	55	47
ze zvědavosti, tzn. chtěl/a jsem to vyzkoušet	7	10
z „frajeřiny“ tzn. touha vynikat nad ostatními	5	4
abych se vyrovnal/a ostatním	4	4
ze stresu, z nervozity	11	13
z nudy	3	0
z jiného důvodu	15	22
Počet respondentů	504	867

Tab. 13. Procentuální zastoupení odpovědí na otázku č. 5 v obou výzkumech

Co pro tebe znamenají cigarety?	Kovářová (2006)	Kovářová (2008)
zbytečnost	6	57
zlozvyk, kterého se chci zbavit	18	28
potřebu, součást mého života	4	3
příjemné rozptýlení	21	9
něco jiného	0	3
k otázce se nevyjádřilo (filtr 248 studentů)	51	-
Počet respondentů	504	867

Následující porovnání se týkalo otázky zda by respondentům vadilo kuřáctví jejich partnera. Srovnání obou výzkumů popisuje tabulka č. 14. Celkově se dá říci, že došlo k poklesu kladné odpovědi a k menšímu nárůstu frekvence záporné odpovědi. Domnívám se, že tato skutečnost je podmíněna dvěma faktory:

1. studenti mají jednoznačně vyhraněný vztah ke kouření a trvají na tom, aby jejich přání partner respektoval ať již v kladném nebo v záporném smyslu (podle mého názoru se jedná o sociálně vyspělé jedince, kteří nejsou ovlivňováni vrstevníky)
2. studenti z rodin, ve kterých některý z jejich členů kouří a sami nekouří, jsou ovlivněni těmi, kterým kouření vadí (podle výzkumu se kuřáci nacházejí v 67 % rodin, je velice pravděpodobné, že bude převládat pozitivní vztah ke kouření mezi rodiči a tento vztah může ovlivňovat i názory současného respondenta)

Tab. 14. Procentuální zastoupení odpovědí na otázku č. 6 v obou výzkumech

Vadilo by Ti, kdyby byl Tvůj partner kuřák?	Kovářová (2006)	Kovářová (2008)
ano	56	48
ne	34	38
je mi to lhostejné	10	14
Počet respondentů	504	867

Poslední srovnání přinášejí tématicky podobné otázky: „Znáš nějaké způsoby odvykání kouření?“ (2006) a „Dokázal/a by jsi poradit člověku, který má problémy s kouřením a chtěl by se jich zbavit?“ (2008). Srovnání obou výzkumů popisuje tabulka č. 15. V této otázce došlo k výraznému poklesu kladné odpovědi a k nárůstu možnosti nevím. Zatímco v roce 2006 doplňovali v případě kladné odpovědi různé formy pomoci např. lékař, nikotinové náplasti, poradna atd. v roce 2008 dominoval odpověď nevím, nemám dostatek informací. Tento stav je podle mého názoru zapříčiněn tím, že se letošním respondentům nechtělo zamýšlet nad formami pomoci, které měli v případě kladné odpovědi doplnit.

Tab. 15. Procentuální zastoupení odpovědí na otázku č. 7 v obou výzkumech

Způsob odvykání/Možnost pomoci (kouření)	Kovářová (2006)	Kovářová (2008)
ano	68	23
ne	32	26
nevím, nemám dostatek informací	-	51
Počet respondentů	504	867

Na základě výsledků obou prací, se domnívám, že dochází k mírnému posunu v kladném slova smyslu k problematice tabakismu u současné středoškolské mládeže. Studenti jsou, podle mého názoru, více informovanější a jejich postoj ke kuřáctví názorově a postojově jednoznačnější v důsledku kladného vlivu konkrétní střední školy.

ZÁVĚR

“

Nejnebezpečnější je především taková droga, která je podceňovaná, snadno dostupná, laciná, člověk se za ni nestydí, je oslavovaná a její důsledky jsou plíživé. Všechny uvedené znaky má droga obsažená v cigaretě, v jejím tabáku, tj. nikotin - lze ji označit jako vstupní, protože ji mládež či spíše děti, poznávají jako první.

”

Jaroslav Skála (1988, s. 125)

Ve své diplomové práci jsem se zabývala problematikou tabakismu z pohledu současné středoškolské mládeže. Jelikož je tato problematika dosti obsáhlá, rozhodla jsem se ji prohloubit, úzce specifikovat a zaměřit se na sociální skupiny, které mají, dle mého názoru, největší podíl na formování názorů a postojů mladého člověka k tabakismu. Těmito sociálními skupinami jsou rodina, škola a vrstevnická skupina.

Na základě studia odborné literatury a zejména výsledků výzkumu mohu konstatovat, že kouření se stává čím dál tím větší hrozbou pro mládež. Jde především o nebezpečí v tom, že tabák se stává první drogou, která tvoří předstupeň jiným drogám, jejichž konzumace vede i k fatálním důsledkům. Také zjištěná skutečnost, že kouří téměř každý druhý mladý člověk a že se ve 2/3 rodin vyskytuje alespoň jeden kuřák, není podle mého názoru měřítkem přijatelného chování, ale spíše otázkou k zamyšlení a to na národní úrovni.

Za velmi důležité považuji preventivní opatření účelově zaměřená na cílovou populaci, zejména na mládež v pubertálním a adolescenčním věku. Mám ovšem pocit, že do popředí zájmů veškerých preventivních aktivit se v poslední době dostalo řešení zneužívání tvrdých drog. Kouření zůstalo někde v zapomnění nebo spíše na okraji. Přitom cigarety jsou jedinou tolerovanou a nejdostupnější drogou, kterou si může mládež bez velkých obtíží obstarat. Ve srovnání s jinými drogami jsou stále tou relativně nejlevnější drogou.

Výsledky výzkumu jsem nabídla pedagogům středních škol s možností toho aby, pokud budou chtít, mohli zaměřit prevenci kouření na konkrétní problémy v dané škole. Domnívám se, že problematiku tabakismu na konkrétní škole může spíše vyhodnotit anonymní externí sběr dat, v tomto případě moje výzkumné šetření, než sběr dat pro respondenta „známou“ osobou na konkrétní škole, u které může „hrozit“ snaha odpovídat nepravdivě. Také si myslím, že by moje práce mohla být přínosem pro ty, kteří by se o problematice tabakismu u středoškolské mládeže chtěli dozvědět něco více.

Na závěr bych chtěla ještě jednou zdůraznit, že pro správnou výchovu nejen k nekuřáctví, ale i ke zdravému životnímu stylu, je nejlepší spolupráce mezi rodiči, učiteli, lékaři, mediálními prostředky a veřejností. Ke snížení počtu kuřáků mezi mládeží by také měl přispět příklad těch, kteří přichází do kontaktu s mládeží, dále vypracování protikuřáckých programů na základních a středních školách a učilištích. Jen tak by totiž mohlo dojít k vymýcení návyku, který poškozují zdraví a zhoršuje životaschopnost generací.

Každý člověk je jedinečná a neopakovatelná bytost mající právo vlastního rozhodnutí. Musí však počítat s tím, že všechna rozhodnutí přinášejí pozitivní či negativní následky. Proto by rozhodnutí, ke kterému dospěje, mělo být učiněno na základě znalosti věci a možných následků a nikoli na základě katastrofální neznalosti. Proto jsem přesvědčena, že právě do aktivit souvisejících s prosazením zdravého životního stylu se vyplatí investovat.

SEZNAM POUŽITÉ LITERATURY

Citovaná literatura

- [1] BARMAN, K. et al. *Inattentiveness, parentel smoking and adolescent smoking initiation*. *Addiction* [online]. 2004. vol. 99 [cit. 2008-04-16]. Dostupný z WWW: <http://www.blackwell-synergy.com/>
- [2] *Blackwell Synergy*. Online journals for learning, research and professional practice. Webový portál. [cit. 2008-04-16]. Dostupný z WWW: <http://www.blackwell-synergy.com/>
- [3] *Centrum adiktologie*. Psychiatrická klinika 1. lékařské fakulty a VFN Univerzity Karlovy v Praze. [cit. 2008-04-16]. Dostupný z WWW: www.adiktologie.cz
- [4] *Česká asociace školních metodiků prevence*. Webový portál. [cit. 2008-04-16]. Dostupný z WWW: <http://volny.cz/metodik>
- [5] *Drogový informační server*. Webový portál. [cit. 2008-04-16]. Dostupný z WWW: <http://www.drogy.net/portal/nikotin/legislativa/cr/>
- [6] FERGUSSON, D. M. *Childhood social disadvantage and smoking in adulthood: results of a 25-year longitudinal study*. *Addiction* [online]. 2007. vol. 102 [cit. 2008-04-16]. Dostupný z WWW: <http://www.blackwell-synergy.com/>
- [7] GALLÁ, M. et al. *European healthy school & drugs*. 1. vyd. the Netherland - Nizozemí: Trimbo Institute Utrecht, 2002, 157 s. ISBN 90-5253-404-7, přel. Bayer, J.: *Jak ve škole vytvořit zdravější prostředí*. 1. vyd. Praha: Úřad vlády České republiky, 2005. 157 s. ISBN 80-86734-38-2
- [8] GOODYEAR, Paula. *Kids and Drugs*. 1. vyd. Australia - Austrálie: Allen & Unwin, 2000, přel. Kuncová, R.: *Drogy a teenageři*. 1. vyd. Praha: Slovanský dům, 2001. 162 s. ISBN 80-86421-44-9
- [9] HAJNÝ, Martin. *O rodičích, dětech a drogách*. 1. vyd. Praha: GRADA Publishing, s. r. o., 2001. 136 s. ISBN 80-247-0135-9

- [10] HAMILTON, G. et. al. *A school-based harm minimization smoking intervention: outcome results*. *Addiction* [online]. 2005. vol. 100 [cit. 2008-04-16]. Dostupný z WWW: <http://www.blackwell-synergy.com/>
- [11] CHRÁSKA, Miroslav. *Základy výzkumu v pedagogice*. 2. rozšíř. vyd. Olomouc: Vydavatelství Univerzity Palackého, 1998. 260 s. ISBN 80-7067-798-8
- [12] *K Evropě bez tabákového kouře*. Zelená kniha Komise evropských společenství. [cit. 2008-04-16]. Dostupný z WWW:
<http://eur-lex.europa.eu/LexUriServ/LexUriServ.do?uri=CELEX:52007DC0027:CS:HTML>
- [13] KANDUS, Jiří. *Epištoly k smělym kuřákům*. 2. přep. vyd. Praha: Avicenum, 1988. 68 s.
- [14] *Kouření mezi mládeží v ČR ve srovnání s Evropou*. Internetový článek. [cit. 2008-04-16]. Dostupný z WWW:
http://www.drogy-info.cz/index.php/info/vyzkum/koureni_mezi_mladezi_v_cr_ve_srovnani_s_evropou_espad_2003
- [15] KOVÁŘOVÁ, Zuzana. *Problematika tabakismu u dospívající mládeže na SŠ v Prostějově*. Bakalářská práce, Zlín: Univerzitní institut, 2006. 74 s
- [16] KOZÁK, Jiří. T. a kol. *Rizikový faktor kouření*. 1. vyd. Praha: KPK, 1993. 242 s. ISBN 80-85267-42-X
- [17] KRÁLÍKOVÁ, Eva., KOZÁK, Jiří. T. *Jak přestat kouřit*. 1. vyd. Praha: Maxdorf s. r. o., 1997. 92 s. ISBN 80-85-800-52-4
- [18] *Mezinárodní klasifikace nemocí a přidružených zdravotních problémů ve znění 10. decenální revize*. 3. vyd. Praha: Ústav zdravotnických informací a statistiky České republiky, 1992. 779 s
- [19] NEŠPOR, Karel. *Alkohol a jiné návykové látky u dětí: Prevence v rodině*. Praha: Státní zdravotní ústav Praha, 2004a. 6 s. [cit. 2008-04-16]. Dostupný z WWW: <http://www.plbohnice.cz/nesor/szurod04.doc>
- [20] NEŠPOR, Karel. *Kouření, pití, drogy: Děvčata a kluci spolu mluví o závislostech*. 1. vyd. Praha: Portál, 1994. 125 s. ISBN 80-7178-023-5
- [21] NEŠPOR, Karel. *Příručka pro život v 21. století*. 2004b. 59 s. [cit. 2008-04-16]. Dostupný z WWW: <http://www.plbohnice.cz/nesor/fitnew.doc>

- [22] NEŠPOR, Karel. *Středoškoláci o drogách, alkoholu, kouření a lepších věcech*. 1. vyd. Praha: Portál, 1995. 128 s. ISBN 80-7178-086-3
- [23] NEŠPOR, Karel. *Vaše děti a návykové látky*. 1. vyd. Praha: Portál, s. r. o., 2001. 160 s. ISBN 80-7178-815-6
- [24] POLECHOVÁ, Pavla. *Využití Q-metodologie pro vlastní hodnocení a rozvoj školy*. 8 s. [cit. 2008-04-16]. Dostupný z WWW: <http://svp.muni.cz/ukazat.php?docId=520>
- [25] *Průzkum v EU: Evropané kouří méně než dřív*. Internetový článek. [cit. 2008-04-16]. Dostupný z WWW: http://www.drogy.net/portal/nikotin/statistiky/pruzkum-v-eu-evropane-kouri-mene-nez-driv_2006_06_01.html
- [26] *Registr sítě škol*. Rozcestník datových serverů Ústavu pro informace ve vzdělávání. [cit. 2008-04-16]. Dostupný z WWW: <http://delta.uiv.cz/>
- [27] SKÁCELOVÁ, Lenka. *Prevence ve výuce - základní pedagogické principy*. s 291 - 299 In Kalina Kamil a kol. *Drogy a drogové závislosti 2.: mezioborový přístup*. 1. vyd. Praha: Úřad vlády České republiky, 2002. 343 s. ISBN 80-86734-05-6
- [28] SOVINOVÁ, Hana a kol. *Vývoj prevalence kuřáctví v dospělé populaci ČR: Náhledy a postoje občanů k problematice kouření*. 1. vyd. Praha: Státní zdravotnický ústav, 2006. 46 s. [cit. 2008-04-16]. Dostupný z WWW: http://www.szu.cz/dokumenty_soubory/ZPR2A.pdf
- [29] *Zákon č. 379/2005 Sb.* Sbírka zákonů České republiky. [cit. 2008-04-16]. Dostupný z WWW: <http://www.sagit.cz/pages/sbirkatxt.asp?zdroj=sb05379&cd=76&typ=r>

Použitá, ale necitovaná literatura

- [30] BARTLOVÁ, Eva. *Odvykání kouření*. 1. vyd. Praha: Státní zdravotnický ústav, 1997. 25 s. ISBN 80-7071-041-1
- [31] ELLIOTOVÁ, Michelle. *Keeping safe*. 2. vyd. přel. Bumbálek, J.: Jak ochránit své dítě, Praha: Portál, 1997. 174 s. ISBN 80-7178-157-6
- [32] JANÍK, Alojz., DUŠEK, Karel. *Drogy a společnost*. 1. vyd. Praha: Avicenum, 1990. 354 s. ISBN 80-201-0087-3

- [33] KOZÁK, Jiří. *Dnes naposled*. 1. vyd. Praha: Národní centrum podpory zdraví, 1991. 24 s. ISBN 80-7071-017-1
- [34] KRÁLÍKOVÁ, Eva. *Odvykání kouření v denní praxi gynekologa-porodníka*. 1. vyd. Praha: Maxdorf s. r. o., 1997. 32 s. ISBN 80-85800-98-5
- [35] KŘÍŽ, Jiří. a kol. *Jak jsme na tom se zdravím*. 1. vyd. Praha: Státní zdravotní ústav, 1997. 92 s. ISBN 80-7071-069-1
- [36] NEŠPOR, Karel. *Návykové chování a závislost*. 1. vyd. Praha: Portál, 2000. 152 s. ISBN 80-7178-299-8
- [37] NEŠPOR, Karel., CSÉMY, Ladislav. *Alkohol, drogy a vaše děti: jak problémům předcházet, jak je včas rozpoznat, jak je zvládat*. 1. vyd. Praha: Sportpropag a. s., 1992. 144 s
- [38] NEŠPOR, Karel a kol. *Prevence problémů s návykovými látkami u dětí a dospělých*. 1. vyd. Praha: Besip, 1995. 124 s
- [39] NEŠPOR, Karel a kol. *Prevence problémů působených návykovými látkami na školách*. 1. vyd. Praha: Besip, 1999. 124 s.
- [40] NEŠPOR, Karel a kol. *Fit in 2001 plus*. 1. vyd. Praha: Besip, 1996. 119 s. ISBN 80-7178-389-8
- [41] NEŠPOR, Karel a kol. *Jak zůstat fit a předejít závislostem*. 1. vyd. Praha: Portál, 1999. 120 s. ISBN 80-7178-299-8
- [42] SPOUSTA, Václav. a kol. *Vádemekum autora odborné a vědecké práce (se zaměřením na práce pedagogické)*. 1. vyd. Brno: Masarykova univerzita, 2000. 158 s. ISBN 80-210-2387-2

SEZNAM POUŽITÝCH SYMBOLŮ A ZKRATEK

SŠ	střední škola
s.	strana
č.	číslo
Sb.	sbírka (sbírky zákonů)
§	paragraf
%	procento
tab.	tabulka
viz	imperativ od slovesa vidět
atd.	a tak dále
obr.	obrázek
např.	například
tzn.	to znamená
&	a
ČR	Česká republika
cca	circa, přibližně
s. r. o.	společnost s ručeným omezením
n	počet (respondentů)
Σ	suma (součet, souhrn čísel)
kol.	kolektiv
vol.	číslo
cit.	citováno
vyd.	vydání
EU	Evropská unie
VFN	Všeobecná fakultní nemocnice

www. celosvětová síť (World Wide Web)

ISBN identifikační číslo typu knihy (International Standard Book Numbering)

přel. přeložil

rozšiř. rozšířené

přep. přepracované

SEZNAM OBRÁZKŮ

Obr. 1.	Obecné vlivy na predikci vzniku tabakismu.....	16
Obr. 2.	Základní charakteristiky výzkumného souboru.....	38
Obr. 3.	Grafické znázornění vyhodnocení otázky č. 1.....	40
Obr. 4.	Grafické znázornění vyhodnocení otázky č. 2.....	42
Obr. 5.	Grafické znázornění vyhodnocení otázky č. 3.....	44
Obr. 6.	Grafické znázornění vyhodnocení otázky č. 4.....	46
Obr. 7.	Grafické znázornění vyhodnocení otázky č. 5.....	48
Obr. 8.	Grafické znázornění vyhodnocení otázky č. 6.....	50
Obr. 9.	Grafické znázornění vyhodnocení otázky č. 7.....	52
Obr. 10.	Grafické znázornění vyhodnocení otázky č. 8.....	54
Obr. 11.	Grafické znázornění vyhodnocení otázky č. 9.....	56
Obr. 12.	Grafické znázornění vyhodnocení otázky č. 10.....	58
Obr. 13.	Grafické znázornění vyhodnocení q-metodologie.....	60
Obr. 14.	Grafické znázornění vyhodnocení první dotazníkové otázky.....	61
Obr. 15.	Grafické znázornění vyhodnocení druhé dotazníkové otázky.....	63
Obr. 16.	Grafické znázornění vyhodnocení třetí dotazníkové otázky.....	65

SEZNAM TABULEK

Tab. 1.	Legislativa České republiky týkající se tabakismu středoškolské populace...	13
Tab. 2.	Rizikové a ochranné faktory rodiny pro vznik tabakismu u středoškolské..... mládeže	19
Tab. 3.	Rizikové a ochranné faktory školy pro vznik tabakismu u středoškolské..... mládeže	21
Tab. 4.	Typy preventivních programů podle jejich obsahu ve vztahu k tabakismu....	23
Tab. 5.	Rizikové a ochranné faktory vrstevníků pro vznik tabakismu u..... středoškolské mládeže	25
Tab. 6.	Seznam výzkumných středních škol v Prostějově.....	35
Tab. 7.	Rozdělení respondentů z předvýzkumu.....	36
Tab. 8.	Seznam středních škol v Prostějově, které se zúčastnily q-metodologického šetření	59
Tab. 9.	Q-metodologické vyhodnocení tématiky rodinné prostředí vs. tabakismus... studenta	62
Tab. 10.	Q-metodologické vyhodnocení tématiky střední škola vs. tabakismus..... studenta	64
Tab. 11.	Q-metodologické vyhodnocení tématiky vrstevnická skupina vs. tabakismus studenta	66
Tab. 12.	Procentuální zastoupení odpovědí na otázku č. 4 v obou výzkumech.....	71
Tab. 13.	Procentuální zastoupení odpovědí na otázku č. 5 v obou výzkumech.....	71
Tab. 14.	Procentuální zastoupení odpovědí na otázku č. 6 v obou výzkumech.....	72
Tab. 15.	Procentuální zastoupení odpovědí na otázku č. 7 v obou výzkumech.....	72

SEZNAM PŘÍLOH

- P I. Výzkumný dotazník
- P II. Dotazník pro předvýzkum
- P III. Q-metodologická šablona
- P IV. Průvodní dopis
- P V. Ukázka databáze - dotazník
- P VI. Ukázka databáze - q-metodologie
- P VII. Seznam středních škol v Prostějově
- P VIII. Fagerströmův test nikotinové závislosti
- P IX. Dotazník pro zjišťování závislosti u mladistvých kuřáků

PŘÍLOHA P I: VÝZKUMNÝ DOTAZNÍK



DOTAZNÍK

Problematika tabakismu pohledem současné středoškolské mládeže v Prostějově

Milá studentko, milý studente,

jmenuji se Zuzana Kovářová a obracím se na Tebe s prosbou o vyplnění tohoto dotazníku. Jeho cílem je zjistit míru informovanosti o problematice kouření z pohledu současné středoškolské mládeže v Prostějově ve srovnání s dosavadními vědeckými poznatky. Dotazník je anonymní, je určen ke statistickému zpracování. Z hlediska objektivnosti je velmi důležité, aby jsi dotazník vyplnil/a pravdivě. Jeho výsledky mi poslouží k vyhotovení diplomové práce, kterou završím své studium na Univerzitě Tomáše Bati ve Zlíně.

Za spolupráci Ti předem děkuji.

Pokyny k vyplnění dotazníku: V každé otázce zatrhní POUZE JEDNU z odpovědí, tu která co nejlépe vyjadřuje Tvůj vlastní názor. Dále dbej pokynů uvedených u jednotlivých otázek.

ID: Pohlaví: ženské mužské Rok narození:

Více jak jeden rok pravidelně kouřím nejméně jednu cigaretu denně.

- ano
 ne

Kouřit jsem začal/a na této škole.

- ano
 ne

Z okruhu mých kamarádů/děk, kteří nenavštěvují tuto školu je alespoň jeden/a pravidelný/á kuřák/čka.

- ano
 ne

01. V současné době jsem:

- pravidelný/á kuřák/čka, tzn. kouřím nejméně jednu cigaretu denně
 příležitostný/á kuřák/čka
 bývalý/á pravidelný/á kuřák/čka, tzn. před více jak rokem jsem kouřil/a nejméně jednu cigaretu denně
 bývalý/á příležitostný/á kuřák/čka, tzn. před více jak rokem jsem si příležitostně zakouřil/a
 nekuřák

02. Kdo kouří ve Vaší rodině? (Poznámka: možnost zatrhnutí více odpovědí)

- nikdo
 otec/partner matky
 matka/partnerka otce
 sourozenec/i
 některý z prarodičů

03. V mojí rodině schvaluje/i nebo podporuje/i kouření: (Poznámka: možnost zatrhnutí více odpovědí)

- nikdo
 otec/partner matky
 matka/partnerka otce
 sourozenec/i
 některý z prarodičů

04. Kouřit jsem začal/a z následujícího důvodu: (Poznámka: zatrhnutí POUZE JEDNÉ odpovědi)

- nikdy jsem nezkoušel/a kouřit
- ze zvědavosti, tzn. chtěl/a jsem to vyzkoušet
- z „frajeřiny“ tzn. chtěl/a jsem „vynikat“ nad ostatními kamarády/dkami
- abych se vyrovnal/a ostatním kamarádům/dkám
- ze stresu, z nervozity
- z nudy
- z jiného důvodu (uveď z jakého)

05. Co pro Tebe znamenají cigarety?

- zbytečnost
- zlozvyk, kterého se chci zbavit
- potřebu, součást mého života
- příjemné rozptýlení
- něco jiného (uveď co)

06. Vadilo by Ti, kdyby Tvůj/Tvá partner/ka kouřil/a?

- ano
- ne
- je mi to lhostejné

07. Dokázal/a by jsi poradit člověku, který má problémy s kouřením a chtěl/a by se jich zbavit?

- ne, každý si má pomoci sám
- nevím, nemám dostatek informací
- ano (uveď formu pomoci)

08. Během školního roku míváme vyučovací hodiny, které se věnují kouření?

- ano
- ne
- nevzpomínám si

09. Je zahrnuta problematika kouření do školních pravidel?

- není
 - nevím
 - ano (napiš příklad toho, co je zakázáno)
- (napiš příklad toho, co je povoleno)

10. Myslíš si, že je ve škole dostatečně svobodná atmosféra, aby se dalo diskutovat o tématu kouření?

- ano
- ne

Gratuluji Ti k vyplnění dotazníku. Před jeho odevzdáním si ještě zkontroluj, zda jsi odpověděl/a na všechny otázky.

Za spolupráci Ti ještě jednou děkuji.

PŘÍLOHA P II: DOTAZNÍK PRO PŘEDVÝZKUM

D O T A Z N Í K

Problematika tabakismu pohledem současné středoškolské mládeže

Milá studentko, milý studente,

Jmenuji se Zuzana Kovářová a obracím se na Tebe s prosbou o vyplnění tohoto dotazníku. Jeho cílem je zjistit míru informovanosti o problematice kouření z pohledu současné středoškolské mládeže v Prostějově ve srovnání s dosavadními vědeckými poznatky. Dotazník je anonymní, je určen ke statistickému zpracování. Z hlediska objektivnosti je velmi důležité, aby jsi dotazník vyplnil/a pravdivě. Jeho výsledky mi poslouží k vyhotovení diplomové práce, kterou završím své studium na Univerzitě Tomáše Bati ve Zlíně.

Za spolupráci Ti předem děkuji.

Pokyny k vyplnění dotazníku: V každé otázce zatrhni POUZE JEDNU z odpovědí, tu která co nejuvěstivěji vyjadřuje Tvůj vlastní názor. Dále dbej pokynů uvedených u jednotlivých otázek.

Pohlaví: a) ženské

Rok narození (doplň)

b) mužské

1. Kouříš v současné době?

a) ano

b) ne V případě, že jsi odpověděl/a ne, přejdi k otázce č. 3.

2. Charakterizoval/a bych se jako

a) pravidelný/á kuřák/čka, tzn. více jak jeden rok kouřím nejméně jednu cigaretu denně

b) příležitostný/á kuřák/čka

3. Kdo kouří ve Vaší rodině? (Poznámka: možnost zatrhnout více odpovědí)

a) nikdo

b) otec

c) matka

d) sourozenec

e) některý z prarodičů V případě, že jsi odpověděl/a nikdo, přejdi k otázce č. 7.

4. V mojí rodině schvaluje/í kouření: (Poznámka: možnost zatrhnout více odpovědí)

a) nikdo

b) otec

c) matka

d) sourozenec

e) některý z prarodičů

5. Kouřit jsem začal/a z následujícího důvodu:

a) ze zvědavosti

b) z frajeřiny

c) abych se vyrovnal/a ostatním

d) ze stresu, z nervozity

e) z nudy

f) z jiného důvodu (uved' z jakého)

6. Co pro Tebe znamenají cigarety?

- a) zbytečnost
- b) zlovyk
- c) potřebu, součást mého života
- d) příjemné rozptýlení
- e) něco jiného (uved' co)

7. Z okruhu mých kamarádů/kamarádek je alespoň jeden/a kuřáka/čka.

- a) ano
- b) ne

8. Vadilo by Ti, kdyby Tvůj/Tvá partner/ka kouřil/a?

- a) ano
- b) ne
- c) je mi to lhostejné

9. Dokázal/a by jsi poradit člověku, který má problémy s kouřením a chtěl/a by se jich zbavit?

- a) ne
- b) nevím
- c) ano (uved' formu pomoci)

10. Během školního roku míváme vyučovací hodiny, které se věnují kouření?

- a) ano
- b) ne
- c) nevzpomínám si

11. Je problematika kouření zahrnuta do školních pravidel?

- a) ano
- b) ne V případě, že jsi odpověděl/a ne, přejdi k otázce č. 14.

12. Na piš příklad toho, co je zakázáno?

.....

13. Na piš příklad toho, co je povoleno?

.....

14. Myslíš si, že je ve škole dostatečně svobodná atmosféra, aby se dalo diskutovat o tématu kouření?

- a) ano
- b) ne

Doplňující otázka pro kuřáky/čky

15. Kouřit jsem začal/a na této škole?

- a) ano
- b) ne

PŘÍLOHA P IV: PRŮVODNÍ DOPIS

Vážená paní ředitelko, vážený pane řediteli,

jmenuji se Zuzana Kovářová a obracím se na Vás s žádostí o provedení výzkumného šetření na Vaší škole. V současné době studuji kombinovanou formou studijní obor Sociální pedagogika na Fakultě humanitních studií Univerzity Tomáše Bati ve Zlíně. V rámci studia zpracovávám diplomovou práci na téma Problematika tabakismu pohledem současné středoškolské mládeže v Prostějově.

Svoje výzkumné šetření bych velice ráda provedla na co největším počtu respondentů. Proto bych chtěla navštívit co nejvíce Vašich studentů tak, aby to nenarušilo harmonogram výuky na Vaší škole. V ideálním případě by se jednalo o nejméně jednu třídu v ročníku. Dotazník (zasílám jej v příloze) je velice jednoduchý a jeho vyplnění nezabere více jak 10 minut času (celkem 10 otázek). Na základě výsledků dotazníku bych se studenty, kterých se to bude týkat, provedla doplňující šetření v délce 15 - 20 minut. Doplňující šetření by se, na základě podobných výzkumů, týkalo pouze několika (nebo žádného) respondentů z Vaší školy.

Vaši školu bych navštívila v termínu, který mi určíte, v dopoledních hodinách a společně bychom se domluvili na harmonogramu výzkumného šetření na Vaší škole. Na Vaší škole bych se chtěla v závislosti na velikosti počtu respondentů „zdržet“ maximálně 2 vyučovací hodiny. Děkuji Vám za zvážení uskutečnění dotazníkového šetření na Vaší škole a o sdělení data mojí návštěvy na Vaší škole.

Děkuji Vám za odpověď.

S pozdravem

Zuzana Kovářová

tel.: +420 732 786 442

e-mail: kovarovazuza@seznam.cz

PŘÍLOHA P VI: UKÁZKA DATABÁZE - Q-METODOLOGIE

		023	059	171	298	301	412	536	559
01.	V naší rodině nejsem jediným/ou kuřákem/čkou.	5	9	10	10	9	5	10	5
02.	Rodiče jsou k mému kouření tolerantní.	0	2	5	0	6	2	2	0
03.	Některý z mých rodičů je také kuřák.	4	9	0	1	1	3	2	5
04.	Polkod mám staršího sourozence, také on/a je kuřákem.	0	5	9	10	1	5	5	5
05.	Některý z mých prarodičů je také kuřák.	6	3	1	1	7	2	1	2
06.	Některý z mých strýců či některá z mých tet je také z kuřák/čka.	6	9	5	1	6	3	2	2
07.	Některý z mých bratřanců nebo některá z mých sestřenic je také kuřák.	2	5	0	9	4	4	9	9
08.	Rodiče mi na cigarety přispívají nebo mi je kupují.	1	3	1	2	5	9	10	10
09.	Cigarety si kupuji výhradně sám/a.	9	5	10	5	0	2	5	0
10.	Rodiče souhlasí s tím, že kouřím.	6	2	2	0	4	9	0	1
11.	Prarodičům nevadí, že kouřím.	1	3	2	5	0	5	9	10
12.	Příbuzným nevadí, že kouřím.	1	5	5	5	6	3	1	1
13.	Polkod je mi nabídnuto, kouřím společně s rodiči.	7	2	1	2	6	9	5	1
14.	Polkod je mi nabídnuto, kouřím společně s dalšími příbuznými.	6	3	2	2	2	5	0	9
15.	O kouření si s rodiči můžu promluvit.	4	4	9	9	1	3	1	2
16.	Ke kouření mě přivedl někdo z rodiny.	4	3	2	2	5	5	8	8
17.	V současnosti není kouření pro moje tělo škodlivé.	2	0	9	3	5	4	8	8
18.	V dospělosti budu také kuřákem/čkou.	10	5	5	5	2	6	5	5
19.	Kouření mi pomáhá uvolnit se, zbavit se stresu.	8	5	8	5	3	6	5	8
20.	Můj partner/moje partnerka by také měl/a kouřit cigarety.	5	5	3	3	5	7	7	7
21.	Domnívám se, že navštěvuji dobrou školu.	7	0	10	9	5	6	7	3
22.	Uvažuji o přestupu na jinou školu.	4	5	4	3	7	8	7	7
23.	Ve škole panuje dobrá a přátelská atmosféra.	5	5	6	8	6	6	3	3
24.	Ve škole se cítím naprosto bezpečně.	5	5	4	8	4	3	2	2
25.	Se svými učiteli vycházím dobře.	5	4	1	8	2	0	9	3
26.	Učitelé ve škole mi věří a naslouchají.	2	6	10	5	10	5	5	5
27.	Kolektiv třídy mě bere vážně.	3	6	7	8	8	5	8	5
28.	Ve škole můžu svobodně vyjadřovat svoje názory i ohledně kouření.	5	7	1	7	5	5	3	3
29.	Ve škole platí férová pravidla a to i ohledně kouření.	5	6	8	3	7	0	5	9
30.	Ostatní studenti/tky mě berou takového jaký/á jsem.	7	8	7	7	4	5	3	3
31.	Kouření v areálu školy je starším studentům tolerováno.	6	6	1	3	5	5	8	8
32.	Třídní učitel ví, kdo v naší třídě kouří.	10	8	4	7	3	3	3	5
33.	Během roku nůvámě vyučovací hodiny, které se věnují kouření.	2	6	4	3	3	6	7	7
34.	Na školním výletu nebo na exkurzi je kouření tolerováno.	9	2	5	3	7	6	5	6
35.	Je mi lhostejné, zda sedím v jedné lavici s kuřákem.	9	6	3	4	4	10	6	6
36.	Škola mi poskytuje dostatek informací ohledně kouření.	3	4	4	7	3	4	4	5
37.	Kouřit jsem začal/a na této škole.	8	7	7	7	8	6	6	6
38.	Tresty za kouření máme stanoveny ve školním řádu.	8	4	7	7	4	4	4	4
39.	Studenti se mohou podílet na formulování školních pravidel ohledně kouření.	3	3	3	4	7	1	4	4
40.	Moji spolužáci/žky mě vyhovují více než ostatní moji kamarádi/dky.	3	3	3	5	10	8	7	7
41.	Rodiče ví, kde trávím páteční i sobotní noci.	3	6	7	7	2	6	3	3
42.	Lehce se seznamuji s novými přáteli.	7	6	5	6	9	2	5	3
43.	S novými přáteli si rád/a vykouřím cigaretu.	4	10	6	6	9	6	3	4
44.	Cigarety odbourávají bariéru při seznamování.	3	4	4	5	3	4	4	7
45.	Volný čas po skončení školy trávím se svými přáteli 3 a více dní v týdnu.	8	6	6	6	8	7	7	7
46.	Volný čas po skončení školy trávím se svými přáteli méně než 3 dny v týdnu.	4	4	4	4	8	4	7	7
47.	Momentálně nemám žádné přátele vyjma spolužáků/ček.	7	1	4	4	3	3	3	4
48.	Většina stejně starých lidí kouří.	7	10	6	6	5	4	4	4
49.	S kamarády/kami chodím pravidelně kouřit.	7	7	6	4	6	7	4	4
50.	Mladí lidé kouří, protože kouří jejich vrstevníci.	5	1	6	5	6	4	4	6
51.	V naší zemi kouří cigarety necelá polovina dospělých.	5	8	4	6	6	8	4	6
52.	Kouřící dospělí lidé jsou mi sympatiční.	4	7	5	4	6	7	6	0
53.	Vyjma školy navštěvuji ještě jiná zařízení např. sportovní klub.	3	1	6	4	4	7	6	5
54.	Mimoškolní zařízení navštěvuji 3 a více dní v týdnu.	4	4	6	6	7	10	6	6
55.	Mimoškolní zařízení navštěvuji méně než 3 dny v týdnu.	5	4	4	4	7	7	6	4
56.	Mimoškolní zařízení je tolerantní ke kouření.	6	7	4	4	5	1	6	5
57.	V mimoškolním zařízení/ch není kouření sankciovalizováno.	6	4	4	6	5	8	4	6
58.	Členové mimoškolních zařízení jsou také kuřáky.	6	8	4	6	4	7	5	4
59.	Mezi mými kamarády/kami převažují kuřáci/čky cigaret.	6	7	6	0	3	1	6	4
60.	Moji kamarádi/dky mě od kouření odrazují.	4	7	6	5	7	10	6	6

PŘÍLOHA P VI: SEZNAM STŘEDNÍCH ŠKOL V PROSTĚJOVĚ

Oficiální název	Adresa školy	Webová stránka
Gymnázium Jiřího Wolkerů	Kollárova 3/2602 796 01 Prostějov	www.gjvprostejov.cz
Švehlova střední škola	nám. Spojenců 17/2555 796 01 Prostějov	www.svehlova.cz
Obchodní akademie	Palackého 18 796 01 Prostějov	http://oapv.cz/
Střední průmyslová škola oděvní	Vápenice 1/2986 796 62 Prostějov	http://spsopvskoly.cz
Cyrilometodějské gymnázium v Prostějově	Komenského 17 796 01 Prostějov	www.cmg.prostejov.cz
Střední odborné učiliště stavební Prostějov	Fanderlíkova 25/3246 796 92 Prostějov	www.pvskoly.cz
Střední odborná škola podnikání a obchodu, s. r. o.	Husovo nám. 2061/91 796 01 Prostějov	www.skola.obchod-sluzby.cz
Střední odborné učiliště obchodní Prostějov	nám. Edmunda Husserla 1/30 796 55 Prostějov	http://souobch.pvskoly.cz
Střední škola oděvní Prostějov, s. r. o.	Palackého 150 151/8-10, 796 01 Prostějov	www.ssodevni.pvskoly.cz
Reálné gymnázium a základní škola města Prostějova	Studentská 2 796 40 Prostějov	www.rg.prostejov.cz
Střední škola automobilní Prostějov, s. r. o.	Vápenice 2977/9 796 01 Prostějov	www.ssou.prostejov.indos.cz
Střední zdravotnická škola	Vápenice 3 796 01 Prostějov	www.szdravpv.cz
Střední škola, Základní škola a Mateřská škola Prostějov	Komenského 10/80 796 01 Prostějov	www.sezampv.cz
Střední odborná škola průmyslová a Střední odborné učiliště strojírenské	Lidická 4/1686 796 01 Prostějov	http://spsasou.prostejov.cz
TRIVIS - Střední škola veřejnoprávní Prostějov, s. r. o.	Havlíčková 24/2920 796 01 Prostějov	www.trivis.pvskoly.cz

PŘÍLOHA P VII: FAGERSTRÖMŮV TEST NIKOTINOVÉ ZÁVISLOSTI

(převzato a upraveno z internetových stránek Zdravotního ústavu se sídlem v Pardubicích:
<http://www.zupu.cz/index.php?pid=135>)

Pomocí tohoto testu můžete snadno zjistit zda jste a nebo nejste závislí na nikotinu. Stačí odpovědět na následujících šest otázek:

1. Jak brzy po probuzení si zapálíte svou první cigaretu?
 - a) během 5 minut 3 body
 - b) za 6 - 30 minut 2 body
 - c) za 31 - 60 minut 1 bod
 - d) po 60 minutách 0 bodů
2. Je pro vás obtížné nekouřit v místech, kde není kouření dovoleno?
 - a) ano 1 bod
 - b) ne 0 bodů
3. Kterou cigaretu byste nerad postrádal?
 - a) první ráno 1 bod
 - b) kteroukoliv jinou 0 bodů
4. Kolik cigaret denně kouříte?
 - a) 31 a více 3 body
 - b) 21 - 30 2 body
 - c) 11 - 20 1 bod
 - d) 0 - 10 0 bodů
5. Kouříte častěji, intenzivněji během dopoledne než v jiné části dne?
 - a) ano 1 bod
 - b) ne 0 bodů
6. Kouříte i když jste nemocen a upoután na lůžko?
 - a) ano 1 bod
 - b) ne 0 bodů

Hodnocení součtu bodů:

- | | |
|--------|-----------------------------------|
| 0 - 2 | žádná nebo velmi slabá závislost |
| 3 - 4 | slabá závislost |
| 5 | střední závislost |
| 6 - 7 | silná závislost |
| 8 - 10 | velmi silná závislost na nikotinu |

PŘÍLOHA P VIII: DOTAZNÍK PRO ZJIŠŤOVÁNÍ ZÁVISLOSTI U MLADISTVÝCH KUŘÁKŮ

(převzato a upraveno z internetových stránek Zdravotního ústavu se sídlem v Pardubicích:
<http://www.zupu.cz/index.php?pid=136>)

1. Jak často kouříš?

- | | |
|---------------------|--------|
| a) denně | 3 body |
| b) několikrát týdně | 2 body |
| c) jednou týdně | 1 bod |
| d) občas, svátečně | 0 bodů |

2. Kolik cigaret obvykle za den?

- | | |
|------------------|--------|
| a) 21 a více | 5 bodů |
| b) 16 - 20 | 4 body |
| c) 11 - 15 | 3 body |
| d) 6 - 10 | 2 body |
| e) 1 - 5 | 1 bod |
| f) nekořím denně | 0 bodů |

3. Kolik cigaret obvykle za týden?

- | | |
|------------------------|--------|
| a) více než 1 krabičku | 3 body |
| b) 11 - 20 | 2 body |
| c) 6 - 10 | 1 bod |
| d) 1 - 5 | 0 bodů |

4. Vybíráš si cigarety s filtrem?

- | | |
|---------------------|--------|
| a) NE, obvykle ne | 1 bod |
| b) ANO, obvykle ano | 0 bodů |

5. Při kterých příležitostech obvykle kouříš?

- | | | |
|---------------------------|-----------------|--------|
| a) na diskotéce | 7 - 8 odpovědí: | 2 body |
| b) s partou | 4 - 6 odpovědí: | 1 bod |
| c) s přítelem/přítečkou | 1 - 3 odpovědi: | 0 bodů |
| d) když se nudím | | |
| e) když se mi něco nedaří | | |
| f) když je mi smutno | | |
| g) když mám strach | | |
| h) když je mi bezvadně | | |

6. Kdy si zapaluješ první (ranní) cigaretu?

- a) ještě doma 4 body
- b) cestou (doma kouřit nesmím) 3 body
- c) cestou (i když doma kouřit smím) 2 body
- d) před vyučováním 2 body
- e) o přestávce 1 bod
- f) později (odpoledne, večer) 0 bodů

7. Kouříš i při nemoci, když jsi na lůžku?

- a) ano 2 body
- b) ne (doma kouřit nesmím) 1 bod
- c) ne (i když doma kouřit smím) 0 bodů

8. Máš problémy, když z nějakých důvodů nemůžeš kouřit?

- a) velkou chuť na cigaretu vždy si najdu možnost: 3 body
- b) nemohu se soustředit 3 - 5 odpovědí: 2 body
- c) jsem nervózní, mám vztek 1 - 2 odpovědi: 1 bod
- d) jsem bez nálady, unaven(a) nic se neděje: 0 bodů
- e) něco jako deprese
- f) vždycky si najdu možnost

9. Cítíš úlevu, když si po nějaké době abstinence můžeš zase zapálit?

- a) ano 1 bod
- b) nic se neděje 0 bodů

10. Vdechuješ kouř do plic?

- a) ano, vždy 2 body
- b) ano, většinou 1 bod
- c) ne/zřídka 0 bodů

Součet bodů a hodnocení:

21 - 26 bodů	velmi silná závislost
16 - 20 bodů	silná závislost
11 - 15 bodů	středně silná závislost
6 - 10 bodů	slabší závislost
1 - 5 bodů	ještě není závislost, nebo jen slabá