

Nezaměstnanost mládeže a výše jejich dosaženého vzdělání

Markéta Tkadlecová, DiS.

Bakalářská práce
2009



Univerzita Tomáše Bati ve Zlíně
Fakulta humanitních studií

Univerzita Tomáše Bati ve Zlíně
Fakulta humanitních studií
Ústav pedagogických věd
akademický rok: 2008/2009

ZADÁNÍ BAKALÁŘSKÉ PRÁCE

(PROJEKTU, UMĚLECKÉHO DÍLA, UMĚLECKÉHO VÝKONU)

Jméno a příjmení: **Markéta TKADLECOVÁ**
Studijní program: **B 7507 Specializace v pedagogice**
Studijní obor: **Sociální pedagogika**

Téma práce: **Vztah nezaměstnanosti mládeže a výše jejich
dosaženého vzdělání**

Zásady pro vypracování:

Přehled literatury na dané téma – literární rešerše
Vypracování struktury teoretické a praktické části bakalářské práce
Určení technik a metod výzkumu
Zpracování teoretické a praktické části bakalářské práce
Závěr a doporučení

Rozsah práce:

Rozsah příloh:

Forma zpracování bakalářské práce: **tištěná/elektronická**

Seznam odborné literatury:

BUCHTOVÁ, B. a kol. Nezaměstnanost: psychologický, ekonomický a sociální problém. Praha : Grada, 2002. ISBN 80-247-9006-8.

GEIST, B. Sociologický slovník. Praha: Victoria Publishing, a.s., 1992. ISBN 80-85605-28-7.

KRAUS, B., POLÁČKOVÁ, V. et al. ČLOVĚK—PROSTŘEDÍ—VÝCHOVA, k otázkám sociální pedagogiky. Brno: Paido, 2001. ISBN 80-7315-004-2.

MAREŠ, P. Nezaměstnanost jako sociální problém. Praha: Sociologické nakladatelství, 1994. ISBN 80-901424-9-4.

Vedoucí bakalářské práce:

Mgr. Radana Nováková
Ústav pedagogických věd

Datum zadání bakalářské práce:

18. února 2009

Termín odevzdání bakalářské práce:

15. května 2009

Ve Zlíně dne 18. února 2009



L.S.

prof. PhDr. Vlastimil Švec, CSc.
děkan

Mgr. Soňa Vávrová, Ph.D.
vedoucí katedry

PROHLÁŠENÍ AUTORA BAKALÁŘSKÉ/DIPLOMOVÉ PRÁCE

Beru na vědomí, že

- odevzdáním diplomové/bakalářské práce souhlasím se zveřejněním své práce podle zákona č. 111/1998 Sb. o vysokých školách a o změně a doplnění dalších zákonů (zákon o vysokých školách), ve znění pozdějších právních předpisů, bez ohledu na výsledek obhajoby ¹⁾;
- beru na vědomí, že diplomová/bakalářská práce bude uložena v elektronické podobě v univerzitním informačním systému dostupná k prezenčnímu nahlédnutí;
- na moji diplomovou/bakalářskou práci se plně vztahuje zákon č. 121/2000 Sb. o právu autorském, o právech souvisejících s právem autorským a o změně některých zákonů (autorský zákon) ve znění pozdějších právních předpisů, zejm. § 35 odst. 3 ²⁾;
- podle § 60 ³⁾ odst. 1 autorského zákona má UTB ve Zlíně právo na uzavření licenční smlouvy o užití školního díla v rozsahu § 12 odst. 4 autorského zákona;
- podle § 60 ³⁾ odst. 2 a 3 mohu užit své dílo – diplomovou/bakalářskou práci - nebo poskytnout licenci k jejímu využití jen s předchozím písemným souhlasem Univerzity Tomáše Bati ve Zlíně, která je oprávněna v takovém případě ode mne požadovat přiměřený příspěvek na úhradu nákladů, které byly Univerzitou Tomáše Bati ve Zlíně na vytvoření díla vynaloženy (až do jejich skutečné výše);
- pokud bylo k vypracování diplomové/bakalářské práce využito softwaru poskytnutého Univerzitou Tomáše Bati ve Zlíně nebo jinými subjekty pouze ke studijním a výzkumným účelům (tj. k nekomerčnímu využití), nelze výsledky diplomové/bakalářské práce využít ke komerčním účelům.

Ve Zlíně 6.3. 2009



¹⁾ zákon č. 111/1998 Sb. o vysokých školách a o změně a doplnění dalších zákonů (zákon o vysokých školách), ve znění pozdějších právních předpisů, § 47b Zveřejňování závěrečných prací:

(1) Vysoká škola nevydělečně zveřejňuje disertační, diplomové, bakalářské a rigorózní práce, u kterých proběhla obhajoba, včetně posudků oponentů a výsledku obhajoby prostřednictvím databáze kvalifikačních prací, kterou spravuje. Způsob zveřejnění stanoví vnitřní předpis vysoké školy.

(2) Disertační, diplomové, bakalářské a rigorózní práce odevzdané uchazečem k obhajobě musí být též nejméně pět pracovních dnů před konáním obhajoby zveřejněny k nahlížení veřejnosti v místě určeném vnitřním předpisem vysoké školy nebo není-li tak určeno, v místě pracoviště vysoké školy, kde se má konat obhajoba práce. Každý si může ze zveřejněné práce pořizovat na své náklady výpisy, opisy nebo rozmnoženiny.

(3) Platí, že odevzdáním práce autor souhlasí se zveřejněním své práce podle tohoto zákona, bez ohledu na výsledek obhajoby.

2) zákon č. 121/2000 Sb. o právu autorském, o právech souvisejících s právem autorským a o změně některých zákonů (autorský zákon) ve znění pozdějších právních předpisů, § 35 odst. 3:

(3) Do práva autorského také nezasahuje škola nebo školské či vzdělávací zařízení, užije-li nikoli za účelem přímého nebo nepřímého hospodářského nebo obchodního prospěchu k výuce nebo k vlastní potřebě dílo vytvořené žákem nebo studentem ke splnění školních nebo studijních povinností vyplývajících z jeho právního vztahu ke škole nebo školskému či vzdělávacímu zařízení (školní dílo).

3) zákon č. 121/2000 Sb. o právu autorském, o právech souvisejících s právem autorským a o změně některých zákonů (autorský zákon) ve znění pozdějších právních předpisů, § 60 Školní dílo:

(1) Škola nebo školské či vzdělávací zařízení mají za obvyklých podmínek právo na uzavření licenční smlouvy o užití školního díla (§ 35 odst.

3). Odpirá-li autor takového díla udělit svolení bez vážného důvodu, mohou se tyto osoby domáhat nahrazení chybějícího projevu jeho vůle u soudu. Ustanovení § 35 odst. 3 zůstává nedotčeno.

(2) Není-li sjednáno jinak, může autor školního díla své dílo užit či poskytnout jinému licenci, není-li to v rozporu s oprávněnými zájmy školy nebo školského či vzdělávacího zařízení.

(3) Škola nebo školské či vzdělávací zařízení jsou oprávněny požadovat, aby jim autor školního díla z výdělku jím dosaženého v souvislosti s užitím díla či poskytnutím licence podle odstavce 2 přiměřeně přispěl na úhradu nákladů, které na vytvoření díla vynaložily, a to podle okolností až do jejich skutečné výše; přitom se přihlídně k větší výdělku dosaženého školou nebo školským či vzdělávacím zařízením z užití školního díla podle odstavce 1.

ABSTRAKT

Tato bakalářská práce je zaměřena na názory nezaměstnané mládeže týkající se jejich vzdělání.

V teoretické části se věnuji základním pojmům souvisejícím s problematikou, popisuji význam zaměstnání v životě člověka, podrobně se zabývám faktory a příčinami nezaměstnanosti mládeže, v neposlední řadě přibližuji možné formy pomoci nabízené úřady práce.

V praktické části jsem provedla kvantitativním výzkum zaměřený na zjištění postojů ke vzdělání u skupiny nezaměstnané mládeže v evidenci Úřadu práce ve Vsetíně, která ukončila své vzdělávání na úrovni základní školy.

Klíčová slova: mládež, nezaměstnanost, zaměstnání, trh práce, uchazeč o zaměstnání, úřad práce, základní vzdělání

ABSTRACT

This thesis is concerned with unemployed youths and their views on their education. The theoretical part accommodates the basic terms related to this problem area, describes the meaning of employment in the human life, deals in detail with the factors and reasons of unemployment of the youths, and finally outlines possible forms of help offered by job offices.

In the practical part, I have carried out quantitative research, focused on finding views on the attitudes to education of the group of unemployed youths, who are held in the registrar of unemployed at the Vsetin Job Office and have stopped their education at the basic school level.

Keywords: the youths, unemployment, employment, job market, job applicant, job office, basic education

Motto:

„Tajemství úspěchu v životě není dělat, co se nám líbí, ale nalézt zalíbení v tom, co děláme.“

Thomas Alva Edison

Poděkování

Na tomto místě bych ráda poděkovala vedoucí mé bakalářské práce Mgr. Radaně Novákové, Ph.D. za ochotu, vstřícnost, cenné rady a čas, který mi věnovala při konzultacích. Dále děkuji mým kolegyním a kolegům z Úřadu práce ve Vsetíně za poskytnuté informace a spolupráci. V neposlední řadě děkuji mé rodině za trpělivost a podporu, kterou mi po celou dobu studia poskytovala.

OBSAH

ÚVOD	8
1 ZÁKLADNÍ POJMY SOUVISEJÍCÍ S PROBLEMATIKOU	11
1.1 MLÁDEŽ	11
1.2 MLÁDÍ.....	12
1.3 NEZAMĚSTNANÝ	13
2 ZAMĚSTNÁNÍ V ŽIVOTĚ ČLOVĚKA	15
3 NEZAMĚSTNANOST MLÁDEŽE	17
3.1 FAKTORY OVLIVŇUJÍCÍ NEZAMĚSTNANOST MLÁDEŽE	17
3.2 DOPADY NEZAMĚSTNANOSTI NA MLADÉHO ČLOVĚKA	19
3.3 NEZAMĚSTNANÁ MLÁDEŽ A TRH PRÁCE	20
3.4 NABÍDKA SLUŽEB ÚŘADŮ PRÁCE PRO MLADÉ UCHAZEČE O ZAMĚSTNÁNÍ	21
3.4.1 Aktivní politika zaměstnanosti.....	21
3.4.2 Bilanční diagnostika.....	22
3.4.3 Informační a poradenské středisko pro volbu a změnu povolání.....	22
3.4.4 Job klub	23
4 PŘÍČINY NEZAMĚSTNANOSTI MLÁDEŽE	24
4.1 VÝVOJ OSOBNOSTI	24
4.2 NA CESTĚ ZA VZDĚLÁNÍM	25
4.3 RODINNÉ PROSTŘEDÍ A VOLNÝ ČAS	27
I PRAKTICKÁ ČÁST	29
5 CHARAKTERISTIKA VÝZKUMU	30
5.1 CÍLE VÝZKUMU	30
5.2 METODY A TECHNIKY VÝZKUMU	31
5.3 VÝZKUMNÝ SOUBOR	31
6 VYHODNOCENÍ VÝSLEDKŮ VÝZKUMU	33
6.1 SHRNUTÍ VÝSLEDKŮ VÝZKUMU	46
ZÁVĚR	50
SEZNAM POUŽITÉ LITERATURY	52
SEZNAM POUŽITÝCH SYMBOLŮ A ZKRATEK	54
SEZNAM GRAFŮ	55
SEZNAM TABULEK	56
SEZNAM PŘÍLOH	57

ÚVOD

Problematika mladých lidí bez zaměstnání se v dnešní době diskutuje nejen na poli politickém a ekonomickém, ale také v oblasti společenské. Přestože se prodlužuje doba, po kterou současná mládež setrvává ve vzdělávacím systému, a nároky zaměstnavatelů na vyšší kvalifikaci pracovníků stoupají, ještě stále značná část mladých lidí odchází ze vzdělávacího procesu bez kvalifikace a následně se objevuje v evidenci úřadů práce.

Zákon č. 435/2004 Sb., o zaměstnanosti¹ upozorňuje na nutnost zvýšené péče ustanovením § 33 odst. 1 písm. b), při zprostředkování zaměstnání fyzickým osobám do 20 let věku. Náleží zde jednak uchazeči o zaměstnání, kteří po ukončení povinné školní docházky dále nepokračují ve studiu a končí svou cestu za vzděláním, ale také ti, kteří sice na střední školu nebo učiliště nastoupili, ale z nějakých důvodů studium ukončili předčasně a zároveň nejsou starší 20 let. A právě touto skupinou uchazečů o zaměstnání se budu ve své práci zabývat.

Jedním z důvodů, proč jsem si problematiku nezaměstnané mládeže vybrala pro svou bakalářskou práci, je skutečnost, že pracuji jako odborný poradce na Úřadu práce ve Vsetíně, a tudíž je mi tato tematika známá a blízká z praxe. V rámci mého pracovního poměru u této organizace jsem měla možnost působit na dvou pracovních pozicích, a to jednak jako poradce pro volbu povolání a také jako odborný poradce pro rekvalifikace. Měla jsem tak možnost setkat se s mladými lidmi jak v době, kdy ještě byli žáky základní školy, tak v době, kdy již vstoupili do řad nezaměstnaných.

S mladými lidmi jsem nejprve pracovala jako poradce pro volbu povolání v Informačním a poradenském středisku pro volbu a změnu povolání při úřadu práce, kdy jsem přednášela žákům 8. tříd základních škol o problematice volby povolání a poskytovala jim a jejich rodičům potřebné informace o středních školách a dalších typech škol, na kterých by mohli v budoucnu studovat. Později jsem se s některými z nich setkávala, už jako poradce pro rekvalifikace, na půdě úřadu práce, kam se přišli evidovat jako nezaměstnaní. Zejména tato

¹ ustanovení § 33 odst. 1 písm. b),

zkušenost mě přivedla k danému tématu, ale také ke snaze zabývat se touto problematikou podrobněji.

Z pohledu nezaměstnanosti je skupina mladých lidí se základním vzděláním při vstupu na trh práce velmi výrazně ohrožena, a proto je potřeba věnovat jí zvýšenou pozornost. Potýká se častěji s dlouhodobou nezaměstnaností, se ztíženými podmínkami při hledání vhodného zaměstnání a v neposlední řadě i se sociálním vyloučením. Z praktických zkušeností mohu konstatovat, že nezaměstnanost mladých lidí, kteří ukončili svou vzdělávací dráhu na úrovni základní školy a dále se nevzdělávají, je i v dnešní době značně problematičtější. Proto považuji tuto problematiku za velmi aktuální a vyžadující nalezení možných východisek.

Cílem mé bakalářské práce je zjistit názory mladých lidí týkající se jejich vzdělání, prozkoumat, co bylo příčinami neúspěchu na jejich vzdělávací dráze, proč ve studiu na střední škole nepokračovali nebo do něj vůbec nenastoupili. Dále se ve své práci zaměřuji i na zjištění jejich postojů a motivů k dalšímu vzdělávání v budoucnosti, včetně postojů jejich rodiny při řešení této problematiky.

Ve své práci chci poukázat na to, že jak škola, tak rodina se významně podílí na výchově, vzdělávání a motivaci mládeže ke studiu, a jsou jim oporou zejména v období, kdy se mladí lidé rozhodují o svém budoucím povolání. A tak má práce poslouží zájemcům z řad základních škol, ale i samotným rodičům mladých lidí. Užitečné podněty v mé práci naleznou také odborní poradci úřadu práce, kteří se této skupině uchazečů o zaměstnání věnují. Pro jejich poradenskou práci bude přínosem zejména výzkumná část práce, která přiblíží postoje mladého člověka ke vzdělání, a umožní tak poradcům s nezaměstnanou mládeží pracovat ve smyslu motivace k doplnění si vyššího vzdělání, než je základní. V neposlední řadě bude má práce přínosem a obohacením i pro mě samotnou, protože s výše uvedenou skupinou pracuji ve své současné pracovní pozici, kterou je odborný poradce pro rekvalifikace. Zejména poznání motivů a ambicí uchazečů ke vzdělávání mi umožní efektivně s nimi spolupracovat na dosažení cílů v jejich profesní kariéře.

Teoretickou část práce tvoří čtyři kapitoly. V první kapitole definuji základní pojmy, jejichž objasnění je důležité pro celkové porozumění dané problematice. Ve druhé kapitole vysvětluji význam a úlohu zaměstnanosti v životě člověka, proč je vlastně pro nás naše práce tak důležitá a co každému z nás přináší. Ve třetí kapitole popisuji jednak faktory, které mohou přispívat ke vzniku nezaměstnanosti, ale i dopady, které může mít na mladého

člověka. Podrobněji vysvětlují také jejich situaci na trhu práce a ukazují možné formy pomoci nabízené úřady práce. V poslední kapitole teoretické části popisují možné příčiny jejich nezaměstnanosti, a to z několika úhlů pohledu. Mladí lidé představují skupinu, kterou je možné pozorovat a poznávat z různých hledisek. Proto se zde zaměřuji zejména na osobnost mladého člověka, jeho vzdělávací dráhu, na prostředí, ve kterém vyrůstá, a jeho volný čas.

V praktické části provedu kvantitativním výzkum, jehož cílem je zjistit postoj ke vzdělání nezaměstnané mládeže v evidenci Úřadu práce ve Vsetíně. Zaměřím se na zjištění průběhu jejich docházky na základní škole, na důvody nepokračování ve studiu na střední škole, postoj rodiny při řešení této problematiky a na zjištění jejich ambicí ke vzdělávání v budoucnosti.

Mým přáním je, aby čtení této práce bylo nejen zajímavé, ale také inspirující pro ty, kteří s mládeží pracují. Myslím si totiž, že pochopit osobnost mladého člověka je mnohdy velmi obtížné. Domnívám se však, že stále platí, že když pronikneme více do jeho života a pokusíme se jej poznat, o to více mu můžeme porozumět a působit na něj jak ve výchově, tak ve vzdělávání.

1 ZÁKLADNÍ POJMY SOUVISEJÍCÍ S PROBLEMATIKOU

Pokud se chce člověk dozvědět více o určité problematice, považuji za zásadní vysvětlení základních pojmů, které s ní souvisí. Jejich objasnění bude čtenářům sloužit jak k úvodní orientaci v problematice, tak k lepšímu porozumění skupině obyvatelstva, kterou je nezaměstnaná mládež v evidenci úřadů práce. Ta je totiž při svém vstupu na trh práce výrazně omezena svým věkem, fyzickou a psychickou nevyzrálostí, malými životními i pracovními zkušenostmi, ale často také svými hodnotami a přístupem k životu.

Rozhodla jsem se tedy v této kapitole vysvětlit základní pojmy, kterými jsou mládež, mládí a nezaměstnaný.

1.1 Mládež

V dostupné literatuře dnes jen těžko najdeme jednotné vymezení věkového ohraničení mládeže, protože je ovlivněno mnoha faktory. V našich podmínkách se nejčastěji mluví o rozmezí mezi 14-15 lety, tedy o době, kdy žáci končí povinnou školní docházku, až do 30 let, kdy jsou u člověka dokončeny dílčí procesy zrání.²

Vymezení tohoto pojmu se mění v závislosti na oblasti, které se týká. S různým vymezením se setkáme např. v sociologii, psychologii nebo v trestním právu.

V nejširším slova smyslu chápe termín mládež právě sociologie. Například sociolog Geist mluví o „sociální kategorii jedinců, kteří zastávají relativně stejné sociální pozice, typické v obecné rovině přiřazením sociálních rolí, předepisujících jako jejich hlavní náplň přípravu na relativně trvalé (první) povolání, přitom sociální hodnota těchto sociálních pozic je dána historickou situací sociálního celku, v němž kategorie žijí, příslušností k sociální vrstvě a typem vzdělání.“³

V psychologii se můžeme namísto pojmu „mládež“ častěji setkat s termínem „adolescence“, vyjadřujícím určité vývojové období. Kuric⁴ vymezuje stadium adolescence jako „období, které začíná ukončením pohlavního dospívání a končí nástupem dospělosti, což nelze

² *Velký sociologický slovník*. Sv. 1, A-O. 1. vyd. Praha : Karolinum, 1996, s. 635

³ GEIST, B. *Sociologický slovník*. Praha: Victoria Publishing, a.s., 1992, s. 229

⁴ KURIC, J. *Ontogenetická psychologie*. Brno: Akademické nakladatelství, 2000, s. 112

jednoznačně časově vymezit. Obvykle se jako dolní hranice uvádí 15. až 16. rok, jako horní hranice 18. až 21. rok.“

V trestně právní oblasti zase vymezuje pojem mládeže Zákon č. 218/2003 Sb., o odpovědnosti mládeže za protiprávní činy a o soudnictví ve věcech mládeže a o změně některých zákonů (zákon o soudnictví ve věcech mládeže). Podle něj se mládeží rozumí děti a mladiství,⁵ přičemž mladistvým se rozumí ten, kdo dovršil patnáctý rok a nepřekročil osmnáctý rok svého věku.⁶

1.2 Mládí

Za nezbytné považuji rovněž definovat pojem mládí, protože s pojmem mládež úzce souvisí. Mládí je totiž jakousi životní fází, ve které se příslušníci mládeže v určitém období svého života nacházejí. Nelze jej však vymezit přesnou věkovou hranicí, protože u každého jedince je počátek i konec tohoto období otázkou jeho individuálního vývoje.

„Mládí - pojem chápaný jako:

- a) období přechodu mezi dětskou závislostí a relativní nezávislostí a svébytností dospělého, období individuálního vývoje, ve kterém dochází k dotváření předpokladů jedince pro jeho reprodukci (ontogenetické hledisko),
- b) soubor subkulturních znaků příznačných pro mládež, který souvisí s určitým historickým obdobím, jeho podobou a proměnami (sociogenetické hledisko).“⁷

Jde tedy o jakési přechodné období v životě člověka, které jej odvádí z dětství do dospělosti, a které se vyznačuje specifickými znaky, jako jsou:⁸

- dokončování fyzických změn organismu,
- příprava na roli dospělého,
- odpoutání se od rodiny,

⁵ Zákon č. 218/2003 Sb., o odpovědnosti mládeže za protiprávní činy a o soudnictví ve věcech mládeže a o změně některých zákonů (zákon o soudnictví ve věcech mládeže), § 2 b)

⁶ Zákon č. 218/2003 Sb., o odpovědnosti mládeže za protiprávní činy a o soudnictví ve věcech mládeže a o změně některých zákonů (zákon o soudnictví ve věcech mládeže), § 2 d)

⁷ *Velký sociologický slovník*. Sv. 1, A-O. 1. vyd. Praha : Karolinum, 1996, s. 636

⁸ JANDOUREK, J. *Sociologický slovník*. 1. vyd. Praha: Portál, 2001, s. 160

- hledání nové hodnotové orientace a nových autorit,
- příprava na budoucí povolání.

V tomto období se také objevuje v souvislosti s pracovní kariérou těchto lidí velké riziko nezaměstnanosti. Tato skupina mladých lidí je totiž často velmi nezkušená, a to jak pracovní, tak společensky, a tak jsou možnosti jejich budoucího uplatnění, oproti jiným skupinám, výrazně nižší a vyžadují specifický přístup.

Zákon č. 435/2004 Sb., o zaměstnanosti věnuje zvýšenou péči fyzickým osobám do 20 let věku.⁹ K této skupině uchazečů o zaměstnání se nejčastěji zařazují mladiství a osoby se základním, či nedokončeným středoškolským vzděláním, ale také mladí lidé s ukončeným vzděláním na střední škole, ale jen s velmi malou nebo žádnou praxí. Můžeme zde ovšem zařadit také ty, kteří sice vystudovali nějaký obor, ale nechtějí v něm pracovat, protože si jej po základní škole špatně zvolili nebo jej za ně vybrali rodiče. Obecně lze říci, že největším handicapem těchto mladých lidí je fakt, že od doby, kdy ukončili vzdělávací dráhu, mnohdy ještě vůbec nepracovali, jejich zkušenosti se zaměstnáním jsou téměř nulové a jejich šance při vstupu na trh práce velmi omezené.

Z těchto různých definic tedy vidíme nemožnost přesného a jednoznačného vymezení pojmu mládež. Pro účely mé bakalářské práce se mi jako nejbližší jeví definice z pohledu psychologie, a to zejména pro své věkové ohraničení. Mládeží a mladými lidmi proto budu v této práci nazývat skupinu lidí ve věku 15 -20 let.

1.3 Nezaměstnaný

Chtěla bych zdůraznit, že za nezaměstnaného se nepovažuje jen ten, kdo nemá práci. Nezaměstnaného vymezují především následující atributy:

„Za nezaměstnaného je v ekonomické teorii považována osoba schopná pracovat, která však nemůže najít placené zaměstnání. Obecně (metodika Mezinárodní organizace práce „ILO“) se za nezaměstnaného považuje osoba, která:

- je starší patnácti let,

⁹ Zákon č. 435/2004 Sb., o zaměstnanosti, § 33

- aktivně hledá práci,
- je připravena k nástupu do práce do 14 dnů.“¹⁰

A právě kritérium aktivního hledání práce je pro vymezení nezaměstnaného zásadním znakem. Jedince, který nemá práci a současně si ani práci nehledá, nemůžeme považovat za nezaměstnaného. Tito lidé pak bývají nazýváni spíše jako nepracující, přičemž do této skupiny můžeme zařadit například osoby studující, osoby v důchodu nebo ženy v domácnosti.

Mareš¹¹ k definici nezaměstnanosti uvádí, že nejde pouze o ztrátu možnosti práce schopného jedince pracovat v placeném zaměstnání, ale také o to, že člověk je se situací ztráty zaměstnání nespokojen a tak hledá nové, placené.

Nezaměstnanost je v současnosti velmi sledovaným a diskutovaným jevem tržního hospodářství. Je však nutno na ni pohlížet z více úhlů pohledu, jelikož není jen problémem ekonomickým, ale má dopad také na člověka samotného a v konečném důsledku také na celou společnost. Zajímavé však je, že nezaměstnanost se nejeví být tak závažnou, ať už v oblasti ekonomické nebo sociální, do té doby, než se stane jevem masovým.

„Pokud se nezaměstnanost stává masovou a doba trvání jednotlivých případů nezaměstnanosti se prodlužuje, dostává se nezaměstnanost do centra pozornosti nejen těch, kdo ztrácejí práci, ale i do centra pozornosti celé společnosti a jejích státních a politických institucí.“¹²

Nezaměstnaností jsou ohroženy v různé míře různé skupiny obyvatel. K nejvíce problémovým skupinám můžeme zařadit ženy, mládež, zdravotně znevýhodněné nebo postižené a osoby vyššího věku. Stejně tak i míra dosaženého vzdělání a délka trvání nezaměstnanosti hrají důležitou roli. Proto se lidé s nízkou úrovní vzdělání častěji objevují v evidenci úřadů práce a dlouhodobě nezaměstnaní v ní setrvávají.

¹⁰ <http://encyklopedie.seznam.cz/heslo/140622-nezamestnanost>

¹¹ MAREŠ, P. *Nezaměstnanost jako sociální problém*. Praha: Sociologické nakladatelství, 1994, s. 16

¹² MAREŠ, P. *Nezaměstnanost jako sociální problém*. Praha: Sociologické nakladatelství, 1994, s. 11

2 ZAMĚSTNÁNÍ V ŽIVOTĚ ČLOVĚKA

„Práce zaujímá v životě člověka nezastupitelné postavení. Je důležitou podmínkou jeho důstojné existence, přináší mu nejen materiální prospěch, ale současně mu dává pocit sebe-realizace a společenské užitečnosti. Vřazuje člověka do řádu sociálních vztahů, uspokojuje jeho potřeby tížádsti, sebeuplatnění a sebeúcty.“¹³

V naší kultuře hraje práce a zaměstnání klíčovou roli v životě lidí a ztráta zaměstnání způsobuje strádání v potřebách, které byly původně zabezpečeny placenou prací.

Samotná Freudova myšlenka říká: „Práce je pouto, které nás váže k realitě. Jestliže nemáme povinnost ráno vstávat a jít do práce, pak se ocitáme v nebezpečí, že nás ovládnou fantazie a emoce.“¹⁴

„Ocitne-li se člověk dlouhodobě bez práce, ztratí nejsilnější pojítko s realitou, zmocní se ho nejistota a strach z budoucnosti, později i pochybnosti o vlastních schopnostech. A tak ztratit práci ve společnosti, kde je placená práce stále ještě spojována s vysokou společenskou i osobní hodnotou a kde je zaměstnání klíčem k životním aspiracím i zdrojem identity a sebeúcty člověka, přináší stresující životní událost.“¹⁵

Práce tedy není jen prostředkem k získání finančních prostředků pro uspokojivý život jedince a jeho rodiny, ale i pro získávání sociálních kontaktů a dalších potřeb, které jsou výrazem jakési identity.

Jahodová uvádí v souvislosti s uspokojováním potřeb také ty, které jsou uspokojovány zaměstnáním, a nezaměstnanost je tedy omezuje či blokuje.

„Práce v zaměstnání svým strukturovaným a regulovaným charakterem podle ní:

- vytváří pro zaměstnaného člověka reálnou strukturu času (dne, týdne a roku);

¹³ BUCHTOVÁ, B. a kol. *Nezaměstnanost: psychologický, ekonomický a sociální problém*. Praha : Grada, 2002, s. 75

¹⁴ MAREŠ, P. *Nezaměstnanost jako sociální problém*. Praha: Sociologické nakladatelství, 1994, s. 56

¹⁵ BUCHTOVÁ, B. a kol. *Nezaměstnanost: psychologický, ekonomický a sociální problém*. Praha : Grada, 2002, s. 76

- znamená příležitost pravidelně sdílené sociální zkušenosti mimo rámec rodiny;
- umožňuje jedinci podílet se na cílech a účelech, které ho přesahují;
- vymezuje jeho osobní status a osobní identitu;
- vynucuje si řadu aktivit, k nimž bez zaměstnání člověk není motivován.“¹⁶

Ne všichni lidé ve společnosti však chápou význam práce stejně, respektive jí přikládají různou hodnotu.

To, proč si lidé hledají placené zaměstnání, nazývá Vágnerová¹⁷ motivy k práci, ke kterým řadí:

1. Peníze – jsou prostředkem k uspokojení potřeb svých a potřeb své rodiny, a to formou koupě statků a služeb, které jim přináší požitky a hodnoty, a činí člověka finančně nezávislým
2. Aktivita – je přirozenou činností člověka, smysluplná aktivita nám brání spadnout do nudy a nedostatku životní náplně
3. Seberealizace – potřeba úspěchu, vlastní hodnoty, vědomí a snaha ukázat, že něco umíme, často bývá pro člověka i smyslem života
4. Sociální kontakt – možnost kontaktů a poznávání lidí ve svém pracovním prostředí
5. Samostatnost a nezávislost – souvisí s motivem peněz, kdy ekonomická soběstačnost a nezávislost nám dovoluje uspokojovat potřeby bez pomoci jiných

Význam práce pro člověka tedy můžeme zařadit nejen do oblasti ekonomické, ale také do oblasti společenské činnosti. Lidé jsou jejími nositeli, vykonávaná práce je jejich hlavní činností, jsou podle ní ve společnosti hodnoceni a začleňováni.

¹⁶ JAHODA, M. The Impact of Unemployment in the 1930s and 1970s. In MAREŠ, P. *Nezaměstnanost jako sociální problém*. Praha: Sociologické nakladatelství, 1994, s. 59

¹⁷ VÁGNEROVÁ, M. *Psychopatologie pro pomáhající profese*. Praha: Portál, 2004, s. 732

3 NEZAMĚSTNANOST MLÁDEŽE

Mladí lidé, kteří teprve vstupují na trh práce, jsou ve svých šancích na získání zaměstnání značně omezeni různými nepříznivými faktory. Většinou postrádají pracovní zkušenosti a návyky, nízký věk pak jejich šance výrazně snižuje a často k těmto faktorům přistupuje i nízká úroveň dosaženého vzdělání. Častěji jsou ohroženi dlouhodobou nezaměstnaností, hrozí u nich riziko závislosti na sociální podpoře ze strany státu i rodiny, výskyt sociálně-patologických jevů apod.

Nejen pro tato, ale i další svá specifika, je mládež v evidenci úřadů práce nazývána rizikovou. V kategorii nezaměstnané mládeže se, podle názorů pracovníků úřadů práce, jako nejproblémovější jeví:

- nekvalifikovaní uchazeči o zaměstnání přicházející ze základních škol,
- uchazeči o zaměstnání s výučním listem, a to zejména pokud je jejich obor vzdělání v určitém regionu hůře uplatnitelný na trhu práce,
- mladiství uchazeči o zaměstnání.

3.1 Faktory ovlivňující nezaměstnanost mládeže

Existuje několik rizikových faktorů, které se podílí na vzniku nezaměstnanosti člověka, respektive na tom, jak se mu podaří či nepodaří nalézt zaměstnání.

Obecný výčet těchto faktorů, platný pro všechny kategorie nezaměstnaných, prezentuje například Vágnerová¹⁸ takto: vzdělání, věk, pohlaví, sociální kategorie, osobnostní a sociální patologie.

To, jakým způsobem ovlivňují výše uvedené faktory mladého člověka, objasňují následující části.

1. Vzdělání

V souvislosti se vzděláním jsou nejčastěji vystaveni riziku nezaměstnanosti mladí lidé se základním vzděláním. Když se ocitnou v evidenci úřadu práce a chtějí nabídnout

¹⁸ VÁGNEROVÁ, M. *Psychopatologie pro pomáhající profese*. Praha: Portál, 2004, s. 732-734

svou pracovní sílu, bývají často zaměstnavateli odmítáni i při zájmu o takové pozice, které by mohli vykonávat bez vzdělání. Problém bývá v tom, že požadavek zaměstnavatelů pro výkon těchto prací je alespoň vyučení, a to jim tento uchazeč o zaměstnání, bohužel, nabídnout nemůže.

2. Věk

Dříve byla, pro potřeby úřadů práce, za rizikovou skupinu mladých lidí považována věková kategorie do 25 let věku. Novela zákona o zaměstnanosti, účinná od 1. 1. 2009, změnila tuto hranici a nová úprava hovoří o lidech do 20 let věku. Ani tento posun však nemění nic na tom, že nejrizikovější z pohledu věku jsou mladiství uchazeči o zaměstnání. Jejich zaměstnávání je upraveno zákoníkem práce a nese s sebou značná omezení. U mladých lidí nad 18 let jsou šance uspět na trhu práce poměrně vyšší, avšak i u této věkové kategorie bývá velkým handicapem nedostatečná nebo chybějící praxe v oboru. Většinou jde totiž o nástup do jejich prvního zaměstnání.

3. Pohlaví

Z hlediska pohlaví je možné konstatovat, že nezaměstnaností jsou ohroženy více ženy. U mladých žen k tomuto riziku ještě významně přispívají dva faktory. Prvním z nich je, že většinou pro svou konstituci nemohou vykonávat zaměstnání více fyzicky náročná, a druhým pak to, že mnoho zaměstnavatelů nechce přijmout ženu kvůli předpokladu těhotenství, nebo naopak z toho důvodu, že už děti má. S těmito postoji se můžeme v praxi ještě stále setkat, a to i přes skutečnost, že nejsou v souladu se zásadami rovnosti příležitostí a nediskriminace v přístupu na trh práce.

4. Sociální kategorie

Nejvíce jsou v této kategorii ohroženi mladí lidé z nejslabších sociálních vrstev, ze sociokulturně znevýhodněného prostředí (nejčastěji příslušníci minorit a imigranti), dále osoby se zdravotním znevýhodněním nebo postižením a v neposlední řadě i osoby po návratu z vězení. Jejich původ, zdravotní stav, příslušnost k určité sociální, náboženské nebo politické skupině, je častěji předurčuje k neúspěchu na pracovním trhu, a to zejména v důsledku jakýchsi předsudků společnosti, respektive zaměstnavatelů, vůči nim.

5. *Osobnostní nebo sociální patologie*

Také vlivem faktorů jako jsou osobnost nebo sociálně patologické chování mladých lidí se zvyšuje možnost, že se zařadí mezi nezaměstnané. Například již v průběhu školní docházky se mohou objevit problémy výchovného charakteru, výskyt asociálního chování, problémy s nadužíváním alkoholu, drog apod. Později se pak tyto vlivy mohou projevit i v postoji mladého člověka k práci, kterou často nazývá jako projev „společnosti konzumu“, a práci nepřijímá jako možnost získat peníze na svou obživu.

3.2 Dopady nezaměstnanosti na mladého člověka

U mladých lidí se můžeme častěji setkat s tím, že jejich motivace a úsilí při hledání zaměstnání není příliš vysoké, což může být způsobeno více vlivy v závislosti na individuální situaci konkrétního uchazeče o zaměstnání. Častěji se pak stává, že tito lidé rezignují na toto své úsilí, což je mnohdy předurčuje k dlouhodobé nezaměstnanosti. U této kategorie uchazečů o zaměstnání by tedy měla být součástí preventivních aktivit zejména činnost bránící tomu, aby dopady nezaměstnanosti měly zásadní vliv na mladého člověka.

Vágnerová¹⁹ uvádí dopady, které se vlivem nezaměstnanosti mohou u mladých lidí vyskytnout a jejichž závažnost má často charakter trvalejších následků:

Existenční závislost nastává nejčastěji v případě, kdy mladý člověk nepobírá dávky podpory v nezaměstnanosti od úřadu práce ani jiné finanční prostředky od dalších institucí nebo nemá jiný zdroj příjmů. Stává se tak existenčně závislým nejčastěji na rodině. To mu však současně brání tzv. vstoupit do světa dospělých, protože právě ekonomická nezávislost je velmi důležitým znakem dospělosti.

Pozbytí schopností a dovedností bývá projevem toho, že mladí lidé, kteří nevykonávají žádné zaměstnání, zapomínají většinu z toho, co se naučili ve škole. Postupem času si zvykají na tuto svou roli a omezené finanční prostředky. Velkým problémem však zůstává skutečnost, že pokud takový stav trvá delší dobu, nejsou schopni, a často ani ochotni, vytvořit

¹⁹ VÁGNEROVÁ, M. *Psychopatologie pro pomáhající profese*. Praha: Portál, 2004, s. 742

si potřebné pracovní návyky a vytrácí se u nich motivace a potřeba svou situaci změnit a hledat si alespoň nějaké zaměstnání.

Zvýšené riziko asociálního chování mívá různé příčiny. Nuda, spousta volného času, který nevyužívají příliš vhodně a účelně, téměř žádné povinnosti aj. – to vše významně přispívá ke vzniku nežádoucího chování. Většinu času pak tito mladí lidé tráví v partách, mnozí inklinují ke konzumaci drog, podílí se na krádežích apod. Svou situaci vnímají jako nepříjetí společností, a tak nejsou ani ochotni její normy přijmout.

Narozdíl od lidí středního a staršího věku, kteří bývají často sociálně izolováni vlivem své nezaměstnanosti, je reakce mladých lidí poněkud odlišná. Často svou situaci neberou vážně, užívají si zábavy a domnívají se, že časem si nějakou práci najdou.

Kraus²⁰ konstatuje, že s problematikou mladých nezaměstnaných vyvstává také otázka hledání náplně jejich času do budoucnosti. Téměř každý z nás přece potřebuje mít své místo ve společnosti, svůj úkol, být užitečný nejen společnosti, ale i sobě a svému okolí, a získávat tak uznání a dobrý pocit z toho, že jejich práce je pro někoho prospěšná a má smysl ji vykonávat.

3.3 Nezaměstnaná mládež a trh práce

Počet mladých lidí v evidenci úřadů práce se ve srovnání s předchozími lety výrazně snižuje. To se však týká především absolventů středních a vysokých škol, kteří proto v současnosti již nepatří mezi nejvíce ohroženou skupinu lidí na trhu práce. K tomuto stavu přispěl jednak vyšší zájem o mladé lidi ze strany zaměstnavatelů, širší nabídka volných pracovních míst, ale i změny v legislativě co se týče nároku na podporu v nezaměstnanosti, nebo nároku na sociální dávky.

Zcela jiná je však situace u mladistvých a mladých lidí bez kvalifikace, tedy u lidí s často pouze základním vzděláním. Jejich uplatnitelnost na trhu práce je velmi problematická, a to z mnoha příčin. Pracovní místa, kde by mohli nalézt své uplatnění, se příliš neobjevují a pokud ano, bývají pouze krátkodobého charakteru. Ze strany zaměstnavatelů není velký

²⁰ KRAUS, B., POLÁČKOVÁ, V. et al. *ČLOVĚK–PROSTŘEDÍ–VÝCHOVA, k otázkám sociální pedagogiky*. Brno : Paido, 2001, s. 166

zájem o jejich pracovní sílu, a to ze zřejmých důvodů. K zásadním problémům jejich zaměstnatelnosti patří zejména chybějící odborné vzdělání a následná praxe, ale také nedostatečné pracovní návyky a často i malá motivace nastoupit do zaměstnání a neochota setrvat v něm, pokud je nějaký zaměstnavatel přijme. Tyto rizikové skupiny nezaměstnaných jsou také častěji ohroženy dlouhodobou nezaměstnaností a je potřeba jim věnovat zvýšenou péči a pozornost.

3.4 Nabídka služeb úřadů práce pro mladé uchazeče o zaměstnání

V oblasti státní politiky zaměstnanosti v České republice vykonává státní správu Ministerstvo práce a sociálních věcí a úřady práce.

Právě úřady práce jsou dle zákona povinny věnovat zvýšenou péči při zprostředkování zaměstnání mimo jiné i osobám do 20 let. Forma práce s touto skupinou se značně liší od jiných. Na mladého člověka je potřeba působit nejen ve smyslu jeho zařazení do pracovního procesu a získání potřebné praxe, ale také při motivaci k získání či dokončení vzdělání, pokud mu schází, a tím dosažení vyšší kvalifikace.

3.4.1 Aktivní politika zaměstnanosti

„Aktivní politika zaměstnanosti je souhrn opatření směřujících k zajištění maximálně možné úrovně zaměstnanosti.“²¹

K nástrojům, kterými se aktivní politika zaměstnanosti realizuje, patří dle zákona tyto:

- rekvalifikace,
- investiční pobídky,
- veřejně prospěšné práce,
- společensky účelná pracovní místa,
- příspěvek na zapracování,
- příspěvek při přechodu na nový podnikatelský program.²²

²¹ Zákon č. 435/2004 Sb., o zaměstnanosti, § 104

²² Zákon č. 435/2004 Sb., o zaměstnanosti, § 104

Nejčastěji je ze strany mládeže v evidenci úřadů práce využíváno absolvování rekvalifikace nebo umístění na společensky účelné pracovní místo. Rekvalifikace jsou často alespoň částečnou alternativou jiné formy vzdělávání, zejména pro uchazeče se základním vzděláním, která jim umožňuje získat nové znalosti a dovednosti. Společensky účelné pracovní místo je naproti tomu možností, jak uvést mladého člověka do praxe, na základě vyhrazení tohoto místa u konkrétního zaměstnavatele.

3.4.2 Bilanční diagnostika

Součástí opatření aktivní politiky zaměstnanosti jsou také různé formy poradenství. Jednou z jeho speciálních forem, která je často nabízena mladým lidem v evidenci úřadů práce, je tzv. bilanční diagnostika.

Jde o ucelené poradenství, které se soustřeďuje na zjištění schopností a možností člověka v souvislosti s jeho pracovním uplatněním. Často se stává, že mladí lidé nevědí, kde by se mohli, v souladu se svými schopnostmi a dovednostmi, uplatnit, popř. jaká rekvalifikace by pro ně byla vhodná nebo jakým směrem by se mohli ubírat v oblasti dalšího vzdělávání. Na základě různých diagnostických metod je možné těmto lidem poradit, jakým směrem se mají ubírat, pro jakou práci mají předpoklady apod. Bilanční diagnostika má však ještě i další výhody. Je rovněž vhodnou formou podpory jejich osobního rozvoje a motivace k obnově jejich sil při hledání zaměstnání.

3.4.3 Informační a poradenské středisko pro volbu a změnu povolání

Toto středisko je jedním z útvarů každého úřadu práce a poskytuje poradenské služby všem občanům, kteří chtějí získat kvalifikaci, zvýšit si ji nebo potřebují poradit při změně povolání. Při poskytování svých služeb nejvíce spolupracuje se základními a středními školami. Jeho nejčastějšími klienty jsou žáci základních a studenti středních škol, jejich rodiče a další zájemci z řad veřejnosti nebo nezaměstnaných.

Pro nezaměstnanou mládež se tedy v tomto poradenském středisku nabízí možnost získat nejen radu ohledně dalšího profesního vzdělávání nebo rekvalifikace, ale také množství informací o tom, kde je vlastně možné tyto formy vzdělávání absolvovat. Disponuje totiž řadou materiálů a databází, které vyhledání těchto informací umožňují. Kariéroví poradci, kteří pracují v těchto informačních střediscích, mohou také formou tzv. zájmových testů nasměrovat mladého člověka k profesi, která by jej v budoucnu bavila.

3.4.4 Job klub

Některé úřady práce organizují pro mladé nezaměstnané (zejména dlouhodobě) speciální formu skupinového poradenství s názvem Job klub. Jde o poradenský program zaměřený na:

- aktivizaci a pomoc uchazečům o zaměstnání při vstupu na trh práce,
- nácvik dovedností a technik důležitých při vyhledávání zaměstnání,
- hledání cílů profesní kariéry účastníků,
- motivace a poradenství v oblasti dalšího vzdělávání aj.

4 PŘÍČINY NEZAMĚSTNANOSTI MLÁDEŽE

Problematika nezaměstnanosti mládeže a jejích jednotlivých dílčích skupin v dnešní době zůstává, oproti jiným skupinám nezaměstnaných, velmi závažným problémem. Zejména je tomu tak v případě, kdy se u mladých lidí kumuluje několik rizikových faktorů současně - nízká úroveň dosaženého vzdělání, dlouhodobá nezaměstnanost, zdravotní omezení apod. Je proto potřeba zaměřit se na hledání faktorů, které ji mohou způsobovat.

„Podle výsledků šetření a zkušeností poradenské praxe je však možné přiklonit se k tomu, že existuje významná souvislost mezi určitými vadami ve vývoji osobnosti a nezaměstnaností nekvalifikovaných mladistvých. Může jít například o poruchu chování související s emoční deprivací v dětství a s neúspěchy při získávání vzdělání a nižší schopnost adaptace na kolektiv. Tito lidé také velmi často žijí v prostředí, které vykazuje nižší sociální podporu ze strany rodiny, tedy v nepříznivém sociálním klimatu.“²³

Existuje mnoho příčin, které způsobují, že mladí lidé se ocitají v evidenci úřadu práce jako nezaměstnaní. Proto je nutno posuzovat jejich situaci komplexně a nezajímat se pouze o současný stav, ale také o události předcházející. Často tak můžeme lépe pochopit příčiny jejich neúspěchu nejen na trhu práce, ale také na jejich vzdělávací dráze.

4.1 Vývoj osobnosti

Po vývojové stránce je důležitou etapou v životě člověka dospívání. Přichází, mimo jiné, i čas na rozhodování se o další profesní přípravě na povolání, osamostatnění se od rodičů, plánování budoucnosti. Formují se dovednosti člověka, jeho zájmy se zužují, postupně se profiluje k budoucímu povolání.

„V období puberty se před každým žákem vynořuje závažný problém – jeho budoucí povolání. Na řešení toho problému mají zájem především žáci, potom rodina a škola.“²⁴

²³<http://aplikace.mvcr.cz/archiv2008/prevence/obcanum/publik/ts/2003/brezen2.doc>

²⁴ KURIC, J. *Ontogenetická psychologie*. Brno: Akademické nakladatelství, 2000, s. 108

Kuric ²⁵ však současně konstatuje, že v době, kdy žák končí povinnou školní docházku, ještě není příliš schopen své předpoklady pro budoucí profesi vyhodnotit a je v tomto směru velmi ovlivnitelný.

Stává se tak, že ještě na konci deváté třídy žák neví, jaký obor zvolit, váhá mezi více variantami nebo chce nastoupit na školu, kterou chce studovat i jeho kamarád apod. A tak často dochází k tomu, že se ve své volbě zmýlí. Pokud i na „špatně“ vybranou střední školu nastoupí, mnohdy se stane, že po krátké době její studium ukončí. Velmi častou variantou nevhodného výběru školy je i situace, kdy děti spoléhají na to, že za ně vyberou rodiče, nebo jsou jimi dokonce nuceni ke studiu školy, která nevyhovuje jejich zájmům. Svě povolání si tak nevolí samostatně, ale pod vlivem svého okolí.

Cesta za budoucí profesí mnohdy není jednoduchá, protože vývoj osobnosti je velmi individuální. Pokud se k výše popsaným aspektům přidají ještě jiné, např. poruchy chování, sociálně-patologické jevy, delikvence, výchovné problémy, špatné rodinné zázemí apod., je už jen malý krůček k cestě vedoucí k nezaměstnanosti.

Je zřejmé, že nezaměstnanost namísto nástupu do školy výrazně ohrozí další vývoj jedince, a to nejen po stránce profesní a sociální, ale i po stránce osobnostní. Může být narušena celá jeho počínající životní dráha.

4.2 Na cestě za vzděláním

V současnosti patří mezi početnou skupinu nezaměstnaných také absolventi základních škol, k jejichž hlavním handicapům patří zejména velmi malá motivace k dalšímu vzdělávání a malý zájem pracovat.

Přitom úroveň jejich dosažené kvalifikace a dovedností je pro jejich další profesní uplatnění rozhodující, protože s sebou nese jednak větší možnost vybírat si z různých nabídek pracovních míst, a jednak se stávají zajímavější i pro samotné zaměstnavatele. ²⁶

²⁵ KURIC, J. *Ontogenetická psychologie*. Brno: Akademické nakladatelství, 2000, s. 109

²⁶ BUCHTOVÁ, B. a kol. *Nezaměstnanost: psychologický, ekonomický a sociální problém*. Praha : Grada, 2002, s. 114

Neexistuje žádný způsob, jak tyto mladé lidi přimět k tomu, aby pokračovali ve vzdělávání, protože nastoupit po ukončení povinné školní docházky ke studiu střední školy, není povinné, a toto rozhodnutí je pouze v jejich rukou. A tak odcházejí ze základní školy, zůstávají bez kvalifikace a jejich snaha pokračovat ve vzdělávání se postupem času vytrácí. Většinou však nejsou schopni své rozhodnutí vyhodnotit a neví, jaké pro ně bude mít důsledky směrem k budoucnosti.

Existuje několik důvodů, proč není výhodné opustit vzdělávání. Mladí lidé:

1. ztratí čas, který by jinak věnovali přípravě na povolání, a nedokončením této přípravy jej nemohou vykonávat,
2. nezískají jiné užitečné dovednosti, které by jinak získali během studia, například pracovat na počítači, naučit se cizím jazykům, osvojit si pracovní a studijní návyky aj.,
3. sníží své šance na zajímavé a dobře finančně ohodnocené zaměstnání,
4. uzavřou si nebo oddálí možnost získat maturitu nebo výuční list,
5. zpomalí si svůj kariérní růst,
6. sníží svou společenskou prestiž.²⁷

Na cestě za vzděláním se mladý člověk snaží vytyčit si svou budoucí pracovní, ale i životní dráhu. Tento vývoj je provázen mnoha úskalími, poznáváním nového, ale zejména poznáním jeho samého. Významným činitelem je v tomto směru hlavně prostředí, kde vyrůstá, které by jej mělo podněcovat a vést k vlastnímu sebehodnocení. Děti, které selhávají ve škole, předčasně opouští vzdělávání v 15 letech natrvalo, což může být často výrazně spojeno se slabším sociálním a kulturním zázemím v jejich rodinách.

Velmi záleží také na přístupu a pomoci okolí při volbě budoucí profesní dráhy. Mladí lidé jsou nejčastěji ovlivněni nejen kamarády, sourozenci, rodiči, školou aj., ale v současné době stále více např. masmédií a reklamou. Nejde však o to, aby tuto volbu někdo učinil za ně – právě naopak. Okolí může být „poradcem“, ale konečné rozhodnutí by měl učinit sám dospívající.

²⁷ <http://www.infoabsolvent.cz/PredikacniSubsystem/SStranka.aspx?IdStrankaPS=7>

4.3 Rodinné prostředí a volný čas

„Rodina ve svém souhrnu zajišťuje mnoho činností – zabezpečuje své členy hmotně, pečuje o zdraví, výživu a kulturní návyky svých členů, vytváří specifické socializační a výchovné prostředí pro děti, předává jim kulturní dědictví, vštěpuje jim morální postoje, ovlivňuje je, usměrňuje, chrání a podporuje. Rodina plní určité role i ve vztahu ke společnosti – je to především reprodukce obyvatelstva, a to jak reprodukce biologická, tak i kulturní.“²⁸

V prostředí rodiny dochází k výchově a socializaci dítěte, a z těchto důvodů má velký vliv na jeho všestranný rozvoj. Rodinná atmosféra a zázemí, které dítěti poskytuje, se pak odráží na jeho vývoji a v jeho životě.

Kraus²⁹ v této souvislosti hovoří o socializačně-výchovné funkci rodiny, kdy ústřední úlohou je příprava dětí na vstup do praktického života. V průběhu života se dítě setkává se spoustou nových informací a vyhodnocuje je. To vše v souladu s dosavadními zkušenostmi, potřebami, vlohami, ale také hodnotami a vzory, které získalo ve svém rodinném prostředí.

Na dítě však rodinné prostředí může působit také negativně. Můžeme pozorovat určité souvislosti mezi chováním dětí a nepříznivými jevy v rodině, které mohou vést k narušení osobnosti jedince, jako jsou rozpad rodiny, nedostatečná péče rodičů, obtížná ekonomická situace v rodině, ale také vyrůstání v prostředí, které je ohroženo sociálně patologickými jevy. Nevhodné vzorce chování mladých lidí jsou pak odrazem životního stylu člověka v dospělosti. Z toho vyplývá, že také nezaměstnanost rodičů se může stát pro dítě takovýmto vzorem.

Dalším aspektem, který může mít souvislost s budoucí nezaměstnaností mladého člověka, je trávení volného času, zejména jeho efektivní využívání. Mládež často sama neví, jak hospodařit se svým volným časem, kterého má podstatně více, než dospělý člověk.

²⁸ KRAUS, B., POLÁČKOVÁ, V. et al. *ČLOVĚK–PROSTŘEDÍ–VÝCHOVA, k otázkám sociální pedagogiky*. Brno : Paido, 2001, s. 79

²⁹ KRAUS, B., POLÁČKOVÁ, V. et al. *ČLOVĚK–PROSTŘEDÍ–VÝCHOVA, k otázkám sociální pedagogiky*. Brno : Paido, 2001, s. 80

Provedené výzkumy dokazují, že sledování televize, poslouchání rozhlasu nebo počítačovým aktivitám věnují děti během týdne mnohem více času, než například četbě.³⁰

„Nuda a zahálka jsou samozřejmě ve způsobu života nežádoucí ba nebezpečné, od nich bývá jen krůček k různým sociálně-patologickým jevům.“³¹

Tito mladí lidé začínají experimentovat s návykovými látkami, nejčastěji drogami a alkoholem, toulají se nebo „chodí za školu“, může se u nich projevit zvýšená míra agrese, vedoucí často až k vandalismu apod. Rodiče často nemají vůbec přehled o tom, kde jejich dítě právě tráví volný čas. Přitom si však neuvědomují závažnou skutečnost, že na děti bez jakékoliv kontroly mohou působit nebezpečné vlivy prostředí, ve kterém se pohybují. Přemíra volného času bez smysluplné a hodnotné aktivity se pak stává životním stylem mladého člověka, který ale často nebývá pro společnost přijatelným a má za následek trvalé vyřazení jedince ze společnosti.

³⁰ SAK, P. Proměny české mládeže. Česká mládež v pohledu sociologických výzkumů. In KRAUS, B., POLÁČKOVÁ, V. et al. *ČLOVĚK–PROSTŘEDÍ–VÝCHOVA, k otázkám sociální pedagogiky*. Brno : Paido, 2001, s. 162

³¹ KRAUS, B., POLÁČKOVÁ, V. et al. *ČLOVĚK–PROSTŘEDÍ–VÝCHOVA, k otázkám sociální pedagogiky*. Brno : Paido, 2001, s. 162

I. PRAKTICKÁ ČÁST

5 CHARAKTERISTIKA VÝZKUMU

V praktické části své bakalářské práce jsem se rozhodla provést a zpracovat kvantitativní výzkum, který se týká nezaměstnané mládeže v evidenci Úřadu práce ve Vsetíně, která ukončila svou vzdělávací dráhu na úrovni základní školy.

Například Kerlinger³² vymezuje kvantitativně orientovaný výzkum takto: „Vědecký výzkum je systematické, kontrolované, empirické a kritické zkoumání hypotetických výroků o předpokládaných vztazích mezi přirozenými jevy.“

Jak jsem již výše uvedla, s mladými lidmi jsem se setkávala jak v době, kdy ještě navštěvovali základní školu, tak v době, kdy již byli evidováni na úřadu práce jako uchazeči o zaměstnání. Zajímalo mě proto, jak oni sami vnímají skutečnost, že dosáhli pouze základního vzdělání a ocitli se jako nezaměstnaní, a zda by v budoucnu chtěli tuto svou situaci změnit. V následující části podrobněji popisuji cíle výzkumu a výzkumné otázky, zdůvodňuji zvolené metody a techniky a charakterizuji výzkumný soubor.

5.1 Cíle výzkumu

Hlavním cílem tohoto výzkumu je zjistit postoje nezaměstnaných mladých lidí k výši jimi dosaženého vzdělání, kterým je vzdělání základní. Dílčími cíli jsou zjištění průběhu studia na základní škole a pohled na skutečnost, že mají jen základní vzdělání, dále zjištění důvodů, jež respondenty vedly k rozhodnutí nevzdělávat se na střední škole, a zda by v budoucnu chtěli nějakou formu vzdělávání absolvovat. Jako dílčí cíl jsem si stanovila i zjištění toho, jakou roli sehraává v této problematice rodina nezaměstnaných mladých lidí.

V samotném výzkumu jsem se zaměřila na tyto výzkumné otázky:

- 1) *Jaký byl průběh školní docházky a prospěch těchto mladých lidí na základní škole, a jak vnímají fakt, že mají jen základní vzdělání?*
- 2) *Jaké byly důvody toho, že nenastoupili na střední školu nebo ve studiu na ní nepokračovali?*

³² KERLINGER, F. N. Základy výzkumu chování. In CHRÁSTKA, M. *METODY PEDAGOGICKÉHO VÝZKUMU : Základy kvantitativního výzkumu*. 1. vyd. Praha : Grada Publishing, a.s., 2007, s. 12

- 3) *Jaký je jejich postoj a ambice ke vzdělávání v budoucnosti?*
- 4) *Jaká je role a postoj jejich rodiny při řešení této problematiky?*

5.2 Metody a techniky výzkumu

V tomto výzkumu jsem aplikovala prvky kvantitativního výzkumu a jako výzkumnou techniku jsem zvolila strukturovaný dotazník.

Gavora³³ vymezuje dotazník jako „způsob písemného kladení otázek a získávání písemných odpovědí“.

Tuto techniku jsem zvolila proto, že je efektivním nástrojem k získání informací od velkého počtu respondentů v krátkém časovém období. Pro získání dat jsem použila dotazník anonymní, protože se domnívám, že anonymita je u tohoto typu výzkumu velmi důležitá. Mladí lidé se tak nemuseli obávat, že by došlo k úniku jakýchkoliv informací, které v dotazníku uvedli.

5.3 Výzkumný soubor

Do výzkumného souboru jsem zahrнула všechny uchazeče o zaměstnání do 20 let věku, kteří disponují základním vzděláním a v současnosti jsou evidováni na Úřadu práce ve Vsetíně jako uchazeči o zaměstnání.

Dotazníkové šetření proběhlo v období 23. 3. – 10. 4. 2009. Při jeho realizaci jsem o spolupráci požádala mé kolegyně a kolegy, pracovníky oddělení poradenství ke zprostředkování Úřadu práce ve Vsetíně. Byli informováni o tom, k jakým účelům výzkum slouží a byly jim poskytnuty instrukce k vyplnění dotazníku tak, aby byli schopni zodpovědět případné dotazy respondentů. Následně požádali o vyplnění cílovou skupinu mladých nezaměstnaných, a to jak při individuálních konzultacích, tak při skupinových schůzkách. Aby byla zcela zajištěna anonymita výzkumu, respondenti vyplněný dotazník zalepili do obálky a vhažovali jej do předem připravené krabice.

³³ GAVORA, P. Úvod do pedagogického výzkumu. In CHRÁSTKA, M. *METODY PEDAGOGICKÉHO VÝZKUMU : Základy kvantitativního výzkumu*. 1. vyd. Praha : Grada Publishing, a.s., 2007, s. 163

Připravila jsem a distribuovala celkem 125 dotazníků, což představuje počet všech uchazečů o zaměstnání do 20 let věku se základním vzděláním v evidenci Úřadu práce ve Vsetíně ke dni 23. 3. 2009. Z tohoto počtu jsem zpět obdržela 103 dotazníků. Všechny byly vyplněny správně, mnou zkoumaný soubor tedy čítá 103 respondentů.

6 VYHODNOCENÍ VÝSLEDKŮ VÝZKUMU

Odovědi ze všech 103 dotazníků jsem zpracovala do tabulek a pro větší přehlednost také do grafů. Všechny jsem pak ještě doplnila komentářem, ve kterém jsem svými slovy hodnotila zjištěné údaje. Hodnoty jsem zaznamenala jak absolutním, tak relativním vyjádřením. Získaná data jsem zpracovávala a výsledky výzkumu vyhodnocovala pomocí aplikace Microsoft Excel 2003. Dotazník je součástí přílohy této bakalářské práce.

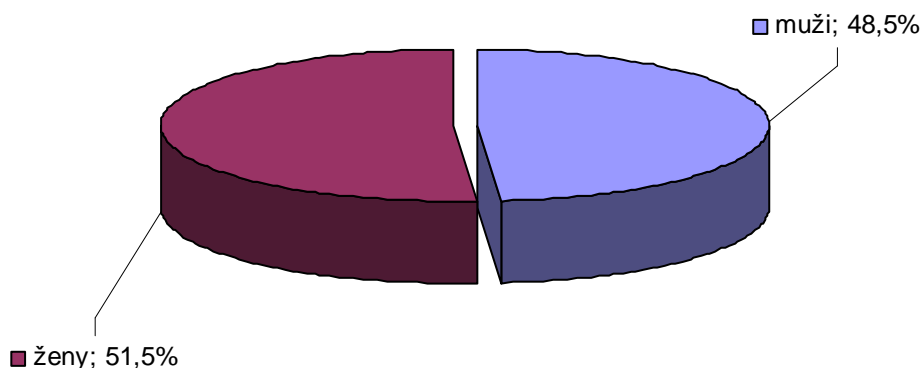
Otázka č. 1: Pohlaví

V této otázce jsem zjišťovala, jakým poměrem jsou ve výzkumu zastoupeni respondenti z řad žen a mužů. Dotazníkového šetření se dle zjištěných výsledků zúčastnilo 53 žen a 50 mužů.

Tabulka 1 - Pohlaví respondentů

Pohlaví	Absolutní četnost	Relativní četnost (%)
muži	50	48,5
ženy	53	51,5

Graf 1 - Pohlaví respondentů



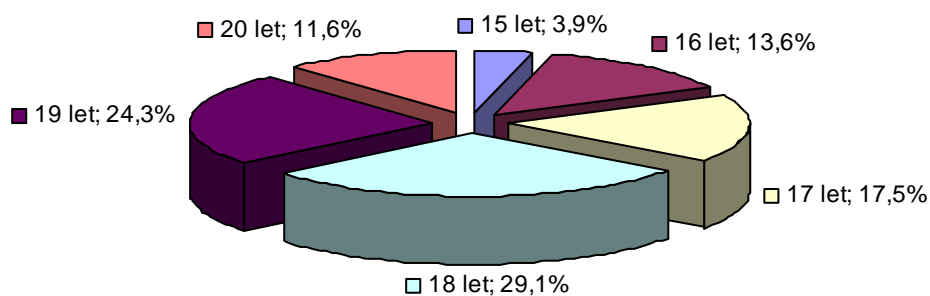
Otázka č. 2: Věk

U druhé otázky bylo cílem zjistit věk dotazovaných. Otázku jsem formulovala tak, že každý z respondentů měl uvést svůj kalendářní věk. Z pohledu věkového rozložení je nejvíce zastoupena skupina mladých lidí ve věku 17 - 19 let.

Tabulka 2 - Věkové rozložení respondentů

Věk	Absolutní četnost	Relativní četnost (%)
15	4	3,9
16	14	13,6
17	18	17,5
18	30	29,1
19	25	24,3
20	12	11,6

Graf 2 - Věkové rozložení respondentů

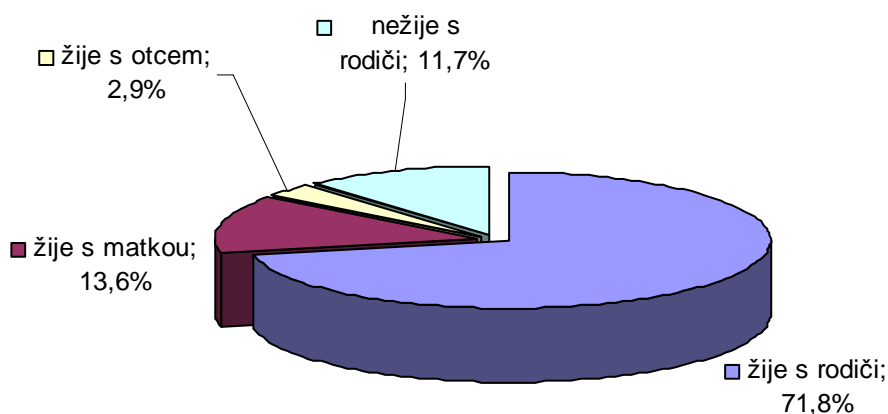
**Otázka č. 3: Charakteristika rodinné situace**

Cílem třetí otázky bylo zjistit, v jaké rodinné situaci se respondenti nacházejí. Negativní vliv na mladého člověka totiž mohou mít i problematické a nestabilní vztahy v rodině. V této souvislosti bylo zjištěno, že necelá třetina (28,2 %) dotazovaných vyrůstá nebo se pohybuje v neúplné rodině nebo také zcela mimo rodinu.

Tabulka 3 - Rodinná situace respondentů

Rodinná situace	Absolutní četnost	Relativní četnost (%)
žije s rodiči	74	71,8
žije s matkou	14	13,6
žije s otcem	3	2,9
nežije s rodiči	12	11,7

Graf 3 - Rodinná situace respondentů



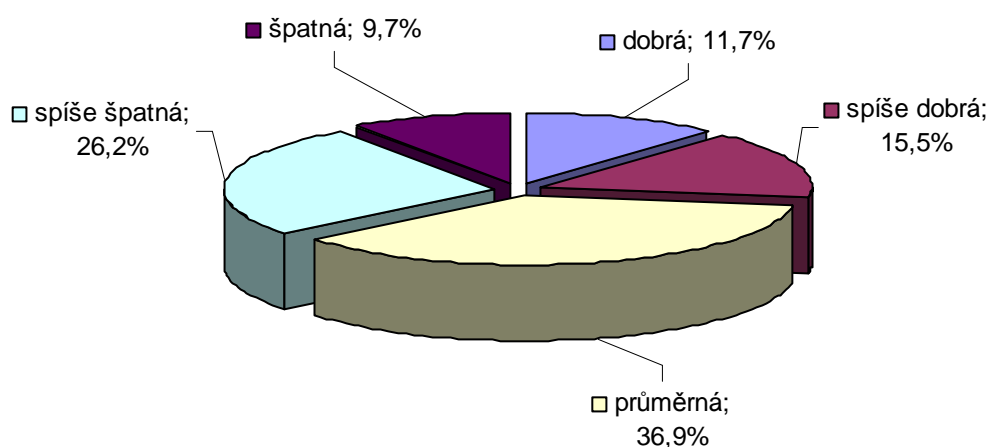
Otázka č. 4: Charakteristika finanční situace rodiny

Touto otázkou jsem chtěla zjistit, jak dotazovaní hodnotí finanční situaci svou a své rodiny. Toto hodnocení však probíhalo pouze na základě subjektivního vyjádření dotazovaných a nemůže zcela přesně vyjádřit skutečný stav. Největší podíl respondentů (36,9 %) hodnotí tuto situaci jako průměrnou, 35,9 % mladých lidí ji vnímá spíše negativně.

Tabulka 4 - Hodnocení finanční situace v rodině

Finanční situace	Absolutní četnost	Relativní četnost (%)
dobrá	12	11,7
spíše dobrá	16	15,5
průměrná	38	36,9
spíše špatná	27	26,2
špatná	10	9,7

Graf 4 - Hodnocení finanční situace v rodině

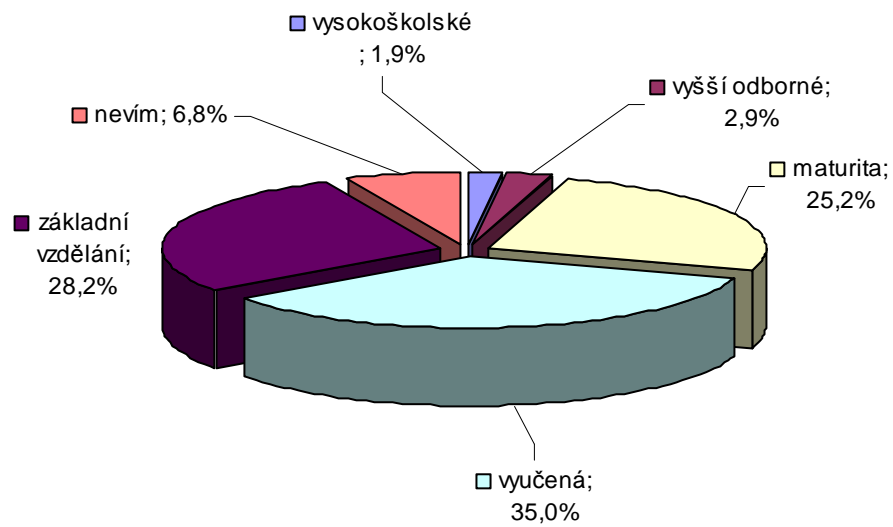
**Otázka č. 5 a 6: Úroveň dosaženého vzdělání matky a otce**

V páté a šesté otázce jsem se respondentů dotazovala na nejvyšší dosažené vzdělání jejich rodičů. Cílem bylo zjistit, nakolik úroveň vzdělání rodičů ovlivňuje postoj mladého člověka k jeho vlastnímu vzdělávání. Z výsledků uvedených v grafech a tabulkách je zřejmé, že značná část rodičů dosáhla také jen základního vzdělání nebo jsou vyučeni. Matka má základní vzdělání u 28,2 % dotazovaných, otec pak u 20,4 %. Vyučeno je 35 % matek i otců. Z toho vyplývá, že velký podíl dotazovaných mladých lidí vyrůstal v prostředí, kde úroveň dosaženého vzdělání není příliš vysoká, a tak lze předpokládat, že děti budou v tomto směru negativně ovlivněny a nebudou mít ambice k dosažení vyššího stupně vzdělání.

Tabulka 5 - Dosažené vzdělání matky

Úroveň dosaženého vzdělání matky	Absolutní četnost	Relativní četnost (%)
vysokoškolské	2	1,9
vyšší odborné	3	2,9
maturita	26	25,2
vyučená	36	35,0
základní vzdělání	29	28,2
nevím	7	6,8

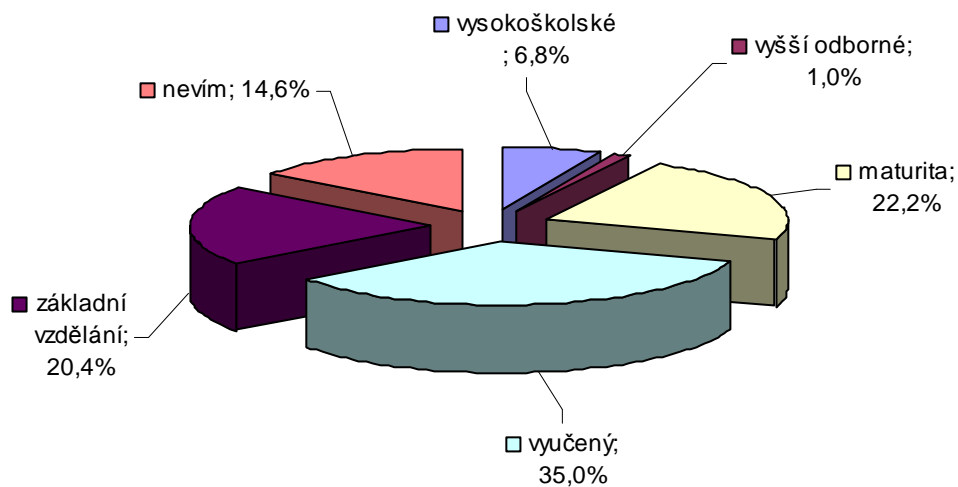
Graf 5 - Dosažené vzdělání matky



Tabulka 6 - Dosažené vzdělání otce

Úroveň dosaženého vzdělání otce	Absolutní četnost	Relativní četnost (%)
vysokoškolské	7	6,8
vyšší odborné	1	1,0
maturita	23	22,2
vyučení	36	35,0
základní vzdělání	21	20,4
nevím	15	14,6

Graf 6 - Dosažené vzdělání otce

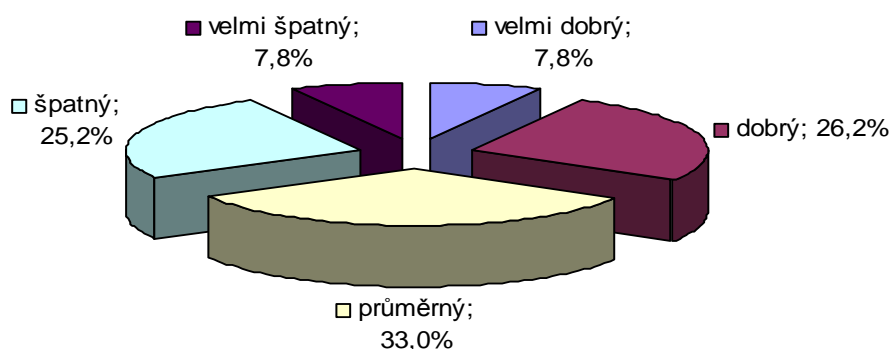
**Otázka č. 7: Váš prospěch na základní škole hodnotíte jako:**

Tuto otázku jsem respondentům kladla s cílem zjistit, jak mladí lidé zpětně hodnotí svůj prospěch na základní škole. Jako špatný nebo velmi špatný hodnotilo svůj prospěch 33 % z celkového počtu respondentů, jako průměrný taktéž 33 %. Zbýlá procenta vypovídají o velmi dobrém nebo dobrém prospěchu.

Tabulka 7 - Hodnocení školního prospěchu

Prospěch na základní škole	Absolutní četnost	Relativní četnost (%)
velmi dobrý	8	7,8
dobrá	27	26,2
průměrný	34	33,0
špatný	26	25,2
velmi špatný	8	7,8

Graf 7 - Hodnocení školního prospěchu



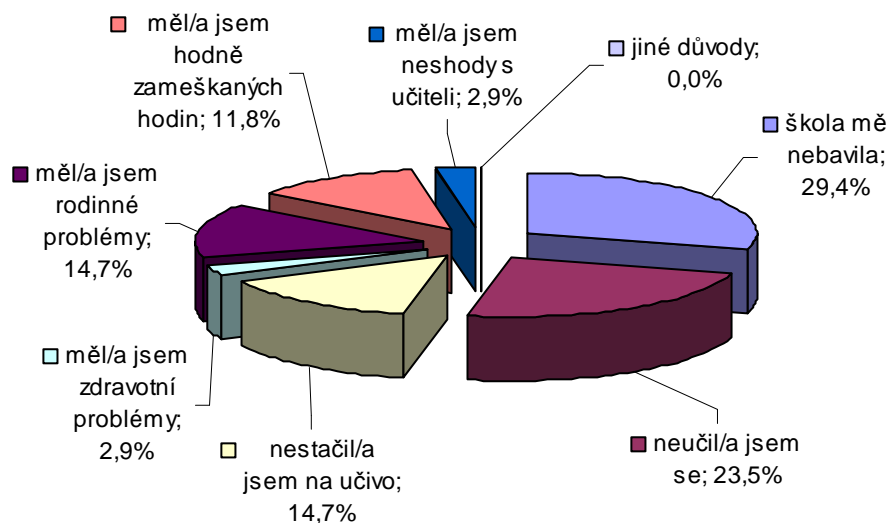
Otázka č. 8: V čem vidíte důvody tohoto prospěchu na základní škole?

Odpoověď na tuto otázku uváděli pouze respondenti, kteří v otázce č. 7 zatrhlí možnost špatný, nebo velmi špatný prospěch. Počet takto odpovídajících byl 34 respondentů (tento počet ve vyhodnocení Tabulky 8 tvoří 100%). Zajímalo mě, jak sami mladí lidé hodnotí důvody a příčiny špatného prospěchu na základní škole. Nejčastějšími důvody bylo to, že je škola nebavila (29,4 %) nebo se neučili (23,5%). V dalších četných odpovědích jsou pak tyto důvody spatřovány v rodinných problémech, v tom, že nestačili na učivo, nebo v častých absencích ve škole.

Tabulka 8 - Důvody špatného prospěchu na ZŠ

Důvody špatného prospěchu na ZŠ	Absolutní četnost	Relativní četnost (%)
škola mě nebavila	10	29,4
neučil/a jsem se	8	23,5
nestačil/a jsem na učivo	5	14,7
měl/a jsem zdravotní problémy	1	2,9
měl/a jsem rodinné problémy	5	14,7
měl/a jsem hodně zameškaných hodin	4	11,8
měl/a jsem neshody s učiteli	1	2,9
jiné důvody	0	0

Graf 8 - Důvody špatného prospěchu na ZŠ



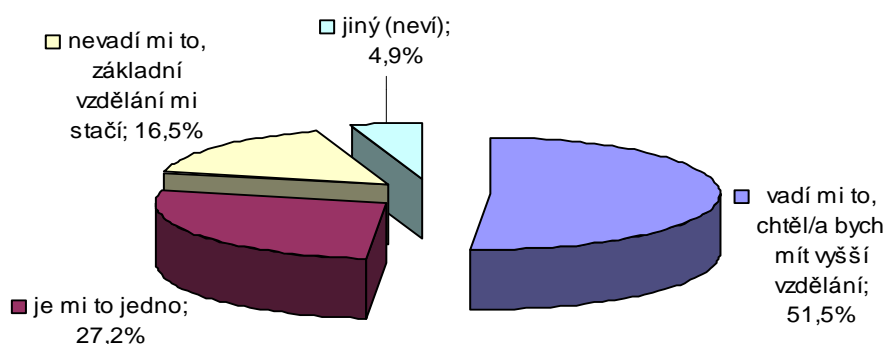
Otázka č. 9: Jaký je Váš pohled na to, že jste dosáhl/a základního vzdělání a dále se nezdělal/a na střední škole?

Cílem deváté otázky bylo zjistit postoj mladých lidí k faktu, že dosáhli pouze základního vzdělání. Zajímavé bylo zjištění, že více než polovina respondentů (51,5 %) je se svou současnou úrovní dosaženého vzdělání nespokojena a chtěli by mít vzdělání vyšší. Opačný názor zastává 16,5 % dotazovaných a přibližně třetina uvedla, že je jim to jedno, nebo nedokázali odpovědět.

Tabulka 9 - Pohled na dosažené vzdělání

Pohled na dosažené vzdělání	Absolutní četnost	Relativní četnost (%)
vadí mi to, chtěl/a bych mít vyšší vzdělání	53	51,5
je mi to jedno	28	27,2
nevadí mi to, základní vzdělání mi stačí	17	16,5
jiný (neví)	5	4,9

Graf 9 - Pohled na dosažené vzdělání

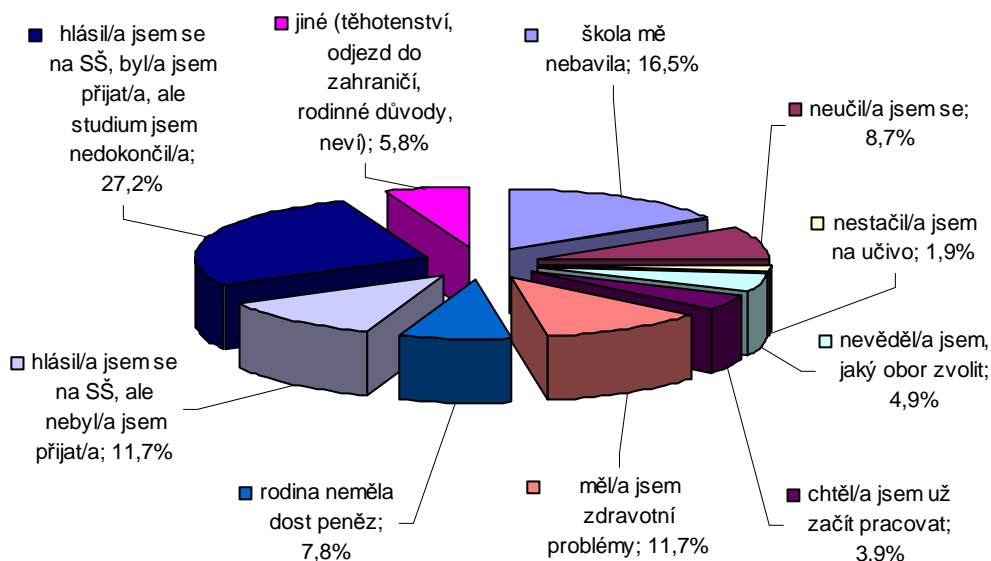
**Otázka č. 10: Co bylo důvodem toho, že jste nepokračoval/a ve studiu střední školy?**

Otázka deset se týká zjištění toho, v čem respondenti spatřují důvody toho, že dále ve vzdělávací dráze nepokračovali. Nejpočetnější skupinu tvoří ti respondenti, kteří se na SŠ hlásili, byli přijati, avšak studium z nějakých důvodů nedokončili (27,2 %). Další početnou skupinu tvoří mladí lidé, u nichž byl příčinou celkový nezáměr o školu a učení (25,2 %). Častěji se vyskytovaly také důvody spojené se zdravotními problémy, nebo to, že respondenti na SŠ nebyli přijati, přestože se o studium ucházeli.

Tabulka 10 - Důvody nepokračování ve studiu

Důvody nepokračování ve studiu na SŠ	Absolutní četnost	Relativní četnost (%)
škola mě nebavila	17	16,5
neučil/a jsem se	9	8,7
nestačil/a jsem na učivo	2	1,9
nevěděl/a jsem, jaký obor zvolit	5	4,9
chtěl/a jsem už začít pracovat	4	3,9
měl/a jsem zdravotní problémy	12	11,7
rodina neměla dost peněz	8	7,8
hlásil/a jsem se na SŠ, ale nebyl/a jsem přijat/a	12	11,7
hlásil/a jsem se na SŠ, byl/a jsem přijat/a, ale studium jsem nedokončil/a	28	27,2
jiný důvod (těhotenství, odjezd do zahraničí, rodinné důvody, neví)	6	5,6

Graf 10 - Důvody nepokračování ve studiu

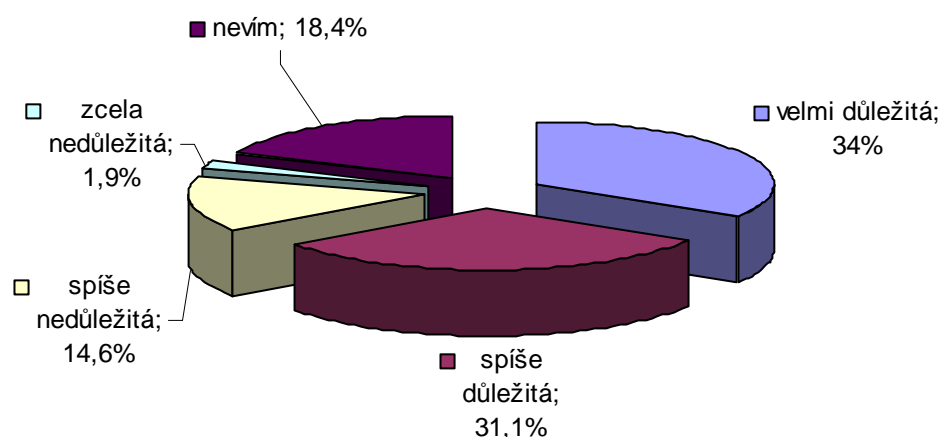


Otázka č. 11: Úroveň dosaženého vzdělání v životě člověka je:

Cílem této otázky bylo zjistit, jaký mají respondenti postoj ke vzdělání vůbec a jak důležitou roli hraje v jejich životě. Převážná část považuje vzdělání za důležité (65,1 %), opačný postoj uvádí 16,5 % respondentů. Zbytek dotazovaných pak k této otázce nemá jednoznačný postoj.

Tabulka 11 - Postoj ke vzdělání

Úroveň dosaženého vzdělání v životě člověka	Absolutní četnost	Relativní četnost (%)
velmi důležitá	35	34,0
spíše důležitá	32	31,1
spíše nedůležitá	15	14,6
zcela nedůležitá	2	1,9
nevím	19	18,4

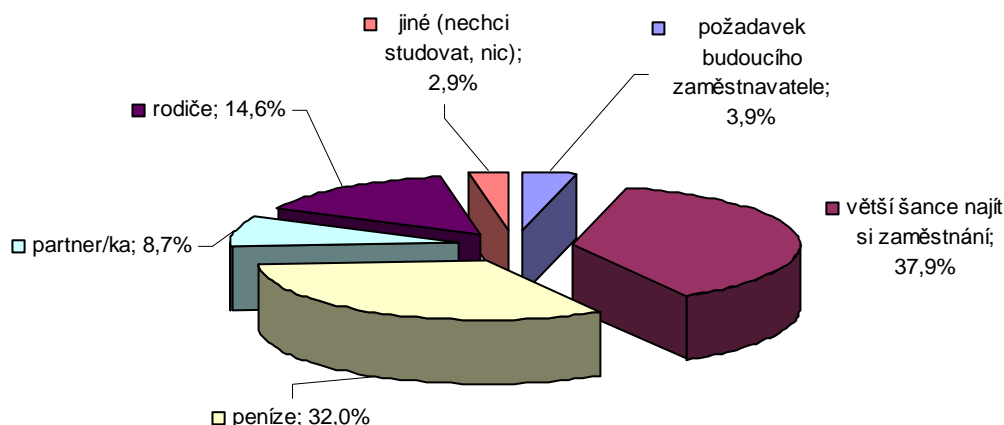
Graf 11 - *Postoj ke vzdělání***Otázka č. 12: Co by Vás motivovalo k doplnění si vzdělání?**

Za pomoci této otázky jsem zjišťovala, jaká je motivace mladých lidí ke vzdělávání v budoucnosti, jaké faktory by je přiměly k tomu, že by si vzdělání doplnili. Jak vyplývá z údajů v tabulce a grafu, největší část respondentů by motivovaly šance najít si zaměstnání a požadavek budoucího zaměstnavatele (41,8 %). Druhým motivačním faktorem v pořadí jsou pak peníze (32 %), na třetím místě vliv rodičů nebo partnera (23,3 %).

Tabulka 12 - *Motivace ke vzdělávání*

Faktory motivace k doplnění vzdělání	Absolutní četnost	Relativní četnost (%)
požadavek budoucího zaměstnavatele	4	3,9
větší šance najít si zaměstnání	39	37,9
peníze	33	32,0
partner/ka	9	8,7
rodiče	15	14,6
jiné (nechci studovat, nic)	3	2,9

Graf 12 - Motivace ke vzdělávání



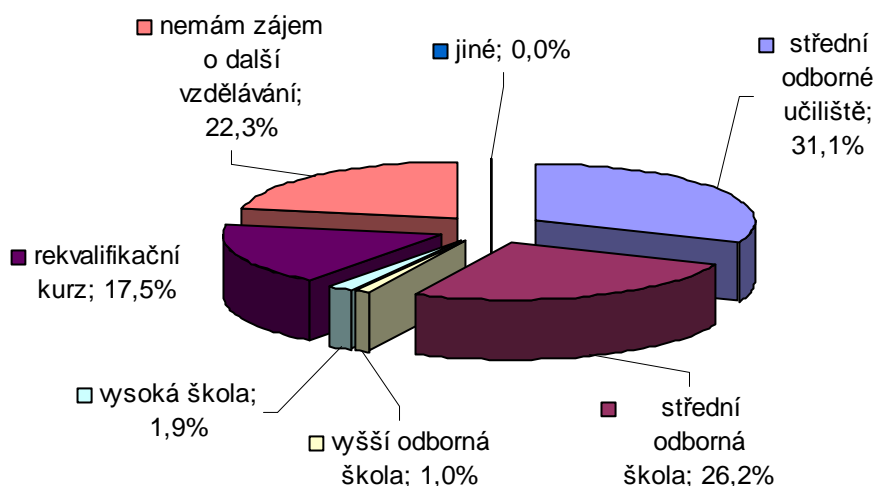
Otázka č. 13: O jaký typ vzdělávání byste měl/a v budoucnu zájem?

Položení této otázky mělo za cíl zjistit, jaké jsou ambice mladých lidí získat nebo si doplnit vzdělání. Zajímalo mě zejména, o jaký typ studia by měli hypoteticky zájem. Z výsledků dotazníkového šetření vyplynulo, že 57,3 % respondentů by mělo zájem v budoucnu si zvýšit svou kvalifikaci studiem střední odborné školy nebo učiliště a získat tak maturitu nebo výuční list. Menší část pak uvedla zájem o rekvalifikační kurz (17,5 %) a minimum dotazovaných uvedlo zájem o studium vyšší odborné nebo vysoké školy (2,9 %). Nezanedbatelný je však podíl těch, kdo vůbec neprojevili zájem zvýšit si svou kvalifikaci (22,3 %), což může být, mimo jiné, také známkou toho, že se nijak nesnaží svou situaci změnit. Myslím si, že toto zjištění je dosti znepokojující, protože pokud se mladí lidé nepokusí o změnu, snadno sklouznou k pasivitě, která pak výrazně snižuje šanci získat v budoucnu zaměstnání.

Tabulka 13 - Ambice ke vzdělávání v budoucnosti

Ambice ke vzdělávání v budoucnosti	Absolutní četnost	Relativní četnost (%)
střední odborné učiliště	32	31,1
střední odborná škola	27	26,2
vyšší odborná škola	1	1,0
vysoká škola	2	1,9
rekvalifikační kurz	18	17,5
nemám zájem o další vzdělávání	23	22,3
jiné	0	0

Graf 13 - Ambice ke vzdělávání v budoucnosti



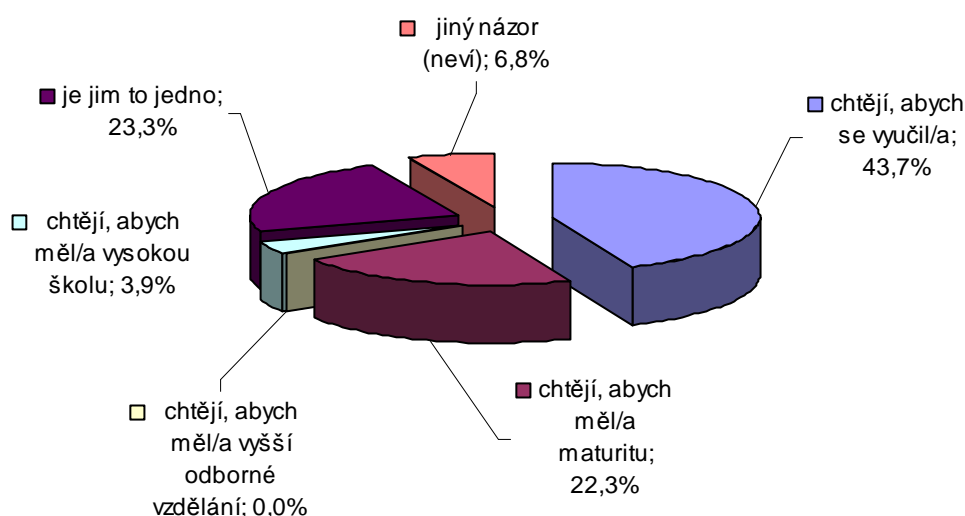
Otázka č. 14: Jaký je postoj Vaší rodiny k Vašemu dalšímu vzdělávání?

Cílem čtrnácté otázky bylo zjistit postoj rodiny při řešení této problematiky. Také rodina mladého člověka může být jedním z motivačních faktorů pro doplnění si vzdělání, a tak mě zajímalo, jaký v tomto ohledu rodina zaujímá postoj. Z tabulky a grafu vyplývá, že většina členů rodiny (66 %) má zájem na tom, aby si jejich blízký zvýšil svou dosavadní kvalifikaci a dosáhl alespoň výučního listu nebo maturity. Pouze 3,9 % preferuje vysokoškolské vzdělání a 6,8 % respondentů nevědělo, jaký je postoj jejich rodiny k této otázce. Podobně jako u předchozí otázky je však i zde nezanedbatelné procento těch zástupců rodiny, kterým je vzdělávací dráha jejich blízkých lhostejná (23,3 %).

Tabulka 14 - Postoj rodiny k dalšímu vzdělávání

Postoj rodiny k dalšímu vzdělávání	Absolutní četnost	Relativní četnost (%)
chtějí, abych se vyučil/a	45	43,7
chtějí, abych měl/a maturitu	23	22,3
chtějí, abych měl/a vyšší odborné vzdělání	0	0
chtějí, abych měl/a vysokou školu	4	3,9
je jim to jedno	24	23,3
jiný názor (neví)	7	6,8

Graf 14 - Postoj rodiny k dalšímu vzdělávání



6.1 Shrnutí výsledků výzkumu

V této části práce se zaměřím na vyhodnocení výsledků výzkumu, zejména pak na zodpovězení výzkumných otázek, které jsem si stanovila v kapitole 5.1. Při shrnutí výsledků budu vycházet z údajů a hodnot zjištěných z dotazníkového šetření. Otázky, které jsem si položila, a za jejichž pomoci chci zjistit odpovědi, jsem pro lepší orientaci vyhodnotila vždy pro danou oblast zvlášť.

1) Jaký byl průběh školní docházky a prospěch těchto mladých lidí na základní škole, a jak vnímají fakt, že mají jen základní vzdělání?

Odpověď na výzkumnou otázku č. 1 jsem získala z dotazníku vyhodnocením otázky č. 7, 8 a 9. Tyto otázky se v první řadě zaměřují na zjištění toho, jak respondenti prospívali v průběhu plnění povinné školní docházky. Samotné ambice mladého člověka k dalšímu studiu po ukončení vzdělávání na základní škole totiž mohou být závislé také na jejich školním prospěchu. Z výsledků je patrné, že 34 % dotazovaných mělo v době školní docházky velmi dobrý nebo dobrý prospěch. Z toho vyplývá, že přibližně jedna třetina mladých lidí přes dobrý prospěch ve vzdělávání nepokračovala. Je však nutno podotknout, že v otázce č. 7 se jednalo pouze o subjektivní pohled dotazovaných, a tak mohou být hodnoty zkresleny

tím, že se respondenti hodnotili lépe, než jací ve skutečnosti jsou. Do průměrného hodnocení prospěchu se zařadilo 33 % respondentů, a jako špatný nebo velmi špatný hodnotilo svůj prospěch 33 % z jejich celkového počtu. Na tuto otázku pak navazovala otázka č. 8, kterou vyplňovali pouze respondenti se špatným prospěchem – celkem jich bylo 34. Tímto jsem podrobněji zjišťovala, v čem vidí důvody tohoto prospěchu. Jednoznačně nejčastější příčina je spatřována v nezájmu o školu nebo školní přípravu (52,9 %). Svou roli zde sehrává také faktor rodinných problémů, nezvládnutí učiva a častých absencí ve škole. Jen minimálně se vyskytovaly důvody špatného prospěchu spojené se zdravotními problémy nebo s neshodami s učiteli. Co se týká postoje mladých lidí k tomu, že jejich nejvyšším dosaženým vzděláním je vzdělání základní, bylo pozitivním zjištěním, že mírně nadpoloviční většina z dotazovaných není s danou úrovní vzdělání spokojena a chtěla by tento stav změnit. Naopak 16,5 % respondentů nevdává jejich základní vzdělání a jsou takto spokojeni. Poněkud lhostejné stanovisko pak zaujímá necelá třetina dotazovaných, což je, dle mého názoru, značný počet.

2) Jaké byly důvody toho, že nenastoupili na střední školu nebo ve studiu na ní nepokračovali?

Za účelem zjištění důvodů, které přispěly k tomu, že mladí lidé nepokračovali ve studiu nebo k němu vůbec nenastoupili, jsem respondentům položila otázku č. 10. Z dotazníkového šetření vyplynul závěr, že 27,2% respondentů se na střední školu hlásilo, bylo přijato, ale studium nedokončilo. Je tedy možné konstatovat, že asi třetina z nich měla snahu dále se vzdělávat, ale z nějakých důvodů na této cestě selhali. Další početnou skupinu pak tvoří ti, kteří projevovali nezájem o studium a povinnosti s ním spojené (25,2 %). Domnívám se, že toto zjištění může souviset také s jejich špatným prospěchem na základní škole a nezájmem o vzdělávání vůbec, což mohlo mít za následek, že se na střední školu nehlásili. Nižší hodnoty pak vykazují důvody spojené s jejich zdravotními problémy a také ty, kdy se sice na střední školu hlásili, ale ke studiu nebyli přijati. Několik z dotazovaných také uvádí špatnou finanční situaci rodiny, která měla za následek předčasné ukončení jejich vzdělávací dráhy. Ostatní důvody jsou pak nejčastěji spojovány s nerozhodností při volbě budoucí školy, s jejich touhou jít pracovat, anebo s tím, že na učivo nestačili.

3) Jaký je jejich postoj a ambice ke vzdělávání v budoucnosti?

Z odpovědí dotazovaných na otázku č. 11 vyplynulo, že převážná většina mladých lidí považuje vzdělání za důležité v životě člověka, což vidím jako pozitivní zjištění. Naopak 16,5 % respondentů nepřisuzuje vzdělání nijak zásadní hodnotu a je pro ně nedůležité a 18,4 % se k této otázce nedokázalo vyjádřit, což může být, dle mého názoru, způsobeno také nevyzrálostí těchto mladých lidí v otázce jejich budoucího profesního směřování. Motivaci a případné další studijní záměry u této skupiny jsem sledovala za pomoci otázek č. 12 a 13. Velmi mě zajímalo, co by mohlo u respondentů způsobit nebo mít vliv na to, že by ve vzdělávání pokračovali, a o jaký typ vzdělávání by měli v budoucnu zájem. Domnívám se totiž, že právě zjištěním faktorů, které by mohly zapůsobit na motivaci mladých lidí k doplnění si vzdělání, je možno dosáhnout dobrých výsledků v tomto ohledu. Z pohledu motivace ke vzdělávání v budoucnu byly nejčastěji uváděny faktory související s vyššími šancemi uplatnění na trhu práce a požadavkem zaměstnavatele. Zajímavé bylo zjištění, že téměř u třetiny respondentů má na jejich motivaci vliv vidina peněz, což hodnotím, oproti jiným faktorům, jako poměrně vysokou hodnotu. Rodinným příslušníkům přisuzuje při rozhodování o dalším vzdělávání vliv celkem 23,3 % dotazovaných. Jen velmi malou část respondentů by nemotivovala žádná z uvedených, ani jiná možnost.

4) Jaká je role a postoj jejich rodiny při řešení této problematiky?

Poslední výzkumná otázka je zaměřena na faktory související s rodinou mladého člověka při řešení této problematiky. Za tímto účelem jsem respondentům položila otázky č. 3, 4, 5, 6 a 14. Tyto otázky mapují jednak jejich rodinnou a finanční situaci, dále vzdělání jejich rodičů, a také postoj rodiny k dalšímu vzdělávání mladých lidí. Výzkum ukázal, že převážná většina dotazovaných žije s rodiči (71,8 %). Téměř jedna třetina se však nachází v neúplné rodině, nebo zcela mimo ni, a tak je zde předpoklad, že nestabilní rodinné prostředí může mladého člověka ovlivnit i v otázce jeho vzdělávání.

Z otázek zaměřených na hodnocení finanční situace v rodině, dle subjektivního vyjádření dotazovaných, vyplývá, že velká část mladých lidí tuto posuzuje jako špatnou, spíše špatnou, nebo průměrnou. Je patrné, že odpovědi respondentů zčásti směřují spíše k negativnímu hodnocení, a můžeme říci, že zhruba dvě třetiny těchto jedinců vnímají finanční situaci rodiny jako neuspokojivou.

Necelá třetina mladých lidí pochází z rodiny, kde matka dosáhla jen základního vzdělání a pětina má otce se základním vzděláním. Vyučených je 35 % matek a stejné je také procento vyučených otců. Maturitu má 25, 2 % matek a 22,2 % otců. Pro větší přehlednost uvádím v tabulce kombinaci dosaženého vzdělání rodičů.

Tabulka 15 – Dosažené vzdělání matky a otce

Dosažené vzdělání otce	Dosažené vzdělání matky						Celkem – vzdělání otce
	VŠ	VOŠ	ma- turita	vyu- čení	ZŠ	neví	
VŠ	1	1	5	0	0	0	7
VOŠ	0	0	0	0	1	0	1
maturita	1	1	15	6	0	0	23
vyučení	0	1	5	21	9	0	36
ZŠ	0	0	0	6	15	0	21
neví	0	0	1	3	4	7	15
Celkem – vzdělání matky	2	3	26	36	29	7	103

Celkem u 15 respondentů jsem zaznamenala základní vzdělání u obou rodičů, což tvoří 14,6 % z celkového počtu. V rodině, kde oba rodiče byli vyučeni, vyrůstalo 21 mladých lidí. Rodiče s maturitním vzděláním má 15 dotazovaných. Podíl vysokoškolské nebo vyšší odborné úrovně vzdělání u obou rodičů se vyskytuje jen minimálně. Z těchto výsledků tedy vyplývá, že častěji je charakteristické vyšší zastoupení rodičů, kteří taktéž disponují nízkou úrovní dosaženého vzdělání, tzn. jsou vyučeni nebo mají základní vzdělání.

Protože se domnívám, že také rodina mladého člověka může být jedním z motivačních faktorů pro doplnění si vzdělání, zajímalo mě, jaký mají v tomto ohledu rodinní příslušníci postoj. Nejčastěji by si rodina respondentů přála, aby jejich blízcí získali výuční list anebo maturitu. Minimální je počet těch, kteří by si přáli, aby vystudovali vysokou školu. Avšak velmi negativním zjištěním je, že celých 23,3% dotazovaných uvádí, že členům rodiny je jejich další vzdělávací dráha lhostejná.

ZÁVĚR

Cílem mé bakalářské práce bylo zjistit, jaké jsou názory nezaměstnané mládeže evidované v současné době na Úřadu práce ve Vsetíně, které se týkají jejich dosaženého vzdělání. Za pomoci dílčích cílů jsem se zaměřila jednak na průběh povinné školní docházky a příčiny následného nepokračování ve studiu na střední škole, ale také na zjištění motivů a ambicí respondentů souvisejících s jejich dalším vzděláváním v budoucnu, a to včetně názorů a postojů jejich rodiny při řešení dané problematiky. Na základě vyhodnocení výzkumu jsem dospěla k několika zjištěním a postřehům.

Respondenti, kteří hodnotili svůj prospěch jako špatný, vidí důvody těchto školních výsledků nejčastěji v tom, že je škola nebavila nebo se neučili, což logicky mohlo vést k nepokračování v dalším studiu. V souvislosti s průběhem školní docházky mladých lidí však pro mě bylo zajímavým zjištěním, že špatný školní prospěch nemusí být vždy důvodem toho, že je člověk na své cestě za vzděláním neúspěšný. Výzkum totiž prokázal, že celá jedna třetina dotazovaných nepokračovala ve studiu střední školy, přestože byl jejich prospěch na základní škole dobrý.

Velmi kladně hodnotím fakt, že více než polovina respondentů je se svou dosavadní úrovní vzdělání nespokojena a vzdělání jako takové považují v životě za důležité. Jako pozitivní vidím také zjištění, že přibližně stejná část z nich by byla v budoucnu ochotna svou situaci změnit a zvýšit si úroveň vzdělání. Mezi nejčastější motivační faktory, které by přispěly k jejich návratu ke studiu, pak respondenti řadí perspektivu lepšího uplatnění na trhu práce nebo získání finančních prostředků. Co se týká typu studia, většina z nich by preferovala učební nebo maturitní obor. Podobné výsledky jsou zřetelné také u postojů rodiny mladého člověka k jeho vzdělávání - většina z nich by si přála, aby měl alespoň výuční list nebo maturitu. Výzkum také ukázal, že značná část těchto mladých lidí má původ v rodině, kde rodiče dosáhli také jen nízké úrovně vzdělání (mají základní školu, nebo se vyučili), a tak se domnívám, že v tomto případě může docházet k jakémusi „přenosu“ stejné úrovně vzdělání na jejich děti.

Významný je i vliv toho, v jakém rodinném zázemí mladí lidé žijí a jak vnímají svou finanční situaci. Z výsledků výzkumu vyplývá, že asi třetina z nich žije v rodině jen s jedním rodičem nebo zcela mimo rodinu, což mohlo být, dle mého názoru, také jedním z důvodů jejich školních neúspěchů. V oblasti hodnocení finanční situace rodiny je pak nejčastější

odpověď respondentů zasazena do průměru nebo spíše do negativní roviny. Myslím si, že i tato skutečnost ve velké míře souvisí s možnostmi mladého člověka dosáhnout určitého stupně vzdělání.

Domnívám se, že řešení této problematiky není jednoduchou záležitostí. Za nejdůležitější však považuji zaměřit se na preventivní opatření, která by mohla v určité míře přispět k tomu, aby se mládež po skončení základní školy v evidenci úřadu práce vůbec neocitla. Zvýšená péče by měla být věnována jak zmiňovanému rodinnému zázemí, tak prostředí školy, včetně jejich velmi těsné spolupráce, která zlepšuje motivaci mladého člověka. Pokud i přesto dojde k situaci, že se mladý člověk stane nezaměstnaným, domnívám se, že významnou roli zde může sehrávat již zmíněná činnost poradců pro volbu povolání. Také oni mohou zapůsobit zejména na motivaci uchazečů o zaměstnání a přispět tak k jejich případnému návratu do vzdělávacího systému, pokud je to ještě možné, nebo alespoň k tomu, aby o této možnosti přemýšleli a dospěli k vlastnímu rozhodnutí.

Myslím si, že právě z výše uvedených důvodů by tato práce mohla být přínosem nejen pro rodiče mladých lidí, ale také pro pracovníky z praxe, kteří s mladými lidmi pracují od počátku jejich vzdělávání až po dobu, kdy opouštějí školní lavice a vstupují do světa dospělých.

SEZNAM POUŽITÉ LITERATURY

- [1] BUCHTOVÁ, B. a kol. *Nezaměstnanost: psychologický, ekonomický a sociální problém*. Praha : Grada, 2002. ISBN 80-247-9006-8.
- [2] GAVORA, P. Úvod do pedagogického výzkumu. In CHRÁSTKA, M. *Metody pedagogického výzkumu : Základy kvantitativního výzkumu*. 1. vyd. Praha : Grada Publishing, a.s., 2007, s. 163
- [3] GEIST, B. *Sociologický slovník*. Praha: Victoria Publishing, a.s., 1992. ISBN 80-85605-28-7.
- [4] CHRÁSTKA, Miroslav. *METODY PEDAGOGICKÉHO VÝZKUMU : Základy kvantitativního výzkumu*. 1. vyd. Praha : Grada Publishing, a.s., 2007. ISBN 978-80-247-1369-4.
- [5] JAHODA, M. The Impact of Unemployment in the 1930s and 1970s. In MAREŠ, P. *Nezaměstnanost jako sociální problém*. Praha: Sociologické nakladatelství, 1994, s. 59
- [6] JANDOUREK, J. *Sociologický slovník*. 1. vyd. Praha: Portál, 2001. ISBN 80-7178-535-0.
- [7] KERLINGER, F. N. Základy výzkumu chování. In CHRÁSTKA, M. *Metody pedagogického výzkumu : Základy kvantitativního výzkumu*. 1. vyd. Praha : Grada Publishing, a.s., 2007, s. 12
- [8] KRAUS, B., POLÁČKOVÁ, V. et al. *ČLOVĚK–PROSTŘEDÍ–VÝCHOVA, k otázkám sociální pedagogiky*. Brno: Paido, 2001. ISBN 80-7315-004-2.
- [9] KURIC, J. *Ontogenetická psychologie*. Brno: Akademické nakladatelství, s.r.o., 2000. ISBN 80-214-1844-3.
- [10] MAREŠ, P. *Nezaměstnanost jako sociální problém*. Praha: Sociologické nakladatelství, 1994. ISBN 80-901424-9-4.
- [11] SAK, P. Proměny české mládeže. Česká mládež v pohledu sociologických výzkumů. In KRAUS, B., POLÁČKOVÁ, V. et al. *ČLOVĚK–PROSTŘEDÍ–VÝCHOVA, k otázkám sociální pedagogiky*. Brno : Paido, 2001, s. 162

- [12] VÁGNEROVÁ, M. *Psychopatologie pro pomáhající profese*. 3. vyd. Praha: Portál, 2004. ISBN 80-7178-802-3.
- [13] *Velký sociologický slovník*. Sv. 1, A-O. 1. vyd. Praha: Karolinum, 1996. ISBN 80-7184-164-1.
- [14] Zákon č. 218/2003 Sb., o odpovědnosti mládeže za protiprávní činy a o soudnictví ve věcech mládeže a o změně některých zákonů (zákon o soudnictví ve věcech mládeže).
- [15] Zákon č. 435/2004 Sb., o zaměstnanosti.

Internetové zdroje:

- [16] Informační systém o uplatnění absolventů škol na trhu práce [online]. [cit. 15.2.2009]. Dostupné na World Wide Web: <http://www.infoabsolvent.cz/PredikacniSubsystem/SStranka.aspx?IdStrankaPS=7>
- [17] Ministerstvo vnitra ČR [online]. [cit. 15.2.2009]. Dostupné na World Wide Web: <http://aplikace.mvcr.cz/archiv2008/prevence/obcanum/publik/ts/2003/brezen2.doc>
- [18] Seznam Encyklopedie [online]. [cit. 29.1.2009]. Dostupné na World Wide Web: <http://encyklopedie.seznam.cz/heslo/140622-nezamestnanost>

SEZNAM POUŽITÝCH SYMBOLŮ A ZKRATEK

aj.	a jiné
apod.	a podobně
č.	číslo
ILO	International Labour Organization – Mezinárodní organizace práce
např.	například
SŠ	střední škola
tzv.	takzvaný
VOŠ	vyšší odborné vzdělání
VŠ	vysokoškolské vzdělání
ZŠ	základní škola, základní vzdělání

SEZNAM GRAFŮ

Graf 1 - <i>Pohlaví respondentů</i>	33
Graf 2 - <i>Věkové rozložení respondentů</i>	34
Graf 3 - <i>Rodinná situace respondentů</i>	35
Graf 4 - <i>Hodnocení finanční situace v rodině</i>	36
Graf 5 - <i>Dosažené vzdělání matky</i>	37
Graf 6 - <i>Dosažené vzdělání otce</i>	38
Graf 7 - <i>Hodnocení školního prospěchu</i>	39
Graf 8 - <i>Důvody špatného prospěchu na ZŠ</i>	40
Graf 9 - <i>Pohled na dosažené vzdělání</i>	41
Graf 10 - <i>Důvody nepokračování ve studiu</i>	42
Graf 11 - <i>Postoj ke vzdělání</i>	43
Graf 12 - <i>Motivace ke vzdělávání</i>	44
Graf 13 - <i>Ambice ke vzdělávání v budoucnosti</i>	45
Graf 14 - <i>Postoj rodiny k dalšímu vzdělávání</i>	46

SEZNAM TABULEK

Tabulka 1 - <i>Pohlaví respondentů</i>	33
Tabulka 2 - <i>Věkové rozložení respondentů</i>	34
Tabulka 3 - <i>Rodinná situace respondentů</i>	35
Tabulka 4 - <i>Hodnocení finanční situace v rodině</i>	35
Tabulka 5 - <i>Dosažené vzdělání matky</i>	36
Tabulka 6 - <i>Dosažené vzdělání otce</i>	37
Tabulka 7 - <i>Hodnocení školního prospěchu</i>	38
Tabulka 8 - <i>Důvody špatného prospěchu na ZŠ</i>	39
Tabulka 9 - <i>Pohled na dosažené vzdělání</i>	40
Tabulka 10 - <i>Důvody nepokračování ve studiu</i>	41
Tabulka 11 - <i>Postoj ke vzdělání</i>	42
Tabulka 12 - <i>Motivace ke vzdělávání</i>	43
Tabulka 13 - <i>Ambice ke vzdělávání v budoucnosti</i>	44
Tabulka 14 - <i>Postoj rodiny k dalšímu vzdělávání</i>	45
Tabulka 15 – <i>Dosažené vzdělání matky a otce</i>	49

SEZNAM PŘÍLOH

PI Dotazník

PŘÍLOHA P I: DOTAZNÍK

Vážená paní, vážený pane,

chtěla bych Vás tímto požádat o vyplnění dotazníku, který je součástí mé bakalářské práce. Výsledky dotazníku budou zpracovány ve výzkumu, jehož cílem je zjištění postojů ke vzdělání nezaměstnaných mladých lidí v evidenci Úřadu práce ve Vsetíně, kteří ukončili své vzdělávání na úrovni základního vzdělání. Veškeré údaje, které v tomto dotazníku vyplníte, jsou zcela **anonymní** a budou použity pouze pro účely bakalářské práce.

Velmi děkuji za Váš čas při vyplnění dotazníku.

Markéta Tkadlecová

studentka 3. ročníku, Fakulta humanitních studií, Univerzita Tomáše Bati ve Zlíně

POKYNY PRO VYPLNĚNÍ DOTAZNÍKU:

U otázek, kde je možné volit z více odpovědí, prosím, uveďte **vždy jen jednu odpověď**, která je pro Vás charakteristická nebo která nejlépe vyjadřuje Váš názor či postoj - **tuto odpověď pak označte křížkem**.

1. Pohlaví:

- žena
 muž

2. Věk:

3. Charakterizujte, prosím, Vaši rodinnou situaci:

- žiji s rodiči
 žiji s matkou
 žiji s otcem
 nežiji s rodiči

4. Jak byste hodnotili finanční situaci Vaší rodiny?

- dobrá
 spíše dobrá
 průměrná
 spíše špatná
 špatná

5. Úroveň dosaženého vzdělání Vaší matky je:

- vysokoškolské
- vyšší odborné
- maturita
- vyučená
- základní vzdělání
- nevím

6. Úroveň dosaženého vzdělání Vašeho otce je:

- vysokoškolské
- vyšší odborné
- maturita
- vyučený
- základní vzdělání
- nevím

7. Váš prospěch na základní škole hodnotíte jako:

- velmi dobrý
- dobrý
- průměrný
- špatný
- velmi špatný

8. V čem vidíte důvody tohoto prospěchu na základní škole?

(odpovídejte pouze pokud jste v otázce č. 7 uvedli možnost špatný, nebo velmi špatný prospěch)

- škola mě nebavila
- neučil/a jsem se
- nestačil/a jsem na učivo
- měl/a jsem zdravotní problémy
- měl/a jsem rodinné problémy
- měl/a jsem hodně zameškaných hodin
- měl/a jsem neshody s učiteli
- jiné.....

9. Jaký je Váš pohled na to, že jste dosáhl/a základního vzdělání a dále se nevzdělával/a na střední škole?

- vadí mi to, chtěl/a bych mít vyšší vzdělání
- je mi to jedno
- nevadí mi to, základní vzdělání mi stačí
- jiný.....

10. Co bylo důvodem toho, že jste nepokračoval/a ve studiu střední školy?

- škola mě nebavila
- neučil/a jsem se
- nestačil/a jsem na učivo
- nevěděl/a jsem, jaký obor zvolit
- chtěl/a jsem už začít pracovat
- měl/a jsem zdravotní problémy
- rodina neměla dost peněz
- hlásil/a jsem se na SŠ, ale nebyl/a jsem přijat/a
- hlásil/a jsem se na SŠ, byl/a jsem přijat/a, ale studium jsem nedokončil/a
- jiný.....

11. Úroveň dosaženého vzdělání v životě člověka je:

- velmi důležitá
- spíše důležitá
- spíše nedůležitá
- zcela nedůležitá
- nevím

12. Co by Vás motivovalo k doplnění si vzdělání?

- požadavek budoucího zaměstnavatele
- větší šance najít si zaměstnání
- peníze
- partner/ka
- rodiče
- jiné.....

13. O jaký typ vzdělávání byste měl/a v budoucnu zájem?

- střední odborné učiliště
- střední odborná škola
- vyšší odborná škola
- vysoká škola
- rekvalifikační kurz
- nemám zájem o další vzdělávání
- jiné.....

14. Jaký je postoj Vaší rodiny k Vašemu dalšímu vzdělávání?

- chtějí, abych se vyučil/a
- chtějí, abych měl/a maturitu
- chtějí, abych měl/a vyšší odborné vzdělání
- chtějí, abych měl/a vysokou školu
- je jim to jedno
- jiný názor.....