

# **Životní hodnoty a životní styl studentů pomáhajících profesí**

Michaela Konečná

---

Bakalářská práce  
2009



Univerzita Tomáše Bati ve Zlíně  
Fakulta humanitních studií

---

Univerzita Tomáše Bati ve Zlíně

Fakulta humanitních studií

Ústav pedagogických věd

akademický rok: 2008/2009

## ZADÁNÍ BAKALÁŘSKÉ PRÁCE

(PROJEKTU, UMĚLECKÉHO DÍLA, UMĚLECKÉHO VÝKONU)

Jméno a příjmení: **Michaela KONEČNÁ**

Studijní program: **B 7507 Specializace v pedagogice**

Studijní obor: **Sociální pedagogika**

Téma práce: **Životní styl a životní hodnoty studentů pomáhajících profesí**

Zásady pro vypracování:

**Předmět výzkumného zájmu:**

**Zjišťování hodnotové orientace a životního stylu studentů sociální pedagogiky.**

**Zpracování teoretické části:**

**Operacionalizace pojmů: hodnoty, životní styl, pomáhající profese.**

**Zpracování praktické části:**

**Stanovení výzkumného problému, stanovení hypotéz, určení předmětu a objektu výzkumu, určení výzkumné strategie a druhu výzkumu, výzkumných metod a technik. Realizace výzkumu – sběr dat. Zpracování a analýza výsledků výzkumu. Aplikovatelnost výsledků výzkumu a závěry.**

Rozsah práce:

Rozsah příloh:

Forma zpracování bakalářské práce: **tištěná/elektronická**

Seznam odborné literatury:

**ČAVČAVADZE, N.Z. Kultura a hodnoty. Praha: Mladá Fronta, 1989. ISBN 80-204-0078-8.**

**HUDEČEK, J. Hodnotové orientace v motivační sféře osobnosti. Praha: Academia, 1986.**

**KOPŘIVA, K. Lidský vztah jako součást profese. Praha: Portál, 2006. ISBN 80-7367-181-6.**

**MATOUŠEK, O. Základy sociální práce. Praha: Portál, 2001. ISBN 80-7178-473-7.**

**HÁJEK, K. Práce s emocemi pro pomáhající profese. Praha: Portál, 2007. ISBN 978-80-7367-346-8.**

Vedoucí bakalářské práce:

**Mgr. Soňa Vávrová, Ph.D.**

Ústav pedagogických věd

Datum zadání bakalářské práce:

**16. února 2009**

Termín odevzdání bakalářské práce:

**15. května 2009**

Ve Zlíně dne 16. února 2009



prof. PhDr. Vlastimil Švec, CSc.  
*děkan*



LS.



Mgr. Soňa Vávrová, Ph.D.  
*vedoucí katedry*

## PROHLÁŠENÍ AUTORA BAKALÁŘSKÉ/DIPLOMOVÉ PRÁCE

Beru na vědomí, že

- odevzdáním diplomové/bakalářské práce souhlasím se zveřejněním své práce podle zákona č. 111/1998 Sb. o vysokých školách a o změně a doplnění dalších zákonů (zákon o vysokých školách), ve znění pozdějších právních předpisů, bez ohledu na výsledek obhajoby <sup>1)</sup>;
- beru na vědomí, že diplomová/bakalářská práce bude uložena v elektronické podobě v univerzitním informačním systému dostupná k prezenčnímu nahlédnutí;
- na moji diplomovou/bakalářskou práci se plně vztahuje zákon č. 121/2000 Sb. o právu autorském, o právech souvisejících s právem autorským a o změně některých zákonů (autorský zákon) ve znění pozdějších právních předpisů, zejm. § 35 odst. 3 <sup>2)</sup>;
- podle § 60 <sup>3)</sup> odst. 1 autorského zákona má UTB ve Zlíně právo na uzavření licenční smlouvy o užití školního díla v rozsahu § 12 odst. 4 autorského zákona;
- podle § 60 <sup>3)</sup> odst. 2 a 3 mohu užít své dílo – diplomovou/bakalářskou práci - nebo poskytnout licenci k jejímu využití jen s předchozím písemným souhlasem Univerzity Tomáše Bati ve Zlíně, která je oprávněna v takovém případě ode mne požadovat přiměřený příspěvek na úhradu nákladů, které byly Univerzitou Tomáše Bati ve Zlíně na vytvoření díla vynaloženy (až do jejich skutečné výše);
- pokud bylo k vypracování diplomové/bakalářské práce využito softwaru poskytnutého Univerzitou Tomáše Bati ve Zlíně nebo jinými subjekty pouze ke studijním a výzkumným účelům (tj. k nekomerčnímu využití), nelze výsledky diplomové/bakalářské práce využít ke komerčním účelům.

Ve Zlíně 28. dubna 2009

Michal Šimůnek

*1) zákon č. 111/1998 Sb. o vysokých školách a o změně a doplnění dalších zákonů (zákon o vysokých školách), ve znění pozdějších právních předpisů, § 47b Zveřejňování závěrečných prací:*

*(1) Vysoká škola nevyjádřeně zveřejňuje disertační, diplomové, bakalářské a rigorózní práce, u kterých proběhla obhajoba, včetně posudků oponentů a výsledku obhajoby prostřednictvím databáze kvalifikačních prací, kterou spravuje. Způsob zveřejnění stanoví vnitřní předpis vysoké školy.*

*(2) Disertační, diplomové, bakalářské a rigorózní práce odevzdané uchazečem k obhajobě musí být též nejméně pět pracovních dnů před konáním obhajoby zveřejněny k nahlázení veřejnosti v místě určeném vnitřním předpisem vysoké školy nebo není-li tak určeno, v místě pracoviště vysoké školy, kde se má konat obhajoba práce. Každý si může ze zveřejněné práce pořizovat na své náklady výpisy, opisy nebo rozmnoženiny.*

(3) Platí, že odevzdáním práce autor souhlasí se zveřejněním své práce podle tohoto zákona, bez ohledu na výsledek obhajoby.

2) zákon č. 121/2000 Sb. o právu autorském, o právech souvisejících s právem autorským a o změně některých zákonů (autorský zákon) ve znění pozdějších právních předpisů, § 35 odst. 3:

(3) Do práva autorského také nezasahuje škola nebo školské či vzdělávací zařízení, užije-li nikoli za účelem přímého nebo nepřímého hospodářského nebo obchodního prospěchu k výuce nebo k vlastní potřebě dílo vytvořené žákem nebo studentem ke splnění školních nebo studijních povinností vyplývajících z jeho právního vztahu ke škole nebo školskému či vzdělávacího zařízení (školní dílo).

3) zákon č. 121/2000 Sb. o právu autorském, o právech souvisejících s právem autorským a o změně některých zákonů (autorský zákon) ve znění pozdějších právních předpisů, § 60 Školní dílo:

(1) Škola nebo školské či vzdělávací zařízení mají za obvyklých podmínek právo na uzavření licenční smlouvy o užití školního díla (§ 35 odst.

3). Odporá-li autor takového díla udělit svolení bez vážného důvodu, mohou se tyto osoby domáhat nahrazení chybějícího projevu jeho vůle u soudu. Ustanovení § 35 odst. 3 zůstává nedotčeno.

(2) Není-li sjednáno jinak, může autor školního díla své dílo užit či poskytnout jinému licenci, není-li to v rozporu s oprávněnými zájmy školy nebo školského či vzdělávacího zařízení.

(3) Škola nebo školské či vzdělávací zařízení jsou oprávněny požadovat, aby jim autor školního díla z výtěžku jím dosaženého v souvislosti s užitím díla či poskytnutím licence podle odstavce 2 přiměřeně přispěl na úhradu nákladů, které na vytvoření díla vynaložily, a to podle okolností až do jejich skutečné výše; přitom se přihlídí k výši výtěžku dosaženého školou nebo školským či vzdělávacím zařízením z užití školního díla podle odstavce 1.

## **ABSTRAKT**

Předkládaná bakalářská práce pojednává o hodnotách a životním stylu studentů pomáhajících profesí, konkrétně studentů sociální pedagogiky 3. ročníku. Hlavním cílem je zjistit, zda mladí lidé studující sociální pedagogiku mají předpoklady k jejímu studiu a k vykonávání pomáhajících profesí. V teoretické části se práce opírá o vymezení základních pojmů, které se týkají hodnot, historie hodnot a systému hodnot. Dále se zabývá problematikou životního stylu, volného času a pomáhajících profesí. V praktické části vymezuje výzkumný problém a na základě dotazníků a výzkumů předkládá výsledky výzkumu, grafy a vyvozuje závěry.

Klíčová slova: hodnoty, hodnotová orientace, životní styl, životní způsob, volný čas, pomáhající profese.

## **ABSTRACT**

This bachelor thesis is about values and life style of students in helping professions, especially students of social pedagogy in 3rd form. The main aim is to find out if young people studying social pedagogy have the abilities to study it and to work in helping professions. The theory part describes definition of main concepts, most importantly its values, history of values and system of values. The bachelor thesis also describes problems of life style, free time and helping professions. The analytical section describes experimental problem and on the basis of questionnaires and researches presents findings of research, graphs and communicate outcomes.

Keywords: values, value orientation, life style, way of life, free time, helping professions.

Dovoluji si touto cestou poděkovat paní Mgr. Soni Vávrové, Ph.D. za pomoc a odborné vedení při vypracování této bakalářské práce a za cenné rady a informace, které mi poskytovala v průběhu jejího zpracování.

# OBSAH

<b>ÚVOD</b> .....	<b>10</b>
<b>I TEORETICKÁ ČÁST</b> .....	<b>12</b>
<b>1 HISTORICKÉ POJETÍ HODNOT</b> .....	<b>13</b>
1.1 HODNOTOVÉ ORIENTACE V SOCIÁLNÍ PRÁCI Z HISTORICKÉHO HLEDISKA.....	14
<b>2 VYMEZENÍ HODNOT</b> .....	<b>16</b>
2.1 KLASIFIKACE HODNOT.....	17
2.2 HODNOTY A POSTOJE.....	17
2.3 HODNOTY A POTŘEBY .....	18
2.4 HODNOTY A ZÁJMY .....	19
2.5 HODNOTY V SOCIÁLNÍ PRÁCI.....	20
<b>3 HODNOTOVÝ SYSTÉM</b> .....	<b>21</b>
3.1 HODNOTOVÁ ORIENTACE.....	21
3.2 HODNOTA JAKO KRITÉRIUM HODNOCENÍ .....	22
<b>4 ŽIVOTNÍ STYL</b> .....	<b>24</b>
4.1 ŽIVOTNÍ STYL, ŽIVOTNÍ ZPŮSOB A ŽIVOTNÍ SLOH .....	25
4.2 ŽIVOTNÍ PODMÍNKY .....	26
4.3 ŽIVOTNÍ ÚROVEŇ.....	26
4.4 KVALITA ŽIVOTA .....	27
4.5 DIFERENCIACE V ŽIVOTNÍM ZPŮSOBU .....	28
<b>5 VOLNÝ ČAS</b> .....	<b>29</b>
5.1 DEFINICE VOLNÉHO ČASU PODLE AUTORŮ .....	30
5.2 FUNKCE VOLNÉHO ČASU.....	31
5.3 VÝZNAM VOLNÉHO ČASU V ŽIVOTĚ ČLOVĚKA .....	31
<b>6 POMÁHAJÍCÍ PROFESE</b> .....	<b>33</b>
6.1 PRACOVNÍK V POMÁHAJÍCÍCH PROFESÍCH.....	33
6.2 SOCIÁLNÍ DOVEDNOSTI.....	34
6.2.1 Altruismus .....	34
6.2.2 Empatie .....	35
6.3 SOCIÁLNÍ PEDAGOGIKA .....	35
6.3.1 Pojem sociální .....	35
6.3.2 Pojem pedagogika .....	36
6.4 SOCIÁLNÍ PRÁCE.....	37
6.4.1 Sociální pracovník.....	37



<b>II</b>	<b>PRAKTICKÁ ČÁST</b> .....	<b>39</b>
<b>7</b>	<b>PŘÍPRAVA VÝZKUMU</b> .....	<b>40</b>
7.1	VÝZKUMNÝ PROBLÉM .....	40
7.2	DRUH VÝZKUMU .....	40
7.3	VÝZKUMNÝ VZOREK A ZPŮSOB VÝBĚRU.....	40
7.4	DOTAZNÍK .....	41
7.5	ZPŮSOB ZPRACOVÁNÍ DAT .....	42
<b>8</b>	<b>VYHODNOCENÍ VÝSLEDKŮ VÝZKUMU A INTERPRETACE DAT</b> .....	<b>43</b>
8.1	DEMOGRAFICKÉ ÚDAJE A ZÁKLADNÍ INFORMACE .....	43
8.1.1	Rodinný stav a děti .....	45
8.1.2	Brigády, práce a dobrovolnictví .....	46
8.2	VZTAH K RODINĚ A BLÍZKÝM.....	47
8.2.1	Vztah k prarodičům .....	47
8.2.2	Vztah k blízkým lidem .....	50
8.2.3	Vztah k rodičům .....	51
8.3	POMÁHÁNÍ .....	53
8.4	HODNOTY, ŽIVOTNÍ STYL A VOLNÝ ČAS.....	56
8.4.1	Hodnoty a závislosti studentů .....	56
8.4.2	Volný čas a životní styl studentů.....	58
8.4.3	Média, televize, počítač a studenti .....	61
8.4.4	Údaje o studentovi.....	63
8.5	STUDIUM A BUDOUCNOST.....	63
8.5.1	Studium sociální pedagogiky .....	64
8.5.2	Spokojenost se studiem .....	66
8.5.3	Budoucnost a zaměstnání.....	67
<b>9</b>	<b>SHRNUTÍ VÝSLEDKŮ VÝZKUMU</b> .....	<b>69</b>
	<b>ZÁVĚR</b> .....	<b>71</b>
	<b>SEZNAM POUŽITÉ LITERATURY</b> .....	<b>73</b>
	<b>SEZNAM POUŽITÝCH SYMBOLŮ A ZKRATEK</b> .....	<b>76</b>
	<b>SEZNAM GRAFŮ</b> .....	<b>77</b>
	<b>SEZNAM OBRÁZKŮ</b> .....	<b>78</b>
	<b>SEZNAM TABULEK</b> .....	<b>79</b>
	<b>SEZNAM PŘÍLOH</b> .....	<b>80</b>

## ÚVOD

Mezi pomáhající povolání patří takové profese, ve kterých je hlavním cílem pomáhat lidem. Může jít např. o zdravotní sestry, lékaře, pedagogy či sociální pracovníky. Základním smyslem pomáhajících profesí není pouze vykonávání určité činnosti, zaměstnání či práce. Jde především o posláním a druh pomáhání druhým lidem, kteří jsou např. ve svízelné životní situaci a nejsou schopni řešit sami své problémy. Pracovníci, kteří tyto profese vykonávají, nedisponují pouze svými vědomostmi a zkušenostmi, ale především svou ochotou druhým pomáhat. Nejedná se o nic naučeného nebo někde snadno získaného. Schopnost pomáhat musí mít každý člověk v sobě.

Předkládaná bakalářská práce se týká problematiky pomáhajících profesí a jejím základním cílem je zjistit, jaké jsou hodnoty a životní styl studentů sociální pedagogiky 3. ročníku prezenčního studia na FHS UTB ve Zlíně a zda tito studenti mají předpoklady k vykonávání svého povolání v oblastech pomáhajících profesí po stránce jejich hodnot a životního stylu. Dále se práce snaží zjistit, do jaké míry studenti tento obor studují ze zájmu či pouze z důvodu získání vysokoškolského titulu.

Teoretická část práce se v šesti kapitolách zabývá literárními poznatky, které se týkají především hodnot, životního stylu a pomáhajících profesí. Začátek práce vymezuje historii hodnot, různé definice a klasifikace hodnot a také vztahy hodnot s postoji, potřebami a zájmy. Dále je pozornost věnována hodnotové orientaci, jejím různým pojetím a hodnotám jako kritériem hodnocení. Další důležitou částí je kapitola o životním stylu, ve které se řeší problematika nejen životního stylu, ale také životních podmínek, životní úrovně a kvality života. Spolu se životním stylem je úzce spojený i volný čas, jeho různorodé definice, funkce a význam pro člověka. Poslední kapitola je zaměřená na pomáhající profese, vymezení oboru sociální pedagogika, sociální práce a sociálních dovedností.

Praktická část je členěna do dvou hlavních kapitol. V její první kapitole je definován výzkumný problém, příprava výzkumu a především popis a rozbor dotazníku. Následující kapitola je členěna do pěti podkapitol, které současně pokrývají pět tzv. baterií otázek z dotazníku a zabývají se jednotlivými výsledky získanými z dotazníků. První baterie otázek a zároveň její výsledky se konkrétně zabývají základními a demografickými údaji o studentech – např. věkem, místem bydliště, rodinným stavem, plánovaným počtem dětí apod. Druhá část baterie otázek v praktické části práce předkládá výsledky založené na vztazích

studenta s jeho rodiči, prarodiči a blízkými lidmi. Ve třetí oblasti otázek dotazníku jsou popsány výsledky z oblasti pomáhání a vztahu studenta k pomáhání. Dále se praktická část zabývá výsledky týkající se hodnot, životního stylu a volného času studenta a poslední podkapitola je zaměřena na studium sociální pedagogiky, výběru tohoto oboru, námitkám a připomínkám a dalším oblastem týkající se studentova studia a budoucího povolání. V kapitole shrnutí se práce obecně a stručně zabývá výsledky výzkumu a v jednotlivých podkapitolách uvádí základní fakta, na kterých je výzkum postaven.

V závěru práce se snažím vyvodit všeobecné závěry a význam této práce, která se týká hodnot a životního stylu studentů, kteří studují obor sociální pedagogika.

## **I. TEORETICKÁ ČÁST**

## 1 HISTORICKÉ POJETÍ HODNOT

Na historický vývoj hodnot lze nahlížet rozbořem filosofických myšlenek již od antických dob až po současnost. V 6. a 5. stoletím před naším letopočtem ještě neměli antičtí Řekové vymezený žádný jednotný termín pro hodnoty. Za hodnoty označovali nejčastěji pojmy *axia* (hodnota, důstojný), *ethos* (zvyk, obyčej) a *time* (hodnocení, ctění). Odtud pochází také nejčastější označení těchto antických pojmů – axiologie a rinologie. Otázka hodnot se řešila nejhojněji starořeckými filosofy ve spojitosti s morálkou, dobrem a krásou, ale tato problematika z dob antických je tématem k mnoha diskusím i v dnešní době. K nejvýznamnějším osobnostem tohoto učení patří např. Platon, Aristoteles, sv. Augustin, Tomáš Akvinský, Spinoza, Kant, Schopenhauer, Nietzsche a Russel (Cakirpaloglu, 2004).

Na přelomu 19. a 20. století se objevují první ucelená zkoumání hodnot ve filosofii, za jejichž průkopníky jsou označováni **Hermann Lotze** (1817-1881) a **Franz Brentano** (1838-1917). Právě Lotze zavedl pojem hodnoty do filosofie a upozornil na to, že se hodnoty dotýkají veškerého lidského jednání a poznávání. Jeho bádání pocházelo z Kantova učení o transcendentální podstatě hodnot, které nebylo závislé na lidské zkušenosti. Hermann Lotze a také Franz Brentano byli podstatou Husserlovy fenomenologie, která z jejich učení vycházela. Brentano považoval hodnoty za zážitkové intence a morální jednání vnímal jako otázku volby dobra, kde rozhoduje chtění (Cakirpaloglu, 2004).

Podle Malého sociologického slovníku (1970) vznikla také v bádenské škole novokantovců na přelomu 19. a 20. století další teorie hodnot. Za hlavního představitele této školy je považován **Wilhelm Windelband**, jež chápe filosofii jako systém absolutních hodnot kultury, svobody, spravedlnosti, dobra, krásy a svatosti. Na něj dále navazuje **Max Scheler**, který se snažil o vytvoření obecné axiologie. Na nutnost zkoumat uspořádání hodnot pomocí logiky, sociologie a psychologie poukázal existenciální filosof a také sociolog **Karl Jaspers**.

Marxisticko-leninské pojetí označuje hodnoty za sociální fenomén, sociální a historickou kategorii, která označuje předměty, věci, vlastnosti, cíle a ideály, které slouží k sociálnímu pokroku a rozvoji lidské osobnosti. V pojetí hodnot podle **Karla Marxe** se mluví o produktu univerzálního přisvojování světa člověkem aktivní činností ve spojení s reálnými podmínkami života lidí a s lidskou praxí (Hudeček, 1986). Podle Marxe je hodnota vědo-

mý cíl, který určuje zákon, způsob a charakter činnosti lidí a kterému lidé podřizují svou vůli (Čavčavadze, 1989).

## 1.1 Hodnotové orientace v sociální práci z historického hlediska

Podle Reamera (In Nečasová, 2003) existuje v sociální práci šest následujících hodnotových směrů:

- **Paternalistická orientace** patřila mezi nejpopulárnější na přelomu 19. a 20. století, v období tzv. „přátelských návštěv a pomoci“, které byly založeny na principu charity. Cílem sociálních pracovníků byla snaha o vylepšení mravního profilu klientů tak, aby žili ctnostně a mohli být užiteční. Těm klientům, kteří sešli z cesty, bylo zapotřebí ukázat znovu správnou cestu.
- Druhým směrem je **orientace na sociální spravedlnost**, která je založena na závislosti, jež je způsobená strukturální závadou v kulturním a ekonomickém životě a postihuje nejméně zvýhodněné jedince. Kultura ztratila svoji morální citlivost a za její vedlejší produkty je považována chudoba, nezaměstnanost a některé formy duševních nemocí. Rasismus a defekty kapitalismu způsobily v průběhu času vrstvy lidí, které patřily k vyloučeným. Tuto problematiku mohla vyřešit pouze změna, jejímž cílem mělo být nastolení rovnosti příležitostí, redistribuce bohatství, nestigmatizujících příspěvků a služeb.
- Prvky obou předchozích orientací v sobě obsahuje **náboženská orientace**, jejíž základním posláním je spojení s církví. Mluví o transformaci náboženského přesvědčení sociálního pracovníka ve smysluplnou sociální službu. Charitativní činnost může být odvozena ze smyslu pro náboženský závazek.
- Dále **klinická orientace** řeší etická dilemata v sociální práci. Nejvíce se tato problematika řešila v západních zemích v 70. letech 20. století, kdy byl největší zájem o profesní etiku. Základní otázky se týkají klientovy důvěry, způsobů komunikace, podávání pravdivých informací, klientova souhlasu s postupem sociálního pracovníka, střetu zájmů apod. Základ této orientace tvoří vztah mezi hodnotami sociálního pracovníka a hodnotami klienta.
- **Defenzivní orientace** mluví o ochraně sociálního pracovníka a to především kvůli informacím, které se zabývaly různými formami nezájmu a nesprávného provádění

sociální práce ze strany sociálních pracovníků. Řeší se zde odpovědnost a problémy spojené s nebezpečím soudního sporu mezi sociálním pracovníkem a klientem.

- **Morálně neutrální orientace** zastávají především zástupci technického přístupu k sociální práci. Základ tvoří chybní hodnotových soudů.

## 2 VYMEZENÍ HODNOT

Jednotná definice pojmu hodnoty se stěží vymezuje vzhledem k tomu, že je mezním problémem mezi sociologií a filosofií. Jedna z definic označuje hodnoty za něco, co daná společnost, skupina či jednotlivec považuje za vhodné, žádoucí, dobré a o co usiluje. Hodnoty individuální jsou velmi ovlivněny těmi hodnotami, které jsou dány společností (Matoušek, 2003). Pojem hodnota se používá v mnoha souvislostech a velmi často také v protichůdných významech, kdy se může stát příčinou nedorozumění. Hodnoty jsou chápány jako normativní kategorie a je s nimi spojeno jakékoliv hodnocení (Prudký, 2004).

Podle Malého sociologického slovníku (1970) jsou také považovány za jevy lidského prostředí. Tvoří základní blaho určité sociální skupiny, která si společně s každou společností vytváří vlastní hierarchii hodnot podle jejich zájmů. Soustava hodnot je z hlediska času trojrozměrná. Zahrnuje v sobě hodnoty již vytvořené, dále ty, které jsou současně tvořené a naše ideály, které směřují do budoucnosti.

Z. Čermáková (In Holda, 1988) rozlišuje tři skupiny hodnot, kdy je vždy jedna převládající. První hodnoty souvisí se zabezpečením existence člověka jako živé bytosti, druhé jsou spojeny s rozvojem člověka a s jeho seberealizací a třetí souvisí s rozvojem jedince jako člena společnosti.

Člověk jako takový tvoří sám pouze tehdy, vnáší-li do světa něco nového a dosud neexistujícího. Za zdroje hodnoty prostředků se mohou považovat hodnoty cílů, kterých je možné dosáhnout s jejich pomocí. Hledáme-li kořeny hodnot, měli bychom je hledat v cílových hodnotách. Cíle mohou existovat před svou realizací jen ideálně, jinak by bylo veškeré úsilí, vynaložené na jejich uskutečnění, nesmyslné (Čavčavadze, 1989). Mladí lidé si nepřebírají a neosvojují hodnoty, názory, nebo postoje, které nepovažují za nosné (Sak, 2000).

Hodnoty jsou základem pro formování a uchování hodnotových orientací ve vědomí lidí, a tím jim pomáhají zaujímat určité pozice a hodnotit a vyjadřovat určitá stanoviska. Jsou také brány jakou část vědomí, bez něhož není možné, aby existovala osobnost. Faktem vědomí se stávají hodnoty až po získání zkušenosti a jsou základem pro posuzování lidí, věcí, idejí a současnosti jedincem samotným. Dále také vystupují hodnoty jako motivy činností a chování a ukazují na objekt snažení, cíl činnosti a chování člověka (Hudeček, 1986).



## 2.1 Klasifikace hodnot

Podle Malého sociologického slovníku (1970) je hodnoty možné klasifikovat na dvojí základní rozdělení – hodnoty životní a kulturní. **Životními hodnotami** je myšleno především zdraví, uznání, blahobyt, rodinné štěstí a zaměstnání. Hierarchie těchto hodnot vzniká na základě vlastních zkušeností jedince, které jsou ovlivněny společností, zaměstnáním a také životním stylem a věkem. O mnohém svědčí potřeby, které jsou úzce spojeny s hodnotami a na základě životních podmínek je vytvořena jejich škála. Za **kulturní hodnoty** jsou považovány materiální, sociálně-politické a duchovní hodnoty. Dále se mohou dělit i na ekonomické, estetické nebo historické. Tento druh hodnot je ve vztahu ke společnosti a lidstvu také hodnotami životními, jehož dosažený stupeň vývoje lidské kultury je ovšem objektivní.

Frankl (In Navrátil, 2001) nalézá smysl člověka především prostřednictvím uskutečňování hodnot. Zatímco smysl je vždy vázán na jedinečnou a jednorázovou situaci, hodnoty jsou platné obecně. Frankl dělí hodnoty na tvůrčí, zážitkové a postoje následovně:

- **Tvůrčí hodnoty** se nejčastěji realizují prací. Lze je charakterizovat aktivitami, které přetvářejí vnější svět. Frankl vždy zdůrazňuje, že není podstatné, co člověk dělá, ale jak to dělá. Není ani podstatný druh práce, ale způsob, jak je vykonávána.
- **Hodnoty zážitkové** se realizují spíše v přijímání vnějšího světa. Jedná se o prožitek spojený s vnímáním přírody, umění a vztahu.
- **Hodnoty postoje** se realizují v osudových situacích, které nejsou ovlivnitelné. V takových situacích může člověk uskutečnit hodnotový výkon tím, že přijme své utrpení. Určité životní okolnosti (úraz, nemoc) mohou způsobit, že člověk pozbude možnost realizovat tvůrčí a zážitkové hodnoty. Postojové hodnoty však může uskutečňovat, dokud dýchá a je při vědomí.

## 2.2 Hodnoty a postoje

K hodnotám a hodnotovým orientacím mají nejbližší postoje. „*Postoj je seskupení různých motivů do určitého konkrétního vztahu daného jedince k určitým oblastem, předmětům a jevům životní reality, k aktivitám a jejich cílům. Vyjadřují také subjektivní prožívání významů osob, věcí, idejí, vlastností a vztahů a také jejich hodnocení* (Šimčíková-Čížková, 2008, s. 44).“ Postoje jsou považovány za relativně stálé, získané tendence reagování

na objekty dřívějších zkušeností. Tyto tendence mají regulativní a motivační charakter. Jsou predispozicemi chování a jsou zformované sociálními vlivy. Nevyhraněné postoje častěji dokáží podléhat změně. Každý člověk má celou škálu postojů, které se od sebe různě liší (Hudeček, 1986).

Další definice popisuje postoje jako stabilní systémy pozitivního nebo negativního hodnocení, emočních pocitů a technik jednání, týkajících se sociálních cílů, činnosti nebo jednání. S postoji je také spojena příprava k činnosti. Právě díky postojům se chováme určitým způsobem (Hayesová, 2000).

Rozpoznat postoj nám pomáhají hodnoty. Jedná se o relativně stálé osobní předpoklady, které jsou základem postojů. Týkají se převážně obecných principů, např. co je morální nebo sociálně žádoucí. Podle osobních hodnot posuzujeme vlastní chování i chování druhých. Postoje většinou vychází přímo ze základní hodnotové soustavy člověka. Získáváme je většinou během života částečně z rodiny, kde vyrůstáme a částečně od lidí, se kterými se stýkáme (Hayesová, 2000). Každý jedinec má vytvořený vlastní systém postojů, které jsou určitým způsobem uspořádány a propojeny vazbami mezi sebou. Uspořádání těchto postojů bývá zpravidla subjektivní, vycházející často z emocionálního poznání a hodnocení (Šimčíková-Čížková, 2008).

### 2.3 Hodnoty a potřeby

Spojitosť mezi hodnotou a potřebou je důležitá proto, že kromě vrozených potřeb biologické povahy má také sekundární potřeby sociogenní povahy, které vznikají socializací. Tyto sekundární potřeby ovlivňují vývoj hodnot jedince. Potřeby jsou nutné pro vznik hodnoty, ale v potřebě samé není hodnota obsažena. Hodnoty jsou regulátory činností a také jejími iniciátory, že je jím člověk schopen podřizovat své potřeby a zájmy (Hudeček, 1986).

**Abraham Harold Maslow** se nepokouší o definování hodnot, ale umístil je do centra psychologického zájmu o lidskou existenci. Hodnoty považuje za instinktivní připravenost člověka pro vývoj vlastních potenciálů v souladu s danou kulturou. Dále upozorňuje na to, že se v hodnotách nalézá také pudová podstata. Tyto myšlenky jsou odvozeny převážně z jeho vlastní teorie potřeb (Cakirpaloglu, 2004). Potřeby charakterizuje A. M. Maslow (In Šimčíková-Čížková, 2008) jako nejdůležitější prvky v motivačním systému osobnosti.

Uspokojování potřeb je podle něj cílem snažení člověka a potřeba, která je již uspokojena, už dále nemotivuje. Základní potřeby jsou podle něj rozděleny do těchto kategorií:

- **Fyziologické potřeby** - jejich smyslem je biologické přežití člověka.
- **Potřeby bezpečí** - jsou založeny na vyhledávání jistoty a uhýbání neznámému a nebezpečnému. Řadí se zde např. osvobození od strachu, úzkosti, potřeba pořádku, zákona, silného ochránce a limitů.
- **Afiliční potřeby** - jsou potřebou náklonnosti, lásky, někam patřit, milovat a být milován.
- **Potřeba uznání, úcty a sebeúcty** - je založena na dosahování úspěšného výkonu a získávání prestiže. Pro člověka to znamená být někým akceptován, vážen, ceněn a kladně hodnocen.
- **Potřeba seberealizace** charakterizuje naplňování svých vlastních možností a předpokladů k rozvoji osobnosti. Člověk se stává sám sebou a může se stát tím, kým se stát může a na co potenciálně má. Do této kategorie patří také potřeba vědění, porozumění, potřeba estetická a potřeba životní orientace (Šimčíková-Čížková, 2008).

Tento systém hierarchie potřeb je spojen s uspokojováním cílů, které jsou s tímto systémem vázány. Pokud nejsou uspokojovány žádné potřeby, je člověk zcela ovládán fyziologickými potřebami a ostatní již přesouvá a považuje za nedůležité. Jakmile jsou uspokojeny nižší hodnoty, začíná člověk usilovat o hodnoty vyšší. V tomto okamžiku se člověk zajímá o nové hodnoty a zájmy po tak dlouhou dobu, dokud opět není dostatečně naplněn. Jakmile dojde k nasycení, přesune se do dalšího stádia a realizuje to, pro co je člověk uzpůsoben (Šimčíková-Čížková, 2008). Podle Malého sociologického slovníku (1970) způsobuje neuspokojení potřeb frustraci, stagnaci ve vývoji anebo i zánik struktury. Potřeby vyjadřují vnitřní a vnější podmíněnost strukturálnímu celku.

## 2.4 Hodnoty a zájmy

Podle Malého sociologického slovníku (1970) se zájem snaží implikovat záměrně cílenou činností principy lidského chování. Vztahují se k lidstvu jako k celku, sociálním skupinám a také osobnostem. Zájem může být označován jako rozpor mezi potřebou a možností jejího ukojení. Zahrnuje v sobě jistou míru poznání a hodnocení potřeb, hodnocení subjektiv-

ních a objektivních možností k uspokojování potřeb a také volbu a hierarchizaci cílů a prostředků. Ve vztahu k lidské činnosti má zájem motivační funkci.

Zájem je také specifickou zaměřeností člověka a obsahuje a určuje směr psychických procesů, které aktivizují činnosti osobnosti. Spolu s hodnotami mají společný dispoziční základ, a to je ten, že vycházejí z potřeb. S některými zájmy jsou hodně příbuzné také hodnotové orientace. Zájmy, jejich výběr, šíře a zaměření jsou ukazatelem hodnot jedince (Hudeček, 1986).

## **2.5 Hodnoty v sociální práci**

Tyto hodnoty mají kořeny v křesťanství a v osvícenských ideálech. Obecně jsou považovány za zdroje a současně i cíle sociální práce. Mezi nejzákladnější hodnoty sociální práce patří jedinečnost každé lidské bytosti, její nárok na svobodu, na spravedlnost a povinnost odpovědnosti vůči společnosti, která je spojena s nárokem na společenskou solidaritu. Znamená to aktivně vyjadřovat respekt každému klientovi bez ohledu na jeho společensky nežádoucí charakteristiky, poskytovat a vytvářet mu prostor pro realizaci všech jeho přání, která jiné lidi neohrožují, při střetu zájmů prosazovat spravedlivé řešení a podporovat zapojení klienta do všech druhů podpůrných společenství (Matoušek, 2003).

Sociální pracovníci sdílejí společné hodnoty, jejichž zdroj nalezneme v etickém kodexu. Hodnoty jsou v sociální práci důležité proto, že určují její povahu a vztah mezi sociálním pracovníkem a klientem, kolegy i širší společností. Hodnoty dále ovlivňují výběr použité metody práce a hrají důležitou roli při řešení etických dilemat (Nečasová, 2003).

### 3 HODNOTOVÝ SYSTÉM

Problematika hodnot bývá vždy spojována s postavením člověka ve společnosti a s utvářením jeho osobnosti, jeho rolí ve společnosti a s procesem, kdy si tuto roli uvědomuje. Pojem hodnotová orientace bývá někdy spojován s pojmem hodnotový systém (Holda, 1988).

Člověk je význačný svou společenskostí a schopností přenosu společenské zkušenosti, bez závislosti na čase a prostoru, do jeho sociální výbavy. Jedinec přebírá hodnotový systém podložený společenskou zkušeností a jeho osvojováním si také osvojuje společenskou zkušenost. Hodnotový systém společnosti získává dynamiku díky novým generacím, které si systém osvojují. Takový společenský hodnotový systém je ukotven v duchovních a materiálních výtvorech dané společnosti, v jejích dějinách a v jednání a vědomí lidí (Sak, 2000).

**Hodnotová orientace** doplňuje hodnoty a může být použita jako prostředek zkoumání hodnot, jejich chápání, motivační síly a směrů lidského snažení (Hudeček, 1986).

**Hodnotový systém** společnosti je strukturovaný a jedinec přijímá jen část ze společenských hodnot podle svého sociálního pole. Toto osvojování je založeno na individualizaci hodnotového systému a na dynamizaci společenského hodnotového systému. Vztah mezi hodnotovým systémem jedince a společností je založen na socializaci jedince, zachování jeho jedinečnosti a autentičnosti. Svůj vlastní hodnotový systém si jedinec vytváří v procesu sociálního zrání (Sak, 2000).

Hodnoty jsou také předmětem učení a v procesu socializace se nabízeným hodnotám a normám chování učíme. Dospělý člověk si vytvoří postupem času svou vlastní soustavu hodnot, tedy uvědomění si toho, co považuje za nejdůležitější pro to, aby mohl žít po svém a být spokojený. Z této soustavy vyvozuje jedinec základy svého chování, svůj pohled na svět, rozhodování a řešení obtížných životních situací a také základ každodennosti, běžného chování a prožívání (Prudký, 2004).

#### 3.1 Hodnotová orientace

Hodnotová orientace se formuje v průběhu celého procesu individualizace a socializace jedince. Výsledkem je základní hodnotová orientace, která se liší podle osobnostních vlastností jedince (Hudeček, 1986). Na jedince je vytvářen tlak a směřuje k modifikaci jeho hodnotového systému a tento systém dynamizuje jeho sociální pohyb v určité společenské pozici. Takový tlak na jedince by měl být různě silný, neboť míra jejich zvnitřnění a zakot-

vení ve struktuře osobnosti je velmi odlišná. Ke změnám hodnotového systému a hodnot samotných nedochází snadno. Posuny v žebříčku hodnot jsou velmi mírné, neboť je jejich základní hodnotové schéma vytvořeno již v rodině a stabilní hodnotový systém je možný sledovat již v šestnácti letech. Další změny hodnot jsou spojeny se životními fázemi jedince nebo se změnami v jeho sociálním poli (Sak, 2000).

Pro lepší přehled uvádím různé **definice hodnotové orientace** podle Hudečka (1986):

- 1) Hodnotová orientace se zaměřuje na obsah sociální aktivity osobnosti a má spojitost s utvářením motivace a s motivační sférou osobnosti.
- 2) Zkoumá se jako výsledek sociálního chování osobnosti a realizace individuálního a společenského hodnotového systému.
- 3) V hodnotové orientaci se objevují individuální odlišnosti, jako je věk, pohlaví, psychická a sociální zralost aj.
- 4) Hodnotová orientace umožňuje pochopit, jak a proč se určité jevy a předměty u konkrétního jedince odrážejí jako hodnoty a systémy a jak se člověk v takovém hodnotovém systému orientuje.
- 5) Jako důležitý činitel motivační sféry osobnosti je spjat s dalšími motivačními činiteli, jako jsou potřeby, zájmy, plány a cíle.

### 3.2 Hodnota jako kritérium hodnocení

Hodnocení je chápáno jako stanovení hodnot určitého jevu objektivní reality, založené na jeho vlastnostech a projevech, podle předem stanovených podmínek, zásad a kritérií. Základní složkou hodnocení je výběr možností z vlastního chování, je to vlastní hodnotící proces a přisuzování hodnot reálným předmětům. Hodnocení umožňuje odhalovat a uvědomovat si hodnoty i jejich místo v hodnotovém systému osobnosti (Hudeček, 1986).

Hudeček (1986) dále uvádí **tři kategorie hodnocení**:

První kategorií je **hodnocení podmíněné psychologicky a fyziologicky**, které si člověk fixuje již na počátku svého vývoje. Důležitou roli zde hrají pozitivní a negativní postoje, které jsou ovlivňované city a méně racionálními úvahami. Druhou kategorií je hodnocení společenských předmětů a jevů, které si **jedinec teprve osvojuje**. Jde o osvojování

společenských hodnot a o subjektivně pociťované hodnoty, které dříve chyběly. V hodnocení se uplatňuje úroveň poznání objektivní reality, intelektuální i citová zralost. Za třetí kategorii jsou považována **hodnocení**, která jsou **zcela nová**, osobnost si je teprve sama vytváří, nebo jsou vytvořena jinými osobnostmi. Hlavním rysem je zde tvořivá činnost a aktivita osobnosti.

## 4 ŽIVOTNÍ STYL

Na úvod této kapitoly bych ráda zmínila jeden citát, který stručně vystihuje pojetí způsobu a životního stylu. Seneca (In Možný, 2002, s. 143) říká: „*Styl je výrazem duše a podle stylu poznáváme život člověka.*“

Životní styl je nejčastěji chápán jako způsob, kterým lidé žijí. Pojem životní styl má velké množství vysvětlení a je ovlivněn celou řadou faktorů. Zkoumá životní projevy, zvyklosti, formy života, chování, jednání a praktiky. Za jádro životního stylu jsou považovány činnosti a vztahy a s nimi provázané praktiky charakteristické pro určitý subjekt v jeho každodenním životě (Duffková, 2007).

Pojem životní styl se podle Malého sociologického slovníku (1970) objevil v české literatuře poprvé ve 40. letech minulého století. Bývá považován za funkční a estetickou integraci společenského života. Životní styl je také chápán jako souhrn životních forem, které vyjadřují cítění skupiny lidí nebo celé společnosti v určitém historickém okamžiku. Životní styl je většinou vnímán spíše ve vnějších projevech, ve věcném prostředí – např. ve výstavbě budov, v zařízení bytů a domácností, v chování lidí, oblékání apod. Význam životního stylu se týká smyslu lidského života, estetiky lidské práce, využívání volného času, duševní hygieny a podílu osobního štěstí. Otázka životního stylu je práce pro sociologii i psychologii. Nejčastější otázkou bývá, jak moc je možné životní styl záměrně tvořit a jak moc vzniká sám, živelně.

Nositelem nebo-li subjektem životního stylu může být individuum, skupina nebo společnost. Nejčastěji se odehrává v určitém prostoru či prostředí, které může být fyzického nebo sociálního charakteru. Prostřednictvím fyzického prostředí se nejčastěji sledují životní styly ve městě a na venkově, problematika životního prostředí a fyzického mikroprostředí. V rámci sociálního prostředí se zkoumá makroprostředí, tj. společnost jako taková s její ekonomickou, politickou a kulturní sférou, dále mezzoprostředí, nebo-li komunity, větší skupiny různého typu, kde je jedinec členem a dále mikroprostředí, kde je zahrnuto nejbližší sociální okolí, rodina a přátelé (Duffková, 2007).

Do životního stylu se promítají všechny procesy a ostatní prvky sociálního zrání. Je to hodnotový systém jedince, který je dynamizovaný a promítnutý do sociálního časoprostoru. Pro každého člověka je individuální a specifický a může mít také společné rysy s dalšími jedinci (Sak, 2000).

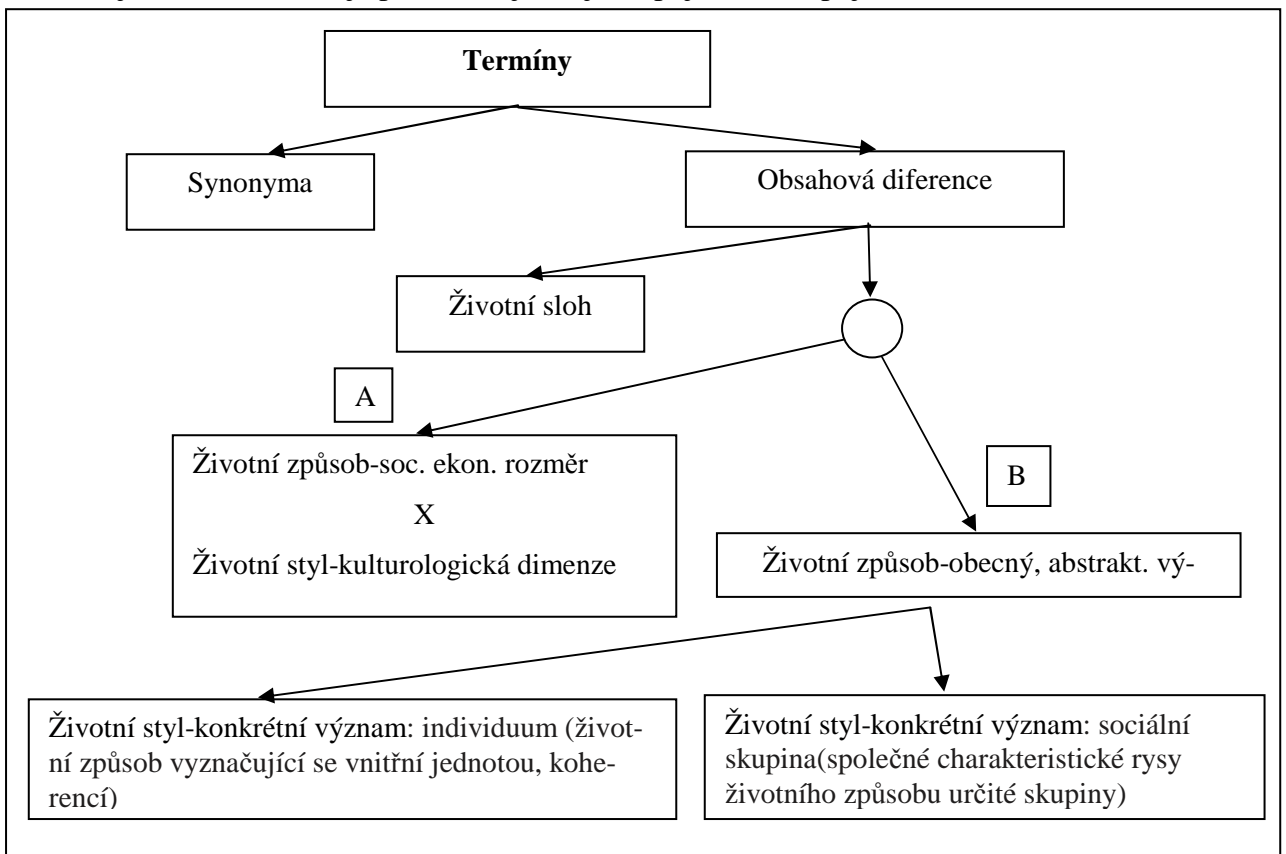


A. Adler (In Šimčíková-Čížková, 2008) vysvětluje veškeré chování člověka jako cíl uniknout a zajistit si pocit vlastní hodnoty. Pocit méněcennosti je aktivizujícím východiskem pro podvědomé cíle, které spočívají v úsilí o převahu a moc. Stylem života označuje individuální cíl, který vzniká kolem 4-5 let života dítěte a vytváří jeho osobnostní strukturu. Styl života je také chápán jako produkt tvořivosti individua. Cíl a také styl člověka má své nevědomé zdroje. Veškeré důležité problémy, které musí člověk řešit, mají i sociální povahu. V Adlerově psychoanalýze se mluví o vrozených příčinách chování. Základní životní úkoly jako např. styk s lidmi nebo výběr partnera může jedinec řešit jen ve spolupráci s druhými lidmi.

#### 4.1 Životní styl, životní způsob a životní sloh

Podle Duffkové (2007) existují v naší terminologii dvě hlavní kategorie vysvětlení životního způsobu/stylu a k nim se často řadí také třetí. Za hlavní kategorie se považují životní styl a životní způsob a třetím specifickým termínem je životní sloh. Použití těchto termínů je velmi nejednotné a nejednoznačné, jelikož někdy označují různé skutečnosti a naopak také bývají použity pro označení stejného jevu.

Následující schéma ukazuje přehled nejčastějších pojetí těchto pojmů (Obrázek 1):



Obrázek 1 Schéma základních variant používání terminologické triády (Duffková, 2007)

Životní sloh je podle architekta Karla Honzíka životním způsobem, který je typický pro určité historické období. Podle daného schématu je životní styl odlišen od životního způsobu kulturologickou dimenzí, ve které je zahrnut volný čas, hodnoty, tradice a mezilidské vztahy. V životním způsobu se sledují sociálně ekonomické rozměry, jako jsou základní existenční otázky, životní úroveň, práce či spotřeba (Duffková, 2007).

Dále vymezuje Duffková (2007) další dělení, ve kterém je životní způsob pouze abstraktním pojmem, který označuje množství vcelku či k výčtu o teoreticky existujících variantách. Na druhé straně životní styl má konkrétní význam a jde v něm o konkrétní uspořádání na úrovni jednotlivce a na úrovni skupiny je založen na společných rysech životního způsobu celé skupiny.

## 4.2 Životní podmínky

Životní podmínky jsou mantinely, ve kterých se pohybuje život jedince a ukazují možnosti pro činnost a způsoby jeho chování. Mají roli určitého rámce, životního stylu jednotlivce. Jedinec na tyto podmínky reaguje tím, že k nim zaujímá určitý postoj, hodnotí je podle toho, jak odpovídají jeho hodnotám, potřebám atd. Životní styl je tedy reakce člověka na jeho životní podmínky (Duffková, 2007).

Na životní styl mají podle Duffkové (2007) vliv vnitřní a vnější faktory. **Vnějšími faktory** jsou chápány životní podmínky, které v daném okamžiku existují objektivní daností. Za **vnitřní faktor** můžeme považovat člověka jako nejkonkrétnější subjekt životního způsobu a jeho osobnost se všemi potřebami, hodnotami, dovednostmi a schopnostmi. Životní podmínky se specifikují z mnoha různých hledisek. O obsahu a povaze životních podmínek nám říká nejvíce dělení, které dělí životní podmínky na geografické a ekologické, biologické, demografické, sociálně-politické a politické, sociálně-ekonomické a ekonomické, kulturní a obecně ideové a technologické.

## 4.3 Životní úroveň

Životní úroveň je považována za širokou, složitou, sociálně-ekonomickou kategorii, charakterizující dosažený stupeň rozvoje a uspokojování fyzických, materiálních a duchovních potřeb člověka i podmínek, za kterých se tyto potřeby uspokojují. Je vyznačována hlavně příjmy, předpokládanou spotřebou na osobu apod., tedy reálná mzda, případně důchody

obyvatelstva – faktor, který je v neustálém dynamickém pohybu a mění se v čase. Obecně je životní úroveň charakterizována jako stupeň uspokojování životních potřeb obyvatelstva a souhrn podmínek, za nichž jsou uspokojovány. Podle mezinárodních doporučení se řadí do soustavy ukazatelů životní úrovně různé složky: zdravotní stav obyvatelstva, výživa, vzdělávání a kvalifikace, pracovní podmínky, zaměstnanost, spotřeba a úspory, doprava, bydlení, oblékání, rekreace a zábava, lidská práva (Knausová, 2005).

Životní úroveň se týká bezprostřední spotřeby zboží a služeb jednotlivcem, skupinou či společností a také veřejné služby a kvality životního prostředí. Bývá charakterizována také jako ekonomický základ životního způsobu vytvářející ekonomický rámec pro životní styl člověka. Životní úroveň tedy jednotlivci říká, jak nákladný životní styl si může dovolit (Duffková, 2007).

Vyjádřit dosažitelnou životní úroveň jedinou charakteristikou je velmi složité především proto, že v různých etapách vývoje společnosti nebo obdobích a v různých částech světa mají jednotliví ukazatelé životní úrovně rozdílný význam (Knausová, 2005).

#### **4.4 Kvalita života**

Za dvě základní dimenze životního stylu je kromě životní úrovně podle Duffkové (2007) chápána také kvalita života. Jedná se o protiklady, které se vzájemně doplňují.

S problematikou životního stylu je vymezení kvality života velmi obtížně definovatelné. Koncepce kvality života je orientována na to, co je důležité pro život a životní styl člověka, na jeho ekonomický základ a jeho základní pojetí hodnot. Na empirické úrovni je kvalita života posuzována podle ukazatelů životního prostředí, zdraví a nemoci, bydlení, rekreace, charakteristiky práce, mezilidských vztahů, sociálních jistot aj. (Duffková, 2007).

Z výzkumů zaměřených na kvalitu života, týkající se např. sociální činnosti, zdraví, rodiny a vztahů k druhým, je zřejmé, že tyto tematické podmětové prvky podléhají jak individuálním, tak i sociálním vývojovým změnám. Pojem kvalita života by se dal vymezit jako jedincem vytvořený víceúrovňový pohled na možnosti jeho fyzického, psychického a sociálního uplatnění v životě. Kvalitou života se také rozumí kombinace prožitku úrovně vlastního zdraví, úrovně osobní pohody, životní spokojenosti a také postavení ve společnosti. Do kvality života se promítá především úroveň osobní pohody (well-being), úroveň schop-

nosti postarat se o sebe (sebeobsluhy), úroveň mobility a schopnosti ovlivňovat vývoj vlastního života (Kebza, 2005).

D. Kováč (In Kebza, 2005) vytvořil **tříúrovňový model kvality života**, jehož vrchol tvoří smysl života. Základ modelu je tvořený dobrým fyzickým a psychickým stavem, funkční rodinou, materiálně-sociálním zabezpečením, životem chránícím životní prostředí a získáním schopností a návyků pro přežití. Střední část modelu je tvořena kombinací hodnot, informací a vztahových rámců (pevné zdraví, prožitek životní spokojenosti, uspokojivé sociální prostředí, úroveň společenského rozvoje, přátelské prostředí a úroveň poznatků a kompetencí), spojená s lidskými zájmy a koníčky, vášněmi a psychologicky popsány vztahy člověka ke světu. Přechodová část modelu směrem k vrcholu je dána smyslem života a např. bezstarostným stárnutím, kultivací osobnosti, společenským uznáním, podporou života a univerzálním altruismem.

#### 4.5 Diferenciace v životním způsobu

Rozdíly v životních způsobech vymezuje Duffková (2007) stručně podle:

- pohlaví (muž, žena)
- typu bydliště (život ve městě, či na venkově)
- věku a fáze životního cyklu jedince
- vzdělání na úrovni základního, středoškolského a vysokoškolského

Podrobnější rozlišení se zabývá sociální strukturou podle místa jedince v sociální stratifikaci, zdravotním stavem, rodinným stavem, profesí a povoláním. V rámci diference v životním způsobu, které je založeno na určitých životních podmínkách, má jedinec velmi malou možnost subjektivní volby v důležitých momentech životního způsobu (Duffková, 2007).

## 5 VOLNÝ ČAS

Čas člověka by se dal chápat ve třech segmentech. Prvním je **segment povinností**. U dospělého člověka se jedná o zaměstnání, u dětí o docházku do školy. Jako druhý se uvádí **segment povinností**, který je po stránce obsahové **rozšířený** a zahrnuje v sobě uspokojování biologických potřeb (spánek, jídlo, odpočinek aj.), psychických potřeb (poznávání, úspěšnost, seberealizace) a sociálních potřeb (komunikace s rodiči, vrstevníky aj.). Dále se zde řadí práce spojená s povinnostmi vůči rodině, účast na společenském a kulturním životě, společensky prospěšná práce a časové ztráty spojené s docházkou do zaměstnání nebo do školy. Třetím je **segment volného času**, do něhož se řadí relaxace, rekreace, regenerace, pravidelná a zájmová činnosti, sebevýchova, sebevzdělávání, seberealizace, zábava a rozptýlení (Chudý, 2005).

**Pojem volný čas** byl nastolen vědou až v době, kdy začalo ve společnosti docházet ke zkracování pracovní doby a i k růstu obecné dostupnosti moderních civilizačních výhod. Náplň volného času není jen negace jakékoliv aktivity, kompenzace našeho vysílení nebo pasivity. Vysvětlení volného času je pestřejší tím, čím různější podoby nabývá jím umožněná seberealizace (Fukač, 1998).

Volný čas je součástí životního způsobu a je významný faktorem pro osobnostní rozvoj jedince. Jeho vymezení je spojeno s řadou různorodých koncepcí. Svůj důraz klade na možnost svobodného výběru činností, nezávislost na společenských povinnostech a jejich schopnost uspokojit jedince. Základní funkcí volného času je osvobodit člověka od pracovních nebo školních povinností, od péče o rodinu a výchovu dětí. Volný čas dále přináší pocity blaha, štěstí a uspokojení pro daného jedince (Holda, 1988). Na volný čas má podle Fukače (1998) vliv řada faktorů jako je věk, pohlaví, profese, vztah k pracovnímu procesu, stupeň vzdělání aj. a také kombinace těchto faktorů.

Volný čas se stal ve 20. století základem života jedince, skupin i celé společnosti, výrazně se rozšířil a rozlišily se také obsahy a způsoby jeho realizace. Volný čas velmi ovlivnil rodinný, pracovní a občanský život jedince a stal se důležitou součástí jeho osudu. Rozšířil sféru lidské svobody, dobrovolnosti a možnosti svobodného rozhodování. Bez volného času se člověk, žijící v moderní společnosti, neobejde. Věnuje se svým koníčkům, odpočívá a baví se podle svého uvážení. Každý jedinec prožívá volný čas každý den a jeho náplň si utváří sám podle sebe. Jedná se především o sebevzdělávání a seberealizaci (Chudý,

2005). Společností je volný čas chápán jako duchovní bohatství a je také její významnou systémovou charakteristikou, ale vzájemně jsou spolu spojeni po funkční stránce (Sak, 2000).

## 5.1 Definice volného času podle autorů

V následujícím přehledu uvádím různé autory definic volného času, které zmiňuje Chudý (2005) ve svých skriptech:

- Francouzský sociolog **Dumazdier** (1966) říká, že se jedná o souhrn činností, kterým se může jedinec oddat v plné míře, může si odpočinout, uvolnit se, rozvíjet své poznatky, společensky se účastnit různých akcí, používat svou tvůrčí schopnost po tom, kdy se zbaví svých pracovních, rodinných a společenských povinností.
- Definice **E. Malé** (1982) jej charakterizuje jako čas, který nám zůstane doma po skončení práce na pracovišti. Volný čas člověk využívá podle své vůle a zálib. Může se jednat jak o fyzický, tak také o duševní odpočinek, rozšiřování vědomostí, o uplatnění ve veřejném, politickém, kulturním a společenském životě a i jinou činnost, která člověku přináší potěšení a zábavu.
- Podle **V. Spousty** (1994) mluvíme o čase, který člověku zůstává jako o protiváze nutných činností, které jsou spojené se zaměstnáním, sociálními povinnostmi a biologickými potřebami. Jedná se o čas prázdný, který si člověk naplňuje podle sebe, jak sám chce.
- **E. Kratochvílová** (2000) vytvořila syntézu různých definic a volný čas vymezila jako oddech a regeneraci psychických a fyzických sil. Dále mluví o relaxaci, která přichází po splnění všech povinností, které jsou spojeny se sociálními rolemi každého člověka. Volný čas je prostorem pro oddech, rekreaci, zábavu, společenské kontakty a pro sebeaktualizaci na základě vlastních potřeb a představ.
- **Wrocziński** definuje volný čas jako čas, který zůstává po splnění rodinných, pracovních a společenských povinností. Je určený k odpočinku a zábavě, nebo k rozvoji vlastních zájmů v souladu s koníčky a láskami.

## 5.2 Funkce volného času

Mezi obecné funkce volného času patří rekreační, relaxační a rozvojová. V posledních letech můžeme sledovat computerizaci společnosti, kterou se odstartoval proces masového pronikání výpočetní techniky do naší společnosti (Sak, 2000).

Mezi jednu ze tří hlavních funkcí volného času patří podle Čápa (In Chudý, 2005) **odpočinek**. Ten má za úkol vyrovnávat únavu, která vznikla v práci. Jedná se o regeneraci pracovní síly (kulturní odpočinek, kino, divadlo, hry, pasivní odpočinek). Další funkcí je **zábava**, na které je založeno přerušování monotónnosti v režimu dne, je spojená s novými zážitky a s neobvyklou činností (hry, činnosti, které rozptylují den, sport aj.). Poslední funkcí volného času je **rozvoj osobnosti** a to po stránce duševní, tělesné a sociální (zvyšování kvalifikace, vzdělávání, zájmová činnost aj.).

Holinová (In Chudý, 2005) vymezuje tři funkce volného času podle reprodukce pracovní síly, všestranného rozvoje osobnosti, uspokojování životních potřeb a podle plnění společenských úloh.

## 5.3 Význam volného času v životě člověka

Každý člověk vstupuje do života v určitém čase a prostoru. Jsou mu k dispozici určité vzorce chování, které jsou kulturním základem jeho života a váží se k samotné hodnotě života i k hodnotám mimo jeho individuální život (Řehořková, 1998).

Člověk je schopný vytvářet sociální vazby a žít ve společnosti jiných osob. Jako živá bytost dokáže reflexe jeho utrpení a konečnosti spočívající až v jeho smrti. Člověk si je vědom toho, že život je určitý celek, který má konec. Díky tomu vnímá život jako dar a snaží se přemýšlet, jak jej co nejsmysluplněji prožije. Zjištěním člověka, že žije pro druhé, mu přináší náplň jeho života a pomáhá mu v jeho životě. Proto je pro člověka velmi důležité žít a komunikovat s jinými lidmi. Zpočátku života komunikuje s rodinou, poté ve škole, s přáteli, v různých spolcích, v zaměstnání a prostředí, kde tráví svůj volný čas (Dolista, 2003).

Volný čas je považován za atribut a znak svobody jedince. Svou hodnotu má v poměru k pracovním a mimopracovním činnostem, které jedinec vykonává v rodině nebo ve společnosti. Za hodnotu je volný čas považován, pokud je využitý ku prospěchu jedince a jeho osobních kvalit. Svého významu nabývá s dospíváním jedince, s určováním jeho zájmů a

potřeb. V adolescenci a dospělosti umí jedinec většinou se svým časem nakládat z pohledu svých životních aspirací (Řehořková, 1998).

Volný čas dětí a mládeže má význam pro jeho celoživotní orientaci. Obsah volného času v dětství a mládí se promítá také ve vyhraněné profesní orientaci jedince v dospělosti (Sak, 2000). Podle Řehořkové (1998) je volný čas mladými lidmi velmi ceněn, ale také zároveň špatně využíván. Hodnotné využití volného času je spojeno s rozvojem schopností a dovedností a také s možnostmi, jenž existují mimo jedince.

Trávení volného času v dospělosti je výslednicí vzorců chování a priorit, které si jedinec vytváří postupně během života. Pokud se dospělý jedinec dříve nezajímal o četbu umělecké literatury, nebude se o ni zajímat ani v dospělosti. Proto je velmi důležité, aby člověk již od dětství věnoval svůj volný čas alespoň zčásti hodnotným a užitečným aktivitám. Aktivity nám totiž pomáhají vidět život hodnotnější, zajímavější a zbavujeme se díky nim nudy a nespokojenosti (Řehořková, 1998).



## 6 POMÁHAJÍCÍ PROFESE

Vznik pomáhajících profesí je spojen se slábnoucí úlohou rodiny a její sociální podporou. Jejím hlavním cílem je institucionalizovaná podpora. K pomáhajícím profesím patří oblast medicíny, psychologie, pedagogiky a sociální práce. Do centra zájmu je postaven klient jako jedinec se všemi svými rolemi. Za klienta je označován ten jedinec, kterého takto označí stát, profesní asociace a státní i nestátní agentury, které poskytují služby (Matoušek, 2003). V pomáhajících profesích dochází podle Matouška (2005) k většímu prolnutí klientova a pracovníkova světa než při jiných druzích práce.

V pomáhajících profesích hraje důležitou roli lidský vztah mezi pomáhajícím profesionálem a jeho klientem. Hlavním nástrojem pracovníka je právě jeho osobnost (Kopřiva, 2006). Prostřednictvím pomáhání je lidem usnadněno zvládat jejich obtížné životní situace. Pomáhat může kdokoliv. Rozlišení mezi pojmem pomáhání a pomoc je bráno spíše z časového hlediska. **Pomáhání** je dlouhodobější a organizovaná podpora, zatímco o **pomoci** se mluví více v případě krátkodobé a spontánní podpory. Pomáhání má dvojí význam, buďto jedince podporuje v řešení situací a využívání vlastních sil, nebo jej oslabuje a vytváří závislost na jiných lidech a jejich pomoci. Jedinec, který se snaží o pomáhání, by měl dobře znát osobní i sociální situaci toho, komu pomáhá (Matoušek, 2003).

### 6.1 Pracovník v pomáhajících profesích

Pracovníci pomáhajících profesí jsou nestále v kontaktu s lidmi, kteří je seznamují se svými problémy. Emoce, které se týkají klientů, by pracovníci v pomáhajících profesích měli umět rozpoznat a porozumět jim. Důležité je, aby pracovník porozuměl vlastnímu prožívání, začal být citlivý i na prožívání druhých a poté dokázal lépe pomoci druhým (Hájek, 2007).

Na pracovníky, kteří vykonávají pomáhající profese, jsou kladeny specifické nároky – fyzická a psychická zdatnost, inteligence, přitažlivost pro klienty, důvěryhodnost, dovednosti v komunikaci a především schopnost empatie. Největší emocionální zátěží je pro pomáhajícího pracovníka klient, který má minimální odezvu nebo je jeho odezva nesrozumitelná či se jedná o jedince, jehož chování je mravně nepřijatelné. Dalším problémem jsou také klienti, kteří jsou v určitém programu nebo zařízení umístěni nedobrovolně, klienti těžce ne-

mocní, umírající a agresivní. Takoví pracovníci mají většinou problém se svou profesí a vzniká u nich syndrom vyhoření (Matoušek, 2003).

*„Úkolem angažovaného pracovníka je každého klienta pochopit, zajímat se o něj, vcítit se do něj, přijímat ho, jaký je, držet mu palce – prostě mít ho rád, vidět v něm i ty dobré stránky, které většinou ostatním unikají (Kopřiva, 2006, s. 21).“*

## 6.2 Sociální dovednosti

Abychom dokázali správně nakládat s city druhých lidí, měli bychom mít sami v sobě rozvinuté sebeovládání a empatii, což jsou dvě základní emoční dovednosti. Pokud jsou tyto oblasti nedostatečně rozvinuté, pak může v mezilidských vztazích docházet k velkým katastrofám a společenské neobratnosti. Chybění těchto dovedností může způsobit ztroskotání vztahů i u inteligentních lidí. Bez těchto dovedností bývají lidé arogantní, protivní a necitliví. Díky těmto sociálním dovednostem může jedinec přirozeně ovlivňovat průběh rozhovoru a být inspirací a povzbuzením pro ostatní a působit na rozhodování ostatních lidí (Goleman, 1997).

Goleman (1997) dále uvádí, že lidé nadaní sociální inteligencí dokáží mnohem jednodušeji navazovat vztahy a obratněji rozeznávat reakce a pocity lidí. Bývají často vůdci a organizátoři a dokáží pohotově řešit spory. V blízkosti těchto lidí se druzí cítí příjemně, protože jsou naplnění neustále dobrou náladou. Pro každého jedince je potěšením mít takového člověka na blízku.

### 6.2.1 Altruismus

Altruistické chování se vyznačuje tím, že jedince jeho chování něco stojí a zároveň je také pro ostatní prospívající. Takové chování se podle Fehra (In Koukolík, 2006) vyskytuje mezi příslušníky živočišných druhů, kde se nepředpokládá existence vědomí, ale zároveň říká, že se altruisticky mohou chovat zřejmě všechny podoby života.

Člověk se chová altruisticky, pokud akce, kterou vykonává, pro něj znamená jisté materiální náklady a snižuje tím svou zdatnost. Ale na druhou stranu tato akce přináší materiální výhodu druhé straně. Altruismus je tedy to, pokud není akce altruismu motivována psychologickým ziskem (Koukolík, 2006).

### 6.2.2 Empatie

Základy empatie bychom měli hledat v sebeuvědomění. Pokud jsme otevření k vlastním emocím, potom dokážeme rozeznat a pochopit city jiných lidí. Velkým nedostatkem emoční inteligence je neschopnost vcítit se do druhého člověka a tato neschopnost by se dala definovat jako selhání lidskosti (Goleman, 2007).

Martin Hoffman (In Goleman, 2007) vymezil původ morálky v empatii a to v souvislosti s tím, že se jedná o soucítění s potenciální obětí. Něčí bolest, ohrožení či bídu a vlastní sdílení tohoto utrpení v nás vzbuzuje snahu druhým lidem pomoci. V této myšlence můžeme sledovat znaky altruismu stejně jako představa sebe samého v situaci někoho jiného. Taková představa nás dokáže vést k dodržování určitých morálních principů.

## 6.3 Sociální pedagogika

Sociální pedagogika se zabývá širokým okruhem problémů, které jsou spojené s výchovným působením na rizikové a sociálně znevýhodněné skupiny mládeže a dospělých (Průcha, Walterová, Mareš, 2003). Tato odborná disciplína se snaží o rozpoznávání sociálních činitelů, kteří ovlivňují vývoj člověka a uplatňuje postupy, které se snaží vyvážit jejich negativní působení. Zajímá se jak o ohrožené děti, dospívající a dospělé, tak také o prostředí, ve kterém se ohrožené skupiny vyskytují. V německých zemích bývá tento pojem totožný s pojmem sociální práce a v USA je pedagogika sociálně hendikepovaných považována za samostatný podobor pedagogiky. Evropská autoři spojují pojem sociální pedagogiky s mimoškolní výchovou dětí, které jsou v ohrožující situaci, a mládeže, u které je kladen důraz na prevenci sociálního selhání. Pojem sociální práce spojují spíše s prací, který se pojí s dospělými (Matoušek, 2003).

*„Mezi problémy sociální pedagogiky patří poruchy rodiny a rodičovství, náhradní rodinná výchova, týrané, zneužívané a zanedbávané děti, delikvence a agrese mládeže, drogová závislost mládeže, dětská prostituce a pornografie, dodržování práv dítěte, resocializace a reedukace trestaných osob a další (Průcha, Walterová, Mareš, 2003, s. 217).“*

### 6.3.1 Pojem sociální

Toto slovo je latinského původu a má spoustu významů, např. společnost, jednota, společník či druh. V praxi se toto slovo vyskytuje v mnoha významech. V našem jazyce byl pů-

vodně chápán jako společenský a týkající se společnosti a později se význam zúžil na týkající se vrstev hospodářsky slabých, závislých a vykořisťovaných. Obecně je tento pojem spojen s významem chudý, nemajetný a potřebný (Knausová, 2005).

Podle Knausové (2005) se u tohoto slova rozlišují tři roviny:

- **Sociální = společenský**, vztahuje se ke společnosti a vztahům mezi lidmi ve společnosti. Jedná se např. o sociální jevy, poměry, řád, původ apod. Mluvíme o vysvětlení tohoto pojmu v jeho nejširším slova smyslu.
- **Sociální = snaha o zlepšení podmínek**. Pojem je charakterizován úsilím o zlepšení a změnu společenských poměrů (např. sociální revoluce, sociální hnutí) v užším slova smyslu.
- **Sociální = řešení nouzových situací**. Týká se hmotného zabezpečení člověka, péče společnosti o hmotné zabezpečení jednotlivců – např. péče o invalidní občany, péče o rodiny s dětmi aj. Všeobecně se jedná o pomoc ve stáří, v nemoci, při úrazu, v mateřství, po úmrtí živitele a jiných situacích, kdy se člověk nedokáže sám o sebe postarat.

### 6.3.2 Pojem pedagogika

Vymezit jednotné pojetí pedagogiky není vůbec jednoduché. Tato věda má mnoho variant, které se od sebe liší podle autorů, teoretických směrů a podle kulturní orientace dané země (Průcha, 2000). Pedagogika je v odborném významu věda a výzkum, jenž se zabývá výchovou a vzděláváním v nejrůznějších sférách života společnosti. Není tedy pouhým vzděláváním dětí a mládeže ve škole. V anglosaském kontextu je pedagogika to, co dělají učitelé, aby dosáhli svých cílů při vzdělávání (Průcha, Walterová, Mareš, 2003).

Pedagogika by se dala rozdělit na dvě základní skupiny – pedagogika tradiční a moderní. **Tradiční pedagogika** je založená na koncepcích, vytvořených předními teoretiky. Jejich přesvědčení vychází z toho, že jsou určité principy a modely edukace vhodné a žádoucí a snaží se vytvářet teorie o tom, jaká má být edukace a jak má být ve škole realizována. Jediná vada těchto ideálních teorií je ta, že nemá oporu v realitě běžné edukace. Pojetí **moderní pedagogiky** není založeno na teoretických ideálech výchovy, ale snaží se o objasnění reálných jevů edukace, jejich determinanty, fungování a výstupy edukace. Snaží se o poznávání a vysvětlování edukační reality (Průcha, 2000).

## 6.4 Sociální práce

Sociální práce je společenskovední disciplína, jejímž cílem je odhalování, vysvětlování, zmírňování a řešení sociálních problémů, které se týkají např. diskriminace určitých skupin, chudoby, delikvence a nezaměstnanosti. Opírá se především o společenskou solidaritu a o ideál naplňování individuálního potenciálu. Tuto činnost provádí sociální pracovníci, kteří pomáhají nejen jednotlivcům, ale i rodinám, skupinám a komunitám pomoci dosáhnout nebo získat způsobilost k sociálnímu uplatnění a také vytvářet pro jejich uplatnění příznivé sociální podmínky skrze sociální služby (Bobek, Peniška, 2008).

Sociální práce je cesta, jejímž objektem i subjektem, tvůrcem i adresátem je člověk. Je to nikdy nekončící pouť protkaná lidskými osudy i dílčími, ale z pohledu jedince nebo komunity významnými úspěchy, hledáním a tříbením možností pomáhání druhým u směrů lidského usilování (Novosad, 2004).

Sociální práce je také spojená s pojmem společenská práce nebo také s prací pro společnost, která je prospěšná. Cílem takové práce je chránit ohrožené a oslabené občany před působením společenských tlaků a změn. A dále je chránit před jedinci, jejichž chování a jednání by společností škodilo. Hlavním úkolem sociální práce je motivovat ohrožené jedince či skupiny změnou postojů a chování řešit své problémy (Novosad, 2003).

### 6.4.1 Sociální pracovník

Kvalita sociální práce je ovlivněna několika faktory. Za jeden z nejdůležitějších faktorů je považován sám sociální pracovník v souvislosti s jeho profesionálními kompetencemi, do kterých se řadí odborné vědomosti a zručnosti, osobnostní předpoklady a také jeho specifické vlastnosti jako je humánnost, zájem o lidi, ochota pomáhat, úcta k životu, sociální cítění, empatie, komunikativnost, spolupráce, kreativita apod. Významný vliv na činnost a kvalitu práce sociálního pracovníka má také schopnost působit v roli diagnostika, poradce, terapeuta, poskytovatele sociálních služeb, manažera a koordinátora týmu odborníků, kteří se soustředí do pracovních týmů z důvodu řešení sociálních problémů (Schavel, 2007).

**Mezi základní etické principy sociálního pracovníka uvádí Goldmann (2003) následující:**

- 1) Respektování klienta.
- 2) Poskytnutí dostatečného prostoru klientovi k vyjádření.
- 3) Nezaujatý postoj ke klientovi.
- 4) Respektování klientova práva na sebeurčení.
- 5) Zachovávání mlčenlivosti.

## **II. PRAKTICKÁ ČÁST**

## 7 PŘÍPRAVA VÝZKUMU

V rámci této kapitoly bych se ráda zaměřila na bližší seznámení s praktickou částí dané bakalářské práce. V jednotlivých podkapitolách se pokusím popsat blíže výzkumný problém, druh výzkumu, výzkumný vzorek a způsob jeho výběru, a také dotazník, na kterém je celý výzkum postaven.

### 7.1 Výzkumný problém

Na začátku svého výzkumu jsem si položila základní otázku, která se bude týkat mého výzkumu a na základě které budu zpracovávat celou praktickou část bakalářské práce. Můj výzkumný problém zní následovně:

**Jaké jsou hodnoty a životní způsoby studentů studijního oboru sociální pedagogika na Fakultě humanitních studií Univerzity Tomáše Bati ve Zlíně?**

Vzhledem k tomu, že se jedná o výzkumný problém popisný, neuvádím hypotézy.

### 7.2 Druh výzkumu

Pro vypracování své bakalářské práce jsem zvolila kvantitativní výzkum a to proto, že chci získat informace od většího počtu jedinců a také si chci ověřit svůj výzkumný problém – Jaké jsou hodnoty a životní způsoby studentů sociální pedagogiky na FHS UTB ve Zlíně.

### 7.3 Výzkumný vzorek a způsob výběru

Pro svůj výzkum jsem záměrným způsobem vybrala všechny studenty 3. ročníku sociální pedagogiky prezenční formy studia na FHS UTB ve Zlíně. Studenty 3. ročníku jsem zvolila především proto, že již v tomto ročníku jsou zkušenější ve studiu tohoto oboru a díky povinné praxi mají již za sebou mnoho setkání s problematikou daného oboru. Dále pak je u nich jasnější představa o volbě budoucího zaměstnání vzhledem k tomu, že jsou již v závěru bakalářského studia. Prezenční formu studia jsem zvolila právě proto, že její studenti ještě nejsou natolik seznámeni s každodenním pracovním životem, výchovou dětí apod. a mají odlišné hodnoty než studenti kombinované formy studia.

**Výzkumným vzorkem** jsou tedy studenti sociální pedagogiky a všem studentům třetího ročníku prezenční formy studia jsem rozdala dotazníky, vztahující se k mé bakalářské práci.



ci. **Základním souborem** jsou všichni studenti oboru sociální pedagogika na FHS UTB ve Zlíně, prezenční formy studia.

**Výběrovým souborem** jsou všichni studenti sociální pedagogiky 3. ročníku na FHS UTB ve Zlíně, prezenční formy studia.

## 7.4 Dotazník

K výzkumu mé bakalářské práce jsem zvolila metodu dotazníku, protože je časově nejrychlejší a díky ní jsem se dozvěděla velké množství informací, které pro mě byly dobře zpracovatelné.

Mnou vytvořený dotazník (příloha P I) je tvořen 49 otázkami, které se všeobecně týkají životních hodnot a životního stylu studentů. Analyzuji-li dotazník trochu blíže, použila jsem při jeho tvorbě jak otázky otevřené a uzavřené, tak i otázek polootevřených a to právě proto, aby měli respondenti možnost co nejširšího vyjádření o své osobě.

Jádro dotazníku je tvořeno pěti skrytými částmi, které v sobě zahrnují tyto oblasti zkoumání, tzv. baterie otázek:

- Otázky č. 1 - 11 jsou zaměřeny na demografické údaje a na základní informace o studentovi.
- Otázky č. 12 – 22 v sobě zahrnují vztah studenta k rodičům, prarodičům, sourozencům a blízkým osobám.
- Otázky č. 23 – 27 zjišťují, jaký vztah má dotyčný student k pomáhání všeobecně.
- Otázky č. 28 – 39 sledují zaměření na oblast hodnot, životního stylu a volného času studenta.
- Otázky č. 40 – 49 směřují ke studiu oboru sociální pedagogika a k zaměření budoucího povolání studentů po absolvování tohoto oboru.

Před rozdáním všech dotazníků jsem provedla předvýzkum, abych se ujistila, že jsou všechny mé otázky jasně a srozumitelně položené. V rámci tohoto předvýzkumu jsem dotazníky rozdala 10 lidem a na základě tohoto ověření jsem již nemusela provádět v daném dotazníku další změny.

Po provedení předvýzkumu jsem rozdala dotazník celkem 108 studentům sociální pedagogiky a samotný výzkum jsem provedla na 92 vyplněných dotaznících, kterých se mi dostalo zpět do rukou. Z těchto 92 dotazníků jsem žádný dotazník nemusela vyřadit ani kvůli špatnému vyplnění ani kvůli nepoužitelnosti.

## **7.5 Způsob zpracování dat**

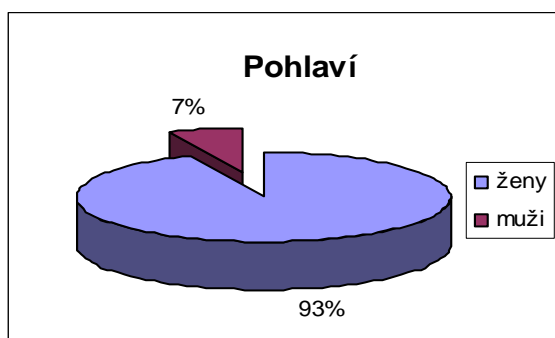
Získaná data jsem postupně zaznamenávala, vyhodnocovala a analyzovala. Každou otázku vypracuji v následující kapitole zvlášť v jednotlivých podkapitolách a vyhodnotím prostřednictvím grafu, tabulky či slovního hodnocení. Podle získaných výsledků stanovím závěry svého výzkumu.

## 8 VYHODNOCENÍ VÝSLEDKŮ VÝZKUMU A INTERPRETACE DAT

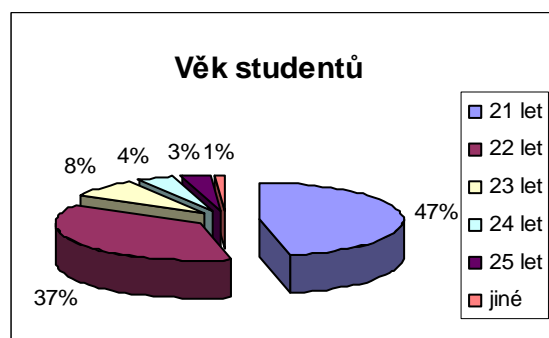
V této kapitole se budu blíže zabývat vyhodnocováním dotazníku a v jednotlivých podkapitolách budu rozebírat výsledky, kterých jsem dosáhla prostřednictvím dotazníků.

### 8.1 Demografické údaje a základní informace

V této části dotazníku jsem se zaměřila na zjišťování základních informací jako je věk, pohlaví studentů apod. Smyslem získání těchto údajů je udělat všeobecný přehled o studentech sociální pedagogiky, jejich současném stavu a zmapování následujících oblastí. Výsledky jsou počítané z 92 vybraných dotazníků.



Graf 1 Pohlaví (vlastní zpracování)

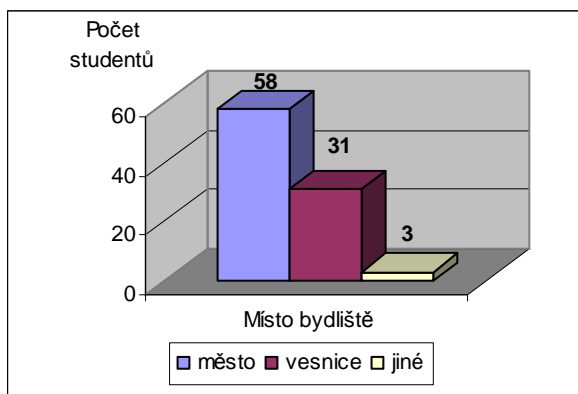


Graf 2 Věk studentů (vlastní zpracování)

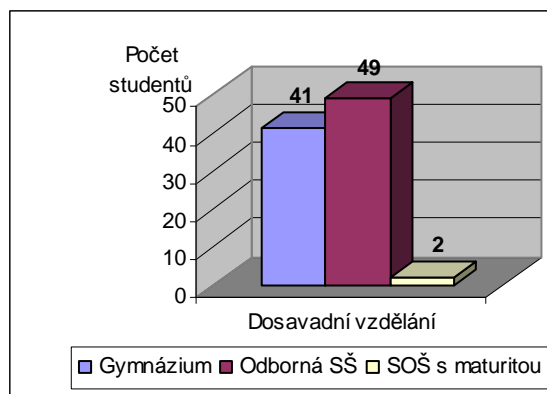
Zdroj: Vlastní výzkum realizovaný na FHS UTB od prosince 2008 do února 2009.

**Otázka č. 1** v dotazníku zjišťovala **pohlaví studentů**. Podle uvedeného grafu 1 je zřejmé, že většinu dotázaných studujících tvoří ženy 86 (93%). Výsledek není vůbec překvapující vzhledem k tomu, že tento obor je bližší spíše ženám, kterých v tomto oboru pracuje mnohem více než mužů. Naopak mužů, kteří studují tento obor, je podle výzkumu pouze 6 (7%).

**Otázka č. 2** zjišťovala **věk studentů**. Podle získaných údajů můžeme z grafu 2 vidět, že 43 studentům (47%) je 21 let, 34 studentům (37%) je 22 let, 7 studentům (8%) je 23 let, 4 studentům (4%) je 24 let a 3 studentům (3%) je 25 let a více. Z výsledků je zřejmé, že většina studujících šla studovat na tuto školu ihned po maturitě.



Graf 3 Místo bydliště (vlastní zpracování)



Graf 4 Vzdělání (vlastní zpracování)

Zdroj: Vlastní výzkum realizovaný na FHS UTB od prosince 2008 do února 2009.

**Otázka č. 3** zjišťovala **místo bydliště**. Graf 3 ukazuje, že 58 dotázaných pochází z města, 31 z vesnice a 3 studenti uvedli jako místo bydliště městys. Dalším údajem, který se mi zdál docela zásadní, bylo zjištění, kolik studentů přišlo studovat tento obor z gymnázií a středních škol humanitně zaměřených. **Otázka č. 4** tedy zněla: **Jakou střední školu jsi vystudoval/a?** Podle grafu 4 vidíme, že 41 studentů (45%) vystudovalo gymnázium, 2 studenti (2%) výuční obor s maturitou (technického zaměření), zatímco 49 studentů (53%) vystudovalo střední školu odborného zaměření. Tento údaj jsem blíže analyzovala a došla k těmto závěrům:

Tabulka 1 Zaměření střední školy studentů (vlastní zpracování)

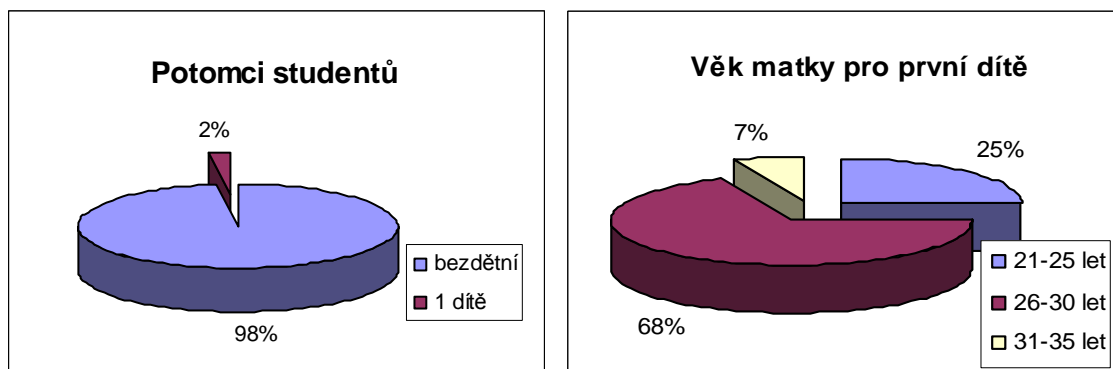
Zaměření střední školy	Počet studentů	% vyjádření
Pedagogické, zdravotní	19	39%
Technické, chemické	7	14%
OA, ekonomická lycea, podnikatelské	12	25%
Ostatní	11	22%
Celkem odpovídalo	49	

Zdroj: Vlastní výzkum realizovaný na FHS UTB od prosince 2008 do února 2009.

Z uvedené tabulky 1 vyplývá, že pouze 19 absolventů (39%) z odborných středních škol má základy a lepší předpoklady ke studiu oboru sociální pedagogika, beru-li v úvahu pouze základy ve vědomostech a zaměřenosti vystudované školy. Stejně tak i gymnazisté, kterých je, jak už jsem uvedla, 41 studentů. Všeobecně by se tedy dalo z výzkumu říci, že **60 studentů (65%) sociální pedagogiky mělo základy ke studiu tohoto oboru**. Další obory

jsem nebrala v úvahu z toho důvodu, že jejich zaměření bylo spíše technické, obchodní aj. a nebylo tedy blízké ani co se týče jejich vyučovaných předmětů.

### 8.1.1 Rodinný stav a děti



Graf 5 Počet potomků (vlastní zpracování)

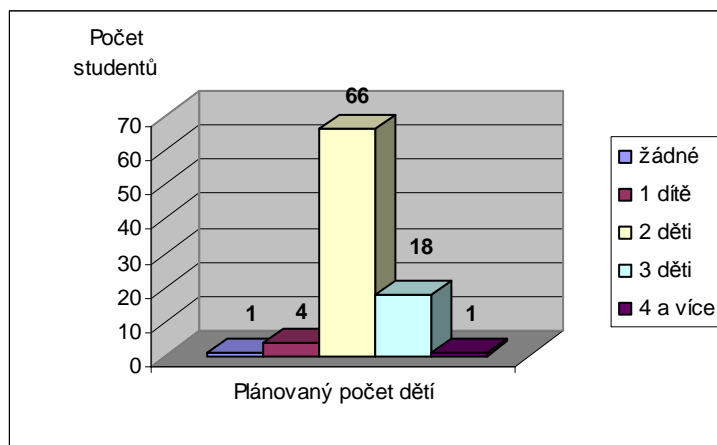
Graf 6 Pořízení dítěte (vlastní zpracování)

Zdroj: Vlastní výzkum realizovaný na FHS UTB od prosince 2008 do února 2009.

**Otázka č. 5** se ptala na **rodinný stav studentů** a z výsledků vyplynulo, že všichni studenti, tedy 100% studentů je stále svobodných. **Otázka č. 6** (Graf 5) směřovala k **potomkům studentů**. 2 studentky uvedly, že mají v současné době již jedno dítě, tedy vychovávají své dítě mimo manželský vztah, pouze se svým partnerem a to při studiu.

**Otázka č. 8** byla zaměřena na **ideální věk matky pro první dítě**. Graf 6 ukazuje, že 63 studentů (68%) považuje nejlepší věk pro matku 26-30 let. Toto věkové rozmezí je pro VŠ studenty velmi optimální. V tomto věku mají již dokončené většinou své vzdělání a také mohou mít čas stihnout pracovat ještě určitou dobu ve svém oboru a získat praxi před odchodem na mateřskou dovolenou. Dítě v mladším věku 21-25 let by chtělo mít 23 studujících (25%), zatímco v pozdějším věku 31-35 let pouhých 6 studentů (7%).

**Otázka č. 7** je úzce spojena s předešlými otázkami a ptá se, **kolik dětí by studenti chtěli mít?** Graf 7 jednoznačně ukazuje, že 66 studentů považuje za optimální počet 2 děti. Pouze 18 studentů uvedlo 3 děti, jednoho potomka 4 studenti, žádné děti nechce mít 1 student a 4 a více dětí chce mít také 1 student.



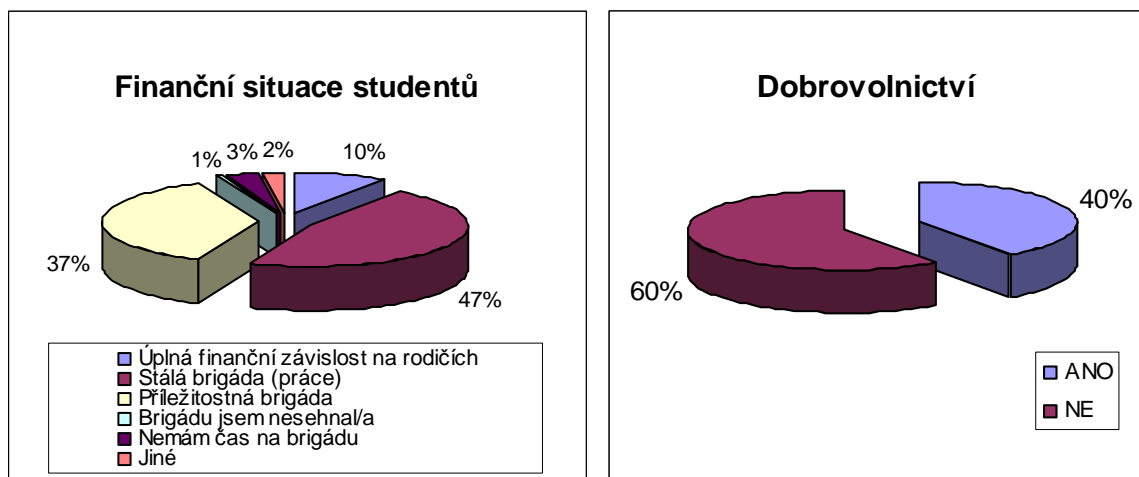
Graf 7 Plánovaný počet dětí (vlastní zpracování)

Zdroj: Vlastní výzkum realizovaný na FHS UTB od prosince 2008 do února 2009.

### 8.1.2 Brigády, práce a dobrovolnictví

Následující otázky zjišťovaly, kolik studentů si občas přivydělává, stále pracuje či se účastní jakýchkoliv dobrovolných akcí. Graf 8 zobrazuje výsledek z **otázky č. 9 o momentální situaci studentů**. Většina studentů – 43 (47%), uvedla, že má stálou práci či brigádu. Dále pak 34 studentů (37%) studuje a vydělává si pouze příležitostně. 9 (10%) studentů pouze studuje a finančně jsou zcela závislí na rodičích, 3 studenti (3%) svému studiu obětují čas a na brigádu nechodí, 2 studentky (2%) jsou v současnosti na mateřské dovolené a 1 student (1%) uvedl, že studuje a brigádu bohužel nesehnal. V **otázce č. 10** odpovídalo 43 studentů na otázku, **jakého zaměření je jejich práce či brigáda**. Mezi nejčastější odpovědi patřily profese v supermarketech a v obchodech (30%) a v pohostinstvích (21%). Přehled jednotlivých brigád uvádím dále v příloze P II.

**Brigádu a práci v oboru** má ze 43 stále pracujících studentů nyní **pouze 8 studentů** (19%). Jedná se nejčastěji o pedagogiku volného času, sociální služby, doučování a hlídání dětí.



Graf 8 Brigády a práce (vlastní zpracování)

Graf 9 Dobrovolnictví (vlastní zpracování)

Zdroj: Vlastní výzkum realizovaný na FHS UTB od prosince 2008 do února 2009.

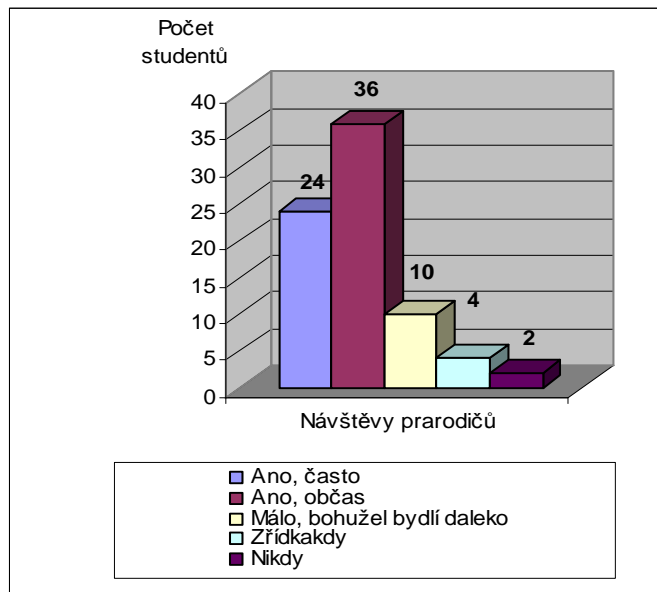
Graf 9 znázorňuje výsledek **práce v dobrovolnictví**, která byla součástí **otázky č. 11**. 55 studentů (60%) se dobrovolnictví nevěnuje. Zbýlých 37 studentů (40%) ano. Nejčastěji studenti psali o účasti v 5P programu, o pomáhání v dětských domovech, při akcích obce a na táborech. Celý soupis aktivit uvádím dále v příloze P III.

## 8.2 Vztah k rodině a blízkým

Následující kapitola je zaměřena na analýzu informací získaných od studentů a jejich vztahu s prarodiči, rodiči, sourozenci a blízkými lidmi.

### 8.2.1 Vztah k prarodičům

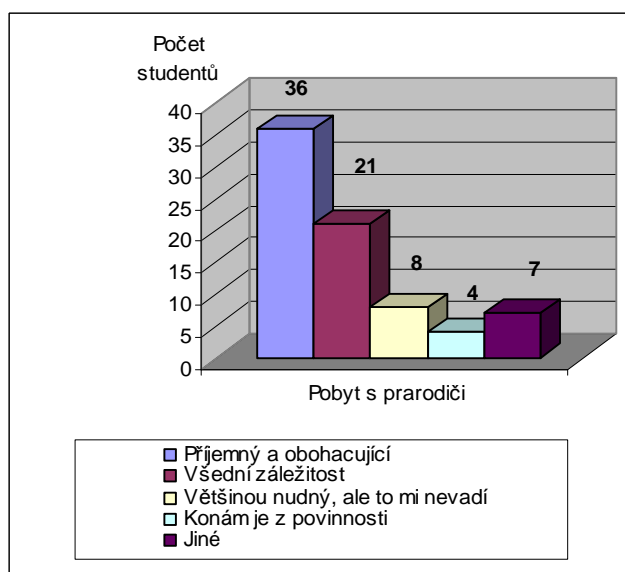
Tato oblast dotazníku je zaměřena na vztah studentů s jejich prarodiči. 76 studentů uvedlo, že v současné době ještě prarodiče má, což je 83% ze všech studujících 3. ročníku. **Otázka č. 10** (Graf 10) zjišťovala, **jak často studenti navštěvují své prarodiče**. Z 5 nabízených možností uvádím následující odpovědi. Nejčastější odpověď a současně největší návštěvnost prarodičů uvedlo 36 studentů (47%), že je navštěvují občas. Dále 24 studentů (32%) uvedlo možnost často, 10 studentů (14%) bohužel málo, protože bydlí daleko, 4 studenti (5%) zřídka a 2 studenti (2%) uvedli, že nikdy.



Graf 10 Návštěvy u prarodičů (vlastní zpracování)

Zdroj: Vlastní výzkum realizovaný na FHS UTB od prosince 2008 do února 2009.

**Otázka č. 14** je velmi spjata s předešlou otázkou a to: **Jaký je pro studenty pobyt u prarodičů?** Z uvedených možností (Graf 11) považuje 36 studentů (47%) pobyt s prarodiči za příjemný a obohacující. Pro 21 studentů (28%) je to všední záležitost, 8 studentům (11%) připadají návštěvy nudné, ale to jim nevaří. 4 studenti (5%) je konají z povinnosti a 7 studentů (9%) uvedlo možnost jiné – zde uvedli, že jsou pro ně návštěvy náslechové, veselé, nebo závisí na tom, o kterou babičku se jedná apod.

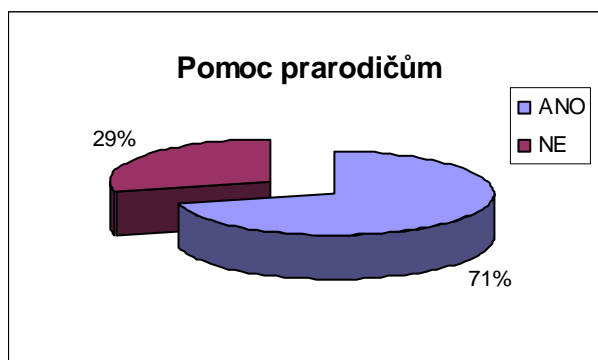


Graf 11 Pobyt s prarodiči (vlastní zpracování)

Zdroj: Vlastní výzkum realizovaný na FHS UTB od prosince 2008 do února 2009.



**Otázka č. 13** zjišťovala **vztah studentů s jejich prarodiči**. Jednalo se o otevřenou otázku a studenti se mohli volně rozepsat. Nejčastěji uváděli, že mají vztah výborný (27 studentů - 36%), dobrý vztah s prarodiči uvedlo také 27 studentů (36%), že má. Další nejčastější odpovědí byla finanční podpora od prarodičů (17 studentů – 22%). Další výsledky uvádím v příloze P IV.

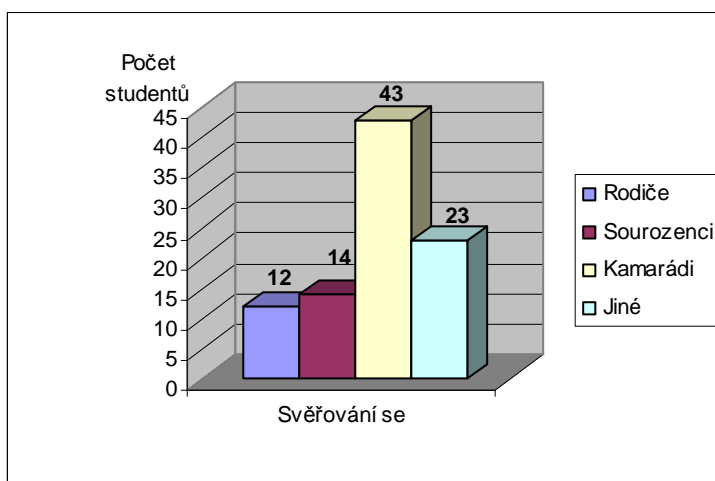


*Graf 12 Pomoc prarodičům (vlastní zpracování)*

*Zdroj: Vlastní výzkum realizovaný na FHS UTB od prosince 2008 do února 2009.*

**Otázka č. 15** (Graf 12) je zaměřena na to, **zda studenti pomáhají svým prarodičům**, popř. jak nebo proč ne. 54 studentů (71%) uvedlo, že ano – nejčastější druhy pomoci se většinou shodovaly, patří zde úklid, pomoc s čímkoliv potřebují a pomoc s nákupy. 22 studentů (29%) uvedlo, že svým prarodičům nepomáhá. Nejčastější důvody byly následující – prarodiče pomoc odmítají, nepotřebují ji, bydlí daleko nebo studenti mají málo času na to jim pomáhat.

### 8.2.2 Vztah k blízkým lidem



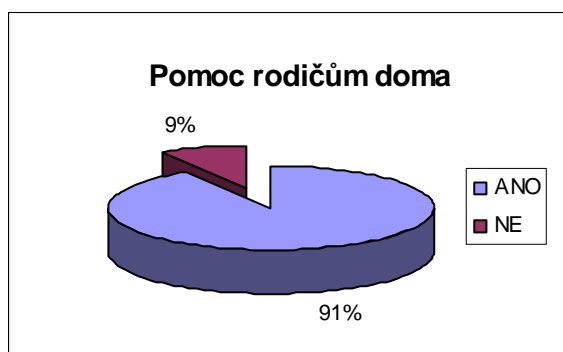
Graf 13 Svěřování se (vlastní zpracování)

Zdroj: Vlastní výzkum realizovaný na FHS UTB od prosince 2008 do února 2009.

**Otázka č. 16** zjišťovala, komu ze svých blízkých se studenti nejčastěji svěřují. Graf 13 ukazuje, že se nejčastěji svěřují kamarádům (43 studentů – 47%), dále pak sourozencům (14 studentů – 15%) a rodičům (12 studentů – 13%). Možnost jiné zvolilo 23 studentů, z nich 19 (83%) uvedlo, že se svěřuje partnerovi. Zbylých 17% se nesvěřuje nikomu. Z uvedených výsledků je jasné, že studenti jsou ve věku, kdy jsou jim bližší kamarádi a partner než rodiče. Stávají se méně závislí na rodičích, snaží se osamostatňovat a nezatěžovat je svými problémy.

S uvedenou problematikou má blízký vztah **otázka č. 22**, která je volně položená a ptá se, **koho by si studenti s sebou vzali na opuštěný ostrov**. Studenti uváděli právě jednu možnost a z dosažených výsledků jednoznačně vyplývá, že 60 studentů (65%) zvolilo svého partnera. Je tedy zřejmé, že už většina lidí řeší svou budoucnost, chtěla by vylétnout z hnízda a za nejdůležitějšího člověka považuje právě svého partnera, se kterým by chtěla být nejvíce. Další nejčastější odpovědí byla u 14 studentů volba kamarád/ka (15%). U této otázky vidíme podobnost názorů s otázkou č. 16, ve které se také ukázalo, jak se mladí lidé snaží v tomto věku od rodičů odloučit. Další odpovědi viz příloha P VI.

### 8.2.3 Vztah k rodičům

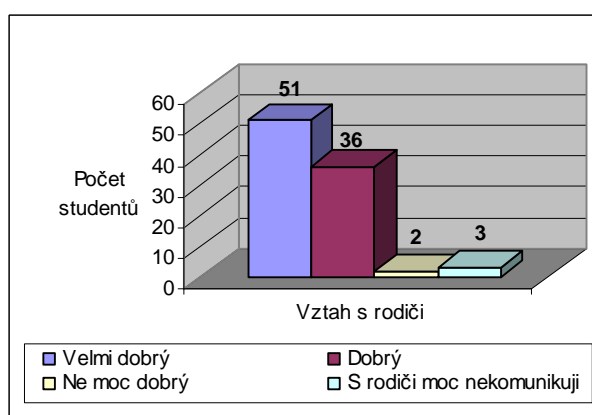


Graf 14 Pomoc rodičům (vlastní zpracování)

Zdroj: Vlastní výzkum realizovaný na FHS UTB od prosince 2008 do února 2009.

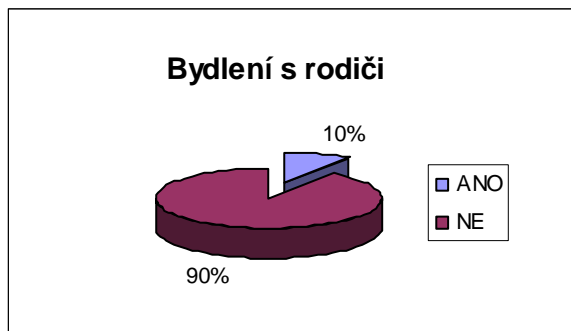
Tato část dotazníku byla zaměřena na oblast pomáhání v rodině studenta, konkrétně na pomoc jejich rodičům. V **otázce č. 17**, kde jsem zjišťovala, **zda doma pomáhají rodičům** (Graf 14), byly odpovědi jednoznačné – 84 studentů (91%) uvedlo možnost ano a 8 studentů (9%) ne. Nejčastější odpovědi, jak doma pomáhají, byly pomoc s úklidem, vařením a se vším, s čím potřebují aj. – uvádím dále v příloze P V. Důvod, proč zbylých 9% doma nepomáhá, byl ten, že již s rodiči studenti nežijí.

**Otázka č. 18** se ptala na **vztah s rodiči**. Z uvedených 4 možností (Graf 15) uvedlo 51 studentů (56%), že má s rodiči velmi dobrý vztah, jsou k sobě upřímní a otevření. 36 studentů (39%) má s rodiči vztah dobrý, ale neříká jim všechno otevřeně. Dále 2 studenti (2%) uvedli možnost ne moc dobrý, mají velmi rozdílné názory a neshodují se. A 3 studenti (3%) s rodiči moc nekomunikují.



Graf 15 Vztah s rodič (vlastní zpracování)

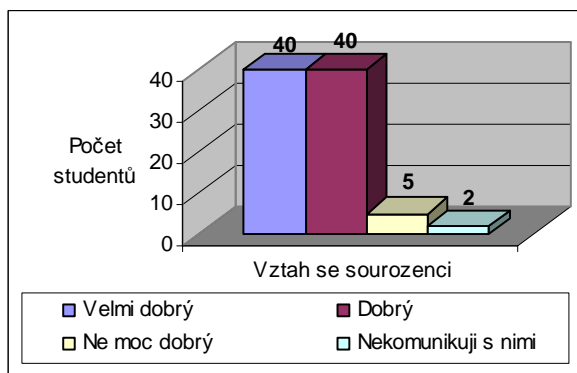
Zdroj: Vlastní výzkum realizovaný na FHS UTB od prosince 2008 do února 2009.



Graf 16 Bydlení s rodiči (vlastní zpracování)

Zdroj: Vlastní výzkum realizovaný na FHS UTB od prosince 2008 do února 2009.

**Otázka č. 19** řeší typickou problematiku dnešní doby a mladých lidí. Ti jsou velmi často ve špatné finanční situaci a mnohdy jsou nuceni řešit otázku bydlení z mnoha úhlů. Proto jsem v této otázce chtěla zjistit, **zda by chtěli v i budoucnosti žít v jednom domě s jejich rodiči**. Z grafu 16 je jednoznačné, že 83 studentů (90%) si to nepřeje a pouhých 9 studentů (10%) by chtělo. Nejčastější důvody, proč nechtějí žít s rodiči, jsou následující – otázka soukromí, životního stylu, mezigeneračních problémů a hlavně proto, že by to nedělalo dobrotu. Jako pro uvedli studenti finanční podporu, pomoc s dětmi a aby rodiče nezůstali doma sami.



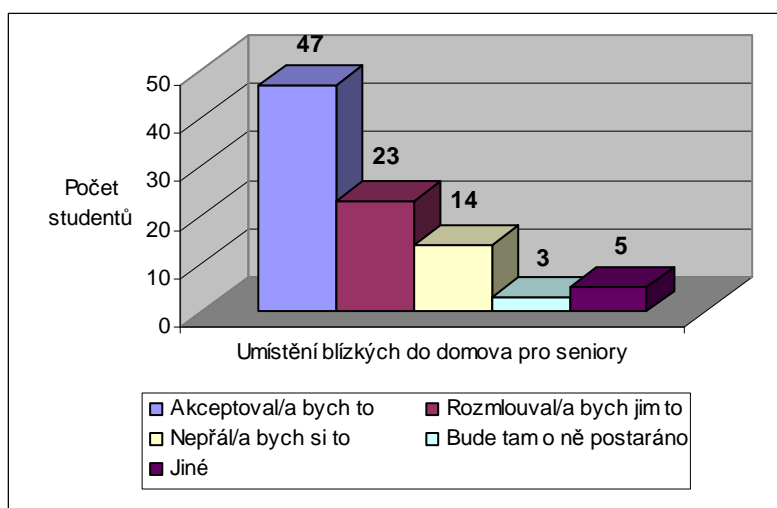
Graf 17 Vztah se sourozenci (vlastní zpracování)

Zdroj: Vlastní výzkum realizovaný na FHS UTB od prosince 2008 do února 2009.

Dalším okruhem mého zájmu, bylo z dotazníku zjistit **otázkou č. 20, jaký mají studenti vztah se svými sourozenci**. Z 92 studentů na tuto otázku odpovědělo 87. Graf 17 ukazuje tyto údaje: 40 studentů (46%) uvedlo, že má vztah se svým/i sourozencem velmi dobrý a že jsou nejlepšími přáteli. Stejně množství studentů zvolilo druhou možnost – dobrý, ale nedá

se jim všechno říci otevřeně. 5 studentů (6%) uvedlo, že ne moc dobrý, často mívají velmi rozdílné názory a neshodují se a 2 studenti (2%) se sourozenci nekomunikují vůbec.

Poslední otázkou zaměřenou na problematiku rodiny a blízkých je **otázka č. 21**, která se ptá na **reakci studentů, kdyby jim rodiče nebo někdo z blízkých oznámil, že se rozhodl jít do domova pro seniory**. Graf 18 uvádí následující odpovědi: 47 studentů (51%) by to akceptovalo, 23 studentů (25%) by se jim to snažilo rozmluvit s tím, že se o ně sami postarají, 14 studentů (15%) by si to nepřálo, ale časem by se s tím smířilo, 3 studenti (3%) si myslí, že i v domově o ně bude dobře postaráno. 5 studentů (6%) uvedlo možnost jiné s tím, že na domově pro seniory není nic špatného a že by záleželo především na zdravotním stavu rodičů či prarodičů.

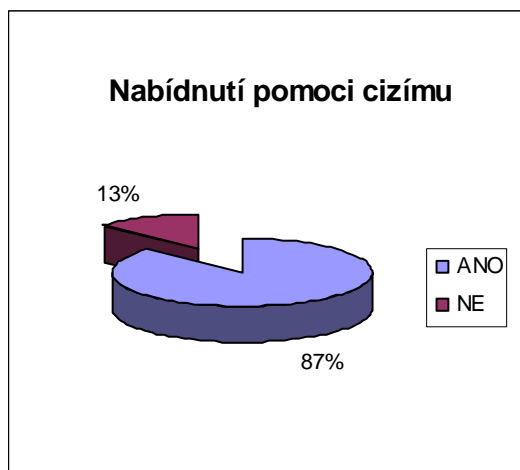


Graf 18 Umístění do domova pro seniory (vlastní zpracování)

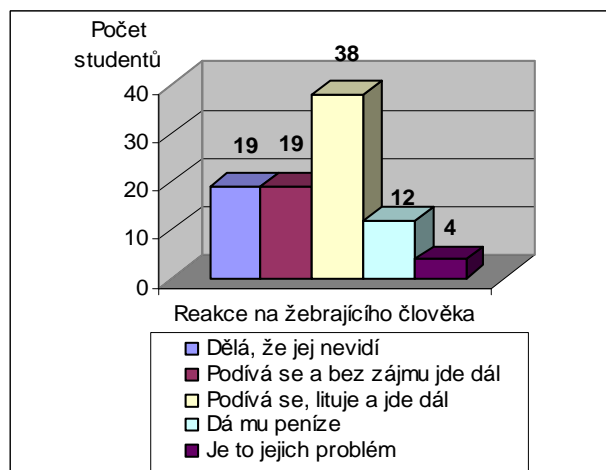
Zdroj: Vlastní výzkum realizovaný na FHS UTB od prosince 2008 do února 2009.

### 8.3 Pomáhání

Následujících 5 otázek v této kapitole je zaměřeno na oblast pomáhání spíše ze všeobecného hlediska. **Otázka č. 23** (Graf 19) zjišťuje, **zda někdy student nabídl pomoc cizímu člověku na ulici**. 80 studentů (87%) uvedlo ano a zbylých 12 studentů (13%) ne, protože buďto nebyla příležitost (67%), měli ostych (25%) či důvod neví (9%).



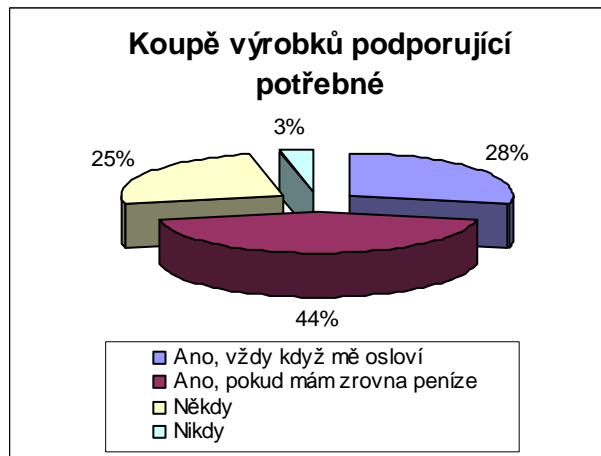
Graf 19 Pomoc (vlastní zpracování)



Graf 20 Reakce na žebrající (vlastní zpracování)

Zdroj: Vlastní výzkum realizovaný na FHS UTB od prosince 2008 do února 2009.

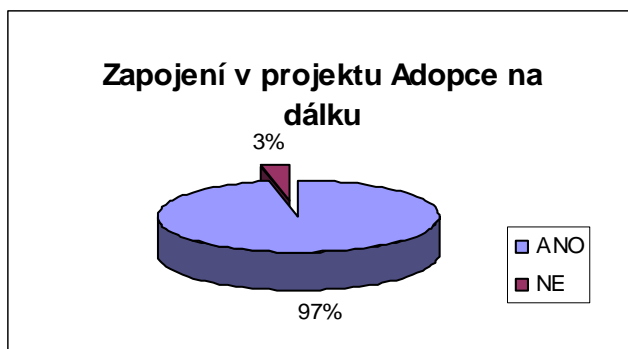
Graf 20 znázorňuje **otázku č. 24 – Co udělá student, když vidí na ulici žebrajícího?** Většina - 38 studentů (41%) se podívá, lituje a jde dál, 19 studentů (21%) dělá, že je nevidí. Stejný počet studentů se podívá a bez zájmu jde dál, 12 studentů (13%) dá jemu peníze a zbylí 4 (4%) si řeknou, že je to jejich problém.



Graf 21 Podpora potřebných (vlastní zpracování)

Zdroj: Vlastní výzkum realizovaný na FHS UTB od prosince 2008 do února 2009.

**Otázka č. 25** zjišťuje po studentech sociální pedagogiky, **zda kupují výrobky podporující potřebné** (např. bílá pastelka, červená stužka). Z grafu 21 je vidět, že 40 studentů (44%) je kupuje, pokud má zrovna peníze. 26 studentů (28%) kupuje výrobky vždy, když je někdo osloví, 23 studentů (25%) někdy a 3 studenti (3%) nikdy.

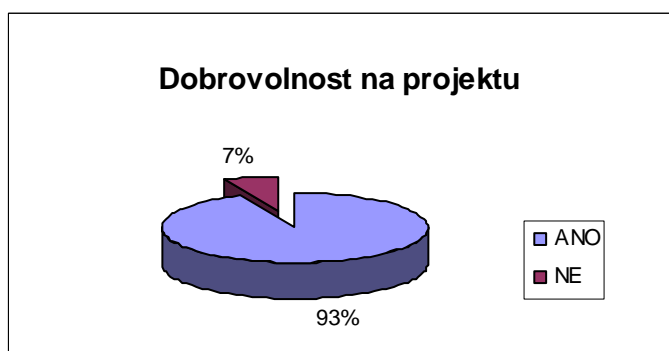


Graf 22 Zapojení v projektu (vlastní zpracování)

Zdroj: Vlastní výzkum realizovaný na FHS UTB od prosince 2008 do února 2009.

Jako studenti sociální pedagogiky se již třetím rokem, tedy od roku 2006, účastníme projektu Adopce na dálku. Hlavním smyslem tohoto projektu bylo zaštitit naše studium smysluplnou charitativní akcí ku prospěchu druhým. Proto jsem zaměřila dvě otázky ve svém dotazníku na tento projekt. **Otázka č. 26** zjišťovala, **kolik studentů je zapojeno v projektu Adopce na dálku**. Graf 22 potvrzuje, že téměř všichni studenti se projektu účastní - 89 studentů (97%) se projektu účastní a 3 studenti (3%) ne.

**Otázka č. 27** byla zaměřena na **dobrovolnost na daném projektu**, zda studenti platí na zmíněnou adopci proto, že chtějí nebo jen z donucení. Z uvedených 89 studentů uvedlo podle grafu 23, že do něj šlo dobrovolně 83 studentů (93%) a 6 studentů (7%) jen proto, že šla většina.



Graf 23 Dobrovolnost na projektu (vlastní zpracování)

Zdroj: Vlastní výzkum realizovaný na FHS UTB od prosince 2008 do února 2009.

## 8.4 Hodnoty, životní styl a volný čas

Následující kapitola se zabývá hodnotami, životním stylem a volnočasovým snímekem studenta.

### 8.4.1 Hodnoty a závislosti studentů

V otázce č. 28 jsem se snažila docílit toho, abych vytvořila tzv. **ideální hodnotový žebříček studentů sociální pedagogiky 3. ročníku**. Z deseti různých kategorií a studenty přiřazených číselných hodnot podle významnosti jsem z výsledků výzkumu vytvořila následující hodnotový žebříček.

*Tabulka 2 Hodnotový žebříček (vlastní zpracování)*

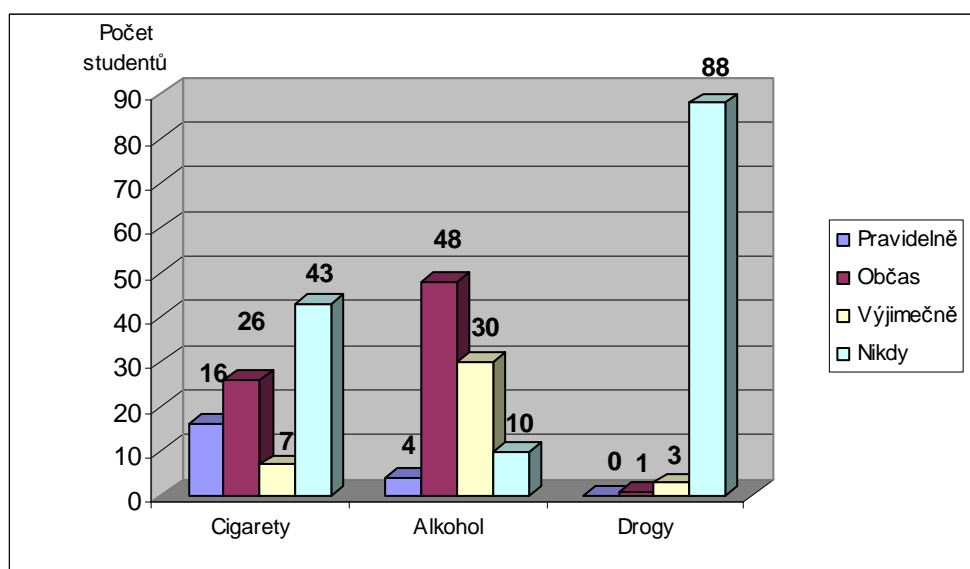
<b>1. Rodina</b>	index 1,65
<b>2. Láska, partner</b>	index 1,96
<b>3. Přátelé, kamarádi</b>	index 3,72
<b>4. Dobré vzdělání</b>	index 5,47
<b>5. Peníze</b>	index 6,11
<b>6. Práce</b>	index 6,14
<b>7. Pomoc druhým lidem</b>	index 6,45
<b>8. Mír</b>	index 6,93
<b>9. Zábava</b>	index 7,97
<b>10. Volnočasové aktivity</b>	index 8,42

*Zdroj: Vlastní výzkum realizovaný na FHS UTB od prosince 2008 do února 2009.*

K uvedenému hodnotovému žebříčku bych ráda zmínila i její bližší průměrné hodnoty. Hodnota rodiny je dána indexem 1,65 a tedy zdůrazňuje prioritu stejně jako láska a partner, která je velmi blízko k rodině indexem 1,96. I když je pro mladé lidi důležité, aby měli při sobě někoho, na kom jim záleží, tedy i lásku a pocit sounáležitosti, je pro ně důležité také rodinné teplo a rodina jako taková. Třetí místo zastávají s indexem 3,72 přátelé a kamarádi, kteří jsou v této věkové kategorii přesunuti až na třetí místo, protože vztahy se již budují na vážné úrovni s vědomím budoucnosti a kamarádi tedy již nejsou nejdůležitější. Na čtvrtém



místě (index 5,47) je dobré vzdělání a na pátém a šestém místě s indexem 6,11 peníze a 6,14 práce. Tyto priority jsou na těchto místech z toho důvodu, že pro studenty je momentálně nejdůležitější studium a dokončení tohoto oboru. Sedmé místo v žebříčku zaujímá pomoc druhým lidem (index 6,45), osmé místo mír (index 6,93), deváté zábava (index 7,97) a desáté volnočasové aktivity (index 8,42).



Graf 24 Závislost na návykových látkách (vlastní zpracování)

Zdroj: Vlastní výzkum realizovaný na FHS UTB od prosince 200 do února 2009.

**Otázka č. 29** se zaměřila na zjišťování **závislostí na návykových látkách u studentů**. Graf 24 jasně ukazuje, že **cigarety** užívá pravidelně 16 studentů (17%), občas 26 studentů (28%), výjimečně 7 studentů (8%) a nikdy 43 studentů (47%).

**Alkohol** užívají pravidelně 4 studenti (4%), občas 48 studentů (52%), výjimečně 30 studentů (33%) a nikdy 10 studentů (11%). Výsledky **užívání drog** jsou velmi příznivé, k užívání drog uvedl občasné užití 1 student (1%), výjimečně 3 studenti (3%) a nikdy 88 studentů (96%).

V otázce č. 30 studenti volili, čeho se nejvíce či nejméně obávají v životě. Z osmi daných možností přiřazovali každé jednu číselnou hodnotu od 1 (největší obava) do 5 (nejmenší obava). Výsledkem tohoto zjištění, je tento přehled (seřazeno od největší po nejmenší obavu):

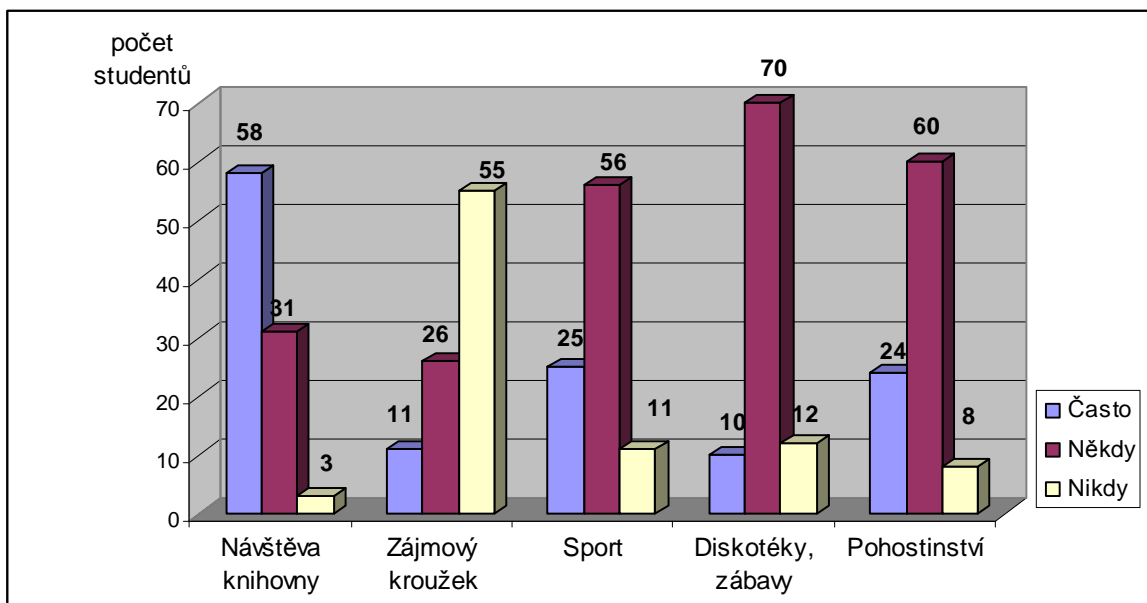
1. Obávám se, že někdo z mých blízkých onemocní.
2. Obávám se, že nenajdu práci.
3. Obávám se, že nebudu mít dostatek peněz.
4. Obávám se, že zůstanu v životě sám.
5. Obávám se, že budu mít práci, která mě nebude bavit.
6. Obávám se, že nedodělám školu.
7. Obávám se, že bude válka a střety civilizací.
8. Obávám se, že budu mít málo kamarádů.

#### 8.4.2 Volný čas a životní styl studentů

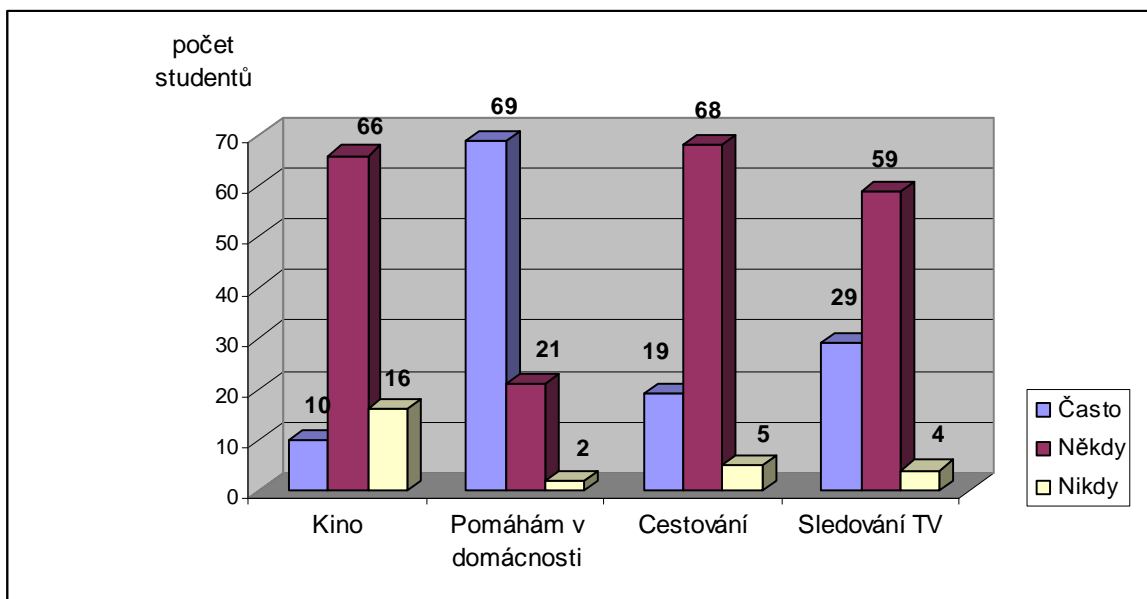
V otázce č. 31 a 32 jsem se zaměřila na to, jak tráví studenti svůj volný čas, co navštěvují, čemu se věnují apod. Graf 25 a 26 znázorňuje návštěvnost jednotlivých kategorií.

**Knihovnu** navštěvuje často 58 studentů (63%), 31 studentů (34%) ji navštěvuje někdy a 3 studenti (3%) nikdy. Podle výsledku návštěvnosti **zájmového kroužku** by se dalo usoudit, že v tomto věku mají studenti jiné zájmy a do kroužků chodí již v menší míře. 11 studentů (12%) je navštěvuje často, 26 studentů (28%) někdy a 55 studentů (60%) nikdy. Naopak **sportu** se věnuje většina studentů, je tedy z grafu zřejmé, že patří mezi oblíbené činnosti většiny studentů. 25 studentů (27%) se sportu věnuje často, 56 studentů (61%) někdy a 11 studentů (12%) nikdy. Další oblastí je návštěvnost **diskoték a zábav**. Také tento výsledek nebyl překvapující. Menší množství studentů – 10 (11%) chodí na tyto akce pravidelně, 70 studentů (76%) občas a 12 studentů (13%) nikdy. Studenti navštěvují spíše **restaurace a pohostinství**. 24 (26%) studentů odpovědělo že je navštěvuje často, 60 studentů (65%) občas a 8 studentů (9%) nikdy. Vzhledem k převládající možnosti někdy u těchto dvou otázek je možné říci, že jsou studenti již starší a rozumnější a nemají jako prioritu vysedávání v pohostinstvích či v pravidelné návštěvě diskoték. Do **kina** chodí často 10 studentů (11%), 66 studentů (72%) někdy a 16 (17%) studentů nikdy.

K **pomoci v domácnosti** uvedlo 69 studentů (75%), že pomáhá často, 21 studentů (23%) někdy a 2 studenti (2%) nikdy. Ani **otázka cestování** nebyla překvapující. 19 studentů (21%) uvedlo, že cestuje často, 68 studentů (74%) někdy a 5 studentů (5%) nikdy. Poslední informací bylo **sledování televize**. Často ji sleduje 29 studentů (32%), někdy 59 (64%) a nikdy 4 studenti (4%).



Graf 25 Volnočasový snímek (vlastní zpracování)

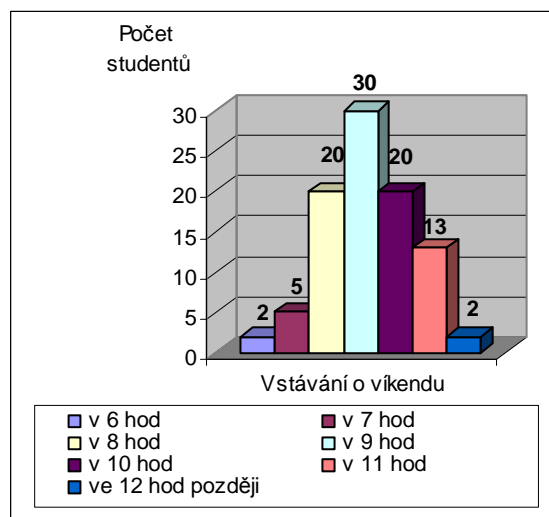
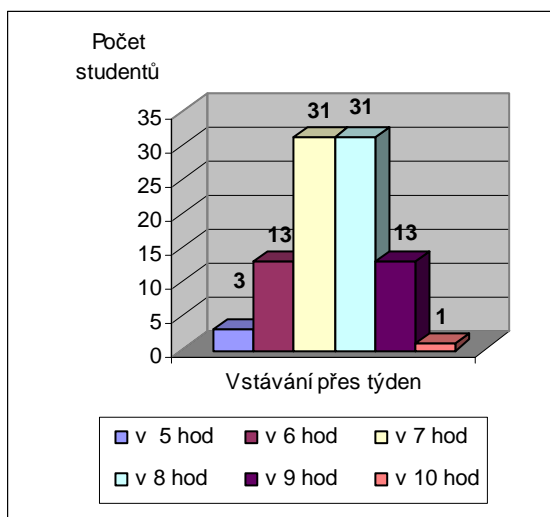


Graf 26 Volnočasový snímek (vlastní zpracování)

Zdroj: Vlastní výzkum realizovaný na FHS UTB od prosince 2008 do února 2009.

**Otázka č. 32** byla zaměřena na volné vyjádření studentů, **co ve svém volném čase nejraději dělají**. Každý student odpovídal dle svého uvážení a zájmů volným způsobem. Nejčastějšími odpověďmi bylo posezení s přáteli (48 bodů), sportování (39 bodů), četba knih a časopisů (33 bodů), věnování se koníčkům (31 bodů) a pobyt s partnerem (28 bodů). Další aktivity viz příloha P VII.

**Otázka č. 33** zjišťovala **čas, kdy studenti nejčastěji vstávají přes týden a o víkendu**. Z grafů 27 na 28 je možné vyčíst jednotlivé údaje v konkrétních hodinách. Předmětem mého zájmu bylo ale také určit průměrnou hodinu vstávání u obou uvedených kategorií. Podle aritmetického průměru vstávají studenti sociální pedagogiky přes týden nejčastěji v 7 hodin (hodnota 7,45) a o víkendu v 9 hodin (hodnota 9,23).

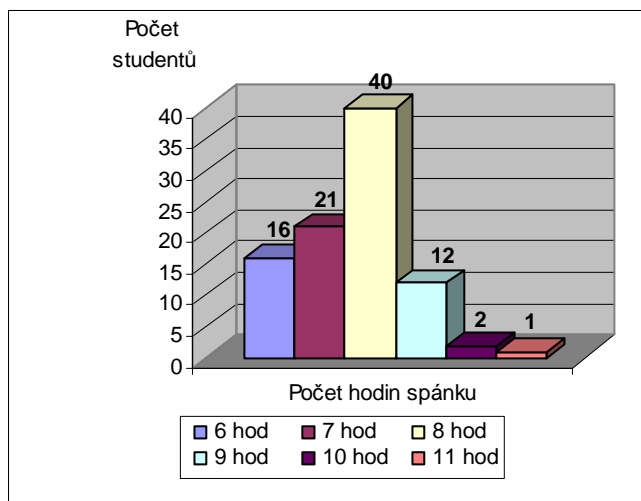


Graf 27 Vstávání 1 (vlastní zpracování)

Graf 28 Vstávání 2 (vlastní zpracování)

Zdroj: Vlastní výzkum realizovaný na FHS UTB od prosince 2008 do února 2009.

Otázka č. 34 byla zaměřena na **průměrný počet hodin spánku u jednotlivých studentů**. Graf 29 znázorňuje jednotlivé hodnoty počtu hodin a množství studentů. Průměrný počet hodin spánku u všech studentů je 8 hodin za den (hodnota 7,63).

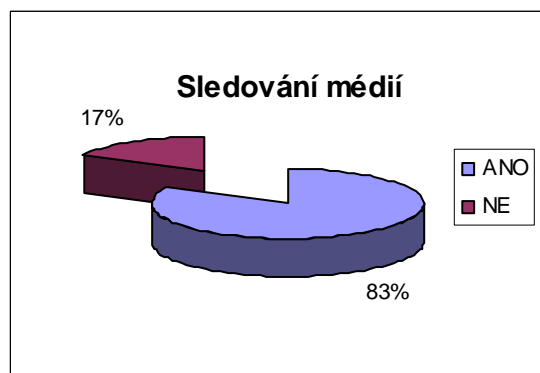


Graf 29 Počet hodin spánku (vlastní zpracování)

Zdroj: Vlastní výzkum realizovaný na FHS UTB od prosince 2008 do února 2009.

#### 8.4.3 Média, televize, počítač a studenti

**Sledování médií** jsem zjišťovala v **otázce č. 35** (Graf 30). Média (TV, internet, tisk, časopisy, rozhlas) sleduje 76 studentů (83%). 16 studentů (17%) uvedlo, že média a dění okolo sebe nesledují. Mezi nejčastější důvody patřilo, že je to rozčílí, nebo na sledování dění kolem sebe nemají čas.



Graf 30 Média (vlastní zpracování)

Zdroj: Vlastní výzkum realizovaný na FHS UTB od prosince 2008 do února 2009.

V tabulce 3 je uveden stručný výčet jednotlivých druhů sledovaných médií, která studenti v dotazníku uváděli formou volné odpovědi. Získané výsledky u jednotlivých médií jsou vztaheny k celkovému počtu studentů sledujících média a tabulka je sestavena od největšího k nejmenšímu počtu získaných bodů danými studenty. Z výsledků tedy vyplývá, že nejvíce sledují studenti TV zpravodajství, dále pak internet, tisk a nejméně studentů uvádělo rádio.

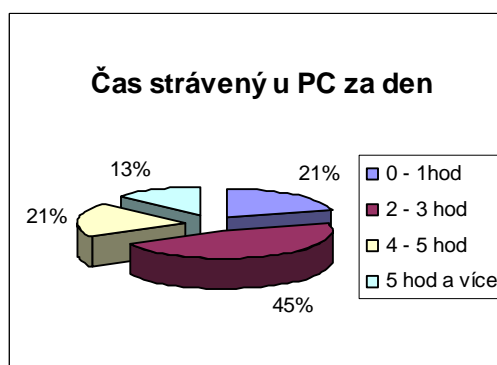
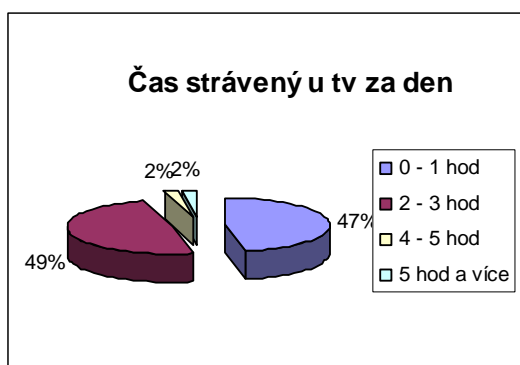
Tabulka 3 Média (vlastní zpracování)

Druhy sledovaných médií
1. TV zpravodajství
2. Internet
3. Tisk
4. Rádio

Zdroj: Vlastní výzkum realizovaný na FHS UTB od prosince 2008 do února 2009.

**Otázkou č. 36** jsem chtěla zjistit **čas trávený u televize za den**. Graf 31 ukazuje, že nejvíce času u televize tráví 45 studentů (49%) a to 2-3 hodiny za den, dále 0-1 hodinu 43 studentů (47%), 4-5 hodin 2 studenti (2%), stejně tak i 5 a více hodin.

**Otázka č. 37** byla podobného zaměření, sledovala **čas trávený u PC za den**. Podle grafu 32 vidíme, že nejvíce - 42 studentů (45%) tráví 2-3 hodiny denně, 19 studentů (21%) tráví 0-1 hod. denně, 4-5 hod. také 19 studentů (21%) a více jak 5 hod. 12 studentů (13%).

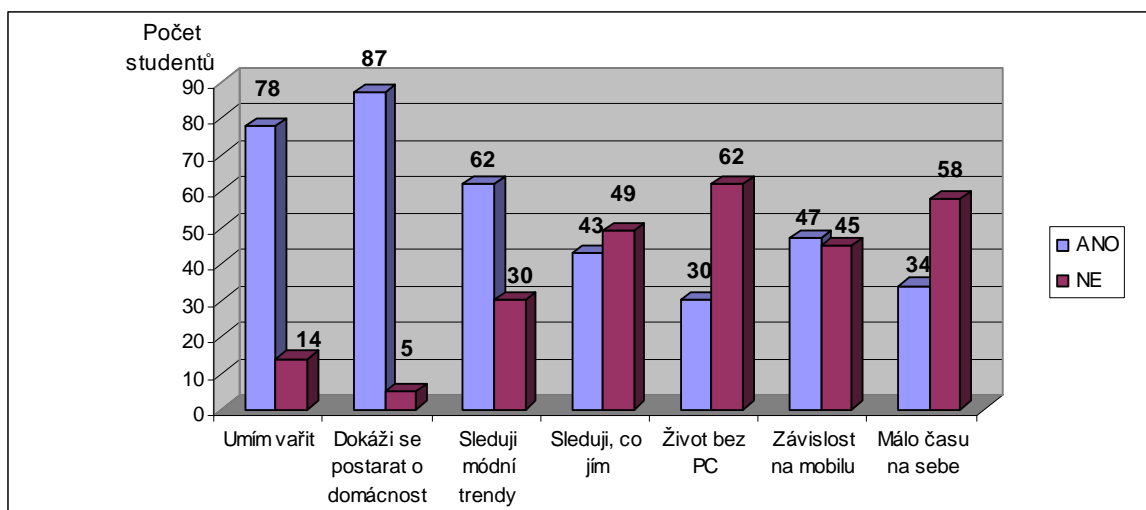


Graf 31 Čas u TV (vlastní zpracování)

Graf 32 Čas u PC (vlastní zpracování)

Zdroj: Vlastní výzkum realizovaný na FHS UTB od prosince 2008 do února 2009.

#### 8.4.4 Údaje o studentovi



Graf 33 Životní styl studentů (vlastní zpracování)

Zdroj: Vlastní výzkum realizovaný na FHS UTB od prosince 2008 do února 2009.

Následující podkapitola a také **otázka č. 38** je zaměřena **na všeobecné informace o studentových dovednostech, schopnostech** apod. Student volil odpovědi z **možností ano a ne** na následující otázky. **Vařit umí** podle grafu 33 celkem 78 studentů (85%), 87 studentů (95%) by se **o sebe dokázalo postarat**, 62 studentů (67%) **se snaží sledovat moderní trendy a jít s dobou**, 43 studentů (47%) si **dává pozor na to, co jí**. Dále **život bez PC a internetu si dokáže představit** pouze 30 studentů (33%), **na mobilním telefonu je závislých** 47 studentů (51%). **Velmi málo času na sebe** uvedlo, že má 34 studentů (37%).

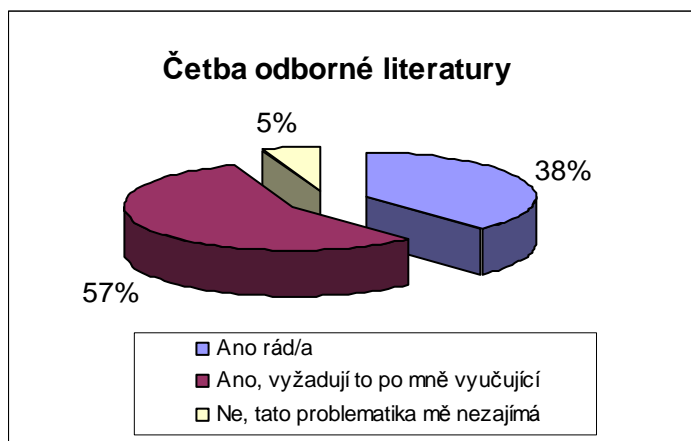
V **otázce č. 39** jsem zjišťovala, **bez jakých 3 nejdůležitějších věcí by se student neobešel**. Vzhledem k tomu, že otázka byla špatně pochopena a většina studentů neuváděla hmotné věci a předměty, ale spíše nehmotné hodnoty a pojmy, neuvádím tuto otázku jako součást svého výzkumu. Pro zajímavost uvádím pouze tabulku s dosaženými výsledky v příloze P VIII a P IX.

### 8.5 Studium a budoucnost

Následující kapitola je zaměřena na současné studium studentů, zda obor studují se zájmem, důvod výběru studia tohoto oboru a také možnost vyjádření názoru ke studiu a k tomu, zda by jejich budoucí profesní dráha měla směřovat k práci ve stejném nebo alespoň příbuzném oboru.

### 8.5.1 Studium sociální pedagogiky

Abych zjistila, nakolik jsou studenti zaujati ve studiu a zajímají se o tento obor, položila jsem otázku č. 40, **zda čtou odbornou literaturu, která se vztahuje k pomáhajícím profesím**. Graf 34 ukazuje, že 35 studentů (38%) čte odbornou literaturu rádo, 52 studentů (57%) – tedy většina, čte jen proto, že to po nich vyučující vyžadují (např. na vypracování seminární práce) a 5 studentů (5%) uvedlo, že je tato problematika moc nezajímá.



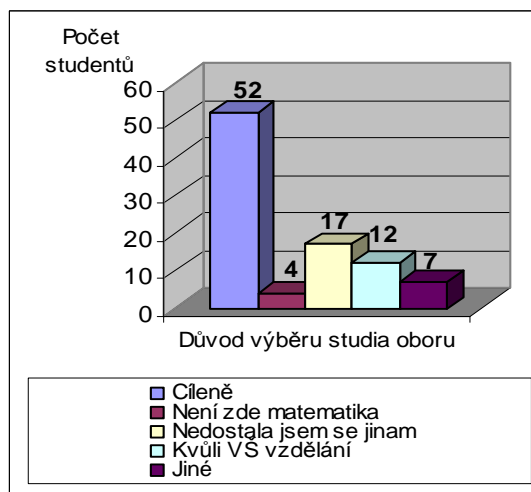
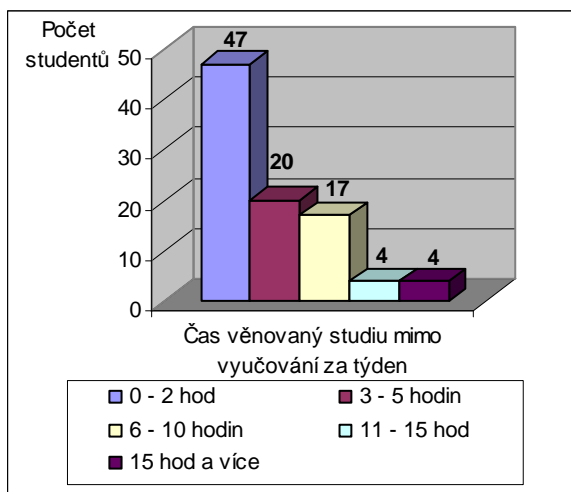
Graf 34 Četba odborné literatury (vlastní zpracování)

Zdroj: Vlastní výzkum realizovaný na FHS UTB od prosince 2008 do února 2009.

**Otázka č. 41** směřovala k času, který týdně tráví student sociální pedagogiky studiem a přípravou na školu mimo školní vyučování. Graf 35 znázorňuje jednotlivá časová rozpětí věnovaná studiu. Nejvíce studentů – 47 (52%) se věnuje studiu pouze 0-2 hodiny za týden a v průměru to je na všechny studenty sociální pedagogiky 3. ročníku 4 hodiny za týden (hodnota 4,1).

**Otázka č. 42** byla v mém výzkumu velmi zásadní. Jejím smyslem bylo zjistit, **proč studenti studují tento obor**, z jakého důvodu si tuto školu vybrali (Graf 36). Většina - 52 studentů (57%) si tuto školu vybralo cíleně, 17 studentů (19%) se hlásilo jinam, ale nedostalo se. Nejčastěji se jednalo o psychologii a obory humanitního zaměření (dále viz tabulka 4). 12 studentů (13%) si zvolilo tento obor, protože chtělo dosáhnout VŠ vzdělání, 4 studenti (4%) proto, že se na oboru nestuduje matematika a 7 studentů (8%) z jiného důvodu (blízkost domova, kvůli rodičům, hledání podobného oboru ze SŠ aj.).





Graf 35 Čas na studium (vlastní zpracování)

Graf 36 Důvod studia (vlastní zpracování)

Zdroj: Vlastní výzkum realizovaný na FHS UTB od prosince 2008 do února 2009.

Tabulka 4 Prioritní VŠ po maturitě (vlastní zpracování)

Obor	Počet studentů
Psychologie	8 studentů
Práva	2 studenti
Multimédia, design, grafika	2 studenti
Marketing a komunikace	1 student
Fotografický	1 student
Ekonomie	1 student
Speciální pedagogika	2 student
<b>Celkem odpovídalo</b>	<b>17 studentů</b>

Zdroj: Vlastní výzkum realizovaný na FHS UTB od prosince 2008 do února 2009.

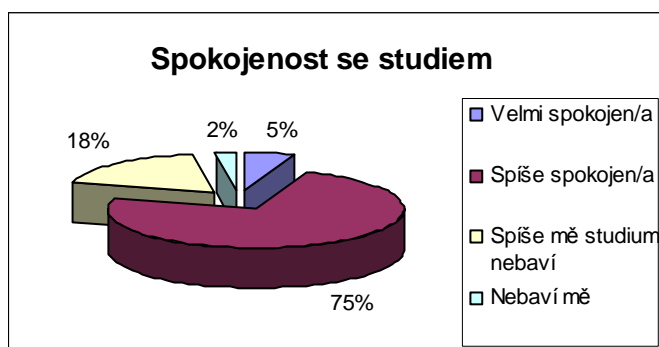
Se studiem se také váže oblíbenost určitých předmětů, kterými studenti prošli během studia. Studenti si mohli sami v **otázce č. 44 zvolit 3 předměty, které je nejvíce zaujaly**. Mezi nejoblíbenější a nejčastěji uvedené předměty (více než u 20 studentů) patří následující:

- Základy rétoriky a prezentace (1. ročník studia).
- Sociální komunikace (1. ročník studia).
- Sociální práce a pomáhající profese (2. ročník studia).
- Multikulturní výchova (3. ročník studia).

Další předměty viz příloha P X.

### 8.5.2 Spokojenost se studiem

**Otázka č. 43** byla zaměřena na **spokojenost studentů se studiem na této fakultě (FHS)**. Graf 37 uvádí jednotlivé výsledky. Nejvíce - 68 studentů (74%) je se studiem spíše spokojeno, 17 studentů (19%) studium spíše nebaví, 5 studentů (5%) je spokojeno velmi a 2 studenty (2%) studium nebaví. Z výsledků tedy vyplývá, že většina studentů je se studiem spokojená.



Graf 37 Spokojenost se studiem (vlastní zpracování)

Zdroj: Vlastní výzkum realizovaný na FHS UTB od prosince 2008 do února 2009.

Abych umožnila volné vyjádření názoru ke studiu, **co se studentům nelíbí a k čemu mají výhrady**, zvolila jsem **otázku č. 45**. Výsledky uvádím v tabulce 5.

Tabulka 5 Výhrady studentů ke studiu oboru sociální pedagogika (vlastní zpracování)

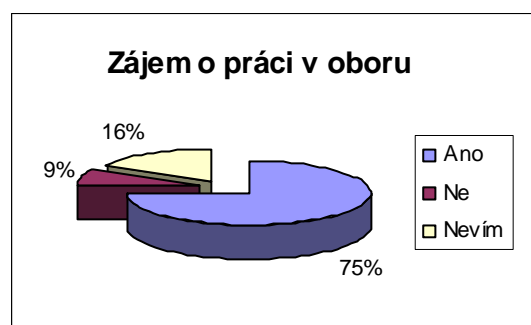
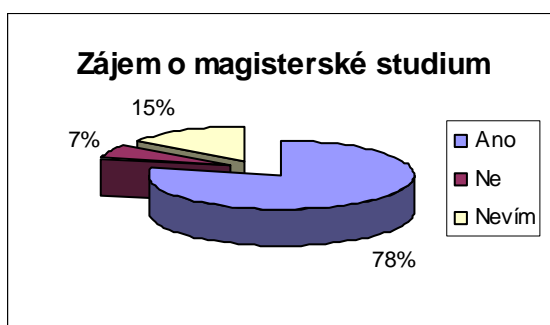
Výhrada	Ano	Ne
Špatná organizace studia, formy výuky a předmětů	41% studentů	59% studentů
Zklamání z přístupu vyučujících	37% studentů	63% studentů
Nepromyšlenost oboru a budoucího uplatnění	19% studentů	81% studentů
System Stag	10% studentů	90% studentů
Prostory k výuce, technické problémy	10% studentů	90% studentů

Zdroj: Vlastní výzkum realizovaný na FHS UTB od prosince 2008 do února 2009.

### 8.5.3 Budoucnost a zaměstnání

V této části bakalářské práce jsem zjišťovala, kolik studentů plánuje pokračovat ve studiu tohoto oboru, kolik se jich chce věnovat této problematice a vyvodit závěr také o tom, jestli jim daná škola přinese i naplnění po stránce profesionální, či ne.

**Otázka č. 46** se ptala studentů na to, **jestli chtějí pokračovat v navazujícím studiu na FHS ve Zlíně**. Pokračovat ve studiu chce podle grafu 38 celkem 72 studentů (78%), z nichž o prezenční formě uvažuje 54 studentů (75%) a o kombinované 38 studentů (53%). 6 studentů (7%) je rozhodnuto, že studovat tento obor dále již nechce a 14 studentů (15%) si není jistá a neví.

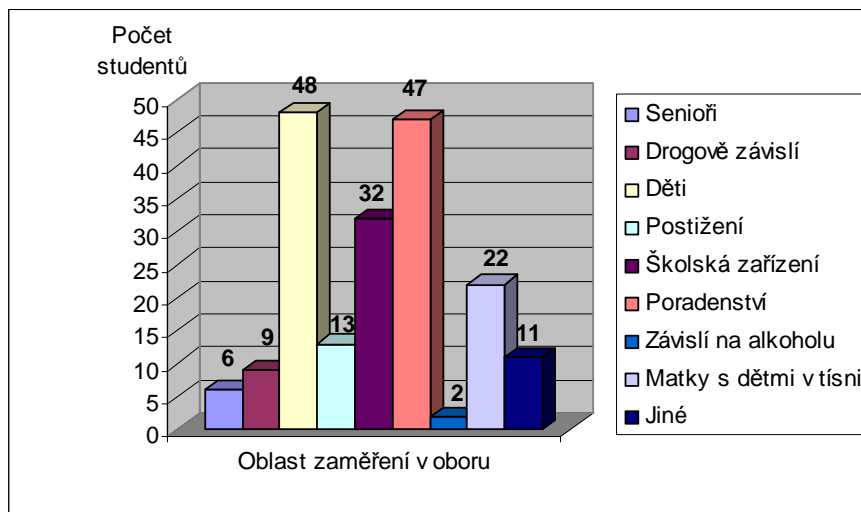


Graf 38 Další studium (vlastní zpracování)

Graf 39 Zaměstnání (vlastní zpracování)

Zdroj: Vlastní výzkum realizovaný na FHS UTB od prosince 2008 do února 2009.

**Pracovat v tomto nebo příbuzném oboru** by podle **otázky č. 47** chtělo 69 studentů (75%). 8 studentů (9%) uvedlo, že v oboru pracovat nechce a 15 studentů (16%) o tom stále přemýšlí (Graf 39).



Graf 40 Oblast zaměření práce v oboru (vlastní zpracování)

Zdroj: Vlastní výzkum realizovaný na FHS UTB od prosince 2008 do února 2009.

Na předešlé otázce navazuje **otázka č. 48**, ve které studenti uváděli, **v jaké oblasti pomáhajících profesích by chtěli pracovat**, pokud v předešlé otázce uvedli možnost ano. Z grafu 40 je možné vidět, že by z 69 studentů, kteří chtějí pracovat v pomáhajících profesích, rádi pracovali nejvíce s dětmi (48 studentů – 70%), dále pak v oblasti poradenství (47 studentů – 68%) a ve školských zařízeních (32 studentů – 46%). Na dalších místech je práce s matkami v tísní (22 studentů – 32%), práce s postiženými (13 studentů – 19%), práce s drogově závislými (9 studentů – 13%), se seniory (6 studentů – 9%). Možnost jiné uvedlo 11 studentů (12%) – studenti uvedli např. práci v oblasti vězeňství, rekvalifikace dospělých, sociální práce, práce na úřadech a v krizových centrech.

V poslední **otázce č. 49** jsem nechala studentům možnost otevřeně se vyjádřit, **co by chtěli v životě skutečně dělat, kde by chtěli pracovat**. Ze všech 92 studentů se mi dostala spousta různorodých odpovědí. 7 studentů se k této otázce nevyjádřilo, nebo řeklo nic. Mezi zbývajících 85 odpověďmi se jich 47 (55%) týkalo práce v oblasti pomáhajících profesí. Jednotlivé profese a přání uvádím v příloze P XI A P XII.

## 9 SHRUTÍ VÝSLEDKŮ VÝZKUMU

Následující kapitola se zabývá stručným výčtem informací a získanými výsledky z předešlé kapitoly. Především se v ní snažím obecně zhodnotit danou problematiku, která vychází z jednotlivých baterií otázek dotazníku.

Výsledky výzkumu z oblasti **demografických údajů a základních informací** jasně ukázaly, že většina studujících tento obor jsou právě ženy. Převládající věková skupina studujících 3. ročník oboru sociální pedagogika, jsou mladí svobodní lidé ve věku 21 a 22 let. Nejvíce studujících pochází z města a má vystudovanou střední školu odborného zaměření. Ideální věk matky pro první dítě je pro studenty 26–30 let a ideální počet dětí jsou 2 děti. Z výzkumů dále vyplynulo, že většina studentů při studiu pracuje či má stálou brigádu. Potěšující informací je také to, že se větší množství studentů věnuje dobrovolnictví a navštěvuje různé organizace bez nároku na finanční odměnu.

Také výsledky týkající se **vztahu k rodině a blízkým** byly pozitivní. Většina studentů uvedla, že své prarodiče navštěvuje, vychází s nimi dobře a také jim pomáhá. Stejně tak uvedli studenti v převážné většině odpovědí, že pomáhají rodičům a také s nimi vychází většina přívětivě a dobře. Na druhou stranu velmi málo studentů uvedlo, že by se svými rodiči chtěli žít v budoucnu v jednom domě. S jejich odchodem do domova pro seniory by se také smířila většina dotazovaných. Další velmi hodnotnou informací bylo zjištění, že nejčastějšími osobami, kterým se studenti svěřují, jsou právě kamarádi či jejich partner a na opuštěný ostrov by si s sebou chtěli vzít také právě svého partnera, což koresponduje s výsledkem předešlé otázky o důležitosti jejich blízkých lidí.

I oblast dotazníku, zaměřená na **pomáhání**, měla velmi kladné výsledky. Naprostá většina studentů uvedla, že někdy nabídla pomoc cizímu člověku, který ji potřeboval. Zajímavým výsledkem byla reakce studentů, kteří vidí žebrající. Nejvíce z nich uvedlo, že se podívá, lituje jich a jde dál. S oblastí pomáhání má dále velkou spojitost účast studentů na různých charitativních akcích. Příjemným zjištěním bylo, že většina studentů kupuje výrobky, které podporují potřebné a také účast celého 3. ročníku studentů sociální pedagogiky v projektu Adopce na dálku, kterého se účastní všichni studenti až na pár výjimek již od prvního ročníku studia.

Čtvrtým okruhem zkoumání této bakalářské práce byly **hodnoty, volný čas a životní styl** studentů. Za první tři nejdůležitější hodnoty považují rodinu, lásku a partnera a přátele a

kamarády. Z výsledků, které se týkaly závislosti na návykových látkách, je patrné, že většina dotázaných nikdy nekouří, ale občas holduje alkoholu, drogám nikdy. Také oblast zkoumání volného času nebyla ničím neobvyklým. Studenti uváděli spoustu různých možností, jak využívají tento čas a vždy se jednalo o účelné, smysluplné a zajímavé aktivity, které je baví a při kterých se mohou odreagovat nebo odpočinout. Zajímavých výsledků se mi dostalo v části, která byla zaměřená na životní styl studentů. Studenti vstávají přes týden průměrně v 7 hodin, o víkendu v 9 hodin a průměrně spí 8 hodin denně. O média a dění kolem sebe se také zajímá většina studujících. Nejvíce studentů uvedlo, že u televize i u PC tráví denně 2-3 hodiny.

**Studium a budoucnost** je poslední částí baterie otázek dotazníku. Z výsledků vyplynulo, že se naprostá většina studentů zajímá o odbornou literaturu, která se vztahuje k pomáhajícím profesím a také si ji čte ráda. Přípravě ke studiu mimo školní vyučování věnuje většina dotázaných týdně v průměru 0-2 hodiny. Důležitým faktem bylo zjištění, kolik studentů studuje tento obor ze zájmu. Potěšujícím výsledkem je, že většina opravdu uvedla, že si studium tohoto oboru vybrala cíleně a že je tato problematika zajímavá. Stejně tak je významný výsledek, který u otázky, týkající se spokojenosti se studiem, uvádí, že nejvíce studentů je se studiem tohoto oboru spíše spokojeno. Nejčastější výhrady se týkaly pouze špatné organizace studia a formy vyučování. Za tři nejoblíbenější předměty, které dotázaní absolvovali během tří let studia, považují nejčastěji předmět Sociální práce a pomáhající profese, Základy rétoriky a prezentace a Multikulturní výchovu.

Většina studentů plánuje do budoucna i nadále studovat na dané fakultě navazující magisterské studium a také většina z nich by ráda pracovala ve vystudovaném, nebo alespoň příbuzném oboru. Nejraději s dětmi, ve školách a školských zařízeních či v oblasti poradenství.

Získané výsledky jsou dle mého názoru velmi přívětivé a ničím nevybočující. Proto si myslím, že studenti 3. ročníku, kteří studují obor sociální pedagogika na FHS UTB ve Zlíně, mají hodnoty i životní styl v souladu s oblastí studia tohoto oboru.

## ZÁVĚR

Dnešní doba je plná spousty možností pro mladé lidi. Každý z nich se po ukončení studia na střední škole rozhoduje mezi velkým množstvím možností. Někdo se rozhodne jít do zaměstnání, spousta z nich využije možnost jít pracovat či studovat do zahraničí a někteří se rozhodnou studovat vysokou školu a rozšířit si své obzory v oboru, který je baví a je pro ně něčím přínosným a užitečným.

Nejen vykonávání pomáhajících profesí, ale také studium sociální pedagogiky či jiného podobného oboru by mělo být založeno především na ochotě a smyslu lidem pomáhat nezištně a upřímně. Tento přístup se poté bezesporu odrazí nejen v pozitivním přístupu ke studiu tohoto oboru, ale také později i k vykonávání profese v oblasti pomáhání.

Základním cílem této bakalářské práce bylo zjistit, jaké jsou hodnoty a životní styl studentů sociální pedagogiky 3. ročníku na FHS UTB ve Zlíně a zda výsledky z jejich dotazníků ukáží, jestli mají tito studenti předpoklady k vykonávání svého povolání v oblasti pomáhajících profesí po stránce jejich hodnot a životního stylu či ne.

V teoretické části bakalářské práce byly vysvětleny základní pojmy a definice, na kterých je založena celá práce. K vypracování teoretické části byly využity literární poznatky od mnoha autorů, aby daná problematika mohla být co nejpestřeji a nejzajímavěji pojata. Mezi základní témata patřila problematika hodnot, hodnotové orientace, životního stylu, volného času a pomáhajících profesí.

Praktická část byla zaměřena na zkoumání hodnot a životního stylu studentů sociální pedagogiky prostřednictvím výzkumu, který byl založen na dotazníku, ve kterém byla daná problematika zpracována a zahrnuta do potřebného počtu otázek. Po rozdělení příslušných dotazníků všem studentům došlo ke zpracování získaných údajů, dat a informací a veškeré výsledky a závěry byly použity v praktické části práce. Výsledky jsou předloženy a znázorněny prostřednictvím grafů a tabulek v jednotlivých podkapitolách praktické části práce, kde jsou také podrobněji popsány a interpretovány. V kapitole shrnutí jsou předloženy obecné závěry plynoucí z provedeného výzkumu a získaných výsledků.

Vzhledem k rozsáhlosti získaných výsledků nebylo možné všechny zařadit do textu bakalářské práce. Z uvedeného důvodu jsem některé získané zajímavé poznatky zařadila jako přílohy.

Prostřednictvím vypracování dané bakalářské práce jsem zjistila spoustu důležitých a také pro mě hodnotných informací. Nejen, že jsem si osvojila a rozšířila spoustu teoretických poznatků, ale také jsem díky výzkumu dosáhla řady výsledků, ze kterých jsem mohla vyvodit závěry ke svému výzkumnému problému.



**SEZNAM POUŽITÉ LITERATURY**

- [1] BOBEK, M., PENIŠKA, P. *Práce s lidmi*. 1. vyd. Brno: NC Publishing, 2008. 288 s. ISBN 978-80-903858-2-5.
- [2] CAKIRPALOGLU, P. *Psychologie hodnot*. 1. vyd. Olomouc: Votobia, 2004. 429 s. ISBN 80-7220-195-6.
- [3] ČAVČAVADZE, N. Z. *Kultura a hodnoty*. 1. vyd. Praha: Mladá fronta, 1986. 168 s.
- [4] GOLDMANN, R. et al. *Vybrané kapitoly ze sociálních disciplín*. Dotisk 3. přepracovaného a doplněného vyd. Olomouc: Univerzita Palackého v Olomouci, 2007. 132 s. ISBN 80-244-1454-6.
- [5] GOLEMAN, D. *Emoční inteligence*. Praha: Columbus, 1997. 348 s. ISBN 80-85928-48.
- [6] DOLISTA, J. Filozofická antropologie jako předpoklad pochopení sociální etiky. In KAHOUN, V., KOZLOVÁ L., TÓTHOVÁ V. (ed). *Sociální práce*. Praha: Triton, 2003. 336 s. ISBN 80-7254-138-2.
- [7] DUFFKOVÁ, J., URBAN, L., DUBSKÝ, J. *Sociologie životního stylu*. 1. vyd. Praha: Policejní akademie České republiky v Praze, 2007. 127 s. ISBN 978-80-7251-266-9.
- [8] FUKAČ, J. Masová komunikační média a volný čas ve vztahu k estetické kultuře a pedagogice. In SPOUSTA, V. et al. *Metody a formy výuky ve volném čase*. 1. vyd. Brno: Masarykova univerzita v Brně, 1998. 82 s. ISBN 80-210-1275-7.
- [9] HAYESOVÁ, N. *Základy sociální psychologie*. 2. vyd. Praha: Portál, 2000. 165 s. ISBN 80-7178-415-X.
- [10] HÁJEK, K. *Práce s emocemi pro pomáhající profese*. 2. vyd. Praha: Portál, 2007. 120 s. ISBN 978-80-7367-346-8.
- [11] HOLDA, D. *Hodnoty a perspektivy mládeže v ČSSR*. 1. vyd. Praha: Mladá fronta, 1988. 192 s.

- [12] HUDEČEK, J. *Hodnotové orientace v motivační sféře osobnosti*. Praha: Academia, 1986. 96 s. ISSN 0069-2298.
- [13] CHUDÝ, Š. Teoretické východiska výchovy ve volném čase. In KAVANOVÁ, A., CHUDÝ, Š. *Výchova a volný čas*. 1. vyd. Zlín: Univerzita Tomáš Bati ve Zlíně, 2005. 157 s. ISBN 80-7318-266-1.
- [14] KEBZA, V. *Psychosociální determinanty zdraví*. 1. vyd. Praha: Academia, 2005. 263 s. ISBN 80-200-1307-5.
- [15] KNAUSOVÁ, I. *Vybrané kapitoly ze sociální politiky*. 2. vyd. Olomouc: Univerzita Palackého v Olomouci, 2005. 86 s. ISBN 80-244-1021-4.
- [16] Kol. aut. *Malý sociologický slovník*. 1. vyd. Praha: Svoboda, 1970. 618 s.
- [17] KOPŘIVA, K. *Lidský vztah jako součást profese*. 5. vyd. Praha, Portál, 2006. 148 s. ISBN 80-7367-181-6.
- [18] KOUKOLÍK, F. *Sociální mozek*. 1. vyd. Praha: Karolinum, 2006. 269 s. ISBN 80-246-1242-9.
- [19] MATOUŠEK, O. *Slovník sociální práce*. 2. vyd. Praha: Portál, 2003. 288 s. ISBN 80-7178-549-0.
- [20] MATOUŠEK, O., KOLÁČKOVÁ, J., KODYMOVÁ, P. *Sociální práce v praxi*. 1. vyd. Praha: Portál, 2005. 352 s. ISBN 80-7367-002-X.
- [21] MOŽNÝ, I. *Česká společnost: Nejdůležitější fakta o kvalitě našeho života*. 1. vyd. Praha: Portál, 2002. 208 s. ISBN 80-7178-624-1.
- [22] NAVRÁTIL, P. *Humanistické a existencionální teorie*. In MATOUŠEK, O. et al. *Základy sociální práce*. 1. vyd. Praha: Portál, 2001. 312 s. ISBN 80-7178-473-7.
- [23] NEČASOVÁ, M. *Profesní etika*. In MATOUŠEK, O. et al. *Metody a řízení sociální práce*. 1. vyd. Praha: Portál, 2003. 384 s. ISBN 80-7178-548-2.
- [24] NOVOSAD, L. *Základy teorie a metod sociální práce 1. díl*. 1. vyd. Liberec: Technická univerzita v Liberci, 2003. 48 s. ISBN 80-7083-687-3.
- [25] NOVOSAD, L. *Základy teorie a metod sociální práce 2. díl*. 1. vyd. Liberec: Technická univerzita v Liberci, 2004. 91 s. ISBN 80-7083-890-6.

- [26] PRUDKÝ, L. *Hodnoty a normy v české společnosti – stav a vývoj v posledních letech*. 1. vyd. Praha: Kabinet pro výchovu k demokratickému občanství, Fakulta humanitních studií Univerzity Karlovy, 2004. 32 s. ISBN 80-7204-358-7.
- [27] PRŮCHA, J. *Přehled pedagogiky: Úvod do studia oboru*. 1. vyd. Praha: Portál, 2000. 272 s. ISBN 80-7178-399-4.
- [28] PRŮCHA, J.; WALTEROVÁ, E.; MAREŠ, J. *Pedagogický slovník*. 4. vyd. Praha: Portál, 2003. 322 s. ISBN 80-7178-772-8.
- [29] ŘEHOŘKOVÁ, M. Kultura a volný čas. In SPOUSTA, V. et al. *Metody a formy výchovy ve volném čase*. 1.vyd. Brno: Masarykova univerzita v Brně, 1998. 82 s. ISBN 80-210-1275-7.
- [30] SAK, P. *Proměny české mládeže*. 1. vyd. Praha: Petrklíč, 2000. 292 s. ISBN 80-7229-042-8.
- [31] SCHAVEL, M. Multidisciplinárny tím v podmienkach sociálnej práce. In kol. aut. *Multidisciplinárny prístupy pomáhajících profesí*. 1. vyd. Ústí nad Labem: Univerzita J. E. Purkyně v Ústí nad Labem, 2007. 297 s. ISBN 978-80-7044-858-8.
- [32] ŠIMČÍKOVÁ-ČÍŽKOVÁ, Jitka. *Osobnost a její rozvoj*. 1.vyd. Ostrava: Ostravská univerzita v Ostravě, 2008. 86 s. ISBN 978-80-7368-515-7

## SEZNAM POUŽITÝCH SYMBOLŮ A ZKRATEK

FHS Fakulta humanitních studií.

UTB Univerzita Tomáše Bati.

**SEZNAM GRAFŮ**

Graf 1 Pohlaví, Graf 2 Věk studentů.....	43
Graf 3 Místo bydliště, Graf 4 Vzdělání.....	44
Graf 5 Počet potomků, Graf 6 Pořízení dítěte.....	45
Graf 7 Plánovaný počet dětí.....	46
Graf 8 Brigády a práce, Graf 9 Dobrovolnictví .....	47
Graf 10 Návštěvy u prarodičů .....	48
Graf 11 Pobyty s prarodiči .....	48
Graf 12 Pomoc prarodičům .....	49
Graf 13 Svěřování se.....	50
Graf 14 Pomoc rodičům.....	51
Graf 15 Vztah s rodiči.....	51
Graf 16 Bydlení s rodiči.....	52
Graf 17 Vztah se sourozenci .....	52
Graf 18 Umístění do domova pro seniory.....	53
Graf 19 Pomoc, Graf 20 Reakce na žebrající.....	54
Graf 21 Podpora potřebných .....	54
Graf 22 Zapojení v projektu.....	55
Graf 23 Dobrovolnost na projektu .....	55
Graf 24 Závislost na návykových látkách.....	57
Graf 25 Volnočasový snímek.....	59
Graf 26 Volnočasový snímek.....	59
Graf 27 Vstávání 1, Graf 28 Vstávání 2 .....	60
Graf 29 Počet hodin spánku .....	61
Graf 30 Média .....	61
Graf 31 Čas u TV, Graf 32 Čas u PC .....	62
Graf 33 Životní styl studentů .....	63
Graf 34 Četba odborné literatury .....	64
Graf 35 Čas na studium, Graf 36 Důvod studia.....	65
Graf 37 Spokojenost se studiem .....	66
Graf 38 Další studium , Graf 39 Zaměstnání.....	67
Graf 40 Oblast zaměření práce v oboru .....	68

## SEZNAM OBRÁZKŮ

Obrázek 1 Schéma základních variant používání terminologické triády.....	25
--	----

**SEZNAM TABULEK**

Tabulka 1 Zaměření střední školy studentů .....	44
Tabulka 2 Hodnotový žebříček .....	56
Tabulka 3 Média .....	62
Tabulka 4 Prioritní VŠ po maturitě .....	65
Tabulka 5 Výhrady studentů ke studiu oboru sociální pedagogika .....	67

**SEZNAM PŘÍLOH**

P I	Dotazník
P II	Přehled brigád studentů
P III	Přehled činností v dobrovolnictví
P IV	Vztah studentů s prarodiči
P V	Způsoby pomoci rodičům
P VI	Opuštěný ostrov
P VII	Trávení volného času
P VIII	Nejdůležitější věci - hmotné
P IX	Nejdůležitější hodnoty a věci nehmotné
P X	Oblíbené vyučovací předměty
P XI	Vysněné povolání – v oboru
P XII	Vysněné povolání – mimo obor



## PŘÍLOHA P I: DOTAZNÍK

Milí spolužáci,

ve svých rukou právě držíte dotazník týkající se hodnotové orientace a životních způsobů studentů sociální pedagogiky. Tento dotazník je součástí mé bakalářské práce a je zcela anonymní. Byla bych moc ráda, kdybyste odpověděli na všechny položené otázky co nejpravdivěji, aby byla má práce co nejsmysluplnější a účelná.

V uzavřených otázkách vybírejte **pouze jednu z uvedených možností, pokud nebude uvedeno jinak** (zvolenou odpověď zakřížkujte). Jako jednu z variant uvádím také možnost jiné, a to právě pro ty, kterým nabídka odpovědí nevyhovuje.

V případě otevřených otázek Vám ponechávám prostor pro Vaše vyjádření formou volné odpovědi.

Předem všem děkuji za Vámi věnovaný čas.

Michaela Konečná

---

1. Pohlaví:

- muž
- žena

2. Věk (uved' v letech):

3. Místo bydliště, doplň název:

- město : a) do 30 000 obyvatel.....  
b) 30 000 – 50 000 obyvatel.....  
c) nad 50 000 obyvatel.....
- vesnice.....
- jiné .....

4. Jakou střední školu jsi vystudoval/a?

- gymnázium
- odborná střední škola, (uved' typ školy): .....
- VOŠ (uved' jakou) .....
- učební obor s maturitou (uved' jaký).....
- jinou (uved' jakou).....

5. Rodinný stav:

- svobodná/ý
- vdaná/ženatý
- rozvedená/ý

6. Počet dětí:

- 0
- 1
- 2

7. Pokud ještě děti nemáš, kolik dětí plánuješ, že budeš mít?

- 0
- 1
- 2
- 3
- 4 a více

8. Jaký věk matky je podle Tebe ideální pro první dítě?

- 18-20
- 21-25
- 26-30
- 31-35
- 36-40
- 40 a více

9. V současné době (vyber pouze 1 možnost, která převládá):

- studuji a jsem zcela závislá/ý finančně na rodičích
- studuji a mám stálou brigádu (práci)
- studuji a příležitostně si přivydělávám
- studuji a brigádu jsem bohužel nesehnal/a
- studuji a svému studiu obětují veškerý čas, takže na brigádu nechodím
- jiné

.....  
.....

10. Pokud jsi v otázce č.9 odpověděl/a, že při škole máš také stálou brigádu (práci), uveď, o jaký typ činnosti jde:

.....  
.....

11. Působil/a jsi někdy nebo stále ještě působíš ve svém volném čase bez nároku na finanční odměnu v nějaké organizaci, zařízení nebo při pořádání akcí (v sociální, volnočasové či výchovně vzdělávací oblasti)? Neuváděj svou povinnou praxi.

- ne
- ano (uveď název zařízení a druh vykonávané činnosti)

.....

.....

.....

.....

.....

12. Navštěvuješ své prarodiče? (pokud již bohužel nemáš žádného z prarodičů, přejdi k otázce č. 16)

- ano, často
- ano, občas
- málo, bohužel bydlí daleko
- zřídka
- nikdy

13. Jaký máš vztah se svými prarodiči? (např.: můžeš se jim se vším svěřit, mají pro Tebe pochopení, podporují Tě finančně apod. )?

.....

.....

.....

14. Návštěvy u prarodičů nebo pobyt s nimi jsou pro Tebe:

- příjemné a obohacující
- všední záležitost
- většinou nudné, ale to mi nevadí
- konám je z povinnosti
- jiné

.....

.....

15. Pomáháš svým prarodičům?

- ano, jak?

.....

.....

.....  
.....

ne, proč?

.....  
.....  
.....

16. Komu ze svých blízkých se **nejčastěji** svěřuješ?

- rodičům (matka, otec)
- sourozenci (bratr, sestra)
- kamarádce/kamarádovi
- jiné .....

17. Pomáháš doma rodičům?

ano, jak?

.....  
.....  
.....

ne, proč?

.....  
.....  
.....

18. Jaký vztah máš s rodiči?

- velmi dobrý, jsme k sobě upřímní a otevření
- dobrý, ale nedá se jim všechno říct otevřeně
- ne moc dobrý, často máme velmi rozdílné názory a neshodneme se
- s rodiči moc nekomunikuji

19. Chtěl/a bys žít spolu s rodiči v jednom domě, i když budeš mít svou rodinu?

ano, proč?

.....  
.....  
.....

ne, proč?

.....  
.....  
.....

20. Pokud máš sourozence, jaký je Váš vzájemný vztah?

- velmi dobrý, jsme nejlepší přátelé
- dobrý, ale nedá se jim všechno říct otevřeně
- ne moc dobrý, často máme velmi rozdílné názory a neshodneme se
- se sourozenci moc nekomunikuji

21. Kdyby nastala situace, že se Tví rodiče, prarodiče nebo někdo z Tvých blízkých rozhodl jít do domova pro seniory. Jak bys tuto informaci přijal/a?

- akceptoval/a bych to
- rozmlouval/a bych jim to, s tím, že se o ně postarám
- nepřál/a bych si to, ale časem bych se s tím smířil/a
- myslím, že je domov jak domov, i tam bude o ně dobře postaráno
- jiné

.....  
.....  
.....

22. Kdybys měl/a odjet na rok na opuštěný ostrov a mohl/a si vybrat jednoho člověka, který by jel s Tebou, kdo by to byl?

.....  
.....

23. Nabídl/a jsi někdy pomoc na ulici cizímu člověku (např.: staré paní s nákupem apod.?)

- ano
- ne, proč?

.....  
.....  
.....

24. Když vidíš na ulici žebrat člověka:

- děláš, že jej nevidíš
- podíváš se a bez zájmu jdeš dál
- podíváš se, lituješ ho a jdeš dál
- dáš mu nějaké peníze
- myslíš si, že je to jejich problém

25. Kupuješ si někdy výrobky, jejichž výtěžek jde na podporu osob se specifickými potřebami (např.: bílá pastelka, červená stužka, boj proto rakovině, Nový prostor atd.)?

- ano, vždy když mě osloví
- ano, pokud mám zrovna peníze
- někdy
- nikdy

26. Jsi zapojený/á v charitativním projektu 3. ročníku Adopce na dálku?

- ano
- ne

27. Pokud jsi v předešlé otázce odpověděl/a ano, do projektu jsi šel/a:

- dobrovolně, byl to skvělý nápad
- jen proto, že šla většina

28. Které z uvedených věcí jsou pro Tvůj život nejdůležitější? **Seřad' podle důležitosti** od 1 do 10 (1- nejdůležitější, 10 - nejméně důležitá).

- a) rodina .....
- b) peníze.....
- c) láska a partner.....
- d) přátelé a kamarádi.....
- e) pomoc druhým lidem.....
- f) mír.....
- g) zábava.....
- h) dobré vzdělání.....
- i) práce.....
- j) volnočasové aktivity.....

29. Užíváš některé návykové látky? Zaškrtni ty, které užíváš a uved' dle frekvence číselnou hodnotu: (**1- ano, pravidelně, 2 - ano, občas, 3 - ano, výjimečně, 4 - ne, nikdy**).

- cigarety 1 2 3 4
- alkohol 1 2 3 4
- drogy : lehké 1 2 3 4
- tvrdé 1 2 3 4

30. Nejvíce se obávám: **1- největší obava, 5-nejmenší obava**

**Uved' u každé možnosti jednu číselnou hodnotu:**

- nedodělám školu 1 2 3 4 5
- nenajdu práci 1 2 3 4 5
- někdo z mých blízkých onemocní 1 2 3 4 5
- nebudu mít dostatek peněz 1 2 3 4 5
- budu mít málo kamarádů 1 2 3 4 5
- budu mít práci, která mě nebude bavit 1 2 3 4 5
- zůstanu v životě sám 1 2 3 4 5
- bude válka a střety civilizací 1 2 3 4 5

31. U následujících nabídek **uved' číselnou hodnotu ( 1-často, 2-někdy, 3-nikdy)**

- navštěvuji knihovny 1 2 3
- navštěvuji nějaký zájmový kroužek 1 2 3
- pravidelně se věnuji sportu 1 2 3
- chodím na diskotéky nebo zábavy 1 2 3
- navštěvuji pohostinství 1 2 3
- chodím do kina 1 2 3
- pomáhám v domácnosti 1 2 3
- cestuji 1 2 3
- sleduji televizi 1 2 3

32. Co nejraději děláš ve svém volném čase? **Rozepiš se.**

.....

.....

.....

.....

.....

.....

.....

33. V kolik hodin nejčastěji vstáváš (zaokrouhli na celé hodiny)?

- přes týden: .....
- o víkendu:.....

34. Uved', kolik hodin denně v průměru spíš (uved' v celých hodinách): .....

35. Zajímáš se o dění kolem sebe (např.: čteš pravidelně denní tisk, sleduješ televizní zpravodajství apod.)?

- ano, uveď druhy médií.....  
.....
- ne, proč  
.....  
.....

36. Kolik času trávíš denně u televize ?

- 0-1 hodinu
- 2-3 hodiny
- 4-5 hodin
- 5 hodin a více

37. Kolik času trávíš denně u PC?

- 0-1 hodinu
- 2-3 hodiny
- 4-5 hodin
- 5 hodin a více

38. Uveď, které z uvedených možností pro Tebe platí:

- umím vařit **ano ne**
- dokázal/a bych se sama/sám postarat o domácnost **ano ne**
- snažím se sledovat moderní trendy a jít s dobou **ano ne**
- dávám si pozor na to,co jím **ano ne**
- dokázal/a bych si představit život bez PC (internetu) **ano ne**
- jsem závislá/ý na mobilním telefonu **ano ne**
- mám velmi málo času na sebe **ano ne**

39. Bez jakých 3 nejdůležitějších věcí by ses v životě neobešel/ neobešla?

.....  
.....  
.....

40. Čteš odbornou literaturu vztahující se k pomáhajícím profesím?

- ano rád/a
- ano, protože to mí vyučující vyžadují (např. na recenzi na knihu, seminární práce)
- ne, tato problematika mě moc nezajímá.



41. Kolik času týdně věnuješ přípravě ke studiu (mimo školní vyučování)?

- 0 - 2 hodiny
- 3 - 5 hodin
- 6 - 10 hodin
- 11 - 15 hodin
- 15 hodin i více

42. Sociální pedagogiku jako studijní obor jsem si vybral/a:

- cíleně, tato problematika mě zajímá
- protože zde není matematika
- hlásil/ a jsem se jinam, ale tam jsem se nedostal/a (uved', která škola byla v tomto případě prioritní).....  
.....  
.....
- protože jsem chtěl/a dosáhnout VŠ vzdělání
- jiné  
.....  
.....  
.....

43. Se studiem na této fakultě jsem:

- velmi spokojený/á
- spíše spokojený/á
- spíše mě studium nebaví
- studium mě nebaví

44. Které tři předměty Tě během studia nejvíce zaujaly?

1. ....
2. ....
3. ....

45. Co se Ti na studiu tohoto oboru nelíbí a k čemu máš výhrady?

.....  
.....  
.....  
.....

46. Až dostuduješ tento obor, chceš pokračovat také v navazujícím magisterském studiu na naší fakultě? V případě že ano, podtrhni jakou formou (pokud si nejsi jistý/á, můžeš podtrhnout obě možnosti).

- ano      prezenční forma      kombinovaná forma
- ne
- nevím

47. Pracoval/a bys rád/a po ukončení studia ve vystudovaném či příbuzném oboru?

- ano
- ne
- nevím

48. Pokud jsi v předešlé otázce odpověděl/a ano, uveď **maximálně tři možné odpovědi**, v jaké oblasti bys rád pracoval/a?

- se seniory
- s osobami drogově závislými
- s dětmi
- s osobami s postižením
- ve škole či jiném školském zařízení
- v poradenství (poradna pro rodinu, manželství a mezilidské vztahy, občanská poradna, poradna pro drogově závislé apod.)
- s osobami závislými na alkoholu
- s matkami s dětmi v tísní
- jiné .....
- .....
- .....

49. Kdyby sis mohl/a vybrat (nezávisle na Tvém budoucím vzdělání) jakoukoliv práci na světě, co bys chtěl/a dělat? Kde bys chtěl/a pracovat?

.....

.....

## PŘÍLOHA P II: PŘEHLED BRIGÁD STUDENTŮ

<b>DRUH BRIGÁDY (PRÁCE)</b>	<b>POČET STUDENTŮ</b>
Práce v sociálních službách	4 studenti
Pedagog VČ	1 student
Doučování	1 student
Dětské centrum	1 student
Hlídní dětí	1 student
Pokladní, supermarket, obchody	13 studentů
Pohostinství, restaurace, bary	9 studentů
Telefonní bankéř, bankovní poradce	5 studentů
Administrativní, kancelářské práce	4 studenti
Recepční	3 studenti
Pekárny	3 studenti
Kosmetické práce	1 student
Práce v soláriu	1 student
Dealerství	1 student
Skladník	1 student
Práce na střeších	1 student
Zpívání	1 student
Práce s koňmi	1 student
Uvaděč v multikině	1 student
<b>Celkem odpovídalo</b>	<b>43 studentů</b>

Zdroj: (vlastní zpracování)

## PŘÍLOHA P III: PŘEHLED ČINNOSTÍ V DOBROVOLNICTVÍ

<i><b>OBLAST DOBROVOLNICTVÍ</b></i>	<i><b>POČET STUDENTŮ</b></i>
Program 5 P	9 studentů
Akce v obci (vítání občánek, SDH aj.)	5 studentů
Volnočasové aktivity	4 studenti
Dětský domov	3 studenti
Letní tábory	3 studenti
Červený kříž, charity	2 studenti
Liga proti rakovině	2 studenti
Práce s handicapovanými	2 studenti
Akce školy	1 student
Azylový dům pro matky v tísní	1 student
Dětské centrum	1 student
Jeden svět	1 student
K – centrum	1 student
Mateřské centrum	1 student
Poradenské centrum	1 student
<b>Celkem odpovídalo</b>	<b>37 studentů</b>

Zdroj: (vlastní zpracování)

## PŘÍLOHA P IV: VZTAH STUDENTŮ S PRARODIČI

<i>VZTAH K PRARODIČŮM</i>	<i>POČET BODŮ</i>
Výborný vztah	27 bodů
Dobrý vztah	27 bodů
Finanční podpora	17 bodů
Dávají rady	15 bodů
Emocionální podpora	7 bodů
Vnucují peníze	6 bodů
Střet různých generačních názorů	4 body
Všední vztah	3 body
Špatný vztah	3 body
Žádný vztah	2 body
<b>Celkem odpovídalo</b>	<b>76 studentů</b>

Zdroj: (vlastní zpracování)

## PŘÍLOHA P V: ZPŮSOBY POMOCI RODIČŮM

<i>ZPŮSOB POMOCI</i>	<i>POČET BODŮ</i>
1. Úklid	62 bodů
2. Se vším, s čím potřebují	29 bodů
3. Domácí práce všeobecně	25 bodů
4. Nákupy	23 bodů
5. Vaření	23 bodů
6. Pomoc na zahradě	10 bodů
7. Hlídní sourozenců	7 bodů
8. Péče o zvířata	3 body
9. Pomoc s PC a technikou	2 body
<b>Celkem odpovídalo</b>	<b>92 studentů</b>

Zdroj: (vlastní zpracování)

## PŘÍLOHA P VI: OPUŠTĚNÝ OSTROV

<i>DOPROVOD NA OPUŠTĚNÝ OSTROV</i>	<i>POČET STUDENTŮ</i>
1. Partner	60 studentů
2. Kamarád/ka	14 studentů
3. Maminka	4 studenti
4. Sourozenec	4 studenti
5. Kouzelný dědeček	2 studenti
6. Syn	2 studenti
7. Psychiatr	1 student
8. Sám/sama	1 student
Neví	4 studenti
<b>Celkem odpovídalo</b>	<b>92 studentů</b>

Zdroj. (vlastní zpracování)

## PŘÍLOHA P VII: TRÁVENÍ VOLNÉHO ČASU

<i>FORMA TRÁVENÍ VČ</i>	<i>POČET BODŮ</i>
1. Přátelé, kamarádi, zábava	42 bodů
2. Sportovní aktivity	34 bodů
3. Četba	29 bodů
4. Koníčky, zájmy	27 bodů
5. S partnerem	24 bodů
6. Hudba	21 bodů
7. Internet, PC	20 bodů
8. Odpočinek, lenošení, spánek	19 bodů
9. Čas s rodinou	18 bodů
10. Výlety, turistika, cestování	17 bodů
11. Sledování filmů, kina	16 bodů
12. Čas se zvířátky, mazlíčky	15 bodů
13. Procházky	13 bodů
14. TV	12 bodů
15. Práce, brigáda	8 bodů
16. Studium, škola	7 bodů
17. Péče o domácnost	6 bodů
18. Nijak, nemá čas	5 bodů
<b>Celkem odpovídalo:</b>	<b>92 studentů</b>

Zdroj: (vlastní zpracování)



## PŘÍLOHA P VIII: NEJDŮLEŽITĚJŠÍ VĚCI – HMOTNÉ

<i>HMOTNÁ VĚC</i>	<i>POČET STUDENTŮ</i>
1. Peníze	19 studentů
2. Jídlo	13 studentů
3. Mobilní telefon	11 studentů
4. Postel	10 studentů
5. Voda	9 studentů
6. PC	7 studentů
7. Kniha	6 studentů
8. Kosmetika	3 studenti
9. Oblečení	3 studenti
10. Auto, hodinky, jelení lůj, kartáček na zuby, vana	2 studenti
11. Brýle, zelený čaj, splachovací WC, sprcha, káva, peněženka, kapesníky, koupelna, internet, hygienické potřeby, rádio, sladkosti, cestovní pas, TV, papír, tužka, pěna ve vaně, kolo	1 student

Zdroj: (vlastní zpracování)

## PŘÍLOHA P IX: NEJDŮLEŽITĚJŠÍ HODNOTY A VĚCI NEHMOTNÉ

<i>NEHMOTNÁ VĚC</i>	<i>POČET STUDENTŮ</i>
1. Rodina	33 studentů
2. Přátelé	20 studentů
3. Zdraví	18 studentů
4. Partner	16 studentů
5. Láska	13 studentů
6. Rodiče	11 studentů
7. Práce	5 studentů
8. Štěstí, optimismus,	4 studenti
9. Domov, spánek, vzduch	3 studenti
10. Sport, hudba, syn	2 studenti
11. Elektřina, zvíře, pocit bezpečí v rodině, děti, svoboda, vlastní sebereflexe, lidé, zázemí, pohyb, kultura, rybařina, zábava, úcta k sobě samému	1 student

Zdroj: (vlastní zpracování)

## PŘÍLOHA P X: OBLÍBENÉ VYUČOVACÍ PŘEDMĚTY

<i><b>OBLÍBENÝ PŘEDMĚT</b></i>	<i><b>POČET BODŮ</b></i>
1. Sociální práce a pomáhající profese	31 bodů
2. Základy rétoriky a prezentace	26 bodů
3. Multikulturní výchova	24 bodů
4. Sociální komunikace	20 bodů
5. Sociálně-psychologický výcvik	19 bodů
6. Výchova ke kritickému myšlení a argumentaci	18 bodů
7. Psychopatologie	16 bodů
8. Psychologie, Speciální pedagogika	13 bodů
9. Sociologicko-psychologický pohled na rodinu	12 bodů
10. Biologie	8 bodů
11. Anglický jazyk, Práce s mládeží v terénu	7 bodů
12. Sociologie, Sociálně-právní ochrana dětí , sportovní aktivity	6 bodů
13. Arterapie, muzikoterapie, Sociálně-patologické jevy	5 bodů
14. Filosofie, Společnost a její negativní působení na člověka, Standardy kvality v sociálních službách	4 body
15. Úvod do gender problematiky, Neziskové organizace	3 body
16. Sociální pedagogika, Metodologie, Duševní hygiena	2 body
17. Obecná pedagogika, Didaktika, Praxe, Mediace, Pedagogika VČ	1 bod

Zdroj: (vlastní zpracování)

## PŘÍLOHA P XI/1: VYSNĚNÉ POVOLÁNÍ – V OBORU

<i><b>OBLAST</b></i>	<i><b>VYSNĚNÁ PROFESE</b></i>	<i><b>POČET STUDENTŮ</b></i>
<i><b>Sociální práce:</b></i>	Sociální pracovník	4 studenti
	Sociální pracovník v domově pro seniory	1 student
	Sociální pracovník ve věznici	1 student
<i><b>Speciální pedagogika:</b></i>	Speciální pedagog – canisterapie	1 student
<i><b>Poradenství:</b></i>	Poradna pro rodinu, manželství a mezilidské vztahy	2 studenti
	Práce v poradně	2 studenti
	Práce v pedagog.-psychologické poradně	1 student
	Poradenství pro obtížně vychovatelné děti	1 student
	Psychoterapeut	1 student
	Poradenství pro děti	1 student
	Práce v manželské poradně	1 student
<i><b>Školství:</b></i>	Učitelka MŠ	3 studenti
	Učitelství	2 studenti
	VŠ pedagog	1 student
	Učitelství 1. stupně	1 student
	Ředitelka ZŠ	1 student
	Učit děti se sluchovým postižením	1 student
	Učitelka AJ na střední škole	1 student
<i><b>S dětmi:</b></i>	Práce s dětmi, mladými	1 student
	Pomoc týraným dětem	1 student

## PŘÍLOHA P XI/2: VYSNĚNÉ POVOLÁNÍ V – OBORU

<i><b>OBLAST</b></i>	<i><b>VYSNĚNÁ PROFESE</b></i>	<i><b>POČET STUDENTŮ</b></i>
<i><b>S dětmi:</b></i>	Práce v dětském domově	1 student
	Dětský lékař v chudých zemích	1 student
	Ředitelka dětského domova	1 student
<i><b>Psychologie:</b></i>	Psycholog	3 studenti
	Výzkumný odborník psychologie	1 student
	Psycholožka v krizovém centru	1 student
	Psycholog, psychoterapeut	1 student
	Dramaterapeutka v psych. Léčebně	1 student
<i><b>Nadace a charita:</b></i>	Mít vlastní nadaci	1 student
	Mít neziskovou organizaci pro děti	1 student
	Pomáhat v Africe	1 student
	Organizace pro rozvoj chudých zemí	1 student
	Práce s UNICEFEM	1 student
	Práce s lidmi	1 student
	Nepracovat, brát rentu a věnovat se chudinně	1 student

Zdroj: (vlastní zpracování)

## PŘÍLOHA P XII/1: VYSNĚNÉ POVOLÁNÍ – MIMO OBOR

<i>VYSNĚNÉ POVOLÁNÍ</i>	<i>POČET STUDENTŮ</i>
Ředitelka salonu krásy	2 studenti
Právník	2 studenti
Podnikatelka	2 studenti
Svatební agentka v Londýně	1 student
Lékařka	1 student
Vlastnit květinářství	1 student
Vlastnit penzion v horách	1 student
Vlastnit multifunkční prostory pro pořádání výstav, akcí	1 student
Práce v oblasti diplomacie	1 student
Práce v kanceláři či vlastnit kavárnu	1 student
Policejní pyrotechnik	1 student
Majitelka luxusních hotelů	1 student
Hrát s kapelou	1 student
Oblast žurnalistiky	1 student
Cestovat po světě a fotografovat	1 student
Bytová architektka	1 student
Spisovatelka	1 student
Veterinář	1 student
Fotograf	1 student
Ředitel rybářského svazu	1 student
Ředitel zeměkoule	1 student
Vlastnit pohostinství	1 student

## PŘÍLOHA P XII/2: VYSNĚNÉ POVOLÁNÍ – MIMO OBOR

<i>VYSNĚNÉ POVOLÁNÍ</i>	<i>POČET STUDENTŮ</i>
Prezident	1 student
Překladatelka	1 student
Fotografka, tvorba www stránek	1 student
Manažer	1 student
Mít vlastní reklamní studio	1 student
Grafik v reklamní společnosti	1 student
Moderátor	1 student
Ředitel betonového čerpadla u Zapy	1 student
Personalista	1 student
Kosmonaut	1 student
Princezna	1 student
Oblast cestovního ruchu	1 student
Vlastnit restauraci	1 student
Neví	4 studenti
Nic	3 studenti

Zdroj: (vlastní zpracování)