

**UNIVERZITA TOMÁŠE BATI VE ZLÍNĚ**  
**FAKULTA HUMANITNÍCH STUDIÍ**  
**Institut mezioborových studií Brno**

**DIPLOMOVÁ PRÁCE**

**Brno 2009**

**Bc. Vojtěch Kabelka**

**UNIVERZITA TOMÁŠE BATI VE ZLÍNĚ**  
**FAKULTA HUMANITNÍCH STUDIÍ**  
**Institut mezioborových studií Brno**

**Životní styl současné rodiny**

**DIPLOMOVÁ PRÁCE**

**Vedoucí diplomové práce:**  
**prof. PhDr. Blahoslav Kraus, CSc.**

**Vypracoval:**  
**Bc. Vojtěch Kabelka**

**Brno 2009**

## **Prohlášení**

Prohlašuji, že jsem diplomovou práci na téma „Životní styl současné rodiny“ zpracoval samostatně a použil jen literaturu uvedenou v seznamu literatury.

Brno 27. 3. 2009

.....  
Bc. Vojtěch Kabelka

## **Poděkování**

Děkuji panu prof. PhDr. Blahoslavu Krausovi, CSc. za velmi užitečnou metodickou pomoc, kterou mi poskytl při zpracování mé diplomové práce.

Také bych chtěl poděkovat své manželce Naděce za rodinné zázemí a podporu, kterou mi poskytla při zpracování diplomové práce.

Bc. Vojtěch Kabelka

# OBSAH

<b>Úvod</b>	<b>2</b>
<b>1. Rodina z pohledu společenských věd</b>	<b>4</b>
1.1 Historické proměny	8
1.2 Modely rodinného soužití	16
1.3 Funkce rodiny	18
1.4 Partnerské vztahy	21
1.5 Výchova dětí	27
<b>2. Charakteristika životního stylu</b>	<b>33</b>
2.1 Utváření životního stylu a jeho typologie	35
2.2 Vliv vzdělávacích institucí	38
2.3 Působení médií a reklamy	41
<b>3. Rodina a její životní styl</b>	<b>44</b>
3.1 Spotřební chování	47
3.2 Volnočasové aktivity	51
3.3 Hodnotová orientace	53
3.4 Výchova ke zdravému životnímu stylu	55
<b>4. Průzkum „Životní styl současné rodiny z pohledu rodičů“</b>	<b>58</b>
4.1 Metodologická východiska průzkumu	59
4.2 Analýza výsledků zkoumání	65
4.3 Závěry průzkumu a doporučení	83
<b>Závěr</b>	<b>85</b>
<b>Resumé</b>	<b>88</b>
<b>Anotace</b>	<b>89</b>
<b>Seznam použité literatury</b>	<b>90</b>
<b>Seznam příloh</b>	<b>94</b>

# Úvod

Celá řada sociálně patologických jevů ve společnosti je dávana do souvislosti s oslabením funkcí dnešní rodiny. Nedostatečné výchovné působení na děti ze strany rodičů zanechává negativní následky, které mohou trvat celý život. Předcházení, zmírňování a odstraňování těchto následků představuje široké pole pro působení sociálního pedagoga. Než však k tomu dojde, je třeba důkladně analyzovat současnou rodinu a její životní styl, což si klade za cíl tato práce. Pokusíme se také formulovat rizikové faktory v životě rodiny a nabídnout možná řešení ke zlepšení současného stavu. Vycházet budeme z podmínek v České republice v kontextu celé Západní civilizace (zahrnuje Evropu a Severní Ameriku).

První kapitola se bude zabývat definováním rodiny z pozice společenských věd. Sociologická rovina vymezuje rodinu jako dlouhodobé solidární soužití osob zahrnující minimálně rodiče a děti, další charakteristiky jsou podmíněny socio-kulturně. Od rodiny musíme odlišit manželství, což je právní vztah dvou lidí se záměrem založit rodinu. Obecně v uspořádání rodiny rozlišujeme tři modely: monogamii, polygamii a polyandrii, které si vysvětlíme. První podkapitola nám v historickém přehledu shrne základní etapy vývoje rodiny od vzniku člověka až po současnost. Budeme charakterizovat rodinu tradiční, moderní i současnou postmoderní. V druhé podkapitole se budeme věnovat různým modelům rodinného soužití a jejich specifickým znakům. Sem patří rodiny s adoptovanými dětmi, neúplné rodiny, nesezdané soužití partnerů a další. Třetí podkapitola se zaměří na popis funkcí rodiny a rozdělení rodin podle toho, jak tyto funkce naplňují. Riziko pro děti i celou společnost představují především rodiny disfunkční, které nezajišťují očekávanou socializaci a harmonický vývoj. Vzhledem k současné nízké stabilitě partnerského soužití se budeme ve čtvrté podkapitole zabývat partnerskými vztahy rodičů. Vysvětlíme si základní pojmy a vztahy mezi jednotlivými oblastmi rodinného života. Pátá podkapitola bude zaměřena na výchovu dětí, což je primární úkol rodiny. Rozebereme výchovné styly, otázku trestů a také možnosti a meze sexuální výchovy.

Druhá kapitola nám vysvětlí, co rozumíme pojmem životní styl, jaké jsou jeho hlavní trendy a možnosti zkoumání. V první podkapitole se zaměříme na charakteristiku faktorů, které působí na utváření životního stylu. Sem zařazujeme dědičnost a vlivy prostředí, což bude podrobně rozebráno. Druhá podkapitola se bude věnovat vlivu vzdělávacích institucí na utváření životního stylu. Rozebereme roli pedagoga, výuky, školního řádu a školního prostředí. Dále zmíníme význam klíčových kompetencí a průřezových témat v současném systému vzdělávání. Na působení médií a reklamy se zaměříme ve třetí podkapitole.

Ve třetí kapitole budeme definovat životní styl rodiny jako výsledek individuálních představ jejich členů o uskutečňovaných aktivitách, hodnotách a postojích. Životní styl rozdělíme na jeho jednotlivé oblasti, kterým budou věnovány následující tři podkapitoly. K charakteristice nám poslouží především základní psychologické, sociologické a demografické údaje. První podkapitola bude popisovat spotřební chování rodin. Rozdíly jsou dány nejen výší příjmů rodiny ale i její hodnotovou orientací. Důležitou oblast životního stylu rodiny představuje způsob a kvalita bydlení. Druhá podkapitola se bude věnovat významu volného času a způsobu jeho využívání. Ve třetí podkapitole budeme analyzovat hodnotovou orientaci rodin a provedeme rozdělení na tvůrčí a konzumní životní styl, u druhého jmenovaného zdůrazníme jeho hlavní rizika. Poslední podkapitola bude zaměřena na formování zdravého životního stylu. Vysvětlíme si pojem zdraví a dále se budeme věnovat jednotlivým stránkám zdravého životního stylu, mezi které patří zejména: přiměřený životní rytmus, duševní aktivity, životospráva a racionální výživa a také zvládání náročných životních situací.

Čtvrtá kapitola bude zahrnovat průzkum na téma: „Životní styl současné rodiny z pohledu rodičů.“ Široký obsah pojmu životní styl nám jistě poskytne velké množství zajímavých údajů, které shrneme a zobecníme. Cílem této části práce bude potvrdit nebo vyvrátit stanovené hypotézy.

# 1. Rodina z pohledu společenských věd

Rodina je základní jednotkou každé lidské společnosti. Tato sociální skupina dítěti předává základní model sociální komunikace a interakce, její emoční zázemí významně napomáhá k formování zdravé identity. Rodina nám ukazuje, jak se lidé jeden k druhému chovají, jak spolupracují, pomáhají si, jak reagují v různých situacích. Kladné vztahy v rodině usnadňují vytváření kladných vztahů k sobě, ostatním lidem i celé společnosti. Kraus (2008, str. 79) uvádí: „Přes všechny problémy a peripetie, kterými rodina ve svém historickém vývoji prošla, zůstává i na počátku nového století nepostradatelnou a těžko nahraditelnou institucí i pro dospělého člověka, natož pro dítě. Je nezastupitelná při předávání hodnot z generace na generaci, funguje jako nejvýznamnější socializační činitel. Stojí na počátku rozvoje osobnosti a má možnost ho v rozhodující fázi ovlivňovat.“

Rodinné prostředí je nositelem primární **socializace**. Havlík (in Kořa 2002, str. 44) uvádí: „Socializace je procesem, který propojuje každého jedince se společností. Jedinec se stává z biologického tvora člověkem - kulturní a sociální bytostí, která jedná v rámci jisté tolerance podle uznávaných pravidel, směřuje své chování k společensky přijatelným hodnotám a plní individuálně modifikovaná očekávání, role.“ Jedná se o celoživotní proces, jedinec si osvojuje různé sociální role a jim odpovídající způsoby chování, které se od něj v určitých situacích očekávají. Socializace v sobě také zahrnuje vyprofilování určitého životního stylu.

Pro formální i neformální přejímání kulturních norem a zkušeností jedincem v průběhu jeho života (ontogeneze) se používá pojem **enkulturace**. Znamená vrůstání jedince do sociálního prostředí. V současném propojeném světě se setkávají jedinci i skupiny různých kultur. To vytváří novou socio-kulturní realitu, hovoříme o multikulturní společnosti. Proces osvojování určitých prvků cizí kultury (ideje, pojmy, hodnoty, instituce atd.) se nazývá **akulturace**. Přizpůsobení může být částečné nebo úplné.

Rodina je předmětem zájmu mnoha vědních oborů. Rozdílné akcenty k tématu rodiny nabízí sociologie, demografie, pedagogika, psychologie, právo, ekonomie a další.

Sociologickou rovinu výstižně definuje Jandourek (2001, str. 206): „**Rodina** je forma dlouhodobého, solidárního soužití osob spojených příbuzenstvím a zahrnující přinejmenším rodiče a děti. Další znaky toho, co je rodina, jsou socio-kulturně podmíněny. Patří k nim společné bydlení, příslušnost ke společné příbuzenské linii společná produkce a konzumování statků atd.“

Důležitým prvkem této práce jsou také demografické údaje, kterými budeme charakterizovat rodinu a její životní styl. Demografie je vědní obor zabývající se reprodukcí



lidské populace a podmíněností tohoto procesu. Mezi hlavní demografické procesy patří: sňatečnost, rozvodovost, plodnost, potratovost a věková struktura populace.

Pedagogická rovina spočívá v tom, že prostřednictvím školských institucí dochází k sekundární socializaci dětí. Kvalita a zaměření edukačních procesů se podílí na jejich formování a spoluvytváří jejich životní styl. Důležitá je zde spolupráce rodičů a pedagogů.

Psychologická rovina zkoumání rodiny vychází především z vývojové psychologie, psychologie osobnosti a psychologie rodiny. Matoušek (1997, str. 8) uvádí: „Stálá přítomnost vysoce citově angažovaných rodičů je dnes považována za nepostradatelnou podmínku zdravého duševního i tělesného vývoje dítěte.“ Nezastupitelné místo má také psychologická potřeba domova jako stabilního a chráněného prostředí.

Právní rovina stojí na odvětví rodinného práva, což je soubor norem upravujících **manželství**, vztahy mezi rodiči a dětmi, další příbuzenské vztahy a vztahy při náhradní rodinné výchově (osvojení, pěstounská péče). Od rodiny musíme odlišovat pojem manželství, což je specifický právní vztah dvou dospělých lidí, kteří se zavazují ke společnému životu, což ve většině případů vede k založení rodiny. Naše společnost dovoluje pouze monogamní manželství, ovšem s vysokou mírou tolerance k rozvodům a uzavírání nových manželství. Zákon č. 94/1963 Sb. o rodině v § 1 uvádí: „Hlavním účelem manželství je založení rodiny a řádná výchova dětí.“ Je třeba zdůraznit, že rodina v našem kulturním okruhu nemusí mít nutně podobu upravenou manželstvím. Z tohoto důvodu budeme v této práci používat u rodičů označení „partneři“, neboť manžele z nich tvoří jenom určitá část. Poměrně novým fenoménem jsou nesezdaná soužití partnerů, tomu se budeme blíže věnovat v podkapitole 1.2.

Mezi tři základní subjekty tržní ekonomiky patří vedle státu a podniků také domácnosti (rodiny). Ekonomická rovina spočívá v tom, že rodina je spotřební jednotkou. Celkové ekonomické zajištění rodiny se považuje za jeden z pilířů její stability a zdravého rozvoje.

U rodiny rozlišujeme tyto formy soužití partnerů:

1. **Monogamie** - je povolen pouze jeden partner, tato forma zajišťuje každému muži partnerku a naopak. V současné postmoderní společnosti existuje také široce tolerovaný model **seriální monogamie**, která spočívá v postupném střídání partnerů (partnerek). Monogamie je také často udržována z ekonomických důvodů ve společnostech, které připouštějí polygamii. Při zkoumání biologické determinace monogamie u lidí uvádí evoluční psychologové, že člověk je mírně polygamním.

Možný (2006, str. 22) zdůrazňuje: „Párová monogamická rodina je instituce, kterou si naše civilizace vybudovala jako svůj způsob ochrany reprodukčního procesu.“

2. **Polygamie** - znamená soužití jednoho muže s více ženami, je typická ve společnostech s velkými rozdíly v majetku a moci jednotlivých mužů. Soužití s více ženami si dopřávají jen ti nejmocnější a nebohatší (např.: Saúdská Arábie).
3. **Polyandrie** - soužití jedné ženy s více muži (např. některé oblasti Indie a Tichomoří)

Za základní fáze existence rodiny označujeme:

- a) rodina s předškolním dítětem,
- b) rodina se školním dítětem (zahrnuje i dospívání),
- c) rodina ve fázi opuštěného hnízda.

V období po 2. světové válce vzrostl zájem společenských věd o rodinu. Základním paradigmatem se stala **systemová koncepce**. Kratochvíl (2000, str. 35) ji definuje takto: „zdůrazňuje celost a organizaci, dynamickou interakci subsystémů, interakci systémů s prostředím, homeostázu a účinky zpětné vazby.“ Rodinu můžeme označit za systém, který se rozkládá v prostoru a čase, v biologickém a sociálním kontextu. Rodinný systém můžeme charakterizovat jako organizačně složitý, vztahy jednotlivých členů se vzájemně (recipročně) ovlivňují. Životaschopnost tohoto systému je dána mimo jiné jeho otevřeností, schopností reprodukce, vytvářením kontinuity nebo naopak změny.

Sobotková (2007, str. 27-28) rozlišujeme tyto subsystémy:

1. **partnerský,**
2. **rodičovský,**
3. **dětský.**

Život v rodině se pohybuje mezi hranicemi sdílení a osobním soukromím (integrita a autonomie). Najít rovnováhu mezi těmito dvěma důležitými potřebami - možností ztotožňovat se s rodinou jako celkem a prostorem pro osobní svobodu - se ukazuje v mnoha případech jako obtížný úkol. V rámci vzájemných vztahů vznikají jisté konfigurace spojenectví (subsystémy). Jednotlivci se spojují, aby udělali závažná rozhodnutí, aby sdíleli sex (partneři) nebo společně rozvíjeli aktivity ve volném čase (např.: sport). **Partnerský subsystém** (rodič - rodič) hraje nezastupitelnou roli ve všech vývojových fázích životního cyklu rodiny. Děti do tohoto subsystému nemají přístup. Naopak přístup mají děti do **subsystému rodičovského** (rodič - dítě). Zde by měl být jasně definován vztah mezi dětmi a rodiči, kvalita i kvantita vzájemného ovlivňování. Tento subsystém zabezpečuje výchovu dětí, jejich rozvoj a ochranu.

Vůči svým potomkům by měli rodiče vystupovat jako přirozená autorita. **Dětský subsystém** (dítě - dítě) ovlivňuje výchovný styl rodičů, sourozenecké konstelace i podmínky prostředí. Pokud je rodina funkční, hranice všech subsystémů jsou jasně vymezené. Jak se rodina dokáže vyrovnávat s těžkostmi, je závislé také na jejím napojení na sociální okolí. To označujeme sociální sítí rodiny. Patří sem příbuzní přátelé, známí, sousedé.

Význam rodiny pro současnost zdůrazňuje Národní koncepce rodinné politiky (44.) v ČR: „Rodina je prostorem, ve kterém dochází k formování osobnosti člověka, prostorem tvorby lidského kapitálu, výchovy a růstu budoucích generací. Jako taková je bezesporu základní a nejvýznamnější jednotkou naší společnosti. Na její prosperitě závisí udržitelný rozvoj naší společnosti, rozvoj kulturní, sociální i ekonomický.“

## 1.1 Historické proměny

V dějinách lidstva se rodina jeví jako variabilní sociální instituce. Každá kultura si ji přizpůsobuje (modifikuje) svým potřebám a hodnotám. Nejedná se tedy o instituci statickou, ale v závislosti na vývoji celé společnosti rodina vykazuje určitou dynamiku.

Cesta ke zkoumání podob rodiny nás zavádí hluboko do dějin, kdy se v době označované jako mladší paleolit (40 000 - 10 000 př.n.l.) objevuje člověk dnešního typu - homo sapiens sapiens. Archeologické nálezy nám pomáhají objasnit způsob jeho života. Lidé v tomto období žili ve skupinkách a živili se sběračstvím a lovem. Je také pravděpodobné, že vytvářeli klanovou společnost, a sdíleli stejný náboženský kult. Předpokládá se, že ženy se věnovaly sběračství a muži lovu.

Oteplování v 10. - 8. tisíciletí př.n.l. vedlo k tomu, že se tehdejší lidé začali postupně usazovat na jednom místě, zkoušeli pěstovat plodiny a chovat zvířata. Tento přechod od prisvojovacího hospodářství k produktivnímu se nazývá neolitickou revolucí. Archeologické nálezy z oblasti Blízkého východu a jihovýchodní Evropy dokládají existenci kultury postavené na ženských hodnotách. Nejvyšším božstvem zde byla Velká Matka. Ženský princip byl spojován s významem rození dětí pro zachování rodu. Ženy se uplatňovaly jako kněžky, šamanky a léčitelky. Mužská božstva byla až mezi nižšími božstvy (např. Bůh žní). Tento společenský model je označován jako **matriarchát** a ženy v něm zastávaly dominantní postavení.

Matriarchát byl vyvrácen agresivnější mužskou válečnickou kulturou. Matoušek (1997, str. 21) k tomu uvádí: „S postupujícím rozvojem vojenství, řemesel a obchodu, s diferenciací společenského postavení podle majetku, se vznikem státu se do popředí společnosti, v rodině a také v náboženských kultech dostávají muži.“ Tento model označujeme jako **patriarchát**. Vedoucí postavení si muži ve společnosti i v rodině udrželi až do 20. století n.l.

Ve starověkém Řecku se v období předklasickém (800 - 500 př.n.l.) společnost členila na široké rody, které se skládaly ze souborů rodin. Každý rod měl krále, který byl nejvyšším představitelem kultu, soudcem a politikem. Rodina byla striktně patriarchální, existovalo oddělené stravování mužů a žen, avšak po skončení jídla mohly ženy k mužům přisednout. Ženy se také mohly účastnit rozmluv a mohly je někdy dokonce řídit, příslušely jim všechny běžné domácí práce. Mužům byly tolerovány konkubíny, většinou se jednalo o otrokyně. Levobočci mohli být otcem uznáni za legitimní potomky v případě, že manželka neporodila syna. U svobodných dívek se slušelo, aby měly více nápadníků. Byly pořádány

soutěže (pěvecké, řečnické, atletické atd.), otec dcery vybral nelepšního nápadníka a následně dal dceři věno, které mohla dostat zpět, pokud by ji manžel později zapudil.

V klasickém období (500 - 338 př.n.l.) bylo starověké Řecko rozdrobeno na nezávislé, soupeřivé městské státy - Polis, které měly nejvýše desetitisíce obyvatel. Závažná rozhodnutí činil sněm všech svobodných občanů, mezi které nepatřily ženy, děti a otroci. Našemu současnému pojmu rodina se nejvíce blíží oikos, který má ale širší význam. Nejdříve zahrnoval obydlí, později členy rodiny, otroky, zvířata i všechn neživý inventář.

Polis na svém území usilovala o stále stejný počet obyvatel, jejich růst se řešil zakládáním kolonií. V klasickém období řecká společnost nutila muže ke sňatkům. Ve Spartě hrozil trest mužům, kteří se odmítli oženit, v jiných městských státech upadali dlouhodobě svobodní muži do opovržení. Muži se neženili z citové náklonnosti k ženě, ale proto aby měli mužského následovníka, který bude udržovat a rozvíjet rodinný kult. Tehdejší lidé věřili, že kdyby rodinný kult nikdo neudržoval, zemřelý by nemohl být na onom světě šťastný.

Ženy zastávaly podřízené postavení, zdržovaly se převážně ve vyhrazené části domu (gynaikeion). Ven vycházely minimálně a v majetnějších rodinách za ně nákupy obstarávali otroci. Vdaná žena se soustředila na chod domácnosti, možnost vzdělávání byla minimální - jen doma s ženskými členkami domácnosti. Muž se doma zdržoval málo a s manželkou komunikoval jen omezeně. Často využíval možnost sexuálně se stýkat s konkubínami a jinochy. K sňatkům docházelo po domluvě otce nevěsty a ženicha, který při volbě nevěsty musel respektovat názor svého otce. Muži se ženili okolo třicítky, ženy se vdávaly už na konci puberty. Rozvod byl možný kvůli ženině nevěře nebo neplodnosti. Pokud se chtěla rozvést žena, musela se obrátit na státního úředníka (archonta), který posoudil její důvody. Nevěra manžela se za důvod k rozvodu nepovažovala. Jako platný důvod bylo uznáno teprve prokázané bytí nebo jiné špatné zacházení.

Při narození dítěte je prohlédl otec a pokud mělo nějakou vadu, mohl je zavrhnout. Zdravé dítě bylo pátý den po narození přijato do rodu a desátý den dostalo jméno, od tohoto okamžiku bylo považováno za plnoprávnou bytost. Svatba i narození dítěte bylo spojeno s rituály, které měly neutralizovat nepříznivé síly. Oběť mohla zrušit kletbu, která lpí na každé první bytosti a věci, proto se někdy oběťovaly prvorozené děti, obava z prvního sexuálního styku se zase řešila posvátnou prostitucí. Potraty nebyly trestány, protože nenarozené děti neměly právní ochranu. Vdaná žena si ale mohla nechat udělat potrat jen se souhlasem manžela. Dalším nástrojem regulace velikosti rodiny bylo odkládání dětí na veřejná místa. Děti se zanechaly v hliněné nádobě nebo košíku a jejich šance na přežití trvala jen několik hodin. V případě, že se dítě ujala bezdětná žena, mohl její muž dítě uznat za svého potomka. Nalezené dítě se také mohlo stát otrokem toho, kdo jej vychoval. Jediným zástupcem svých

děti před soudem a dalšími státními orgány byl hospodář (kyrios), u synů do dosažení plnoletosti a u dcer do doby jejich sňatku.

Když Římané sestavovali svůj první právní kodex - Dvanáct desek (451 př.n.l.), prohlásili v něm, že rodina je základní jednotkou společnosti. Patriarchální model rodiny zůstal i zde zachován. Římské právo rozlišovalo dva druhy sňatků: přísný a volný. Přísným sňatkem přecházela nevěsta z péče otce do péče manžela. Při obřadní verzi došlo v přítomnosti kněží k snědení svatebního koláče, neformální verze se realizovala ročním soužitím ženicha a nevěsty nebo symbolickým prodejem nevěsty ženichovi. Sňatek volný ponechal ženu v péči otce s veškerými majetkovými, dědickými i jinými právy.

Postavení žen se v římské společnosti postupně měnilo. Podle dochovaných pramenů mohly nemajetné ženy pracovat jako kadeřnice, švadleny, porodní báby, písařky, vychovatelky a také jako lékařky. Pro srovnání je vhodné uvést, že v novověké Evropě bylo ženám umožněno lékařské vzdělání až na konci 19. století. Římským ženám bylo zákony zakázáno pracovat jako bankéři nebo v oblasti práva, ale prosazovaly se v politickém životě. V římské společnosti v prvních desetiletích našeho letopočtu zanikají staré formy uzavírání manželství. Přísné manželství znamenalo už jen příslušnost k náboženskému kultu mužovy rodiny. Císaři se snažili novou legislativou zvýhodnit rodiny s více dětmi, omezit cizoložství a uložit povinnost uzavřít sňatek. Tyto projekty se ukázaly jako neúspěšné a jejich dopad na společnost byl nepatrný.

Ve starověkém Římě bylo také více rozvodů než v Řecku. Muži z majetných vrstev (patriciů) se ženili především z politických zájmů, setrvali v manželství krátkou dobu a měli málo dětí. Už u římských autorů (např. Gaius Crispus) najdeme portrét vzdělané a veřejně aktivní ženy. Reakce mužů na svobodomyšlné projevy žen byla ostrá: ženy i z nejvznešenějších rodin byly vypovídány do vyhnanství, aby nedávaly špatný příklad.

Po pádu Římského impéria a stěhování národů na přelomu 4. a 5. století n.l. se objevily nové formy organizace evropské společnosti. Od pádu Západořímské říše v roce 476 začíná nové období v dějinách lidstva - **středověk** a s ním i nové sociální podmínky pro rodinu. Tuto společnost označujeme jako **tradiční**. Pohanská náboženství byla vytlačována křesťanským světonázorem a snahou o vybudování univerzální Svaté říše římské. Na naše území tyto vlivy dorazily až se zpožděním několika století.

V období kolem 5. století naše území osídlili Slované. Žili v malých vesnicích a hradištích chráněných dřevěnými palisádami. Živili se zemědělstvím a řemesly. Slovanská rodina měla patriarchální charakter, v pohanském období mohli mít význační muži více žen. Mnohoženství je připisováno například slovanskému vůdci Sámovi z první poloviny 7. století, který měl mít až 12 manželek. U východních Slovanů je prokázáno také soužití ženy s více

muži, zpravidla bratrů s jednou ženou. Existují i zprávy o oslavách jarních plodivých sil přírody, kdy byly povoleny sexuální styky všem se všemi. Panenství od nevěst naši pohanští předkové nevyžadovali, naopak bylo považováno za znak dívčiny neatraktivnosti. Sňatek domlouval otec nevěsty a za děvče dostal zasnubní dar. Věrnost se od ženy striktně vyžadovala až po uzavření sňatku, provinění se trestalo smrtí, znetvořením pohlavních orgánů nebo prodáním do otroctví. Se svobodnou ženou však mohl ženatý muž udržovat sexuální styky, případně ji zařadit mezi své manželky nebo konkubíny.

Příchod křesťanství významně ovlivnil vývoj rodiny jako sociální instituce. Toto náboženství se na našem území rozšířilo v době Velkomoravské říše a později za přemyslovského státu. Ve vztahu k rodině vyžadovalo křesťanské učení striktně monogamní model rodiny a mnohoženství bylo postupně vytlačeno. V nejstarší písemně dochované památce v našich zemích tzv. Deputa knížete Břetislava II. je projevem úsilí o upevnění moci panovníka jeho spojení s křesťanskou církví. Deputa jsou citována v Kosmově kronice a týkají se i rodiny. Byla zde zdůrazněna monogamie jako boží vůle. Křesťanství koncipovalo manželství jako instituci, která je nezrušitelná a doživotní. Její trvalost byla garantována transcendentním imperativem: „Co Bůh spojil, člověk nerozděluj.“ Středověká společnost měla agrární charakter, převažovalo pěstování obilí. Lidé žili ve velké nejistotě, často hladověli a zápasili s epidemiemi různých nemocí, zejména moru. Opakovaly se také bezohledné války drancující obyvatelstvo. Rozvinutou středověkou společnost označujeme jako stavovskou. Obyvatelé byli rozděleni do jednotlivých stavů, které se řídily odlišnými pravidly a životním stylem. Každý stav měl také svůj specifický model rodiny. V tehdejší společenské hierarchii byli na nejnižším stupni venkované, kteří představovali naprostou většinu tehdejšího obyvatelstva. Dělili se na poddané a na svobodné občany. Zvláštním stavem byli duchovní a nejvyšším stavem šlechta. Na konci středověku vznikl další stav - měšťané.

Šlechta měla svůj vzor v kultu rytířství, ke kterému patřila osobní statečnost, víra v Boha a ochota bojovat pro jeho ochranu a také platonické zbožňování dámy. To však nebylo spojeno se zakládáním rodiny. Sňatky byly ovlivňovány dynastickými a majetkovými zájmy toho, kdo v rodině rozhodoval. Také měšťanské rodiny byly zakládány podle majetkových zájmů široké rodiny řízené jedním mužem. Uzavírání sňatků svěřeno křesťanské církvi. Bez rodiny mohl jedinec ve středověku existovat jen těžko. Hlava rodiny zde jednotlivci vnucovala povinnou poslušnost, odpovědnost a kolektivní činnost. Běžné bylo soužití širších vícegeneračních rodin. Venkovské rodiny byly velké a sňatky se uzavíraly brzy, aby se rodina obohatila o pracovní sílu co nejdříve. Ve městech měly velké rodiny jen nejmajetnější lidé a sňatky mužů byly odkládány na dobu, až se stanou ekonomicky nezávislími. Společně

s rodinou také žili tovaryši a námezdní pracovníci. V osmi letech dítě buď začalo pracovat v zemědělství nebo šlo do učení, obvykle mimo domov. Matoušek (1997, str. 27) uvádí: „Trvá vedoucí postavení muže a podřízená role ženy, vysoká oddělenost mužské a ženské role, necitelnost vůči nenarozeným nebo čerstvě narozeným dětem, vázanost rodiny na majetek (dům, hospodářství). Rodina je nejen společenskou jednotkou, je i jednotkou výrobní a institucí výchovnou.“

Evropský novověk přinesl buržoazní revoluce, které bojovaly za občanskou rovnost místo stavovské společnosti. Zde byl položen základ pro moderní společnost. Patriarchální rodina se od tohoto momentu začíná drolit a ženy usilují o posílení svého vlivu ve společnosti. Předpoklady pro vznik a rozvoj ženské emancipace v striktně patriarchální společnosti můžeme vysledovat už od 12. století v trubadúrské poezii, která začala oslavovat kult citového vztahu muže k ženě. Také renesance svým důrazem na „rozum a cit“ posunula dřívější hranice zejména ženám ze středních vrstev. Tyto ženy se mohly věnovat některým povoláním, o které muži jevíli malý zájem. Jednalo se o prodej plátna, obchod na tržištích, šití a prodej oděvních součástí.

Hnutí za „ženská práva“ označujeme pojmem **feminismus**. V pravém slova smyslu se objevil až v 19. století. Můžeme ho obecně označit za ideologii, která se snaží prosazovat rovnoprávnost žen ve společnosti, usiluje o překonání útisku, marginalizaci žen a změnu doposud mužsky utvářených společenských struktur. Směřuje k dosažení politické, ekonomické a sociální rovnosti pohlaví. Obraz ženy v západní společnosti se zdá být feministkám i přes určité pokroky zatížen mnoha předsudky, stereotypy a diskriminací. Význam feminismu v odklonu rodiny od patriarchálního modelu je nesporný.

S feminismem úzce souvisí téma **gender**. Tento termín nemá přesný ekvivalent v češtině. Jandourek (2003, str. 109) gender definuje takto: „označuje nikoli biologické, ale sociální aspekty pohlaví.“ Přestože pohlaví je dáno biologicky, obsah sociálního chování se ženy i muži učí. **Gender studies** je mladý obor zabývající se zkoumáním sociálních faktorů rozdílů v mužském či ženském chování - jak jsou lidé socializováni do svých mužských nebo ženských rolí a jak pohlaví ovlivňuje sociální nerovnost v každodenním životě (vzdělání, příjmy, postavení, sociální mobilita atd.).

Hnutí za ženskou emancipaci se rozvíjelo nejvíce ve Francii a Anglii. Již za Velké francouzské revoluce (1789) vznikly první ženské legie a také politický klub. Obojí bylo brzy rozpuštěno. V Paříži vydává v roce 1791 Olympie de Bourges spis Práva ženy a občanky. V něm žádá naprostou rovnost mužů a žen před zákonem a také zcela svobodnou volbu manželského partnera, určenou pouze citovou náklonností. Citové potřeby členů rodiny byly v tehdejší společnosti podřízeny hospodářským zájmům. Významnou změnou ve Francii bylo



v roce 1792 uzákonění rozvodu, podle něj měl manžel nárok na mužské potomky v případě, že byli starší sedmi let.

Koncem 18. století vyslovuje pastor a ekonom Thomas Robert Malthus (1766 - 1834) svoji tezi o přelidněné Zemi a omezených zdrojích obživy (in Jandourek 2003, str. 195). Východisko z tohoto stavu viděl v regulaci počtu dětí v rodinách. To však bylo v rozporu s křesťanským učením. Malthusova teze se začala uskutečňovat až pod vlivem celé řady činitelů v průmyslově vyspělých zemích ve 20. století.

V roce 1865 promovala první anglická lékařka, avšak do spolku lékařů mohly být ženy přijímány až po 1. světové válce. V roce 1870 anglické ženy dosáhly práva na svůj vlastní majetek. Ve stejné době dochází také k zakládání vyšších škol pro ženy. Na přelomu 19. a 20. století ženy bojovaly za právo volební. Tohoto požadavku se jim podařilo postupně dosáhnout. Emancipační úsilí žen mělo dva proudy: měšťanský a dělnický. První vysvětloval příčiny poddanství žen jejich ekonomickou závislostí na mužích. Východiskem bylo otevření pracovního trhu ženám. Možný (2006, str. 41) uvádí: „Nový duch liberalizace v sobě nesl myšlenky lidské rovnosti, která se špatně slučovala s patriarchální dominancí muže v rodině.“

V jiné pozici byly dělnické ženy. S krátkými přestávkami na mateřství byly zapojeny, především v továrnách, do pracovního procesu, nesly na sobě nutnost ekonomického zajištění svých dětí. Jejich osobní zkušenost vycházela z bezohledného vykořisťování, nestability dělnických rodin, vysoké dětské úmrtnosti a pracovní úrazovosti. Osvobození od manžela, také často podléhajícího patriarchálním vzorcům chování, pro ně nebylo východiskem. Nepřítelem nebyl muž a vnitřní uspořádání rodiny, ale společenský řád, který jim přisoudil ekonomicky i sociálně živořící roli.

Sociální reformátoři 19. století byli převážně konzervativní a propagovali zidealizovanou patriarchální rodinu. Živitelem zde byl muž a na základě této skutečnosti výhradně sám rozhodoval o všech podstatných i méně podstatných záležitostech týkajících se života rodiny. Vztah mezi manželi byl již založen na představě romantické lásky. Nešlo tedy jen o akt spojování majetků, ale význam byl přikládán i osobním vztahům. Kritické analýzy hovoří o tom, že v tomto modelu rodiny často docházelo k útisku žen a dětí a pokrytecké vnějškové monogamii (např. muž měl vedle rodiny i milenku nebo docházel do nevěstince). Pro celou řadu konzervativních myslitelů ale zůstává buržoazní rodina vzorem. Radikální socialisté (Marx, Engels, Bebel a další) byli fascinováni vizí revoluce, která měla odstranit vykořisťování člověka člověkem. Chtěli odstranit neutěšené poměry v proletářských rodinách často rozvrácených alkoholismem a bídou. Sociálně spravedlivý stát měl pomoci také rodině a pečovat bez rozdílu i o svobodné matky a jejich děti.

V Evropě se od poloviny 19. století postupně snižovala **porodnost** (natalita) z 8 a více dětí na současné 2 a méně dětí na jednu rodinu. To mělo obrovský dopad na ženu a její postavení ve společnosti. Díky nižší reprodukční zátěži se mohly ženy více prosazovat ve veřejném životě. Koncem 19. stol. a začátkem 20. stol. se prakticky ve všech evropských zemích a také v USA ustanovily organizace propagující emancipaci, plánované rodičovství, sexuální výchovu a antikoncepci. Tyto vlivy přispěly k postupné demokratizaci rodiny. Soustavný zájem o ženskou emancipaci lze vysledovat také u sociologa a prvního československého prezidenta T.G. Masaryka (1850 - 1937). Jeho zásluhou byla česká společnost inspirována především liberálním myšlením.

Demografové zaznamenali v 50tých letech 20. století baby-boom. Hospodářské poměry se rychle zlepšovaly a rostl blahobyt rodin, zejména v USA. Pro moderní formu rodiny zavedl americký sociolog Talcot Parsons (1902 - 1979) pojem **nukleární** (atomární) **rodina**, jejím jádrem jsou rodiče (manželé) a děti, nikoli rozsáhlá síť příbuzenstva jako v dobách předindustriální (tradiční) společnosti (in Jandourek 2003, str. 116-117). V druhé polovině 20. století došlo k celé řadě socio-kulturních změn, které měly velký dopad na strukturu a vztahy v rodině i na její postavení ve společnosti. V 60tých letech byla vynalezena hormonální antikoncepce, popularitu mezi mladou generací si vydobylo hnutí hippies s představou volné lásky a konzumace drog. Svět se ocitnul na prahu jaderné války dvou světových mocností USA a SSSR. Ve vývoji společnosti nastala nová éra, kterou označujeme jako **postmoderní**. Ve vztahu k rodině ji Možný (2006, str. 232) charakterizuje těmito znaky:

1. „hodnotová diskontinuita mezi rodiči a dětmi, plynoucí z větší hodnotové závislosti dětí na masmédiích nežli na rodičích,
2. nestabilita v párovém životě, jež se odráží na vzestupu rozvodovosti a nesezdaného soužití,
3. systematická demolice konceptu rodinného hnízda nukleární rodiny v nové liberalizaci žen.“

Tabulka č. 1 nám poskytuje základní přehled o vývoji rodiny. Je třeba zdůraznit, že jednotlivá období shrnutá zde jako tradiční, moderní a postmoderní jsou dále vnitřně strukturovaná. Pro postmoderní rodinu je typický individualismus a také to, že na rozdíl od předchozích období k ničemu nelegitimizuje. Všechny uvedené charakteristiky působí na členy rodiny, jejich vzájemné vztahy, výchovu dětí a ve svém důsledku na celou společnost. Je nutné počítat s nimi při hodnocení, návrzích opatření a prognóze vývoje rodiny jako sociální instituce.

	Tradiční	Moderní	Postmoderní
Struktura	Široká, vícegenerační	Nukleární, manželská	Variabilní, individualizovaná
Základní kapitál	Ekonomický	Ekonomický, sociální, kulturní	Sociální, kulturní
Legitimizace	Sex, děti	Děti	Nelegitimizuje
Role	Komplementární, hierarchizované	Segregované, komplementární	Individualizované
Funkce	Univerzální	Pečovatelské, statusotvorné, citové	Citové
Autorita	Otec	Otec-matka, funkčně segregované	Individualizovaná, slabá
Reprezentace diskursu	Náboženská, církevní	Občanská	Masmediální
Mezigenerační přenos	Patralineární, autoritativní	Demokratický, smíšený	Slabý

Tabulka č. 1 Základní charakteristiky tradiční, moderní a postmoderní rodiny.

Zdroj: Možný (2006, str. 23)

Tyto znaky platí pro Západní (euroatlantickou) společnost. Odlišná situace rodin a postavení žen v nich je například ve většině islámských států. Pro porovnání nám poslouží Saúdská Arábie. Společenské normy v této ultrakonzervativní monarchii dovolují ženám dělat většinu věcí jen s povolením mužského člena rodiny. Týká se to například práce, cestování, uzavírání sňatků, ale i návštěvy lékaře.

## 1.2 Modely rodinného soužití

Klasický model manželské rodiny jsme charakterizovali v první kapitole. K němu existují v současnosti různé alternativy. Jedná se především o situace, kdy dítě žije v rodině a je vychováváno lidmi, jímž se nenarodilo. Rodiče tedy neměli možnost se s ním od početí a narození důvěrně sžít. To klade vyšší nároky na kvalitu a akcenty ve výchově. Hlavním úkolem je vytvořit atmosféru důvěry, porozumění, přizpůsobení se a kooperace.

Specifickým případem je **adopce**. Do rodinného prostředí manželského páru přichází dítě, u kterého jsou jeho vrozené vlastnosti, dynamika vývoje a celkové rozložení struktury jeho osobnosti pro nové rodiče velkou neznámou. Po právní stránce je závazek, který adopcí vznikl, zcela rovnocenný klasické rodině. Dítě získává příjmení svých nových rodičů.

Další alternativu představuje individuální **pěstounská péče**. Jde o svazek poněkud volnější než u adopce. Manželé, kteří většinou již mají své vlastní děti, přijímají do své péče dítě cizí. Po právní stránce se dítě nestává jejich vlastním a nenese jejich příjmení. V rovině výchovného působení a jeho specifík je situace obdobná jako u adopce.

Na dalším místě můžeme zmínit situaci, kdy po smrti nebo rozvodu rodičů na místo vlastního rodiče nastupuje **rodič nevlastní**. Ten dítě nezná a vyvstává před ním stěžejní úkol vytvořit vzájemný pozitivní citový vztah. Sobotková (2007, str. 184) uvádí: „Úspěšný rozvoj rodičovské koalice je usnadněn pevným manželským poutem a minimem konfliktů ohledně rodičovské autority.“ Mohou zde nastat jisté komplikace a je nutné počítat se zvýšenými psychologickými a pedagogickými nároky na výchovu ze strany nevlastního rodiče. Nelze pominout nebezpečí výchovných těžkostí a selhávání vzájemných vztahů.

Jinou alternativou je **výchova dětí prarodiči**, což nastává v případech, kdy se vlastní rodiče z nějakého důvodu o dítě starat nemohou nebo nechtějí anebo to není z nějakého důvodu žádoucí. V tomto případě prarodiče znají alespoň jednoho rodiče důvěrně a z toho mohou odvozovat dědičnou determinaci dítěte. Také v něm vidí pokračování svého rodu, což je dostatečně motivuje k jeho řádné výchově. Určité nebezpečí spočívá ve výchovných kompetencích osob vyššího věku a přílišné shovívavosti vůči dítěti. To může komplikovat realistický pohled dítě na svět a jeho roli v něm.

**Nesezdaná soužití** jsou rodinným modelem, kdy se v neformálním partnerském svazku (druh - družka) narodí dítě. Ve společnosti lze pozorovat rostoucí toleranci k tomuto uspořádání. V každém případě se jedná o nový trend a počet těchto párů roste. Odklad vstupu do manželství může být způsoben ekonomickými a praktickými důvody (studium, chybějící vlastní bydlení). Jandourek (2003, str. 118) hovoří o fenoménu: „Manželství na zkoušku. Jde

vlastně o jakousi přípravu na (možné) manželství.“ Za klíčové z hlediska zájmů dítěte lze označit to, jak partneři plní své rodičovské povinnosti. Přesto je možné obecně konstatovat, že klasický institut manželství má předpoklady pro větší stabilitu právě kvůli jeho formálnímu ukotvení.

Další alternativou je **rodina neúplná (rodina s jedním rodičem)**. Druhý rodič je nepřítomen (např.: v důsledku smrti nebo rozvodu). Osamělí rodiče zpravidla usilují o uzavření nového sňatku. Od smrti či rozvodu jednoho z rodičů do uzavření nového sňatku často uplyne dlouhá doba, kdy dítě pociťuje absenci buď mužského nebo ženského vzoru chování v rodinném prostředí. To se může negativně projevit na charakteru a hlavně na výsledcích výchovy.

Jiný způsob života reprezentují tzv. **singles**. Jedná se o jedince, kteří nevstupují do manželství ani nevytváří rodinu, protože svobodný život považují za nejvyšší hodnotu. Mohou se věnovat kariéře, koníčkům, vstupovat nezávazně do více sexuálních vztahů. Jandourek (2003, str. 119) zdůrazňuje: „Druhou stránkou tohoto životního stylu jsou pocity osamocení a izolace. Život mezi vrstevníky, kteří v manželství žijí, totiž na singles vytváří určitý tlak, aby do manželství vstoupili i oni.“ Singl nemusí svůj stav považovat za konečný, ale pouze jako životní fázi, která se může stát definitivou. Vysvětlení vzniku této sociální skupiny nebo fáze života můžeme hledat v tlaku kulturních norem, které se mění pod vlivem nových možností vytváření pohodlného životního stylu bez odpovědnosti. Tento trend silně podporuje reklama a komercializace volnočasových aktivit.

Pominout nelze ani **bezdětná manželství**. Manželé buď děti mít nemohou nebo nechtějí. Dlouhodobým trendem v západních průmyslových zemích je pokles plodnosti (fertility). Vliv na tento fenomén má nepochybně znečišťování životního prostředí a rozvoj civilizačních chorob. V případech kdy manželský pár děti nechce, se většinou jedná o jedince silně orientované na pracovní úspěch, kterým by děti představovaly překážku v kariéerním růstu.

Dalším modelem soužití je **registrované partnerství**, které znamená vztah dvou osob stejného pohlaví, kteří mohou dle právní úpravy užívat některá práva, která mají manželé v klasickém manželství (dědění, možnost návštěvy vážně nemocného partnera v nemocnici aj.). Uzákonění registrovaného partnerství vyvolalo odpor konzervativně smýšlející části obyvatel, která se obává především možnosti, že by osoby stejného pohlaví v budoucnu mohly adoptovat děti. Současná legislativa tuto variantu neumožňuje. Bezdětná manželství, singles ani registrované partnerství není možné považovat za rodinu, protože nespĺňuje požadavek dlouhodobého soužití osob zahrnující minimálně rodiče a děti.

## 1.2 Funkce rodiny

Ve vývoji funkcí rodiny byl významným mezníkem přechod od tradiční, ve svých základech neměnné společnosti, k moderní společnosti. Politické a sociální revoluce na začátku novověku odstranily absolutistické státní útvary a nahradily je republikami s volenými zástupci. Začaly se formovat základy dnešních států, které svou jednotu odvozují z národní identity společných dějin, kultury a jazyka. Některé funkce rodiny byly oslabeny a jejich roli převzal stát. Školské instituce začaly zajišťovat vzdělávání, nemocnice a sociální ústavy převzaly od rodiny funkci péče o nemocné a staré osoby. Také postmoderní epocha významně ovlivnila podobu rodiny a její funkce. Národní koncepce rodinné politiky (44.) uvádí: „Oslabování funkčnosti a role rodiny, které po roce 1989 způsobilo na jednu stranu mnoho „protirodinných“ tlaků (tlak médií, tlak na konzumní orientaci a flexibilní a disponibilní pracovní sílu) a nových rizik (chudoby, nezaměstnanosti), bylo na druhé straně ovlivněno také postupnými změnami rozdělení rolí muže a ženy v rodině, zejména oslabenou rolí muže jako živitele a otce.“

Většina autorů se shoduje na těchto čtyřech základních funkcích rodiny: biologická a reprodukční, emocionální, výchovná a ekonomická.

1. **funkce biologická a reprodukční** - tato funkce se týká uspokojování sexuálních potřeb manželů a plazení dětí. Pokud usilujeme o zabezpečení perspektiv rozvoje společnosti, musíme udržovat a rozvíjet stabilní reprodukční základnu. Je tedy v obecném zájmu, aby se narodil takový počet dětí, který tyto očekávání naplní. Současné české rodině se nedaří v plné míře naplňovat tuto funkci, což dokládají statistiky porodnosti. Na jeden manželský pár připadá necelých 1,5 dítěte. K prosté reprodukci obyvatel bez ubývání i přibývání, by bylo potřeba minimálně 2,1 dítěte.
2. **funkce emocionální** - spočívá v naplňování citových potřeb členů rodiny a spoluvytváří pocit jejich životního štěstí. Žádná jiná instituce nedokáže vytvořit dětem potřebné citové zázemí, pocit bezpečí a jistoty v takovém rozsahu jako rodina. Vzhledem k velkému počtu rozvodů, zaneprázdněností rodičů zaměstnáním lze pozorovat, že přibývá rodin, které tuto funkci plní s obtížemi. Bez pozitivních citových vztahů mezi členy rodiny dochází k jejímu rozkladu. Úkolem rodičů je vytvářet dětem emocionální zázemí. Matějček (1994, str. 15) k tomu zdůrazňuje: „Že tento citový vztah vytváří základ pro vztah dítěte k širšímu sociálnímu okolí a že tu jde o životní princip

důvěry či nedůvěry v druhé lidi, jak jej má na mysli další velký americký psycholog Erik Erikson, je myslím dosti zřejmé.“

3. **funkce socializační a výchovná** - v dnešní době přebraly značný podíl v plnění této funkce různé státní instituce, především školská zařízení, přesto rodina hraje ve výchově zcela nezastupitelnou roli. Je místem prvotní socializace a ovlivňuje dítě v nejdůležitějším období - do 3 let. Dítě si prostřednictvím tohoto procesu osvojuje hodnoty a učí se různým sociálním rolím. Jedná se o celoživotní proces, ale jeho těžiště se nachází v dětství. Výsledkem je „sociální Já“ nebo také „sociální identita“.
3. **funkce ekonomická** - spočívá především v materiálním zabezpečení. V minulosti měla rodina podobu produktivní ekonomické jednotky, postupně se převážně přeměnila na skupinu, kde se statky získané mimo ni pouze přerozdělují a konzumují. I dnes se ale můžeme setkat s rodinnými firmami. Problémy v ekonomické funkci jsou způsobovány rostoucími životními náklady nebo nezaměstnaností.

Z hlediska, jak rodina plní své funkce rozlišujeme:

1. **Funkční rodina** - přiměřeně plní všechny své funkce. Dochází zde k úspěšnému řešení problémů, existuje příznivé emociální klima. Akcent je kladen na harmonické fungování celé rodiny. Funkční rodina (neklinická) se soustředí na naplňování svých hlavních funkcí, mezi které patří především reprodukce a výchova dětí a teprve až potom uspokojování potřeb dospělých členů rodiny. Vycházíme zde z určité normy - nepřítomnosti poruchy. Normu lze definovat i jako statistický průměr nebo jako zvyklost. Členové na sebe berou ohledy a očekává se „dobré za dobré. Existuje pevná koalice mezi rodiči, kterou nemůže žádný vnější vliv trvale rozložit. V rodině existuje jasná hierarchie osobní odpovědnosti, projevuje se rovnováha mezi potřebou sdílení a potřebou soukromí. Individualita je přijímána jako pozitivní hodnota. Každý mluví za sebe, komunikace je jednoznačná a adresná, živá, aktivní, hodně dialogů, rodina je otevřena pro nové myšlenky a nová řešení.
2. **Afunkční rodina** - objevují se občasné poruchy plnění jedné nebo více funkcí, ale ještě nedochází k vážnějšímu narušení stability rodiny a zásadnímu negativnímu ovlivnění vývoje dítěte.
3. **Disfunkční rodina** - dochází zde k vážným poruchám a vnitřnímu rozkladu rodiny, zásadně je narušován socializační proces dítěte. Sobotková (2007, str.

35) uvádí: „dysfunkční rodiny vykazují některé z těchto charakteristik: popírání či neřešení problémů, chybějící intimita, vzájemné obviňování, rigidní role, potlačování osobní identity na úkor rodinné identity, nejasná komunikace, chybění jasných hranic mezi členy rodiny, nejasná pravidla a kompetence.“ Vztahy v disfunkčních (klinických) rodinách jsou poznamenány atmosférou nedůvěry a očekáváním konfliktů. Projevují se ostré mocenské boje, rodina je zpravidla rozdělena na dva tábory a obě strany vyžadují loajalitu.

Otevřenou otázkou zůstává, zda je současná rodina z hlediska naplňování svých funkcí v krizi. Na jedné straně vykazuje nižší stabilitu než dříve, na druhou stranu v hodnotovém žebříčku většiny lidí stojí rodina stále na nejvyšších stupních. Někteří jednotlivci si sice cení své svobody a nezávislosti, možnosti maximálně se věnovat kariéře a koníčkům, ale v určitém okamžiku si uvědomí, že vše co vytvořili, nemají komu předávat. Jsou ochuzeni o pocity blízkosti, sdílení i pokračování svého rodu. Současný stav rodiny autor považuje za transformační. Vedlejším produktem těchto změn jsou těžkosti, které vyžadují nové celospolečenské definování forem a obsahu rodiny. Přestože rodina v současnosti vykazuje nízkou stabilitu, stále zůstává důležitým místem socializace, intimity a sociální podpory.



### 1.3 Partnerské vztahy rodičů

Mezi uznávané hodnoty většiny dospělých lidí patří mít stálého partnera a děti. Rodiče nacházejí v reprodukci a výchově dětí seberealizaci a pocit smysluplnosti lidské existence. Vzhledem k rozhodující roli dospělých členů rodiny představuje stabilita partnerského svazku základní předpoklad pro stabilitu rodiny a efektivní výchovné působení. Stabilita vychází především ze schopností obou partnerů vytvořit si dobře fungující vztah, v kterém budou schopni činit společná rozhodnutí a zvládat konflikty.

Partnera si vybíráme na základě inteligence hodnot a zájmů, za rozhodující se považuje také porozumění. To je důležité pro nekonfliktní formování životního stylu v budoucnu vzniklé rodiny. Ve všech průzkumech atraktivity mužů uvádí ženy tyto charakteristiky: pracovitost, cílevědomost, bohatství, moc a o něco vyšší věk než má partnerka. Zevnějšek není uváděn jako podstatný atribut. Naopak muži preferují jako partnerky ženy mladé, zdravé a hezké. To biologicky zajišťuje, že i potomstvo bude zdravé.

Ustáleným předpokladem partnerství je citová přitažlivost (láska) mezi partnery. Ta je spojena se sexualitou, v které nachází své naplnění. Matoušek (1997, str. 51) uvádí: „Je známá věc, že se berou lidé podobní si v sociálních a psychologických charakteristikách. Při volbě partnera se dává přednost člověku stejné rasy, stejné sociální vrstvy, stejného náboženství. Sňatky z tohoto hlediska homogenní jsou statisticky úspěšnější.“ Manželští a předmanželští poradci se zcela neshodují v názoru na lásku. Argumentují tím, že vztah dvou lidí postavený výlučně na emocích je křehčí a méně stabilní.

Za vznik manželství jsou dnes odpovědní pouze snoubenci a souhlas rodičů není nutný. Svatba je sociální rituál přechodu (změny). Dříve měl podobu náboženského obřadu, kde se snoubenci zavazovali, že budou vychovávat děti k víře v Boha. V průběhu 20. století se rozšířil světský obřad vedený zástupcem státu. Zákon č. 94/1963 Sb. o rodině v §18 stanovuje rovnoprávnost muže a ženy tím, že jim přisuzuje stejná práva a stejné povinnosti. Dále se zde uvádí: „Jsou povinni žít spolu, být si věrni, vzájemně respektovat svoji důstojnost, pomáhat si, společně pečovat o děti a vytvářet zdravé rodinné prostředí.“ V době uzavírání sňatku čeká asi polovina párů dítě a některé páry již dítě mají. I v pojetí svatby se projevuje hodnotová orientace rodin, případné spory kolem formy a obsahu svatby mohou předznamenávat pozdější vážné konflikty.

Svatební rituály odráží skrytou potřebu člověka magickými symbolickými akty si zajistit zdar významných akcí. Sem patří například společné zametání střepeň pro štěstí, přenášení nevěsty přes práh domu atd. Sňatkem se setkávají dvě rodinné tradice, dva životní styly. Vliv **rodiny orientační** (ve které jedinec vyrůstá) na **rodinu prokreační** (zakládá ji

v dospělém věku) je výrazný. Toto tvrzení ale nemá absolutní platnost a o kvalitě rodiny a jejím životní stylu rozhoduje i mnoho dalších faktorů.

Rodičovská role má tři roviny:

1. přímou interakci rodiče s dítětem (krmení, koupání, hraní, učení atd.),
2. dostupnost rodiče vyjadřuje zpravidla prostorovou blízkost,
3. zodpovědnost za dítě, která vyžaduje trvalou identifikaci s tímto požadavkem.

Po narození dítěte ztrácí rodiče část intimity svého vztahu a svoji pozornost orientují na péči o potomka. Mezi matkou a dítětem vzniká pevná emoční vazba, která je základem pro jeho pocit bezpečí. Dítě se vyrovnává s z cizím světem, nejistotou své existence, matka je pro ně zdrojem všeho příjemného. Vazba mezi dítětem a otcem se vytváří později. Pokud rodič není schopen adekvátně reagovat na dětskou potřebu bezpečí, dítě si nevytvoří postoj základní důvěry a svoji neuspokojenou potřebu bude ventilovat zesilováním emočních projevů (např.: ambivalentní, vyhýbavá nebo dezorganizovaná vazba). Kvalita vazby se dá předpovědět ze vztahu rodičů (zejména matky) k dítěti ještě nenarozenému. Zkoumání duševního života lidského plodu před narozením a krátce po něm se věnuje perinatální a perinatální psychologie.

Nástup do mateřské a následně základní školy představuje pro dítě i ostatní členy rodiny významnou změnu. Tyto instituce jsou novým sociálním prostředím, kde platí jiná pravidla než v rodině. Dítě se musí adaptovat na vrstevníky, vychovatele, učitele a školní režim. Atmosféru v rodině ovlivňuje školní výkon dětí a reakce rodičů na něj. Tenze ve vztahu rodičů a dětí se zvyšuje v období dospívání. V pubertě (11 – 14 let) a adolescenci (15 - 18 let) se referenční skupinou pro mladého člověka stávají vrstevníci. Je to období hledání vlastní identity a svého místa v životě. Na počátku dospělosti se mladí lidé zpravidla osamostatňují. Podle ekonomických možností opouští rodinné bydlení a vytváří vlastní domov. U některých partnerských vztahů propuknou krize vyvolané rozdílnou hodnotovou orientací, která byla dosud potlačována v zájmu dětí. Někteří hledají východisko v navazování milostných vztahů nebo odchodem s novou o generaci mladší partnerkou. Tento jev převažuje u mužů, ale nevyhýbá se ani ženám.

Důležitým pojmem v této oblasti je **konstelace rodiny**, Sobotková (2007, str. 39) ji definuje takto: „znamená sociálně psychologické uspořádání rodiny. Patří sem osobnostní charakteristiky a citová vzdálenost členů rodiny, pořadí narození a pohlaví sourozenců, věkové rozdíly, dominantní či submisivní pozice, počet členů rodiny a další faktory.“ O sourozeneckých konstelacích bude blíže pojednáno v podkapitole 1.5 Konstelace rodiny je

základem pro **rodinné fungování**, které v sobě obsahuje tři základní nosné principy: soudržnost, komunikaci a adaptabilitu.

**Soudržnost** (koheze) vychází z rodinné intimity a sounáležitosti. Zdravá soudržnost tvoří protiváhu adekvátní osobní autonomií členů rodiny. Rozumná míra **autonomie** je podstatnou podmínkou zdravého vývoje identity. Její velikost se mění v závislosti na vývoji jedince, v rodinném systému je různě omezována či naopak podporována. Najít optimální rovnováhu mezi autonomií a integritou jednotlivých členů rodiny se ukazuje často jako velmi nesnadný úkol. V národní koncepci rodinné politiky (44.) se uvádí: „Soudržná rodina je nezbytným předpokladem existence soudržné společnosti. V současnosti se však do rozporu s touto přirozenou rolí rodiny dostává zvýšená orientace na individualitu, profesní seberealizaci, výkon a flexibilitu. To má vliv na vztahy mezi partnery i mezi generacemi v rodině. Ačkoliv doposud převládají vztahy vzájemného respektu a podpory, dochází ke změnám naznačujícím, že existuje reálné nebezpečí jejich oslabování.“

Rodina je prostředím, kde vzájemná **komunikace** hraje velmi důležitou roli. I veškerá činnost zde dostává komunikační význam. Také nekomunikace je určitým sdělením. Komunikujeme obsahem řeči, způsobem řeči i mimořečovými prostředky (mimikou, držení těla, prostorovou vzdáleností atd.) Sdělování probíhá ve více kanálech současně, v rodině je zpravidla citově zabarvené a dotváří její atmosféru. V souboji o to, kdo má pravdu, je důležité zřeknout se jednostranného vítězství, ale spojit své síly a nalézt shodu. Tam, kde se partneři nedokáží dohodnout, je vhodné přistoupit ke kompromisu, aniž by se někdo cítil poražený. Důležité je v komunikaci opouštět to, co zatěžuje partnerství, a přijímat to, co prohlubuje pospolitost. Za vhodnou komunikaci se považuje: dialog, otevřené sdělení, rada, povzbuzení, sdílení novinek. Naopak monolog, příkaz, nátlak, udržování si odstupů nepřispívá k pozitivní rodinné atmosféře.

Součástí rodinného fungování jsou i konflikty. Logicky k nim musí docházet, protože lidé jsou odlišní. **Konflikty** rozumíme střetnutí dvou nebo více zcela nebo do určité míry navzájem se vylučujících či protichůdných snah, sil a tendencí. K otázce, zda jsou konflikty hrozbou pro rodinu Křivohlavý (2002, str. 11) uvádí: „Nemusí být, naučíme-li se porozumět jim, předcházet jim a řešit je tvořivě, a ne bořivě.“ Neschopnost partnerů konstruktivně řešit konflikty může vést až k rozvodu. S konflikty souvisí **manželské krize**. Žádný vztah nezůstává stejný, ale neustále se vyvíjí a mění. Kratochvíl (2000, str. 133 - 134) uvádí: „první vývojová krize se objevuje mezi 3 a 7 rokem trvání manželství a trvá v příznivém případě asi jeden rok. Druhá vývojová krize se objevuje mezi 17 - 25 lety manželství.“ V jejich průběhu je důležitá trpělivost, vyvarování se ukvapených rozhodnutí a uchování si naděje na jejich šťastný konec.

**Adaptabilita** znamená schopnost rodiny přizpůsobit se proměnlivým požadavkům a nárokům. Sobotková (2007, str. 33) ji vymezuje jako: „rozsah flexibility a schopnosti rodinného systému měnit svou strukturu moci, role, pravidla vztahů v závislosti na vývojovém a situačním stresu.“ Stresem zde rozumíme normální krize související s vývojovým cyklem rodiny jako je narození dítěte, vstup dítěte do školy, osamostatnění se od rodiny atd.

Často opakované společné činnosti rodiny se ritualizují. **Rituály** souvisí se snahou opakovat to, co se alespoň zdánlivě osvědčilo. Umožňují emocionální stmelení v rámci určitých sociálních skupin. Rituály posilují pocit jistoty, stability a také jednoty. Mezi nejvýznamnější rituály patří společné stravování rodiny. Dalším důležitým rituálem je ukládání dětí k spánku. Zpravidla jeden z rodičů čte na dobrou noc dětem pohádku nebo nějaké vyprávění. Rituální podobu může mít i společné trávení volného času, sportovní aktivity a slavení svátků a narozenin. Často se jich účastní prarodiče i další příbuzní. Rituály se mění v závislosti na věku dětí.

V partnerských vztazích hraje důležitou roli také sexuální soužití. Sexuální chování člověka je výsledkem dlouhého evolučního procesu. Má párový charakter. Věrnost a monogamie jsou determinovány nejen kulturně a sociálně, ale své zakotvení mají i v biologicky motivačních vlastnostech lidské sexuality. Nejpřirozeněji a nejintenzivněji je sexualita prožívána v dobře fungujícím páru. Určitým nežádoucím fenoménem je konzumní přístup k sexualitě. Zejména celebrity a další veřejně známé osobnosti mají někdy tendence k neosobní kopulaci, která přináší sociální a zdravotní rizika. Zvěřina (2003, str. 113) uvádí: „Pravidelný pohlavní život je nepochybně činitelem, který je schopen účinně stabilizovat párový vztah. Tato progresivní a harmonizační vlastnost sexu je pravým posláním oné vysoké a zdánlivě nadbytečné sexuální aktivity lidí.“ Rozmnožovací funkci sexu povýšil člověk na hru. Příjemně prožitý sex působí euforii, ale je i zdravý a může kompenzovat stres. Dle liberálního pojetí je v sexuálním chování normální vše, co neškodí psychickému ani fyzickému zdraví a je děláno dobrovolně.

V minulosti byl **sex** pod vlivem křesťanství tabuizován, což se začalo měnit s narůstající sekularizací ve společnosti. V současnosti je převažujícím trendem koncept plánovaného rodičovství, které znamená snahu partnerského páru, aby otěhotnění a porod nastaly v nejvhodnější době. Toto pojetí zahrnuje také používání spolehlivé antikoncepce. Problémy s důsledky neregulovaného populačního růstu můžeme pozorovat především v rozvojových zemích (Afrika, Jižní Amerika a Asie), kde hrozí přerůst v katastrofu. Bohužel k této skutečnosti křesťanství nenabízí žádné realistické řešení.

Ve vývoji sexuálního chování (in Možný, 2002, str. 118-120) rozlišujeme:

**První sexuální revoluci** - v Evropě v průběhu 1. tisíciletí našeho letopočtu pod vlivem křesťanské církve vznikl jednotný kulturní model sexuálního chování. Došlo k výrazné modifikaci starých antických mravů (např.: poměr k homosexualitě) i kmenových zvyků starých Slovanů. Na půdorysu přísné monogamie párové rodiny církev postupně prosadila monopol manželství na legitimní sex a nerozlučitelnost manželství. Sexualitě byl připisován pouze reprodukční význam, ostatní motivy byly označeny jako hříšné. Církev ovlivněná povinným celibátem svých kněží téma sexu tabuizovala.

**Druhou sexuální revoluci** zařazujeme do období kolem poloviny 16. století. Renesance znovu objevuje krásu lidského těla. Dochází k výraznému zvýšení nemanželských porodů. Reakcí byl soustředěný tlak odpůrců, který se projevil v rekatolizaci (v protestantských zemích v puritanismu). K uvolnění došlo až na přelomu 18. a 19. století ve spojení s ideály romantické lásky, právem na svobodnou volbu partnera a emancipačním hnutím žen.

Za **třetí sexuální revoluci** označujeme období přelomu 60tých a 70tých let 20. století. Pod vlivem celé řady sociálních změn, mezi které můžeme zařadit sekularizaci, růst životní úrovně, zvýšení vzdělání žen a jejich ekonomickou nezávislost a také účinné a široce dostupné antikoncepční prostředky, došlo k dalším změnám v sexuálním chování. Tato sexuální revoluce odmítla radikálně a otevřeně monopol manželství na sex, emancipovala sex nejen od reprodukce, ale i od romantické lásky a učinila ho plně legitimním samostatným zdrojem slasti a novou oporou lidské identity. Došlo zde k nezvratným změnám v sexuálním chování jednotlivců.

Jedním z nejsložitějších a nejkontroverznějších témat v souvislosti s rodinou je otázka **potratů**. Jedná se o fenomén, který je starý jako lidstvo samo. Hlavní spory se vedou kolem otázek, kdo má právo rozhodnout o potratu, zda jedinec nebo stát, za jakých podmínek a s jakými informacemi. Debata je velmi polarizovaná, proti sobě stojí především nábožensky orientovaná část populace a na druhé straně emancipační hnutí žen. Podle zastánců práva na potrat má žena právo svobodně se rozhodnout, zda ho podstoupí nebo odmítne. Odpůrci namítají, že zde jde o morální princip práva plodu na život.

U potratů rozlišujeme:

1. samovolný potrat – spontánní vypuzení plodu,
2. ukončení mimoděložního těhotenství,
3. miniinterupce – umělé přerušení těhotenství (UPT) prováděné do 7 – 8 týdne těhotenství,
4. jiné legální umělé přerušení těhotenství – (UPT) prováděné do 12 týdne těhotenství,
5. ostatní potraty – potrat, který si žena přivodila sama, nebo ho inicioval někdo jiný než lékař.

Strategie postavit potraty mimo zákon se v praxi příliš neosvědčila. Spíše vyvolala zvýšení rizika úmrtnosti a potratovou turistiku než snížení počtu potratů. Vysoká potratovost je především v zemích, kde není na dostatečné úrovni prováděna antikoncepční osvěta, nebo antikoncepční prostředky nejsou dostupné. Důvodů pro umělé přerušování těhotenství existuje celá řada: psychické (otěhotnění po znásilnění nebo incestu), sociální či ekonomické (např.: složitá životní situace), zdravotní atd. Rozhodnutí v těchto situacích však nejsou nikdy jednoduchá.

	1960	1980	1990	1995
Potraty celkem	85 213	86 503	126 055	61 590
UTP	67 550	68 930	111 268	49 531

Tabulka č. 2 Potratovost v ČR v letech 1960 – 1995.

Zdroj: ČSÚ, Pohyb obyvatelstva v Českých zemích 1920 – 2007.

	2000	2004	2005	2006	2007
Potraty celkem	47 370	41 324	40 023	39 959	40 917
UTP	34 623	27 574	26 453	25 352	25 414

Tabulka č. 3 Potratovost v ČR v letech 2000 – 2007.

Zdroj: ČSÚ, Pohyb obyvatelstva v Českých zemích 1920 – 2007.

Statistika potratů je v České republice vedena od 60tých let 20. století. Z tabulek č. 2 a 3 vyplývá, že od roku 1990 dochází k prudkému poklesu potratů, tento trend se zastavil až v několika posledních letech. V roce 2007 bylo evidováno 40 917. To znamená pokles oproti roku 1990 o téměř 68 %. Za hlavní příčinu tohoto jevu se považuje především rozšíření spolehlivé antikoncepce a odpovědnější reprodukční chování obyvatelstva pod vlivem sexuální osvěty.

## 1.5 Výchova dětí

**Výchova** praktikovaná v našem kulturním okruhu byla ještě začátkem novověku z dnešního pohledu necitlivá, přísná a autoritativní. Za základ byly považovány mravní zásady. Dítě bylo vedeno ke kázni, poslušnosti už od nejmladšího věku. Rodič byl považován za přímého nadřízeného. Výrazné společenské změny ve vývoji Západní civilizace v 20. století se projeví také na výchově. V současnosti někteří odborníci varují před přílišnou liberalizací a uvolněním výchovného působení, kterému připisují celou řadu negativních jevů mezi mladou generací. Je mu kladena za vinu neschopnost se podřizovat autoritám, egocentrismus, úpadek morálky a rostoucí zločinnost. Každá společnost potřebuje určitou mocenskou hierarchii a pravidla pro svoje fungování.

Střelec (2005, str. 117) zdůrazňuje: „Rodina má ve vyspělých společnostech hlavní odpovědnost za výchovu svých dětí.“ Jakým způsobem a v jaké kvalitě k tomuto dochází, to závisí ve značné míře na konkrétních výchovných metodách rodičů, jejich pedagogické připravenosti a empatii. Pro formování osobnosti dítěte se ukazuje nejdůležitější výchova v jeho prvních třech letech života. Případné nedostatky ve výchovné funkci rodiny mohou vést k poruchám socializačního procesu u dětí. V závažných případech pak vedou k vzniku různých sociálně patologických jevů. Sem patří především kriminalita, drogové závislosti, gamblerství, vandalismus a další.

Sobotková (2007, str. 27) uvádí: „subsystem rodič - dítě vzniká okamžikem otěhotnění ženy a rozšiřuje hranice původního manželského systému.“ Příchod dítěte na svět je obdobím nových životních zkušeností, prožitků, ale také zatěžkávací zkouškou, neboť toto období je náchylné k partnerským krizím. Rodiče podle zákona č. 94/1963 Sb. o rodině zastupují děti a spravují jejich záležitosti do doby jejich zletilosti. Kolektivní výchova ve státních zařízeních se příliš neosvědčila. Je označována za zdroj subdeprivačního syndromu, který Hartl (2004, str. 264) definuje jako: „mírnější strádání dítěte, ale zároveň obtížněji zjištěitelné než v případě deprivace. Objevuje se v rodinách s přehnanou kritičností a nízkou empatií vůči dítěti.“

Důležitou otázkou je: „Do jaké míry jsou rodiče oprávněni od svých dětí vyžadovat, aby od nich převzaly jejich koncepci dobrého života, a jaké prostředky je možné používat pro dosažení tohoto stavu?“ V tradiční rodině na to existovala jasná odpověď, důraz moderní a postmoderní společnosti na individuální svobodu jednoznačnou odpověď znejistil. Výchova i vzdělávání se přesunula z rodiny do školy. Zrychlující se tempo změn v 20. století připravil mnohé rodiče o důvěru ve vlastní představu dobrého života a to zejména tam, kde se liší jejich v mládí získané hodnoty od toho, co je jako žádoucí stav prezentováno v současnosti.

Způsob výchovy dětí se může v jednotlivých rodinách značně lišit v závislosti na osobnosti rodičů, osobnosti dětí, charakteristice nejbližšího sociálního okolí, kterým je rodina obklopena, a také na celospolečenských podmínkách. Výchovný úspěch závisí na jasných cílech a konzistentním přístupu, kdy jsou uplatňovány hodnoty, které rodiče uznávají a praktikují ve svém životě.

Střelec (2005, str. 120-122) a v rámci rodinného prostředí rozlišuje:

1. **demograficko-psychologické podmínky rodinného prostředí**, což zahrnuje přirozenou strukturu rodiny a její vnitřní stabilitu jako základnu emocionální atmosféry rodinného prostředí a předpoklad existence a přirozeného rozvíjení všech dimenzí rodinného života.
2. **Materiálně-ekonomické faktory rodinného prostředí** zahrnují problematiku zaměstnanosti rodičů, individuální spotřebu rodiny jako součást životního stylu, vliv techniky a technických prostředků na každodenní život.
2. **Kulturně pedagogická stránka rodinného prostředí** se odráží v hodnotové orientaci rodičů, jejich vzdělání i aktivitách. Míra pedagogizace rodinného prostředí je patrná například z připravenosti rodičů na výchovu dětí. Důležité je působení rodičů na utváření zdravého životního stylu dětí. Stěžejní je výchova vlastním příkladem. Pokud například rodič hlásá, že kouření je škodlivé, a sám kouří, pak výchovný efekt takového sdělení je velmi malý.

Obecně lze **výchovné styly** (Jůva 1997, str. 68 – 69) rozdělit do tří základních skupin: autoritativní, liberální a demokratický (kooperativní).

Pro **autoritativní výchovu** je charakteristická výrazná převaha omezení a zákazů, převažují tresty nad odměnami a v komunikaci převládají nařízení nad diskusí. Tento styl málo respektuje jedince, jeho záměry, prožitky a sleduje pouze osvojení předem daných vědomostí, dovedností, návyků a navození žádoucích postojů a příslušných forem chování. Autoritativní výchova je také někdy označována jako scholastická.

Pravým opakem je **výchova liberální**, zde naopak převažuje volnost s minimem omezení. Výchova je chápána jako služba jedinci, jako zabezpečení takových proměn, které si jedinec sám žádá, a to takovými způsoby, které mu plně vyhovují. Odpovědnost za dosažení žádoucích společenských cílů ustupuje do pozadí ve prospěch cílů individuálních. Eyre (2000, str. 8) uvádí: „uvolněná výchova, která se rozšířila v šedesátých letech, vychovala generaci, jež zlomila všechny rekordy v užívání drog, sebevražednosti, nestabilitě rodin a také v osobní nespokojenosti.“



Mezi výše zmíněnými mezními výchovnými modely se nachází **výchova demokratická (kooperativní)**. Jde o spolupráci mezi rodičem a vychovávaným jedincem, je zde respektována výchovná autorita a snaha dosáhnout určitých výsledků, ale také umožňuje uplatnění aktivity a iniciativy dítěte. Vychovávaný jedinec je postupně získáván pro žádoucí výchovné cíle. To samozřejmě předpokládá vzájemnou důvěru respekt a vlastní příklad na každém kroku. Demokratický styl rodinného života vede děti k tomu, aby se chovaly asertivně, aktivně, vstřícně a odpovědně vůči ostatním členům rodiny i celé společnosti.

Čím kvalitnější, stabilnější a harmoničtější je životní styl rodičů a jejich okolí, tím méně pak potřebují děti přímo vychovávat. V hodnocení chování dítěte by měly převažovat odměny, a to materiální i nemateriální, ale v případě výskytu nežádoucího chování následuje trest. Ten je spojen s tvorbou hranic. Sobotková (2007, str. 35) je vymezuje: „**Hranice** jsou neviditelné linie mezi jednotlivými subsystemy rodinného systému, např.: hranice vymezující jedince, hranice manželské koalice, hranice kolem subsystému dětí.“ Důležitá je také asertivita rodičů, kteří by měli být ve výchově jednoznační, rozhodní, ve svém nitru jistí a uvolnění. Jejich dítě ví, že to, co máma nebo táta říkají, skutečně platí, ale zároveň mají jistotu, že je rodiče nebudou ponižovat nebo jinak ubližovat. Úkolem rodičů je vytvořit a vyžadovat dodržování takových pravidel v rodině, která ji zajistí stabilní fungování. Na tvorbě pravidel se mohou v přiměřené míře podílet i děti.

Aktuálním tématem v souvislosti s výchovným stylem je otázka **trestů** a to především trestů tělesných. Zákon č. 94/1963 Sb. o rodině přiznává rodiči právo použít přiměřené prostředky při výchově dítěte, dále již ale nespecifikuje, co to jsou přiměřené prostředky. Někteří pedocentricky orientovaní pedagogičtí odborníci a ochránci lidských práv vystupují s požadavkem zákazu fyzických trestů, druhá část odborníků radí ponechat je jako krajní prostředek výchovy. Řada evropských států již legislativně zakázala užívání tělesných trestů. Autor se domnívá, že plošný zákaz tělesných trestů není žádoucí, protože zužuje rozsah výchovných prostředků. Rozdíl mezi využíváním tělesných trestů jako krajního výchovného nástroje a prostředku týrání určuje zákon č. 140/1961 Sb. trestní zákon, konkrétně ustanovením § 215 o týrání svěřené osoby. Velkým omylem je názor, že děti očekávají od rodičů neomezenou svobodu. V rodinách kde neexistují žádná pravidla, kde vládne zmatek nebo strach, bývají děti nešťastné.

U výchovy je důležité vhodně ji přizpůsobit jednotlivým věkovým obdobím a osobnosti dítěte. Tím dosáhneme splnění podmínky přiměřenosti výchovy. Cloud ( 1999, str. 33-34) rozlišuje tato věková období a jim odpovídající akcenty ve výchově:

1. Od narození do 1 roku - v tomto období je důležité především uspokojování citových potřeb. Dítě je plně závislé na rodičích.
2. Od 1 do 3 let - chování rodičů by mělo být klidné a laskavé. Ponecháváme dítěti prostor pro vlastní prosazování, ale laskavě mu dáváme najevo, že existují i určitá omezení.
3. Od 3 do 5 let - v tomto období dítě zkoumá okolí, vyptává se, učí se hrou, jeho chování získává smysl a cíl. Dítěti vštěpujeme základní hodnoty.
4. Od 6 do 11 let - dítě se učí mnoha dovednostem, zapojuje se do skupiny vrstevníků, již uspokojuje své potřeby a začíná být schopno rozumově uvažovat. Poskytované informace ze strany rodičů přeměňujeme do pravidel a návyků a srozumitelně je vysvětlujeme.
5. Od 12 do 18 let - dítě tělesně a duševně dozrává, učí se řešit různé životní situace, rozhodovat se a nést za rozhodnutí odpovědnost, abstraktně myslet, odděluje se od rodiny a vytváří si předpoklady pro svůj budoucí samostatný život. Zde je již nutné dospívajícího člověka postupně brát jako rovnocenného partnera.

Dítě si osvojuje společenské role v aliancích s rodiči i sourozenci. Mezi generací rodičů a dětí má být určitá hranice s jistou propustností. Málo propustná hranice od sebe izoluje obě generace a děti cítí malou podporu ze strany rodičů. Naopak příliš propustná hranice dělá z rodiny individualizovanou skupinu, kdy každý mluví do všeho, ale nikdo nic jednoznačně nerozhodne a za nic nezodpovídá. Vztahy mezi rodiči a dětmi jsou dynamické a proměnlivé. Např.: při narození dalšího dítěte se proměňuje celé rodinné prostředí.

Významným spojenectvím dítěte je vztah s rodičem stejného pohlaví, dítě se zde učí napodobováním a s rodičem se identifikuje. Tak získává základy své sexuální role, učí se regulovat emoce, rozvíjí intelekt i tvořivost. Matoušek (1997, str. 82) uvádí: „Dítě, které nemá možnost uzavřít alespoň s jedním rodičem (nebo jeho stabilní náhradou) pevnou alianci, se považuje za deprivované, tzn. zbavené náležité rodičovské péče. Takové dítě se začne zpoždovat ve vývoji řeči, v rozvoji intelektu, v sociálních dovednostech, bývá i častěji nemocné. Dlouhodobá deprivace v časném dětství má následky trvající celý život.“

Spojenectví mezi dětmi je další důležitý subsystem rodiny, učí kooperaci, soutěžení, vzájemné podpoře, vyjednávání i kompromisům. Dítě zde formuje své vztahy na vrstevnické úrovni. Dle pořadí narozených dětí lze vysledovat následující charakteristiky:

1. **prvorození (včetně jedináčků)** - perfekcionista, spolehlivý, svědomitý, dělá si seznamy, systematický, kritický, vážný, studijní typ. Lehman (2006, str. 54) uvádí: „prvorození jsou známí velkou schopností soustředit se, tolerancí a trpělivostí,

systematičností a svědomitostí. Všechny tyto rysy je zřetelně zvýhodňují v mnoha profesích.“ Často mají problém říkat: „Ne.“ Také se snaží za každou cenu vyjít ostatním vstříc. Od prvorozeného dítěte rodiče zpravidla očekávají víc než od ostatních dětí, proto musí brzy dospět a stát se „malým dospělým.“ Velká očekávání vedou často k perfekcionismu, což je cesta k pomalé sebevraždě.

Zdůrazněná může být tato vlastnost u jedináčků a to v podobě dvou následujících extrémů:

- a) bude velmi kritický, nebude tolerovat selhání nebo chyby ani u sebe, ani u druhých, chladnokrevný a objektivní,
  - b) bude všechny zachraňovat, trápit se nad problémy druhých a snažit se sám vše vyřešit, aniž by si plně uvědomil své možnosti.
2. **druhorození** - vyjednaváč, má nejméně fotografií v rodinném albu, vyhýbá se konfliktům, nezávislý, silné vazby ke skupině vrstevníků, mnoho přátel, individualista.
  3. **nejmladší** - intrikán, okouzlující, svádí vinu na druhé, předvádí se, společenský, dobrý obchodník, vychytralý, upoutává pozornost.

Ve výchově dětí je také důležitým tématem **sexuální výchova**. Všechny známé kultury se snaží podřídit lidské sexuální chování určitým etickým a právním normám. Sexuální výchova by měla vycházet z rodinného prostředí a v období školní docházky se na ní podílí také škola. Jejím smyslem je odstranit tabuizaci tohoto tématu a předejít nežádoucím zkreslením významu sexuality pro život člověka. Od informovaných a poučených mladých lidí můžeme spíše očekávat zodpovědnější chování než u těch, kde je toto téma tabu. Statistiky ukazují že nejvíce nedospělých těhotných dívek mají v USA, kde převažuje restriktivní sexuální výchova propagací programů typu: „Jak říci ne sexu.“ Propagace zodpovědného sexuálního chování se ukazuje jako účinnější regulátor populačního vývoje než zdůrazňování sexuální abstinence. V roce 1991 byla v ČR založena Společnost pro plánování rodiny a sexuální výchovu (SPRSV) (46.), která propaguje plánované rodičovství a otevřenou sexuální výchovu.

Názory na sexuální výchovu podléhají celé řadě kulturních, politických, náboženských a sociálních předsudků. Zvěřina (2003, str. 252) formuluje tyto cíle otevřené sexuální výchovy:

1. „Předat dětem znalosti o anatomii, fyziologii, psychologii a etice sexuality v sociálních vztazích tak, aby jedinec pak mohl být ve své sexuální praxi veden racionálními motivy a aby byl ochráněn před škodlivým vlivem mýtů a předsudků.

3. Poskytnout předpoklady, aby každý jedinec mohl vytvořit sobě vlastní hodnotové schéma a zodpovědně usměřňovat vlastní život.
3. Vycházet je třeba z toho, že sexualita je nedílná součást lidského života. Že je těsně spjata s vývojem lidstva, s tradicí a současností partnerských vztahů a společenské struktury.
4. Při sexuální výchově je třeba respektovat obrovskou složitost a pestrost různých stanovisek.“

## 2. Charakteristika životního stylu

Člověk je tvorem kulturním, tím se odlišuje od ostatních živočichů. **Kulturu** definuje Tugarinov (in Nakonečný 1998, str. 194) jako: „Společenský jev, zahrnující všechny stránky a formy společenského života... v ontologickém smyslu (tj. ve smyslu nejobecnějších zákonů vývoje bytí) je souhrnem materiálních a duchovních hodnot vytvořených a nahromaděných lidstvem během historického procesu.“ Kultura se vyvinula se z komplexu postupně kultivovaných činností. Je to způsob adaptace na prostředí s možností aktivně ho přetvářet. Vše, co si člověk z kultury osvojí, formuje jeho životní styl. Ten vychází z hodnot ideálů, zvyklostí a etických norem. Nejde jen o aktivity ale i o způsob prožívání. Ve společnostech existuje v rámci životního stylu určitá diferenciací.

V odborné literatuře se můžeme setkat s nejednotnou terminologií. Pojmy „způsob života“ a „životní styl“ nejsou vždy jednoznačně definovány a v některých případech se jejich význam považuje za shodný.

**Způsob života** postihuje především makrostrukturální stránku sociálních jevů, tím rozumíme kulturní, pracovní, spotřebitelské, politické, enviromentální a další skupinové procesy, zachycuje jejich charakter, strukturu a obsah. Způsob života se zpravidla vztahuje k větším sociálním celkům a komplexně nám ukazuje různé oblasti života lidí, jejich práci, způsoby bydlení, rodinné poměry, vzdělání, společenské vztahy, politické poměry včetně vztahů mezi národy a národnostmi a hodnotové orientace lidí. Jeho význam zdůrazňuje např.: zákon č. 258/2000 Sb. o ochraně veřejného zdraví, který v § 2 uvádí způsob života jako jeden z činitelů zdraví.

**Životní styl** definuje Mohampl (in Kraus 2001, str. 153) jako: „soubor názorů, postojů, temperamentových vlastností a návyků, které mají trvalý ráz a jsou pro každého individuálně specifické - vystihují osobitost jeho chování.“ Někdy je v této souvislosti používán archaický pojem **životní sloh**.

Mezi hlavní trendy životního stylu v současnosti patří:

1. přechod od uniformity k pluralitě,
2. prohlubuje se diferenciací životních stylů v závislosti na ekonomických a sociálních možnostech,
3. došlo k nárůstu významu ekonomických kritérií diferenciací životního stylu. S tím souvisí rozšíření konzumních tendencí, které ekonomické postavení dovoluje.

Šťastnová (47.) k životnímu stylu doplňuje: „představuje multidimenzionální sociologické téma, které svou pestrostí umožňuje (a zároveň komplikuje) způsoby jeho zkoumání a interpretace.“ Životní styl znamená komplex činností integrovaných určitou hodnotovou orientací, je vytvářen objektivními možnostmi a subjektivními motivy.

Žumárová (in Kraus, 2001, str. 153-154) jako znaky životního stylu uvádí:

1. „Kognitivní zhodnocení sebe sama a svého postavení ve světě - osobní životní filozofie představuje hlavní instanci v životě každého člověka.
2. Způsob prožívání - kvalitou a intenzitou prožitku se lidé navzájem liší a např. potlačování emocionálních stavů může být doprovázeno dokonce poruchami zdraví.
3. Vztah k práci, odpočinku a pohybové aktivitě - za nejtypičtější formu duševní regenerace se považuje kompenzační seberealizace, klíčovým bodem odpočinku je i schopnost relaxovat.
4. Zvládání sociální interakce - člověk by měl mít dostatečnou opěrnou sociální síť, v níž by se cítil dobře a mohl ji důvěřovat, ale zároveň by neměl ztrácet svou citovou autonomii a nestávat se závislým na nějaké osobě.
5. Ego úroveň - kompetence při zvládání náročných životních situacích.“

Životní styl rodiny vzniká jako průsečík životních stylů jejích členů podle rozsahu jejich dominance či submisivity v rámci rodinného systému. Hlavní roli v něm ve všech fázích vývoje rodiny hrají její dospělí členové – rodiče. Později životní styl rodiny stále aktivněji ovlivňují děti a podílí se na jeho modifikaci.

## 2.1. Utváření životního stylu a jeho typologie

Životní styl rodiny vytváří její jednotliví členové vzájemnou interakcí. Výsledkem je určitý konsenzus, shoda v preferenci určitých společných aktivit, hodnot, postojů. Tato shoda nemusí být úplná a jednotlivci si v rámci rodinného systému uchovávají také svoji autonomii. Na utváření životního stylu rodiny se podílí jednotlivci, na které působí tyto základní činitele: **vnitřní dispozice** a **vnější vlivy**. Kraus (2001, str. 104) zdůrazňuje: „Jestliže zpočátku života se více prosazují znaky, s nimiž se člověk narodil, pak v průběhu života se tento poměr do jisté míry mění a více poznamenávají život a jednání člověka podmínky, v nichž vyrůstal a vyvíjí se (prostředí, výchovné vlivy).“

**Dědičnost** zahrnuje dispozice vrozené a získané v prenatálním období. Dítě přichází na svět s určitou biologickou determinací, tato výbava do určité míry předurčuje vztahy, které rozvine se svým sociálním prostředím. Můžeme říci, že dítě je naprogramováno, aby v určitých obdobích svého života (kolem 3 let, puberta, adolescence) rozvíjelo svoji identitu vzpourou proti rodičovské autoritě. Cattell (in Nakonečný 1998, str. 124) navrhl následující třídění vlivů nevycházejících z vnějšího prostředí (non-environmentální), tedy těch které můžeme považovat za vrozené:

„Konstitucionální - to, co je po narození dáno jako celek,  
kongenitální - získané v průběhu nitroděložního vývoje,  
vrozený - mutace a segregace v genech,  
dědičný - předvídatelný příspěvek rodičů“ (na základě genetické výbavy rodičů).

Prostředí definujeme jako prostor, který nás obklopuje a dále ho dělíme na přírodní a sociální. **Přírodní prostředí** nelze chápat redukcionisticky jako oddělené od člověka. Je důležité si uvědomit, že člověk z tohoto prostředí vzešel a přežití budoucích generací závisí na naší schopnosti udržet ho v optimální kvalitě.

**Sociálním prostředím** rozumíme především síť sociálních vztahů od malých sociálních skupin až po makrosociální rovinu (politika, ekonomika a kultura). Všechny tyto vlivy se podílí na formování životního stylu rodiny. Nejobecnější rámec sociálních poměrů, který nás ovlivňuje, tvoří uspořádání naší Západní civilizace. Základem jsou principy sekulárního státu spravovaného demokratickými mechanismy, které mají zajišťovat všem občanům rovný podíl na moci. Tento model také zdůrazňuje pod vlivem osvícenské racionality lidská práva a svobody. Ve 20.století prošla tato civilizace obrovským technickým pokrokem, rozvojem medicíny a úsilím o zlepšení životních podmínek.

Narušenou rovnováhu mezi přírodním a sociálním prostředím se snaží nalézt koncept trvale udržitelného rozvoje. Usilování o tuto rovnováhu má dopady také na životní styl současné rodiny (např.: požadavkem změn spotřebního chování). Evropský parlament definoval **trvale udržitelný rozvoj** (48.) jako: „zlepšování životní úrovně a blahobytu lidí v mezích kapacity ekosystémů při zachování přírodních hodnot a biologické rozmanitosti pro současné a příští generace.“ Mezi hlavní cíle trvale udržitelného rozvoje patří zachování životního prostředí dalším generacím v co nejméně pozměněné podobě. Tomuto tématu se věnovali také odborníci sdružení v Římském klubu (založen 1968), kteří se zabývají problémy vývoje světa jako celku a předkládají možná řešení. Současný stav naší hospodářské úrovně je založen na intenzivním využívání přírodních zdrojů a následném znečišťování, často i destrukci mnoha ekosystémů. Mezi hlavní úkoly trvale udržitelného rozvoje patří zejména definovat a realizovat koncepty, které by dokázaly omezit dopad lidské činnosti na životní prostředí. Část současných technologií by měla být investována na redukci znečištění, snížení plýtvání a zvýšení efektivity (výrobků, energie, výrobních postupů atd.). Heslem pojetí trvale udržitelného rozvoje se stal citát Antoina de Saint-Exupéry: „Nedědíme Zemi po našich předcích, nýbrž si ji vypůjčujeme od našich dětí.“ Za nezbytnou podmínku se zde považuje zachování ekologické stability, kterou zákon č. 17/1992 Sb. o životním prostředí definuje jako: „schopnost ekosystému vyrovnávat změny způsobené vnějšími činiteli a zachovávat své přirozené vlastnosti a funkce.“

Žumárová (in Kraus 2001, str. 155-156) rozlišuje dvě skupiny determinujících faktorů utváření životního stylu:

**1. objektivní společenské faktory** jsou charakterizovány především ekonomickými a politickými poměry. Ekonomická situace vytváří předpoklady pro aktivity spojené s vlastní prací, tak pro aktivity ve volném čase. Důležitou roli hrají také kulturní tradice a úroveň vědeckého a technického pokroku.

**2. subjektivní společenské faktory** které představují nejen zájmy a potřeby jedince, jsou dány zřejmě osobností samou, jejími individuálními zvláštnostmi. Dále se jedná o intelektovou úroveň, temperamentové dispozice, pohlaví, zdravotní stav, které se pak promítají a kombinují s výchovným působením.“

Šťastnová (47.) v rámci výzkumného projektu Deset let společenské transformace (1999) za determinanty ovlivňující utváření životního stylu označuje: „práci, příjmy, vzdělání, životní úroveň, dále sociálně-ekonomické postavení, místo bydliště, sociální kontakty apod. Tyto oblasti se konkretizují do podoby způsobu trávení volného času a



mimopracovních aktivit, vztahu k práci a poměru mezi časem věnovaným práci a časem věnovaným jiným činnostem, životní úrovni, vybavenosti domácnosti, spotřebního chování, sociálních kontaktů. Významné místo pak při utváření životního stylu náleží hodnotovým orientacím.“

## 2.2 Vliv vzdělávacích institucí

Důležitý činitel utváření životního stylu rodiny představuje působení školských institucí. Očekává se od nich vytváření předpokladů pro úspěšný vstup mladé generace do profesního a občanského života. Důraz se v současnosti klade na to, aby vzdělávací systém působil jako společenský integrátor. Zřetelným trendem je rostoucí délka školní docházky. Kromě výchovy specializovaných odborníků je třeba posilovat ochotu lidí k demokratické účasti na řízení společnosti a pěstovat kritický odstup od radikálních demagogických ideologií.

Kořa (in Havlík, str. 120) uvádí tyto charakteristiky školských institucí:

- „mají definovatelnou a relativně stabilní populaci,
- neustále znovu utvářejí a vědomě formují jasně a zřetelně definované a funkční společenské struktury, limitované v sociálním styku a komunikaci vymezenými a povolenými formami meziosobních interakcí,
- tvoří si vnitřní řády konstruované především pro potřeby výuky a ty pak výrazně ovlivňují veškeré další formy soužití a interpersonálních vztahů,
- vytvářejí a udržují v chodu ucelené sítě sociálních vztahů,
- ovlivňují výrazným způsobem city, postoje a myšlení,
- formulují svébytnou kulturu jednání, návyky a rituály, které se pro ně stávají charakteristické.“

Mezi činitele podílející se na formování životního stylu ve školských institucích můžeme zařadit: pedagoga, výuka, školní řád a školní prostředí.

**Pedagog (edukátor)** je v celém výchovně-vzdělávacím procesu činitelem, který nese společenskou odpovědnost za jeho účinnost a úspěšnost. Je iniciátorem, organizátorem a současně hodnotí dosahované výsledky. Důležitý aspekt práce pedagoga tvoří skutečnost, že může používat svou dominanci pro řízení a kontrolu procesů vyučování. Jůva (1997, str. 61) uvádí základní kvality, které by měly charakterizovat pedagoga: „Úspěšná výchovně-vzdělávací činnost klade požadavky na pedagoga hodnotovou orientaci, na jeho vzdělání všeobecné i odborné, na jeho pedagogickou erudici a v nemalé míře na jeho některé osobnostní rysy a charakter. Pouze v harmonické syntéze těchto aspektů je dán předpoklad pro účinné výchovně-vzdělávací působení.“

**Výuka (vyučování)** poskytuje žákům poznatky, učí je dovednostem a rozvíjí jejich schopnosti. Rychle se měnící společnost vyžaduje od člověka flexibilitu a celoživotní adaptaci, tedy schopnost trvalého vzdělávání. Kořa (in Havlík 2002, str. 127): „Má-li výuka ,

kteřá je hlavní náplní školy, probíhat úspěšně, je třeba současně regulovat nejen samotný proces učení, ale i sociální vztahy uvnitř komunit učitelů i žáků. O aktuálních trendech v obsahu výuky bude blíže pojednáno na konci této podkapitoly.

**Školní řád** má normativní ráz a jeho porušování je sankcionováno. Škola je instituce, která má poměrně jednoduchá pravidla sociálního styku, vytváří pochopitelné zásady, jejichž respektování pomáhá udržovat. Dochází zde k socializaci také prostřednictvím řádu. Petty (1996, str. 102) uvádí: „Pravidla i jejich účel by měly být obecně srozumitelné. Může pomoci, když zdůrazníte, že pravidla slouží ku prospěchu žáků ve třídě, a nikoli jen ku prospěchu učitele.“

**Školní prostředí** má pedagogicky žádoucí formativní potenciál. Rozlišujeme rovinu materiální a nemateriální. Má svoje parametry fyzikální (velikost prostoru, architektura aj.), ergonomické (zařizení, pomůcky a další) a především psychosociální (typ vztahů a komunikace mezi pedagogem a žákem

Pedagogičtí odborníci se zpravidla shodují, že ke čtyřem základním pilířům vyučování: **žák-učivo-učitel-vztahy ve skupině**, patří pátý - **rodiče**. V mnoha případech mohou učitelé zlepšit školní výsledky jedině při spolupráci rodičů, kteří převezmou aktivní roli a motivují své děti k lepším výkonům ve škole. Škola je v současnosti koncipována jako otevřená instituce, která chce spolupracovat s rodiči i místní komunitou. Podpora dobrých vztahů mezi školou a rodiči je uskutečňována prostřednictvím informačních materiálů, dnů otevřených dveří, domácích návštěv, zapojování rodičů jako dobrovolníků školy a neformálních společenských setkání (sportovních soutěží, diskoték aj.). Průcha (49.) uvádí: „Základní premisou je v této oblasti kvalita vztahů mezi rodinami a školami. Dobrý vztah mezi rodinou a školou je dnes důležitým předpokladem úspěšnosti školní socializace dítěte a do značné míry i úspěšnosti jeho socializace vůbec.“

Při formování životního stylu v rovině cílů, obsahu i metod vzdělávání je třeba zdůraznit měnící se podmínky ve společnosti. Na to se zaměřuje současná reforma školství v ČR. Jde v ní o to, aby každý mladý člověk dokázal řešit neočekávané situace, pracovat v oborech, které dnes teprve vznikají, nekonfliktně komunikovat s lidmi různých kultur a používat technologie, které budou teprve objeveny. Usiluje o takové vzdělávání, které dětem pomůže porozumět sobě samým a hodnotám, které dávají životu hlubší smysl. Školská reforma přenáší velkou část zodpovědnosti za obsah a kvalitu vzdělávání ze státní úrovně přímo na školy. Ke změnám dochází také na úrovni cílů vzdělávání. Soubor dovedností potřebných pro kvalitní život ve společnosti 21. století je označován pojmem **klíčové kompetence**. Pracovníci Výzkumného ústavu pedagogického vymezili klíčové kompetence (50.) takto: „Mít kompetenci znamená, že člověk (žák) je vybaven celým složitým souborem

vědomostí, dovedností a postojů, ve kterém je vše propojeno tak výhodně, že díky tomu člověk může úspěšně zvládnout úkoly a situace, do kterých se dostává ve studiu, v práci, v osobním životě. Mít určitou kompetenci znamená, že se dokážeme v určité přirozené situaci přiměřeně orientovat, provádět vhodné činnosti, zaujmout přínosný postoj.“ Dřívější pojetí vzdělávání se soustředilo na osvojování vědomosti, dovednosti i postojů a to většinou izolovaně. Nové pojetí klade důraz, aby tyto jednotlivé prvky byly ve výuce rozvíjeny integrovaně.

Novým prvkem ve vzdělávání jsou také **průřezová témata**, která vstupují do gymnaziálního vzdělávání. Průřezová témata propojují obsahy různých vědních oborů. Do vzdělávání vnášejí aktuální okruhy problémů současného světa. Průřezová témata mohou mít nejrůznější formy realizace (samostatný předmět, projekt, integrace do předmětu).

Pracovnice Vědeckého ústavu pedagogického Pastorová definuje (51.) následující témata: Osobnostní a sociální výchova (OSV), Výchova demokratického občana (VDO), Výchova k myšlení v evropských a globálních souvislostech (VMEGS), Environmentální výchova (EV), Multikulturní výchova (MKV), Mediální výchova (MV) .

Akcenty ve výchově a vzdělávání v podobě zmiňovaných kompetencí i průřezových témat zasahují do oblasti hodnot a činností člověka, čímž ovlivňují jeho životní styl. Cílem je vychovat tvořivého, otevřeného a prosociálního člověka, který bude zaměřen na pomoc nebo prospěch jiných osob, skupin či společenských cílů bez automatického nároku na vnější odměnu.

## 2.3 Působení médií a reklamy

Při zkoumání faktorů utváření životního stylu rodiny je třeba pozornost věnovat také vlivu sdělovacích prostředků (médií). **Média** (obecně) jsou činitelem, který zprostředkovává komunikaci a který slouží jako prostředek k uchování a přenosu sdělení v prostoru a čase. **Masmédia (masová média)** - zprostředkovávají a rozšiřují informace velkému anonymnímu souboru příjemců. Dělíme je na elektronická (televize, internet) a tištěná (noviny, časopisy). Podle funkce ve vztahu ke společnosti je dělíme na soukromá a veřejnoprávní. V určitém smyslu jsou masmédia integrujícím prvkem společnosti, protože velká část populace sleduje tytéž programy a tímto způsobem se napojuje na určitou kulturu. Působení masmédií má velký dopad na celou společnost tím, že ovlivňuje chování, postoje a názory jedinců i skupin, tzn. celou strukturu životního stylu. Média mohou sloužit k zvyšování vzdělanosti, pomáhat v politickém či spotřebitelském rozhodování, pozitivně ovlivňovat životní styl, ale také šokovat, provokovat, vyvolávat napětí nebo navádět k společensky nežádoucímu jednání.

Matoušek (1998, str. 104) upozorňuje: „Negativní účinky má podle výsledků psychologických výzkumů televizní násilí především u těch dětí, jež jsou k násilnému chování disponovány:

- dědičnými a konstitučními faktory,
- rodičovským nezájmem či nepřátelstvím,
- příslušností ke skupinám, jež sdílejí deviantní normy.“

Nejrychleji se rozvíjející hromadný sdělovací prostředek je internet. Tabulka č. 4 nám ukazuje nárůst počtu domácností připojených na tuto informační síť. Využití internetu je mnohostranné - umožňuje informace přijímat i předávat či prezentovat vlastní data. Internet nabízí také inovativní typy výuky (e-learning), hlavní přednost můžeme spatřovat v tom, že toto vzdělávání je nezávislé na místě a času.

	2000	2001	2002	2003	2004	2005	2006	2007
Připojení na internet (domácnosti) v %	8	11	13,5	14,8	19,4	19,1	26,7	32

Tabulka č. 4 Podíl domácností připojených na internet 2000 – 2007.

Zdroj: ČSÚ, Ekonomika a infrastruktura.

Mnohé z toho, co nám předkládají zejména komerční televize, jsou skryté nebo otevřené návody ke konzumnímu životnímu stylu. Masmédia a marketingoví stratégové

v lidech všemi prostředky mobilizují pocit hluboké neuspokojenosti a samozřejmě hned nabízí celou řadu produktů, které dočasně tento pocit potlačí. Místo tvořivost a kritického myšlení se určitá část populace jeví jako nestrukturovaná apatická masa, příčinu lze vidět v neregulovaných aktivitách některých masmédií, zejména komerčních televizí. Otázkou je, jaký to má dopad na růst sociálně patologických jevů ve společnosti. Média nám interpretují realitu. Často náš svět zaplňují nadměrným zobrazováním násilí a zprávami, které popisují malicherné bulvární události. Kraus (2008, str.128) uvádí: „Masová média (především televize a internet) a nezodpovědnost některých tvůrců jejich programů ohrožují postoje a chování především nejmladší generace. Všichni si uvědomujeme, že v současné době jsme často svědky masivní devalvace hodnot a ztráty mravní zodpovědnosti. Méně si už připouštíme, že neprofesionalita a nekompetentnost některých médií, které otupují a deformují estetické cítění diváka, stejně jako ztráta svědomí představují podhoubí, v něhož vyrůstá arogance a agresivita.“

Masmédia na jedné straně nesporně obohacují život člověka, současně ale přispívají k přesycenosti podněty a často podporují konzumní životní styl. Obranou je aktivní trávení volného času v rodině, tvůrčí činnosti a kritický výběr a hodnocení televizních pořadů. Ukazuje se, že jediným možným regulátorem masmedií je nakonec sám adresát, který může optimalizovat výběr produktů.

Manipulativní charakter masmédií se plně projevuje především v reklamě. Reklama vytváří virtuální realitu pseudopotřeb naplánovanou marketingovými stratégy. Díky tomu se stává nástrojem masové manipulace. Podstata je v jednoduchosti, emocionalitě a atraktivnosti podání. Reklama oslovuje velké množství konzumentů a každodenním opakováním usiluje o zvýšení odbytu určitého produktu. Přesvědčovací úsilí reklamy apeluje na již vžitý konzumní postoj a dále ho posiluje. Stále sofistikovanější reklamní masáž nám neustále podstrkuje něco, bez čeho „nemůžeme žít.“ Bauman (2004, str. 188) uvádí: „, Aby se mohla kola výroby a spotřeby neustále otáčet, nesmí konzument polevit ve svých touhách. Kdybychom věci užívali, dokud jsou schopny sloužit svému účelu, ochromilo by to tržní aktivitu. Tomu zabraňuje fenomén módy. Věci se odhazují a nahrazují nikoli proto, že by přestaly být užitečné, nýbrž proto, že vyšly z módy.“

Jako problém je třeba vidět nedostatečnou regulaci v oblasti působení reklamy a masmédií na děti a mládež. Zejména televizní pořady spojující násilí a zábavu vytváří dojem, že násilí je zcela běžný, standardní komunikační prostředek. Jedinec si toto emocionální ladění v „mediální pseudorealitě“ může snadno přenášet i do reálného života. Tím je pak ohrožen psychický, morální a sociální vývoj dětí i mládeže. Výraznou prokonzumní masáž můžeme pozorovat v některých dětských časopisech a televizních pořadech. Alarmující je tato

situace obzvláště, když odborníci mnohonásobně doložili, že jsou děti reklamami ovlivňovány velmi silně již od raného dětství kvůli své nezralosti.

Jak tomu čelit? Reklamu v prostředí svobodné společnosti nelze direktivně zakázat, můžeme ji ale legislativně regulovat, abychom zabránili nejhorším škodám. Důležitá je také mediální výchova, která pomáhá k dešifrování a analyzování předkládaných informací. Pokud nechceme, aby děti ztrácely vazbu s okolním světem, musíme je seznámit s podstatou a základními principy moderních médií. Šafařík (43.) vyzývá k definování: „nové vrstvy práv dětí jako nároku nebýt nedobrovolně vystavován žádným podprahovým komerčním sdělením, právo na veřejný prostor akusticky ani vizuálně neovládaný reklamními texty.“

### 3. Rodina a její životní styl

V České republice prošla rodina výraznými proměnami po roce 1989 v souvislosti se změnou společenských poměrů. Řada změn ve struktuře a životním stylu rodiny je způsobena demografickými faktory. Zkoumání životního stylu současné rodiny představuje široké a poměrně složité téma. Ve 2. kapitole jsme vymezili, že životní styl zahrnuje pestré spektrum aktivit integrovaných určitou hodnotovou orientací. Ve vztahu k rodině tím rozumíme především aktivity společné. Nejviditelnější jsou v oblasti využívání volného času.

Šťastnová (47.) uvádí poměrně redukované dělení životního stylu: „Mezi základní atributy můžeme zahrnout zejména způsob využívání volného času, způsob nakládání s příjmy a typ spotřebního chování.“

Životní styl současné rodiny charakterizují tyto znaky:

**Zakládání rodiny ztrácí ritualizovanou podobu.** Ve shodě s postmoderním pluralitním paradigmatem je oblast zakládání rodin provázena značnou volností. Rozrůznění životních strategií jednotlivců i sociálních skupin se projevuje i na podobách rodiny. Legalizace partnerského soužití manželstvím již není nutnou podmínkou rodinného života. Zvyšuje se podíl nesezdaných párů s dětmi. Možný (2002, str. 19) k tomu uvádí: „V křesťanské kulturním okruhu měla po staletí rodina monopol na legitimní sex. Tento monopol padl.“ Předmanželský sex se stal postupně běžnou praxí a celkově sex již není striktně chápán pouze jako nástroj pro početí, ale také jako způsob relaxace a zábavy. K tomu přispělo masové rozšíření spolehlivé antikoncepce.

**Mění se struktura rodiny.** V první řadě došlo ke zmenšení velikosti rodiny, což souvisí s celkovým poklesem porodnosti (natality). Statistika ČSÚ (45.) udává, že počet živě narozených dětí připadajících na jednu ženu ve věku 15 – 49 let činil 1,14 dítěte v roce 2000. Za mírný nárůst můžeme označit stav v roce 2007, kdy došlo k nárůstu na 1,43 dítěte. V rozvinutých zemích se stalo součástí životního stylu plánované rodičovství (52.). Tento celospolečensky podporovaný koncept spočívá ve snaze partnerského páru, aby otěhotnění a porod nastaly v nejvhodnější době. Součástí je užívání spolehlivé antikoncepce, tím se výrazně snižuje počet nechtěných dětí. Spíše výjimečným jevem je v současnosti rodina, kde žije pohromadě více generací. Jedná se hlavně o případy, kdy mladá rodina žije u rodičů jednoho z partnerů kvůli tomu, že nemá z nějakého důvodu zajištěno vlastní bydlení. Tabulky č. 5 a 6 nám ukazují v souvislostech s počtem obyvatelstva a zemřelých pokles počtu narozených dětí. V letech 1995 - 2005 byla vyšší úmrtnost než porodnost, což je alarmující údaj. K mírnému zlepšení došlo v následujících dvou letech. Výrazný je také nárůst dětí



narozených mimo manželství, v roce 1960 činil jejich podíl 4,91 %, v roce 2007 se vyšplhal na 34,5 %.

	1921 - 1925	1960	1980	1990	1995
Obyvatelstvo	10 192 132	9 659 818	10 326 792	10 362 740	10 330 759
Zemřelí	151 914	93 863	135 537	129 166	117 913
Narození celkem	246 976	130 161	154 665	131 094	96 397
Narození mimo manželství	29 362	6 395	8 701	11 253	15 013

Tabulka č. 5 Základní demografické údaje ČR v letech 1920 – 1995.

Zdroj: ČSÚ, Pohyb obyvatelstva v Českých zemích 1920 – 2007.

	2000	2004	2005	2006	2007
Obyvatelstvo	10 272 503	10 206 923	10 234 092	10 266 646	10 322 689
Zemřelí	109 001	107 177	107 938	104 441	104 636
Narození celkem	91 169	97 929	102 498	106 130	114 947
Narození mimo manželství	19 868	29 941	32 543	35 385	39 674

Tabulka č. 6 Základní demografické údaje ČR v letech 2000 – 2007.

Zdroj: ČSÚ, Pohyb obyvatelstva v Českých zemích 1920 – 2007.

**Oslabena je stabilita rodiny.** Celkově klesá počet rodin, ať již z důvodu odložení sňatku či porodu dítěte na pozdější věk nebo z důvodu trvalého odmítnutí. Pro českou společnost je také charakteristická vysoká míra rozvodovosti, doprovázená vznikem nových manželství. Důsledky rozvodů v rovině psychologické, sociální i ekonomické zasahují všechny členy rodiny a nejvíce bývají postiženy takovou situací děti. Velký počet dětí vyrůstá v rodině tvořené pouze jedním rodičem. V převážné většině případů se jedná o matku (při rozvodu české soudy více než v 90 % případů svěřují děti do péče matky). Roste počet nemanželských dětí, kdy rodiče žijí v partnerském vztahu bez toho, aby uzavřeli oficiální sňatek. Nestabilita rodin je způsobena mnoha faktory např.: vysokou sociální mobilitou,

velkou pracovní vytižeností, změnou rodinné rovnováhy vlivem emancipace žen, ztrátou vlivu velké (vícegenerační) rodiny na manželský pár a také tolerancí k rozvodům. Tabulky č. 7 a 8 nám ukazují pokles sňatečnosti a nárůst rozvodovosti. Oproti roku 1960 poklesl počet sňatků v roce 2007 o 33 %. Počet rozvodů v roce 2007 dosahuje 54 % z počtu uzavřených sňatků ve stejném roce.

	1921 - 1925	1960	1980	1990	1995
Sňatky	104 851	74 173	78 343	90 953	54 956
Rozvody	4 852	12 970	27 218	32 055	31 135

Tabulka č. 7 Sňatečnost a rozvodovost v ČR v letech 1921 – 1995.

Zdroj: ČSÚ, Pohyb obyvatelstva v Českých zemích 1920 – 2007.

	2000	2002	2005	2006	2007
Sňatky	55 321	52 732	51 828	52 860	57 157
Rozvody	29 704	31 758	31 288	31 415	31 129

Tabulka č. 8 Sňatečnost a rozvodovost v ČR v letech 2000 – 2007.

Zdroj: ČSÚ, Pohyb obyvatelstva v Českých zemích 1920 – 2007.

**Některé z funkcí rodiny převzaly jiné sociální instituce.** Na počátku novověku přešlo mnohé z toho, co dříve rodina vykonávala sama (např.: přípravu na budoucí povolání), na jiné instituce. Zmínit můžeme především zavádění povinné školní docházky. Výchovnou funkci si dnešní rodina udržela už jen vůči nejmenším dětem, od nástupu dítěte do školky se na ni významně spolupodílí stát prostřednictvím svých výchovně-vzdělávacích institucí. Na výchovné funkci se stále více také podílí další činitelé, mezi kterými je třeba zdůraznit masmédia.

V následujících třech podkapitolách se budeme životním stylem současné rodiny zabývat z hlediska těchto oblastí:

1. spotřební chování,
2. volnočasové aktivity,
3. hodnotová orientace.

### 3.1 Spotřební chování rodin

Dlouhodobě můžeme pozorovat nárůst významu ekonomických kritérií diferenciacie životního stylu rodiny. S tím souvisí rozšíření konzumních tendencí, které ekonomické postavení umožňuje. Rodiny pořizováním určitých produktů nejen uspokojují své potřeby, ale také demonstrují příslušnost k určité sociální vrstvě z hlediska svých příjmů.

Všeobecně převažující způsob produkce statků a obživy člověka i jeho rodiny zajišťuje zaměstnání. Současné hledání kompatibility mateřství s požadavky trhu práce vede k diferenciaci životních drah rodin. Zeslábl společenský tlak na jeden všeobecně uznávaný model, různí lidé hledají různá řešení. Tlak na růst produktivity a soutěživosti se v globalizující ekonomice zvětšuje. Rozpor mezi požadavky rodinného života a trhu práce vysvětluje Beck (2004, str. 190) takto: „Trh práce vyžaduje na jedné straně mobilitu bez ohledu na osobní situaci. Manželství a rodina vyžadují na druhé straně pravý opak. Je-li tržní model charakterizující modernu domyšlen do krajních důsledků, předpokládá společnost bez rodiny, bez manželství. Každý musí být samostatný, svobodný, aby mohl vyhovět požadavkům trhu a zajistit si tak ekonomickou existenci.“ Tento stav do životního stylu rodin vnáší určité napětí a nejistotu.

V Národní koncepci rodinné politiky (44.) se uvádí: „Z hlediska postavení žen na trhu práce došlo ke změnám ve smyslu jejich větší emancipace, nicméně toto postavení je i nadále, zejména v souvislosti se zastáváním role matky a pečovatelky, znevýhodněné.“ Ženám zůstává méně času a energie na zvládnání domácnosti a výchovu dětí. Jedná se o sféru činností, kde muži zatím obecně jeví menší ochotu se ve větším rozsahu spolupodílet na chodu domácnosti. Zde existuje značný potenciál pro vznik konfliktů mezi partnery, kterými trpí i potřeby dítěte a jeho výchova. Žena je zpravidla více zaměstnána v domácnosti než muž, bývá více přetížena, nespokojená a častěji podává podnět k rozvodu. Zaměstnanost žen představuje ekonomickou nutnost pro většinu rodin, neboť příjem muže by nestačil k zajištění odpovídající životní úrovně rodiny. V současnosti se některé ženy úspěšně věnují podnikání a veřejné činnosti.

Hlavním zdrojem příjmů rodin jsou příjmy pracovní. Teprve pokud se tento zdroj ukáže jako nedostatečný, nastupuje systém sociálních dávek. Jeho rozsah s sebou nese i určitá rizika především ve smyslu vytváření závislosti na pomoci státu nebo odrazování od práce. Zákon č. 117/1995 Sb. o státní sociální podpoře definuje systém státní sociální podpory, kterou tvoří: přírůstek na dítě, rodičovský příspěvek, sociální příplatek, příspěvek na bydlení, dávky pěstounské péče, porodné a pohřebné.

Fenoménem posledních dvou desetiletí se stala **nezaměstnanost**. Ohrožuje ekonomickou úroveň rodiny a významně zasahuje do jejího životního stylu. Ztráta zaměstnání je reálnou hrozbou a procento nezaměstnaných v některých regionech ČR dokonce stoupá. Nejvíce ohrožení jsou mladí lidé, osoby bez kvalifikace, ženy po skončení rodičovské dovolené a lidé nad 50 let. V Národní koncepci rodinné politiky (44.) je současný stav analyzován takto: „Mladí lidé do 25ti let jsou nejvíce ohroženou skupinou na trhu práce. Náklady na výchovu dětí narůstají a jsou rodiči často vnímány jako neúnosná finanční zátěž. Po 25 roce se sice pracujícím mladým lidem zlepšuje příjmová situace, nicméně reálná výše rodinných dávek se snižuje.“ Psychologové se setkávají i s tím, že bylo lidem velice nešetřně a necitlivě sděleno, že budou propuštěni. Při dlouhodobější nezaměstnanosti se v rodině často rozvíjejí konflikty, sociální patologie, část nezaměstnaných (hlavně mužů) se uchyluje k alkoholu.

	1993	1995	1997	1999	2000	2001
Obecná míra nezaměstnanosti v %	4,3	4	4,8	8,7	8,8	8,1
Průměrná hrubá měsíční nominální mzda v Kč	5 904	8 307	10 802	12 797	13 614	14 793

Tabulka č. 9 Míra nezaměstnanosti a hrubá měsíční mzda 1993 – 2001.

Zdroj: ČSÚ, Ekonomika a infrastruktura.

	2002	2003	2004	2005	2006	2007
Obecná míra nezaměstnanosti v %	7,3	7,8	8,3	7,9	7,1	5,3
Průměrná hrubá měsíční nominální mzda v Kč	15 886	16 917	18 041	18 992	20 219	21 694

Tabulka č. 10 Míra nezaměstnanosti a hrubá měsíční mzda 2002 – 2007.

Zdroj: ČSÚ, Ekonomika a infrastruktura.

V evropských zemích s volným trhem je plná zaměstnanost nedosažitelným ideálem. Míra nezaměstnanosti se zde převážně pohybuje mezi 5 - 10 %. Tabulka č. 9 a 10 nám objasňuje situaci v ČR. K nárůstu nezaměstnanosti došlo v letech 1999 – 2004, pak následoval určitý pokles. Paralelně s tím docházelo k dlouhodobému nárůstu průměrné hrubé mzdy. Je nutné ale zdůraznit, že zhruba dvě třetiny zaměstnanců mají mzdu nižší než je celostátní průměr. Naše současná společnost je orientovaná na materiální blahobyt, což se odráží na životním stylu rodin. Obecně můžeme konstatovat, že materiální blahobyt ve

společnosti roste. To dokládá i tabulka č. 11, kdy se vybavenost domácností u všech zmíněných položek s minimálními výkyvy dlouhodobě zvyšuje.

	1995	1996	1997	1998	1999	2000	2001	2002	2003	2004	2005	2006	2007
Chladnička s mrazničkou	25	29,4	35,2	39,2	45,1	50,5	54,8	58,1	61,7	66,3	68,8	.	.
Chladnička	.	.	.	.	.	.	.	.	.	.	.	105,7	106
Mraznička	.	.	.	.	.	.	.	.	.	.	.	95	96,5
Automatická pračka	69,7	73,5	78,1	80,1	81	84,1	86,4	88,7	89,9	91,2	91,7	91,9	93,4
CD přehrávač	5,1	5,8	7,1	9,1	11,5	14,4	17,9	23,4	28,3	35,9	39,7	51,5	57,0
Jízdní kolo	139,1	146,9	152,4	149,3	145,9	150	154,6	155,3	155,4	158	150,5	148,3	###
Osobní automobil	54,5	56,8	59,2	60,2	62,8	63,3	66,4	65,9	68,3	69,2	69,3	70,8	72,6
Rekreační objekt	12,6	13,3	13,8	14,1	13,1	12,3	12,6	12,8	13,5	13	12,6	11,9	12,1
Osobní počítač	7,2	8,5	11,5	13,6	17,5	21,4	25,2	28,4	34,2	39,7	41,9	48,6	55,6

Tabulka č. 11 Vybavenost na 100 domácností 1995 - 2007.

Zdroj: ČSÚ, Veřejné finance, sociální sféra, kultura, životní úroveň.

O ekonomické úrovni rodiny, jejich hodnotách i životním stylu také hodně vypovídá způsob a kvalita **bydlení**. V prostorách k bydlení můžeme rozlišit dvě základní části: veřejnou (obývací pokoj) a soukromou (ložnice). Podle převažujícího trendu se za ideální podmínky považuje dům se zahradou. Určité odlišnosti můžeme pozorovat mezi bydlením ve městě a na venkově. Obyvatelstvo ČR je pod vlivem urbanizace převážně městské. Městem rozumíme souhrn lidských sídel s vysokou hustotou obyvatel a poskytováním služeb uspokojujících převážnou většinu potřeb obyvatel. Mezi charakteristiky městského životního stylu patří vysoká míra anonymity, dominance konzumního přístupu k životu a povrchnější mezilidské vztahy. Nefungují zde tradiční autority a neformální sociální kontrola. Městský život se také vyznačuje odtržením od přírody. Do jisté míry protikladně se jeví životní styl rodin na venkově. Zde existuje blízkost k přírodě, nižší úroveň služeb, rozvoj lidové kultury.

V posledních desetiletích dochází k postupnému sblížení venkova a měst. Venkov je vystaven působení masmédií, některé oblasti zasáhl vědeckotechnický pokrok a znásobil se počet kulturních podnětů. Velká část obyvatel venkova dojíždí do měst za zaměstnáním. Přesto jisté rozdíly mezi městem a venkovem přetrvávají.

Kupka (53.) v statisticko-ekonomické analýze „Bydlení a jeho specifický trh“ uvádí následující charakteristiku: „**Regionální rozdíly.** Trh se vyznačuje významnými regionálními rozdíly, které pramení z faktu, že byty jsou vázány svojí lokací, nejsou přenosné, nelze je přemísťovat podle poptávky, a podobně poptávka po bytech je regionálně málo pružná, protože český občan se tradičně nerad stěhuje. **Tendence k vlastnickému bydlení.** Rychle rostoucí podíl vlastnického bydlení je nesporným trendem uplynulých sedmnácti let. Podle nedávného šetření (ČSÚ, 2006) již jen 25 % domácností bydlí v nájemném domě, což je svým způsobem unikát i v mezinárodním srovnání. **Kvalita bydlení.** Nepochybně se zlepšuje kvalita bydlení, z hlediska této analýzy je relevantní mj. fakt, že se výrazně zvýšila obytná plocha na obyvatele. Podle výše uvedeného šetření již činí 30 m<sup>2</sup> na osobu, čímž se ČR přiblížila zemím v západní Evropě.“

	1994	1995	1996	1997	1998	1999	2000
Bytová výstavba (dokončené byty abs.)-stav k 31.12.	18 162	12 662	14 482	16 757	22 183	23 734	25 207

Tabulka č. 12 Bytová výstavba 1994 – 2000.

Zdroj: ČSÚ, Ekonomika a infrastruktura.

	2001	2002	2003	2004	2005	2006	2007
Bytová výstavba (dokončené byty abs.)-stav k 31.12.	24 759	27 292	27 127	32 268	32 863	30 190	41 649

Tabulka č. 13 Bytová výstavba 2001 – 2007.

Zdroj: ČSÚ, Ekonomika a infrastruktura.

Náklady bydlení (ceny bytů i nájemného) představují rychle rostoucí položku výdajů domácností. Tabulky č. 12 a 13 nám ukazují trend růstu bytové výstavby. Oproti roku 1994 se bytová výstavba zvýšila do roku 2007 o 229 %. Z psychologického hlediska byla poptávka výrazně ovlivňována obavou ze ztráty nájemního bytu, z růstu nájemného a cen bytu nového. Koupě bytu může mít jako motiv nejen potřebu bydlení, ale vzhledem k vývoji cen a úroků se ukazuje i jako výhodná investice (např.: oproti vkladům u bank). Na řešení bytové situace rodin se podílí také stát prostřednictvím programů a nástrojů podpory bydlení.

## 3.2 Volnočasové aktivity

**Volným časem** rozumíme opak doby nutné k práci a povinnostem. Své činnosti si zde můžeme svobodně vybrat, děláme je dobrovolně a rádi, přináší nám pocit uspokojení a uvolnění. Hofbauer (2004, str. 63) zdůrazňuje: „Aktivity volného času významně spoluvytvářejí také životní styl rodiny a jsou jím zpětně ovlivňovány.“ Jedním z významných hledisek při výběru životního partnera je hodnocení, jak tráví svůj volný čas. Nedostatek kvalitních zájmů považujeme jako závažný negativní rys osobnosti. Pro rodinu je důležité, aby si dokázala vytvořit dostatečný prostor pro společně strávený volný čas.

Volný čas začal být analyzován mladou disciplínou: **pedagogikou volného času**. Předpokladem pro její vznik bylo zkracováním pracovní doby v Evropě průběhu 20. století a nárůst volného času. Důležitou funkcí pedagogiky volného času je prevence před sociálně patologickými jevy. K nim dochází převážně ve volném čase, kdy jedinec není zaměstnán nebo nepodléhá sociální kontrole rodiny.

Pávková a kol. (2002, str. 30) zdůrazňuje, že využívání volného času ovlivňují tyto skutečnosti:

1. „o jaký typ rodiny se jedná, jaký je způsob rodinného soužití, zda se jedná o rodinu malou nebo velkou, uzavřenou či otevřenou, jaký je věk rodičů i dětí, počet dětí, jejich pohlaví, styl rodinné výchovy apod.,
2. jaké jsou zájmy rodičů, jak si je navzájem tolerují, jaký význam se jim přikládá, i kolik finančních prostředků jsou svým koníčkům i koníčkům dětí ochotni věnovat.“

Důležitým kritériem pro diferenciaci životních stylů rodin je jejich vztah k volnému času. Za rizikový označujeme životní styl s dominantním postavením práce. Typický je pro tzv. **dvoukariérová manželství**. Pro tyto rodiny je typická vysoká životní úroveň, ale zároveň jsou rodiče pod velkým časovým a psychickým tlakem. Rodiče se snaží dětem nahradit nedostatek společně stráveného času přehnaně vysokým materiálním zabezpečením. Děti mají drahé hračky a jiné cennosti, přitom ale citově strádají. Také představa, že mohou mít všechno, bez námahy a bez vlastního přičinění, oslabuje jejich kompetence v budoucnosti a může je vést k nežádoucímu egoismu.

Další rizikovou variantu představují individualizované rodiny, kde nedochází ke společnému trávení volného času a každý se věnuje pouze svým osobním zájmům a koníčkům. Důsledkem může být oslabení rodinné soudržnosti. Rodiče by měli s ohledem na věk dítěte věnovat adekvátní část svého času společným a smysluplným volnočasovým

aktivitám. Podle zaměření je vhodný sport, výlety, návštěvy kin, koncertů, divadel a další. Blíže se na aktivity rodiny ve volném čase zaměříme ve 4. kapitole (průzkum).

Oblast volnočasových aktivit rodin je velmi široká a i zde se projevuje výrazná diferenciací zaměření rodin a jejich ekonomických možností. Podle míry úsilí rozlišujeme aktivní trávení volného času (např.: sport) a pasivní trávení volného času (např.: sledování televize).

Někteří odborníci varují, že sféra využívání volného času v současnosti podléhá nežádoucí komercializaci. Zábavní průmysl se snaží zaplnit volný čas jednotlivců i skupin a ovlivnit jejich životní styl. V nabídce často vítězí poptávka nad zodpovědností a kvantita nad kvalitou. Do tohoto pojetí jsou vtahovány stále další oblasti individuálního i společenského života. Keller (in Bělohradský, 1999, str. 17) uvádí: „technologie výroby zážitků na běžícím pásu podstatně proměňuje naše vnímání reality. Celé je buduje na údajně postmoderních prioritách nestálosti, krátkodobosti, povrchní dynamičnosti a těkavé nepozornosti. Společným jmenovatelem všech těchto priorit je ovšem všeobjímající, všudypřítomná, dokonale promyšlená a brilantně zdůvodněná, přímo labužnický vychutnávaná nezodpovědnost.“



### 3.3 Hodnotová orientace

Základ životního stylu tvoří hodnoty, z nich se skládá **hodnotová orientace** jedince. Hartl (2004, str. 81) ji definuje jako: „relativně stálý, sociálně podmíněný, volitelný vztah člověka k souhrnu materiálního a duchovního bohatství a ideálů, sloužících jako prostředky jeho životních potřeb.“ Rodina je zdůrazňována jako chráněné prostředí pro pěstování trvalých hodnot, které jsou opakem konzumního tékání od věci k věci, od místa k místu, od osoby k osobě.

Z hlediska preference určitých hodnot dělíme životní styl současné rodiny na:

1. **Tvůrčí životní styl** je postaven na hodnotách aktivního sebeutváření a odpovědném ovlivňování svého okolí. Obsahuje radost z práce a jejich výsledků, investování do mezilidských vztahů, schopnost reflektovat nejen individuální zájmy ale i skupinové a celospolečenské. Nepodléhá slepě módním trendům a využívá kritického myšlení. Kvalita života se zde neměří pouze materiálním blahobytem, ale především smysluplností vykonávaných činností a mírou uspokojení z nich.
2. **Konzumní životní styl** se masově rozšířil v druhé polovině 20. století s rostoucím blahobytem Západní civilizace. Jeho hlavními hodnotami je hédonismus, zábava na úkor tvořivosti a přehnaná spotřeba, která se neustále uměle zvyšuje. Konzum zahrnuje spotřebu produktů, hodnot a představ, které jsou předávány publiku zpravidla prostředky masové komunikace. Cílem této nabídky je dosáhnout u publika co nejširšího přijetí bez ohledu na kvalitu. Celkový účinek je záporný. Paralyzuje rozvoj autonomie a nezávislosti jedince, oslabuje jeho nezávislé myšlení a vlastní tvořivost. Stále se zvyšující výroba a spotřeba hmotných statků má také negativní dopady na životní prostředí.

Hlavní riziko konzumního životního stylu spočívá v povrchním pojetí života, ztrácí se individualita, autentičnost a schopnost tvořivosti. Život v záplavě zboží, extrémních zážitků a přehnaném hédonismu přestává mít smysl a zůstává mu pouze náplň. Tou je výkon a uspokojování potřeb. Lidé nejsou ochotni se angažovat pro nadosobní hodnoty za cenu ohrožení svého stávajícího komfortu. Konzumní pojetí chápe svět jako nekonečnou zásobárnu plně disponibilních produktů na jedno použití. Platí to jak pro věci, tak i pro lidi. Každou položku je možné nahradit. Bauman (2004, str. 185) k tomu uvádí: „jelikož dnešní závazky stojí v cestě příštím příležitostí, proto čím křehčí a povrchnější, tím méně škody napáchají. Závazky v partnerství tedy platí dokud jsou pro nás výhodné. Takto vnímané partnerství jako

věc, máme konzumovat jako ostatní spotřební předměty. Důsledkem je dočasnost a křehkost partnerství.“ Konzumní životní styl představuje ve svých důsledcích vážnou hrozbou pro současnou rodinu i celou společnost.

### 3.4 Výchova ke zdravému životnímu stylu

V souvislosti s celou řadou negativních jevů (důsledky vědecko-technického rozvoje, devastace životního prostředí, působení bulvárních médií na hodnotovou orientaci aj.) především v průmyslově rozvinutých zemích se dostává do popředí poptávka po zdravém životním stylu. Mnohé rodiny si uvědomily význam zdraví a toto téma se také stalo předmětem zájmu odborných kruhů. Jde o reakci na rozvoj konzumního životního stylu a jeho důsledků. Kubičková (1996, str. 15) zdůrazňuje: „Převezmeme-li odpovědnost za vlastní život včetně zdraví, probudíme tím automaticky úctu k životu svému i všech tvorů a bytostí. Péče o zdravý život je proto všelidským mravním úkolem této doby.“

Pokud za žádoucí stav rodiny označujeme naplňování **zdravého životního stylu**, musíme si přesně vymežit zdraví. Obsah pojmu **zdraví** se postupně měnil. Na počátku 20. století bylo vymezováno jako „nepřítomnost nemoci.“ V současnosti má širší význam, celkový (holistický). Křivohlavý (2003, str. 40) definuje zdraví jako: „celkový (tělesný, psychický, sociální a duchovní) stav člověka, který mu umožňuje dosahovat optimální kvality života a není překážkou obdobnému snažení druhých lidí.“ Životní styl ovlivňuje podle lékařských odhadů 75 % našeho zdraví. V roce 1948 vznikla v rámci OSN Světová zdravotnická organizace (WHO), její součástí je také ČR. Cílem činnosti organizace je dosažení co nejlepšího zdraví pro všechny obyvatele naší země. K naplňování uvedeného cíle má sloužit i projekt Zdraví 21 (54.). Podporuje spolupráci v oblasti zdravotnictví, realizuje programy na potírání a úplné odstranění některých nemocí a usiluje o celkové zlepšení kvality lidského života. Dokument Zdraví 21 formuloval základní politické principy péče o zdraví v jeho nejširších společenských souvislostech.

Své hlavní strategické záměry WHO definuje (54.) takto:

1. „omezování úmrtnosti, nemocnosti a postižení zejména u chudých a sociálně slabých skupin populace,
2. podpora zdravé životosprávy a omezení zdravotních rizik vyplývajících z ekologických, ekonomických a sociálních podmínek,
3. rozvoj spravedlivějších a efektivnějších zdravotnických systémů, které budou odpovídat legitimním potřebám lidí a budou pro ně finančně únosné,
3. rozvoj odpovídajících zdravotnických strategií a institucionálního zázemí a začleňování.“

Výchova ke zdravému životnímu stylu úzce souvisí se sociální pedagogikou chápanou jako pomoc všem věkovým kategoriím v různých životních situacích (in Kraus 2008, str. 41).

Tato výchova by měla probíhat především v rodinném prostředí dále ve školských zařízeních, na pracovišti a podílet by se na ni měla také média. Musí působit dlouhodobě a systematicky na všechny sociální i věkové skupiny obyvatelstva.

Za hlavní okruhy zdravého životního stylu označujeme:

- 1. životní rytmus** - poměr pracovní činnosti a odpočinku, fyzické a psychické zátěže, dále pohybový režim - aktivní a pravidelná tělesná kultura a dostatek spánku. Peters (2000, str. 10) uvádí: „Pravidelné cvičení a vůbec každá intenzivnější pohybová aktivita je nezbytným předpokladem udržení zdraví a zvýšení kvality vašeho života. Svaly a kosti zůstávají silné, srdce s plíce jsou schopné podávat vysoké výkony a i vyšší orgány přispívají k vaší dobré tělesné formě i psychické aktivitě. Obranný systém vás chrání před nemocemi.“ Doporučována jsou dvakrát denně dvacetiminutová cvičení střední intenzity, zejména pro lidi se zaměstnáním bez většího pohybu.
- 2. duševní aktivita** - spojená s kulturními zájmy, dalším vzděláváním respektujícím zásady duševní hygieny včetně aktivit optimálního soužití s ostatními sociálními skupinami, optimismus, dobrá nálada a radost ze života. Celá řada studií potvrdila, že lidé s pozitivním přístupem k životu jsou zdravější, jiné studie zase ukázaly, že u nemocných přispívá pozitivní myšlení k úspěšnému léčení. Důležité je omezit stresové situace, které ohrožují psychickou i fyzickou stabilitu člověka. Duševní aktivity zahrnují také orientaci na filozofické a etické hodnoty a vztah k spiritualitě. Člověk se snaží odpovědět na otázku smyslu lidského života a nalézt jeho nejobecnější cíle, které ho přesahují.
- 3. životospráva a racionální výživa** - slouží k zachování zdraví a tělesné i duševní výkonnosti. Patří sem zdravá výživa (přiměřená, pestrá a vyvážená), vysoká pohybová aktivita, pouze limitovaná konzumace alkoholu a vyvarování se působení škodlivých látek a obecně škodlivých a rizikových faktorů. Kubíčková (1996, str. 73) uvádí: „Jídelníček zdravé výživy obohatíme především zrninami a obilninami. Ty vždy patří k hlavním živinám obyvatel mírného klimatického pásma. Jedná se ovšem o celozrnné nebo jen lehce hlazené obiloviny, v nichž jsou zachovány cenné biologické složky, jako jsou minerální látky, enzymy, řada vitamínů (zvláště E a skupiny B), rostlinné tuky a vláknina.“ Další důležitou složkou je čerstvá zelenina, nejlépe v syrové podobě. Přísun bílkovin nám zajistí dostatek luštěnin (hrách, fazole, čočka, cizrna aj.). Naopak se doporučuje omezit přepalované tuky, slazené a barvené nápoje, cukr, výrobky z bílé mouky, konzervy a uzeniny.

4. **Zvládání náročných životních situací** - někdy jsou označovány jako mezní situace nebo problémové situace. Kraus (2008, str. 140-141) definuje životní situace jako: Komplex podnětů (jevů, osob, vztahů mezi nimi) vyskytujících se v určitém místě a určitém čase.“ Člověk se často dostává do situací, které vyžadují větší mobilizaci sil. Dosažení cíle zde není uskutečnitelné běžnými postupy. Jde o situace konfliktní, frustrující a stresující, které mohou vést i k různým psychickým poruchám.

Zdravý životní styl charakterizuje Nešpor (57.) takto: „Najdeme v něm pravidelnost, přiměřenou stravu, spánku, rovnováhu mezi “musím“ a “chci“, dostatek pohybu, vody, relaxaci, péči o zdraví a střední míru zátěže.“

## 4. Průzkum „Životní styl současné rodiny z pohledu rodičů“

V teoretické části jsme rodinu označili za základní jednotku společnosti, z toho vyplývá potřeba posilovat její harmonické fungování a trvalý rozvoj. O současné rodině mluvíme z hlediska naplňování funkcí jako o oslabené. Abychom mohli předložit návrhy na zlepšení současného stavu, musíme o ní získat maximum možných relevantních informací. K tomu směřovala i praktická část této práce. Byl proveden průzkum se zaměřením na: „Životní styl současné rodiny z pohledu rodičů.“ Při výběru tématu jsme vycházeli ze současného paradigmatu sociální pedagogiky, kde podle širokého pojetí má být její působení zaměřeno na celou populaci, a to s cílem vytvořit soulad mezi potřebami jedince a společnosti a utvářet optimální způsob života v dané společnosti.

Životní styl jsme charakterizovali jako široké multidimenzionální sociologické téma, které svou pestrostí umožňuje (a zároveň komplikuje) způsoby jeho zkoumání a interpretace. Patří sem poměrně široké spektrum aktivit a také postoje a hodnotová orientace. Vzhledem k rozsahu tohoto průzkumu není možné podrobně zohlednit všechny aspekty životního stylu. Zaměříme se především na oblasti, které považujeme za důležité: hodnotové preference ve vztahu k rodině, podoby rodiny, charakteristika reprodukčního chování, způsob bydlení, využívání volného času a co rodiče považují za ohrožení stability rodiny. K tomu je nutné dodat, že uvedeným výčtem nebylo téma životního stylu rodiny rozhodně vyčerpáno. Životní styl současné rodiny považujeme za významné téma, které si zaslouží dlouhodobou pozornost a průběžné analyzování.

## 4.1 Metodologická východiska průzkumu

### Cíl a východiska průzkumu

Cílem průzkumu bylo zmapovat životní styl současné rodiny v jeho základních charakteristikách. Prostřednictvím kvantitativního průzkumu se budeme snažit potvrdit nebo vyvrátit zvolené hypotézy.

Za konkrétní východiska průzkumu jsme si zvolili:

1. Zjistit, jaký význam přisuzují rodiče svojí rodině v hodnotové orientaci.
2. Zjistit, z jakého konceptu vychází partnerský vztah rodičů (např.: civilní sňatek).
3. Zjistit, jaké je reprodukční chování rodičů.
4. Zjistit, jaký je nejpreferovanější způsob bydlení.
5. Zjistit, jaké jsou hrozby pro současnou rodinu.
6. Zjistit, jaký vliv mají média a reklama na životní styl rodiny.
7. Zjistit, zda rodiče mají dostatek volného času.
8. Zjistit, jakou roli hraje ve volnočasových aktivitách rodiny sport.
9. Zjistit, vztah rodičů k užívání fyzických trestů při výchově dětí.
10. Zjistit, jaký je vztah rodičů k vzdělávání dětí.

Při formulaci hypotéz jsme vycházeli z cíle a východisek průzkumu, které byly formulovány. Stanovili jsme si následující **hypotézy**:

#### **1. Rodiče považují svoji rodinu za významnou hodnotu.**

Hypotézu budeme považovat za prokázanou, jestliže se potvrdí tyto předpoklady:

- a) alespoň 2/3 respondentů uvedou ve své hodnotové orientaci rodinu nejvyšším možným bodovým ohodnocením,
- b) alespoň 2/3 respondentů uvedou, že svůj volný čas tráví převážně společnými aktivitami s ostatními členy rodiny.

#### **2. Partnerský vztah rodičů je převážně spojen s civilním sňatkem.**

Hypotézu budeme považovat za prokázanou, jestliže alespoň 1/2 respondentů uvede, že jejich partnerský vztah je spojen s civilním sňatkem. K naplnění slova „převážně“ budeme považovat více jak 1/2 respondentů za dostačující.

### **3. Reprodukční chování rodičů vychází z konceptu plánovaného rodičovství.**

Hypotézu budeme považovat za potvrzenou, jestliže se potvrdí tyto předpoklady:

- a) alespoň 2/3 respondentů uvedou, že souhlasí s koncepcí plánovaného rodičovství,
- b) alespoň 2/3 respondentů uvedou, že otevřené informace učí člověka chovat se zodpovědně ve svém sexuálním životě.

### **4. Rodiny preferují bydlení v rodinném domě a ve vztahu k nemovitosti osobní vlastnictví.**

Hypotézu budeme považovat za potvrzenou, jestliže se potvrdí tyto předpoklady:

- a) alespoň 2/3 respondentů uvedou rodinný dům jako svůj způsob bydlení,
- b) alespoň 2/3 respondentů uvedou, že užívanou nemovitost mají v osobním vlastnictví,
- c) alespoň 2/3 respondentů uvedou, že jsou spokojeni s kvalitou a způsobem svého bydlení.

### **5. Hrozbu pro současnou rodinu představuje ekonomická nejistota.**

Hypotézu budeme považovat za potvrzenou, jestliže alespoň 2/3 respondentů uvedou ekonomickou nejistotu jako nejzávažnější hrozbu pro současnou rodinu.

### **6. Média a reklama posilují konzumní životní styl rodiny.**

Hypotézu budeme považovat za potvrzenou, jestliže se potvrdí tyto předpoklady:

- a) alespoň 2/3 respondentů uvedou, že souhlasí s uvedeným výrokem,
- b) alespoň 2/3 respondentů uvedou, že jejich spotřební chování se řídí podle reklamy.

### **7. Životní styl současné rodiny je ovlivňován nedostatkem volného času.**

Hypotézu budeme považovat za potvrzenou, jestliže alespoň 2/3 respondentů uvedou, že s uvedeným výrokem souhlasí.

### **8. Nejčastější volnočasovou aktivitou rodiny je sport.**

Hypotézu budeme považovat za potvrzenou, jestliže se potvrdí tyto předpoklady:

- a) alespoň 2/3 respondentů uvedou, že sport je jejich nejčastější rodinnou aktivitou,
- b) alespoň 2/3 z respondentů uvedou, že ke sportu vedou své děti.



## **9. Rodiče nesouhlasí se zákazem fyzických trestů při výchově dětí.**

Hypotézu budeme považovat za potvrzenou, jestliže alespoň 2/3 respondentů uvedou, že s uvedeným výrokem souhlasí.

## **10. Rodiče si uvědomují význam vzdělání pro úspěch svého dítěte v životě.**

Hypotézu budeme považovat za potvrzenou, jestliže se potvrdí tyto předpoklady:

- a) alespoň 2/3 respondentů uvedou, že souhlasí s uvedeným tvrzením,
- b) alespoň 2/3 z respondentů uvedou, že při výchově dítěte spolupracují nebo v budoucnu (pokud dítě ještě nenavštěvuje školská zařízení) chtějí aktivně spolupracovat se školou.

## **Operacionalizace klíčových pojmů**

Obecně známé pojmy (např.: rodina, rodič atd.) byly popsány v teoretické části této práce a budeme s nimi i zde pracovat v celém jejich vymezeném rozsahu. U dalších pojmů provedeme jejich přesné definování pro účely našeho průzkumu:

**Respondent** – je osoba, která splňuje podmínky popsané v úvodní části dotazníku (viz příloha č. 1), dále musí dále ve stanoveném termínu odevzdat dotazník, který je pak následně shledán řádně vyplněným a tedy zařaditelným do průzkumu.

**Významná hodnota** – je taková hodnota, která se v hodnotovém žebříčku nachází v 1/3 preferovaných hodnot.

**Reprodukční chování** – je vyjádřeno počtem narozených dětí (porodností). Souvisí s celkovým vztahem k sexualitě a její roli v lidském životě.

**Rodiny preferují** – znamená určitou volbu rodičů, která se projevuje v jednání a hodnocení daného jevu.

**Ekonomická nejistota** – subjektivně posuzované ohrožení, že respondent nebude schopen vzhledem k ekonomickým podmínkám ve společnosti zajistit materiální zabezpečení rodiny.

**Hrozba** – subjektivně posuzované nebezpečí z pohledu respondenta.

**Posilování konzumního životního stylu** – zahrnuje takové aktivity různých subjektů, které uměle podporují nadměrné zvyšování produkce a konzumování materiálních statků nad rámec běžných potřeb.

**Nedostatek volného času** – subjektivně posuzovaná absence času, kdy jedinec neplní žádné povinnosti a vybírá si sám aktivity, kterým se bude věnovat.

**Nejčastější volnočasová aktivita** – je aktivita prováděná ve volném čase s nejčastější frekvencí výskytu při srovnání s ostatními volnočasovými aktivitami.

**Vzdělání** – ve formální rovině znamená řádné ukončení určitého typu a oboru studia, v rovině obsahové spočívá v získání různých kompetencí. Vzdelání je významným faktorem pro uplatnění jedince na trhu práce.

**Úspěch dítěte v životě** – subjektivně posuzované uspokojení z dosaženého postavení jedince v profesním i soukromém životě z pohledu jeho rodičů.

### **Charakteristika metod zpracování**

Zvolené téma je poměrně široké, proto musíme zvolit takový výzkumný nástroj, který umožňuje v poměrně krátké době získat velké množství empirických údajů od většího počtu osob. Jako nejvhodnější se jeví metoda dotazníku. Její výhoda spočívá v zachování anonymity respondentů, což má význam zejména u citlivých témat. Je třeba si uvědomit, že vytvořit validní dotazník není jednoduché. Při sestavování dotazníku jsme kladli důraz na logickou strukturu dotazníku, jednoduchost otázek i jednoznačnost odpovědí. Také jsme usilovali o provázanost otázek s hypotézami. Vzhledem k charakteru tématu je u některých otázek možnost vytvořit vlastní odpověď. To na jedné straně činí obtížnějším zpracování dotazníku, ale na druhé straně nám to podává hlubší informace o tématu.

V dotazníku jsme použili:

- a) otázky uzavřené, kde si respondent z uvedených odpovědí vybíral hotové alternativní odpovědi,
- b) otázky polouzavřené, kde si respondent mohl vybrat odpověď z nabídky a případně vytvořit vlastní odpověď,
- c) v jednom případě otázku škálovací, kde respondent k nabízenému jevu uvádí přisuzovaný význam pomocí bodů 1-5, nejméně-nejvíce.

Struktura dotazníku se skládá z úvodního slova autora, ve kterém je uvedeno, co je předmětem průzkumu a k čemu bude sloužit. Potencionální respondenti byli ubezpečeni o zachování jejich anonymity v případě ochoty spolupracovat. Na závěr je uvedeno poděkování.

Samotný dotazník má dvě části: První část ( 7 otázek) je zaměřena na faktografické údaje: pohlaví, věk, dosažené vzdělání, počet narozených dětí v rodině, úplnost či neúplnost orientační rodiny (ve které respondent vyrůstal/a) a prokreační rodiny (kterou respondent v dospělosti vytvořil/a) a velikost obce (města), kde respondent bydlí. Druhá část (17 otázek) se vztahuje k jednotlivým hypotézám. Celkově dotazník obsahuje 24 otázek, což můžeme považovat za přiměřený rozsah. Distribuovaná verze dotazníku je zařazena v příloze č. 1.

### **Výběr respondentů:**

Při výběru respondentů jsme zvolili techniku náhodného výběru za splnění podmínek uvedených v úvodu dotazníku:

- a) respondentem je rodič, (tzn. osoba, která dlouhodobě pečuje alespoň o jedno dítě),
- b) respondent bydlí na území Jihomoravského kraje,
- c) respondent je ve věku 20 – 45 let (dle vývojové psychologie se jedná o období mladší a střední dospělosti, ve kterém jedinci převážně zakládají rodiny).

Dotazník byl předkládám respondentům obou pohlaví (muži a ženy v poměru 1:1 v zájmu vyváženosti) prostřednictvím internetu i v tištěné podobě (v poměru 3:5) od 7.1.2009 do 15.1.2009. Jako datum rozhodné ke zpracovávání dotazníků jsme zvolili 31. 1. 2009. Tímto jsme poskytli respondentům minimálně 14 dní na vyplnění a odevzdání dotazníku. Dotazníky obdržené po 31.1.2009 již nebyly do průzkumu zařazeny.

### **Harmonogram průzkumu:**

1. **Studium odborné literatury** - tvoří základ každého odborně řešeného problému. Poskytuje nám základní informace a orientaci v dané problematice.
2. **Sestavení dotazníku** - bylo provedeno tak, abychom pomocí získaných odpovědí mohli potvrdit nebo vyloučit stanovené hypotézy.
3. **Předprůzkum** - jsme provedli, abychom si ověřili, zda respondenti správně rozumí otázkám v dotazníku. Byl proveden formou interview dne 7.1.2009 u čtyřech náhodně vybraných osob, které splňovaly kritéria zvolená pro respondenty. Nebylo zjištěno žádné nepochopení otázky nebo odchylky ve významu.
4. **Distribuce dotazníků** - spočívala v oslovení potenciálního respondenta, vysvětlení, o co je žádán a předání samotného dotazníku.
5. **Zpracování dat** - odpovědi v dotaznících byly statisticky zpracovány. Primární zpracování dat spočívalo ve vytvoření přehledu o absolutní a relativní četnosti sledovaného jevu. Sekundárním zpracováním dat jsme zkoumali souvislosti mezi jednotlivými proměnnými. Na základě zpracovaných dat jsme následně potvrdili nebo vyloučili stanovené hypotézy.

6. **Prezentace výsledků průzkumu** - získané výsledky průzkumu jsme shrnuli a formulovali celkový závěr.

#### **Materiální a finanční zabezpečení**

Při realizaci průzkumu jsme využívali počítač, připojení na internet, tiskárnu i kopírku. Financování průzkumu bylo provedeno na náklady autora. Žádné větší náklady nevznikly.

## 4.2 Analýza výsledků zkoumání

Ke dni 31. 1. 2008 se nám z 80 rozdaných dotazníků vrátilo 69 vyplněných nebo částečně vyplněných dotazníků. Relativní četnost všech získaných dat byla zaokrouhlena na celá čísla, abychom získali větší přehlednost, než kdybychom uváděli i údaje za desetinou čárkou.

Dotazníky	Rozdáno dotazníků	Návratnost absolutní	Návratnost relativní (v %)
Tištěná verze	50	47	94
Elektronická verze	30	22	73
Celkem	80	69	86

Tabulka č. 1 Dotazníky a jejich návratnost.

Bližší údaje k počtu dotazníků a jejich návratnosti nám nabízí tabulka č. 1. Z ní mimo jiné vyplývá, že vyšší návratnost byla u tištěné verze dotazníků než u verze elektronické. Předložení dotazníku prostřednictvím internetové sítě mělo méně osobní charakter, tím je možné vysvětlit nižší návratnost. Celková návratnost byla 86 %. Návratnost u tištěných dotazníků byla 94 % a u elektronické verze 73 %. Z 69 vyplněných dotazníků musel být jeden vyřazen z důvodu neúplného vyplnění. Vyhodnocováno tedy bylo 68 dotazníků, což činí 85 % z celkově rozdaných dotazníků. Získané údaje byly kvantitativně zpracovány v podobě tabulek, grafů a komentářů.

### Faktografické údaje respondentů:

Otázka č. 1 byla zaměřena na zjištění pohlaví respondentů. Přestože dotazník byl předložen k vyplnění z hlediska pohlaví 1:1, z tabulky č. 2 vyplývá nepatrně větší návratnost vyplněných dotazníku ze strany žen.

Pohlaví respondentů	Absolutní četnost	Relativní četnost (v %)
Muži	32	47
Ženy	36	53
Celkem	68	100

Tabulka č. 2 Pohlaví respondentů.

Otázkou č. 2 jsme se snažili zjistit věk respondentů. Ze získaných dat jsme vypočetli, že průměrný věk respondentů u mužů činil 33 let a u žen 31,5 let.

Otázka č. 3 byla zaměřena na vzdělání respondentů. Z tabulky č. 3 vyplývá, že mezi respondenty jednoznačně převažuje středoškolské vzdělání s 68 %, také počet vysokoškolsky vzdělaných respondentů není zanedbatelný (22 %). Tento stav souvisí s obecným růstem vzdělanosti v populaci.

Dosažené vzdělání	Absolutní četnost	Relativní četnost ( v %)
Základní	3	4
Středoškolské	46	68
Vyšší odborné	4	6
Vysokoškolské	15	22
Celkem	68	100

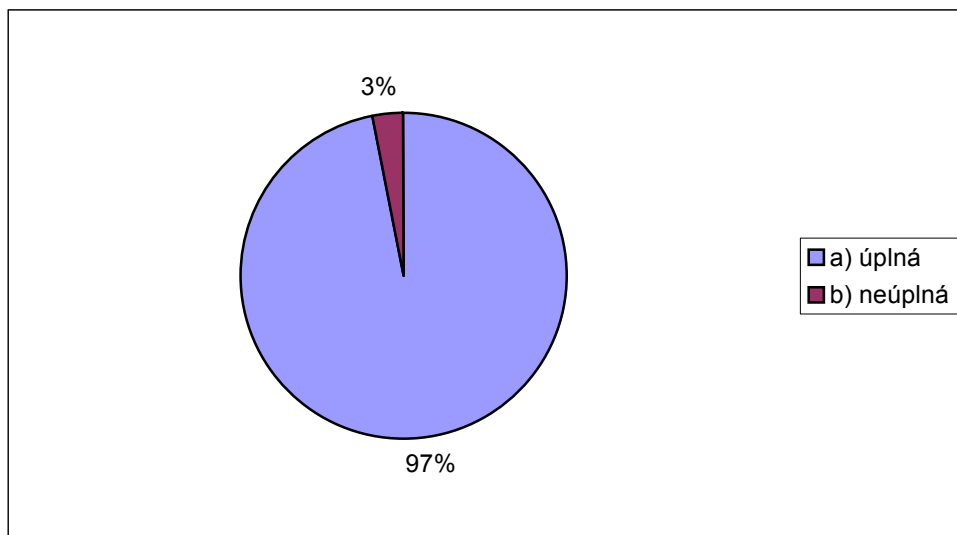
Tabulka č. 3 Dosažené vzdělání respondentů.

Otázkou č. 4 jsme se dotazovali na počet narozených dětí v rodině. Zpracováním dat z dotazníku jsme zjistili, že v průměru má každý respondent v rodině 1,4 narozených dětí. Z tabulky č. 4 vyplývá, že převažuje jedno dítě v rodině (62 %) a nikdo z respondentů nemá více dětí než 3 děti.

Počet dětí v rodině	Absolutní četnost	Relativní četnost ( v %)
1 dítě	42	62
2 děti	20	29
3 děti	6	9
Celkem	68	100

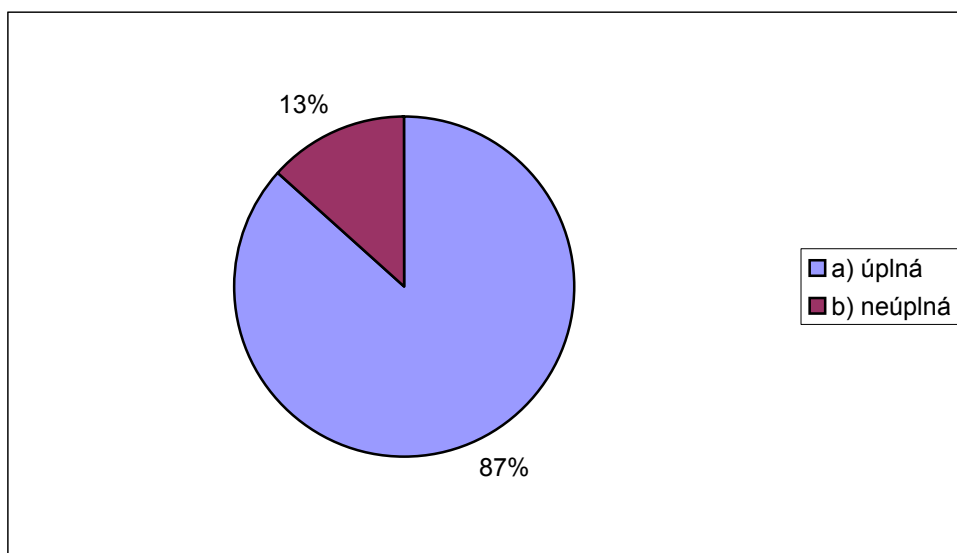
Tabulka č. 4 Počet dětí v rodině.

Otázka č. 5 byla zaměřena na to, zda orientační rodina respondenta (ve které vyrůstal/a) byla úplná nebo neúplná. Ze získaných dat, vyplývá, že jednoznačnou převahu má rodina úplná a to v 97 % případů. Úplná rodina obecně vytváří větší předpoklady pro žádoucí vývoj dětí než rodina neúplná.



Graf č. 1 Orientační rodina respondenta.

Otázkou č. 6 jsme zjišťovali, jestli prokreační rodina respondenta (kterou vytvořil/a v dospělosti) je úplná nebo neúplná. Ze získaných dat vyplývá, že současná rodina respondentů je v 87% případů úplná. Ve srovnání s otázkou č. 5 můžeme konstatovat nárůst neúplných rodin o 10 %.



Graf č. 2 Prokreační rodina respondenta.

Otázka č. 7 se vztahuje k velikosti místa bydliště.

Počet obyvatel obce (města)	Absolutní četnost	Relativní četnost ( v %)
Do 5 000 obyvatel	28	42
5 001 – 10 000 obyvatel	9	13
10 001 – 50 000 obyvatel	7	10
50 001 – 100 000 obyvatel	2	3
Nad 100 000 obyvatel	22	32
Celkem	68	100

Tabulka č. 5 Počet obyvatel obce (města) respondenta.

Zjistili jsme, že nejvíce respondentů (42 %) bydlí v obci do 5000 obyvatel a dále následuje město nad 100 000 obyvatel (32 %). Město s 5 001 - 10 000 obyvateli uvádí 13 %, 10 001 – 50 000 udává 10 % a 50 001 - 100 000 uvádí 3 %.

Získaná faktografická data (otázka 1 – 7) poskytují základní informace o zkoumaném vzorku populace. Další část dotazníku se již vztahuje přímo k jednotlivým hypotézám, které byly vytýčeny.

### **Hypotéza č. 1 Rodiče považují svoji rodinu za významnou hodnotu.**

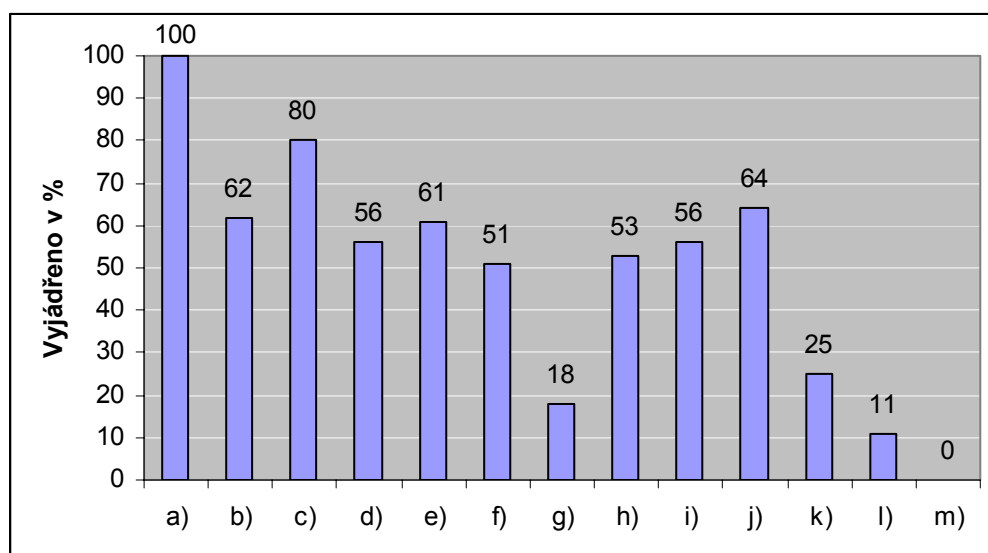
K ověření platnosti hypotézy jsme do dotazníku zařadili dvě otázky. První má škálovací charakter, k jednotlivým položkám respondenti přiřazovali podle významu body 0-5. Druhá otázka je doplňující a nabízí alternativní odpovědi, z nichž je vybrána pouze jedna.

Otázka č. 8 Na co kladete důraz v hodnotové orientaci?

(Jednotlivé položky ohodnoťte podle významu body 0-5, nejméně-nejvíce)

- |                                     |                                       |
|-------------------------------------|---------------------------------------|
| a) Rodina                           | b) Svobodná demokratická společnost   |
| c) Zdravé životní prostředí         | d) Žít zdravě, starat se o své zdraví |
| e) Dostatek času na koníčky a zájmy | f) Mít dostatek času na sport         |
| g) Vlastní firma                    | h) Významné postavení v zaměstnání    |
| i) Vydělávat hodně peněz            | j) Práce která je užitečná            |
| k) Žít podle náboženských norem     | l) Politická angažovanost             |
| m) Jiné                             |                                       |

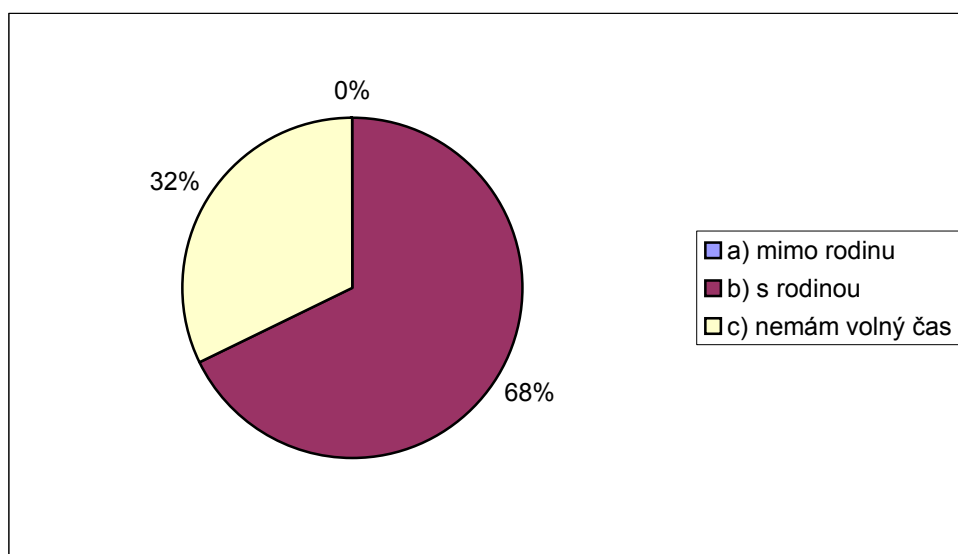




Graf č. 3 Hodnotová orientace rodičů

Vyhodnocení otázky: Z odpovědí respondentů vyplývá, že rodina je hodnotou, která je ve všech případech oceňovaná nejvyšším počtem bodů. Na dalších místech se nachází: zdravé životní prostředí 80 %, práce která je užitečná 64 %, svobodná a demokratická společnost 62 %, dostatek času na koníčky a zájmy 61 %, žít zdravě a starat se o své zdraví stejně jako vydělávat hodně peněz 56 %, významné postavení v zaměstnání je hodnoceno 51 %, žít podle náboženských norem 25 %, vlastní firma 18 % a politická angažovanost 11 %. Jiné preference respondenti neuvedli.

Otázka č. 9 Jak trávíte svůj volný čas?



Graf č. 4 Trávení volného času.

Vyhodnocení otázky: Tato doplňující otázka navazuje na předchozí. Pokud respondenti uvedli, že rodina pro ně představuje nejvýznamnější hodnotu, pak nás zajímá, zda se to projevuje v praxi mimo jiné tím, že svůj volný čas tráví s rodinou. Z údajů vyplývá, že 68 % svůj volný čas tráví s rodinou. Alarmující hodnotu 32 % tvoří respondenti, kteří uvádí absenci volného času. To můžeme považovat za rizikový faktor z hlediska stability rodiny.

Závěr: Rodina je nejdůležitější hodnotou v hodnotové orientaci rodičů. Je zajímavé, že naopak život podle náboženských norem a politická angažovanost patří mezi málo oceňované hodnoty. Náboženství je oslabeno sekularizací a poptávka po něm dlouhodobě slábne. Nízký zájem o politickou angažovanost zase ukazuje na prohlubující se propast mezi občanem a politikou. Rodiče význam rodiny podpůrně dokazují i tím, že velká většina z nich tráví svůj volný čas společnými aktivitami s ostatními členy rodiny. Platnost hypotézy č. 1 byla potvrzena. Z toho můžeme usuzovat, že i v budoucnosti se budou lidé snažit o vytváření rodin a budou jim přisuzovat významnou hodnotu.

### **Hypotéza č. 2 Partnerský vztah rodičů je převážně spojen s civilním sňatkem.**

K ověření platnosti hypotézy jsme do dotazníku zařadili jednu otázku, která nabízí alternativní odpovědi, z nichž je vybrána pouze jedna.

Otázka č. 10 Jak vznikla Vaše rodina?

	Absolutní četnost	Relativní četnost ( v %)
Civilní sňatek	37	54
Církevní sňatek	14	21
Nesezdané soužití partnerů	17	25
Celkem	68	100

Tabulka č. 6 Modely vzniku rodiny.

Vyhodnocení otázky a závěr: V oblasti zakládání rodin neexistuje jednotný závazný model a v souladu s pluralitním paradigmatem se i zde projevují rozdílné postoje. Založení rodiny formou civilního sňatku zvolilo pouze 54 % respondentů. Zajímavou skutečností je, že nesezdané soužití partnerů preferuje více respondentů než církevní sňatek. Pro potvrzení této hypotézy jsme stanovili nadpoloviční souhlas, z toho vyplývá, že hypotéza č. 2 se nám potvrdila. V otázce č. 16 našeho dotazníku se 4 % respondentů vyslovili, že existence různých

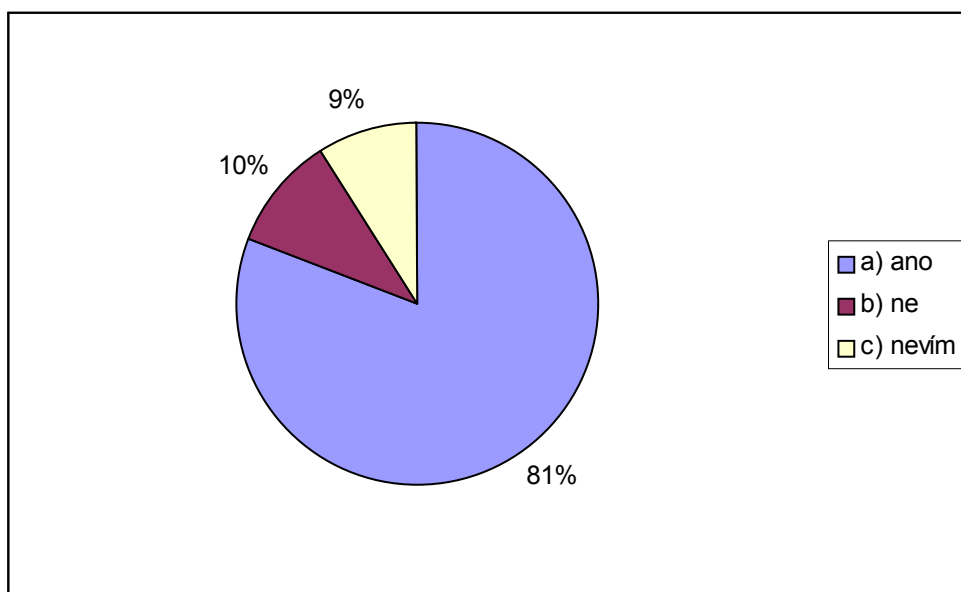
podob rodiny (manželská, nesezdané soužití atd.) je současnou hrozbou pro stabilitu rodiny. Jedná se ale o výrazně menšinový názor.

### **Hypotéza č. 3. Reprodukční chování rodičů vychází z konceptu plánovaného rodičovství.**

K ověření platnosti hypotézy jsme do dotazníku zařadili dvě otázky. První nabízí alternativní odpovědi, z nichž je vybrána pouze jedna. Druhá otázka se ptá na vztah rodičů k sexuální výchově dětí s možností uvést více odpovědí včetně vytvoření vlastní.

Otázka č. 11. Souhlasíte s koncepcí plánovaného rodičovství?

(Plánované rodičovství znamená snahu partnerského páru, aby otěhotnění a porod nastaly v nejvhodnější době. Hlavní zásadou je, že žena sama plánuje počet svých dětí a dobu jejich narození. Toto pojetí zahrnuje i používání spolehlivé antikoncepce.)



Graf č. 5 Hodnocení konceptu plánovaného rodičovství.

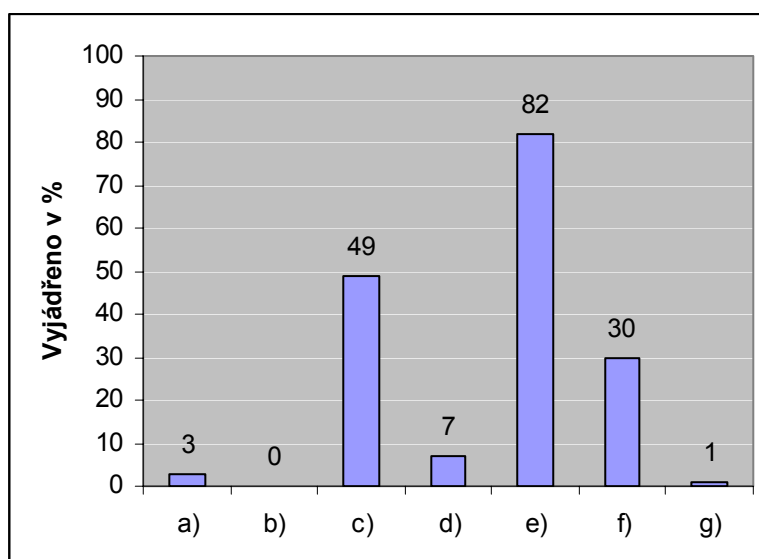
Vyhodnocení: V reprodukčním chování respondentů jednoznačně převažuje koncept plánovaného rodičovství a to v 81 %, pouze 10 % s ním nesouhlasí a 9 % respondentů neví.

Otázka č. 12. Z jakého konceptu by měla vycházet sexuální výchova?

(Uveďte všechny vyhovující odpovědi)

- a) Neměla by ve škole vůbec být, protože otevřené informace o lidské sexualitě nejsou pro děti vhodné
- b) Nejvyšší hodnotou je odříkání

- c) Měla by vycházet z poznatků lékařských a humanitních věd
- d) Měla by vycházet převážně z představ rodičů
- e) Otevřené informace učí člověka chovat se zodpovědně ve svém sexuálním životě
- f) Měla by vyzdvihovat pozitivní přínos sexuality a individuální svobodnou volbu
- g) Jiné (vlastní odpověď respondenta): zdůraznění citové složky



Graf č. 6 Postoje rodičů k sexuální výchově.

Vyhodnocení: Respondenti preferují (82 %) v sexuální výchově otevřené informace a očekávají od nich, že povedou k zodpovědnějšímu chování v sexuálním životě. Na druhém místě je se 49 % požadavek, aby sexuální výchova vycházela z poznatků lékařských a humanitních věd. 30 % respondentů očekává vyzdvihování pozitivního přínosu sexuality a individuální svobodnou volbu. Ostatní preference jsou výrazně menšinové.

Závěr: Hypotéza č. 3 se nám potvrdila. V reprodukčním chování respondentů výrazně převažuje racionální plánování doby otěhotnění i počtu dětí v rodině. Kladný vztah k sexuální výchově zase ukazuje na otevřený a pozitivní vztah dotazovaných k sexualitě. Tendence toto téma před dětmi tabuizovat je velmi slabá. Rodiče si uvědomují odpovědnost, která vyplývá z rozhodnutí mít dítě. Regulovaný počet dětí v rodině vytváří příznivé podmínky pro jejich zabezpečení a výchovu.

#### **Hypotéza č. 4. Rodiny preferují bydlení v rodinném domě se zahradou a ve vztahu k nemovitosti osobní vlastnictví.**

K ověření platnosti hypotézy jsme do dotazníku zařadili tři otázky. Ve všech případech se nabízí alternativní odpovědi, z nichž respondent vybírá pouze jednu.

Otázka č. 13. Jaký je Váš současný způsob bydlení?

Způsob bydlení	Absolutní četnost	Relativní četnost ( v %)
Rodinný dům se zahradou	28	41
Byt v cihlovém domě	25	37
Byt v panelovém domě	15	22
Celkem	68	100

Tabulka č. 7 Způsob bydlení.

Vyhodnocení otázky: Respondenti nejčastěji bydlí v rodinném domě se zahradou 41 %, jen o něco méně jich užívá byt v bytovém domě 37 % a 22% bydlí v panelovém domě. Z toho vyplývá, že v této oblasti není jedna dominantní preference a mezi variantami rodinného domu se zahradou a bytu v cihlovém domě nejsou příliš velké rozdíly.

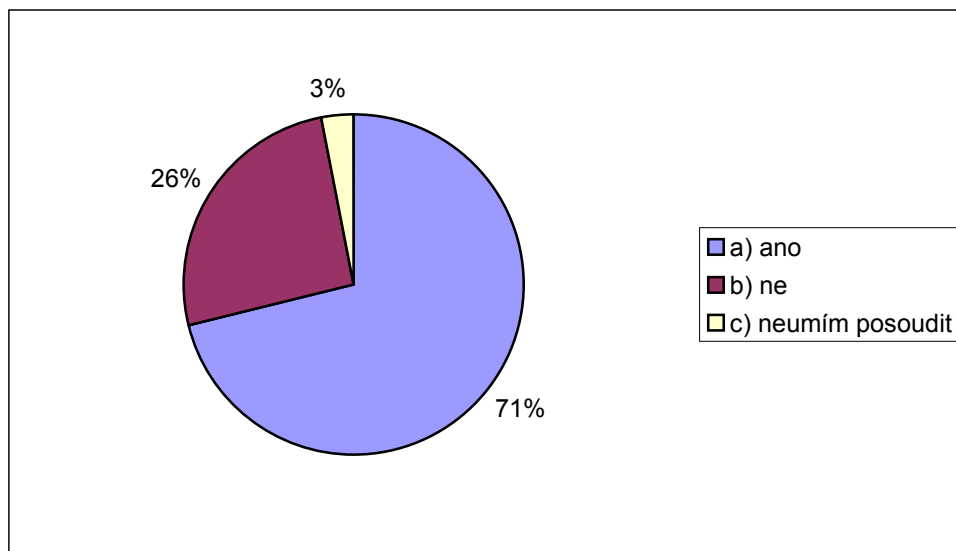
Otázka č. 14. Jaký je Váš vztah k užívané nemovitosti?

	Absolutní četnost	Relativní četnost ( v %)
Osobní vlastnictví	41	60
Družstevní vlastnictví	7	10
Nájemní (obecní) byt	9	13
Podnájem	6	9
Bydlení s rodiči	5	8
Celkem	68	100

Tabulka č. 8 Vztah k užívané nemovitosti.

Vyhodnocení otázky: Ve vztahu k užívané nemovitosti převažuje osobní vlastnictví v 60 %, pak následuje nájemní (obecný) byt 13 %, družstevní vlastnictví uvádí 10 % respondentů. Podnájem užívá 9 % a nejméně respondentů (8 %) bydlí s rodiči. Zde již můžeme pozorovat převažující preferenci nemovitosti v osobním vlastnictví. Tím je rodině zajištěno stabilní bydlení bez rizika výpovědi (např.: u podnájmu).

Otázka č. 15. Jste spokojen/a s kvalitou a způsobem svého současného bydlení?



Graf č. 7 Spokojenost s bydlením.

Vyhodnocení otázky: Spokojenost se kvalitou a způsobem bydlení uvádí 71 % respondentů, naopak nespokojených je 26 % a 3 % neumí posoudit. Převážná většina respondentů tedy je spokojena.

Závěr: Z vyhodnocení otázek vyplývá, že hypotéza č. 4 se nám nepotvrdila. 71 % respondentů sice uvádí spokojenost s kvalitou a způsobem bydlení, ale osobní vlastnictví jako vztah k užívané nemovitosti uvádí pouze 60 % respondentů. Také ve způsobu bydlení jiné možnosti (byt v cihlovém nebo panelovém domě) k rodinnému domu se zahradou zahrnují 59 %. Osobní vlastnictví rodinného domu je ze všech možností nejrozšířenější, ale nedosahuje hodnot, které jsme stanovili pro potvrzení hypotézy. To může souviset s urbanizací obyvatelstva. Ve městech převažuje bydlení v bytě nikoliv v rodinném domě se zahradou.

#### **Hypotéza č. 5 . Hrozbu pro současnou rodinu představuje ekonomická nejistota.**

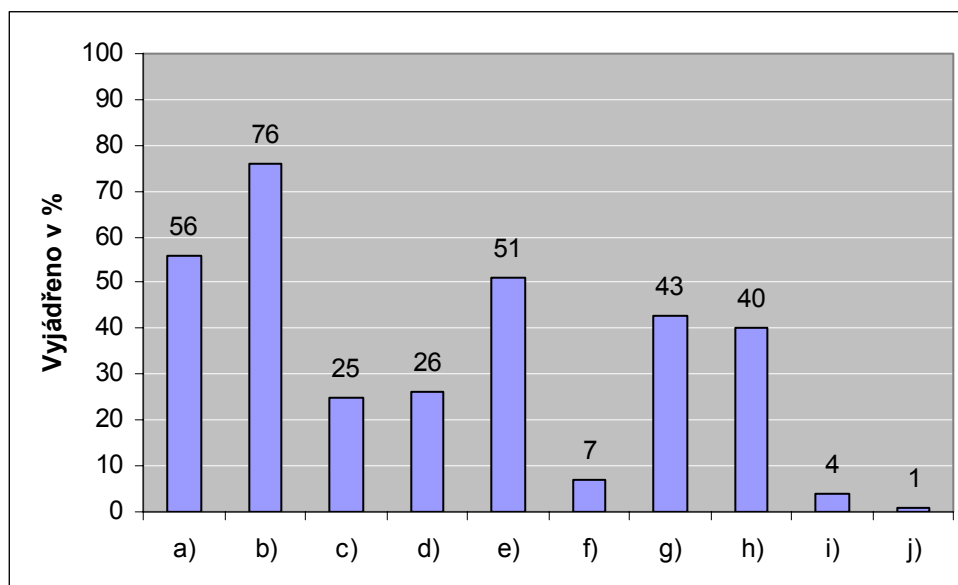
K ověření platnosti hypotézy jsme do dotazníku zařadili jednu otázku s možností více odpovědí včetně vytvoření vlastní odpovědi.

Otázka č. 16. Co považujete za současnou hrozbou pro stabilitu rodiny?

(Uveďte všechny vyhovující odpovědi)

- a) Nízká podpora rodin ze strany státu
- b) Ekonomická nejistota

- c) Nárůst konzumních vlivů ve společnosti (nadměrná spotřeba apod.)
- d) Rychlé tempo společenských změn
- e) Devalvace hodnot a společenských norem
- f) Existence různých podob rodiny (manželská, nesezdané soužití atd.)
- g) Upřednostňování individuálních zájmů nad úsilím o vytvoření rodiny
- h) Negativní vliv masových médií a reklamy na výchovu dětí
- i) Uzákonění registrovaného partnerství
- j) Jiné (vlastní odpověď respondenta): ztráta odpovědnosti za sebe a rodinu



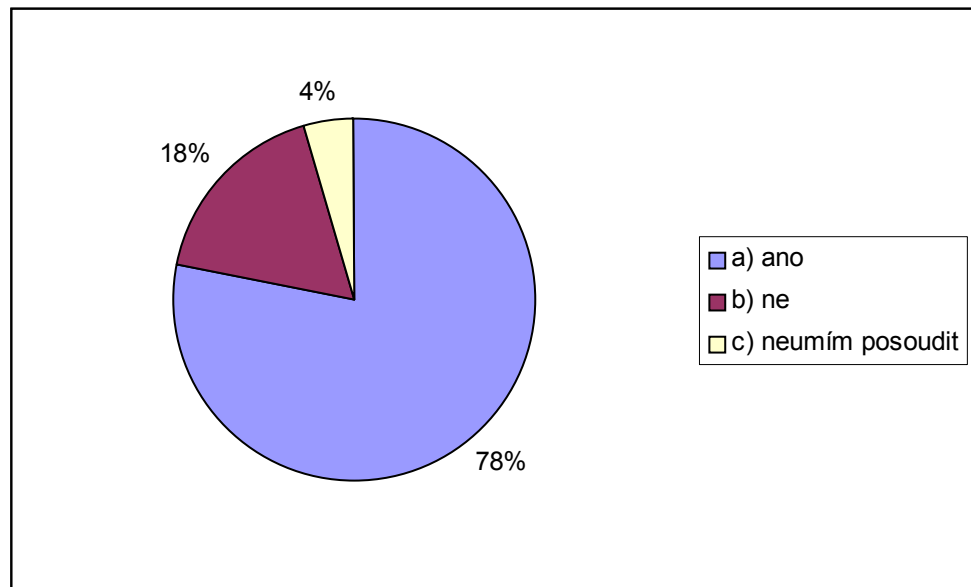
Graf č. 8 Hrozby pro stabilitu rodiny

Vyhodnocení a závěr: Respondentům byl ponechán prostor uvést libovolný počet hrozeb pro rodinu včetně možnosti uvést vlastní, což se také v jednom případě stalo. 76 % respondentů se domnívá, že hrozbou pro současnou rodinu je ekonomická nejistota. Na dalších místech se umístila s 56 % nízká podpora rodin ze strany státu, 51 % devalvace hodnot a společenských norem, 43 % upřednostňování individuálních zájmů nad úsilím o vytvoření rodiny, 40 % negativní vliv masových médií a reklamy na výchovu dětí. Ostatní možnosti jsou zastoupeny malým počtem souhlasných hodnocení. Ze získaných dat vyplývá, že hypotéza č. 5 se nám potvrdila. V souvislosti s obavami rodičů z ekonomické nejistoty se nabízí otázka, zda by stát neměl aktivněji vystupovat v zájmu rodiny vyšší dávkou paternalismu (např.: větší daňové zvýhodnění rodin). Také určitá regulace tržních mechanismů v zájmu ochrany rodin by byla přínosem.

### Hypotéza č. 6. Média a reklama posilují konzumní životní styl rodiny.

K ověření platnosti hypotézy jsme do dotazníku zařadili dvě otázky. V obou případech se nabízí alternativní odpovědi, z nichž respondent vybírá pouze jednu.

Otázka č. 17. Posilují reklama a média konzumní životní styl?



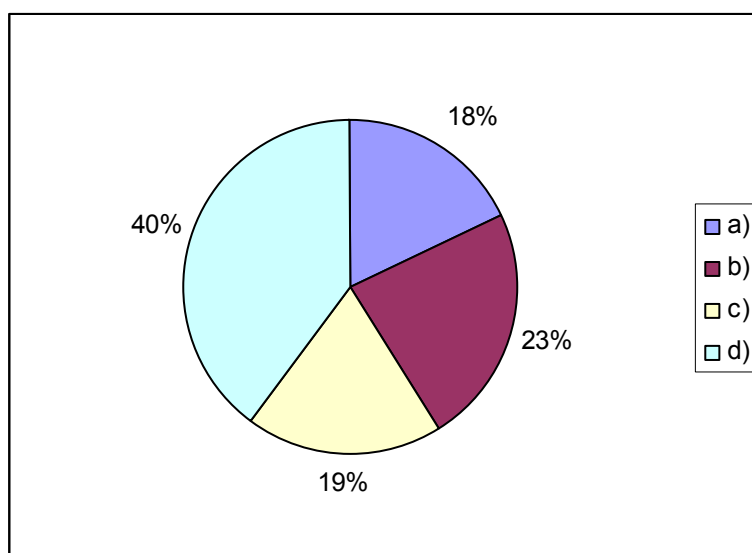
Graf č. 9 Vliv médií a reklamy na konzumní životní styl.

Vyhodnocení: Respondenti v 78 % souhlasí s tím, že reklama a média posilují konzumní životní styl. Toto uvědomění je nezbytným předpokladem v odklonu od konzumu a orientaci na jiné hodnoty.

Otázka č. 18. Jaký postoj zaujímáte k reklamě?

- a) Není to objektivní informační zdroj
- b) Někdy se podle ní orientuji
- c) Je pro mě podnětem k prvnímu seznámení s produkty
- d) Nakupuji výhradně podle reklamy
- e) Jiné





Graf č. 10 Postoj respondentů k reklamě

Vyhodnocení: Pouze pro 18 % respondentů není reklama objektivní informační zdroj. Nejrozšířenější preference je nakupování výhradně podle reklamy 40 % , pak následuje 19 % respondentů, pro které je reklama podnětem k prvnímu seznámení s produkty a 23 % se podle ní orientuje někdy.

Závěr: Hypotézu č. 6 můžeme označit za potvrzenou. Druhá otázka k této hypotéze má pouze doplňující charakter a získaná data jen potvrzují, že reklama má výrazný vliv na spotřební chování. Také z otázky č. 16 našeho dotazníku vyplynulo, že 40 % respondentů se domnívá, že masová média mají negativní vliv na výchovu dětí. Rostoucí konzumní spotřebu jsme označili za rizikový faktor pro celou společnost.

#### **Hypotéza č. 7. Životní styl současné rodiny je ovlivňován nedostatkem volného času.**

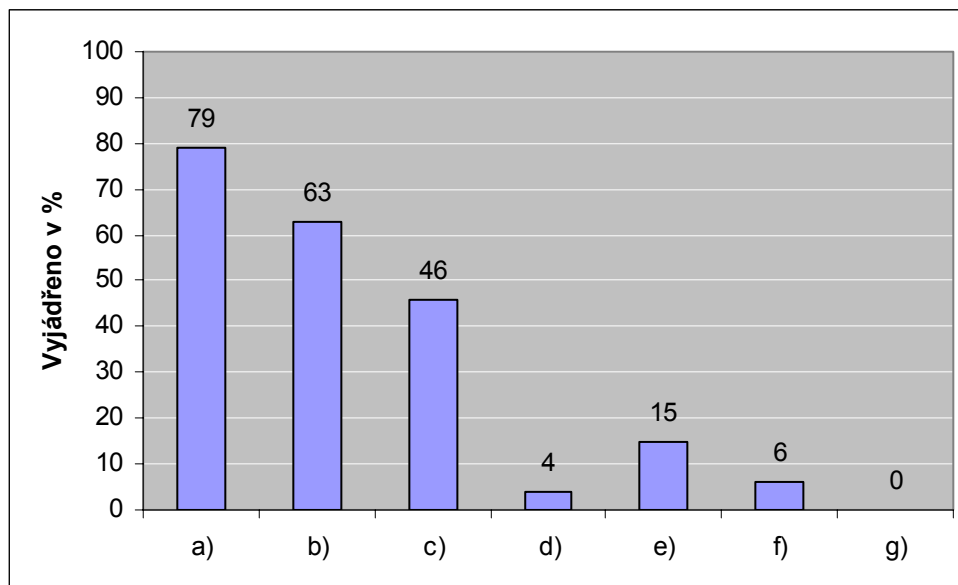
K ověření platnosti hypotézy jsme do dotazníku zařadili jednu otázku s možností více odpovědí z nabídky včetně vytvoření odpovědi vlastní.

Otázka č. 19. Jak by jste charakterizoval/a životní styl Vaší rodiny?

(Uveďte všechny vyhovující odpovědi)

- a) Ovlivňuje ho nedostatek volného času
- b) Ovlivňuje ho velká pracovní vytíženost v zaměstnání
- c) Ovlivňuje ho nedostatek finančních prostředků
- d) S partnerem/kou máme rozdílné představy

- e) Podléhá rychlému životnímu tempu
- f) Výrazně do něho zasahují prarodiče
- g) Jiné \_\_\_\_\_



Graf č. 11 Charakteristika životního stylu rodiny.

Vyhodnocení: V odpovědích respondentů 79 % uvádí, že životní styl rodiny je ovlivněn nedostatkem volného času. Na to navazuje 63 % respondentů, kteří uvádí velké pracovní vytíženost v zaměstnání. Třetí nejfrekventovanější odpovědí s 46 % je nedostatek finančních prostředků.

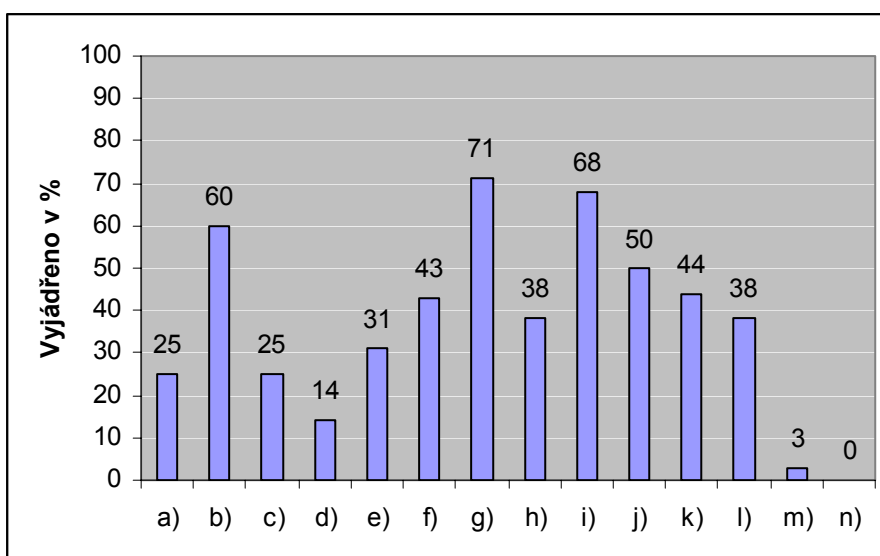
Závěr: Hypotéza č. 7 se nám potvrdila. Tento stav můžeme označit za rizikový z hlediska stability rodiny. Dostatek společně stráveného času přispívá k posílení soudržnosti rodiny a slouží také jako prevence před sociálně patologickými jevy. Za rizikové jsou považovány jak sociálně slabé rodiny tak i rodiny podnikatelů, kde potřeba společně stráveného času je nahrazována vysokým materiálním zabezpečením. Citově ale dítě podnikatelů vytížených prací strádá (subdeprivační syndrom). Také v otázce č. 9 uvedlo 32 % respondentů, že nemají žádný volný čas. Ke zlepšení tohoto stavu by mohly přispět legislativní změny, které by vytvářely větší prostor pro volný čas a také výchovné působení na všechny věkové i sociální skupiny obyvatelstva.

### Hypotéza č. 8. Nejčastější volnočasovou aktivitou rodiny je sport.

K ověření platnosti hypotézy jsme do dotazníku zařadili dvě otázky. První otázka zahrnuje široké spektrum možných rodinných aktivit včetně vytvoření vlastní odpovědi. Druhá otázka se vztahuje přímo ke sportu a respondent volí jednu z alternativ.

Otázka č. 20. Jaké jsou Vaše 3 nejčastější společné rodinné aktivity:

- a) Divadlo   b) Kino   c) Koncerty   d) Výstavy   e) Sport
- f) Turistika   g) Návštěva přátel   h) Návštěva restaurace   i) Sledování TV
- j) Domácí práce   k) Koničky, záliby   l) Rekreace na zahradě   m) Chalupaření
- n) Jiné \_\_\_\_\_

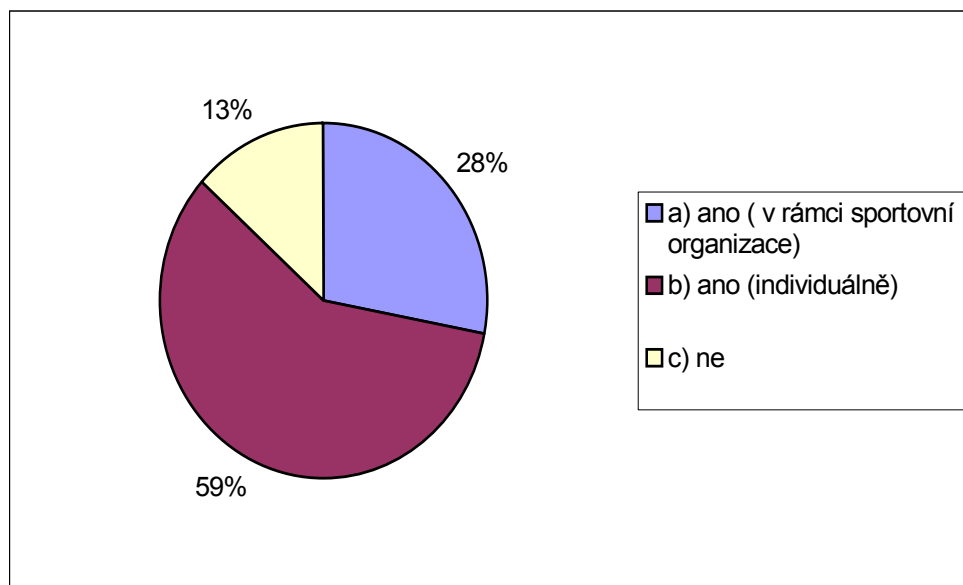


Graf č. 12 Nejčastější volnočasové aktivity rodiny.

Vyhodnocení: Mezi třemi nejčastějšími volnočasovými aktivitami jsou: návštěva přátel 71 %, sledování TV 68 % a návštěva kina 60 %. Sport obsadil na stupnici 1-13 až 9. místo.

Otázka č. 21. Podporujete děti v sportovních aktivitách?

- a) Ano (v rámci sportovní organizace)
- b) Ano (individuálně)
- c) Ne



Graf č. 13 Podpora dětí ve sportovních aktivitách.

Vyhodnocení: Respondenti uvádí, že podporují děti ve sportu v rámci sportovní organizace v 28 % a individuálně v 59 %. Ke sportu nepodporují rodiče své děti v 13 %. Celkově rodiče podporují děti v sportovních aktivitách v 87 %.

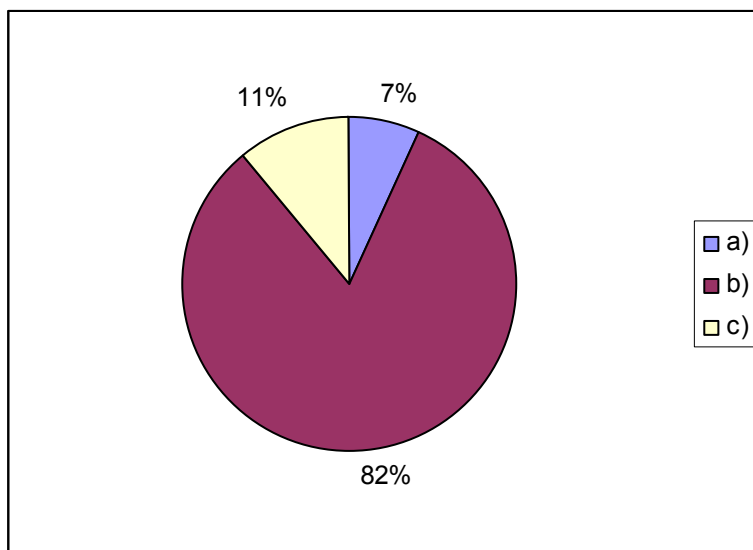
Závěr: Hypotéza č. 8 se nám nepotvrdila. Sport nepatří mezi nejčastější společné aktivity rodiny. Může to být ovlivněno mimo jiné i nízkým věkem dětí (např.: kojenci, batolata atd.). Druhá doplňující otázka zjišťuje, jestli rodiče podporují děti ve sportu. Souhlasnou preferenci vyjádřilo 87 % respondentů. Vyplývá z toho, že rodiče si uvědomují význam sportu pro zdravý vývoj svých dětí. Podpora sportovních aktivit v rámci sportovních organizací přináší výhody v tom, že je zpravidla pravidelná a pod dohledem sportovního edukátora. Výrazně se tím snižuje riziko sportovních úrazů. Jako žádoucí vývoj autor považuje růst počtu rodičů, kteří své děti vedou ke sportovním aktivitám.

#### **Hypotéza č. 9. Rodiče nesouhlasí se zákazem fyzických trestů při výchově dětí.**

K ověření platnosti hypotézy jsme do dotazníku zařadili jednu otázku. Respondent volí z alternativ.

Otázka č. 22. Souhlasíte s používáním fyzických trestů ve výchově dětí?

- a) Ano, je to standardní výchovný prostředek
- b) Ano, ale pouze jako krajní výchovný prostředek
- c) Ne
- d) Nevím



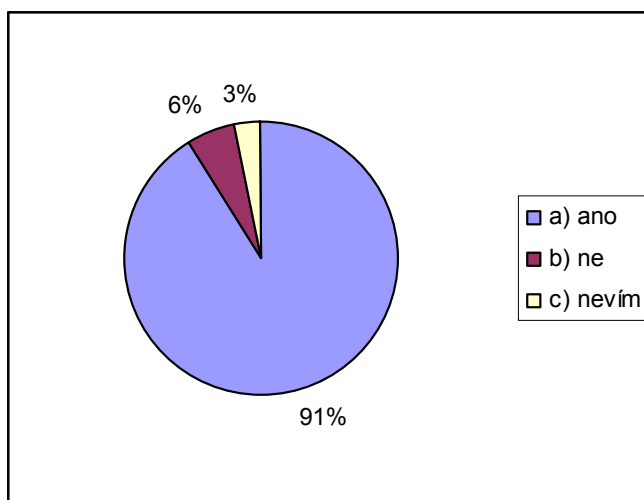
Graf č. 14 Vztah k fyzickým trestům.

Vyhodnocení a závěr: Nejvíce respondentů (82 %) fyzické tresty považuje za krajní výchovný prostředek, 7 % za běžný výchovný prostředek a 11 % s nimi nesouhlasí. Tato hypotéza se nám potvrdila a celkově můžeme konstatovat, že rodiče nesouhlasí, aby soubor výchovných nástrojů byl ochuzen o fyzické tresty.

**Hypotéza č. 10. Rodiče si uvědomují význam vzdělání pro úspěch svého dítěte v životě.**

K ověření platnosti hypotézy jsme do dotazníku zařadili dvě otázky. U obou respondent volí jednu z nabízených možností.

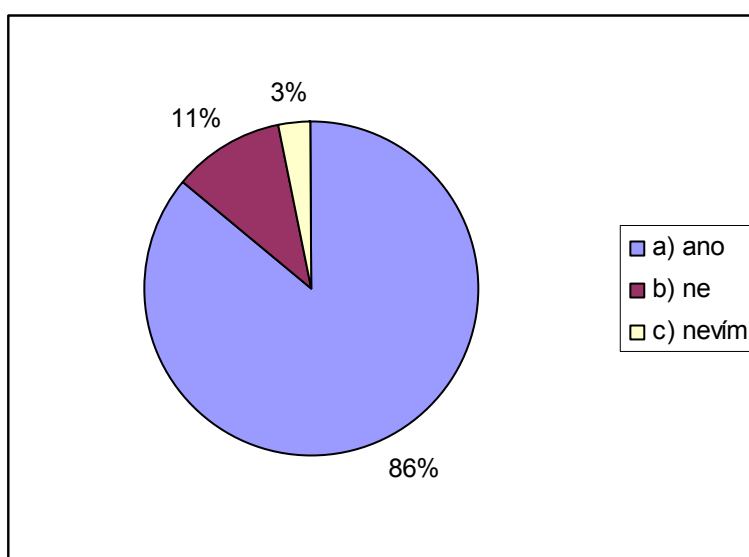
Otázka č. 23. Souhlasíte s názorem, že o úspěchu Vašeho dítěte v životě rozhoduje do velké míry vzdělání?



Graf č. 15 Význam vzdělání na úspěch v životě.

Vyhodnocení: Z odpovědí vyplývá, že 91 % respondentů souhlasí s názorem, že o úspěchu dítěte v životě rozhodne do velké míry vzdělání. 6 % respondentů nesouhlasí a 3 % respondentů neví.

Otázka č. 24 Při výchově dítěte aktivně spolupracujete nebo v budoucnu (pokud dítě ještě nenavštěvuje školská zařízení) chcete spolupracovat se školou?



Graf č. 16 Spolupráce rodičů se školou.

Vyhodnocení: Zde jsme zaznamenali vysoký podíl rodičů (86 %), kteří aktivně spolupracují nebo chtějí spolupracovat (pokud dítě ještě nenavštěvuje školská zařízení) se školou. Naopak pouze 11 % se vyjadřuje záporně 3 % neví.

Závěr: Můžeme konstatovat, že hypotéza č. 10 se nám potvrdila. Respondenti potvrdili ve velké většině, že vzdělání dětí považují za důležité a také že mají zájem o spolupráci se školou. Spolupráce mezi rodiči a školou napomáhá zvýšení efektivity výchovného působení a významně snižuje možný vznik sociálně patologických jevů u dětí a mládeže.

### 4.3 Závěry průzkumu a doporučení

Z výsledků průzkumu můžeme konstatovat, že se nám z 10 hypotéz 8 potvrdilo a dvě vyvrátily. U tématických okruhů zformulovaných do hypotéz, které se nám nepotvrdily, můžeme uvažovat pro další průzkumy o vytvoření alternativních hypotéz.

Rodina je stále důležitou hodnotou pro rodiče, což je jednoznačně pozitivní skutečnost. Zájem rodičů plně se identifikovat s rodinou a trávit s ostatními členy volný čas vytváří dobré výchozí podmínky pro výchovu dětí a jejich úspěšný vstup do dospělého života. Fungování rodiny je také vzorem pro budoucí životní volbu dětí a jejich ochotu zakládat rodinu vlastní.

Rodinu jsme označili za významnou hodnotu, ale musíme k tomu dodat, že její pojetí ze strany rodičů se liší. Rozrůznění životních drah, hodnot a postojů je dobře viditelné v oblasti zakládání rodin. Vedle civilního sňatku, který je nejrozšířenější, se jako alternativa ukazuje nesezdané soužití partnerů s dětmi. Třetí formu představuje církevní sňatek. Lze předpokládat, že všechny tyto modely zůstanou zachovány i v budoucnosti. Za nejdůležitější budeme považovat, jak rodina plní své funkce, zejména vůči dětem. To je dáno spíše osobností rodičů, jejich hodnotovou orientací a mírou pedagogických schopností než formou vzniku rodiny.

Kladné hodnocení konceptu plánovaného rodičovství ukazuje na zodpovědné chování rodičů, kteří si uvědomují, že mohou mít jen takový počet dětí, které jsou schopni řádně zabezpečit. Ve vztahu k sexuální výchově dětí na rozdíl od minulosti převažuje otevřený přístup. Vyzdvihovány jsou poznatky lékařských a humanitních věd, otevřené informace a celkové pozitivní vnímání sexuality pro život člověka.

Také oblast bydlení rodin je charakterizována různými preferencemi. Nejrozšířenější variantu představuje rodinný dům se zahradou, poskytuje nejen prostor k bydlení ale také k rekreaci či zahrádkaření. V tom můžeme spatřovat tolik potřebný relaxační aspekt. Bydlení v bytech je typické pro městské obyvatelstvo. Zejména anonymní sídliště bez možnosti kvalitního využívání volného času představují riziko pro zdravý vývoj dětí a mládeže.

Za nejvíce pocíťovanou hrozbu rodiče označují ekonomickou nejistotu. Stát se do velké míry zbavil své paternalistické role vůči občanovi a jeho život učinil závislým na jeho vlastním snažení. Tržní mechanismy ve společnosti vytváří tlak na výkonovou orientaci. Aby člověk profesně uspěl, musí vynaložit hodně energie, která mu pak může chybět ve vztahu k rodině. Je žádoucí, aby stát hledal nástroje, jak ocenit jedince, kteří se rozhodnou pro založení rodiny a výchovu dětí. Tento záměr ale v praxi naráží na problém, jak rozlišit rodiny

funkční a disfunkční. V disfunkčních rodinách může být motivem pro jejich založení právě pobírání různých finančních dávek od státu, aniž by se rodiče řádně věnovali výchově dětí.

Naše materialistická společnost je do velké míry orientována na konzumní životní styl. Tento fakt výrazně podporují média a reklama tím, co nám předkládají. Přesvědčení, že jediným kritériem kvality života je materiální blahobyť, autor považuje jako chybné. Dále se autor domnívá, že je třeba působení médií a reklamy legislativně regulovat a alespoň část veřejného prostoru izolovat o působení těchto vlivů.

Volný čas má důležitou relaxační funkci. Pokud rodiče uvádí, že životní styl jejich rodiny je poznamenán nedostatkem volného času, musíme to označit za rizikový faktor. Často nedostatek volného času souvisí s velkým pracovním vytížením. Řešení tohoto problému se ukazuje jako obtížné. Na individuální úrovni existuje vždy možnost hledat méně náročné zaměstnání.

Aktivní sport posiluje naše zdraví, pokud je kolektivní vede ke kooperaci a zdravému soutěžení. Za přínosné považujeme posilování role sportu v životě rodiny. Za pozitivní můžeme označit skutečnost, že většina rodičů podporuje děti ve sportovních aktivitách.

V otázce fyzických trestů se rodiče většinou shodují, že nesouhlasí s jejich zákazem. Z toho vyplývá, že fyzické tresty jsou považovány za přiměřený výchovný nástroj. Pro zajištění řádné výchovy dětí jsou větším přínosem než rizikem.

Ve společnosti dynamických proměn je stále důležitější vzdělání, bez kterého může jedinec uspět jen obtížně. Rodiče si tento fakt uvědomují a přispívají k žádoucí orientaci dětí a rozvoji „učící se společnosti.“ Rychlost změn, kterými společnost prochází v nejrůznějších oblastech, vyžaduje jedince motivované nejen k získání co nejvyššího vzdělání ale také ochotné vzdělávat se celoživotně.

V zájmu ochrany a rozvoje rodiny je důležité, aby stát činil podpůrná legislativní opatření, která budou přímo nebo nepřímo vyzdvihovat význam rodiny. Podpora formou daňového zvýhodnění či příspěvků na bydlení by jistě zvýšila zájem o zakládání rodin. Právě nedostatečné materiální zázemí může být důvodem k rozhodnutí rodinu nezakládat nebo ji zakládat později. Také kvalitní výchova k rodičovství ve školách by mohla účinně přispět k zvýšení stability současných i budoucích rodin.



## Závěr

Tématem této práce byl „Životní styl současné rodiny.“ Široký zájem o rodinu je dán jejím celospolečenským významem, neboť rodina představuje základní jednotku společnosti. Od úrovně jejího fungování, zejména plnění reprodukční a výchovné funkce, bude záviset vývoj celé společnosti. Současná rodina je označována jako oslabená z hlediska plnění svých funkcí. Analýza tohoto stavu je nezbytným předpokladem při hledání opatření, jak zabezpečit stabilní fungování rodiny.

Celá práce byla rozdělena do čtyř kapitol, které byly dále rozčleněny do podkapitol. První kapitola popisovala rodinu z pohledu základních společenských věd. Každá věda svým zaměřením do tématu rodiny vnáší své akcenty. Provedli jsme charakteristiku základních znaků rodiny a byl popsán její historický vývoj v kontextu společenského vývoje. Dále jsme rozebrali různé modely rodinného soužití, které poukazují na určitou variabilitu dnešní rodiny. Dřívější pojetí rodiny spojené s manželstvím se rozšířilo o další varianty, především model nesezdaného soužití partnerů. Různé modely rodiny vychází z rozdílných životních strategií rodičů a za akceptovatelné je můžeme považovat v těch případech, kdy rodina jako celek plní všechny své funkce. Pak jsme se věnovali partnerským vztahům rodičů, které jsou poznamenány nízkou stabilitou, což dokládají statistiky vysokou mírou rozvodovosti. Tento jev můžeme z části přičítat rostoucí individualizaci jedinců v rámci rodiny. Samostatnou podkapitolu tvoří výchova dětí. Zde byly zmíněny především základní výchovné styly a přístupy rodičů k fyzickým trestům a sexuální výchově dětí. V otázce fyzických trestů autor shodně s respondenty průzkumu vyjádřil nesouhlas s jejich plošným zákazem.

Druhá kapitola se zabývala definováním životního stylu a možnostmi jeho členění na jednotlivé prvky. Dále jsme se věnovali faktorům, které se podílí na jeho utváření. Charakterizovali jsme vlivy dědičné a také vlivy prostředí. Sem patří jednak prostředí přírodní a také sociální v celé složitosti jeho vztahů. Sociální prostředí můžeme do určité míry ovlivňovat, což se samozřejmě odráží na jednotlivcích i sociálních skupinách. Z vlivů formujících životní styl jsme samostatnou podkapitolu věnovali školským institucím, protože jejich působení je soustavné, systematické s cílem dosáhnout žádoucích změn v myšlení a jednání člověka. Děti formuje jednak obsah samotného učiva ale také školní prostředí a jeho řád. Právě řád je důležitý, aby se jedinci naučili určitým pravidlům, které jsou nezbytné pro bezproblémovou kooperaci s ostatními. Jako žádoucí se ukazuje spolupráce rodičů a školy v zájmu zvýšení efektu výchovného působení. Výrazný vliv na formování životního stylu rodiny mají masmédia a reklama. Masmédia působí jako jednotící prvek společnosti, proto je důležité jaké informace nám předkládají. Působení reklamy jsme označili jako manipulativní

a ve svých důsledcích ohrožující zejména vývoj dětí. Jako vhodné opatření se ukazuje důsledná regulace působení médií i reklamy.

Ve třetí kapitole jsme definovali životní styl rodiny a jeho základní znaky za použití statistických údajů. Vedle variability způsobu zakládání rodin můžeme konstatovat změny ve struktuře rodiny, cyklu rodinného života a také fakt, že část jejich funkcí přebraly jiné instituce. Nepříznivým jevem je zejména vysoká rozvodovost a nízká porodnost. Ve spotřebním chování rodin jsme zaznamenali většinou orientaci na materiální blahobyt. Rozdílly jsou dané výši příjmů rodin, to ovlivňuje také způsob bydlení. Kvalitní a stabilní bydlení přispívá ke stabilitě rodiny. Individualizace životního stylu je nejvíce vidět na využívání volného času. Jeho zaplnění kvalitními aktivitami slouží také jako prevence sociálně patologických jevů. Z hodnotové orientace rodin jsme definovali dva základní životní styly: tvůrčí a konzumní. Hlavním rizikem konzumního životního stylu je povrchní pojetí života a neschopnost aktivně a smysluplně utvářet sebe a své okolí. Uměle rostoucí spotřeba také často negativně působí na životní prostředí. Poslední podkapitola byla věnována zdravému životnímu stylu rodiny a jeho jednotlivým stránkám. Důležitá je přiměřenost pracovních a odpočinkových aktivit, sport, zdravá životospráva a strava a také dostatek spánku.

Čtvrtou kapitolu tvoří průzkum na téma „Životní styl současné rodiny z pohledu rodičů.“ Formulovali jsme cíl, hypotézy, základní pojmy průzkumu i metody práce. Snažili jsme se zjistit jednotlivé stránky životního stylu dnešní rodiny. Ze závěrů vyplynulo, že rodina je stále důležitou hodnotou pro rodiče. V preferencích respondentů je zakládání rodin spojeno s několika variantami: civilní sňatek, nesezdané soužití partnerů a náboženský sňatek. V oblasti reprodukčního chování rodičů převládá koncept plánovaného rodičovství. Bydlení rodiny má nejčastěji podobu rodinného domu nebo bytu v bytovém domě. Za největší hrozbu byla označena ekonomická nejistota. Působení reklamy a médií rodiče hodnotí jako negativní. Za nepříznivé můžeme označit pocíťovaný nedostatek volného času, což nejčastěji souvisí s vekou vytížeností v zaměstnání. Důležitým zjištěním bylo také to, že rodiče souhlasí s používáním tělesných trestů a uvědomují si důležitost vzdělání pro jejich děti.

Závěrem autor navrhuje věnovat pozornost hledání legislativních opatření k podpoře rodiny, což je velmi složitá otázka. Také působení ve školách je třeba více orientovat na výchovu k rodičovství. Žádoucím efektem by měla být větší sňatečnost a porodnost a nižší rozvodovost. Odpovědní a kompetentní rodiče představují záruku zdravého vývoje celé společnosti. K tomu musí přispět i stát, který bude legislativně vytvářet příznivé podmínky pro život rodiny.

Poznatky shromážděné v této práci mají význam pro sociálně pedagogickou teorii i praxi. Mohou posloužit jako podklad výchovy k rodičovství nebo také jako východiska pro další výzkumy v oblasti životního stylu současné rodiny.

## Resumé

Diplomová práce se zabývá životním stylem současné rodiny. Toto téma je velice aktuální a to především v souvislosti s oslabováním funkcí rodiny a riziky konzumního životního stylu. Při psaní textu byly shrnuty informace z tištěných i elektronických médií. V první kapitole byly popsány základní charakteristiky rodiny, její historický vývoj, funkce a struktura vztahů, které vytváří. Druhá kapitola byla zaměřena na životní styl a faktory jeho utváření. Zdůraznili jsme vliv školských institucí, médií a reklamy. Ve třetí kapitole jsme se zabývali jednotlivými oblastmi životního stylu rodiny. Za žádoucí autor zdůraznil směřování k zdravému životnímu stylu a definoval jeho jednotlivé znaky. Čtvrtá kapitola poskytuje informace o přípravě, realizaci a výsledcích průzkumu na téma „Životní styl současné rodiny z pohledu rodičů.“ Při realizaci průzkumu jsme čerpali z relevantní metodologické literatury.

## **Anotace**

Kabelka, Vojtěch. Životní styl současné rodiny. (Diplomová práce). Univerzita Tomáše Bati ve Zlíně a Institut mezioborových studií Brno. Brno, 2009. 94 stran.

Tato diplomová práce se zabývá životním stylem současné rodiny. Definiuje základní pojmy, rozebírá historický vývoj i aktuální podoby rodiny. Dále se zaměřuje na faktory, které se podílí na formování životního stylu. V další části rozebírá jednotlivé složky životního stylu rodiny. Upozorňuje na rizikové faktory a předkládá návrhy na zlepšení daného stavu. Autor zdůrazňuje rodinu jako primární socializační činitel dětí, ke kterému neexistuje adekvátní alternativa. Kvantitativní průzkum je zaměřen na to, jak životní styl své rodiny hodnotí rodiče.

### **Klíčová slova**

Socializace, rodina, manželství, systémová koncepce, matriarchát, patriarchát, tradiční rodina, moderní rodina, postmoderní rodina, porodnost, funkce rodiny, komunikace, konflikty, sex, potraty, výchovný styl, kultura, životní styl, dědičnost, prostředí, školská zařízení, masmédiá, reklama, spotřební chování, nezaměstnanost, bydlení, volný čas, hodnotová orientace, tvůrčí životní styl, konzumní životní styl, zdraví, zdravý životní styl.

### **Annotation**

This dissertation is concerned with the lifestyle of present family. It defines the basic notions, analyses the historical development even the actual forms of a family. It is focused also on factors participating in forming of the lifestyle. Particular elements of the family lifestyle are analyzed in the next part. It is referred to risk factors and submits suggestions of the given status improvement. The author emphasizes the family as the prime socialization factor of children, which has no sufficient alternative. The quantitative survey is focused on how parents assess the lifestyle of their family.

### **Key words**

Socialization, family, marriage, system conception, matriarchy, patriarchy, conventional family, modern family, post-modern family, birth rate, function of a family, communication, conflicts, sex, abortions, educatory style, lifestyle, heredity, environment, school facilities, mass media, advertisement, consumer behaviour, unemployment, living, free time, value orientation, creative lifestyle, consumer lifestyle, health, healthy lifestyle.

# Seznam použité literatury

## Právní normy:

1. Zák. č. 94/1963 Sb. o rodině.
2. Zák. č. 140/1961 Sb. trestní zákon.
3. Zák. č. 17/1992 Sb. o životním prostředí.
4. Zák. č. 258/2000 Sb. o ochraně veřejného zdraví.
5. Zák. č. 117/1995 Sb. o státní sociální podpoře.

## Monografie:

6. BAUMAN, Z. a kol. *Myslet sociologicky*. 1. vyd. Praha: Slon, 2004, 239 s. ISBN 80-86429-28-8.
7. BAUMAN, Z. *Individualizovaná společnost*. 1. vyd. Praha: Mladá fronta, 2004, 290 s. ISBN 80-204-1195-X.
8. BECK, U. *Riziková společnost*. 1. vyd. Praha: Slon, 2004, 431 s. ISBN 80-86429-32-6.
9. BĚLOHRADSKÝ, V. a kol. *Eseje o nedávné minulosti a blízké budoucnosti*. 1. vyd. Praha: G plus G, 1999, 163 s. ISBN 80-86103-28-5.
10. CLOUD, H. a kol. *Děti a hranice*. 1. vyd. Praha: Návrat domů, 1999, 186 s. ISBN 80-7255-002-0.
11. EYRE, L. a kol. *Jak naučit děti hodnotám*. 1. vyd. Praha: Portál, 2000, 160s. ISBN 80-7178-360-9.
12. HÁJEK, B. a kol. *Školní družina*. 1. vyd. Praha: Portál, 2003, 160 s. ISBN 80-7178-751-5.
13. HARTL, P. *Stručný psychologický slovník*. 1. vyd. Praha portál, 2004, 312 s. ISBN 80-7178-803-1.
14. HAVLÍK, R. a kol. *Sociologie výchovy a školy*. 1. vyd. Praha: Portál, 2002, 184 s. ISBN 80-7178-635-7.
15. HOFBAUER, B. *Děti, mládež a volný čas*. 1. vyd. Praha: Portál, 2004, 176 s. ISBN 80-7178-927-5.
16. JANDOUREK, J. *Sociologický slovník*. 1. vyd. Praha: Portál, 2001, 288 s. ISBN 80-7178-535-0.
17. JANDOUREK, J. *Úvod do sociologie*. 1. vyd. Praha: Portál 2003, 232 s. ISBN 80-7178-749-3.
18. JŮVA, V. a kol. *Úvod do pedagogiky*. 3. vyd. Brno: Paido, 1997, 108 s. ISBN 80-85931-39-7.

19. KRATOCHVÍL, S. *Manželská terapie*. 3. vyd. Praha: Portál, 2000, 264 s. ISBN 80-7178-332-3.
20. KRAUS, B. *Sociální aspekty výchovy*. 2. vyd. Hradec Králové: Gaudeamus, 1999, 165 s. ISBN 80-7041-135-X.
21. KRAUS, B. a kol. *Člověk-prostředí-výchova*. 1. vyd. Brno: Paido, 2001, 199 s. ISBN 80-7315-004-2.
22. KRAUS, B. *Základy sociální pedagogiky*. 1. vyd. Praha: Portál, 2008, 216 s. ISBN 978-80-7367-383-3.
23. KŘIVOHLAVÝ, J. *Psychologie zdraví*. 2. vyd. Praha: Portál, 2003, 279 s. ISBN 80-7178-774-4.
24. KŘIVOHLAVÝ, J. *Konflikty mezi lidmi*. 2. vyd. Praha: Portál, 2002, 189 s. ISBN 80-7178-642-X.
25. KUBÍČKOVÁ, M. *Vůle ke zdravému životu*. 1. vyd. Praha: Onyx, 1996, 174 s. ISBN 80-85 228-37-8.
26. LEMAN, K. *Sourozenecké konstelace*. 3. vyd. Praha: Portál, 2006, 223 s. ISBN 80-7367-194-8.
27. MAŇÁK, J. a kol. *Cesty pedagogického výzkumu*. 1. vyd. Brno: Paido, 2004, 78 s. ISBN 80-7315-078-6.
28. MATĚJČEK, Z. *Co děti nejvíc potřebují*. 4. vyd. Praha: Portál, 2007, 108 s. ISBN 80-7178-853-8.
29. MATOUŠEK, O. *Rodina jako instituce a vztahová síť*. 2. vyd. Praha: Slon, 1997, 144 s. ISBN 80-7178-226-2.
30. MATOUŠEK, O a kol. *Mládež a delikvence*. 1. vyd. Praha: Portál, 1998, 336 s. ISBN 80-85850-24-9.
31. MOŽNÝ, I. *Sociologie rodiny*. 2. vyd. Praha: Slon, 2002, 250 s. ISBN 80-86429-05-9.
32. MOŽNÝ, I. *Rodina a společnost*. 1. vyd. Praha: Slon, 2006, 311 s. ISBN 80-86429-58-X.
33. NAKONEČNÝ, M. *Základy psychologie*. 1. vyd. Praha: Portál, 1998, 590 s. ISBN 80-200-0689-3.
34. PÁVKOVÁ, J. a kol. *Pedagogika volného času*. 3. vyd. Praha: Portál, 2002, 231 s. ISBN 80-7178-711-6.
35. PETERS, D. a kol. *Dokonalé zdraví*. 1. vyd. Praha: Knižní klub, 2000, 320 s. ISBN 80-242-0220-4.
36. PETTY, G. *Moderní vyučování*. 3. vyd. Praha: Portál, 1996, 380 s. ISBN 80-7178-978-X.
37. PRŮCHA, J. *Přehled pedagogiky*. 1. vyd. Praha: Portál, 2000, 269 s. ISBN 80-7178-399-4.

38. SAK, P. a kol. *Mládež na křižovatce*. 1. vyd. Praha: Svoboda servis, 2004, 240 s. ISBN 80-86320-33-2.
39. SATIROVÁ, V. *Kniha o rodině*. 1. vyd. Praha: IVS, 1994, 350 s. ISBN 80-901325-0-2.
40. SOBOTKOVÁ, I. *Psychologie rodiny*. 2. vyd. Praha: Portál, 2007, 219 s. 978-80-7367-250-8.
41. STŘELEČEK, S. a kol. *Studie z teorie a metodiky výchovy II*. 1. vyd. Brno: Masarykova univerzita, 2005, 214 s. ISBN 80-210-3687-7.
42. ZVĚŘINA, J. *Sexuologie*. 1. vyd. Brno: CERM, 2003, 287 s. ISBN 80-7204-264-5

#### **Odborné články:**

43. ŠAFAŘÍK, P. Děti, reklama a filmy. Literární noviny 3.12.2007, str. 7.

#### **Internetové zdroje:**

44. Národní koncepce rodinné politiky. [autor: neveden].[online].[cit. 2009-06-02].  
Dostupný z [http://www.mpsv.cz/files/clanky/2125/koncepce\\_rodina.pdf](http://www.mpsv.cz/files/clanky/2125/koncepce_rodina.pdf).
45. Pohyb obyvatelstva v Českých zemích 1920 - 2007. [autor: neveden].[online].  
[cit. 2008-11-10]. Dostupný z [http://www.czso.cz/csu/redakce.nsf/c5cfebca9de6e905c125723a004180a6/70205e505233c01cc12570820040b7e7/\\$FILE/oby03.xls](http://www.czso.cz/csu/redakce.nsf/c5cfebca9de6e905c125723a004180a6/70205e505233c01cc12570820040b7e7/$FILE/oby03.xls).
46. Informace o společnosti. [autor: neveden].[online].[cit. 2008-10-02]. Dostupný z  
[http://www.planovani\\_rodiny.cz/clanky/informace-o-SPRSV](http://www.planovani_rodiny.cz/clanky/informace-o-SPRSV).
47. Životní styl – vějíř životních stylů. [autor: Šťastnová].[online].[cit. 2009-02-08].  
Dostupný z <http://datafakta.soc.cas.cz/200008/index.htm>.
48. Trvale udržitelný rozvoj. [autor: neveden].[online].[cit. 2009-06-02]. Dostupný z  
[http://cs.wikipedia.org/wiki/Trvale\\_uds%BEiteln%C3%BD\\_rozvoj](http://cs.wikipedia.org/wiki/Trvale_uds%BEiteln%C3%BD_rozvoj).
49. Co čeká škola od rodičů a naopak. [autor: Průcha].[online].[cit. 2009-02-08]. Dostupný z  
<http://www.rodina.cz/clanek444.htm>.
50. Klíčové kompetence v základním vzdělávání. [autor: neveden].[online].[cit. 2009-02-08]. Dostupný z [http://www.msmt.cz/uploads/soubory/zakladni/HK\\_KK\\_ZV.pdf](http://www.msmt.cz/uploads/soubory/zakladni/HK_KK_ZV.pdf).
51. Průřezová témata ve školním vzdělávacím programu. [autor: Pastorová].[online].[cit. 2009-02-08]. Dostupný z [http://www.msmt.cz/uploads/soubory/zakladni/HK\\_KK\\_ZV.pdf](http://www.msmt.cz/uploads/soubory/zakladni/HK_KK_ZV.pdf).
52. Co je plánované rodičovství. [autor: Pařízek ].[online].[cit. 2009-06-02]. Dostupný z  
<http://www.porodnice.cz/co-je-planovane-rodicovstvi>.
53. Bydlení a jeho specifický trh. [autor: Kupka].[online].[cit. 2009-02-05]. Dostupný z  
<http://www.czso.cz/csu/csu.nsf/informace/ckta0303200808.doc>.



54. Světová zdravotnická organizace. [autor: neveden].[online].[cit. 2008-10-05]. Dostupný z <http://www.who.cz/zaklinf.htm>.
55. Ekonomika a infrastruktura. [autor: neveden].[online].[cit. 200-10-05]. Dostupný z [http://www.czso.cz/csu/redakce.nsf/i/tab\\_2\\_ekonomika\\_a\\_infrastruktura\\_zu/\\$File/2zu\\_eki.xls](http://www.czso.cz/csu/redakce.nsf/i/tab_2_ekonomika_a_infrastruktura_zu/$File/2zu_eki.xls).
56. Veřejné finance, sociální sféra, kultura, životní úroveň. [autor: neveden].[online].[cit. 2008-10-05]. Dostupný z [http://www.czso.cz/csu/redakce.nsf/i/tab\\_3\\_verejne\\_finance\\_socialni\\_sfera\\_kultura\\_zivotni\\_uroven\\_zu/\\$File/3zu\\_vfi.xls](http://www.czso.cz/csu/redakce.nsf/i/tab_3_verejne_finance_socialni_sfera_kultura_zivotni_uroven_zu/$File/3zu_vfi.xls).
57. Jak uzdravit životní styl? [autor: Nešpor].[online].[cit. 2008-10-02]. Dostupný z <http://blog.aktualne.centrum.cz/blogy/karel-nespor.php?itemid=4869>.

## **Seznam příloh:**

**Příloha č. 1 Dotazník**

**Příloha č. 2 Seznam tabulek teoretické části práce**

**Příloha č. 3 Seznam tabulek a grafů v průzkumu**

## Příloha č. 1 Dotazník

Dobrý den,

obracím se na Vás s žádostí o vyplnění dotazníku na téma: Životní styl současné rodiny z pohledu rodičů. Tento dotazník je určen rodičům na území Jihomoravského kraje ve věku 20-45 let, kteří pečují alespoň o jedno dítě. Získané údaje chci využít do praktické části své diplomové práce v rámci studijního oboru Sociální pedagogiky na Univerzitě Tomáše Bati ve Zlíně a IMS Brno. Ujišťuji Vás, že dotazník je anonymní, a poskytnuté údaje poslouží pouze pro statistické zpracování. Děkuji za Vaši spolupráci.

Rousínov 7.1.2009

Bc. Vojtěch Kabelka

Dotazník na téma:

### Životní styl současné rodiny z pohledu rodičů

(Označte nebo doplňte odpovědi)

#### 1. Pohlaví:

- a) Žena    b) Muž

#### 2. Váš věk: \_\_\_\_ let

#### 3. Dosažené vzdělání:

- a) Základní    b) Středoškolské    c) Vyšší odborné    d) Vysokoškolské

#### 4. Počet narozených dětí ve Vaší současné rodině: \_\_\_\_\_

#### 5. Vaše orientační rodina (ve které jste vyrůstal/a) byla:

- a) Úplná    b) Neúplná

#### 6. Vaše prokreační rodina (kterou jste vytvořil/a v dospělosti) je:

- a) Úplná    b) Neúplná

#### 7. Počet obyvatel obce (města), ve kterém žijete:

- a) Do 5 000 obyvatel                      b) 5 001 – 10 000 obyvatel    c) 10 001 – 50 000 obyvatel  
d) 50 001 – 100 000 obyvatel    e) Nad 100 000 obyvatel

#### 8. Na co kladete důraz v hodnotové orientaci?

(Jednotlivé položky ohodnoťte podle významu body 0-5, nejméně-nejvíce.)

- a) Rodina \_\_\_\_                                      b) Svobodná demokratická společnost \_\_\_\_  
c) Zdravé životní prostředí \_\_\_\_              d) Žít zdravě, starat se o své zdraví \_\_\_\_  
e) Dostatek času na koníčky a zájmy \_\_\_\_    f) Mít dostatek času na sport \_\_\_\_  
g) Vlastní firma \_\_\_\_                              h) Významné postavení v zaměstnání \_\_\_\_  
i) Vydělávat hodně peněz \_\_\_\_                j) Práce která je užitečná \_\_\_\_  
k) Žít podle náboženských norem \_\_\_\_        l) Politická angažovanost \_\_\_\_  
m) Jiné \_\_\_\_\_

#### 9. Jak trávíte svůj volný čas?

- a) Převážně mimo rodinu

- b) Převážně společnými aktivitami s ostatními členy rodiny
- c) Nemám žádný volný čas

**10. Jak vznikla Vaše rodina?**

- a) Církevní sňatek
- b) Civilní sňatek
- c) Nesezdané soužití partnerů

**11. Souhlasíte s koncepcí plánovaného rodičovství?**

(Plánované rodičovství znamená snahu partnerského páru, aby otěhotnění a porod nastaly v nevhodnější době. Hlavní zásadou je, že žena sama plánuje počet svých dětí a dobu jejich narození. Toto pojetí zahrnuje i používání spolehlivé antikoncepce.)

- a) Ano
- b) Ne
- c) Nevím

**12. Z jakého konceptu by měla vycházet sexuální výchova?**

(Uveďte všechny vyhovující odpovědi)

- a) Neměla by ve škole vůbec být, protože otevřené informace o lidské sexualitě nejsou pro děti vhodné
- b) Nejvyšší hodnotou je odříkání
- c) Měla by vycházet z poznatků lékařských a humanitních věd
- d) Měla by vycházet převážně z představ rodičů
- e) Otevřené informace učí člověka chovat se zodpovědně ve svém sexuálním životě
- f) Měla by vyzdvihovat pozitivní přínos sexuality a individuální svobodnou volbu
- g) Jiné \_\_\_\_\_

**13. Jaký je Váš současný způsob bydlení?**

- a) Rodinný dům se zahradou
- b) Byt v cihlovém domě
- c) Byt v panelovém domě
- d) Jiné \_\_\_\_\_

**14. Jaký je Váš vztah k užívané nemovitosti?**

- a) Osobní vlastnictví
- b) Nájemní (obecní) byt
- c) Podnájem
- d) Družstevní vlastnictví
- e) Bydlení s rodiči
- f) Jiné \_\_\_\_\_

**15. Jste spokojen/a s kvalitou a způsobem svého současného bydlení?**

- a) Ano
- b) Ne
- c) Neumím posoudit

**16. Co je současnou hrozbou pro stabilitu rodiny?**

(Uveďte všechny vyhovující odpovědi)

- a) Nízká podpora rodin ze strany státu
- b) Ekonomická nejistota
- c) Nárůst konzumních vlivů ve společnosti (nadměrná spotřeba apod.)
- d) Rychlé tempo společenských změn
- e) Devalvace hodnot a společenských norem
- f) Existence různých podob rodiny (manželská, nesezdané soužití atd.)
- g) Upřednostňování individuálních zájmů nad úsilím o vytvoření rodiny
- h) Negativní vliv masových médií a reklamy na výchovu dětí
- i) Uzákonění registrovaného partnerství
- j) Jiné \_\_\_\_\_

**17. Posilují reklama a média konzumní životní styl?**

- a) Ano    b) Ne    c) Neumím posoudit

**18. Jaký postoj zaujímáte k reklamě?**

- a) Není to objektivní informační zdroj                      b) Někdy se podle ní orientuji  
c) Je pro mě podnětem k prvnímu seznámení            d) Nakupuji výhradně podle reklamy  
e) Preferuji spíše názory odborníků                      f) Jiné \_\_\_\_\_

**19. Jak by jste charakterizoval/a životní styl Vaší rodiny?**

(Uveďte všechny vyhovující odpovědi)

- a) Ovlivňuje ho nedostatek volného času  
b) Ovlivňuje ho velká pracovní vyčíženost v zaměstnání  
c) Ovlivňuje ho nedostatek finančních prostředků  
d) S partnerem/kou máme rozdílné představy  
e) Podléhá rychlému životnímu tempu  
f) Výrazně do něho zasahují prarodiče  
g) Jiné \_\_\_\_\_

**20. Jaké jsou Vaše 3 nejčastější společné rodinné aktivity?**

- a) Divadlo    b) Kino    c) Koncerty    d) Výstavy    e) Sport  
f) Turistika    g) Návštěva přátel    h) Návštěva restaurace    i) Sledování TV  
j) Domácí práce    k) Koníčky, záliby    l) Rekreační na zahradě    m) Chalupaření  
n) Jiné \_\_\_\_\_

**21. Vedete děti ke sportu?**

- a) Ano (v rámci sportovní organizace)  
b) Ano (individuálně)  
c) Ne

**22. Souhlasíte s používáním fyzických trestů ve výchově dětí?**

- a) Ano, je to standardní výchovný prostředek  
b) Ano, ale pouze jako krajní výchovný prostředek  
c) Ne  
d) Nevím

**23. Souhlasíte s názorem, že o úspěchu Vašeho dítěte v životě rozhoduje do velké míry vzdělání?**

- a) Ano    b) Ne    c) Nevím

**24. Při výchově dítěte aktivně spolupracujete nebo v budoucnu (pokud dítě ještě nenavštěvuje školská zařízení) chcete spolupracovat se školou?**

- a) Ano    b) Ne    c) Nevím

**Vaše poznámky a postřehy k tématu:**

.....  
.....  
.....

## **Příloha č. 2**

### **Seznam tabulek teoretické části práce:**

Tabulka č. 1 Základní charakteristiky tradiční, moderní a postmoderní rodiny.

Tabulka č. 2 Potratovost v ČR v letech 1960 – 1995.

Tabulka č. 3 Potratovost v ČR v letech 2000 – 2007.

Tabulka č. 4 Podíl domácností připojených na internet 2000 – 2007.

Tabulka č. 5 Základní demografické údaje ČR v letech 1920 – 1995.

Tabulka č. 6 Základní demografické údaje ČR v letech 2000 – 2007.

Tabulka č. 7 Sňatečnost a rozvodovost v ČR v letech 1921 – 1995.

Tabulka č. 8 Sňatečnost a rozvodovost v ČR v letech 2000 – 2007.

Tabulka č. 9 Míra nezaměstnanosti a hrubá měsíční mzda 1993 – 2001.

Tabulka č. 10 Míra nezaměstnanosti a hrubá měsíční mzda 2002 – 2007.

Tabulka č. 11 Vybavenost na 100 domácností 1995 - 2007.

Tabulka č. 12 Bytová výstavba 1994 – 2000.

Tabulka č. 13 Bytová výstavba 2001 – 2007.

## **Příloha č. 3**

### **Seznam tabulek a grafů v průzkumu**

#### **Tabulky:**

- Tabulka č. 1 Dotazníky a jejich návratnost.
- Tabulka č. 2 Pohlaví respondentů.
- Tabulka č. 3 Dosažené vzdělání respondentů.
- Tabulka č. 4 Počet dětí v rodině.
- Tabulka č. 5 Počet obyvatel obce (města) respondenta.
- Tabulka č. 6 Modely vzniku rodiny.
- Tabulka č. 7 Způsob bydlení.
- Tabulka č. 8 Vztah k užívané nemovitosti.

#### **Grafy:**

- Graf č. 1 Orientační rodina respondenta.
- Graf č. 2 Prokreační rodina respondenta.
- Graf č. 3 Hodnotová orientace rodičů.
- Graf č. 4 Trávení volného času.
- Graf č. 5 Hodnocení konceptu plánovaného rodičovství.
- Graf č. 6 Postoje rodičů k sexuální výchově.
- Graf č. 7 Spokojenost s bydlením.
- Graf č. 8 Hrozby pro stabilitu rodiny.
- Graf č. 9 Vliv médií a reklamy na konzumní životní styl.
- Graf č. 10 Postoj respondentů k reklamě.
- Graf č. 11 Nejčastější volnočasové aktivity rodiny.
- Graf č. 12 Charakteristika životního stylu rodiny.
- Graf č. 13 Podpora dětí ve sportovních aktivitách.
- Graf č. 14 Vztah k fyzickým trestům.
- Graf č. 15 Význam vzdělání na úspěch v životě.
- Graf č. 16 Spolupráce rodičů se školou.