

Praktické využití krátkých palných zbraní v průmyslu komerční bezpečnosti

Jiří Alexa

Bakalářská práce
2006



Univerzita Tomáše Bati ve Zlíně
Fakulta aplikované informatiky

Univerzita Tomáše Bati ve Zlíně

Fakulta aplikované informatiky

Ústav elektrotechniky a měření

akademický rok: 2005/2006

ZADÁNÍ BAKALÁŘSKÉ PRÁCE

(PROJEKTU, UMĚLECKÉHO DÍLA, UMĚLECKÉHO VÝKONU)

Jméno a příjmení: **Jiří ALEXA**

Studijní program: **B 3902 Inženýrská informatika**

Studijní obor: **Bezpečnostní technologie, systémy a management**

Téma práce: **Praktické využití krátkých palných zbraní v průmyslu komerční bezpečnosti**

Zásady pro vypracování:

1. Definujte základní pojmy v oblasti krátkých palných zbraní.
2. Základním způsobem popište krátké palné kulové zbraně a střelivo.
3. Analyzujte právní předpisy směrem ke zbraním, střelivu, zbrojním průkazům a licencím.
4. Posuďte základním způsobem použití krátkých palných kulových zbraní v obraně.
5. Popište postup získání zbrojního průkazu, zbrojní licence a krátké palné kulové zbraně.
6. Navrhněte taktiku použití krátké palné kulové zbraně v průmyslu komerční bezpečnosti.
7. Zhodnoťte opodstatnění krátkých palných kulových zbraní v průmyslu komerční bezpečnosti.

Rozsah práce:

Rozsah příloh:

Forma zpracování bakalářské práce: **tištěná/elektronická**

Seznam odborné literatury:

BRABEC František. Hlídací služby. Praha: Eurounion 1995. ISBN 80-85858-12-6

FRENZL Jiří. Ruční palné zbraně. Uherský Brod: COPt 1996.

ČERNÝ Pavel, GOETZ Michal. Manuál obranné střelby. Praha: Grada Publishing 2004. ISBN 80-247-0739-X

HRAZDÍRA Ivo, KOVÁRNÍK Libor, NOVOTNÝ František. Použití zbraně a zákon. Praha: Eurounion 2000. ISBN 80-85858-83-5

Vedoucí bakalářské práce:

Ing. Zdeněk Maláník, DCv.

Datum zadání bakalářské práce:

14. února 2006

Termín odevzdání bakalářské práce:

13. června 2006

Ve Zlíně dne 14. února 2006



prof. Ing. Vladimír Vašek, CSc.

pověřený děkan



doc. RNDr. Vojtěch Křesálek, CSc.

ředitel ústavu

ABSTRAKT

Moje bakalářská práce je psána jako pomůcka pro objasnění záležitostí týkajících se využívání krátkých palných zbraní v bezpečnostních službách. V úvodní části jsou definovány základní pojmy a obecně popsány oba druhy krátkých zbraní. Hlavní částí je seznámení se zákonnými požadavky a jejich vyložení. Závěrečná část je pak věnována stručnému nástinu taktiky využívání krátkých palných zbraní.

Klíčová slova: pistole, revolver, soukromé bezpečnostní služby

ABSTRACT

My bachelor thesis is written as an utility for clearing the matters connected with using short fire arms in security services. In the first part, there are defined some basic notions and generally described both kinds of short firearms. The main part is introducing the judicial demands and their explanation. The last part is devoted to a brief sketch of tactical using short firearms.

Keywords: pistol, revolver, private security agencies

Chtěl bych poděkovat svému vedoucímu bakalářské práce panu Ing. Zdeňku Maláníkovi, DCv. za odborné vedení, cenné rady a připomínky z oblasti legislativy i praxe a vstřícný přístup během psaní této práce. Zároveň chci také poděkovat kolegům z firmy System Plus Zlín, s. r. o., kteří mi pod vedením pana Pavla Mikošky umožnili zpracování obrazové části mé práce.

Souhlasím s tím, že s výsledky mé práce může být naloženo podle uvážení vedoucího bakalářské práce a ředitele ústavu. V případě publikace budu uveden jako spoluautor. Prohlašuji, že jsem na celé bakalářské práci pracoval samostatně a použitou literaturu jsem citoval.

Ve Zlíně, 13.6.2006

.....

jméno diplomanta

OBSAH

ÚVOD	7
1 ZÁKLADNÍ POJMY	8
1.1 DEFINICE ZÁKLADNÍCH POJMŮ.....	8
1.2 POPIS KRÁTKÝCH PALNÝCH ZBRANÍ A STŘELIVA	9
1.2.1 Revolver	10
1.2.2 Pistole	12
1.2.3 Srovnání pistole a revolveru.....	14
1.2.4 Náboj	15
2 PRÁVNÍ ÚPRAVA	18
2.1 ROZDĚLENÍ ZBRANÍ	18
2.2 ZBROJNÍ PRŮKAZ	19
2.2.1 Skupiny ZP	19
2.2.2 Podmínky pro získání ZP	19
2.2.3 Práva a povinnosti držitele ZP	19
2.3 ZBROJNÍ LICENCE	20
2.3.1 Skupiny ZL.....	20
2.3.2 Podmínky pro vydání ZL.....	21
2.3.3 Práva a povinnosti držitele ZL	21
2.3.4 Zbrojíf.....	22
2.4 POUŽITÍ ZBRANĚ.....	22
3 ZÍSKÁNÍ ZL, ZP	25
3.1 ŽIVNOSTENSKÉ PODNIKÁNÍ.....	25
3.1.1 Rozdělení živností.....	25
3.1.2 Podmínky pro provozování živností	25
3.1.3 Živnosti týkající se podniků PKB	26
3.1.4 Postup získání živnostenského oprávnění.....	27
3.2 ZÍSKÁNÍ ZBROJNÍ LICENCE	28
3.3 ZÍSKÁNÍ ZBROJNÍHO PRŮKAZU	28
3.3.1 Předepsaný věk.....	29
3.3.2 Zdravotní způsobilost.....	29
3.3.3 Odborná způsobilost.....	29
3.3.4 Bezúhonnost a spolehlivost.....	31
4 NÁKUP ZBRANĚ	32
4.1 ZÁKONNÉ POŽADAVKY	32
4.2 SLUŽEBNÍ POŽADAVKY	32
4.2.1 Bodyguard	33
4.2.2 Soukromý detektiv	33
4.2.3 Zásahová jednotka.....	33
4.2.4 Ostraha přepravy peněz a cenností.....	33
5 ZABEZPEČENÍ ZBRANÍ A STŘELIVA	35

5.1	ZBRANĚ DO 2 KS NEBO STŘELIVO DO 500 NÁBOJŮ	35
5.2	ZBRANĚ DO 10 KS NEBO STŘELIVO DO 10 000 NÁBOJŮ	35
5.2.1	Uzamykatelné ocelové schránky nebo skříně.....	36
5.2.2	Zvláštní uzamčené zařízení	37
5.3	ZBRANĚ DO 20 KS NEBO STŘELIVO DO 20 000 NÁBOJŮ	37
5.3.1	Uzamykatelné skříňové trezory	37
5.3.2	Uzamčené místnosti a samostatné objekty	38
5.4	VÍCE NEŽ 20 KS ZBRANÍ NEBO 20 000 NÁBOJŮ	39
5.4.1	Komorové trezory.....	39
6	EVIDENCE	41
6.1	ZÁZNAMNÍ KNIHA ZBRANÍ A STŘELIVA	41
6.2	KNIHA VÝDEJE A PŘÍJMU ZBRANÍ A STŘELIVA.....	42
6.3	KNIHA O PROVEDENÝCH CVIČNÝCH STŘELBÁCH	42
7	TAKTIKA POUŽITÍ PALNÉ ZBRANĚ	44
7.1	STŘELNICE.....	44
7.2	ZADRŽENÍ PACHATELE.....	45
7.3	BEZPEČNOSTNÍ DOPROVOD PŘI PŘEPRAVĚ PENĚŽ A CENNOSTÍ.....	47
7.4	BODYGUARDING.....	49
7.4.1	Základní formace pro pěší přesun	49
7.4.2	Základní formace při nastupování do auta	52
7.4.3	Útok na chráněnou osobu	54
	ZÁVĚR	57
	SEZNAM POUŽITÉ LITERATURY.....	58
	SEZNAM POUŽITÝCH SYMBOLŮ A ZKRATEK	60
	SEZNAM OBRÁZKŮ	61
	SEZNAM PŘÍLOH.....	62

ÚVOD

Dnešní moderní doba s sebou nese jen pokrok a blahobyt, ale i mnoho negativních věcí, mezi které patří i rostoucí kriminalita. Není tedy divu, že stále více lidí využívá všech dostupných prostředků k zabezpečení svých základních práv – života, zdraví a majetku. V tomto procesu mají významnou úlohu právě krátké palné zbraně, které jsou využívány jak fyzickými osobami, tak i subjekty podnikajícími v průmyslu komerční bezpečnosti (dále PKB).

Cílem mé práce je seznámit čtenáře s problematikou krátkých palných zbraní a jejich praktickým využitím v oblasti soukromých bezpečnostních služeb (dále SBS). Je koncipována tak, aby byla srozumitelná laikům, ale zároveň měla jistou informační hloubku i pro odbornou veřejnost z řad bezpečnostní komunity.

V prvních kapitolách je popsáno základní členění krátkých palných zbraní, jejich vlastnosti a vhodnost pro zmiňovaný sektor PKB. Dále navazuje výklad právní úpravy držení těchto zbraní dle platného právního řádu ČR. Jádrem mé práce je komplexní popis postupu SBS na úseku využívání palných zbraní od žádosti o vydání zbrojní licence a další administrativy, až po praktickou manipulaci se zbraní a vnitřní režim spravování zbraní ve firmě.

Věřím, že tato práce bude zdrojem informací nejen pro studenty oboru Bezpečnostní technologie, systémy a management či příbuzných oborů, ale zejména vhodnou pomůckou pro podnikatele v oblasti hlídacích služeb.

1 ZÁKLADNÍ POJMY

1.1 Definice základních pojmů

Jednotnou terminologii uvádím pro správné pochopení problematiky v dalších kapitolách. Zbrojní terminologie v ČR je definovaná Českou státní normou ČSN 39 5002-1 nebo přímo zákonem č. 119/2002 Sb., o střelných zbraních a střelivu (dále ZZS). Přestože se jedná o obecně známé výrazy, následující definice vycházejí přímo z příslušných normativů nebo odborné literatury.

Hlídací (strážní) služba – je jednou z forem soukromých bezpečnostních služeb zajišťující ochranu majetku a osob zpravidla na komerční bázi. [1]

Zbraň – nástroj, popřípadě zařízení přizpůsobené k ranivému účinku na živý organismus nebo k ničení objektů. [2]

Střelná zbraň

- zbraň, u které je funkce odvozena od okamžitého uvolnění energie při výstřelu, zkonstruovaná pro požadovaný účinek na definovanou vzdálenost, [3]
- zbraň působící na cíl střelou, urychlenou energií, která byla ve zbrani předem akumulována. [2]

Palná zbraň

- střelná zbraň, u které je funkce odvozena od okamžitého uvolnění chemické energie, [3]
- střelná zbraň, která využívá k urychlení střely energie vzniklé spálením střelného prachu. [2]

Krátká zbraň – palná zbraň, jejíž délka hlavně nepřesahuje 300 mm nebo jejíž celková délka nepřesahuje 600 mm. [3]

Náboj – celek určený ke vkládání (nabíjení) do palné zbraně, signální zbraně nebo zvláštní zbraně, skládá se z nábojnice, zápalky nebo zápalkové složky, výmetné náplně a střely. [3]

Střelivo – souhrnné označení nábojů, nábojek a střel do střelných zbraní. [3]

Revolver – víceranná palná zbraň s náboji uloženými v otočném válci za hlavní. [2]

Pistole – krátká palná zbraň, jednoranná nebo víceranná, obvykle samonabíjecí se zásobníkem. [2]

Držením zbraně nebo střeliva se dle §2 ZZS rozumí mít zbraň nebo střelivo uvnitř bytových nebo provozních prostor nebo uvnitř zřetelně ohraničených nemovitostí se souhlasem vlastníka nebo nájemce uvedených prostor nebo nemovitostí nebo mít zbraň nenabitou náboji v zásobníku, nábojové schránce, nábojové komoře hlavně nebo nábojových komorách válce revolveru a uloženou v uzavřeném obalu za účelem jejího přemístění z místa na místo.

Nošením zbraně nebo střeliva se rozumí mít zbraň nebo střelivo u sebe s výjimkou případů kdy jde o držení zbraně.

1.2 Popis krátkých palných zbraní a střeliva

Zbraně jsou staré téměř jako lidstvo samo. Jedním z významných kroků v jejich vývoji byl vynález střelného prachu na přelomu 12. a 13. století. Vedou se polemiky, zda se tak stalo v Číně nebo v některé z arabských zemí. Nicméně postupným vývojem vznikaly první palné zbraně a tou skutečně ruční byla *hákovnice* se stejnoměrně hořícím doutnákem v železném držáku fungujícím na principu páky. Prachová náplň v hlavni byla zapalována pomocí zátravky – otvoru na boku hlavně. Postupem času byly vyvinuty *doutňákové zámk*y s pružinou – kohout s doutnákem se po stisku knoflíkové spouště spustil k zátravce pomocí pružiny. Palné zbraně však stále nemohly konkurovat tradičním lukům a kuším.

Dalším krokem byl vynález *kolečkového zámk*u užívajícího kolečko s rýhovanými okraji, které se po stisku spouště uvolnilo a pootočilo. Kohout s křesacím kamínkem dotýkajícím se kolečka vykřesal jiskry potřebné pro vznícení střelného prachu. Před každým výstřelem se klíčem natáhla pružina kolečka a vztyčil se kohout.

Téměř současně s tímto systémem byl vyvinut i dokonalejší *křesadlový záme*k. Křesací kámen byl uchycen v čelistech kohoutu a úderem do ocelové destičky, tzv. ocílky byly vykřesány jiskry zapalující střelný prach na pánvičce. Vylepšená konstrukce s automatickým odklopením krytu pánvičky umožnila vznik prvních pistolí. Vrcholem tohoto systému byl zámek *francouzský*, který měl celý mechanismus značně zmenšený a zjemněný a většinu skrytou pod zámkovým plechem. Tento systém byl užíván až do poloviny 19. století.

S rozvojem vědy a techniky byly zbraně dále zdokonalovány. Objevily se hlavně s vývrtem a začaly se používat zápalky s nárazovou složící. Vzniknul *perkurní zámeček* využívající látek schopných vznícení úderem nebo nápichem a vhodných k zážehu prachové náplně. Zdokonalená forma tohoto systému užívala *čepičkovou zápalku* – z jedné strany uzavřenou trubičku na jejímž dně byla vrstva třaskavé složice. Zápalka se nasazovala na tzv. piston spojený zátravkou s hlavní a výstřel byl iniciován úderem vyhloubené části kohoutu. Tento princip fungoval velmi spolehlivě.

Další vývoj směřoval ke zjednodušení obsluhy zbraní. Dosud byly nabíjené zepředu, což bylo zdoluhavé a manipulačně náročné – střelec musel nabíjet vestoje a otáčel zbraň ústím hlavně k sobě. Počátkem druhé poloviny 19. století se objevily různé systémy perkurních zadovek a tím byl umožněn vznik jednotného náboje. Následné zdokonalování vedlo k víceranným systémům. U dlouhých zbraní to byly různé opakovačky, u krátkých zbraní revolvery. Zprvu perkurní, nabíjené zepředu, posléze zezadu s využitím jednotného náboje. Postupně se u nich vyvíjely spoušťové mechanismy, systémy vyhazování nábojnic a materiál zbraně, ale požadavky na výkonnost zbraní dále rostly. Počátkem 20. století vznikly první zásobníkové pistole. Oproti revolverům byly rychlejší, měly větší kapacitu střel a současně byly pro svoji kompaktnost vhodnější pro pohodlné nošení. Tím odsunuly revolvery až na současnou pozici. Pistole prošly podobným vývojem jako revolvery - od bicího a spoušťového mechanismu, přes různé zámkové systémy až po zavádění plastových rámmů. Oba typy zbraní budou popsány v následujících kapitolách. [4] str. 14 – 29.

1.2.1 Revolver

Revolvery jsou charakteristické svým válcem s komorami pro náboje otočným kolem vlastní osy. Rotace válce o jednu pozici je vyvolána mechanickou silou střelce – stlačením bicí pružiny při natažení kohoutu provedené buď tlakem palce na kohout nebo tlakem na spoušť. Komory válce se postupně jedna po druhé srovnají s hlavní a plní úlohu nábojové komory. Po výstřelu zůstává nábojnice ve válci.

Podle způsobu vyhazování nábojnic dělíme revolvery na:

- systém s postupným vyhazováním,
- systém se současným vyhazováním.

Podle konstrukce bicího a spoušťového mechanismu dělíme revolvery na:

- jednočinné (single action - SA),
- dvojčinné (double action - DA),
- pouze se spoušťovým napínáním (double action only – DAO).

U jednočinných revolverů musí střelec před každým výstřelem natáhnout kohout, který zůstane zachycen v zadní poloze. Současně se válec pootočí tak, aby spojil hlaveň s následující komorou.

Rozšířenějším typem jsou dvojčinné revolvéry, které umožňují mimo jednočinného systému využívat i spoušťového napínání. Zde se napínání kohoutu děje v první fázi stisku spouště. Je nutno vyvinout větší sílu než u jednočinného systému. Kohout se pohybuje do krajní zadní polohy a přitom se otáčí válec. V zadní poloze se kohout nezachytí, ale jeho pohyb se vrací a dochází k výstřelu (druhá fáze stisku spouště). Pro další výstřel je třeba uvolnit spoušť do výchozí polohy.



Obr. 1 Revolver Ruger GP 100

1. hlaveň – trubice s vnitřním vývrtem s drážkou nebo polygonálního tvaru. Ráže je průměr hlavně v nejširším místě jejího průřezu. Hlaveň uděluje střele přesnost. Má různé délky, zpravidla 2, 3, 4, nebo 6“,
2. válec – uložení nábojů, komora proti hlavni má funkci nábojové komory, dle ráže a výrobního provedení obsahuje 5 – 9 nábojů,

3. rám zbraně – z robustního materiálu (ocel nebo vhodná slitina), buď dělený nebo pevný,
4. muška – společně s hledím slouží k míření, přesnost je závislá na délce hlavně (čím delší tím lepší),
5. hledí,
6. vyhazovač nábojnic – dle konstrukce umožňuje buď hromadné nebo jednotlivé vyhazování prázdných nábojnic z válce,
7. západka výklopného válce – slouží k vyklopení válce, případně ke „zlomení“ zbraně,
8. kohout – po natažení může být uvolněn stiskem spouště a dopadem na úderník vyvolá výstřel ,
9. spoušť,
10. lučák,
11. rukojeť.

1.2.2 Pistole

Pistole je od revolveru konstrukčně značně odlišná. Typickým znakem je pohyblivý závěr a schránkový zásobník uložený v rukojeti. Ke své práci využívá energie zplodin hoření prachové náplně. Před prvním výstřelem je třeba závěr ručně stáhnout vzad. Vratná pružina jej vrátí do původní pozice a při tomto kroku je ze zásobníku podán první náboj do nábojové komory. Současně je nataženo bicí a spoušťové ústrojí. Po výstřelu tlačí prázdná nábojnice působením zpětného rázu na závěr, který se pohybuje vzad a v tomto kroku vyhazuje prázdnou nábojnici mimo zbraň. Dopředný pohyb je zajištěn vratnou pružinou a dochází k opětovnému nabití nábojové komory a natažení bicího a spoušťového ústrojí.



Obr. 2 Pistole ČZ 75 B

1. hlaveň – má vývrt obdobně jako revolvery, dle konstrukce je buď pevná nebo pohyblivá,
2. závěr – pohyblivá část uzamykající hlaveň. Po výstřelu pohybem vzad vyhazuje prázdnou nábojnici. Dopředným pohybem podává další náboj do nábojové komory,
3. rám zbraně – buď kovový nebo z vhodného polymeru,
4. muška,
5. hledí,
6. výhozní otvor – okénko v závěru, kterým jsou vyhazovány prázdné nábojnice,
7. kohout,

8. záchyt závěru – po vystřelení posledního náboje zachytí závěr v zadní poloze. Stlačením páky záchytu je závěr uvolněn do výchozí polohy,
9. vnější pojistka – bezpečnostní prvek blokující spoušť při nataženém kohoutu,
10. lučák,
11. spoušť,
12. západka zásobníku – slouží k uvolnění zásobníku,
13. rukojeť se střenkami,
14. zásobníková šachta,
15. zásobník,
16. podavač zásobníku,
17. dno zásobníku.

1.2.3 Srovnání pistole a revolveru

Výhody revolveru:

- jednodušší konstrukce – nižší cena,
- lepší vyváženost – těžiště je před rukojetí, což částečně eliminuje chvění ruky a tím je dosaženo relativně větší přesnosti střelby,
- při selhání náboje stačí pouze znovu stisknout spoušť,
- po výstřelu není bicí mechanismus natažený – větší bezpečnost.

Nevýhody revolveru:

- menší počet nábojů (zpravidla 6),
- pomalejší nabíjení,
- těžší chod spoušťového dvojčinného mechanismu,
- šířka válce ztěžuje skryté nošení.

Výhody pistole:

- větší počet nábojů (7 – 18),
- rychlejší nabíjení,
- menší rozměry než revolver shodné ráže – vhodnější pro skryté nošení,
- větší rychlost střelby,

- menší citlivost na znečištění.

Nevýhody pistole:

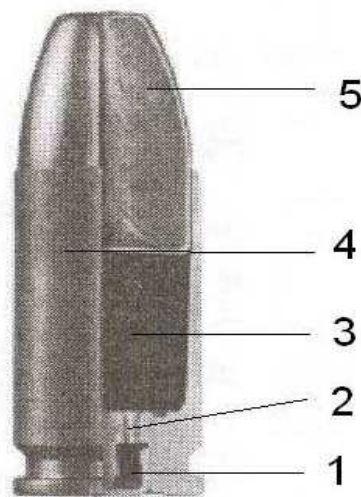
- správná funkce je závislá na kvalitě střeliva,
- obtížnější uchopení rukojeti velkokapacitních zbraní (zejména pro osoby s menší rukou),
- menší bezpečnost díky samočinnému nabití a natažení po výstřelu.

Každý druh má své výhody a nevýhody. Volba zbraně je závislá i na vkusu, možnostech a hlavně účelu použití. Pro své nesporné výhody je v profesních složkách SBS v drtivé většině upřednostňována pistole.

1.2.4 Náboj

Střelivo prodělalo stejně jako zbraně dlouhý a zajímavý vývoj. V dnešní době se používá tzv. jednotná střela, většinou se středovým zápalem. Zahrnuje v sobě všechny nezbytné prvky, tedy zápalku, prachovou náplň a střelu spojené kovovou nábojnicí v jeden celek.

Po dopadu úderníku zbraně na zápalku dojde přes zátravky k zapálení prachové náplně a tlak rozpínajících se plynů způsobí vystřelení střely.



Obr. 3 Řez nábojem

1. zápalka – je tvořena třaskavou složí (většinou Neroxin), která zajistí rychlé a rovnoměrné zapálení prachové náplně,

2. zátravky – jeden či více otvorů propojujících zápalku s prachovou komůrkou nábojnice. Umožňují zapálení prachové náplně,
3. prachová náplň– dnes se používá téměř výhradně bezdýmný střelný prach,
4. nábojnice – spojuje všechny části v jeden celek. V pistolích a revolvrech je většinou využíván středový zápal. Nábojnice pro pistole mají u dna zápich – drážku, kdežto nábojnice pro revolvery mají rozšířený okraj dna – obrubu a liší se i tvarem,
5. střela.

Typy střel

Obecně můžeme střely rozdělit podle jejich stavby a použitých materiálů na:

- homogenní,
- poloplášťové,
- celoplášťové,
- speciální konstrukce.

Homogenní (kompaktní) střely jsou vyrobeny z jednoho monolitického kusu materiálu. Jejich vlastnosti jsou závislé na použitém materiálu a tvaru střely. Zpravidla mají dobrou průbojnost a při průchodu cílem se neštěpí na segmenty.

Poloplášťové střely se skládají z jádra a pláště z jiného materiálu. Plášť odkrývá jádro střely na špičce nebo asi 1/3 předního ogiválu. Tyto střely nepronikají do velké hloubky, rychle předávají energii a snadno se deformují.

Nejběžněji používané jsou celoplášťové střely. Funkční plochy střely, tedy špička či přední ogivál a vodící válcová část jádra jsou potaženy pláštěm z jiného materiálu v zadní části střely zakončeným tzv. lemem. Účinky tohoto typu střely jsou opět odvislé od jejího tvaru a použitých materiálů. Mají vysokou průbojnost a při průchodu se neštěpí.

Mezi speciální můžeme zařadit všechny netradiční typy střel, ať už z hlediska tvaru či použitých materiálů. Tvarově odlišné jsou například střely s expanzní dutinou, která může být krytá pláštěm a při průchodu cílem zajišťuje deformaci do dvoj- až trojnásobku průměru ráže. Nebo také různé protiteroristické střely (BAT, HTV).

Materiálově odlišné jsou střely průbojné (olověné jádro je nahrazeno železným), plastické (homogenní střela z umělé hmoty) či brokové (plastikový kontejner naplněný drobnými broky. [4] str. 109 - 116

Značení nábojů

Náboje se označují ráží, což je u kulových zbraní smluvní velikost průměru vodící části vývrtu hlavně. Udává se buď v milimetrech, nebo setinách či tisícinách anglického palce (1" = 25,4 mm). Někdy se uvádí i délka náboje v milimetrech. Název je zpravidla doplněn slovním označením specifikujícím vlastnosti nebo jménem konstruktéra střely.

V současné době jsou nejpoužívanější tyto náboje: [5] str. 92

- .22 LR,
- 6,35 mm Browning,
- 7,65 Browning,
- 9 mm Browning krátký ,
- 9 mm Luger,
- .38 Special,
- .357 Magnum,
- .40 S&W,
- .45 ACP.

2 PRÁVNÍ ÚPRAVA

Pád komunismu a nástup demokracie s sebou kromě svobody přinesl i rapidní zvýšení kriminality. Mnoho lidí na to reagovalo pořízením palné zbraně, jejichž počet mezi občany neúměrně vzrostl. Proto bylo třeba přijmout právní opatření, která by tento jev eliminovala. V roce 1995 vznikl první zákon o střelných zbraních a střelivu (zákon č. 288/1995 Sb.), který byl novelizován roku 1998 (zákon č. 13/1998 Sb.). V současné době je problematika střelných zbraní ošetřena zákonem č. 119/2002 Sb., o střelných zbraních a střelivu ve znění pozdějších předpisů.

2.1 Rozdělení zbraní

Dle §3 ZZS se zbraně a střelivo dělí do 4 kategorií:

1. kategorie A: zakázané zbraně, střelivo nebo doplňky zbraní,
2. kategorie B: zbraně podléhající povolení,
3. kategorie C: zbraně podléhající ohlášení,
4. kategorie D: ostatní zbraně.

Kategorie A zahrnuje všechny zakázané, zejména vojenské zbraně, střelivo a doplňky těchto zbraní. Pro jejich nabývání, držení a nošení je nutná výjimka ze zákona udělená příslušným útvarem Policie České republiky (dále PČR).

Do kategorie B patří všechny běžné krátké i dlouhé palné zbraně pro střelivo se středovým i okrajovým zápalem. Nabývat je do vlastnictví, držet a nosit smí jen držitel zbrojního průkazu nebo zbrojní licence na základě povolení vydaném PČR.

V kategorii C jsou víceranové perkusní zbraně, zbraně pro střelivo s okrajovým zápalem kratší než 280 mm, plynové zbraně s úst'ovou energií střely vyšší než 16 J a dlouhé zbraně nezahrnuté v kategorii B. Tyto může nabývat do vlastnictví, držet a nosit jen držitel zbrojního průkazu nebo zbrojní licence a je povinen je registrovat u PČR na základě ohlášení.

Kategorie D zahrnuje historické zbraně (včetně doutnákových, kolečkových, křesadlových nebo perkusních systémů, flobertky, plynovky s úst'ovou energií menší než 16 J, zbraně na plynovou kartuš, expanzní zbraně a přístroje, mechanické zbraně a nevratně znehodnocené palné zbraně. Zbraň této kategorie může nabývat do vlastnictví, držet a nosit pouze fyzická osoba starší 18 let způsobilá k právním úkonům.

Tématika mé práce se týká pouze zbraní kategorie B, ovšem lze ji částečně vztáhnout i na některé zbraně kategorie C a D (plynovky).

2.2 Zbrojní průkaz

Zbrojní průkaz (dále ZP) je veřejná listina opravňující fyzickou osobu k nabývání vlastnictví, držení a nošení zbraní nebo střeliva do těchto zbraní v rozsahu oprávnění pro jednotlivé skupiny. Podoba ZP stanovená prováděcím předpisem ZZS je uvedena v příloze (P I). Doba platnosti ZP je 5 let.

2.2.1 Skupiny ZP

ZZS v § 16 definuje 5 skupin ZP:

- A – ke sběratelským účelům,
- B – ke sportovním účelům,
- C – k loveckým účelům,
- D – k výkonu zaměstnání nebo povolání,
- E – k ochraně života, zdraví nebo majetku,
- F – k provádění pyrotechnického průzkumu.

2.2.2 Podmínky pro získání ZP

Příslušný útvar PČR je oprávněn vydat žadateli ZP při splnění těchto podmínek [3], § 18:

- trvalý pobyt na území ČR,
- dosažení předepsaného věku,
- způsobilost k právním úkonům,
- zdravotní způsobilost,
- odborná způsobilost,
- trestní bezúhonnost a spolehlivost,
- platný lovecký lístek, jde-li o získání skupiny C.

2.2.3 Práva a povinnosti držitele ZP

Úplný výčet práv a povinností je v § 28 a § 29 ZZS. V mé práci se omezím pouze na oblast týkající se držitelů ZP skupiny D. Držitel této skupiny je oprávněn při výkonu služby držet

a nosit zbraň kategorie A, B nebo C, na kterou má jeho zaměstnavatel vydán průkaz zbraně k účelům, pro které byla vydána ZL. Může nosit maximálně 2 zbraně těchto kategorií a to skrytě. Výjimku mají pouze příslušníci obecní policie a ostraha objektů ČNB, kteří mohou nosit zbraň viditelně. Zbraň může být použita pouze na střelnici nebo v případě ochrany života, zdraví či majetku. Nošení zbraní za účelem ochrany života, zdraví nebo majetku na veřejných shromážděních, slavnostech, sportovních podnicích a lidových zábavách je možné pouze na povolení místně příslušného útvaru PČR.

Držitel ZP je povinen dbát zvýšené opatrnosti při zacházení se zbraní a střelivem, musí zabezpečit zbraň, střelivo, ZP a průkaz zbraně proti zneužití, ztrátě nebo odcizení a dodržovat podmínky pro uložení zbraní a střeliva. Dále musí mít u sebe ZP a průkaz zbraně, jestliže má u sebe zbraň nebo střelivo. Před a po tuto dobu nesmí požívat alkohol nebo jiné návykové látky a na výzvu příslušníka policie se musí podrobit orientační zkoušce nebo vyšetření zda není pod vlivem těchto látek. Samozřejmě je povinen ohlásit každé použití zbraně v případě krajní nouze nebo nutné obrany příslušnému orgánu PČR.

Držitel ZP skupiny D navíc musí PČR odevzdat doklad o zdravotní způsobilosti již po 30 měsících od vydání ZP.

2.3 Zbrojní licence

Zbrojní licence (dále ZL) je veřejná listina opravňující fyzickou nebo právnickou osobu k nabývání vlastnictví a přechovávání zbraní nebo střeliva v rozsahu oprávnění pro jednotlivé skupiny. Podoba ZL stanovená prováděcím předpisem ZZS je uvedena v příloze (P II).

2.3.1 Skupiny ZL

ZZS v § 31 definuje těchto 10 skupin ZL:

- A – vývoj, výroba zbraní nebo střeliva,
- B – opravy, úpravy nebo znehodnocování zbraní nebo střeliva,
- C – nákup, prodej nebo přeprava zbraní nebo střeliva,
- D – půjčování zbraní nebo úschova zbraní nebo střeliva,
- E – ničení nebo znehodnocování zbraní nebo střeliva,
- F – výuka nebo výcvik ve střelbě,

- G – zajišťování ostrahy majetku a osob,
- H – uskutečňování sportovní, kulturní nebo zájmové činnosti,
- I – provozování muzejnictví nebo sbírkové činnosti,
- J – zabezpečování úkolů podle zvláštního právního předpisu.

2.3.2 Podmínky pro vydání ZL

Příslušný útvar PČR je oprávněn vydat žadateli ZL při splnění těchto podmínek dle § 33 ZZS:

- místo pobytu nebo sídlo na území ČR,
- držení koncesní listiny v oboru zbraní a střeliva pro skupiny A, B, C, D, E, F,
- oprávnění provádět činnost ke které je potřeba zbraň, střelivo nebo zakázaný doplněk u skupin G, H, I,
- bezúhonnost a spolehlivost fyzické osoby, nebo člena statutárního orgánu právnické osoby nebo odpovědného zástupce těchto osob,
- u skupin A, B, E musí žadatel navíc splňovat odbornou způsobilost v oblasti výbušnin.

2.3.3 Práva a povinnosti držitele ZL

Z hlediska mé práce je významná pouze skupina G, proto tuto oblast opět vztáhnou na její tematiku. Úplný výčet práv a povinností je v § 38 a § 39 ZZS. Skupina G opravňuje držitele ZL k nabytí do vlastnictví a držení zbraně kategorie A na základě výjimky, zbraně kategorie B na základě povolení nebo zbraně kategorie C a střeliva do těchto zbraní. Dále umožňuje držiteli přenechávat tuto zbraň držiteli ZP skupiny D, který je k držiteli ZL v pracovním či členském poměru, k plnění úkolů stanovených ve ZL.

Povinností držitele ZL je ustanovit zbrojře, který je v pracovním nebo členském poměru. Dále je povinen zajistit a kontrolovat, aby zbraň a střelivo používány pouze ke stanoveným účelům a to osobami v pracovním či členském poměru se ZP příslušné skupiny. Současně musí vydat vnitřní předpis stanovující pravidla pro používání zbraní a střeliva, způsob evidence, uložení a zacházení se zbraněmi a střelivem a dbát na jejich dodržování. Nejméně jednou ročně musí zajistit cvičné střelby osob, které budou zbraň nosit při výkonu povolání.

2.3.4 Zbrojír

Zbrojír je osoba stanovená držitelem ZL, ke kterému je v pracovním či členském poměru. Pokud zbrojír ukončí činnost, musí být do 30 dnů stanoven nový zbrojír a změna oznámena příslušnému útvaru PČR do 10 pracovních dnů.

Dle § 40 ZZS je zbrojír povinen vydat zbraň nebo střelivo pouze držiteli ZP příslušné skupiny, který je k držiteli ZL v pracovním či členském poměru a to pouze pro účely uvedené ve ZP. Dále musí zabezpečit zbraně, střelivo, ZL, průkaz zbraně a další doklady proti zneužití, ztrátě nebo odcizení. Při své práci musí dodržovat podmínky pro bezpečné uložení zbraní a střeliva a musí se řídit vnitřním předpisem organizace.

Pokud nemůže zbrojír vykonávat svoji funkci, přebírá povinnosti odpovědný zástupce nebo člen statutárního orgánu.

2.4 Použití zbraně

Oprávněné použití zbraně je vymezeno § 15 trestního zákona (zákon č. 140/1961 Sb.):

„Trestný čin nespáchá, kdo použije zbraně v mezích zákonných předpisů.“

Těmito předpisy jsou:

- Zákon č. 283/1991 Sb., o Policii České Republiky, ve znění pozdějších předpisů,
- Zákon č. 154/1994 Sb., o Bezpečnostní informační službě, ve znění pozdějších předpisů,
- Zákon č. 76/1959 Sb., o některých služebních poměrech vojáků, ve znění pozdějších předpisů,
- Zákon č. 67/1992 Sb., o Vojenském obranném zpravodajství,
- Zákon č. 553/1991 Sb., o obecní policii, ve znění pozdějších předpisů,
- Zákon č. 13/1993 Sb., celní zákon, ve znění pozdějších předpisů,
- Zákon č. 555/1992 Sb., o Vězeňské a justiční stráži České republiky,
- Zákon č. 119/2002 Sb., o střelných zbraních a střelivu.

V civilní sféře je použití zbraně mimo schválené střelnice povoleno jen v případech nutné obrany a krajní nouze definovaných trestním zákonem č. 140/1961 Sb. ve znění pozdějších předpisů.

§ 13 Nutná obrana

Čin jinak trestný, kterým někdo odvrací přímo hrozící nebo trvajícím útok na zájem chráněný trestním zákonem, není trestným činem. Nejde o nutnou obranu, byla-li obrana zcela zjevně nepřiměřená povaze a nebezpečnosti útoku.

Podmínkami nutné obrany jsou:

- útok – úmyslné protiprávní jednání člověka nebezpečné pro společnost (stejně tak poštvaný pes – živý nástroj v ruce člověka),
- útok přímo hrozící nebo trvajícím – má bezprostředně nastat nebo už trvá,
- zájem chráněný trestním zákonem – zejména život, zdraví, majetek, svoboda, čest, důstojnost,
- přiměřenost obrany – aby byla obrana úspěšná, musí být zpravidla silnější než samotný útok, ne však zcela zjevně nepřiměřená.

Škoda způsobená při nutné obraně může být větší než škoda, která z útoku hrozila. Nesmí tu však být zřejmý nepoměr. K nutné obraně je oprávněn kdokoliv, nejen ten, jehož zájmy byly bezprostředně ohroženy. Je-li útočníků více, může obrana směřovat proti kterémukoliv z nich.

§ 14 Krajiná nouze

Čin jinak trestný, kterým někdo odvrací nebezpečí přímo hrozící zájmu chráněnému trestním zákonem, není trestným činem. Nejde o krajiná nouzi, jestliže bylo možno toto nebezpečí za daných okolností odvrátit jinak, anebo způsobený následek je zřejmě stejně závažný nebo ještě závažnější než ten, který hrozil.

Podmínkami krajiná nouze jsou:

- nebezpečí – může být způsobeno přírodními živly (blesk, povodeň,...), člověkem (havárie, dopravní nehoda, útok postiženého, dítěte, ...) nebo jinak (zvířetem),
- zájem chráněný trestním zákonem,
- nebezpečí nelze odvrátit jinak – útěk, přivolání pomoci, ...,

- následek nesmí být stejně závažný nebo závažnější než ten, který hrozil – způsobená škoda musí být vždy menší; nelze obětovat cizí život na záchranu vlastního,

K činu v krajní nouzi je oprávněn každý, nejen ten, jehož zájmy jsou ohroženy (tzv. pomoc v nouzi). Jednání v krajní nouzi může být namířeno proti komukoli. [4] str. 363 - 412

3 ZÍSKÁNÍ ZL, ZP

Protože je k získání zbrojní licence potřeba živnostenský list nebo koncesní listina, zahrnu do tohoto tématu i postup pro jejich získání.

3.1 Živnostenské podnikání

Živnostenské podnikání je upraveno zákonem č. 455/1991 Sb., o živnostenském podnikání (živnostenský zákon), ve znění pozdějších předpisů (dále jen ZŽP). Pojem „živnost“ je definován §2 takto:

Živností je soustavná činnost provozovaná samostatně, vlastním jménem, na vlastní odpovědnost, za účelem dosažení zisku a za podmínek stanovených tímto zákonem.

3.1.1 Rozdělení živností

ZŽP rozděluje živnosti dle §9 a §19 na:

- ohlašovací (provozované na základě ohlášení),
 - řemeslné – odborná způsobilost získaná vyučením v oboru (příloha č. 1 ZŽP),
 - vázané – odborná způsobilost získaná jinak (příloha č. 2 ZŽP),
 - volné – odborná způsobilost není stanovena (neuvedené v žádné z příloh 1 až 3 ZŽP).
- koncesované (provozované na základě koncese - příloha č. 3 ZŽP).

3.1.2 Podmínky pro provozování živností

- obecné podmínky (§6),
 - minimální věk 18 let,
 - způsobilost k právním úkonům,
 - bezúhonnost.
- odborná či jiná způsobilost (§7) – zpravidla získaná vzděláním či praxí v oboru.

Jestliže podnikatel sám nespĺňuje nutné předpoklady pro udělení živnostenského listu nebo koncese, může je delegovat na třetí osobu – *odpovědného zástupce*. Tento může vykonávat svoji funkci maximálně pro dva podnikatele.

Odpovědný zástupce musí splňovat tyto náležitosti:

- dosažení věku 18 let,
- způsobilost k právním úkonům,
- bezúhonnost,
- předložení dokladu o tom, že nemá vůči územním finančním orgánům státu daňové nedoplatky,
- trvalé bydliště na území ČR, znalost českého jazyka.

3.1.3 Živnosti týkající se podniků PKB

Hlavní činnosti provozované podniky PKB jsou dle přílohy č. 3 ZŽP zařazeny do koncesovaných živností, konkrétně do Skupiny 314: Ostatní. Jsou jimi:

- Poskytování technických služeb k ochraně majetku a osob,
- Služby soukromých detektivů,
- Podniky zajišťující ostrahu majetku a osob.

Pro potřeby mé práce je nejvýznamnější živnost Podniky zajišťující ostrahu majetku a osob. Její obsahovou náplní je:

Poskytování služeb spojených s ostrahou a ochranou nemovitého a movitého majetku, ostraha při přepravě peněz, cenností či jiného majetku, ochrana osob a vymezených zájmů, zajišťování pořádku v místech konání veřejných shromáždění, slavností, sportovních podniků nebo lidových zábav podle pokynů objednatele, vyhodnocování bezpečnostních rizik a zpracováním plánů ochrany, provozování centrálních pultů ochrany. [6]

Podmínky pro získání koncese na tyto klíčové živnosti jsou uvedeny v příloze (P III). Jde o výňatek z přílohy č. 3 ZŽP.

3.1.4 Postup získání živnostenského oprávnění

První kroky žadatele o živnostenské oprávnění by měly vést na místně příslušný živnostenský úřad, kde mu jistě vysvětlí všechny nejasnosti týkající se zahájení podnikatelské činnosti v požadovaném oboru. Dále si bude muset zajistit:

- výpis z trestního rejstříku ne starší než 3 měsíce. Lze si jej obstarat osobně na počkání v instituci Rejstřík trestů, Soudní ulice 1, Praha – Pankrác (budova Nejvyššího státního zastupitelství) nebo poštou. V tomto případě je třeba žádost ověřit na okresním státním zastupitelství nebo obecním či městském úřadě, které ji pak automaticky odešlou na Rejstřík trestů. Výpis z Rejstříku trestů bude doručen na uvedenou adresu, zpravidla do 2 – 3 týdnů. K žádosti je třeba připojit kolkovou známku v hodnotě 50,- Kč. Žádost o výpis z Rejstříku trestů je uvedena v příloze (P IV),
- Potvrzení o neexistenci daňových nedoplatků od místně příslušného Finančního úřadu. Vystavení potvrzení je zdarma. Příklad žádosti o vystavení potvrzení je uveden v příloze (P V).

K vyplněnému ohlášení živnosti nebo žádosti o koncesi, které jsou uvedeny v příloze (P VI, P VII), je třeba předložit:

- originál nebo úředně ověřenou kopii výpisu z trestního rejstříku žadatele nebo odpovědného zástupce,
- originál nebo úředně ověřenou kopii potvrzení Finančního úřadu o neexistenci daňových nedoplatků,
- doklad o tom, že právnická osoba byla založena nebo je zapsána do obchodního rejstříku; výpis z obchodního rejstříku nesmí být starší 3 měsíců,
- potvrzení o vlastnickém nebo jiném vztahu k provozovně (výpis z katastru nemovitostí, nájemní smlouva),
- doklady o dosaženém vyžadovaném vzdělání či praxi žadatele či odpovědného zástupce,
- prohlášení odpovědného zástupce, že souhlasí s ustanovením do funkce a převzetím povinností a s uvedením podnikatelů, u nichž je do funkce odpovědného zástupce

již ustanoven. Jeho podpis musí být úředně ověřený (stačí podepsat před úředníkem živnostenského úřadu).

V případě ohlašovacích živností může žadatel začít podnikat už v den podání žádosti o vystavení živnostenského listu. Pokud splní všechny předpoklady stanovené ZŽP, vydá mu živnostenský úřad nejpozději do 15 dnů živnostenský list. Má tedy při splnění všech podmínek ze zákona nárok na živnostenský list. V případě zamítnutí žádosti musí podnikatel svoji živnost ukončit. Správní poplatek je 1.000,- Kč.

Ovšem jinak je tomu u žádosti o koncesi. Na tu nemá žadatel právní nárok a záleží na správním uvážení zda mu bude udělena. O udělení je rozhodováno do 60 dnů a s podnikáním lze začít až dnem nabytí právní moci rozhodnutí o udělení koncese. Do 15 dnů od nabytí právní moci rozhodnutí je vystavena koncesní listina. Správní poplatek je 2.000,- Kč.

Žadatel je povinen do 30 dnů po obdržení živnostenského listu či koncese provést registraci k daním na Finančním úřadě a do 8 dnů od zahájení výdělečné činnosti nahlásit sebe a případné zaměstnance u místně příslušné správy sociálního zabezpečení a zvolené zdravotní pojišťovny. Dále musí podat přihlášku k povinnému úrazovému pojištění za zaměstnance. [7]

3.2 Získání zbrojní licence

ZL vydává místně příslušný útvar PČR na základě vyplněné Žádosti o vydání zbrojní licence, uvedené v příloze (P VIII), ke které je třeba připojit ověřenou kopii živnostenského listu či koncesní listiny. Pro potřeby SBS postačuje ZL skupiny G. Žadatel musí splňovat podmínky uvedené v kapitole 2.3.2. Ve správním řízení musí být ZL vydána nejpozději do 30 dnů ode dne podání žádosti. Vydání je zpoplatněno 1000,- Kč v kolkových známkách za každou skupinu oprávnění.

3.3 Získání zbrojního průkazu

Získání ZP skupin A až E je podmíněno splněním podmínek uvedených v kapitole 2.2.2. Pro získání ZP skupiny F jsou stanoveny odlišné podmínky, zejména v odborné způsobilosti. Tato skupina navíc není právně dořešena, proto se jí nebudu zabývat.

3.3.1 Předepsaný věk

Věková hranice pro vydání ZP je různá. U skupin A, D a E je to 21 let, skupiny B a C lze získat v 18 letech. Výjimku pro skupinu B mají členové sportovních střeleckých sdružení, kteří mohou mít ZP této skupiny už od 15 let. Obdobně je tomu u studentů středních škol s výukou myslivosti, kde je hranice pro získání skupiny C od 16 let.

3.3.2 Zdravotní způsobilost

Zdravotní způsobilost posuzuje praktický lékař žadatele. Pokud nedojde k její změně, je třeba znovu ji ověřit před uplynutím platnosti ZP, tedy před uplynutím 5 let. Pouze držitel skupiny D se musí podrobit prohlídce už po uplynutí 30 měsíců. Formulář posudku zdravotní způsobilosti je uveden v příloze (P IX).

3.3.3 Odborná způsobilost

Odborná způsobilost se prokazuje zkouškou vykonanou před zkušebním komisařem, která se skládá z teoretické a praktické části. Přihlášku ke zkoušce odborné způsobilosti, která je uvedena v příloze (P X) lze získat na služebnách PČR, střelnicích nebo ve sportovních střeleckých klubech, které zpravidla umožňují i vykonání zkoušky. PČR musí žadateli nejpozději do 1 měsíce od podání přihlášky oznámit termín a místo konání zkoušky. Oznámení o konání zkoušky musí být doručeno nejpozději 10 dnů před konáním zkoušky.

Obsahová náplň se liší podle skupin ZP. Teoretická část se provádí formou písemného testu a ověřuje znalost právních regulativů týkajících se zbraní a střeliva, nauky o zbraních a střelivu a zdravotnického minima. Praktická část se skládá z ověření znalostí bezpečné manipulace se zbraněmi a střelivem a střelby na pevný cíl. Při manipulaci musí žadatel zvládat:

- prohlídku zbraně za účelem zjištění zda není nabitá,
- rozborku a sborku v rozsahu nutném pro čištění zbraně,
- postup při přípravě zbraně a střeliva ke střelbě, při přerušení střelby, při zjištění závady na zbraně a při ukončení střelby.

Při střelbě se používá druh zbraně odpovídající skupině ZP. Pouze místo loveckých kulových zbraní se používá malorážka (dlouhá zbraň ráže .22 LR). Pro úspěšné zvládnutí střelby je třeba získat:

Skupina A

- 2 zásahy z 5 na vzdálenost 25 m z dlouhé kulové zbraně v čase 5 minut,
- 2 zásahy z 5 na vzdálenost 10 m z krátké kulové zbraně v čase 5 minut nebo 2 zásahy ze 4 na vzdálenost 25 m z brokové zbraně v čase 3 minuty.

Skupina B

- 4 zásahy z 5 na vzdálenost 25 m z dlouhé kulové zbraně v čase 5 minut,
- 4 zásahy z 5 na vzdálenost 10 m z krátké kulové zbraně v čase 5 minut nebo 3 zásahy ze 4 na vzdálenost 25 m z brokové zbraně v čase 3 minuty.

Skupina C

- 4 zásahy z 5 na vzdálenost 25 m z dlouhé kulové zbraně v čase 5 minut,
- 3 zásahy ze 4 na vzdálenost 25 m z brokové zbraně v čase 3 minuty.

Skupina D

- 4 zásahy z 5 na vzdálenost 15 m z krátké kulové zbraně v čase 2 minut.

Skupina E

- 4 zásahy z 5 na vzdálenost 10 m z krátké kulové zbraně v čase 3 minut.

Při střelbě z krátké kulové zbraně se používá mezinárodní pistolový terč 50/20 nebo bílý terč o rozměru 550 x 550 mm a při střelbě z dlouhé kulové a brokové zbraně malorážkový mezinárodní terč nebo bílý terč 250 x 250 mm. Za zásah se považuje zasažení terče do prostoru vyobrazených soustředných kruhů.

Na základě Vyhodnocení zkoušky odborné způsobilosti žadatele o vydání ZP, která je uvedena v příloze (P XI) je vydán Doklad o osvědčení odborné způsobilosti žadatele o vydání ZP, taktéž uvedený v příloze (P XII). Platnost tohoto dokladu je 1 rok. Odměna zkušebního komisaře je 300,- Kč za jednoho žadatele, cena za vykonání zkoušky se pohybuje kolem 1200,- Kč.

3.3.4 Bezúhonnost a spolehlivost

Žadatel musí splňovat podmínky bezúhonnosti stanovené § 22 a spolehlivosti stanovené § 23 ZZS. Bezúhonnost ověřuje PČR na základě výpisu z Rejstříku trestů, který si sama vyžádá (není tedy nutné jej přikládat).

Při splnění všech podmínek je ZP vydán ve správním řízení do 30 dnů příslušným útvarem PČR na základě vyplněné Žádosti o vydání ZP, uvedené v příloze (P XIII). K té je třeba připojit posudek o zdravotní způsobilosti, doklad o odborné způsobilosti, 2 pasové fotografie a ověřenou kopii loveckého lístku, jde-li o vydání ZP skupiny C. Pro potřeby služebního využívání zbraně postačuje skupina D. Vydání ZP je zpoplatněno 500,- Kč (formou kolkových známek) za každou skupinu.

4 NÁKUP ZBRANĚ

Nákup zbraně nemusí být vždy snadnou záležitostí. V podnikatelské sféře jde zpravidla o méně významnou finanční položku, ale z hlediska jejího efektivního využití musí co nejlépe splňovat nároky a požadavky profese jejího budoucího uživatele.

4.1 Zákonné požadavky

V profesích PKB se v drtivé většině využívají zbraně kategorie B a velmi okrajově zbraně kategorií C a D (plynovky). Jejich používání se však nedoporučuje, protože svým vzhledem jsou na dálku nerozeznatelné od klasických zbraní a jejich „vytasení“ může mnohdy vést k vyhocení krizové situace místo k jejímu ukončení.

Podle ZZS je oprávněn nabývat zbraň kategorie B do vlastnictví pouze držitel ZP nebo držitel ZL, který ji pak může následně přenechat držiteli ZP skupiny D (zaměstnanci nebo členovi) k plnění úkolů stanovených ve ZL. Samozřejmě k tomu musí mít povolení PČR. Žádost o povolení k nabytí vlastnictví zbraně kategorie B je uvedena v příloze (P XIV). Vyřizuje se na počkání a vystavení nákupního povolení je zpoplatněno 100,- Kč v kolkových známkách. Nabytí vlastnictví je pak povinen majitel zbraně oznámit PČR do 10 pracovních dnů ode dne nabytí vlastnictví zbraně formulářem uvedeným v příloze (P XV). Na jeho základě a po předložení předmětné zbraně vystaví PČR na počkání průkaz zbraně, jehož vzor je uveden v příloze (P XVI). Vystavení průkazu zbraně stojí 200,- Kč. Výjimku mají členové sportovních střeleckých klubů na sportovní a členové mysliveckého sdružení na lovecké zbraně a to ve snížení poplatku za vystavení průkazu zbraně na 50,- Kč.

4.2 Služební požadavky

Požadavky kladené na zbraň, jakožto pracovní pomůcku, která může v krajních případech i zachránit život či zdraví přímo podmiňují její výběr. V kapitole 1.2.3 je uvedeno malé srovnání vlastností pistole a revolveru. Pro profesní využití jsou preferovány především pistole pro svoji kompaktnost a váhu, což je výhodou pro skryté a dlouhodobé nošení a pro větší kapacitu nábojů – zvyšuje šance při případné přestřelce. Další specifické požadavky na zbraň jsou dány přímo konkrétní profesí, která ji bude využívat. Pouze připomínám, že

SBS nemají žádné pravomoci jako ozbrojené složky, tudíž jejich zbraně musí být nošeny skrytě. I to podmiňuje přinejmenším výběr pouzdra, někdy i zbraně.

4.2.1 Bodyguard

Osobní strážci zpravidla nosí 2 zbraně – hlavní a záložní. Z toho plynou nároky, které na ně kladou. Samozřejmostí je spolehlivost a snadná ovladatelnost. Hlavní zbraň by měla umožňovat pohodlné skryté nošení i po delší dobu. Vhodné jsou klasické či kompaktní zbraně s plastovým rámem ráže 9 mm Luger a větší. U záložní zbraně jde především o její velikost. Často se využívají subkompaktní zbraně menších ráží, které lze nosit v pouzdech na kotníku nebo zápěstí. Lepší je, pokud jsou obě zbraně stejné ráže.

4.2.2 Soukromý detektiv

Soukromý detektiv by měl svoji práci provádět především skrytě, proto by u něj mělo být minimální riziko vzniku situace, kdy by bylo možné použít zbraň. Tato profese neklade na zbraň větší nároky než spolehlivost a pohodlné nošení. Zbraň je zde spíše „osobní“ záležitostí, proto se mezi soukromými detektivy objevují mnohdy i revolvery.

4.2.3 Zásahová jednotka

U zásahových jednotek hlídacích agentur má největší význam spíše kapacita zbraně a zastavovací účinek, což může být rozhodující faktor při ostrém střetu s násilníkem. Proto se často využívají klasické pistole ráže 9 mm Luger a větší. Avšak odlehčené zbraně s plastovým rámem jsou pro svoji nižší váhu samozřejmě výhodnější pro delší nošení.

4.2.4 Ostraha přepravy peněz a cenností

Ostraha převozu peněz a cenností patří k nejrizikovějším činnostem v PKB. Posádka bývá zpravidla 3 členná, ale ozbrojeni jsou většinou jen 2 členové – ochránce a kurýr. I zde se využívají převážně pistole. Důraz je kladen zejména na zastavovací účinek, kapacitu zásobníku a pohodlnost nošení. Jako doplňková ochrana jsou při přepravě cenností používány neprůstřelné vesty.

Několikrát jsem zmínil ráži 9 mm Luger. Jde o nejčastěji využívaný druh zbraní nejen z důvodů rozmanitosti střeliva, velké škály zbraní vyráběných v této ráži a přijatelné ceny za náboj. Tento „kalibr“ má již dostatečný zastavovací účinek a přitom tolik „nekope“ jako větší ráže.

5 ZABEZPEČENÍ ZBRANÍ A STŘELIVA

Podle ZZS musí být zbraně všech kategorií a střelivo do nich pod neustálou kontrolou držitele ZP. Přechovávané zbraně musí být zabezpečeny proti krádeži a zneužití jak tomu ukládá ZZS a nařízení vlády č. 338/2002 Sb. ve znění nařízení vlády č. 347/2003 Sb. Přechovávaná zbraň přitom nesmí být nabitá. Konkrétní podmínky pro uložení jsou dány počtem přechovávaných zbraní či střeliva.

5.1 Zbraně do 2 ks nebo střelivo do 500 nábojů

Pro tento počet nejsou v zákoně stanoveny přesné podmínky, hovoří pouze o „vhodném zabezpečení“ proti zneužití, ztrátě a odcizení. Majiteli zbraní je tak ponechána volnost, která by však neměla svádět k lehkomyšlnosti. Zejména v podnikatelské sféře je vhodné i jedinou zbraň ukládat do menšího trezoru či kovové skříňky, pokud není právě využívána ve službě.



Obr. 4 Schránka na zbraň z ocelového plechu 1 mm [8]

5.2 Zbraně do 10 ks nebo střelivo do 10 000 nábojů

Uložení zbraní do 10 kusů nebo střeliva do 10 000 nábojů je již přesně definováno ZZS a jeho prováděcími předpisy. K tomuto účelu jsou vhodné uzamykatelné ocelové schránky nebo skříně či zvláštní uzamčené zařízení, které splňují stanovené požadavky.

5.2.1 Uzamykatelné ocelové schránky nebo skříně

Tyto zařízení musí vyhovovat odolnosti proti vloupání 15 odporových jednotek (Resistive Unit - RU) podle ČSN EN 1143-1 a musí být vybavené zámkem s vysokou bezpečností třídy A podle ČSN P 165110.



Obr. 5 Ocelová skříň na zbraně malá [9]



Obr. 6 Ocelová skříň na zbraně velká [9]

5.2.2 Zvláštní uzamčené zařízení

Toto zařízení musí být neoddělitelně ukotveno do cihlové či betonové stěny, stropu nebo podlahy. Dále musí být vybaveno zámkem s vysokou bezpečností třídy A podle ČSN P 165110.



Obr. 7 Trezor do zdi [10]

5.3 Zbraně do 20 ks nebo střelivo do 20 000 nábojů

Toto množství zbraní či střeliva již musí být uloženo přísněji. Dle ZZS jsou k tomuto účelu vhodné uzamykatelné skříňové trezory nebo uzamčené místnosti či samostatné objekty, které opět musí splňovat zákonné požadavky.

5.3.1 Uzamykatelné skříňové trezory

Trezor musí splňovat požadavky pro klasifikaci skříňových trezorů bezpečnostní třídy I podle ČSN EN 1143-1. Tím je stanovena doba průlomové odolnosti 30 RU pro částečný průlom a 50 RU pro úplný průlom. Ukotvení trezoru musí odolávat působení síly 50 kN a trezor musí být osazen jedním zámkem třídy A.



Obr. 8 Skříňový trezor [11]

5.3.2 Uzamčené místnosti a samostatné objekty

Na místnosti či objekt určené k uložení zbraní jsou kladeny větší požadavky, jejichž splnění s sebou nese i větší náklady. V první řadě musí být stěny, stropy a podlahy místnosti nebo objektu zhotoveny z cihel, betonu nebo obdobného materiálu.

Vstup do objektu či místnosti musí být vybaven dveřmi splňujícími klasifikaci trezorových dveří a komorových trezorů bezpečnostní třídy I podle ČSN EN 1143-1 nebo celoocelovými dveřmi splňujícími požadavky 5. bezpečnostní třídy podle ČSN P ENV 1627. To znamená průlomovou odolnost 50 RU pro úplný průlom a osazení jedním zámkem třídy A

Ostatní stavební otvory jako okna, světlíky, větrací šachty a podobně musí být opatřeny pevně zabudovanými ocelovými mřížemi s pruty o průměru minimálně 10 mm a vzdálenosti os prutů nesmí přesáhnout 130 mm. Přitom spoje prutů musí být snýtovány nebo svařeny, aby bylo zamezeno jejich roztažení. Od druhého nadzemního podlaží mohou být mřížce nahrazeny uzavíratelným oknem s celoocelovým rámem pevně zabudovaným do stěny se sklem, které je vybaveno bezpečnostní fólií proti průrazu (min. 250 J) nebo sklem obdobně odolným proti průrazu a vytlačení z rámu.



Obr. 9 Trezorové dveře[12], [13]

5.4 Více než 20 ks zbraní nebo 20 000 nábojů

Větší množství zbraní než 20 kusů a střeliva než 20 000 kusů se taktéž přechovává v uzamčené místnosti nebo samostatném objektu (viz 5.3.2), které však musí být navíc chráněné elektronickou zabezpečovací signalizací (EZS). Dále je možné využít komorové trezory.

5.4.1 Komorové trezory

Komorový trezor pro uložení zbraní musí být také vybaven systémem EZS. Navíc musí splňovat požadavky pro klasifikaci trezorových dveří a komorových trezorů bezpečnostní třídy I dle ČSN EN 1143-1, tedy s průlomovou odolností 50 RU pro úplný průlom a osazení jedním zámkem třídy A. Ochrana proti výbušninám (EX) v této bezpečnostní třídě není požadována.

Všechna zařízení, kde je požadována určitá třída zabezpečení by měly být certifikované akreditovaným certifikačním institutem. Tato úložná zařízení musí mít certifikát shody a příslušné označení bezpečnostní třídy.



Obr. 10 Příklad označení certifikovaných úložných zařízení [14]

6 EVIDENCE

Pořízení zbraně na ZL s sebou nese i jisté administrativní kroky stanovené ZZS. Zápisy do evidenčních knih je oprávněn provádět pouze zbrojář nebo odpovědný zástupce organizace. K zápisu musí být použity nesmazatelné psací prostředky (propiska). Při opravě záznamu se vadný škrtně tak, aby zůstal čitelný.

Knihy musí být upravené tak, aby nemohlo dojít k jejich záměně či ztrátě a výměně jednotlivých listů. Na přední straně titulní desky se uvádí celý název knihy, pro jakou kategorii zbraní je vedena a jednotlivé listy se označí pořadovými čísly. Na vnitřní straně titulní desky se uvádí:

- pořadové číslo knihy,
- osobní údaje fyzické osoby (jméno, příjmení, datum a místo narození, místo pobytu) nebo údaje identifikující právnickou osobu (název, právní forma, sídlo, IČO),
- počet listů knihy,
- datum vzetí knihy do užívání a datum jejího uzavření,
- podpis odpovědného zástupce.

Knihy lze vést v elektronické podobě na nosiči dat opatřeném zaručeným elektronickým podpisem, ale souběžně musí být zaznamenány v tištěné podobě, což je úžasný byrokratický nesmysl.

Všechny tyto knihy se musí uchovávat 5 let a to i po ukončení podnikatelské činnosti a vedou se zvlášť pro každou kategorii zbraní.

6.1 Záznamní kniha zbraní a střeliva

Každý majitel zbraní a střeliva vlastněných na ZL musí vést záznamní knihu ve které se uvádí:

- pořadové číslo zápisu,
- datum nabytí nebo převedení vlastnictví zbraně nebo střeliva,

- údaje o zbraní nebo střelivu (druh zbraně, značka výrobce, model, ráže a výrobní číslo),
- osobní údaje fyzické osoby (jméno a příjmení, rodné příjmení, datum a místo narození a místo pobytu) nebo identifikační údaje právnické osoby (název, právní forma, sídlo, IČO), od které byla zbraň nebo střelivo nabyta do vlastnictví,
- osobní údaje fyzické osoby nebo identifikační údaje právnické osoby (oboje viz předchozí bod), na kterou bylo vlastnictví převedeno,
- jméno, příjmení a podpis osoby, která provedla zápis.

6.2 Kniha výdeje a příjmu zbraní a střeliva

Držitel ZL je povinen dokumentovat přehled o vydaných a přijatých zbraních a střelivu v této knize. Ta je rozdělena na 2 oddíly – Vydáno a Vraceno. V knize se uvádí číslo záznamu a dále v oddíle Vydáno:

- datum vydání zbraně a střeliva,
- údaje o zbraní a střelivu – druh zbraně, značka výrobce, vzor (model), ráže a výrobní číslo,
- druh a počet vydaného střeliva,
- jméno, příjmení, číslo ZP a podpis osoby, která zbraň a střelivo přijala.

v oddíle Vraceno pak:

- datum vrácení zbraně a střeliva,
- počet vrácených zbraní a střeliva,
- podpis osoby, která převzala vrácenou zbraň a střelivo.

6.3 Kniha o provedených cvičných střelbách

Držitel ZL musí také minimálně jednou ročně zajistit cvičné střelby osob, které budou nosit zbraň při výkonu povolání a o těchto střelbách vést záznam. Podle mého mínění je to jen byrokratická formalita, která systémově nic neřeší, protože cvičné střelby jednou ročně jsou

žalostně málo. Ale zákon je zákon. V knize o provedených cvičných střelbách musí být uvedeno:

- pořadové číslo záznamu,
- datum provedení střelby,
- jméno, příjmení a datum narození osoby provádějící střelbu,
- podpis zbrojře, kterým se potvrzuje kontrola údajů.

7 TAKTIKA POUŽITÍ PALNÉ ZBRANĚ

Palné zbraně mají v PKB svoje opodstatněné místo. Pracovníci v přímém výkonu se mnohdy ocitají v nebezpečných situacích, kde často riskují holý život., protože někteří pachatelé trestné činnosti neváhají střílet bez rozmyšlení. Palná zbraň se tak může stát jediným účinným prostředkem k obraně. Nejlepším řešením samozřejmě je, pokud k jejímu použití ani „vytasení“ nemusí dojít, ale ne vždy je to možné. Aby byla jakákoliv zbraň opravdu efektivním prostředkem, je nutné zvládat do určité úrovně techniku jejího použití. Tato oblast je značně rozsáhlá a vyžaduje pravidelný trénink pod odborným vedením. Necítím se být dostatečně kompetentní k udílení nějakých rad a rádoby výcviku psanou formou, proto alespoň uvedu několik ukázek z taktiky a techniky použití zbraně v různých oborech PKB, které vznikly za vedení zkušenějších kolegů z praxe.

7.1 Střelnice

V předchozí kapitole bylo zmíněno, že držitel ZL je povinen minimálně jednou ročně zajistit cvičné střelby osob, které budou nosit zbraň při výkonu povolání. K tomu lze dodat pouze to, že trénink se zbraní by měl být prováděn mnohem častěji a neměl by se omezovat pouze na statické střílení do terče. Vhodné jsou zejména různé střelecké sporty (IPSC, IDPA). Dále uvedu několik často opakovaných zásad, jejichž dodržování by mělo být samozřejmostí nejen na střelnici:

- před a při nošení zbraně či střelbě nepožívat alkoholické nápoje a omamné a psychotropní látky,
- zbraň vyjímat z pouzdra až na místě jejího použití,
- s každou zbraní zacházet jako s nabitou, dokud se nepřesvědčíme o opaku, přitom neustále míříme do bezpečného prostoru,
- nevzdalovat se od své zbraně; stejně tak nebrat cizí zbraň bez vědomí jejího majitele,
- nezasunovat do pouzdra pistoli s nataženým kohoutem,
- nikdy nemířit na osoby „jen tak“ nebo se dívat do hlavně,
- při předávání zbraně jiné osobě je lepší ji pokládat na pult než předávat z ruky do ruky,

- zejména na venkovních střelnicích dbát opatrnosti při vstupu do střeliště – vždy oznámit svůj záměr ostatním střelcům a čekat na jejich potvrzení a odložení zbraní,
- při vzniku závady, kterou nejsme schopni opravit na místě, požádáme pracovníka střelnice o pomoc při bezpečném transportu do míst, kde může být závada odstraněna. [15]

7.2 Zadržení pachatele

Zásahové jednotky hlídacích agentur se při výjezdu k narušení objektu mohou dostat do situace, kdy ještě přistihnou pachatele na místě činu. Jejich povinností je pokusit se o zadržení pachatele, při čemž je třeba dbát obzvláště velké opatrnosti. Není nutné hned tasit zbraň, ale pokud jde o malého zlodějíčka, může její spatření mít značný psychologický efekt a narušitel pak neklade odpor. Je třeba jednat rychle, ne však bezmyšlenkovitě.

Člen zásahové jednotky musí zhodnotit svoje schopnosti a možnosti, pokud možno vyhlédnout si vhodný úkryt a vyzvat pachatele aby zanechal trestné činnosti.



Obr. 11 Výzva k upuštění od trestné činnosti

Poté jej přinutit odhodit případné nástroje a zvednout ruce s otevřenými dlaněmi.



Obr. 12 Odzbrojení pachatele

Pro bezpečnější přiblížení donutíme pachatele opřít se o zeď a široce roztáhnout ruce, odvrátit hlavu na stranu opačnou stranu a široce se rozkročit se špičkami nohou, co nejvíce vytočenými ven.



Obr. 13 Částečné omezení pohybu pachatele

Samotné spoutání by měl provádět druhý člen zásahové jednotky. Přitom je vhodné zadrženému přitisknout koleno ke zdi a při nasazování pout na druhou ruku použít páku. Zadržená osoba musí být samozřejmě neprodleně předána PČR.



Obr. 14 Spoutání

7.3 Bezpečnostní doprovod při přepravě peněz a cenností

Při bezpečnostním doprovodu je třeba rovněž dbát zvýšené opatrnosti. Klient by si měl s bezpečnostní agenturou předem sjednat přesné podmínky provedení úkonu – místo, čas, počet osob a vozidel a seznámit agenturu s velikostí přepravované věci (hodnota, rozměry,...). Agentura by měla klientovi navrhnout optimální řešení doprovodu a případných specifických požadavků. Zároveň by měla být sjednána vzájemná identifikace a autorizace jednotlivých stran při samotném zahájení úkonu. Trasa přesunu po nechráněných místech (z budovy do auta) by měla být co nejkratší.



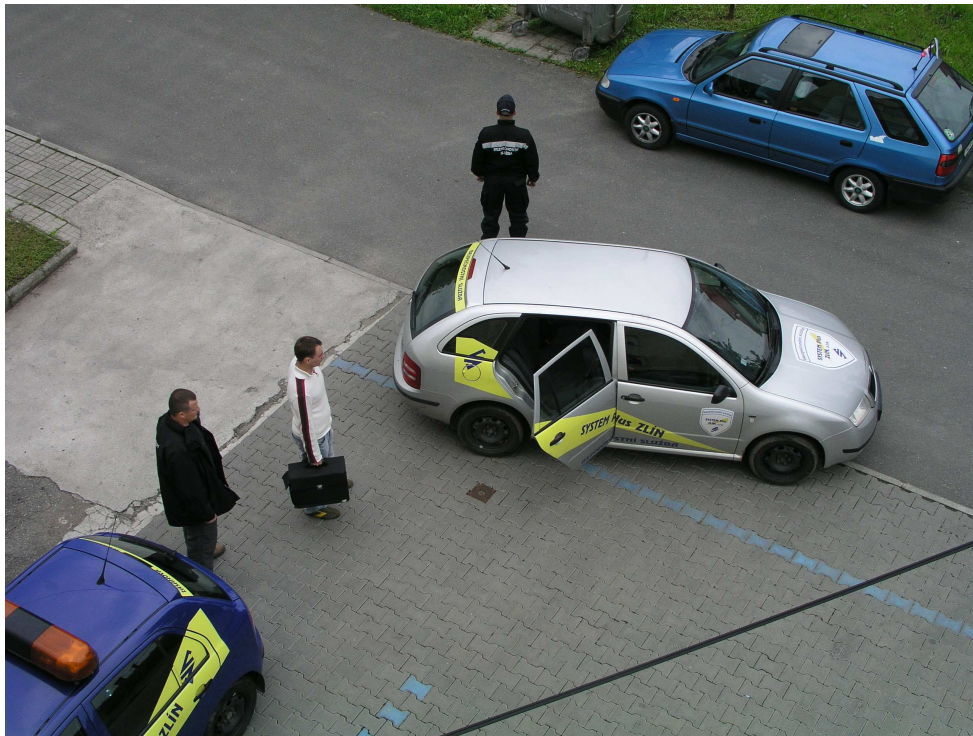
Obr. 15 Navázání kontaktu

Jednočlenný doprovod zaujme postavení za doprovázenou osobou, nejlépe tak, aby měl svoji slabou ruku blíže doprovázenému.



Obr. 16 Základní postoj

U varianty jednočlenné hlídky je doprovázená osoba kryta doprovodem až do nastoupení do vozu. Případný druhý člen stojí po celou dobu akce na opačné straně auta a rekognoskuje okolí.



Obr. 17 Nastoupení do auta

7.4 Bodyguarding

Problematika fyzické ochrany je sama o sobě nejsložitější částí PKB. Nestačila by na ni jedna kniha, natož kapitola v této práci, proto uvedu opravdu jen několik základních faktů z této oblasti. Způsob výkonu ochrany se liší podle toho, zda je prováděn Ochrannou službou PČR nebo v soukromém sektoru, kde se často přijímají různé kompromisy podmíněné cenou služby na úkor bezpečí.

7.4.1 Základní formace pro pěší přesun

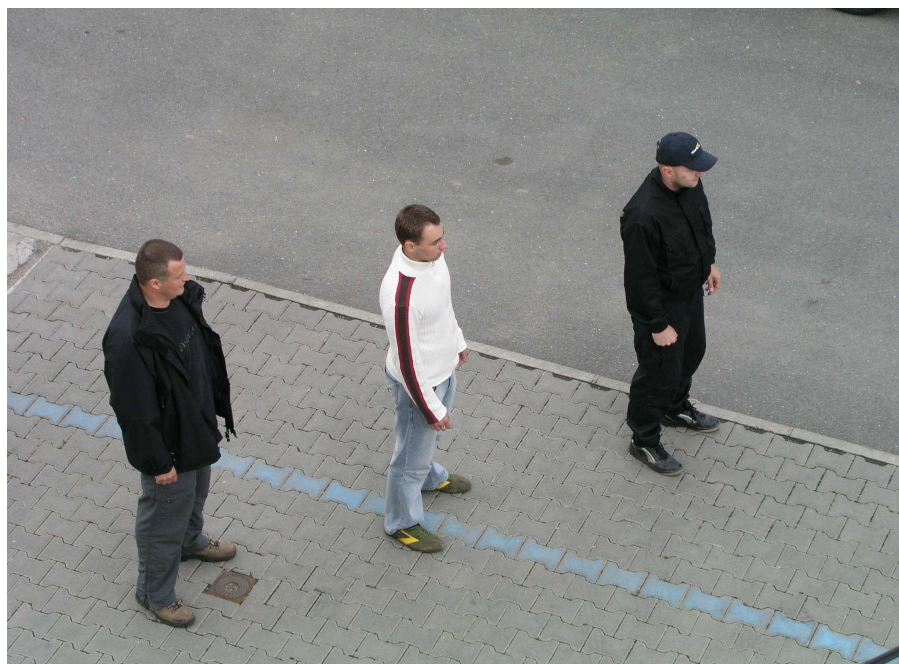
Chráněnou osobu nelze všude přepravovat pouze autem. K zajištění vyšší úrovně bezpečí je lepší větší počet ochránců, kteří však musí být perfektně sešraní a schopní se navzájem zastoupit. Každý má svoji úlohu. Bodyguard je nejbližší chráněné osobě a jeho úkolem je při útoku dostat chráněného do bezpečí. Členové doprovodu pak monitorují okolí v předem

rozdělených úsecích a v případě útoku kryjí únik bodyguarda s chráněnou osobou a snaží se zpacifikovat útočníka.

Při ochraně pouze s nasazením jediného osobního strážce je použito stejné postavení jako při bezpečnostním doprovodu. Tato forma ochrany je velmi riskantní, bohužel však velmi častá. [16]



Obr. 18 Chráněná osoba a bodyguard



Obr. 19 Bodyguard a jednočlenný doprovod



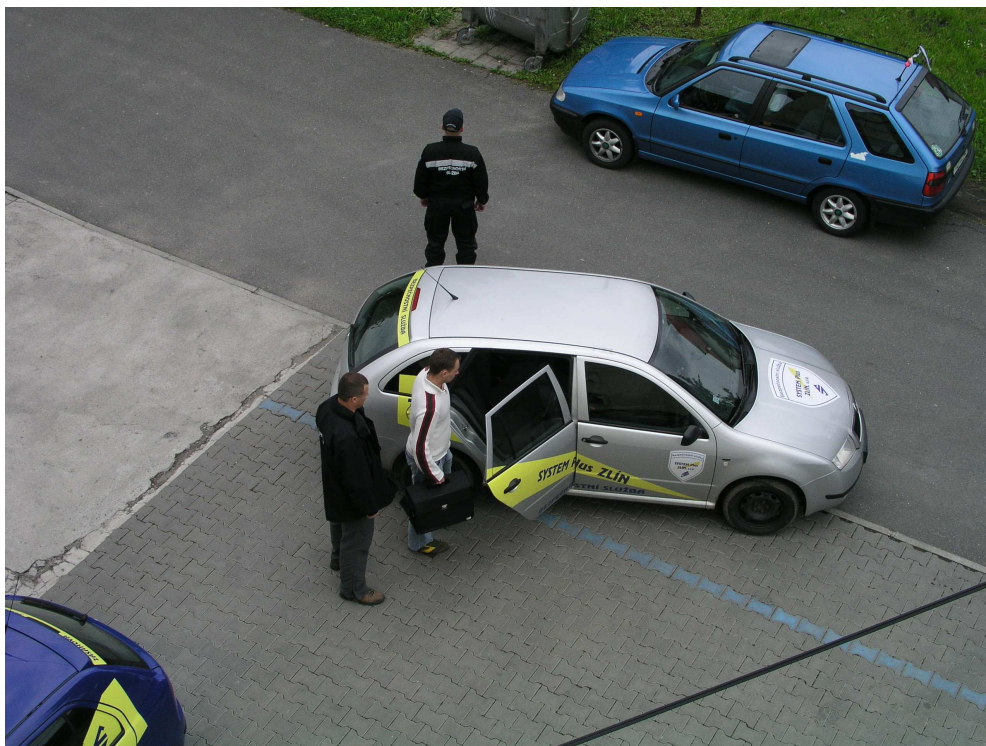
Obr. 20 Bodyguard a dvojčlenný doprovod



Obr. 21 Bodyguard a tříčlenný doprovod

7.4.2 Základní formace při nastupování do auta

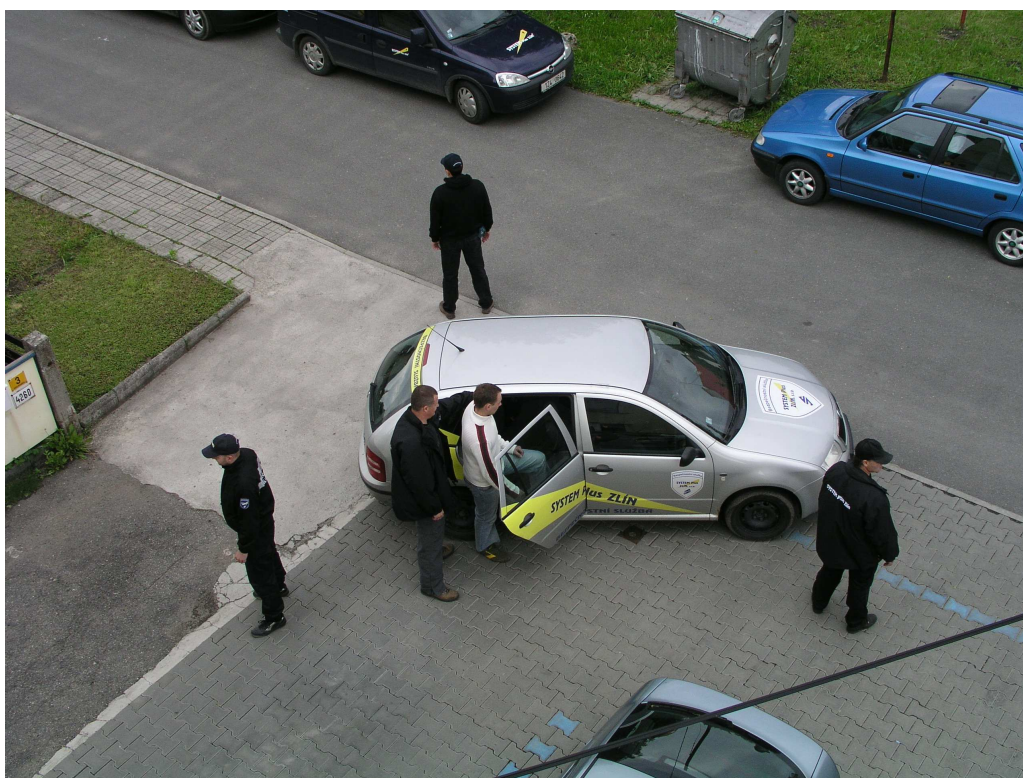
Nejrizikovější částí trasy pohybu chráněné osoby jsou stejně jako u bezpečnostního doprovodu, nebo přepravy peněz a cenností obecně, mezi automobilem a budovou. Funkce bodyguarda by v žádném případě neměla být spojena s funkcí řidiče, který by se ani na okamžik neměl vzdálit od vozidla. V případě použití doprovodu má každý z jeho členů vymezený sektor kolem auta, který střeží.



Obr. 22 Bodyguard a jednočlenný doprovod



Obr. 23 Bodyguard a dvojčlenný doprovod



Obr. 24 Bodyguard a tříčlenný doprovod

7.4.3 Útok na chráněnou osobu

V komerčně prováděném bodyguardingu je nejčastější variantou ochrana samotným bodyguardem, který musí zastávat i funkci doprovodu. To znamená, že musí dostat chráněnou osobu do bezpečí, krýt ji před napadením a současně zneškodnit útočníka, což není právě snadná záležitost. Čím dříve je nebezpečí zjištěno, tím více času má ochránce na samotnou akci nebo ještě lépe stažení se s chráněnou osobou bez přímé konfrontace.



Obr. 25 Vyhodnocení nebezpečí

Při zpozorování podezřelé osoby a vyhodnocení možnosti útoku zaujme bodyguard ochrannou pozici před chráněnou osobou. Slabou rukou ji strhne co nejnižší k zemi za rukáv nebo část oděvu a současně tasí zbraň a opětuje útok.



Obr. 26 Ochranná pozice

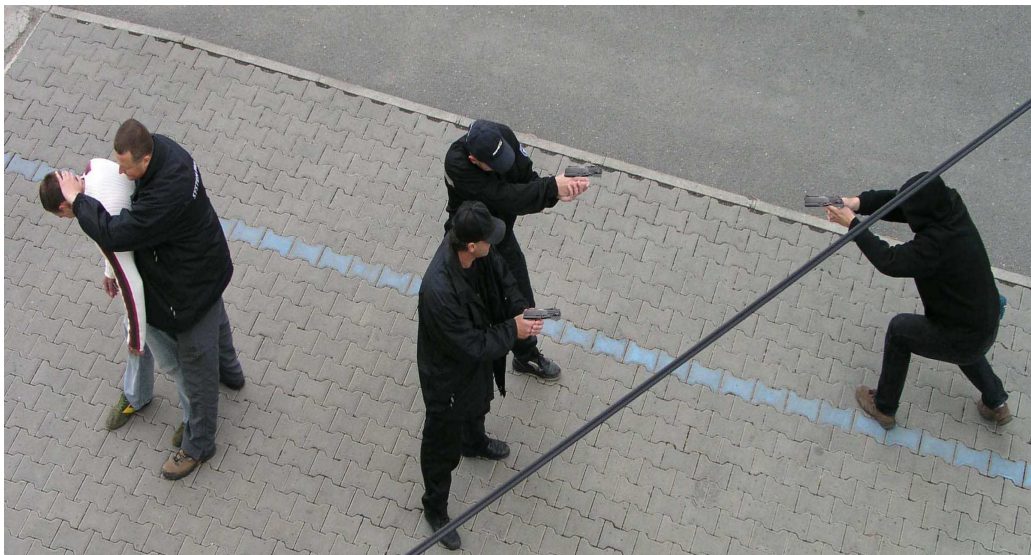


Obr. 27 Stržení chráněné osoby, protiútok

V případě nasazení bodyguarda společně s doprovodem, je situace mnohem lépe zvládnutelná. Bodyguard „sbalí“ chráněnou osobu a odvádí ji do bezpečí. Členové doprovodu se snaží o zneškodnění útočníka.



Obr. 28 Krytí jednočlenným doprovodem



Obr. 29 Krytí dvojčlenným doprovodem

ZÁVĚR

Svoji bakalářskou práci jsem věnoval problematice, která je v PKB často opomíjená nebo podceňovaná. Palná zbraň může život zachránit stejně dobře jako ho vzít, proto je jen správně, že je tato oblast regulována zákonem (ČR je jedna z mála zemí, kde je podmínkou k získání zbraně odborná a zdravotní způsobilost). Ne vždy je však zákon vykládán správně nebo dodržován. Tato práce by měla být jakýmsi stručným úvodem do oblasti zbraní a střeliva.

První část byla věnována výkladu základních pojmů kolem zbraní a střeliva a popisu pistole, revolveru a nábojů. Na to navazuje seznámení s právní úpravou této oblasti – rozdělení ZP a ZL, podmínky pro jejich získání a práva a povinnosti jejich držitelů.

Hlavní částí mé práce je poměrně podrobný popis procesu získání ZP a ZL už od získání živnostenského podnikání. Jako doplněk k této části jsou uvedeny všechny požadované formuláře a tiskopisy v příloze.

V dalších částech jsou stručně formulovány požadavky na služební zbraně v jednotlivých oborech PKB. Zbraně musí být pochopitelně vhodně zabezpečeny a pro splnění zákonných požadavků je nutné vést jejich evidenci, čemuž se také věnují navazující kapitoly.

Závěrečnou částí jsou názorné ukázky z taktiky používání krátkých palných zbraní. Jsem si vědom rozsáhlosti této oblasti, proto jsou uvedené případy skutečně jen ilustrační. Zájemce o bližší studium této problematiky odkazují na odborné publikace a praktické kurzy.

Doufám, že tato práce byla pro případného čtenáře dostatečně srozumitelná a snad i nápomocná.

SEZNAM POUŽITÉ LITERATURY

- [1] BRABEC, František. *Hlídací služby*. Praha: Eurounion 1995. s. 10. ISBN 80.85858-12-6
- [2] FRENZL Jiří. *Ruční palné zbraně*. Uherský Brod: COPt 1996. s. 49.
- [3] *Sbírka zákonů: Vymezení zbraní a střeliva*. Příloha k zákonu č. 119/2002 Sb., o střelných zbraních a střelivu. Praha: Tiskárna Ministerstva vnitra, 2002.
- [4] HRAZDÍRA Ivo, KOVÁRNÍK Libor, NOVOTNÝ František. *Použití zbraně a zákon*. 1. vyd. Praha: Eurounion, 2000. ISBN 80-85858-83-5
- [5] NOVOTNÝ František, KREML Antonín, HELEBRANT Martin. *Zbraně a sebeobrana*. 1. vyd. Praha: Goldstein&Goldstein, 1997. ISBN 80-86094-23-5
- [6] *Obsahové náplně koncesovaných živností* [online]. [cit. 2006-04-25]. Dostupný z WWW: <<http://www.businessinfo.cz/cz/clanky/zivnostenske-podnikani/obsahove-naplne-koncesovanych-zivnosti/1000574/2011/?fornewsid=2011&fw=1#b314>>
- [7] REJMAN Daniel. *Začínáme podnikat* [online]. [cit. 2006-04-28]. Dostupný z WWW: <<http://www.businessinfo.cz/cz/clanky/zaciname-podnikat/1000845/>>
- [8] Mars Svatka. *Katalog výrobků* [online]. [cit. 2006-06-03]. Dostupný z WWW: <http://www.mars-svatka.cz/Katalog_vyrobků/K_Skoini_na_zbrani/k_skoini_na_zbrani.html>
- [9] Safetronics. *Katalog produktů* [online]. [cit. 2006-06-04]. Dostupný z WWW: <<http://www.safes.cz>>
- [10] Safmetal. *Sortiment* [online]. [cit. 2006-06-04]. Dostupný z WWW: <<http://www.sejfy.cz>>
- [11] Trezory Praha. *Nabídka produktů* [online]. [cit. 2006-06-04]. Dostupný z WWW: <<http://www.trezorypraha.cz>>
- [12] Tresorag. *Produkty* [online]. [cit. 2006-06-04]. Dostupný z WWW: <http://www.tresorag.cz/produkty/trezor/trezorove_dvere>
- [13] Trezor. *Produkty* [online]. [cit. 2006-06-04]. Dostupný z WWW: <<http://trezor.clshop.cz/>>

-
- [14] Trezortest *Certifikace výrobků* [online]. [cit. 2006-06-04]. Dostupný z WWW: <<http://www.trezortest.cz/certifikace-vyrobku/>>
- [15] ČERNÝ Pavel, GOETZ Michal. *Manuál obranné střelby*. 1. vyd. Praha: Grada Publishing, 2004. s. 31. ISBN 80-247-0739-X
- [16] KRAUS Vít. *Ochrana V.I.P. osob*. Security magazín. Praha: FAMily media, 2005, roč. 12., č. 5. 1 x za 2 měsíce. ISSN 1210-8723

SEZNAM POUŽITÝCH SYMBOLŮ A ZKRATEK

ČNB	Česká národní banka
DA	Double action.
DAO	Double action only.
EZS	Elektronická zabezpečovací signalizace.
IČO	Identifikační číslo organizace.
PČR	Policie České republiky.
PKB	Průmysl komerční bezpečnosti.
RU	Resistive unit – odporová jednotka.
SA	Single action.
SBS	Soukromé bezpečnostní služby.
ZL	Zbrojní licence.
ZP	Zbrojní průkaz.
ZZS	Zákon o střelných zbraních a střelivu.
ZŽP	Zákon o živnostenském podnikání (živnostenský zákon).

SEZNAM OBRÁZKŮ

Obr. 1 Revolver Ruger GP 100.....	11
Obr. 2 Pistole ČZ 75 B.....	13
Obr. 3 Řez nábojem	15
Obr. 4 Schránka na zbraň z ocelového plechu 1 mm [8]	35
Obr. 5 Ocelová skříň na zbraně malá [9]	36
Obr. 6 Ocelová skříň na zbraně velká [9]	36
Obr. 7 Trezor do zdi [10]	37
Obr. 8 Skříňový trezor [11].....	38
Obr. 9 Trezorové dveře[12], [13].....	39
Obr. 10 Příklad označení certifikovaných úložných zařízení [14].....	40
Obr. 11 Výzva k upuštění od trestné činnosti	45
Obr. 12 Odzbrojení pachatele	46
Obr. 13 Částečné omezení pohybu pachatele	46
Obr. 14 Spoutání	47
Obr. 15 Navázání kontaktu	48
Obr. 16 Základní postoj	48
Obr. 17 Nastoupení do auta	49
Obr. 18 Chráněná osoba a bodyguard	50
Obr. 19 Bodyguard a jednočlenný doprovod	50
Obr. 20 Bodyguard a dvojčlenný doprovod	51
Obr. 21 Bodyguard a tříčlenný doprovod.....	51
Obr. 22 Bodyguard a jednočlenný doprovod	52
Obr. 23 Bodyguard a dvojčlenný doprovod	53
Obr. 24 Bodyguard a tříčlenný doprovod.....	53
Obr. 25 Vyhodnocení nebezpečí.....	54
Obr. 26 Ochranná pozice	55
Obr. 27 Stržení chráněné osoby, protiútok	55
Obr. 28 Krytí jednočlenným doprovodem	56
Obr. 29 Krytí dvojčlenným doprovodem	56

SEZNAM PŘÍLOH

- P I Zbrojní průkaz
- P II Zbrojní licence
- P III Podmínky pro získání koncese u vybraných živností PKB
- P IV Žádost o výpis z Rejstříku trestů
- P V Žádost o vystavení potvrzení o bezdlužnosti vůči územním finančním orgánům
- P VI Ohlášení živnosti
- P VII Žádost o koncesi
- P VIII Žádost o vydání ZL
- P IX Posudek o zdravotní způsobilosti k držení ZP
- P X Přihláška ke zkoušce odborné způsobilosti
- P XI Vyhodnocení zkoušky odborné způsobilosti
- P XII Doklad o osvědčení odborné způsobilosti
- P XIII Žádost o vydání ZP
- P XIV Žádost o povolení k nabytí vlastnictví zbraně kategorie B
- P XV Oznámení o nabytí vlastnictví zbraně
- P XVI Průkaz zbraně

PŘÍLOHA P I: ZBROJNÍ PRŮKAZ

ČESKÁ REPUBLIKA
Zbrojní průkaz

JMÉNO _____

PŘÍJMENÍ _____

DATUM NAROZENÍ _____

MÍSTO POBYTU _____

VYDAL _____

PLATÍ PRO SKUPINU(-Y)

PLATNOST DO _____

00000000

razičko
a
podpis

Skupiny zbrojních průkazů	
A - ke sběratelským účelům	D - k výkonu zaměstnání nebo povolání
B - ke sportovním účelům	E - k ochraně života, zdraví nebo majetku
C - k loveckým účelům	F - k provádění pyrotechnického průzkumu
Zvláštní záznamy:	

PŘÍLOHA P II: ZBROJNÍ LICENCE

ČESKÁ REPUBLIKA

Zbrojní licence

NÁZEV NEBO OBCHODNÍ FIRMA A PŘÁVNÍ FORMA PŘÁVNICKÉ OSOBY

SÍDLO PŘÁVNICKÉ OSOBY

IČO

JMENO A PŘIJMENÍ FYZICKÉ OSOBY

DATUM NAROZENÍ

MÍSTO POBYTU

ZBROJNÍ LICENCE
SKUPINY

00000000

MÍSTO VÝROBY, PŘECHOVÁVÁNÍ, SKLADOVÁNÍ, POUŽÍVÁNÍ NEBO NIČENÍ ZBRANÍ NEBO STŘELIVA

DŮVOD VYDÁNÍ ZBROJNÍ LICENCE

DALŠÍ ÚDAJE

VYDAL

DATUM VYDÁNÍ

razítko
a
podpis

**PŘÍLOHA P III: PODMÍNKY PRO ZÍSKÁNÍ KONCESE U
VYBRANÝCH ŽIVNOSTÍ PKB**

Obor	Požadovaná odborná a jiná způsobilost podle §27 odst. 1 a 2 ZŽP	Podmínky jejichž splnění se vyžaduje podle § 27 odst. 2 ZŽP	Orgán státní správy, který se vyjadřuje k žádosti o koncesi	Poznámka
Poskytování technických služeb k ochraně majetku a osob	a) vysokoškolské vzdělání v příslušné oblasti nebo v příbuzné oblasti a 1 rok praxe v oboru, nebo b) úplné střední odborné vzdělání v oboru nebo v příbuzném oboru a 2 roky praxe v oboru, nebo c) vyučení v tříletém učebním oboru v oboru nebo v příbuzném oboru a 3 roky praxe v oboru	Bezúhonnost všech zaměstnanců (§6 odst. 2 zákona č. 455/1991 Sb. ve znění zákona č. 286/1995 Sb., zákona č. 356/1999 Sb. a zákona č. 167/2004 Sb.)		
Služby soukromých detektivů	úplné střední vzdělání nebo úplné střední odborné vzdělání	bezúhonnost všech zaměstnanců (§6 odst. 2 zákona č. 455/1991 Sb., ve znění zákona č.	Ministerstvo vnitra ^{*)}	^{*)} § 1 odst. 5 zákona č. 451/1991 Sb.

		286/1995 Sb., zákona č. 356/1999 Sb. a zákona č. 167/20004 Sb.)		
Podniky zajišťující ostrahu majetku a osob	úplné střední vzdělání nebo úplné střední odborné vzdělání	bezúhonnost všech zaměstnanců (§6 odst. 2 zákona č. 455/1991 Sb., ve znění zákona č. 286/1995 Sb., zákona č. 356/1999 Sb. a zákona č. 167/20004 Sb.)	Ministerstvo vnitra ^{*)}	^{*)} § 1 odst. 5 zákona č. 451/1991 Sb.

PŘÍLOHA P IV: ŽÁDOST O VÝPIS Z REJSTŘÍKU TRESTŮ

Žádosti zasílejte na adresu: Rejstřík trestů, Soudní 1, 140 66 Praha 4
ŽÁDOST O VÝPIS Z REJSTŘÍKU TRESTŮ

Místo pro kolkovou známku
50 Kč

UPOZORNĚNÍ
Adresu žadatele, na kterou se má výpis zaslat, uvádějte ve tvaru: jméno, příjmení název ulice, číslo domu PSČ název města nebo obce

Adresa žadatele

--

Výplní žadatel

Jméno a původní (rodné) příjmení		Nynější příjmení		Rodné číslo	
Den, měsíc a rok narození	Místo narození	Okres		Pohlaví *	Státní občanství
				Muž Žena	
Jméno a příjmení otce		Jméno a příjmení matky		Rodné příjmení matky	
Trvalý pobyt žadatele				Podpis žadatele	

Výplní ověřující orgán

Razítko orgánu, který ověřil správnost údajů a totožnost žadatele <hr/> Ověřeno podle Účel žádosti ** Spisová značka - č.j. ** Datum a podpis zodpovědného pracovníka	<h2>ZÁZNAM REJSTŘÍKU TRESTŮ</h2>
---	----------------------------------

* Nehodící se škrtněte

** Poučení na druhé straně

Poučení (§ 11, §12 zákona č. 269/1994 Sb., o Rejstříku trestů)

1. Na písemnou žádost osoby, jejíž totožnost byla ověřena, se vydá výpis z evidence Rejstříků (dále jen výpis) týkající se této osoby. Za vydání výpisu se platí poplatek podle zákona o správních poplatcích kolkovou známkou. Správnost údajů uvedených v této žádosti a totožnost žadatele bezplatně ověřují okresní státní zastupitelství, obecní úřad, městský úřad, úřad města, v hl. m. Praze obvodní úřad nebo místní úřad, v územně členěných statutárních městech úřad městského obvodu nebo úřad městské části, který vede matriku. Ověření se provede podle občanského průkazu, rodného listu nebo jiného dokladu. Tyto orgány po ověření správnosti údajů žádost žadateléi nevracejí, ale zasílají ji Rejstříku trestů.
2. Výpis se dále vydává na žádost soudu pro potřeby jiného než trestního řízení a orgánů veřejné správy pro potřeby řízení a přestupku. Pro jiné účely lze výpis vydat, stanoví-li tak zvláštní zákon. Orgán, který žádá o výpis, uvede účel žádosti a spisovou značku.

PŘÍLOHA P V: ŽÁDOST O VYSTAVENÍ POTVRZENÍ O BEZDLUŽNOSTI VŮČI ÚFO ČR

Finanční úřad v Boskovicích
Ulice 17. listopadu č. 6
680 01 Boskovice

Věc:

Žádost o vystavení potvrzení o bezdlužnosti vůči ÚFO ČR

Žádám Finanční úřad v Boskovicích o vystavení potvrzení o bezdlužnosti vůči územním finančním orgánům České republiky ke dni:

Toto potvrzení bude sloužit pro potřeby:

- Živnostenského úřadu
- Celního úřadu
- výběrového řízení
- poskytnutí dotací od.....
- Městského nebo Obecního úřadu za účelem převodu majetku FO nebo PO
- Ostatní...../doplňte/

Způsob převzetí potvrzení:

- osobně dne:
- Zaslat DVR na adresu:

.....

Jméno a příjmení:

Bydliště:

Rodné číslo:

Kontaktní telefon:

Podpis:

V Boskovicích dne:

PŘÍLOHA P VI: OHLÁŠENÍ ŽIVNOSTI PRO PRÁVNICKOU OSOBU

Potvrzení přijetí

PO - 3

č. jednací.....

Ohlášení živnosti

podle § 45 odst. 3 zákona č. 455/1991 Sb., o živnostenském podnikání, (živnostenský zákon)
ve znění pozdějších předpisů (dále jen ŽZ)

1) Právnická osoba - česká

Obchodní firma nebo Název			
Právní forma			
Sídlo	ulice	č. popisné	č. orientační
	obec	část obce	PSC

2) Statutární orgán, členové statutárního orgánu

telefon:

Titul	Jméno	Příjmení	Titul
rodné číslo	datum narození		státní občanství
Bvdliště			
Uložil mu soud nebo správní orgán zákaz činnosti ?			ano <input type="checkbox"/> ne <input type="checkbox"/>
Trvá u něj jiná překážka týkající se provozování živnosti?			ano <input type="checkbox"/> ne <input type="checkbox"/>
Způsob jednání za právnickou osobu			
Titul	Jméno	Příjmení	Titul
rodné číslo	datum narození		státní občanství
Bydliště			
Uložil mu soud nebo správní orgán zákaz činnosti ?			ano <input type="checkbox"/> ne <input type="checkbox"/>
Trvá u něj jiná překážka týkající se provozování živnosti?			ano <input type="checkbox"/> ne <input type="checkbox"/>
Způsob jednání za právnickou osobu			

3) Předmět podnikání

--

4) Identifikační číslo

--

5) Datum zahájení
provozování živnosti

--

5a) Datum vzniku
živnost. oprávnění

--

6) Datum ukončení provozování živnosti

--

7) Živnost bude provozována průmyslovým způsobem?

ano	<input type="checkbox"/>	ne	<input type="checkbox"/>
-----	--------------------------	----	--------------------------

8) Provozovny

Adresa provozovny	ulice	č. popisné	č. orientační
typ práva uživateli / vlastnické	obec	část obce	PSC
Adresa provozovny	ulice	č. popisné	č. orientační
typ práva uživateli / vlastnické	obec	část obce	PSC

9) Odpovědný zástupce

Titul	Jméno	Příjmení	Titul
rodné číslo	datum narození		státní občanství
Bydliště	ulice	č. popisné	č. orientační
Stát	obec	část obce	PSC
Uložil Vám soud nebo správní orgán zákaz činnosti ?		ano <input type="checkbox"/>	ne <input type="checkbox"/>
Trvá u Vás jiná překážka týkající se provozování živnosti?		ano <input type="checkbox"/>	ne <input type="checkbox"/>
Bylo Vám v posledních třech letech zrušeno živnostenské oprávnění podle § 58 odst. 2, 3 nebo 4 žž?		ano <input type="checkbox"/>	ne <input type="checkbox"/>

10) Zrušení živnostenského oprávnění

Bylo právníké osobě v posledních třech letech zrušeno živnostenské oprávnění podle § 58 odst. 2, 3 nebo 4 žž a trvá jiná překážka provozování živnosti?	ano <input type="checkbox"/>	ne <input type="checkbox"/>
---	------------------------------	-----------------------------

V dne

Podpis statutárního orgánu
(razítko)

Doporučené údaje ulehčující a urychlující kontakt s podnikatelem

telefonní spojení	
elektronická adresa	
č. faxu	

Údaje živnostenského úřadu

typ živnosti :	• volná	• řemeslná	• vázaná
Správní poplatek: , - Kč	uhrazen dne:	č. dokladu	
Poznámka			

PŘÍLOHA P VII: ŽÁDOST O KONCESI PRO PRÁVNICKOU OSOBU

Potvrzení přijetí

PO - 4

č. jednací.....

Žádost o koncesi

podle § 50 odst. 2 zákona č. 455/1991 Sb., o živnostenském podnikání
(živnostenský zákon), ve znění pozdějších předpisů (dále jen ŽZ)

1) Právnická osoba - česká

Obchodní firma nebo Název			
Právní forma			
Sídlo	ulice	č. popisné	č. orientační
	obec	část obce	PSC

2) Statutární orgán, členové statutárního orgánu

telefon:

Titul	Jméno	Příjmení	Titul
rodné číslo	datum narození		státní občanství
Bvdliště			
Uložil mu soud nebo správní orgán zákaz činnosti ?			ano <input type="checkbox"/> ne <input type="checkbox"/>
Trvá u něj jiná překážka týkající se provozování živnosti?			ano <input type="checkbox"/> ne <input type="checkbox"/>
Způsob jednání za právníckou osobu			
Titul	Jméno	Příjmení	Titul
rodné číslo	datum narození		státní občanství
Bydliště			
Uložil mu soud nebo správní orgán zákaz činnosti ?			ano <input type="checkbox"/> ne <input type="checkbox"/>
Trvá u něj jiná překážka týkající se provozování živnosti?			ano <input type="checkbox"/> ne <input type="checkbox"/>
Způsob jednání za právníckou osobu			

3) Předmět podnikání

--

4) Identifikační číslo

--

5) Datum zahájení provozování živnosti

--

6) Datum ukončení provozování živnosti

--

7) Živnost bude provozována průmyslovým způsobem ?

ano	•	ne	•
-----	---	----	---

8) Provozovny

Adresa provozovny	ulice	č. popisné	č. orientační
typ práva uživací / vlastnické	obec	část obce	PSC
Adresa provozovny	ulice	č. popisné	č. orientační
typ práva uživací / vlastnické	obec	část obce	PSC

9) Odpovědný zástupce

Titul	Jméno	Příjmení	Titul
rodné číslo	datum narození		státní občanství
Bydliště	ulice	č. popisné	č. orientační
	obec	část obce	PSC
Uložil Vám soud nebo správní orgán zákaz činnosti ?		ano •	ne •
Trvá u Vás jiná překážka týkající se provozování živnosti?		ano •	ne •
Bylo Vám v posledních třech letech zrušeno živnostenské oprávnění podle § 58 odst. 2, 3 nebo 4 žž?		ano •	ne •

10) Zrušení živnostenského oprávnění

Bylo právnické osobě v posledních třech letech zrušeno živnostenské oprávnění podle § 58 odst. 2, 3 nebo 4 žž ?	ano	<input type="checkbox"/>	ne	<input type="checkbox"/>
---	-----	--------------------------	----	--------------------------

V dne

Podpis statutárního orgánu
(razítko)**Doporučené údaje ulehčující a urychlující kontakt s podnikatelem**

telefonní spojení	
elektronická adresa	
č. faxu	

Údaje živnostenského úřadu

Správní poplatek: , - Kč	uhrazen dne:	č. dokladu
Poznámka		

PŘÍLOHA P VIII: ŽÁDOST O VYDÁNÍ ZL

Ž Á D O S T o vydání zbrojní licence

Identifikační údaje žadatele:

Jméno a příjmení fyzické osoby

Název nebo obchodní firma a právní forma právnické osoby²

Datum a místo narození fyzické osoby

IČO²

Rodné příjmení fyzické osoby

Místo pobytu fyzické osoby

Sídlo právnické osoby²

Požadovaná skupina zbrojní licence:

Místo výroby, přechovávání, skladování, používání nebo ničení zbraní nebo střeliva:

Způsob ničení zbraně nebo střeliva a odstraňování zničené zbraně nebo střeliva:

Způsob zabezpečení zbraní nebo střeliva:

Důvod žádosti:

Osobní údaje zbrojře:

Jméno a příjmení

Rodné příjmení

Datum a místo narození

Místo pobytu

Číslo zbrojního průkazu

Osobní údaje odpovědného zástupce nebo člena statutárního orgánu právnické osoby:

Jméno a příjmení

Rodné příjmení

Datum a místo narození

Místo pobytu

Jméno a příjmení

Rodné příjmení

Datum a místo narození

Místo pobytu

Jméno a příjmení

Rodné příjmení

Datum a místo narození

Místo pobytu

Poznámka:

K žádosti je žadatel povinen připojit ověřenou kopii živnostenského listu nebo koncesní listiny, licence nebo dokladu osvědčujícího odbornou způsobilost nebo kvalifikaci v oblasti výbušnin, anebo jiného dokladu opravňujícího žadatele k podnikatelské činnosti, pokud je důvodem uváděným v žádosti podnikatelská činnost, nebo dokladu o povolení vzdělávání na školách v oboru, ve kterém je nutné zacházet se zbraněmi a střelivem.

Kategorie zbraní a střeliva, která bude předmětem podnikatelské nebo jiné činnosti:

Důvody žádosti (v případě zbraní, střeliva, doplňků zbraní kategorie A nebo zbraní kategorie B):

V

dne

.....
podpis žadatele,
oprávněné osoby
(razítko)

Rozhodnutí o žádosti:

V dne

.....
podpis odpovědné osoby

PŘÍLOHA P IX: POSUDEK O ZDRAVOTNÍ ZPŮSOBILOSTI K DRŽENÍ ZP

Posudek o zdravotní způsobilosti k držení zbrojního průkazu skupiny

Jméno a příjmení posuzované osoby
datum narození
pobyt

Na základě výsledku lékařské prohlídky vstupní¹⁾ - periodické¹⁾ - mimořádné¹⁾ posuzovaná osoba
je zdravotně způsobilá¹⁾
není zdravotně způsobilá¹⁾
je zdravotně způsobilá za podmínky¹⁾k držení zbrojního průkazu

Platnost posudku končí dnem

datum vydání posudku a podpis posuzujícího lékaře

jmenovka lékaře
razítko zdravotnického zařízení

Poučení:

Proti tomuto posudku je možno podat podle ustanovení § 77 odst. 1 až 5 zákona č. 20/1966 Sb., o péči o zdraví lidu, ve znění zákona č. 285/2002 Sb., návrh na jeho přezkoumání do 15 dnů ode dne jeho obdržení. Návrh se podává písemně vedoucímu zdravotnického zařízení, a to prostřednictvím lékaře, který posudek vypracoval. Ve zdravotnickém zařízení provozovaném lékařem, který poskytuje zdravotní péči vlastním jménem, se návrh podle předcházející věty podává tomuto lékaři. Pokud vedoucí zdravotnického zařízení nebo lékař provozující zdravotnické zařízení vlastním jménem návrhu nevyhoví, postoupí návrh jako odvolání do 30 dnů od jeho doručení správnímú úřadu, který vydal rozhodnutí o registraci tohoto zdravotnického zařízení nebo je zřizovatelem tohoto zdravotnického zařízení.

.....
Posuzovaná osoba převzala posudek do vlastních rukou dne
podpis posuzované osoby

Posudek byl posuzované osobě do vlastních rukou doručen dne
(stvrzuje se příloženou "dodejkou")

¹⁾ nehodící se škrtněte

PŘÍLOHA P X: PŘIHLÁŠKA KE ZKOUŠCE ODBORNÉ ZPŮSOBILOSTI

PŘIHLÁŠKA ke zkoušce odborné způsobilosti

Osobní údaje žadatele:

Jméno a příjmení

Rodné příjmení

Datum a místo narození

Místo pobytu

Žádám o provedení zkoušky pro vydání zbrojního průkazu skupin(-y):

A B C D E *)

- A - ke sběratelským účelům
- B - ke sportovním účelům
- C - k loveckým účelům
- D - k výkonu zaměstnání nebo povolání
- E - k ochraně života, zdraví nebo majetku

Příhláška podána u Okresního ředitelství Policie České republiky

v

dne

.....
podpis žadatele

Poznámka:

*) Nehodící se škrtně

PŘÍLOHA P XI: VYHODNOCENÍ ZKOUŠKY ODBORNÉ ZPŮSOBILOSTI

VYHODNOCENÍ zkoušky odborné způsobilosti žadatele o vydání zbrojního průkazu

Test číslo:

Osobní údaje žadatele:

Jméno a příjmení

Rodné příjmení

Datum a místo narození

Místo pobytu

Žádá o skupinu(-y) zbrojního průkazu:

A B C D E *)

Teoretická část zkoušky:

1	a	b	c
2	a	b	c
3	a	b	c
4	a	b	c
5	a	b	c
6	a	b	c
7	a	b	c
8	a	b	c
9	a	b	c
10	a	b	c
11	a	b	c
12	a	b	c
13	a	b	c
14	a	b	c
15	a	b	c

16	a	b	c
17	a	b	c
18	a	b	c
19	a	b	c
20	a	b	c
21	a	b	c
22	a	b	c
23	a	b	c
24	a	b	c
25	a	b	c
26	a	b	c
27	a	b	c
28	a	b	c
29	a	b	c
30	a	b	c

Hodnocení: prospěl - neprospěl

Praktická část zkoušky:

- a) bezpečná manipulace se zbraní a střelivem
- b) střelba na cíl - počet zásahů:

Hodnocení zkoušky: prospěl - neprospěl

Zkušební komisař

Jméno a příjmení

Číslo průkazu

V dne

.....
podpis (razítko)

Seznámen s hodnocením zkoušky

.....
Datum a podpis žadatele

Poznámka:

*) Nehodící se škrtně

PŘÍLOHA P XII: DOKLAD O OSVĚDČENÍ ODBORNÉ ZPŮSOBILOSTI

DOKLAD O OSVĚDČENÍ **odborné způsobilosti žadatele o vydání zbrojního průkazu**

Podle §21 zákona č. 119/2002 Sb., o zbraních, žadatel prokázal odbornou způsobilost pro vydání zbrojního průkazu pro skupinu(-y):

A B C D E*)

Jméno a příjmení	<input type="text"/>
Rodné příjmení	<input type="text"/>
Datum a místo narození	<input type="text"/>
Místo pobytu	<input type="text"/>

Zkouška vykonána dne na základě přihlášky ke zkoušce odborné způsobilosti
podané u Okresního ředitelství Policie ČR v
vedené pod č.j.

Zkušební komisař

Jméno a příjmení

Číslo průkazu

V dne
Podpis (razítko)

Poznámka:

*) Nehodící se škrtně

PŘÍLOHA P XIII: ŽÁDOST O VYDÁNÍ ZP

Ž Á D O S T o vydání zbrojního průkazu

Osobní údaje žadatele:

Jméno a příjmení

Rodné příjmení

Datum a místo narození

Místo pobytu

Žádá o zbrojní průkaz skupiny:

- | | | | |
|--------------------------|---|---|---------------------------------------|
| <input type="checkbox"/> | A | - | ke sběratelským účelům |
| <input type="checkbox"/> | B | - | ke sportovním účelům |
| <input type="checkbox"/> | C | - | k loveckým účelům |
| <input type="checkbox"/> | D | - | k výkonu zaměstnání a povolání |
| <input type="checkbox"/> | E | - | k ochraně života, zdraví nebo majetku |
| <input type="checkbox"/> | F | - | k provádění pyrotechnického průzkumu |

V

dne

.....
podpis žadatele

Poznámka:

Do okénka u příslušné skupiny udělejte křížek



Žadatel přiloží k žádosti:

a) posudek o zdravotní způsobilost

b) doklad o odborné způsobilosti pro požadovanou skupinu

c) 2 fotografie

d) jde-li o žádost o vydání zbrojního průkazu skupiny C, též ověřenou kopii platného loveckého lístku

e) žadatel o vydání nového zbrojního průkazu skupiny C je povinen předložit doklad o pojištění

Žadatel, který se více než šest měsíců nepřetržitě zdržoval v posledních deseti letech před podáním žádosti mimo území ČR, předloží též doklad obdobný opisu z evidence rejstříku trestů ze státu, ve kterém se zdržoval, s překladem do jazyka českého vyhotoveným tlumočnickem zapsaným v seznamu znalců a tlumočnicků

Rozhodnutí o žádosti:

V dne

.....
podpis odpovědné osoby

PŘÍLOHA P XIV: ŽÁDOST O POVOLENÍ K NABYTÍ VLASTNICTVÍ ZBRANĚ KATEGORIE B

ŽÁDOST O POVOLENÍ

Žádám o povolení k nabytí vlastnictví, držení, nošení*) zbraně kategorie B

Osobní údaje fyzické osoby:*)

Jméno a příjmení

Rodné příjmení

Datum a místo narození

Místo pobytu

Číslo zbrojního průkazu

Identifikační údaje právnické osoby:*)

Název nebo obchodní
firma a právní forma
právnické osoby

Sídlo právnické osoby

IČO

Číslo zbrojní
licence

Údaje o zbrani:

Druh

Značka výrobce

Vzor [model]

Ráže

Výrobní číslo

Důvod žádosti:

V

dne

.....
podpis žadatele,
oprávněné osoby
(razítko)

Poznámka:

*) Nehodící se škrtně

Rozhodnutí o žádosti:

V dne

.....
podpis odpovědné osoby

PŘÍLOHA P XV: OZNÁMENÍ O NABYTÍ VLASTNICTVÍ ZBRANĚ

O Z N Á M E N Í **o nabytí vlastnictví nebo převodu vlastnictví zbraně *)**

Osoba nabývající vlastnictví zbraně - zakázaného doplňku zbraně^{*)}

Osobní údaje fyzické osoby:^{*)}

Jméno a příjmení

Rodné příjmení

Datum a místo narození

Místo pobytu

Identifikační údaje právnické osoby:^{*)}

Název nebo obchodní firma a právní forma právnické osoby

Sídlo právnické osoby

IČO

Osoba převádějící zbraň - zakázaný doplněk zbraně^{*)}

Osobní údaje fyzické osoby:^{*)}

Jméno a příjmení

Rodné příjmení

Datum a místo narození

Místo pobytu

Identifikační údaje právnické osoby:^{*)}

Název nebo obchodní firma a právní forma právnické osoby

Sídlo právnické osoby

IČO

Údaje o zbrani - zakázaném doplňku zbraně:^{*)}

Druh Značka výrobce

Vzor [model] Ráže

Výrobní číslo

Údaje o ověření zbraně:

Poznámka:

**) Nehodící se škrtněte*

Datum a podpis (razítko) oznamovatele

PŘÍLOHA P XVI: PRŮKAZ ZBRANĚ

ČESKÁ REPUBLIKA

Průkaz zbraně

DRUH ZBRANĚ

ZNAČKA VÝROBCE

VZOR (MODEL)

RAZE

VÝROBNÍ ČÍSLO

00000000

JMÉNO A PŘÍJMENÍ - NÁZEV NEBO OBCHODNÍ FIRMA A PRÁVNÍ FORMA PRÁVNICKÉ OSOBY

ICO

DATUM NAROZENÍ

MÍSTO POBYTU FYZICKÉ OSOBY - SÍDLO PRÁVNICKÉ OSOBY

DALŠÍ ÚDAJE

REGISTRACE U

DATUM

razítko
a
podpis