

UNIVERZITA TOMÁŠE BATI VE ZLÍNĚ
FAKULTA HUMANITNÍCH STUDIÍ
Institut mezioborových studií Brno

**Změny v sociálních postojích odsouzených pod vlivem
penitenciárního zacházení**

DIPLOMOVÁ PRÁCE

Vedoucí diplomové práce:
Mgr. Bohumila Güntherová

Vypracoval:
Bc. Jan Suja

Brno 2009

Prohlášení

Prohlašuji, že jsem diplomovou práci na téma „Změny v sociálních postojích odsouzených pod vlivem penitenciárního zacházení“ zpracoval samostatně a použil jen literaturu uvedenou v seznamu literatury.

Brno 31.03.2009

.....

Bc. Jan Suja

Poděkování

Děkuji vedoucí diplomové práce Mgr. Bohumile Güntherové za odborné vedení, cenné rady a věcné připomínky při zpracování této práce.

OBSAH

ÚVOD	6
I. TEORETICKÁ ČÁST	8
1. KRIMINALITA JAKO PROTISPOLEČENSKÝ JEV	8
1.1 VÝVOJ KRIMINALITY V ČR.....	9
1.2 OBECNÉ TEORIE KRIMINALITY	9
1.2.1 <i>Biologicky orientované teorie kriminality</i>	10
1.2.2 <i>Psychologické teorie vzniku kriminality</i>	11
1.2.3 <i>Sociologické teorie vzniku kriminality</i>	11
2. OSOBNOST PACHATELE TRESTNÉHO ČINU	14
2.1 DETERMINACE LIDSKÉ PSYCHIKY	15
2.1.1 <i>Biologická determinace lidské psychiky</i>	16
2.1.2 <i>Sociokulturní determinace lidské psychiky</i>	19
2.2 METODY POPISU CHOVÁNÍ PACHATELŮ TRESTNÝCH ČINŮ	21
2.3 VŠEOBECNÁ TYPOLOGIE PACHATELŮ TRESTNÝCH ČINŮ	22
2.4 TYPOLOGIE PACHATELŮ TRESTNÝCH ČINŮ DLE ODBORNÍKŮ V ČR.....	22
3. HODNOTOVÁ ORIENTACE	25
3.1 HODNOCENÍ	29
3.2 NÁSTROJE HODNOCENÍ = NORMY	30
3.3 HODNOTOVÁ ORIENTACE	31
3.4 HODNOTOVÉ SYSTÉMY	32
3.5 SEBEHODNOCENÍ A SEBEPOJETÍ.....	33
3.5.1 <i>Sebehodnocení u delikventů</i>	36
3.5.2 <i>Sebehodnocení z hlediska penitenciárního zacházení</i>	37
3.6 POSTOJE	39
3.6.1 <i>Funkce postojů</i>	40
3.6.2 <i>Vlastnosti postojů</i>	40
3.6.3 <i>Změny postojů</i>	41
3.7 POSTOJE A TRESTNÉ CHOVÁNÍ.....	42
4. VĚZEŇSKÁ SLUŽBA ČESKÉ REPUBLIKY	43
4.1 ČLENĚNÍ A ORGANIZACE VĚZEŇSKÉ SLUŽBY ČR	44
4.2 ÚKOLY VĚZEŇSKÉ SLUŽBY ČR	45
4.3 VĚZNICE A JEJICH ČLENĚNÍ.....	45
4.3.1 <i>Umísťování do jednotlivých typů věznic</i>	46
4.3.2 <i>Charakteristika výkonu trestu v jednotlivých typech věznic</i>	47
4.4 VAZEBNÍ VĚZNICE TEPLICE	49
4.5 VĚZNICE OSTROV NAD OHŘÍ.....	50
5. ZLOČIN A TREST	52
5.1 TREST A JEHO FUNKCE	53
5.2 TEORIE TRESTU	55
5.2.1 <i>Teorie odstrašení</i>	55
5.2.2 <i>Retributivní teorie</i>	55
5.2.3 <i>Rehabilitační teorie</i>	56
5.2.4 <i>Eliminační teorie</i>	56
5.2.5 <i>Restituční teorie</i>	56
5.3 VÝKON TRESTU ODNĚTÍ SVOBODY	57
5.3.1 <i>Dopad výkonu trestu odnětí svobody na psychiku odsouzeného</i>	59
5.3.2 <i>Práva a povinnosti odsouzených</i>	60

II. PRAKTICKÁ ČÁST	62
6. PENITENCIÁRNÍ ZACHÁZENÍ.....	62
6.1 PROGRAMY ZACHÁZENÍ	63
6.1.1 Odborní zaměstnanci ve výkonu trestu	67
7. VÝZKUMNÉ ŠETŘENÍ.....	72
7.1 CÍL	72
7.2 METODY A JEJICH CHARAKTERISTIKA	72
7.3 CÍLOVÁ SKUPINA	74
7.4 PŘEDVÝZKUM	75
7.5 HYPOTÉZY.....	75
7.6 ROZBOR VÝSLEDKŮ.....	75
7.6.1 <i>Postoj k trestnému činu</i>	76
7.6.2 <i>Postoj k udělenému trestu</i>	77
7.7 KASUISTICKÉ STUDIE	78
7.8 DISKUSE.....	85
ZÁVĚR.....	86
RESUMÉ.....	88
ANOTACE.....	89
SEZNAM POUŽITÉ LITERATURY	90
SEZNAM PŘÍLOH	94

Úvod

Více jak deset let ve svém zaměstnání aktivně setkávám s pachateli trestných činů, a to nejprve jako strážník Městské policie v Ústí nad Labem a následně, od roku 1998, jako příslušník Vězeňské služby České republiky. Při výkonu těchto zaměstnání jsem se setkával s názory z řad veřejnosti, týkající se výkonu trestu odnětí svobody, jeho účelu ve smyslu nápravy pachatele trestné činnosti. A zároveň jsem měl možnost porovnat, jak zkrešený tak či naopak reálný názor veřejnosti.

A právě proto, že mám tu možnost setkávat se osobně s právoplatně odsouzenými pachateli trestných činů, rozhodl jsem se ve své práci zjistit, jaké změny v postojích těchto pachatelů probíhají pod vlivem penitenciárního zacházení.

Kriminalita je sociální jev, který širokou veřejnost odjakživa velmi zajímá. Vyskytuje se v každé společnosti i v každé době a pravděpodobně se ji nepodaří nikdy vymýtit. Transformace společnosti a změny v oblasti kriminality po roce 1990 vyvolaly v České republice diskusi o možnostech trestní politiky a jejích schopnostech na tyto skutečnosti reagovat. Zásadní zvrat této situace je možný jen za předpokladu zásadní změny kriminální politiky, na níž se budou podílet státní i justiční orgány, jejichž rozhodnutí by se mělo opírat o systematickou práci specialistů různých oborů – kriminologů, sociologů, psychologů, odborníků v trestním právu, kriminalistů atd.

Společnost se snaží na svou ochranu vyvíjet velké množství aktivit. A ačkoliv počet specializovaných institucí pro práci s rizikovými jedinci i výdaje vynakládané na jejich provoz rostou, je evidentní, že úměrně neroste jejich úspěšnost a efektivita. Příčin je celá řada, stejně jako námětů, jak je řešit.

Ve výkonu trestu je odsouzený izolovaný od svého běžného sociálního prostředí, dochází ke ztrátě sociálních rolí. Pokud toto sociální prostředí a sociální role byly nekriminálního charakteru, je na „penitenciárních“ zaměstnancích těchto aspektů efektivním způsobem využít a jejich prostřednictvím umožnit bezproblémový návrat odsouzeného do společnosti.

Jestli bylo penitenciární působení úspěšné, závisí zpravidla na tom, jaký zaujal odsouzený postoj ke spáchanému trestnému činu a udělenému trestu. „Platí, že čím kritičtější a opravdovější bude postoj odsouzených k trestnému činu, tím více bude

akceptován trest jako spravedlivý, jako oprávněná reakce společnosti.“¹ Proto by mělo být cílem penitenciárního zacházení pomoci odsouzenému získat reálnější pohled na sebe sama, získat kritický náhled na spáchaný trestný čin a naučit odsouzeného osvojit si přijatelné vzorce chování, a zpracovávat realitu v podobě akceptace platných společenských norem.

Cílem teoretické části této práce je v jednotlivých kapitolách zmapovat a vysvětlit pojmy jako kriminalita, osobnost pachatele trestného činu, hodnotová orientace, zločin a trest a také podat přehled o problematice vězeňství. Cílem praktické části je nastínit problematiku penitenciárního zacházení, v rámci výzkumného šetření zmapovat některé sociální postoje odsouzených a porovnat, zda během 6 měsíců došlo pod vlivem penitenciárního zacházení k nějakým změnám v těchto sociálních postojích.

Tato práce si neklade za cíl podrobné zkoumání sociálních postojů odsouzených, ze kterého by mohly vzejít nějaké obecně platné závěry, ale snaží se alespoň malou částí přispět ke studiu této problematiky a nastínit, jakým dalším směrem by se toto studium mohlo ubírat.

¹ Urbanová, Miluše. Příspěvek k psychologické analýze efektu penitenciární resocializace. Bulletin VÚP SNV ČSR, Praha 1977, s. 132-136

I. TEORETICKÁ ČÁST

1. Kriminalita jako protispolečenský jev

„Kriminalita je způsob chování porušující normy trestního práva. Instrukce, kterým náleží právo sankce, jsou policie a soudy. Protože se různé kultury liší svými hodnotami nebo normami, liší se i to, co je považováno za kriminální čin.“²

Pojem kriminalita vždy přitahoval zájem široké veřejnosti. V posledních letech je toto téma ještě aktuálnější, především proto, že dochází k výraznému nárůstu kriminality a dalších sociálně patologických jevů. K většímu zájmu široké veřejnosti také přispívá větší informovanost ze strany médií.

Z psychologického hlediska můžeme nahlížet na kriminalitu jako na projev osobnosti - její jednání a chování pod vlivem sociálních podmínek, ve kterých jedinec žije. Nutno si však uvědomit, že samotné chování určitého člena společnosti se nestane „kriminalitou“ pokud není odhaleno, obžalováno a odsouzeno. Musí zde být tedy stanoveno, co je trestní chování a co je trestný čin.

Nárůst kriminality a dalších sociálně patologických jevů zaznamenáváme v každé společnosti, kde dochází k její celkové transformaci. Transformace na společnost, ve které jsou odstraňovány státní represivní prvky, regulováno lidské chování a ve které je kladen důraz na trh a finance, v sobě nese větší riziko vzniku patologických jevů u jedinců, kteří mají sklon k páčání trestné činnosti.

Pojem kriminalita v sobě zahrnuje velice složitý komplex problémů, který má mnoho aspektů a k jehož studiu se přistupuje z mnoha oblastí, kterými může být např. pedagogika, psychiatrie, psychologie, sociologie atd. Všechny tyto disciplíny pak integruje a zastřešuje obor zaměřený na problematiku kriminality – kriminologie.

„Kriminologie je disciplína zabývající se zkoumáním zločinu, společenskou reakcí na něj a způsoby prevence před ním. Kriminologie zkoumá vlivy, jaké má na zločin

² Jandourek, Jan, Sociologický slovník. 1. vyd. Praha: Portál, 2001, s. 133

prostředí, dědičnost a psychologické faktory, jak probíhá pátrání a soudní procesy a jak účinné jsou různé formy trestu.“³

1.1 Vývoj kriminality v ČR

V roce 2006 bylo na území ČR evidováno celkem 336 446 trestných činů, v roce 2007 to bylo celkem 357 391 trestných činů. Z dlouhodobého pohledu však u některých trestných činů došlo k celkovému poklesu. Jedná se především o základní trestné činy, např. hospodářské, násilné, mravnostní a majetkové trestné činy.

Nejvýraznější pokles zaznamenaly trestné činy hospodářské, stagnace se projevila u násilných trestných činů, kde zůstává největším problémem nárůst loupeží, zvláště pak loupeže ve finančních institucích.

Stejný počet trestných činů jako v předešlých letech je vykazován u majetkové kriminality, jakými jsou např. trestné činy krádeže motorových vozidel, krádeže z motorových vozidel, vloupání do bytů apod. Tyto trestné činy páchají především recidivisté.

Narozdíl od výše jmenovaných trestných činů majetkových byl zaznamenán značný nárůst kapesních krádeží, vzrostl počet i u krádeží na osobách (krádeže batohů, kabelek atd.).

Z násilných trestných činů jsou nejčastější loupeže a úmyslné ublížení na zdraví. Co se týká vražd, zde je zaznamenán také mírný nárůst a stejně jak u trestných činů vloupání, tyto páchají především recidivisté. Značná část vražd je také páchána pod vlivem alkoholu.⁴

1.2 Obecné teorie kriminality

Do dnešní doby vzniklo mnoho teorií kriminality, lze u nich ale vysledovat tři základní proudy.⁵

³ Jandourek, Jan, Sociologický slovník. 1. vyd. Praha: Portál, 2001, s. 133

⁴ Zdroj: www.czech.cz/cz/ceska-republika/bezpecnost/kriminalita

⁵ Zapletal Josef, et al Kriminologie. Praha: policejní akademie ČR, 1995, s. 34

Biologická teorie – východiskem této teorie je předpoklad, že kriminalitu způsobují vrozené biologické vlastnosti pachatele, nebo vlastnosti, které pachatel trestného činu získal biologickými pochody.

Psychologická teorie – tato teorie se zaměřuje na duševní stavy pachatele, na jeho zvláštní psychické konstitute, které mohou být získané, nebo vrozené.

Sociologická teorie – sociologické teorie se zaměřují na hledání příčin páchaní trestných činů ve společenském prostředí (rodina, pracoviště, škola atp.).

1.2.1 Biologicky orientované teorie kriminality

Biologicky orientované teorie kriminality se snaží nalézt příčiny vzniku kriminality hledáním příčin ve vrozených psychických, fyzických a nebo fyziologických vlastnostech jedince.

Nejvýznamnějším představitelem je italský lékař Cesare Lombroso (1836 – 1909). Působil v Turínu jako vězeňský lékař a prováděl rozsáhlá antropologická měření, ve kterých se zaměřoval na anomálie lidského těla - např. nízké čelo, vyčnívající brada, šilhání, deformace prstů atd. - a z jejich výsledků vytvořil obraz rozeného zločince. Lombroso se však setkal s poměrně silnou kritikou své teorie a po čase se přiklonil k výkladu, který se soustředí na vliv sociálních faktorů, kterými jsou např. hustota osídlení, sociální klima, sociální pozadí atd.

Za dalšího představitele této oblasti lze považovat amerického vědce Henryho Goddarda (1865-1957), který byl zastáncem názoru, že inteligence je dědičná. Domníval se, že většina zločinců, alkoholiků a prostitutek jsou lidé s nižší inteligencí. Zapomněl však na mnoho faktorů, které tento vývoj ovlivňují. Svůj názor vyhrotil až do extrémů, proklamoval zákonný zákaz sňatků mezi mentálně postiženými. Dokonce navrhl sterilizaci bláznů, postižených, epileptiků a zločinců. Tyto zákony byly skutečně v roce 1931 přijaty, avšak v šedesátých letech byly zpětně zrušeny, protože eugenická sterilizace připomínala hrůzné nacistické postupy. Také zkoumal dvě linie potomků jednoho rodu a zabýval se kriminálním jednáním jednovaječných a dvojvaječných dvojčat. Ani jedna z těchto studií však neobsahovala jednoznačně prokazatelné výsledky. Podobně neprokazatelné výsledky měly i studie Ernsta Kretschmera, který vytvořil konstituční typologii, ve které čtyřem tělesným typům (astenik, pyknik,

dysplastik, atletik) přiřazoval určité psychické vlastnosti a určité tendence k páčání trestných činů.

1.2.2 Psychologické teorie vzniku kriminality

Koncem 19. století se o řešení kriminality pokusili i představitelé psychologie. Zprvu se psychologové orientovali především na osobnost pachatele trestného činu, z pohledu dispozic, věku apod.

V prvních dílech se objevilo především testování inteligence pachatelů trestné činnosti. „Zpočátku byly činěny pokusy vyústit výsledky v tezi o mentálně defektním subjektu jakožto typu „rozeného zločince“ a učinit tak rovnítko ve vztahu v podobě delikvent = oligofren. Ale pozdější výsledky rozsáhlých srovnávacích testů u nedelikventní populace vedli k závěru, že mírou inteligence se oba soubory podstatně neliší.“⁶

Výzkumy, které byly prováděny v 70. a 80. letech minulého století, upozorňují především na to, že inteligence je jedním ze základních faktorů v chování lidí, intelektové funkce úzce souvisejí s vývojem obecného kognitivního rámce, které řídí sociální přizpůsobení, nebo nepřizpůsobení jedince. Intelektuální činnosti mají dvojí funkci. Za prvé napomáhají kontrolovat chování jedince, za druhé kontrolují závadové chování, které není v souladu s požadavky vnějších norem a vlastními postoji jedinců k všeobecně uznávaným normám.

Zapletal (1995) uvádí, že výzkumy v posledních třiceti letech nasvědčují tomu, že trestná činnost intelektově méně vybavených jedinců, kteří inklinují k páčání trestných činů převážně násilného charakteru, je pouze snadněji odhalitelná oproti trestné činnosti jedinců s vyšší inteligencí, kteří svou pozornost směřují do oblasti hospodářské či politické kriminality, případně k organizovanému zločinu.

1.2.3 Sociologické teorie vzniku kriminality

Sociologické teorie vysvětlují kriminalitu především jako společenský fenomén. Tyto teorie nehledají příčinu kriminálního chování v individuální patologii jednotlivce, ale snaží se pochopit závadové chování jako produkt struktury společnosti. Sociologické

⁶ Zapletal Josef, et al Kriminologie. 1. vyd. Praha: policejní akademie ČR, 1995, s. 37

teorie kriminality upozorňují a objasňují vliv vnějších sociálních faktorů na kriminální chování určitého jedince. Sociologické teorie dělíme na sociostrukturární (teorie anomie, konfliktu kultur atd.) a na socioprocusární (teorie kontroly, etiketizační teorie atd.).

Teorie anomie

Termín anomie použil jako první Durkheim (1857 – 1917) pro stav bezzákonnosti ve společnosti. „Je to stav, kdy přestávají platit zákony, je to kritický stav společnosti charakterizovaný nejasností, nejistotou, nesoudržností či absencí pravidel a norem, kterými se má řídit chování členů společnosti i jejich inspirace.“⁷

Tento stav se objevuje především v období velkých změn ve společnosti, kdy dochází k destabilizaci ať už vlivem ekonomických, nebo politických změn. V tomto období bývá oslabena sociální kontrola a tím vznikají dobré podmínky pro vznik patologických jevů, mezi něž patří i kriminalita.

Teorie sociální dezorientace

Vznik této teorie se datuje do 20. a 30. let dvacátého století, ale vzhledem ke stoupající kriminalitě je aktuální i v dnešní době. Autory této teorie jsou Američané Shaw a Kay, kteří založili Chicagskou kriminologickou školu, která se podílela např. na výzkumech kriminality mladistvých delikventů v Chicagských okrajových chudinských čtvrtích. Chicagská kriminologická škola začala také zkoumat, rozložení kriminality z pohledu geografie. V rámci Chicagské školy byly formulovány také teorie kulturního konfliktu. Tato teorie řešila důležitou otázku vztahu kriminality a sociálněkulturního prostředí, v němž člověk vyrůstá a žije, a také vysvětluje kriminální chování jedince jako přirozenou reakci na dezorientaci v prostředí, které ho obklopuje. Tato dezorientace se vyznačuje např. rozpadem tradičních hodnot, rozpadem vztahů ve společnosti a také zničením sociální kontroly. Teorie sociální dezorientace nenachází východisko v nápravě jednotlivců páchajících trestné činy, ale v nápravě celé lidské společnosti.

⁷ Keller, Jan. Úvod do sociologie. 1. vyd. Praha: Sociologické nakladatelství, 1992. s. 149

Teorie kulturních konfliktů

Teorie kulturních konfliktů je specifická především pro USA v 50. letech, kdy zde vrcholil příliv imigrantů. Tato teorie definuje porušování právních norem jako konflikt různorodých skupin a kultur. Z pohledu jedné sociální skupiny určité chování nemusí být bráno jako chování porušující normy, kdežto z pohledu jiné sociální skupiny se o porušení norem jedná. Tento výklad lze použít nejen pro USA v 50. letech, ale do jisté míry i pro různé země v dnešní době, kde dochází k míchání různých kultur vlivem emigrace.

2. Osobnost pachatele trestného činu

„Pojem osobnosti pachatele trestného činu vychází z předpokladu, že existuje určitá konstelace vlastností, rysů osobnosti, typická pro delikventy a tudíž pravděpodobně odpovědná za jejich kriminální chování.“⁸

Jedince, porušující zákonné normy, neovlivňují jenom jeho osobnostní rysy, ale také sociální prostředí, ve kterém žije a které chování jedince formuje. Jedná se tedy o vzájemnou interakci biologických a sociálních faktorů. U každého jedince se mohou tyto faktory uplatňovat v různé míře a z toho vyplývají odlišné typy chování.

„Pro jedince, kteří páchají trestnou činnost, kterou chceme pochopit a vysvětlit, se jeví jako účelné používat více termínů.“⁹

- *Delikventní osobnost* - navozuje představu určitých osobnostních charakteristik, které se vyskytují u osob, které páchají trestnou činnost.
- *Osobnost pachatele*- jedná se o určitého jedince, který spáchal trestný čin.

„Kriminální věda se nemůže spokojit s předmětem, funkcí, rozsahem a vysvětlením zločinnosti, případně kontrolou zločinnosti, je nutné věnovat se pachateli jako předmětu poznání, protože obraz pachatele a porozumění pro něj určují další zacházení s ním.“¹⁰

Právě z těchto důvodů se z pohledu kriminologie přešlo od nehybného nevývojového pohledu na pachatele trestných činů k dynamickému pojetí mezi osobností a prostředím. Na osobnost delikventa je pohlíženo v sociálním kontextu, hlavní důraz je kladen na to, co se s osobností delikventa při páchání trestných činů děje a proč tomu tak je.

Vývoj kriminální osobnosti můžeme posoudit z několika různých pohledů:

- a) zda-li je porušování právních norem příčinou individuálních zvláštností, nebo působení okolí, ve kterém kriminální osobnost vyrůstá a žije (škola, rodina, parta atd.);
- b) zda-li se osobnost pachatele trestných činů nějakým způsobem odlišuje od ostatní populace, to znamená, jestli současné páchání trestné činnosti je pouze výsledkem

⁸ Netík et Netíková et Hájek. Psychologie v právu. 1. vyd. Praha: C. H. Beck, 1997, s.52

⁹ Zapletal Josef, et al Kriminologie. 1. vyd. Praha: Policejní akademie ČR, 1995, s.56

¹⁰ Kaiser Gunther. Kriminologie. 1. vyd. Praha: C. H. Beck, 1994, s. 183

jeho dosavadního způsobu života, nebo zda-li je spáchání trestného činu pouze náhlé vybočení jinak společností akceptovaného způsobu života;

- c) zda-li je možné ovlivnit způsob života pachatele trestných činů, aby v tomto již nepokračoval, a snížit tak možnost recidivy. V kontextu s možnou recidivou je nutné znát ještě poměry v regionu, ve kterém pachatel žije, zda-li je trestný čin, za který byl pachatel odsouzen, v daném regionu častým jevem, nebo pouze jevem výjimečným, zda tento trestný čin spáchal sám, nebo za pomoci jiného člena závadové skupiny a zda-li byl pachatel hlavním iniciátorem, nebo pouze spolupachatelem. Také je nutné zjistit, jestli byl pachatel v době spáchání trestného činu pod vlivem návykových látek včetně alkoholu, nebo jestli pod vlivem nebyl, ale na těchto látkách je závislý.

Tento popis kriminogenosti situace je velice důležitým zdrojem informací. Odpovědi na tyto otázky by nám měly pomoci při dalším individuálním zacházení s delikventem při výkonu trestu odnětí svobody, ale i v dalším průběhu jeho života.

Obecně lze usuzovat, že někteří jedinci páchají trestné činy, protože nejsou schopni přijmout obecně závazné právní normy, nebo z důvodu nedostatku osobních morálních zábran.

Výzkumem orientovaným na osobnostní faktory a chování pachatelů trestných činů se zabývá část kriminologie, kterou nazýváme penologie. „Předmětem jejího zkoumání jsou metody zacházení s pachatelem trestných činů (tedy tresty a způsob jejich výkonu), které co možná nejúčelnějším způsobem dosáhnou korektivní změny chování pachatele, tak aby se mohl integrovat do společnosti jako řádný občan.“¹¹

2.1 Determinace lidské psychiky

Člověka ovlivňují faktory biologické, které se dají definovat jako faktory vnitřní, a faktory sociokulturní, tedy faktory vnější. Tyto dva faktory na sebe vzájemně působí a ovlivňují se. Biologické faktory ovlivňují podmínky pro faktory sociokulturní.

Zdrojem biologické determinace je především vrozená konstituce člověka. Vrozenou konstitucí rozumíme druhové vybavení člověka, chování, ale také dědičnost.

¹¹Černíková et Makariusová: Úvod do penologie. Praha 1997, s. 5

Zdrojem sociokulturní determinace je především prostředí, ve kterém člověk vyrůstá, nebo ve kterém se v současnosti nalézá. Jednu z nejdůležitějších funkcí má prostředí, do kterého se člověk narodil. Rodina je prvním zdrojem zkušeností dítěte a svou specifickou atmosférou má často rozhodující vliv na vývoj psychiky člověka a tím může utváření jeho osobnosti. Rodina uvádí dítě do okolního kulturního prostředí a uskutečňuje tzv. primární socializaci. Prostřednictvím socializace se člověk orientuje v rolích a společenských hodnotách. V těchto hodnotách se také orientuje prostřednictvím masmédií a dalších činitelů.

2.1.1 Biologická determinace lidské psychiky

Organismus a psychika člověka jsou úzce propojeny a navzájem se ovlivňují. Psychika je funkční složka aktivity orgánů, která je úzce vázána na jeho biologické vybavě, a je regulantem aktivity organismu.

Organismus je otevřený systém, který kromě psychiky také ovlivňují např. schopnosti výměny látek a energie v organismu, možnost se organismu účelně pohybovat atd. Genotyp, kterým je člověk vybaven při narození je z velké části ovlivněn dědičnými znaky, které mají vliv na určité děje v organismu (např. kvalitu paměti, senzorické funkce atd.).

Organismus se vlivu prostředí vyrovnává prostřednictvím nervové soustavy, která díky učení pomáhá organismu adaptovat se na určité podmínky v prostředí. Tím, že se organismus adaptuje určitému prostředí, obohacuje a zdokonaluje své možnosti v tomto prostředí přežít a rozvíjet se.

„Společným jmenovatelem všech aktivit organismu je stav vzrušení, který vzniká ve specifických receptorech jako reakce na změny ve vnitřním i vnějším prostředí. Aktivity organismu reguluje jeho nervová soustava, úzce spolupracující se soustavou humorální (systém žláz s vnitřní sekrecí nebo-li endokrinních), avšak její činnosti je nadřazena.“¹²

¹² Vízdal, František: Základy psychologie I. IMS Brno, 2003 s. 18

Vlastnosti a činnosti nervové soustavy

Nervový systém člověka v sobě nese dvě soustavy. První soustava se nazývá soustava gnostická a umožňuje člověku poznávat životní prostředí, ve kterém se nalézá. Tato soustava reprezentuje kognitivní procesy. Druhou soustavou člověk zpracovává získané informace, které mají význam pro život. Tato soustava se nazývá soustava hodnotící. Hodnotící soustava reprezentuje emoční procesy. Obě tyto soustavy navzájem spolupracují a vyúsťují tak do sféry motivační a chování. Podmínkou reprodukce života je možnost správného vyhodnocení poznatků, které organismus získal v průběhu života. Velice důležitá je pro organismus také možnost dosahovat určité cíle, jakými jsou např. získávání potravy, vyhnutí se zranění, eliminace nebezpečí .

Nervový systém plní tři základní funkce:

1. přijímá informace z vnitřního i vnějšího prostředí,
2. centrálně tyto informace zpracovává a vyhodnocuje,
3. na základě vyhodnocení přijatých informací reguluje chování organismu.

Cílem organismu je dosažení optimálního stavu, proto uplatňuje princip rovnováhy, který vede k této optimalizaci. Organismus tohoto stavu dosahuje tak, že účinek určité reakce opět vrací do nervového centra, kde díky zpětné vazbě dochází ke korelaci odpovědí na určitou situaci.

Organismus a tělesný růst

Lidskou psychiku kromě hormonů také ovlivňuje stav organismu. Na lidské chování a prožívání přímo působí např. dlouhodobá nemoc, různé anomálie, nebo jiný nedostatek. Člověk může strádat i tehdy, je-li např. tělesně postižen. Toto postižení mu může ztížit život tím, že lidé v okolním prostředí na jeho postižení budou negativně reagovat. Tento postižený člověk se potom cítí odtržen od své sociální skupiny, což velice negativně působí na jeho psychiku. S tímto problémem se vyrovnává každý jedinec jinak a dá se říci, že toto chování se dá ve značné míře ovlivnit výchovou v rodině.

Biologické potřeby

Potřebou rozumíme nutnost organismu něco získat, nebo se něčeho zbavit, ale také stav lidského organismu, ve kterém došlo k narušení vnitřní rovnováhy. Může to být také nedostatek ve vnějších vztazích člověka.

Potřeby dělíme do dvou základních skupin:

1. Potřeby vrozené – tato potřeba podněcuje organismus člověka ke znovuoobnovení rovnováhy v organismu. Patří sem např. potřebu člověka přijímat potravu a tekutiny, potřeba spánku, bezpečí, potřeba člověka dýchat atd. Vrozené potřeby pomáhají lidskému organismu přežít v jeho prostředí.
2. Potřeby naučené – tyto potřeby slouží člověku k uspokojování jeho potřeb. Vznikají v průběhu celého života. Mezi tyto potřeby patří např. potřeba poznávat nové věci, potřeba vyvíjet určitou aktivitu, potřeba žít v sociálním prostředí atd.

Dědičnost

Dědičnost je přechod rodičovských vlastností na potomky. Prostředkem přenosu informací jsou geny, což jsou biochemické struktury umístěné v chromozomech, jádrech tělových buněk. Člověk si při narození do života přináší hotové tělesné vlastnosti (barva pleti, očí, tvar lebky atd.), ale ne vlastnosti psychické.

Psychické dispozice se u člověka vyvíjí v průběhu jeho života. Obecně platí, že pokud vrozené vlohy nejsou u člověka v extrémních hodnotách, je s psychologického pohledu rozhodujícím činitelem dalšího vývoje zkušenost, kterou člověk získá v průběhu dalšího života. Pro psychické vlastnosti platí, že čím je člověk starší, tím vliv těchto vlastností slábne a více se na vývoji podílí zkušenosti. Přesto zde platí, že zděděné vlastnosti jsou v interakci se získanými zkušenostmi. Zkušenosti mohou ovlivňovat určité zděděné vlastnosti.

Instinkty

Člověk je při příchodu na svět vybaven vrozeným způsobem chování, který mu pomáhá při adaptaci na nastávající životní podmínky. Jsou to určité instinktivní vzorce chování, druhově specifické adaptivní mechanismy. Mezi nejznámější reflexy, které

si člověk sebou přináší při narození, jsou např. sací reflex, úchopový reflex, obranný reflex, napodobovací reflex.

2.1.2 Sociokulturní determinace lidské psychiky

Každý člověk patří do určité společnosti ostatních lidí. Tuto společnost může chápat jako sociální prostředí. Toto sociální prostředí zakládá u člověka specifický druh determinace jeho psychiky, kterou nazýváme sociokulturní determinací. Novorozenec se rodí do určitého prostředí (rodiny), které je součástí společenského prostředí. Cílem rodiny je formou rodinné výchovy začlenění dítěte do tohoto prostředí. V pozdějším věku na dítě začínají působit i ostatní faktory, jakými mohou být např. škola, zájmové organizace, hospodářské podmínky a také podmínky politické.

Sociokulturním vlivům je člověk vystaven i v průběhu dalšího života. Tyto vlivy člověk zpracovává prostřednictvím sociálního učení. Sociokulturní vlivy postupem času formují psychickou výbavu, kterou si člověk přinesl sebou na svět při narození. Jeho vrozené tendence (pokud nejsou extrémních hodnot) dostávají nové rozměry. Tento rozměr jedinec používá především pro účelové vyrovnání se s nebezpečími, stresy a pro vyrovnávání se se sociálními vazbami apod.

Sociokulturní determinace lidské psychiky se dělí na dva komplexy - determinanty sociální a kulturní. Sociální determinanty jsou především spojené s rodinou a dalšími mezilidskými vztahy, kulturní determinanty jsou spojené s vlivem kulturních a společenských organizací a institucí.

Kultura a psychika

Člověk je společenskou bytostí a zároveň bytostí přírodní. Tím, že se člověk stává přímo závislý na změnách a zvlátnostech společenského života, stává se jeho nedílnou součástí.

„Kultura je společenský jev, zahrnující všechny stránky a formy společenského života v ontologickém smyslu (tj. ve smyslu nejjobecnějších zákonů vývoje bytí) je souhrnem materiálních a duchovních hodnot vytvořených a nahromaděných lidstvem během historického procesu: z hlediska časového je souhrnem návyků, znalostí, dovedností

všeho druhu. Z hlediska funkčního je zpracováním přírodních předmětů a látek a vzděláním člověka samého.¹³

Z psychologického hlediska je důležité, že kultura funguje jako systém, představující soustavu symbolů a hodnot. Tyto hodnoty a symboly dostávají v reakcích lidí určité významy (reakce lidí při hraní národní hymny, vyvěšování vlajky apod.). Tyto symboly také mohou získávat povahu motivů, které vytvářejí systém kulturních hodnot (člověk je aktivní nejen při uspokojování svých biologických potřeb, ale třeba i při obraně svého státu apod.). Kultura vyvolává u člověka změny v činnosti mozku, které jsou spojené s regulací lidského chování a mají za následek reflexi instinktivního chování. V průběhu vývoje lidské společnosti došlo i k vývoji různých lidských ras. Tyto lidské rasy mají rozdílné kulturní vzorce, které fungují jako regulace lidského chování v dané kultuře. Tyto regulativy se dají rozdělit na: práva, mravy, zvyklosti, tradice, obyčeje a tabu.

Každá společnost musí upravovat chování svých členů. Toto chování se usměrňuje sítí pravidel, která vytváří tzv. sociální strukturu. Základními prvky této sítě jsou sociální role a sociální status.

- Sociální status – hovorově se mu také říká prestiž, je vyjádřením postavení jedince ve společnosti. Sociální status zahrnuje např. určitou moc, výsadu a autoritu. Také se do něj promítá původ, dosažené vzdělání, profese kterou člověk vykonává, finanční příjem, majetek, ale také členství v politické straně, církvi, klubech apod. Nejvyšší sociální status má poměrně malý počet lidí. Se snižujícím se soc. statusem naopak počet osob stoupá.
- Sociální role – je to předpokládaný způsob chování jednotlivce v určité sociální situaci, pro níž existuje určitá společenská norma. Některé role mohou být nezávislé na jedinci (např. role dítěte, dospívajícího jedince apod.), jiné role mohou být přijaté (např. role učitele, poslance atd.). Role mohou být také nadřazené, podřízené, nebo souřadné (např. nadřizenost, nebo podřazenost v armádě apod.).

Člověk se v průběhu svého života začleňuje do společnosti. Tento proces se nazývá socializace. Toto začlenění se děje pomocí identifikace a nápodoby. Začleňování začíná zprvu v rodině, postupuje do malých společenských skupin (školní třída, zájmový kroužek apod.) a pokračuje až do nejširších celospolečenských vztahů.

¹³ Turganov V.P.: Příroda, civilizace, člověk. Praha 1981, s. 82

Významný vliv na život člověka má raná sociální zkušenost, tj. zkušenost, kterou dítě získává v prvních třech letech svého života. Je to období, kdy dítě získává první zkušenosti ze sociálních vztahů, do nichž vstupuje.

Vliv kultury na psychiku člověka se projevuje prostřednictvím sociální zkušenosti. V lidské sociální zkušenosti se vždy promítá kultura, v níž člověk vyrůstá a již je utvářen. Na jedné straně je člověk biologicky predisponován k lidskému prožívání svého kulturního prostředí (např. vrozenou schopností artikulace je predisponován k osvojení si mluvené řeči), na straně druhé právě osvojení si mluvené řeči je předpokladem pro rozvoj vyšších psychických funkcí (např. pojmově-logického myšlení), prostřednictvím nichž se kultura dále utváří. Můžeme proto říci, že: „Lidská psychika je výsledkem interakce biologických, společenských a kulturních vlivů.“¹⁴

2.2 Metody popisu chování pachatelů trestných činů

Veřejnost si velice často vytváří klamné předsudky o lidech páchajících trestnou činností. Tyto předsudky vznikají z mnoha příčin. Především se jedná o vlastní zkušenost s člověkem porušujícím zákony, ale také o názory veřejného mínění, nebo ztotožnění s určitými občanskými postoji. Toto chybné posouzení osobnosti delikventa bývá velice často zkreslené také u personálu, který se prací s těmito lidmi zabývá profesionálně. Zjednodušené zobecnění posilují časté negativní zkušenosti s pachateli trestných činů. Toto zjednodušení může vyplývat také z určitého stupně profesionální vyhořelosti.

Podle Matouška (1998) se mohou nálezy o pachatelích trestných činů opírat o různé metody:

- a) *metody, které popisují znaky chování* – tyto metody se opírají o testová vyšetření, ale také o anamnestická data, o zprávy jiných osob a přímé pozorování;
- b) *studie osob porušujících zákonné normy* – tyto studie se snaží vysvětlovat rozdílné chování různých klientů;
- c) *případové studie* – tyto popisují různé případy, které nám slouží k pochopení daného problému;

¹⁴ Vízdal, František: Základy psychologie I. IMS Brno, 2003 s. 30

- d) *metody testového vyšetření* – výsledky se srovnávají s nekriminální populační normou.

2.3 Všeobecná typologie pachatelů trestných činů

Typologie je určitou formou klasifikace osob. Typologie pachatele trestného činu nám slouží v mnoha oblastech, které se delikventními pachateli zabývají. Těmito oblastmi jsou např. kriminologie, penologie, justice, probace apod. Tyto typologie v průběhu let vycházeli z různých hledisek.

Již od konce 20. století se problematikou klasifikace pachatelů trestných činů zabývá celá řada odborníků. V samém začátku se jednalo hlavně o neformální odhady, později se odborníci dopracovali až ke kritériím, která byla méně či více přesná. Kritéria, která nám mají sloužit k začlenění pachatele nám ve své podstatě ukazují, jak vyspělé jsou obory, které se tímto problémem zabývají (kriminologie, diagnostika, terapie atd.).

V současné době existuje celá řada typologií. Podle Novotného a Zapletala (2001) lze rozdělit typologie podle oblasti, na kterou se zaměřují, a to:

- a) biologická charakteristika delikventa - zabývá se biologickými vlastnostmi a vychází především ze vztahů mezi psychickými vlastnostmi a tělesnou stavbou;
- b) psychologická charakteristika delikventa - vychází z poznatků psychopatologie, klinické psychologie apod.;
- c) sociologická charakteristika delikventa - vychází především z prostředí, ve kterém delikvent vyrůstá, nebo ve kterém v současné době žije. Tato typologie se také zabývá hodnotovou orientací jedince a jeho začleněním do prostředí.

2.4 Typologie pachatelů trestných činů dle odborníků v ČR

Typologií osob páchající trestnou činností se do roku 1980 zabýval Výzkumný ústav penologický (MS ČSR). Na jeho práci navazoval Výzkumný ústav kriminologický při

GP ČSSR. V současné době tento výzkum spadá pod Institut pro kriminologii a prevenci.

Kolektiv autorů Netík, Dobešová, Neumann, Urbanová, Suchý a Voňková publikoval monografii Osobnost pachatele, VÚK, Praha 1986, díl I. a II. V této monografii tito autoři vytvořili typologii pachatelů trestných činů. Výzkum autorů byl prováděn na pachatelích, kteří vykonávali trest odnětí svobody, u kterých byly sledovány čtyři rysy - emoční ladění, sociální reaktivita, vnitřní regulativy chování a prosazování se):

- faktor emočního ladění – zaměřuje se na emoční stránku delikventa, někteří jedinci, ve výkonu trestu odnětí svobody byli emočně labilní, nedůvěřiví, nepřátelští se sklonem k explozivnímu jednání;
- faktor vnitřního regulativního chování – někteří jedinci se projevovali egocentricky, extrovertně, měli sklon k agresi. Těmto delikventům velice často chybí vnitřní brzdicí činitel a to má za následek kriminální chování;
- faktor sociální reaktivity – tento faktor se podílí na projevu temperamentu v sociálních oblastech. Někteří jedinci hledají vzrušení a uspokojení. Často mají oslabený princip reality. Pro uznání a obdiv jsou schopni páchat i trestné činy;
- faktor asertivity – tito jedinci používají intelektu především k získání vlastního prospěchu, bez ohledu na ostatní lidi.

Vágnerová (2004) uvádí přehled psychických vlastností, které mohou mít význam pro delikventní chování. Zároveň ale upozorňuje, že vlastnosti, které zvyšují riziko asociálního chování, mohou být za určitých okolností předpokladem ke společenskému úspěchu. Jde o následující vlastnosti:

- prožívání - sklon k afektivnímu jednání, emoční nestabilita, neschopnost adekvátních emočních prožitků, což může vyvolávat problémy v mezilidských vztazích, neschopnost empatie, nedostatek soucitu;
- způsob uvažování - mezi recidivisty je více lidí s nižším intelektem a nižší úrovní vzdělání - to může znamenat neschopnost připustit si riziko, neschopnost kriticky myslet, dost často se objevuje orientace pouze na přítomnost;

- odlišnost socializace - díky nedostatečně rozvinutému svědomí mají tendenci bagatelizovat svoje jednání, nepocítují vinu, za příčinu svých problémů nepovažují své vlastní jednání;
- nápadnosti v chování - typickou vlastností bývá bezohlednost, impulzivnost, agresivita.

Typy pachatelů dle Vágnerové (2004):

- pachatel, který se dopustil trestného činu poprvé - osobnost nebývá narušena, čin se neopakuje;
- pachatel, jehož jednání je důsledkem psychické poruchy - neumí odlišit přijatelné od nepřijatelného, neumí se orientovat v situaci, příkladem jsou trestně neodpovědní psychotici;
- pachatel nedostatečně socializovaný - odmítá se řídit platnými normami, neovládá své chování. Může trpět určitou psychickou poruchou, která však nezakládá důvod ke zbavení trestní odpovědnosti;
- deviantně socializovaný typ - respektuje jiné sociální normy, než jsou platné v majoritní společnosti, delikventní chování může být podmíněno sociokulturními vlivy (příslušníci jiných etnik, členové sekt, atp.).

3. HODNOTOVÁ ORIENTACE

V mnoha vědních oborech - např. filosofii, estetice, sociologii, psychologii - používáme termín hodnota. Mnoho autorů se snažilo tento pojem vymezit, univerzální a obecná definice pojmu hodnota však zatím neexistuje.

„Máme-li nějakou hodnotu, znamená to, že něčemu přikládáme cenu. Hodnoty takto mají smysl pouze v osobním hledisku, co individuum vidí jako žádoucí, má pro něho cenu a je hodnotou. Psychologicky hodnoty determinují naši volbu, vybíráme si na podkladě našich hodnot. Co osoba hodnotí, není ovšem nutně to, co si přeje. Hodnota je spíše to, co by si osoba měla přát. Lidské hodnoty se získávají zkušeností, jsou to cíle, jimž se učíme od společnosti.

Hodnotu v motivačním smyslu lze definovat jako pojetí toho žádoucího, co ovlivňuje výběr příhodných způsobů, prostředků a cílů jednání. Hodnoty jsou měřítko, jichž člověk užívá při svých volbách, proto je také nemůžeme analyzovat jen ze slovních sdělení jedince, ale především z toho, co dělá v situacích, obsahujících volbu.“¹⁵

„Hodnota je vlastnost, kterou jedinec přisuzuje určitému objektu, situaci, události nebo činnosti ve spojitosti s uspokojováním jeho potřeb, zájmů.“¹⁶

„Hodnota je výsledkem aktivity, ale trvá pouze potud, pokud trvá sama aktivita, hodnoty lidského světa neexistují mimo praktickou aktivitu člověka. Hodnoty jsou uzlovými body složité sítě vztahů člověka ke skutečnosti, a právě proto zaznamenávají každý pohyb člověka i v člověku, i každý pohyb skutečnosti podmíněný člověkem nebo dotýkající se člověka.“¹⁷

„Člověk ještě ani zdaleka neovládá hodnoty, ale hodnoty ovládají člověka, stimulují jeho jednání, ale i jeho myšlení, a tak se pohybujeme jako v začarovaném kruhu. Není to záviděníhodná situace a v jistém smyslu ospravedlňuje nelidskost celých dosavadních dějin člověka.

¹⁵Homola, Miloslav: Otázky motivace v psychologii, Praha 1969, s.82-3

¹⁶Hartlová, Helena, Hartl, Pavel. Psychologický slovník, 1. vyd. Praha: Portál, 2000. s. 192

¹⁷Brožík, Vladimír. Hodnoty, normy a projekty světa. 1. vyd. Bratislava: Epoque, 1969, s. 39-40

Hudeček (1986) popisuje hodnotové orientace současně jako:

1. zdůraznění hlavní hodnoty v souladu se stavem společenských zkušeností;
2. pro danou společnost, respektive období, charakteristickou interpretaci hlavních hodnot (společensky žádoucích a preferovaných);
3. specifický způsob organizace komplexu všech hodnot vzhledem k hodnotě hlavní.

Jurij Alexandrovič Šerkovin, 1982, 137-8 (in Hudeček, 1986) :

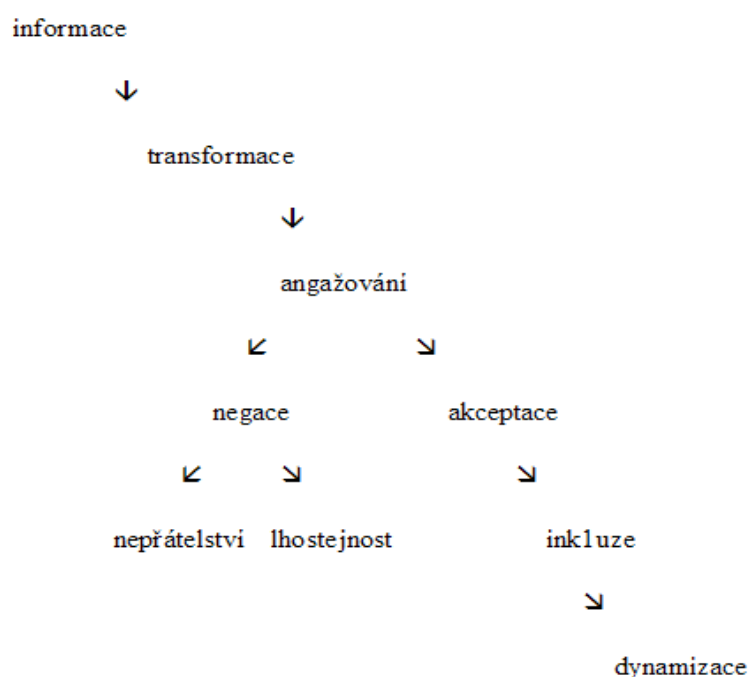
Hodnoty jsou nedílnou součástí motivační sféry osobnosti. Plní při tom dvě základní funkce:

1. Jsou základem pro formování a uchování hodnotových orientací ve vědomí lidí, a tím pomáhají individuu zaujmout určitou pozici, vyjádřit stanovisko, hodnotit. Tím se zároveň hodnoty vymezují jako část vědomí; přitom bez vědomí, ale ani bez schopnosti zaujmout určitou pozici, neexistuje osobnost. Hodnoty se stávají faktem vědomí díky zkušenosti.
2. V tomto procesu jsou hodnoty základem posuzování lidí, věcí, idejí, situací individuem a současně též etalonem skupinových hodnocení těchto objektů. Hodnoty vystupují jako motivy činnosti a chování, pokud se orientace člověka ve světě a úsilí o dosažení jednotlivých cílů vztahují k hodnotám začleněným do osobnostní struktury. Hodnota ukazuje na objekt snažení, cíl činnosti a chování člověka.

Přijímání a osvojování hodnot je složitým procesem a probíhá v následujících etapách:

1. informace - dovídání se o existenci hodnoty a podmínkách její realizace;
2. transformace - „překlad“ informací do vlastního (pochopitelného) jazyka;
3. angažování se - hodnota je přijata nebo nepřijata (může se projevit nepřátelstvím případně lhostejností);
4. inkluze - zapojení hodnoty do osobně uznávaného hodnotového systému;
5. dynamizace - probíhají změny osobnosti vyplývající z přijetí anebo nepřijetí hodnoty.

Obr. č. 1 Struktura procesu internalizace hodnot (Golaszewska 1979, in Hudeček, 1986)



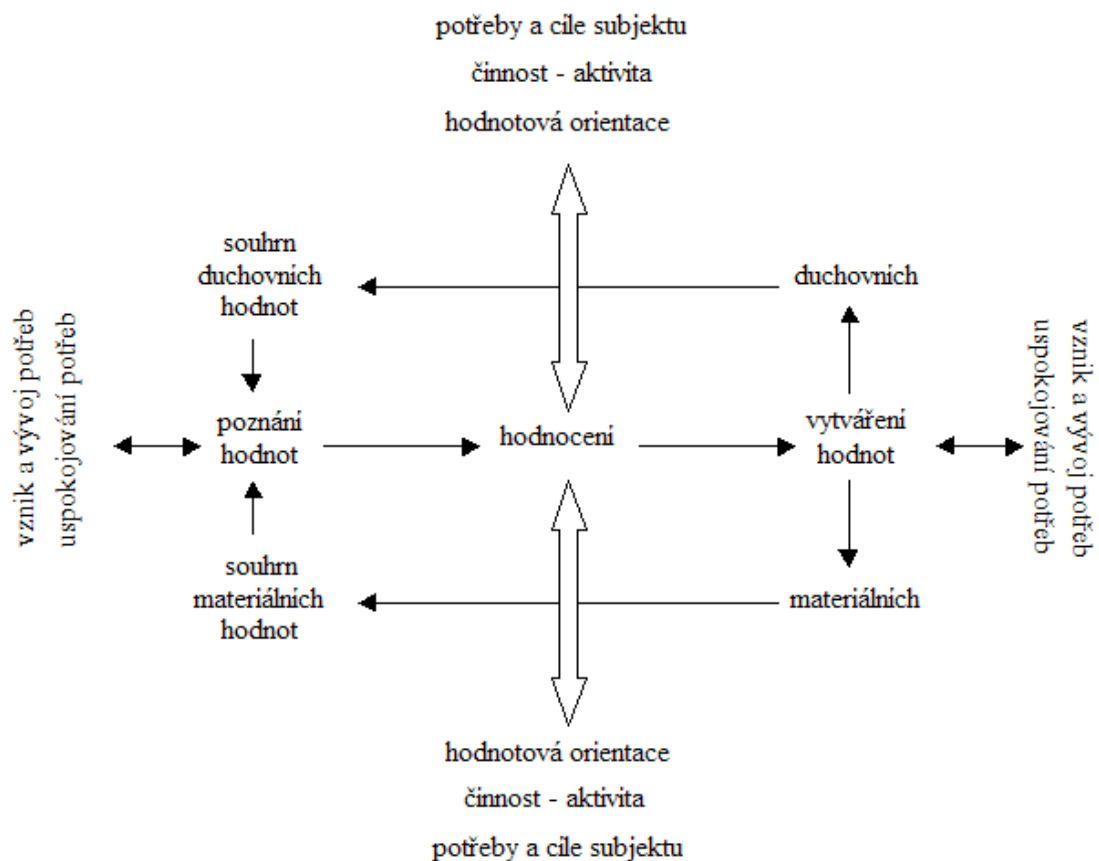
Může se stát, že některá z uvedených etap vypadne. Tehdy je proces neúplný, internalizace je zredukována, a to vede obvykle k mechanickému přejímání cizích vzorů a stereotypního chování. Tehdy nastává opačný proces než internalizace - změna hodnot za předměty, následuje degradace hodnoty, která funguje jako čistě vnější podnět k činnosti.

Z uváděných definic, názorů a pojetí, které se opírají o nejznámější vymezení pojmů, hodnota lze vyvodit následující závěry:

- Hodnota je sociálním fenoménem, který existuje v dialektickém vztahu objekt - subjekt.
- Hodnota představuje element sociálního prostředí, ve kterém jedinci či sociální skupiny zaujímají hodnotové postoje.
- Hodnoty stimulují chování a jednání, fungují jako významný činitel v motivační sféře osobnosti.
- Hodnotám jsou připisovány významné úlohy v životě člověka i společnosti, snaha po jejich dosažení je považována za nutnost.

- Společenský a individuální život je procesem neustálého přehodnocování a vytváření nových hodnot.
- Některé hodnoty (obecně lidské hodnoty, hodnoty života, zdraví atp.) mají pro svůj význam a dosah pro lidskou existenci trvalý charakter, jsou relativně stabilní v každé společnosti a pro každého jedince.
- Hodnoty určují ústřední pozici osobnosti, ovlivňují celkový přístup ke světu i k sobě samému a dávají smysl a směr našim postojům, chování a jednání. a jsou tak nedílnou součástí vztahového rámce osobnosti. Tím se zároveň významně podílejí na směru a intenzitě aktivity subjektu.

Obr. č. 2 Schéma hodnotových vztahů v motivační struktuře (Hudeček, 1986)



3.1 Hodnocení

„Hodnocení je psychologická charakteristika či klasifikace jevů, které nelze exaktně měřit, nejčastěji za pomoci škál, v diagnostice osobnosti; obsahuje vždy subjektivní vlivy hodnotitele.“¹⁸

Vlastní klasifikaci hodnot předchází proces, ve kterém se hodnotící osoba poprvé setkává s hodnotou. Toto setkání můžeme označit jako identifikaci hodnoty. Poznávání a klasifikace hodnot by měly jít vždy po sobě v uvedeném pořadí. Nezávislost poznávání a klasifikace je poměrně relativní, a to z důvodu možného průběhu obou dějů najednou. Prvotní poznání určité hodnoty je důležité pro její další klasifikaci. Hodnota, kterou jsme objevili, musí mít smysl, což je důležité pro její další hodnocení.

Proces poznávání hodnoty je poměrně složitá záležitost, která předpokládá poznání souvislostí, které jsou s hodnotou spojovány. Tyto poznané souvislosti nám tvoří tzv. hodnotové pole.

Poznání nám v budoucnu pomůže v hodnocení, ale ještě než-li toto nastane, dává nám možnost opravy, protože připouští možný omyl. Velice často se stává, že považujeme za hodnotu to, co vlastně hodnotou není, nebo že nevidíme hodnotu tam, kde být může, nebo tam, kde skutečně je.

Ke klasifikaci hodnot nemusí docházet vždy a pravidelně. Hodnocení začíná až tam, kde začínáme hodnotu měřit, posuzovat, nebo klasifikovat, a to kladně, nebo záporně. V některých případech stačí pouze uspokojení s poznáním hodnoty, která sama stačí na motivaci jednání.

Hodnocení na racionální úrovni člověka provází celým jeho životem. Každý předmět či jev má určité vlastnosti a kvalitu, význam, funkci atd. V průběhu samotného poznávání poznáváme jakou mají hodnotu. Dá se říci, že pro každého člověka či společnost mají stejné věci různou hodnotu. V procesu hodnocení tedy poznáváme a odhalujeme hodnotu věcí a jejich kvalitu.

¹⁸Hartlová, Helena, Hartl, Pavel. Psychologický slovník, 1. vyd. Praha: Portál, 2000. s. 191

Jaroslav Hudeček, Hodnotové orientace v motivační sféře osobnosti, Praha 1986, s. 53-55 :

Pokud jde o hodnotící akty subjektu, můžeme rozlišit tři kategorie hodnocení:

1. Fyziologicky a psychologicky podmíněné hodnocení společenských předmětů a jevů, které si jedinec na počátku svého individuálního vývoje osvojil a zafixoval. Významnou roli tu mají postoje, a to jak pozitivní, tak i negativní, ovlivňované především city, méně již racionálními úvahami. Obtíže při změně postojů se tak promítají do nesnadností při přehodnocování ve změněných poměrech.
2. Hodnocení společenských předmětů a jevů, které si jedinec teprve osvojuje. Máme tu na mysli osvojování společenských hodnot, které dosud nebyly zahrnuty do individuálního hodnotového systému, rovněž však nové, subjektivně pocíťované hodnoty, které s ohledem na stupeň fyzického, psychického a sociálního rozvoje osobnosti dříve absentovaly. V hodnocení se v tomto případě uplatňuje dosažená úroveň poznání objektivní reality, intelektuální i citová zralost.
3. Hodnocení společenských předmětů a jevů, které jsou zcela nové, které teprve osobnost sama vytváří, případně které byly právě vytvořeny jinými subjekty, totiž osobnostmi. Do popředí tu vystupuje tvořivá činnost materiální i duchovní povahy a aktivita osobnosti.

3.2 Nástroje hodnocení = normy

Normou rozumíme nějaké pravidlo, předpis, nebo vzor. Normy jsou ale také nástrojem hodnocení. V případě etických hodnot však hodnocení podle předpisů selhává. Každá etická hodnota nese své neopakovatelné pravidlo, protože běžná, univerzální pravidla v tomto případě selhávají. Každá norma je výrazem zájmu člověka.

V rámci normy je jen na člověku, zda-li dá přednost jednomu zájmu před druhým, zda-li povýší jeden názor nad ostatní, zda-li bude volit mezi stanoviskem etickým, politickým, estetickým atd. Také je tu možnost kombinace různých stanovisek.

Samotná norma může být také předmětem hodnocení. Jelikož norma zastává v reálném světě velice významné místo, není divu, že má sama osobě svou hodnotu.

Protože je hodnota normy relativní tak jako kterákoliv jiná hodnota, můžeme jí měřit, ale nikdy ji nezměříme. Jediné hodnocení, které na normy existuje, je to, které si vytvořili sami lidé . Toto hodnocení je však založené pouze na mínění lidí, kteří toto hodnocení hledají. Proto nám nezbyvá nic jiného, než-li každou normu měřit a porovnávat pokaždé znovu.

„Normu ve smyslu sociálním můžeme definovat jako pravidlo vyjadřující určitou hodnotu v oblasti sociálního chování. Obecně lze považovat normativní systém za jednoznačnější determinantu chování než systém hodnotový. Normy zřídka kdy stanoví jednotlivce, jsou zpravidla stanoveny v důsledku potřeb a zájmů společnosti, jednotlivci si je jen osvojují, resp. se jim přizpůsobují.“¹⁹

3.3 Hodnotová orientace

V soustavě systémů materiálních a duchovních hodnot jsou hodnotové orientace systémem poměrně stabilním, který se projevuje v konkrétním chování a jednání. Hodnotové orientace charakterizují vztah člověka k činnostem, které se projevují v různých formách sociálních aktivit, v sociální zaměřenosti.

„Nejčastěji se hodnotová orientovanost osobnosti zkoumá ve spojení s fakty reálného chování individua. Přitom se vydělují následující momenty:

1. Hodnotová orientace charakterizuje zaměřenost a obsah sociální aktivity osobnosti. Souvisí tak s procesem utváření motivace a s motivační sférou osobnosti.
2. Hodnotová orientace se zkoumá jako výsledek sociálního chování osobnosti a realizace individuálního a společenského hodnotového systému.
3. V hodnotové orientaci se projevují individuální odlišnosti, vyplývající ze specifických zvláštností subjektu (např. věk, pohlaví, sociální příslušnost, úroveň psychické a sociální zralosti, světonázorová zaměřenost aj.).
4. Hodnotová orientace umožňuje pochopit, jak a proč se určité jevy a předměty odrážejí u konkrétního člověka jako hodnoty a systémy, jak se v tomto hodnotovém systému člověk orientuje a jak a kterým směrem hodnoty a hodnotové systémy orientují lidské chování (Grác, 1979, s. 48).

¹⁹Hudeček, Jaroslav: Hodnotová orientace v motivační sféře osobnosti, Praha 1986, s. 51

5. Hodnotová orientace jako podstatný činitel motivační sféry osobnosti je dialekticky spjata s dalšími motivačními činiteli, především s potřebami, zájmy, životními plány a cíly.²⁰

Jelikož se u různých autorů liší charakteristika hodnotové orientace, uvádím zde pro srovnání několik příkladů.

Florence R. Kluckhohnová považuje problematiku hodnotové orientace za závažnější, než-li hodnoty samé. Hodnotovou orientaci pojímá jako složité, avšak uspořádané principy, které vycházejí z analýz hodnotících elementů, kognitivního a direktivního procesu, který se snaží regulovat aktivitu lidí a zároveň se snaží řešit společenské problémy.

Charlotte Bühlerová rozlišuje:

- a) orientaci na uspokojování potřeb - tendence k získání komfortu a štěstí,
- b) orientaci na sebeřízení - tendenci k zabezpečení se,
- c) orientaci expanzivní tvořivosti - včetně sebeaktualizace,
- d) orientaci k vnitřní vyrovnanosti a souladu - tendence k vnitřní integraci.

3.4 Hodnotové systémy

Každá společnost je určitým směrem hodnotově orientována. Tato hodnotová orientace však nevychází z průměru orientace svých členů. Hodnotová orientace ve společnosti se liší podle tříd, vrstev a skupin obyvatel, které se ve společnosti nacházejí. Hodnotová orientace skupin, vrstev a tříd je ve stejném postavení jako hodnotová orientace celé společnosti, protože ta je ovlivňována hodnotami každého jednotlivého člena určité skupiny.

Podle Fromma si každý jedinec žijící ve společnosti utváří svůj systém hodnot. Tyto hodnoty se vypracovávají podle různých kritérií, které člověk získává při styku s ostatními lidmi. Tento systém je také vypracováván na základě interakce jedince s prostředím, ale také pohledem sama na sebe. Jedinec, který se setká s novou skutečností, dává této skutečnosti smysl, který je v souladu s vlastním hodnotovým

²⁰Hudeček, Jaroslav: Hodnotová orientace v motivační sféře osobnosti, Praha 1986, s. 57

systémem. Vlastní hodnotový systém slouží k rozdělování a vysvětlování okolního světa. Mezi nejdůležitější motivační síly v lidském chování se považuje nesoulad mezi interpretací určité situace a hodnotovým systémem.

Systémy hodnot spoluurčují mezilidské vztahy a jejich prostřednictvím také hodnotovou orientaci všech členů společnosti. Druh hodnotové orientace a jejich rozvoj je určen typem společnosti, stádiem jejího rozvoje, typem uspořádání společnosti, vnitřním rozčleněním, druhem uspořádání společnosti apod.

Na závěr této kapitoly lze konstatovat, že:

- a) u zdravého jedince můžeme nalézt zcela ucelený jednotný hodnotový systém, ve kterém vzájemně existují kladné a záporné hodnoty,
- b) mezi základní a prvotní zprostředkovatele sociálních hodnot patří především rodina, které tvoří hlavní složku (základ) celého společenského a kulturního systému,
- c) každý člověk si vytváří svůj vlastní hodnotový systém, který je uspořádán tak, že na vrcholu hodnotového systému jsou nejobecnější lidské hodnoty,
- d) jedinec čerpá hodnoty, postoje a normy z referenční skupiny, se kterou je úzce spjatý,
- e) hodnotový systém člověka je relativně soudržný, soudržnost však neznamená nepřijetí nových hodnot do tohoto systému,
- f) hodnotový systém je ovlivňován užším i širším sociálním prostředím a také individuálními zkušenostmi,
- g) člověk si vytváří hodnotový systém, který mu pomáhá hledat odpovědi týkající se vztahu člověka samého a okolního světa. Tento hodnotový systém určuje zaměřenost osobnosti člověka.

3.5 Sebehodnocení a sebepojetí

Při uspokojování sociálních potřeb si člověk uvědomuje svou vlastní existenci a ve styku s ostatními lidmi si v podvědomí utváří názor „že je“, „kdo je“ a „jaký je“. To, co si jedinec myslí sám o sobě, značně ovlivňuje jeho chování a prožívání, jeho orientaci a adaptaci v sociálním prostředí a také jeho celkový osobní hodnotící přehled (toto

vychází z kognitivní teorie osobnosti). Poznávání sama sebe je jedním z velice důležitých faktorů stability osobnosti.

Pokud má jedinec zcela přiměřené sebehodnocení, má velkou šanci stát se stabilním v sociální struktuře, vytvořit si zcela reálný projekt vlastního života v budoucnosti a úspěšně pracovat na sebevýchově a případně i na převýchově. Zodpovězení otázky „jaký jsem“ může jedinci pomoci např. při rozhodování při volbě své budoucí profese, při výběru svého životního partnera apod.

Sebehodnocení má značný vliv na formování osobnosti jednotlivce. Jedinec, který je schopen sebekritiky, má velkou šanci úspěšně pracovat na své výchově a případné převýchově. Jedinec svou vlastní aktivitou utváří a přetváří své postoje a názory.

Obraz vytvářející vlastní schopnosti, který si jedinec utváří mezi ostatními lidmi vychází z procesu, který probíhá na základě percepce - uvědomování si své vlastní role. Tento proces se nazývá sebehodnocení. Tímto sebehodnocením rozumíme mínění, které má člověk sám o sobě a které vyjadřuje postoje k sobě samému.

Sebepojetí ovlivňuje průběh celého života jedince tím, že ovlivňuje různé jeho situace. První zkušenost se sebepojetím získává člověk v rodině, kde je ovlivňován především typem postojů, které zaujímají sami rodiče. Postoje získané po narození v rodině a které získá jedinec v dětství se zpravidla udrží velice dlouho, a to i tehdy, pokud jsou obohaceny dalšími zkušenostmi získanými v pozdějším období. Uvědomování si svého „Já“ probíhá hlavně v sociálních interakcích, kdy člověk přebírá sociální role druhých a s jejichž pomocí si uvědomuje své vlastní sociální postavení (např. v prvních okamžicích života je jedinec ovlivňován chováním vlastní matky apod.).

V pozdějším období života vliv rodiny na utváření vlastního „Já“ slábne a do popředí vstupují vlivy, které stojí již mimo rodinu. Mezi tyto vlivy patří například učitelé a pedagogičtí pracovníci a vrstevníci, kteří působí na jedince ve školním prostředí.

Sebepojetí člověka úzce souvisí s kvalitou podmínek, ve kterých žije, ale také s genetickou výbavou, kterou si jednatelcec přináší do života. V průběhu života je jedinec ovlivňován vnějšími vlivy, kterým se snaží odolávat tak, aby si zachoval své sebepojetí a ideály, ke kterým má vrozené tendence. S postupem doby však dochází k ovlivnění vlastního sebepojetí, protože vzrůstá počet vnějších působících vlivů

(jedinec se stává členem čím dál širší skupiny lidí atd.). Proto platí, že stupeň ovlivnění vlastního sebepojetí značně záleží na integraci sociálního systému, ve kterém jedinec žije.

Tak jak jedinec stárne, začíná si čím dál více klást otázku, jaký vlastně je a jaký by chtěl v budoucnu být, nebo jaký by měl být. Tyto otázky reagují na úspěchy a neúspěchy, které člověk prožil v minulosti, ale také na hodnoty, které uznává skupina, ve které se jedinec nachází a ve kterých prožívá svůj život. Předpokládáme-li, že je člověk schopen objektivně a přiměřeně zhodnotit sám sebe a svůj dosavadní život docházíme k tomu, že je schopen adekvátně upravit své vlastní sebepojetí.

Neshoda mezi ideálním sebepojetím a aktuálním sebepojetím, které se od ideálního značně liší, zpravidla vede k frustracím, k depresivním stavům a k vnitřnímu napětí. V opačném případě může sloužit nespokojenost s aktuálním sebepojetím jako hnací síla, která jedince tlačí k dosažení ideálního sebepojetí.

Nejlepší podmínky k dosažení úspěchu poskytuje především rodina, která má ideální podmínky k získání sebeuplatnění, jistoty a společenského uznání. V podmínkách mimo rodinu bývá situace zcela odlišná. Zde velice záleží, které hodnoty a cíle skupina uznává a také na pozici, kterou jedinec v dané skupině zastává.

Existují některé teorie, podle nichž si jedinec vytváří obraz o sobě samém pouze z reakcí přicházejících z prostředí, ve kterém žije. Tyto sociologizující teorie však vyvrací případy, kdy si jedinec vytváří obraz o sobě samém, který je v absolutním rozporu s tím, co si o jeho osobě myslí lidé žijící v jeho okolí.

Význam osob, které člověka obklopují, pro utváření jeho sebepojetí a sebehodnocení zdůrazňuje Aleksandr Maksimovič Jakovlev: „Obsahem sebepojetí je představa člověka o tom, za jakého ho považují lidé, na jejichž mínění mu záleží. Nejdůležitějším ukazatelem, jenž člověku umožňuje učinit si představu o sobě samém, je hodnocení vlastní role, kterou mu podle jeho názoru přikládá okolí, představa, do které kategorie osob ho zařazuje, a tedy co od něho toto okolí očekává. V souvislosti s touto představou člověk posuzuje situace, v nichž se nachází, hodnotí svou roli v nich a podle toho upravuje své chování. Okolí pak soudí člověka podle jeho konkrétních činů, hodnotí jeho jednání a zařazuje jej mezi lidi určitých kategorií. Zařazení člověka do určité kategorie osob napomáhá tomu, že si člověk vytvoří určité sebepojetí, které předurčuje,

jak bude hodnotit vzniklé situace, což opět určuje obsah aktů jeho chování. Tyto akty chování jsou znovuhodnoceny okolím a to hodnotí člověka atd.²¹

Obraz o sobě samém si člověk může vyložit jako vlastní obraz, který si o něm dělají ostatní lidé. Jedinec může na obraz druhých pohlížet různě:

- a) chce-li např. člověk překonávat různé cíle stojící před ním, dá se zde hovořit o sebedůvěře,
- b) v případě sebeuplatnění je důležitý pohled na své sebevědomí,
- c) a v případě sebeúcty a vlastní důstojnosti to jsou důležité především postoje, jež jedinec zastává vůči své osobě.

3.5.1 Sebehodnocení u delikventů

U většiny delikventů se projevují poruchy chování, které souvisí se zhoršenou kvalitou soustředění, zhoršenou kvalitou pozornosti, ale také s neschopností odkládat uspokojování svých potřeb a se zvýšenou orientací na přítomnost. Nejedna studie poukázala na to, že mnoho delikventů dává přednost bezodkladnému uspokojování svých potřeb před uspokojením vzdáleným, i když při odkladném uspokojení by se zisk pro delikventa podstatně zvýšil.

Dalším ze znaků chování delikventních jedinců je jednání v souvislosti se sebehodnocením. Nepřiměřené sebehodnocení těchto jedinců brání v přijetí sebe sama, ale také v přijetí společenských norem. Toto nerealistické sebehodnocení vede velice často k vnitřním konfliktům a velice často se stává překážkou v resocializaci odsouzeného delikventa.

Docházíme tak k závěru, že u většiny delikventů dochází k negativnímu sebehodnocení, nebo je jejich sebehodnocení plně protikladů. U osob s nízkou mírou sebehodnocení vzrůstá riziko páchaní trestné činnosti pro jejich snadnou ovlivnitelnost a manipulovatelnost. Tito jedinci se velice často identifikují se zavadovou skupinou, kde hledají prostředky k sebeuznání při účasti na trestné činnosti. Zavadovým chováním se osoby s nízkým sebehodnocením snaží zvýšit pocit vlastní hodnoty, protože mu běžné činnosti toto nezajišťují. Nemalý vliv na spuštění kriminálního chování má také

²¹Jakovlev, Alexander, Maksimovič: Zločinnost a sociální psychologie, Praha 1973, str. 198 – 199

prostředí, ve kterém jedinec vyrůstá, nebo ve kterém se aktuálně nachází. Nejenom povaha prostředí souvisí s pocitem nutnosti zvýšit si sebevědomí páčáním trestné činnosti, ale také špatný odhad svých vlastních možností a schopností a své nereálné sebehodnocení.

U poměrně malé skupiny pachatelů však bylo zjištěno sebehodnocení nerealisticky zvýšené. U těchto osob vzniká riziko vzniku delikvence, pokud je jejich vysoká sebeúcta ohrožena. Páčáním trestné činnosti si tito pachatelé snaží kompenzovat sníženou sebeobranu. Tito jedinci se stávají mnohem odolnější vůči udělovaným trestům a také vnějším snahám ovlivňovat jejich delikvenci výchovnými prostředky.

Nereálné očekávání a sebehodnocení úzce souvisí se sníženou schopností motivovat se ke změně v chování. Většina odsouzených pachatelů jen velice těžce nalézá důvody, proč se snažit změnit své delikventní chování, proč se po výkonu trestu odnětí svobody začlenit do společnosti. Delikventi, kteří si neuvědomují své problémy a kteří nepocítují vinu za svou trestnou činnost, špatně hledají důvod, proč změnit své chování. Někteří pachatelé také přisuzují své páčání trestných činů vnějším vlivům, nebo okolnostem a proto stěží nalézají důvody ke změně ve svém chování. Tuto změnu pak pokládají za zcela zbytečnou a ve svém životě nedůležitou.

Určitá část odsouzených umístěných ve věznicích přiznává, že příčinou jejich kriminálního chování je jejich neodpovědné chování v minulosti. Toto přiznání však vychází pouze ze snahy získat ve výkonu trestu určité výhody, např. při zařazení do některých programů zacházení. V těchto případech se tedy jedná pouze o účelové jednání.

3.5.2 Sebehodnocení z hlediska penitenciárního zacházení

Ne vždy je sebepojetí člověka v souladu s celospolečenskými normami a konvencemi. Pokud se u jedince vyskytuje protispolečenské chování, je nutné v rámci resocializačního procesu toto delikventní chování nahradit správnými vzorci chování. Tyto společensky přijatelné vzorce chování se u delikventního jedince nahrazují tzv. sociálním učením. Jsou-li delikventní jedinci správně vedeni, např. v terapeutických skupinách, je u nich velká pravděpodobnost odstranění jejich nesprávného sebepojetí. Cílem terapeutických skupin je pomoc při odhalování dosud nepoznaných stránek vlastního „Já“ a také poznávání jiných lidí v doposud nepoznaných situacích. U jedince

s delikventním chování je zapotřebí vyvolat navození nového příznivého stavu sama k sobě, ale také k jeho sociálnímu prostředí, ve kterém žije. U resocializačních procesů probíhajících ve výkonu trestu odnětí svobody je hlavním cílem přimět delikventa k převzetí odpovědnosti za své jednání a za své „Já“ a toto chování v budoucnosti držet v mezích, které společnost, která ho obklopuje, plně toleruje.

V podmínkách výkonu trestu odnětí svobody je obzvláště důležité, aby se jedinec naučil kriticky posuzovat a hodnotit sám sebe. Takovéto sebehodnocení nabývá na důležitosti při resocializačním procesu.

V podmínkách odnětí svobody se velice často setkáváme se dvěma zcela odlišnými variantami sebehodnocení. V prvním případě se objevuje sebedoceňování a podceňování sociálních komplexů a značný nedostatek sebedůvěry, v druhém případě to jsou nekritické, intelektuálně a emocionálně nesjednocené projevy sebevědomí, které značným způsobem přeceňuje možnosti vlastní osoby. Oba tyto případy znemožňují vytvářet přirozené sociální vazby, což také často znesnadňuje bezproblémový návrat do společnosti.

Hodnotí-li jedinec svou osobu neadekvátně, může docházet ke špatnému a zavádějícímu pohledu na sebe sama, ale také na jeho vlastní roli v sociální skupině, v pohledu na celou společnost atd. Toto může také negativně ovlivnit postoje k práci a k životním hodnotám jedince. V prostředí věznic pro výkon trestu odnětí svobody může špatné sebehodnocení zapříčinit špatný postoj ke spáchaným trestným činům, ale také negativní postoj k uloženému trestu odnětí svobody. Nezřídka je v podmínkách výkonu trestu odnětí svobody běžné, že si velké množství odsouzených delikventů buduje určité „obranné“ mechanismy, kterými se snaží racionalizovat své páchaní trestných činů. Důsledkem budování obranných mechanismů je odmítání osobní odpovědnosti za své jednání, které nebylo v souladu se zákony.

Negativní postoj ke své kriminální minulosti značným způsobem ztěžuje realizaci výchovných programů. Pro úspěšnou realizaci je potřeba aktivní účast delikventů, kteří jsou schopní nezkresleně přijmout osobní odpovědnost za své trestné činy. Výchovné působení na pachatele trestných činů, kteří se chtějí znovu začlenit do řádného života společnosti, je jen první krok k jeho bezproblémového návratu na svobodu. K tomuto návratu je také důležitá jeho vlastní aktivita a práce na své osobě. „Úspěch procesu resocializace předpokládá, aby odsouzený nebyl jen objektem výchovného působení, ale

aby se stal jeho subjektem. Není snadným úkolem motivovat odsouzené k jejich účasti na vlastní nápravě v sebevýchově.²²

Z výše uvedeného tedy vyplývá, že pokud sám odsouzený delikvent necítí žádnou potřebu změnit svůj postoj a chování, stává se prakticky neovlivnitelným a tím pádem se trest odnětí svobody z pohledu nápravy delikventa mívá zcela účinkem.

3.6 Postoje

„Postoje jsou součástí osobnosti, souvisí se sklony a zájmy osobnosti, předurčují poznání, chápání, myšlení a cítění; vědomosti, dovednosti a postoje se získávají v průběhu života především vzděláváním a širšími sociálními vlivy, jako je veřejné mínění, sociální kontakty aj.“²³

Odborná literatura uvádí tři základní složky postoje:

1. citová (afektivní) složka – týká se toho, co osoba cítí k předmětu postoje, emocií a emocionálních reakcí,
2. konativní (behaviorální) složka – týká se sklonů k chování či jednání ve vztahu k předmětu postoje,
3. poznávací (kognitivní) složka – týká se názorů, myšlenek, které má jedinec o předmětu postoje.

„Postoje většinou přímo vycházejí ze základní hodnotové soustavy člověka.“²⁴ Od hodnot samotných se postoje liší ve třech základních ohledech:

1. Hodnota je řídicím činitelem vyššího řádu, je obecnější a tím i významnější,
2. Hodnota je kritériem pro činnost, srovnání, posuzování i hodnocení sebe i jiných,
3. Hodnota je preferencí pro konkrétní způsob chování.

„Některé postoje jsou součástí sociální výbavy, získané v rámci sociálního zrání od vlastní rodiny, jiné se získávají v rámci celospolečenského vlivu. Individuální postoje se organizují do struktur – hodnotových systémů, které odrážejí hodnotovou orientaci.“²⁵

²²Čepelák, Jiří: Úvod do penitenciární nauky, Praha, 1976, str. 14

²³Hartl, Pavel et Hartlová, Helena. *Psychologický slovník*. Praha: Portál, 2000, s. 443

²⁴Hayesová, Nicky. *Základy sociální psychologie*. Praha: Portál, 2000, s. 97

²⁵Hudeček, Jaroslav. *Hodnotové orientace v motivační sféře osobnosti*. Praha: Academia, 1986, s. 51

„Každý jedinec má svůj vlastní systém postojů, tj. jeho jednotlivé postoje jsou určitým způsobem uspořádány a jsou mezi nimi určité vazby.“²⁶

3.6.1 Funkce postojů

1. **Instrumentální funkce**- postoje, které zastáváme z praktických důvodů. Používáme ho k dosažení cíle.
2. **Znalostní funkce** - postoje nám pomáhají vytvářet si názor na svět, urovnávají velké množství informací, které každý den získáváme. Zjednodušují realitu a zkreslují naše vnímání událostí.
3. **Hodnotová funkce** - postoje vyjadřují naše hodnoty. Jsou odvozeny od hlubší hodnotové orientace či od sebepojetí.
4. **Ego-obranná funkce** - postoje nás chrání před úzkostí nebo ohrožením naší sebeúcty, negativní postoje vůči menšinám mohou sloužit ego-obranné funkci (= obviňování skupin z osobních a společenských problémů.
5. **Sociálněadjustační funkce** - postoje nám pomáhají cítit se součástí společenství. Lidé zastávají předepsaná přesvědčení, protože je zastávají jejich přátelé, rodiny a sousedé. Vlastní obsah přesvědčení a postojů je méně důležitý než sociální vazby, které umožňují. Postoje, které slouží především sociálněadjustační funkci se pravděpodobně změní, jestliže se změní sociální normy.

3.6.2 Vlastnosti postojů

Nakonečný (1995) uvádí následující základní vlastnosti postojů:

- komplexnost - postoj má emotivní, kognitivní i konativní složku;
- konzistence - výše uvedené složky zpravidla drží pohromadě a vzájemně se podporují, mohou být ale také v rozporu - někoho nenávidím, ale zároveň obdivuji;
- konsonance trsu postojů - postoje vytvářejí určité kategorie;
- rezistence postoje vůči změně - vyjadřují odolnost postoje vůči změně, mezi nejodolnější patří postoje extrémní;

²⁶ Nakonečný, Milan. Psychologie osobnosti . Praha: Academia 1995, s. 121

- intenzita postoje - postoje se pohybují v rozsahu extrémně kladný až po extrémně záporný.

3.6.3 Změny postojů

„Významné postoje jsou stabilizované a v běžném životě se obvykle nemění a pokud se mění, pak pod vlivem výrazné korektivní zkušenosti (psychický otřes, životní krize - vlivé jsou především přímé osobní zkušenosti.“²⁷

Postoje nejsou člověku vrozeny, ale vytvářejí se jako důsledek sociální determinace, především jako důsledek mnohých opakovaných reakcí, dojmů, cítění a chování. Na vznik postojů má velký vliv unáhlené zobecnění. Významnou roli má i napodobování postojů rodičů, spolužáků, učitelů, často jsou ovlivňovány hromadnými sdělovacími prostředky a míněním ve skupině. Přestože postoje většinou tvoří relativně ustálené soustavy hodnocení, mohou se v průběhu života jedince měnit, dokonce přecházet i do protikladu. Postoje můžeme měnit i záměrně. Nejsnáze podléhají změně neutrální, nevyhraněné postoje. Postoje tvoří významnou součást charakteristiky osobnosti, jejich poznání do určité míry umožňuje předvídat chování člověka v některých situacích.

„Postoje se udržují ve své podobě do doby, dokud jsou pro jedince v existujících podmínkách odůvodněnými a užitečnými. Při změně podmínek dochází také ke změnám postojů.“²⁸ Mezi prvořadými otázkami, které se v souvislosti s postoji vyskytují, je, jak a za jakých podmínek dochází ke změnám postojů.

Měnitelnost postojů závisí na několika faktorech:

- na charakteristice již utvořeného systému postojů, např. vnitřní diferencovanost = jednoduchý postoj je přístupnější než postoj složitý a diferencovaný,
- na osobnosti jedince,
- na příslušnosti jedince ke skupině – je těžké měnit postoj, který je odrazem hodnot ve členské skupině.²⁹

²⁷ Nakonečný, Milan. Sociální psychologie. Praha: Academia, 1999, s. 147

²⁸ Urbanová Miluše, *Bulletin SNV ČSR č. 7-01*. Výzkumný ústav penologický SNV ČSR, 1973, s. 8

²⁹ Urbanová Miluše, *Bulletin SNV ČSR č. 7-01*. Výzkumný ústav penologický SNV ČSR, 1973, s. 10

Změny postojů mohou být ovlivněny mnoha činiteli, může k nim docházet prostřednictvím vlivu nových informací, vlivu změn příslušnosti ke skupině, pod vlivem vynucených změn chování a vlivem postupů vyvolávajících změny osobnosti.

3.7 Postoje a trestné chování

Při studiu jedinců, kteří se dostali do konfliktu se zákonem, tzn. že porušili zákony a platné normy a příkazy společnosti, je nutné brát na zřetel dva okruhy otázek:

1. které postoje hrály roli při rozhodování se k trestnému činu, resp. které postoje by měly být v nápravném procesu změněny;
2. které postoje delikventů mohou být při nápravném procesu použity a které naopak uvedený proces blokují.

První otázka tak řeší problematiku vnitřní podmíněnosti trestného činu a zjištění stupně viny; druhá možnost realizování společenského vlivu na změnu postojů.

U jednotlivých skupin pachatelů a u jednotlivých skupin trestných činů jsou narušené oblasti postojového systému různě rozděleny. Ale přesto výzkumy ukázaly, že odchylky v postojích se koncentrují do určitých specifických oblastí. Jsou to: postoje týkající se smyslu života, budoucnosti a perspektiv člověka, postoje k lidem, k sobě samému, k učení a práci, postoje speciálně se dotýkající delikventního chování – postoje k sociálním a právním normám, k vlastnímu trestnému činu a k samotnému nápravnému procesu ve výkonu trestu odnětí svobody.³⁰

³⁰ Urbanová, Miluše, *Bulletin SNV ČSR č. 7-01*. Výzkumný ústav penologický SNV ČSR, 1973, s. 13-15

4. VĚZEŇSKÁ SLUŽBA ČESKÉ REPUBLIKY

Dle rakouského trestního zákona z roku 1852 se rozlišovalo mezi trestem vězení, které bylo ukládáno za přečiny a přestupky, a trestem žaláře, ukládaným za zločiny. Trest vězení se vykonával ve věznicích okresních soudů, trest žaláře do jednoho roku ve věznicích tzv. Sborových soudů první instance (krajských, resp. Zemských soudů), a pokud trest žaláře přesahoval jeden rok, tak v samotných trestnicích. V Čechách byly tři trestnice mužské a jedna ženská. Trestanci byli diferencováni do tří tříd, které byly odstupňovány různými výhodami. Vzdělávání bylo povinné pro trestance, kteří neměli elementární vzdělání a nepřekročili určitý věk. Stravování bylo ve vlastní režii. Výtěžek práce vězňů připadal výhradně státu. Připisovala se jim však určitá částka - pensum, jejíž výše se řídila třídou, ve které byl trestanec zařazen, a zručností trestance. Polovinu tohoto nadvýdělku mohl trestanec užít sám pro sebe a druhá část se mu vyplácela při ukončení trestu.

Reformou v roce 1856 bylo Nařízením ministerstva státního a ministerstva práv stanoveno, že vězeňství bude podřízeno ministerstvu spravedlnosti. Tuto reformu provedenou v habsburské monarchii můžeme považovat za počátek vzniku moderního vězeňského systému na území Čech, Moravy a Slezska. Tento vznikající systém vycházel z penitenciární myšlenky o nápravě pachatelů především výchovou a vzděláváním. Odborná příprava dozorců byla postupně budována jako cílevědomé, systematické a diferenciované vzdělávání a výcvik se zřetelem na charakter a specifika jednotlivých funkcí. Podle doporučení Františka Josefa Řezáče, významného reformátora rakouského vězeňství a školství, z roku 1852, měl vězeňský personál zahrnovat kromě dozorců strážce a úředníků správní služby též lékaře, učitele a duchovní.

Zajímavý je fakt, že určité výsady byly přiznávány vězňům politickým. Pro tyto vězně byla určena plzeňská trestnice. Již v roce 1889 bylo zřízeno v trestnici pražské a mariborské zvláštní oddělení pro mladistvé, kteří měli povoleny i delší vycházky (u "normálních" trestanců to byla hodina denně).

V 50. letech 19. století dochází k zestátnění věznic, které do té doby spolu se soudy podléhaly vrchnosti. Tím byla otevřena možnost k reformování vězeňského systému.

Po skončení druhé světové války a obnovení původních hranic Československa byla Dekretem presidenta republiky ze dne 26. října 1945 O správě soudních věznic a trestních soudů svěřena správa okresních soudů přednostům okresních soudů, u nichž byly věznice zřízeny. Ministerstvu spravedlnosti příslušel vrchní dozor nad soudními věznicemi a trestními ústavy.

Dnem 1. ledna 1953 bylo vězeňství jako celek převedeno do působnosti ministerstva národní bezpečnosti, které koncem stejného roku zaniklo, a plnění úkolů vězeňství převzalo ministerstvo vnitra.

Vězeňská služba České republiky byla zřízena zákonem České národní rady č. 555/1992 Sb., o Vězeňské a justiční stráží České republiky, s účinností od 1.1.1993. Zajišťuje výkon vazby a výkon trestu odnětí svobody a v rozsahu stanoveném zákonem č. 555/1992 Sb., ve znění pozdějších předpisů, ochranu pořádku a bezpečnosti při výkonu soudnictví a správě soudů a při činnosti státních zastupitelství a Ministerstva spravedlnosti.

4.1 Členění a organizace Vězeňské služby ČR

Vězeňská služba se člení na vězeňskou stráž, justiční stráž a správní službu. Vězeňská stráž a justiční stráž mají postavení ozbrojeného sboru. Vězeňská stráž předvádí a eskortuje osoby ve výkonu vazby a ve výkonu trestu odnětí svobody, střeží vazební věznice, věznice a věznice pro místní výkon trestu a při této činnosti a v uvedených místech zajišťuje stanovený pořádek a kázeň. Justiční stráž zajišťuje pořádek a bezpečnost v budovách soudů a státních zastupitelství a v jiných místech činnosti soudů a Ministerstva spravedlnosti a v rozsahu stanoveném zákonem zajišťuje bezpečnost výkonu pravomocí soudů a státních zastupitelství. Správní služba zabezpečuje organizační, ekonomickou, výchovnou a další odbornou činnost. Součástí správní služby je i zdravotnická služba. Činnost správní služby zajišťují občanští zaměstnanci a příslušníci.

Základními články organizace Vězeňské služby jsou generální ředitelství, vazební věznice, věznice, od roku 2009 detenční ústavy a Institut vzdělávání. Jednotlivé věznice a vazební věznice zřizuje a zrušuje ministr spravedlnosti. V jejich čele stojí ředitelé, které jmenuje a odvolává generální ředitel VS ČR. Generální ředitelství řídí, organizuje

a kontroluje činnost ostatních článků Vězeňské služby ČR. Ministr řídí Vězeňskou službu prostřednictvím generálního ředitele, kterého jmenuje a odvolává (viz Příloha č. 1).

4.2 Úkoly Vězeňské služby ČR

Vězeňská služba České republiky svou činností zajišťuje výkon vazby a trestu odnětí svobody a ochranu pořádku a bezpečnosti při výkonu soudnictví a správě soudů a při činnosti státních zastupitelství a Ministerstva spravedlnosti České republiky. Dále spravuje a střeží věznice a od roku 2009 též detenční ústavy.

Zajišťuje eskorty osob ve výkonu vazby, ve výkonu trestu odnětí svobody a od letošního roku též ve výkonu zabezpečovací detence.

Prostřednictvím programů zacházení soustavně působí na osoby ve výkonu trestu odnětí svobody a obdobně i na některé skupiny osob ve výkonu vazby s cílem vytvořit předpoklady pro jejich nekonfliktní způsob života po propuštění.

Zabezpečuje úkoly při předcházení a odhalování trestné činnosti osob ve výkonu vazby a ve výkonu trestu odnětí svobody.

Provádí výzkum v oboru penologie a využívá jeho výsledky i vědecké poznatky ve výkonu vazby, ale také ve výkonu trestu odnětí svobody.

Provozuje hospodářskou činnost za účelem zaměstnávání osob ve výkonu trestu odnětí svobody, případně i osob ve výkonu vazby.³¹

4.3 Věznice a jejich členění

Pro zajištění účelu výkonu trestu odnětí svobody je třeba zabránit odsouzeným v útěku, snížit pravděpodobnost konfliktů mezi nimi navzájem a zabránit negativnímu ovlivňování méně narušených odsouzených více narušenými odsouzenými. Z toho důvodu jsou zřizovány čtyři typy věznic a zvláštní typ věznice pro mladistvé (od 15 do 18 let věku) – členění na typy se říká profilace. Uvnitř těchto typů platí pravidla

³¹ Vězeňská služba České republiky [online]. Praha: GR VS ČR. 2008 [cit. 2009-01-06]. Dostupné na WWW: <http://www.vscr.cz>

vnitřní (a prostupné) diferenciacie, která má směřovat k uplatňování individuálních nebo přiměřenějších, a proto také výchovně účinnějších prostředků zacházení.

Věznice se člení podle způsobu vnějšího střežení a zajišťování bezpečnosti do čtyř základních typů, a to:

- s dohledem- v praxi označovaný jako typ „A“;
- s dozorem - v praxi označovaný jako typ „B“;
- s ostrahou - v praxi označovaný jako typ „C“;
- se zvýšenou ostrahou - v praxi označovaný jako typ „D“.³²

4.3.1 Umístování do jednotlivých typů věznic

O typu věznice, ve kterém bude odsouzený vykonávat trest, rozhoduje soud. O umístění do konkrétní věznice rozhoduje dispečer Generálního ředitelství VS ČR. Dispečer buď rozhodne na základě žádosti odsouzeného o umístění do konkrétní věznice, pokud tomu nebrání kapacitní možnosti věznice nebo jiné vážné důvody (např. zdravotní stav odsouzeného), nebo pokud odsouzený nežádá o konkrétní věznici, umístí ho dispečer s ohledem na všechny okolnosti a sociální vazby nejbližší k místu bydliště.

Zvláštní důraz při umístování odsouzených je kladen na specifické skupiny odsouzených, přičemž zvláště se umísťují:

- odsouzení se změněnou pracovní schopností (zdravotně postižení)
- odsouzení muži starší 60 let
- odsouzené ženy.

„Vězeňská služba ČR svou činnost opírá především o zákon o výkonu trestu odnětí svobody, řád výkonu trestu odnětí svobody, trestní řád a další zákony a předpisy, jejich ustanovení respektují také vnitřní řády věznic, které vydávají ředitelé věznic.“³³

³² Zákon č. 169/1999 Sb. o výkonu trestu odnětí svobody a o změně některých souvisejících zákonů, § 8

³³ Bajcura, Lubomír. *Práva vězně*. Praha: Grada Publishing, 1999, 93 s.

4.3.2 Charakteristika výkonu trestu v jednotlivých typech věznic

Jednotlivé typy věznic se od sebe odlišují jednak použitím speciálních stavebně technických prostředků (betonové zdi, ploty, signalizace), přítomností ozbrojené stráže k zabránění útěku odsouzených, které se používají v nejpřísnějších typech věznic C a D, a jednak stylem zacházení a možnostmi „volného“ pohybu odsouzených.

Nejmírnějšími typy věznic jsou věznice s dohledem (tzv. „A“) a s dozorem (tzv. „B“), kde zesílené stavebně technické zabezpečení a stráže nejsou, veškerou kontrolu nad činnostmi odsouzených vykonávají vychovatelé a v typu „B“ také dozorcí.

Věznice s dohledem - typ „A“

V prostorách věznice se pohybují odsouzení bez omezení. Odsouzení pracují zpravidla na pracovištích mimo věznici, dohled nad jejich pracovní činností provádí vychovatel minimálně jedenkrát týdně. V mimopracovní době se odsouzeným umožňuje volný pohyb mimo věznici, a to k účasti na akcích kulturně výchovných a osvětových, sportovních, bohoslužbách na základě povolení ředitele věznice, který rozhodne, zda se jich spolu s odsouzenými zúčastní i zaměstnanec Vězeňské služby ČR.

Návštěvy odsouzených se uskutečňují zpravidla bez dohledu zaměstnance Vězeňské služby. V souvislosti s návštěvou může ředitel věznice jednou za dva týdny povolit odsouzenému dočasně opustit věznici nejdéle na dobu 24 hodin.³⁴

Věznice s dozorem - typ „B“

V prostorách věznice se odsouzení pohybují zpravidla organizovaně pod dohledem zaměstnance Vězeňské služby. Odsouzeným, u nichž lze předpokládat, že toho nezneužijí, může ředitel věznice povolit volný pohyb uvnitř věznice. Odsouzení pracují zpravidla na nestřežených pracovištích mimo věznici, dohled nad jejich pracovní činností provádí určený zaměstnanec Vězeňské služby nejméně jedenkrát za hodinu. V mimopracovní době lze organizovat též akce mimo věznici, kterých se vždy účastní zaměstnanec Vězeňské služby.

³⁴ Vyhláška Ministerstva spravedlnosti č. 345/1999 Sb., kterou se vydává řád výkonu trestu odnětí svobody, § 51

Návštěvy odsouzených se uskutečňují zpravidla bez dohledu zaměstnance Vězeňské služby. V souvislosti s návštěvou může ředitel věznice jednou za měsíc povolit odsouzenému dočasně opustit věznici nejdéle na dobu 24 hodin.³⁵

Věznice s ostrahou - typ „C“

V prostorách věznice se odsouzení pohybují organizovaně pod dohledem zaměstnance Vězeňské služby. Odsouzeným, u nichž lze předpokládat, že toho nezneužijí, může ředitel věznice výjimečně povolit volný pohyb v prostorách věznice při plnění pracovních úkolů. Odsouzení pracují zpravidla na pracovištích uvnitř věznice nebo na střežených pracovištích mimo věznici. Dohled nad pracovní činností se provádí nejméně jedenkrát za 45 minut.

Návštěvy odsouzených se uskutečňují zpravidla za dohledu zaměstnance Vězeňské služby. V souvislosti s návštěvou může ředitel věznice jednou za dva měsíce povolit dočasně opustit věznici nejdéle na dobu 24 hodin.³⁶

Věznice se zvýšenou ostrahou - typ „D“

V prostorách věznice se odsouzení pohybují organizovaně pod dohledem příslušníka Vězeňské služby. Odsouzení pracují na pracovištích uvnitř věznice nebo mohou vhodnou práci vykonávat v celách. Dohled nad pracovní činností odsouzených se provádí nejméně jedenkrát za 30 minut. Odsouzeným se nepovoluje volný pohyb uvnitř věznice ani při plnění pracovních úkolů.

Návštěvy odsouzených se uskutečňují zpravidla za dohledu příslušníka Vězeňské služby.³⁷

³⁵ Vyhláška Ministerstva spravedlnosti č. 345/1999 Sb., kterou se vydává řád výkonu trestu odnětí svobody, § 52

³⁶ Vyhláška Ministerstva spravedlnosti č. 345/1999 Sb., kterou se vydává řád výkonu trestu odnětí svobody, § 53

³⁷ Vyhláška Ministerstva spravedlnosti č. 345/1999 Sb., kterou se vydává řád výkonu trestu odnětí svobody, § 54

4.4 Vazební věznice Teplice

Vazební věznice Teplice se nachází v centru statutárního města Teplice v podhůří Krušných hor. Její ubytovací kapacita činí celkem 158 míst, z toho je 101 míst určeno pro výkon vazby a 57 míst pro výkon trestu odnětí svobody.

V roce 1545 byla v Teplicích zřízena šatlava v městské radnici. Z důvodu malé kapacity byli po roce 1850 umisťováni vězni na statku Moritz Hoff hraběte Claryho-Aldringena.

V roce 1902 byli vězni přemístěni do budovy, která jako v podstatě všechny ostatní objekty na území Rakouské říše, neodpovídala novým reformním požadavkům pro výkon soudní vazby a trestu vězením. Proto se začalo s budováním sítě vězeňských zařízení příslušných soudních okresů. Postupně tak vznikají tzv. justiční komplexy, jejichž součástí jsou budovy soudu a věznice. V Teplicích byla tato zahájena v roce 17. října 1908. Projekt budovy navrhla stavební firma Walter-Pech-Weinmesser. Šlo o dvě samostatné dvoupatrové budovy, budovu soudu a budovu věznice. Budova tohoto komplexu v Teplicích byla slavnostně otevřena dne 4. října 1910.

V roce 1918 vznikla Československá republika, která navázala na historické penitenciární tradice, akceptovala rakouský trestní zákon a k jeho naplňování vytvářela nové formy a postupy v právních i vězeňských otázkách. Věznice Okresního soudu v Teplicích patřila mezi 379 věznic okresních soudů pro vyšetřovance a trestance s uloženým trestem od 12 hodin do 1 měsíce.

Podpisem Mnichovské dohody se dne 15. března 1939 staly Sudety součástí Velkoněmecké třetí říše a tak věznice v Teplicích byla po celé trvání Protektorátu Čechy a Morava součástí vězeňských zařízení nacistického Německa.

Po skončení druhé světové války a obnovení původních hranic Československa byla Dekretem presidenta republiky ze dne 26. října 1945 O správě soudních věznic a trestních soudů svěřena správa okresních soudů přednostům okresních soudů, u nichž byly věznice zřízeny. Ministerstvu spravedlnosti příslušel vrchní dozor nad soudními věznicemi a trestními ústavy.

Dnem 1. ledna 1953 bylo celé vězeňství převedeno do působnosti ministerstva národní bezpečnosti, které koncem stejného roku zaniklo, a plnění úkolů vězeňství

převzalo ministerstvo vnitra. V té době se ve věznici v Teplicích nacházelo 25 cel pro 75 vězňených osob. Maximální nouzová ubytovací kapacita byla až pro 100 vězňených osob. Z celkového počtu cel bylo 17 samotek, 8 společných cel a 1 cela kárná.

Dne 1. října 1952 přešla správa věznice z okresního soudu pod Okresní útvar výkonu vazby. Dne 28. ledna 1953 byla budova soudu předána do správy orgánům Národní bezpečnosti a zrušena pak byla dne 1. února 1955. V roce 1955 bylo rozhodnuto o předání budovy věznice Okresnímu ústavu národního zdraví Teplice. A nadále pak budova sloužila až do roku 1992 jako sklad léčiv.

V roce 1994 byla zahájena rekonstrukce původní budovy věznice a její celková přestavba. V listopadu 1998 byl zahájen zkušební provoz vazební věznice jako pobočky Vazební věznice Litoměřice. Od 1. ledna 2001 byla Vazební věznice Teplice zřízena jako samostatná organizační jednotka Vězeňské služby České republiky.³⁸

4.5 Věznice Ostrov nad Ohří

Věznice Ostrov se nachází na úpatí Krušných hor mezi lázeňskými městy Karlovy Vary a Jáchymov. Je profilována pro výkon trestu odnětí svobody pro dospělé muže zařazené soudem do věznice typu s dozorem. V současné době je věznice rozdělena do tří samostatných objektů. První slouží převážně pro oddělení výkonu trestu, ve druhém jsou vnitřní pracoviště, nástupní a výstupní oddělení a zvláštní oddělení pro výkon vazby. Ve třetím objektu je umístěno specializované oddělení pro odsouzené s poruchou osobnosti a chování způsobenou dlouhodobým užíváním psychotropních látek a bezdrogová zóna. Ubytovací kapacita věznice je 832 osob, z toho 83 pro výkon vazby a 749 pro výkon trestu.

V roce 2009 věznice otevřela novou ubytovací kapacitu pro téměř stovku vězňů. Věznice získala ubytovnu rekonstrukcí bývalé léčebny tuberkulózy. Její součástí je šest kulturních místností pro odsouzené, čtyři učebny, malá tělocvična, výdejna stravy s gastronomickým zázemím, jídelna pro odsouzené, kantýna s vlastním kompletním zázemím, sklady intendantní služby, holírna a pracoviště RTG, které slouží pro celou věznici

³⁸Sisel, Václav - Maršíček, Jan - Blažek, Petr. Vazební věznice Teplice. Praha, 2008, s. 10 - 20.

Objekt bývalé vězeňské nemocnice, postavený v roce 1954, byl určen pro zajištění lékařské pomoci odsouzeným, kteří pracovali v okolních pracovních táborech při těžbě uranové rudy. Postupně se nemocnice změnila na léčebnu tuberkulózních a respiračních nemocí pro odsouzené z celého Československa. Po rozdělení státu pak pro obviněné vykonávající vazbu nebo odsouzené vykonávající trest odnětí svobody s diagnózou TBC v ČR.

Vzhledem k poklesu počtu osob s diagnózami tuberkulózy a respiračních nemocí a naléhavé potřebě rekonstrukce objektu vedení věznice v roce 2004 rozhodlo o zrušení provozu tohoto zařízení a vězňové s těmito diagnózami začali být umísťováni do nemocnice ve Vazební věznici Brno.

Objekt splňuje podmínky a doporučení Evropských vězeňských pravidel. Má prostory pro realizaci programů zacházení s vězni a volnočasové aktivity a jídelnu. Volnočasové aktivity budou zahrnovat přírodovědný a zeměpisný kroužek, individuální terapii, psychosociální poradenství, sociálně právní poradenství, dokumentární kroužek, čtenářský klub, arteterapii a sportovní činnost.³⁹

³⁹ http://www.vscr.cz/clanky/?cl_id=1054

5. ZLOČIN A TREST

„Kde je zákon, tam je také zločin (trestný čin).“⁴⁰

„Pojem zločinu zahrnuje činy posuzované jako zvlášť společensky škodlivé o označuje je.“⁴¹

„Jako trest označujeme negativní nebo nepříjemné důsledky pro aktéra určitého chování nebo jednání.“⁴²

Již od nepaměti v pachatelích trestných činů žije naděje, že se na jejich činy nepřijde a že se tím pádem vyhnou trestu.

Každá lidská společnost je vybavena tresty za spáchané trestné činy. Těmito tresty společnost reguluje chování svých členů. Tresty bývají ve formě psané a nebo nepsané (nepsané zvyklosti). Tvrdost trestů, nebo jiných sankcí jsou ve společnosti stanoveny podle zájmu, který chce společnost chránit.

Nejzávažnějšími trestnými činy vždy byly a stále jsou trestné činy, které jsou vedeny proti státnímu zřízení a zájmu státu a proti lidskému zdraví a životu.

V novodobé historii se odhalováním trestné činnosti a trestáním pachatelů trestné činnosti zabývají určená ministerstva (ministerstvo spravedlnosti, vnitra atd.). Velice důležitým faktorem v problému zvaným kriminalita je také prevence, která dnes spadá do sfér státních aparátů (ministerstvo školství, vnitra, spravedlnost atd.). V této oblasti se také velice často angažují nestátní, neziskové organizace.

V současné době stále patří mezi nejčastěji ukládané tresty za trestné činy trest odnětí svobody. Trend však spěje k tomu, aby se stále častěji používaly (především za ty méně závažné trestné činy) také alternativní tresty (veřejně prospěšné práce, domácí vězení atd.). Tyto tresty nebývají pro stát tak finančně nákladné, jako tresty odnětí svobody a ve své podstatě jsou k pachatelům méně závažných trestných činů shovívavější tím, že tyto tresty nenarušují jejich sociální vazby.

⁴⁰Giddens, Anthony. Sociologie. 1. vyd. Praha: Argo, 1997, s. 187

⁴¹Kaiser, Gunther. Kriminologie. 1. vyd. Praha: C. H. Beck, 1994, s. 120

⁴²Jandourek, Jan, Sociologický slovník. 1. vyd. Praha: Portál, 2001, s. 261133

V minulosti tomu však bylo jinak. Předchůdcem novodobého trestu odnětí svobody byly tzv. nucené práce. Nucené práce byly vlastně trestem doživotním, který nahrazoval trest smrti.

V období osvícenství se poprvé setkáváme s myšlenkou humanizace trestu. V tomto období byla vytvořena dvě důležitá pravidla:

- pokud není trestný čin uveden v zákoně, nejedná se o trestný čin
- za čin, který není uveden v zákoně, nemůže být pachatel potrestán.

Pojetí trestu odnětí svobody, které známe v současné době, pochází z dob kapitalismu.

5.1 TREST A JEHO FUNKCE

Jednou ze základních funkcí trestu je ochrana společnosti před kriminalitou. Další z funkcí trestu je uložení sankce pachateli. Ukládání samotných trestů vyvolává celou řadu otázek, na které je potřeba najít odpověď. Jednou z otázek je např. zda-li je trest cíl „sám o sobě“, nebo zda-li je uloženy trest předpokladem k dosažení dalších cílů, zda-li je uloženy trest adekvátní spáchanému činu, zdali-li bude trest sloužit k převýchově delikventního jedince, zda-li bude mít uloženy trest odstrašující účinek pro případné další pachatele atd.

V dalších úvahách o udělování trestů je nutné zmínit např. bezprostřednost při ukládání trestů co nejdříve po spáchání trestného činu, a to především proto, aby nebyla narušena vazba mezi příčinou a následkem. Další nezanedbatelnou podmínkou při ukládání trestů by měla být individualizace, která je velice důležitá především při trestání recidivistů, kteří v průběhu své kriminální kariéry přestali být vůči ukládaným trestům zcela imunní. Pro zefektivnění uložených trestů jsou také důležité prostředky a samotný výkon trestu.

Přípravou a přijímáním právních norem se zabývají různé vědní obory. Mimo kriminologie to jsou např. psychologie (sociální, penitenciární atd.), penologie, sociologie apod. Multidisciplinární přístup k trestům slouží k vytvoření efektivního systému sankcí, který bude celé společnosti sloužit především k její ochraně a povede delikventy k resocializaci.

V každém právním státě jsou trestní represe zakotveny v zákonech tak, aby nebyly zneužitelné, a to především proto, že trestní represe velice vážným způsobem zasahuje do života jednotlivých občanů.

Na systému trestní justice se podílí několik složek:

- policie se zaměřuje na odhalování trestných činů,
- státní zastupitelství projednává trestní věci před soudy, navrhuje výšku trestu, popřípadě jiné opatření,
- soudy rozhodují o vině a výšce trestu,
- Vězeňská služba ČR zajišťuje výkon vazby, výkon trestu odnětí svobody a výkon zabezpečovací detence,
- „Probační a mediační služba usiluje o zprostředkování účinného a společensky prospěšného řešení konfliktů spojených s trestnou činností a současně organizuje a zajišťuje efektivní a důstojný výkon alternativních trestů a opatření s důrazem na zájmy poškozených, ochranu komunity a prevenci kriminality.“⁴³

Trest uložený za trestný čin by neměl představovat pro jeho pachatele újmu, ale měl by zajistit nápravu pachatele a pomoci zpětnému začlenění do společnosti. Uložené tresty by ale měly také působit preventivně na potencionální pachatele trestné činnosti.

Regulační funkce trestu odnětí svobody z pohledu penitenciárního zacházení by si měla klást otázku „Jaký by měl být trest pro pachatele, aby mu zamezil v opakovaném páchání trestné činnosti?“

Základní otázkou humanizace vězeňského systému je to, aby uložený trest zůstal ještě trestem účinným. Přiměřenost by měla být v souladu s mírou provinění pachatele. Do přiměřenosti trestu je potřeba vnést jistou míru subjektivity. Jistá míra subjektivity při ukládání trestu je potřebná především proto, že výše uloženého stejného trestu může mít na jednoho pachatele zcela odlišný účinek, než-li na pachatele druhého.

Regulativní funkce trestu se zaměřuje především na delikventovo budoucnost s možností jeho dalšího bezproblémového návratu do společnosti. K tomuto návratu by mělo pomoci i penitenciární zacházení s pachateli trestných činů ve výkonu trestu

⁴³ Přístup z: http://www.pmscr.cz/scripts/index.php?id_nad=10

odnětí svobody. V podmínkách dnešní doby se jeví regulativní funkce trestu jako funkce neúčinnější.

Cílem penitenciárního zacházení by mělo být zabránění opakovaného porušování zákona ze strany pachatele trestného činu, který si v minulosti odpykával trest odnětí svobody. Tato případná změna v chování je prospěšná jak pro delikventa, tak pro celou společnost.

5.2 Teorie trestu

Trest neexistuje jako jednotný jev, který by byl nezávislý na čase a prostoru, ale je propojen s konkrétním prostředím, sociálními vztahy, určitými situacemi a trestními systémy. Názory na účel trestu se různí, na jedné straně se objevují názory na tradiční účel trestu - prostřednictvím represe, na druhou stranu se objevují názory na dosažení účelu trestu prostřednictvím prevence. V současné době jsou pomocí různých teorií preferovány dva základní styly trestání vyplývající z trestních sankcí. Je to styl trestající a styl nápravný. Oba tyto styly jsou zastoupeny v následujícím přehledu hlavních teorií trestu.

5.2.1 Teorie odstrašení

Tato teorie upřednostňuje tzv. generální prevenci, podle níž má mít trest především odstrašující účinek pro případné další pachatele trestných činů. Toto „odstrašení“ má však na různé pachatele, nebo potenciální pachatele různý účinek. Jinak pocítuje hrozící trest pachatel, který ještě nikdy trestán nebyl a jinak recidivista, který např. vězeňské prostředí zná už téměř dokonale. Z pohledu dnešní doby tato teorie není nějak úspěšná, ale i díky ní vyvstává otázka, jak co neúčinněji trestat recidivisty, kterým zjevně současná politika trestní represe vyhovuje.

5.2.2 Retributivní teorie

Tato teorie považuje uložený trest za odplatu za spáchání trestného činu. Retributivní teorie vyžaduje takový trest pro pachatele, který bude znamenat takovou újmu, která vznikla při spáchání trestného činu. Tato teorie byla uznávána v období, kdy byly zakládány klasické školy trestního práva.

5.2.3 Rehabilitační teorie

Cílem této teorie je poskytnout ve výkonu trestu odnětí svobody pachatelům trestných činů možnost napravit své chování, a to za pomoci odborného zacházení. Tato teorie se zaměřuje především přímo na pachatele trestných činů a individuálně se snaží posuzovat osobnost pachatele. Rehabilitační teorie předpokládá, že protiprávné chování jednotlivých delikventů pramení z určitých nedostatků, které v minulosti vznikly v rodině, nebo ve výchově. Dále tato teorie předpokládá, že další příčinou, proč se jedinec stal delikventním, může být například stav existenční nouze, nebo přítomnost biologických, nebo psychologických předpokladů.

Nápravná teorie ovlivňuje i současné vězeňství, které se snaží za pomoci odborných zaměstnanců působit na pachatele tak, aby mohlo dojít k jeho nápravě a znovuzачlenění do společnosti. Tato teorie by se měla v budoucnu stát základem pro probační a postpenitenciární činnost.

5.2.4 Eliminační teorie

Podle této teorie má výkon trestu odnětí svobody plnit hlavně funkci eliminační (vykloučovací). Za velmi účelnou ochranu společnosti považuje dočasnou, nebo trvalou izolaci pachatele mimo tuto společnost. Kromě zmíněné ochrany by tato izolace měla pro pachatele působit retributivně. V této teorii nacházíme však i jisté vylepšení. Tímto vylepšením může být např. medializace určitého kriminálního případu, nebo také vyhoštění a zákaz pobytu tam, kde došlo ke spáchání trestného činu.

Tato teorie je zjevně neúčinná, jelikož je drtivá většina pachatelů trestných činů z výkonu trestu odnětí svobody po čase propuštěna na svobodu a dá se předpokládat, že určitá část se ke své kriminální minulosti opětovně navrátí (v dnešní době se recidiva pachatelů trestných činů pohybuje okolo 20%).

5.2.5 Restituční teorie

Prioritou této teorie je především odstranění vzniklých následků, které vznikly při spáchání trestného činu. Odstraněním následků rozumíme náhrady škody, která spácháním trestného činu vznikla. Tato teorie má význam i při ovlivňování trestní politiky a soudní praxe.

Všechny výše uvedené teorie se v běžné praxi nevyskytují osamoceně, ale jsou různě propojeny. Výsledkem je závěr, že musí dojít k izolaci a možné nápravě delikventa, ale také k náhradě vzniklé škody, a to vše při co možná nejúčinnější prevenci.

5.3 VÝKON TRESTU ODNĚTÍ SVOBODY

I přes veškeré úsilí reformovat vězeňství se setkáváme ve výkonu trestu odnětí svobody s různými negativními vlivy, kterými jsou např. adaptace odsouzeného na vězeňskou subkulturu atd. Tyto negativní vlivy, které jsou ve výkonu trestu takřka vždy přítomny, však neovlivňují snahu zabezpečit odsouzeným podmínky, které respektují lidskou důstojnost a lidská práva. K tomuto napomáhá i změna postrojů vězeňského personálu.

Prvořadým cílem v práci s odsouzenými je především snaha o převýchovu pachatelů trestné činnosti, tak aby byli schopni po návratu z trestu odnětí svobody začlenit se zpět do společnosti a vést zde nadále život bez porušování právních norem. K tomuto ve výkonu trestu slouží programy zacházení, které se snaží podporovat u odsouzených rozvoj sociálních schopností. V programech zacházení je však nutná značná spolupráce ze strany vězněných osob. Vždy se však najde určitá část vězňů, která tuto spolupráci odmítá a pravděpodobně také odmítat bude.

Při výkonu trestu odnětí svobody se Vězeňská služba ČR řídí několika zásadami:

- výkonu trestu, který musí respektovat důstojnost člověka,
- omezení škodlivých účinků pobytu za mřížemi,
- zachování zdraví odsouzeného,
- zacházení s odsouzenými, aby měli možnost vést po propuštění soběstačný život, bez porušování platných zákonných norem.

Při dodržování těchto zásad však nesmí dojít k ohrožení ostatní společnosti.

Ve výkonu trestu odnětí svobody mají odsouzení taková práva, která jsou stanovena v Zák. č. 169/1999 Sb. o výkonu trestu odnětí svobody. Platí zde tzv. zásada rovnosti práva, což znamená, že má každý odsouzený možnost využít svých práv.

Mezi základní práva odsouzených ve výkonu trestu odnětí svobody patří:

- právo na odpovídající sociální podmínky a zdravotní péči,

- právo přijímat a odesílat korespondenci,
- právo užívání telefonu,
- právo na návštěvu,
- právo na duchovní a sociální služby,
- právo na uspokojování kulturních potřeb,
- právo nákupu potravin a věcí osobní potřeby,
- právo na příjem peněz a možnost s nim i nakládat,
- právo na ochranu svých práv, a to včetně prostředků právní ochrany.

Po dobu výkonu trestu je možno omezit některá práva a svobody odsouzených, a to především tehdy, pokud by tato práva byla v rozporu s účelem výkonu trestu. Takto omezenými právy jsou:

- právo nedotknutelnosti osoby,
- právo nedotknutelnosti soukromí,
- právo na volný pobyt a pohyb,
- právo zachování listovního tajemství,
- právo svobodné volby svého zaměstnání,
- právo na stávku,
- právo sdružovat se v zájmových spolcích atd.,
- právo svobodně podnikat,
- právo volby lékaře a zdravotnického zařízení,
- právo založit politickou stranu,
- právo vykonávat veřejné volitelné funkce.

Ve výkonu trestu mají odsouzení kromě svých práv také celou řadu povinností, které musí plnit. V případě, že odsouzený neoprávněně odmítá plnit své povinnosti, může Vězeňská služba použít donucovací prostředky a tresty, které jsou povolené zákonem. Tyto prostředky a tresty se však použijí pouze tehdy, pokud nápravě nestačí výzva, nebo napomenutí.

5.3.1 Dopad výkonu trestu odnětí svobody na psychiku odsouzeného

Jednou z hlavních funkcí trestu je blokovat takové chování, za které byl trest uložen. Odměna by na druhou stranu měla posilovat takové chování, které je žádoucí. Při výchově člověka je potřeba používat trestu i odměny.

Pro účinnost trestu odnětí svobody je velice důležitá tzv. individualizace. Tato individualizace je potřebná především proto, že každý člověk uznává jiný žebříček hodnot. Uložený trest ve stejné výši bude mít jiný dopad na jedince, který ještě nebyl ve výkonu trestu, a jiný dopad na recidivistu, který je s pobytem za mřížemi již plně seznámen.

Dalším velice důležitým aspektem při udělování sankce je co možná nejkratší doba, která uběhne od spáchání trestného činu do uložení a nástupu trestu. Je-li tato doba nepřiměřeně dlouhá, může docházet u delikventa k celé řadě dalšího nežádoucího chování.

Trest odnětí svobody představuje (zvláště u prvotrestaného jedince) velký zásah, který je doprovázen značnou psychickou zátěží, způsobenou především tím, že je člověku znemožněna možnost uspokojovat biologické a sociální potřeby, na které byl dříve zvyklý.

Nevyhnutelným důsledkem trestu odnětí svobody bývá sociální izolace. Sami odsouzení považují ztrátu kontaktů s rodinou, přáteli a nemožnost kontaktu s vnějším světem za jeden z nejzávažnějších problémů, se kterým se ve výkonu trestu potýkají.

K tomu, aby mohl být trest odnětí svobody humánní, je potřeba, aby byl vykonáván co možno nejvíce humánně. Tato humanita by však neměla být preferována na úkor efektivity trestu. Přílišná humanizace podmínek výkonu trestu odnětí svobody bývá neúčinná především u jedinců, kteří jsou ve výkonu trestu opakovaně.

Výkon trestu odnětí svobody působí na jedince negativně především z těchto důvodů:

- Na člověka negativně působí pocit, že se nachází na okraji společnosti, která ho odmítá.
- Jedinec je omezen na svých právech, nemůže dělat to, na co byl zvyklý, naopak se musí chovat jen tak, jak je mu povoleno.

- Ve výkonu trestu není možnost zvolit si prostředí, které by jedinci plně vyhovovalo a je nucen stýkat se z cizími lidmi.
- To, že je člověk nucen chovat se tak, jak je po něm vyžadováno, negativně působí na jeho psychiku.
- Člověk není schopen aktivně a bezodkladně reagovat na dění ve své rodině, což může mít za následek zpřetrhání jeho sociálních vazeb.

Při výkonu trestu odnětí svobody platí, že čím je trest dlouhodobější, tím více trpí sociální vazby odsouzených, což může v krajních případech znamenat i změnu ve vzorcích chování a nástup možné recidivy.

5.3.2 Práva a povinnosti odsouzených

„Odsouzený je ve výkonu trestu povinen dodržovat stanovený pořádek a kázeň, plnit pokyny a příkazy zaměstnanců Vězeňské služby, pracovat, pokud je mu přidělena práce a není uznán dočasně práce neschopným nebo není po dobu výkonu trestu uznán zdravotně nezpůsobilým k výkonu práce, plnit úkoly vyplývající z programu zacházení, šetrně zacházet se svěřenými věcmi, nepoškozovat cizí majetek, dodržovat zásady slušného jednání s osobami, s nimiž přichází do styku, a i jinak zachovávat ustanovení vnitřního řádu věznice. Dále je povinen dodržovat opatření a pokyny podle zvláštních právních předpisů k zajišťování bezpečnosti a ochrany zdraví při práci a požární ochrany.“⁴⁴

„Odsouzeným je ve výkonu trestu odnětí zakázáno:

- navazovat styky s jinými osobami v rozporu s tímto zákonem nebo s pokynem vydaným na základě tohoto zákona,
- vyrábět, přechovávat a konzumovat alkoholické nápoje a jiné návykové látky, vyrábět a přechovávat předměty, které by mohly být použity k ohrožení bezpečnosti osob a majetku nebo k útěku, nebo které by svým množstvím nebo povahou mohly narušovat pořádek anebo poškodit zdraví,
- přechovávat a rozšiřovat tiskoviny nebo materiály propagující národnostní, etnickou, rasovou, náboženskou nebo sociální nesnášenlivost, fašismus a podobná hnutí směřující k potlačení práv a svobod člověka, násilí a hrubost, jakož

⁴⁴ Zákon č. 169/1999 Sb. o výkonu trestu odnětí svobody, § 28, odst. 1

i tiskoviny nebo materiály obsahující popis výroby a použití návykových látek, jedů, výbušnin, zbraní a střeliva,

- hrát hry o peníze, věci, služby nebo o jiné úkony; účastnit se loterií a jiných podobných her,
- tetovat sebe nebo jinou osobu anebo nechat se tetovat,
- předstírat poruchu zdraví nebo se úmyslně poškozovat na zdraví,
- bez souhlasu Vězeňské služby prodávat, směňovat a darovat věci, které má v držení ve věznici.⁴⁵

Za další negativní faktor ovlivňující jedince v době uvěznění je považována adaptace na život za mřížemi. Tato adaptace brání při dalším rozvoji osobnosti jedince, což se může projevit především po propuštění delikventa na svobodu.

Další problémy z přivyknutí jedince k vězeňskému životu mohou být následující:

- Značný počet delikventních jedinců soustředěných na jednom místě.
- Jedinec přestává být aktivní, přestává se rozvíjet, pouze přivyká vězeňskému režimu, není nucen se samostatně rozhodovat.
- U některých déle uvězněných jedinců se mohou začít projevovat psychické poruchy, které vznikly jeho dlouhodobým uvězněním. Tyto poruchy vznikají pod vlivem ztráty kontaktů se sociálním prostředím, z pocitu vnitřní prázdnoty, z nedostatku sexuálních příležitostí atd. Tyto psychické poruchy mohou vést až k pokusu o sebevraždu.

I když se trest odnětí svobody může jevit jako nejjednodušší recept na stále se zvyšující kriminalitu, není tomu tak. Trest odnětí svobody se stává stále více finančně nákladným. Při porovnání jeho efektivity a finanční náročnosti zjistíme, že výkon trestu je vlastně zcela neefektivním opatřením. Trest odnětí svobody ubírá jedinci možnost starat se sám o sebe, což pro něj může znamenat dosti výrazné omezení po propuštění na svobodu. Jedním z řešení, které by znamenalo jistou úsporu finančních prostředků a které by nezpůsobilo přerušení sociálních vazeb u odsouzených, je častější používání alternativních trestů, především u pachatelů méně závažných trestných činů.

⁴⁵ Zákon č. 169/1999 Sb. o výkonu trestu odnětí svobody, § 28, ods. 3

II. PRAKTICKÁ ČÁST

6. PENITENCIÁRNÍ ZACHÁZENÍ

Penitenciárním zacházením rozumíme zacházení s osobami ve výkonu trestu odnětí svobody. Toto zacházení má pomáhat pachatelům trestné činnosti k bezproblémovému návratu do života po odpykání svého trestu. Penitenciární zacházení je tedy prospěšné jak pachatelům trestné činnosti, tak také celé společnosti, a to zejména díky své prevenci před možnou kriminalitou.

Složení odsouzených ve výkonu trestu odnětí svobody je na tolik různorodé, že je prakticky nemožné nalézt jedinou univerzální metodu zacházení. Proto je nutné zvolit přístup diferenciací a individualizace.

Poté, co je odsouzený eskortován do věznice pro výkon trestu, nebo po nástupu do této věznice se umístí na tzv. nástupní oddělení. V tomto nástupním oddělení je odsouzený umístěn zhruba po dobu jednoho měsíce. Při pobytu na nástupním oddělení se kromě jiných úkolů zpracuje tzv. komplexní zpráva. Tuto zprávu zpracovávají odborní zaměstnanci věznice, kterými jsou psychologové, vychovatelé, speciální pedagogové, lékaři a sociální pracovníci. V komplexní zprávě je také navržen program zacházení s nově přibylým odsouzeným.

„Věznice nabídne odsouzenému na základě komplexní zprávy výběr z alternativních programů, které pro něj považuje za vhodné. Výběr programu stvrdí odsouzený podpisem.“⁴⁶

Ve věznicích pro výkon trestu se používají některé přístupy, které by měly odsouzené motivovat k dosažení změny ve svém chování. Těmito prostředky jsou např. různé sankce, finanční odměny, používání sociálního tlaku atd. I v těchto případech lze důvodně předpokládat, že pokud se jedinec sám ze své vlastní vůle nerozhodne ke změně ve svém chování, že i tyto výše uvedené prostředky se míjejí zcela účinkem.

⁴⁶ Vyhláška ministerstva spravedlnosti č. 345/1999, kterou se vydává řád výkonu trestu odnětí svobody. Sbírka zákonů, 1999, § 36 odst. 1

6.1 Programy zacházení

Programy zacházení, které jsou součástí komplexní zprávy, dělíme na:

- pracovní aktivity,
- vzdělávací aktivity,
- speciální výchovné aktivity,
- zájmové aktivity,
- oblast utváření vnějších vztahů.

Velice důležitým aspektem při realizaci programů zacházení je aktivní přístup samotných odsouzených. Odsouzení mohou uspokojovat své kulturní potřeby také při návštěvě vězeňské knihovny, sledováním televizních programů, poslechem rozhlasových pořadů, mohou odebírat denní tisk, na vlastní náklady si mohou pořizovat knihy a publikace. Dále se odsouzení mohou účastnit aktivit, které věznice zprostředkovává prostřednictvím odborných zaměstnanců. Tyto aktivity mají převážně vzdělávací a zájmový charakter.

V individuálních programech zacházení je nutné stanovovat cíle, které nejsou orientované pouze na bezproblémové fungování v rámci výkonu trestu odnětí svobody, ale jsou zaměřené také na život jedince po jeho propuštění. Při vytváření těchto cílů je třeba se zaměřit na dosažení pozitivních změn osobnosti a v souvislosti s tím vyřešit tři hlavní problémové okruhy:⁴⁷

- *bydlení*: pokud možno v rámci zachování rodinných vztahů, pokud selže tato možnost, připravit jedince na možnost ubytování v azylovém nebo jiném podobném zařízení,
- *finanční situace*: nejdůležitější je časový úsek krátce po propuštění, kdy při nedostatečném finančním zajištění roste pravděpodobnost recidivy trestné činnosti (v rámci Vězeňské služby ČR možnost poskytnutí finanční výpomoci s ohledem na sociální situaci propuštěného, následně pak možnost poskytnutí dávky sociální péče od sociálního kurátora),
- *pracovní začlenění*: v ČR velice problematické vzhledem k nasycení pracovního trhu.

⁴⁷ Hála, Jaroslav. Teorie a praxe vězeňství II. Optimalizace výkonu trestu odnětí svobody. České Budějovice: Jihočeská univerzita v Českých Budějovicích, s. 25

Pro zajištění výše uvedených oblastí je důležitá úzká spolupráce mezi Vězeňskou službou ČR a ostatními zainteresovanými institucemi, a to především prostřednictvím sociálních pracovníků. Těmito organizacemi jsou například církve, charitativní organizace, úřady práce, kurátoři apod.

Pracovní aktivity

Pracovní aktivitami programu zacházení jsou:⁴⁸

- zaměstnávání,
- práce potřebná k zajištění každodenního provozu věznice (§ 32, odst. 2 zákona),
- pracovní terapie, vedená zaměstnanci Vězeňské služby s potřebným odborným vzděláním.

Pracovní aktivita je pro odsouzené velice prospěšná, neboť přispívá ke snižování tenze odsouzených a vězněné osoby celkově zklidňuje. Pracovní aktivita také napomáhá při chodu věznic. Pracovní terapie je také velice důležitou součástí zacházení s drogově závislými jedinci.

Odsouzení, kteří jsou pracovně zařazeni, jsou také motivováni finančním ohodnocením. Z finančních prostředků získaných pracovní aktivitou se hradí pohledávky odsouzeného. Těmito pohledávkami jsou například:

- výživné pro děti (je prioritou),
- exekuce,
- náklady za výkon vazby,
- náklady trestního řízení,
- náhrada škody poškozeným atd.

Z finančních prostředků získaných prací jdou pro potřeby odsouzeného dvě položky. Jednou je kapesné, za které si odsouzený pořizuje potraviny a věci osobní potřeby dle svého uvážení. Druhou položkou je tzv. úložné, jehož čerpání upravují vnitřní předpisy.

Práce pro odsouzené ve výkonu trestu odnětí svobody se považuje za jeden z nejdůležitějších prostředků zacházení. V současné době je cílem Vězeňské služby ČR zaměstnat co možná největší počet odsouzených.

⁴⁸ Vyhláška Ministerstva spravedlnosti č. 345/1999, kterou se vydává řád výkonu trestu odnětí svobody. Sbírka zákonů, 1999, § 36 odst. 3

Edukační aktivity

Edukačními aktivitami programu zacházení se podle platné právní úpravy rozumí:

- vzdělávání organizované či realizované středním odborným učilištěm, učilištěm a odborným učilištěm,
- vzdělávání vedené či kontrolované zaměstnanci oddělení výkonu trestu (oddělení výkonu trestu a vazby).⁴⁹

Ze společenského a osobního hlediska hraje vzdělávání odsouzených velice významnou roli. Odsouzený se prostřednictvím vzdělání může seberealizovat tím, že po návratu z výkonu trestu odnětí svobody nalezne uplatnění na trhu práce, z čehož získá také společnost, pro kterou se snižuje pravděpodobnost recidivy odsouzeného z důvodu nedostatku finančních prostředků pro svou existenci.

Za jednu z nejdůležitější forem vzdělání ve věznici se považuje možnost zvýšení kvalifikace u odsouzených. Ve vybraných věznicích jsou zřízena odloučená pracoviště středních odborných učilišť, která pořádají pro vybrané uchazeče z řad odsouzených rekvalifikační kurzy a také pro ně otevírají učební obory. Mezi tyto věznice patří: Věznice Opava, Znojmo, Pardubice, Všehrady a Rýnovice. Ostatní věznice, kde odsouzení nemají možnost účastnit se přímo rekvalifikačních kurzů a učebních oborů, spolupracují s výše uvedenými věznicemi formou spolupráce mezi speciálními pedagogy.

Příklad: „Ve věznici Všehrady je zřízeno denní studium dvouletých učebních oborů – zedník, zahradník, kuchař, zámečnick, truhlář a elektrikář, a sedm šestiměsíčních záučních kurzů. Učiliště je začleněno do sítě středních škol MŠMaT ČR, a proto v něm získané doklady o vzdělání jsou kompatibilní s civilním sektorem. Kromě denního studia se zde organizují i tříměsíční kurzy techniky administrativy, ovládání PC a kurz němčiny.“⁵⁰

Volnočasové aktivity

Jedním z hlavních úkolů programů zacházení je naučit jedince plnohodnotně trávit svůj volný čas. Většina jedinců, kteří páchají trestnou činnost má v této oblasti značné

⁴⁹ Vyhláška Ministerstva spravedlnosti č. 345/1999, kterou se vydává řád výkonu trestu odnětí svobody. Sbírnka zákonů, 1999, § 36 odst. 4

⁵⁰ Vězeňská služba ČR, Věznice Všehrady. Přístup z: <http://vsehrdy.vscr.cz/zaklud.html>

nedostatky. K tomu, aby trávili plnohodnotně svůj volný čas, nejsou dostatečně motivováni, nemají dostatečné znalosti a potřebné dovednosti.

Při přípravě programů zabývajících se volnočasovou aktivitou se dbá především na tvorbu takových programů, které vedou jedince k rozvoji a kultivaci osobnosti, a to především prostřednictvím různých zájmů a koníčků.

„Zájmovými aktivitami programu zacházení se rozumí nejrůznější formy individuální a skupinové zájmové činnosti organizované a vedené zaměstnanci s potřebným odborným vzděláním, které rozvíjejí v souladu s účelem výkonu trestu schopnosti, vědomosti a sociální dovednosti odsouzených.“⁵¹

Extramurální aktivity

Tyto aktivity slouží k přípravě odsouzených na život mimo věznici tím, že se snaží vytvářet, posílit a případně udržet jejich sociální vazby. Mezi tyto vazby například patří kontakty s rodinou, církevními organizacemi a jinými civilními institucemi. Tyto vazby odsouzení udržují především prostřednictvím korespondence a návštěvami. Do extramurálních aktivit také patří účast na volných vycházkách a akcích konajících se mimo areál věznice. Odborní zaměstnanci zaznamenávají vzrůstající zájem o tyto aktivity ze strany odsouzených.

Speciální výchovné aktivity

„Speciálními výchovnými aktivitami programu zacházení se rozumí individuální a skupinová speciální pedagogická a psychologická působení vedená kompetentními zaměstnanci, zejména:

- terapeutická (zejména sociální výcvik, psychoterapie, arteterapie, pohybová terapie),
- sociálně právní poradenství,
- trénink zvládnání vlastní agresivity.“⁵²

Speciálně výchovné aktivity vedou odborní zaměstnanci (speciální pedagogové a psychologové), pod jejichž vedením jsou zřizovány diskusní kluby a skupinové

⁵¹Vyhláška Ministerstva spravedlnosti č. 345/1999, kterou se vydává řád výkonu trestu odnětí svobody. Sbírká zákonů, 1999, § 36 odst. 6

⁵² Vyhláška Ministerstva spravedlnosti č. 345/1999, kterou se vydává řád výkonu trestu odnětí svobody. Sbírká zákonů, 1999, § 36 odst. 5

terapie. Činnost klubů a skupinových terapií je zaměřena především na osobnost odsouzeného jedince, ale také na oblast interpersonální.

Speciální pedagogové a psychologové koncipují skupiny odsouzených tak, aby jim tyto skupiny napomáhaly utvářet a rozvíjet vztahy s jejich blízkými osobami. Dalším cílem těchto skupin je naučit odsouzené používat správné normy při svém chování, iniciovat změnu v jejich hodnotové orientaci a také napomoci zbavit se závislosti na omamných a psychotropních látkách.

Cíle skupin mají většinou dlouhodobý charakter, ale svou činností se snaží také předcházet vzniku sociálních a psychologických problémů, kterých je v podmínkách výkonu trestu odnětí svobody více jak dost.

V rámci působení skupin používají odborní zaměstnanci především speciálně výchovné postupy, kterými se snaží utvářet a rozvíjet sebepoznání a sebepojetí u odsouzených a naučit je ovládat své chování při potlačení agresivních a konfliktních postojů.

Při skupinovém působení se odsouzení rovněž snaží osvojovat si a rozvíjet své schopnosti empatie, učí se přijímat kompromisy, vyslechnout různé názory, přijímat postoje druhých, osvojují si různé druhy komunikací (verbální, neverbální). Neméně důležitou součástí skupinové terapie je také naučení se používání různých relaxačních technik, které slouží ke zmírňování napětí u odsouzeného.

6.1.1 Odborní zaměstnanci ve výkonu trestu

Vězeňská služba ČR zaměstnává celou řadu profesí, které se podílejí na penitenciárním zacházení, které vytvářejí programy zacházení, volnočasové aktivity apod. Těmito zaměstnanci jsou ve výkonu trestu odnětí svobody speciální pedagogové, psychologové, sociologové, sociální pracovníci, vychovatelé, vychovatelé – terapeuti a pedagogové volného času. Okrajově také ostatní zaměstnanci VS ČR (dozorci, vrchní dozorci atd.).

Speciální pedagog

Speciální pedagog je zaměstnancem oddělení výkonu trestu. Koordinuje a metodicky usměrňuje práci vychovatelů a pedagogů volného času. Speciální pedagog je spolu s dalšími odbornými zaměstnanci odpovědný za odborné zacházení s odsouzenými a ve věznici také působí jako odborný poradce ředitele v pedagogické oblasti.

Speciální pedagog je ve věznici pověřen zpracováváním konkrétních projektů, které slouží při zacházení s odsouzenými. Participuje na jejich personálním, materiálním zajištění, podílí se na vytváření pedagogické diagnostiky a na pedagogickém posuzování odsouzených. V souvislosti s programy zacházení vytváří týdenní a měsíční plány aktivit s odsouzenými a sám se dle svého zaměření na těchto aktivitách účastní. Z aktivit všech odborných zaměstnanců zpracovává průběžné hodnocení a závěrečné hodnocení.

U mladistvých odsouzených spolupracuje speciální pedagog s jejich zákonnými zástupci a podílí se spolu se sociálním pracovníkem na výběru a přípravě budoucího zaměstnání pro mladistvého. Také se podílí na všeobecném a odborném vzdělávání mladistvých.

Speciální pedagog disponuje také vlastní kázeňskou pravomocí, kterou používá při ukládání kázeňských trestů a odměn. Dále se podílí na rozhodování při udělování povolení při volném pobytu mimo věznici, při dočasném opuštění věznice, při rozhodování při udělování přerušování výkonu trestu, při zařazování odsouzených do práce apod.

Psycholog

Psycholog poskytuje odsouzeným ve výkonu trestu odbornou psychologickou pomoc a spolupracuje při realizacích programů zacházení. Psycholog poskytuje odborné rady řediteli věznice a také všem ostatním zaměstnancům.

Mezi další činnosti psychologa patří především diagnostická činnost u odsouzených, zpracovávání jejich posouzení při utváření komplexní zprávy. Vybírá diagnostické metody při vytváření programů zacházení. Vede aktivity v rámci programu zacházení, při kterých sleduje účast odsouzených a jejich přístup. O tomto vede potřebnou dokumentaci.

Psycholog ve věznicích pro výkon trestu slouží také jako odborný poradce pro vychovatele, vychovatele – terapeuty, a to především v oblasti vytváření programů zacházení a jejich vyhodnocování.

Psycholog se také účastní zasedání odborných komisí (např. protidrogové poradny), ve kterých podává svá odborná stanoviska při umístování a přerazování odsouzených např. na krizové, výstupní, specializované oddělení atd. Psycholog také navrhuje a podílí se na rozhodování při ukládání kázeňských trestů a odměn, dále při rozhodování o přerušení výkonu trestu, při dočasném opuštění věznice, při povolování volného pohybu mimo věznici atd.

V případech odmítání stravy, sebepoškození, pokusů o sebevraždu, příp. při krizových stavech zabezpečuje psycholog odsouzeným individuální psychologickou péči a spolupracuje s ostatními lékaři.

Sociální pracovník

Sociální pracovník poskytuje sociální služby v rámci výkonu trestu. Zaměřuje se na to, aby byl pro odsouzené přechod do běžného života na svobodě co nejvíce plynulý. V sociální oblasti je sociální pracovník poradcem ředitele věznice.

Při své činnosti se podílí na vytváření programů zacházení pro odsouzené, poskytuje sociálně právní poradenství a spolupracuje s orgány sociálního zabezpečení, udržuje kontakty s ostatními orgány státní správy, spolupracuje s církevními organizacemi, s občanskými a charitativními sdruženími apod. V souladu s platnými předpisy navrhuje také výši sociální podpory při propuštění odsouzeného z výkonu trestu.

Sociální pracovník pomáhá odsouzeným řešit jejich sociální problémy, je-li to potřeba, navazuje kontakty s osobami blízkými odsouzenému, v případě mladistvého odsouzeného spolu se speciálním pedagogem zajišťuje přípravu na jeho budoucí povolání.

Sociální pracovník se zúčastňuje zasedání odborných komisí, vyjadřuje se k přerazování odsouzených v rámci vnitřní diferenciaci, přerazování a zařazování odsouzených do krizových, výstupních oddělení a oddělení se zesíleným stavebně technickým zabezpečením a také do bezdrogové zóny. Dále se podílí spolu s ostatními odbornými zaměstnanci na vytipování konfliktních odsouzených.

Sociální pracovník se dále podílí na rozhodování při udělování povolení při volném pobytu mimo věznici, při dočasném opuštění věznice, na rozhodování při udělování přerušování výkonu trestu, při zařazování odsouzených do práce apod.

Vychovatel

Do týmu odborných zaměstnanců, který se stará o výchovu a vzdělávání odsouzených, patří i vychovatel. Za pomoci reedukace se vychovatel snaží podpořit rozvoj osobnosti odsouzených a pomoci jim v resocializaci. Činnost vychovatele je zaměřena také na diagnostickou a preventivní činnost. Vychovatel je metodicky veden speciálním pedagogem.

Při své tvůrčí a samostatné práci vychovatel usměrňuje své odsouzené, o kterých by měl znát co nejvíce informací (znát je osobně, znát jejich sociální vztahy atd.). Do činnosti vychovatele také patří spolupodílení se na přípravách a realizaci různých hromadných akcí, dále dbá na dodržování kázně u odsouzených, denně kontroluje ubytovny odsouzených se zaměřením na udržování pořádku a upravenosti těchto prostor.

Vychovatel slouží ve věznici jako člen poradního orgánu ředitele věznice, účastní se zasedání odborné komise, je přítomen při jednání soudu, u kterého se projednává žádost o podmíněné propuštění, nebo přeřazení odsouzeného do jiného typu věznice.

Vychovatel má vůči odsouzeným také kázeňskou pravomoc. Požádá-li odsouzený o přerušování výkonu trestu, zpracuje vychovatel návrh, který se projedná při zasedání odborné komise. Vychovatel se také účastní návštěv odsouzených.

Mezi povinnosti vychovatele patří znalost odsouzených, kteří mají sklony k násilnému chování a také by měl znát odsouzené, kteří byli vytipováni jako možný objekt násilí. Dále by měl mít přehled o odsouzených, kteří mají sklony k sebepoškození, kteří jsou vyšetřováni, nebo již obžalováni z další trestné činnosti, kterým by měl být nařízen, nebo přeměněn další nepodmíněný trest odnětí svobody. Zjistí-li vychovatel u odsouzeného změnu v jeho chování, kterou mohly zapříčinit aktuální psychické, nebo jiné problémy, informuje o tom neprodleně odborné zaměstnance věznice.

Pedagog volného času

Pedagog volného času zajišťuje ve věznicích pro odsouzené činnosti, které se týkají naplňování jejich volného času. Tyto činnosti mohou být skupinové nebo individuální. Podle odbornosti pedagoga volného času mohou být také terapeutické.

Pedagog volného času je veden speciálním pedagogem a úzce spolupracuje také s ostatními odbornými zaměstnanci. Při svých aktivitách si všímá změn v chování odsouzených a při zjištění možných problémů o tomto informuje ostatní zaměstnance. Dále se podílí na zpracovávání průběžného hodnocení odsouzených, které věznice zasílá příslušným orgánům.

7. Výzkumné šetření

Výchovné působení v podmínkách výkonu trestu odnětí svobody je časově omezeno pouze na dobu pobytu odsouzeného ve věznici. Efektivnost výchovného působení může být určena stupněm dosažených pozitivních změn v osobnosti odsouzeného, přičemž by mělo docházet k takovým změnám, které budou znamenat reálný předpoklad pro adaptaci propuštěného na svobodě.

Proměna odsouzeného však nesmí probíhat nekontrolovaně, penitenciární působení musí být individuální a vycházet z osobnostních předpokladů odsouzeného. Způsoby chování odsouzených jsou totiž do značné míry ovlivňovány vlastními hodnotovými a postojeovými systémy. Veškeré vlivy působící na odsouzeného se tak setkávají právě s vlastním hodnotovým systémem.

Aby se mohl posoudit vliv penitenciárního zacházení na formování sociálních postojů, je potřeba poznat postoj odsouzeného hned na samém začátku reedukačního procesu a zároveň pak na jeho konci.

7.1 Cíl

Cílem mého výzkumného šetření je posouzení vlivu penitenciárního zacházení na sociální postoje odsouzených - postoj k trestnému činu a postoj k udělenému trestu, v časovém rozmezí 6 měsíců.

7.2 Metody a jejich charakteristika

Z hlediska metodologického jde o empirickou studii kvalitativního charakteru, s použitím následujících metod:

- studium osobních materiálů,
- anamnestický rozhovor,
- záznamové archy - dotazníky,
- posuzovací škály.

Studium osobních materiálů

Potřebné a důležité informace, včetně ověření platnosti sdělených údajů, jsem čerpal z osobních spisů odsouzených a z osobních materiálů odsouzených, které mají k dispozici odborní zaměstnanci věznice.

Dotazník

Dotazník je nejrozšířenější výzkumnou metodou ve společenských vědách a je používán jako jedna z vhodných metod při zjišťování postojů. Je méně časově náročný než rozhovor.

Doporučuje se dávat dotazník v písemné formě pouze dospělým osobám s přiměřenou inteligencí.

Ve svém výzkumném šetření jsem použil standardizované dotazníky s uzavřenými otázkami, s možností vybrat jednu odpověď. Na každém dotazníku byla uvedena instrukce, jakým způsobem odpovídat na položené otázky.

I když se doporučuje, aby byl dotazník kvůli upřímnosti odpovědí anonymní, nemohl jsem toto doporučení dodržet. Vzhledem ke struktuře mého výzkumného šetření, které se muselo opakovat po 6 měsících, a s ohledem na sociální a vzdělanostní úroveň klientů věznice jsem předpokládal, že budu muset některé odpovědi kvůli věrohodnosti podrobit zpětnému rozhovoru, a nepovažoval jsem tak za vhodné dávat archy k vyplnění bez mé asistence.

Ke zjištění postoje k lidem a postoje k udělenému trestu jsem použil modifikované záznamové archy a postojové škály Dr. Urbanové, zveřejněné v Bulletinu Výzkumného ústavu penologického SNV č. 3 z roku 1977.

Postojové škály

Postojové škály Dr. Urbanové umožnily získání kvantifikovaných údajů pro zachycení individuálních diferencí a umožnily znázornit výsledky graficky.

Pro oblast trestného činu i pro oblast uděleného trestu je vybráno 8 bipolárních adjektiv, která jsou spojena na sedmistupňové škále (viz Příloha č. 7 a 8).

Pro celkové vyhodnocení a grafické znázornění budou bipolární škály převedeny na číselné hodnoty v rozsahu 1 až 7.

Rozhovor

I když byli odsouzení dopředu dotazováni na ochotu záznamový arch vyplnit, někteří k němu přistupovali velice nezodpovědně, proto bylo nutné získané informace podrobit dalšímu dotazování a některé údaje zpětně ověřit rozhovorem.

7.3 Cílová skupina

K výzkumnému šetření byla vybrána skupina odsouzených mužů z Vazební věznice Teplice a Věznice Ostrov nad Ohří. Na základě praktických požadavků výzkumu byla stanovena následující kritéria:

- IQ > 90 (údaj získán z materiálů psychologů),
- věk do 30 let - u této věkové kategorie jsou dle odborné literatury dány nejpriznivější předpoklady pro efektivní výchovné působení,
- z kriminálního hlediska půjde o vícetrestané jedince,
- zařazení do výkonu trestu odnětí svobody do věznice s dozorem a ostrahou,
- délka trestu: od prvního vyplnění dotazníků do uplynutí lhůty pro možnost podání žádosti o podmíněčné propuštění z VTOS nesmí být méně než 6 měsíců.

Při stanovení horní věkové hranice jsem vycházel z právní situace v ČR, neboť podstatnou část odsouzených tvoří věková skupina do 30 let věku. Na základě výše uvedených kritérií bylo v obou etapách vyšetřeno celkem 60 odsouzených. Záznamové archy Postoj k trestnému činu a Postoj k udělenému trestu byly odsouzeným předloženy dvakrát, poprvé při přijetí odsouzeného do výkonu trestu, podruhé po uplynutí 6 měsíců.

7.4 Předvýzkum

Před samotným výzkumným šetřením jsem s každým vytipovaným odsouzeným provedl rozhovor, zda je ochoten záznamové archy vyplnit. Vzhledem k tomu, že stejné záznamové archy použila už Dr. Urbanová, nepovažoval jsem za nutné ověřovat srozumitelnost a pochopitelnost kladených otázek.

7.5 Hypotézy

Na základě zkušeností, které jsem získal během práce s odsouzenými osobami, jsem stanovil následující hypotézy:

1. Většina odsouzených nemá kritický náhled na spáchaný trestný čin.
2. Většina odsouzených neakceptuje stanovený trest, považuje ho za přísný a nespravedlivý.
3. Ani po 6 měsících penitenciárního zacházení nedochází k žádným „pozitivním“ změnám v uvedených postojích.

7.6 Rozbor výsledků

Vzhledem k tomu, že odsouzení vyplňovali dotazníky za mé asistence, „vrátilo“ se mi v obou etapách všech 60 dotazníků. Nevyklučuji, že má přítomnost mohla některé odsouzené negativně ovlivnit, ale již při vytipování a předběžných rozhovorech byli odsouzení na mou přítomnost předem upozorněni a měli možnost účast odmítnout. Všichni odsouzení se i přes to rozhodli výzkumného šetření zúčastnit.

Způsoby chování odsouzených jsou ve velké míře tvořeny individuálními hodnotovými a postojeovými systémy, kterými vystupuje odsouzený v komunikaci s okolním světem.

Cílem tohoto šetření bylo zjištění specifických osobnostních charakteristik, které by měly být reálnými předpoklady pro penitenciární resp. postpenitenciární zacházení.

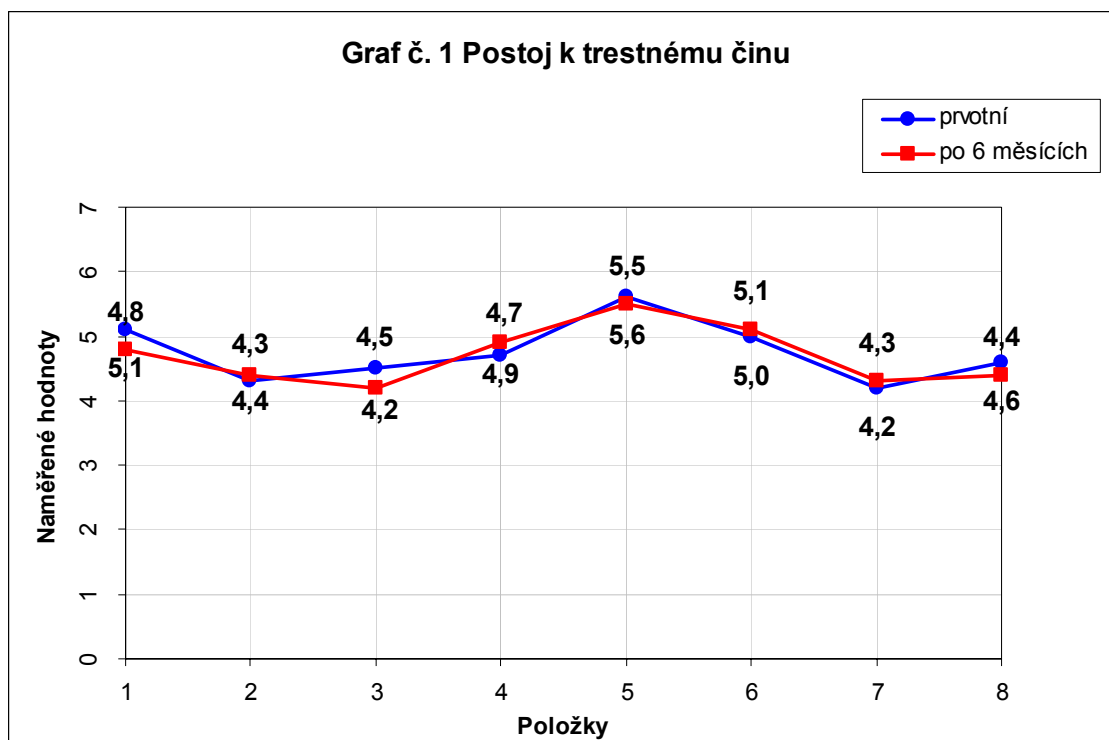
Vzhledem k velikosti vyšetřovaného souboru, si toto výzkumné šetření si neklade za cíl *podrobné zkoumání* postojů odsouzených, ale mohlo by být podkladem pro nějaký rozsáhlejší výzkum této oblasti. Uvedené výsledky a jejich rozbor jsou pouze malým příspěvkem ke studiu sociálních postojů pachatelů trestných činů.

7.6.1 Postoj k trestnému činu

Moje osobní zkušenost, která vychází z praxe a potvrdily ji i informace získané od kolegů, je taková, že odsouzení se ve výkonu trestu velmi neradi zabývají svým proviněním. Ti, kteří jsou ochotni o něm přemýšlet, zpravidla také docházejí k závěru, že jednali špatně a nezodpovědně a že svoje problémy neměli řešit tímto způsobem. Ti, kteří o něm přemýšlet nechtějí, ho zpravidla zlehčují, vymýšlejí různá ospravedlnění a naprosto jim chybí kritický náhled na vlastní činy. Formování správného postoje k vlastním trestnému činu je přitom jedním ze základních úkolů penitenciárního působení.

Jak ukazuje následující graf odsouzení projevují nedostatečné kritické zaujetí k trestnému činu. V obou etapách se hodnocení trestného činu pohybuje kolem hodnoty 5, což znamená, že trestný čin je hodnocen jako „trochu“ nesprávný, „trochu“ špatný, „trochu“ těžký atd.

Po 6 měsících se v postojích nevyskytly žádné zásadní změny, datové řady se víceméně kopírují a jsou až na nevýznamné odchylky totožné.



7.6.2 Postoj k udělenému trestu

„V resocializačním procesu by měly být vytvořeny takové podmínky a uplatňovány takové metody, které by umožnily formování opravdových, trvalých a kritických postojů odsouzených k trestné činnosti a udělenému trestu.“⁵³

Účelem penitenciárního zacházení není vypěstovat v odsouzených přehnaný pocit viny, ten by totiž mohl mít opačný efekt, mohl by vést k nežadoucí rezignaci a blokovat snahu po nápravě. Ale určitá míra pocitu viny je nutná k tomu, aby odsouzení mohli kriticky hodnotit své jednání a začali sami usilovat o nápravu. Účelem zkoumání postoje k udělenému trestu bylo zmapovat úroveň právního vědomí odsouzených.

Vzhledem k výsledkům v oblasti postoje k trestnému činu, který je s postojem k udělenému trestu úzce svázán, nedaly se očekávat nějaké zásadně „pozitivní“ výsledky a změny ani v oblasti postojů k udělenému trestu.

Uspořádání škál má následující hodnoty: čím vyšší hodnota položky, tím negativnější je hodnocení uděleného trestu.

Postoj k udělenému trestu na počátku penitenciárního zacházení

U většiny odsouzených se pohybovaly hodnoty měření při prvotním šetření v rozsahu 4,3 až 5,0, což znamená, že odsouzení vnímali udělený trest jako spíše nespravedlivý, spíše přísný, spíše nepřiměřený atd.

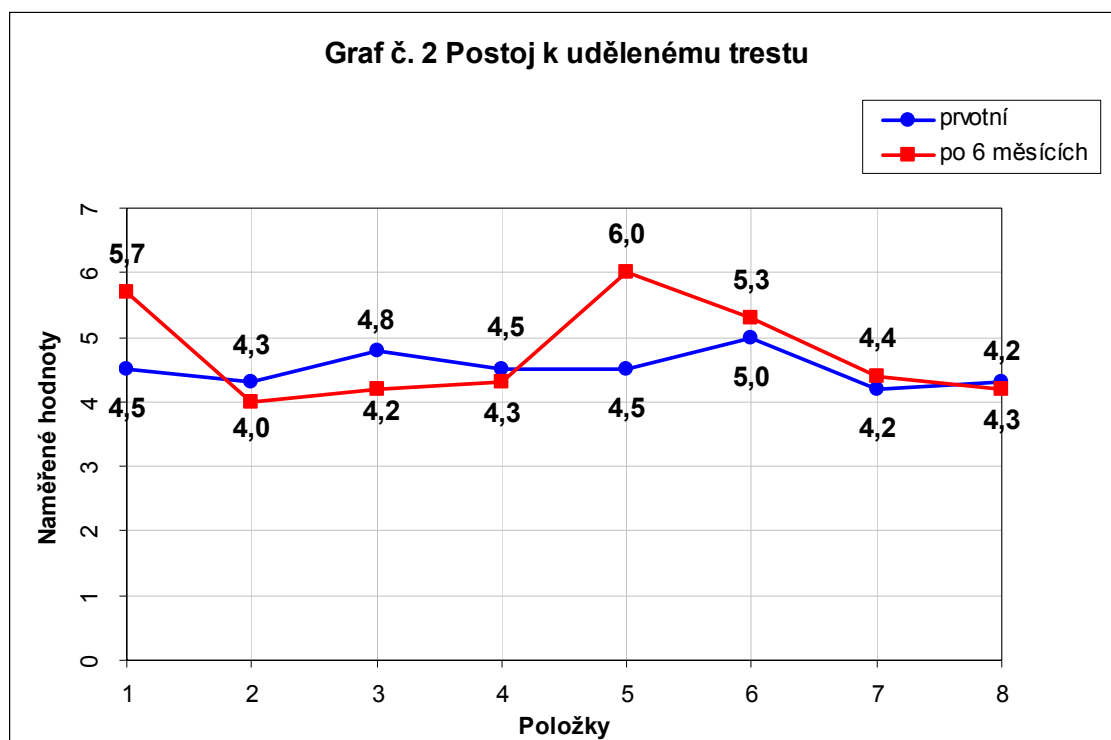
Při doplňujících rozhovorech pak většina odsouzených projevovala názor, že nápravu nepotřebují, že vlastně nic závažného nespáchali, že tento výkon trestu je jen „malá epizodka“ a že jsou schopni si život uspořádat po svém, tak jak oni chtějí, bez rad a pomoci někoho dalšího. Uložený trest chtějí hlavně vykonat bez problémů, absolutně chyběla jakákoliv snaha na sobě něco měnit.

Postoj k udělenému trestu po 6 měsících penitenciárního zacházení

Šetřením bylo zjištěno, že po půl roce dochází k převážně negativním změnám. K nejvýraznějším rozdílům došlo na položkách č. 1 (spravedlivý vs. nespravedlivý) a č.

⁵³Urbanová Miluše, *Bulletin SNV ČSR č. 7-01*. Výzkumný ústav penologický SNV ČSR, 1973, s. 275

5 (krátký vs. dlouhý). Z těchto výsledků je patrné, že místo, aby odsouzení projevili určitou akceptaci zákonů a společenských norem, po 6 měsících výkonu trestu se od ní spíše vzdálili. Za hlavní důvod lze považovat vliv prostředí odsouzených, kdy se odsouzení začali orientovat na spoluodsouzené, a na odborný personál získali spíše negativní náhled.



7.7 Kasuistické studie

Kasuistické studie nám napomáhají nahlédnout do osobní problematiky pachatele trestného činu. Kasuistická studie slouží k popisu problémového místa v životě delikventa.

V následující části mé diplomové práce uvádím 5 kasuistických studií, které popisují jednotlivé případy, za jejichž pomoci bych chtěl ukázat, jak rozmanité osoby vykonávají trest odnětí svobody v našich věznicích.

Součástí předložených kasuistických studií je i má osobní zkušenost s odsouzenými, během vyšetření (jeho ochota, či neochota podílet se na vyšetření apod.)

Kasuistická studie č. 1 – odsouzený Marian P.

Odsouzenému Marianovi P. je 22 let. Trvale hlášen je v okrese Teplice. Je svobodný a bezdětný. Pan Marian P. má pouze základní vzdělání. Nastoupil na OU obor natěrač, ale toto navštěvoval jen několik měsíců. Poté sám studium ukončil. Před výkonem trestu odnětí svobody nikdy nepracoval, byl veden na úřadu práce jako uchazeč o zaměstnání. Odsouzený Marian P. byl Okresním soudem v Mostě odsouzen k nepodmíněnému trestu odnětí svobody v trvání 26 měsíců do věznice s dozorem, pro majetkovou trestnou činnost (dopouštěl se drobných krádeží, převážně v obchodních domech). Za tuto trestnou činnost byl již dříve odsouzen podmíněným trestem.

Odsouzený Marian P. se narodil v roce 1987 matce mimo manželství v době, kdy byla za zneužívání návykových látek a alkoholu v dětském výchovném ústavě. Proto byl Marian P. po narození umístěn do dětského domova. V pozdějším období byla péče o Mariana P. soudně svěřena jeho prarodičům. Otec Mariana P. není znám. V roce 1994 převzala péči o Mariana P. jeho matka, která se v té době vdala. Se svým manželem se matka Mariana P. po třech letech manželství rozvedla. V současné době žije Marian P. se svou matkou a třemi sourozenci v družstevním bytě 2+1. Příjmy rodiny jsou pouze z dávek státní sociální podpory a dávek sociální péče. Mariánova matka neshledává chyby ve svém synovi, ale v jeho okolí a jeho kamarádech a zaujímá k němu až nezdravý ochranný postoj.

Marian P. nastoupil v roce 1994 povinnou školní docházku. Po prvním měsíci byl doporučen k návštěvě pedagogicko-psychologické poradny, kde byl vyšetřen a byla mu povinná školní docházka odložena o jeden rok. S tímto odložením bylo také navrženo, aby byl Marian P. zařazen do sítě zvláštních škol. V roce 1998 se Marian dopustil spáchání svého prvního trestného činu krádeže. V tomto období se u něho projevil také první závažnější výchovné problémy. Právě z těchto důvodů na něj v roce 1998 stanovil soud svým rozsudkem dohled. I přes tento soudní dohled pokračoval Marian P. v páchání trestné činnosti, kvůli tomu dobrovolně nastoupil do střediska výchovné péče, odkud však opakovaně utíkal a na útěcích dále pokračoval v páchání trestné činnosti. Marian P. při své povinné školní docházce vykazoval značný počet neomluvené absence. Tato absence byla několikrát řešena s jeho matkou, avšak bezvýsledně. V roce 1999 byla Mariánem P. nařízena ústavní výchova. Ani při tomto opatření nedošlo v chování u Mariána ke zlepšení. I nadále se dopouštěl rozsáhlé majetkové trestné

činnosti ,a to při útěcích z ústavu. Do roku 1999 se dopustil spáchání trestného činu krádeže ve 13 případech. Tyto případy byly vzhledem k jeho nízkému věku odloženy. V roce 2003 byl Marian P. odsouzen pro další trestné činy k šesti měsícům trestu odnětí svobody s podmíněným odkladem na zkušební dobu 18 měsíců. Zároveň nad ním byla uložena ochranná výchova. V roce 2005 byl opět pravomocně odsouzen za krádeže k úhrnnému trestu odnětí svobody na 8 měsíců. Výkon trestu mu byl opět podmíněně odložen na dobu 18 měsíců.

Při vyšetření se Marian P. choval velice nedůvěřivě, prý z obav možných následků, které by mohly z výsledků vyšetření vyplynout. Tato nedůvěřivá reakce u něho pokračovala i když by několikrát upozorněn, že jde o anonymní vyšetření. Marian P. svou trestnou činnost přiznává, je se ní vědom a však uložený nepodmíněný trest považuje za velice nepřiměřený. Jako hlavní důvody své trestné činnosti uvádí špatný stav dnešní společnosti a neuspokojivou situaci ve své rodině. Po návratu z trestu odnětí svobody chce Marian P. žít (podle vlastního vyjádření) „normálním“ životem, což znamená být doma, pobírat sociální dávky a nekrást. Za své hlavní životní hodnoty uvádí zdraví své vlastní a své rodiny, lásku k matce, spokojenost v osobním životě. Velký důraz také klade na spravedlnost a pravdu.

Kasuistická studie č. 2 – odsouzený Tibor G.

Odsouzenému Tiborovi G. je 27 let. Trvale je hlášen v okrese Ústí nad Labem. Je svobodný. Tibor G. je otcem syna, který je však v péči matky. Tiborovi G. OS v Ústí nad Labem stanovil výživné. S matkou svého syna, ani se svým synem neudrhuje žádný kontakt. Tibor G. má pouze základní vzdělání, nikdy nepracoval. Před nástupem výkonu trestu odnětí svobody byl evidován na úřadu práce jako uchazeč o zaměstnání. Tibor G. v současné době vykonává trest odnětí svobody v délce 30 měsíců ve věznici s dozorem za rozsáhlou majetkovou trestnou činností. V minulosti byl jednou pravomocně odsouzen za krádež a omezování domovní svobody, kdy mu byl trest jako mladistvému podmíněně odložen.

Odsouzený Tibor G. se narodil v roce 1981 z manželství Zuzany a Tibora G. Toto manželství bylo však v roce 1983 rozvedeno a Tibor byl svěřen do péče své matky a otcí bylo soudem vyměřeno výživné. V roce 1988 uzavřela Tiborova matka nové manželství, ze kterého se narodily další čtyři děti. V roce 1996 byla Tiborovi G.

nařízená ústavní výchova. Z ústavní výchovy však Tibor opakovaně utíkal, proto mu byla v roce 1997 nařízena ochranná výchova, kde byl až do svých 18 let.

Tibor G. nastoupil své základní vzdělání na jedné z ústeckých základních škol, kde 2. třídu musel opakovat. Proto byl od 3. třídy zařazen do ZvŠ v Chabařovicích, kde také dokončil svou povinnou docházku. Po dobu povinné školní docházky byl Tibor G. opakovaně projednáván na oddělení sociální prevence okresního úřadu z důvodu neplnění školních povinností (neomluvená absence), vulgárního chování a agresivity vůči svému okolí. V roce 1994 se Tibor G. spolu s dalšími nezletilci dopustil trestného činu krádeže. Toto stíhání však bylo odloženo pro nízký věk pachatelů. V roce 1997 se opětovně se svými kamarády dopustil trestného činu krádeže. Za tento trestný čin mu byl uložen jako mladistvému trest odnětí svobody na 5 měsíců s podmíněným odkladem na dobu 12 měsíců.

Poté, co byla nad Tiborem G. ukončena ochranná výchova, našel si o rok starší přítelkyni, se kterou bydlel v bytě spolu s jejími rodiči. Po necelém roce po seznámení se jim narodil syn. Po narození syna začaly přibývat neshody mezi Tiborem a jeho přítelkyní, které vyvrcholily jejich rozchodem po třech měsících od narození syna. Po dotazu na Tibora, co bylo hlavní příčinou jejich neshod a následného rozchodu, sám uvádí, že ho přítelkyně neustále posílala do práce, což však odmítal s odůvodněním, že není vyučen a že se mu tudíž nevyplatí pro pár korun do práce chodit. Po rozchodu se Tibor G. již neusadil, přebýval u kamarádů, se kterými také páchal trestnou činností. Své rodiče v posledních letech vídával velice zřídka. Po dobu výkonu trestu s nimi udržuje pouze občasný písemný styk.

Tibor G. při vyšetření spolupracoval vcelku ochotně, a však z jeho chování bylo cítit zřejmé účelové chování. Tibor G. odmítá účast na programech zacházení, protože je prý nepotřebuje, k nápravě mu prý stačí pouze pobyt za mřížemi. Tibor k programům zacházení uvádí, že tyto jsou dobré pouze pro pachatele násilných trestných činů a toxikomany. Pro normální lidi, jako je on, jsou prý tyto programy zbytečné. Na dotaz proč páchal trestnou činností uvedl, že prý potřeboval peníze na „holky a automaty“. Dále uvedl, že kdyby byli dávky od úřadu práce vyšší, že by určitě trestné činy nepáchal. Jako příčinu svého uvěznění Tibor G. uvádí, že za toto může jeho otec, který jeho matku opustil a také společnost, která se o něho patřičně „nepostarala“. Po návratu z výkonu trestu se chce Tibor G. vrátit ke své přítelkyni a svému synovi, najít si „dobře

placené“ zaměstnání a stát se dobrým otcem. Za hlavní životní hodnoty Tibor G. považuje především zdraví, spokojenou rodinu a spravedlnost.

Kasuistická studie č. 3 – odsouzený Pavel K.

Odsouzenému Pavlovi K. je 32 let. Trvale žije v okrese Karlovy Vary. Je svobodný, bezdětný a žije ve společné domácnosti se svou matkou a její rodinou. Pavel K. po ukončení základní školy absolvoval SOU v oboru obráběč kovů. Po ukončení učebního oboru absolvoval základní vojenskou službu v trvání jednoho roku. Po návratu z vojny Pavel K. pracoval několik let, jako zámečnick – obráběč kovů v jedné soukromé firmě, která však zkrachovala. Před nástupem trestu odnětí svobody byl veden jako uchazeč o zaměstnání na úřadu práce v Karlových Varech. Pavel K. byl odsouzen k výkonu trestu odnětí svobody na 12 měsíců nepodmíněně do věznice s dozorem za podvod. V dřívější době byl 2x podmíněně odsouzen pro majetkovou trestnou činnost.

Odsouzený Pavel K. se narodil v roce 1976 z manželství Pavla a Alžběty K. Z tohoto manželství se narodily ještě dvě dcery. Manželství Pavla a Alžběty K. bylo rozvedeno v roce 1983. Všechny tři děti byly svěřeny do výchovy matce a otcí bylo stanoveno výživné. Matka Pavla K. v roce 1985 uzavřela nové manželství, ze kterého se narodila další dcera. Toto manželství dosud trvá. Celá rodina žije v bytě o velikosti 4+1. Matka Pavla K. i její manžel jsou zaměstnání.

Pavel K. začal navštěvovat ZŠ v roce 1983, 1x opakoval ročník. V roce 1992 nastoupil do učiliště, které ukončil v roce 1995. Výchovné problémy začal mít Pavel K. v roce 1994. V tomto roce byl také několikrát vyšetřován PČR, a to pro trestné činy krádeže a porušování domovní svobody. Ve školním roce 1994/1995 Pavel K. vykázal značný počet neomluvených hodin. V tomto období bylo chování Pavla K. sledováno orgány péče o dítě a byly s ním prováděny výchovné pohovory. V roce 1995 byl podezřelý ze zneužívání návykových látek, proto byla rodině navrhována opatření, která však (hlavně) matka neakceptovala. I z těchto důvodů se Pavel K. postupně stával více a více závislým na drogách. V této době pokračoval v páchání majetkové trestné činnosti. V roce 1995 byl odsouzen za krádeže k podmíněnému trestu odnětí svobody na 6 měsíců se zkušební dobou na 18 měsíců. Dále mu byl stanoven probační dohled. Pavel K. však podmínky dané soudem neplnil. V roce 1996 se pokusil změnit svůj životní styl a proto nastoupil hospitalizaci v psychiatrické léčebně, kde se chtěl pokusit zbavit své drogové závislosti. Z tohoto léčení byl po několika týdnech vyloučen, protože se

opakovaně dopouštěl porušování léčebného režimu. Po návratu s psychiatrické léčebny pokračoval Pavel K. v užívání návykových látek a páchání trestné činnosti.

Při začátku vyšetření působil odsouzený Pavel K. značně odměřeným dojmem. V průběhu vyšetřování se však přizpůsobil a nakonec vše proběhlo bez nejmenších problémů. Při dotazování na trestnou činnost odsouzený Pavel K. uvedl, že za hlavní příčinu svého závadového chování považuje partu kamarádů a drogy. Po výkonu trestu odnětí svobody by chtěl žít spolu s rodiči v jejich domácnosti a začít řešit svou drogovou závislost pomocí ambulantní léčby. Dále by si chtěl najít práci a přestat se stýkat s kamarády, kvůli nimž je údajně ve výkonu trestu. Za nejdůležitější hodnoty Pavel K. považuje přátelství, zdraví, lásku k rodičům a sourozencům a také spravedlnost.

Kasuistická studie č. 4 – odsouzený Tomáš B.

Odsouzenému Tomášovi B. je 26 let. Poslední trvalý pobyt mu byl úředně zrušen. Stále bydlíště nemá, přespává u kamarádů. Tomáš B. má ukončenou pouze ZvŠ, je svobodný a bezdětný. Před nástupem výkonu trestu nikdy nepracoval a nebyl ani evidován jako uchazeč o zaměstnání na úřadu práce. Ve výkonu trestu odnětí svobody je za rozsáhlou trestnou činnost (krádeže a porušování domovní svobody) na dobu tří let. V minulosti byl dvakrát podmíněně odsouzen za stejnou trestnou činnost.

Tomáš B. se narodil v roce 1983 svým rodičům, kteří nejsou oddáni. Má ještě další tři nezletilé sourozence, dva bratry a sestru. Rodina Tomáše B. měla a v současné době stále má velké problémy s výchovou svých dětí a proto je sledována orgánem péče o děti. V roce 1990 byli oddělením péče o děti řešeny problémy v soužití rodičů. V uvedeném roce matka uvedla, že soužití s otcem Tomáše B. je neúnosné, otec nikde nepracuje, je agresivní, chová se k matce i dítěti velmi hrubě. Pro neshody mezi matkou a otcem a také pro bytové a finanční problémy požádala matka tehdy nezletilého Tomáše B. o jeho umístění do ústavní péče. Tomáš B. byl na základě předběžného opatření Okresního úřadu v Teplicích umístěn v roce 1990 v Dětském domově v Mostě. V roce 1991 bylo toto předběžné opatření zrušeno a nezletilého Tomáše B. si jeho matka převzala zpět do své péče. V tomto roce rodiče Tomáše B. nesdíleli společnou domácnost a proto byla jeho výchova rozsudkem okresního soudu v Teplicích svěřena matce a otcí byla stanovena povinnost platit výživné. Tomášovo rodiče však v roce 1993 soužití obnovili.

Tomáš B. začal plnit povinnou školní docházku na ZŠ v Bílině, opakoval však 2. třídu a proto byl přeřazen do ZvŠ, kde také svou povinnou školní docházku dokončil. V průběhu povinné školní docházky byl několikrát projednáván oddělením sociální prevence pro neomluvenou absenci, vulgaritu vůči pedagogům a spolužákům. Škola i úřady se několikrát pokoušely navázat s jeho rodiči spoluprací, která měla vést k řešení Tomášových problémů. Tuto spoluprací se však nepodařilo navázat, protože rodiče o ni neměli sebemenší zájem. Rodiče se snažili nepřítomnost svého syna na vyučování omlouvat, a to se značným opožděním a vždy ústně. Tomáš B. byl i přes omluvu pro nemoc velice často vídán venku ulici, a to i v nočních hodinách. V roce 1995 byl Tomáš B. spolu se svými vrstevníky vyšetřován PČR pro podezření z trestného činu loupežného přepadení. Tento případ byl odložen z důvodu nízkého věku pachatelů. V roce 1998 se Tomáš B. dopustil spolu s dalšími mladistvými trestného činu krádeže a porušování osobní svobody. Za tento trestný čin byl jako mladistvý odsouzen k 18 měsícům podmíněně na zkušební dobu dvou let, byla mu nařízena ochranná výchova, ve které byl Tomáš B. až do své zletilosti.

Po ukončení ochranné výchovy však Tomáš B. pokračoval ve svém závadovém chování a začal být závislý na návykových látkách a alkoholu. V současné době je ve výkonu trestu odnětí svobody již podruhé.

Při vyšetření spolupracoval Tomáš B. velice ochotně, i když ve výkonu trestu odnětí svobody má neustále problémy s kázní, protože neuznává žádnou autoritu. Z jeho chování byla zřejmá účelovost. Tomáš B. odmítá aktivní účast na programu zacházení, což zdůvodňuje tím, že je to zbytečné, protože se stejně nehodlá změnit. Po návratu na svobodu chce pokračovat ve svém stylu života. Při dotazu, jak vypadá jeho styl života uvedl, že rozhodně nehodlá svůj „drahocenný“ čas strávit v práci. Za to, že je ve vězení dává Tomáš B. vinu policii, soudu a svému advokátovi, kteří se podle jeho mínění proti němu spikli. Za své hlavní životní hodnoty považuje spokojenost, zdraví a život v blahobytu.

7.8 Diskuse

Během výzkumného šetření jsem nenarazil na žádné závažné problémy. Mohl jsem čerpat informace z velkého množství odborných titulů, ať už z odborné knihovny Vazební věznice Teplice nebo z univerzitní knihovny.

Nejsložitější oblastí byl sběr dat od odsouzených. Ačkoliv byli odsouzení dopředu vytipováni a osloveni, zda s účastí na výzkumném šetření souhlasí, stejně k vyplňování záznamových archů někteří přistupovali velice nezodpovědně. Vzhledem k tomu, že jsem ale toto dopředu předpokládal a vyplňování jsem byl osobně přítomen, podařilo se mi eliminovat případné „škody“.

Výsledky šetření, i když je nelze považovat za obecně platné, nejsou vůbec povzbuzující. Ani po 6 měsících penitenciárního zacházení není patrný sebemenší náznak ve zlepšení v právním vědomí odsouzených.

Příčin, proč není penitenciární zacházení efektivní, může být celá řada. Vězeňská služba ČR se už velmi dlouho potýká s personálními problémy. Na jedné straně nedostatek zaměstnanců, na straně druhé přeplněné věznice. Vyjádřeno v číslech: na jednoho odborného zaměstnance připadá cca 300-500 odsouzených podle kapacity věznice. V takovémto poměru je velice těžké zajistit individuální přístup. A pokud k tomu ještě doplníme předimenzovanou administrativní činnost, jeden z důvodů se sám nabízí.

Dalším důvodem může být všeobecná situace ve společnosti. O vrazech jsou natáčeny filmy, podvodníci jsou v médiích prezentováni jako hrdinové. I nejvyšší představitelé politické scény se prezentují tím, jak zákon „ohnuli“ dle vlastní potřeby, místo aby představovali ty, kteří ho dodržují.

Aby bylo možné vyvodit závěry na obecné úrovni, bylo by nutné vyšetřit skupinu podstatně větší. Aby se dalo konkrétně hovořit o efektivnosti nápravného zacházení, bylo by třeba zkoumat dynamiku postojů u konkrétních odsouzených v rámci celého výkonu trestu odnětí svobody.

V těchto podmínkách i samotní penitenciární pracovníci těžko hledají argumenty, kterými přesvědčovat odsouzené, aby více už trestnou činnost nepáchali, když je to vlastně tak výhodné.

Závěr

Jak nastiňuje tato práce, existují velké rezervy v nápravně výchovném působení na odsouzené. Je tak hlavním úkolem všech odborných zaměstnanců ve vězeňství usilovat o zavádění nových efektivnějších nápravně výchovných metod. Je nezbytné, aby v průběhu nápravného procesu docházelo k takovému zacházení s odsouzenými, které by snížilo na minimum negativní vlivy kriminální subkultury, a které by motivovalo odsouzené ke změně hodnotového systému v takovém směru, aby se smyslem života stalo začlenění do normálního života.

Díky nárůstu kriminality a přibývajícím brutálním trestným činům jsou ze strany společnosti slyšet názory ve smyslu zpřísnění trestů pro pachatele. Většina odborníků se však shoduje na tom, že toto zpřísnění nárůst trestných činů nikterak nezpomalí, čemuž dává za pravdu i v minulosti prokázána nefunkčnost teorie, která chtěla trest odnětí svobody pojmout jako čistě odstrašující prvek v trestní politice. Dále je potřeba uvědomit si, že trest sám o sobě v jakékoliv výši nezabrání recidivě trestného chování. I s ohledem na vstup České republiky do Evropské unie pokračuje náš vězeňský systém v humanizaci výkonu trestu odnětí svobody a výkonu vazby, při které vychází Česká republika z doporučení vycházejících z Evropských pravidel vězeňství, která nabyla účinnost v roce 2006 a která byla ČR ratifikována.

Výsledky šetření potvrdily stanovené hypotézy, že většina odsouzených nemá kritický náhled na spáchaný trestný čin, že většina odsouzených neakceptuje stanovený trest, přičemž ho považuje za přísný a nespravedlivý a že ani po 6 měsících penitenciárního zacházení nedochází k žádným k žádným zásadním „pozitivním“ změnám v uvedených postojích.

Výsledky poskytly závěry orientačního charakteru a ukázaly na složitost řešení celé problematiky.

Aby bylo možné vyvodit závěry na obecné úrovni, bylo by nutné vyšetřit skupinu podstatně větší. Aby se dalo konkrétně hovořit o efektivnosti nápravného zacházení, bylo by třeba zkoumat dynamiku postojů u konkrétních odsouzených v rámci celého výkonu trestu odnětí svobody.

Z výše uvedených důvodů je výzkumné šetření pojato jako mapující studie s nastíněním určitých problémových otázek. Studie by mohla sloužit jako podklad pro

další longitudinální výzkum, případně pro vytvoření srovnávacích studií velkých skupin odsouzených pro potřeby vytváření programů zacházení.

Podají-li se nám v resocializačním procesu docílit reálného sebehodnocení delikventa a tím pádem i přijmutí osobní odpovědnosti za spáchání trestné činnosti, máme velkou šanci, že tento člověk začlení do běžného občanského života.

Resumé

Teoretická část této práce vytváří teoretický rámec pro předmět výzkumného šetření, tj. posouzení vlivu penitenciárního zacházení na změny v sociálních postojích skupiny odsouzených mužů.

Teoretickou část tvoří soubor pěti kapitol, *Kriminalita jako protispolečenský jev*, *Osobnost pachatele trestného činu*, *Hodnotová orientace*, *Vězeňská služba ČR*, *Zločin a trest*. V každé kapitole jsou vysvětleny základní pojmy a nastíněny vzájemné souvislosti mezi nimi.

Praktická část je tvořena kapitolou *Penitenciární zacházení* a samotným výzkumným šetřením.

Anotace

Tato diplomová práce se zabývá problematikou kriminality, osobností pachatele trestného činu, hodnotovou orientací, vězeňstvím a penitenciárním zacházením.

Teoretická část práce vytváří odborný rámec pro praktickou část, kterou tvoří výzkumné šetření se zaměřením na porovnání změn v hodnotové orientaci odsouzených mužů pod vlivem penitenciárního zacházení.

Klíčová slova: hodnotová orientace, kriminalita, pachatel trestného činu, penitenciární zacházení, vězeňství, výkon trestu odnětí svobody.

Annotation

This thesis deals with criminality problems, personality of indictable act perpetrator, value orientation, prison service and prison treatment.

Theoretical part builds special scope for practical part that makes research inquiry which compares changes in value orientation of convicts influenced by the prison treatment.

Keywords: value orientation, criminality, perpetrator of indictable act, prison treatment, prison service, imprisonment.

Seznam použité literatury

1. BROŽÍK, Vladimír. Hodnoty, normy a projekty světa. 1. vyd. Bratislava: Epocha, 1969, 153 s.
2. ČEPELÁK, Jiří. Skupinové poradenství. Bulletin SNV ČSR č. 9. 1. vyd. Praha: Výzkumný ústav penologický SNV ČSR Bulletin, 1972, 78 s.
3. ČERNÍKOVÁ, Vratislava et MAKARIUSOVÁ, Vlasta: Úvod do penologie. 1. vyd. Praha: Sociálně právní institut, 1997, 114 s.
4. ČÍRTKOVÁ, Ludmila. Policejní psychologie. 3. vyd. Praha: Portál, 2000, 256 s. ISBN 80-7178-475-3
5. DUROZOI, Girard, ROUSSEL, André. Filozofický slovník. 1. vyd. Praha: EWA Edition, 1994, 352 str. ISBN 80-85764-07-05
6. FERJENČÍK, Ján. Úvod do metodologie psychologického výzkumu. 1. vyd. Praha: Portál 2000, s. 255, ISBN 80-7178-367-6
7. GIDDENS, Anthony. Sociologie. 1. vyd. Praha: Argo, 1997, 595 s., ISBN 80-7203-124-4
8. HÁLA, Jaroslav . Teorie a praxe vězeňství II, Optimalizace výkonu trestu odnětí svobody. 1. vyd. České Budějovice: Jihočeská univerzita, Zdravotně sociální fakulta, 1999. 103 s. ISBN 80-7040-376-4
9. HARTL, Pavel, HARTLOVÁ, Helena. Psychologický slovník. 1. vyd. Praha: Portál, 2000, 776 s. ISBN 80-7178-303-X
10. HAYESOVÁ, Nicky. Základy sociální psychologie. 1. vyd. Praha: Portál, 2000, 165 s. ISBN 80-7178-198-3
11. HOMOLA, Miloslav. Motivace lidského chování. 1. vyd. Praha: SPN 1972, 358 s.
12. HOMOLA, Miloslav. Otázky motivace v psychologii. Praha SPN 1969, s.82-3
13. HUDEČEK, Jaroslav. Hodnotové orientace v motivační sféře osobnosti. 1. vyd. Praha: ČSAV 1986, 97 s.
14. JAKOLEV, A.M. Zločinnost a sociální psychologie. Praha 1973, 198 – 199 s.
15. JANDOUREK, Jan. Sociologický slovník. 1. vyd. Praha: Portál 2001. 288 s. ISBN 80-7178-535-0
16. KAISER, Günther. Kriminologie. 9. vyd. Praha: C. H. Beck, 1994, 268 s. ISBN 80-7179-002-8
17. KELLER, Jan. Úvod do sociologie. 3. vyd. Praha: Sociologické nakladatelství, 1992, 186 s. ISBN 80-85850-06-0
18. KOLÁŘ, Michal. Bolest šikanování. 1. vyd. Praha: Portál, 2001. 255 s. ISBN 80-7178-513-X

19. KOUKOLÍK, František, DRTILOVÁ, Jana. Život s deprivanty I. Zlo na každý den. 1. vyd. Praha: Galén, 2001, 390 s. ISBN 80-7262-088-6
20. KOUKOLÍK, František, DRTILOVÁ, Jana. Život s deprivanty II. Základy stupidologie. 1. vyd. Praha: Galén, 2002, 490 s. ISBN 80-7262-078-9
21. MATOUŠEK, Oldřich a kol. Metody a řízení sociální práce. 1. vyd. Praha: Portál, 2003. 384 s. ISBN 80-7178-548-2
22. MATOUŠEK, Oldřich, KROFTOVÁ, Andrea. Mládež a delikvence. 2. vyd. Praha: Portál, 2003. 344 s. ISBN 80-7178-771-X
23. MATOUŠEK, Oldřich. Ústavní péče. 2. vyd. Praha: Sociologické nakladatelství, 1999. 159 s. ISBN 80-85850-76-1
24. MATOUŠEK, Oldřich a kol. Základy sociální práce. 1. vyd. Praha: Portál, 2001. 312 s. ISBN 80-7178-473-7
25. MARŠÁLOVÁ, Libuša. Metodologické základy psychologického výskumu. 1. vyd. Bratislava: Psychodiagnostické a didaktické testy, n. p., 1978, 229 s.
26. NAKONEČNÝ, Milan. Lexikon psychologie. 1. vyd. Praha: Vodnář, 1995, 397 s. ISBN 80-85255-74-X
27. NAKONEČNÝ, Milan. Motivace lidského chování. 1. vyd. Praha: Academia, 1997, 270 s. ISBN 80-200-0592-7
28. NAKONEČNÝ, Milan. Psychologie osobnosti. 1. vyd. Praha: Academia, 1995, 336 s. ISBN 80-200-0525-0
29. NAKONEČNÝ, Milan. Sociální psychologie. 1. vyd. Praha: Academia, 1999, 288 s. ISBN 80-200-0690-7
30. NAKONEČNÝ, Milan. Základy psychologie. 1. vyd. Praha: Academia, 1998, ISBN 80-200-0689-3
31. NETÍK, Karel, NETÍKOVÁ, Daria, HÁJEK, Stanislav. Psychologie v právu. Úvod od forenzní psychologie. 1. vyd. Praha: C. H. Beck, 1997, 140 s. ISBN 80-7179-177-6
32. NEZKUSIL, Jiří, et al. Československá kriminologie. 1. vyd. Praha: Panorama, 1978, 270 s.
33. Odbor prevence kriminality MV. Katalog informací prevence kriminality. 1. vyd. Praha, Themis 2000. 338 s. ISBN 80-85821-85-0
34. OSECKÁ, Lída. Typologie v psychologii. 1. vyd. Praha: Academia, 2001, 161 s. ISBN 80-200-0854-3
35. PRŮCHA, Jan, et al. Pedagogický slovník. Praha: 2. vyd. Portál, 1998, 328 s. ISBN 80-7178-252-1
36. ŘEHOŘ, Antonín. Metodické pokyny pro vypracování bakalářské a diplomové práce. Institut mezioborových studií Brno 2008
37. ŘEZÁČ, Jaroslav. Sociální psychologie. 1. vyd. Brno: Paido, 1998, 268 s. ISBN 80-85931-48-6

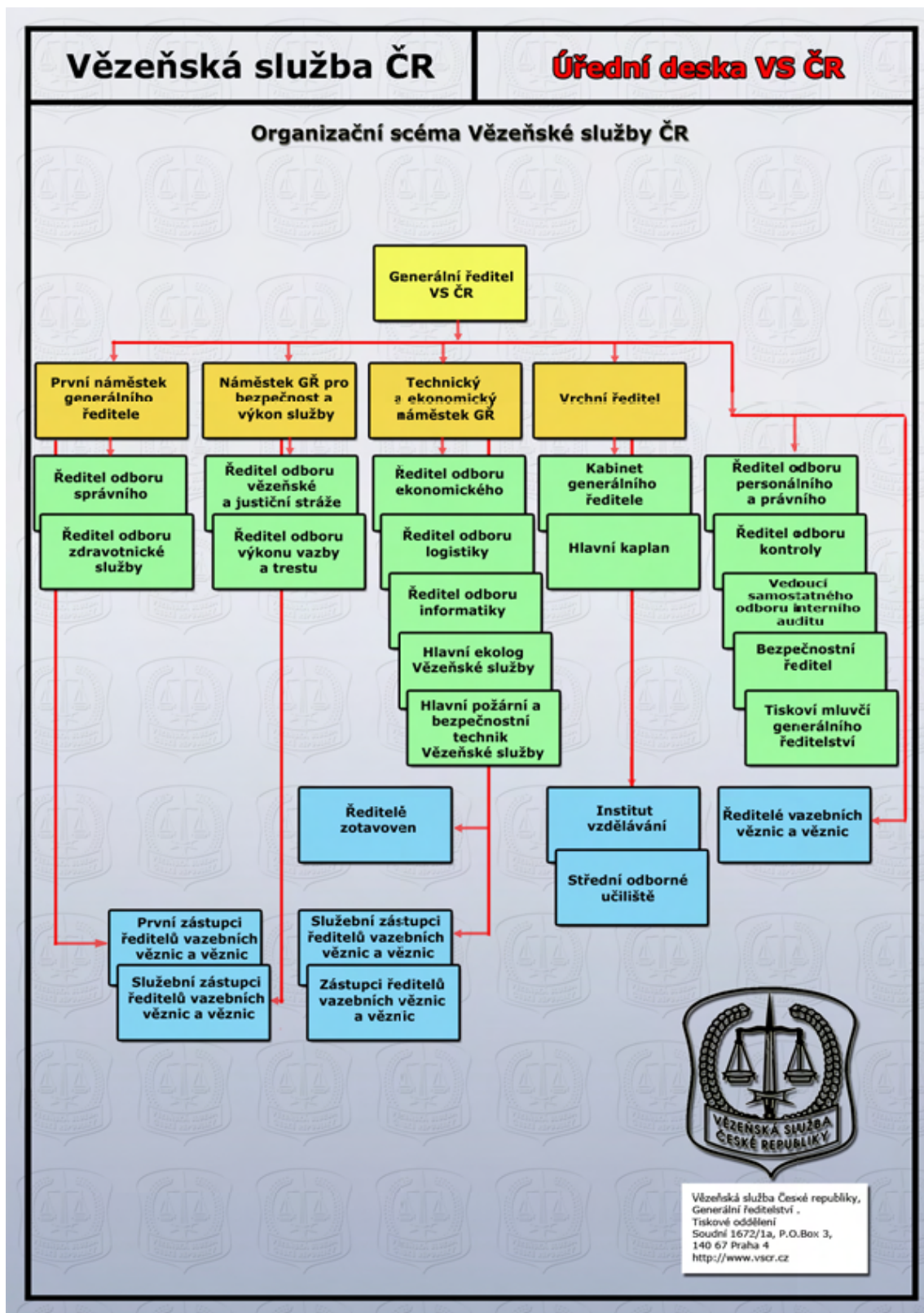
38. SAK, Petr. Proměny české mládeže. 1. vyd. Praha: Petrklíč, 2000, 291 s. ISBN 80-7229-042-8
39. TONDL, Ladislav. Hodnocení a hodnoty. 1. vyd. Praha: Filosofia, 1999, 184 s. ISBN 80-7007-131-1
40. TURGANOV, V.P. Příroda, civilizace, člověk. Praha 1981, s. 82
41. URBANOVÁ, Miluše. Bulletin SNV ČSR č. 3-01. 1. vyd. Praha: Výzkumný ústav penologický SNV ČSR, 1973, 68 s.
42. URBANOVÁ, Miluše. Bulletin SNV ČSR č. 7-01. 1. vyd. Praha: Výzkumný ústav penologický SNV ČSR, 1977, 429 s.
43. VELEHRADSKÝ, Antonín, et al. Hodnocení a hodnoty v činnosti člověka. 1. vyd. Praha: Nakladatelství Svoboda 1978. 188 s.
44. VÍZDAL, František. Základy psychologie I. Institut mezioborových studií Brno 2003. 18, 24, 29 s.
45. Vězeňská služba ČR. Přístup z: <http://www.vscr.cz>
46. Vězeňská služba ČR, Věznice Všehrady: <http://vsehrdy.vscr.cz/zaklud.html>
47. Vyhláška Ministerstva spravedlnosti č. 345/1999, kterou se vydává řád výkonu trestu odnětí svobody. Sbírka zákonů, 1999
48. Vyhláška Ministerstva spravedlnosti č. 109/1994, kterou se vydává řád výkonu vazby. Sbírka zákonů, 1999
49. VÝROST, Jozef, SLAMĚNÍK, Ivan, et al. Aplikovaná sociální psychologie I. Člověk a sociální instituce. 1. vyd. Praha: Portál, 1998, 384 s. ISBN 80-7178-269-6
50. VÝROST, Jozef, SLAMĚNÍK, Ivan, et al. Aplikovaná sociální psychologie II. 1. vyd. Praha: Grada Publishing, 2001, 260 s. ISBN 80-247-0042-5
51. Zákon Národního shromáždění č. 140 a 141/1961 Sb. Trestní zákon a trestní řád. Sbírka zákonů, 1961.
52. Zákon Parlamentu ČR č. 169/1999 Sb., o výkonu trestu odnětí svobody a o změně některých souvisejících zákonů. Sbírka zákonů, 1999.
53. Zákon Parlamentu ČR č. 293/1993 Sb., o výkonu vazby a o změně některých souvisejících zákonů. Sbírka zákonů, 1999.
54. ZAPLETAL, Josef, et al. Kriminologie. 1. vyd. Praha: Policejní akademie ČR, 1995, 122 s. ISBN 80-85981-15-7
55. ZAPLETAL, Ladislav et al. Základní kategorie a pojmy z předmětů filozofie, právo. Psychologie, patologické závislosti, sociometrie. Institut mezioborových studií Brno 2003
56. Nařízení generálního ředitele VS ČR č. 11/2006, o vězeňské a justiční stráži.
57. Nařízení generálního ředitele VS ČR č. 44/2006, o úkolech občanských zaměstnanců a příslušníků VS ČR při zabezpečení výkonu vazby.

58. Nařízení generálního ředitele VS ČR č. 82/2006, o předcházení a včasném odhalování násilí mezi obviněnými a odsouzenými.
59. Nařízení generálního ředitele VS ČR č. 26/2006, o úkolech občanských zaměstnanců a příslušníků VS ČR při zabezpečení výkonu trestu odnětí svobody.

Seznam příloh

Příloha č. 1	Organizační schéma Vězeňské služby ČR
Příloha č. 2	Mapa věznic v České republice
Příloha č. 3	Letecký snímek Věznice Ostrov nad Ohří
Příloha č. 4	Letecký snímek Vazební věznice Teplice
Příloha č. 5	Komplexní zpráva o odsouzeném
Příloha č. 6	Program zacházení ve VTOS
Příloha č. 7	Záznamový arch č. 1 - Postoj k trestnému činu
Příloha č. 8	Záznamový arch č. 2 - Postoj k udělenému trestu

Organizační schéma Vězeňské služby ČR



Letecký snímek Věznice Ostrov nad Ohří



Přístup z: http://ad.vscr.cz/news_files/letec_snimek.jpg

Letecký snímek Vazební věznice Teplice



Přístup z: http://ad.vscr.cz/news_files/TPsoud-a-veznice.jpg

Komplexní zpráva o odsouzeném

Věznice/vazební věznice jméno a příjmení odsouzeného rodné číslo

Národnost:.....mateřský jazyk:.....znalost dalších jazyků:.....

Charakter předcházející trestné činnosti:

Aktuální delikt (stručný popis):

Sám - ve skupině :

Poznámka:

Nebezpečnost, možný objekt násilí

Individuální odlišnosti či přání odsouzeného: víra

požadavky na stravu.....

další obsah zjištění.....

Výstupní oddělení

od do

Chování a projevy odsouzeného ve výstupním oddělení (s důrazem na predikci dalšího sociální vývoje) :

.....
jméno a podpis
vychovatel výstupního oddělení

Nástupní oddělení

od do

Chování a projevy odsouzeného v nástupním oddělení :

Doporučení k programu zacházení :

.....
jméno a podpis vychovatele nástupního oddělení

Odsouzený byl zařazen do oddělení : do skupiny VD

svěřen do péče vychovateli :

datum :jméno a podpis předsedy odborné komise

Během pobytu na nástupním oddělení jsem byl seznámen se zákonem o výkonu trestu odnětí svobody, řádem výkonu trestu, vnitřním řádem věznice, základními pravidly bezpečnosti práce a protipožárními předpisy.

Datum:

.....
podpis odsouzeného

Věznice/vazební věznice

jméno a příjmení odsouzeného

rodné číslo

Program zacházení ve VTOS

	Výchozí zařazení	Aktualizace
Cíle programu		
1. Pracovní aktivity		
2. Vzdělávací aktivity		
3. Speciálně výchovné aktivity		
4. Zájmové aktivity		
5. Oblast utváření vnějších vztahů		
Tento program zacházení jsem si zvolil a zavazuji se jej plnit. datum podpis odsouzeného datum podpis odsouzeného
 podpis speciálního pedagoga podpis speciálního pedagoga
..... věznice/vazební věznice	Schvaluji: podpis ŘV/ I.ZŘV věznice/vazební věznice

Další aktualizace :

Aktualizace dne:	Aktualizace dne:
Cíl:	Cíl:
1.	1.
2.	2.
3.	3.
4.	4.
5.	5.
podpis odsouzeného:	podpis odsouzeného:
spec. pedagog:	spec. pedagog:
věznice	věznice

Aktualizace dne:	Aktualizace dne:	Aktualizace dne:
Cíl:	Cíl:	Cíl:
1.	1.	1.
2.	2.	2.
3.	3.	3.
4.	4.	4.
5.	5.	5.
podpis odsouzeného:	podpis odsouzeného:	podpis odsouzeného:
spec. pedagog:	spec. pedagog:	spec. pedagog:
věznice :	věznice :	věznice :

Program zacházení před propuštěním z VTOS

	Výchozí zařazení	Aktualizace
Cíl programu		
1. Pracovní aktivity		
2. Vzdělávací aktivity		
3. Speciálně výchovné aktivity		
4. Zájmové aktivity		
5. Oblast utváření vnějších vztahů		
Tento program zacházení jsem si zvolil a zavazuji se jej plnit. datum podpis odsouzeného datum podpis odsouzeného
	speciální pedagog:	speciální pedagog:
	věznice, v. věznice:	věznice, v. věznice:
	ŘV / I. ZŘV	ŘV / I. ZŘV

Záznamový arch č. 1 - Postoj k trestnému činu

Jak byste charakterizoval svůj trestný čin na bipolární škále?

Odpovídající hodnotu zakřížkujte. Na každém řádku může být označena pouze jedna hodnota.

	hodně	středně	trochu	ani-ani	trochu	středně	hodně	
správný	3	2	1	0	1	2	3	nesprávný
malý	3	2	1	0	1	2	3	velký
příjemný	3	2	1	0	1	2	3	nepříjemný
poctivý	3	2	1	0	1	2	3	nepoctivý
prospěšný	3	2	1	0	1	2	3	zbytečný
dobrý	3	2	1	0	1	2	3	špatný
lehký	3	2	1	0	1	2	3	těžký
omluvitelný	3	2	1	0	1	2	3	neomluvitelný

Záznamový arch č. 2 - Postoj k udělenému trestu

Jak byste charakterizoval udělený trest na následující škále?

Odpovídající hodnotu zakřížkujte. Na každém řádku může být označena pouze jedna hodnota.

	hodně	středně	trochu	ani-ani	trochu	středně	hodně	
spravedlivý	3	2	1	0	1	2	3	nespravedlivý
lehký	3	2	1	0	1	2	3	těžký
ne nepříjemný	3	2	1	0	1	2	3	nepříjemný
zasloužený	3	2	1	0	1	2	3	nezasloužený
krátký	3	2	1	0	1	2	3	dlouhý
přiměřený	3	2	1	0	1	2	3	nepřiměřený
povzbuzuje snahu po nápravě	3	2	1	0	1	2	3	nepovzbuzuje snahu po nápravě
mírný	3	2	1	0	1	2	3	přísný