

**UNIVERZITA TOMÁŠE BATI VE ZLÍNĚ**  
**FAKULTA HUMANITNÍCH STUDIÍ**  
**Institut mezioborových studií Brno**

**Trestná činnost související se zneužíváním nelegálních drog**

**BAKALÁŘSKÁ PRÁCE**

**Vedoucí bakalářské práce:**  
**Mgr. Pavel Daniš**

**Brno 2009**

**Vypracoval:**  
**Ondřej Pavlů**

**Prohlášení**

**Prohlašuji, že jsem bakalářskou práci na téma „Trestná činnost související se zneužíváním nelegálních drog“ zpracoval samostatně a použil jen prameny uvedené v seznamu literatury.**

**V Brně, dne 20.4.2009**

.....

### **Poděkování**

**Děkuji panu Mgr. Pavlu Danišovi, za vstřícný přístup a velmi užitečnou metodickou pomoc, kterou mi poskytl při zpracování mé bakalářské práce.**

.....

# OBSAH

Úvod.....	2
<b>1. Historie užívání a zneužívání psychedelických látek.....</b>	<b>3</b>
1.1. Kulturně antropologický pohled na užívání a zneužívání psych. látek ...	4
1.2. Retrospektivní pohled na užívání drog v ČR.....	5
<b>2. Drogová problematika.....</b>	<b>11</b>
2.1. Pojem droga.....	11
2.2. Přehled drog podporujících kriminalitu.....	13
<b>3. Drogová závislost a kriminalita.....</b>	<b>21</b>
3.1. Drogová závislost.....	21
3.2. Abstinenční syndrom.....	22
3.3. Stádia braní drog ovlivňující kriminalitu.....	22
3.4. Drogové a kriminalita v ČR.....	24
<b>4. Trestná činnost související s užíváním drog na území hl.m. Prahy.....</b>	<b>26</b>
4.1. Cíl práce.....	26
4.2. Hypotézy, metody.....	26
4.3. Vlastní výzkumná činnost.....	28
4.4. Analýza výsledků, diskuze.....	64
<b>Závěr.....</b>	<b>66</b>
<b>Resumé.....</b>	<b>68</b>
<b>Anotace.....</b>	<b>69</b>
<b>Použitá literatura.....</b>	<b>70</b>
<b>Přílohy.....</b>	<b>71</b>

## Úvod

Téma mé bakalářské práce je trestná činnost související se zneužíváním nelegálních drog. Jedním ze současných problémů naší společnosti je zvýšená spotřeba drog, jejich snadná dostupnost a zvyšující se počet osob s drogovou závislostí páchající trestnou činností. Proto bych se rád ve své práci pokusil popsat nejčastější typy drog, kriminality a také vzájemný vztah mezi těmito dvěma společenskými problémy. Samozřejmě pouze v možnostech daných rozsahem této práce. Práce je rozdělena na teoretickou a empirickou část.

V teoretické části této práce jsem se zaměřil na krátké popsání historie užívání drog, současný i retrospektivní stav drogové scény v ČR. Uvedu krátký přehled drog podporujících kriminalitu, stádia braní drog ovlivňující kriminalitu a kriminalitu v různých fázích cesty drogy od spotřebitele ke konzumentovi.

Ve výzkumné části práce bylo cílem získat údaje pro porovnání počtů pachatelů závislých na omamných a psychotropních látkách a pachatelů bez závislosti. Rovněž zjistit jaké typy trestné činnosti páchají osoby pod vlivem drog.

Chci také poděkovat kolegům z SKPV Prahy II, policistům z místních oddělení PČR i všem respondentům za jejich vstřícný postoj, který umožnil vypracování této práce. Všem patří můj velký dík.

# 1. Historie užívání a zneužívání psychedelických látek

Trestná činnost související s užíváním nelegálních drog, je velice široké téma. Proto se v úvodu této práce nejprve zaměřím na krátký přehled historie užívání drog. Vždyť historie užívání „psychedelických látek“ (látek způsobujících změny v psychice člověka, ovlivňujících smyslové vnímání a prožívání okolí i sebe sama) je stará jako lidstvo samo.

Antropologové, kteří studovali různé domorodé kultury v různých částech světa popisují, že „psychedelické látky“ byly a jsou používány k léčení, věštění, ke komunikaci s nebeskými i podsvětními oblastmi, v šamanských rituálech...apod.

Šamanismus je nejstarším náboženstvím, nejstarší medicínou v historickém vývoji člověka, sahá až k paleolitu. Šamani měli vypracované techniky na vyvolávání změněných stavů vědomí na nedrogové i drogové bázi. Využívané rostliny se nazývaly posvátnými. Rekreační užívání bylo většinou nemyslitelné. Lze tedy tvrdit, že pokud byly drogy užívány v duchovních tradicích, byly medicínou. Nejlepší medicínou, kterou svět po tisíciletí znal.

V historii čínské medicíny je popisováno užívání psychedelických látek již před 3500 lety, ve staré indické literatuře se popisuje legendární posvátná rostlina a z ní připravovaný nápoj „soma“. Verše rgvédy opěvují mimořádné účinky této rostliny. Božský nápoj, který věřící požívali, je uvedl do extatických stavů „kdy jednou polovinou byli na zemi a druhou na nebesích“. Jejich těla oplývala silou, jejich srdce odvahou, radostí a nadšením a jejich mysli se dostávalo osvětlení a ujištění o nesmrtelnosti.<sup>1</sup>

Z výše uvedeného je patrné, že drogy provází člověka stejně dlouho jako alkohol. Dá se tedy poeticky říci, že od úsvitu věků. Tuto skutečnost je možné ukázat na několika příkladech z historie užívání „konopí“.

O „konopí“ jsou v literatuře první zmínky před 5000 lety, kdy se objevuje v lékopise čínského císaře Shen-Nunga ( revma, malárie, zácpa). 800 let př. n. l. se tato droga objevuje v indické literatuře. V ajurvédě, indické medicíně, je „konopí“ zmiňováno jako medicína na psychosomatické poruchy např. nespavost, migrény.

„Konopí“ bylo využíváno pro posvátné, léčebné, a rituální účely a objevuje se pod různými názvy - „hašiš“, „kif“, „marihuana“, „hemp“, „ganja“ v oblastech Středního

---

<sup>1</sup> Citace Rgvéda

východu, v Africe, Indii, Číně, Tibetu, Severní a Jižní Americe, v Karibské oblasti. „Konopí“ vystupuje jako důležitá posvátná rostlina u tak odlišných skupin, jako jsou africké domorodé kmeny, indiští bráhmáni, stoupenci tantrického buddhismu, Skýtové a rastafariáni na Jamaice.

V Evropě je „konopí“ známo od 5. stol n.l. Již ve 12. století známá mystička Hildegard von Bingen „konopí“ doporučuje jako léčebný prostředek, později se rozšiřuje ve středověku jako součást čarodějných lektvarů a mastí. Ve středověku byla užívána celá řada rostlinných i živočišných látek k výrobě nápojů a mazání užívaných jako léčebné a čarodějné prostředky (belladona, mandragora, durman). „Hašiš“ byl do Evropy přivezen z Egypta během napoleonských válek.

Teprve koncem 18. století evropská kultura zrodila nového „dávlova advokáta“ v podobě vzpoury „ztracených“ básníků a umělců, kteří žili jako vydědenci své vlastní společnosti. Zatímco umělci jako A. E. Poe, De Quincey se nechali inspirovat účinky opia, Baudelaire, De Nerval a Viktor Hugo se scházeli v LE Club des Haschischins, prvotní bohémské enklávě v Paříži založené r. 1844 Théophilem Gautierem, kde užívali „hašiš“.<sup>2</sup>

### **1.1. Kulturně antropologický pohled na užívání a zneužívání psychedelických látek**

Lze tedy bez jakýchkoli pochybností říci, že člověku byly po celou dobu jeho existence známy drogy, které bychom dnešní terminologií nazvali „psychedelika“. (termín psychedelika z řeckého psyche a delein = učiniti zjevným) S nimi žil již člověk sběratel a lovec. Byly využívány přísně rituálně, v kontextu tehdejší víry v boha(y). S jejich pomocí se člověk snáze orientoval, pomáhali mu přežít v každodenním zápase o život a potravu. Člověk divočiny byl odkázán na bystrost smyslů, intuici a předvídavost. Byl vyladěn na „vědomí divočiny“ a psychedelický rituál toto naladění podporoval. Takto se mohl lépe připravit na hon, číhanou či boj se sousedním kmenem o svou existenci.

Důsledkem vývoje lidské společnosti, v období člověka zemědělce drogy získávají jiný význam. Zvyšuje se jejich množství, pestrost druhů a rozšíření, religiosní a rituální potřeby se snižují. Člověk zemědělec a pěstitel již byliny cíleně objevuje. Slouží již především k hédonistickým a extatickým praktikám. Je tedy již nastartován posun od souznění a soužití s přírodou k dlouhému využívání přírody v prospěch člověka.

---

<sup>2</sup> Sotolář A. a kol. Trestná činnost spojená se zneužíváním drog a formy jejího řešení, Praha, IMV, 2002, str. 482

Uspokojování jeho potřeb a požitků. Význam halucinogenů i tzv. šamanské cesty se vytrácí.

V prudce se rozvíjející kultuře 20. století dochází k nejzásadnějším změnám v užívání a složení drog. Zcela jistě za tyto změny mohou i tlaky které jsou kladeny na člověka v prudce se rozvíjející kultuře a civilizaci. Dříve méně nebezpečné přírodní látky, které člověk po tisíciletí znal a užíval, procházejí výraznými změnami i po stránce chemického složení. Například z přírodní koky industriálně vyráběný „kokain“ a „crack“.

Cílem se stalo zlepšení výkonnosti, rychlé vyladění, rychlá možnost odreagování, zapomnění, utlumení nepříjemných stavů. Zároveň je snaha o pochopení vlastního osudu zatlačen zájmem o „zlepšení“ svého osudu. A to paradoxně, často jen manipulací svého prožívání, navozováním prožitků pomocí drog či nahromaděním materiálního bohatství.

## **1.2. Retrospektivní pohled na užívání drog v ČR**

Šíření a zneužívání nezákoných drog se objevilo po roce 1990 ve všech zemích střední a východní Evropy. Doprovázelo tedy ekonomické, politické a sociální změny po pádu komunistických režimů. Každá země se však s tímto novým fenoménem vyrovnává jinak a po svém.<sup>3</sup>

Obrovský nárůst problémů s nezákonými drogami, charakteristický pro střední a východní Evropu po pádu železné opony na počátku devadesátých let, někteří odborníci nazývají odloženou epidemií. Země „na západ od železné opony“ prožívaly příval drog od šedesátých až sedmdesátých let, naučily se rozumět jejím bezpečnostním, zdravotním a sociálním rizikům a aspoň částečně je kontrolovat. V komunistických režimech však tento více méně standardní vývoj proběhnout nemohl. Uzavřenost a vysoká vnější sociální kontrola v totalitních socialistických zemích, sice zabraňovala výraznému šíření drog, zároveň však znemožňovala vytvoření účinných obranných mechanismů. Problém drog byl většinou spojován s upadajícím Západem a jeho ideologickou diverzí, jeho skutečný rozsah byl zatajován a informace nebyly přístupné veřejnosti, ani odborné veřejnosti.

---

<sup>3</sup> Sotolář A. a kol. Trestná činnost spojená se zneužíváním drog a formy jejího řešení, Praha, IMV, 2002, str. 524



Po pádu komunismu odborníci jednohlasně předvídali, že se odložená epidemie v krátké době dostaví jako určitá daň za celkovou liberalizaci společnosti: svobodu cestování, podnikání a chování bez vlivu státu na každodenní život občanů. Již v prvním období transformace bylo navíc zřejmé, že se v zemích střední a východní Evropy uplatňují faktory větší zranitelnosti vůči šíření drog. Mezi ně je možné zařadit například měnící se hodnoty a životní styl, oslabení vnějšího pořádku a sociálních jistot, zrychlenou sociální stratifikaci, nedostatečnou vyvinutou infrastrukturu občanského života a nedostatečné porozumění a komunikaci o dříve tabuizovaném problému.

Významné místo mezi těmito faktory zranitelnosti měla pochopitelně i absence vhodné legislativy, slabá a nepřipravená státní správa včetně represivních složek a v neposlední řadě nekontrolovatelné finanční toky v procesu privatizace, rizikové pro praní špinavých peněz.<sup>4</sup>

### **Situace před rokem 1990**

Výhradním zdrojem drog byla domácí produkce – pěstování marihuany, výroba „braunu“ (chem. hydrocodon) a pervitinu (chem. metamfetamin). Malý počet uživatelů se spolčoval do malých, uzavřených a vzájemně nepropojených skupin, v nichž probíhala výroba, distribuce i spotřeba. Šíření drog mělo malý záběr a rozsah, postupovalo v okruhu známých s příslušnou skupinou, přičemž kritériem výběru byla spolehlivost, případně schopnost poskytovat skupině nějaké služby, např. propůjčovat byt.(tzv. bytová subkultura) Tento typ drogové scény je možné vidět i v současné době. A to jak v Praze a jiných velkých městech tak i ve venkovských okresech. Další vývoj je však zatlačuje do pozadí.

### **Situace počátkem devadesátých let**

V souvislosti s celkovým uvolněním poměrů a snížením vnější sociální kontroly se situace rychle mění. Domácí produkce stále dominuje, ale je stále více zpestřována dovezenými drogami, především „heroinem.“ Dochází potlačení některých do této doby typických drog, například „Braunu.“ Jde především o tzv. přepad z tranzitu. Česká republika se v té době stává významnou tranzitní zemí a část provážených drog se dostává k domácím uživatelům jako odměna za služby nebo jako testování trhu. Drogy do ČR proudí převážně ze zemí balkánského poloostrova tzv. Balkánskou cestou.

Dosud uzavřené a izolované skupinky se vzájemně více propojují, vzniká typický trh se stranou nabídky a poptávky, výroba či dovoz drogy už představuje samostatnou

---

<sup>4</sup> Sotolář A. a kol. Trestná činnost spojená se zneužíváním drog a formy jejího řešení, Praha,IMV, 2002

pozici či „povolání“, ostatní za drogu platí penězi či sexem. Drogy se poměrně rychle šíří, vytváří se rozsáhlejší populace experimentátorů a rekreačních uživatelů. Drogová scéna výrazně neproniká na veřejná prostranství.

Také kriminalita v souvislosti s drogami není příliš nápadná, protože celkové množství spotřebované drogy lze ještě do jisté míry uhradit bez rozsáhlé majetkové trestné činnosti.

### **Situace v letech 1994 – 2000**

Česká republika se stává cílovou (spotřebitelskou) zemí z hlediska mezinárodního nezákonného trhu, domácí trh se internacionalizuje. Zvyšuje se konspirativnost, drogy se dostávají do klubů a diskoték. Dříve bylo nutné si drogu hledat, nyní si droga najde Vás. Rok 1994 je pokládán za zlomový, protože dochází k masivní invazi kvalitního a levného „heroinu“ z dovozu na domácí trh. Počet uživatelů „heroinu“ rychle roste, přesto si „pervitin“ udržuje své postavení. Především v Praze, ale i dalších městských aglomeracích vzniká otevřená drogová scéna se značným finančním obratem, hierarchií distributorů, konkurenčním bojem a pochopitelně s výraznou drogovou kriminalitou.<sup>5</sup>

### **Situace v letech 2000 – 2008**

Užívání drog s akceptovatelným a neakceptovatelným sociálním a zdravotním rizikem, začíná vykazovat odlišný trend. Výrazně roste užívání „marihuany“ „extáze“ a jiných tzv. „tanečních drog“ či „drog technoscény“, zatímco křivka nárůstu „heroinu“ a „pervitinu“ již tak strmě nestoupá a zejména v Praze se spíše stabilizuje. Subkultury uživatelů se diferencují a často už prvouživatel ví „kam patří“. Mezi začínajícími uživateli „heroinu“ i „pervitinu“ se více než dříve objevují neinjekční formy aplikace (šňupání, kouření, inhalace, z aluminiové fólie), uživatelé však obvykle u úsporných důvodů přecházejí na injekční způsob aplikace. Navzdory převládajícímu injekčnímu způsobu aplikace heroinu a pervitinu se mezi jeho uživateli nešíří HIV/AIDS, zjišťují se však stále více infekční hepatitidy. „Kokain“ se zatím objevuje jen výjimečně. Stále se vyskytuje mnoho domácích laboratoří na výrobu „pervitinu“, vzhledem k běžně dostupnému pseudoefedrinu v lékárnách. Dochází k dalšímu šíření distribučních sítí a vzorců užívání prakticky po celém území ČR. Drogy jsou všeobecně dostupné, věková hranice prvních uživatelů je nízká. Souběžně s tím dochází k šíření distribučních sítí a vzorců užívání po celém území státu. Je třeba konstatovat, že žádný okres není bezpečný.<sup>6</sup>

<sup>5</sup> Sotolář A. a kol. Trestná činnost spojená se zneužíváním drog a formy jejího řešení, Praha,IMV, 2002

<sup>6</sup> Kalina K. a kol.Drogy a drogové závislosti,Praha,Úřad vlády ČR, 2003

## 2. Drogová problematika

Pojem „drogová problematika“ je vymezen jako neoprávněné nakládání s legálně definovanými látkami, předměty určenými k jejich nedovolené výrobě, ale také s problematikou spojenou s protiprávní propagací, podporou, šířením, či s jejich samotným užíváním.<sup>7</sup>

Z výše uvedeného je patrné, že problematika drog zabírá velmi široké pole působnosti. Proto také způsobuje závažné problémy v mnoha oblastech společnosti.

Především v oblastech:

**Sociální** - u konzumentů dochází ke změnám základních životních hodnot, oslabování vůle a narušování mezilidských vztahů,

**Zdravotní** - mimo somatických a psychických poruch drogově závislých představuje užívání drog, zejména těch, které se aplikují nitrožilně, vysoké riziko nákazy infekcí přenášovaných krví – hepatitidy, viru HIV

**Ekonomické** - zatížení veřejné sféry o náklady na represii a podporu nejrůznějších preventivních programů, ve sféře sociálního zabezpečení potom zvýšené výdaje na podpory v nezaměstnanosti, na sociální dávky či invalidní důchody. S drogami je také spojeno široké spektrum trestné činnosti.<sup>8</sup>

### 2.1. Pojem droga

Ve spisovné češtině má slovo droga význam omamující prostředek, dráždivý přípravek (např. uklidňující droga, omamná, jedovatá, ostrá, povzbuzující). V minulosti byla jako droga označována surovina rostlinného nebo živočišného původu, používaná jako léčivo. Tento pojem se ještě udržuje mezi lékárníky a některými jinými vzdělanými odborníky, ze širokého povědomí byl však již zcela vytlačen.

---

<sup>7</sup> Šmerda R., Bulletin Národní protidrogové centrály, Praha, SKPV ČR, 1997

<sup>8</sup> Jelínek J., Trestní právo hmotné, Pelhřimov, Linde, 2006

Dle oficiální terminologie „Světové zdravotnické organizace“ (WHO) je „droga:“  
**„Jakákoli látka, která, je-li vpravena do živého organismu, může pozměnit jednu nebo více jeho funkcí.“<sup>9</sup>**

V českém právním řádu není termín droga užíván, trestní právo mluví o psychotropních látkách, omamných látkách a návykových látkách.

Jedná se o látky uvedené v příloze Zákona č. 167/1998 Sb. o návykových látkách a o změně některých dalších zákonů, které jsou v souladu s mezinárodními úmluvami OSN.

**Legální drogy** Za drogu jsou v rámci oficiální terminologie považovány i běžně užívané látky jako káva, čaj, alkohol a cigarety. Drogy společnosti tolerované a tedy legální drogy.

**Nelegální drogy** Látky, které splňují jako výše jmenované základní definici, ale jsou v naší společnosti zákonem zapovězeny, respektive je zakázána jejich výroba a distribuce, tedy nelegální drogy.

Jestliže se podíváme na svět okolo nás zjistíme, že v současném českém společenském kontextu došlo k významovému posunu v chápání a běžném interpretování termínu droga. Legální psychotropní látky se z termínu droga vytrácejí a jsou jím téměř výlučně označovány látky, které splňují jako výše jmenované základní definici, ale jsou v naší společnosti zákonem zapovězeny, respektive je zakázána jejich výroba a distribuce, tedy nelegální drogy.

Lze tedy tvrdit v současnosti je **„droga“ termín užívaný pro všechny návykové látky nebo jen samotné nealkoholové drogy.**

---

<sup>9</sup> Štablová R., Drogy, kriminalita a prevence, Praha, 1999, Vydavatelství PA ČR

## 2.2. Přehled drog podporujících kriminalitu

### PRCHAVÉ LÁTKY

( **drogová závislost solvenciového typu** )

Do této kategorie patří technické prostředky jako lepidla, rozpouštědla (ředidla), čistící prostředky (průmyslová činidla) a v ČR jsou převážně zneužívány dětmi školního věku a mladistvími. Mnohdy jsou pojmenovány jako inhalační drogy nebo drogy hloupých a pro jejich dostupnost a přiměřenou cenu nahrazují drogy kvalitnější, dražší,...

**Hlavní účinek:** halucinogenní.

**Způsob užívání:** inhalování, vdechování (ústí, nosem) výparů toxických (čpivých) látek (toluenu, ředidel, lepidel) a ostatních inhalačních drog.

**Akutní intoxikace a vliv na uživatele:** podobá se mnohdy stavům výrazné opilosti, doprovázené poruchami vnímání, zrakovými a sluchovými halucinacemi, bolestmi hlavy, závratěmi a zmateností. Dále se objevují zpomalené reakce, koordinační problémy s udržení rovnováhy, třes rukou, samovolné pohyby hlavy (záškuby), dechové problémy a u dlouhodobých uživatelů se projevují náznaky demence. Větší množství vdechnutých toxických výparů může způsobit koma a smrt.

**Chronické užívání:** způsobuje trvalé poškození mozku, atrofii šedé kůry mozkové, která se projevuje značným stupněm demence. Poškození mozku, příznaky mozkových poruch nebo jiných zdravotních problémů (poškození ledvin, srdce, naleptání nosní překážky,...) se mohou objevit i v době, kdy už uživatel i několik let neužívá (neinhaluje) tento typ drog.

**Syndrom z odnětí:** neklid, nervozita, snížená schopnost se soustředit, poruchy spánku a bolesti hlavy.

## KANABINOIDY

( **drogová závislost kanabisového typu** )

V ČR po tabáku je jednou z nejrozšířenějších typů drog. Nejčastěji užívaným kanabinoidem je „marihuana“, která je bohužel díky velké společenské toleranci, hlavně u mládeže, daleko více rozšířena, než jak ukazují statistiky v počtu uživatelů. Účinnou látkou v sušině je 9 tetra hydrokanabinol (THC), jejíž kvalita (množství účinné látky v mg. v sušině) je dána především lokalitou (mezinárodní trh, různé odrůdy,...) kde byla vypěstována a způsobem pěstování (hydroponní, aeroponní). Pro chemickou specifičnost THC jsou Světovou zdravotnickou organizací (WHO) „**kanabinoidy**“ dány na samostatné místo ve třídění jednotlivých typů drog, NL. Je velmi odsuzující, že účinky marihuany a dalších produktů z této rostliny jsou bagatelizovány, a to nejen vyznavači kouření marihuany, ale především sdělovacími prostředky. Tento trend bohužel velmi negativně ovlivňuje přístup mladých lidí k užívání tohoto typu drog, a poté je svádí i k užívání drog jiných.

**Hlavní účinek:** halucinogenní.

**Způsob užívání:** nejčastěji se kouří ve formě tzv. **jointů**, ale mnohdy se užívá i per os (úst) ve formě různých nápojů, přísad do jídel apod.. Z pohledu medicíny se často užívá ve formě mastí, zábalů,...

**Akutní intoxikace a vliv na uživatele:** se objevuje za poměrně krátkou dobu po užití (vykouření) a toxický efekt trvá i několik hodin. Mění se vnímání reality, cítění, myšlení a podle nálady uživatele i celkové chování a jednání charakterizované vysmátostí, plačtivostí a někdy i agresí. Dále dochází k ovlivnění koordinace, ke ztrátě časoprostorové orientace, k prodloužení reakční doby, mohou se objevit bolesti hlavy, rozdvojené vidění. Může být i iniciátorem skrytých (latentních) psychických poruch, či toxické psychózy, vyžadující hospitalizaci na speciálních klinikách,

**Dlouhodobé užívání:** vede k poškození paměti, snížení pozornosti, nechuti k práci, ke škole, zanedbávání vzhledu a hygieny. Dále může poškodit trvale některé části CNS. Je to typ drogy, u které se může objevit efekt „**flash backu**“.

**Syndrom z odnětí:** neprojevuje se výraznými tělesnými obtížemi, ale u některých uživatelů může přetrvávat touha (craving) po opakování zážitku spojeného s kouřením marihuany. U příležitostních, svátečních kuřáků marihuany nedochází k žádným projevům z odnětí drogy (abstinenční syndrom).

## SEDATIVA, HYPNOTIKA

( drogová závislost na léčivech s centrálně tlumivým účinkem )

V ČR do této skupiny drog, NL patří:

„**anxiolytika**“ – léky proti úzkosti a strachu,

„**antidepresiva**“, „**neuroleptika**“ – užívané v terapii psychických a nervových poruch,

„**analgetika**“ – léky užívané proti bolesti,

„**antitusika**“ – léky proti kašli.

Mnohdy tento typ drog, NL nahrazuje, vzhledem k dostupnosti i některé z opiátových drog, v mnohých případech se i velmi často kombinují. Velmi často se někteří lidé stanou pravidelnými uživateli tohoto typu drog, NL díky nadměrnému užívání předepsaných léků. Především léků tišících bolest.

**Hlavní účinek:** způsobuje útlum CNS.

**Způsob užívání:** převážně per os (ústí) polykáním, některé se aplikují injekčně. Osoby užívající drogy, NL užívají někdy pouze některé jejich součásti z důvodu psychotropního účinku, i když je lék určen k užívání per os, ať ve formě tablet nebo roztoku.

**Akutní intoxikace a vliv na uživatele:** se objevuje buď při neúmyslném předávkování, předávkování za účelem sebevražedného jednání (suicidia) nebo při špatném odhadu dávky uživatelem. Dochází k postupné ospalosti, apatii s celkovým útlumem přirozených reakcí, zúžení prostorového vidění, udržení pozornosti apod.. Objevuje se zmatenost, rozmazaná řeč, blábolivá, vyhasínají reflexy a později může upadat do hlubokého spánku, bezvědomí – komatu.

**Chronické užívání:** vede k psychické a somatické závislosti na danou návykovou látku obsaženou v léku, a to i u uživatelů, kteří dostávají indikovaně příslušný lék na recept. U běžných uživatelů majících svou obvyklou dávku drogy, svého léku se obvykle výrazně neprojevují.

**Syndrom z odnětí:** se projevuje především při nedostatku návykové látky, drogy, léku. Projevuje se neklidem, nervozitou, nespavostí, tyto stavy přerůstají mnohdy ve zvýšenou mrzutost a agresivitu, vycházející z důvodů potíží. Při náhlém nedostatku některých z léků např.: benzodiazepinů a některých hypnotik se může dostavit i epileptický záchvat. Proto je důležité jednotlivé dávky postupně snižovat pod pravidelnou kontrolou lékaře.

## STIMULANCIA I.

**(drogová závislost na látce s centrálně stimulačním účinkem – amfetaminový typ)**

Do této skupiny látek spadá celá řada stimulačních drog, NL a prostředků (např.: tein, kofein, efedrin,...). V ČR se nejčastěji užívá skupina drog na bázi amfetaminů a jeho derivátů tzv. „pervitinu“ (chem. metamfetamin) patřícímu především do skupiny syntetických drog.

**Hlavní účinek:** způsobuje stimulaci CNS.

**Způsob užívání:** pervitin patří k drogám, NL, které mají snad nejširší spektrum možnosti aplikace. Začíná se inhalacemi, šňupáním (sniffingem) a později přechází na injekční užívání (intravenózní, intramuskulární) s rychlým nástupem závislosti. Jsou zaznamenány i jiné aplikační způsoby např.: per os (ústí) polykáním, kapáním do očí, nosu, potíráním ran, vkládáním do genitálií nebo jejich potíráním (ve formě roztoku) apod..

**Akutní intoxikace a vliv na uživatele:** se projevuje zvýšenou aktivitou, podrážděností, nervozitou, výraznou gestikulací a případnou úzkostí, plačtivostí. Často dochází k rozšíření (mydriáze) očních čoček (pupil) s výrazným roztěkaným pohybem očních bulv a pocením. U začátečníků dochází i ke zvýšení tepové frekvence a tělesné teploty. Tyto příznaky se u pravidelných uživatelů objevují ojediněle. Po aplikaci nastupuje silná euforie s pocitem síly, hypermobility, sucha v ústech, potlačení únavy, spánku, strachu, bolesti i pudových reakcí. Mohou se objevit bolesti na hrudníku (obdoba infarktu myokardu). Užití většího množství tohoto typu drogy, NL a kombinace s jinou drogou, NL mohou způsobit koma a smrt.

**Chronické užívání:** vede ke zvýšení tolerance, a přesto, že osoba užila drogu, NL nemusí se stát ničím výrazně nápadnou. Často pozorujeme poruchy spánku a nepříjemné pocity (různé nálady) a po ukončení účinku drogy, což označujeme jako „dojezd“, který vede k užití další dávky, případně k užití jakýchkoliv jiných hypnotik či sedativ (nebo opiátových drog) z důvodu oddálení nepříjemných pocitů a k prodloužení účinku drogy. Tento způsob užívání drogy vede ke křížení drogových závislostí, k daleko větší devastaci organismu. U většiny uživatelů se vyvíjí paranoidní chování s pocity pronásledování a sledování označované jako „stíha“.

**Syndrom z odnětí:** se projevuje především při nedostatku návykové látky, drogy. Uživatel je neklidný, nervózní a jeho chování a jednání se mění. Z apatie a ospalosti může náhle přejít na agresivitu a pudové reakce. Mnohdy si ani neuvědomuje co



způsobil. Je na něm vidět značná nervozita, psychomotorický neklid s neschopností soustředit se a myslet. Přetrvávají paranoidní stavy.

## **STIMULANCIA II.**

### **( drogová závislost na látky s centrálně stimulačním účinkem - kokainový typ )**

Jedná se o drogu, která není v ČR tak rozšířena a zneužívána. Svým místem a cenovou relací spadá na českém trhu do oblasti „VIP“ klientů. I přesto se stále častěji tato droga objevuje v nabídce klubové a pouliční distribuce, počet uživatelů stále narůstá i věková hranice se snižuje.

**Hlavní účinek:** způsobuje stimulaci CNS.

**Způsob užívání:** jsou mnohočetné, tak jakou u předešlé drogy „pervitinu“. Nicméně u této drogy převažují především aplikační formy: šňupání, sniffing , per os (ústy), kouření a injekčně.

**Akutní intoxikace a vliv na uživatele:** se projevuje výraznou euforií, zvýšenou aktivitou, povznesenou náladou, zvýšeným krevním tlakem, tepovou a dechovou frekvencí a sexuální

apetencí, Často dochází k rozšíření (mydriáze) očních čoček (pupil). Mohou se i dostavit halucinace, paranoidní stavy a v případě neuváženého užívání může způsobit koma a smrt.

**Chronické užívání:** vede k úzkostným stavům, nevolnosti, nespavosti, poklesu tělesné hmotnosti, k rozvoji psychotických stavů. Vzhledem k výrazné euforii dochází často u pravidelných uživatelů ke zvyšování dávek.

**Syndrom z odnětí:** je většinou nevýrazný, projevující se především při nedostatku drogy, NL. Vzhledem k tomu, že závislost je především psychická, mohou se objevit psychotické stavy.

## OPIÁTY

### ( drogová závislost opiátového typu )

Počet uživatelů tohoto typu drog se velmi rychle dostal na přední místa v ČR. Standardní drogy kodeinového (opiátového) typu vyráběné v ČR „Braunu“ (výroba z derivátů kodeinu např.: dihydrokodeinu, hydrokodonu nebo dikoditu) byly velmi rychle nahrazeny zahraniční drogou, NL morfiového typu „Heroinem“ (diacetylmorfinu nebo hydrochloridu morfinu). Tento trend byl zapříčiněn snahou mezinárodních gangů rozšířit trh v oblasti drog, NL v ČR.

**Hlavní účinek:** způsobuje útlum CNS.

**Způsob užívání:** nejčastější způsob užívání je injekční (invazní) formou, ale lze vidět i kouření, šňupání nebo inhalaci výparů z ohřívání určitého množství drogy, NL v hliníkové folii.

**Akutní intoxikace a vliv na uživatele:** v samém začátku se objevuje pocit vyvrcholení tzv. „flash“ na který navazuje pocit prožívání „**feeling**“ a pocit vyrovnanosti, bezstarostnosti „balance“. Tento stav trvá krátkou dobu a nastupuje pocit nedostatku, chybění drogy. Současně dochází k celkovému útlumu, snížení prahu bolestivosti, objevuje se velmi výrazně dechová nedostatečnost, ospalost, ztráta vědomí, která může přerůst až k zástavě dýchání. Při procitnutí ze spánku způsobenému užitím drogy, NL se objevuje zmatenost, chaotické reakce, nesouvislá mluva. U začínajících uživatelů se v první fázi po užití drogy, NL může objevit i agresivní jednání. To je způsobeno vniknutím drogy, NL do organismu, kdy jednotlivé funkce organismu reagují na cizí látku – startovací, alarmující mechanismus (přirozená reakce organismu čelit vniknutí nepřírodným látkám do těla). U častých, chronických uživatelů tohoto typu drog, NL tato reakce již chybí (tolerance organismu).

**Dlouhodobé užívání:** vede velmi rychle k psychické, ale především k somatické závislosti se snahou opakované intoxikace, zvyšování jednotlivých dávek (v gramech) a vyhýbání se nepříjemným stavům z důvodu nástupu syndromu z odnětí. Vyvíjí se velmi rychle tolerance na tento typ drog, NL a u pravidelných uživatelů dochází k dlouhodobé apatii, poklesu hmotnosti, ztrátě libida a reálnosti světa.

**Syndrom z odnětí:** se dostavuje cca za 2 – 4 hodiny od poslední aplikace. Někdy bývá bouřlivý, dostavují se bolesti svalů, křečovitě bolesti břicha, průjem, zvracení, třes, úzkost, slzení, slinění apod. což uživatele okamžitě nutí užít další dávku drogy, NL (opiátu).

## HALUCINOGENY

( **drogová závislost halucinogenového typu** )

Do této skupiny patří drogy, NL, které jsou jak v podobě přírodních, tak i v podobě syntetických látek. V oblasti přírodních látek se jedná především o říši hub jako např.: lysohlávka česká (Psilocybine Bohemika) s účinnou látkou „psilocybinem“, muchomůrka červená s účinnou látkou „muskarinem“, „muscimolem“ a jedem „ibotenem“ a říši bylinek z čeledi (lilkovytých) jako např.: Durmán obecný, Blín černý, Rulík zlomocný s účinnou látkou „atropinem“, „skopolaminem“.

V oblasti nabídky zahraničních přírodních drog s účinnými látkami tohoto typu je např.:

Kat - „Catha edulis“ (cathin, chem. norpseudoeufedrin),

Betel - ořechová arekolinová palma (arekolin, slang „betelovo sousto“),

Kawa - Kawa - pepřovník opojný (kawein, chem. dihydrokawein),

Echinocactus Wiliamsi – Peyot , druh kaktusu obsahující účinnou látku (meskalin).

V oblasti syntetických drog je nejznámější „LSD“ (lysergamid, derivát kys. Lysergové), která je především v distribuční síti ČR v podobě tzv. „tripů“ (filtrační papírek napuštěný LSD). Jinak se jedná především o tekutinu, ale je možné ji vidět i v jiných formách (např.: prášek, sypká forma).

**Hlavní účinek:** halucinogenní.

**Způsob užívání:** per os (ústí) žvýkání, cucání nebo vkládání pod jazyk, polykání tablet, případně užívání odvarů z částí rostlinek či hub.

**Akutní intoxikace a vliv na uživatele:** třes, husí kůže, desorientace, potíže s koordinací a vyjadřovacími schopnostmi, rozšířené zornice, zvýšení tepové frekvence a tělesné teploty doprovázené mírným zarudnutím kůže. Při dlouhodobém užívání dochází ke snížení tělesné váhy, apatii, může být startujícím prvkem různých psychických poruch (psychóz). Účinky a následné důsledky se liší podle užití drogy, NL.

**Chronické užívání:** může velmi často vést k rozvoji psychóz různého typu trvajících až několik měsíců, s nutností hospitalizace na psychiatrii. Tento stav může přerůst v trvalé následky. U častých uživatelů mnohdy dochází k tzv. „flash backům“, kdy bez užití drogy dochází ke stavu intoxikace s příslušnými změnami v jeho chování, jednání a reakcích.

## KOMBINACE DROG

( křížení jednotlivých drogových závislostí )

Pokud pomineme trend mladých lidí užívat více drog najednou, aniž by si to uvědomovali (např.: kouření cigaret, marihuany s konzumací alkoholu a jinými drogami – ecztazy/extazy apod.), tak stále více v současné době dochází k vědomému kombinovanému užívání dvou i více drog, NL, buď současně nebo najednou. Vyvíjí se tak různé typy kombinovaných závislostí, které mění klinický obraz užití a je mnohdy velmi těžké určit typ drogové závislosti. To ztěžuje, v případě nutné pomoci, diagnózu a následný zásah lékaře, případně i léčbu. Časté jsou například kombinace s heroinem:

- \* heroin + marihuana
- \* heroin + pervitin (tzv. „speed ball“)
- \* heroin + kokain
- \* heroin + Rohypnol nebo jiné hypnotikum, sedativum

V případě užívání více drog, NL současně někdy dochází k tomu, že užitím drogy se příznaky buď potencují nebo naopak potlačují.

**Hlavní účinek:** většinou závisí na základní droze.

**Způsob užívání:** podle jednotlivých druhů drog, NL. Může být kombinovaný nebo stejný v plné šíři možných způsobů aplikace.

**Akutní intoxikace a vliv na uživatele:** jednotlivé příznaky závisí na vzájemném poměru užitých drog, na druhu drog a celé řadě dalších okolností, takže klinické obrazy akutních intoxikací mohou být zcela rozdílné.

**Chronické užívání:** při dlouhodobém užívání dvou a více drog, NL najednou, se často mění nejen vzájemný poměr užívaných drog, NL, ale mění se i jejich kombinace. Klinický obraz uživatele je pak hlavně dán základní drogou, NL, kdy ovlivnění další drogou(ami) ve smyslu potenciace nebo potlačení účinku může být značné. V tomto smyslu musíme mít na paměti, že se chování, jednání a možné reakce uživatelů mohou různě měnit, prolínat.<sup>10</sup>

---

<sup>10</sup> Citace Daniš P., Nejčastěji užívané drogy a návykové látky v ČR

### 3. Drogová závislost a kriminalita

#### 3.1. Drogová závislost

Drogová závislost je jev, který nelze vysvětlovat jen jednou příčinou. Má své kořeny nejen v droze samotné, ale i v osobnosti člověka, který toxikomanii podlehne, bezvýznamné nejsou ani zátěžové situace tělesného a duševního původu. Rovněž i v dalších společenských činitelích, jako je např. užší sociální prostředí, kulturní úroveň a přístupnost drogy.

Její podstatu tvoří:<sup>11</sup>

- možnost vyzkoušet drogu, experiment
- vyhledávání příležitosti a zkracování doby mezi aplikacemi
- nezvladatelná, neodolatelná touha po opakovaném braní drogy
- tendence ke zvyšování dávek
- nezvladatelná, neodolatelná touha po opakovaném braní drogy
- existence psychické či fyzické závislosti na určité droze vyjádřená přítomností tzv. abstinenčního syndromu psychického nebo fyzického typu
- negativní důsledky pro jedince a společnost (zdravotní, trestně právní)

Je tedy patrné, že na vzniku drogové závislosti mají podíl různí činitelé, kteří mají u každého jedince jiný průběh. Drogová závislost je pro uživatele i společnost potenciálně nebezpečnější v tom, že dlouho probíhá skrytě a navíc finanční náročnost drogové toxikomanie časem stoupá. Narkoman potřebuje větší množství drogy, což je dáno větší spotřebou drogy a větší finanční náročností. U alkoholových toxikomanií naopak finanční náročnost klesá – notorikovi stačí pár piv.

Drogy vedou k určitému stereotypu života, který se v určité fázi stává pro závislého významnější, než droga sama. Celodenní pracovní náplň je zaměřena na shánění finančních prostředků na drogy a poté na samotnou drogu, zdroj, dealera apod.

---

<sup>11</sup> Presl J., Drogová závislost, Brno, Maxdorf, 1994, str. 11

### 3.2. Abstinenční syndrom

Je jedním z projevů již rozvinuté drogové závislosti; droga pronikla do organismu, ovlivňuje jeho funkce a stává se součástí látkové přeměny. Pokles její hladiny v organismu se projevuje nepříjemnými stavy. Nastává abstinenční syndrom tj.soubor příznaků projevujících se v oblasti:<sup>12</sup>

- **fyziké** (tělesné obtíže, bolesti, křeče, průjmy, zácpy, pocení, slzení, výtoky apod.)
- **psychické** (úzkost, neklid, únava, spavost, předrážděnost, pasivita nebo naopak agresivita apod.)

Nikdo nemůže s jistotou odhadnout, zda se on nebo někdo jiný nestane závislým, pokud již začal drogy užívat. Většina uživatelů drog je o tom přesvědčena a tvrdí, že to mají pod kontrolou. „Je pravda, že řada experimentátorů skončí po prvním nebo třetím pokusu, a platí i to, že jsou lidé, kteří užívají drogy celý život v míře, která jim nečiní větší obtíže než někomu jinému jedno nedělní pivo. Bohužel je jich menšina, a přesto si většina myslí, že jsou to právě oni“<sup>13</sup>

### 3.3. Stádia braní drog ovlivňující kriminalitu

#### Experiment

V této fázi bere jedinec drogy společně s druhými, jen pokud je mu nabídnuto, poznává euforické zážitky, drogu samotnou, způsoby aplikace apod. Zdraví není narušeno, pracovní způsobilost a výkonnost rovněž ne. Tento druh abusu neovlivňuje ani finance dotyčného. V emocionální sféře převažuje zvědavost<sup>14</sup>.

Takový uživatel není nucen páchat trestnou činnost, kterou by si obstarával finanční prostředky, Trestné činnosti se však dopouštějí osoby nabízející drogy. Jedná se o trestné činy, nedovolená výroba a držení omamných a psychotropních látek a jedů podle ustanovení § 187 trestního zákona, popřípadě šíření toxikomanie podle ustanovení § 188a trestního zákona<sup>15</sup>.

---

<sup>12</sup> Presl J.,Drogová závislost, Brno, Maxdorf, 1994, str. 12

<sup>13</sup> Hajný M., O rodičích, dětech, a drogách,Grada, 2001, str. 13

<sup>14</sup> Sotolář A. a kol. Trestná činnost spojená se zneužíváním drog a formy jejího řešení, Praha, 2002, IMV

<sup>15</sup> Zákon č. 140/1961 Sb. Trestní zákon

### **Stádium zaujetí drogou**

V této fázi se uživatel drog sdružuje ostatními uživateli, odděluje se od původního okruhu lidí. Vyhledává vlastní zdroje drog, dělí se s druhými, kteří berou s ním. Zdraví je většinou nenarušeno, dostávají se však první nepříjemné stavy při odeznění účinku drog např. kocoviny, neklid, podrážděnost. Pracovní aktivita je někdy tímto dotčena, jedinec již utrácí peníze za drogy. Na pocitové úrovni vyhledává slast, prožívá však i stavy úzkosti.

Takto narušený jedinec se již může dopouštět trestné činnosti, konkrétně tzv. drogových trestných činů nedovolené výroby a držení omamných a psychotropních látek a jedů podle ustanovení § 187 trestního zákona, dále nedovolené výroby a držení omamných látek a psychotropních látek a jedů podle ustanovení § 187a trestního zákona.

### **Stádium aktivního vyhledávání**

Spotřeba drog narůstá, s tím narůstají i finanční problémy, distancuje se od původního prostředí, mění svoje postoje, hodnotová měřítká. Objevují se poruchy jak v oblasti psychické tak fyzické (deprese, neschopnost se soustředit, psychická labilita, poruchy výživy, spánku atd.) Na pracovišti podává horší výkony, vypadá neupraveně, mění svůj vzhled, distancuje se od druhých. Utrácí nadměrné částky za drogy, zadlužuje se. Na pocitové úrovni dochází často k střídání nálad se snahou kontrolovat situaci a nepříjemné stavy<sup>16</sup>.

V tomto případě se jedinec kromě drogových trestných činů začíná dopouštět i jiné trestné činnosti.(zpronevěry podle ustanovení § 248 trestního zákona, podvody, pojistné i úvěrové podvody podle ustanovení § 250, 250a, 250b trestního zákona) Prvotním cílem je shánění peněz pro obstarání drogy.<sup>17</sup>

### **Stádium závislosti**

Všichni z okruhu známých berou drogy. Lže, krade, prodává drogy, vypůjčuje si peníze na dluh. Dochází k častější konzumaci, ke zvyšování dávek, případně ke zvyšování počtu aplikací. Sám již bere často a někdy i vysoké dávky drog. Zdraví je narušeno mnohočetnými fyzickými i duševními problémy, mívá neupravený zevnějšek. Ztrácí práci, má výrazné finanční problémy. Bere, aby se cítil normálně, překonává pocit viny, je plně zaujat drogami.<sup>18</sup>

---

<sup>16</sup> Sotolář A. a kol. Trestná činnost spojená se zneužíváním drog a formy jejího řešení, Praha, 2002, IMV

<sup>17</sup> Zákon č. 140/1961 Sb. Trestní zákon

<sup>18</sup> Sotolář A. a kol. Trestná činnost spojená se zneužíváním drog a formy jejího řešení, Praha, IMV, 2002

Zde se již jedná o rozvinutý problém, kdy jedinec mnohdy páchá všechny drogové trestné činy. Souběžně se objevuje majetková a násilná trestná činnost. V důsledku četnějšího protiprávního jednání a konání se u těchto osob objevuje vyšší procento odsouzených (Závislí jedinci mají za sebou mnoho jednání u soudů a uložené tresty za své protispolečenské jednání).<sup>19</sup>

### **3.4. Drogy a kriminalita v ČR**

S drogami je spojeno široké spektrum trestné činnosti. Trestné činy zaměřené na nelegální výrobu a distribuci drog, ale i rozsáhlá trestná činnost páchaná pod vlivem nebo v souvislosti s užíváním drog, trestná činnost zaměřená na získání drog nebo trestná činnost spojená s uplatněním nelegálně získaných finančních prostředků z drogové trestné činnosti.<sup>20</sup>

Z výše uvedeného je patrné, že trestnou činnost spojenou s drogami je možno rozdělit do tří základních skupin :

- kriminalita spojená s výrobou a distribucí drog,
- kriminalita spojená s obstaráváním drogy,
- kriminalita spáchaná pod vlivem drog.<sup>21</sup>

#### **Kriminalita spojená s výrobou a distribucí drog**

Do této skupiny lze zahrnout trestné činy spočívající v nedovoleném zacházení s omamnými a psychotropními látkami a jedy (dále jen OPL), které jsou uvedeny v ustanoveních trestního zákona číslo 140/1961 Sb:

§187, §187a, §188 Nedovolená výroba a držení omamných a psychotropních látek a jedů

§ 188a                      Šíření toxikomanie

§ 252a                      Legalizace výnosů z trestné činnosti

---

<sup>19</sup> Šmerda R., Bulletin Národní protidrogové centrály, Praha, SKPV ČR, 1997

<sup>20</sup> Jelínek J., Trestní právo hmotné, Pelhřimov, Linde, 2006

<sup>21</sup> Štablová R., Drogy, kriminalita a prevence, Praha, Vydavatelství PA ČR, 1999



### **Kriminalita spojená s obstaráváním drogy**

Do této skupiny spadají trestné činy směřující přímo k opatření drogy a především trestné činy páchané za účelem získávání finančních prostředků k obstarání drog. Ve valné většině se jedná o majetkové a násilné delikty, které jsou uvedeny v ustanoveních trestního zákona číslo 140/1961 Sb:

- § 247            Krádež
- § 250            Podvod
- § 248            Zpronevěra
- § 235            Vydírání
- § 234            Loupež

### **Kriminalita spáchaná pod vlivem drog**

Tato skupina zahrnuje trestnou činnost spáchanou po požití drog, tedy především takovou trestnou činnost, ke které by nedošlo bez požití drogy nebo by pravděpodobnost spáchání byla výrazně nižší. Jedná se o delikty uvedené v ustanoveních trestního zákona číslo 140/1961 Sb:

- § 201            Ohrožení pod vlivem návykové látky v ustanovení
- § 196, § 197a    Násilí proti skupině obyvatelů a proti jednotlivci v ustanovení
- § 221            Ublížení na zdraví
- § 241            Znásilnění

Vyloučeny nejsou ani výše uvedené majetkové trestné činy.

Další skupinou trestné činnosti, kterou nelze opomenout jsou trestné činy spáchané na toxikomanech. Jedná se o trestné činy uvedené v ustanoveních trestního zákona číslo 140/1961 Sb:

- § 231    Omezování osobní svobody v ustanovení
- § 235    Vydírání v ustanovení
- § 237    Útisk v ustanovení
- § 241    Znásilnění v ustanovení

Pachatelé této trestné činnosti mohou být jak konzumenti a na droze závislí jedinci, tak ti, kteří drogu sami neužívají.<sup>22</sup>

---

<sup>22</sup> John R., Presl J., Drogy, Praha, Medea Kultur, 1996

## **4. Trestná činnost související s užíváním drog na území hl.m. Prahy**

### **4.1. Cíl výzkumné části práce**

Tato část bakalářské práce je zaměřena na zjištění, zhodnocení a popsání kriminality na území hl. m. Prahy za období 2006 – 2008. Zaměřuji se především na zjištění, jaký podíl mají na této kriminalitě osoby s drogovou závislostí, jaký je výčet trestných činů spáchaných pod vlivem drog. K ověření shromážděných dat a splnění uvedeného zadání jsem zvolil dvě hypotézy. Které touto částí práce ověřuji a vyhodnocuji.

### **4.2. Hypotézy, metody**

#### **Hypotéza V1.**

**Trestná činnost osob s drogovou závislostí je převážně majetkového charakteru.**

#### **Hypotéza V2.**

**Skutečný podíl osob s drogovou závislostí na celkovém objemu trestné činnosti na území hl. m. Prahy je větší než uvádějí statistiky Policejního prezidia PČR.**

### **Metody a techniky zpracování**

#### **Hypotéza V1**

Na základě stanoveného cíle byla ověřena metodou sekundární analýzy dat a statistických údajů Policejního prezidia České republiky za roky 2006-2008. Statistika Policejního prezidia ČR přijímá zpracované údaje z krajských správ Policie ČR z celé České republiky, ze kterých následně vytváří různé statistické sestavy. Konkrétně za hl. m. Prahu zasílá tyto údaje Správa hl. m. Prahy, která vyhodnocuje zaslané materiály z jednotlivých obvodů Prahy, které jsou v současné době z policejního hlediska rozděleny na Prahu I – IV. Ze získaných údajů jsem vytvořil tabulky a grafy. Na jejich základě bylo možné celkovou kriminalitu v Praze porovnat. Rovněž je tak možné zjistit podíl osob s drogovou závislostí na této kriminalitě.

#### **Hypotéza V2**

Na základě stanoveného cíle bude ověřena kvantitativním výzkumem, metodou dotazování, sběr dat bude proveden technikou dotazníku.

Vytvořil jsem dva druhy dotazníků, jeden pro policisty, kteří na Místních odděleních Policie (dále jen MOP) vykonávají službu, druhý kriminálně závadovým

osobám s drogovou závislostí. Všechny dotazníky byly vyplněny na MOP. Dotazník pro policisty obsahuje celkem 4 otázky, dotazník pro závadové osoby s drogovou závislostí otázek 12.

Dotazníky jsem k vyplnění poskytoval osobně, dále pak kolegové z SKPV, pracovníci a příslušníci Policie ČR, kteří na příslušných služebnách MOP (místních oddělení policie) vykonávali stálou službu. Konkrétně se jednalo o MOP Smíchov, MOP Košíře, MOP Barrandov, MOP Stodůlky MOP Nové Město v rámci Obvodního ředitelství policie Praha II.

V rámci dotazníku pro závadové osoby s drogovou závislostí bylo rozdáno respondentům 100 dotazníků. Dotazníky byly dány k vyplnění kriminálně závadovým osobám s drogovou závislostí. Respondenti vyplňovali dotazníky na služebnách policie PČR.

Ze 100 rozdaných dotazníků, se 9 dotazníků vrátilo prázdných, neboť je respondenti odmítli vyplnit, 5 dotazníků bylo vyplněno neúplně. Dále jsem vyřadil 7 dotazníků, z toho důvodu, že tito respondenti nebyli uživateli drog. K výzkumu bylo upotřebitelných 78 dotazníků. Tyto byly použity jako výzkumný vzorek.

Použitou metodou dotazování, sběru dat technikou dotazníku, bylo položeno celkem 12 otázek, které jsem vyhodnotil v uvedených grafech.

V rámci dotazníků pro policisty, kteří na MOP ČR (místních oddělení policie) vykonávají službu, bylo rozdáno respondentům 80 dotazníků, ze kterých se 6 dotazníků vrátilo prázdných (policisté je odmítli vyplnit) a 4 z dotazníků byly vyplněny neúplně. K výzkumu bylo upotřebitelných 70 dotazníků.

Důvod, pro který jsem si vybral kvantitativní dotazníkovou metodu, je především rychlý a ekonomický sběr dat. Rovněž jsem si vědom nevýhod jako je možnost uvedení nepravdivých dat, či nepochopení otázek, které může vést k zavádějícím odpovědím. Rovněž bych chtěl uvést, že se nesnažím výsledky zobecňovat a aplikuji je pouze na vzorek oslovených respondentů.

### 4.3. Vlastní výzkumná činnost

1/ Sekundární analýza dat a statistických údajů Policejního prezidia České republiky za roky 2006-2008.

#### Kriminalita na území hl. m. Prahy za rok 2006

Tabulka 1 Celková kriminalita za rok 2006

Trestná činnost	Zjištěno trestných činů	Objasněno	Počet pachatelů
Násilné činy	3542	1819	1593
Mravnostní činy	253	182	126
Majetkové činy	74768	5983	4984
Ostatní činy	4648	4195	2902
Zbývající činy	2683	2359	1939
Hospodářské činy	9810	5507	3630
Vojenské činy	24	23	15
Proti ústav. zřízení	3	2	2
<b>Celkem</b>	<b>95731</b>	<b>20070</b>	<b>15191</b>

Zdroj: Policejní prezidium ČR

Mezi **ostatní činy** uvedené v tabulce 1 patří trestné činy drogové, výtržnictví, sprejerství, podávání alkoholických nápojů mládeži, ohrožování mravní výchovy mládeže, obchodování s dětmi, nedovolené překročení statní hranice, maření úkolu veřejného činitele, požáry, výbuchy, nedovolené ozbrojování, podílnictví

Mezi **zbývající činy** patří trestné činy nadřizování, dopravní nehody, ublížení na zdraví z nedbalosti, ohrožení pod vlivem návykové látky, opilství, zvýhodňování věřitele, zanedbání povinné výživy, sdělení nepravdivé informace, týrání zvířat, šíření poplašné zprávy, zločinné spolčení, hanobení národa přesvědčení a rasy, nepřekažení trestného činu, křivé obvinění, poškozování cizích práv.

#### Základní vyhodnocení tabulky č.1:

Na prvním místě v trestné činnosti spáchané na území hl. m. Prahy za rok 2006 je jednoznačně majetková trestná činnost.

Tabulka č. 2: Drogové trestné činy za rok 2006

	<b>Paragraf tr. zákona</b>	<b>Zjištěno trestných činů</b>	<b>Objasněno</b>	<b>Počet pachatelů</b>
Nedovolená výroba a držení omamných a psych.látek	§ 187	543	509	241
	§ 187a	59	57	39
	§ 188	26	25	12
Šíření toxikomanie	§ 188a	4	4	1
	<b>Celkem</b>	<b>632</b>	<b>595</b>	<b>293</b>

Zdroj: Policejní prezidium ČR

Základní vyhodnocení tabulky č. 2:

Výroba a distribuce je na prvním místě mezi zjištěnými a objasněnými drogovými trestnými činy. Při takzvané pouliční trestné činnosti je předmětný § 187 trestního zákona přirozeně na prvním místě.

Tabulka č. 3: Trestné činy spáchané pod vlivem drog za rok 2006

Trestná činnost	Počet skutků
Loupež	18
Loupeže na finančních institucích	1
Násilí na veřejném činiteli	8
Úmyslné ublížení na zdraví	3
Omezování osobní svobody	1
Porušování domovní svobody	4
Týrání osoby žijící ve společném obydlí	1
Nebezpečné vyhrožování	3
Vydírání	2
<b>Násilné činy</b>	<b>41</b>
Znásilnění	1
<b>Mravnostní činy</b>	<b>1</b>
Krádeže vloupáním do obchodů	6
Krádeže vloupáním do výkladních skříní	2
Krádeže vloupáním do restaurací	2
Krádeže vloupáním do ubytoven	2
Krádeže vloupáním do kiosků	3
Krádeže vloupáním do bytů	3
Krádeže kapesní	1
Krádeže jiné na osobách	7
Krádeže motorových vozidel dvoustopých	8
Krádeže věcí z automobilu	64
Krádeže součástek motorových vozidel	3
Krádeže jízdních kol	2
Krádeže v bytech	4
Krádeže v jiných objektech	67
Krádeže ostatní	2
Podvod	2
Zpronevěra	2
Poškozování cizí věci	6
<b>Majetkové činy</b>	<b>186</b>
Výtržnictví	3
Ohrožování mravní výchovy mládeže	2
Výroba a držení OPL+ šíření toxikomanie	5
Požáry	5
Maření výkonu úředního rozhodnutí	32
Podílnictví	1
<b>Ostatní činy</b>	<b>48</b>
Ohrožení pod vlivem náv. látky, opilství	2
Ostatní trestná činnost	4
<b>Zbývající činy</b>	<b>6</b>
Pojistné a úvěrové podvody	1
Neoprávněné držení platební karty	23
<b>Hospodářské činy</b>	<b>25</b>
<b>Celkem</b>	<b>307</b>

Zdroj: Policejní prezidium ČR

Základní vyhodnocení tabulky č. 3 dle četnosti (stupnice 1-5, nejčtetnější =1) :

### 1. Majetkové trestné činy

Na prvním místě v trestné činnosti spáchané pod vlivem drog na území hl. m. Prahy za rok 2006 je jednoznačně majetková trestná činnost. Nejčtetnější čin krádeže v jiných objektech, tedy například krádež zboží v hypermarketu. Téměř stejné četnosti dle statistiky dosahují krádeže věcí z motorových vozidel. Tedy jednoduchá majetková trestná činnost s okamžitým ziskem.

### 2. Ostatní činy

Nejčtetnější trestný čin maření výkonu úředního rozhodnutí, neboť osoby s drogovou závislostí porušují jednak zákaz pobytu a dále vykonávají činnost, která jim byla zakázána, například řízení motorového vozidla.

### 3. Násilné trestné činy

Nejčtetnější trestný čin loupeže, tedy rovněž trestná činnost s okamžitým majetkovým ziskem, ovšem pro užití násilí společnost výrazně nebezpečnější .

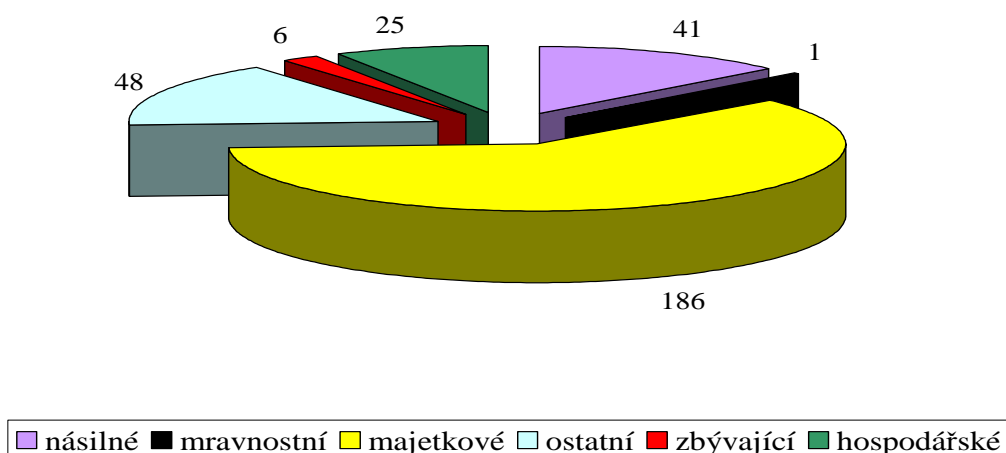
### 4. Hospodářské činy

Nejčtetnější trestný čin Neoprávněné držení platební karty. Které získávají osoby s drogovou závislostí přímo ze spáchané majetkové trestné činnosti.

### 5. Zbývající činy

Nejčtetnější trestné činy ohrožování pod vlivem návykové látky, dále opilství, nepřekážení trestného činu a křivé obvinění.

Graf č. 1: Porovnání trestných činů spáchaných pod vlivem drog za rok 2006

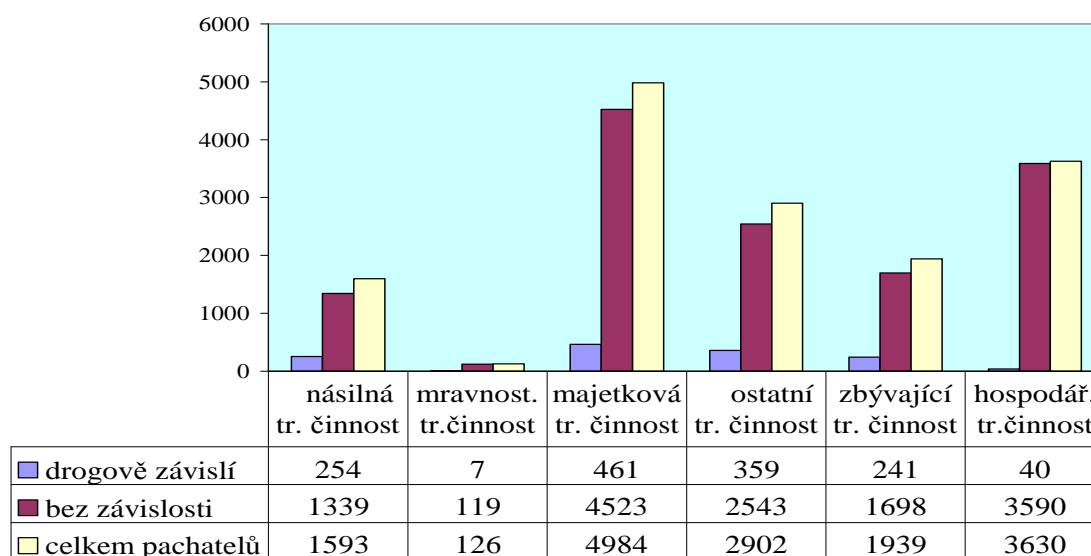


Zdroj: Policejní prezidium ČR

### Relativní četnost trestných činů spáchaných pod vlivem drog za rok 2006

1. Majetkové trestné činy 60,63 %
2. Násilné trestné činy 13,36 %
3. Hospodářské trestné činy 8,10 %
4. Ostatní trestné činy 5,63 %
5. Zbývající trestné činy 1,95 %
6. Mravnostní trestné činy 0,33 %

Graf č. 2: Porovnání pachatelů objasněných trestných činů za rok 2006



Zdroj: Policejní prezidium ČR

#### Základní vyhodnocení grafu č. 2 (stupnice 1-6, nejčetnější = 1):

Z uvedeného grafu statistik Policejního prezidia je patrné, že pachatelů trestné činnosti s drogovou závislostí je jen velmi malé množství oproti pachatelům bez drogové závislosti.

#### **1. Majetková trestná činnost, relativní četnost 33,85%**

Je nejčastěji páchanou pachateli drogově závislími. Nejčastějšími činy jsou vloupání do motorových vozidel, krádeží v jiných objektech a s tím spojený trestný čin poškozování cizí věci.

#### **2. Ostatní trestná činnost, relativní četnost 26,36%**

Pachatelé s drogovou závislostí se v této kategorii trestných činů dopouštěli převážně výtržnictví, maření výkonu úředního rozhodnutí, dále sem spadají drogové trestné činy. Vzhledem k uvedenému se jedná o tak vysoký počet pachatelů.



### 3. Násilná trestná činnost, relativní četnost 18,65%

Pachatelé s drogovou závislostí se nejvíce dopouštěli úmyslného ublížení na zdraví, loupeží a násilí na veřejném činiteli.

### 4. Zbývající trestná činnost, relativní četnost 17,69%

Relativně vysoké počty vzhledem k tomu, že pachatelé s drogovou závislostí se dopouštěli trestných činů sem spadajících, konkrétně dopravních nehod silničních s ublížení na zdraví z nedbalosti, těžké újmy, ohrožením provozu obecně prospěšného zařízení, řízení motorového vozidla bez řidičského oprávnění, ohrožení pod vlivem návykové látky a opilství.

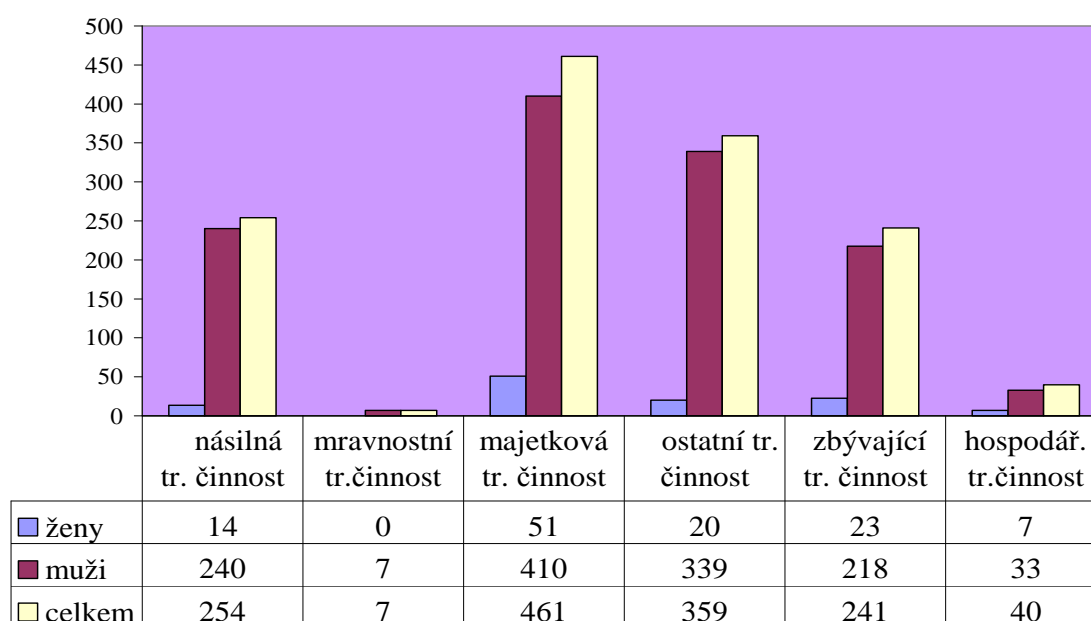
### 5. Hospodářská trestná činnost, relativní četnost 4,40%

Osoby s drogovou závislostí páchali převážně trestné činy neoprávněné držení platební karty a o úplatkářství, podplácení.

### 6. Mravnostní trestná činnost, relativní četnost 0,51%

Poslední místo trestné činnosti pachatelů s drogovou závislostí patří mravnostním trestným činům. Jedná se zde o trestné činy znásilnění a ostatní pohlavní úchytky formou výtržnictví, kdy veřejně nebo na místě veřejnosti přístupném se dopustil pachatel hrubé neslušnosti.

Graf č. 3 : Porovnání pachatelů trestné činnosti s drogovou závislostí za rok 2006



Zdroj: Policejní prezidium ČR

Základní vyhodnocení grafu č. 3(stupnice 1-6, nejčtenější =1):

Z grafu je patrné, že mezi pachateli trestné činnosti s drogovou závislostí jsou převážně muži. Žen je oproti mužům malé množství, jejich největší zastoupení je v oblasti majetkové trestné činnosti.

### **1. Majetková trestná činnost**

Ženy se nejvíce dopouštěly trestných činů krádeží v jiných objektech a vloupání do motorových vozidel. Muži se nejvíce dopouštěli trestných činů vloupání do motorových vozidel, krádeží v jiných objektech s tím spojený trestný čin poškozování cizí věci. Dále se jedná o trestný čin krádeží motorových vozidel.

### **2. Ostatní trestná činnost**

Ze spáchaných trestných činů žen se jedná hlavně o výtržnictví a o maření výkonu úředního rozhodnutí. U mužů se rovněž jedná hlavně o trestné činy výtržnictví a maření výkonu úředního rozhodnutí.

### **3. Násilná trestná činnost**

Ženy se dopustily trestných činů násilí na veřejném činiteli, úmyslného ublížení na zdraví a porušování domovní svobody. Muži se dopustili nejvíce trestných činů úmyslného ublížení na zdraví, loupeží a násilí na veřejném činiteli.

### **4. Zbývající trestná činnost**

Z nejvíce páchaných trestných činů žen jsou to dopravní nehody z nedbalosti, dále ohrožení pod vlivem návykové látky, opilství. U mužů se rovněž jedná o trestné činy dopravní nehody z nedbalosti, ohrožení pod vlivem návykové látky, opilství.

### **5. Hospodářské trestné činy**

Zde se pachatelé s drogovou závislostí jak ženy tak muži dopustili nejvíce trestného činu, neoprávněné držení platební karty, muži dále úplatkářství, podplácení.

### **6. Mravnostní trestná činnost**

Ženy se této trestné činnosti nedopustily, u mužů se jedná o trestné činy ostatní pohlavní úchytky formou výtržnictví, a znásilnění.

## **Celkové zhodnocení roku 2006**

Dle statistiky Policejního prezidia vyšlo najevo, že nejvíce páchanou trestnou činností osob s drogovou závislostí byla majetková trestná činnost. Ze spáchaných trestných činů přímo pod vlivem drog, byla nejčastěji páchána rovněž majetková trestná činnost. Podíl mužů na trestné činnosti drogově závislých je výrazně větší než podíl žen.

## Kriminalita na území hl. m. Prahy za rok 2007

Tabulka č. 4 : celková kriminalita za rok 2007

Trestná činnost	Zjištěno trestných činů	Objasněno	Počet pachatelů
Násilné činy	3085	1693	1599
Mravnostní činy	217	153	111
Majetkové činy	70765	5553	4772
Ostatní činy	3824	3287	2706
Zbývající činy	3668	3352	2912
Hospodářské činy	8044	5055	3730
Vojenské činy	7	7	5
Proti ústav. zřízení	8	4	5
<b>Celkem</b>	<b>89618</b>	<b>19104</b>	<b>15840</b>

Zdroj: Policejní prezidium ČR

Mezi výše uvedené **ostatní činy** patří trestné činy drogové, výtržnictví, sprejerství, podávání alkoholických nápojů mládeži, ohrožování mravní výchovy mládeže, obchodování s dětmi, nedovolené překročení statní hranice, maření úkolu veřejného činitele, požáry, výbuchy, nedovolené ozbrojování, podílnictví

Mezi **zbývající činy** patří trestné činy nadřizování, dopravní nehody, ublížení na zdraví z nedbalosti, ohrožení pod vlivem návykové látky, opilství, zvýhodňování věřitele, zanedbání povinné výživy, sdělení nepravdivé informace, týrání zvířat, šíření poplašné zprávy, zločinné spolčení, hanobení národa přesvědčení a rasy, nepřekažení trestného činu, křivé obvinění, poškozování cizích práv.

### Základní vyhodnocení tabulky č. 4:

Na prvním místě v trestné činnosti spáchané na území hl. m. Prahy za rok 2006 je jednoznačně majetková trestná činnost.

Tabulka č. 5: Drogové trestné činy za rok 2007

	<b>Paragraf tr. zákona</b>	<b>Zjištěno trestných činů</b>	<b>Objasněno</b>	<b>Počet pachatelů</b>
Nedovolená výroba a držení omamných a psych.látek	§ 187	456	438	239
	§ 187a	58	54	40
	§ 188	48	43	25
Šíření toxikomanie	§ 188a	8	6	1
	<b>Celkem</b>	<b>570</b>	<b>541</b>	<b>305</b>

Zdroj: Policejní prezidium ČR

Základní vyhodnocení tabulky č. 5

Z uvedené tabulky jednoznačně vyplývá, že výroba a distribuce je na prvním místě mezi zjištěnými a objasněnými drogovými trestnými činy. Předmětný § 187 trestního zákona je zákonitě na prvním místě, neboť výroba a distribuce OPL se prolíná s další trestnou činností osob s drogovou závislostí. Vzhledem k uvedenému je páchána veřejně, proto je tak vysoké číslo zjištěných a objasněných trestných činů.

Tabulka č. 6: Trestné činy spáchané pod vlivem drog za rok 2007

<b>Trestná činnost</b>	<b>Počet skutků</b>
Loupež	16
Násilí na veřejném činiteli	5
Úmyslné ublížení na zdraví	4
Porušování domovní svobody	1
Nebezpečné vyhrožování	2
<b>Násilné činy</b>	<b>28</b>
<b>Mravnostní činy</b>	<b>0</b>
Krádeže vloupáním do obchodů	2
Krádeže vloupáním do výkladních skříní	1
Krádeže vloupáním do bytů	3
Krádeže vloupáním do rodinných domků	2
Krádeže vloupáním do ostatních objektů	5
Krádeže kapesní	5
Krádeže jiné na osobách	6
Krádeže motorových vozidel dvoustopých	9
Krádeže věcí z automobilu	33
Krádeže součástek motorových vozidel	3
Krádeže jízdních kol	1
Krádeže v jiných objektech	41
Krádeže v MHD	1
Krádeže ostatní	11
Poškození cizí věci	4
<b>Majetkové činy</b>	<b>127</b>
Výtržnictví	2
§ 187 Nedovolená výroba a držení	9
§ 187a omamných a psychotropních látek	5
§ 188a Šíření toxikomanie	2
Požáry	1
Maření výkonu úředního rozhodnutí	21
Podílnictví	3
<b>Ostatní činy</b>	<b>43</b>
Ohrožení pod vlivem náv. látky, opilství	6
Zanedbání povinné výživy	1
Ostatní trestná činnost	16
<b>Zbývající činy</b>	<b>23</b>
Pojistný podvod	1
Neoprávněné držení platební karty	7
<b>Hospodářské činy</b>	<b>8</b>
<b>Celkem</b>	<b>229</b>

Zdroj: Policejní prezidium ČR

Základní vyhodnocení tabulky č. 6 dle četnosti (stupnice 1-5, nejčetnější =1) :

Z uvedené tabulky vyplývá, že nebyl spáchán žádný vojenský trestný čin ani trestný čin proti ústavnímu zřízení pod vlivem drog.

**1. Majetková trestná činnost**

Konkrétně krádeže v jiných objektech a hned za nimi jsou krádeže věcí z motorových vozidel.

**2. Ostatní trestné činy**

Typickým trestným činem je maření výkonu úředního rozhodnutí, neboť osoby s drogovou závislostí porušují jednak zákaz pobytu a dále vykonávají činnost, která jim byla zakázána. Dalším trestným činem, který je třeba uvést je výroba a prodej OPL dle § 187 trestního zákona.

**3. Násilná trestná činnost**

Nejčetnější ze spáchaných trestných činů pod vlivem drog je trestný čin loupeže. Dále se jedná o trestný čin násilí na veřejném činiteli. Osoby s drogovou závislostí, často ztrácejí zábrany z čehož pramení uvedená trestná činnost.

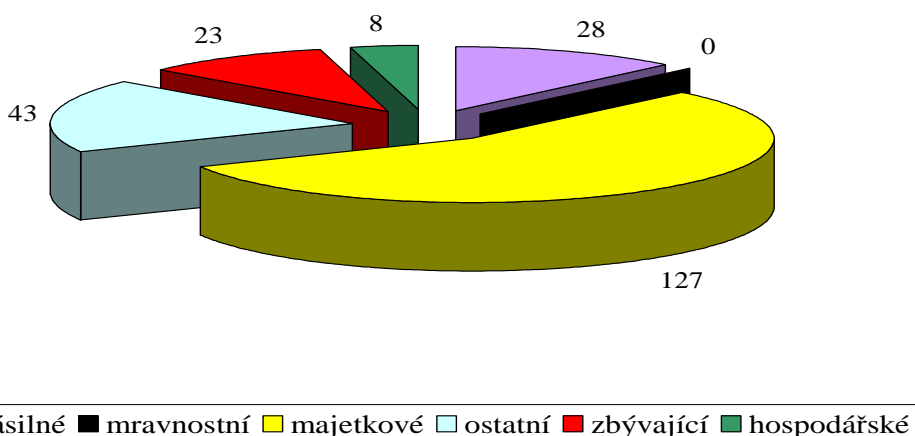
**4. Zbývající trestné činy**

Týkají se převážně trestných činů podněcování, nepřekažení trestného činu, křivé obvinění a obecné ohrožení.

**5. Hospodářské trestné činy** Týkají převážně trestného činu neoprávněné držení platební karty. Tyto karty získávají pachatelé z trestné činnosti.

**6. Mravnostní trestné činy** Není uveden žádný skutek spáchaný pod vlivem drog.

Graf č. 4: Porovnání trestných činů spáchaných pod vlivem drog za rok 2007

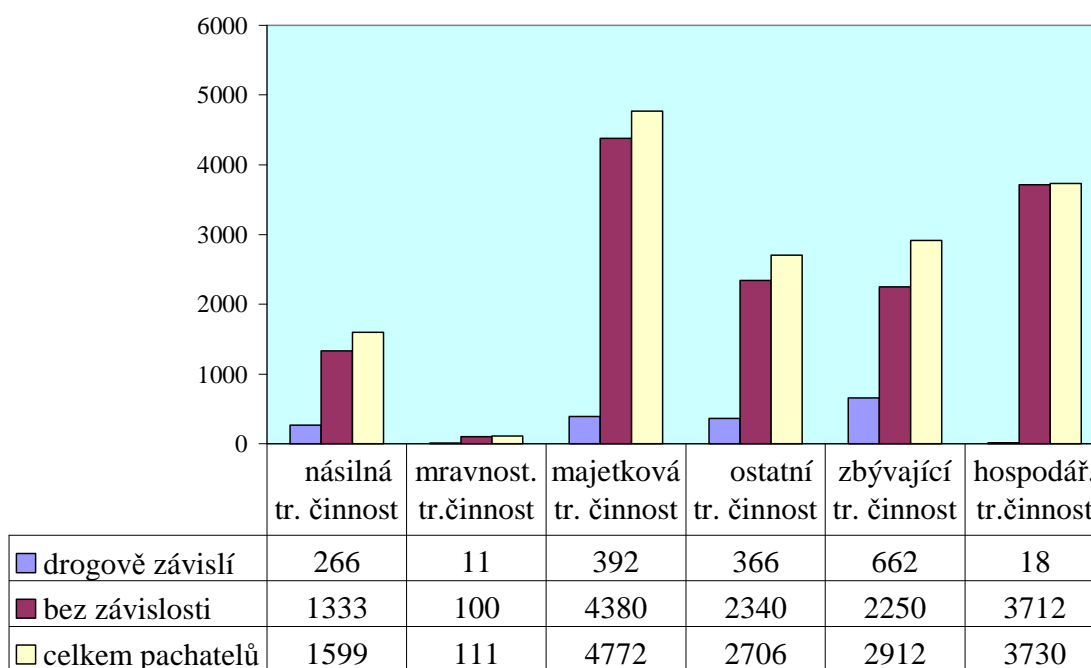


Zdroj: Policejní prezidium ČR

### Relativní četnost trestných činů spáchaných pod vlivem drog za rok 2007

1. Násilné trestné činy 12,22 %
2. Mravnostní trestné činy 0,00 %
3. Majetkové trestné činy 55,45 %
4. Ostatní trestné činy 18,77 %
5. Zbývající trestné činy 10,04 %
6. Hospodářské trestné činy 3,49 %

Graf č. 5: Porovnání pachatelů OBJASNĚNÝCH trestných činů za rok 2007



Zdroj: Policejní prezidium ČR

Základní vyhodnocení grafu č. 5 dle četnosti (stupnice 1-5, nejčetnější =1):

Z uvedeného grafu vyplývá, že pachatelů **objasněné trestné činnosti** s drogovou závislostí je oproti pachatelům bez drogové závislosti skutečně jen velmi malé množství.

#### **1. Zbývající trestná činnost, relativní četnost 38,60%**

V této kategorii se závislí pachatelé nejvíce dopustili trestných činů ohrožení pod vlivem návykové látky, opilství, dopravních nehod silničních s ublížením na zdraví z nedbalosti, ohrožením provozu obecně prospěšného zařízení, nepřekažení trestného činu, křivé obvinění, poškozování cizích práv.

## 2. Majetková trestná činnost, relativní četnost 22,85%

Nejčtenější jsou trestné činy poškozování cizí věci, krádeže v jiných objektech, vloupání do motorových vozidel a krádeže motorových vozidel.

## 3. Ostatní trestné činy, relativní četnost 21,34%

Nejčtenějšími trestnými činy drogově závislých je zde výtržnictví a maření výkonu úředního rozhodnutí, dále sem spadají drogové trestné činy.

## 4. Násilná trestná činnost, relativní četnost 15,51%

Pachatelé s drogovou závislostí se nejčastěji dopouštěli úmyslného ublížení na zdraví, násilí na veřejném činiteli a loupeží.

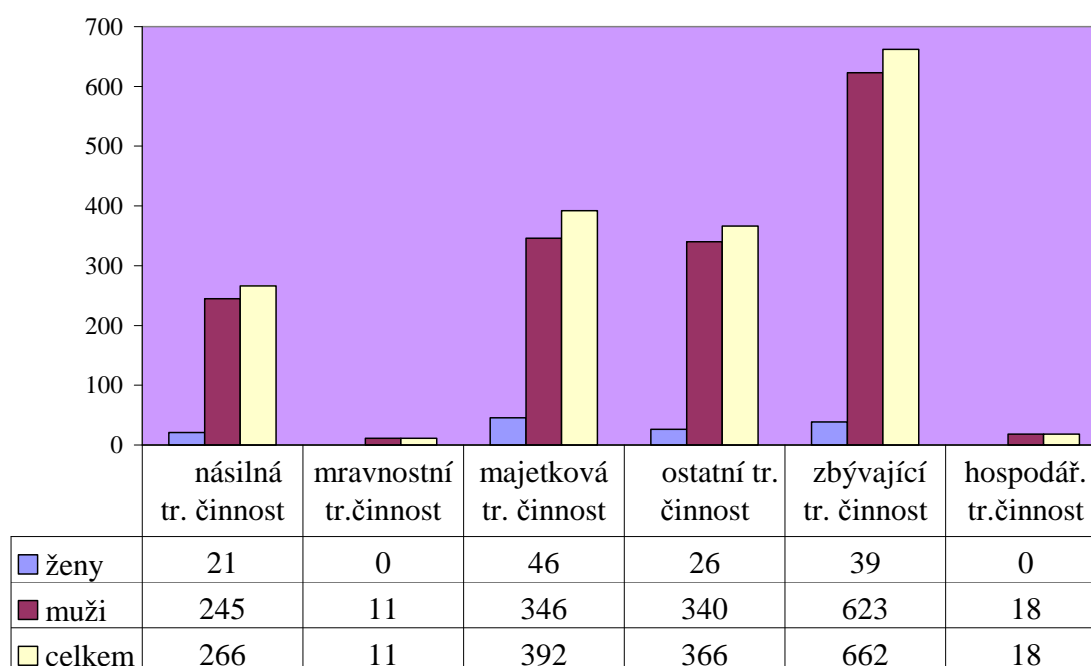
## 5. Hospodářská trestná činnost, relativní četnost 1,04%

Pachatelé s drogovou závislostí se nejčastěji dopouštěli neoprávněného držení platební karty, úplatkářství, podplácení, zpronevěry a úvěrových podvodů.

## 6. Mravnostní trestné činy, relativní četnost 0,64%

Pachatelé s drogovou závislostí se nejčastěji dopouštěli trestných činů znásilnění, výtržnictví a pohlavního zneužívání.

Graf č. 6: Porovnání pachatelů trestné činnosti s drogovou závislostí za rok 2007



Zdroj: Policejní prezidium ČR

Základní vyhodnocení grafu č. 6 dle četnosti (stupnice 1-5, nejčtenější =1):

Mezi pachateli trestné činnosti s drogovou závislostí jsou převážně muži. Žen je oproti mužům malé množství, nejčastěji páchají majetkovou trestnou činností.



### **1. Zbývající trestná činnost**

Z trestných činů spáchaných ženami se hlavně jedná o ohrožení pod vlivem návykové látky, opilství, dopravní nehody z nedbalosti. U mužů se rovněž jedná o trestné činy ohrožení pod vlivem návykové látky, opilství, dopravní nehody silniční z nedbalosti, ohrožením provozu obecně prospěšného zařízení, nepřekažení trestného činu, křivé obvinění, poškozování cizích práv.

Je třeba podotknout, že zbývající trestná činnost je na prvním místě z toho důvodu, že byl zaveden nový trestný čin opilství.

### **2. Majetková trestná činnost**

Ženy se nejvíce dopouštěly trestných činů krádeží v jiných objektech a vloupání do motorových vozidel. Muži se nejvíce dopouštěli trestných činů poškozování cizí věci, vloupání do motorových vozidel, krádeží v jiných objektech a krádeží motorových vozidel.

### **3. Ostatní trestná činnost**

Ze spáchaných trestných činů žen se jedná hlavně o výtržnictví a o maření výkonu úředního rozhodnutí. U mužů se rovněž jedná hlavně o trestné činy výtržnictví a maření výkonu úředního rozhodnutí.

### **4. Násilná trestná činnost**

Ženy se dopustily nejvíce trestných činů úmyslného ublížení na zdraví, loupeží a násilí na veřejném činiteli. Muži se dopustili nejvíce trestných činů úmyslného ublížení na zdraví, násilí na veřejném činiteli a loupeží.

### **5. Hospodářská trestná činnost**

Zde jsou pachatelé s drogovou závislostí, pouze muži, a dopustili se nejvíce trestných činů, neoprávněné držení platební karty, úplatkářství, podplácení.

### **6. Mravnostní trestná činnost**

Ženy se jako v předešlém případě této trestné činnosti nedopustily, u mužů se jedná o trestné činy znásilnění, ostatní pohlavní úchytky formou výtržnictví, a pohlavní zneužívání.

## **Celkové vyhodnocení roku 2007**

Vyšlo najevo, že nejvíce páchanou trestnou činností osob s drogovou závislostí byla zbývající trestná činnost, tedy trestné činy ohrožení pod vlivem návykové látky, opilství, dopravní nehody silniční z nedbalosti, ohrožením provozu obecně prospěšného zařízení, nepřekažení trestného činu, křivé obvinění, poškozování cizích práv, její nárůst

oproti majetkové trestné činnosti je zapříčiněn zavedením nového trestného činu opilství a tedy změnami v právní kvalifikaci. Druhou největší četnost měla majetková trestná činnost spáchaná pod vlivem drog.

## Kriminalita na území hl. m. Prahy za rok 2008

Tabulka č. 7: Celková kriminalita za rok 2008

Trestná činnost	Zjištěno trestných činů	Objasněno	Počet pachatelů
Násilné činy	2748	1336	1323
Mravnostní činy	192	118	117
Majetkové činy	68383	4639	3931
Ostatní činy	4066	3346	2271
Zbývající činy	4938	4477	4038
Hospodářské činy	6984	3591	3179
Vojenské činy	2	2	2
Proti ústav. zřízení	6	0	0
<b>Celkem</b>	<b>87319</b>	<b>17509</b>	<b>14861</b>

Zdroj: Policejní prezidium ČR

Mezi **ostatní trestné činy** patří trestné činy drogové, výtržnictví, sprejerství, podávání alkoholických nápojů mládeži, ohrožování mravní výchovy mládeže, obchodování s dětmi, nedovolené překročení statní hranice, maření úkolu veřejného činitele, požáry, výbuchy, nedovolené ozbrojování, podílnictví.

Mezi **zbývající trestné činy** patří trestné činy nadřizování, dopravní nehody, ublížení na zdraví z nedbalosti, ohrožení pod vlivem návykové látky, opilství, zvýhodňování věřitele, zanedbání povinné výživy, sdělení nepravdivé informace, týrání zvířat, šíření poplašné zprávy, zločinné spolčení, hanobení národa přesvědčení a rasy, nepřekažení trestného činu, křivé obvinění, poškozování cizích práv.

### Základní vyhodnocení tabulky č. 7

Z uvedené tabulky vyplývá, že na prvním místě v celkové trestné činnosti na území hl. m. Prahy je jednoznačně majetková trestná činnost, počínaje různými druhy krádeží vloupáním, krádeží prostých, poškozováním cizí věcí.

Tabulka č. 8 : Drogové trestné činy za rok 2008

	<b>Paragraf tr. zákona</b>	<b>Zjištěno trestných činů</b>	<b>Objasněno</b>	<b>Počet pachatelů</b>
Nedovolená výroba a držení omamných a psych.látek	§ 187	593	541	189
	§ 187a	117	101	75
	§ 188	43	33	33
Šíření toxikomanie	§ 188a	4	3	1
	<b>Celkem</b>	<b>757</b>	<b>678</b>	<b>298</b>

Zdroj: Policejní prezidium ČR

Základní vyhodnocení tabulky č. 8

Výroba a distribuce omamných a psychotropních látek je opět na prvním místě mezi zjištěnými a objasněnými drogovými trestnými činy. Předmětný § 187 trestního zákona je obdobně jako v roce 2007 na prvním místě, neboť výroba a distribuce OPL se prolíná s další trestnou činností osob s drogovou závislostí. Vzhledem k uvedenému je distribuce páchána poměrně nezakrytě a veřejně, což vysvětluje vysoké číslo zjištěných a objasněných trestných činů.

Tabulka č. 9: Trestné činy spáchané pod vlivem drog za rok 2008

Trestná činnost	Počet skutků
Loupež	14
Násilí na veřejném činiteli	2
Úmyslné ublížení na zdraví	5
Porušování domovní svobody	1
Týrání osoby žijící ve společném obydlí	1
Nebezpečné vyhrožování	5
<b>Násilné činy</b>	<b>28</b>
<b>Mravnostní činy</b>	<b>0</b>
Krádeže vloupáním do obchodů	2
Krádeže vloupáním do ubytoven	1
Krádeže vloupáním do kiosků	1
Krádeže vloupáním do bytů a domů	15
Krádeže vloupáním do ostatních objektů	13
Krádeže vloupání do škol	2
Krádeže kapesní	4
Krádeže jiné na osobách	4
Krádeže motorových voz. dvoustopých	3
Krádeže věcí z automobilu	56
Krádeže jízdních kol	6
Krádeže v bytech	3
Krádeže v jiných objektech	14
Krádeže ostatní	3
Poškození cizí věci	2
<b>Majetkové činy</b>	<b>129</b>
Výtržnictví	1
Sprejerství	1
§ 187 Výroba a držení omamných a	18
§ 187a psychotropních látek	3
§ 188 Šíření toxikomanie	1
Maření výkonu úředního rozhodnutí	10
Podílnictví	1
Zneužívání pravomoci veřejného činitele	1
<b>Ostatní činy</b>	<b>36</b>
Ohrožení pod vlivem náv. Látky, opilství	12
Ostatní trestná činnost	9
Zanedbání povinné výživy	1
<b>Zbývající činy</b>	<b>22</b>
Pojistný podvod	1
Neoprávněné držení platební karty	8
Úvěrový podvod	3
Podplácení	1
<b>Hospodářské činy</b>	<b>13</b>
<b>Celkem</b>	<b>228</b>

Zdroj: Policejní prezidium ČR

Základní vyhodnocení tabulky č. 9 dle četnosti (stupnice 1-5, nejčetnější =1) :

Z tabulky vyplývá, že nebyl spáchán žádný vojenský trestný čin ani trestný čin proti ústavnímu zřízení pod vlivem drog.

**1. Majetkové trestné činy**

Nejvíce jsou zastoupené krádeže věcí automobilu, hned za nimi krádeže v jiných objektech a vloupání do bytů.

**2. Ostatních trestné činy**

Nejvíce zastoupeným trestným činem je nedovolená výroba a prodej omamných a psychotropních látek, dále maření výkonu úředního rozhodnutí.

**3. Násilné trestné činy**

Nejvíce spáchaných trestných činů pod vlivem drog je trestný čin loupeže. Dále se jedná o trestný čin úmyslné ublížení na zdraví a nebezpečné vyhrožování.

**4. Zbývající trestné činy**

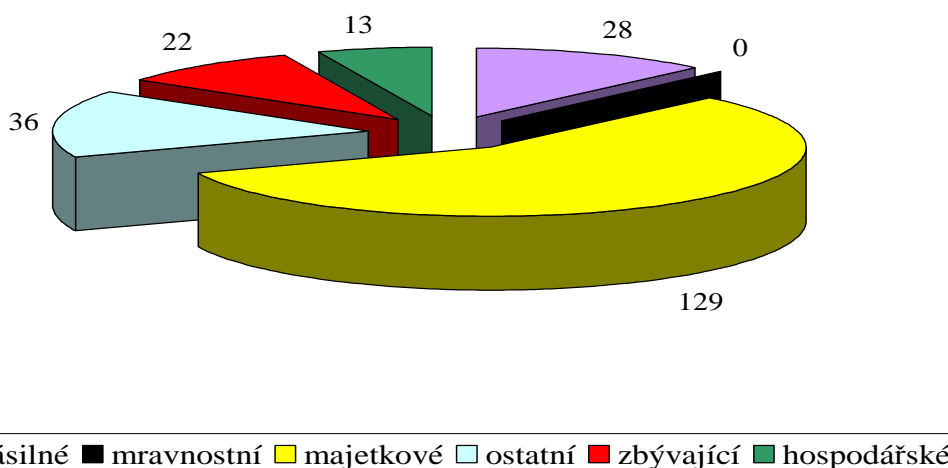
Zde se trestné činy spáchané pod vlivem drog týkají převážně trestného činu ohrožení pod vlivem návykové látky, opilství, nepřekažení trestného činu a křivého obvinění.

**5. Hospodářské trestné činy**

Spáchané pachateli pod vlivem drog byly převážně trestné činy neoprávněné držení platební karty. Následují trestné činy úvěrových podvodů, pojistného podvodu a podplácení

**6. Mravnostní trestné činy** Není uveden žádný skutek spáchaný pod vlivem drog.

Graf č. 7: Porovnání trestných činů spáchaných pod vlivem drog za rok 2008

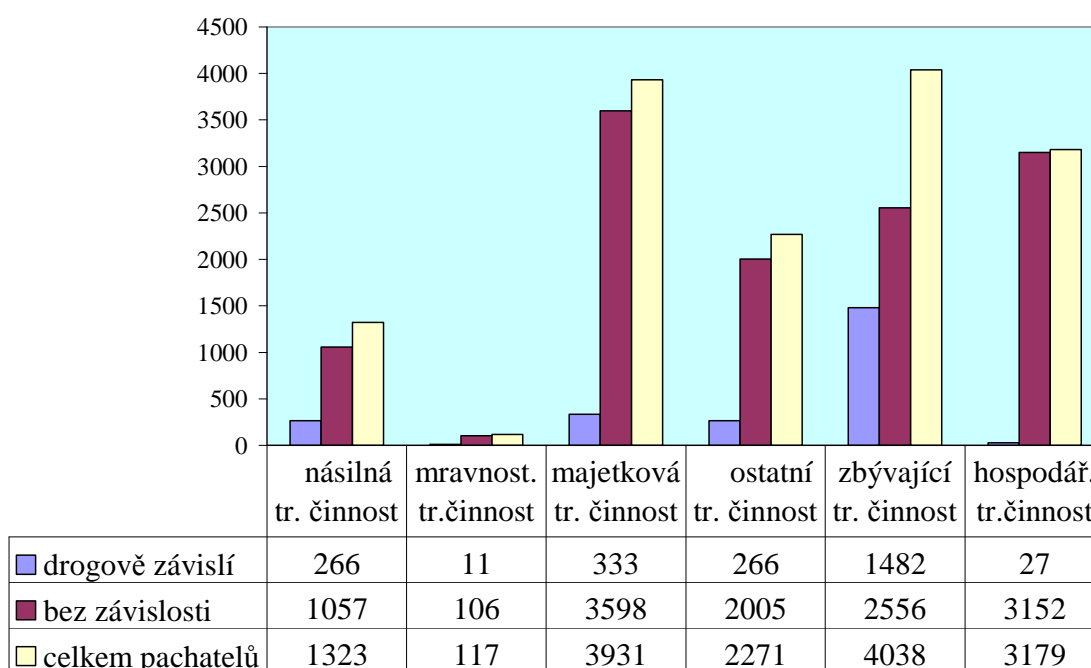


Zdroj: Policejní prezidium ČR

### Relativní četnost trestných činů spáchaných pod vlivem drog za rok 2008

1. Majetkové trestné činy 56,57 %
2. Ostatní trestné činy 15,78 %
3. Násilné trestné činy 12,28 %
4. Zbývající trestné činy 9,65 %
5. Hospodářské trestné činy 5,70 %
6. Mravnostní trestné činy 0,00 %

Graf č. 8: Porovnání pachatelů OBJASNĚNÝCH trestných činů za rok 2008



Zdroj: Policejní prezidium ČR

#### Základní vyhodnocení grafu č. 8 dle četnosti (stupnice 1-5, nejčetnější =1):

Z uvedeného grafu vyplývá, že pachatelů trestné činnosti s drogovou závislostí je oproti pachatelům bez drogové závislosti skutečně jen velmi malé množství, pouze ve zbývající trestné činnosti je vidět znatelný nárůst.

#### 1. **Zbývající trestná činnost, relativní četnost 62,14%**

Podle počtu pachatelů s drogovou závislostí se v této kategorii pachatelé nejvíce dopustili trestných činů ohrožení pod vlivem návykové látky, opilství, dopravních nehod silničních s ublížením na zdraví z nedbalosti, ohrožením provozu obecně

prospěšného zařízení, nepřekažení trestného činu, křivé obvinění, poškozování cizích práv.

## 2. Majetková trestná činnost, relativní četnost 13,96%

Pachatelé s drogovou závislostí se nejvíce dopustili trestných činů poškozování cizí věci, vloupání do motorových vozidel, krádeží v jiných objektech, krádeží motorových vozidel a vloupání do bytů.

## 3. Ostatní trestná činnost, relativní četnost 11,15%

Třetí místo v počtu pachatelů s drogovou závislostí obsadily ostatní trestné činy shodně s násilnou trestnou činností. U ostatních trestných činů se jedná nejvíce o trestné činy výtržnictví, maření výkonu úředního rozhodnutí a trestný čin nedovolené výroby a distribuce OPL.

## 4. Násilná trestná činnost, relativní četnost 11,15%

Pachatelé s drogovou závislostí nejvíce dopouštěli trestných činů úmyslného ublížení na zdraví, loupeží a násilí na veřejném činiteli.

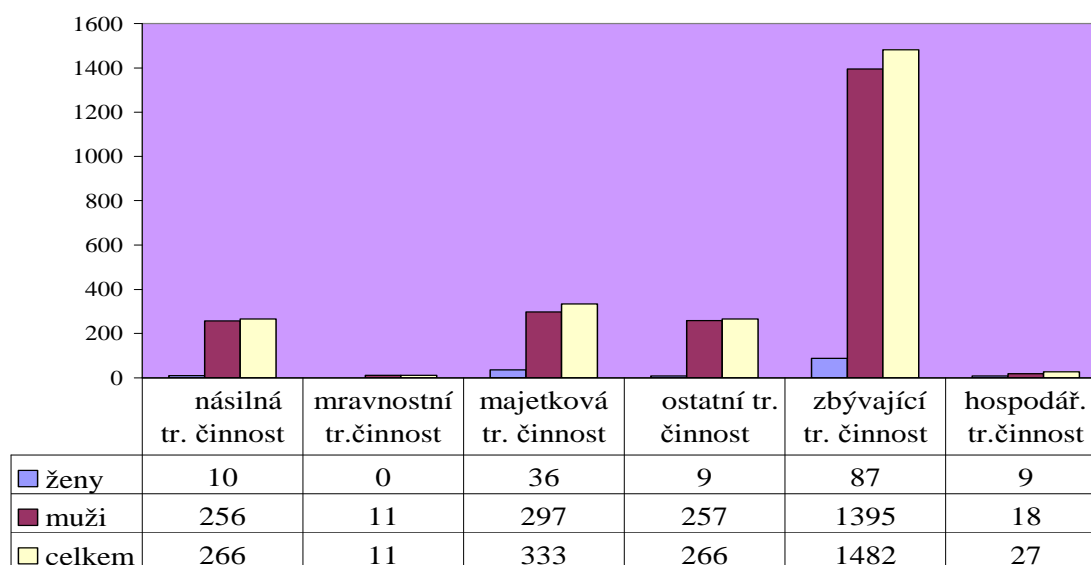
## 5. Hospodářská trestná činnost, relativní četnost 1,13%

Pachatelé s drogovou závislostí se nejvíce dopouštěli trestných činů neoprávněné držení platební karty, úplatkářství, podplácení a úvěrové podvody.

## 6. Mravnostní trestná činnost, relativní četnost 0,46%

Jedná se o trestné činy znásilnění a ostatní pohlavní úchytky formou výtržnictví, kdy veřejně nebo na místě veřejnosti přístupném se dopustil pachatel hrubé neslušnosti.

Graf č. 8 : Porovnání pachatelů trestné činnosti s drogovou závislostí za rok 2008



Zdroj: Policejní prezidium ČR

### Základní vyhodnocení grafu č. 8 dle četnosti (stupnice 1-5, nejčetnější =1):

Mezi pachateli trestné činnosti s drogovou závislostí jsou převážně zastoupeni muži. Ženských pachatelek je oproti mužům malé množství, jejich největší zastoupení je v oblasti zbývající trestné činnosti.

#### **1. Zbývající trestná činnost**

Z trestných činů spáchaných závislými ženami jsou nejčastější trestné činy ohrožení pod vlivem návykové látky, opilství, dopravní nehody z nedbalosti. U závislých mužů se rovněž jedná o trestné činy ohrožení pod vlivem návykové látky, opilství, dopravní nehody silniční z nedbalosti, ohrožením provozu obecně prospěšného zařízení, nepřekažení trestného činu, křivé obvinění, poškozování cizích práv.

#### **2. Majetková trestná činnost**

Závislé ženy se nejvíce dopouštěly trestných činů vloupání do motorových vozidel krádeží v jiných objektech a krádeží na osobách. Závislí muži se nejvíce dopouštěli trestných činů poškozování cizí věci, vloupání do motorových vozidel, krádeží v jiných objektech a krádeží motorových vozidel.

#### **3. Ostatní trestná činnost**

Závislé ženy se nejčastěji dopustily trestných činů ohrožení mravnosti a mravní výchovy mládeže, výtržnictví a maření výkonu úředního rozhodnutí. U závislých mužů se jedná hlavně o trestné činy výtržnictví, maření výkonu úředního rozhodnutí a výrobu a distribuci OPL.

#### **4. Násilná trestná činnost**

Zde se závislé ženy dopustily násilí na veřejném činiteli, úmyslného ublížení na zdraví a loupeže. U závislých mužů se jedná převážně o trestné činy úmyslné ublížení na zdraví, loupeže a násilí na veřejném činiteli.

#### **5. Hospodářská trestná činnost**

U závislých žen se jedná o trestné činy neoprávněné držení platební karty, úvěrový podvod a pojistný podvod. Závislí muži se nejvíce dopouštěli trestných činů neoprávněné držení platební karty, úplatkářství, podplácení a úvěrových podvodů.

#### **6. Mravnostní trestná činnost**

Závislé ženy se této trestné činnosti nedopustili, kdy u závislých mužů se jedná o trestné činy znásilnění, ostatní pohlavní úchytky formou výtržnictví.

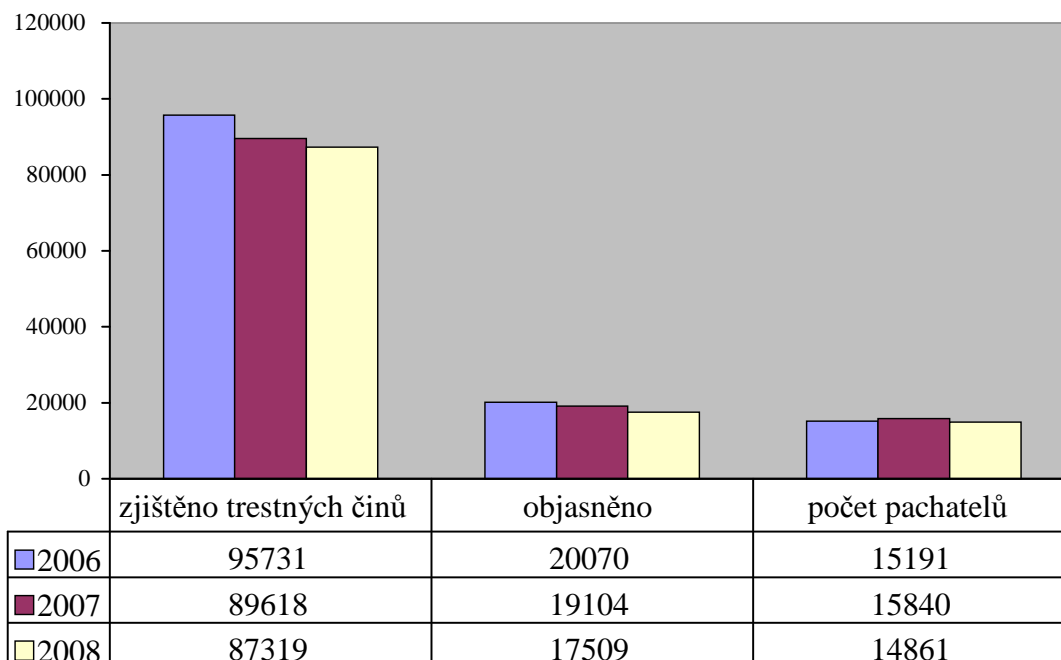


### Celkové zhodnocení roku 2008

Celkovým zhodnocením roku 2008 vyšlo najevo, že nejvíce páchanou trestnou činností osob s drogovou závislostí byla rovněž zbývající trestná činnost, tedy trestné činy ohrožení pod vlivem návykové látky, opilství, dopravní nehody silniční z nedbalosti, ohrožením provozu obecně prospěšného zařízení, nepřekažení trestného činu, křivé obvinění, poškozování cizích práv. Její nárůst oproti majetkové trestné činnosti je zapříčiněn zavedením nového trestného činu opilství a tedy změnami v právní kvalifikaci. Druhou největší četnost měla majetková trestná činnost spáchaná osobami s drogovou závislostí. Zjištěné hodnoty ukazují, že na prvním místě z trestných činů spáchaných pod vlivem drog je majetková trestná činnost. Podíl mužů je na trestné činnosti drogově závislých výrazně větší než podíl žen.

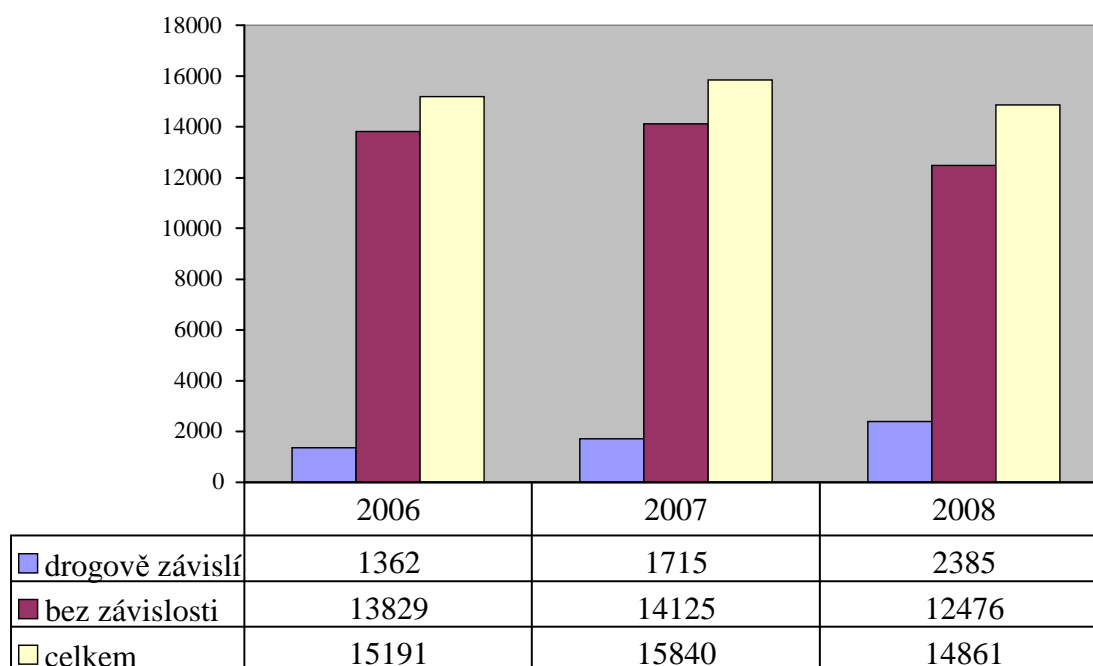
### **Porovnání kriminality v hl. m. Praze za roky 2006 – 2008**

Graf č. 9a: Porovnání celkové kriminality za roky 2006 – 2008



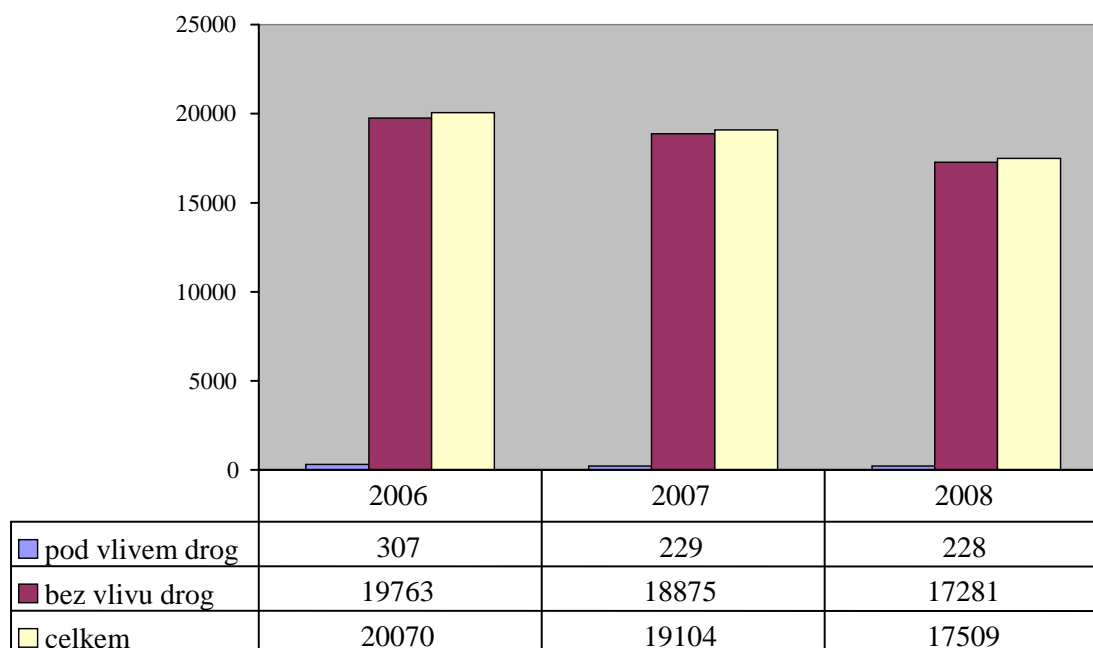
Zdroj : Policejní prezidium ČR

Graf č. 9b : Porovnání pachatelů objasněných trestných činů za roky 2006 – 2008



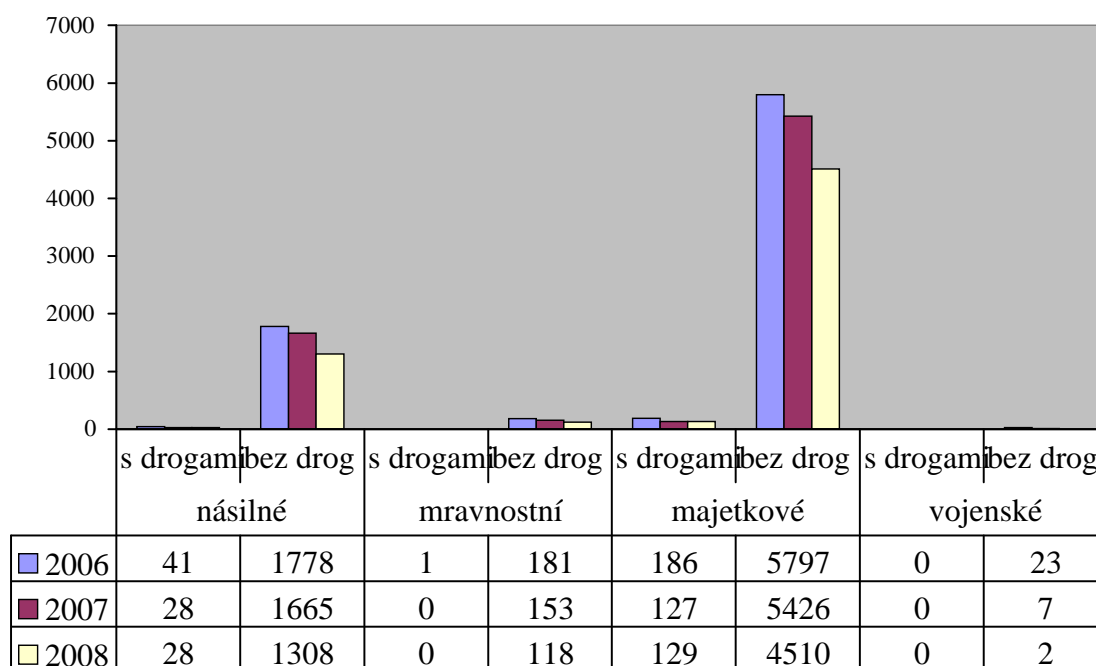
Zdroj: Policejní prezidium ČR

Graf č. 9c : Porovnání objasněných trestných činů za roky 2006 – 2008



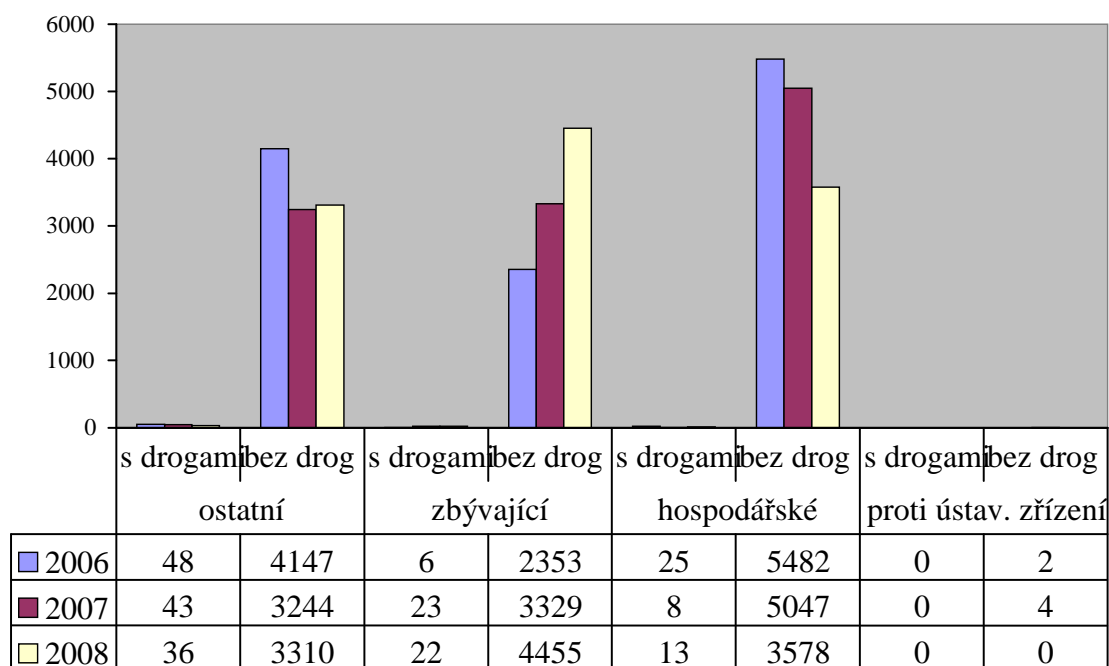
Zdroj: Policejní prezidium ČR

Graf č. 9d: Porovnání dílčích objasněných trestných činů za roky 2006-2008



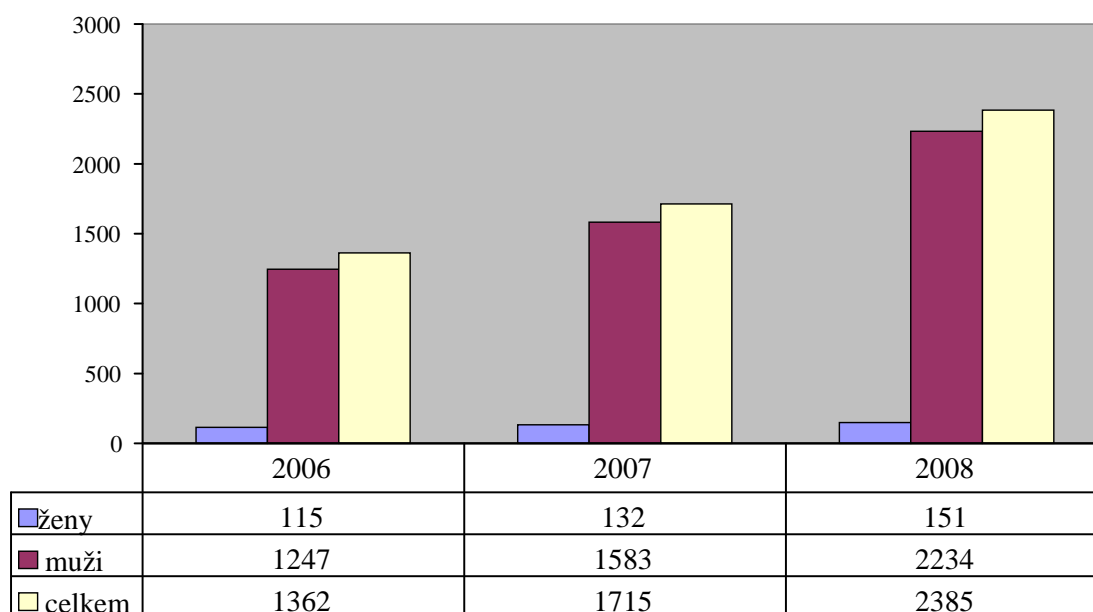
Zdroj: Policejní prezidium ČR

Graf č. 9d: Porovnání dílčích objasněných trestných činů za roky 2006-2008



Zdroj: Policejní prezidium ČR

Graf č. 9e: Porovnání pachatelů tr. činnosti s drogovou závislostí za roky 2006-2008



Zdroj: Policejní prezidium ČR

Dle statistiky je počet pachatelů bez drogové závislosti několikanásobně více než pachatelů s drogovou závislostí. Z uvedených počtů pachatelů bez drogové závislosti vyplývá jejich relativní stálost. Celkové počty pachatelů trestné činnosti těsně souvisí s počty celkové trestné činnosti, což je možno zjistit jejich porovnáním.

Počty pachatelů trestné činnosti s drogovou závislostí se jeví dle statistiky Policejního prezidia ČR jako minimální v porovnání s počty pachatelů bez drogové závislosti. Ovšem znepokojující jsou rostoucí počty pachatelů drogově závislých. V roce 2008 bylo pachatelů s drogovou závislostí téměř dvakrát tolik než v roce 2006. Na tomto místě je třeba uvést, že statistiky závisí na nastavení vstupních údajů. O nastavení vstupních údajů statistiky osob drogově závislých Policejního prezidia ČR lze pochybovat, ale přesto naznačují znepokojivě stoupající tendenci drogově závislých pachatelů trestné činnosti.

Stoupající trend je patrný u žen i mužů. U žen není tento nárůst tak vysoký. Mužů jako pachatelů trestné činnosti s drogovou závislostí je oproti ženám mnohonásobně více. Porovnáním statistiky objasněných trestných činů uvedených v grafech č. 9a-e, je na první pohled zřejmé, že spáchané trestné činy pod vlivem drog nejsou v celkových

počtech trestné činnosti příliš patrné. Objasněné trestné činy spáchané bez vlivu drog po celé sledované období zaujímají neustále první místo se značným odstupem před trestnými činy spáchanými pod vlivem drog.

Ze statistiky PČR tedy vyplývá, že v objasněnosti trestných činů podíl skutků spáchaných pod vlivem, drog je minimální.

Z dalších dílčích grafů o objasněnosti trestných činů je zřejmé, že nejvíce objasněných trestných činů spáchaných pod vlivem drog bylo z oblasti majetkové trestné činnosti.

Z uvedených statistických výsledků v grafu č. 9e je jasně patrné, že pachatelů trestné činnosti s drogovou závislostí rok od roku výrazně přibývá. V rámci zkoumaného období se jejich četnost od roku 2006 do roku 2008 zvýšila o více než 75% tedy téměř dvojnásobně.

## **Vyhodnocení sekundární analýzy dat a statistických údajů Policejního prezidia České republiky za roky 2006-2008.**

Základní hodnotou pro statistiku Policejního prezidia ČR je *nápad trestné činnosti*, respektive počet *nahlášených* a *vyhledaných trestných činů*. Jedná se o základní ukazatel, od kterého se odvíjí další statistické ukazatele. Tento ukazatel byl využit ve výzkumu za roky 2006 – 2008. Vyplývalo z něj zjištění, že celková kriminalita za roky 2006-2008 má klesající tendenci.

Druhou hodnotou statistiky, na kterou je u PČR kladen z pochopitelných důvodů velký důraz, je *objasněnost*. Cílem a snahou celé Policie ČR by mělo být, aby byla objasněnost co nejvyšší a v ideálním případě rovnala se celkovému nápadu. Do policejní statistiky se objasněný trestný čin dostane až tehdy, když je znám jeho konkrétní pachatel a tomuto je sděleno obvinění. Z této statistické hodnoty byly vyhotoveny dílčí sestavy, ze kterých již je patrné, kolik bylo osob pod vlivem drog a kolik ne. Tyto sestavy jsou zaznamenány v tabulkách č. 3 str. 27, 6 str. 9 str. 34 a grafech č. 1 str. 28, č. 4 str. 35, č. 7 str. 42 vyhotovených za jednotlivé roky 2006, 2007, 2008. Celkové porovnání objasněnosti za roky 2006 – 2008 je uvedeno v grafech č. 9a str. 46, č. 9b str. 47, 9c str. 47 a 9d str. 48. Z uvedených tabulek a grafů vyplývá, že

nejvíce páchanou trestnou činností osob pod vlivem drog byla majetková trestná činnost. Podíl objasněných trestných činů spáchaných pod vlivem drog je zanedbatelný oproti objasněným trestným činům spáchaných bez vlivu drog.

Třetí statistická hodnota, se kterou jsem pracoval je *počet pachatelů trestné činnosti* a vychází z obou výše uvedených hodnot. Z nich byly vyhotoveny dílčí sestavy, pro zjištění počtů drogově závislých pachatelů a pachatelů bez závislosti. Tyto hodnoty jsou uvedeny v grafech č. 2 str. 29, č. 5 str. 36, č. 8 str. 43 za jednotlivé roky 2005, 2006, 2007. Celkové porovnání pachatelů za roky 2005 - 2007 je uvedeno v grafu č. 9a str. 46. Samotné porovnání pachatelů s drogovou závislostí je uvedeno v grafech č. 3 str. 31, č. 6 str. 37, č. 8 str. 44, za jednotlivé roky 2005, 2006, 2007 a celkové porovnání pachatelů s drogovou závislostí za roky 2005 – 2007 je uvedeno v grafu č. 9e str. 49. Z uváděných grafů vyplývá, že počet osob s drogovou závislostí rok od roku přibývá. **Ze statistik Policejního prezidia ČR je patrné, že v celkovém počtu pachatelů trestné činnosti je podíl osob s drogovou závislostí nízký. V roce 2008 činí 6,2 %.**

Nejvíce páchanou trestnou činností osob s drogovou závislostí byla v roce 2005 majetková trestná činnost, neboť touto trestnou činností, především krádežemi vydělali rychle a snadno peníze pro svoji potřebu. V letech 2006 a 2007 se jednalo o zbývající trestnou činnost. Tento nárůst je způsoben skutečností, že v těchto letech byla změněna kvalifikace trestného činu ohrožení pod vlivem návykové látky, opilství, které spadají právě do zbývající trestné činnosti. Z toho vyplývá, že spácháním dopravní nehody se osoba s drogovou závislostí skoro v každém případě dopouští objasněného trestného činu ohrožení pod vlivem návykové látky. Dále se začal od roku 2006 značně využívat trestný čin opilství, kdy se pachatelé s drogovou závislostí mnohdy berou dle znaleckého posudku jako osoby, které byly v důsledku vlivu drog ve stavu nepřičetnosti. Mnohdy dokonce dochází k situaci, že se překvalifikuje původní spáchaný trestný čin, například krádež na trestný čin opilství. I to je jeden z mnoha důvodů proč se ve statistikách objevují tak vysoké hodnoty zbývající trestné činnosti.

## Vyhodnocení dotazníků získaných vlastním výzkumem

### Analýza dotazníku pro kriminálně zavadové osoby

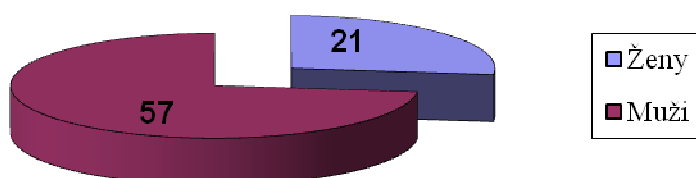
V první části bylo v rámci vlastního kvantitativního výzkumu rozdáno respondentům 100 dotazníků. Dotazníky byly dány k vyplnění kriminálně zavadovým osobám s drogovou závislostí. Cílem výzkumu je potvrdit či vyvrátit zda skutečný podíl osob s drogovou závislostí na celkovém objemu trestné činnosti na území hl. m. Prahy je výrazně větší než uvádějí statistiky Policejního prezidia PČR. Respondenti vyplňovali dotazníky na služebnách policie PČR.

Ze 100 rozdaných dotazníků, se 9 dotazníků vrátilo prázdných, neboť je respondenti odmítli vyplnit, 5 dotazníků bylo vyplněno neúplně. Dále jsem vyřadil 7 dotazníků, protože tyto respondenti nebyli uživateli drog. K výzkumu bylo upotřebitelných 78 dotazníků. Tyto byly použity jako výzkumný vzorek.

Použitou metodou dotazování, sběru dat technikou dotazníku, bylo položeno celkem 12 otázek, tyto byly následně vyhodnoceny v uvedených grafech.

#### Graf č. 10: Otázka č. 1 Jakého jste pohlaví?

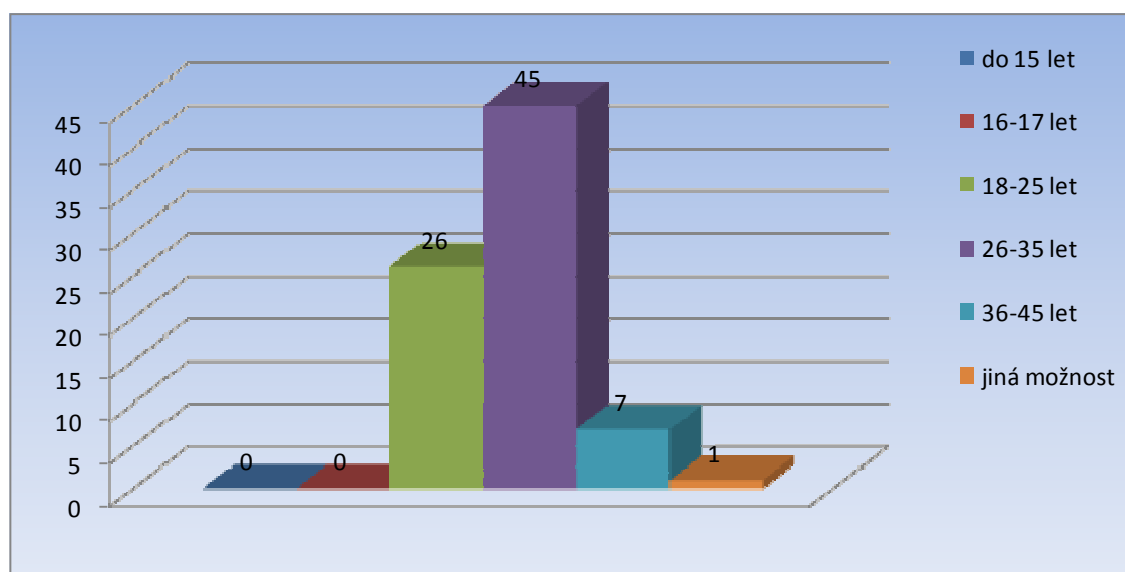
graf č. 14



Zdroj: vlastní výzkum

Zkoumaný soubor tvoří celkem 78 respondentů, kdy většinu z nich, tedy 57 osob (relativní četnost 73%) tvoří muži a ženy jsou zastoupeny v počtu 21 (relativní četnost 26%)

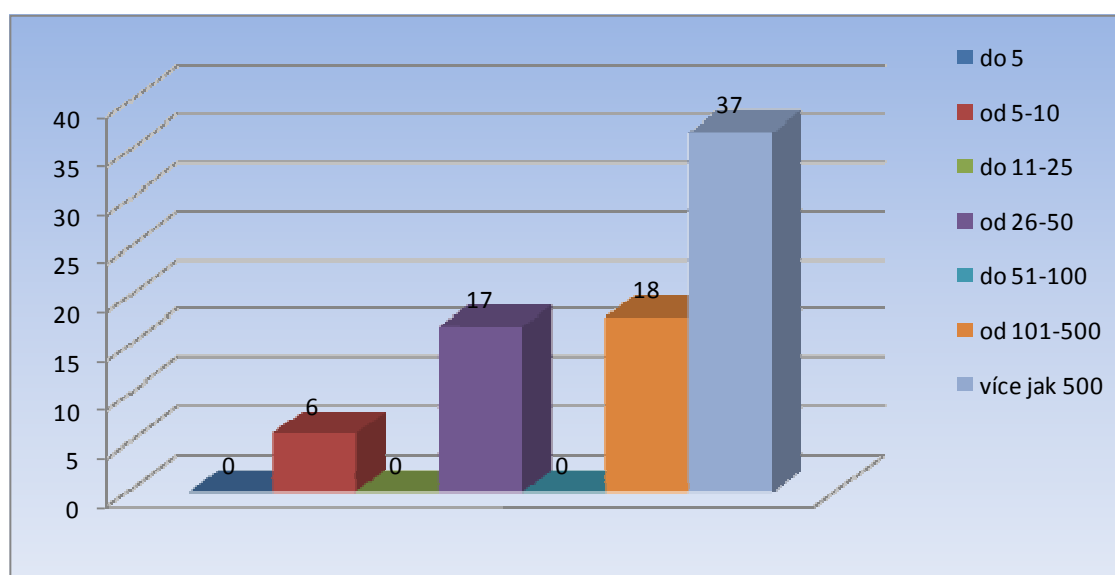
**Graf č. 11: Otázka č. 2 Kolik Vám je let?**



Zdroj: vlastní výzkum

Z grafu je patrné, že nejvíce respondentů je zastoupeno ve věkové kategorii 26 – 35 let (relativní četnost 57,7%). Druhá největší věková kategorie je 18 – 25 let. (relativní četnost 34%)

**Graf č. 12: Otázka 3 Jak velká je obec, kde máte trvalé bydliště? (na počet obyvatel)**

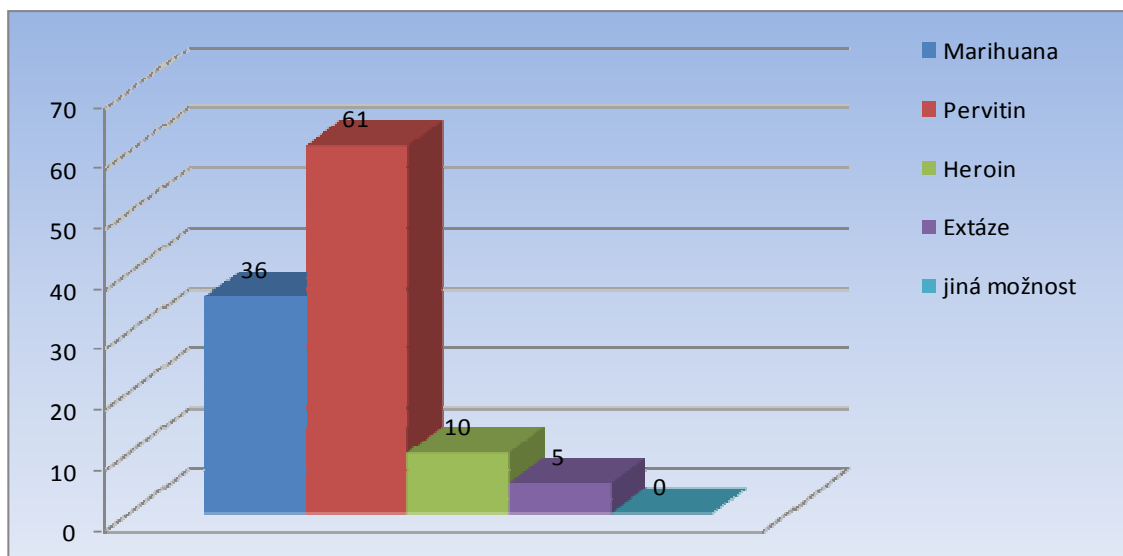


Zdroj: vlastní výzkum

Nejvíce respondentů 37 osob (relativní četnost 47,4%), jak vyplývá z uvedeného grafu, má trvalé bydliště ve městě s více jak 500 tisíci obyvateli. Na druhé straně nejméně respondentů 6 osob má trvalé bydliště v obci od 6 – 10 tisíc obyvatel. (relativní četnost 7%)



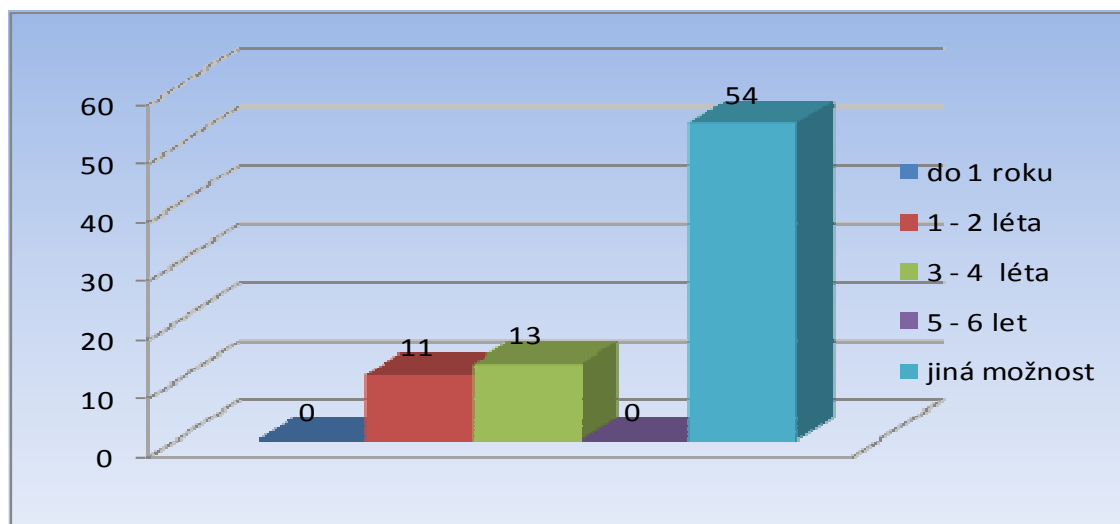
**Graf č. 13: Otázka č. 4 Jaké v současnosti berete drogy?**



Zdroj: vlastní výzkum

Respondenty nejvíce užívanou drogou je pervitin (relativní četnost 80%). Část těchto uživatelů, konkrétně 27 (relativní četnost 46%) je rovněž uvedena v kolonce marihuany a v kolonce extáze je 5 těchto uživatelů (relativní četnost 6%), neboť uživatelé tyto drogy různě kombinují. U uživatelů heroinu pouze 2 respondenti uvedli jako další užívanou drogu pervitin.

**Graf č. 14: Otázka č. 5 Jak dlouho berete drogy?**

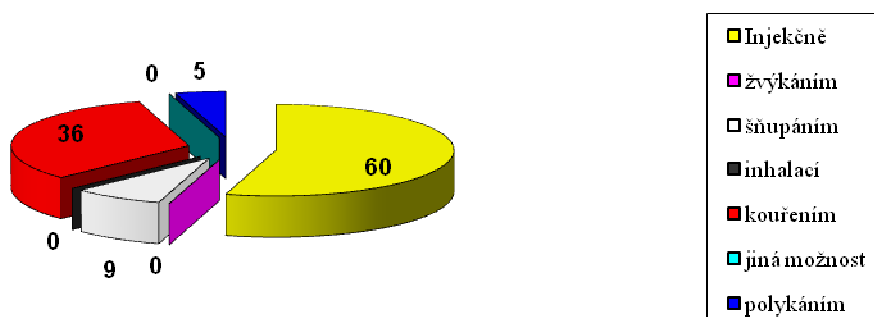


Zdroj: vlastní výzkum

Na otázku, jak dlouho berou respondenti drogy, byla nejvíce zastoupená odpověď jiná možnost. Zde respondenti uvedli 15 let 3 osoby, 13 let 9 osob, 10 let 15 osob a 7 let nejvíce 27 osob. Zbylé odpovědi jsou více méně na stejné úrovni.

**Graf č. 15:** Otázka č. 6 Jak si drogu aplikujete?

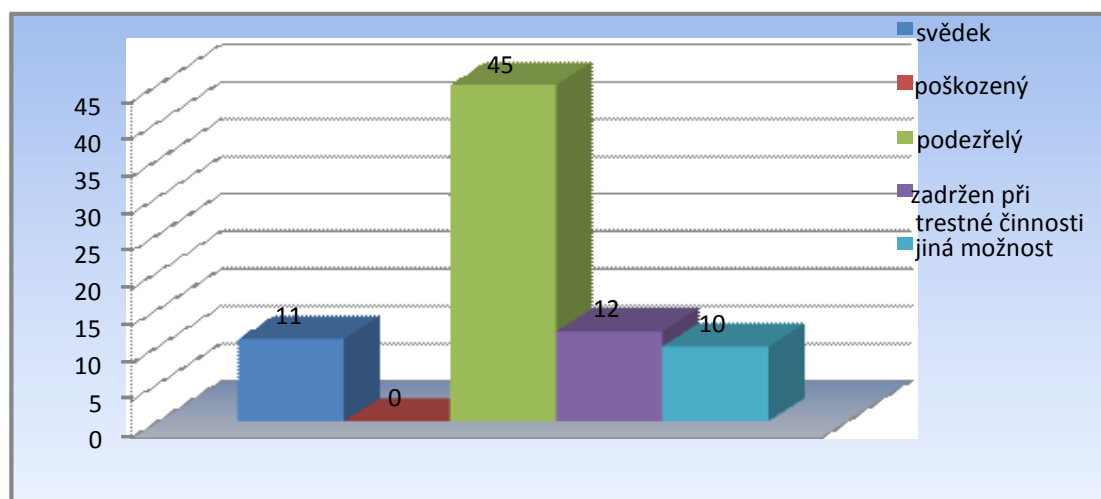
graf č. 19



Zdroj: vlastní výzkum

Z grafu vyplývá, že nejčastěji si respondenti drogu aplikují injekčně. Ta se skládá z 50 osob užívající pervitin a 10 osob užívajících heroin. Kouření marihuany je na druhém místě, šňupání uvedlo 9 osob užívající pervitin. 5 osob, drogu polyká, jedná se o uživatele extáze. Aplikaci drogy žvýkáním, inhalací a jinou možností žádný respondent nevedl

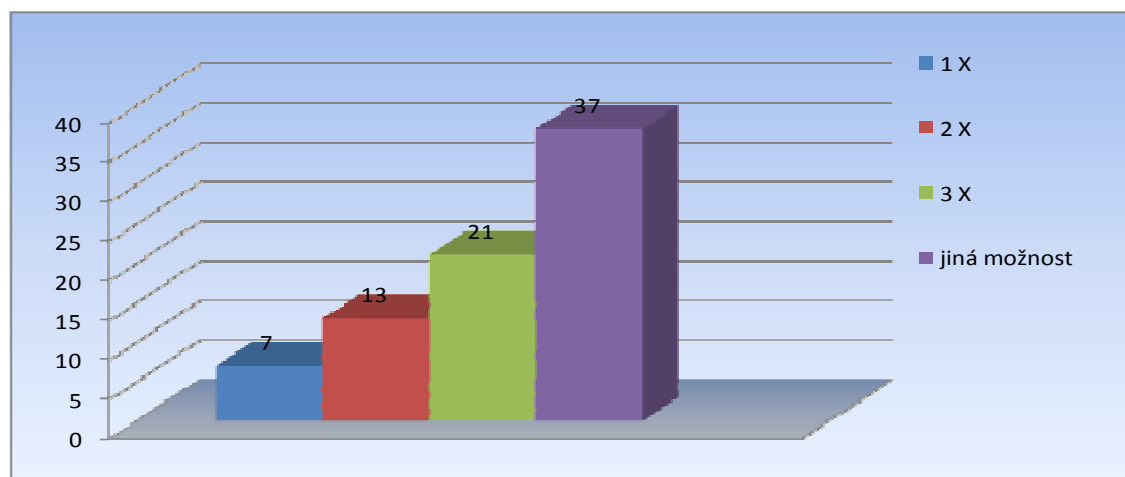
**Graf č. 16:** Otázka č. 7 Proč jste momentálně na služebně Policie ČR?



Zdroj: vlastní výzkum

Respondenti vyplňovali dotazníky na služebnách Policie ČR, proto se dotazník na tento důvod dotazuje. Nejvíce respondentů byly osoby podezřelé ze spáchání trestného činu (relativní četnost 58%). Nejméně, nepočítáme-li nulové zastoupení v postavení poškozeného je kategorie jiná možnost, kde se jednalo o osoby obviněné z trestného činu. (relativní četnost 13%)

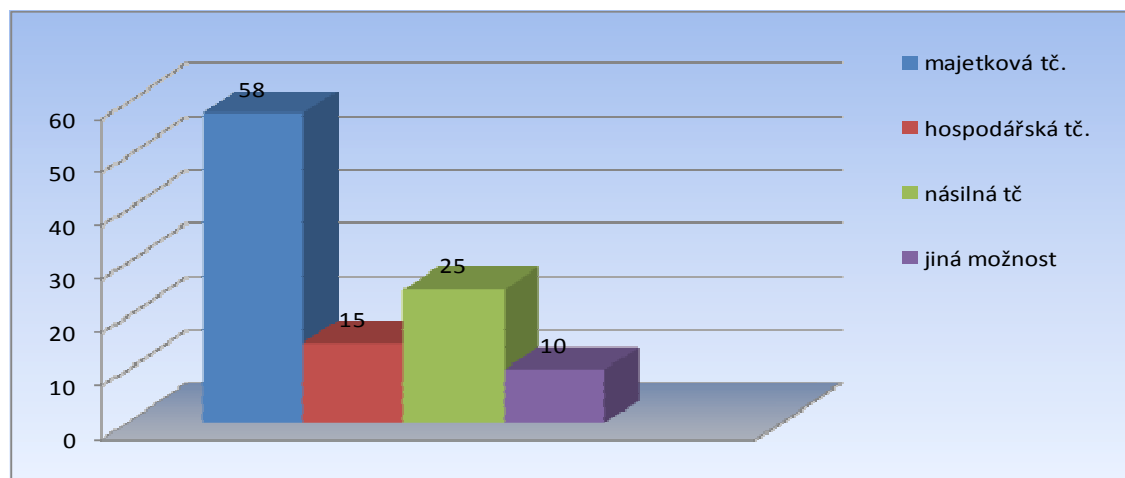
**Graf č. 17:** Otázka č. 8 Kolikrát Vám bylo sděleno obvinění za trestnou činnost?



Zdroj: vlastní výzkum

Graf zobrazuje počet sdělených obvinění za trestnou činnost. Nejvíce respondentů uvedlo jinou možnost (relativní četnost 47%). Zde jsou různé hodnoty, kdy 6 osob uvedlo 9x, 6 osob uvedlo 13x, 11 osob uvedlo 5x, 14 osob uvedlo 7x. Je tedy patrné, že ve výzkumném vzorku je vysoká recidiva trestné činnosti.

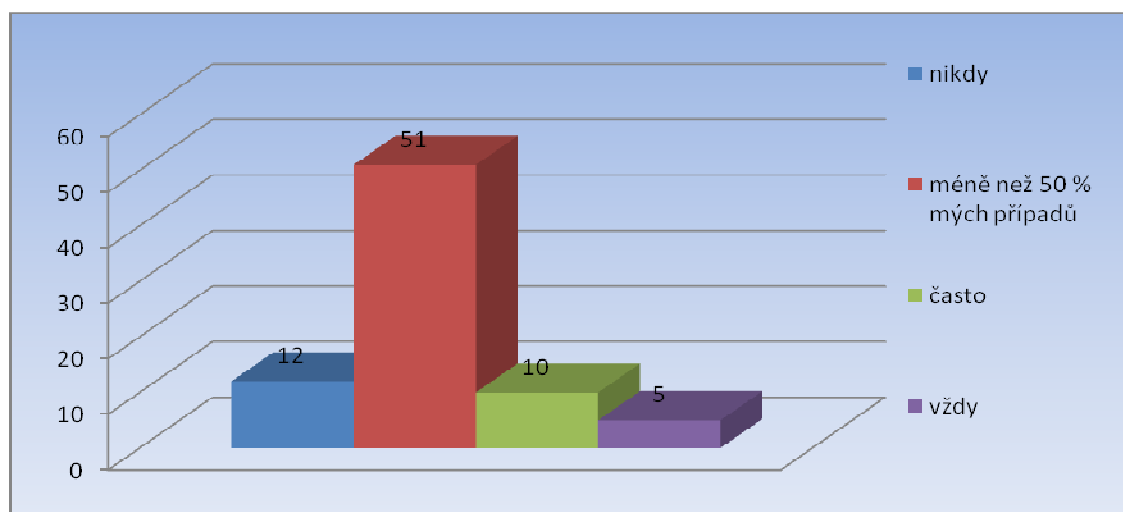
**Graf č. 18:** Otázka č. 9 Za jakou to bylo trestnou činnost?



Zdroj: vlastní výzkum

Z Otázky č. 9 je patrné, že nejvíce sdělených obvinění bylo za trestnou činnost majetkovou (relativní četnost 74%), zde někteří respondenti uvedli krádeže aut a bytů. Někteří z těchto 58 respondentů, konkrétně 25 osob (relativní četnost 32%) uvedlo další trestnou činnost hospodářskou, 15 osob (relativní četnost 19%) násilnou trestnou činnost a 10 osob (relativní četnost 13%) jinou možnost trestné činnosti. U jiných trestných činů respondenti uvedli drogy. Z hospodářské trestné činnosti respondenti uvedli úvěrové a pojistné podvody.

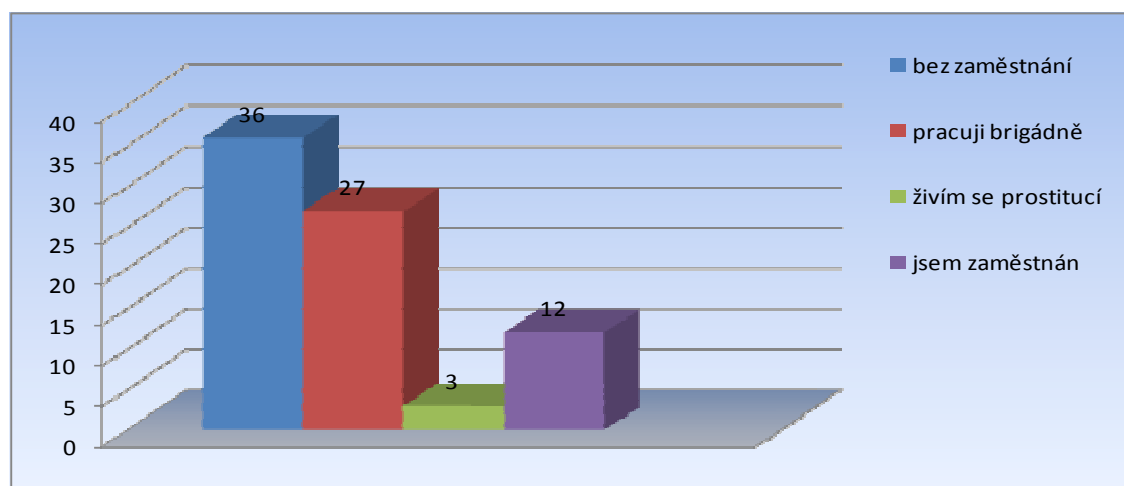
**Graf č. 19:** Otázka č. 10 Jak často jste byl policií vyšetřován a znalecky zkoumán, jako osoba závislá či pod vlivem drog?



Zdroj: vlastní výzkum

Nejvíce respondentů celkem 51 (relativní četnost 65%) uvedlo, že v méně než polovině jejich případů byli řešeni policií jako osoby závislé, 12 osob (relativní četnost 15%) uvedlo, že vyšetřování jako závislí či pod vlivem OPL nebyli nikdy, 10 osob (relativní četnost 13%) uvedlo, že jako závislí byli policií vedeni a zkoumáni často a nejméně tedy 5 z respondentů (relativní četnost 6%) uvedlo, že vyšetřování byli vždy.

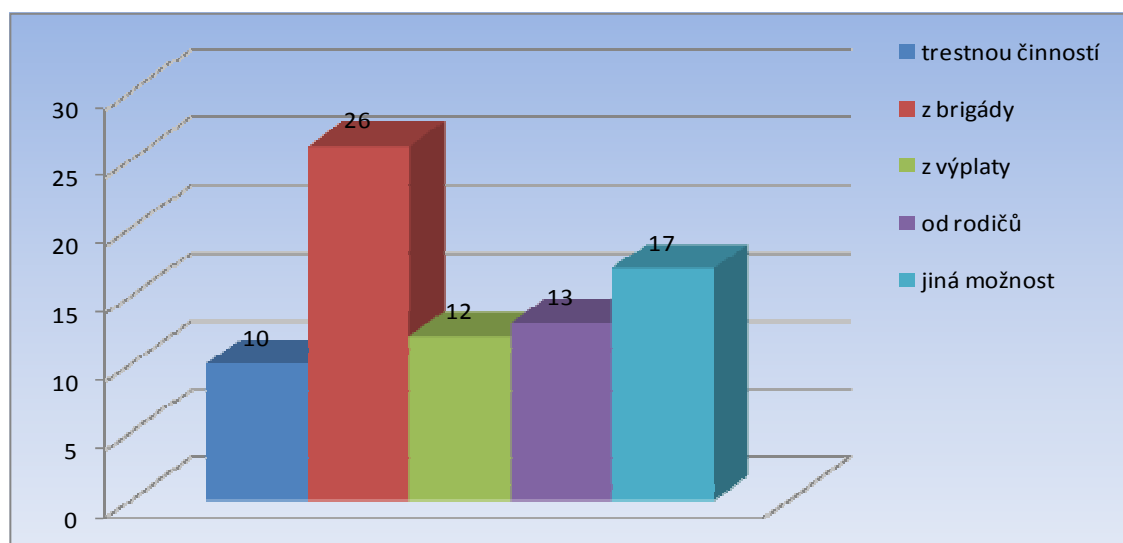
**Graf č. 20:** Otázka č.11 Jste někde zaměstnán(a)?



Zdroj: vlastní výzkum

Z Grafu č. 20 je patrné, že nejvíce respondentů, tedy 36 osob (relativní četnost 46%) není zaměstnáno vůbec. 27 respondentů uvedlo, že pracují brigádně (relativní četnost 35%). Tři z respondentů se žíví prostitucí a pouze 12 respondentů (relativní četnost 19%) uvedlo, že jsou zaměstnaní.

**Graf č. 21:** Otázka č. 12 Jak získáváte peníze na drogy a svoji obživu?



Zdroj: vlastní výzkum

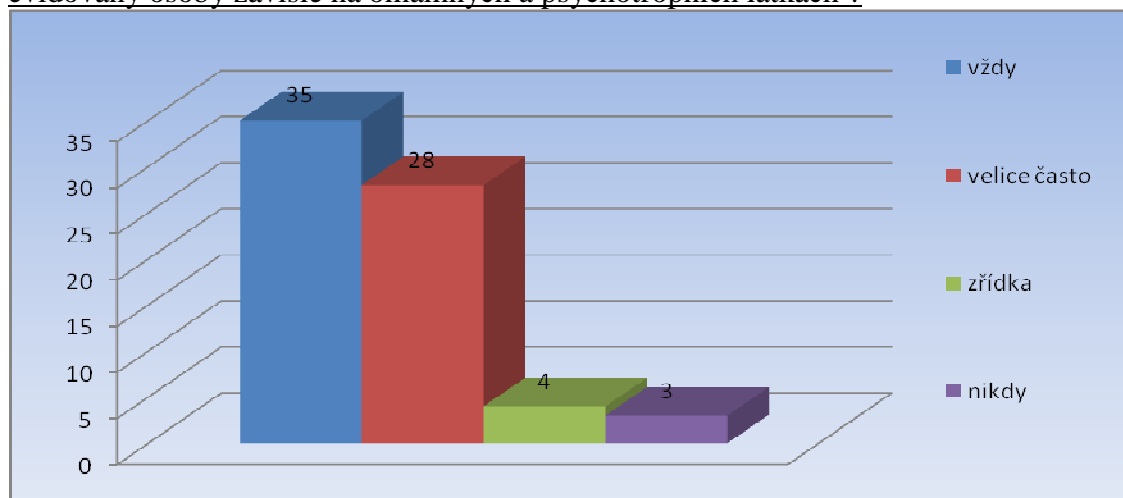
Nejvíce zastoupená odpověď byla z brigády (relativní četnost 33%), na druhém místě je jiná možnost, kterou uvedlo 17 respondentů (relativní četnost 22%) bez bližší specifikace či doplnění. Od rodičů, byla třetí nejvíce zastoupenou odpovědí, kterou uvedlo 13 respondentů (relativní četnost 17%), na čtvrtém místě 12 respondentů (relativní četnost 15%) uvedlo, že dostávají plat. Nejméně zastoupenou odpovědí je 10 respondenty (relativní četnost 13%) uvedlo možnost, že peníze získávají z trestné činnosti.

## **2/ Analýza dotazníku pro policisty**

Použitou metodou dotazování, sběru dat technikou dotazníku, byly položeny 4 otázky, které jsem vyhodnotil v uvedených grafech.

V rámci dotazníků pro policisty, kteří na MOP ČR (místních oddělení policie) vykonávají službu, bylo rozdáno respondentům 80 dotazníků, ze kterých se 6 dotazníků vrátilo prázdných (policisté odmítli vyplnit) 4 z dotazníků byly vyplněny neúplně. K výzkumu bylo upotřebitelných 70 dotazníků. Tyto byly použity jako výzkumný vzorek.

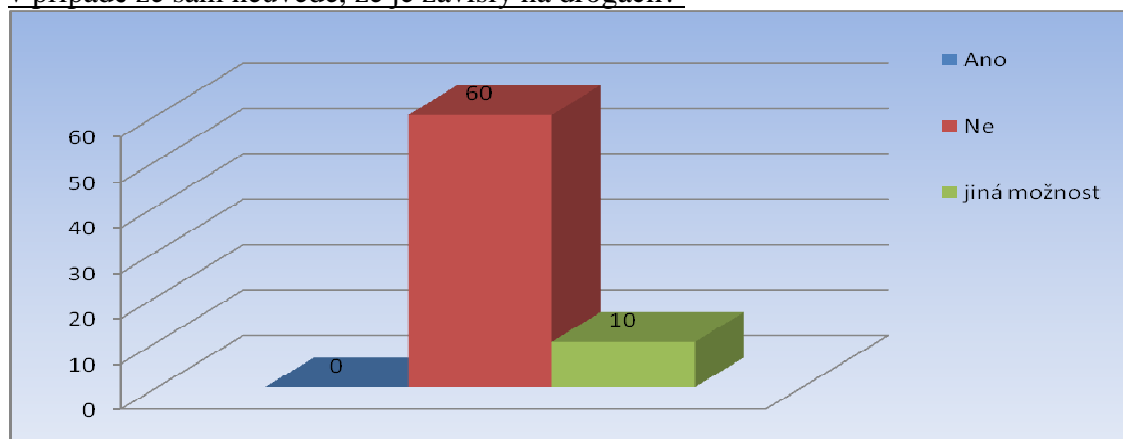
**Graf č. 22:** Otázka č. 1 Jsou v rámci trestního řízení řádně znalecky zkoumány a evidovány osoby závislé na omamných a psychotropních látkách ?



Zdroj: vlastní výzkum

Nejvíce, 35 respondentů (relativní četnost 50%) uvedlo, že osoby závislé jsou znalecky zkoumány vždy, dalších 28 respondentů (relativní četnost 40%) pak uvedlo, že jsou osoby zkoumány velice často. Převážná většina respondentů je tedy přesvědčena o správné evidenci osob závislých na OPL v rámci trestního řízení.

**Graf č. 23:** Otázka č. 2 Je pachatel běžné majetkové trestné činnosti znalecky zkoumán, v případě že sám neuvede, že je závislý na drogách?

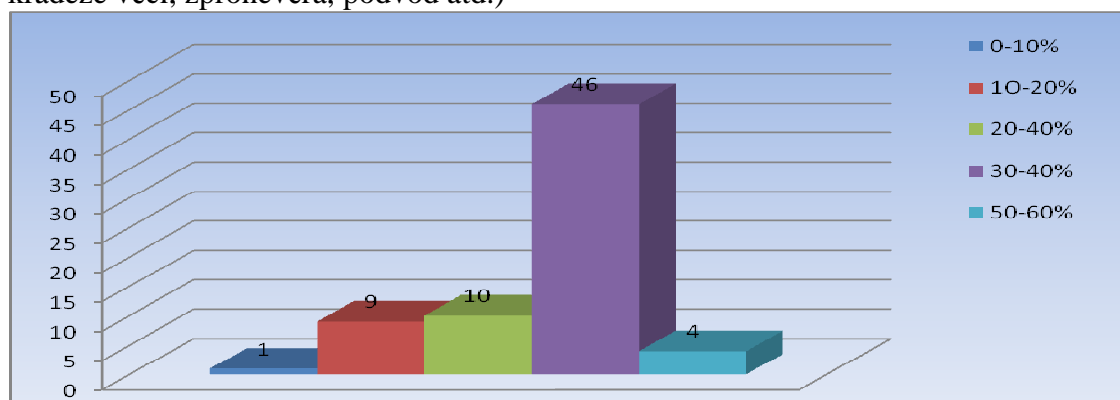


Zdroj: vlastní výzkum

Graf č. 23 ukazuje, že většina respondentů konkrétně 60 policistů (relativní četnost 85,7%) nenechává při šetření běžné majetkové trestné činnosti drogově závislého znalce zkoumat, pokud tuto skutečnost neuvede. Pouhých 10 respondentů (relativní četnost 14,3%) uvedlo jinou možnost a 5 (relativní četnost 6,4%) z nich dopsalo: zkoumám jen tehdy, pokud je to důležité pro prošetření trestného činu.

**Graf č. 24:** Otázka č. 3 Kolik % pachatelů běžné majetkové trestné činnosti\* je dle Vaší osobní zkušenosti závislých na omamných a psychotropních látkách?

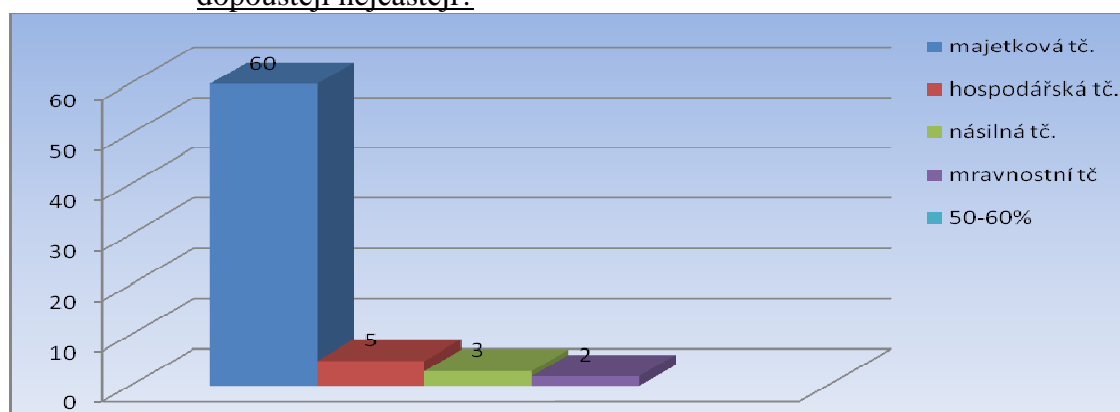
\* (vloupání do vozidel, krádeže vloupáním do různých objektů, kapesní krádeže, krádeže věcí, zpronevěra, podvod atd.)



Zdroj: vlastní výzkum

Nejvíce respondentů konkrétně 46 osob (relativní četnost 66%) je přesvědčeno že běžnou majetkovou trestnou činností páchají z 30-40% pachatelé závislí na OPL, na druhém místě jsou respondenti přesvědčení procento závislých pachatelů je 20-30 %, třetí nejvýraznější skupinou jsou respondenti kteří si myslí že procento závislých pachatelů je 10-20%. V porovnání se statistickou hodnotou 8,5 % závislých pachatelů ze všech objasněných majetkových trestných činů v roce 2008 se nám zde objevil zjevný nesoulad.

**Graf č. 25:** Otázka č. 4 Jakého typu trestné činnosti se osoby závislé na trestné činnosti dopouštějí nejčastěji?



Zdroj: vlastní výzkum

Výrazné procento respondentů, konkrétně 85,7% je přesvědčeno, že závislé osoby na OPL se nejčastěji dopouštějí majetkové trestné činnosti. Na druhém místě 3,5% se umístil názor, že je to hospodářská trestná činnost. Na třetím a čtvrtém místě se umístila násilná 2,1% a mravnostní trestná činnost 1,3%, které se v porovnání s trestnou činností majetkovou jeví jako nevýznamné.

#### **4.4. Analýza výsledků, diskuze**

Cílem vlastního výzkumu bylo získat údaje pro porovnání počtů pachatelů závislých na omamných a psychotropních látkách a pachatelů bez závislosti. Dalším z cílů bylo zjistit, jaké typy trestné činnosti páchají osoby pod vlivem drog.

Také jsem se pokusil získat odpověď na otázku, zda je skutečný podíl osob s drogovou závislostí na celkovém objemu trestné činnosti na území hl.m. Prahy je větší než uvádějí statistiky Policejního prezidia PČR. Pro tento účel jsem sestavil dva dotazníky, které byly rozdány respondentům na služebnách PČR.

Ze srovnaných výsledků výzkumného šetření se stanovenými hypotézami vplynuly následující závěry:

##### **Hypotéza V1.**

##### **Trestná činnost osob s drogovou závislostí je převážně majetkového charakteru.**

Výzkumné šetření, provedené prostřednictvím zvolené metody výzkumu a vybraných statistických dat ukázalo, že v letech 2006 až 2008 je v objasněné trestné činnosti osob s drogovou závislostí nejčastějším typem **zbývající trestná činnost**. Tedy trestné činy nadřzování, dopravní nehody, ublížení na zdraví z nedbalosti, ohrožení pod vlivem návykové látky, opilství, zvýhodňování věřitele, zanedbání povinné výživy, sdělení nepravdivé informace, týrání zvířat, šíření poplašné zprávy, zločinné spolčení, hanobení národa přesvědčení a rasy, nepřekažení trestného činu, křivé obvinění, poškozování cizích práv.

**Prostřednictvím zvolené metody výzkumu, tedy druhotné analýzy statistických dat Policejního prezidia ČR byly zjištěny následující podíly objasněné trestné činnosti osob s drogovou závislostí:**

- 1) zbývající trestná činnost 39,48%
- 2) majetková trestná činnost 23,55 %
- 3) ostatní trestná činnost 19,62%
- 4) násilná trestná činnost 15,10 %
- 5) hospodářská trestná činnost 5,21%
- 6) mravnostní trestná činnost 0,64%

Při ověřování mé hypotézy jsem vycházel z vyhodnocených grafů č. 2,5,8.

**Hypotéza V1 tedy nebyla pro výzkumný vzorek stanovenou metodou verifikována.**



Rád bych uvedl, že statistika Policejního prezidia ČR týkající se drogové problematiky, je dle mého názoru je nedostačující a není jí bohužel věnována větší pozornost. V základních sestavách Policejního prezidia ČR například není uveden počet pachatelů s drogovou závislostí a tento mi byl zjišťován dodatečně ze základní statistiky objasněné trestné činnosti. Uvedené počty pachatelů s drogovou závislostí však neodpovídají současné realitě. Jedním z důvodů je skutečnost, že údaje zaslané ke zpracování na krajské správy a odtud na Policejní prezidium ČR, tato skutečnost byla zjištěna shromažďováním dat, jejich zpracováním a vyhodnocením. *U velké části přijaté statistiky pachatelů není totiž uvedeno, že se jedná o osoby s drogovou závislostí. To samé platí u zaslaných objasněných skutků, kde mnohdy nebývá uvedeno, že se osoba dopustila trestného činu pod vlivem drog, nebo že momentálně není pod vlivem drog, ale že se jedná o osobu s drogovou závislostí.* Toto zjištění je podpořeno mou osobní zkušeností. Od roku 2000 pracuji na Službě kriminální policie a vyšetřování v Praze II, a v přibližně posledních pěti letech každý druhý zadržený pachatel nebo podezřelá osoba z trestné činnosti je uživatelem drog. Dodal bych tedy, že skutečný počet pachatelů s drogovou závislostí tvoří minimálně polovinu z celkového počtu pachatelů. To samé platí i u objasněných trestných činů. Což je alarmující skutečnost, která nejen že není zobrazena odpovídajícím způsobem není zobrazena ve statistice Policie České republiky a tím pádem nejsou činěny potřebné kroky k nápravě této skutečnosti.

### **Hypotéza V2**

**Skutečný podíl osob s drogovou závislostí na celkovém objemu trestné činnosti na území hl.m. Prahy je výrazně větší než uvádějí statistiky Policejního prezidia PČR.**

V rámci výzkumného šetření bylo analýzou vzorku kriminálně závadových osob s drogovou závislostí zjištěno, že nejčastěji jim bylo sděleno obvinění z majetkové trestné činnosti a to u celých 74% respondentů, dále bylo zjištěno, že v 65% případů nebyli tito respondenti policií po spáchané trestné činnosti znalecky zkoumáni.

V rámci výzkumu bylo analýzou výzkumného vzorku policistů bylo zjištěno, že 60% respondentů nenechává při šetření běžné majetkové trestné činnosti drogově závislého znalecky zkoumat, pokud tuto skutečnost sám neuvěde. 66% policistů je přesvědčeno, že z celkového objemu běžné majetkové trestné činnosti tvoří drogově závislí 30-40%,

dalších 13% policistů si myslí, že je to 20-40% z celku. 86% dotazovaných policistů si myslí, že osoby drogově závislé nejvíce páchají trestnou činností.

Při ověřování této hypotézy jsem vycházel z grafů č. 19, 22,23,25

**Hypotéza V2 tedy byla pro výzkumný vzorek stanovenou metodou verifikována.**

## **Závěr**

Práce se zabývá trestnou činností související s užíváním nelegálních drog. Jedním ze současných problémů naší společnosti je zvýšená spotřeba drog, jejich snadná dostupnost a zvyšující se počet osob s drogovou závislostí páchající drogovou trestnou činností.

V první teoretické části jsem se zaměřil na popsání historie užívání drog, současný i retrospektivní stav drogové scény v ČR, uvedl krátký přehled drog podporujících kriminalitu, stádia braní drog ovlivňující kriminalitu a kriminalitu v různých fázích cesty drogy od spotřebitele ke konzumentovi.

Osoba závislá na nelegálních drogách se dříve či později, aniž by si to uvědomovala, ocitne na šikmé ploše v oblasti trestné činnosti. Páchaná kriminalita je v tomto směru různorodá a individuální, z toho důvodu jsem popsal základní stádia braní drog ovlivňující kriminalitu a konkrétní převažující trestnou činnost páchanou v jednotlivých stádiích. V této teoretické části je uveden i základní přehled drog podporujících kriminalitu.

Ve výzkumné části práce bylo cílem získat údaje pro porovnání počtů pachatelů závislých na omamných a psychotropních látkách a pachatelů bez závislosti. Rovněž zjistit jaké typy trestné činnosti páchají osoby pod vlivem drog.

Také jsem se pokusil získat odpověď na otázku, zda je skutečný podíl osob s drogovou závislostí na celkovém objemu trestné činnosti na území hl. m. Prahy větší než uvádějí statistiky Policejního prezidia PČR.

Sběrem dat, jejich zpracováním a následným vyhodnocením dle stanovených kritérií se potvrdilo překvapivé zjištění, že statistika Policie České republiky týkající se

počtu pachatelů s drogovou závislostí je naprosto nedostačující. Nejhorší situace je v zjišťování vstupních údajů pro statistiky drogově závislých a předávání si neúplných a nekompletních údajů mezi jednotlivými složkami policie. Když nejsou kvalitní vstupní údaje, je pochopitelné, že ani uvedené počty pachatelů s drogovou závislostí neodpovídají současné realitě.

Není ale možné vše svádět na nedostatečně fungující represivní složky státního aparátu. Nelegální drogy a kriminalita jsou celospolečenským problémem, který se sám nevyřeší. Není možné se k tomuto problému stavět zády s tím, že vše se nějakým způsobem samo vyřeší. Každý z nás totiž může určitou měrou přispět ke zlepšení stávající situace. Vždyť vše dobré a zlé se vyvíjí v základním článku společnosti, kterým je rozhodně rodina. Dobře fungující rodina a řádná prevence jsou zárukou poklesu počtu uživatelů nelegálních drog a pozdějších pachatelů kriminality.

## Resumé

Téma bakalářské práce zní „Trestná činnost související s užíváním nelegálních drog.“ Cílem bakalářské práce je zjistit, zhodnotit a popsat kriminalitu na území Hl. m. Prahy za období 2006 – 2008 a především zjistit jaký podíl mají na této kriminalitě osoby s drogovou závislostí a trestné činy spáchané pod vlivem drog.

Práce se dělí na teoretickou a empirickou část. Teoretická část se skládá ze tří kapitol. První kapitola se zaměřuje na historii užívání drog, současný i retrospektivní stav drogové scény v ČR. Druhá na drogovou problematiku, tedy pojmy a přehled drog podporujících drogovou kriminalitu. Třetí kapitola pak na popis vztahu drogové závislosti a kriminality.

Empirická část je zaměřena rovněž na dvě části. První je zpracována sekundární analýzou dat Policejního prezidia ČR. Druhá je zaměřena na názory obou skupin respondentů – tj. kriminálně závadových osob s drogovou závislostí a policistů. Zpracována byla dotazníkovou metodou. Stanovená hypotéza V1 nebyla zvolenou metodou ověřena, hypotéza V2 ověřena byla.

Výsledkem je zjištění, že za období 2006 – 2008 se trestná činnost spáchaná osobami s drogovou závislostí se zvýšila téměř dvojnásobně. Dále bylo zjištěno, že počty závislých osob páchajících trestnou činností jsou zřejmě výrazně vyšší než uvádějí statistiky PČR.

## **Anotace**

Bakalářská práce se zabývá trestnou činností spojenou s užíváním nelegálních drog. Jejím obsahem je seznámení s touto problematikou, zjištění, zhodnocení a popsání kriminality na území Hl. m. Prahy za období 2006 – 2008, dále analýza postojů kriminálně závadových osob s drogovou závislostí a policistů. Součástí je rovněž výzkum založený na metodách sekundární analýzy statistických dat a kvantitativní dotazníkové metodě.

**Klíčová slova: trestná činnost, drogy, závislost, kriminalita.**

## **Annotation**

This abstract labour is puted mind to criminal activity connected with usage illegal drugs. The aim of this labour was identification with this problem, findings and location of this criminality in the capital city Czech Republic - Prague - for year 2006. Also analysis criminal persons attitude with drug addiction and attitude of policemen. In fine is also research based on secondary method, static dates analysis and also quantitative questionnaire analysis.

**Key words: criminal activity, dependence on drugs, drugs, criminality**

Použitá literatura:

- Borník M., Trestná činnost a nealkoholová toxikomanie, Praha, Themis, 2000
- Chmelík J., Drogová kriminalita, Praha, Tiskárna MV, 1999
- Daniš P., Nejčastěji užívané drogy a návykové látky v ČR, příloha č. 2 k metodickému manuálu, Městská policie Praha, 2008
- Hajný M., Akta Y, Praha, Votobia, 1999
- Hajný M., O rodičích, dětech, a drogách, Grada, 2001
- Jelínek J., Trestní právo hmotné, Pelhřimov, Linde, 2006
- John R., Presl J., Drogy, Praha, Medea Kultur, 1996
- Kalina K. a kol. Drogy a drogové závislosti, Praha, Úřad vlády ČR, 2003
- Nešpor Karel, Slovník prevence problémů působených návyk. látkami, Grada, 1996
- Nožina M., Svět drog v Čechách, Praha, Koniasch Latin Press, 1997
- Presl J., Drogová závislost, Brno, Maxdorf, 1994
- Sotolář A. a kol. Trestná činnost spojená se zneužíváním drog a formy jejího řešení, Praha, Institut vzdělávání MV, 2002
- Šmerda R., Bulletin Národní protidrogové centrály, Praha, SKPV ČR, 1997
- Štablová R., Drogy, kriminalita a prevence, Praha, Vydavatelství PA ČR, 1999
- Zákon č. 140/1961 Sb. Trestní zákon
- Zákon č. 379/2005 Sb. o opatření k ochraně před škodami působenými tabákovými výrobky, alkoholem a jinými návykovými látkami a o změně souvisejících zákonů
- <http://www.drogy-info.cz>
- <http://www.wikipedia.org/wiki/drogy>
- <http://www.knihovna.adam.cz/drogy99/index.htm>
- <http://www.mvcr.cz/sbirka/1998/sb057-98.pdf>

## Seznam příloh:

**Příloha č. 1: Dotazník pro závadové osoby s drogovou závislostí**

**Příloha č. 2: Dotazník pro policisty**

### Dotazník č.1

Jmenuji se Ondřej Pavlů, jsem studentem UTB ve Zlíně, FHS v Brně, obor sociální pedagogika. Rád bych Vás požádal o vyplnění tohoto dotazníku, který bude podkladem pro moji bakalářskou práci na téma trestná činnost související se zneužíváním nelegálních drog. Vyplněním tohoto dotazníku přispěte k diskusi o této problematice.

Informace budou zcela anonymní a slouží pouze pro účely zpracování mé bakalářské práce, proto Vás prosím o poskytnutí pravdivých údajů.

1. Jakého jste pohlaví?
  - a) muž
  - b) žena
  
2. Kolik Vám je let?
  - a) do 15 let
  - b) 16-17
  - c) 18-25
  - d) 26-35
  - e) 36-45
  - f) jiná možnost
  
3. Jak velká je obec, kde máte trvalé bydliště? (na počet obyvatel)
  - a) do 5 000 obyvatel
  - b) od 5 000 – 10 000 obyvatel
  - c) od 11 000 – 25 000 obyvatel
  - d) od 26 000 – 50 000 obyvatel
  - e) od 51 000 – 100 000 obyvatel
  - f) od 101 000 – 500 000 obyvatel
  - g) více jak 500 000 obyvatel
  
4. Jaké v současnosti berete drogy?
  - a) marihuana
  - b) pervitin
  - c) heroin
  - d) extáze
  - e) jiná možnost
  
5. Jak dlouho berete drogy?
  - a) do 1 roku
  - b) 1 – 2 léta
  - c) 3 - 4 léta
  - d) 5– 6 let
  - e) jiná možnost

6. Jak si drogu aplikujete?
- a) injekčně
  - b) žvýkáním
  - c) šňupáním
  - d) inhalací
  - e) kouřením
  - f) jiná možnost
  - g) polykáním
7. Proč jste momentálně na služebně Policie ČR?
- a) svědek
  - b) poškozený
  - c) podezřelý
  - d) zadržen při trestné činnosti
  - e) jiná možnost
8. Kolikrát Vám bylo sděleno obvinění za trestnou činnost?
- a) 1x
  - b) 2x
  - c) 3x
  - d) jiná možnost
9. Za jakou to bylo trestnou činnost?
- a) majetková trestná činnost
  - b) hospodářská trestná činnost
  - c) násilná trestná činnost
  - d) jiná možnost
10. Jak často jste byl policií vyšetřován a znalecky zkoumán , jako osoba závislá?
- a) nikdy
  - b) v méně než 50 % mých případů
  - c) často
  - d) vždy
11. Jste někde zaměstnán(a)?
- a) bez zaměstnání
  - b) pracuji brigádně
  - c) živím se prostitucí
  - d) jsem zaměstnán(a)
12. Jak získáváte peníze na drogy a svoji obživu?
- a) trestnou činností
  - b) z brigády
  - c) z výplaty
  - d) od rodičů
  - e) jiná možnost

Závěrem bych rád poděkoval za Váš čas věnovaný vyplnění tohoto dotazníku a za Vaši ochotu.



## Dotazník č.2

Jmenuji se Ondřej Pavlů, jsem studentem UTB ve Zlíně, FHS v Brně, obor sociální pedagogika. Rád bych Vás požádal o vyplnění tohoto dotazníku, který bude podkladem pro moji bakalářskou práci na téma trestná činnost související se zneužíváním nelegálních drog. Vyplněním tohoto dotazníku přispěte k diskusi o této problematice.

Informace budou zcela anonymní a slouží pouze pro účely zpracování mé bakalářské práce, proto Vás prosím o poskytnutí pravdivých údajů.

1. Jsou v rámci trestního řízení řádně znalecky zkoumány a evidovány osoby závislé na omamných a psychotropních látkách ?
  - a) vždy
  - b) velice často
  - c) zřídka
  - d) nikdy
  
2. Je pachatel běžné majetkové trestné činnosti znalecky zkoumán, v případě že sám neuvede, že je závislý na drogách?
  - a) Ano
  - b) Ne
  - c) jiná možnost
  
3. Kolik % pachatelů běžné majetkové trestné činnosti\* je dle Vaší osobní zkušenosti závislých na omamných a psychotropních látkách?
  - a) 0-10 %
  - b) 10-20%
  - c) 20-40%
  - d) 30-40%
  - e) 50-60%
  
4. Jakého typu trestné činnosti se osoby závislé na trestné činnosti dopouštějí nejčastěji?
  - a) majetkové
  - b) hospodářské
  - c) násilnou
  - d) mravnostní

Závěrem bych rád poděkoval za Váš čas věnovaný vyplnění tohoto dotazníku a za Vaši ochotu.