

Program Rozvoje města Rožnov pod Radhoštěm

Lukáš Slovák

Bakalářská práce
2009

 Univerzita Tomáše Bati ve Zlíně
Fakulta managementu a ekonomiky

Univerzita Tomáše Bati ve Zlíně
Fakulta managementu a ekonomiky
Ústav regionálního rozvoje, veřejné správy a práva
akademický rok: 2008/2009

ZADÁNÍ BAKALÁŘSKÉ PRÁCE

(PROJEKTU, UMĚLECKÉHO DÍLA, UMĚLECKÉHO VÝKONU)

Jméno a příjmení: **Lukáš SLOVÁK**
Studijní program: **B 6202 Hospodářská politika a správa**
Studijní obor: **Veřejná správa a regionální rozvoj**

Téma práce: **Program Rozvoje města Rožnov pod Radhoštěm**

Zásady pro vypracování:

Úvod

I. Teoretická část

- Charakterizujte proces tvorby koncepčních dokumentů na úrovni měst a obcí z hlediska významu, metodiky a aktérů.

II. Praktická část

- Vypracujte socioekonomickou charakteristiku Rožnova pod Radhoštěm.
- Vytvořte SWOT analýzu tematických oblastí rozvoje města Rožnov pod Radhoštěm.
- Navrhněte strategické cíle rozvoje a vytvořte katalog projektů.

Závěr

Rozsah práce: cca 40
Rozsah příloh:
Forma zpracování bakalářské práce: tištěná/elektronická

Seznam odborné literatury:

- [1] BLAŽEK, J., UHLÍŘ, D. Teorie regionálního rozvoje – nástin, kritika, klasifikace. 1. vyd. Praha: Karolinum, 2002. 211 s. ISBN 80-246-0384-5.
[2] JANEČKOVÁ, L., VAŠTÍKOVÁ, M. Marketing měst a obcí. 1. vyd. Praha: Grada Publishing, 1999. 178 s. ISBN 80-7169-750-8.
[3] NEKUDA, V. Okres Vsetín: Rožnovsko, Valašskomeziříčsko, Vsetínsko. 1. vyd. Valašské Meziříčí: Hvězdárna VM, 2002. 963 s. ISBN 80-7275-024-0.
[4] WOKOUN, R. et al. Úvod do regionálních věd a veřejné správy. 5. vyd. Praha: Ifec, 2001. 455 s. ISBN 80-86412-08-3.

Vedoucí bakalářské práce: **Mgr. Jiří Novosák**
Ústav regionálního rozvoje, veřejné správy a práva
Datum zadání bakalářské práce: **16. března 2009**
Termín odevzdání bakalářské práce: **22. května 2009**

Ve Zlíně dne 16. března 2009



doc. Dr. Ing. Drahomíra Pavelková
děkanka



prof. RNDr. René Wokoun, CSc.
ředitel ústavu

ABSTRAKT

Jako téma své bakalářské práce jsem si zvolil program rozvoje Rožnova pod Radhoštěm. Cílem mé práce je vytvoření podkladu pro koncept rozvoje Rožnova pod Radhoštěm. Práce je rozdělena na dvě základní části, na teoretickou a na ni navazující část praktickou. V teoretické části charakterizuji tvorbu koncepčních dokumentů na úrovni měst a obcí z několika různých hledisek. V části praktické jsem se zaměřil na socioekonomickou charakteristiku Rožnova pod Radhoštěm. Následuje S.W.O.T. analýza, v níž jsou na základě silných a slabých stránek, příležitostí a ohrožení, definovány problematické oblasti města. V závěru své práce jsem navrhl strategické cíle rozvoje a vytvořil katalog projektů.

Klíčová slova: Program rozvoje města, tvorba koncepčních dokumentů, Rožnov pod radhoštěm, S.W.O.T. analýza, strategické cíle rozvoje

ABSTRACT

As a topic of my Bachelor's work, I've chosen The development programme of the town Rožnov pod Radhoštěm. The goal of my work is to compose a basis for the development of Rožnov pod Radhoštěm. The work is divided into two primary parts, theoretical and practical. In the theoretical part, I'm describing the creation of conceptual documents at the level of cities and towns from different angles. In the practical part, I've focused on the socioeconomic characteristic of Rožnov pod Radhoštěm. After that follows the S.W.O.T. analysis of strengths, weaknesses, opportunities and threats, which defines the problematic parts of the town. In the conclusion, I've projected the strategic objectives of the development and I've also created a catalogue of the projects.

Keywords: The development programme of the town, creation of conceptual documents, Rožnov pod Radhoštěm, S.W.O.T. analysis, strategic objectives of development

Zde bych rád poděkoval vedoucímu své bakalářské práce Mgr. Jiřímu Novosákovi za jeho odborné vedení, rady a také připomínky, které mi při tvorbě mé práce velmi pomohli.

Dále bych také rád poděkoval zaměstnancům městského úřadu Rožnov pod Radhoštěm za ochotu, se kterou mi poskytli informace, bez kterých bych se při tvorbě své práce neobešel.

OBSAH

ÚVOD	8
I TEORETICKÁ ČÁST	9
1 CHARAKTERISTIKA PROCESU TVORBY KONCEPČNÍCH DOKUMENTŮ NA ÚROVNI MĚST A OBCÍ Z HLEDISKA VÝZNAMU, METODIKY A AKTÉRŮ	10
1.1 STRATEGICKÉ PLÁNOVÁNÍ – PODSTATA, ZÁSADY, VÝZNAM, LEGISLATIVNÍ ÚPRAVA	10
1.2 FÁZE PROCESU STRATEGICKÉHO PLÁNOVÁNÍ.....	15
1.2.1 Analytická část	16
1.2.2 Strategická část.....	17
1.2.3 Realizační část.....	18
1.2.4 Monitorovací a hodnotící část	20
1.3 VEŘEJNOST A STRATEGICKÉ PLÁNOVÁNÍ	20
Přínosy strategického plánování pro občana	21
Zapojení občana do procesu strategického plánování	22
Informace o strategickém plánování pro občana	23
II PRAKTICKÁ ČÁST	25
2 SOCIOEKONOMICKÁ ANALÝZA	26
2.1 ZÁKLADNÍ CHARAKTERISTIKA MĚSTA.....	26
2.2 ŽIVOTNÍ PROSTŘEDÍ A PŘÍRODNÍ ZDROJE	29
2.3 OBYVATELSTVO	31
2.4 BYDLENÍ.....	36
2.5 INFRASTRUKTURA	39
2.6 TRH PRÁCE.....	42
2.7 CESTOVNÍ RUCH.....	47
2.8 MAJETEK MĚSTA A FINANCOVÁNÍ	50
3 S.W.O.T ANALÝZA	54
4 BUDOUCÍ ROZVOJ MĚSTA ROŽNOV POD RADHOŠTĚM	59
4.1 CÍLE	59
5 KATALOG PROJEKTŮ	62
5.1 VÝSTAVBA NOVÝCH PARKOVACÍCH MÍST V MĚSTSKÉ ČÁSTI ZÁHUMENÍ.....	62
5.2 REVITALIZACE PANELOVÉHO SÍDLIŠTĚ PÍSEČNÝ	63
5.3 VÝSTAVBA LETNÍ BOBOVÉ DRÁHY V LYŽAŘSKÉM AREÁLU NA SOLÁNI.....	64
ZÁVĚR	65
SEZNAM POUŽITÉ LITERATURY	66
SEZNAM POUŽITÝCH SYMBOLŮ A ZKRATEK	69
SEZNAM OBRÁZKŮ	70
SEZNAM TABULEK	71
SEZNAM GRAFŮ	72

SEZNAM PŘÍLOH.....	73
---------------------------	-----------

ÚVOD

Za téma své bakalářské práce jsme si zvolil Program rozvoje města Rožnov pod Radhoštěm. Toto téma jsem si vybral protože sám žiji na Valašsku a proto mě zajímá rozvojový potenciál tohoto regionu a jeho měst. Rožnov jsme si zvolil také proto, že se odlišuje od ostatních měst regionu v mnoha ohledech – je svým způsobem výjimečný.

Cílem mé práce je vytvoření podkladu pro rozvoj Rožnova pod Radhoštěm. Program rozvoje je využitelný jako podklad pro řešení konkrétních rozvojových aktivit na území města. Tyto aktivity by pak měly vést k zlepšení životní úrovně v rámci města.

Má práce bude rozdělena na dvě základní části. První z nich bude část teoretická, a na ni pak naváže část druhá, praktická. Teoretická část se bude zabývat charakteristikou procesu tvorby koncepčních dokumentů na úrovni měst a obcí z různých hledisek. Zde je nutné podotknout, že problematika tvorby koncepčních dokumentů je velmi obsáhlým tématem, a probíhá na mnoha různých úrovních. Z praktického hlediska jsem se proto vybral jen jednu část této obsáhle problematiky, a to je právě tvorba těchto dokumentů na úrovni obcí a měst. První sekce Praktické části se bude skládat ze socioekonomické analýzy území města a S.W.O.T analýzy. Pomocí dvou výše jmenovaných metod analýzy hodlám identifikovat problémové oblasti města a následně vypracovat návrhovou část strategie rozvoje a následně sestavit návrh katalogu vzorových projektů rozvoje města.

Informace nezbytné pro vypracování své práce budu čerpat z literatury a zejména pak z internetových zdrojů.

I. TEORETICKÁ ČÁST

1 CHARAKTERISTIKA PROCESU TVORBY KONCEPČNÍCH DOKUMENTŮ NA ÚROVNI MĚST A OBCÍ Z HLEDISKA VÝZNAMU, METODIKY A AKTÉRŮ

Tato část práce se zaměřuje na proces tvorby koncepčních dokumentů, a to hned z několika hledisek.

1.1 Strategické plánování – podstata, zásady, význam, legislativní úprava

Proces strategického plánování nám umožňuje efektivní řízení rozvoje všech prvků hierarchického uspořádání nejen společnosti (obcí, krajů, států a společenství jako je Evropská unie) ale i kterékoliv neziskové či ziskové organizace. Celková vize, priority a také nejrůznější střednědobé a dlouhodobé strategické cíle nám umožňují komplexně a přehledně definovat další rozvoj a jeho směřování. Pokud celkový pohled na tuto problematiku zjednodušíme, můžeme Strategický plán definovat jako dokument, který nám vytyčuje cíle, termíny a také cesty k jejich dosažení. [1]

Strategické plánování nemůžeme chápat jen jako proces přípravy dokumentu nazývaného strategický plán. V rámci tohoto procesu bychom měli naplánovat a následně uskutečnit změny, který nám umožní zlepšení situace na daném území, a to na základě preferencí a představ všech dotčených subjektů nacházejících se v tomto území. Jde tedy o dvoustranný proces. Na jedné straně nacházíme postupné přizpůsobování našich představ o skutečnosti a dosažitelnosti určitého žádoucího stavu. Na druhé straně je to pak proces, ve kterém se náš plán přizpůsobuje nejrůznějším změnám, a to jak těm, které jsme způsobili mi sami realizací našich plánovaných aktivit, tak těm, které jsou pro nás příčinami vnějšími, a vznikají tedy bez našeho přičinění. [1]

Pokud jde o oficiální definici pojmu Strategický plán, nenajdeme ji v žádném zákoně. A v absenci pevného ukotvení tohoto pojmu v zákoně také můžeme vidět hlavní problém v jeho užívání – může jej použít úplně kdokoli. Pokud mluvíme o pojmu Strategický plán, máme na mysli v první řadě Strategický plán ve veřejné sféře (veřejnou sférou můžeme obsáhnout oblasti veřejné správy na všech jejích úrovních, tedy od nejnižších úrovní obecních, přes úroveň krajské a státní až po ty nejvyšší, úroveň mezinárodní), který se týká široké veřejnosti a jež má také veřejnost nárok vymáhat. [1]

Pro strategické plány je také typické, že čas od času dochází k jejich aktualizacím. Tento aktualizací proces se řídí stejnými pravidly a mechanismy, a také při něm využíváme stejných procesů, jako při vytváření nových plánů. [1]

Strategické plánování můžeme chápat jako prostředek, který nám napomáhá k tomu, abychom v budoucnu dosáhli zlepšení ekonomické situace. Umožňuje nám dojít ke shodě veřejnosti v otázkách směřování dalšího rozvoje a řešení problémů, které danou oblast tíží. Jednou z nejdůležitějších částí strategického plánování je stanovení dlouhodobých cílů. Dále se pak v rámci strategického plánování zabýváme způsoby a cestami, jak dojít k naplnění těchto námi vytýčených cílů.

Jiný pohled na strategické plánování nám říká, že každé město můžeme vidět jako komplexní a nepřetržitě se vyvíjející organismus. Proto abychom zajistili stabilní existenci tohoto organismu, a také jeho rozvoj do budoucna, je nezbytné definovat si rozvojové cíle a strategie nezbytné k jejich dosažení. Proces strategického plánování tedy můžeme označit za jistou formu tvůrčího procesu. V průběhu tohoto procesu je naším úkolem definovat základní vizi budoucího rozvoje dotčeného města či obce, dále pak musíme určit jednotlivé cíle a strategie. V neposlední řadě je také nezbytné, abychom definovali postup, které nás zdárně dovedou k uskutečnění námi navrhovaných cílů a záměrů. [8]

Strategický plán rozvoje můžeme mimo jiné označit za jeden z elementárních dokumentů na úrovni města či obce. Základy tohoto plánu jsou vystavěny na vzájemné shodě veřejného a soukromého sektoru. Další podmínkou pro kvalitní strategické plánování je bezpochyby také dosažení aktivní účasti občanské společnosti. Pro dosažení dlouhodobých cílů a naplnění vizí je třeba, abychom probudili zájem obyvatel daného území (města či obce) o směřování jeho budoucího rozvoje a stejně tak i zájem o aktivní participaci na debatách a úvahách o tomto rozvoji.

Dalším cílem našich dlouhodobých snah v rámci procesu strategického plánování by mělo být propojování a vzájemná koexistence dvou základních přístupů k přípravě rozvojových dokumentů. Tyto dva základní přístupy jsou přístup expertní a přístup komunitární. Pokud se jedná o expertní přístup ke tvorbě strategií, máme na mysli vcelku uzavřený proces, jehož podstatou je účast a spolupráce především politických, ekonomických a společenských elit města či obce. U komunitárního přístupu naopak

preferujeme otevřené plánování s významným důrazem na zapojení celé komunity daného území. Do této komunity tedy řadíme nejen subjekty uvedené u expertního přístupu, ale další stakeholdery, především pak širokou veřejnost.

Správný a kvalitní strategický plán jsme schopni definovat pomocí čtyř základních zásad. Za první by měl být co možná nejvíce kreativní, abychom dokázali navrhnout co možná nejkvalitnější řešení problémů. To nás přivádí k zásadě druhé, kterou je všestrannost. Tím máme na mysli, že v rámci kvalitního strategického plánování není místo pro polovičaté a neúplné řešení. Třetí, a velmi důležitou zásadou je dlouhodobost. Zde je potřeba, abychom o námi navrhovaných řešeních aktuální situaci uvažovali v dlouhodobých souvislostech. Je tedy nezbytné vzít v potaz všechny dopady, které dané řešení budou mít. Musíme si tedy uvědomit, že nevhodnou volbou řešení aktuálních problémů můžeme v budoucnu způsobit problémy jiné, mnohdy ještě závažnější než ty, které jsme původně chtěli řešit.

Poslední zásadou, kterou bychom se měli při tvorbě strategického plánu řídit je optimalizace, tedy výběr nejlepší varianty pro řešení určitého problému. Měli bychom se tedy snažit navrhnout různé možnosti řešení, a následně ze všech návrhů vybrat vždy ten, který nejlépe vyhovuje dané situaci. [1]

Na úrovni měst a obcí máme dva základní druhy komplexních programových nástrojů. Jsou jimi strategické a akční plány. Tyto dokumenty kladou důraz na souvislosti, dále na to aby se navržené cíle vzájemně podporovaly. V zásadě udávají směr strategie rozvoje dané komunity ve všech sférách jejího fungování, a také směr rozvoje celého území. Jestli že si uvědomíme, nakolik je role strategického plánování důležitá pro rozvoj komunity, je potom nezbytné, abychom nejen plně respektovali zásady udržitelného rozvoje, ale musíme se také snažit o propojení sociálních a ekonomických stránek s oblastí životního prostředí. Další důležitou podmínkou je, abychom dodrželi naprostou otevřenost a transparentnost celého průběhu strategického plánování i následného plnění vytýčených cílů.

I když za tradičně nepoužívanější a nejrozšířenější nástroje můžeme považovat územně plánovací dokumentaci, na úrovni jednotlivých měst a obcí využíváme i nástroje poměrně novějšího, a to strategický plán rozvoje města. Tento dokument pak slouží jako podklad pro realizaci konkrétních projektů a také nám napomáhá dosáhnout naplnění vizí, které jsme si v rámci strategického plánu města určili. Využívání strategického plánování jako nástroje rozhodování místních samospráv, je typické pro takzvanou “Novou ekonomiku“, kterou můžeme označit za jeden z trendů posledních let. Pokud celou problematiku zobecníme, můžeme říci, že cíle strategického rozvoje města můžeme zaměřit jak na zvýšení efektivity výkonu místní správy - tedy “dovnitř“, tak na zlepšení v oblasti podmínek pro podnikání a život ve městě (apod.) – tedy “ven“. [7]

Obsahem správného a kvalitního strategického plánu je stanovení cílů, dále pak také termínů a v neposlední řadě také cest, které povedou k dosažení námi vytýčených cílů. Další nezbytnou částí strategického plánu je i přesná definice vnějšího prostředí, v němž náš plán realizujeme. Ve správném strategickém plánu by také neměl chybět výčet našich schopností a také zdůvodnění motivů, jež nás přivedli k realizaci našeho plánu.

Jako součást každého strategického plánu máme možnost vytýčit jeden nebo i více cílů. V případě, že zpracováváme rozvojové plány, které mají větší rozsah, je ve většině případů vhodné rozdělit plán na tzv. dílčí plány, jinak také známé jako akční plány. [1]

Obsah kvalitního strategického plánu je tedy následující:

- *podrobnou a přesnou analýza stavu, včetně vývojových trendů;*
- *SWOT analýzu, popř. problémovou analýzu (tj. vážené priority vyplývající ze slabých stránek SWOT analýzy);*
- *soubor priorit a konkrétních, kvantifikovaných střednědobých a dlouhodobých strategických cílů, které řeší problémy projevující se ve slabých stránkách SWOT analýzy; cíle mají respektovat principy udržitelného rozvoje a limitní kapacitu únosnosti prostředí.*
- *soubor konkrétních opatření, včetně subjektů odpovědných za jejich realizaci;*
- *odborný odhad předpokládaných nákladů na realizaci jednotlivých opatření;*

- *přehled reálných zdrojů finančních prostředků na realizaci jednotlivých opatření;*
- *soubor indikátorů, které jsou určeny managementu i veřejnosti a slouží k objektivní kontrole plnění strategických cílů.*

Je nezbytné, aby náklady odpovídali skutečnosti a aby využití finančních zdrojů bylo reálné. Další významnou podmínkou je, aby čerpání financí z veřejných rozpočtů odpovídalo prioritám strategickým cílů a opatřením, které jsme definovali v rámci vytváření strategického plánu. S ohledem na nebezpečí korupce a také lobbyingu úzkých zájmových skupin je naprosto nezbytné, abychom zachovali průhlednost nakládání s peněžními prostředky ve veřejných rozpočtech. [1]

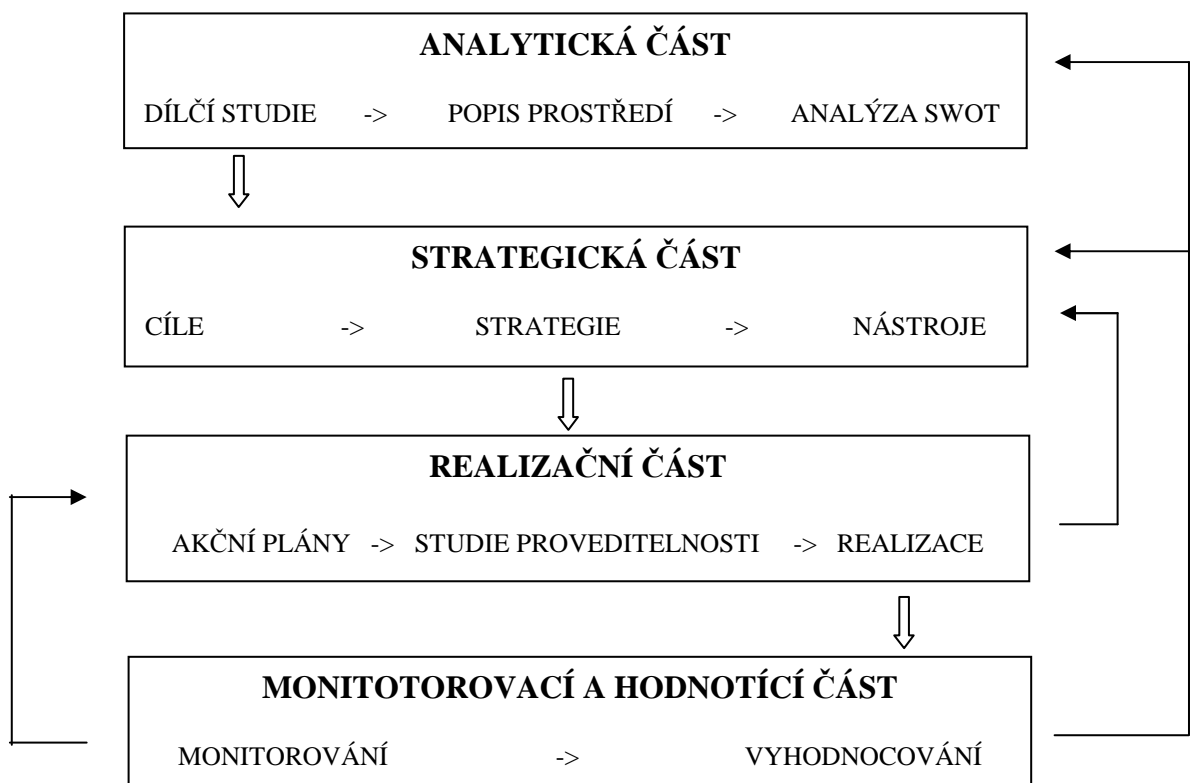
V průběhu plnění námi zvolených cílů je nutné, abychom brali na vědomí objem a možnosti rozpočtu instituce, pro kterou jsme strategický plán vypracovali. Rozpočty veřejných institucí a organizací a stejně tak i finanční nástroje strukturální politiky Evropské unie nesmíme v žádném případě považovat za prostředek naplňování nereálných a nesmyslných představ a cílů přespříliš ambiciózních jedinců, působících ve vedení měst a obcí. [1]

V rámci České republiky jsme mohli okolo druhé poloviny devadesátých let 20.století sledovat významný vzestup nových trendů v oblasti zpracovávání strategických dokumentů orientovaných na další rozvoj. Nejvýznamnější z těchto trendů pak bylo kladení výrazně většího důrazu na oblast ekonomiky. Většina měst k těmto účelům využila možnosti obrátit se na specializované externí konzultační společnosti. Jako příklad můžeme uvést společnost Berman Group - služby ekonomického rozvoje, s. r. o, která vypracovala Strategický plán ekonomického rozvoje pro města jako České Budějovice, Kladno nebo Liberec. Dalšími významnými firmami v této oblasti, podílejícími se na tvorbě koncepčních dokumentů jsou například DHV CR, spol. s r. o a Eurovision, spol. s r. o. . Některá města také využila možnosti spolupracovat na tvorbě rozvojových plánů s regionálními rozvojovými agenturami. Pro ilustraci zde můžeme jmenovat město Moravská Třebová a její spolupráci s agenturou pro rozvoj střední Moravy. [4]

1.2 Fáze procesu strategického plánování

Proces strategického plánování si můžeme obecně rozdělit na čtyři základní fáze. Vzhledem k tomu, že v rámci problematiky strategického plánování nemáme jednotnou a předem danou terminologii, je nezbytné, abychom si alespoň pro účely této práce některé základní pojmy nadefinovali. Tyto fáze tedy můžeme nazvat částí analytickou, strategickou, realizační a v neposlední řadě také fázi hodnotící.

Následující obrázek (obrázek č.1) nám přehledně ukazuje vztahy mezi jednotlivými fázemi procesu strategického plánování. [3]



Obrázek 1 - Vzájemný vztah jednotlivých základních fází strategického plánování.

1.2.1 Analytická část

Jako hlavní účel analytické části označujeme získání informací o území a jeho postavení v rámci systému vyššího řádu. Mezi tyto informace řadíme i údaje popisující vývojové trendy daného území, a dále také jeho prostorové či funkční vnitřní struktury. Typickým rysem procesu strategického plánování je pak využívání méně složitých forem analýzy a také vyhledávání účelově vybraných informací – nevyužíváme zde rozsáhlého sběru dat.

V rámci tvorby analytické části identifikujeme několik základních kroků. Těchto dílčích kroků může být více, nicméně každá analytická část má vždy alespoň dva. Prvním z těchto kroků je tzv. popis prostředí, druhým pak SWOT analýza. Popis prostředí zpravidla nazýváme různě, například analýza dat, sběr a analýza dat a podobně. [3]

Vzhledem k struktuře a obsahu popisu prostředí, můžeme tento krok analytické části zařadit mezi typické sociálně-ekonomické analýzy územních jednotek. Musíme však vycházet z předpokladu, že budeme k rozhodování o dalším směřování strategického plánování a zaměření strategií hledat a následně analyzovat pouze takové informace, které jsou relevantní a mají patřičnou vypovídací schopnost. Při vytváření popisu prostředí využíváme mimo jiné také dříve zpracovaných studií. Jako součást každé fáze přípravy strategického plánu musíme provést konfrontaci námi dosažených závěrů se skutečností. Tento proces opakované kontroly se zahrnutím aktuálních místních podmínek nám umožňuje opravu případných chyb v průběhu celého procesu. Tato skutečnost není platná jen pro analytickou fázi procesu strategického plánování, ale i pro všechny ostatní fáze včetně realizace jednotlivých projektů popřípadě aktivit. [3]

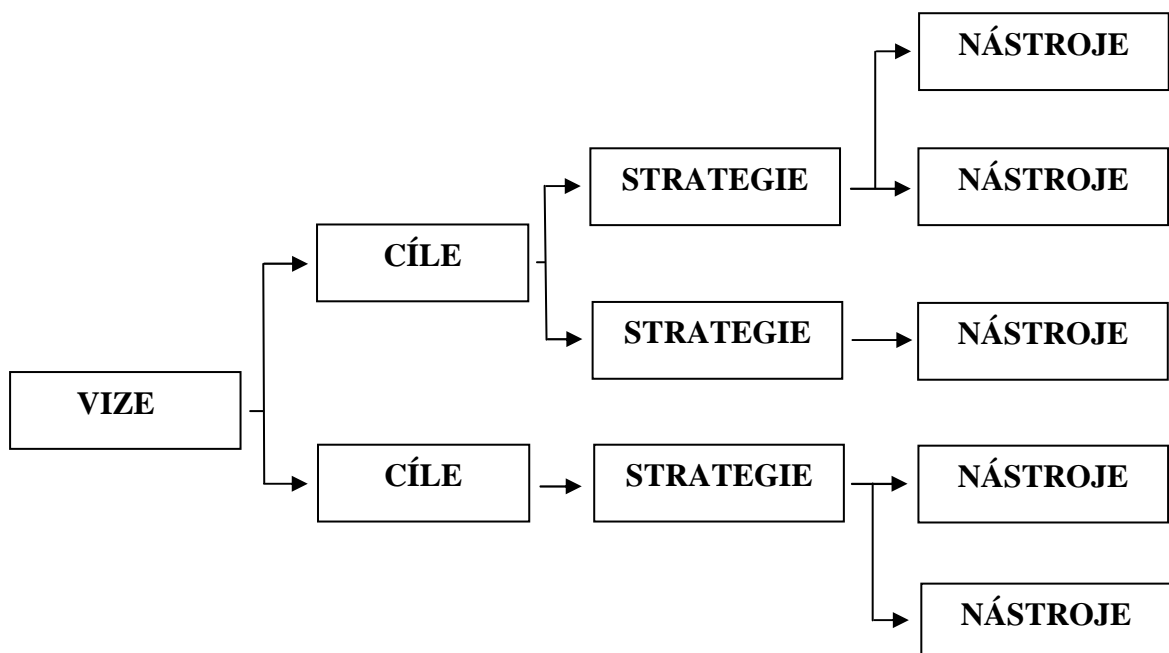
V analytické části následně pokračujeme SWOT analýzou. Naším cílem v rámci tohoto kroku je snaha o to, abychom si uspořádali poznatky, které jsme získali v rámci předchozích kroků a také z jiných dokumentů. Dále se zde zabýváme nalezením, popisem a vysvětlením vztahů mezi dílčími informacemi o území. V některých případech v této fázi také doplňujeme informace, které jsme neměli možnost získat v předchozích fázích. Ke zpracování SWOT analýzy využíváme různorodých technik, které se liší zejména podle účelu popř. zadavatele zpracování strategického plánu. To co pak mají všechny SWOT analýzy společné, je účel jejích výsledků – jsou podkladem pro formulaci strategické části. Nástroje a strategie, které pak definujeme v strategické části by měli vycházet ze silných a

slabých stránek, příležitostí a hrozeb a ze souvislostí mezi nimi, popisovanými v SWOT analýze. [3]

1.2.2 Strategická část

Druhou fází procesu strategického plánování nazýváme strategická část, jelikož se v jejím rámci zabýváme hledáním rozvojových strategií v obecném měřítku.

Pro tuto druhou fázi plánovacího procesu je typické rozdělení do několika navzájem obsahově odlišných stupňů, popřípadě úrovní. Při jejím zpracování si nejprve definujeme menší počet vcelku obecných a obšírně formulovaných řešení, z nichž každé posléze postupně rozčleňujeme až dojdeme k nejnižšímu stupni, ve kterém zformulujeme jednotlivé individuální rozvojové programy. Strategickou část můžeme tedy mimo jiné definovat jako hierarchii řešení jednotlivých problémových okruhů, které jsme si určili v analytické části. Z obecného pohledu považujeme strategickou část plánu za třístupňovou, s ohledem na to, že vize není jeden z jejích stupňů, ale její vnější rámec. Následující obrázek (obrázek č.2) nám ilustruje posloupnost jednotlivých dílčích kroků. Zde je však nutné abychom si uvědomili, že v praxi bývá posloupnost jen ojediněle takto zřetelná. [3]



Obrázek 2 - Zobecněná posloupnost strategické části.

Pokud se budeme blíže zabývat obsahovými rozdíly mezi jednotlivými stupni strategické části, zjistíme, že se řídí několika principy. Na různé kombinace těchto principů narazíme v každém strategickém plánu. Při zpracovávání strategické části plánů postupujeme vždy od nejobecnějších řešení k těm specifickým, a k následnému vymezení jednotlivých problémů. Dále začínáme formulováním komplexních řešení a od nich pak odvíjíme ty dílčí, stejně tak postupujeme od řešení komplexních k řešením vybraných funkčních složek. Nejpodstatnější je pro nás tedy posloupnost, v níž se námi navrhované strategické části plánu v rámci jednotlivých stupňů zužují a zvyšují tedy svou přesnost. [3]

Pokud se vrátíme k obrázku č.2, můžeme zde uvedenou posloupnost označit za modelový příklad. Jednotlivé stupně pak můžeme pojmenovat následovně:

- Jako cíle označujeme popis určitého budoucího a v první řadě pro dané území žádoucího stavu. Tento stav se pak vztahuje k jednotlivým problémovým okruhům daného území.
- Strategie označují postupy a způsoby, které nám pomohou dosáhnout námi vytyčených cílů. Obvykle navrhujeme pro každý cíl více než jednu strategii.
- Specifické prostředky, které využíváme k realizaci námi vytyčených strategií, nazýváme nástroje.

Tyto zde uvedené rozdíly jsou jen zobecnění, a stejně jako obrázek č.2 je musíme chápat jako modelový příklad, který se v praxi může lišit. [3]

1.2.3 Realizační část

Tuto fázi strategického plánování dělíme na dílčí části. V první z těchto částí připravujeme dokumenty, v nichž plánujeme realizaci jednotlivých projektů. Ve druhé části pak tyto projekty realizujeme. Touto fází také odůvodňujeme existenci celého procesu strategického plánování. Nejdůležitější dokument, který v této fázi vypracováváme, se nazývá akční plán. [3]

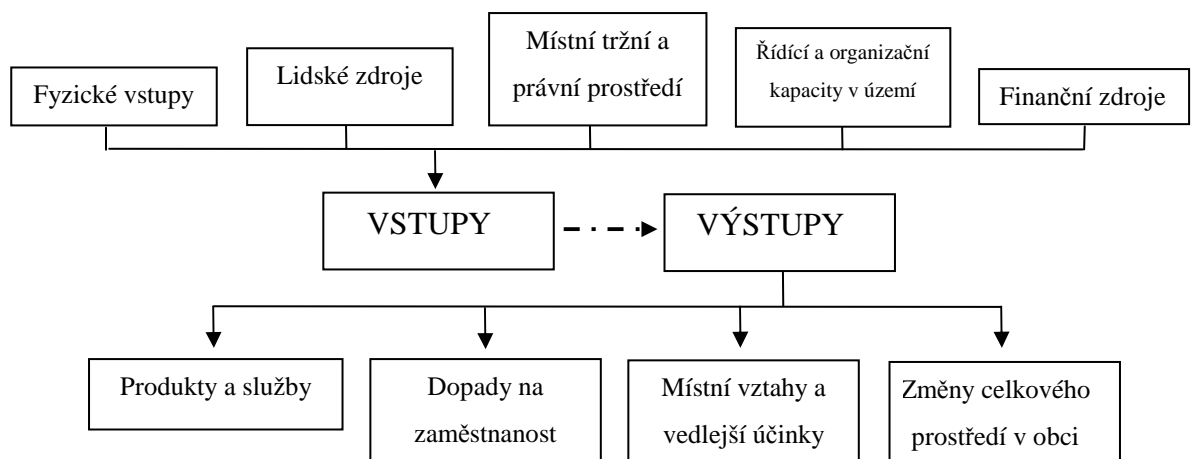
Akční plán je pro nás prostředek, který nám umožňuje přechod mezi strategickou a fází realizační. Základ tohoto plánu(dokumentu) můžeme najít ve vybraných projektech a programech. Jeho funkcí je pak vztahovat tyto projekty k stávajícím řídicím a

organizačním strukturám na daném území. Další funkcí je také vymezení časového rámce těchto aktivit. Obecně pak můžeme říci, že náplní akčního plánu je definování vztahů mezi jednotlivými projekty a prostředím, ve kterém tyto projekty realizujeme

V rámci realizační fáze také zjišťujeme finanční možnosti, rozhodujeme o finančním zajištění projektů, a dále také určujeme, jaké kontrolní mechanismy budou využívány v průběhu realizace. V této fázi také projednáváme návrhy harmonogramů realizace jednotlivých projektů. Sem také zahrnujeme vztahy mezi projekty z pohledu jejich náročnosti na čas a místní zdroje. [3]

Dále se musíme zaměřit na vnitřní strukturu projektů uváděných v akčních plánech. V rámci této struktury v akčních plánech uvádíme očekávané a žádoucí vstupy (inputs) a výstupy (outputs). Pokud jde o vstupy, sem řadíme projektové detaily, zdroje potřebné pro uskutečnění navrhovaných projektů, a také místní a vnější zdroje, které jsou nám dostupné. Naopak jako označujeme uvádíme očekávané výsledky navrhovaných projektů, tedy přímé realizační výstupy. Dále také v této kategorii uvádíme širší dopady projektů, a také jejich vedlejší účinky. [3]

Následující obrázek (obrázek č.3) nám ukazuje jednoduchou strukturu vstupů a výstupů



Obrázek 3 - Jednoduchá struktura vstupů a výstupů akčního plánu.

1.2.4 Monitorovací a hodnotící část

Fáze, ve které monitorujeme průběh naplňování jednotlivých projektů, vyhodnocujeme dosažené výsledky pokud se jedná o strategický plán jako celek, se nazývá část monitorovací a hodnotící. Touto fází zároveň uzavíráme proces strategického plánování. Kroky, které zde provádíme, přímo navazují na všechny předchozí etapy procesu strategického plánování, a pomáhají nám uzavřít jeho vnější cyklus. [3]

Monitorování a hodnocení můžeme označit za jeden z charakteristických znaků strategického plánování. V rámci tohoto procesu můžeme identifikovat dvě jeho základní funkce. První z nich nám pomáhá zajistit uskutečňování jednotlivých dílčích projektů a programů v souladu s předpoklady uvedenými ve strategické části. V rámci plánovacího cyklu tuto funkci tedy využíváme také jako kontrolní mechanismus. Druhou základní funkcí je pak proces, v jehož rámci zpětně sledujeme prostředí a soulad uskutečněných činností s místními podmínkami. Protož se prostředí v průběhu strategického plánování může měnit, v této části se také snažíme o doplnění a uzavření procesu plánování tak, aby výsledný strategický plán odpovídal aktuální situaci. Součástí této fáze je i hodnocení dopadu jednotlivých projektů i plánu jako celku na místní prostředí. Dále také zjišťujeme, jestli námi naplánované aktivity a opatření vedou k předpokládaným změnám. [3]

Pokud se zaměříme na výsledky nebo také výstupy této fáze, můžeme identifikovat dvě základní skupiny. Do první skupiny zařazujeme informace, které nám pomáhají hodnotit úspěšnost strategického plánu jako celku. Druhou skupinu výstupů pak představují informace, které můžeme využít v budoucích procesech strategického plánování. Metody, jichž v této fázi využíváme, vycházejí ze zpracování skupiny číselných údajů. Pro dosažení objektivních výsledků je nezbytné, abychom si tuto skupinu údajů definovali již v přípravné části realizační fáze strategického plánování. To, že se tento proces skládá ze dvou částí (monitorovací a hodnotící) nám přehledně ilustruje už obrázek č.1 na straně 14. [3]

1.3 Veřejnost a strategické plánování

Jedna z nejdůležitějších věcí, kterou bychom se měli při procesu strategického plánování řídit, je dodržování principů udržitelného rozvoje. Mezi základní principy udržitelného rozvoje počítáme mimo jiné také zapojení veřejnosti. Pokud se tedy jedná o

zapojování do procesu strategického plánování, máme na mysli zapojení nejen široké veřejnosti, ale také všech klíčových skupin. Při zapojení veřejnosti do procesu strategického plánování na úrovni státu se nám nabízejí dva základní nástroje. Prvním z těchto nástrojů jsou legislativní opatření, druhým pak takzvané měkké nástroje, tedy nástroje, jež nemají povahu legislativních opatření. Mezi takové nástroje řadíme například institut referenda, místního referenda, dále pak instituce ombudsmana, a v neposlední řadě pak také možnost veřejnosti připomínkovat tvorbu ekonomických a legislativních nástrojů, dotačních politik apod. [1]

Co se zakotvení účasti veřejnosti na rozhodovacích procesech správních úřadů týče, vycházíme především z obecných předpisů správního práva. Podle § 14 správního práva přiznáváme postavení účastníka těm osobám, o jejichž právech, právech chráněných zájmech nebo povinnostech je v řízení rozhodováno. Dále pak toto postavení náleží osobám, jejichž práva, právech chráněné zájmy, popřípadě povinnosti mohou být řízením přímo ovlivněny (v případě, že osoba jen tvrdí, že splňuje podmínky pro přiznání práva účastníka, přiznávají se jí tyto práva do okamžiku, kdy je prokázán opak). Poslední skupina osob, kterým náleží postavení účastníka, jsou osoby, kterým toto postavení přiznává zvláštní právní předpis. Mezi tyto zvláštní předpisy počítáme například stavební zákon, zákon o integrované prevenci, zákon o ochraně přírody a krajiny a jiné.

Právní předpisy mimo výše uvedených příkladů upravují také formu účasti široké veřejnosti na procesu vytváření aktů správního práva, jež nejsou vydávány ve formě správních rozhodnutí. Dále také upravují podíl veřejnosti na vytváření dokumentů, které jsou zpracovávány povinnými osobami pod dohledem veřejné správy (například bezpečnostní zpráva podle zákona o prevenci závažných havárií). Mezi tyto dokumenty řadíme především stavební zákon, zákon o posuzování vlivů na životní prostředí, zákon posuzování vlivů rozvojových koncepcí a programů na životní prostředí apod. [1]

Přínosy strategického plánování pro občana

- Jestliže jsme bezprostředními účastníky průběhu strategického plánování, je plně v naší kompetenci podílet se na rozhodování a volbě finálních prioritních problémů, které mají škodlivé dopady na úroveň kvality života v naší obci popřípadě městě.

- Dále máme také možnost rozhodnout, v jakém pořadí budou jednotlivé problémy řešeny, a také se může podílet na rozhodování a způsobech jejich řešení.
 - Díky naší účasti na rozhodovacím procesu nám také náleží jistý podíl na zodpovědnosti za způsob a alokaci peněžních prostředků z rozpočtu obce, města nebo jiných veřejných rozpočtů.
 - Jedním z dalších práv, která nám jako účastníkům rozhodovacího procesu náleží, je právo účastnit se kontroly plnění cílů stanovených ve strategickém plánu. Dále se také můžeme podílet na kontrole efektivnosti uskutečňovaných opatření. Tím také rozhodujeme, jestli hodnota veřejného prospěchu daného opatření vyvažuje prostředky vynaložené k jeho plnění. To z nás také činí v jistém ohledu partnery politiků (námi zvolených představitelů samospráv), což nás mimo jiné opravňuje ke kontrole práce, kterou by měli vykonávat v souladu s veřejnými zájmy.
 - Je důležité, abychom od zástupců samosprávy vyžadovali transparentního zveřejňování detailních informací. Co se výdajů z veřejných rozpočtů týče, není v pravomoci veřejných činitelů odmítnout tyto informace zveřejnit (v tomto případě se jedná o nejrůznější smlouvy s dodavateli služeb, u kterých je nezbytné, aby byli zcela zřejmé cenové podmínky, jména osob zodpovědných za zprostředkování těchto služeb a následnou kontrolu jejich kvality, a podobně)
 - Jestliže při kontrole procesu naplňování vytyčených cílů odhalíme výrazné nedostatky, je plně v naší kompetenci vyžadovat nápravu, popřípadě odstranění těchto nedostatků.
- [1]

Zapojení občana do procesu strategického plánování

V současné době není v silách nás jako jednotlivců sledovat ani základní informace o nejrůznějších plánech a koncepcích, a už vůbec nejsme schopni zkoumat do hloubky všechny procesy jejich tvorby, popřípadě se takových procesů přímo účastnit. Důvodem toho to stavu je bezpochyby obrovské množství těchto dokumentů, vypracovaných na nejrůznějších úrovních organizace společnosti.

Jestli že se zaměříme na úroveň Evropské unie, státu a krajů, nutí nás časová i obsahová náročnost, abychom si s rozvahou rozmysleli naši participaci na jednotlivých procesech strategického plánování, a to s přihlédnutím na naše profesní či odborné zaměření.

Pokud se však zaměříme na oblast rozvoje měst a obcí, měla by situace být přesně opačná. Je v našem nejlepším zájmu, abychom se projevíli zájem o obsah dvou základních dokumentů. Prvním z nich je Strategický plán rozvoje naší obce popřípadě města. Druhým dokumentem, o který bychom měli projevit zájem, je pak územní plán. Po zvážení našich schopností bychom se měli v rámci svých možností zapojit do zpracovávání a projednávání těchto dvou elementárních dokumentů.

Pokud neprokážeme dostatečný zájem o budoucí rozvoj měst a obcí ve kterých žijeme, a budeme lhostejní k procesům strategického a územního plánování, můžeme dojít pouze ke dvěma výsledkům:

- Bude velmi rychle narůstat naše nedůvěra k voleným zástupcům a stejně tak i k úředníkům státní správy na místní úrovni.
- Bude docházet ke konfliktům a následně i soudním sporům s investory, kterým se v mnoha případech dalo předejít.

Často za nás, jako jednotlivé občany, na úrovni Evropské unie, státu, krajů ale i obcí a měst v procesech strategického plánování vystupují nejrůznější nestátní neziskové organizace příslušného zaměření. Takové organizace pak vůči nám mají zodpovědnost zveřejňovat informace o výsledcích svého snažení, a stejně tak i o schválených dokumentech. [1]

Informace o strategickém plánování pro občana

Jestli že mluvíme o územním plánování, dle znění podle § 20 zákona č. 183/2006 Sb., o územním plánování a stavebním řádu, jinak také známého jako stavební zákon, jsou všechny dokumenty doručují veřejnou vyhláškou, pokud tak stanoví zákon. Dále je pak v nezbytné, aby byli tyto dokumenty zveřejněny na úřední desce (zde je zahrnuta i nutnost zveřejnit tyto dokumenty i na internetu). V neposlední řadě se také v případě nutnosti využívá i jiných metod zveřejňování, které se liší podle místní praxe. V případě, že je dokument natolik obsáhlý, že jej není možné v kompletní podobě zveřejnit na vývěsní desce (a dalších výše zmiňovaných místech), je v pravomoci dotčeného správního orgánu vyvěsit pouze stručné oznámení, v němž najdeme obsah a popis dokumentu, a také čas a místo, kdy nám bude umožněno do dokumentu volně nahlížet. Příslušný orgán je dále

povinen umožnit nám nahlížení do dokumentu, a to po celou dobu jeho vyvěšení, stejně tak po celou dobu průběhu lhůt pro podávání stanovisek, námitek a také připomínek.

Zástupci města či obce a zpracovatelé nám poskytují první konkrétní informace o procesu strategického plánování na úvodním jednání s veřejností. Na tomto jednání je v našem zájmu, abychom se zástupci města či obce vedli diskuzi o účelu a cílech procesu a stejně tak i rozsahu a obsahu strategického plánu. Od nás, jako od zástupců veřejnosti se očekává, že se dle svých možností zúčastníme práce pracovních skupin, které mají poměrně významný podíl na finálním znění tohoto dokumentu.

Průběžným zveřejňováním jednotlivých částí strategického plánu (*SWOT analýza; soubor priorit, strategických cílů a návrhů opatření; náklady na realizaci; soubor indikátorů*), a to nejlépe v elektronické podobě, nám zástupci samosprávy nabízejí další možnou formu vzájemné spolupráce, a rozšíření našeho podílu na tvorbě strategických dokumentů. Tímto nás zástupci samospráv mimo jiné vybízejí k prostudování jednotlivých kapitol dokumentu, a také nám dávají příležitost k jeho připomínkování.

Poté, co je zkompletována konečná podoba návrhu strategického plánu, máme právo být seznámeni s obsahem tohoto dokumentu. U této příležitosti se zpravidla koná Závěrečné veřejné projednání, v jehož průběhu máme nárok vyslovit své připomínky. Zpracovatel je povinen se s těmito připomínkami adekvátně vypořádat.

Jako veřejnost máme také právo vyslovit své připomínky k strategickému posuzování vlivů koncepce na životní prostředí (SEA/EIA), jestliže je toto posouzení zpracováno do strategického dokumentu. Oblastí kterou se toto posuzování prvořadě týká jsou takové koncepce, které jsou vypracovávány pro území většího rozsahu, tedy území větší než je jedna obec či město. Mezi taková území můžeme zařadit například sdružení obcí, jednotlivé kraje nebo také území celého státu. Další podmínkou, která musí být pro posuzování naplněna, je zaměření dané koncepce na určitou oblast, tedy kupříkladu oblast územního plánování nebo také regionálního rozvoje. V případě, že je koncepce zaměřená pouze na jednu obec, nebo dokonce na území ještě menší, posuzování neprovádíme. V těchto případech musíme provést takzvané zjišťovací řízení. Stejný postup, jako pro území jedné obce a menší, uplatňujeme také v procesu změny už existujících koncepcí. [1]

II. PRAKTICKÁ ČÁST

2 SOCIOEKONOMICKÁ ANALÝZA

2.1 Základní charakteristika města

V této kapitole socioekonomické analýzy města Rožnov pod Radhoštěm se zabýváme zejména jeho polohou v rámci regionu a ČR, dále pak vnějšími vztahy a v neposlední řadě také stručnou historií města.



Obrázek 4 - Poloha Rožnova pod Radhoštěm.

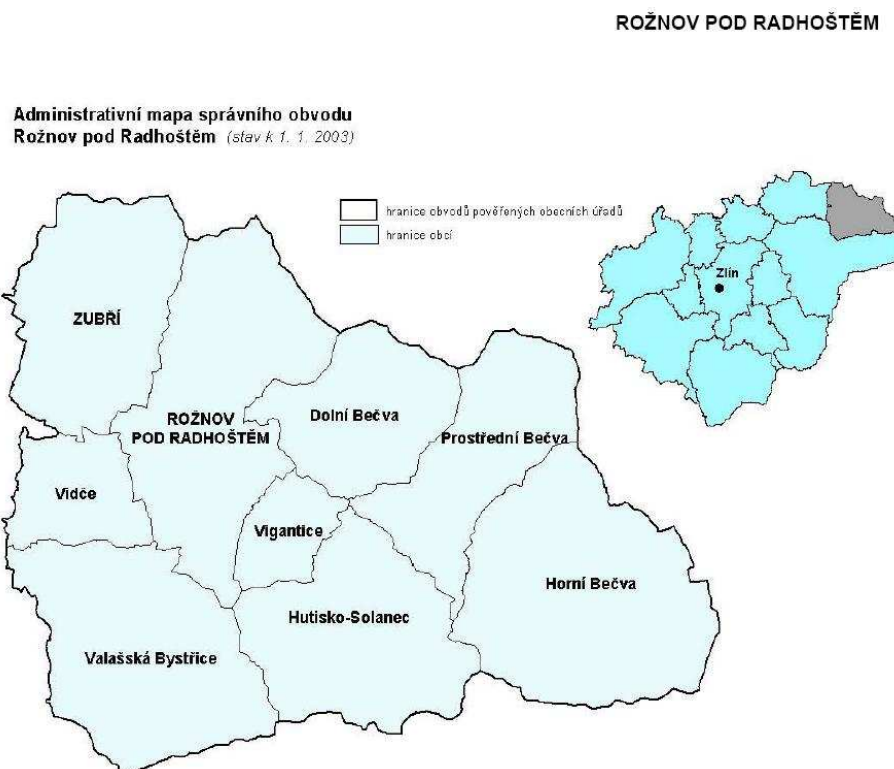
Poloha

Rožnov pod Radhoštěm nacházíme na úpatí Moravskoslezských Beskyd a Vsetínských vrchů v nadmořské výšce 378m.n.m. Rožnov je vzdálen zhruba 60 kilometrů severovýchodně od krajského města Zlína, asi 30 kilometrů severně od okresního města Vsetín a okolo 50 kilometrů jižně od centra Moravsko-slezského kraje – Ostravy. Necelých 30 kilometrů od Rožnova pod Radhoštěm se nachází hraniční přechod (dnes již nevyužívaný vzhledem k volnému pohybu osob v rámci EU) se Slovenskou republikou Bílá – Bumbálka(CZ)/Makov (SK)[14]

Vnější vztahy

Spolu s městy Vsetín a Valašské Meziříčí můžeme Rožnov pod Radhoštěm označit za jedno z nejvýznamnějších sídel na Valašsku. Vzhledem ke své příhodné poloze a také své dlouhé a pestré historii se Rožnov pod Radhoštěm stal v průběhu let přirozeným centrem části Valašska, která se rozkládá v údolí řeky Rožnovské Bečvy a na stránkách přilehlých kopců. Město získalo na významu také zánikem okresů potažmo okresních úřadů, v souladu s reformou státní správy z roku 2002. Touto reformou byla přenesena působnost okresních úřadů na ORP a krajské úřady, a tím tedy i do Rožnova.

Rožnov pod Radhoštěm je tedy městem s rozšířenou působností a zároveň také obcí s pověřeným obecním úřadem. Správní obvod města Rožnov pod Radhoštěm vymezujeme územím celkem 9 obcí (včetně Rožnova). Všechny tyto obce zařazujeme do okresu Vsetín. Z těchto měst jsou 4 s počtem obyvatel vyšším než 2000. Za druhé největší a nejvýznamnější sídlo ve správním obvodu Rožnova můžeme označit město Zubří, s téměř 5 a půl tisíci obyvatel. [11]



Obrázek 5 - Mapa správního obvodu ORP Rožnov pod Radhoštěm.

Z institucí sídlících na území města můžeme jmenovat kromě městského úřadu například finanční úřad, úřad práce a policie ČR. Pokud se jedná o působnost Katastrálního úřadu, spadá Rožnov pod Radhoštěm pod katastrální pracoviště Vsetín. Stejně tak je tomu i u působnosti OSSZ, která také spadá pod pracoviště ve Vsetíně. [17]

Historie

Založení Rožnova pod Radhoštěm se datuje zpátky až do 13. století. Zde nacházíme zmínky o založení města olomouckým biskupem Brunem ze Schaumburku mezi lety 1246 a 1267. V průběhu let v Rožnově sídlilo hned několik šlechtických rodů. Z těch nejvýznamnějších můžeme zmínit rod Žerotínů. Ti získali panství v roce 1548 a to zůstalo v jejich vlastnictví až do 19. století. Již v roce 1310 nacházíme zmínky a hradu jménem Hradisko, který stál na jihozápadní straně osady nad řekou Bečvou. Původně byl vystavěn jako strážní hrádek, ale postupem let docházelo k jeho přestavbám, při kterých se hrad neustále rozrůstal. Sloužil k ochraně Moravy před uherskými nájezdníky. V 15. století byl hrad na rozkaz císaře Ferdinanda I. stržen. Z roku 1796 pocházejí první zmínky o lázeňském využití Rožnova. V této souvislosti musíme zmínit jméno lékaře Dr. Kročáka, který si jako první všiml potenciálu Rožnova a okolí a začal zde s lázeňskou léčbou plicních chorob. Překvapivé výsledky vedly ke zvýšení počtu návštěvníků a to posléze vyústilo ve vznik klimatických lázní v roce 1820. Druhá světová válka ukončila lázeňství v Rožnově pod Radhoštěm, a od té doby již nenacházíme žádné zmínky o jeho obnově. [15]

Největší rozkvět Rožnova pod Radhoštěm můžeme sledovat v období po 2. světové válce. Tento rozmach neodmyslitelně spojujeme s výstavbou a zahájením provozu v průmyslovém podniku Tesla. Od založení podniku můžeme sledovat výrazný nárůst počtu obyvatel. V současné době se počet obyvatel pohybuje těsně pod hranicí 20 tisíc, což je téměř čtyřnásobek oproti stavu, který jsme mohli sledovat v období 2. světové války. Jako charakteristický znak Rožnova pod Radhoštěm můžeme identifikovat původní zástavbu v oblasti levého břehu řeky Bečvy, silně kontrastující s typickou architekturou minulých desetiletí, která zahrnuje zejména panelové domy a také rozsáhlou průmyslovou zónou v severozápadní části města. [15]

Pokud se zaměříme na historii průmyslu v Rožnově a blízkém okolí, najdeme zde zejména dlouholetou tradici v oblasti tkalcovství. Dále musíme jmenovat papírnu z roku

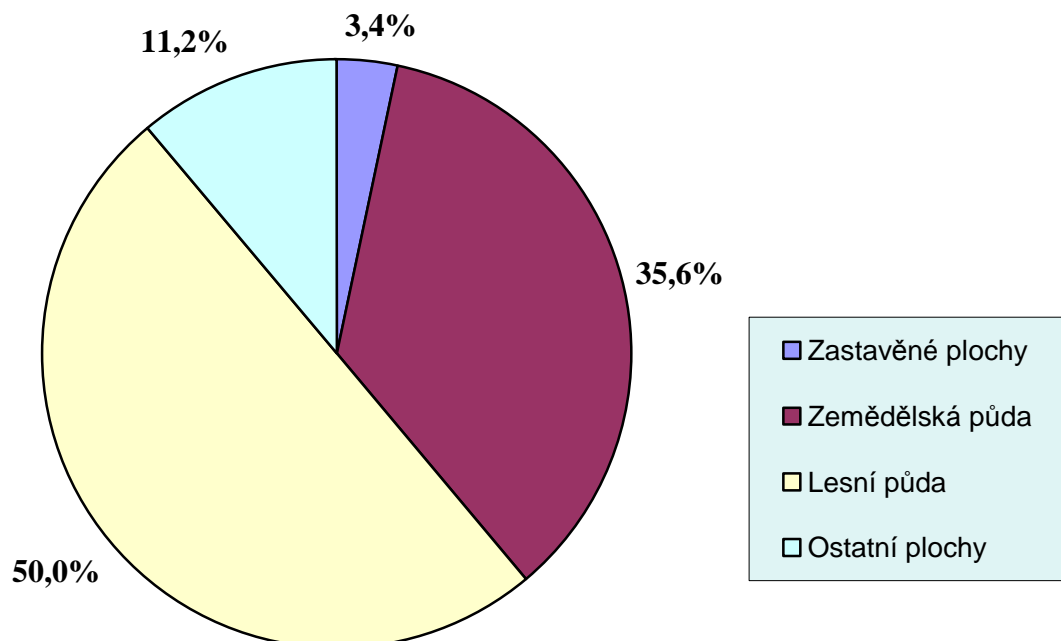
1687 a také pivovar z roku 1712. Nacházíme také zmínky o skelných hutích v okolí města. V současné době můžeme za nejvýznamnější centrum průmyslu označit bývalý areál podniku Tesla, který v současné době využívá více než stovka menších firem a společností. Z tradičních podniků jmenujme podnik LOANA, který dodnes udržuje dlouholetou tradici pletařství. [15]

2.2 Životní prostředí a přírodní zdroje

Ve druhé kapitole socioekonomické analýzy se zaměřujeme na přírodní zdroje a životní prostředí Rožnova pod Radhoštěm a jeho bezprostředního okolí.

Přírodní poměry

Převládajícím půdním typem na území města a v jeho okolí jsou střední až typické podzoly, vytvořené převážně na flyšových horninách.



Graf 1 - Podíl jednotlivých druhů pozemků na území města Rožnov pod Radhoštěm.

Moravskoslezské Beskydy, které tvoří bezprostřední okolí města, jsou pohořím silně zalesněným a jeho velkou část pokrývá CHKO Beskydy (celková rozloha CHKO činí 1160 km² , což jej z hlediska velikosti řadí na druhé místo v rámci ČR) . Tento fakt nám můžeme vidět jako významný klad z hlediska přínosů pro turistický ruch ale zároveň nám však limituje rozvojové aktivity v oblasti. Jihozápadní část Moravskoslezských Beskyd nazýváme Radhošťské Beskydy, a to podle hory Radhošť, která je se svými 1129 m.n.m. dominantou okolí.. [11]

V okolí Rožnova se rozkládají velmi rozsáhlé oblasti s hustým lesním porostem. (viz graf č.1) V minulosti zde proběhlo rozsáhlé nahrazování původní listnaté zeleně mladšími smrkovými monokulturami. Tento proces můžeme označit za značně nešťastný, protože vedl k výraznému zvýšení eroze půdy v oblasti. [21]

Klima

Rožnov pod Radhošť je typický svým podhorským podnebím, což znamená že klima je zde poměrně chladné. Průměrná roční teplota vzduchu měřená na území města je 7 °C, což je hodnota pohybující se lehce pod celorepublikovým průměrem. Rozhodujícím faktorem určujícím klima města je jeho nadmořská výška (378 m.n.m.). Celá oblast Valašska je poměrně bohatá na srážky, roční úhrn srážek na území města činí 900mm. Vzhledem k celorepublikovému průměru můžeme označit toto množství za mírně nadprůměrné. Situace v oblasti znečištění ovzduší je v rámci města dobrá, za největší producenty emisí můžeme označit mobilní zdroje (zejména automobily). [13]

Vodstvo

Nejvýznamnějším vodním tokem procházejícím Rožnovem pod Radhoštěm je řeka Rožnovská Bečva, v jejímž údolí se město rozprostírá. Tato řeka náleží do povodí Dunaje, a ve Valašském Meziříčí se vlévá do Vsetínské Bečvy. Na katastrálním území města má řeka Rožnovská Bečva celkem 4 přítoky. První dva z nich jsou přítoky levostrannými – Házovický a Měšný potok – a další dva jsou pak pravostranné – Hornopasecký a Vermířovský potok. [13] Podzemní voda má v katastru města povahu průlomové vody s volnou hladinou. Za její hlavní zdroje můžeme označit srážkové a vsakové vody

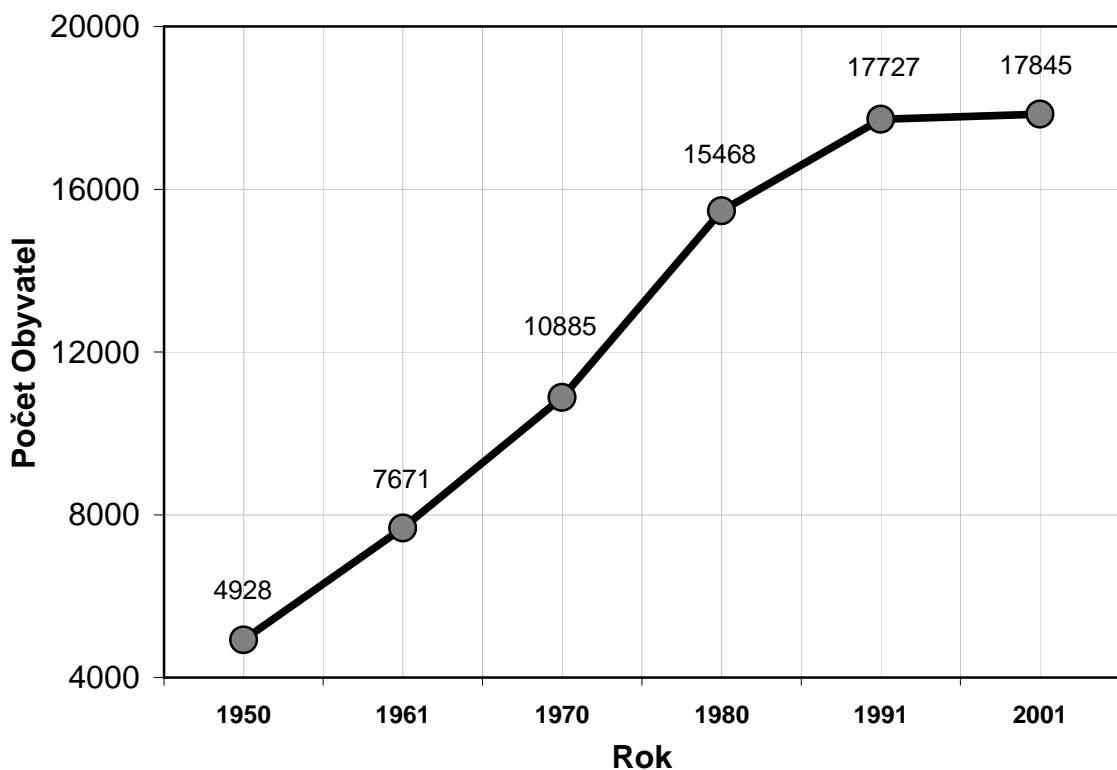
pocházející z přilehlých svahů. Mimo jiné je katastr města zahrnut do CHOPAV Beskydy. [13]

2.3 Obyvatelstvo

V této kapitole se zabýváme obyvatelstvem Rožnova pod Radhoštěm, jeho vývojem a strukturou.

Vývoj počtu obyvatel

Ve 20. století zaznamenáváme v Rožnově poměrně velký nárůst obyvatelstva, který začal v období po skončení 2. světové války. V poválečném období došlo ve městě k rozsáhlé výstavbě průmyslových podniků, z nichž můžeme vyzdvihnout zejména podnik Tesla, který byl dlouhá léta nejvýznamnějším podnikem v okolí.



Graf 2 - Vývoj počtu obyvatel Rožnova pod Radhoštěm v období 1950 – 2001.

Nejstrmější přírůstek obyvatelstva můžeme sledovat mezi lety 1950 a 1980, kdy se počet obyvatel z původních necelých 5 tisíc zvýšil více než trojnásobně na téměř 15 a půl tisíce obyvatel. Tento vývoj podrobně ilustruje tabulka [20]

Graf č.1 nám poměrně jednoznačně ilustruje téměř naprosté zastavení populačního růstu po roce 1990. Příčinu tohoto jevu můžeme snadno identifikovat ve změnách, které v rámci ČR proběhly po listopadu 1989. Jedná se jednak o změnu státního zřízení spojenou se rozdílnou vládní politikou a odlišným přístupem k otázkám populační politiky, a pak také o poměrně významný posun v životním stylu obyvatel. V tomto směru se začal více prosazovat důraz na kariéru a volný čas, což nevyhnutelně souvisí s menším důrazem na rodinný život a s ním souvisící populační posuny. Graf č.2 nám nabízí srovnání vývoje počtu obyvatel Rožnova pod Radhoštěm s vývojem počtu obyvatel v regionu (okres Vsetín) a v rámci Zlínského kraje v období mezi roky 1995 a 2007. [20] [13]

	1995	1997	1999	2001	2003	2006	2007
Rožnov pod Radhoštěm	18077	18067	18182	17540	17238	17024	17072
Okres Vsetín	148464	148377	148277	146687	146127	145661	145761
Zlínský Kraj	600617	599431	598339	594060	591866	589839	590780

Tabulka 1 – Vývoj počtu obyvatel Rožnova p. R., okresu Vsetína a Zlínského kraje v letech 1995 – 2007.

Tabulka č.1 nám jasně ukazuje, že vývoj počtu obyvatel ve městě kopíruje vývoj počtu obyvatel celého regionu (i kraje) – má klesající tendenci. Tento stav je zapříčiněn jak klesající přirozeným přírůstkem obyvatelstva, tak i poměrně značnou migrací obyvatel za prací. Tento vývoj je relativně pozvolný, enormní výkyv můžeme sledovat pouze v roce 2001, kdy došlo k výraznému úbytku obyvatelstva. Příčinu tohoto jevu nalezneme zejména ve vysokém počtu vystěhovalých obyvatel. Při srovnání let 2006 a 2007 vidíme mírný

nárůst počtu obyvatel jak v městě samotném, tak i v celém regionu a kraji. To může do budoucna znamenat obrat v klesajícím trendu v oblasti počtu obyvatel. [13]

Rok	Přirozený přírůstek	Migrační saldo	Změna počtu obyvatel
1995	7	7	14
1996	3	-3	0
1997	-11	1	-10
1998	23	42	65
1999	15	35	50
2000	-30	-54	-84
2001	-27	-306	-333
2002	-18	-116	-134
2003	-15	-153	-168
2004	-10	48	38
2005	25	-172	-147
2006	17	-122	-105
2007	21	27	48

Tabulka 2 – Pohyb obyvatelstva v období 1995 – 2007 v Rožnově pod Radhoštěm

Tabulka č.2 nám potvrzuje výsledky tabulky č.1. Můžu zde opět vidět klesající trend počtu obyvatel i s jeho příčinami. Pokud se podrobněji podíváme na vývoj obyvatel v předešlých letech, můžeme konstatovat, že nárůst počtu obyvatel v roce 2007 nepředznamenává obrat v klesajícím počtu obyvatel, ale je projevem cyklických výkyvů, které jsou pro vývoj počtu obyvatel v posledních letech typické.

Složení obyvatelstva podle věku a pohlaví

Poslední relevantní údaje o obyvatelstvu Rožnova pod Radhoštěm pocházejí z roku 2006. Tyto údaje nám říkají, že k 31.12.2006 žilo v Rožnově pod Radhoštěm 17211 mužů a 18060 žen, tedy celkem 35271 obyvatel. Průměrný věk obyvatelstva je 39,7 let, u žen pak tato hodnota činí rovných 41 let a u mužů 38,3 roku. Pokud se podíváme na zastoupení mužů a žen v populaci, vidíme, že je v Rožnově poměrně vyvážené – ženy tvoří 51,2 % a muži 48,8 % populace města. Podíl obyvatelstva do 14 let věku je 14 %, podíl obyvatel ve věku 15-64 let je 71,7 %, a konečně podíl obyvatel starších 65 let je 14,53 %. Podíly podle jednotlivých pohlaví ilustruje následující tabulka. [12]

Věk	Rožnov p. R.	Zlínský Kraj	ČR
0-14	14	14,2	14,3
15-64	71,7	70,8	71,2
65 a více	14,3	15	14,5

Tabulka 3 – Složení obyvatelstva v Rožnově pod Radhoštěm k 31.12.2006, v % včetně srovnání se Zlínským Krajem a celou ČR

Tabulka č.1 nám poměrně přehledně ilustruje rozdělení o obyvatelstva podle věkových skupin. Výsledky uvedené v tabulce vypovídají o poměrně vyrovnané struktuře obyvatelstva z hlediska rozdělení podle produktivity (před-, po-, a produktivní věk). Srovnání se situací v kraji a v celé ČR nám také ukazuje, že Rožnov v této oblasti nijak nevybočuje, hodnoty se pohybují zhruba na úrovni národního průměru.

Národnostní skladba obyvatelstva

Podle posledního sčítání lidu, domů a bytů, které proběhlo v roce 2001, se v Rožnově pod Radhoštěm vyskytují zástupci následujících národností. V první řadě je to národnost česká, ke které se přihlásilo celkem 91,2 % obyvatel.

Za ní pak následuje národnost moravská s 5,8 %. Z zahraničních národnostních menšin má největší podíl slovenská národnost – 2,5 %. To je důsledkem blízké státní hranice se Slovenskou republikou. Podíl dalších národnostních menšin popisuje následující tabulka [12]

česká	15835	polská	20
moravská	1009	německá	10
slezská	11	ukrajinská	13
slovenská	434	vietnamská	8
romská	28		

Tabulka 4 – Rozdělení národností v Rožnově pod Radhoštěm

Obyvatelé, kteří se při sčítání přihlásili ke skupině věřících, tvoří v Rožnově pod Radhoštěm 47,6 % populace. Toto množství se nachází poměrně výrazně nad celorepublikovým průměrem, který činí 41 %.

Tento jev je pro Moravu typický, dlouhodobě se zde nachází větší počet věřícího obyvatelstva než v jiných částech ČR. Mezi církvemi zde má tradičně největší zastoupení církev římskokatolická, podíl ostatních je v porovnání s ní zanedbatelný. [12]

Vzdělanostní struktura obyvatel

Z tabulky č.5 (následující strana) vyplývá, že Rožnov pod Radhoštěm se ve většině vzdělanostních skupin obyvatelstva nijak zvlášť neodlišuje od celorepublikového průměru. Jedna skupina však odlišná je – je to skupina vysokoškolsky vzdělaných obyvatel. Ta dosahuje v Rožnově hodnoty 12,6 % obyvatel, což je dvojnásobek oproti celorepublikovému průměru. [12]

	Rožnov p. R.	okres Vsetín	ČR
Bez vzdělání	0,2	0,4	0,4
Základní	22,6	25,3	26
Střední bez maturity	32,7	38,5	38,9
Úplné střední	27,9	24,6	25,2
Vyšší odborné	4	3,7	3,6
Vysokoškolské	12,6	7,5	5,9

Tabulka 5 – *Vzdělanostní struktura obyvatelstva Rožnova pod Radhoštěm ve srovnání s okresem Vsetín a celou ČR..*

Při rovnání s průměrem v rámci regionu (okres Vsetín) dojdeme k velmi podobným závěrům jako při srovnání s celorepublikovým průměrem, a to zejména proto že okres Vsetín jako celek dosahuje hodnot velmi blízkých těm celorepublikovým. Velké procento vysokoškolsky vzdělaných obyvatel je zapříčiněno zejména vysokou koncentrací podniků a společností, jejichž zaměření vyžaduje vyšší vzdělání zaměstnanců.

2.4 Bydlení

Podle posledního sčítání lidu, domů a bytů se v Rožnově pod Radhoštěm nachází 2081 domů. Z tohoto počtu je 89,7 % obydlých. Obydlení domy pak dělíme na rodinné domy, kterých je zhruba 80 %, a poté domy bytové – těch zde máme zbylých 20 %.

Pokud se jedná o vlastnictví, 92 % staveb je v soukromém vlastnictví, necelých 7 % budov spadá pod vlastnictví SBD a zbylé jedno procenta pak náleží obci a státu.

Na kanalizační síť je připojeno pouhých 48 % domů, což je velmi malý počet. Tento fakt můžeme považovat za největší nedostatek v rámci technického vybavení domů v Rožnově pod Radhoštěm. Na vodovodní síť je napojeno 98 % domů, což je naopak velmi

uspokojující údaj. Stejně dobré výsledky nám ukazuje i napojení na ústřední vytápění, na které je napojeno 83 % domů. Plynovou přípojkou je pak vybaveno 71 % domů. [12]

	Rožnov p. R.	okres Vsetín	ČR
kanalizace	48,2	30,4	52,4
plynovod	71,4	49,1	56,6
ústřední topení	83,2	80,4	73,1
vodovod	98,1	96,4	97,8

Tabulka 6 - Porovnání technického vybavení domů Rožnova p.R, okresu Vsetín a ČR

Toto porovnání nám ukazuje, že se Rožnov pod Radhoštěm technickou vybaveností svých domů nijak nevymyká celorepublikovému průměru, odchylky jsou způsobeny rázem území a jeho ekonomickým vývojem.

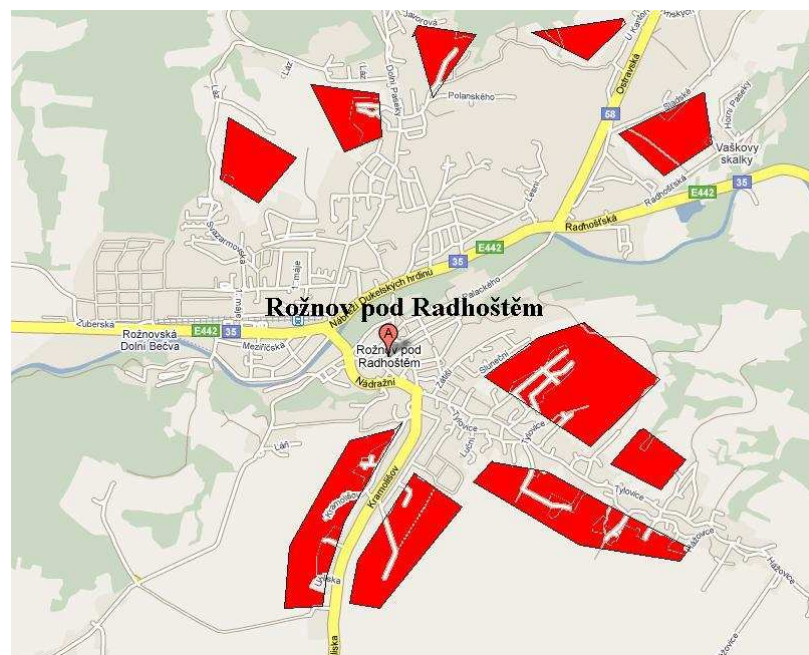
Pokud se zaměříme na bytový fond, najdeme v Rožnově 7028 bytových jednotek, z toho je 91,5 % obydlených. V rodinných domech se nachází necelých 27 % bytů, v bytových domech pak plných 72 %. Pouhé 1,5 % obydlených bytů slouží k rekreaci nebo přechodnému bydlení. Z hlediska vlastnictví bytů se 23 % bytů nachází ve vlastním domě majitele, necelých 30 % v osobním vlastnictví, 10 % čítají nájemní byty a 33 % jsou byty ve vlastnictví bytového družstva.

O vybavenosti bytů v Rožnově nám vypovídá následující tabulka (tabulka č. 7 – následující strana). Z tabulky vyplývá, že se Rožnov pod Radhoštěm v oblasti vybavenosti bytových jednotek pohybuje lehce nad celorepublikovým průměrem. Ve srovnání s regionem dosahuje lepších hodnot ve všech kategoriích, což je však ovlivněno vysokým počtem menších obcí v regionu, u kterých předpokládáme nižší úroveň vybavenosti bytů[12]

	Rožnov p.R.	okres Vsetín	ČR
Plyn v bytě	83,5	61,5	64,1
Splachovací záchod	97,5	93,4	95,4
Koupelna	97,9	95	96
Ústřední topení	86,1	84,1	73,6
Etážové topení	6,8	4,3	8,1
Vodovod	99,3	97,7	98,5

Tabulka 7 – Vybavenost bytů v Rožnově p. Radhoštěm a srovnání s okresem Vsetín a ČR

V oblasti rozvoje bydlení je v Rožnově pod Radhoštěm stanoveno hned několik ploch vhodných pro další rozvoj bydlení. Tyto rozvojové plochy se nachází zejména v okrajových částech města. Jejich největší koncentraci můžeme najít podél místní komunikace směrem na Vigantice a také podél místní komunikace směrem na obec Bystřička. Následující mapa nám vypovídá o umístění jednotlivých rozvojových ploch – jsou vyznačeny červeně. [23]



Obrázek 6 - Mapa rozvojových ploch pro bydlení v Rožnově pod Radhoštěm.

2.5 Infrastruktura

V této kapitole se zabýváme občanskou vybaveností a dopravní a technickou infrastrukturou města Rožnov pod Radhoštěm.

Zdravotní a sociální péče

Nejvýznamnějším zdravotnickým centrem ve městě je Městská poliklinika Rožnov pod Radhoštěm. Na území města nacházíme ještě jedno další velmi významné zdravotní středisko – privátní lékařské zařízení Orthes. Toto zařízení zajišťuje kompletní léčbu onemocnění pohybového ústrojí. Dále ve městě můžeme najít kompletní nabídku odborných lékařských služeb (praktičtí lékaři, stomatologové, gynekologové a další) V oblasti sociální péče se na území města vyskytuje 6 organizací s tímto zaměřením. Jedná se především o Domov pro seniory, dále pak organizace zaměřující se na pomoc zdravotně postiženým a jinak handicapovaným [11]

Školství

V oblasti předškolního vzdělávání máme na území Rožnova pod Radhoštěm celkem 5 mateřských škol, s celkovou kapacitou 609 dětí. V roce 2008 tyto zařízení pravidelně navštěvovalo 508 dětí, což vypovídá o nevyužití kapacity v tomto sektoru. Dále se v Rožnově nachází 6 základních škol, z nichž jedna je soukromá, a dvě jsou tzv. “rodinného typu”. Kapacita základních škol na území města je 2421 žáků, a je využívána z 58 %. Ve městě se také nachází jedna instituce speciálního vzdělávání – Základní škola praktická Rožnov pod Radhoštěm. Tato škola se zaměřuje na výuku zdravotně postižených dětí, kterým jejich postižení neumožňuje integraci do běžných tříd.

Na území města se nachází celkem 4 střední školy. Jedna z nich je Gymnázium, další 3 jsou pak odborné školy. Z těchto odborných škol je jedna soukromá. Dohromady tyto školy nabízejí celkem 19 učebních oborů a 2 obory všeobecného gymnázia. V letošním školním roce (2008/2009) Střední škola informatiky, elektrotechniky a řemesel Rožnov pod Radhoštěm zahájila výuku bakalářského oboru Aplikovaná a komerční elektronika. Toto studium spadá po Technickou univerzitu Ostrava. [11]

Doprava

Kapitole se zabýváme dopravní situací v Rožnově pod Radhoštěm. I přesto, že je Rožnov pod Radhoštěm oblíbenou turistickou destinací, nesetkáváme se zde s výraznějšími problémy v oblasti dopravy.

Silniční doprava

Základem silniční sítě procházející městem jsou 2 silnice první třídy – I/35 ve směru východ – západ, která prochází městem zhruba v délce 3 km, a I/58 směrem na sever. Za mírně problémovou můžeme označit silnici I/35, která je využívána k tranzitní dopravě a tím přináší zhoršení dopravní situace ve městě. Dalšími komunikacemi na území města jsou již jen komunikace třetí třídy bez většího významu. Kompletní seznam silnic nacházejících se na území města najdeme v následující tabulce (tabulka č.8) [13]

Číslo silnice	Směr vedení
I/35	Hradec Králové – Olomouc – Rožnov p. R. - SR
I/58	Rožnov p. R. – Příbor – Ostrava - PL
III/01879	Slepá silnice do Dolní Bečvy a Horních Pasek
III/4867	Rožnov p. R.– Vigantice – Hutisko-Solance
III/4868	Střítež – Vidče – Rožnov p. R.
III/48611	Komunikace III. tř. Palackého (přístup do centra)
III/48612	Slepá silnice do Dolních Pasek
III/05726	Rožnov p. R. – Valašské Bystřice - Bystřička

Tabulka 8 - Pozemní komunikace na území města Rožnov pod Radhoštěm.

Největší intenzitu dopravy na pozemních komunikacích můžeme sledovat na silnici I/35 ve směru na západ (cca 16tis. voz/den), dále na téže silnici (I/35) procházející středem města (více než 8 tis. voz/den) a na výjezdu z města (I/58) směrem na sever (přes 8 tis. voz/den).

V oblasti rozvoje silniční dopravy se v rámci Rožnova počítá pouze s úpravou a rozšířením tří křižovatek v centru města, které jsou v dnešní době poměrně zastaralé a neodpovídají potřebám a požadavkům dnešní dopravní situace. [13]

Ostatní druhy dopravy

Rožnov je napojen na železniční síť ČR pomocí jednokolejné regionální železniční dráhy 281, kterou spravují ČD. Tato trať není elektrifikovaná a Rožnov je její koncovou stanicí – spojuje Rožnov pod Radhoštěm a Valašské Meziříčí. Rožnov pod Radhoštěm je poměrně dobře situován z hlediska dostupnosti letecké dopravy. Mezinárodní letiště Ostrava – Mošnov je dobře dostupné po silnici I/58. Z dostupných letišť regionálního významu můžeme jmenovat například letiště Frýdlant nad Ostarvicí. [13]

Hromadná doprava osob je zajišťována především autobusovou dopravou, železniční dopravu můžeme v této souvislosti označit za okrajovou. Rožnov pod Radhoštěm nemá systém MHD. Vzhledem k velikosti města je na jeho území poměrně velmi poršířena pěší doprava. Podél některých komunikací nenacházíme dostatečnou síť chodníků, mimo nejfrekventovanější komunikace je tato síť naopak velmi dobrá, zvláště v okolí skanzenu a centra města. Statická doprava, nebo také doprava v klidu je velkým problémem celého města. Nedostatečnou kapacitu parkovacích míst nacházíme jak v centru města tak v obytných částech na okraji, zejména pak na sídlištích. Rožnov je také napojen na celostátní síť cyklostezek prostřednictvím cyklotrasy II. kategorie – trasy č. 46. V okolí města se také nachází velké množství cyklotras IV. třídy. [13]

Technická vybavenost

Rožnov pod Radhoštěm je zásobován ze tří zdrojů pitné vody. Prvním z těchto zdrojů je skupinový vodovod Stanovnice, který je veden přívodním řade Valašské Meziříčí – Rožnov DN 500mm. Jako druhý, méně významný zdroj pitné vody můžeme označit jímací území Dolní Paseky – Krystalka s akumulací jímky a puklinovým zdrojem (vydatnost

zhruba 1,2 l/s). Posledním ze zdrojů pitné vody, který má město k dispozici, je jímací území Rožnov pod Radhoštěm. Se svými čtyřmi studnami nám poskytuje asi 35 l/s. [11]

Zásobování města plynem zajišťuje společnost Severomoravská plynárenská a.s. Rožnov je napojen na vysokotlaká plynovod přicházející směrem od Valašského Meziříčí a pokračující směrem na Frenštát pod Radhoštěm. Dimenze tohoto vysokotlakého plynovodu je DN 300mm PN 4,0 Mpa, s provozním přetlakem 2,0 Mpa. Plynovodní síť v rámci města je převážně nízkotlaká s přetlakem 0,002 MPa a je posílena středotlakem s přetlakem 0,3 MPa. Zásobování města pitnou vodou má dostatečnou kapacitu. [11]

Spotřebu elektrické energie Rožnova pod Radhoštěm plně pokrývá rozvodná soustava 22 kV, která je napojena na rozvodny 110/22kV společnosti ENERGOAQUA, a.s. Na většině území města jsou rozvody elektrické energie vedeny podzemními kabely, výjimku tvoří okrajové části města, kde je přenos elektrické energie zajištěn pomocí nadzemních rozvodů. Současná kapacita zásobování elektrickou energií je dobrá. [11]

Svoz komunálního odpadu na celém území města zajišťuje společnost A.S.A., spol. s.r.o., která zároveň zajišťuje odstranění tohoto odpadu. To probíhá na skládce odpadů Životice u Nového Jičína. Pokrytí kanalizační sítě je dobré zejména v centru města, v okrajových částech značně zaostává. Délka kanalizační sítě města Rožnov pod Radhoštěm dosahuje zhruba 50 km, a je napojena na ČOV Zubří. [11]

2.6 Trh Práce

V rámci této kapitoly zkoumáme ekonomickou aktivitu obyvatel a situaci na trhu práce v Rožnově.

Ekonomická aktivita obyvatel

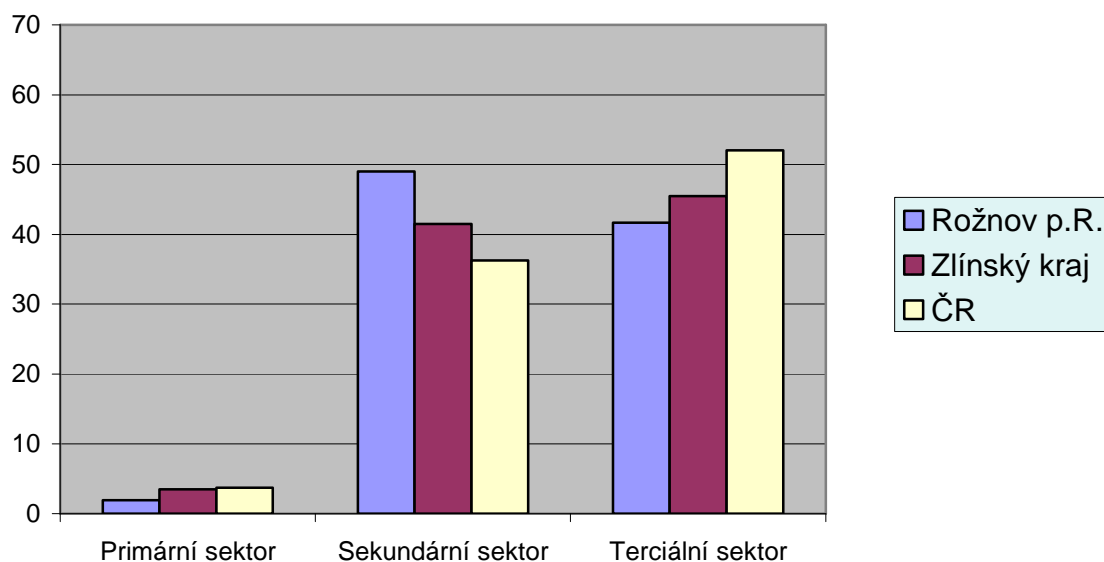
Podle údajů zjištěných sčítáním lidu, domů a bytů můžeme v Rožnově pod radhoštěm najít 9286 ekonomicky aktivních obyvatel. Z toho je 8014 osob zaměstnaných, 292 se řadí mezi pracující důchodce a také je zde 104 matek na mateřské dovolené. Ekonomicky neaktivních obyvatel žije na území města 8434. Do této skupiny řadíme nepracující důchodce, kterých je 3564, a studenty (žáky, učně), kterých je 3426. V tabulce můžeme

vidět srovnání těchto hodnot (v procentech) s okresem Vsetín a celorepublikovým průměrem. [12]

	Ekonomicky aktivní	Zaměstnaní	Studenti
Rožnov p. R.	52	47,1	19,2
Okres	50,3	45,2	18,5
ČR	51,4	46,6	17,3

Tabulka 9 – Ekonomická aktivita obyvatelstva Rožnova pod Radhoštěm.

Následující graf (graf č.3) nám ilustruje strukturu zaměstnanosti ekonomicky aktivního obyvatelstva. Můžeme sledovat poměrně významnou odchylku od celorepublikového a krajského průměru, a to jak u sekundárního tak u terciálního sektoru. To je způsobeno zejména dlouhou tradicí průmyslové výroby v regionu.



Graf 3 - Struktura obyvatelstva podle ekonomické aktivity Rožnov p.R., Zlínském kraji a ČR (2005).

V Rožnově pod Radhoštěm můžeme sledovat nejvyšší zastoupení pracovníků v průmyslu (42,7 %). To je hodnota výrazně převyšující celorepublikový průměr. Tento stav vyplývá z dlouholeté tradice průmyslové výroby jak v Rožnově pod Radhoštěm tak v celém okrese Vsetín. Další důvod pro tak vysoké zastoupení v průmyslových odvětvích můžeme najít ve velmi nízkém zastoupení odvětví zemědělského. To je dáno zejména nevhodnými podmínkami pro zemědělství, což je opět jev naprosto typický pro celou oblast. Tabulka č.10 nám ukazuje podíl jednotlivých odvětví na zaměstnanosti v Rožnově pod Radhoštěm.

	Rožnov p. R	okres Vsetín	ČR
zemědělství	1,7	3,8	4,4
průmysl	42,7	39	29
stavebnictví	6,3	8,8	8,7
obchod	9,7	8,9	10,6
doprava	3,8	5,2	6,7
veřejná správa	3,3	4,9	6,1
školy a zdrav.	9,2	10	10,9

Tabulka 10 – Podíl jednotlivých odvětví na zaměstnanosti v Rožnově pod Radhoštěm ve srovnání s okresem Vsetín a Zlínským krajem.

Nezaměstnanost v Rožnově pod radhoštěm je k 1.3.2009 10 %, což představuje zhruba tisíc osob bez práce. V porovnání s celorepublikovým průměrem je tato hodnota o 2,3 % vyšší (nezaměstnanost v ČR k 1.3.2009 je 7,7 %), což je způsobeno tradičně nižší ekonomickou rozvinutostí regionu a nižší atraktivitou pro investory. Pokud porovnáme dlouhodobá vývoj nezaměstnanosti Rožnova s vývojem v ČR můžeme konstatovat, že trendy vývoje jsou shodné, byť je míra nezaměstnanosti v Rožnově vždy o něco vyšší. V posledním sledovaném období můžeme také jasně sledovat dopad ekonomické krize jak

na úrovni města tak na úrovni ČR – nezaměstnanost narostla v rámci Rožnova téměř o 3 % a v rámci ČR téměř o 2,5 %. [23]

Období	Rožnov p. R.	ČR
03/2006	10,8 %	8,0 %
06/2006	10,6 %	7,1 %
09/2006	10,5 %	7,0 %
12/2006	10,1 %	6,5 %
03/2007	9,7 %	7,3 %
06/2007	7,8 %	6,3 %
09/2007	7,6 %	6,2 %
12/2007	7,8 %	6,0 %
03/2008	7,3 %	5,6 %
06/2008	6,3 %	5,2 %
09/2008	6,5 %	5,2 %
12/2008	7,3 %	5,4 %
03/2009	10 %	7,7 %

Tabulka 11 – Míra nezaměstnanosti v Rožnově p.Radhoštěm a ČR v letech 2006-2009

Nejvýznamnější ekonomické subjekty

Rožnov pod Radhoštěm můžeme označit za průmyslové město. V roce 2007 evidoval ČSÚ na území města celkem 4200 podnikatelských subjektů. Z tohoto počtu je 3474 fyzických osob, z nichž je 20 zapsaných v obchodním rejstříku. Dále se na území města nachází 436 obchodních společností, s nichž je 27 vedeno jako akciová společnost. Na území města také najdeme 5 družstevních podniků a jeden státní. [21]

společnost	činnost
LOANA, a.s	Výroba punčochového zboží
TEROSIL, a.s.	Výroba chemických látek
STROJÍRNY Rožnov s.r.o.	Povrchové zušlechťování kovů
ENERGOAQUA, a.s.	Výroba rozvod páry, teplé vody

Tabulka 12 - Největší zaměstnavatelé na území města Rožnov pod Radhoštěm .

Loana, a.s.

Firma Loana a.s. byla založena roku 1887. Je jednou z nejstarších společností v regionu s dlouholetou tradicí výroby kvalitních ponožek, punčochového zboží a také dalších výrobků, zejména pak dětského oblečení. Společnost Loana patří v dnešní době k největším zaměstnavatelům v regionu. V roce 2008 měla firma 501 zaměstnanců, a její roční (z předchozího roku) činil více než 100 mil. Kč. Ke konci roku 2008 se firma dostala do potíží, které vyústili až v zahájení insolventního řízení. To může být významnou ranou jak pro region tak pro město samotné. [27] [26]

ENERGOAQUA, a.s.

Společnost ENENERGOAQUA, a.s. byla založena v roce 1992 Ministerstvem průmyslu ČR. Společnost má poměrně velmi široký záběr činností, kterými se zabývá. Hlavními obory činností jsou energetika, stavebnictví a výroba kancelářského nábytku. V oblasti energetiky se společnost zabývá zejména rozvody plnu, elektřiny a tepla. Ve stavebnictví je to zejména výroba okenních parapetů. Ke konci roku 2008 společnost zaměstnávala 400 zaměstnanců, což ji řadí mezi největší zaměstnavatele v regionu. Její roční obrat v témže období činil více než 600 mil. Kč. [25] [26]

2.7 Cestovní Ruch

V následující kapitole socioekonomické analýzy se zabýváme atraktivitami cestovního ruchu Rožnova pod Radhoštěm a jeho nejbližšího okolí. Rožnov pod Radhoštěm je oblíbenou turistickou destinací. Příčiny tohoto faktu můžeme najít zejména ve dvou hlavních a nejznámějších turistických atrakcích., které město nabízí. První a nejdůležitější z nich je bezpochyby Valašské muzeum v přírodě, druhou je pak hora Radhošť a také vrchol Pusteven. S druhou jmenovanou spojujeme nejen kulturní ale i sportovní vyžití.

Kulturní předpoklady

V oblasti kulturních předpokladů můžeme v Rožnově pod Radhoštěm najít hned několik velmi zajímavých památek, které můžeme označit za turisticky velmi lákavé. Nejvýznamnější kulturní památky Rožnova pod Radhoštěm jsou uvedeny v následující tabulce.

Muzeum – skanzen č.p. 242
Hrad Rožnov
Barokní kostel Všech svatých
Kostel českobratrské církve evangelické
Pomník Františka Palackého
Sochy sv.Jana Nepomuského a sv. Floriána

Tabulka 13 - Nejvýznamnější kulturní památky na území města Rožnov pod Radhoštěm.

Valašské muzeum v přírodě je bezpochyby nejvýznamnější kulturní památkou v Rožnově. Samotné muzeum se skládá ze tří částí: Dřevěné městečko, Valašská dědina a Mlýnská dolina. V muzeu najdeme více než 60 objektů, které jsou ukázkou roubené architektury typické pro národopisný region Valašsko. Roční návštěvnost muzea dosahuje až 300 tis. návštěvníků. Muzeum nabízí celou řadu Kulturních programů. [13]

Hrad Rožnov je nejstarší památkou města, pochází již z 2. poloviny 14. století. Rozprostírá se na kopci zvaném Hradisko (522m n.m.) v blízkosti centra města. Barokní kostel Všech svatých byl vystavěn v polovině 18. století na místě původního, dřevěného kostela. V kostele najdeme obraz Všech svatých, vytvořený Antoniem Schoonjanssem (vlámský malíř, žák Rubense). Kostel českobratrské církve evangelické byl postaven v letech 1950-1953. V kostele je umístěn pozitiv z roku 1824 přenesený z evangelického kostela v Rybníčkách u Příbora. Barokní sochy sv. Jana Nepomuckého (z roku 1722) a sv. Floriána (z roku 1764) jsou umístěny v centru města na Masarykově náměstí. Tyto sochy patří k nejstarším památkám v Rožnově pod Radhoštěm. [13]

Významnými památkami, i když je nenajdeme přímo ve městě, jsou také socha pohanského boha Radegasta a dřevěná kaple Cyrila a Metoděje na Radhošti a v neposlední řadě také ukázky lidové secese v podobě chat Libušín a Maměnka architekta Dušana Jurkoviče, které nalezneme na Pustevnách. [13]

Přírodní předpokaldy

Příroda v okolí města je charakteristická svou zachovalou povahou bez větších zásahů civilizace, a také výbornou kvalitou a čistotou ovzduší. Rožnov pod Radhoštěm je oblíbenou celoroční destinací turistického ruchu. Velký podíl na tom mají výborné přírodní předpoklady vhodné jak pro rekreační tak pro aktivní a sportovní turistiku. V letních měsících jsou kopce v okolí města vhodné pro pěší i cykloturistiku, v zimních pak zejména pro sjezdové a běžecké lyžování. [13]

Realizační předpoklady

Kromě kulturních a přírodních předpokladů zde musíme zmínit také předpoklady realizační, neboť ty jsou nezbytné pro využití potenciálu cestovního ruchu. V Rožnově pod Radhoštěm se nachází mnoho ubytovacích zařízení, které dostatečně pokrývají poptávku turistů. Dále ve městě najdeme řadu restaurací a jiných gastronomických zařízení. Z kulturních zařízení jmenujme například kino Panorama, které hraje jedno až dvě představení denně. Město se také pyšní širokou nabídkou sportovních zařízení, které umožňují sportovní vyžití návštěvníků. Následující tabulka (tabulka č.13) nám popisuje

sportovní zařízení a služby které tyto zařízení veřejnosti nabízejí. Poskytuje nám tím celkový přehled možností sportovního vyžití ve městě. [13]

Tenis	11 antukových kurtů
Lyžování	areál pro sjezdové lyžování, skokanské můstky
Volejbal	2 volejbalové kurty (1 antukový, 1asfaltový)
Fotbal	2 fotbalové stadiony, 1 hřiště pro vodní fotbal
Plavání	krytý bazén s tobogánem, koupaliště, atypický vyhřívaný bazén, atypický bazén
Fitcentra	1 fitcentrum spojené s posilovnou, 1 posilovna, 1 fitcentrum
Bruslení, hokej	zimní stadion
Stolní tenis	2 zařízení pro stolní tenis
Střelba	Sportovní střelnice
Ricochet	2 kurty pro ricochet
Kuželky	2 kuželny, jedno z nich součástí restaurace
Minigolf	2 hřiště pro minigolf
Golf	golfové hřiště
Jezdectví	jezdecký areál Hradisko
Adrenalinové sporty	lanové centrum "Gibon Park", X-bungee, 2 trampolíny
Paragliding	škola paraglidingu
Tělocvična	celkem 6 zařízení a sokolovna TJ
Veřejné hřiště	víceúčelové hřiště Koryčanské Paseky a hřiště při ZŠ Pod Skalkou
Turistika	trasy pro pěší, cykloturistiku, lyžařskou i mototuristiky

Tabulka 14 - Sportovní zařízení a služby pro veřejnost v Rožnově pod Radhoštěm.

2.8 Majetek města a Financování

Rozpočet v roce 2006

Hospodaření města bylo založeno na rozpočtu, který počítal s příjmy ve výši 362059tis.Kč. U výdajů se počítalo s částkou 354.527 tis. Kč a financujícími operacemi ve výši 7532 tis.Kč (splátky úvěrů). V průběhu roku došlo k několika úpravám v souvislosti se změnami podmínek a potřeb. Také došlo k navýšení zdrojů dotacemi a dary, a to pomohlo pokrýt nové, nerozpočtované výdaje.

V roce 2006 došlo v rámci investičních aktivit k dokončení hned několika projektů, zde můžeme najít ty nejvýznamnější z nich: [28]

- nákup hasičského nákladního automobilu MAN (4 mil. Kč)
- výkup objektu "Bečva" na Lesní ulici (3 mil. Kč.)
- výstavba vodovodu na Horních Pasekách (2,84 mil. Kč)
- výstavba autobusových zastávek (1,45 mil. Kč)
- parkoviště u Jihozápadního obchvatu (1,3 mil. Kč)

Vzhledem k mimořádným investičním úkolům, využilo město k pokrytí finančních potřeb mimo jiné kontokorentními úvěry od České spořitelny a.s. a Komerční banky a.s.

Město také spravuje řadu příspěvkových organizací, které zajišťují úkoly města v oblastech školství, kultury a požární ochrany. Město je tedy zřizovatelem celkem 14 příspěvkových organizací s právní subjektivitou. Jsou jimi: ZŠ Pod Skalkou, ZŠ Budečská, ZŠ 5. května, ZŠ Koryčanské Paseky, ZŠ Záhumení, MŠ 1. máje 1153, MŠ Koryčanské Paseky, MŠ Radost, MŠ Na zahradách, MŠ 5. května 1527, Záchranná hasičská služba, T- klub, Městská knihovna a Středisko volného času. Všechny příspěvkové organizace v roce 2006 hospodařili s kladným nebo nulovým hospodářským výsledkem.

Celkově můžeme hospodaření města za rok 2006 prohlásit za stabilní, došlo k jeho plnění v souladu s rozpočtem. [28]

Rozpočet v roce 2007

Hospodaření města vycházelo ze schváleného rozpočtu v původní výši 352655 tis. Kč. Dále se počítalo s výdaji ve výši 326900 tis. Kč a financujícími operacemi 25755 tis. Kč (splátky úvěrů). V průběhu roku byl rozpočet upraven, vzhledem k aktuálním podmínkám a potřebám. Upravený rozpočet města formou rozpočtových opatření činil k 31.12.2007 366668 tis. Kč. Výdaje pak byly rozpočtovány v částce 340913 tis. Kč a financující operace 25755 tis. Kč. [28]

Následující seznam nám vypovídá o skladbě (dokončených) investičních aktivit v roce 2007:

- výstavba Domu na půl cesty (6,2 mil. Kč)
- splašková kanalizace Horní Paseky I. (3,9 mil. Kč)
- investiční dotace společnosti KOMERČNÍ DOMY ROŽNOV s.r.o. (3,6 mil. Kč)
- kanalizace na Sadové ulici (2 mil. Kč)
- výstavba golfového hřiště (1,7 mil. Kč)
- investiční akce "Čistá řeka Bečva I." (1,1 mil. Kč)

Hospodaření města za rok 2007 bylo opět stabilní a korespondovalo se zdroji které mělo město k dispozici. Mimo jiné bylo využito kontokorentních úvěrů, což mírně navýšilo celkové výdaje na splátky úvěrů do budoucna. Může si také povšimnout poměrně významného navýšení splátek úvěrů už v tomto roce, které koresponduje s využitím kontokorentních úvěrů k pokrytí výdajů v minulém roce. Příspěvkové organizace zřizované městem Rožnov pod Radhoštěm vykázali za rok 2007 kladný nebo nulový hospodářský výsledek. V roce 2007 také došlo ke splacení části úvěrů, a tím i snížení zatížení rozpočtu v příštích letech. [28]

Rozpočet v roce 2008

V roce 2008 vycházíme ze schváleného rozpočtu v původní výši 432800tis.Kč. Jeho výdajová část kalkuluje s částkou 418701 tis. Kč a také s financujícími operacemi 14099 tis. Kč, což představuje splátky úvěrů. V průběhu roku jsme byli svědky úpravy rozpočtu s ohledem na aktuální situaci. Upravený rozpočet města formou rozpočtových opatření

činil (k 31.12.2008) 420330 tis. Kč. Výdaje pak byly rozpočtovány v částce 405781 tis. Kč a financující operace 14549 tis. Kč (splátky úvěrů). [28]

V rámci investičních výdajů bylo v roce 2008 realizováno hned několik projektů. Zde jsou ty nejvýznamnější z nich:

- rekonstrukce ŠJ a budovy ZŠ Koryčanské Paseky (14,5 mil. Kč)
- výstavba chodníku Tylovice – Hážovice úsek 4 (11,6 mil. Kč)
- výstavba umělého trávníku na fotbal. stadionu v Horních Pasekách (5,6 mil. Kč)
- výstavba parkoviště na Sokolské ulici (5,3 mil. Kč)
- zemní práce u výstavby inženýrských sítí na Kramolišově (1,6 mil. Kč)

Hospodaření města za rok 2008 korespondovalo se zdroji, které mělo město k dispozici. Opět došlo k čerpání kontokorentních úvěrů, ale vzhledem k tomu že v minulém roce došlo ke splacení části úvěrů z předchozích let, můžeme si povšimnout snížení úvěrových splátek oproti roku 2007. Všechny příspěvkové organizace města vykázali na konci roku 2008 kladný nebo nulový hospodářský výsledek. [28]

Rozpočtový výhled na rok 2009

Návrh rozpočtu pro rok 2009 počítá s celkovými výdaji 453367 tis. Kč. Zdroje krytí výdajů jsou rozpočtovány rovněž ve výši 4563367 tis. Kč. Pro rok 2009 se také počítá s přijetím nového úvěru ve výši 20000 tis. Kč. Pro rok 2009 se počítá s několika projekty v rámci investičních akcí, jedná se zejména o tyto: [28]

- chodník Tylovice – Hážovice , úsek 6 (3,6 mil Kč)
- zateplení budovy a výměna oken v MŠ Horní Paseky (4,5 mil. Kč)
- cyklostezka údolím Rožnovské Bečvy (12,4 mil. Kč)

Majetek města

Po výrazném poklesu hodnoty majetku v roce 2007 došlo opět k jeho nárůstu (2008). Pokles v roce 2007 byl zapříčiněn zejména výrazným poklesem oběžných aktiv. Ostatní složky vykazují mírně rostoucí tendenci a tím průběžně dochází i ke zvyšování hodnoty majetku města. Vývoj hodnoty majetku a jeho jednotlivých složek nám ilustruje následující tabulka (tabulka č.15).

rok		2006	2007	2008
AKTIVA				
Stálá aktiva		1320421	1308166	1368128
Z toho	DNM	11253	13247	16821
	DHM	1173423	1174832	1228607
	DFM	135745	120087	122700
Oběžná aktiva		22707	13695	25980
Z toho	pohledávky	11029	6261	8364
Aktiva celkem		1343128	1321861	1394108
PASIVA				
Vlastní zdroje		1250213	1250763	1308128
Cizí zdroje		92915	71098	85980
Z toho	dlouhodobé závazky	6351	2368	3174
	krátkodobé závazky	15057	12519	8439
	Bankovní úvěry a půjčky	34411	56211	74367
Pasiva celkem		1343128	1321861	1394108

Tabulka 15 - Majetek města Rožnov pod Radhoštěm v letech 2006-2009.

3 S.W.O.T ANALÝZA

Obyvatelstvo, bydlení a občanská vybavenost

Silné stránky

- Dobrá vzdělanostní struktura obyvatelstva s vysokým podílem VŠ vzdělaných občanů
- Nadprůměrné technické vybavení domů a bytů v porovnání s průměrem ČR
- Dostatečná kapacita mateřských, základních i středních škol (kapacity nejsou plně využívány), V obci je otevřen i bakalářský studijní obor, pod záštitou Technické Univerzity Ostrava.
- Velké množství sportovišť na území města
- Kvalitní inženýrské sítě pokrývající území celého města, Dostatek rozvojových ploch pro bydlení
- V obci se nachází vnitřní i venkovní bazén – vnitřní disponuje mimo jiné i tobogánem.

Slabé stránky

- Dlouhodobý pokles počtu obyvatel
- Stárnutí populace a vysoký počet obyvatel v post produktivním věku
- Jednostranné zaměření nabídky kulturního vyžití ve městě (folklor)
- Nízký podíl domů připojených na kanalizační síť

Příležitosti

- Spolupráce středních škol se zaměstnavateli za účelem zvýšení možnosti uplatnění studentů
- Podpora nové bytové výstavby
- Čerpání prostředků ze zdrojů Evropské unie v oblasti vzdělávání a také v oblasti sociální

- Možnost rozšíření spolupráce s Technickou Univerzitou Ostrava a Využití potenciálu vysokého podílu VŠ vzdělaných lidí v populaci

Ohrožení

- Zvyšující se náklady na novou bytovou výstavbu
- Odchod obyvatel za prací do atraktivnějších regionů
- Pokles počtu žáků vzhledem k velkým kapacitám vzdělávacích institucí
- Pokles podílu VŠ vzdělaného obyvatelstva s ohledem na nedostatek adekvátních pracovních míst

Cestovní ruch

Silné stránky

- Velký počet historických a kulturních památek, Valašské muzeum v přírodě jako ojedinělá turistická zajímavost
- Dlouholetá tradice folklorních souborů
- Velké množství sportovišť s velmi širokou nabídkou sportovních aktivit
- Velké množství turistických tras a mnoho atraktivních turistických cílů
- Napojení na celostátní síť cyklostezek
- Dostatek ubytovacích a stravovacích zařízení

Slabé stránky

- Absence komplexních rekreačních programů
- Nedostatek hotelů s vyšším standardem služeb (4* a více)
- Neochota ke spolupráci mezi jednotlivými poskytovateli služeb cestovního ruchu
- Malá nabídka aktivit (zejména kulturního rázu) při zhoršeném počasí
- Nedostatečná propagace Rožnova jako centra pro celoroční turistiku

Příležitosti

- Spolupráce s ostatními poskytovateli služeb cestovního ruchu v rámci celého regionu (okres Vsetín, Zlínský kraj)
- Rozšíření nabídky kulturního vyžití, zejména vhodných při nepříznivém počasí
- Dobudování sítě cyklostezek
- Obnovení tradice lázeňství
- Možnost čerpání prostředků z rozpočtů EU v oblasti cestovního ruchu

Ohrožení

- Pokles zájmu o město ze strany domácích turistů
- Konkurence v oblasti cestovního ruchu ze strany sousedních měst regionu
- Snižování kvality nabízených služeb v oblasti turistického zázemí
- Nedostatečná ochrana přírody a životního prostředí
- Nezájem zahraničních turistů způsobený nedostatečnou propagací

Trh práce a hospodářství

Silné stránky

- Vysoký podíl ekonomicky aktivního obyvatelstva
- Silně rozvinutý sektor cestovního ruchu
- Dlouhá tradice průmyslové výroby
- Existence průmyslové zóny oddělené od městské zástavby
- Dostatek kvalifikované pracovní síly

Slabé stránky

- vysoká míra nezaměstnanosti oproti celostátnímu průměru

- nedostatečné využití průmyslových kapacit a chátrání staveb
- vysoký podíl obyvatel zaměstnaných v průmyslu
- značná orientace na cestovní ruch (sezónní výkyvy apod.)
- Nedostatečné uplatnění kvalifikovaných pracovníků

Příležitosti

- Přilákání nových investorů
- Podpora malého a středního podnikání
- Zapojení občanů do rekvalifikačních programů
- Vyšší míra spolupráce mezi soukromou a veřejnou sférou
- Vytvoření nových pracovních míst v oblasti propagace cestovního ruchu

Ohrožení

- Zánik větších průmyslových firem v důsledku dopadů ekonomické krize
- Rostoucí míra nezaměstnanosti
- Příliv levné pracovní síly z východu
- Nedostatečná atraktivita města pro investory
- Přílišná specializace v oblasti ekonomiky

Doprava a životní prostředí

Silné stránky

- Dobrá dopravní situace
- Nízké míra znečištění ovzduší emisemi
- Vysoká kvalita přírody a její ochrana (CHKO)
- Dostatečná hustota autobusových spojů

- Dostupnost železniční dopravy

Slabé stránky

- Nedostatek parkovacích míst na území města
- Absence MHD
- Špatná kvalita silničních komunikací
- Nízký význam železniční tratě – není elektrifikována
- Značná eroze půdy a hrozba sesuvů

Příležitosti

- Výstavba parkovacích míst v centru města a v obytných částech
- Rekonstrukce místních komunikací
- Zavedení MHD za účelem snížení dopravního zatížení centra města
- Modernizace železniční trati
- Širší využití alternativních zdrojů energie

Ohrožení

- Zanedbání problematiky eroze
- Přílišné zatížení centra automobilovou dopravou
- Nedostatečný důraz na třídění odpadů
- Rozvoj ekonomických aktivit na úkor ochrany životního prostředí
- Potenciální zvýšení dopravního vytížení průtahu městem v souvislosti s nárůstem tranzitní dopravy

4 BUDOUCÍ ROZVOJ MĚSTA ROŽNOV POD RADHOŠTĚM

Po prozkoumání výsledků socioekonomické a S.W.O.T. analýzy můžeme přejít k návrhu rozvoje města Rožnov pod radhoštěm. Východiskem pro formulaci jednotlivých dílčích cílů a opatření pro nás bude vize rozvoje města.

Vize rozvoje Rožnova pod Radhoštěm

Rožnov pod radhoštěm je významným centrem cestovního ruchu a kultury v rámci regionu Valašsko. Velká nabídka kulturního a sportovního vyžití nemá v regionu konkurenci. Město pokračuje v dlouholeté tradici průmyslové výroby, a je také známé vysokou kvalitou vzdělávacího systému. Je zde vybudováno zázemí pro příchod nových investorů a místní samospráva těmto subjektům vychází vstříc. Obyvatelé města profitují z komplexní a kvalitní infrastruktury, úroveň kvality bydlení ve městě je velmi vysoká. Životní úroveň obyvatel Rožnova pod Radhoštěm je v rámci ČR nadprůměrná a město se nadále rozrůstá.

4.1 Cíle

Cíl č.1 Infrastruktura a Životní prostředí

Priorita 1: Rozvoj silniční Dopravy

Opatření:

- Modernizace a přestavba nevyhovujících křižovatek v centru města (křižovatka silnic I/35 a III/4867 a křižovatka silnic I/35 a III/58)
- Výstavba nových parkovacích míst jak v centru města tak v okrajových sídlištích
- Rekonstrukce stávajících pozemních komunikací (zejména III/4867 a III/05726)
- Dokončení rozpracované sítě chodníků, jejich protažení i do okrajových částí

Priorita 2: Životní prostředí

Opatření:

- Zavedení jednotného a komplexního systému třídění a recyklace odpadů
- Kladení většího důrazu na osvětu a vzdělávání občanů v oblasti ochrany přírody
- Zavedení pěších zón v centru města s důrazem na omezení provozu a snížení emisí
- Snaha o využívání alternativních ekologických zdrojů energie

Cíl č.2 Obyvatelstvo a občanská vybavenost

Priorita 1: Rozvoj vzdělávání a zvyšování kvalifikace

Opatření:

- Spolupráce SŠ s firmami v regionu v zájmu lepšího uplatnění absolventů
- Zvýšení kvality výuky na ZŠ a SŠ v podobě modernizace vybavení
- Rozvoj spolupráce s Technickou Univerzitou Ostrava
- Pomoc občanům (zejména dlouhodobě nezaměstnaným) v podobě nabídky rekvalifikačních kurzů a snaha o zapojení seniorů

Priorita 2: Rozvoj bydlení

Opatření:

- Obnova bytového fondu
- Podpora výstavby nových rodinných domů v okrajových částech města
- Revitalizace městských částí s hustou zástavbou obytných domů (hřiště, chodníky a zeleň na panelákových sídlištích apod.)

Priorita 3: Sociální infrastruktura

Opatření

- Zřízení tzv. sociálních bytů pro sociálně slabší skupiny
- poskytování finančních výhod souvisejících s bydlením pro mladé rodiny
- Zlepšení situace v oblasti bezbariérových přístupů a komunikací ve městě

Cíl č.3 Cestovní Ruch a Kultura

Priorita 1: Propagace cestovního ruchu

Opatření:

- Podpora spolupráce jednotlivých subjektů nabízejících služby související s cestovním ruchem v oblasti propagace
- Snaha o vytvoření komplexních rekreačních a pobytových programů
- Mediální propagace kulturních a sportovních akcí konaných na území města

Priorita 2: Zvýšení turistické atraktivita regionu

Opatření:

- Rozšíření stávající sítě cyklostezek v okolí města
- Hledání nových možností využití technických kapacit – např. letní využití sjezdovky a vleku pro bobovou dráhu
- Vytvoření naučných stezek v okolí města za využití stávajících turistických tras
- Podpora zvyšování úrovně ubytovacích a stravovacích zařízení spojená s důraznou kontrolou jejich kvality (zejména v oblasti hygieny)

Cíl č.4 Ekonomika a podnikáníPriorita 1: Podpora rozvoje podnikatelských aktivit

Opatření:

- Vytipování lokalit vhodně využitelných pro podnikatelské aktivity
- Vytvořit výhodné podmínky pro začínající podnikatele a nově příchozí investory
- Vyhledání a oslovení možných investorů, propagace Rožnova pod Radhoštěm jako vhodného místa pro investice
- Vytvoření podnikatelského inkubátoru pro začínající firmy

Priorita 2: Návrat k tradičním řemeslům

- Podpora obnovy tradiční řemeslné výroby jako způsoby obživy
- Podpora obnovení tradiční živočišné výroby s důrazem na krajové speciality
- Podpora distribuce a prodeje výrobků tradiční řemeslné a živočišné výroby
- Zapojení občanů, kteří se těmito tradičním způsobům věnují, do kulturního života města (folklorní akce) a jejich spolupráce s Valašským muzeem v přírodě.

5 KATALOG PROJEKTŮ

5.1 Výstavba nových parkovacích míst v městské části Záhumení

Cíl projektu a zdůvodnění:

Počet parkovacích míst je v Rožnově pod Radhoštěm již dlouholetým problémem. V oblasti dopravní infrastruktury je také jediným závažnějším nedostatkem. Tento problém není způsoben jen poměrně značným množstvím turistů, ale také neustálým zvyšováním počtu motorových vozidel ve vlastnictví obyvatel města. Původní zástavba, zejména pokud se jedná o starší bytové domy, nebyla navržena s ohledem na tento rapidní rozvoj automobilové přepravy. Proto je nutné tento problém řešit a adekvátně zvýšit počet parkovacích míst. V městské části Záhumení je problém s nedostatkem parkovacích zhoršen polohou této městské části. Nachází se v bezprostřední blízkosti Valašského muzea v přírodě, a v případě naplnění kapacit parkovacích ploch muzea parkují turisté právě v této městské části a tím celou situaci ještě zhoršují. Cílem projektu je tedy vytvoření nových parkovacích míst v městské části Záhumení, které budou sloužit jak obyvatelům této městské části tak i turistům, kteří nenajdou parkovací místa na parkovištích muzea. Tento projekt by měl zlepšit dopravní situaci v městské části Záhumení i v celém centru města.

Cílová skupina:

Obyvatelé městské části Záhumení, popřípadě návštěvníci Valašského muzea v přírodě

Popis Projektů:

Projekt počítá s vbudováním 3 parkovacích ploch, každé s kapacitou 10 míst (jedno z míst vždy vyhrazeno pro zdravotně postižené občany), celkem tedy 30 nových parkovacích míst.. Dvě z těchto parkovacích ploch budou umístěny na ulici Jiřího Wolkera, třetí pak na ulici Boženy Němcové. Jedná se o příčná stání přiléhající k stávající komunikaci.

Finanční rámec:

3,5 mil Kč – z vlastních prostředků + ROP Střední Morava, prioritní osa 2:integrovaný
rozvoj a obnova regionů .

Předpokládaný termín realizace:

2010 - 2013

5.2 Revitalizace panelového sídliště Písečný

Cíl a zdůvodnění projektu:

Problematika panelových sídlišť je dobře známá. Jejich výstavba probíhala s důrazem na minimalizaci nákladů a času. Při výstavbě byly doprovodné stavby jako jsou například dětské hřiště buď úplně opomenuty nebo byla jejich kvalita velmi chabá. Málokdy se také počítalo s umístěním zeleně. Klasickým příkladem je sídliště Písečný. Pro celou oblast bylo postaveno jediné hřiště s asfaltovým povrchem, které je v dnešní době v dezolátním stavu. Co se týče zeleně, je na tom sídliště obdobně – žádné stromy ani keře, jen nízký podíl zatravněných ploch. Dalším problémem je stav chodníků. Ty jsou ve stavu, kdy je téměř nemožné je využívat. Cílem projektu je tedy celková revitalizace sídliště prostřednictvím rekonstrukce a výstavby nových sportovišť, výsadby nové a obnovy stávající zeleně v oblasti a v neposlední řadě také rekonstrukce chodníků a veřejného osvětlení. Naplněním tohoto cíle dosáhneme zlepšení kvality života obyvatel sídliště Písečný a přispěje také ke zlepšení tváře města jako celku.

Cílová skupina:

Obyvatelé sídliště Písečný

Popis projektu:

V rámci revitalizace se počítá s rekonstrukcí stávajícího asfaltového hřiště a jeho přeměnou na víceúčelové sportoviště s bezpečnostním povrchem. Dojde také k výstavbě menšího dětského hřiště s překážkami. Dále bude provedena obnova zeleně – v rozsahu cca 100 mladých stromků/keřů, a také zatravnění dodatečných ploch. V poslední fázi realizace projektu dojde k rekonstrukci celkem zhruba 2000 m chodníku a cca 50 lamp veřejného osvětlení.

Finanční rámec:

13 mil Kč – Financování částečně z vlastních zdrojů a částečně z programu na podporu regenerace panelových sídlišť (Ministerstvo pro místní rozvoj)

Předpokládaný termín realizace:

2010 - 2013

5.3 Výstavba letní bobové dráhy v Lyžařském areálu na Soláni

Cíl a zdůvodnění projektu:

V okolí města Rožnov pod Radhoštěm se nachází několik lyžařských areálů. Jedním z nich je Lyžařský areál TJ Rožnova pod Radhoštěm na Soláni. V zimních měsících je tento areál oblíbenou destinací příznivců zimních sportů. V letních měsících je však technické vybavení tohoto areálu (kotvový vlek) nevyužité. V posledních letech se stává v ČR trendem využívat lyžařské areály v letních měsících jako bobové dráhy. Bobová dráha je pro turisty velkým lákadlem a mohla by zpestřit nabídku letních aktivit v Rožnově a okolí. Dalším důvodem k realizaci tohoto projektu je také fakt, že v blízkém ani vzdáleném okolí se nenachází žádná podobná atrakce. Ideálním řešením je rozebíratelný systém firmy Brandauer G.m.b.h. Nejen že je možné ho na konci letní sezony rozebrat a uschovat, ale umožňuje i změnu trasy při příštím sestavení, a tím opět zvyšuje přitažlivost této atrakce. Cílem projektu je tedy zpestřit nabídku venkovních aktivit v letních měsících a tím přispět k rozvoji cestovního ruchu. Mimo jiné cíl napomůže k lepšímu využití vybavení areálu, které by jinak půl roku zůstává bez využití.

Cílová skupina:

Turisté a návštěvníci Rožnova pod Radhoštěm, obyvatelé regionu, obyvatelé Rožnova pod Radhoštěm.

Popis projektu:

Projekt počítá zejména s nákupem a instalací systému bobové dráhy od firmy Brandauer G.m.b.h. Tato instalace nevyžaduje výraznější terénní zásahy a není časově náročná. Projektovaná délka tratě je 1290 metrů, převýšení činí 220 m, a mělo by na ní být 24 zatáček a 5 terénních zlomů. Trasa povede v prostoru červené sjezdovky, středem areálu. K dopravě je vybrán kotvový vlek "A" jehož trasa kopíruje trasu červené sjezdovky.

Finanční rámec:

14,5 mil. Kč - z vlastních prostředků + ROP Střední Morava, prioritní osa 3: cestovní ruch

Předpokládaný termín realizace:

2010 - 2013

ZÁVĚR

Jako cíl své práce jsem si vytýčil vytvoření komplexního plánu rozvoje města Rožnov pod Radhoštěm. V průběhu zpracovávání této práce jsem získal velké množství informací týkajících se rozvojového potenciálu města. Po jejich zpracování do formy socioekonomické analýzy jsem byl schopen vytvořit S.W.O.T. analýzu. Na jejím základě můžu definovat silné a slabé stránky města v oblasti rozvoje.

Mezi ty nejsilnější bezpochyby patří výborná kulturní infrastruktura s dlouhodobou tradicí. Město se také pyšní výbornou kvalitou životního prostředí a příroda v jeho okolí je také silnou devizou. Z toho vyplývá že Rožnov pod Radhoštěm má výrazný potenciál v oblasti rozvoje cestovního ruchu. Město také disponuje poměrně kvalitním bytovým fondem s dobrou technickou vybaveností. V oblasti bydlení má město dostatek rozvojových kapacit v podobě rozvojových ploch určených pro budoucí výstavbu. Školství ve městě je také na vysoké úrovni, jak v kapacitě tak v nabídce studijních oborů.

K slabým oblastem města je nutné přiřadit zejména oblast nezaměstnanosti a hospodářství. Míra nezaměstnanosti ve městě je nad celorepublikovým průměrem, významní zaměstnavatelé se dostávají do potíží v souvislosti s ekonomickou krizí. Velké procento ekonomicky aktivního obyvatelstva je zaměstnáno v sekundárním sektoru, zejména v průmyslu. Tento fakt představuje značný problém, jelikož zde dochází k poměrně značné specializaci na jeden sektor ekonomiky. Situace je o to horší, že tento sektor je jeden z nejvíce postižených v souvislosti s ekonomickou krizí.

Nehledě na tyto skutečnosti má město Rožnov pod Radhoštěm poměrně značný rozvojový potenciál, zejména pak v oblasti cestovního ruchu a služeb. Město by se tedy mělo zaměřit na udržování a rozvoj infrastruktury, podporu rozvoje cestovního ruchu a také na ochranu životního prostředí v okolí města, jako jednoho ze základních předpokladů pro cestovní ruch v regionu. V budoucnu by také měl být kladen důraz na řešení problémů týkajících se nezaměstnanosti, zejména na rekvalifikace dlouhodobě nezaměstnaných. Pokud Rožnov plně využije svého potenciálu, mohl by se v budoucnu stát kulturníma turistickým centrem celého regionu Valašska.

SEZNAM POUŽITÉ LITERATURY

- [1] Strategické plánování [online]. [cit 2009-04-28]. Dostupný z WWW: <http://obcan.ecn.cz/index.shtml?w=u&x=1921880>
- [2] Strategické plánování obcí, měst a regionů [online]. [cit 2009-04-29]. Dostupný z WWW: <http://www.cep-rra.cz/?page=strategicke-planovani>
- [3] Vozáb, J. *Strategické plánování měst v České republice*. Praha, 1999. 138s.
- [4] Strategické plánování na úrovni obcí [online]. [cit 2009-05-01]. Dostupný z WWW: <http://obcan.ecn.cz/index.shtml?apc=up1919568-6-&p=5>
- [5] Wokoun, R. et al. *Úvod regionálních věd a veřejné správy*. 5. vyd. Praha: Ifec, 2001. 455 s. ISBN80-56412-08-3.
- [6] Sbírka zákonů [online]. [cit 2009-04-29]. Dostupný z WWW: <http://www.sagit.cz/pages/sbirkatxt.asp?zdroj=sb01100&cd=76&typ=r>
- [7] Malík, K. Strategické plánování – šance pro statutární města. Deník veřejné správy [online]. 01/2009 [cit 2009-05-02]. Dostupný z WWW: <http://denik.obce.cz/go/clanek.asp?id=6355476>
- [8] Strategické plánování [online]. [cit 2009-04-28]. Dostupný z WWW: <http://www.agora-ce.cz/?apc=--cz633548>
- [9] Státní politika životního prostředí – nástroje strategického plánování [online]. [cit 2009-04-29]. Dostupný z WWW: [http://www.env.cz/AIS/web-pub.nsf/\\$pid/MZPMPF4HOF1S](http://www.env.cz/AIS/web-pub.nsf/$pid/MZPMPF4HOF1S)
- [10] Mapy ČR [online]. [cit 2009-05-02]. Dostupný z WWW: <http://amapy.atlas.cz/?site=centrum#x=-485873@y=-1137454@cs=1@sidx=6@pg=1@pl=@app=0@sbar=c>
- [11] Rožnov pod Radhoštěm [online]. [cit 2009-05-02]. Dostupný z WWW: <http://www.roznov.cz/index.php>
- [12] Sčítání lidu, domů a bytů 2001 [online]. [cit 2009-05-02]. Dostupný z WWW: <http://www.czso.cz/sldb/sldb2001.nsf/obce/544841?OpenDocument>
- [13] Profil města Rožnov pod Radhoštěm [online]. [cit 2009-05-04]. Dostupný z WWW: <http://www.roznov.cz/strategicky-plan/dokumenty.html>

- [14] Doprava – Mapy.cz [online]. [cit 2009-05-02]. Dostupný z WWW:
<[http://doprava.mapy.cz/#t=R®ion=&type=&page=0&x=133096288&y=135913632&z=6&w=route\(fast,toll\):Ro%C5%BEnov%20pod%20Radho%C5%A1t%C4%9Bm%3EZl%C3%ADn](http://doprava.mapy.cz/#t=R®ion=&type=&page=0&x=133096288&y=135913632&z=6&w=route(fast,toll):Ro%C5%BEnov%20pod%20Radho%C5%A1t%C4%9Bm%3EZl%C3%ADn)>
- [15] Historie města Rožnov pod Radhoštěm [online]. [cit 2009-05-02]. Dostupný z WWW: <<http://www.roznov.cz/historie-mesta>>
- [16] Základní charakteristika SO ORP [online]. [cit 2009-05-02]. Dostupný z WWW:
<<http://www.czso.cz/xz/edicniplan.nsf/p/13-7203-04>>
- [17] RIS – Regionální informační systém [online]. [cit 2009-05-02]. Dostupný z WWW: <<http://www.risy.cz/>>
- [18] Turistické oblasti ČR [online]. [cit 2009-05-02]. Dostupný z WWW:
<http://www.oblast.cz/encyklopedie/objekty1.phtml?id=113727&id_t_oblasti=113727>
- [19] ŽelPage – popis trati 281 [online]. [cit 2009-05-02]. Dostupný z WWW:
<<http://www.zelpage.cz/trate/ceska-republika/trat-281>>
- [20] Český statistický úřad [online]. [cit 2009-05-03]. Dostupný z WWW:
<<http://www.czso.cz/>>
- [21] MOS – Městská a obecní statistika [online]. [cit 2009-05-04]. Dostupný z WWW:
<<http://www.czso.cz/lexikon/mos2003.nsf/mos?openform&:544841>>
- [22] Územní plán města Rožnov pod Radhoštěm [online]. [cit 2009-05-04]. Dostupný z WWW: <<http://www.roznov.cz/uzemni-plan-mesta-roznova-pod-radhostem>>
- [23] Statistiky nezaměstnanosti z územního hlediska [online]. [cit 2009-05-04]. Dostupný z WWW: <http://portal.mpsv.cz/sz/stat/nz/uzem?stat=2000000000038&obdobi=C&rok=2006&uzemi=0&send=send&_piref37_240429_37_240428_240428.pohled=1&_piref37_240429_37_240428_240428.xlsselect=nazev&_piref37_240429_37_240428_240428.xslorder=0&_piref37_240429_37_240428_240428.usr1=1>
- [24] Statistická ročenka Zlínského kraje 2008 [online]. [cit 2009-05-04]. Dostupný z WWW: <<http://www.czso.cz/xz/edicniplan.nsf/kapitola/13-7201-08--03>>

- [25] Oficiální stránky společnosti Energoaqua a.s. [online]. [cit 2009-05-04]. Dostupný z WWW: <<http://www.energoaqua.cz/>>
- [26] ABC Českého hospodářství [online]. [cit 2009-05-04]. Dostupný z WWW: <<http://www.abc.cz/>>
- [27] Loana a.s. [online]. [cit 2009-05-04]. Dostupný z WWW: <<http://www.loana.cz/cz/index.php>>
- [28] Hospodaření města Rožnov Pod Radhoštěm [online]. [cit 2009-05-04]. Dostupný z WWW: <<http://www.roznov.cz/hospodareni-mesta>>

SEZNAM POUŽITÝCH SYMBOLŮ A ZKRATEK

CZ	Česká Republika
ČD	České Dráhy
ČOV	Čistička odpadních vod
EU	Evropská Unie
CHKO	Chráněná krajinná oblast
CHOPAV	Chráněná oblast přirozené akumulace vod
MHD	Městská hromadná doprava
ORP	Obec s rozšířenou působností
OSSZ	Okresní správa sociálního zabezpečení
SEA	Strategické posuzování vlivů na životní prostředí
SK	Slovenská republika
ZŠ	Základní škola
ŽP	Životní prostředí

SEZNAM OBRÁZKŮ

Obrázek 7 - <i>Vzájemný vztah jednotlivých základních fází strategického plánování.....</i>	15
Obrázek 8 - <i>Zobecněná posloupnost strategické části.....</i>	17
Obrázek 9 - <i>Jednoduchá struktura vstupů a výstupů akčního plánu.....</i>	19
Obrázek 10 - <i>Poloha Rožnova pod Radhoštěm.....</i>	26
Obrázek 11 - <i>Mapa správního obvodu ORP Rožnov pod Radhoštěm.....</i>	27
Obrázek 12 - <i>Mapa rozvojových ploch pro bydlení v Rožnově pod Radhoštěm.....</i>	38

SEZNAM TABULEK

Tabulka 1 – Vývoj počtu obyvatel Rožnova p. R., okresu Vsetín a Zlínského kraje v letech 1995 – 2007.....	32
Tabulka 2 – Pohyb obyvatelstva v období 1995 – 2007 v Rožnově pod Radhoštěm	33
Tabulka 3 – Složení obyvatelstva v Rožnově pod Radhoštěm k 31.12.2006, v % včetně srovnání se Zlínským Krajem a celou ČR	34
Tabulka 4 – Rozdělení národností v Rožnově pod Radhoštěm	35
Tabulka 5 – Vzdělanostní struktura obyvatelstva Rožnova pod Radhoštěm ve srovnání s okresem Vsetín a celou ČR..	36
Tabulka 6 - Porovnání technického vybavení domů Rožnova p.R, okresu Vsetín a ČR.....	37
Tabulka 7 – Vybavenost bytů v Rožnově p. Radhoštěm a srovnání s okresem Vsetín a ČR	38
Tabulka 8 - Pozemní komunikace na území města Rožnov pod Radhoštěm.	40
Tabulka 9 – Ekonomická aktivita obyvatelstva Rožnova pod Radhoštěm.....	43
Tabulka 10 – Podíl jednotlivých odvětví na zaměstnanosti v Rožnově pod Radhoštěm ve srovnání s okresem Vsetín a Zlínským krajem.	44
Tabulka 11 – Míra nezaměstnanosti v Rožnově p.Radhoštěm a ČR v letech 2006-2009.....	45
Tabulka 12 - Největší zaměstnavatelé na území města Rožnov pod Radhoštěm	46
Tabulka 13 - Nejvýznamnější kulturní památky na území města Rožnov pod Radhoštěm.....	47
Tabulka 14 - Sportovní zařízení a služby pro veřejnost v Rožnově pod Radhoštěm.....	49
Tabulka 15 - Majetek města Rožnov pod Radhoštěm v letech 2006-2009.....	53

SEZNAM GRAFŮ

Graf 1 - Podíl jednotlivých druhů pozemků na území města Rožnov pod Radhoštěm.....	29
Graf 2 - Vývoj počtu obyvatel Rožnova pod Radhoštěm v období 1950 – 2001.....	31
Graf 3 - Struktura obyvatelstva podle ekonomické aktivity Rožnov p.R., Zlínském kraji a ČR (2005).	43

SEZNAM PŘÍLOH

Příloha P1: *Územní plán města Rožnov pod Radhoštěm*

PŘÍLOHA P I: ÚZEMNÍ PLÁN MĚSTA ROŽNOV POD RADHOŠTĚM

 ÚZEMNÍ PLÁN MĚSTA
ROŽNOVA POD RADHOŠTĚM

