

# **Adaptace dětí v první třídě základní školy**

Martina Chýlová

---

Bakalářská práce  
2009



Univerzita Tomáše Bati ve Zlíně  
Fakulta humanitních studií

---

Univerzita Tomáše Bati ve Zlíně

Fakulta humanitních studií

Ústav pedagogických věd

akademický rok: 2008/2009

## **ZADÁNÍ BAKALÁŘSKÉ PRÁCE**

(PROJEKTU, UMĚLECKÉHO DÍLA, UMĚLECKÉHO VÝKONU)

Jméno a příjmení: **Martina CHÝLOVÁ**  
Studijní program: **B 7507 Specializace v pedagogice**  
Studijní obor: **Sociální pedagogika**

Téma práce: **Adaptace dětí v 1. třídě základní školy**

Zásady pro vypracování:

**Vyhledání literatury a zpracování teoretické části**  
**Příprava empirické části, vytvoření dotazníku**  
**Provedení kvantitativního výzkumu**  
**Zpracování a vyhodnocení výsledků výzkumu**  
**Závěr, shrnutí a doporučení pro praxi**

Rozsah práce:

Rozsah příloh:

Forma zpracování bakalářské práce: **tištěná/elektronická**

Seznam odborné literatury:

**VÁGNEROVÁ, M.** Vývojová psychologie. Praha: Portál, 2000. ISBN 80-246-0956-8.

**HELUS, Z.** Dítě v osobnostním pojetí: obrat k dítěti jako výzva a úkol pro učitele i rodiče. Praha: Portál, 2004. ISBN 80-7178-888-0.

**PRAŽSKÁ SKUPINA ŠKOLNÍ ETNOGRAFIE.** Psychický vývoj dítěte: od 1. do 5. třídy. Praha: Karolinum, 2005. ISBN-10 80-246-0924-X.

**MATĚJČEK, Z., POKORNÁ, M.** Radosti a strasti: předškolní věk, mladší školní věk, starší školní věk. Jinočany : H & H, 1998. ISBN 80-86022-21-8.

**PROKEŠOVÁ, L.** Zvládání emočních problémů školáků. Praha: Portál, 2005. ISBN 80-7178-534-2.

**PIAGET, J.** Psychologie dítěte. Praha: Portál, 2007. ISBN 978-80-7367-263-8.

Vedoucí bakalářské práce:

**Mgr. Eliška Zajitzová**

Ústav pedagogických věd

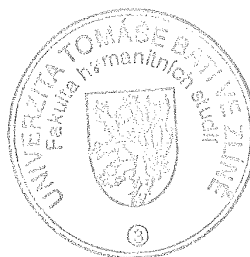
Datum zadání bakalářské práce:

**13. února 2009**

Termín odevzdání bakalářské práce:

**15. května 2009**

Ve Zlíně dne 13. února 2009



L.S.

prof. PhDr. Vlastimil Švec, CSc.  
*děkan*

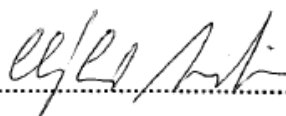
Mgr. Soňa Vávrová, Ph.D.  
*vedoucí katedry*

## PROHLÁŠENÍ AUTORA BAKALÁŘSKÉ/DIPLOMOVÉ PRÁCE

Beru na vědomí, že

- odevzdáním diplomové/bakalářské práce souhlasím se zveřejněním své práce podle zákona č. 111/1998 Sb. o vysokých školách a o změně a doplnění dalších zákonů (zákon o vysokých školách), ve znění pozdějších právních předpisů, bez ohledu na výsledek obhajoby <sup>1)</sup>;
- beru na vědomí, že diplomová/bakalářská práce bude uložena v elektronické podobě v univerzitním informačním systému dostupná k prezenčnímu nahlédnutí;
- na moji diplomovou/bakalářskou práci se plně vztahuje zákon č. 121/2000 Sb. o právu autorském, o právech souvisejících s právem autorským a o změně některých zákonů (autorský zákon) ve znění pozdějších právních předpisů, zejm. § 35 odst. 3 <sup>2)</sup>;
- podle § 60 <sup>3)</sup> odst. 1 autorského zákona má UTB ve Zlíně právo na uzavření licenční smlouvy o užití školního díla v rozsahu § 12 odst. 4 autorského zákona;
- podle § 60 <sup>3)</sup> odst. 2 a 3 mohu užít své dílo – diplomovou/bakalářskou práci - nebo poskytnout licenci k jejímu využití jen s předchozím písemným souhlasem Univerzity Tomáše Bati ve Zlíně, která je oprávněna v takovém případě ode mne požadovat přiměřený příspěvek na úhradu nákladů, které byly Univerzitou Tomáše Bati ve Zlíně na vytvoření díla vynaloženy (až do jejich skutečné výše);
- pokud bylo k vypracování diplomové/bakalářské práce využito softwaru poskytnutého Univerzitou Tomáše Bati ve Zlíně nebo jinými subjekty pouze ke studijním a výzkumným účelům (tj. k nekomerčnímu využití), nelze výsledky diplomové/bakalářské práce využít ke komerčním účelům.

Ve Zlíně 4.5.2009

  
.....

*1) zákon č. 111/1998 Sb. o vysokých školách a o změně a doplnění dalších zákonů (zákon o vysokých školách), ve znění pozdějších právních předpisů, § 47b Zveřejňování závěrečných prací:*

*(1) Vysoká škola nevydělečně zveřejňuje disertační, diplomové, bakalářské a rigorózní práce, u kterých proběhla obhajoba, včetně posudků oponentů a výsledku obhajoby prostřednictvím databáze kvalifikačních prací, kterou spravuje. Způsob zveřejnění stanoví vnitřní předpis vysoké školy.*

*(2) Disertační, diplomové, bakalářské a rigorózní práce odevzdané uchazečem k obhajobě musí být též nejméně pět pracovních dnů před konáním obhajoby zveřejněny k nahlédnutí veřejnosti v místě určeném vnitřním předpisem vysoké školy nebo není-li tak určeno, v místě pracoviště vysoké školy, kde se má konat obhajoba práce. Každý si může ze zveřejněné práce pořizovat na své náklady výpisy, opisy nebo rozmnoženiny.*

*(3) Platí, že odevzdáním práce autor souhlasí se zveřejněním své práce podle tohoto zákona, bez ohledu na výsledek obhajoby.*

*2) zákon č. 121/2000 Sb. o právu autorském, o právech souvisejících s právem autorským a o změně některých zákonů (autorský zákon) ve znění pozdějších právních předpisů, § 35 odst. 3:*

*(3) Do práva autorského také nezasahuje škola nebo školské či vzdělávací zařízení, učiže-li nikoli za účelem přímého nebo nepřímého hospodářského nebo obchodního prospěchu k výuce nebo k vlastní potřebě dílo vytvořené žákem nebo studentem ke splnění školních nebo studijních povinností vyplývajících z jeho právního vztahu ke škole nebo školskému či vzdělávacímu zařízení (školní dílo).*

*3) zákon č. 121/2000 Sb. o právu autorském, o právech souvisejících s právem autorským a o změně některých zákonů (autorský zákon) ve znění pozdějších právních předpisů, § 60 Školní dílo:*

*(1) Škola nebo školské či vzdělávací zařízení mají za obvyklých podmínek právo na uzavření licenční smlouvy o užití školního díla (§ 35 odst.*

*3). Odpírá-li autor takového díla udělit svolení bez vážného důvodu, mohou se tyto osoby domáhat nahrazení chybějícího projevu jeho vůle u soudu. Ustanovení § 35 odst. 3 zůstává nedotčeno.*

*(2) Není-li sjednáno jinak, může autor školního díla své dílo užít či poskytnout jinému licenci, není-li to v rozporu s oprávněnými zájmy školy nebo školského či vzdělávacího zařízení.*

*(3) Škola nebo školské či vzdělávací zařízení jsou oprávněny požadovat, aby jim autor školního díla z výdělku jím dosaženého v souvislosti s užitím díla či poskytnutím licence podle odstavce 2 přiměřeně přispěl na úhradu nákladů, které na vytvoření díla vynaložily, a to podle okolností až do jejich skutečné výše; přitom se přihlédne k výši výdělku dosaženého školou nebo školským či vzdělávacím zařízením z užití školního díla podle odstavce 1.*

## **ABSTRAKT**

Ve své bakalářské práci jsem se zaměřila na adaptaci dětí v první třídě základní školy pohledem rodičů a pedagogů. V teoretické části popisuji osobnost dítěte předškolního a mladšího školního věku, proces adaptace na školní prostředí a význam rodiny a školy při adaptaci dítěte na školní prostředí. Praktická část popisuje výsledky kvantitativního výzkumu, který je tvořen z dotazníků od rodičů a učitelů dětí prvních tříd základní školy ve Zlíně.

Klíčová slova: adaptace, dítě, rodina, škola

## **ABSTRACT**

In my Bc. Thesis I have focused on adaptation of children in the first class of basic schools from the view of parents and teachers. In the teoretical part I have described child personality in efore-school-age and younger-school-age, process of adaptation to the school environment and impact of family and of school in the child's adaptati-on to the school environment. The practical part describes the results of quantitative research, based on questionaries answered by parents and teachers in the first class of basic schools in Zlin.

Keywords: adaptation, child, family, school

Děkuji tímto Mgr. Elišce Zajitzové za její cenné rady, připomínky, ochotu a čas, který mé bakalářské práci věnovala.

*„Existuje-li něco, co chcete změnit u svého dítěte, zamyslete se nejprve, zda to není něco, co byste měli změnit u sebe.“* Carl Jung

# OBSAH

ÚVOD.....	5
<b>I TEORETICKÁ ČÁST .....</b>	<b>6</b>
<b>1 OSOBNOST DÍTĚTE PŘEDŠKOLNÍHO A MLADŠÍHO ŠKOLNÍHO VĚKU .....</b>	<b>7</b>
1.1 PŘEDŠKOLNÍ VĚK.....	7
1.2 MLADŠÍ ŠKOLNÍ VĚK.....	9
<b>2 PROCES ADAPTACE NA ŠKOLNÍ PROSTŘEDÍ .....</b>	<b>12</b>
2.1 ADAPTACE.....	12
2.2 ŠKOLNÍ ZRALOST .....	13
2.3 ŠKOLNÍ ÚSPĚŠNOST A DUŠEVNÍ ZDRAVÍ .....	14
2.4 PORUCHY ADAPTACE NA ŠKOLNÍ PROSTŘEDÍ .....	15
2.4.1 Příčiny adaptačních potíží .....	17
2.4.2 Důsledky adaptačních potíží.....	18
<b>3 VÝZNAM RODINY A ŠKOLY PŘI ADAPTACI DÍTĚTE NA ŠKOLNÍ PROSTŘEDÍ .....</b>	<b>22</b>
3.1 RODINA .....	23
3.2 ŠKOLA .....	24
3.2.1 Mateřská škola.....	24
3.2.2 Základní škola .....	25
3.2.3 Učitel a jeho působení .....	26
3.3 FORMY SPOLUPRÁCE.....	28
3.3.1 Účast rodičů ve výuce.....	28
3.3.2 Třídní rodičovské schůzky.....	28
3.3.3 Rada školy .....	29
3.3.4 Pomoc rodičů při organizování akcí.....	29
3.3.5 Písemná sdělení rodičům.....	29
3.3.6 Učitelovy návštěvy v rodině .....	29
<b>II PRAKTICKÁ ČÁST .....</b>	<b>30</b>
<b>4 VÝZKUM .....</b>	<b>31</b>
4.1 CÍL VÝZKUMU.....	31
4.2 VÝZKUMNÉ OTÁZKY .....	31
4.3 METODOLOGIE.....	31
<b>5 VÝSLEDKY .....</b>	<b>33</b>
5.1 VYHODNOCENÍ DOTAZNÍKŮ .....	33
5.1.1 Vyhodnocení dotazníků pro rodiče.....	33
5.1.2 Vyhodnocení dotazníků pro pedagogy .....	54



5.2 ZÁVĚR VÝZKUMU .....	71
<b>ZÁVĚR.....</b>	<b>72</b>
<b>SEZNAM POUŽITÉ LITERATURY .....</b>	<b>73</b>
<b>SEZNAM OBRÁZKŮ .....</b>	<b>75</b>
<b>SEZNAM TABULEK .....</b>	<b>77</b>
<b>SEZNAM PŘÍLOH.....</b>	<b>79</b>

## ÚVOD

Pro svou bakalářskou práci jsem si zvolila téma adaptace dětí v první třídě základní školy. Pro tuto problematiku jsem se rozhodla na základě toho, že mám mladšího bratra, který minulý rok nastoupil do základní školy, a tedy jsem měla možnost postřehnout proces adaptace na školní prostředí na vlastní oči. Zaujalo mě to natolik, že jsem si přála o zmíněném tématu dozvědět co nejvíce.

Přizpůsobení dětí do chodu základní školy není vždy jednoduché. Proto jsem se rozhodla v mé bakalářské práci zjistit, jaký pohled na adaptaci mají rodiče dětí a třídní učitelé prvních tříd a jestli oni sami pomáhají svým dětem při začleňování ve škole.

V teoretické části jsem popsala vývoj dětí v předškolním a mladším školním věku. Ve druhé kapitole jsem se zaměřila na adaptaci dětí ve škole a na její poruchy. Poslední kapitola popisuje důležitost rodiny a školy a jejich vzájemný vztah. Jsou zde zmíněny i různé možnosti, pomocí kterých mohou spolu lépe komunikovat.

V empirické části vyhodnocuji dotazníky, které jsem rozdala učitelům prvních tříd a rodičům dětí v první třídě. Celkem jsem navštívila 5 prvních tříd ve Zlíně. Výzkum jsem zaměřila na pohled rodičů a pedagogů na adaptaci dětí, ale také jsem zjišťovala jejich vlastní pomoc při začleňování dětí do chodu základní školy. Při vyhodnocování jsem se opírala o odbornou literaturu, kterou jsem použila v teoretické části bakalářské práce.

## **I. TEORETICKÁ ČÁST**

# 1 OSOBNOST DÍTĚTE PŘEDŠKOLNÍHO A MLADŠÍHO ŠKOLNÍHO VĚKU

## 1.1 Předškolní věk

Předškolní věk je období od 3 do 6-7 let. Konec této fáze je daný nástupem do základní školy. Můžeme tady hovořit o fázi, která dítě připravuje na život ve společnosti. Nejdůležitějším prostředím pro děti předškolního věku je rodina, která plní socializační, ekonomické, a jiné funkce. Rodina (její prostředí) společně s mateřskou školou významně ovlivňuje psychiku a duševní vývoj dítěte.

### Hra

Významnou úlohu v tomto období má hra. Někdy se dokonce toto období vývoje dítěte označuje jako období hry. Prostřednictvím hry vyjadřuje dítě vztah ke společnosti a chápání světa. Vede také k osvojení dovedností, které jsou v životě důležité.

Langmeier, Krejčířová (2006) uvádí následující typy her:

- Funkční či činnostní- jde zde o procvičování tělesných funkcí ve složitějších formách
- Konstruktivní či realistické- hry jsou zaměřeny na konstrukci nových věcí ze specifického materiálu
- Iluzivní- dítě přeměňuje svět podle své představy
- Úkolové hry- dítě si hraje například na prodavače, princeznu a tak získává zkušenosti se sociálními rolami, které pozoruje, ale které samo nemůže zastávat.

### Myšlení

Myšlení předškolních dětí je nepřesné, charakteristický je pro ně egocentrismus, fenomenismus, ulpívání na magičnosti a absolutismus. Typickým znakem je nekoordinovanost, nepropojenost a útržkovitost. Příznačné pro toto období je zkreslování reality, která dítěti nevyhovuje.

### Řeč

Pro děti je typické nápodobování řeči od rodičů. Rozlišujeme několik typů řeči: egocentrická, regulační a expresivní. Velmi často používají otázky typu: „Co to je? Proč to tak je?“, více už rozumí tomu, co po nich dospělí žádají, rozlišují již základní ukazovací zájmena. Charakteristická pro toto období je řeč pro sebe.

## Poznávací procesy

Typické znaky podle Vágnerové (2005):

- Centrace- jedná se o tendenci ulpívání na jednom znaku, který je považován za podstatný a přehlížení jiných, méně významných, ale mnohdy objektivně významnějších. Předškolní děti nedokážou vzít v úvahu více než jeden aspekt situace
- Egocentrismus- dítě nechápe, proč by mělo posuzovat situaci z více hledisek. Egocentrismus tedy znamená ulpívání na subjektivním názoru a opomíjení jiných, které mohou být odlišné.
- Fenomenismus- jedná se o důraz na určitou podobu světa. Pro předškolní dítě je svět takový, jak vypadá, ztotožňuje jeho podstatu s viditelnými znaky.
- Prezentismus- představuje subjektivní jistotu- je to doopravdy tak, protože to dítě tak vidí.
- Magičnost- děti zkreslují dění v reálném světě pomocí své fantazie.
- Animismus- tj. přiřítání vlastností lidských bytostí i neživým objektům. Děti předškolního věku umí odlišit živé a neživé, ale ještě jsou schopné tyto rozdíly přehlížet a očekávat od neživých věcí projevy živých bytostí.
- Arteficialismus- způsob výkladu vzniku typických znaků okolního světa.
- Absolutismus- přesvědčení dětí, že každé poznání musí mít jednoznačnou platnost. Jedná se o jeden z projevů dětské potřeby jistoty. Různost názorů dospělých je pro předškolní děti nepochopitelná.

## Vztahy

Děti se začínají chovat jinak, než tomu bylo dříve. Jsou na ně kladeny větší požadavky a očekává se od nich větší odpovědnost za jejich jednání. Ve vztahu s rodiči je velmi důležité, když se rodiče vzájemně doplňují. Rodiče představují pro dítě ideál, kterému se chtějí co možná nejvíce podobat. Vztah s matkou je charakterizován jako vztah jistoty a bezpečí. Vztah s otcem bývá variabilnější. Není tak jasně definován jako vztah s matkou- ovlivňují ho různé faktory (sociální, osobní,...).

Předškolní děti si začínají hledat kamarády mezi svými vrstevníky. Důležité pro navázání přátelství je především stejné pohlaví, společné zájmy a chování. Jejich vztahy jsou různé- někdy si pomáhají a vykonávají společné činnosti a jindy mezi sebou soupeří.

## Tělesné znaky

Podle Allen a Marotz (2005):

Tříleté děti rostou pomaleji než v prvních dvou letech. Průměrná výška je 96,5 až 101,5 cm a za rok vyrostou skoro o 5 až 7,6 cm. V průměru váží 13,6 až 17,2 kg. Nohy jim rostou rychleji než ruce a díky tomu vypadá dítě vyšší, štíhlejší a dospělejší. Postoj je vzpřímenější a krk vypadá protáhlejší. Děti v tomto věku mají již všechny mléčné zuby. Obvod hlavy je stejný jako obvod hrudníku.

Čtyřleté děti měří v průměru 101,5 až 114 cm a váží 14,5 až 18,2 kg.

Děti v pěti letech měří 107 až 117 cm a váží 17,3 až 20,5 kg. Velikost hlavy odpovídá velikosti hlavy dospělého jedince. Některým dětem můžou začít v tomto věku vypadávat mléčné zuby.

## 1.2 Mladší školní věk

„Raný školní věk trvá od nástupu do školy, tj. přibližně od 6-7 let, až do 8-9 let. Je pro něj charakteristická změna sociálního postavení i různé vývojové proměny, které se projevují především ve vztahu ke škole.“ (Vágnerová, 2005, s.237)

Toto období je pro jedince velmi významné. Psychologové tvrdí, že se jedná o stádium, ve kterém děti dosahují duševního vývoje, aby byli schopni se bez problému začlenit do školního procesu. Nástup do školy znamená pro dítě radikální změnu. Školák by se měl identifikovat s rolí podle pohlaví, rozlišovat jednoduché morální rozdíly, používat konkrétní myšlenkové operace a také se klade důraz na společnou činnost. Dochází k propojování vývojových dovedností. Dítě je tak schopné chápat náročnější jevy. Děti v raném školním věku jsou již více soběstační než v předchozím vývojovém období. Dovedou se sami obléct, vykonávat základní hygienické návyky a celkově je na ně větší spolehlivost při plnění jednoduchých úkolů. Nemůžeme ale zapomenout, že jsou to pořád malí školáčky, a tak nástupem do školy na ně nemůžeme klást velké nároky. I v tomto stádiu vývoje by u dětí měla zůstat jejich nejoblíbenější činnost - hra. Tou si školák osvojuje různé schopnosti. U šesti-letých dětí se můžou projevovat různé vývojové nežádoucí situace. Mám na mysli například okusování nehtů, pomočování nebo i tiky. Tyto problémy našťastí ale většinou vymizí, jakmile si dítě na školní proces zvykne. Pokud tomu tak není, je nutné vyhledat odbornou pomoc, aby s tím dítě nemělo problémy i v dalším jeho vývoji.

## Myšlení

Ve škole se dítě setkává zcela s jiným typem myšlení, než které do této doby poznal. Myšlení se rozvíjí v průběhu vyučování, při osvojování nových vědomostí. Jedná se o cílevědomý proces, který

ale kvůli jeho složitosti probíhá pomalu. Velký vliv na jeho průběh má učitel, který děti seznamuje s novými znalostmi a zákonitostmi. Postupně je vede k přemýšlení. Pro žáky je důležitá konkrétnost, jasnost a názornost. Jen tak lépe pochopí souvislosti mezi vztahy. Ve srovnání s předchozím stádiem má dítě více poznatků, zkušeností, jeho myšlení je objektivnější, začíná být více logické, jeho představy jsou všeobecnější a je schopné se i déle soustředit na dané úkoly.

„Rozvoj a myšlení mladších školáků se projeví používáním takové strategie uvažování, která se řídí základními zákony logiky a respektuje vlastnosti poznávané reality, ať už v její aktuální podobě nebo na úrovni zafixované zkušenosti. To znamená opuštění prelogického myšlení, ovládaného nejrůznějšími aktuálními pocity a potřebami, egocentrismem a fantazií.“ (Vágnerová, 2005, s. 242)

## Řeč

Děti ve školním věku již používají větší slovní zásobu. Je to dáno nástupem do školy a s počátkem čtením a psaním. Většina dětí používá správnou gramatickou skladbu řeči.

## Poznávací procesy

V tomto období dochází ke zdokonalení kognitivní činnosti dítěte. Dívá se na okolí jinými očima, než tomu bylo doposud. Začíná se vyvíjet zrakové i sluchové vnímání. K tomu, abychom u dětí dosáhli lepšího vnímání, musíme zdokonalovat a prodlužovat jejich pozornost. Pokud není dostatečná, unikají žákům důležité informace a pak nepochopí i další souvislosti. Někteří žáci nedokážou udržet pozornost na výklad učitele, protože mu přijde zajímavější sledovat okolí kolem sebe. S takovou nepozorností se nejčastěji setkávají učitelé prvních tříd. Proto se musí snažit o zajímavý a zábavný výklad učiva, aby si jejich pozornost lépe udrželi.

## Vztahy

Vrstevníci jsou pro dítě již v tomto věku velmi důležití. Budují si zde přátelství, které je může provádět po celou dobu jejich školní docházky, ale není tomu tak ve všech případech. Tato přátelství vznikají mnohdy velmi rychle a tak mají často krátké trvání. Vrstevníci jsou ve stejném věku, mohou si vyprávět zážitky, které společně zažili ve škole, a na rozdíl od sourozenců si dítě kamarády vybírá samo, nikdo mu je nenutí. Děti v tomto věku mají zájem mít hodně kamarádů. Získávají mezi přáteli nové zkušenosti a cítí se mezi nimi bezpečněji. Jestli chce dítě do vrstevnické skupiny zapadnout, musí respektovat určitá pravidla a brát ohledy i na ostatní členy. Pokud tomu tak není, je pravděpodobné, že zůstane bez kamarádů a může se stát i obětí šikany. Vztahy mezi vrstevníky zažívají první větší změnu. Dříve nebrali ohledy na pohlaví a hráli si všichni společně. Od tohoto stá-

dia se začínají projevovat rozdíly mezi nimi. Dívky jsou více v kontaktu s dívkami a chlapci zase s chlapci. Důvodem jsou především odlišné zájmy, dívky jsou vývojově vyzrálejší a tudíž mezi chlapci a dívkami vznikají často i konflikty. Chlapci se tak moc nesnaží jako dívky zalíbit učitelům, porozumět rodičům a jiným dospělým a také nejsou tak pilní a snaživí ve škole. Mají i více agresivní hry než dívky.

„V mladším školním věku, tj. mezi 6-8 roky, děti definují kamaráda především na základě aktuálního sdílení určitých aktivit, nejlepší kamarád je pro ně ten, který si s nimi hraje a sdílí mnohé zkušenosti, který má podobná očekávání. Důležitý je i aspekt blízkosti, resp. četnosti kontaktu, např. kamarád je ten, s nímž sedí v lavici. V raném školním věku uvažují děti o přátelství na úrovni konkrétních logických operací, tj. instrumentálním a konkrétním způsobem.“ (Vágnerová, 2005, podle Youniss, 1980; Rubin a kol., 1998)

Vztahy k dospělým jsou v tomto věku většinou pozitivní. Chce se jim většinou zalíbit a vyžaduje, aby ho chválili. Do popředí se dostává učitel, který pro žáka představuje novou autoritu. Jeho autorita však nemusí trvat věčně, pokud si ji sám nebuduje. Může se stát, že postupem času na něho žáci přestanou vzhlížet jako na svůj vzor a začnou ho ignorovat. Děti nemají rády, když je dospělý neustále opravuje a říká mu, že se v něčem mýlí. V tom případě se s nimi často pak nedá domluvit, protože tručují, pláčou, atp.

### **Tělesné znaky**

Jedná se o ukazatel, který je velmi častý, ale zároveň ne moc významný pro zralost dítěte pro školu. V tomto věku není vývoj u děvčat a chlapců ještě odlišný. Děti měří okolo 117 cm a váží v průměru asi 21,5kg. Podle Allena a Marotze (2005) se na jejich váze začíná projevovat narůstání svalové hmoty. Pro toto období je typický rychlý růst dlouhých kostí nohou a paží. U školáček nelze přehlédnout vypadávání mléčného trupu. U chlapců chrup vypadá o něco málo později než u děvčat. Začínají se měnit rysy v obličeji, které nabývají charakter rysů dospělého člověka. Neobvyklá není ani dalekozrakost. Dochází k ní vlivem nedozrálého tvaru oční bulvy. Denní spotřeba u dětí v mladším školním věku se pohybuje okolo 1600 kalorií.

Velmi dobrá je výkonnost dětského organismu, děti vykonávají obratné pohyby velkými svaly (skákaní přes švihadlo, jízda na kole,...), zdokonaluje se jim hrubá motorika a roste síla. Zlepšení ale vyžaduje ještě pohyby drobných svalů a smyslové vnímání.



## 2 PROCES ADAPTACE NA ŠKOLNÍ PROSTŘEDÍ

Nástup dítěte do školy znamená pro školáka období velkých změn. Dítě získává nové povinnosti, které jsou zcela odlišné od jeho předešlých činností. Dříve si většinu času jen hrálo, ale teď nastává začátek zavazujících povinností. První setkání se školou nastává již při zápise do školy, kde děti poznávají prostředí školy, plní různé úkoly a dokazují, co vše už umí a zvládnou. Dítě si nejvíce změnu uvědomí, když nastoupí první školní den do školy. Škola má na žáky velké požadavky, které se týkají jeho chování, života a činností. Proto je velmi důležitá jejich rozumová, tělesná a morální vyspělost. Věk nástupu do školy nebyl stanoven náhodně. Ve věku od 6 let je dítě schopné zvládat školní požadavky, dochází u něj totiž ke změnám v jeho vývoji. Ne všechny děti si na změnu zvyknou stejně rychle. Například problém může nastat u dětí, které nenavštěvovaly mateřskou školu. Dříve byly zvyklé na pomoc a neustálou asistenci rodičů, ale po nástupu do školy se musí naučit být více samostatné, zvyknout si na větší kolektiv dětí a také začít akceptovat učitelovu roli. Školáci, kteří mateřskou školu navštěvovali, mají větší zkušenosti, ale i pro ně je to nová situace, která je odlišná od té, kterou zažili v mateřské škole.

### 2.1 Adaptace

„Obecně se jedná o proces přizpůsobení se něčemu. V biologickém smyslu přizpůsobení se organismu měnícím se životním podmínkám, jehož výsledkem je přežití. V lékařském smyslu přizpůsobení se změnám vnitřního a vnějšího prostředí člověka, jehož výsledkem je homeostáza (vyrovnanost) vnitřního prostředí. Ve vývojověpsychologickém smyslu přizpůsobení se jako výsledek dynamické rovnováhy mezi pasivnějšími pochody akomodace a aktivnějšími pochody asimilace toho, co člověka obklopuje. Adaptace sociální - přizpůsobení se člověka novým sociálním podmínkám (např. adaptace při přechodu z jednoho stupně školy na druhý).“ (Průcha, Walterová, Mareš, 2003, s. 11)

Asimilací rozumíme aktivní přizpůsobení se člověka. Jedinec se snaží přizpůsobit si některé prvky z okolí sobě.

Akomodace je opakem asimilace, to znamená, že se jedinec přizpůsobí svému okolí. Jedná se tedy o pasivní přizpůsobení.

Pokud se jedinec přizpůsobuje společenskému prostředí pomocí aktivního zasahování a přejímáním, pak tento proces nazýváme adjustace. Podle Řezáče (1998) je třeba rozlišit adjustační děj, proces =adjustace a úroveň-adjustační stav jedince= adjustovanost. „Tzv. osobní vpravenost (personální adjustovanost) se vymezuje jako míra vnitřní harmonie v samotné osobnosti v takových slož-

kách, jako jsou např. schopnost kontrolovat svoje prožívání, sociální chování, postoje atp. Osobní vpravenost je příznačná vytvořením určitého náhledu a nadhledu sociální existence.“ (Řezáč, 1998, s.45) Sociální život se jeví jako spokojený a smysluplný. Jedinec si jen musí uvědomit, jaké životní cíle považuje za podstatné, o co v životě usiluje, atd. Z toho se také vyvíjí, jaký způsob života si jedinec zvolí.

Adaptabilita označuje schopnost přizpůsobit se měnícím se podmínkám života. Podle Kusáka a Dařílka (2002) se míra adaptability mění nejenom s měnícími se životními podmínkami, v různých životních obdobích, ale vytváří trvalou výbavu člověka. Adaptabilita se může zhoršovat s věkem člověka.

V psychologii se rozlišují 2 druhy adaptace (podle Míčky, 1986):

- a) Adaptace jako fyziologický proces- jedná se o pojem z oblasti fyziologie a psychologie vnímání. Adaptace je chápána jako změna čivosti způsobená delším působením podnětu (např. adaptace očního receptoru na vidění v šeru).
- b) Adaptace jako přizpůsobování osobnosti- jedinec se adaptuje na měnící se strukturu svého pracovního prostředí- pro tento druh adaptace se používá často pojem adjustace

## 2.2 Školní zralost

Rozumíme tím takovou psychickou a fyzickou připravenost dítěte, která mu umožňuje optimální adaptaci ve škole. Je to jedna z podmínek pro přijetí dítěte do školy.

Lisá (1986) uvádí tyto potřebné zralosti pro nástup do školy:

1. Zralost tělesná- dítě musí odpovídat růstem i fyzickými dispozicemi nárokům na věk šesti let, kterou posoudí lékař.
2. Zralost rozumová- jedná se o mentální vyspělost (verbální vyjadřování, přechod od konkrétního k pojmovému myšlení, atp.), musí prokázat obecnou informovanost a praktickou orientaci.
3. Zralost citová a sociální- je založena na přiměřené kontrole citových projevů a určité míře sociální stability, která vede k sebekontrolě a k ovládnutí impulzivních projevů chování. Souvisí s ní také schopnost dítěte soustředit se na samostatnou práci a cílevědomou činnost a také umět se podříditi autoritě učitele.
4. Schopnost nápodoby písma a sestavy teček- k zjištění těchto dovedností nám slouží Orientační test školní zralosti podle Jiráska.

## 2.3 Školní úspěšnost a duševní zdraví

### Školní úspěšnost:

Jedná se o stále nepřesně definovaný pojem. Můžeme ho chápat z několika pohledů (podle Průchy, Walterové, Mareše, 2003):

1. Zvládnutí požadavků kladených školou na jednotlivce, které se projevuje v pozitivním hodnocení žákova prospěchu.
2. Produkt kooperací učitelů a žáků vedoucí k dosažení určitých vzdělávacích cílů.
3. Vliv na školní úspěšnost mají faktory rodinného a sociokulturního prostředí.

Se školní úspěšností souvisí prospěch žáka. Prospěch žáka ovlivňuje několik podnětů podle Kašpárkové (2009):

1. Rodinné zázemí
2. Vztah žáka ke školní práci
3. Úroveň kognitivní vyspělosti žáka
4. Charakteristické znaky žákovy osobnosti

Je známo několik činitelů, kteří ovlivňují prospěch žáka- např. probírané učivo, učitelův postoj k žákovi, vyučovací metody, ekonomické podmínky, postoje ke vzdělání, atmosféra, předchozí vědomosti, atd. V českém školství se žáci hodnotí známkami podle klasifikační stupnice (výborně- 1, nedostatečně 5). V prvních ročnících učitelé hodnotí své žáky i slovním hodnocením.

### Duševní zdraví:

Jak uvádí Míček (1986), existuje ve spojitosti se školou několik faktorů, které ovlivňují duševní zdraví žáka:

- Problémy školní zralosti- problémy mohou nastat, pokud je dítě předčasně umístěno do školy – rodiče si přejí, aby jejich dítě nastoupilo do školy o rok dřív (u dětí, které se narodily v září nebo i později), často se však u nich projeví nezralost v určitých oblastech. Proto je velmi důležité, aby tento krok konzultovali s odborníky.
- Nepřetěžovat žáka- učitel má za úkol sestavit vyučovací plán tak, aby dítě nebylo stresované z množství a délky vyučovacího procesu. Nesmí se zapomínat na dodržování přestávek, ve kterých si děti odpočinou, protáhnou se a naberou tak novou energii na další vyučovací hodinu. Důležité také je, aby nebylo dítě ve stresu kvůli velkému množství domácích úkolů.

- Přiměřený výběr učiva- učivo musí být vybíráno a vyučováno podle věku žáků. Mladší žáci vyžadují konkrétnější výklad, aby si mohli dané jevy představit a tak pochopit.
- Zabezpečení aktivity žáků ve výuce- učitel by se měl snažit o aktivitu žáků při vyučování různými možnostmi- např. odpovídání na učitelovy otázky, opakování výkladu učitele, vyrábění pomůcek, řešení úkolů, atd.
- Respektování didaktických zásad- jedná se o zásady: názornosti, aktivity, uvědomělosti, spojení teorie a praxe, individuální přístup k žákům, přiměřenosti, soustavnosti a následnosti, trvalosti, vědeckosti a výchovného vyučování.
- Výchova v kolektivu- velmi důležitý je vztah dítěte ke kolektivu- poukazuje to na to, jak se dítěti bude ve třídě líbit.

## 2.4 Poruchy adaptace na školní prostředí

S procesem adaptace se člověk setkává po celý život, protože se neustále setkává s novými podmínkami, kterým se musí přizpůsobit. V mé bakalářské práci se jedná tedy o přizpůsobování se a zvykání si dětí na nové prostředí školy. Školák se musí přizpůsobit materiálním, fyzikálním a sociálním podmínkám. Ne vždy je tento proces snadnou záležitostí. Pro některé děti je velkým problémem si zvyknout na školní režim. Nastávají jim povinnosti a nároky, se kterými si ne každé dítě dokáže poradit a zvládnout je. Proto můžeme pozorovat již na začátku školního roku u některých žáků problémy s přizpůsobením se. Příznaky mohou být různé. Například neschopnost zařadit se do kolektivu, nevládnutí daných úkolů, nevydržení se soustředit, negativní reakce vůči okolí, nepřiměřená úzkost, velké napětí, atd.

„ Jindy projevy maladaptace pozorují spíše rodiče doma. Dítě odmítá ráno vstávat, nechce jít do školy, vrací se ze školy unavené a svádí s rodiči urputné boje o domácí přípravu. Velká část, stížností, s nimiž rodiče přicházejí k lékaři nebo k psychologovi, se týká právě této přípravy. Za dobrých podmínek by neměla domácí příprava prvňáčků trvat déle než půl hodiny- výjimečně hodinu- a měla by se konat v době jejich dobré výkonnosti, po nějaké době aktivního odpočinku.“ (Langmeier, Krejčířová, 2006, s. 104)

Problémy s adaptací nazýváme tedy jako maladaptaci, maladjustaci.

Projevy školní maladjustovanosti ( Řezáč, 2000, s. 207):

1. Nepřiměřené napětí, úzkost- např. zvýšená nejistota, úzkost, tréma, strach, duševní stres, pocit neuspokojení apod. Projevuje se: narušením plynulosti činností; tzv. „špatnou pamětí“; snižováním aspirací; nedokončováním činností.
2. Nepřiměřené reakce vůči okolí- špatně přizpůsobené citové reakce a postoje vůči sobě a vůči jiným.

Uvedené projevy maladjustovanosti u žáka by neměl učitel brát jako problémové vlastnosti žáka, ale jako signál ke změně.

Pokud má dítě problémy s adaptací ve škole, pak rodiče mohou zaznamenávat změny v jeho chování-např. nechce ráno vstávat, vymýšlí si různé důvody, proč nemůže do školy, do školy se netěší, neplní si domácí úkoly, atp. Učitel si zase může všimnout jiných znaků nepřizpůsobení se žákovi-např. vyrušování při vyučovací hodině, vyčleňování z kolektivu, nesoustředění se, má špatný prospěch, atp. Tyto projevy maladjustovanosti většinou brzy vymizí, ale jindy se v pozdějším věku vrací a působí negativně na další vývoj žáka.

Projevy adaptačních potíží u dětí podle Čačky (2000):

- V racionálně-kognitivní oblasti- jedná se převážně o problémy v prospěchu. Již v prvních týdnech vyučování se mohou následující překážky v prospěchu- dítě nereaguje na výklad učitelky, je lhostejné k jejím projevům, kreslí a píše si po svém atp. V první třídě bývá za nejčastější příčinu neprospěchu žáka považována nízká rozumová vyspělost nebo nedostatečně rozvinuté schopnosti a návyky (poznávací, řečové, pohybové nebo sociální).
- V imaginativně-emotivní oblasti- duševní napětí z adaptačních potíží se projevuje zvláště u dětí nejružnějšími příznaky- navenek lítostí, podrážděností, zvracením, nechutenstvím, neklidným spánkem, neposlušností, vzdorovitostí, nepodrobení se autoritě atp. Stálé napomínání však vede jen ke zvýšení napětí z očekávaných trestů. Přejídná vzdorovitost aj. reakce na stálé pohružky a tresty by ale mohly přerůst až do neurotických příznaků.

Formy maladaptace podle Čačky (2000):

- Pasivní- formou úniku a odvrácení se od problémů mívá podobu neochoty, lenosti, nudy, nezájmu, nepřiměřeného snění, chození za školu, útěku z domova, zhoršení prospěchu, atp.
- Aktivní- jedná se o nepříjemně pociťovanou sumaci energie nahromaděnou z dlouhodobých či aktuálních frustrací, kterou nelze pozitivně uplatnit, nutí v zájmu zachování duševní rov-

nováhy v každém věku buď k určitému přehodnocení výchozí sebedůvěry, či k jejímu „investování“ a to formou kultivované sublimace, anebo až destruktivní agrese.

### 2.4.1 Příčiny adaptačních potíží

#### ADHD

Jedná se o poruchu pozornosti s hyperaktivitou (neboli hyperkinetická porucha).

Drtílková (2007) uvádí zkrácenou verzi klasifikace ADHD (symptomy musí trvat alespoň 6 měsíců, aby se jednalo o poruchu ADHD):

- Porucha pozornosti: nepozornost při školních úkolech, neudržení pozornosti při hře, dítě neposlouchá během rozhovoru, neposlouchá instrukce a nedokončuje úkoly, má organizační problémy, nesnáší úkoly vyžadující mentální úsilí a vyhýbá se jim, ztrácí věci, vnější stimuly snadno přerušuje jeho soustředění, žák je zapomnětlivý v denních aktivitách.
- Hyperaktivita: často neúčelně pohybuje rukama nebo se vrtí na židli, často opouští lavici ve třídě, často pobíhá, obtížně při hrách zachovává klid a ticho, je stále v pohybu, nadměrně mnohomluvný.
- Impulzivita- často vyhrkne odpověď před dokončením otázky, dělá mu obtíže čekat v pořadí, často přerušuje ostatní.

Tato porucha pozornosti se nápadně projevuje při vstupu do základní školy, kde si musí zvykat na nové prostředí, dodržovat určitá pravidla a soustředit se.

Můžou se projevovat i jiné příznaky. Jde například o agresivní chování, zvýšenou podrážděnost, jsou konfliktní, nemají kamarády, jsou nespolehliví a nedochvilní. Je zaznamenáno, že se tato porucha vyskytuje častěji u chlapců než u dívek. Na vzniku tohoto onemocnění se podílí více faktorů, mezi které patří především genetické příčiny. Mezi další negenetické příčiny patří například konzumace alkoholu a kouření matky v těhotenství, předčasný porod, nízká porodní váha, atp.

#### Psychická deprivace

Psychická deprivace znamená dlouhodobé neuspokojení psychických potřeb jedince. U dětí školního věku se může projevovat jako: povrchnost sociálních kontaktů, neschopnost navazování vztahů, poruchy chování, neurotická stigmatizace, atd. Tyto děti jsou ve škole neúspěšnější a na učitele působí jako děti s mentálním defektem.

## Neurotický žák

Neurózy jsou poměrně častým jevem. Vznikají, pokud se žákovi nedaří odstranit stresy, frustraci nebo traumata z nevyřešených konfliktů. Neurotické stavy mají negativní vliv na udržení pozornosti, tvořivost, chování, začleňování do kolektivu, atd. Z toho vyplývá, že se podílí na neprospěchu žáka.

Kusák a Dařílek (2002) uvádí tyto příznaky neurózy u dětí:

- a) Neurastenický okruh- tvoří ho především bolesti hlavy, žaludku, srdce, nohou v zátěžových situacích, poruchy spánku, nechutenství, stereotypní pohyby, trhání vlasů, atd.
- b) Psychastenický okruh- je tvořen intenzivními stavy úzkosti, neodůvodněného strachu z určitých předmětů nebo situací, nutkavé jednání nebo myšlenky, pocity méněcennosti, poruchy řeči, plačtivost, atd.
- c) Hysterický okruh- patří sem motivy vycházející z celkové nespokojenosti se svou pozicí ve společnosti, které vedou k potřebě budit obdiv a uznání za každou cenu. K tomu jim slouží hysterické záchvaty pláče, smíchu, mdloby, atp.

### 2.4.2 Důsledky adaptačních potíží

#### Záškoláctví

„Záškoláctví představuje poruchu chování v tom smyslu, že žák opustí školu, nedostaví se do školy nebo se neustále opoždíje při příchodu do školy, bez vědomí, a tím i bez svolení svých rodičů nebo učitelů. Jistou výjimkou jsou případy, kdy je žák rodiči naváděn, aby do školy nechodil (delikventní prostředí vlastní rodiny, apod.). Jev je také známý jako chození za školu.“ (Kusák, Dařílek, 2002, s. 201) V pozadí tohoto sociálního problému stojí většinou špatná výchova nebo neúměrné požadavky školy.

Kategorie záškoláctví podle Kašpárkové (2009):

- pravé záškoláctví- rodiče si myslí, že jejich dítě je ve škole, ale přitom žák ve škole chybí
- záškoláctví s vědomím rodičů- rodiče mají ke škole negativní přístup a dítě chtějí mít u sebe doma (potřebují s něčím pomoci,...)
- záškoláctví s klamáním rodičů- děti si vymýšlí důvody, proč nemůžou jít do školy (simulace)

- útěky ze školy- děti do školy jdou, ale pak se do některých hodin nedostaví (žák má strach z písemné zkoušky nebo ze zkoušení)
- Odmítání školy- patří sem skupina žáků, kteří mají ze strachu ze školy psychické potíže

Nepřítomnost ve škole způsobuje žákům potíže s prospěchem. Mezi hlavní důvody záškoláctví patří: obtížnost vyučovacích hodin, nuda v hodinách, šikana, problémy s některými učiteli, velká přísnost, chtění trávit čas s kamarády, špatná péče a vztah v rodině, atd. Škola může záškoláctví předcházet, pokud je v kontaktu s rodiči a informuje je o docházce jejich dítěte a dále by měla škola zřídit opatření při neomluvených hodinách.

### **Školní fobie**

„Školní fobie je jev, na jehož pozadí jsou nepoměrně hlubší emocionální poruchy, které ve svém patologickém mechanismu vyžadují odborné léčení.“ (Kusák, Dařílek, 2002, s. 202)

Projevuje se strachem a úzkostí při odchodu z domova do školy. Děti mají například strach z vlastního selhání ve škole, z různých předmětů, z učitele, ze spolužáků. V pozadí těchto problémů stojí problémy osobnosti žáka, ale škola se podílí na jejich rozvoji a projevech.

Podle Kusáka a Dařílka (2002) děti mohou trpět školní fobií, pokud pocházejí z harmonické rodiny, kde emocionální klima je velmi intenzivní. Hlavním problémem může být nepřiměřená závislost na rodičích a tak neschopnost se osamostatňovat. Škola je pak pro dítě nebezpečná tím, že představuje první prostředí, kde se musí žáci obejít bez přímé podpory rodičů. Fobika může sebou přinášet i klinické symptomy jako jsou například emocionální poruchy, neurotické symptomy, atp.

### **Vzdorovitost**

Projevuje se odmítáním poslušnosti a nadměrným prosazováním svého názoru, dítě jedná opačně, než od něho vyžaduje výchovná autorita. Může se jednat o výchovnou zanedbanost, či o neschopnost vyhovět požadavkům, které jsou pro děti velmi náročné. Děti se pak vytahují před spolužáky, jsou drzí na učitele, nechtějí se podřídit jiné osobě než samu samému, aby prosadili sami sebe.

### **Lhaní**

Nemůžeme přehlížet příčiny toho, proč si dítě začíná vymýšlet. Může jít o upozornění na sebe, dále pak o jejich fantazijní výmysly s cílem zaujmout druhé. Jsou i případy, kdy děti jsou pevně přesvědčeny o tom, co povídají, i když okolí jen ztěžka může jejich historkám uvěřit, protože na první po-



hled jsou absurdní. V horších případech jedinci ze svých lží nemají žádný přínos. Za těchto podmínek bychom měli raději kontaktovat odborníka, jestli se náhodou nejedná o různé bludy nebo o poruchy myšlení.

### **Krádeže**

Jedná se o velmi citlivou záležitost. Podle Kusáka a Dařílka (2002) se jedná o skutečnou krádež jen tehdy, pokud dítě ví, že to, co bere, náleží jinému žákovi, a ví o tom, že to nemá dělat. Zejména mladší žáci si mnohdy nedokážou odepřít nějakou věc, po které touží a je jim odepřena. Jiným případem je návyková krádež, u které v pozadí stojí špatná morální atmosféra rodiny, špatní kamarádi, apod.

### **Agrese**

Agresivní chování má negativní vliv na vývoj osobnosti, atmosféru v rodině, vztahy s kamarády, atd. U dětí v základní škole se může objevovat při plnění obtížných požadavků. Tím může vznikat frustrace a ta má v některých případech za následek agresivní chování jedince.

Kusák a Dařílek (2002) uvádí následující druhy agrese:

- Reaktivní agrese- jde se o krátkodobou reakci, která se projevuje bouřlivým odreagováním afektu vzteku, jehož následkem je nepromyšlená destrukce jedince nebo předmětu. Závisí zejména na těchto vlastnostech temperamentu: impulzivita, intenzita reakce, úroveň aktivity a nezávislost.
- Instrumentální agrese- jedná se pouze o nástroj k dosažení cíle (jedná se např. o pomluvy).
- Fyzická agrese- ohrožování jedince s použitím části těla nebo pomocí zbraní. Druhému jedinci působí bolest.
- Verbální agrese- psychické ublížení nebo poškození (slovní urážky, ironie, nadávky, hrozby, atd.)

### **Pořádek a uklízení**

Pořádek ovlivňuje rovnováhu dítěte, proto by se rodiče měli snažit vést dítě k pravidelnému uklízení a neměli by tuto činnost provádět za něho. Pravidelným uklízením si dítě rozvíjí svou samostatnost. „Mít pořádek znamená řídit se určitým řádem, mít systém, chovat se na základě určité struktury. Dítě, které udržuje pořádek, bývá i dobrým žákem. Umí si totiž uspořádat své věci i čas a řešit úkoly a problémy, s nimiž se setkává.“ (Rigon, 2002, s. 11) Nemůžeme ale všeobecně tvrdit, že

---

dítě bude mít horší prospěch, když bude mít v pokoji nepořádek. Tyto děti mohou mít svůj vlastní systém, ve kterém se orientují. U dětí ve věku, kdy nastupují do školy dochází k celkovému zklidnění a útlumu pudů, otevírá se veřejnosti, je více samostatnější. Proto už si rodiče mohou dovolit dávat dítěti více zodpovědných úkolů, například, že si sám bude chystat věci do školy, a uklízet rozházené věci v pokoji. Rodiče nesmí ale zapomínat, že jsou to pořád děti, a v žádném případě nemůže jejich uklízení zabírat většinu jejich volného času!

### 3 VÝZNAM RODINY A ŠKOLY PŘI ADAPTACI DÍTĚTE NA ŠKOLNÍ PROSTŘEDÍ

Na výchovu dítěte působí rodina, prostředí a škola. Z tohoto důvodu je velmi důležité, jaký vztah panuje mezi rodiči a školou. Nejdůležitější je tento vztah při příchodu dítěte do základní školy. Odvíjí se od toho spousta podnětů, které ovlivňují postavení žáka ke škole. Jedná se hlavně o pravidelnou školní docházku, lepší připravenost, pozornost a motivace dětí, klidnější atmosféra ve třídě. Proto je velmi důležitá komunikace a ochota rodičů a školy spolupracovat. Škola s rodiči může komunikovat několika způsoby. Musíme především rozlišovat, jestli se jedná o komunikaci náhodnou nebo bezprostřední, individuální nebo kolektivní, zprostředkovaná nebo přímá s také co je jejím obsahem. V dnešní době se ve většině škol vedení a učitelé snaží poskytnout rodičům dostatek možností, které vedou k větší informovanosti o prospěchu, chování a také problémech a úspěších jejich dítěte. Mám na mysli například třídní rodičovské schůzky, konzultační hodiny pedagogů, individuální rozhovory s rodiči, možnost nahlédnutí do vyučovací hodiny, různé aktivity, které škola pořádá pro své žáky mimo školní vyučování, přednášky, akademie, atp. Existuje i sdružení rodičů a přátel školy, kde se rodiče mohou o chodu školy a o svém dítěti dozvědět více a získat další poznatky od ostatních rodičů. Je opravdu mnoho příležitostí jak komunikovat se školou, ale bohužel ne všichni rodiče tuto možnost využívají. V některých školách je pouze minimální nebo žádná spolupráce rodičů a školy. V tomto případě škola komunikuje s rodiči pouze přes sdělení v žákovských knížkách nebo osobně, pokud se rodiče dostaví alespoň na rodičovskou schůzku. Ta se ale většinou koná jen 3 krát za školní rok. Pokud má ale žák ve škole problémy, tak jakmile dostane učitel příležitost s rodičem hovořit, pak si na dítě stěžuje a to pro rodiče není příjemná záležitost. Druhá varianta jak s rodičem komunikovat je písemně. „Písemný styk se uskutečňuje hlavně prostřednictvím žákovských knížek, kde se rodiče dovídají běžné informace o školních aktivitách, prospěchu a chování svého dítěte. Prohlídkou většího množství žákovských knížek zjistíme, zejména na školách, které skutečnou spolupráci s rodiči nemají a ani mít nechtějí, že na jednu pochvalu připadá několikrát více negativních sdělení o chování či prospěchu žáka. Taková sdělení nutně musí vyvolávat záporné emoce u dítěte i u rodičů.“ (Maňák, Janík, 2005, s. 206)

Chyba se vyskytuje i přímo u učitele. Během školního roku nepozná blíže svěřené žáky, protože je lhostejný a neochotný, a tak je nemožné, aby dětem porozuměl, pomohl jim v jejich problémech a sdílel s nimi jejich starosti a úspěchy. Pro učitele je velmi důležité, aby byl obeznámen i s rodinným zázemím svých žáků.

Vidíme, že spolupráce je opravdu velmi důležitá a nelze ji podceňovat. Podstatné je, aby se učitel a rodiče naučili vzájemně komunikovat. Ne vždy je to jednoduché, ale pokud se obě strany budou snažit spolu vycházet a nepodřívat si autoritu navzájem, tak v závěru nemusí mít dítě zbytečné problémy ve škole. Proto je také důležité, aby škola dostatečně informovala rodiče o možnostech, které jsou jim nabízeny, poskytovala rodičům konkrétní podporu a pomoc při výchově dětí, rozvíjela jejich výchovné prostředky a seznámila je s výchovnými cíly a prostředky.

### 3.1 Rodina

Rodina je chápána jako primární (vstupuje do života jako první), základní a neformální sociální skupina, která dítěti poskytuje nenahraditelné klima a možnost vlastního rozvoje. Pro rodinu jsou velmi důležité společné zájmy, cíle a vzájemná pomoc. Měla by zabezpečovat pocit bezpečí a jistoty.

„Rodina plní socializační, ekonomické, sexuálně-regulační a další funkce. Vytváří určité emoční klima, formuje interpersonální vztahy, hodnoty a postoje, základy etiky a životního stylu. Z hlediska sociologického je formou začlenění jedince do sociální struktury. Nejběžnějším modelem rodiny je tzv. nukleární rodina, kterou tvoří nejbližší příbuzní, tj. oba rodiče a děti. V posledních desetiletích se model rodiny, který je historicky flexibilní, významně proměňuje. Zvyšuje se variabilita rodinných typů, zahrnujících nejen rodinu vlastní a úplnou, ale také rodinu neúplnou, nevlastní a náhradní. Současné pojetí tenduje k chápání rodiny jako sociální skupiny nebo společenství, žijícího ve vlastním prostoru-domově, uspokojující péči a základní jistoty dětem. Rodina se školou plní významné výchovné funkce, které lze chápat jako komplementární.“ (Průcha, Walterová, Mareš, 2003, s.202)

Rodina působí na celou osobnost dítěte, a tím vytváří předpoklady pro jeho školní úspěchy. Z toho vyplývá, že značně ovlivňuje učení žáka- pozitivně i negativně. Vliv na učení žáka má: funkčnost rodiny, postavení dítěte v rodině, výchova, finanční zabezpečení a spolupráce rodičů se školou.

Rodina a duševní vývoj podle Čačky (2000):

- Oblast rozumově poznávací (racionálně kognitivní)- podmínkou rozvoje poznávací oblasti je především ochota dospělých předávat dětem své vědomosti a dovednosti. Dětem je potřeba vždy vše vysvětlit, aby se zabránilo nadměrné mystifikaci vědomí či hypertrofii obav z různých „nadpřirozených“ jevů- bouřky, sny aj. Šíře zájmů rodičů ovlivňuje nejen rozvoj jeho intelektových či motorických schopností, ale také sféru jeho zájmové a kultivační orientace (četba, návštěvy muzeí, výstav, divadel, atd.).

- Oblast názorně-prožitková (imaginativně-emotivní)- o výsledku rodinné výchovy rozhoduje zvláště základní citový postoj rodičů k dítěti. Vnitřní bohatost a jemnost citových reakcí je tedy do značné míry spoluurčována i kvalitou rodinných vztahů, projevy vzájemné akceptace, soudržnosti a lásky. Soužitím s členy své rodiny získává tedy dítě i základní povahové vlastnosti, a to méně i více žádoucí.
- Rodina a odolnost- rodina je ve svých vztazích pouze rámcově formalizována, optimálně v ní převládá neformální atmosféra a péče. Je-li však neuspokojivá, může se to odrazit i v poznatkové, prožitkové a konativní úrovni dítěte. Psychická odolnost se projevuje zvláště v produktivitě, aktivitě a flexibilitě. Nejsilnější vliv na utváření psychické odolnosti mají „vztahové dimenze“ jakou soudržnost (zájem jednotlivých členů o sebe navzájem) a expresivnost (do jaké míry upřímně a otevřeně vyjadřují své city). V záporném smyslu se jedná o konfliktnost (projevy hněvu). Z „dimenzí udržování systému“ působí na odolnost dětí kladně organizace (pořádek, povinnosti), záporně pak disciplína spojená s kontrolou. Z „dimenzí osobnostního růstu“ výrazně negativně působí silné zaměření na úspěch.

Velmi důležitá je pro rodiče úspěšnost dítěte. Někteří rodiče ji spojují s tím, že i oni sami musí komunikovat se školou i s dětmi, jiní tuto skutečnost podceňují. Vyskytují se i rodiče, kteří to ale někdy s jejich péčí a zájmem přehánějí, aniž by si uvědomovali, že tím můžou dítěti i ublížit. Snaží se, aby jejich dítě bylo ve škole nejlepší a aby se neustále učilo. Tím můžou způsobit vyčerpanost. Přepínají jejich síly a to se pak může projevit na dalším vývoji. Může se stát, že ctižádost rodičů zajde až natolik daleko, že musí vyhledat kvůli nezdravému vývoji svého dítěte i odbornou pomoc. Ale to pro ně není příjemná záležitost, protože se pak nedokážou vyrovnat s tím, když jim odborník doporučí, aby jejich dítě v tempu zpomalilo.

Proto je velmi důležité, aby rodiče na své děti měli reálné požadavky a nezapomínali také na to, že jsou to pořád děti, které potřebují i dostatek volného času!

## 3.2 Škola

### 3.2.1 Mateřská škola

Toto školské zařízení navazuje na výchovu dětí v rodině a připravuje předškolní děti na nástup do základní školy. Mateřskou školu navštěvují děti ve věku od 3 do 6 let. Na rozdíl od základní školy se nejedná o povinnou školní docházku.

Funkce současné mateřské školy podle Šmelové (2006):

- Funkce pečovatelské- mateřská škola zajišťuje dětem odbornou péči a zároveň je ve-  
de k péči o své zdraví.
- Funkce vzdělávací- poskytuje dítěti předškolní vzdělávání, které má za následek roz-  
voj dítěte.
- Funkce socializační- děti si osvojují hodnoty, na nichž je založena naše společnost.
- Funkce integrační- mateřská škola vytváří předpoklady pro celoživotní vzdělávání a  
snazší uplatnitelnost ve společnosti znalostí.
- Funkce personalizační- představuje podporu individuality každého dítěte, získání  
samostatnosti.

Mateřské školy se podle zákona řídí podle RVP PV (Rámcový vzdělávací program pro předškolní vzdělávání). V RVP PV (2006) se uvádí: Mateřské školy mají za úkol doplňovat rodinnou výchovu, pomáhat zajistit dítěti prostředí s dostatkem mnohostranných a přiměřených podnětů k jeho rozvoji a učení. Má obohacovat denní program dítěte a poskytovat odbornou péči. Důležitou roli hraje i při rozvoji osobnosti dítěte, při podpoře jeho tělesného rozvoje a zdraví. Dalším důležitým úkolem podle RVP PV je vytvářet dobré předpoklady pro pokračování ve vzdělávání tím, že za všech okolností budou maximálně podporovány individuální rozvojové možnosti dětí. Dále uvádí metody a formy práce, cíle předškolního vzdělávání, kompetence, vzdělávací obsah, oblasti, povinnosti pedagoga, atp.

### 3.2.2 Základní škola

Základní školy poskytují základní vzdělání (povinnou školní docházku) v 9 ročnících, které jsou rozděleny do 2 stupňů. 1. stupeň tvoří 1.-5. třída a 2.stupeň 6.-9. třída. Na 1. stupni základní školy vyučuje třídu pouze jeden vyučující, zatímco na 2. stupni jsou pedagogové zaměřeni pouze na určité předměty a ve třídách se střídají. Na prvním stupni se mají děti naučit číst, psát a počítat, protože tyto dovednosti jim umožní pak další vzdělávání. Děti si mají na prvním stupni také upevňovat svou samostatnost a rozvíjet city. Škola má také za úkol své žáky vychovávat. Jejím úkolem je registrovat zájem dětí, začleňovat je do kolektivu ostatních dětí, vést je k samostatnosti, systematicky se učit a samotně myslet.

Základní škola je v České republice povinná pro děti od 6. roku života po dobu 9 let. Je však možné, že některé děti nejsou v tomto věku pro nástup do školy ještě dostatečně připraveny. Za tako-

vých podmínek může nastat odklad školní docházky. Tato situace může nastat, pokud dítě nedosahuje přiměřené duševní a tělesné vyspělosti. Mezi nejčastější příčinu odkladu školní docházky patří pomalost, nepozornost a neschopnost se soustředit a problémy v oblasti řeči. V takovém případě dítě nastoupí do základní školy o rok později. Odklad ale na povinnou délku školní docházky nemá vliv. Může se stát, že dítě do 1. třídy nastoupí, ale již od začátku školní tempo nestíhá a dělá mu značné problémy. Pak může ředitel školy navrhnout dodatečný odklad a dítě nastoupí do školy až další školní rok. Tato situace může nastat jen se souhlasem zákonného zástupce. Jsou ale i případy, kdy děti nastoupí do školy již v 5 letech, a to pokud 1. den nástupu do školy nedosahují věku 6 let, ale své narozeniny oslaví až od září do prosince téhož roku. Musí ovšem splňovat všechny podmínky nástupu do školy.

Podle zákona všechny základní školy pracují podle vzdělávacího programu, ve kterém jsou stanoveny cíle, délka, metody a obsah školního vyučování. Ve vzdělávacích programech je také zahrnut průběh studia, a jak má být určitý stupeň vzdělání zakončen. Tyto programy jsou všem veřejně přístupné a každý zájemce do nich může nahlédnout. Proto by je ředitel školy měl umístit na dostupném místě.

V současné době se všechny školy řídí RVP ZV (Rámcový vzdělávací program pro základní školy). Je v něm obsažena charakteristika základního vzdělání, pojetí a cíle základního vzdělání, klíčové kompetence a vzdělávací oblasti.

### 3.2.3 Učitel a jeho působení

„Nelze pochybovat o významu osobnosti učitele pro účinnost školní práce. Optimálním je jak (1) erudovaný odborník i pedagog (schopný pomoci podprůměrným, nadprůměrným i problémovým žákům), tak (2) zralá a kultivovaná osobnost se smyslem pro humor. Díky důkladné přípravě výuky, jasným a důsledně uplatňovaným kritériem výchovy a objektivnímu hodnocení pak dosahuje dobrých výsledků i bez zbytečné neurotizace.“ (Čapka, 2000, s. 173-174).

Učitel má za úkol žáky vychovávat (rozvíjet jejich zájmy, schopnosti, postoje) a vzdělávat (zprostředkovávat jim vědomosti a dovednosti).

„ Děti a mladiství potřebují učitele jako celého člověka, osobnost s lidským vztahem, s porozuměním pro třídu i pro osobní problémy jednotlivých žáků. Děti vítají, když učitel pomůže s obtížemi učení a v případě potřeby i s jinými starostmi; v některých případech učitel či učitelka nahradí i chybějící model, třeba otce nebo laskavou matku.“ (Čáp, Mareš, 2001, s. 265)

Velmi důležitá je celková vyrovnanost učitele, trpělivost, musí umět zachovat klid ve stresových situacích a být tolerantní. Takové chování pak působí pozitivně i na chování žáků. Proto je nepostradatelná duševní rovnováha učitelů- k ní jim pomůže relaxace, umění oddělit svůj volný čas od pracovního, nepřepínat své síly, atd.

Učitel má taky na svědomí cíle komplexního rozvoje, a tak je velmi důležité, aby s ním spolupracovali i jeho žáci. Pro představu zde uvedu podle Vališové a Kasíkové co by se mohlo učiteli hodit, aby nezapomínal na možnosti komplexního rozvoje.

Učitel v systému komplexního rozvoje osobnosti (Vališová, Kasíková, 2007, s. 280):

➤ V oblasti k přístupu k žákovi:

- Vnímat žáka jako jednotu mnoha částí
- Vnímat žáka jako živou bytost procházející ustavičnou proměnou
- Vnímat žáka jako člověka, který má plné právo na jiné názory, než učitel
- Vnímat žáka jako někoho, komu pomáhám hledat cestu
- Umožnit žákům spolupodílet se na tvorbě a řízení hodiny
- Trvale vytvářet šance pro žáky na úspěch v učení

➤ V oblasti osobního vzdělání:

- Rozumět tématům pro osobnostní, sociální a etický rozvoj
- Umět tato témata rozpoznat v praxi- nejen u sebe ale i u druhých

➤ V oblasti vlastních osobních předpokladů:

- Být sám schopen změny
- Být si vědom faktu, že ve škole je profesionálem na výchovu on sám. Současně ovšem: být si vědom, že on sám je ten, kdo poskytuje vzdělání službu (vzdělání) klientovi školy a být schopen přijmout za to odpovědnost.
- Být tolerantní, být schopen zvládat různost, počítat s tím, že otevření prostoru pro žáka může znamenat odchylku od učitelské představy o průběhu a náplni hodiny
- Být tvořivý
- Být kam až je možné vzorem prosociální a pozitivní komunikace
- Být fit



- Nekonečně se vzdělávat

Pokud učitel tyto zásady akceptuje, umožní žákovi lepší začlenění ve škole.

### 3.3 Formy spolupráce

#### 3.3.1 Účast rodičů ve výuce

Jak už jsem uvedla výše, účast rodičů ve výuce je jedna z možností, jak rodič může lépe komunikovat se školou a vidět na vlastní oči, jak vyučovací hodina probíhá a má příležitost zjistit, jak své dítě do školy připravovat. Po zhlédnutí průběhu výuky sdělí své námitky, poznámky, návrhy na zlepšení nebo také pochvaly pedagogovi a tím se jim naskytuje možnost zkvalitnit průběh výuky. Problém může nastat u některých rodičů v tom, že i když mají zájem nahlédnout do vyučovací hodiny svého dítěte, tak kvůli pracovním povinnostem nemají čas. Jiní zase nemají zájem. Setkáváme se ale i s některými školami, které se k účasti rodičů při výuce nestaví kladně. Mají svůj styl učení a nechtějí, aby jim do něho někdo zasahoval, mají strach z kritiky ze strany rodičů, cítí se nervózní z přítomnosti jiných dospělých, atp.

„Pochopitelně existují školy i učitelé, kteří zapojování rodičů do výuky dobře zvládají a pravidelně dobrovolné pomoci využívají. Cení si na ní především toho, že rodiče postupně získávají lepší porozumění pro práci školy a stávají se z nich „spojenci“. Jako další pozitivní věc vnímají mnozí učitelé i nabourávání vlastní rutiny v přípravě na výuku a vnášení nových pohledů na věc, což je nutí zlepšovat vlastní práci. V neposlední řadě se přítomnost rodičů ve výuce dotýká pozitivně i dětí, neboť postupně zjišťují, že škola není izolovaný svět sám pro sebe, ale že i další dospělí oceňují znalosti, dovednosti a zkušenosti, kterých ve škole nabývají.“ (Trnková 2004, s. 58, podle Mortimerovi)

#### 3.3.2 Třídní rodičovské schůzky

Jedná se asi o nejčastější způsob komunikace rodičů a školy. Škola většinou pořádá čtyřikrát do roka schůzky pro rodiče, aby se měli možnost získat přehled o prospěchu a chování jejich školáka. Informují se tady také o akcích a programech školy. Mnozí rodiče považují svou účast na rodičovských schůzkách jako povinnost. Jiní zase nemají zájem je navštěvovat a tím brání tomu, aby mohli přispět ke zlepšení chování nebo prospěchu svého dítěte.

„Je zřejmé, že postoj k třídním schůzkám je nejednotný a zatížený mnoha vztahovými bariérami: učitel může mít pocit, že rodiče obtěžuje a obávat se, že bude vystaven kritice. Rodiče mohou

schůzky naopak vnímat jako platformu primárně určenou ke kritizování jejich rodičovských kompetencí. Přesto se v některých případech daří tyto bariéry prolomit.“ (Šed'ová, Čiháček 2004, s. 77)

### 3.3.3 Rada školy

Podle školského zákona č.561/2004 Sb. se jedná o instituci školy, která má možnost se podílet na správě školy. Jejími členy mohou být například zákonní zástupci žáků, plnoletí studenti, pracovníci školy a další osoby. Členy volí zřizovatel školní rady, zákonní zástupci nezletilých žáků a pedagogičtí pracovníci dané školy. Členem nemůže být v žádném případě ředitel školy. Volení členů probíhá každé tři roky. V kompetencích školní rady je schvalovat školní řád, ale také navrhopvat jeho změny, vyjadřovat se ke školnímu vzdělávacímu programu, schvalovat pravidla pro hodnocení žáků, atp. Mají také právo nahlédnout do dokumentace školy. Bohužel tyto rady nejsou častou organizací na školách. Výzkumy ukazují, že tomu tak není většinou kvůli neochotě a nezájmu veřejnosti.

### 3.3.4 Pomoc rodičů při organizování akcí

Existuje spousta možností, jak se můžou rodiče angažovat do chodu školy. Mezi nejčastější aktivity školy patří besídky, výlety, táboráky, zájezdy, plesy, atd. Jedná se o akce, při kterých se rodiče setkávají s učiteli a v uvolněné atmosféře se informují o svých dětech.

### 3.3.5 Písemná sdělení rodičům

Jedná se o pravidelné učitelské písemné vzkazy rodičům, ve kterých popisuje žákovu chování a prospěch. V žádném případě by se ale nemělo jednat pouze o negativní vzkazy. Důležité je, aby sdělení mělo i kladné hodnocení žáka. To pak vede k větší motivaci a lepším výsledkům žáka. Rodiče by měli mít také možnost se k těmto učitelským sdělením vyjádřit.

### 3.3.6 Učitelské návštěvy v rodině

V České republice není tato forma spolupráce moc častá. Vykytuje se spíše v zahraničí. Rodiče s učitelem mají možnost se lépe poznat mimo školní prostředí a můžou tak navázat přátelský vztah nebo se alespoň může zlepšit jejich spolupráce při výchově dětí. I děti pak mají na učitele jiný pohled, než jak ho znají ve škole.

## **II. PRAKTICKÁ ČÁST**

## 4 VÝZKUM

### 4.1 Cíl výzkumu

Zmapování schopnosti adaptace dětí na povinnou školní docházku z pohledu rodičů a pedagogů dětí 1. třídy základní školy.

### 4.2 Výzkumné otázky

Hlavní výzkumné otázky:

Jak vidí proces adaptace rodiče u svých dětí?

Jak vidí proces adaptace učitel první třídy?

Dílčí výzkumné otázky:

Jaká je úroveň podpory dětí při adaptaci od rodičů?

Jaká je úroveň podpory dětí při adaptaci od pedagogů?

### 4.3 Metodologie

#### Druh výzkumu

Abych získala informace od co nejvíce dětí, a výsledky mohla alespoň částečně zobecnit, tak jsem se rozhodla pro kvantitativní výzkum.

#### Metody výzkumu

Jako metodu pro sbírání dat jsem zvolila dotazník. Vytvořila jsem zvlášť dotazník pro rodiče, který obsahoval 21 otázek a pedagogy, který byl tvořen 20 otázkami- viz přílohy PI a PII. Otázky byly podobné, abych pohledy na adaptaci dětí od rodičů a pedagogů mohla porovnat.

#### Výzkumný soubor

Výzkum jsem provedla v pěti prvních třídách ve Zlíně- Církevní základní škola ve Zlíně (1 třída), Základní škola Zlín- Kvítková (2 třídy) a 8. Základní škola Malenovice (2 třídy). Po předběžné do-mluvě s ředitelem školy jsem dodala učitelkám 1. tříd dotazníky, které se týkaly adaptací dětí v 1. třídě zaměřené na pohled jejich a pohled rodičů. Otázky byly podobně formulovány jak pro pedagogy, tak pro rodiče. Celkový počet otázek bylo 21 pro rodiče a 20 pro pedagogy. Rodičům byly do-

tazníky rozdány prostřednictvím jejich dětí. Počet rozdaných dotazníků bylo 102 pro učitele a 102 pro rodiče. Do Církevní školy ve Zlíně jsem dodala 14 dotazníků pro rodiče i pedagogy a vrátilo se mi zpět 12 od rodičů i pedagoga. V 8. Základní škole v Malenovicích jsem rozdala celkem 37 dotazníků a zpět jsem obdržela 32 dotazníků od rodičů i pedagogů. Do Základní školy- Kvítková jsem dodala 51 dotazníků a vrátilo se mi jich 40. K dispozici jsem měla celkem 84 dotazníků od rodičů i pedagogů. Návratnost dotazníků tedy byla 82 %.

### **Metody zpracování dat**

Popisné, tabulky, grafy.

## 5 VÝSLEDKY

Pro grafické znázornění dotazníků jsem využila rozložený výsečový graf. Absolutní a relativní četnosti jsou uvedeny v tabulkách u každé otázky.

### 5.1 Vyhodnocení dotazníků

Dotazníky jsou vyhodnoceny zvlášť pro rodiče a pedagogy.

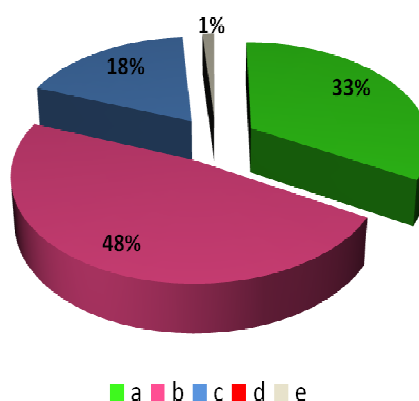
#### 5.1.1 Vyhodnocení dotazníků pro rodiče

##### 1. Těší se Vaše dítě do školy?

- a) Ano, každý den
- b) Většinou ano, jen málokdy se mu tam nechce
- c) Někdy se těší, jindy nikoliv
- d) Většinou se netěší
- e) Nikdy se do školy netěší

Odpovědi	Absolutní četnost	Relativní četnost
A	28	0,333
B	40	0,476
C	15	0,179
D	0	0,000
E	1	0,012

Tabulka 1: Těší se Vaše dítě do školy?



Obrázek 1: Těší se Vaše dítě do školy?

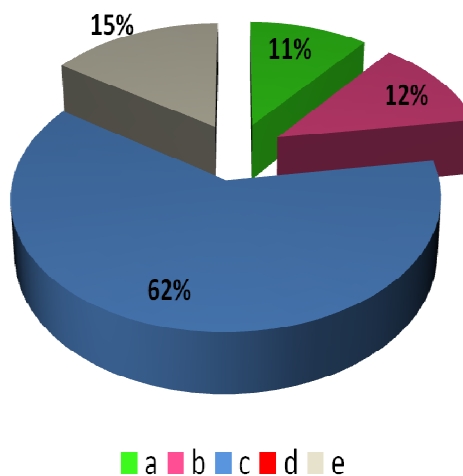
Z grafu nám vyplývá, že 48% dětí se podle rodičů do školy těší každý den. Pouze v 15% případech tomu tak někdy není. Odpověď D nebyla ani jednou použita a pouze v jednom případě se dítě do školy nikdy netěší.

## 2. Jakým způsobem absolvuje cestu do školy?

- a) Sám
- b) S jinými spolužáky
- c) S rodiči
- d) Nevím
- e) Jiný (napište)

Odpovědi	Absolutní četnost	Relativní četnost
A	9	0,107
B	10	0,119
C	52	0,619
D	0	0,000
E	13	0,155

Tabulka 2: Cesta do školy



Obrázek 2. Cesta do školy

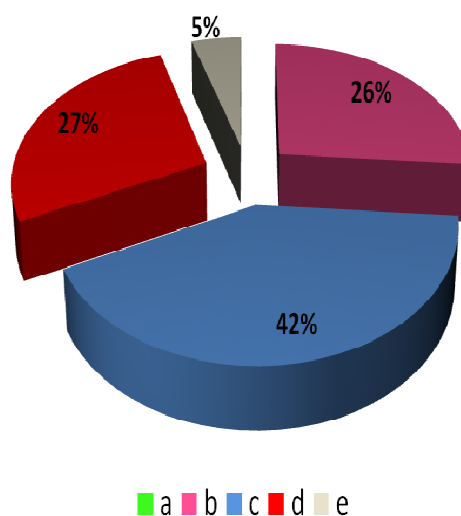
Cestu do školy absolvují děti různě. 62% z nich doprovází rodiče. Do odpovědi E „Jiný“ odpověděli rodiče, že děti doprovází starší sourozenci nebo prarodiče. Žádný rodič neodpověděl, že neví, s kým jejich dítě chodí do školy.

## 3. Kolik času strávíte se svým dítětem při přípravě do školy?

- a) Žádný
- b) Do půl hodiny
- c) Do hodiny
- d) Více než hodinu
- e) Jiný (napište)

Odpovědi	Absolutní četnost	Relativní četnost
A	0	0,000
B	22	0,262
C	35	0,417
D	23	0,274
E	4	0,048

Tabulka 3: Čas na přípravu do školy



Obrázek 3: Čas na přípravu do školy

Všichni rodiče se podílí na přípravě dítěte do školy. Každý ale jinak dlouho. U 42% se příprava pohybuje kolem jedné hodiny.

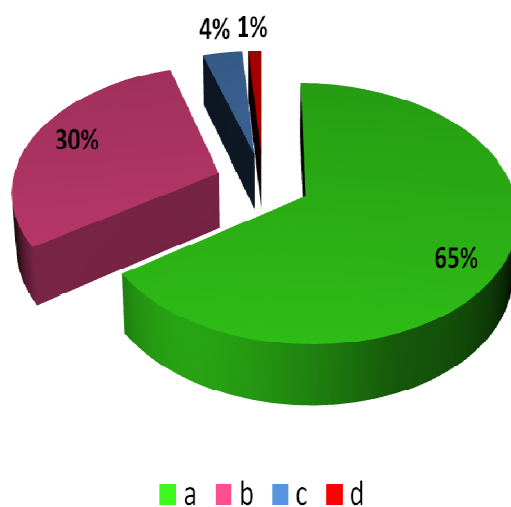


## 4. Dovede se vaše dítě na přípravu do školy soustředit?

- a) Ano, nemá s tím žádné problémy
- b) Projevuje zájmy o jiné činnosti, se soustředěním má problémy
- c) Nemůžu ho nikdy přemluvit k tomu, aby si splnil své úkoly do školy
- d) Jiné (napište)

Odpovědi	Absolutní četnost	Relativní četnost
A	55	0,655
B	25	0,298
C	3	0,036
D	1	0,012

Tabulka 4: Soustředění dítěte na přípravu do školy



Obrázek 4: Soustředění dítěte na přípravu do školy

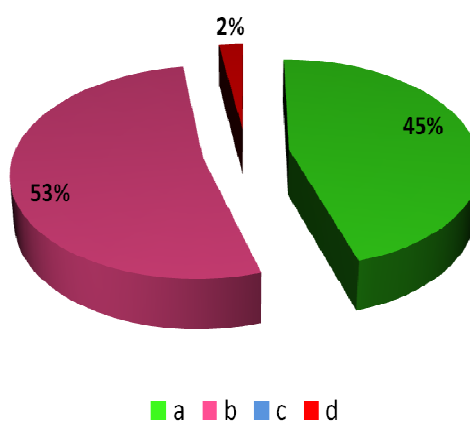
62% rodičů tvrdí, že se jejich dítě dokáže doma na přípravu do školy soustředit. Vyskytují se ale i děti, které s tím mají někdy problémy. Pouze 3 % dotázaných rodičů odpovědělo, že dítě nemůžou nikdy přemluvit k tomu, aby se nezajímalo v tu dobu o jiné věci.

5. Bývá Vaše dítě po příchodu ze školy unavené, stěžuje se na zdravotní problémy (bolest očí, hlavy, břicha,...)?

- a) Nikdy
- b) Někdy
- c) Stále
- d) Jiné

Odpovědi	Absolutní četnost	Relativní četnost
A	38	0,452
B	44	0,524
C	0	0,000
D	2	0,024

Tabulka 5: Unavenost dětí po příchodu ze školy



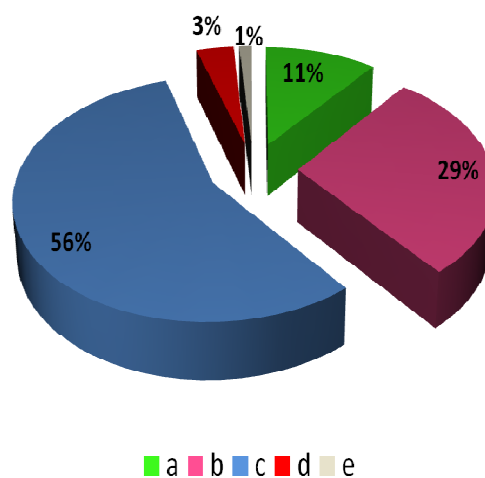
Obrázek 5: Unavenost dětí po příchodu ze školy

53% dětí si doma stěžuje po příchodu ze školy na únavu nebo na nějaké zdravotní problémy.

6. Kdo chystá Vašemu dítěti pomůcky do školy (sešity, učebnice, ...) na následující den?
- Sám, nepotřebuje k tomu žádnou kontrolu
  - Sám, pak mu je jen zkontroluji
  - Chystáme je společně
  - Musím je nachystat já
  - Jinak (napíšte)

Odpovědi	Absolutní četnost	Relativní četnost
A	9	0,107
B	24	0,286
C	47	0,560
D	3	0,036
E	1	0,012

Tabulka 6: Chystání pomůcek do školy



Obrázek 6: Chystání pomůcek do školy

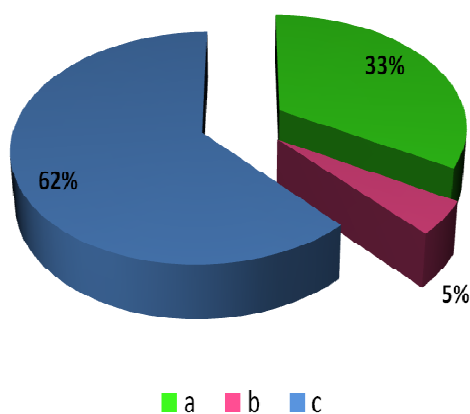
Z grafu nám vyplývá, že se 56% rodičů podílí na chystání věcí do školy společně s dětmi. V jiných rodinách si děti chystají věci sami, ale rodiče jim je pak zkontrolují. Najdou se ale i školáčky, kteří si věci chystají sami, aniž by potřebovali něčí kontrolu. Do odpovědi E napsali rodiče, že si jejich dítě chystá věci s prarodiči. Pouze 1% odpovědí uvádí, že pomůcky na další den musí rodiče dítěti chystat sami.

7. Učíte se s dítětem do některého předmětu víc než do jiných?

- a) Ano (napište, o který se jedná)
- b) Nevím
- c) Ne

Odpovědi	Absolutní četnost	Relativní četnost
A	28	0,333
B	4	0,048
C	52	0,619

Tabulka 7: Větší příprava do některého předmětu



Obrázek 7: Větší příprava do některého předmětu

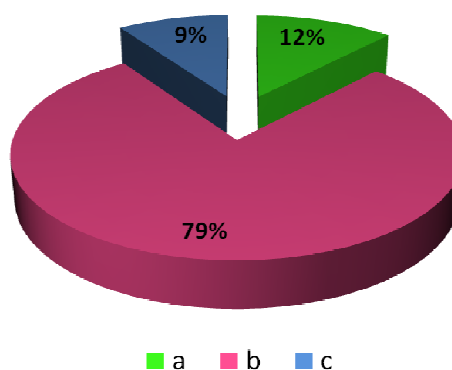
62% dětí podle rodičů nemá větší problémy s žádným předmětem. Pokud rodiče zvolili odpověď A, pak uváděli, že jejich děti mají většinou problémy s českým jazykem- konkrétně se psáním.

8. Je schopné Vaše dítě udržet si pořádek ve svém pokoji?

- a) Ano, má vždy vzorně uklizeno
- b) Občas ne
- c) Nikdy

Odpovědi	Absolutní četnost	Relativní četnost
A	10	0,119
B	66	0,786
C	8	0,095

Tabulka 8: Pořádek v pokoji



Obrázek 8: Pořádek v pokoji

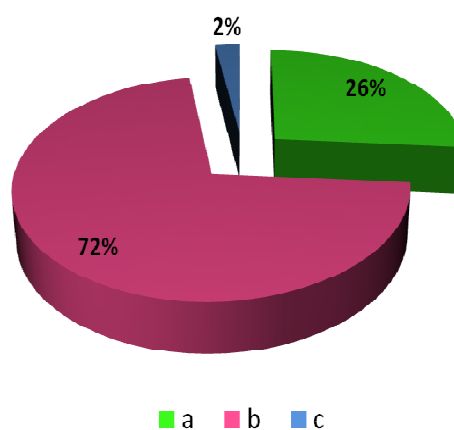
Graf nám ukazuje, že naprostá většina dětí-79% má někdy problémy s pořádkem v jejich pokoji. Není tomu ale tak vždy. Pouze 9% rodičů odpovědělo, že jejich dítě si není schopné nikdy udržet pořádek.

9. V jakém stavu má dítě pomůcky do školy?

- a) Ve výborném, nepoškozeném
- b) Někdy se vyskytne něco poškozeného
- c) Neustále má pomůcky poškozené

Odpovědi	Absolutní četnost	Relativní četnost
A	22	0,262
B	60	0,714
C	2	0,024

Tabulka 9: Stav pomůcek do školy



Obrázek 9: Stav pomůcek do školy

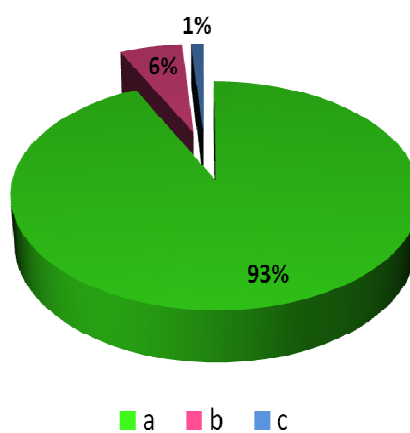
72% rodičů uvedlo, že u jejich dítěte se někdy vyskytne něco poškozeného. Pouze dvakrát byla označena možnost, že dítě má poškozené pomůcky.

10. Myslíte si, že Vaše dítě bylo připravené pro vstup do základní školy?

- a) Ano
- b) Nevím
- c) Ne

Odpovědi	Absolutní četnost	Relativní četnost
A	78	0,929
B	5	0,060
C	1	0,012

Tabulka 10: Připravenost dětí do školy pohledem rodičů



Obrázek 10: Připravenost dětí do školy pohledem rodičů

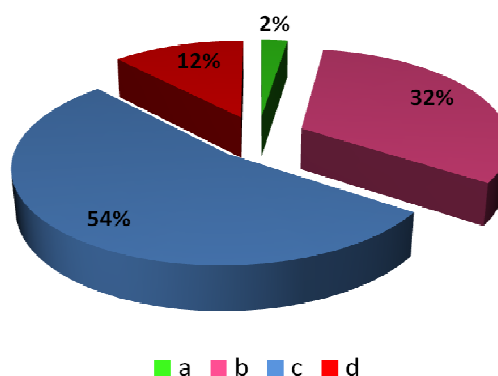
Naprostá většina- 93% rodičů si myslí, že jejich dítě bylo připravené na vstup do školy. Pouze v 5 případech si tím rodiče nejsou zcela jistí a jen jeden rodič označil odpověď C.

## 11. Stěžuje si Vaše dítě na některé ostatní spolužáky?

- a) Ano, pravidelně
- b) Občas
- c) Ojediněle
- d) Nikdy

Odpovědi	Absolutní četnost	Relativní četnost
A	2	0,024
B	27	0,321
C	45	0,536
D	10	0,119

Tabulka 11: Stěžování si na ostatní spolužáky



Obrázek 11: Stěžování si dětí na ostatní spolužáky

Z grafu vyplývá, že více než polovina dětí si ojediněle doma stěžuje na své spolužáky. Ovšem pouze 2% dětí se na své spolužáky stěžuje pravidelně.

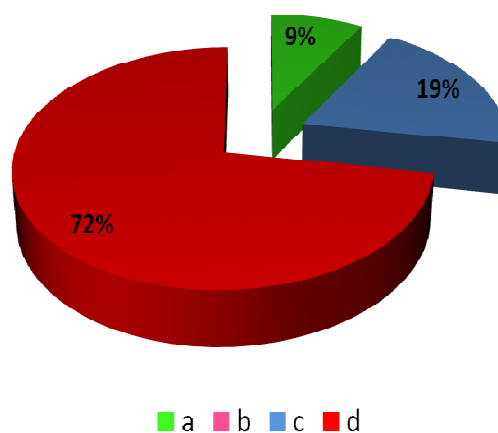


12. Měli jste možnost nahlédnout do vyučovací hodiny Vašeho dítěte?

- a) Ano, se stylem hodiny jsme byli spokojeni
- b) Ano, ale máme k výuce určité výhrady (napište jaké)
- c) Ano, ale nezúčastnili jsme se
- d) Ne, takovou možnost jsme neměli

Odpovědi	Absolutní četnost	Relativní četnost
A	7	0,084
B	0	0,000
C	16	0,193
D	60	0,723

Tabulka 12: Možnost nahlédnutí rodičů do výuky



Obrázek 12: Možnost nahlédnutí rodičů do výuky

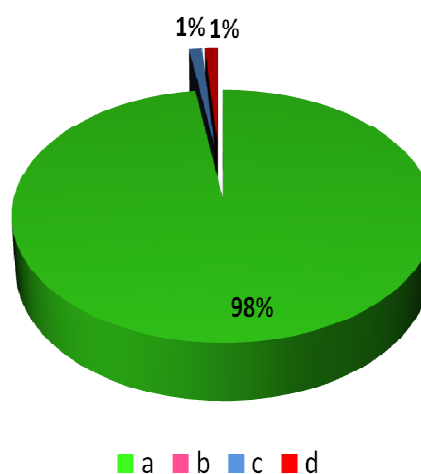
Rodiče odpověděli v 72%, že neměli možnost nahlédnout do hodiny svého dítěte. V 16% odpověděli, že možnost měli, ale nevyužili ji.

13. Je učitel Vašeho dítěte ochotný s Vámi spolupracovat?

- a) Ano, nejsou mezi námi žádné problémy
- b) Nevím, ještě jsme se spolu nesetkali
- c) Ne
- d) Jiné (napíšte)

Odpovědi	Absolutní četnost	Relativní četnost
A	82	0,976
B	0	0,000
C	1	0,012
D	1	0,012

Tabulka 13: Ochota učitele spolupracovat s rodiči



Obrázek 13: Ochota učitele spolupracovat s rodiči

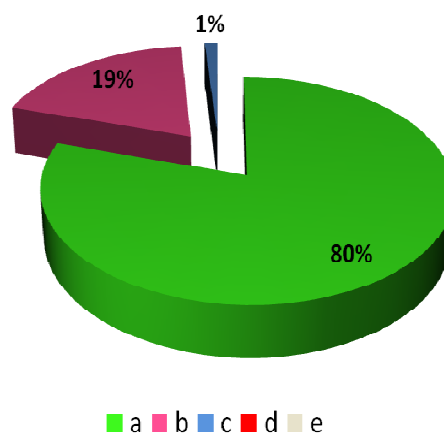
V tomto případě je téměř jednoznačná odpověď Celých 98% rodičů si myslí, že třídní učitel jejich dětí je ochotný s rodiči spolupracovat.

## 14. Účastníte se rodičovských a konzultačních schůzek?

- a) Ano, pravidelně
- b) Ano, výjimečně se ale nedostavíme
- c) Občas
- d) Ne, jen výjimečně se dostavíme
- e) Nikdy

Odpovědi	Absolutní četnost	Relativní četnost
A	67	0,798
B	16	0,190
C	1	0,012
D	0	0,000
E	0	0,000

Tabulka 14: Účast na rodičovských a konzultačních schůzkách



Obrázek 14: Účast na rodičovských a konzultačních schůzkách

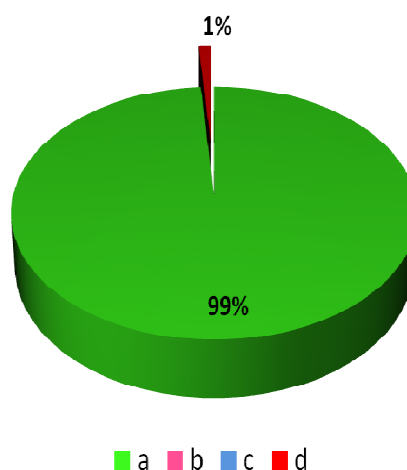
80% rodičů se účastní rodičovských schůzek. 16% se jen výjimečně nedostaví. Možnosti, že se schůzek neúčastní, nebyly ani jednou označeny.

15. Našlo si Vaše dítě mezi spolužáky kamarády?

- a) Ano
- b) Nevím
- c) Ne
- d) Kamarády má, ale ne ve škole

Odpovědi	Absolutní četnost	Relativní četnost
A	83	0,988
B	0	0,000
C	0	0,000
D	1	0,012

Tabulka 15: Kamarádi



Obrázek 15: Kamarádi

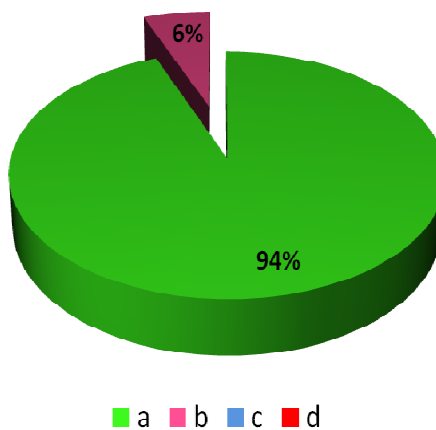
S výjimkou jedné odpovědi všichni rodiče označili odpověď A, tedy že jejich děti si mezi spolužáky našli kamarády. Pouze v jednom případě byla označena odpověď D-kamarády má, ale ne ve škole.

16. Myslíte si, že si Vaše dítě našlo ve svém pedagogovi důvěru?

- a) Ano
- b) Nevím
- c) Ne
- d) Jiné (napište)

Odpovědi	Absolutní četnost	Relativní četnost
A	79	0,940
B	5	0,060
C	0	0,000
D	0	0,000

Tabulka 16: Důvěra v pedagoga



Obrázek 16: Důvěra v pedagoga

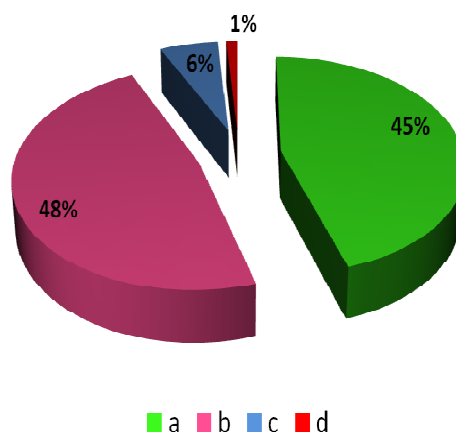
Pouze 5 rodičů odpovědělo, že neví, jestli si jejich dítě našlo u pedagoga důvěru. Ostatní rodiče odpověděli, že ano.

17. Navštěvuje Vaše dítě mimoškolní kroužky?(školní družina, zájmové kroužky,...

- a) Ano, každý den
- b) Ano, několikrát za týden
- c) Ano, jednou za týden
- d) Nikdy

Odpovědi	Absolutní četnost	Relativní četnost
A	38	0,452
B	40	0,476
C	5	0,060
D	1	0,012

Tabulka 17: Mimoškolní kroužky



Obrázek 17: Mimoškolní kroužky

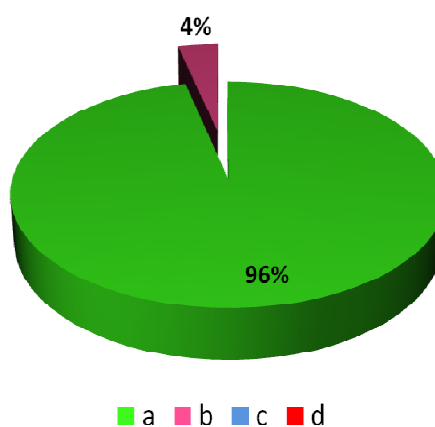
Pouze v jednom případě rodiče uvedli, že jejich dítě žádné mimoškolní kroužky nenavštěvuje. V ostatních případech děti navštěvují kroužky alespoň jednou za týden.

18. Povídáte si s Vaším dítětem o tom, co se dělo ve škole?

- a) Ano, každý den
- b) Někdy si o tom popovídáme
- c) Ne, nechce s námi o tom mluvit
- d) Ne, nezajímá mě to

Odpovědi	Absolutní četnost	Relativní četnost
A	81	0,964
B	3	0,036
C	0	0,000
D	0	0,000

Tabulka 18: Povídání si s dítětem o dění ve škole



Obrázek 18: Povídání si s dítětem o dění ve škole

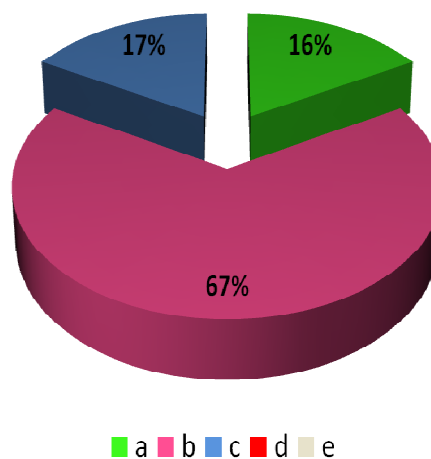
Všichni rodiče si s dětmi o škole povídají. Ani jednou nebyla označena odpověď, kde by si rodiče s dětmi o škole nepovídali.

19. S jakou náladou se vrací většinou Vaše dítě ze školy domů?

- a) Vždy je optimisticky naladěno
- b) Většinou je optimisticky naladěno
- c) Někdy má dobrou náladu, jindy špatnou
- d) Většinou převládá špatná nálada
- e) Vždy má špatnou náladu

Odpovědi	Absolutní četnost	Relativní četnost
A	14	0,167
B	56	0,667
C	14	0,167
D	0	0,000
E	0	0,000

Tabulka 19: Nálada dítěte po příchodu ze školy



Obrázek 19: Nálada dítěte po příchodu ze školy

Většinou se podle rodičů vrací děti domů ze školy s dobrou náladou. Žádné dítě nepřichází domů pravidelně se špatnou náladou.

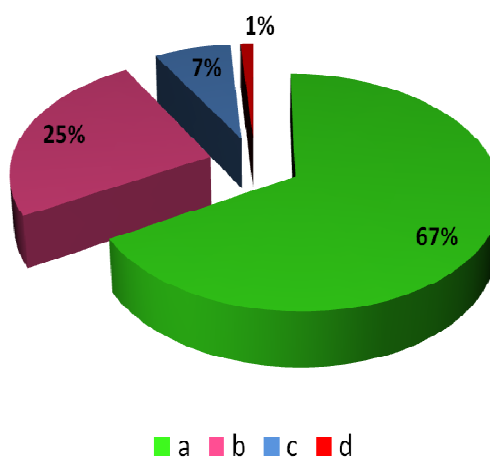


20. Pociťujete změnu chování u Vašeho dítěte k ostatním rodinným příslušníkům po nástupu do školy?

- a) Ne, je stále stejné
- b) Občas se chová jinak než dříve
- c) Ano, došlo k výrazné změně jeho chování
- d) Jiné (napište)

Odpovědi	Absolutní četnost	Relativní četnost
A	56	0,667
B	21	0,250
C	6	0,071
D	1	0,012

Tabulka 20: Změna chování



Obrázek 20: Změna chování

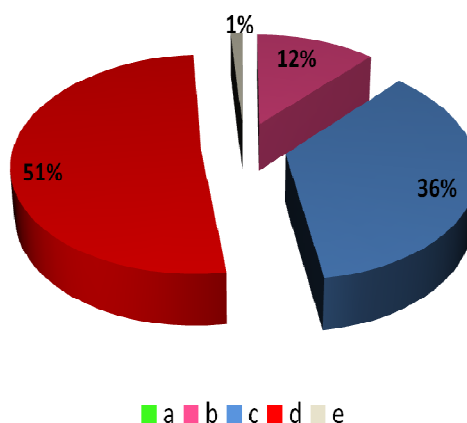
Chování dětí se ve většině případů po nástupu do školy nezměnilo. Do odpovědi E „Jiné“ bylo doplněno, že je jejich dítě více zodpovědné než dříve.

## 21. Kolik času denně dítěti zůstává na osobní volno?

- a) Nemá žádný volný čas
- b) Do jedné hodiny
- c) Do dvou hodin
- d) Více
- e) Nevím

Odpovědi	Absolutní četnost	Relativní četnost
A	0	0,000
B	10	0,119
C	30	0,357
D	43	0,512
E	1	0,012

Tabulka 21: Osobní volno



Obrázek 21: Osobní volno

Z grafu nám vyplývá, že polovina dětí má denně více než dvě hodiny volného času. Druhá nejčastější odpověď byla, že volného času mají do dvou hodin. Možnost, že děti nemají žádný volný čas, nebyla ani jednou označena.

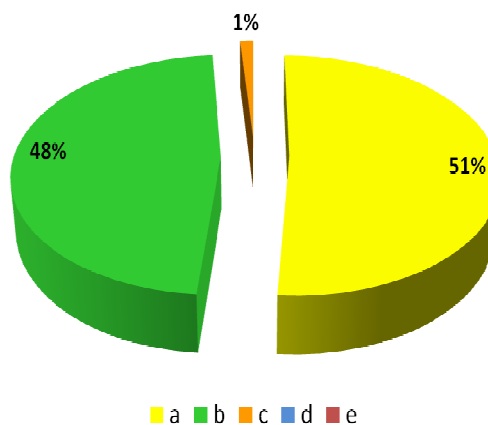
### 5.1.2 Vyhodnocení dotazníků pro pedagogy

1. S jakou náladou přichází tento žák do školy?

- a) Vždy má dobrou náladu, těší se do školy
- b) Jen výjimečně má špatnou náladu
- c) Někdy má dobrou, jindy špatnou náladu
- d) Většinou má špatnou náladu
- e) Do školy přijde vždy negativně naladěn

Odpovědi	Absolutní Četnost	Relativní četnost
A	43	0,512
B	40	0,476
C	1	0,012
D	0	0,000
E	0	0,000

Tabulka 22: Nálada po příchodu do školy



Obrázek 22: Nálada po příchodu do školy

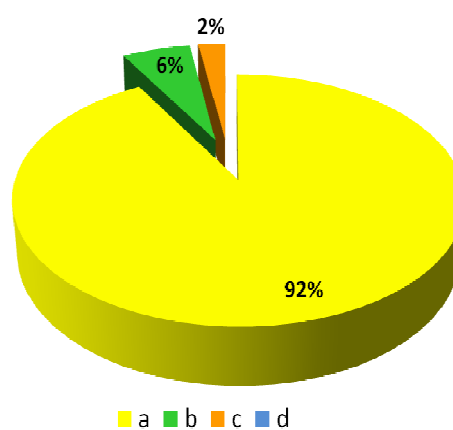
Učitelé uvedli, že jejich žáci mají vždy nebo většinou dobrou náladu, když ráno přijdou do školy. Možnost, kde bylo uvedeno, že mají většinou nebo vždy špatnou náladu, neoznačili.

2. *Chodí žák do školy včas?*

- a) Ano, pravidelně
- b) Ano, málokdy přijde pozdě
- c) Stává se, že často chodí pozdě
- d) Vždy chodí pozdě

Odpovědi	Absolutní četnost	Relativní četnost
A	77	0,917
B	5	0,060
C	2	0,024
D	0	0,000

Tabulka 23: Příklad dítěte do školy



Obrázek 23: Příklad dítěte do školy

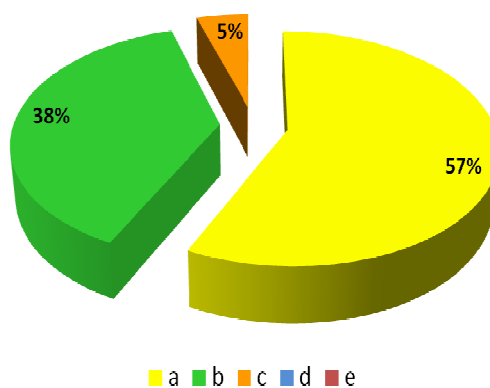
92% pedagogů označili odpověď A, že děti chodí do školy včas. Odpověď D „Vždy chodí pozdě“ neuváděli ani v jednom případě.

## 3. Bývá na vyučování připravený?

- a) Ano, vždy má všechny úkoly splněné a pomůcky nachystané
- b) Málokdy se stane, že něco doma zapomene nebo nemá splněné úkoly
- c) Stává se častěji, že nemá úkoly hotové a zapomíná doma potřebné pomůcky
- d) Velmi často si úkoly neplní a pomůcky nenosí
- e) Nikdy nemá nic nachystané a splněné

Odpovědi	Absolutní četnost	Relativní četnost
A	48	0,571
B	32	0,381
C	4	0,048
D	0	0,000
E	0	0,000

Tabulka 24: Přípravenost na vyučování



Obrázek 24: Přípravenost na vyučování

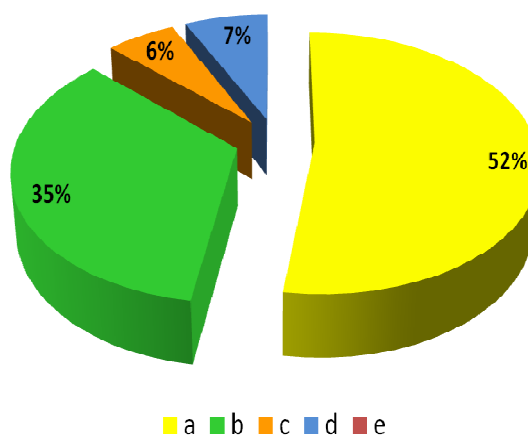
Z grafu nám vyplývá, že více než polovina školáků bývá na vyučování pravidelně připraveno. V žádném případě se nestává, že by některý žák chodil pravidelně do školy nepřipravený.

## 4. Dovede se na Váš výklad soustředit?

- a) Ano, nemá s tím žádný problém
- b) Jen občas se věnuje nějaké jiné činnosti, ale po napomenutí se opět soustředí
- c) Když je příležitost, tak se rád věnuje jiné činnosti
- d) Velmi často se nesoustředí a hledá si jiné činnosti
- e) Můj výklad ignoruje, nezajímá ho to

Odpovědi	Absolutní četnost	Relativní četnost
A	44	0,524
B	29	0,345
C	5	0,060
D	6	0,071
E	0	0,000

Tabulka 25: Soustředění na výklad



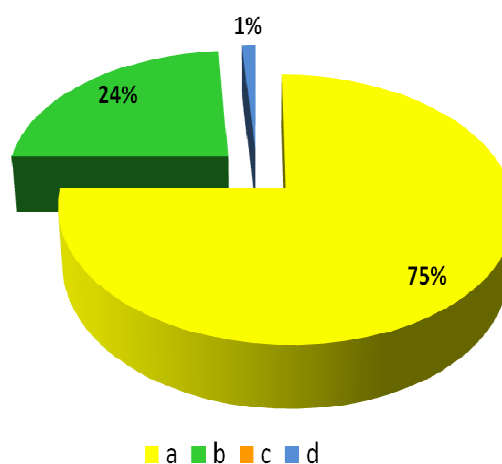
Obrázek 25: Soustředění na výklad

Možnost, že by některý žák jejich výklad ignoroval, se nevyskytla ani jednou. Na druhé straně možnost, která uvádí, že se žáci na výklad dovedou soustředit bez problémů, se vyskytla u více než poloviny školáků.

5. Bývá dítě během vyučování unavené, stěžuje si na zdravotní problémy?(bolení očí, hlavy, břicha,...)
- a) Nikdy
  - b) Někdy
  - c) Stále
  - d) Jiné (napište)

Odpovědi	Absolutní četnost	Relativní četnost
A	63	0,750
B	20	0,238
C	0	0,000
D	1	0,012

Tabulka 26: Unavenost dítěte při vyučování



Obrázek 26: Unavenost dítěte při vyučování

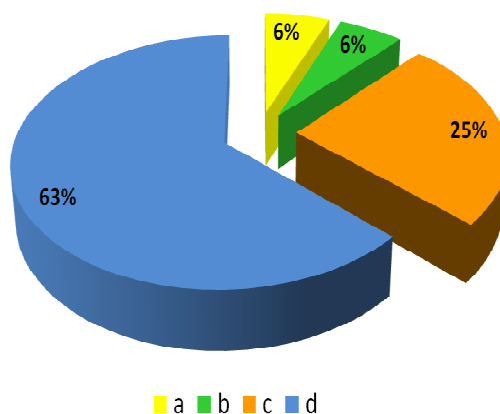
Pedagogové uvedli, že jejich žáci si nestěžují na nějaké zdravotní problémy během vyučování. Stává se to u některých dětí pouze ojediněle. Do odpovědi D učitel odpověděl, že dítě bývá unavené, protože má denně ráno i večer tréninky.

6. *Potřebuje individuální přístup?*

- a) Ano, musím se mu velmi často věnovat víc než ostatním žákům
- b) Celkem často potřebuje větší pomoc než ostatní děti ve třídě
- c) Někdy moji pomoc potřebuje, ale dokáže si poradit v některých případech i sám
- d) Je velmi šikovný, žádnou pomoc navíc nepotřebuje

Odpovědi	Absolutní četnost	Relativní četnost
A	5	0,060
B	5	0,060
C	21	0,250
D	53	0,631

Tabulka 27: Individuální přístup



Obrázek 27: Individuální přístup

Ve většině případů děti individuální přístup od učitele nevyžadují. Jen v 6% se musí učitelé neustále věnovat určitým žákům.

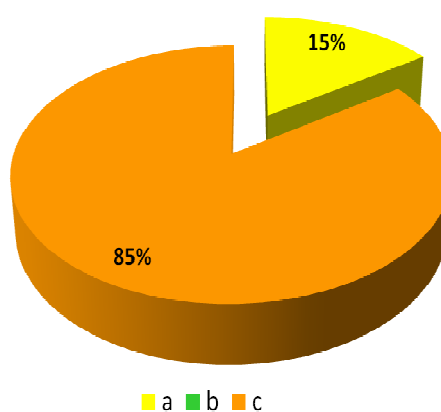


7. Má tento žák větší problémy s některým předmětem?

- a) Ano (napište, o který se jedná)
- b) Nevím
- c) Ne

Odpovědi	Absolutní četnost	Relativní četnost
A	13	0,155
B	0	0,000
C	71	0,845

Tabulka 28: Problém s některým předmětem podle učitele



Obrázek 28: Problém s některým předmětem

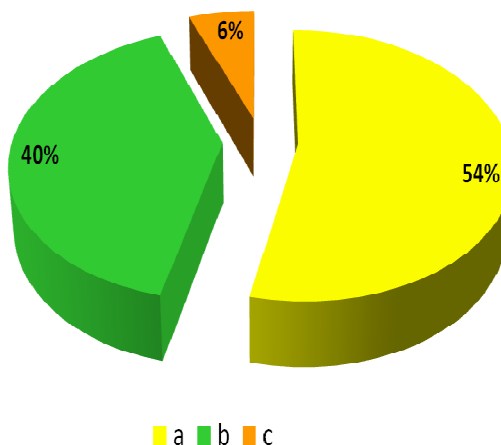
Pokud učitelé uvedli možnost, že děti mají problémy s některými předměty, tak se téměř ve všech případech jednalo o český jazyk, konkrétně o psaní. Ale u 85% dětí označili možnost, že žádné problémy nemají.

8. *Je schopné udržet si pořádek na lavici?*

- a) Ano, má vždy uklizeno
- b) Občas ne
- c) Nikdy

Odpovědi	Absolutní četnost	Relativní četnost
A	45	0,536
B	34	0,405
C	5	0,060

Tabulka 29: Pořádek na lavici



Obrázek 29: Pořádek na lavici

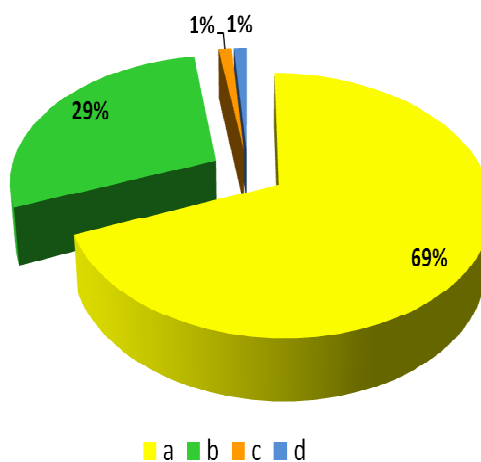
Žáci podle pedagogů mají na svých lavicích pořádek. V 34% případů se ale stane, že si ho vždy nedokážou udržet.

## 9. Jaký vztah má ke školním pomůckám?

- a) Dobrý, vždy je má v pořádku
- b) Někdy něco poničí
- c) Jsou ve špatném stavu
- d) Jiné (napíšte)

Odpovědi	Absolutní četnost	Relativní četnost
A	58	0,690
B	24	0,286
C	1	0,012
D	1	0,012

Tabulka 30: Vztah ke školním pomůckám



Obrázek 30: Vztah ke školním pomůckám

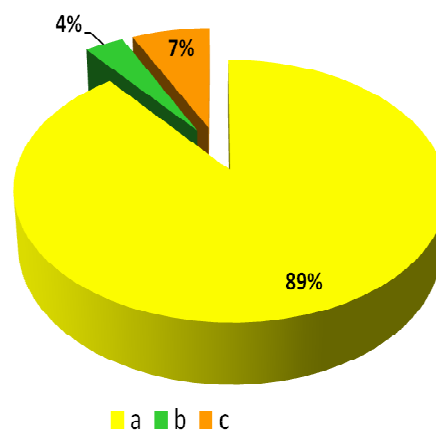
Graf nám ukazuje, že 69% žáků má své pomůcky do školy v pořádku. Pouze v jednom případě je má žák ve špatném stavu.

10. Myslíte si, že byl připraven pro vstup do základní školy?

- a) Ano
- b) Nevím
- c) Ne (napište důvod)

Odpovědi	Absolutní četnost	Relativní četnost
A	75	0,893
B	3	0,036
C	6	0,071

Tabulka 31: Přípravenost dětí do základní školy podle učitelů



Obrázek 31: Přípravenost dětí do základní školy podle učitelů

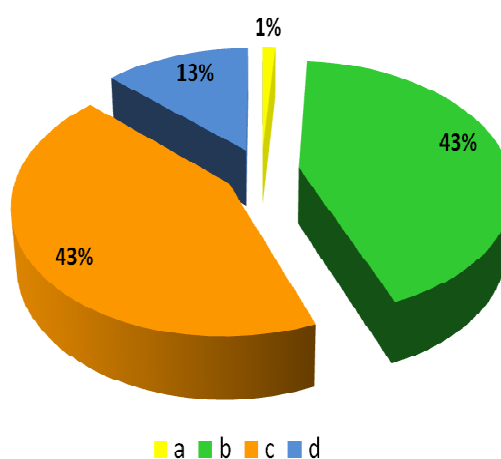
Jednoznačně převládala možnost A, tedy že děti do školy připravené byly. V případě C uváděli příklady, že děti jsou hodně nesamostatné, hravé, citlivé a hyperaktivní.

## 11. Stěžuje si na chování některých ostatních spolužáků?

- a) Ano, stále
- b) Občas
- c) Ojediněle
- d) Nikdy

Odpovědi	Absolutní četnost	Relativní četnost
A	1	0,012
B	36	0,429
C	36	0,429
D	11	0,131

Tabulka 32: Stěžování si dětí na spolužáky



Obrázek 32: Stěžování si dětí na spolužáky

Učitelé uvedli, že si děti někdy na své spolužáky stěžují. Ale pouze v jednom případě si dítě stěžuje neustále.

12. Je u Vás na škole možnost nahlédnutí rodičů do výuky?

- a) Ano (napište, jestli tuto možnost rodiče využili)
- b) Nevím
- c) Ne

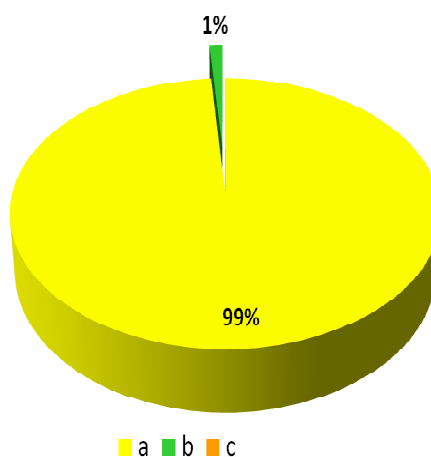
U této otázky jsem nemohla vytvořit graf, protože mi učitelé oznámili, že rodiče možnost nahlédnout do výuky mají, ale ještě neuspořádali oficiálně ukázkovou hodinu pro rodiče. Mají to teprve v plánu.

13. Jsou s Vámi rodiče tohoto žáka ochotni spolupracovat?

- a) Ano
- b) Nevím
- c) Ne

Odpovědi	Absolutní četnost	Relativní četnost
A	83	0,988
B	1	0,012
C	0	0,000

Tabulka 33: Ochota rodičů spolupracovat se školou



Obrázek 33: Ochota rodičů spolupracovat se školou

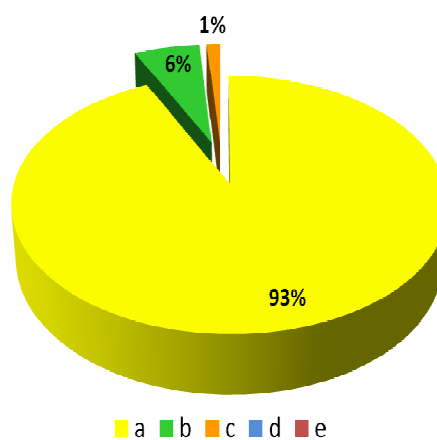
Všichni rodiče jsou ochotni s pedagogy spolupracovat, pouze v jednom případě si s tím není učitel jistý. Odpověď C-„Ne“ nebyla označena.

14. Účastní se rodiče tohoto žáka rodičovských a konzultačních schůzek?

- a) Ano, pravidelně
- b) Ano, výjimečně se nedostaví
- c) Občas
- d) Ne, výjimečně se dostaví
- e) Nikdy

Odpovědi	Absolutní četnost	Relativní četnost
A	78	0,929
B	5	0,060
C	1	0,012
D	0	0,000
E	0	0,000

Tabulka 34: Účast rodičů na rodičovských schůzkách pohledem učitelů



Obrázek 34: Účast rodičů na rodičovských schůzkách pohledem učitelů

Téměř všichni rodiče se účastní rodičovských schůzek. Jen ojediněle se stane, že se nedostaví.

15. Našel si tento žák mezi spolužáky kamarády?

- a) Ano
- b) Nevím
- c) Ne

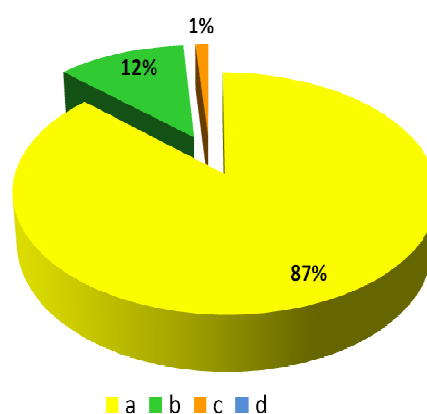
U této otázky pedagogové jednoznačně označili možnost A, tedy, že všechny děti si mezi spolužáky našli kamarády.

16. Jaký vztah má daný žák k ostatním zaměstnancům školy?

- a) Bezproblémový
- b) Občas musí být napomenut
- c) Problémový, musí být často napomínán
- d) Jiný (napíšte)

Odpovědi	Absolutní četnost	Relativní četnost
A	73	0,869
B	10	0,119
C	1	0,012
D	0	0,000

Tabulka 35: Vztah žáků k ostatním pracovníkům školy



Obrázek 35: Vztah žáků k ostatním pracovníkům školy

Většina učitelů nezaznamenali žádný problémový vztah žáků k ostatním zaměstnancům školy. Pouze u 12% uvedli, že dítě musí občas napomenout.

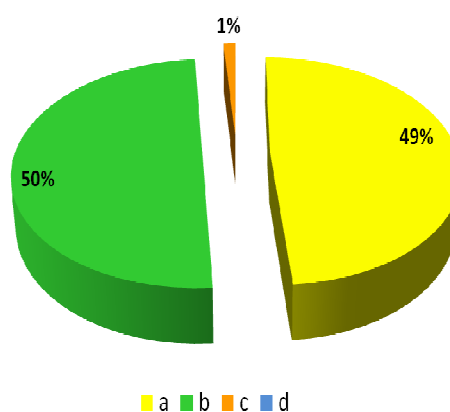


17. Navštěvuje tento žák mimoškolní kroužky?(školní družina, zájmové kroužky,...)

- a) Ano, každý den
- b) Ano, několikrát za týden
- c) Ano, jednou za týden
- d) Nikdy

Odpovědi	Absolutní četnost	Relativní četnost
A	41	0,488
B	42	0,500
C	1	0,012
D	0	0,000

Tabulka 36: Mimoškolní kroužky



Obrázek 36: Mimoškolní kroužky

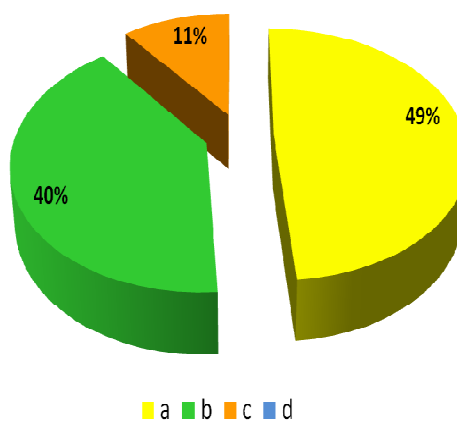
Všechny děti podle učitelů navštěvují mimoškolní kroužek. Většinou několikrát za týden.

18. Jak vnímáte jeho chování o přestávkách?

- a) Nemám s ním žádné problémy
- b) Občas ho musím napomenout
- c) Velmi často ho napomínám
- d) Jiné (napište)

Odpovědi	Absolutní četnost	Relativní četnost
A	41	0,488
B	34	0,405
C	9	0,107
D	0	0,000

Tabulka 37: Chování dětí o přestávkách



Obrázek 37: Chování dětí o přestávkách

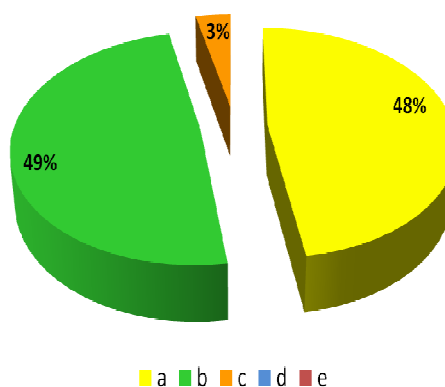
Z grafu nám vyplývá, že téměř polovina žáků nemá s chováním o přestávkách žádné problémy. 40% dětí má s chováním občas problémy a objevují se i takoví žáci, kteří musí být neustále napomínáni.

19. Jakou náladu mívá většinou tento žák při odchodu ze školy?

- a) Vždy je optimisticky naladěno
- b) Většinou je optimisticky naladěno
- c) Někdy má dobrou, jindy špatnou náladu
- d) Většinou převládá špatná nálada
- e) Vždy má špatnou náladu

Odpovědi	Absolutní četnost	Relativní četnost
A	40	0,476
B	41	0,488
C	3	0,036
D	0	0,000
E	0	0,000

Tabulka 38: Náladu dětí při odchodu ze školy



Obrázek 38: Náladu dětí při odchodu ze školy

Ani v jednom případě se nevyskytla odpověď, že by dítě mělo pravidelně špatnou náladu při odchodu ze školy. Podle pedagogů děti odchází většinou s dobrou náladou.

20. Jaké vyučovací metody ve vaší vyučovací hodině upřednostňujete? (napište)

Tato otázka byla položena jen pro představu. Zajímalo mě, jaké vyučovací metody učitelé v první třídě využívají. Nejčastěji se objevovaly tyto metody: projektové učení, činnostní učení, frontální výuka, skupinová práce, rozhovor a hry.

## 5.2 Závěr výzkumu

Výzkum byl zaměřen na adaptaci dětí v první třídě základní školy pohledem jejich rodičů a učitelů. Hlavní otázkou bylo zjistit: *Jak je obtížná adaptace dětí v první třídě z pohledu rodičů a pedagogů?* Ze získaných dat mohu říci, že rodiče vnímají tento proces ve většině případů stupněm chvalitebně (dle klasifikační stupnice ve škole). Poukazují na to zejména otázky číslo 1: *Těší se vaše dítě do školy?* Většina rodičů odpověděla: *Většinou ano, jen málokdy se mu tam nechce.* Dále otázka číslo 10: *Myslíte si, že Vaše dítě bylo připravené pro vstup do základní školy?* U této otázky jasně převládala odpověď: *Ano.* Pedagogové vidí adaptaci dětí v první třídě takřka bez problémů. Vyplývá to zejména z otázek číslo 4: *Dovede se na Váš výklad soustředit?* Zde odpověděli ve většině případů: *Ano, nemá s tím žádné problémy.* Dále pak u otázky číslo 10: *Myslíte si, že byl připraven pro vstup do základní školy?* U této otázky se vyskytovala téměř ve všech možnostech odpověď: *Ano.* V tomto případě to bylo stejné jako u rodičů. V dotazníku u rodičů mě překvapila otázka číslo 5: *Bývá Vaše dítě po příchodu ze školy unavené, stěžuje si na zdravotní problémy? (bolest očí, hlavy, břicha,...)?* U této otázky odpověděla více jak polovina dotázaných rodičů, že se někdy takové příznaky u jejich dětí vyskytují. Přitom pedagogové u většiny dětí odpověděli, že žádné takové příznaky u dětí nepocítují.

Další dílčí otázky byly: *Jaká je úroveň podpory dětí při adaptaci od rodičů?* a *Jaká je úroveň podpory dětí při adaptaci od pedagogů?* V tomto případě bych vyhodnotila pomoc obou stran jako výbornou. O tom, jaká je pomoc pedagogů, ukazují odpovědi, které vyplnili rodiče o učiteli svého dítěte. Konkrétně otázka číslo 13: *Je učitel Vašeho dítěte ochotný s Vámi spolupracovat?* Tady převažovala jednoznačná odpověď: *Ano, nejsou mezi námi žádné problémy.* A dále otázka číslo 16: *Myslíte si, že si Vaše dítě našlo ve svém pedagogovi důvěru?* Tady naprostá většina rodičů odpověděla, že ano. Podobné otázky vyplnili i učitelé o rodičích. Poukazuje na to otázka číslo 13: *Jsou s Vámi rodiče tohoto žáka ochotni spolupracovat?* Tady se shodli téměř u všech rodičů na jednoznačné odpovědi ano. Dále otázka číslo 14: *Účastní se rodiče tohoto žáka rodičovských a konzultačních schůzek?* V tomto případě byla stejná odpověď jako u předešlé otázky, tedy že ano.

Při vyhodnocování dotazníků jsem zjistila i další poznatky. Zajímavé bylo zjištění, kolik volného času školácci mají. Ukázalo se, že většina dětí má denně volno do dvou hodin. Dále mě mile překvapilo, že skoro všechny děti navštěvují několikrát do týdne mimoškolní kroužky a všechny děti si našly mezi svými spolužáky kamarády.

## ZÁVĚR

V bakalářské práci s tématem „Adaptace dětí v první třídě základní školy“ jsem se zaměřila na pohled rodičů a pedagogů při adaptaci dětí v první třídě. Dalším mým záměrem bylo zjistit, jaká je jejich úroveň pomoci při začleňování dětí do první třídy.

V teoretické části jsem popsala osobnost dítěte předškolního a mladšího školního věku. V další kapitole jsem se zaměřila na proces adaptace na školní prostředí, na její poruchy a vysvětlila jsem pojmy školní zralost, školní úspěšnost a duševní zdraví. V poslední kapitole jsem se snažila zdůraznit význam rodiny a školy při adaptaci dítěte na školní prostředí, protože právě tyto dvě instituce se nejvíce podílí na vývoji dítěte. Dále jsem ještě uvedla formy jejich spolupráce.

V praktické části jsem vyhodnotila dotazníky, které jsem rozdala rodičům a učitelům dětí prvních tříd základních škol ve Zlíně. Celkem jsem měla k dispozici 84 dotazníků od rodičů i pedagogů. Cílem mého výzkumného šetření bylo zjistit, jaký pohled mají rodiče a pedagogové na adaptaci dětí v první třídě a jaká je úroveň jejich pomoci. Byla jsem mile překvapena, když z mého výzkumu jasně vyplynulo, že adaptaci žáků v první třídě vidí obě strany většinou jako bezproblémovou a jejich pomoc při adaptaci dětí je výborná.

Myslím si, že má bakalářská práce může být užitečná pro rodiče budoucích školáků a také pro učitele prvních tříd. Dále se může stát podkladem pro další výzkumy zabývající se touto problematikou.

**SEZNAM POUŽITÉ LITERATURY**

- [1] ALLEN, K. E., MAROTZ, L. R. *Přehled vývoje dítěte od prenatálního období do 8 let*. Praha: Portál, 2005. ISBN 80-7367-055-0.
- [2] ČAČKA, O. *Psychologie duševního vývoje dětí a dospívajících s faktory optimalizace*. Brno: Doplněk, 2000. ISBN 80-7239-060-0.
- [3] ČÁP, J., MAREŠ, J. *Psychologie pro učitele*. Praha: Portál, 2001. ISBN 80-7178-463-X.
- [4] DRTÍLKOVÁ, I. *Hyperaktivní dítě*. Praha: Galén, 2007. ISBN: 978-80-7262-447-8.
- [5] KALHOUS, Z., OBST, O. A KOL. *Školní didaktika*. Praha: Portál, 2002. ISBN 80-7178-253-X.
- [6] KAŠPÁRKOVÁ, S. *Pedagogická diagnostika třídy a žáka*. Zlín: Univerzita Tomáše Bati ve Zlíně, 2009. ISBN 978-80-7318-790-3.
- [7] KURIC, J. *Vývojová psychologie*. Praha: Státní pedagogické nakladatelství, 1963. ISBN 16-902-63.
- [8] KUSÁK, P., DAŘÍLEK, P. *Pedagogická psychologie*. Olomouc: Univerzita Palackého v Olomouci, 2002. ISBN 80-244-0294-7.
- [9] KYRIACOU, C. *Řešení výchovných problémů ve škole*. Praha: Portál, 2005. ISBN 80-7178-945-3.
- [10] LANGMEIER, J., KREJČÍŘOVÁ, D. *Vývojová psychologie*. Praha: Grada, 2006. ISBN 80-247-1284-9.
- [11] MAŇÁK, J., JANÍK, T. *Orientace české základní školy*. Brno: Masarykova univerzita v Brně, 2005. ISBN 80-210-3870-5.
- [12] MATĚJČEK, Z., POKORNÁ, M. *Radosti a strasti*. Jinočany: H+H, 1998. ISBN 80-86022-21-8.
- [13] MÍČEK, L. *Duševní hygiena*. Praha: Státní pedagogické nakladatelství, 1986. 207 s.
- [14] RABUŠICOVÁ, M., ŠEĐOVÁ, K., TRNKOVÁ, K., ČIHÁČEK, V. *Škola a /versus/ rodina*, Brno: Masarykova univerzita, 2004. ISBN 80-85931-32-X.
- [15] *Rámcový vzdělávací program pro předškolní vzdělávání*. Praha: TAURIS, 2006. ISBN 80-87000-00-5. [cit. 2009-04-27]. Dostupný z <[http://www.rvp.cz/soubor/RVP\\_PV-2004.pdf](http://www.rvp.cz/soubor/RVP_PV-2004.pdf)>.

- [16] Rámcový vzdělávací program pro základní vzdělávání. Praha: VÚP, 2007. [cit. 2009-04-27]. Dostupný z <[http://www.rvp.cz/soubor/RVPZV\\_2007-07.pdf](http://www.rvp.cz/soubor/RVPZV_2007-07.pdf)>.
- [17] RIGON, E. *Nepořádek*. Praha: Portál, 2002. ISBN 80-7178-595-4.
- [18] ŘEZÁČ, J. *Sociální psychologie*. Brno: Paido, 1998. ISBN 80-85931-48-6.
- [19] ŘÍČAN, P. *Cesta životem*. Praha: Portál, 2006. ISBN 80-7367-124-7.
- [20] ŠMELOVÁ, E. *Mateřská škola a její učitelé v podmínkách společenských změn*. Olomouc: Univerzita Palackého v Olomouci, 2006. ISBN 80-244-1373-6.
- [21] ŠVEC, V., HRBÁČKOVÁ, K. *Průvodce metodologií pedagogického výzkumu*. Zlín: Univerzita Tomáše Bati ve Zlíně, 2007. ISBN 978-80-7318-547-3.
- [22] VÁGNEROVÁ, M. *Vývojová psychologie I. -Dětství a dospívání*. Praha: Karolinum, 2005. ISBN 80-246-0956-8.
- [23] VALIŠOVÁ, A., KASÍKOVÁ, H. A KOL. *Pedagogika pro učitele*. Praha: Grada, 2007. ISBN 978-80-247-1734-0.
- [24] Zákon č.561/2004 Sb., o předškolním, základním, středním, vyšším odborném a jiném vzdělávání. Praha: Tiskárna ministerstva vnitra, 2008. [cit. 2009-02-17]. Dostupný z <<http://www.msmt.cz/dokumenty/uplne-zneni-zakona-c-561-2004-sb>>.

**SEZNAM OBRÁZKŮ**

Obrázek 1: Těší se Vaše dítě do školy? .....	33
Obrázek 2. Cesta do školy .....	34
Obrázek 3: Čas na přípravu do školy .....	35
Obrázek 4: Soustředění dítěte na přípravu do školy .....	36
Obrázek 5: Unavenost dětí po příchodu ze školy .....	37
Obrázek 6: Chystání pomůcek do školy .....	38
Obrázek 7: Větší příprava do některého předmětu .....	39
Obrázek 8: Pořádek v pokoji .....	40
Obrázek 9: Stav pomůcek do školy .....	41
Obrázek 10: Připravenost dětí do školy pohledem rodičů .....	42
Obrázek 11: Stěžování si dětí na ostatní spolužáky .....	43
Obrázek 12: Možnost nahlédnutí rodičů do výuky .....	44
Obrázek 13: Ochota učitele spolupracovat s rodiči .....	45
Obrázek 14: Účast na rodičovských a konzultačních schůzkách .....	46
Obrázek 15: Kamarádi .....	47
Obrázek 16: Důvěra v pedagoga .....	48
Obrázek 17: Mimoškolní kroužky .....	49
Obrázek 18: Povídání si s dítětem o dění ve škole .....	50
Obrázek 19: Nálada dítěte po příchodu ze školy .....	51
Obrázek 20: Změna chování .....	52
Obrázek 21: Osobní volno .....	53
Obrázek 22: Nálada po příchodu do školy .....	54
Obrázek 23: Příchod dítěte do školy .....	55
Obrázek 24: Připravenost na vyučování .....	56
Obrázek 25: Soustředění na výklad .....	57
Obrázek 26: Unavenost dítěte při vyučování .....	58
Obrázek 27: Individuální přístup .....	59
Obrázek 28: Problém s některým předmětem .....	60
Obrázek 29: Pořádek na lavici .....	61
Obrázek 30: Vztah ke školním pomůckám .....	62
Obrázek 31: Připravenost dětí do základní školy podle učitelů .....	63
Obrázek 32: Stěžování si dětí na spolužáky .....	64



Obrázek 33: Ochota rodičů spolupracovat se školou.....	65
Obrázek 34: Účast rodičů na rodičovských schůzkách pohledem učitelů.....	66
Obrázek 35: Vztah žáků k ostatním pracovníkům školy.....	67
Obrázek 36: Mimoškolní kroužky.....	68
Obrázek 37: Chování dětí o přestávkách.....	69
Obrázek 38: Nálada dětí při odchodu ze školy.....	70

**SEZNAM TABULEK**

Tabulka 1: Těší se Vaše dítě do školy?.....	33
Tabulka 2: Cesta do školy.....	34
Tabulka 3: Čas na přípravu do školy .....	35
Tabulka 4: Soustředění dítěte na přípravu do školy.....	36
Tabulka 5: Unavenost dětí po příchodu ze školy.....	37
Tabulka 6: Chystání pomůcek do školy.....	38
Tabulka 7: Větší příprava do některého předmětu.....	39
Tabulka 8: Pořádek v pokoji.....	40
Tabulka 9: Stav pomůcek do školy.....	41
Tabulka 10: Připravenost dětí do školy pohledem rodičů .....	42
Tabulka 11: Stěžování si na ostatní spolužáky .....	43
Tabulka 12: Možnost nahlédnutí rodičů do výuky .....	44
Tabulka 13: Ochota učitele spolupracovat s rodiči.....	45
Tabulka 14: Účast na rodičovských a konzultačních schůzkách .....	46
Tabulka 15: Kamarádi .....	47
Tabulka 16: Důvěra v pedagoga .....	48
Tabulka 17: Mimoškolní kroužky.....	49
Tabulka 18: Povídání si s dítětem o dění ve škole.....	50
Tabulka 19: Nálada dítěte po příchodu ze školy.....	51
Tabulka 20: Změna chování .....	52
Tabulka 21: Osobní volno .....	53
Tabulka 22: Nálada po příchodu do školy .....	54
Tabulka 23: Příchod dítěte do školy .....	55
Tabulka 24: Připravenost na vyučování.....	56
Tabulka 25: Soustředění na výklad.....	57
Tabulka 26: Unavenost dítěte při vyučování .....	58
Tabulka 27: Individuální přístup.....	59
Tabulka 28: Problém s některým předmětem podle učitele.....	60
Tabulka 29: Pořádek na lavici .....	61
Tabulka 30: Vztah ke školním pomůckám .....	62
Tabulka 31: Připravenost dětí do základní školy podle učitelů .....	63
Tabulka 32: Stěžování si dětí na spolužáky.....	64

Tabulka 33: Ochota rodičů spolupracovat se školou .....	65
Tabulka 34: Účast rodičů na rodičovských schůzkách pohledem učitelů .....	66
Tabulka 35: Vztah žáků k ostatním pracovníkům školy.....	67
Tabulka 36: Mimoškolní kroužky.....	68
Tabulka 37: Chování dětí o přestávkách.....	69
Tabulka 38: Nálada dětí při odchodu ze školy.....	70

## SEZNAM PŘÍLOH

PŘÍLOHA P I: DOTAZNÍK PRO RODIČE

PŘÍLOHA P II: DOTAZNÍK PRO PEDAGOGY

## PŘÍLOHA P I: DOTAZNÍK PRO RODIČE

Vážení rodiče.

Jmenuji se Martina Chýlová, jsem studentkou 3. ročníku sociální pedagogiky a zvolila jsem si jako téma bakalářské práce „, Adaptace dětí v 1. třídě základní školy“. V tuto chvíli držíte ve svých rukou dotazník, týkající se začlenění dětí do školního procesu z Vašeho pohledu. Prosím Vás proto o vyplnění dotazníků o Vašem dítěti. Tento výzkum je založený na srovnání Vašeho pohledu a pohledu pedagoga Vašeho dítěte, proto i on dostal podobný dotazník jako Vy k vyplnění. Byla bych ráda, kdybyste odpověděli na všechny položené otázky co nejpravdivěji, aby má práce byla smysluplná. Vybírejte prosím vždy jen jednu odpověď. Výsledky dotazníku budou anonymní.

Předem Vám děkuji za Váš věnovaný čas.

Martina Chýlová

- 
1. Těší se Vaše dítě do školy?
    - a) Ano, každý den
    - b) Většinou ano, jen málokdy se mu tam nechce
    - c) Někdy se těší, jindy nikoliv
    - d) Většinou se netěší
    - e) Nikdy se do školy netěší
  
  2. Jakým způsobem absolvuje cestu do školy?
    - a) Sám
    - b) S jinými spolužáky
    - c) S rodiči
    - d) Nevím
    - e) Jiný (napište).....
  
  3. Kolik času strávíte se svým dítětem při přípravě do školy?
    - a) Žádný
    - b) Do půl hodiny
    - c) Do hodiny
    - d) Více než hodinu
    - e) Jiný (napište).....
  
  4. Dovede se Vaše dítě na přípravu do školy soustředit?
    - a) Ano, nemá s tím žádné problémy
    - b) Projevuje zájmy o jiné činnosti, se soustředěním má problémy
    - c) Nemůžu ho nikdy přemluvit k tomu, aby si splnil své úkoly do školy
    - d) Jiné (napište).....

5. Bývá Vaše dítě po příchodu ze školy unavené, stěžuje si na zdravotní problémy?(bolest očí, hlavy, břicha,...)
- a) Nikdy
  - b) Někdy
  - c) Stále
  - d) Jiné (napište).....
6. Kdo chystá Vašemu dítěti pomůcky do školy (sešity, učebnice, ...) na následující den?
- a) Sám, nepotřebuje k tomu žádnou kontrolu
  - b) Sám, pak mu je jen zkontroluji
  - c) Chystáme je společně
  - d) Musím je nachystat já
  - e) Jinak (napište).....
7. Učíte se s dítětem do některého předmětu více než do jiných?
- a) Ano (napište, o který se jedná).....
  - b) Nevím
  - c) Ne
8. Je schopné Vaše dítě udržet si pořádek ve svém pokoji?
- a) Ano, má vždy vzorně uklizenou
  - b) Občas ne
  - c) Nikdy
9. V jakém stavu má dítě pomůcky do školy?
- a) Ve výborném, neponičeném
  - b) Někdy se vyskytne něco poničeného
  - c) Neustále má pomůcky poničené
10. Myslíte si, že Vaše dítě bylo připravené pro vstup do základní školy?
- a) Ano
  - b) Nevím
  - c) Ne (napište důvod).....
11. Stěžuje si Vaše dítě na některé ostatní spolužáky?
- a) Ano, pravidelně
  - b) Občas
  - c) Ojedinele
  - d) Nikdy
12. Měli jste možnost nahlédnout do vyučovací hodiny Vašeho dítěte?
- a) Ano, se stylem hodiny jsme byli spokojeni
  - b) Ano, ale máme k výuce určité výhrady (napište jaké).....
  - c) Ano, ale nezúčastnili jsme se
  - d) Ne, takovou možnost jsme neměli

13. Je učitel Vašeho dítěte ochotný s Vámi spolupracovat?
- a) Ano, nejsou mezi námi žádné problémy
  - b) Nevím, ještě jsme se spolu nesečkali
  - c) Ne
  - d) Jiné (napište).....
14. Účastníte se rodičovských a konzultačních schůzek?
- a) Ano, pravidelně
  - b) Ano, výjimečně se ale nedostavíme
  - c) Občas
  - d) Ne, jen výjimečně se dostavíme
  - e) Nikdy
15. Našlo si Vaše dítě mezi spolužáky kamarády?
- a) Ano
  - b) Nevím
  - c) Ne
  - d) Kamarády má, ale ne ve škole
16. Myslíte si, že si Vaše dítě našlo ve svém pedagogovi důvěru?
- a) Ano
  - b) Nevím
  - c) Ne
  - d) Jiné (napište).....
17. Navštěvuje Vaše dítě mimoškolní kroužky?(školní družina, zájmové kroužky,...)
- a) Ano, každý den
  - b) Ano, několikrát za týden
  - c) Ano, jednou za týden
  - d) Nikdy
18. Povídáte si s dítětem o tom, co se dělo ve škole?
- a) Ano, každý den
  - b) Někdy si o tom povídáme
  - c) Ne, nechce s námi o tom mluvit
  - d) Ne, nezajímá mě to
19. S jakou náladou se vrací většinou Vaše dítě ze školy domů?
- a) Vždy je optimisticky naladěno
  - b) Většinou je optimisticky naladěno
  - c) Někdy má dobrou náladu, jindy špatnou
  - d) Většinou převládá špatná nálada
  - e) Vždy má špatnou náladu

20. Pociťujete změnu chování u Vašeho dítěte k ostatním rodinným příslušníkům po nástupu do školy?

- a) Ne, je stále stejné
- b) Občas se chová jinak než dříve
- c) Ano, došlo k výrazné změně v jeho chování
- d) Jiné (napište).....

21. Kolik času denně dítěti zůstává na osobní volno?

- a) Nemá žádný volný čas
- b) Do jedné hodiny
- c) Do dvou hodin
- d) Více
- e) Nevím



## PŘÍLOHA P II: DOTAZNÍK PRO PEDAGOGY

Vážení pedagogové.

Jmenuji se Martina Chýlová, jsem studentkou 3. ročníku sociální pedagogiky a zvolila jsem si jako téma bakalářské práce „, Adaptace dětí v 1. třídě základní školy“. V tuto chvíli držíte ve svých rukou dotazník, týkající se začlenění dětí do školního procesu z Vašeho pohledu. Prosím Vás proto o vyplnění dotazníků o Vašich žácích. Tento výzkum je založený na srovnání Vašeho pohledu a pohledu rodičů, proto i oni dostali podobný dotazník jako Vy. Byla bych ráda, kdybyste odpověděli na všechny položené otázky co nejpravdivěji, aby má práce byla smysluplná. Vybírejte prosím vždy jen jednu odpověď. Výsledky dotazníku budou anonymní.

Předem Vám děkuji za Váš věnovaný čas.

Martina Chýlová

- 
1. S jakou náladou přichází tento žák do školy?
    - a) Vždy má dobrou náladu, těší se do školy
    - b) Jen výjimečně má špatnou náladu
    - c) Někdy má dobrou jindy špatnou náladu
    - d) Většinou má špatnou náladu
    - e) Do školy přijde vždy negativně naladěn
  
  2. Chodí žák do školy včas?
    - a) Ano, pravidelně
    - b) Ano, málokdy přijde pozdě
    - c) Stává se, že často chodí pozdě
    - d) Vždy chodí pozdě
  
  3. Bývá na vyučování připravený?
    - a) Ano, vždy má všechny úkoly splněné a pomůcky nachystané
    - b) Málokdy se stane, že něco doma zapomene nebo nemá splněné úkoly
    - c) Stává se častěji, že nemá úkoly hotové a zapomíná doma potřebné pomůcky
    - d) Velmi často si úkoly neplní a pomůcky nenosí
    - e) Nikdy nemá nic nachystané a splněné

4. Dovede se na Váš výklad soustředit?
- a) Ano, nemá s tím nikdy žádný problém
  - b) Jen občas se věnuje nějaké jiné činnosti, ale po napomenutí se opět soustředí
  - c) Když je příležitost, tak se rád věnuje jiné činnosti
  - d) Velmi často se nesoustředí a hledá si jiné činnosti
  - e) Můj výklad ignoruje, nezajímá ho to
5. Bývá dítě během vyučování unavené, stěžuje si na zdravotní problémy?(bolení očí, hlavy, břicha,...)
- a) Nikdy
  - b) Někdy
  - c) Stále
  - d) Jiné (napište).....
6. Potřebuje individuální přístup?
- a) Ano, musím se mu velmi často věnovat víc než ostatním žákům
  - b) Celkem často potřebuje větší pomoc než ostatní děti ve třídě
  - c) Někdy moji pomoc potřebuje, ale dokáže si poradit v některých případech i sám
  - d) Je velmi šikovný, žádnou pomoc navíc nepotřebuje
7. Má tento žák větší problémy s některým předmětem?
- a) Ano (napište, o který se jedná).....
  - b) Nevím
  - c) Ne
8. Je schopné udržet si pořádek na lavici?
- a) Ano, má vždy uklizeno
  - b) Občas ne
  - c) Nikdy
9. Jaký vztah má ke školním pomůckám?
- a) Dobrý, vždy je má v pořádku
  - b) Někdy něco poničí
  - c) Jsou ve špatném stavu
  - d) Jiné (napište).....
10. Myslíte si, že byl připraven pro vstup do základní školy?
- a) Ano
  - b) Nevím
  - c) Ne (napište důvod).....

11. Stěžuje si na chování některých ostatních spolužáků?
- a) Ano, stále
  - b) Občas
  - c) Ojediněle
  - d) Nikdy
12. Je u Vás na škole možnost nahlédnutí rodičů do výuky?
- a) Ano (napište, jestli rodiče tuto možnost využili a jak často).....
  - b) Nevím
  - c) Ne
13. Jsou s Vámi rodiče tohoto žáka ochotni spolupracovat?
- a) Ano
  - b) Nevím
  - c) Ne
14. Účastní se rodiče tohoto žáka rodičovských a konzultačních schůzek?
- a) Ano, pravidelně
  - b) Ano, výjimečně se ale nedostaví
  - c) Občas
  - d) Ne, výjimečně se dostaví
  - e) Nikdy
15. Našel si tento žák mezi spolužáky kamarády?
- a) Ano
  - b) Nevím
  - c) Ne
16. Jaký vztah má daný žák k ostatním zaměstnancům školy?
- a) Bezproblémový
  - b) Občas musí být napomenut
  - c) Problémový, musí být často napomínán
  - d) Jiný (napište).....
17. Navštěvuje tento žák mimoškolní kroužky?(školní družina, zájmové kroužky,...)
- a) Ano, každý den
  - b) Ano, několikrát za týden
  - c) Ano, jedenkrát za týden
  - d) Nikdy

18. Jak vnímáte jeho chování o přestávkách?

- a) Nemám s ním žádné problémy
- b) Občas ho musím napomenout
- c) Velmi často ho napomínám
- d) Jiné (napište).....

19. Jakou náladu mívá většinou tento žák při odchodu ze školy?

- a) vždy je optimisticky naladěno
- b) většinou je optimisticky naladěno
- c) někdy má dobrou náladu, jindy špatnou náladu
- d) většinou převládá špatná nálada
- e) vždy má špatnou náladu

20. Jaké vyučovací metody ve vaší vyučovací hodině upřednostňujete? (napište)

.....