

# **Vliv místní akční skupiny Vizovicko a Slušovicko na rozvoj jejich území**

Bc. Iva Vavrečková

---

Diplomová práce  
2010

 Univerzita Tomáše Bati ve Zlíně  
Fakulta managementu a ekonomiky

---

Univerzita Tomáše Bati ve Zlíně  
Fakulta managementu a ekonomiky  
Ústav regionálního rozvoje, veřejné správy a práva  
akademický rok: 2009/2010

# ZADÁNÍ DIPLOMOVÉ PRÁCE

(PROJEKTU, UMĚLECKÉHO DÍLA, UMĚLECKÉHO VÝKONU)

Jméno a příjmení: **Bc. Iva VAVREČKOVÁ**  
Studijní program: **N 6202 Hospodářská politika a správa**  
Studijní obor: **Veřejná správa a regionální rozvoj**

Téma práce: **Vliv místní akční skupiny Vizovicko a Slušovicko na rozvoj jejich území**

Zásady pro vypracování:

## Úvod

### I. Teoretická část

- Charakterizujte základní teoretické pojmy související s problematikou diplomové práce.

### II. Praktická část

- Provedte socioekonomickou analýzu území místní akční skupiny Vizovicko a Slušovicko.
- Na základě provedené analýzy zpracujte SWOT analýzu.
- Navrhněte strategii rozvoje daného území s ohledem na současný stav.
- Vypracujte konkrétní projekt.

## Závěr

Rozsah práce: **cca 70**  
Rozsah příloh:  
Forma zpracování diplomové práce: **tištěná/elektronická**

Seznam odborné literatury:

- [1] Kolektiv autorů. Úvod do regionálních věd a veřejné správy. 4. vyd. Plzeň: Aleš Čeněk, 2004. 447 s. ISBN 80-86473-80-5.  
[2] KOUDELKA, Z. Samospráva. 1. vyd. Praha: Linde, 2007. 399 s. ISBN 978-80-7201-665-5.  
[3] MATES, P., WOKOUN, R. Malá encyklopedie regionalistiky a veřejné správy. 1. vyd. Praha: Prospektrum 2001. 196 s. ISBN 80-7175-100-6.  
[4] TOUŠEK, V., KUNC, J., VYSTOUPIL, J. et al. Ekonomická a sociální geografie. 1. vyd. Plzeň: Aleš Čeněk, 2008. 372 s. ISBN 978-80-7380-114-4.

Vedoucí diplomové práce: **Ing. Jiří Macháček**  
Ústav regionálního rozvoje, veřejné správy a práva  
Datum zadání diplomové práce: **29. března 2010**  
Termín odevzdání diplomové práce: **3. května 2010**

Ve Zlíně dne 29. března 2010

doc. Dr. Ing. Drahomíra Pavelková  
*děkanka*



prof. RNDr. René Wokoun, CSc.  
*ředitel ústavu*



## PROHLÁŠENÍ AUTORA DIPLOMOVÉ PRÁCE

Beru na vědomí, že

- odevzdáním diplomové/bakalářské práce souhlasím se zveřejněním své práce podle zákona č. 111/1998 Sb. o vysokých školách a o změně a doplnění dalších zákonů (zákon o vysokých školách), ve znění pozdějších právních předpisů, bez ohledu na výsledek obhajoby <sup>1)</sup>;
- beru na vědomí, že diplomová/bakalářská práce bude uložena v elektronické podobě v univerzitním informačním systému dostupná k nahlédnutí;
- na moji diplomovou/bakalářskou práci se plně vztahuje zákon č. 121/2000 Sb. o právu autorském, o právech souvisejících s právem autorským a o změně některých zákonů (autorský zákon) ve znění pozdějších právních předpisů, zejm. § 35 odst. 3 <sup>2)</sup>;
- podle § 60 <sup>3)</sup> odst. 1 autorského zákona má UTB ve Zlíně právo na uzavření licenční smlouvy o užití školního díla v rozsahu § 12 odst. 4 autorského zákona;
- podle § 60 <sup>3)</sup> odst. 2 a 3 mohu užít své dílo – diplomovou/bakalářskou práci - nebo poskytnout licenci k jejímu využití jen s předchozím písemným souhlasem Univerzity Tomáše Bati ve Zlíně, která je oprávněna v takovém případě ode mne požadovat přiměřený příspěvek na úhradu nákladů, které byly Univerzitou Tomáše Bati ve Zlíně na vytvoření díla vynaloženy (až do jejich skutečné výše);
- pokud bylo k vypracování diplomové/bakalářské práce využito softwaru poskytnutého Univerzitou Tomáše Bati ve Zlíně nebo jinými subjekty pouze ke studijním a výzkumným účelům (tj. k nekomerčnímu využití), nelze výsledky diplomové/bakalářské práce využít ke komerčním účelům.

Ve Zlíně 9. 4. 2010

.....  
Autor

*1) zákon č. 111/1998 Sb. o vysokých školách a o změně a doplnění dalších zákonů (zákon o vysokých školách), ve znění pozdějších právních předpisů, § 47b Zveřejňování závěrečných prací:*

*1) Vysoká škola nevydělečně zveřejňuje disertační, diplomové, bakalářské a rigorózní práce, u kterých proběhla obhajoba, včetně posudků oponentů a výsledku obhajoby prostřednictvím databáze kvalifikačních prací, kterou spravuje. Způsob zveřejnění stanoví vnitřní předpis vysoké školy.*

*2) Disertační, diplomové, bakalářské a rigorózní práce odevzdané uchazečem k obhajobě musí být též nejméně pět pracovních dnů před konáním obhajoby zveřejněny k nahlázení veřejnosti v místě určeném vnitřním předpisem vysoké školy nebo není-li tak určeno, v místě pracoviště vysoké školy, kde se má konat obhajoba práce. Každý si může ze zveřejněné práce pořizovat na své náklady výpisy, opisy nebo rozmnoženiny.*



(3) Platí, že odevzdáním práce autor souhlasí se zveřejněním své práce podle tohoto zákona, bez ohledu na výsledek obhajoby.

2) zákon č. 121/2000 Sb. o právu autorském, o právech souvisejících s právem autorským a o změně některých zákonů (autorský zákon) ve znění pozdějších právních předpisů, § 35 odst. 3:

(3) Do práva autorského také nezasahuje škola nebo školské či vzdělávací zařízení, užije-li nikoli za účelem přímého nebo nepřímého hospodářského nebo obchodního prospěchu k výuce nebo k vlastní potřebě dílo vytvořené žákem nebo studentem ke splnění školních nebo studijních povinností vyplývajících z jeho právního vztahu ke škole nebo školskému či vzdělávacímu zařízení (školní dílo).

3) zákon č. 121/2000 Sb. o právu autorském, o právech souvisejících s právem autorským a o změně některých zákonů (autorský zákon) ve znění pozdějších právních předpisů, § 60 Školní dílo:

(1) Škola nebo školské či vzdělávací zařízení mají za obvyklých podmínek právo na uzavření licenční smlouvy o užití školního díla (§ 35 odst.

3). Odpírá-li autor takového díla udělit svolení bez vážného důvodu, mohou se tyto osoby domáhat nahrazení chybějícího projevu jeho vůle u soudu. Ustanovení § 35 odst. 3 zůstává nedotčeno.

(2) Není-li sjednáno jinak, může autor školního díla své dílo užít či poskytnout jinému licenci, není-li to v rozporu s oprávněnými zájmy školy nebo školského či vzdělávacího zařízení.

(3) Škola nebo školské či vzdělávací zařízení jsou oprávněny požadovat, aby jim autor školního díla z výdělku jím dosaženého v souvislosti s užitím díla či poskytnutím licence podle odstavce 2 přiměřeně přispěl na úhradu nákladů, které na vytvoření díla vynaložily, a to podle okolností až do jejich skutečné výše; přitom se přihlédne k výši výdělku dosaženého školou nebo školským či vzdělávacím zařízením z užití školního díla podle odstavce 1.

## **ABSTRAKT**

Cílem předkládané diplomové práce je zhodnotit vliv Místní akční skupiny Vizovicko a Slušovicko na rozvoj jejich území. V teoretické části je uveden legislativní rámec a základní pojmy, vztahující se k tématu práce. V praktické části jsou na základě socioekonomické analýzy a dotazníkového šetření vymezeny silné a slabé stránky, příležitosti a ohrožení, které jsou zásadní pro další rozvoj území. Z provedené SWOT analýzy vychází návrh strategického plánu a ten definuje základní priority, cíle a opatření. Výstupem práce je návrh projektu, vycházející z navrženého strategického plánu a finančních možností MAS Vizovicko a Slušovicko.

Klíčová slova: místní akční skupina, mikroregion, Strategický plán Leader, strategie rozvoje, SWOT analýza, iniciativa Leader, dotace, výzva, projekt

## **ABSTRACT**

The aim of the graduation theses is to evaluate the impact of the local action group of Vizovicko and Slušovicko to develop their region. The theoretical section provides the legislative framework and basic concepts related to the topic of work. The practical part is based on a socio-economic analysis and a questionnaire survey identifying strengths and weaknesses, opportunities and obstacles, which are essential for further developing the region. The analysis carried out based on the SWOT draft strategic plan and this defines the essential priorities, aims and objectives. The aim is to design a project, based on the proposed strategic plan and financial constraints of MAS Vizovicko a Slušovicko.

Keywords: Local Action Group, micro-region, Strategic Plan Leader, Developmental strategy, SWOT analysis, Leader, subsidies, challenge, project

Touto cestou bych ráda vyjádřila srdečné poděkování vedoucímu mé diplomové práce panu Ing. Jiřímu Macháčkovi, který mě poskytl velmi cenné rady a informace a vždy ke mně přistupoval s maximální vstřícností a ochotou. Děkuji také Ing. Burkartovi a Ing. Budínové z MAS Vizovicko a Slušovicko, díky nimž jsem získala potřebné informace, potřebné k vypracování této práce.

Prohlašuji, že odevzdaná verze bakalářské/diplomové práce a verze elektronická nahraná do IS/STAG jsou totožné.

# OBSAH

<b>ÚVOD</b> .....	<b>12</b>
<b>I TEORETICKÁ ČÁST</b> .....	<b>14</b>
<b>1 TEORETICKÁ VÝCHODISKA REGIONÁLNÍHO ROZVOJE</b> .....	<b>15</b>
1.1 LEGISLATIVA .....	15
1.2 VYMEZENÍ REGIONU .....	15
1.3 VYMEZENÍ MIKROREGIONU .....	16
1.4 MÍSTNÍ AKČNÍ SKUPINA (MAS) .....	16
1.5 REGIONÁLNÍ ROZVOJ .....	17
1.5.1 Trvale udržitelný rozvoj .....	18
1.5.2 Program rozvoje regionu .....	18
1.5.3 Strategie regionálního rozvoje .....	18
1.5.4 SWOT analýza .....	19
1.6 ÚZEMNÍ SPRÁVA A SAMOSPRÁVA .....	19
1.6.1 Obce (zákon č. 128/2000 Sb., o obcích) .....	20
1.6.2 Spolupráce obcí .....	21
1.6.2.1 Dobrovolný svazek obcí .....	21
1.6.3 Kraje (zákon č. 129/2000 Sb., o krajích).....	21
1.6.4 Spolupráce krajů.....	22
1.6.4.1 Regiony soudržnosti.....	22
1.7 ZDROJE FINANCOVÁNÍ OBCÍ.....	23
1.7.1 Daňové příjmy .....	23
1.7.2 Nedaňové příjmy .....	23
1.7.3 Kapitálové příjmy.....	24
1.7.4 Dotace.....	24
1.7.4.1 Fondy Evropské unie v letech 2007 - 2013.....	24
1.7.4.2 Operační programy v Národním rozvojovém plánu ČR.....	26
1.8 PROGRAM ROZVOJE VENKOVA.....	27
1.8.1 Osa IV: Leader .....	27
1.8.1.1 Opatření IV. 1. 1. Místní akční skupina .....	28
1.8.1.2 Opatření IV. 1. 2. Realizace místní rozvojové strategie .....	29
1.8.1.3 Realizace projektů spolupráce .....	29
1.9 METODY PRÁCE PŘI ZPRACOVÁNÍ STRATEGICKÉHO DOKUMENTU .....	30
1.9.1 Zdroje dat a zpracování statistických dat .....	30
1.9.2 SWOT analýza .....	31
1.9.3 Výzkum veřejného mínění .....	31
1.9.4 Řízené rozhovory .....	31
1.9.5 Brainstorming.....	32
<b>II PRAKTICKÁ ČÁST</b> .....	<b>33</b>
<b>2 SOCIOEKONOMICKÁ ANALÝZA ÚZEMÍ MAS VIZOVICKO A SLUŠOVICKO</b> .....	<b>34</b>



2.1	ÚZEMÍ PŮSOBNOSTI MAS.....	34
2.2	POLOHA A VNĚJŠÍ VZTAHY.....	34
2.3	PŘÍRODNÍ PODMÍNKY.....	36
2.4	ŽIVOTNÍ PROSTŘEDÍ.....	37
2.4.1	Ovzduší .....	37
2.4.2	Voda .....	37
2.4.3	Půda.....	38
2.5	OBYVATELSTVO .....	38
2.5.1	Sídelní struktura .....	38
2.5.2	Demografický vývoj.....	39
2.6	HOSPODÁŘSKÝ VÝVOJ.....	41
2.6.1	Ekonomická aktivita.....	42
2.6.2	Trh práce a nezaměstnanost .....	43
2.6.3	Průmysl.....	45
2.6.4	Zemědělství a lesnictví.....	46
2.7	DOPRAVNÍ A TECHNICKÁ INFRASTRUKTURA .....	46
2.7.1	Silniční doprava .....	46
2.7.2	Železniční doprava .....	48
2.7.3	Cyklistická doprava.....	48
2.7.4	Elektrifikace .....	49
2.7.5	Plynofikace.....	49
2.7.6	Vodovod.....	49
2.7.7	Kanalizace a čištění odpadních vod .....	49
2.8	OBČANSKÁ VYBAVENOST.....	50
2.8.1	Školství.....	50
2.8.2	Zdravotnictví a sociální péče.....	50
2.8.3	Služby.....	51
2.8.4	Veřejná správa.....	51
2.9	CESTOVNÍ RUCH .....	51
2.9.1	Etnografie území a lidové tradice.....	52
2.9.2	Kulturní život a kulturní akce .....	52
2.9.3	Kulturní hodnoty .....	53
2.9.4	Turistická infrastruktura.....	54
2.9.4.1	Turistické trasy.....	54
2.9.4.2	Cyklistické trasy.....	55
2.9.4.3	Ubytování, stravování a rekreační zařízení.....	56
2.9.5	Nejvýznamnější turistické cíle území MAS a jeho nejbližšího okolí .....	57
2.10	INSTITUCIONÁLNÍ POJETÍ MAS VIZOVICKO A SLUŠOVICKO .....	58
2.10.1	Finanční zdroje MAS .....	60
2.10.2	Dotační možnosti MAS.....	60
<b>3</b>	<b>VÝZKUM VEŘEJNÉHO MÍNĚNÍ.....</b>	<b>61</b>

3.1	VLASTNÍ HODNOCENÍ .....	61
3.2	PROFIL RESPONDENTŮ .....	61
3.3	SPOKOJENOST S KVALITOU ŽIVOTA.....	62
3.4	PREFEROVANÉ OBLASTI ROZVOJE .....	63
3.5	INFORMAČNÍ ZDROJE A INFORMOVANOST OBČANŮ .....	63
3.6	PROSTŘEDÍ V OBCÍCH .....	64
3.7	OBČANSKÁ VYBAVENOST .....	65
3.8	KULTURNÍ A SPORTOVNÍ AKCE .....	65
3.9	PROBLÉMOVÉ OBLASTI .....	66
3.10	SHRNUTÍ.....	67
<b>4</b>	<b>SWOT ANALÝZA .....</b>	<b>68</b>
4.1	PRŮMYSL A PODNIKÁNÍ, ZEMĚDĚLSTVÍ A LESNICTVÍ.....	68
4.2	LIDSKÉ ZDROJE, BYDLENÍ A TRH PRÁCE .....	69
4.3	TECHNICKÁ A OBČANSKÁ INFRASTRUKTURA .....	70
4.4	CESTOVNÍ RUCH, KULTURA, TRADICE A FOLKLOR.....	71
4.5	ŽIVOTNÍ PROSTŘEDÍ A PŘÍRODNÍ ZDROJE .....	73
<b>5</b>	<b>STRATEGIE ROZVOJE ÚZEMÍ MAS VIZOVICKO A SLUŠOVICKO.....</b>	<b>75</b>
5.1	ANALÝZA STRATEGICKÉHO PLÁNU LEADER MAS VIZOVICKO A SLUŠOVICKO NA OBDOBÍ 2007 - 2013.....	75
5.1.1	Zpracování strategie .....	75
5.1.2	Analýza území.....	76
5.1.3	SWOT analýza .....	76
5.1.4	Strategie.....	77
5.1.5	Způsob financování .....	79
5.1.6	Benchmarking venkova.....	82
5.2	NÁVRH VLASTNÍHO STRATEGICKÉHO PLÁNU .....	82
5.2.1	Priorita 1: Podpora podnikání a zemědělství .....	82
5.2.2	Priorita 2: Rozvoj kvality života v obcích, stabilizace populace .....	84
5.2.3	Priorita 3: Péče o životní prostředí.....	85
5.2.4	Priorita 4: Rozvoj cestovního ruchu.....	86
<b>6</b>	<b>PROJEKTOVÁ ČÁST.....</b>	<b>89</b>
6.1	SOUČASNÝ STAV .....	89
6.2	NÁZEV PROJEKTU .....	90
6.3	ŽADATEL .....	90
6.4	POPIS PROJEKTU .....	90
6.4.1	Projektový záměr.....	90
6.4.2	Cíl projektu.....	91
6.4.3	Realizace projektu .....	91
6.4.4	Časový harmonogram projektu .....	91

6.4.5	Rozpočet projektu .....	92
6.4.6	Způsob financování .....	93
6.4.7	Očekávaná rizika projektu.....	93
6.4.8	Očekávané přínosy projektu.....	93
<b>ZÁVĚR .....</b>		<b>94</b>
<b>SEZNAM POUŽITÉ LITERATURY .....</b>		<b>96</b>
<b>SEZNAM POUŽITÝCH SYMBOLŮ A ZKRATEK .....</b>		<b>99</b>
<b>SEZNAM OBRÁZKŮ .....</b>		<b>101</b>
<b>SEZNAM TABULEK.....</b>		<b>102</b>
<b>SEZNAM PŘÍLOH.....</b>		<b>103</b>

## ÚVOD

Místní akční skupiny (MAS) jsou společenství veřejné správy, neziskových organizací a podnikatelských subjektů spolupracujících na rozvoji venkova a podílejících se na získávání finanční podpory z Evropské unie a národních programů metodou LEADER (Liaison Entre Action de Développement de l'Économie Rurale). S jejich pomocí dochází k propojení aktivit, rozvíjejících venkovskou ekonomiku a mají v České republice již sedmiletou tradici. První místní partnerství byla u nás zakládána v roce 2002 v souvislosti s Programem obnovy venkova a od té doby se tento demokratický a vysoce efektivní způsob využívání dostupných zdrojů rozšířil téměř po celé republice.

Místní akční skupiny se staly významnou složkou v oblasti řízení rozvoje mikroregionů. Vznik mikroregionů má zásadní význam zejména pro koncentraci roztržité struktury území a sjednocení priorit, což vede zejména u venkovských regionů ke stabilizaci a postupnému rozvoji.

Základní podmínkou pro rozvoj a řízení mikroregionu je zpracování integrované strategie mikroregionu. Ta umožňuje dostatečně poznat spravované území, stanovit možnosti a předpoklady rozvoje mikroregionu jako celku, ale i jeho členských obcí. Strategie, která je koncipována jako střednědobý až dlouhodobý dokument, nabízí aktivity zaměřené na zlepšení sociálně ekonomického prostředí nebo upozorňuje na možné důsledky současné nečinnosti či nedostatečné aktivity. Každá strategie je však pouze textem, pokud nedojde k realizaci některých strategických záměrů či cílů. Bez toho nelze očekávat zlepšení situace v mikroregionu a odstranění většiny problémů jeho rozvoje.

Pro svou diplomovou práci jsem si vybrala Místní akční skupinu Vizovicko a Slušovicko. Cílem této práce je pomocí socioekonomické analýzy území MAS a dotazníkového šetření zjistit současný stav a na jejich základě vypracovat SWOT analýzu. Poté analyzovat Strategický plán Leader MAS Vizovicko a Slušovicko a navrhnout vlastní strategii. Dalším cílem je zhodnotit podíl Místní akční skupiny Vizovicko a Slušovicko na rozvoji území, jaký je jejich přístup k finančním zdrojům a zdali je efektivně využívá.

Práce je rozdělena do dvou částí. V teoretické části jsou uvedena teoretická východiska regionálního rozvoje, která jsou tvořena legislativním rámcem regionů a vymezují základní pojmy, které jsou součástí regionálního rozvoje. V této části je mimo jiné definována



územní správa a samospráva včetně finančních zdrojů obcí, je zde představen Program rozvoje venkova a metody práce při zpracování strategického dokumentu.

Praktická část této práce je zaměřena na socioekonomickou analýzu území, výsledky dotazníkového šetření a následnou SWOT analýzu. V další části je provedena analýza Strategického plánu Leader MAS Vizovicko a Slušovicko a návrh vlastní strategie rozvoje území MAS Vizovicko a Slušovicko. Praktickou část uzavírá návrh na konkrétní projekt z dostupných finančních zdrojů MAS.

Jako pramenná základna pro vypracování diplomové práce mi posloužily zejména odborné knihy a články týkající se regionálního rozvoje, strategické plány rozvoje mikroregionu Vizovicko a Slušovicko a jiné dokumenty. Informace jsem čerpala také z internetových zdrojů, z osobních konzultací se zástupci MAS Vizovicko a Slušovicko a ze setkání se starosty jednotlivých obcí. V práci je využito metod komparace a metod terénního výzkumu.

## **I. TEORETICKÁ ČÁST**

# 1 TEORETICKÁ VÝCHODISKA REGIONÁLNÍHO ROZVOJE

## 1.1 Legislativa

Základním prostorovým východiskem pro regionální politiku je článek 99 Ústavy České republiky, který vytváří ústavněprávní základ pro existenci obcí a vyšších územních samosprávných celků. Klíčovými obecnými normami jsou zákony č. 128/2000 Sb., o obcích (obecní zřízení) a č. 129/2000 Sb., o krajích (krajské zřízení).

Z hlediska věcného je zásadní zákon č. 2/1969 Sb., o zřízení ministerstev a jiných ústředních orgánů státní správy České republiky (ve znění zákona č. 110/2007 Sb.), tzv. kompetenční zákon, který stanoví jako ústřední orgán ve věcech regionální politiky Ministerstvo pro místní rozvoj.

Nosnou normou regionální politiky je zákon č. 248/2000 Sb., o podpoře regionálního rozvoje, který specifikuje oblasti podpory regionálního rozvoje, vybrané nástroje a působnosti hlavních subjektů. Jde o velmi důležitý dokument, který obsahuje všechny základní principy regionální politiky EU a specifikuje nejen institucionální zajištění české regionální politiky, ale také politiky hospodářské a sociální soudržnosti. Zajišťuje tak kompatibilitu české regionální politiky s regionální politikou Evropské unie.<sup>1</sup>

## 1.2 Vymezení regionu

Region můžeme definovat nejjednodušším, i když ne zcela precizním způsobem jako určitou část geografické sféry. Region je tedy výsledkem prostorové či územní diferenciaci geografické sféry a můžeme pro něj použít termín prostorová jednotka. Prostorová diferenciaci může být v zásadě učiněna na přírodním, politickém (administrativním), ekonomickém, sociálním či kulturním základě, případně může výše jmenované faktory kombinovat.<sup>2</sup>

---

<sup>1</sup> <http://www.garep.cz/publikace/referat-12.pdf>

<sup>2</sup> TOUŠEK, V.; KUNC, J.; VYSTOUPIL, J. a kol. *Ekonomická a sociální geografie*. 1. vyd. Plzeň: Aleš Čeněk, 2008, str. 372

### 1.3 Vymezení mikroregionu

Interpretace pojmu mikroregion není jednoznačná. Nezná jej ani český právní řád, mikroregiony nejsou chápány jako administrativně vymezené jednotky, ale spíše jako označení pro více či méně formalizovanou spolupráci obcí. Dá se říci, že smyslem mikroregionů by mělo být úsilí o společné řešení problémů, společný postup k dosažení záměrů a propojení aktivit venkovských obcí v územně uceleném prostoru.

V České republice je více než 500 obcí sdruženo do mikroregionů, přesto se dá říci, že jejich počtu zcela neodpovídá jejich přínos, respektive využití potenciálu ve smyslu jejich existence. Se vstupem do Evropské unie, která v jistém smyslu podporuje právě mikroregionální politiku, snaha řady českých obcí o sdružování do větších celků zesílila. Svazky jsou velmi často vytvářeny s vidinou získání finančních prostředků z evropských i národních fondů.<sup>3</sup>

### 1.4 Místní akční skupina (MAS)

Zkratka MAS je v Evropě známá pod názvem Local Action Group (LAG). Místní partnerství tohoto typu funguje na principu metody LEADER +, navazující na programy LEADER (1991-1994) a LEADER II (1994-1999) nebo na principu české obdoby tohoto programu, tzv. LEADER ČR.<sup>4</sup>

Místní akční skupina (dále jen MAS) je vytvořena jako řídicí orgán na bázi partnerské spolupráce. Je složena ze zástupců místních samospráv, podnikatelů a neziskových organizací s právní subjektivitou (obecně prospěšná společnost nebo občanské sdružení), který rozhoduje o dotacích v rámci předem schválené strategie a vyčleněného objemu prostředků. MAS musí mít zpracovanou rozvojovou strategii území a poté se jí otevírá možnost žádat o finanční prostředky z programů LEADER.

Území, na kterém MAS působí, musí být geograficky, ekonomicky i sociálně homogenní.<sup>5</sup>

---

<sup>3</sup> <http://www.rozvoj.cz/WB-09-05%20Mikroregion.htm>

<sup>4</sup> <http://www.vizovice.eu/mestsky-urad/mas-vizovicko-a-slusovicko/mistni-akcni-skupina-vizovicko-a-slusovicko-o-s-.html>

<sup>5</sup> <http://www.iecc.cz/mas-moravskobudejovicko.html>



Kritéria přijatelnosti MAS:

- Strategie musí být realizována na území České republiky, mimo území hl. města Prahy
- Území působnosti MAS má 10 000 až 100 000 obyvatel a města s max. 25 000 obyvateli
- MAS musí tvořit partnerství mezi veřejným a soukromým sektorem
- Členové MAS musí mít na území působnosti MAS trvalé bydliště, sídlo nebo provozovnu, mít v něm zřízeno sídlo nebo být pro toto území místně příslušní
- Na rozhodovací úrovni musí mít MAS minimálně 50% zástupců soukromé sféry
- Existence výběrové komise, přičemž funkční období členů je maximálně tříleté
- Existence manažera pro realizaci Strategického plánu Leader
- Existence orgánu pro přípravu Strategického plánu a dozoru nad jeho realizací (např. programový výbor)

Realizace rozvoje venkova a každodenní činnost venkova a venkovanů řízená zdola – „BOTTOM UP“ – prohloubí zapojení co největšího počtu aktérů daného území. Zájem o osobní a místní rozvoj nelze diktovat ze shora. Místní aktéři musí sami chtít a být přesvědčení o významu svého snažení.<sup>6</sup>

Místní akční skupiny nejsou protikladem k místní samosprávě, ale vhodně ji doplňují v úsilí o obnovu a rozvoj obcí a přispívají i k rozvoji zemědělství a péči o přírodu a krajinu.<sup>7</sup>

## 1.5 Regionální rozvoj

Regionální rozvoj představuje růst socioekonomického a enviromentálního potenciálu a konkurenceschopnosti regionů, vedoucí ke zvyšování životní úrovně a kvality života jejich obyvatel. Jde o dynamický a vyvážený rozvoj regionální struktury příslušného územního

---

<sup>6</sup> [http://eagri.cz/public/eagri/file/37121/\\_02\\_Brozura\\_LEADER\\_budoucnost\\_venkova\\_2009.pdf](http://eagri.cz/public/eagri/file/37121/_02_Brozura_LEADER_budoucnost_venkova_2009.pdf)

<sup>7</sup> [http://www.mze.cz/UserFiles/File/EAFRD/PRV\\_oficiln\\_schvlen.pdf](http://www.mze.cz/UserFiles/File/EAFRD/PRV_oficiln_schvlen.pdf)

celku a jeho částí (regionů, mikroregionů), kdy dochází k odstraňování, popřípadě zmírňování, regionálních disparit.<sup>8</sup>

### 1.5.1 Trvale udržitelný rozvoj

Je to způsob rozvoje lidské společnosti, který uvádí v soulad hospodářský a společenský pokrok s plnohodnotným zachováním životního prostředí. Mezi hlavní cíle trvale udržitelného rozvoje patří zachování životního prostředí dalším generacím v co nejméně pozměněné podobě.<sup>9</sup>

### 1.5.2 Program rozvoje regionu

Je dokument, jehož cílem je diagnostikovat území, identifikovat rozvojové předpoklady a problémy, vypracovat strategii regionálního a municipálního rozvoje regionu a poskytnout náměty na projekty k podpoře hospodářského a sociálního rozvoje regionů a jeho částí (mikroregionů a rozvojových center), včetně přiměřeného stanovení priorit prostorového rozvoje socioekonomických aktivit nadmístního, případně nadregionálního významu v určitých časových horizontech. Návrh programu rozvoje regionu se zpracovává na podnět regionální samosprávy (krajů a regionů soudržnosti), orgánu státní správy, sdružení obcí a za eventuální podpory ústředních správních orgánů.<sup>10</sup>

### 1.5.3 Strategie regionálního rozvoje

Podle zákona č. 248/2000 Sb., o podpoře regionálního rozvoje, střednědobý dokument, zpravidla na období 3 až 7 let, který formuluje přístup státu k podpoře regionálního rozvoje, poskytuje potřebná východiska a stanovuje rozvojové cíle a zásady pro vypracování regionálních programů rozvoje. Strategie regionálního rozvoje České republiky obsahuje analýzu stavu regionálního rozvoje, charakteristiku silných a slabých stránek v rozvoji jednotlivých krajů a okresů, strategické cíle regionálního rozvoje v České

---

<sup>8</sup> <http://www.businessinfo.cz/cz/clanek/politiky-eu/regionalni-a-strukturalni-politika/1000521/4283/>

<sup>9</sup> <http://www.ecpm.cz/cz/slovník-pojmu/>

<sup>10</sup> Kolektiv autorů. *Úvod do regionálních věd a veřejné správy*. 4. vyd. Plzeň: Aleš Čeněk, 2004. str. 183

republice, vymezení státem podporovaných regionů a doporučení dotčeným ústředním správním úřadům a krajům pro zaměření rozvoje odvětví spadající do jejich působnosti.<sup>11</sup>

#### 1.5.4 SWOT analýza

Jedná se o moderní metodu, která je používána v oblasti regionálního rozvoje a plánování.

SWOT analýza je zkratka složená z anglických slov:

**S - Strengths** – silné stránky (hodnoceno zevnitř organizace)

**W – Weaknesses** – slabé stránky (hodnoceno zevnitř organizace)

**O – Opportunities** – příležitosti (hodnoceno z vnějšku organizace)

**T – Threats** – hrozby (hodnoceno z vnějšku organizace)

Podstatou této metody je odhalení a současně vzájemné porovnání vnitřních silných a slabých stránek zkoumaného objektu a možností a hrozeb, které na něj působí zvenčí. Smysl SWOT analýzy přitom spočívá v akceptování silných stránek a odstraňování (nebo alespoň omezování) stránek slabých, čímž se zvyšuje pravděpodobnost budoucí realizace příhodných možností a naopak se omezuje dopad takto pojmenovaných hrozeb.<sup>12</sup>

### 1.6 Územní správa a samospráva

V České republice existuje dvoustupňový systém územní samosprávy. Prvním stupeň tvoří základní územní samosprávné celky (obce), druhý stupeň tvoří vyšší územní samosprávné celky (kraje). Každý územní samosprávný celek má své samostatné kompetence, do kterých mu nesmí jiný územní samosprávný celek zasahovat. V České republice existuje spojený model veřejné správy. Základním znakem tohoto modelu je skutečnost, že obce a kraje vykonávají kromě samostatné působnosti také státní správu v přenesené působnosti.

---

<sup>11</sup> MATES, P.; WOKOUN, R. *Malá encyklopedie regionalistiky a veřejné správy*. 1. vyd. Praha: Prospektrum, 2001. str. 162

<sup>12</sup> Kolektiv autorů. *Úvod do regionálních věd...*, str. 179

### 1.6.1 Obce (zákon č. 128/2000 Sb., o obcích)

Obec je základní územní jednotkou státu. Území obce je tvořeno jedním nebo více katastrálními územími. Obec je územním samosprávným společenstvím občanů na územním celku, který je vymezen hranicí území obce, pečuje o všestranný rozvoj území a potřeby svých občanů a při plnění svých úkolů chrání veřejný zájem. Obec je veřejnoprávní korporací, disponuje vlastním majetkem, spravuje své záležitosti samostatně, hospodaří dle vlastního rozpočtu a vystupuje v právních vztazích svým jménem a nese odpovědnost z těchto vztahů vyplývající. Obec vykonává samosprávu i státní správu. V rámci výkonu státní správy je nazývána správním obvodem. Dozor nad výkonem samostatné působnosti vykonává Ministerstvo vnitra a nad výkonem přenesené působnosti krajský úřad v přenesené působnosti.

#### Samostatná působnost:

- Vydávání obecně závazných vyhlášek
- Místní referendum

#### Přenesená působnost obcí:

- Obec s pověřeným obecním úřadem – obecní úřad vedle přenesené působnosti v určeném správním obvodu vykonává přenesenou působnost pro více obcí v zákonem stanoveném rozsahu a ve správních obvodech daných vyhláškou Ministerstva vnitra.
- Obec s rozšířenou působností – obecní úřad, který vykonává přenesenou působnost pro více obcí v zákonem stanoveném rozsahu a ve správních obvodech daných vyhláškou Ministerstva vnitra.<sup>13</sup> Obce s rozšířenou působností vznikly k 1. 1. 2003 a převzaly kompetence bývalých okresních úřadů.

**Orgány obce:** zastupitelstvo, rada obce, starosta, obecní úřad a zvláštní orgány obce

---

<sup>13</sup> KOUDELKA, Z. *Samospráva*. 1. vyd. Praha : Linde, 2007. str. 159



### 1.6.2 Spolupráce obcí

Při výkonu samostatné působnosti mohou obce vzájemně spolupracovat a to:

- Bez vytvoření nového právního subjektu na základě smlouvy uzavřené ke splnění konkrétního úkolu
- Vytvořením dobrovolného svazku obcí na základě smlouvy
- Zakládáním právnických osob dvěma nebo více obcemi<sup>14</sup>

#### 1.6.2.1 Dobrovolný svazek obcí

Obce mají právo smluvně vytvářet svazek obcí nebo do něj vstoupit, a to za účelem ochrany a prosazování společných zájmů. Právo na vystoupení ze svazku nesmí být omezeno. Svazek je právnickou osobou a členy svazku mohou být jen obce. Svazek jako právnická osoba může zakládat další soukromoprávní právnické osoby (obchodní společnosti) k plnění svých úkolů nebo se podílet na činnosti již založených právnických osob.<sup>15</sup>

### 1.6.3 Kraje (zákon č. 129/2000 Sb., o krajích)

Území kraje je vymezeno územími okresů (14 vyšších územně samosprávných celků). Kraj je územním společenstvím občanů, kterému náleží právo na samosprávu. Je veřejnoprávní korporací, disponuje vlastním majetkem a vlastními příjmy, které jsou mu vymezené zákonem a s nimiž hospodaří za podmínek stanovených zákonem dle vlastního rozpočtu. V právních vztazích vystupuje svým jménem. Kraj pečuje o všestranný rozvoj svého území a o potřeby svých občanů a chrání veřejný zájem.<sup>16</sup> Kraj spravuje své záležitosti samostatně, státní orgány mohou do samostatné působnosti zasahovat, pokud to vyžaduje ochrana zákona a pouze způsobem, který stanoví zákon. Kraj vykonává jak samosprávu, tak i státní správu. Při výkonu státní správy jako přenesené působnosti je správním obvodem. Dozor nad výkonem samostatné působnosti kraje vykonává Ministerstvo vnitra ve spolupráci s ostatními věcně příslušnými ústředními správními úřady. Dozor nad

---

<sup>14</sup> KOUDELKA, Z. *Samospráva...*, str. 160

<sup>15</sup> KOUDELKA, Z. *Samospráva...*, str. 161

<sup>16</sup> Kolektiv autorů. *Veřejná správa v České republice...*, str. 29

výkonem přenesené působnosti kraje vykonávají věcně příslušné ústřední správní úřady, pokud nelze určit věcnou příslušnost, tak Ministerstvo vnitra.<sup>17</sup>

**Samostatná působnost** – vydávání obecně závazných vyhlášek kraje

**Přenesená působnost** – vydávání nařízení kraje

**Orgány kraje:** zastupitelstvo, rada kraje, hejtman, ředitel krajského úřadu, krajský úřad, zvláštní orgány

#### 1.6.4 Spolupráce krajů

Vzájemnou spoluprací mohou kraje zvýšit účinnost v realizaci své působnosti a také domluvit jednotný postup při řešení problému, zvláště vůči státu. Kraje mohou spolupracovat spolu navzájem nebo s obcemi.

Při výkonu samostatné působnosti mohou kraje vzájemně spolupracovat, a to:

- Bez vytvoření nového právního subjektu na základě smlouvy uzavřené ke splnění konkrétního úkolu
- Zakládáním právnických osob dvěma nebo více kraji

Kraje se nemohou sdružovat podle předpisů o sdružování občanů, nemohou být členy svazku obcí a občanského sdružení.<sup>18</sup>

##### 1.6.4.1 Regiony soudržnosti

Z důvodu vstupu České republiky do Evropské unie byla vytvořena tzv. nomenklatura územních statistických jednotek NUTS. Jejich vymezení má zásadní význam jak pro statistické potřeby Evropské unie, tak i pro účely zařazení regionů různé úrovně pod jednotlivé cíle strukturální politiky Evropské unie.

Jednotky na území České republiky byly po dohodě s Eurostatem stanoveny následujícím způsobem (Usnesení vlády ČR č. 707 ze dne 26. 10. 1998):

- NUTS I – 1 jednotka, tj. celé území České republiky

---

<sup>17</sup> KOUDELKA, Z. *Samospráva...*, str. 338

<sup>18</sup> KOUDELKA, Z. *Samospráva...*, str. 279-280

- NUTS II – 8 územních jednotek, v podstatě sdružené nové kraje: Praha (pouze území hlavního města Prahy), Střední Čechy (jenom Středočeský kraj), Jihozápad (Jihočeský a Plzeňský kraj), Severozápad (Karlovarský a ústecký kraj), Severovýchod (liberecký, Královehradecký a Pardubický kraj), Jihovýchod (Jihomoravský kraj a Kraj Vysočina), Střední Morava (Olomoucký a Zlínský kraj) a Moravsko-slezsko (jenom Moravskoslezský kraj)
- NUTS III – 14 nových krajů (VÚSC)
- NUTS IV – 77 okresů
- NUTS V – obce (cca 6260)<sup>19</sup>

## 1.7 Zdroje financování obcí

Příjmy obecního rozpočtu jsou to základní, co limituje obec při jeho sestavování. Jejich výši a způsob rozdělování na obce je ve většině případů určen zákonnými normami.<sup>20</sup>

### 1.7.1 Daňové příjmy

Představují jeden z nejvýznamnějších zdrojů příjmů obcí v ČR a do značné míry ovlivňují jejich finanční stabilitu. Představují zhruba polovinu celkových příjmů obcí, i když jejich podíl se snižuje. Daňové příjmy jsou tvořeny svěřenými daněmi (daňový výnos připadá pouze obcím) a sdílenými daněmi (o výnos se obce dělí s ostatními články rozpočtové soustavy).

### 1.7.2 Nedaňové příjmy

Mezi nedaňové příjmy patří zejména příjmy z vlastního podnikání, uživatelské poplatky (jsou vybírané na území obce s příslušným zákonem o jejichž zavedení rozhoduje obec sama), příjmy za pokuty a penále (příjmy mají zpravidla doplňkový charakter – jsou obtížně předvídatelné) a ostatní nedaňové příjmy (dary, výnosy ze sbírek).

---

<sup>19</sup> KOLEKTIV AUTORŮ. *Úvod do regionálních věd...*, str. 82

<sup>20</sup> VEBEROVÁ, J. Finanční řízení obcí. In *Řízení obcí I*. 1. vyd. Praha: Professional Publishing, 2008. str. 163

### 1.7.3 Kapitálové příjmy

Jsou tvořeny příjmy z prodeje majetku, cenných papírů a z majetkových podílů.

### 1.7.4 Dotace

Obce jsou příjemci celé řady účelových dotací. Jedná se o běžné dotace, které slouží na pokrytí běžných výdajů a kapitálové dotace, které udávají přehled o realizovaných investičních projektech v dané obci.

**V současné době jsou obcím poskytovány běžné a kapitálové dotace v rámci těchto kapitol:**

- dotace (příspěvky) v rámci finančního vztahu státního rozpočtu k rozpočtům obcí (částečná úhrada neinvestičních výdajů ve školství, zdravotnictví, ústavech sociální péče a domovech důchodců)
- ostatní dotace z kapitoly Všeobecná pokladní správa (dotace na výkon zřizovatelských funkcí, příspěvek na výkon státní správy v přenesené působnosti a na dávky sociální péče)
- dotace z ostatních kapitol státního rozpočtu (financování významných programů na podporu municipálního rozvoje)
- dotace ze státních účelových fondů (dotace na zachování památkových rezervací, na strategii prevence kriminality na místní úrovni, na rekonstrukce vybraných kulturních objektů, na pozemkové úpravy a ekologické dotace pro nejvíce postižená území)
- dotace v rámci finanční pomoci z EU<sup>21</sup>

#### *1.7.4.1 Fondy Evropské unie v letech 2007 - 2013*

Nástrojem pro realizaci politiky hospodářské a sociální soudržnosti jsou Fondy Evropské unie. Česká republika může v období 2007-2013 ke zlepšení životní úrovně svých obyvatel čerpat z fondů EU přibližně 26,7 miliard eur.

---

<sup>21</sup> VEBEROVÁ, J. Finanční řízení obcí..., str. 128

### Strukturální fondy

- Evropský fond pro regionální rozvoj - financuje především investiční (tvrdé) projekty; pomáhá snižovat nerovnosti v zaostávajících regionech a upadajících průmyslových oblastech.
- Evropský sociální fond - financuje především neinvestiční (měkké) projekty; podporuje zvýšení zaměstnanosti a počtu pracovních příležitostí.

**Fond soudržnosti** - spolufinancuje velké infrastrukturní projekty v oblasti ochrany životního prostředí a transevropských dopravních sítí.

**Evropský zemědělský fond pro rozvoj venkova** - finanční nástroj na podporu rozvoje venkova, který spadá do společné zemědělské politiky EU. Slouží ke zvýšení konkurenceschopnosti zemědělství a lesnictví, zlepšení životního prostředí a krajiny nebo kvality života ve venkovských oblastech a diverzifikace hospodářství venkova.

V ČR jsou z něj hrazeny projekty předložené do tzv. **Programu rozvoje venkova ČR**, jehož řídicím orgánem je Ministerstvo zemědělství ČR, zprostředkujícím subjektem Státní zemědělský intervenční fond.

**Evropský rybářský fond** – finanční nástroj na podporu rybolovu, který spadá do společné rybářské politiky EU; cílem fondu je zajištění trvale udržitelného rozvoje evropského rybolovu a akvakultury.

**Fond solidarity** - cílem jeho vytvoření bylo poskytnutí rychlé a flexibilní finanční pomoci (nikoli dlouhodobých opatření) při velké přírodní katastrofě; byl vytvořen Nařízením Rady (ES) č. 2012/2002 po záplavách, které v srpnu roku 2002 zasáhly území Rakouska, Německa, České republiky a Francie.

### Finanční nástroje nové kohezní politiky

- **Jaspers** - společná pomoc při podpoře projektů v evropských regionech
- **Jeremie** - společné evropské zdroje pro MSP

- **Jessica** - společná evropská podpora pro udržitelné investice a růst v městských oblastech<sup>22</sup>

#### *1.7.4.2 Operační programy v Národním rozvojovém plánu ČR*

V období 2007 — 2013 bude v České republice využíváno 26 operačních programů, které jsou rozděleny mezi tři cíle politiky hospodářské a sociální soudržnosti:

##### CÍL KONVERGENCE

- OP Doprava
- OP Životní prostředí
- OP Podnikání a inovace
- OP Výzkum a vývoj pro inovace
- OP Lidské zdroje a zaměstnanost
- OP Vzdělávání pro konkurenceschopnost
- OP Technická pomoc
- Integrovaný operační program
- Sedm regionálních operačních programů (ROP)

##### CÍL REGIONÁLNÍ KONKURENCESCHOPNOST A ZAMĚSTNANOST

- OP Praha Konkurenceschopnost
- OP Praha Adaptabilita

##### CÍL EVROPSKÁ ÚZEMNÍ SPOLUPRÁCE

- OP Přeshraniční spolupráce ČR – Bavorsko
- OP Přeshraniční spolupráce ČR – Polsko
- OP Přeshraniční spolupráce ČR – Rakousko
- OP Přeshraniční spolupráce ČR – Sasko

---

<sup>22</sup> <http://www.euroskop.cz/43/sekce/fondy-eu/>

- OP Přeshraniční spolupráce ČR – Slovensko
- OP Mezuregionální spolupráce
- OP Nadnárodní spolupráce
- Síťový operační program ESPON 2013
- Síťový operační program INTERACT II

## 1.8 Program rozvoje venkova

Dne 23. 5. 2007 byl Výborem pro rozvoje venkova EK schválen programový dokument pro čerpání finančních prostředků z Evropského zemědělského fondu pro rozvoj venkova na období 2007-2013. Řídícím orgánem programu je Ministerstvo zemědělství.

Program rozvoje venkova je realizován prostřednictvím čtyř prioritních os a jejich priorit:

Osa I: Zlepšení konkurenceschopnosti zemědělství a lesnictví

Osa II: Zlepšování životního prostředí a krajiny

Osa III: Kvalita života ve venkovských oblastech a diverzifikace hospodářství venkova

Osa IV: Leader<sup>23</sup>

### 1.8.1 Osa IV: Leader

Iniciativa LEADER je úspěšnou metodou rozvoje venkova, která se v Evropské unii aplikuje již od počátku devadesátých let minulého století. Jejím cílem je podporovat rozvoj venkovských oblastí, který je založený na aktivitě místních subjektů (obcí, podnikatelů a neziskových organizací).<sup>24</sup>

V současném programovém období je v rámci evropské zemědělské politiky účelem osy IV Leader především zlepšení kvality života ve venkovských oblastech, posílení

---

<sup>23</sup> <http://www.businessinfo.cz/cz/rubrika/program-rozvoje-venkova/1001615/>

<sup>24</sup> <http://denik.obce.cz/go/clanek.asp?id=6267173>

ekonomického potenciálu a zhodnocení přírodního a kulturního dědictví venkova, spolu s posílením řídicích a administrativních schopností na venkově.<sup>25</sup>

*Tab. 1. Priority, cíle a opatření osy IV. Leader*

<b>Priorita</b>	<b>Zlepšení řízení a mobilizace přirozeného vnitřního rozvojového potenciálu venkova</b>	
<b>Cíl</b>	Realizovat místní rozvojové strategie a spolupráci místních partnerství	% z osy 100
<b>Opatření</b>	IV. 1. 1. Místní akční skupina	Max. 18
	IV. 1. 2. Realizace místní rozvojové strategie	Min. 72
	IV. 2. 1. Realizace projektů spolupráce	10

Hlavním přínosem osy IV Leader je způsob, jakým jsou akce rozvoje venkova realizovány a vzájemně propojeny. Osa IV. Leader má stimulovat endogenní místní rozvoj, zvyšovat organizační schopnosti místních komunit a zastavit postupné upadání venkovských oblastí podporou inovací.<sup>26</sup>

#### **1.8.1.1 Opatření IV. 1. 1. Místní akční skupina**

V rámci tohoto opatření budou podporovány MAS, které budou v souladu s principem Leader zajišťovat realizaci svého Strategického plánu Leader (dále jen SPL nebo „strategie”).

SPL na období 2007(8)-2013 vymezuje možné oblasti podpory na základě podmínek Programu rozvoje venkova pro jednotlivé osy a jejich opatření. Strategický plán Leader, jako ucelenou strategii místního rozvoje, navrhuje místní akční skupiny. MAS tímto způsobem uplatňují při místním rozvoji partnerský přístup a podílí se na vytváření sítí místních partnerství. MAS také odpovídá za provádění SPL a vybírají projekty pro financování v rámci opatření IV. 1. 2., které jsou v souladu se SPL.<sup>27</sup>

SPL je zpracován podle závazné osnovy a MAS může pro své způsobilé výdaje použít pouze jeden zdroj financování EU. Podpora režijních výdajů je MAS vyplácená

<sup>25</sup> <http://denik.obce.cz/go/clanek.asp?id=6267173>

<sup>26</sup> [http://www.szif.cz/irj/portal/anonymous/CmDocument?rid=/apa\\_anon/cs/dokumenty\\_ke\\_stazeni/eafrd/osa4/1/11/1242896850421.pdf](http://www.szif.cz/irj/portal/anonymous/CmDocument?rid=/apa_anon/cs/dokumenty_ke_stazeni/eafrd/osa4/1/11/1242896850421.pdf)

<sup>27</sup> [http://www.szif.cz/irj/portal/anonymous/CmDocument?rid=/apa\\_anon/cs/dokumenty\\_ke\\_stazeni/eafrd/osa4/1/11/1242896850421.pdf](http://www.szif.cz/irj/portal/anonymous/CmDocument?rid=/apa_anon/cs/dokumenty_ke_stazeni/eafrd/osa4/1/11/1242896850421.pdf)



Akreditovanou platební agenturou na základě vynaložených nákladů. Přímá nenávratná dotace - maximálně 20 % z finanční částky určené na realizaci Strategie MAS.

Veřejná podpora na provoz, administrativní činnost a poradenské služby pro MAS činí 100 % celkových způsobilých nákladů. Pro veřejnou podporu v rámci osy Leader platí, že 80 % hradí EU a 20 % národní veřejné zdroje.<sup>28</sup>

#### ***1.8.1.2 Opatření IV. 1. 2. Realizace místní rozvojové strategie***

V rámci tohoto opatření lze podporu poskytnout na projekty, které jsou v souladu se schváleným SPL MAS a příslušnými podmínkami opatření Programu rozvoje venkova. Projekty k realizaci vybírá na základě předem stanovených bodovacích kritérií MAS prostřednictvím své výběrové komise.

Podmínky podpory stanoví, že žadatel může pro své způsobilé výdaje v rámci schváleného projektu použít pouze jeden zdroj financování EU, projekt musí být realizován v daném území působnosti MAS a být v souladu s platnou právní úpravou a SPL. Žadatel musí splňovat podmínky stanovené příslušnou MAS.

Podporu tvoří přímá nenávratná dotace. Pro procento podpory z celkových způsobilých nákladů a pro velikost celkových nákladů na projekty fyzických a právnických osob platí podmínky Strategického plánu Leader. Pro veřejnou podporu osy Leader platí, že 80 % hradí EU a 20 % národní zdroje.<sup>29</sup>

#### ***1.8.1.3 Realizace projektů spolupráce***

Realizace projektů spolupráce umožňuje významně posílit efektivnost osy Leader zaměřením na využití příkladů nejlepší praxe, inovace a přenos znalostí. Tyto možnosti byly ověřeny a potvrzeny v národním Programu LEADER ČR na prvních příkladech. Podpora bude poskytována na projekty spolupráce mezi územími na národní úrovni nebo nadnárodní spolupráce s cílem povzbudit spolupráci mezi MAS v rámci členských států a na území třetích zemí.

---

<sup>28</sup> <http://denik.obce.cz/go/clanek.asp?id=6267173>

<sup>29</sup> <http://denik.obce.cz/go/clanek.asp?id=6267173>

Smyslem tohoto opatření je využití příkladů nejlepší praxe k posílení inovačních postupů a přenosu znalostí.

Podporu konečnému příjemci podpory na spolupráci poskytne platební agentura na základě žádosti, která je v souladu se SPL, s platnou právní úpravou a závaznými pravidly a byla vybrána výběrovou komisí Ministerstva zemědělství.

Žadatel může pro své způsobilé výdaje v rámci schváleného projektu použít pouze jeden zdroj financování EU.

Způsobilé výdaje se řídí nařízením Rady, prováděcími předpisy a podle způsobilých výdajů příslušných opatření stanovených v souladu s Programem rozvoje venkova, příp. ve Strategickém plánu Leader.

Podporu tvoří přímá nenávratná dotace a pro veřejnou podporu osy Leader stejně platí, že 80 % hradí EU a 20 % národní zdroje.<sup>30</sup>

## 1.9 Metody práce při zpracování strategického dokumentu

### 1.9.1 Zdroje dat a zpracování statistických dat

Zpracování strategického dokumentu musí čerpat z velmi diferenciovaných zdrojů dat. Jedná se o data z veřejně přístupných zdrojů a databází a data územně lokalizovaná (např. GIS). Část dat standardně poskytuje ČSÚ, jiná data je možné získat z dalších otevřených zdrojů (resortní a regionální statistiky a přehledy, data spravovaná na úrovni okresu). Velmi efektivním zdrojem dat o jednotlivých obcích je také portál veřejné správy.

Pro analýzu je maximálně vhodné hodnotit data v delších časových řadách. Statistické zdroje umožňují dlouhodobé sledování změn počtu obyvatelstva, počtu domů, sociálně-ekonomickou strukturu obyvatelstva, kvalitu bytového a domovního fondu i jeho složení. Všechna kvantitativní hodnocení uspořádaná v tabulkách by měla být pro čtenáře jasně srozumitelná. Každá tabulka by měla obsahovat i součet za celé sledované území a

---

<sup>30</sup> <http://denik.obce.cz/go/clanek.asp?id=6267173>

případně uvádět i data za větší jednotky, jako je například okres nebo srovnání s ostatními stejně nebo podobně vymezenými regiony.<sup>31</sup>

### 1.9.2 SWOT analýza

I když SWOT analýza je převážně analytický nástroj, je velmi často využívána pro klasifikaci jednotlivých problémů a její hierarchizaci. SWOT analýza je metodou kvalifikovaného utřídění stávajících znalostí o řešené oblasti. V rámci SWOT analýzy by měly být znovu uvedeny jasně formulované a zcela konkrétní body, které se vztahují k řešenému území, a ty by měly být rozděleny do jednotlivých částí SWOT analýzy.

Je důležité zdůraznit, že SWOT analýzu v žádném případě netvoří přepis všech dílčích klíčových problémů, které jsou identifikovány v analýze. Jde o klasifikační metodu, která hodnotí, klasifikuje jednotlivé dílčí problémy, a to z hlediska jejich významu, míry obecnosti nebo konkrétnosti.<sup>32</sup>

### 1.9.3 Výzkum veřejného mínění

Častým pomocným zdrojem informací jsou různé typy dotazníků a anketních šetření, kdy se zpracovatel dokumentu buď na základě anonymního šetření, nebo prostřednictvím řízeného rozhovoru pokouší doplnit některá další chybějící data. Tento nástroj je vhodný používat především při zjišťovaných výpovědích obyvatel nebo sledování veřejného mínění v regionu. Problémem každého anketního šetření je jeho velmi vysoká náročnost a možnost snadné manipulace jak s jednotlivými výpověďmi, tak i s celkovými výsledky.<sup>33</sup>

### 1.9.4 Řízené rozhovory

Řízený rozhovor představuje standardizovaný rozhovor, který probíhá podle předem a přesně stanoveného scénáře (dotazníku) a je řízen tazatelem. Cílem standardizace je umožnit srovnání pro celkovou analýzu všech rozhovorů. Proto je nutné při rozhovoru

---

<sup>31</sup> PERLÍN, R.; BIČÍK, I. *Strategický plán mikroregionu*. Praha: Středočeský kraj, 2006. 109 s.

<sup>32</sup> PERLÍN, R.; BIČÍK, I. *Strategický plán mikroregionu...*, str. 44

<sup>33</sup> PERLÍN, R.; BIČÍK, I. *Strategický plán mikroregionu...*, str. 46

postupovat podle jednotných pravidel a zajistit tak pro dotazování stejné podmínky vůči všem respondentům. Tazatelem je většinou přímo vyškolený pracovník zpracovatele. Za klíčové je třeba považovat přesné a velmi dobré poučení tazatele, jak reagovat na jednotlivé typy odpovědí a jak udržet objektivitu celého výzkumu a možnost srovnání s dalšími výpověďmi.<sup>34</sup>

### 1.9.5 Brainstorming

Brainstorming představuje typ skupinové diskuse mezi odborníky či znalci daných témat nebo aktivními aktéry územního rozvoje, jejímž cílem je shromáždit a následně třídit jednotlivé nápady a názory na danou problematiku nebo řešení území. Každý z účastníků bez ohledu na svoje zařazení, profesi, odborné znalosti nebo sociální pozici má právo přinést jakýkoliv názor na diskutovaný problém.

Návrhy se necenzurují a všechny se zaznamenávají. V následné fázi se jednotlivé návrhy vyhodnocují a tím dochází ke zpracování na počátku velmi neutříděných nápadů a názorů. Forma třídění je závislá na možnostech řešitelského týmu. Problémy s vyšším počtem bodů jsou tak vyhodnoceny jako klíčové problémy, na nichž se pracovní skupina shodla.

Brainstorming představuje velmi vhodnou metodu, pomocí které lze do řešení problémů zapojit místní představitele a další aktivní aktéry územního rozvoje. Nevýhoda brainstormingu spočívá v tom, že jednotlivé problémy jsou vždy závislé na personálním složení skupiny, osobních zkušenostech a znalosti území.

Při zpracování strategických dokumentů představuje brainstorming jednu z klíčových technik, která umožňuje větší zapojení aktivních představitelů veřejnosti do celého procesu vytváření strategického plánu a je možné ji využít jak v analytické, tak v návrhové části práce.<sup>35</sup>

---

<sup>34</sup> PERLÍN, R.; BIČÍK, I. *Strategický plán mikroregionu.....*, str. 47

<sup>35</sup> PERLÍN, R.; BIČÍK, I. *Strategický plán mikroregionu.....*, str. 48

## **II. PRAKTICKÁ ČÁST**

## 2 SOCIOEKONOMICKÁ ANALÝZA ÚZEMÍ MAS VIZOVICKO A SLUŠOVICKO

### 2.1 Území působnosti MAS

Území MAS Vizovicko a Slušovicko je shodné s územím mikroregionu Vizovicko a mikroregionu Slušovicko. Důvodem výběru daného území pro MAS Vizovicko a Slušovicko byla několikaletá spolupráce jednotlivých obcí daného území, z nichž většina spadá do správního obvodu obce s rozšířenou působností Vizovice.

Obce sdružené v MAS splňují podmínku soudržnosti lidských zdrojů, jednotnosti a celistvosti území. Mezi shodné a styčné charakteristiky území patří poloha řešeného území, kterou prochází tzv. Valašská urbanistická osa Zlín – Vsetín a hlavní silniční spojení zlínské a ostravské aglomerace. Mezi nejvýznamnější shodné charakteristiky patří poloha území v pahorkovitém a kopcovitém terénu, podobná historie, hospodářský vývoj, ale také lidové zvyky a tradice. Dalším spojujícím prvkem je sounáležitost obyvatel s územím a spolupráce obcí při řešení společných problémů.<sup>36</sup>

MAS Vizovicko a Slušovicko působí na území 18 obcí. Katastrální území těchto obcí tvoří společně rozlohu 157 km<sup>2</sup> a zahrnuje tyto obce:

**Mikroregion Vizovicko** (vznikl v roce 2000) – Bratřejov, Jasenná, Lhotsko, Lutonina, Ublo, Vizovice, Zádveřice – Raková

**Mikroregion Slušovicko** (vznikl v roce 2007) – Březová, Dešná, Hrobice, Hvozdná, Neubuz, Ostrata, Podkopná Lhota, Slušovice, Trnava, Veselá, Všemina

### 2.2 Poloha a vnější vztahy

Mikroregion Vizovicko a mikroregion Slušovicko se rozkládá ve východní části České republiky ve Zlínském kraji, v pahorkovitém a kopcovitém terénu na přechodu Hostýnských a Vizovických vrchů, které jsou součástí karpatské soustavy. Administrativně tato oblast spadá pod okres Zlín, na nižší úrovni do správních obvodů obcí s rozšířenou

---

<sup>36</sup> [http://leader.isu.cz/regiony\\_detail.aspx?kodsdr=577](http://leader.isu.cz/regiony_detail.aspx?kodsdr=577)

působností Zlín (pouze obce Hvozdná a Ostrata) a Vizovice. Z hlediska evropských statistických jednotek náleží do regionu NUTS 2 Střední Morava.

Dominantním centrem regionu je město Vizovice a Slušovice, kde dochází k přirozené koncentraci společenských, kulturních i ekonomických činností, které však ovlivňují celé území a v širším slova smyslu i větší spádové území svých správních obvodů obcí s rozšířenou působností.<sup>37</sup>

Poloha území umožňuje poměrně dobré napojení na regionální silniční dálkové trasy, o něco hůře však na dálniční síť. O něco lépe je napojena oblast Vizovicka, kterou prochází hned dvě silnice I. třídy (silnice 149 a silnice 169). Naproti tomu se na Slušovicku nachází pouze jediná silnice II. třídy (silnice 491). Region je napojen i na železniční síť (regionální trať č. 331).<sup>38</sup>



Obr. 1. Obce v působnosti MAS Vizovicko a Slušovicko

<sup>37</sup> <http://www.masvas.cz/dokumenty/strategiea.pdf>

<sup>38</sup> <http://www.masvas.cz/dokumenty/strategiea.pdf>

### 2.3 Přírodní podmínky

Území obou mikroregionů je součástí flyšového pásma vnějších Západních Karpat. Reliéf mikroregionu Vizovicko je tvořen Vizovickou vrchovinou. Celkový ráz území je kopcovitý, s nejvyšším hřbetem Klášťovem (754 m n. m.). Reliéf mikroregionu Slušovicko z větší části pokrývá Zlínská vrchovina, jejíž nejvyšší vrcholky se tyčí na severovýchodě Slušovicka. Pouze do jeho severní části zasahuje rovněž pásmo hornatiny Hostýnských vrchů, kde také nalezneme nejvyšší vrchol Humenec (703 m n. m.). Převážnou část území charakterizuje malebná krajina s rozsáhlými lesními komplexy, pásy křovin a vzrostlou stromovou zelení.

Na nerostné suroviny je území obou mikroregionů i celého okresu chudé. K nejvýznamnějším nerostným surovinám patří stavební suroviny (cihlařské suroviny a stavební kámen).

Z hydrologického hlediska lze celou oblast karpatského flyše charakterizovat jako území, kde se nachází celá řada pramenných zdrojů. Jejich vydatnost je však většinou malá díky vrstvám rozpukaných pískovců a nepropustných jílovců flyšového souvrství.

Území patří mezi oblasti se středně velkým vodohospodářským potenciálem. Je poměrně bohaté na minerální prameny, konkrétně na vody siričné, obsahující především sirovodík.<sup>39</sup>

Klimaticky náleží mikroregiony do oblasti mírně teplé, v rámci níž se objevují menší rozdíly vlivem odlišné nadmořské výšky jednotlivých částí území. Nejteplejší a nejsušší klima se vyskytuje na západě území v oblasti pahorkatin, naopak nejchladnější a nejvlhčí na severu a východě ve vrcholových partiích Hostýnských a Vizovických vrchů. Průměrná roční teplota se pohybuje mezi 6 až 8 °C a průměrné roční srážky jsou v rozmezí 700 až 1000 mm.<sup>40</sup>

V minulosti pokrývaly většinu území lesy, které dnes tvoří 43 % katastrální plochy území. Biogeograficky leží řešené území v provincii středoevropských listnatých lesů. Druhové složení dřevin bylo částečně pozměněno ve prospěch jehličnanů. Zachované přírodně blízké porosty listnatých dřevin představují hlavní přírodní bohatství kraje.

---

<sup>39</sup> RRA Východní Moravy. *Strategický plán rozvoje mikroregionu Vizovicko*. Zlín: 2000.

<sup>40</sup> <http://www.masvas.cz/dokumenty/strategiea.pdf>



Území je bohaté na archeologické nálezy, které pocházejí z eneolitu, doby bronzové i halštatské, až po slovanské osídlení a středověk.<sup>41</sup>

## 2.4 Životní prostředí

V zájmovém území se nevyskytuje žádné velkoplošné chráněné území s vysokým stupněm ochrany přírody (Národní parky, CHKO). Na území MAS částečně zasahují Přírodní park Hostýnské vrchy a Přírodní park Vizovické vrchy. Dále se v regionu nachází čtyři maloplošná chráněná území. Jedná se o památku Jalovcová louka, Lutonina, Na Chmelově a Prūkopa.<sup>42</sup>

### 2.4.1 Ovzduší

Samotné území patří k územím s podprůměrnou produkcí emisí v rámci zlínské aglomerace. Přesto výskyt emisí základních znečišťujících látek na území je poměrně značný. Způsobuje to zejména malá vzdálenost od průmyslového centra zlínské aglomerace – měst Zlín a Otrokovice. Vedle hospodářských subjektů patří k hlavním zdrojům znečištění ovzduší hlavní komunikační tahy – silnice I. třídy č. 49 a 69. Významným zdrojem znečištění ovzduší jsou také lokální zdroje tepla (ústřední vytápění rodinných domků a bytových domů pevnými palivy, zejména hnědým uhlím).<sup>43</sup>

### 2.4.2 Voda

Vodními toky na území mikroregionu Vizovicko jsou Raková, Horský potok, Trávnický potok, Čaminský potok, Chrastěšovský potok, Želechovský potok, Slatinský potok, Lutonina, Bratřejůvka, Dubovský potok a Jasenka.<sup>44</sup>

Území mikroregionu Slušovicko je odvodňováno řekou Dřevnicí, která je jedinou větší řekou regionu a má vodohospodářský význam. Na jejím horním toku je vybudována nádrž Slušovice (plocha 77,7 ha a objem 9,95 mil. m<sup>3</sup>), která slouží jako zásobárna pitné vody

---

<sup>41</sup> RRA Východní Moravy. *Strategický plán rozvoje mikroregionu Vizovicko*. Zlín: 2000.

<sup>42</sup> Strategický plán leader MAS Vizovicko a Slušovicko na období 2007 - 2013

<sup>43</sup> RRA Východní Moravy. *Strategický plán rozvoje mikroregionu Vizovicko*. Zlín: 2000.

<sup>44</sup> RRA Východní Moravy. *Strategický plán rozvoje mikroregionu Vizovicko*. Zlín: 2000.

pro město Zlín a okolí. Napomáhá také snižovat průtok na dolním toku v případě povodní.<sup>45</sup>

Nadměrnou zátěží pro životní prostředí je v současné době vypouštění odpadních vod ze splaškové a dešťové kanalizace přímo do povrchových vodotečí a to i bez předchozího předčištění. Neřešení tohoto stavu může znamenat jediné vážné ohrožení čistoty životního prostředí.<sup>46</sup>

### 2.4.3 Půda

Jelikož území mikroregionů leží v oblasti pahorkatin a vrchovin s větší výškovou členitostí, vyznačuje se jeho struktura využití půdy vyšším podílem trvalých travních porostů a lesů oproti průměrným hodnotám České republiky. Orná půda tvoří asi 22 % veškeré půdy, trvalé travní porosty 19 % a lesní půda 44 %. U ostatních druhů využití půdy se území nějak výrazně neodlišuje od průměrných hodnot okresu Zlín a České republiky.

Z hlediska klasifikace půd se zde setkáváme se třemi typy půd. V nejzápadnější části nejúrodnější hnědozemě (pěstování pšenice, ječmene, cukrovky a vojtěšky). Většinu území pokrývají hnědé lesní půdy nižších poloh (typické pro pahorkatiny a vrchoviny) a na severu se okrajově vyskytují hnědé lesní půdy vyšších poloh (pastviny a lesy).<sup>47</sup>

## 2.5 Obyvatelstvo

### 2.5.1 Sídlní struktura

Mikroregiony Vizovicko a Slušovicko jsou součástí Zlínské sídelní aglomerace s jádrovým městem Zlínem. K 31. 12. 2008 žilo na vymezeném území mikroregionů 18 023 obyvatel (v mikroregionu Vizovicko 8 602 obyvatel a v mikroregionu Slušovicko 9 421 obyvatel), což představuje hustotu osídlení 111 obyvatel/km<sup>2</sup>, přičemž průměr Zlínského kraje činí 150 obyvatel/km<sup>2</sup> a průměr České republiky 131 obyvatel/ km<sup>2</sup>.

---

<sup>45</sup> RRA Východní Moravy. *Strategický plán rozvoje mikroregionu Slušovicko*. Zlín: 2007.

<sup>46</sup> Strategický plán leader MAS Vizovicko a Slušovicko na období 2007 - 2013

<sup>47</sup> <http://www.masvas.cz/dokumenty/strategiea.pdf>

Přirozenými centry území MAS jsou města Vizovice, kde žije 57 % obyvatel mikroregionu Vizovicko a město Slušovice, kde žije 32 % obyvatel mikroregionu Slušovicko. Dalšími populačně největšími venkovskými sídly jsou Zádveřice – Raková (1 347 obyvatel), Všemina (1 118 obyvatel), Trnava (1 150 obyvatel) a Hvozdná (1 143 obyvatel). Mezi nejmenší obce se řadí Dešná (171 obyvatel), Lhotsko (254 obyvatel) a Ublo (258 obyvatel). Na území MAS jsou zastoupeny všechny velikostní kategorie obcí. Nejvíce obyvatel je soustředěno v obcích, které spadají do kategorie 200 – 499 obyvatel.

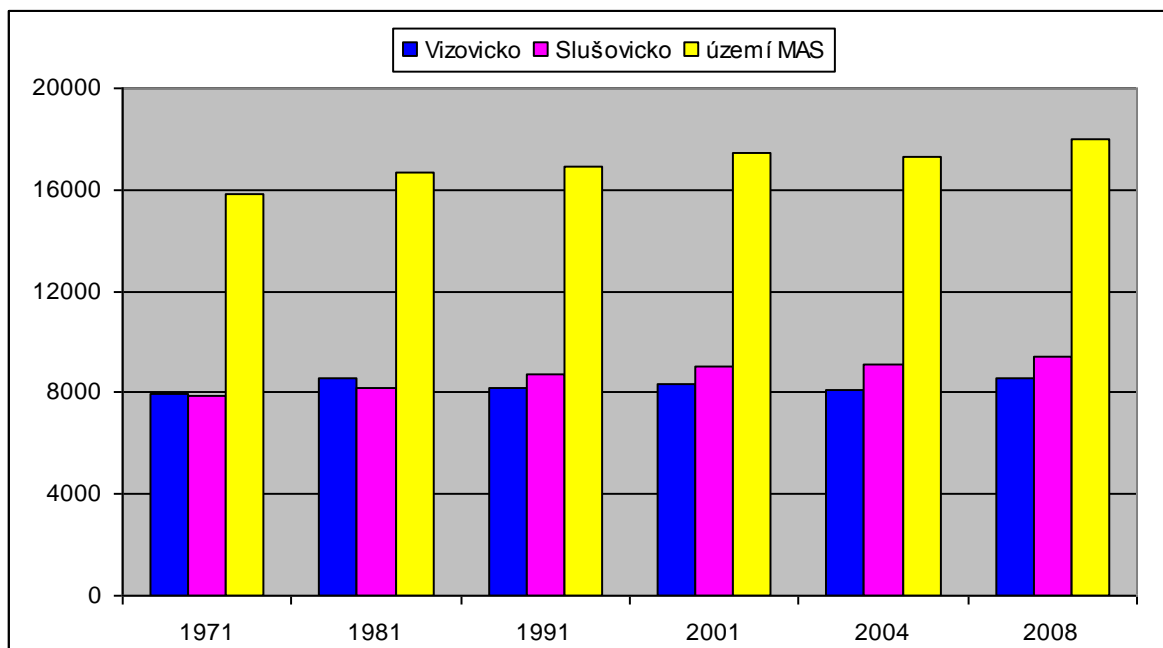
Tab. 2. Velikostní kategorie obcí na území MAS (Zdroj: vlastní, srpen 2009)

Velikostní skupina obce	Počet obcí Vizovicko	Počet obcí Slušovicko	Území MAS celkem	Podíl obcí (v %)
méně než 200	-	1	1	5,6
200 – 499	3	5	8	44,4
500 – 999	2	1	3	16,7
1 000 – 1 999	1	3	4	22,2
2 000 – 4 999	1	1	2	11,1
<b>Úhrn</b>	<b>7</b>	<b>11</b>	<b>18</b>	<b>100</b>

### 2.5.2 Demografický vývoj

Na území MAS dnes žije více než 18 000 obyvatel. V mikroregionu Vizovicko do počátku šedesátých let počet obyvatel rostl, ale během šedesátých let se podstatně snížil. Teprve v sedmdesátých letech začíná počet obyvatel pomalým tempem narůstat a tento vývoj je setrvačný až do roku 2008. V mikroregionu Slušovicko, zejména ve městě Slušovice, dochází v 70. a 80. letech díky rozvoji Agrokombinátu Slušovice a s tím související vysoké míře přistěhovalectví k výraznému zvýšení počtu obyvatel. Růst populace pokračoval až do roku 2000, po kterém dochází k mírnému poklesu až stagnaci.

Celkový počet obyvatel na území MAS dlouhodobě mírně roste. Na změny v počtu obyvatel má vliv především migrační saldo nežli přirozená změna. Ve většině jsou však hodnoty migračního salda analyzovaného území vždy vyšší než u okresu Zlín a Zlínského kraje.



Obr. 2. Vývoj počtu obyvatel na území MAS v letech 1971 – 2008

Tab. 3. Demografický vývoj v jednotlivých obcích území MAS (Zdroj: ČSÚ, srpen 2009)

Obce	1991	Saldo	2001	Saldo	2008	Saldo	Celková tendence
Bratřejov	756	+ 4	750	- 9	761	0	klesající
Jasenná	912	- 1	915	+ 1	944	- 2	klesající
Lhotsko	243	+ 7	235	- 5	254	+ 1	rostoucí
Lutonina	409	- 5	398	+ 7	402	+ 6	rostoucí
Ublo	245	+ 5	251	- 5	258	- 2	klesající
<b>Vizovice</b>	4 328	- 28	4 552	+ 52	4 636	+ 88	rostoucí
Zádveřice-Raková	1 292	+ 6	1 274	- 5	1 347	- 2	klesající
Březová	425	+ 2	454	+ 16	491	+ 4	rostoucí
Dešná	131	- 14	187	- 5	171	- 6	klesající
Hrobice	432	- 1	455	+ 8	488	+ 17	rostoucí
Hvozdná	914	- 31	1 000	+ 13	1 143	+ 9	klesající
Neubuz	430	- 9	430	- 10	452	+ 6	klesající
Ostrata	327	- 7	346	0	359	+ 4	klesající
Podkopná Lhota	338	- 11	334	- 8	313	- 4	klesající
<b>Slušovice</b>	2 842	+ 140	2 965	- 19	2 973	+ 14	rostoucí
Trnava	1 139	- 8	1 126	- 15	1 150	+ 19	klesající
Veselá	682	+ 5	708	- 8	763	+ 19	rostoucí
Všemina	1 054	+ 1	1 055	+ 5	1 118	+ 22	rostoucí
<b>MAS celkem</b>	<b>16 899</b>	<b>+ 55</b>	<b>17 435</b>	<b>+ 13</b>	<b>18 023</b>	<b>+ 193</b>	<b>rostoucí</b>

Důležitým demografickým údajem je věkové složení obyvatelstva. Celkový počet obyvatelstva území MAS mírně roste a stárne. I přes skutečnost, že se v posledních letech zvýšila porodnost, podíl předproduktivní složky obyvatelstva se snižuje, ale naopak dochází k nárůstu postproduktivní složky. Oproti okresu Zlín má však toto území výrazně mladší populaci.

Tab. 4. Věková struktura obyvatelstva (Zdroj: ČSÚ, srpen 2009)

Území	Rok	0 - 14	15 - 64	65 +	Průměrný věk	Index stáří
Území MAS	2003	2 946	12 300	2 221	38,5	75,4
	2006	2 821	12 649	2 272	39,2	80,5
	2008	2 732	12 945	2 346	39,7	85,9
Okres Zlín	2003	29 170	136 386	28 290	39,6	97,0
	2006	27 114	136 005	29 401	40,5	108,4
	2008	26 632	135 951	30 571	40,9	114,8

## 2.6 Hospodářský vývoj

Struktura ekonomiky mikroregionů Vizovicko a Slušovicko je dána jejich historickým vývojem a přírodními podmínkami. Již od 19. století na tomto území působila řada spolků a sdružení hospodářského charakteru. Obživu obyvatelům poskytovalo zejména zemědělství a řemeslo. Nejrozšířenějším řemeslem bylo soukenictví. Kromě toho byl region proslulý výrobou pálenky, hlavně slivovice, jejíž výroba se udržela až dodnes. V ostatních obcích regionu převládalo zemědělství, chov hospodářských zvířat a ovocnářství. K tomu se většinou přidávaly pálenice, mlýny, pily a také chov koní. Později, za doby vzniku Baťových závodů, začalo obyvatelstvo dojíždět za prací do Zlína a Vsetína.<sup>48</sup>

Po revoluci, která proběhla v devadesátých letech, se výrazně změnila situace. Ekonomika prošla významnými transformačními změnami, které byly spojeny s velmi rychlou privatizací a také restrukturalizací činností. Zásadní restrukturalizací prošly Slušovice,

<sup>48</sup> RRA Východní Moravy. *Strategický plán rozvoje mikroregionu Vizovicko*. Zlín: 2000.

kteře se musely vypořádat s úpadkem dřívě úspěšného socialistického JZD Slušovice a přeorientovat se na jiné obory průmyslu.<sup>49</sup>

### 2.6.1 Ekonomická aktivita

Mezi jedny z nejdůležitějších ukazatelů, které vypovídají o socioekonomických podmínkách daného území, patří míra ekonomické aktivity obyvatelstva a struktura ekonomicky aktivního obyvatelstva dle hospodářských sektorů.<sup>50</sup>

Struktura ekonomické aktivity v regionu odpovídá dlouhodobému hospodářskému zaměření území i jeho poloze v širším okolí.<sup>51</sup>

Tab. 5. Ekonomická aktivita obyvatelstva podle odvětví na území MAS (SBDL 1991)

Územní jednotka	Míra ekonomické aktivity obyvatelstva (v ks)	% pracujících v odvětví			
		zemědělství lesnictví a rybolov	průmysl	stavebnictví	služby a ostatní činnosti
Území MAS	6 785	22,5	36,6	7,6	33,2
okres Zlín	105 676	15,0	42,0	8,8	34,0

Tab. 6. Ekonomická aktivita obyvatelstva podle odvětví na území MAS (SBDL 2001)

Územní jednotka	Míra ekonomické aktivity obyvatelstva (v ks)	% pracujících v odvětví			
		zemědělství lesnictví a rybolov	průmysl	stavebnictví	služby a ostatní činnosti
Území MAS	8 974	4,1	38,2	10,5	41,4
okres Zlín	99 970	2,7	34,8	9,9	46,6

Z výše uvedených tabulek lze konstatovat, že podíl pracujících v zemědělství, lesnictví a rybolovu se výrazně snižuje, navzdory venkovskému charakteru území. Je to dáno skutečností, že velká část populace mikroregionů dojíždí za prací do průmyslových a stavebních podniků v okolních městech. Naopak se vyskytuje vyšší podíl pracujících

<sup>49</sup> Strategický plán leader MAS Vizovicko a Slušovicko na období 2007 - 2013

<sup>50</sup> RRA Východní Moravy. *Strategický plán rozvoje mikroregionu Slušovicko*. Zlín: 2007.

<sup>51</sup> Strategický plán leader MAS Vizovicko a Slušovicko na období 2007 - 2013

v průmyslu a stavebnictví, což je dáno silnou pozicí těchto sektorů ve Zlíně, který je nejsilnějším centrem dojížděky za prací ve Vizovicích a ve Slušovicích. Podíl pracujících v sektoru služeb, který dosahuje 41 %, je dost nízký. Příčinou je nízká úroveň urbanizace obyvatelstva a dominantní postavení průmyslu v daném regionu. Nejvýznamnějšími obory z oblasti komerčních služeb jsou velkoobchod, maloobchod a služby pro podniky. Řada obyvatel rovněž pracuje v sektoru školství, zdravotnictví a sociální péče.<sup>52</sup>

### 2.6.2 Trh práce a nezaměstnanost

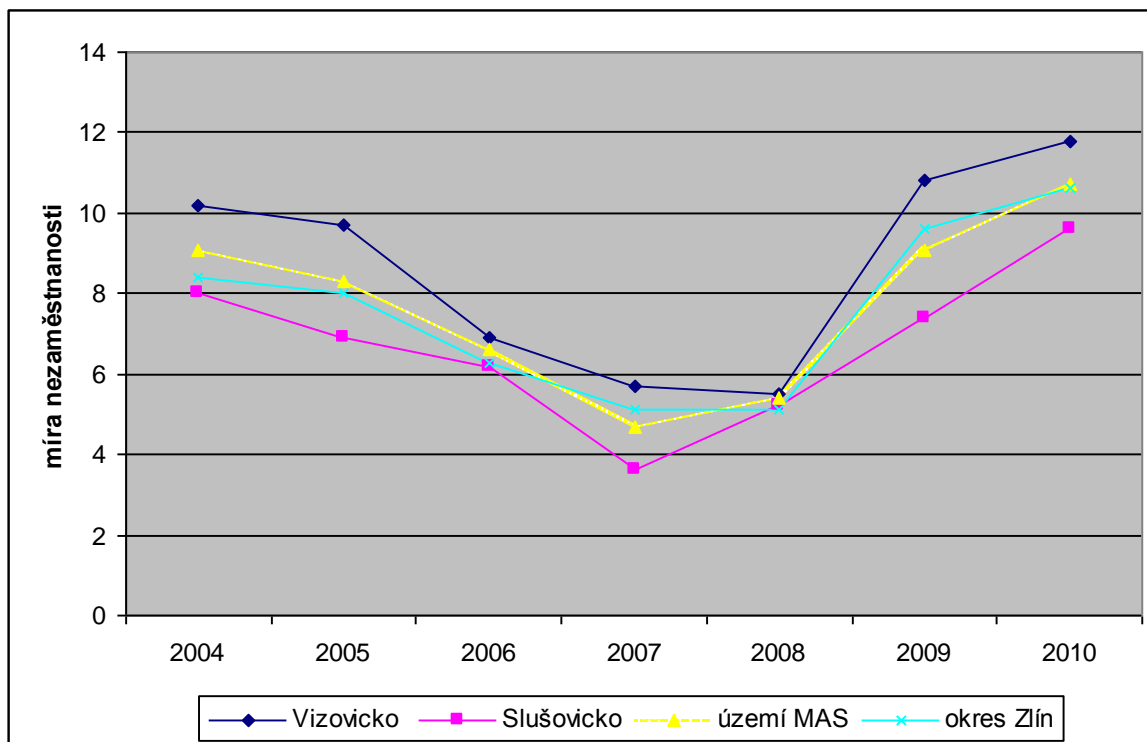
Politické a hospodářské změny po roce 1989 se také projeví na trhu práce. Recese, která postihla zejména velké podniky zaměstnávající širokou vrstvu obyvatel, se také negativně podepsala na celkové situaci v zaměstnanosti.

Tab. 7. Vývoj míry nezaměstnanosti v jednotlivých obcích území MAS (Zdroj: ÚPZ)

	Obec	Míra nezaměstnanosti (v %)						
		2004	2005	2006	2007	2008	2009	Únor 2010
Mikroregion Vizovicko	Bratřejov	8,5	6,7	5,7	4,7	4,1	8,3	10,3
	Jasenná	9,4	9,8	6,6	5,5	4,5	11,9	11,7
	Lhotsko	6,6	8,3	5,8	7,4	5,0	12,4	14,0
	Lutonina	10,3	10,7	7,0	5,6	7,0	13,6	14,0
	Ublo	17,3	15,7	8,7	6,3	7,9	11,0	11,0
	Vizovice	9,5	7,6	5,5	5,2	4,6	9,7	10,3
	Zádveřice-Raková	9,7	8,9	9,2	5,2	5,1	8,6	11,0
	<b>Celkem</b>	<b>10,2</b>	<b>9,7</b>	<b>6,9</b>	<b>5,7</b>	<b>5,5</b>	<b>10,8</b>	<b>11,8</b>
	Mikroregion Slušovicko	Březová	4,6	3,6	2,3	1,8	6,4	5,9
Dešná		8,0	5,0	5,0	2,0	3,0	1,0	3,0
Hrobice		6,9	6,9	6,4	4,9	4,0	5,9	12,7
Hvozdná		9,2	7,2	5,2	5,4	6,0	10,0	10,4
Neubuz		5,0	5,5	5,5	0,5	3,2	7,3	8,2
Ostrata		13,6	13,0	11,2	6,5	9,9	11,2	11,8
Podkopná Lhota		10,9	7,7	7,7	3,2	8,3	9,0	10,3
Slušovice		7,8	7,1	4,1	3,7	3,7	7,5	9,3
Trnava		7,9	7,4	6,7	4,0	4,7	9,3	10,9
Veselá		7,0	6,7	6,4	3,9	4,9	8,5	11,6
Všemina		6,7	6,0	7,5	3,7	2,9	6,0	8,1
<b>Celkem</b>		<b>8,0</b>	<b>6,9</b>	<b>6,2</b>	<b>3,6</b>	<b>5,2</b>	<b>7,4</b>	<b>9,6</b>

<sup>52</sup> <http://www.masvas.cz/dokumenty/strategiea.pdf>

Oblast mikroregionů Vizovicko a Slušovicko patří tradičně k oblastem s nízkou mírou nezaměstnanosti. V posledních letech dosahovala míra nezaměstnanosti výrazně nižších hodnot než okres Zlín a Česká republika. Vyšší hodnoty byly zaznamenány pouze u obcí Ostrata, Lutonina a Ublo.



Obr. 3. Vývoj nezaměstnanosti na území MAS a okresu Zlín

K výraznému snížení míry nezaměstnanosti dochází v letech 2005 – 2008. Tento pokles byl z větší části ovlivněn příznivým ekonomickým vývojem, ale také změnou metodiky výpočtu míry nezaměstnanosti v roce 2004.

Celosvětová krize a následná recese se však projevila v roce 2009 ve zvýšené míře nezaměstnanosti a počátkem roku 2010 se situace ještě zhoršila. Mikroregion Vizovicko vykazuje vyšší míru nezaměstnanosti (11,8 %) než mikroregion Slušovicko (9,6 %), který je na tom o něco lépe, což je způsobeno koncentrací větších firem. Za měsíc únor 2010 je míra nezaměstnanosti na území MAS Vizovicko a Slušovicko ve srovnání s okresem Zlín na stejné úrovni (10,7 %).



### 2.6.3 Průmysl

Jak již bylo uvedeno, v devadesátých letech prošla ekonomika významnými transformačními změnami. Došlo k rychlé privatizaci a restrukturalizaci ekonomických činností. Na jedné straně byly omezeny některé výrobní provozy (zejména velkých firem), na straně druhé dochází v důsledku rozvoje soukromého podnikání ke vzniku velké škály malých a středních firem. Tyto firmy působí zejména v nevýrobní sféře, v průmyslu a stavebnictví.

Podle údajů ze sčítání lidu v roce 2001 bylo v průmyslu ze sledovaného regionu zaměstnáno 38 % ekonomicky aktivních obyvatel. Mezi úspěšné obory současnosti patří kovovýroba (výroba obytných buněk – specifikum regionu), plastikářský, chemický, dřevařský a potravinářský průmysl. Většina firem stále patří do kategorie malých a středních podniků, případně se jedná o provozy velkých nadnárodních firem.<sup>53</sup>

Mezi nejvýznamnější zaměstnavatele regionu náleží:

- **Kovovýroba** – FAGUS a.s. (300 zaměstnanců), KOMA MODULAR CONSTRUCTION, s.r.o. (170 zaměstnanců), RAN spol. s r.o. (40 zaměstnanců), UNIKO MODULAR a.s. (110 zaměstnanců)
- **Plastikářský** – Greiner packaging Slušovice s.r.o. (600 zaměstnanců), ELKOPLAST CZ, s.r.o. (150 zaměstnanců)
- **Chemický** – Cheport, spol. s r.o. (60 zaměstnanců)
- **Potravinářský** – YOPLAIT CZECH, a.s. (120 zaměstnanců), RUDOLF JELÍNEK a.s. (109 zaměstnanců)
- **Dřevařský** - Lesy České republiky, s. p., Lesní družstvo SG Janůvky, Singulární společnost Bratřejov, Soukromá lesní správa Klášťov
- **Ostatní** – TNS SERVIS, s.r.o. (250 zaměstnanců), TISKÁRNA REPROPRINT s.r.o. (80 zaměstnanců), MOBA, spol. s r.o. (200 zaměstnanců), PARTR spol. s r.o. (190 zaměstnanců), SWS a.s. (210 zaměstnanců), AG Vizovice a.s. (35

---

<sup>53</sup> Strategický plán leader MAS Vizovicko a Slušovicko na období 2007 - 2013

zaměstnanců), SYKORA, spol. s r.o. (90 zaměstnanců), DF Partner s.r.o. (140 zaměstnanců), VDZ, spol. s r.o. (25 zaměstnanců), MIRING s.r.o. (5 zaměstnanců)

#### 2.6.4 Zemědělství a lesnictví

Úroveň zemědělství je do jisté míry předurčena geografickou polohou regionu, která v souladu s přírodními podmínkami poskytuje jen průměrné předpoklady pro jeho rozvoj. Celé území se nachází v oblasti vrchoviny, kde jsou ztížené podmínky pro intenzivní rozvoj zemědělství. Tradičně se proto zemědělci zabývali ještě chovem dobytka a ovcí a také ovocnářstvím.<sup>54</sup>

I přesto, že podíl pracujících v zemědělství se v regionu snížil (4 %), zůstává zemědělství velmi důležitým hospodářským odvětvím regionu nejen z hlediska místní ekonomiky a zaměstnanosti, ale také pro svůj značný vliv, který má na utváření krajiny. Území je z hlediska podmínek k zemědělské výrobě dosti heterogenní. Lepší podmínky pro zemědělství jsou v nižších polohách na západě a jihu území, což je dáno větším zastoupením orné půdy v půdním fondu, celkově vyšší úrodností půd a příhodnými klimatickými podmínkami.<sup>55</sup>

Pro region je také typická velká rozloha souvislých lesních porostů, což má příznivý vliv na lesní výrobu a hospodářství. Toto odvětví prochází v současné době určitými inovačními změnami. Mění se struktura porostů (upřednostňují se výsadby původních dřevin) a používané technologie.

## 2.7 Dopravní a technická infrastruktura

### 2.7.1 Silniční doprava

Nejvýznamnější postavení v přepravě osob a zboží má automobilová silniční doprava. A právě komunikační napojení celého regionu je jeho nejožehavější problém. Mikroregion

---

<sup>54</sup> RRA Východní Moravy. *Strategický plán rozvoje mikroregionu Vizovicko*. Zlín: 2000.

<sup>55</sup> <http://www.masvas.cz/dokumenty/strategiea.pdf>

Vizovicko a Slušovicko je poměrně dobře napojen na regionální silniční dálkové trasy, o něco hůře již však na dálniční síť.

Oblastí Vizovicka prochází dvě silnice I. třídy a dvě silnice II. třídy:

- Státní silnice I. třídy č. 49 Otrokovice – Zlín – Beluša
- Státní silnice I. třídy č. 69 Vizovice – Vsetín
- Silnice II. třídy č. 488 Vizovice – Hrádek nad Vláří
- Silnice II. třídy č. 492 Zádveřice – Luhačovice – Biskupce

V mikroregionu Slušovicko se nachází pouze jediná silnice II. třídy:

- Silnice II. třídy č. 491 Fryšták – Slušovice – Lípa

Komunikace spojují region s krajským městem Zlínem, dálniční sítí ČR a se Slovenskou republikou. Konkrétně je území napojeno na dálniční síť postupně prostřednictvím silnic I. třídy č. 49 (Otrokovice – Zlín – Vizovice – Horní Lideč – Púchov), č. 55 (Břeclav – Otrokovice – Hulín – Olomouc) a č. 47 (Hulín – Kroměříž – Vrchoslavice) nebo č. 50 (Staré Město u Uherského Hradiště - Bučovice – Slavkov u Brna – Holubice). Na slovenské území vede zmíněná silnice I. třídy č. 49, která se v Púchově napojuje na slovenskou dálnici D1. Napojení na českou i slovenskou dálniční síť by se však mělo výrazně vylepšit, a to po vybudování rychlostní komunikace R49 v trase Hulín – Holešov – Fryšták – Slušovice – Vizovice – Horní Lideč – státní hranice.<sup>56</sup>

Veškerý rozvojový potenciál mikroregionu Vizovicko a mikroregionu Slušovicko, ale i okresního města Zlína, závisí především na vyřešení dopravní dostupnosti území, tedy na dobudování této rychlostní komunikace R 49.

---

<sup>56</sup> RRA Východní Moravy. *Strategický plán rozvoje mikroregionu Slušovicko*. Zlín: 2007.



Obr. 4. Trasa vedení komunikace R49

### 2.7.2 Železniční doprava

Regionem prochází jedna železniční regionální trať:

- Železniční trať č. 331 Otrokovice – Zlín – Vizovice

Trať není elektrifikována a má spíše regionální význam, protože na ni jezdí pouze osobní vlaky. V Otrokovicích se tato trať dále napojuje na 2. tranzitní železniční koridor Břeclav – Přerov – Ostrava – Petroviče u Karviné. Mikroregionem Slušovicko neprochází žádná železniční trať.<sup>57</sup>

### 2.7.3 Cyklistická doprava

Vzhledem k atraktivnosti okolí a charakteru krajiny regionu je cykloturistická doprava často využívána a má zde pro svůj rozvoj dobré podmínky. Využívají se vozovky silnic, místních a účelových komunikací.

<sup>57</sup> <http://www.masvas.cz/dokumenty/strategiea.pdf>

#### 2.7.4 Elektrifikace

Kapacita i technický stav sítě nízkého napětí jsou ve všech obcích regionu dostačující s výjimkou obcí Zádveřice-Raková a Ostrata, kde je žádoucí posílení elektrické sítě.

V obcích Ostrata, Hvozdná, Bratřejov a Zádveřice-Raková se nacházejí transformační stanice v nevyhovujícím počtu či špatném technickém stavu.

#### 2.7.5 Plynofikace

V současnosti je území MAS plynofikováno cca z 63 %, nyní neprobíhá rozšiřování plynofikační sítě, dochází pouze k připojování nových domácností na stávající síť.<sup>58</sup>

#### 2.7.6 Vodovod

Vodovodními zdroji pro zásobování území jsou místní studny v obcích, skupinový vodovod Slušovice, vodní toky jako povrchové zdroje užitkové vody.<sup>59</sup>

Celé území regionu je zásobeno pitnou vodou. Buď je napojeno na místní či skupinové vodovodní sítě nebo obce využívají vody z obecních či soukromých studní. Pitnou vodou z veřejné vodovodní sítě jsou na Vizovicku zásobovány pouze obce Vizovice a Zádveřice-Raková. Ostatní obce využívají místních studní. V mikroregionu Slušovicko není dosud vodovod vybudován v obcích Neubuz, Trnava a Všemina.

#### 2.7.7 Kanalizace a čištění odpadních vod

Na území MAS má většina obcí vybudovanou kanalizační síť, s výjimkou obcí Bratřejov, Neubuz, Trnava, Všemina a Dešná. Z účelového hlediska je kanalizace rozlišována na dešťovou, splaškovou a jednotnou. Na území regionu se vyskytují všechny tři typy kanalizace. Některé obce jsou napojeny pouze na kanalizaci dešťovou, nikoli splaškovou. Kanalizace splašková a dešťová jsou z hlediska životního prostředí nežádoucí, protože jsou odváděny bez předchozího předčištění do málo vodnatých vodních toků, neboť zde chybí konečné napojení kanalizace na čističku odpadních vod. Kanalizace je napojena na čističku odpadních vod pouze v obcích Vizovice, Březová, Slušovice a Veselá.

---

<sup>58</sup> Strategický plán leader MAS Vizovicko a Slušovicko na období 2007 - 2013

## 2.8 Občanská vybavenost

### 2.8.1 Školství

V současné době se na území MAS nachází celkem 27 školských zařízení. Z toho 1 jesle, 12 mateřských škol, 7 základních škol nižšího stupně (1. – 5. ročník), 3 základní školy vyššího stupně (1. – 9. ročník), 1 praktická škola, 2 základní umělecké školy a 1 střední odborná škola.

Mateřské školy jsou poměrně rovnoměrně rozmístěny, nejsou však zastoupeny v obcích Lhotsko, Lutonina, Ostrata, Dešná, Neubuz a Podkopná Lhota. Tento stav je vzhledem k dnešnímu demografickému vývoji neuspokojivý. Základní školy nižšího stupně se nacházejí v obcích Bratřejov, Jasenná, Zádveřice-Raková, Hvozdná, Neubuz, Veselá a Všemina. Vyšší stupeň základní školy najdeme ve Vizovicích, Slušovicích a v Trnavě. Základní umělecká škola se nachází ve Vizovicích a Slušovicích (ta má však svou pobočku v Hrobicích). Jediná střední odborná škola se nachází ve Vizovicích.

Ještě v nedávné době měly základní školy problém se snižováním počtu žáků a některé z nich bojovaly o přežití. V následujících letech by se měla tato situace výrazně změnit, protože do škol nastupuje generace dětí silných ročníků ze sedmdesátých let.

### 2.8.2 Zdravotnictví a sociální péče

Pouze ve městech Vizovice a Slušovice se nacházejí samostatné zdravotní střediska, která zahrnují dětského lékaře, všeobecného lékaře pro dospělé, stomatologa a gynekologa. Další specializovaná lékařská pracoviště se nacházejí ve Zlíně. V některých obcích mají lékaři detašovaná pracoviště.

Dalšími zařízeními, která jsou v daném území zastoupena: 2 dětské domovy, 1 nemocnice (nemocnice Milosrdných bratří), která má pro region nezastupitelný význam, 3 lékárny a 2 veterinární ordinace.

Ze zařízení sociální péče je zde zastoupeno 5 domů s pečovatelskou službou (ve Vizovicích, Zádveřicích-Rakové, Hvozdné, Neubuzi a Slušovicích), 1 ústav sociální péče

---

<sup>59</sup> RRA Východní Moravy. *Strategický plán rozvoje mikroregionu Vizovicko*. Zlín: 2000.

(v Hrobicích) a 1 pečovatelská služba (na Veselém). Tato zařízení mají vliv na demografickou strukturu v obcích, kde jsou zastoupena.

### 2.8.3 Služby

Nejvýznamnějšími obory jsou komerční služby velkoobchod a maloobchod a služby pro podniky. V menší míře se jedná o služby občanům v sektoru školství, zdravotnictví a sociální péče, osobní služby (kadeřník, holič), opravny apod.<sup>60</sup>

Největší koncentrace obchodů se nachází ve Vizovicích. V každé obci je obchod se smíšeným zbožím. Samostatnou poštou jsou vybaveny pouze Jasenná, Slušovice, Trnava a Vizovice. Peněžní ústavy se nacházejí ve Slušovicích a Vizovicích, pojišťovna jen ve Vizovicích. Hasičský záchranný sbor se v mikroregionech nenachází vůbec, ale ve všech obcích působí Sbor dobrovolných hasičů.<sup>61</sup>

### 2.8.4 Veřejná správa

Obce vykonávají samostatnou působnost podle zákona o obcích. Každá obec má svůj obecní úřad, starostu a obecní zastupitelstvo. V obci Slušovice se nachází i stavební úřad. Obcí s rozšířenou působností je pro celé území, s výjimkou obcí Hvozdná a Ostrata, které spadají pod ORP Zlín, město Vizovice. Je zde sídlo stavebního úřadu, obvodního oddělení Policie ČR a matričního obvodu. Sídlem Úřadu práce, Finančního úřadu Katastrálního úřadu pro celou oblast je okresní a krajské město Zlín.

## 2.9 Cestovní ruch

Cestovní ruch je významným ekonomickým, kulturním a společenským prvkem regionu. Rozvoj cestovního ruchu umožňuje maximální využití endogenních zdrojů rozvoje regionu (přírodní podmínky, kulturně-historické památky, apod.), ovlivňuje významně tvorbu hrubého domácího produktu, zvyšuje příjmy do místních rozpočtů, zaměstnanost a přispívá k celkovému rozvoji daného regionu.<sup>62</sup>

---

<sup>60</sup> Strategický plán leader MAS Vizovicko a Slušovicko na období 2007 - 2013

<sup>61</sup> RRA Východní Moravy. *Strategický plán rozvoje mikroregionu Vizovicko*. Zlín: 2000.

<sup>62</sup> Strategický plán města Vizovice 2008

Území MAS je z hlediska rozvoje cestovního ruchu a turistiky atraktivní. Má velké kulturní a přírodní hodnoty, velký rekreační potenciál a dostatečně hustou síť řádně značených pěších turistických cest. Největší potenciál rozvoje skýtá forma venkovské agroturistiky, cykloturistiky a pěší turistiky. Vzhledem ke své blízkosti ke krajskému městu Zlín je území atraktivní pro krátkodobé (víkendové) pobyty, návštěvu kulturních a společenských akcí.<sup>63</sup>

### 2.9.1 Etnografie území a lidové tradice

Z etnografického hlediska lze oblast přiřadit k Valašsku. Valašsko se vyznačuje lidovou kulturou horského typu, která se projevuje v používaném dialektu, lidovém kroji, v obydlí, sídelní struktuře, v písních a tancích, zvycích, obyčejích a obřadech. Stále se zde udržují staré zvyky a lidové tradice, jako jsou velikonoční zvyky, masopustní průvody maškar (tzv. končiny), vynášení smrti, dožínky, poutě, stavění a kácení máje. K dalším tradicím patří i pečení proslulého vizovického pečiva, které se stalo krajo­vým suvenýrem.<sup>64</sup>

Řada obyčejů se udržuje díky místním spolkům, které se v tomto kraji začaly objevovat od 19. století. Největší koncentrace těchto spolků je ve Vizovicích a k nejrozšířenějším patří Sdružení dobrovolných hasičů, Myslivecké sdružení, Tělovýchovná jednota. Klub filatelistů, folklórní soubory a divadelní spolky.

### 2.9.2 Kulturní život a kulturní akce

Současný kulturní život je z větší části soustředěn podobně jako další aktivity především do měst Vizovice a Slušovice. Řešené území je vybaveno:

- **Veřejná knihovna** – nachází se ve všech obcích
- **Kulturní zařízení** – Březová, Dešná, Hrobice, Hvozdná, Slušovice, Veselá, Vizovice (5), Lutonina, Lhotsko a Bratřejov
- **Středisko pro volný čas dětí a mládeže** – Dešná, Vizovice, Zádveřice-Raková
- **Galerie** (včetně poboček) – Hvozdná, Vizovice

---

<sup>63</sup> Strategický plán leader MAS Vizovicko a Slušovicko na období 2007 - 2013

<sup>64</sup> RRA Východní Moravy. *Strategický plán rozvoje mikroregionu Vizovicko*. Zlín: 2000.



- **Přírodní amfiteátr včetně letních kin** – Hvozdná, Slušovice, Vizovice
- **Stálé kino** – Vizovice<sup>65</sup>

V regionu se každoročně pořádá celá řada kulturních, společenských a sportovních akcí. Mezi nejznámější patří tradiční Vizovické trnkobraní, Vizovické zámecké kulturní léto Aloise Háby, folkový festival Valašský regál, rockový festival Master of Rock a Slušovská kulturní jeseň. Dlouholetou tradici mají soubory (valašský soubor písní a tanců Vizovjáneek), cimbálové muziky (Vizovský Juráš a Jurášek), ochotnická divadla (VIDLO, divadelní soubor DNO ve Vizovicích, divadelní soubor DIVOCH ve Vizovicích, kroužek divadelních ochotníků v obci Hvozdná). K tradičním podzimním akcím také patří Svatováclavský jarmark ve Vizovicích.

Z motoristických akcí stojí za zmínku mezinárodní motoristická soutěž Barum Rally Zlín, divácky atraktivní amatérské automobilové závody rally s názvem „Ve stopě valašské zimy“, Extrémě moto show nebo Autotuning moto show.

Mezi netradiční akce patří také každoročně pořádaný košť slivovice a jiných ovocných destilátů v obcích Březová, Hrobice a Neubuz. Největší akcí tohoto druhu je tradiční Vizovický košť, který je největším v České republice (neoficiální mistrovství světa v košťu).<sup>66</sup>

### 2.9.3 Kulturní hodnoty

Na území se nalézá také řada kulturních a historických památek. Historicky atraktivní je v této oblasti především město Vizovice, u něhož převládá architektonická a urbanistická struktura. V historickém jádru města, které bylo v roce 1995 prohlášeno Městskou památkovou zónou, se nachází 10 památkově chráněných objektů zapsaných v Ústředním seznamu kulturních památek ČR. Patří mezi ně zámek Vizovice, sloup se sochou Panny Marie, secesní vila Café York, měšťanský dům Frigo, náhrobky Petra z Blümegen a Františky z Blümegen spolu s hlavním křížem na hřbitově, budova fary, farní kostel sv.

---

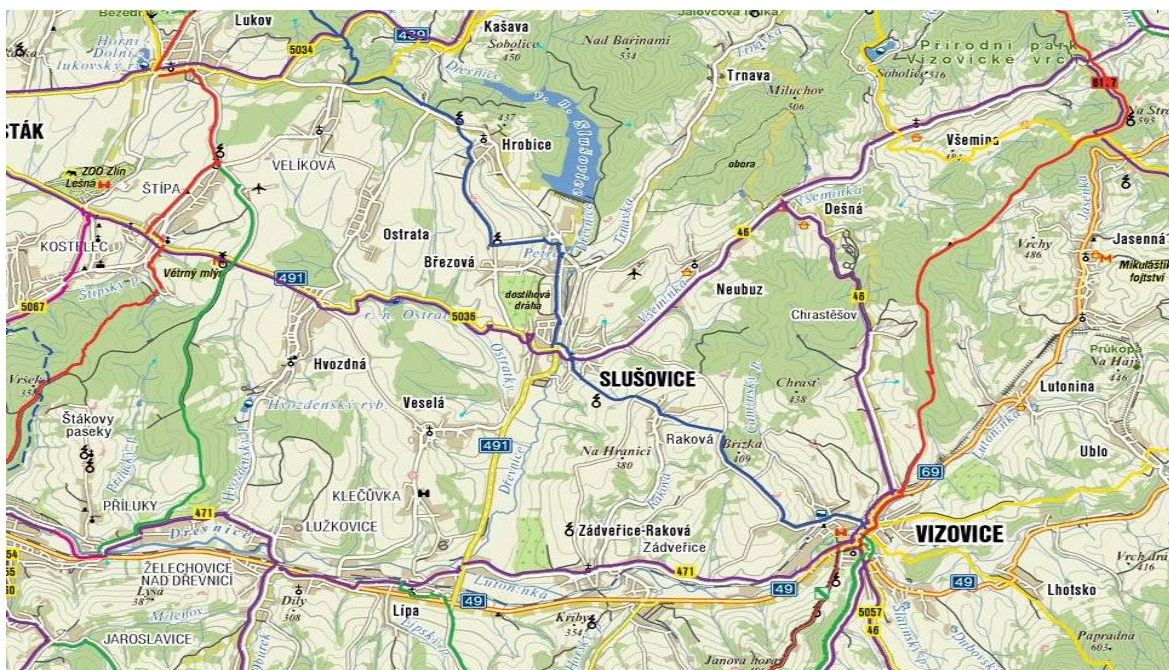
<sup>65</sup> <http://www.masvas.cz/dokumenty/strategiea.pdf>

<sup>66</sup> Strategický plán leader MAS Vizovicko a Slušovicko na období 2007 - 2013

Vavřince, kaplička Panny Marie Růžencové na Karažijce, konvent Milosrdných bratří a budova Sokolovny.<sup>67</sup>

Dominantou města Slušovice a zároveň jeho jedinou významnou historickou památkou je farní kostel Narození sv. Jana Křtitele, jehož současná podoba začala vyrůstat v roce 1812.<sup>68</sup>

## 2.9.4 Turistická infrastruktura



Obr. 5. Turistická mapa území MAS

### 2.9.4.1 Turistické trasy

Okolí Vizovic i Slušovic je hustě protkáno značenými turistickými cestami, které vedou do atraktivních míst v okolí a umožňují vytvořit okruhy s různými nároky na fyzickou kondici turistů.

<sup>67</sup> Strategický plán města Vizovice 2008

<sup>68</sup> <http://www.vychodni-morava.cz/lokalita/471/>

### Naučná stezka Vizovické prameny

Naučná stezka upozorňuje na historické i současné zajímavosti Valašska ve Vizovicích a okolí. Vede od vlakového nádraží po modré značce na Masarykovo náměstí, potom pokračuje po zelené pod rozhlednu, dále po modré na Spletený a po červené přes Janovu horu k zámku, poslední zastavení je u DESTILLERY LANDU R. Jelínka. Délka trasy je 14 km. Stezku zbudoval a pečuje o ni Klub českých turistů (KČT).<sup>69</sup>

Tab. 8. Pěší turistické trasy na území MAS (Zdroj: Turistická mapa KČT)

Barva	Průběh pěší trasy
<b>Modrá</b>	Čertovy skály – Pod Svěradovem – pod Suchým Vrchem – Spletený, sedlo – Pod Lavickým kopcem – Starý Světlov – Pozlovice - Luhačovice
<b>Zelená</b>	Vizovice – Ublo – Tanečnice – Pozděchov - Pod Svěradovem
<b>Žlutá</b>	Vizovice – Lhotsko – Pod Suchým Vrchem
<b>Červená</b>	Vizovice – Janova Hora – Spletený, sedlo – Horní Lhota - Luhačovice
<b>Modrá</b>	Vizovice – Slušovice – Hrobice – Kašava – a dál na hřeben Hostýnských vrchů
<b>Červená</b>	Vizovice – Oškerovy paseky – Syrákov – Bařková – a dál na hřeben Vsetínských vrchů

#### 2.9.4.2 Cyklistické trasy

Jednou z nejvýznamnějších cyklotras procházející územím MAS je dálková cykloturistická trasa „Beskydsko - Karpatská magistrála“ č. 46. Od západu se na Beskydsko-Karpatskou magistrálu kolmo napojuje značená cykloturistická trasa č. 471. Regionálně jsou na ni napojeny tyto cykloturistické trasy: 5036 – Slušovice-Všemina, 6117 – Vsetín-Liptál-Pozděchov, 5056 – Bojkovice-Luhačovice-Vizovice, 5057 – Vizovice-Valašské Klobouky. Některé regionální cykloturistické trasy sice územím neprocházejí, ale zprostředkovávají důležité vazby.<sup>70</sup>

<sup>69</sup> <http://www.vychodni-morava.cz/trasa/52/>

<sup>70</sup> Strategický plán města Vizovice 2008

Tab. 9. Cyklotrasy procházející územím MAS (Zdroj: Koncepce rozvoje cyklodopravy na území Zlínského kraje)

Číslo trasy	Průběh trasy
46	Martiňák – Pustevny – Rožnov pod Radhoštěm – Valašská Bystřice – Vsetín – Háje – Liptál – Dešná – Vizovice – Loučka – Lipová – Slavičín – Pitín – Brumov – Bylinice – Nedašova Lhota
471	Otrokovice – Zlín - Vizovice
5034	Fryšták – Lukov – Držková – Rajnochovice - Kelč
5036	Holešov – Fryšták – Hvozdná – Slušovice - Dešná
5056	Mechnáč – Komňa – Bojkovice – Rudimov – Kladná – Žilín – Luhačovice – Řetečov – Komonec – Spletený vrch - Vizovice
5057	Vizovice – Spletený vrch – Doubrava – Klementina – Vysoké Pole – Drnovice – Tichov – Smolina – Lačnov – Horní Lideč

Na území MAS není vytvořena kvalitní síť cyklotras, která by návštěvníkům přiblížila turistické cíle v okolí. Páteř dopravní sítě představují silnice I. třídy: I/46 Otrokovice-Zlín-Vizovice-Valašská Polanka s napojením na I/57 a I/69 Vizovice-Vsetín s napojením na I/57. Obě tyto silnice vykazují vysokou intenzitu dopravy a jsou proto pro vedení cyklistické dopravy nevhodné, i když jejich některé úseky jsou pro vedení stávajících cyklotras využívány na základě požadavku propojení tras.

Výhledově bude územím procházet trasa rychlostní komunikace R49. Svoji podstatou představuje výrazné omezení pro místní cyklistické vazby, protože komunikace je v příčném směru nepřekročitelná, čímž znemožňuje křížení a tím i výrazně redukuje počet místních a účelových komunikací.<sup>71</sup>

#### 2.9.4.3 Ubytování, stravování a rekreační zařízení

Nedílnou součástí cestovního ruchu je materiálně technická základna, jejíž základ tvoří ubytovací a stravovací zařízení, doplněné dalšími souvisejícími službami, které zvyšují návštěvníkům kvalitu a komfort pobytu.

Předností regionu je právě jeho vybavenost kvalitní turistickou infrastrukturou ve vybraných rekreačních oblastech.<sup>72</sup> Jedná se zejména o obce Podkopná Lhota, Trnava,

<sup>71</sup>Strategický plán města Vizovice 2008

<sup>72</sup>RRA Východní Moravy. *Strategický plán rozvoje mikroregionu Slušovicko*. Zlín: 2007

Všemina a Vizovice. Tyto obce disponují dostatečným množstvím ubytovacích i sportovních zařízení. Mezi nejznámější patří rekreační areál Parkhotelu Všemina, který nabízí kompletní hotelový a sportovní servis v celkové kapacitě 250 lůžek s restauracími, barem, bazénem, relax centrem, půjčovnou horských kol a dětským koutkem. Kvalitní ubytování hotelového typu nabízí také hotel Slivín v Podkoprné Lhotě. Ve Vizovicích a Slušovicích se žádné zařízení hotelového typu nenachází.

Dále se můžeme setkat v regionu s kempem v Dešné, který se nachází v krásné horské přírodě a nabízí ubytování ve 34 zrekonstruovaných dřevěných chatách s kapacitou 200 osob.

Pro zimní turistiku nabízí region také 4 lyžařské vleky, které se nacházejí v Trnavě, Všemíně a Jasenné.

Tab. 10. Přehled ubytovacích a stravovacích zařízení na území MAS (Zdroj: vlastní 2009)

Obec	Hotel	Penzion	Apartmán	Ubytovna	Jiné	Stravovací zařízení
Bratřejov	-	-	-	1	-	1
Jasenná	-	-	-	-	-	2
Lhotsko	-	-	-	-	-	-
Lutonina	-	-	-	-	-	1
Ublo	-	-	-	-	-	-
Vizovice	-	2	-	1	3	16
Zádveřice -Raková	-	-	-	1	-	2
Březová	-	-	-	-	-	-
Dešná	-	-	-	-	1	1
Hrobice	-	-	-	-	-	-
Hvozdná	-	1	-	-	-	1
Neubuz	-	-	-	-	-	-
Ostrata	-	-	-	1	-	1
Podkoprná Lhota	1	-	2	-	1	1
Slušovice	-	-	-	-	1	3
Trnava	-	1	-	-	3	2
Veselá	-	-	-	-	-	1
Všemina	1	-	-	-	-	3

### 2.9.5 Nejvýznamnější turistické cíle území MAS a jeho nejbližšího okolí

Zlínský kraj vyniká rozmanitostí přírodních scenérií. Území Východní Moravy je charakteristické horskými hřebeny chráněné krajinné oblasti Beskydy s původními

pralesovými porosty a chráněnou faunou i flórou. Severní část se pyšní Hostýnsko-Vsetínskou pahorkatinou a horská oblast Bílých Karpat je biosférickou rezervací UNESCO s unikátní flórou.

Oblast Vizovicka je bohatá na minerální prameny, konkrétně na vody sirnaté, obsahující sirovodík. V katastru města Vizovice se nachází 5 chráněných sirnato-železitých pramenů, které v minulosti sloužily k lázeňským účelům. Nejznámější Mojžíšovy, Švajdovy a Dudíkovy lázně byly využívány k očištným a léčebným účelům do poloviny 20. století.<sup>73</sup>

Mezi další zajímavá místa patří poutní místo Chladná studna s kapličkou panny Marie Lurdské, Janova Hora (438,6 m.n.m.) s troskami Janova hradu, rozhledna Doubrava, která poskytuje výhled do všech světových stran, Jalovcová louka (přírodní památka s výskytem jalovce obecného), dostihový areál s golfovým hřištěm a letiště pro piloty ultralehkých letadel ve Slušovicích, 3 chráněné sirnaté prameny v Bratřejov, Jasenské fojtství z roku 1748 a socha portáše v Jasenné, chráněný sirnatý pramen a chráněné přírodní území Průkopa v Lutonině a evangelický kostel Českobratrské církve evangelické z roku 1869 s památnými zvony v Zádveřicích-Rakové.

Další atraktivita se nacházejí v blízkém okolí. Jedná se o město Zlín s proslulou stavbou mrakodrapu z dob podnikatele Tomáše Bati a obuvnického muzea, gotický hrad Malenovice, ZOO Lešná a zámek Zlín-Lešná, hrad Lukov a lázně Luhačovice.

## 2.10 Institucionální pojetí MAS Vizovicko a Slušovicko

Místní akční skupina Vizovicko a Slušovicko vznikla 8. února 2007. Jejím hlavním cílem je zvýšení kvality venkovského života, podpora udržitelného rozvoje mikroregionů Vizovicka a Slušovicka a podpora rozvoje drobného podnikání a zemědělství na celém území působnosti.

MAS Vizovicko a Slušovicko, o.s. je právnickou osobou, která byla založena v souladu s ustanovením zákona č. 83/1990 Sb., o sdružování občanů. Je tedy občanským sdružením, které dobrovolně sdružuje fyzické i právnické osoby a působí pouze v oblasti mikroregionu Vizovicko a mikroregionu Slušovicko.

---

<sup>73</sup>Strategický plán města Vizovice 2008

MAS je pracovní a iniciativní skupina, ustavená k vytvoření pilotní integrované strategie na obnovu a rozvoj celého regionu. Jejím společným zájmem je realizace společné strategie v regionu a všestranná podpora trvale udržitelného rozvoje daného území.<sup>74</sup>

Sdružení má iniciační, řídicí a kontrolní funkci a s tím související pravomoci. Tzn., že kromě iniciování vzniku strategie MAS a zpracování žádosti o přidělení finančních prostředků na její realizaci, patří k hlavním úkolům MAS také vyhlášení výzvy k podávání projektů, výběr projektů na základě předem určených kritérií a také kontrola správnosti využití finančních prostředků v průběhu realizace projektů.<sup>75</sup>

Sdružení v rámci Programu LEADER provádí činnosti, které aktivují a podporují zavádění inovací a realizaci investic zamýšlených v rámci místní strategie, podněcuje tvorbu originálních strategií rozvoje venkovského regionu, podporuje a podněcuje aktéry na místní úrovni k úvahám a záměrům využití potenciálů území regionu v dlouhodobější perspektivě.<sup>76</sup>

**Název organizace:** Místní akční skupina Vizovicko a Slušovicko, o.s.

**Sídlo organizace:** Masarykovo náměstí 1007, 763 12 Vizovice

**Orgány sdružení:** valná hromada, statutární zástupci (předseda, místopředseda), programový výbor, výběrová komise

**Členové sdružení:** mikroregion Vizovicko; mikroregion Slušovicko; neziskové organizace - Českomoravská provincie Hospitálského řádu sv. Jana z Boha Milosrdných bratří, DOTEK o.p.s., Nízkoprahové zařízení pro děti a mládež VITEK, Skautské středisko Slušovice, SK Vizovice, FC Slušovice, Jezdecký klub Krásno Chrámečné; podnikatelé – Ezop reklamní studio s.r.o., KDZ spol. s r.o., REVIKA s.r.o., RUDOLF JELÍNEK a.s., MAMIAN, spol. s r.o., DEZAM v.o.s., ZLINUX s.r.o., AGRODELTA s.r.o., Rybárna Vizovice; fyzické osoby – Vladimír Matušů

---

<sup>74</sup> [http://www.masvas.cz/dokumenty/mas\\_stanovy\\_080327.doc](http://www.masvas.cz/dokumenty/mas_stanovy_080327.doc)

<sup>75</sup> <http://www.vizovice.eu/mestsky-urad/mas-vizovicko-a-slusovicko/mistni-akcni-skupina-vizovicko-a-slusovicko-o-s-.html>

<sup>76</sup> [http://www.masvas.cz/dokumenty/mas\\_stanovy\\_080327.doc](http://www.masvas.cz/dokumenty/mas_stanovy_080327.doc)

*Partneři sdružení:* Technologické inovační centrum s.r.o., mikroregion Zdroje Bielych Karpát (SR), mikroregion Skalicko (SR)

### 2.10.1 Finanční zdroje MAS

Činnost MAS Vizovicko a Slušovicko je financována z vlastních zdrojů – členských příspěvků. Výše těchto příspěvků je rozdílná u fyzických a právnických osob:

- Fyzická osoba – výše příspěvku 7 Kč
- Nezisková organizace – výše příspěvku 200 Kč
- Podnikatelský subjekt – výše příspěvku 2 000 Kč

V případě nedostatků vlastních zdrojů bude využit k dofinancování Regionální podpůrný zdroj s.r.o. Zlínského kraje; doplňkově mohou být využity bankovní úvěry či půjčky od třetích subjektů.

### 2.10.2 Dotační možnosti MAS

Jednotlivé aktivity MAS jsou závislé od množství disponibilních finančních zdrojů. MAS se nespolehá pouze na finanční prostředky z Programu rozvoje venkova, ale snaží se i o získání jiných zdrojů financování pro své projekty.

Jedná se zejména o:

- OP Přeshraniční spolupráce (cestovní ruch, výměna zkušeností, kulturní a společenské akce)
- OP Lidské zdroje a zaměstnanost (inovace vzdělávání na školách, vzdělávání zaměstnanců místních podnikatelů)
- OP Životní prostředí (investice do kanalizací a ČOV)



### 3 VÝZKUM VEŘEJNÉHO MÍNĚNÍ

V měsíci září – listopadu 2009 jsem provedla na území MAS Vizovicko a Slušovicko dotazníkové šetření, jehož cílem bylo získat názory občanů na úroveň kvality života v jejich mikroregionu. Údaje byly získány na základě vyplnění předem připraveného dotazníku, který byl za pomoci zaměstnanců obecních úřadů a jiných osob distribuován do jednotlivých domácností. V mikroregionu Vizovicko proběhlo šetření v obcích Vizovice, Zádveřice – Raková, Jasenná, Lutonina a v mikroregionu Slušovicko v obcích Slušovice, Hvozdná, Veselá, Hrobice a Trnava. Celkem bylo rozdáno 201 dotazníků, z toho 89 dotazníků v mikroregionu Vizovicko a 112 dotazníků v mikroregionu Slušovicko.

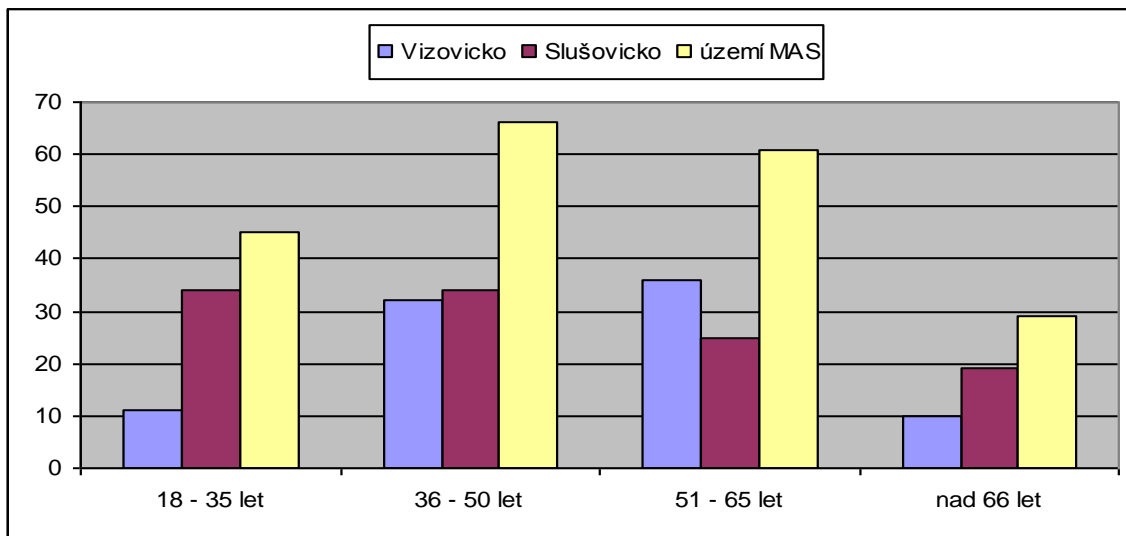
V úvodu dotazníku byla představena Místní akční skupina, její poslání, cíle a zdůvodnění potřeby šetření. Dotazník obsahoval otázky uzavřené i otevřené, kde měli respondenti možnost vyjádřit svůj názor a připomínky k rozvoji mikroregionu.

#### 3.1 Vlastní hodnocení

Je třeba zdůraznit, že níže uvedené výstupy dotazníkového šetření jsou celkovým hodnocením za mikroregion Vizovicko i Slušovicko, tedy za celé území MAS. Odpovědi za jednotlivé obce byly specifičtější, protože odpovídaly konkrétním podmínkám každé obce. Nejvíce byly například rozdílné odpovědi v oblasti dopravního spojení a péče o seniory, které byly v mikroregionu Vizovicko hodnoceny na dobré úrovni, zatímco v mikroregionu Slušovicko na nedostatečné úrovni. Je to dané tím, že obce mikroregionu Vizovicko mají lepší dopravní dostupnost než obce mikroregionu Slušovicko a nachází se zde centrum sociální a zdravotní pomoci Dotek, které je zaměřeno na péči o seniory. V ostatních oblastech byly odpovědi velmi obdobné.

#### 3.2 Profil respondentů

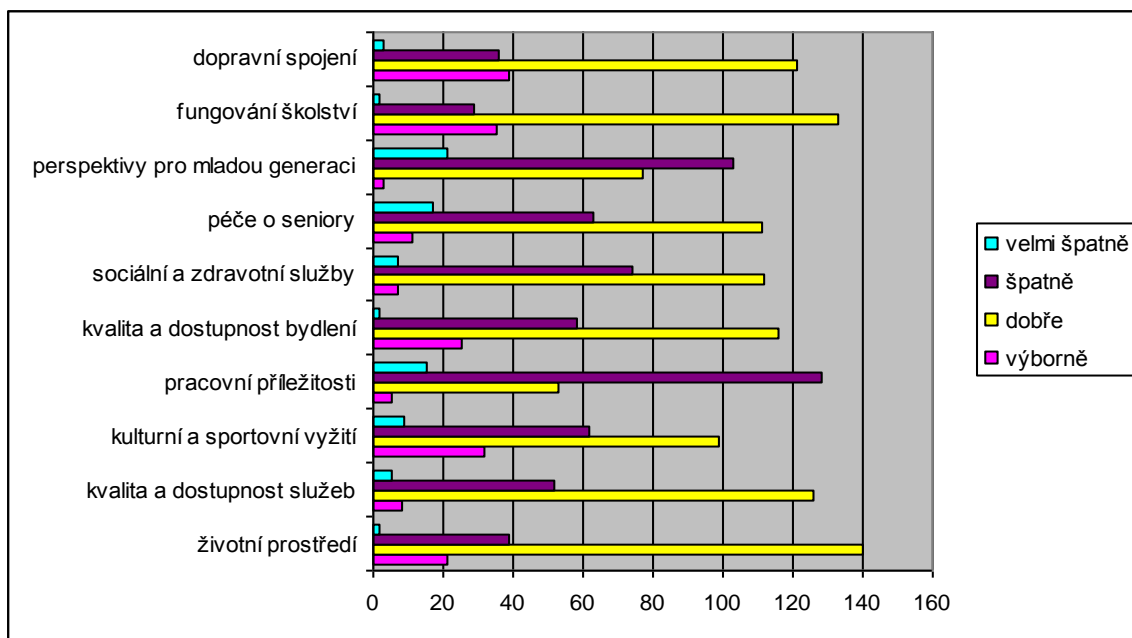
V rámci dotazníkového šetření se podařilo získat odpovědi a názory celkem 79 mužů a 122 žen. Z toho bylo v mikroregionu Vizovicko osloveno 32 mužů a 57 žen a v mikroregionu Slušovicko bylo osloveno 47 mužů a 65 žen.



Obr. 6. Složení respondentů dle věkové kategorie

Nejobsáhlejší skupinu respondentů tvořili lidé středního věku, tedy věková kategorie 35 – 50 let a lidé staršího věku kategorie 51 – 65 let.

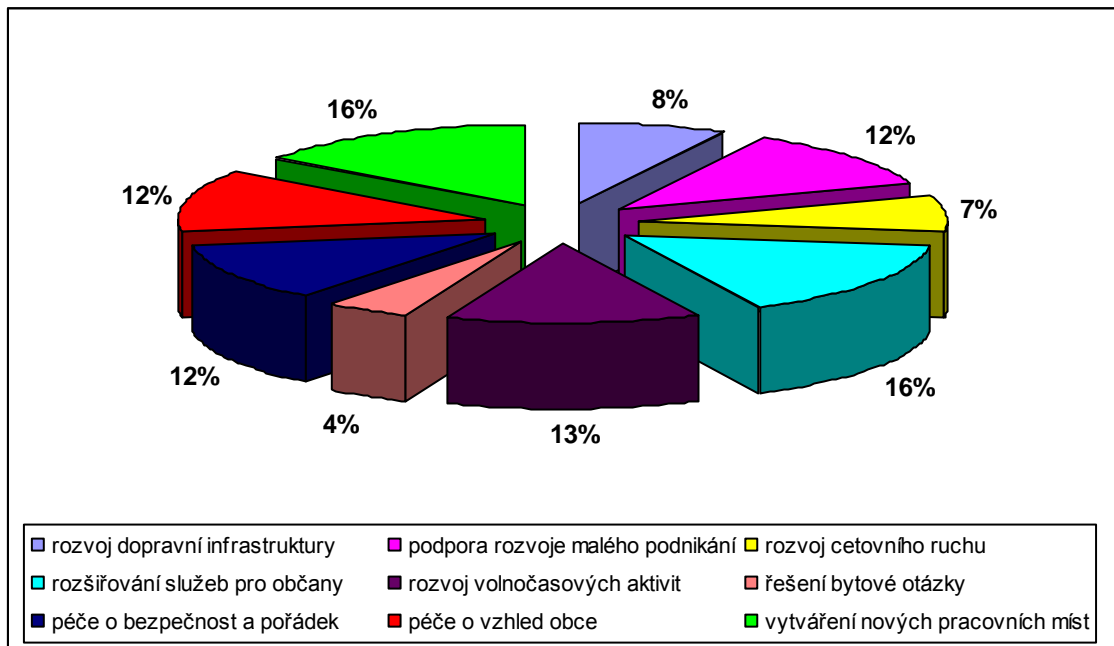
### 3.3 Spokojenost s kvalitou života



Obr. 7. Hodnocení kvality života obyvatel na území MAS

Respondenti na území MAS z hlediska kvality života nejlépe hodnotili životní prostředí, fungování školství, kvalitu a dostupnost služeb. Jako nejhorší se jim jeví situace v oblasti pracovních příležitostí, perspektiv pro mladou generaci a sociálních a zdravotních služeb.

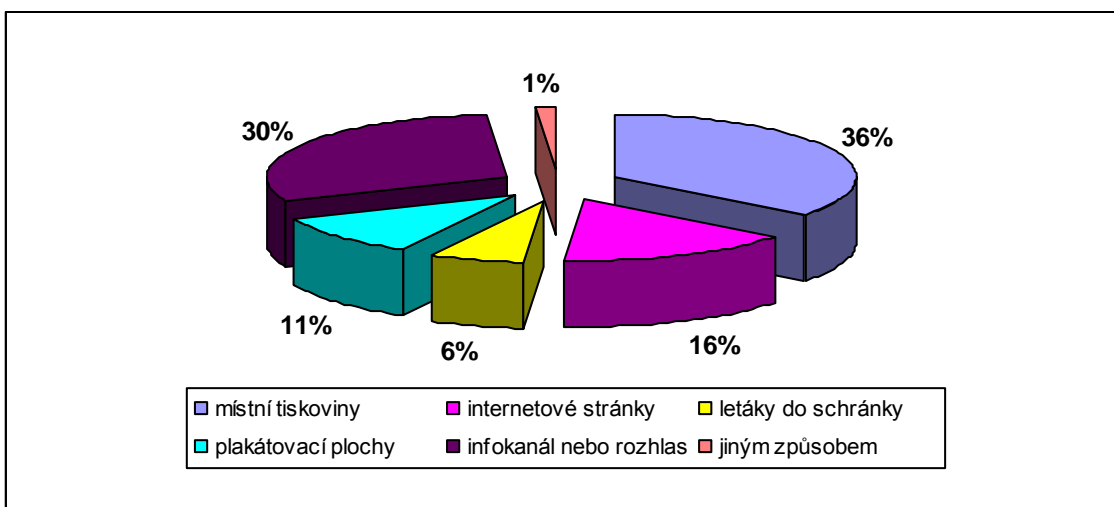
### 3.4 Preferované oblasti rozvoje



Obr. 8. Preferované oblasti z hlediska zlepšování kvality života na území MAS

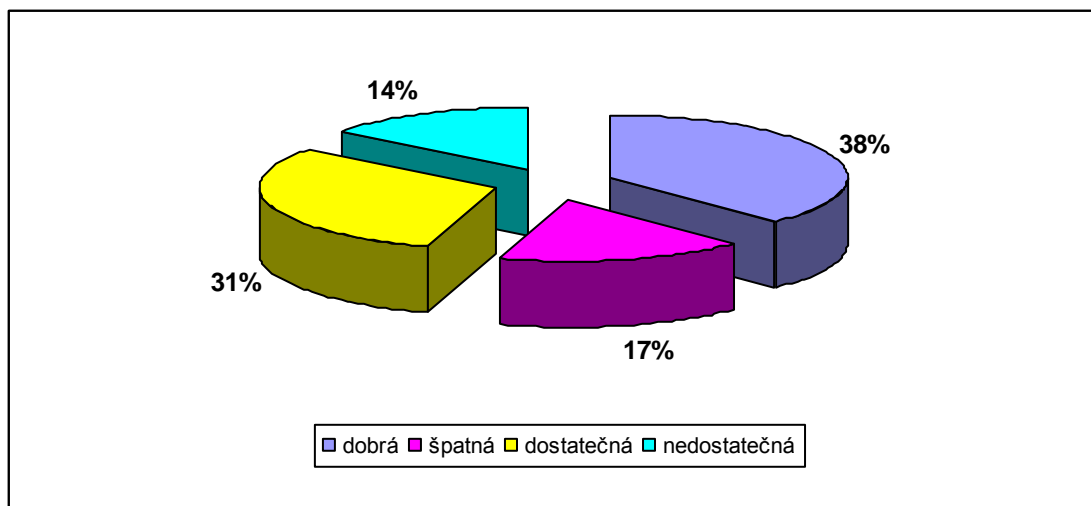
Z hlediska zkvalitnění života na území MAS respondenti nejvíce preferují tvorbu nových pracovních míst (16%) a rozšiřování služeb pro občany (16%). Mezi další priority respondenti řadí rozvoj volnočasových aktivit (13%), podporu a rozvoj malého podnikání (12%), péči o bezpečnost a pořádek (12%) a péči o vzhled obce (12%).

### 3.5 Informační zdroje a informovanost občanů



Obr. 9. Zdroje informací o dění v obcích na území MAS

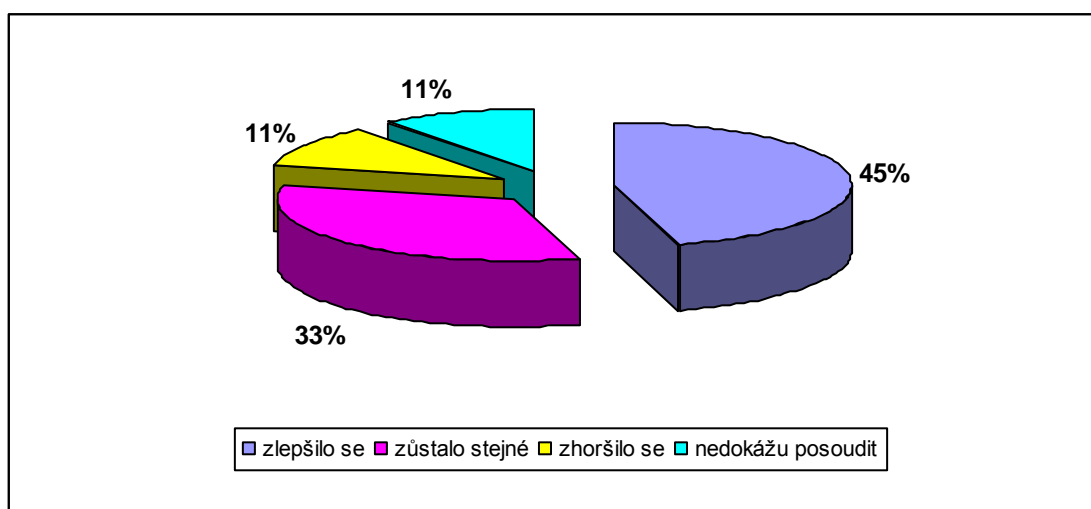
Výše uvedený graf znázorňuje skutečnost, že největší počet informací získávají obyvatelé území MAS prostřednictvím místních tiskovin a infokanálu nebo rozhlasu. Nelze však opomíjet důležitost dalších informačních zdrojů, zejména internetových stránek jednotlivých obcí.



Obr. 10. Informovanost občanů o záměrech a aktivitách obcí

Dobrá komunikace mezi územní samosprávou a občany je velmi důležitá. Z grafu je zřejmé, že občané vnímají informovanost obcí o jejich záměrech z větší části jako dobrou a dostatečnou. Špatná a nedostatečná komunikace byla vnímána ze strany občanů zejména v obcích Vizovice a Všemina.

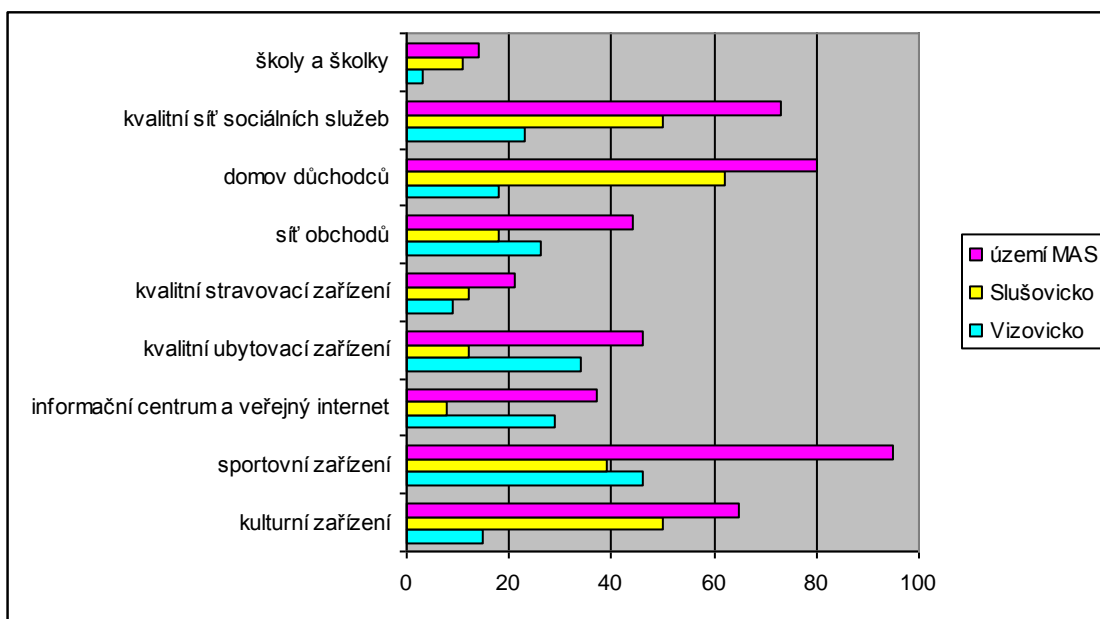
### 3.6 Prostředí v obcích



Obr. 11. Změna prostředí v obcích na území MAS za posledních 5 let

Obyvatelé území MAS hodnotili prostředí v obcích vesměs pozitivně. 45% občanů se vyjádřilo, že se prostředí zlepšilo a 33% občanů má pocit, že zůstalo stejné. Nejvíce negativních odpovědí bylo v obci Všemina.

### 3.7 Občanská vybavenost

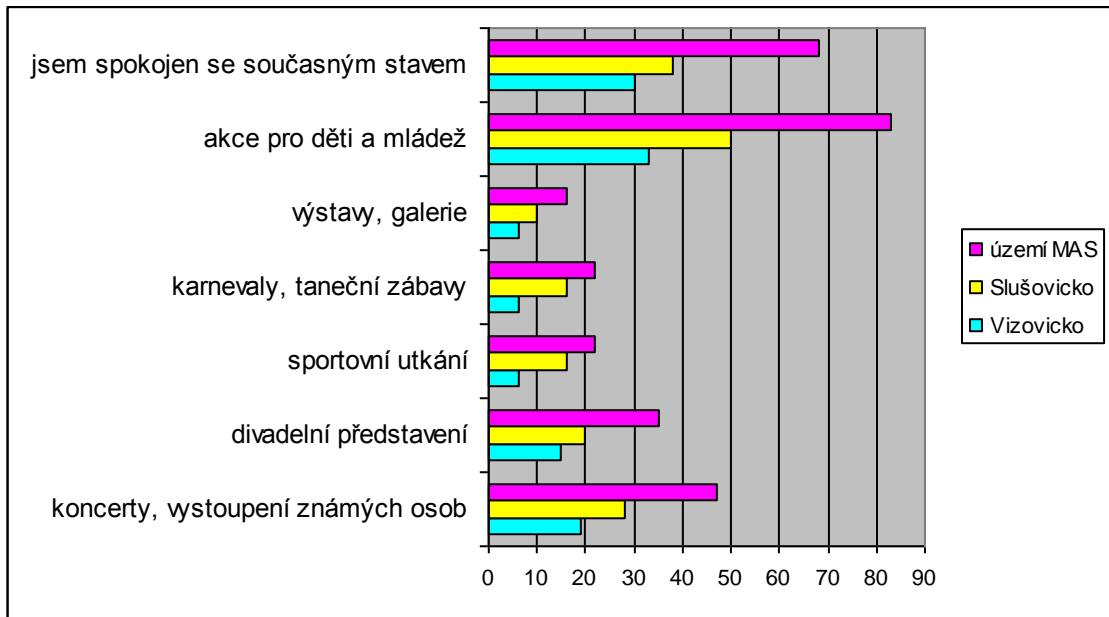


Obr. 12. Nedostatek zařízení z hlediska občanské vybavenosti

Na otázku, které zařízení z hlediska občanské vybavenosti chybí ve vašem mikroregionu nám názory občanů zobrazuje uvedená tabulka. Můžeme z ní vyčíst, že názory jsou v jednotlivých mikroregionech rozdílné. Celkově za celé území MAS občané nejvíce postrádají sportovní zařízení, jako jsou dětská a víceúčelová hřiště, koupaliště, cyklostezky, dále pak následuje absence domova důchodců a kvalitní sítě sociálních služeb.

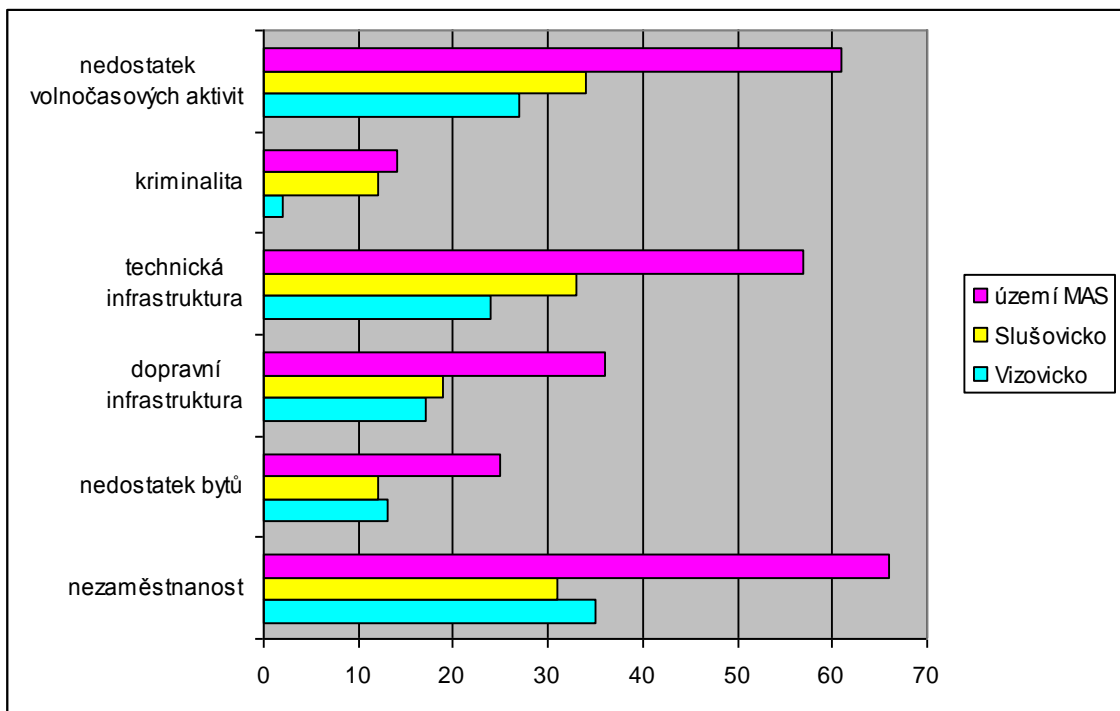
### 3.8 Kulturní a sportovní akce

I v této oblasti můžeme sledovat rozdílné názory v jednotlivých mikroregionech. Z celkového pohledu lze konstatovat, že 41% obyvatel postrádá akce pro děti a mládež, ale zároveň 34% obyvatel je spokojeno se současným stavem. V obcích stále fungují tradiční místní spolky a záleží především na tom, jak jsou členové těchto spolků aktivní a jakou mají podporu ze strany jednotlivých obcí.



Obr. 13. Preferované sportovní a kulturní akce

### 3.9 Problémové oblasti



Obr. 14. Problémové oblasti na území MAS

Dotazovaným respondentům bylo nabídnuto celkem 6 různých oblastí, z nichž měli vybrat jednu, kterou vidí ze svého pohledu jako nejvíce problematickou. Za nejzávažnější problém byla označena nezaměstnanost, nedostatek volnočasových aktivit a nedostatečná technická infrastruktura (týkající se převážně chybějící ČOV).

### **3.10 Shrnutí**

Spokojenost občanů je velmi důležitou součástí strategického rozvoje obou mikroregionů. Znamená to zejména vytvoření takových podmínek, které umožňují kvalitní a cenově přijatelné bydlení, dostupnost základních služeb, dostatek práce, kvalitní životní prostředí, dostatek volnočasových aktivit a reálnou možnost občanů účastnit se místního plánování a rozhodování. Proto názory občanů, které byly získány během průzkumu, jsou důležitým měřítkem jejich celkové spokojenosti.

## 4 SWOT ANALÝZA

SWOT analýza je metoda, pomocí které můžeme identifikovat silné stránky, slabé stránky, příležitosti a hrozby spojené s rozvojem daného území. Tato metoda je součástí každého strategického rozvojového plánu a s její pomocí lze vyhodnotit další fungování území, nalézt problémy nebo nové možnosti rozvoje.

Na základě výše uvedené socioekonomické analýzy a dotazníkového šetření jsem provedla SWOT analýzu, která je rozdělena na jednotlivé tématické oblasti odpovídající prioritám rozvoje regionu.

### 4.1 Průmysl a podnikání, zemědělství a lesnictví

SILNÉ STRÁNKY	SLABÉ STRÁNKY
<ul style="list-style-type: none"> <li>• Dlouholetá tradice v odvětví zpracování ovoce, lihovarnictví a výroby slivovice</li> <li>• Existence velké zásoby dřeva pro lesnictví a dřevozpracující průmysl</li> <li>• Existence silného sektoru malých a středních podniků</li> <li>• Nízká zatíženost životního prostředí zdejší průmyslovou výrobou</li> <li>• Cenově konkurenceschopná a kvalifikovaná pracovní síla</li> <li>• Poloha území v blízkosti krajského města Zlín</li> <li>• Příznivé podmínky pro zemědělství v jihozápadní části regionu</li> <li>• Dostatečné plochy pro rozvoj podnikání</li> <li>• Nadregionální význam kulturních tradic a velký vnitřní potenciál pro jejich rozvoj</li> </ul>	<ul style="list-style-type: none"> <li>• Nízká úroveň inovačních aktivit v podnikatelské sféře</li> <li>• Problémy se zaváděním nových (progresivních) technologií</li> <li>• Lokalizace regionu ve východní části republiky (špatná dopravní dostupnost a zvyšující se náklady podnikání)</li> <li>• Nedostatečná finanční podpora zejména malých podnikatelů</li> <li>• Nedostatečně účinný systém pobídek pro investory</li> <li>• Nedostatečně účinný systém využití dotací EU pro zvyšování konkurenceschopnosti</li> <li>• Zhoršující se ekonomická situace ve většině zemědělských podniků</li> <li>• Nízká provázanost zemědělské výroby s potravinářským a zpracovatelským průmyslem</li> </ul>
PŘÍLEŽITOSTI	OHROŽENÍ
<ul style="list-style-type: none"> <li>• Možnost využití získání dotací z EU pro podnikatele</li> <li>• Navázání přeshraniční spolupráce s SR</li> </ul>	<ul style="list-style-type: none"> <li>• Prohloubení ekonomických problémů podniků vlivem hospodářské krize</li> <li>• Stagnace výstavby silnice R49 a omezená kapacita stávající dopravní</li> </ul>



<ul style="list-style-type: none"> <li>• Společný postup subjektů veřejné správy a soukromého sektoru</li> <li>• Využití potenciálu tvorby tradičních místních produktů</li> <li>• Zlepšení dopravní dostupnosti (R49)</li> <li>• Vybudování systému podnikatelských pobídek</li> <li>• Podpora rozvoje sítě odbytových center zemědělských produktů a tradičních místních produktů</li> <li>• Diverzifikace výroby zemědělských podniků</li> <li>• Nabídka vhodných lokalit pro podnikání</li> <li>• Využití vhodných podmínek pro polní hospodářství</li> </ul>	<p>infrastruktury</p> <ul style="list-style-type: none"> <li>• Technologická a inovační zaostalost</li> <li>• Nedostatečné využití dotačních prostředků z fondů EU</li> <li>• Neustále klesající trend zemědělské výroby</li> <li>• Přetrvávající nedostatek podpory malého a středního podnikání</li> <li>• Pomalý rozvoj podnikatelské infrastruktury</li> <li>• Zhoršování příjmové situace obcí podmíněné vývojem podnikatelské sféry</li> </ul>
---	--

#### 4.2 Lidské zdroje, bydlení a trh práce

SILNÉ STRÁNKY	SLABÉ STRÁNKY
<ul style="list-style-type: none"> <li>• Příznivější populační vývoj ve srovnání s okresem Zlín</li> <li>• Příznivá věková struktura obyvatel (nižší index stáří ve srovnání s okresem Zlín)</li> <li>• Dlouhodobý migrační přírůstek</li> <li>• Mladý bytový fond</li> <li>• Atraktivita bydlení v regionu</li> <li>• Vysoký podíl bydlení v rodinných domech</li> <li>• Blízkost středních škol a vysoké školy (Zlín, Vsetín)</li> <li>• Vysoká míra destinační identity</li> <li>• Nízká míra nezaměstnanosti</li> <li>• Pohostinnost a přívětivost místních obyvatel</li> </ul>	<ul style="list-style-type: none"> <li>• Podprůměrná úroveň vzdělanosti v regionu</li> <li>• Odchod vysokoškoláků mimo region</li> <li>• Obecně nízké platy v regionu</li> <li>• Neatraktivní nabídka pracovních míst</li> <li>• Menší kupní síla obyvatel v regionu</li> <li>• Snižující se podíl práce schopného obyvatelstva v regionu</li> <li>• Nárůst počtu neobydlených objektů</li> <li>• Demografické údaje regionu (nárůst postproduktivní složky a snižování předproduktivní složky obyvatelstva)</li> <li>• Nízký zájem nových obyvatel o zapojení se do života v obci (ohrožení tradic)</li> <li>• Nízký podíl zaměstnanosti v terciéru ve srovnání s okresem Zlín</li> </ul>

<ul style="list-style-type: none"> <li>• Společenský život obyvatel v obcích</li> <li>• Dobrovolné spolky a udržení tradic</li> <li>• Ochota vyjížděky a dojížděky za prací</li> </ul>	<ul style="list-style-type: none"> <li>• Náklady spojené s vyjížděkou a dojížděkou za prací</li> </ul>
<b>PŘÍLEŽITOSTI</b>	<b>OHROŽENÍ</b>
<ul style="list-style-type: none"> <li>• Rozvoj vzdělanosti obyvatel na úrovni SŠ a VŠ</li> <li>• Rozvoj systému celoživotního vzdělávání s důrazem na rozvoj informační společnosti</li> <li>• Využití neobydlených objektů k rekreaci a ubytování</li> <li>• Přilákání nového obyvatelstva díky výstavbě nových bytů a domů</li> <li>• Zvýšení nabídky pracovních míst (zejména pro vysokoškoláky)</li> <li>• Rozvoj služeb v regionu se vznikem nových pracovních míst</li> <li>• Zlepšení dopravní dostupnosti</li> <li>• Podpora místního obyvatelstva v šíření místní kultury, zvyků a tradic</li> <li>• Podpora integrace nových obyvatel regionu do místního života</li> </ul>	<ul style="list-style-type: none"> <li>• Stárnutí obyvatelstva</li> <li>• Úbytek obyvatelstva</li> <li>• Stagnace úrovně vzdělanosti obyvatelstva v regionu a odchod vysokoškoláků z regionu</li> <li>• Vzrůstající míra sociálně patologických jevů mezi starousedlíky a nově přistěhovanými obyvateli</li> <li>• Nezájem přistěhovalých obyvatel o zapojení se do života v obcích a zachování tradic</li> <li>• Růst nezaměstnanosti vlivem současné hospodářské krize</li> </ul>

### 4.3 Technická a občanská infrastruktura

<b>SILNÉ STRÁNKY</b>	<b>SLABÉ STRÁNKY</b>
<ul style="list-style-type: none"> <li>• Příznivá poloha regionu z hlediska komunikací</li> <li>• Velký počet místních a účelových komunikací</li> <li>• Dobrá dostupnost území silniční dopravou (hustá autobusová síť)</li> <li>• Dobrá dostupnost části území železniční dopravou</li> </ul>	<ul style="list-style-type: none"> <li>• Špatný technický stav místních komunikací</li> <li>• Špatné napojení na dálniční síť a rychlostní komunikace</li> <li>• Přetížená silnice I/49</li> <li>• Nedostatek parkovacích ploch</li> <li>• Nedostatečně propojená síť cyklotras</li> <li>• Absence doprovodných služeb na</li> </ul>

<ul style="list-style-type: none"> <li>• Dostačující síť čerpacích benzínových stanic</li> <li>• Existence turistických tras a cyklotras</li> <li>• Rozvinutá plynofikace v regionu</li> <li>• Plná elektrifikace v regionu</li> <li>• Fungující systém stávajících sociálních služeb</li> <li>• Zajištěná základní zdravotní péče</li> <li>• Blízkost krajské nemocnice</li> <li>• Blízkost vysoké školy a středních škol</li> <li>• Dostačující maloobchodní síť</li> </ul>	<p>cyklotrasách</p> <ul style="list-style-type: none"> <li>• Většinový podíl obcí bez veřejného vodovodu</li> <li>• Neexistence ČOV u většiny obcí</li> <li>• Nákladné a komplikované zajištění dopravní obslužnosti, které jsou mimo silnice I. třídy</li> <li>• Nerovnoměrné a slabé zastoupení školství v regionu</li> <li>• Nedostatečná nabídka sociálních služeb</li> </ul>
<b>PŘÍLEŽITOSTI</b>	<b>OHROŽENÍ</b>
<ul style="list-style-type: none"> <li>• Rozvoj sítě cyklotras</li> <li>• Rozvoj doprovodných služeb pro cyklisty</li> <li>• Zlepšení dopravní dostupnosti území výstavbou silnice R49</li> <li>• Využití dotačních prostředků ke zlepšení kvality místních komunikací</li> <li>• Využití dotačních prostředků k dobudování ČOV a rozvoje kanalizačních systémů</li> <li>• Elektrifikace a rekonstrukce regionální železniční trati Vizovice-Otrokovice</li> <li>• Podpora rozvoje integrované hromadné dopravy</li> <li>• Rozvoj sociálních služeb pro občany v obcích regionu</li> </ul>	<ul style="list-style-type: none"> <li>• Posunutí termínu dokončení silnice R49</li> <li>• Malá možnost nalákat investory díky absenci napojení na dálniční síť</li> <li>• Omezená kapacita místních komunikací a tím ohrožená dojíždka za prací</li> <li>• Znečištění odpady díky neexistenci kanalizační sítě a ČOV</li> <li>• Zhoršování dostupnosti služeb a neřešení tohoto problému znamená migraci mimo region</li> </ul>

#### 4.4 Cestovní ruch, kultura, tradice a folklor

<b>SILNÉ STRÁNKY</b>	<b>SLABÉ STRÁNKY</b>
<ul style="list-style-type: none"> <li>• Vysoký rekreační potenciál území</li> </ul>	<ul style="list-style-type: none"> <li>• Stárnutí populace nositelů tradic</li> </ul>

<ul style="list-style-type: none"> <li>• Vysoké kulturní a přírodní hodnoty, bohaté kulturní tradice</li> <li>• Atraktivní cíle pro turisty v regionu a jeho okolí</li> <li>• Existující síť značených turistických a cykloturistických tras</li> <li>• Existence pasekářských usedlostí a pasekářského života</li> <li>• Vysoký potenciál území pro rozvoj agroturistiky a hipoturistiky</li> <li>• Existence významných památek</li> <li>• Území se značným soustředěním rekreačních objektů v okrese Zlín</li> <li>• Pořádání kulturních a sportovních akcí až mezinárodního významu</li> <li>• Existence tradiční Valašské kuchyně</li> <li>• Výroba typické pálenky – slivovice</li> <li>• Pohostinnost zdejších obyvatel</li> <li>• Počet ubytovacích a stravovacích zařízení</li> <li>• Zapojení území do projektu ve spolupráci se SR „Cykloturistické stezky v pohraničí SR a ČR”</li> </ul>	<ul style="list-style-type: none"> <li>• Převaha extenzivní individuální rekreace v chatách a chalupách</li> <li>• Nízká úroveň příjmů z cestovního ruchu</li> <li>• Malý podíl zaměstnanosti v cestovním ruchu</li> <li>• Slabá propagace regionu</li> <li>• Neexistence sítě prodejců produktů regionu, absence marketingu</li> <li>• Špatné značení některých cyklostezek</li> <li>• Absence doprovodných služeb na cyklotrasách</li> <li>• Souběh cyklotras a silnic I. třídy</li> <li>• Nedostatečná kvalita a komplexnost ubytovacích a stravovacích služeb</li> <li>• Nedostatek koupališť v regionu</li> <li>• Nedostatek zařízení pro zimní rekreaci</li> <li>• Absence nabídky místních produktů</li> <li>• Provizorní informační centrum</li> <li>• Špatný stav památek a historických objektů</li> </ul>
<b>PŘÍLEŽITOSTI</b>	<b>OHROŽENÍ</b>
<ul style="list-style-type: none"> <li>• Využití místních tradic a produktů k propagaci regionu v ČR i zahraničí</li> <li>• Podpora místních specialit, folkloru a tradic</li> <li>• Regenerace historických památek</li> <li>• Možnost využití neobydlených objektů k rekreaci</li> <li>• Rekonstrukce a další rozvoj stávajících ubytovacích zařízení</li> <li>• Rozvoj agroturistiky a hipoturistiky</li> <li>• Zapojení se do projektu rozvoje</li> </ul>	<ul style="list-style-type: none"> <li>• Rostoucí konkurence sousedních turistických destinací a jejich propagace</li> <li>• Setrvání nekvalitních služeb a infrastruktury cestovního ruchu</li> <li>• Nevyřešené křížení cyklotras se silnicemi I. třídy</li> <li>• Omezení místních cyklistických vazeb rychlostní komunikací R49</li> <li>• Oslabení destinační identity</li> <li>• Absence rozvoje agroturistiky a hipoturistiky</li> </ul>

<p>cestovního ruchu ve Zlínském kraji</p> <ul style="list-style-type: none"> <li>• Rozvoj turistiky a cykloturistiky v rámci spolupráce se SR</li> <li>• Poskytnutí rekreačního zázemí obyvatelům Zlínské aglomerace</li> <li>• Cílená propagace a zavedení systému certifikace služeb</li> <li>• Zvýšení podílu dlouhodobé rekreace s pozitivním dopadem na rozvoj zaměstnanosti</li> <li>• Rozvoj doprovodných služeb</li> </ul>	<ul style="list-style-type: none"> <li>• Absence spolupráce mezi podnikateli</li> <li>• Nedostatek finančních prostředků na rozvoj cestovního ruchu a riziko návratnosti investic</li> <li>• Neschopnost vytvoření atraktivní a konkurenceschopné produktové a marketingové politiky</li> </ul>
--	---

#### 4.5 Životní prostředí a přírodní zdroje

SILNÉ STRÁNKY	SLABÉ STRÁNKY
<ul style="list-style-type: none"> <li>• Dobrá úroveň a kvalita životního prostředí</li> <li>• Atraktivita přírodních lokalit (Hostýnské vrchy a Vizovické vrchy)</li> <li>• Dobré klimatické podmínky</li> <li>• Existence velkých lesních ploch</li> <li>• Menší míra poškození dřevin a dochování původních dřevin</li> <li>• Nejstabilnější ekologická oblast Zlínského kraje</li> <li>• Existence ovocnářství</li> <li>• Středně velký vodohospodářský potenciál</li> <li>• Existence systému třídění odpadů</li> <li>• Využívání programu péče o krajinu</li> </ul>	<ul style="list-style-type: none"> <li>• Znečištění povrchových toků (absence kanalizací a ČOV)</li> <li>• Nedostatečná protizáplavová ochrana</li> <li>• Erozní ohrožení zemědělského půdního fondu</li> <li>• Rezervy v péči o krajinu</li> <li>• Zvýšený hluk a emise v okolí frekventovaných silnic</li> <li>• Nedořešený systém zpracování bioodpadů</li> </ul>
PŘÍLEŽITOSTI	OHROŽENÍ
<ul style="list-style-type: none"> <li>• Podpora trvale udržitelného venkova</li> <li>• Rostoucí zájem o ekoturistiku a agroturistiku</li> </ul>	<ul style="list-style-type: none"> <li>• Narušení životního prostředí výstavbou komunikace R49</li> <li>• Podceňování negativních dopadů</li> </ul>

<ul style="list-style-type: none"><li>• Podpora ekozemědělství</li><li>• Zlepšení ochrany vod vybudováním kanalizací a ČOV</li><li>• Odstranění lokálních znečišťovatelů ovzduší dokončením plynofikace</li><li>• Prosazení nových systémů nakládání s odpady</li><li>• Budování protizáplavových a protierozních opatření</li><li>• Revitalizace krajiny a říčních systémů</li></ul>	<p>znečišťování vodních toků (absence ČOV)</p> <ul style="list-style-type: none"><li>• Nedostatečná ochrana životního prostředí a ekologické stability</li><li>• Nedostatečná péče o krajinu</li><li>• Vlivem neustále se zvedajících cen energií návrat k vytápění tuhými neekologickými palivy</li></ul>
---	--

## **5 STRATEGIE ROZVOJE ÚZEMÍ MAS VIZOVICKO A SLUŠOVICKO**

### **5.1 Analýza Strategického plánu Leader MAS Vizovicko a Slušovicko na období 2007 - 2013**

Základní povinností MAS Vizovicko a Slušovicko pro čerpání dotací z Programu rozvoje venkova bylo zpracování Strategického plánu Leader (SPL). SPL představuje souhrn různých cílů, priorit, opatření, nástrojů řízení a návrhů realizace změn, které vedou k rozvoji regionu. SPL se skládá z jedenácti částí, analýza dokumentu je však zaměřena především na jeho strategickou část.

#### **5.1.1 Zpracování strategie**

SPL MAS Vizovicko a Slušovicko na období 2007 – 2013 byl vypracován na základě komunitní metody, a to za aktivní účasti vedoucích představitelů obou mikroregionů.

Při tvorbě strategie území MAS byly vzaty v úvahu především shromážděné názory a připomínky z řad odborné a široké veřejnosti, výsledky dotazníkového průzkumu, náměty projektů do zásobníku projektů a oponentský posudek externího poradce.

Zpracování SPL předcházelo dřívější zpracování strategických dokumentů pro jednotlivé mikroregiony (Strategický plán rozvoje mikroregionu Vizovicko z roku 2000 a Strategický plán rozvoje mikroregionu Slušovicko z roku 2007). Oba tyto dokumenty spolu se zpracovaným Strategickým plánem města Vizovice (z roku 2008) se staly zdrojovými dokumenty při tvorbě strategie MAS.

Z dokumentu je zřejmé, že zpracovatel v plné míře využil svých schopností a znalostí postupovat komunitní metodou práce a do řešení jednotlivých témat a souvisejících problémů se mu podařilo zapojit místní aktivní představitele a další aktéry, kteří mají zájem podílet se na rozvoji regionu (neziskové organizace, soukromý sektor).

Zpracovatel udává, že SPL vychází z platné Integrované strategie MAS. Dle mého zjištění tato strategie doposud není zpracována, což pokládám za hrubý nedostatek. Základ strategie MAS tedy tvoří dva výše uvedené strategické dokumenty obou mikroregionů, ale

samotný text strategického dokumentu postrádá hodnocení míry efektivnosti těchto dokumentů.

### **5.1.2 Analýza území**

Zpracovatelský tým sjednotil analytické části jednotlivých strategických dokumentů mikroregionu Vizovicko a mikroregionu Slušovicko popisující současný stav území. Socioekonomická analýza byla provedena na základě sběru a vyhodnocení statistických dat ČSÚ, dotazníkového průzkumu, územně plánovací dokumentace obcí a místního šetření a průzkumu obcí. Socioekonomická analýza je zpracována na šesti stránkách a obsahuje: sídelní strukturu, obyvatelstvo, demografickou strukturu; vývoj ekonomiky a zaměstnanosti; trh práce a nezaměstnanost; průmysl, zemědělství a lesnictví; občanskou vybavenost a služby; kulturní život a tradice; technickou a dopravní infrastrukturu; cestovní ruch a životní prostředí.

Analýza zachycuje všechny důležité oblasti, ale dle mého názoru je z hlediska obsahu velmi stručná. Některá statistická zjištění nejsou aktuální, což může zkreslovat celkový výsledek analýzy. Jedná se například o věkovou strukturu obyvatelstva, vzdělanost obyvatelstva a strukturu ekonomicky aktivního obyvatelstva, kde byla použita statistická data k 31. 12. 1991.

### **5.1.3 SWOT analýza**

Základním podkladem pro zpracování SWOT analýzy byly zpracovaná analýza území. Zpracovatelský tým sjednotil SWOT analýzy obou strategických dokumentů mikroregionů Vizovicko a Slušovicko se zachováním odlišností pro jednotlivá území mikroregionů.

Velmi cenným prvkem při formulaci SWOT analýzy a jednotlivých strategií je týmová spolupráce. SWOT analýza byla budována metodou brainstormingu, která vede k přemýšlení jednotlivých účastníků strategického týmu nad možnostmi rozvoje daného území. Této metody se účastnilo 18 starostů, 17 členů MAS z řad soukromého a neziskového sektoru a lektor, který rozhodování řídil.

V jednotlivých tématických oblastech jsou analyzovány základní aspekty silných a slabých stránek, příležitostí a ohrožení, které může MAS pomocí realizace SPL přímo či nepřímo ovlivnit.



SWOT analýza tvoří přehledný analytický výstup ze socioekonomické analýzy území, na jejímž základě byly formulovány konkrétní priority a opatření realizovaná v rámci SPL. Pod každou tématickou oblastí se nachází hodnocení ve vztahu k prioritám, které ve většině oblastí nabízí i konkrétní řešení problémů.

#### **5.1.4 Strategie**

Klíčovou kapitolou každé strategie je především její návrhová část. Hlavním cílem SPL MAS Vizovicko a Slušovicko na období 2007 – 2013 je podpora trvale udržitelného rozvoje, který nese název „Rozvoj regionu cestou inovací”.

SPL vymezuje celkem čtyři klíčové priority, které obsahují jednotlivé opatření a cíle, což tvoří velmi důležitý prvek pro jeho realizaci.

#### **Priorita 1. Udržitelný rozvoj venkova**

Opatření 1.1 – Obnova a rozvoj technické infrastruktury

Opatření 1.2 – Obnova a rozvoj dopravní infrastruktury

Opatření 1.3 – Údržba krajiny a infrastruktury v lesích

Cílem této priority je vytvořit podmínky pro plnohodnotný život a práci ve venkovských oblastech, zlepšit stav základní technické a dopravní infrastruktury venkova a zlepšit podmínky dopravní dostupnosti a obslužnosti území, kvalitu životního prostředí.<sup>77</sup>

#### **Priorita 2. Kvalita života a služeb**

Opatření 2.1 – Rozšíření nabídky a zkvalitnění dostupnosti služeb

Opatření 2.2 – Zkvalitnění občanské vybavenosti pro spolkovou činnost

Opatření 2.3 – Ochrana a rozvoj kulturního dědictví venkova

Cílem této priority je vytvořit podmínky pro kvalitní život obyvatel na území MAS Vizovicka a Slušovicka, posílit sounáležitost obyvatel s místním prostředím, zapojení nově přistěhovalých obyvatel mezi starousedlíky, zlepšit stav objektů občanské vybavenosti a

---

<sup>77</sup> Strategický plán leader MAS Vizovicko a Slušovicko na období 2007 - 2013

dostupnosti služeb i kulturních památek dotvářejících typický ráz venkovské krajiny včetně muzeí apod. Zlepšit podmínky a předpoklady pro konání tradičních i nových společenských, kulturních a sportovních akcí.<sup>78</sup>

### **Priorita 3. Zemědělství a lesnictví**

Opatření 3.1 – Modernizace zemědělských podniků

Opatření 3.2 – Diverzifikace výroby zemědělských podniků

Cílem této priority je vytvořit podmínky pro dlouhodobě udržitelnou konkurenceschopnost a rozvoj zemědělské výroby na území MAS a to zejména modernizací stávajících strojů, zařízení a budov používaných k zemědělské výrobě, zaváděním inovací a nových technologií do výroby včetně podpory zvyšování kvality, marketingu a odbytu výrobků a podporou diverzifikace činnosti zemědělců do oblasti zemědělsko-potravinářské výroby a tím zmírnění rizik z možného negativního vývoje v zemědělské prvovýrobě.<sup>79</sup>

### **Priorita 4. Rozvoj drobného podnikání**

Opatření 4.1 – Podpora zakládání a rozvoje malých a středních podniků

Opatření 4.2 – Podpora místních produktů, tradičních služeb a výrob

Cílem této priority je vytvořit podmínky pro udržitelný rozvoj zaměstnanosti na venkově diverzifikací činností venkovské ekonomiky. Především zakládání nových a rozvoj existujících mikropodniků v oblasti výroby a zpracování.<sup>80</sup>

Jednotlivé priority a cíle budou realizovány prostřednictvím konkrétních projektů v rámci jednotlivých opatření (Fichí). Ze strany MAS budou podpořeny projekty, které prokážou schopnost přispět k dosažení cílů a naplnění priorit. Uvedené priority a opatření jsou spíše obecnějšího rázu. Jakákoliv specifikace či důkladné taxativní vymezení vede ke komplikaci při kontrole účelu dotace ze strany Státního zemědělského intervenčního fondu, který má přísná posuzovací kritéria.

---

<sup>78</sup> Strategický plán leader MAS Vizovicko a Slušovicko na období 2007 - 2013

<sup>79</sup> Strategický plán leader MAS Vizovicko a Slušovicko na období 2007 - 2013

<sup>80</sup> Strategický plán leader MAS Vizovicko a Slušovicko na období 2007 - 2013

### 5.1.5 Způsob financování

O poskytnutí dotace v rámci Programu rozvoje venkova rozhoduje centrální pracoviště SZIF na základě žádosti o realizaci SPL. MAS realizuje SPL prostřednictvím projektů, které se registrují v rámci opatření IV.1.2. Povinností MAS je vyhlásit veřejnou výzvu pro každý svůj příjem žádostí, přičemž termíny pro jejich příjem jsou MAS vyhlašovány minimálně jednou za kalendářní rok. Výzva musí být zveřejněna na internetových stránkách MAS, případně v místních tiskovinách či úředních deskách. Výzva musí být v souladu s příslušnou Fichí a může být vyhlášena pro jednu nebo více Fichí. Na základě výzvy přijme MAS žádosti o dotaci.

Česká republika je čtvrtou nejúspěšnější zemí v čerpání dotací z programu Leader v rámci EU a první zemí v rámci nových členských států EU. Již bylo uspokojeno více jak 1000 projektů MAS v celé České republice.

Z celkového počtu 112 místních akčních skupin (plánováno bylo pouze 80) jich na dotace dosáhlo 48. Protože však kvalita předložených strategických plánů byla velmi vysoká, rozhodl ministr zemědělství o podpoře dalších 32 místních akčních skupin nad rámec původně zamýšleného počtu MAS. Tyto prostředky byly přesunuty z Opatření I. 1.4 – Pozemkové úpravy PRV do Osy IV. Leader. MAS Vizovicko a Slušovicko spadá právě do skupiny dodatečné podpory a byla jí přidělena dotace ve výši 16 225 860 Kč, kterou může čerpat po dobu pěti let. Každý rok tedy může vyčerpat 3 245 172 Kč. Dotace zahrnuje i způsobilé výdaje MAS, které mohou činit maximálně 20% z celkové částky.

Získaná dotace je dle názoru předsedy MAS Vizovicko a Slušovicko velmi nízká, protože některé místní akční skupiny dosahují na mnohem vyšší částku (cca 50 mil. - podle počtu obyvatel). Ale i zde sehrávají svou významnou roli lobbisté, tudíž dostat se k dotacím bez jakékoliv intervence je naprosto nereálné. Výše dotace však ovlivňuje splnění strategických cílů a bez finančních prostředků nelze dané ukazatele splnit. Z tohoto důvodu se v současné době Ministerstvo zemědělství snaží získat další prostředky z EU.

### **Finanční alokace na rok 2009**

Celková částka pro realizaci opatření IV. 1.1 a IV. 1.2 na rok 2009 schválená MZ ČR je 3 245 172 Kč, z toho bonus za počet obyvatel 1 254 169 Kč.

Pro realizaci opatření IV. 1.1 (roční rozpočet MAS Vizovicko a Slušovicko) byla na rok 2009 plánovaná částka ve výši 446 891 Kč, což činí cca 13,8 % z celkové částky. Pro realizaci opatření IV. 1.2 (roční rozpočet pro výběr projektů) zbyla částka 2 798 281.

V rámci 1. výzvy, která je v souladu s Fichí 1 – Udržitelný rozvoj venkova, byla částka 2 798 281 Kč rozdělena mezi jednotlivé žadatele, kteří splňovali požadovaná kritéria pro poskytnutí dotace. Projektové žádosti podávaly obce a týkaly se opravy vodovodů a kanalizací, bezpečnosti chodců na komunikacích, zlepšení vzhledu a kvality péče o veřejné prostranství a zelené plochy v obcích.

### **Podpořené projekty:**

Místní akční skupina Vizovicko a Slušovicko podpořila šest projektů ze sedmi, které však ještě nejsou zrealizovány. Jedná se o tyto projekty:

#### Obec Trnava

Název projektu: Dětské hřiště – park s herními pruhy

Celkové výdaje projektu: 1 007 030 Kč

Výše dotace: 448 509 Kč

#### Obec Dešná

Název projektu: Rekonstrukce veřejného osvětlení

Celkové výdaje projektu: 522 572 Kč

Výše dotace: 395 222 Kč

#### Obec Podkopná Lhota

Název projektu: Rekonstrukce centrální části obce Podkopná Lhota - dokončení

Celkové výdaje projektu: 477 000 Kč

Výše dotace: 360 756 Kč

#### Obec Neubuz

Název projektu: Bezdrátový rozhlas s napojením na zadávací pracoviště složek IZS

Celkové výdaje projektu: 601 582 Kč

Výše dotace: 454 661 Kč

Obec Hvozdná

Název projektu: Oprava komunikací - Hvozdná

Celkové výdaje projektu: 634 219 Kč

Výše dotace: 479 661 Kč

Obec Zádveřice - Raková

Název projektu: Zádveřice – oprava místních komunikací

Celkové výdaje projektu: 510 934 Kč

Výše dotace: 387 857 Kč

**Finanční alokace na rok 2010**

Celková částka pro tento rok činí 3 334 533, z toho bonus za počet obyvatel 1 286 598. Pro realizaci opatření IV. 1.1 (roční rozpočet MAS Vizovicko a Slušovicko) je na rok 2010 plánovaná částka ve výši 489 900 Kč, což činí cca 14,7 % z celkové částky. Pro realizaci opatření IV. 1.2 (roční rozpočet pro výběr projektů) zbyla částka 2 844 633.

Valná hromada MAS Vizovicko a Slušovicko na svém zasedání 25. 2. 2010 odsouhlasila vyhlášení 2. výzvy, která bude v souladu s:

Fichí 2 – Kvalita života a služeb – předmětem Fiche je podpora projektů, jejichž aktivity přispějí ke zlepšení a rozšíření nabídky a dostupnosti služeb pro obyvatele, zlepšení technického stavu a vybavení kulturních, společenských a spolkových domů, zlepšení technického stavu a vybavení vzdělávacích, školských, předškolních a mimoškolních zařízení a budov služeb, zlepšení technického stavu a vybavení objektů pro volnočasové aktivity, včetně sportovních a dětských hřišť. V rámci Fiche 2 bude alokováno 30 % z celkové roční částky, tedy 853 390 Kč. Příjemci dotace mohou být obce, svazky obcí, nestátní neziskové organizace, zájmová sdružení právnických osob, církve a jejich organizace

Fichí 3 – Moderní zemědělství – předmětem Fiche je podpora projektů, jejichž aktivity přispějí k modernizaci zemědělství (technologie, budovy, zařízení, stroje), rozšíření zemědělské činnosti o výrobu místního produktu, diverzifikaci zemědělské činnosti do oblasti potravinářství, zkvalitnění marketingu prodeje produktu. V rámci Fiche 3 bude alokováno 70 % z celkové roční částky, tedy 1 991 243 Kč. Příjemci dotace mohou být fyzická nebo právnická osoba podnikající v zemědělství.

### 5.1.6 Benchmarking venkova

Místní akční skupina Vizovicko a Slušovicko je zapojena do systému Ehomer.cz v rámci projektu Benchmarking venkova Zkvalitňování managementu mikroregionů jako nástroje pro řešení regionálních disparit, programu WD „Výzkum pro řešení regionálních disparit“ Ministerstva pro místní rozvoj. Projekt realizuje Centrum pro komunitní práci Střední Morava ve spolupráci s centrem pro komunitní práci Střední Čechy a Ústavem pro ekopolitiku, o.p.s.<sup>81</sup>

Ehomer.cz je on-line webový kalkulátor pro hodnocení mikroregionů a místních akčních skupin, který pomocí vybraných sledovaných indikátorů umožňuje porovnávat prostřednictvím tabulek a grafů činnosti mikroregionů a efektivitu jejich managementu s cílem zkvalitnit jejich řízení. Je určený zejména manažerům, politikům a pracovníkům všech dobrovolných svazků obcí, mikroregionů řízených prostřednictvím úřadů (ORP), místních akčních skupin a dalším organizacím působícím ve veřejné správě, stejně jako všem dalším zájemcům.<sup>82</sup>

## 5.2 Návrh vlastního strategického plánu

Na základě poznatků provedené SWOT analýzy a dotazníkového průzkumu vymezuje strategický plán základní priority, v nichž jsou vytýčeny jednotlivé opatření, cíle a jejich naplnění.

### 5.2.1 Priorita 1: Podpora podnikání a zemědělství

Cílem priority je vytvoření podmínek pro efektivní rozvoj ekonomických aktivit malých a středních podnikatelů v regionu, vytvoření prostředí usnadňující rozvoj nového podnikání, vytvoření nových pracovních míst, zvýšení přístupu podnikatelů k programům rozvoje malého a středního podnikání, stabilizace drobného podnikání ve službách, modernizace zemědělské výroby, zachování zemědělské výroby v regionu, podpora místních produktů a jejich marketing.

---

<sup>81</sup> [http://www.ehomer.cz/files/ehomer\\_letak\\_fin.pdf](http://www.ehomer.cz/files/ehomer_letak_fin.pdf)

### Opatření 1.1 – Rozvoj malého a středního podnikání

V rámci Opatření 1.1 budou prováděny tyto aktivity:

- Navázání užších kontaktů mezi podnikateli a samosprávou v rámci MAS a zapojení místních podnikatelů do činnosti týkající se rozvoje mikroregionu
- Zajištění kvalitního a přehledného přístupu k informacím
- Uveřejňování všech nových informací pro podnikatele a neziskové organizace (nabídky služeb, burza nápadů, disponibilní plochy) prostřednictvím internetu a veřejných vývěsek obcí.
- Vytvoření katalogu investičních příležitostí a databáze dostupných objektů a pozemků pro podnikatele
- Asistence při nalezení výhodného partnerství s obchodními společnostmi a prosazení dobrých podmínek pro odbyt výrobků a služeb
- Podpora začínajícím podnikatelům formou nabídky prostor s nízkým nájemným a přístupem k výhodným úvěrům
- Vytvoření průmyslových zón pro příchod nových investorů
- Pořádání odborných školení a seminářů pro podnikatele, které budou zaměřené na konkrétní problematiku (rozvoj manažerských dovedností, moderní metody řízení, legislativa apod.)
- Poradenská pomoc malým a středním podnikatelům
- Pomoc malým a středním podnikatelům prosadit svůj názor prostřednictvím lobbisty
- Podpora výstavby silnice R49

### Opatření 1.2 – Modernizace zemědělství a lesnictví

V rámci Opatření 1.2 budou prováděny tyto aktivity:

- Zavádění inovací v zemědělství a modernizace stávajících technologií
- Investice do modernizace budov, strojů a zařízení v zemědělství
- Podpora ekologického zemědělství

---

<sup>82</sup> [http://www.ehomer.cz/files/ehomer\\_letak\\_fin.pdf](http://www.ehomer.cz/files/ehomer_letak_fin.pdf)

- Podpora rozvoje lesnictví a navazujícího zpracovatelského průmyslu s cílem zvýšit přidanou hodnotu v tomto odvětví
- Podpora diverzifikace zemědělských činností
- Podpora dalšího využití volných zemědělských objektů a areálů

#### Opatření 1.3 – Podpora místních produktů

V rámci Opatření 1.3 budou prováděny tyto aktivity:

- Podpora produkce místních produktů
- Certifikace místních produktů
- Vytvoření marketingového systému pro propagaci a odbyt těchto produktů
- Zachování tradiční výroby a řemesel

#### **5.2.2 Priorita 2: Rozvoj kvality života v obcích, stabilizace populace**

Cílem této priority je zvýšení kvality života na venkově, aby nedocházelo k vyklidňování, zvýšení atraktivity regionu pro mladou generaci, umožnění přístupu ke vzdělání, zvýšení občanské vybavenosti související se zvýšením dostupnosti a kvality služeb, zlepšení zdravotní a sociální péče pro starší obyvatelstvo, vytvoření podmínek pro rozvoj spolkového života a volnočasové aktivity, podnícení místního a regionálního citění občanů a podpora občanské sounáležitosti v území.

#### Opatření 2.1 – Zlepšení občanské vybavenosti a bydlení

V rámci Opatření 2.1 budou prováděny tyto aktivity:

- Zpracování koncepce využití a rozvoje sportovišť regionu
- Společný postup při výstavbě a rekonstrukci sportovišť, zařízení pro kulturu a společenské aktivity
- Budování sportovně- relaxačních center
- Řešení komunikačního napojení areálů pro drobné a střední podnikání včetně parkovacích ploch
- Zajistit včasné změny územní plánovací dokumentace pro aktuální potřeby bydlení, výstavbu infrastruktury a bytů
- Vytvoření katalogu nevyužitých domů zájemcům o bydlení



### Opatření 2.2 – Rozvoj kulturního a společenského života v mikroregionu včetně podpory spolkové a zájmové činnosti

V rámci Opatření 2.2 budou prováděny tyto aktivity:

- Vytvoření regionálního periodika, které bude informovat o aktivitách MAS, kulturních, sportovních a společenských akcích, o lidech z regionu, regionální inzerci, o historii obcí apod.
- Vytvoření společné a dostatečné propagace kulturních, sportovních a společenských akcí
- Podpora pořádání tradičních kulturních, sportovních a společenských akcí navazujících na místní tradice a zvyky
- Podpora místních spolků a zájmových organizací formou přímé finanční pomoci
- Metodická pomoc spolkům a zájmovým organizacím při získávání finančních prostředků
- Vytváření prostor pro činnost spolků a zájmových organizací
- Podpora vzájemné spolupráce spolků a zájmových organizací
- Spolupráce knihoven v obcích vzájemně a s Krajskou knihovnou ve Františka Bartoše ve Zlíně (zejména pořádání společných akcí a propojení databází)

### Opatření 2.3 – Budování sociálního zázemí v regionu

V rámci Opatření 2.3 budou prováděny tyto aktivity:

- Komunitní plánování sociální péče
- Využití systému terénní pečovatelské služby
- Získávání dobrovolníků pro práci se seniory
- Podpora budování penzionů pro seniory
- Zvýšení kvality poskytovaných sociálních služeb
- Vzdělávání pracovníků v sociálních službách

#### **5.2.3 Priorita 3: Péče o životní prostředí**

Životní prostředí výrazně ovlivňuje způsob života všech obyvatel žijících na daném území. Velmi významnou roli zde hraje zachování a obnova přírodního bohatství, kulturního rázu a ekologické stability regionu. Základním cílem MAS je vytváření podmínek zaměřených na ochranu přírody a péči o krajinu a vzhled obcí. Jedná se o snížení objemu zbytkového

komunálního odpadu, snížení spotřeby fosilních paliv a nedílnou součástí je i péče o vzhled obcí.

#### Opatření 3.1 – Podpora ekologického nakládání s odpady a šetrného nakládání s energiemi

V rámci Opatření 3.1 budou prováděny tyto aktivity:

- Pořádání enviromentální výchovy, vzdělávání a osvěty
- Výstavba sběrných dvorů a sběrných míst v obcích
- Zabránění tvorbě černých skládek, zajištění asanace starých skládek
- Neustálá propagace systému tříděného odpadu
- Podpora využívání alternativních zdrojů energie, zejména biomasy

#### Opatření 3.2 – Ochrana krajiny a vzhled obcí

V rámci Opatření 3.2 budou prováděny tyto aktivity:

- Údržba travnatých ploch a neobdělávané půdy
- Zatravňování a zalesnění oblastí ohrožených erozí
- Zvyšování atraktivity veřejných prostranství obcí prostřednictvím vytváření a údržby „Zelených zón“
- Participace obyvatel na projektech utváření veřejných prostranství
- Rekonstrukce vnitřní infrastruktury obcí
- Využívání nezaměstnaných pro úpravu a úklid obcí

#### Opatření 3.3 – Zlepšení technické infrastruktury

V rámci Opatření 3.3 budou prováděny tyto aktivity:

- Údržba a rekonstrukce stávajících vodovodních a kanalizačních sítí
- Zvýšení nalomenosti na veřejný vodovod
- Zvýšení napojení na síť zemního plynu a komfortních způsobů vytápění
- Výstavba nových kanalizačních
- Vybudování čističky odpadních vod

### **5.2.4 Priorita 4: Rozvoj cestovního ruchu**

Cestovní ruch je důležitým nástrojem pro stabilizaci ekonomiky v regionu, ale zároveň představuje jedno z nejvíce konkurenčních prostředí. Cílem mikroregionů na území MAS Vizovicko a Slušovicko je zviditelnění přírodních atraktivit, zviditelnění nabídky pěších a cyklistických stezek, zdůraznění místních kulturních a historických památek. Důležitým

prvkem je také dobudování základní infrastruktury, bez níž rozvoj cestovního ruchu není možný.

#### Opatření 4.1 – Zlepšení prezentace regionu

V rámci Opatření 4.1 budou prováděny tyto aktivity:

- Vytvoření společných webových stránek mikroregionu Vizovicko a Slušovicko zaměřených na cestovní ruch
- Vytvoření společné nabídky místních kulturních a společenských akcí s pravidelnou aktualizací
- Vytváření kvalitních společných propagačních materiálů, které budou propagovat mikroregiony jako místa vhodná pro rekreaci a odpočinek (seznam ubytovacích a stravovacích zařízení, turistické a cyklistické mapy, možnosti koupání, volnočasové aktivity)
- Zajištění prezentace mikroregionů na veletrzích cestovního ruchu
- Spolupráce se Zlínským krajem a Moravsko-slovenským příhraničním regionem
- Vytvoření informačního centra – propojení systému informačních míst

#### Opatření 4.2 – Zajištění ubytovacích a stravovacích kapacit

V rámci Opatření 4.2 budou prováděny tyto aktivity:

- Zmapování možností vytvoření a zkvalitnění služeb ubytovacích a stravovacích zařízení
- Rozšiřování a zkvalitňování malokapacitních ubytovacích prostor a stravovacích zařízení
- Podpora vybudování venkovských ubytovacích zařízení (agrofarem) s možností parkování aut popř. přívěsů
- Vytvoření systému využití místní zemědělské produkce pro stravovací služby
- Rozšíření pobytové turistiky o vzdělávací, školící, konferenční, obchodní nebo jiné akce

#### Opatření 4.3 – Rozvoj cykloturistiky a hipoturistiky

V rámci Opatření 4.3 budou prováděny tyto aktivity:

- Mapování jezdeckých stájí a rančů
- Vytvoření sítě koňských stezek
- Vytvoření informačních map s označením a přehledem cyklotras a hipotras

- Zpracování kvalitního značení cyklotras a hipostezek
- Propagace cykloturistiky a hipoturistiky ve spolupráci s ostatními mikroregiony

Tento strategický plán je v souladu s koncepcí Strategie rozvoje Zlínského kraje 2009 – 2020, jehož cílem je přiblížení se či dosažení průměrné hospodářské úrovně EU, při respektování principů udržitelného rozvoje.

## 6 PROJEKTOVÁ ČÁST

### 6.1 Současný stav

Z analýzy současného stavu, dotazníkového šetření a následné SWOT analýzy vyplynulo, že jednou z žádoucích oblastí rozvoje na území MAS Vizovicko a Slušovicko jsou sociální služby. Vzhledem ke stárnutí populace a minimálnímu počtu poskytovatelů sociálních služeb na území MAS Vizovicko a Slušovicko by bylo žádoucí rozšířit poskytovatele těchto služeb a zároveň rozšířit ubytovací služby, případně terénní pečovatelskou službu do všech obcí mikroregionů.

Zlínský kraj vypracoval na základě zákona č. 108/2006 Sb., o sociálních službách Střednědobý plán rozvoje sociálních služeb ve Zlínském kraji pro období 2009 - 2011. V tomto plánu byla zvolena stabilizační varianta, která plánuje pouze omezené množství rozvojových aktivit sociálních služeb. Pokud nebude k dispozici dostatečný objem finančních prostředků, bude podpořena pouze stávající síť sociálních služeb Zlínského kraje a rozšiřování nebo vznik nových služeb podporu nedostane.

Vzhledem k analýze sociální potřeby území MAS Vizovicko a Slušovicko je stabilizační varianta Střednědobého plánu rozvoje sociálních služeb Zlínského kraje pro území ORP Vizovice (které kopíruje MAS Vizovicko a Slušovicko) variantou útlumovou, bez perspektivy nutného rozvoje těchto služeb. Dle mého názoru by cílem MAS Vizovicko a Slušovicko měl být větší politický tlak na změnu strategie tvorby střednědobého plánu rozvoje sociálních služeb na následující období 2012 – 2015.

Jedním ze stávajících poskytovatelů sociálních služeb a členem MAS Vizovicko a Slušovicko je Dotek, o.p.s. – centrum zdravotní a sociální pomoci. Tato společnost poskytuje sociální služby na základě rozhodnutí odboru sociálních věcí a zdravotnictví Krajského úřadu Zlínského kraje, zdravotní ošetrovatelskou péčí a domácí péčí. Rozvojové možnosti tohoto sdružení jsou s výše uvedenou stabilizační variantou Zlínského kraje značně omezené. Dotek, o.p.s. však může na základě vyhlášení 2. výzvy MAS Vizovicko a Slušovicko podat projektovou žádost na rozšíření stávajících služeb. Tato výzva je v souladu s Fichí 2 – Kvalita života a služeb a alokované prostředky (853 390 Kč) jsou určeny právě pro realizaci projektových žádostí neziskových organizací.

## 6.2 Název projektu

<b>Název projektu:</b>	Zimní zahrada – relaxační místnost
<b>Název MAS:</b>	Místní akční skupina Vizovicko a Slušovicko, o. s.
<b>Název Fiche:</b>	Fiche č. 2 Kvalita života a služeb
<b>Název hlavního opatření:</b>	III. 2.1.2 Občanské vybavení a služby
<b>Název vedlejšího opatření:</b>	III. 2.2 Ochrana a rozvoj kulturního dědictví venkova

## 6.3 Žadatel

<b>Název žadatele:</b>	Dotek, o.p.s.
<b>Adresa žadatele:</b>	Pardubská 1194, 763 12 Vizovice
<b>Právní forma:</b>	Obecně prospěšná společnost
<b>IČO:</b>	27664333
<b>Hlavní činnosti:</b>	Ošetřovatelské a pečovatelské služby

## 6.4 Popis projektu

### 6.4.1 Projektový záměr

Předmětem projektu je přístavba zimní zahrady v Domě s pečovatelskou službou (DPS) ve Vizovicích, která by poskytla prostor pro denní pobyt obyvatel DPS a klientů respitní péče, jelikož současné prostory jsou nedostatečné a budova je koncipována tak, že její prostory nelze zvětšit. V přilehlém atriu se však nabízí možnost vytvořit zimní zahradu pro denní pobyt klientů. Nejde o zvýšení kapacity poskytovaných služeb, ale o zvýšení kvality prováděné péče. Zimní zahrada by byla místem odpočinku a relaxace, ale také společenskou místností a prostorem pro konání bohoslužeb. Rostliny a přímý kontakt z vnějším prostředím díky proskleným stěnám, umožní intenzivnější prožitky klientů i v chladném počasí.

### 6.4.2 Cíl projektu

Cílovou skupinou projektu jsou senioři. Hlavním cílem projektu je vybudování zimní zahrady pro klienty a obyvatele v DPS ve Vizovicích za účelem zlepšení prostředí pro klienty, zvětšení prostoru pro jejich denní pobyt, společného setkávání seniorů a umožnění trávení volného času relaxací, což má velký vliv na jejich psychiku.

### 6.4.3 Realizace projektu

V rámci projektu budou realizovány následující aktivity:

- A. Vytvoření projektu
- B. Podání žádosti o dotaci
- C. Vypracování projektové dokumentace
- D. Získání stavebního povolení
- E. Výběrové řízení na dodavatele stavby
- F. Realizace budování objektu
- G. Vnitřní vybavení objektu
- H. Žádost o proplacení výdajů

### 6.4.4 Časový harmonogram projektu

Tab. 11. Časový harmonogram realizace projektu

	03/2010	06/2010	07/2010	08/2010	09/2010	10/2010	11/2010	12/2010	01/2011
Vytvoření projektu									
Podání žádosti o dotaci									
Vypracování projektové dokumentace									
Stavební povolení									
Výběrové řízení na dodavatele stavby									
Realizace budování objektu									
Vnitřní vybavení objektu									
Žádost o proplacení výdajů									

## 6.4.5 Rozpočet projektu

Tab. 12. Celkové výdaje za stavební práce

Položky stavebních prací	Plánované způsobilé výdaje (v Kč)
Výdaje na zpracování projektové dokumentace	12 000,-
Základová konstrukce včetně výkopů a základové desky	35 000,-
Bourací a přípravné práce pro napojení přístavby	18 000,-
Dřevěná montovaná nosná konstrukce přístavby včetně zateplení a skleněných výplní	290 000,-
Střešní krytina Bramac včetně pokládky	22 000,-
Klempířské konstrukce	28 000,-
Konstrukce zateplené podlahy včetně podlahového vytápění	54 500,-
Vnitřní i venkovní dlažba	18 500,-
Vnitřní elektroinstalace	25 000,-
Dokončující práce, úprava okolí stavby	9 000,-
<b>Celkem</b>	<b>512 000,-</b>

Tab. 13. Celkové výdaje na vybavení zimní zahrady

Položka	Počet kusů	Cena za jednotku (v Kč)	Cena celkem (v Kč)
Polohovací křeslo	8	17 000,-	136 000,-
Žaluzie	8	5 000,-	40 000,-
Elektrická krbová kamna	1	4 000,-	4 000,-
Fontánka	1	2 000,-	2 000,-
Květiny	3	500,-	1 500,-
Lampa	1	2 000,-	2 000,-
Centrální světlo	1	1 500,-	1 500,-
Boční světla	4	500,-	2 000,-
<b>Celkem</b>			<b>189 000,-</b>



#### 6.4.6 Způsob financování

Na financování tohoto projektu je předpokládáno využití dotace z MAS Vizovicko a Slušovicko respektive z prostředků Programu rozvoje venkova, osy IV. Leader a to ve výši 90 % z celkové částky způsobilých výdajů. Zbývající část výdajů bude zajištěna z vlastních zdrojů společnosti Dotek, o.p.s.

##### Přehled financování

Celkové výdaje projektu.....	701 000 Kč
Celkové způsobilé výdaje projektu.....	701 000 Kč
Nezpůsobilé výdaje.....	0 Kč
Dotace z MAS Vizovicko a Slušovicko.....	630 900 Kč
Vlastní zdroje.....	70 100 Kč

#### 6.4.7 Očekávaná rizika projektu

Projekt nese s sebou tato rizika:

- možné problémy související s výběrovým řízením
- nepříznivé klimatické podmínky v době výstavby objektu

#### 6.4.8 Očekávané přínosy projektu

Projekt přináší tato pozitiva:

- integraci seniorů
- příznivý vliv na psychiku a zdraví seniorů
- zkvalitnění stávajících služeb

## ZÁVĚR

Rozvoj venkova je dnes velmi aktuálním tématem. Někteří z nás si mohou položit otázku, jaký má vlastně smysl rozvoj venkova a proč nejsou veřejné prostředky raději vynakládány do měst, kde žije většina obyvatel? Pokud by však byl rozvoj venkova zanedbáván, projeví se to časem na vzhledu krajiny mimo města, která slouží právě městskému obyvatelstvu k odpočinku a využití volného času. Otázky rozvoje venkova se však týkají i každodenního života venkovských obyvatel, který má podobné atributy jako život obyvatelů měst. Proto je podstatné, jak je obec vybavena občanskou i technickou infrastrukturou a jaká je dopravní obslužnost do okolních sídel.

Jednou z možností finančních zdrojů určeným pro rozvoj venkovského prostoru je Program rozvoje venkova, jehož snahou je zlepšovat podmínky života na venkově a podnítit sounáležitost obyvatel s tímto prostorem. Významným prvkem je iniciativa Leader, která je založena na místních partnerstvích, nazývaných Místní akční skupina. Pokud má MAS k dispozici finanční prostředky na realizaci svých strategií a dokáže je efektivně využívat, může výrazně ovlivnit rozvoj mikroregionu. MAS jsou tak v současné době důležitými aktéry, kteří mohou zasáhnout do rozvoje venkova.

Ve své diplomové práci jsem se zabývala MAS Vizovicko a Slušovicko. Pomocí SWOT analýzy, která vyplynula ze socioekonomické analýzy území MAS a výsledků dotazníkového šetření, jsem se snažila postihnout silné a slabé stránky rozvoje mikroregionu, příležitosti i ohrožení jeho dalšího rozvoje. Analýza byla rozdělena do pěti oblastí – analýza průmyslu a podnikání, zemědělství a lesnictví; analýza lidských zdrojů, bydlení a trhu práce; analýza technické a občanské infrastruktury; analýza cestovního ruchu, kultury, tradic a folkloru a analýza životního prostředí a přírodních zdrojů. Provedla jsem analýzu Strategického plánu Leader MAS Vizovicko a Slušovicko a na základě výsledků SWOT analýzy jsem sestavila návrh vlastního strategického plánu, ve kterém jsem vytýčila základní priority, cíle a opatření.

Ve druhé polovině roku 2009 a začátkem roku 2010 jsem měla možnost proniknout do života MAS Vizovicko a Slušovicko. Informace a zkušenosti jsem sbírala prostřednictvím konzultací s předsedou MAS Vizovicko a Slušovicko, projektovou manažerkou, členy soukromého a neziskového sektoru MAS Vizovicko a Slušovicko a účastí na zasedání Valné hromady MAS Vizovicko a Slušovicko.

Ve svých zjištěních jsem došla k závěru, že MAS Vizovicko a Slušovicko pracuje poměrně aktivně, ale bohužel se jí nepodařilo získat potřebné finanční prostředky pro realizaci své navržené strategie. První realizace SPL v roce 2008 byla neúspěšná, teprve až v roce 2009 byla po mnohých peripetiích tomuto občanskému sdružení přidělena finanční dotace. Ta je však vzhledem k velikosti území a navržené strategii velmi nízká.

MAS, jako občanské sdružení založené účelově pro získání finančních prostředků z Programu rozvoje venkova, nemůže ze své podstaty a povahy čerpat prostředky z ROP Střední Morava. Tuto možnost naopak mají jednotlivé obce obou mikroregionů z nichž některé jsou velmi aktivní a úspěšné. Jedinou možností MAS získat další finančních prostředky, je opatření osy IV. 2. 1. Realizace projektů spolupráce nebo OP Přeshraniční spolupráce ČR – Slovensko.

V současné době schválil SZIF 26 žádostí o dotaci v rámci osmého kola příjmu žádostí PRV – opatření IV. 2.1 Realizace projektů spolupráce. Podporu dostal projekt Trnková stezka, na jehož realizaci se bude v rámci spolupráce podílet Luhačovské zálesí, o.p.s., MAS Ploština a MAS Vizovicko a Slušovicko. MAS Vizovicko a Slušovicko dostala na svou část projektu částku 267 000 Kč.

Na základě výše uvedených skutečností si myslím, že vliv MAS Vizovicko a Slušovicko na rozvoj území jako celku, je poměrně malý. Získané finanční prostředky však mohou být rozděleny do konkrétního území a mohou pomoci zejména malým obcím do pěti set obyvatel, které nemají příliš mnoho možností dostat se k finančním zdrojům. I když získaná částka není příliš vysoká, přesto zastávám názor, že pokud je dobře investovaná, může přinést užitek. To jsem se snažila dokázat projektem v oblasti sociálních služeb, který tuto diplomovou práci uzavírá.

## SEZNAM POUŽITÉ LITERATURY

### Monografie:

- [1] Kolektiv autorů. *Úvod do regionálních věd a veřejné správy*. 4. vyd. Plzeň: Aleš Čeněk, 2004. 447 s. ISBN 80-86473-80-5.
- [2] KOUDELKA, Z. *Samospráva*. 1. vyd. Praha: Linde, 2007. 399 s. ISBN 978-80-7201-665-5.
- [3] MATES, P., WOKOUN, R. *Malá encyklopedie regionalistiky a veřejné správy*. 1. vyd. Praha: Prospektrum 2001. 196 s. ISBN 80-7175-100-6.
- [4] PERLÍN, R., BIČÍK, I. *Strategický plán mikroregionu*. Praha: Středočeský kraj, 2006. 109 s.
- [5] RRA Východní Moravy. *Strategický plán rozvoje mikroregionu Vizovicko*. Zlín: [s. n.], 2000. 145 s.
- [6] RRA Východní Moravy. *Strategický plán rozvoje mikroregionu Slušovicko*. Zlín: [s. n.], 2007. 63 s.
- [7] TOUŠEK, V., KUNC, J., VYSTOUPIL, J. et al. *Ekonomická a sociální geografie*. 1. vyd. Plzeň: Aleš Čeněk, 2008. 372 s. ISBN 978-80-7380-114-4.
- [8] VEBEROVÁ, J. Finanční řízení obcí. In *Řízení obcí I*. 1. vyd. Praha: Professional Publishing, 2008. 263 s. ISBN 978-80-86946-76-4.

### Webové stránky:

- [9] BINEK, J. GALVASOVÁ, I. *Strategické plánování rozvoje v kontextu regionální politiky – legislativní úprava a její dopady na koncepční řešení rozvojových problémů* [online]. [cit. 2009-09-10]. Dostupný na WWW: <http://www.garep.cz/publikace/referat-12.pdf>
- [10] *WB-09-05 Mikroregion* [online]. [cit. 2009-09-10]. Dostupné na WWW: <<http://www.rozvoj.cz/WB-09-05%20Mikroregion.htm>>
- [11] *Město Vizovice – oficiální stránky města – Místní akční skupina Vizovicko a Slušovicko, o.s.* [online]. [cit. 2009-09-12]. Dostupné na WWW:

- <<http://www.vizovice.eu/mestsky-urad/mas-vizovicko-a-slusovicko/mistni-akcni-skupina-vizovicko-a-slusovicko-o-s-.html>>
- [12] *MAS Moravskobudějovicko* [online]. [cit. 2009-09-12]. Dostupné na WWW: <<http://www.iecc.cz/mas-moravskobudejovicko.html>>
- [13] *Leader budoucnost venkova* [online]. 2009, [cit. 2009-09-13]. Dostupné na WWW: <[http://eagri.cz/public/eagri/file/37121/\\_02\\_Brozura\\_LEADER\\_budoucnost\\_venkova\\_2009.pdf](http://eagri.cz/public/eagri/file/37121/_02_Brozura_LEADER_budoucnost_venkova_2009.pdf)>
- [14] *Oficiální schválení PRV* [online]. [cit. 2009-09-13]. Dostupné na WWW: <[http://www.mze.cz/UserFiles/File/EAFRD/PRV\\_oficiln\\_schvlen.pdf](http://www.mze.cz/UserFiles/File/EAFRD/PRV_oficiln_schvlen.pdf)>
- [15] *Regionální a strukturální politika Evropské unie* [online]. [cit. 2009-09-18]. Dostupné na WWW: <<http://www.businessinfo.cz/cz/clanek/politiky-eu/regionalni-a-strukturalni-politika/1000521/4283/>>
- [16] *Fondy Evropské unie* [online]. [cit. 2009-09-18]. Dostupné na WWW: <<http://www.euroskop.cz/43/sekce/fondy-eu/>>
- [17] *Slovník pojmů* [online]. [cit. 2009-09-18]. Dostupné na WWW: <<http://www.ecpm.cz/cz/slovník-pojmu/>>
- [18] *Program rozvoje venkova* [online]. [cit. 2009-09-22]. Dostupné na WWW: <<http://www.businessinfo.cz/cz/rubrika/program-rozvoje-venkova/1001615/>>
- [19] *Deník veřejné správy* [online]. 2007, [cit. 2009-09-22]. Dostupné na WWW: <<http://denik.obce.cz/go/clanek.asp?id=6267173>>
- [20] *Pravidla, kterými se stanovují podmínky pro poskytování dotace pro MAS v rámci Programu rozvoje venkova ČR na období 2007-2013* [online]. [cit. 2009-10-05]. Dostupné na WWW: <[http://www.szif.cz/irj/portal/anonymous/CmDocument?rid=/apa\\_anon/cs/dokumenty\\_ke\\_stazeni/eafrd/osa4/1/11/1242896850421.pdf](http://www.szif.cz/irj/portal/anonymous/CmDocument?rid=/apa_anon/cs/dokumenty_ke_stazeni/eafrd/osa4/1/11/1242896850421.pdf)>
- [21] *Informace o místní akční skupině a regionu* [online]. [cit. 2009-10-05]. Dostupné na WWW: <[http://leader.isu.cz/regiony\\_detail.aspx?kodsdr=577](http://leader.isu.cz/regiony_detail.aspx?kodsdr=577)>

- [22] *Analýza území MAS* [online]. 2007, [cit. 2009-10-10]. Dostupné na WWW: <<http://www.masvas.cz/dokumenty/strategiea.pdf>>
- [23] *Magazín Východní Moravy* [online]. [cit. 2009-10-10]. Dostupné na WWW: <<http://www.vychodni-morava.cz/lokalita/471/>>
- [24] *Naučná stezka Vizovické prameny* [online]. [cit. 2009-10-15]. Dostupné na WWW: <<http://www.vychodni-morava.cz/trasa/52/>>
- [25] *Stanovy občanského sdružení MAS Vizovicko a Slušovicko* [online]. [cit. 2009-10-15]. Dostupné na WWW: <[http://www.masvas.cz/dokumenty/mas\\_stanovy\\_080327.doc](http://www.masvas.cz/dokumenty/mas_stanovy_080327.doc)>
- [26] *Benchmarking venkova* [online]. [cit. 2010-02-14]. Dostupné na WWW: <[http://www.ehomer.cz/files/ehomer\\_letak\\_fin.pdf](http://www.ehomer.cz/files/ehomer_letak_fin.pdf)>

**Ostatní zdroje:**

- [27] Strategický plán Leader MAS Vizovicko a Slušovicko na období 2007-2013
- [28] Strategický plán města Vizovice 2008

**SEZNAM POUŽITÝCH SYMBOLŮ A ZKRATEK**

ČOV	Čistička odpadních vod
ČR	Česká republika
ČSÚ	Český statistický úřad
DPS	Dům s pečovatelskou službou
EU	Evropská unie
FICHE	Oblasti podpory
GIS	Geografický informační systém
CHKO	Chráněná krajinná oblast
JZD	Jednotné zemědělské družstvo
LEADER	Metoda pro rozvoj venkova (Liaison Entre Action de Développement de l'Économie Rurale)
MAS	Místní akční skupina
NUTS	Region soudržnosti (La nomenclature des unités territoriales statistiques)
OP	Operační program
o.p.s.	Obecně prospěšná společnost
ORP	Obec s rozšířenou působností
o.s.	Občanské sdružení
PRV	Program rozvoje venkova
ROP	Regionální operační program
SR	Slovenská republika
s.r.o.	Společnost s ručením omezeným
SŠ	Střední škola
SWOT	Analýza předností (silných stránek), nedostatků (slabých stránek), příležitostí a hrozeb

SZIF	Státní zemědělský intervenční fond
UNESCO	Seznam světového dědictví
VŠ	Vysoká škola
VÚSC	Vyšší územní samosprávný celek
WD	Program výzkumu pro řešení regionálních disparit



**SEZNAM OBRÁZKŮ**

<i>Obr. 1. Obce v působnosti MAS Vizovicko a Slušovicko .....</i>	<i>35</i>
<i>Obr. 2. Vývoj počtu obyvatel na území MAS v letech 1971 – 2008 .....</i>	<i>40</i>
<i>Obr. 3. Vývoj nezaměstnanosti na území MAS a okresu Zlín .....</i>	<i>44</i>
<i>Obr. 4. Trasa vedení komunikace R49 .....</i>	<i>48</i>
<i>Obr. 5. Turistická mapa území MAS .....</i>	<i>54</i>
<i>Obr. 6. Složení respondentů dle věkové kategorie .....</i>	<i>62</i>
<i>Obr. 7. Hodnocení kvality života obyvatel na území MAS .....</i>	<i>62</i>
<i>Obr. 8. Preferované oblasti z hlediska zlepšování kvality života na území MAS .....</i>	<i>63</i>
<i>Obr. 9. Zdroje informací o dění v obcích na území MAS .....</i>	<i>63</i>
<i>Obr. 10. Informovanost občanů o záměrech a aktivitách obcí .....</i>	<i>64</i>
<i>Obr. 11. Změna prostředí v obcích na území MAS za posledních 5 let .....</i>	<i>64</i>
<i>Obr. 12. Nedostatek zařízení z hlediska občanské vybavenosti .....</i>	<i>65</i>
<i>Obr. 13. Preferované sportovní a kulturní akce .....</i>	<i>66</i>
<i>Obr. 14. Problémové oblasti na území MAS .....</i>	<i>66</i>

**SEZNAM TABULEK**

<i>Tab. 1. Priority, cíle a opatření osy IV. Leader</i> .....	28
<i>Tab. 2. Velikostní kategorie obcí na území MAS (Zdroj: vlastní, srpen 2009)</i> .....	39
<i>Tab. 3. Demografický vývoj v jednotlivých obcích území MAS (Zdroj: ČSÚ, srpen 2009)</i> .....	40
<i>Tab. 4. Věková struktura obyvatelstva (Zdroj: ČSÚ, srpen 2009)</i> .....	41
<i>Tab. 5. Ekonomická aktivita obyvatelstva podle odvětví na území MAS (SBDL 1991)</i> .....	42
<i>Tab. 6. Ekonomická aktivita obyvatelstva podle odvětví na území MAS (SBDL 2001)</i> .....	42
<i>Tab. 7. Vývoj míry nezaměstnanosti v jednotlivých obcích území MAS (Zdroj: ÚPZ)</i> .....	43
<i>Tab. 8. Pěší turistické trasy na území MAS (Zdroj: Turistická mapa KČT)</i> .....	55
<i>Tab. 9. Cyklotrasy procházející územím MAS (Zdroj: Koncepce rozvoje cyklodopravy na území Zlínského kraje)</i> .....	56
<i>Tab. 10. Přehled ubytovacích a stravovacích zařízení na území MAS (Zdroj: vlastní 2009)</i> .....	57
<i>Tab. 11. Časový harmonogram realizace projektu</i> .....	91
<i>Tab. 12. Celkové výdaje za stavební práce</i> .....	92
<i>Tab. 13. Celkové výdaje na vybavení zimní zahrady</i> .....	92

## SEZNAM PŘÍLOH

P I Dotazník

P II Mapa sociálních služeb ve Zlínském kraji – cílová skupina senioři

## **PŘÍLOHA P I: DOTAZNÍK**

Vážení občané, jmenuji se Iva Vavrečková a jsem studentkou 5. ročníku Fakulty managementu a ekonomiky, Univerzity Tomáše Bati ve Zlíně. Dovoluji si Vás touto cestou požádat o vyplnění dotazníku, který bude sloužit pouze k primárnímu sběru informací sloužících k vypracování analytické části mé diplomové práce. Práce je zaměřena na činnost Místní akční skupiny Vizovicko a Slušovicko, kterou Vám krátce představím.

MAS Vizovicko a Slušovicko vznikla v roce 2007 za účelem získání dotací z Programu rozvoje venkova – osy IV LEADER. Je občanským sdružením (zástupci obcí, neziskových organizací a podnikatelské sféry) dvou mikroregionů – mikroregionu Vizovicko (zahrnujícím obce Vizovice, Zádveřice-Raková, Bratřejov, Lhotsko, Ublo, Lutonina, Jasenná) a mikroregionu Slušovicko (zahrnujícím obce Slušovice, Březová, Dešná, Hrobice, Hvozdná, Neubuz, Ostrata, Podkopná Lhota, Trnava, Veselá, Všemina). Hlavním cílem tohoto sdružení je zvýšit kvalitu života obyvatel, podpořit udržitelný rozvoj mikroregionů a podpořit rozvoj drobného podnikání a zemědělství. Jedním z prostředků k dosažení tohoto cíle je vytvoření příznivého prostředí pro tvorbu a realizaci nových kvalitních projektů, které budou využívat tradiční potenciál a charakteristiky území.

Hlavním důvodem tohoto dotazníkového šetření je získání podkladů pro návrh strategie rozvoje daného území.

**1. Název obce ve které žijete:**

**2. Jste: muž / žena (nehodící se škrtněte)**

**3. Váš věk (zakroužkujte):**

a) 18 – 35 let    b) 36 – 50 let    c) 51 – 65 let    d) 66 a více let

**4. Jak hodnotíte kvalitu života ve vaší obci z hlediska (zakroužkujte vždy jednu z variant a, b, c nebo d):**

Životního prostředí celkově:                    a) výborně    b) dobře    c) špatně    d) velmi špatně

Kvality a dostupnosti služeb:	a) výborně	b) dobře	c) špatně	d) velmi špatně
Kulturního a sportovního vyžití:	a) výborně	b) dobře	c) špatně	d) velmi špatně
Pracovních příležitostí:	a) výborně	b) dobře	c) špatně	d) velmi špatně
Kvality a dostupnosti bydlení:	a) výborně	b) dobře	c) špatně	d) velmi špatně
Sociálních a zdravotních služeb:	a) výborně	b) dobře	c) špatně	d) velmi špatně
Péče o seniory:	a) výborně	b) dobře	c) špatně	d) velmi špatně
Perspektivy pro mladou generaci:	a) výborně	b) dobře	c) špatně	d) velmi špatně
Fungování školství:	a) výborně	b) dobře	c) špatně	d) velmi špatně
Dopravního spojení:	a) výborně	b) dobře	c) špatně	d) velmi špatně

**5. Na kterou oblast týkající se zlepšování kvality života ve vaší obci by měl být kladen největší důraz? (zakroužkujte alespoň 2 oblasti)**

- a) Rozvoj dopravní infrastruktury
- b) Podpora rozvoje malého podnikání
- c) Rozvoj cestovního ruchu
- d) Rozšiřování služeb pro občany
- e) Rozvoj volnočasových aktivit (kultura, sport)
- f) Řešení bytové otázky
- g) Péče o bezpečnost a pořádek
- h) Péče o vzhled obce
- i) Vytváření nových pracovních míst

**6. Jakým způsobem získáváte informace o děních v obci? (zakroužkujte)**

- a) Prostřednictvím místních tiskovin
- b) Prostřednictvím internetových stránek
- c) Prostřednictvím letáků do schránky
- d) Prostřednictvím plakátovacích ploch
- e) Prostřednictvím infokanálu nebo rozhlasu
- f) Jiným způsobem – napište jakým

**7. Jaká je z vašeho pohledu informovanost občanů o aktivitách a záměrech obcí?**

- a) dobrá                      b) špatná                      c) dostatečná                      d) nedostatečná

**8. Jak se v posledních 5 letech změnilo celkové prostředí ve vaší obci?**

- a) zlepšilo se                      b) zůstalo stejné                      c) zhoršilo se                      d) nedokážu posoudit

**9. Jaká zařízení z hlediska občanské vybavenosti chybí ve vaší obci respektive mikroregionu? (zakroužkujte alespoň 2 zařízení)**

- a) Kulturní zařízení (divadlo, kino, kulturní středisko)
- b) Sportovní zařízení (dětská a víceúčelová hřiště, koupaliště, cyklostezky)
- c) Obecní knihovna
- d) Informační centrum a veřejný internet
- e) Kvalitní ubytovací zařízení
- f) Kvalitní stravovací zařízení
- g) Síť obchodů
- h) Domov důchodců
- i) Kvalitní síť sociálních služeb
- j) Školy a školky

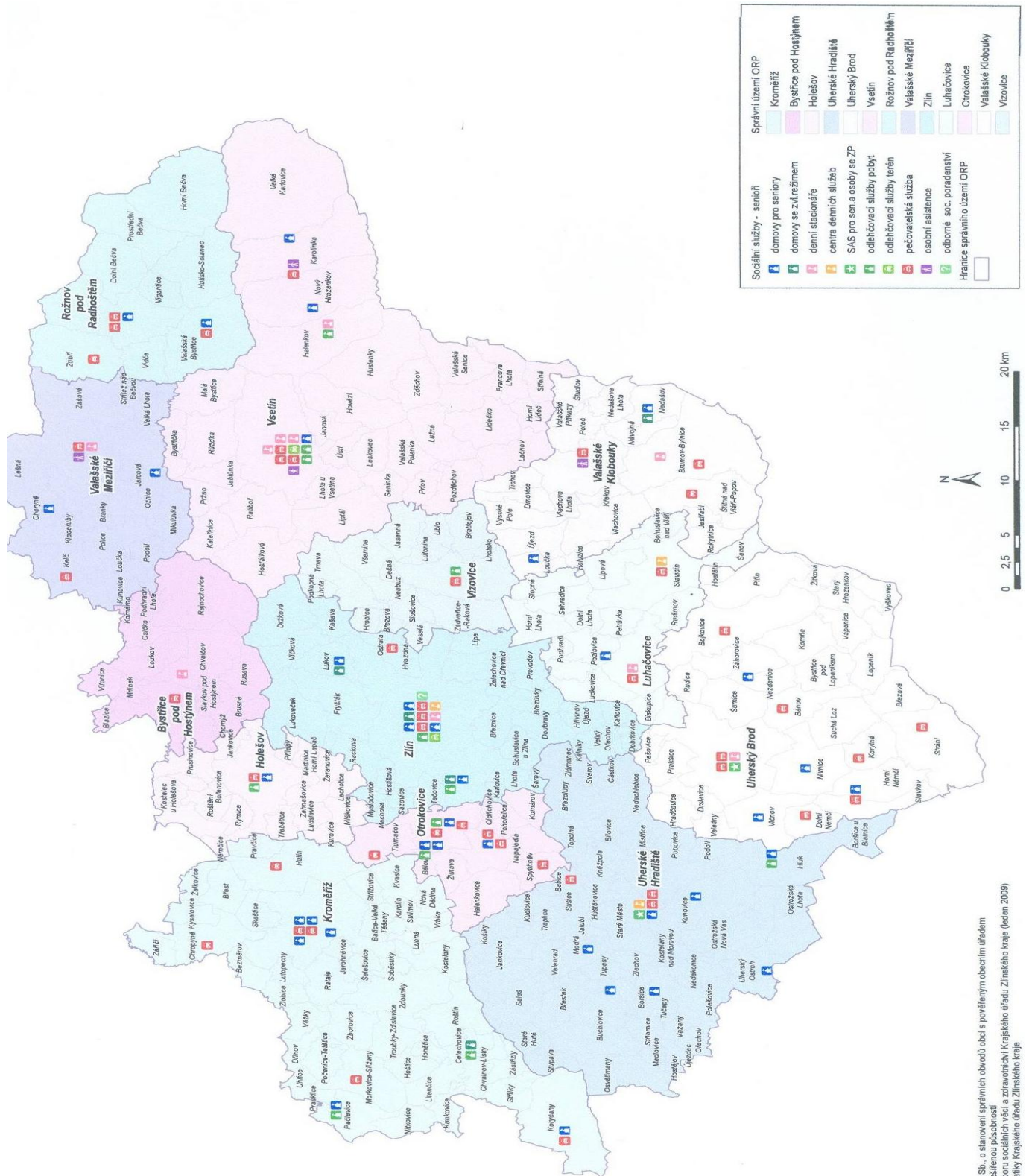
**10. Kterých akcí by se mělo ve vaší obci respektive mikroregionu konat více? (zakroužkujte)**

- a) Koncerty, vystoupení známých osob
- b) Divadelní představení
- c) Sportovní utkání
- d) Karnevaly, taneční zábavy
- e) Výstavy, galerie
- f) Akce pro děti a mládež
- g) Jsem spokojen se současným stavem

**11. Jaká z níže uvedených oblastí je dle vašeho názoru nejvíce problémová ve vaší obci respektive mikroregionu? (zakroužkujte)**

- a) Nezaměstnanost
- b) Nedostatek bytů
- c) Dopravní infrastruktura
- d) Technická infrastruktura (elektrifikace, plynofikace, vodní hospodářství, ČOV)
- e) Kriminalita
- f) Nedostatek volnočasových aktivit

# PŘÍLOHA P II: MAPA SOCIÁLNÍCH SLUŽEB VE ZLÍNSKÉM KRAJI – CÍLOVÁ SKUPINA SENIOŘI



Protižádá údaj:  
 Hrnce obcí: ČÚZK  
 Vytiskla MÚ CR č. 388/2002 Sb., o stanovení správních obvodů obcí s pověřeným obecním úřadem  
 a správních obvodů obcí s rozšířenou působností  
 Sociální služby: evidence Odboru sociálních věcí a zdravotnictví Krajského úřadu Zlínského kraje (leden 2009)  
 Zpracovatel: Oddělení inforátky Krajského úřadu Zlínského kraje