

Vliv prevence na výchovu mládeže v souvislosti s trestnou činností

Irena HABÁNÍKOVÁ

Bakalářská práce
2006



Univerzita Tomáše Bati ve Zlíně
Univerzitní institut

Univerzita Tomáše Bati ve Zlíně

Univerzitní institut

Ústav pedagogických věd

akademický rok: 2005/2006

ZADÁNÍ BAKALÁŘSKÉ PRÁCE

(PROJEKTU, UMĚLECKÉHO DÍLA, UMĚLECKÉHO VÝKONU)

Jméno a příjmení: Irena HABÁNÍKOVÁ

Studijní program: B 7501 Pedagogika

Studijní obor: Sociální pedagogika

Téma práce: Vliv prevence na výchovu mládeže v souvislosti s trestnou činností

Zásady pro vypracování:

- 1. Zpracování teoretických východisek pro praktickou část práce.**
- 2. Provedení kvantitativního výzkumu formou dotazníkového šetření.**
- 3. Zpracování a vyhodnocení výsledků výzkumu.**
- 4. Přijetí odpovídajících závěrů.**

Rozsah práce:

Rozsah příloh:

Forma zpracování bakalářské práce: **tištěná**

Seznam odborné literatury: **viz příloha**

Vedoucí bakalářské práce:

Mgr. Jakub Hladík

Ústav pedagogických věd

Datum zadání bakalářské práce:


3. března 2006

Termín odevzdání bakalářské práce:

13. června 2006

Ve Zlíně dne 3. března 2006




prof. Ing. Roman Prokop, CSc.
prorektor


prof. PhDr. Vlastimil Švec, CSc.
ředitel ústavu

Příloha zadání bakalářské práce

Seznam odborné literatury:

- 1) ZAPLETAL, J. Prevence kriminality. Praha: PA ČR, 2005. ISBN 80-7251-200-5.
- 2) NOVOTNÝ, O. ZAPLETAL, J. Kriminologie. Praha: Eurolex Bohemia, 2001. ISBN 80-86432-008-4.
- 3) ŠTABLOVÁ, R. Drogy, kriminalita a prevence. Praha: PA ČR, 1999. ISBN 80-7251-018-5.
- 4) Kriminalistika. Časopis pro kriminalistickou teorii a praxi. Praha: MV ČR odbor prevence kriminality, 1998, č. 2. ISSN 1210-9150.
- 5) Kriminalistika. Čtvrtletník pro kriminalistickou teorii a praxi. Praha : MV ČR odbor prevence a kriminality, 2003, č. 4. ISSN 1210-9150.
- 6) Kriminalistika. Čtvrtletník pro kriminalistickou teorii a praxi. Praha : MV ČR odbor prevence a kriminality, 2005. ISSN 1210-9150.
- 7) VÁGNEROVÁ, M. Psychopatologie pro pomáhající profese – Variabilita a patologie lidské psychiky. Praha: Portál, s.r.o., 2002. ISBN 80-7178-678-0.
- 8) ČÍRTKOVÁ, L. Kriminální psychologie. Praha: Eurounion, s.r.o.,1998. ISBN 80-85858-70-3.
- 9) NIKL, J. Sociálně patologické jevy u dětí a mládeže se zaměřením na jejich prevenci. Praha: PP ČR, 2000. ISBN 80-7251-033-9.
- 10) VEČERKA, K. a kol. Prevence kriminality v teorii a praxi. Praha: Themis, 1997. ISBN 80-85821-48-6.
- 11) ZOUBKOVÁ, I. NIKL, J. ČERNÍČKOVÁ V. Kriminalita mládeže. Praha: PP ČR, 2001. ISBN 80-7251-070-3.
- 12) BULLETIN Národní protidrogové centrály. Praha: tiskárna MV, 1999-2005. ISSN 121-8834.
- 13) MATOUŠEK, O. KROFTOVÁ, A. Mládež a delikvence. Praha: Portál, 2003. ISBN 80-7178-711-X.
- 14) Diderot, Všeobecná encyklopedie. Praha: Nakladatelský dům OP, 1997. ISBN 80-85841-17-7.
- 15) Policejní statistika kriminality

ABSTRAKT

Tato práce je zaměřena na stále sledovaný problém ve společnosti, kriminalitu mládeže a současně na možnosti prevence. Popisuje příčiny, faktory které mohou ovlivňovat mládež v páchání trestné činnosti, analyzuje, jaký druh kriminality se mládež nejčastěji dopouští, a v poslední řadě informuje i o preventivních opatřeních poskytovaných složkou Policie ČR a dalšími subjekty.

Cílem mé práce bylo zjistit úroveň právního vědomí studentů ve věku 16 – 17 let, stav jejich informovanosti v oblasti prevence kriminality a na základě zjištěných výsledků doporučit možné řešení ke zlepšení a efektivnímu využití poskytovaných preventivních opatření.

Klíčová slova:

Kriminalita mládeže, kriminogenní faktor, prevence, příčiny kriminality, osobnost pachatele.

ABSTRACT

This thesis is centered on constantly observed problem in society, criminality of youth and at the same time on means of prevention. It describes causes, factors which can influence juveniles in committing criminal activity, analyses what kind of criminal activity they most often do and least but not last it informs also about preventive precautions provided by organ of Czech Police and other subjects.

Finding level of legal knowledge of students in age of 16 – 17 years and quality of foreknowledge in the field of prevention of criminality and possible solution leading to improvement and effective utilization of provided preventive arrangements based on the results of my survey was the main goal of the thesis.

Key Words:

Criminality of youth, criminological factors, prevention, criminality causes, offender's personality.

Prohlašuji, že jsem bakalářskou práci vypracovala samostatně a použila jsem přitom uvedené prameny a literaturu.

Uherské Hradiště 25. 5. 2006

.....

OBSAH

ÚVOD	9
I TEORETICKÁ ČÁST	11
1 VÝKLAD ZÁKLADNÍCH POJMŮ	12
1.1 KRIMINALITA A TRESTNÝ ČIN	12
1.2 KRIMINOGENNÍ FAKTORY	12
1.3 MLÁDEŽ	12
1.4 PACHATEL TRESTNÉHO ČINU	13
1.5 PREVENCE KRIMINALITY.....	13
1.6 VÝCHOVA	13
2 KRIMINALITA MLÁDEŽE	14
2.1 PŘÍČINY.....	14
2.1.1 Faktory v rámci struktury prostředí.....	14
Působící v oblasti rodiny	14
Působící v oblasti školy a mimoškolní činnosti	14
Působící v oblasti neformálních skupin vrstevníků	15
2.1.2 Faktory v rámci struktury osobnosti.....	15
2.2 CHARAKTERISTICKÉ RYSY KRIMINALITY MLÁDEŽE.....	16
2.3 STRUKTURA KRIMINALITY MLÁDEŽE	16
2.4 OSOBNOST PACHATELŮ	19
2.5 KONTROLA KRIMINALITY MLÁDEŽE.....	20
3 PREVENCE A JEJÍ VLIV NA VÝCHOVU MLÁDEŽE	21
3.1 ČLENĚNÍ PREVENCE.....	21
3.1.1 Členění prevence podle obsahového hlediska.....	21
Sociální prevence	21
Situační prevence	21
Viktimologická prevence	21
3.1.2 Členění prevence podle okruhu adresátů.....	22
Prevence primární	22
Prevence sekundární.....	22
Terciární prevence.....	23
3.2 PREVENCE KRIMINÁLNÍHO CHOVÁNÍ	23
3.3 SUBJEKTY PREVENCE A JEJICH ÚLOHA	25
3.4 VÝCHOVA A VLIV PREVENCE NA CHOVÁNÍ MLÁDEŽE.....	26
II PRAKTICKÁ ČÁST	29
4 VÝZKUM A JEHO ANALÝZA	30

4.1	CÍLE, HYPOTÉZY, METODY	30
5	VYHODNOCENÍ	32
5.1	ZÁKLADNÍ INFORMACE O VÝZKUMNÉM VZORKU STUDENTŮ	32
5.2	H1 - PRÁVNÍ VĚDOMÍ STUDENTŮ	33
5.3	H2 - OSOBNÍ ZKUŠENOSTI S KRIMINALITOU A POZNATKY O KRIMINALITĚ	36
5.4	H3 - TEORETICKÉ ZNALOSTI O PREVENTIVNÍCH OPATŘENÍCH	38
5.5	H4 - VLIV PREVENCE	39
5.6	H5 - NÁVRHY NA ZLEPŠENÍ POSKYTOVANÝCH PREVENTIVNÍCH AKTIVIT	40
5.7	SHRnutí A ZÁVĚRY VÝZKUMU	42
	ZÁVĚR	43
	SEZNAM POUŽITÉ LITERATURY	45
	SEZNAM POUŽITÝCH SYMBOLŮ A ZKRATEK	47
	SEZNAM TABULEK.....	48
	SEZNAM PŘÍLOH.....	49
	PŘÍLOHA P I: STATISTICKÉ ÚDAJE	50
	PŘÍLOHA P II: VZOR DOTAZNÍKU	54

ÚVOD

Pro svou bakalářskou práci jsem si zvolila téma vlivu prevence na výchovu mládeže v souvislosti s trestnou činností, neboť tato problematika je poměrně často diskutovaným problémem a úzce souvisí i s mým povoláním, prací policisty.

Předložená práce by měla sloužit nejen k získání informací o kriminalitě mládeže, ale i k zamyšlení a hledání cest, jak eliminovat sociálně patologické jevy ovlivňující samotnou mládež.

V teoretické části se zaměřuji nejen na kriminalitu mládeže, příčiny jejího vzniku a charakteristické rysy pachatelů, ale i na způsoby, jak tuto kriminalitu ovlivnit a snížit, včetně působení jednotlivých subjektů při realizaci preventivních aktivit.

Formou této práce chci přispět k obohacení preventivních opatření poskytovaných mládeži a zprostředkovaně tak přenést do praxe podněty této skupiny osob, a zvýšit tak zájem mládeže o prováděné akce.

Konec 20. a počátek 21. století zastihuje Českou republiku v procesu významných politických a sociálních změn. Tato nová situace stále vytváří okruhy problémů, na které je nutno reagovat a hledat odpovídající řešení. K aktuálním problémům v současné době patří i stálý vzestup sociálně patologických jevů mezi mládeží, včetně jejich delikvence a kriminality.

Široká veřejnost je znepokojena stále novými projevy kriminality aplikované mládeží. Neblaze pak nese jejich rafinované a brutální projevy. Značně znepokojující u veřejnosti je vysoké procento účasti mládeže na trestném činu loupeže a nesnižující se podíl na majetkové kriminalitě.

Prevence je považována za nedílnou součást bezpečnostní politiky státu. Znamená to, že stát nemůže být zbaven svého oprávnění i své povinnosti prevenci usměrňovat a sledovat, zda preventivní aktivity jsou vyvíjeny v souladu se zákony a zda dochází k respektování lidských práv a svobod. Bezpečnostní politika státu je projekcí celkové státní politiky v oblasti zajišťování vnitřní bezpečnosti a veřejného pořádku. Ochrana občanů před kriminalitou je považována za jeden ze základních důvodů existence státu.

I když těžiště preventivních aktivit leží v oblasti široce pojaté sociální politiky, znamená to, že by úloha policie v prevenci měla být podceňována. Význam její úlohy spo-

čívá zejména v tom, že disponuje nejbohatší poznatkovou bází kriminality týkající se v prvoliniovém charakteru její činnosti.

Účinná prevence a snižování vlivu negativních jevů na mládež jsou podmíněny poznáním všech procesů v jejich komplexnosti a provázanosti působení na mládež. Považuji za nedostačující sledovat pouze jednotlivé problematiky izolovaně. K efektivnímu působení na mládež je třeba získat ucelené poznání mládeže v kontextu společenského vývoje a společenských podmínek, a to s oporou výsledků teoretických i empirických výzkumů.

I. TEORETICKÁ ČÁST

1 VÝKLAD ZÁKLADNÍCH POJMŮ

1.1 Kriminalita a trestný čin

Kriminalitou nebo-li zločinností se zabývá vědní obor kriminologie a tento **kriminalitou** rozumí souhrn jednání, které trestní právo posuzuje jako trestné činy. Jedná se o tzv. legální (juristické) pojetí kriminality. ⁽²⁾

Trestným činem je pro společnost nebezpečný čin, jehož znaky jsou uvedeny v trestním zákoně. Trestné činy jsou specifikované ve zvláštní části trestního zákona. Při rozlišování, o jaký trestný čin se jedná, vycházíme ze souhrnu znaků, které jsou obsaženy v jeho skutkové podstatě. ⁽¹⁹⁾

Kriminalita - trestná činnost je ve společnosti nežádoucí jev, při kterém dochází k selhání jiných osob a který narušuje pravidla společenského řádu. Způsobuje jednotlivým obětem škody jednak materiální, psychické nebo fyzické.

1.2 Kriminogenní faktory

Za **kriminogenní faktory** se považují podstatné okolnosti, příčiny a situace, kterými je zvýšena pravděpodobnost páčání trestné činnosti.

Do první skupiny, které ovlivňují kriminalitu mládeže patří ty, které působí na formování jejich osobnosti, chování i jednání. Mezi tyto se řadí prostředí, ve kterém vyrůstají, a subjekty, které na ně působí. Druhou skupinou vlivů, působících na kriminalitu mládeže, jsou podmínky, které napomáhají nebo ulehčují páčání trestné činnosti..

1.3 Mládež

Mládež je sociální kategorie jedinců, kterým jsou přiřazeny sociální role, jejichž hlavní náplní je příprava na budoucí povolání. Není jednotně vymezeným pojmem jak v oblasti věkové, psychologické nebo biologické. Bývá různě interpretována a členěna. ⁽¹⁸⁾

Pro tuto práci je tato kategorie jedinců členěna s ohledem na trestní odpovědnost do tří skupin, a to podle věku do 15 let - děti, od 15 do 18 let – mladiství a do 18 let – mládež.

1.4 Pachatel trestného činu

Osobnost **pachatele** je nejčastěji chápána jako organický celek duševního života člověka zahrnující jak biologický základ jedince, tak i společenské podmínky jeho života včetně společenských vztahů. ⁽²⁾

Pachatelé jsou nejen osoby, které se dopustily trestných činů, ale i některé osoby, které orgány činné v trestním řízení trestně nestíhají. Jedná se o jedince, kteří svým věkem nebo stavem vědomí přesahují rámec vymezený trestním právem. Pachatele z řad mládeže, což jsou osoby, které nepřekročily 18. rok svého věku, dělíme dále na pachatele do 15 let věku, kteří nemohou být podle zákona subjektem trestného činu, protože nesplňují podmínku věku, a mladistvé pachatele, což jsou osoby, které dovršily v době spáchání trestného činu 15. rok a nepřekročily 18. rok svého věku.

1.5 Prevence kriminality

Prevenčí kriminality se rozumí soubor nerepresivních opatření a aktivit prováděných státními, veřejnoprávními i soukromoprávními subjekty, směřující k předcházení páchaní kriminality. ⁽²⁾

Prevence kriminality představuje pokus eliminovat trestnou činnost ještě před jejím započítáním nebo před jejím pokračováním. Opatření jsou zaměřena zejména na omezení či neutralizaci kriminogenních příležitostí, dále na působení potenciálních pachatelů a obětí trestných činů.

1.6 Výchova

Výchova je záměrné, více či méně systematické rozvíjení citových a rozumových schopností člověka. Utváření postojů, způsobů chování v souladu s cíli dané skupiny, kultury apod. ⁽¹⁷⁾

Výchova probíhá zejména v rodině a ve škole prostřednictvím osobnosti, která tuto činnost zaměřuje na výchovný objekt. Dále proces výchovy probíhá i v průběhu celého života.

2 KRIMINALITA MLÁDEŽE

2.1 Příčiny

Problematika kriminality mládeže je jednou z klíčových oblastí, které je věnována pozornost kriminologů a celé společnosti. Z poznatků psychologie vyplývá, že na častý výskyt kriminality mezi mládeží mají významný vliv specifika spojená s psychickým, sociálním, mravním vývojem jedince v průběhu dětství a dospívání. Negativní jevy, které se projevují u mládeže, jsou spojeny s poruchami socializačního procesu. Mezi nejvýraznější kriminogenní faktory, které jsou rozhodující pro vznik a vývoj kriminality mládeže zjištěné vědeckým poznání patří:

2.1.1 Faktory v rámci struktury prostředí

Působící v oblasti rodiny

Při formování osobnosti mladého člověka má určující význam rodinná výchova, neboť tato předurčuje celý proces včleňování mladého jedince do společnosti. Mladý člověk by si měl z rodinné výchovy do života odnášet správný vztah a úctu k základním principům a hodnotám. Nejzávažnější pro vznik negativních jevů mládeže je závadové rodinné prostředí, ve kterém děti vyrůstají, např. rozvrácená rodina, závislost rodičů na alkoholu, kriminalita členů rodiny, lhostejnost rodičů k chování dítěte aj. Z výzkumů rovněž vyplývá, že děti pocházející z neúplných rodin a trpící nedostatkem citových vazeb, se poměrně často podílejí na kriminalitě. Zahraniční literatura dále upozorňuje na skutečnost, že mnozí mladí delikventi dříve než spáchali první delikt, byli sami obětí trestné činnosti, zejména fyzického a psychického týrání v dětském věku, a to zejména rodiči.

Působící v oblasti školy a mimoškolní činnosti

Škola je neoddelitelnou součástí výchovy člověka a v některých případech může působit jako katalyzátor kriminogenních faktorů v rodině. Vztah dítěte ke škole je do značné míry ovlivňován osobností učitele. Za kriminogenní faktory ve školské výchově se dají označit nepravdělná školní docházka, špatný prospěch, nevhodné chování k učitelům a žákům, arogance učitelů k žákům, špatná spolupráce rodičů se školou, šikana mezi žáky

apod. Každý žák v novém, složitějším kolektivu, získává sociální zkušenosti a návyky sociálního chování.

Značný podíl na rozvoji negativního chování mládeže má nežádoucí způsob prožívání volného času. Delikventní mládež většinou přejímá ve způsobu trávení volného času nevhodné společensko-kulturní návyky svých rodin. Převažuje pasivní, konzumní způsob trávení volného času, charakterizovaný nedostatkem iniciativy a tvůrčích činností. Vzdělání, tvorba, aktivní poznávání, bývají většinou zcela mimo zájem mladých delikventů. Nad delikventními dětmi obvykle chybí dohled jak vyplňují svůj volný čas, a současně chybí aktivní přispění rodiny k vytvoření pocitu bezpečí.

Působící v oblasti neformálních skupin vrstevníků

Přirozenou vlastností člověka je potřeba sdružovat se v kolektivu a současně nezbytným předpokladem socializace je zapojení se do skupiny vrstevníků. Tento faktor hraje závažnou úlohu při formování osobnosti v podstatě od vstupu dítěte do školy. Přátelství ve skupině se stává rozhodujícím prvkem sociálního a emočního života dospívajícího. Zvládání obtížných situací pomocí skupiny vrstevníků nabývá výraznějších rozměrů a je to i jeden z důvodů rozšíření skupinové kriminality mládeže.

Děti a mladiství z rodin, které neplní svoji roli výchovnou a emocionální, častěji vyhledávají náhradní sociální skupiny, kde by své potřeby sociálního a emotivního vyžití mohly uspokojit. Snadno přejímají morální normy sociální skupiny, ztotožňují se s jejími negativními životními hodnotami a snadněji inklinují k asociálnímu jednání.

2.1.2 Faktory v rámci struktury osobnosti

V rámci struktury osobnosti dispozice k neadekvátnímu, respektive až delikventnímu jednání, mohou rovněž pramenit z biologických determinant v oblasti zdravotně genetické. Každý jedinec si narozením přináší na svět určité dispozice, z nichž některé jsou rizikovější více, některé méně. Mezi vrozenými rizikovějšími faktory je to zejména lehká mozková dysfunkce, a to se projevuje psychomotorickým neklidem, poruchami koncentrace, pozornosti, psychickou labilitou, impulzivním jednáním. Takové dítě vyžaduje podstatně větší výchovnou pozornost a jeho řádná socializace je podstatně obtížnější. Při nevhodném výchovném působení tyto dispozice mohou přerůst až do delikvence. ⁽²²⁾

2.2 Charakteristické rysy kriminality mládeže

Trestná činnost dětí a mladistvých se v mnoha ohledech liší od trestné činnosti ostatních věkových skupin pachatelů. Způsob páchaní trestné činnosti mládeže je věkem pachatelů výrazně determinován zejména psychickým i somatickým vývojem, např. vyšší rychlost pohybu, mrštnost, obratnost, menší postava a menší váha, vlastnostmi i zkušenostmi a motivy k páchaní trestné činnosti. V tomto směru se mezi dospělými a mladistvými pachateli projevují určité odlišnosti, ke kterým zejména patří :

- výběr předmětů útoku je určován jiným hodnotovým systémem než u dospělých,
- trestná činnost je často páchána se spolupachateli a ve skupině,
- příprava trestné činnosti je nedokonalá, obvykle schází prvek plánování, častá je i nedostatečná příprava vhodných nástrojů ke spáchání trestného činu,
- chování mladistvých pachatelů se vyznačuje neúměrnou tvrdostí, která se projevuje devastací, ničením předmětů a znehodnocováním zařízení,
- konání mladistvých pachatelů je poznamenáno nedostatkem vědomostí a schopností při překonání překážek, mnohdy je použito neúměrných prostředků k dosažení cíle.

Dalšími charakteristickými rysy kriminality mládeže je odcizování předmětů, které momentálně potřebují, nebo které se jim vzhledem k jejich věku líbí a tyto bývají zpravidla rozdělovány ve skupině. Získané finanční prostředky se většinou utrácejí společně.

2.3 Struktura kriminality mládeže

Pokud chceme lépe poznat závažnost problému kriminality mládeže, je vhodné se seznámit se statistickými údaji. Pohlédneme-li do historie, tak po revoluci dochází v 90. letech k podstatnému vzestupu počtu projednávaných pachatelů z řad dětí a mladistvých. Tento vzestup kulminoval v roce 1996, kdy bylo zjištěno více než 23 000 pachatelů mladších 18 let. Podíl stíhané mládeže dosahoval 19,53 % z celkového počtu všech stíhaných pachatelů. Nahlédnutím do těchto statistik zjistíme, že od roku 1996 je zaznamenáván mírný pokles počtu stíhané mládeže a tento trend se nejvýrazněji potvrdil v roce 2002, kdy počty stíhané mládeže se přiblížily až na úroveň roku 1991 viz. příloha č. 1 **Tab. č. 1 Počty stíhaných osob v ČR v letech 1991 - 2002.**

Struktura trestné činnosti mládeže je velmi různorodá a do určité míry je odlišná od trestné činnosti dospělých. Tato skutečnost je ovlivňována vývojovými prvky osobnosti, existencí kriminogenních faktorů, schopností mladého člověka negativní jevy rozpoznat a eliminovat. Některé faktory jsou pro mladého člověka na rozdíl od dospělého nepřekonatelné, podřizuje se jim a ve spojení s vhodnými podmínkami vedou ke spáchání různých kriminálních deliktů.

Policejní statistiky člení kriminalitu na kriminalitu obecnou a na kriminalitu jinou. Do **obecné kriminality** se zařazuje trestná činnost násilná, mravnostní, majetková a ostatní kriminalita. Mezi **jinou kriminalitu** pak hospodářská a zbývající kriminalita. Struktura kriminality registrovaných a objasněných skutků je patrna z přílohy č. 1 **Tab. č. 2** *Kriminalita v roce 2005*.

Celkový přehled o počtu spáchaných trestních věcí v ČR za roky 2002 – 2005 i o počtu stíhaných osob vyplývá z přílohy č. 1 **Tab. č. 3.1** *Počty stíhaných osob - celková kriminalita*. Z přehledu je patrný pokles stíhané mládeže i po roce 2002. V této souvislosti se naskytá otázka, zda tento pokles je zapříčiněn změnou novely trestního řádu dnem 1. 1. 2002 (především změna výše škody pro účely trestního řízení z 2 000,- Kč na 5 000,- Kč), nebo zůstává-li tato trestná činnost neobjasněna či skryta v latentní kriminalitě. Dá se však reálně uvažovat, že velká část trestných činů se přesunula do kategorie přestupků (škoda do 5 000,- Kč), o nichž není vedena centrální evidence. V roce 2005 je v ČR zaznamenán rekordně nejnižší počet projednávané mládeže (8 995 osob) a jejich podíl na celkovém počtu stíhaných pachatelů tak představuje 7,40 %. Obdobný vývoj je zaznamenán i ve Zlínském kraji (teritorium bývalých okresů Zlína, Uh. Hradiště, Kroměříže a Vsetína), kdy v roce 2005 činil podíl mládeže na celkovém počtu stíhaných pachatelů 6,96 % a je nutno poznamenat, že proti roku 2002 došlo k poklesu o 2,26 %.

U **násilné kriminality** páchané mládeží je v posledních letech zaznamenáván pokles počtu spáchaných skutků a podíl na celkové kriminalitě činí za rok 2005 1,22 % viz. příloha č. 1 **Tab. č. 4.1** *Počty osob stíhaných pro násilnou kriminalitu*. Z trestných činů **násilné kriminality** mládež v ČR nejvíce páchá loupeže, ublížení na zdraví a vydírání. Pozitivním jevem tohoto druhu kriminality je i klesající podíl mládeže na celkovém počtu stíhaných osob. V roce 2002 činil 12,56 %, v roce 2003 pak 12,87 %, v roce 2004 11,43 % a v roce 2005 10,69 % viz. příloha č. 1 **Tab. č. 4.1** *Počty osob stíhaných pro násilnou kriminalitu*. V roce 2005 mládež spáchala 1 730 skutků a jejich podíl na stíha-

ných osobách činil 10,69 %. Pro násilnou kriminalitu ve Zlínském kraji bylo v roce 2005 projednáváno z řad mládeže 53 osob, což je od roku 2002 nejnižší počet a rovněž i nejnižší podíl na celkovém počtu všech stíhaných osob 7,84 % a který má klesající tendenci. Největší účast v roce 2005 měla ve Zlínském kraji mládež u trestných činů ublížení na zdraví a loupeže.

Počet trestných činů **loupeže** spáchaných mládeží dlouhodobě dosahuje vysoký podíl na celkové násilné kriminalitě. V roce 2002 bylo spácháno 731 skutků (32,88 %), v roce 2003 - 853 skutků (40,46 %), v roce 2004 - 898 skutků (43,89 %) a v roce 2005 - 759 skutků (43,81 %) viz. příloha č. 1 **Tab. č. 5.1. Počty osob stíhaných - loupeže**. Alarmující v naší republice je i trvale poměrně vysoký podíl pachatelů z řad mládeže dopouštějících se tohoto trestného činu. V roce 2002 – 25,62 %, 2003 – 28,62 %, 2004 – 27,31 % a v roce 2005 - 27,05 %, přestože podíl mládeže na celkově zjištěné násilné kriminalitě klesá viz. příloha č. 1 **Tab. č. 5.1. Počty osob stíhaných - loupeže**. Ve Zlínském kraji dosáhl v roce 2005 podíl mládeže 26,31 % na celkovém počtu stíhaných osob.

Mravnostní trestná činnost páchaná mládeží je zanedbatelná a na celkové kriminalitě se podílí 0,20 %. Mládeží bylo v roce 2005 spácháno celkem 294 skutků, nejvíce se jednalo o trestný čin pohlavní zneužívání (245 skutků). Podíl mládeže na stíhaných osobách v roce 2005 činil 18,80 %.

Z hlediska druhů zjištěné trestné činnosti mládež páchá zejména **majetkovou trestnou činnost** viz. příloha č. 1 **Tab. č. 6.1. počty stíhaných osob – majetková trestná činnost**. U majetkové kriminality podíl mládeže na stíhaných osobách zaznamenává od roku 2002 stále klesající tendenci a v roce 2005 se tento podíl proti roku 2002, kdy činil 18,57 %, snížil o 4,46 % viz. příloha č. 1 **Tab. č. 6.1. počty stíhaných osob – majetková trestná činnost**. V roce 2005 mládež v ČR spáchala 6 429 skutků a podíl stíhané mládeže představoval v 14,11 %, ve Zlínském kraji se 246 skutky pak 15,01 %. Z majetkové kriminality se mládež v roce 2005 nejvýrazněji podílela na **krádežích prostých** viz. příloha č. 1 **Tab. č. 8.1. stíháno osob - krádeže prosté**, kdy podíl počtu skutků spáchaných mládeží (3 673) na celkovém počtu krádeží prostých činil 12,64 % viz. příloha č. 1 **Tab. č. 8.1. stíháno osob - krádeže prosté**. Nejvíce skutků bylo spácháno v souvislosti s krádežemi motorových vozidel (851 skutků), dále pak krádežemi v jiných objektech (644 skutků) a krádežemi věcí z vozidel (499 skutků). Ve Zlínském kraji, kde bylo v roce 2005 spácháno 134 skutků, podíl mládeže na počtu stíhaných osob činil 14,72 %. Pokud jde o **krádeže**

vloupáním, počet skutků (2 405) spáchaných mládeží v roce 2005 představuje 16,90 % ze všech případů krádeží vloupáním provedených mládeží, kde převažuje vloupání do ostatních objektů. Ve Zlínském kraji počet případů vloupání spáchaných mládeží na celkovém počtu dosahuje v roce 2005 18,93 % a podíl stíhané mládeže na celkovém počtu osob je 22,91 % viz. příloha č. 1 **Tab. č. 7.1. stíháno osob - krádeže vloupáním.**

Ostatní kriminální činy spáchané mládeží v roce 2005 se na celkové kriminalitě podílí 1,15 % . Podíl stíhané mládeže na celkovém počtu pachatelů **ostatní** trestné činnosti činil podíl 6,49 % . Nejvíce je zastoupeno sprejerství (506 skutků) a trestná činnost na úseku drog (374 skutků).

Hospodářská trestná činnost páchaná mládeží v roce 2005 má zanedbatelné zastoupení na celkové kriminalitě (0,24 %) a nejčastějším trestným činem se 167 skutky byl trestný čin neoprávněné držení platební karty. Rovněž zanedbatelné postavení v rámci celkové kriminality má i **zbývající** kriminalita páchaná mládeží (0,19 %). Mezi nejčastější trestné činy patřilo šíření poplašné zprávy (74 skutků).⁽²⁰⁾

2.4 Osobnost pachatelů

Osobnost pachatele je v psychologii chápána jako organický celek duševního života člověka zahrnující jak biologický základ jedince, tak společenské podmínky jeho života včetně společenských vztahů.⁽¹⁴⁾

Představa o absolutní, zásadní a trvalé odlišnosti osobnosti pachatele od nekriminální většiny je překonaným mýtem forezní psychologie a kriminologie. Ukázalo se, že jednotný osobnostní model neexistuje a pokusy vysvětlit kriminální chování typickou strukturou osobnosti selhaly. V celé populaci se vyskytují duševní poruchy a nemoci. Neexistují žádné nápadné změny struktury a dynamiky osobnosti, které by byly příznačné výlučně pro osobnost pachatele.⁽⁸⁾

Potřeby pachatelů trestných činů se nemusí významně lišit od populačního průměru. Rozdíl je spíše ve způsobu, jakým je uspokojují. Typickými znaky motivace a způsobu uspokojování potřeb delikventních jedinců jsou **nezdrženlivost** spojená s neodkladným uspokojením aktuálně pociťované potřeby, kdy jedinec o svém chování neuvažuje, a **ego-centrismus** a z něj vyplývající subjektivizace veškerých norem.⁽⁷⁾

2.5 Kontrola kriminality mládeže

Kontrola kriminality se uskutečňuje prostřednictvím represivních či preventivních opatření. Obě se vzájemně doplňují. Účinná prevence zmenšuje potřebu represe a represe pozitivně posiluje prevenci. ⁽¹⁾

Podle mého názoru každá společnost má velký zájem na výchově mladých lidí. Práva dětí jsou v našem státě upravena celou řadou právních dokumentů. Tím nejvyšším, jehož ustanovení mají přednost před zákonem je „Úmluva o právech dítěte“ (104/1991 Sb.) Práva dětí obsažená v jednotlivých člancích Úmluvy jsou zakotvena v právním řádu ČR v různých zákonech. Jedná se zejména o zákony č. 2/1993 Sb. Listina základních práv a svobod, zákon o rodině č. 94/1963 Sb., zákon o sociálně právní ochraně dětí č. 359/1999 Sb. a další.

Sociálně-právní ochraně dětí věnuje stát prvořadou pozornost. Existuje celá řada institucí, která mohou odhalit nebo pomoci mládeži při řešení jejich osobních problémů a tím předcházet možnému páčání kriminální činnosti.

Prvořadé místo náleží městským úřadům, které mohou zřídit zařízení odborného poradenství pro péči o děti, zařízení sociálně výchovné činnosti, které nabízí dětem programy rozvíjení sociálních dovedností, výchovných činností a využití volného času, zařízení pro děti vyžadující okamžitou pomoc, výchovně rekreační tábory pro děti a zařízení pro výkon pěstounské péče. Na městských úřadech plní významné úkoly orgán sociálně-právní ochrany dětí, který se zabývá problematikou nejen predelikventních a delikventních dětí, ohroženými dětmi a mladistvými, ale i rodinami, ve kterých neplní rodiče své rodičovské povinnosti. Další důležitou úlohu v péči o delikventní mládež sehrávají kurátoři pro mládež. Tito poskytují poradenské služby, výchovnou pomoc, provádějí výchovné pohovory, účastní se trestního řízení proti mladistvým apod. Velký přínos pro ohroženou mládež spatřují v činnosti terénních pracovníků (streetworkrů), kteří ohroženou mládež vyhledávají v jejich přirozeném prostředí. Další složky, které se starají o mládež, jsou instituce v resortu školství, mládeže a tělovýchovy. Ve školách působí výchovní poradci, kteří mohou řešit počínající potíže dítěte. V tomto resortu působí rovněž i specializované poradenské služby, kterými jsou pedagogicko-psychologické poradny, střediska výchovné péče či speciálně pedagogická centra.

3 PREVENCE A JEJÍ VLIV NA VÝCHOVU MLÁDEŽE

3.1 Členění prevence

V rámci prevence se setkáváme s celou řadou preventivních aktivit, strategií, opatření a programů, které lze členit z různých hledisek. Za výchozí je možné považovat členění preventivních strategií na **přímé**, které je orientované bezprostředně na kriminalitu a **nepřímé**, kde primárním cílem je zkvalitnění životních podmínek, což by mělo za následek omezení kriminality. Soudobá kriminologie člení prevenci kriminality podle obsahového hlediska a podle okruhu adresátů. ⁽¹⁾

3.1.1 Členění prevence podle obsahového hlediska

Sociální prevence

Tato je zaměřena na sociální faktory kriminality a směřuje k sociálním příčinám zločinnosti. Představují ji aktivity, preventivní strategie a programy zaměřené na změnu nepříznivých podmínek působících v rámci sociálního prostředí. Cílem je humanizace života a prostředí, v němž probíhají procesy socializace a sociální integrace, které probíhají prakticky celý život, ale jejichž rozhodující část spadá do období dětství a dospívání. Za klíčové oblasti rozvíjení aktivit v rámci sociální prevence kriminality nutno považovat sféru rodiny, školy, práce i zaměstnání a sféru volného času. ⁽¹⁾

Situační prevence

Zde je pozornost zaměřena na zmenšování počtu příležitostí k páčání trestných činů. Představují ji technická, elektronická, fyzická a režimová opatření, která mají za cíl změnit strukturu příležitostí k páčání trestného činu v neprospěch pachatele, tj. maximalizovat překážky a rizika a minimalizovat s ním spojený prospěch. ⁽¹⁾

Viktimologická prevence

Zabývá se potencionální a skutečnou obětí trestného činu. Její opatření se překrývá z převážné části do situační či sociální prevence. Prevence je založena na konceptech bezpečného chování, diferencovaného s ohledem na různé kriminální situace a psychickou připravenost ohrožených osob. Cílem je, aby se člověk nestal obětí trestného činu. ⁽¹⁾

3.1.2 Členění prevence podle okruhu adresátů

Prevence primární

Adresátem je předem neurčený okruh osob, který se dosud nemusel dostat do kontaktu s trestnou činností. Hlavním cílem primární prevence je omezování kriminality.

Nejširší uplatnění nalézá v oblasti sociální prevence. Opatření primární sociální prevence působí ve všech strukturách společnosti. Spočívá převážně v optimalizaci životních podmínek, zvláště sociálních, materiálních, dále v péči o fungování prosociálních aktivit, které vedou k vhodné socializaci jedinců, zejména dětí a mládeže, a v pozitivním vývoji společnosti. Prostřednictvím výchovných, vzdělávacích, osvětových a poradenských aktivit směřuje k dosažení vyšší kvality života celé společnosti.

Opatřeními, která sledují zlepšení bezpečnostní situaci na celém území, se pak zabývá primární situační prevence. Zde se aktivity zaměřují zejména na fyzické prostředí a faktory, které ovlivňují příležitost k páchání trestné činnosti.

Úkol primární prevence viktimmnosti spočívá především v cílevědomém a systematickém informování veřejnosti na území celého státu. Usiluje nejen o změnu názorů veřejnosti na kriminalitu, dále na zvýšení pocitu odpovědnosti občanů a především pak o způsobech zajištění osobní bezpečnosti a zabezpečení majetku. ⁽¹⁾

Prevence sekundární

Tato je orientovaná na jednotlivce a rizikové skupiny. Její opatření jsou též zaměřena na předměty zájmu pachatelů, tedy na ochranu materiálních hodnot. Cílem je adekvátně rozpoznat a prognózovat problémy, jde tedy o včasnou identifikaci oblastí s aktuální či hrozící vysokou kriminalitou a rovněž i o včasnou identifikaci potenciálních pachatelů a obětí. Preventivní opatření se týkají ve velké míře mládeže a nezřídka zasahují do sféry volného času.

Sekundární sociální prevence spočívá v cílově zaměřené činnosti informační, poradenské a ve specializovaných aktivitách z oblasti sociální péče zaměřených na rizikové skupiny obyvatelstva.

Sekundární situační prevence má velmi podobně orientovanou činnost jako sekundární sociální prevence. Rozdíl je pouze v zaměření směřujícím ke zlepšení bezpečnostní situace v místech se zvýšeným ohrožením kriminalitou.

Sekundární prevence viktinnosti se věnuje především v podávání informací nebo výcviku sociálních skupin a jednotlivců, kteří jsou vystaveni zvýšenému riziku viktimizace. ⁽¹⁾

Terciární prevence

Tento způsob prevence je zaměřen na pachatele v zájmu prevence recidivy a osoby, které se již staly oběťmi trestných činů. Cestou odstrašující, tzv. speciální prevencí související s uplatňováním trestní represe, se snaží o rehabilitaci a pomoc pachatelům, aby v budoucnosti vedli svůj život zodpovědně bez trestných činů.

Terciární sociální prevence (v „*netrestní sféře*“) informační, organizační, poradenská a sociální opatření uplatněná v resocializační rovině s cílem umožnit pachatelům jejich rehabilitaci a integraci do společnosti.

Terciární situační prevence je zaměřena již na konkrétní lokality a komunity zasažené vysokou kriminalitou určitého druhu.

Terciární prevence viktinnosti spočívá v informování a výcviku, tedy k nejširší rehabilitaci osob, které se již staly oběťmi trestné činnosti, s cílem zabránit opakované viktimizaci. ⁽¹⁾

3.2 Prevence kriminálního chování

Předcházení delikventnímu jednání u celé populace dětí, přesněji u dětí, které se ještě tohoto jednání nedopustily, ale podle určitých známek (*viz shora*) mají k němu trvalejší sklon, se zabývá prevence primární a sekundární. Dobrá primární a sekundární prevence kriminality nemůže být tak specifická, aby bránila pouze budoucímu kriminálnímu chování dětí. Musí předcházet všem typům sociálního selhání – kriminalitě, abúzu drog, odpadávání ze škol a z učebních poměrů, předčasným těhotenstvím, nákaze HIV virem atp. Cílem primární prevence nemůže být pouhá absence sociálně patologických jevů. Prvořadým úkolem musí být prezentace sociálně příznivého chování, tj. chování, jež se neslučuje

s jednáním protispolečenským. Jinak řečeno, primární a sekundární prevence je nemyslitelná bez ohledu na hodnotovou orientaci dětí, dále bez podpory alternativních životních programů, odklánějících rizikové děti od stylu života, který by mohl vést k jejich společenské degradaci. Cílovou skupinou preventivních opatření mohou být nejen děti hyperaktivní, selhávající ve škole, zneužívané, týrané, s poruchami chování, z dysfunkčních a neúplných rodin, ale i populace rodičů a občanů státu.

Účinné preventivní programy nestavějí na didaktice obecných pouček. Snaží se posílit jak sociální kompetenci dětí, tak i jejich rodičů, učitelů, vychovatelů, vrstevníků, a to zejména těch, kteří jsou v neformálních skupinách vůdčí osobností. Efektivní programy se snaží využít i místní zdroje podpory ohrožených dětí a snaží se koordinovat spolupráci všech zainteresovaných institucí, odborníků, případně i dobrovolníků. Preventivní programy dělíme podle druhu zaměření na:

Předškolní preventivní programy pro děti, které nejsou přímo určeny k předcházení budoucímu delikventnímu chování, ale mají za úkol připravit děti, pro které by vyučování mohlo být náročné a mohly by později ve škole selhávat.

Programy určené pro rodiče, tyto se zaměřují na poradenství a terapeutické služby rodičům rizikových dětí a mohou být zaměřeny na konkrétní potřeby jednotlivých rodin.

Programy vázané na školu, zaměřené především na minimalizaci předelikventní a delikventní chování dětí přímo na půdě školy. Současně poučuje děti o případných následcích jejich kriminálního chování i mimo školu, dále učí děti využívat různých příležitostí k morálnímu rozhodnutí a učí je zaujímat stanoviska ke kriminálnímu jednání jiných lidí.

Vrstevnické programy, tyto jsou organizované nejen školou, ale i jinými organizacemi. Jsou orientované na práci s jakýmikoli dětmi nebo se specializují přímo na rizikovou mládež a zabývají se konkrétními patologickými jevy (*drogová závislost, násilí ve škole, třídě apod.*)

Komunitní programy, jež mohou být organizované v malém regionu nebo i v celém městě. Programy nabízejí skupinám rizikové mládeže smysluplné trávení volného času. Pracovníci zprostředkovávají skupinám mládeže klubovny, organizují diskotéky, zpřístupňují sportoviště apod. ⁽¹³⁾

3.3 Subjekty prevence a jejich úloha

Vývoj kriminality a její kontroly prokazuje, že prevence kriminality musí být celospolečenskou záležitostí. Při komplexním pohledu na prevenci kriminality je patrné, že ve svém celku je vytvořen určitý systém. V rámci tohoto systému se na prevenci kriminality podílí řada subjektů; na straně jedné jsou to instituce a na straně druhé pak i jednotlivci. Tito společně vyvíjejí rozličné aktivity. Na předcházení kriminality se předně podílejí subjekty státní, kam je nutno zařadit Policii ČR, obecní policii, státní zastupitelství, soudy, vězeňství, instituce působící ve sféře sociální apod. Dále se na prevenci kriminality podílejí i instituce nestátní, jako jsou různá zájmová a politická sdružení občanů, soukromoprávní instituce, různé nadace, občanské iniciativy, náboženské organizace apod. Ze subjektů podílejících se na prevenci kriminality nelze opomenout ani rodinu a školu, ale rovněž ani masmédiá, kterým přísluší významné místo. V rolích občanských nebo pracovních jsou subjekty prevence kriminality i jednotliví občané.

Základním předpokladem funkčnosti systému prevence kriminality je úzká a vzájemná součinnost státních orgánů, orgánů veřejné správy a územní samosprávy, všech občanských iniciativ a dalších subjektů. Činnost jednotlivých subjektů prevence je vhodné účelně koordinovat. Koordinace předpokládá, že se bude vycházet ze vzájemně dohodnuté a účelně stanovené činnosti jednotlivých subjektů za účelem lepšího využití prostředků a metod. Bez koordinace jednotlivých aktivit může na některém úseku docházet u určitých aktivit na straně jedné k dublování a na straně druhé zase k naprosté absenci. Při koordinaci musí být plně zachována samostatnost jednotlivých subjektů.

Garantem prevence kriminality v České republice je Ministerstvo vnitra, které se zaměřuje na mládež v několika oblastech. V první řadě je to podpora praktické realizace prevence kriminality, jakou je podpora projektů, např. linky důvěry pro mládež, krizové linky, střediska pomoci ohroženým dětem. V dalším pořadí je to zřizování preventivních informačních skupin Policie ČR, které působí v oblasti informační, poradenské, prezentační, analytické a dokumentační.

Mezi subjekty působící v oblasti prevence zaujímá specifické místo policie, která je při ochraně společnosti před kriminalitou nezastupitelná. Policie je zpravidla první, kdo přichází do kontaktu s dětmi a mladistvými, kteří se dopustili protiprávního jednání. Činnost PIS v prevenci kriminality spočívá v organizaci a pořádání přednášek, besed, „dnů

otevřených dveří“, provádí poradenskou a konzultační činnost a jiné druhy preventivních aktivit; dále se podílí i na akcích pořádaných jinými subjekty.

Jednou z hlavních činností PIS je pořádání přednášek pro děti a mládež. Zaměření přednášek a besed je různorodé v závislosti na věkové skupině posluchačů. Pro nejmenší děti bývají pořádány besedy, kde je předpoklad jejich aktivního zapojení. Nejžádanější je dopravní výchova zaměřená na nebezpečí, které dětem hrozí ze strany dopravních prostředků. Přednášky a besedy pro mládež jsou pak zaměřeny na zvyšování základů právního vědomí. Mládež je seznamována s druhem trestné činnosti, které se nejčastěji dopouští a jaká trestná činnost je na mládeži páchána. Dále je obeznámena s problematikou drog a související trestnou činností. O tento typ přednášek je ze strany škol zpravidla velký zájem, např. v roce 2005 bylo ve Zlínském kraji ze strany PIS provedeno pro mládež celkem 357 besed a přednášek, kterých se zúčastnilo celkem 9105 dětí a mládeže. Velký zájem mládeže je zejména o „dny otevřených dveří“, kde se seznamují s činností jednotlivých složek policie. Značná návštěvnost je zaznamenávána i u preventivních akcí prezentovaných všemi složkami Integrovaného záchranného systému současně. Zájem mládeže je nejen o vystavovanou techniku, ale zejména o zajímavé ukázky z činnosti specializovaných útvarů Policie ČR.

3.4 Výchova a vliv prevence na chování mládeže

Chování člověka ve společnosti je formou přizpůsobování a reakce člověka na prostředí, které jej obklopuje. Chování je odrazem toho, čím je utvářeno, tzv. jeho společenské vědomí, i odrazem vlivu výchovy. Výchovou rozumíme soustavný proces záměrného působení na jedince, formování jeho duševního a do určité míry i tělesného vývoje. Zahrnuje všechny změny ve vývoji osobnosti od dětství až po stáří, lze mluvit o permanentní celoživotní výchově. Výchova probíhá jak v rodině, tak i ve škole, na pracovišti, a dále pak i v rámci zájmových činností. Každá výchovná činnost směřuje k určitému výchovnému cíli, kterému jsou podřízeny prostředky, a je charakterizována specifickým obsahem. Výchova začíná již v rodině. Úkolem rodiny je zabezpečovat dětem jejich harmonický duševní, mravní a společenský rozvoj. Má poskytovat morální rovnováhu, jistotu a bezpečí.

V rámci výchovného procesu může docházet i k případům nevhodné výchovy, pro kterou jsou typické dva extrémy:

ve výchově je kladen malý, nevhodný nebo neuspokojivý požadavek na vychovávaného. Jedinec se nevyvíjí optimálně, nastává zpomalení všech jeho duševních a společenských funkcí nebo zaostává jen v některé oblasti, kterou podceňuje. Tento jev se vyskytuje v rodinách s příliš shovívavou výchovou, kde jsou děti příliš chráněny, nerozumně milovány a považovány za poměrně malé pro plnění úkolů stanovených školou.

výchova je nadměrně přísná, až tvrdá, vychovatelé vyžadují bezpodmínečnou poslušnost a podřízení se požadavkům. Výsledkem je oslabení vůle a neschopnost samostatné činnosti, rozhodování, jednání, nebo naopak agresivita v okamžiku, kdy obávaný rodič, učitel není přítomen.

Uvedené výchovné nedostatky mohou být příčinou vzniku defektního jednání vychovávaného. Pokud dítě ve své rodině nenachází vyrovnanou citovou a mravní výchovu, je předpoklad, že ji bude hledat jinde a může tak docházet k jeho nepříznivému rozvoji. Příčiny a podmínky trestné činnosti páchané mládeží zůstávají v podstatě neměnné. Jsou dány především rodinným prostředím, psychickými zvláštnostmi dospívání a příčiny tkví rovněž i v nízké úrovni vzdělání a v nedostatečné mravní, etické a právní výchově.

Má-li v budoucnu docházet k faktickému snižování kriminality je nutné v rámci její prevence začít u mládeže a této věnovat zvláštní pozornost. Základem úspěchu prevence kriminality mládeže, podle mého názoru, je včasné a dlouhodobé působení v oblasti morální a právní výchovy. Pro správné postupy v mravní výchově, na kterou se úzce váží právní normy, je potřebné vést děti a mládež tak, aby všichni věděli, jak se mají chovat v určitých situacích. Nedostatky v právní výchově se projevují nejvýrazněji u jedinců sociálně narušených. Závady v chování mohou vznikat již v dětství, většinou však až v pubertě a postpubertě. Respektování právních norem závisí na kvalitě podmínek rodinného a školního prostředí a na cílené pozitivní právní výchově. Kvalitně vedená výchova mládeže společně s uskutečňovanými preventivními opatřeními může dosahovat mnohem většího efektu než výchova nápravná.

Prevenici kriminality mládeže a její výchovný proces je nutné nezanedbat, neodkládat a začít s ní od nejtělejšího věku dítěte. K dosažení účelnosti musí v první řadě vést od-

povědná a kvalitní práce všech subjektů, které přicházejí s mládeží do styku. Právě mládež lze výchovně usměřňovat a vytvářet tak její odolnost vůči trestné činnosti. ⁽²¹⁾

II. PRAKTICKÁ ČÁST

4 VÝZKUM A JEHO ANALÝZA

4.1 Cíle, hypotézy, metody

Cíle výzkumné sondy

Výzkumná sonda navazuje na teoretickou část práce. Poznatky, které jsem shromáždila v teoretické části mé práce, mě vedou k tomu, abych zjistila, zda prevence je předkládána mládeži způsobem, který je pro mládež zajímavý, a jaký mají preventivní opatření účinek na její chování v souvislosti s trestnou činností. Hlavním cílem je vyvodit závěr stran preventivních opatření na úseku mládeže, v poskytování preventivních opatření Policií ČR mládeži, navržení možných řešení k jejich zlepšení a využití v praxi.

Hypotézy výzkumné sondy

Při řešení výše uvedeného problému jsem si stanovila následující hypotézy:

- H1** – Úroveň právního vědomí u studentů gymnázia je vyšší než u studentů středních odborných učilišť.
- H2** – Studenti středních odborných učilišť mají více zkušeností s kriminalitou a poznatků o kriminalitě než studenti gymnázia.
- H3** - Teoretické znalosti o preventivních opatřeních kriminality jsou na stejné úrovni jak u studentů gymnázia, tak i u studentů středních odborných učilišť.
- H4** - Preventivní působení má stejný vliv na studenty gymnázia jako na studenty středních odborných učilišť.
- H5** – Studenti gymnázia budou mít podnětnější návrhy na zlepšení preventivních aktivit než studenti středních odborných učilišť.

Metody šetření výzkumné sondy

- K provedení výzkumu jsem se rozhodla pro náhodný výběr studentů ve věku 16 a 17 let v celkovém počtu 200 respondentů.
- Celkové složení respondentů bylo 41 % dívek a 59 % chlapců.
- Zvolila jsem respondenty ze dvou školských zařízení gymnázia a středního odborného učiliště Uherské Hradiště.
- Ke sběru dat jsem použila písemnou formu - anonymní dotazník.
- Z celkového počtu 28 otázek, které byly formulovány jako uzavřené bylo, 7 otázek otevřených.
- Zvolila jsem kvantitativní výzkum s proměnnými vztahujícími se k subjektu.
- Zpracování dat bylo provedeno aritmetickým průměrem.

5 VYHODNOCENÍ

5.1 Základní informace o výzkumném vzorku studentů

Tab. 1 tabulka četnosti odpovědí na otázky č. 1 až 6

	Věk 16	Věk 17	Město	Vesnice	Prospěch do ø1,5	Prospěch do ø2,5	Prospěch do ø 3,5	Prospěch do ø 4,5	Úplná rodina	neúplná rodina
Studenti Gym	55	45	52	48	39	53	8	-	92	8
Studenti SOU	47	53	68	32	6	39	45	10	95	5

Náhodný výběr vzorku studentů obou škol představuje 51 % ve věku 16 let a 49 % ve věku 17 let. Studenti gymnázia se prezentují lepšími studijními výsledky. Z celkového počtu dotázaných žije 60 % studentů ve městě a 40 % na vesnici. V neúplných rodinách žije 6,5 % studentů.

Otázka č. 7 a 8 – Porušení školního řádu a udělení sankce.

Tab. 2 tabulka četnosti odpovědí na otázku č. 7 a 8

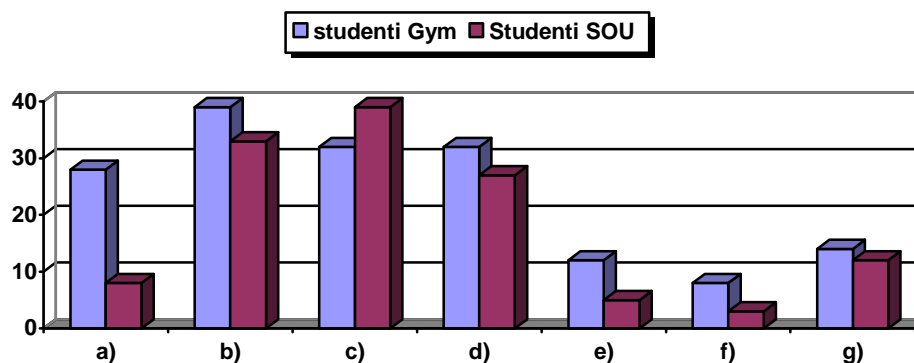
	Neporušilo	Porušilo méně závažným způsobem / sankce	Porušilo zvláště závažným způsobem / sankce
Studenti Gym	70	26 / 12x důtka tř. učitel, 14x poznámka	4 / 1x snížená známka z chování, 3 x ředitelská důtka
Student SOU	50	41 / 13x důtka tř. učitele, 28x poznámka	9 / 4x snížená známka z chování, 5 x ředitelská důtka

Školní řád porušili ve více případech studenti SOU, což z celkového počtu oslovených činí 25 %, a studenti gymnázia porušili školní řád v 15 %. Naopak z celkového počtu studentů pravidla školního řádu neporušilo 60 % studentů (35 % gymnázium a 25 % SOU).

Otázka č. 9 - Trávení volného času.

Tab. 3 tabulka četnosti odpovědí na otázku č. 9 a její grafické znázornění

	Sám doma a)	V partě b)	Restaurace c)	Sport d)	Org. akce e)	Kultura f)	Jinak g)
Studenti Gym	28	39	32	32	12	8	14
Studenti SOU	8	33	39	27	5	3	12



Výzkumem jsem zjistila, že rozdíl mezi studenty obou uvedených škol v možnosti trávení volného času v podstatě není markantní a převládá zde pasivní a konzumní trávení volného času, což nepovažuji zrovna za pozitivní zjištění. Nejčastější způsob trávení volného času je v partě (36 %) a poté následuje prožívání volných chvil studentů v restauračních zařízeních (35,5 %), což je u obou skupin vzorků téměř totožné. Méně častým místem oddychu, které si studenti vybírají, je návštěva kulturních zařízení (5,5 %). Pouze 2,5 % uvedlo, že tráví volný čas prací (pozn. všichni bydlí na vesnici). Další 10,5 % studentů věnuje své volné chvíle koníčkům nebo partnerům.

5.2 H1 - Právní vědomí studentů

Otázka č. 10 – Co pro Vás znamená pojem „právo“?

Otázka č. 11 - Ve kterých předmětech je ve škole vyučována problematika práva?

Otázka č. 12 - Základní lidská práva v ČR vychází?

Tab. 4 tabulka četnosti odpovědí na otázky č. 10, 11, 12, 13

	Otázka č. 10		Otázka č. 11		Otázka č. 12		Otázka č. 13	
	správně	chybně	správně	neví	správně	chybně	správně	chybně
Studenti Gym	86	14	97	3	91	9	82	18
Studenti SOU	61	39	58	42	83	17	94	6

Předpoklad, že úroveň právního vědomí studentů gymnázia je vyšší než u studentů SOU, se potvrdil. Studenti gymnázia převyšovali svými teoretickými znalostmi studenty SOU. Pokud jde o problematiku práva u studentů SOU, správné odpovědi dosáhlo cca 60 %, u studentů gymnázia správných odpovědí bylo dosaženo něco málo přes 85 %. Teoretická úroveň znalostí studentů gymnázia je vyšší než u studentů SOU, na položené otázky odpovědělo správně nejméně 85 % studentů.

Otázka č. 13 – Co si představujete pod pojmem „Trestný čin“?

Otázka č. 14 - Uveďte příklady trestných činů.

Tab. 5 tabulka četnosti odpovědí na otázky č. 13 a 14

	Otázka č. 13		Otázka č. 14			
	správně	chybně	Násilné tr. č.	Mravnostní tr. č.	Majetkové tr. č.	Ostatní tr. č.
Studenti Gym	82	18	71	47	52	27
Studenti SOU	94	6	58	36	56	10

Studenti obou druhů škol správně chápou pojem „trestného činu“. Lepších odpovědí dosáhli studenti SOU, mýlili se jen v 6 %. U všech studentů se projevila větší neznalost při konkretizaci a začlenění trestných činů do jednotlivých kategorií kriminality. Z odpovědí vyplynulo, že nejvíce známá je studentům násilná a majetková trestná činnost, kde správně určili odpovídající trestný čin.

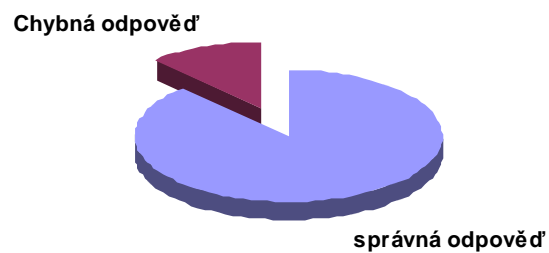
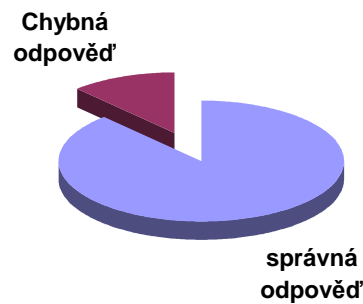
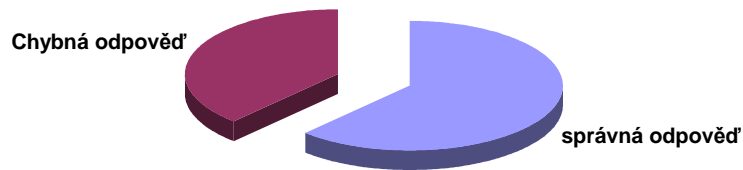
Otázka č. 15 - Od kterého roku je v ČR osoba trestně odpovědná?

Otázka č. 16 - Kdo dohlíží na dodržování zákonů v ČR?

Otázka č. 17 - Je trestným činem vytváření „graffity“ na objekty budov?

Tab. 6 tabulka četnosti odpovědí na otázky č. 15, 16, 17 a její grafické znázornění

	Otázka č. 15		Otázka č. 16		Otázka č. 17	
	správně	chybně	správně	neví	správně	chybně
Studenti Gym	62	38	88	12	82	8
Studenti SOU	58	42	90	10	91	9



Určitě stojí za zamyšlení, že 40 % oslovených studentů nevědělo, od kterého věku života je osoba trestně odpovědná. Na druhé straně drtivá většina dotázaných studentů od-

pověděla správně na otázku týkající se dohledu nad dodržováním zákonů v ČR (89 %) a rovněž i na otázku, že sprejství je trestným činem (86,5 %).

Hypotéza o úrovni právního vědomí, že tato je vyšší u studentů gymnázia než u studentů SOU, byla potvrzena. Studenti gymnázia téměř ve všech otázkách přesáhli svými znalostmi studenty SOU.

5.3 H2 - Osobní zkušenosti s kriminalitou a poznatky o kriminalitě

Otázka č. 18 – Dopustil jste se protiprávního jednání, které by mohlo zajímat policii?

Studenti gymnázia

- 61 studentů se nedopustilo žádného protiprávního jednání

- 39 studentů se dopustilo a z toho 8 studentů opakovaně

Studenti SOU

- 39 studentů se nedopustilo žádného protiprávního jednání

- 61 studentů se dopustilo a z toho 23 studentů opakovaně

Otázka č. 19 – Byl jste vyšetřován za protiprávní jednání?

Studenti gymnázia

- 84 studentů nebylo nikdy vyšetřováno

- 16 studentů bylo již vyšetřováno, z toho 5 Městskou policií, 2 Policií ČR a 9 neuvedlo

Studenti SOU

- 57 studentů nebylo nikdy vyšetřováno

- 43 studentů bylo již vyšetřováno, z toho 8 Městskou policií, 27 Policií ČR a 8 neuvedlo

Otázka č. 20 - Byl někdo z vašich vrstevníků vyšetřován PČR a z jakého důvodu?

Studenti gymnázia

- 55 studentů uvedlo, že zná nějakého svého vrstevníka, který byl vyšetřován Policií ČR

- 45 studentů uvedlo, že z nezná žádného nebo neví

Studenti SOU

- 65 studentů uvedlo, že zná nějakého svého vrstevníka, který byl vyšetřován Policií ČR

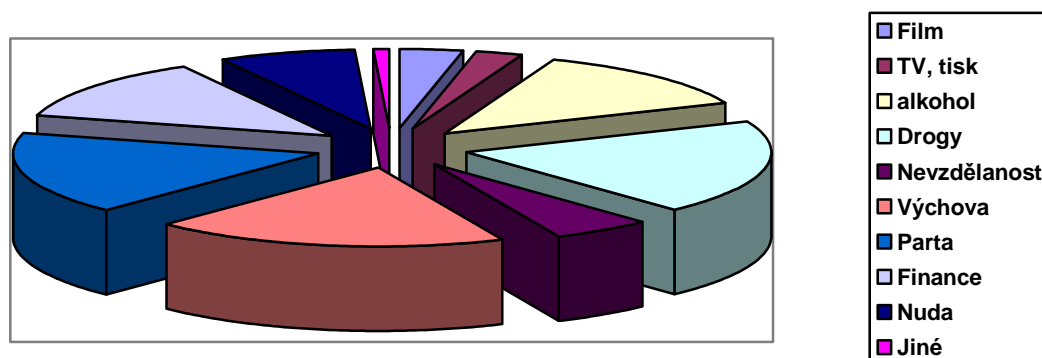
- 35 studentů uvedlo, že z nezná žádného nebo neví

Z provedeného výzkumu se 50 % oslovených studentů přiznalo k tomu, že se dopustilo protiprávního jednání. Častěji se protiprávního jednání dopustili studenti SOU, a to ve 30,5 %, což je o 11 % více jak u studentů gymnázia. Rovněž i recidiva je častější u studentů SOU. Dále bylo zjištěno, že studenti SOU znají více vrstevníků, kteří se již trestné činnosti dopustili, což může mladistvé ovlivňovat v přijímání negativních životních hodnot. Provedeným výzkumem byla u studentů sledována ve 20,5 % latentnost protiprávního jednání.

Otázka č. 21 - Co podle vás ovlivňuje mládež v páčání trestné činnosti?

Tab. 7 tabulka četnosti odpovědí na otázku č. 21 a její grafické znázornění

	Film	Televize tisk	alkohol	drogy	Nedosta- tečné vzdělání	Výchova v rodině	parta	Finanční potíže	nuda	jiné
Studenti Gym	9	7	34	53	14	49	39	34	20	2
Studenti SOU	18	2	54	48	12	36	47	40	12	5



U této otázky se studenti obou škol shodli s nejvyšším počtem hlasů na sociálně patologických jevech, které jsou pro společnost nežádoucí - drogy (50,5 %) a alkohol (44 %). Na páčání trestné činnosti, která je ovlivněna partou, se ztotožnilo celkem 43 % stu-

dentů a 42,5 % studentů je toho názoru, že velký podíl má nesprávná rodinná výchova. Zbývající příčiny, mající vliv na páčání trestné činnosti, jsou podle oslovených studentů nižší než 37 %.

Zpracovaným výzkumem se potvrdila hypotéza, že studenti SOU mají více poznatků a zkušeností s kriminalitou jak studenti gymnázia.

5.4 H3 - Teoretické znalosti o preventivních opatřeních

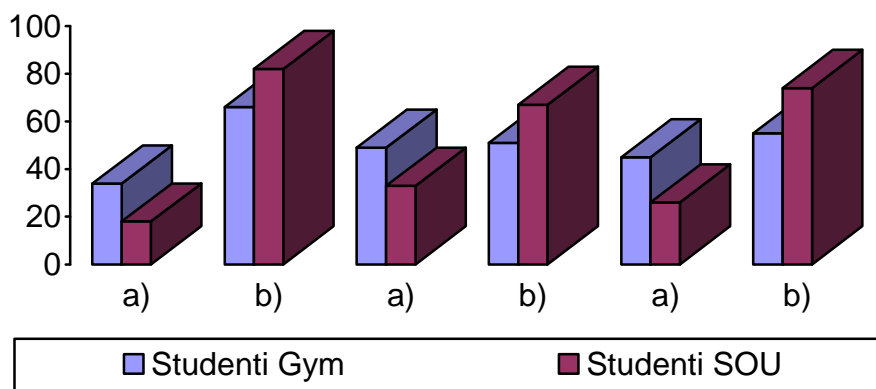
Otázka č. 22 - Co se rozumí prevencí kriminality?

Otázka č. 23 - Kdo se podílí na prevenci kriminality?

Otázka č. 24 - Jaká preventivní opatření znáte?

Tab. 8 tabulka četnosti odpovědí na otázky č. 22, 23, 24 a její grafické znázornění

	Otázka č. 22		Otázka č. 23		Otázka č. 24	
	správně a)	neví b)	správně a)	neví b)	správně a)	nezná b)
Studenti Gym	34	66	49	51	45	55
Student SOU	18	82	33	67	26	74



Znalosti studentů gymnázia jsou u všech uvedených otázek na lepší úrovni. O dané problematice mají dostatečný přehled. Obě skupiny studentů jsou dobře obeznámeny se subjekty provádějící preventivní aktivity.

Teoretické znalosti o preventivních opatřeních jsou u studentů gymnázia na vyšší úrovni než u studentů SOU. Stanovená hypotéza, že teoretické znalosti budou u obou typů škol přibližně na stejné úrovni, nebyla potvrzena.

5.5 H4 - Vliv prevence

Otázka č. 25 - Jakého druhu preventivních aktivit jste se osobně zúčastnil?

Tab. 9 tabulka četnosti odpovědí na otázku č. 25

	Otázka č. 25				
	Besedy	Přednášky	Názorné akce	Poradenské místnosti	Žádné
Studenti Gym	67	74	10	22	9
Student SOU	45	49	15	12	38

Otázka č. 26 – Kde a kdy jsou Vám poskytovány preventivní aktivity ?

Studenti gymnázia

- 100 studentů uvedlo, že ve škole v rámci výuky
- 10 studentů přiznalo účast v klubech či společenských zařízeních v době mimoškolní

Studenti SOU

- 94 studentů uvedlo, že ve škole v rámci výuky
- 15 studentů přiznalo účast v klubech či společenských zařízeních v době mimoškolní

Z doloženého výzkumu je patrné, že studenti gymnázia se více účastní nabízených preventivních aktivit. Obě skupiny studentů navštěvují ve většině případů pouze ty preventivní aktivity, které jsou organizovány v rámci výuky. Nejvíce navštěvovanými jsou pak besedy a přednášky, těchto se zúčastňuje asi 70,5 % studentů gymnázia. Studenti SOU se tohoto druhu prevence zúčastňují v cca 47 %. O další druhy preventivních akcí mají studenti obou škol minimální zájem. Z celkového počtu dotázaných 23,5 % neprojevovalo žádný zájem o preventivní akce.

Otázka č. 27 – Jaké jsou podle Vašeho názoru účinky preventivních opatření?

Tab. 10 tabulka četnosti odpovědí na otázku č. 27

	zbytečné	nesrozumitel- né	nudné	bez účinku	dobrá úroveň
Studenti Gym	11	4	19	70	11
Student SOU	29	14	25	68	15

U této otázky měli studenti možnost více voleb. Preventivní opatření kladně a s dobrou úrovní hodnotí pouze 13 % studentů. Pro 69 % studentů jsou vzdělávací aktivity srozumitelné, avšak bez účinku. Ve 102 případech ze strany studentů zazněla odpověď, že tyto akce jsou zbytečné, nesrozumitelné a nudné.

Hypotézou se potvrdilo, že vliv prevence na obě kategorie studentů je srovnatelný, podle jejich názoru však nemá účinek.

5.6 H5 - Návrhy na zlepšení poskytovaných preventivních aktivit**Otázka č. 28 - Policii ČR doporučuji provádět preventivní aktivity formou:*****Studenti gymnázia***

- 75 studentů vyslovilo přání, aby přednášky a besedy byly spojeny s názornými ukázkami
- 31 studentů navrhlo, aby přednáška byla spojena s projekcí nápravných či výchovných ústavů
- 2 studenti uvedli vlastní náměty, než které byly nabídnuty

Studenti SOU

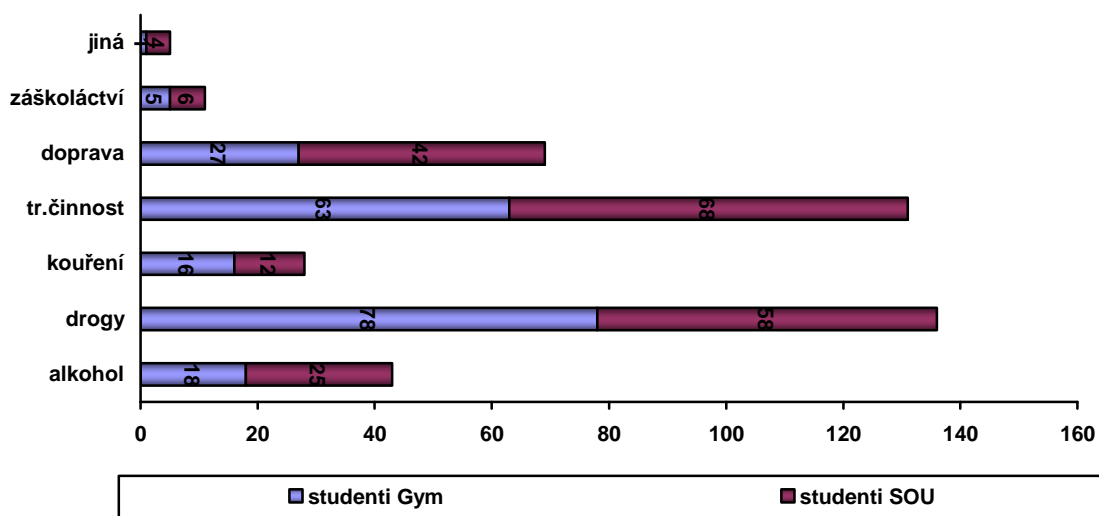
- 73 studentů vyslovilo přání, aby přednášky a besedy byly spojeny s názornými ukázkami
- 34 studentů navrhlo, aby přednáška byla spojena s projekcí nápravných či výchovných ústavů
- 4 studenti uvedli vlastní náměty, než které byly nabídnuty

Tato otázka umožnila studentům volbu více možností. Studenti doporučují Policii ČR provádět preventivní aktivity zejména formou přednášek či besed, které by byly spojeny s názornými ukázkami. Tuto volbu podporuje 74 % oslovených. Pro přednášky obohacené projekcí ukázek z nápravných či ústavních zařízení se vyslovilo 32,5 % studentů. Podnětnější návrhy k obohacení preventivních aktivit podávali studenti SOU.

Otázka č. 29 – Na co by měla být zaměřená prevence prováděná Policií ČR?

Tab. 11 tabulka četnosti odpovědí na otázku č. 29

	alkohol	drogy	kouření	trestná činnost	doprava	záškoláctví	jiná
Studenti Gym	18	78	16	63	27	5	1
Studenti SOU	25	58	12	68	42	6	4



Studenti očekávají od Policie ČR nejvíce preventivní opatření na úseku drogové problematiky a trestné činnosti. Výzkumem se potvrzuje, že studenti si uvědomují sociálně patologické jevy, které provázejí jejich věkovou skupinu, a správně posuzují, kde má naše společnost problémy, které je potřeba co nejvíce eliminovat.

Podnětnější a zajímavější návrhy na zlepšení preventivních opatření navrhovali studenti SOU. Vymezená hypotéza se tedy nepotvrdila.

5.7 Shrnutí a závěry výzkumu

Smyslem a cílem výzkumu bylo zjistit, zda prováděná preventivní opatření pozitivně ovlivňují mládež. Z provedeného výzkumu vyplynulo, že mládež se zúčastňuje jen takových aktivit, které jsou organizovány v rámci školní výuky a jsou pořádány formou besed či přednášek. Z celkového počtu dotázaných vyjádřilo spokojenost s touto formou pouhých 13 %. Ve 102 případech zazněl názor, že tato forma preventivních aktivit není interesantní. Pokud se týká návrhů na „oživení“ preventivních aktivit, studenti se k této otázce téměř nevyjadřovali, jen v 6 případech byly podány návrhy na zlepšení. Z návrhů vyplynulo obohatit přednášky různými prezentacemi a besedy konat za účasti osob, které vedou spořádaný život, ale mají s kriminalitou zkušenosti z dřívější doby. Bylo i navrhováno, aby besedy byly konány za účasti státního zástupce či soudce, kteří by osvětlovali konkrétní případy.

Závěrem mohu konstatovat, že oslovená mládež s ohledem na svůj věk disponuje přiměřenými vědomostmi v oblasti kriminality a prevence, ale o formy poskytované prevence nejeví dostatečný zájem.

ZÁVĚR

Kriminalita mládeže a způsob jejího předcházení je v naší společnosti stále často diskutovaným tématem. Oblast prevence trestné činnosti je bezesporu záležitostí celospolečenskou.

V teoretické části své bakalářské práce úvodem specifikuji faktory, které jsou zásadní pro vznik a vývoj kriminality mládeže a současně hodnotím charakteristické rysy, které jsou pro mládež příznačné v souvislosti s pácháním trestné činnosti. Z policejních statistik, které jsou využity v kapitole „struktura kriminality mládeže“, vyplývá, že od roku 1996 trestná činnost mládeže má stále klesající tendenci, avšak největší účast mládeže je na majetkové kriminalitě. Velmi negativním zjištěním násilné kriminality je trvale vysoká účast mládeže na trestném činu loupeže. Závěrem teoretické části pak rozebírám jednotlivé druhy preventivních aktivit, u kterých považuji za nutné, aby při jejich realizaci byl dodržován koordinovaný přístup všech subjektů zainteresovaných na prevenci.

Druhá část této práce je zaměřena na praktickou oblast. Účelem praktické části bylo zjistit úroveň právního vědomí mládeže, jak samotná mládež vnímá preventivní aktivity předkládané jednotlivými subjekty, zejména Policií ČR, jak na tyto reaguje a zda je pozitivně ovlivňována. Pozornost byla věnována kategorii mladistvé mládeže ve věku 16 a 17 let, u které se dají předpokládat určité právní vědomosti a možné zkušenosti jak s prevencí, tak i s kriminalitou. Formou dotazníku byly osloveny dvě rozdílné kategorie mládeže, na straně jedné studenti gymnázia a na straně druhé učni středního odborného učiliště. Na základě získaných informací lze vyvodit závěr, že obecně tato věková kategorie mládeže má přiměřené vědomosti v oblasti práva, prevence i kriminality. Výzkumem byly získány poznatky jak na zaměření, tak i zefektivnění jednotlivých preventivních aktivit poskytovaných Policií ČR. Tyto podněty budou nabídnuty Preventivně informační skupině Okresního ředitelství Policie ČR v Uherském Hradišti k dalšímu využití pro její činnost.

Preventivní činnost by měla být činností „poučenou“. Tato by měla vycházet ze zkušeností kriminologické teorie i obecných zásad sociální, pedagogické a psychologické práce. Rovněž by měla reagovat na výsledky uskutečněných preventivních aktivit a jejich kritický rozbor by měl naznačit směry další preventivní činnosti. Existuje obecně možnost, že výchova mládeže a její budoucí život se dá nasměrovat tak, aby se trestné činnosti vyvážovala.

Základním vodítkem pro mé zkoumání se stala kniha autorky Zoubkové Ivany: „Kontrola kriminality mládeže“ a kniha autora doc. JUDr. Zapletala Josefa, CSc. a kol.: „Prevence kriminality“ a dále pak statistiky trestné činnosti Policejního prezidia ČR.

SEZNAM POUŽITÉ LITERATURY

- (1) ZAPLETAL, J. a kol. *Prevence kriminality*. Praha : PA ČR, 2005. ISBN 80-7251-200-5.
- (2) NOVOTNÝ, O. ZAPLETAL, J. *Kriminologie*. Praha : Eurolex Bohemia, 2001. ISBN 80-86432-008-4.
- (3) ŠTABLOVÁ, R. *Drogy, kriminalita a prevence*. Praha : PA ČR, 1999. ISBN 80-7251-018-5.
- (4) *Kriminalistika*. Časopis pro kriminalistickou teorii a praxi. Praha : MV ČR odbor prevence kriminality, 1998. roč. 31, č. 2. ISSN 1210-9150.
- (5) *Kriminalistika*. Čtvrtletník pro kriminalistickou teorii a praxi. Praha : MV ČR odbor prevence a kriminality, 2000. roč. 33, č. 3. ISSN 1210-9150.
- (6) *Kriminalistika*. Čtvrtletník pro kriminalistickou teorii a praxi. Praha : MV ČR odbor prevence a kriminality, 2003. roč. 36, č. 4. ISSN 1210-9150.
- (7) VÁGNEROVÁ, M. *Psychopatologie pro pomáhající profese – Variabilita a patologie lidské psychiky*. Praha : Portál, s.r.o., 2002. ISBN 80-7178-678-0.
- (8) ČÍRTKOVÁ, L. *Kriminální psychologie*. Praha : Eurounion, s.r.o., 1998. ISBN 80-85858-70-3.
- (9) NIKL, J. *Sociálně patologické jevy u dětí a mládeže se zaměřením na jejich prevenci*. Praha : PP ČR, 2000. ISBN 80-7251-033-9.
- (10) Večerka, K. a kol. *Prevence kriminality v teorii a praxi*. Praha : Themis, 1997. ISBN 80-85821-48-6.
- (11) ZOUBKOVÁ, I. NIKL, J. ČERNÍČKOVÁ V. *Kriminalita mládeže*. Praha : PP ČR, 2001. ISBN 80-7251-070-3.
- (12) *BULLETIN* Národní protidrogové centrály. Praha : tiskárna MV, 1999. ISSN 121-8834.
- (13) MATOUŠEK, O. KROFTOVÁ, A. *Mládež a delikvence*. Praha : Portál, 2003. ISBN 80-7178-711-X

- (14) HYHLÍK, F., NAKONEČNÝ, M.: *Malá encyklopedie současné psychologie*, Praha : SPN, 1973.
- (15) KAISER, G. *Kriminologie*. Praha : C. H. Beck, 1994. ISBN 80-7179-002-8
- (16) ZOUBKOVÁ, I. *Kontrola kriminality mládeže* 1. vyd. Dobrá Voda : Vydavatelství a nakladatelství Aleš Čeněk, 2002. ISBN 80-86473-08-2
- (17) HARTL, P. HARTLOVÁ, H. *Psychologický slovník*. Praha : Portál, 2000. ISBN 80-7178-303-X
- (18) *Všeobecná encyklopedie DIDEROT*, Praha : Nakladatelský dům OP, 1998. ISBN 80-85841-17-7
- (19) Trestní právo hmotné
- (20) Statistiky Policejního prezídia ČR
- (21) MONATOVÁ, L. *Pedagogika speciální*, Brno : Masarykova univerzita 1997. ISBN 80-210 -1009 -6
- (22) ZAPLETAL, J. *Kriminologie díl II. zvláštní část*, Praha : PA ČR 1996. ISBN 80-85981-28-9

SEZNAM POUŽITÝCH SYMBOLŮ A ZKRATEK

ČR	Česká republika
tzv.	tak zvané
apod.	a podobně
č.	číslo
aj.	a jiné
Sb.	sbírky
tj.	to je
cca	cirka, asi, přibližně
H	hypotéza
PIS	Preventivně informační skupina
IZS	Integrovaný záchranný systém
SOU	Střední odborné učiliště
Gym	Gymnázium
např.	například

SEZNAM TABULEK

<i>Tab. 1 tabulka četnosti odpovědí na otázky č. 1 až 6.....</i>	<i>32</i>
<i>Tab. 2 tabulka četnosti odpovědí na otázku č. 7 a 8.....</i>	<i>32</i>
<i>Tab. 3 tabulka četnosti odpovědí na otázku č. 9 a její grafické znázornění</i>	<i>33</i>
<i>Tab. 4 tabulka četnosti odpovědí na otázky č. 10, 11, 12, 13</i>	<i>34</i>
<i>Tab. 5 tabulka četnosti odpovědí na otázky č. 13 a 14</i>	<i>34</i>
<i>Tab. 6 tabulka četnosti odpovědí na otázky č. 15, 16, 17 a její grafické znázornění</i>	<i>35</i>
<i>Tab. 7 tabulka četnosti odpovědí na otázku č. 21 a její grafické znázornění</i>	<i>37</i>
<i>Tab. 8 tabulka četnosti odpovědí na otázky č. 22, 23, 24 a její grafické znázornění</i>	<i>38</i>
<i>Tab. 9 tabulka četnosti odpovědí na otázku č. 25</i>	<i>39</i>
<i>Tab. 10 tabulka četnosti odpovědí na otázku č. 27.....</i>	<i>40</i>
<i>Tab. 11 tabulka četnosti odpovědí na otázku č. 29.....</i>	<i>41</i>

SEZNAM PŘÍLOH

P I Statistické údaje

P II Vzor dotazníku

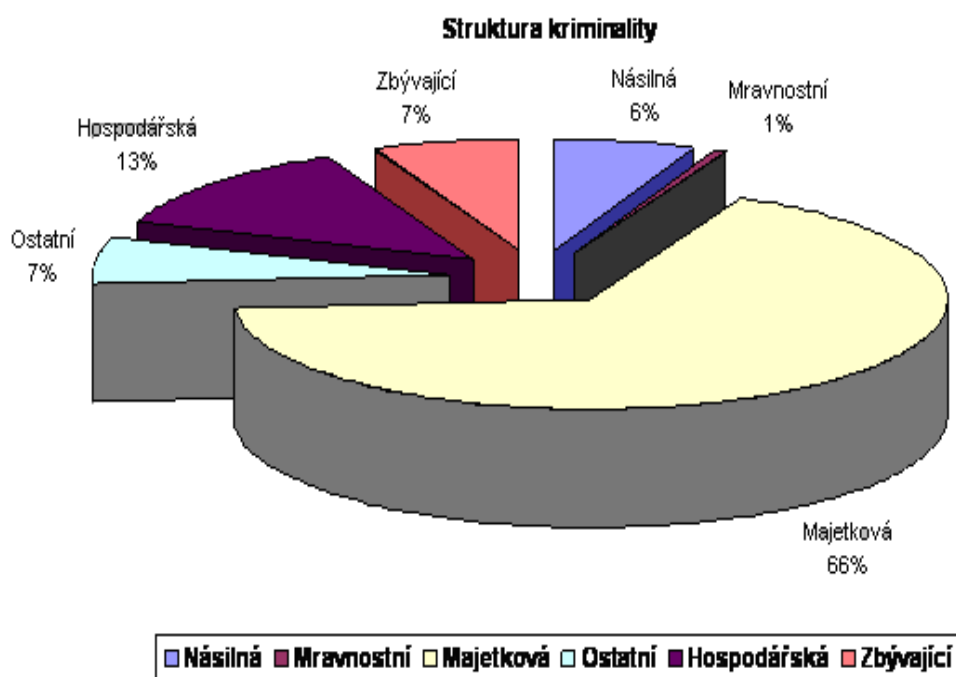
PŘÍLOHA P I: STATISTICKÉ ÚDAJE

Tab. č. 1 Počty stíhaných osob v ČR v letech 1991 - 2002

Rok	Stíháno pachatelů	Celkem mládež	Děti	Mladistvých
1991	81 790	14 275	5 156	9 119
1996	118 456	23 139	9 747	13 392
1997	118 395	20 342	9 217	11 125
1998	129 271	19 373	8 824	10 549
1999	127 887	17 978	8 832	9 146
2000	130 234	17 804	8 899	8 905
2001	127 856	18 305	9 032	9 273
2002	123 964	12 883	5 185	7 698

Tab. č. 2 Kriminalita v roce 2005

	Struktura registrovaných a objasněných skutků podle druhu kriminality					
	OBEČNÁ KRIMINALITA				JINÁ KRIMINALITA	
	Násilná	Mravnostní	Majetková	Ostatní	Hospodářská	Zbývající
Registrováno	21 684	1 849	229 279	24 692	43 885	22 674
Podíl na celk.	6,30 %	0,54 %	66,64 %	7,18 %	12,75 %	6,59 %
Objasněno	16 046	1 560	45 590	21 622	29 519	20 944
% objasnění	74,00%	84,37 %	19,88 %	87,57 %	67,27 %	92,35 %



Tab. č. 3.1 Počty stíhaných osob - celková kriminalita

Stíháno Osob	Celkem		Mládež celkem		Děti		Mladiství	
	ČR	Kraj ZL	ČR	Kraj	ČR	Kraj	ČR	Kraj
2002	123 964	5 083	12 883	469	5 185	182	7 698	287
2003	121 393	5 186	12 706	444	5 148	140	7 558	304
2004	121 531	5 052	9 931	463	3 734	134	6 197	329
2005	121 511	5 129	8 995	357	3 341	102	5 654	255

Tab.č. 3.2. počty spáchaných skutků – celková kriminalita

zjištěno skutků	Celkem		Mládež celkem		Děti		Mladiství	
	ČR *	Kraj ZL	ČR	Kraj	ČR	Kraj	ČR	Kraj
2002	154 437	6 253	16 442	489	5 541	156	10 901	333
2003	143 654	5 771	14 471	507	4 692	137	9 779	370
2004	140 900	5 596	11 205	405	3 319	103	7 886	302
2005	141 494	5 398	10 700	414	3 086	97	7 614	317

*včetně dodatečně objasněných

Tab. č. 4.1. Počty osob stíhaných pro násilnou kriminalitu

Stíháno Osob	Celkem		Mládež celkem		Děti		Mladiství	
	ČR	Kraj ZL	ČR	Kraj	ČR	Kraj	ČR	Kraj
2002	17 356	654	2 181	60	1 024	25	1 157	35
2003	17 314	690	2 229	66	1 014	18	1 215	48
2004	17 920	713	2 050	70	806	19	1 244	51
2005	16 145	676	1 727	53	700	16	1 027	37

Tab.č. 4.2. počty spáchaných skutků – násilná kriminalita

zjištěno skutků	Celkem		Mládež celkem		Děti		Mladiství	
	ČR *	Kraj ZL	ČR	Kraj	ČR	Kraj	ČR	Kraj
2002	17 622	655	2 223	57	982	25	1 241	32
2003	17 134	685	2 108	82	873	34	1 235	48
2004	17 988	703	2 046	67	705	15	1 341	52
2005	16 677	679	1 730	61	581	18	1 149	43

*včetně dodatečně objasněných

Tab. č. 5.1. Počty osob stíhaných - loupeže

Stíháno osob	Celkem		Mládež celkem		Děti		Mladiství	
	ČR	Kraj ZL	ČR	Kraj	ČR	Kraj	ČR	Kraj
2002	3 048	79	781	20	283	7	498	13
2003	3 169	82	907	18	365	5	542	13
2004	3 203	96	875	29	305	8	570	21
2005	2 872	57	777	15	295	2	482	13

Tab.č. 5.2. počty spáchaných skutků - loupeže

zjištěno skutků	Celkem		Mládež celkem		Děti		Mladiství	
	ČR *	Kraj ZL	ČR	Kraj	ČR	Kraj	ČR	Kraj
2002	2 562	73	732	18	251	5	481	13
2003	2 519	72	854	28	315	17	539	11
2004	2 808	83	898	22	287	6	611	16
2005	2 612	55	759	18	215	1	544	17

*včetně dodatečně objasněných

Tab. č. 6.1. počty stíhaných osob – majetková trestná činnost

Stíháno osob	Celkem		Mládež celkem		Děti		Mladiství	
	ČR	Kraj ZL	ČR	Kraj	ČR	Kraj	ČR	Kraj
2002	41 879	1 407	7 777	286	3 074	112	4 703	174
2003	41 005	1 416	7 539	263	3 083	89	4 456	174
2004	38 904	1 382	5 812	226	2 273	79	3 539	147
2005	37 130	1 459	5 241	219	1 990	65	3 251	154

Tab.č. 6.2. spácháno skutků – majetková trestná činnost

zjištěno skutků	Celkem		Mládež celkem		Děti		Mladiství	
	ČR *	Kraj ZL	ČR	Kraj	ČR	Kraj	ČR	Kraj
2002	59 482	2 171	10 713	313	3 419	97	7 294	216
2003	56 083	1 854	8 960	309	2 731	73	6 229	236
2004	52 139	1 898	6 654	236	1 953	71	4 701	165
2005	49 597	1 738	6 429	246	1 786	59	4 643	187

*včetně dodatečně objasněných

Tab. č. 7.1. stíháno osob - krádeže vloupáním

Stíháno osob	Celkem		Mládež celkem		Děti		Mladiství	
	ČR	Kraj ZL	ČR	Kraj	ČR	Kraj	ČR	Kraj
2002	11 556	419	3 038	117	1 286	53	1 752	64
2003	11 584	452	3 034	121	1 370	42	1 664	79
2004	10 783	343	2 365	78	1 053	36	1 321	42
2005	9 547	371	2 062	85	894	28	1 168	57

Tab.č. 7.2. spácháno skutků – krádeže vloupáním

zjištěno skutků	Celkem		Mládež celkem		Děti		Mladiství	
	ČR *	Kraj ZL	ČR	Kraj	ČR	Kraj	ČR	Kraj
2002	17 351	840	3 912	122	1 163	46	2 749	76
2003	16 651	657	3 350	149	1 027	36	2 323	113
2004	15 838	636	2 583	72	808	22	1 775	50
2005	14 228	507	2 405	96	683	23	1 722	73

*včetně dodatečně objasněných

Tab. č. 8.1. stíháno osob - krádeže prosté

Stíháno osob	Celkem		Mládež celkem		Děti		Mladiství	
	ČR	Kraj ZL	ČR	Kraj	ČR	Kraj	ČR	Kraj
2002	23 955	741	4 054	146	1 377	46	2 677	100
2003	23 519	738	3 826	126	1 316	42	2 510	84
2004	22 768	804	2 931	131	953	36	1 978	95
2005	22 542	849	2 803	125	944	47	1 859	78

Tab.č. 8.2. spácháno skutků – krádeže prosté

Stíháno osob	Celkem		Mládež celkem		Děti		Mladiství	
	ČR	Kraj ZL	ČR	Kraj	ČR	Kraj	ČR	Kraj
2002	32 654	918	6 211	175	2 005	43	4 206	132
2003	31 293	930	5 088	144	1 468	33	3 620	111
2004	29 716	943	3 674	149	994	44	2 680	105
2005	29 038	926	3 673	134	999	30	2 674	104

PŘÍLOHA P II: VZOR DOTAZNÍKU

Milí studenti,

právě držíte v rukou dotazník, který je součástí výzkumu zaměřeného ke zjištění, zda preventivní opatření směřovaná k zamezení páchání trestné činnosti mládeží jsou poskytována v dostatečné míře a zda splňují svůj účel.

*Tento dotazník je **anonymní**, a proto nemusíte uvádět své jméno nebo jej podepisovat. Dovoluji si Vás ale požádat, aby jste ho zpracovali **samostatně** a na jednotlivé otázky odpovídali **pravdivě** a svůj názor vyjadřovali podle vlastního přesvědčení.*

*Odpovědi k otázkám jsou většinou předepsány. Označte **jednu** správnou **odpověď**. U otázek č. 9, 21, 25, 26, 27, 28 můžete volit **více odpovědí**.*

*Pokud odpověď není předepsána, pak Vás **prosím**, aby jste tuto **čitelně** dopsali.*

Děkuji

1) věk :

2) pohlaví:

chlapec

dívka

3) směr současného vzdělávání:

a) střední škola s maturitou

b) střední odborné učiliště

4) v současné době bydlím:

a) na vesnici

b) ve městě

5) v současné době bydlím:

a) s oběma rodiči

- b) *jen s jedním z rodičů*
- c) *přes týden na internátě či v podnájmu, jinak s rodiči či s rodičem*
- d) *jiný způsob bydlení*

6) dosahovaný prospěch v letošním roce:

- a) *výborný (průměr známek do 1,5)*
- b) *chvalitebný (průměr známek do 2,5)*
- c) *dobrý (průměr známek do 3,5)*
- d) *dostatečný (průměr známek do 4,5)*

7) školní řád jsem:

- a) *neporušil(a)*
- b) *porušil(a) závažným způsobem*
- c) *porušil(a) málo závažným způsobem*

8) za porušení školní řádu mi byla udělena:

- a) *snížená známka z chování*
- b) *ředitelská důtka*
- c) *důtka třídního učitele*
- d) *poznámka*

9) volný čas převážně trávím:

(uved'te max. 2 nejčastější možnosti)

- a) *sám doma*
- b) *v partě*
- c) *v restauračním zařízení (včetně diskoték a zábav)*
- d) *sportem*
- e) *organizovanými akcemi (např. kroužky, besedy...)*
- f) *kulturou (kina, divadla, výstavy...)*
- g) *jiné a jaké*

10) co pro vás znamená pojem „právo“:

- a) *soubor norem upravený zákonem*
- b) *vůli většiny občanů*
- c) *přednost silnějšího*
- d) *souhrn pravidel chování*

11) ve kterých předmětech je ve škole vyučována problematika práva:

- a)
- b) *nevím*

12) základní lidská práva v ČR vychází z:

- a) *Bible*
- b) *Ústavního zákona*
- c) *jiného zákona*
- d) *nepsaných pravidel,*

13) Co si představujete pod pojmem „trestný čin“:

- a)
- b) *každé protiprávní jednání, postihované policií a soudy,*
- c) *nevím*

14) Uveďte příklady trestných činů:

- a) *násilných*
- b) *mravnostních*
- c) *majetkových*
- d) *ostatních*

15) Od kterého roku je v ČR osoba trestně odpovědná:

- a) *let*
- b) *nevím*

16) Kdo dohlíží na dodržování zákonů v ČR:

- a) *Policie*
- b) *Parlament*
- c) *Soud*

17) Vytváření graffity na objekty budov:

- a) *není trestným činem*
- b) *je trestným činem*
- c) *nevím*

18) Dopustil jste se protiprávního jednání, které by mohlo zajímat policii:

- a) *nedopustil(a)*
- b) *dopustil jen jednou*
- c) *dopustil opakovaně*
- d) *nevím.*

19) Byl jste vyšetřován za protiprávní jednání:

- a) *byl vyšetřován Policií*
- b) *Městskou policií*
- b) *nebyl jsem nikdy vyšetřován*

20) Byl někdo z Vašich vrstevníků vyšetřován Policií ČR a z jakého důvodu:

- a) *nebyl*
- b) *nevím*
- c) *byl za*

21) Co podle Vás ovlivňuje mládež v páčání trestné činnosti:

(uveďte max. 3 nejčastější možnosti)

- a) *akční filmy*
- b) *televize a tisk*
- c) *alkohol*
- d) *drogy a jiné návykové látky*

- | | |
|---------------------------------|----------------------------|
| e) <i>nedostatečné vzdělání</i> | f) <i>výchova v rodině</i> |
| g) <i>parta</i> | h) <i>finanční potíže</i> |
| i) <i>nuda</i> | j) <i>jiné</i> |

22) Co se rozumí prevencí kriminality:

- a)
-
- b) *nevím*

23) Kdo se podílí na prevenci kriminality:

- a)
- b) *nevím*

24) Jaká preventivní opatření (aktivity) znáte:

- c)
- d) *nevím*

25) Jakého druhu preventivních aktivit jste se osobně zúčastnil:

(možnost více odpovědí)

- | | |
|------------------------|---|
| a) <i>besedy</i> | b) <i>přednášky</i> |
| c) <i>názorné akce</i> | d) <i>návštěva poradenských místností</i> |
| d) <i>žádné</i> | |

26) Kde a kdy jsou Vám poskytovány preventivní aktivity ?

- a) *ve škole v rámci výuky*
- b) *v klubech či společenských zařízeních v době mimoškolní*
- c) *jiné.....*

27) Jaké jsou podle Vašeho názoru účinky preventivních opatření:

(možnost více odpovědí)

- a) *zbytečné*
- b) *nesrozumitelné a těžko pochopitelné*
- c) *nudné a nezajímavé*
- d) *srozumitelné, ale bez účinku*
- e) *na dobré úrovni*

28) Policii ČR doporučuji provádět preventivní aktivity formou:

(možnost více odpovědí)

- a) *reklamních letáků*
- b) *přednášek a besed spojených s názornými ukázkami*
- c) *projekcí nápravných či ústavních zařízení*
- d) *dopíšte vlastní námět*

29) Na co by měla být zaměřena prevence prováděná Policií ČR:

(uved'te max. 3 nejčastější možnosti)

- a) *podávání a požívání alkoholu*
- b) *distribuci a požívání drog*
- c) *kouření*
- d) *páchání trestné činnosti*
- e) *nekázní v dopravě*
- f) *záškoláctví*
- g) *jiná; uveďte jaká*

Vážení studenti, chtěla bych Vám poděkovat za strávený čas při zpracování dotazníku s přáním hodně úspěchů v dalším studiu.