

# **Kriminalistické pojetí zkoumání drog**

Investigation of drugs to criminalistic point of view

Vendula Slížová

---

Bakalářská práce  
2010



Univerzita Tomáše Bati ve Zlíně  
Fakulta aplikované informatiky

---

Univerzita Tomáše Bati ve Zlíně  
Fakulta aplikované informatiky  
akademický rok: 2009/2010

# **ZADÁNÍ BAKALÁŘSKÉ PRÁCE**

(PROJEKTU, UMĚLECKÉHO DÍLA, UMĚLECKÉHO VÝKONU)

Jméno a příjmení: **Vendula SLÍŽOVÁ**  
Studijní program: **B 3902 Inženýrská informatika**  
Studijní obor: **Bezpečnostní technologie, systémy a management**

Téma práce: **Kriminalistické pojetí zkoumání drog**

Zásady pro vypracování:

- 1. Provedte rozbor a dělení jednotlivých druhů drog**
- 2. Možnosti identifikace jednotlivých druhů drog**
- 3. Typické stopy nejčastěji používaných drog v České republice**
- 4. Druhy prevence určené pro dospívající mládež**
- 5. Práci doplňte obrazovavou a grafickou dokumentací**

Rozsah práce:

Rozsah příloh:

Forma zpracování bakalářské práce: **tištěná/elektronická**

Seznam odborné literatury:

1. BURN, Harold. **Ďrogy, léčiva a lidé : Malá moderní encyklopedie.** Zdeněk Votava. Praha : ORBIS, 1967. 250 s.
2. EIS, Vilém. **Pachové práce služebních psů. 2. vyd.** Praha : Magnet Press,s.p., 1991. 97 s. ISBN 80-85434-33-4.
3. SKÁLA, Jaroslav, et al. **Závislost na alkoholu a jiných drogách. 1. vyd.** Praha : Avicenum, zdravotnické nakladatelství, n. p., 1987. 208 s.
4. DOLEŽEL, Jan, VOLF, Zdeněk. **Kriminalistické minimum IV. část : Policejní kynologie a odorologie. 1. vyd.** Praha : Tiskárna MV, p. o., 1998. 31 s.
5. **Základy z teorie kynologie o výcviku, zoohygieně a taktice použití služebního psa. 1. vyd.** Holešov : [s.n.], 1997. 32 s.
6. PORADA, V., et al. **Kriminalistika. 1. vyd.** Brno : CERMBrr, 2001. 746 s.

Vedoucí bakalářské práce:

**JUDr. Vladislav Štefka**

Ústav bezpečnostního inženýrství

Datum zadání bakalářské práce:

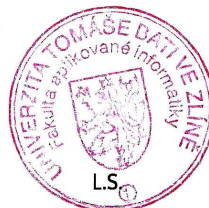
**19. února 2010**

Termín odevzdání bakalářské práce:

**19. května 2010**

Ve Zlíně dne 19. února 2010

prof. Ing. Vladimír Vašek, CSc.  
*děkan*



doc. Mgr. Milan Adámek, Ph.D.  
*ředitel ústavu*

## **ABSTRAKT**

Bakalářská práce popisuje současnou problematiku drog v České republice z pohledu kriminalistiky. V práci je přehledně shrnuto jednotlivé dělení drog a následně popsána jejich identifikace, přičemž hlavní důraz je kladen na zjišťování přítomnosti omamných a psychotropních látek pomocí služebních psů. Nedílnou součástí bakalářské práce tvoří přehled nejčastěji používaných drog v České republice. Závěrem jsou uvedeny některé základy prevenční činnosti, která vzhledem ke stoupajícímu množství mladistvých s drogovou zkušeností patří mezi základní kriminalistické nástroje potlačování rozsáhlé trestné činnosti spojené s prodejem a konzumací drog.

Klíčová slova: drogy, kynologie, prevence.

## **ABSTRACT**

This bachelor thesis describe the current issue of drugs in the Czech Republic from criminalistic point of view. Drugs grouping to several classes and their subsequent identification are illustratively summarized; the emphasis is given to the detection of narcotic and psychotropic substances utilizing police dogs. Integrated part of the bachelor thesis is a survey of the most frequently abused drugs in the Czech Republic. Eventually, basics of prevention are presented since the prevention epitomizes the fundamental criminalistic tool in suppression of the vast criminal activity connected with drugs trade and abuse, especially when the number of youngsters with drugs experience is on the rise.

Keywords: drugs, dog training, prevention.

Ráda bych poděkovala JUDr. Vladislavu Štefkovi za vedení a konzultace a také za jeho podněty, které mi poskytoval při zpracování mé bakalářské práce. Dále bych chtěla poděkovat svým rodičům, kteří mě ve studiu na vysoké škole podporovali.

Prohlašuji, že

- beru na vědomí, že odevzdáním bakalářské práce souhlasím se zveřejněním své práce podle zákona č. 111/1998 Sb. o vysokých školách a o změně a doplnění dalších zákonů (zákon o vysokých školách), ve znění pozdějších právních předpisů, bez ohledu na výsledek obhajoby;
- beru na vědomí, že bakalářská práce bude uložena v elektronické podobě v univerzitním informačním systému dostupná k prezenčnímu nahlédnutí, že jeden výtisk bakalářské práce bude uložen v příruční knihovně Fakulty aplikované informatiky Univerzity Tomáše Bati ve Zlíně a jeden výtisk bude uložen u vedoucího práce;
- byl/a jsem seznámen/a s tím, že na moji bakalářskou práci se plně vztahuje zákon č. 121/2000 Sb. o právu autorském, o právech souvisejících s právem autorským a o změně některých zákonů (autorský zákon) ve znění pozdějších právních předpisů, zejm. § 35 odst. 3;
- beru na vědomí, že podle § 60 odst. 1 autorského zákona má UTB ve Zlíně právo na uzavření licenční smlouvy o užití školního díla v rozsahu § 12 odst. 4 autorského zákona;
- beru na vědomí, že podle § 60 odst. 2 a 3 autorského zákona mohu užít své dílo – bakalářskou práci nebo poskytnout licenci k jejímu využití jen s předchozím písemným souhlasem Univerzity Tomáše Bati ve Zlíně, která je oprávněna v takovém případě ode mne požadovat přiměřený příspěvek na úhradu nákladů, které byly Univerzitou Tomáše Bati ve Zlíně na vytvoření díla vynaloženy (až do jejich skutečné výše);
- beru na vědomí, že pokud bylo k vypracování bakalářské práce využito softwaru poskytnutého Univerzitou Tomáše Bati ve Zlíně nebo jinými subjekty pouze ke studijním a výzkumným účelům (tedy pouze k nekomerčnímu využití), nelze výsledky bakalářské práce využít ke komerčním účelům;
- beru na vědomí, že pokud je výstupem bakalářské práce jakýkoliv softwarový produkt, považují se za součást práce rovněž i zdrojové kódy, popř. soubory, ze kterých se projekt skládá. Neodevzdání této součásti může být důvodem k neobhájení práce.

**Prohlašuji,**

- že jsem na bakalářské práci pracoval samostatně a použitou literaturu jsem citoval. V případě publikace výsledků budu uveden jako spoluautor.
- že odevzdaná verze bakalářské práce a verze elektronická nahraná do IS/STAG jsou totožné.

Ve Zlíně

.....  
podpis diplomanta

**OBSAH**

<b>ÚVOD.....</b>	<b>9</b>
<b>1 DROGY .....</b>	<b>11</b>
1.1 DROGA A JEDINEC .....	11
1.2 DROGA A SPOLEČNOST .....	11
1.3 ZÁVISLOST, DROGOVÁ ZÁVISLOST .....	12
1.3.1 Fyzická závislost .....	12
1.3.2 Psychická závislost.....	12
<b>2 DĚLENÍ DROG.....</b>	<b>13</b>
2.1 DĚLENÍ DROG PODLE ÚČINKU .....	13
2.2 DĚLENÍ DROG PODLE MÍRY RIZIKA VZNIKU ZÁVISLOSTI .....	13
2.3 DĚLENÍ DROG PODLE VZNIKU NEBOLI PŮVODU DROG .....	13
2.4 DĚLENÍ DROG PODLE ZÁKONA .....	14
<b>3 JEDNOTLIVÉ SKUPINY DROG .....</b>	<b>15</b>
3.1 ALKOHOL .....	15
3.2 NIKOTIN .....	16
3.3 KONOPNÉ LÁTKY .....	16
3.3.1 Marihuana.....	16
3.3.2 Hašiš.....	17
3.3.3 Hašišový olej .....	18
3.4 OPIÁTY (NARKOTIKA).....	18
3.4.1 Morfin .....	18
3.4.2 Heroin.....	19
3.4.3 Kodein .....	20
3.5 STIMULAČNÍ LÁTKY.....	20
3.5.1 Kokain .....	21
3.5.2 Crack .....	22
3.5.3 Metamfetamin (pervitin) .....	22
3.6 HALUCINOGENY .....	23
3.6.1 Muchomůrka červená.....	23
3.6.2 Lysohlávka .....	24
3.6.3 LSD .....	25
3.6.4 Extáze.....	25
3.7 PSYCHOTROPNÍ LÁTKY (TLUMIVÉ LÁTKY) .....	26
3.7.1 Barbituráty.....	26
3.7.2 Benzodiazepiny .....	27
<b>4 MOŽNOSTI IDENTIFIKACE DROG .....</b>	<b>28</b>

4.1	MINIMALIZOVANÉ CHEMICKÉ LABORATOŘE .....	28
4.2	DETEKČNÍ TESTY .....	29
4.3	KYNOLOGICKÁ DETEKCE .....	30
4.3.1	Celní správa České republiky .....	32
4.3.2	Vězeňská služba České republiky .....	32
4.4	VYUŽITÍ ZNALECKÉHO ZKOUMÁNÍ PŘI IDENTIFIKACI OMAMNÝCH A PSYCHOTROPNÍCH LÁTEK .....	33
<b>5</b>	<b>ZÁKONY A DROGY .....</b>	<b>34</b>
5.1	ÚMLUVY OSN O DROGÁCH .....	34
5.2	NOVÁ USTANOVENÍ .....	34
<b>6</b>	<b>DROGY V ČESKÉ REPUBLICE .....</b>	<b>39</b>
6.1	KOUŘENÍ V ČESKÉ REPUBLICE .....	39
6.2	SPOTŘEBA ALKOHOLU V ČESKÉ REPUBLICE .....	39
6.3	NEJČASTĚJI UŽÍVANÉ DROGY V ČR .....	39
<b>7</b>	<b>KRIMINALITA A DROGY V ČR .....</b>	<b>42</b>
7.1	VÝROBA, PAŠOVÁNÍ A DISTRIBUCE DROG .....	42
7.2	DROGOVÉ TRHY V ČR .....	43
7.2.1	Ceny drog .....	44
<b>8</b>	<b>PREVENCE A JEJÍ DRUHY .....</b>	<b>45</b>
8.1	PRIMÁRNÍ PREVENCE .....	45
8.1.1	Efektivní primární prevence .....	46
8.1.2	Specifická primární prevence .....	47
8.1.3	Nespecifická primární prevence .....	47
8.2	SEKUNDÁRNÍ PREVENCE .....	47
8.3	TERCIÁRNÍ PREVENCE .....	48
8.4	VŠEOBECNÁ PREVENCE .....	48
8.5	SELEKTIVNÍ PREVENCE .....	48
8.6	INDIKOVANÁ PREVENCE .....	49
	<b>ZÁVĚR .....</b>	<b>50</b>
	<b>CONCLUSION .....</b>	<b>52</b>
	<b>SEZNAM POUŽITÉ LITERATURY .....</b>	<b>54</b>
	<b>SEZNAM POUŽITÝCH SYMBOLŮ A ZKRATEK .....</b>	<b>58</b>
	<b>SEZNAM OBRÁZKŮ .....</b>	<b>59</b>
	<b>SEZNAM TABULEK .....</b>	<b>60</b>



## ÚVOD

Dlouhá historie látek nejhojněji označovaných jako *drogy* svědčí o jejich významné roli v lidských životech již od starověku. Je pravděpodobné, že již v dobách, kdy naši předkové byli stále ještě lovci a hledači, nalézali byliny s účinky, které bychom dnešní optikou zařadili mezi ty podobné účinkům některých drog. Ve starověkých civilizacích využívaly různé kultury látky způsobující závislost k obřadům nebo léčebným účelům. Prokázání existence alkoholických nápojů u Sumérů, kde byl používán nejspíše pouze jako lék; tradiční žvýkání lístků koky u indiánů; opiová kultura v jihovýchodní Asii; všechny tyto skutečnosti ukazují na dlouhý boj mezi *použitím*, tj. jako sedativa či stimulanty, a *zneužitím*, tj. jako halucinogeny způsobující delirium.

V nadsázce můžeme říci, že drogy jsou „dobří sluhové, ale zlí páni“. V roli „zlého pána“ představují nebezpečné psychotropní látky, které mohou u člověka vyvolávat jak fyzickou tak i psychickou závislost, a zároveň jejich užívání přináší škodlivé účinky na zdraví lidského organismu. Role „dobrých sluhů“ je značně individuální a tedy velmi složitá k posouzení. Závratné množství závislých na tzv. tolerovaných drogách, mezi které patří alkohol, tabákové výrobky a v některých zemích také marihuana, svádí k myšlence, že požitek získaný z těchto měkkých drog patří mezi benefity drog. Nemluvě o desítkách, či spíše stovkách, milionů lidí zaměstnaných v celém výrobním řetězci těchto drog od zemědělství po pohostinství.

Drogy vždy budou v našem životě přítomny a je úkolem společnosti, rodiny a jednotlivce, aby jejich úloha v našem životě nepřekročila únosnou mez. Tato mez naneštěstí často spočívá v šíření nakažlivých nemocí a kriminality. Z tohoto důvodu jsou v České republice zřizovány drogové poradny, které se zaměřují na prevenci a léčbu drogové závislosti.

Aby mohla společnost prostřednictvím zřízených institucí, od zmíněných poraden přes nemocnice po složky policie, úspěšně a efektivně bojovat s problematikou zneužívání drog, je třeba drogy nejen důkladně znát, ale také umět rozpoznat a analyzovat z mnoha úhlů pohledu.

Analýza drog je úkol spíše pro chemiky, lékaře, psychology i psychiatry, jejich práce představuje znát zejména chemické složení drog, popřípadě možné modifikace ve složení a z nich plynoucí nebezpečí, účinky drog na lidský organismus z hlediska tělesného i duševního zdraví, prostředky jak tyto účinky potlačovat a léčit. Z pohledu kriminalistiky

je klíčové umět tyto informace z jiných oborů využít za účelem řešení komplexní problematiky drog vycházející ze zákonné úpravy platné na území České republiky. Dotčené složky kriminalistiky působí represivním způsobem, tj. zejména proti výrobě a distribuci zakázaných drog. K tomu je třeba drogy nejen nalézt, ale také identifikovat. Moderní experimentální zařízení, která jsou často mobilní, umožňují někdy na základě předchozích zkušeností přímo lokalizovat místo výroby drogy.

Aby mohlo být potlačování zneužívání drog úspěšné, je nutné disponovat pokud možno co nejpřesnějšími informacemi o drogové scéně a o trendech panujících mezi drogovými konzumenty. Teprve poté je možné vhodně změnit příslušné zákony a vyhlášky s cílem omezit nežádoucí efekty spojené s problematikou drog.

## 1 DROGY

Drogy můžeme definovat jako látky s psychotropním účinkem, které v lidském organismu způsobují určité změny, mění tedy stav člověka a jsou schopny vyvolat chorobnou závislost. Drogy se dají získat z rostlin či chemickou úpravou.

### 1.1 Droga a jedinec

U jedince je změna způsobená drogou obvykle registrována jako příjemná a žádoucí, závisí však na výchozím stavu jedince. Nejmenší hodnota změny prožitku by měla být pro zdravého jedince, který žije v pohodě jak vnitřní, tak i mezilidské. Lidská pohoda je v životě vzácná, proto dočasná změna způsobená drogou je vítána a po jejím vymizení (odeznění) vzniká chuť, kdy si jedinec přeje opakování prožitku přivozeného užitím drogy. Pokud se jedinec setkává s drogou častěji, mění se jeho zájem v touhu a nakonec v potřebu.

### 1.2 Droga a společnost

Vývoj drog ve společnosti probíhá ve čtyřech stádiích:

- a) *Stádium naivního setkání* - období, kdy se jeden nebo více členů určitého společenství poprvé setkají s určitou drogou a účinky drogy jsou „příjemné“.
- b) *Stádium expanze drogy* - jedinec, který se setkal s drogou a její účinky mu byly příjemné se snaží o tuto drogu podělit s dalšími členy jisté společnosti.
- c) *Stádium poučné*- jistá společnost, ve které se vyskytují jedinci, kteří jsou drogově závislí, si začne všimnout špatného fungování a také špatného vlivu na nejbližší mezilidské okolí. Společnost si všimla, že drogy mají rizika.
- d) *Stádium společenského zásahu a regulace*- jedná se o stádium, kdy u dané drogy a v dané společnosti nedojde k omezujícímu zásahu nebo zákazu [3].

### 1.3 Závislost, drogová závislost

Závislost se vyskytuje ve dvou formách:

- fyzická závislost
- psychická závislost

#### 1.3.1 Fyzická závislost

Jedná se o stav organismu, kdy tato závislost vzniká dlouhodobým a také častým užíváním drogy. Za závislého lze považovat osobu:

- a) v případě, že se u ní projevuje silná touha užívat drogu;
- b) v případě, že se vyskytují potíže se sebekontrolou užívání drog;
- c) v případě vyžadování vyšších dávek drog;
- d) v případě, že osoba zanedbává své zájmy ve prospěch drog.

#### 1.3.2 Psychická závislost

Jedná se o duševní stav, který vzniká konzumací drogy. Projevuje se přáním požití drogy opakovaně. Vznik této závislosti je spojen s prožitím určitých požitků. V podstatě se jedná o závislosti na určité okolnosti.

Tato závislost se může projevovat několika způsoby:

- nepotlačitelnou touhou po droze
- chováním, které se zaměřuje výhradně na získání drogy
- nezájem o vše, co nesouvisí s drogou [7].

## 2 DĚLENÍ DROG

Drogy rozdělujeme podle několika kritérií, mezi které patří účinek drog, míra rizika vzniku závislosti, vzniku nebo původu a podle zákona.

### 2.1 Dělení drog podle účinku

- I. Narkotika (morfin, heroin, metadon)
- II. Konopné látky (konopí, hašiš, hašišový olej)
- III. Stimulační látky (kokain, crack, metamfetamin)
- IV. Halucinogeny (lysohlávka, muchomůrka červená, LSD)
- V. Tlumivé látky (barbituráty, léky, alkohol)

### 2.2 Dělení drog podle míry rizika vzniku závislosti

**Měkké neboli lehké** - drogy s akceptovatelným rizikem, mezi které patří alkohol, tabákové výrobky a produkty z konopí.

**Tvrdé neboli těžké** - drogy s neakceptovatelným rizikem, mezi které patří kokain, heroin, pervitin. U těchto drog je velmi vysoké riziko vzniku závislosti [8].

### 2.3 Dělení drog podle vzniku neboli původu drog

**Přírodní** - do této skupiny patří drogy získané z přírodních zdrojů, např. konopí, marihuana, lístky keře koky atd. Jsou to tedy drogy, které mají rostlinou podobu a rovněž patří k jediným drogám, které ke své tvorbě nepotřebují žádné chemikálie.

**Polysyntetické** - jedná se o skupinu drog, které se původně nacházejí v rostlinné podobě. Ovšem aby se z nich staly použitelné drogy, musí projít jistým chemickým procesem. Příkladem drogy je kokain nebo heroin.

**Syntetické** - látky, které se vyrábějí pro jiné účely. Jako příklad lze uvést lepidla a rozpouštědla, které však obsahují určité prvky, které mohou být využity jako látky určené k čichání a které způsobují nejen vlastní nežádoucí účinky, ale jejich dlouhodobějším užíváním se mohou stát návykové. Jako příklad lze uvést toluen, různé další prostředky využívané pro jiný účel než bylo původně zamýšleno (okna apod.) [15].

## 2.4 Dělení drog podle zákona

**Legální drogy** - mezi legální drogy v České republice patří alkohol, léky, tabák a těkavé látky, jako je například benzen, benzín.

**Nelegální drogy** - mezi nelegální drogy patří opiody, halucinogenní drogy, konopné drogy a stimulační drogy [9].

### 3 JEDNOTLIVÉ SKUPINY DROG

Kapitola obsahuje popis legálních látek alkoholu a nikotinu. Dále obsahuje dělení nelegálních drog podle účinku na konopné látky, opiáty, stimulační látky, halucinogenní látky a psychotropní látky.

#### 3.1 Alkohol

Základem alkoholu je ethanol, což je přírodní látka, která vzniká kvašením cukrů. Mezi další látky alkoholu patří také metanol, propanol, butanol a amyl alkohol [3].

Závislost na alkoholu se projevuje především ztrátou kontroly, změnou tolerance, ztrátou zájmů a také zanedbáváním rodiny a práce. Vznik závislosti na alkoholu může být ovlivněn jak osobnostními vlastnostmi, tak i genetickými faktory. Závislost na alkoholu má několik stádií.

- a) Počáteční - doposud nebyly žádné problémy, osoba pije ve společnosti nebo proti úzkosti,
- b) prodromální (varovné) - osoba si nedokáže poručit a pije tajně a také pije o samotě,
- c) kruciální (rozhodné) - ztráta sebeovládání, osoba potřebuje alkohol denně a trpí abstinenčními příznaky,
- d) terminální (konečné) - k opilosti dochází po minimálním požití alkoholu, osoba pije trvale [11].

#### Léčba závislosti na alkoholu:

V podstatě se jedná o řešení biologických, psychologických a sociálních problémů. Mezi léčebné faktory patří deset hlavních kategorií, např.: sdělení informací, poskytnutí naděje, skupinová terapie [3].

## 3.2 Nikotin

Nikotin z tabákového listí se dá získat několika způsoby, nejen kouřením. V dalších případech se tedy jedná o žvýkání a také je možno tabákové listy rozdrtit na jemný prášek a poté šňupat.

Existuje několik účinků nikotinu. Jedná se o zrychlení tepu, stoupání tlaku krve a změny teploty pokožky, kdy teplota pokožky prudce poklesne. Kouření cigaret působí na lidský mozek a tím určitým způsobem zpomaluje vylučování vody z organismu [1].

## 3.3 Konopné látky

Konopné drogy patří všude na světě mezi nejčastěji zneužívanou drogou. V České republice se konopné látky vyskytují nejčastěji ve dvou podobách, jsou jimi marihuana a hašiš. Látka, která představuje hlavní psychoaktivní látku se nachází zejména v květenství konopí setého a jedná se o THC.

### 3.3.1 Marihuana

Jedná se o název květenství a také horní listy konopí. Barevnost marihuany může být rozdílná, závisí na kvalitě zpracování. Může se tedy vyskytovat v tmavě zelené až černo-zelené barvě. Charakteristickým znakem marihuany je aroma.

**Složení :** Jedná se o usušené a rozmělněné listy a vrchní rostlinné okvětní části konopí.

**Užívání :** Obvykle se smíchává s tabákem a plní do cigaret nebo dýmek, kouř se poté vdechuje. Marihuanu smíchanou s tabákem je možno žvýkat a může se také jíst (přidává se do pečiva).

**Účinky:** V případě, že se marihuana kouří, tak se účinky začnou projevovat v rozmezí 10 až 30 minut a přetrvávají zhruba 2 až 3 hodiny. Konzument pocítuje účinky, jakými jsou změny ve smyslovém vnímání, změny ve způsobu vyjadřování a ve způsobu myšlení. Způsobuje zvyšování a snižování krevního tlaku. Nejvíce charakteristickým účinkem je sucho v ústech, dále pocit chladu a hlad.





*Obr. 1. Marihuana [29]*

### 3.3.2 Hašiš

Hašiš se obvykle vyskytuje v hnědé barvě, záleží také na původu díky tomu se barevnost pohybuje od světle hnědé až po tmavě hnědou.

**Složení :** Jde o lepkavou pryskyřici z konopí setého, která se stlačuje do malých kousků.

**Užívání :** Užívání je stejné jako u marihuany. Může se tedy kouřit, žvýkat a nebo být součástí pokrmů.

**Účinky:** Doba účinku závisí na tom, zda byla droga užitá perorálně (až 12 hodin) nebo kouřením (1 až 3 hodiny). Při užití této drogy dochází ke zmatenosti a ke ztrátě pojmu o čase. Stejně jako marihuana zvyšuje tepovou frekvenci srdce a krevní tlak. Dalšími účinky mohou být pocit chladu a hladu a mezi nejvíce charakteristické znaky patří sucho v ústech.



*Obr. 2. Hašiš [29]*

### 3.3.3 Hašišový olej

**Složení:** Získává se destilací z hašišu nebo z konopí.

**Užívání:** Cigareta se potře jednou nebo dvěma kapkami hašišového oleje a následně se vykouří. Hašišový olej se může i kouřit. K tomuto účelu slouží speciální dýmka. Přidává se do vařených jídel.

**Účinky:** Dochází ke zvyšování pocitu dobré nálady a pocitu uvolnění. Konzumenti mají často zarudlé oči, zrychlený puls a sucho v ústech.

## 3.4 Opiáty (narkotika)

Narkotika jsou nenahraditelná v lékařské praxi, poněvadž jsou neúčinnějšími léky na potlačení bolesti. Surovinou, která je nejen významná pro potravinářský průmysl, ale také pro výrobu řady drog, je mák.

Opiáty patří mezi velmi nebezpečné psychotropní látky zejména proto, že vznik závislosti je velmi vysoký.

### 3.4.1 Morfin

**Vzhled:** Jedná se o bílou krystalickou látku, která časem tmavne a má hořkou chuť. Kvalita morfinu závisí především na výrobních a čistících postupech a na znalostech výrobce. Farmaceutické výrobky obsahující tuto látku se distribuují v ampulkách nebo v tabletách.

**Užívání:** Mezi způsoby užívání této látky patří kouření, perorální užívání a injekční užívání.

**Účinky:** Tato látka patří k nejsilnějším prostředkům proti bolesti, jelikož tlumí oblast pro vnímání bolesti a zároveň vyvolává pocit dobré nálady, snění a v poslední řadě tuto látku lze využít jako uspávací medikament.

### 3.4.2 Heroin

Jedná se o nejvíce pašovanou drogu, nejčastěji se pašuje jako světle hnědý, popřípadě tmavě hnědý prášek. Zásilky, které obsahují až stovky kilogramů heroinu, se přepravují v kamionech a na lodích. V dnešní době patří mezi nejnebezpečnější zneužívanou drogu.

**Vzhled:** Jedná se o bílý prášek, který na rozdíl od morfinu nemá hořkou chuť. Heroin pocházející z černého trhu je vysoce čistý heroin, který může být slisovaný do obdélníku a poté zabalený do celofánu. Jeho barva se může vyskytovat od bílé až po tmavě hnědou a často tato droga může být cítit po octu.

**Užívání:** Tuto látku lze šňupat, kouřit nebo podávat injekčně. Z počátku narkomani heroin do těla aplikují kouřením nebo šňupáním. Postupem času se tolerance snižuje a organismus potřebuje vyšší dávku této látky. Z tohoto důvodu, a také kvůli vyvolání rychlejšího účinku drogy, přecházejí narkomani k injekční aplikaci. Narkomani tuto látku mohou vpichovat pod kůži, do svalů nebo přímo do žíly. Při poslední jmenované možnosti, tedy při vpichování přímo do žíly, se účinek zpravidla objeví během několika sekund. Užívání probíhá tak, že se omamná látka vloží do kovové nádoby, ke které se přidá voda a následně se směs zahřívá za účelem rychlejšího rozpuštění.

**Účinky:** Tato látka potlačuje spokojenost. Zpomaluje frekvenci dechu a činnost srdce. Dlouhodobé užívání heroinu způsobuje zácpu, hubnutí.



Obr. 3 . Heroin [29]

### 3.4.3 Kodein

Patří mezi jeden z nejvýznamnějších alkaloidů. Má podobné účinky jako morfin, jsou však slabší.

**Vzhled:** Jedná se o bílé až hnědé krystalky, tablety nebo také injekční preparáty, které se vyznačují hořkou chutí. Je to látka, která je rozpustná v ethanolu. Ve formě tablet se nejčastěji vyskytuje jako lék.

**Užívání:** Látka se užívá perorálně nebo injekčně a doba účinku je 3-6 hodin.

**Účinky:** V lékařství se používá jako prostředek utišující kašel. Účinky, které pocítují toxikomani, jsou pocit blaha a také snížení úzkosti. Tato látka má vysokou toleranci, která vede ke zvyšování dávek.



Obr. 4. Kodein [36]

### 3.5 Stimulační látky

Do této kategorie patří látky, které zahánějí pocity hladu, únavy, spánku a vzbuzují pocit svěžesti. Užívají se také z důvodu povzbuzení organismu. Stimulační látky mohou mít pouze přírodní bázi nebo je jejich výroba syntetická.

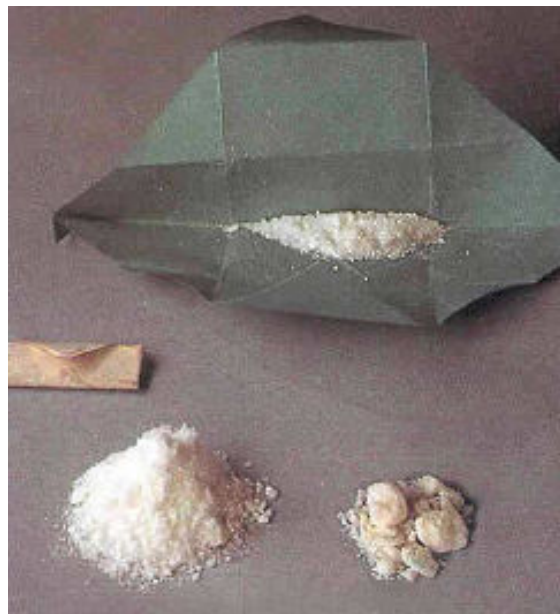
### 3.5.1 Kokain

Účinnou látkou této drogy je alkaloid, který se vyskytuje v listech keře koky. Tyto listy kdysi dávno žvýkali Indiáni a díky tomu došlo k objevování různých účinků.

**Původ distribuce:** Jižní Amerika

**Užívání:** Může se užívat perorálně, ovšem častější způsob je šňupání. Ke šňupání se používají trubičky a to buď z plastové hmoty a nebo z drahého kovu. Mezi možnostmi jakými lze dostat kokain do těla je vdechnutí, polknutí a vpíchnutí.

**Účinky:** Účinky se liší v závislosti na tom, zda byl kokain užit jako prášek, šňupán nebo kouřen. Konzumentovi se po užití této drogy zvyšuje tlak, zrychluje tep, zvyšuje se tělesná teplota a rozšiřují se zorničky. Účinek kokainu trvá cca půl hodiny. Užívání kokainu vede k závislosti.



*Obr. 5. Kokain [29]*

### 3.5.2 Crack

Jedná se o upravený kokain, který se po úpravě kouří.

**Distribuce:** Prodej v ampulkách, skleněných krabičkách.

**Užívání:** Užívání probíhá inhalací v podobě vzniklé páry. U tohoto postupu lze využít zavařovací sklenice, konzervy, vaříče. Narkomani tuto látku kouří obvykle v patnácti minutových intervalech někdy až sedmdesát dva hodin bez spánku a také jídla.

**Účinky:** Kouření látky vede k intenzivnější a rychlejší, ovšem ke kratší euforii ve srovnání s nosní aplikací kokainu. Při požití této drogy dochází ke zvyšování krevního tlaku, zvýšení teploty a také srdeční rytmus může být nepravidelný.



Obr. 6. Crack [33]

### 3.5.3 Metamfetamin (pervitin)

Patří mezi nejvíce rozšířenou drogu v České republice. V naší republice se nejčastěji vyskytuje v podobě prášku, který je zabalený do papíru poskládaného obvykle do obdélníkového tvaru.

**Původ nelegální distribuce:** Polsko, Německo, Holandsko, Česká republika

**Užívání:** Inhalování, šňupání, injekční aplikace.

**Účinky:** Doba účinku jedné dávky v rozmezí 7 - 15 mg pervitinu způsobuje pocit zvýšené fyzické i psychické výkonnosti. Doba účinku je 2 - 4 hodiny. Vyšší dávky pervitinu

vyvolávají neklid, nespavost, náladovost. Dlouhodobé užívání způsobuje poškození srdce a jater.



*Obr. 7. Pervitin [29]*

### 3.6 Halucinogeny

Jedná se o drogy (přírodní a syntetické látky), které u zdravého člověka vyvolávají psychické změny. Po užití těchto drog často dochází ke změnám psychiky a mění se i intenzita vnímání. Další změnou jsou také zrakové a sluchové halucinace, deformace prostoru a času [8,10].

#### 3.6.1 Muchomůrka červená

Tato houba roste na mnoha místech nejčastěji v jehličnatých lesích od konce léta do konce podzimu. Obvykle se vyskytuje ve velkých skupinách.

**Země původu:** Česká republika

**Úpravy k užívání:** Obvykle konzumace probíhá v těchto krocích - nakrájí se na centimetrové plátky, usuší a poté se bez žvýkání polykají.

**Účinky:** Tato houba způsobuje polospánek s barevnými vizemi, zvýšenou aktivitu, zvyšuje pocit lehkosti. Účinky přicházejí po půl až dvou hodinách a trvají v rozmezí 4 - 8 hodin.



*Obr. 8. Muchomůrka červená [35]*

### 3.6.2 Lysohlávka

Tyto látky lehce dostupné, poněvadž jejich sběr a sušení je jednouchá záležitost. V případě lysohlávek existuje značné riziko intoxikace, neboť kolísá obsah aktivních látek.

**Země původu - výskyt :** Francie, Slovensko, Česká republika, Rusko

**Úpravy k užívání:** Nijak se neupravuje. Většinou se vyskytují v sušené podobě. Tyto houby se konzumují perorálně. Dávka 25 - 60 hub.

**Účinky:** Účinek těchto hub začíná zhruba po deseti minutách a trvá po dobu 3,5 hodiny. Vlivem látky psilocibinu se konzumentům rozšíří zornice a také zvýší jejich tělesná teplota, dále se u nich mohou vyskytovat halucinace a vize.



*Obr. 9. Lysohlávka česká [31]*



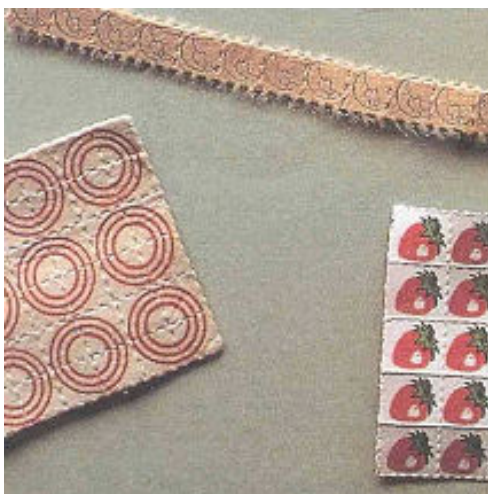
### 3.6.3 LSD

Jedná se o velmi silnou drogu. Malé množství vyvolá vysoký účinek, proto se nejčastěji užívá ve formě papírků, které jsou namočené v LSD.

**Původ distribuce :** Švýcarsko, Česká republika, Německo

**Užívání :** Užívá se perorálně. Vyskytuje se v několika různých podobách, jako jsou například želatinové plátky, kapsle, a nejvíce rozšířené v podobě papírových listů.

**Účinky:** Účinek začíná zhruba po 30 až 60 minutách a může trvat po dobu 10 až 12 hodin. Látka způsobuje vidiny, mění vnímání, způsobuje deformaci hmatu a sluchu. Způsobuje rozšíření zornic, může se projevit nevolnost a snižuje se tělesná teplota. Účinek látky závisí na několika faktorech, především na náladě konzumenta a na prostorech, ve kterých se nachází.



*Obr. 10. LSD [29]*

### 3.6.4 Extáze

Jedná se o halucinogenní syntetickou látku a zároveň o jednu z nejužívanějších drog, kterou užívá mladá generace. Tato droga způsobuje euforické účinky. Prozatím nebyl potvrzen psychický ani fyzický návyk na tuto látku.

**Vhled:** Vyskytují se ve formě tablet, které existují v několika různých barvách - bílá, žlutá, červená, modrá a mají na sobě různé motivy a popisy. Může se ovšem vyskytovat ve formě prášku.

**Užívání:** Užívá se perorálně.

**Účinky:** Účinky jsou subjektivní záležitostí. U některých osob vyvolává tato droga pocit sounáležitosti, štěstí, lásky, komunikativnosti ovšem také mohou nastat situace opačné a to pocit úzkosti a deprese. Účinky se dostavují během 30 - 60 minut a obvykle trvají několik hodin. Při požití extáze se zvyšuje tělesná teplota a také osoba, která tuto drogu požila, nemá potřebu pít vodu, což vede k dehydrataci.



*Obr. 11. Extáze [29]*

### 3.7 Psychotropní látky (tlumivé látky)

Tyto látky vyvolávají relaxaci a také spánek a to tím, že tlumí činnost mozku. Dále se projevují tím, že způsobují zpomalení myšlení a řeči a také způsobují náladovost. Přerušování užívání hypnotik může vyvolat nespavost, třes, popřípadě také halucinace.

#### 3.7.1 Barbituráty

Jedná se o látky, které mají velmi tlumivé účinky na centrální nervový systém. Tolerance na tyto látky je velmi rychlá.

**Užívání:** Vyskytují se ve formě kapslí a tablet a užívají se perorálně. Po rozpuštění ve vodě se mohou užívat injekčně.

**Využití v medicíně:** Využívají se jako léčiva, které tlumí centrální nervový systém a také se využívají jako sedativa.

**Účinky:** Nižší dávky barbiturátů vyvolávají pocity zklidnění, relaxace. Naopak vyšší dávky vyvolávají pocit ospalosti. Vysoké dávky této látky vyvolávají ztrátu vědomí, koma, smrt. Přerušeni po několikaměsíčním užívání může vyvolat křeče, horečku.

### 3.7.2 Benzodiazepiny

Stupeň nebezpečnosti těchto látek je poněkud nižší než u barbiturátů.

**Užívání:** Stejně jako u barbiturátu se benzodiazepiny vyskytují ve formě kapslí nebo tablet. Způsob užívání je stejný - buď tedy perorální nebo injekční. Doba účinku se pohybuje v rozmezí 4 - 8 hod.

**Využití v medicíně:** Patří mezi léčiva, které tlumí centrální nervový systém. Předepisují se proti stresu a také proti snadnějšímu usínání. Dále při přerušeni podávání alkoholu.

**Účinky:** Benzodiazepiny snižují úzkost, pozornost a zpomalují reakce jistého organismu. V určitém množství navozují spánek. Přerušeni užívání vede k projevům úzkosti, k bolestem hlavy, nespavosti a závratím [10].



Obr. 12. Léky [31]

## 4 MOŽNOSTI IDENTIFIKACE DROG

Identifikace drog je specializovaná záležitost, při níž se využívá mnoha metod. K detekci drog můžeme využívat nejen laboratorních přístrojů a detekčních testů, ale také sem můžeme zařadit kynologickou detekci. Prostředky, pomocí kterých detekujeme přítomnost drog, jsou většinou konstruovány podle dvou základních modelů, a to buď jako detekční trubičky nebo jako minimalizované chemické laboratoře. Tyto modely pracují na základě zkumavkových reakcí. Velmi malý počet těchto prostředků má konstrukci jako mobilní laboratoře. Identifikací drog v České republice se zabývají kriminalisticko-technická pracoviště, pracoviště soudně lékařská a také soudně chemická. Zkoumání drog v laboratořích probíhá ve dvou stádiích, v tom prvním se zkoumaná látka pomocí screeningových testů zařadí do jisté skupiny a poté po rozboru se v rámci dané skupiny identifikuje [6].

### 4.1 Minimalizované chemické laboratoře

Souprava od firmy Merck Darmstadt se skládá z několika nádobek s reagenčními roztoky, dále obsahuje indikátorové papírky, špachtličky a speciální desky, na kterých se zkoumaná látka smísí s roztoky a poté se do smíchané směsi vnoří indikátorový papírek, u něhož se hodnotí vzniklá změna zbarvení [6].

Policie České republiky a Celní správa využívá pro rychlou detekci drog a výbušnin přístroj IONSCAN. Jako velkou výhodou tohoto přístroje lze považovat to, že lze detekovat drogy i v případě, že daná droga již není k dispozici, máme pouze například prázdný sáček po dané droze. Toto patří tedy k výhodě oproti ostatním detekujícím přístrojům [10].



Obr. 13. IONSCAN

500DT [34]



*Obr. 14. IONSCAN*

*400B [34]*

## 4.2 Detekční testy

Jedná se o detekční trubičky, které obsahují reagenční roztoky. U těchto testů se vyhodnocuje vzniklé zbarvení nebo vzniklá sraženina. Mezi výhody detekčních testů patří vizuální posouzení stavu trubiček, větší časová stálost činidel, správné množství činidla je dáno výrobou.

Pomocí tuzemské soupravy D-Test, kterou vyrábí podnik Kavalier Votice, lze zjišťovat skupiny látek, mezi které patří například opium, amfetamin, kokain, crack, metadon, LSD, hašišové drogy. Celkem tato souprava obsahuje devět druhů trubiček, které jsou vyráběny vizuálně jako injekční ampule [6].

Dalším detekčním testem je souprava NIK, která je určena pro identifikaci narkotik. Souprava NIK je především určena ke zkoumání pevných látek, ale i kapalných vzorků. Tato soustava funguje jako malá přenosná laboratoř, která obsahuje všechny složky potřebné pro uskutečnění chemických barevných reakcí. Součástí testu jsou stejně jako u D-Test předem naplněné uzavřené ampule. Tyto testy obsahují náplně k detekci opiátů, barbiturátů, LSD, marihuany, kokainu, heroinu atd.

Mezi další detekční testy také patří DRUGWIPE, což je rychlý a jednoduchý test, který reaguje na omamné látky obsahující konopí, kokain, opiáty, amfetaminy. Další detekční testy jsou známé pod názvem DRUGLAB. Byly vyvinuty pro detekci drog a to jak

v tuhých, kapalných nebo práškových vzorcích. Výhody těchto testů jsou krátká doba testování, jednoduchý postup testování a vyhodnocování jasných výsledků.

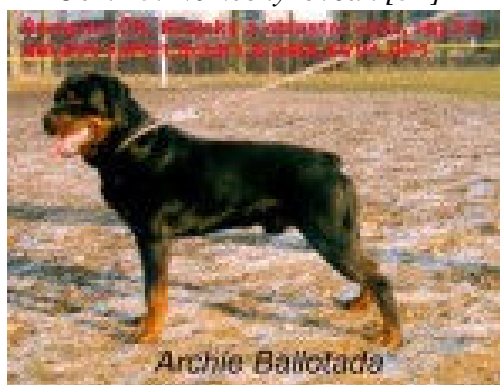
Při detekci drog se můžeme setkat také s detekčními papírky, neboli proužky, které reagují na přítomnost drog v moči. Ovšem jedná se pouze o orientační zkoušku, která se provádí v laboratořích [10].

### 4.3 Kynologická detekce

Pachové práce patří k nejsložitějším výcvikovým pracím v oblasti služební kynologie. Čichový orgán psa je umístěn v dutině nosní. Psi patří ke zvířatům, které mají velmi vyvinutou paměť a některé pachy u nich mohou vyvolávat stejné reakce i po delším čase. Mezi pracovní plemena psů a také plemena, která jsou nejčastěji využívána Policií České republiky (PČR) patří německý ovčák, labradorský retrívr, belgický ovčák. Využívají se ovšem i další plemena jako doberman, boxer, erdelterier, rotvajler a další. Pro výkon služby jsou psi s průkazem původu upřednostňováni [4].



*Obr. 15. Německý ovčák [32]*



*Obr. 16. Rotvajler [32]*

Sledování pachových stop u psa je vrozená schopnost. U služebních psů je cílem výcviku, aby pes sledoval právě tu stopu, kterou potřebujeme a kdy potřebujeme. Pachovou stopu může narušit několik vnějších vlivů jako je vlhko, chladno, vítr, déšť, sníh a další. PČR „speciální“ služební psy využívá k několika pachovým pracím, k jedné z nich samozřejmě patří vyhledávání omamných látek.

Při vyhledávání omamných látek je cílem výcviku u každého cvičeného psa zbudovat návyk, aby vyhledal a označil omamnou látku. Tyto cviky jsou velice náročné a proto k těmto pracím bývají vybíráni psi, kteří mají vrozený zájem o aport [5].

K výcviku na vyhledávání omamných látek se vybírají výjimečně vášnivý aportéři, kteří mimo jiné musí splňovat spoustu dalších kritérií. Musejí být vytrvalí, obratní, musí prokazovat obrovskou chuť k práci, nesmějí se bát výšek, stísněných prostor a dalších věcí. Samotný výcvik psa, specializovaného na vyhledávání omamných látek, začíná aportováním, kdy pes aport musí postupně vyhledávat v obtížnějších prostorech. Postupem času se k aportu přidává vzorek drogy a pes pak vnímá pach drogy jako aport. Jedná se o velmi složitý výcvik, poněvadž každá droga má jiný pach a „speciální“ psi musí všechny tyto pachy rozpoznat [13].



*Obr. 17. Německý ovčák*

*s aportem [13]*

Pes by měl s nácvičkem pachových prací začít již v brzkém mládí. Nejdůležitějším prvkem předvýchovy je aportování jistých předmětů, které obsahují silný pach a to již u štěňat ve stáří šesti týdnů [2].

#### 4.3.1 Celní správa České republiky

Celní správa České republiky využívá také psů na odhalování narkotik. Povinností těchto psů je, že musí vyhledat a označit drogy v různém prostředí a nedá se brát ohled na množství a kvalitu této drogy. Pes omamnou a psychotropní látku může označit štěkáním nebo hrabáním. Drogy bývají často ukládány do koření, kávy a jiných látek, aby byla ztížena pachová práce psa. Speciálně vycvičení psi jsou schopni vyhledat drogu a poté ji označit i v takto ztížených podmínkách. Tito psi jsou vycvičení k prověřování dopravních prostředků, dále také zavazadel, hal a letadel, vlaků a plavidel.



*Obr. 18. Pes celní správy [12]*

#### 4.3.2 Vězeňská služba České republiky

Služební psi jsou využíváni i ve vězeňské službě. Vězeňská stráž využívá psy na vyhledání drog od roku 1997. V České republice je ve věznicích kolem 50 psů speciálně vycvičených na vyhledávání drog. Psi provádějí kontrolu balíků a cel.



Další státní složkou využívající služebních psů specializovaných na vyhledávání drog je vojenská policie [12].

#### **4.4 Využití znaleckého zkoumání při identifikaci omamných a psychotropních látek**

V případech, které jsou součástí identifikace omamných a psychotropních látek, se na ohledání místa činu podílí několik osob a to policista, který svou praxi specializuje na drogovou trestnou činnost, dále kriminalistický expert, který posuzuje, jaké předměty je zapotřebí zajistit a provést na nich následné zkoumání. Dalším členem je kriminalistický technik, který provádí zajišťování důkazních materiálů. Mezi jeho úkoly patří také provádění kriminalistických dokumentací.

Na místě se provádí orientační testy, díky kterým se zjistí, zda-li se jedná o omamné a psychotropní látky. V případě, že tyto testy mají negativní výsledky, nemusí dojít k neoprávněnému zadržení osoby, která je nevinná. V případě, že orientační testy vyšly s pozitivními výsledky je nutno provést laboratorní zkoumání. Toto laboratorní zkoumání zahrnuje dvě etapy. První etapou jsou tzv. screeningové testy, díky kterým zařadíme látku do příslušné skupiny. Druhou částí je volba vhodné metody a následky díky analýze dojde k identifikaci dané látky. Celkově má tato činnost prozkoumávání omamných a psychotropních látek dvě časové úrovně. Tou první částí je orientační posouzení dané látky. Tuto činnost provádí na místě kriminalistický expert. Druhou částí je laboratorní zkoumání, u něhož tvoří podstatu přijímání konečných závěrů. Laboratorní prozkoumávání je prováděno znalcem.

V případě orientační detekce omamných a psychotropních látek tuto činnost provádí specializované pracoviště kriminalistické techniky služby kriminální policie a vyšetřování PČR. Laboratorní analýzu, poskytování odborných vyjádření a znaleckých posudků provádějí odbory kriminalistické techniky a expertiz PČR [14].

## 5 ZÁKONY A DROGY

Od 1. ledna 2010 je v platnosti nový trestní zákoník, který se zabývá nedovoleným nakládáním s omamnými a psychotropními látkami. Rovněž byla přijatá dvě nařízení vlády zabývající se množstvím těchto látek [16].

### 5.1 Úmluvy OSN o drogách

Úmluva z roku 1961 zabývá se rozdělením omamných látek do čtyř seznamů.

Úmluva z roku 1971 zabývá se rozdělením psychotropních látek do čtyř seznamů.

Úmluva z roku 1988 reakce na mezinárodní obchod s drogami.

Tyto tři úmluvy OSN se zabývají mezinárodní kontrolou drog. Tyto jednotlivé úmluvy nemají právní platnost. Je tedy podstatné převedení již zmiňovaných úmluv do právních předpisů daného národa. Podstatou úmluv OSN je, že veškeré kontrolované drogy se smí používat pouze v lékařství a ve vědních oborech. Úmluvy přesně definují delikty, za které se považují držení, nabytí, distribuce nebo prodej. Úmluvy doporučují zařadit tyto delikty mezi trestné činy [28].

### 5.2 Nová ustanovení

Zde jsou popsána jednotlivá ustanovení, která nabyła platnosti 1. ledna 2010. Celkem se jedná o sedm ustanovení a dvě nařízení vlády.

#### 1. Ustanovení §283

*„Nedovolená výroba a jiné nakládání s omamnými a psychotropními látkami a jedy do značné míry přebírá obsah dosavadní skutkové podstaty dle ustanovení § 187 TZ. Upravuje tak různé způsoby nedovolaného nakládání s OPL (např. výrobu, prodej, přechovávání OPL pro jiného atd.). K významnému zpřísnění dochází zejména ve vztahu k pachatelům, kteří se tohoto trestného činu dopustí opakovaně (byli za toto jednání postiženi v posledních třech let). Takovému pachateli bude hrozit trest odnětí svobody*

v trvání 2 až 10 let (dle předchozí právní úpravy by pachateli hrozil trest odnětí svobody v trvání 1 až 5 let).

## 2. Ustanovení §284

*„Přechovávání omamné a psychotropní látky a jedu, které realizuje požadavek praxe odlišit přechovávání jednotlivých typů nelegálních OPL s přihlédnutím k jejich zdravotním a společenským rizikům. Relativně nižší trestní sazbou tak budou ohroženi uživatelé OPL, kteří přechovávají pro vlastní potřebu v množství větším než malém konopné drogy. Zde hrozí dle ustanovení § 284, odst. 1 trestního zákoníku pachateli trest odnětí svobody až na 1 rok, zákaz činnosti nebo propadnutí věci nebo jiné majetkové hodnoty. Pachatelům, kteří pro vlastní potřebu v množství větším než malém budou přechovávat jakoukoliv jinou OPL než konopné drogy, bude hrozit dle ustanovení § 284, odst. 2 trest odnětí svobody až na 2 roky, zákaz činnosti nebo propadnutí věci nebo jiné majetkové hodnoty. Ustanovení § 284, odst. 3 a 4 trestního zákoníku dopadá na přechovávání OPL ve větším, resp. značném rozsahu, a to již bez ohledu na typ OPL.*

## 3. Ustanovení §285

*„Nedovolené pěstování rostlin obsahující omamnou nebo psychotropní látku znamená v novém trestním zákoníku oproti dosavadní úpravě zásadní změnu. Pěstování pro vlastní potřebu je tzv. privilegovanou (v tomto případě mírněji trestnou) skutkovou podstatou ve vztahu k ustanovení § 283 trestního zákoníku, které postihuje mj. výrobu OPL. Ustanovení § 285 přitom rozlišuje mezi pěstováním konopí a pěstováním hub nebo jiných rostlin obsahujících OPL. Pěstování malého množství konopí, hub nebo jiných rostlin pro vlastní potřebu nebude podléhat trestněprávní regulaci a bude postihováno podle zákona o přestupcích. Pěstování konopí v množství větším než malém bude postihováno dle ustanovení § 285, odst. 1 trestem odnětí svobody až na 6 měsíců, peněžitým trestem nebo propadnutím věci nebo jiné majetkové hodnoty. Pěstování hub nebo jiných rostlin pro vlastní potřebu v množství větším než malém bude podléhat trestu odnětí svobody až na 1 rok, peněžitému trestu nebo propadnutí věci nebo jiné majetkové hodnoty. Pěstování ve*

větším rozsahu nebo značném rozsahu již obdobně, jako je to u držení OPL pro vlastní potřebu, nerozlišuje mezi konopím, houbami a jinou rostlinou a stanoví trest odnětí svobody v délce až do 3 let nebo peněžitý trest u pěstování ve větším rozsahu a trest odnětí svobody 6 měsíců až 5 let u pěstování ve značném rozsahu. Zavedením této nové skutkové podstaty pěstování rostlin obsahujících OPL by měly být odstraněny nejasnosti ohledně postihu samotného pěstování těchto rostlin, které mohlo být podle § 187 dosavadního TZ stíháno jako nedovolená výroba OPL. Sušení a další příprava ale zůstává trestným činem podle § 283 trestního zákoníku.

*Pozn.: Zákonem je dovoleno pěstovat rostliny konopí, označované jako „technické“, které obsahuje méně než 0,3% delta 9-THC. V případě, že je tato rostlina pěstována na celkové ploše větší než 100 m<sup>2</sup> (tato rozloha platí i pro součet většího množství menších osetých ploch), má podle § 29 (Ohlašovací povinnost osob pěstujících mák setý nebo konopí) Zákona o návykových látkách (zákon č. 167/1998 Sb.) pěstitel ohlašovací povinnost vůči místně příslušnému celnímu orgánu. Stejná ohlašovací povinnost platí pro osoby pěstující mák setý.*

#### **4. Ustanovení §286**

*„Výroba a držení předmětu k nedovolené výrobě omamné a psychotropní látky a jedu, které nahrazuje stávající ustanovení § 188 TZ, je důležitou změnou zejména rozšíření trestní sazby u prvního odstavce z původního trestu odnětí svobody v trvání 1– 5 let na trest odnětí svobody v trvání až 5 let. Dochází tedy ke snížení spodní hranice trestní sazby.*

#### **5. Ustanovení §287**

*„Šíření toxikomanie, nahrazující stávající ustanovení § 188a TZ, upřesňuje okolnosti podmiňující použití vyšší trestní sazby, a to ohledně pachatele – člena organizované skupiny.*

## 6. Ustanovení §288

*„Výroba a jiné nakládání s látkami s hormonálním účinkem obsahuje nový trestný čin neoprávněného nakládání s látkami s anabolickými nebo hormonálními účinky a neoprávněného používání metod s dopingovými účinky, jehož základní trestní sazba začíná na odnětí svobody až na jeden rok a končí v kvalifikované skutkové podstatě na trestu odnětí svobody na pět let až dvanáct let.*

## 7. Ustanovení §289

*„Společné ustanovení je mimo jiné dáno zákonně zmocněním stanovit nařízením vlády, jaké je množství větší než malé u OPL pro potřeby ustanovení § 283, 284 a 285 trestního zákoníku a které rostliny nebo houby se považují za rostliny a houby obsahující omamnou nebo psychotropní látku podle § 285 a jaké je jejich množství větší než malé ve smyslu § 285. Toto zmocňující ustanovení bylo do trestního zákoníku zařazeno zejména s ohledem na obtíže aplikační praxe a rozdílný výklad pojmu množství větší než dle předchozí právní úpravy na úrovni policie, státních zastupitelství, soudů.*

## 8. Nařízení vlády

*„Nařízení vlády, kterým se pro účely trestního zákoníku stanoví, které rostliny nebo houby se považují za rostliny a houby obsahující omamnou nebo psychotropní látku a jaké je jejich množství větší než malé ve smyslu trestního zákoníku bylo publikováno ve Sbírce zákonů pod č. 455/2009 Sb.*

*Nařízení vlády, kterým se pro účely trestního zákoníku stanoví, co se považuje za jedy a jaké je množství větší než malé u omamných látek, psychotropních látek, přípravků je obsahujících a jedů, bylo publikováno ve Sbírce zákonů pod č. 467/2009 Sb.“<sup>1</sup> [16]*

---

<sup>1</sup> *Nedovolené nakládání s drogami* [online]. 2010 [cit. 2010-04-21]. Vlada.cz. Dostupné z WWW: <<http://www.vlada.cz/cz/media-centrum/tema/nedovolene-nakladani-s-drogami---nova-pravni-uprava-od-1--1--2010-66601/tmplid-560/>>.

## 6 DROGY V ČESKÉ REPUBLICE

V České republice mezi nejčastěji zneužívanou látkou patří marihuana, pervitin a taneční drogy, zejména extáze. Česká republika se mezi evropskými zeměmi pohybuje okolo druhého místa v závislosti na spotřebě alkoholu a jiných drog v souvislosti užívání těchto látek mladistvými občany.

### 6.1 Kouření v České republice

Díky výsledkům výzkumů se ukázalo, že muži jsou častějšími kuřáky než ženy a také v průměru vykouří vyšší počet cigaret. Nejvíce kuřáků je ve věku 25 – 54 let a další podstatnou skupinu tvoří obyvatelstvo ve věku 15 – 19 let. K fyzické závislosti na nikotinu dochází po jisté době. Má odlišný charakter, který závisí na osobnosti. Spousta kuřáků, kteří přestali kouřit, se ke kouření opět vrátila, poněvadž si potřebovali udržet určitou hladinu nikotinu v krvi. V případě, že hladina nikotinu v krvi klesne pod určitou hranici, začíná se u kuřáků projevovat podráždění, rozladění a také nervozita [19].

### 6.2 Spotřeba alkoholu v České republice

V současné době se roční spotřeba alkoholu v ČR na jednu osobu pohybuje kolem 10 litrů stoprocentního lihu. Zvyšuje se i spotřeba alkoholu u dětí a s tím spojený i výskyt opilosti. Alkohol, který v České republice zaznamenává nejvyšší hodnoty je pivo. Podstatně se zvyšuje i spotřeba vína. Podle studie ESPAD z roku 2007 vyplynulo, že tři čtvrtiny 16letých školáků v posledním měsíci pily alkohol. Alkohol způsobuje řadu onemocnění, především se jedná o nádorové onemocnění, onemocnění srdce, jater a oběhového systému [20].

### 6.3 Nejčastěji užívané drogy v ČR

V České republice se počet osob, které užívají návykové látky, odhaduje na 32 500. Nejčastěji užívané drogy v naší zemi jsou konopné látky, kvůli kterým je výrazně zvyšována statistika. Další velmi často užívanou drogou, především v hlavním městě České republiky, je pervitin a heroin. Uživatelé návykových látek pro své okolí představují určité riziko především v přenášení infekčních onemocnění.

V Evropě patří Česká republika do zemí s nejvyššími prevalencemi užívání návykových látek. Udává se, že s konopnými látkami má zkušenost 45% 16letých dětí. Z celkového

odhadu problémových uživatelů návykových látek, tedy z počtu 32,5 tis. cca 21,2 tis. užívá pervitin a cca 11,3 tis. užívá opiáty.

Celkem bylo nahlášeno 44 případů předávkování návykovými látkami, z nichž 15 případů způsobily opiáty, 19 pervitin a 10 těkavé látky.

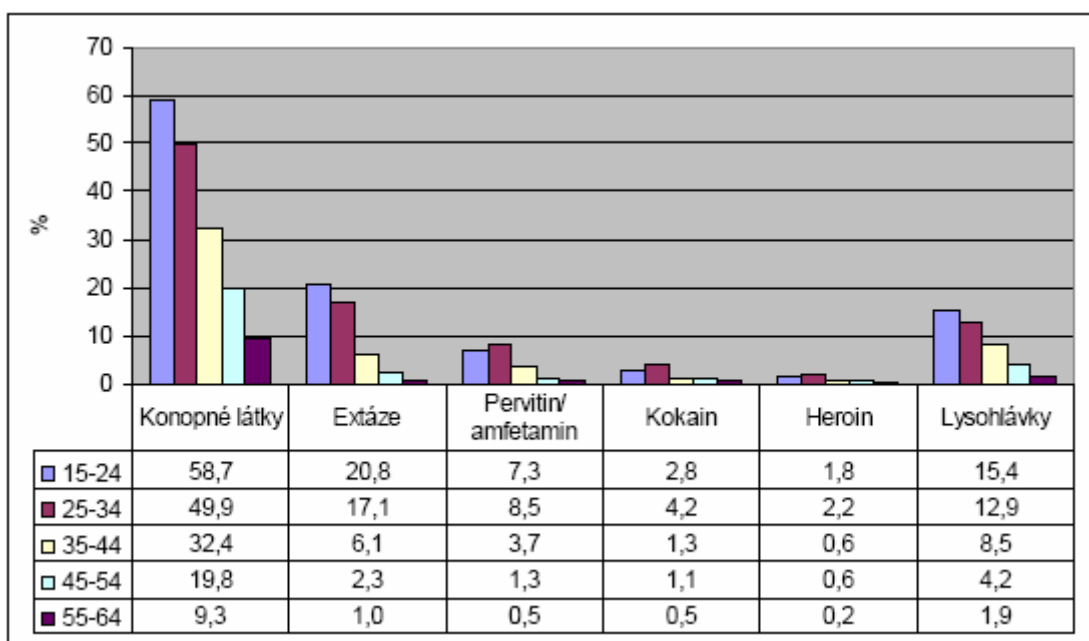
V následující tabulce zjistíme, že s nelegálními drogami má zkušenost celkem 37 % populace, z toho 45 % tvoří muži a 28 % ženy. Nejvíce užívané drogy jsou konopné látky, s nimiž má zkušenost 35 % populace, dále extáze s 10 %, pervitin v životě užilo 4 %, kokain 2 %, heroin 1 %, LSD 6 %, lysohlávky 9 %. V tabulce vidíme, že během posledního roku užilo celkem 17 % obyvatel jakoukoli nelegální drogu a během posledního měsíce nelegální drogu užilo 9,3 %.

*Tabulka 1. prevalence užití návykových látek od 15 do 64 let, v % (Národní monitorovací středisko pro drogy a drogové závislosti, 2009) [21]*

Droga	Celý život (%)			12 měsíců (%)			30 dní (%)		
	Muži	Ženy	Celk.	Muži	Ženy	Celk.	Muži	Ženy	Celk.
Jakákoli droga	45,0	27,8	36,5	22,2	11,6	17,0	13,5	5,1	9,3
Drogy mimo konopné látky	21,3	11,6	16,5	9,8	4,7	7,3	4,1	1,7	2,9
Konopné látky	42,5	26,0	34,3	20,1	10,1	15,2	12,4	4,6	8,5
Extáze	11,9	7,3	9,6	4,8	2,6	3,6	1,5	0,9	1,2
Pervitin	5,7	3,0	4,3	2,3	1,0	1,7	0,9	0,5	0,7
Kokain	2,8	1,2	2,0	1,2	0,3	0,7	0,6	0,1	0,4
Heroin	1,7	0,5	1,1	0,7	0,2	0,4	0,3	0,0	0,1
LSD	7,8	3,4	5,6	2,8	1,4	2,1	0,9	0,6	0,7
Lysohlávky	12,4	5,0	8,7	4,4	1,7	3,1	1,8	0,4	1,1



Z obrázku je viditelné, že věková skupina od 15 – 24 let tvoří nejčastější skupinu, která užívá nelegální drogy, to se ovšem netýká pervitinu, heroinu a kokainu. Dále je vidět, že počet osob, které vyzkoušely drogy, klesá v souvislosti s rostoucím věkem. Ve věkové skupině 15 – 24 let tvoří podstatnou část užívání konopných látek 59 %, extázi vyzkoušelo 21 %, lysohlávky 15 %. Druhá skupina, která má nejvyšší počet respondentů, je ve věkové kategorii 25 – 34 let. 9 % respondentů má zkušenosti s pervitinem, 4 % s kokainem a 2 % heroinem.



Obr. 19. Graf celoživotní prevalence užití vybraných nelegálních drog podle věkových skupin, v % ( Národní monitorovací středisko pro drogy a drogové závislosti, 2009d) [21]

## 7 KRIMINALITA A DROGY V ČR

Kriminalita souvisí s užíváním omamných a psychotropních látek a tím se stává součástí rizikových faktorů, které působí na vnitřní bezpečnostní situaci státu. Drogy představují rizikové činitele, které motivují k páčání trestných činů, neboť uživatelé si materiály na drogy pořizují nezřídká nelegálně. Může se jednat o majetkové, násilné, ale také mravnostní přestupky [17].

### 7.1 Výroba, pašování a distribuce drog

Vývoj trestné činnosti spojené s drogovou problematikou v České republice lze charakterizovat do několika základních bodů. Touto studií se zabývá Národní protidrogová centrála. V České republice tedy dochází k rozšířenému užívání všech drog. Tou nejčastější je extáze, omamné a psychotropní látky se dostávají i do menších měst, s drogami obchoduje stále více mladistvých, jejichž věk nedosahuje ani 15 let.

#### Rozdělení osob manipulujících s omamnými a psychotropními látkami:

- a) osoby, které se zabývají výrobou a distribucí metamfetaminu
- b) osoby, které se zabývají výrobou a distribucí ostatních omamných a psychotropních látek

Ad a) Pervitin patří mezi nejpoužívanější drogu v České republice. K výrobě této drogy si pachatelé najímají jakékoliv objekty, které se nacházejí v odlehlých prostorech. Obvykle po určité době, nebo také po určitém množství vyrobené drogy, se z těchto míst přemísťují do jiných, kde si vytvoří laboratoře, které při každém stěhování demontují.

Ad b) V České republice je distribuce drog rozšířena i mezi občany jiných států. Tyto osoby se nazývají kurýři. Ke kurýrství drog jsou využívány ženy, muži, dokonce i děti. Také k pašování drog bývají využívány těhotné ženy a to z důvodu, že nemohou být z hlediska těhotenství vystavovány RTG záření. Mezi pašované drogy patří heroin, kokain, extáze, hašiš, marihuana. Kurýři drogy převážejí ve svém těle, kdy drogy jsou rozděleny

do balíčků a poté spolknuty. V případě špatného zabalení či protrhnutí obalu nastává u osoby přepravující drogy otrava.

V České republice s drogami obchoduje několik skupin. Podle národnosti se jedná o Makedonce, Bulhary, Turky, Vietnamce a další skupinou jsou také Rómové. Rómové se v největší části soustřeďují na prodej heroinu ve velkých městech a tento prodej má pouliční charakter. Asiáté v naší zemi obchodují s několika druhy drog, nejvíce s heroinem, kokainem, pervitinem i s konopnými látkami. K prodeji drog asijské skupiny nejčastěji používají tržiště [18].



*Obr. 20. Balíčky pašovaných drog [30]*

## 7.2 Drogové trhy v ČR

Mezi nejdostupnější návykovou látku na českém trhu patří marihuana. Velmi vysokou dostupnost má také pervitin. Z hlediska marihuany se její zabavení oproti předešlým letům zvýšilo asi trojnásobně, poněvadž roste domácí produkce pěstování konopí. Pozitivní je, že bylo odhaleno více pěstíren konopí než v minulých letech a také více varen pervitinu a s tím spojeno i množství látek na jeho výrobu.

V posledních letech se zvyšuje dostupnost drog v menších městech a také na venkově. Dostupnost marihuany a pervitinu je „dobrá“ i na venkově. Další látky, jako je například kokain nebo heroin, jsou dostupné zejména ve velkých městech. Specifická je problematika kokainu, který je považován za velice módní ve vyšších společenských kruzích již od dob první republiky.

Pěstováním marihuany na našem území se zabývají především osoby vietnamské národnosti. Marihuana z pěstíren je určena nejen pro český trh, ale také pro vývoz do zahraničí.

Výroba pervitinu je prováděna zejména českými občany, ale také se jí zabývají Romové. Provádí se ve varnách, které bývají nejčastěji situovány jak v městských tak i vesnických bytech. Pervitin se do zahraničních zemí z České republiky dostává ve formě poštovních zásilek.

Kokain většinou distribuují osoby ze Západní Afriky a Polska. Občané České republiky se využívají pro pašování kokainu z Jižní Ameriky.

V našem hlavním městě, tedy v Praze, se na distribuci heroínu podílejí samotní uživatelé této drogy. Je to především z důvodu získání financí pro koupi drogy pro svou vlastní potřebu.

### 7.2.1 Ceny drog

*Tabulka 2. průměrné a nejčastěji udávané ceny drog v letech 2006, 2007, 2008, v Kč (Národní protidrogová centrála, 2009d) [22]*

Typ drogy	2006		2007			2008		
	Průměr	Modus	Průměr	Modus	Prodej ve velkém	Průměr	Modus	Prodej ve velkém
Marihuana	190	150	180	100	20-250	180	200	50-300
Hašiš (g)	270	200	260	200	50-300	240	250	100-250
Extáze(tab.)	220	150	210	200	30-200	220	200	30-250
Pervitin(g)	1 060	1 000	1 130	1 000	500- 1 500	1 130	1 000	400-1 500
Heroin(g)	1 090	800	1 100	1 000	400-1 500	1 080	1 000	400-1 050
Kokain(g)	2 220	2 000	2 060	2 000	1 200-2 000	2 000	2 000	800-1 800
LSD	160	150	180	200	20-200	180	100	50-300

## 8 PREVENCE A JEJÍ DRUHY

Úkolem prevence je zamezení užívání drog u osob, které drogy neužívají. Cílem prevence je tedy dosáhnout toho, aby nedošlo u osoby k poškození zdraví a nebo vzniku nemocí. S prevencí by se mělo začít dříve, než dojde do přímého kontaktu s drogou. Nejvhodnější je začít s prevencí již v mateřských školách (forma pohádek), pak na základních a středních školách by měly dát určité prostory k protidrogové prevenci.

Prevence v České republice se dělí do tří základních druhů, jimiž jsou primární prevence, sekundární prevence a terciární prevence [23].

### 8.1 Primární prevence

Jedná se o určité aktivity, jejichž hlavním úkolem je zabránit tomu, aby u osob nedošlo k závislosti na omamné a psychotropní látce. Primární prevence se zabývá změnou určitých názorů, chování vůči ostatním a postojů vůči ostatním. Podstatu primární prevence také tvoří snižování poptávky po drogách.

Hlavním úkolem je tedy zabránění styku s drogou, nebo oddálení styku s drogou. Oddálením je myšleno to, aby se dítě setkalo s drogou v nejpozději možném věku.

Primární prevence má za úkol podávat informace osobám, které nemají zkušenosti s drogami, ovšem by s nimi do budoucna mohli začít. Je tedy neobyčejně významnou a důležitou složkou pro děti.

Podstatu primární prevence tvoří několik bodů:

1. Vytvářet povědomí a současně informovat o drogách a nepříznivých zdravotních a sociálních důsledcích spojených s jejich užíváním.
2. Celkově podporovat protidrogové postoje a normy.
3. Posilovat prosociální chování v protikladu se zneužíváním drog.
4. Posilovat jednotlivce i skupiny v osvojování osobních a sociálních dovedností, které jsou potřebné pro rozvoj protidrogových postojů.
5. Podporovat zdravější alternativy, tvořit a naplňovat chování a životní styl bez drog [24].

### 8.1.1 Efektivní primární prevence

Cílem efektivní primární prevence je dosáhnout toho, aby široká veřejnost dokázala předcházet jakýmkoliv problémům týkajících se vznikem závislosti na omamných a psychotropních látkách.

#### Zásady (efektivní) primární prevence

Hlavním cílem efektivní primární prevence je předejít užívání návykových látek, mezi které patří i alkohol a tabákové výrobky. Dalším cílem je oddálení setkání s návykovými látkami a také snížení nebo úplné zastavení experimentování s návykovými látkami.

V případě uplatňování primární prevence na mladou generaci by se mělo jednat o výchovně vzdělávací proces. V tomto procesu se jedná především o vytváření morálních hodnot, jejich upevňování a dále o rozvoj dovedností .

Jednotlivé charakteristiky účinné pro primární program:

- a) Kombinace mnohočetných strategií
- b) Kontinuita působení
- c) Cílenost a adekvátnost
- d) Propojenost
- e) Včasný začátek
- f) Pozitivní orientace

Ad a) Jedná se o využívání několika strategií. Jako nejtypičtější příklad je prevence ve školním prostředí a s tím zároveň spojená práce s rodiči.

Ad b) Jedná se o soustavnost programu. Program by měl začít v co nejučtější věku. Vhodné je tedy začít v období předškolním a v tomto programu nadále pokračovat po celou dobu povinné školní docházky.

Ad c) Podstatou tohoto programu je to, aby odpovídal potřebám cílové skupiny. Mezi další body, kterým by měl odpovídat, patří věk, znalosti, zkušenosti a další.

Ad d) Jedná se o propojenost prevence zneužívání nelegálních drog s prevencí, která se týká tabákových výrobků a alkoholu.

Ad e) Tento program by měl začít působit v předškolním věku. Měl by zahrnovat působení mateřských škol, ovšem nejvýznamnější je působení programu v rodině.

Ad f) Podstatou je podporování zdravého životního stylu. Důležitou částí je také nácvik odmítání návykových látek a s tím spojená schopnost čelit nátlaku okolí [25].

### **8.1.2 Specifická primární prevence**

Specifická primární prevence je taková prevence, která se určitými aktivitami zaměřuje na konkrétní jev. Specifikuje, jak nejlépe předcházet výskytu daného jevu tedy užívání omamných a psychotropních látek. Úkolem těchto programů je zaměřovat se na cílové osoby a následně s těmito osobami řešit, jakým způsobem lze dojít k tomu, aby omamné a psychotropní látky nebyly užívány.

### **8.1.3 Nespecifická primární prevence**

Nespecifická primární prevence je taková prevence, která se určitými aktivitami zaměřuje na provozování sportovních aktivit, zájmových kroužků a rozvíjení nadání. Jedná se o aktivity, které nemají přímou souvislost s užíváním omamných a psychotropních látek. Tyto aktivity slouží k tomu, aby se snižovalo určité riziko vzniku závislosti [26].

## **8.2 Sekundární prevence**

Sekundární prevence má za cíl pomocí léčebných programů pomáhat uživatelům drog a drogově závislým k tomu aby začaly vést spokojený život.

Léčebné programy se dělí na:

- a) Nízkoprahové – pro vstup do tohoto léčebného programu není podmínkou abstinence od drog. Tyto typy programů se zabývají léčbou jistých potíží, které jsou následkem užívání drog.
- b) Vysokoprahové – pro vstup do tohoto léčebného programu je nutností abstinence od drog. Tyto léčebné programy nabízejí psychologickou i psychiatrickou pomoc.

### 8.3 Terciární prevence

Terciární prevence má za cíl, aby se jedinec resocializoval. Tedy aby došlo ke snadnějšímu návratu do života. Terciární prevence v programu, který se nazývá „harm reduction“ spolupracuje s jedinci, kteří v podstatě nevidí nebo nechtějí užívání drog vidět jako problém a tedy nemají potřebu se léčit. Jednou z částí tohoto programu je výměna použitých jehel a stříkaček za nové.

Další možnost dělení prevence:

### 8.4 Všeobecná prevence

Všeobecná prevence poskytuje informace a znalosti jak dosáhnout toho, aby celá populace dokázala předejít problémům, které jsou spojené s užíváním omamných a psychotropních látek. V případě, že už došlo ke střetu s drogou je podstatou toto užívání snížit, nejlépe tedy omezit, aby nedošlo k závislosti. Důležité pro všeobecnou prevenci je, aby tento program začínal v útlém věku, taky je vhodný menší počet lidí účastnících se programu, využívání pozitivních modelů programu (zdravě žijící vrstevníci jsou vhodným příkladem), soustavnost a dlouhodobost programu (dochází ke zvyšování efektivity), dochází ke kvalifikovanému a důvěryhodnému prezentování.

### 8.5 Selektivní prevence

Selektivní prevence je poskytována určité skupině populace. Jedná se o populace, u kterých je riziko užívání drog vyšší. Mezi nejhlavnější úkoly selektivní prevence patří řešení problematických situací ve třídách, kdy tady tyto problémy pomáhají řešit učitelé. Také je důležitou částí rozvíjení schopností a dobré navazování kontaktů se svými vrstevníky. Nejpodstatnější skupinu dětí, kteří potřebují selektivní prevenci jsou ty, u kterých se vyskytuje např. to, že některý z rodičů je závislý na alkoholu, sourozenec nebo blízký přítel zneužívá návykové látky, dítě prochází zanedbáváním nebo týráním, dítě pochází z vysoce rizikového sociálního prostředí atd.



## 8.6 Indikovaná prevence

Indikovaná prevence má za hlavní cíl přesvědčit jedince, u kterého je předpokládán rozvoj užívání drog, aby drogám nepodlehl. Dalším cílem je poskytnout informace, aby jedinec návykové látky dokázal snadněji odmítat. Důležitou částí této prevence je spolupráce rodiny a dítěte a také spolupráce se zástupci školy, kterou dítě navštěvuje [27].

## ZÁVĚR

Drogy ovlivňují nejen osobu jako jednotlivce, ale také celou společnost. Spousta lidí, mezi nimiž jsou i mladiství teprve navštěvující školu, jsou na omamných a psychotropních látkách závislí. K závislosti vede obvykle celá řada faktorů od neutěšení sociálně-společenské situace po prostou zvědavost. Značná část drogově závislých jedinců poprvé okusila drogu na popud svých blízkých přátel a často v situaci, kdy se nenacházeli v optimálním psychickém stavu, a kdy se pokoušeli nalézt oporu.

S rozšířením zneužívání drog roste i kriminalita. Pyramidou pomyslných zločinů spojených s drogově závislými představuje vlastní zapojení do distribuce a obchodu s drogami. Netřeba připomínat celý rozsah nebezpečné trestné činnosti navázané na obchod s drogami. Asi nejotřesnějším zjištěním je i to, že s drogami obchodují i mladiství, kteří nedosáhli ani věku patnácti let.

Celní správa a Policie České republiky využívají nejčastěji minimalizované laboratoře, které slouží k zjištění přítomnosti omamných a psychotropních látek. Vzhledem k tomu, že pašování drog mezi státy neustále aktivně probíhá a jejich ukrývání při přechodu hranic je stále propracovanější, ukazuje se jako nejúčinnější k jejich objevení využití služebních psů, kteří jsou speciálně vycvičeni na vyhledávání omamných a psychotropních látek. Po nalezení drog je třeba provést jejich identifikaci, k čemuž slouží detekční testy.

V bakalářské práci jsem se zabývala dělením drog a to z několika hledisek vzniku, původu a účinků. Dalším podstatným bodem byla identifikace drog. V této kapitole mě nejvíce zaujalo vyhledávání omamných a psychotropních látek pomocí služebních psů, současně je tato možnost jednou z nejpoužívanějších. Popisovala jsem také drogy, které se nejčastěji vyskytují v České republice tedy drogy, které patří mezi nejčastěji užívané. Zjistila jsem, že mezi nejčastěji užívané patří konopné látky, ve větších městech poté pervitin a heroin. Společně s drogami souvisí i kriminalita na našem území. V závěrečné části jsem se věnovala prevenci, respektive jejímu rozdělení a popisu. Nejvíce jsem se zaměřilo na prevenci primární, na její rozdělení na specifickou a nespecifickou poté jsem vyjmenovala jednotlivé body, které tvoří podstatu primární prevence a zmínila jsem efektivní primární prevenci a zásady dodržování.

Hlavní přínos této bakalářské práce spočívá v kompaktním přehledu současného stavu drogové problematiky od analýzy nejpoužívanějších drog, přes část represivní činnosti spojené s využitím služební kynologie, až po prevenci.

## CONCLUSION

Yet, drugs affect not only a person as an individual, but the entire society as well. Large amount of people, with many in their young age studying high school, are drug addicts. There is an array of factors leading to drug addiction ranging from comfortless social situation to simple curiosity. Many of today drug addicts had their first drug experience as a consequence of their friends' advice, often in a moment when their mental condition was not downright ideal and when they were seeking and craving help.

Expansion of drugs abuse goes hand in hand with crime. The peak of putative drug related crime pyramid is the actual involvement of the drug addict to the drug trade and distribution. It would be futile to mention the entire scope of dangerous crimes linked to drug trade. Probably the most horrendous finding is the fact that even youngsters who have not reached the age of fifteen belong among drug dealers.

Customs office and Police of the Czech Republic most frequently use small laboratories which serve as detection of the drugs presence. The drug trafficking is still in full swing and the hiding of drugs during borders crossing is more and more sophisticated, the most effective tool for drug detection are police dogs that are specially trained for this task. After the drug is found, its identification has to be performed; this is usually done by detection testing.

The work I dealt drugs and dividing it in several respects, of, origin and effects. Another important point was the identification of drugs. In this chapter I found most interested in narcotic drugs and psychotropic substances with service dogs, while this option is one of the most widely used. I also described the drugs, which mostly occur in the Czech Republic, ie drugs that are among the most commonly used. Am found that among the most commonly used substances include cannabis in larger cities, then methamphetamine and heroin. Along with drug trafficking and related crime in our area. In the final section is devoted to preventing, or its classification and description. I was most focused on primary prevention, its division into specific and unspecific when I listed the items, which constitute the essence of primary prevention, and I also mentioned an effective primary prevention and the principles of respect.

The main benefit of this bachelor thesis lies in the compact survey of the contemporary state of drugs in the Czech Republic starting from the analysis of the most frequently abused drugs, through repressive measures exploiting dogs, to prevention.

**SEZNAM POUŽITÉ LITERATURY**

- [1] BURN, Harold. *Drogy, léčiva a lidé : Malá moderní encyklopedie*. Zdeněk Votava. Praha : ORBIS, 1967. 250 s.
- [2] EIS, Vilém. *Pachové práce služebních psů*. 2. vyd. Praha : Magnet Press,s.p., 1991. 97 s. ISBN 80-85434-33-4.
- [3] SKÁLA, Jaroslav, et al. *Závislost na alkoholu a jiných drogách*. 1. vyd. Praha : Avicenum, zdravotnické nakladatelství, n. p., 1987. 208 s.
- [4] DOLEŽEL, Jan, VOLF, Zdeněk. *Kriminalistické minimum IV. část : Policejní kynologie a odorologie*. 1. vyd. Praha : Tiskárna MV, p. o., 1998. 31 s.
- [5] *Základy z teorie kynologie o výcviku, zoohygieně a taktice použití služebního psa*. 1. vyd. Holešov : [s.n.], 1997. 32 s.
- [6] PORADA, V., et al. *Kriminalistika*. 1. vyd. Brno : CERMBrr, 2001. 746 s.
- [7] *Látková závislost* [online]. 2000-2009 [cit. 2010-04-21]. Biotox.cz. Dostupné z WWW: <<http://www.biotox.cz/enpsyro/pj3ozav.html>>.
- [8] *Rozdělení drog* [online]. 200-2009 [cit. 2010-04-22]. Biotox.cz. Dostupné z WWW: <<http://www.biotox.cz/enpsyro/pj3oroz.html#B>>.
- [9] *Legální, nelegální drogy* [online]. 2010 [cit. 2010-04-22]. Substitucni-lecba.cz. Dostupné z WWW: <<http://www.substitucni-lecba.cz/ilegalni-drogy>>.
- [10] KUBÁNEK, VI. *Omamné a psychotropní látky, prekursory*. Praha : Generální ředitelství cel, 2005. 80 s.
- [11] *Alkoholismus* [online]. 2008 [cit. 2010-04-22]. Psychotesty.psyx.cz. Dostupné z WWW: <<http://www.psychotesty.psyx.cz/texty/alkoholismus-zavislost-na-alkoholu.htm>>.
- [12] *Služební kynologie u jednotlivých ozbrojených sborů* [online]. 2001-2009 [cit. 2010-04-21]. Cz-pes.cz. Dostupné z WWW: <<http://www.cz-pes.cz/literatura-sl-kynologie-2.php>>.
- [13] *Služební kynologie* [online]. 6.3.2004 [cit. 2010-04-22]. Cz-pes.cz. Dostupné z WWW: <<http://www.cz-pes.cz/cl-2004030601-q-Zerou-policejni-psi-drogy?-...aneb-jak-je-to-doopravdy>>.

- [14] Využití znaleckého zkoumání při identifikaci omamných a psychotropních látek. In *Bulletin Národní protidrogové centrály*. Praha : MV, 2001. s. 1-52.
- [15] HUBINOVÁ, Saša; DLOUHÝ, František Prekurzory a pomocné látky : Dělení drog podle vzniku. In *Bulletin Národní protidrogové centrály*. Praha : MV, 2001. s. 1-52.
- [16] *Nedovolené nakládání s drogami* [online]. 2010 [cit. 2010-04-21]. Vlada.cz. Dostupné z WWW: <<http://www.vlada.cz/cz/media-centrum/tema/nedovolenene-nakladani-s-drogami--nova-pravni-uprava-od-1--1--2010-66601/tmplid-560/>>.
- [17] *Kriminalita* [online]. 13.5.2009 [cit. 2010-04-22]. Mvcr.cz. Dostupné z WWW: <<http://www.mvcr.cz/clanek/kriminalita.aspx>>.
- [18] CEJP, Martin, et al Výroba, pašování a distribuce drog. In *Organizovaný zločin v České republice III*. Praha : [s.n.], 2004. s. 5-154. ISBN 80-7338-027-7.
- [19] SOVINOVÁ, Hana ; SCÉMY, Ladislav Kouření v České republice. In *Kouření cigaret a pití alkoholu v České republice*. Praha : Státní zdravotní ústav, 2003. s. 4-87. ISBN 80-7071-230-9.
- [20] *Spotřeba čistého alkoholu v ČR* [online]. 2009 [cit. 2010-04-21]. Foodnet.cz. Dostupné z WWW: <<http://www.foodnet.cz/polozka/?jmeno=Spot%C5%99eba+%C4%8Dist%C3%A9ho+alkoholu+v+%C4%8CR+stoupla+od+roku+1989+o+t%C5%99etinu+&id=21866>>.
- [21] MRAVČÍK, Viktor, et al Užívání drog v populaci. In *Výroční zpráva o stavu ve věcech drog v ČR v roce 2008*. Praha : [s.n.], 2009. s. 1-115. ISBN 978-80-87041-99-4.
- [22] MRAVČÍK, Viktor, et al Drogové trhy. In *Výroční zpráva o stavu ve věcech drog v ČR v roce 2008*. Praha : [s.n.], 2009. s. 1-115. ISBN 978-80-87041-99-4.
- [23] SVOBODA, Jiří . *Účinnost primární prevence drogových závislostí z pohledu drogově závislých a protidrogových odborníků v Jihočeském kraji*. České Budějovice, 2009. 115 s. Diplomová práce. Jihočeská univerzita v Českých Budějovicích.
- [24] *Primární prevence* [online]. 2007 [cit. 2010-04-21]. Drogy.net. Dostupné z WWW: <[http://www.drogy.net/portal/illegalni-drogy/prevence/primarni-prevence\\_2007\\_04\\_18.html](http://www.drogy.net/portal/illegalni-drogy/prevence/primarni-prevence_2007_04_18.html)>.

[25] KALINA, Kamil , et al Prevence : Primární prevence. In *Drogy a drogové závislosti 2 mezioborový přístup*. Praha : Úřad vlády České republiky, 2003. s. 8-338. ISBN 80-86734-05-6.

[26] *Prevence* [online]. 2009 [cit. 2010-04-21]. Drogy.net. Dostupné z WWW: <[http://www.drogy.net/portal/ilegalni-drogy/prevence/co-je-primarni-prevence\\_2009\\_10\\_23.html](http://www.drogy.net/portal/ilegalni-drogy/prevence/co-je-primarni-prevence_2009_10_23.html)>.

[27] SVOBODA, Jiří . *Účinnost primární prevence drogových závislostí z pohledu drogově závislých a protidrogových odborníků v Jihočeském kraji*. České Budějovice, 2009. 115 s. Diplomová práce. Jihočeská univerzita v Českých Budějovicích.

[28] Klasifikace drog v úmluvách OSN : Úmluvy OSN a kontrola užívání drog. In *Užívání drog v EU legislativní přístupy*. Praha : [s.n.], 2005. s. 42. ISBN 80-86734-50-1.

[29] VANEČEK, Miloš Národní protidrogová centrála- kalendář. In *Národní protidrogová centrála*. Praha : MV, 2007. s. 16.

[30] *Pašovaný kokain* [online]. 19.2.2010 [cit. 2010-04-23]. Pluska.sk. Dostupné z WWW: <<http://www.obrazky.cz/detail?id=eJyVkM1uozAUhfc8yOzAP0BSKqGqGdSkKE1T0g4Km5ExLnaxsQMYkx9GWImNd10cY/uWZz7XR263jzoPMLHfJmcDquGqqhlL3HsIAdD513IgXUxm3ZZJAmetz6lV9dwvHYppypIdyq3WJ7jc77nMs5bEpRXXv1r2n/%2BjilqjDIJpP0A57T9ilK251h6i065mH416dFAs8U18ETfEN5u0pIW/vP6yF7XT%2BGxf38SJKeEswP1j6rU53x2pqf2XR5uD/y1b4YLNu50dLulocTgQ4fBnMLwDRNnpG2b4jXN2DgVpVAKFKzHtREStZdwJXwjrrSCCgaY7bQhAEMEAcsG6nR9ca9E2qqxv3vhfZj6bop9BH/wOJhVmHjxNen/o6NbdpZy6yrrGtLrURIXYd9tdFtppcd5aYhotfL4oKQzQ5zgz/j/AlpVggSeEbRnpKPco1oB0d99p5Vo4SB8E5B3ikOCb0jllwhFnyjBqOU&sId=1sh83E5Zpy6g78k1KDY1>>

[31] *Psychofarmaka* [online]. 2002-2010 [cit. 2010-04-23]. Drogovaporadna.cz. Dostupné z WWW: <<http://www.drogovaporadna.cz/rubrika.php?rubrika=6>>.

[32] *Plemena psů* [online]. 2001-2009 [cit. 2010-04-23]. Pes-cz.cz. Dostupné z WWW: <<http://www.cz-pes.cz/katalog/plemena-psu-cz.php>>.

[33] *Cocaine and Crack* [online]. 2009 [cit. 2010-04-23]. Drugsandstuff.co.uk. Dostupné z WWW: <[http://drugsandstuff.co.uk/drugs/drugs\\_a-z/cocaine\\_crack.htm](http://drugsandstuff.co.uk/drugs/drugs_a-z/cocaine_crack.htm)>.



[34] *Narcotics trace detection* [online]. 2009 [cit. 2010-04-23]. Smithsdetection.com. Dostupné z WWW: <[http://www.smithsdetection.com/eng/IONSCAN\\_500DT.php](http://www.smithsdetection.com/eng/IONSCAN_500DT.php)>.

[35] *Muchomůrka červená* [online]. 12.5.2008 [cit. 2010-04-23]. Hobby.cz. Dostupné z WWW: <[http://hobby.idnes.cz/foto.asp?r=atlas-hub&c=A080512\\_112955\\_receptar-bylinky\\_tyn](http://hobby.idnes.cz/foto.asp?r=atlas-hub&c=A080512_112955_receptar-bylinky_tyn)>.

[36] *Opiate* [online]. 2009 [cit. 2010-04-24]. Texasmaedle.com. Dostupné z WWW: <[http://www.texasmaedle.com/Info\\_Themen/Opiate.htm](http://www.texasmaedle.com/Info_Themen/Opiate.htm)>.

**SEZNAM POUŽITÝCH SYMBOLŮ A ZKRATEK**

RTG	Rentgenové záření.
OPL	Omamně a psychotropní látky.
OSN	Organizace spojených národů.
ESPAD	Evropská školní studie o alkoholu a jiných drogách.
LSD	Lyserg Diethyl Amid.
THC	Tetrahydrocannabinol.
PČR	Policie České republiky.

**SEZNAM OBRÁZKŮ**

<i>Obr. 1. Marihuana [29]</i> .....	17
<i>Obr. 2. Hašiš [29]</i> .....	17
<i>Obr. 3 . Heroin [29]</i> .....	19
<i>Obr. 4. Kodein [36]</i> .....	20
<i>Obr. 5. Kokain [29]</i> .....	21
<i>Obr. 6. Crack [33]</i> .....	22
<i>Obr. 7. Pervitin [29]</i> .....	23
<i>Obr. 8. Muchomůrka červená [35]</i> .....	24
<i>Obr. 9. Lysohlávka česká [31]</i> .....	24
<i>Obr. 10. LSD [29]</i> .....	25
<i>Obr. 11. Extáze [29]</i> .....	26
<i>Obr. 12. Léky [31]</i> .....	27
<i>Obr. 13. IONSCAN 500DT [34]</i> .....	28
<i>Obr. 14. IONSCAN 400B [34]</i> .....	29
<i>Obr. 15. Německý ovčák [32]</i> .....	30
<i>Obr. 16. Rotvajler [32]</i> .....	30
<i>Obr. 17. Německý ovčák</i> .....	31
<i>Obr. 18. Pes celní správy [12]</i> .....	32
<i>Obr. 19. Graf celoživotní prevalence užívání vybraných nelegálních drog podle věkových skupin, v % ( Národní monitorovací středisko pro drogy a drogové závislosti, 2009d) [21]</i> .....	41
<i>Obr. 20. Balíčky pašovaných drog [30]</i> .....	43

**SEZNAM TABULEK**

<i>Tabulka 1. prevalence užití návykových látek od 15 do 64 let, v % (Národní monitorovací středisko pro drogy a drogové závislosti, 2009) [21] .....</i>	<i>40</i>
<i>Tabulka 2. průměrné a nejčastěji udávané ceny drog v letech 2006, 2007, 2008, v Kč (Národní protidrogová centrála, 2009d) [22] .....</i>	<i>44</i>

