

# Areál Křižovníků s červenou hvězdou v Českém Krumlově- návrh řešení klášterní zahrady a ná- dvoří Tramín

BcA. Tereza Bečvářová

---

Diplomová práce  
2010



Univerzita Tomáše Bati ve Zlíně  
Fakulta multimediálních komunikací

---

Univerzita Tomáše Bati ve Zlíně  
Fakulta multimediálních komunikací  
Ústav prostorového a produktového designu  
akademický rok: 2009/2010

## ZADÁNÍ DIPLOMOVÉ PRÁCE

(PROJEKTU, UMĚLECKÉHO DÍLA, UMĚLECKÉHO VÝKONU)

Jméno a příjmení: **BcA. Tereza BEČVÁŘOVÁ**  
Studijní program: **N 8206 Výtvarná umění**  
Studijní obor: **Multimedia a design – Prostorová tvorba**

Téma práce: **Areál Křížovníků s červenou hvězdou v Českém Krumlově – návrh řešení klášterní zahrady a nádvoří Tramin**

Zásady pro vypracování:

**Teoretická část – rešerše dané problematiky (historie, příklady ze současnosti)**  
- popis, hodnocení stávajícího stavu  
- fotodokumentace  
- průvodní zpráva k návrhu, zdůvodnění návrhu, postup při návrhu, jakým způsobem zhodnocujete daný prostor svým návrhem, materiálové řešení, inspirace a motivační obrázky

**Praktická část**

- koncepce řešení  
- dispoziční a prostorový návrh  
- konstrukční a materiálové řešení

**Rozsah práce Praktická část**

**A. situační studie**

**B. půdorysné schéma 1:100 nebo 1:50 (mobiiliář, materiálové skladby, osvětlení, vybavení atd.)**

**C. schematické řezy, měřítko dle půdorysu**

**D. pohledové schéma, měřítko dle půdorysu**

**E. axonometrie nebo perspektiva**

**F. detail**

**G. model**

**Forma zpracování písemné části diplomové práce: tištěná, CD**

Rozsah práce:

Rozsah příloh:

Forma zpracování diplomové práce: **tištěná/umělecké dílo**

Seznam odborné literatury:

Časopis Architekt.Praha:Vydavatelství Julius Macháček- Kabinet,2000.vychází měsíčně.ISSA 0862-7

Časopis Era 21:o architektuře,Brno:Era21s.r.o,2000-.Vychází 7 x ročně.ISSN 1801-089X

Časopis DETAIL.Koncept.München.Institut für internationale Architektur,2000-.Vychází měsíčně.ISSN 0011-9571

El Croquis.ISSN 0212-5633

Vedoucí diplomové práce:

**Ing. arch. Lucie Delongová**

Ústav prostorového a produktového designu

Datum zadání diplomové práce:

**11. ledna 2010**

Termín odevzdání diplomové práce:

**17. května 2010**

Ve Zlíně dne 11. ledna 2010

doc. MgA. Jana Janíková, ArtD.

*Jana Janíková*  
děkanka



MgA. Petr Stanický, MFA

*Petr Stanický*  
ředitel ústavu

## PROHLÁŠENÍ AUTORA BAKALÁŘSKÉ/DIPLOMOVÉ PRÁCE

Beru na vědomí, že

- odevzdáním bakalářské/diplomové práce souhlasím se zveřejněním své práce podle zákona č. 111/1998 Sb. o vysokých školách a o změně a doplnění dalších zákonů (zákon o vysokých školách), ve znění pozdějších právních předpisů, bez ohledu na výsledek obhajoby <sup>1)</sup>;
- beru na vědomí, že bakalářská/diplomová práce bude uložena v elektronické podobě v univerzitním informačním systému dostupná k ~~prezentaci~~ nahlédnutí;
- na moji bakalářskou/diplomovou práci se plně vztahuje zákon č. 121/2000 Sb. o právu autorském, o právech souvisejících s právem autorským a o změně některých zákonů (autorský zákon) ve znění pozdějších právních předpisů, zejm. § 35 odst. 3 <sup>2)</sup>;
- podle § 60 <sup>3)</sup> odst. 1 autorského zákona má UTB ve Zlině právo na uzavření licenční smlouvy o užití školního díla v rozsahu § 12 odst. 4 autorského zákona;
- podle § 60 <sup>3)</sup> odst. 2 a 3 mohu užít své dílo – bakalářskou/diplomovou práci - nebo poskytnout licenci k jejímu využití jen s předchozím písemným souhlasem Univerzity Tomáše Bati ve Zlině, která je oprávněna v takovém případě ode mne požadovat přiměřený příspěvek na úhradu nákladů, které byly Univerzitou Tomáše Bati ve Zlině na vytvoření díla vynaloženy (až do jejich skutečné výše);
- pokud bylo k vypracování bakalářské/diplomové práce využito softwaru poskytnutého Univerzitou Tomáše Bati ve Zlině nebo jinými subjekty pouze ke studijním a výzkumným účelům (tj. k nekomerčnímu využití), nelze výsledky bakalářské/diplomové práce využít ke komerčním účelům.

Ve Zlině ... 27.1.2010 .....

TEREZA BEČVARŮVÁ ..... Bečvarová  
Jméno, příjmení, podpis

<sup>1)</sup> zákon č. 111/1998 Sb. o vysokých školách a o změně a doplnění dalších zákonů (zákon o vysokých školách), ve znění pozdějších právních předpisů, § 47b Zveřejňování závěrečných prací:

(1) Vysoká škola nevydělěčně zveřejňuje disertační, diplomové, bakalářské a rigorózní práce, u kterých proběhla obhajoba, včetně posudků oponentů a výsledku obhajoby prostřednictvím databáze kvalifikačních prací, kterou spravuje. Způsob zveřejnění stanoví vnitřní předpis vysoké školy.

(2) Disertační, diplomové, bakalářské a rigorózní práce odevzdané uchazečem k obhajobě musí být též nejméně pět pracovních dnů před konáním obhajoby zveřejněny k nahlázení veřejnosti v místě určeném vnitřním předpisem vysoké školy nebo není-li tak určeno, v místě pracoviště vysoké školy, kde se má konat obhajoba práce. Každý si může ze zveřejněné práce pořizovat na své náklady výpisy, opisy nebo rozmnoženiny.

(3) Platí, že odevzdáním práce autor souhlasí se zveřejněním své práce podle tohoto zákona, bez ohledu na výsledek obhajoby.

<sup>2)</sup> zákon č. 121/2000 Sb. o právu autorském, o právech souvisejících s právem autorským a o změně některých zákonů (autorský zákon) ve znění pozdějších právních předpisů, § 35 odst. 3:

(3) Do práva autorského také nezasahuje škola nebo školské či vzdělávací zařízení, užije-li nikoli za účelem přímého nebo nepřímého hospodářského nebo obchodního prospěchu k výuce nebo k vlastní potřebě dílo vytvořené žákem nebo studentem ke splnění školních nebo studijních povinností vyplývajících z jeho právního vztahu ke škole nebo školskému či vzdělávacímu zařízení (školní dílo).

<sup>3)</sup> zákon č. 121/2000 Sb. o právu autorském, o právech souvisejících s právem autorským a o změně některých zákonů (autorský zákon) ve znění pozdějších právních předpisů, § 60 Školní dílo:

(1) Škola nebo školské či vzdělávací zařízení mají za obvyklých podmínek právo na uzavření licenční smlouvy o užití školního díla (§ 35 odst. 3). Odpirá-li autor takového díla udělit svolení bez vážného důvodu, mohou se tyto osoby domáhat nahrazení chybějícího projevu jeho vůle u soudu. Ustanovení § 35 odst. 3 zůstává nedotčeno.

(2) Není-li sjednáno jinak, může autor školního díla své dílo užít či poskytnout jinému licenci, není-li to v rozporu s oprávněnými zájmy školy nebo školského či vzdělávacího zařízení.

(3) Škola nebo školské či vzdělávací zařízení jsou oprávněny požadovat, aby jim autor školního díla z výdělku jim dosaženého v souvislosti s užitím díla či poskytnutím licence podle odstavce 2 přiměřeně přispěl na úhradu nákladů, které na vytvoření díla vynaložily, a to podle okolností až do jejich skutečné výše; přitom se přihlídnou k výši výdělku dosaženého školou nebo školským či vzdělávacím zařízením z užití školního díla podle odstavce 1.

Prohlašuji, že jsem diplomovou práci vypracovala samostatně.

ve Zlíně dne 8.5.2010

Tereza Bečvářová

## **ABSTRAKT**

Tato diplomová práce se zabývá prostory areálu bývalého kláštera minoritů v Českém Krumlově, konkrétně konceptem prostorového uspořádání klášterní zahrady a podrobněji pak řešením prostor nádvoří Tramín. Teoretická část je věnována rešerším, jsou zde popsány širší vztahy a hodnocení současného stavu. Praktická část předkládá vlastní návrh konceptu řešení s kladením důrazu na provozně funkční uspořádání a budoucí využívání areálu. Projektovou částí je pak samotná projektová dokumentace- výkresy.

Klíčová slova: Český Krumlov, klášterní areál, nádvoří, zahrada, městský prostor, setkávání, posezení, dlažba, zeleň

## **ABSTRACT**

Subject of this thesis is concerned with the grounds of former monastery of the Minorits in Český Krumlov, specifically with the concept of disposition of the monastery garden and then with disposition of Tramín courtyard.

Theoretic part is devoted to researches, wider relationships and evaluation of the present state of them are being discussed. Practical part presents the actual project for this concept emphasizing the operational-functioning disposition and future usage of these grounds. Project part is the own project documentation – drawings.

Keywords: Český Krumlov, monasterial area, courtyard, garden, urban space, meeting, sitting, paving, green

Děkuji vedoucí mé diplomové práce Ing. arch. Lucii Delongové za odborné konzultování i cenné rady. Také děkuji Ing. Vratislavu Jerhotovi za poskytnutí důležitých informací. Mé poděkování patří i všem ostatním, kteří mi při mé práci pomáhali.

Prohlašuji, že odevzdaná verze diplomové práce a verze elektronická nahraná do IS/STAG jsou totožné.

## OBSAH

<b>ÚVOD.....</b>	<b>8</b>
<b>I TEORETICKÁ ČÁST.....</b>	<b>9</b>
<b>1 AREÁL KŘÍŽOVNÍKŮ S ČERVENOU HVĚZDOU V ČESKÉM KRUNLOVĚ.....</b>	<b>10</b>
1.1 MĚSTO ČESKÝ KRUNLOV .....	10
1.1.1 Historie.....	10
1.1.2 Současnost.....	11
1.2 HISTORICKÉ PARKY A ZAHRADY V ČESKÉM KRUNLOVĚ.....	12
1.2.1 Klášterní zahrady obecně .....	14
1.3 HISTORIE AREÁLU KŘÍŽOVNÍKŮ S ČERVENOU HVĚZDOU.....	15
1.3.1 Klášterní areály obecně .....	18
1.4 ŠIRŠÍ VZTAHY- SOUČASNOST A BUDOUCNOST OKOLÍ AREÁLU KLÁŠTERA.....	19
1.5 SOUČASNÉ VYUŽITÍ KLÁŠTERNÍHO AREÁLU .....	21
1.5.1 Klášterní kostel.....	21
1.5.2 Konvent minoritů .....	22
1.5.3 Konvent Bekyň.....	23
1.5.4 Nádvoří Tramín.....	24
1.5.5 Klášterní zahrada.....	28
<b>II PRAKTICKÁ ČÁST .....</b>	<b>31</b>
<b>2 KONCEPT .....</b>	<b>32</b>
<b>3 NOVÉ FUNKCE A TVAROSLOVÍ PROSTOR .....</b>	<b>34</b>
3.1 NÁDVOŘÍ TRAMÍN.....	35
3.2 KLÁŠTERNÍ ZAHRADA .....	36
<b>4 NÁVRH ŘEŠENÍ NÁDVOŘÍ TRAMÍN.....</b>	<b>38</b>
4.1 KONSTRUKČNÍ A MATERIÁLOVÉ ŘEŠENÍ .....	44
4.1.1 Povrchové úpravy.....	44
4.1.2 Zeleň.....	46
4.1.3 Mobiliář.....	47
4.1.4 Osvětlení .....	53
<b>5 NÁVRH ŘEŠENÍ KLÁŠTERNÍ ZAHRADY.....</b>	<b>57</b>
5.1 EXTERIÉROVÁ ALTERNATIVNÍ DIVADLA .....	59
5.2 ALTERNATIVNÍ DIVADELNÍ SCÉNA.....	60
<b>III PROJEKTOVÁ ČÁST .....</b>	<b>62</b>
<b>ZÁVĚR .....</b>	<b>64</b>
<b>SEZNAM POUŽITÉ LITERATURY.....</b>	<b>65</b>
<b>SEZNAM OBRÁZKŮ .....</b>	<b>68</b>
<b>SEZNAM PŘÍLOH.....</b>	<b>70</b>



## ÚVOD

Název mé diplomové práce Areál Křižovníků s červenou hvězdou v Českém Krumlově - návrh řešení klášterní zahrady a nádvoří Tramín vypovídá o specifických tématech, kterými se budu v průběhu zpracovávání projektu zabývat. V teoretické části nejprve představím město Český Krumlov z pohledu historie i současnosti. Zabývat se budu historickými parky a zahradami v tomto městě, jejich významem a změnami funkcí v průběhu historie, zamyslím se též nad klášterními areály a zahradami obecně. Vzhledem k tomu, že se ve své práci budu podrobně věnovat klášternímu areálu Křižovníků s červenou hvězdou, přiblížím historii tohoto areálu. Uvedené rešerše se stanou důležitými nejen k pochopení historických souvislostí, ale i k následným úvahám o přiřazení nových funkcí pro tato místa. Důležitost příkládám také popisu současného stavu a využívání klášterního areálu, jeho jednotlivých částí i bezprostředního okolí. Zajímám se též o budoucí plány ve využití nejen areálu, ale celé části města, kde se areál nachází. Zde sehrává významnou roli prostudovaný územní plán a můj zájem sledovat aktuální dění v tomto plánování změn. Cílem mé práce bude vytvořit v podstatě malý městský prostor určený pro setkávání, hru a odpočinek a začlenit tak klášterní areál do každodenního života města. To vše samozřejmě s vnímáním těchto prostor jako historicky cenného místa.

V praktické části se budu zabývat důkladným popsáním mého vlastního návrhu na obnovu areálu. Podrobněji se budu zabývat prostory nádvoří Tramín, které se stanou v mé práci stěžejními. Zde se zaměřím na mobiliář, materiálové a konstrukční řešení některých jeho částí, zeleň a v neposlední řadě řešení osvětlení. Zároveň však nabídnu koncepční řešení možného využívání a prostorového uspořádání klášterní zahrady včetně možnosti hraní alternativní divadelní scény. O tvarosloví a materiálech některých částí se v případě klášterní zahrady zmíním také. Během zpracovávání praktické části bohatě využiji poznatků, které jsem získala při řešení části teoretické.

Projektovou částí bude samotná projektová dokumentace, jež bude součástí celého vypracovaného projektu. Projektovou dokumentací jsou myšlena veškerá půdorysná a pohledová schémata na výkresech, perspektivní zobrazení apod., která budou zařazena v A3 složce a zároveň vyobrazena na plakátech. Dalším výstupem projektové části bude model zhotovený v předem dohodnutém měřítku.

## **I. TEORETICKÁ ČÁST**

# 1 AREÁL KŘÍŽOVNÍKŮ S ČERVENOU HVĚZDOU V ČESKÉM KRUMLOVĚ

Areál bývalého kláštera minoritů, dnes křížovníků s červenou hvězdou, se rozkládá ve východní historické části města Český Krumlov zvané Latrán. Toto místo je součástí tzv. Nového Města. Dalo by se říci, že svým měřítkem areál kontrastuje se zástavbou okolních křivolakých uliček, přesto do prostředí a specifického horizontu města zapadá. Součástí celého komplexu klášterního areálu jsou celkem tři ambity a několik dalších menších objektů. Mimo zmiňovaný klášter minoritů je to na severu rozsáhlý klášter klarisek, jižně od minoritského kláštera pak menší konvent bekyň. Hlavní a nejstarší stavbou areálu je kostel Božího těla nacházející se mezi klášterem klarisek a minoritským klášterem. V jihovýchodní části klášterního komplexu jsou dodnes dochovaná poměrně rozsáhlá prostranství klášterní zahrady, vstupní část do areálu pak severozápadně od zahrady tvoří nádvůří Tramín.



Obr. 1: Situace – širší vztahy

## 1.1 Město Český Krumlov

### 1.1.1 Historie

Následující řádky týkající se průřezu historie města Český Krumlov vycházejí z internetových stránek města [9].

Vznik města Český Krumlov je rozdělen do dvou stavebních etap- osídlování části pod hradem a dále míst, která doposud osídlena nebyla (tzv. na zelené louce). Latrán, na počátku 14. století nově vznikající část pod hradem, se stala místem osídlování obyvatel, kteří měli něco společného s hospodářstvím hradu. Druhá část byla typická svým kvadratickým

náměstím a výběžky ulic mířící k hradbám města. Tohoto stavebního vývoje byli svědky Vítkovci, kteří vymřeli r. 1302. Po nich přebírají panství Rožmberkové, město Krumlov označují za své hlavní sídlo. O prvním označení Krumlova jako města dokládá listina Jindřicha I. z Rožmberka z roku 1309. Za vládnutí Rožmberků, především pak Petra I. z Rožmberka, dochází k velikému rozvoji, ať už obchodu a řemesel, výstavbě domů, pivovarů, tak k nadání města všelijakými právy, konají se jarmarky apod. Je založen kostel sv. Víta, špitál sv. Jošta a do města jsou povoláni františkáni a klarisky, kteří na Latráně zakládají klášterní komplex. K nemalému územnímu rozmachu pak dochází v 15. století. Po husitských bouřích, které zanechaly v Krumlově stopy, se do města sjíždějí umělci a katolická inteligence vytlačena Prahou. Ve 20. letech 15. st. dochází ke změně způsobu městské správy - v rukou ji mají zámožní měšťané (sladovníci, soukeníci a řezníci). Velký přínos pro město mívalo v té době pravidelné konání různých jarmarků, začíná se v té době také těžit stříbro. Na renesančním tvarosloví města se v 16. st. podílela vláda posledních Rožmberků, především Viléma. Došlo ke spojení Starého města a Latránu. V roce 1648 bylo město přepadeno Švédy, za třicetileté války byl Krumlov udělen rodu Eggenberků. Až v závěru jejich vlády došlo k významnější stavební činnosti a bohatšímu kulturnímu životu. Rok 1719 je pak nástupem vlády Schwarzenberků. V té době se svou vysokou úrovní dostal Krumlov na přední místo mezi šlechtická sídla střední Evropy. V 19. století došlo k dalším změnám - byly zrušeny městské hradby a brány, otevřeny tuhové doly, v provozu byly dva pivovary, mlýny, přádelna lnu, školy apod. Dochází však již v té době k neshodám mezi českými a německými obyvateli. Roku 1439 je pro město uváděn název Český Krumlov, původní kratší název Krumlov je tedy nyní nahrazen.

2. světová válka není pro Český Krumlov výrazným nebezpečím, k bombardování zde nedochází. Po roce 1945, kdy je Krumlov osvobozen americkými vojáky, dochází k odsunu německých obyvatel.

V r. 1963 je město vyhlášeno za městskou památkovou rezervaci, v roce 1992 pak zapsáno na Seznam světového kulturního a přírodního dědictví UNESCO.

### 1.1.2 Současnost

Český Krumlov není dnes už jen zrcadlem historie, ačkoli se s ní v uličkách tohoto města setkáme téměř na každém kroku. Není ani jen turistickým centrem, i když turistům každoročně mnoho nabízí a svým rozvinutým cestovním ruchem je více než známé. Český Krumlov je místem specifického charakteru, které svým tvaroslovím a ne snadno popsatel-

ným géniem loci, dokáže dnešnímu člověku nabídnout mnoho. Pozornost je v současnosti v rámci rozvoje města věnována zkvalitnění služeb nejen turistům, ale také občanům.

Ještě dnes jsou rekultivována místa, jež byla zdevastována ničivými povodněmi v roce 2002. Některá totiž během posledních osmi let musela být řešena z finančních důvodů provizorně (např. dočasná lávka přes řeku umožňující vjezd na parkoviště Pod poštou aj.). V současnosti přispívá k rozvoji města obnova některých jeho částí za pomoci finančních prostředků čerpaných v rámci Evropské unie. Nejen, že dojde k rekultivaci a zpřístupnění pro nás nových míst, ale kladem těchto rekonstrukcí je právě nalezení nových rozměrů míst starých. Velmi si vážím skutečnosti, že dochází k projevení zájmu o místa dodnes v podstatě zapomenutá a Český Krumlov tak naplno využije možnosti ukázat bohatství, která skrývá.

## 1.2 Historické parky a zahrady v Českém Krumlově

Vzhledem k mému tématu diplomové práce považuji za důležitou součást rešerše zabývat se také místy, která mi mohou z jistého hlediska mnohé prozradit. Konkrétně jsem se proto mj. zajímala o historické parky a zahrady přímo ve městě Český Krumlov. Důvodem bylo zjistit nejen, v jaké části města se tyto konkrétní prostory nacházely nebo stále ještě nacházejí, ale především vysledovat jejich proměny v průběhu historie. Tím mám na mysli zjištění, jakou funkci plnily dříve a čím jsou dnes, zejména pak také jak vypadaly dříve a jak vypadají dnes. Tato část rešerše mi byla nápomocná k tomu, abych dokázala lépe porozumět tak specifickému místu jakým je Krumlov a uměla přiřadit prostorům klášterního areálu, zejména klášterní zahradě, správné funkce. K tomu bylo samozřejmě nutné znát současné možnosti kulturního vyžití ve městě se zaměřením na využívané exteriéry k těmto účelům, jejich situování v rámci města apod.

V Českém Krumlově se nacházelo, v některých případech stále ještě nachází, takových parků a zahrad hned několik. Za obecně nejznámější považuji rozsáhlou zahradu zámek-kou, která se, snad jako jediná z dále uvedených zahrad, dochovala v největším rozsahu a zcela logicky je jí věnována v dnešní době největší péče a pozornost. O jejím zajímavém historickém vývoji by se toho dalo napsat mnoho. V řádcích níže uvádím však pouhý zlomek z informací. Následující údaje v této kapitole, týkající se historie jednotlivých zahrad či parků, vycházejí z knihy *Zahrady a parky jižních Čech* [16].

Za zásadní považuji v tomto případě skutečnost, že vývoj jejích zahradních úprav byl složitý a vždy souvisel s dobou, ve které k němu docházelo, stejně jako je tomu i u jiných zahrad a parků ve městě. V období renesance se zde nacházela např. štěpnice a letohrádka. Za vlády Rožmberků, kteří si zvelebovali zámek, došlo k rozmachu zahrady - vyrostly zde ohradní zdi, stromořadí, lesíky, založen byl rybník, v dalších staletích zde našly místo různé fontány, složité ornamentální výsadby apod. Za Schwarzenbergů zahrada sloužila především k zábavě- byl zde kuželník, houpačka, plánovala se i divadelní slavnost. Barokní zahrada se později přeměnila na odlišný styl romantického vzezření. Dnes samozřejmě plní zahrada odlišnou funkci, než tomu bylo dříve, kdy se toto místo přímo podřizovalo životu rodů, které obývaly zámek. Dnes zahrada plní účel zjednodušeně řečeno jakéhosi živého muzea, resp. unikátního místa plného rostlin a odkazů na zahradní a krajinářskou tvorbu, zároveň je také místem, kde se odehrávají divadelní představení na dnes tolik diskutovaném otáčivém hledišti.

Nedaleko od zámecké zahrady se nachází zámecké zahradnictví, které plnilo vždy funkci převážně užitkovou. Hojně se zde pěstovaly ve sklenících a oranžériích exotické rostliny, svého času tudy však vedla i procházková trasa. Dnes je tato zahrada veřejnosti nepřístupná, plánuje se však její obnova a částečné zpřístupnění. Funkčně i dnes slouží pro pěstování sazenic na výsadbu do zámecké zahrady.

V místě pod zámeckým areálem, kde je dnes velké parkoviště pro zájezdové autobusy, se částečně dochovala tzv. Jelení zahrada. Ta dnes plní funkci městského parku, její zbylé části jsou bohužel narušeny právě zmiňovaným parkovištěm, na východě pak situováním zahrádkářské kolonie. Původně zde bývala např. pila na zpracování exotických dřev, oboara, ovocný sad, později objekt luštinny semen nebo pokusná zahrada sloužící výuce žáků.

Příkladem zdárné revitalizace a obnovy původní veřejné funkce je tzv. Seminární zahrada nacházející se v blízkosti dnešního muzea. Dříve sloužila tato plocha např. jako školní dvůr pro hry, nebo výuku v sadu, později byla volnou travnatou plochou s květinovými záhony fungující jako park. Nějaký čas zde bylo staveniště a také hotelové parkoviště. Dnes obnovený městský prostor slouží mimo jiné jako turisty vyhledávaná vyhlídka.

Pro větší kulturní akce dnes město využívá zahradu Novoměstskou, které se mezi lidmi říká Pivovarská. Nachází se, jak již název napovídá, v těsné blízkosti pivovaru. Její prostory byly původně městskou palácovou zahradou, později v renesanci dvorní zahradou. Na přelomu 16. a 17. st. ji lze přímo nazvat zahradou se smíšeným užitkovým i okrasným

charakterem. Proslula zejména hojným pěstováním exotických rostlin, bylinek, ovoce, zeleniny, ale také např. chovem pstruhů a ptáků. Ke zlomu pak dochází v době založení zahrady zámecké, kdy tato Novoměstská přestává být zahradou okrasnou, kterou si z ní udělali Eggenbergové, nýbrž začíná sloužit jako zahrada pouze užitková.

Nejblíže k zahradě kláštera minoritů byla zahrada kláštera klarisek, která se do dnešní doby v podstatě nedochovala. Její zbylá malá část dnes již ztratila charakter zahrady historické a je brána za klasickou městskou zeleň. Plochy této bývalé zahrady jsou využívány jako parkoviště Pod poštou, část zabírají nájemní zahrádky. Dříve, po zrušení kláštera, se plochy pronajímaly měšťanům, dále se zde pěstovala zelenina a existoval sad.

### 1.2.1 Klášterní zahrady obecně

Nedílnou součástí klášterních areálů byly vždy klášterní zahrady, které mívaly především užitkový charakter. Ukázkou klasického uspořádání klášterních areálů a tedy i klášterních zahrad se stal plán kláštera v st. Gallen, který pochází z 9. století [19]. Klášterní zahrady bývaly pravidelně funkčně členěny, obvykle pravoúhle.

V klášterních zahradách se pěstovaly především léčivé rostliny (herbarium), bylinky a zelenina pro klášterní kuchyni (gardinum), nemalé množství okrasných květů (viridarium) pak sloužilo k výzdobě prostor kláštera. Součástí zahrad byly také ovocné sady (pomarium), nebo skupiny ozdobných stromů, jež utvářely příjemný stín. Nemálo oblíbené bylo taktéž pěstování vinné révy a chmele. Pro období vzniku klášterních areálů, tedy období středověku, byly také typické tzv. rajské zahrady. Ty byly umístěny do rajských dvorů obklopených křížovou chodbou klášterních budov. Stejně jako v zahradách se v rajském dvoře často vyskytovala nádržka s vodou - kašna [15]. Voda měla vždy pro lidi značný význam, ať už samozřejmě z hlediska užitku, tak z pohledu symboliky, kterou do prostředí svým životem vnášela.

Jako každá historická zahrada i klášterní je plně spjata s obdobím, ve kterém vznikla. Odpovídá duchu doby, od čehož se odvíjí ve značné míře její fungování.

Kromě užitné funkce byla dříve klášterní zahrada vnímána a využívána také k meditaci a odpočinku, stejně tak se stala místem her, které zpříjemňovaly jeho obyvatelům chvíle. I v průběhu historie si klášterní zahrady zachovaly typické jednoduché členění plochy, přesto vždy přizpůsobené dobovým přestavbám klášterů (např. v období baroka), které se

v uspořádání a vzhledu klášterních zahrad odrazily. Příkladem klášterních areálů se zahradami v jižních Čechách je např. Zlatá Koruna, Milevsko nebo Vyšší Brod [16].

Historická zahrada je dnes památkou svého druhu. Její ochrana spadá do oblasti památkové péče. Důležitou roli zde hraje tzv. Florentská charta z r. 1981. Ve smyslu Florentské charty ji lze definovat takto: „ Historická zahrada je architektonická a vegetační kompozice, jež je z hlediska dějin nebo umění celospolečensky významná.“ [15, str. 449].

### 1.3 Historie areálu křižovníků s červenou hvězdou

Historii minoritského kláštera v Českém Krumlově nebyla doposud věnována patřičná pozornost. I přes stavebně historický průzkum těchto míst a zájem odborníků z řad památkářů, historiků apod. byl areál oproti jiným částem města do nedávné doby více opomíjen.

Přestože je areál důležitým historicky cenným organismem města, který byl odedávna vybaven rukopisy [20], existuje k němu ne až tak velké množství podkladů z historie. Současný stav budov areálu je pozůstatkem nejedné stavební etapy. Počátky spadají do 1. pol. 14. st., přestavby jsou pozdně gotické, současné podobě nejbližší jsou pak barokní přestavby kláštera [tamtéž].

Na počátku 14. st. začala pod hradem vznikat nová osada - Latrán, jejímž duchovním a architektonickým centrem se stal právě nově založený minoritský klášter [5]. Samotný vznik kláštera je v dostupné literatuře datován rokem 1348 [16]. Hlavním důvodem Rožmberků povolat minority do Krumlova, a tedy nechat založit klášter, bylo za pomoci jejich kázání a způsobného života zamezit rozšiřování sektářství [5].

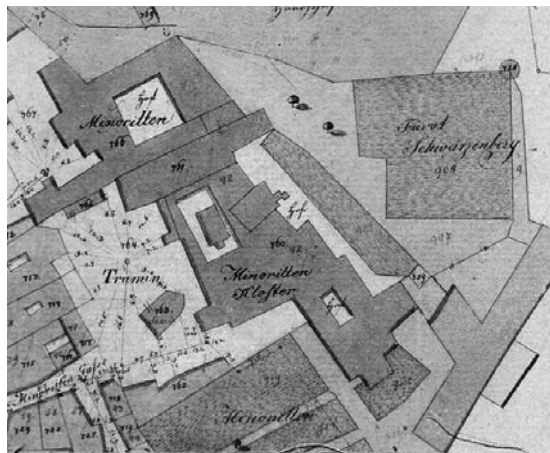
Jednotlivé části areálu nevznikly najednou, nýbrž postupně. Nejstarší z budov kláštera je kostel. K mužskému klášteru byl později přidružen klášter klarisek, ke konci 14. století byl pak k oběma konventům přistavěn konvent bekyň. O konkrétní podobě areálu do období husitských bouří, které poškodily klášter minoritů, není mnoho známo. Stejně však, jako u jiných klášterních areálů, měl i tento klasické složení a členění prostor. Šlo o zahradně upravené nádvoří Tramín, rajské dvory konventů a zahradu, jejíž součástí byla především kuchyňská zahrada a velká štěpnice. V kuchyňské zahradě, pravděpodobně při východní straně konventu minoritů, kde byla klášterní kuchyně, se pěstovala také zelenina. Štěpnice se rozkládala nejspíše na mírném jihovýchodním svahu jižně od nádvoří Tramín. Je pravděpodobné, že kromě ovocných stromů se zde pěstovala vinná réva- proto označení



nádvoří jako Tramín. Členění zahrady bývalo pravidelné čtvercové, později více vycházelo z terasovitého členění. Z rajských zahrad se dodnes dochovala ta z konventu bekyň, resp. rajský dvůr s kamennou kašnou. Rajská zahrada v konventu minoritů v 17. st. zanikla a na její místo byla roku 1686 postavena kaple Panny Marie Einsiedelské. Ohradní zdi klášterního areálu svého času plnily účel městské hradby, poukazovaly také na jistou oddělenost od okolního světa. U její vnitřní části se v klášterní zahradě dochoval zahradní altán, u nějž se dříve nacházel i kuželník. Tato skutečnost vypovídá o tom, že součástí zahrady bylo mimo její užitkové plochy i tzv. viridarium, tedy místo určené také pro potěšení a hru. Ke klášterním areálům patřily také hřbitovy řeholníků, v případě českokrumlovského se nacházel na nádvoří Tramín, konkrétně mezi kaplí sv. Anny a kostelem. Kaple sv. Anny se do dnešní doby nedochovala, stála zde od r. 1583 do r. 1858. K pohřbívání sloužilo toto místo ještě do 17. st., do 19. století zde stála také kostnice. Poté, co byl klášter v roce 1782 zrušen, získal areál jiné funkce: klášterní zahrada začala být pronajímána krumlovským měšťanům jako užitkové zahradní plochy, v roce 1864 byla v klášteře zřízena škola sester sv. Karla Boromejského, začátkem 19. st. byly v klášteře byty a později kasárna. Až do roku 1950 byly v klášteře minorité. V průběhu historie bývaly součástí areálu také menší hospodářské objekty - skleníky, pařeniště a dokonce chlévy pro vepře. Na podobě klášterního areálu se bohužel podepsalo období kolem roku 1950. [3; 16; 20]

Významově byl klášter v době po svém založení na vysoké úrovni: stal se významným kulturním a uměleckým centrem, majitelem významných děl a cílem poutníků. Rozvíjela se zde hudba, literatura a jiná další umělecká řemesla, a to i přes přestávku v době husitských výbojů [20].

Během historie prošel celý areál různými změnami funkcí a tak se děje i dodnes.



Obr. 2: Situace – r. 1826



Obr. 3: Situace – 19. – 20. st.

### 1.3.1 Klášterní areály obecně

Od středověku se stávaly součástí měst sakrální stavby, mezi něž patřily kláštery. Ty byly součástí celých areálů. U nás jejich vznik souvisel s příchodem církevních řádů a to především řádu benediktinského, premonstrátského, cisterciáckého, řádu rytířského a křížovnického, k němuž patřil řád křížovníků s červenou hvězdou. Postupem času začaly přibývat řády žebravé, mezi něž patří např. dominikáni a minorité. Kláštery sloužily především jako obydlí těchto církevních řádů, které se podílely na vzdělávání, rozvoji umění, věnovaly se charitativním službám, duchovní a hospodářské činnosti, měly mezi sebou mj. také výborné kronikáře. Oproti tomu, resp. v rozporu s jejich posláním, byly také kláštery majiteli poměrně slušného majetku. Proto se v historii staly nejednou cílem likvidace [13].

Samotný výklad slova klášter vypovídá o jeho charakteru: „České slovo *klášter*, [...], je odvozeno z latinského *claustrum* = uzavřené místo. Ze stejného latinského základu vychází také termín *klauzura*, kterým bývá označována uzavřená část kláštera, nepřístupná laickým osobám.“ [19]

Nejdůležitější součástí areálů býval konventní kostel s kaplí, křížová chodba, rajská zahrada, kuchyně a jídelna, společná ložnice, knihovna, špitál, sklepy, v areálu pak hospodářské objekty, hřbitov a zahrada. Významově byly kláštery důležité v rámci vzdělávání a pomoci obyvatelům, dále pak měly čistě užitkový význam související s obhospodařováním areálů.

Ideálním modelem uspořádání všech budov klášterních areálů, z něhož pak vycházela většina dalších konventů, byl již zmiňovaný plán kláštera St. Gallen.

Areály klášterů jsou dnes významnými památkami, jež odkazují na dobu svého vzniku a celé období jejich existence. Stávají se významným zdrojem historicky cenných informací, např. dochovanými písemnostmi nebo samotnou formou a prostorovým uspořádáním celého areálu. Nejedna klášterní areál je v současnosti prohlášen za národní kulturní památku. V některých kláštorech sídlí řeholní řády, u jiných dnes logicky dochází k přeměně funkcí objektů areálů a nemálo celých klášterních areálů je využíváno právě v souvislosti s těmito změnami. Proto je jasné, že nutně dochází i k určitým změnám venkovních prostor areálů. Myslím si, že je možné v současné době chápat některá tato místa z určitého úhlu pohledu jako malé městské prostory. Příkladem klášterního areálu u nás jsou v Praze Premonstrátský klášter na Strahově, Anežský klášter na Starém městě, mimo Prahu pak např. Sázavský klášter, klášter ve Vyšším Brodě, ve Zlaté Koruně, samozřejmě

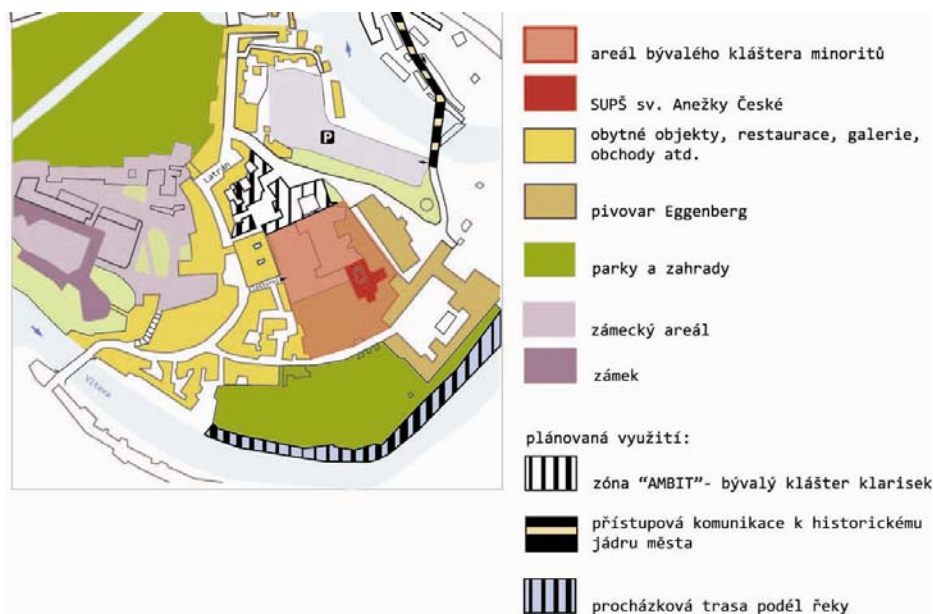
klášterní areál v Českém Krumlově a v řadě dalších měst, např. v Olomouci. Některé kláštery zůstávají bohužel stále ve špatném stavu a nejsou využívány. Kladně proto hodnotím současný zájem o obnovu některých areálů. Jedním takovým příkladem je např. rekonstrukce areálu VUT v prostorách areálu bývalého královopolského kláštera Cartusia brunensis v Brně, o kterém se lze dočíst ve stejnojmenné knížce Cartusia brunensis [2], na níž zde odkazují.

#### 1.4 Širší vztahy- současnost a budoucnost okolí areálu kláštera

Během historie docházelo ke změnám funkcí budov klášterního areálu, na jeho charakter však mělo nemalý vliv i okolní prostředí, část města, ve které se nacházel. I dnes by mělo být samozřejmostí vnímat městské prostory v širších souvislostech- v kontextu celého města, ale i jeho jednotlivých částech a pochopit tak jednotlivé provázanosti, funkční uspořádání a provoz daných lokalit.

Jak již bylo řečeno, areál bývalého kláštera se nachází v historické části města, která je hojně navštěvována turisty. Proto by se dalo říci, že charakter této lokality je především reprezentativní, resp. v současnosti předurčený k tomu, aby se ukázal v tom nejlepším světle, jež může právě město Český Krumlov nabídnout. Přesto nedílnou součástí této historické části jsou i prvky běžné občanské vybavenosti. Tyto dvě v podstatě funkce zde jakoby spolužijí, prolínají se a vytvářejí určitou, pro toto místo typickou, atmosféru.

V bezprostřední blízkosti klášterního areálu, při jeho východní straně, se nachází areál pivovaru Eggenberg, který v současnosti slouží pro potřeby pivovaru, mj. je ale i využíván pro některé kulturní akce města. Na jihu pak areál kláštera sousedí s tzv. Pivovarskou zahradou. Ta je pravidelně využívána k větším kulturním akcím města, jako jsou koncerty, hudební festivaly, různé kulturní historické programy v rámci např. slavností pětileté růže či svatováclavských slavností, nabízí také zázemí pro filmovou produkci, svatební obřady, firemní akce apod. Tyto kulturní programy mívají spíše masovější charakter, který je dán jak oblíbeností mezi lidmi, tak velkým prostranstvím, jež tato zahrada nabízí. Velkou část plochy pak v okolí klášterního areálu zabírají historické objekty využívané pro bydlení. Jejich součástí jsou v hojné míře restaurace, kavárny, malé galerie, obchůdky, umělecké dílny (např. International Art Studio Na Fortně - Miroslav Páral), muzea (např. Muzeum marionet) apod.



Obr. 4: Širší vztahy

Důležitým faktem pro klášterní areál je ten, že se nachází poblíž hlavního vstupu do zámeckého areálu (na západní straně), vysoce frekventované části celého města. Otázkou prozatím zůstává, zda je to dobře či nikoliv.

Za zásadní, v souvislosti s navrhováním prostor klášterního areálu, považuji skutečnost plánovaných změn v jeho okolí, které jsou součástí Územního plánu města dostupného na internetu [14]. Díky jeho prostudování mohu počítat s reálnými fakty a rozhodně brát tyto skutečnosti při mém navrhování v potaz. Z Územního plánu pak vycházejí následující informace. Konkrétně se jedná o obnovu bývalého kláštera klarisek, tzv. Zóny Ambient, která na severu sousedí právě s prostory areálu kláštera minoritů a je v podstatě jeho součástí. Hlavním cílem této rozsáhlé obnovy bude začlenit do Č. Krumlova odlišnější druh turistiky- tzv. turistiku konferenční a kongresovou. Tento druh turistiky by měl zajistit Českému Krumlovu dostatečný přísun návštěvníků i mimo hlavní sezónu, tedy v době, kdy bývá město poměrně mrtvé. Zóna Ambient nově nabídne kongresové sály, ubytování, ale i bydlení, nové prostory pro kulturní a vzdělávací akce aj. V souvislosti s plánovanou renovací, která bude financována v rámci dotací z Evropské unie, se počítá i se zpřístupněním areálu bývalého kláštera minoritů v jiném místě, než je současný hlavní vstup, konkrétně průchodem mezi objekty v severozápadní části nádvoří Tramín. Dále je nově počítáno s přístupovou komunikací pro automobily, jež návštěvníkům historickou část města přiblíží a pomůže také vyřešit požadavky na parkování. Nově tedy bude možné využívat příjezd k historické

části města z nové křižovatky v jižní části Porákova mostu, za ní pak klesáním k novému mostu přes Vltavu a dále přímo na velké parkoviště pod budovou pošty. Tyto parkovací plochy budou ještě kapacitně navýšeny a celkově upraveny s využitím zeleně.

V neposlední řadě je třeba zmínit plánovanou úpravu náplavky podél levého břehu Vltavy, resp. části pod Pivovarskou zahradou. Ta by měla sloužit jako nová procházková trasa.

## 1.5 Současné využití klášterního areálu

Celý areál v současnosti na plné funkční využití stále čeká. Některé prostory už mají přiřazenou novou funkci a jsou citlivě zrekonstruovány, jiné zatím dočasně jen tak fungují, převážná většina prostor ale stále využívána není. Proto je natolik důležité se z hlediska navrhování těchto prostor dívat dopředu a vnímat prostory tak, aby do budoucna dobře fungovaly jako celek. Dnes převážná většina venkovních prostranství areálu přirozeně reaguje na využívání vnitřních prostor objektů, přizpůsobuje se frekvenci pohybu lidí mezi nimi, návštěvnosti a charakteru různých akcí. A těch, nutno dodat, v areálu stále přibývá.

Prostory klášterního areálu, které jsou veřejnosti přístupné, jsou dnes již do určité míry zrenovované a nabízejí tak příjemné prostředí specifického charakteru. Ostatní části, které jsou návštěvníkovi v podstatě skryty, zůstávají nadále v neutěšeném stavu a čekají na citlivou obnovu. Podíváme-li se na prostory z pohledu budoucího využití, je jasné, že i části, které dnes oku lahodí a jejich uživatelům do jisté míry vyhovují, budou nevyhnutelně potřebovat změnu prostorového uspořádání a celkově jiné tvarosloví.

### 1.5.1 Klášterní kostel



Obr. 5: Situace – klášterní kostel

Objekt klášterního kostela Božího těla a Panny Marie Bolestné, nejstarší části areálu, donedávna sloužil především k bohoslužbám. Dnes je kostel odsvěcený, pro veřejnost však v provozní době přístupný. Konají se zde především koncerty, např. během festivalu komorní hudby, adventní koncerty aj. Během posledních několika let je jeho návštěvnost poměrně hojná. Kapacita prostor kostela činí 220 míst s nejvyšším možným počtem přídavných židlí [18]. Mimo využití pro koncertní účely slouží prostory kostela pro výuku kresby studentů ze Střední uměleckoprůmyslové školy sídlící též v areálu (viz. podkapitola 1.5.3 Konvent bekyň).

### 1.5.2 Konvent minoritů



Obr. 6: Situace – konvent minoritů

Sousedním objektem jižně od klášterního kostela je konvent minoritů. Ten je, stejně jako klášterní kostel, přístupný z nádvoří Tramín. V současnosti k němu přes nádvoří vedou dvě cesty - jedna směřuje k vstupnímu portálu, jímž se dá po schodišti projít do 1. nadzemního podlaží, druhá pak ke vstupním dveřím přízemních prostor. Tato celá spodní část konventu s rajským dvorem uprostřed je dnes v podstatě nevyužívána, pouze příležitostně pro potřeby křižovníků s červenou hvězdou, kteří v současnosti areál vlastní. V jižní části přízemních prostor jsou dnes dílny a byt, které využívá správce (přístupné z konventu bekyň). Severní část prvního nadzemního podlaží konventu minoritů, přístupná právě schodištěm z nádvoří Tramín, je příležitostně využívána Střední uměleckoprůmyslovou školou sv. Anežky České (SUPŠ) k výstavám (např. v rámci kreslířské soutěže Figura), případně k maturitním zkouškám či obhajobám maturitních prací. Tyto prostory jsou také příležitostně k dispozici pro výstavy Základní umělecké školy Český Krumlov (ZUŠ). Stejně jako kostel, jsou prostory v průběhu akcí přístupné veřejnosti. Zbylá část prvního nadzem-

ního podlaží je nevyužívána- opět pouze příležitostně pro potřeby Křížovníků s červenou hvězdou.

### 1.5.3 Konvent Bekyň



Obr. 7: Situace – konvent bekyň

Další z budov klášterního areálu je menší konvent bekyň sousedící na jižní straně s konventem minoritů. Hlavní vstup je i do tohoto konventu z nádvoří Tramín. Již třetím rokem je budova bývalého konventu bekyň sídlem ateliérů Střední uměleckoprůmyslové školy sv. Anežky České, konkrétně ateliérů scénické a výstavní tvorby a grafického designu. Hlavní budova školy se nachází v jižní části města, a to v ulici Tavírna. Studenti tak na některé předměty přecházejí z kláštera do hlavní budovy.

V přízemí konventu bekyň se nacházejí především truhlářské dílny, kreslárna a počítačová učebna, kabinet, šatny a zázemí. Prostor rajského dvora s dochovanou kamennou kašnou je během dne studentům běžně přístupný- mohou ho tak využívat např. o přestávkách. Mimo to slouží rajský dvůr příležitostně k instalacím klauzurních prací, momentálně se zde nachází dřevěná plastika mnicha od vyučujícího Josefa Hanusche, která vznikla v rámci rezbářského sympózia. K instalacím studentských prací slouží i jiné prostory mimo konvent bekyň- využívána jsou např. různá zákoutí klášterní zahrady.

První nadzemní podlaží, dispozičně obdobné jako přízemí, je opět místem několika učeben a ateliérů. Mimo to se zde nachází ředitelna, sborovna a několik kabinetů. Jako školní depozit pak slouží jakékoliv volné prostory v ateliérech a prostory půdy přístupné z haly prvního patra.



Součástí konventu bekyň jsou v jeho jižní části menší sklepní prostory přístupné z přízemní chodby školy. Tyto prostory, rozčleněné na tři části, jsou v současné době také příležitostně využívány k instalacím studentských prací, nebo např. ke zkouškám světelných představením výtvarně dramatické dílny KUS-CIR-KUS. Tento alternativní divadelní soubor, působící při Supš., významně obohacuje kulturní dění školy a jejího okolí. Na divadelních představeních se podílí několik studentů, vyučujících a hostů.

#### 1.5.4 Nádvoří Tramín



Obr. 8: Situace – nádvoří Tramín

Do klášterního areálu se v současnosti vchází bránou, za níž se rozkládá nádvoří Tramín. To je funkčně jakousi spojnici mezi jednotlivými objekty a částmi areálu. Plní tak především úlohu průchozího místa, zejména pak nejvíce využívaným směrem od hlavního vstupu do konventu bekyň, tedy do školy, dále do kostela a příležitostně do konventu minoritů. Méně pak už do klášterní zahrady, která v současnosti veřejnosti přístupná není. Nádvoří ale také přímo vybízí k zastavení se, posezení na lavičce a rozjímání. Vzhledem k tomu, že v levé části při vstupu na nádvoří, se dnes nachází zahrádka čajovny, je tato část nádvoří příhodně využívána k nerušenému přátelskému posezení. Je totiž stále pravdou, že toto místo zatím uniká ruchu turistů, který je pro Český Krumlov tak typický. Přesto ale i na nádvoří Tramín bývá občas rušno. Kulturní program je rok od roku nabitější a přitahuje tak do těchto míst stále více lidí. Příkladem mohou být již zmiňované koncerty v klášterním kostele, během kterých projde přes nádvoří nemalé množství lidí, dále pak akce Masopust, kdy se průvod masek dostane až sem, na Tramín. Za důležitou akci je třeba považovat večerní slavnost s názvem Vzkaz potomkům, která se konala v srpnu 2009 na nádvoří a v klášterním kostele u příležitosti 700 let výročí od označení Krumlova

městem. Při té příležitosti vystoupili na nádvoří plném svíček hudebníci s flétnami a celé prostranství si získalo návštěvníky nezapomenutelnou atmosférou. Akcí podobného, rozsahově však menšího, charakteru byla v roce 2008 ohňová instalace s názvem Ženová zahrada u příležitosti slavností pětileté růže. Na vydlážděném prostranství před vstupní částí do konventu minoritů bylo umístěno malé pódium, na němž instalace probíhala. Na tuto akci mohlo přijít zhruba 30 lidí. Autorem konceptu byl Marek Borsányi [1]. Za zmínku stojí ale i fakt, že již poněkoličaté se během různých městských slavností na nádvoří Tramín objevil na zatravněné ploše hned při vstupu tzv. Mimibar - veliký otevřený stan, který dodnes při různých akcích města nabízí rodičům a jejich malým dětem odpočinek od městského ruchu, možnost své potomky v klidu nakrmit apod.

Nemálo kulturních akcí je již dnes situováno právě na nádvoří Tramín. Přesto i nadále zůstává pro některé návštěvníky města celý klášterní areál místem utajeným.

Při běžném provozu, kdy na Tramíně žádná kulturní akce neprobíhá, je během školního roku hojně využívána cesta od hlavní vstupní brány do budovy konventu bekyň a to právě studenty a zaměstnanci školy. Dnes tuto budovu školy navštěvuje 90 studentů, cca. 9 vyučujících a také provozní zaměstnanci školy. Je možné, že do budoucna se kapacita studentů na těchto oborech navýší.

Provoz nádvoří Tramín a s ním souvisejících okolních prostor je za běžných všedních dní, kdy se zde nekoná žádná kulturní akce, časově omezen. Hlavní vstupní brána je otevřena pouze přes den, na noc se uzamyká. Tato skutečnost je dle mého názoru více než správná.

Při vstupu na nádvoří Tramín by se mohlo zdát, že na současném stavu prostor není třeba žádných zásadních změn. Před člověkem přicházejícím na nádvoří z Klášterní ulice se najednou rozprostře velká plocha zeleně, která v něm vyvolá přinejmenším příjemné pocity. Má chuť vstoupit dál, posadit se na lavičku a ve stínu stromů si odpočinout od shonu města. Vnímavému návštěvníkovi jistě dojde, že se nachází na místě historicky cenném, bohužel ale nemá možnost se o této skutečnosti dozvědět více. A již nyní by se dal předjímat jeden z prvních problémů - chybějící informační systém.

Celé nádvoří je funkčním uspořádáním svých cest zcela přizpůsobeno současnému využívání okolních budov, zjevně však také vychází z uspořádání, jež souviselo s jeho dřívějším fungováním. Svědčí o tom také materiál a bohužel stav některých pochozích ploch. Cesty vedoucí ke klášternímu kostelu a konventu minoritů jsou ze štětové dlažby. Ta sice svými nepravidelnostmi dodává lokalitě jistý ráz lidskosti, avšak na některých místech by si za-

sloužila obnovit. Z určitého hlediska svým materiálem dnes nevyhovující je cesta vedoucí ke škole. Protože její povrch je z kamenné drti, může v suchém období vítr a chůze způsobovat nepříjemnou prašnost. Stejně tak nepříjemné následky může mít chůze po této ploše za deštivého počasí. Po pravé straně při vstupu na nádvoří Tramín je materiálem pochozí plochy šterk, zřejmě dočasně vybraný a vyhovující materiál pro zajíždění a parkování aut. Tuto plochu dnes využívají pro občasné zaparkování zaměstnanci školy, najednou zde parkují max. 3 auta. I tak je, ale myslím zcela nesprávné zatěžovat tuto lokalitu zajížděním automobilů. Samozřejmě, že z bezpečnostních důvodů je nutné, aby byl do těchto míst vjezd možný, běžné parkování zde však neshledávám nutným. Současně se v těchto místech nachází poněkud nevzhledný objekt sloužící k odvětrávání podzemního kolektoru a dále kontejnery na třídění odpadu využívané školou. Ty zde bohužel nepůsobí nikterak vábně a v současnosti je jejich zakrytí řešeno provizorně umístěním obyčejných paravanů z rákosu.

Terén nádvoří je mírně zvlňený, po levé části od vstupu, v jeho větší zatravněné ploše, stoupá.

Celá západní strana nádvoří Tramín, která odděluje areál od města, sestává z historických domů, v nichž bydlí lidé. Mimo jiné se v těchto objektech ze strany nádvoří nacházejí např. sklady menších obchůdků přístupných z Latránu, dále pak již zmiňovaná čajovna, která využívá části prostoru nádvoří jako zahrádky s posezením. Její situování je myslím do těchto míst více než vhodné. Zbytek nádvoří pak obklopují objekty bývalého kláštera - ze severu je to část kláštera klarisek, jenž nemá vstupy do budovy ze strany nádvoří, a dále pak z východu je to kostel, konvent minoritu a bekyň. Budova bývalého kláštera klarisek vytváří na nádvoří oproti zdi, jenž dělí nádvoří od klášterní zahrady, jakousi stavební dominantu. Celkově je tato severní část, oproti více otevřené jižní části nádvoří, jakoby uzavřená do hmot architektury. Působí tak možná trochu těžkopádněji. Jednou z hlavních dominant, která upozorní na klášterní areál již z dálky a zároveň je jako jedna z prvních viditelná hned po vstupu na nádvoří, je věž zvonice. Ta je součástí jihozápadního cípu konventu minoritů. V neposlední řadě je třeba také zmínit neutěšený stav omítky klášterního kostela, který by si zasloužil renovovat.

Prostranství nádvoří Tramín je celé příjemně změkčeno stromy a zatravněnými plochami. Na většinu z nich je dnes bohužel zakázáno vstupovat. Je možná škoda, že si návštěvník nemůže jen tak sednout do trávy. Dominantní v kompozici nádvoří jsou vzrostlé stromy jihovýchodně od konventu klarisek. Ty jsou pozůstatkem z dob 19. st., kdy byl v těchto

místech zrušen hřbitov. Jedná se o jírovce maďaly a lípu malolistou. Skutečnost, že se zde nacházel hřbitov, mají evokovat smuteční jilmy, které zde byly vysazeny ve 30. letech 20. století [16]. Dnes ze skupiny těchto pěti stromů zůstaly bohužel už jen tři, dva musely být nedávno odstraněny, protože uschly.

Nedílnou součástí malých městských prostor by měl být vždy vhodný mobiliář. Na nádvoří Tramín se několik (v současnosti 3) laviček nachází. Jedna pod vzrostlým jírovcem s výhledem na budovu kostela, zbylé dvě pak podél vydlážděné cesty při vstupu do konventu minoritů. Jsou tedy do celého konceptu nádvoří umístěny náhodně. Přesto jsou hojně využívané a troufla bych si hodnotit, že již dnes není jejich počet dostačující. Bohužel ale, i když vykonávají svou službu, jsou svým designem poněkud zastaralé, stejně tak jako odpadkové koše, nacházející se v blízkosti laviček.

Oddělení prostor nádvoří Tramín a klášterní zahrady zajišťuje kamenná zeď. Ta je v současnosti rozdělena na dvě části - od vstupu na nádvoří první, dlouhá 33m, je nedávno obnovená, druhá, blíže ke škole, je ve špatném stavu a na rekonstrukci čeká. Oproti nově postavené je tato drobnější a dle mého názoru díky její subtilnosti více vyhovuje danému prostředí. Ve větším měřítku by už zastíňovala z určitého úhlu pohledu části budovy konventu bekyň, na kterou přímo navazuje. Touto neopravenou zdí, resp. jejím otvorem s mřížovými vrátky, je v současnosti možné projít do klášterní zahrady (pokud probíhá v zahradě nějaká akce). Obnovená mohutnější zeď pak nabízí svými okny průhledy do klášterní zahrady a do dálky (např. na městské divadlo aj.). Z nádvoří Tramín se však návštěvník k těmto oknům nedostane jinak než po trávníku. Funkčně je tedy celá tato zeď především oddělovacím prvkem nádvoří a zahrady, což vyplývá i z historických podkladů.

### 1.5.5 Klášterní zahrada



Obr. 9: Situace – klášterní zahrada

Jižně od nádvoří Tramín se za kamennou zdí rozkládá klášterní zahrada, dnes veřejnosti běžně uzavřená. Tyto velké plochy zahrady slouží, díky svému tvarosloví, pro představení výtvarně-dramatické dílny KUS-CIR-KUS. Tento divadelní soubor prozatím postrádá pevnou scénu, dodnes proto využívá okolních prostor školy. V souvislosti s tímto faktem nabízí divákům KUS-CIR-KUS odlišné pojetí běžného divadelního představení - během hraní se herci i diváci přesouvají po zahradě. Lze proto s jistotou říci, že KUS-CIR-KUS je souborem alternativním. Stejně tak důležitá je informace, že na taková představení přijde zhruba kolem 100 návštěvníků (někdy i více).

Mimo hraní divadla se zde členové KUS-CIR-KUS připravují na jednotlivá představení, např. se učí chůzi na chůdách apod. V této části klášterní zahrady mohou být také instalovány klauzurní práce, jednou zde byly umístěny plastiky z dřevařského sympózia. Dnes zde můžeme vidět některé zbylé plastiky vyučujících - Ing. Vratislava Jerhota a Josefa Hanusche.

Do klášterní zahrady mají tedy návštěvníci možný přístup pouze během divadelních představení nebo při vernisáži sympózia a to uzamykatelnou brankou v kamenné zdi situované blízko hlavního vchodu do školy. Ani studenti zahradu běžně přes den nemají možnost využívat, vchody ze školy do zahrady jsou uzamčeny. Protože ale zahrada nabízí atraktivní pohledy na město, slouží zahrada také pro výuku kresby v plenéru.

Menší části zahrady, bývalé kuchyňské, není dnes moc užíváno. Její prostory nejsou tolik udržované. Přesto ale občasně slouží k potřebám výtvarně dramatické dílny.

S využíváním zahrady a mým vlastním budoucím návrhem řešení těchto míst souvisí také jejich další zanalyzování, resp. celkové zhodnocení stávajícího stavu.

Rozsáhlé plochy klášterní zahrady jsou vymezeny na jihozápadní straně domy. Jejich součástí jsou malé zahrádky, které (dnes již naštěstí v mnohem menší míře) zasahují do samotných prostor klášterní zahrady. Ve spodní části je pak tato bývalá štěpnice ohradní zdi oddělena od Pivovarské ulice. Na východě jsou prostory klášterní zahrady uzavřeny objekty areálu pivovaru.

Větší plocha zahrady se rozkládá na mírném svahu (výškový rozdíl od ohradní zdi nádvoří Tramín po spodní ohradní zeď u Pivovarské ulice činí 4m). Terén je členěn do třech nižších teras. Rozvrh cest je doposud ovlivněn jednak současným funkčním užíváním prostor, dále také odkazuje na dřívější členění zahrady související s rozvrhem parcel jakožto nájemních zahrádek.

Současný stav klášterní zahrady není zdaleka reprezentativní, není z něj čitelné, že se jedná o typickou zahradu klášterů, i přes to, že funkce klášterních budov jsou dnes už jiné. Důkladem toho jsou již jen zbytky starých ovocných stromů, jisté dochované členění terénu a ve spodní části pak dochovaný zahradní altán - barokní kuželna. Ten ovšem také volá po nutné rekonstrukci.

Prostor zahrady působí neuceleně a na první pohled je patrné, že mu prozatím nebyla věnována dostatečná pozornost. Místa, o která je dnes postaráno, jsou především ta v blízkosti školy. Celá plocha zahrady je zatravněná, využívané cestičky jsou udržované - o prostory zahrady se stará správce střední uměleckoprůmyslové školy, který je pronajímán každý den na pár hodin. Má zde několik obdělávaných políček se zeleninou a květinami. Nedořešené je v tomto směru např. umístění kompostu, pro který je v současnosti užívána kterákoliv vhodná plocha v zahradě. Neutěšeným stavem je dle mého názoru v jižní části mezi budovou školy a objektem pivovaru umístěné sušící se dřevo pro potřeby školy (výroba loutek, modelů apod.). Situování je správné, ale hromady dřeva různých velikostí nevypadají nikterak dobře. Myslím, že by se tato situace dala vyřešit i jiným způsobem.

Na ploše bývalé štěpnice převažují dnes především ovocné stromy, např. švestky a jabloně. U zdi budovy dnešní školy, konkrétně při její jihozápadní části, lze spatřit tzv. štědřence odvislé, které od května žlutě kvetou. Vytvářejí tak svou barvou i strukturou příjemný doplněk k fasádě budovy, která je okrová. Ve spodní části bývalé štěpnice u zahradního altánu, který je nutno říci ve zchátralém stavu, roste věkovitý tis. V menší severozápadní

části klášterní zahrady rostou také ovocné stromy- dnes již přestárlé jabloně a hrušně. Současně zde našly své místo i stromy jehličnaté, i v této části můžeme nalézt pár tisíců. Kromě těchto porostů jsou v celé klášterní zahradě nežádoucí nálety bezů a různé další porosty keřů. Zajímavou skutečností je, že na zdi oddělující zahradu a nádvoří Tramín, roste na její osluněné části- tedy ze směru od zahrady, vinná réva s poměrně tlustým kmenem.

## **II. PRAKTICKÁ ČÁST**

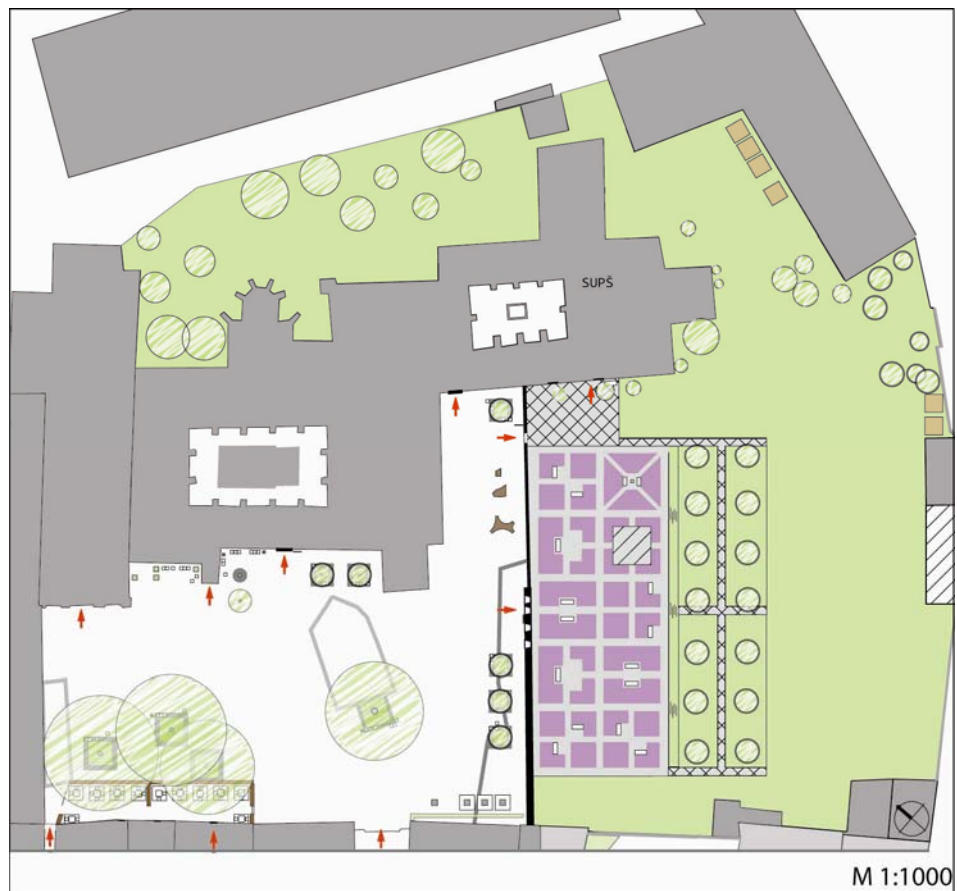


## 2 KONCEPT

Pro navrhování nového řešení prostor klášterního areálu jsou směrodatné změny týkající se bezprostředního okolí areálu. Důležitým východiskem při analýze areálu a jeho okolí bylo důkladné prostudování Územního plánu města Český Krumlov. Skutečnost plánované obnovy tzv. zóny Ambient a s ní spojeným řešením parkovací plochy pod budovou pošty a v neposlední řadě nový další přístup na nádvoří Tramín od severozápadní strany, se stává při mém navrhování jakýmsi odrazovým bodem. Mění tak na skutečnosti mého původního záměru daný areál kláštera minoritů jaksí ponechat od turistického ruchu města stranou a uchovat mu tak jistý charakter intimity a ráz spíše svého vlastního celku. Stal by se tak organismem fungujícím víceméně odděleně od města, i když na okolní prostředí navazující. Vycházím-li však z reálných budoucích plánů, bude situace do určité míry odlišná. Zato však podložená a do budoucna reálnějšího rázu.

Se změnami okolních prostor areálu a také dalším vstupem do areálu souvisí tedy samozřejmě provoz - konkrétně např. množství lidí, které se v areálu bude běžně pohybovat. V návaznosti na nový vstup a další funkce budov areálu minoritů je třeba počítat i se změnami prostorového uspořádání jak nádvoří Tramín, tak klášterní zahrady. Prostory začnou být více využívány veřejností, stanou se více průchozími a v jistém slova smyslu otevřenějšími ke svému okolí. Budou více začleněny do provozu města a stanou se tak více malým městským prostorem.

Návrh řešení daných prostor bude mít tedy své opodstatnění, resp. zdůvodnění především v plánovaných změnách vycházejících z Územního plánu, dále pak s přihlédnutím na potřeby a využívání areálu Střední uměleckoprůmyslovou školou a neopomenuté zůstanou i další nové funkce stávajících budov areálu.



Obr. 10: Situace nového řešení

### 3 NOVÉ FUNKCE A TVAROSLOVÍ PROSTOR

Důležité pro návrh exteriérů klášterního areálu je přiřazení funkcí jednotlivým prostorům budov bývalého kláštera minoritů. Klášterní kostel navrhuji i nadále využívat pro konání koncertů a ponechat ho tak veřejnosti přístupný.

O situaci přízemních prostor minoritského kláštera je delší dobu jednáno v rámci tzv. Integrovaného operačního programu (IOP) v souvislosti s čerpáním finančních prostředků z fondů Evropské unie. Variant na využití těchto prostor je několik: např. umístění tzv. Centra barokních umění, v němž by probíhala výuka barokní hudby, tance a s ní spojené ukázky umění a řemesel tohoto období. Další variantou jsou tzv. Dvory umění a řemesel, které by návštěvníkovi představily středověká umění formou muzeální expozice, v ateliérech a dílnách. Poslední, z mého hlediska svým charakterem nejvíce vhodnou variantou, je muzeum Středověký klášter. Prostřednictvím něho by návštěvníci získali představu o sakrální architektuře a životě řeholníků, přiblížena by jim byla i stará hudba a středověké hudební nástroje [4]. Tato varianta využití prostor je myslím v souvislosti s danou lokalitou nejsprávnější volbou, proto budu právě ji brát při mém navrhování v potaz. Současně navrhuji muzeum Středověký klášter doplnit o expozici týkající se historie konkrétně areálu bývalého minoritského kláštera, jejíž součástí by byly různé historické podklady, zákresy, fotografie apod. Zároveň jako vhodné mi připadá využívat tímto muzeem i prostory bývalé kuchyňské zahrady, navazující východně na konventu minoritů, v nichž můžou probíhat různé ukázky související se životem v klášteře. Toto místo lze např. obnovit právě v duchu klášterní kuchyňské zahrady apod. S touto variantou by samozřejmě souviselo jisté oddělení této části zahrady od části využívané školou.

Za neměnné považuji i do budoucna využití jižní části přízemí konventu minoritů a to správcem, který zde má být a dílnu.

První nadzemní podlaží konventu minoritů, resp. jeho část navrhuji využívat nadále Střední uměleckoprůmyslovou školou pro výstavní účely, dále bych považovala za vhodné tyto prostory dispozičně i funkčně povýšit na místo, které by škole sloužilo jako shromažďovací prostor, jenž doposud škola postrádala. Sloužil by pro různá společná setkávání, školní akce jakými mohou být např. slavnostní předávání maturitních vysvědčení, večírky střídmějšího charakteru apod. Do zbylé části prvního nadzemního podlaží navrhuji umístit ateliéry oboru Užitá fotografie a média, které nyní sídlí v budově školy na Tavírně. Součástí těchto prostor by byly především fotografické ateliéry, učebny a fotokomory. Zároveň na-

vrhuji tyto prostory propojit s konventem bekyň a to probouráním vstupu v místě, kde je konvent minoritů spojen s konventem bekyň. Dnes se v těchto místech ze strany konventu bekyň nachází ateliér Scénické a výstavní tvorby. Tím by byly prostory školy propojené. Přístup do nově umístěných ateliérů v konventu minoritů by byl možný přes konvent bekyň a to jeho hlavním vchodem, po levé straně schodištěm nahoru.

Konvent bekyň by i do budoucna měl sloužit pro potřeby Supš. V přízemí navrhuji navýšit kapacitu pro výuku prostory, které jsou dnes součástí konventu minoritů - a to o místnost přímo sousedící s dnešní počítačovou učebnou. Uvažuji tak se skutečností, že do budoucna bude prostory školy využívat větší množství studentů, tudíž i jejich kapacita by se měla navýšit.

Nově připadá v úvahu také využívání menších sklepních prostor v jihovýchodní části budovy školy jako prostory malé školní galerie. Přestože výstavní prostory mají již své místo v patře konventu minoritů, tyto by byly od školy provozně oddělené a fungovaly i v době mimo školní výuku (např. v letních měsících). V tomto případě vycházím jak přímo z požadavků ze strany Supš., tak zároveň z faktu, že součástí budov využívaných školou budou hned tři obory a tudíž i potřeba prezentace tématicky odlišných studentských prací si do budoucna zaslouží další, v tomto případě o něco odlišnější, prostory. Současně s tím je zapotřebí počítat s odděleným vstupem do této galerie, který by mohl být řešen přímo z klášterní zahrady a dále pak řešení zázemí, jež by mohlo být vhodným způsobem zakomponováno do samotných prostor sklepa. Původně se nabízela i myšlenka vyřešit místo pro zázemí mimo galerii přistavěním jiného objektu, nicméně tato varianta mi připadá do daného místa řešením poměrně nevhodným, zejména pak z hlediska památkové ochrany. V souvislosti s novou galerií bude nutné brát také v úvahu její otevírací dobu a tedy možný přístup veřejnosti do prostor klášterní zahrady.

### 3.1 Nádvoří Tramín

Tím, že se změní funkční využití budov obklopující nádvoří a vznikne další přístup na nádvoří od tzv. zóny Ambient, je jasné, že dojde ke změně pohybu chodců a celkově k odlišnějšímu využívání prostor nádvoří. Uvědomuji si, že se rapidně zvýší počet lidí, kteří zde denně projdou. Přesto bych ráda těmto prostorám chtěla svým návrhem pomoci uchovat si jistý ráz intimity a také uvědomění si prostoru jako místa nejen průchozího, ale právě místa, které i nadále může nabídnout zákoutí pro zastavení se, posezení a odpočinek. V neposlední řadě také považuji za důležité navázání na minulost - aby si návštěvníci uvě-

domili, co zde bylo dříve a proč plynutí času přimělo tyto prostory změnit. Ráda bych v lidech vzbudila touhu jít dál - jak ve skutečném prostoru např. návštěvou nového muzea, nebo výstavy školy, ale také sami v sobě, aby je tyto prostory přiměly dobrovolně přemýšlet a zajímat se o historii klášterních areálů a jiných souvislostech dané doby. Jedině tak pochopí, jak zajímavá tato tematika je. Budou pak i těmto prostorům o něco blíže.

Současně ale vím, že všechna veřejná prostranství vytvářejí především sami lidé. Můžeme jim naservírovat místa, kde budou moci sedět na lavičkách, ukázat jim směr chůze, ale vždy to budou oni, kteří budou svým bytím a činností přispívat větší měrou na náladě a charakteru místa.

V okamžiku, kdy jsem dokončila analýzu prostor nádvoří Tramín, v níž jsem se skicováním zaměřila na nové směry pohybu chodců, bylo mi jasné, že na nádvoří bude nutné uvolnit těmto pohybům místo. Prostor nádvoří bych proto navrhovala očistit od původních cestiček a travnatých ploch, které neodpovídají nově navrhovaným funkcím. Je samozřejmě na škodu odstranit zelené plochy, které zde navozují příjemný pocit, nicméně i v mém návrhu chci počítat se zachováním především vzrostlých zdravých stromů a dále vysadit nové, menšího vzrůstu. Mimo jiné bych v místech, kde to provoz dovolí, uvažovala o jakýchsi zatravněných ostrůvcích zeleně, na které by bylo možné se posadit. Podstatným prvkem v návrhu nádvoří Tramín se pak stane dlažba. Právě vydláždění umožní Tramínu stát se jakýmsi náměstíčkem, prostorem očištěným od nevhodného prostorového uspořádání, jež by nevyhovovalo budoucímu využití. Zároveň bude třeba dbát na výběr typu dláždění, které by mělo odpovídat přirozeně působícímu prostředí a nepovyšovat se nad kvality těchto prostor. Konkrétní zpracování návrhu nádvoří Tramín bude popsáno v kapitole s názvem Návrh řešení nádvoří Tramín.

### **3.2 Klášterní zahrada**

Stejně jako nádvoří Tramín i klášterní zahrada bude reagovat na změny týkající se nového využívání areálu. Protože jsou klášterní zahrady nedílnou součástí klášterních areálů, zamyslím právě tuto zpřístupnit (v rámci otevírací doby) veřejnosti. Jako první bude tedy třeba vyřešit místo přístupu do klášterní zahrady. Původní záměr odstranit dělicí zídky od nádvoří Tramín nyní již naprosto zavrhuji. Vycházím tak nejen z historie, ale zároveň chci, aby byly tyto dvě části areálu funkčně i vizuálně odděleny, i přesto, že spolu budou nadále koexistovat a funkčně se doplňovat. Bude proto zřejmě vhodné, při propojení těchto

dvou míst, nejlepším možným způsobem citlivě zvětšit nebo prodloužit otvory, které dnes již ve zdech jsou, ale slouží pouze jako jakási okna.

Jako více než příhodné mi připadá klášterní zahradu z velké části nechat pro potřeby školy. Ráda bych, aby studenti mohli zahradu využívat více i během dne. Samozřejmě je pak i využívání prostor ke hraní výtvarně dramatické dílny KUS-CIR-KUS. Zásadní by v návrhu konceptu mělo být navrhnutí a umístění stálé exteriérové scény do prostor klášterní zahrady, která by mohla být využívána i pro jiné účely než divadelní, a to např. pro různé workshopy, přednášky apod. Zároveň ale netoužím po tom, aby se z klášterní zahrady staly prostory masově navštěvované veřejností, stejně jako je tomu u zahrady Novoměstské. Budu muset v návrhu zvážit otevírací dobu zahrady a celkově její provoz, jak za běžného dne, tak v průběhu akcí. Myšlenka začlenit do prostor zahrady divadelní scénu vychází z požadavků Supš. a zároveň reaguje na to, že KUS-CIR-KUS stálou scénu postrádá. Pro umístění exteriérového divadla považuji za příhodné využít mírného sklonu terénu. V tomto případě by bylo nejvhodnější situovat ho do míst spodní části zahrady tak, aby divák koukal směrem dolů.

Svůj díl by měla také v zahradě mít přístupová část do nové sklepní galerie, resp. její předprostor. Ten by měl nabídnout důstojný přístup do galerie. K zamyšlení také stojí otázka venkovní instalace objektů vytvořených školou.

Součástí návrhu zahrady budou muset být i vhodně situované a vyřešené cesty propojující jednotlivé funkční části zahrady.

Mimo to, že by zahradu měla užívat škola, bych chtěla tyto prostory nabídnout veřejnosti i z jiného úhlu pohledu. Tím myslím navázat nějakým způsobem na minulost a zahradními úpravami vnést do části zahrady jakousi nostalgii. Za dobrý nápad mi připadá obnovit zde částečně sad, který se zde nacházel a zároveň navrhnout v návaznosti na historické členění klášterních zahrad místa, kde by se člověk mohl posadit mezi kvetoucí rostliny a našel tak zde místo nerušeného klidu např. na přečtení si knížky, nebo tuto část zahrady povýšit na místo naučného charakteru a odkazovat tím tak na rostliny, které byly vždy pro klášterní areály typické.

## 4 NÁVRH ŘEŠENÍ NÁDVOŘÍ TRAMÍN

Pro nalezení nového konceptu řešení nádvoří Tramín bylo důležité vnímat tyto prostory jako celek. Hned v začátcích práce jsem se zaměřila na rešerše, díky nimž jsem našla pro můj návrh opodstatnění. Zjistila jsem si potřebné informace týkající se budov kláštera i okolních objektů (jak jejich historii, tak současné využití, ale i využití plánované), zajímala jsem se o prostory areálu, jejich vzájemné propojení a provoz, hledala jsem klady a zápory mých vizí. Kromě tohoto konkrétního areálu v Krumlově jsem hledala inspiraci a jiný úhel pohledu u dalších podobných klášterních areálů, inspirativní také bylo vyhledat si příklady různých jiných úprav veřejných prostranství a zkoumat jejich funkce a důvody k jejich změnám.

Důležitým aspektem při tvorbě mého konceptu nádvoří Tramín se stala vize vytvoření malého městského prostoru, který by se stal příjemným místem pro setkávání, odpočinek a tvoření. Vzhledem k tomu, že některé okolní objekty a místa s nádvořím sousedící postupně změni svou funkci, považuji za víceméně nutné pozměnit dispozice nádvoří a tím pádem dát konkrétním částem tohoto prostranství jiné vhodné využití. Za zásadní v tomto ohledu považuji nově navržené a ze situace vyplývající situování vstupů na nádvoří. Hlavním příchodem zůstane i nadále současný vstup barokní bránou z Klášterní ulice, přibude však průchod v levém rohu nádvoří, díky němuž si lidé budou moci zkrátit cestu od parkoviště Pod poštou. Dojde tak také k přímému propojení plánované tzv. zóny Ambient a areálu kláštera minoritů. Další nové vstupy se pak týkají propojení nádvoří Tramín s klášterní zahradou. Dvě ze čtyř oken, která jsou nyní hlavním průzorem skrz dělicí zeď do zahrady, navrhuji prodloužit k zemi a umožnit tak vznik vstupu do klášterní zahrady. Dalším vstupem do prostor zahrady z nádvoří, resp. k nově navržené sklepní galerii v konventu bekyň, bude dveřní otvor v předělovací zdi stejného charakteru jako dva zmiňované předchozí. Tento bude situován v blízkosti hlavního vstupu do školy v místech, kde je ten současný, veřejností dnes v podstatě nevyužívaný. Vstupy do zahrady budou opatřeny, stejně jako okna, vkusnými jednoduchými mřížemi, které lze v případě vstupních otvorů otevírat. Zpřístupnit prostory zahrady veřejnosti navrhuji za běžného provozu v předem stanovenou dobu. Ideálně bych určila otevírací dobu např. od 10:00 do 17:00 hod., určitě bude ale vhodné najít jistý kompromis s potřebami školy. Právě na úkor potřeb školy nepovažuji za vhodné, aby se v prostorách zahrady např. během výuky v exteriéru v zahradě vyloženě toulali cizí lidé. Záleží samozřejmě na konkrétní situaci, variantu dočasného uzavření zahrady před veřejností zvažuji v případě, že by turisté daným aktivitám školy nějakým způ-

sobem doslova vadili nebo přímo překáželi. Provozní dobu tak bude potřeba přizpůsobit okolnostem a zvážit, kdy je vhodné plně tuto část areálu nabídnout veřejnosti. Podobně bude problém zpřístupnění veřejnosti řešen i na nádvoří Tramín, které plánuji ve 22 hod., do kdy funguje čajovna, uzavřít. Výjimkou pak budou samozřejmě večerní programy nádvoří a přilehlých prostor, stejně pak provoz v zimních měsících. Na toto období, kdy jsou dny v podstatě kratší, navrhuji nádvoří uzamykat v dřívějších hodinách. Uvažuji tak především z důvodu bezpečnosti.

Prostory nádvoří Tramín, jak jsem uvažovala již v předchozí kapitole, navrhuji vydláždít. Tato možná na první pohled radikálnější změna má však své opodstatnění. Nádvoří Tramín, jako žádnou jinou část areálu více, je třeba vnímat především s ohledem na budoucí fungování. A vzhledem k tomu, že se právě nádvoří stane místem mnohem více frekventovaným, je dle mého názoru vydláždění a tím pádem jakési očištění prostoru na místě. Lidé nebudou mít směry svého pohybu po nádvoří předurčené jasně danými cestičkami, nýbrž jim bude tímto nabídnuta větší volnost pohybu. Nádvoří se také více otevře a nabídne lidem svým novým tvaroslovím zase jiné kvality. Začne být vnímáno více jako náměstíčko, které je k setkávání lidí předurčeno.

Protože si ale uvědomuji důležitost zeleně, navrhuji ponechat v místech vzrostlé zdravé stromy a kolem nich jakési zatravněné ostrůvky. Stejně tak dojde k vysazení stromů nových a to v prostorách po pravé straně při vstupu, kde budou naznačovat jisté tušení klášterní zahrady, dále v místě před nově navrženým muzeem Středověký klášter, poslední pak před vstupem do školy. Tyto solitéry nepřiliš vysokých stromů nabídnou návštěvníkovi stín a možnost posazení se pod nimi. K tomuto účelu budou moci využít variabilní mobiliář, nebo si budou moci sednout na zpevněný trávník kolem jednotlivých stromů. Doplnkem nádvoří pak budou žardiniéry se zelení rozmístěné po pravé straně od kostela, kde dle mého názoru zeleň chybí.





Obr. 11: Pohled od klášterní zahrady k hlavnímu vstupu

Hlavním prvkem, který je patrný především v půdoryse nového řešení, je zobrazení objektů v dlažbě, které se na nádvoří Tramín v minulosti nacházely. Konkrétně jde po pravé straně při vstupu na nádvoří o hospodářské objekty, přímo naproti vstupu pak o kapli sv. Anny a v levé části u budovy kláštera klarisek o kostnici. Půdorysně vycházím při tomto návrhu ze situace nádvoří z roku 1826. Podobného řešení bychom si mohli všimnout ve městě Cordoba, kde architekt Miguel Angel Roca vtiskává do dlažby nejdůležitější památky města [10]. V případě nádvoří Tramín jde o pásy nepravidelné dlažby štetové, které opisují půdorys objektů. Pro symbolickou spojitost minulosti a přítomnosti a dosažení kontrastu volím právě kombinaci dvou druhů dlažby - štetovou, vymezující obrysy historických objektů, jako hlavní dlažbu pak žulové desky pravidelně vyskládané po téměř celém prostranství nádvoří. Navržená grafika v dlažbě nemá na provoz nádvoří víceméně vliv, nicméně např. v případě ztvárnění kaple sv. Anny upoutává více pozornost k jakési posvátnosti místa. Velká lípa rostoucí v místě přímo před bývalou kaplí dodává tomuto prostoru svébytný a pokorný charakter.

Cílem řešeného konceptu bylo prostranství nádvoří jaksí očistit - ztransparentnit, dát prostor chodcům, zároveň však utvořit místa vhodná pro posezení. Místa, kde se bude shromažďovat větší počet lidí, sama z konceptu vyplývají. Takovým místem je např. prostranství před vstupem do nového muzea a také před vstupem do prvního podlaží konventu minoritů, kde budou nově sídlit ateliéry fotografie a část prostor zůstane i nadále využívána mj. jako školní výstavní síň. Na toto prostranství navrhuji rozmístit sedací mobiliář, který

svým tvaroslovím nabídne studentům a návštěvníkům variabilitu. Budou si tak moci, stejně jako všude jinde na nádvoří, sezení rozmístit dle potřeby. Samozřejmou součástí mobiliáře budou odpadkové koše, v případě prostoru u kostela se stanou doplňkem již zmiňované žardiniéry se zelení. Protože mobiliář nevybírám z katalogu, nýbrž je mým vlastním návrhem, věnuji se mu podrobněji v jedné z následujících podkapitol.

Oživujícím prvkem prostoru mezi vstupy do konventu minoritů a muzea se stane umístění pítka. Přestože historicky nejsou zmínky o vodě v těchto místech doloženy, navrhuji ho z čistě vlastního uvážení. Prvek vody je ve veřejném prostoru vždy žádaný, vnáší do míst symbol života a celkově je člověku blízký. Navíc každý z nás v roli turisty vždy vodu ocení. Zde bude pítka umístěno ne jako solitér, nýbrž ve spojitosti se zachovaným stromem, smutečním jilmem. Ten tvoří zajímavou siluetu a jako jediný zde zachovaný jilm nebude překážet v provozu. Naopak spolu s pítkem se stane příjemným prvkem specifického místa.

Před vstup do muzea navrhuji umístit informační panel, ze kterého bude moci návštěvník vyčíst základní informace o otevírací době a historii muzea, ale také kostela a kláštera jako takového. Další informační panel plánuji umístit ke vstupu do klášterní zahrady, kde budou informace týkající se především historie zahrady. Poslední informační panel najde své místo u druhého vstupu blíže u školy. Informace tohoto panelu budou vypovídat více o budově konventu bekyň, dále zde pak návštěvníci najdou informace týkající se nové galerie, její provozní dobu apod.



Obr. 12: Prostranství před novým muzeem

Na protější straně od konventu minoritů navrhuji i nadále provoz čajovny s hlavním vstupem od Latránu. Její letní zahrádka na Tramíně si také zaslouží vhodné úpravy. Na základě terénních úprav navrhuji čajovnu od vydlážděného prostranství nádvoří hmotově oddělit a to terasou, která zde právě díky drobným změnám v terénu vznikne. Od hlavního vstupu na nádvoří Tramín, vlevo podél domů, až k současné hranici čajovny navrhuji patřičným způsobem stoupání terénu zmírnit. V místě, kde i dnes začíná prostor čajovny, začne i její terasa. Ta bude v tomto místě vysoká 40 cm, což vyhovuje jak umístění schůdků, které nově povedou na čajovou terasu a zároveň příležitostnému posezení na okraji terasy ze strany nádvoří. Směrem ke konventu klarisek se pak bude terasa postupně zarovnávat s okolním terénem. Na jejím úplném konci, u nového vstupu na nádvoří Tramín, tak bude možný bezbariérový přístup na terasu. Prostor čajové zahrádky jako takový bude od okolí částečně vizuálně a pocitově oddělen rostlinami v květináčích, jež budou umístěny na okrajích terasy. Tyto okraje budou po celé délce zahrádky materiálově přizpůsobeny možnosti posadit se. Konkrétně půjde o rastr dřevěného obložení, který bude shodný s rastrem objevujícím se v navrhnutém mobiliáři. Celkově bude čajová zahrádka rozdělena na dva prostory s tzv. nízkým a vysokým posezením, návštěvník si tedy bude moci vybrat ze dvou druhů sezení. Design a materiál tohoto vybavení bude blíže popsán v podkapitole popisující mobiliář.



Obr. 13: Zahrádka čajovny

Prostor před hlavním vstupem do budovy školy vnímám jako trochu samostatnou část, ačkoli je nedílnou součástí nádvoří. Toto místo navrhuji využívat pro trvalejší výstavy prostorových objektů, které jsou dílem studentů nebo vyučujících školy. Vždy tři objekty v této části, stejně jako tři stromy před vstupem do klášterní zahrady, se stanou jakýmsi tušením toho, co se děje za zdí klášterní zahrady. V tomto případě jde o tušení nejen nové galerie, do které bude navržen samostatný vstup právě ze zahrady, ale také o předprostor školy, která se takovouto tvorbou zabývá.



Obr. 14: Pohled od vstupu do školy

Neopomenutelným problémem řešeným v rámci koncepce nádvoří bylo parkování. Jak jsem již naznačila dříve, situace parkování je řešena dostatečnou kapacitou parkovacích míst parkoviště Pod poštou. Tím pádem na nádvoří nebudou parkovat žádná auta. V místě, kde tomu tak dříve bylo, tedy hned po pravé straně při vstupu na Tramín, dnes navrhuji umístit podzemní kontejnery. Tato varianta umístění odpadků vyřeší problém s nevzhlednými velkými barevnými kontejnery. Protože ale tvarosloví samotných povrchových nádob mi nepřipadá do těchto míst úplně nejvhodnější, řeším jejich zakrytí vizuálně stejným způsobem jako mobiliář. Obdobně navrhuji řešit i v podstatě zakrytí odvětrávání podzemních kolektorů.

Mimo to, že jsem se zaměřila na provozně funkční uspořádání a řešení prostor nádvoří Tramín, nabízím ještě možnost využívat toto místo pro další akce. Jednou z nich by mohlo být pořádání trhů, pro něž má nově navržené nádvoří vhodné prostory. Pro tyto účely navr-

huji variabilní skladné prodejní stánky, které opět vycházejí ze stejného principu, jako mobiliář. Dalším účelným využitím Tramínu by dle mého názoru bylo pořádání divadelních představení KUS-CIR-KUS. Pro ně budou sice primárně určeny prostory klášterní zahrady, zároveň však nádvoří nabídne jiné možnosti hracího prostoru. S tím souvisejí samozřejmě i jisté úpravy prostor, které ovšem nejsou tak radikální, aby bránily běžnému provozu nádvoří. V podstatě by šlo pouze o malé otvory v zemi, běžně zakryté. Celý systém exteriérové divadelní scény je popsán v samotné kapitole. Pro hraní KUS-CIR-KUS na nádvoří navrhuji prostranství před hlavním vstupem do školy, samozřejmě za předpokladu, že zde nebudou sochy, a dále pak zákoutí po pravé straně od kostela. Posledním mnou zamýšleným možným využitím nádvoří je k účelům výstavním. Jedná se především o vernisáže ve večerních hodinách, které by byly představením dřevěných soch z dřevařských sympózií. Prvkem, který by hrál v tomto případě zásadní roli, by bylo jejich osvětlení. O této možnosti se zmiňuji níže v kapitole o osvětlení.

## 4.1 Konstrukční a materiálové řešení

### 4.1.1 Povrchové úpravy

Terén nádvoří Tramín jako takový nepotřebuje nikterak složité úpravy, přesto jsou místa, do kterých navrhuji zasáhnout. Protože jeho stávající stav odkazuje na jisté nerovnoměrnosti (v podstatě se ale jedná o drobné nerovnosti), navrhuji např. v místě, kde budou podzemní kontejnery terén zarovnat. K menší úpravě dojde také v ploše po levé části při vstupu na nádvoří hlavní bránou. I nadále ponechám terén mírně stoupat k rohu nádvoří, kde bude nový přístup od kláštera klarisek. Záměrem je, aby terén nebyl hrbolatý, ale stal se mírně nakloněnou rovinou. Mým původním úmyslem bylo nádvoří naprosto zarovnat, existují ale důvody, které to přímo nedovolují. Jedním z nich je například skutečnost, že by tím došlo k nepřiměřenému až nereálnému obnažení některých staveb. Dále by pak nebylo možné zachovat vzrostlé stromy, protože by u nich došlo k velkému obnažení spodní části kmene, resp. i části kořenů. Výhodou toho, že celé nádvoří nenavrhuji zcela zarovnat, je možnost vytvoření čajové terasy postupně zapuštěné do terénu.

Zásadní v návrhu nádvoří Tramín je, jak již bylo popsáno výše, dláždění. Materiálem hlavního dláždění budou hrubé desky z hlinecké žuly, které nabízejí světlý šedý odstín a v kombinaci s dlažbou štetovou, které bude užito na pásy obrysu historických objektů a také zatravněných ploch kolem stromů, tak vytvoří zajímavý a žádaný kontrast.



V případě žulových desek půjde o dlažbu pásovou sestavenou z dílů různých délek (300, 600 a 900mm). Pro tento druh dlažby jsem se rozhodla zejména na základě její kvality. Žula je pevná a trvanlivá.



Obr. 15: Hlinecká žula

Tato žulová dlažba bude navazovat na terasu čajovny, kde se objeví ve svislých částech ploch ze strany nádvoří. Pochozí plochou čajovny pak bude nepravidelná dlažba s prorůstající trávou, tzv. dlažba benátská, která se stane přirozenějším přechodem mezi vydlážděným nádvořím a zatravněnými plochami čajovny. Tato nepravidelná dlažba je zvolena především z funkčního hlediska, stejně tak ale vytváří příjemný vizuální efekt. Původní záměr nechat celou terasu čajovny zatravněnou nyní nepovažuji za příliš šťastný, protože zatravněné plochy by se v místech hojně využívaných pro chůzi rychle vyšlapaly. Terasa čajovny je dále členěna tzv. dřevěnými ostrůvky (2000x2000mm), jež jsou s okolním terénem terasy v rovině. Ty jsou tvořeny pásy prken, pod nimiž se pod zemí nachází rošt. Tyto dřevěné čtvercové plochy slouží k umístění sezení a vizuálně utvářejí jednotlivé menší sedací zóny. Mezi nimi jsou zatravněné plochy, které místu dodávají přírodnější charakter.

Na závěr této podkapitoly je třeba ještě zmínit povrch pochozích ploch kolem podzemních kontejnerů. Protože v podzemí se nacházejí nádoby na odpad, které jsou samozřejmě větší, než nádoby nad zemí, je logické, že kolem těchto menších nádob musí být plocha. Tímto místem se totiž vyndávají podzemní velké nádoby při jejich vyprazdňování. Většina firem nabízí různé povrchy těchto pochozích ploch, např. gumový granulát, protiskluzový plech, různé mozaiky z okrasných kamenů apod. V případě nádvoří Tramín navrhuji mozaiku z dlažby nepravidelné, resp. štětové, která bude korespondovat s již použitou dlažbou v pásích. V případě této pochozí plochy půjde o max. tloušťku 40mm.

#### 4.1.2 Zeleně

V rámci klášterního areálu považuji za hlavní místo plně zeleně klášterní zahradu. Přesto se snažím v rámci možností i na nádvoří Tramín zachovat co nejvíce stromů a další nové vysadit. Dominantní zůstávají na nádvoří stromy zachovalé, jimiž jsou vzrostlá lípa a u čajové terasy pak jírovce maďaly. Tyto stromy vytvářejí požadovaný stín a zároveň jsou důležitým prvkem tohoto místa v rámci zeleně. Na nádvoří ještě ponechávám živý plot po pravé straně při hlavním vstupu, který zde tvoří příjemné oddělení prostoru od architektury. Do místa s nově vysazenými stromy u zdi klášterní zahrady přispívá k vytvoření jakési vizuální stěny zeleně.

Nové stromy, o jejichž rozmístění píši podrobněji v textu výše, budou okrasné druhy jabloní, konkrétně bíle kvetoucí drobnoplodá *Malus baccata*. Pro tento druh jsem se rozhodla z několika prostých důvodů. Především proto, že ovocnými stromy navážu na klášterní zahradu, zejména v místech před vstupem do zahrady se stanou okrasné druhy jabloní přirozeným přechodem z městského prostoru do místa přírodního charakteru, kterým je zahrada. Během celého roku, zejména pak v době květu, nabídnou tyto stromy nádherné zbarvení. Dalším důvodem je také fakt, že s okrasnými jabloněmi nebude muset být tolik řešen problém s opadáváním přezrálých jablek a jejich následným úklidem. Pro dosažení tohoto cíle je tedy vhodné vybírat právě z okrasných odrůd, které mají drobné plody. Ty vydrží na stromě do pozdní zimy, což je myslím pro nádvoří Tramín řešením ideálním. Dalším kladem vysazení okrasného druhu je jejich celková nenáročnost při pěstování, stejně tak slunečné místo Tramínu je pro jejich zdárný růst příhodné. V neposlední řadě je třeba říci, že jsou tyto stromy působivé jak v seskupení několika kusů, tak soliterně vysazené. Mým záměrem bylo vybrat druh, který nebude pro dané místo moc vysoký a nebude tak příliš stínit. Což svým vzrůstem, který je zhruba 4-5 m, *Malus baccata* splňuje. V tomto odstavci jsem vycházela z informací zveřejněných na serveru Garten, který se zaměřuje na zahradní tematiku [17].



Obr. 16: Okrasná jabloň

Doplňující zelení na nádvoří budou pak žardiniéry, do nichž navrhuji okrasné trávy. Např. některé druhy ostřice, které jsou odolné proti mrazu. Terasu čajovny pak vizuálně od okolního vydlážděného prostranství oddělí květináče, do nichž navrhuji vysadit také okrasné trávy (např. ostřice, dochan apod.). Ty vytvoří příjemný doplněk při posezení a zároveň budou jakýmsi dělicím prvkem nejen od nádvoří, ale také předělí část čajovny s nízkým sezením a část se sezením klasickým.

V rámci zeleně na nádvoří Tramín je nutné zmínit i tzv. ostrůvky zeleně, které navrhuji kolem stromů. Jedná se o plochy čtvercového půdorysu, které mají u vzrostlých zachovalých stromů rozměry 4x4m, u nově vysazených 3x3m. Povrch těchto ploch je zatravněný a umožňuje tak posezení v trávě pod stromem. Tyto zatravněné plochy jsou olemovány 50cm širokým pásem štetové dlažby, která se stává přirozenějším přechodem mezi travnatou plochou a vydlážděným prostranstvím.

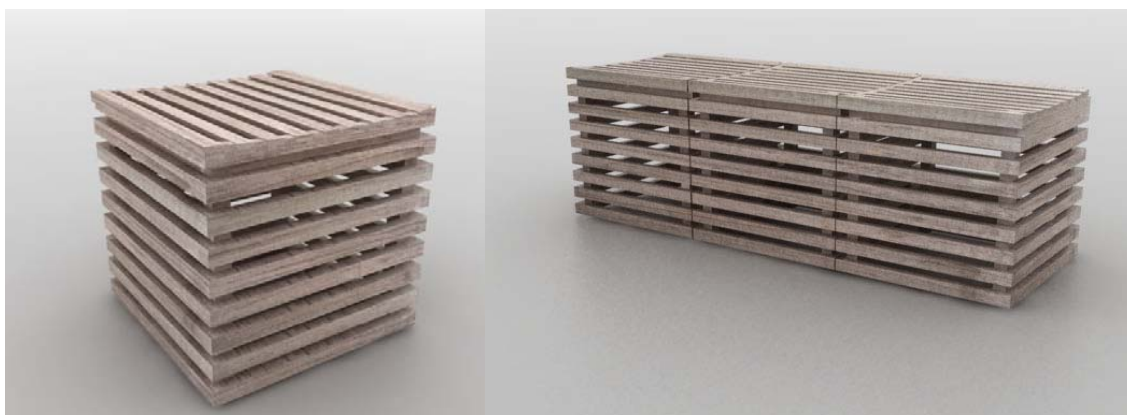
#### 4.1.3 Mobiliář

Samostatnou důležitou úlohu na nádvoří Tramín hraje mobiliář. Do těchto prostor navrhuji sedací mobiliář, odpadkové koše, žardiniéry, informační panely, zařazuji do něj i vybavení zahrádky čajovny a dále pak pro příležitostné používání určené prodejní stánky. Původně jsem mobiliář vybírala z pestré nabídky katalogu firmy MMcité [12], která na mě designem některých svých výrobků zapůsobila. Zaměřila jsem se na jednoduché čisté tvarosloví odpovídající historické lokalitě a původně vybrala např. lavičku Miela, hranatý odpadkový koš Nanuk a do čajovny pak stoly a židle Alva. Nakonec jsem však usoudila, že bude vhodnější navrhnout mobiliář konkrétně do daného prostoru, který bude současně korespondovat s jinými prvky, jenž např. navrhuji do klášterní zahrady. Zároveň jsem



se pro tuto variantu rozhodla z důvodu, že budou jednotlivé prvky více odpovídat mé vlastní představě a současně budou mít všechny společné jednotné tvarosloví.

Při navrhování mobiliáře, především toho sedacího, jsem vycházela z mého vlastního kritéria, kterým je variabilita. Umožnit návštěvníkovi, nebo studentovi umístit si sezení na místo dle vlastního uvážení je myslím jedna z předností, které jistě ocení. Potřeba variability zároveň vychází z využívání prostor nádvoří k různým účelům. Ať jsou to např. divadelní představení, která si svým alternativním charakterem přímo žádají sezení přenosné, nebo i trhy, které zase využívají k umístění stánků různá místa. Ta by v případě použití na pevně umístěných lavičkách nemohla být pro postavení prodejního stánku využitelná. Stejně tak ocenitelná je variabilita sezení při běžném provozu nádvoří. Samotný tvar sedacího mobiliáře, jednoduchá krychle, je tvořen rastrem dřevěných latěk (450x15x30mm). Pomocí rozměrů těchto latěk a jejich vzájemné poloze působí celá krychle vzdušně. Její celkový rozměr je pak 450x450mm. Protože se jedná o sezení příležitostné a zároveň v podstatě o alternativní, není nutné doplňovat ho o opěrnou část, která by ani v tomto případě nepůsobila přijatelně.



Obr. 17: Krychle na sezení

Výhodou těchto sedacích krychlí je také možnost jejich vzájemného seskupování, díky němuž může vzniknout jakási delší lavice, nebo např. rohové sezení. Aby se na krychlích pohodlněji sedělo, je sedací část každé z nich mírně vybroušena podle jemné křivky (lze vidět na obrázku). Stejný rastr mají i odpadkové koše, doplněné o nádobku, taktéž žardiniéry a obaly na květináče v čajovně. Tento další mobiliář se samozřejmě liší svými celkovými rozměry.



Obr. 18: Odpadkový koš a žardiniéra

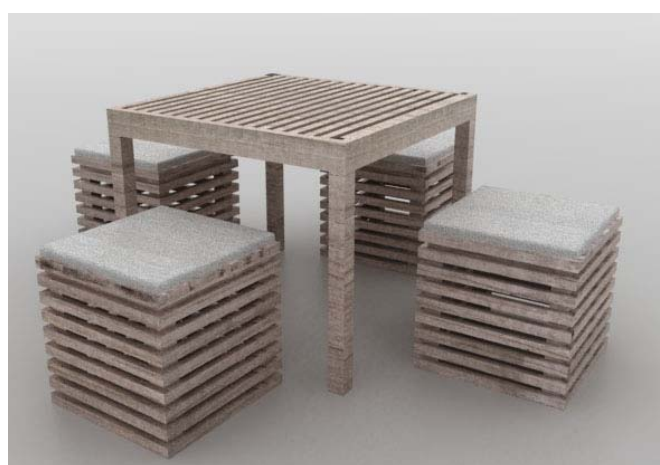
Nábytek navrhnutý na čajovou terasu nabízí dvě možnosti sezení- tedy klasické ve výšce vyhovující běžnému ergonomickému sezení, nebo pak nízké, které je pro posezení v čajovnách typické. Sedací nábytek je stejný jako ten na nádvoří, je však doplněn o polštářek, který učiní sezení pohodlnějším. Součástí nízkého sedacího nábytku jsou nízké stolky, půdorysně stejných rozměrů jako ty vysoké (850x850mm). Sedací krychle sice neposkytnou návštěvníkovi při sezení plný komfort, jako třeba ratanová křesílka s opěrkou a područkami, nicméně veškerý tento mobiliář jsem navrhovala s myšlenkou vytvořit příležitostné alternativní sezení. V případě čajovny lze pro pohodlnější a dlouhodobější posezení zvolit právě nízké sezení, se kterým se v případě čajoven vždy již dopředu počítá.

Jako další možnou variantou může pak pro případného investora být již zmiňovaný výběr mobiliáře od firmy MMcité. Při mém návrhu řešení však počítám s vlastním navrhovaným mobiliářem.

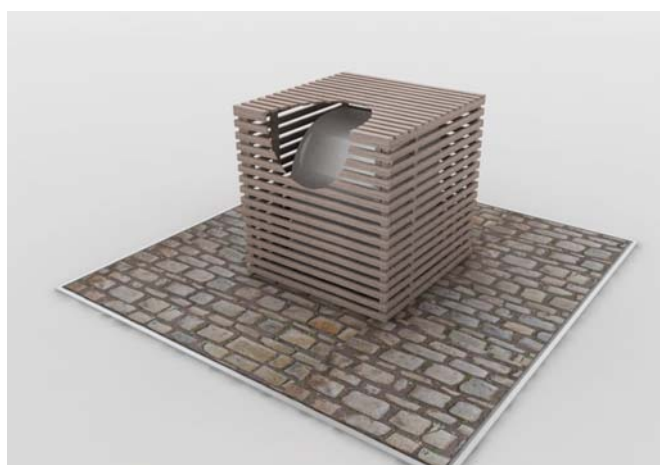
Na stejném principu, jako jsou výše popsané části mobiliáře, jsou založeny i kryty na podzemní kontejnery. K návrhu jejich zakrytí jsem došla z důvodu dle mého názoru nevyhovujícího designu nadzemních částí těchto kontejnerů. Přestože řešení podzemních kontejnerů je mnohem lepší variantou než umístění běžných velkých barevně výrazných kontejnerů, jejich tvarosloví mi nepřipadá do historických lokalit až tak příhodné. Proto navrhuji kryty, které vizuálně sjednotí dané místo. Tyto kryty mají tvar krychle bez dna, v jejich horní části je pak na hraně proříznutý válcovitý otvor, jímž lze vhazovat do nádoby odpadky.



Obr. 19: Nízké sezení do čajovny



Obr. 20: Klasické sezení do čajovny



Obr. 21: Kryt na podzemní kontejner

Kryty tak plní funkci čistě vizuálního charakteru. Zároveň však nejsou překážkou při procesu odvozu odpadu, lze je totiž jednoduše nadzvednout a přemístit. Vedle těchto třech zakrytých kontejnerů se ještě nachází odvětrávání podzemních kolektorů, které jsem oproti původnímu nevzhlednému objektu zmenšila a navrhla stejné zakrytí, jakého bude užito na kontejnery. Rozdíl je akorát v tom, že tento kryt není opatřen kruhovým otvorem.

Důležitým aspektem pro návrh mobiliáře je také správně zvolený materiál. Dřevo, které je samo o sobě materiálem člověku blízkým, považuji do těchto prostor za správnou volbu. Při výběru vhodného druhu dřeva jsem brala v úvahu životnost a odolnost, zároveň jsem chtěla, aby mobiliář časem získal jakousi patinu a přirozenou barvu. Proto jsem se rozhodla pro dřevo dubové, které tyto požadavky splňuje.

Materiálově odlišné jsou pak informační panely, které jsou po nádvoří rozmístěny. Deska ze skla, která má rozměry 1100x2000mm, je uchycena ke dvěma stojkám L profilu. Ty jsou zapuštěny, resp. zabetonovány, do země do hloubky 400mm. Grafika je natištěna na samolepicí fólii a přilepena ze zadní strany na skleněnou desku. Pro lepší vyznění v prostoru ve večerních hodinách budou infopanely podsvíceny lištovým svítidlem zapuštěným do země.



Obr. 22: Infopanel

Prodejní stánky, které ve svém návrhu nabízím pro využívání při konání jarmarků, také vycházejí ze stejného rastru jako dřevěný mobiliář. Jsou také založeny na určité variabilitě, jejich výhodou je především skladebnost a možnosti, které nabízejí samotnému prodejci zboží. Principiálně lze stánek složit stejně jako divadelní praktikábl. Základní konstrukce je tvořena ocelovými profily, které zaručí stabilitu. Tato konstrukce je opatřena panty, díky nimž lze stánek složit do podoby, jejíž největší rozměr bude 220x220 cm. Vzhledem k tomu, že jsem stánek navrhla přímo pro toto konkrétní místo a nepočítám tak tedy s jeho převážením, je tento rozměr při jeho složení přijatelný. Stánky bude možné skladovat v interiéru některého z objektu klášterního areálu. Tímto způsobem skládání jsem chtěla docílit toho, aby byl stánek rychle složitelný. Základní konstrukce profilových tyčí je doplněna o dřevěné tyče sestavené v určitém opakujícím se rastru, prodejní pult pak tvoří OSB deska. Proti dešti je stánek chráněn plachtou, která je při jarmarku natrvalo uchycena ke konstrukci. Plachta z jednoho kusu, jejíž jedna část tvoří strop stánku, je vyvěšena tak, aby byl zajištěn odtok dešťové vody. Snižuje se do zadní části stánku, kde přechází v horizontální stěnu. Součástí stánku jsou pak další plachty, které je možno libovolně, např. při špatném počasí, zavěšovat na konstrukci z jakékoli strany. Materiálem těchto plachet je z padesáti procent polyester, zbylá procenta tvoří bavlna. Měly by být také voděodolné s UV stabilizací, stejně tak s ochranou proti plísním. Další možnost využití nabízejí pak rolety tvořené rastrem dřevěných latí, které lze dle potřeby vytáhnout nahoru, nebo je mít stažené a využívat je pro zavěšování drobného zboží. Protože se nádvoří Tramín na noc uzavírá, není nutné, aby byly stánky uzamykatelné. Přesto počítám s tím, že trhovci např. při třídenním jarmarku své zboží každý den uklidí a odvezou. Protože se stánky půdorysně v zadní části sbíhají, lze s nimi při jejich rozmístování vytvářet mírné oblouky. Na nádvoří Tramín je navrhuji rozmístit tak, aby vytvářely tržiště, v němž se návštěvník dobře orientuje. V mém návrhu rozmístění počítám s celkovým počtem 23 stánků, přičemž je rozmisťuji veskrze po obvodu nádvoří, v jednotlivých skupinách tvořících buď mírný oblouk, nebo řadu. Stánky neumísťuji do prostranství před vstupem do školy.



Obr. 23: Prodejní stánek

#### 4.1.4 Osvětlení

Neméně důležitou, ba naopak velkou roli při navrhování prostor vnitřních i vnějších hraje vždy osvětlení. Díky rychlému technickému pokroku existuje dnes v této oblasti nemálo možností. Na trhu dnes již fungují kvalitní firmy nabízející kvalitní svítidla, světelné zdroje, nebo některé také s nadsázkou řečeno prodávají přímo světlo. Příkladem je německá firma Erco. Díky přednášce a workshopu zástupce této firmy pro Českou republiku, Ing. Michala Nováka, které jsem měla možnost v rámci ateliérové výuky v nedávné době absolvovat, jsem se dostala k poměrně velkému množství cenných informací a doplnila si tak svoje znalosti. Při rozmisťování světelných zdrojů v půdorysném návrhu jsem se některými radami řídila.

Nyní chci vyzdvihnout skutečnost, která vždy obecně ovlivňuje nasvícení jakýchkoli prostor. Pro samotný fakt, že člověk vnímá z veliké části především vertikální plochy před ním, není třeba zdůrazňovat, jak velký význam a efekt nasvětlení těchto ploch má.

Pomocí světla lze v interiéru i exteriéru docílit různých efektů a nálad, které mají na člověka obzvláště velký vliv. Lze pracovat s barevností, která je v současnosti říditelná čistě přes PC systém, stejně tak lze pracovat s teplotou chromatičnosti a docílit tak studených nebo teplých tónů. Dále si lze volit různou intenzitu osvětlení, styl nasvícení, resp. místo a směr, ze kterého chceme svítit. V zásadě jsou v prostoru důležitá osvětlení již zmiňovaných vertikálních ploch. Ty dnes již lze v exteriéru rovnoměrně celé nasvítit tak, aby světelné zdroje neoslňovaly chodce. Další typ svícení, kterého v mé práci použiji, je akcentové svícení, kdy je kladen důraz na vyzdvihnutí konkrétního objektu v daném prostoru (obecně např. sochy v muzeu, obrazu na stěně apod.).

Důležitou a neopomíjenou rolí osvětlení je samozřejmě včetně těchto zmiňovaných efektů bezpečnost, jenž především veřejná prostranství dělá více využívanými a přitažlivými.

V zásadě je vždy třeba počítat také s tím, že každé konkrétní místo vyžaduje konkrétní návrh koncepce osvětlení. Při hledání řešení pro nádvoří Tramín mi bylo hned zpočátku jasné, jakou náladu zde chci osvětlením vytvořit. V první řadě jsem si uvědomila novou důležitost tohoto místa ve městě Český Krumlov, v rámci osvětlení pak v jeho panoramatu. Proto je důležité, aby i ve večerních hodinách, kdy se procházejí městem návštěvníci, byl klášterní areál viditelný. Navrhuji proto podsvítit věž, která by tak již z dálky přitahovala pozornost na celý areál, dobře viditelný např. z jižní strany města. Zemní svícení navrhuji také použít pro podsvícení dalších důležitých architektonických dominant, kterými je kostel, konvent minoritů, stejně tak vstupní část do školy. Pro toto nasvícení navrhuji použít zemní svítidla od firmy Erco 33671.000 Tesis [7], díky nimž docílím požadovaného rovnoměrného svícení.



Obr. 24: Zemní svítidlo

Dobrym efektem, který se na veřejných prostranstvích hojně využívá, je podsvícení stromů. Po pravé straně při vstupu na nádvoří Tramín navrhuji podsvítit nově vysazené okrasné jabloně, díky čemuž docílím jisté dramatickosti prostoru a zdůrazním i ve večerních hodinách v těchto místech rytmus členění prostor. Stejně tak navrhuji podsvítit další okrasné jabloně- konkrétně solitérní kus před hlavním vstupem do budovy školy a dvě před vstupem do muzea. Podsvíceny budou i stromy, které jsem navrhla zachovat: jedná se o dominantní strom uprostřed nádvoří a tři vzrostlé stromy u čajové terasy. Opět využiji nabídky zemních svítidel od firmy Erco, kterými mohu docílit směrovatelného podsvícení stromů. Jedná se o zemní svítidlo 33702 Tesis [8].





Obr. 25: Podsvícení stromů

Samostatným druhem svícení bude pak akcentové, použité při večerních vernisážích dřevěných soch ze sochařských sympózií. Půjde tedy o svícení příležitostné. Pro umístění těchto soch navrhuji volnější prostranství - celkem 4 místa na nádvoří, kde budou zabudována zemní svítidla s možností nasměrování. Tyto scény se sochami budou doplněny o světla umístěná na architekturu, odkud budou dle potřeby mířena.

V případě konání divadelních představení KUS-CIR-KUS ve večerním čase počítám s využíváním samostatných světel. Z bohaté nabídky mobilních konstrukcí a svítidel lze vybrat např. u firmy Manfrotto, např. na jejich webových stránkách [11].

Pozornost v souvislosti s osvětlením si zaslouží také zahrádka čajovny. V tomto případě jsem se zaměřila na výběr exteriérových svítidel, která by byla voděodolná a měla integrovaný světelný zdroj. Záměrem bylo nalézt svítidla přenosná, zajišťující variabilitu, resp. aby bylo možné je v případě potřeby po zahrádce čajovny rozmístit nebo jednoduše uklidit a nepoužívat.



Obr. 26: Přenosné svítidlo



Zvolila jsem osvětlení intimnějšího charakteru, a to zemní přenosná svítidla GutterG9 od firmy Modular [21]. Ta všechny tyto požadavky splňují a zároveň svým designem odpovídají celkovému tvarosloví mého konceptu.

I přesto, že areál funguje převážně v denní dobu, měl by být hojně využíván i večer. Místní čajovna bývá otevřena do 22. hod., příležitostně se zde už nyní konají koncerty v kostele a další večerní slavnosti. Do budoucna nabízím možnost Tramín využívat pro vystavování soch, stejně tak konání trhů a divadelních představení vnesou do těchto míst život i ve večerní době. V těchto případech bude záležet na charakteru konkrétní akce, kdy v některých případech počítám s doplňkovým svícením- např. lampiony, svíčky apod.

## 5 NÁVRH ŘEŠENÍ KLÁŠTERNÍ ZAHRADY

Řešení této, ale i jiné klášterní zahrady by si zasloužilo pozornost v podobě samostatné diplomové práce. Přesto jsem v mém projektu vytvořila koncepční rozvrhnutí této části areálu a nabídla tak možnost jejího využívání.

Stejně jako tomu bývalo u klášterních zahrad ve středověku, i já člením její prostory na jednotlivé funkční celky. Vycházím částečně z historie těchto míst, dále pak přihlížím ke členění terénu. Hned při vstupu do zahrady navrhuji plochu, která je součástí terasovitěho členění. Tato plocha bude dále rozdělena čtvercovými poli, která budou nabízet různá využití. V některých se bude možné posadit na lavičku, jinde si návštěvník bude moci na zpevněné ploše zahrát pétanque, v jiných lze procházet cestičkami mezi rostlinami. Ty porostou v záhonech, které ovšem kvůli svým větším rozměrům budou muset být upraveny, resp. např. proloženy šlapáky a to kvůli zahradnickým pracím. Z rostlin si zde představuji např. šalvěj hajní- *Salvia nemorosa*, levanduli lékařskou, šuškardu - *Liatris spicata*, mák- *Papaver orientale*, okrasný česnek- *Allium aflatunense* Purple sensation, krásnoočko- *Coreopsis grandiflora* Sunrise, z okrasných travin pak např. kavyl vláskovitý, ozdobnici čínskou nebo dochan psárkovitý. Za uvážení stojí také některé letničky, např. sporýš tuhý či argentinský, které ovšem vyžadují každoroční obměnu [22]. Pochozí plochou v této části bude nepravidelně vyskládaná desková dlažba.

Z této části plné záhonů lze projít po schůdkách do ovocného sadu. Možnost dostat se do sadu mají samozřejmě i vozíčkáři a to v postranních částech sadu, kde nejsou schody, ale mírně se svažující terén. Protože chci, aby sad sloužil nejen pro okrasu a užitek z plodů, ale byl také využíván pro odpočinek a splňoval tak funkci pro poležení si v trávě či procházky, je na místě, aby se dalo pod stromy dobře projít. Proto navrhuji do těchto míst ovocné stromy s vysokými kmeny (1,8 - 2m) - staré odrůdy jabloní, hrušní a třešní, které je možné (stejně jako okrasné odrůdy jabloní na nádvoří Tramín) v současnosti získat např. ve výzkumném a šlechtitelském ústavu Holovousy. Rozestupy mezi těmito stromy navrhuji sedmimetrové. Protože bude možné sadem projít do spodní části zahrady, kde navrhuji, aby se odehrávala divadelní představení, budou součástí sadu i pochozí plochy- konkrétně nepravidelná desková dlažba prorůstající trávou, jejíž užití není v těchto víceméně přírodních prostorech tolik násilné. Zbylé větší plochy sadu pak budou samozřejmě zatravněny. V souvislosti s mírou návštěvnosti bude vhodné trávu udržovat kratšího vrůstu.

Spodní část zahrady, jak již bylo řečeno, navrhuji využívat pro představení KUS-CIRKUS. Tyto plochy navrhuji ponechat zatravněné, bez jakýchkoli jiných pochozích dlažďených ploch. Za běžného provozu bude toto prostranství volné, v případě divadelních alternativních představení se promění v alternativní scénický prostor. Jeho součástí se stanou praktikáble a systém členění „jeviště“ pomocí atypických prvků, variabilní sezení s diváky pak utvoří prostory „hlediště“. Ve spodní části zahrady se dále nachází dochovaný luthauz, který navrhuji citlivě zrekonstruovat. Vzhledem k tomu, že součástí tohoto místa bývala kuželna, navrhuji plochu západně od altánku zpevnit a nechat využívat pro hraní zahradních kuželek nebo stejně jako v horní části zde bude možné hrát pétanque.

Jednotícím prvkem, který bude vizuálně i principiálně stejný jako mobiliář na Tramíně, budou v zahradě objekty, tzv. krychle. Zde budou mít rozměry 2,5x2,5 m a sloužit budou hned k několika účelům. Dvě krychle, které budou umístěny východně od barokního altánu, budou sloužit pro uskladnění divadelního fundusu - v tomto případě se jedná především o praktikáble a krychle na sezení (stejně jako sezení na Tramíně). Tyto velké krychle, stejně jako další v zahradě, budou muset být upraveny tak, aby do nich nepršelo. Další velké krychle pak navrhuji umístit do míst, kde se v současnosti uskládňuje dřevo pro potřeby školy. Logicky budou mít tyto tři krychle právě využití pro uskladnění sušícího se dřeva. Zbývá třetí pak může vyřešit problém umístění kompostu. Inspirací pro toto tvarosloví objektů mi zčásti byly stavby architekta M. Rajniše, zároveň však potřeba vytvořit v zahradě prostory vhodné hned pro několik různých účelů. Současně také nutnost vyhnout se stavění nežádoucích kůlen nebo jiných podobných objektů. Tyto velké krychle, ač jsem se jejich konstrukcí nezabývala detailně, mi daly impuls k navrhnutí mobiliáře podobného charakteru právě pro nádvoří Tramín.

V prostoru, který se nachází jižně od budovy školy, mezi altánkem a krychlemi s uskladněným dřevem, navrhuji ponechat stávající ovocné stromy a vysadit nové. V těchto místech bude oproti sadu volnější seskupení stromů. Za běžného provozu bych tomuto místu určila funkci jakési studentské zašívárny. Místo, kde si o přestávce můžou posedět pod stromy, zahrát si některé ze zahradních her, které bude mít škola k dispozici nebo si je sama vyrobí. Současně lze tuto plochu využívat také pro hraní divadla, kdy se stromy samy stanou na pro tuto chvíli kulisami.

Plochou, která plní další jinou funkci, je pak prostor před novou školní sklepní galerií. Toto místo v návrhu dlaždím nepravidelnou dlažbou prorostlou trávou, jako je tomu v případě sadu nebo čajovny. K této variantě přistupuji hlavně proto, že tento typ dlažby tvoří po-

zvolný přechod mezi plně vydlážděným prostorem nádvoří (které je sice v tomto případě oddělené zdi) a zatravněnou plochou sadu. Zároveň je zde hlavně z funkčního důvodu, kdy např. návštěvnice na vysokých podpatcích nebo staří lidé o hůlce nebudou mít takový problém s chůzí jako by tomu bylo v samotné trávě při např. deštivém počasí. Před vstupem do galerie bude možné využít k posezení lavičku. Součástí galerijních prostor bude i zázemí, které bude možné odděleně využívat i návštěvníky divadelních představení a to vstupem z východní strany. V tomto případě bude nutné počítat se zakomponováním schodiště. Část bývalé kuchyňské zahrady, navrhuji využívat nově vzniklým muzeem Středověký klášter tak, jak jsem již zmínila na začátku části praktické.

## 5.1 Exteriérová alternativní divadla

Pod pojmem alternativní divadlo je snad logické představit si novou neotřelou divadelní formu, která se odlišuje od té běžné, na níž jsme v podstatě zvyklí. Již samo slovo alternativní odkazuje na jistou odlišnost. V souvislosti s divadlem za ní můžeme nalézt mj. projev kreativity, experimentu, nespoutaného subjektivního vyjádření a neustálé hledání nových způsobů projevu. Jak se zmiňuje PhDr. Jan Roubal v úvodu K obecným rysům alternativního divadla v knize *Alt. divadlo* od Jana Dvořáka, je důležitým rysem alternativního divadla z pohledu provozně-přezentačního odmítání divadelního systému a divadla jako instituce vůbec. Mj. zde také zmiňuje odlišné vztahy herce a diváka, stejně jako jeviště a hlediště. Ve stejné experimentální rovině je pak scénografie, choreografie i hudba. I samotný divadelní artefakt, tedy konkrétní představení, má svá specifika, lépe řečeno zvláštnosti [6].

Zcela logicky má značný vliv na představení alternativních divadel prostředí, v nichž jsou uváděna. Představení alternativních divadel se nemusejí nutně odehrávat uvnitř budov, ale často nacházejí své uplatnění právě v exteriéru. Volná příroda nebo různá jiná prostředí spojená často s architekturou, nabízejí pro tento typ představení nekonečné množství možností jak uspořádání, tak celkového využití. Za příhodná prostředí pro představení v exteriéru lze s přehledem považovat různé malé městské prostory- náměstíčka, zákoutí mezi domy, ulice, různé terasy, ale také např. vodní hladiny nabízející další možnosti pojetí alternativních divadel, příhodné jsou pro svůj charakter parky, městské prostory s volně rostoucí zelení, různé zahrady, bývalé průmyslové areály apod. Všechna tato místa se mohou stát určujícím prvkem divadelních artefaktů, nebo jakožto prostředí přímo samotnými kulisami.

V České republice dnes existuje nemalé množství alternativních divadel, která se prezentují svými představeními jak samostatně, tak také společně na různých festivalech. Za zmínku určitě stojí profesionální skupina Continuo, která se proslavila především svým letním vystupováním v exteriéru jihočeského zámku Kratochvíle. Další z mého úhlu pohledu zajímavým spolkem je též jihočeské alternativní, loutkové a pouliční divadlo Kvelb. Příkladem jeho osobitého výtvarného projevu a také inspirativním řešením scény bylo např. večerní pouliční představení Kašpar Rek. Ze samotných představení lze vyzorovat další zajímavý prvek alternativních divadel, kterým je kolektivní tvorba, díky níž se prolínají různé umělecké disciplíny a s nimi spojené dovednosti jednotlivých členů. Velice často lze také vidět aktivní účast členů spolků přímo na představeních.

## 5.2 Alternativní divadelní scéna

Pro řešení alternativní divadelní scény nejen do prostor klášterní zahrady jsem vytvořila koncept, který bere v úvahu požadavky alternativní výtvarně-dramatické dílny KUS-CIR-KUS. Hlavní zásadou, které jsem se v návrhu držela, byla možnost rychlého a jednoduchého rozložení a uklizení scény.

Místem, pro které je alternativní scéna primárně určena, je spodní část klášterní zahrady. Právě s ohledem na toto místo vznikl nápad vytvořit výškové objekty, jež by vymezovaly tento specifický alternativní divadelní prostor a divák tak nebyl příliš rozptylován okolním prostředím. Protože představení KUS-CIR-KUS se v převážné většině neodehrávají na jednom místě, navrhla jsem objekty, které lze bez větších potíží použít i v místech jiných. Důležitějším se tak nestalo samotné jeviště, scéna jako taková, ale skladebný variabilní systém, který může KUS-CIR-KUS využívat. Pro tyto účely navrhuji pětimetrové stojny kónického tvaru, které budou založeny na principu žerdi. Pro to, aby mohly být vztyčeny a bezpečně usazeny, musí být v zemi 60 cm hluboké otvory. Při přípravě na představení se jednoduše stojny zasunutím do otvorů zafixují v zemi a vytvoří tak možnost pro vypnutí plachet. V případě nepříznivého počasí, kdy bude muset být představení nečekaně ukončeno, lze plachty díky jednoduchému principu rychle stáhnout a stojny uklidit. Samotné kónické stojny o spodním průměru 150mm budou vyrobeny z lepených dřevěných desek, které budou do konečného kónického tvaru vysoustruženy. Tím získají pevnost a nebudou se prohýbat. Plachty mohou být z různých materiálů, které budou zrovna vyhovovat pro dané představení. Lze využívat speciální difúzní textilní nebo pvc materiály vhodné např. pro různé projekce, průsvitné netkané textilie apod. Na některé z těchto mate-

riálů se dá tisknout či malovat, díky čemuž se tento celý systém přemění přímo na kulisy. Mnohostranně využitelným materiálem pro různé divadelní účely má také např. bavlněná tkanina molino, která je cenově přijatelná právě např. pro využití k projekcím. V případě potřeby pódia navrhuji využívat dřevěné praktikáble, které nabízejí členění prostoru v různých výškách a šířkách. Pro sezení diváků budou k dispozici přenosné krychle, stejné jako mobiliář na Tramíně. Ty umožní divákovi při představení odehrávajícím se během večera na různých místech zahrady, si sezení přenést. Otvory v zemi, které mají za úkol udržet stojny, budou uvnitř vyztuženy plechovým pouzdem (bez dna). Kolem něj pak bude vysypán štěrk. V době, kdy nebude probíhat představení, budou tyto otvory zakryty dřevěnou krytkou tak, aby se o ně nedalo zakopnout. Výhodou krytek ze dřeva pak bude zejména fakt, že v případě poničení budou moci sami studenti ve školní dílně vyrobit nové.

Další výhodou tohoto celého systému v prostorách zahrady, kde jsou pochozí plochy zatravněné, je ta, že se otvory do země mohou kdykoli vytvořit, nebo naopak zasypat. Co se týká jejich rozmístění, v půdorysném schématu navrhuji rozmístění na první pohled náhodné, volně rozptýlené. Toto rozmístění však počítá s rozestupy 1000, 1500 a 2000mm, kdy je možné stojny různě kombinovat a plachty vypínat dle potřeby z různých míst (v závislosti na jejich rozměrech).

V mém návrhu počítám s možností hrát divadlo ještě v jednom místě klášterní zahrady – konkrétně v místě volnější výsadby stromů jižně od budovy školy. Protože ale zahrada nabízí plno jiných atraktivních zákoutí, je možné tento systém využít v kterémkoliv místě, kde budou studenti chtít hrát, nebo jen např. vytvořit krátké performance např. před zahájením výstavy sklepní galerie. Využívat tohoto systému jsem se rozhodla také v místech nádvoří Tramín. Zde jsou kvůli vydlážděnému prostranství podmínky jiné, nicméně jeho použití nebrání. Rozmístění otvorů v zemi zde musí být více promyšlené, protože nebude tak jednoduché je měnit, jako tomu je v zahradě. Nicméně zakryté otvory v zemi by se ani v případě nádvoří Tramín neměly stát za běžného provozu překážkou.

### **III. PROJEKTOVÁ ČÁST**

Jak jsem se již zmínila v úvodu této diplomové práce, projektovou částí je přikládána výkresová dokumentace, která pomáhá v některých případech lépe porozumět celému projektu. Zahrnuje veškeré zobrazení řešených prostor a jejích součástí - kresby, 3d vizualizace, perspektivní schémata, půdorysná schémata, řezpohledy, fotografie současného stavu, samostatným úkolem této části je maketa.



## ZÁVĚR

Téma mé diplomové práce jsem si zvolila sama. Protože mám k Českému Krumlovu velmi kladný vztah, částečně díky Střední uměleckoprůmyslové škole sv. Anežky České, kterou jsem zde absolvovala, práce na celém projektu mě bavila. Přesto bylo již od samého počátku nelehké z tak rozsáhlého tématu vybrat pouze některé části, kterými bych se zabývala detailněji. Původně mi byly bližší prostory klášterní zahrady, nakonec jsem se však rozhodla pro zevrubné rozpracování prostor nádvoří Tramín, které mi v daný okamžik přišly v rámci řešení fungování areálu důležitější. Klášterní zahrada by si zasloužila pozornost minimálně v podobě samostatné diplomové práce.

Díky rešerším, kterým jsem se věnovala v teoretické části, jsem měla možnost prostudovat řadu zdrojů a získat tak cenné informace např. o historii konkrétních míst nebo o významech klášterů a zahrad obecně. Dozvěděla jsem se mnoho zajímavostí z historie Českého Krumlova a uvědomila jsem si širší vztahy jednotlivých částí tohoto města a jejich důležitost v souvislosti s klášterním areálem. Tím, že jsem důkladně analyzovala prostory areálu a jejich provozně-funkční využívání, začala jsem je vnímat komplexněji a odlišným způsobem, než když jsem stála na samém začátku úkolu.

Důležitou skutečností při mém navrhování byly nejen funkční a provozní změny nádvoří, ale také úcta a respekt k historii tohoto místa. Již v začátku mé práce jsem si uvědomovala cennost celého areálu z pohledu památkové péče, nicméně jsem k návrhu přistupovala realističtěji a vnímala tyto prostory více z pohledu současného a budoucího využití, jakožto malého městského prostoru. Přesto jsem se snažila historii z mého návrhu řešení nevynechat.

Za zásadní považuji skutečnost, že jsem dokázala nabídnout další jiná využití klášterního areálu a vyzdvihnout tak některé jeho kvality. Cíl vytvořit fungující prostor primárně určený pro setkávání, odpočinek a tvoření, který jsem si na začátku práce stanovila, jsem se snažila naplnit. Dospěla jsem k závěru, že i ve městě, jakým je Český Krumlov, je stále co objevovat a nabídnout lidem.

## SEZNAM POUŽITÉ LITERATURY

- [1] BORSÁNYI, Marek. *Re: instalace 2008*. [elektronická pošta]. Message to: Bečvářová Tereza. 22.3.2010 [cit. 2010-05-10]. Osobní komunikace
- [2] BUKOVSKÝ, Jan, et al. *Cartusia Brunensis : Dějiny královopolského kláštera a jeho proměny v 21. století*. 2005. Brno : Vysoké učení technické, VUTIUUM, 2005. 95 s. ISBN 80-214-2921-6.
- [3] *Ckrumlov.info* [online]. c2006 [cit. 2010-05-10]. Historický vývoj zahrad bývalého minoritského kláštera v Českém Krumlově.  
Dostupné z WWW:  
<[http://www.ckrumlov.info/docs/cz/mesto\\_histor\\_hvzmik.xml](http://www.ckrumlov.info/docs/cz/mesto_histor_hvzmik.xml)>.
- [4] ČT24. *Ct24* [online]. 10.2.2009 [cit. 2010-05-10]. Miliony z evropských fondů půjdou do klášterního komplexu v Českém Krumlově.  
Dostupné z WWW:  
<<http://www.ct24.cz/kultura/architektura-a-design/45170-miliony-z-evropskych-fondu-pujdou-do-klasterniho-komplexu-v-ceskem-krumlove/>>.
- [5] DVOŘÁK, František, et al. *Český Krumlov: jeho život a umělecký růst*. Ve vyd. 1. Praha: Pražské nakladatelství V. Poláčka, 1948. 192 s.
- [6] DVOŘÁK, Jan. *Alt.divadlo : Slovník českého alternativního divadla*. Vydání první. Praha: Pražská scéna, 2002. 253 s. ISBN 80-86102-13-0.
- [7] *Erco* [online]. 15. 11. 2009 [cit. 2010-05-11]. Erco Light Scout - product.  
Dostupné z WWW:  
<[http://www.erco.com/products/download/others/artikeldate\\_3993/en/en\\_artikeldate\\_dltut\\_1.php?aktion=downloadtyp\\_zeigen&tu=1&lang=2057&artikelnummer=1033671000&download\\_typ=15&sprachkuerzel=en&modus=>](http://www.erco.com/products/download/others/artikeldate_3993/en/en_artikeldate_dltut_1.php?aktion=downloadtyp_zeigen&tu=1&lang=2057&artikelnummer=1033671000&download_typ=15&sprachkuerzel=en&modus=>)>.
- [8] *Erco* [online]. 15. 11. 2009 [cit. 2010-05-11]. Erco Light Scout - product.  
Dostupné z WWW:  
<[http://www.erco.com/products/download/others/artikeldate\\_3993/en/en\\_artikeldate\\_dltut\\_1.php?TU=1&TUR=1&LANG=2057&KEY=1033702000&ARTR=1033702000](http://www.erco.com/products/download/others/artikeldate_3993/en/en_artikeldate_dltut_1.php?TU=1&TUR=1&LANG=2057&KEY=1033702000&ARTR=1033702000)>.

- [9] FLAŠKOVÁ, Zdena. *Encyklopedie.ckrumlov* [online]. c2006 [cit. 2010-05-10]. Historie města Český Krumlov. Dostupné z WWW: <[http://www.encyklopedie.ckrumlov.cz/docs/cz/mesto\\_hist\\_himeck.xml](http://www.encyklopedie.ckrumlov.cz/docs/cz/mesto_hist_himeck.xml)>.
- [10] GEHL, Jan; GEMZOE, Lars. *Nové městské prostory*. 1. vydání. Šlapanice : Era, 2002. 263 s. ISBN 8086517098.
- [11] Dostupné z WWW: <http://www.manfrotto.com/Jahia/site/manfrotto>
- [12] Dostupné z WWW: <<http://www.mmcite.com/>>.
- [13] Nika. Střípky z monasteriologie I. : Vývoj řeholních komunit a vznik klášterů v českých zemích. *Feudum* [online]. 20.02.2002, 2, [cit. 2010-05-10]. Dostupný z WWW: <<http://www.feudum.eu/view.php?navezclanku=248&cislocclanku=248>>. ISSN 1801-5611.
- [14] *Obcan.ckrumlov* [online]. c2006, 22. 10. 2007 [cit. 2010-05-10]. Územní plánování. Dostupné z WWW: <[http://obcan.ckrumlov.info/docs/cz/uzemni\\_planovani.xml](http://obcan.ckrumlov.info/docs/cz/uzemni_planovani.xml)>.
- [15] PACÁKOVÁ- HOŠŤÁLKOVÁ, Božena, et al. *Zahrady a parky v Čechách, na Moravě a ve Slezsku*. druhé vydání. Praha : Libri, 2004. 526 s. ISBN 80-7277-279-1.
- [16] PAVLÁTOVÁ, Marie, et al. *Zahrady a parky jižních Čech*. 1. vyd. Praha: Společnost pro zahradní a krajinářskou tvorbu, c2004. 415 s. ISBN 80-902910-6-5.
- [17] Pph. *Garten* [online]. 28. 3. 2008 [cit. 2010-05-11]. Rostliny: Malus – okrasná jablň. Dostupné z WWW: <<http://www.garten.cz/a/cz/3451-malus-okrasna-jablony>>.
- [18] PRŮŠOVÁ, Petra. *Re: kapacita klášterního kostela*. [elektronická pošta]. Message to: Bečvářová Tereza. 25. 2. 2010 [cit. 2010-05-10]. Osobní komunikace

- [19] SOUČEK, Jiří. Kláštery, jak je možná neznáte. *Cot business* [online]. 13.12.2006, č. 12, [cit. 2010-05-03].  
Dostupný z WWW: <<http://www.cot.cz/index.php?page=200&jazyk=1&id=6843>>.
- [20] SOUKUPOVÁ, Helena. Klášter minoritů a klarisek v Českém Krumlově. *Průzkumy památek*. 1999, Ročník VI., č. 2, s. s. 69 - 86. ISSN 12121487.
- [21] *Supermodular* [online]. c2010 [cit. 2010-05-11]. Modular.  
Dostupné z WWW:  
<<http://www.supermodular.com/en/products/exterior/gutter/gutter-g9.php>>.
- [22] ŠONSKÝ, Drahoslav. *Moderní zahrady*. Brno : Era, 2007. 277 s. ISBN 978-80-7366-088-8.

## SEZNAM OBRÁZKŮ

Obr. 1: Situace – širší vztahy. Zdroj: vlastní grafika .....	9
Obr. 2: Situace – r. 1826 .....	16
Zdroj: <a href="http://www.ckrumlov.info/docs/cz/mesto_hist_hvzmik.xml">http://www.ckrumlov.info/docs/cz/mesto_hist_hvzmik.xml</a>	
Obr. 3: Situace – 19. – 20. st. ....	16
Zdroj: ARTECO B. M., Jiří Bloch. <i>Altán v minoritské zahradě</i> . Český Krumlov, 1996. 12 s. Průzkumová zpráva, strojopis.	
Obr. 4: Širší vztahy. Zdroj: vlastní grafika .....	19
Obr. 5: Situace – klášterní kostel. Zdroj: vlastní grafika .....	20
Obr. 6: Situace – konvent minoritů. Zdroj: vlastní grafika .....	21
Obr. 7: Situace – konvent bekyň. Zdroj: vlastní grafika .....	22
Obr. 8: Situace – nádvoří Tramín. Zdroj: vlastní grafika .....	24
Obr. 9: Situace – klášterní zahrada. Zdroj: vlastní grafika .....	27
Obr. 10: Situace nového řešení. Zdroj: vlastní grafika .....	32
Obr. 11: Pohled od klášterní zahrady k hlavnímu vstupu. Zdroj: vlastní kresba .....	39
Obr. 12: Prostranství před novým muzeem. Zdroj: vlastní kresba .....	40
Obr. 13: Zahrádka čajovny. Zdroj: vlastní kresba .....	41
Obr. 14: Pohled od vstupu do školy. Zdroj: vlastní kresba .....	42
Obr. 15: Hlinecká žula .....	44
Zdroj: <a href="http://www.lom-hlinsko.cz/image.php?name=ref_obrubby-stokovane&amp;title=Lom%20MATULA">http://www.lom-hlinsko.cz/image.php?name=ref_obrubby-stokovane&amp;title=Lom%20MATULA</a>	
Obr. 16: Okrasná jabloň .....	47
Zdroj: <a href="http://database.dendrologie.cz/obrazek.php?obrazek=9787">http://database.dendrologie.cz/obrazek.php?obrazek=9787</a>	
Obr. 17: Krychle na sezení. Zdroj: vlastní vizualizace .....	47
Obr. 18: Odpadkový koš a žardiniéra. Zdroj: vlastní vizualizace .....	48
Obr. 19: Nízké sezení do čajovny. Zdroj: vlastní vizualizace .....	49
Obr. 20: Klasické sezení do čajovny. Zdroj: vlastní vizualizace .....	49
Obr. 21: Kryt na podzemní kontejner. Zdroj: vlastní vizualizace .....	49
Obr. 22: Infopanel. Zdroj: vlastní vizualizace .....	50
Obr. 23: Prodejní stánek. Zdroj: vlastní vizualizace .....	52

- Obr. 24: Zemní svítidlo..... 53  
Zdroj: [http://www.light-vision24.com/manufacturers-erco-33671.000-thesis,tabid,3766,state,45\\_45\\_4660\\_2,productId,24880,productModuleId,4660.html](http://www.light-vision24.com/manufacturers-erco-33671.000-thesis,tabid,3766,state,45_45_4660_2,productId,24880,productModuleId,4660.html)
- Obr. 25: Podsvícení stromů ..... 54  
Zdroj:  
[http://www.erco.com/download/data/30\\_media/25\\_guide\\_pdf/120\\_en/en\\_erco\\_guide\\_4\\_outdoor\\_lighting.pdf](http://www.erco.com/download/data/30_media/25_guide_pdf/120_en/en_erco_guide_4_outdoor_lighting.pdf)
- Obr. 26: Přenosné svítidlo ..... 54  
Zdroj: <http://www.supermodular.com/en/products/exterior/gutter/gutter-g9.php>

## SEZNAM PŘÍLOH

PI. – Obrazová příloha. Inspirační obrázky

PII. – Obrazová příloha. Fotografie současného stavu

PIII. – CD disk. Diplomová práce v digitální podobě

PI. – Obrazová příloha. Inspirační obrázky



Stodola Krňany, Martin Rajniš.

Zdroj: [www.e-mrak.cz](http://www.e-mrak.cz)



Arcidiecézní muzeum v Olomouci. Zdroj: vlastní fotografie



GEHL, Jan; GEMZOE, Lars. *Nové městské prostory*. str. 75



PII. – Obrazová příloha. Fotografie současného stavu



Nádvoří Tramín – pohled ke kostelu a konventu minoritů. Zdroj: vlastní fotografie



Nádvoří Tramín – konvent minoritů. Zdroj: vlastní fotografie



Nádvoří Tramín – přístup ke škole. Zdroj: vlastní fotografie



Klášterní zahrada – pohled k nádvoří Trmín. Zdroj: vlastní fotografie



Klášterní zahrada – pohled ke konventu bekyň. Zdroj: vlastní fotografie



Klášterní zahrada. Zdroj: interní materiály Supš. sv. Anežky České