

Programy pro rozvoj volného času dětí a mládeže Klub hurá kamarád Pardubice

Jarmila Chrástková

Bakalářská práce
2006



Univerzita Tomáše Bati ve Zlíně
Univerzitní institut

Univerzita Tomáše Bati ve Zlíně

Univerzitní institut

Ústav pedagogických věd

akademický rok: 2005/2006

ZADÁNÍ BAKALÁŘSKÉ PRÁCE

(PROJEKTU, UMĚLECKÉHO DÍLA, UMĚLECKÉHO VÝKONU)

Jméno a příjmení: **Jarmila CHRÁSTKOVÁ**

Studijní program: **B 7501 Pedagogika**

Studijní obor: **Sociální pedagogika**

Téma práce: **Programy pro rozvoj volného času dětí a mládeže.
Otevřený klub Hurá kamarád Pardubice.**

Zásady pro vypracování:

1. zpracování teoretické studie
2. zpracování metodiky výzkumu
3. zpracování závěru

Rozsah práce:

Rozsah příloh:

Forma zpracování bakalářské práce: **tištěná**

Seznam odborné literatury:

Hofbauer,B.: Děti, mládež a volný čas, Praha: Portál 2004

Kavanová, A.,Chudý,Š.: Výchova a volný čas. Vybrané kapitoly z pedagogiky volného času, Univerzita Tomáše Bati ve Zlíně 2005.

Pávková, J.: Pedagogika volného času: teorie, praxe a perspektivy výchovy mimo vyučování a zařízení volného času, Praha: Portál 2002

Vedoucí bakalářské práce: **Mgr. Štefan Chudý, Ph.D.**
Ústav pedagogických věd

Datum zadání bakalářské práce: **6. března 2006**

Termín odevzdání bakalářské práce: **13. června 2006**

Ve Zlíně dne 6. března 2006



L.S.


prof. Ing. Roman Prokop, CSc.
prorektor


prof. PhDr. Vlastimil Švec, CSc.
ředitel ústavu

ABSTRAKT

Tato bakalářská práce si klade za cíl popsat programy pro volný čas dětí a mládeže v České republice, s detailním rozбором obsahové analýzy zařízení pro děti a mládež v Pardubicích, občanského sdružení Klubu hurá kamarád. V teoretické části jsou v první kapitole nastíněna základní filozofická východiska vztahující se k pojmu volného času. Druhá kapitola se vnuje funkcím volného času se zaměřením na základní funkce volného času u dětí a mládeže. Cíle volnočasové výchovy jsou rozebrány v kapitole třetí. Kapitola čtvrtá nabízí pohled do historického vývoje volného času. Teoretickou část uzavírá kapitola pátá, jež podrobně rozděluje instituce pro výchovu ve volném čase v České republice.

Praktická část bakalářské práce se vnuje obsahové analýze Klubu hurá kamarád. Každé jednotlivé oddělení KHK je popsáno ve zvláštní podkapitole, kterou uzavírá zhodnocení naplnění stanovených cílů s výhledem a požadavky do budoucna.

Klíčová slova:

Programy pro volný čas dětí a mládeže; obsahová analýza; Klub hurá kamarád Pardubice; pojem volný čas; funkce volného času; historický vývoj volného času; instituce pro výchovu ve volném čase.

ABSTRACT

The aim of this bachelor paper is to describe programmes for the leisure time activities of Czech children and teenagers and the detailed study of the content analysis of “Klub hurá kamarád” in Pardubice (the institution for children and teenagers). The first chapter of the theoretical part outlines basic philosophical starting points relating to the conception of the leisure time. The second chapter deals with leisure time functions with a view to basic leisure time functions at children and teenagers. Chapter number three analyses leisure time education objectives. The fourth chapter offers the insight into the historical development of the leisure time. The end of the theoretical part is the chapter number five, which divides institutions for the leisure time education in the Czech Republic in detail.

The practical part of the bachelor paper deals with the content analysis of the club. Each department of the club is described in separate chapters concluded by the target analysis with future perspective and requirements.

Keywords:

Programmes for the leisure time activities of children and teenagers, content analysis, “Klub hurá kamarád” in Pardubice, term ‘leisure time’, function of leisure time, historical development of leisure time, the institution for the leisure time education.

Motto:

„D ti pot ebují spíš vzory než kritiku.“

Joseph Joubert

Pod kování:

Na tomto místě bych chtěla podkovat Mgr. Štefanu Chudému, Ph.D., vedoucímu práce, za vnovaný čas, poskytnuté rady a pomoc při zpracování bakalářské práce.

Dále bych chtěla podkovat mým rodičům za podporu a možnost studovat tuto školu.

Prohlášení:

Tuto práci jsem vypracovala samostatně. Veškeré literární prameny a informace, které jsem v práci využila, jsou uvedeny v seznamu použité literatury.

V Pardubicích dne 6.6.2006

Chrátková Jarmila

OBSAH

ÚVOD.....	6
I TEORETICKÁ ÁST	7
1 VYMEZENÍ POJMU VOLNÉHO ASU.....	8
2 FUNKCE VOLNÉHO ASU.....	11
2.1 ZÁKLADNÍ FUNKCE VOLNÉHO ASU U D TÍ A MLÁDEŽE.....	11
3 CÍLE VOLNO ASOVÉ VÝCHOVY D TÍ A MLÁDEŽE	15
4 POHLED DO HISTORICKÉHO VÝVOJE VOLNÉHO ASU A PROGRAM PRO VOLNÝ AS D TÍ A MLÁDEŽE V ESKÉ REPUBLICCE.....	16
5 PROGRAMY PRO ROZVOJ VOLNÉHO ASU D TÍ A MLÁDEŽE. INSTITUTE PRO VÝCHOVU VE VOLNÉM ASE.....	18
5.1 ŠKOLNÍ DRUŽINY A ŠKOLNÍ KLUBY	19
5.2 D TSKÉ DOMOVY	20
5.3 DOMOVY MLÁDEŽE	20
5.4 ZÁKLADNÍ UM LECKÉ ŠKOLY (ZUŠ)	20
5.5 CÍRKVE A NÁBOŽENSKÁ SPOLE ENSTVÍ.....	20
5.6 ST EDISKA PRO VOLNÝ AS D TÍ A MLÁDEŽE (DOMY D TÍ A MLÁDEŽE)	20
5.7 SDRUŽENÍ D TÍ A MLÁDEŽE VE VOLNÉM ASE.....	21
5.7.1 Sdružení spjatá s pobytem v p írod a zálesáckou inností	22
5.7.2 Ob anská sdružení pracující s mládeží	23
5.7.3 T lovýchovné a sportovní organizace	23
5.7.4 Samosprávné struktury d tí a mládeže	23
II PRAKTICKÁ ÁST	24
6 KLUB HURÁ KAMARÁD - OB ANSKÉ SDRUŽENÍ PRO PRÁCI S D TMI V OBTÍŽNÝCH ŽIVOTNÍCH SITUACÍCH.....	25
6.1 HISTORIE KLUBU HURÁ KAMARÁD	25
6.2 STRUKTURA ORGANIZACE	26
6.3 AD CENTRUM.....	26
6.3.1 Ambulantní centrum.....	27
6.3.2 Kontaktní centrum.....	28
6.3.3 Terénní programy	29
6.3.4 Dolé ovací centrum.....	29
6.4 D MNA P LI CESTY (DPC).....	30
6.4.1 Následná ambulantní pé e.....	31
6.5 OTEV ENÝ KLUB	31
6.5.1 Nízkoprahový klub.....	32
6.5.2 Nespecifická terénní práce	33

6.5.3	Komunitní a programový klub	33
6.6	P ECHODNÉ ZAM STNÁNÍ	34
6.7	AGENTURA KHK.....	36
6.8	PROJEKT „SPOLU – LETNÍ UM LECKÉ DÍLNY“	37
6.9	PROJEKT MAKE A CONNECTION – P IPOJ SE.....	38
ZÁV R	39
SEZNAM POUŽITÉ LITERATURY	41
SEZNAM POUŽITÝCH SYMBOL A ZKRATEK	42
SEZNAM P ÍLOH	43

ÚVOD

Základním principem strategie prevence nežádoucích sociálně patologických jevů u dětí a mládeže je výchova ke zdravému životnímu stylu, k osvojení si pozitivního sociálního chování a rozvoji osobnosti, k odmítání všech forem sebeustrukce a porušování zákona.

Důležitým prvkem strategie prevence jsou i volnočasové programy, které vytváří mimo jiné i sociální kapitál společnosti. Dnes se vytváří nové programy se zaměřením na dovednosti pomáhající zvyšovat fyzickou zdatnost a psychickou odolnost (morální sílu) dětí a mládeže. Tyto by měly dopomoci k tomu, aby volný čas dětí plnil funkci relaxační, regenerační, kompenzační, výchovnou a sociálně preventivní.

Uspokojivé zazenění se do volnočasových aktivit je poměrně složitý proces, obsahující faktory motivační, informační, sociální, ekonomické a další. Volný čas dětí a mládeže a jeho naplnění pozitivními aktivitami hraje významnou roli při utváření osobnosti mladého člověka a při jeho pozitivní socializaci. Důsledkem snížení kvality společenské péče o volný čas mladé generace je v mnoha případech i nárůst negativních společenských jevů. Jestliže společnost zabezpečí kvalitní trávení volného času dětí a mládeže, může tím, i když jen do určité míry, kompenzovat případné nedostatky školského systému a rodinného prostředí a vlivu. Rodina má ale zcela dominantní postavení vzhledem k osvojení si aktivit ve volném čase. Ovlivňuje dítě nejen tím, jak na dítě výchovně působí, ale i svým každodenním životem.

V oblasti volného času došlo v životě mládeže ke změnám. Došlo i ke změnám v institucionálním zabezpečení volného času mládeže. Kultura a sport se zkomercionalizovaly, probíhá informační revoluce s nástupem informačních technologií. Dominantním médiem se stala televize, která je těžištěm volného času dětí a mládeže. Na prvním místě ve volném čase mládeže je poslech reprodukováné hudby, návštěvy restauračních zařízení a nicedlaní. Významné místo zaujímají aktivity spojené s informačními technologiemi, zvláště u některých skupin mládeže je masivně využíván internet.

I. TEORETICKÁ ÁST

1 VYMEZENÍ POJMU VOLNÉHO ASU

Sledujeme-li úvahy o volném ase po řadě od starověkých filozofických myslitelů až po současné teoretiky, můžeme konstatovat, že se v jejich názorech promítají různé společenské podmínky, v nichž žili, a s tím spojené určité vidění a chápání světa (Němec, 2002).

Termín volný as je znám již z období před naším letopočtem, kdy se o vysvětlení tohoto pojmu pokusil velký filosof Aristoteles. Vrcholem lidské blaženosti je pro Aristotela rozjímavá činnost, která uspokojuje člověka a je žádoucí jen sama o sobě a není prostředkem k nějakému dalšímu cíli či účelu. Toto rozjímání se uskutečňuje ve volném ase člověka, který Aristoteles nazývá scholé. Scholé v Aristotelově pojetí neznamená prázdnotu a nicnedělaní, ale je to čas rozumování, čas tenišové hry, setkávání s přáteli a čas poslouchání hudby. Je to také čas na vědu a filosofii, na vážné věci a na rozjímání. Aristotelovo pojetí volného asu jako činnosti, kterou člověk koná pro ni samotnou, pro vlastní potěšení a blaho, platí stále i dnes.

Problémem volného asu se zabýval i Platón, který uvažuje o volném ase v souvislosti s prožíváním života v míru. Člověk má v novotě čas hrát, cvičení a zpestřování. Má přinášet oběti bohům, aby se mohl bránit nepřítelům a vítězit nad nimi.

Tématice volného asu se věnoval i Jan Ámos Komenský, který dlel čas na práci a odpočinek. Uvažuje zejména o činnosti školní a mimoškolní. Volný as má být dle Komenského odpočinek v přestávkách i odpočinek po škole. V tomto volném ase doporučuje v novotě se zabývat hudbou, matematikou, opakováním školního učiva, ale též domácím pracím, pomocí rodičů a slušnými zábavami. Vnuče se též odpočinku mládeže. Tvrdí, že mladiství více hledají hry spíše v tělesném pohybu než ve cvičení mysli. Hry mají být ovšem pouze zaměstnáním vedlejším. Komenský doporučuje pohybové hry, procházky, běh. Účastník se má účastnit volného asu žák, zotaví se přitom sám a lépe mládež pozná (Kopecká, 2002).

Skutečným mezníkem ve studiu volného asu znamenala kniha francouzského sociologa Joffre Dumazediera "Vstoupilá společnost volného asu?" z r. 1962, která si rázem dobyla světový ohlas. Autor v ní vychází z předpokladu, že hlavním výdobytkem moderní civilizace není materiální blahobyt, jak se mohl dosud myslet, nýbrž právě všeobecnost existence volného asu. Volný as v moderní společnosti ovlivňuje všechny ostatní sféry lidského

života. Dumazedier ve shodě s Aristotelem prohlašuje, že volný čas je komplexem aktivit mimo pracovní, rodinné a společenské závazky (i mimo biofyziologickou péči o vlastní osobu), jimiž se jedinec zabývá ze své vůle, aby si buď odpočinul, pobavil se nebo svobodně zdokonaloval svou tvůrčí kapacitu. Dumazedier však není jednoznačným optimistou a nedomnívá se, že rest volného času je (a zejména v budoucnu bude) automaticky kladným initelem. Není bez významu, že titul své knihy mívá jako otázku; neustále v ní totiž upozorňuje na ambivalentnost volného času (Spousta, 1997).

Porovnáním názorů různých vědců, zajímajících se o volný čas, je zřejmé, že jejich názory na obsah pojmu „volný čas“ mohou být velice různé. „Existují dva druhy volného času: mimopracovní a vlastní“ (Janek, 1989). Mimopracovní čas zahrnuje dobu, která je v nově takovým initem, jako je cesta do práce a z práce, zabezpečování chodu domácnosti, konzumace stravy, osobní hygiena a spánek. Patří sem i čas v nově studiu a zvyšování kvalifikace. Volný čas je potom čas, který nám zůstane po splnění všech uvedených úkolů a povinností. Tento vlastní anebo vlastní volný čas je tvořen skupinou inimostí, které člověk může vykonávat podle svých představ a chuti. V těchto inimostech si odpočívá, zabývá se, dělá co ho baví a těší. Realizuje společenské kontakty a uplatní svůj talent. Tyto inimosti uskutečňuje v době, v které se uvolní od svých pracovních, rodinných a společenských povinností (Janek, 1989).

Pávková (1999) chápe volný čas jako dobu, „kdy si své inimosti můžeme svobodně vybrat, děláme je dobrovolně a rádi, přináší nám pocit uspokojení a uvolnění.“. Pod pojem volný čas se běžně zahrnují odpočinek, rekreace, zábava, zájmové inimosti, zájmové vzdělávání, dobrovolná společensky prospěšná inimost. Z hlediska dětí a mládeže do volného času nepatří vyučování a inimosti s ním související, sebeobsluha, základní péče o zevnějšek a osobní věci, povinnosti spojené s provozem rodiny, domácnosti, výchovného zařízení. Součástí volného času nejsou ani inimosti zabezpečující biologickou existenci člověka (jídlo, spánek, hygiena).

Specifickou zvláštností volného času dětí a mládeže je to, že z výchovných důvodů je žádoucí jeho pedagogické ovlivnění. Děti ještě nemají dostatek zkušeností, nedovedou se orientovat ve všech oblastech zájmových inimostí, potěbují citlivé vedení. Podmínkou účinnosti je, aby toto vedení bylo nenásilné, nabízené inimosti pestré a pitažlivé, účast na nich dobrovolná. Míra ovlivnění volného času závisí na věku dětí, jejich mentální a sociální vyspělosti i na charakteru rodinné výchovy.

Za volný čas je podle sociologických kritérií považován čas, v němž jedinec svobodně na základě svých zájmů, nálad a pocitů volí svou činnost. Jedná se o tu část mimopracovního, mimoškolního času, která zůstane po zabezpečení individuálních a rodinných existenciálních a biologických potřeb.

Volný čas a volnočasové aktivity dětí a mládeže mají svá specifika. V dětství a v mládí se utváří hodnotový systém jedince a hledají se cesty jeho uplatnění. Sociální pozice dětí a mládeže, umožňuje mládeži oproti dospělým větší sociální flexibilitu a dynamiku. V žádném dalším životním období není jedinec schopen zajímat se o tak široké spektrum aktivit jako v dětství a mládí. Ve srovnání s dospělými se dětství a mládí vyznačuje větší zájmovou pluralitou. Další vývoj jde spíše cestou redukce zájmového spektra a prohlubování určitého zájmu. Základní zájmová orientace ve smyslu obsahovém, ale i ve smyslu aktivní životní pozice, se tvoří v mládí. Životní způsob a volný čas jedince v dospělosti je modifikací danou vývojem a rolí spojenými s určitou životní fází. Sféra volného času dětí a mládeže a obsahové naplnění jejich volného času má proto význam pro celoživotní orientaci člověka. Činnosti člověka ve volném čase nejsou izolované projevy lidské aktivity, ale články v etickém a duchovním řetězci. Jsou výrazem subjektivní stránky člověka, jeho potřeb a zájmů. Zájmy a aktivity jedince navazují na hodnotovou orientaci, kulturu a způsob života jeho rodiny. Období navazuje mládež na společnost, v níž probíhá její sociální zrání (Sak, 2002).

2 FUNKCE VOLNÉHO ASU

Volný čas sehrává významnou úlohu od mládí až do důchodového věku. Abychom dobře pochopili problematiku volného času a jeho úlohu je třeba podívat se také na jeho funkce.

Šťápa (1997) poukazuje na tři hlavní funkce:

- **odpočinek** – vyrovnává únavu, která vznikla při práci – jde o regeneraci pracovní síly. Zařadíme sem kulturní odpočinek, kino, divadlo, hry i pasivní odpočinek.
- **zábava** – je při eruzení mnohotvárnosti v režimu dnešního člověka. Je spojená s novými zážitky, s neobvyklou činností. Zařadíme sem hry a činnosti, které rozptylují, přerušují jednotvárnost dne, týdne – sport, tenis, televize, aj.
- **rozvoj osobnosti** – nejdůležitější funkce z hlediska pedagogického i společenského. Ve volném čase by činnosti měly rozvíjet osobnost po stránce duševní, tělesné i sociální. Patří sem například zvyšování kvalifikace, vzdělávání, zájmová činnost, účast na veřejném i společenském životě.

V souvislosti, kdy se mění charakter způsobu života, by bylo vhodné doplnit tyto funkce volného času i o další jako je:

- **seberealizace** – v oblasti potřeb (psychických a sociálních), zájem, sebeuplatnění, sebehodnocení;
- **socializace** – osvojení sociální způsobilosti, komunikace a návyk, kompenzace nedostatků sociálního a rodinného prostředí;
- **prevence** – v oblasti negativním formám jednání (kriminalita, drogová závislost).

2.1 Základní funkce volného času u dětí a mládeže

Při výchově dětí jde o komplexní výchovu – o výchovu všech stránek osobnosti člověka. Jedná se tedy také o vypracování určitých vlastností, které se realizují ve volném čase.

Již v dětství musíme kultivovat v člověku určité rysy i příměrově mnoha směrů naučit využít volný čas v dospělosti. Důležitá je činnost dětí v zájmovém kroužku a není na závadu, pokud jejich účast vystupuje postupně v kolik. To má být základ pro jeho „vyžití“ ve volném čase v dospělosti. Poněkud schematicky se můžeme říci, že se jedná

o výchovu dítěte ve volném čase a také o výchovu dítěte k prožívání volného času. Pojem prožívání volného času v sobě zahrnuje:

- výchovu k optimálním formám odpovídky, naučit odpovídat;
- výchovu k určitým formám zábavy, odpovídajícím principům kultury;
- výchovu k aktivnímu soužití s vrstevníky.

Veškerá mnohotvárná činnost dítěte ve volném čase má, podle Veselého (1999), v podstatě dvě základní funkce:

- **formativní -výchovná funkce** - uplatňuje se v každé aktivitě dítěte. Zatímco ve volném čase dospívajícího člověka dochází k jeho formování a výchově pouze v nich kterých oblastech, z povahy ontogeneze vyplývá, že dítě je formováno neustále. Při formování se uplatňuje stálá interakce se společenským prostředím v širokém slova smyslu, do kterého patří také nesmírný vliv kolektivu vrstevníků. Dále má také vliv permanentní styk s přírodou a přírodními vlivy. Formativní -výchovná funkce nemusí mít vždy pozitivní význam. Někdy dochází k tomu, že dítě je formováno zápornými vlivy, jako je například rozklad rodiny, špatný kolektiv, nedostatek soukromí apod. Z celého komplexu formativních vlivů je nutno vydelit výchovu jako nejspecifikovanější oblast formování.
- **kompenzační -rekreační funkce** - činnost ve volném čase dítěte musí mít charakter obou funkcí, jež se neustále prolínají jako její dvě stránky. Formativní a výchovná funkce se musí projevovat a prosazovat prostřednictvím zábavné činnosti, která dítě zrekreuje. Z fyziologického a psychologického hlediska předpokládá realizace kompenzační -rekreační funkce splnění těchto podmínek:
 - změny druhu a charakteru činností;
 - změna pohybu a změna fyzického prostředí – dítě více než dospívající člověk spojuje a váže zážitky a prožitky na určité konkrétní fyzické prostředí. Předpokladem realizace volného času je možnost využívat různé prostředí (vlastní pokoj, herny, klubovny, apod.);
 - změna společenského prostředí.

Při práci s dětmi a mládeží se dnes v kontextu společenských změn přiklání Chudý (2005) k následujícímu rozdělení funkcí volného času:

- **výchovná - vzdělávací funkce** – představuje příležitost pro získávání množství informací ze všech oblastí společenského života. Proces vzdělávání můžeme realizovat formou skupinové práce, též individuálně prostřednictvím konzultací, poradenské činnosti aj. Obsah a zaměření výchovného působení by měly respektovat potřeby a zájmy jednotlivců i výchovných skupin.
- **rekreační - relaxační funkce** – při formování osobnosti musíme mít na zřeteli i psychohygienické zásady a zásady pro udržení fyzického zdraví. Tloučkovně, sportovní i turistické činnosti ve volném čase kompenzují poměrně dlouhé sedění při využití jsou pro zdravý vývin dětí a mládeže nepostradatelné. Děti však kromě organizované činnosti potřebují i neorganizované spontánní aktivity ve společnosti svých vrstevníků, nebo čas na individuální oddych, tání i poslech hudby.
- **sociální funkce** – socializace je funkce, v rámci které se jedinec adaptuje do sociálního prostředí, poznává ho, kooperuje s ním a stává se jeho členem. Probíhá osvojování si forem společenského jednání; příslušné sociální komunikace; formování vztahů na různé úrovni a usilování o vstupu do sociální komunity. Osobitý význam má pro děti z málo podnětného prostředí. Pedagog má možnost eliminovat nedostatky rodinného prostředí, nabídnout aktivity, kde by děti mohly prezentovat svoje schopnosti.
- **seberealizační funkce** – zájmová činnost ve volném čase umožňuje ve větší či menší míře uspokojovat potřeby, zájmy, ale i seberealizaci. Příslušná motivace napomáhá rozvoji vloh, nadání a talentu. Aktivity slouží k vytváření vnitřní harmonie v souladu s harmonií vnějšího prostředí.
- **preventivní funkce** – prevence snížení sociálně - patologických jevů probíhá ve třech rovinách:
 - primární prevence – určena pro celou populaci, zaměřena na zkoumání příčin drogové závislosti, s ní spojené kriminality, i důsledky těchto jevů;
 - sekundární prevence – zaměřena na rizikové skupiny a jednotlivce, u kterých se předpokládá, že se stanou nositeli protisociálních činností;

- terciární prevence – představuje léčebný, případně proces resocializace s cílem zabránit recidivit . Prevence je zaměřená na sociální prostředí a na odstranění příčin nevhodného chování.

3 CÍLE VOLNO ASOVÉ VÝCHOVY D TÍ A MLÁDEŽE

Výchovou rozumí Pelikán (1995) cílev domé a zám rné vytvá ení a ovliv ování podmínek umož ujících optimální rozvoj každého jedince v souladu s individuálními dispozicemi a jeho vlastní snahou stát se autentickou, vnit n integrovanou a socializovanou osobností.

Cíle výchovy ve volném ase vycházejí z obecných cíl vzd lávací innosti a reagují na pot eby spole nosti. Konkrétní cíle výchovy ve volném ase ovliv ují mnohé initele a jejich poslání ur uje konkrétní výchovný cíl, který sm uje k napln ní funkce výchovné, zdravotní, relaxa ní, regenera ní i sociální. A v sou asnosti také aktuální funkce sociáln patologické prevence. Výchova nemá za cíl vybavit d ti a mládež jen v domostmi, zru ností a postoji, ale i schopnostmi odolávat nástrahám, které jim spole nost p ipravuje. Drogová závislost, rasová nesnášenlivost, agresivita apod. jsou dlouhodobé trendy vývoje spole nosti a je nutné ne n reagovat ve výchovném p sobení.

Cílem výchovy ve volném ase je nau it jednice dob e a kvalitn využívat sv j volný as, chápat ho jako významnou spole enskou hodnotu. K tomuto cíli slouží seznamování se s volno asovými aktivitami, objevování vlastních možností a dispozic a jejich rozvoj. Cílem výchovy ve volním ase není jen vypl ování volného asu, je t eba jej brát komplexn , jako sou ást výchovného cíle. Jednotlivé cíle výchovy se ve volném ase propojují a dopl ují, proto je obtížné tyto cíle rozt ídit. Hofbauer (2004) vidí ve volno asové výchov následující cíle:

- uspokojit a kultivovat pot eby;
- seznámit se s možnými zájmovými aktivitami;
- rozvíjet zájmy, podporovat snahu o seberozvíjení.

Pávková (1999) ur uje následující cíle vyplývající se sociální a preventivní funkce:

- výchova k zodpov dnosti za sebe a svoje zdraví;
- posiln ní citových vazeb;
- posiln ní komunika ních dovedností;
- komunikovat ve skupin a sociálním prost edí;
- zvyšovat sociální kompetence;
- osvojit si pravidla spole enského chování;
- participovat na problémech spole nosti.

4 POHLED DO HISTORICKÉHO VÝVOJE VOLNÉHO ASU A PROGRAM PRO VOLNÝ AS D TÍ A MLÁDEŽE V ESKÉ REPUBLICE

Jak d t i a mládež tráвили sv j volný as v dávné historii, o tom se m žeme do íst v beletrii, nap . v knize Boženy N mcové Babi ka. Volný as byl v té dob výsadou elity, které se hojn dostával, a která k n mu m la i finan ní možnosti. Naopak pro hospodá e volného asu v pr b hu roku moc nezbývalo. Jen v zim , kdy nebylo tolik práce na poli a na statku, m li možnost posed t u kamen s p átelí, popovídat si nebo si s nimi zahrát karty. Zm ny ve volném ase za aly probíhat odlišn u lidí r zných společenských vrstev a sociálního postavení.

Jak uvádí Pávková (1999), po átky výchovy ve volném ase v novodobé společnosti jsou spojeny s prom namí práce a životního zp sobu obyvatel m st a vesnice po skon ení t icetileté války (1648). V 19. stol. se za ali objevovat vzd lávací, hudební, divadelní, t lovýchovné nebo turistické aktivity, po ádaly se výlety, slavnosti nebo shromážd ní; vznikaly kluby, d lnické domy, zájmové, odborné, sociální i politické organizace. V tomto vývoji m žeme sledovat vznik dvou typ institucí zabývajících se trávením volného asu. Nejprve to byla za ízení p vodn ur ená dosp lým, ást pozornosti se postupn rozší ila i na d t i a mládež, nap . zájmová sdružení, t lovýchovné organizace, d lnické domy, parky zábavy a dobrodružství. Tato sdružení zam ená pouze na d t i a mládež, vytvá ela pro nejmladší skupiny společností nový, specifický životní a výchovný prostor. Pozd ji vznikají za ízení zam ená zejména na mladší skupiny d tí, pro které je vytvá en specifický výchovný prostor, nap . kluby a sportovní za ízení ve školách (N mec, 2002).

Ekonomický a politický vývoj umožnil sdružení a za ízení volného asu vytvá et p edevším v západoevropských zemích. Vývoj st ední a východní Evropy byl v tomto ohledu opožd n; obsahem aktivit a za ízení byly p edevším sociální a zdravotní otázky d tí ze sociáln slabých vrstev (d tské útulky a opatrovny, tábory pro sociáln a zdravotn znevýhodn né).

V mezivále ném eskoslovensku vznikly sdružení pro mladé a dosp lé v oblasti t lovýchovy, sportu a turistiky. Po válce se u nás objevily domy pionýr a mládeže, rozší ovaly se síť školních družin a klub , lidových škol um ní a d tských prázdninových tábor . Nutno podotknout, že existující za ízení úsp šn plnila své poslání p edevším

v zájmové činnosti pravidelné, nepřetržitě a v průběhu prázdnin. Napomáhala uspokojovat diferencující se zájmy dětí a mládeže. V osmdesátých letech 20. století se však také u části naší mládeže začaly výrazněji projevovat negativní jevy známé až dosud v západoevropských zemích (drogy, AIDS, brutalita, xenofobie). Zatím však nebyly natolik silné, takže začlenění volného času a jejich aktivity se na řešení těchto problémů přímo a ve větší míře nepodílely.

V devadesátých letech došlo v postkomunistických zemích a i v české republice k transformaci pojetí výchovy ve volném čase. Začaly vznikat nová sdružení (Duha, zaměřená na výchovu vztahů k přírodě; folklorní sdružení; aj.), na které organizace obnovily svou činnost (Junák, YMCA, YWCA nebo sdružení nábožensky orientovaná). Dosavadní typy volnočasových začlenění (školní družiny a kluby, základní umělecké školy) pokračovaly v činnosti a rozvoji. Domy pionýrů a mládeže se přeměnily v domy dětí a mládeže. Sdružení a začlenění dětí a mládeže se začala vyrovnávat s pluralitním, soutěžním a někdy i konkurenčním prostředím; otevírat se novým obsahům (ekologie, politika, mezinárodní aktivity); brát v úvahu další cílové skupiny (děti předškolního věku, zdravotně postižené, děti z jiných etnik) a uplatňovat nové přístupy v organizaci práce.

Začlenění se dnes snaží rozvíjet mnohotvárnost, zvyšovat účinnost nabídek, zesilovat výchovu dětí a mladých lidí k demokratickému občanství a poskytovat nové možnosti k jejich participaci na vlastních aktivitách i životě své školy nebo obce (Pávková, 1999).

5 PROGRAMY PRO ROZVOJ VOLNÉHO ASU D TÍ A MLÁDEŽE. INSTITUTE PRO VÝCHOVU VE VOLNÉM ASE

Výchova ve volném ase probíhá zpravidla v rámci ur ité instituce (za ízení, sdružení apod.). Typ organizace definuje do ur ité míry cíle p sobení, možnosti spolupráce s dalšími odborníky, dobu a místo setkávání s d tmi atd.

Pedagogické ovliv ování volného asu a p edevším výchova d tí a mládeže v dob mimo vyu ování je významnou oblastí výchovného p sobení. Poskytuje tak p íležitost vést jedince k vhodnému využívání volného asu, formovat jeho zájmy, uspokojovat a kultivovat lidské pot eby, rozvíjet specifické schopnosti a žádoucí vlastnosti osobnosti. Zp sob odpo inkou, zábavy a rekreace ovliv uje psychohygienu jedince, jak m žeme pozorovat na studijních a pracovních výkonech lov ka. Hodnotné a trvalé zájmy pozitivn p sobí na partnerské vztahy a výchovu d tí v rodin . V souvislosti se zájmovou orientací jedince m že též p ispívat k rozvoji pot eby sebevzd lávat se.

Pro pedagoga, který pracuje s d tmi a mládeží mimo vyu ování, je zásadní, aby dokázal vytvo it bezpečné prostředí, příjemnou a tvo ivou atmosféru. M l by dbát o uspokojování individuálních pot eb a zájm sv enc . Základním p edpokladem jeho práce je zajímat se o d tí, um t je pochopit, vhodn motivovat a podporovat zájem o innost. Profese vychovatele zahrnuje pedagogické p sobení v r zných typech za ízení pro výchovu mimo vyu ování. Struktura t chto za ízení je zna n r znorodá svými funkcemi, obsahem inností i v kem vychovávaných.

Organizovaná mimoškolní výchova v rámci resortu školství je upravena vyhláškou MŠMT R ze dne 10.9.1991 O mimoškolních za ízeních, a následn pak další úpravy v oblasti obsahové a organiza ní p ináší Vyhlášky MŠMT v roce 1992 (ze dne 28.1. o domovech mládeže, ze dne 6.2. o školních družinách a školních klubech, ze dne 31.7. o st ediscích pro volný as).

Podmínky pro realizaci cíl výchovy mimo vyu ování vytvá ejí r zné společenské instituce (N mec, 2002).

5.1 Školní družiny a školní kluby

- **Školní družiny** - pracují s dětmi mladšího školního věku na prvním stupni základní školy. Za řízení navštěvují zejména žáci nižších ročníků. Vedle funkce výchovné a zdravotní je významná i funkce sociální, protože toto za řízení zajišťuje bezpečnost dětí v době, kdy jsou jejich rodiče v zaměstnání. Výchovná-vzdělávací práce se orientuje na rozmanité zájmové aktivity a pohybové aktivity.
- **Školní kluby** - pracují s dětmi středního věku, tj. se žáky druhého stupně základní školy. Vycházejí z výkových zvláštností tohoto období, zejména z větší samostatnosti dětí a vyhraněnějších zájmů. Do pozadí ustupuje sociální funkce těchto zařízeních. To je zřejmě též jeden z důvodů, proč školní kluby v současnosti ubývají. Vzhledem k ekonomickým problémům škol se kluby ruší, a tak se snižuje možnost ovlivňovat volný čas pubescentů, což z výchovného hlediska není dobré.

Školní družiny a školní kluby mají předpoklady k pravidelnému a každodennímu pedagogickému ovlivňování volného času žáků, nebo vychovatelé:

- jsou se žáky v každodenním styku;
- mohou působit na vědomí žáků bez ohledu na sociální postavení rodiny;
- mají možnost pravidelného kontaktu s rodiči;
- pro své výchovné působení v době mimo vyučování mají vhodnou kvalifikaci.

Ve školní družině a školním klubu se uskutečňují aktivity odpočinkové, rekreační, zájmové, sebeobslužné, veřejně prospěšné a příprava na vyučování. **Aktivity odpočinkové** jsou pohybové i duševní. Mohou mít podobu klidných her, četby, vyprávění apod., nejlépe podle přání žáků. **Rekreační aktivity** mají v těsnou formu pohybových aktivit, pokud možno na zdravém vzduchu. Nejčastěji se uplatňují pohybové hry a rekreační sportování. **Aktivity zájmové** pomáhají uspokojovat, kultivovat a rozvíjet rozmanité potřeby a zájmy žáků. Při **aktivitách sebeobslužných** jsou žáci vedeni k upevnění hygienických a kulturních návyků a k péči o osobní majetek. **Aktivity veřejně prospěšné** vedou žáky k přímému podílu na dobrovolné práci ve prospěch druhých a k tvorbě i ochraně životního prostředí. Školní družiny a školní kluby případně uskutečňují i některou ze specifických forem **přípravy žáků na vyučování** (Pávková, 1999).

5.2 Důležité domovy

Jsou za řízení ústavní výchovy. Jedním z jejich úkolů je dbát na hodnotné využívání volného času, rozvíjení a kultivaci zájmů žáků. Také zde je umožněno zapojení do zájmové činnosti v různých typech výchovných zařízení a organizací.

5.3 Domovy mládeže

Slouží jako výchovné a ubytovací zařízení pro středněškolskou mládež. Jejich posláním je udržet zájem studentů o vybraný směr studia a připravit ke smysluplnému a vhodnému využívání volného času. Vzhledem k výkonným zvláštnostem je velmi důležitá respektování principu dobrovolnosti, což předpokládá realizaci zájmových činností formou nabídek s uplatněním vhodné motivace.

5.4 Základní umělecké školy (ZUŠ)

Jsou určeny jedincům s vyhraněnými zájmy a schopnostmi v estetické oblasti.

5.5 Církevní a náboženská sdružení

O volný čas dětí a mládeže pečují také různé náboženské a charitativní sdružení; navazují často na aktivity, které více či méně nelegálně udržovaly píživost i v období totality.

- **YMCA** - katolicky orientované nepolitické a nevládní sdružení, které usiluje o plnohodnotný život mladých lidí. Název YMCA, u nás používaný od roku 1920, je zkratkou anglického názvu „Young Men's Christian Association“, jehož českým ekvivalentem je „Křesťanské sdružení mladých lidí“. Její obdoba pro děti má název YWCA.

Dalšími organizacemi jsou například salesiánská střediska mládeže (založena roku 1851 Giovanniem Boskem), sdružení evangelické mládeže a podobně.

5.6 Střediska pro volný čas dětí a mládeže (Domy dětí a mládeže)

Jsou to zařízení, která se zaměřují především na realizaci specializovaných zájmových činností pod odborným pedagogickým vedením. Organizují pravidelnou zájmovou činnost,

kteřá je rozd ělena do p ěti oblastí: společenských v ěd, p řírodních v ěd, estetické výchovy, techniky, tělovýchovy a sportu. Každé odd ělení má zájmové kroužky, kluby, soubory atd. Dále organizuje p říležitostnou zájmovou činnost ve form ě sout ěží, zábav, prázdninových akcí, tábore , lyžařských zájezd ů a dalších krátkodobých akcí. Významné je, že jsou otev řené všem v ěkovým skupinám.

Mezi hlavní činnosti dom ědí a mládeže pat ěí:

- pravidelná zájmová činnost, která je organizována v zájmových útvech, jako jsou: kroužky, soubory, kluby, odd ěly, kurzy, apod.;
- zájmová činnost p říležitostná, která zahrnuje nabídku organizovaných p říležitostných nebo cyklických akcí výchovně-vzd ělávacího nebo rekrea čního charakteru. Pat ěí sem nap ř. místní sout ěže a turnaje, p řehlídky, výlety, zájezdy, exkurze, divadelní p ředstavení, cykly p řednášek. Specifickou formou p říležitostné činnosti jsou tzv. p řím ěstské prázdninové tábory.
- nabídka spontánních aktivit. Tato p říběžná nabídka činností je pedagogicky a organiza čně ovliv űována pedagogy nep řím ě. Nabídka je využívána individuálně nebo skupinami častěji neorganizovan ě podle jejich momentálního zájmu. Spontánní činnosti nemají pevn ě stanovený začátek ani konec. Jsou vymezeny pouze provozní dobou začátení. Jsou p řístupné všem zájemc ům. P říkladem této nabídky mohou být otev řené dětské herny, řetány, sportovišt ě, dopravní h řišt ě, posilovny, poradenská a konzulta ční střediska.

Vyšším stupněm nabídky spontánních aktivit je nabídka pro talentované děti a mládež s vyhran ěnými zájmy. Nabídkou mohou být zp řístupněné laborato ře, ateliéry, chovatelská pracovišt ě, p říta čové a další odborné pracovny (Pávková, 1999).

5.7 Sdružení dětí a mládeže ve volném čase

O volný čas dětí a mládeže p ějí také sdružení, která si podle svého zam ěření kladou řízn ě cíle vzd ělávacího, výchovného nebo rekrea čního zam ěření.

Jak již bylo uvedeno v kapitole p ět ě. (Pohled do historického vývoje volného času a program ě pro volný čas dětí a mládeže v ěeské republice), existovalo p řed rokem 1990 v naší zemi oficiálně jen monopolní sdružení dětí a mládeže, ostatní neoficiální sdružování mladých lidí byla potlačována. S obnovou demokratických pom ěr v naší zemi vznikly

i byly obnoveny innosti desítek sdružení mládeže. Mezi takové (Pávková, 2002) adí nap .:

- **Junák** - v sou asné dob skautské organizace p sobí ve více než 214 státech a sdružují na 39 milion skaut a skautek. Hnutí vzniklo v roce 1907, u nás je založil Svojsík p ed první sv tovou válkou. Organizace prod lávala složitý vývoj ovliv ovaný politickými událostmi. Posláním Junáka je p sobit na své d tské i dosp lé leny a vést je k duchovní, mravní a t lesné zdatnosti tak, aby byli p ipraveni plnit své povinnosti v í bližním, spole nosti a vlasti. Skauting podporuje vlastenectví, je však zárove celosv tovou organizací vedoucí k bratrství mezi národy a globální odpovědnosti. Prost edkem je innost zam ená zejména na turistiku a pobyt v p írod , která junáky-skauty vychovává k praktickým dovednostem, družnosti a sebekázní. Jedním z d ležitých princip skautingu je družinový systém: výchovné p sobení probíhá p edevším v malé skupin p ti až deseti d tí vedených dospívajícím rádcem jen o málo starším než d tí. Tento systém využívá velkého vlivu vrstevnické skupiny a pozitivních vzor v kov blízkých vedoucích; systém rádc naopak umož ůuje participaci starších d tí, které se u í p íjímat odpovědnost za druhé a za program.
- **Pionýr** - název sdružení p vodn ozna oval pr kopníka, novátora. D tská Pionýrská organizace, která byla sou ástí mládežnických organizací vznikla v roce 1949. Sou asný Pionýr vznikl v dob rozpadu jednotné organizace na po átku devadesátých let 20.století. Definuje se jako demokratické, dobrovolné, samostatné, na politických stranách, hnutích a ideologiích nezávislé sdružení d tí, mládeže a dosp lých (Hofbauer, 2004).

5.7.1 Sdružení spjatá s pobyt v p írod a zálesáckou inností

- eská tábornická unie sdružující tábornické kluby a tramské osady;
- Asociace turistických oddíl mládeže R – ATOM;
- Zálesák;
- Liga lesní moudrosti;
- Sdružení p átel J. Foglara;
- **Duha** - otev ené sdružení jednotlivc í kolektiv . Hlavní d raz klade na vytvá ení a realizaci program pro d ti a mladé lidi. Poskytuje í možnosti aktivního zapojování dalších genera ních skupin. Sdružení po ádá spole né akce v p írod í ve m st .

- **Hnutí Brontosaurus** - nezávislé hnutí sdružující děti a mládež zaměřené na ochranu a tvorbu životního prostředí (Hofbauer, 2004).

5.7.2 Občanská sdružení pracující s mládeží

V současné době je registrováno několik set dalších organizací působících mezi dětmi a mládeží, z nichž většina má pouze místní působnost.

5.7.3 Tělovýchovné a sportovní organizace

Velkou tradici a stále široký vliv mají zejména tělovýchovné a sportovní organizace. Nejdelší tradici má Sokol, založený dr. Miroslavem Tyršem v roce 1862, který usiloval o harmonický rozvoj tělesné, duševní i morální stránky osobnosti a následně ideálu zdravého, všestranně vyspělého národa. Sokol kromě tělesných cvičení vyvíjel také vzdělávací a osvětovou činnost. Také současný Sokol organizuje tělovýchovnou činnost s dospělými, dětmi a mládeží. Vedle Sokola působí na našem území také Orel, organizace zaměřená jak tělovýchovně, tak i duchovně.

5.7.4 Samosprávné struktury dětí a mládeže

Hledání nových možností sdružování dětí a mladých lidí sloužícího demokratické výchově a veřejně prospěšné činnosti se v posledních letech projevilo vytvářením samosprávných struktur. Jejich smyslem je pronikat k dalším vrstvám mladé generace získávat je pro účast na aktivitách ve prospěch druhých lidí nebo přírody. Jde o žákovské samosprávy, rady, fóra a zejména sněmy nebo parlamenty ve školách, písařích volného času nebo ve vyšších územně správních jednotkách, v celostátním i mezinárodním měřítku.

Součástí sdružování dětí a mládeže je rovněž známy počet sdružení dětí a mladých lidí zdravotně nebo sociálně znevýhodněných. K nim se řadí i sdružení, společnosti a veřejně prospěšné organizace dospělých pro děti a mladé lidi (na obranu jejich práv a zájmů, pro protidrogovou prevenci apod.) (Hofbauer, 2004).

II. PRAKTICKÁ ÁST

6 KLUB HURÁ KAMARÁD - OB ANSKÉ SDRUŽENÍ PRO PRÁCI S D TMI V OBTÍŽNÝCH ŽIVOTNÍCH SITUACÍCH

6.1 Historie Klubu hurá kamarád

Klub hurá kamarád (KHK) vznikl v roce 1994 jako ob anské sdružení, v nující se práci s d tmi v obtížných životních situacích. V prvních letech klub pracoval jak s romskými, tak i s neromskými d tmi zejména v terénu, pořádá pro ně výlety, táborové pobyty a později i volnočasové aktivity v klubovně. Vždy se zaměřoval zejména na děti, které se nacházely v obtížném životním období nebo těžké osobní situaci. Rozvoj KHK pokaždé vycházel z reakce na chybějící služby ve městě i v celém regionu. Klub hurá kamarád byl jednou z prvních neziskových organizací na Pardubicku, která si uvědomila nutnost řešení problematice užívání drog a problémů dětí bez domova. První profesionální zařízení KHK, Krizové a protidrogové centrum AD, začalo fungovat v roce 1997. Po dvou letech následoval terénní program Kontaktního centra. V letech 1998–1999 se začal budovat skatepark.

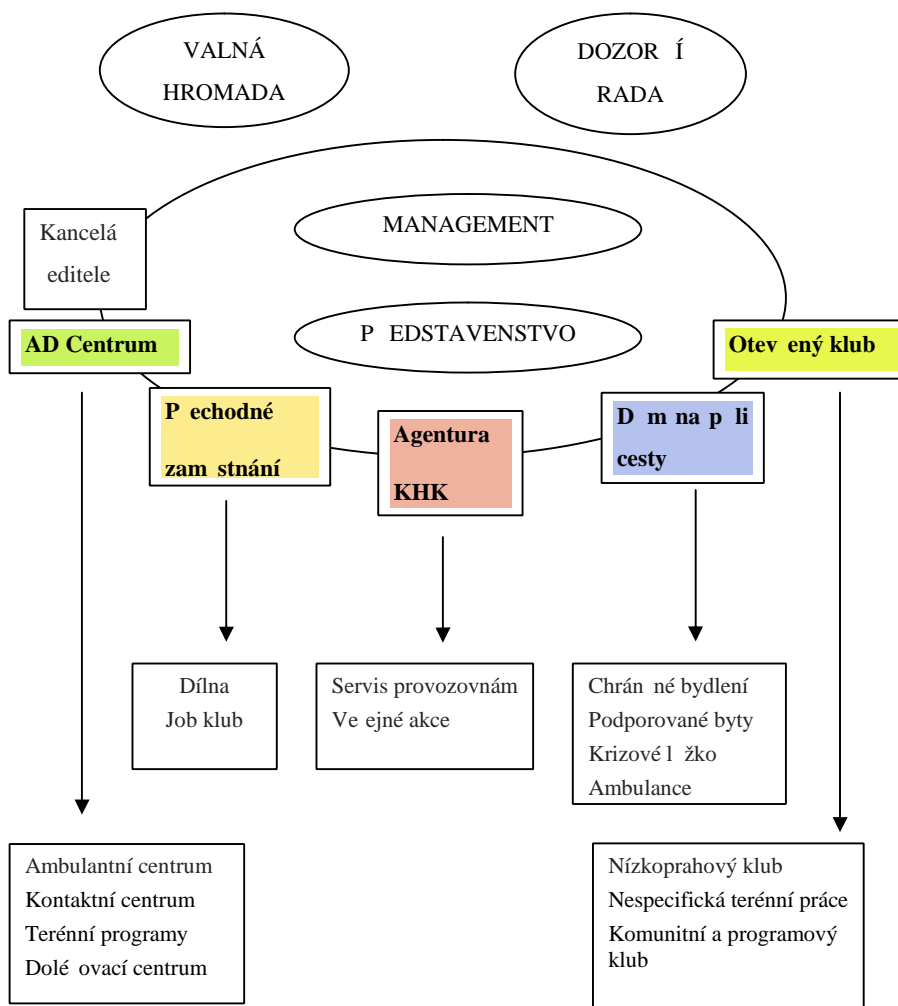
V roce 2000 získal Klub hurá kamarád díky pomoci Magistrátu města Pardubic budovu bývalých jeslí, kde je nyní umístěn i Dům na p l cestě a Otevřený klub. V období let 2001–2002 se začal postupně vyvíjet z potřeby nabídnout smysluplnou aktivitu nezaměstnaným klientům Domu na p l cestě projekt Pechodného zaměstnání.

V dubnu 2004 došlo k přestěhování Pechodného zaměstnání do nových prostor a rozšíření jeho programu. V tomto roce došlo také ke sloučení projektů orientovaných na drogovou problematiku do jednoho zařízení — AD centrum.

Posláním KHK je všestranná a vhodná pomoc dětem a mládeži v obtížných životních situacích bez ohledu na pohlaví, sociální postavení, etnickou příslušnost, kulturu nebo náboženské vyznání. Činnost ob anského sdružení vychází z klasických idejí a je založena na principu solidarity s těmi, kteří se ocitnou v nouzi.

Cílem KHK je poskytování odborné sociální služby pro děti a mládež v regionu Pardubický kraj a podílení se na vybraných sociálních projektech i v jiných regionech nebo v zahraničí.

6.2 Struktura organizace



6.3 AD centrum

AD centrum navazuje na činnost Krizového centra AD, které bylo od roku 1997 prvním samostatným odborným zařízením Klubu hurá kamarád. Toto zařízení se postupně specializovalo zejména na drogovou problematiku. V roce 2004 došlo ke sloučení samostatných programů Kontaktního centra, Terénních programů a Krizového a protidrogového centra AD do jedné provozovny s ohledem na větší šíři a provázanost nabízených služeb. AD centrum nyní poskytuje uživatelům drog a jejich blízkým nerezidenční služby v oblasti léčení, následné péče, primární, sekundární a terciární

prevence. Tyto služby realizuje formou 3 program : Ambulantní centrum, Kontaktní centrum a Terénní programy.

6.3.1 Ambulantní centrum

Posláním Ambulantního centra je především minimalizovat rizika vzniku závislosti u dětí a mladých lidí, kteří se dostali do kontaktu s drogou, poskytnout odbornou pomoc těm, kteří se rozhodli zbavit závislosti a provázet ty, kteří již abstinují.

Poskytované programy a služby ambulantního centra:

- poradenství a terapeutická práce s experimentátory a aktivními uživateli návykových látek;
- poradenství a pomoc rodičům experimentátorů a aktivních uživatelů;
- následná péče a psychosociální pomoc těm, kteří dlouhodobě abstinují;
- zprostředkování léčby a další péče;
- pomoc v krizových situacích v souvislosti s užíváním návykových látek;
- podporné skupiny následné péče a rodičů uživatelů drog;
- primární protidrogová prevence;
- interaktivní besedy s drogovou tematikou pro žáky a studenty;
- spolupráce s pedagogickými pracovníky;
- základní poradenství v drogové problematice na školách.

Cíle a jejich naplnění v roce 2004

Hlavním cílem pro rok 2004 bylo kromě stabilizace stávajících programů úzké propojení mezi zařízeními zabývajícími se drogovou problematikou v rámci Klubu hurá kamarád. Sloučením samostatných programů do jedné provozovny v roce 2004 se zlepšila provázanost poskytovaných služeb i jejich kvalita.

Cíle pro rok 2005

- dále profesionalizovat nabízené služby a odbornosti jednotlivých pracovníků a směřovat k naplnění minimálních standardů sociálních služeb;
- zvýšit dostupnost služeb AD centra v Pardubickém kraji.

6.3.2 Kontaktní centrum

Kontaktní centrum je v Pardubickém kraji jediným poskytovatelem služeb Harm Reduction pro uživatele drog. Posláním Kontaktního centra je zmírňovat rizika, která s sebou přináší užívání ilegálních psychotropních látek a přispívat tak ke zlepšování kvality života uživatelů, jejich blízkých i široké veřejnosti. Služby jsou určeny problémovým uživatelům, kteří nejsou motivováni ke změně životního stylu. Kontaktní pracovníci se zaměřují na prevenci lokálních a celkových infekčních onemocnění, smrti z předávkování a dalších poškození, která pravidelné uživatele ohrožují. Služby zahrnují výměnu injekčního nářadí, distribuci zdravotního materiálu, testování HIV a hepatitid B a C, a především poskytnutou edukaci. Případová práce s uživateli zahrnuje zdravotní, psychické, sociální a právní aspekty, a směřuje k navození a udržení pozitivních změn.

Historie projektu

Kontaktní centrum bylo založeno 1. 9. 1999. Pracovníci intenzivně kontaktovali skrytou populaci uživatelů a získávali tak první klienty. Zařízením se zapojilo do sítě sociálních služeb města. V roce 2001 se Kontaktní centrum stalo samostatným zařízením v rámci o. s. Klub hurá kamarád a jeho práce se dále profesionalizovala v reakci na potřeby klientů, ale i pod tlakem obecných tendencí po standardizaci služeb.

Společně s Ambulantním centrem pokrývá zařízením široké spektrum služeb pro uživatele drog v oblasti primární, sekundární a terciární prevence.

Plán cílů v roce 2004

- tým Kontaktního centra byl personálně doplněn, stabilizován a jeho členové se systematicky vzdělávají v oboru;
- kvalita poskytovaných služeb je zaručena pravidelnou odbornou garancí programu, tým pracuje pod pravidelnou supervizí;
- poskytování služeb probíhá v požadovaném rozsahu a rostoucí kvalitě, byl snížen práh dostupnosti testování HIV;
- byla vybudována pružná síť návazných zdravotních a sociálních služeb.

Cíle pro rok 2005

- odborně rozvíjet individuální resocializační a motivační práci s klienty;

- dále rozvíjet a formalizovat spolupráci se zařízenými návazné péče;
- zapojit se do programu drogové prevence ve vení;
- zavést program prevence vyho ení;
- zvýšit informovanost o službách.

6.3.3 Terénní programy

Zajiš ují poskytování specifických služeb Harm Reduction p ímo ve vytipovaných m stech a lokalitách Pardubického kraje. Cílem je vyhledávat skrytou populaci uživatel , referovat je do vhodných služeb a být v kontaktu s t mi z nich, kte í žádné jiné zdravotní a sociální služby nevyužívají. Úkolem pracovník Terénních program je mapovat situaci na drogové scén , ší it informace o poskytovaných službách a zajiš ovat dostupnost specifických služeb v odlehlých místech kraje. Terénní programy p sobí ve v tšin m st Pardubického kraje.

Pln ní cíl v roce 2004

- práce na p ípravách rozši ování služeb do dalších míst regionu;
- stabilizace nového týmu, profesionalizace služeb;
- poskytování kvalitních služeb HR v regionu na pravidelné bázi;
- rozvoj spolupráce s institucemi a za řízenými návazné péče.

Cíle pro rok 2005

- rozší it terénní práci do dalších m st v kraji (Svitavsko);
- zavést testování HIV ze slin p ímo v terénu;
- monitorovat situaci v regionu;
- propagovat služby HR v kraji;
- dále rozvíjet a formalizovat spolupráci se za řízenými návazné péče.

6.3.4 Dolé ovací centrum

Je ur eno abstinujícím uživatel m drog, kte í absolvovali lé bu v psychiatrické lé ebn , terapeutické komunit i v znici s lé ebným režimem nebo byli doporu eni ambulantním centrem po dlouhodobé abstinenci. Cílem programu je minimalizovat

vznik relapsu, pomoci klientovi setrvat dlouhodob v abstinenci, podpo it ho v novém nezávislém a samostatném životním stylu. Klient m je zajišt na možnost chrán ného bydlení, psychosociální podpora p i navazování nových vztah , podpora znovunavázání vztah s rodinou, trénink pracovních návyk a podpora p i hledání zam stnání. Smyslem je udržet dlouhodobou abstinenci, zvýšit šance na získání práce a zajistit návazné bydlení.

6.4 D m na p li cesty (DPC)

D m na p li cesty poskytuje do asné ubytování a následné sociální služby mladým lidem ve v ku 17–25 let odcházejícím z d tských domov a výchovných ústav , mladým lidem bez rodinného zázemí a t m, kte í se ocitli v obtížné životní situaci. Heslem Domu na p li cesty je „Podpora na cest k samostatnému životu“. Provoz Domu na p li cesty (DPC) byl zahájen v dubnu roku 2000 v budov bývalých jeslí v Pardubicích. Má kapacitu deset jednol žkových pokoj , sociální za ízení, společnou kuchy , jídelnu a společenskou místnost.

V letech 2000–2003 bylo v DPC ubytovaných 83 klient , následn využilo v t chto letech možnosti bydlení v bytech v Chrudimi 8 klient , programu Následné ambulantní pé e v letech 2002–2003 využilo 67 klient .

Poslání

Posláním Domu na p li cesty je iniciovat a napomáhat zm n v chování a postojích klient tak, aby dokázali lépe usp t v samostatném a nezávislém život . Do nabídky poskytovaných služeb pat í poskytnutí do asného ubytování; pomoc p i ešení sociálních a osobních problém ; pomoc p i hledání zam stnání a školy a v neposlední ad pomoc v p íprav k samostatnému životu.

Základními principy DPC jsou dobrovolnost, d stojnost, volba, soukromí, seberealizace, individuální p ístup a aktivita.

Cíle projektu

- integrovat mladé lidi bez domova do b žné společnosti;
- rozvíjet psychosociální dovednosti klienta s cílem postupného zapojování do samostatného života a p ebírání zodpov dnosti za sv j život;

- pomoci budovat klientovi jeho ekonomickou nezávislost;
- rozvíjet osobnost klienta a jeho vztahy k lidem a společnosti.

6.4.1 Následná ambulantní péče

Následná ambulantní péče je určena bývalým klientům DPC, ale i klientům, kteří ubytování v Domu na p li cesty nebyli, ale ocitli se v obtížné životní situaci a potřebují podporu a pomoc. Klienti využívají služeb ambulantní péče za účelem konzultací, poradenství nebo „pouhých“ návštěv v místě, které se stalo jejich dočasným domovem.

Naplnění cílů roku 2004

Projekt Domu na p li cesty byl veřejností hodnocen velice dobře, což dokazuje počet dárců na konto sbírky pro DPC nebo i zájemem o dobrovolnickou práci v DPC. Činnost DPC byla velice dobře propagována (tisk, rozhlas, televize, sociální odbory měst a obcí ČR, kontakty na Dětské domovy a Výchovné ústavy). Pracovníci Domu na p li cesty navázali spolupráci s jinými subjekty podobného typu, a to nejen na Pardubicku. Tím byla vybudována rozsáhlejší síť pro delegování klientů a zároveň vytvořen široký prostor pro předávání zkušeností při poskytování služby klientům.

Cíle na rok 2005

Projekt Domu na p li cesty bude i nadále realizován ve stejném rozsahu jako doposud. Plánuje se rozšíření a zkvalitnění ambulantní služby, což souvisí s narůstajícím počtem klientů. Klub se hodlá zaměřit i na klientelu, která nesplňuje podmínky pro pobyt v DPC, ale využívá služeb, především poradenství a doprovázení.

6.5 Otevřený klub

Otevřený klub funguje dnes již sedmým rokem a za tuto dobu se stal oblíbeným a vyhledávaným místem aktivního trávení volného času dětí a mládeže z celých Pardubic. Prostory Otevřeného klubu denně poskytují bezplatné prostory pro desítky mladých lidí, kteří zde mohou trávit svůj volný čas podle vlastních představ. Otevřený klub se za sedm let svého fungování vyprofiloval jako nízkoprahový klub pro děti a mládež s důrazem na

práci s komunitami, dále pak připravuje programové aktivity pro širokou veřejnost a v neposlední řadě vyvíjí také velké úsilí o rozvoj nespécifické terénní práce na skateparku.

Poslání

Hlavním posláním Otevřeného klubu je zlepšovat kvalitu života dětí a mládeže prostřednictvím kontaktní práce a volnoasových aktivit, a to jak v samotném klubu tak i v terénu.

6.5.1 Nízkoprahový klub

Nízkoprahový klub je místem setkávání dětí a mladých lidí od 6 do 18 let. Jeho posláním je usilovat o sociální začlenění a pozitivní změnu v životním způsobu dětí a mládeže, které se ocitli v nepříznivé sociální situaci, poskytovat informace, odbornou pomoc, podporu a předcházet tak jejich sociálnímu vyloučení. Služby nízkoprahového zařízení jsou určeny dětem a mládeži v obtížné životní situaci a všem, kteří jsou jí ohroženi a nevyhledávají institucionalizovanou pomoc a péči. Služby jsou poskytovány bezplatně a klient má možnost zůstat v anonymitě.

Přehled nabízených sociálních služeb nízkoprahového klubu:

- poskytnutí situační intervence (rady, co dělat s obtížnou životní situací);
- doporučení a doprovod na odborná pracoviště (psychologie, psychiatrie, pedagogicko;
- psychologická poradna, další provozovny KHK o.s., zdravotnická zařízení);
- pomoc s vyplněním různých dokumentů a žádostí - pomoc při dležitém výběru učiliště nebo střední školy;
- poradna bezpečného sexuálního chování a užívání antikoncepce;
- diskuze o škodlivém užívání návykových a omamných látek.

Z nabídky *pravidelných* volnoasových aktivit:

- výtvarná a keramická dílna;
- kurz anglického jazyka;

- turnaje ve stolním fotbale a ping – pongu;
- va ení;
- kosmetika;
- promítání film ;
- dou ování;
- internet;
- tancování.

Z nabídky *nepravidelných* volno asových aktivit:

- diskotéky;
- besídky;
- výlety za kulturou a do p írody;
- venkovní propaga ní akce – ú ast na M stských slavnostech, víkendy v obchodním dom Grand, Bambiriáda.

6.5.2 Nespecifická terénní práce

Terénní práce provád ná streetworkery je ur ena mladým lidem na ulici, kterým nabízí radu a podporu v jakékoliv obtížné situaci. Uskute uje se po celých Pardubicích, tzn. v parcích, ulicích, nejr zn jších zákoutích, ale i hospodách a klubech. Tato práce se nazývá nespecifická, nebo se nezam uje na žádnou ur itou skupinu, ale nabízí své služby bez rozdílu všem.

6.5.3 Komunitní a programový klub

Klub podporuje komunitní a svépomocné aktivity v centru Pardubic, vytvá í zázemí pro vlastní aktivity neorganizované mládeže, ale i dosp lých, kte í nenacházejí prostor pro realizaci svých aktivit nikde jinde. Mezi pravidelné akce pat í po ádání p ednášek, výtvarných a keramických workshop , promítání dokumentárních film , diashow s cestovatelskou tematikou, autorských tení a koncert . Poskytuje prostor

zájmovým skupinám jako jsou taneční skupiny romských tanců i breakdance, hip hopu a electro boogie, cvičení m Tai-Ti a filmovému klubu.

Výtvarná dílna - je otevřená pro všechny návštěvníky od 1 do 100 let, kteří se chtějí zdokonalit ve výtvarných technikách (malba, kresba, tisk, práce s tradičním i netradičním materiálem).

Keramická dílna - je k dispozici všem zájemcům, mladým i starým, kteří mají chuť naučit se různým technikám práce s hrnčískou hlínou nejen na hrnčíském kruhu (výroba pedmetů na kruhu, dekorací i užitkových pedmetů, dlaždek, apod.).

Akce pro veřejnost - podobně jako jsou promítání, workshopy, přednášky, diashow, apod. jsou pořádány buď přímo naším klubem nebo ve spolupráci s jinými organizacemi, sdruženími i jednotlivci.

Cíle pro rok 2005

- celkově zkvalitnit poskytované sociální služby:
 - zajistit plynulý provoz klubu a snížit materiální škody způsobené klienty;
 - navázat užší spolupráci s ostatními kluby v okolí;
 - motivovat co nejvíce klientů k účasti na programových aktivitách.
- zvýšit i alespoň udržet současný stav počtu dobrovolníků ;
- úspěšně zahájit činnost nového klubu pro děti a mládež ve Střeževě u Políky;
- zajistit kvalitní lidské zdroje pro nespécifickou terénní práci v Pardubicích.

O vytiženosti za řízení Otevřeného klubu KHK pojednává souhrnná statistika (viz. Příloha P I, str. 44).

6.6 Pechodné zamstnání

Projekt „Pechodné zamstnání“ (PZ) vznikl v letech 2001–2002 z potřeby nezamstnaných klientů Domu na poli cesty, kteří potřebovali získat pracovní návyky a dovednosti. Klienty PZ jsou mladí lidé ve věku 16–26 let ohrožení dlouhodobou nezamstnaností. Jsou to především lidé s nízkým stupněm vzdělání, s určitým sociálním handicapem, pocházející z dětských domovů, výchovných ústavů nebo nefunkčních rodin.

Poslání

Posláním programu je předcházet sociálnímu vyloučení mladých lidí obtížně umístitelných na trhu práce rozvojem jejich předpokladů a dovedností pro úspěšné naplnění kvality vlastního života.

Cíle

Cílem projektu Pechodné zaměstnání je snížit počet mladých dlouhodobě nezaměstnaných lidí v Pardubicích a okolí, kteří nejsou připraveni pro vstup na volný trh práce a přes svou snahu začlenit se do normálního života selhávají.

Stručný popis programu

Klienti v rámci tréninku pracovních návyků pracují v keramické a košíkářské dílně, kde mají možnost získat rukodělnou zručnost a zapnou vazbou lektorky dílny se mohou předvídat o svých pracovních schopnostech. V návaznosti na dílnu je poradna, kde mohou se sociální terapeutkou konzultovat všechny problémy spojené s hledáním práce. Poradenství a další nabízené služby:

- konzultace problémů spojených s hledáním práce se sociální terapeutkou;
- hledání práce na internetu;
- naučit se napsat životopis;
- příprava k přijímacím pohovorům;
- příprava k přijímacím zkouškám.

Naplnění cílů roku 2004

Nové prostory provozovny umožnily rozvoj a rozšíření stávajících programů, novou spolupráci například s Probační a mediační službou v Pardubicích, jejíž klienti mohou v rámci programu PZ vykonávat trest Obecně prospěšných prací, v mnohem větší míře i s Úřadem práce v Pardubicích a Chrudimi, se Salesiánským střediskem.

Cíle pro rok 2005

- dále rozvíjet spolupráci s úřady a institucemi;
- rozvoj výchovného programu v dílnách, rozšíření, případně změna sortimentu;

- dovypracování metodických postupů a manuálů v návaznosti na rozvoj a nové cílové skupiny klientů.

6.7 Agentura KHK

Agentura KHK vznikla na jaře roku 1998, její hlavní náplní bylo pořádání veřejných akcí, zábavných programů, konferencí a koncertů s cílem získávat finanční prostředky na podporu aktivit Klubu hurá kamarád.

Základní činností Agentury KHK je zejména propagace, která v roce 2004 rozšířila své zdroje o aktualizované webové stránky, které jsou interaktivním komunikačním zdrojem s partnery, zájemci o spolupráci i lidmi v obtížných životních situacích. Agentura KHK dále zajišťuje manažerskou podporu nových projektů a správu grantových kalendářů, personalistiku, ekonomiku a administrativu.

Cíle

usnadnění a podpora odborné práce nestátní neziskové organizace pomocí kvalitních manažerských služeb

- rozšířit služby směrem k jiným neziskovým organizacím, především v oblasti informací, vzdělávání a dobrovolnictví;
- získávat finanční prostředky na provoz odborných zasedání Klubu hurá kamarád.

Náplň cílů roku 2004

Agentura vytvořila efektivního public relation pro všechny provozovny Klubu hurá kamarád a akcí pořádaných k prezentaci jejich aktivit; dále pracovala na rozvoji koncepce dobrovolnictví a v neposlední řadě úspěšně pokračovala v realizaci veřejných akcí.

Cíle pro rok 2005

- hlavní cíl Agentury KHK pro rok 2005 je organizační zajištění veřejných akcí, které budou kvalitní prezentací provozoven Klubu hurá kamarád;
- spolupracovat s akademickým zázemím Katedry speciální pedagogiky pedagogické fakulty Univerzity Hradec Králové v přípravě odborných zasedání, společné publikační činnosti a aktivit vedoucích k zefektivnění veřejné sociální práce;

- komplexní public relation v oblasti elektronické propagace a dokonění veškerých tiskovin a propagačních materiálů .

6.8 Projekt „Spolu – Letní umlecké dílny“

Dílnou letní dílnu realizuje Klub hurá kamarád ve spolupráci se zpravou Idou Kellarovou a o. s. Miret již od roku 2001. Projekt spojil mezinárodní letní dílnu Idy Kellarové – školu hlasu pro ústníky z celé Evropy, která má již několikletou tradici a letní dílnu pro romské i neromské děti a děti ústníků mezinárodní letní dílny. V roce 2004 se jí zúčastnilo přes dvacet romských i neromských dětí z Pardubic, dvě dívky ze Švýcarska, dvě z Izraele a pět romských dětí z detského domova ze slovenského Liptovského Jána.

Celý pobyt byl zaměřen na aktivity, při kterých děti trávily v těsném kontaktu hlasovými, tanečnými, dramatickými a výtvarnými dílnami za vedení odborných lektorů z Říje zahraničí. Společně s Idou Kellarovou a s ústníky zahraniční letní školy po celou dobu pobytu pracovaly na přípravě závěrečného koncertu Festivalu romské hudby Gypsy Celebration, který se uskutečnil v posledních třech víkendových dnech letní dílny a byl jejím vyvrcholením. Dílny, při nichž děti musely velmi úzce spolupracovat a které probíhaly po celou dobu trvání projektu, děti neustále propojovaly a pomáhaly jim i v překonávání jazykových překážek. Během letní dílny si za pomoci lektorů vyrobily a ozdobily bubínky, batikovaly trička a šátky, vyráběly ozdoby z korálek a provázek, drátkovaly a malovaly kamínky, kreslily a malovaly různými výtvarnými technikami. Velmi se osvědily dramatické dílny, které se staly velmi dobrým stmelujícím prvkem pro tak rozdílné skupiny dětí. Novinkou byly žonglérské dílny, které vedli dva lektori z Norska. Smyslem celé letní dílny bylo propojit děti z různých prostředí, různých národností, etnik a sociálních skupin společnou tvůrčí prací.

Díky dobře sestavenému programu dílny se podařilo vzbudit zájem, obdiv a zájem všech zúčastněných dětí o romskou hudbu a tanec a u romských ústníků zvýšit jejich sebevědomí a uvědomní si hodnoty a krásy romské kultury.

6.9 Projekt Make a Connection – P ipoj se

V roce 2002 začal Klub hurá kamarád realizovat program Make a Connection – P ipoj se, jehož cílem je podpora skupin mladých dobrovolníků ve věku od 16 do 24 let. Měli by pomáhat zlepšit vztahy mladých lidí k rodičům, vrstevníkům, okolní komunitě, celé společnosti i k sobě samým.

Česká republika je jednou z devatenácti zemí, ve kterých probíhá letos již pátý ročník dobrovolnického programu „Make a Connection – P ipoj se“, společný program Nadace rozvoje občanské společnosti (NROS) a společnosti NOKIA, jehož lokálním partnerem v Pardubickém kraji je právnická firma KHK.

Mladí lidé mohou sami navrhnout vlastní dobrovolnické projekty, kterými například jakým způsobem spolupracují své komunity, získat grant ve výši až 50 tisíc Kč, který jim umožní jeho realizaci a formou školení získat základní informace o dobrovolnických aktivitách v České republice, o struktuře státní správy, o neziskovém sektoru, o možnostech získávání finančních zdrojů, o spolupráci s médii apod. Zaměřením projektu je velmi rozmanité a zahrnuje ekologické aktivity, volnočasové aktivity, akce v oblasti sociální, kulturní i sportovní. Společné je jim to, že vznikají jako nápady obyčejných mladých nadšenců a díky podpoře Make a Connection nezstanou jen snem. Program je výjimečný tím, že podporuje finančně a vzdáváním neformální skupiny mladých lidí, kteří mají chuť a snahu svými projekty pomáhat svému okolí.

V Pardubickém kraji bylo v roce 2004 vybráno a podpořeno 13 projektů z 33 přihlášených celkovou částkou 344 539,- Kč. Zaměřením bylo pestré, od přednáškové činnosti pro střední školy na téma sektoru, přes pomoc tělesně postiženým kamarádům, oživení prázdnin zajímavými akcemi pro děti, opravu skateparku a následné závody, postavení naučné stezky, až po ukázky tvorby graffiti, i stavbu voliéry pro trvale poraněné ptáky. Osobní příklad těchto mladých lidí popularizuje myšlenku dobrovolné pomoci, podporuje rozvoj dobrovolnictví v naší společnosti a zlepšuje postoj ve společnosti k této problematice.

ZÁV R

Sdružení, hnutí a organizace v nující se d tem a mládeži jsou nezastupitelným prvkem výchovy ve volném ase. Nabízejí mladým lidem sociální prostředí zapln ěné skupinovými prožitky, innosti v nich realizované se podílejí na rozvoji pro život d ležitých sociálních dovedností, které se lov ku nesporn zhodnotí v dosp ěm život . Každý lov k se pohybuje ve spole nosti jiných lidí, komunikuje s nimi, navazuje rozmanité vztahy, spolupracuje a zároveň eší r zné konflikty. D ti a dospívající se snaží prosazovat svoji individualitu, u í se um ní jednat a vycházet s lidmi. Nenahraditelným s stává spole ný pobyt ve skupin vrstevník , zapojení do spole ěné innosti a sdílení kolektivních hodnot. Skupina d tem a mladým lidem poskytuje neopakovatelnou p íležitost ur ítého skupinového prožitku, výrazn se podílí na formování osobnosti. Ve sdruženích, hnutích a organizacích pot ebným a odpovídajícím výchovným zp sobem vedených dochází k pozitivnímu formování osobnosti. Nedostatek zkušeností a prožitk ze spolupráce ve skupin m že mít vliv na negativní a sociáln neadekvátní chování v dosp losti (N mec, 2002).

Jak vyplývá z podrobn ě popsané obsahové analýzy, Klubu hurá kamarád se da í napl ovat cíle, které si stanovuje, a to ve všech oblastech jeho innosti. Nabídka za ízení KHK vychází z reakce na chybn ě služby v Pardubicích i celém regionu. Toho je d kazem i nov vzniklý klub pro d ti a mládež ve St íteži u Poli ky. Vzr stající odbornost pracovník se pozitivn odráží v práci s klienty i ve struktu e nabízených služeb.

Ozna ění „nízkoprahové za ízení“ náleží klubu plným právem. D kazem toho je nespo et nabídek pravidelných aktivit, které hojn navšt vuje i široká ve ejnost; nar stající po et dobrovolník i lepší dostupnost služeb nabízených klubem (testování HIV, doprovod k léka i, apod.).

Kvalitní public relacion se úsp šn . Informovanost o službách a programech KHK v pardubickém regionu je zásluhou public relacion velice dobrá. Sv d í o tom zvyšující se návšt vnost program pro ve ejnost, rozší en ější dostupnost informa ních materiál a prospekt a profesionáln ější internetové stránky.

KHK není organizací sama pro sebe, nýbrž vidí jako velice pot ebnou a ú elnou spolupráci s institucemi a za ízeními návazné pé e (Ú ad práce, Proba ní a media ní služba).

Veřejnost se zajímá o aktivity KHK. Jednou takovou je projekt Domu na pěší cestě, na který právě veřejnost přispěla vysokou finanční částkou formou kontrolované sbírky. Díky vytvoření sítě kontaktů s podobnými zařízeními dochází k předávání zkušeností při poskytování služby klientům.

Také letos pokračuje KHK v tradici pořádání Letní umělecké dílny a projektu „Make a connection – Připoj se“.

SEZNAM POUŽITÉ LITERATURY

1. Špalek, J.: Psychologie vyučování. Univerzita Karlova, Praha 1997. ISBN 80-7066-534
2. Hofbauer, B.: Děti, mládež a volný čas. Portál, Praha 2004. ISBN 80-7178-927-5
3. Janek, M.: Cesty rozvoje osobnosti. Mladá fronta, Praha 1989
4. Kavanová, A., Chudý, Š.: Výchova a volný čas. Vybrané kapitoly z pedagogiky volného času. Univerzita Tomáše Bati ve Zlín , 2005. ISBN 80-7318-266-1
5. Kopecká, P.: Aktivita mládeže ve volném čase. Pardubice 2002
6. Němec, J. a kol.: Kapitoly ze sociální pedagogiky a pedagogiky volného času. Paido, Brno 2002. ISBN 80-7315-012-3
7. Pávková, J.: Pedagogika volného času : teorie, praxe a perspektivy mimoškolní výchovy a zařízení volného času. Portál, Praha 1999. ISBN 80-7178-295-5
8. Pelikán, J.: Výchova pro život. ISV, Praha 1997. ISBN 80-85866-23-4
9. Sak, P.: Proměny české mládeže: česká mládež z pohledu sociologických výzkumů. Petrklíč , Praha 2000. ISBN 80-7229-042-8
10. Spousta, V. et al.: Teoretické základy výchovy ve volném čase. Masarykova univerzita, Brno 1994. ISBN 80-210-1007-X
11. Veselá, J.: Základy sociologie volného času. Univerzita Pardubice, Pardubice 1999. ISBN 80-7194-187-5
12. Joubert, J.: Citáty [online] [cit. 29. května, 2006]. Dostupné na [www: http://www.citaty.cz/citaty/index.asp?text=d%ECti+d%EDt%EC+miminko&strana=6](http://www.citaty.cz/citaty/index.asp?text=d%ECti+d%EDt%EC+miminko&strana=6)
13. Klub hurá Kamarád [online] [cit. 29. května, 2006]. Dostupné na [www: <http://khk.cz/index2.php>](http://khk.cz/index2.php)
14. Ministerstvo školství, mládeže a tělovýchovy [online] [cit. 29. května, 2006]. Dostupné na [www: <http://www.msmt.cz/Files/PDF/Volnycas.pdf>](http://www.msmt.cz/Files/PDF/Volnycas.pdf)

SEZNAM POUŽITÝCH SYMBOLŮ A ZKRATEK

AIDS	Acquired Immunodeficiency Syndrome; Syndrom získaného imunodeficitu
ATOM R	Asociace turistických oddílů mládeže České republiky
DPC	Dopravná policie
HIV	Human Immunodeficiency Virus; Virus způsobující ztrátu obranyschopnosti
HR	Harm Reduction
KHK	Klub hurá kamarád
MŠMT	Ministerstvo školství, mládeže a tělovýchovy České republiky
R	
O.S.	Občanské sdružení
PZ	Pechodné zaměstnání
ZUŠ	Základní umělecká škola
YMCA	Young Men's Christian Association; Křesťanské sdružení mladých lidí
YWCA	Křesťanské sdružení mladých žen a dívek

SEZNAM P ÍLOH

- P íloha P I:** Souhrnná statistika vytíženosti za ízení Otev eného klubu v roce 2004
- P íloha P II:** Veškeré zdroje financování KHK v roce 2004
- P íloha P III:** Výdaje KHK podle oblastí ínnosti za rok 2004
- P íloha P IV:** Výkaz zisk a ztrát za rok 2004 (v tisících K)

Příloha P I: Souhrnná statistika využitosti zařízení Otevřeného klubu v roce 2004

Sekce/Měsíc	Leden	Únor	Březen	Duben	Květen	Červen	Červenec	Srpen	Září	Říjen	Listopad	Prosinec	Celkem
Klub Apsida	1 028	1 156	1 040	577	478	276	zavřeno	zavřeno	497	479	628	566	6 725
Výtvarná dílna – klienti	127	117	96	59	131	82	zavřeno	zavřeno	70	83	73	74	912
Výtvarná dílna – workshopy – veřejnost	20	31	48	37	29	24	zavřeno	zavřeno	9	32	39	17	286
Internet	223	184	124	33	65	128	zavřeno	zavřeno	-	-	-	-	757
Zkušebna- počet lidí/ počet hodin	18/38	23/56	21/85	17/52	24/72	20/35	7/15	10/24	11/23	13/29	21/31	12/10	197/470
Sál – využití klienty	30	44	57	68	21	29	30	zavřeno	42	39	58	72	460
Sál – akce pro veřejnost	87	127	121	128	502	121	zavřeno	zavřeno	28	450	201	115	1 180
Terénní práce	-	-	96	130	153	148	116	-	226	185	133	-	1 187
Celkem návštěvníků													12 207

Tab. 1 Souhrnná statistika využitosti zařízení Otevřeného klubu KHK

Příloha P II: Veškeré zdroje financování KHK v roce 2004

Ministerstvo práce a sociálních věcí (22,82 %)	3 688 600
Statutární město Pardubice (20,24 %)	3 271 554
Pardubický kraj (19,41 %)	3 137 204
Ministerstvo kultury (0,12 %)	20 000
Ministerstvo školství, mládeže a tělovýchovy (3,06 %)	495 000
Nadace (14,51 %)	2 345 214
Sbírka KHK (1,58 %)	255 659
Dary a sbírky (1,27 %)	206 000
Tržby (3,17 %)	512 000
Rada vlády pro koordinaci protidrogové politiky (11,95 %)	1 932 060
Ostatní (1,86 %)	301 314
CELKEM	16 164 605

Tab.2 Zdroje financování

Příloha P III: Výdaje KHK podle oblastí činnosti za rok 2004

Protidrogové programy (29,67 %)	4 350 644
Dům na půli cesty (21,42 %)	3 141 393
Komunitní a nízkoprahové aktivity (21,76 %)	3 191 238
Problematika zaměstnanosti (16,43 %)	2 409 714
Romské programy (0,20 %)	28 721
Agenturní služby (10,53 %)	1 543 677
CELKEM	14 665 387

Tab.3 Výdaje podle oblastí činnosti

Příloha P IV: Výkaz zisků a ztrát za rok 2004 (v tisících Kč)

Tržby za prodej zboží	38
Tržby za prodej vlastních výrobků a služeb	475
Provozní dotace ze státního rozpočtu	6 136
Provozní dotace z rozpočtu	8 144
Ostatní provozní dotace	626
Přijaté příspěvky	462
Ostatní výnosy	275
Požizovací cena prodaného zboží	87
Spotřeba materiálu a energie	2 186
Náklady na nakupované služby	3 680
Osobní náklady	8 036
Odpisy NHIM a HIM	211
Ostatní náklady	465
Výnosy celkem	16 165
Náklady celkem	14 665
Hospodářský výsledek za účetní období	1 500

Tab.4 Výkaz zisků a ztrát