

# **Program socioekonomického rozvoje obce Dolní Němčí**

Pavel Bobčík

---

Bakalářská práce  
2006

 Univerzita Tomáše Bati ve Zlíně  
Fakulta managementu a ekonomiky

---

Univerzita Tomáše Bati ve Zlíně  
Fakulta managementu a ekonomiky  
Ústav veřejné správy a regionálního rozvoje  
akademický rok: 2005/2006

## ZADÁNÍ BAKALÁŘSKÉ PRÁCE

(PROJEKTU, UMĚLECKÉHO DÍLA, UMĚLECKÉHO VÝKONU)

Jméno a příjmení: **Pavel BOBČÍK**  
Studijní program: **B 6202 Hospodářská politika a správa**  
Studijní obor: **Veřejná správa a regionální rozvoj**

Téma práce: **Program socioekonomického rozvoje obce Dolní Němčí**

Zásady pro vypracování:

1. Definujte základní teoretické pojmy problematiky programu rozvoje obce.
2. Provedte socioekonomickou analýzu obce.
3. Definujte strategické cíle obce.
4. Zpracujte katalog projektů.

Rozsah práce: cca 40 stran  
Rozsah příloh:  
Forma zpracování bakalářské práce: tištěná/elektronická

Seznam odborné literatury:

1. KADEŘÁBKOVÁ, J. a kolektiv. Úvod do regionálních věd a veřejné správy. 2. vyd. Praha: CODEX Bohemia, 1998. ISBN 80-85963-69-8.
2. KADEŘÁBKOVÁ, J. a kolektiv. Úvod do regionálních a správních věd. 1. vyd. Praha: CODEX Bohemia, 1996. ISBN 80-85963-18-3.
3. WOKOUN, R. a kolektiv. Úvod do regionálních věd a veřejné správy. 3. vyd. Praha: IFEC, 2001. ISBN 80-86412-08-3.
4. WOKOUN, R., LUKÁŠ, Z., KOUŘILOVÁ, J. Výkladový slovník regionální a strukturální politiky Evropské unie. Praha: IFEC, 2002. ISBN 80864-12-18-0.
5. WOKOUN, R. Česká regionální politika v období vstupu do Evropské unie. 1. vyd. Praha: Oeconomika, 2003. ISBN 80-245-0517-7.
6. NĚMEC, J. Dolní Němčí od historie k současnosti. Moraviapress, 1994.

Vedoucí bakalářské práce: Ing. Jiří Macháček  
Ústav veřejné správy a regionálního rozvoje  
Datum zadání bakalářské práce: 13. března 2006  
Termín odevzdání bakalářské práce: 19. května 2006

Ve Zlíně dne 13. března 2006

  
doc. PhDr. Vnislav Nováček, CSc.  
děkan



  
doc. RNDr. René Wokoun, CSc.  
ředitel ústavu

## **ABSTRAKT**

Jako téma mé bakalářské práce jsem si vybral zpracování „Programu socioekonomického rozvoje obce Dolní Němčí“ tedy obce, ve které žiji a ve které jsem získával základy svého vzdělání. Cílem této práce je popsat socioekonomický stav obce, navrhnout řešení a možné podmínky pro její rozvoj. K dosažení tohoto cíle bylo třeba vyhodnotit průřezové okruhy včetně jejich vzájemných vazeb, zejména vyhodnotit demografický vývoj, ekonomický rozvoj, sociální a kulturní sféru, dopravní obslužnost, ale i další neméně důležité oblasti a na základě jejich vyhodnocení určit silné a slabé stránky obce, příležitost a ohrožení, nebo-li SWOT analýzu.

Klíčová slova: Program rozvoje obce, strategické plánování, regionální rozvoj, socioekonomická analýza, SWOT analýza, strategické cíle rozvoje obce, katalog projektů

## **ABSTRACT**

As a theme of my Bachelors work I have choosen to process „The Program of the socio-konomic development of the Dolní Němčí village“, thus the village where I am living, where I have got basics of my education. The goal of this work is to describe the socio-ekonomic conditions of the village, to suggest solutions and possible conditions for its development. For achieving of this goal there were need not only for demografic development assesment, economic development, social and cultural sphere, commuters transport but futer no less important sphere and on the basis of their essesment to detemine the strong and week poins of the village, opportunities and threats or the SWOT analyse.

Keywords: Village development program, strategic planning, region development, socio-economic analyse, SWOT analyse, village strategic development goals, cataloge of projects

Na tomto místě bych chtěl zejména poděkovat vedoucímu bakalářské práce Ing. Jiřímu Macháčkovi, za jeho odborné vedení, cenné rady a připomínky a hlavně čas, který mi věnoval. Rovněž bych chtěl poděkovat Ing. Františku Hajdúchovi, starostovi obce Dolní Němčí, za poskytnutí informací a odborných rad. V neposlední řadě bych chtěl poděkovat rovněž zástupcům významných ekonomických subjektů působících v obci za poskytnutí podkladů pro zpracování této práce.

# OBSAH

<b>ÚVOD</b> .....	<b>9</b>
<b>I TEORETICKÁ ČÁST</b> .....	<b>10</b>
<b>1 ASPEKTY PROGRAMU ROZVOJE OBCE</b> .....	<b>11</b>
1.1 PRÁVNÍ ASPEKTY PROGRAMU ROZVOJE OBCE .....	11
1.2 ÚKOLY PROGRAMU ROZVOJE OBCE .....	12
<b>2 VÝKLAD VYBRANÝCH POJMŮ</b> .....	<b>14</b>
2.1 REGIONÁLNÍ POLITIKA .....	14
2.2 OBEC .....	14
2.3 STRATEGICKÉ PLÁNOVÁNÍ.....	14
2.4 ROZPOČET .....	16
2.5 SWOT ANALÝZA.....	17
<b>II PRAKTICKÁ ČÁST</b> .....	<b>18</b>
<b>3 CHARAKTERISTIKA OBCE DOLNÍ NĚMČÍ</b> .....	<b>19</b>
3.1 POLOHA.....	19
3.2 HISTORIE OBCE.....	20
3.3 PŘÍRODNÍ PODMÍNKY .....	21
3.3.1 Geomorfologické jednotky.....	21
3.3.2 Reliéf.....	21
3.3.3 Geologie .....	22
3.3.4 Klíma.....	22
3.3.5 Půdy.....	22
<b>4 SOCIOEKONOMICKÁ ANALÝZA</b> .....	<b>23</b>
4.1 OBYVATELSTVO .....	23
4.1.1 Retrospektiva vývoje obyvatelstva .....	23
4.1.2 Pohyb obyvatelstva v letech 1995 až 2005 .....	24
4.1.3 Věkové složení obyvatelstva.....	25
4.1.4 Vzdělanost obyvatelstva.....	26
4.2 OSÍDLENÍ A BYDLENÍ .....	27
4.2.1 Bytový a domovní fond.....	27
4.2.2 Technické vybavení bytů a ukazatele úrovně bydlení .....	28
4.3 KULTURA A PAMÁTKY .....	29
4.3.1 Kultura.....	29
4.3.2 Památky .....	29
4.4 INFRASTRUKTURA .....	30
4.4.1 Občanská vybavenost.....	30
4.4.2 Dopravní obslužnost.....	35
4.4.3 Technická infrastruktura .....	38

4.5	ŽIVOTNÍ PROSTŘEDÍ.....	40
4.5.1	Voda.....	40
4.5.2	Ovzduší.....	41
4.5.3	Odpadové hospodářství.....	41
4.6	STRUKTURA, FINANCOVÁNÍ A MAJETEK OBCE.....	42
4.6.1	Struktura obce.....	42
4.6.2	Financování obce.....	42
4.6.3	Majetek obce.....	46
4.6.4	Dluhová služba.....	47
4.7	TRH PRÁCE.....	48
4.8	ZEMĚDĚLSTVÍ A PRŮMYSL.....	51
4.8.1	Zemědělství.....	52
4.8.2	Průmysl a stavebnictví.....	53
4.8.3	Terciální sektor.....	57
4.9	CESTOVNÍ RUCH.....	57
4.10	SPORT A SPOLKOVÁ ČINNOST.....	58
4.10.1	Tělovýchovná jednota.....	58
4.10.2	Tenisový sportovní klub.....	59
4.10.3	Sbor dobrovolných hasičů.....	59
4.10.4	Myslivecké sdružení Lanka.....	59
4.10.5	Český zahrádkářský svaz.....	60
<b>5</b>	<b>SWOT ANALÝZA.....</b>	<b>61</b>
5.1	OBYVATELSTVO A BYDLENÍ.....	61
5.1.1	Silné stránky.....	61
5.1.2	Slabé stránky.....	61
5.1.3	Příležitosti.....	61
5.1.4	Ohrožení.....	61
5.2	INFRASTRUKTURA.....	62
5.2.1	Silné stránky.....	62
5.2.2	Slabé stránky.....	62
5.2.3	Příležitosti.....	62
5.2.4	Ohrožení.....	63
5.3	TRH PRÁCE A EKONOMIKA.....	63
5.3.1	Silné stránky.....	63
5.3.2	Slabé stránky.....	63
5.3.3	Příležitosti.....	63
5.3.4	Ohrožení.....	64
5.4	ŽIVOTNÍ PROSTŘEDÍ.....	64
5.4.1	Silné stránky.....	64
5.4.2	Slabé stránky.....	64
5.4.3	Příležitosti.....	64
5.4.4	Ohrožení.....	64
5.5	CESTOVNÍ RUCH A KULTURA.....	65
5.5.1	Silné stránky.....	65
5.5.2	Slabé stránky.....	65

5.5.3	Příležitosti .....	65
5.5.4	Ohrožení .....	65
<b>6</b>	<b>STRATEGICKÉ CÍLE ROZVOJE OBCE .....</b>	<b>66</b>
6.1	CÍL 1: ROZVOJ EKONOMIKY A PODNIKÁNÍ .....	66
6.2	CÍL 2: LIDSKÉ ZDROJE .....	67
6.3	CÍL 3: INFRASTRUKTURA A DOPRAVA.....	68
6.4	CÍL 4: ROZVOJ CESTOVNÍHO RUCHU .....	68
<b>7</b>	<b>KATALOG PROJEKTŮ.....</b>	<b>70</b>
7.1	PROJEKT Č. 1: CYKLOSTEZKA DOLNÍ NĚMČÍ – HLUK .....	70
7.2	PROJEKT Č. 2: VÍCEÚČELOVÝ SPORTOVNÍ AREÁL .....	71
7.3	PROJEKT Č. 3: MÍSTNÍ KOMUNIKACE .....	72
7.4	PROJEKT Č. 4: DĚTSKÉ HŘIŠTĚ.....	73
	<b>ZÁVĚR.....</b>	<b>74</b>
	<b>SEZNAM POUŽITÉ LITERATURY .....</b>	<b>75</b>
	<b>SEZNAM POUŽITÝCH SYMBOLŮ A ZKRATEK .....</b>	<b>77</b>
	<b>SEZNAM OBRÁZKŮ .....</b>	<b>79</b>
	<b>SEZNAM TABULEK.....</b>	<b>80</b>
	<b>SEZNAM PŘÍLOH.....</b>	<b>81</b>



## ÚVOD

Ke své bakalářské práci jsem si vybral obec mikroregionu Uherskobrodsko, a to obec Dolní Němčí, ve které již několik let trvale bydlím, trávím většinu svého volného času a zajímá mne problematika jejího rozvoje. Obec Dolní Němčí patří z hlediska své rozlohy a počtu obyvatel k jedné z větších obcí Uherskobrodsko a její rozvoj je tedy významný i pro rozvoj mikroregionu. Dalším z důvodů, pro který jsem si vybral za téma své bakalářské práce socioekonomický rozvoj obce Dolní Němčí, je to, že obec nemá zpracovaný obdobný dokument a mně se tak naskýtá jedinečná příležitost tento dokument zpracovat, aniž bych byl ovlivněn již zpracovaným dokumentem.

Cílem bakalářské práce je tedy zpracování programového dokumentu, ve kterém jsou shrnuty veřejné i soukromé aktivity demografického, ekonomického, sociálního a kulturního charakteru na území obce a možnosti využití potencialu obce v uvedených oblastech, ale i v oblasti cestovního ruchu. Dokument bude obsahovat socioekonomickou analýzu dosavadního vývoje obce, SWOT analýzu, strategické cíle rozvoje obce, návrh opatření a katalog projektů.

## **I. TEORETICKÁ ČÁST**

## 1 ASPEKTY PROGRAMU ROZVOJE OBCE

### 1.1 Právní aspekty programu rozvoje obce

Program rozvoje obce je pořizován v souladu se zákonem č. 128/2000 Sb., zákon o obcích, jako dokument střednědobé i dlouhodobé koordinace veřejných a soukromých aktivit demografického, ekonomického, sociálního, kulturního a ekologického charakteru na území obce. Hlavním smyslem programu je organizace všeobecného rozvoje obce na bázi sladování jednotlivých zájmů tak, aby obec jako celek prosperovala.

Z právního hlediska je program rozvoje obce dokumentem koordinačním a indikativním, který nemá charakter obecně závazného předpisu. Záměry vyjádřené v programu rozvoje a navržené postupy jejich realizace jsou závazné jen pro samotného pořizovatele, pro ostatní fyzické a právnické osoby činné v obci je program závazný jen v míře, s níž sami vysloví dobrovolný souhlas.

Ze zákona o obcích jednoznačně vyplývá, že zastupitelstvu obce je vyhrazeno:

- schvalovat program rozvoje územního obvodu obce,
- dále schvalovat územní plán obce (viz zákon č. 50/1976 Sb., o územním plánování a stavebním řádu, ve znění pozdějších předpisů) a vyhlášovat jejich závazné části obecně závaznou vyhláškou,
- schvalovat rozpočet obce a závěrečný účet obce,
- zřizovat trvalé a dočasné peněžní fondy obce,
- zřizovat a rušit příspěvkové organizace a organizační složky obce, schvalovat jejich zřizovací listiny.

Všechny výše uvedené pravomoci zastupitelstva obce úzce souvisí s programem rozvoje obce. Každá obec by měla mít schválený program rozvoje obce jako svůj první dokument. Druhým dokumentem, na program rozvoje navazující, z něhož čerpající a závazně vycházející, by měl být schválený územní plán obce (snad s výjimkou menších obcí, čítajících několik desítek obyvatel). Na základě těchto dokumentů by měl být sestavován rozpočet obce, zejména jeho „investiční“ části. [1]

## 1.2 Úkoly programu rozvoje obce

Úkolem programu rozvoje obce je:

- definovat společné zájmy obce, jejich obyvatel a podnikatelských subjektů,
- definovat místní předpoklady realizace těchto společných zájmů,
- optimalizovat územně-technické a sociálně-psychologické podmínky pro rozvoj bydlení a podnikání v obci,
- koordinovat vynakládání veřejných investic v obci z hlediska územního a funkčního vzhledem k záměrům a potřebám rozvoje privátního sektoru,
- koordinovat účelovou alokaci běžných veřejných výdajů v zájmu vytváření stabilních podmínek pro bydlení a podnikání,
- definovat dlouhodobé záměry hospodářské, ekologické a sociální politiky obce,
- posilovat vědomí sounáležitosti k obci a odpovědnosti za její rozvoj u místních obyvatel a podnikatelů.

Program rozvoje obce by měl sloužit především jako podklad pro:

- zpracování konkrétních podnikatelských a dalších investičních záměrů realizovaných v obci,
- sestavování obecního rozpočtu,
- práce na novelizaci územního plánu obce nebo případné vypracování územního plánu obce,
- posuzování regionálních plánů a programů z pohledu obce,
- podklad pro zodpovědný vstup obce na kapitálový trh.

Struktura programu musí vycházet z jeho účelu, úkolů a využití. V první řadě jde o analýzu vnějších a vnitřních podmínek dosavadního vývoje obce, za druhé o definování rozvojových šancí obce a jejich slabých stránek. Za další by měly na základě výsledků analytických hodnocení být definovány strategické směry, cíle a priority obce a formulován návrh

opatření k jejich dosažení. A konečně na závěr by měl být navržen katalog projektů nezbytných pro naplnění strategie a odpovídajících definovaným cílům rozvoje. Navržené projekty a opatření se pak teprve mohou stát hlavním nástrojem realizace programu rozvoje obce. [1]

## 2 VÝKLAD VYBRANÝCH POJMŮ

### 2.1 Regionální politika

Velmi obecně lze regionální politiku definovat jako soubor cílů, opatření a nástrojů vedoucích ke snižování příliš velkých rozdílů v socioekonomické úrovni jednotlivých regionů. Regionální politiku lze výstižně charakterizovat jako určitou koncepční a cílevědomou činnost jisté veřejné autority (místních a regionálních orgánů a vlád, např. i řídicích orgánů EU) usilujících o eliminaci negativních důsledků teritoriálně nerovnoměrného ekonomického rozvoje a probíhajících strukturálních změn. Regionální politika má tedy za úkol korigovat ve sféře prostorové alokace ekonomických zdrojů některé důsledky působení tržního mechanismu, jež jsou pro danou společnost z různých důvodů (ekonomických, sociálních aj.) nepřijatelné a jež mohou v dalším období vést k neúplnému využití dostupných zdrojů. [2]

### 2.2 Obec

Je základním územním samosprávným celkem, územním společenstvím občanů, které má právo na samosprávu. Obec vlastní svůj majetek, s nímž hospodaří samostatně, a má vlastní rozpočet. Je veřejnoprávní korporací, tj. právnickou osobou veřejného práva. V právních vztazích veřejného a soukromého práva vystupuje svým jménem a nese zodpovědnost vyplývající z těchto vztahů. Obec je nositelem veřejných úkolů. Pečuje o všestranný rozvoj svého území a o potřeby svých občanů, při plnění svých úkolů chrání též veřejný zájem vyjádřený v zákonech a jiných právních předpisech. K plnění svých úkolů může zakládat a zřizovat právnické osoby a organizační složky obce jako zařízení bez právní subjektivity, pokud zákon nestanoví jinak. Obec jako územní samosprávný celek je relativně nezávislá na státu. Stát může zasahovat do činnosti obcí, jen vyžaduje-li to ochrana zákona a jen způsobem stanoveným zákonem. [2]

### 2.3 Strategické plánování

Strategické plánování se stalo významným předmětem zájmu představitelů měst a obcí při utváření koncepcí jejich rozvoje. Každé město či obec má prvořadý zájem důstojně obstát ve vzájemné konkurenci měst a obcí, a proto nezbytně potřebuje mít svoji strategii, jak dosáhnout požadovaného rozvoje. Strategické plánování v podstatě spojuje naši výchozí

pozici, tzn. kde jsme, s tím, kam chceme jít. K tomu používá výběr směrů a cílů a volbu aktivit (vlastní strategie) pro jejich dosažení.

Za jednu ze základních charakteristik strategického plánování lze považovat to, že se jedná o plánování v podmínkách značné neurčitosti prostředí. To si vyžaduje uplatnit systematický přístup a to zejména při identifikaci a analýze vnějších faktorů a jejich konfrontací s vnitřními kapacitami sledovaného objektu či jevu a procesu. V současném moderním pojetí je proto strategické plánování také chápáno jako systematický proces, který zahrnuje výběr cílů, úkolů a činností, potřebných pro jejich dosažení. [1]

Strategické plánování obce je určitou modifikací strategického plánování podniku. Výchoziskem, které určuje oblasti zájmu strategického plánu obce, je pak zákon o obcích, který určuje působnost obce a na prvním místě pak jmenuje „schvalování programu rozvoje územního obvodu obce a provádění kontroly jeho plnění“. Týká se zejména hospodaření s majetkem obce, vyžadující bezpochyby stanovení cíle tohoto hospodaření a cest vedoucích k tomuto cíli. Totéž platí o stanovení rozpočtu obce, které je z hlediska pojetí plánu krátkodobějšího charakteru, ale slouží rovněž určitému dlouhodobějšímu, strategickému účelu – například vytváření pracovních příležitostí.

Strategický plán má úzký vztah k územnímu plánu obce, který má dlouhodobou platnost 10 let, nicméně ho lze pružně doplňovat. Strategie obce by měla respektovat územně-technické podmínky již existujícího územního plánu. Protože územní plán představuje jeden z nejmocnějších nástrojů realizace obce, je koordinace těchto dvou koncepčních dokumentů – strategického a územního – mimořádně důležitá a nutná. [3]

V České republice je strategické plánování území stanoveno jako nástroj pro plánování a řízení obce v zákoně č. 128/2000 Sb. (zákon o obcích), v zákoně č. 129/2000 Sb. (zákon o krajích) a zejména v zákoně o podpoře regionálního rozvoje č. 248/2000 Sb.

K hlavním principům strategického plánování regionální či lokální povahy, kterými se odlišuje od územního plánování náleží:

- kromě územních aspektů rozvoje se ve stejné míře zabývá také otázkami sociálními, kulturními, ekonomickými, ekologickými apod.;
- je vhodným předstupněm územního plánu;
- je schopen stanovovat koncepční, strategické cíle a reagovat na aktuální problémy;

- nepředepisuje detailní využití ploch, nýbrž stanovuje rámcové pravidla rozvoje obce, vytyčuje hlavní cíle rozvoje a připravuje realizaci těchto cílů pomocí místních politik;
  - identifikuje problémy obce především z hlediska obyvatel; občané jsou přizváni ke spolupráci od samého počátku;
  - je platformou pro tolik potřebné partnerství rozličných subjektů a místních skupin.
- [1]

## 2.4 Rozpočet

Nejdůležitější součástí finančního systému na úrovni územní samosprávy je její územní rozpočet. Rozpočet je základem finančního hospodaření jak obcí, tak regionální úrovně územní samosprávy, v ČR krajů.

Územní rozpočet je možno charakterizovat jako:

- decentralizovaný peněžní fond, který se tvoří, rozděluje a používá primárně na principu nenávratnosti, nedobrovolnosti a neekvivalence;
- z účetního hlediska je bilancí, která vybilancovává příjmy a výdaje;
- je důležitým rozpočtovým plánem, podle kterého se v rozpočtovém období hospodaří;
- je nástrojem realizace koncepce municipální, resp. regionální politiky na úrovni územní samosprávy. [1]

Rozpočet územního samosprávného celku je plánem, jímž se řídí financování jeho činnosti. Obsahem rozpočtu jsou příjmy a výdaje a ostatní peněžní operace včetně tvorby a použití peněžních fondů, pokud není stanoveno, že probíhají mimo rozpočet. Rozpočet se vypracovává v návaznosti na rozpočtový výhled, který je pomocným nástrojem územního samosprávného celku sloužícím pro střednědobé finanční plánování jeho hospodářství. [2]



## 2.5 SWOT analýza

SWOT analýza je dnes již moderní metodou regionálního rozvoje. Podstatou této metody je odhalování a současně vzájemné porovnávání vnitřních silných a slabých stránek zkoumaného objektu a možností a hrozeb, které na něj působí zvenčí. Smysl SWOT analýzy přitom samozřejmě spočívá v akceptování silných stránek a odstraňování (nebo alespoň omezování) stránek slabých, čímž se zvyšuje pravděpodobnost budoucí realizace příhodných možností a naopak se omezuje dopad takto pojmenovaných hrozeb.

Formulačně se jedná o jednoduché (jednoduše stylizované), ale pregnantní a pokud možno objektivní, pojmenování vlastních předností a slabin a z nich vyplývajících pozitivních a negativních výsledků určitého vývojového procesu, tj. možností a hrozeb budoucího vývoje. Její úkol je tak záludně jednoduchý – analyzovat současnou a očekávanou budoucí situaci, určit směr rozvoje a najít prostředky pro dosažení stanoveného poslání (cíle). [1]

## **II. PRAKTICKÁ ČÁST**

### 3 CHARAKTERISTIKA OBCE DOLNÍ NĚMČÍ

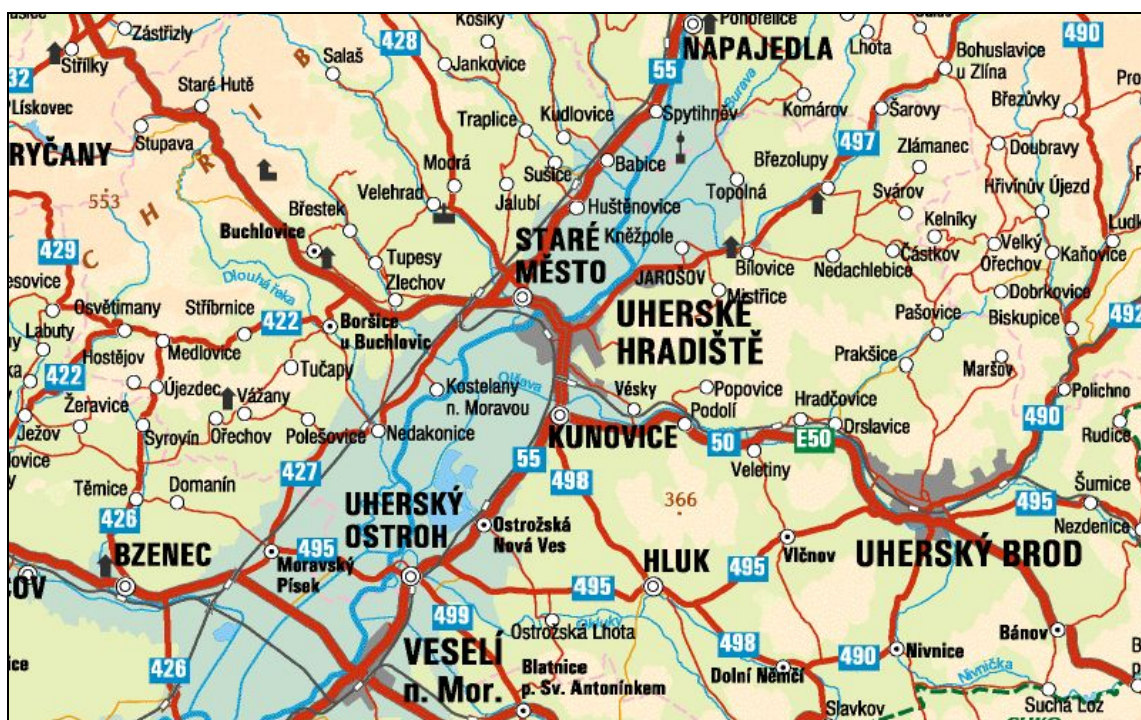
#### 3.1 Poloha

Obec Dolní Němčí, ve které nyní žije bezmála 3.000 obyvatel, leží 17 km jihovýchodně od Uherského Hradiště a 9 km jižně od Uherského Brodu na rozhraní dvou mikroregionů, a to mikroregionu Uherskobrodsko a mikroregionu Uherskohradištsko, při silnici z Uherského Ostrohu a Blatnice na Slovensko. Je součástí okresu Uherské Hradiště, jenž nyní spadá do Zlínského kraje a patří do mikroregionu Uherskobrodsko. V rámci okresu se obec nachází v jeho jižní části.

Poloha obce umožňuje relativně snadnou dostupnost několika okolních států, a to Rakouska a zejména Slovenska. Poloha obce vůči některým významným městům ČR je znázorněna v PŘÍLOZE I.

Vzdálenosti z Dolního Němčí do významných měst České republiky: Praha 286 km, Brno 89 km, Olomouc 84 km, Ostrava 147 km, Zlín 43 km.

Vzdálenosti do některých center okolních států: Trenčín 60 km, Bratislava 123 km, Vídeň 142 km.



Obr. 1. Poloha obce

### 3.2 Historie obce

Jako většina obcí mikroregionu Uherskobrodsko i Dolní Němčí prodělalo svůj velký historický vývoj. Podle historických průzkumů vzniklo již ve 13. století jako kolonie částečně s německým obyvatelstvem, které se však postupně počestilo a srostlo s místním krajem. Tento kraj zaznamenal už čtyři století předtím svou velkou slávu po příchodu křesťanské víry a učených slovanských věrozvěstů sv. Cyrila a Metoděje. V našem kraji bylo centrum slavné Velkomoravské říše. Avšak území na němž se obec nachází bylo obydleno mnohem dříve, jak vysvítá z bohatých archeologických nálezů, které zde dokumentují keltské sídliště.

Podle ranné středověké historie v místě, kde se Dolní Němčí nachází došlo v roce 1116 k velké bitvě mezi českými a uherskými vojsky. Šlo o pravomoc nad krajem zvaným „Lucká provincie“ mezi řekami Váhem v horních Uhrách a Olšavou v dolním toku Moravy. Bitvu vyhrála česká vojska a tím byly dány hranice českého státu na hřebenech Bílých Karpat a provincii jako moravského území.

Lucká provincie patřila pánu Borešovi z Oseku, který začal na své území kolonizovat a od roku 1255 používal ke kolonizaci i německého obyvatelstva. Střediskem Luckého kraje byla vlčnovská tvrz, do které patřily obce Dolní, Horní a Suché Němčí, Slavkov, Boršice a Velká nad Veličkou. Jeho další expanze však narážela na odpor u vzkvétajícího města Brodu (později Uherského) a před rokem 1278 bylo Boršovo panství zlikvidováno a všechny ostatní obce byly dány do nájmu Brodu. Po rozdělení Boršova panství bylo Němčí několikrát prodáno a konečně v roce 1531 přešla obec trvale pod Jana z Kunovic, pána Ostrohu a Brodu.

V roce 1611 koupily Uherský Brod páni z Kounic a Dolní Němčí bylo podstoupeno Ostrohu. Po vpádu Kuruců v roce 1663 byla většina okolních vesnic vypálena, ale Kuruci se dostali pouze po hranice Uherského Brodu a tak bylo Dolní Němčí částečně vypáleno a část obyvatelstva odvečena. V 17. století lze v Dolním Němčí mluvit jen o třech ulicích kolem potoka Okluky. Rok 1866 přinesl nečekaný vpád pruských vojsk a v obci se objevila cholera, na kterou zemřelo 59 osob.

Co se týká samotného jména obce, i to prodělalo značný vývoj. Původní název Nyemczie, doložený z roku 1358, se v roce 1592 změnil na Dolní Niemczy a potom v roce 1848

na Unter Niemtchi. Od roku 1872 se dávala přednost jménu Dolněmčí, které přetrvalo až do roku 1925, kdy bylo oficiálně zavedeno nynější jméno Dolní Němčí.

V minulosti převládalo v obci zemědělství, avšak již před první světovou válkou se z Dolního Němčí chodívalo za prací až do Vídně a za první republiky a po druhé světové válce našlo práci mnoho mladých lidí ve velkých městech jako Zlín a Ostrava a na Ostravsku. [4]

### 3.3 Přírodní podmínky

#### 3.3.1 Geomorfologické jednotky

- **Systém** – Alpsko-himalájský
- **Subsystém** – Karpaty
- **Provincie** – Západní Karpaty
- **Subprovincie** – Vnější Západní Karpaty
- **Oblast** – Moravsko-slovenské Karpaty
- **Celek** – Vizovická vrchovina
- **Podcelek** – Hlucká pahorkatina

#### 3.3.2 Reliéf

Celé reliéfově pestré území okresu Uherské Hradiště, tvořené rovinami, pahorkatinami a vrchovinami, patří do Alpsko-himalájského horopisného systému. V severní části okresu jsou zastoupeny jeho geomorfologické oblasti Středomoravské Karpaty a Jihomoravská pánev, na jihovýchodě Moravsko-slovenské Karpaty. Ke Středomoravským Karpatům patří v našem území geomorfologické celky Chřiby a Kyjovská pahorkatina, k Moravsko-slovenským Karpatům pak Bílé Karpaty a Vizovická vrchovina a k Jihomoravské pánvi Dolnomoravský úval. Tyto geomorfologické celky lze dále dělit na podcelky, které se vyznačují větší tvarovou a genetickou homogenitou.

Nejčlenitější je území v severozápadní a jihovýchodní části okresu, nejméně členitý, plochý a mírně zvlněný je reliéf v jeho střední části. Nejnižší polohu zaujímá Dolnomoravský úval s minimálními výškami 172 m n.m., nejvyšším bodem okresu je kóta Velká Javořina

s nadmořskou výškou 970 m v hornatině Bílých Karpat. Dolní Němčí leží v nadmořské výšce 256 m, rozkládá se na 992 ha a má jednu část a jeden katastr.

Samotná obec Dolní Němčí leží v oblasti Moravsko-slovenských Karpat v celku Vizovická vrchovina a podcelku Hlucká pahorkatina. [5]

### 3.3.3 Geologie

Uherskobrodsko patří ke Karpatské geologické soustavě, která vznikla alpínským vrásněním v třetihorách. Ta je tvořena sedimenty flyšového pásma. V okolí Uherského Brodu a Bojkovic jimi prorážejí vyvřeliny, patřící do skupiny trachyandezitů a čedičů. Z mineralogického hlediska jsou zajímavé neovulkanity z okolí Bojkovic. [6]

Přehledná geologická mapa okresu Uherské Hradiště je uvedena v PŘÍLOZE II.

### 3.3.4 Klima

Uherskobrodsko leží v klimaticky teplé až chladné a poměrně vlhké oblasti. Průměrné teploty se pohybují v rozmezí zhruba 6,0 – 8,4°C a průměrný roční úhrn srážek od 662 mm do 1.000 mm (na vrcholech Bílých Karpat). [7]

Přehled klimatických oblastí okresu Uherské Hradiště je uveden v PŘÍLOZE III.

### 3.3.5 Půdy

Typickým příkladem jsou černozemě jihovýchodní části okresu v podhůří Bílých Karpat (okolí Uherského Brodu, Hluku, Dolního Němčí), pozůstatek stepního vývoje krajiny, do které se v důsledku zemědělské aktivity člověka nerozšířil les ani po ochlazení a zvlhčení podnebí. [5]

## 4 SOCIOEKONOMICKÁ ANALÝZA

### 4.1 Obyvatelstvo

Jak již bylo zmíněno v historii obce, původní obyvatelstvo bylo z části německé a z části českého původu. Postupným vývojem bylo obyvatelstvo německého původu zcela vytlačeno a nahrazeno českým obyvatelstvem. Převážná část obyvatelů Dolního Němčí je křesťansko-katolického vyznání.

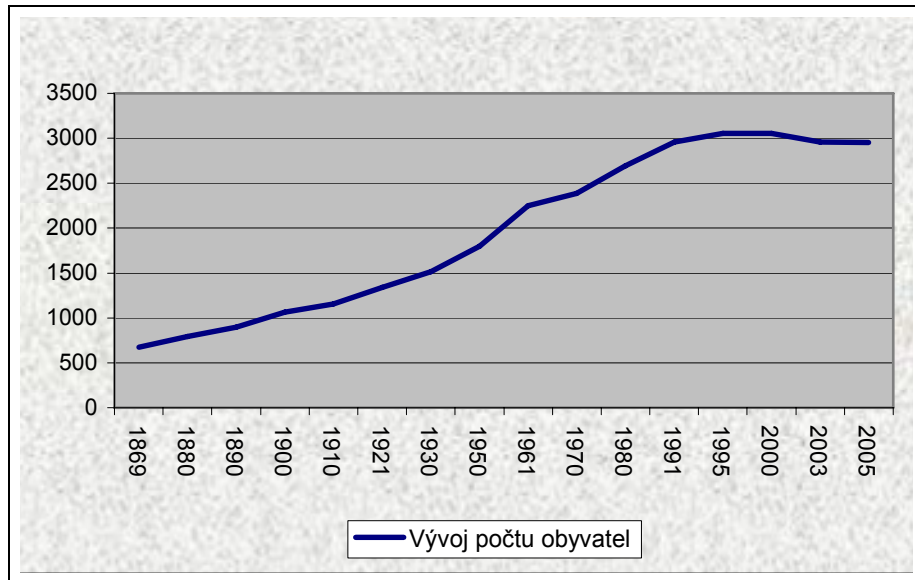
#### 4.1.1 Retrospektiva vývoje obyvatelstva

První zmínka o sčítání lidu je zachována z roku 1592, kdy bylo v obci 89 usedlých rodin a 12 rodin bezzemků. V roce 1898 žilo v Dolním Němčí více než 1.000 obyvatel. Z tabulky (Tab. 1) je patrný vývoj počtu obyvatelstva v obci. K největšímu významnému růstu obyvatel v obci došlo v letech 1950 až 1961. Toto bylo způsobeno několika faktory, a to nárůstem porodnosti, kdy v tomto období se rodily silné ročníky, rozvojem pracovních příležitostí, zejména v zemědělství a rozvojem bytové výstavby. Od počátku sedmdesátých let se přírůstek obyvatel pozvolna zpomaloval, a to až do roku 1997. V roce 1998 došlo ke zvratu ve vývoji stavu obyvatel v obci, neboť od tohoto roku začal počet obyvatel v obci klesat. Za období od konce roku 1997, kdy byl zaznamenán poslední přírůstek obyvatel, do konce roku 2005, došlo k poklesu obyvatel z 3.089 na 2.952.

Tab. 1. Vývoj počtu obyvatel<sup>1</sup>

Rok	Počet obyvatel	Rok	Počet obyvatel
1869	676	1961	2.250
1880	796	1970	2.385
1890	899	1980	2.696
1900	1.062	1991	2.956
1910	1.154	1995	3.054
1921	1.343	2000	3.053
1930	1.513	2003	2.957
1950	1.799	2005	2.952

<sup>1</sup> Údaje do roku 2004 jsou údaje udané Českým statistickým úřadem a údaje za rok 2005 obecním úřadem



Obr. 2. Vývoj počtu obyvatel

#### 4.1.2 Pohyb obyvatelstva v letech 1995 až 2005

Tab. 2. Pohyb obyvatelstva v letech 1995 až 2005<sup>2</sup>

Rok	Přirozená změna			Migrace			Celkový přírůstek obyvatel
	živě narození	zemřelí	přirozený přírůstek	přistěhovalí	vystěhovalí	saldo migrace	
1995	33	24	9	44	40	4	13
1996	43	21	22	34	35	-1	21
1997	28	26	2	41	29	12	14
1998	30	25	5	30	44	-14	-9
1999	32	23	9	30	55	-25	-16
2000	24	28	-4	19	26	-7	-11
2001	21	27	-6	31	39	-8	-14
2002	27	19	8	35	55	-20	-12
2003	23	33	-10	24	56	-32	-42
2004	24	23	1	39	34	5	6
2005	17	29	-12	37	37	0	-12

<sup>2</sup> Údaje do roku 2004 jsou údaje udané Českým statistickým úřadem a údaje za rok 2005 obecním úřadem



Po roce 1989 nastal v demografickém chování populace České republiky prudký zlom, který se projevil především poklesem počtu sňatků a porodnosti. Tento trend se projevil plošně po celém území republiky, tedy i v populačním vývoji Dolního Němčí.

V posledních letech se v obci negativně vyvíjela i migrace. Z tabulky (Tab. 2) je patrné, že v posledních letech minulého století se aktivní migrační saldo změnilo na pasivní a z obce se pravidelně vystěhovalo více osob, než se jich do ní přistěhovalo. Rovněž tak je z tabulky (Tab. 2) patrný pokles počtu narozených dětí, a to od roku 2000. Posledním rokem, kdy počet narozených převýšil počet zemřelých osob byl rok 1999 a výsledkem byl přirozený úbytek obyvatelstva. Od tohoto roku pak byl počet narozených vyšší než počet zemřelých pouze v roce 2003, ale vzhledem k následujícímu vývoji se jedná spíše o ojedinělý jev.

#### 4.1.3 Věkové složení obyvatelstva

V rozložení obyvatel v obci na předproduktivní, produktivní a poproduktivní skupinu lze od roku 1995 sledovat snižování počtu obyvatel v předproduktivní skupině a naopak zvyšování počtu obyvatel v produktivní a poproduktivní skupině. Nutno však podotknout, že tento vývojový trend, lze pozorovat i v rámci okresu Uherské Hradiště jako celku, jehož je Dolní Němčí součástí. Tuto skutečnost lze vysledovat z tabulky (Tab. 3) rozdělení obyvatelstva do věkových skupin.

Tab. 3. Složení obyvatelstva podle věku

Rok	Dolní Němčí				Okres Uherské Hradiště			
	0 – 14	15 – 59	60 +	Celkem	0 – 14	15 – 59	60 +	Celkem
1995	678	1.957	419	3.054	27.561	91.760	26.384	145.705
1996	664	1.978	433	3.075	26.867	92.284	26.437	145.588
1997	642	2.018	429	3.089	26.083	92.847	26.647	145.577
1998	625	2.017	438	3.080	25.390	93.288	26.795	145.473
1999	599	2.014	451	3.064	24.630	93.731	27.067	145.428
2000	579	2.002	472	3.053	23.973	94.031	27.256	145.260
2001	564	1.980	472	3.016	23.822	93.425	27.270	144.517
2003	474	2.001	482	2.957	22.048	93.756	28.206	144.010

O stárnutí obyvatelstva obce v posledních několika letech hovoří rovněž zvyšující se věkový průměr. Tento se v průběhu let 1995 až 2004 zvýšil ze 34 let na 37,9 roku.

Z pohledu věkového složení obyvatel v porovnání s okresem Uherské Hradiště je věková struktura v Dolním Němčí příznivější než v okrese jako celku. Svědčí o tom procentuální podíl jednotlivých věkových skupin na celkovém počtu obyvatel, uvedený v tabulce (Tab. 4). Dolní Němčí má v porovnání s okresem Uherské Hradiště vyšší podíl obyvatel ve věkové skupině 0 – 14 i ve věkové skupině 15 – 59 a nižší podíl obyvatel ve věkové skupině 60 +.

Tab. 4. Podíl věkových skupin na počtu obyvatel v %

	2000			2001			2003		
	0 - 14	15 - 59	60 +	0 - 14	15 - 59	60 +	0 - 14	15 - 59	60 +
<b>Dolní Němčí</b>	18,96	65,58	15,46	18,70	65,65	15,65	16,03	67,67	16,30
<b>Okres Uh. Hradiště</b>	16,50	64,73	18,77	16,48	64,65	18,87	15,31	65,10	19,59

#### 4.1.4 Vzdělanost obyvatelstva

Tab. 5. Obyvatelstvo podle stupně vzdělání

Území	Obyvatelstvo nad 15 let	Dosažený stupeň vzdělání (%)				
		Základní vč. neukončeného	Vyučení a střední odb. bez maturity	Úplné střední s maturitou	Vyšší odborné	Vysokoškolské
Dol. Němčí	2.452	30,0	46,5	17,0	2,1	3,8
Okres UH	120.695	26,5	40,0	22,6	2,7	7,1
Zlínský kraj	496.495	24,8	39,0	26,2	1,1	7,7
ČR	8.571.710	23,0	38,0	27,1	1,3	8,9

Jak vyplývá z tabulky (Tab. 5) je úroveň vzdělanosti obyvatel Dolního Němčí zjištěná k 1. březnu 2001 sčítáním lidu, domů a bytů oproti hodnotám vykázaným za okres Uherské Hradiště, Zlínský kraj a Českou republiku podprůměrná. Ve struktuře obyvatel dominují

skupiny se základním vzděláním (včetně neukončeného) a neúplným středoškolským vzděláním (vyučení a střední odborné bez maturity), jejichž podíl činí  $\frac{3}{4}$  obyvatel. Výjimku tvoří pouze skupina obyvatel s vyšším odborným vzděláním. Tato skupina obyvatel dosahuje resp. mírně přesahuje vykazované hodnoty vůči porovnávaným oblastem.

## 4.2 Osídlení a bydlení

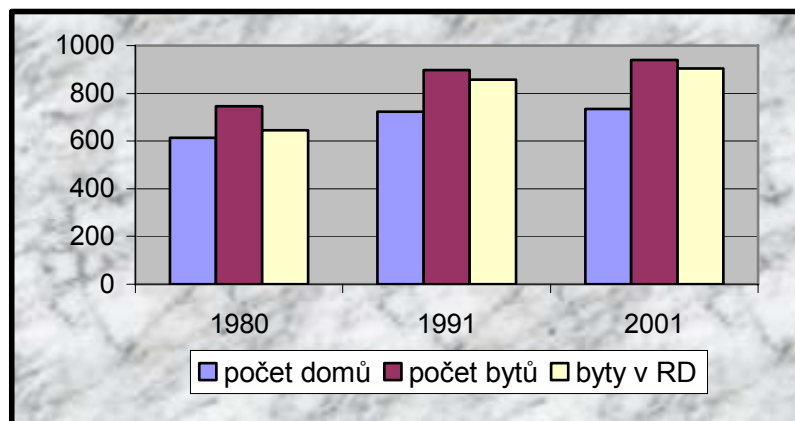
Dolní Němčí začalo být osídlováno již od začátku svého vzniku a postupnou kolonizací toto bylo dovršeno. Již v roce 1820 bylo domovními čísly označeno 112 domů a obec se začala díky svému výhodnému postavení pro zemědělství rozrůstat. Od začátku 40. let minulého století docházelo k plynulé výstavbě rodinných domků v obci. Na začátku 70. let minulého století byly podmínky pro bydlení postačující, obec měla vlastní kanalizaci a plnou elektrifikaci. V roce 1979 se započala výstavba sídliště se 100 rodinnými domky a současně pokračovala individuální soukromá výstavba. V současné době probíhá výstavba dalšího sídliště, a to sídliště Nad Hájkem, kde je plánováno vystavět 30 nových rodinných domů. V obci rovněž vyrostou v následujících dvou letech patnáct nových tzv. „startovacích bytů“ určených zejména mladým rodinám s nižšími příjmy. Jedno- a dvoupokojové jednotky mají vyrůst v půdní vestavbě jedné z budov základní školy.

### 4.2.1 Bytový a domovní fond

Podle výsledků sčítání lidu, domů a bytů v roce 2001 bylo v Dolním Němčí 780 domů, z čehož bylo 734 obytných. Na obytných domech se podílely rodinné domy počtem 728 a bytové domy počtem šest. Souhrnný bytový fond v roce 2001 činil 1.016 bytů, z čehož bylo obydleno 940 bytů (89 %). Drtivá většina z těchto bytů jsou byty v rodinných domech (96,2 %). Jak z tabulky (Tab. 6), tak z grafu (Obr. 3) je patrné, že se jak počet domů, tak počet bytů v posledních letech v obci neustále zvyšuje, i když v posledním desetiletí se tento vývoj značně zpomalil.

Tab. 6. Trvale obydlené domy a byty

	1980	1991	2001
<b>Počet domů</b>	613	724	734
<b>Počet bytů</b>	745	898	940
<b>Z toho v RD</b>	644	857	904



Obr. 3. Vývoj počtu domů a bytů

Podle doby, ve které byly obytné domy postaveny, tvoří největší skupinu domy postavené v letech 1946 – 1980 (436 domů) a po té v letech 1981 – 2001 (255 domů). V období od roku 1920 do roku 1945 bylo postaveno 34 domů a před tímto časovým úsekem 9 domů.

#### 4.2.2 Technické vybavení bytů a ukazatele úrovně bydlení

O technickém vybavení bytů a ukazatelích úrovně bydlení v roce 1991 a v roce 2001 podle údajů získaných sčítáním lidu, domů a bytů vypovídá tabulka (Tab. 7).

Tab. 7. Technické vybavení bytů a ukazatele úrovně bydlení

Období		1991		2001	
Obydlené byty úhrnem		898		940	
Byty podle vybavení	Plyn v bytě	0	0,0 %	745	79,3 %
	Vodovod v bytě	867	96,5 %	934	99,4 %
	Vlastní splachovací záchod	850	94,7 %	919	97,8 %
	Vlastní koupelna, sprchový kout	854	95,1 %	924	98,3 %
	Ústřední topení	676	72,3 %	829	88,2 %
	Etážové topení	138	15,4 %	12	1,3 %
Průměrný počet	Osob na byt	3,29		3,21	
	Osob na obytnou místnost 8+ m <sup>2</sup>	0,98		0,95	
	Obytné plochy na byt v m <sup>2</sup>	58,6		63,76	
	Obytné plochy na osobu v m <sup>2</sup>	17,8		19,87	
	Obytné místnosti na byt	3,35		3,39	

Ze srovnání údajů za rok 1991 a rok 2001 lze vyvodit, že v posledních deseti letech došlo ke zlepšení technické vybavenosti bytů. Rovněž ukazatele úrovně bydlení vypovídají, že za toto období došlo i ke zlepšení kvality bydlení. Zvýšily se totiž ukazatele obytné plochy připadající na jednu osobu, ale i obytné plochy na byt.

### **4.3 Kultura a památky**

#### **4.3.1 Kultura**

Tradičním kulturním centrem regionu je město Uherské Hradiště, v němž probíhá bohatý kulturní život. V obci Dolní Němčí je stěžejním zařízením, ve kterém se konají různé kulturní akce, kulturní dům, jenž je majetkem obce a který byl vybudován v roce 1975. Tento se každoročně plně využívá zejména v plesové sezóně. Ovšem slouží i k jiným kulturním akcím, jako je vystoupení divadelních nebo hudebních souborů, k pořádání kulturních pořadů pro děti např. dětský karneval, ale i pro seniory nebo i kulturních akcí spojených se slavnostmi dožínek a hodů.

Jednou ze stálých kulturních akcí probíhajících v posledních několika letech v obci (od roku 2000 pravidelně každý rok) je tradiční Vaření trnek. Vaření trnek se uskutečňuje vždy začátkem září, tedy na přelomu léta a podzimu, v areálu muzea Na Mlýně. S pořádáním této kulturní akce jsou spojeny další akce, jako např. lidový jarmark nebo posezení u cimbálu resp. prohlídka muzea.

Ke kulturním akcím konaným v obci je třeba řadit i Dožínky, které se konají jednou za pět let a po dlouhé době bylo jejich uspořádání obnoveno v roce 2000.

#### **4.3.2 Památky**

Doménou obce je novogotický kostel, který byl vystavěn v letech 1870 – 1873. Slavnostní vysvěcení kostela se konalo v roce 1873 a na památku tohoto okamžiku byl před kostelem postaven kříž s vyrytým letopočtem.

Další významnou památkou je socha sv. Floriána z roku 1777, která se dnes nachází v areálu zahrady kostela, jenž dříve sloužila jako místní hřbitov. Do roku 1970 však tato socha měla své místo uprostřed obce a podle tradice měla chránit obyvatele a obec od ohně.

Mezi památky obce se řadí již výše zmíněné muzeum Na Mlýně. Jedná se o pozoruhodnou památku zapsanou ve státním seznamu památek. Jde vlastně o soubor budov vodního mlýna na Oklukách vybudovaných v 18. století a dochovaných ve hmotách i ve vnějším výrazu. V roce 1998 byla provedena rekonstrukce tohoto mlýna a dnes z části slouží jako pivnice a část byla vybavena původními dochovanými nástroji a slouží jako muzeum.

Historickou památkou je rovněž kaple sv. Anny, která se nachází za obcí v poli na cestě do Blatnice. Jde o kapli z roku 1830, která dodnes slouží ke každoročním duchovním procesím.

## 4.4 Infrastruktura

### 4.4.1 Občanská vybavenost

#### ▪ Školství

##### Mateřská škola

V obci je provozována jedna mateřská škola, jejíž zřizovatelem je obec. Jde o mateřskou školu, jejíž stavba byla dokončena v roce 1981 a též roce byla i otevřena. Tato mateřská škola byla vybudována jako pětiletá, ale po jejím otevření byly v provozu pouze 4 třídy s kapacitou 120 dětí. Pátá třída, třída pro děti od 2,5 do 3 let byla otevřena až v roce 1988 a jejím otevřením stoupla kapacita mateřské školy na 135 dětí.

V letošním školním roce navštěvuje mateřskou školu 87 dětí. V provozu jsou pouze 3 třídy a jedna logopedická třída, která byla otevřena na začátku letošního školního roku a kterou navštěvuje 13 dětí. V porovnání s minulými lety je pozorovatelný pokles dětí navštěvujících mateřskou školu, o čemž svědčí i tabulka (Tab. 8). Jedná se však o jev celorepublikový způsobený demografickým vývojem, kdy v posledních několika letech došlo k poklesu porodnosti.

Tab. 8. Vývoj počtu dětí v MŠ

Školní rok	2000-01	2001-02	2002-03	2003-04	2004-05	2005-06
Počet dětí	119	108	108	98	93	87
Počet tříd	5	5	5	4	4	4

Okolí mateřské školy je obklopeno zahradou o rozloze cca 6.000 m<sup>2</sup>, která je osázena postupně se rozrůstajícími stromy a keři. Zahrada je vybavena průlezkami, dřevěným kolotočem a komplexem dřevěného zahradního nářadí. Na zahradě jsou rovněž čtyři velká a jedno malé pískoviště a systém cestiček s asfaltovým povrchem, který umožňuje dětem hry i za nepříznivého počasí. Svažité terén v horní části zahrady umožňuje pak dětem v zimních měsících sáňkování, bobování a další hry na sněhu.

K výbavě mateřské školy, mimo její základní výbavu hračkami, didaktickými pomůckami a audiotechnikou, patří rovněž sauna a tělocvična, které se nacházejí v jejím suterénu. K další výbavě patří keramická pec, která slouží pro potřeby keramického kroužku pracujícího při mateřské škole.

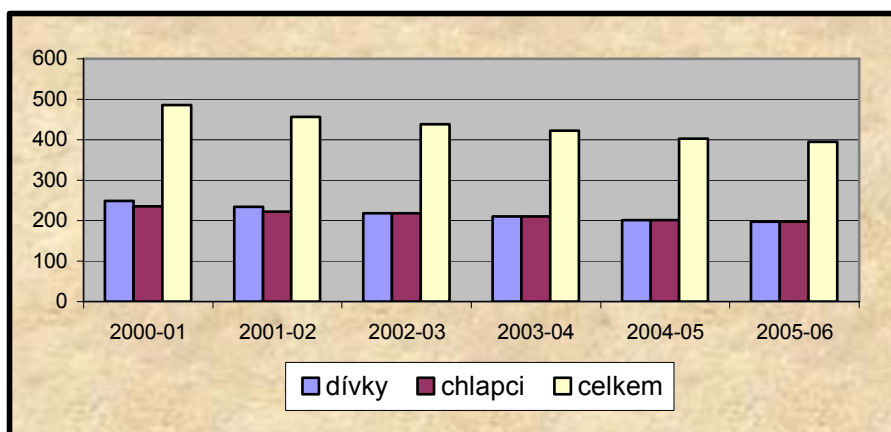
### **Základní škola**

Od roku 1973 je v obci v provozu základní škola, kterou navštěvují žáci 1. až 9. ročníku a jejímž provozovatelem je obec. Do této doby bylo možné navštěvovat v Dolním Němčí pouze 1. stupeň a žáci 2. stupně musely dojíždět do sousedních obcí, a to do roku 1953 do Hluku a od tohoto roku pak do Nivnice. K vybavení základní školy patří mimo učebny a kabinety rovněž bazén, sauna, dvě tělocvičny a jídelna. Základní škola má rovněž svoji zahradu a venkovní školní hřiště.

V současné době tvoří žáky 1. stupně zejména děti z Dolního Němčí a jen zcela výjimečně děti z okolních obcí. Druhý stupeň navštěvují již i děti z okolních obcí, a to Slavkova, Horního Němčí a Boršic u Blatnice.

*Tab. 9. Vývoj počtu žáků a tříd na ZŠ*

Školní rok	Počet tříd 1. stupeň	Počet tříd 2. stupeň	Počet žáků 1. stupeň		Počet žáků 2. stupeň		Celkem žáků
			dívky	chlapci	dívky	chlapci	
2000-01	10	12	105	97	144	139	485
2001-02	10	12	104	93	130	130	457
2002-03	10	12	94	89	125	130	438
2003-04	10	10	98	95	113	116	422
2004-05	9	9	85	96	116	105	402
2005-06	9	10	75	85	122	113	395



Obr. 4. Vývoj počtu žáků na ZŠ

V letošním školním roce navštěvuje ZŠ 395 žáků, z čehož je 160 žáků 1. stupně a 235 žáků 2. stupně. Jak však vyplývá z tabulky (Tab. 9) a grafu (Obr. 4) počet žáků navštěvujících ZŠ se v posledních několika letech pravidelně snižuje. Za posledních šest let poklesl celkový počet žáků navštěvující základní školu o 90, z čehož pokles na 1. stupeň o 42 žáků a pokles na 2. stupeň 48 žáků. Tento jev je však charakteristický pro většinu měst a obcí ČR a je způsoben demografickým vývojem.

### Základní umělecká škola

Základní umělecká škola, která funguje při základní škole, byla v Dolním Němčí založena 1.9.1997 a jejím zřizovatelem je obec. Jako taková poskytuje základy vzdělání v jednotlivých uměleckých oborech a základy přípravy pro další studium učebních a studijních oborů na středních uměleckých školách. Na ZUŠ jsou vyučovány čtyři obory, a to taneční obor, hudební obor, literárně dramatický obor a výtvarný obor.

**Taneční obor** navštěvují dívky od nejmladších dětí až po žákyně 7. tříd. Cílem je získání estetických návyků v oblasti chůze a pohybu. Děvčata se učí převážně moderní tance, ale i základy klasického tance.

**Hudební obor** nabízí žákům hru na klavír, elektrické klávesové nástroje, kytaru, flétnu, trubku, klarinet a cimbál. Součástí hry na hudební nástroj je výuka hudební nauky. Podle zvoleného nástroje se od třetího a čtvrtého ročníku k uvedeným předmětům připojuje komorní hra (souborová hra nebo improvizace).

V **literárně dramatickém oboru** žáci ZUŠ pracují s technikami pohybovými, mluvními a s technikami hudebně-dramatického projevu. Žáci se učí vystupovat na veřejnosti, zba-



vovat se trémy, improvizovat. Dále získávají základní znalosti v tvorbě scénáře a učí se realizovat vlastní nápady na jevišti.

Cílem **výtvarného oboru** je naučit děti dívat se kolem sebe, vnímat barvy, barevné kompozice a kontrast barev, schopnost rozlišit tvarovou různorodost papíru a jiných materiálů. Děti se učí základům výroby keramiky – modelování, hnětení, tvarování a formování pomocí ubírání a přidávání hmoty, změnu struktury hlíny vrypováním, vrstvením, nalepováním. Rovněž se učí technologické postupy modelování a glazování keramiky.

#### ▪ *Zdravotní péče*

Komplexní zdravotní péče obyvatel je zajištěna především v Uherském Hradišti, a to zejména v Nemocnici s poliklinikou, kde je k dispozici lůžková i ambulantní péče včetně specializovaných pracovišť. Významně se na zajištění zdravotní péče rovněž podílí město Uherský Brod. Zdravotní péče, především ambulantní, je zde zajišťována poliklinikou. Tato poliklinika rovněž zajišťuje pohotovostní službu a rychlou lékařskou pomoc.

Základní zdravotní péče o obyvatele je zajištěna přímo v obci. V samotné obci funguje zdravotní středisko, kde mají své stálé ordinace praktický lékař pro dospělé a stomatolog. V prostorách zdravotního střediska je rovněž ordinace gynekologa. Tento zde však nemá stálou ordinaci, ale pouze sem dojíždí. V komplexu budov základní školy má pak svou ordinaci praktická lékařka pro děti a dorost a rovněž se zde nachází lékárna.

Hygienická služba, tak jako pro celý region, i pro obec Dolní Němčí je zajišťována Okresní hygienickou stanicí v Uherském Hradišti.

#### ▪ *Sociální péče*

Sociální zázemí je v obci doposud slabou stránkou. Není zde vybudováno žádné sociální zařízení pro starší a přestárlé nebo opuštěné spoluobčany, jako je např. domov důchodců nebo dům s pečovatelskou službou. Nejbližší zařízení tohoto druhu je v obci Slavkov, který je od Dolního Němčí vzdálen 3 km. Kapacita tohoto zařízení je však pro obě obce nedostatečná.

Tato situace by se měla podstatně zlepšit v letošním roce, kdy je v obci naplánováno otevření domu s chráněnými byty. Tento dům, jehož výstavba byla zahájena v roce 2004, by měl sloužit k zajištění bydlení a poskytování sociálních služeb podle individuálních potřeb osob, které mají zvláštní potřeby v oblasti bydlení z důvodů zdravotních či pokročilého věku tak, aby došlo k prodloužení jejich soběstačnosti a nezávislosti. Služby

tohoto domu bude moci využívat až 46 spoluobčanů, kteří by měli nalézt ubytování ve 20 jednopokojových bytech a ve 13 dvoupokojových bytech.

#### ▪ *Místní knihovna*

Knihovnu provozuje obec od 1.1.1993, kdy jí byla delimitována z okresní knihovny v Uherském Hradišti. Knihovna v obci zajišťuje půjčování beletrie a odborné literatury. Kromě toho rovněž zajišťuje meziknihovní výpůjční službu a možnost zapůjčení tzv. zvukových knih sloužících výhradně pro nevidomé a těžce zrakově postižené občany. V roce 2003 byl v knihovně zaveden výpůjční systém Clavius, jehož prostřednictvím za využití výpočetní techniky a čárových kódů probíhá vedení veškeré evidence a výpůjček. Současný knihovní fond čítá 11.361 titulů a za rok 2005 v něm přibylo 337 titulů. Od roku 2002 je v knihovně rovněž zajištěna možnost přístupu k uživatelskému počítači s připojením k internetu a tisk dokumentů z internetu.

#### ▪ *Obchody a pohostinství*

Obchodní síť je založena z části na obchodech se smíšeným zbožím nebo popř. doplňkovým prodejem a obchodech specializujících se na určitý druh zboží. Tvoří ji z výjimkou dvou obchodů s potravinami, které provozuje Jednota Uherský Ostroh, obchody drobných živnostníků. Obchody v nichž se prodává různorodé zboží jsou charakteristickými obchody v obcích, jako např. i Dolní Němčí, neboť obchodní síť vzhledem k malé základně kupujících zde nelze řešit provozováním pouze specializovaných obchodů. Obchodním centrem v obci je nákupní středisko Jednoty Uherský Ostroh, kde v přízemí se nachází potraviny provozované Jednotou a v patře obchod s průmyslovým zbožím a doplňkovým prodejem drogistického a papírenského zboží provozovaný drobným živnostníkem.

V oblasti pohostinství je v obci provozováno několik hostinských zařízení a restaurace. Mimo hostinská zařízení je v obci provozována i vinárna Na mlýně.

#### ▪ *Peněžnictví*

V oboru peněžnictví jsou poskytovány služby pouze na poště Poštovní spořitelnou, která je součástí Československé obchodní banky, a.s. Do nedávné doby zde poskytovala peněžní služby i Česká spořitelna, a.s., která měla v obci svou expozituru. Po její privatizaci však expozituru zrušila a nejbližší své služby poskytuje v 7 km vzdáleném městě Hluk. Svého

zástupce v obci má i Českomoravská stavební spořitelna a stavební spořitelna Komerční banky.

#### ▪ *Ostatní služby*

V oblasti služeb, a to jak služeb pro podnikatele, tak služeb pro veřejnost, jsou v obci poskytovány mimo již výše zmíněné služby i služby v pojišťovnictví, vedení účetnictví, poradenské služby, projektantské služby, služby v oboru kadeřnictví a kosmetika a další služby. V drtivé většině případů jsou tyto služby zajišťovány drobnými živnostníky.

### 4.4.2 Dopravní obslužnost

#### ▪ *Silniční doprava*

Obec Dolní Němčí leží v příhraniční oblasti na Moravsko – Slovenském pomezí na trase směrem z Uherského Hradiště do Nového Města nad Váhom. Tato trasa směrem na Slovensko je vhodná pouze pro osobní dopravu a malou nákladní dopravu, neboť na hraničním přechodu Strání – Moravské Lieskové je omezen provoz nákladní dopravy. Přímo obcí prochází silnice II/498, která se v obci Slavkov kříží se silnicí I/54 vedoucí směrem od Veselí na Moravou do Nového Města nad Váhom. Ve východní části obce se silnice II/498 spojuje se silnicí II/490 vedoucí od Uherského Brodu.

Z hlediska regionální dopravní obslužnosti a dopravního spojení je obec poměrně dobře napojena na další města regionu, ale i města sousedních regionů. Do největšího města regionu Uherského Hradiště vede přes město Hluk silnice II. třídy č. 498. Do spádového města Uherského Brodu, které je od Dolního Němčí vzdáleno pouhých 9 km, pak rovněž silnice II. třídy s označením 490. Tato silnice se v Uherském Brodě napojuje významnou dopravní tepnu – mezinárodní silnicí E 50, vedoucí z Brna přes Uherské Hradiště a přes hraniční přechod Starý Hrozenkov na Slovensko do Trenčína. Z okolních regionů je poměrně dobré dopravní napojení na město Veselí nad Moravou, které je vzdáleno od Dolního Němčí 21 km, a to po silnici I. třídy č. 54 ve směru od Slavkova. Do krajského města Zlín lze z Dolního Němčí dojet ze dvou směrů, a to ze směru od Uherského Hradiště přes Březolupy (vzdálenost 43 km) nebo ze směru od Uherského Brodu přes Biskupice (vzdálenost 36 km).

Technická kvalita vnější dopravní infrastruktury však není uspokojivá. Některé úseky silnic, zejména však úsek mezi Dolním Němčím a Nivnicí, kde se v obou směrech propadá

krajnice, a pak úsek mezi Hlukem a Kunovicemi, kde je každoročně velké množství výtluků, jsou v současné době ve špatném technickém stavu. Jelikož údržba není řešena komplexně, ale dochází pouze k dílčím opravám a to tím způsobem, že jsou vyfrézovány výtluky a následně tyto opraveny, situace se neustále zhoršuje. Tímto způsobem opravené výtluky se však každoročně obnovují a navíc přibývají nové. Uvedené úseky by vyžadovaly rozsáhlou rekonstrukci. Tato však v nejbližší době nebude provedena.

#### ▪ *Železniční doprava*

Přes obec Dolní Němčí není železniční doprava vedena. Nejbližší železniční stanice je v Uherském Brodě a pak v Kunovicích. V obou případech se jedná o železniční spojení s krajským městem Jihomoravského kraje Brnem. Nejvýznamnějším železničním uzlem v regionu je Staré Město u Uherského Hradiště, kterým prochází významná železniční tepna – koridor Břeclav-Přerov-Bohumín.

#### ▪ *Letecká doprava*

V regionu Uherskobrodsko, do nějž Dolní Němčí patří, se nenachází žádné letiště. Malé letiště, které má statut mezinárodního, se však nachází v Kunovicích, tedy v regionu Uherskohradištska. Toto letiště je od Dolního Němčí vzdáleno 14 km. Do ledna 2005 měla na tomto letišti základnu společnost Discovery Travel, která zajišťovala pravidelnou linku z Kunovic do Prahy. V současné době je letiště k přepravě obyvatel využíváno velmi sporadicky, a to spíše k přepravě zboží.

#### ▪ *Osobní hromadná doprava*

Osobní hromadnou dopravu v obci zajišťuje společnost ČSAD Uherské Hradiště a.s. Dopravní spojení s Uherským Hradištěm i Uherským Brodem, ale i okolními obcemi je zajišťováno vcelku pravidelnými linkami, které v pracovní dny jezdí takřka každou hodinu, s výjimkou večerních hodin, kdy dopravní spojení s oběma městy, a to jak ve směru do Uherského Hradiště resp. do Uherského Brodu, tak ve směru do Dolního Němčí, je již horší. Rovněž tak je horší situace s dopravním spojením s oběma výše uvedenými městy ve dnech pracovního volna a ve dnech pracovního klidu, neboť v tyto dny jedou spoje jen několikrát za den. Na druhé straně však v době, kdy se lidé pracující v jednom či druhém městě, či přilehlých obcích, dopravují do zaměstnání a zpět, jsou intervaly autobusové dopravy kratší.

### ▪ *Cyklistická doprava*

V obci není vybudována žádná cyklistická stezka, a to ani stezka, která by vedla k průmyslové zóně vybudované na západním okraji obce. V oblasti cyklistické dopravy je však třeba uvést, že Dolní Němčí protíná cyklotrasa, kterou se je možno vydat do Uherského Ostrohu nebo na nejvyšší vrchol Bílých Karpat Velkou Javořinu.

### ▪ *Dopravní infrastruktura v obci*

Co se týká samotné obce, je tato protkána sítí místních komunikací, které jsou všechny bezprašného typu a jejich povrch je ve většině případů živičného charakteru a pouze ojediněle je tvořen úseky z žulových kostek. Pro zlepšení dopravní obslužnosti v obci, konkrétně obslužnosti sídliště Na výsluní, byla vybudována nová komunikace, která toto sídliště přímo spojila s hlavním tahem probíhajícím obcí. Tím se podstatně usnadnilo dopravní spojení na toto sídliště, hlavně v zimních měsících, kdy do té doby jediná přístupová cesta, vedoucí jinou částí obce, byla jen obtížně sjízdná.

Dopravní infrastrukturu v obci lze však vytknout, že v mnohých částech obce nejsou místní komunikace dostatečně široké a dnes již jen stěží postačují silničnímu provozu. Dalším nedostatkem je, že na těchto komunikacích je vybudováno málo odstavných míst pro parkování vozidel, zejména jde-li o vozidla autodopravců, kteří tak parkují při krajích vozovek, a tím ještě víc zhoršují průjezdnost na místních komunikacích. Nedostatkem ohrožujícím plynulost, ale zejména bezpečnost silničního provozu na místních komunikacích je i to, že ne ve všech částech obce jsou vybudovány chodníky, což zejména v případě úzkých komunikací zvyšuje riziko možného střetu chodce s automobilem.

Kvalita místních komunikací je na poměrně dobré úrovni a lokální nedostatky lze snadno odstranit. Avšak kvalita hlavní silniční komunikace vedoucí přes obec je nevyhovující, a to zejména v dolní polovině obce. Tento stav trvá již několik let a nedostatky nejsou řešeny komplexně, ale pouze provizorně. Nutno však podotknout, že je připraven projekt na celkovou rekonstrukci tohoto silničního tahu, která by se z části měla uskutečnit ještě v letošním roce a druhá část v roce 2007.

#### 4.4.3 Technická infrastruktura

##### ▪ *Elektrifikace*

Dodávku elektrického proudu pro obec Dolní Němčí zajišťuje rozvodna 110/22 kV Uher-  
ský Brod, která je v majetku společnosti E.ON Česká republika a.s. V této rozvodně je  
transformátor, který transformuje napětí 110 kV na 22 kV. Z rozvodny vychází jednotlivá  
vedení VN 22 kV do obcí regionu a do podniků. Dolní Němčí zásobuje elektrickým prou-  
dem vedení VN 22 kV č. 369. Na území obce je pak 18 distribučních trafostanic 22/04 kV.

Obyvatele obce zásobuje elektrickým proudem venkovní a kabelové vedení NN. Stav ven-  
kovního i kabelového vedení NN je až na malé výjimky ve velmi dobrém stavu.

##### ▪ *Plynofikace*

V letech 1996 až 1996 došlo k celoplošné plynofikaci obce, a to pod patronátem společ-  
nosti Jihomoravská plynárenská, a.s., jako dodavatele plynu. Co by médium je používán  
zemní plyn, který do obce přivádí hlavní přívod ze směru od Hluku. Hlavní přívod je ve-  
den VTL potrubím o  $\varnothing$  100 mm do regulační stanice. Odtud je plyn po obci rozváděn STL  
potrubím o  $\varnothing$  80 mm.

V současné době jsou plynofikovány téměř všechny domácnosti a průmyslové  
a zemědělské objekty, jako např. akciová společnost BAŤA, akciová společnost ZEVOS  
a akciová společnost Agro Okluky.

##### ▪ *Telekomunikace*

Rovněž tak v letech 1996 až 1998 došlo k celoplošnému pokrytí obce telekomunikačními  
rozvody, neboť v této době byly v celé obci v rámci modernizace telekomunikační sítě,  
kterou prováděla akciová společnost ČESKÝ TELECOM, položeny nové kabelové rozvo-  
dy. Při této příležitosti byla v obci rovněž vybudována nová moderní digitální ústředna,  
která slouží i pro sousední obce Slavkov a Horní Němčí. Vybudování digitální ústředny se  
vyřešila možnost připojení nových účastnických stanic. Spádově spadá Dolní Němčí do  
telefonního obvodu pevné telefonní sítě Zlínského kraje.

Co se týká využití možnosti volání prostřednictvím mobilních operátorů, je situace v obci  
velmi dobrá. Vzhledem k tomu že v obci nebo jejím blízkém okolí jsou rozmístěna zaří-  
zení pro přenos signálu všech tří mobilních operátorů, je zajištěno bezproblémové pokrytí  
obce signálem a tedy i bezproblémové používání mobilních telefonních přístrojů.

### ▪ *Zásobování pitnou vodou*

Zásobování pitnou vodou je řešeno dálkovou dodávkou pitné vody, kterou zajišťuje akciová společnost Slovácké vodárny a kanalizace se sídlem v Uherském Hradišti. Dodávka pitné vody je zajišťována ze zdrojů pitné vody na štěrkopískových jezerech v Ostrožské Nové Vsi.

Veřejný vodovod, kterým je rozvod pitné vody zajištěn, byl v obci vybudován v roce 1976 a pokrývá území celé obce. Prostřednictvím 743 přípojek je na něj napojeno 2.952 odběratelů, což je 100 % obyvatelů obce. Délka zásobovacích řádů je 15,88 km a délka přípojek 4,2 km. Většina rozvodů je řešena litinovým potrubím, pouze u nových rozvodů (2 km) byly použity nekovové materiály. Kapacita vodovodu je 9 litrů za sekundu, což v přepočtu na metry krychlové za den činí 777,6 m<sup>3</sup>/den. Kapacita čerpací stanice je 24 l/s a objem vodojemu 1.050 m<sup>3</sup>. Za rok 2005 bylo spotřebováno 73.000 m<sup>3</sup> vody, z čehož spotřeba domácností činila 59.400 m<sup>3</sup> vody. Průměrná celková spotřeba vody na jeden den byla tedy v loňském roce 200 m<sup>3</sup> a průměrná spotřeba domácností 162,74 m<sup>3</sup>/den. Z uvedených hodnot je zřejmé, že pro současné i budoucí potřeby obce je zajištěna dodávka vody dostatečným způsobem. Předpokládaná životnost vodovodních rozvodů je 60 až 70 let.

Pitná voda dodávaná z úpravny vod v Ostrožské Nové Vsi odpovídá svou kvalitou pitné vodě vhodné pro kojence. Obsahy vybraných prvků ovlivňujících kvalitu vody z této úpravny se pohybují na velmi nízkých hodnotách, kdy např. obsah dusičnanů činí méně jak 2,0 mg/l, obsah dusitanů méně jak 0,02 mg/l.

Mimo zásobování pitnou vodou z veřejného vodovodu je řešeno zásobování pitnou vodou i individuálně vodou z vlastních studen s využitím spodní vody. Tyto zdroje mají však nestálou kvalitu a často i malou vydatnost, která ještě často během roku kolísá v závislosti na tom, zda je suché nebo mokré období.

### ▪ *Kanalizace a čištění odpadních vod*

V 2. polovině 60. let minulého století byla v obci vybudována veřejná kanalizace, z jejímž budováním bylo započato v roce 1966, kdy bylo vybudováno prvních 1.853 m při nákladech na práci 190.000,-- Kč. Veřejná kanalizace byla svedena do potoka Okluky protékajícího obcí, což však negativně ovlivňovalo kvalitu vody v něm. S pokračující výstavbou v obci, kdy v 70. letech byla započata výstavba sídliště Na výsluní, se pokračovalo v budování kanalizace i v této lokalitě. V 90. letech bylo rozhodnuto, že se v obci postaví

čistička odpadních vod (ČOV). Po zpracování projektové dokumentace se z výstavbou započalo v roce 1998. Současně s výstavbou ČOV se započalo i s výstavbou hlavního sběrače odpadních vod, na který se stávající kanalizace napojila. Výstavba byla dokončena v roce 1999 a náklady na výstavbu dosáhly cca 42.600.000,-- Kč. Od prosince 1999 byla ČOV uvedena do zkušebního provozu a po roku zkušebního provozu byla v lednu 2001 uvedena do plného provozu.

Na veřejnou kanalizaci je prostřednictvím 787 přípojek v obci napojeno 2.750 osob, což je 93,16 % obyvatel. Délka kanalizační sítě činí 15 km a délka přípojek 4,2 km. Kapacita ČOV, na kterou je kanalizace napojena je 649 m<sup>3</sup>/den, což odpovídá 283.885 m<sup>3</sup>/rok. V přepočtu na obyvatele je ČOV dimenzována pro potřeby 3.768 obyvatel. Celkové množství vody (včetně povrchových odpadních vod), která byla ČOV vyčištěna v roce 2005, bylo 184.800 m<sup>3</sup>.

Provozování kanalizace, která je v celé obci vyřešena jako samospádová (bez přečerpávání) spočívá především v kontrole odlehčovacích komor a v čištění dešťových vpustí, kontroly revizních šachet, deratizace kanalizace a kontroly a udržování její propustnosti.

## 4.5 Životní prostředí

Obec Dolní Němčí leží na úpatí Bílých Karpat v těsné blízkosti chráněné krajinné oblasti Bílé Karpaty. Díky této poloze, ale i díky tomu, že se nachází mimo oblast průmyslových center, nebyly zaznamenány viditelné problémy v kvalitě životního prostředí. V blízkosti obce se rozkládají rozsáhlé komplexy květnatých luk s rozptýlenými soliterními stromy.

### 4.5.1 Voda

Velkou podporou pro životní prostředí bylo vybudování kanalizace v 2. polovině 60. let minulého století, avšak díky jejímu svodu do potoku Okluky tato kanalizace do značné míry negativně ovlivňovala kvalitu vody. Proto se v roce 1998 započalo s výstavbou čističky odpadních vod a hlavního sběrače odpadních vod, na který se kanalizace připojila. Výstavba ČOV byla dokončena v roce 1999 a po spuštění na plný provoz v roce 2001 jsou již viditelné výsledky. Do potoka se vracejí ryby a byli viděni i raci.



#### 4.5.2 Ovězduší

Dalším faktorem ovlivňujícím kvalitu životního prostředí v obci bylo zavedení celoplošné plynofikace v obci, čímž došlo ke snížení rizika výskytu uhličitánových plynů, hlavně v zimním období. Bohužel vývoj cen energií a zejména ceny zemního plynu v poslední době mají hlavně v zimním období negativní dopad na kvalitu životního prostředí, a to nejen v obci Dolní Němčí, ale i v jiných regionech ČR, neboť mnozí spoluobčané opětovně začali používat k vytápění domů uhlí, tedy méně ekologické tuhé palivo.

V oblasti dopravy a s ní spojeným faktorem ovlivňujícím kvalitu životního prostředí, tedy výfukových plynů, nemá toto podstatný vliv na ráz okolní krajiny a obce. Vybudováním a rozsáhlou rekonstrukcí silniční trasy spojující Uherské Hradiště a Uherský Brod se slovenskou hranicí byla přes obec omezena průjezdnost dopravních kamionů směřujících na hranici se Slovenskou republikou téměř na minimum.

#### 4.5.3 Odpadové hospodářství

V současné době nakládá obec s komunálním odpadem, který vzniká na jejím území, tak, že jej ukládá na skládku. Sběr technického komunálního odpadu je prováděn pravidelně jednou za čtrnáct dnů prostřednictvím popelnicových nádob. Svoz tohoto domovního odpadu je smluvně zajištěn s firmou Rumpold UHB s.r.o. se sídlem v Uherském Brodě, která tento odpad sváží na svou skládku v Prakticích. Pro sběr neskladného a objemného odpadu jsou ve dvoře obecního úřadu k dispozici velkoobjemové kontejnery.

V oblasti recyklovatelného odpadu jsou v obci rozmístněny kontejnery pro sběr PET lahví a skla. Kovový a papírový odpad je možno odevzdat ve sběrně druhotných surovin, která má svoji provozovnu v obci.

Nakládání s nebezpečnými odpady je v obci zajištěno tak, že ve stanovené dny je tento možno odevzdat ve sběrném dvoře, který se nachází v prostorách dvoru obecního úřadu. Nutno však podotknout, že tento prostor je dnes již nevyhovující, a to vzhledem k jeho umístění uprostřed obce a jeho velikosti. Ve sběrném dvoře není možné ukládat biologický odpad vzniklý v zahradách.

Na východním okraji obce v těsné blízkosti silnice procházející obcí je umístěna skládku zeminy. Tato skládku je určena pro skladování nepotřebné zeminy vyprodukované např. při stavebních pracích na území obce občany Dolního Němčí. Její kapacita je cca 10.000

m<sup>3</sup> a pro potřeby obyvatel obce by měla sloužit nejméně 15 let. V současné době tato skládka není zaplněna ani z jedné poloviny.

## **4.6 Struktura, financování a majetek obce**

### **4.6.1 Struktura obce**

Navenek je obec zastupována obecním úřadem. Nejvyšším orgánem obecního úřadu je zastupitelstvo obce, které má 15 členů, dále pak rada obce, která má 5 členů. Jménem obce pak jedná starosta obce nebo místostarosta obce. Jediným orgánem státní správy s přenesenou působností je v obci Matriční úřad Dolní Němčí.

Další úřady nebo státní orgány jsou v okolních městech. Živnostenský úřad, finanční úřad, katastrální úřad a úřad práce v Uherském Brodě. Stavební úřad pro obec Dolní Němčí je v sousedním Hluku. Zde je rovněž odbor státní sociální podpory Úřadu práce v Uherském Hradišti. Celní úřad je pak v Uherském Hradišti.

### **4.6.2 Financování obce**

Rozpočet obce je decentralizovaný peněžní fond, kde se soustřeďují různé druhy veřejných příjmů, rozdělují se a využívají na financování statků a služeb veřejného sektoru. Rozpočet je rovněž bilancí, která porovnává příjmy a výdaje za sledované období, ekonomickým nástrojem k prosazování cílů obecní politiky. [1]

Jedním z hlavních úkolů obce je zajištění dostatečných finančních zdrojů na realizaci koncepce sociálně ekonomického rozvoje obce. Prostřednictvím rozpočtu obec zajišťuje jak vlastní činnost, tak je povinna zabezpečit pro své občany rozsah a strukturu veřejných statků.

#### **• Rok 2002**

Rozpočet obce byl v roce 2002 plánovaný jako schodkový, kdy výdaje z rozpočtu byly plánovány nepatrně vyšší než příjmy. Vzhledem vyšším daňovým i nedaňovým příjmům a zejména výrazně vyšším přijatým dotacím, skončilo hospodaření obce v roce 2002 přebytkem. V tomto roce se obci oproti plánu podařilo získat ze státních fondů neinvestiční dotaci ve výši 12.948,8 tis. Kč určenou pro ZŠ. Z investičních dotací získala obec dotaci

na bytovou výstavbu od SFRB ve výši 2.240,0 tis. Kč a dotaci na ČOV od SFŽP ve výši 1.279,0 tis. Kč.

Kapitálové výdaje se na výdajích obce podíleli 30,7 %.

Tab. 10. Rozbor hospodaření obce v roce 2002

Rok 2002		Schválený rozpočet	Závěrečný účet	Plnění v %
Příjmy v tis. Kč	Daňové	14.632,0	16.818,1	114,9
	Nedaňové	1.840,0	2.247,3	122,1
	Kapitálové	0,0	237,7	***
	Dotace	4.488,7	20.554,3	457,9
	<b>CELKEM</b>	<b>20.960,7</b>	<b>39.857,4</b>	<b>190,2</b>
Výdaje v tis. Kč	Běžné	11.038,0	25.364,6	229,8
	Kapitálové	9.931,7	11.256,2	113,3
	<b>CELKEM</b>	<b>20.969,7</b>	<b>36.620,8</b>	<b>174,6</b>
<b>Výsledek hospodaření</b>		<b>3.236,6</b>		<b>***</b>

#### • Rok 2003

I v roce 2003 byly výdaje plánovány vyšší než příjmy, a to 4.352,0 tis. Kč. Nutno však podotknout, že obec měla k dispozici z předcházejícího roku 3.236,6 tis. Kč a mohla tak plánovat výdaje v částce vyšší, než očekávané příjmy.

Rovněž v tomto roce se obci i přes plánovaný schodek podařilo ukončit rok přebytkem, a to ve výši 704,1 tis. Kč. Jako v předchozím roce měla obec vyšší daňové i nedaňové příjmy, kdy zejména u nedaňových příjmů došlo k jejich významnému nárůstu, způsobenému zejména vratkou od JME.

V oblasti dotací získala obec oproti plánu investiční dotaci ve výši 7.699,0 tis. Kč na zastřešení ZŠ. Další významnou dotací, kterou obec obdržela od KÚ, je neinvestiční dotace ve výši 15.935,0 tis. Kč pro ZŠ a MŠ.

V tomto roce se kapitálové výdaje podíleli na výdajích obce 43,2 %.

Tab. 11. Rozbor hospodaření obce v roce 2003

Rok 2003		Schválený rozpočet	Závěrečný účet	Plnění v %
Příjmy v tis. Kč	Daňové	16.583,0	18.306,5	110,4
	Nedaňové	2.091,0	4.296,7	205,5
	Kapitálové	3.305,0	4.541,4	137,4
	Dotace	15.569,0	25.682,6	165,0
	<b>CELKEM</b>	<b>37.548,0</b>	<b>52.827,2</b>	<b>140,7</b>
Výdaje v tis. Kč	Běžné	27.404,0	29.603,9	108,0
	Kapitálové	14.496,0	22.519,2	155,4
	<b>CELKEM</b>	<b>41.900,0</b>	<b>52.123,1</b>	<b>124,4</b>
<b>Výsledek hospodaření</b>		<b>704,1</b>		<b>***</b>

- **Rok 2004**

Tak jako v předešlých letech i v roce 2004 byly naplánovány vyšší výdaje než příjmy. Avšak i v tomto roce skončilo hospodaření obce nepatrným přebytkem. Tohoto výsledku se podařilo docílit především vyššími daňovými a nedaňovými příjmy.

Tab. 12. Rozbor hospodaření obce v roce 2004

Rok 2004		Schválený rozpočet	Závěrečný účet	Plnění v %
Příjmy v tis. Kč	Daňové	18.673,0	22.456,3	120,3
	Nedaňové	2.421,5	3.415,1	141,1
	Kapitálové	971,0	441,8	45,5
	Dotace	21.897,0	28.274,8	129,1
	<b>CELKEM</b>	<b>43.962,0</b>	<b>54.588,0</b>	<b>124,2</b>
Výdaje v tis. Kč	Běžné	31.401,0	33.515,1	106,7
	Kapitálové	16.100,0	20.958,9	130,2
	<b>CELKEM</b>	<b>47.501,0</b>	<b>54.474,0</b>	<b>114,7</b>
<b>Výsledek hospodaření</b>		<b>114,0</b>		<b>***</b>

Rovněž dotace byly vyšší, než se kterými se počítalo ve schváleném rozpočtu. Hlavní podíl na tom má získání investiční dotace ve výši 4.800,0 tis. Kč na výstavbu domu s chráněnými byty, s níž se ve schváleném rozpočtu nepočítalo. Obci se však nepodařilo naplnit položku kapitálových příjmů, kdy oproti plánu činily kapitálové příjmy necelých 50 % plánovaných příjmů.

Z výdajů obce jsou především významné investiční výdaje na zastřešení ZŠ ve výši 11.296,3 tis. Kč a na stavbu domu s chráněnými byty ve výši 7.809,8 tis. Kč. Z neinvestičních výdajů jsou pak výdaje na provoz ZŠ ve výši 15.761,8 tis. Kč.

Kapitálové výdaje se podíleli na výdajích obce 38,5 %.

#### • Rok 2005

Rovněž v roce 2005 byly výdaje naplánovány vyšší jak příjmy. Rozdíl se však pohyboval pouze v řádech statisíců korun. Hospodaření obce stejně jako v předchozích letech skončilo přebytkem ve výši 3.277,7 tis. Kč.

Proti předchozímu roku byl zaznamenán pokles jak daňových, tak nedaňových příjmů, i když oproti plánu byly tyto příjmy vyšší. I v tomto roce byly zaznamenány vyšší příjmy dotací, než se kterými se počítalo ve schváleném rozpočtu. Významně se na tom podílela investiční dotace ve výši 1.500,0 tis. Kč na výměnu oken ZŠ.

Tab. 13. Rozbor hospodaření obce v roce 2005

Rok 2005		Schválený rozpočet	Závěrečný účet	Plnění v %
Příjmy v tis. Kč	Daňové	19.368,0	20.901,7	107,9
	Nedaňové	2.409,0	2.971,4	123,4
	Kapitálové	800,0	795,5	99,5
	Dotace	7.538,0	11.932,1	158,3
	<b>CELKEM</b>	<b>30.115,0</b>	<b>36.600,7</b>	<b>121,5</b>
Výdaje v tis. Kč	Běžné	14.321,0	16.347,9	114,1
	Kapitálové	15.988,0	16.975,1	106,2
	<b>CELKEM</b>	<b>30.324,0</b>	<b>33.323,0</b>	<b>109,9</b>
Výsledek hospodaření		3.277,7		***

V roce 2005 byly významnými výdaji investiční výdaje na dům s chráněnými byty ve výši 11.511,5 tis. Kč a na výměnu oken ZŠ ve výši 2.181,5 tis. Kč. Z běžných výdajů to byly výdaje ve výši 5.185,7 tis. Kč na činnost místní správy, na odpadové hospodářství ve výši 1.547,0 tis. Kč a činnost zastupitelstva obce ve výši 1.388,1 tis. Kč.

Kapitálové výdaje se v roce 2005 podíleli na výdajích obce 50,9 %.

#### • **Zhodnocení**

Nejvýznamnějšími příjmy obce jsou daňové příjmy a pak přijaté dotace. Mezi nejvýznamnější výdaje obce patří investiční výdaje, výdaje na školství, splátky úvěru poskytnutého na výstavbu ČOV a výdaje na odpadové hospodářství, které se každým rokem zvyšují. Z rozboru hospodaření (Tab. 10 až Tab. 13) je zřejmé, že v posledních několika letech byl rozpočet obce sestavován jako schodkový, což znamená, že plánované výdaje obce byly vyšší než plánované příjmy. Hospodaření obce však od roku 2002 vždy skončilo přebytkem, tedy příjmy obce převýšily její výdaje. Návrh rozpočtu na rok 2006, který byl sestaven jako vyrovnaný, je uveden v příloze (PŘÍLOHA IV).

#### **4.6.3 Majetek obce**

Obec má právo majetek držet, užívat a nakládat s ním, v čemž je omezena toliko zákonem. Užívání a nakládání s majetkem musí být spojeno především se strategií ochrany a rozmnožování téhož.

V České republice majetek obce dnes představuje:

- historický majetek, který obec vlastnila k 31.12.1949,
- majetek, ke kterému přešlo právo hospodaření na obec z národního výboru ke dni 23.11.1990,
- věci, se kterými začala obec hospodařit po 23.11.1990,
- obytné domy a pozemky.

Obec tedy může nabývat majetek, pronajímat ho, účastnit se na podnikání jiných osob, zastavovat věci apod. Dispozice s majetkem jsou svěřeny zastupitelstvu.

Kromě majetku získaného od státu se obce mohou ucházet u státu, nebo na majetkovém trhu o jakýkoliv další majetek, který by napomáhal zvelebení obce. [1]

Majetkem obce Dolní Němčí jsou zejména nemovitosti a pozemky, které ze struktury majetku obce uvedené v tabulce (Tab. 14) tvoří jeho nejvýznamnější část. Z nemovitostí je to pak zejména restaurace Rozkvět s přilehlým kulturním domem, budovy základní a mateřské školy, budova Obecního úřadu, obecní byty. Z tabulky (Tab. 14) je rovněž patrné, že v období posledních pěti let došlo k výraznému navýšení hodnoty obecního majetku, a to cca o 60 %.

Tab. 14. Srovnání majetku pomocí finančního vyjádření

Název položek	Hodnota v tisících Kč		Rozdíl v %
	2000	2005	
<b>Dl. Hmotný majetek</b>	104.086,59	153.066,47	47,06
- budovy, stavby	102.245,55	151.228,25	47,91
- samostatné movité věci	1.799,67	1.756,85	- 2,44
- umělecká díla a předměty	41,37	81,37	96,67
<b>Drobný dl. majetek</b>	3.076,49	3.166,83	2,94
<b>Finanční majetek</b>	13.321,00	14.404,85	8,14
<b>Drobný dl. nehmot. majetek</b>	28,33	45,33	60,00
<b>Nedokončené nehmot. investice</b>	300,04	2.186,68	628,80
<b>Materiálové zásoby</b>	44,23	32,40	- 36,51
<b>Pohledávky</b>	15,01	136,07	806,53
<b>Pozemky</b>	6.333,45	6.589,26	4,04
<b>Nedokončené hmot. investice</b>	318,99	24.406,79	7.551,27
<b>CELKEM</b>	<b>127.524,13</b>	<b>204.034,68</b>	<b>60,00</b>

#### 4.6.4 Dluhová služba

V otázce zadluženosti obce lze konstatovat, že obec je zadlužena v přijatelné míře. V současné době obec splácí úvěr poskytnutý SFŽP na výstavbu ČOV. Tento úvěr je úročen tříprocentní úrokovou sazbou a splátka úvěru činí 1.828.000,-- Kč ročně. Ukazatel dluhové služby k 31.12.2005 vypočtený podle usnesení vlády České Republiky č. 346/2004 ze dne 14. dubna 2004 činil 0,078, což po přepočtu na procenta je 7,8 %.

Tab. 15. Výpočet dluhové služby

Číslo řádku	Název položky	Stav k 31.12.2005 v Kč
1	daňové příjmy (po konsolidaci)	20.901.656
2	nedaňové příjmy (po konsolidaci)	2.971.396
3	přijaté dotace – finanční vztah	762.000
4	<b>dluhová základna (ř. 1 + 2 + 3)</b>	<b>24.635.052</b>
5	úroky	88.696
6	splátky jistin a dluhopisů	1.828.000
7	splátky leasingu	-
8	<b>dluhová služba (ř. 5 + 6 + 7)</b>	<b>1.916.696</b>
9	<b>ukazatel dluhové služby (ř. 8 / ř. 4)</b>	<b>0,078</b>

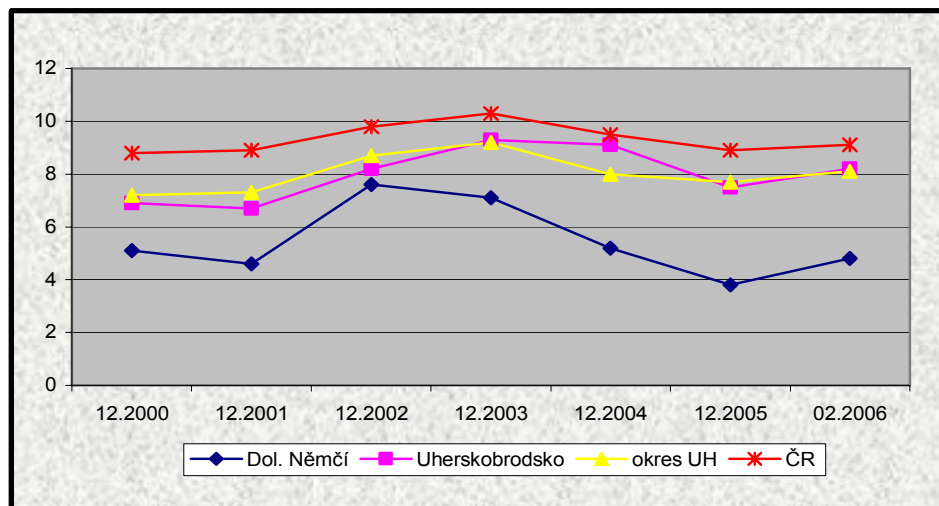
#### 4.7 Trh práce

Současná situace na trhu práce v Dolním Němčí je na dobré úrovni. Míra nezaměstnanosti je dlouhodobě hluboko pod průměrem jak mikroregionu Uherskobrodsko, tak okresu Uherské Hradiště a rovněž pod průměrem republikovým. Srovnání údajů míry nezaměstnanosti je uvedeno v tabulce (Tab. 16) a následně i graficky znázorněno (Obr. 5).

Tab. 16. Míra nezaměstnanosti v %

	12.2000	12.2001	12.2002	12.2003	12.2004	12.2005	02.2006
<b>Dolní Němčí</b>	5,1	4,6	7,6	7,1	5,2	3,8	4,8
<b>mikroregion Uherskobrodsko</b>	6,9	6,7	8,2	9,3	9,1	7,5	8,2
<b>okres Uh. Hradiště</b>	7,2	7,3	8,7	9,2	8,0	7,7	8,1
<b>Česká republika</b>	8,8	8,9	9,8	10,3	9,5	8,9	9,1





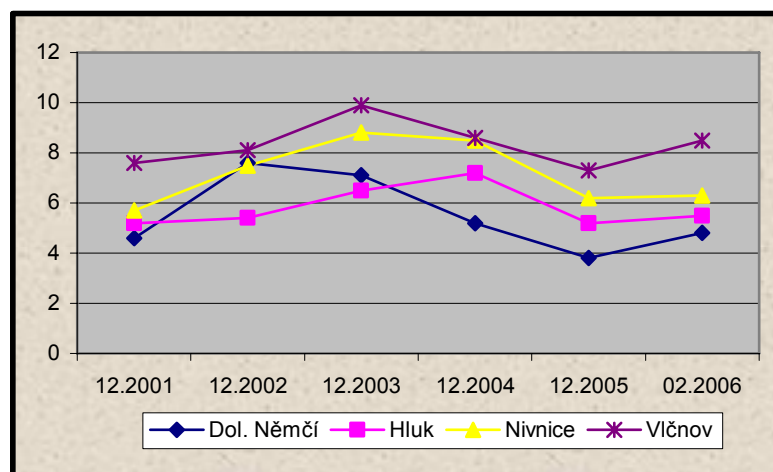
Obr. 5. Míra nezaměstnanosti v %

V měsíci únoru 2006 bylo v obci 1.472 ekonomicky aktivních obyvatel, čehož bylo jako nezaměstnaných evidováno 70. Míra nezaměstnanosti tedy za toto období činila 4,80 %. Ve stejném měsíci činila míra nezaměstnanost v mikroregionu Uherskobrodsko 8,20 %, v okrese Uherské Hradiště 8,10 % a v České republice 9,10 %.

Rovněž tak v porovnání s okolními obcemi Nivnice a Vlčnov, které mají přibližně stejné množství ekonomicky aktivních obyvatel, a se sousedním městem Hluk je vývoj míry nezaměstnanosti v Dolním Němčí příznivý. Porovnání míry nezaměstnanosti uvedených obcí je znázorněno v tabulce (Tab. 17) a v grafu (Obr. 6). V porovnávaném období je v případě Dolního Němčí vykazována pravidelně nižší míra nezaměstnanosti než v případě obcí Nivnice a Vlčnov. V porovnání s městem Hluk vychází toto porovnání střídavě lépe pro jednu nebo druhou porovnávanou obec.

Tab. 17. Míra nezaměstnanosti v jednotlivých obcích v %

	12.2001	12.2002	12.2003	12.2004	12.2005	02.2006
<b>Dol. Němčí</b>	4,6	7,6	7,1	5,2	3,8	4,8
<b>Hluk</b>	5,2	5,4	6,5	7,2	5,2	5,5
<b>Nivnice</b>	5,7	7,5	8,8	8,5	6,2	6,3
<b>Vlčnov</b>	7,6	8,1	9,9	8,6	7,3	8,5



Obr. 6. Míra nezaměstnanosti v jednotlivých obcích v %

Dlouhodobě nízká míra nezaměstnanosti v Dolním němčí je důsledkem podnikatelských aktivit v obci, kdy v obci je registrováno více jak 500 podnikatelských subjektů. Mezi nejvýznamnější subjekty ovlivňující současný stav míry nezaměstnanosti patří akciová společnost BAŤA a akciová společnost Agro Okluky, které vytvářejí dohromady cca 400 pracovních míst. Na vývoji míry nezaměstnanosti se značnou měrou podílí i několik středně velkých podnikatelských subjektů, které vytvořili cca 100 dalších pracovních příležitostí.

Tab. 18. Zaměstnanost podle odvětví

	1991	2001
<b>Obyvatelstvo celkem</b>	<b>2.956</b>	<b>3.016</b>
<b>Ekonomicky aktivní</b>	<b>1.574</b>	<b>1.472</b>
Zemědělství, lesnictví, rybolov	364	107
Průmysl	762	677
Stavebnictví	156	206
Obchod, opravy motor. vozidel	101	110
Doprava, pošty a telekomunikace	25	53
Školství, zdravot., veter. a soc. činn.	97	90
Ostatní	62	55

Jak naznačují údaje získané z výsledků sčítání lidu, domů a bytů v letech 1991 a 2001 uvedené v tabulce (Tab. 18), došlo k významnému úbytku zaměstnaných v primárním sektoru a nepatrnému nárůstu zaměstnaných v terciárním sektoru. V sekundárním sektoru do-

šlo k úbytku zaměstnaných v průmyslu, ale naopak se zvýšil počet zaměstnaných ve stavebnictví.

*Tab. 19. Vyjíždějící do zaměstnání dle SLDB 2001*

Vyjíždějící do zaměstnání		1.261
Z toho	V rámci obce	480
	V rámci okresu	596
	V rámci kraje	38
	Do jiného kraje	117
Vyjíždějící do zam. denně mimo obec		627

Přes momentální dobrou situaci na trhu práce je snahou obce nadprůměrný standart zaměstnanosti v obci udržet nebo jej ještě zlepšit, a to vytvořením podmínek pro rozvoj podnikání v obci.

#### 4.8 Zemědělství a průmysl

Podle údajů ČSÚ bylo ke dni 31. prosince 2004 evidováno v obci 585 podnikatelských subjektů. Skladba těchto subjektů podle převažující činnosti klasifikace ekonomických činností je uvedena v tabulce (Tab. 20) a skladba podle právní formy je rovněž znázorněna v tabulce (Tab. 21).

*Tab. 20. Podnikatelské subjekty podle odvětví*

Zemědělství, lesnictví a rybolov	66
Průmysl	115
Stavebnictví	141
Doprava a spoje	13
Obchod a pohostinství	157
Ostatní obchodní služby	51
Veřejná správa, obrana, povinné sociální pojištění	2
Školství a zdravotnictví	11
Ostatní veřejné, sociální a osobní služby	29

*Tab. 21. Podnikatelské subjekty podle právní formy*

Akciové společnosti	2
Obchodní společnosti	16
Družstevní organizace	2
Živnostníci – fyzické osoby	459
Samostatně hospodařící rolníci	58
Svobodná povolání	26
Ostatní	19

V rámci objektivnosti této analýzy je třeba konstatovat, že část z ekonomických subjektů není hospodářsky aktivní a nevykonává činnost, ale je pouze vedena v evidenci ekonomických subjektů. Na druhou stranu však dva významné průmyslové podniky vykonávají svou podnikatelskou činnost v Dolním Němčí, ale své sídlo mají mimo Dolní Němčí. Jedná se o akciovou společnost BAŤA se sídlem ve Zlíně a akciovou společnost ZEVOS se sídlem v Uherském Hradišti.

#### **4.8.1 Zemědělství**

Již z geografické polohy obce, která leží v příhraniční oblasti na úpatí Bílých Karpat a na pokraji chráněné krajinné oblasti Bílé Karpaty, je zřejmé, že podnikatelská činnost v obci je významným podílem orientována na zemědělskou výrobu. K 31. prosinci 2005 v oblasti zemědělství, lesnictví a rybolovu, tedy v primárním sektoru, bylo v obci registrováno 66 subjektů.

##### **Agro Okluky, a.s.**

Největším a nejvýznamnějším subjektem podnikajícím v zemědělství je akciová společnost Agro Okluky se sídlem Nivnická 839, Dolní Němčí. Agro Okluky, a.s. hospodaří na výměře 2.233 ha, z čehož je 1.841 ha orné půdy a 392 ha luk a pastvin. Svou činnost vykonává na katastrálním území obcí Dolní Němčí, Slavkov a Horní Němčí. Nosným programem společnosti je rostlinná a živočišná výroba. Mimo tyto své hlavní činnosti provozuje i servisní středisko vysokozdvíhových plošin s působností pro celou Českou republiku.

V Agro Okluky, a.s. v současné době pracuje 116 zaměstnanců, z nichž 85 je občanů Dolního Němčí. I přes mírný pokles počtu zaměstnanců oproti roku 2001, kdy ve společnosti

pracovalo 128 pracovníků, se akciová společnost spíše rozvíjí. Svědčí o tom zejména to, že v současné době obhospodařuje větší rozlohu půdy než v roce 2001, kdy hospodařila na výměře 1.950 hektarů, postupně dochází k výměně strojového parku a založila novou společnost zabývající se ekologickým zemědělstvím.

#### **Zelený vrch, s.r.o.**

Dalším významným subjektem podnikajícím v zemědělství je společnost s ručením omezeným Zelený vrch se sídlem Nivnická 839, Dolní Němčí. Jde o dceřinou společnost již zmíněné akciové společnosti Agro Okluky, která se zabývá ekologickým zemědělstvím. Tato společnost hospodaří na výměře 1.205 ha a svou činnost vykonává na katastrálním území obcí Korytná, Strání a Suchá Loz. V současné době je zde zaměstnáno 22 lidí.

Vzhledem k tomu, že tato společnost byla založena v roce 2003, není možno objektivně posoudit, zda se společnost rozvíjí či nikoli.

### **4.8.2 Průmysl a stavebnictví**

#### **▪ *Stavebnictví***

K 31. prosinci 2004 bylo podle údajů ČSÚ registrováno v obci 141 subjektů podnikajících ve stavebnictví. Vzhledem k tomu, že v obci není žádná významná stavební firma, jedná se zejména o fyzické osoby-podnikatele, tedy drobné podnikatele, kteří nezaměstnávají další pracovníky.

#### **▪ *Průmysl***

Nejvýznamněji se na podnikatelské činnosti v obci podílí průmyslová výroba, tedy sekundární sektor. Z pohledu socioekonomického rozvoje obce patří k nejvýznamnějším zaměstnavatelům v obci společnosti či podnikající fyzické osoby zaměstnávající další pracovníky. V případě obce jako je Dolní Němčí se jedná o osoby jak právnické, tak fyzické, které zaměstnávají více jak 10 zaměstnanců. K významným zaměstnavatelům v obci tedy patří níže uvedené osoby, které jsou seřazeny podle významnosti v oblasti zaměstnanosti.

#### **BAŤA, a.s.**

Firma Baťa, a.s. působící v ČR byla založena 13. listopadu 1991 na základě smlouvy podepsané mezi vládou ČR a zástupci Bata Shoe Organization. V současné době je Baťa, a.s.

součástí nadnárodní firmy Bata Shoe Organization (BSO) se sídlem v Torontu. BSO je největší světový výrobce a prodejce obuvi působící v 68 zemích světa.

Výrobní divize akciové společnosti Baťa je stěžejním průmyslovým podnikem v obci. Výstavba závodu na výrobu obuvi započala v Dolním Němčí v roce 1969 a do provozu byl závod předán 28.6.1970, a to jako satelitní provozovna národního podniku Svit Zlín.

Do vlastnictví společnosti BSO přešel závod 1.7.1992 a organizačně je začleněn do akciové společnosti Baťa. Ředitelství firmy Baťa, a.s. sídlí v duchu tradice ve Zlíně. Firma Baťa, a.s. zaměstnává 1.421 lidí, z čehož ve výrobní divizi v Dolním Němčí je zaměstnáno 263 pracovníků. O vývoji zaměstnanosti ve výrobní divizi a věkové struktuře pracovníků za posledních několik let vypovídají následující tabulky (Tab. 22) a (Tab. 23).

Tab. 22. Vývoj počtu zaměstnanců

Rok	Bydliště				Zaměst. celkem
	Dolní Němčí	Slavkov a Horní Němčí	Hluk	Ostatní obce	
2002	174	20	41	111	346
2004	140	20	32	86	278
2006	133	19	30	81	263

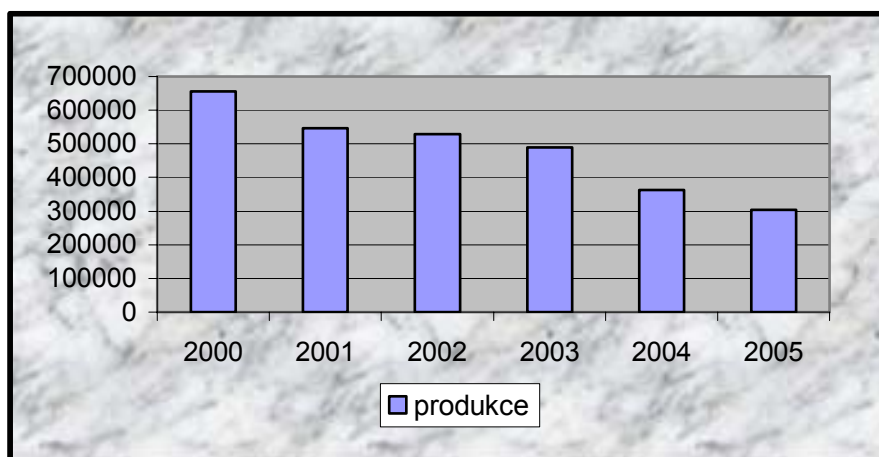
Tab. 23. Věková struktura zaměstnanců

Rok	Věk					
	do 20 let	20 – 30 let	30 – 40 let	40 – 50 let	50 – 60 let	nad 60 let
2002	0	71	94	134	47	0
2004	1	38	76	104	60	0
2006	0	23	86	79	75	0

Hlavním výrobním programem výrobní divize v Dolním Němčí je výroba převážně usňové obuvi. Zejména se jedná o vycházkovou obuv, a to letní i zimní, rekreační obuv určenou k nošení při sportovně-rekreačních a sportovně-vycházkových příležitostech a společenskou obuv pro krátkodobé nošení při různých společenských příležitostech. V roce 1994 došlo k rozšíření výrobních možností o výrobu dětských velikostí. Dnes je

divize schopna vyrobit jeden vzor ve velikostech od dětské velikosti 22 do pánské velikosti 50 a je tak připravena pružně reagovat na požadavky trhu s obuví.

Ve výrobní divizi se v posledních několika letech vyrábělo přibližně 500.000 párů obuvi ročně. Touto produkcí byla významným dodavatelem obuvi jak pro maloobchodní síť firmy, tak pro zákazníky mimo síť firmy Baťa, a.s., kterým je dodáváno více jak  $\frac{1}{3}$  produkce. Vývoj produkce obuvi, jak dokumentuje následující graf (Obr. 7), však rok o roku klesá a v roce 2005 se již ve výrobní divizi vyrobilo jen něco málo přes 300.000 párů obuvi.



Obr. 7. Vývoj objemu produkce obuvi

V oblasti strojového parku disponuje výrobní divize směsí nových a starých strojů. Nové stroje byly nainstalovány na spodkových dílnách, čímž se dosáhlo vyšší produktivity práce a větší pružnosti při změnách výroby. Šicí dílny jsou vybaveny jak novými, tak starými stroji a jsou zde rezervy pro modernizaci a zvýšení produktivity práce. Sekací dílna má velmi starý strojový park, avšak plně funkční a vyhovující současným požadavkům.

Jak vyplývá z vývoje počtu zaměstnanců a zejména z vývoje objemu produkce vyrobené obuvi, výrobní divize akciové společnosti BAŤA se v posledních několika letech nerozvíjí a lze říci, že spíše upadá. Kladem je pouze skutečnost, že oproti předchozím rokům, je v letošním roce poměrně vyrovnaná věková struktura zaměstnanců.

### **FORMIKA, s.r.o.**

Firma Formika byla založena v roce 1992 jako malá rodinná firma zabývající se výrobou vstřikovacích forem a kovoobráběním. Postupem času se začala firma rozvíjet a zabývat se hlavně výrobou technických vylisků z plastů za použití technologie vstřikování, které jsou používány zejména v automobilovém průmyslu. V roce 2000 se tedy z malé rodinné firmy

stala společnost s ručením omezeným, která dneska zaměstnává 38 zaměstnanců, z čehož je 30 z Dolního Němčí.

O rozvoji této firmy svědčí i to, že v dubnu 2003, tedy v době kdy vybudovala v průmyslové zóně na okraji Dolního Němčí svůj závod, do něhož se přestěhovala z nedaleké Nivnice, zaměstnávala pouhých 10 lidí. Od doby přestěhování se do nových prostor rovněž významně vzrostl obrat firmy, a to z 3.512.000,-- Kč na současných 15.828.000,-- Kč. Jedná se tedy o dynamicky se rozvíjející společnost.

### **ZEVOS a.s.**

Zevos a.s. tvoří tři závody, a to závod Dolní Němčí, závod Uherský Brod a závod Kunovice, a drůbežárna ve Starém Městě. Z hlediska počtu zaměstnanců je nejvýznamnějším závodem právě závod v Dolním Němčí. Tento závod zaměstnává 28 zaměstnanců (v roce 2001 to bylo 30 zaměstnanců) z nichž je 15 z Dolního Němčí.

Závod v Dolním Němčí byl zbudován v letech 1969 až 1970, a to za účelem zpracování rostlinných produktů jako je vojtěška, jetel, kukuřice aj. horkovzdušným sušením a granulováním. Mimo uvedené produkty se zde ještě zpracovávají řepné řízky a jablečné výlisky a probíhá zde výroba krmiv pro všechny druhy hospodářských zvířat, králíky, drůbež, zvěř a ryby. Další z činností závodu je prodej pohonných hmot, který se významnou měrou podílí na tržbách závodu.

U této společnosti lze konstatovat, že v posledních několika letech stagnuje. Nebylo u ní zaznamenáno rozšíření výroby nebo zvýšení produkce a rovněž tak mi není známo, že by investovala do modernizace výrobního zařízení.

### **Antonín Kadlček**

Oblastí podnikání této podnikající fyzické osoby je potravinářský průmysl, a to zpracování masa a výroba uzenářských výrobků a jejich prodej. V obci působí od roku 1991, kdy otevřel obchod a zahájil výrobu masných výrobků. V roce 2001 pracovalo ve firmě 17 zaměstnanců. V současné zde pracuje 17 zaměstnanců, z čehož je 11 z Dolního Němčí a 6 dojíždějících.

I přes to, že počet zaměstnanců je v průběhu několika posledních let téměř neměnný, lze říci, že u tohoto podnikatelského subjektu dochází k mírnému rozvoji. Nasvědčuje tomu to, že v nedávném období došlo u tohoto podnikatelského subjektu k modernizaci výrobního zařízení.



### **Jiří Kadlček – KADLO**

Oblastí podnikání této podnikající fyzické osoby je rovněž potravinářský průmysl, a to výroba sušených těstovin a lasagne. V roce 2001 zde pracovalo 12 lidí. Současný stav zaměstnanců je 12 a z toho je 11 z Dolního Němčí.

#### **4.8.3 Terciální sektor**

Terciální sektor v obci je zastoupen především v oblasti občanské vybavenosti – školství, zdravotnictví, kultura, služby. Pokud se jedná o podnikatelskou činnost v této oblasti, je tato vykonávána zejména podnikajícími fyzickými osobami, tedy drobnými živnostníky.

### **AUTODOPRAVA KADO, s.r.o.**

Významným zaměstnavatelem v tomto sektoru je pouze Autodoprava Kado, s.r.o. Firma Autodoprava Kado vznikla v roce 1991 a nejprve byla provozována podnikající fyzickou osobou Pavel Kubinec. Ve svých začátcích vlastnila jen několik starších nákladních automobilů. Postupem času se firma rozrůstala a od roku 2003 již vystupuje co by právnická osoba – společnost s ručením omezeným, jejímž předmětem činnosti je silniční motorová nákladní doprava. Ve firmě nyní pracuje do 20 zaměstnanců. Došlo rovněž modernizaci vozového parku, a to nákupem nových nákladních automobilů a rozšířením jejich počtu. Z uvedeného tedy vyplývá, že se jedná o rozvíjející se společnost.

## **4.9 Cestovní ruch**

Současnou situaci v oblasti cestovního ruchu a rekreace lze jen těžko hodnotit. Dolní Němčí svou polohou nedaleko státních hranic v podhůří Bílých Karpat není zvláště zajímavou turistickou oblastí. V samotné obci nejsou žádné významné kulturní památky, které by sem přitahovaly turisty. I když v blízkém okolí se kulturní památky nebo zajímavosti nacházejí, jsou tyto ve vzdálenějších městech nebo obcích, jako např. Muzeum J. A. Komenského v Uherském Brodě nebo hrad Buchlov a zámek v Buchlovicích.

V Dolním Němčí se pravidelně nepořádá ani žádná tradiční folklórní akce, jako je tomu např. v nedaleké vesnici Vlčnov, kde každoročně probíhá světoznámá jízda králů. První vlašťovkou folklórní akce, která by se do budoucna mohla stát tradicí a která by mohla podpořit rozvoj cestovního ruchu, jsou dožínky. Tyto se v obci po dlouhých letech znovu konaly v roce 2000 a následně v roce 2005.

V oblasti rekreace nejsou v obci vytvořeny příznivé podmínky. V obci není v současné době žádné ubytovací zařízení, jehož služeb by mohli využít turisté a návštěvníci mikroregionu. O výstavbě takového zařízení se však uvažuje a naskýtá se možnost jeho realizace v souvislosti s rekonstrukcí střechy restaurace Rozkvět, která může případným turistům posloužit jako stravovací zařízení. Ubytovací zařízení by mohlo být realizováno jako půdní vestavba právně na tomto objektu. V blízkém okolí je však kemp na Babí Hoře v katastru města Hluk.

Přestože se obec nachází v relativně teplé oblasti Uherskohradištska, nejsou zde vytvořeny podmínky pro letní rekreaci, neboť v obci není žádná přírodní ani umělá vodní plocha, která by sloužila jako koupaliště a byla lákadlem pro letní rekreaci. Pro zimní rekreaci zase vytváří nepříznivé podmínky malá nadmořská výška Dolního Němčí a pouze mírně zvlněná okolní krajina. Svým dílem rovněž přispívá mírné klima způsobující špatné sněhové podmínky. Mapka klimatických podmínek okresu Uherské Hradiště je uvedena v PŘÍLOZE II.

## **4.10 Sport a spolková činnost**

Sportovní zázemí obce je tvořeno fotbalovým stadionem a plaveckým bazénem. Pro sportovní vyžití jsou rovněž určeny dvě tělocvičny základní školy. Možnost využití těchto sportovních zařízení širší veřejností je však značně omezená.

Z aktivních sportovních oddílů v současné době fungují v Dolním Němčí dvě samostatné sportovní společnosti. V první řadě je to Tělovýchovná jednota Dolní Němčí a pak Tenisový sportovní klub Dolní Němčí.

### **4.10.1 Tělovýchovná jednota**

Tělovýchovná jednota Dolní Němčí, jejíž vznik lze datovat v roce 1933, sdružuje dva oddíly, a to oddíl fotbalu a oddíl šachů. Původní název byl SK Dolní Němčí. Krátce po vzniku SK však došlo k přerušení činnosti klubu a jeho činnost byla opět obnovena v roce 1939. Současná členská základna TJ čítá 429 členů, z čehož je 398 členů fotbalového oddílu a 31 členů šachového oddílu.

V uplynulém roce provozovalo v rámci TJ činnost 6 fotbalových mužstev, z čehož bylo 1 mužstvo dospělých, 2 dorostenecká a 2 žákovská mužstva a 2 mužstva přípravky, tedy nejmenších dětí.

Financování TJ je zajištěno zejména z rozpočtu obce, kdy obec v uplynulém roce vydala na činnost TJ 680.000,-- Kč a v rozpočtu na letošní rok na financování činnosti TJ vyčlenila 655.000,-- Kč. Nemałym podílem se na financování činnosti TJ podílí rovněž sponzoři svými sponzorskými dary.

#### **4.10.2 Tenisový sportovní klub**

TSK Dolní Němčí je mladým sportovním klubem, který vznikl 1.12.2000 osamostatněním se od TJ Dolní Němčí. Tento klub reprezentuje obec ve stolním tenise. Jeho členská základna je 45 členů. V rámci TSK funguje pět mužstev dospělých a dvě mužstva žáků, která obec reprezentují na krajské a okresní úrovni.

#### **4.10.3 Sbor dobrovolných hasičů**

Sbor dobrovolných hasičů byl v obci založen v roce 1908. V tomto roce bylo postaveno i hasičské skladiště. O rok později sbor vlastnil dvoukolovou ruční stříkačku, dvoukolový naviják hadic a další nezbytné potřeby, které měly zabezpečovat rychlou likvidaci požárů a ochranu hasičů. V době založení čítal sbor 22 členů.

V současné době má Sbor dobrovolných hasičů Dolní Němčí 43 členů, z čehož je 7 žen. Průměrný věk členů je třicet let. Hasičský sbor a je zařazen do kategorie JPO V, tedy k zásahu v rámci obce Dolní Němčí, tvoří ho jedno družstvo. Ve výbavě sboru jsou dvě nákladní auta – CAS-8 a Praga V3S, přilby Galet a dýchací masky Drager, které jsou srovnatelné s výbavou profesionálních hasičů. Sbor dobrovolných hasičů je začleněn do integrovaného záchranného systému v působnosti katastru obce Dolní Němčí.

Hasičský sbor má sestavené rovněž soutěžní družstvo, které se účastní okresních soutěží v požárním útoku. Pro zvýšení připravenosti hasičů je vedle hasičské zbrojnice vybudován výcvikový stadion.

#### **4.10.4 Myslivecké sdružení Lanka**

Myslivecké sdružení Lanka Dolní Němčí bylo založeno v roce 1998. Do té doby myslivecké sdružení sloučeno se sousedními obcemi Horní Němčí a Slavkov. V současné době má myslivecké sdružení 25 členů. Honitba mysliveckého sdružení představuje 830 ha vlastní honitby a 140 ha pronajaté honitby od honební společnosti Vlčnov.

Někteří členové mysliveckého sdružení se aktivně věnují myslivecké kynologii, v níž dosahují dobrých výsledků jak na zkouškách, tak na výstavách. Dále pak mimo obvyklou starost o zvěř se myslivci rovněž věnují zlepšování přirozených podmínek pro její chov, kdy za tímto účelem vysadili v roce 2000 tři hektary lesa.

#### 4.10.5 Český zahrádkářský svaz

Základy ČZS v Dolním Němčí byly položeny v letech 1966 a 1967. Vznik stávající organizace je datován k 8.8.1996 a nyní organizace čítá 42 členů. Členská základny organizace je však vysokého věkového průměru, kdy pod 50 let života je pouze asi  $\frac{1}{3}$  členů. Za dobu své existence ČZS vybudoval kulturní středisko v Hájků, v němž se ještě nedávno konávali taneční zábavy, vysadil tři osady – pod hřbitovem, Losky a u Batě, a ve spolupráci s obecním úřadem postavil víceúčelové zařízení, v němž má svoji klubovnu a výstavní místnosti.

## 5 SWOT ANALÝZA

### 5.1 Obyvatelstvo a bydlení

#### 5.1.1 Silné stránky

- Vyšší počet obyvatel v předproduktivním věku než obyvatel v poproduktivním věku
- Vyčleněna nová lokalita pro občanskou výstavbu
- Vysoká kvalita bytového fondu
- Fungující sportovní a spolková činnost
- Dostatek míst vyčleněných pro bytovou výstavbu

#### 5.1.2 Slabé stránky

- Vzdělanostní struktura obyvatel nedosahuje průměru v ČR (vysoký podíl obyvatel s nižším vzděláním)
- Nedostatečná nabídka zařízení pro trávení volného času
- Neexistence bydlení pro mladé rodiny s nižšími příjmy

#### 5.1.3 Příležitosti

- Větší daňové zvýhodnění rodin s dětmi
- Podpora bytové výstavby
- Zvýšení počtu obyvatel obce nabídkou bydlení

#### 5.1.4 Ohrožení

- Demografický pokles populace
- Stárnutí populace obce
- Migrace obyvatel do větších center

## 5.2 Infrastruktura

### 5.2.1 Silné stránky

- ZŠ zajišťující výuku na vyšším stupni i pro žáky okolních obcí
- Existence ZUŠ v obci
- MŠ s logopedickou třídou
- Dostatečná obchodní síť se širokým sortimentem zboží
- Nově vybudovaná telekomunikační síť s digitální ústřednou
- Celoplošná plynofikace obce
- Zásobování pitnou vodou zajištěno po celé obci
- Napojení kanalizace na ČOV

### 5.2.2 Slabé stránky

- V obci není žádný sportovní areál sloužící uspokojení sportovních aktivit široké veřejnosti
- Nedostatečná šířka místních komunikací
- Absence parkovacích míst pro místní autodopravce
- Ne všude jsou vybudovány chodníky, což zvyšuje nebezpečí pro pěší, zejména děti
- Absence sociálního zařízení pro starší, přestárlé a opuštěné spoluobčany
- Neuspokojivý stav silniční komunikace procházející obcí

### 5.2.3 Příležitosti

- Využití moderní telekomunikační sítě pro šíření a přístup k informacím
- Zlepšení napojení na silniční trasu E55
- Využití mezinárodního letiště v Kunovicích

#### 5.2.4 Ohrožení

- Neexistence zdroje pitné vody v mikroregionu
- Závislost na jediném zdroji pitné vody nacházejícího se v povodí řeky Moravy
- Nekonkurenceschopnost malých obchodníků supermarketům a hypermarketům
- Snižování rozsahu služeb hromadné dopravy
- Nárůst automobilové dopravy
- Růst nákladů na školství

### 5.3 Trh práce a ekonomika

#### 5.3.1 Silné stránky

- Nízká nezaměstnanost v obci
- Vysoká míra ekonomické aktivity
- Působení firmy zaměstnávající velkou skupinu obyvatel obce
- Vytvoření podmínek pro rozvoj podnikání (průmyslová zóna)

#### 5.3.2 Slabé stránky

- Vysoký podíl obyvatel s nižším vzděláním
- Mnoho lidí dojíždějících za prací
- Nízká nabídka pracovních míst
- Možnost zaměstnání většinou jen v dělnických profesích nebo v zemědělství

#### 5.3.3 Příležitosti

- Osvěta v možnosti získání dotací při vytvoření nových pracovních míst
- Další vytváření podmínek pro rozvoj podnikání
- Rozvoj tradičních i nových zemědělských výrob
- Podpora drobného a středního podnikání

#### 5.3.4 Ohrožení

- Nebezpečí skokových úbytků pracovních míst vedoucích ke zvýšení nezaměstnanosti, zejména v důsledku dovozu levné neznačkové obuvi do ČR
- Nerovná podpora zemědělství v porovnání se starými členskými zeměmi EU
- Dvě z významných firem v obci jsou závislé zejména na sezónní výrobě
- Konkurence supermarketů pro místní obchodníky
- Snižující se podíl ekonomicky aktivního obyvatelstva

### 5.4 Životní prostředí

#### 5.4.1 Silné stránky

- Dobrá kvalita vzduchu
- Napojení obce na ČOV, která má dostatečnou kapacitu pro další rozvoj obce
- Celoplošná plynofikace obce

#### 5.4.2 Slabé stránky

- Nemožnost ukládání biologického odpadu ve sběrném dvoře

#### 5.4.3 Příležitosti

- Podpora ekologického vytápění a alternativních druhů vytápění

#### 5.4.4 Ohrožení

- Růst cen energií, zejména zemního plynu
- Eroze půdy



## **5.5 Cestovní ruch a kultura**

### **5.5.1 Silné stránky**

- Dobré přírodní a klimatické podmínky pro rozvoj cykloturistiky
- Obnovená tradice folklórních akcí – vaření trnek a dožínky

### **5.5.2 Slabé stránky**

- V obci není žádné ubytovací zařízení
- Nejsou vytvořeny podmínky pro rozvoj cestovního ruchu a rekreace

### **5.5.3 Příležitosti**

- Rozvoj cykloturistiky
- Využití dotací a grantů z fondů EU pro rozvoj agroturistiky
- Prezentace obce, folklórních a kulturních akcí prostřednictvím sdružení pro rozvoj cestovního ruchu – Region Slovácko

### **5.5.4 Ohrožení**

- Rostoucí konkurence okolních měst a obcí v oblasti cestovního ruchu
- Pokles zájmu mladých lidí o folklór a udržování tradic

## 6 STRATEGICKÉ CÍLE ROZVOJE OBCE

Strategické cíle mají určovat další směřování obce a vytyčit vize pro hospodářský a demografický rozvoj obce. Stanovení strategických cílů vychází z analytické části této práce, především však ze SWOT analýzy. Jedná se o cíle střednědobé a dlouhodobé. Smyslem jejich stanovení a zejména určení návrhů opatření, pomocí kterých těchto cílů má být dosaženo, je zajištění komplexního rozvoje obce.

Cílem strategie rozvoje obce Dolní Němčí je tedy navrhnout plán rozvoje obce v následujících letech.

### 6.1 Cíl 1: Rozvoj ekonomiky a podnikání

Na dosažení tohoto cíle se je třeba náležitě připravit. Musí se vytipovat vhodné lokality pro případné využití novými investory, u nichž musí být vyjasněny majetkové poměry. U těchto lokalit je třeba zajistit technickou infrastrukturu, nebo alespoň při jejich nabídce deklarovat její zajištění, aby se staly zajímavými pro potenciální investory.

Cílem je podpora malého a středního podnikání, zejména vytvářením podmínek pro podnikání, které budou stimulovat rozvoj existujících a zakládání nových ekonomických subjektů. Tím dojde k zajištění současné úrovně zaměstnanosti a vytvoření nových pracovních příležitostí, čímž budou eliminována rizika nárůstu nezaměstnanosti. Tento cíl sebou samozřejmě přináší i fiskální efekt ve zvýšení daňových příjmů a zvýšení kupní síly obyvatelstva.

K dosažení tohoto cíle navrhuji tato opatření:

- Vytipování vhodných lokalit k umístění nových ekonomických subjektů
- Příprava průmyslové zóny
- Aktivní nabídka vytipovaných lokalit pro podnikání investorům
- Spolupráce veřejného a soukromého sektoru
- Poskytování informační a poradenské podpory podnikatelským subjektům

## 6.2 Cíl 2: Lidské zdroje

Z hlediska demografického vývoje je nezbytné zatraaktivnit obec zejména pro mladé lidi a lidi v produktivním věku, aby se omezila záporná bilance v migraci obyvatel. Obec by se tedy měla zaměřit na pomoc při výstavbě nových bytů, zejména tzv. „startovacích bytů“ pro mladé rodiny. Rovněž by se obec měla zaměřit na vytváření podmínek pro využití volného času, a to jak v oblasti sportovního vyžití, tak v oblasti vyžití rodin s dětmi, zejména však maminek s malými dětmi. V neposlední řadě by obec měla usilovat o udržení současného stavu v oblasti školství a následně se snažit o jeho rozvoj tak, aby byly co nejlépe využita kapacita jak ZŠ, tak MŠ.

Cílem je zlepšit v obci situaci v oblasti bydlení mladých rodin, rekreačního sportovního vyžití, využití volného času a sociálního zabezpečení. Vytvořením podmínek pro bydlení, sportovní aktivity obyvatel obce, podporou kulturního a společenského života v obci a vybudováním sociálního zázemí pro starší a osamělé spoluobčany se omezí negativní vlivy, které mohou být důvodem pro vystěhování se z obce a naopak se vytvoří podmínky pro přistěhování se nových obyvatel.

K dosažení tohoto cíle navrhuji tato opatření:

- Vytipování vhodných objektů pro výstavbu bytů a lokalit pro výstavbu rodinných domů
- Výstavba nájemních bytů pro mladé rodiny
- Zrealizovat výstavbu víceúčelového sportovního areálu
- Spolupráce veřejného a soukromého sektoru při organizování společenského života v obci
- Dobudování domu s chráněnými byty
- Dále rozvíjet výuku logopedické třídy
- Vytvářet podmínky pro kulturní, sportovní a společenské vyžití obyvatel

### 6.3 Cíl 3: Infrastruktura a doprava

Infrastruktura a doprava úzce souvisí s rozvojem ekonomiky a demografickým vývojem v obci. Její nedostatečné řešení, respektive nevyhovující dopravní obslužnost a dostupnost, má negativní dopady na další rozvoj obce.

Cílem je zlepšení dopravní situace a dopravní obslužnosti v obci, a to vybudováním nebo úpravou místních komunikací, zvýšením počtu parkovacích míst a rekonstrukcí silniční komunikace. Tím dojde ke zlepšení propojenosti jednotlivých částí obce, zlepšení průjezdnosti místních komunikací a zvýšení bezpečnosti chodců a účastníků silničního provozu v obci.

K dosažení tohoto cíle navrhuji tato opatření:

- Výstavba místní komunikace na sídlišti Na Výsluní
- Rekonstrukce silničního průtahu obcí
- Rekonstrukce chodníků
- Zvýšení počtu parkovacích míst na místních komunikacích (odstavné plochy)

### 6.4 Cíl 4: Rozvoj cestovního ruchu

Rozvoj cestovního ruchu je trendem posledních let, jehož podporou by následně mělo docházet k rozvoji terciární sféry, tedy k rozvoji služeb v obci. Součástí rozvoje cestovního ruchu je rozumné využití potencionálu obce a okolí, zejména k rozvoji agroturistiky, cykloturistiky a folklórní turistiky. Při rozvoji cestovního ruchu je třeba zdůraznit místní zajímavosti, památky, folklórní a kulturní akce a zejména atraktivní prostředí pro milovníky přírody.

Cílem je zlepšení situace v oblasti cestovního ruchu, kdy rozvoj cestovního ruchu se odrazí i na vývoji místní ekonomiky a měl by přispět i k vytvoření nových pracovních příležitostí na trhu práce.

K dosažení tohoto cíle navrhuji tato opatření:

- Rozšíření sítě cyklostezek
- Propagace obce, folklórní a kulturních akcí v obci na internetu, a to nejen na stránkách obce, ale i na stránkách agentur zaměřených na rozvoj cestovního ruchu

- Vydání vlastních propagačních materiálů
- Zviditelňování folklórních a kulturních akcí
- Zlepšování podmínek pro kulturní, sportovní a společenské aktivity obyvatel
- Vyřešení možnosti ubytování

## 7 KATALOG PROJEKTŮ

### 7.1 Projekt č. 1: Cyklostezka Dolní Němčí – Hluk

#### Stručný popis:

Vybudování cyklostezky v délce 6 km vedené po břehu potoka Okluky mezi obcemi Dolní Němčí a Hluk, kde by se tato napojila na stávající cyklotrasu č. 5048 vedoucí do Uherského Ostrohu. Cyklostezka by tedy byla vedena přírodním prostředím mimo úsek silniční komunikace spojující obě obce. Povrch cyklostezky by byl řešen zámkovou dlažbou nebo povrchem živičného charakteru, tak aby se tato dala využít např. i pro účely jízdy na kolečkových bruslích. V současné době již na trase cyklotrasy č. 5048 jeden úsek s povrchem umožňujícím jízdu na kolečkových bruslích je, a to úsek z Hluku do Ostrožské Lhoty.

Vybudování cyklostezky by bylo společným projektem obce Dolní Němčí a města Hluk a obě tyto obce by se společně podílely na jejím financování. Tento úsek cyklostezky by se tak stal alternativou úseku současné cyklotrasy č. 5048 vedoucí z dolního Němčí do Hluku přes Babí Horu a byl by tak vhodnější pro méně zdatné turisty a zejména rodiny s dětmi.

#### Cíl projektu:

Cílem projektu je podpoření cykloturistiky a jejího dalšího rozvoje v regionu, ale i rekreačních sportovních aktivit, a zvýšení bezpečnosti cyklistů tak, aby se cykloturistice mohly bezpečně věnovat i rodiny s dětmi. Vybudování cyklostezky by mělo napomoci zatraktivnit pro cykloturisty a napomoci k přilákání turistů do podhůří Bílých Karpat a do chráněné krajinné oblasti Bílé Karpaty. Zvýšený počet turistů navštěvujících tento region by měl do obcí regionu přivést více žadatelů o poskytování služeb související s turistikou, zejména stravovacích a ubytovacích služeb.

**Cílové skupiny:** Obyvatelé obce Dolní Němčí, města Hluk a turisté.

**Předpokládaný termín realizace:** 2007 – 2008

**Předpokládané náklady:** 12.000.000,-- Kč

**Způsob financování:** Z rozpočtu obce Dolní Němčí a města Hluk, SROP – podpora regionální a místní infrastruktury cestovního ruchu

## 7.2 Projekt č. 2: Víceúčelový sportovní areál

### Stručný popis:

Výstavba víceúčelového sportovního areálu a areálu volného času situovaného v blízkosti ZŠ v Dolním Němčí v areálu současného školního hřiště. Jednalo by se o areál, který by vznikl rekonstrukcí dosavadního školního hřiště a byl by využíván jak základní školou při výuce tělesné výchovy, tak širokou veřejností při sportovním vyžití.

Areál by tvořil běžecký ovál s umělým povrchem a s doskočištěm s křemičitým pískem. Uvnitř oválu by byly situovány dva tenisové kurty, dvě hřiště pro košíkovou, volejbal nebo nohejbal a hřiště pro házenou resp. malou kopanou. Povrch těchto hřišť by byl řešen umělým trávnikem s křemičitým vsypem. V obloucích oválu by byla travnatá plocha.

### Cíl projektu:

Hlavním cílem tohoto projektu je zlepšení infrastruktury v obci, a to v oblasti školství a sportovních zařízení. Dalším cílem je zvýšení atraktivnosti obce jak pro její obyvatele, tak pro turisty. Vybudováním sportovního areálu by došlo k rozšíření možností využití volného času obyvatel obce a tím zvýšení jejich spokojenosti s bydlením v obci. Rovněž tak by obec vybudováním tohoto areálu získala další z nástrojů, jak do lokality přilákat turisty, zaměřené zejména na sportovní turistiku.

Přínos tohoto projektu spatřuji v pozitivním působení na migraci obyvatelstva, zvýšení konkurence schopnosti obce v oblasti cestovního ruchu a s tím související možnosti rozvoje dalších služeb souvisejících s cestovním ruchem. Dalším přínosem je zkvalitnění vybavenosti v oblasti školství a eliminace negativních dopadů z nedostatku příležitostí využití volného času u mládeže.

**Cílová skupina:** Žáci ZŠ, obyvatelé Dolního Němčí a okolních obcí a podnikatelská klientela

**Předpokládaný termín realizace:** 2010 – 2011

**Předpokládané náklady:** 5.000.000,-- Kč

**Způsob financování:** Z rozpočtu obce, prostředky ze státního rozpočtu ČR

### 7.3 Projekt č. 3: Místní komunikace

#### **Stručný popis:**

Vybudování místní komunikace s povrchem živičného charakteru spojující ulici Na výsluní I s ulicí Na Výsluní IV. Jednalo by se cca o 100 m úsek komunikace vedoucí po vrstevnici, řešící dopravní obslužnost nejen části obce Na Výsluní IV, ale i nově vznikající čtvrti Nad Hájkem.

Místní komunikace by byla umístněna do proluky ve stávající zástavbě. Vystavěna by byla na pozemku obce. V současné době tímto místem prochází pouze chodník, jehož povrch je tvořen drobnou kamennou drtí. Souběžně s komunikací by byly vysázeny okrasné dřeviny nebo listnaté stromy.

#### **Cíl projektu:**

Cílem projektu je zlepšení napojení ulice Na Výsluní IV a nově vyrůstajícího sídliště Nad Hájkem na ostatní části obce, tak aby nebylo třeba při průjezdu do ulice Na Výsluní I objíždět tento úsek přes ostatní ulice sídliště Na Výsluní. Spojením ulic Na Výsluní I a Na Výsluní IV by došlo ke zlepšení dopravní situace zejména v zimních měsících, a to právě díky tomu, že spojnice by byla vedena po vrstevnici na rozdíl od současné úpravy, kdy tento úsek je třeba objet ve svažitém terénu. Právě v zimních měsících při nepřízní počasí díky tomu dochází k dopravním problémům.

Projekt tedy jednoznačně přispěje k zlepšení dopravní obslužnosti části obce a rozložení zatíženosti průjezdu vozidel jednotlivými částmi sídliště Na Výsluní. Výstavbou místní komunikace se rovněž přispěje ke zvýšení bezpečnosti provozu, a to vzhledem k uvedenému zejména v zimních měsících.

**Cílová skupina:** Obyvatelé obce a podnikatelské subjekty

**Předpokládaný termín realizace:** 2009

**Předpokládané náklady:** 1.500.000,-- Kč

**Způsob financování:** Rozpočet obce a dotace z Krajského úřadu



## 7.4 Projekt č. 4: Dětské hřiště

### **Stručný popis:**

Rekonstrukce dětského hřiště na sídlišti Na Výsluní IV, která by spočívala v renovaci stávajících herních prvků, osazení nových herních prvků a laviček a úpravě okolí osazením vegetačními prvky, které by dětské hřiště oddělili od místní komunikace, čímž by se vytvořila klidová zóna. Nové herní prvky by byly převážně ze dřeva, tak aby odpovídaly současným požadavkům.

### **Cíl projektu:**

V současné době vzniká v těsné blízkosti sídliště Na Výsluní nová bytová zóna, a to v oblasti Nad Hájkem. Je předpokladem, že po dokončení výstavby rodinných domů v této lokalitě zde dojde k nárůstu počtu rodin s dětmi ve věkové skupině do 15 let.

Rekonstrukcí dětského hřiště by se v této lokalitě zlepšila situace pro rodiny s malými dětmi, kdy děti z tohoto sídliště, ale i z jeho okolí, by měly možnost her na čerstvém vzduchu a v místě, které není dopravně frekventovaným úsekem.

Přínosem tohoto projektu je zkvalitnění podmínek pro bydlení a využití volného času zejména rodin s dětmi ve věkové skupině do 15 let, což by mělo pozitivně působit na současný demografický vývoj v obci.

**Cílová skupina:** děti od 3 do 15 let

**Předpokládaný termín realizace:** 2009

**Předpokládané náklady:** 200.000,-- Kč

**Způsob financování:** Rozpočet obce

## ZÁVĚR

Z historického hlediska není Dolní Němčí významnou oblastí regionu Uherskohradištska. Z pohledu životního prostředí se však nachází v krásné krajinné oblasti podhůří Bílých Karpat nedaleko chráněné krajinné oblasti Bílé Karpaty. V blízkosti obce se rozprostírá značně lesnatý prostor s mírně vlnitým rázem krajiny. V samotné obci je rovněž hodně zeleně, jsou zde vysázeny okrasné stromy a keře, což jí dodává příjemný vzhled.

Pro rozvoj podnikatelských aktivit a zaměstnanosti již nelze polohu obce v příhraniční oblasti se Slovenskem chápat jako výhodnou. Příhraniční oblast je v těchto směrech spíše oblastí rizikovou. Proto je tedy potřeba vytvářet podmínky pro podnikání, aby se eliminovala tato nevýhoda.

Za oblast bydlení je nutno vyzvednout fakt, že se v obci jen stěží najdou staré a neupravené domy. Tyto byly téměř všechny přestavěny nebo opraveny a obec tak dostala moderní ráz. V této oblasti je rovněž třeba vyzvednout i podporu nové bytové výstavby, a to jak výstavby rodinných domů, tak výstavby bytů. Podpora bytové výstavby je totiž jedním z nástrojů, jak zlepšit demografický vývoj a zvrátit tak vývoj posledních několika let, kdy docházelo ke snižování počtu obyvatel v obci.

Kladně lze hodnotit i občanskou vybavenost a technickou infrastrukturu obce, i když i v této oblasti jsou doposud určité rezervy. Tyto rezervy lze spatřovat zejména v oblasti sociální a zdravotní péče. Naopak je třeba vyzdvihnout oblast školství, které je v obci na velmi dobré úrovni. O tom svědčí i to, že i přes pokles populace malých dětí se obec snaží, aby stávající kapacita mateřské školy byla co možno nejvíce využita, a v rámci výuky v mateřské škole byla od letošního roku otevřena logopedická třída, kterou navštěvují i děti z okolních obcí.

V poslední době však došlo ke zhoršení stavu dopravní infrastruktury a dopravní obslužnosti, zejména v oblasti hromadné dopravy osob. Toto se projevuje především o víkendech a ve večerních a nočních hodinách, kdy je značně omezeno dopravní spojení s okolními obcemi a městy. Dále pak jsou značné rezervy ve stavu silničních komunikací, a to zejména vnější silniční sítě.

Závěrem lze konstatovat, že i přes výše uvedené rizika, rezervy a nedostatky obec Dolní Němčí nestagnuje a ani v ní nedochází k úpadku, ale lze sledovat, že za použití vhodných prostředků spíše spěje k mírnému rozvoji.

**SEZNAM POUŽITÉ LITERATURY**

- [1] Kolektiv autorů, *Úvod do regionálních věd a veřejné správy*. Plzeň: Vydavatelství a nakladatelství Aleš Čeněk, 2004. ISBN 80-86473-80-5.
- [2] MATES, P., WOKOUN, R. a kolektiv. *Malá encyklopedie regionalistiky a veřejné správy*. Praha: PROSPEKTRUM, 2001. ISBN 80-7175-100-6.
- [3] JANEČKOVÁ, L., VAŠTIKOVÁ, M. *Marketing měst a obcí*. Praha: Grada Publishing, 1999. ISBN 80-7169-750-8.
- [4] MĚMEC, J. *Dolní Němčí od historie k současnosti*. Moraviapress, 1994.
- [5] *UHERSKOHRADIŠŤSKO*. Brno: Muzejní a vlastivědná společnost v Brně ve spolupráci se Slováckým muzeem v Uherském Hradišti, 1992. ISBN 80-85048-39-6.
- [6] *Uherskobrodsko* [online]. [cit. 2006-03-23]. Dostupný z WWW: <http://www.ub.cz/uherskobrodsko/priroda/geologie.php?param=b3>.
- [7] *Uherskobrodsko* [online]. [cit. 2006-03-23]. Dostupný z WWW: <http://www.ub.cz/uherskobrodsko/priroda/priroda.php?param=b3>.
- [8] *Obce v číslech 1998 okres Uherské Hradiště*. Brno: Český statistický úřad, divize Brno, 1999. ISBN 80-7223-206-1.
- [9] *Obce v číslech 2003 okres Uherské Hradiště*. Zlín: Český statistický úřad, Krajská reprezentace Zlín, 2003. ISBN 80-7223-910-4.
- [10] *Český statistický úřad* [online]. [cit. 2006-03-30]. Dostupný z WWW: <http://www.czso.cz/>
- [11] *Slovácké vodárny a kanalizace a.s.* [online]. [cit. 2006-03-30]. Dostupný z WWW: <http://www.svkuh.cz/>
- [12] *Obec Dolní Němčí* [online]. [cit. 2006-04-01]. Dostupný z WWW: <http://www.dolni-nemci.cz/>
- [13] *Ministerstvo práce a sociálních věcí* [online]. [cit. 2006-04-03]. Dostupný z WWW: <http://portal.mpsv.cz/>

- [14] TRACHTULEC, L., ředitel Slováckých vodáren a kanalizací a.s. [rozhovor 2006-04-05]
- [15] HAJDŮCH, F., starosta obce Dolní Němčí [rozhovor 2006-04-10]
- [16] HNILIČKA, R., člen Sboru dobrovolných hasičů Dolního Němčí [rozhovor 2006-04-10]
- [17] MILOŠ, L., člen Tělovýchovné jednoty Dolní Němčí [rozhovor 2006-04-10]
- [18] ZEVOS a.s. [online]. [cit. 2006-04-11]. Dostupný z WWW: [<http://www.zevos.cz/>](http://www.zevos.cz/)
- [19] FORMIKA, s.r.o. [online]. [cit. 2006-04-11]. Dostupný z WWW: [<http://www.formika.cz/>](http://www.formika.cz/)
- [20] BAŤA, a.s. [online]. [cit. 2006-04-11]. Dostupný z WWW: [<http://www.bata.cz/>](http://www.bata.cz/)
- [21] KADLČEK, J., předseda představenstva Agro Okluky, a.s. [rozhovor 2006-04-13]
- [22] ŠMEJKAL, J., ekonom závodu ZEVOS a.s. Dolní Němčí [rozhovor 2006-04-13]
- [23] KADLČEK, J., majitel firmy Jiří Kadlček – KADLO [rozhovor 2006-04-18]
- [24] KADLČEK, R., jednatel firmy FORMIKA, s.r.o. [rozhovor 2006-04-19]
- [25] HUŤKOVÁ, B., personální pracovnice firmy BAŤA, a.s. [rozhovor 2006-04-19]
- [26] UHER, J., pracovník firmy E.ON Česká republika, a.s. [rozhovor 2006-04-22]

**SEZNAM POUŽITÝCH SYMBOLŮ A ZKRATEK**

EU	Evropská unie
ČR	Česká republika
SWOT	Analýza silných a slabých stránek, příležitostí a ohrožení
ha	Hektar
km	Kilometr
m	Metr
mm	Milimetr
n.m.	Nadmořská výška
°C	Stupeň Celsia
m <sup>2</sup>	Metr čtvereční
ČOV	Čistička odpadních vod
cit.	Citace
mg/l	Miligram na litr
m <sup>3</sup>	Metr krychlový
č.	Číslo
a.s.	Akciová společnost
ZUŠ	Základní umělecká škola
UH	Uherské Hradiště
ČSÚ	Český statistický úřad
l/s	Litr za sekundu
VTL	Vysokotlaké
STL	Střednětlaké
ČSZ	Český svaz zahrádkářů
TJ	Tělovýchovná jednota

---

TSK	Tenisový sportovní klub
s.r.o.	Společnost s ručením omezeným
BSO	Bata Shoe Organization
cca	Přibližně
SFŽP	Státní fond životního prostředí
SROP	Společný regionální operační program
kV	Kilovolt
VN	Vysoké napětí
NN	Nízké napětí
SFRB	Státní fond rozvoje bydlení
JME	Jihomoravská energetika
KÚ	Krajský úřad
SLDB	Sčítání lidu, domů a bytů
tis.	Tisíc

**SEZNAM OBRÁZKŮ**

Obr. 1. Poloha obce.....	19
Obr. 2. Vývoj počtu obyvatel.....	24
Obr. 3. Vývoj počtu domů a bytů .....	28
Obr. 4. Vývoj počtu žáků na ZŠ .....	32
Obr. 5. Míra nezaměstnanosti v %.....	49
Obr. 6. Míra nezaměstnanosti v jednotlivých obcích v %.....	50
Obr. 7. Vývoj objemu produkce obuvi .....	55

**SEZNAM TABULEK**

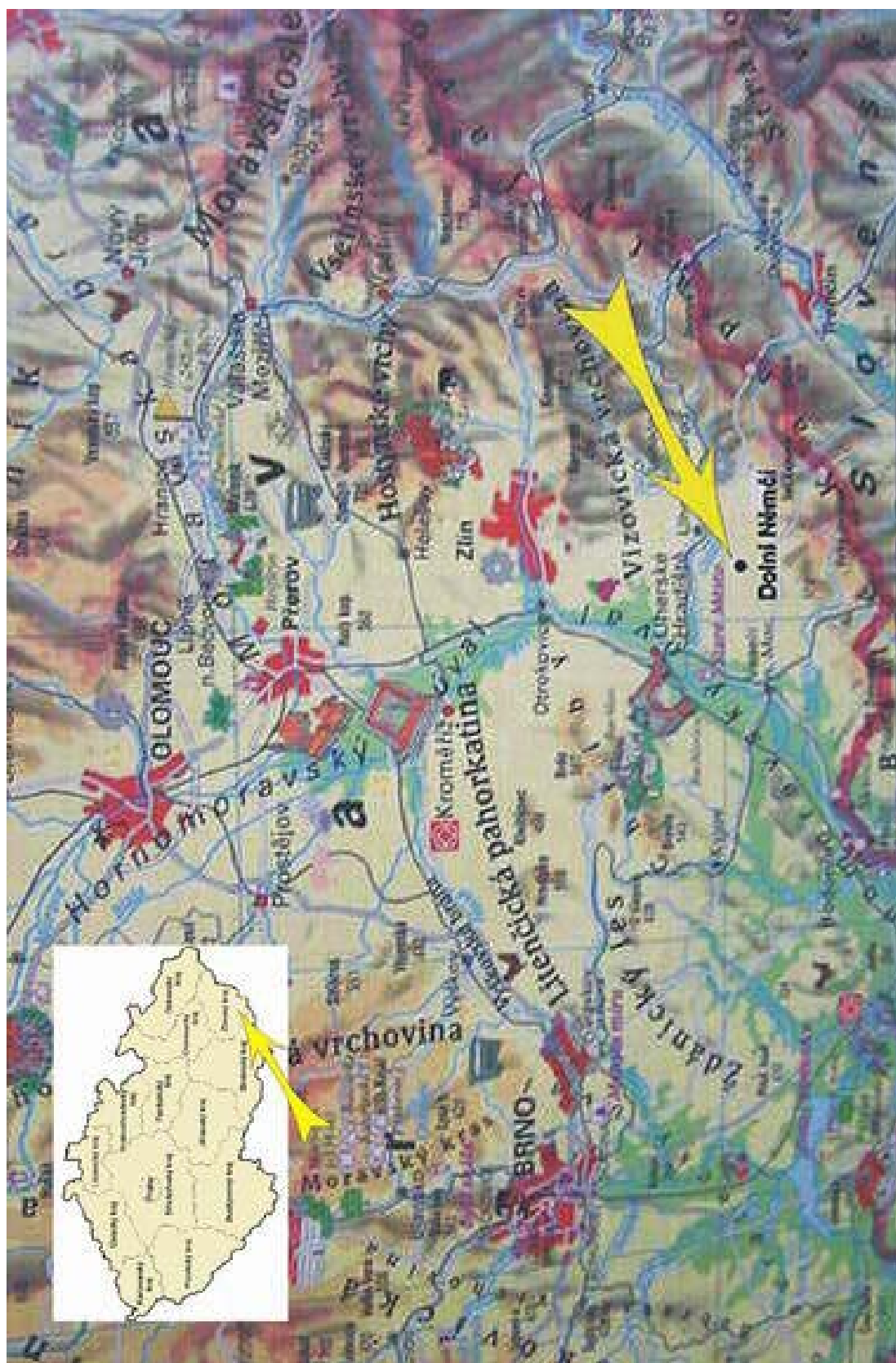
Tab. 1. Vývoj počtu obyvatel.....	23
Tab. 2. Pohyb obyvatelstva v letech 1995 až 2005.....	24
Tab. 3. Složení obyvatelstva podle věku .....	25
Tab. 4. Podíl věkových skupin na počtu obyvatel v %.....	26
Tab. 5. Obyvatelstvo podle stupně vzdělání .....	26
Tab. 6. Trvale obydlené domy a byty .....	27
Tab. 7. Technické vybavení bytů a ukazatele úrovně bydlení.....	28
Tab. 8. Vývoj počtu dětí v MŠ.....	30
Tab. 9. Vývoj počtu žáků a tříd na ZŠ.....	31
Tab. 10. Rozbor hospodaření obce v roce 2002 .....	43
Tab. 11. Rozbor hospodaření obce v roce 2003 .....	44
Tab. 12. Rozbor hospodaření obce v roce 2004 .....	44
Tab. 13. Rozbor hospodaření obce v roce 2005 .....	45
Tab. 14. Srovnání majetku pomocí finančního vyjádření.....	47
Tab. 15. Výpočet dluhové služby .....	48
Tab. 16. Míra nezaměstnanosti v %.....	48
Tab. 17. Míra nezaměstnanosti v jednotlivých obcích v %.....	49
Tab. 18. Zaměstnanost podle odvětví .....	50
Tab. 19. Vyjíždějící do zaměstnání dle SLDB 2001 .....	51
Tab. 20. Podnikatelské subjekty podle odvětví .....	51
Tab. 21. Podnikatelské subjekty podle právní formy .....	52
Tab. 22. Vývoj počtu zaměstnanců.....	54
Tab. 23. Věková struktura zaměstnanců.....	54



**SEZNAM PŘÍLOH**

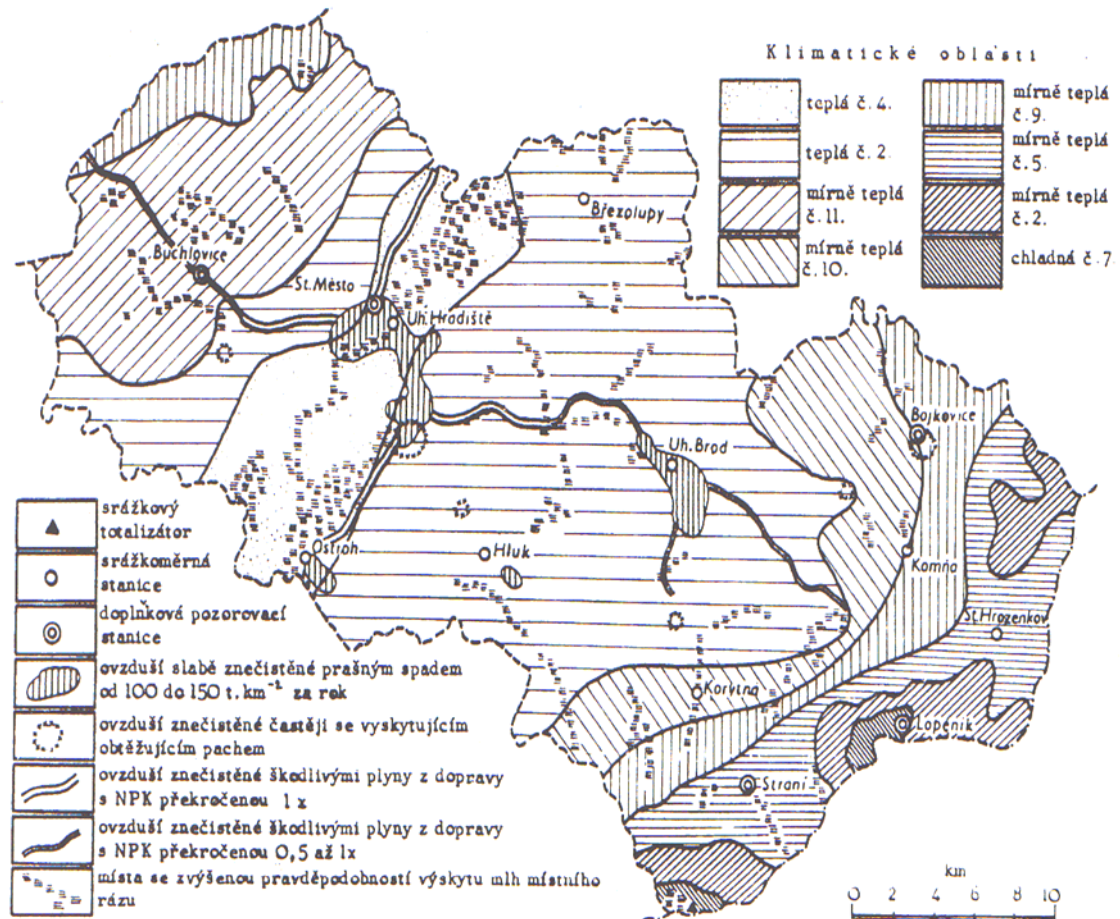
Příloha P I: Poloha obce Dolní Němčí.....	82
Příloha P II: Klimatické oblasti okresu Uh. Hradiště [5].....	83
Příloha P III: Geologická mapa okresu Uh. Hradiště [5].....	84
Příloha P IV: Návrh rozpočtu na rok 2006 .....	85
Příloha P V: Výkres limitů využití území.....	89
Příloha P VI: Letecké snímky obce .....	91

## PŘÍLOHA P I: POLOHA OBCE DOLNÍ NĚMČÍ

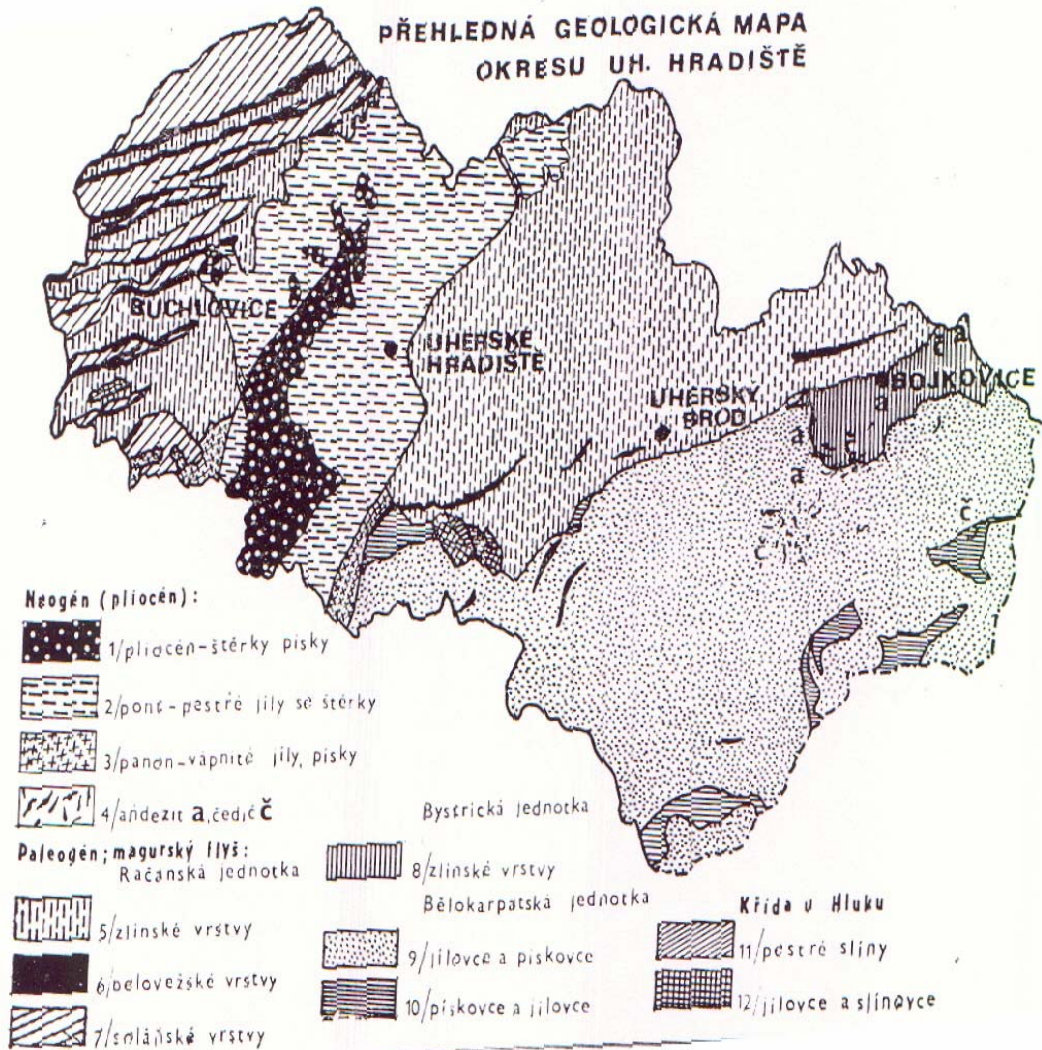


# PŘÍLOHA P II: KLIMATICKÉ OBLASTI OKRESU UH. HRADIŠTĚ

[5]



# PŘÍLOHA P III: GEOLOGICKÁ MAPA OKRESU UH. HRADIŠTĚ [5]



## PŘÍLOHA P IV: NÁVRH ROZPOČTU NA ROK 2006

Příjmy rok 2006	Rožpočet
DPPO za obec	500.000,--
DPFO ze závislé činnosti	4.000.000,--
DPFO ze SVČ	1.200.000,--
DPFO vybíraná zvláštní sazbou	200.000,--
DPPO	4.400.000,--
DPH	8.000.000,--
Daň z nemovitostí	800.000,--
Správní poplatky	150.000,--
Doplňkové příjmy:	
- poplatky ze vstupného	5.000,--
- poplatky ze psů	25.000,--
- poplatky za užívání veřejného prostranství	75.000,--
- prodej majetku obce	100.000,--
- úroky	50.000,--
- poplatky za provoz VHP	120.000,--
- výtěžek za VHP	100.000,--
ZŠ – příspěvek od okolních obcí	350.000,--
Vnitřní správa	50.000,--
Bytové hospodářství	600.000,--
Hřbitovní poplatky	25.000,--
Ostatní příjmy MH	550.000,--
Kulturní zařízení	240.000,--
Platby občanů za svoz TDO	1.200.000,--
Za třídění odpadů – EKO-KOM a.s.	70.000,--
Sociální dávky	6.000,--
Dotace z KÚ Zlín	783.000,--
Místní rozhlas	25.000,--
Místní knihovna	180.000,--
Nájem:	
- pozemků od a.s. Agro Okluky	60.000,--
- ČOV od SVaK UH	400.000,--
Prodej pozemků Nad Hájkem	800.000,--
Splátka půjčky RR	192.000,--
Dotace na dům s chráněnými byty	4.800.000,--

Úvěr na dům s chráněnými byty	5.000.000,--
Úvěr – RR Interreg	5.000.000,--
Úvěr – ZŠ Interreg	5.000.000,--
Úvěr – Průtah II/498	5.000.000,--
Dotace ZŠ – byty	9.450.000,--
Dotace z KÚ Zlín – pečovatelská služba	253.000,--
Zůstatek na účtu k 1.1.2006	3.495.000,--
<b>Příjmy celkem:</b>	<b>63.254.000,--</b>

<b>Výdaje rok 2006</b>	<b>Rozpočet</b>
ČOV splátka úvěru a úroků	1.900.000,--
Odpadové hospodářství	1.600.000,--
Místní komunikace:	
- pasport MK	50.000,--
- údržba MK	300.000,--
SDH	230.000,--
Správa OÚ, OZ	3.700.000,--
DPPO za obec	500.000,--
MŠ – příspěvek na provoz	800.000,--
ZŠ:	
- příspěvek na provoz	2.700.000,--
- platba za naše žáky	20.000,--
Kulturní zařízení	500.000,--
SPOZ	90.000,--
Propagační materiály	50.000,--
Místní knihovna	370.000,--
Kulturní činnost v obci	120.000,--
Muzeum	30.000,--
Dětské hřiště	100.000,--
Doplňková péče – sociální dávky	50.000,--
Místní hospodářství:	
- veřejné osvětlení	400.000,--
- bytové hospodářství	350.000,--
- správa a provoz hřbitova	60.000,--
- veřejná zeleň	450.000,--
- ostatní hospodářská činnost	300.000,--
- víceúčelové zařízení	40.000,--
- místní rozhlas	20.000,--
Restaurace Rozkvět:	
- údržba	100.000,--
- nájemné	192.000,--
Příspěvky:	
- neziskový sektor	33.000,--
- spolky	100.000,--
- kostel	200.000,--
Dopravní obslužnost	160.000,--

TJ:	
- plat hospodářského pracovníka	260.000,--
- činnost TJ	655.000,--
- údržba areálu	100.000,--
Investiční akce a projektová příprava:	
- dům s chráněnými byty	10.900.000,--
- oprava silnice II/498	7.500.000,--
- ZŠ – vestavba nájemních bytů	9.500.000,--
- projekt – „Cyklostezka DN – Hluk“	200.000,--
- projekt a výkup pozemků – prům. zóna II	200.000,--
- ZŠ – Interregn	7.200.000,--
- RR – Interregn	8.000.000,--
- územní plán obce	50.000,--
Splátka úvěru DChB	834.000,--
Biocentrum Baťůvka	50.000,--
Demolice (čp. 305, čp. 96, komín ZŠ)	200.000,--
Údržba obecního majetku (čp. 33, čp. 589)	200.000,--
Pečovatelská služba – Charita UB	253.000,--
Rezerva	1.637.000,--
<b>Výdaje celkem:</b>	<b>63.254.000,--</b>

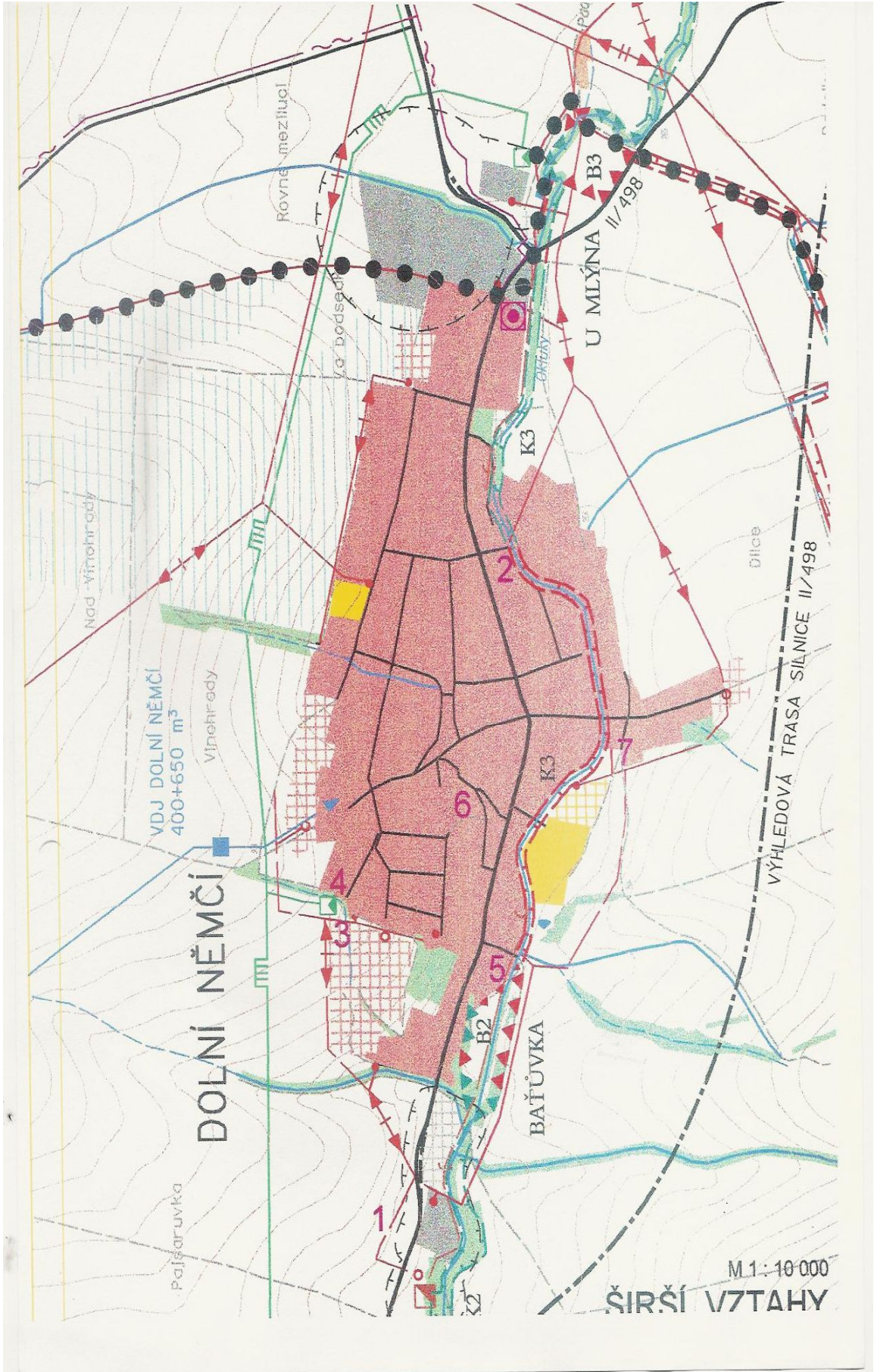


# PŘÍLOHA P V: VÝKRES LIMITŮ VYUŽITÍ ÚZEMÍ

## VÝKRES LIMITŮ VYUŽITÍ ÚZEMÍ

1 : 2 000

STAV	NÁVRH	
		PLOCHY POZEMKŮ • RODINNÝCH DOMKŮ, PROLUKY • BYT. DOMŮ, STŘEŠNÍ NADSTAVBY • OBČANSKÉHO VYBAVENÍ • PRO SPORT A REKREACI
		PLOCHY VÝROBY, SKLADŮ A OPRAVÁRENSKÝCH SLUŽEB
		PLOCHY TECHNICKÉHO VYBAVENÍ
		VEŘEJNÁ ZELEŇ • PARKOVÁ ÚPRAVA
		OSTATNÍ ZELEŇ • HRBITOV
		• SADY, ZAHRADY, ZÁHUMENKY
		• TRVALÉ TRAVNÍ POROSTY
		• KRAJINNÁ ZELEŇ
		• LINIOVÁ ZELEŇ, STROMOŘADÍ
		• LESY
		ORNÁ PŮDA
		ZÁHUMENKY - DOPORUČENÁ VÝSADBA OVOC. STROMŮ
		VODNÍ TOKY A PLOCHY
		HRANICE KATASTRÁLNÍHO ÚZEMÍ
		HRANICE SZÚO/HRANICE ZASTAVITELNÉHO ÚZEMÍ
		SILNICE
		MÍSTNÍ KOMUNIKACE
		ÚČELOVÉ KOMUNIKACE
		PĚŠÍ TRASY
		ROZHLEDOVÉ TROJÚHELNÍKY
		OCHRANNÁ PÁSMA SILNIČNÍ
		OCHRANNÉ PÁSMO LINKY VN 22 kV
		BEZPEČNOSTNÍ PÁSMO VTL PLYNOVODU
		NAVRHOVANÁ LOKALITA
		LOKÁLNÍ BIOCENTRUM VYMEZENÉ
		LOKÁLNÍ BIOCENTRUM CHYBĚJÍCÍ
		LOKÁLNÍ BIODOR VYMEZENÝ
		LOKÁLNÍ BIODOR CHYBĚJÍCÍ
		INTERAKČNÍ PRVEK STÁVAJÍCÍ
		INTERAKČNÍ PRVEK NAVRŽENÝ



**PŘÍLOHA P VI: LETECKÉ SNÍMKY OBCE**

