

# **Projekt financování vybraných aktivit Mikroregionu Bzenecko z Norských fondů**

Bc. Michaela Jochová

---

Diplomová práce  
2010



Univerzita Tomáše Bati ve Zlíně  
Fakulta managementu a ekonomiky

---

Univerzita Tomáše Bati ve Zlíně

Fakulta managementu a ekonomiky

Ústav podnikové ekonomiky

akademický rok: 2009/2010

## ZADÁNÍ DIPLOMOVÉ PRÁCE

(PROJEKTU, UMĚLECKÉHO DÍLA, UMĚLECKÉHO VÝKONU)

Jméno a příjmení: **Bc. Michaela JOCHOVÁ**

Osobní číslo: **M080405**

Studijní program: **N 6208 Ekonomika a management**

Studijní obor: **Podniková ekonomika**

Téma práce: **Projekt financování vybraných aktivit Mikroregionu Bzenecko z Norských fondů**

Zásady pro vypracování:

Úvod

### I. Teoretická část

- Na základě literární rešerše popište možné způsoby financování mikroregionů České republiky s důrazem na čerpání financí z Norských fondů.

### II. Praktická část

- Analyzujte Mikroregion Bzenecko a jeho financování v předchozích letech.
- Vyberte vhodné operační programy pro financování vybraných aktivit v Mikroregionu Bzenecko s akcentem na Norské fondy.
- Vypracujte a zhodnoťte projekt financování rozvoje Mikroregionu Bzenecko v dané oblasti s využitím zdrojů poskytovaných z Norských fondů.

Závěr

Rozsah diplomové práce: cca 70 stran

Rozsah příloh:

Forma zpracování diplomové práce: tištěná/elektronická

Seznam odborné literatury:

[1] KINŠT, J., PAROUBEK, J. Rozpočtová skladba v roce 2007 a praktické příklady. Olomouc: ANAG, s.r.o., 2006. ISBN 80-7263-356-2.

[2] MAIER, K., ČTYROKÝ, J. Ekonomika územního rozvoje. Praha: Grada Publishing, s. r.o., 2000. ISBN 80-7169-644-7.

[3] NAHODIL, F. a kol. Veřejné finance v České republice. Plzeň: Aleš Čeněk, s.r.o., 2009. ISBN 978-80-7380-162-5.

[4] PEKOVÁ, J. Veřejné finance-úvod do problematiky. Praha: ASPI, a.s., 2006. ISBN 80-7357-049-1.

[5] PROVAZNÍKOVÁ, R. Financování měst, obcí a regionů-teorie a praxe. Praha: Grada Publishing, a.s., 2009. ISBN 978-80-247-2789-9.

Vedoucí diplomové práce: Ing. Kateřina Hrazdilová Bočková, Ph.D.

Ústav podnikové ekonomiky

Datum zadání diplomové práce: 29. března 2010

Termín odevzdání diplomové práce: 3. května 2010

Ve Zlíně dne 29. března 2010

doc. Dr. Ing. Drahomíra Pavelková  
děkanka



prof. Ing. Jiří Polách, CSc.  
ředitel ústavu

## PROHLÁŠENÍ AUTORA DIPLOMOVÉ PRÁCE

Beru na vědomí, že

- odevzdáním diplomové/bakalářské práce souhlasím se zveřejněním své práce podle zákona č. 111/1998 Sb. o vysokých školách a o změně a doplnění dalších zákonů (zákon o vysokých školách), ve znění pozdějších právních předpisů, bez ohledu na výsledek obhajoby <sup>1)</sup>;
- beru na vědomí, že diplomová/bakalářská práce bude uložena v elektronické podobě v univerzitním informačním systému dostupná k nahlédnutí;
- na moji diplomovou/bakalářskou práci se plně vztahuje zákon č. 121/2000 Sb. o právu autorském, o právech souvisejících s právem autorským a o změně některých zákonů (autorský zákon) ve znění pozdějších právních předpisů, zejm. § 35 odst. 3 <sup>2)</sup>;
- podle § 60 <sup>3)</sup> odst. 1 autorského zákona má UTB ve Zlíně právo na uzavření licenční smlouvy o užití školního díla v rozsahu § 12 odst. 4 autorského zákona;
- podle § 60 <sup>3)</sup> odst. 2 a 3 mohu užít své dílo – diplomovou/bakalářskou práci - nebo poskytnout licenci k jejímu využití jen s předchozím písemným souhlasem Univerzity Tomáše Bati ve Zlíně, která je oprávněna v takovém případě ode mne požadovat přiměřený příspěvek na úhradu nákladů, které byly Univerzitou Tomáše Bati ve Zlíně na vytvoření díla vynaloženy (až do jejich skutečné výše);
- pokud bylo k vypracování diplomové/bakalářské práce využito softwaru poskytnutého Univerzitou Tomáše Bati ve Zlíně nebo jinými subjekty pouze ke studijním a výzkumným účelům (tj. k nekomerčnímu využití), nelze výsledky diplomové/bakalářské práce využít ke komerčním účelům.

Ve Zlíně 3.5.2010

Jochová Michaela

*1) zákon č. 111/1998 Sb. o vysokých školách a o změně a doplnění dalších zákonů (zákon o vysokých školách), ve znění pozdějších právních předpisů, § 47b Zveřejňování závěrečných prací:*

*(1) Vysoká škola nevydělečně zveřejňuje disertační, diplomové, bakalářské a rigorózní práce, u kterých proběhla obhajoba, včetně posudků oponentů a výsledku obhajoby prostřednictvím databáze kvalifikačních prací, kterou spravuje. Způsob zveřejnění stanoví vnitřní předpis vysoké školy.*

*(2) Disertační, diplomové, bakalářské a rigorózní práce odevzdané uchazečem k obhajobě musí být též nejméně pět pracovních dnů před konáním obhajoby zveřejněny k nahlížení veřejnosti v místě určeném vnitřním předpisem vysoké školy nebo není-li tak určeno, v místě pracoviště vysoké školy, kde se má konat obhajoba práce. Každý si může ze zveřejněné práce pořizovat na své náklady výpisy, opisy nebo rozmnoženiny.*

*(3) Platí, že odevzdáním práce autor souhlasí se zveřejněním své práce podle tohoto zákona, bez ohledu na výsledek obhajoby.*

*2) zákon č. 121/2000 Sb. o právu autorském, o právech souvisejících s právem autorským a o změně některých zákonů (autorský zákon) ve znění pozdějších právních předpisů, § 35 odst. 3:*

(3) Do práva autorského také nezasahuje škola nebo školské či vzdělávací zařízení, užije-li nikoli za účelem přímého nebo nepřímého hospodářského nebo obchodního prospěchu k výuce nebo k vlastní potřebě dílo vytvořené žákem nebo studentem ke splnění školních nebo studijních povinností vyplývajících z jeho právního vztahu ke škole nebo školskému či vzdělávacího zařízení (školní dílo).

3) zákon č. 121/2000 Sb. o právu autorském, o právech souvisejících s právem autorským a o změně některých zákonů (autorský zákon) ve znění pozdějších právních předpisů, § 60 Školní dílo:

(1) Škola nebo školské či vzdělávací zařízení mají za obvyklých podmínek právo na uzavření licenční smlouvy o užití školního díla (§ 35 odst.

3). Odpírá-li autor takového díla udělit svolení bez vážného důvodu, mohou se tyto osoby domáhat nahrazení chybějícího projevu jeho vůle u soudu. Ustanovení § 35 odst. 3 zůstává nedotčeno.

(2) Není-li sjednáno jinak, může autor školního díla své dílo užít či poskytnout jinému licenci, není-li to v rozporu s oprávněnými zájmy školy nebo školského či vzdělávacího zařízení.

(3) Škola nebo školské či vzdělávací zařízení jsou oprávněny požadovat, aby jim autor školního díla z výdělku jím dosaženého v souvislosti s užitím díla či poskytnutím licence podle odstavce 2 přiměřeně přispěl na úhradu nákladů, které na vytvoření díla vynaložily, a to podle okolností až do jejich skutečné výše; přitom se přihlédne k výši výdělku dosaženého školou nebo školským či vzdělávacím zařízením z užití školního díla podle odstavce 1.

## **ABSTRAKT**

Tématem diplomové práce je projekt financování aktivit Mikroregionu Bzenecko, ke kterému bude využito dotací poskytovaných z Norských fondů.

V teoretické části je popsána Evropská unie, tři pilíře, instituce a rozpočet. Rozdělení finančních prostředků členskými státy v letech 2007-2013, fondy EU. Dále se zabývám Finančním mechanismem Evropského hospodářského prostoru/Norsko, postupem při podávání žádostí, implementace mechanismu a rozdělení grantů v období 2009-2014.

Praktická část je zaměřena na stručnou charakteristiku Mikroregionu Bzenecko. Je zde zpracovaná analýza jednotlivých obcí a její hospodaření v letech 2006-2009. Poslední část diplomové práce je orientována na zpracování studie proveditelnosti pro získání dotace z Norských fondů na profinancování opravy kostela ve Bzenci a v Syrovíně.

Klíčová slova:

Evropská unie, strukturální fondy, operační programy, Finanční mechanismus Evropského hospodářského prostoru/Norsko, Mikroregion Bzenecko, hospodaření, studie proveditelnosti.

## **ABSTRACT**

The theme of this thesis is a project designed to finance activities of microregion Bzenecko which will use grants from the Norwegian funds provided.

The theoretical part deals with the European Union and its three pillars, institutions and a budget. Financial allocations of the EU funds to Member States in 2007-2013. It is also engaged in financial mechanism of the European Economic Area / Norway, the procedure for requesting, implementation mechanism and the distribution of grants in 2009-2014.

The practical part deals with a brief description of microregion Bzenecko. This includes an analysis of individual municipalities and their economies in a period of 2006-2009. The last part is focused on a feasibility study for obtaining grants from the Norwegian Fund for financing the repair of the church in Bzenec and Syrovín.

Keywords:

European Union structural funds, operational programs, Financial mechanism of the European Economic Community / Norway, Microregion Bzenecko, management, Feasibility Study

Poděkování, motto

Děkuji za spolupráci svému vedoucímu práce Ing. Kateřině Hrazdilové Bočkové, Ph.D. za odborné vedení, cenné rady, věcné a včasné připomínky při zpracování této diplomové práce.

Velké poděkování náleží starostovi města Bzence Pavlu Čejkovi za poskytnutí místa zpracování diplomové práce.

V neposlední řadě také děkuji paní Ing. Anně Mikešové za praktické poznámky při zpracování projektu.

Prohlašuji, že odevzdaná verze diplomové práce a verze elektronická nahraná do IS/STAG jsou totožné.

# OBSAH

<b>ÚVOD</b> .....	<b>11</b>
<b>I TEORETICKÁ ČÁST</b> .....	<b>12</b>
<b>1 ZÁKLADNÍ INFORMACE O EVROPSKÉ UNII</b> .....	<b>13</b>
1.1 TŘI PILÍŘE EVROPSKÉ UNIE.....	13
1.2 INSTITUCE EVROPSKÉ UNIE .....	14
1.3 ROZPOČET EVROPSKÉ UNIE .....	15
1.3.1 Funkce rozpočtu EU.....	17
1.3.2 Zdroje finančních prostředků .....	18
1.4 ROZDĚLENÍ FINANČNÍCH PROSTŘEDKŮ ČLENSKÝM STÁTŮM.....	19
1.5 FINANCOVÁNÍ MIKROREGIONŮ A REGIONŮ Z EU .....	21
1.6 FONDY EVROPSKÉ UNIE .....	21
1.7 PROGRAMY 2007-2013 .....	22
1.8 ČR A STRUKTURÁLNÍ FONDY V LETECH 2007-2013.....	25
1.9 MONITOROVACÍ ZPRÁVA O PRŮBĚHU ČERPÁNÍ FONDŮ SF / FS.....	25
<b>2 FINANČNÍ MECHANISMUS EHP/NORSKO</b> .....	<b>27</b>
2.1.1 Norské fondy .....	27
2.2 PRIORITY OBLASTI PROGRAMU FINANČNÍCH MECHANISMŮ EHP/ NORSKA.....	28
2.3 VÝŠE GRANTOVÉ POMOCI A SPOLUFINANCOVÁNÍ.....	31
2.4 IMPLEMENTACE FINANČNÍHO MECHANISMU EHP.....	32
2.5 DŮLEŽITÉ KONTAKTY.....	33
2.6 POSTUP PŘI PODÁVÁNÍ ŽÁDOSTÍ .....	34
2.6.1 Žadatelé .....	34
2.6.2 Oznámení o dostupnosti grantů Norského finančního mechanismu.....	34
2.6.3 Jazyk.....	34
2.6.4 Žádost.....	35
2.6.5 Hodnocení ze strany KFM .....	35
2.6.6 Posouzení ze strany Komise.....	35
2.6.7 Rozhodnutí Norského ministerstva zahraničních věcí.....	35
2.6.8 Grantová dohoda .....	36
2.7 FINANČNÍ MECHANISMUS EHP/NORSKO V LETECH 2009 AŽ 2014 .....	36
<b>II PRAKTICKÁ ČÁST</b> .....	<b>38</b>
<b>3 METODIKA ZPRACOVÁNÍ DIPLOMOVÉ PRÁCE</b> .....	<b>39</b>
3.1 METODY ZPRACOVÁNÍ .....	39
3.2 OČEKÁVANÉ VÝSLEDKY .....	40
<b>4 OBECNÁ CHARAKTERISTIKA MIKROREGIONU BZENECKO</b> .....	<b>41</b>
4.1 STRUČNÁ CHARAKTERISTIKA OBCÍ MIKROREGIONU BZENECKO .....	42
4.1.1 Bzenec .....	42
4.1.1.1 Analýza rozpočtového hospodaření města Bzence.....	42
4.1.1.2 SWOT analýza města.....	43
4.1.2 Domanín.....	43
4.1.2.1 Analýza rozpočtového hospodaření obce Domanín .....	44
4.1.2.2 SWOT analýza obce .....	44



4.1.3	Moravský Písek .....	45
4.1.3.1	Analýza rozpočtového hospodaření obce Moravského Písku .....	45
4.1.3.2	SWOT analýza obce .....	46
4.1.4	Syrovín .....	46
4.1.4.1	Analýza rozpočtového hospodaření obce Syrovín.....	47
4.1.4.2	SWOT analýza obce .....	47
4.1.5	Těmice.....	48
4.1.5.1	Analýza rozpočtového hospodaření obce Těmice .....	48
4.1.5.2	SWOT analýza obce .....	48
4.1.6	Vracov .....	49
4.1.6.1	Analýza rozpočtového hospodaření města Vracova.....	49
4.1.6.2	SWOT analýzy města .....	49
4.1.7	Žeravice.....	50
4.1.7.1	Analýza rozpočtového hospodaření obce Žeravice .....	51
4.1.7.2	SWOT analýza obce .....	51
4.2	PROFIL MIKROREGIONU BZENECKO .....	52
4.2.1	Poloha.....	52
4.2.2	Hospodářství, trh práce .....	52
4.2.3	Hospodaření Mikroregionu Bzenecko v letech 2006 – 2008.....	54
4.2.4	Cestovní ruch a rekreace .....	56
4.3	SWOT ANALÝZA MIKROREGIONU BZENECKO .....	57
4.4	PROBLÉMOVÁ ANALÝZA MIKROREGIONU .....	58
4.5	ROZVOJOVÉ POTENCIÁLY .....	59
4.6	VIZE NA PŘÍŠTÍCH 10 LET, HLAVNÍ STRATEGICKÉ CÍLE .....	59
4.7	ZÁSOBNÍK PROJEKTŮ.....	61
<b>5</b>	<b>PROJEKT – REKONSTRUKCE KOSTELŮ VE BZENCI A V SYROVÍNĚ .....</b>	<b>62</b>
5.1	STUDIE PROVEDITELNOSTI.....	63
5.1.1	Úvodní informace.....	63
5.1.2	Stručné vyhodnocení projektu.....	64
5.1.3	Stručný popis podstaty projektu a jeho etap .....	64
5.1.4	Analýza trhu, odhad poptávky, marketingová strategie a marketingový mix.....	65
5.1.5	Management projektu a řízení lidských zdrojů.....	65
5.1.5.1	Management projektu .....	65
5.1.5.2	Analýzy zainteresovaných stran .....	66
5.1.5.3	Komunikační strategie .....	66
5.1.6	Technické a technologické řešení projektu .....	67
5.1.7	Dopad projektu na životní prostředí.....	68
5.1.8	Zajištění investičního majetku .....	68
5.1.9	Finanční plán a analýza projektu.....	68
5.1.9.1	Rozpočet projektu .....	69
5.1.10	Nákladová analýza .....	72
5.1.11	SWOT analýza .....	73
5.1.12	Analýza nákladů a přínosů - Cost-benefit analysis (CBA) .....	73
5.1.13	Hodnocení efektivity a udržitelnosti projektu.....	77
5.1.14	Analýza řízení rizik .....	78
5.1.15	Harmonogram realizace projektu .....	81

5.1.16 Závěrečné shrnutí hodnocení projektu .....	85
<b>ZÁVĚR .....</b>	<b>86</b>
<b>SEZNAM POUŽITÉ LITERATURY .....</b>	<b>88</b>
<b>SEZNAM POUŽITÝCH SYMBOLŮ A ZKRATEK .....</b>	<b>92</b>
<b>SEZNAM OBRÁZKŮ .....</b>	<b>94</b>
<b>SEZNAM TABULEK.....</b>	<b>95</b>
<b>SEZNAM PŘÍLOH.....</b>	<b>97</b>

## ÚVOD

Tato diplomová práce byla zpracována na Městském úřadě ve Bzenci ve spolupráci s projektovou manažerkou a tajemníkem Mikroregionu Bzenecko.

V současné době je velmi časově a finančně náročné získání dotací z Evropské unie, a proto se zde nabízí jiná možnost získání grantů na uchování historických a kulturních památek v České republice. Tato možnost je Finanční mechanismus Evropského hospodářského prostoru/Norsko, kde je právě prioritou číslo jedna ochrana Evropského kulturního dědictví.

V teoretické části je popsána Evropská unie, základní tři pilíře, instituce a rozpočet EU. Další informace zde zpracovány jsou zaměřeny na hlavní téma práce, a to Finanční mechanismus EHP/Norsko a jeho krátký popis. Dále pak prioritní oblasti programu, implementace celého mechanismu a nejdůležitější část je podrobný postup při podávání žádosti.

V praktické části je stručně zhodnoceno hospodaření Mikroregionu Bzenecko v několika posledních letech a následně vypracovaná analýza každé obce Mikroregionu v letech 2006-2009. Dále pak je zpracována SWOT analýza jak pro Bzenecko, tak pro každou obci zvlášť. V neposlední řadě je představena problémová analýza, rozvojové potenciály a vize na příštích 10 let.

Součástí praktické části a zároveň nejdůležitější pasáž této práce je vytvoření projektu rekonstrukce dvou kulturních a historických kostelů ve Bzenci a v Syrovíně dotovaný z Norských fondů. Celá projektová dokumentace je zpracována tak, aby byla v praxi plně využita. Skládá se z několika kapitol, jako je stručné vyhodnocení projektu, management projektu, technická a technologická řešení projektu, finanční plán a analýza projektu aj.

## **I. TEORETICKÁ ČÁST**

## 1 ZÁKLADNÍ INFORMACE O EVROPSKÉ UNII

Evropská unie (EU) je politická a ekonomická unie, kterou od posledního rozšíření v roce 2007 tvoří 27 evropských států s téměř 500 miliony obyvatel (přibližně 7,5 % světové populace). EU vznikla z Evropského společenství v roce 1993 na základě Smlouvy o Evropské unii, známější jako Maastrichtská smlouva, která navazovala na evropský integrační proces od padesátých let.

Mezi základní principy EU patří přenesení některých pravomocí národních států na Evropské společenství. EU má však pouze ty pravomoci, které jí byly svěřeny jednotlivými členskými státy, nelze tedy hovořit o EU jako o federaci. Její způsob rozhodování je ve světovém měřítku unikátní, proto je Evropská unie považována za státní uspořádání.

Cílem EU je vytvoření společného trhu a hospodářské a měnové unie, podpora rozvoje a růstu hospodářství, zaměstnanosti, konkurenceschopnosti a zlepšování životní úrovně a kvality životního prostředí. K zabezpečení těchto cílů slouží čtyři základní svobody vnitřního trhu: volný pohyb zboží, osob, služeb a kapitálu, a dále společné politiky Evropské unie například v oblastech hospodářské soutěže, měnové unie, společné obchodní politiky a zemědělství. [8]

### 1.1 Tři pilíře Evropské unie

Tři pilíře EU byly vytvořeny Smlouvou o Evropské unii, která byla podepsána v holandském Maastrichtu dne 7. února 1999, a vstoupila v platnost 1. listopadu 1993.[1]

*První pilíř* zahrnuje hospodářskou spolupráci EU a tvoří jej Evropské společenství (ES) a Evropské společenství pro atomovou energii (Euratom).

*Druhy pilíř* zahrnuje Společnou zahraniční a bezpečnostní politiku (SZBP).

*Třetí pilíř* zahrnuje oblast justice a vnitřní správu. Součástí je Europol, Kancelář evropské policie, která vznikla v roce 1999 v nizozemském Haagu – Policejní a justiční spolupráce (PJS). Má na starosti hlavně prevenci trestných činů a celní a imigrační službu střežící vnější.[12]

## 1.2 Instituce Evropské unie

*Evropská rada* neboli „Evropský summit“ je hlavním politickým orgánem EU a vznikla na počátku 70. let ze schůzek nejvyšších představitelů členských států. Od května 2004 se všechna zasedání Evropské rady konají v Bruselu.

*Rada EU* je to legislativní orgán, zastupuje členské státy, může rozhodovat o všech otázkách integrace. Má rozsáhlé zákonodárné a rozhodovací pravomoci.

*Evropská komise* je výkonným orgánem a klíčovou institucí v centru rozhodovacího procesu EU. Projednává legislativní návrhy, které pak Rada EU a Evropský parlament schvalují.

*Evropský parlament* je jednou z nejdůležitějších institucí EU a je volen každých pět let občany Evropy. Evropský parlament zasedá ve Štrasburku a v Bruselu a sekretariát má v Lucembursku.

*Evropský soudní dvůr (ESD)* je nejvyšší instancí práva Evropských společenství a je vázán pouze jím. Hlavním úkolem ESD je dohlížet na dodržování práva při výkladu a provádění základních smluv. Zabývá se evropským právem a jeho aplikací v členských státech.

*Evropská centrální banka* odpovídá za měnovou politiku a společnou měnu euro. Evropský systém centrálních banky sdružuje centrální banky členských zemí EU a Evropskou centrální banku. Sídlí ve Frankfurtu nad Mohanem.

*Evropská investiční banka* pomáhá dosahovat cílů EU financováním investičních projektů. Je největším akcionářem Evropského investičního fondu, jehož hlavním cílem je pomáhat malým podnikům. Poskytuje půjčky na rozvoj zaostalejších regionů, modernizaci podniků nebo na vytvoření nových pracovních míst. Sídlí v Lucembursku.

*Evropský ombudsman* řeší stížností občanů na instituce nebo orgány EU. Nemůže však řešit stížnosti, které se tykají institucí jednotlivých členských zemí EU.

*Hospodářský a sociální výbor* vyjadřuje názory organizované občanské společnosti na hospodářské a sociální aspekty, má 344 členů a zastupuje široké spektrum zájmových skupin – zaměstnavatele, odbory, spotřebitele, ochránce životního prostředí a další. Sídlí v Bruselu.

*Výbor regionů* vyjadřuje názory regionálních a místních orgánů v oblastech, jako jsou doprava, zdravotnictví, zaměstnanost nebo kultura a vzdělávání.

Účetní dvůr kontroluje a spravuje rozpočet EU. Má 27 členů, kteří jsou jmenováni vždy na 6 let Radou EU. Účetní dvůr má právo zkoumat hospodaření každé instituce, která má přístup k prostředkům společného rozpočtu EU.

Systém evropských institucí doplňuje řada agentur a dalších orgánů.[12]

### 1.3 Rozpočet Evropské unie

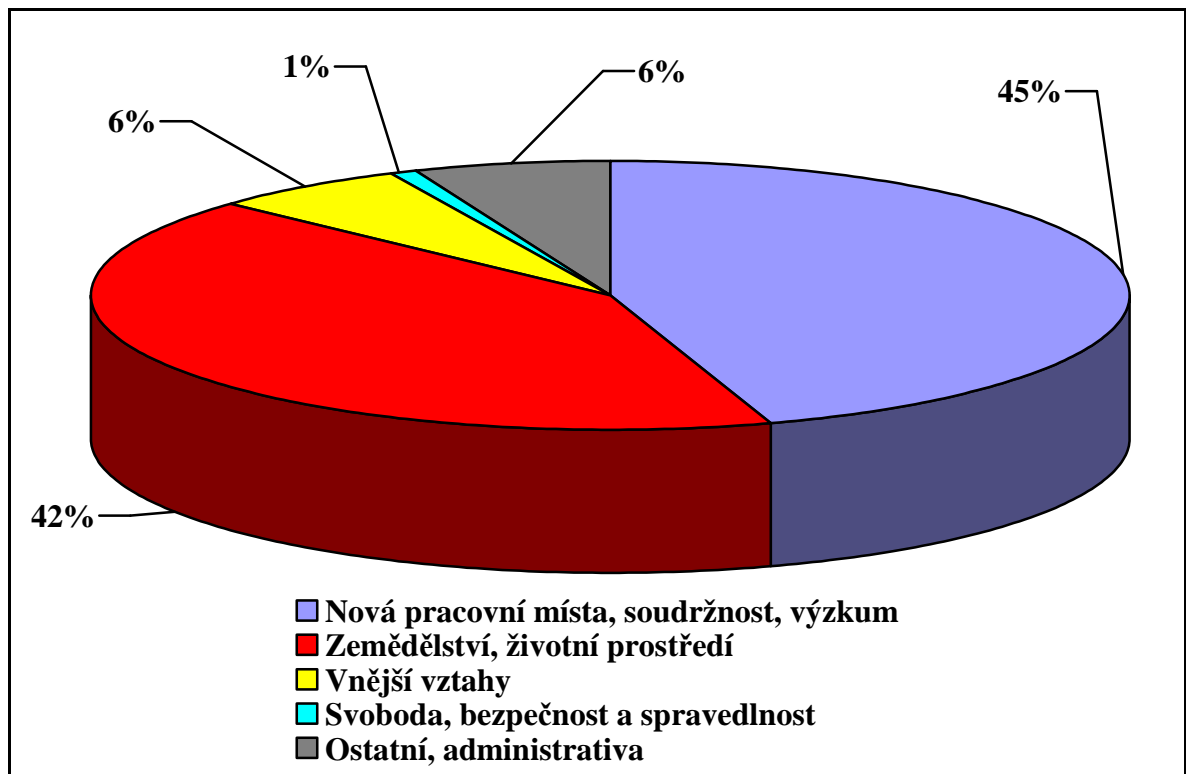
Rozpočet Evropské unie je určen k financování politik EU, administrativních výdajů evropských institucí a další účely. Na rozdíl od národních rozpočtů musí být vždy *vyrovnaný*, nepřipouští se tedy rozpočtové deficity. Podle rozpočtového rámce na období 2007-2013 bude činit 1,05 % HDP Unie (podíl výdajů národních rozpočtů na HDP členských států se přitom pohybuje okolo 40 %).[8]

Rozpočet EU není srovnatelný s rozpočty členských států. Zásady rozpočtu jsou jednotnost, všestrannost, anuita, vyváženost, specializace měnová jednotnost.[13]

Struktura výdajů rozpočtu EU: největší část tvoří zemědělství a strukturální fondy.

Návrh rozpočtu vypracovává Evropská komise a předkládá jej ke schválení Radě EU. Evropský parlament je oprávněn návrh pozměnit.[6]

Roční rozpočet Evropské unie činil v roce 2009 více než 133,8 miliard eur. Tato částka se může zdát vysoká, nicméně představuje jen jedno procento hrubého domácího produktu členských států, což odpovídá 235 eurům na obyvatele. Většina těchto finančních prostředků se vynakládá na zlepšení života občanů Unie. Prostředky směřují zejména do chudších regionů a k méně majetným skupinám obyvatel a slouží k tvorbě pracovních míst a podpoře růstu v celé EU.



Obr. 1. Alokace finančních prostředků EU [26]

Rozpočet EU se dělí na *příjmovou* a *výdajovou* část. Každoroční rozpočet vychází z finančního rámce. Finanční rámec je víceletý výdajový rozpočtový plán, ve kterém jsou ve finančním vyjádření zobrazeny politické priority EU. V tomto finančním rámci jsou stanoveny limity výdajů pro dané časové období (v současné době pro období 2007 - 2013).

*Výdajová* část se člení do pěti základních politických okruhů:

- udržitelný růst,
- ochrana a správné hospodaření s přírodními zdroji,
- občanství, svoboda, bezpečnost a právo,
- EU jako globální partner,
- administrativa,
- kompenzace/vyrovnávací platby.

*Příjmy* rozpočtu EU jsou tvořeny vlastními zdroji členských států a ostatními zdroji. Mezi vlastní zdroje patří:



- tradiční vlastní zdroje (cla z obchodu se třetími zeměmi vybraná podle společného celního tarifu, dávky (cla) uvalené na dovoz zemědělských produktů, dávky uvalené na cukr a izoglukózu), zdroj založený na dani z přidané hodnoty (DPH) podle jednotné sazby aplikované na sjednocený základ,
- zdroj tvořený % z hrubého národního důchodu (HND) členských států.

Ostatní zdroje jsou tvořeny přebytky z předcházejícího roku, příjmy z administrativních operací institucí, úroky z opožděných splátek, pokutami, apod.

Výše příjmů z vlastních zdrojů (a zároveň výdajů odpovídajících podílu vlastních zdrojů) nesmí každoročně překročit tzv. limit vlastních zdrojů, který je stanoven na 1,24 % HND EU.[27]

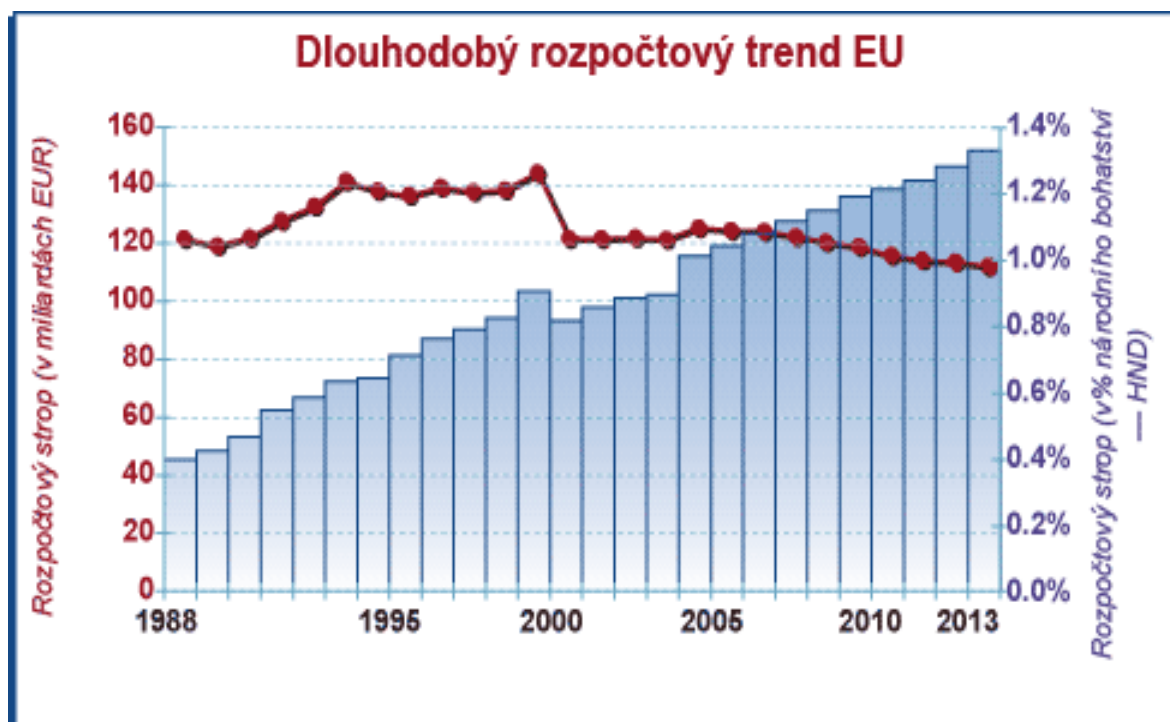
### 1.3.1 Funkce rozpočtu EU

EU neutrácí peníze lehce. Každoroční proces důkladného posouzení plánů výdajů začíná vždy na jaře, když Evropská komise předloží návrh na následující rok.

Návrhy Komise jsou prodiskutovány v Evropském parlamentu a v Radě ministrů Evropské Unie. Oba orgány pak společně jednájí o potřebných úpravách, než je rozpočet v prosinci každého roku definitivně schválen. Parlament má poslední slovo ve více než polovině jednotlivých výdajových položek. Patří sem výdaje na méně prosperující regiony, životní prostředí, investice do lidského kapitálu nebo výzkumné a vzdělávací programy. Ministři mají na druhou stranu poslední slovo u většiny výdajů na zemědělství a u většiny rozhodnutí týkajících se spravedlnosti, svobody, občanství a bezpečnosti.

I tak je ale rozpočet schválen, pouze když většina členů Evropského parlamentu s celým rozpočtem v jeho konečné podobě souhlasí a když je rozpočet podpořen třemi pětinami odevzdaných hlasů. Ať již je jeho vznik provázen jakýmikoli neshodami, je konečným výsledkem vyvážený rozpočet. Deficity jsou nepřípustné.

Rozpočet každého roku spadá do dlouhodobého plánu výdajů známého jako „finanční rámec“. Jedná se o sedmiletý rámec, který v současné době pokrývá období 2007 až 2013. Umožňuje, aby EU efektivně plánovala výdajové programy s několikaletým předstihem.



Obr. 2. Dlouhodobý rozpočtový trend EU v letech 1988 - 2013 [11]

Rozpočet EU odráží hospodářský růst a rozšíření EU, a proto je v absolutním vyjádření navýšen. Pokud jde o procentuální podíl z bohatství EU, zůstává zpravidla na stabilní úrovni kolem 1% hrubého národního důchodu (HND).

### 1.3.2 Zdroje finančních prostředků

Rozpočet EU je financován zejména ze tří „vlastních zdrojů“. Velká část – téměř tři čtvrtiny – těchto prostředků se zakládá na platební schopnosti členských států, jež se měří jejich národní prosperitou vyjádřenou ve formě hrubého domácího produktu. Základním principem výpočtu příspěvků jednotlivých členských států je solidarita a platební schopnost. Pokud se však zdá, že by to pro některé členské státy představovalo nadměrné zatížení, provádějí se úpravy.

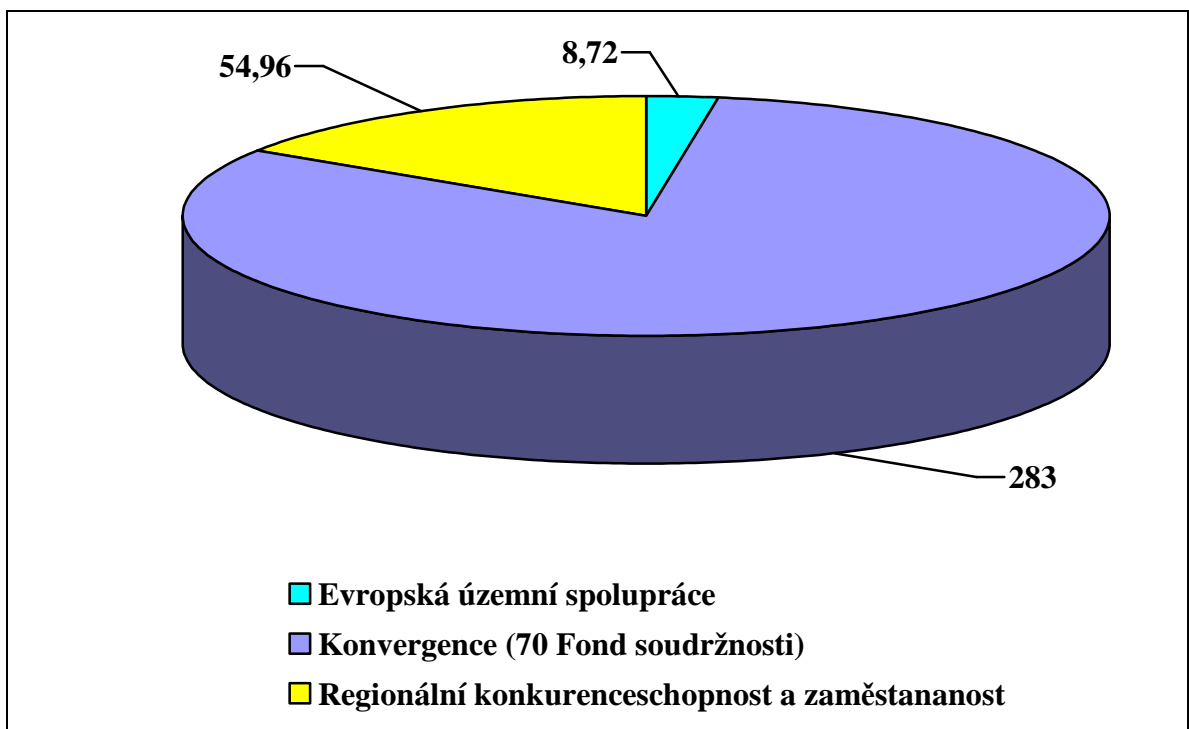
Zbývající prostředky pocházejí z cel a zemědělských dávek (forma dovozního cla uvaleného na zemědělské výrobky) a z pevného podílu z prostředků, které členské státy vyberou na dani z přidané hodnoty (DPH). Nelze říci, že by tyto formy příjmů pocházely z nějakého konkrétního členského státu. Díky jednotnému trhu EU je možné je inkasovat v úplně jiné části EU, než kde byla ve skutečnosti realizována podnikatelská činnost, z níž dotyčný výnos plyne: zboží, z něhož je ve Vallettě na Maltě zapláceno dovozní clo, může ve skutečnosti směřovat ke spotřebiteli do Pécse do Maďarska.

#### 1.4 Rozdělení finančních prostředků členskými státy

V rámci finančního výhledu na období 2007-2013 bylo na politiku soudržnosti vyčleněno **35,7 % evropského rozpočtu, tj. 347,410 miliard eur** (v běžných cenách).

Rozdělení podle cílů

- 81,54 % na cíl „konvergence“,
- 15,95 % na cíl „regionální konkurenceschopnost a zaměstnanost“,
- 2,52 % na cíl „evropská územní spolupráce“.



Obr. 3. Politika soudržnosti 2007-2013: Rozdělení podle cílů celkem 347 mld. Eur [23]

Tab. 1. Politika soudržnosti 2007-2013: rozdělení finančních prostředků za rok  
(v mil. EUR, běžné ceny) [23]

Stát	2007	2008	2009	2010	2011	2012	2013	Celkem
<b>Belgie</b>	367	353	339	324	308	292	275	<b>2 258</b>
<b>Bulharsko</b>	514	737	992	1 044	1 116	1 188	1 260	<b>6 851</b>
<b>ČR</b>	3 320	3 480	3 641	3 809	3 978	4 146	4 317	<b>26 691</b>
<b>Dánsko</b>	82	84	86	87	89	91	93	<b>612</b>
<b>Estonsko</b>	377	410	446	486	530	578	629	<b>3 456</b>
<b>Finsko</b>	263	258	252	246	240	233	226	<b>1 716</b>
<b>Francie</b>	1 923	1 962	2 002	2 044	2 086	2 129	2 173	<b>14 319</b>
<b>Irsko</b>	212	181	149	115	80	82	84	<b>903</b>
<b>Itálie</b>	4 004	4 035	4 067	4 099	4 130	4 202	4 275	<b>28 812</b>
<b>Kypr</b>	167	139	110	79	47	48	49	<b>639</b>
<b>Litva</b>	768	833	902	975	1 052	1 135	1 219	<b>6 884</b>
<b>Lotyšsko</b>	508	554	604	656	709	765	824	<b>4 620</b>
<b>Lucembursko</b>	8	9	9	9	10	10	10	<b>65</b>
<b>Maďarsko</b>	3 036	3 229	3 438	3 626	3 784	3 991	4 204	<b>25 308</b>
<b>Malta</b>	114	117	120	123	125	127	129	<b>855</b>
<b>Německo</b>	3 665	3 697	3 730	3 763	3 796	3 829	3 861	<b>26 341</b>
<b>Nizozemsko</b>	256	261	266	272	278	284	290	<b>1 907</b>
<b>Polsko</b>	8 130	8 665	9 214	9 441	10 023	10 605	11 207	<b>67 285</b>
<b>Portugalsko</b>	2 972	3 005	3 039	3 073	3 107	3 141	3 175	<b>21 512</b>
<b>Rakousko</b>	202	204	206	209	211	213	216	<b>1 461</b>
<b>Řecko</b>	3 085	3 027	2 966	2 901	2 832	2 814	2 795	<b>20 420</b>
<b>Rumunsko</b>	1 335	1 916	2 576	3 092	3 330	3 580	3 838	<b>19 667</b>
<b>Slovensko</b>	1 300	1 408	1 526	1 662	1 785	1 907	2 001	<b>11 589</b>
<b>Slovinsko</b>	555	569	584	600	616	632	649	<b>4 205</b>
<b>Španělsko</b>	6 295	5 755	5 190	4 714	4 445	4 422	4 396	<b>35 217</b>
<b>Spojené království</b>	1 616	1 576	1 533	1 489	1 443	1 466	1 489	<b>10 612</b>
<b>Švédsko</b>	254	259	264	270	276	281	287	<b>1 891</b>
<b>Meziregionální</b>	46	49	55	63	71	77	83	<b>444</b>
<b>Technická pomoc</b>	113	117	121	123	127	131	135	<b>867</b>
<b>Celkem</b>	<b>45 487</b>	<b>46 889</b>	<b>48 427</b>	<b>49 393</b>	<b>50 626</b>	<b>52 400</b>	<b>54 188</b>	<b>347 410</b>

## 1.5 Financování mikroregionů a regionů z EU

Mikroregion je sdružení několika obcí za účelem dosažení společného cíle. Typickým rysem takového svazku je vznik z vlastní iniciativy, nikoliv příkazem nadřízeného orgánu nebo ze zákona.

Spolupráce mezi obcemi se uskutečňuje:

- na základě smlouvy uzavřené ke splnění konkrétního úkolu
- na základě smlouvy o vytvoření dobrovolného svazku obcí podle zákona číslo 128/2000 Sb., o obcích
- zakládáním právnických osob podle Obchodního zákoníku dvěma nebo více obcemi

Slovem region se častokrát označují ta území, která nemají žádnou formu vlastní samosprávy a mají jen statistický význam. Tak tomu bývá například v Evropské unii, kde existují tzv. euroregiony, či v některých zemích, kde tamější regiony mají pouze význam

z hlediska statistiky. [1]

Přestože je každý ROP samostatným dokumentem spravovaným samostatnou regionální radou a reagujícím na potřeby příslušného regionu, obecně se zaměřují na obdobná témata, která lze shrnout do následujících oblastí:

- dopravní dostupnost a obslužnost,
- rozvoj území,
- regionální rozvoj podnikání,
- rozvoj cestovního ruchu. [38]

## 1.6 Fondy Evropské unie

Fondy EU představují hlavní nástroj realizace evropské **politiky hospodářské a sociální soudržnosti**. Právě jejich prostřednictvím se rozdělují finanční prostředky určené ke snižování ekonomických a sociálních rozdílů mezi členskými státy a jejich regiony.

Evropská unie disponuje třemi hlavními fondy:

**Strukturální fondy:**

- Evropský fond pro regionální rozvoj (ERDF),

- Evropský sociální fond (ESF).

### Fond soudržnosti (FS)

- někdy označovaný také jako Kohezní fond, který poskytuje finance na významné projekty z oblasti životního prostředí a infrastruktury. [10]

Tab. 2. Projekty financované z fondů EU [38]

Název	Popis
<b>Rozvoj dopravy a dopravní infrastruktury</b>	výstavba a opravy silnic, železnic, dálnic, obchvatů, říční infrastruktury, apod.
<b>Ochrana životního prostředí</b>	budování čistíren odpadních vod, rozvodných sítí pitné vody, výsadba regenerační zeleně, instalace větrných elektráren, apod.
<b>Rozvoj měst a obcí, přeshraniční spolupráce</b>	úpravy veřejných prostranství, včetně výsadby okrasné zeleně, infrastruktura pro poskytování sociálních, vzdělávacích a zdravotnických služeb, apod.
<b>Rozvoj cestovního ruchu</b>	rozvoj kapacit ubytovacích zařízení, vybudování, rekonstrukce a obnova skanzenů, muzeí, budování cyklostezek a cyklotras s využitím pro cestovní ruch, apod.
<b>Rozvoj lidských zdrojů</b>	rekvalifikační kurzy pro nezaměstnané, poskytování sociálních služeb, zvyšování kvality výuky cizích jazyků, apod.
<b>Zlepšování kvality služeb poskytovaných veřejnou správou a samosprávou</b>	výstavba datových sítí pro potřeby služeb veřejné správy, zavedení moderních metod zvyšování výkonnosti, kvality a transparentnosti veřejné správy apod.
<b>Podpora podnikání, vědy a výzkumu</b>	Např. podpora při zakládání podniků, nákupu výrobních technologií, podpora patentové aktivity podniků, vědeckovýzkumných institucí a vysokých škol, apod.
<b>Program rozvoje venkova</b>	Oproti období 2000 — 2006 již pod strukturální fondy nespadá podpora konkurenceschopnosti zemědělství, lesnictví a rozvoje venkova. Tyto oblasti jsou financovány prostřednictvím Programu rozvoje venkova financovaného z EAFRD.

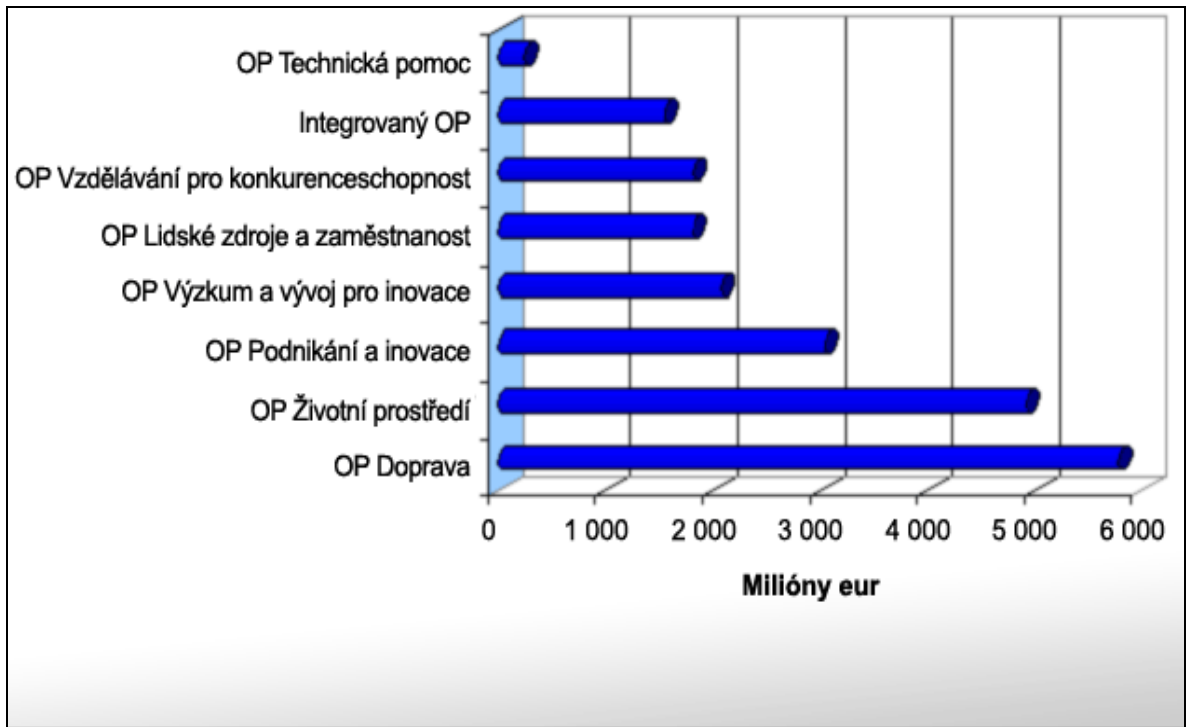
## 1.7 Programy 2007-2013

V období 2007 — 2013 je v České republice využíváno 26 operačních programů, které jsou rozděleny mezi tři cíle politiky hospodářské a sociální soudržnosti:

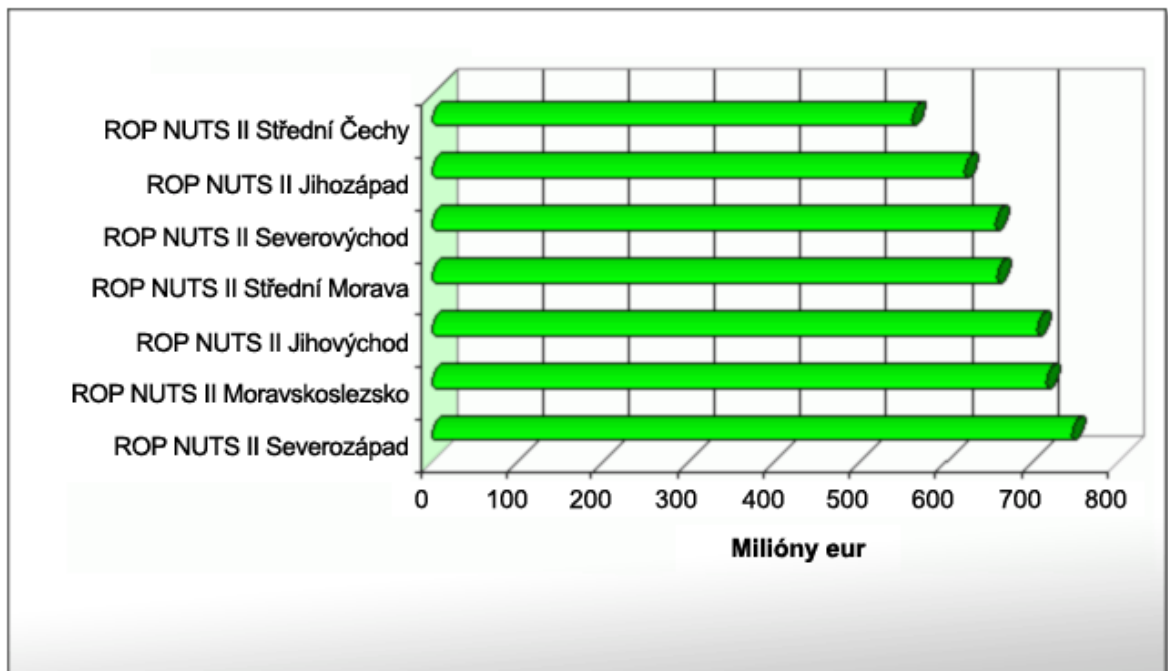
- cíl konvergence,
- cíl Regionální konkurenceschopnost a zaměstnanost,
- cíl Evropská územní spolupráce.

Tab. 3. Rozdělení Programu 2007-2013 na operační programy [39]

<b>Tematické operační programy</b>	<b>Regionální operační programy</b>	<b>Operační programy Praha</b>	<b>Evropská územní spolupráce</b>
OP Doprava	ROP NUTS II Seve- rozápád	OP Praha Konkuren- ceschopnost	OP Mezi regio- nální spolupráce
OP Životní prostředí	ROP NUTS II Seve- rovýchod	OP Praha Adaptabili- ta	OP Nadnárodní spolupráce
OP Podnikání a ino- vace	ROP NUTS II Střed- ní Čechy		ESPON 2013
OP Výzkum a vývoj pro inovace	ROP NUTS II Jiho- západ		INTERACT II
OP Lidské zdroje a zaměstnanost	ROP NUTS II Jiho- východ		OP Přeshraniční spolupráce
OP vzdělávání pro konkurenceschopnost	ROP NUTS II Mo- ravskoslezsko		OP PS ČR- Bavorsko OP PS ČR-Polsko OP PS ČR- Rakousko OP PS ČR-Sasko OP PS ČR- Slovensko
Integrovaný OP	ROP NUTS II Střed- ní Morava		
OP Technická pomoc			



Obr. 4. Alokace fondů EU mezi tématické OP cíle Konvergence 2007-2013 [40]



Obr. 5. Indikativní alokace prostředků z fondů EU v České republice pro ROP v cíli Konvergence [25]



## 1.8 ČR a strukturální fondy v letech 2007-2013

V období 2007-2013 může Česká republika z různých fondů získat přibližně 725 miliard korun (cca 26,69 mld. euro).

Evropská unie financuje maximálně 85 % výdajů, český stát musí projekty spolufinancovat přibližně 132,83 miliardami. Přípravu ČR na využívání fondů EU koordinuje Ministerstvo pro místní rozvoj, které zřídilo specializovanou stránku o strukturálních fondech.

Česká republika připravila pro období 2007 – 2013 celkem 24 operačních programů, které se dále dělí na tématické, regionální, programy pro Prahu a programy spadající pod cíl Evropská územní spolupráce.

Operační programy vznikly jako vyjednané strategické dokumenty mezi Evropskou komisí a jednotlivými členskými státy, které vychází z priorit politiky hospodářské a sociální soudržnosti pro období 2007-2013 a odpovídají individuálním potřebám členského státu. Priority EU pro realizaci politiky hospodářské a sociální soudržnosti definuje dokument Strategické obecné zásady Společenství, členské státy svoje priority definují v Národním rozvojovém plánu.

Soulad těchto dokumentů představuje na území členského státu Národní strategický referenční rámec.[5]

## 1.9 Monitorovací zpráva o průběhu čerpání fondů SF / FS

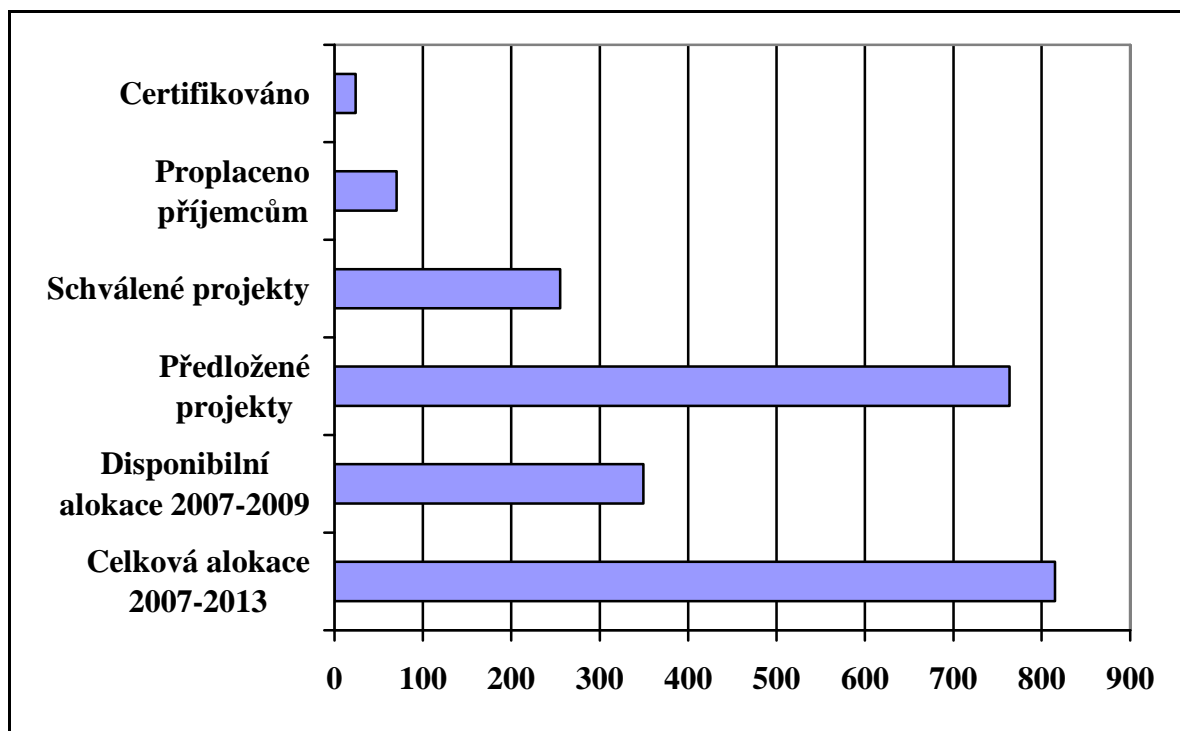
Měsíční monitorovací zpráva o průběhu čerpání strukturálních fondů, Fondu soudržnosti a národních zdrojů (dále jen MMZ) představuje hlavní výstup finančního monitoringu průběhu realizace operačních programů v programovém období 2007–2013. MMZ vychází zpravidla 23. dne následujícího měsíce, za který je vydávána. K lednu 2010 bylo řídicím orgánům 17 operačních programů prvního a druhého cíle Kohezní politiky předloženo celkem 30 766 žádostí o podporu v celkové výši 763,6 mld. Kč.

V meziměsíčním srovnání se tedy jedná o nárůst v počtu předložených žádostí o 677, tj. o 2,2 % a z hlediska finanční alokace vázané na předložené projekty se stav zvýšil o 25,9 mld. Kč, což představuje nárůst 3,5 %.

V meziměsíčním srovnání došlo k nárůstu schválených projektů na úrovni NSRR z 245,7 mld. Kč na 255,3 mld. Kč, tj. o 9,6 mld. Kč, což představuje nárůst o 3,9 %.

V meziměsíčním srovnání NOK-MMR eviduje nárůst stavu proplacených prostředků o 14,2 mld. Kč, což představuje procentní skok ve výši 25,3 %.

V meziměsíčním srovnání došlo k více než dvojnásobnému nárůstu stavu certifikovaných prostředků, které byly předloženy EK k proplacení. Za měsíc prosinec 2009 bylo certifikováno 13,9 mld. Kč, celkový stav certifikovaných prostředků se tedy pohybuje ve výši 24,1 mld. Kč.



Obr. 6. Souhrnný stav čerpání SF/FS v mld. Kč k 7. 1. 2010, EU a národní zdroje [15]

## 2 FINANČNÍ MECHANISMUS EHP/NORSKO

Prostřednictvím Finančního mechanismu Evropského hospodářského prostoru a Norska je možné poskytovat českým subjektům granty na investiční a rozvojové projekty v prioritních oblastech, mezi něž patří např. ochrana a obnova kulturního dědictví, ochrana životního prostředí, podpora soudnictví. Finanční mechanismus EHP a Norska může být zajímavou alternativou pro toho, kdo nedosáhne na dotace ze strukturálních fondů.[8]

V květnu 2004 založily tři nečlenské státy EU - **Island, Knížectví Lichtenštejnsko a Norské království** - Finanční mechanismus Evropského hospodářského prostoru (EHP). Norské království založilo i vlastní, Norský finanční mechanismus. Program finančních mechanismů byl pětiletý (2004 - 2009), v rámci Finančních mechanismů EHP/ Norska je finanční pomoc poskytována deseti novým členským státům Evropské unie, a dále Španělsku, Portugalsku a Řecku.

Hlavním cílem finančních mechanismů je snížení sociálních a ekonomických nerovností v Evropském hospodářském prostoru v rámci vymezených prioritních oblastí:

- uchovávání evropského kulturního dědictví,
- ochrana životního prostředí,
- rozvoj lidských zdrojů,
- zdravotnictví a péče o dítě,
- podpora udržitelného rozvoje,
- vědecký výzkum a vývoj.[4]

### 2.1.1 Norské fondy

Norové dali Česku v minulých pěti letech asi sto milionů eur, tedy v přepočtu přes tři miliardy korun. České regiony dostaly šanci, jak vylepšit své rozpočty. Norsko, ač nečlen Evropské unie, má s financováním chudých oblastí EU letité zkušenosti. "Sponzorováním" regionů v Řecku, Portugalsku či Španělsku už v minulosti platilo za přístup na unijní vnitřní trh.

V roce 2004, kdy se unie rozšířila na východ, Norové Evropské unii platili jen asi 24 milionů eur ročně, po rozšíření povinné norské odvody téměř desetinásobně vzrostly. Většina Norů přijala rozhodnutí financovat východoevropské regiony spíše s rozpaky, v Česku

i dalších zemí si zřízení fondů z Norska a EHP pochvalují. Peníze z Norských fondů plynou do zaostalých regionů ve třinácti zemích EU. Projekty mohou podávat instituce veřejné správy, neziskové organizace, soukromé podniky nebo univerzity. Z peněz zemí EHP se financuje obnova kulturních památek, ochrana přírody včetně čištění odpadních vod, vzdělávání pracovníků regionální správy, prevence drogových závislostí atd.

Za realizaci programu v České republice odpovídá Ministerstvo financí. Bližší informace najdete na internetových stránkách [www.mfcr.cz](http://www.mfcr.cz). [21]

## **2.2 Prioritní oblasti programu Finančních mechanismů EHP/ Norska**

### ***Uchování evropského kulturního dědictví***

- a) ochrana a obnova nemovitého kulturního dědictví,
- b) zlepšení péče a ochrana movitého kulturního dědictví,
- c) obnova historických městských území a historických území v regionech,
- d) odstraňování starých ekologických zátěží na pozemcích menšího rozsahu ve městech a obcích (brownfield).

### ***Ochrana životního prostředí***

- a) posouzení vlivů implementace mezinárodní legislativy na podmínky v oblasti ovzduší, vod a půd,
- b) monitorovací systémy v regionech a následné využívání výsledků monitorování,
- c) environmentální vzdělávání pro všechny úrovně státní a veřejné administrativy,
- d) odpadové hospodářství – zajištění a řízení na místní úrovni,
- e) podpora využití biopaliv a alternativních zdrojů energie jako druhotného zdroje energie na místní úrovni,
- f) redukce skleníkových plynů v České republice,
- g) snížení poklesu biodiverzity a ochrana nedotčených,
- h) snížení poklesu biodiverzity a ochrana nedotčených biotopů,
- i) podpora technologií pro snížení zplodin a spotřebu paliv, zvýšení bezpečnosti zejména ve veřejné dopravě.

***Rozvoj lidských zdrojů***

- a) program na podporu a rozvoj modernizace služeb veřejné administrativy na regionální a místní úrovni prostřednictvím využití IT technologií,
- b) rozvoj a zlepšování poskytování sociálních služeb v regionech,
- c) podpora nevládních neziskových organizací,
- d) podpora začlenění menšin do společnosti,
- e) programy na prosazování rovnosti pohlaví ve veřejném sektoru,
- f) modernizace a vybavení jeslí, školek, škol, školních vzdělávacích center, dětských domovů.

***Zdravotnictví a péče o dítě***

- a) systematická a primární prevence drogových závislostí,
- b) prevence přenosných nemocí,
- c) opatření pro zajištění bezpečnosti potravin,
- d) programy podpory dětí se specifickými problémy.

***Podpora udržitelného rozvoje***

- a) pomoc při prosazování a implementaci Strategii udržitelného rozvoje na místní a regionální úrovni,

***Vědecký výzkum a vývoj***

- a) vědecký výzkum a vývoj v uvedených prioritních oblastech, zejména v životním prostředí, zdravotnictví a v oblasti životních podmínek dětí.

Kromě 6 prioritních oblastí Finančního Mechanismu EHP, které jsou identické pro Finanční Mechanismus Norska, má tento FM Norska ještě další dvě priority:

***Implementace Schengenského acquis<sup>1</sup>, posilování justice***

- a) implementace Národního schengenského informačního systému (N - SIS) a vytvoření Kanceláře SIRENE,
- b) splnění schengenských acquis u stávajících regionálních letišť,
- c) posílení vzdělávacího systému v sektoru spravedlnosti,
- d) posílení vzdělávacího systému v sektoru spravedlnost,
- e) programy boje proti korupci, organizované kriminalitě a proti nezákonnému obchodu s drogami a lidmi.

***Technická pomoc***

- a) posílení kapacit pro poskytování rozvojové pomoci Českou republikou,
- b) přenos znalostí a výměna zkušeností s přijímáním a aplikací acquis v oblastech uvedených v Celkové monitorovací zprávě EK prostřednictvím spolupráce příslušných orgánů / institucí,
- c) výměna zkušeností a spolupráce regionální a místní samospráv.[4]

Finanční alokace FM EHP a Norska pro období 2004 – 2009 byla pro Českou republiku již vyčerpána a ke konečnému termínu 31. 1. 2009 byly všechny projekty za Českou republiku předloženy ke schválení donorům.

Příprava Finančních mechanismů EHP/Norska v současné době probíjí jednání mezi donory a Evropskou komisí ke sjednání Finančních mechanismů EHP/Norska pro období 2009-2013. Po uzavření Dohody mezi EU a EFTA<sup>2</sup> státy bude zahájena příprava bilaterálních smluv mezi Českou republikou a zeměmi EFTA. Zahájení FM EHP/Norska 2009-2013 bude možné po jejich uzavření, a to v roce 2010.[7]

---

<sup>1</sup> je soubor pravidel přijatých v rámci mezivládní schengenské skupiny, zahrnující: samotnou úmluvu a dohodu z roku 1985; protokoly o přistoupení Itálie, Španělska, Portugalska, Řecka, Rakouska, Dánska, Finska a Švédska a rozhodnutí a prohlášení přijatá orgány Schengenu. [36]

<sup>2</sup> European Free Trade Association-Evropské sdružení volného obchodu. Společenství 4 evropských států (Island, Lichtenštejnsko, Norsko a Švýcarsko), které vzniklo jako alternativa pro ty státy, kterým nebylo dovoleno, nebo které si nepřály připojit se k ES.

Typy projektů:

- individuální projekty,
- programy (skupiny projektů),
- blokové granty.

Tab. 4. Počet schválených projektů/programů a podíl udělených grantů v % dle prioritních oblastí [41]

Prioritní oblast		Počet schválených projektů	Podíl udělených grantů v %
1	Uchování evropského kulturního dědictví	57	51
2	Ochrana životního prostředí	16	9
3	Rozvoj lidských zdrojů	37	22
4	Zdravotnictví a péče o dítě	21	14
5	Podpora udržitelného rozvoje	1	1
7	Implementace Schengenského acquis, posilování justice	5	3
	Ostatní (Blokové granty, IP Technická asistence pro NKM a KM)	6	-
	<b>Celkem</b>	<b>143</b>	<b>100</b>

### 2.3 Výše grantové pomoci a spolufinancování

Tab. 5. Alokace jednotlivých prioritních oblastí v % [19]

1	Uchování evropského kulturního dědictví	30 %
2	Ochrana životního prostředí	20 %
3	Rozvoj lidských zdrojů	20 %
4	Zdravotnictví a péče o dítě	23 %
5	Udržitelný rozvoj	5 %
7	Implementace Schengenského acquis a posilování justice	2 %

Přijímající stát zajistí úplné financování projektů. Příspěvek ze států ESVO ve formě grantů se stanoví případ od případu při zohlednění všech příslušných faktorů. Limity Evropského společenství pro spolufinancování nesmí být v žádném případě překročeny.

Výše grantové pomoci se řídí následujícími pravidly:

- a) *Výše grantu do 60%*; S výjimkou projektů, kterých se týkají níže uvedené body (b) a (c), výše grantu nepřekročí 60% projektových nákladů.
- b) *Výše grantu do 85%*; V případě, že 15% nebo více projektových nákladů je spolufinancováno z centrálních, regionálních nebo místních rozpočtů, Finanční Mechanismus EHP může poskytnout grant na zbylou částku projektových nákladů.
- c) *Výše grantu vyšší než 85%*; Na grantovou pomoc určenou pro podporu činností NNO (včetně sociálních partnerů), nebo na přípravu projektů nebo na spolupráci škol, Finanční Mechanismus EHP a Finanční Mechanismus Norska mohou být kombinovaně využity, tak aby výše podpory mohla být vyšší než ta popsána v bodech (a) a (b) tohoto odstavce, nepřekročí však 90% celkových výdajů. Domácí spolufinancování bude normálně požadováno. Ve výjimečných případech, může Výbor souhlasit s uplatněním této výše grantu u blokových grantů financovaných z obou finančních mechanismů a to v případě, kdy Výbor usoudí, že cíle takového blokového grantu mají značný význam pro naplnění cílů Finančního Mechanismu EHP.[24]

## 2.4 Implementace finančního mechanismu EHP

*Národní kontaktní místo* nese celkovou odpovědnost za řízení činností finančního mechanismu EHP v přijímajícím státě a slouží jako kontaktní místo. Dále nese odpovědnost za identifikaci, plánování, implementaci a monitorování projektů a rovněž za využívání finančních prostředků finančního mechanismu EHP.

K zajištění efektivní implementace finančního mechanismu EHP uzavřou státy ESVO a každý přijímající stát Memorandum o porozumění (MoP). Tato Memoranda o porozumění mj.:

- uvádějí seznam oblastí intervence navržených v programovém rámci, kterým je nutno věnovat zvláštní pozornost,
- stanoví specifické formy grantové pomoci,
- navrhují ustavení řídicí struktury pro implementaci finančního mechanismu EHP v přijímajícím státě,



- stanoví rámec pro spolupráci.

Výbor řídí finanční mechanismus EHP. Výbor přijímá rozhodnutí o poskytnutí pomoci.

Výboru pomáhá Kancelář finančního mechanismu (dále jen KFM). KFM odpovídá za každodenní implementaci finančního mechanismu EHP a slouží jako kontaktní místo.

Všechny přijímající státy a *KFM* úzce koordinují využívání finančního mechanismu EHP s využíváním Norského finančního mechanismu.

Odpovědnost států ESVO je omezena, pokud jde o finanční mechanismus EHP, na poskytování finančních prostředků na podporu projektů v souladu s příslušnými Dohodami o udělení grantu. Státy ESVO, ani Výbor nebo KFM nepřejímají žádnou odpovědnost vůči přijímajícímu státu, navrhovatelům projektů nebo třetím stranám.

Spolupráce mezi finančním mechanismem EHP a přijímajícími státy se řídí zákony Norského království. Nemohou-li být vyřešeny smírem, předkládají se veškeré spory, které mohou z této spolupráce vzniknout, Oslo Tingrett v Norsku.

Finanční mechanismus EHP může požadovat výkon jakéhokoli rozsudku nebo soudního příkazu u jakéhokoli soudu nebo příslušného úřadu na území přijímajícího státu nebo jiné země, ve které má přijímající stát svá aktiva.[24]

## 2.5 Důležité kontakty

Kontakty pro Fond na přípravu projektů ve Finančním mechanismu EHP/Norska

### **Centrum pro zahraniční pomoc**

Ministerstvo financí ČR

Centrum pro zahraniční pomoc-příprava a koordinace

Letenská 15, 118 10 Praha 1

<http://www.eeagrants.cz/>

Dotazy je možné zasílat na Centrum pro zahraniční pomoc e-mailem na adresu: [fpp@mfc.cz](mailto:fpp@mfc.cz).

### **Velvyslanectví Norského království**

Hellichova 1

118 00 Praha 1

Email: emb.prague@mfa.no

Web: <http://www.norway.info/>

### **Další důležité kontakty**

<http://www.eeagrants.org/>

<http://www.norway.info/>

<http://www.europaortalen.no/>

<http://www.eu-norway.org/>

<http://www.efta.int/> [18]

### **Kontaktní místa v České republice**

V ČR se nachází 14 kontaktních míst, kde je možné získat důležité rady a poznatky o všem co se týká FM EHP/Norsko.

Místa kde se můžete kontaktovat například: Praha hl. m., Středočeský kraj, Jihočeský kraj – České Budějovice, Plzeňský kraj, Karlovarský kraj, kraj Vysočina, Zlínský kraj, Jihomoravský kraj aj.[14]

## **2.6 Postup při podávání žádostí**

### **2.6.1 Žadatelé**

O pomoc mohou žádat všechny instituce veřejného nebo soukromého sektoru a nevládní neziskové organizace (NNO) zřízené jako právnické osoby v přijímajících státech a vykonávající svoji činnost ve veřejném zájmu - např. národní, regionální a místní úřady, vzdělávací/výzkumné instituce, instituce ochrany životního prostředí, dobrovolné a společenské organizace a partnerství veřejného a soukromého sektoru.

### **2.6.2 Oznámení o dostupnosti grantů Norského finančního mechanismu**

Přijímající stát musí oznámit dostupnost grantů veřejnosti.

### **2.6.3 Jazyk**

Veškerá komunikace mezi Norským finančním mechanismem a přijímajícím státem bude probíhat v angličtině. Originální dokumenty (v jiných jazycích než je angličtina) zaslané Norskému finančnímu mechanismu musí být doloženy anglickým překladem. Za přesnost překladu nese plnou odpovědnost přijímající stát.

#### 2.6.4 Žádost

Žádosti se předkládají v souladu s Postupy pro zpracování žádosti přijatými Norským ministerstvem zahraničních věcí.

Přijímající stát může předložit KFM<sup>3</sup> návrh záměru projektu před tím než předloží kompletní žádost. KFM na základě tohoto návrhu projektu poskytne předběžné posouzení kompatibility projektu s Dohodou, těmito Pravidly a postupy a dalšími postupy přijatými Norským ministerstvem zahraničních věcí. KFM může poskytnout přijímajícímu státu pomoc při další přípravě projektu.

**Elektronický formulář** žádosti o grant v češtině pro FM EHP/Norska naleznete na webových stránkách Ministerstva financí České republiky; [www.mfcr.cz/cps/rde/xchg/mfcr/xsl/fm\\_norska\\_26921.html](http://www.mfcr.cz/cps/rde/xchg/mfcr/xsl/fm_norska_26921.html)

#### 2.6.5 Hodnocení ze strany KFM

Poté co KFM potvrdí, že projekt je v souladu s Dohodou, těmito Pravidly a postupy a dalšími postupy přijatými Norským ministerstvem zahraničních věcí, je žádost podrobena hodnocení, které organizuje KFM. Obvykle toto hodnocení provádí nezávislá instituce jmenovaná a smluvně zajištěná KFM. Hodnotící instituce předloží svůj posudek KFM. Přijímající stát obdrží kopii zprávy a předloží k ní své připomínky KFM.

#### 2.6.6 Posouzení ze strany Komise

Evropská komise posoudí navrhované projekty z hlediska jejich souladu s cíli Společenství a své připomínky sdělí Norskému ministerstvu zahraničních věcí. Posouzení proběhne, poté co byla vypracována hodnotící zpráva. KFM předá Komisi příslušnou dokumentaci.

#### 2.6.7 Rozhodnutí Norského ministerstva zahraničních věcí

Na základě žádostí, posudků a kontroly ze strany Komise předkládá KFM Ministerstvu zahraničních věcí Norska odůvodněné doporučení pro rozhodnutí.

Ministerstvo zahraničních věcí Norska se bude snažit poskytnout odůvodněné rozhodnutí do dvou měsíců od data přijetí dokumentace, kterou KFM považuje za kompletní.

---

<sup>3</sup> KFM = Kancelář finančního mechanismu

Aniž jsou dotčeny priority stanovené v článku 3 Dohody, Norské ministerstvo zahraničních věcí projekty ohodnotí a určí, zda přispívají ke zmírňování hospodářských a sociálních rozdílů v Evropském hospodářském prostoru. Ve svém posouzení Norské ministerstvo zahraničních věcí zváží zejména dopad projektu, efektivitu jeho nákladů, udržitelnost a dlouhodobé přínosy pro přijímající stát.

Norské ministerstvo zahraničních věcí zašle přijímajícímu státu dopis s nabídkou grantu/odůvodněné zamítnutí. Dopis s nabídkou grantu specifikuje lhůtu pro přijetí nabídky.

Nabídka je podmíněna přijetím podmínek stanovených v grantové dohodě ze strany přijímajícího státu.

V případě odůvodněného odmítnutí, může Norské ministerstvo zahraničních věcí umožnit přijímajícímu státu ještě jednou předložit přepracovaný návrh projektu.

### **2.6.8 Grantová dohoda**

Norské ministerstvo zahraničních věcí a přijímající stát uzavřou grantovou dohodu pro každý projekt, programy (skupiny projektů) nebo specifické formy grantové pomoci dohodnuté mezi stranami.

Grantové dohody upravují smluvní podmínky grantové pomoci a úlohy a odpovědnosti jednotlivých stran.[8]

## **2.7 Finanční mechanismy EHP/Norsko v letech 2009 až 2014**

Norsko společně s dalšími státy Evropského hospodářského prostoru (EHP) podepsalo dne 18. prosince 2009 s Evropskou unií (EU) dohodu o výši finančních prostředků, které budou poskytnuty v letech 2009 až 2014 na snížení sociálních a ekonomických rozdílů a pro podporu spolupráce v Evropě. Příspěvek Norska činí cca 3 mld. NOK (347 mil. EUR) ročně, oproti předchozímu období je to nárůst o 22 procent.

Celkový příspěvek Norska činí cca 97 % celkové částky těchto fondů (357,7 mil. EUR ročně), kterou budou tři donorské státy (Norsko, Lichtenštejnsko a Island) poskytovat 12 novým členům EU, dále Portugalsku, Řecku a Španělsku, přičemž norské granty jsou vyčleněny jen pro 12 nových členů EU.

Prioritními sektory pro podporu budou životní prostředí a klimatické změny, zdravotnictví, výzkum, vzdělávání a kultura, občanská společnost, soudnictví a lidské zdroje. Částka 297 mil. EUR má být použita v průběhu pěti let na řešení otázek životního prostředí a klima-

tických změn, dále cca 160 mil. EUR má být použito na rozvoj a podporu zachycování a ukládání CO<sub>2</sub> (CCS). Důležitým novým prvkem v dohodě je i zaměření na posílení občanské společnosti, zdravotnictví a výzkumu.

Dle vyjádření norských představitelů dává tento nový Finanční mechanismus EHP/Norsko zemi historickou příležitost k posílení spolupráce s novými členskými státy EU. Oblast působnosti mechanismů je nyní blíže k prioritám Norska – se zaměřením na životní prostředí, změny klimatu, obnovitelné zdroje a tripartitní spolupráci. Norsko vynaloží prostředky do oblastí, kde může něco změnit a které jsou v souladu s norskými a evropskými zájmy.

Dohoda o nových finančních mechanismech EHP/Norska navazuje na předchozí dohodu z let 2004–2009. Za toto období získalo podporu v hodnotě 1,23 mld. EUR celkem 1250 individuálních projektů a programů prováděných nevládními organizacemi, místními samosprávami, výzkumnými ústavy, podniky a dalšími subjekty.[9]

## **II. PRAKTICKÁ ČÁST**

### 3 METODIKA ZPRACOVÁNÍ DIPLOMOVÉ PRÁCE

*Primárním cílem diplomové práce* je zpracování projektu financování aktivit Mikroregionu Bzenecko z Norských fondů.

Teoretická část se zabývá literární rešerší problematiky Evropské unie a Finančního mechanismu Evropského hospodářského prostoru/Norsko. Analytická část vymezuje rozpočtové hospodaření každé obce Mikroregionu Bzenecko v letech 2006-2009. Následně jsou popsány závěrečné účty Mikroregionu v letech 2006-2008. Praktická část navrhuje projekt financovatelný z Norských fondů.

*Sekundární cíle jsou definovány následně:*

- analýza rozpočtového hospodaření jednotlivých obcí v letech 2006-2009,
- analýza závěrečných účtů Mikroregionu Bzenecko za období 2006-2008.

#### 3.1 Metody zpracování

Diplomová práce je rozdělená na tři části:

- teoretická,
- praktická,
- projektová.

Teoretická část se zabývá literární rešerší problematik Evropské Unie a Finančního mechanismu EHP/Norsko. Podklady pro tuto část diplomové práce byly čerpány z menší části z knih a z převážné části z internetových odkazů, interních zdrojů z jednotlivých obcí a Mikroregionu Bzenecko. Informace získané z prostudovaných materiálů byly zpracovány přehledně a srozumitelně.

Praktická část se zaměřuje na analýzu rozpočtového hospodaření obcí v období 2006-2009 a závěrečné účty Mikroregionu Bzenecko v letech 2006-2008. Následně je zde nastíněna SWOT analýza v každé obci i Mikroregionu. Dále je popsán základní rozvojové potenciály a vize na příštích 10 let.

Součástí praktické části je zpracování projektu financovatelný z Norských fondů na rekonstrukci kostelů ve Bzenci a v Syrovíně. Pro sestavování projektu byla použita studie proveditelnosti, která se skládá z několika základních bodů.

### 3.2 Očekávané výsledky

Očekávané výsledky práce je projekt financovatelný z Norských fondů na rekonstrukci zachování dvou kulturních a historických památek pro další generace. Tento projekt měl by být v praxi využitelný a prospěšný. Jelikož se oba kostely nacházejí ve špatném stavu, opravou by se staly dominantou, jak města Bzence, tak obce Syrovín. Ve Bzenci se přesunou vánoční koncerty z místního kulturního domu právě do zrekonstruovaného kostelu. Oba kostely budou přístupné, jak věřícím, tak i široké veřejnosti místním obyvatelům i lidem z blízkého a dalekého okolí, z toho plyne zvýšení turistické atraktivnosti a propagace obcí.



## 4 OBECNÁ CHARAKTERISTIKA MIKROREGIONU BZENECKO

Ke vzniku Mikroregionu Bzenecko došlo na ustavujícím zasedání starostů zakládajících obcí Bzenec, Domanín, Moravský Písek, Syrovín, Těmice, Vracov a Žeravice v roce 2002 ve Bzenci, který se také stal sídlem tohoto dobrovolného sdružení obcí.

Po schválení stanov svazku, které byly předem projednány v zastupitelstvech jednotlivých obcí, byl zvolen předseda a místopředseda svazku, jmenován tajemník svazku. Dále byla schválena dozorčí rada a její členové, určení zastupitelstvy členských obcí.

Mikroregion Bzenecko vznikl jako dobrovolný svazek obcí podle zák. 128/2000 Sb., o obcích a je právnickou osobou, která působí v oblastech daných zákonem o obcích. Rozloha mikroregionu je 12 161 ha, počet obyvatel cca 14 310. Nachází se v okrese Hodonín a spadá pod NUTS II-JIHOVÝCHOD.

Účelem svazku obcí je ochrana prosazování společných zájmů členských obcí na různých úsecích činnosti těchto obcí (v souladu se zákonem o obcích), posílení ekonomické stability regionu, při zachování a rozvoji ekologických hodnot a kulturních tradic, které odpovídají vývojovým trendům regionu.

Předmětem činnosti svazku obcí je zejména podporovat sociologicko-ekonomický rozvoj svazku obcí a tím i členských obcí podle zákona o obcích a zajišťovat spolupráci, koordinaci a poskytovat pomoc a podporu obcím i dalším subjektům především v těchto oblastech:

- rozvoj infrastruktury jako podpůrného prostředku nezbytného k rozvoji podnikatelských aktivit,
- ochrana životního prostředí a jeho zlepšování,
- ochrana kulturního dědictví,
- rozvoj turistiky,
- zřizování právnických osob, sloužících k uspokojování potřeb více obcí,
- samostatná podnikatelská činnost a účast na podnikání jiných osob,
- vytváření koncepčních dokumentů a projektové přípravy ke společným akcím. [17]

## 4.1 Stručná charakteristika obcí Mikroregionu Bzenecko

### 4.1.1 Bzenec

Město se nachází ve východní části regionu Kyjovska. Katastr města zaujímá 4 034 ha. Město má 4 283 obyvatel. Z hlediska umístění města se dá říci, že se nachází v centru Slovácka. Geologické poměry, klimatické podmínky a prvotřídní kategorie vinohradnické půdní bonity vytvářejí podmínky pro pěstování špičkových kultivarů vinné révy. [3]

Město Bzenec vznikl na základě ustanovení zákona č. 128/2000 Sb., o obcích (obecní zřízení). Město je právnickou osobou, vystupuje v právních vztazích svým jménem a nese odpovědnost z těchto vztahů vyplývající. Vlastní majetek a finanční zdroje, s nimiž samostatně hospodáří. Sestavuje svůj rozpočet a hospodáří podle něj. Město vykonává jak samostatnou, tak i přenesenou působnost. V oblasti přenesené působnosti obce vykonává státní správu Městský úřad Bzenec (s výjimkou věcí, které patří do působnosti komisí nebo zvláštních orgánů). Městský úřad Bzenec také plní úkoly v oblasti samostatné působnosti.[2]

#### 4.1.1.1 Analýza rozpočtového hospodaření města Bzence

Tab. 6. Vývoj celkových příjmů a výdajů v letech 2006-2009 (v tis. Kč) [28]

Výsledek hospodaření	Rok			
	2006	2007	2008	2009
<b>Příjmy</b>	101 129	99 658	96 390	80 459
<b>Výdaje</b>	104 909	92 577	80 918	100 652
<b>Celkem</b>	<b>-3 780</b>	<b>7 081</b>	<b>15 472</b>	<b>-20 193</b>

Z tabulky vývoje celkových příjmů a výdajů lze vidět jak město Bzenec hospodařilo v letech 2006-2009. Roky 2006 a 2009 měly záporný výsledek hospodaření, což znamená, že se město dostalo do velké ztráty. Roky 2007 a 2008 byly dosti úspěšné, město se ocitlo v zisku. Toto kolísání lze shlédnout na grafu číslo 9.

#### 4.1.1.2 SWOT analýza města

SWOT analýza je metoda, pomocí které je možno identifikovat silné a slabé stránky, příležitosti a hrozby, spojené s určitým projektem aj.

Mezi silné stránky města Bzenec patří především vinařství, potravinářský průmysl, školství na výborné úrovni aj. Na druhé straně slabé stránky jsou ubývající pracovní místa, nevyužití přírodní potenciály aj. Příležitosti vidí město kulturním programem, který je velmi bohatý. Hrozby jsou v nízkých mzdách, udržení obyvatel a stárnoucí populace.

<p><b>Silné stránky</b></p> <ul style="list-style-type: none"> <li>• vinařství (Bzenecká lipka, Chateau Bzenec atd.),</li> <li>• potravinářský průmysl,</li> <li>• školství VOŠ, SOŠ, SOU a OU Bzenec, pobočka UTB Zlín,</li> <li>• výrobci plastových oken (RI, DECRO aj.), veškeré inženýrské sítě včetně čističky odpadních vod,</li> <li>• nově zrekonstruovaný průtah městem,</li> <li>• dobrá dopravní dostupnost včetně tras dopravní obslužnosti (autobus, vlak),</li> <li>• částečně vybudované cyklostezky,</li> <li>• vinařská stezka,</li> <li>• zázemí pro obyvatele (obchody, lékaři, úřad, pošta, banky, školy, DPS).</li> </ul>	<p><b>Slabé stránky</b></p> <ul style="list-style-type: none"> <li>• zápach z firmy Pika a.s. – pobočka Hamé Babice,</li> <li>• ubývání pracovních míst,</li> <li>• nevyužívání přírodního potenciálu (Bzenecký les, váté písky – tzv. Moravská Sahara),</li> <li>• nevyužívaný objekt zámku a nově zrekonstruovaného přilehlého parku.</li> </ul>
<p><b>Příležitosti</b></p> <ul style="list-style-type: none"> <li>• kulturní program,</li> <li>• vytvoření podmínek pro podnikání a vznik nových pracovních příležitostí,</li> <li>• dobudování cyklostezky (v návaznosti na trasu na Veselí nad Moravou),</li> <li>• zvážit budoucí využití a rekonstrukci zámku (reprezentativní a společenské prostory, muzeum města aj. využití).</li> </ul>	<p><b>Hrozby</b></p> <ul style="list-style-type: none"> <li>• nízké mzdy,</li> <li>• kamionová doprava vedoucí středem města.</li> <li>• udržení obyvatel (odchod za lepšími pracovními příležitostmi),</li> <li>• stárnutí populace,</li> <li>• splátky úvěrů,</li> <li>• omezení dotačních titulů vzhledem k financování (ekonomická krize – snížení daňových příjmů města).</li> </ul>

#### 4.1.2 Domanín

Obec se nachází v severovýchodní části regionu. Katastr obce má 700 ha. Obec má 1 011 obyvatel. Zalesnění je velmi malé. Z hlediska geologického náleží do Kyjovské pahorkati-

ny – Středomoravské Karpaty. Terén je zvlněný s dominantou – Domanínský kopec. Obcí protéká potok, který je v zastavěné části zatrubněný.

První písemná zpráva o obci Domanín se datuje rokem 1220. V listině krále Přemysla Otakara I. roku 1228 je Domanín rovněž uváděn v souvislosti s klášterním privilegiem vydaným k příležitosti posvěcení nového chrámu na Velehradě. Obec má schváleno užívání obecního znaku a praporu se symboly tlapatého kříže, svatováclavským mečem, knížení korunou a vinnou révou. V obci je fotbalové hřiště Sokola Domanín, pod fotbalovým hřištěm je sportoviště pro veřejnost s tenisovými kurty a univerzálním hřištěm pro míčové hry.[3]

#### 4.1.2.1 Analýza rozpočtového hospodaření obce Domanín

Tab. 7. Vývoj celkových příjmů a výdajů v letech 2006-2009 (v tis. Kč) [29]

Výsledek hospodaření	Rok			
	2006	2007	2008	2009
<b>Příjmy</b>	17 359	9 065	10 864	10 169
<b>Výdaje</b>	17 498	8 569	10 212	8 386
<b>Celkem</b>	<b>-139</b>	<b>496</b>	<b>652</b>	<b>1 783</b>

Tabulka č. 8 udává celkový vývoj výsledku hospodaření v letech 2006-2009. Rok 2006 byl pro obec ztrátový. Následující roky měly vývoj rostoucí a obec se nacházela v ziskové části.

#### 4.1.2.2 SWOT analýza obce

Obec Domanín má své silné stránky ve své folklorních tradicích, vinařství, kanalizace s čistírnou aj. Slabé stránky vidí v zanedbaných pozemcích, chybějící infrastruktury, ve špatném stavu veřejných prostranství. Příležitosti jsou především ve využití přírodního potenciálu, zprůchodnění krajiny. Hrozby vnímají v nákladném školství, další nárůst nezaměstnanosti, splátky úvěrů, omezení dotačních programů.

<p><b>Silné stránky</b></p> <ul style="list-style-type: none"> <li>• folklorní tradice, hody,</li> <li>• vinařství,</li> <li>• inženýrské sítě,</li> <li>• kabelová televize,</li> <li>• internet,</li> <li>• kanalizace s čistírnou,</li> <li>• rybaření,</li> <li>• lesy, houbaření.</li> </ul>	<p><b>Slabé stránky</b></p> <ul style="list-style-type: none"> <li>• nedostatek pracovních míst,</li> <li>• využití krajiny,</li> <li>• zanedbané pozemky,</li> <li>• nevyužívané zemědělské objekty (chátrají),</li> <li>• chybějící infrastruktura (základní i turistická),</li> <li>• zemědělství-neobdělaná pole, zanedbané trasy,</li> <li>• špatný stav veřejných prostranství a místních komunikací.</li> </ul>
<p><b>Příležitosti</b></p> <ul style="list-style-type: none"> <li>• využití přírodního potenciálu,</li> <li>• blízkost státních hranic,</li> <li>• zprůchodnění krajiny.</li> </ul>	<p><b>Hrozby</b></p> <ul style="list-style-type: none"> <li>• nákladné školství-základní a mateřská škola,</li> <li>• udržení obyvatel, cca 1 000,</li> <li>• nízké mzdy,</li> <li>• další nárůst nezaměstnanosti a vyliďňování této venkovské oblasti,</li> <li>• stárnutí populace,</li> <li>• splátky úvěrů,</li> <li>• omezení dotačních programů vzhledem k financování.</li> </ul>

### 4.1.3 Moravský Písek

Nachází se v severovýchodní části regionu Kyjovska a má zemědělskopřemyslový charakter. Katastr zaujímá 1 489 ha. V obci žije 2 164 obyvatel. Terén je mírně zvlňňný. Jižním okrajem katastrálního území prochází komunikace I. tř. 54 a obcí vede železniční trať 330 Břeclav – Přerov a místní železniční spoj Bzenec – Moravský Písek. Obec je významným železničním uzlem. [3]

#### 4.1.3.1 Analýza rozpočtového hospodaření obce Moravského Písku

Tab. 8. Vývoj celkových příjmů a výdajů v letech 2006-2009 (v tis. Kč) [30]

Výsledek hospodaření	Rok			
	2006	2007	2008	2009
<b>Příjmy</b>	63 991	27 743	37 330	27 752
<b>Výdaje</b>	66 687	25 803	39 534	39 521
<b>Celkem</b>	<b>-2 696</b>	<b>1 940</b>	<b>-2 204</b>	<b>-11 769</b>

Obec Moravský Písek se v roce 2007 nacházel v kladném výsledku hospodaření. Ostatní roky byly pro obec dosti ztrátové. Největší schodek byl v roce 2009, kdy hodnota klesla až k necelým 12 mil. Kč.

#### 4.1.3.2 SWOT analýza obce

Silné stránky obce Moravský Písek vnímají v nově vybudované komunikace, zdravotní středisko, vinařství. Na druhé straně slabé stránky jsou obhospodařování, půdní eroze, nezájem místních obyvatel. Příležitosti jsou ve využití prázdných budov a její rekonstrukce. Hrozby vidí v udržování obyvatel, nízké mzdy, špatné financování spolků.

<p><b>Silné stránky</b></p> <ul style="list-style-type: none"> <li>• folklorní tradice, hody,</li> <li>• vinařství,</li> <li>• inženýrské sítě, kabelová televize, internet,</li> <li>• kanalizace s čistírnou,</li> <li>• vybudování nové komunikace,</li> <li>• koupaliště,</li> <li>• rybník Kačeník,</li> <li>• zdravotní středisko.</li> </ul>	<p><b>Slabé stránky</b></p> <ul style="list-style-type: none"> <li>• nedostatek pracovních míst a sociální politika,</li> <li>• obhospodařování, půdní eroze,</li> <li>• zanedbané pozemky,</li> <li>• nevyužívané zemědělské objekty (chátrají),</li> <li>• nedořešené vlastnické vztahy,</li> <li>• nezájem místních obyvatel.</li> </ul>
<p><b>Příležitosti</b></p> <ul style="list-style-type: none"> <li>• využití přírodního potenciálu,</li> <li>• využití prázdných budov + rekonstrukce,</li> <li>• vybudování ubytování + kemp.</li> </ul>	<p><b>Hrozby</b></p> <ul style="list-style-type: none"> <li>• kamionová doprava vedoucí obcí,</li> <li>• udržení obyvatel, cca 2 200,</li> <li>• nízké mzdy,</li> <li>• stárnutí populace,</li> <li>• špatné financování spolků (úbytek sponzorů),</li> <li>• splátky úvěrů,</li> <li>• omezení dotačních programů vzhledem k financování.</li> </ul>

#### 4.1.4 Syrovín

Katastr obce Syrovín se nachází v severovýchodní části regionu Kyjovska. Katastrální úřad má 407 ha. Lesnatost katastru je minimální. Počet obyvatel je 369. Obec je lineárního charakteru sever-jih a je obklopena vinicemi – vinné sklepy převážně v severní části.[20]

Obec Syrovín vznikla jako územní samosprávná jednotka v souladu s § 1 a 2 zákona č.367/1990 Sb., o obcích, v platném znění a dle § 4 tohoto zákona vystupuje v právních vztazích svým jménem a nese odpovědnost z těchto vztahů vyplývajících, tedy je právnickou osobou s plnou právní subjektivitou. Posláním obce je zajištění veřejné správy na svém území.[22]

#### 4.1.4.1 Analýza rozpočtového hospodaření obce Syrovín

Tab. 9. Vývoj celkových příjmů a výdajů v letech 2006-2009 (v tis. Kč) [31]

Výsledek hospodaření	Rok			
	2006	2007	2008	2009
<b>Příjmy</b>	3 302	3 620	4 458	4 551
<b>Výdaje</b>	2 548	3 473	3 438	4 579
<b>Celkem</b>	<b>754</b>	<b>147</b>	<b>1 020</b>	<b>-28</b>

Obec Syrovín hospodařil v letech 2006-2008 se ziskovým závěrečným účet. V roce 2009 se Syrovín nacházel v mírném schodku, a to 28 000,- Kč. Toto kolísání lze pozorovat na obrázku číslo 15.

#### 4.1.4.2 SWOT analýza obce

Obec Syrovín vidí své silné stránky v přírodním prostředí, inženýrské sítě, kabelová televize, internet. Slabé stránky jsou převážně v nedostatku pracovních míst a sociální politika, chybějící infrastruktura, neznalost cizích jazyků. Příležitosti jsou v obci ve využití přírodního potenciálu. Na druhé straně jsou hrozby zastoupeny ve stárnoucí populaci aj.

<p><b>Silné stránky</b></p> <ul style="list-style-type: none"> <li>• folklorní tradice, hody,</li> <li>• vinařství,</li> <li>• inženýrské sítě, kabelová televize, internet,</li> <li>• kanalizace s čistírnou,</li> <li>• lesy, houbaření,</li> <li>• rybaření,</li> <li>• přírodní prostředí.</li> </ul>	<p><b>Slabé stránky</b></p> <ul style="list-style-type: none"> <li>• nedostatek pracovních míst a sociální politika,</li> <li>• chybějící infrastruktura (základní i turistická),</li> <li>• obhospodařování, půdní eroze,</li> <li>• zemědělství – neobdělané pole, zanedbané trasy, špatný způsob,</li> <li>• nejasná koncepce – doprava,</li> <li>• neznalost cizích jazyků,</li> <li>• nedořešené vlastnické vztahy,</li> <li>• komunikace uvnitř obce,</li> <li>• zájem místních obyvatel.</li> </ul>
<p><b>Příležitosti</b></p> <ul style="list-style-type: none"> <li>• využití přírodního potenciálu,</li> <li>• využití prázdných budov + rekonstrukce.</li> </ul>	<p><b>Hrozby</b></p> <ul style="list-style-type: none"> <li>• kamionová doprava vedoucí obcí,</li> <li>• udržení obyvatel, cca 370,</li> <li>• nízké mzdy,</li> <li>• stárnutí populace,</li> <li>• špatné financování spolků (úbytek sponzorů),</li> <li>• splátky úvěrů,</li> <li>• omezení dotačních programů vzhledem k financování.</li> </ul>

#### 4.1.5 Těmice

Obec Těmice se nachází v okrese Hodonín, na jihovýchodní Moravě asi 4 km severně od Bzence. Se svými 878 obyvateli patří mezi menší vesnice regionu. Tento kraj je známý svou vinařskou a zemědělskou výrobou. Vesnice se nachází v údolí asi 250 m n. m., které obklopují kopce (Domanínský kopec 312 m n.m. a Zadní díly 310 m n. m.). Od těchto svahů vznik pravděpodobně i název Těmice (dříve Temnice). Obcí protéká potok zvaný Syrovínka. Po dřívějších lesích, které se tu nacházely, zde zůstal pouze malinký lesík (rozloha asi 1 ha). Je zde také malý rybník, který má přes léto velmi málo vody. [21]

##### 4.1.5.1 Analýza rozpočtového hospodaření obce Těmice

Tab. 10. Vývoj celkových příjmů a výdajů v letech 2006-2009 (v tis. Kč) [32]

Výsledek hospodaření	Rok			
	2006	2007	2008	2009
<b>Příjmy</b>	20 640	28 127	25 968	27 953
<b>Výdaje</b>	20 887	28 494	27 512	29 376
<b>Celkem</b>	<b>-247</b>	<b>-367</b>	<b>-1 544</b>	<b>-1 423</b>

Z tabulky číslo 11 vyplývá, že obec Těmice se v letech 2006-2009 nacházelo ve ztrátě. Jednotlivé schodky se uhradilo z finančních prostředků z roku minulého.

##### 4.1.5.2 SWOT analýza obce

Obec Těmice své silné stránky vidí ve folklorních tradicích, koupaliště, vybudování nové výstavby rodinných domů. Slabé stránky jsou převážně v nedostatku pracovních příležitostí, zanedbané pozemky. Obec své hrozby vidí ve stárnutí populace, poměrně nízké mzdy, neznalost cizích jazyků.

Silné stránky	Slabé stránky
<ul style="list-style-type: none"> <li>• folklorní tradice, hody,</li> <li>• inženýrské sítě, kabelová televize, internet,</li> <li>• kanalizace s čistírnou,</li> <li>• vinařská a zemědělská výroba,</li> <li>• vybudovaná nová výstavba rodinných domů,</li> <li>• koupaliště.</li> </ul>	<ul style="list-style-type: none"> <li>• nedostatek pracovních míst,</li> <li>• zanedbané pozemky,</li> <li>• nevyužívané zemědělské objekty a rodinné domy (chátrají),</li> <li>• zemědělství – neobdělaná pole, zanedbané trasy, špatný způsob.</li> </ul>



<b>Příležitosti</b>	<b>Hrozby</b>
<ul style="list-style-type: none"> <li>• kulturní program,</li> <li>• využití přírodního potenciálu.</li> </ul>	<ul style="list-style-type: none"> <li>• udržení obyvatel, cca 880,</li> <li>• stárnutí populace,</li> <li>• splátky úvěrů,</li> <li>• další nárůst nezaměstnanosti a vy- lidňování této venkovské oblasti,</li> <li>• poměrně nízké mzdy,</li> <li>• omezení dotačních programů vzhle- dem k financování,</li> <li>• neznalost cizích jazyků,</li> <li>• nedostatečný informační systém,</li> <li>• ukazatel daňové služby.</li> </ul>

#### 4.1.6 Vracov

Město Vracov leží v rovinaté krajině mezi Strážnicí a Kyjovem. Ze severu však krajina pomalu stoupá, na svazích otočených k jihu se pěstuje vinná réva. Z jižní části je Vracov obklopen rozsáhlým lesem Doubravou. Ve městě žije 4 550 obyvatel. Velikost katastrálního území je 4 450 ha. Městem je Vracov od roku 1967. Západně od Vracova se nachází jezero Rašelina. Severně od hlavní silnice se pak nacházejí habánské vinné sklepy.

Ve Vracově se udržují lidové zvyky a obyčeje, s nadšením tu působí slovácké soubory Lipina, Lipinka, Vracovjan a Marýnka.[16]

##### 4.1.6.1 Analýza rozpočtového hospodaření města Vracova

Tab. 11. Vývoj celkových příjmů a výdajů v letech 2006-2009 (v tis. Kč) [33]

Výsledek hospodaření	Rok			
	2006	2007	2008	2009
<b>Příjmy</b>	67 355	52 948	47 150	48 665
<b>Výdaje</b>	66 811	50 962	52 005	53 505
<b>Celkem</b>	<b>544</b>	<b>1 986</b>	<b>-4 855</b>	<b>-4 840</b>

Město Vracov v letech 2006-2007 hospodařilo se ziskovým rozpočtem. V roce 2008-2009 se město nacházelo v záporném rozpočtu, a to téměř 5 mil. Kč.

##### 4.1.6.2 SWOT analýzy města

Město Vracov své silné stránky vnímá v cyklistice, vybudování nového náměstí a komunikace. Slabé stránky jsou v nedostatku pracovních míst, zemědělství – neobdělané pole.

Příležitosti jsou ve využití přírodního potenciálu, vybudování ubytovny a kempu. Hrozby jsou v nedostatečném informačním systému, ukazatel daňové služby.

<p><b>Silné stránky</b></p> <ul style="list-style-type: none"> <li>• folklorní tradice, hody,</li> <li>• inženýrské sítě, kabelová televize, internet,</li> <li>• kanalizace s čistírnou,</li> <li>• cyklistika,</li> <li>• koupaliště,</li> <li>• vybudování nové komunikace v celém městě,</li> <li>• vybudování nového náměstí.</li> </ul>	<p><b>Slabé stránky</b></p> <ul style="list-style-type: none"> <li>• nedostatek pracovních míst,</li> <li>• zanedbané pozemky,</li> <li>• nevyužívané zemědělské objekty a rodinné domy (chátrají),</li> <li>• zemědělství – neobdělaná pole, zanedbané trasy, špatný způsob.</li> </ul>
<p><b>Příležitosti</b></p> <ul style="list-style-type: none"> <li>• kulturní program,</li> <li>• využití přírodního potenciálu např. termální vody,</li> <li>• blízkost státních hranic,</li> <li>• zprůchodnění krajiny,</li> <li>• vybudování ubytovny a kempu,</li> <li>• vybudování sportovně rekreačního areálu „U jezera“.</li> </ul>	<p><b>Hrozby</b></p> <ul style="list-style-type: none"> <li>• udržení obyvatel, cca 4 450,</li> <li>• stárnutí populace,</li> <li>• splátky úvěrů,</li> <li>• další nárůst nezaměstnanosti a vy- lidňování této venkovské oblasti,</li> <li>• poměrně nízké mzdy,</li> <li>• neznalost cizích jazyků,</li> <li>• nedostatečný informační systém,</li> <li>• ukazatel daňové služby.</li> </ul>

#### 4.1.7 Žeravice

Obec se nachází v severovýchodní části regionu Kyjovska v těsném podhůří Chřibů. Nad obcí vévodí vrch Čihadla a Hrušková. Katastr má 700 ha a 1 051 obyvatel. Je poměrně málo zalesněn. Jižní částí protéká potok (bezejmenný), který se vlévá do Hruškovského potoka. Ze západu i východu jsou Žeravice obklopeny vinicemi, k vyvýšeninám na jihu i severu se táhnou pole. Se Žeravicemi je spojeno působení J. A. Komenského a českých bratří – Památník J. A. Komenského. Z památek zaujmou kostel Stětí sv. Jana Křtitele, kaple sv. Barbory, dům se žudrem a dřevěná boží muka.[22]

#### 4.1.7.1 Analýza rozpočtového hospodaření obce Žeravice

Tab. 12. Vývoj celkových příjmů a výdajů v letech 2006-2009 (v tis. Kč) [34]

Výsledek hospodaření	Rok			
	2006	2007	2008	2009
<b>Příjmy</b>	13 457	11 079	32 914	62 974
<b>Výdaje</b>	11 431	11 578	33 920	80 173
<b>Celkem</b>	<b>2 026</b>	<b>-499</b>	<b>-1 006</b>	<b>-17 199</b>

Obec Žeravice v roce 2006 hospodařila s kladným závěrečným účtem. V následujících letech 2007-2009 se obec nacházela v záporných hodnotách. Největší pokles byl v roce 2009, kdy rozpočet obce dosáhl, více jak 17 199 tis. Kč ztráty.

#### 4.1.7.2 SWOT analýza obce

Obec Žeravice silné stránky vidí ve vinařství, inženýrských sítích, kanalizaci s čistírnou. Na druhé straně slabé stránky jsou v nevyužití krajiny, vlastnické vztahy, havarijní stav komunikací. Příležitosti jsou především ve využití přírodního potenciálu. Hrozby jsou v nákladné školství, udržení obyvatel a stárnutí populace.

<p><b>Silné stránky</b></p> <ul style="list-style-type: none"> <li>• folklorní tradice, hody,</li> <li>• vinařství,</li> <li>• inženýrské sítě, kabelová televize,</li> <li>• kanalizace s čistírnou.</li> </ul>	<p><b>Slabé stránky</b></p> <ul style="list-style-type: none"> <li>• nedostatek pracovních míst,</li> <li>• využití krajiny,</li> <li>• zanedbané pozemky,</li> <li>• vlastnické vztahy-malé výměry parcel,</li> <li>• nevyužívané zemědělské objekty (chátrají),</li> <li>• provoz farmy odchovu selat ve vrchní části obce-pachová zátěž,</li> <li>• havarijní stav komunikací III. Třídy,</li> <li>• poloha obce, hranice krajů, mimo hlavní trasy dopravní obslužnosti.</li> </ul>
<p><b>Příležitosti</b></p> <ul style="list-style-type: none"> <li>• využití přírodního potenciálu,</li> <li>• využití nového univerzálního hřiště.</li> </ul>	<p><b>Hrozby</b></p> <ul style="list-style-type: none"> <li>• nákladné školství-základní a mateřská škola,</li> <li>• udržení obyvatel, cca 1 050,</li> <li>• stárnutí populace,</li> <li>• splátky úvěrů,</li> <li>• omezení dotačních programů vzhledem k financování.</li> </ul>

## 4.2 Profil Mikroregionu Bzenecko

### 4.2.1 Poloha

Mikroregion Bzenecko leží na jihovýchodní Moravě, v severní části okresu Hodonín, obvodu pověřeného městského úřadu III. stupně Kyjov. Mikroregion se shoduje s vymezením obvodu pověřeného městského úřadu II. stupně Bzenec. Mikroregion je tvořen územím sedmi obcí. Dvě z nich mají statut města: Bzenec a Vracov. Celková výměra území je 121,61 km<sup>2</sup>. [3]

Tab. 13. Výměra a počet obyvatel v obcích Mikroregionu Bzenecko [42]

Obec	Výměra (ha)	Počet obyvatel k 1. 1. 2010
Bzenec	4 034	4 283
Domanín	700	1 011
Moravský Písek	1 489	2 164
Syrovín	407	369
Těmice	378	878
Vracov	4 450	4 554
Žeravice	700	1 051
<b>Celkem</b>	<b>12 158</b>	<b>14 310</b>

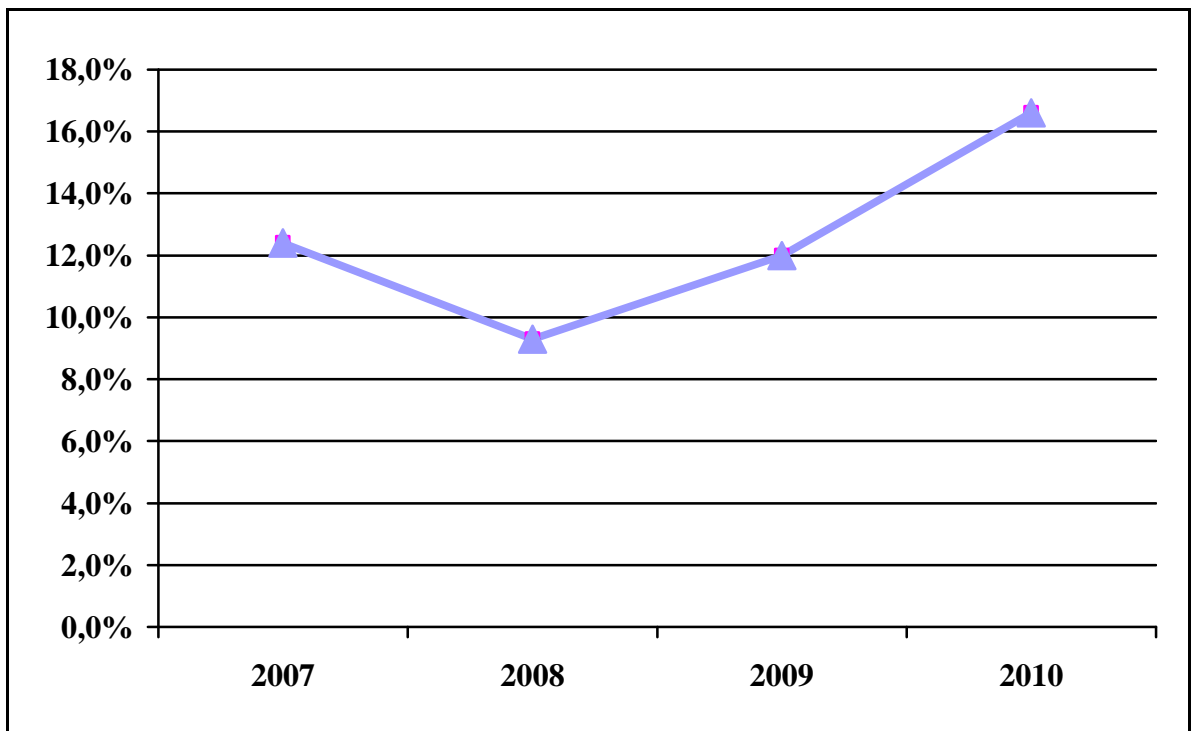
### 4.2.2 Hospodářství, trh práce

Hospodářskou strukturu a specializaci regionu je možné zjišťovat buď dotazem u obyvatel, nebo dotazem u podnikatelů – provozovatelů výrobních a obslužných firem. Tyto informace lze získat z Českého statistického úřadu, kde byl podrobně zpracován proces „sčítání lidu“ v roce 2001. Další sčítání lidu je připraven až v roce 2011, a proto lze neuvádět čísla všech ekonomicky aktivních lidí v mikroregionu Bzenecko, které by byli zkreslené.

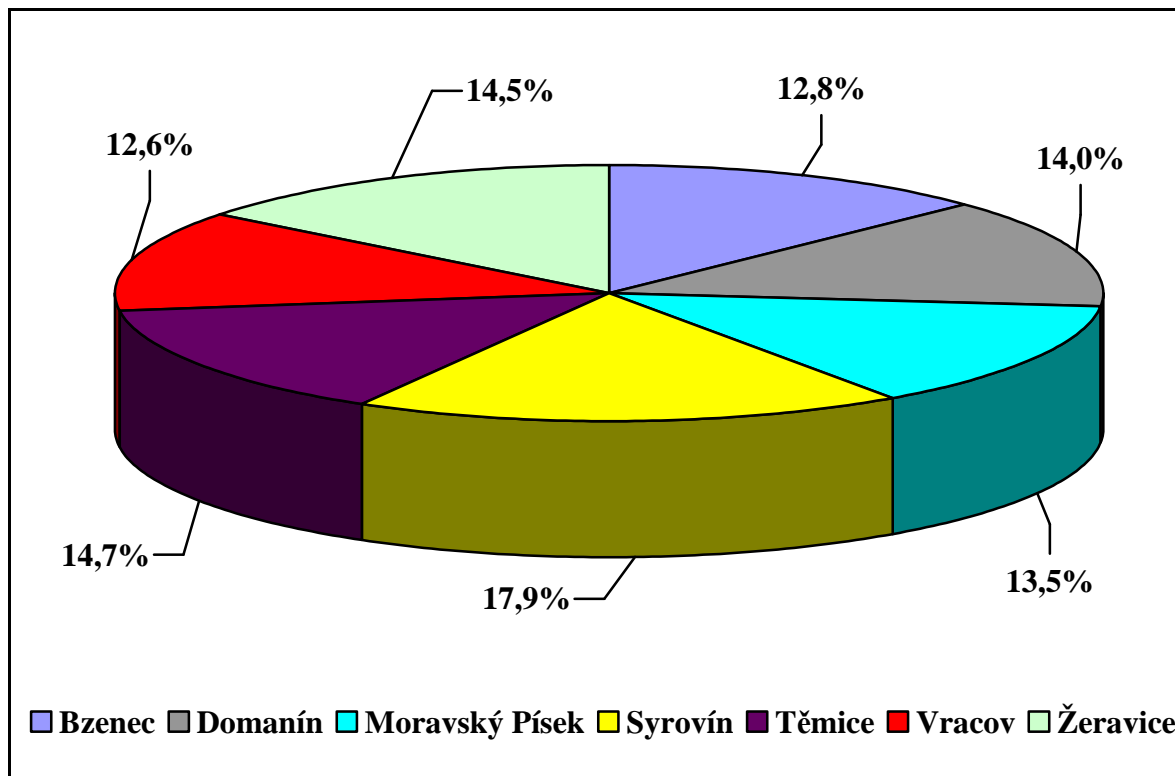
Se stabilitou ekonomických subjektů, resp. jejich odbytovými možnostmi, a strukturou regionální ekonomiky, úzce souvisí vývoj na trhu práce. Pro ten je charakteristická dlouhodobě poměrně vysoká míra nezaměstnanosti, překračující průměr kraje i ČR. Vysoká nezaměstnanost je jedním z hlavních příznaků problémového stavu regionální ekonomiky a také důvod, proč socioekonomický vývoj v mikroregionu zasluhuje zvýšenou pozornost jak místních představitelů, tak také regionální politiky na úrovni kraje i ČR.

Míra nezaměstnanosti prochází typickými sezónními výkyvy: je vysoká v zimních měsících, postupně se snižuje s tím, jak přibývají příležitosti sezónního zaměstnání ve stavebnictví, zemědělství aj. Zvýší se potom v létě, kdy se na úřadech práce registrují čerství ab-

solventi škol, mírně klesá s jejich postupným umísťováním na trhu práce a opět roste s ukončováním sezónních prací. Mimo tyto pravidelné oscilace, které jsou pozorovatelné ve většině regionů, prochází nezaměstnanost také dlouhodobějšími oscilacemi. V jejich průběhu se mění také relativní pozice jednotlivých regionů. Bzenecko patří v rámci ČR k oblastem s vysokou mírou nezaměstnanosti.



Obr. 7. Vývoj míry nezaměstnanosti Mikroregionu Bzenecko v letech 2007-2010 [43]



Obr. 8. Míra nezaměstnanosti jednotlivých obcí Mikroregionu Bzenecko k 1. 1. 2010 [43]

#### 4.2.3 Hospodaření Mikroregionu Bzenecko v letech 2006 – 2008

Celkové příjmy Mikroregionu v roce **2006** činily ve skutečnosti 595 903 Kč oproti rozpočtovaným 663 600,-Kč, tj. dosáhly 89,8 % rozpočtované výše. Celkové výdaje činily ve skutečnosti 591 255 Kč oproti rozpočtovaným 663 600, tj. dosáhly 89,1 % rozpočtované úrovně. Zůstatek finančních prostředků na základním běžném účtu k 31. 12. 2006 činil 109 082 Kč.

Tab. 14. Souhrn hospodaření Mikroregionu Bzenecko v roce 2006 v Kč [44]

<b>Příjmy</b>	<b>Částka</b>
Neinvestiční přijaté dotace od obcí	250 080
Neinvestiční přijaté dotace od krajů	44 000
Investiční přijaté dotace od obcí	106 800
Investiční přijaté dotace od krajů	155 000
Přijaté neinvestiční dary	40 000
Úrok na běžném účtu	23
<b>Příjmy celkem</b>	<b>595 903</b>
<b>Výdaje</b>	
Běžné výdaje	282 872
Investiční výdaje	309 383
<b>Výdaje celkem</b>	<b>591 255</b>

Celkové příjmy v roce **2007** ve skutečnosti byly dosaženy ve výši 880 960 Kč oproti rozpočtovaným 881 300,- Kč a dosáhly 99,96 % rozpočtové výše.

Celkové výdaje dosáhly v roce 2007 ve skutečnosti 587 710 Kč oproti rozpočtovaným 990 300,- Kč a činily 59,53 % rozpočtové výše.

Zůstatek finančních prostředků na základním běžném účtu dosáhl 402 332,- Kč k 31. 12. 2007.

Tab. 15. Souhrn hospodaření Mikroregionu Bzenecko v roce 2007 v Kč [44]

<b>Příjmy</b>	<b>Částka</b>
Neinvestiční přijaté dotace od obcí	211 000
Neinvestiční přijaté dotace od krajů	62 900
Investiční přijaté dotace od obcí	357 000
Investiční přijaté dotace od krajů	250 000
Úrok na běžném účtu	60
<b>Příjmy celkem</b>	<b>880 960</b>
<b>Výdaje</b>	
Běžné výdaje	230 710
Investiční výdaje	357 000
<b>Výdaje celkem</b>	<b>587 710</b>

Mikroregion Bzenecko v roce **2008** hospodařil s rozpočtem, který v příjmové části dosáhl objemu 423 900,- Kč a ve výdajové části 674 000,- Kč.

Celkové příjmy činily v roce 2008 ve skutečnosti 379 225 Kč oproti rozpočtovaným 423 900,- Kč, což dosáhlo 89,46 % rozpočtované výše.

Ve skutečnosti celkové výdaje docílily hodnoty 603 212,- Kč oproti rozpočtovaným 674 000,- Kč, tj. 89,50 % rozpočtované výše.

Zůstatek finančních prostředků na běžném účtu k 31. 12. 2008 činil 178 345,- Kč.

*Tab. 16. Souhrn hospodaření Mikroregionu Bzenecko v roce 2008 v Kč [44]*

<b>Příjmy</b>	<b>Částka</b>
Neinvestiční přijaté dotace od obcí	242 440
Investiční přijaté dotace od obcí	136 750
Úrok na běžném účtu	35
<b>Příjmy celkem</b>	<b>379 225</b>
<b>Výdaje</b>	
Běžné výdaje	216 462
Investiční výdaje	386 750
<b>Výdaje celkem</b>	<b>603 212</b>

#### 4.2.4 Cestovní ruch a rekreace

V Mikroregionu existují relativně příznivé předpoklady pro rozvoj cestovního ruchu. Je to dáno především:

- estetickou hodnotou zdejší kulturní krajiny,
- existencí bohaté kulturní tradice a zvyků,
- přítomností několika kulturních, historických a přírodních památek,
- příznivou polohou a dobrou dopravní dostupností území.

Známou oblastí pro nenáročnou turistiku je oblast vátých písků v jižní části regionu, zatímco severní část regionu nabízí členitou kulturní krajinu vhodnou zejména pro cykloturistiku. Specifickou turistickou atraktivitou mikroregionu je vinařství a vinařská kultura. Významný potenciál dále vyplývá z existence místních kulturních tradic, které se zde uchovávají v míře neobvyklé ve většině jiných mikroregionů ČR. Dalším z více lokálních zdrojů, potenciálně využitelných pro rozvoj cestovního ruchu, je tradiční zpracování místních produktů, které vytváří předpoklady pro rozvoj takových forem turistiky jako je např. vinařská turistika či agroturistika.[3]



### 4.3 SWOT analýza Mikroregionu Bzenecko

V tabulce je podrobný výčet silných a slabých stránek, příležitostí a hrozeb Mikroregionu.

<p><b>Silné stránky</b></p> <ul style="list-style-type: none"> <li>• kabelová televize ve všech obcích,</li> <li>• folklorní tradic (vinobraní ve Bzenci, Vracovské dožínky + hody),</li> <li>• koupaliště (Těmice, Vracov, Moravský. Písek),</li> <li>• bazén – Bzenec,</li> <li>• Žeravice – hody, košť, vinný sklep pana Žůrka + ubytování,</li> <li>• zámek ve Bzenci,</li> <li>• Kačeník v Moravském Písku,</li> <li>• lesy, houbaření,</li> <li>• sportoviště,</li> <li>• vinařství, další rozvoj vinařského potenciálu,</li> <li>• rybaření,</li> <li>• školství ve Bzenci,</li> <li>• přírodní prostředí Syrovín,</li> <li>• cyklistika + jízda na koni.</li> </ul>	<p><b>Slabé stránky</b></p> <ul style="list-style-type: none"> <li>• nedostatek pracovních míst + sociální politika,</li> <li>• chybějící infrastruktura (základní i turistická),</li> <li>• zemědělství – neobdělaná pole, zanedbané trasy, špatný způsob,</li> <li>• obhospodařování, půdní eroze,</li> <li>• zápach z firmy Hamé (výrobce bioplynu),</li> <li>• zastínění zámku objektem firmy Paradiso,</li> <li>• stav veřejných prostranství a místních komunikací,</li> <li>• nedořešené vlastnické vztahy,</li> <li>• nevyužité staré zemědělské objekty i rodinné domy,</li> <li>• komunikace uvnitř obcí,</li> <li>• zájem místních obyvatel.</li> </ul>
<p><b>Příležitosti</b></p> <ul style="list-style-type: none"> <li>• kulturní program regionu,</li> <li>• využití prázdných budov + rekonstrukce,</li> <li>• blízkost státních hranic,</li> <li>• rekonstrukce a dobudování infrastruktury,</li> <li>• rozvoj vinařství,</li> <li>• využití přírodního potenciálu (např. termálních vod ve Vracově),</li> <li>• zámek a zámecká zahrada ve Bzenci,</li> <li>• rozšíření sportovišť (veřejně přístupných),</li> <li>• zprůchodnění krajiny,</li> <li>• vytvoření podmínek pro podnikání a vznik nových pracovních příležitostí,</li> <li>• vybudování ubytování + kemp (Moravský Písek + Vracov),</li> <li>• propojení kabelovou televizí,</li> <li>• vybudování sportovně rekreačního areálu „U jezera“ ve Vracově.</li> </ul>	<p><b>Hrozby</b></p> <ul style="list-style-type: none"> <li>• kamionová doprava vedoucí obcemi,</li> <li>• nejasná koncepce – doprava,</li> <li>• další nárůst nezaměstnanosti a vytlidňování této venkovské oblasti,</li> <li>• nízké mzdy,</li> <li>• špatné financování spolků (úbytek sponzorů),</li> <li>• neznalost cizích jazyků,</li> <li>• nedostatečný informační systém,</li> <li>• ukazatel daňové služby.</li> </ul>

#### 4.4 Problémová analýza Mikroregionu

Mikroregion Bzenecko je společenství sedmi obcí, které jsou velmi různého charakteru. V mikroregionálním uskupení jsou tři větší obce, Bzenec, Vracov, Moravský Písek a čtyři obce výrazně menší, Žeravice, Syrovín, Těmice a Domanín. To samo o sobě může přinášet řadu problémů v hledání společných programů. Větší obce mají sklon k soběstačnosti díky lepšímu ekonomickému manévrovacímu prostoru a větší profesionalitě.

Bzenec je pro menší obce Syrovín, Těmice a Domanín přirozeným centrem, u Žeravic je role Bzenec jako přirozeného centra oslabena lepším dopravním spojením do Kyjova.

Zemědělské aktivity se staly v průběhu vývoje posledních deseti let méně významné. Bzenecko bylo tradičním producentem zeleniny se zpracovatelskou návazností, dnes je tento sektor v úpadku. Komunikace obecní samosprávy se zemědělci a společné řešení mezisektorových problémů je jedním ze slabých článků mikroregionu.

Lesní část mikroregionu je zajímavým turistickým cílem sama o sobě. Chybí však koncepce využití lesa, tak aby jeho přítomnost mohla sehrát významnější roli v ekonomickém rozvoji území. V podvědomí velké části populace je Bzenec chápán jako jedno z významných

center vinařství. Ostatní obce již takovouto spojitost nevyvolávají a tím se dostávají opticky do stínu „leadra“ mikroregionu. Vinařství a jeho tradice hraje důležitou roli ve všech obcích mikroregionu.

Silnice I/54, která probíhá obcemi Vracov, Bzenec a částečně Moravský Písek je velmi frekventovaná. Podél silnice je soustředěna řada výrobních podniků a lze předpokládat, že v budoucnosti dojde ke splynutí těchto tří obcí. Mezi Bzencem a Moravským Pískem k tomu již v podstatě došlo. Tento vývoj posílí ekonomicky tři větší obce a oslabí další čtyři menší, nebude-li existovat jasná koncepce území a levný a bezpečný dopravní systém. Koncepce cestní sítě nebyla v mikroregionu řešena, stejně tak jako koncepce dopravy. Mikroregion protíná páteřní cyklostezka „Moravská vinná“ a „Bzenecká vinařská stezka“, která propojuje důležité turistické cíle.

Existence skládky komunálního odpadu pro více jak 40 obcí Kyjovska v katastru obce Těmice u křižovatky na Syrovín je nutné z ekonomického pohledu považovat jako současnou silnou stránku pro obec Těmice, ale její existence snižuje hodnotu životního prostředí v dané oblasti. V obcích existují územní plány, které se zabývají zejména intravilánem.

V obcích Vracov, Bzenec a Moravský Písek je dynamicky se rozvíjející podnikání (obce však většinou neznají záměry svých podnikatelů). V ostatních obcích mikroregionu je pracovních možností velmi málo a nelze předpokládat, že se tento trend zvrátí.

#### 4.5 Rozvojové potenciály

Rozvojové potenciály mikroregionu Bzenecko jsou determinovány historickým vývojem a jeho správným budoucím nasměrováním. Je jasné, že každá obec mikroregionu bude mít své priority v závislosti na ekonomické situaci té které obce. V rámci mikroregionu lze však iniciovat, rozvíjet a kultivovat zejména následující potenciály, skryté v území:

1. **Rozvoj dopravního systému** v rámci mikroregionu s přesahem do okolních mikroregionů. Doprava bude jedním z hlavních témat, zejména pro menší obce. Koncepte pátevní dopravy silnice I/54 a její provázání až na úroveň „mikro“ dopravy, tj. pěší a cyklistické je jedním z rozvojových potenciálů.
2. Inicie potenciálu lidských zdrojů, nových propojení v rámci mikroregionu, vybudování partnerských vztahů mezi jednotlivými subjekty, včasné a přesné informování a vybudování systému celoživotního vzdělávání v rámci mikroregionu je skryto **v potenciálu rozvoje komunikace**. Do tohoto rozvojového potenciálu spadá i koordinace jednotlivých aktivit na území mikroregionu.
3. **Inicie rozvoje cestovního ruchu a podnikatelských příležitostí ve sféře služeb** je dalším potenciálem, který je skrytý v území mikroregionu. Tvorba jednotlivých produktů venkovské turistiky, návaznost na vinařství a Moravské vinařské stezky na jedné straně a stávající přírodní bohatství na straně druhé je potenciálem, který zasluhuje vypracovat samostatný koncepční materiál.
4. Budování koncepční změny ve využití krajiny povede k její rekonstrukci a ve zlepšení využití **potenciálu životního prostředí**.
5. Rekonstrukce historických a kulturních památek v celém Mikroregionu Bzenecko dotovaných buď z Evropské unie, nebo z Finančního mechanismu EHP/Norsko. [3]

#### 4.6 Vize na příštích 10 let, hlavní strategické cíle

Společným cílem mikroregionu je a zároveň vizí na příští období v horizontu deseti let je zajistit a podporovat takové aktivity, které přinesou v budoucnosti ekonomický rozvoj mikroregionu a zajistí podmínky pro život na úrovni, odpovídající historickému vývoji.

Identita mikroregionu bude spojena s vínem, vysokou úrovní podnikání, koordinací aktivit a vzděláním místních lidí. Bude nalezena nová kvalita podnikání v sektoru služeb.

Krajina bude splňovat svůj účel nejen jako prostor pro produkci potravin, ale i jako prostor pro rozvoj individuální rekreace. Snížením zornění a změnou systému hospodaření společně s realizací rekonstrukce cestní sítě dojde k výraznému ozdravení životního prostředí a krajina bude moci být využívána i nezemědělsky. Všechny obce mikroregionu budou obklopeny zelenou zónou.

Bude vybudován důmyslný informační systém. V území bude vytvořen systém informací, který umožní snadný pohyb po mikroregionu.

Harmonickým vyvážením aktivit člověka dojde k vytvoření mikroregionu, který bude znám jako region aktivních, vzdělaných a spolupracujících lidí.

Společná koncepce zajistí pevnou pozici v mikroregionu i menším obcím. Strategie bude přijata jako základní program pro rozvoj území. Budou vytvořena pevná koncepční partnerství mezi podnikatelskou, komunální a neziskovou sférou. Toto partnerství se přemění v rozvojový subjekt s právní odpovědností a subjektivitou.

#### **Hlavní strategické cíle:**

1. Zajistit dokonalou infrastrukturu a občanskou vybavenost jako základ pro udržitelný život na venkově a rozvoj podnikatelských aktivit.
2. Vytvořit podmínky pro rozvoj ekonomicky udržitelných aktivit zejména v oblasti služeb s důrazem na vznik pracovních příležitostí. Využití potenciálu vinařství a s tím souvisejících aktivit.
3. Vytvořit ekonomicky udržitelný sociální servis pro občany obcí.
4. Provést rekonstrukci krajiny, jako základního předpokladu pro rozvoj turistického ruchu a zlepšení životních podmínek.

Koordinací a zvyšováním kvality organizování, vzdělávání a informování dosáhnout efektivnějšího vynakládání finančních prostředků a zároveň zlepšení informování všech subjektů v Mikroregionu. Cílem je vytvoření komunikační strategie a její realizace.[3]

## 4.7 Zásobník projektů

Seznam projektů, naplňujících strategii, je vytvořen jen jako výčet projektů, které by byly vhodné v každé obci zrealizovat.

Tab. 17. Seznam vhodných projektů Mikroregionu Bzenecko [3]

Obec	Vhodné projekty pro realizaci
Bzenec	<ul style="list-style-type: none"> <li>• revitalizace rybníku v zámku,</li> <li>• zámek rekonstrukce a využití,</li> <li>• výsadba vinohradů,</li> <li>• rekonstrukce kostela Sv. Jana Křtitele.</li> </ul>
Domanín	<ul style="list-style-type: none"> <li>• výstavba vrchní zastávky,</li> <li>• oprava místních vozovek a chodníků,</li> <li>• přestavba vstupní brány na hřbitov.</li> </ul>
Moravský Písek	<ul style="list-style-type: none"> <li>• dokončení dešťové kanalizace,</li> <li>• ochranná protipovodňová hráz,</li> <li>• výsadba vinic.</li> </ul>
Syrovín	<ul style="list-style-type: none"> <li>• rekonstrukce komunikací,</li> <li>• rekonstrukce vodní nádrže (projekt, postupná realizace),</li> <li>• protipovodňová opatření,</li> <li>• výstavba chodníku kolem hlavní silnice,</li> <li>• rekonstrukce kostela „Obrácení Sv. Pavla“.</li> </ul>
Těmice	<ul style="list-style-type: none"> <li>• vybudovat rybník,</li> <li>• nový vrt pitná voda.</li> </ul>
Vracov	<ul style="list-style-type: none"> <li>• odkanalizování Vracova,</li> <li>• veřejně přístupné hřiště za Základní školou,</li> <li>• vybudování cyklistických a turistických stezek (směr Kyjov),</li> <li>• rekonstrukce kulturního areálu Březíčko, kulturního domu, budovy Mateřské školy a sokolovny.</li> </ul>
Žeravice	<ul style="list-style-type: none"> <li>• oprava chodníků v obci,</li> <li>• oprava staré silnice (cesta do Syrovína a Újezdce).</li> </ul>

## 5 PROJEKT – REKONSTRUKCE KOSTELŮ VE BZENCI A V SYROVÍNĚ

Stěžejní částí diplomové práce bude vytvoření projektu. Ve spolupráci s Městským úřadem ve Bzenci, kde má sídlo Mikroregion Bzenecko jsem vypracovala studie proveditelnosti, která by měla splňovat všechna kritéria oprávněnosti pro možnost čerpání finančních prostředků. Jedná se o přípravu rekonstrukce kostelů ve městě Bzenci a obci Syrovín. Tato rekonstrukce by měla zvýšit cestovních ruch a propagace, jak ve Bzenci, tak i v Syrovíně.

Dlouhá léta na opravu chyběly peníze, a proto se obce spojily a o dotaci zažádají společně. Rozhodnutí radní v obcích na Bzenecku je jasné, uchránit cennosti za statisíce. Střechy obou kostelů se nachází v dezolátním stavu a hrozí, že při větším dešti nateče voda dovnitř a zničí vzácnou výzdobu kostelů. Ve špatném stavu se nachází kostel v Syrovíně, kde léta zatékalo a hrozí poškození obrazu za hlavním oltářem. Dále jsou ohrožení místní obyvatelé možným pádem střechy kostelu na zem.

Jelikož tato významná přestavba by byla dosti finančně a časově náročná, proto se zde nabízí dvě možnosti jak získat dotace pro zachování kulturního dědictví. Jedna z možností je využití dotací z Evropské unie a druhou variantou je získání grantu z Finančního mechanismu Evropského hospodářského prostoru/Norsko. Druhá varianta nabízela snadnější způsob, jak získat převážnou část financí na tuto náročnou rekonstrukci. V Norsku je kulturnímu dědictví stejně jako ochraně přírody tradičně věnována značná pozornost. Důležitým nástrojem v tomto ohledu je Zákon o plánování a výstavbě, který poskytuje dobrý základ pro začlenění ochrany kulturního dědictví do procesu plánování na místní úrovni. Nedotknutelné kulturní dědictví spadá zejména pod správu Ministerstva kultury a církevních záležitostí. Ministerstvo životního prostředí je spoluzodpovědné za ochranu památek a pamětihodností.

Samotná farnost Syrovín by stěží dosáhla k získání potřebné dotaci na rekonstrukci kostelu. Prostřednictvím Mikroregionu je možnost o grant zažádat a velká pravděpodobnost ho získat. Zjednodušeně řečeno členství v Mikroregionu usnadňuje dosáhnout k dotacím i menším obcím, které by takto jinak na grant nedosáhly kvůli nízkým rozpočtům aj.

## 5.1 Studie proveditelnosti

### 5.1.1 Úvodní informace

Studie proveditelnosti je zpracována pro projekt „Rekonstrukce kostelů ve Bzenci a v Syrovíně“. Účelem této studie je prokázat efektivnost a proveditelnost projektu.

Hlavním cílem projektu je zachování dvou kulturních a historických památek ve Bzenci a v Syrovíně. Dalším a významným cílem, díky této rozsáhlé přestavbě, je zvýšení turistické atraktivnosti v obou obcích.

Projekt se bude realizovat začátkem roku 2011 v Jihomoravském kraji a bude zajištěn z grantu pomocí Finančního mechanismu EHP/Norsko v hodnotě 85 %, zbytek 15 % uhradí partneři projektu.

Zadavatelem je Mikroregion Bzenecko a partneři projektu jsou Město Bzenec, Římskokatolická farnost Bzenec a Římskokatolická farnost Syrovín. Tito všichni zajistili spolufinancování ve výši 15 %. Garantem celého předfinancování je město Bzenec, protože Mikroregion Bzenecko nemá dostatečné finanční prostředky, pouze členské příspěvky z jednotlivých obcí.

Projekt odpovídá prioritě 1 – Uchování evropského kulturního dědictví a konkrétně zaměření priority 1.4 – Obnova historického a kulturního dědictví v regionech.

Dopisem Kanceláře finančních mechanismů (Grant Offer Letter) bylo oznámeno národním kontaktním místem (Ministerstvo financí ČR, centrum pro zahraniční pomoc) rozhodnutí Výboru finančních mechanismů o udělení grantu ve výši 301 787 EUR (max. 85 % oprávněných výdajů) na předložený projekt „Rekonstrukce kostelů ve Bzenci a v Syrovíně“. Celkové oprávněné výdaje projektu jsou 355 044 EUR s plánovanou dobou realizace 17 měsíců. Spolufinancování projektu Rekonstrukce kostelů ve Bzenci a v Syrovíně zajistí Město Bzenec, Římskokatolická farnost Bzenec a Římskokatolická farnost Syrovín.

Výběrové řízení na tento projekt provedla společnost RTS, a. s. Brno. Nevhodnější nabídkou byla nabídka společnosti Dvořan IZOLMONT Bzenec s. r. o., kterou se tak stala dodavatelem projektu.

Projektantem dokumentace k projektu pro kostel Sv. Jana Křtitele je společnost OK PYRUS s. r. o. a projektu pro kostel „Obrácení Svatého Pavla“ v Syrovíně projekční kancelář NEF z Veselí nad Moravou.

### 5.1.2 Stručné vyhodnocení projektu

Krov v kostele Sv. Jana Křtitele ve Bzenci i krov kostela „Obrácení Sv. Pavla“ v Syrovíně je v havarijním stavu a je potřeba jej vyměnit. Stejně je třeba vyměnit stávající střešní krytinu. Elektroinstalace v kostele Sv. Jana Křtitele ve Bzenci je nevyhovující a neodpovídá bezpečnostním předpisům proto je nutno provést celkovou rekonstrukci této elektroinstalace.

### 5.1.3 Stručný popis podstaty projektu a jeho etap

Projekt se skládá ze čtyř částí:

- výběrové řízení vhodných dodavatelů,
- oprava krovu a střešního pláště kostela Svatého Jana Křtitele ve Bzenci,
- rekonstrukce elektroinstalace kostela Svatého Jana Křtitele ve Bzenci,
- oprava střechy kostela „Obrácení Svatého Pavla“ v Syrovíně.

Krovové konstrukce obou kostelů jsou v havarijním stavu z důvodu napadení dřevěných konstrukcí hnilobou a biologickými škůdci.

Na krovové konstrukci kostela Sv. Jana Křtitele ve Bzenci bylo shledáno velmi silné a plošné napadení dřevokazným hmyzem a to především tesaříkem krovovým (*Hylotrupes bajulus*), ale i červotoči (*Anabiidae*). Krov je ve spodní části v úrovni pozednic a prahových vaznic napaden dřevokaznými houbami třídy Basidiomycetes-dřevomorkou domácí (*Serpula lacrymans*) a to v různém stupni napadení od změny zabarvení dřeva po destrukci dřevní hmoty. Krovová konstrukce je velmi poškozena dřevokazy a tím narušena mechanická pevnost jednotlivých prvků. Například vazné trámy byly tesaříkem natolik oslabeny, že se začaly pod vlastní vahou prohýbat. Stávající střešní krytinu na kostelní lodi a přístavku tvoří pálená taška bobrovka. Tato krytina se jeví již jako dožilá a nevyhovující.

Stávající krytina kostela „Obrácení Sv. Pavla“ v Syrovíně je z azbestocementových desek, které jsou poškozené, a zatéká jimi. Hniloba a biologičtí škůdci vyprovokovaní několikaleťtým zatékáním dešťové vody do krovu si vynutí snesení krovu a jeho výměnu. Nesmí se opakovat situace z počátku 20. Století, kdy ze starého krovu byla ponechána některá dřeva překryta novým krovem tak, že staré trámy jako semeniště nákazy roznesly ji po celém krovu.



Dnešní stav elektroinstalace kostela Sv. Jana Křtitele ve Bzenci neodpovídá jak bezpečnostním předpisům, ani požadavkům na provoz celého objektu. Instalace je v převážné části za hranicí životnosti. Prostor kostela je nevytápěná, osvětlení je nevyhovující.

#### 5.1.4 Analýza trhu, odhad poptávky, marketingová strategie a marketingový mix

Projekt se zabývá rekonstrukcí kulturního dědictví, proto nelze vytvořit analýzu trhu ani odhad poptávky. Marketingová strategie a marketingový mix v tomto projektu nemají žádného významného uplatnění.

#### 5.1.5 Management projektu a řízení lidských zdrojů

##### 5.1.5.1 Management projektu

Jelikož projekt obsahuje čtyři části, které na sobě nejsou časově ani jinak závislé, zjednodušuje se tím i management projektu. Projekt řídí vedoucí projektu. Jednotlivé části projektu budou provádět vybrané specializované firmy, které budou vybrány na základě výběrového řízení.

Popis řízení projektu musí být průhledné, zejména pokud jde o administraci (účetnictví, hlášení atd.) a kontrolu. Projektový tým v organizačním diagramu obsahuje následující oblasti projektové vedení (farnosti, starosta), realizační (implementační) management, vnější kontrola včetně stručných popisů požadovaných schopností (kvalifikace) pro manažera, administrátora a odborný dozor.

Tab. 18. Projektový tým

Projektové vedení	<ul style="list-style-type: none"> <li>• starosta města Bzence – Pavel Čejka,</li> <li>• farnost Bzenec, farář – Peter Majda,</li> <li>• farnost Syrovín, farář – Ruslan Kuzmenko.</li> </ul>
Realizační (implementační) management	<ul style="list-style-type: none"> <li>• senior manager – Ing. Marek Novoměstský,</li> <li>• junior manager – Josef Brhel, Antonín Hapla,</li> <li>• administrace – Ing. Anna Mikešová.</li> </ul>
Vnější kontrola	<ul style="list-style-type: none"> <li>• Ing. David Fajfr (zaměstnanec OK PYRUS, s. r. o.) - společnost, která vypracovala projektovou dokumentaci,</li> <li>• Mgr. Martin Půček – kancelář odboru kultury Městský úřad Kyjov.</li> </ul>

**Kvalifikace:**

- senior manager – stavební inženýr, praxe 10 let,
- junior manager – stavební technik, praxe 25 let,
- administrace – inženýr ekonomie, praxe 1 rok,
- vnější kontrola – stavební inženýr, praxe 20 let v projektování.

**5.1.5.2 Analýzy zainteresovaných stran**

Zainteresovaná strana může být jakékoli osoba, skupina nebo organizace, která má určitý zájem na daném projektu. K zainteresovaným stranám se počítá i ta část veřejnosti, která si zatím není vědoma, že daný projekt se uskuteční.

*Tab. 19. Zainteresovanost stran a jejich očekávání z realizace projektu*

Zainteresovaná strana	Očekávání realizace projektu	Vliv	Priorita
starostové obcí – Bzenec a Syrovín	<ul style="list-style-type: none"> <li>• zvýšení cestovního ruchu,</li> <li>• propagace obcí,</li> <li>• zachování kulturních a historických památek.</li> </ul>	pozitivní	1
věřící obyvatelé z blízkého i vzdáleného okolí	<ul style="list-style-type: none"> <li>• udržení bohoslužeb v kostelech v pravidelných termínech.</li> </ul>	pozitivní	1
zahraniční turisté	<ul style="list-style-type: none"> <li>• možnost návštěvy dominanty v obcích.</li> </ul>	nejisté	3
tuzemští turisté	<ul style="list-style-type: none"> <li>• možnost návštěvy dominantních staveb v obou obcích.</li> </ul>	nejisté	3
farnosti – Bzenec a Syrovín	<ul style="list-style-type: none"> <li>• uchování tradičních mší.</li> </ul>	pozitivní	1
místní obyvatelé	<ul style="list-style-type: none"> <li>• potenciál svatebních obřadů i křtin.</li> </ul>		2
obchodní firmy	<ul style="list-style-type: none"> <li>• možnost konání obchodních prezentací.</li> </ul>	negativní	4

Relativní priorita každé zainteresované strany je hodnocena od 1 do 5, přičemž číslice 1 je označena prioritou nejvyšší.

**5.1.5.3 Komunikační strategie**

Základem komunikační strategie je zpracování analýzy zainteresovaných stran, která je vypracována výše. Důležité je stanovit způsob komunikace a komunikační nástroje mezi jednotlivými zainteresovanými stranami.

Tab. 20. Komunikační nástroje projektu

Vztahy s médii	<ul style="list-style-type: none"> <li>• tiskové zprávy na Info-kanálech,</li> <li>• exkurze na místo projektu,</li> <li>• prezentace v regionálním vysílání.</li> </ul>
Komunikace s odbornou veřejností	<ul style="list-style-type: none"> <li>• schůzky.</li> </ul>
Vztahy s širokou veřejností	<ul style="list-style-type: none"> <li>• sponzoring,</li> <li>• informační brožura,</li> <li>• vyvěšení na úřední desce.</li> </ul>
Interní komunikace uvnitř projektu	<ul style="list-style-type: none"> <li>• setkání s partnery a dodavateli,</li> <li>• autorský dozor.</li> </ul>

### 5.1.6 Technické a technologické řešení projektu

Technické a technologické řešení je limitováno tím, že projekt je rekonstrukcí historických objektů, která musí být provedena tak, aby byly zachovány původní tvary a prvky objektů.

Krov kostela je na tolik poškozen, že bude muset být postaven nový. Přitom nový krov bude replikou původního barokního krovu. Krov je z 90% poškozen a cca 8% prvků nebylo z bezpečnostních důvodů možné prohlédnout, ale z dlouholetých zkušeností firmy, OK PYRUS s. r. o., která byla vybrána pro zpracování projektové dokumentace, z předešlých průzkumů bude 50% neprozkoumaných prvků na výměnu.

Replika krovu by měla být co nejpřesnější, ale po zjištění profilu u vazných trámů (200x220 mm na 13,4 m délky) které jsou poměrně malé, jsme došli po konzultaci se statikem k závěru, že bude lepší použít trámy o dimenzi 220x260.

Konstrukce sanktusníku<sup>4</sup> i přes to, že je poměrně mladá (1973) a relativně zdravá bude postavená nová. Jelikož konstrukce, na které je sanktusník postaven se nachází v havarijním stavu, proto musí být sejmut. Snesení sanktusníku není ekonomicky nejvýhodnější, jelikož je tu riziko, že při snesení by mohlo dojít k poškození či pohnutí konstrukce a oplechování. Navíc samotná konstrukce neodpovídá správnému řemeslnému ani

---

<sup>4</sup> **Sanktusník** je malá a štíhlá věžička, nacházející se nad presbytářem kostela, usazená na hřebenu střechy hlavní kostelní lodi. Ve vížce bývá zvon, používaný při zpěvu *Sanctus* a při pozdvihování. Sanktusník coby architektonický prvek nacházíme již od 13. století, dnes se však již v Česku jeho zvon užívá jen málokde a na novějších kostelích ani samotná vížka většinou nebývá. [37]

statickému standartu. Jelikož konstrukce krovu lodi bude nová, je výhodnější postavit i novou konstrukci sanktusníku včetně chybějících prvků.

Samotné zaměření sanktusníku neproběhlo, protože nebylo možné se k venkovní části dostat. Proto při vytváření repliky je nutné změřeni každého původního prvku a vytvořit jeho kopii. Toto je nejdůležitější v lucernové části sanktusníku a hlavně u ramenatů. Tvar musí být totožný s původním.

### **5.1.7 Dopad projektu na životní prostředí**

V průběhu rekonstrukce kostelů dojde k částečnému omezení pohybu osob v bezprostředním okolí. Realizace přestavby bude provedena tak, aby dopad na životní prostředí byl co nejmenší. Během stavby dojde k určitému negativnímu ovlivnění nejbližšího okolí, a to zejména hluk, prach, úplné uzavření kostelů apod. Po ukončení rekonstrukce se okolí vrátí k současnému stavu. Během stavby bude produkován odpad, který bude zatříděný v souladu se zákonem č. 185/2001 Sb., o odpadech a příslušnou prováděcí vyhláškou č. 381/2001 Sb., katalog odpadů a seznam nebezpečných odpadů.

Vzhledem k tomu, že projekt je zaměřen na rekonstrukci historických památek, nebude mít negativní vliv na životní prostředí.

### **5.1.8 Zajištění investičního majetku**

Pro hladký průběh rekonstrukce je potřeba pořídit větší množství části majetku, které budou vyměněny za opotřebované a zastaralé části. Seznam položek je součástí podrobného rozpočtu projektu.

### **5.1.9 Finanční plán a analýza projektu**

Jelikož je projekt nevýdělečný a jeho obsahem je rekonstrukce historických (památkově chráněných) objektů, není možno počítat ani vlastní náklady kalkulační jednotky, ani analyzovat bod zvratu.

Projekt negeneruje žádné příjmy. Žadatel bude mít na počátku finanční prostředky v částce 53 257 EUR což je podíl žadatele ke spolufinancování (příspěvky partnerů 15%). Mikroregion požádá v případě potřeby o návratnou finanční výpomoc město Bzenec, které má kontokorent na bankovním účtu, na což bude mezi žadatelem a městem Bzenec, které je partnerem projektu, uzavřena smlouva. Tím bude zajištěna likvidita projektu v období mezi vystavením faktur od dodavatelů a refundací nákladů z grantu.

Tab. 21. Výše požadovaná dotace a spolufinancování projektu

Partneři projektu	Celková částka v (Euro)	Procentuální podíl
Město Bzenec	14 535	4,09 %
Římskokatolická farnost Bzenec	28 069	7,91 %
Římskokatolická farnost Syrovín	10 653	3,00 %
Požadovaná výše grantu z Norských fondů	301 787	85,00 %
<b>Celkem</b>	<b>355 044</b>	<b>100 %</b>

### 5.1.9.1 Rozpočet projektu

Tab. 22. Jednotlivé akce projektu a celková částka v (Euro)

Akce	Celková částka v (Euro)
Oprava střechy kostele ve Bzenci	212 045
Elektroinstalace v kostele Bzenec	40 051
Oprava střechy kostele v Syrovíně	100 001
Pamětní desky + billboardy	1 526
Výběrové řízení	1 421
<b>Celkem</b>	<b>355 044</b>

Tab. 23. Rozpočet výběrového řízení

Klasifikace	Položka	Cena celkem (Euro)
1	Vypsání výběrového řízení	147
2	Informování na úřední desce	39
3	Zadání veřejné zakázky firmě RTS, a. s.	874
4	Sběr informací vhodných dodavatelů	118
5	Vytvoření výběrové komise	72
6	Výběr vhodného dodavatele	123
7	Rozeslání vyrozumění	48
<b>8</b>	<b>Celková cena</b>	<b>1 421</b>

Tab. 24. Oprava krovu a střešního pláště kostela sv. Jana Křtitele ve Bzenci [39]

Klasifikace	Položka	Cena celkem (Euro)
A1	Přípravné a přidružené práce	4 000
A2	Lešení a stavební výtahy	5 374
A3	Dokončovací práce na pozemních stavbách	476
A4	Bourání konstrukcí	15 041
A5	Přesun hmot HSV	22
<b>A</b>	<b>HSV (Hlavní stavební výroba)</b>	<b>24 913</b>
B1	Speciální práce ve střeše	1 579
B2	Konstrukce tesařské	81 417
B3	Konstrukce klempířské	6 751
B4	Konstrukce - krytiny tvrdé	28 990
B5	Konstrukce doplňkové kovové	194
B6	Nátěry	5 610
<b>B</b>	<b>PSV (Přidružená stavební výroba)</b>	<b>124 541</b>
C	Elektromontážní práce	5 010
<b>A + B + C</b>	<b>Základní rozpočtové náklady - Celkem</b>	<b>154 464</b>
D	Náklady na umístění stavby (doprava, aj.)	22 240
<b>A + B + C + D</b>	<b>Celkem náklady bez DPH</b>	<b>176 704</b>
<b>E</b>	<b>DPH 20%</b>	<b>35 341</b>
<b>A + B + C + D + E</b>	<b>Celkové náklady s DPH</b>	<b>212 045</b>

Tab. 25. Rekonstrukce elektroinstalace v kostele ve Bzenci [39]

Číslo položky	Položka	Celkové náklady (Euro)	
		Dodávka	Montáž
1	Elektroinstalace	11 802	5 026
2	Dodávky	4 403	0
3	Vytápění	6 800	63
4	Pomocné stavební práce	0	2 390
5	Demontáže	0	596
6	ZRN (základní rozpočtové náklady)	23 005	8 076
<b>7</b>	<b>Celkem dodávka + montáž</b>	<b>31 081</b>	
8	GZS (globální zařízení staveniště 4,2 %)		1 155
9	Provoz investora a vliv prostředí 1,6 % (vyčíslení z položky 7)		367
10	VRN (vedlejší rozpočtové náklady)		1 522
11	Neproduktivní práce (40 hod.) – (jednotkové náklady 5,26)		211
12	Inženýrská činnost (40 hod.) – (jednotkové náklady 8,77)		351
13	Výchozí revize elektro (20 hod.) - (jednotkové náklady 8,77)		211
14	HZS (hodinová zúčtovací sazba)		773
<b>15</b>	<b>Celková cena</b>		<b>33 376</b>
	DPH 20 %		6 675
<b>16</b>	<b>Celková cena včetně DPH</b>		<b>40 051</b>

Tab. 26. Oprava střechy kostela v Syrovíně [39]

Klasifikace	Položka	Celkové náklady na položku (Euro)
A	Práce v HZS (hodinová zúčtovací sazba)	926
B	Podlahy, podlahové konstrukce	788
C	Izolace proti vodě	284
D	Izolace střech (živičné krytiny)	3 230
E	Konstrukce tesařské	18 160
F	Konstrukce klempířské	4 970
G	Krytina tvrdá	1 639
H	Nátěry	1 884
I	Lešení a stavební výtahy	2 814
J	Různé dokončovací konstrukce a práce pozemních staveb	9 153
K	Elektroinstalace	736
L	Dokončovací práce	454
M	Přesuny sutí	12 59
N	Ostatní materiál	33 356
<b>A+ ... +N</b>	<b>Základní rozpočtové náklady</b>	<b>79 653</b>
O	Náklady na umístění stavby (doprava,..)	3 681
<b>A+ ... +O</b>	<b>Celkem bez DPH</b>	<b>83 334</b>
<b>P</b>	<b>DPH 20 %</b>	<b>16 667</b>
<b>A + ... + P</b>	<b>Celkové náklady s DPH</b>	<b>100 001</b>

### 5.1.10 Nákladová analýza

Na základě rekapitulace podrobného rozpočtu zabývající se rekonstrukcí kulturních a historických památek uvádím stručnou identifikaci předmětných položek neinvestičních nákladů. Rozdělení nákladů na uznatelné a neuznatelné.

#### Uznatelné náklady:

- stavební práce – zahrnuje stavení náklady provedení rekonstrukce,
- projektová činnost – zahrnuje stavební dozor, památkářský dozor, elektroinstalační práce,
- zadávací dokumentace – zahrnuje předpokládané náklady na zpracování projektové dokumentace, monitoring v průběhu stavby, vypracování zpráv pro Kancelář finančního mechanismu (KFM), překlady dokumentace do anglického jazyka,



- výběrové řízení – zahrnuje předpokládané náklady na výběrové řízení spojené s vhodným dodavatelem stavby.

#### Neuznatelné náklady

- projektová činnost – autorský dozor, projektanti.

#### 5.1.11 SWOT analýza

V tabulce je výčet silných a slabých stránek, příležitosti a hrozby. Mezi silné stránky projektu je zvýšení cestovního ruchu, dominantní stavba obcí. Slabé stránky jsou nízký rozpočet obcí, finanční a časová náročnost celé rekonstrukce. Příležitosti projektu jsou ve zvýšení návštěvnosti obcí a propagace. Hrozby jsou vnímány především v nevhodných podnebních podmínkách při přestavbě, devastace vnitřního a vnějšího prostředí kostelů, nesplnění podmínek pro poskytnutí finančních prostředků z Finančního mechanismu Evropského hospodářského prostoru/Norsko.

<p><b>Silné stránky</b></p> <ul style="list-style-type: none"> <li>• zvýšení cestovního ruchu,</li> <li>• dominantní stavba obcí,</li> <li>• zájem místních obyvatelů o návštěvu kostelů,</li> <li>• finanční podpora farností- Bzenec a Syrovín a města Bzence.</li> </ul>	<p><b>Slabé stránky</b></p> <ul style="list-style-type: none"> <li>• nízký rozpočet obcí,</li> <li>• finanční a časová náročnost stavby,</li> <li>• zachování nízkého procenta původních krovů-památkářský zájem.</li> </ul>
<p><b>Příležitosti</b></p> <ul style="list-style-type: none"> <li>• zvýšení návštěvnosti obcí,</li> <li>• vánoční a velikonoční mše pro věřící i širokou veřejnost,</li> <li>• propagace obcí.</li> </ul>	<p><b>Hrozby</b></p> <ul style="list-style-type: none"> <li>• nesplnění podmínek pro poskytnutí finančních prostředků z Finančního mechanismu EHP/Norsko,</li> <li>• výběr nevhodných dodavatelů,</li> <li>• nesplnění požadovaných cíle, za kterým byl projekt zpracován,</li> <li>• nevhodné podnební podmínky při rekonstrukci,</li> <li>• devastace vnitřního a vnějšího prostředí kostelů.</li> </ul>

#### 5.1.12 Analýza nákladů a přínosů - Cost-benefit analysis (CBA)

Analýza nákladů přínosů neboli prospěchová analýza je typem poměrového přístupu v rozhodovacích procesech. Všechny přínosy, užítky pozitivita se shromáždí na jedné straně, a na druhé straně všechny náklady, nevýhody a negativa.

*Negativa („costs“) projektu:*

- zvýšení nákladů na ošetření zraněných věřících i místních obyvatel při původním stavu kostelů,
- zvýšení nehodovosti kolemjdoucích obyvatel, možné pády střechy na zem.

*Pozitiva („benefits“) projektu:*

- propagace obcí,
- turistická atraktivnost,
- zvýšení cestovního ruchu,
- ušetření nákladů za případné zranění místních obyvatel, pokud se rekonstrukce zrealizuje.

Do návštěvnosti a příspěvků na opravy kostelů se bere v úvahu velké svátky křesťanské, jako jsou Vánoce, Velikonoce, Bzenecká pouť aj.

*Tab. 27. Průměrná roční návštěvnost, příspěvky nehodovost v kostelech*

	<b>Kostel Sv. Jana Křtitele ve Bzen- ci</b>	<b>Kostel „Obráče- ní Sv. Pavla“ v Surovíně</b>	<b>Celkem</b>
Průměrná roční návštěvnost	25 000 lidí	10 000 lidí	<b>35 000 lidí</b>
Průměrné roční příspěvky od návštěvníků	5 00 000,- Kč	200 000,- Kč	<b>700 000,- Kč</b>
Průměrná roční nehodovost při zachování původního stavu kostelů	5	3	<b>8</b>

*Tab. 28. Průměrná cena za jednotlivé ošetření (v Kč)*

<b>Možný výskyt úrazů a poranění</b>	<b>Průměrná cena za ošetření</b>
Zlomená noha	25 000,- Kč
Úraz hlavy s pobytem na JIP 5dní	200 000,- Kč
Podvrtnutý kotník	6 000,- Kč
Otřes mozku s hospitalizací 5 dní	120 500,- Kč
Zlomenina klíční kosti	30 000,- Kč
<b>Celkem</b>	<b>381 500,- Kč</b>

Zdroj: Evropská cestovní pojišťovna

V následujících letech se nepředpokládá jakékoliv náklady na ošetření místních obyvatel při nehodě (pád střechy, krovů, aj.). Naopak se předpokládá vyšší nárůst návštěvníků, což znamená i zvýšení příspěvků.

Tab. 29. Celková roční průměrná návštěvnost kostelů v letech 2013-2020[3]

Rok	Roční průměrná návštěvnost				Celkem
	Kostel Sv. Jana Křtitele ve Bzenci		Kostel „Obrácení Sv. Pavla“ v Syrovíně		
	Procentní podíl	Počet lidí	Procentní podíl	Počet lidí	
2013	15 %	28 750	7 %	10 700	<b>39 450</b>
2014	16 %	29 000	7 %	10 700	<b>39 700</b>
2015	17 %	29 250	7 %	10 700	<b>39 950</b>
2016	18 %	29 500	7 %	10 700	<b>40 200</b>
2017	19 %	29 750	7 %	10 700	<b>40 450</b>
2018	20 %	30 000	7 %	10 700	<b>50 700</b>
2019	21 %	30 250	7 %	10 700	<b>40 950</b>
2020	22 %	30 500	7 %	10 700	<b>41 200</b>

Předpokládaný roční nárůst návštěvnosti v kostele Sv. Jana Křtitele ve Bzenci bude 1 %.

V obci Syrovín se roční nárůst nepředpokládá, v následujících letech bude stejný.

Tab. 30. Celkové roční průměrné příspěvky od návštěvníků v letech 2013-2020 (v Kč)

Rok	Roční průměrné příspěvky od návštěvníků v Kč			Celkem
	Kostel Sv. Jana Křtitele ve Bzenci		Kostel „Obrácení Sv. Pavla“ v Syrovíně	
2013		575 000	214 000	<b>789 000</b>
2014		580 000	214 000	<b>794 000</b>
2015		585 000	214 000	<b>799 000</b>
2016		590 000	214 000	<b>804 000</b>
2017		595 000	214 000	<b>809 000</b>
2018		600 000	214 000	<b>814 000</b>
2019		605 000	214 000	<b>819 000</b>
2020		610 000	214 000	<b>824 000</b>

Kostel ve Bzenci očekává roční průměrné příspěvky od návštěvníků o 15 % v roce 2013. V následujících letech se předpokládá vzrůst o 1 % každý rok.

Kostel v Syrovíně se domnívá, že příspěvky v roce 2013 vzrostou o 7 %, v následujících letech nepředpokládají roční nárůst.

Čistá současná hodnota (NPV)

$$NPV = \sum_{t=0}^n \frac{CF_t}{(1+r)^t}$$

$$NPV = CF_0 + \sum_{t=1}^n \frac{CF_t}{(1+r)^t} = CF_0 + PV = PV - I$$

kde:

NPV je čistá současná hodnota investice,

PV je současná hodnota investice,

I je velikost investičních výdajů v nultém období,

$CF_t$  je hotovostní tok plynoucí z investice v období t,

r je diskontní sazba,

t je období (rok) od 0 do n.

V současné době se úroková míra pohybuje od 4 % do 6 %. Tato diskontní sazba je využita pro alternativní investici, což jsem volila podílové listy. Úroková míra pro tento projekt je 5 %. Investiční výdaje na realizaci projektu činí 355 044 Eur, což je při kurzu 26,- Kč/Eur → 9 231 144,- Kč.

Tab. 31. Celkové příjmy a výdaje v letech 2011-2020 (v Kč)

Rok	Příjmy v Kč	Diskontované příjmy	Investiční výdaje v Kč
2011	3 752 000	3 573 333	<b>9 231 1444</b>
2012	3 752 000	3 403 175	
2013	789 000	681 568	
2014	794 000	653 226	
2015	799 000	626 037	
2016	804 000	599 957	
2017	809 000	574 941	
2018	814 000	550 947	
2019	819 000	527 935	
2020	824 000	505 865	
<b>Celkem</b>	<b>13 956 000</b>	<b>11 696 984</b>	

**Výpočet čisté současné hodnoty**

$$PV = \frac{3\,752\,000}{(1+0,05)^1} + \frac{3\,752\,000}{(1+0,05)^2} + \frac{789\,000}{(1+0,05)^3} + \dots + \frac{824\,000}{(1+0,05)^{10}} = \underline{\underline{11\,696\,984,-\text{Kč}}}$$

$$NPV = 11\,696\,984 - 9\,231\,144 = \underline{\underline{-2\,465\,840,-\text{Kč}}}$$

U projektů žádajících o podporu by NPV měla být záporná – vyžaduje dotaci. Z následujícího výpočtu vyplývá, že čistá současná hodnota NPV je záporné číslo -2 465 840,- Kč.

Při započtení dotace musí být NPV rovna nebo větší než 0.

V letech 2011-2012 se pro výpočet příjmů počítal z příspěvků od návštěvníků a náklady na případné ošetření zraněných lidí, kteří navštívili kostely.

V dalších letech 2013-2020 se pro výpočet nebralo v potaz náklady na ošetření zraněných lidí, jelikož se předpokládá, že rekonstrukce bude plně dokončena, tím pádem nehrozí žádné možné zranění místních obyvatel i turistů.

Závěrem lze říci, že projekt je zcela přijatelný.

**Doba návratnosti**

$$\text{Doba návratnosti} = \frac{I}{CF_t}$$

Doba (počet let), za kterou peněžní příjmy z investice vyrovnají počáteční kapitálový výdaj na investici.

$$\text{Doba návratnosti} = \frac{9\,231\,144}{13\,956\,000} = \underline{\underline{0,6614\text{let}}}$$

$$0,6614 \times 10 = \underline{\underline{6,6\text{let}}}$$

Doba udržitelnosti projektu je 10let.

Doba návratnosti je více jak 6 a půl roku, plyne z toho následující **doba návratnosti** ≤ **doba udržitelnosti** → projekt je přijatelný.

**5.1.13 Hodnocení efektivity a udržitelnosti projektu**

Vzhledem k tomu, že projekt je nevýdělečný, nedá se hodnotit finanční efektivita. Běžný provoz rekonstruovaných objektů zajišťuje Římskokatolická církev, která jej i financuje ze svých prostředků. Jelikož je plánovaná rekonstrukce většího rozsahu, hledají se cesty, jak

projekt podpořit. Nevhodnější volba je právě využití grantu z Finančního mechanismu EHP/Norsko.

Příjemce dotace je povinen zajistit zachování výsledků realizace *obvykle* 10 let od ukončení, v případech, kdy to není vyloučeno povahou, nebo není o udělení grantu stanoveno jinak. V tomto projektu za udržitelnost projektu bude odpovídat farnost ve Bzenci a farnost v Syrovíně.

Příjemce dotace je povinen zacházet s majetkem spolufinancovaným z dotace s péčí řádného hospodáře, zejména jej pojistit a zabezpečit proti poškození, ztrátě nebo odcizení.

Příjemce dotace je povinen zajistit řádnou údržbu majetku spolufinancovaného z dotace, na kterou vyčlení na oddělený účet určený na údržbu tohoto majetku ročně finanční prostředky ve výši minimálně **1 %** ze skutečných celkových výdajů individuálního projektu, a to od schválení závěrečné zprávy o projektu po celou dobu jeho udržitelnosti. Farnost Syrovín bude hradit každý rok po dobu 10 let částku 1 120 Eur. A farnost Bzenec 2 800 Eur.

#### **5.1.14 Analýza řízení rizik**

Riziko představuje nebezpečí odchýlení skutečných výsledků projektu od plánovaných ať už žádoucím nebo nežádoucím směrem.

Realizace tohoto významného projektu může být ohrožena v případě, že se nepodaří zajistit potřebné finanční prostředky z Norských fondů. Mikroregion Bzenecko, což je žadatelem o grant nemá na financování celého záměru v současnosti dostatek vlastních prostředků. Neudělení dotace by významným způsobem ohrozilo aktivity, které s realizací projektu velice úzce souvisí.

Mezi stěžejní rizikové faktory patří hlavně riziko špatný výběr dodavatelů, což jsou stavební firmy, elektromontážní společnosti, klempířské a tesařské firmy aj.

Dalším možným rizikem projektu je špatné počasí, které může způsobit nutnost proti dešťovému zabezpečení nového dřeva krovu, jakož i kleneb plachtami a fóliemi. To učiní daný úkol náročnější a zdlouhavější. Z tohoto důvodu je třeba na projekt plánovat více času, co bylo zohledněn při tvorbě harmonogramu projektu.

Dále jsou v praxi zpracovávány kontrolní seznamy potenciálních rizik, rizika jsou diskutována s experty, tvoří se seznamy otázek vycházejících z minulých zkušeností, zpochybňují se významné faktory, stanovují se oblasti zranitelnosti projektu atd.

*Výskyt možných rizik projektu:*

### **Nezískání požadované dotace z Norských fondů (85 %)**

Neudělení dotace by významným způsobem ohrozilo aktivity, které s realizací tohoto projektu velmi úzce souvisí, jako je především zdraví místních obyvatel. Pokud se projekt neuskuteční, či se oddálí, hrozí další chátrání kostelů a případné možné zranění lidí, kteří navštíví kostel, nebo se jen kolem něj prochází.

### **Zajištění počátečních finančních prostředků (15 %)**

Nezajištění počátečních finančních prostředků ve výši 15 %, projekt by se nemohl uskutečnit. Spolufinancování na daném projektu vychází z pravidel a postupů Finančního mechanismu EHP/Norsko, které je nutné.

### **Nevhodný výběr dodavatelů**

Jedno z nejvýznamnějších rizik projektu představuje volba dodavatelů, jenž bude na celé realizaci spolupracovat. Stěžejní záležitostí pro úspěšnou realizaci je kvalita dřeva použitá na krovy kostelů. Dále je velmi důležitá pracovní morálka všech zainteresovaných stran, jakož jsou klempíři, tesaři, pokrývači střešní krytiny, elektromontéři aj.

### **Proměnlivost počasí**

Vliv počasí na celkovou rekonstrukci může být do značné míry vysoký. Nutné zabezpečení nového dřeva krovu ochrannými plachtami a fóliemi.

### **Neadekvátní vypracování projektové dokumentace**

Dalším nezbytným předpokladem je vypracovaná projektová dokumentace předkládaného úseku, na základě které bylo vydáno územní rozhodnutí a stavební povolení. Všechny vlastnické vztahy musí být vyjasněny před zahájením samotné výstavby.

### **Špatně vypracované smlouvy s dodavateli**

Možný výskyt chyb, špatné zpracování smluv s dodavateli. Správně zformulované penály a pokuty při nedodržení smluvních podmínek.

### **Riziko zpoždění projektu**

Riziko představuje zpoždění termínu dokončení rekonstrukce kostelů. Jako opatření je navrhován pečlivý výběr dodavatelů.

## Kvantitativní vyjádření pomocí stupnice negativního dopadu

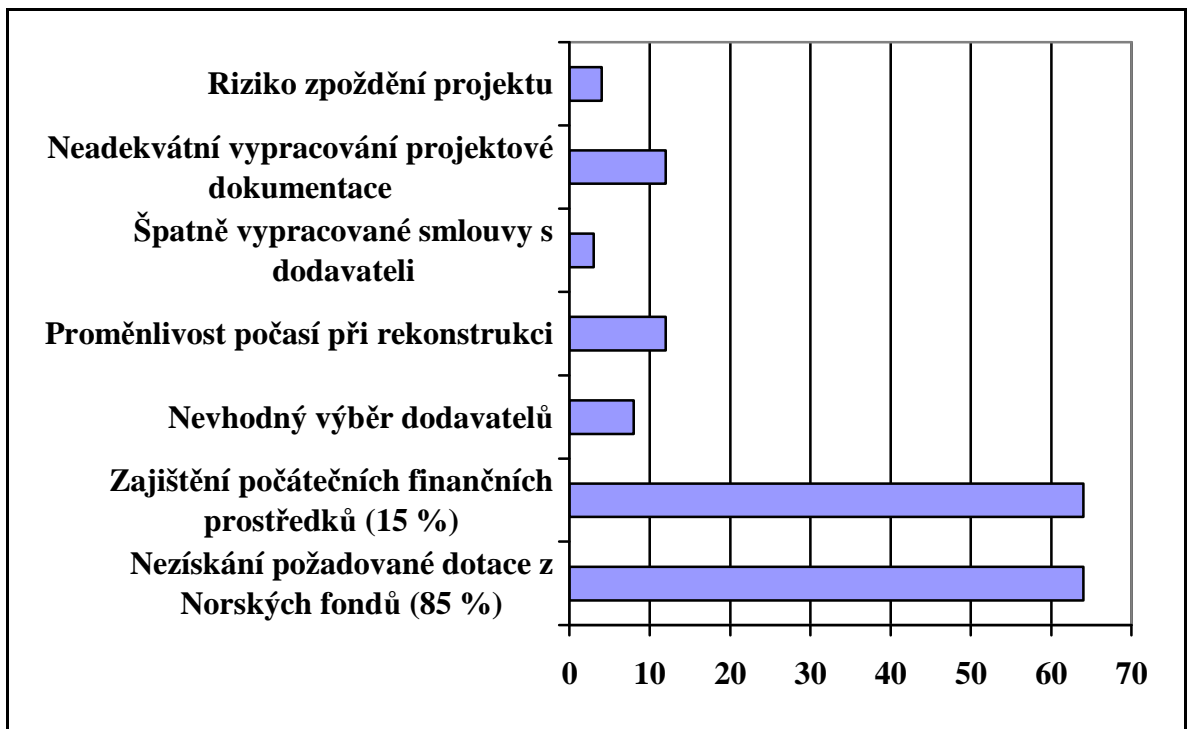
Tab. 32. Stupnice pro ohodnocení významnosti faktorů rizika

Stupeň	Ohodnocení	
	Pravděpodobnosti	Dopadů
Velice malý	1	1
Malý	2	2
Střední	3	4
Vysoký	4	8
Zvláště vysoký	5	16

Tab. 33. Číselné hodnocení významnosti faktorů rizika

Faktor rizika	Pravděpodobnost výskytu	Intenzita negativního vlivu	Hodnocení celkem
Nezískání požadované dotace z Norských fondů (85 %)	4	16	64
Zajištění počátečních finančních prostředků (15 %)	4	16	64
Nevhodný výběr dodavatelů	2	4	8
Proměnlivost počasí při rekonstrukci	3	4	12
Špatně vypracované smlouvy s dodavateli	1	2	2
Neadekvátní vypracování projektové dokumentace	3	4	12
Riziko zpoždění projektu	2	2	4





Obr. 9. Možný výskyt rizika při rekonstrukci kostelů

### 5.1.15 Harmonogram realizace projektu

Hlavním úkolem realizace projektu je rekonstrukce kostelů ve Bzenci a v Syrovíně financované z velké části z Norských fondů.

Stručný časový harmonogram jednotlivých realizačních kroků:

Celá realizace projektu je naplánovaná na 17 měsíců.

Začátek realizace projektu: leden 2011

Výběrové řízení: únor – duben 2011

Začátek - konec rekonstrukce: červen 2011 - březen 2012

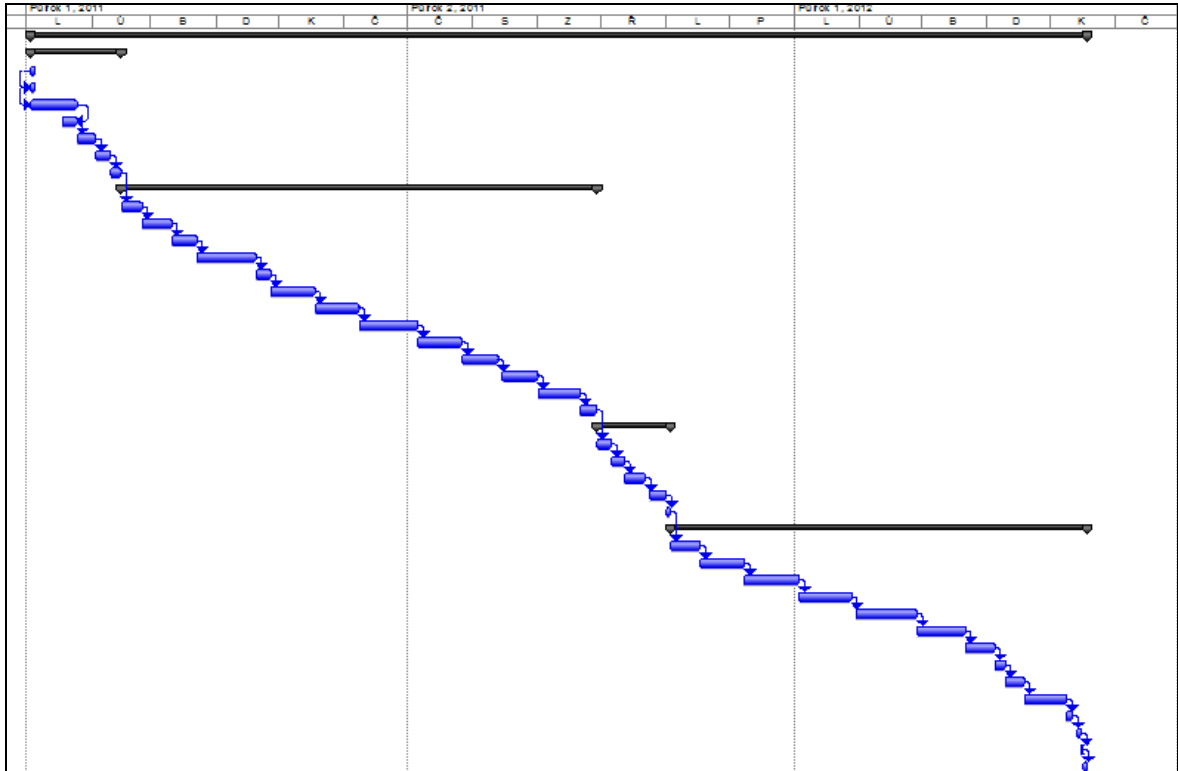
Konec projektu: květen 2012

Název úkolu	Doba trvání	Zahájení	Dokončení	Předchůdci	Náklady v EUR
<input type="checkbox"/> Projekt rekonstrukce kostelů ve Bzenci a	<b>360 dny</b>	<b>3.1. 11</b>	<b>18.5. 12</b>		<b>294 835 Euro</b>
<input type="checkbox"/> 1. etapa - výběrové řízení	<b>31 dny</b>	<b>3.1. 11</b>	<b>14.2. 11</b>		<b>1 421 Euro</b>
Vypsání výběrového řízení	2 dny	3.1. 11	4.1. 11		147 Euro
Informování na úřední desce	2 dny	3.1. 11	4.1. 11	3SS	39 Euro
Zadání veřejné zakázky firmě RTS, a. s.	16 dny	3.1. 11	24.1. 11	4SS	874 Euro
Sběr informací vhodných dodavatelů	5 dny	18.1. 11	24.1. 11	5FF	118 Euro
Vytvoření výběrové komise	7 dny	25.1. 11	2.2. 11	6	72 Euro
Výběr vhodného dodavatele	5 dny	3.2. 11	9.2. 11	7	123 Euro
Rozeslání vyznamění	3 dny	10.2. 11	14.2. 11	8	48 Euro
<input type="checkbox"/> 2. etapa - Oprava krovu a střešního plá	<b>162 dny</b>	<b>15.2. 11</b>	<b>28.9. 11</b>		<b>176 704 Euro</b>
Přípravné a přidružené práce	8 dny	15.2. 11	24.2. 11	9	4 000 Euro
Lešení a stavební výtahy	10 dny	25.2. 11	10.3. 11	11	5 374 Euro
Dokončovací práce na pozemních stavb	8 dny	11.3. 11	22.3. 11	12	476 Euro
Bourání konstrukcí	20 dny	23.3. 11	19.4. 11	13	15 041 Euro
Přesun hmot	5 dny	20.4. 11	26.4. 11	14	22 Euro
Speciální práce ve střeše	15 dny	27.4. 11	17.5. 11	15	1 579 Euro
Konstrukce tesařské	15 dny	18.5. 11	7.6. 11	16	81 417 Euro
Konstrukce klempířské	20 dny	8.6. 11	5.7. 11	17	6 751 Euro
Konstrukce - krytiny tvrdé	15 dny	6.7. 11	26.7. 11	18	28 990 Euro
Konstrukce doplňkové kovové	13 dny	27.7. 11	12.8. 11	19	194 Euro
Nátěry	13 dny	15.8. 11	31.8. 11	20	5 610 Euro
Elektromontážní práce	14 dny	1.9. 11	20.9. 11	21	5 010 Euro
Náklady na umístění stavby (doprava, aj.)	6 dny	21.9. 11	28.9. 11	22	22 240 Euro

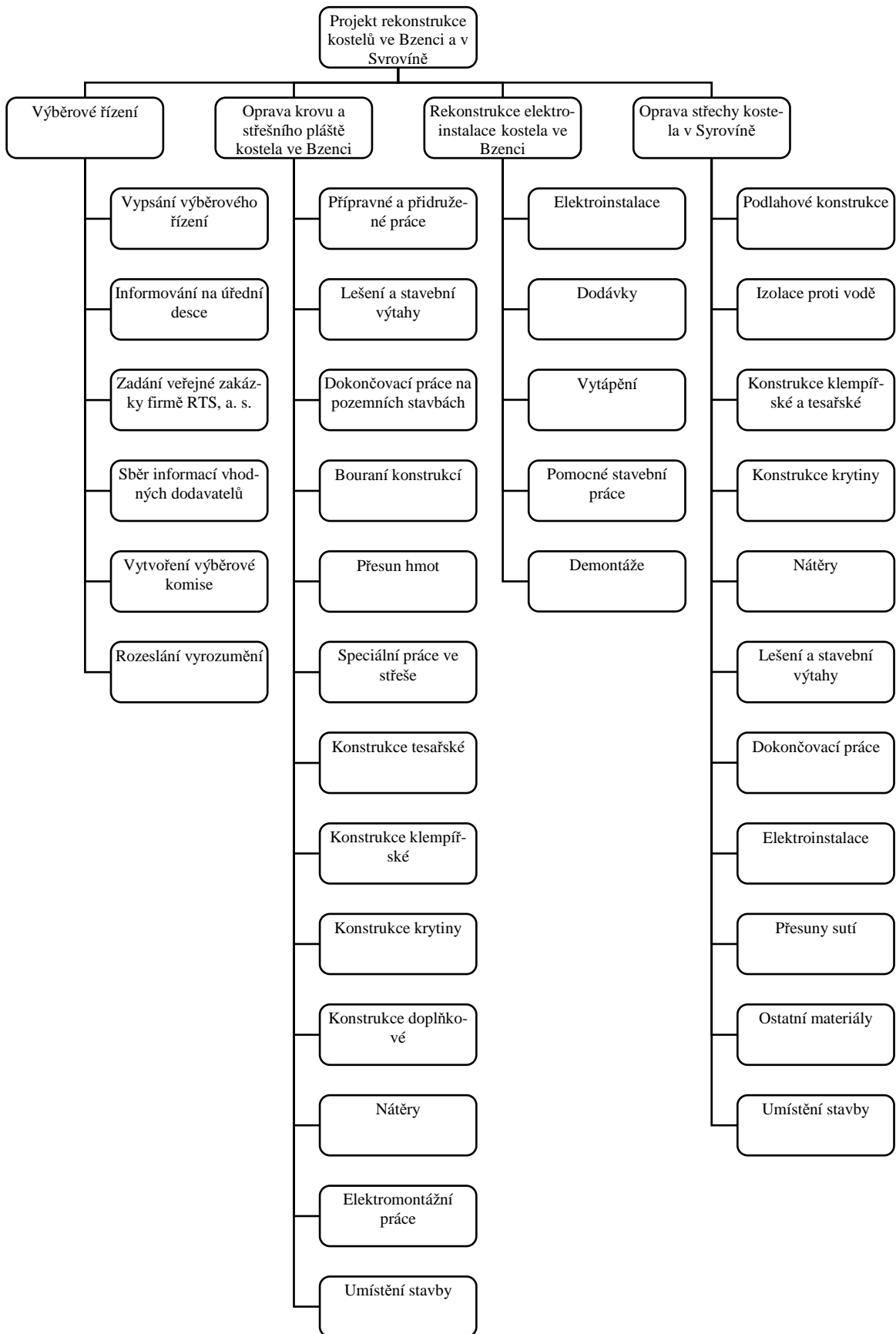
Obr. 10. Harmonogram realizace projektu – výstup z MS PROJECT (část 1.)

<input type="checkbox"/> 3. etapa - Rekonstrukce elektroinstala	<b>25 dny</b>	<b>29.9. 11</b>	<b>2.11. 11</b>		<b>33 376 Euro</b>
Elektroinstalace	5 dny	29.9. 11	5.10. 11	23	16 828 Euro
Dodávky	4 dny	6.10. 11	11.10. 11	25	4 403 Euro
Vytápění	8 dny	12.10. 11	21.10. 11	26	6 863 Euro
Pomocné stavební práce	6 dny	24.10. 11	31.10. 11	27	2 390 Euro
Demontáže	2 dny	1.11. 11	2.11. 11	28	2 892 Euro
<input type="checkbox"/> 4. etapa - Oprava střechy kostela v Syrc	<b>142 dny</b>	<b>3.11. 11</b>	<b>18.5. 12</b>		<b>83 334 Euro</b>
Podlahy, podlahové konstrukce	10 dny	3.11. 11	16.11. 11	29	788 Euro
Izolace proti vodě	15 dny	17.11. 11	7.12. 11	31	584 Euro
Izolace střeš (živičné krytiny)	18 dny	8.12. 11	2.1. 12	32	3 230 Euro
Konstrukce tesařské	19 dny	3.1. 12	27.1. 12	33	18 160 Euro
Konstrukce klempířské	21 dny	30.1. 12	27.2. 12	34	4 970 Euro
Krytina tvrdá	17 dny	28.2. 12	21.3. 12	35	1 639 Euro
Nátěry	10 dny	22.3. 12	4.4. 12	36	2 110 Euro
Lešení a stavební výtahy	3 dny	5.4. 12	9.4. 12	37	2 814 Euro
Různé dokončovací konstrukce a práce	7 dny	10.4. 12	18.4. 12	38	9 153 Euro
Elektroinstalace	14 dny	19.4. 12	8.5. 12	39	936 Euro
Dokončovací práce	3 dny	9.5. 12	11.5. 12	40	654 Euro
Přesuny sutí	2 dny	14.5. 12	15.5. 12	41	1 259 Euro
Ostatní materiál	1 den	16.5. 12	16.5. 12	42	33 356 Euro
Náklady na umístění stavby (doprava,...)	2 dny	17.5. 12	18.5. 12	43	3 681 Euro

Obr. 11. Harmonogram realizace projektu – výstup z MS PROJECTU (část 2.)



Obr. 12. Grafický výstup MS PROJECT



Obr. 13. Hierarchická struktura činností projektu

### 5.1.16 Závěrečné shrnutí hodnocení projektu

Hlavním záměrem projektu je rekonstrukce kostelů ve Bzenci a v Surovíně podpořený z Norských fondů, dále propagace obce a zvýšení cestovního ruchu.

Předkládaný projekt nesníží pravidelný chod obou obcí, ani žádným způsobem nepoškodí životní prostředí. Nerealizování tohoto projektu by mohlo vést v konečném důsledku k ohrožení místních obyvatel. Projekt bude podpořen z převážné části z Finančního mechanismu EHP/Norsko, 15 % bude hrazeno z vlastních zdrojů partnerů projektu.

Nejdůležitější částí studii proveditelnosti je finanční plán a analýza, kde je názorně vyjádřený výpočet čisté současné hodnoty a doby návratnosti. Záporná hodnota NPV vyjadřuje skutečnost, že projekt je přijatelný a nutnost financování z Norských fondů. Doba návratnosti je kratší než doba udržitelnosti projektu.

Vzhledem k výše uváděným důvodům realizaci projektu doporučuji.

## ZÁVĚR

V současné době mají obce dvě možnosti jak získat dotace na zachování kulturních a historických památek v České republice. První možnost je podání žádosti o dotaci Evropskou unií. Druhá možnost, která se vybízí je ne příliš známý Finanční mechanismus Evropského hospodářského prostoru/Norsko. Tato problematika mě natolik oslovila, že jsem si jí vybrala jako téma své diplomové práce.

Hlavním cílem mé diplomové práce bylo vytvořit projekt financování vybraných aktivit Mikroregionu Bzenecko z Norských fondů.

V teoretické části jsem zpracovala problematiku Evropské unie, základní tři pilíře, rozpočet, instituce. V další části jsem se zaměřila na Finanční mechanismus Evropského hospodářského prostoru/Norsko, kde je zpracován postup při podávání žádostí o grant, implementace mechanismu.

Na základě literární rešerše byla zpracována analytická část, která pojednává o základní charakteristice Mikroregionu Bzenecko, následným zhodnocením rozpočtového hospodaření v letech 2006-2008. Podrobně popsána SWOT analýza, vize na příštích 10 let a strategické cíle.

Stěžejní část práce je zpracování projektu rekonstrukce kostelů ve Bzenci a v Syrovíně financován z velké části právě z Finančního mechanismu EHP/Norsko. Projekt se skládá z několika zásadních kapitol, které postupně objasňují významnost a důležitost celé práce. Zásadní část projektu je analýza nákladů a přínosů, kde jsou popsány pozitiva a negativa projektu. Je zde vypracována čistá současná hodnota na 10 let, která vychází z příspěvků návštěvníků kostelů a náklady, které by vznikly při možném pádu střechy či krovů na návštěvníky a následné ošetření. Tyto náklady jsem zohlednila jen ve dvou letech, než by celá rekonstrukce byla dokončena. Dále je v této části zpracována doba návratnosti. Z následujících výpočtů vyplývá, že projekt je zcela přijatelný a bez nutnosti získání dotace z Norských fondů by tento projekt nebyl zcela realizovatelný. Ve studii proveditelnosti je dále zpracována analýza řízení rizik, které se můžou vyskytnout během realizace projektu. Nejdůležitějším rizikem, které jsem shledala ve výčtu možných ohrožení projektu je neobdržení dotace z Norských fondů ve výši 85 %.

Závěrem lze říci, že jednotlivé obce v ČR by si takto rozsáhlé a finančně náročné projekty nemohli ze svého rozpočtu dovolit, můžu konstatovat, že dobrovolné svazky obcí mají svá opodstatnění a jsou schopny dosáhnout daleko většího úspěchu než malé obce samotné.

Věřím, že tato diplomová práce poskytne společnosti dostatek informací o dané problematice a bude návodem, jak získat dotaci z Finančního mechanismu EHP/Norsko, která by přinesla zvýšení cestovního ruchu a propagace Mikroregionu Bzenecko, a která by umožnila realizaci dalších záměrů.

**SEZNAM POUŽITÉ LITERATURY**

- [1] BALDWIN, R., WYPLOSZ, CH. *Ekonomie evropské integrace*. 2. vydání. Praha: GRADA Publishing, a.s. 2008. ISBN 978-80-247-1807-1.
- [2] *Bzenec* [online]. [cit 2010-03-02]. Dostupný z WWW <[http://mesta.obce.cz/mool-vol/dokumenty2.asp?id\\_org=1727&id=109419](http://mesta.obce.cz/mool-vol/dokumenty2.asp?id_org=1727&id=109419)>.
- [3] *Bzenecko* [online]. [cit 2010-03-02]. Dostupný z WWW <[http://www.bzenecko.cz/dokument/strabz02.htm#\\_Toc121822305](http://www.bzenecko.cz/dokument/strabz02.htm#_Toc121822305)>.
- [4] *Co to jsou Finanční mechanismy EHP/ Norska* [online]. [cit 2010-02-09]. Dostupný z WWW <[http://www.naep.cz/index.php?a=view-project-folder&project\\_folder\\_id=103](http://www.naep.cz/index.php?a=view-project-folder&project_folder_id=103)>.
- [5] *ČR a strukturální fondy v letech 2007-2013* [online]. [cit 2010-02-08]. Dostupný z WWW <<http://www.euroskop.cz/8640/sekce/cr-a-strukturalni-fondy-v-letech-2007-2013/>>.
- [6] *Evropská unie* [online]. [cit 2010-02-04]. Dostupný z WWW <[http://cs.wikipedia.org/wiki/Evropsk%C3%A1\\_unie](http://cs.wikipedia.org/wiki/Evropsk%C3%A1_unie)>.
- [7] *Finanční mechanismus EHP* [online]. [cit 2009-12-06]. Dostupný z WWW <<http://www.kr-jihomoravsky.cz/Default.aspx?PubID=11414&TypeID=2>>.
- [8] *Finanční mechanismus - EHP a Norska* [online]. [cit 2010-02-10]. Dostupný z WWW <<http://www.businessinfo.cz/cz/rubrika/financni-mechanismus-ehp-a-norska/1001363/>>.
- [9] *Finanční mechanismus – EHP/Norska 2009-2014* [online]. [cit 2010-02-10]. Dostupný z WWW <<http://www.businessinfo.cz/cz/clanek/financni-mechanismus-ehp-a-norska/financni-mechanismy-ehp-norsko-2009-2014/1001363/55825/>>.
- [10] *Fond soudržnosti* [online]. [cit 2010-02-03]. Dostupný z WWW <<http://www.finance.cz/evropska-unie/informace/financovani/fond-soudrznosti/>>.
- [11] *Funkce rozpočtu EU* [online]. [cit 2010-02-06]. Dostupný z WWW <[http://europa.eu/abc/budget/working/index\\_cs.htm](http://europa.eu/abc/budget/working/index_cs.htm)>.
- [12] HLAVATÁ, K. *Evropská unie v kostce*. Praha: JAN VAŠUT, s.r.o. 2008. ISBN 978-80-7236-665-1.



- [13] JANÍČEK, L., RAIS, K., DRDLA, M., STEHLÍK, V., QUINTILLÁN AHIJADO, M. *Evropská unie - instituce, ekonomická, bezpečnostní a sociální politika*. Brno: Computer press a.s. 2003. ISBN 80-7226-819-8.
- [14] . *Kontaktní místa EHP/Norsko pro ČR* [online]. [cit 2010-02-08]. Dostupný z WWW <[www.mfcr.cz/cps/rde/xbcr/mfcr/T2\\_KM\\_reg2\\_V\\_pdf.pdf](http://www.mfcr.cz/cps/rde/xbcr/mfcr/T2_KM_reg2_V_pdf.pdf)>.
- [15] *Měsíční monitorovací zpráva* [online]. [cit 2010-02-08]. Dostupný z WWW <<http://www.strukturalni-fondy.cz/getdoc/d4d084ae-cde6-466a-8ec1-c907ab9c5cb3/Mesicni-monitorovaci-zprava>>.
- [16] *Město Vracov* [online]. [cit 2010-03-08]. Dostupný z WWW <<http://www.mestovracov.cz/?s=intro>>.
- [17] *Mikroregion Bzenecko* [online]. [cit 2010-03-01]. Dostupný z WWW <<http://www.bzenecko.cz/clanky/zalozeni-mikroregionu-bzenecko-2.html>>.
- [18] *Ministerstvo financí ČR – kontakty a odkazy* [online]. [cit 2010-02-13]. Dostupný z WWW <[http://www.mfcr.cz/cps/rde/xchg/mfcr/xsl/fm\\_norska\\_4194.html?year=PRESENT](http://www.mfcr.cz/cps/rde/xchg/mfcr/xsl/fm_norska_4194.html?year=PRESENT)>.
- [19] *Norské fondy* [online]. [cit 2010-02-08]. Dostupný z WWW <<http://www.severskelisty.cz/noviny/uda0459.htm>>.
- [20] *Obec Syrovín* [online]. [cit 2010-03-03]. Dostupný z WWW <[http://mesta.obce.cz/detail106.asp?id\\_org=16184&id\\_polozky=2](http://mesta.obce.cz/detail106.asp?id_org=16184&id_polozky=2)>.
- [21] *Obec Těmice* [online]. [cit 2010-03-07]. Dostupný z WWW <<http://www.temice.cz/index.php?act=soucasnost>>.
- [22] *Obec Žeravice* [online]. [cit 2010-03-05]. Dostupný z WWW <<http://www.kyjovsko.cz/obec/zeravice/popis>>.
- [23] *Politika soudržnosti* [online]. [cit 2010-02-03]. Dostupný z WWW <[http://ec.europa.eu/regional\\_policy/policy/fonds/index\\_cs.htm](http://ec.europa.eu/regional_policy/policy/fonds/index_cs.htm)>.
- [24] *Pravidla a postupy pro implementaci finančního mechanismu EHP* [online]. [cit 2010-02-14]. Dostupný z WWW <[http://www.mfcr.cz/cps/rde/xbcr/mfcr/C-EEA-PaP\\_070607\\_pdf.pdf](http://www.mfcr.cz/cps/rde/xbcr/mfcr/C-EEA-PaP_070607_pdf.pdf)>.

- [25] *Regionální operační programy* [online]. [cit 2010-02-01]. Dostupný z WWW <<http://www.strukturalni-fondy.cz/Programy-2007-2013/Regionalni-operacni-programy>>.
- [26] *Rozpočet EU* [online]. [cit 2010-02-06]. Dostupný z WWW <[http://europa.eu/pol/financ/index\\_cs.htm](http://europa.eu/pol/financ/index_cs.htm)>.
- [27] *Rozpočet EU* [online]. [cit 2009-02-06]. Dostupný z WWW <<http://www.euroskop.cz/684/sekce/rozpocet-eu/>>.
- [28] *Rozpočty a závěrečné účty města Bzenec v letech 2006-2009.*
- [29] *Rozpočty a závěrečné účty obce Domanín v letech 2006-2009.*
- [30] *Rozpočty a závěrečné účty obce Moravský Písek v letech 2006-2009.*
- [31] *Rozpočty a závěrečné účty obce Syrovín v letech 2006-2009.*
- [32] *Rozpočty a závěrečné účty obce Těmice v letech 2006-2009.*
- [33] *Rozpočty a závěrečné účty města Vracov v letech 2006-2009.*
- [34] *Rozpočty a závěrečné účty obce Žeravice v letech 2006-2009.*
- [35] *Sanktusník* [online]. [cit 2010-03-15]. Dostupný z WWW <<http://cs.wikipedia.org/wiki/Sanktusn%C3%ADk>>.
- [36] *Schengenský acquis* [online]. [cit 2010-02-10]. Dostupný z WWW <[http://www.euroskop.cz/gallery/39/11765-090101\\_schengen\\_eckv.doc](http://www.euroskop.cz/gallery/39/11765-090101_schengen_eckv.doc)>.
- [37] *Studie proveditelnosti – rozpočet rekonstrukce kostelů Bzenec a Syrovín*
- [38] *Strukturální fondy* [online]. [cit 2010-02-08]. Dostupný z WWW <<http://www.strukturalni-fondy.cz/Informace-o-fondech-EU>>.
- [39] *Strukturální fondy-Programy 2007-2013* [online]. [cit 2010-02-01]. Dostupný z WWW <<http://www.strukturalni-fondy.cz/Programy-2007-2013>>.
- [40] *Tematické operační programy* [online]. [cit 2010-02-01]. Dostupný z WWW <<http://www.strukturalni-fondy.cz/Programy-2007-2013/Tematicke-operacni-programy>>.
- [41] *Udělené granty pro ČR* [online]. [cit 2010-02-10]. Dostupný z WWW <[http://www.mfcr.cz/cps/rde/xchg/mfcr/xsl/eu\\_fmn\\_projekty.html](http://www.mfcr.cz/cps/rde/xchg/mfcr/xsl/eu_fmn_projekty.html)>.

- [42] *Výměra a počet obyvatel v obcích Mikroregionu Bzenecko* [online]. [cit 2010-03-05]. Dostupný z WWW <<http://www.mvcr.cz/clanek/statistiky-pocty-obyvatel-v-obcich.aspx?q=Y2hudW09MQ%3d%3d>>.
- [43] *Vývoj míry nezaměstnanosti Mikroregionu Bzenecko* [online]. [cit 2010-03-05]. Dostupný z WWW <<http://portal.mpsv.cz/sz/stat/nz/uzem>>.
- [44] *Závěrečné účty Mikroregionu Bzenecko v letech 2006-2008* [online]. [cit 2010-03-05]. Dostupný z WWW <<http://www.bzenecko.cz/clanky/tema/ostatni-dokumenty-5/>>.

**SEZNAM POUŽITÝCH SYMBOLŮ A ZKRATEK**

ČR	Česká republika
DPH	Daň z přidané hodnoty
EAFRD	Evropský zemědělský fond pro rozvoj venkova
EFTA (ESVO)	Evropské sdružení volného obchodu
EHP	Evropský hospodářský prostor
EK	Evropská komise
ERDF	Evropský fond pro regionální rozvoj
ES	Evropské společenství
ESD	Evropský soudní dvůr
ESF	Evropský sociální fond
EU	Evropská unie
EURATOM	Evropské společenství pro atomovou energii
EUROPOL	Kancelář evropské policie
FM	Finanční mechanismus
FS	Fond soudružnosti
HDP	Hrubý domácí produkt
HND	Hrubý národní důchod
IP	Individuální projekt
IP TA	Individuální projekt technická asistence
IT	Informační technologie
KFM	Kancelář finančního mechanismu
MNZ	Měsíční monitorovací zpráva
NNO	Nevládní neziskové organizace
NPV	Čistá současná hodnota
N-SIS	Národní schengenský informační systém

---

NSRR	Národní strategický referenční rámec
NUTS	Nomenklatura územních statistických jednotek
OP	Operační program
PJS	Policejní a justiční spolupráce
PS	Přeshraniční spolupráce
ROP	Regionální operační program
SF	Strukturální fond
SZBP	Společná zahraniční a bezpečnostní politika

**SEZNAM OBRÁZKŮ**

Obr. 1. Alokace finančních prostředků EU [26] .....	16
Obr. 2. Dlouhodobý rozpočtový trend EU v letech 1988 - 2013 [11] .....	18
Obr. 3. Politika soudržnosti 2007-2013: Rozdělení podle cílů celkem 347 mld. Eur [23] .....	19
Obr. 4. Alokace fondů EU mezi tématické OP cíle Konvergence 2007-2013 [40].....	24
Obr. 5. Indikativní alokace prostředků z fondů EU v České republice pro ROP v cíli Konvergence [25] .....	24
Obr. 6. Souhrnný stav čerpání SF/FS v mld. Kč k 7. 1. 2010, EU a národní zdroje [15] .....	26
Obr. 7. Vývoj míry nezaměstnanosti Mikroregionu Bzenecko v letech 2007-2010 [43] .....	53
Obr. 8. Míra nezaměstnanosti jednotlivých obcí Mikroregionu Bzenecko k 1. 1. 2010 [43] .....	54
Obr. 9. Možný výskyt rizika při rekonstrukci kostelů .....	81
Obr. 10. Harmonogram realizace projektu – výstup z MS PROJECT (část 1.) .....	82
Obr. 11. Harmonogram realizace projektu – výstup z MS PROJECTU (část 2.) .....	82
Obr. 12. Grafický výstup MS PROJECT.....	83
Obr. 13. Hierarchická struktura činností projektu .....	84
Obr. 14. Kostel Sv. Jana Křtitele ve Bzenci - před realizací projektu .....	98
Obr. 15. Kostel Obrácení sv. Pavla v Syrovíně před realizací projektu .....	98

**SEZNAM TABULEK**

Tab. 1. Politika soudržnosti 2007-2013: rozdělení finančních prostředků za rok (v mil. EUR, běžné ceny) [23] .....	20
Tab. 2. Projekty financované z fondů EU [38] .....	22
Tab. 3. Rozdělení Programu 2007-2013 na operační programy [39] .....	23
Tab. 4. Počet schválených projektů/programů a podíl udělených grantů v % dle prioritních oblastí [41] .....	31
Tab. 5. Alokace jednotlivých prioritních oblastí v % [19] .....	31
Tab. 6. Vývoj celkových příjmů a výdajů v letech 2006-2009 (v tis. Kč) [28] .....	42
Tab. 7. Vývoj celkových příjmů a výdajů v letech 2006-2009 (v tis. Kč) [29] .....	44
Tab. 8. Vývoj celkových příjmů a výdajů v letech 2006-2009 (v tis. Kč) [30] .....	45
Tab. 9. Vývoj celkových příjmů a výdajů v letech 2006-2009 (v tis. Kč) [31] .....	47
Tab. 10. Vývoj celkových příjmů a výdajů v letech 2006-2009 (v tis. Kč) [32] .....	48
Tab. 11. Vývoj celkových příjmů a výdajů v letech 2006-2009 (v tis. Kč) [33] .....	49
Tab. 12. Vývoj celkových příjmů a výdajů v letech 2006-2009 (v tis. Kč) [34] .....	51
Tab. 13. Výměra a počet obyvatel v obcích Mikroregionu Bzenecko [42] .....	52
Tab. 14. Souhrn hospodaření Mikroregionu Bzenecko v roce 2006 v Kč [44] .....	55
Tab. 15. Souhrn hospodaření Mikroregionu Bzenecko v roce 2007 v Kč [44] .....	55
Tab. 16. Souhrn hospodaření Mikroregionu Bzenecko v roce 2008 v Kč [44] .....	56
Tab. 17. Seznam vhodných projektů Mikroregionu Bzenecko [3] .....	61
Tab. 18. Projektový tým .....	65
Tab. 19. Zainteresovanost stran a jejich očekávání z realizace projektu .....	66
Tab. 20. Komunikační nástroje projektu .....	67
Tab. 21. Výše požadovaná dotace a spolufinancování projektu .....	69
Tab. 22. Jednotlivé akce projektu a celková částka v (Euro) .....	69
Tab. 23. Rozpočet výběrového řízení .....	69
Tab. 24. Oprava krovu a střešního pláště kostela sv. Jana Křtitele ve Bzenci [39] .....	70
Tab. 25. Rekonstrukce elektroinstalace v kostele ve Bzenci [39] .....	71
Tab. 26. Oprava střechy kostela v Syrovíně [39] .....	72
Tab. 27. Průměrná roční návštěvnost, příspěvky nehodovost v kostelech .....	74
Tab. 28. Průměrná cena za jednotlivé ošetření (v Kč) .....	74
Tab. 29. Celková roční průměrná návštěvnost kostelů v letech 2013-2020[3] .....	75

---

Tab. 30. Celkové roční průměrné příspěvky od návštěvníků v letech 2013-2020 (v Kč).....	75
Tab. 31. Celkové příjmy a výdaje v letech 2011-2020 (v Kč).....	76
Tab. 32. Stupnice pro ohodnocení významnosti faktorů rizika .....	80
Tab. 33. Číselné hodnocení významnosti faktorů rizika .....	80



## SEZNAM PŘÍLOH

Příloha P I. Kostely ve Bzenci a v Syrovíně před rekonstrukcí

Příloha P II. Organizační struktura Mikroregionu Bzenecko

## **PŘÍLOHA P I: KOSTELY VE BZENCI A V SYROVÍNĚ PŘED REKONSTRUKCÍ**

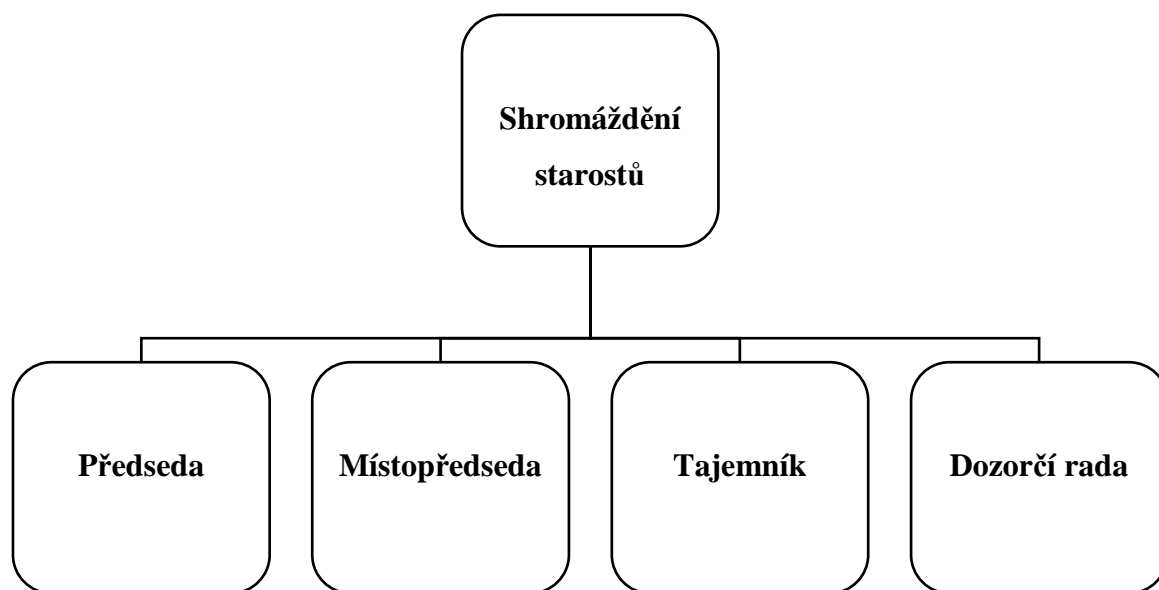


*Obr. 14. Kostel Sv. Jana Křtitele ve Bzenci - před realizací projektu*



*Obr. 15. Kostel Obrácení sv. Pavla v Syrovíně  
před realizací projektu*

**PŘÍLOHA P II: ORGANIZAČNÍ STRUKTURA MIKROREGIONU  
BZENECKO**



Zdroj: vlastní zpracování [3]