

Právní aspekty prověřování a vyšetřování majetkové trestné činnosti

Legal aspects of verification and investigation of crimes against
property

David Šaur

Bakalářská práce
2011



Univerzita Tomáše Bati ve Zlíně
Fakulta aplikované informatiky

Univerzita Tomáše Bati ve Zlíně
Fakulta aplikované informatiky
akademický rok: 2010/2011

ZADÁNÍ BAKALÁŘSKÉ PRÁCE

(PROJEKTU, UMĚLECKÉHO DÍLA, UMĚLECKÉHO VÝKONU)

Jméno a příjmení: **David ŠAUR**
Osobní číslo: **A08137**
Studijní program: **B 3902 Inženýrská informatika**
Studijní obor: **Bezpečnostní technologie, systémy a management**

Téma práce: **Právní aspekty prověřování a vyšetřování majetkové trestné činnosti**

Zásady pro vypracování:

1. Zpracujte literární rešerši na dané téma.
2. V úvodu Bakalářské práce vymezte hlavní znaky a rozdělení majetkové trestné činnosti (v souladu se zněním trestního zákoníku – zákon č. 40/2009 Sb., příprava, pokus, pachatel, spolupachatel).
3. Vymezte postup před zahájením trestního stíhání – podle paragrafu 158, zákona č. 141/1961 Sb. (trestní řád) v oblasti majetkové trestné činnosti, včetně lhůt k prověřování.
4. Vymezte postup po zahájení trestního stíhání – podle paragrafu 160, zákona č. 141/1961 Sb. (trestní řád) v oblasti majetkové trestné činnosti.
5. Výstupy Bakalářské práce doplňte praktickými příklady realizovanými orgány činnými v trestním řízení v dané oblasti, včetně vyhodnocení statistických údajů.

Rozsah bakalářské práce:

Rozsah příloh:

Forma zpracování bakalářské práce: tištěná/elektronická

Seznam odborné literatury:

1. KONRÁD, Z.: Metodika vyšetřování jednotlivých druhů trestných činů. Policejní akademie ČR, Praha 1995. 212 s. ISBN 80-901923-0-0.
2. KRAJNÍK, V., STRAUS, J. - et. al. : Kriminalistická taktika. Akadémia PZ, Bratislava 2002. 221 s. ISBN 80-8054-146-9.
3. KUČHTA, J., VÁLKOVÁ, H. a kol. Základy kriminologie a trestní politiky. 1. vyd. Praha: C. H. Beck, 2005. 568 s. ISBN 80-7179-813-4.
4. MUSIL, Jan; KONRÁD, Zdeněk; SUCHÁNEK, Jaroslav. Kriminalistika. 2. přepracované a doplněné vydání. Praha : C.H.Beck, 2004. 583 s. ISBN 80-7179-878-9.
5. NOVOTNÝ, O., ZAPLETAL, J. a kol.: Kriminologie. ASPI - Wolters Kluwer, Praha 2008. 527 s. ISBN 80-9546-752-2
6. ŠÁMAL, Pavel, et al. Přípravné řízení trestní. 2. vydání. Praha : C.H.Beck, 2003. 1443 s. ISBN 80-7179-741-3.

Vedoucí teoretické části:

PhDr. Mgr. Stanislav Zelinka

Ústav bezpečnostního inženýrství

Vedoucí praktické části:

Ing. Jaroslav Mrlík

Datum zadání bakalářské práce:

25. února 2011

Termín odevzdání bakalářské práce:

23. května 2011

Ve Zlíně dne 25. února 2011

prof. Ing. Vladimír Vašek, CSc.
děkan



doc. Mgr. Milan Adámek, Ph.D.
ředitel ústavu

ABSTRAKT

Bakalářská práce se zabývá v úvodu rozbořem majetkové trestné činnosti, zejména jejich hlavními znaky a rozdělením. Vymezení pojmů příprava, pokus, pachatel a spolupachatel. Provedení analýzy přípravného řízení z pohledu trestního řádu a uvedení postupu orgánů činných v trestním řízení před zahájením trestního stíhání a po zahájení trestního stíhání v oblasti majetkové trestné činnosti. Aplikace a rozbor praktických příkladů, včetně vyhodnocení statistických údajů.

Klíčová slova: majetková trestná činnost, přípravné řízení, vyšetřování

ABSTRACT

Bachelor's thesis deals with the introduction of an analysis of property crime, especially the main characters and distribution. The definition of the concepts of preparing, attempt, the offender and an accessory. Analysis of management from the perspective of penal procedure and the procedure of criminal proceedings before a criminal prosecution and after the initiation of criminal investigations in the field of property crime. Application and analysis of practical examples, including an evaluation of statistical data.

Keywords: property crime, the preparatory proceedings, investigation

Rád bych poděkoval vedoucímu bakalářské práce panu PhDr. Mgr. Stanislavu Zelinkovi a konzultantovi Ing. Jaroslavu Mrlíkovi za trpělivost, vedení a poskytnutí připomínek při tvorbě bakalářské práce.

Prohlašuji, že

- beru na vědomí, že odevzdáním bakalářské práce souhlasím se zveřejněním své práce podle zákona č. 111/1998 Sb. o vysokých školách a o změně a doplnění dalších zákonů (zákon o vysokých školách), ve znění pozdějších právních předpisů, bez ohledu na výsledek obhajoby;
- beru na vědomí, že bakalářská práce bude uložena v elektronické podobě v univerzitním informačním systému dostupná k prezenčnímu nahlédnutí, že jeden výtisk bakalářské práce bude uložen v příruční knihovně Fakulty aplikované informatiky Univerzity Tomáše Bati ve Zlíně a jeden výtisk bude uložen u vedoucího práce;
- byl/a jsem seznámen/a s tím, že na moji bakalářskou práci se plně vztahuje zákon č. 121/2000 Sb. o právu autorském, o právech souvisejících s právem autorským a o změně některých zákonů (autorský zákon) ve znění pozdějších právních předpisů, zejm. § 35 odst. 3;
- beru na vědomí, že podle § 60 odst. 1 autorského zákona má UTB ve Zlíně právo na uzavření licenční smlouvy o užití školního díla v rozsahu § 12 odst. 4 autorského zákona;
- beru na vědomí, že podle § 60 odst. 2 a 3 autorského zákona mohu užít své dílo – bakalářskou práci nebo poskytnout licenci k jejímu využití jen s předchozím písemným souhlasem Univerzity Tomáše Bati ve Zlíně, která je oprávněna v takovém případě ode mne požadovat přiměřený příspěvek na úhradu nákladů, které byly Univerzitou Tomáše Bati ve Zlíně na vytvoření díla vynaloženy (až do jejich skutečné výše);
- beru na vědomí, že pokud bylo k vypracování bakalářské práce využito softwaru poskytnutého Univerzitou Tomáše Bati ve Zlíně nebo jinými subjekty pouze ke studijním a výzkumným účelům (tedy pouze k nekomerčnímu využití), nelze výsledky bakalářské práce využít ke komerčním účelům;
- beru na vědomí, že pokud je výstupem bakalářské práce jakýkoliv softwarový produkt, považují se za součást práce rovněž i zdrojové kódy, popř. soubory, ze kterých se projekt skládá. Neodevzdání této součásti může být důvodem k neobhájení práce.

Prohlašuji,

- že jsem na bakalářské práci pracoval samostatně a použitou literaturu jsem citoval. V případě publikace výsledků budu uveden jako spoluautor.
- že odevzdaná verze bakalářské práce a verze elektronická nahraná do IS/STAG jsou totožné.

Ve Zlíně

.....
podpis diplomanta

OBSAH

ÚVOD	9
I TEORETICKÁ ČÁST	10
1 MAJETKOVÁ TRESTNÁ ČINNOST	11
1.1 OBECNĚ K MAJETKOVÉ TRESTNÉ ČINNOSTI.....	11
1.2 HLAVNÍ ZNAKY MAJETKOVÉ TRESTNÉ ČINNOSTI.....	12
1.3 ROZDĚLENÍ MAJETKOVÉ TRESTNÉ ČINNOSTI	13
1.4 § 205 KRÁDEŽ.....	16
1.4.1 Osobnostní rysy pachatele.....	21
1.4.2 Předmět útoku	21
1.4.3 Krádeže vloupáním	21
1.4.4 Krádeže prosté.....	24
1.4.5 Kapesní krádeže	25
1.5 § 206 ZPRONEVĚRA	26
1.6 § 207 NEOPRÁVNĚNÉ UŽÍVÁNÍ CIZÍ VĚCI	27
1.7 § 209 PODVOD.....	28
2 PŘÍPRAVA, POKUS, PACHATEL, SPOLUPACHATEL TRESTNÉHO ČINU	31
3 PŘÍPRAVNÉ ŘÍZENÍ Z POHLEDU TRESTNÍHO ŘÁDU	34
3.1 SUBJEKTY TRESTNÍHO ŘÍZENÍ	36
3.2 POSTUP PŘED ZAHÁJENÍM TRESTNÍHO STÍHÁNÍ	38
3.3 LHŮTY K UKONČENÍ PROVĚŘOVÁNÍ.....	39
3.3.1 Způsob vyřízení věci před zahájením trestního stíhání.....	40
4 POSTUP PO ZAHÁJENÍ TRESTNÍHO STÍHÁNÍ V OBLASTI MAJETKOVÉ TRESTNÉ ČINNOSTI	41
4.1 ZAHÁJENÍ TRESTNÍHO STÍHÁNÍ PODLE § 160 TRESTNÍHO ŘÁDU	41
4.2 VYŠETŘOVÁNÍ.....	42
4.2.1 Postup při vyšetřování.....	42
4.2.2 Skončení vyšetřování	43
4.3 VYŠETŘOVÁNÍ KRÁDEŽÍ	44
4.3.1 Podněty k vyšetřování	44
4.3.2 Typické stopy	45
4.3.3 Typické vyšetřovací situace	45
4.3.4 Zvláštnosti počátečních a operativně pátracích úkonů.....	46
4.3.5 Vyšetřovací verze a plánování vyšetřování.....	47
4.3.6 Zvláštnosti následné etapy vyšetřování	48
II PRAKTICKÁ ČÁST	50
5 PRAKTICKÉ PŘÍKLADY MAJETKOVÉ TRESTNÉ ČINNOSTI	51

5.1	PŘÍPAD KRÁDEŽÍ VLOUPÁNÍM DO BYTŮ	51
5.2	PŘÍPAD KRÁDEŽE VLOUPÁNÍM DO NOVINOVÝCH STÁNKŮ	52
5.3	PRAKTICKÝ PŘÍKLAD PODVODU – PŮJČKA NA BYT	53
6	STATISTIKA MAJETKOVÉ TRESTNÉ ČINNOSTI V ČR.....	56
6.1	STATISTIKA CELKOVÉ MAJETKOVÉ TRESTNÉ ČINNOSTI	56
6.2	STATISTIKA KRÁDEŽÍ VLOUPÁNÍM	57
6.3	STATISTIKA KRÁDEŽÍ PROSTÝCH.....	59
6.4	STATISTIKA KRÁDEŽÍ MOTOROVÝCH VOZIDEL	60
6.5	STATISTIKA PODVODŮ	62
6.6	STATISTIKA TRESTNÉHO ČINU ZPRONEVĚRA	63
6.7	STATISTIKA MAJETKOVÉ TRESTNÉ ČINNOSTI VE ZLÍNSKÉM KRAJI	64
	ZÁVĚR	66
	ZÁVĚR V ANGLIČTINĚ.....	67
	SEZNAM POUŽITÉ LITERATURY.....	68
	SEZNAM POUŽITÝCH SYMBOLŮ A ZKRATEK	70
	SEZNAM OBRÁZKŮ	71
	SEZNAM GRAFŮ	72
	SEZNAM TABULEK.....	73
	SEZNAM PŘÍLOH.....	74

ÚVOD

Po roce 1989 docházelo k nárůstu počtu registrovaných majetkových trestných činů v důsledku změny legislativy v oblasti majetkových a hospodářských trestných činů. Způsob páčání se oproti minulosti také změnil – v posledních dvaceti letech narůstala zejména kvalifikovanost, profesionalita pachatelů a dostupnost ke kvalitnějším nástrojům. V současné době se také začaly rozvíjet různé obdoby podvodů, hlavně pojistný a úvěrový podvod. Od roku 2009 začaly být ve statistikách ministerstva vnitra registrovány i dotační podvody. Proto trestní zákoník musel být v roce 2009 novelizován, aby pokryl nově vznikající trestné činy proti majetku.

V současnosti je známo, že nejvíce krádeží, zejména v obchodech mají nejvíce na svědomí právě Češi - a to platí i pro ostatní majetkové trestné činy. Z toho vyplývá, že situace pro nás není nijak příznivá. Současná situace vychází zpravidla ze současného ekonomického stavu, kdy se stále nacházíme v hospodářské krizi, ze kterého pramení hlavně růst nezaměstnanosti a tím rostoucí nedostatek finančních prostředků. Situace je tedy pro mnohé osoby velmi složitá, na některé jedince je vyvíjen velký psychický nátlak, a proto dochází a bude docházet ke krádežím, podvodům a jiným majetkovým trestným činům za účelem rychlého a snadného zisku a snaha vymanit se z tíživé situace.

V nynější době nesmím zapomenout na vznikající novější a kvalifikovanější formy trestných činů proti majetku. Mezi ně patří např. už zmiňovaný dotační podvod, ale také podvody nebo krádeže dat z oblasti Internetu a elektronického prostředí. Jsou to např. trestné činy, které páchají osoby pracující ve firmách za účelem získání dat a informací od konkurence, krádeže dat pomocí softwaru zvaném „malware“, podvodné metody a techniky phishing s pharming za účelem vylákání peněz uvedením v omyl nebo využití omylu, krádeže identity a mnoho dalších. V této práci tyto nové metody nebudu rozebírat, nýbrž se zaměřím hlavně na klasickou majetkovou trestnou činnost a to krádeže, podvody a zpronevěry.

I. TEORETICKÁ ČÁST

1 MAJETKOVÁ TRESTNÁ ČINNOST

1.1 Obecně k majetkové trestné činnosti

Majetková trestná činnost představuje ze všech typů kriminality nejvyšší procento z celkového počtu registrovaných trestných činů a je dlouhodobě výrazným negativním protispolečenským jevem. Může se jednat až o 80% celkové trestné činnosti, z čehož ½ představují krádeže prosté. Z této úvahy vyplývá závěr, že vývoj majetkové kriminality předurčuje vývoj celkové kriminality.

Nejčastějšími formami majetkové kriminality jsou krádeže a podvody. V současnosti se objasněnost případů majetkové trestné činnosti pohybuje kolem 25-30%, u kapesních krádeží a krádeží vloupáním je procento ještě mnohem nižší. Na druhou stranu podvody vylepšují bilanci objasněnosti, i přestože jsou z pohledu vyšetřování hospodářské kriminality poměrně složité a náročné.

Z historického hlediska majetková kriminalita patří k jedné z nejstarších druhů kriminality. Od nejstarších dob se hlavně u krádeží rozeznávalo, zda pachatel byl přistižen při činu, nebo zůstal neznámý. Od konce středověku se přiklánělo k okolnostem, zda docházelo k odnímání cizí věci násilím či nikoli. Hlavním důvodem byl však materiální nedostatek (chudoba, nouze, nezaměstnanost). V průběhu 19. století postupně stoupaly ceny potravin zejména chleba a obilí, což mělo za následek nárůst počtu krádeží.

Majetková kriminalita byla spojována s bídou a chudobou a mluvilo se o ní jako o „*kriminalitě z nouze*“. Po druhé světové válce se předpokládalo, že po růstu životní úrovně zejména v západoevropských státech dojde k poklesu majetkové kriminality, ale bylo tomu přesně naopak. V důsledku zlepšení životní úrovně, hospodářské prosperity a průmyslovému růstu docházelo a stále dochází ke „*kriminalitě z blahobytu*“ objevující se u morálně slabších jedinců. Proto můžeme majetkovou kriminalitu charakterizovat jako důsledek kulturního a civilizačního procesu a hospodářských poměrů.¹

¹ NOVOTNÝ, O.; ZAPLETAL, J. a kol. *Kriminologie*. 3. vyd. Praha : ASPI-Wolters Kluwer, 2008. 528 s. ISBN 978-80-7357-377-5.

Současná skladba majetkové trestné činnosti se příliš nemění až na „vynalézavost a schopnost“ pachatelů z hlediska nových forem páchaní, což má za následek nárůst vysoce kvalifikované majetkové trestné činnosti. Mezi tyto nové formy lze zařadit krádeže motorových vozidel či krádeže prosté.

Mezi nejčastější pachatele z hlediska pohlaví patří většinou muži jak starší, tak mladší věkové kategorie. Avšak nesmíme také zapomenout na pachatele, jejichž věková hranice nepřesáhla 15 let (u krádeží prostých, vloupáním zejména do obydlí). U těchto pachatelů se jedná se spíše o činy páchané z touhy po dobrodružství, nebo bez zjevných motivů či z potřeby zahnat nudu (poškození cizího majetku příslušníky tzv. „zlaté mládeže“). Pachatelé mohou být příležitostní, recidivisté, kteří páchají trestnou činnost profesionálním nebo organizovaným způsobem².

1.2 Hlavní znaky majetkové trestné činnosti

K hlavním znakům majetkové trestné činnosti patří útok proti cizímu majetku jak fyzických, tak právnických osob a lze ji charakterizovat rozdílnými způsoby provedení i následky na objektu trestného činu.

U krádeže, podvodu, zpronevěry, neoprávněné nakládání s cizí věcí je jejich společným znakem přisvojení si cizí věci, kde rozdíl mezi skutkovými podstatami spočívá nejen ve způsobu přisvojení, ale i ve způsobu spáchání.

Pojem „cizí věc“ můžeme chápat jako tak, že vlastnické právo k věci nenáleží pachateli buď vůbec nebo alespoň ne plně, a že s věcí kromě něho disponuje i jiný. Může zde nastat otázka, že pachatel krádeže může být i spoluvlastník, což celou situaci může pro vyšetřovatele zkomplikovat.³

² KUCHTA, Josef; VÁLKOVÁ, Helena a kol. *Základy kriminologie a trestní politiky*. Praha : C.H.Beck, 2005. 544 s. ISBN 80-7179-813-4.

³ PENZEŠ, Ludevít. *Metodika vyšetřování krádeží*. Praha : Ústav kriminalistiky právnické fakulty Univerzity Karlovy, 1972. 202 s.

U krádeže pojem „přisvojení si cizí věci“ můžeme chápat jako „zmocnění se cizí věci“, z čehož vyplývá, že pachatel se snaží odejmout věc z vlastnictví vlastníka a trvale si ji přivlastnit.

U dalších majetkových trestných činů jako je např. zpronevěra je základ podobný – pachatel se přisvojí cizí věc, která mu byla vlastníkem svěřena a následně na ní způsobí nepatrnou škodu; u podvodu jde o obohacení sebe tím, že někoho uvedete v omyl nebo využijete něčího omylu, kde se objevují různé modifikace podvodu jako je pojišťovací, úvěrový či dotační podvod, které se liší od sebe předmětem útoku pachatele. Podstata podvodu tedy spočívá ve lstivém jednání pachatele. Podvodu se blíží lichva, kde pachatel využívá nezkušenosti, tísně či neznalosti poškozeného a poskytuje mu určité plnění, které je neadekvátní k tomu, co mu poskytne poškozený. U trestného činu podílnictví pachatel využívá trestného činu páchaného jinou osobou. U neoprávněného užívání cizí věci jde o zmocnění se velké hodnoty nebo motorového vozidla v úmyslu je přechodně užívat.

Toto byl krátký úvod k typickým trestným činům proti majetku, zejména k jejím hlavním znakům. V hlavě V trestné činy proti majetku trestního zákoníku 40/2009 Sb. je velké množství dalších trestných činů, které zde nebudu dál rozvádět. Zaměřím se hlavně na trestné činy jako jsou krádež, zpronevěra, podvod a neoprávněné užívání cizí věci.

1.3 Rozdělení majetkové trestné činnosti

Majetkovou trestnou činnost můžeme rozdělit podle:

a) Kriminalistických hledisek:

Do této skupiny můžeme zařadit dle druhových hledisek krádeže vloupáním, kapesní krádeže, ostatní krádeže, zpronevěry, podvody a další. Podle objektu napadení je možné majetkovou kriminalitu dále dělit na jednání směřující proti majetku (byty, rodinné domy, chaty apod.), proti majetku právnických osob (restaurace, provozovny, kanceláře apod.), proti objektům ve vlastnictví státu

(veřejně přístupné budovy, obecně prospěšná zařízení, úřadovny apod.). Podle předmětu zájmu lze rozdělit na jednání zaměřená na protiprávní získání peněz, movitých věcí (automobily, elektrotechnika apod.), zlata a cenností, věcí listinné povahy např. platební karty, směnky, šeky, dokumenty a další. Podle způsobu provedení hovoříme o jednáních příležitostných, připravovaných, spáchaných s určitou mírou profesionality nebo primitivním způsobem. Posledním kritériem pro dělení je používáno kriminalisticko-právní hledisko, podle kterého lze majetkovou kriminalitu dělit na prostou (menší míra odbornosti a náročnosti provedení), která je vyjádřena v základní skutkové podstatě daného trestného činu a kriminalitu kvalifikovanou, která je určena v kvalifikovaných skutkových podstatách jednotlivých trestných činů.⁴

b) Právních aspektů – trestní zákoník č. 40/2009 Sb.

Trestní zákoník č. 40/2009 Sb. Hlava V - Trestné činy proti majetku:

- § 205 Krádež
- § 206 Zpronevěra
- § 207 Neoprávněné užívání cizí věci
- § 208 Neoprávněný zásah do práva domu, bytu nebo nebytového prostoru
- § 209 Podvod
- § 210 Pojistný podvod
- § 211 Úvěrový podvod
- § 212 Dotační podvod
- § 213 Provozování nepoctivých her a sázek
- § 214 Podílnictví
- § 215 Podílnictví z nedbalosti

⁴ CHMELÍK a kolektiv. *Rukověť kriminalistiky*. Plzeň : Aleš Čeněk, s.r.o, 2005. 532 s. ISBN 80-86898-36-9.

- § 216 Legalizace výnosů z trestné činnosti
- § 217 Legalizace výnosů z trestné činnosti z nedbalosti
- § 218 Lichva
- § 219 Zatajení věci
- § 220 Porušení povinnosti při správě cizího majetku
- § 221 Porušení povinnosti při správě cizího majetku z nedbalosti
- § 222 Poškození věřitele
- § 223 Zvýhodnění věřitele
- § 224 Způsobení úpadku
- § 225 Porušení povinnosti v insolvenčním řízení
- § 226 Pletichy v insolventním řízení
- § 227 Porušení povinnosti učinit pravdivé prohlášení o majetku
- § 228 Poškození cizí věci
- § 229 Zneužívání vlastnictví
- § 230 Neoprávněný přístup k počítačovému systému a nosiči informací
- § 231 Opatření a přechovávání přístupového zařízení a hesla k počítačovému systému a jiných takových dat
- § 232 Poškození záznamu v počítačovém systému a na nosiči informací a zásah do vybavení počítače z nedbalosti.

První skupinu představují trestné činy, které směřují k obohacení pachatele. K nim náleží především § 205 Krádež, § 206 Zpronevěra, § 209 Podvod (§210 Pojistný podvod, § 211 Úvěrový podvod a § 212 Dotační podvod), § 218 Lichva a další.

Druhou skupinu tvoří trestné činy, pro něž je typické poškozovací jednání. Naplňují zpravidla trestné činy porušování povinnosti při správě cizího majetku (§ 220 TZ, z nedbalosti § 221 TZ), § 222 Poškozování věřitele, § 228 Poškození cizí věci, § 232

Poškození záznamu v počítačovém systému a na nosiči informací a § 229 Zneužívání vlastnictví.

Třetí skupinu pak představuje § 214 Podílnictví, kde pachatel využívá trestné činnosti páchané jinou osobou a § 216 Legalizace výnosů z trestné činnosti, kterou upravuje zákon č. 253/2008 Sb.⁵

1.4 § 205 Krádež

Krádeže se dopustí ten, kdo si přisvojí cizí věc tím, že se jí zmocní, a

- a) způsobí tak na cizím majetku škodu nikoliv nepatrnou,
- b) čin spáchá vloupáním,
- c) bezprostředně po činu se pokusí uchovat si věc násilím nebo pohrůžkou bezprostředního násilí,
- d) čin spáchá na věci, kterou má jiný na sobě nebo při sobě, nebo
- e) čin spáchá na území, na němž je prováděna nebo byla provedena evakuace osob,
- f) bude potrestán odnětím svobody až na dvě léta, zákazem činnosti nebo propadnutím věci nebo jiné majetkové hodnoty

Porovnáme-li dřívější znění zákona, tak nejdeme pár drobných změn. Mezi ně lze zařadit náhradu peněžitého trestu za zákaz činnosti; dále ten, kdo se zmocnil cizí věci. Na závěr je třeba uvést ustanovení výše škody na:

- škodu nikoli nepatrnou se rozumí částka dosahující nejméně 5 000 Kč,
- škodu malou - škoda dosahující nejméně 25 000 Kč,
- větší škoda - škoda dosahující nejméně 50 000 Kč,

⁵ NOVOTNÝ, O.; ZAPLETAL, J. a kol. *Kriminologie*. 3. vyd. Praha : ASPI-Wolters Kluwer, 2008. 528 s. ISBN 978-80-7357-377-5.

- značná škoda - škoda dosahující nejméně 500 000 Kč,
- škoda velkého rozsahu - škoda dosahující nejméně 5 000 000 Kč

V této kapitole provedu analýzu krádeže z pohledu kriminalistiky (historické a současné kritéria dělení krádeží), jaké máme druhy krádeží podle způsobu páchaní. Dále můžeme dělit krádeže na krádeže páchané vnitřními nebo vnějšími pachateli, podle stupně připravenosti, podle faktu použití nástroje. Zajímat nás bude např. osobnost pachatele krádeže a předmět útoku.

Trestný čin krádeže lze dělit podle mnoha kritérií. Nejprve zmíním starší, již překonaná kritéria, a postupně vymezím současná moderní kritéria.

Vrátíme-li se do období mezi 17 až 18. stoletím, tak zde můžeme vysledovat kritéria dělení krádeží podle způsobu páchaní krádeží (modus operandi), ze kterých můžeme vycházet i v současnosti. Mezi první významné kritérium patří **předmět zájmu pachatele**. Dříve se pachatelé zaměřovali na krádeže dobytka, ovcí, koní, krádeže lesní, lovné zvíře, včel apod. a to zejména kvůli materiálním nedostatkům, o kterých jsem se zmiňoval na začátku. Dalším významným kritériem je **doba** spáchání krádeže podle toho, zda byla spáchána ve dne nebo v noci. Nesmíme zapomenout i na **místo** spáchání krádeže (zde rozeznáváme krádež silniční a domácí nebo také se mluvilo o zlodějích krčemních). Na závěr je třeba zde zařadit **nástroj trestného činu**. Podle něho může být krádež spáchána s použitím násilí nebo bez něj (se zbraní, beze zbraně).

V úvodu zmíním způsoby páchaní krádeží a jejich klasifikaci, které vykazují širokou různorodost, neboť pachatelé nacházejí stále nové možnosti, způsoby a prostředky, kterými překonávají překážky, popř. některá preventivní opatření.

Klasifikace způsobu páchaní krádeží lze vymezit podle těchto kritérií:

- Podle složitosti způsobu páchaní,
- Podle okolnosti, zda je krádež páchána vnitřními nebo vnějšími pachateli,
- Podle stupně připravenosti,
- Podle faktu použití nástroje a

- Podle objektu zaměření pachatele nebo předmětu zájmu.⁶

Kvalifikovanost jednání pachatelů z hlediska způsobů páčání lze rozdělit na dvě formy:

1. Krádeže prosté (jednoduché), které jsou typické svým spontánním až primitivním provedením, popř. nepřipraveností pachatelů na spáchání. Typickými případy prostých krádeží jsou krádeže, které jsou spáchány příležitostně např. odcizení zavazadel, svršků apod. Můžeme zde zařadit např.:

- klasické kapesní krádeže,
- krádeže v obchodech a dopravních prostředcích,
- krádeže vloupáním destruktivním způsobem.

2. krádeže kvalifikované (složité), které jsou na rozdíl od krádeží prostých charakteristické vysokou mírou připravenosti organizovaností apod. Jde např. o:

- *krádeže vloupáním*, kde dochází k překonávání překážky nedestruktivním způsobem (odlákání ostrahy objektu, vyřazení zabezpečovacího systému z provozu, popř. si pachatel připraví shodné klíče apod.)
- *krádeže motorových vozidel*, věci z motorových vozidel, při které hraje roli rychlost provedení a připravenost (např. krycí doklady, pozměnění identifikačních čísel a další),
- *organizované páčání* majetkové kriminality s vysokým stupněm provázanosti mezi jednotlivými články skupiny od přípravy činu, přes provedení až k zajištění odbytu odcizených věcí,
- krádeže spáchané pachateli s vysokou odborností, zručností a za podílu techniky.

⁶ PORADA, Viktor a kolektiv . *Kriminalistika*. Brno : Cerm, 2001. 746 s. ISBN 80-7204-194-0.

Podle současných způsobů páchaní krádeže lze do této formy zařadit krádeže páchané tzv. vnitřními nebo tzv. vnějšími pachateli, kde je významným kritériem vymezení vztahu pachatele k objektu, ve kterém je krádež realizována:

- **krádeže páchané vnějšími pachateli**, kde pachatelem může být libovolná osoba. Krádež páchána zvenčí bývá rychle zjištěna a oznámena. K utajování téměř nedochází, protože odhalení skutku krádeže nevrhá podezření na konkrétní osobu a pachatel spoléhá na to, že nebude odhalen poněvadž neexistuje vztah mezi ním a odcizenou věcí.
- **krádeže páchané vnitřními pachateli**, kde okruh pachatelů je omezen na osoby, které mají k cizímu majetku přístup. Pachatelé se snaží utajit trestný čin a vedle toho se dopouštějí dalších trestných činů např. podvodu.
- **krádeže spáchané vnitřním a vnějším pachatelem ve spolupachatelství** (obvykle zde dochází mezi vnitřním a vnějším pachatelem k dělení rolí). Vnitřní pachatel poskytne informace, zajistí podmínky pro krádež a vnější pachatel ji pak provede.

Z hlediska stupně připravenosti můžeme krádeže dělit na:

- a) **přípravované** – příprava na krádež spočívá v tzv. typování objektů napadení (nejmenší překážky, a nejbezpečnější podmínky pro spáchání trestného činu) s předpokládanou kořistí a sledování osob.
- b) **nepřípravované** - pachatel provádí krádež bezprostředně, nebo při vhodné příležitosti. Pohybuje se v určitý čas v určitém prostoru a tam, kde se nachází větší množství lidí.

Dalším způsobem rozdělení - podle toho, zda pachatel použil ke spáchání nástroj nebo jednal bez nástroje:

- a) **s použitím nástroje** – se nejčastěji setkáváme u krádeží vloupáním. Pachatelé často používají nástroje sériově vyráběné nebo speciálně upravené. Použije-li pachatel ke spáchání nástroj(e), tak tím v mnoha případech může usnadnit další průběh vyšetřování, neboť se použití nástroje odrazí ve stopách, které pachatel zanechal na místě činu. Nesmíme opomenout na krádeže páchané pomocí nástrojů ve

spolupachatelství a skupinu mladistvých pachatelů, kde se můžeme setkat i s vandalstvím jako s průvodním znakem.⁷



Obr. 1: Nářadí použité při vloupání⁸

b) bez nástroje bývají páchany krádeže prosté a krádeže páchané vnitřními pachateli.

Posledním kritériem je objekt zaměření (předmět zájmu pachatele), kde se krádeže obvykle dělí na krádeže bytové, v obchodech, restauracích, v kostelích, muzeích apod., Předmět zájmu může být různý – peníze, potraviny, starožitnosti apod. Toto dělení má význam u pachatelů (recidivistů) zaměřujících se na určitý objekt či předmět zájmu.

⁷ CHMELÍK a kolektiv. *Rukověť kriminalistiky*. Plzeň : Aleš Čeněk, s.r.o, 2005. 532 s. ISBN 80-86898-36-9.

⁸ Obrázek jsem převzal z monografické publikace STRAUS, Jiří a kolektiv. *Úvod do kriminalistiky*. Plzeň : Aleš Čeněk, 2004. 175 s. ISBN 80-86473-82-1.

1.4.1 Osobnostní rysy pachatele

Krádeži se velmi často dopouštějí buď osoby sociálně narušené nebo také osoby nacházející se v tíživé životní situaci trpící nezaměstnaností, nedostatkem peněz či jinou ztrátou. Zvláštní skupinou krádeží je páchání „kriminality z blahobytu“, kde se objevují nejčastěji recidivisté nebo různé příživnické osoby. U recidivistů je třeba počítat s daleko kvalifikovanějším provedením, využívajících speciálně zhotovené nástroje, postupy nebo falešná alibi. Navíc v poslední době přibývá pachatelů s věkovým průměrem pod 15 let, což může mít negativní následky pro společnost v následujících letech. Někteří pachatelé se snaží odcizené předměty co nejdříve spotřebovat, prodat, a proto se zde nachází příležitost pachatele odhalit.

1.4.2 Předmět útoku

Předmětem útoku pachatele krádeže jsou např. peníze, užitkové věci, starožitnosti, umělecké předměty apod. Užitkové věci slouží pachateli pro jeho potřebu nebo se je snaží prodat. Starožitnosti a umělecké předměty se pachatel snaží výhodně zpeněžit zpravidla v zahraničí.

1.4.3 Krádeže vloupáním

Krádeže vloupáním můžeme zařadit z hlediska kvalifikovanosti ke krádežím jednoduchým i k složitým. U krádeží prostých (jednoduchých) pachatel vniká do objektu destruktivním způsobem (stříhání, řezání nebo ukroucení visacích zámků a petlic, roztažení mříží, vyrážení dveřní výplně apod.). Naopak u složitých krádeží využívá promyšlenějších postupů a nedestruktivního způsobu (připraví si shodné klíče, vyřadí zabezpečovací systém apod.).

Nejčastějšími pachateli krádeží vloupáním jsou pachatelé mladší věkové kategorie, kteří se vyznačují svojí nezkušeností a odvahou potřebnou při překonávání překážek. Motiv těchto pachatelů směřuje nejen k uspokojení svých potřeb, ale i po touze po dobrodružství a hlavně předvést se před ostatními, že „něco umí či dokážou“. Způsob vniknutí do objektu provádějí většinou destruktivním způsobem za využití hrubé síly

(vybití okenic, vyražení dveří); provádějí je nepromyšleně, bez důkladnější přípravy. Často páchají trestnou činností organizovaně, ve skupinkách.

Druhou skupinu pachatelů tvoří pachatelé opírající se o zločinecké zkušenosti, důkladnou přípravou (např. únikové cesty) a při vloupání využívají speciálně upravené nástroje, náradí. Při odchodu z místa činu zahlazují za sebou stopy, opatřují si falešná alibi apod. Tito pachatelé páchají trestné činy většinou sami, bez společníků.

Zájem pachatelů se u krádeží vloupáním opírá zejména o byty, chaty či chalupy, které se nacházejí na málo frekventovaných místech, samotách nebo okrajových částech měst, kde odcizují peníze, šperky, starožitnosti a jiné cennosti. V posledních letech přibývají i útoky na památkové objekty, kostely apod. U těchto objektů jsou předmětem zájmu často umělecká díla (sochy, obrazy, mince, rukopisy, historické zbraně apod.).

Vrátíme-li se k vloupáním do bytů, chat, chalup a popř. rekreačních středisek, pak je třeba si všimnout těchto pachatelů, kterými jsou:

- *Hledané osoby* (děti, které odešly od rodičů, utečenci z výchovných zařízení pro mládež apod. Hlavním zájmem těchto osob je zajištění základních životních potřeb např. jídlo, spánek, popř. aby získali vhodné oblečení.
- *Závadové skupiny mladistvých*. Většinou tyto pachatelé provádějí vloupání ve skupinách. Motivace pachatelů je obdobná jako u hledaných osob; někdy tak činí z nerozvážnosti.
- *Specialisté – chataři*. Počet u této skupiny pachatelů v poslední době neustále narůstá, protože chataři vybavují své chaty cennějšími předměty (fotoaparáty, televizory, dalekohledy a jiné předměty). K vloupání do chat pachatelé používají nástroje, které najdou v blízkosti chaty (krumpáče, sekery, tyče apod.). Do chat

vnikají např. vylamováním dveří a okenic, ukroucením visacích zámků a závor. V ojedinělých případech vnikají do chat střechou nebo sklepem.⁹

Pachatelé se při vloupání do těchto objektu soustředí na nejméně zabezpečená místa, kterými jsou zadní či boční strany objektu; v poslední době často volí vniknutí přes nedostatečně zajištěná okna a balkony, u chat na samotách to bývají kromě okenic zejména dveře, zámky či jiné nedostatky v plášťové ochraně objektu.

Typickým příkladem krádeží vloupání je vloupání do obydlí – zejména do chat, kde můžeme zaznamenat v posledních letech nárůst objasněnosti; vloupání do bytů, rekreačních středisek, provozoven a všude tam, kde pachatel předpokládá možný výskyt kořisti.



Obr. 2: Způsob překonání vstupu do objektu při krádeži vloupáním¹⁰

⁹ CHMELÍK a kolektiv. *Rukověť kriminalistiky*. Plzeň : Aleš Čeněk, s.r.o, 2005. 532 s. ISBN 80-86898-36-9.

¹⁰ Obrázek jsem převzal z <http://valassky.denik.cz/zlociny-a-soudy/ukradl-zbozi-za--tisc-koron20110213.html>

1.4.4 Krádeže prosté

Pachatelé u krádežích prostých se snadno dostávají k odcizené věci, nemusí si dopředu plánovat přípravu ani pomůcky, protože cizí věc bývá volně přístupná, což je hlavní rozdíl oproti krádežím vloupáním. Pachatelé krádeží prostých jsou buď pachatelé příležitostní, nebo profesionálové.

Hlavním problémem při vyšetřování pak nastává vtom, že pachatelé za sebou zanechávají velmi málo stop a tím klesá jejich objasněnost. Jeden z mála možných způsobů jak odhalit a usvědčit pachatele je zjištění svědků. Dalším způsobem k odhalení je stanovení, kdy byla věc odcizena; důkladně ohledat místo činu – zúžit tím okruh podezřelých osob k snadnému způsobu typování pachatele.

Typickými příklady prostých krádeží jsou např. odcizení dvoustopých motorových vozidel, jízdního kola před obchodem, odcizení zavazadla ve vlaku a další.



Obr. 3: Potenciální předmět zájmu pro pachatele krádeže prosté¹¹

¹¹ Obrázek jsem převzal z <http://www-cz.web-dac.fullsix.com/modelova-rada/logan-mcv/prislusenstvi/>

1.4.5 Kapesní krádeže

Kapesní krádeže můžeme zařadit jak mezi složité krádeže (krádeže páchané recidivisty), tak mezi jednoduché, které páchají příležitostní pachatelé, obvykle mladistvé osoby ve věku od 15-18 let. Klasické kapesní krádeže se řadí mezi jednoduché krádeže, kde není potřeba přípravy, nutnosti nástrojů či pomůcek. Ke krádežím nejčastěji dochází v místech, kde se kumuluje větší množství lidí (davy, tlačenice) a to zejména v obchodech, na slavnostech, významných sportovních akcí a v současnosti v dopravních prostředcích. Pachatelé si vytipují potenciální oběť a vyčkávají na vhodný okamžik, kdy oběť nevěnuje pozornost prostředí, ve kterém se právě nachází. Kapsář může mít i společníky, kteří např. odvádějí pozornost oběti a sám pak krádež provede. Předmětem zájmu bývají peněženky v kabelce, nákupní tašce apod. Druhou skupinu tvoří zkušení pachatelé tzv. *kapsáři*, kteří mají svůj předem připravený postup i nástroje (např. nůž, nůžky). Jedná se hlavně o profesionály, kteří se touto činností specializují a očekávají se od nich určité fyzické a psychické schopnosti (zručnost, jemnost hmatu, bystrost, odvahu).

Typickým znakem prostých krádeží je maximálně nízká objasněnost, tak jako u krádeží prostých, neboť pachatelé za sebou zanechávají velmi malé množství stop. Jedna z možností odhalení je zjištění očitých svědků a ohledání místa činu.

Krádež je pak prováděna:

- a) Nekrytou (holou) rukou, tzv. nůžkami (pomocí ukazováku a prostředníku),
- b) Rukou zakrytou aktovkou, kloboukem či jiným typem oděvu přehozeným přes ruku (tzv. „šidítka“ nebo „šátra“). Těmito předměty kryje kapsář nejen svou ruku, kterou krádež provádí, ale i místo odkud věc odcizuje. Také často používají klobouku nebo novin, kdy je drží poškozenému před obličejem tak, aby neviděl na jeho ruku. Kapsáři odcizují např. peněženky nejen z kapes, ale i z kabelek, aktovek, nákupních zavazadel apod., kde bývají volně položeny. Vykradené peněženky pak kapsáři

odhazují přímo na místě, kde byla jimi spáchána krádež, nebo v blízkých průchodech, parcích, kanálech.¹²



Obr. 4: Způsob provedení kapesní krádeže¹³

1.5 § 206 Zpronevěra

Trestného činu zpronevěry se obvykle dopustí ten, kdo si присvojí cizí věc nebo jinou majetkovou hodnotu, která mu byla svěřena, a způsobí na ní škodu nikoli nepatrnou, bude potrestán odnětím svobody až na dvě léta, zákazem činnosti nebo propadnutím věci nebo jiné majetkové hodnoty. V odstavcích 2. a 3. § 206 zákona č. 40/2009 Sb. se bude jednat o přečiny, neboť hranice odnětí svobody nepřesáhne pěti let. Pokud pachatel spáchá čin uvedený v odstavci 1:

¹² CHMELÍK a kolektiv. *Rukověť kriminalistiky*. Plzeň : Aleš Čeněk, s.r.o, 2005. 532 s. ISBN 80-86898-36-9.

¹³ Obrázek jsem převzal z http://www.lidovky.cz/ln_domov.asp?c=A070911_092230_ln_praha_hlm

- a) jako člen organizované skupiny,
- b) jako osoba, která má zvlášť uloženou povinnost hájit zájmy poškozeného,
- c) za stavu ohrožení státu, válečného stavu, živelné pohromy či jiné události vážně ohrožující život nebo zdraví lidí, veřejný pořádek nebo majetek, nebo
- d) způsobí-li takovým činem značnou škodu,

pak mu bude uložen trest odnětí svobody na dvě až osm let.

Jestliže pachatel způsobí svým činem škodu velkého rozsahu nebo umožní či usnadní spáchání trestného činu vlastizrady, teroristického útoku nebo teroru, pak bude za tento zločin potrestán na pět až deset let.

Zde uvádím tři příklady trestného činu zpronevěry:

- 1) Pachatel převezme tržbu restaurační provozovny od zaměstnance této provozovny s tím, že ji odevzdá na poště, ale ponechá si ji, přestože sám zaměstnancem provozovny není a nemá s jejím provozovatelem uzavřenou smlouvu a hmotnostní odpovědnosti.
- 2) Jestliže obviněný předá do zastavárny věci, jež tvoří součást vybavení pokoje, který si od vlastníka věci pronajal k běžnému užívání, naplňuje znaky trestné činu zpronevěry.
- 3) Jestliže pachatel nakládá s cizí věcí, která je součástí nějaké smlouvy, např. leasingové smlouvy tak, že ji převede na někoho jiného či na sebe, kde se snaží sám sebe obohatit, pak se jedná o trestný čin zpronevěry podle § 206 zákona č. 40/2009 Sb.

1.6 § 207 Neoprávněné užívání cizí věci

Trestného činu neoprávněné užívání cizí věci se dopustí ten, kde se zmocní cizí věci nikoli malé hodnoty nebo motorového vozidla v úmyslu je přechodně užívat, nebo kdo na cizím majetku způsobí škodu nikoli malou tím, že neoprávněně takové věci, které mu byly svěřeny, přechodně užívá, bude potrestán odnětím svobody až na dvě léta nebo zákazem činnosti. Spáchá-li čin uvedený v odstavci 1 jako osoba, která má zvlášť uloženou

povinnost hájit zájmy poškozeného nebo jako člen organizované skupiny a způsobí takovým činem značnou škodu, pak bude potrestán za tento přečin odnětím svobody na šest měsíců a tři léta nebo zákazem činnosti.

Typickým příkladem neoprávněného užívání cizí věci je, že se pachatel zmocní auta na nehlídaném parkovišti, odjede s ní a přechodně jej užívá po určitou dobu (jezdí s ním po městě apod.). Kromě auta to může být jakákoli věc nikoli nepatrné hodnoty, kterou pachatel přechodně užívá pro svou potřebu, popř. na ní může způsobit škodu dosahující částky nejméně 5000 Kč.

1.7 § 209 Podvod

Podvodu se dopustí ten, kdo sebe nebo jiného obohatí tím, že uvede někoho v omyl, využije něčího omylu nebo zamlčí podstatné skutečnosti, a způsobí tak na cizím majetku škodu nikoli nepatrnou, bude potrestán odnětím svobody až na dvě léta, zákazem činnosti nebo propadnutím věci nebo jiné majetkové hodnoty, z čehož vyplývá, že pachatel využívá často neznalosti poškozeného ke svému obohacení. Sankce u tohoto trestného činu jsou stejné jako u trestného činu zpronevěry.

Typickými příklady podvodu může být vylákání peněz např. od starých lidí za kontrolu, údržbu či jinou činnost u nich doma; uzavírání podezřelých smluv, u kterých není jisté, kde skončí naše peníze nebo jiné praktiky osob živícími se touto trestnou činností.

Existují typy podvodů, které jsou zároveň trestnými činy v zákonu č. 40/2009 Sb. Mezi ně patří:

- **§ 210 Pojistný podvod**, kterého se dopustí ten, kdo uvede nepravdivé nebo hrubě zkreslené údaje nebo podstatné údaje zamlčí a to v souvislosti zejména uzavíráním nebo změnou pojistné smlouvy a likvidací pojistné události. Stejný trest postihne toho pachatele, který má v úmyslu opatřit sobě nebo jinému prospěch, vyvolá nebo předstírá událost, s níž je spojeno právo na plnění z pojištění nebo jiné obdobné plnění, nebo stav vyvolaný pojistnou událostí udržuje, a způsobí tak na cizím majetku škodu nikoli nepatrnou. Další postihy jsou stejné jako u předcházejících trestných činů proti majetku. Mezi primární příčiny vzniku pojistného podvodu patří hledání snadných zisků, vytěžení maximálního prospěchu z každé vhodné

situace na úkor státu, ekonomické krize nebo nárůst nezaměstnanosti ve společnosti. Pachatelé se necítí být vinni po lživém vyplňování pojistných smluv, událostí – „vždyť to tak dělají všichni“. Tím jsou pachatelé přesvědčeni, že jejich chování nebude odhaleno. Podvody jsou považovány za velmi nebezpečnou formu trestné činnosti zpravidla pro svoji kvalifikovanost a výskyt jak v oblasti obecné kriminality, tak v oblasti hospodářské kriminality. Mezi podstatné kritéria členění pojistných podvodů řadíme předmět útoku, podle kterého může jít o pojistnou událost vzniklou v rámci životního pojištění (pojištění osob) nebo neživotního pojištění (pojištění majetku a odpovědnosti za škodu). Pachatelem pojistného podvodu může být kdokoli, kdo má způsobilost k právním úkonům a je oprávněný uzavřít pojistnou smlouvu. Například pachatelé pojistných podvodů u havarijního pojištění motorových vozidel, kteří tvoří jednu z nejpočetnějších skupin pachatelů trestného činu pojistného podvodu, a kterými jsou obvykle tyto osoby:

- Ve věku 20-30 let,
 - Nemajetní,
 - Bez vyjímečných intelektuálních schopností.¹⁴
- § 211 **Úvěrový podvod**, kterého se dopustí ten, kdo při sjednávání úvěrové smlouvy nebo při čerpání úvěru uvede nepravdivé nebo hrubě zkreslené údaje nebo podstatné údaje zamlčí; nebo kdo bez souhlasu věřitele, v nikoli malém rozsahu, použije prostředky získané účelovým úvěrem na jiný než určený účel. Jedním u názorných příkladů úvěrového podvodu je např., že obchodní společnost poskytne klientovi úvěr z vlastních zdrojů za účelem konkrétní koupě určité věci uvedené ve smlouvě o úvěru tím způsobem, že na klienta nepřevede peníze, ale zaplatí za něj jím vybrané zboží přímo prodejci, přičemž k samotnému zboží zakoupenému klientem od prodejce této společnosti nevznikají podle smlouvy žádná práva.

¹⁴ PORADA, Viktor a kolektiv . *Kriminalistika*. Brno : Cerm, 2001. 746 s. ISBN 80-7204-194-0.

- § 212 **Dotáčního podvodu**, kterého se dopustí ten, kdo uvede hrubě zkreslené údaje nebo zamlčí podstatné údaje v žádosti o poskytnutí dotace, návratné finanční výpomoci, příspěvku; nebo tam, kdo získané prostředky využívá pro jiný než určený účel. Typickým příkladem je, že si pachatel vytvoří plán pro vylákání dotací a zneužije ji ke svému prospěchu.

2 PŘÍPRAVA, POKUS, PACHATEL, SPOLUPACHATEL TRESTNÉHO ČINU

Přípravou trestného činu, kterou trestní zákoník upravuje ve znění § 20, se rozumí takové jednání, při kterém dochází k úmyslnému vytváření podmínek pro spáchání zvláště závažného zločinu, zejména v jeho organizování, opatřování nebo přizpůsobování prostředků nebo nástrojů k jeho spáchání, ve spolčení, srocení, v návodu nebo pomoci k takovému zločinu. O přípravu se také jedná, pokud ji trestní zákon u příslušného trestného činu výslovně stanoví a pokud nedošlo k pokusu ani dokonání zvláště závažného zločinu (např. vraždy). Trestní odpovědnost u přípravy zaniká, jestliže pachatel dobrovolně upustil od dalšího jednání k spáchání zvláště závažného zločinu a to v případě, že odstranil nebezpečí a učinil oznámení, kdy nebezpečí hrozící zájmu chráněného trestním zákonem z přípravy mohlo být odstraněno.

Příprava je trestná u těchto trestných činů proti majetku: § 205 Krádež, § 206 Zpronevěra, § 209 Podvod (to samé u § 210 Pojistného, § 211 Úvěrového a § 212 Dotačního podvodu).

Příkladem přípravy trestného činu může být např., že pachatel odcizí vkladní knížku, ale zatím se nepokusil z ní vybrat vklad. Pachatel se tím dopustil přípravy k trestnému činu krádeže.

Pokusem trestného činu ve znění § 21 trestního zákoníku se rozumí takové jednání, které bezprostředně směřuje k dokonání trestného činu a jehož se pachatel dopustil v úmyslu trestný čin spáchat; rovněž se jedná o pokus, pokud k dokonání trestného činu nedošlo. Pokus trestného činu je trestný podle trestní sazby stanovené na dokonání trestný čin. Aby mohlo dojít k zániku trestnosti tzv. ukončeného pokusu trestného činu, pak se od pachatele vyžaduje dobrovolné aktivní jednání. Typickým příkladem je pokus trestného činu loupeže, kde pachatelé jednájí v úmyslu násilí nebo pohrůžky vynutit si na poškozeném prozrazení úkrytu jeho peněz. Následně pak za tímto účelem vniknou do domu poškozeného, kde se zmocňují věcí mu náležejících a k násilí nebo pohrůžce třeba vůbec nedojde jen proto, že se poškozený před pachateli v domě ukryl.

Rozdíl mezi přípravou a pokusem spočívá v tom, že u přípravy pachatelé plánují trestný čin (např. loupež, vraždu), ale nedojde zde k pokusu k jeho dokonání či provedení. Pokusem trestného činu tedy je, že zde dojde či nedojde k dokonání trestného činu.

Díl 4 trestního zákoníku 40/2009 Sb. vymezuje ve znění § 22 Pachatel, § 23 Spolupachatel a § 24 Účastník trestného činu. Nejen z pohledu trestněprávního, ale i kriminologického a psychologického se budu zabývat především § 22 Pachatel.

Nejprve vymezím pachatele z trestněprávního pohledu. Pachatelem je ten, kdo se dopustil trestného činu a byl kvůli němu stíhán a zároveň ten, kdo si při páčání přizve na pomoc osoby, které nejsou trestně odpovědné kvůli svému věku, nepříčetné, anebo proto, že jednaly v nutné obraně či krajní nouzi.

V kriminologii lze pachatele považovat za toho, kdo se dopustí trestného činu bez ohledu na to, zda tento skutek je, nebo není stíhán, ale zabývá se i osobami, které jsou potenciálními pachateli kriminality nebo se v jejich chování objevují znaky sociální patologie. U osobnosti pachatele je důležité, že jej můžeme porovnávat s osobnostmi ostatních pachatelů. Strukturu osobnosti tvoří především schopnosti (inteligence, tvořivost apod.), temperament (emocionalita), postoje a motivy.¹⁵

Na rozdíl od kriminologie, kde se berou v potaz veškeré možné okolnosti, které podněcují kriminální jevy, psychologie k nim přistupuje z pohledu zúčastněných jedinců (tj. pachatelů, obětí i svědků). Důležitou roli zde hraje osobnost (pachatele, obětí i svědků). Ve forenzní psychologii nabývá tento pojem širokou paletu konkrétních poloh v závislosti na postavení jedince. Tímto způsobem vzniká problematika osobnosti obviněného, obžalovaného, odsouzeného i propuštěného.¹⁶

Dalším důležitým faktorem je věk pachatele. Půjde zde zejména o osobnostní zralost typickou pro danou věkovou kategorii. Nejvíce pachatelů je osob, které dosáhli osmnáctého věku a bývají označovány mezi dospělými jako mladí pachatelé. Tyto osoby se staly pachateli kvůli prostředí, ve kterém vyrůstaly; nedostatečnému rodinnému zázemí nebo byly v období dospívání součástí „party“, která trávila čas páčáním trestné činností (vandalství, užívání drog, krádeže vloupáním do chat apod.) a další.

¹⁵ HOLCR, Květoň. *Kriminologie*. Vyd. 1. Praha : Leges, 2009. 190 s. ISBN 978-80-87212-27-1.

¹⁶ ČÍRTKOVÁ, Ludmila. *Kriminální psychologie*. Vyd. 1. Praha : Eurounion, 1998. 255 s. ISBN 80-85858-70-3.

Podle statistik se ženy dopouštějí méně závažné majetkové trestné činnosti než muži. U krádeží vloupáním se ženy spíše spolupodílejí jako pomocnice mužů. Na druhou stranu se ženy podíleli na páčání hospodářské kriminality více než muži, zejména u některých typů podvodů.

V případě osoby pachatele je vždy nutné zjistit, zda-li v době spáchání činu netrpěla žádnou duševní poruchou (tj. rozlišení nepřičetnosti, popř. zmenšené přičetnosti).

Spolupachatelství ve smyslu trestního zákoníku můžeme chápat jako úmyslné společné jednání dvou nebo více osob, kde každá z osob odpovídá za to, jakoby trestný čin spáchala sama¹⁷.

¹⁷ U trestných činů § 205 Krádež, § 206 Zpronevěra, § 207 Neoprávněné užívání cizí věci, § 209 Podvod, § 210 Pojistný podvod, § 211 Úvěrový podvod § 212 Dotační podvod, § 20 Příprava, § 21 Pokus, § 22 Pachatel a § 23 Spolupachatel jsem vycházel ze zákona č. 40/2009 Sb (trestní zákoník), ve znění pozdějších předpisů.

3 PŘÍPRAVNÉ ŘÍZENÍ Z POHLEDU TRESTNÍHO ŘÁDU

V této kapitole provedu analýzu přípravného řízení (tj. základní pojmy týkající se přípravného řízení, postupu orgánů činných v trestním řízení až po skončení vyšetřování). Trestní řád a principy trestního řízení by měla dokonale znát nejen osoba pracující ve státním sektoru zejména u policejní složek, ale i osoba podnikající či pracující u soukromých bezpečnostních služeb, neboť se s nimi setkává neustále ve své činnosti.

Ve stručném úvodu vymezím několik pojmů jako např. trestní řízení, trestní stíhání, stádia trestního stíhání apod. Výchozím právním předpisem zde bude zákon č. 141/1961 Sb., o trestním řízení soudním (trestní řád).

Trestním řízením rozumíme řízení podle zákona č. 141/1961 Sb., které se skládá z jednotlivých stadií řízení.

Základním účelem trestního řízení je v souladu se zákonem odhalit pachatele skutku, který naplňuje znaky trestného činu, vyšetřit tento skutek a postavit pachatele před soud, který rozhodne o jeho vině či nevině.

Základní zásady trestního řízení:

- Nikdo nemůže být stíhán jinak než ze zákonných důvodů a způsobem, který stanoví tento zákon,
- Na osobu, proti níž se vede trestní řízení, se nesmí pohlížet jako na vinnou, dokud nebyla pravomocným a odsuzujícím rozsudkem soudu vyslovena vina,
- Státní zástupce je povinen stíhat všechny trestné činy, o nichž se dozví, pokud zákon nebo mezinárodní smlouva, na kterou je Česká republika vázána, nestanoví jinak,
- Orgány činné v trestním řízení postupují v souladu se svými právy a povinnostmi tak, aby byl zjištěn skutkový stav věci a z úřední povinnosti; hodnotí důkazy podle svého vnitřního přesvědčení, spolupracují se zájmovými sdruženími občanů, a vyhodnocují svá rozhodnutí v českém jazyce.
- Trestní stíhání před soudy je možné jen na základě obžaloby nebo návrhu na potrestání, které podává státní zástupce,

- V přípravném řízení rozhoduje soudce, jinak trestní řízení před soudem rozhoduje senát nebo samosoudce,
- Trestní věci se před soudem projednávají veřejně tak, aby se občané mohli projednávání zúčastnit a jednání sledovat (zvláštní zákon stanoví ty případy, kdy je veřejnost při hlavním líčení vyloučena) a
- Ten, proti němuž se trestní řízení vede, musí být v každém období řízení poučen o právech umožňujících mu plné uplatnění obhajoby a o tom, že si též může zvolit obhájce; všechny orgány činné v trestním řízení jsou povinny umožnit mu uplatnění jeho práv¹⁸.

Cílem trestního řízení je nejen pravdivé skutkové zjištění, ale i správná kvalifikace skutku po zjištění (tj. naplnění znaků trestného činu, odsouzení skutečného pachatele a uložení přiměřeného trestu). Dalším cílem je uložení ochranného opatření (pro obviněného, zúčastněnou osobu). Tyto cíle jsou kladeny před orgány činné v trestním řízení.¹⁹

Mezi stadia trestního řízení patří:

- 1) *Přípravné řízení* – účelem tohoto úseku řízení je zjistit a odhalit pachatele, sepsat záznam o zahájení úkonů trestního řízení, zajistit provedení neodkladných a neopakovatelných úkonů od zahájení trestního řízení do podání obžaloby, vyhledání nezbytných důkazů.
- 2) *Předběžné projednání obžaloby* – hlavními úkoly tohoto stadia je posouzení poskytnutí spolehlivých údajů pro další řízení v rámci obžaloby a provedení přípravného řízení dle zákona.
- 3) *Hlavní líčení* – je nejdůležitějším stadiem trestního řízení, v němž se rozhoduje o vině a trestu obžalovaného.

¹⁸ Základní zásady trestního řízení jsem převzal ze zákona č. 141/1961 Sb. o trestním řízení soudním ve znění pozdějších předpisů.

¹⁹ ŠÁMAL, Pavel, et al. Přípravné řízení trestní. 2. vydání. Praha : C.H.Beck, 2003. 1443 s. ISBN 80-7179-741-3.

- 4) *Opravné řízení* – jeho podstatou je přezkoumat, zda napadené rozhodnutí soudu bylo na podkladě podaného opravného prostředku dostatečně odůvodněné a zákonné, tak i správnost postupu řízení, které tomuto rozhodnutí předcházelo.
- 5) *Vykonávací řízení* – účelem je realizace obsahu pravomocného rozhodnutí vydaného orgány činnými v trestním řízení.

V této práci vymezím pouze prvním stadiem řízení, tj. přípravné řízení, kde podrobněji rozvedu § 158 Postup před zahájením trestního stíhání, § 159 Skončení prověřování a § 160 Zahájení trestního stíhání podle trestního řádu (zákona č. 141/1961 Sb.).

Trestním stíháním se rozumí úsek řízení od zahájení trestního stíhání až do ukončení opravného řízení (právní moci rozsudku).

3.1 Subjekty trestního řízení

1) **Orgány činné v trestním řízení** – jsou orgány státu, které směřují k naplnění účelu trestního řízení; svá oprávnění a povinnosti mají vybaveny pravomocí k plnění úkolů, které jim v trestním řízení byla svěřena. Jsou to tyto orgány:

- a) *Policejní orgány* jsou útvary Policie České republiky. Stejně postavení mají pověřené orgány Vojenské policie, Vězeňské služby, BIS a celní orgány.
- b) *Státní zástupce* má zvláštní postavení ve vykonávání dozoru nad zachováním zákonnosti. Stejně jako policejní orgány je povinen přijímat oznámení o tom, že byl spáchán trestný čin a je povinen stíhat všechny trestné činy, o nichž se dozví, pokud zákon nestanoví jinak.
- c) *Soud* – nezávislý státní orgán, jehož hlavní funkce spočívá ve výkonu soudnictví v trestních věcech.

2) Osoba, proti které se vede trestní řízení

- a) *Podezřelý* je z trestněprávního pohledu pojem, který označuje osobu od okamžiku sdělení podezření až do okamžiku podání návrhu na potrestání soudem. Tento pojem se vyskytuje ve zkráceném přípravném řízení a v trestním řádu v souvislosti

se zadržením. Jedná se tedy o osobu zadrženou policejním orgánem i když proti ní nebylo zahájeno trestní stíhání,

- b) *Obviněný* - ten, proti komu bylo zahájeno trestní stíhání policejním orgánem nebo státním zástupcem, a lze jej považovat za podezřelého ze spáchání trestného činu,
- c) *Obžalovaný* – se stává obviněný v nařízení hlavního líčení soudem a zůstává až do jeho skončení (tj. vydání odsuzujícího nebo zprošťujícího rozsudku),
- d) *Odsouzený* – ten, proti němuž byl vydán odsuzující rozsudek, který již nabyl právní moci.

- 3) Obhájce** může být jen advokát (nemůže být, pokud je proti němu vedeno trestní stíhání, má postavení obviněného, svědka či zúčastněné osoby, podává znalecký posudek nebo je činný jako tlumočník). Jeho úkolem je poskytnout obviněnému odbornou právní pomoc a k tomu využít všech zákonných prostředků a způsobů obhajoby, aby zjistil všechny skutečnosti, které obviněného zbavují viny nebo vinu zmírňují a tím přispívají ke správnému objasnění a rozhodnutí věci.

Nutná obhajoba nastává tehdy, kdy obviněný musí mít obhájce už v přípravném řízení (je-li ve vazbě) a je zbaven způsobilosti k právním úkonům (tj. fyzická nebo psychická indispozice) nebo jde-li o řízení proti uprchlému.

Zvolený obhájce se využívá tehdy, jestliže obviněný neužije práva zvolit si obhájce a nezvolí-li mu ho ani jeho zákonný zástupce (může obviněnému zvoleného obhájce zvolit jeho sourozenec, osvojitel, manžel či příbuzný v přímém pokolení), nebo byl-li zbaven či omezen způsobilosti k právním úkonům.

Ustanovený obhájce je neprodleně ustanoven, pokud v dané lhůtě obviněný nemá obhájce v případě, kdy ho musí mít (§ 36, § 36a),

- 4) Poškozený** je ten, komu bylo trestným činem ublíženo na zdraví, způsobena majetková, morální nebo jiná škoda,
- 5) Zúčastněná osoba** je osoba, které byla věc nebo jiná majetková hodnota zabrána nebo má teprve být zabrána. Musí ji být poskytnuta možnost se k věci vyjádřit; může být přítomna při hlavním líčení a veřejném zasedání, činit při nich návrhy nebo nahlížet do

spisů. Orgány činné v trestním řízení jsou povinny zúčastněnou osobu o jejich právech poučít,

- 6) **Svědci** jsou fyzické osoby předvolávané orgány činnými v trestním řízení, které svou výpověď poskytují jeden z důkazních prostředků a jejich hlavním posláním v trestním řízení je uvedení všech vnímaných skutečností, které jsou důležité pro rozhodnutí v trestní věci,
- 7) **Znalci** poskytují svým posudkem a výsledkem důkazní prostředky v trestním řízení. Jejich hlavní činností je objasňování skutečností při využití odborných znalostí,
- 8) **Pomocné osoby** jsou zapisovatel, vyšší soudní úředník, probační úředník, asistent soudce Nejvyššího soudu a tlumočnick.

3.2 Postup před zahájením trestního stíhání

Je součástí přípravného řízení (§ 158 trestního řádu 141/1961 Sb.) a jeho hlavní úlohou je odhalování a prověřování skutečností (prověřovacími úkony se rozumí např. vytěžování osob, pohovory, besedy apod.) nasvědčující tomu, že byl spáchán trestný čin; a získání podkladu pro zahájení trestního stíhání.

Nejprve policejní orgán (státní zástupce) přijme všechna oznámení (tj. ústní, písemné, telefonické či telefaxové) nasvědčující tomu že byl spáchán trestný čin. Ten pak následně poučí oznamovatele o odpovědnosti za nepravdivé údaje. K zajištění rychlého, účinného a odborného zásahu policistů na místě činu se využívají tzv. výjezdové skupiny.

Po přijetí trestního oznámení policejní orgán ihned sepíše záznam o zahájení úkonů trestního řízení, ve kterém uvede důvody zahájení trestního řízení a způsob, jakým se o nich dozvěděl, a jeho opis zašle do 48 hodin státnímu zástupci od zahájení trestního řízení. Hrozí-li nebezpečí z prodlení, policejní orgán jej sepíše až po provedení prvotních a neodkladných úkonů; tyto úkony spočívají v překažení probíhajícího trestního jednání, pronásledování podezřelé osoby, pátrání po čerstvé stopě s cílem zadržet pachatele, poskytnutí první pomoci, popř. zajištění totožnosti účastníků, poškozených a dalších svědků, ale také ve výslechu svědka či v rekognici, kde soudce odpovídá za zákonnost provedení úkonu a může do průběhu úkonu zasahovat. Policejní orgán dále postupuje tak,

že opatřuje potřebné podklady a nezbytná vysvětlení. Při podání vysvětlení má každý právo na právní pomoc advokáta. Je-li vysvětlení požadováno od nezletilého (osoba do 18 let) je třeba vyrozumět zákonného zástupce (to neplatí jestliže úkon nelze odložit a vyrozumění zákonného zástupce zajistit. O obsahu vysvětlení se sepíše úřední záznam.

Dále se provádí tyto úkony:

- a) Vyžadovat vysvětlení od fyzických a právnických osob a státních orgánů,
- b) Vyžadovat znalecké posudky od příslušných orgánů,
- c) Obstarávat potřebné podklady, spisy či jiné materiály,
- d) Provádět ohledání věci a místa činu,
- e) Vyžadovat provedení zkoušky krve, včetně odběru potřebného biologického materiálu; pořizovat zvukové a obrazové záznamy osob a další.

Při dalším postupu před zahájením trestního stíhání je u úmyslných a závažných trestných činů (tj. vražd, loupeží apod.) možné použít operativně pátrací prostředky, kterými jsou předstíraný převod, sledování osob a věcí, popř. použití agenta. Tuto problematiku nebudu dál rozvádět, neboť využití těchto prostředků není až tak časté a typické (jen v případech závažných trestných činů).

3.3 Lhůty k ukončení prověřování

Jestliže jsou splněny všechny náležitosti týkající se postupu před zahájením trestního stíhání, pak lze přejít k ukončení prověřování podle § 159 trestního řádu 141/1961 Sb., kde je policejní orgán povinen prověřit skutečnosti nasvědčující tomu, že byl spáchán trestný čin, a to:

- a) *do 2 měsíců* – jde-li o věc patřící do příslušnosti samosoudce, v níž se nekoná zkrácené přípravné řízení,
- b) *do 3 měsíců* – jde-li o jinou věc patřící do příslušnosti okresního soudu,
- c) *do 6 měsíců* – jde-li o věc patřící v prvním stupni do příslušnosti krajského soudu.

Státní zástupce může tyto uvedené lhůty prodloužit, změnit výčet úkonů, které mají být ještě provedeny.

3.3.1 Způsob vyřízení věci před zahájením trestního stíhání

1) Odložení nebo jiné vyřízení věci (podle § 159a)

- Nejde-li ve věci o podezření z trestného činu a věc nelze na místě vyřídit jinak,
- Trestní stíhání je nepřipustné podle § 11 odst. 1., kdy státní zástupce nebo policejní orgán před zahájením trestního stíhání odloží usnesením věc,
- Trestní stíhání je neúčelné vzhledem k okolnostem uvedených v § 172 odst. 2 písm. a), b),
- Nepodařilo se zjistit skutečnosti opravňující zahájení trestního stíhání (pominou-li důvody odložení, trestní stíhání se zahájí),
- Usnesení o odložení musí být doručeno poškozenému (do 48 hodin státnímu zástupci). Proti usnesení může poškozený podat stížnost, jež má odkladný účinek.

2) Odevzdání věci (§ 159 odst. 1 písm. a), b))

- Příslušnému správnímu orgánu, nejde-li o trestný čin, ale o přestupek nebo jiný správní delikt,
- Jinému orgánu ke kázeňskému nebo kárnému projednání.

3) Dočasné odložení trestního stíhání (§ 159b) – nejdéle o 2 měsíce (státní zástupce může lhůtu odložit o další 2 měsíce a to i opakovaně) z důvodu objasnění trestného činu a zjištění jejich pachatelů (např. zločinné spolčení). Pominou-li tyto důvody policejní orgány neprodleně zahájí trestní stíhání.²⁰

²⁰ U subjektů trestního řízení, postupu před zahájením trestního stíhání (§ 158) včetně skončení prověřování (§ 159) jsem vycházel ze zákona č. 141/1961 Sb., o trestním řízení soudním ve znění pozdějších předpisů a z Pracovních pomůcek v tabulkách o trestním řízení ze střední policejní školy v Holešově, 2003.

4 POSTUP PO ZAHÁJENÍ TRESTNÍHO STÍHÁNÍ V OBLASTI MAJETKOVÉ TRESTNÉ ČINNOSTI

Zahájení trestního stíhání a další postup v něm lze rozdělit do dvou oddílů podle trestního řádu na:

- Zahájení trestního stíhání (§ 160) trestního řádu
- Vyšetřování (§ 161 - § 170) trestního řádu

4.1 Zahájení trestního stíhání podle § 160 trestního řádu

Nasvědčují-li prověřováním podle § 158 zjištěné a odůvodněné skutečnosti tomu, že byl spáchán trestný čin určitou osobou (tj. je-li dostatečně odůvodněn závěr, že jej spáchala tato osoba), rozhodne policejní orgán neprodleně o zahájení trestního stíhání této osoby jako obviněné. Výrok usnesení o zahájení trestního stíhání musí obsahovat popis skutku, ze kterého je tato osoba obviněna, aby nemohl být zaměněn s jiným. V odůvodnění usnesení je třeba přesně označit skutečnosti, které odůvodňují závěr o důvodnosti trestního stíhání.

Opis usnesení o zahájení trestního stíhání je třeba doručit obviněnému nejpozději na počátku prvního výslechu a do 48 hodin též státnímu zástupci a obhájci.

Jestliže příslušný policejní orgán nemůže provádět vyšetřování a přičemž nelze dosáhnout, aby úkony vedl tento orgán, pak je povinen provést neodkladné a neopakovatelné úkony a zahájit trestní stíhání. Nejpozději do 3 dnů musí být předána věc tomuto policejnímu orgánu po provedení neodkladných a neopakovatelných úkonů. Státní zástupce má právo zahajovat trestní stíhání, popř. provádět vyšetřování.

Bylo-li zjištěno během vyšetřování, že došlo k omylu (tj. skutek, pro který bylo zahájeno trestní stíhání je jiným trestným činem, než jak byl v usnesení o zahájení trestního stíhání právně posouzen), anebo obviněný se dopustil dalšího skutku, který nebyl uveden v usnesení o zahájení trestního stíhání, pak policejní orgán upozorní obviněného a provede záznam do protokolu.

4.2 Vyšetřování

Vyšetřováním se označuje úsek trestního stíhání před podáním žaloby, postoupením věci jinému orgánu nebo zastavení trestního stíhání, včetně schválení narovnání a podmíněného zastavení trestního stíhání před podáním žaloby.

Vyšetřování konají útvary Policie České republiky, pokud zákon nestanoví-li jinak.

V případech páchaní trestné činnosti příslušníky Policie České republiky, Bezpečnostní informační služby či Vojenské policie vyšetřování koná státní zástupce.

Přípravné řízení se po zahájení trestního stíhání provádí formou:

- **Standardního vyšetřování** ve věcech trestných činů, jejichž projednání by v případě podání žaloby byl příslušný okresní soud
- **Rozšířeného vyšetřování** ve věcech trestných činů, jejichž projednání by v případě podání žaloby byl příslušný krajský soud.

4.2.1 Postup při vyšetřování

Policejní orgán nese plnou zodpovědnost za postup vyšetřování, zákonné a včasné provedení všech vyšetřovacích úkonů; dále postupuje při vyšetřování tak, aby co nejdříve byly vyhledány důkazy k danému případu, včetně osoby pachatele a následku trestného činu. Výslechy svědků se provádějí, jestliže se jedná o neodkladný a neopakovatelný úkon (v případě osoby mladší čtrnácti let či zhoršený psychický stav) anebo nasvědčují-li zjištěné skutečnosti tomu, že na svědka by mohl být pro jeho výpověď vyvíjen nátlak. Jestliže byly tyto úkony provedeny před zahájením trestního stíhání a zákonným způsobem podle tohoto zákona, pak je policejní orgán nemusí znovu opakovat. Jinak poškozeného a další svědky vyslechne jen tehdy, pokud hrozí, že jejich výpověď bude ovlivněna či nebudou schopni si zapamatovat rozhodné skutečnosti.

Obviněný i obhájce mohou být připuštěni policejními orgány a zároveň přítomni při vyšetřovacích úkonech, popř. je jim umožněno klást otázky vyslýchaným svědkům.

Policejní orgán vyhledává a provádí důkazy bez ohledu na to, zda svědčí ve prospěch či neprospěch obviněného. Při výslechu nesmí být obviněný žádným způsobem k výpovědi nebo k doznání donucován.

Při vyšetřování hraje hlavní roli dokazování. Úkolem orgánů činných v trestním řízení je vyhledat důkazy, důkazní prostředky či pramen důkazu o skutečnostech daného případu a tyto důkazy předepsaným způsobem zajistit, zhodnotit. Dokazování se odehrává v řízení před soudem. Rozhodující je použitelnost získaných důkazů v přípravném řízení.

Dokazování úzce souvisí s kriminalistikou, jehož výsledky se přímo projevují při vyhledávání, zajišťování a využití různých důkazních prostředků.

Mezi subjekty dokazování patří:

- a) *Orgány činné v trestním řízení*, které rozhodují o předmětu a rozsahu dokazování; důkazy. Důkazní prostředky a informace vyhledávají, zajišťují, provádějí, prověřují a hodnotí a v procesu dokazování mají rozhodující postavení, protože odpovídají za jeho zákonný průběh.
- b) *Strany trestního řízení*, které mohou přímo důkaz nabídnout (výpověď obviněného, svědecká výpověď poškozeného) nebo navrhnout provedení důkazů, klást vyslýchaným osobám otázky či provést výslech svědka.
- c) *Ostatní osoby* – např. znalec může navrhnout provedení důkazu potřebných k podání posudku, či konzultant, jenž poskytuje pomoc orgánu činnému v trestním řízení zaměřený na dokazování.²¹

4.2.2 Skončení vyšetřování

Jestliže výsledky postačují k podání žaloby, pak policejní orgán uzná vyšetřování za skončené a umožní obviněnému a obhájci v přiměřené době prostudovat spisy a učinit návrhy na doplnění vyšetřování. Na tuto možnost upozorní obviněného a jeho obhájce nejméně tři dny předem.

Policejní orgán je povinen skončit vyšetřování nejpozději do:

²¹ U zahájení trestního stíhání (vyšetřování) jsem vycházel z trestního řádu (zákon č. 141/1961 Sb. ve znění pozdějších předpisů) a z monografické publikace: ŠÁMAL, Pavel, et al. Přípravné řízení trestní. 2. vydání. Praha : C.H.Beck, 2003. 1443 s. ISBN 80-7179-741-3.

- a) 2 měsíců od zahájení trestního stíhání – věc patřící do příslušnosti samosoudce,
- b) 3 měsíců od zahájení trestního stíhání – věc patřící do příslušnosti okresního soudu.

4.3 Vyšetřování krádeží

V této závěrečné kapitole teoretické části vymezím postup při vyšetřování jednoho z nejrozšířenějších druhů trestných činů proti majetku z hlediska podnětů k vyšetřování, typických stop na místě činu, typických vyšetřovacích situací, zvláštností počátečních a operativně pátracích úkonů, vyšetřovacích verzí a na závěr zvláštností následných etap vyšetřování.

4.3.1 Podněty k vyšetřování

Výchozí informace o okolnostech spáchání trestného činu se získávají oznámením trestného činu např. od občanů, úřadů a institucí, kde byl spáchán trestný čin krádeže. Z těchto okolností vyplývá:

- Kdy a kde došlo ke krádeži a jak byla zjištěna,
- Popis místa, kde se odcizené věci nacházely,
- Jakým způsobem a co bylo konkrétně odcizeno,
- Okruh osob, které mohou podat informace o pachateli, popř. způsobu spáchání

Podněty od očitých svědků bývají nejčastěji poskytovány u krádeží vloupáním. U výslechu svědek podá popis pachatele, popíše konkrétně co se na místě činu stalo, např. svědek pachatele viděl přicházet na místo, podařilo se mu jej při činu vyrušit, viděl jej pouštět místo činu zadními dveřmi apod.)²²

²² PORADA, Viktor a kolektiv . *Kriminalistika*. Brno : Cerm, 2001. 746 s. ISBN 80-7204-194-0.

4.3.2 Typické stopy

Stopy jsou přímo závislé na způsobu spáchání. Jde zpravidla o stopy věcné (materiální), které závisí na druhu krádeže, místě, kde byla krádež spáchána; na povětrnostních podmínkách a na době, která uplynula od okamžiku spáchání krádeže do jejího oznámení. Tyto stopy se vyskytují především u krádeží vloupáním, při nichž pachatel překonává hrubou silou nebo vhodným náradím různé překážky (okna, dveře, zámky). Jsou to např. stopy na místě činu a v jeho okolí (tj. od pneumatik vozidla, náradí, nedopalky od cigaret, obuvi, rukavic, otisky prstů, biologické a pachové stopy, mikrostopy), stopy v interiéru (např. stopy paklíčů, drátů a planžet, stopy po vrtání, řezání skla, roztržení páčidlem, odlomené části zámků, cylindrických vložek, úlomky z páčidel, vylomené dveře, vypáčená okna apod.). U krádeží prostých, motorových vozidel nebo i kapesních krádeží se vyskytují zejména stopy ve vědomí lidí. Např. pachatel byl při krádeži v obchodě spatřen jinou osobou.²³

4.3.3 Typické vyšetřovací situace

Při vyšetřování krádeží se můžeme setkat s těmito počátečními situacemi:

- 1) Pachatel byl zadržen na místě činu nebo v jeho bezprostřední blízkosti (odcizené věci nebo nástroje použité k vniknutí do objektu má u sebe,
- 2) Pachatel byl vyrušen a z místa činu uprchl, odcizené věci nebo použité nástroje k vniknutí do objektu zanechal na místě činu,
- 3) Pachatel čin bez potíží dokonal a z místa činu se vzdálil, informace směřující k zjištění totožnosti pachatele nejsou k dispozici.

V první příznivější situaci je pachatel přistižen na místě činu a má u sebe odcizené věci (např. v prostorách, do kterých se vloupal je zajištěna taška s odcizenými věcmi, má připravený automobil a v něm naložené odcizené věci; u kapesních krádeží odcizenou

²³ HLAVÁČEK, Jan; PROTIVÍNSKÝ, Miroslav a kolektiv. *Praktická kriminalistika*. Praha : Kriminalistický ústav Praha policie ČR, 2006. 240 s.

peněženku má u sebe apod.). V této situaci je třeba přímo zajistit důkazy prokazující časovou, místní a příčinnou mezi jednáním pachatele a zjištěnými fakty.

V druhé počáteční situaci, kdy pachatel z místa činu uprchl a zanechal nástroje či odcizené věci na místě činu, se vyšetřovatel snaží co nejdříve zrealizovat první zásah o dopadnout pachatele pronásledováním po „horké stopě“ (co nejrychleji zajistit důkazy). V tomto případě počáteční fáze vyšetřování přechází do fáze rozvinutého vyšetřování po sdělení obvinění.

Třetí vyšetřovací počáteční situace je pro vyšetřovatele nejméně příznivá v tom, že nejsou téměř k dispozici žádné informace o pachateli nebo totožnost pachatele je neznámá. Často není známa ani doba či místo související se spáchaným trestným činem. Pro vyšetřovatele je v těchto případech nutné se zaměřit na zjištění identifikačních znaků odcizených věcí. Postup směřuje od vyhodnocení stop k nalezení věci a od ní ke zjištění pachatele.

U všech krádeží je důležitá včasnost zjištění veškerých důkazů (tj. dokumentací, písemností, věci apod.), které by mohly vést k usvědčení pachatele.

4.3.4 Zvláštnosti počátečních a operativně pátracích úkonů

Zvláštností vyšetřování krádeží je, že fakt spáchání krádeže je skutečností, který nebývá utajován. V mnoha případech je pachatel neznámý, a proto jsou počáteční úkony zaměřené na získání popisu pachatele, typování podezřelých osob a pátrání po pachateli. Typickými počátečními úkony jsou:

- **První zásah** se provádí tehdy, jestliže je krádež oznámena bezprostředně po jejím spáchání. Jeho podstata spočívá v pronásledování pachatele po „horké stopě“ za pomoci služebního psa nebo speciálně nasazených policejních hlídek. Důležitými podmínkami úspěchu kromě včasného oznámení krádeže je zajištění získaných stop z místa činu (tj. pachové stopy, popř. informace, podle kterých lze sestavit popis pachatele) a také rychlost a způsob organizace pronásledování.
- **Typování pachatele** krádeže se děje v těch případech, kdy byl první zásah neúspěšný a kde je hlavním cílem získat a prověřit informace, které by nás mohli dovést k pachateli.

- **Pátrání** po odcizených věcech se provádí sledováním míst předpokládaného výskytu odcizených věcí, využitím kriminalistických evidencí, popř. nasazením speciálně technických prostředků např. různé nástrahy s cílem zjistit skutečnosti a opatřit důkazy k odhalení a usvědčení pachatele krádeže.
- **Ohledání místa činu** se zpravidla využívá jako jeden z prvních počátečních úkonů u krádeží vloupáním. U pachatelů, kteří si počínají obezřetně přímo na místě činu, se dá předpokládat, že nebudou až tak opatrní a pečliví mimo místo činu a mohou zde zanechat významné stopy (např. nedaleko pachatel zanechá ukrytý dopravní prostředek nebo ztratí či odhodí některou z odcizených věcí apod.). Na místě činu se nejčastěji nachází stopy po činnosti pachatele, svědčící o spáchání trestného činu, ale též stopy svědčící o identitě pachatele krádeže. Souhrn stop zajištěných na místě činu umožňuje získat informace o způsobu spáchání krádeže, charakteristických znacích osoby pachatele krádeže (tj. pohlaví, věk, návyky apod.) a určení neodkladnosti konání dalších opatření.
- **Domovní a osobní prohlídka** se provádí u osob obviněných, podezřelých a tam, kde lze předpokládat výskyt odcizených věcí. Tento počáteční úkon se provádí hlavně u krádeží motorových vozidel. Cíl domovní prohlídky spočívá v zajištění odcizených věcí, nástrojů použitých u krádeží a důkazů, které by mohly vést k usvědčení pachatele.

4.3.5 Vyšetřovací verze a plánování vyšetřování

Při počáteční fázi vyšetřování krádeží se vytyčují tyto vyšetřovací verze:

- K faktu, zda se skutek stal nebo byl předstírán oznamovatelem nebo došlo ke zmizení věci jiným způsobem,
- Ke způsobu spáchání a motivu krádeže (motiv nemusí být vždy na první pohled zřejmý),
- K okruhu možných pachatelů a ke stupni jejich organizovanosti (tj. vztah pachatele k odcizeným věcem).

Nejčastější vyšetřovací verzí je verze o neznámém pachateli. Tyto verze jsou vytyčovány na základě poznatků páčání trestného činu a popisu podezřelých osob. Způsob spáchání nabízí nejvíce informací o schopnostech pachatele, jeho zkušenostech, kvalifikaci a vzdělání.

Podle druhu odcizených věcí a způsobu spáchání je možno vyvodit motiv, vztah pachatele k objektu; seznámení pachatele s podmínkami, okolnostmi a situací, které ovlivnili způsob spáchání a další skutečnosti.

Plánování vyšetřování se provádí u rozsáhlých krádeží zejména při odhalování sériové trestné činnosti. Operativně pátrací orgány policie za spoluúčasti dalších služeb policie vytváří plán vyšetřování.

4.3.6 Zvláštnosti následné etapy vyšetřování

- 1) **Výslech obviněného** – cílem výslechu je objasnit co nejpodrobněji způsob spáchání krádeže, zda-li obviněný spolupracoval s jinými osobami ve spolupachatelství, jaké nástroje použil při krádeži, množství a charakter odcizených věcí apod. Typickou situací u výslechu obviněného (zejména u recidivistů) je neustálé zapírání a snaha svalit vinu na někoho jiného. Vyšetřovatelé se také často setkávají s tvrzeními, že odcizená věc nebyla dostatečně zabezpečena a že ji mohl kdokoli předtím odcizit. Nejjednodušší situace, se kterou se vyšetřovatel u výslechu obviněného může setkat je tvrzení pachatele, že k zakoupení věci se mu zrovna nedostávalo finančních prostředků nebo se nacházel v náročné životní situaci, kterou nedokázal řešit jinak. Naopak nejzávažnější situace může nastat při nepravdivém doznání obviněného za účelem utajení závažnější trestné činnosti, spáchané ve stejné době. Vyšetřovatel by měl postupovat z hlediska taktiky výslechu způsobem důkladného vyličení událostí v průběhu monologu a následném vyvrácení lživé výpovědi obviněného, popř. využít rozporu v jeho výpovědi.
- 2) **Výslech svědků** – nejčastějším případem je výslech svědka v roli poškozeného, kde je třeba z pohledu vyšetřovatele se zaměřit na objasnění doby, místa a především situace, za které byla krádež zjištěna. Dalšími okolnostmi jsou např. zabezpečení odcizené věci nebo objektu, ve kterém se věc nacházela; přesný popis odcizených

věcí či odhad výše způsobené škody. Očitých svědků bývá relativně málo, a proto by vyšetřovatel měl vynaložit co největší úsilí v zajištění těchto svědků, kteří mohou poskytnout velmi cenné informace o spáchaném činu, pokud chce rychle odhalit a usvědčit pachatele.

- 3) **Kriminalistické expertizy** – jejich význam spočívá ve využití odborných znalostí k objasnění skutečnosti a způsobů spáchání krádeže. Nařizují se za účelem zjištění totožnosti pachatele podle zanechaných daktyloskopických stop (expertiza z oboru daktyloskopie), identifikace nástrojů použitých ke spáchání trestného činu (expertiza z oboru mechanoskopie), identifikace odcizených věcí (expertiza z oboru kriminalistické metalografie) a stanovení výše škod (zbožíznalecká expertiza).
- 4) Objektem **rekognice** u krádeží bývají nejčastěji odcizené věci, která se opírá o specifické znaky vzniklé opotřebením, používáním odcizené věci. Rekognice pachatele se uskutečňuje jen sporadicky, protože pachatel bývá jen málokdy spatřen svědky. Rekognice se řídí podle dynamických znaků, tj. podle hlasu a řeči nebo podle druhu lokomoce (chůze), držení těla a gestikulace.
- 5) **Vyšetřovací experiment** – jde o pokusné ověření možnosti a nemožnosti existence určité skutečnosti či faktu souvisejícím se spácháním trestného činu.²⁴

²⁴ V kapitole „Vyšetřování krádeží“ jsem vycházel z monografických publikací: MUSIL, Jan; KONRÁD, Zdeněk; SUCHÁNEK, Jaroslav . *Kriminalistika*. 2. přepracované a doplněné vydání. Praha : C.H.Beck, 2004. 550 s. ISBN 80-7179-813-4 a PORADA, Viktor a kolektiv . *Kriminalistika*. Brno : Cerm, 2001. 746 s. ISBN 80-7204-194-0.

II. PRAKTICKÁ ČÁST

5 PRAKTICKÉ PŘÍKLADY MAJETKOVÉ TRESTNÉ ČINNOSTI

V této kapitole uvedu několik příkladů týkající se majetkové trestné činnosti. Prvním příkladem bude případ vloupáním do bytů, druhým příkladem bude krádež vloupáním do novinových stánků a posledním příkladem bude případ, ve kterém budu řešit případ podvodu půjčky na byt.

5.1 Případ krádeží vloupáním do bytů

Vzhledem k tomu, že se blíží letní sezóna, tak bývá každoročně zaznamenán nárůst počtu vloupání do bytů a do rodinných domků. Pachatelé používají různé metody, např. u rodinných domků dochází k vykopnutí dveří, vnikání přes špatně zajištěná okna apod. U bytových jednotek panelákového typu je využíváno francouzských oken v přízemí a taktéž speciálních přípravků na otvírání různých zámků až po roztažení zárubní vchodových dveří. Objekty bývají typovány různým způsobem, tj. v době dovolených pozorováním poštovních schránek, vyptávání se na různé lidi pod záminkou dostat se dovnitř do společných nebytových prostor. Často bývají rodinné domy i byty vytipovávány už z výkonu trestu, jedná se např. o známé umělecké osobnosti, majitelé firem a další. Předmětem zájmu pachatelů bývají zejména peníze, starožitnosti, umělecká díla, obrazy atd. U některých případech dochází ke krádežím i na základě objednávek zahraničních klientů – toto se spíše týká uměleckých předmětů, které byly umístěny v kostelích, muzeích apod.

Před několika lety došlo v blízkosti gymnázia v Otrokovicích k sérii vloupání do baťovských rodinných domků. Pachatelé se dostávali do objektů špatně uzavřenými okny a někdy použili k vniknutí i střešní světlíky. Předmětem zájmu těchto osob byly hlavně peníze a různé cennosti, které se nacházeli náhodně v bytech. Většina vloupání byla spáchána v dopoledních hodinách tj. v době kdy většina lidí se nacházela v zaměstnáních. Pachatelé využívali určité nepřehlednosti místa, způsobené zástavbou těchto rodinných domků. Provedením šetření na místě byly zajištěny částečně opotřebené daktyloskopické stopy a taktéž stopy trasologické (tyto stopy byly sejmuty z fólie na místě činu). Vyhodnocením bylo zjištěno, že se jedná o sportovní obuv velikosti od 8 do 9 čísel (staré označení). Při provádění šetření bylo od dvou svědků zjištěno, že v blízkosti jednoho

vyloupeného domku se pohybovaly dva mladí lidé ve věku od 18 do 25 let vyšších štíhlých postav. Jeden ze svědků uvedl, že zaslechl částečný hovor těchto mužů, kteří mluvili údajně slovensky. Při prověřování této výpovědi byl vytvořen poměrně dobrý popis osob, které byly vytipovány na ubytovně Barum. Při vytěžování správce ubytovny uvedl, že mu jeden z vytipovaných mužů nabízel k prodeji sošku čínského bůžka, která se shodovala s jednou z odcizených věcí. Provedenou lustrací bylo zjištěno, že se jedná o osoby, které byly již v minulosti trestány za obdobnou trestnou činnost jako mladiství.

Na základě těchto zjištění byly osoby předvedeny na policejní služebnu a odděleně od sebe vytěženy. Jejich obuv se shodovala s částečně shodnými trasologickými stopami obuvi na místě činu. Po nějaké době se jedna z osob k věci doznala a po provedení vyšetřovacího pokusu nebylo pochybnosti o tom, že se jedná o pachatele tohoto trestného činu. Na základě toho se doznal i druhý muž, se kterým byl také proveden vyšetřovací pokus (jednalo se o označení objektu a způsobu vniknutí). Při domovní prohlídce byla nalezena část odcizených věcí, což vedlo k výše uvedeným usvědčením obou pachatelů z trestného činu krádeže podle § 205 trestního zákoníku.

V uvedeném případě se ukazuje, jak je někdy důležité důsledné opakované vytěžování osob z okolí místa činu, zachycení správného popisu osob a využití všech dostupných operativních prostředků (např. využití evidencí).

5.2 Případ krádeže vloupáním do novinových stánků

Ve Zlíně došlo ke dvěma případům krádeží vloupáním do stánků s prodejem novin a tabákových výrobků, kde byly odcizeny různé druhy cigaret (obvykle dražší značky cigaret). Do těchto stánků bylo vniknuto vypáčením bočních dveří nějakým nezjištěným páčidlem. Uvedené stánky se nacházely poměrně nedaleko od sebe a ve večerních hodinách místo nebylo dobře osvětleno. K vloupání došlo asi v rozmezí čtrnácti dnů.

Při vyšetřování jiné trestné činnosti se jedna z vyslychaných osob zmínila o tom, že tento trestný čin krádeže podle § 205 trestního zákoníku měl údajně spáchat jistý Josef S. s další osobou. Obě dvě osoby se přitom měly nacházet na stejné škole. Na základě těchto zjištění bylo provedeno na uvedené škole operativní šetření a při vytěžování jednoho z učitelů, který byl na škole znám jako velký pedant, bylo zjištěno, že přistihl Josefa S.

s Vítězslavem O., jak kouřili cigarety značky Dudikov (nejdražší značka cigaret obvykle prodávaná v novinových stáncích). Vyšetřující orgán policie usoudil, že by se mohlo jednat o případné pachatele.

Při výslechu Vítězslav O. uvedl, že se jednalo o cigarety z vykradeného stánku a Josef S. se následně doznal k tomu, jak to provedl a s kým to provedl. Uvedená výpověď byla protokolárně zaznamenána.

Jednalo se o osoby, které již dosáhly osmnáctého roku věku. Na základě těchto zjištěných údajů byly obě dvě označené osoby předvedeny a následně se i k činu doznaly. Při vyšetřovacím pokusu přesně označili vyloupené stánky a způsob provedení spáchání tohoto trestného činu. Dále uvedli, kde se nachází předmět, který použili k páčení dveří. Po porovnání kovového předmětu s mechanoskopickými stopami byla zjištěna shoda. Část odcizených cigaret pachatelé dobrovolně vydali.

Na tomto jednoduchém případě se ukazuje, jak je při vyšetřování důležité věnovat pozornost i věcem, které zdánlivě s případem nesouvisí a při vytěžování osob soustředit pozornost na dosud neobjasněné věci. Zde je také možno poukázat na nevinné kouření ve škole, které nasměrovalo vyšetřovatele správným směrem k objasnění tohoto zpočátku nelehkého případu.

5.3 Praktický příklad podvodu – Půjčka na byt

V tomto případě jde o klasický podvod, kdy poškozená osoba půjčila vysokou finanční částku známé osobě (dlužník) určenou ke koupi bytu. Poté, co dlužnice nepostupovala podle jejich ústní dohody a půjčení peněz zapřela, podala poškozená osoba trestní oznámení na policii. Jediným vodítkem v případě bylo zpočátku tvrzení poškozené osoby, později se podařilo zajistit dostatek nepřímých důkazů a i přes odpor obviněné osoby k podání obžaloby.

Na základě podaného trestního oznámení Zbyňka K. byl oznamovatel podrobně vyslechnut podle § 158 odst. 5. Zbyněk K. při své výpovědi předložil bankovní výpisy z vlastního účtu. Obsahem výpovědi bylo podezření z podvodu ze strany jeho známé Martiny S., které zapůjčil částku 480 000 Kč údajně na koupi bytu. Na základě této výpovědi a předložení bankovních výpisů byly zahájeny úkony trestního řízení a opis byl

zaslán na státní zastupitelství. Úkony trestního řízení byly zahájeny pro podezření z trestného činu podvodu § 209 odst. 1,2 trestního zákoníku. Z výpovědi Martiny S. vyplynulo, že uvedenou půjčku popírá a peníze mu nechce vrátit. Zbyněk K. uvedl, že zjistil na katastru nemovitostí, že v inkriminované době zakoupila byt matka blíže uvedené. Na základě těchto skutečností byly obě ženy předvolány k podání vysvětlení podle § 158 odst. 5 trestního řádu. Obě ženy se dostavili a v přítomnosti advokáta využili svého práva odmítnout výpověď. Z tohoto důvodu byl nucen policejní orgán provést šetření s oběma osobami, kde zjistil, že Martina S. je v rozvodovém řízení. Taktéž se mu podařilo zjistit, že matka obviněné je důchodkyně a nedisponuje částkou, která by stačila na zakoupení bytu. Na základě výpovědi manžela Martiny S. bylo zjištěno, že o uvedené půjčce nevěděl. Dále sdělil číslo společného účtu a bankovního ústavu. Na základě těchto skutečností byl prostřednictvím státního zastupitelství vyžádán výpis účtu, ze kterého bylo patrné, že podezřelá taktéž nedisponuje peněžní částkou, pomocí které by mohla zakoupit byt. Dále bylo zjištěno, že po zakoupení bytu byl darovací smlouvou tento byt převeden ze strany její matky na svoji dceru Martinu S.

Policejní komisař rozhodl vydat usnesení o zahájení trestního stíhání podle § 160 trestního řádu Martiny S. Kopie o usnesení byla poslána státnímu zastupitelství. Při výslechu se obviněná hájila tím, že ze strany Zbyňka K. šlo o pomstu a stále půjčení peněz popírala. Obvinění z podvodu bylo sděleno z toho důvodu, že podle zjištění policejního orgánu finanční možnosti obviněné neodpovídaly možnosti navrácení půjčky, čímž Zbyněk K. uvedla v omyl. Výpovědi obou žen byly zmatečné a výpověď poškozeného se jevila k výše zjištěným uvedeným skutečnostem jako věrohodná. Dokazování trestné činnosti bylo zjištěno tím, že o půjčce nebyl vystaven žádný písemný doklad, což celé šetření značně zkomplikovalo. Hlavním důkazem o vině Martiny S. je výpověď Zbyňka K. Jeho výpověď korespondovala s doklady banky, podle nichž poškozený Zbyněk K. vybral uvedenou peněžní částku těsně před předáním peněz. V případě verze msty předkládanou obviněnou Martinou S. muselo přitom u výběru ze strany poškozeného jít o jakousi přípravu na mstu a to v době, kdy jeho vztah s obviněnou nebyl nijak narušen. Teprve po získání peněz od poškozené byl vztah ze strany obviněné rychle ukončen. K objasnění případu přispělo hlavně to, že de facto byl byt zakoupen matkou obviněné a to z prostředků, které byly předány Martinou S. a který byl záhy převeden darovací smlouvou na obviněnou. Nebudu dále popisovat dokazování ze strany orgánů činných v trestním

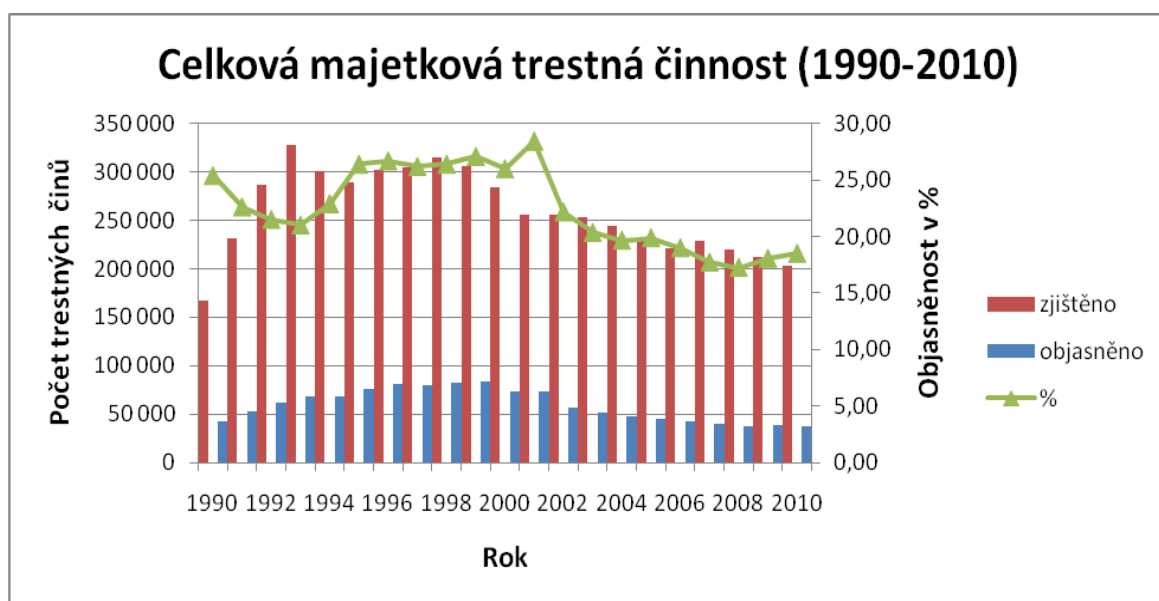
řízení, neboť se jedná o velmi složitý a komplikovaný případ. Uvedený případ skončil odsuzujícím rozsudkem.

Tento příklad jsem uvedl z toho úvodu, že v současné době dochází k velkému výskytu podvodného jednání, kdy pachatelé využívají lehkomyšlnosti a nezkušenosti osob, což značně ztěžuje činnost orgánů činných v trestním řízení. U těchto případů je nutno provádět složité dokazování, což vždy nemusí vést ke zdárnému výsledku. Klíčovým úspěchem u těchto případů je především dobrá spolupráce policistů pracujících na úseku vyšetřování a státního zástupce, i přes skutečnost že se jedná o práci časově velmi náročnou

6 STATISTIKA MAJETKOVÉ TRESTNÉ ČINNOSTI V ČR

V této kapitole vyhodnotím statistiky týkající se majetkové trestné činnosti v letech 1990 až 2010 na území celé České republiky. Dále zhodnotím počet registrovaných a objasněných trestných činů u celkové majetkové trestné činnosti, krádeží vloupáním, krádežích prostých, krádeží motorových vozidel, podvodů a zpronevěr. U celkové majetkové trestné činnosti uvedu vývoj počtu stíhaných a vyšetřovaných osob pro majetkové trestné činy (recidivistů a dříve trestaných osob) v ČR.

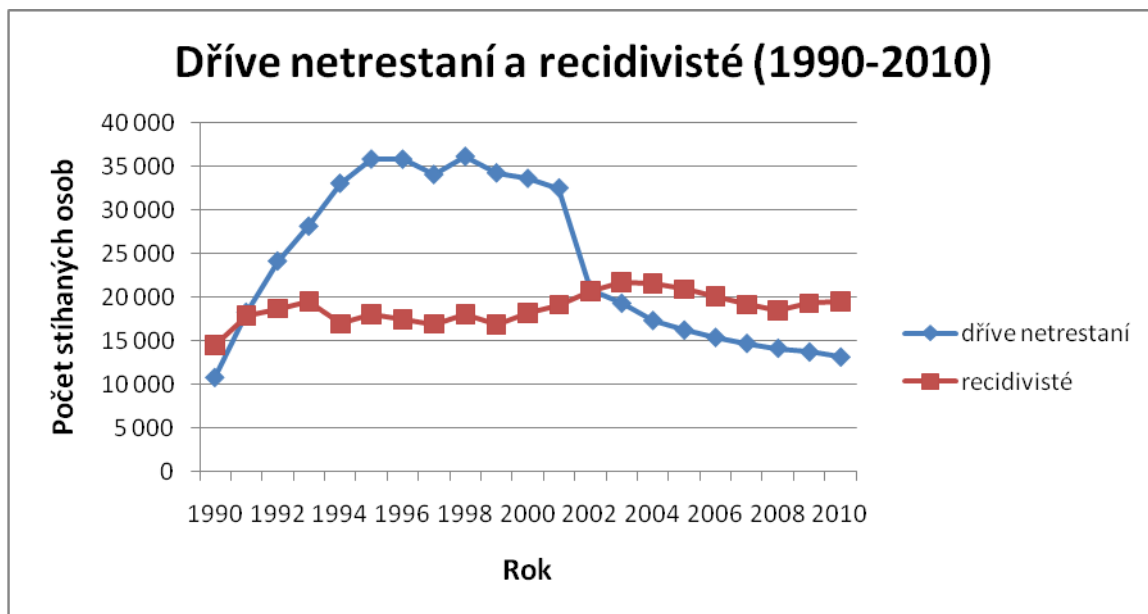
6.1 Statistika celkové majetkové trestné činnosti



Graf 1: Počet zjištěných a objasněných majetkových trestných činů

Z pohledu celkové majetkové trestné činnosti je patrný skokový nárůst počtu registrovaných trestných činů v období let 1990 až 1993. Tento nárůst byl způsoben změnou v legislativě, která přinesla oproti minulosti odlišnou právní úpravu v oblastech majetkové a hospodářské kriminality. Podobnou tendenci růstu měli majetkové trestné činnosti z hlediska celkové kriminality, kdy v roce 1989 majetková kriminalita

představovala 50% veškeré kriminality, v roce 1990 to byly už tři čtvrtiny a v roce 1993 se hodnota podílu majetkové kriminality z celkové kriminality ustálila na 82%.

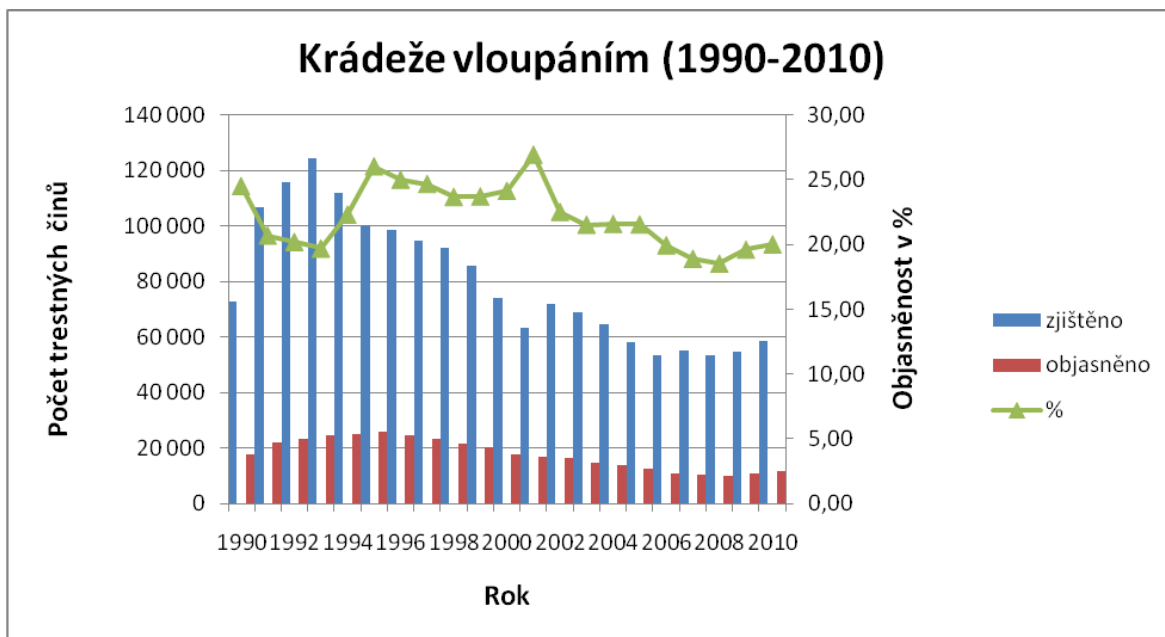


Graf 2: Vývoj počtu osob stíhaných a vyšetřovaných pro majetkové trestné činy (recidivistů a dříve trestaných) v ČR v letech 1990-2010

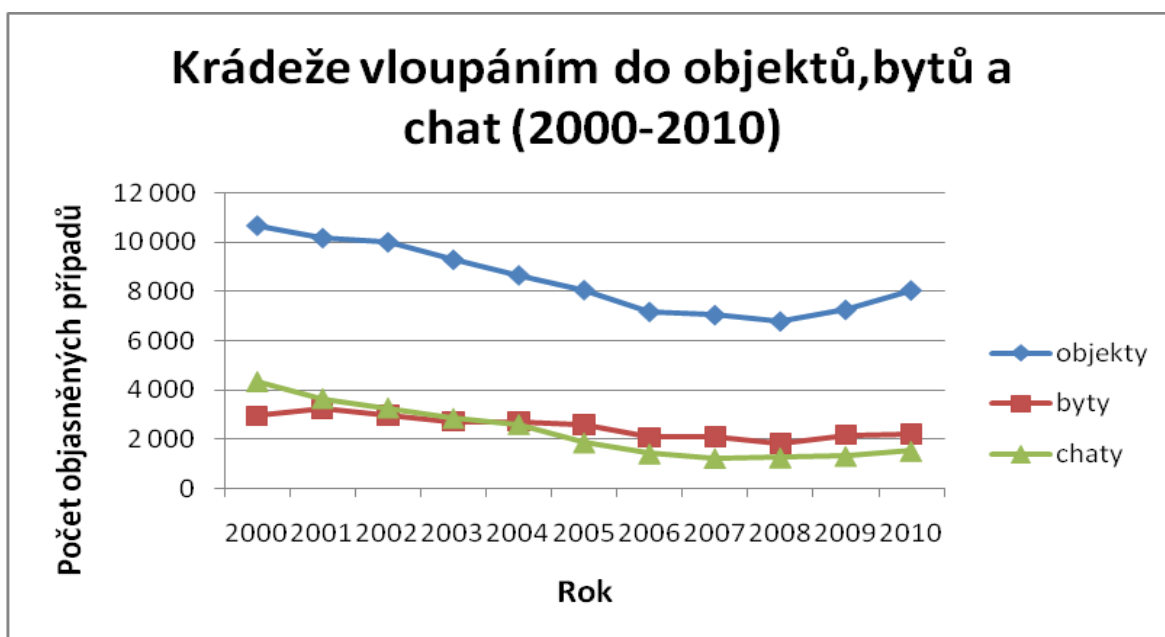
Objasňenost v letech 1990 až 2000 se pohybovala kolem 20-25%, v letech 2000 až 2010 docházelo k postupnému poklesu objasňenosti až na hranici 15%. K poklesu docházelo především proto, že se zvyšovala kvalifikovanost v páchání (tj. nové způsoby, metody, nástroje, rozvoj elektroniky, apod.) u této trestné činnosti.

Z grafu 2 lze vysledovat nárůst počtu poprvé trestaných osob, který dvojnásobně převýšil počet recidivistů zejména v letech 1995 až 2001. V následujících letech počet dříve trestaných začal kulminovat až klesat oproti počtu recidivistů. Vývoj od roku 2001 z pohledu vývoje počtu recidivistů začal mít přirozený průběh, tak jak tomu bylo v minulosti, kde počet recidivistů vždy překračoval počet dříve trestaných osob.

6.2 Statistika krádeží vloupáním



Graf 3: Počet zjištěných a objasněných případů krádeží vloupáním



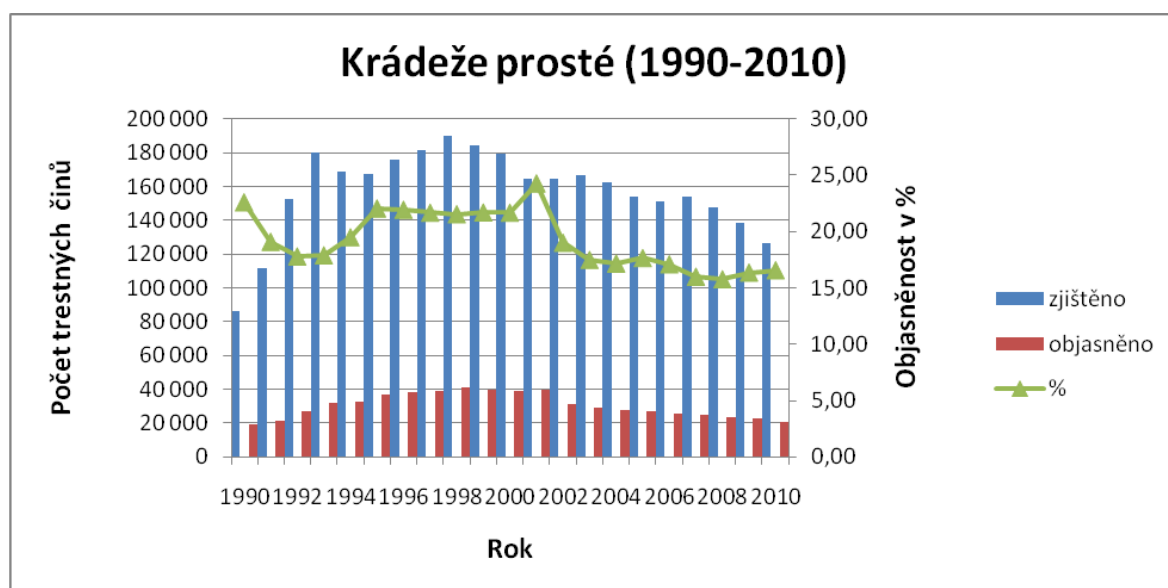
Graf 4: Dynamika vývoje počtu objasněných případů krádeží vloupáním do objektů, bytů a chat v letech 2000 až 2010

Tak jako u ostatních majetkových trestných činů počet registrovaných krádeží vloupáním v letech 1990-1994 dramaticky stoupal (největším problémem byl organizovaný zločin), v následujících letech naopak začal postupně klesat. Počet objasněných případů

v prvním desetiletí mírně stoupal, v druhém mírně klesal. V posledních dvou letech začal opět mírně stoupat. V celém období se objasněnost z procentuálního hlediska pohybovala v rozmezí 16 až 26%.

Graf 4 nám znázorňuje vývoj počtu objasněných případů krádeží vloupáním do objektů, bytů a chat v letech 2000 až 2010. Nejvíce případů bylo objasněno u krádeží vloupáním do obchodů, škol, kiosků a různých objektů, kde počet objasněných případů pozvolna klesal až do roku 2008. V letech 2000 až 2003 bylo registrováno a objasněno více případů krádeží vloupáním do chat, obydlí či rekreačních středisek než do bytů a rodinných domků. Po roce 2003 však nastal u krádeží vloupáním do bytů opačný průběh než tomu bylo u vloupání do chat a obydlí.

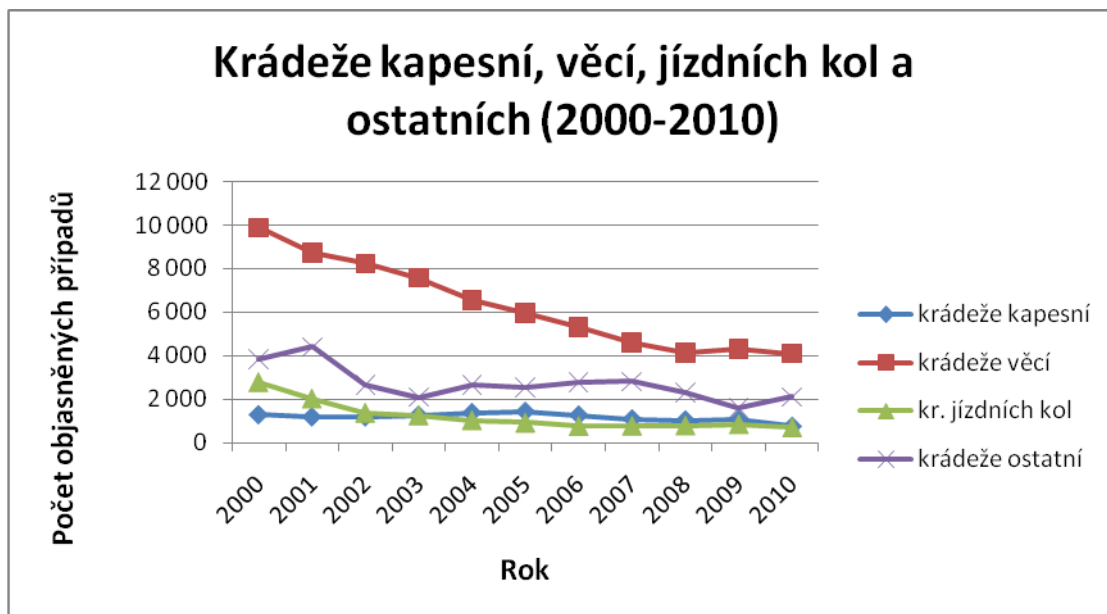
6.3 Statistika krádeží prostých



Graf 5: Počet zjištěných a objasněných případů krádeží prostých

V prvním desetiletí se zjištěný počet trestných činů u těchto krádeží příliš nelišil od počtu ostatních majetkových trestných činů. Počet objasněných případů se pohyboval v letech 1990-2010 v rozmezí 20 až 40 000 případů díky příchodu kapsářů z Balkánského

poloostrova (Bulharsko, Rumunsko a další země). Procentuální objasněnost se udržovala od 15 do 25%.



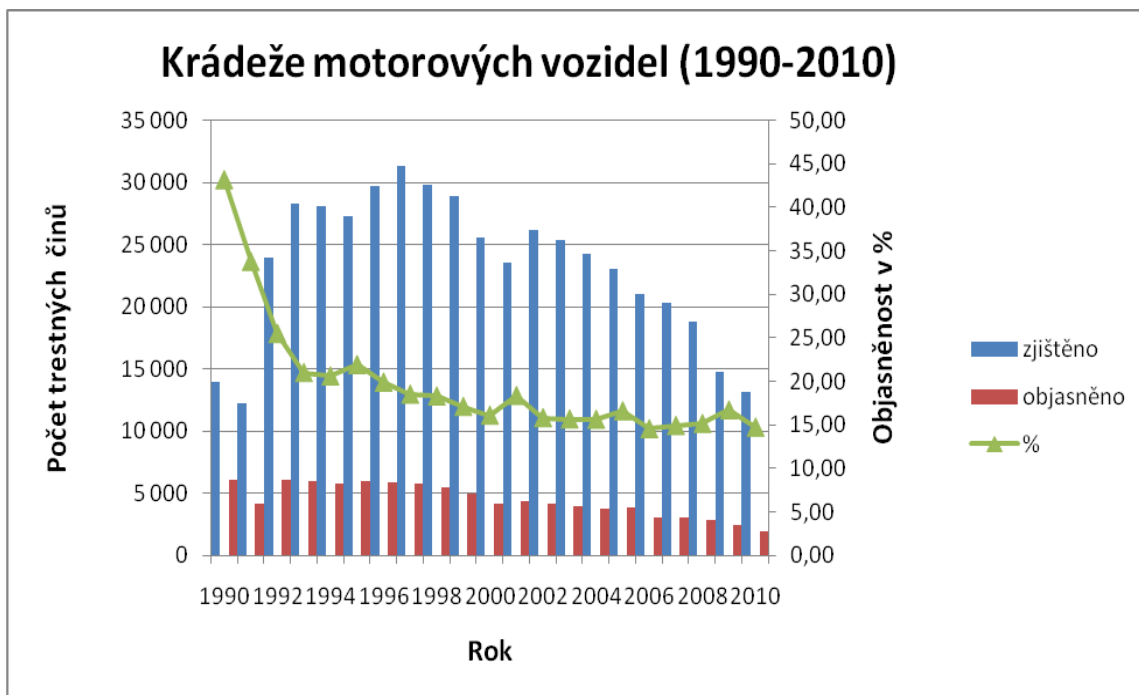
Graf 6: Dynamika vývoje počtu objasněných případů krádeží kapesních, věcí, jízdních kol a ostatních v letech 2000 až 2010

U grafu 4 je značný pokles počtu objasněných případů krádeží věcí. U krádeží jízdních kol je stav podobný. Krádeže kapesní si udržují rovnovážný stav. Naopak je tomu u ostatních krádeží, kde často dochází k neustálým růstům a poklesům v počtu objasněnosti.

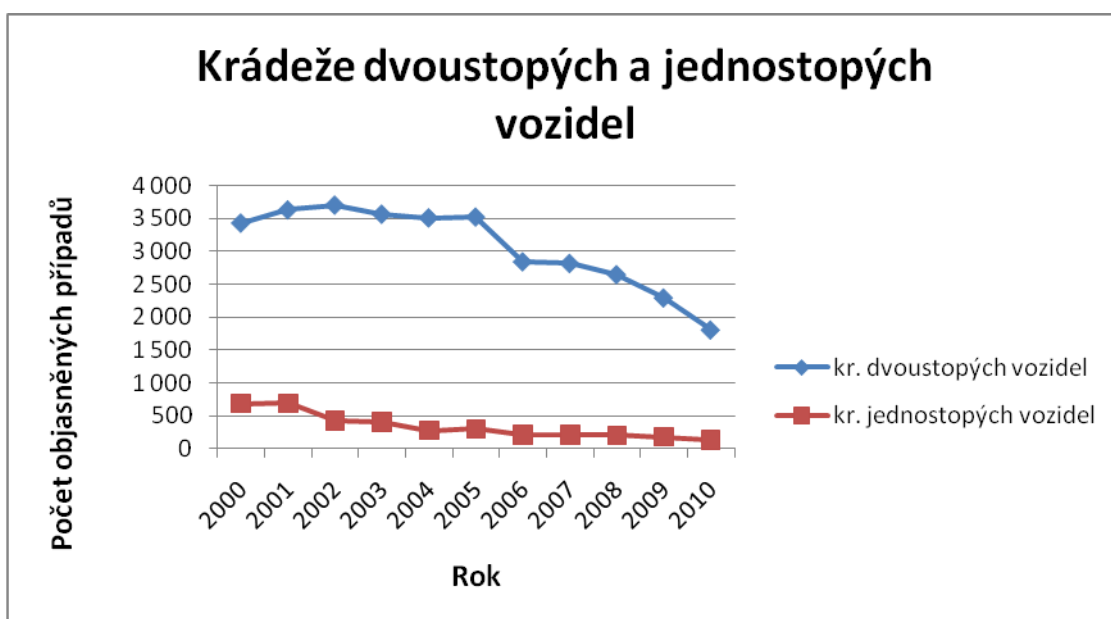
6.4 Statistika krádeží motorových vozidel

Na rozdíl od ostatních krádeží počet zjištěných trestných činů do roku 1991 klesal, avšak v následujících letech došlo k prudkému nárůstu. Počet objasněných trestných činů neustále slabě kulminoval. U těchto krádeží v letech 1990 až 1994 docházelo k prudkému poklesu procentuální objasněnosti ze 42% na 20% díky výnosnému obchodu mocných i nadnárodních společností. Dalšími faktory, které negativně ovlivnili pokles objasněnosti jsou organizovaný zločin a vysoké škody, které pachatelé svojí protiprávní činností

způsobili. V následujících letech docházelo u procentuální objasňenosti k postupnému poklesu až na 15%.



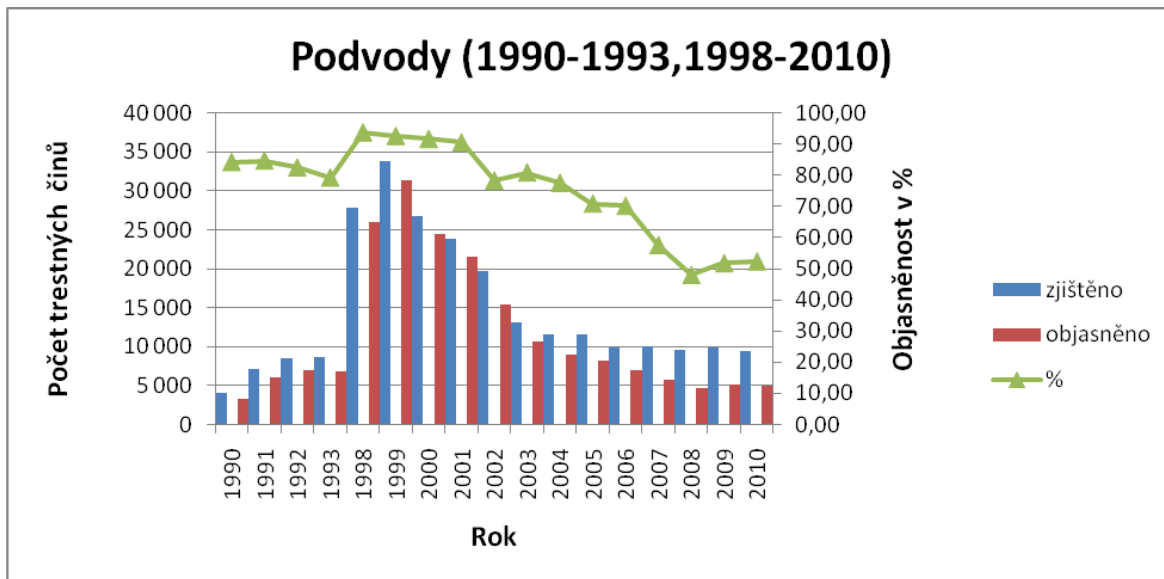
Graf 7: Počet zjištěných a objasněných případů krádeží motorových vozidel



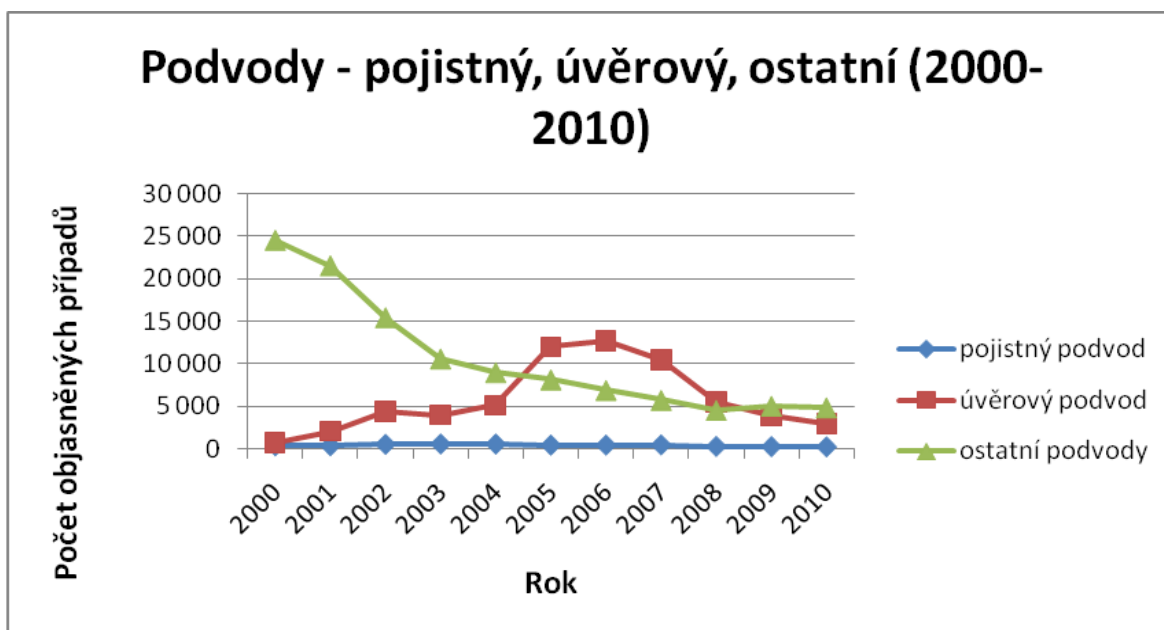
Graf 8: Dynamika vývoje počtu objasněných případů krádeží dvoustopých a jednostopých vozidlech v letech 2000 až 2010

Z grafu 8 je v letech 2000 až 2010 patrný pokles počtu objasněných případů jak u krádeží dvoustopých, tak jednostopých vozidel. U dvoustopých vozidel od roku 2006 začal výrazněji klesat oproti minulým létům.

6.5 Statistika podvodů



Graf 9: Počet zjištěných a objasněných trestných činů podvodu

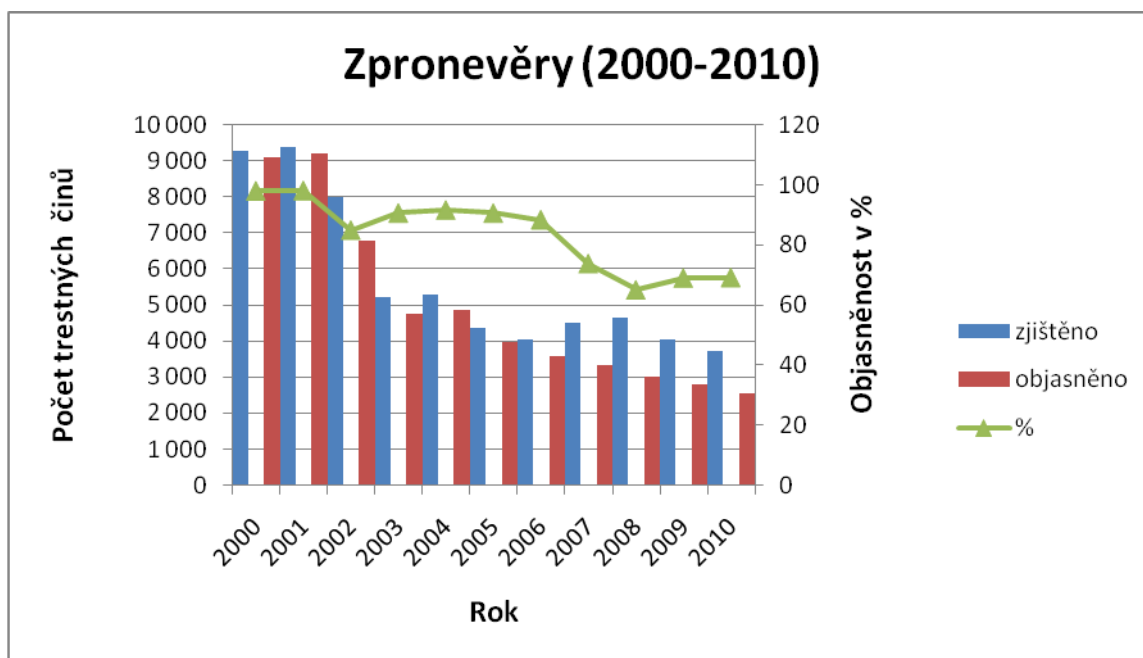


Graf 10: Dynamika vývoje počtu objasněných trestných činů pojistných, úvěrových a ostatních podvodů v letech 2000 až 2010

V první polovině devadesátých let počet zjištěných a objasněných trestných činů mírně stoupal. Po roce 1998, kdy počet registrovaných trestných činů dosahoval až nad 30 000 trestných činů za rok, docházelo k postupnému poklesu jak zjištěných, tak objasněných případů. Procentuální objasněnost se oproti jiným majetkovým trestným činům udržovala poměrně vysoko (v letech 1998-2001 se pohybovala dokonce až nad hranici 90%).

Největší dynamiku růstu zaznamenal úvěrový podvod, který se od roku 2000 do roku 2006 vyšplhal až o 12 000 objasněných případů. Pojistný podvod si po celé desetiletí udržoval stálou hranici průměrně 400 objasněných případů za rok. U ostatních podvodů docházelo od roku 2000 do 2010 k neustálému poklesu (z 25 000 na 5 000 případů). V roce 2010 k nim přibyl i dotační podvod, kde bylo registrováno desítky objasněných případů za rok.

6.6 Statistika trestného činu zpronevěra



Graf 11: Počet zjištěných a objasněných trestných činů zpronevěry

U trestného činu zpronevěry z pohledu statistiky je charakteristický nepřetržitý pokles objasněnosti počtu trestných činů od roku 2002. Nejvyšší počet registrovaných trestných činů byl zaznamenán v letech 2000 a 2001, kdy dosahoval až nad hranici 9 000 případů za rok. V následujících letech docházelo opět k poklesu. Až od roku 2006 se situace v počtu zjištěných případů začala stabilizovat. Procentuální objasněnost dosáhla v roce 2000 úctyhodných 98,13%, v následujících letech stagnovala a v roce 2010 se její hodnota pohybovala okolo 69%.

6.7 Statistika majetkové trestné činnosti ve Zlínském kraji

V této kapitole zanalyzuji a porovnáám z pohledu statistiky majetkovou trestnou činnost na Zlínsku za rok 2010.

V úterý 12. dubna 2011 jsem zjišťoval formou dotazníku mezi obyvateli Zlína, se kterými trestnými činy majetkové kriminality se v roce 2010 nejčastěji setkávali. Ze stovky lidí jsem zjistil, že nejčastěji se setkávali s krádežemi prostými (hlavně s kapesními krádežemi, krádežemi věcí apod.). Na druhém místě se umístily krádeže vloupáním (zejména do bytů a chat). Další majetkové trestné činy jako např. podvod, zpronevěra a další se vyskytovali v podstatně menší míře než u prvních dvou trestných činů.

Pro srovnání jsem uvedl v dalším grafu statistiku majetkové trestné činnosti Policie České republiky na Zlínsku pro rok 2010, ve kterém figurují krádeže prosté a vloupáním stejně jako u prvního grafu. Rozdíl v rozložení majetkové trestné činnosti u obou grafů není až tak velký, jak jsem zpočátku původně předpokládal.

Dotazník 2010	zjištěno
majetková tč	100
kr. vloupáním	37
kr. prosté	49
podvody	5
zpronevěry	1
ostatní	8

Statistika PČR 2010	zjištěno
majetková tč	4 820
kr. vloupáním	1 678
kr. prosté	2 579
podvody	190
zpronevěry	36
ostatní	337

Tabulka 1: Dotazník a statistika zjištěné majetkové trestné činnosti na Zlínsku v roce 2010



Graf 12: Dotazník zjištěné majetkové trestné činnosti na Zlínsku v roce 2010

Graf 13: Statistika PČR registrovaných majetkových trestných činů na Zlínsku
v roce 2010²⁵

²⁵ Hodnoty z grafů (počty objasněných a zjištěných trestných činů apod.) jsem převzal z <http://aplikace.mvcr.cz/archiv2008/statistiky/kriminalita.html> a z <http://www.policie.cz/policie-cr-web-informacni-servis-statistiky.aspx>

ZÁVĚR

Cílem této práce bylo provedení analýzy majetkové trestné činnosti z trestněprávního a kriminalistického pohledu. Další podstatnou kapitolou byl popis postupu orgánů činných v přípravném řízení. V této práci jsem vycházel ze dvou zákonů – zákon č. 40/2009 Sb. (trestní zákoník) a zákon č. 141/1961 Sb. (trestní řád). V první části kromě znaků a rozdělení jsem popsal pachatele majetkové trestné činnosti z pohledu kriminologického, psychologického a kriminalistického. V dalších kapitolách jsem vymezil přípravné řízení z pohledu trestního řízení. První částí přípravného řízení byl postup před zahájením trestního stíhání podle § 158 trestního řádu včetně ukončení lhůt k prověřování § 159 trestního řádu. Zde jsem rozebral postup, jakým způsobem mají postupovat orgány činné v trestním řízení, tzn. příjem trestního oznámení, zajištění důkazů, vytěžování osob a další. § 159 trestního řádu řeší skončení prověřování, včetně odložení trestního stíhání kvůli tomu, že nejde-li ve věci např. o podezření z trestného činu. § 160 pojednává o zahájení trestního stíhání, nasvědčují-li prověřováním zjištěné skutečnosti, že byl spáchán trestný čin. V poslední kapitole teoretické části jsem popsal postup orgánů činných v trestním řízení ve vyšetřování jednoho z nejrozšířenějších majetkových trestných činů – a to trestného činu krádeže.

V praktické části jsem popsal příklady z praxe, které jsem se pokusil aplikovat na výklad o trestním řízení z teoretické části. V druhé kapitole jsem provedl rozbor statistických údajů týkajících se majetkové trestné činnosti.

Tato práce byla zpracována tak, aby posloužila jak posluchačům bezpečnostní komunity, tak široké veřejnosti jako zdroj informací týkajících se majetkové trestné činnosti nebo jako stručný průvodce přípravným řízením, které je součástí trestního řízení. Majetková trestná činnost se dotýká nejen soukromých bezpečnostních služeb, kde pracovníci velmi často řeší ochranu majetku a osob vůči pachatelům této trestné činnosti, ale dotýká se především běžných občanů, tedy každého z nás. Ze statistik a ze současného stavu vyplývá, že se situace kolem majetkové trestné činnosti nebude měnit k lepšímu, a proto je nutné této problematice dále věnovat řádnou pozornost.

ZÁVĚR V ANGLIČTINĚ

The aim of this work was an analysis of assets of criminal law and crime view. Another significant chapter was a description of the procedure of pre-trial. In this work, I was inspired by two laws No. 40/2009 Coll. (Criminal Code) and Act No. 141/1961 Coll. (the Penal Code). In the first part, in addition to characters and distribution I described the perpetrators of property crime from the perspective of criminological, psychological and criminalistical. In other chapters, I defined the preparatory proceedings, from the perspective of criminal proceedings. The first part of the pre-trial procedure before the opening of a criminal prosecution pursuant to § 158 of the penal code, including the termination of the time-limits for examination of § 159 of the penal code. Here I carried out the procedure, how to do the authorities active in criminal proceedings, i.e. receiving notification of criminal evidence, ensure the exploitation of the persons, and more. § 159 of the penal code fixes the end of the screening, including the suspension of criminal prosecution due to the fact that for example it is not about the suspicion of a criminal offence. § 160 discusses the initiation of criminal prosecution, where revision verifying the fact that the offence has been committed. In the last chapter of the theoretical part I described the procedure of criminal proceedings in investigation of one of the most common property offence-the offence of theft.

In the practical part I described the examples from the practice, which I tried to apply to the interpretation of the criminal proceedings of a theoretical part. the second chapter I conducted an analysis of statistical data relating to property crime.

This work was handled by the audience as to the security community and the general public has served as a source of information relating to property crime or as a brief guide to the preparatory proceedings, which is part of the criminal proceedings. Property crime affects not only the private security services, where the staff every moment solve the protection of property and persons against the perpetrators of the crime, but it mainly affects the normal citizens, therefore each of us. From the statistics and of the current state, it appears that the situation around the property crime will not change for the better, and therefore it is necessary to pay attention to this issue.

SEZNAM POUŽITÉ LITERATURY

Monografické publikace

- [1] ČÍRTKOVÁ, Ludmila. *Kriminální psychologie*. Vyd. 1. Praha : Eurounion, 1998. 255 s. ISBN 80-85858-70-3.
- [2] HLAVÁČEK, Jan; PROTIVÍNSKÝ, Miroslav a kolektiv. *Praktická kriminalistika*. Praha : Kriminalistický ústav Praha policie ČR, 2006. 240 s.
- [3] HOLCR, Květoň. *Kriminologie*. Vyd. 1. Praha : Leges, 2009. 190 s. ISBN 978-80-87212-27-1.
- [4] CHMELÍK a kolektiv. *Rukověť kriminalistiky*. Plzeň : Aleš Čeněk, s.r.o, 2005. 532 s. ISBN 80-86898-36-9.
- [5] KUČHTA, Josef; VÁLKOVÁ, Helena a kol. *Základy kriminologie a trestní politiky*. Praha : C.H.Beck, 2005. 544 s. ISBN 80-7179-813-4.
- [6] LYSKO, P. a kol. *Trestní řízení : Pracovní pomůcka v tabulkách*. Holešov : Střední policejní škola MV, 2003. 24 s.
- [7] MUSIL, Jan; KONRÁD, Zdeněk; SUCHÁNEK, Jaroslav . *Kriminalistika*. 2. přepracované a doplněné vydání. Praha : C.H.Beck, 2004. 550 s. ISBN 80-7179-813-4.
- [8] NOVOTNÝ, O.; ZAPLETAL, J. a kol. *Kriminologie*. 3. vyd. Praha : ASPI-Wolters Kluwer, 2008. 528 s. ISBN 978-80-7357-377-5.
- [9] PENZEŠ, Ludevít. *Metodika vyšetřování krádeží*. Praha : Ústav kriminalistiky právnické fakulty Univerzity Karlovy, 1972. 202 s.
- [10] PORADA, Viktor a kolektiv . *Kriminalistika*. Brno : Cerm, 2001. 746 s. ISBN 80-7204-194-0.
- [11] STRAUS, Jirí a kolektiv. *Úvod do kriminalistiky*. Plzeň : Aleš Čeněk, 2004. 175 s. ISBN 80-86473-82-1.
- [12] ŠÁMAL, Pavel, et al. *Přípravné řízení trestní*. 2. vydání. Praha : C.H.Beck, 2003. 1443 s. ISBN 80-7179-741-3.

[13] Poradce 2011 : trestní zákoník. In *Sbírka zákonů, Česká republika*. 2010, s. 7-288. ISSN 1211-2437.

[14] Zákony 2011. In *Sbírka zákonů, Česká republika*. 2011, s. 4-720. ISSN 1802-8276.

WWW stránky

[15] *Kapsáři jsou hlavně z Rumunska* - www.lidovky.cz [online]. 2004 [cit. 2011-03-13]. Dostupné z WWW: <http://www.lidovky.cz/ln_domov.asp?c=A070911_092230_ln_praha_hlm>.

[16] *Policisté dopadli a obvinili zloděje, který se na Valašsku vloupal do včelína a ukradl slivovici* - *Regiony 24.cz* [online]. 2003 [cit. 2011-03-13]. Dostupné z WWW: <<http://www.regiony24.cz/13-109871-policiste-dopadli-a-obvinili-zlodeje--ktery-se-na-valassku-vloupal-do-vcelina-a-ukradl-slivovici>>.

[17] *Příslušenství* - *Dacia.cz* [online]. 2005 [cit. 2011-03-14]. Dostupné z WWW: <<http://www-cz.web-dac.fullsix.com/modelova-rada/logan-mcv/prislusenstvi/>>.

[18] *Statistiky* - *Policie České republiky* [online]. 2006 [cit. 2011-04-06]. Dostupné z WWW: <<http://www.policie.cz/policie-cr-web-informacni-servis-statistiky.aspx>>.

[19] *Statistiky – kriminalita:archiv stranek mvcr.cz, červen 2008* [online]. 2005 [cit. 2011-04-06]. Dostupné z WWW: <<http://aplikace.mvcr.cz/archiv2008/statistiky/kriminalita.html>>

Legislativa

Zákon č. 40/2009 Sb. (trestní zákoník),

Zákon č. 141/1961 Sb., o trestním řízení soudním (trestní řád)

SEZNAM POUŽITÝCH SYMBOLŮ A ZKRATEK

PČR Policie České republiky

Kr. krádež

Tč. Trestný čin

SEZNAM OBRÁZKŮ

Obr. 1: Nářadí použité při vloupání	20
Obr. 2: Způsob překonání vstupu do objektu při krádeži vloupáním	23
Obr. 3: Potenciální předmět zájmu pro pachatele krádeže prosté.....	24
Obr. 4: Způsob provedení kapesní krádeže.....	26

SEZNAM GRAFŮ

Graf 1: Počet zjištěných a objasněných majetkových trestných činů.....	56
Graf 2: Vývoj počtu osob stíhaných a vyšetřovaných pro majetkové trestné činy (recidivistů a dříve trestaných) v ČR v letech 1990-2010	57
Graf 3: Počet zjištěných a objasněných případů krádeží vloupáním	58
Graf 4: Dynamika vývoje počtu objasněných případů krádeží vloupáním do objektů, bytů a chat v letech 2000 až 2010.....	58
Graf 5: Počet zjištěných a objasněných případů krádeží prostých.....	59
Graf 6: Dynamika vývoje počtu objasněných případů krádeží kapesních, věcí, jízdních kol a ostatních v letech 2000 až 2010.....	60
Graf 7: Počet zjištěných a objasněných případů krádeží motorových vozidel	61
Graf 8: Dynamika vývoje počtu objasněných případů krádeží dvoustopých a jednostopých vozidlech v letech 2000 až 2010	61
Graf 9: Počet zjištěných a objasněných trestných činů podvodu	62
Graf 10: Dynamika vývoje počtu objasněných trestných činů pojistných, úvěrových a ostatních podvodů v letech 2000 až 2010	63
Graf 11: Počet zjištěných a objasněných trestných činů zpronevěry	63
Graf 12: Dotazník zjištění majetkové trestné činnosti na Zlínsku v roce 2010	65
Graf 13: Statistika PČR registrovaných majetkových trestných činů na Zlínsku v roce 2010.....	65

SEZNAM TABULEK

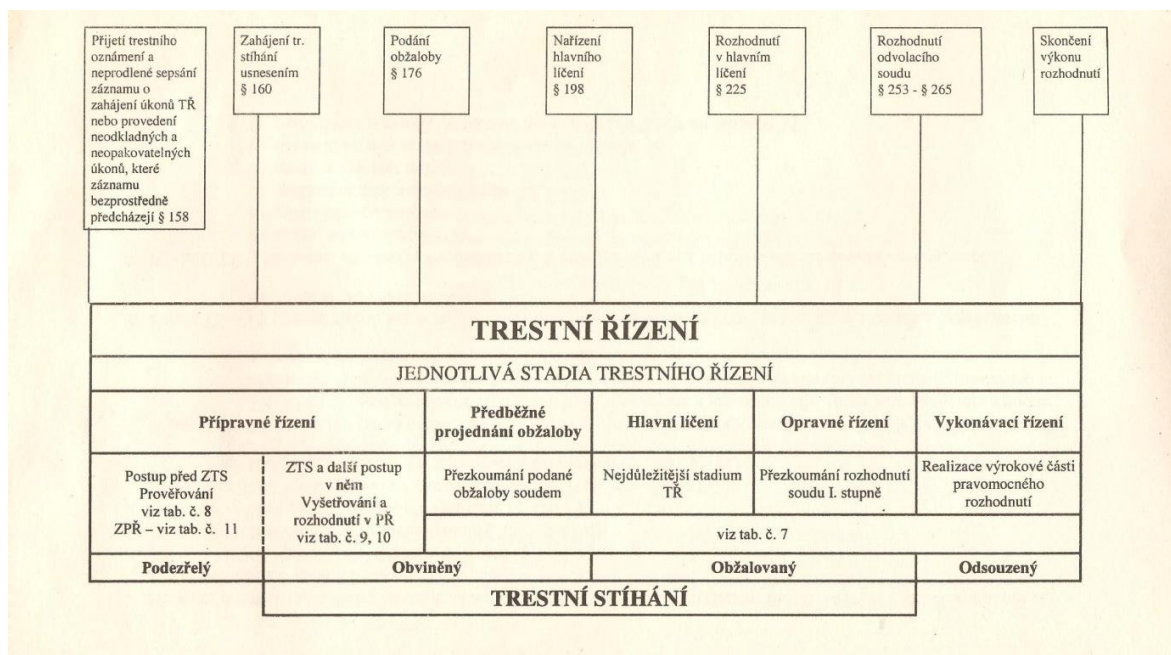
Tabulka 1: Dotazník a statistika zjištěné majetkové trestné činnosti na Zlínsku v roce

2010..... 64

SEZNAM PŘÍLOH

Příloha P 1: Schéma trestního řízení.....	75
Příloha P 2: Tabulka majetkové trestné činnosti v letech 1990-2010.....	76
Příloha P 3: Tabulka dříve netrestaných a recidivistů v letech 1990-2010.....	77
Příloha P 4: Tabulka krádeží vloupáním v letech 1990-2010, tabulka objasněných případů krádeží vloupáním do objektů, bytů a chat v letech 2000-2010.....	78
Příloha P 5: Tabulka krádeží prostých v letech 1990-2010, tabulka objasněných případů krádeží kapesních, věcí, jízdních kol a ostatních krádeží prostých 2000-2010.....	79
Příloha P 6: Tabulka krádeží motorových vozidel v letech 1990-2010, tabulka objasněných případů krádeží dvoustopých a jednostopých vozidel v letech 2000-2010.....	80
Příloha P 7: Tabulka trestných činů podvodů v letech 1990-1993, 1998-2010; tabulka objasněných případů pojistných, úvěrových a ostatních podvodů v letech 2000-2010.....	81
Příloha P 8: Tabulka trestných činů zpronevěr v letech 2000-2010.....	82

PŘÍLOHA P 1: SCHÉMA TRESTNÍHO ŘÍZENÍ



**PŘÍLOHA P 2: TABULKA MAJETKOVÉ TRESTNÉ ČINNOSTI
V LETECH 1990-2010**

rok	zjištěno	objasněno	%
1990	166 638	42 404	25,40
1991	231 372	52 324	22,60
1992	287 059	61 721	21,50
1993	327 183	68 761	21,00
1994	300 352	68 683	22,90
1995	289 002	76 205	26,40
1996	301 727	80 485	26,70
1997	304 039	79 709	26,20
1998	314 249	82 836	26,40
1999	306 351	83 088	27,10
2000	284 295	73 925	26,00
2001	255 897	72 830	28,46
2002	256 308	56 815	22,17
2003	253 372	51 528	20,34
2004	243 808	47 938	19,66
2005	229 279	45 590	19,88
2006	221 707	42 098	18,98
2007	228 266	40 424	17,71
2008	219 347	37 792	17,23
2009	212 168	38 285	18,04
2010	203 717	37 665	18,49

**PŘÍLOHA P 3: TABULKA DŘÍVE NETRESTANÝCH A RECIDIVISTŮ
V LETECH 1990-2010**

rok	dříve netrestaní	recidivisté
1990	10 781	14 541
1991	18 256	17 863
1992	24 120	18 692
1993	28 130	19 537
1994	33 034	16 959
1995	35 811	18 060
1996	35 794	17 428
1997	34 042	16 912
1998	36 115	18 026
1999	34 223	16 832
2000	33 605	18 204
2001	32 505	19 122
2002	20 833	20 690
2003	19 289	21 716
2004	17 313	21 591
2005	16 216	20 914
2006	15 370	20 104
2007	14 680	19 146
2008	14 132	18 456
2009	13 698	19 289
2010	13 119	19 532

PŘÍLOHA P 4: TABULKA KRÁDEŽÍ VLOUPÁNÍM V LETECH 1990-2010, TABULKA OBJASNĚNÝCH PŘÍPADŮ KRÁDEŽÍ VLOUPÁNÍM DO OBJEKTŮ, BYTŮ A CHAT V LETECH 2000-2010

rok	zjištěno	objasněno	%
1990	72 885	17 846	24,50
1991	106 943	22 161	20,70
1992	115 779	23 410	20,20
1993	124 365	24 481	19,70
1994	111 914	24 906	22,30
1995	100 098	26 049	26,02
1996	98 472	24 418	25,00
1997	94 603	23 331	24,66
1998	92 029	21 780	23,67
1999	85 631	20 296	23,70
2000	74 231	17 918	24,14
2001	63 167	17 006	26,92
2002	72 040	16 215	22,51
2003	68 901	14 836	21,53
2004	64 695	13 969	21,59
2005	57 956	12 490	21,55
2006	53 503	10 673	19,95
2007	54 925	10 384	18,91
2008	53 381	9 889	18,53
2009	54 848	10 754	19,61
2010	58 758	11 765	20,02

rok	objekty	byty	chaty
2000	10 653	2 948	4 317
2001	10 154	3 214	3 638
2002	9 984	2 968	3 263
2003	9 279	2 715	2 842
2004	8 653	2 717	2 599
2005	8 055	2 576	1 859
2006	7 181	2 074	1 418
2007	7 050	2 101	1 233
2008	6 797	1 835	1 257
2009	7 263	2 174	1 317
2010	8 044	2 200	1 521

**PŘÍLOHA P 5: TABULKA KRÁDEŽÍ PROSTÝCH V LETECH 1990-2010,
TABULKA OBJASNĚNÝCH PŘÍPADŮ KRÁDEŽÍ KAPESNÍCH, VĚCÍ,
JÍZDNÍCH KOL A OSTATNÍCH KRÁDEŽÍ PROSTÝCH V LETECH
2000-2010**

rok	zjištěno	objasněno	%
1990	86 540	19 564	22,60
1991	111 403	21 320	19,10
1992	152 264	27 106	17,80
1993	179 897	32 226	17,90
1994	168 844	32 839	19,50
1995	167 149	36 876	22,06
1996	175 925	38 594	21,94
1997	181 209	39 289	21,68
1998	189 926	40 923	21,55
1999	184 341	40 006	21,70
2000	178 964	38 806	21,68
2001	164 638	39 979	24,28
2002	164 631	31 316	19,02
2003	166 654	29 146	17,49
2004	162 139	27 841	17,17
2005	154 124	27 207	17,65
2006	151 136	25 860	17,11
2007	154 207	24 682	16,00
2008	147 292	23 230	15,77
2009	138 369	22 657	16,37
2010	126 311	20 947	16,58

rok	krádeže kapesní	krádeže věcí	jízdních kol	ostatní
2000	1 290	9 887	2 764	3 851
2001	1 189	8 739	2 023	4 406
2002	1 190	8 237	1 377	2 654
2003	1 264	7 574	1 257	2 100
2004	1 387	6 543	1 039	2 677
2005	1 437	5 953	926	2 527
2006	1 277	5 310	775	2 790
2007	1 098	4 599	783	2 810
2008	1 042	4 132	801	2 312
2009	1 073	4 294	859	1 613
2010	754	4 100	709	2 108

**PŘÍLOHA P 6: TABULKA KRÁDEŽÍ MOTOROVÝCH VOZIDEL
V LETECH 1990-2010, TABULKA OBJASNĚNÝCH PŘÍPADŮ KRÁDEŽÍ
DVOUSTOPÝCH A JEDNOSTOPÝCH VOZIDEL V LETECH 2000-2010**

rok	zjištěno	objasněno	%
1990	13 956	6 024	43,20
1991	12 249	4 141	33,80
1992	23 965	6 110	25,50
1993	28 322	5 948	21,00
1994	28 101	5 793	20,60
1995	27 327	5 972	21,90
1996	29 699	5 900	19,90
1997	31 331	5 795	18,50
1998	29 799	5 437	18,30
1999	28 946	4 937	17,10
2000	25 539	4 112	16,10
2001	23 539	4 319	18,35
2002	26 143	4 130	15,80
2003	25 331	3 965	15,65
2004	24 230	3 786	15,63
2005	23 040	3 823	16,59
2006	20 996	3 048	14,52
2007	20 329	3 028	14,90
2008	18 793	2 845	15,14
2009	14 770	2 465	16,69
2010	13 109	1 929	14,72

rok	krádeže dvoustopých vozidel	krádeže jednostopých vozidel
2000	3 429	683
2001	3 631	688
2002	3 703	427
2003	3 565	400
2004	3 509	277
2005	3 522	301
2006	2 839	209
2007	2 813	215
2008	2 643	202
2009	2 287	178
2010	1 798	131

**PŘÍLOHA P 7: TABULKA TRESTNÝCH ČINŮ PODVODŮ V LETECH
1990-1993, 1998-2010; TABULKA OBJASNĚNÝCH PŘÍPADŮ
POJISTNÝCH, ÚVĚROVÝCH A OSTATNÍCH PODVODŮ V LETECH
2000-2010**

rok	zjištěno	objasněno	%
1990	3 992	3 362	84,22
1991	7 146	6 051	84,68
1992	8 489	7 002	82,48
1993	8 630	6 841	79,27
1998	27 758	26 020	93,74
1999	33 800	31 302	92,61
2000	26 752	24 518	91,65
2001	23 782	21 537	90,56
2002	19 733	15 457	78,33
2003	13 130	10 620	80,88
2004	11 627	9 018	77,56
2005	11 519	8 167	70,90
2006	9 879	6 933	70,18
2007	10 010	5 762	57,56
2008	9 585	4 599	47,98
2009	9 811	5 082	51,80
2010	9 369	4 904	52,34

rok	pojistný podvod	úvěrový podvod	ostatní podvody
2000	381	728	24 518
2001	390	2 078	21 537
2002	540	4 362	15 457
2003	577	3 982	10 620
2004	576	5 137	9 018
2005	452	11 974	8 167
2006	455	12 695	6 933
2007	470	10 417	5 762
2008	303	5 557	4 599
2009	283	3 908	5 082
2010	245	2 984	4 904

**PŘÍLOHA P 8: TABULKA TRESTNÝCH ČINŮ ZPRONEVĚR V LETECH
2000-2010**

rok	zjištěno	objasněno	%
2000	9 270	9 097	98,13
2001	9 385	9 220	98,24
2002	7 995	6 795	84,99
2003	5 225	4 738	90,68
2004	5 297	4 858	91,71
2005	4 371	3 964	90,69
2006	4 040	3 573	88,44
2007	4 519	3 333	73,76
2008	4 641	3 014	64,94
2009	4 050	2 792	68,94
2010	3 702	2 559	69,12