

Taktické postupy zásahu při detekci nebezpečí

Tactical procedures of intervention during detection of danger

Bc. Josef Kroča

Diplomová práce
2011



Univerzita Tomáše Bati ve Zlíně
Fakulta aplikované informatiky

Univerzita Tomáše Bati ve Zlíně
Fakulta aplikované informatiky
akademický rok: 2010/2011

ZADÁNÍ DIPLOMOVÉ PRÁCE (PROJEKTU, UMĚLECKÉHO DÍLA, UMĚLECKÉHO VÝKONU)

Jméno a příjmení: **Bc. Josef KROČA**
Osobní číslo: **A09378**
Studijní program: **N 3902 Inženýrská informatika**
Studijní obor: **Bezpečnostní technologie, systémy a management**

Téma práce: **Taktické postupy zásahu při detekci nebezpečí**

Zásady pro vypracování:

1. **Pojednejte o národní legislativní úpravě řešící oblast ochrany majetku a osob s ohledem na možnost zásahu při detekci vzniku nebezpečí pro život, zdraví nebo chráněný majetek.**
2. **Popište základní taktické činnosti a výcvikové metody zásahu.**
3. **Analyzujte stávající stav řešení situací při detekci nebezpečí.**
4. **Vypracujte návrh modelových situací pro výcvik zásahu.**
5. **Vypracujte návrh taktických postupů zásahu bezpečnostních pracovníků.**

Rozsah diplomové práce:

Rozsah příloh:

Forma zpracování diplomové práce: **tištěná/elektronická**

Seznam odborné literatury:

1. **PROTIVINSKÝ, M. NÁCHODSKÝ, Z. Organizace a taktika přepravy peněz a cenností. 1. vyd. Praha: Nakladatelství Armex Praha, 1999. 168 s. ISBN 80-86244-00-8.**
2. **SÝKORA, M. Psychologie ve služební činnosti strážníka obecní (městské) policie a strážného civilní bezpečnostní služby. 1. vyd. Praha: Armex Trivis Praha, 1997. 70 s. ISBN 80-902283-3-X.**
3. **ŘIHA, Milan. Taktika a technika ochrany osob a majetku před trestnou činností. 1. vyd. Praha: Nakladatelství Armex Praha, 2003. 71 str.**
4. **40/2009 Sb. Zákon ze dne 8. ledna 2009 trestní zákoník.**
5. **200/1990 Sb. Zákon České národní rady ze dne 17. května 1990 o přestupcích.**
6. **553/1991 Sb. Zákon České národní rady ze dne 6. prosince 1991 o obecní policii.**
7. **273/2008 Sb. Zákon ze dne 17. července 2008 o Policii České republiky.**

Vedoucí diplomové práce:

Ing. Jan Valouch, Ph.D.

Ústav bezpečnostního inženýrství

Datum zadání diplomové práce:

25. února 2011

Termín odevzdání diplomové práce:

27. května 2011

Ve Zlíně dne 25. února 2011


prof. Ing. Vladimír Vašek, CSc.
děkan




doc. RNDr. Vojtěch Křesálek, CSc.
ředitel ústavu

ABSTRAKT

Cílem diplomové práce je vypracování taktických postupů a jednání bezpečnostních pracovníků, při řešení situací detekce vzniku nebezpečí pro život, zdraví a chráněný majetek.

Tyto postupy vycházejí z analýz policejních a armádních taktik a výcvikových metod. Součástí práce je rozbor rozdílů zobrazení reality oproti teoretickým, naučným řešením, analýza legislativního rámce v této oblasti a zhodnocení významu a návrh k uplatnění modelových situací při výcviku.

Rovněž je zhodnocen stávající stav postupů bezpečnostních pracovníků při řešení situací po detekci vzniku nebezpečí, propojení bezpečnostní ostrahy objektu s jeho elektronickým zabezpečovacím systémem. Stěžejním výstupem práce je doporučení k optimalizaci systému reakce v případech detekce vzniku nebezpečí pro život, zdraví a chráněný majetek.

Klíčová slova: Taktika, bezpečnost, výjezdová skupina, zásah, postupy.

ABSTRACT

The thesis aims to develop tactical procedures and conduct of security staff, in addressing situations of detection of a threat to life, health and property protected.

These procedures are based on analysis of police and military tactics and training methods. Part of this work is to analyze differences in the representation of reality than theoretical, instructional solution, analysis of the legislative framework in this area and assess the value and design for the application of modelsituations in training.

It also evaluates the current state of security personnel practices in dealing with the situation following the detection of a hazard, building links with the security guard's electronic security system. The main outcome of this work is a recommendation to optimize system responses to detection of a threat to life, health and property protected.

Keywords: Tactics, security, security crew, intervention, procedures.

Děkuji mému vedoucímu práce Ing. Janovi Valouchovi, Ph.D. za odborné vedení a rady při psaní této práce. Dále Ing. Miroslavu Lidinskému za poskytnutý rozhovor. Děkuji taky pár lidem z Bujinkan Czech Dojo za jejich připomínky a praktické zkušenosti.

Prohlašuji, že

- beru na vědomí, že odevzdáním bakalářské práce souhlasím se zveřejněním své práce podle zákona č. 111/1998 Sb. o vysokých školách a o změně a doplnění dalších zákonů (zákon o vysokých školách), ve znění pozdějších právních předpisů, bez ohledu na výsledek obhajoby;
- beru na vědomí, že bakalářská práce bude uložena v elektronické podobě v univerzitním informačním systému dostupná k prezenčnímu nahlédnutí, že jeden výtisk bakalářské práce bude uložen v příruční knihovně Fakulty aplikované informatiky Univerzity Tomáše Bati ve Zlíně a jeden výtisk bude uložen u vedoucího práce;
- byl/a jsem seznámen/a s tím, že na moji bakalářskou práci se plně vztahuje zákon č. 121/2000 Sb. o právu autorském, o právech souvisejících s právem autorským a o změně některých zákonů (autorský zákon) ve znění pozdějších právních předpisů, zejm. § 35 odst. 3;
- beru na vědomí, že podle § 60 odst. 1 autorského zákona má UTB ve Zlíně právo na uzavření licenční smlouvy o užití školního díla v rozsahu § 12 odst. 4 autorského zákona;
- beru na vědomí, že podle § 60 odst. 2 a 3 autorského zákona mohu užít své dílo – bakalářskou práci nebo poskytnout licenci k jejímu využití jen s předchozím písemným souhlasem Univerzity Tomáše Bati ve Zlíně, která je oprávněna v takovém případě ode mne požadovat přiměřený příspěvek na úhradu nákladů, které byly Univerzitou Tomáše Bati ve Zlíně na vytvoření díla vynaloženy (až do jejich skutečné výše);
- beru na vědomí, že pokud bylo k vypracování bakalářské práce využito softwaru poskytnutého Univerzitou Tomáše Bati ve Zlíně nebo jinými subjekty pouze ke studijním a výzkumným účelům (tedy pouze k nekomerčnímu využití), nelze výsledky bakalářské práce využít ke komerčním účelům;
- beru na vědomí, že pokud je výstupem bakalářské práce jakýkoliv softwarový produkt, považují se za součást práce rovněž i zdrojové kódy, popř. soubory, ze kterých se projekt skládá. Neodevzdání této součásti může být důvodem k neobhájení práce.

Prohlašuji,

že jsem na bakalářské práci pracoval samostatně a použitou literaturu jsem citoval.

V případě publikace výsledků budu uveden jako spoluautor.

Ve Zlíně

.....
podpis diplomanta

OBSAH

Úvod	9
1 LEGISLATIVNÍ RÁMEC PŘI BEZPEČNOSTNÍM ZÁSAHU	10
1.1 TRESTNÍ PRÁVO	10
1.2 VOJENSKÝ SEKTOR	11
1.2.1 Doktrinální systém armády ČR	12
1.2.1.1 Vojenské doktríny	12
1.3 POLICEJNÍ SEKTOR	14
1.3.1 Donucovací prostředky	15
1.4 ZAMĚŠTNANCI BEZPEČNOSTNÍHO SEKTORU	18
2 TAKTICKÉ ČINNOSTI A VÝCVIKOVÉ METODY	19
2.1 PŘIBLÍŽENÍ K OBJEKTU	21
2.1.1 Tiché přiblížení	22
2.1.2 Nucené přiblížení	23
2.2 PROPÁTRÁVÁNÍ OBJEKTŮ	23
2.2.1 Pohyb v objektu	24
2.2.1.1 Akustické projevy těla	25
2.2.1.2 Noční činnost	25
2.2.1.3 Pozorovat, krýt se, postupovat	26
2.2.1.4 Hluková kázeň	26
2.2.1.5 Držení zbraně a pohyb očí	30
2.2.1.6 Vstupy do otvorů	31
2.3 MÍŘENÁ A TAKTICKÁ STŘELBA	33
2.4 POUŽITÍ DONUCOVACÍCH PROSTŘEDKŮ	36
2.4.1 Hmaty a chvaty, kopy, údery	36
2.4.2 Slzotvorné prostředky	37
2.4.3 Obušek	38
2.4.4 Pouta	39
2.4.5 Zásahové výbušky	39
2.4.6 Použití úderu střelnou zbraní	39
2.4.7 Použití hrozby střelnou zbraní	41
2.4.8 Použití varovného výstřelu a zbraně	41
2.5 ZDRAVOTNÍ PŘÍPRAVA	42
2.6 VÝCVIKOVÉ METODY	43
2.6.1 Sdělovací metody	44
2.6.2 Opakovací metody	44
2.6.3 Zdokonalovací metody	44
2.6.4 Prověřovací metody	45
3 STÁVAJÍCÍ STAV ŘEŠENÍ SITUACÍ V REALITĚ	46
3.1 PROVÁZANOST POPLACHOVÝCH SYSTÉMŮ A TAKTICKÉHO VYHODNOCOVÁNÍ PŘI VZNIKU NEBEZPEČÍ	46
4 NAVRHY PRO OPTIMALIZOVÁNÍ REAKČNÍHO SYSTÉMU V PŘÍPADECH DETEKCE VZNIKU NEBEZPEČÍ PRO ŽIVOT, ZDRAVÍ A CHRÁNĚNÝ MAJETEK	48
4.1 VYUŽITÍ MODERNÍCH TECHNICKÝCH PROSTŘEDKŮ PŘI ZÁSAHU	49
4.1.1 Civilní použití TASERU v ČR	50

UTB ve Zlíně, Fakulta aplikované informatiky, 2011	8
4.2 NÁVRH MODELOVÉ SITUACE PŘI VÝCVIKU BEZPEČNOSTNÍCH PRACOVNÍKŮ	50
4.2.1 Modelová situace.....	51
ZÁVĚR	55
ZÁVĚR V ANGLIČTINĚ.....	57
SEZNAM POUŽITÉ LITERATURY	59
SEZNAM POUŽITÝCH SYMBOLŮ A ZKRATEK.....	61
SEZNAM OBRÁZKŮ.....	62

ÚVOD

V dnešním stále se měnícím světě, ať už máme na mysli Islámský náboženský extremismus v podobě násilných demonstrací, nebo jiná radikální hnutí útočící na osobní majetek, zdravý nebo lidský život, roste potřeba ochrany životních zájmů. Obzvláště pak, jsou-li budovány bezpečnostní opatření s ohledem na mnohdy omezující legislativní rámce. Zároveň je však nutno brát v potaz to, že vytvořením universálního systému nemusíme dosáhnout takové úrovně zabezpečení, která by poskytovala potřebnou úroveň ochrany v odlišných podmínkách. Ať už mluvíme o legislativě samotné, nebo nadefinovaných taktických postupech při ohrožení zdravý, života nebo majetku. Pro lepší pochopení nedostatků a existujících možností při určitém ochranném zásahu bude v první kapitole této práce projednána legislativní úprava jednotlivých sektorů, které se dostávají do přímého styku s nebezpečím. Ve druhé kapitole diplomové práce budou analyzovány vybrané taktické postupy pro přípravu jedince čelit nebezpečím spojeným se zásahem. Podle těchto taktických zásad bude dále v práci na základě zhodnoceném současném stavu navrhnout postup pro zásahovou skupinu soukromých bezpečnostních agentur (SBA).

V práci bude pojednáno o důležitosti informací v postupovém řetězci při detekci nebezpečí. Informace má totiž stěžejní funkci při jednotlivých postupech. Zásahující složka je v podstatě řízena informací o daném nebezpečí, jedná na základě události. Čím více víme o okolnostech, tím máme větší možnosti efektivně zakročit, popřípadě zadržet pachatele. Výstupem této práce je pak ucelený návrh taktických postupů vycházející z analogie dílčích taktik zásahu SBA s postupy PČR a AČR.

1 LEGISLATIVNÍ RÁMEC PŘI BEZPEČNOSTNÍM ZÁSAHU

K této problematice se vztahují následující právní předpisy:

- Zákon č. 141/1961 Sb., O trestním řízení soudním (trestní řád),
- zákon č. 40/2009 Sb., Trestní zákoník,
- zákon č. 219/1999 Sb., O ozbrojených silách České republiky,
- zákon č. 273/2008 Sb., O policii České republiky,
- zákon č. 553/1991 Sb., O obecní policii.

1.1 Trestní právo

Při zákroku sloužícímu k odvrácení hrozeb v narušeném objektu zadržením pachatelů podezřelých z trestné činnosti je nutno brát v potaz legislativní stránku věci.

A to jak se dočteme v § 76 - Zadržení osoby podezřelé, zákona č. **141/1961 Sb., O trestním řízení soudním (trestní řád)**. Má kdokoli právo zadržet narušitele v páčání trestné činnosti, nebo bezprostředně po té, pokud je to nutné ke zjištění její totožnosti, zamezení útěku, nebo zajištění důkazů.

S tím jsou spjaty § 28 – Krajiná nouze, § 29 – Nutná obrana, zákona č. **40/2009 Sb., Trestní zákoník**, Jelikož nemusíme mít, jak už to většinou bývá, komplexní informace o narušiteli, tak se může stát, že se pachatel bude bránit jeho zadržení i zbraněmi různého charakteru. Proto je nezbytné v takových situacích, kdy chceme zadržet podezřelou osobu, dbát patřičné opatrnosti při jeho zadržování. Při zadržení tedy z právního hlediska nemůžeme jednoduše narušitele zastavit na útěku použitím střelné zbraně. Při omezení osobní svobody osoby přistížené při páčání trestného činu, nebo bezprostředně poté jsme povinni přivolat příslušné orgány moci, policii ČR, městskou policii.

Legislativa nám dává jisté meze, které bychom neměli překračovat tak, aby nedošlo k narušení práv a svobod zadržovaného pachatele, případně skupině pachatelů, ať už by to byly jakkoliv nebezpeční recidivisté, případně zdrogovaní psychopati. To může pak bohužel vyústit v nepříznivou situaci. Zločinci však nejsou nuceni dodržovat zákon. Těm jde v případě konfrontace s jejich zadržením v podstatě o jediné a to nenechat se dopadnout, v závislosti na jejich vlastním psychickém potenciálu k „přežití“ a budou se pudově snažit o únik z pro ně nepříznivé situace.

Dalším paragrafem zákona 40/2009 Sb., nepřimo se pojícím k zadržení pachatele je § 150 - Neposkytnutí pomoci, kde je v našem případě podstatný druhý odstavec který pravý:

„Kdo osobě, která je v nebezpečí smrti nebo jeví známky vážné poruchy zdraví, neposkytne potřebnou pomoc, ač je podle povahy svého zaměstnání povinen takovou pomoc poskytnout, bude potrestán odnětím svobody až na dvě léta nebo zákazem činnosti.“ [1]

Pokud tedy mluvíme o pracovnících bezpečnostní agentury, nebo policii, tak je jejich povinností po zákroku, který uvede osobu v nebezpečí smrti, provést požadovanou první pomoc. Pokud se tedy jedná o příslušníky SBA, tak by měli být proškoleni svým zaměstnavatelem v poskytování první pomoci. V opačném případě nemohou být zasahující zaměstnanci SBA efektivně použiti k samotnému zásahu.

Ze zákona je navíc v realitě vidět, ať už se bavíme o armádě, policii nebo civilu, že pokud kdokoliv zadrží pachatele a způsobí mu nějakou újmu, tak se musí v první řadě obhajovat, zda neporušil zákon on sám i v případě, kdy okolnosti jasně ukazují kdo je lotr a kdo počestný člověk.

Pro zajištění efektivnějšího zadržení by bylo vhodné tedy prostudovat způsoby zadržování a prohlídky narušených prostorů s podezřením na pohyb neznámé osoby u armádních a policejních složek a jak jsou právně řešeny jejich postupy a možnosti.

1.2 Vojenský sektor

Mezi základní úkoly armády České Republiky dle zákona č. **219/1999 Sb., O ozbrojených silách České republiky**, kde podle §9 a 10 a taky dle §14, mimo jiné patří tyto úkoly:

- *„Střežení objektů důležitých pro obranu státu,*
- *plnění úkolů Policie České republiky, pokud síly a prostředky Policie České republiky nebudou dostatečné k zajištění vnitřního pořádku a bezpečnosti (Zákon č. 273/2008 Sb., o Policii České republiky), a to na dobu nezbytně nutnou,*
- *záchranné práce při pohromách nebo při jiných závažných situacích ohrožujících životy, zdraví, značné majetkové hodnoty nebo životní prostředí nebo k likvidaci následků pohromy,*
- *odstraňování jiného hrozícího nebezpečí za použití vojenské techniky,*
- *letecká doprava ústavních činitelů,*
- *zabezpečení letecké zdravotnické dopravy,*
- *zabezpečení dopravy pro vlastní potřeby,*
- *poskytování leteckých služeb,*
- *zabezpečování dopravy na základě rozhodnutí vlády,*

- *zabezpečení kulturních, vzdělávacích, sportovních a společenských akcí,*
- *plnění humanitárních úkolů civilní ochrany.* “[2]

Dále pak z druhého odstavce § 14 vyplívá, že mají stejná práva a povinnosti jako policie ČR pro plnění jejich úkolů za stanovených podmínek. Tady je vidět propojení armády ČR a policie ČR dle zvláštního právního předpisu zákon č. 273/2008 sb., o Policii České republiky. Konkrétněji v §22 tohoto zákona kde se popisuje možnost povolání vojáků, příslušníků vězeňské služby ČR a celní zprávy ČR. Jasně se v 2. odstavci píše, že při plnění úkolů policie mají oprávnění a povinnosti policisty, přičemž je na ministru obrany upřesnění rozsahu jejich oprávnění a povinností (vyzbrojení vojáků, nasazení těžké techniky, atp.).

1.2.1 Doktrinální systém armády ČR

Současný doktrinální systém je rozdělen na:

- Vojenské předpisy,
- vojenské publikace, které se ještě člení na:
 - Vojenské doktríny,
 - odborné publikace.

1.2.1.1 Vojenské doktríny

Pod vojenskými doktrínami jsou uloženy dokumenty:

- Doktrína AČR,
- operační doktríny,
- taktické doktríny.

Doktrína Armády České republiky je společnou doktrínou všech jejích složek. Je jedním z nástrojů k zajištění integrity a suverenity státu a zabezpečení interoperability s armádami členských států NATO. Jejím účelem je poskytnout obecné metodické pokyny pro plánování, přípravu sil AČR k provedení a splnění vojenských operací v míru, v krizové situaci i za války. Je oficiálním vyjádřením vojenského myšlení. Vytváří podmínky a východiska pro rozpracování doktrín nižšího řádu. Vznik doktrín podnítili změny v armádě ČR, hlavně tedy její profesionalizace a spolupráce s členskými zeměmi NATO. To vedlo k restrukturalizaci armády a jeho právního systému.[6]

Obsah doktrín vyjadřuje oficiální úroveň vojenského myšlení ČR. Dokumenty doktrinální soustavy mají hierarchické uspořádání a jsou vzájemně obsahově i formálně sladěny. Jelikož AČR čerpá ze svých zkušeností, vyplynula potřeba zrušení nebo novelizace většiny stávajících dokumentů i zásadní změny celého systému jejich tvorby. Pro realizaci takového přístupu byla přehodnocena struktura všech doposud vytvořených a vytvářených vojenských publikací vydávaných pro potřebu AČR s cílem vyloučit duplicitu, zpřehlednit a zjednodušit stávající strukturu a snížit počet dokumentů tak, aby odpovídal operačním, výcvikovým a zabezpečovacím potřebám a úkolům i struktuře a počtům útvarů a jednotek a jejich výzbroji.[11]

AČR se řídí mezinárodním humanitárním právem, které vymezuje základní principy vedení boje:

- **nezbytnost** - síly může být použito výhradně tehdy, je-li to nezbytně nutné k poražení protivníka,
- **přiměřenost** - síla a míra ničení musejí být omezeny na absolutní minimum nutné k přemožení protivníka. Důsledkem přiměřenosti je úplné zamezení nebo omezení civilních škod a ztrát na životech na nezbytně nutnou míru, která nepřevyšuje dosažení požadovaného vojenského cíle při konkrétním užití síly,
- **lidskost** - nelze používat takové bojové prostředky či způsoby vedení boje, které způsobují nadměrná zranění či zbytečné útrapy,
- **oprávněnost** - lze používat jen takové bojové prostředky, které nejsou zakázány mezinárodním právem,
- **rozlišování** - za všech okolností je třeba činit rozdíl mezi vojenskými cíli a civilními osobami a objekty.[12]

Doktrína armády je v podstatě nadřazenou směrnicí zákonu č. 219/1999 Sb., ve smyslu řízení chování jednotek na misích. Nicméně konkrétní ustanovení chování na misích se může lišit dle závažnosti a akutnosti v operační zóně jednotek armády. Jedná se o pravidla použití síly (ROE) platných pro danou operační oblast. Voják ve frontové linii nemůže mít přece stanovené chování a omezení použití zbraně stejné jako voják v základně v bezpečném sektoru. Takže postupy armád a jejich chování jsou upravovány dle toho jaký je účel mise, ROE pravidla jsou tak určujícím a omezujícím stanovením. Oproti legislativně stanoveným zákonům tak vzniká možnost nastavit „pravidla boje“

odpovídající skutečnému nebezpečí. Vždy ale platí, že obrana by měla být úměrná intenzitě napadení.[7]

Doktrína stanovuje i sebeobranné použití síly, které neomezují právo velitele použít všechny prostředky a přijmout nezbytná opatření pro sebeobranu svých nebo aliančních (koaličních) jednotek, případně i bezprostředně ohroženého civilního obyvatelstva. Přijetí opatření pro sebeobranu se vztahuje na zásah proti nepřátelskému aktu nebo bezprostřednímu nepřátelskému záměru. I v těchto případech je ale nutno respektovat principy mezinárodního humanitárního práva.[12]

Doktrinální dokumenty tedy plní účel „návodu k použití“. Dokumenty obsahují jak taktické postupy pro méně zkušené vojáky, nebo jdoucí na misi, tak etické, operační postupy v různých prostředích. Návodů k obsluze a z právního hlediska korektní postupy při veškerých činnostech AČR. Předností tohoto systému je to, že čerpá zpětnovazebně od příslušníků armády, kteří absolvovaly takové mise a existuje tak snaha o předání jejich zkušeností dalším vojákům.

Vedení vojenských operací je obecně stále více ovlivňováno vývojem legislativy ve vztahu k použití síly v boji. Vzrůstá kritika používání nepřesných zbraní, přísněji je posuzována legalita některých zbraňových systémů (protipěchotní miny, chemické a biologické zbraně, zvláštní nesmrtící zbraně, nepřesné zbraně, zbraně využívající směrovou energii apod.). AČR nepoužívá při svých operacích protipěchotní miny a chemické a biologické zbraně. Stále více pozornosti je věnováno postkonfliktním důsledkům použití zbraní, včetně jejich dopadů na životní prostředí. Zesiluje se rovněž trend systematictěji postihovat a trestat jednotlivce zodpovědné za válečné zločiny.[12]

Konkrétní postupy vojáků v rámci taktické přípravy (obrana, útok, rozmístění mimo boj, pozorování, pátrání, přesuny, boj zblízka a jiné taktické činnosti) jsou v rámci rezortu obrany popsány ve vybraných vojenských předpisech např. Bojové předpisy pozemních sil AČR, Polní řád AČR a vojenských publikacích např. Příručka vojáka AČR, které jsou určeny pouze pro vnitřní potřebu AČR.

1.3 Policejní sektor

Policie ČR, jeho složky a sbory jsou určeny především k potírání trestné činnosti, k pátrání a dopadávání pachatelů podezřelých z protiprávního jednání stanoveného trestním zákonem 40/2009 Sb. Je důležité si uvědomovat, že je podřízena hlavně

ministerstvu vnitra. To může mít za následek nepříznivý, popřípadě omezující vliv pro jejich činnost jako takovou a hlavně pro udržení bezpečnosti občanů.

Veškerá činnost a pravomoce příslušníků policie ČR (dále jen policista) jsou popsány v **zákoně č. 273/2008 Sb., o Policii České republiky (dále jen zák. č. 273/2008 Sb.)**. Je podstatné se také zmínit o **zákoně č. 553/1991 Sb., O obecní policii**, který uděluje strážníkům obecní policie (dále jen strážník) jejich oprávnění, která jsou oproti PČR omezená možnostmi použití donucovacích prostředků. Policie má tak zákonně ustanovené pravomoce, přičemž se jejich vymezováním nastavují činnosti policejních složek ve smyslu jejich efektivnosti při zásahu. Dalším aspektem je, obdobně jako v armádě, že se jejich chování a povinnosti řídí vnitřními organizačními předpisy. Vzniká tak možnost vytváření různých útvarů dle místní potřeby k udržení veřejného pořádku. Například ve Zlíně tak existuje, mimo jiné, rychlá operativní jednotka městské policie (ROJ).

V zákoně o obecní policii jsou stanoveny donucovací prostředky pro strážníky. Strážník tak postrádá pravomoc k použití zásahových výbušek, taseru a zbraní s obdobným zneschopňujícím účinkem. Postrádá možnost použití psa.

1.3.1 Donucovací prostředky

Jelikož se mezi námi vyskytují lidé různých charakterů a tělesných proporcí, tak je potřeba, při služebním zákroku, zpacifikovat pachatele co nejefektivnějším způsobem, tak aby bylo ukončeno jeho protiprávní jednání a zamezeno jeho dalšímu pokračování. Donucovací prostředky tvoří nedílnou součást při služebních zákrocích policie, a celkově slouží jako pomocné aparáty u takových zákroků.

Policista je oprávněn použít donucovacího prostředku a zbraně, s jejichž používáním byl vycvičen podle § 52 – Donucovací prostředky, zák. č. 273/2008 Sb., je definujeme takto:

- *„Hmaty, chvaty, údery a kopy,*
- *slzotvorný, elektrický nebo jiný obdobně dočasně zneschopňující prostředek,*
- *obušek a jiný úderný prostředek,*
- *vrhací prostředek mající povahu střelné zbraně podle jiného právního předpisu s dočasně zneschopňujícími účinky,*
- *vrhací prostředek, který nemá povahu zbraně podle § 56 odst. 5,*
- *zastavovací pás, zahrazení cesty vozidlem a jiný prostředek k násilnému zastavení vozidla nebo zabránění odjezdu vozidla,*

- *vytlačování vozidlem,*
- *vytlačování štítem,*
- *vytlačování koněm,*
- *služební pes,*
- *vodní stříkač,*
- *zásahová výbuška,*
- *úder střelnou zbraní,*
- *hrozba namířenou střelnou zbraní,*
- *varovný výstřel,*
- *pouta,*
- *prostředek k zamezení prostorové orientace.* “[3]

§ 53 – Obecné podmínky použití donucovacího prostředku, je policista zmocněn použít vyjmenované prostředky k zabránění páchání trestné činnosti, k překonání odporu, nebo útoku osoby při služebním zákroku. Samozřejmě je třeba dbát podle 5. odstavce na to: *„aby nebyla způsobena osobě újma zřejmě nepřiměřená povaze a nebezpečnosti jejího protiprávního jednání.*“[3]

Dle § 19 – Technická podpora, mají možnost využívat zpravodajské služby, kde nabytím informací např. o možném atentátu na významnou osobu mohou včas reagovat na takový podnět a zvyšuje se tak pravděpodobnost na odvrácení hrozby. Mají tak možnost reagovat na skrytá nebezpečí.

Smějí připoutat dle § 25 – Připoutání, osobu pokud ohrožuje svůj nebo cizí život, poškozují majetek, nebo se pokouší o útěk. V druhém odstavci tohoto paragrafu je však doba připoutání omezena maximálně na 2 hodiny, to se mi jeví jako nedostatek, pokud vyloženě vyplývá ze zákona povinnost ukončit omezení. I když bychom vzali v potaz, že není potřeba připoutání pachatele na delší dobu, existuje riziko napadení při opětovném přepoutání.

§ 55 - Použití prostředku k násilnému zastavení vozidla nebo zabránění jeho odjezdu, se ustanovuje, že policista smí zabránit osobě podezřelé z protiprávního jednání jejímu odjezdu, použitím prostředku k násilnému zastavení, což ve spojení s § 56, může být i střelná zbraň.

§ 56 – Použití zbraně, ustanovuje podmínky pro použití zbraně policistou:

- *„V nutné obraně nebo v krajní nouzi,*

- *jestliže se nebezpečný pachatel, proti němuž zakročuje, na jeho výzvu nevzdá nebo se zdráhá opustit svůj úkryt,*
- *aby zamezil útěku nebezpečného pachatele, jehož nemůže jiným způsobem zadržet,*
- *nelze-li jinak překonat aktivní odpor směřující ke zmaření jeho závažného zákroku, aby odvrátil násilný útok, který ohrožuje střežený nebo chráněný objekt anebo prostor,*
- *nelze-li jinak zadržet dopravní prostředek, jehož řidič bezohlednou jízdou vážně ohrožuje život nebo zdraví osob a na opětovnou výzvu nebo znamení dané podle jiného právního předpisu nezastaví,*
- *jestliže osoba, proti níž byl použit donucovací prostředek hrozba namířenou střelnou zbraní nebo varovný výstřel, neuposlechne příkazu policisty směřujícího k zajištění bezpečnosti jeho vlastní nebo jiné osoby, nebo ke zneškodnění zvířete ohrožujícího život nebo zdraví osoby,*
- *ke zneškodnění zvířete ohrožujícího život nebo zdraví osoby.* “[3]

Použití zbraně je podmíněno tím, že použití jiných donucovacích prostředků by bylo zřejmě neúčinné v nastalé situaci. Má být v souladu s nutnou obranou nebo při pomoci v nutné obraně aby odvrátil přímo hrozící, nebo trvající útok vedený proti jeho osobě, nebo útok na život a zdraví jiné osoby. Dále je povinen vyzvat osobu, proti které provádí zákrok, aby zanechala protiprávního konání, s výstrahou použití zbraně. Pokud však použití zbraně nesnese odkladu z důvodu ohrožení života zasahujícího policisty, nebo jiných osob, je od výzvy s výstrahou upuštěno.

Paragraf dále popisuje 4. Odstavcem nutnost náležitě opatrnosti ve smyslu neohrožení života jiných osob, a při tom co nejvíce šetřit život osoby, proti které je zákrok směřován. Kupříkladu snaha o zastavení vozidla prostřelením jeho pneumatik brát na zřetel možnost nebezpečného odrazu vystřeleného projektilu od disku kola. Tím se policista dostává do situace, kdy by měl možnost zastavení prchajícího pachatele, že s celoplášťovým střelivem, které používají, není zcela oprávněn vystřelit. Vznikají tak situace, kdy mnohdy i nebezpečný pachatel prchá ve vozidle městem, a zasahující policista nemá oprávnění ho zastavit z důvodů obavy zranění, nebo usmrcení jiné osoby.[4]

5. odstavcem se definuje chápání zbraně jako střelná zbraň včetně střeliva a doplňků zbraně, „vyjma vrhacího prostředku majícího povahu střelné zbraně s dočasně zneschopňujícími účinky. Dále zbraň bodná a sečná, výbušnina, speciální výbušný předmět, průlomový pyrotechnický prostředek a speciální náloživo.“[3]

Podle toho jak pachatel vzdoruje služebnímu zákroku, popřípadě jak moc je agresivní, se může odvíjet i míra ublížení na jeho zdravý. Proto jsou stanoveny § 57 - Povinnosti policisty po použití donucovacího prostředku nebo zbraně. *„Policista je povinen ihned, jakmile to okolnosti dovolí, poskytnout zraněné osobě první pomoc a zajistit lékařské ošetření. Dále je povinen učinit neodkladné úkony nebo jiná opatření, aby mohla být řádně objasněna oprávněnost použití zbraně.“*[3]

Lékařské ošetření je povinen policista zajistit pouze tam, kde to povaha zranění vyžaduje. Po zajištění ošetření pachatele musí policista, který způsobil újmu na zdravý, zajistit potřebné důkazné materiály a obhájit své jednání.

1.4 Zaměstnanci bezpečnostního sektoru

Zaměstnanci bezpečnostních služeb nemají žádná zvláštní práva či oprávnění, kterých by mohly využít, oproti běžnému občanovi. Jde spíše o to, že zaměstnanec bezpečnostní služby by měl být schopen profesionálně a se znalostí § 28 krajní nouze, § 29 nutná obrana a § 78 zadržení, zakročit v situacích, pro které byl najat. Je to v podstatě jeho jediná pravomoc pro provádění jeho zákroků. To je po prostudování policejních a vojenských legislativ upravujících problematiku zákroku jako velmi nedostačující. Nadějí je vytvoření nového kvalitního zákona o bezpečnostních agenturách, který by tuto problematiku řešil, tak jako to je v jiných státech.

Jediná doposud řešící právní úprava je **zákon č. 455/1991 Sb., Živnostenský zákon** a jeho novelizace, která pojednává pouze o tom, co nového se po provozovateli bezpečnostní agentury požaduje k provozování této činnosti. Zákon nařizuje provést zdravotní způsobilost na zaměstnancích soukromé bezpečnostní agentury s následným absolvováním zkoušky odborné způsobilosti. Tato opatření však víceméně neřeší problém pravomocí zaměstnanců bezpečnostních agentur, nebo jejich profesní zdokonalování v praktickém hledisku.

Pokud si projdeme tyto legislativní rámce jednotlivých sektorů, jednoznačně vyplyne nedostatečné zajištění bezpečnostního sektoru právními předpisy oproti vojenským a policejním útvarům. Kde jsou popisovány velmi detailně jejich činnosti a oprávněnosti v daných situacích.

2 TAKTICKÉ ČINNOSTI A VÝCVIKOVÉ METODY

Popisováním a rozebíráním veškerých taktických zásad a praktik armády a policejních složek by obsáhlo podstatně větší dokument než jedna kapitola v mé práci. Současné operační prostředí se vyvíjí velmi rychle a vydávání doktrinálních pomůcek k vojenským postupům vzhledem k časové náročnosti na zpracování nemohou včas reagovat na tyto změny.[13] To mě vede k tomu, že jsem vybral určité taktické poznatky z ozbrojených sektorů a připodobnil je pro použití bezpečnostních výjezdových skupin.

V první řadě je potřeba před samotným výcvikem vstupu do budov, taktického chování při ostraze objektu a zákrocích v narušených objektech, první pomoc. A to v podstatě jako součást těchto výcviků. Ono totiž může dojít ke zranění už při samotném výcviku, tak i z toho důvodu je vhodné být seznámen s problematikou a technikami první pomoci. Navíc jak bylo už zjištěno v předešlé kapitole, neposkytnutím první pomoci je trestným činem. Existuje spousta publikací, návodů a manuálů vztahujících se k výcviku, taktickým dovednostem a postupech při zjištění a před vznikem hrozby vůči střeženému majetku, zdravý nebo životu. Mnohé z nich jsou většinou pro policejní, nebo armádní účely. Jedná se však jen o teorii, pokud chce člověk zvýšit svou profesní dovednost v tomto oboru, tak je potřeba učit se od odborníků, přebírat informace v praxi od zkušených lidí. Především jde o předávané zkušenosti typu:

<i>Taktický pohyb v zastavěném prostoru.</i>	<i>Propátrávání objektů.</i>	<i>Zadržení nebezpečných osob.</i>	<i>Práce v týmu.</i>
<i>Bezpečnostní prohlídka dopravních prostředků.</i>	<i>Ochrana důležitých osob.</i>	<i>Pohyb v otevřeném prostoru nebo lese.</i>	<i>Pozorování, taktické přiblížení.</i>
<i>Tvary a formace za pohybu.</i>	<i>Topografie a orientace v terénu.</i>	<i>Základní bezpečná manipulace se zbraní.</i>	<i>Mířená a taktická střelba.</i>

*Slaňování,
lezecké
techniky.*

*Zdravotní příprava zaměřená na
poskytování neodkladné přednemocniční
péče za ztížených podmínek dle protokolu
TCCC (Tacticle combat casualty care).*

Tyto postupy můžeme pak rozdělit například do modulárního systému na basic, advanced a expert. Uvedené techniky jsou platné pro úroveň basic.[8] Tím se docílí zajištění určité úrovně výcviku, podle které pak můžeme usuzovat o kvalitách absolventů takových výcviků. Jedná se o výcvikový systém firmy SOG – Defence. Náročnější stupně výcviku jsou podmíněny absolvováním modelových situací a testů.

Jak bylo zjištěno konzultací s firmou SOG - Defence[7], tak pro zajištění adekvátně vycvičených jedinců k vykonávání činností spojených s ostrahou objektů nemůžeme brát v potaz jenom striktně jeden druh taktik jako například se věnovat jenom vojenským otevřeným postupům přibližování se k objektu, pronásledování pachatele v otevřeném prostoru, nebo pouze čerpat z policejních černých taktik čištění budov a tak podobně. Všechny postupy jsou navzájem provázané. Je navíc potřeba probudit v těle některé zvířecí pudy k tomu, abychom dokázali lépe cítit prostor, v kterém se nacházíme a který budeme prozkoumávat. Navíc obecně je dáno, že se musí vždy počítat s tou nejhorší možnou variantou. Pokud totiž podceníme nepřítele tak to může znamenat náš konec. Na druhou stranu pokud nepřítele přeceníme, můžeme se zleknout a nezareagovat tak přirozeně, což může vyústit taky v náš konec. Cesta je tedy někde uprostřed.

Člověk by měl taky pomocí takového výcviku zjistit, zda vůbec má na to, aby se pouštěl do zásahových situací. V rámci tréninku musejí být zahrnuty i emoční stimulace, které budou zaměřeny na činnost pod psychickým tlakem, což umožní zvyšovat psychickou odolnost u adepta výcviku. Tedy tréninky musejí být prováděny v podmínkách simulujících realitu boje, což není v dnešní době výrazným problémem, imitace průstřelů na těle, krvácení a různých poranění působí dnes velmi věrohodně.[10] Nebo pokud do objektu, modelové situace, umístíme jen tak člověka, popřípadě se zbraní, vyvolá to jako velmi nečekaná situace u adeptů výcviku náležitou reakci.[7]

Dále jsem vybral taktické postupy, které jsou dle mého úsudku podstatné pro pracovníky SBA.

2.1 Přiblížení k objektu

Při veškerých taktických postupech jednoznačně platí, že by měl být počet osob provádějících tyto postupy alespoň 2. V žádném případě by se neměl nikdo sám pouštět do probádávání neznámých prostor. I když si myslí, že když má zbraň tak se mu přeci nemůže nic stát. Lehce tak může padnout do pastí.

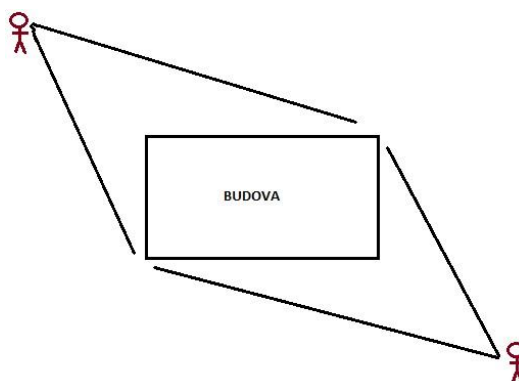
Jak uvádí Spalding [9] „*žádný zásah není rutinní!*“, což zdůrazňuje taktické myšlení, které umožňuje obezřetné zhodnocení situace a zvyšuje nám tak šanci na úspěšné zvládnutí zásahu. Ještě než dojde k samotnému přiblížení k objektu, tak se může stát, že **situace v objektu se změní**, pohyb pachatele nebude znám, jeho přítomnost nejistá, a přesto bude požadavek po zasahující skupině, aby pokud možno pachatele dopadla a udělala tak s nejlepším přesvědčením spravedlnosti.

Pokud budeme brát jako přiblížení k objektu už samotný výjezd zasahující skupiny (dále jen skupina), tak je vhodné mít v tomto bloku i výcvik řidičských schopností skupiny. Jelikož její včasné dopravení k narušenému objektu je stěžejním prvkem pro včasné zamezení páchaní další protiprávní činnosti. Řidič skupiny by si měl takovým kurzem osvojit techniky správného řazení rychlostních stupňů v zásahovém vozidle, brzdění, techniky průjezdu zatáčkou, ovládání vozidla ve smyku a tak podobně. Pro bezpečnostní pracovníky tento kurz však ztrácí smysl, jelikož jako civilisti by mohli být pokutováni za rychlou jízdu.

Nyní už k samotnému přiblížení k objektu. V okamžiku kdy dorazí skupina ke střeženému objektu, kde bylo zaznamenáno narušení, je už při příjezdu nutné dbát náležitě opatrnosti a odstavit vozidlo pokud možno nepozorovaně pro případného pachatele uvnitř objektu. Chovat se co možná nejtjišeji a strategicky se rozmístit dle toho o jak rozsáhlý objekt jde. Nutná je taky spolupráce s operátorem, pokud máme objekt zabezpečen například kamerami, tak aby nás informoval o situaci uvnitř objektu. Takové chování navíc odebírá možnost přepadu ze zálohy od útočníků. Měli bychom si taky rozmyslet, zda použít svítilny, jestli je to bezpečné, aby nás opět nespátl pachatel nebo někdo z kompliců. V této souvislosti je potřeba mít taky viditelně označené uniformy například na zádech s označujícím nápisem, tak aby nedošlo od případného třetího pozorovatele k zaměnění za podezřelé osoby z páchaní trestného činu a nezavolal tak další policejní hlídku na nás. Pokud v objektu nemáme žádné kamery nebo, i když tam jsou, ale nemusejí zaznamenávat cizí zavinění hlášené poruchy, takže se nám vyhlášené narušení může jevit

jako falešný poplach, nenechme se zmást a obezřetně se rozhlédněte a poslouchajte, hledejte příznaky neobvyklé činnosti.

Nikdy nechoďte přímo k hlavnímu vchodu! Z hlediska výcviku pro bezpečnostní pracovníky je potřeba mít naplánovány základní taktické postupy k objektům, které máme ve střežící kompetenci. Máme výhodu toho, že ty objekty předem známe. Tak je potřeba toho náležitě využít. Zpravidla se k objektům přistupuje ze dvou stran, úhlopříčným směrem k rohům budovy (tak jak je vidět na obr.). Pro zamezení útěku případných pachatelů do širšího okolí je vhodné zajistit i toto například kontaktováním policie a spoluprací s nimi (možnost sledování městského kamerového systému). Pokud se jedná o rozlehlejší objekt (továrna, skladovací prostory, a podobně) je potřeba dbát zvýšené taktické opatrnosti, aby o nás narušitel nevěděl. V takovém případě je nejdůležitější propátrat okolí a pokusit se zjistit zda se nejedná o falešný poplach, pokud to není možné, tak hledat stopy po vniknutí do objektu, nebo nasvědčující tomu že je někdo v blízkém okolí přítomen. Zajistit takovou stopu pozorováním, přičemž druhý tým bude moci vniknout do objektu a začít tak s jeho propátráváním.



Obr. 1. Taktické přiblížení k objektu.

Varianty přiblížení:

- Tiché,
- nucené.

2.1.1 Tiché přiblížení

Umožňuje provedení momentu překvapení při následném vniknutí do budovy. Pachatelé uvnitř objektu nesmí mít žádné tušení, že se proti nim vede skutečný zákrok.[10] V případě bezpečnostních agentur se však domnívám, že je potřeba postupovat spíše dynamičtěji. Pachatel jedná rychle, předpokládá totiž většinou přítomnost bezpečnostního systému, obzvláště když je dobře viditelný jak už to ale bývá k odstrašení právě takové

činnosti a k vybuzení přítomnosti strážného objektu. U tichého přiblížení jsou důležité taktické zásady chování při pohybu ve skupině. Obecné zásady jsou pak především tichá chůze, nášlapy, pomalé pohyby, obzvláště v noci si hlídat svůj stín, přecházení rizikových prostor, hlučná místa. K objektu se přibližuje vždy z boku.

2.1.2 Nucené přiblížení

Tato varianta se používá především, pokud existuje nebezpečí z prodlení (njetí vozidly) to znamená, že situace vyžaduje okamžité jednání. Například pro njetí před vozidlo s pachateli, do kterého by se nakládaly kradené předměty. Pokud se provede nucené přiblížení k objektu tak se už musí neodkladně vstoupit dovnitř a rychle jít po pachateli. Takový postup se používá hlavně u speciálních jednotek k rychlému zákroku proti pachatelům. V případě výjezdové skupiny se musí brát v potaz hlavně to, že jejich zákroky jsou prováděny výhradně v noci, ojedinele přes den. Zloděj vždy raději využije možnost skrytí v temné noci. A tady je spíše požadavek na tichost a nenápadné přiblížení, abychom nevyplašili pachatele.

2.2 Propátrávání objektů

Co se týče pohybu uvnitř budov, tak není striktně řízen postupem „rychlost = bezpečnost“, někdy je potřeba se pohybovat rychleji na úkor vlastní bezpečí a překvapit tak pachatele rychlým zásahem. Jindy pokud o nás pachatel ví, musíme dbát náležitě opatrnosti. Je znám případ z policejního oddělení okresu Prince George's county z USA, kdy policista zasahoval na základě zprávy o hlasité hudby uvnitř bytu během brzkých ranních hodin. Policista zaklepal na dveře a identifikoval se, načež zevnitř bytu se někdo ozval, že dveře jsou otevřené a ať vejde dovnitř. Policista tak otevřel dveře a byl konfrontován ozbrojeným pachatelem, který ho zastřelil.[9]

Z toho vyplývá, že před samotným výjezdem by si měl policista ověřit všechny dostupné informace vztahující se k tomuto výjezdu. Tady je jistá analogie s bezpečnostními pracovníky. Ti sice nemají pravomoc jako policie, nicméně jejich střežené objekty by jim měli být dobře známi, a taky by je měli mít důkladně zmapované a prochozené. Taky se nabízí možnost komunikace s operátorem o dění uvnitř objektu pro získání komplexnějších informací.

Druhým faktorem ohrožujícím bezpečnost zásahu je **zevšednění výjezdů**. Ať se bavíme o policii nebo bezpečnostních složkách, tak v obou případech se dost často stává to, že výjezdy se stávají rutinními a podceňují se tak nebezpečí, které se dá dodržením

taktických zásad eliminovat, nebo zredukovat pokud možno na co nejmenší možnou míru ohrožení života. Člověk, se totiž neustálím opakováním stejných typů úkonů bez incidentu (u bezpečnostních pracovníků obzvláště falešné poplachy), z hlediska fyziologie stává méně vnímavější k hrozícímu nebezpečí.

Dalším fyziologickým faktorem, který je dobře znám je **šoková reakce**. Je to metoda lidského těla řešení náhlých zdrcujících situací. Nervový systém přestane dočasně fungovat, aby dal mozku šanci analyzovat údaje a formulovat odpověď. Říkáme tomu „reakční zpoždění“. Naším cílem je snížení tohoto zpoždění co nejvíce. Toho lze dosáhnout pomocí mentálního a taktického výcviku.[9]

2.2.1 Pohyb v objektu

Po předešlé rekognoskaci okolí, pokud usoudíme, že se budeme pohybovat tiše (výjimkou by mělo být prozrazení nebo existence reálného nebezpečí že pachatel unikne), je podstatné mít tak uzpůsobenou výstroj aby nešustila, necinkala, dodržování zásad taktického pohybu. **Z taktických postupů armády a protiteroristických jednotek** vyplývá, že jejich postupy jsou specializované hlavně na to, pokud se vyskytují v objektu rukojmí nebo civilisti a stojí většinou proti nebezpečným, ozbrojeným pachatelům. Jejich postupy jsou určeny k bleskovým zákrokům tak, aby nevznikal zbytečně prostor k protiútokům pachatelů. Jedná se tedy především o nějaké odpoutání pozornosti s následnou razantní údernou akcí, jelikož čas se v takových chvílích počítá na vteřiny. Zde hraje důležitou roli tiché přiblížení se do takzvaného výchozího bodu. Jde o bod, který si během přiblížování a v pohybu uvnitř objektu zvolí vedoucí zásahové skupiny. Tento bod je místo pro poslední kontrolu výstroje, přehodnocení situace, před přechodem do běhu. Od této chvíle je pak pravděpodobné, že o nás bude pachatel vědět. Proto musí být zvolen na takovém místě, z kterého jsme schopni v případě bezpečnostní výjezdové skupiny zadržet pachatele.

Odpoutáním pozornosti pak rozumíme použití takového manévru, který odvede pozornost pachatele tam, kde nebude prováděn skutečný útok a vstup do budovy nebo prostor. V podstatě je to jistý **druh léčky na pachatele**, kdy si on vesele krade nebo páchá jinou trestnou činnost a cítí se neohrožen, díky tichému přiblížení zásahové skupiny, a v momentě kdy je použit jeden z odpoutávacích manévru (zásahová výbuška, hlas, zvuky a podobně) je jeho klidné prostředí narušeno a on je momentově vyveden z rovnováhy. Pokud se ovšem takový odpoutávací manévr použije nevhodným způsobem, tak bude tento

efekt skoro nulový. „Ve výcviku u každé akce by zásahová skupina měla s těmito prostředky pracovat.“ [10]

Pro úspěšné dopadení pachatele při páchání trestné činnosti nebo bezprostředně po té v objektu střeženém bezpečnostní agenturou je základem pohyb. Tedy tichý pohyb výjezdové skupiny, tak aby se dostala pokud možno do bezprostřední blízkosti místnosti nebo prostoru kde je podezření na pohyb pachatele, aniž by byli odhaleni.

Odvozením taktických postupů armády a policejních složek by mohl vzniknout obdobný **soubor taktických zásad a pokynů pro pracovníky bezpečnostních služeb při zásahu do budovy (jehož součástí jsou i předešlé popisované postupy):**

- Akustické projevy těla,
- noční činnost,
- pozorovat, krýt se, postupovat
- hluková kázeň,
- držení zbraně a pohyb očí,
- vstupy do otvorů.

2.2.1.1 Akustické projevy těla

Kýchnutí – Pro potlačení kýchnutí umístěte prst pod vaše nosní otvory a zatlačte směrem nahoru. Tlak tak přeruší elektrické signály v těle, které zapříčiňují kýchnutí.

Kašel – Pro potlačení kašle stačí zatlačit na vaše Adamovo jablko. Chce to však cvik na sobě samém. Každý máme trochu odlišné tělo.

2.2.1.2 Noční činnost

Jelikož většina krádeží se odehrává v noci je potřeba, aby měl bezpečnostní pracovník **svítilnu**. Pracovník by si měl hlídat stav baterie, tak aby ji měl vždy před výjezdem připravenou dostatečně nabitou. Pokud bude svítilna větších rozměrů, dá se velmi dobře použít jako sebeobránná pomůcka úderem kovovou částí, nebo pro dočasné oslepení pachatele, k navození nejistoty.

Protože se však v objektu musíme pohybovat nenápadně a tak použití svítilny ve fázi přibližování by nás mohlo prozradit, musí oči navyknout temnotě. Toho se dosáhne neustálým přejížděním očima po temnotě. **Nikdy se nedívat upřeně na jeden objekt**, ten se začne rozplývat. Faktem u nočního vidění však je to, že tělo potřebují asi 30 minut, než

začne produkovat maximální množství potřebné chemikálie, která zapříčiňuje toto noční vidění. Existují doporučení, jako používat sluneční brýle do bezprostřední chvíle kdy vstoupíme do tmavého prostoru. Nebo, pro výjezdovou skupinu asi nejlepší varianta, najít tmavší oblast a dovolit očím aby se přizpůsobovaly měnícím se světelným podmínkám. Stačí tak 30 – 60 vteřin k rozpoznání rozdílu. V podstatě nám oči z části sami navyknou.

2.2.1.3 Pozorovat, krýt se, postupovat

Zásahový tým bezpečnostní agentury má možnost čerpat informace o dění v objektu z elektronického zabezpečovacího systému, respektive v případě narušení objektu ví, kde jaký prvek vyhlásil poplach. Tím směrem by se měl obecně vydat, aby se i ověřila pravdivost narušení. Dál mu operátor může popisovat v případě narušení dalších detektorů místa pohybu pachatele, obzvláště v případě přítomnosti kamer. Pro nahlédnutí zpoza rohu postupovat oproti pomalým nahlédnutím spíše rychlým pohybem. Člověk si spíše všimne pomalého pohybu. Nabízí se i možnost použít zrcátko, to je však lesklé a tak spíše postřehnutelné. Ovšem pokud by měl pracovník vstoupit do pootevřených dveří aniž by věděl co je uvnitř, tak by mu posloužilo znamenitě.

Z hlediska krytí musí zásahová skupina myslet neustále na to, že pachatel se může pohybovat a tak na nás může kdekoliv narazit, může být i ozbrojen. Proto se musejí navzájem krýt. Ten, který provádí krytí, by měl být v takovém postavení, aby byl stabilní a schopen tak krýt sebe i své spolupracovníky. Ten který postupuje, by si měl kontrolovat zda se pohybuje v oblasti, kterou kryjí jeho kolegové. Dávat pozor aby nedocházelo k maskování prostoru pro střelbu jeho kolegů, kdyby na to došlo. S tím souvisí sledování prostoru, aby nedostal tunelové vidění, které by mohlo výrazně narušit jeho procedurální postup.

2.2.1.4 Hluková kázeň

Pokud má na sobě někdo ze zasahující skupiny předměty které vydávají zvuky při pohybu tak by je měl buď odhlučnit například lepící páskou, nebo využít nějaké alternativy. Pokud mají na sobě zimní bundy nebo kabáty omezující jejich pohyb a akceschopnost, neměli by si je odložit ještě před výjezdem, nebo je mít v autě. Pro komunikaci s operátorem a navzájem mezi sebou, když se vzdálí od sebe na slyšitelnou nebo viditelnou vzdálenost, by měli mít v uchu sluchátko pro svou vysílačku. K tomu patří používání znakových signálů pro dorozumění mezi sebou v týmu. Ty by mohli vypadat takto:

- Vizuální kontakt s pachatelem – dva prsty ukazují na oči



*Obr. 2. Kontakt
pachatelem.*

- Plížení – naznačení dlaně ve směru pohybu podle šipek (hlazení)



Obr. 3. Příkaz k plížení.

- Nebezpečí – a okamžité zastavení postupu znázorní prudce zatáá pěst



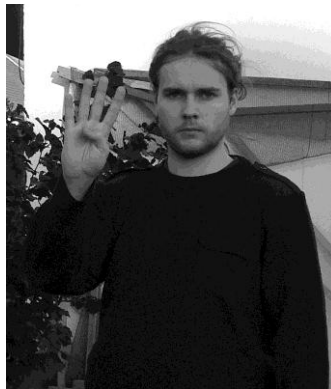
Obr. 4. Zastavení postupu.

- Zbraň v rukou pachatele – ukazovákem pohubujeme jako na spoušti



Obr. 5. Pachatel se zbraní.

- Počet pachatelů – naznačíme počtem prstů



Obr. 6. Počet pachatelů.

- Mrtvá osoba – pohlazením ruky jak je znázorněno



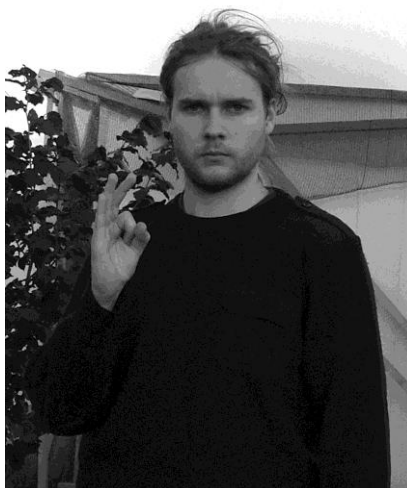
Obr. 7. Mrtvá osoba.

- K zemi – opakovaný pohyb pokrčenou paží, dlaň směřuje dolu



Obr. 8. Příkaz „k zemi“.

- Rukojmí – skrčený ukazovák překrytý palcem



Obr. 9. Rukojmí.

- Shromáždění – krouživým pohybem ukazováčku



Obr. 10. Shromáždění kolem velitele.

- Směr – ukazuje sekavý pohyb propnuté ruky, rychle za sebou = rychlost



Obr. 11. Směr pohybu.

- Krytí – naznačíme rychlým pohybem ruky nad hlavou



Obr. 12. Krytí.

2.2.1.5 Držení zbraně a pohyb očí

S držením zbraně, jejím tasením a celkovým pohybem s ní je spjat komplexní trénink a taktické školení v používání zbraně. Pro použití zbraně na úrovni zásahu je potřeba intenzivně cvičit neustále pohyby se zbraní a střelbu. Jinak nemá vůbec smysl používat zbraň k těmto účelům. To s sebou nese problém peněz. Každý výcvik sice něco stojí, ale pravidelná střelba ze zbraně může obnášet podstatné finanční zatížení pro agenturu, která si udržuje výcvik své zásahové jednotky na úrovni. Policie nebo armáda mají výhodu oproti soukromým agenturám v tom, že jim jsou střelby hrazeny státem.

Bezpečnostní pracovník navíc musí zbraň nosit skrytě, to by až tak nevedilo, v případě že bude pracovník dobře cvičený v tasení zbraně z vesty na hrudi. Při prohledávání objektu by mu tak mohla stačit dobře uzpůsobená svítilna (obr. 13.) v ruce. Držena tak, abychom mohly palcem ovládat světlo a zároveň připraveně udeřit.



Obr. 13. Svítilna.

Pokud tak narazí na pachatele, může ho šokově omráčit ostrým světlem, přičemž druhou rukou vytasí zbraň s důrazným povelům k tomu, aby pachatel upustil od trestné činnosti a vzdal se. Takový postup by však taky kolidoval se zákonem, protože by zasahující pracovník musel mít náboj v komoře (v zájmu svého bezpečí), aby mohl v případě ozbrojeného pachatele akutně střílet.

S vytasenou zbraní se přirozeně pohybujeme tam, kam se dívají oči. To je základní princip do té míry, že pracovník nemůže zasáhnout to, co nevidí, a nemůže střílet na něco, co vidí, pokud je jeho zbraň namířena někam jinam. Při míření zbraní nezavíráme ani jedno ani druhé oko. Zrak zaostřujeme na cíl, ne na mířidla zbraně.

Zasahující pracovník by měl tedy zbraň vytasit ve chvíli, kdy se cítí ohrožen a namířit tak na pachatele, nebo na oblast potenciálního nebezpečí. Pokud to nemůže udělat, protože mu v cestě stojí ostatní členové zasahující skupiny, znamená to, že zbraň vůbec tasit nemusel. Je potřeba přemýšlet, zda je zapotřebí mít vytasenou zbraň, a pokud ano, tak ji mít namířenou ve směru nebezpečí.[9]

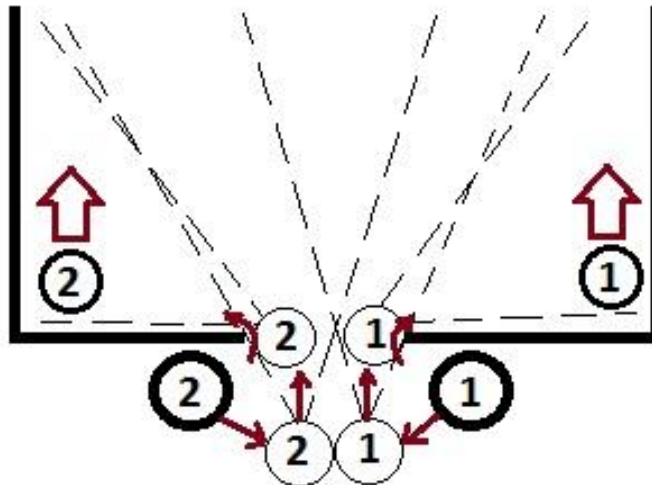
2.2.1.6 Vstupy do otvorů

Pokud jedeme do objektu, kde se pravděpodobně budou vyskytovat zamčené dveře, je vhodné, aby zásahový tým měl k dispozici při výjezdu potřebné klíče. Odemykání, otevírání dveří se pak provádí pomalým pohybem, pokud možno neslyšně. To chce taky určitou praxi.

Rozlišujeme v základě dva doporučené způsoby vnikání prostupy:

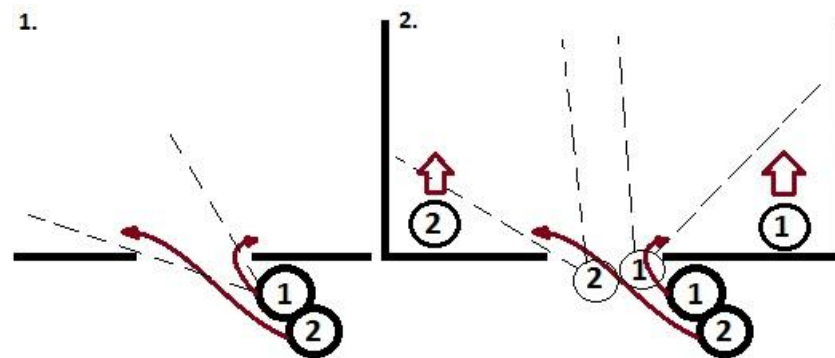
- Vstup z obou stran,
- vstup z jedné strany.

První variantu aplikujeme, pokud se můžeme rozmístit po obou stranách vstupu do místnosti. Po signálu velitele se začnou oba proti sobě pohybovat po kružnici pomalu k sobě. Jakmile dojde k fyzickému kontaktu, začnou se pohybovat směrem dopředu, dovnitř místnosti tak, že se vtočí dovnitř každý na svoji stranu, aby vykryli zbývající prostor. Je důležité, aby tuto techniku prováděli zároveň, jinak se může stát, že budou mít nekrytá záda. Následně zaujmou postavení zády ke zdi, uvnitř místnosti a postupují u stěny dál.



Obr. 14. Vstupování do místnosti z obou stran.

Druhou možností je vstup do otvoru z výchozího postavení na jedné straně dveří. Ne vždy máme totiž možnost obejít dveře pro postavení z druhé strany. Pokud jsou v prostupu dveře, musíme stát na straně pantů (dveře se otevírají dovnitř). První člen zásahové skupiny je těsně u rámu dveří tak, aby nepřesahovalo nic z jeho výstroje nebo zbraň. Druhý zasahující stojí na kontakt za prvním. První vkráčí do místnosti vtáčením podél pantů a v prvním momentě vykryvá v podstatě skoro celý prostor, přičemž je současně následován druhým členem, který se vytáčí vždy opačným směrem než první vstupující. Tím je zajištěna vzájemná koordinace směrů, aniž by se předem jakkoli dohodli. Tyto úkony, obzvláště schopnost zkoordinovat pohyby jeden s druhým je potřeba prakticky nacvičit.



Obr. 15. Vstupování do místnosti z jedné strany.

Pokud vezmeme v úvahu možnost taseru v rukou bezpečnostních pracovníků, můžeme počítat pak s tím, že s tímto donucovacím prostředkem budou schopni efektivněji pročist'ovat budovy. Pokud totiž narazí na pachatele, který se odmítne vzdát a ať už bude útočit nebo utíkat, máme humánní metodu připravenou přímo v rukou k jeho zastavení.

Tyto dvě metody se dají pak lehce aplikovat na prohledání celého objektu. Je však podstatné si osvojit techniky vkružování do místností.

2.3 Mířená a taktická střelba

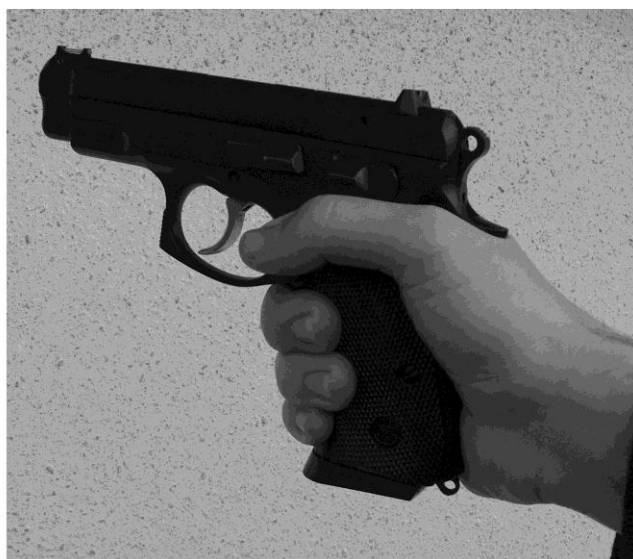
Střelba ze zbraně obecně budí respekt, už jen její držení s sebou nese jistý pocit nebezpečí. Člověk totiž dostane do rukou zbraň a uvědomí si její sílu brát životy. To ho ovlivňuje, pokud nemá nějakou duševní poruchu v tom, aby se choval s náležitou opatrností.

Výcvik střelby by měl zahrnovat nácviky pro různé situace se střelbou na krátkou, dlouhou vzdálenost, různé úrovně osvětlení, omezený prostor, velký počet cílů, mezi nimiž budou i takové, na které se nesmí střílet (rukojmí). V další fázi by měl být trénink v hluku, kouři a hlavně tmě. Dále by měl obsahovat zvládnutí bezpečné manipulace (i za pohybu) se zbraní v souladu s platnými normami a zásadami. Správné držení zbraně. Nepostradatelnou součástí musí být nácvik situací v zákonné formulaci, kdy a jak správně použít zbraň. [10]

Příklady správného držení zbraně:



Obr. 16. Možnosti držení zbraně.



Obr. 17. Držení pistole tak, aby nevznikala mezera mezi rukou a pistolí.

Držení se projevuje především na dosaženém výsledku, v případě že zbraň nebudeme držet správně, projeví se závažné problémy a to především při pohybu se zbraní, střelbě z vozidla za jízdy nebo rychlopalbě. Správným držením zbraně se snažíme udržet zbraň v rovině při dvojitým nebo více výstřely. Lokty jsou drženy u těla, jednak pro zpevnění postoje ke zmenšení výkyvů zbraně nahoru a dolů, a taky pro zmenšení své vlastní siluety. Dlaně přitlačíme ke zbrani k zamezení výkyvů do stran. A v neposlední řadě správným, hlavně tedy stabilním postojem, zlepšíme šance na zasažení cíle.

Spouštění musí být pak plynulé a s malým výdechem, uvolněnost je základem (vystřelit jakoby nás to překvapilo), dech nezadržujeme, dochází tak k „okysličení krve a v důsledku toho se ruka rozkmitá v pravidelných rytmech.“[10] Spouští se ukazováčkem,

posledním článkem prstu spíše ke špičce prstu. Ta část prstu je o něco citlivější ke spoušti, tak se vyvarujeme rychlému a nesprávnému spouštění (stržení rány mimo cíl).



Obr. 18. Postoj z kamae (vlevo), přirozený postoj vycházející z kamae (vpravo).

U postoje je nejdůležitější mít stabilitu, ta pak provází veškeré úkony jako je běh s partnerem, vzájemné krytí, střelba a podobně. Je důležité umět správně chodit. Těžiště držet níž, jako bychom měly v rozkroku přivázané závaží. Pokud budeme držet chodidla na vzdálenost ramen, špičky směřují dopředu, dosáhneme větší stability než jejich vytočením do stran. Oči zaostřují na cíl, jako když si člověk ukazuje prstem.

Pokud jedinec zvládne veškeré úkony sám, měl by je podstoupit v týmu. Naučit se pohybovat se zbraní se svými druhy. Navzájem se krýt, postupovat, přebíjet, střelba z auta, uvědomovat si kdy můžu střílet a kdy by to mohlo kolidovat se zákonem.

2.4 Použití donucovacích prostředků

Donucovací prostředky jsou nedílnou součástí policistů a ozbrojených složek, dále pak bezpečnostními pracovníky, avšak ne v takovém rozsahu. Donucovací prostředky jsou navíc omezeny díky legislativě výhradně pro policisty ve smyslu, že jim dávají širší pravomocce oproti bezpečnostním pracovníkům, kteří jsou vázáni pouze na krajní nouzi nutnou obranu a zadržení jak bylo uváděno v předchozí kapitole.

2.4.1 Hmaty a chvaty, kopy, údery

Použijeme, pokud se pachatel vzpírá zajištění. Toto pachatelovo vzepření se označuje jako pasivní odpor. Existují i případy kdy pachatel nebyl nijak zvláštních tělesných proporcí, ale ve svém zdrogovaném stavu s ním měly problém i urostlý policisté, když se ho pokoušely spoutat a vyvést z bytu. Vesměs kombinace úderů, kopů, hmatů a chvatů sebeobranu použijeme ke kontrole a následnému zamezení pokračování útoku pachatele, pokud na nás zaútočí. S takovou obranou situací je spjato i použití jiných, vhodnějších donucovacích prostředků, které má pracovník zásahové skupiny k dispozici. Pracovník si musí zde uvědomit, že v okamžiku, kdy bude chtít uplatnit hmat, nebo chvat k překonání pasivního odporu osoby, může nastat situace, kdy osoba ze stavu pasivity přejde k aktivní obraně, či útoku. Proto je potřeba, aby byl zasahující člověk dobře vycvičený pro takové situace, aby dokázal pachatele a prostor, ve kterém se pohybují náležitě kontrolovat.

Taky bylo zjištěno, že v armádních složkách jde spíše o taktické postupy, jako je ústup a následná početní převaha a taktické manévry k převezení nepřítele. Na bojový výcvik muže proti muži v armádě ani nezbývá tolik času, kolik by bylo potřeba. Obzvláště u pracovníků bezpečnostních agentur, kteří nemají tolik možností oproti policii (co se týče pravomocí), nebo taktických výhod armády. U nich by mělo být kladeno mnohem většího důrazu na bojový výcvik muže proti muži, aby měli větší pravděpodobnost k přemožení odporu útočníka a bylo tak dosaženo spravedlivého zamezení útoku.



Obr. 19. Ukázka z výcviku bojového umění.

Výcvik v podstatě bojového umění závisí z velké míry taky na samotném učiteli. Pokud bude pracovník výjezdové skupiny učen špatným člověkem, tak si z takového výcviku mnohdy neodnese nic užitečného pro své přežití a pro výkon svého povolání. Mnohdy se totiž stává, že jsou na takových postech nekompetentní lidé, kteří si neuvědomují, že jejich výuka se neskládá právě z reálných pohybů ke kontrole protivníka a prostoru. Nezasvěcený člověk přitom ani nemusí poznat, že taková výuka není přínosem pro člověka čelícího nebezpečí.

2.4.2 Slzotvorné prostředky

Použijeme zejména na volném prostranství, přičemž by měl být brán v úvahu směr a síla větru, případně jiné proudění vzduchu. Slzotvorné prostředky používá policie především ve formě kapesního aerosolového slzotvorného rozstříkovače, tzv. KASR. Dále ve formě granátů a světlic se slzným plynem, nebo jako příměs do vody, při použití vodního stříkače, které nepoužívají zejména při služebních zákrocích pod jednotným velením. Podmínky pro optimální použití KASR jsou na vzdálenost 0,6 až 1,2 metru, nepoužívá se ve veřejných místnostech a uzavřených prostorách, kde může dojít k zasažení nezúčastněných osob a policistů. Účinek je závislý na duševním stavu agresivních osob a na jejich hladině adrenalinu. Slouží k otupení agresivity menšího davu nebo jednotlivce. [5]

Je třeba si uvědomit, že rychlost proudu látky se po opuštění trysky snižuje. Zásah na vzdálenost 1,2 m trvá v bezvětří cca 0,5 sekundy, kdy záleží na tlaku v nádobce. Účinek se po zásahu dostavuje cca po jedné sekundě, za tuto dobu lze však uskutečnit úder či kop osoby, která odmítá respektovat pokyn bezpečnostního pracovníka. A to ještě není zmíněn čas nutný k vytasení spreje. Použití slzotvorného prostředku po zahájení takového útoku,

není pak reálné a je nutné eliminovat odpor jinými donucovacími prostředky, popřípadě si udělat prostor a poté slzotvorný prostředek aplikovat, pokud je to nutné. Efektivní je zasažení sliznice a proto nutno tryskou mířit na sliznice osoby (nos, oči, ústa), proti které je veden zákrok. Vhodný prostředek také k vypuzení osob z úkrytů menších prostorů (kabina vozidla, malá místnost), pokud to jejich aplikaci dovolí pootevřené dveře a okna.

Při použití slzotvorných prostředků je nutné počítat s tím, že útočník nebude bezpečně zastaven a vyřazení bude jen částečné, kdy se sníží jeho orientace a reakční doba k odporu. Pokud osoba v kladení odporu proti bezpečnostnímu pracovníkovi pokračuje, použijí se jiného donucovacího prostředku. Je potřeba mít taky na paměti, že osoby ovlivněné požitím alkoholických nápojů a omamných látek mají sníženou citlivost sliznic a slzotvorný prostředek na ně nepůsobí. „*Slzotvorné granáty se využívají při služebním zákroku policistů proti skupině osob.*“ [5]

2.4.3 Obušek

Obuškem rozumíme všechny druhy a velikosti obušků, včetně obušku s příčnou rukojetí (tonfa). Slouží zejména k překonání odporu, kterým se osoba brání, nebo obraně bezpečnostního pracovníka proti fyzickému útoku osoby. Z hlediska platných právních norem je nutné omezit údery na svalnatá místa těla, kde se nenacházejí důležité orgány. Místem vhodným k úderu obuškem tedy jsou záda, hýždě, stehna a paže. Je zakázáno používat údery na hlavu, krk, ledviny, břicha a podobně. Úderem do svalnaté části těla docílíme jen krátkodobého vyřazení útočníka nebo jeho zastrašení.[5]

To však mnohdy jde velmi těžce, když se protivník pohybuje, nebo útočí. Je dobré mít na paměti následky úderů na kritická místa a vést údery přirozeně obranými pohyby těla. Pachatel může být ovlivněn návykovými látkami a nemusí ho zastavit ani úder obuškem. Proto je důležité si dodržovat správnou vzdálenost. Dalším faktorem je zimní oděv snižující účinnost zásahu, doporučuje se opakovaně zasahovat předsunuté předloktí útočníka, ne však za každé situace jít jen po předloktí a nevšímat si skrytého útoku pachatele, ale to už patří do bojového výcviku bezpečnostního pracovníka.

Hlavní výhodou všech druhů obušků, které nahradily historickou šavli, je třeba spatřovat v tom, že prodlužuje účinný dosah bezpečnostního pracovníka při zásahu. Obušek tonfa poskytuje ve srovnání s běžným obuškem mnohem širší spektrum obranných a útočných technik, jako údery přímé, nebo švihové, techniky škracení, páčení, porazy a kryty na všechna tělesná pásma. Jejich plné využití však vyžaduje speciální výcvik.[5]

2.4.4 Pouta

Při použití pout je nutné vědět, že pouta neposkytují bezpečnostnímu pracovníku dokonalou ochranu před spoutaným pachatelem, ze všech pout se dá uvolnit a mohou být pak použita jako zbraň proti policistovi. Ke spoutání pachatele policistovy dopomáhají jeho další donucovací prostředky. Spoutaný pachatel je pak pro policistu připraven k prohledání, zda nemá u sebe v držení zbraň nebo důkazné předměty a může být dále s ním manipulováno v kontrolovanější formě.

2.4.5 Zásahové výbušky

Účelem použití zásahové výbušky je krátkodobé zneschopnění (strnutí, psychické ochromení, odpoutání pozornosti) nebezpečného pachatele nebo jiných osob, které se dopouštějí protiprávního jednání. Zásahovou výbušku je policista oprávněn použít zejména v terénu či uzavřeném prostoru, při služebním zákroku proti nebezpečnému pachateli, jestliže se nevzdá nebo se zdráhá opustit úkryt, nebo proti nebezpečnému pachateli, který ohrožuje nezúčastněné osoby (rukojmí), nebo proti osobám, které protiprávním jednáním narušují veřejný pořádek, nebo se dopouštějí jiného protiprávního jednání.[5]

Jako prostředek aktivní ochrany se používá zásahová výbuška P-1. Výbušky jsou zvuko-zábleskové prostředky, které nijak výrazně neubližují pachateli, co se týče jeho zdravotního stavu. Po jejím iniciování vytržením třecího rozněcovače dochází do 3 sekund k reakci. Z pouzdra vyletí 14 létavic s raketovými motorky, které nevypočitatelně létají po prostoru, odrážejí se od stěn, předmětů a vydávají oslňující záblesky a vybuchují. Po vyhoření motorků explodují. Agresivní dav se pod jejím vlivem vrhá na zem a zakrývá si hlavu a oči, výbuchy jsou pro sluch na hranici bolestivosti. Dav je psychologicky nucen i po odeznění ležet na zemi.[5]

Což se taky jeví jako vhodná pomůcka pro bezpečnostní pracovníky k aplikaci při zajišťování výrazně nebezpečného pachatele v objektu.

2.4.6 Použití úderu střelnou zbraní

Úder střelnou zbraní je policista oprávněn použít v sebeobraně, jak je zakotveno i v zákoně, ale stejně tak se takový sebeobranný úder může aplikovat bezpečnostním pracovníkem. Nebo je-li bezprostředně ohrožen život a zdraví jiné osoby a účelu nelze dosáhnout jiným způsobem. Úderu střelnou zbraní při služebním zákroku nelze použít v případě, kdy má policista zasunut náboj v nábojové komoře, a to ani v případě, je-li zbraň zajištěna proti náhodnému výstřelu. Uvedené omezení se nevztahuje na případy, kdy

policista jedná v nutné obraně, a tedy takto v souladu s tímto zákonem můžou bezpečnostní pracovníci jednat, tedy použití úderu střelnou zbraní v případě, že je náboj zasunut v nábojové komoře je vázáno na splnění podmínek nutné obrany.

Úder střelnou zbraní jako donucovací prostředek se použije při nenadálém napadení v sebeobraně, zápase zblízka, když se dostane pracovník ostrahy do tísně a nemá možnost použít jiné donucovací prostředky a střelbou do útočníka by došlo k ohrožení života jiných osob. Zbraň se použije k úderu tak, aby byl pachatel vyveden z rovnováhy a bylo možno ho následně zajistit pokud možno na zemi spoutáním, nebo použít jiných donucovacích prostředků k zamezení dalších útoků.[5]

Střelná zbraň má sama o sobě určitou váhu a je převážně z kovu, takže není problém s takovým předmětem důrazně uklidnit pachatele. Však bych upozornil na důkladné zvážení před použitím úderu zbraní, zda je to nezbytně nutné k dosažení cíle odvrácení nebezpečí. Jelikož se jedná o kontakt s pachatelem prostřednictvím dotyku pistole a pokud to bude zkušený pachatel v bojových uměních, může se stát, že přijdeme o v nejlepším případě zbraň. Jak bylo řečeno výše v práci, hmaty, chvaty a bojové umění souvisí i s používáním donucovacích prostředků, jedná se i o zbraně a ty jsou a byly využívány po staletí ve válkách řešících konflikty.

Ještě bych podotknul, že běžný příslušník policie (nemyslím příslušníka speciálních útvarů jako je útvar rychlého nasazení - URN) vytasí zbraň až pokud je to nezbytně nutné, oproti speciálním jednotkám, které mají zbraň připravenou v pohotovostní poloze (držení zbraně pod úhlem 45 stupňů) a využívají tak údery zbraně a střelbu pohotověji.



Obr. 20. Pohotovostní držení zbraně.[10]

2.4.7 Použití hrozby střelnou zbraní

Před použitím hrozby střelnou zbraní policista zváží, zda účelu sledovaného služebním zákrokem nelze dosáhnout použitím jiného donucovacího prostředku. To je další z výhod ustanovení privilegií pro policisty oproti bezpečnostním pracovníkům. Hrozbu střelnou zbraní je policista oprávněn použít zejména, aby zajistil bezpečnost jiné osoby nebo svou vlastní před protiprávním útokem, pokud útok bezprostředně hrozí, trvá nebo podle všech známek bude pokračovat, nebo aby zabránil útěku prchající osoby, která byla přistižena při páchání úmyslného trestného činu, či je důvodně podezřelá z jeho páchání, je nebo má být eskortována. Dále aby zabránil násilnému vstupu nepovolaných osob do chráněných nebo střežených objektů nebo na místa, kam je vstup zakázán.[5]

Policista je oprávněn připravit si střelnou zbraň, vyjmout jí z pouzdra již před zákrokem a pod hrozbou namířené střelné zbraně vyzvat pachatele, aby upustil od svého jednání a zamezil tak případnému útoku z jeho strany. Při použití donucovacího prostředku hrozba střelnou zbraní, by neměl být ukazovák spouštěcí ruky položen na spoušti, ale musí být natažen podél těla zbraně, nebo opřen o lučik zbraně, tak aby nemohla být například při leknutí spuštěná střelba. Zároveň musí před použitím hrozby střelnou zbraní policista zvážit, zda zasune náboj do nábojové komory a tím vyřadí zbraň pro možnost donucovacího prostředku úder střelnou zbraní. Po zasunutí náboje do komory, může následovat jen varovný výstřel, nebo použití zbraně. Navíc může působit zasunutí náboje do komory i jako psychologicky zastrašující akt k nalomení pachatelovy bojovnosti.[5]

2.4.8 Použití varovného výstřelu a zbraně

Před použitím varovného výstřelu zváží především policista, pokud se opět nejedná o krajní nouzi, zda účelu sledovaného služebním zákrokem nelze dosáhnout použitím jiného donucovacího prostředku. Varovného výstřelu je policista oprávněn použít zejména, aby zajistil bezpečnost jiné osoby nebo svou vlastní před protiprávním útokem, pokud útok bezprostředně hrozí, trvá nebo podle všech známek bude pokračovat, nebo aby zabránil útěku prchající osoby, která byla přistižena při páchání úmyslného trestného činu, či je důvodně podezřelá z jeho páchání, je nebo má být eskortována. Dále aby zabránil násilnému vstupu nepovolaných osob do chráněných nebo střežených objektů nebo na místa, kam je vstup zakázán.

Před použitím varovného výstřelu je každý povinen posoudit svůj momentální fyzický a psychický stav (např. fyzické vyčerpání, stres), aby použitím varovného výstřelu neohrozil jiné osoby. Při použití varovného výstřelu je každý povinen dbát nutné opatrnosti

se zřetelem na charakter místa a okolí služebního zákroku (koncentrace obyvatel, bytová zástavba, hustota silničního provozu, terén, noční a denní doba, povětrnostní podmínky). I když to mnohdy ani nelze v tak krátkém kritickém okamžiku zhodnotit. Varovný výstřel musí být veden do bezpečného prostoru tak, aby po celé dráze účinného dostřelu bylo vyloučeno ohrožení života, zdraví a majetku nezúčastněných osob a osoby, proti které směřuje služební zákrok. Při nesplnění těchto podmínek se varovného výstřelu jako donucovacího prostředku nepoužije.

Varovný výstřel je jedním z nejdůležitějších donucovacích prostředků. Pro osobu proti které je použit znamená, že v případě neuposlechnutí ozbrojeného pracovníka může následovat střelba proti ní. Předpokládaný účinek varovného výstřelu tedy je, že osoba ustane v útoku, vzdá se, opustí úkryt, nebo zastaví motorové vozidlo. Varovný výstřel je zpravidla veden do vzduchu a ve vyjímečných případech do země, pokud je podklad měkký a nehrozí odražení střely. I když i u výstřelu do vzduchu může být ohrožen život například nemluvněte v kočárku, zaparkovaném pár kilometrů opodál. Takové případy se staly. To taky ale závisí na použité zbraní, tedy přesněji řečeno, míra možného způsobení zranění při dopadu projektilu. Další aplikace varovného výstřelu může být najíždění automobilem na policistu, který auto staví ke kontrole je považováno za útok na veřejného činitele se zbraní (autem) a policista je zde oprávněn tento útok opětvovat střelbou. [5]

Zbraň je policista oprávněn použít po marné výzvě, aby bylo upuštěno od útoku. Policista je oprávněn použít zbraň také, nelze-li jinak zadržet dopravní prostředek, jehož řidič bezohlednou jízdou vážně ohrožuje život a zdraví osob a na opětovnou výzvu nebo znamení dané podle zvláštního předpisu nezastaví; nebo aby v bezprostředním prostoru státních hranic přinutil k zastavení dopravní prostředek, jehož řidič na opětovnou výzvu nebo znamení dané podle zvláštních předpisů nezastaví. Zbraň může být použita také, když osoba, proti níž byl použit donucovací prostředek hrozby střelnou zbraní nebo donucovací prostředek varovný výstřel, neuposlechne pokynů policisty směřujících k zajištění bezpečnosti jeho vlastní nebo jiné osoby, nebo když je třeba zneškodnit zvíře ohrožující život nebo zdraví osob.[5]

2.5 Zdravotní příprava

Jak už bylo řečeno, první pomoc by měla být kladena na první místo, protože je jasné že při zadržování pachatele se to nemusí vždy nutně obejít bez zranění. Tak jako policie má při plánovaném zákroku zásahové jednotky připravenou ambulanci s personálem v místě konání zákroku. Tak v případě neplánovaného zásahu, kdy není možnost mít

přivolaný záchranný tým na místě je nutnost ovládat první pomoc, popřípadě mít připraveny prostředky pro aplikování první pomoci. Zejména škrtidla, obvazy, bandáže k zastavení krvácení. Výborným škrtidlem používaným některými složkami armády je například CAT (Combat Application Tourniquet). Toto škrtidlo je především určeno k rychlé aplikaci v bojových podmínkách pro zastavení krvácení. Vzhledem k tomu, že zasahující pracovník může v sebeobraně použít zbraň, mělo by se myslet i na takovéto pomůcky. Sice se jeho cena pohybuje od 600 do 850Kč, ale v případě aplikace první pomoci kdy bývá člověk ovlivněn stresem a tudíž se může objevit třes rukou spojená se ztrátou jemných hmatových pohybů, usnadňuje takové škrtidlo oproti klasickým jeho aplikaci. Pouze se připevní k poraněné končetině a točením tyčinky se utáhne.[7]



Obr. 21. Škrtidlo CAT.[19]

2.6 Výcvikové metody

K tomu aby mohl být patřičně vycvičen pracovník SBA v taktických dovednostech je potřeba mít utvořený takový systém, pomocí kterého bude schopen tento člověk dobře vstřebávat předávané informace a mohl s nimi pak dále disponovat. Mluvím tedy o souboru výcvikových metod. Pro potřeby pracovníka SBA by se pak takový systém skládal z metod:

- Sdělovací metody,
- opakovací metody,
- zdokonalovací metody,

- prověřovací metody.

2.6.1 Sdělovací metody

Sdělovací metody slouží k předávání nových vědomostí vedoucím výcviku k nastínění problémů a uvedení do reality. Toho je nejlépe dosaženo přednáškou na dané téma. Přednáška je zpravidla úvodem k samostatnému studiu, zaměřuje se především na vysvětlování základních problémů, a tím napomáhá i k utváření některých vlastností, které vyjadřují vztah člověka k práci. Člověk tak získá určitou představu o problému a následným výkladem se mu dostane podrobnějšího pochopení učiva.

Pracovníci SBA jsou tak seznámeni s teoretickou částí jednotlivých taktických činností a postupů v nebezpečí a dostane se jim potřebného právního povědomí. Jedná se tedy o předání důležité teorie, s kterou se pak v dalších částech výcviku bude pracovat.

Po teoretickém výkladu by měla následovat instruktáž, popřípadě instrukčně-metodické cvičení, kde si účastníci, po názorném předvedení vedoucím výcviku, aktivně vyzkouší probíranou činnost.

2.6.2 Opakovací metody

Jakmile se proberou požadované činnosti do konce, je vhodné věnovat účastníkům čas pro vstřebání nabytých informací, aby si mohly ujasnit použití naučených taktických postupů. Případně se dotázat velitele výcviku na nejasnosti. Vhodnou metodou pro toto volno je udělení samostatného studia, tak aby si např. člověk při návštěvě kina uvědomoval naučené postupy jak se kde pohybovat, kde hledat východ v případě nouze a tak podobně.

Následně by se měli tyto postupy aplikovat při cvičení tak, aby se vypěstoval jistý zautomatizovaný návyk.

2.6.3 Zdokonalovací metody

Zdokonalovací a stmelovací metody slouží k prohlubování vědomostí, zdokonalování individuálních návyků a intenzivního formování kolektivních návyků a dovedností pracovníků SBA. Jedná se tedy o aplikaci naučených postupů na modelové situace a jejich taktické zlepšování. Pokud se někde vyskytne problém, tak se cvičení může pozastavit a vysvětluje se, co bylo špatně a jak zlepšit tento postup. Dochází na sladování jednotlivců uvnitř skupiny, vytvářejí se velitelské schopnosti a upevňuje se rozhodovací činnost.

2.6.4 Prověřovací metody

Prověřováním účastníků výcviku zjistíme jejich úroveň odbornosti, což je velmi podstatným aspektem pro např. udělení certifikátu, který by tak zaručoval dosaženou úroveň taktických schopností. Taková zkouška se může skládat z pozorování postupu zásahové skupiny v objektu, jejich jednání. Po dokončení akce se pak vyhodnotí správnost jejich řešení.

Způsob předávání taktických postupů a souvisejících činností je velmi podstatnou částí výcviku dobře školeného pracovníka SBA. Dobře utvořený metodický výcvik to tak může zajistit. Využitím kvalitně zpracovaných modelových situací a scénářů dosáhneme ještě odbornějšího vycvičení těchto pracovníků. Je však potřeba myslet na to, že se jedná pouze o modelové situace a jisté základní taktické úkony, které se pak v reálné situaci můžou nepatrně lišit. Proto je nutné vycházet z těchto základů a pěstovat v sobě schopnost adaptace na nečekané situace.

3 STÁVAJÍCÍ STAV ŘEŠENÍ SITUACÍ V REALITĚ

Stávající situace v zabezpečování objektů pomocí pracovníků agentur jako hlídači nebo zásahové skupiny je v podstatě slabá. Je to hlavně dáno neexistencí zákona stanovující jasně dané pravomoce těmto subjektům. A taky samotný stav kriminality, přesněji tedy vloupání do objektů je méně časté než výjezdy z důvodu poruchy detektorů. Nicméně to, že objekt nebude 5 let vykraden, neznamená, že ho šestým rokem někdo nevykrade. Jak už bylo řečeno v předcházející kapitole, musíme počítat s tím nejhorším. Stávající stav některých agentur je takový, že výjezdová skupina v případě narušení nasedá do vozidla a vyráží, bohužel nemají možnost rychlejší jízdy, než té podle předpisů, jako běžný občan. Jakmile dorazí k objektu, tak v případě že se jedná o adrenalinové jedince, kteří se rozeběhnou bez rozmyslu jako rozzuřený býk a vběhnou do objektu za účelem zadržení pachatele, pokud je ještě přítomen. Neuvědomují si tak míru ohrožení svého života, obzvláště pokud jsou nevyčvičení v taktických postupech. V opačném případě si počkají před objektem na příjezd policie, z důvodu neuspokojivého finančního ohodnocení zaměstnavatelem. Objekty bývají dobře pojištěny a tak to pojišťovna zaplatí. V takovém případě se alespoň projevuje pud sebezáchovy, kdy si zasahující skupina uvědomí, že není vycvičena na takový postup, nebo nemá dostatečný personální obsazení pro takovou akci, opět z důvodu finančních úspor SBA.

Absence taktických postupů a celkové nevyčvičenosti výjezdové skupiny je hrubým nedostatkem. To spolu však jde v souhře s mizerným platovým ohodnocením. Taky majitel střeženého objektu nebude chtít platit další peníze navíc za výjezdové skupiny takových kvalit. Všechno tedy souvisí se vším, nedostatečný legislativní rámec u bezpečnostních agentur je však základním problémem.

3.1 Provázanost poplachových systémů a taktického vyhodnocování při vzniku nebezpečí

Pokud vznikne narušení na objektu tak dle jeho bezpečnostního statutu dispečer volá přímo policii (např. sklad trhavin) k výjezdu. Jinak výjezdová skupina bohužel slouží spíše k zjištění stavu než k zadržení pachatele. Obzvláště nejsou-li v objektu nainstalovány kamery. V případě rozbití okna nebo jiného zřetelného narušení zjištěného na místě se uvědomuje majitel (záleží na dohodě) nebo se volá policie.

Dalším nedostatkem souvisejícím hlavně s penězi je početní zajištění personálu. V případě, že hlídají objekt dva pracovníci, (většinou bývá jeden noční hlídač) kteří sedí na

vrátnici, nebo jinde v objektu a sledují dění na kamerách a detektorech jsou z taktického hlediska v nedostatečném počtu. Pokud totiž vznikne v takové situaci poplach naznačující narušení nebo pohyb pachatele, jsou nuceni se vydat na místo narušení oba dva. Sám se člověk z taktického pohledu nemá vydávat nikam. Riziko padnutí do přichystané léčky je tak víc než jisté. Je potřeba, aby si navzájem kryli záda. Prohledávání objektu v jednom člověku je prostě hrubě nedostatečné. Navíc pokud se tedy vydají oba dva, přicházejí o možnost monitorování pohybu pachatele, pokud se tam bude nacházet. Na zvládnutí takové situace je potřeba projít adekvátním výcvikem. V případě, že se jedná jen o jednoho strážného v objektu, vysedávajícím na vrátnici, je jeho jedinou bezpečnou možností povolání posil. Aby se pouštěl do akce sám, jak to ve stávající situaci bývá je nevyhovující. Obzvláště při podceňování nebezpečné situace z důvodů vlastní neodborné taktické vzdělanosti, nebo vyhecováním od kolegy.



Obr. 22. Ukázka výjezdové skupiny[14]

4 NAVRHY PRO OPTIMALIZOVÁNÍ REAKČNÍHO SYSTÉMU V PŘÍPADECH DETEKCE VZNIKU NEBEZPEČÍ PRO ŽIVOT, ZDRAVÍ A CHRÁNĚNÝ MAJETEK.

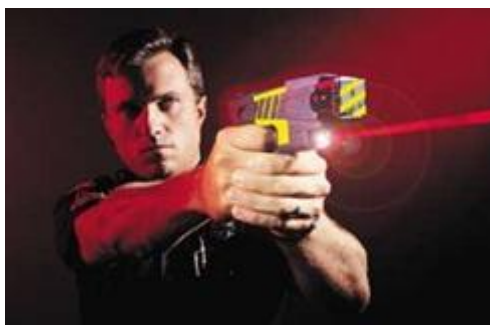
Adekvátní připravenosti zasahujících pracovníků bezpečnostních agentur by měla být věnována nemalá pozornost. O důvod víc, obzvláště když nám stát nedává takovou pravomoc, jakou bychom potřebovaly. Je jisté, že jedině profesionalizací pracovníků zasahující skupiny dosáhneme zkvalitnění služby a budeme schopni tak zajistit větší míru bezpečí pro střežený majetek i životy samotných zaměstnanců.

Reakčním systémem chápeme komplexní řešení událostí, při kterých je potřeba patřičně reagovat, využívat lidských schopností a naučených dovedností v závislosti na využití dostupných technických prostředků při ochraně majetku, osob, zdraví a života. V první řadě je tedy nutnost pro budoucí a efektivnější ochranu těchto priorit patřičně vycvičit bezpečnostní pracovníky zasahující v takových situacích tak, jak bylo v předchozích kapitolách popsáno. S tím samozřejmě souvisí i legislativní změny, které v současném stavu jsou pro bezpečnostní pracovníky v zásahových pozicích značně omezeny. Jelikož se jedná o soukromí sektor, tudíž je tu jistý potenciál k efektivnímu nasazení neovlivněném státním příjmem. To však bez adekvátních pravomocí jen stěží může zajišťovat potřebnou bezpečnost. Samozřejmě je potřeba myslet i na samotné pravomoce, tedy pokud budeme uvažovat, že by došlo k přidělení jistých paragrafů vedoucích ke zlepšení situace. A to ve smyslu systému, který by projednával takové úpravy.

Celkové zlepšení by mělo být postaveno na vytvoření komise uzpůsobené k důkladnému projednání v této problematice. Tyto osoby by měly být prověřeny nestranným institutem a zároveň samy o sobě by měly být zkušenými v bezpečnostním průmyslu a v neposlední řadě schopny rozumného uvažování. Tak by v součinnosti s ministerstvem vnitra mělo být vytvořeno požadovaných závěrů. To se mi však v současné vládní situaci jeví jako utopie. Už jen to, že byl rozpuštěn za pochybných událostí Útvar speciálních operací Vojenské policie – SOG, určený hlavně k boji proti terorismu.

Výraznou pomocí při zásahu proti pachateli by mohlo být použití moderních technických prostředků jako je TASER.

4.1 Využití moderních technických prostředků při zásahu



Obr. 23. TASER[16]

Jedním takovým prostředkem, výborně se hodícím pro účely SBA je elektrický paralyzér TASER. Toto je označení pro velice účinnou neletální zbraň, kterou sestrojili vědci z NASA za účelem zařazení do výzbroje ozbrojených složek. TASER je sestaven tak, aby dokázal znehybnit živý cíl s využitím elektrického vysokonapěťového výboje. Existují také dotykové paralyzéry, avšak hlavní rozdíl je ten, že TASER má několika metrovou účinnost, dokáže zpacifikovat protivníka na vzdálenost několika metrů. S tímto klesá riziko, vzniku zranění.

Použití TASERu je velice jednoduché a nevyžaduje komplikované motorické dovednosti. K používání uživatel použije téměř stejné motorické schopnosti, jako při použití střelné zbraně. Jde o intuitivní zamíření na cíl (mají implementovaný zaměřovací laser) a stisknutí spouště. Po stisku spouště dojde za pomoci CO₂ k vymetení dvou elektrod z nastavné hlavice, které jsou upevněny na izolovaných drátech. Elektrody mají zpětné háčky, které se zabodnou do cíle. Následuje průchod elektrického impulsu. Tyto šípky jsou schopny proniknout a zabodnout se i přes silnější oděv. Výhodou je, že postačí jen uchycení do oděvu. Není potřeba, aby se zabodly přímo do kůže (výrobce uvádí až 5 cm tlustý oděv). V okamžiku kontaktu či přiblížení šipek k tělu dojde k elektrickému výboji. Při tomto je cíl vystaven paralyzujícím účinkům vysokonapěťových pulzů. Napětí pulzů je maximálně 50 000 voltů (mimo tělo). Ty jsou přiváděny ze zbraně za pomoci izolovaných vodičů. Pokud protivník klade nadále odpor po prvotním zasažení, může bezpečnostní pracovník vysílat další výboje pouhým stisknutím spouště, dokud se nevzdá. Pulzy paralyzují nervový systém lidského těla vysláním série elektrických signálů zvaných. Tyto signály fungují na principu vln vysílaných z mozku do svalového vlákna. Vznikají tak rušivé elektrické signály, které se šíří nervovými vlákny v lidském těle a nedovolují mozku použít svalů. Zasažený cíl okamžitě ztrácí kontrolu a upadá na zem. Měl jsem možnost vyzkoušet si tyto účinky na vlastní kůži.

4.1.1 Civilní použití TASERU v ČR

Pro civilní sektor se taser dodává již od roku 1998 a koupit si ho může každý občan starší 18-ti let s trvalým pobytem v ČR. Při koupi musí předložit dva platné průkazy totožnosti. Fyzickým i právnickým osobám mohou být prodány pouze hlavice s dosahem 4,5m (dosah verze pro ozbrojené složky je maximálně 10,6m)[16]. Pokud majitel užije hlavice a chce koupit nové musí být evidován v databázi. Při prodeji taseru další osobě je povinen nový nabyvatel se zaregistrovat do databáze držitelů taseru. Pokud dojde k odcizení zbraně, je potřeba neprodleně tuto skutečnost nahlásit společnosti prodávající taser. Každý taser včetně hlavic podléhá přísné evidenci firem Harpia Praha s.r.o. a Taser International (USA). Pokud dojde k zneužití je prodejce povinen poskytnout na vyžádání potřebné informace z databáze majitelů Policii ČR.[15]

Oprávněnost použití maximálního dosahu TASERu bezpečnostními agentůrami pro účelnější dopadení narušitele objektu, chybí právní úprava toto stanovující. Jak je obdobně u policie podmíněno odborným školením a výcvikem.

Používání TASERu v akci je u nás v zanedbatelném procentu situací. Je to dáno hlavně jeho finanční náročností. Navíc každé použití hlavice stojí peníze.

Podle OSN bylo používání TASERů označeno jako forma mučení, vyvolávající bolest a v některých případech i smrt. Podle Stanislava Radosty z Policejního prezidia ČR ale nebylo nikdy prokázáno, že někdo zemřel přímo na následky použití taseru. *„Je nutné si uvědomit, že tasery se používají v případech, kdy mohou policisté použít i střelnou zbraň. Za takových okolností je podle mne taser o mnoho šetrnější,“*[17]

4.2 Návrh modelové situace při výcviku bezpečnostních pracovníků

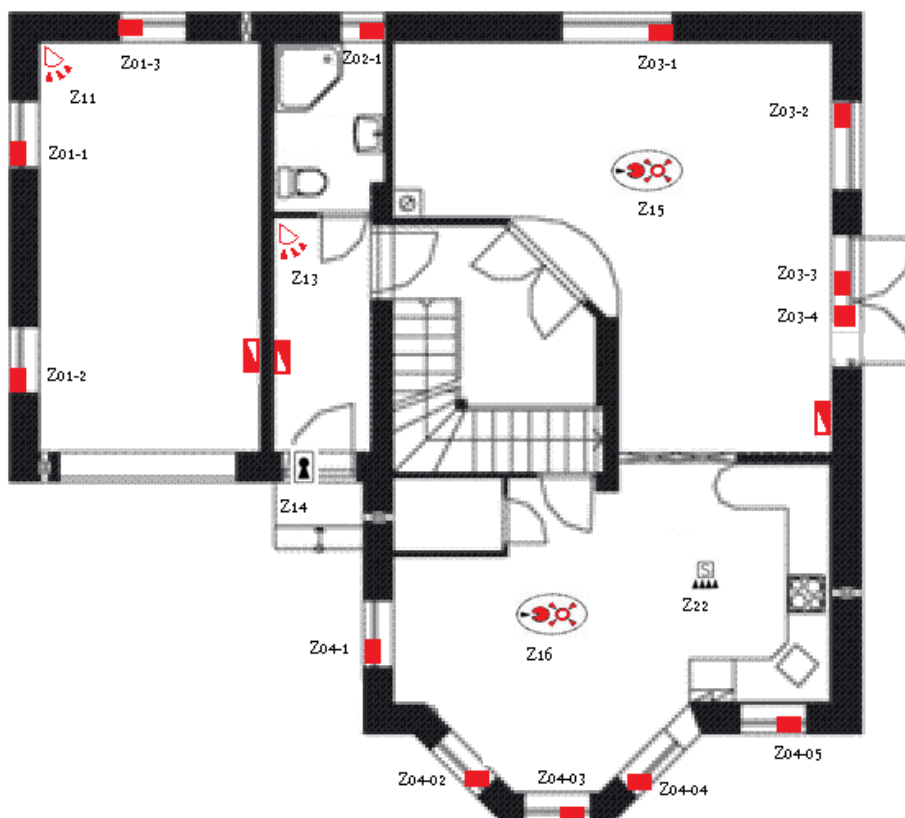
Modelové situace slouží k nacvičení připravenosti bezpečnostních pracovníků v krizových situacích, kdy jsme ovlivněni stresem vycházejícím ze situace. Pomocí modelové situace se snažíme navodit co možná nejvěrohodnější prostředí s reálným děním tak, aby se mohl člověk adekvátně připravit na obdobné situace, kdy bude pod stresem muset čelit nebezpečí.

4.2.1 Modelová situace



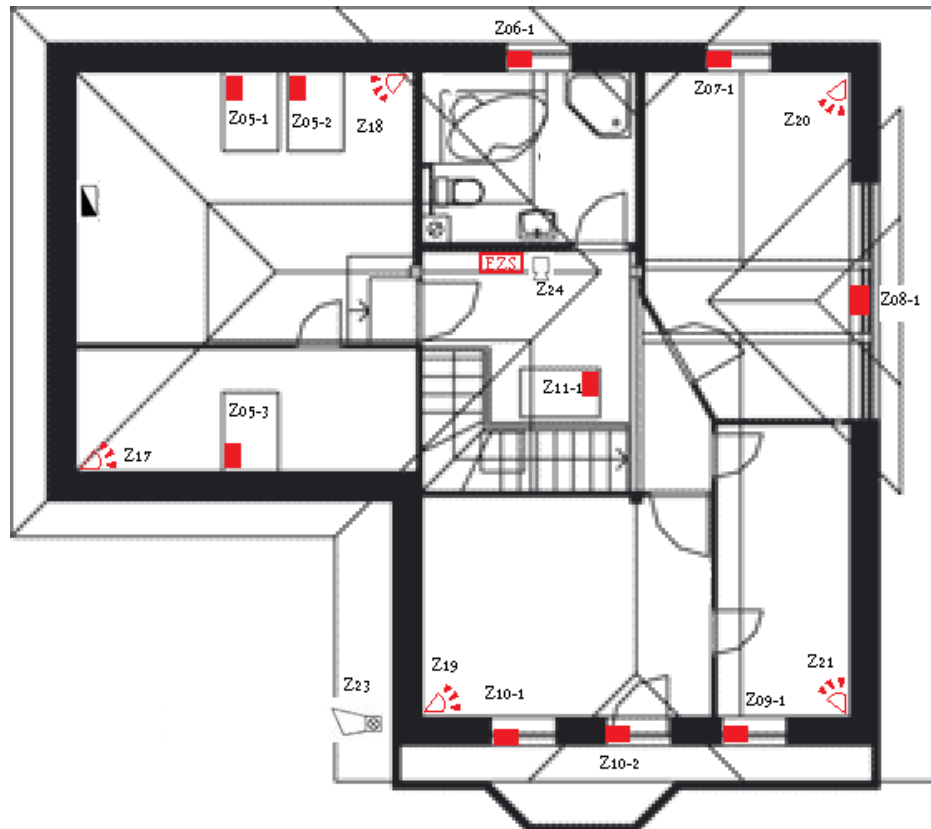
Obr. 24. Rodinný domek.[21]

Máme zabezpečený objekt malého rodinného domku (Obr. 24.). Přední strana je přístupná z ulice. Levý, pravý bok domu a zadní štít jsou oploceny. Rodina odjela na dovolenou, předtím však nahlásila bezpečnostní agentuře, že v domě nikdo nebude v daném časovém rozmezí. S těmito informacemi je obeznámena i 4 členná výjezdová skupina zabezpečující tento dům. Ve 2:25 ráno je vyhlášen tichý poplach pouze na pultu centralizované ochrany (PCO) pasivním infračerveným (PIR) detektorem Z20, umístěným v 2. podlaží. Výjezdová skupina tedy vyráží. Dojezdová doba je 3 minuty.



Obr. 25. 1.Podlaží rodinného domku + zabezpečení. [21]

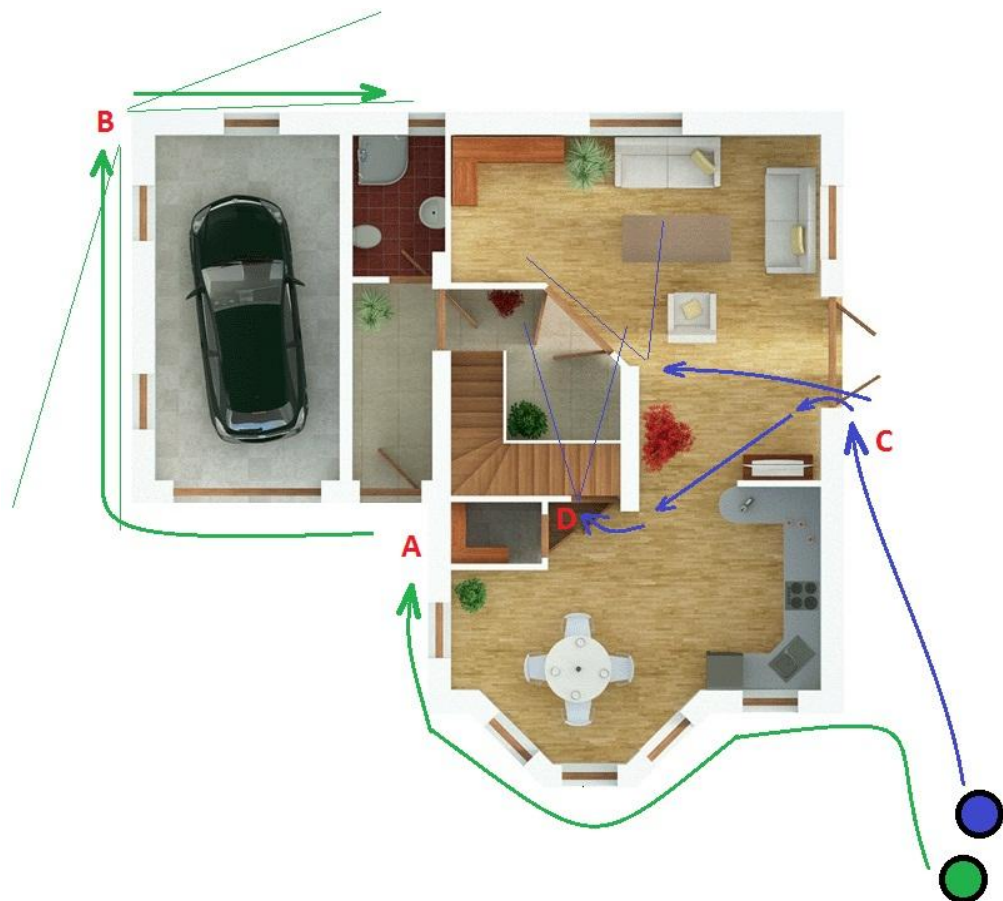
V momentě kdy je vyhlášen postupně poplach na dalších detektorech Z21, Z19, Z17 a Z18 je jasné, že se pravděpodobně někdo pohybuje po objektu. Výjezdová skupina je o tom informována. Po třiminutovém čekání zásahového týmu opodál objektu, (modelová simulace časové prodlevy dojezdu) tým vystupuje z vozidla a přibližuje se k objektu dle taktických postupů.



Obr. 26. 2.Podlaží rodinného domku + zabezpečení.[21]

V první fázi se začne tým skrytě přibližovat a rekognoskovat okolí domu a zjišťovat stav oken, jsou mu sdělovány operátorem informace o dění v objektu (pravděpodobný pohyb pachatele v prvním podlaží, Z15). Skupina se rozdělí na dva dvoučlenné týmy, aby prozkoumaly plášť budovy, a hledají stopy po násilném vniknutí. Tým blue se nachází u bočního vstupu Z03-3,4 a čeká na green tým. Tým green se přemísťuje do výchozího bodu A (tím se sice sepne PIRko osvětlení hlavního vchodu, nicméně okna domu byla ponechána zatažena, takže toto nijak výrazně neovlivní jejich postup) kde zkontrolují vstupní dveře, zda nebyla násilně otevřena a obchází celý dům, než se dostane k zadnímu štítu budovy. Tam je zjištěno rozbité okno do koupelny. Green tým okamžitě nahlásí operátorovi, aby byla vyslána policejní hlídka (bez sirény) a zůstává na pozici B, kde pozoruje a jistí zadní a boční štít objektu. Mezitím operátor zaregistruje ještě párkrát pohyb v horním patře a tým blue z výchozí pozice C zjišťuje zrcátkem skrze prosklené boční

dveře, že se pachatel nejspíš přemístil do horního patra. Kódově ohlásí, že vstupuje tiše dovnitř klíčem skrze tento vstup. Vytasí TASER a svítilnu a vkrouží tedy nacvičenými taktickými pohyby do místnosti a v tichosti prohledají a zajistí obývací pokoj a kuchyň. Jakmile je jeden ze členů blue týmu na vyznačené pozici a jistí prostor, druhý se zastaví před vstupem pod schodiště na bodě D, zaklekne, kryje vyznačený prostor a je připraven vkroužit zároveň s prvním členem blue týmu dovnitř. V tu chvíli uslyší pohyb na schodišti skrze otevřené dveře. Pachatelé (podle zvuku jejich chůze) budou minimálně dva, pokračují směrem přes koupelnu a chtějí uprchnout s lupem jejich vytvořeným otvorem. Tento pohyb souhlasí i s tím co ohlásí následně operátor (pohyb zaznamenaný Z13). Oba týmy vyčkávají do chvíle, než green tým zaútočí vhodným načasováním ve chvíli, kdy jeden z pachatelů se začne dostávat toaletním okýnkem ven. Zaútočí důrazným povel „Stát! Lehni!“, přičemž rozsvítí svítilnou na pachatele. Ten se dá na útěk a v ten moment je zasažen z přiměřené 6 metrové vzdálenosti TASEREM a padá k zemi, kde je zajištěn a spoután.



Obr. 27. Taktický postup zásahu.[21]

Ve chvíli kdy útočí green team na pachatele lezoucího oknem ven, je tak udán povel blue týmu ke vkroužení do schodišťového prostoru a do míst předpokládaného pohybu

pachatelů. Jeden z pachatelů vylezl oknem ven, druhý však v momentě kdy zjistil, že jsou přítomni bezpečnostní složky, volí opačnou cestu a chce utéct hlavním vchodem. Tam naráží na prvního ze členů blue týmu, který byl rychlejší a s povelom „Stůj!“ a rozsvícením svítilny pachatele oslepí, ten se však nechce nechat zatknout a tak se oslněn svítilnou vrhne na bezpečnostního pracovníka, ten ho úderem svítilny na moment ochromí tak, aby ho mohli s kolegou na zemi zadržet. Dojede policie a zadržené pachatele odvede na služebnu.

PIRko ve vstupní chodbě nedetekovalo v tomto scénáři prvotní pohyb pachatelů, jelikož ho majitelé nechali zarůst rostlinou pod ním, tak nedetekovalo s náležitou správností. Proto se nelze taky jednoznačně spoléhat na informace z přístrojů zabezpečení, ale musí se každá situace takticky hodnotit a postupovat s opatrností. Jako příklad bych ještě mohl uvést situaci, kdy pracovník ostrahy objektu pozorováním v noci na monitoru vyhodnotí automatické rozostření a opětovné zaostření na sledovaný prostor jako pohyb, jednalo se o stresovou situaci, kdy bylo podezření na narušení objektu rozpojením magnetického kontaktu na dveřích, které se nakonec zavinilo silnější proudění větru.

Obdobně by se daly simulovat různé scénáře, jako například s odtáhnutými žaluziemi, s více pachateli, různé způsoby vniknutí do objektu, nastražení nečekaného člověka nebo pachatele do prohledávané místnosti (návčik nečekané situace pro zasahující skupinu). Podstatným aspektem ovlivňujícím úspěšnost dopadení pachatelů při činu je taky rychlost dojezdu zásahové skupiny, pokud by tato doba byla neúměrně dlouhá, je možné, že ani tichý alarm by nenapomohl ke zdržení pachatelů v objektu a následném dopadení.

ZÁVĚR

Je zřejmé, že dosavadní legislativní ustanovení je nedostačující, co se týče oprávněnosti zásahových úkonů bezpečnostních pracovníků. V podstatě neexistují žádná ustanovení k zefektivnění této práce. Jednalo by se především o vytvoření hodnověrné komise odborníků z oblasti práva, politiky a bezpečnostní problematiky spolu se zástupci policie a SBA. Taková komise by pak byla schopná pod systematickým vedením utvořit podobu zákona vhodnou pro návrh dále na ministerstvo. Tam by to však pravděpodobně narazilo na naše politiky, obzvláště při dnes tak špatné politické činnosti některých jedinců.

Dále taktická vyškolenost těchto pracovníků (ne všech, jsou i agentury, které investují do profesního vzdělání těchto zaměstnanců, pak to však ještě závisí na ochotě se takto vzdělávat samotných zaměstnanců) neodpovídá aktuální situaci. V mé práci byly navrženy jisté taktické postupy pro tyto pracovníky bezpečnostních agentur, které vycházejí z taktik a postupů policejních a armádních taktik.

Aktivně se věnuji také studiu bojového umění Bujinkan Budó Taijutsu, kde se setkávám i s příslušníky policejních zásahových jednotek. Dostávám se do sebeobraných situací na každém tréninku. Vycházel jsem tak i z mých poznatků v takových situacích a z konzultací s těmito příslušníky. Z toho mi vyplynulo, že pokud chceme odborně takticky vyškolit zasahující tým, je potřeba v první řadě ochota a aktivní úsilí samotných členů týmu se zdokonalit v jejich činnosti a to pod kvalitním vedením školitele.

V práci byl proveden taktický rozbor modelového zásahu do objektu napadeného pachatelem za účelem krádeže. Tato kriminální činnost byla vybrána hlavně proto, že je nejčastější a dopadávání těchto pachatelů bývá obtížné. Byla zhodnocena dosavadní situace a postupy s důrazem na časté chyby dopouštěné pracovníky bezpečnostní ostrahy jako jsou podceňování nebo přeceňování situace, a další taktické nedostatky.

Byly navrženy možnosti pro zlepšení stávající situace v podobě zavedení TASERů a výcviků taktických postupů při zadržování pachatele v objektu ve smyslu výčtu základních taktických postupů, kterých by si měl být zasahující pracovník SBA vědom. Samotné zadržení pachatele souvisí s využitím bojových schopností a taktiky. V takových situacích by zavedení TASERů vedlo k lepší kontrole nad situací a v případech kdy se dá pachatel na útěk i k možnosti zamezení útěku.

Na závěr bych chtěl zdůraznit význam výcviku taktických postupů jejich metod. Od nich se totiž odvíjí možnosti, které se naskýtají zasahujícím pracovníkům SBA, aby byly

schopni s větší úspěšností dopadnout pachatele trestné činnosti. S tím souvisí i právní povědomí v problematice. Myslím, že by se měl změnit dosavadní stav těchto pracovníků, tak jako se profesionalizovala armáda ČR, tak i tito pracovníci by se měli profesně vzdělávat.



Obr. 28. „Peníze vždy, až na prvním místě.“[20]

ZÁVĚR V ANGLIČTINĚ

It is clear that the existing legislative provisions are inadequate in terms of justification of intervention actions of security personnel. In fact, there are no provisions to streamline the work. It would be mainly to create a credible commission of experts from law, political and security issues together with representatives of the police and the private security agency (PSA). Such a commission would be able to form under the systematic version of the law as appropriate for the proposal to the Ministry. There would probably hit our policies, especially in today so bad political activities of certain individuals.

Furthermore, tactical knowledge of these workers (not all agencies are investing in professional training of employees, but even then it depends on the willingness to educate themselves) does not match the current situation. In my work I have designed some tactics for the personnel of security agencies, which are based on tactics and procedures for police and military tactics.

I'm active in the study of the martial art of Bujinkan Budo Taijutsu, where I met with members of the police intervention unit. Getting to self-defense situations on every workout. I got on the findings from other countries in such situations, and consultations with those members. It showed me that if we are professionally trained tactical team hitting, you need first and foremost a willingness to actively seek their own team members to improve their operations and the quality mentorship.

The work was carried out tactical analysis of a model intervention to the building under the offender for theft of company assets. This criminal activity was chosen mainly because it is the most common, and these offenders usually is hard to catch. Assess the existing situation and procedures with an emphasis on common errors topping the security staff guarding as underestimation or overestimation of the situation, and other tactical deficiencies.

Options were designed to improve the current situation in the application of a TASER tactical exercises and procedures for detention of offenders in the facility as defined in the enumeration of basic tactical procedures, which would be affecting the employee aware of the SBA. The actual detention of the offender related to the use of combat skills and tactics. In such situations, the introduction of the TASER has resulted in better control of the situation in cases where the offender can also run away to avoid the possibility of escape.

Finally, I would like to stress the importance of tactical training methods of their methods. From them being based opportunities that present themselves workers of PSA to be able to turn out more successful criminals. This is related to the consciousness of the issue. I think that should change the current status of these workers, such as a professionalization of Czech army, and these workers should be professionally educated.

SEZNAM POUŽITÉ LITERATURY

- [1] Portál veřejné správy ČR. *Portal.gov.cz* [online]. 2009 [cit. 2011-05-12]. . Dostupné z WWW: <http://portal.gov.cz/wps/WPS_PA_2001/jsp/download.jsp?s=1&l=40%2F2009>.
- [2] Portál veřejné správy ČR. *Portal.gov.cz* [online]. 1999 [cit. 2011-05-12]. . Dostupné z WWW: <http://portal.gov.cz/wps/WPS_PA_2001/jsp/download.jsp?s=1&l=219%2F1999>.
- [3] Portál veřejné správy ČR. *Portal.gov.cz* [online]. 2008 [cit. 2011-05-12]. . Dostupné z WWW: <http://portal.gov.cz/wps/WPS_PA_2001/jsp/download.jsp?s=1&l=273%2F2008>.
- [4] HEINZ, Lukáš. *Policista.cz* [online]. 2.10.2009 [cit. 2011-05-12]. . Dostupné z WWW: <<http://www.policista.cz/komunita/club/1925/>>.
- [5] ŠČUREK, Radomír. Použití donucovacích prostředků Policie ČR [online]. [s.l.], 2007. 32 s. Výukový materiál. VSB.
- [6] Doktrína AČR. In . 2004, , s. 149. Dostupný také z WWW: <http://webcache.googleusercontent.com/search?q=cache:fyNmPMM5EVoJ:www.army.cz/images/id_5001_6000/5238/dacr_12-2004.pdf+doktrina+acr&cd=2&hl=cs&ct=clnk&gl=cz&source=www.google.cz>.
- [7] Konzultace s firmou SOG-defence
- [8] [online]. [cit. 2011-05-11]. . Dostupné z WWW: <<http://www.sog-defence.com./cs/docs/view/nase-sluzby-vice>>.
- [9] SPALDING, William G. Vstupování do budov : Tréninkový modul 90 - 5. In . Maryland : [s.n.], 200?. s. 30.
- [10] HOLOUBEK, Petr. *Taktika boje : Metodika výcviku jednotek zvláštního určení*. [s.l.] : Naše vojsko, 2005. 126 s. ISBN 80-206-0760-9.
- [11] [online]. [cit. 2011-05-11]. . Dostupné z WWW: <<http://www.doctrine.cz/system.htm>>.
- [12] [online]. [cit. 2011-05-11]. . Dostupné z WWW: <http://www.unob.cz/skola/uo/fvz/struktura/k302/Documents/Doktrina_ACR.pdf>.

- [13] [online]. [cit. 2011-05-11]. . Dostupné z WWW: <http://doctrine.cz/dokumenty/casopis_0.pdf>.
- [14] *Aktuality.cz* [online]. 2010 [cit. 2011-05-11]. A. Dostupné z WWW: <http://www.centra.cz/index.php?option=com_flexicontent&view=items&cid=3:aktuality&id=159:nechat-si-steit-firemni-objekt-se-klientm-bezpenostni-agentury-centra-group-as-vyplaci&Itemid=&lang=en>.
- [15] ŠULER, Jan. *Taktický výcvik a tělesná služební příprava policistů PČR s návrhem zařazení elektrického paralyzérů TASER do základní výzbroje policie České Republiky*. [s.l.], 2008. 54 s. Bakalářská práce. Masarykova Univerzita.
- [16] MIKLOŠKOVÁ, Petra. *Abc.blesk.cz* [online]. 26.2.2009 [cit. 2011-05-11]. Paralyzér - Taser v akci. Dostupné z WWW: <<http://abc.blesk.cz/clanek/system-tema/8847/paralyzer-taser-v-akci.html>>.
- [17] PETŘÍKOVÁ, Petra. *Plzensky.denik.cz* [online]. 1.7.2008 [cit. 2011-05-11]. . Dostupné z WWW: <http://plzensky.denik.cz/zlociny-a-soudy/pm_krimi_taser_20080701.html>.
- [18] [online]. [cit. 2011-05-11]. . Dostupné z WWW: <<http://www.kronium.cz/images/uploads/fenix/fenix-tk50.jpg>>.
- [19] [online]. [cit. 2011-05-11]. . Dostupné z WWW: <<http://www.combattourniquet.com/>>.
- [20] Citace jednoho z politiků, bohužel pravdivá.
- [21] [online]. [cit. 2011-05-11]. . Dostupné z WWW: <<http://ww.welfast.cz/web2/dumdetail.php?odv=0&katc=S012&sel=false&sort=katc&dispozice=&cena=&zpl=&upl=&dum=S012>>

SEZNAM POUŽITÝCH SYMBOLŮ A ZKRATEK

SBA	Soukromé bezpečnostní agentury.
PČR	Policie České Republiky.
AČR	Armáda České Republiky.
TASER	Thomas A. Swift 's Electric Rifle – elektrická puška Thomase A. Swifta.
PCO	Pult Centralizované Ochrany.
PSA	Private security agency.
PIR	Pasiv Infra-Red

SEZNAM OBRÁZKŮ

- Obr. 1. Taktické přiblížení k objektu.
- Obr. 2. Kontakt pachatelem.
- Obr. 3. Příkaz k plížení.
- Obr. 4. Zastavení postupu.
- Obr. 5. Pachatel se zbraní.
- Obr. 6. Počet pachatelů.
- Obr. 7. Mrtvá osoba.
- Obr. 8. Příkaz „k zemi“.
- Obr. 9. Rukojmí.
- Obr. 10. Shromáždění kolem velitele.
- Obr. 11. Směr pohybu.
- Obr. 12. Krytí.
- Obr. 13. Svítilna.[18]
- Obr. 14. Vstupování do místnosti z obou stran.
- Obr. 15. Vstupování do místnosti z jedné strany.
- Obr. 16. Možnosti držení zbraně.
- Obr. 17. Držení pistole tak, aby nevznikala mezera mezi rukou a pistolí.
- Obr. 18. Postoj z kamae (vlevo), přirozený postoj vycházející z kamae (vpravo).
- Obr. 19. Ukázka z výcviku bojového umění.
- Obr. 20. Pohotovostní držení zbraně.[10]
- Obr. 21. Škrtidlo CAT.[19]
- Obr. 22. Ukázka výjezdové skupiny.[14]
- Obr. 23. TASER[16]
- Obr. 24. Rodinný domek.[21]
- Obr. 25. 1.Podlaží rodinného domku + zabezpečení. [21]
- Obr. 26. 2.Podlaží rodinného domku + zabezpečení. [21]

Obr. 27. Taktický postup zásahu.[21]

Obr. 28. „Peníze vždy, až na prvním místě.“[20]