

UNIVERZITA TOMÁŠE BATI VE ZLÍNĚ
FAKULTA HUMANITNÍCH STUDIÍ
Institut mezioborových studií Brno

„PC speak“ – nový trend v komunikaci mladé generace

BAKALÁŘSKÁ PRÁCE

Vedoucí bakalářské práce:

PhDr. Alena Plšková

Vypracoval:

Pavel Štáva

Brno 2011

Prohlášení

Prohlašuji, že jsem bakalářskou práci na téma „PC speak“ – nový trend v komunikaci mladé generace zpracoval samostatně a použil jsem literaturu uvedenou v seznamu použitých pramenů a literatury, který je součástí této bakalářské práce. Elektronická a tištěná verze bakalářské práce jsou totožné.

Brno 14. 4. 2011

.....

Pavel Štáva

Poděkování

Děkuji paní PhDr. Aleně Plškové za velmi užitečnou metodickou pomoc, kterou mi poskytla při zpracování mé bakalářské práce.

Také bych chtěl poděkovat své rodině a přítelkyni Aleně za velkou morální podporu a pomoc, kterou mi poskytovali při celém studiu a zpracování časově náročné bakalářské práce, které si vážím.

Pavel Šťáva

OBSAH

Úvod	2
1. Analýza lidské komunikace	4
1.1 Obecná analýza lidské komunikace	4
1.2 Funkce komunikace a motivace	8
1.3 Způsoby komunikace	10
1.4 Verbální komunikace	14
2. Zvláštnosti elektronické komunikace	20
2.1 Specifika mobilní komunikace	20
2.2 Specifika komunikace prostřednictvím PC	23
2.3 Specifika virtuální komunikace	26
2.4 Komunitní sítě a potřeba sdružování	30
3. Vliv elektronické komunikace na mládež	33
3.1 Vliv na psychiku dětí a mládeže	33
3.2 Vliv na trávení volného času	36
3.3 Ovlivnění životního stylu mládeže	37
4. Praktická část	40
4.1 Metoda průzkumu a stanovení hypotéz	40
4.2 Vyhodnocení průzkumu	44
4.3 Analýza zjištěných výsledků	67
4.4 Vyhodnocení nepříznivých vlivů elektronické komunikace	69
Závěr	71
Resumé	73
Anotace	74
Seznam použité literatury	75
Seznam příloh	77

Úvod

Pro soudobou společnost je charakteristické rychlé šíření a všestranné využívání elektronických médií a vyspělých technologií, jakožto všech poznatků moderní vědy. Překotné rozšíření elektronických komunikačních zařízení v podobě mobilních telefonů a osobních počítačů s internetem, které nastalo v posledním desetiletí, nemá v naší lidské společnosti žádného srovnání. Pokud bylo 19. století nazýváno stoletím páry, pak konec 20. a začátek 21. století můžeme už nyní bez nadsázky pojmenovat stoletím výpočetní a komunikační techniky.

Téma bakalářské práce „*PC Speak*“ – *nový trend v komunikaci mladé generace*, jsem si vybral z důvodu mého zájmu o aplikaci nových poznatků moderní vědy a využívání moderní techniky s jejich dopady na lidskou společnost.

Ve své bakalářské práci se chci zaměřit na mladou generaci, na mladého člověka a jeho přístup ve vztahu k využívání nových komunikačních technologií prostřednictvím elektronických zařízení. Chci se věnovat vlivu těchto nových komunikačních prostředí na mladou generaci, na dopad těchto prostředí na jejich sociální vztahy a na to, jakým způsobem to mění životní styl mladé generace. V další části práce se zaměřím na specifika virtuální komunikace v prostředí internetu, jakým způsobem se projevuje potřeba udržovat sociálně-společenské vztahy s okolím prostřednictvím elektronické komunikace. Vždyť člověk je tvor společenský, který musí někam patřit a chce se někam začlenit.

Bakalářská práce je rozdělena do čtyř hlavních kapitol. První tři kapitoly jsou zaměřeny na teoretický výklad pojmů a úvod do problematiky. Mají za cíl seznámit nás s problematikou komunikování.

První kapitola je věnována stručné analýze lidské komunikace, kde jsou v podkapitolách vysvětleny pojmy obecné analýzy lidské komunikace, účel komunikace, motivace ke komunikování, způsoby komunikace a verbální komunikace.

Druhá kapitola je zaměřena na zvláštnosti elektronické komunikace s rozdělením v podkapitolách na komunikaci prostřednictvím mobilního telefonu, na komunikaci prostřednictvím počítače, na přiblížení specifík virtuální komunikace a na seznámení s komunitními sítěmi.

Třetí kapitola analyzuje vliv elektronické komunikace na psychiku dětí a mládeže, na trávení jejich volného času a ovlivnění jejich životního stylu.

Praktická část je v podkapitolách rozdělena na popis metody průzkumu a stanovení hypotéz, vyhodnocení průzkumu, analýzu zjištěných výsledků. Poslední podkapitola se věnuje vyhodnocení nepříznivých vlivů elektronické komunikace na mladou generaci.

Pojem mladá generace může být chápán širokým způsobem s velkým věkovým rozpětím. Pro účely bakalářské práce byl pojem mladá generace vymezen věkovým rozmezím 10 až 16 let. V praktické části bakalářské práce je zpracováno průzkumné šetření s rozdělením do tří věkových skupin 10 až 12 let, 12 až 14 let a 14 až 16 let.

Na zadané téma bakalářské práce je možné nahlížet z mnoha různých pohledů a empiricky je možné zkoumat opakovaně vždy se zaměřením na jiný aspekt. Lze se zaměřit pouze na jednotlivé části a ty podrobně popsat, nebo zkoumat tuto problematiku obšírněji a pojmout tak všechny aspekty zároveň.

Studiem odborné literatury, která se zabývá dopadem elektronické komunikace na lidskou společnost a člověka jako individualitu, jsem dospěl k závěru, že není možné jednou bakalářskou prací obsáhnout všechny zvláštnosti zadaného tématu. Předmětem mého zájmu je popsat celkově vliv elektronické komunikace na mladou generaci bez ohledu na charakter obsahu komunikovaných zpráv.

1. Analýza lidské komunikace

1.1 Obecná analýza lidské komunikace

Význam slova „komunikace“ dnes definujeme například jako proudění informací ze zdroje k jeho příjemci. Podle Vybírala byl původní pojem z etymologického hlediska pro chápání významu širší, než se uvádí v dnešních definicích. Etymologie je obor lingvistiky zkoumající původ a vývoj slov. Původně *communicatio* znamenalo „vespolné účastnění“ a *communicare* „činit něco společným, společně něco sdílet“. Při tomto pohledu vidíme, že nejde jenom o proudění informací, ale jde i o podílení se na celku komunikace, na povaze či jeho dopadu.¹

Při pohledu do říše zvířat zjistíme, že sociálně žijící druhy spolu také komunikují, sdělují si informace a dorozumívají se. Různé druhy zvířat si vyvinuly různé způsoby komunikace, například prostřednictvím dotyků, pachů, skřeků, pohybů a podobně. K vlastnímu dorozumívání dochází tehdy, když vysílatel i příjemce signálů náleží ke stejnému druhu.²

V knize Sociální psychologie Nakonečný uvádí: „Člověk vyvinul diferencovaný systém komunikace, který činí možným jeho sociální život, čili komunikace je v podstatě sociální záležitost. Specifickou formou lidské komunikace je potom jazyk jako národní forma mluvené a psané řeči. Komunikace činí lidský a sociální život celostně praktickým, znamená organizaci a má sociální funkci.“³

Komunikace by se neobešla bez důmyslného systému znaků a pravidel jejich používání. Znaky něco reprezentují, jsou signály, symptomy a symboly, které mají určitý sdílený význam a jsou nositeli informace. Obecně komunikace znamená, že se informace předává z jednoho místa na druhé. Dalo by se tedy říci, že se nepřímo podílíme na komunikaci, i když jen přihlížíme slovní výměně mezi dvěma účastníky, protože kdybychom nebyli přítomni, informace by potom proudily jinak nebo by byly jiné a třeba jinak podané.

¹ Vybíral Z., Psychologie komunikace. Praha, Portál, 2009, s. 25

² Nakonečný M., Sociální psychologie, Praha, Academia, 2009, s. 287

³ Nakonečný M., Sociální psychologie, Praha, Academia, 2009, s. 287 – 288

Někteří psychologové také rozumějí komunikační výměnou jak sdělování, tak i sdílení. Potom můžeme komunikaci definovat také jako proces, kterým lidé předávají *informace, ideje, postoje a emoce jiným lidem*. Toto samozřejmě předpokládá společné sdílení významů znaků, které jsou prostředkem komunikace.

Každá kultura má vlastní systém komunikace, do kterého patří jazyk, ale také specifická gesta a způsoby chování, kterým nemusejí lidé z jiných kultur rozumět. Jako příklad si můžeme uvést třeba nesouhlasné pokyvování hlavou u Bulharů (na rozdíl od většiny Evropanů, kteří tak vyjadřují svůj souhlas) nebo gesta, která používají arabské národy, se mohou v jiné kultuře setkat s nepochopením.⁴

Při komunikaci používáme následujícího schématu, aniž bychom si to samozřejmě uvědomovali, protože je pro nás přirozené používat naučený jazyk, který známe od malička.

idea \Rightarrow zakódování \Rightarrow přenos \Rightarrow příjem \Rightarrow dekodování \Rightarrow následná
myšlenka informace informace informace informace reakce

Na prvopočátku je naše myšlenka, která nás napadne, nebo to, co chceme sdělit. Následně musíme, aniž si to však uvědomíme, tuto myšlenku zakódovat (zformulovat) do nějaké vhodné formy (třeba řeči, písma). Potom dojde k přenosu vhodným způsobem, např. hlasovým nebo psaným projevem, příjemce naši zakódovanou informaci zachytí a dochází u něj k dekodování informace, potom může dojít k následné reakci.

Předpokladem, že nám bude příjemce informace správně rozumět (bude správně informace dekodovat) je používání znaků a symbolů, jejichž významový smysl je pro obě strany stejný.

Komunikaci tedy podle všeho můžeme považovat za sociální akt, který může být jednosměrný nebo se může rozvinout v rozhovor a nastat interakce.

⁴ Nakonečný M., Sociální psychologie, Praha, Academia, 2009, s. 288

Komunikaci nejčastěji rozdělujeme na systém vzájemně sdílených znaků, které tvoří následující složky:

- **verbální** (mluvená a psaná řeč)
- **neverbální** (mimika a kinesika, tzv. řeč těla, jednání, gesta, pohledy)
- **metakomunikace nebo paralingvistické znaky** (intonace, zabarvení hlasu apod.)

Dále pak ze vztahového hlediska můžeme rozdělit komunikaci na:

- **intrapersonální** (např. získávání informací z knih, archívů nebo počítače)
- **interpersonální** (komunikace mezi dvěma nebo více osobami)
- **masovou komunikaci** (tisk, rozhlas, televize, apod.)

Základní struktura komunikace je tvořena činiteli:

- **komunikátor** (ten, kdo něco sděluje)
- **komunikant** (ten, kdo přijímá sdělení)
- **komuniké** (obsah sdělení)

V interpersonální interakci se role komunikátora a komunikanta vzájemně střídají. Jako typický příklad můžeme uvést rozhovor mezi dvěma osobami, kdy obě jsou současně mluvčím i posluchačem a v těchto rolích se střídají.

Mezi specificky a nejběžněji používanou formu mezilidské komunikace bezesporu řadíme verbální projev, tedy mluvenou a psanou řeč, pro kterou je používán národní jazyk.

V komunikaci přitom nejde jen o rozumění danému jazyku, jde také o to, že uživatelé stejné pojmy mohou chápat různým způsobem nebo v různém kontextu znamenají pokaždé něco jiného. Například věta: „Dnes je venku počasíčko“, bude mít jiný význam pronesená radostně, kdy bude znamenat hezké počasí. Naopak pokud bude sdělena ironicky, bude nejspíše znamenat, že je venku škaredé počasí.

Řekněme si ještě něco málo k neverbální komunikaci. Je to souhrn neslovných sdělení, která jsou, ať vědomě či nevědomě, předávána člověkem k jiné osobě nebo lidem. Prostřednictvím neverbální komunikace si s druhými lidmi předáváme informace o tom, jak vnímáme sami sebe, jak svého partnera, jaké máme vlastní emoce, napětí a rozpoležení.

Neverbální signály většinou vysíláme podvědomě a přijímáme také podvědomě. Naše neverbální signály vychází z našeho podvědomí a souvisí s našimi návyky, hodnotami a emocemi.

Mezi prostředky neverbální složky můžeme zařadit následující:

- **mimika**, vědomé vyjadřování výrazem tváře, způsobené stahy obličejových svalů, vedle gestikulace důležitá složka neverbální komunikace.
- **haptika**, kontakt hmatem, bezprostředním tělesným kontaktem s druhým člověkem (např. podání ruky, poplácání po ramenou či zádech či nabídnutí rámě).
- **proxemika**, vyjádření vztahu mezi lidmi prostřednictvím vzdálenosti, kterou k sobě komunikující subjekty zaujmají.
- **posturika**, projevy držení těla jako celku a jeho částí, poloha rukou, nohou, hlavy (vychází ze základního poznatku, že lze nemluvit, ale nelze nezaujmout žádnou polohu těla a žádný postoj⁵).
- **gestika a kinezika**, zabývá se pohyby těla, výrazové pohyby, které doplňují nebo do jisté míry i nahrazují slovní, řečový a mluvený projev.
- **pohledy a oční kontakt**, řekne někdy více než samotný obsah sdělení.
- **fonetika**, zabarvení hlasu, síla a tóny hlasu, rychlost mluvení.
- **chronemika**, je způsob, jakým vyjadřujeme, strukturujeme a užíváme čas ve vztahu k druhým lidem. Jde o to, zda rádi komunikujeme, protahujeme rozhovor, nebo naopak co nejrychleji sdělíme, co chceme.
- **paralingvistika**, doprovodné akustické projevy slovní komunikace, hlasitost, výška a barva hlasu, rychlost řeči, její melodie a modulace; nejde o to, co říkáme, ale jak to řekneme; z paralingvistiky lze rozpoznat původ mluvčího, věk, vztah nositele k určitým faktům, aktuální stav (úzkost, radost, smutek, strach), některé rysy osobnosti (sebedůvěra, podceňování).⁶

Pokud tedy můžeme částečně shrnout uvedené, můžeme říci, že lidská komunikace je v sociální rovině proces sdělování významů mezi lidmi.

⁵ Vymětal J., Průvodce úspěšnou komunikací, Grada Publishing, 2008, s. 70

⁶ Nakonečný M., Sociální psychologie, Praha, Academia, 2009, s. 316 – 317

1.2 Funkce komunikace a motivace

Člověk má již od narození vrozenou schopnost účastnit se komunikování, která mu umožňuje po narození jednu ze základních funkcí přežití. Každé dítě se už od narození začne hlásit o potravu, když má hlad, aniž by ho to někdo naučil, a tím samozřejmě začíná se svým okolím komunikovat. Začíná mu sdělovat své potřeby. Z toho můžeme vidět jeden z nejzákladnějších účelů komunikace: *uspokojit své nejzákladnější životní potřeby*. Tato komunikace samozřejmě nastává nejdříve se svojí matkou, která vede k primární socializaci člověka. Primární socializace probíhá v rodině a končí uzavřenou individualizací jednotlivce. Normy, které se během této socializace vstřebávají, platí jako stabilní, ale mohou se během života ještě změnit. Primární socializace trvá do třetího roku života.

Socializace (*lat. socialis – společný*) je sociologický pojem, označuje proces, během kterého se jedinec začleňuje do společnosti. Probíhá-li socializace úspěšně, individuum má v sobě zakotveny sociální normy, hodnoty, vystupování, ale také sociální role svého společenského a kulturního okolí.⁷

Komunikace prostřednictvím řeči a jazyka je schopnost čistě lidská. Užívání jazykových prostředků nám umožňuje předávání informací, učit se žít ve společnosti, navazování, vytváření a udržování vztahů, uspokojování vlastních potřeb. Je to sdělovací proces, pomocí kterého je jedinec schopen projevit svá přání, city, myšlenky. Verbální komunikace hraje velkou a nezastupitelnou roli v učení a rozvoji inteligence. Okolím, ve kterém se nacházíme, většinou prozkoumáváme prostřednictvím řeči. Otázky přitom pomáhají k rozšíření obzorů dítěte.

Mezi hlavní funkce komunikování patří:

- **informovat** – informativní funkce (např. předávat zprávy)
- **instruovat** – instruktážní funkce (navést, něčemu naučit)
- **přesvědčit** – persuzivní funkce (pozměnit či změnit názor adresáta, ovlivnit)
- **domluvit se** – funkce vyjednávací nebo operativní (řešit, dospět k dohodě)
- **pobavit** – funkce zábavní (rozveselit, rozptýlit, pobavit se)

Musíme zmínit ještě jednu neopomenutelnou funkci, kterou je udržování společnosti v soudržném stavu.

⁷ <http://cs.wikipedia.org/wiki/Socializace>

Motivaci komunikovat má každý člověk. Tuto intenzitu má každý v různé míře, která kolísá a podle okolností závisí na řadě faktorů – zda je nám protějšek sympatický, zda se cítíme odpočatí nebo unavení, zda ovládáme jazyk partnera, zda si s ním rozumíme, podle toho jakou máme sílu potřeby se podělit. Tedy tím vším, co nás motivuje, abychom komunikovali.

Rozdělení motivace ke komunikaci:

- **kognitivní**, chceme či potřebujeme něco sdělit
- **zjišťovací a orientační**, klademe otázky, ptáme se
- **sdružovací**, chceme navazovat a udržovat vztahy, pocit sounáležitosti
- **sebepotvrzovací**, komunikováním s druhými si potvrzujeme vlastní identitu
- **adaptační**, komunikováním se přizpůsobujeme okolí, neadaptovaní lidé bývají napadáni právě odlišnou komunikací
- **přesilová**, často komunikujeme z potřeby uplatnit se, upoutat na sebe pozornost
- **existenciální**, naplňuje smysl života, život dostává smysl, právě tím, že s někým vyměňujeme a sdílíme myšlenky, prožitky, že je sdílíme slovy i beze slov.

Komunikujeme také proto, abychom se udrželi psychicky zdraví. Každý si občas potřebuje pohovořit o svých prožitcích. Vypovídat se ze svých starostí. Pokud však dojde k určité nasycenosti, nemáme chuť se s někým bavit. Nechuť komunikovat, potřebu stáhnout se do sebe na nějaký čas a odpočinout si od komunikování můžeme sledovat například u některých profesí, kde se hovoří s řadou jiných lidí, jako jsou učitelé, lékaři, úředníci, psychoterapeuti a podobné.

Déle trvající sklon vyhýbat se jakémukoliv lidskému kontaktu a vyprahnutí motivace komunikovat nám značí jistou duševní abnormalitu. Stejnou měrou se s tímto jevem můžeme setkat také u dětí. V následujících kapitolách se ještě budeme věnovat tzv. zdravé komunikaci, a proto ji na tomto místě nebudeme více rozebírat.

Jak můžeme vidět z výše uvedeného rozdělení, ke komunikaci máme více než dost dobrých motivů, od těch nejzákladnějších, které nám zajišťují uspokojování základních životních potřeb, až po zábavu. Všechny přitom hrají nezastupitelnou roli, aniž bychom si to běžně uvědomovali.

1.3 Způsoby komunikace

V předchozí kapitole jsme si definovali základní složky, které se podílejí na komunikaci, a to složka verbální, nonverbální a metakomunikace. Tyto složky, podílející se na komunikaci, můžeme dále dělit podle jejich polarit.

Podle Vybírala můžeme způsoby jak komunikovat rozdělit do třech základních polarit:

- **digitálně, nebo analogově** (lat. digitus-prst, později přeneseně číslice – kód, který zaznamenává informaci jako sekvenci oddělených znaků, těmito mohou, ale nemusí být číslice; naproti tomu analogový je spojitý, kontinuální a nepřerušovaný⁸)
- **komplementárně, nebo symetricky** (komplementární – doplňující, zapadající do sebe⁹)
- **o obsazích, nebo o svém vztahu k adresátovi**¹⁰

Digitální komunikování je nejčastěji verbální, je převoditelné na posloupnost konvenčních znaků. Lze ho bez větší újmy na obsahové stránce zapsat. Převodem do znaků adekvátně vyjádříme to, co chceme říct. V některých případech je to u výroků spadajících do logiky nejjednodušší a někdy jediný možný záznam. Platí to zejména o vyjádření alternativy „bud', anebo“, „nebo oboje“, které bychom stěží vyjádřili beze slov, například jen mimikou.

Analogové komunikování můžeme považovat za sdělování neverbální. Nikdy ho nelze beze zbytku (přesně a jednoznačně) převést do jazykových znaků. Analogově komunikujeme v běžných situacích mnohem více než digitálně. Naopak v případě internetové komunikace dominují digitalizované zprávy, přestože mnozí účastníci využívají analogových doplňků (tzv. emotikony, smajlíky).

Komplementární komunikací můžeme označit výměny, ve kterých se pozice obou účastníků vzájemně doplňují a nekonkurují si.

Symetrickou se komunikace stává, pokud se účastníci chovají podobně. Symetrické postavení je tedy takové postavení, kde mají účastníci komunikace stejná práva. Oproti tomu asymetrické postavení vychází z předpokladu, že mezi účastníky je nerovnost (učitel - žák, nadřízený - podřízený).

⁸ RAIFOVÁ I., Slovník mediální komunikace, Portál, Praha 2004, s. 98

⁹ <http://slovník-cizich-slov.abz.cz/web.php/slovo/komplementarni>

¹⁰ VYBÍRAL Z., Psychologie komunikace, Praha, Portál, 2009, s. 49

Komunikace o obsazích je prvotně zaměřena na přenos věcných informací, kdy účelem není vytvářet vztah mezi komunikujícími (jde především o informativní nebo instruktážní funkci).

Komunikace vztahová nám sděluje, jaký vztah zaujímáme k protějšku, jak ho vidíme ve svých očích. V každé komunikační výměně najdeme jak vztahovou, tak i obsahovou rovinu.

Z hlediska *synchronicity* můžeme dělit způsoby komunikování na synchronní a asynchronní.

Synchronní komunikování je takové, kdy ve stejný čas si produktor a příjemce navzájem střídají pozice, uplatňuje se při přímém rozhovoru, telefonování. V elektronické komunikaci půjde o on-line komunikování v chatu.

Asynchronním komunikováním je potom komunikace, která probíhá s jistou časovou prodlevou, přestože se role účastníků střídají, půjde třeba o zanechání zprávy na záznamníku, dopisování si, e-mailovou komunikaci.¹¹

Vývoj elektronických komunikací směřuje k synchronnímu komunikování nebo minimalizované asynchronicitě. Asynchronicitu můžeme považovat za výhodnou při elektronické komunikaci, kdy se vzájemně nevidíme ani neslyšíme. Odpověď si můžeme rozmyslet, nemusíme odpovídat bezprostředně. Naopak při chatování (ICQ, Skype apod.) se očekává minimální prodleva. V dnešním světě můžeme sledovat trend být stále on-line, což se týká zejména přenosných elektronických zařízení.¹²

Naše podvědomí, kde jsou zakořeněné naše návyky, hodnoty a emoce má zásadní význam při neverbální komunikaci. Emoce lze definovat jako schopnost reagovat na různé podněty prožitkem libosti či nelibosti, spojeným s fyziologickými reakcemi či změnou aktivity. Emoce zná z vlastní zkušenosti každý z nás. Je to zvláštní druh zážitku, který v nás vzbuzuje příjemné a nepříjemné pocity.

Dalším charakteristickým znakem emocí je jejich osobitý zážitkový obsah, který neumíme, či lépe řečeno nemůžeme plně vyjádřit slovy. Naše emoce můžeme označit jako primární motivační systém člověka. Emoce jsou maximálně subjektivní záležitostí (každý z nás pociťuje v totožných situacích různé emoce).

¹¹ VYBÍRAL Z., Psychologie komunikace. Praha, Portál, 2009, s. 50 - 51

¹² VYBÍRAL Z., Psychologie komunikace. Praha, Portál, 2009, s. 51

Naše emoce zásadně ovlivňují naše reakce, náš život a významně se podílejí na naší neverbální komunikaci.

Pokud mluvíme o způsobech komunikace, musíme také zmínit komunikační styly, které se projevují tím, v jaké situaci se nacházíme:

- **Konvenční komunikační styl** (navazujeme kontakt, zdvořilé udržení hovoru, kontrolujeme situaci)
- **Konverzační komunikační styl** (výměna informací, názorů, sebeprosazení a sounáležitost, pobavení se, společenská zábava, diskuze apod.)
- **Operativní komunikační styl** (uspokojování běžných potřeb, zvládnání životního prostoru, např. jednání na úřadech, pracovní činnosti)
- **Vyjednávací komunikační styl** (při řešení rozdílných zájmů či potřeb, např. vyjednávání o pravidlech, dohody při vyjednávání, při rozvodech apod.)
- **Osobní, intimní komunikační styl** (ochrana integrity vlastního sebepojetí, intimní kontakty, výrazné citové projevy – pozitivní či negativní, pozice symetrická i asymetrická)

V odborné literatuře se často uvádí pojem zdravá komunikace, kterou se má na mysli komunikaci funkční, která přispívá k dorozumění a k vytváření dobrých vztahů mezi lidmi. Jejím protikladem je komunikace nefunkční, tj. dysfunkční, která nepřispívá k vytváření dobrých mezilidských vztahů (hádky, výbuchy hněvu, nenávisti, pomluvy, lhaní, simulace apod.).

K vlastnostem zdravé komunikace by mělo patřit:

- bezprostřednost reakce
- přizpůsobit se komunikaci partnera, ale zůstat sami sebou
- reciprocita v komunikaci (stejná míra možnosti komunikovat mezi sebou)
- humor (pomáhá uvolňovat napětí a vytvářet příznivou atmosféru)
- nezahrnovat partnera přehnanými požadavky, přílišnou kritikou
- podpora osobnostního rozvoje i vzájemných vztahů mezi lidmi
- konzistence interakcí, chovat se k lidem obdobně jako v minulosti
- i konfliktní komunikace by měla končit katarzí nebo uvolněním
- snaha o pozitivní komunikaci

Mezi vlastnosti zdravě komunikujícího jedince můžeme zařadit:

- pozitivně vidí sám sebe, věří si
- s přihlédnutím na situaci dokáže být jak empatický, tak neústupný
- není přehnaně soupeřivý typ, tím však nevyklučuje nároky kladené na sebe
- umí sám dospět ke kompromisu i pomoci druhým k němu dospět
- ustoupí-li, neobviňuje
- hodnotí teprve, až si vyslechne celou informaci, umí pozorně naslouchat
- je otevřený změnám, rozmanitosti názorů
- umí komunikaci řídit, regulovat její směr, ale také nechat se řídit
- umí neutralizovat konflikty, kolize a napětí
- sám se umí přiměřeně odhalit

Zdravě komunikující jedinec je schopen sebezpozorování i sebereflexe během komunikace, např. stačí, pokud si uvědomí, že je zaujatý, podrážděný nebo unavený a na základě toho koriguje své jednání.¹³

Pokud hovoříme o zdravé komunikaci, musíme také zmínit její zvláštní druh „*asertivní komunikaci*“, která je založena na dostatečném sebevědomí. Jedná se o soubor komunikačních a sociálních dovedností, které umožňují člověku prosazovat vlastní zájmy a přitom respektovat zájmy a práva jiných lidí.¹⁴

Slova asertivní a asertivita jsou velmi nedávno převzata z angličtiny. Slovo asertivní pochází přes středověkou francouzštinu z latinského „asserere“ tvrdit, domáhat se něčeho. Slovo asertivita vzniklo v Anglii kolem roku 1880.¹⁵

Asertivní v dnešním pojetí znamená zdravou schopnost a dovednost autoprezentace během sociální komunikace, sebesprosování při zachování slušnosti, taktu a zdvořilosti. Jako komunikační styl a strategie se asertivita liší od agrese i pasivity. Pro rozlišení těchto tří konceptů je důležité pochopit, jak se chovat ke svým a cizím stanoviskům.

¹³ Vízdal F. at al., Sociální psychologie I, IMS Brno 2009, s. 78 – 79

¹⁴ Vízdal F. at al., Sociální psychologie I, IMS Brno 2009, s. 79 – 80

¹⁵ <http://cs.wikipedia.org/wiki/Asertivita>

Pasivní řečníci nebrání svoje vlastní názory a dovolují tak agresivnějším lidem, aby je poškodili či manipulovali. Také většinou nezkoušejí přesvědčit někoho o svém stanovisku.

Na druhé straně agresivní lidé nerespektují názory ostatních a jsou ochotni je poškodit i při jejich přesvědčování.

Osoba, která komunikuje asertivně, se nebojí vyslovit svoje myšlenky ani přesvědčovat ostatní, ale respektuje ostatní a jejich stanoviska. Proti agresivním útokům se však brání.¹⁶

1.4 Verbální komunikace

Verbální komunikace (z lat. verbum – slovo) znamená komunikaci prostřednictvím jazyka a řeči. Verbální komunikace charakterizuje člověka vůči jiným společensky žijícím živočichům, s nimiž ho naopak spojuje komunikace neverbální – komunikace gesty, mimikou a podobně.¹⁷

Verbální, slovní komunikaci můžeme také specifikovat jako dorozumívání se jedné, dvou a více osob pomocí jazyka anebo znaky jazykového systému. Příkladem, kdy promlouváme sami k sobě, je tzv. vnitřní řeč nebo namluvení si myšlenek, nápadů na diktafon, ke kterým se po čase můžeme vrátit. Slovní komunikací rozumíme výběr, kombinování a produkci jazykových znaků (psaní projevu, rozmyšlení řeči, artikulaci, řečovou strategii a volbu stylu), proces vzájemného sdělování, percepce (vnímání) a recepci (příjem).¹⁸

Na rozdíl od neverbální komunikace, která je bezprostředně vázána na situaci a může být široce srozumitelná, vyznačuje se verbální komunikace těmito hlavními rysy:

- užívá artikulovanou řeč, tvořenou hláskami, slovy a větami
- je vázána na určitý jazyk
- jeho slova jsou symboly s více méně stálým a určitým významem, který není zcela závislý na souvislosti a situaci
- může vyjadřovat i témata a obsahy nepřítomné, například minulé, vzdálené nebo budoucí
- případně i neskutečné a fantazijní, například v literatuře nebo mýtu.

¹⁶ <http://cs.wikipedia.org/wiki/Asertivita>

¹⁷ http://cs.wikipedia.org/wiki/Verbální_komunikace

¹⁸ VYBÍRAL Z, Psychologie komunikace. Praha, Portál, 2009, s. 106

Člověk je pro verbální komunikaci vybaven fyziologicky, například utvářením a umístěním hlasivek a svalovou ovladatelností jazyka a rtů, jednak patrně vrozenou schopností jazyk se naučit. Sám jazyk patří do oblasti kultury a každý jednatel se jej musí naučit.¹⁹

Ve společnostech, které neznají písmo, se jazyk udržuje pouze předáváním z generace na generaci a pokud se toto předávání přeruší, jazyk vymře. Jazyk a řeč úzce souvisejí s intelektuálními schopnostmi a silně ovlivňují i lidské myšlení. Složitější formy spolupráce, organizace společnosti a zejména shromažďování a předávání znalostí, myšlenek a technik nejsou bez verbální komunikace patrně vůbec možné.²⁰

Jazyk je podle jedné z mnoha definic znakový systém, pomocí kterého se popisují věci, akce, myšlenky a stavy. Věda, která studuje jazyk, se nazývá lingvistika. Počet živých jazyků se odhaduje na necelých 7 000.²¹

Jazyk může být definován různými způsoby, například jako:

- znakový systém, pomocí kterého se popisují věci, akce,
- myšlenky a stavy
- nástroj, který lidé používají pro vyjádření svých představ reality a pro jejich následné sdělení jiným lidem
- systém významů sdílený lidmi
- soubor gramaticky správných vyjádření (tj. slova, věty apod.)
- v širším významu i další kódovací nebo dorozumívací systémy, například jazyk neslyšících (znakový jazyk), programovací jazyk, zvukové projevy zvířat apod.

Často je velmi obtížné, nebo téměř nemožné, určit přesnou hranici mezi dvěma jazyky. Hlavním problémem je fenomén nepřetržitosti nářečí, kdy jsou hranice mezi pojmenovanými jazykovými skupinami nutně subjektivní. Například v Německu existují nářečí němčiny velmi podobná nizozemštině, která nejsou srozumitelná mluvčím jiných německých nářečí.

¹⁹ http://cs.wikipedia.org/wiki/Verbální_komunikace

²⁰ http://cs.wikipedia.org/wiki/Verbální_komunikace

²¹ [http://cs.wikipedia.org/wiki/Jazyk_\(lingvistika\)](http://cs.wikipedia.org/wiki/Jazyk_(lingvistika))

Především u příbuzných jazyků, ale také při dlouhodobém sousedství velmi rozdílných jazyků, může vést k asimilaci (přizpůsobení, splynutí) alespoň některých jazykových jevů a vzniku místních přechodových variant nářečí.²²

Pro vizuální zápis jazyka používáme písmo. Nejstaršími typy písma jsou piktogramy (grafické znaky) nebo ideogramy (znaky pro pojem). Většinu typů písma můžeme rozdělit do tří skupin: logografické (znaky zastupující slova), slabické (slabičné) a abecední. Obecné slovo pro symboly v písmu je grafém (znak). Písmeno (též glyf) je grafická reprezentace znaku. Glyfy většiny písem tvoří linie (čáry), a proto se nazývají lineární (čárové), ale existují i glyfy nelineárních písem tvořené jinými typy značek.

Když se podíváme do historie, zjistíme, že první písmo bylo klínové, které vzniklo u Sumerů koncem 4. tisíciletí př. n. l., následované písmem v Egyptě a Induské dolině. Od toho času se písmo objevovalo nezávisle mnohokrát, spojeno s různými civilizacemi.²³

Logogram můžeme specifikovat jako jediný znak, který znamená kompletní slovo. Používanými logogramy jsou například čínské znaky. Každý znak reprezentuje jedno slovo. Hlavními nevýhodami používání logografických systémů je velký počet logogramů a učení se jejich významu nazpaměť.

Většina moderních západních jazyků nepoužívá logografická písma, přesto v nich najdeme nějaké logogramy zastoupeny. Příkladem používání logogramů v hláskových abecedních písmech jsou arabské číslice. Každý uživatel těchto symbolů rozumí, co znamená „1“, přestože jazykové vyjádření je různé: jedna, one, eins, uno nebo ichi.

Další příklad si můžeme uvést na často užívaném znaku „&“ tzv. ampersand, používaný pro spojku „a“, latinsky „e“ nebo znak „@“ tzv. zavináč, anglicky „at sign“, což je symbolická zkratka pro anglickou předložku „at“ s významem „u, při“.

Většinou se každý s těmito znaky už někde setkal a možná je denně používá při elektronické komunikaci, aniž by znal jejich původ.

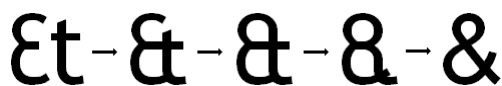
²² [http://cs.wikipedia.org/wiki/Jazyk_\(lingvistika\)](http://cs.wikipedia.org/wiki/Jazyk_(lingvistika))

²³ <http://cs.wikipedia.org/wiki/Písmo>

Ampersand „&“ je znak latinské a anglické abecedy, převzat do mnoha dalších abeced. Vznikl zkomolením označení „and per se and“, což je anglicko-latinské vyjádření funkce znaku. Do češtiny by šlo převést jako „(znak) a sám o sobě (znamenající) a“. V českém textu se většinou čte jednoduše „a“, případně k odlišení od prostého „a“ – latinsky „et“. Často se používá v názvech firem typu „Otec a syn“.²⁴



Obr. 1 Vlevo moderní ampersand, vpravo starší podoba, tzv. italský ampersand.



Obr. 2 Vývoj ampersandu

Zdroj: <http://cs.wikipedia.org/wiki/Ampersand>

Hlásková písma (abecední, alfabetská), jsou nejrozšířenější typy písma, které používají téměř všechny nynější jazyky, buď jako hlavní nebo pro přepis (např. pro čínštinu). Užívají samostatné znaky pro jednotlivé hlásky, elementární prvky mluvené řeči. Znakově, graficky je nejjednodušší možností, postačí jen několik desítek znaků (písmen). Pro další úsporu znaků se používají i jejich kombinace, zvané spřežky, v češtině je taková spřežka "ch", dříve jich bylo více, např. „cz“ (č); spřežky mohou být i z více než dvou znaků, např. německé „tsch“ pro hlásku „č“. Jinou častou možností je opatření základních latinských znaků příznaky, diakritikou, např. v češtině háčky a čárky nad základním znakem.

První hlásková písma byla již mezi klínovými písmi, např. ugaritské, ač většina klínových písem byla slabičná nebo poloslabičná.²⁵

V komunikaci, ale nejde pouze o jednotný jazyk, do značné míry jde o potřebu společného dohodnutého rozumění významům slov, což je potřebné k minimalizaci sémantických rozdílů při denotaci kvůli omezení nežádoucích a matoucích konotací.²⁶

Sémantika je nauka o významu jednotlivých slov a znaků, případně jejich vztahu ke skutečnosti, kterou označují.

²⁴ <http://cs.wikipedia.org/wiki/Ampersand>

²⁵ <http://cs.wikipedia.org/wiki/Písmo>

²⁶ VYBÍRAL Z, Psychologie komunikace. Praha, Portál, 2009, s. 108

Denotace znaku, slova nebo věty označuje jeho základní význam, jak odpovídá například slovníkové definici slova.

Konotace je vedle základního pojmového významu (denotace) druhotná, asociativní významová složka nějakého výrazu.

Může jít buď o tzv. nepojmové rysy významu, nebo o obsahové rozšíření základního významu. Jeden výraz mívá obvykle více konotací. Konotace odrážejí kontext jazykového projevu i vztah uživatelů jazyka k okolní realitě a mohou být jak pozitivní, tak i negativní.

Denotování některých slov se může postupem času měnit, třeba v závislosti na společenském klimatu. Stejně to platí o zkratkách či akronymech (akronym – druh zkratky, kterou lze přečíst jako jedno slovo, vzniká zpravidla spojením počátečních písmen několika slov).

Například si můžeme uvést „SNB“, pokud se s tímto akronymem setkáme na horách nebo ho použije někdo z mladé generace, bude to znamenat označení pro „snowboard“, pokud však bude použit někým ze starší generace, bude mít na mysli „Sbor národní bezpečnosti“. Bez sociální dohody na denotacích by nebylo možné domlouvat se. Denotace jsou používáním a souhlasným sdílením objektivizovány a validizovány (získávají v jazyce platnost).²⁷

Každé sdělení je dotvářeno a doprovázeno v mysli produktora i příjemce řadou konotací. Slova nám mohou konotovat řadu subjektivních připomenutí, souvislostí a individuálně přidružených významů. Společným jazykem se dorozumívají tehdy, když pro ně užívané pojmy mají velmi blízký obsah a slova jim v mysli konotují obdobné subjektivní významy.²⁸

Pokud chce mluvčí zabránit nedorozumění, může dodat správný klíč k dekodování, např. ironickým tónem, dopovězením, posunkem, zopakováním. Vždy se předpokládá schopnost příjemce dekodovat díky naznačenému klíči určitým způsobem obsah. Často se potom při písemném projevu na papír či monitor tato podstata klíče ztratí, neboť zůstanou jen slova bez zaznamenání důrazů, pauz, modulace či mimického doprovodu.

²⁷ VYBÍRAL Z, Psychologie komunikace. Praha, Portál, 2009, s. 106 – 109

²⁸ VYBÍRAL Z, Psychologie komunikace. Praha, Portál, 2009, s. 107

Způsob, jakým jedinec mluví, ho často sociálně nebo profesně zařazuje, ale také v něm můžeme nalézt důležité charakterové rysy (jako egoismus, narcismus, naivitu, atd.), projevuje se individuální styl.

Na závěr této kapitoly, bych se ještě krátce zmínil o dialogu, rozhovoru a konverzaci.

Dialogu se mohou účastnit více než dvě osoby. Dialog můžeme vést také sami k sobě. Účastníci mají většinou v dialogu rovné postavení, při kterém se střetávají myšlenky a protichůdné názory. Mělo by docházet k vyjasňování stanovisek a k vzájemnému pochopení.

Rozhovor může být veden i na více témat. Ze sociálně-psychologického hlediska nám rozhovory a konverzace pomáhají utvářet mezilidské vztahy. Konverzace je nejsnadnějším prostředkem jak opakovaně zažívat sounáležitost. Osamělým lidem pomáhá udržovat pocit sebeúcty a potřebnosti.

V devadesátých letech minulého století se v psychologické literatuře do odborného názvosloví prosadil hovorový termín „popovídání“, který odpovídá hlubším potřebám účastníků v malé sociální skupině jen tak si popovídat. Většinou má intimnější charakter s doprovodem emocionality, na rozdíl od konverzace.²⁹

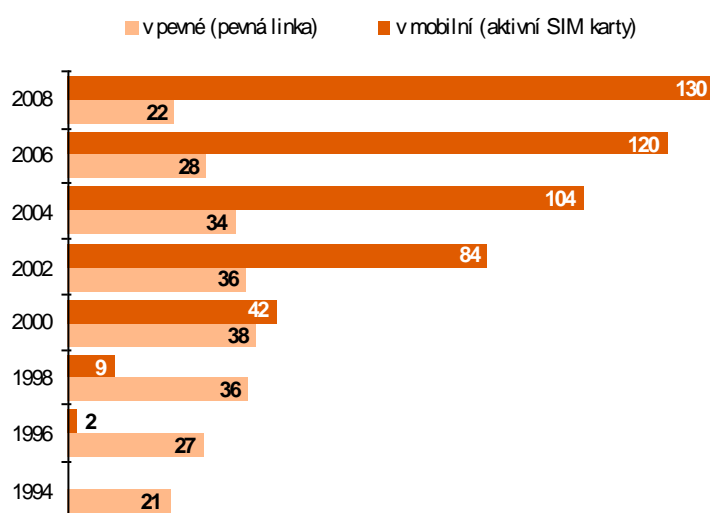
²⁹ VYBÍRAL Z, Psychologie komunikace. Praha, Portál, 2009, s. 118 – 121

2. Zvláštnosti elektronické komunikace

2.1 Specifika mobilní komunikace

Pokud budeme v této kapitole hovořit o mobilní komunikaci, budeme mít na mysli komunikaci prostřednictvím mobilního telefonního přístroje, lidově řečeno mobilu. Za opravdový počátek masového nástupu mobilních telefonů v České republice můžeme považovat r. 1998, i když před tímto rokem se také vyskytovaly mobilní přístroje, nejednalo se však o tak společensky masovou záležitost. Přitom teprve v lednu 1999 z nich bylo možné odesílat SMS zprávy.

Obr. 3 – Graf vývoje nárůstu uživatelů na 100 obyvatel



Zdroj: <http://www.czso.cz/csu/2010edicniplan.nsf/p/9705-10>, Český statistický úřad

Dnes se s mobilním telefonním přístrojem setká každé dítě ještě dříve, než vůbec začne mluvit. Považují ho pak za nedílnou součást života. Komunikačními technologiemi jsou doslova obklopeny již od narození na každém kroku, např. používáním tzv. dětských chůviček.

Podívejme se však, co to přináší dětem, když dostávají svůj první mobilní telefon. Provedeným šetřením v přípravné fázi praktické části této práce formou pohovorů se školní mládeží jsem zjistil, že hodně dotazovaných dětí dostalo svůj první mobilní telefon v průběhu druhé třídy, tedy v rozmezí 7 až 8 roku věku. V průběhu třetí třídy ho už měla až na ojedinělé výjimky naprostá většina.

Pokud se tedy podíváme na věkové složení dnešních uživatelů mobilních přístrojů, tak můžeme říci, že jejich věk začíná kolem 7 roku a horní hranice je neomezená.

Dnes už děti nežadoní u rodičů, kupte mi můj vlastní mobil, ale přesně ví, jaký by to měl být a jaký chtějí. Je to dáno tím, že většinou vědí, že jim bude mobilní telefonní přístroj zakoupen, ať už dříve, či o něco později, a berou to jako naprostou samozřejmost. Tím, co rodiče k tomu vede, je časová zaneprázdněnost a potřeba mít dítě na dálku pod kontrolou. V první třídě dítě ještě někdo z rodiny doprovází do školy a ze školy, dělá mu obslužný servis. Ve druhé třídě už dochází do školy převážně samo a je mu věnována menší časová pozornost. Následně nastupuje kontrola dítěte rodičem na dálku přes mobilní telefon.

Mobilní komunikace pomáhá koordinovat naše činnosti i mezilidské vztahy. Můžeme to nazvat jakousi koordinační komunikací, k níž se celkem dobře hodí mobilní telefon, napomáhá nasměrování nebo přesměrování činností druhých lidí, ujišťování se, kontrole, získání okamžitého potvrzení a upřesnění. Tazatel nemusí vyřešení či dořešení činnosti odkládat.³⁰

Mobilní telefon zcela lidem změnil životní styl. Člověk se stal dostupným pro komunikaci v jakoukoliv dobu a téměř na jakémkoliv místě.

Vykoukalová ve své diplomové práci doslova používá termín „*domestikace telefonu*“. Jedná se o proces přijetí nové technologie společností, která podléhá procesu adaptace a přizpůsobení (domestikace), aby vyhověla tradičním způsobům komunikace. Většina dospívajících dnes usíná se zapnutým telefonem na polštáři nebo nočním stolku, a dokonce je mnohými považován za součást těla podobně jako např. hodinky. Pevné spojení je mladými lidmi považováno za stále nadbytečnější.³¹

V prvopočátku jde u těch nejmladších při používání mobilního telefonu o omezený počet kontaktů převážně jen s rodinou (rodiče, prarodiče, starší sourozenci).

³⁰ Vybíral Z., Psychologie komunikace. Praha, Portál, 2009, s. 134

³¹ Vykoukalová Z., Subjektivní význam mobilní komunikace v každodenní interakci dospívajících v kontextu saturace jejich psychologických potřeb, Disertační práce, FSS MU, Brno 2010, s. 11

Dominantní je převážně hlasová komunikace. Je to dáno jednoduchostí, stačí se naučit pár základních funkcí ovládání. Avšak rychle po objevení dalších možností nastupuje psaní SMS zpráv, které postupně začínají převažovat nad hlasovou komunikací.

Do SMS zpráv se může skrýt obsah, který bychom adresátovi jinak přímo neřekli, nebo se jedná o zprávy intimnějšího charakteru.

Velkou oblibou se mezi mladými stalo tzv. *prozvánění*. Jde o způsob, k němuž jedinec sahá, když se nudí, cítí se být sám nebo si na někoho vzpomene, a tak dotyčného (případně celý seznam blízkých, který má v mobilním telefonu) prozvoní. Pokud je daná osoba v podobné situaci, toto prozvonění vrátí. Takto symbolicky dochází k naplnění potřeby blízkosti a sounáležitosti. Je to zpráva, která s sebou nese většinou pozitivní konotaci. Pro mladé to má výhody, je to zadarmo a nestojí příliš námahy.³²

Prozvonění také podle situace může znamenat: „Ozvi se mi, zavolej mi Ty“, nebo: „Jsem už před domem“. Záleží vždy na domluveném signálu.³³

Pokud mluvíme o používání mobilního telefonu mladou generací, musíme také zmínit, že se stal pro mládež jakýmsi přenosným multimediálním centrem. Hlavní funkcí mobilního telefonu je samozřejmě použití pro hlasovou komunikaci (telefonování), posílání a příjem SMS zpráv a dnes také nesporně datové přenosy (mobilní připojení k internetu). Pro mládež tím výčet funkcí nekončí, ale teprve začíná. Jako další použití můžeme uvést hraní her, hudební přehrávač, přehrávač videí, fotoaparát, videokamera. Rozšířit možnosti použití mobilního telefonu můžeme také instalací softwarových programových aplikací, kterých je nepřeberné množství a jejich instalace je velice jednoduchá. Zkuste potom, byť jen na chvíli, odložit takovou malou šikovnou krabičku, která se může vždy hodit.

Posílání SMS zpráv svojí oblibou zejména mezi mladými předčilo veškerá očekávání IT inženýrů, kteří tuto chytrou aplikaci vymýšleli. Každý mobilní operátor dnes má v nabídce speciální zvýhodněné tarify na posílání SMS zpráv, které jsou zaměřeny převážně jen na mládež.

³² Vybíral Z., Psychologie komunikace. Praha, Portál, 2009, s. 134

³³ Vybíral Z., Psychologie komunikace. Praha, Portál, 2009, s. 135

Někteří z nich se v tom stali opravdovými mistry, když dokážou psát na malé klávesnici mobilního telefonu s takovou bravurou, že by se za to nemusela stydět profesionální písarka na stroji. Musíme říci, že jsou zde velké rozdíly. Někdo je schopen poslat tři SMS zprávy za týden, někdo jich je schopen napsat více než čtyřicet za den. Z provedených průzkumů vyplynulo, že nejaktivnější jedinci se pohybovali i kolem sta SMS za den, což je celkem neuvěřitelné.

Z aktuální zprávy o vývoji trhu elektronických komunikací, kterou na svém webu zveřejnil ve statistikách Český telekomunikační úřad, bylo uvedeno, že Češi v roce 2009 poslali z mobilních telefonů celkem 7,8 miliardy textových zpráv, což bylo o 12,2 % (843 milionů SMS) více než v roce předchozím (2008). Od roku 2005 v Česku každoročně roste také počet odeslaných multimediálních zpráv MMS, v roce 2009 se jejich celkový počet meziročně zvýšil o 11,02 % (5,333 milionu MMS) na 53,719 milionu zpráv.³⁴

Jedná se však o souhrnné statistiky, které se nezabývají tím, kolik SMS nebo MMS zpráv bylo odesláno podle rozdělení věkových skupin.

Psaní SMS zpráv ve velkém počtu má pro své uživatele také svá úskalí, která by asi nikdo nečekal. Jedná se o viditelné zdravotní potíže, ke kterým patří zejména záněty šlach rukou a zápěstí, což můžeme v podstatě označit za civilizační chorobu, způsobenou nadměrným užíváním moderní techniky. Stejně tak dlouho trvající namáhání očí sledováním malého displeje může vést ke zhoršení zraku.

2.2 Specifika komunikace prostřednictvím PC

Osobní počítač (angl. personal computer, zkratka PC) je dalším elektronickým společníkem člověka dnešní doby, který se s cenovým zpřístupněním postupně zabydlel v mnoha domácnostech.

Podíváme-li se do pracovní oblasti, snad nenajdeme firmu nebo instituci, kde by nebyl přítomen osobní počítač. To samé dnes také platí o školských zařízeních. Ať už se jedná o velkou městskou školu nebo o tzv. malotřídku na vesnici, všude najdeme počítače, které jsou žákům k dispozici.

³⁴ <http://www.ctu.cz/ctu-informuje/zpravy-o-vyvoji-trhu-elektronicky-komunikaci.html>

Osobní počítač je elektronické zřízení složené z tzv. „*hardware*“, který oživuje v jeho funkčnosti tzv. „*software*“.

Hardware je veškeré fyzicky existující technické vybavení (elektronické součástky).

Software je sada všech počítačových programů používaných v počítači, které provádějí nějakou činnost (programové vybavení).

Programové vybavení s přizpůsobeným uživatelským rozhraním umožňuje používat počítač každému člověku bez větších nároků na technické znalosti. Můžeme říci, že nám umožňují komunikaci s počítačem. Používat počítač je dnes stejně snadné jako ovládat např. televizor.

Člověk tedy s elektronickým strojem komunikuje, kdy se mu na základě používaných programů dostává zpětné odezvy. Ještě v době před rozšířením internetu byly nejen děti schopné prosedět u počítače dlouhé hodiny strávené hraním her.

Můžeme však říci, že až s masovým rozšiřováním internetu dosáhl osobní počítač úplně jiného významu.

Internet je celosvětový systém navzájem propojených počítačových sítí („sítí sítí“), ve kterých mezi sebou počítače komunikují. Společným cílem všech lidí využívajících Internet je bezproblémová komunikace (výměna dat).³⁵

Podívejme se, jakým způsobem se dá počítač (notebook) používat, pokud máme přístup (připojení) k internetu. Musíme však zmínit, že obdobným způsobem lze dnes použít i mobilní telefon nebo tzv. komunikátor, čímž je zajištěna možnost přístupu k internetu z jakéhokoliv místa.

Připojením k internetu získáváme přístup k té největší bezedné studnici informací. Každý den jsou do sítě vložena kvanta nových informací. Samozřejmě, že se dá polemizovat o vhodnosti volného šíření veškerého obsahu, který na internetu můžeme najít. K dalším neopomenutelným vlastnostem dnes již patří možnost elektronického komunikování.

³⁵ <http://cs.wikipedia.org/wiki/Internet>

Pokud dříve mládež trávila hodiny u počítače hraním her, dnes je na prvním místě hlavně využití ke komunikaci. Mladá generace si velmi rychle oblíbila různé tzv. blogy a komunitní sítě jako jsou Facebook, Twitter, Lide.cz a další, kde spolu komunikují, vytvářejí jak malé, tak velké a různě provázané skupiny. Slovo „blog“ vzniklo stažením anglicky „web log“, v češtině „webový zápisník“.

Blog si můžeme představit jako osobní deníček (zápisník), který je zpřístupněný prostřednictvím internetové sítě buď všem, nebo jen vymezené skupině osob. Mnohdy lze obsah komentovat a přidávat příspěvky. Autorovi se říká „*blogger*“, veškeré blogy a jejich vzájemné vztahy jsou „*blogosféra*“.

Blog také můžeme charakterizovat jako webovou stránku, jež je často upravována a zápisky jsou vkládány v obráceném chronologickém sledu shora dolů, od nejnovějšího po nejstarší. K vytvoření blogu není třeba mít odborné technické znalosti, pouze se dodržují jednoduché instrukce.³⁶

Dalším fenoménem dnešní doby je u mládeže tzv. „*on-line komunikování*“, kdy lze přes programové aplikace jako ICQ, Skype, Windows Live, Miranda, Facebook a další komunikovat v reálném čase bez časových prodlev.

Světově nejrozšířenější je aplikace ICQ (z angl. I seek you, česky Já tě hledám), jde o software pro internetovou službu umožňující uživatelům sledovat, kteří přátelé jsou právě připojeni a dle potřeby jim posílat zprávy.

Jedná se o prostředky, které zrychlují komunikaci a umožňují snadnou spolupráci mezi více lidmi. Na rozdíl od elektronické pošty e-mailu (elektronická pošta, zkráceně e-mail, je způsob odesílání, doručování a přijímání zpráv přes elektronické komunikační systémy) nebo telefonu druhá strana ví, zda je účastník k dispozici on-line či nikoliv. Většina systémů umožňuje zjišťování, zda je uživatel přímo přítomen u svého počítače.

Na druhou stranu je výhodou, že uživatele nikdo nenutí, aby na zprávy odpovídal ihned. Jde o ideální rychlou výměnu informací, přičemž se dají efektivně rychle přenést jakákoliv data.

³⁶ <http://e-psycholog.eu/pdf/cernaetal.pdf>, Elektronický časopis ČMPS 2009, ročník 3, č. 4, s. 27, 28

Počítačové aplikace dnes už také dokážou přenést hlas a obraz v reálném čase tzv. on-line. Může být také použit tzv. režim konference, kdy se ke komunikaci spojí více než dva uživatelé a přitom si mohou vzájemně psát tzv. *chatovat*, mohou si povídat (obdobně jako při telefonování) nebo se při videohovoru s použitím webových kamer vidět na obrazovce PC nebo notebooku.

Nesporným přínosem internetu a využívaných aplikací je informační dostupnost a prostupnost, interaktivnost při výměně zpráv a rychlost při zprostředkování kontaktu. Všeobecnou výhodou internetových aplikací je samozřejmě, že se jejich uživatelé mohou ke svým účtům přihlašovat na jakémkoliv počítači a na jakémkoliv místě.

2.3 Specifika virtuální komunikace

Charakteristickým znakem elektronických komunikací je skutečnost, že zcela změnila vnímání prostoru. Komunikující již nesdílejí stejný prostor, chybí fyzický kontakt a možnosti neverbální komunikace jdou stranou. Internet svým uživatelům pozměnil komunikační návyky. Lidé dnes daleko více odesílají elektronické zprávy ve srovnání s běžnou poštou (např. běžným dopisem a třeba i telegramem), jde o téměř neporovnatelné věci, co do objemu odesílaných zpráv, tak i do rychlosti a časové odezvy na přijatou zprávu.³⁷

Původ vzniku termínu „*virtuální realita*“ není jasný. Podobný termín „*umělá realita*“ se díky Myronovi Kruegerovi (USA) používal už od 70. let 20. století. Virtuální realita je simulovaná skutečnost (umělá skutečnost) vytvořená počítačem, napodobení reálného prostoru a činností člověka v něm pomocí počítačových zařízení.³⁸

Virtuální komunita, e-komunita nebo on-line komunita je skupina lidí, ve které její členové navzájem komunikují jinak než přímým kontaktem a činí tak ze sociálních, profesních, vzdělávacích či jiných důvodů. Pokud je pro kontakt využita počítačová síť, nazývá se on-line komunita. Virtuální a on-line komunity mohou být též doplňkovou formou komunikace mezi lidmi, kteří se znají především v reálném životě.³⁹

³⁷ Šhamel D., *Psychologie a internet*, Triton, Praha 2003, s. 109 - 112

³⁸ Raifová I. & kol. *Slovník mediální komunikace*, Portál, Praha 2004, s. 205

³⁹ http://cs.wikipedia.org/wiki/Virtuální_komunita

Mnoho prostředků se používá v sociálním softwaru samostatně nebo v kombinaci s textovými chatovými (čte se „čtovými“) místnostmi, diskusními fóry využívajícími hlas, text nebo avatary.

Avatar můžeme popsat jako vizuální reprezentaci uživatele ve virtuální realitě, může jí být trojrozměrný model, dvourozměrný obraz nebo třeba jediný znak. Avatar v počítačové hře je virtuální postava ovládaná hráčem, který se s avatarem v jistém smyslu ztotožňuje a skrze něj jedná ve virtuálním světě. Pojem je užíván zejména v online hrách na hrdiny.⁴⁰

Na diskusních fórech se pojem „avatar“ používá pro ikonku uživatele, která se objevuje u jeho příspěvků.

Ve virtuální komunikaci se můžeme dále setkat s pojmem „*nick*“. Jedná se o uživatelské jméno (přezdívku). Používáním více nicků je dána možnost mít více virtuálních identit.

Termín „*virtuální identita*“ je používán v médiích i samotnými vědci v mnoha různých kontextech.

Šmahel doslova píše: „Virtuální identita – iluze či realita? Existuje vůbec ale něco jako „virtuální identita“, nebo nemá tento pojem z podstaty pojmu identity vůbec smysl?“

V prostředí internetu se nenachází jedinec jako fyzický subjekt, ale nachází se zde pouze s reprezentacemi sebe sama. Neovlivňujeme tedy přímo sami sebe, ale působíme v první řadě na svou virtuální reprezentaci, která obsahuje uloženou a uchovávanou informaci o tom, kdo jsme v prostředí internetu. Jaké zde máme jméno či přezdívku (nick).

Do své virtuální reprezentace pak vkládáme (projikujeme) části svého myšlení a pocitů. Ne vše, co v prostředí internetu prezentujeme, musíme nutně vztahovat k naší vlastní identitě, tedy k prožitku, že to jsem já. Většina odborníků se domnívá, že člověk vystupuje prostřednictvím virtuální reprezentace často mírně odlišně a je také okolím jinak vnímán.⁴¹

⁴⁰ <http://cs.wikipedia.org/wiki/Avatar>

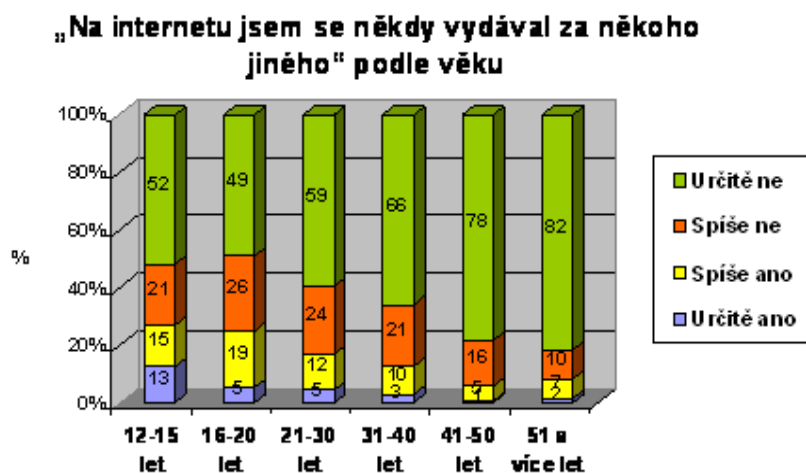
⁴¹ Šmahel D., *Psychologie a internet*, Triton, Praha 2003, s. 39

Do virtuální reprezentace lze vložit více či méně vědomý aspekt sebe sama, například jako osobu opačného pohlaví, agresivního jedince, komunikativní osobu nebo osobu jiného věku. Jednání této virtuální reprezentace je pak ovlivňováno nevědomými tendencemi majitele, stejně jako v reálném životě.⁴²

Pokud se podíváme blíže na medializované téma pozměňování identity na internetu, zjistíme, že média nám většinou předkládají obraz internetu, kde je každý někým jiným, vydává se za osoby opačného pohlaví a dělá ze sebe někoho jiného.

Ano, internet sice můžeme nazvat prostředím bez zábran, ale odborné studie ukazují, že média v tomto směru trochu přehánějí (viz. následující graf).

Obr. 4 - Virtuální identita, její vytváření a experimentování s identitou



Zdroj: <http://blog.aktualne.centrum.cz/blogy/david-smahel>

Z výše uvedeného grafu vidíme, že nejvíce zkouší experimentovat mladší generace. Experimentujeme-li s identitou na internetu, můžeme se jednoduše odpojit a vrátit se do reálného života, jestliže se cokoliv vymkne kontrole nebo se téma stane příliš osobním. Důsledky našeho konání nás v realitě silně limitují, zatímco na internetu tomu tak není.⁴³

Velký vliv má samozřejmě na uživatele dojem absolutní anonymity, kdy dochází k větší odvážnosti při komunikaci. V anonymitě je náš projev smělejší, disinhibovaný, dá se říct, že se někteří chovají jako utržení z řetězu.

⁴² Šmahel D., Psychologie a internet, Triton, Praha 2003, s. 41 – 42

⁴³ Šmahel D., Psychologie a internet, Triton, Praha 2003, s. 45

Termín *disinhibice* v komunikaci vyjadřuje odložení zábran a skrupulí, ztrátu nebo překonání nesmělosti, plachosti a ostychu.

Na disinhibici při on-line komunikaci se podílí:

- **anonymita, neviditelnost** (druhý nemůže vidět, jak vypadám),
- **asynchronicita komunikace** (reakci si mohu promyslet, není nutné reagovat ihned),
- **solipsistické introjekce** (vše je v mé hlavě, vytvářím si fantazie, nereálný svět, krajní subjektivismus, založený na myšlence, že existuje pouze moje vědomí a nic jiného),
- **neutralizace statusu** (stává se nepodstatným, jaké postavení má komunikující v reálném světě),
- **další účinky samotné interakce** ⁴⁴

Anonymita může vést některé on-line komunikující k tomu, že za své chování nechtějí přebírat zodpovědnost, po vystřízlivění z on-line prostoru prohlásí: „To nejsem já, kdo se tam takto chová.“ Potom může nastat klasický stav disociace (rozštěp osobnosti, jako by měl člověk v sobě více osobností, narušuje psychicky zdravé vědomí). ⁴⁵

Charakteristickým znakem elektronických komunikací je skutečnost, že zcela změnila vnímání prostoru. Komunikující již nesdílejí stejný prostor, chybí fyzický kontakt a možnosti neverbální komunikace jdou stranou.

Dalším znakem je, že virtuální vztahy postrádají na rozdíl od vztahů reálných určitou kontinuitu, ze vztahů je snadné kdykoliv odejít, útěk se tak stává hlavní strategií v překonávání problémů, což můžeme jednoznačně považovat za negativní jev.

Mladá generace také vnímá tyto virtuální vztahy jako více povrchní a většinou jim nepřikládá velký význam. Také se dá z různých zjištění usuzovat, že si většinou mládež dobře uvědomuje rozdílnost reálného a virtuálního prostředí, kdy dokážou tyto prostředí spolehlivě oddělit. ⁴⁶

⁴⁴ Vybíral Z., Psychologie komunikace. Praha, Portál, 2009, s. 272 – 273

⁴⁵ Vybíral Z., Psychologie komunikace. Praha, Portál, 2009, s. 276

⁴⁶ Šhamel D., Psychologie a internet, Triton, Praha 2003, s. 109 - 112

2.4 Komunitní sítě, potřeba sdružování (Facebook, apod.)

Jednou z věcí, kterou internet světu přinesl, je právě usnadnění komunikace. Komunitní sítě jsou provozovány na webových serverech, typickým příkladem je třeba Facebook, které bývají často nesprávně označovány jako sociální sítě, přitom se jedná o typickou komunitní webovou prezentaci, neboť soustřeďuje kamarády, známé, skupiny, které mají společné zájmy, nebo mají potřebu si předávat určité informace.

Internet není pouze zdrojem nesčetných informací, ale je také prostředkem ke komunikaci s ostatními. Slouží lidem k navazování nových kontaktů, které mohou být zdrojem emocionální podpory.

Pojem sociální síť se dnes často používá ve spojení s internetem a nástupem webů, které se na vytváření sociálních sítí přímo zaměřují (Seznamka.cz, Lide.cz, Stesti.cz a další). Sociální síť (správnější, ale méně používaný je název společenská síť, komunita) je propojená skupina lidí, kteří se navzájem ovlivňují. Sociální síť není zpravidla tvořena na základě zájmů, vazeb nebo z podobných důvodů, např. spolužáci ze školy a podobně. Internetové komunity naplňují lidskou potřebu po sdružování a sdílení.

Sociální sítě umožňují sdílení zážitků s vašimi přáteli, ale i s cizími lidmi, kterým to dovolíte. Existuje mnoho tematických sítí určených k seznámení, hledání a udržování vztahů mezi spolužáky či známými, sítě minoritních či nějakou formou odborných skupin. Různé společenské sítě mají také různá pravidla a zvyklosti.

Oblíbenost navazování sociálních kontaktů přes internet bývá mimo jiné spojována s aspektem anonymity. Možnost anonymity je oceňována obzvláště sociálně nasmělými jedinci a umožňuje jim cítit se bezpečně při komunikaci s ostatními uživateli.

Přímá komunikace po Internetu, tzv. „chatování“, může znamenat určitou formu „vysvobození“ pro lidi s většími či menšími komunikačními problémy, jelikož v této virtuální společnosti přestávají pociťovat stud, který je v běžném životě doprovází na každém kroku.

Zbavují se tedy (alespoň po čas strávený chatováním) svých obav z navazování konverzace, přemáhají svou fobii z oslovení neznámých lidí a na krátký čas se vyprošťují ze své samoty.

Riziko, že budou ostatními jedinci participujícími na interakci nějakým způsobem odsouzeni, např. kvůli svému handicapu ve vzezření apod., se zde totiž díky anonymitě chatu a fyzické nepřítomnosti ostatních participujících snižuje na minimum, možná by se dokonce dalo říci, že takové riziko vůbec neexistuje.

Monology jsou zde spíše vzácností. I ti, co se jinak rádi poslouchají, se např. v chatech, v diskusních fórech, chovají mnohem disciplinovaněji. Při běžném hovoru poznáme, např. podle příkyvování či jiných drobných sociálních rituálů, že jsme stále posloucháni. To ale samozřejmě na internetu nejde a nemůžeme si tak být ani jistí, zda dotyčná osoba na druhé straně je. Padají pak otázky „Je ještě on-line? Čte to, co píše? Proč mě ignoruje?“

Pokud jsme se zmínili o *Facebooku*, podívejme se na něj tedy blíže. Na samotných stránkách Facebooku zjistíme, že v ČR nastal jeho masivní nástup až počátkem roku 2009, kdy bylo registrováno asi 200 tis. Čechů, v červnu 2009 jich byl už rovný milion a v listopadu 2009 neuvěřitelných 1 700 00. Celkově využívá Facebook více jak 325 milionů lidí po celém světě a je přeložen do 65 světových jazyků.⁴⁷

Můžeme samozřejmě předpokládat, že mezi nejvíce uživatelů u nás patří mladá generace. Pokud jsem se orientačně mládeže dotazoval, kdo z nich je na Facebooku, až na ojedinělé výjimky to byla naprostá většina. Odpovědí mi bylo: „Zkusil jsem se zaregistrovat a našel tam už několik známých ze třídy, ze školy, tak jsem si je přidal mezi přátele, potom jsem o tom řekl dalším kámošům ve škole. A po měsíci už to měla celá škola. Skoro každý tam potom chtěl být taky, aby nebyl jako mimo nějaké dění.“

Tady je vidět, že se z Facebooku stala pro mladé jistá módní záležitost (až společenská nutnost) a že se chovali v podstatě dost konformně. Chtěli být přítomni tam, kde jsou jejich vrstevníci.

A co to ten Facebook vlastně je? „Facebook.com“ je komunitní (společenský) server sloužící k tvorbě sociálních sítí. Systém Facebooku je založen hlavně na vazbách mezi uživateli, které může spojovat přátelství, příslušnost k určité skupině či fanouškovské stránce, společná událost, fotka či video. Facebook slouží od svého založení jako komunitní síť.

⁴⁷ <http://www.facebookonline.cz/>

Mohlo by se zdát, že „Facebook.com“ je stejný jako servery „Lide.cz“ či „Libimseti.cz“, ale není tomu tak, tyto jsou zaměřené spíše na flirtování a seznamování se převážně s cizími lidmi na základě podobných koníčků, věku či pohlaví. Naproti tomu Facebook v zásadě slouží k vyhledávání našich opravdových přátel, kamarádů a známých, se kterými chceme zůstat v kontaktu i „na síti“. Můžete se také přidat do skupin a diskutovat nad nejrůznějšími tématy, takže Facebook nahrazuje i tolik oblíbená diskusní fóra.

3. Vliv elektronické komunikace na mládež

3.1 Vliv na psychiku dětí a mládeže

Právě internet je ideální příležitostí, jak běžné prožívání změnit a uspokojit potřebu nevšedních zážitků. Na internetu lze například experimentovat v prostoru, čase, s vlastní identitou i s vlastním chováním. Tyto možnosti internetu zvláště využívají adolescenti, pro jejichž období je typické zkoušení si různých rolí a vzorců chování.

Pokud však dojde k tomu, že člověk není schopen emočního a sociálního kontaktu mimo počítačový svět a dělá mu potíže fungování v přirozeném světě, který všichni sdílíme (tomu se vyhýbá), tehdy se může začít jednat o počínající závislost. Odhaduje se však, že v české populaci opravdu závislých není více než jedno promile uživatelů. Spíše se jedná o zlozvyk.

Elektronická komunikace však v sobě skrývá nezanedbatelnou hrozbu, a to nejen pro jedince, kteří již nějakými komunikačními problémy trpí. Psychologové zabývající se vlivem Internetu na vývoj lidské společnosti varují zejména před jeho návykovostí. Jedinec, který nadužívá elektronickou, tedy nepřímou formu komunikace, poté, co odvykne běžné komunikaci, může v běžné mezilidské interakci trpět značnou nejistotou a pocítit negativní důsledky i v osobních vztazích. To může být nepříznivým faktorem zejména u mladé generace, která si vytváří a hledá vlastní identitu.

Pro skutečný kontakt člověka s člověkem je vždy nutno něco obětovat, něčemu se podřídit, a to alespoň z poloviny. Počítač je k dispozici kdykoli a navíc v našem nejsoukromějším teritoriu a kdykoliv s ním můžeme komunikaci přerušit, lze jej tedy považovat za ideálního partnera k práci i ke hram.⁴⁸

V realitě jsme si ve vzájemné fyzické blízkosti, rodinou počínaje přes vrstevnické skupiny, mládež spolu tráví školní, ale i volný čas, přátelé se navštěvují.

Blízkost sama o sobě je pro nás důležitá, abychom poznali protějšek a stal se pro nás předvídatelným. Náhradou reálné fyzické blízkosti nám je na internetu frekvence setkávání, tedy to, jak často si s protějškem povídáme.

⁴⁸ Prokeš J., Člověk a počítač aneb svítání digitální kultury, Sursum, Tišnov 2000, s. 36

Ve virtuálním prostředí internetu se vztahy navazují daleko snadněji než v reálném životě, ale jsou více povrchní, málokdy dochází k přenesení z virtuálního prostředí do reálného světa, pokud se osoby už neznají z dřívější doby. Problém může nastat, když adolescent nepřekročí plytkost virtuálních vztahů a virtuální prostředí se stane jediným zdrojem jeho sebedůvěry. Prostor internetu a vztahy v něm se potom mohou stát kompenzací a dospívající může být v řadě případů na cestě k závislosti.⁴⁹

Využívání elektronických komunikací má dopady na kvalitu řeči a myšlení, může se projevat zužováním slovní zásoby, anglikanismy. V elektronické komunikaci je jazyk poznamenán syntakticky a sémanticky, kompozičně i stylově. Mnohdy dospívající na internetu komunikují s více osobami najednou, výjimkou nejsou komunikace vedené v jednom okamžiku třeba s čtyřmi nebo pěti dalšími osobami. Z toho potom plyne, že se žádnému nevěnuje naplno a je zde poznat jistá roztěkanost, nesoustředěnost na jednu věc.

Jazykové změny jsou ve většině případů vysvětlitelné úsporou času, zrychlením výměny informací. Dochází ke zjednodušování jazyka, zejména při psaní, kdy jsou vynechávány háčky a čárky, slova se zkracují vynecháváním písmen. Dalším způsobem je používání zkratk, které mají většinou základ v anglické podobě slova. Pro uživatele internetu jsou dostupné celkem obsáhlé soubory používaných zkratk užívané při elektronické komunikaci.

V elektronické komunikaci potom častěji dochází k nedorozuměním nebo nepochopení sdělovaného obsahu zprávy. Sami většinou cítíme, že nám v elektronických zprávách něco chybí. Je to samozřejmě neverbální složka komunikace, kterou se převážně mladá generace často snaží nahradit použitím tzv. emotikon (emotivní ikona).

Emotikon (používá se i varianta emotikona a český ekvivalent smajlík) je grafický symbol složený obvykle z interpunkčních a speciálních znaků, který vyjadřuje pisatelovu náladu, postoj či emoce.⁵⁰

⁴⁹ Šhamel D., *Psychologie a internet*, Triton, Praha 2003, s. 98

⁵⁰ <http://cs.wikipedia.org/wiki/Emotikon>

Používá se především v médiích, jako jsou internetové chaty a SMS, ačkoliv se někdy objeví i jinde (začínají se pozvolna objevovat i v pravidelných periodikách, převážně pro mládež). Protože je internet a textová telekomunikace poměrně nový druh dorozumívání, člověk je stále podvědomě zvyklý vidět tvář, nebo alespoň slyšet hlas svého protějšku. Největší problém těchto médií pak vzniká, když se nedá pochopit smysl nějakého výrazu (který může skrývat dvojsmysl), protože je nemožné zjistit emocionální stav komunikujícího.

Typický emotikon nám nejčastěji vyjadřuje obrázek stylizovaný do lidské tváře, nejčastěji v podobě žlutého kruhu s dvěma tečkami představujícími oči a obloučkem představujícími ústa.

Možnosti vyjádření emocí např. na internetu jsou závislé na rozsahu emotikonů, které uživatel zná, používá je a také jak je umí správně číst.

Šmahel v knize *Psychologie a internet* uvádí, že valná většina lidí nepoužívá více než pět různých druhů emotikon. Možnosti vyjádření typu a intenzity emoce jsou tak velmi omezené a značně zjednodušující.⁵¹

Příklady nejčastěji používaných emotikon:

- :-) úsměv
- :-)) :-D hlasitý smích, řehot (počet přidávaných čárek určuje intenzitu)
- :-(smutek, špatná nálada
- ;--(pláč
- ;-) žert (spiklenecké mrknutí)

Většina uživatelů internetu se domnívá, že význam různých emotikon chápou všichni stejným způsobem. Posunutý význam emotikon se v běhu virtuální komunikace jaksi „ztrácí“. Každý si interpretuje emotikony tak, jak je používá on sám, jak se v tu chvíli zrovna sám cítí, jaké je jeho obecné schéma chápání druhých.⁵²

⁵¹ Šmahel D., *Psychologie a internet*, Triton, Praha 2003, s. 127

⁵² Šmahel D., *Psychologie a internet*, Triton, Praha 2003, s. 128

Z tohoto můžeme usuzovat, že jde o snahu elektronickou komunikaci zlidštit, vnést do ní malou trochu z neverbální složky projevu, která je důležitou součástí komunikace. Na potřebu projevovat druhým své emoce, pocity a současný stav, jak se zrovna cítíme.

3.2 Vliv na trávení volného času

Nejčastěji udávaným negativním následkem v souvislosti s nadměrným trávením času u internetu je narušení časového rámce běžného dne, které se pak odráží v poruchách spánku nebo ve zvýšené únavě.

Nadměrné trávení času u počítače může také způsobit somatické problémy, jako je například zhoršený zrak či bolesti zad. Ve vyhraněné formě může vést k problémům ve škole v podobě pozdních příchodů do výuky, zhoršeného prospěchu, a dokonce vyloučení ze školy.

V zaměstnání se pak problémové užívání internetu může odrazit v malé výkonnosti či podobě pozdních příchodů do zaměstnání.

Poněkud sporný vliv má užívání internetu na sociální vztahy. Zatímco někteří odborníci tvrdí, že nadměrné užívání internetu vede k izolaci od rodiny a přátel a k tomu, že uživatelé jsou v kontaktu pouze s přáteli přes internet. Jiné studie ukazují, že sami uživatelé internetu vnímají jeho pozitivní vliv na sociální vztahy jak s vrstevníky, rodiči, tak i s pedagogy.

Závislý člověk postupně čím dál méně vyhledává lidskou společnost v reálném životě a čím dál více času (v podstatě veškerý volný čas) mu zabírá pobyt ve společnosti virtuální, aniž si tyto příznaky sám uvědomuje a aniž by případné připomínky blízkých osob považoval za relevantní.

Na stránce serveru „novinky.cz“ mě zaujal titulek: „*Polští předškoláci nejsou dostatečně zruční, odborníci za to viní počítače*“, článek dále pokračuje: „Skoro třetina polských dětí, které mají povinnou školní docházku teprve před sebou, není připravena na výuku psaní.“

Neumějí správně držet tužku nebo dobře nakreslit obrázky, s nimiž by ve svém věku neměly mít žádný problém. Podle odborníků je to tím, že děti místo, aby si hrály s pastelkami nebo modelínou, tráví hodiny u počítače s myší v ruce, napsala Gazeta Wyborcza.⁵³

Nedělejme si žádné iluze a ruku na srdce, jak by při tomto srovnání dopadly asi naše děti v české republice.

3.3 Ovlivnění životního stylu mládeže

Vývoj volnočasových aktivit mládeže se začínal měnit koncem devadesátých let, kdy dochází k vyhraňování trávení volného času. U řady aktivit se zvyšuje jejich frekvence. Toto vyhraňování činností ve volném čase je výrazem určitého obratu ve vývoji společnosti. Ve společnosti probíhá řada diferenciacních procesů, které ve svém celkovém působení vedou od nivelizované a homogenní společnosti osmdesátých let ke společnosti diverzifikované především majetkově, ale i sociokulturně.

Důsledkem je jakési "rozlomení" mladé generace. Mezi jejími částmi vzniká propast, kterou odráží i kvalita trávení volného času. K největšímu nárůstu došlo v užívání osobního počítače mládeží. Práce s počítačem je aktivita, jejíž nárůst nejvýrazněji charakterizuje změny v trávení volného času mládeže.⁵⁴

Pohybové aktivity zaujmají ve volném čase ve srovnání s časem stráveným před televizí, počítačem, internetem a také časem vyplněným lenošením, resp. jen tak povídáním s kamarády, spíše zadní místa, tedy situace a trend nepříliš příznivý. Připočteme-li k tomu ještě čas strávený ve škole a věnovaný přípravě na vyučování, je zřejmé, že duševní aktivity a pasivní činnosti nepoměrně převažují a nejsou nijak kompenzovány.

Negativním fenoménem doby je medializace současné dospívající generace, která vyrůstá pod tlakem masové kultury, a to především komerční televize. Normální se pro značnou část mládeže stává, aby byla bavena bez vynaložení námahy.

Sport a jiné aktivní formy využívání volného času se pro velkou část mladých stávají příliš namáhavé.

⁵³ <http://www.novinky.cz/veda-skoly/>, ze dne 27. 10. 2010

⁵⁴ SAK P., SAKOVÁ K., Mládež na křižovatce, Svoboda Servis, 2004, s. 69 - 70

Tělesná aktivita ale může mimo jiné přispívat k integraci a harmonizaci osobnosti člověka, jak to dobře dokumentují např. některé orientální systémy.

Jde o to, aby většina prožitků nebyla spojena s tělesnou pasivitou, neměla pouze diváckou a virtuální povahu, nebo dokonce chemickou podstatu. Právě sport a hry jsou nejfrekventovanější oblastí výskytu vhodných prožitků s optimální zkušeností ve volnočasových aktivitách člověka, a proto bychom měli v dostatečné míře, na odborné úrovni a především nenásilnou formou využívat nabídku volnočasových aktivit.⁵⁵

Internet se stal nepostradatelným nástrojem komunikace a práce s informacemi, kterých se zde nachází obrovské množství a jsou dostupné z jakéhokoliv místa na Zemi, kde je zaveden.

Uživatel přitom nemusí informace na rozdíl od ostatních prostředků masové komunikace jen pasivně přijímat a vyhledávat, může je i přidávat či na ně nějakým způsobem reagovat a zapojit se do diskuse s ostatními. Ne nadarmo je dnešní společnost nazývána společností informační. Od tradičních médií masové komunikace se Internet odlišuje taktéž dostupností svého sdělení v prostoru a čase. Dále také tím, že poskytuje informace na téměř neomezeném prostoru – je globálním médiem, které nezná hranice – odtud pojmenování „cyberspace“.

Internet je komunikačním prostředím, v němž probíhají nejrůznější druhy sociální interakce a interpersonální komunikace, ať už se jedná o komunikaci dyadickou, skupinovou nebo masovou.

Na rozdíl od rozhlasu nebo televize, jednosměrných médií, dává internet člověku možnost být zároveň jak konzumentem informací, tak jejich zdrojem.

Způsob, jakým informaci sdělujeme, se stává sám o sobě sdělením, médium samo o sobě představuje určitou zprávu. Použití nového média má větší sociální a psychologické dopady než samotný obsah zprávy.⁵⁶

Mladí lidé často uvádějí online komunity jako něco, co obohacuje jejich vnitřní život, přináší jim nové informace a zábavu.

⁵⁵ Kraus B. et al., Středoškolská mládež a její svět na přelomu století, Paido, Brno 2006, s. 56 - 57

⁵⁶ Šhamel D., Psychologie a internet, Triton, Praha 2003, s. 101

Lidé v online komunitách mají také pocit skutečného náležení ke komunitě, někteří hovoří o tzv. „zážitku virtuální komunity“ – pocitech členství, náležení a poutu ke skupině interagující zejména elektronicky. Pravděpodobně také mladší uživatelé (adolescenti) považují online skupiny za „skutečnou komunitu“ tak, jak je v psychologii chápána.

Členství v online komunitách je poměrně častý jev, každý pátý český uživatel internetu se považuje za člena online skupiny či komunity. Online komunita pak znamená pro uživatele internetu řadu přínosů – emoční podporu, pocit členství a náležení. Zároveň má online komunita často i přesahy do reálného světa – účastníci komunit uvádějí, že jsou díky možnostem, které tato prostředí nabízejí, častěji v kontaktu se svými skutečnými přáteli a rodinou. V rámci online komunit se pak mohou objevovat různé subkultury. Tvoří komunity jak reálné, tak virtuální a v dnešní době jsou prolnutím online a offline světa.⁵⁷

Kapitolu bych zakončil citátem Ferdinanda de Saussure: „*V základu je v jazyce všechno psychologické povahy.*“

⁵⁷ <http://e-psycholog.eu/pdf/cernaetal.pdf>, Elektronický časopis ČMPS 2009, roč. 3, č. 4, s. 28

4. Praktická část

4.1 Metoda průzkumu a stanovení hypotéz

Pro naplnění praktické části bakalářské práce jsem zvolil provedení průzkumu formou dotazníkové metody. Dotazníková metoda je jednou z nejzákladnějších a většinou také nejčastějších forem pro sběr dat širokého okruhu sociologických šetření.

Dotazník je tvořen určitým počtem písemně formulovaných otázek, které jsou pro všechny respondenty stejné a jsou předkládány na zvláštním formuláři. Vysoký stupeň standardizace otázek a způsob distribuce umožňuje získávat údaje od velkého počtu respondentů bez velkých organizačních, personálních či finančních nároků.⁵⁸

Respondenti vyplňují dotazník jednoduchým způsobem označením předepsaných odpovědí zakroužkováním, v některých případech je jim dána možnost uvedení vlastních názorů a myšlenek na položenou otázku, což může vést ke zpřesnění odpovědi nebo proniknutí do větší hloubky. Dále může být použita hodnotící škála, kde se označují položky podle důležitosti na číselné škále.

Dotazníkové šetření bylo provedeno v Jihomoravském kraji na dvou základních školách, v Brně a ve Veselí nad Moravou.

V přípravné fázi bylo předpokladem pro provedení dotazníkového šetření získání 200 vyplněných dotazníků. V reálu byla následně oproti původnímu záměru shromážděna data od 108 respondentů.

Dotazník byl složen ze série otázek, které mají za účel získat jednak tzv. tvrdá fakta respondentů, další se potom zaměřují na možnost přístupu a využívání elektroniky, doplněny o osobní charakteristiky.

Dotazníky byly vyplňovány žáky na 2. stupni základních škol, v rozmezí 6. až 9. třídy, což odpovídá věkovému zastoupení 10 až 16 let.

⁵⁸ Zapletal L. at al., Sociologie I, IMS Brno 2003 s. 43

Vyplňování dotazníků probíhalo samostatně a zcela anonymně ve vyučovacích hodinách za účasti autora bakalářské práce a vyučujícího pedagoga. V případě dotazů bylo všem poskytnuto podrobné vysvětlení.

Před samotným vyplňováním dotazníků byla provedena s žáky diskuze, při které byli seznámeni s tématem bakalářské práce.

Diskuzi s žáky hodnotím jako dobrou a přínosnou pro zpracování bakalářské práce. Umožnilo mi to nahlédnout na věc z pohledu respondentů. Velice jsem byl překvapen projeveným zájmem mladších ročníků.

Pokud jsem žákům řekl, tedy odcitoval název bakalářské práce „*PC speak*“ – *nový trend v komunikaci mladé generace*, tak jejich odpověď zněla: „Ano, tomu PC speak rozumíme, víme, o co jde. Ale že by to byl nějaký nový trend v komunikaci, jako nás, mladé generace. Tak to pro nás tedy není vůbec nic nového.“

Při této odpovědi si musíme uvědomit, že pro mladou generaci ve věku 10 až 16 let se opravdu nemůže jednat o žádný nový trend. Pokud se nad věci zamyslíme, zjistíme, že dnešní mladá generace se do prostředí elektroniky už narodila a odmalička v něm vyrůstala. Tyto věci potom berou za zcela samozřejmou a běžnou součást jejich života.

Skladba dotazníku je tvořena dvaceti jednoduchými a stručnými otázkami, které jsou rozděleny do čtyř částí.

V první části (otázky č. 1 – 5) jsou zjišťována v uzavřených otázkách data informativního charakteru o respondentech, věk, pohlaví, kolik má respondent kamarádů. Další otázky jsou zaměřeny na vybavenost počítačem, mobilním telefonem a možnost přístupu k internetu.

Druhá část (otázky č. 6 – 10) je zaměřena na způsob nejčastějšího trávení času u počítače a způsoby použití mobilního telefonu.

Třetí část (otázky č. 11 – 17) se orientuje na všeobecnou počítačovou gramotnost, kolik času přibližně respondent stráví denně u počítače. Zařazena byla otevřená otázka, ve které respondenti měli uvést zkratky, které používají při elektronické komunikaci s uvedením jejich významu.

Čtvrtá část (otázky č. 18 – 20) je věnována bezpečnému používání internetu, zda se rodiče respondentů zajímají, jakým způsobem jejich děti tráví volný čas u počítače a s kým jejich dítě komunikuje. V poslední otázce měli respondenti odpovědět, zda vystupují při komunikaci na internetu pod jinou totožností.

Hlavním cílem průzkumu je zjistit, jakým způsobem moderní elektronika v podobě počítačů a mobilních telefonů prostoupila životem mladé generace, jak ji ovlivňuje využívání nových komunikačních technologií. Dále se tato práce snaží popsat, jaký má tento způsob komunikace dopad na vytváření a kvalitu sociálních vztahů, zda mladá generace dává přednost komunikaci s okolím skrze moderní technologie před osobním společenským stykem.

Stanovení hypotéz

➤ **Hypotéza H1:**

Mladá generace tráví převážnou část volného času individuálním používáním elektronických zařízení jako je počítač a mobilní telefon.

➤ **Hypotéza H2:**

Komunikace prostřednictvím počítače a mobilního telefonu významným způsobem ovlivňuje navazování sociálních styků s okolím.

➤ **Hypotéza H3:**

Elektronická komunikace prostřednictvím počítače a mobilního telefonu umožnila vznik specifického jazyka zkratk a cizojazyčných výrazů.

➤ **Hypotéza H4:**

Převážná většina mladé generace umí bezpečně používat internet a nemění svojí identitu, pod kterou vystupuje na internetu.

➤ **Hypotéza H5:**

Trávení volného času komunikací prostřednictvím počítače a mobilního telefonu má za následek přenesení sociálně-společenských vztahů do virtuálního prostředí.

4.2 Vyhodnocení průzkumu

Z celkového počtu 108 respondentů bylo 52 osob z Brna a 56 osob z Veselí nad Moravou.

Předběžným vyhodnocením bylo zjištěno, že výsledky z obou míst jsou velice podobné, proto nebylo provedeno dělení podle místa šetření. Vyhodnocení výsledků s rozdělením podle pohlaví ve věkových skupinách bylo také velice podobné. Vzhledem k tomu jsou výsledky v tabulkách uvedeny k věkové skupině a celkovému počtu respondentů.

Vyhodnocení dotazníků je zpracované v tabulkách s uvedením procentuálního zastoupení odpovědí na otázky. Tabulky jsou pro lepší názornost výsledků doplněny sloupcovými grafy.

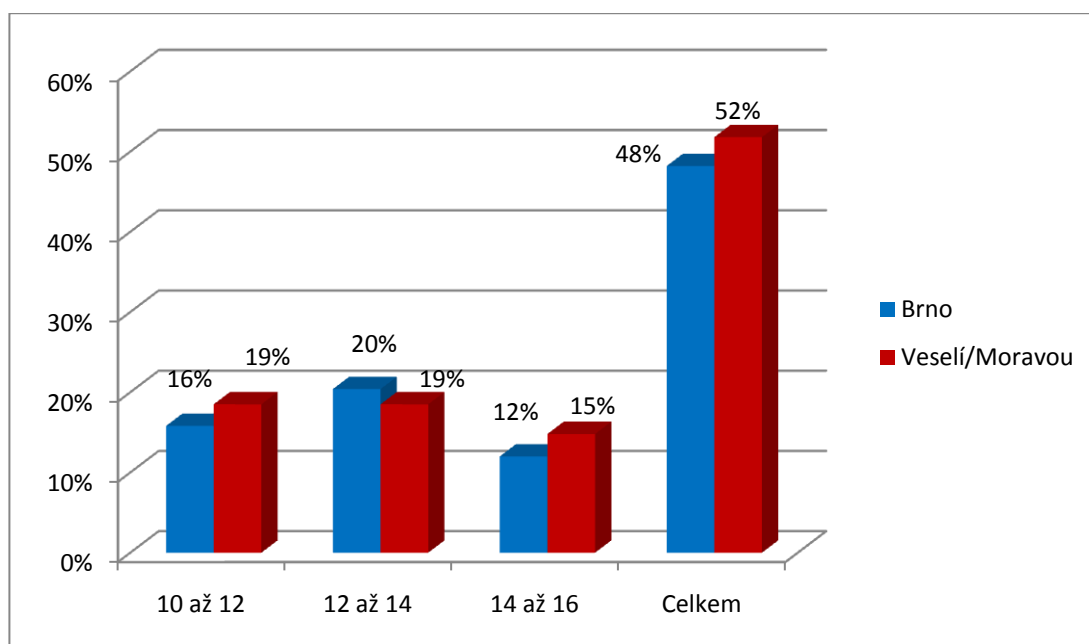
Vyhodnocení otázek č. 3 (Kolik máš kamarádů) a č. 10 (Kolik máš přátel na komunitních sítích) bylo v grafech pro porovnání zajímavé doplnit o rozdělení na chlapce a dívky, protože v odpovědích byly menší rozdíly.

Vyhodnocení otázky č. 1 – Věkové zastoupení respondentů ve třech věkových skupinách s doplněním o určení místa prováděného šetření.

Tabulka č. 1 – Věkové zastoupení respondentů podle místa

Věk	10 – 12		12 – 14		14 – 16		Celkem	
	Četnost	%	Četnost	%	Četnost	%	Četnost	%
Brno	17	15,8	22	20,4	13	12,0	52	48,2
Veselí/Moravou	20	18,5	20	18,5	16	14,8	56	51,8
Celkem	37	34,3	44	38,9	29	26,8	108	100,0

Graf č. 1 – Věkové zastoupení respondentů podle místa



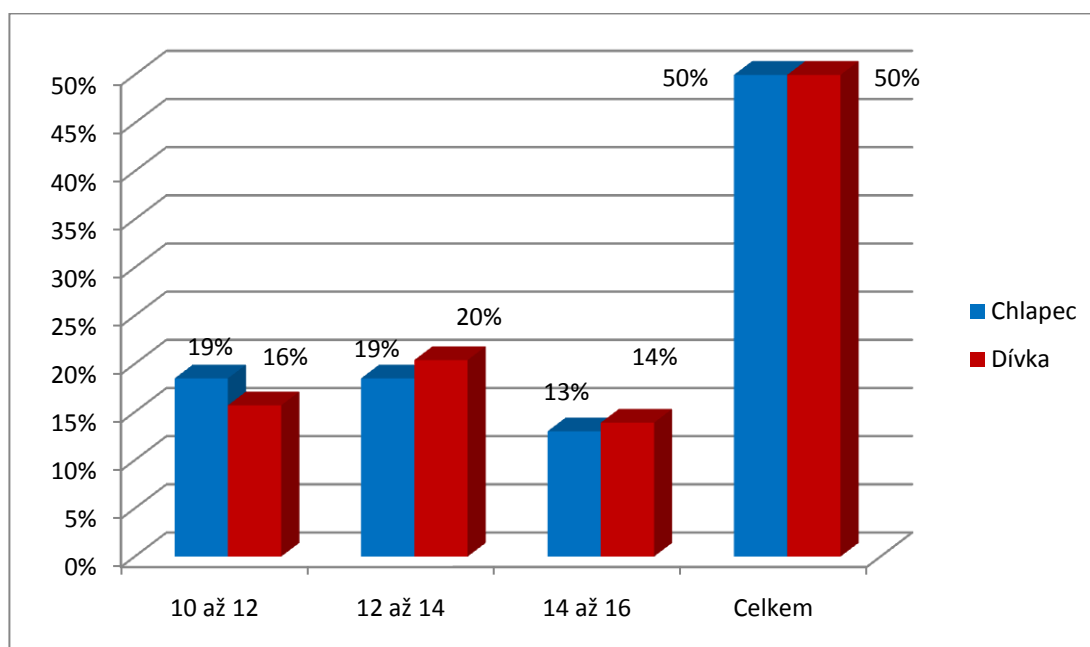
Z celkového počtu 108 respondentů se zúčastnilo 52 z Brna a 56 z Veselí nad Moravou. Podle rozdělení do věkových skupin se ve skupině 10 – 12 let zúčastnilo 37 osob, ve skupině 12 – 14 let se zúčastnilo 44 osob, ve skupině 14 – 16 let se zúčastnilo 29 osob. V tabulce je vyjádřeno procentuální zastoupení podle rozdělení do jednotlivých věkových skupin a místa provádění šetření.

Vyhodnocení otázky č. 2 – Rozdělení podle pohlaví respondenta se zařazením do příslušné věkové skupiny.

Tabulka č. 2 – Zastoupení pohlaví ve věkových skupinách

Věk	10 – 12		12 – 14		14 – 16		Celkem	
	Četnost	%	Četnost	%	Četnost	%	Četnost	%
Chlapec	20	18,5	20	18,5	14	13,0	54	50,0
Dívka	17	15,7	22	20,4	15	13,9	54	50,0
Celkem	37	34,2	44	38,9	29	26,9	108	100,0

Graf č. 2 – Zastoupení pohlaví ve věkových skupinách



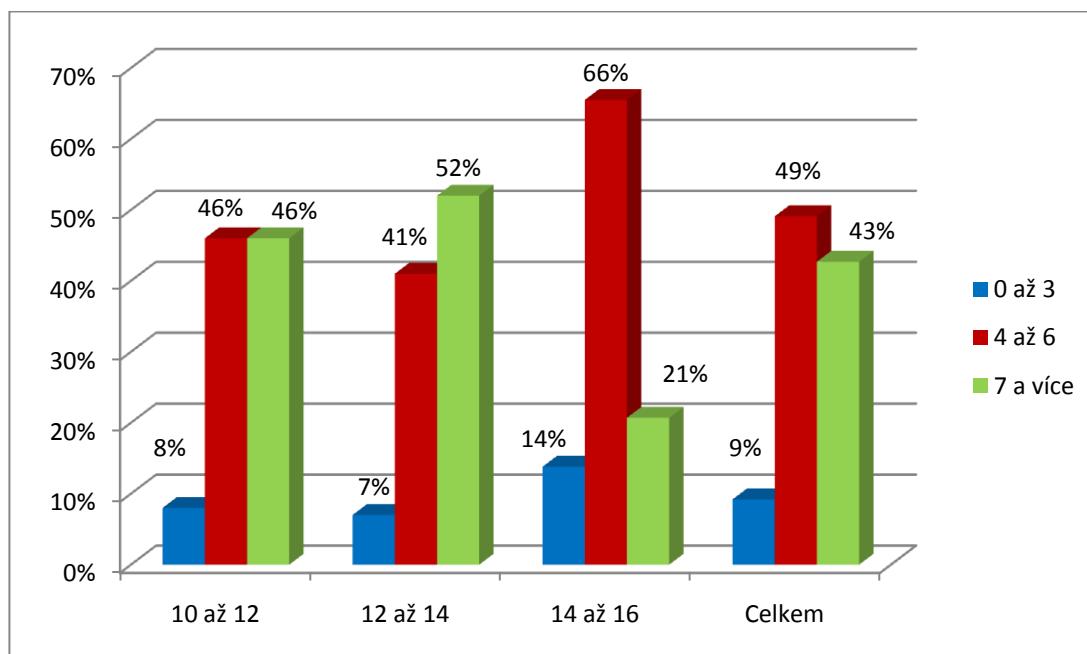
Z celkového počtu 108 respondentů bylo podle rozdělení pohlaví 54 chlapců a 54 dívek. V tabulce je přehled rozdělen podle pohlaví ve věkových skupinách doplněný o procentuální zastoupení.

Vyhodnocení otázky č. 3 – Zjišťujeme, kolik mají respondenti kamarádů v jednotlivých věkových skupinách.

Tabulka č. 3 – Kolik máš kamarádů

Věk	10 – 12		12 – 14		14 – 16		Celkem	
	Četnost	%	Četnost	%	Četnost	%	Četnost	%
a) 0 až 3	3	8,1	3	7,1	4	13,8	10	9,2
b) 4 až 6	17	45,95	17	40,5	19	65,5	53	49,1
c) 7 a víc	17	45,95	22	52,4	6	20,7	45	42,7

Graf č. 3 – Kolik máš kamarádů

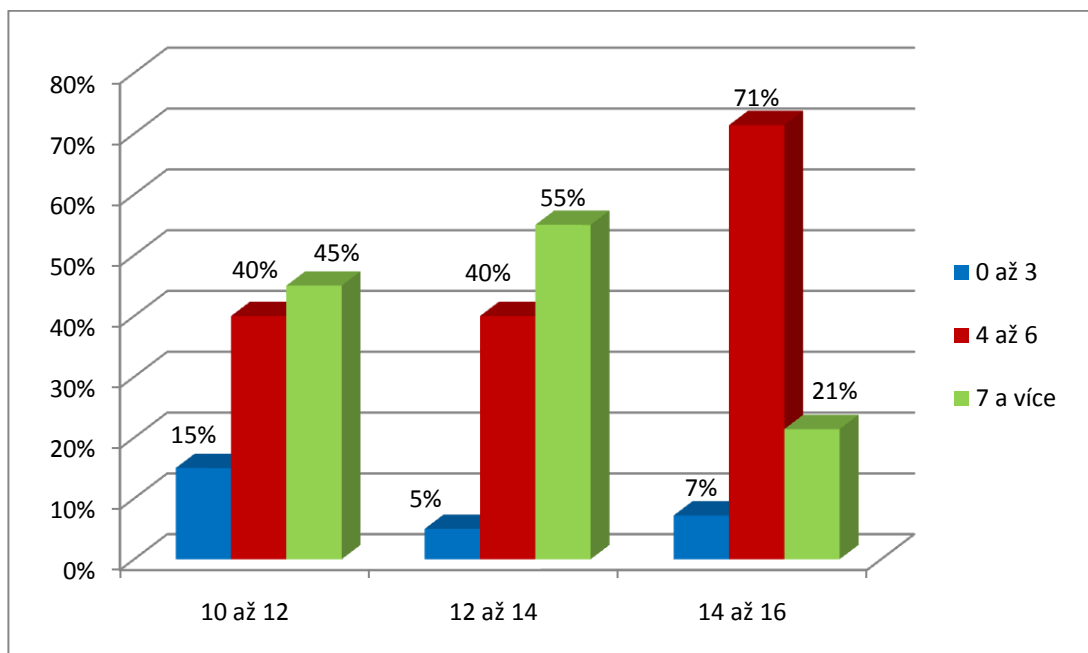


V tabulce je provedeno celkové vyhodnocení počtu kamarádů s procentuálním zastoupením v jednotlivých kategoriích rozdělených podle věkových skupin a pohlaví. Z tabulky vidíme, že největší podíl je ve věkové skupině 14 až 16 let s odpovědí 4 až 6 kamarádů.

Pro lepší názornost jsou uvedeny tři grafy, jak se mění počet kamarádů v závislosti na věkové skupině a pohlaví. Jeden graf je celkový s rozdělením ve věkové skupině. Další dva grafy níže (označené č. 3A a 3B) jsou s rozdělením podle pohlaví pro porovnání chlapců a dívek.

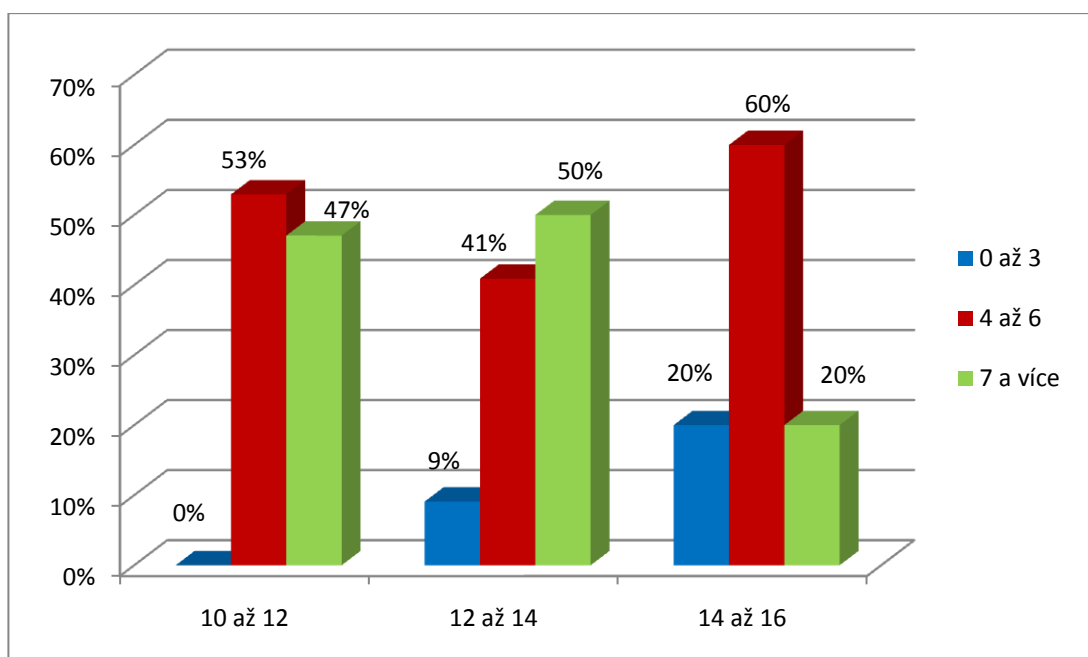
Graf č. 3A – Kolik máš kamarádů

Chlapci



Graf č. 3B – Kolik máš kamarádů

Dívky

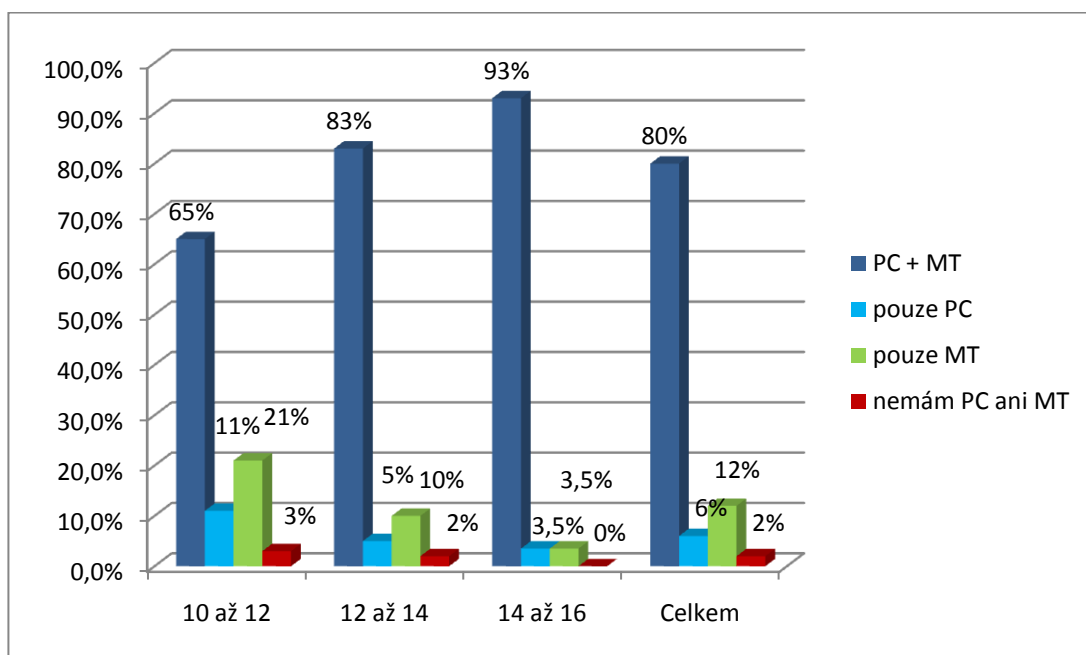


Vyhodnocení otázky č. 4 – Zjišťujeme jaké elektronické zařízení má respondent k dispozici (jaké vlastní nebo jaké může používat)

Tabulka č. 4 – V současné době mám k dispozici

Věk	10 – 12		12 – 14		14 – 16		Celkem	
	Četnost	%	Četnost	%	Četnost	%	Četnost	%
a) PC + MT	24	65,0	35	83,0	27	93,0	86	80,0
b) PC nebo notebook	4	11,0	2	5,0	1	3,5	7	6,0
c) mobilní telefon	8	21,0	4	10,0	1	3,5	13	12,0
d) nemám PC ani MT	1	3,0	1	3,0	0	0,0	2	2,0

Graf č. 4 – V současné době mám k dispozici



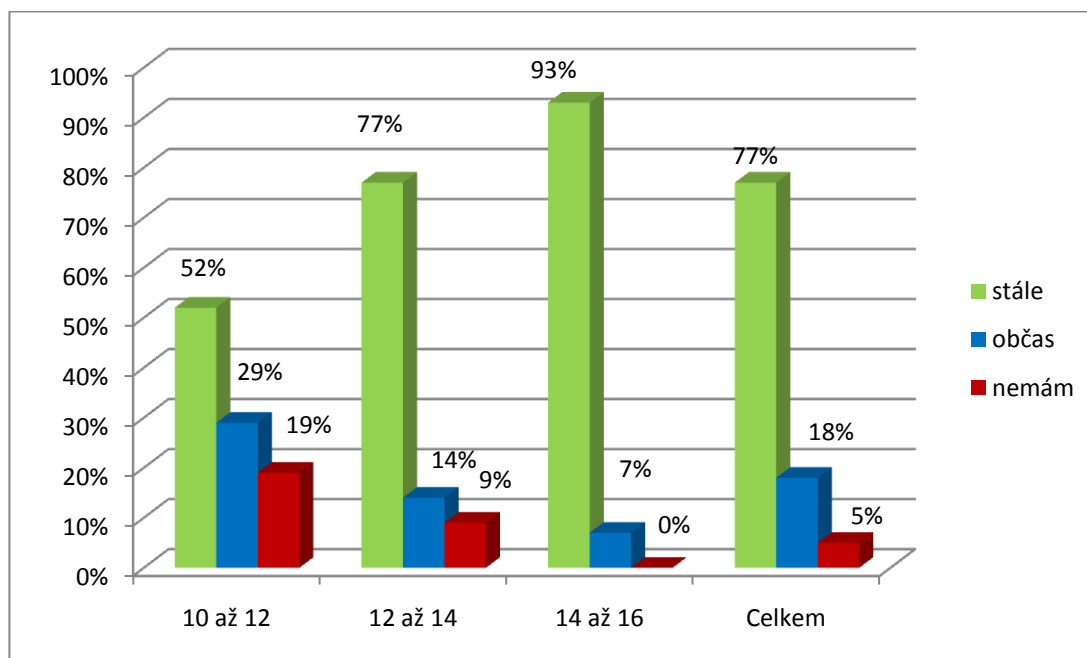
V tabulce je provedeno vyhodnocení, jaké elektronické zařízení má respondent k dispozici. Respondenty byla nejčastěji uvedena odpověď, že mají k dispozici osobní počítač a současně mobilní telefon, zastoupena 80% z celkového počtu respondentů. Ve věkové skupině 14 až 16 let byla tato odpověď uvedena v 93%.

Vyhodnocení otázky č. 5 – Zjišťujeme, jaké jsou možnosti respondenta přístupu k internetu.

Tabulka č. 5 – Internetové připojení mám k dispozici

Věk	10 – 12		12 – 14		14 – 16		Celkem	
	Četnost	%	Četnost	%	Četnost	%	Četnost	%
a) stále	22	52,0	34	77,0	27	93,1	83	77,0
b) občas	12	29,0	6	14,0	2	6,9	20	18,0
c) nemám	3	19,0	2	9,0	0	0,0	5	5,0

Graf č. 5 k tabulce č. 5 – Internetové připojení mám k dispozici



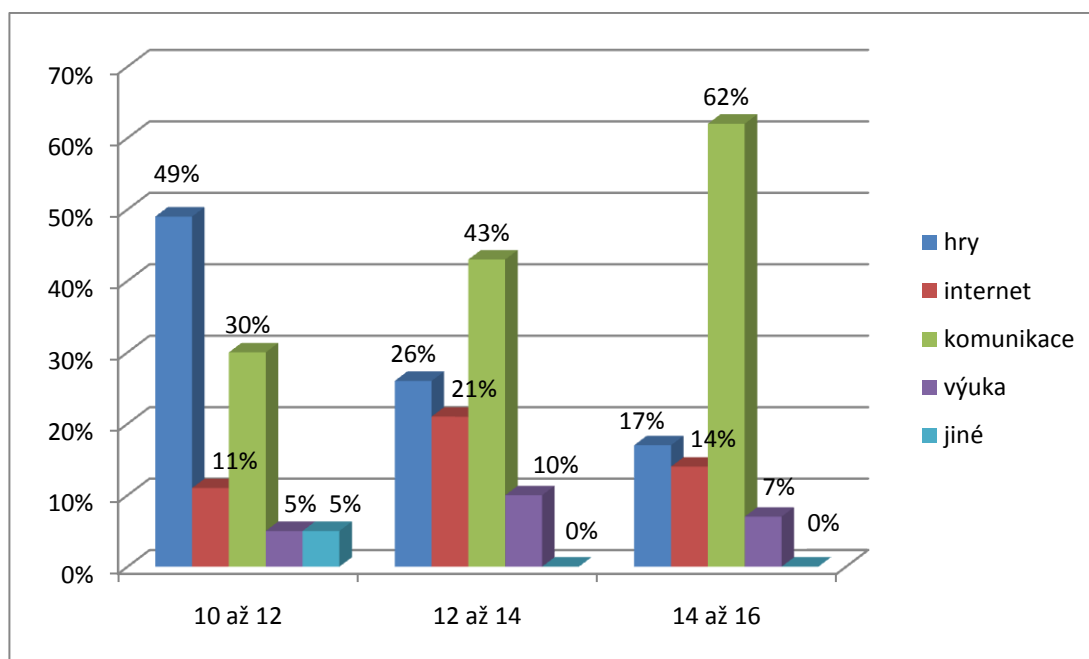
V tabulce je provedeno vyhodnocení možností respondentů přístupu k internetu. Nejčastější odpovědí bylo s 77% z celkového počtu respondentů, že mají připojení k internetu stále. Ve věkové skupině 14 až 16 let je tato odpověď zastoupena 93,1%.

Vyhodnocení otázky č. 6 – Zjišťujeme, jakou činností respondenti převážně tráví čas u počítače.

Tabulka č. 6 – Při používání PC trávím nejvíce času

Věk	10 – 12		12 – 14		14 – 16		Celkem	
	Četnost	%	Četnost	%	Četnost	%	Četnost	%
a) hraním her	18	48,6	11	26,2	5	17,2	34	31,5
b) surfováním na internetu	4	10,8	9	21,4	4	13,8	17	15,7
c) komunikací s kamarády	11	29,8	18	42,9	18	62,1	47	43,5
d) výukou, vzděláváním	2	5,4	4	9,5	2	6,9	8	7,4
e) jinou činností	2	5,4	0	0,0	0	0,0	2	1,9

Graf č. 6 – Při používání PC trávím nejvíce času



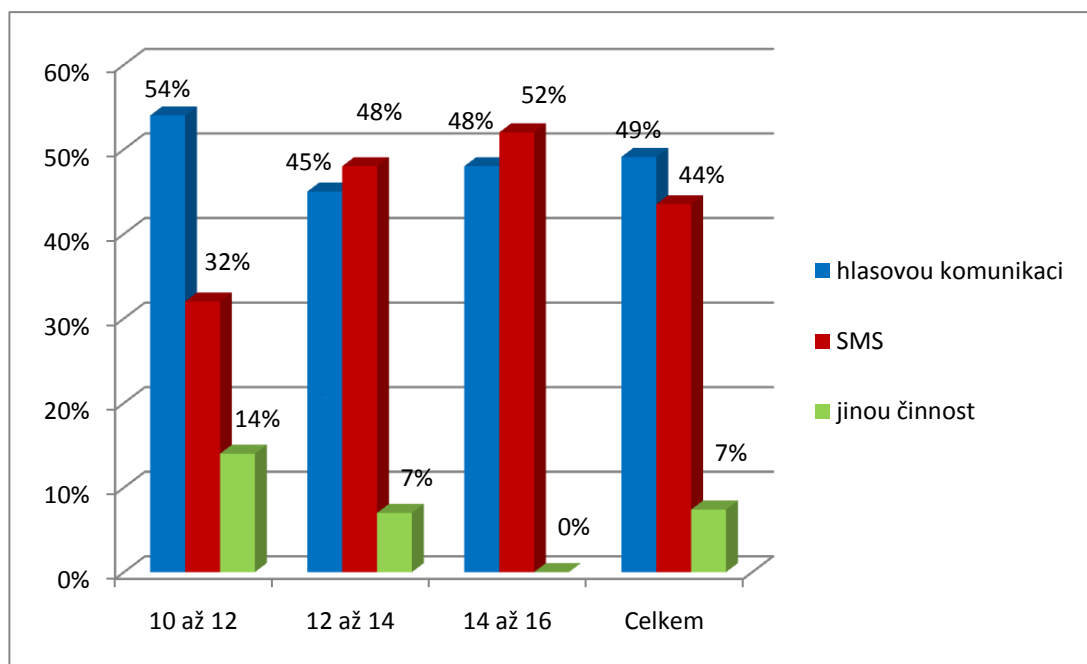
V tabulce je vyhodnocení otázky, jakým způsobem je nejvíce tráven čas respondentů při užívání PC s rozdělením podle druhu vykonávané činnosti v jednotlivých věkových skupinách. V celkovém vyhodnocení byla s 43,5% nejčastější odpověď komunikací s kamarády. Pouze v nejmladší věkové skupině převažovala odpověď hraním her s 48,6%.

Vyhodnocení otázky č. 7 – Zjišťuje na jakou činnost je převážně používán mobilní telefon mladou generací.

Tabulka č. 7 – Mobilní telefon používám převážně na

Věk	10 – 12		12 – 14		14 – 16		Celkem	
	Četnost	%	Četnost	%	Četnost	%	Četnost	%
a) telefonování	20	54,1	19	45,2	14	48,3	53	49,1
b) SMS	12	32,4	20	47,6	15	51,7	47	43,5
c) jinou činnost	5	13,5	3	7,2	0	0,0	8	7,4

Graf č. 7 – Mobilní telefon používám převážně na



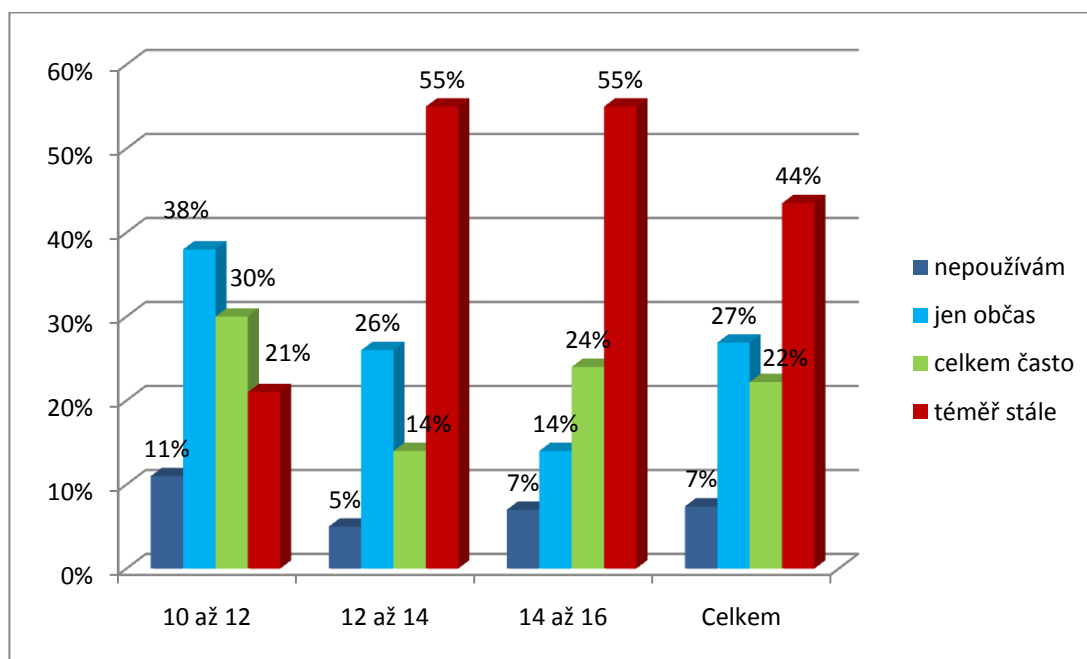
V tabulce je zpracováno vyhodnocení otázky, jakým způsobem je převážně používán mobilní telefon v jednotlivých věkových skupinách s procentuálním zpracováním. Podle výsledků vidíme, že v celkovém hodnocení převažuje odpověď telefonování s 49,1%. V nejmladší věkové skupině 10 až 12 let je odpověď telefonování zastoupena 54,1%. Následně potom u obou starších věkových skupin lehce převažuje používání SMS.

Vyhodnocení otázky č. 8 – Zjišťujeme, jak často jsou používány komunikační programy respondenty na PC.

Tabulka č. 8 – Používáš na PC komunikační programy (ICQ, Skype apod.)

Věk	10 – 12		12 – 14		14 – 16		Celkem	
	Četnost	%	Četnost	%	Četnost	%	Četnost	%
a) nepoužívám	4	10,8	2	4,8	2	6,9	8	7,4
b) jen málo	14	37,9	11	26,2	4	13,8	29	26,9
c) celkem často	11	29,7	6	14,3	7	24,1	24	22,2
d) téměř stále	8	21,6	23	54,7	16	55,2	47	43,5

Graf č. 8 – Používáš na PC komunikační programy (ICQ, Skype apod.)



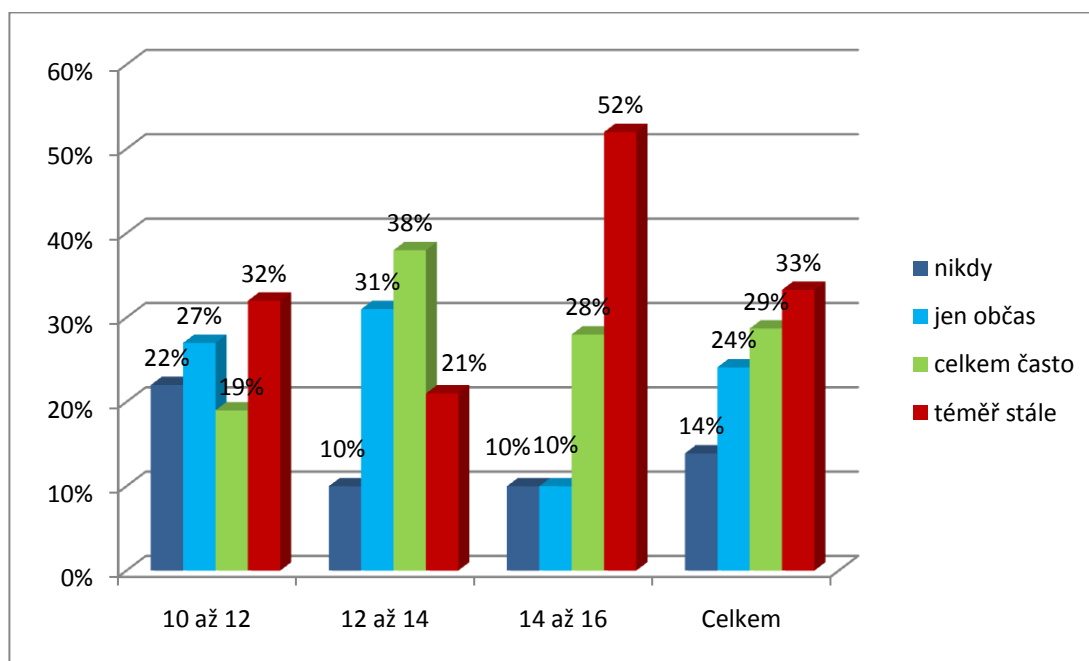
V tabulce je zpracováno vyhodnocení otázky, jak často používáš na PC komunikační programy (jako jsou ICQ, Skype apod.) s rozdělením v jednotlivých věkových skupinách s procentuálním zastoupením. Respondenty byla nejpočetněji zastoupena odpověď téměř stále s 43,5% z celkového počtu.

Vyhodnocení otázky č. 9 – Zjišťujeme, jak často se respondenti účastní na internetu komunitních sítí (facebook, lide, spolužáci a podobných).

Tabulka č. 9 – Účastníš se na internetu komunitních sítí

Věk	10 – 12		12 – 14		14 – 16		Celkem	
	Četnost	%	Četnost	%	Četnost	%	Četnost	%
a) nikdy	8	21,6	4	9,5	3	10,3	15	13,9
b) jen občas	10	27,0	13	31,0	3	10,3	26	24,1
c) celkem často	7	18,9	16	38,1	8	27,6	31	28,7
d) téměř stále	12	32,5	9	21,4	15	51,8	36	33,3

Graf č. 9 – Účastníš se na internetu komunitních sítí



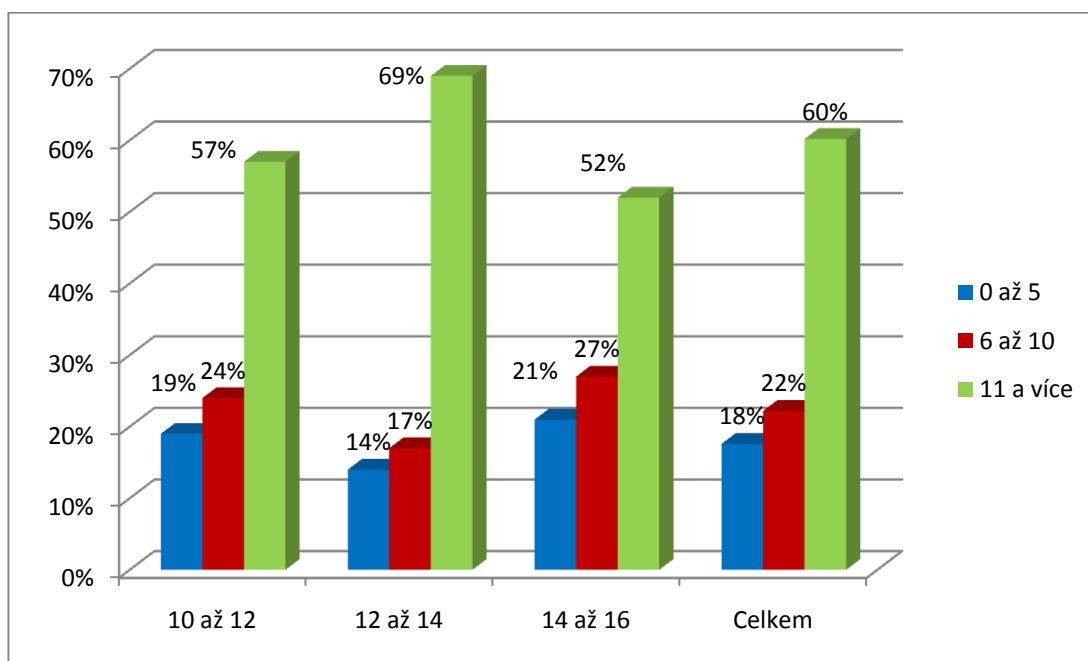
V tabulce je zpracováno vyhodnocení otázky, jak často se respondenti účastní na internetu komunitních sítí (facebook, lide, spolužáci a podobných), s rozdělením v jednotlivých věkových skupinách s procentuálním zpracováním. Respondenty byla nejpočetněji zastoupena odpověď téměř stále s 33,3% z celkového počtu. Ve věkové skupině 14 až 16 let bylo tato odpověď zastoupena 51,8%.

Vyhodnocení otázky č. 10 – Zjišťujeme, kolik mají respondenti přátel na komunitních sítích (facebook, lide, spolužáci a podobných), s kolika si píší a povídají.

Tabulka č. 10 – Kolik máš přátel na komunitních sítích

Věk	10 – 12		12 – 14		14 – 16		Celkem	
	Četnost	%	Četnost	%	Četnost	%	Četnost	%
a) 0 až 5	7	18,9	6	14,3	6	20,7	19	17,6
b) 5 až 10	9	24,3	7	16,7	8	27,6	24	22,2
c) 11 a více	21	56,8	29	69,0	15	51,7	65	60,2

Graf č. 10 – Kolik máš přátel na komunitních sítích

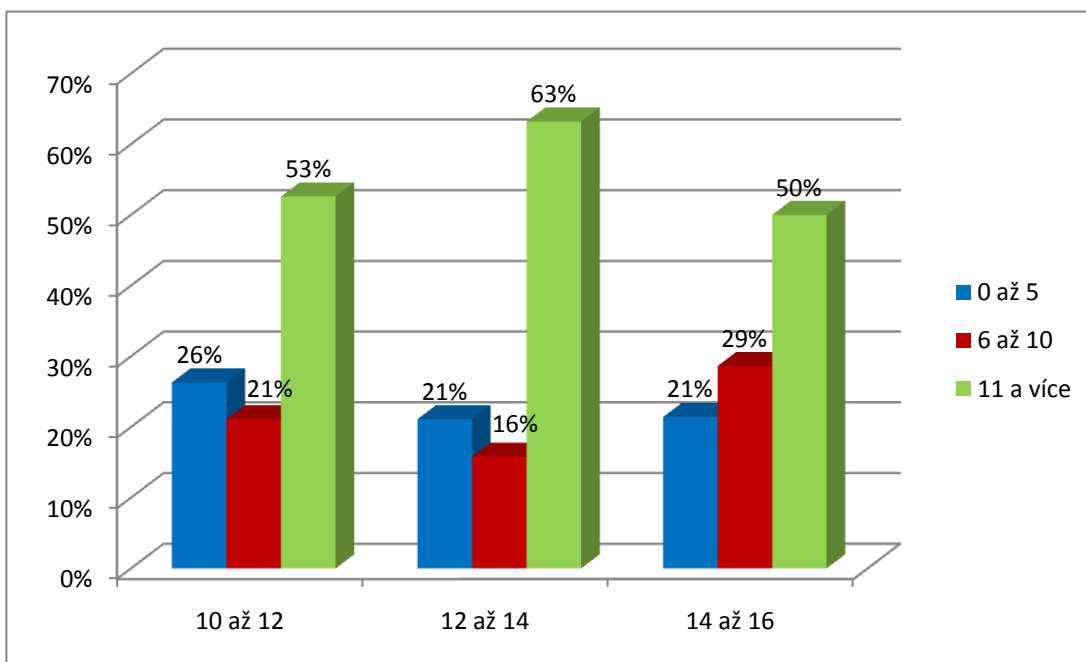


V tabulce je zpracováno vyhodnocení otázky, kolik mají respondenti přátel na komunitních sítích, s kterými si píší a povídají. Nejpočetněji byla zastoupena odpověď 11 a více přátel s 60,2% z celkového počtu. Ve věkové skupině 12 až 14 let byla zastoupena až 69,0%.

Pro lepší názornost jsou zpracovány tři grafy. Jeden graf je celkový s rozdělením ve věkových skupinách. Další dva grafy níže (označené č. 10A a 10B) jsou s rozdělením podle pohlaví pro porovnání chlapců a dívek.

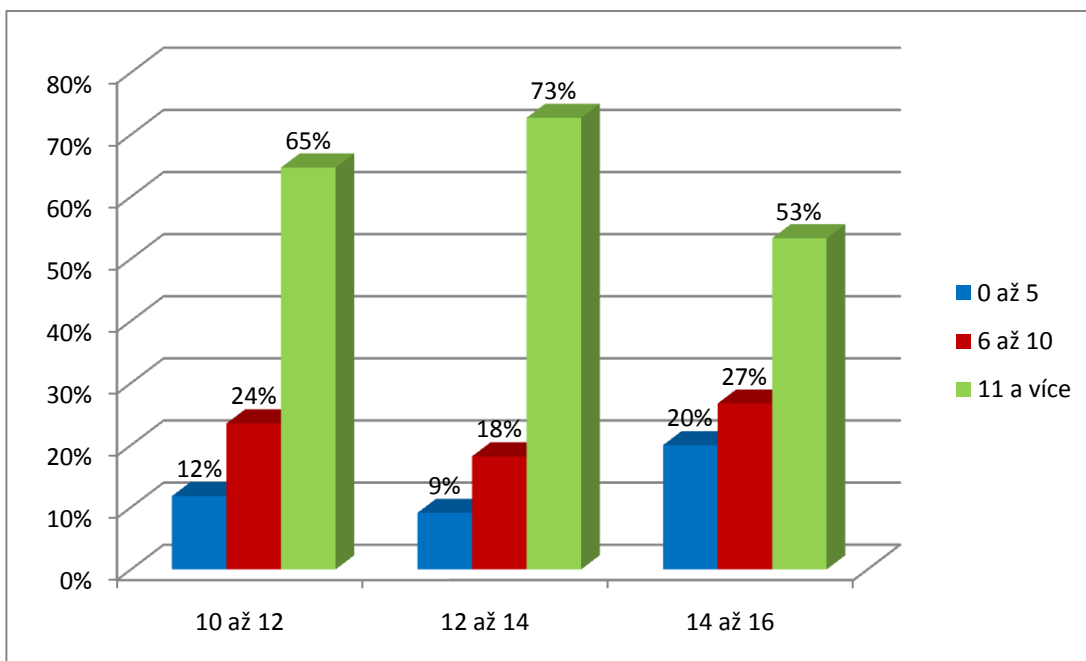
Graf č. 10A – Kolik máš přátel na komunitních sítích

Chlapci



Graf č. 10B – Kolik máš přátel na komunitních sítích

Dívky

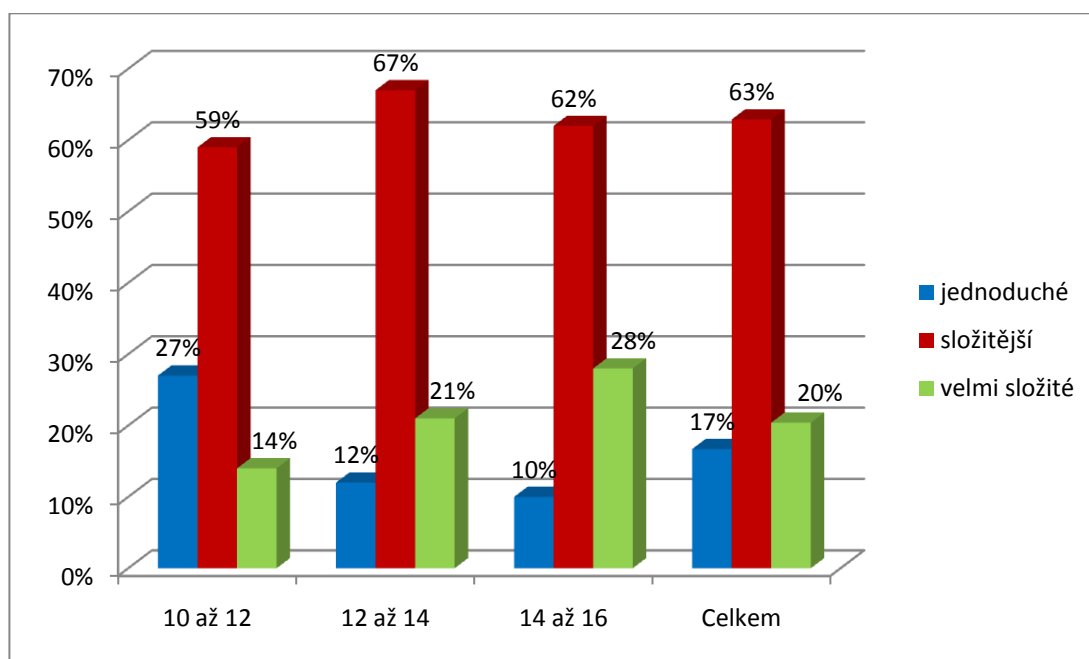


Vyhodnocení otázky č. 11 – Zjišťujeme doplňkovou otázkou, jak jsou respondenti zdatnými uživateli v ovládání osobního počítače, jak složité aplikace dokážou používat.

Tabulka č. 11 – Jak složité aplikace (programy) dokážeš na PC používat

Věk	10 – 12		12 – 14		14 – 16		Celkem	
	Četnost	%	Četnost	%	Četnost	%	Četnost	%
a) jednoduché	10	27,0	5	11,9	3	10,3	18	16,7
b) složitější	22	59,5	28	66,7	18	62,1	68	62,9
c) velmi složité	5	13,5	9	21,4	8	27,6	22	20,4

Graf č. 11 – Jak složité aplikace (programy) dokážeš na PC používat



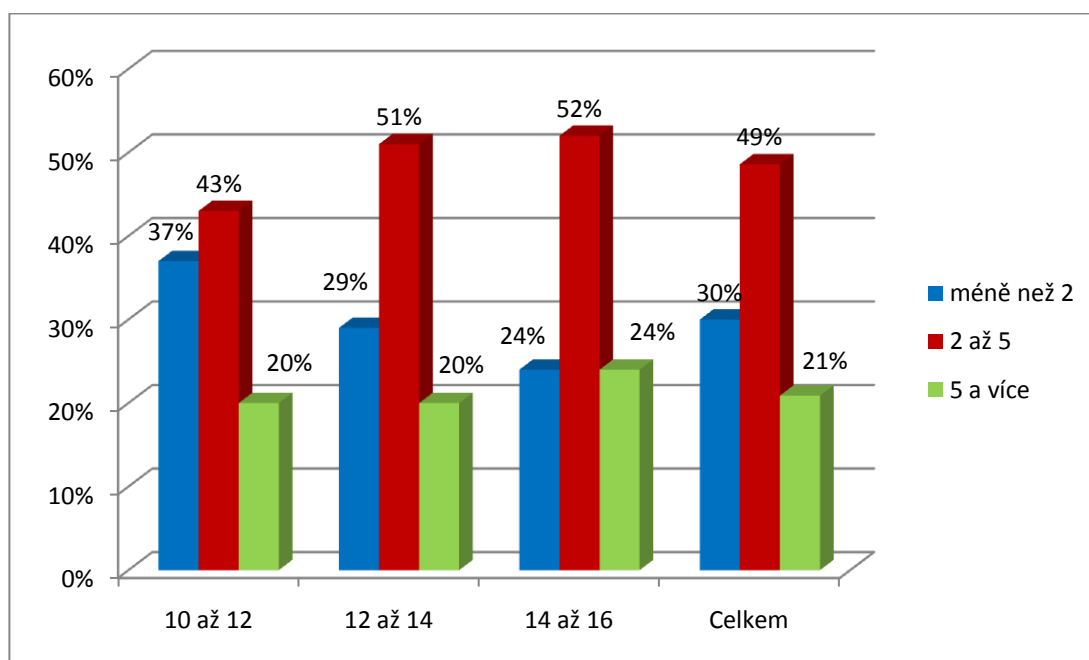
V tabulce je zpracováno vyhodnocení otázky, jak složité aplikace dokážou respondenti používat. Respondenti se subjektivně sebehodnotí podle toho, jak složité programy jsou schopni používat.

Vyhodnocení otázky č. 12 – Zjišťujeme, kolik času denně tráví respondent u osobního počítače.

Tabulka č. 12 – Kolik času (hodin) denně trávíš u PC

Věk	10 – 12		12 – 14		14 – 16		Celkem	
	Četnost	%	Četnost	%	Četnost	%	Četnost	%
a) méně než 2	13	37,1	12	29,3	7	24,1	32	30,5
b) 2 až 5	15	42,9	21	51,2	15	51,8	51	48,6
c) 5 a více	7	20	8	19,5	7	24,1	22	20,9

Graf č. 12 – Kolik času (hodin) denně trávíš u PC



V tabulce je zpracováno vyhodnocení otázky, kolik času (hodin) denně tráví respondenti u PC, s rozdělením podle jednotlivých věkových skupin s procentuálním zpracováním. Nejčastěji byla respondenty uvedena odpověď, že tráví u PC 2 až 5 hodin denně, která byla zastoupena 48,6% z celkového počtu.

Vyhodnocení otázky č. 13 – Zjišťujeme, jaké zkratky respondenti nejčastěji používají při elektronické komunikaci (psaní sms, e-mailu, chatování), který měl být doplněn o uvedení významu.

Tabulka č. 13 – Napiš zkratky, které nejčastěji používáš při elektronické komunikaci

Pořadí	Zkratka	Význam zkratky	Anglický význam
1.	Ahj	Ahoj	
2.	OMG	Óh můj bože	Oh my God
3	OK	dobře, souhlasím, v pohodě	
4.	pls	prosím	please
5.	mmt	moment	
6.	BTW	mimochodem	By The Way
7.	mtmr	mám Tě moc ráda	
8.	nn	ne ne	
9.	sry	promiň, omlouvám se	sorry
10.	nrs	neřeš	
11.	nvm	nevím	
12.	jj	jo jo	
13.	fb	face book	face book
14.	lol	hlasitě se směji (hodně smíchu)	laughing out loud
15.	nz	není zač	
16.	pst	ticho	
17.	klk	kolik	
18.	nj	no jo, ano dobře	
19.	jkj	jak je?	
20.	BFF	nejlepší přátelé navždy	best friends forever
21.	zd	zdar	
22.	tvl	Ty vole	
23.	bzk	buziku	
24.	kkt	kokote	
25.	vbc	vůbec	
26.	pko	pako	
27.	žed'	že děkuji	
28.	ct	co ty?	

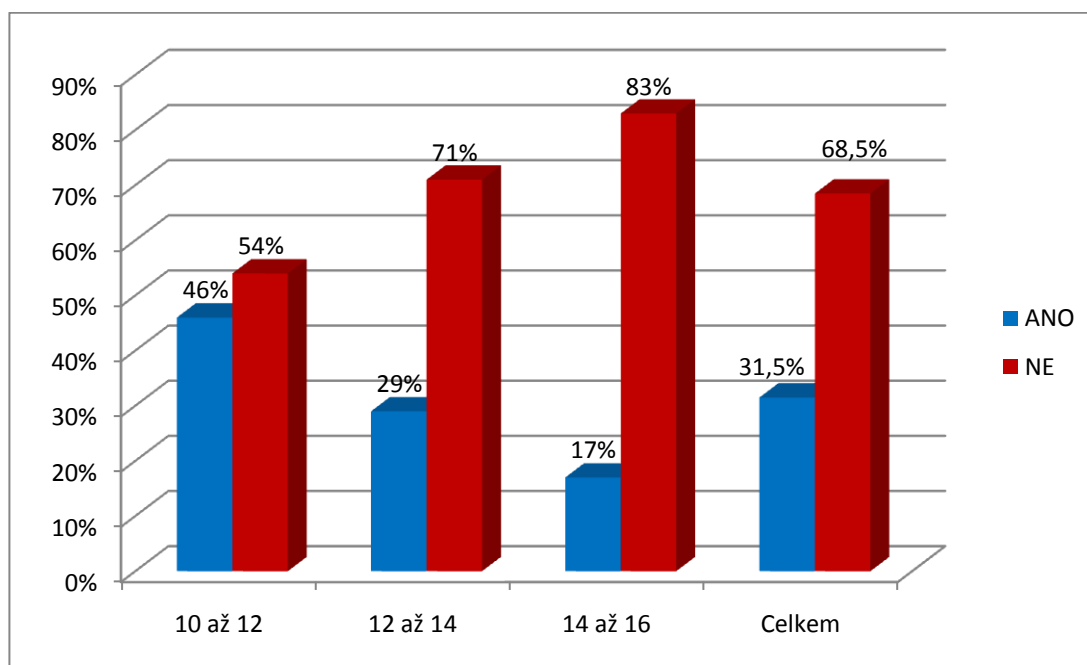
V tabulce je zpracován přehled zkratk uvedených respondenty, které nejčastěji používají při elektronické komunikaci. Pokud má zkratka základ v anglickém jazyce je v tabulce připsán i její anglický význam. Význam některých zkratk musel být dohledán nebo ověřen (www.zkratky.cz/zkratky/Chatovaci-zkratky).

Vyhodnocení otázky č. 14 – Zjišťujeme, zda zkratky uvedené respondenty v předchozí otázce používají i při běžné komunikaci, v běžném hovoru.

Tabulka č. 14 – Používáš zkratky i při běžné komunikaci (v běžném hovoru)

Věk	10 – 12		12 – 14		14 – 16		Celkem	
	Četnost	%	Četnost	%	Četnost	%	Četnost	%
a) ano	17	45,9	12	28,6	5	17,2	34	31,5
b) ne	20	54,1	30	71,4	24	82,8	74	68,5

Graf č. 13 – Používáš zkratky i při běžné komunikaci (v běžném hovoru)



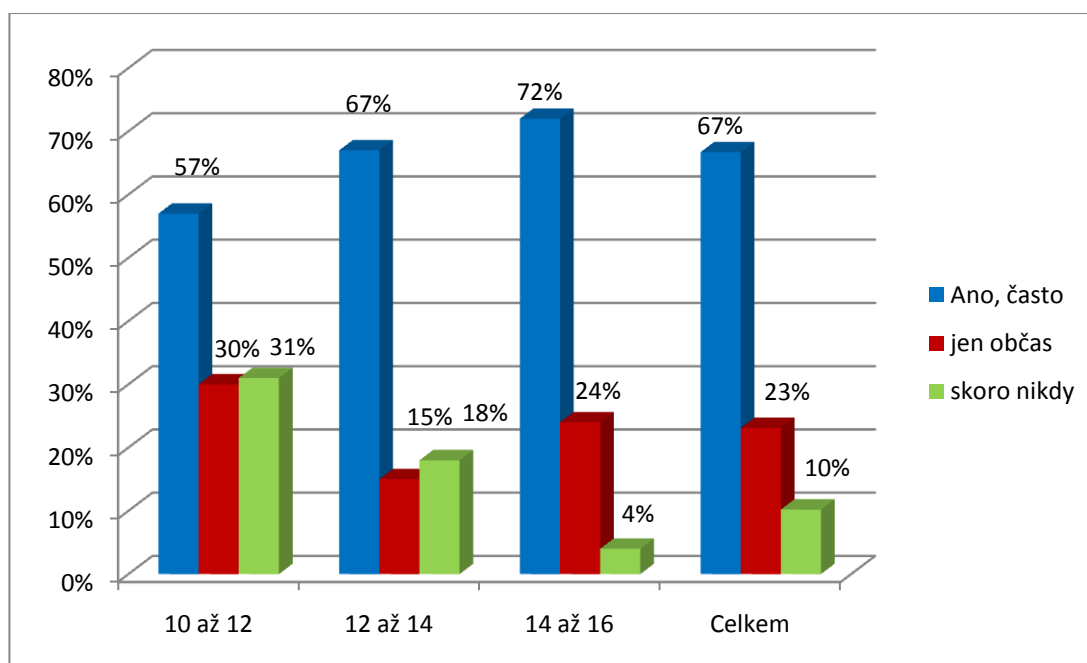
Z celkových výsledků je vidět, že respondenti v převážné většině zkratky v běžné komunikaci nepoužívají. Záporná odpověď ne byla zastoupena 68,5% z celkového počtu. Nejvíce používá zkratky v běžném hovoru nejmladší věková skupina 10 až 12 let, kladně odpovědělo 45,9% respondentů ve věkové skupině.

Vyhodnocení otázky č. 15 – Zjišťujeme, jak často používají respondenti tzv. emotikony či smajlíky pro vyjádření nálady při elektronické komunikaci.

Tabulka č. 15 – Používáš emotikony, smajlíky pro vyjádření nálady

Věk	10 – 12		12 – 14		14 – 16		Celkem	
	Četnost	%	Četnost	%	Četnost	%	Četnost	%
a) ano, často	21	56,8	30	66,7	21	72,4	72	66,7
b) jen občas	11	29,7	7	15,6	7	24,1	25	23,1
c) skoro nikdy	5	13,5	5	17,7	1	3,5	11	10,2

Graf č. 14 – Používáš nějaké emotikony, smajlíky pro vyjádření nálady



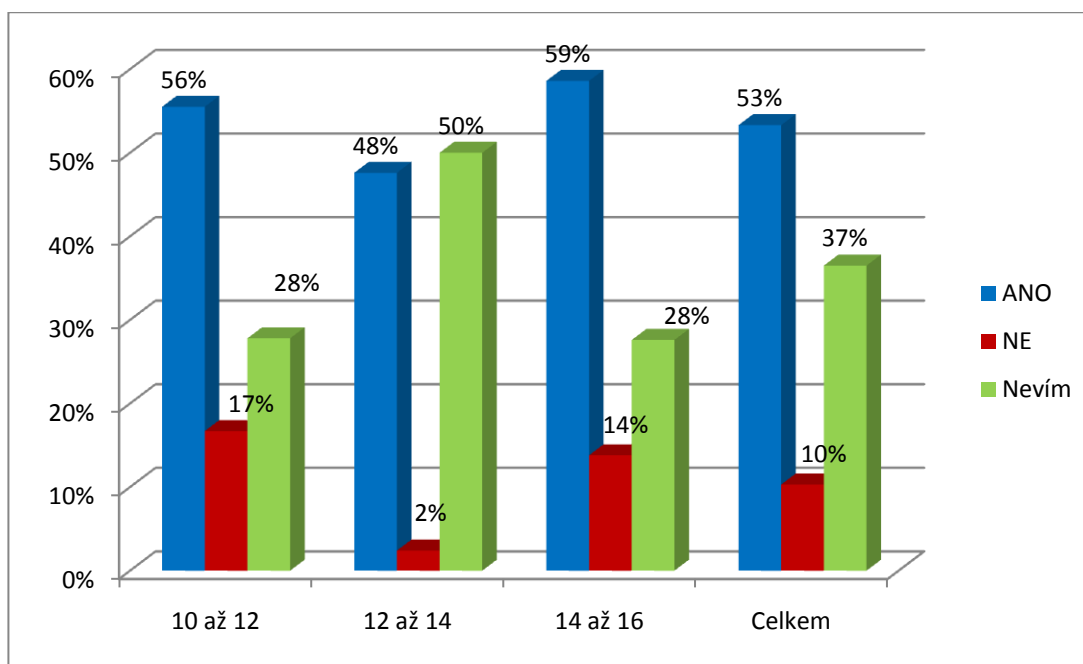
V tabulce je zpracováno vyhodnocení otázky používání emotikonů, smajlíků, které slouží pro vyjádření nálady, emocí a doplňují tak elektronický text. Z celkového počtu respondentů na používání emotikonů odpovědělo 66,7% ano používám často, ve věkové skupině 14 až 16 let byla odpověď zastoupena v 72,4%.

Vyhodnocení otázky č. 16 – Zjišťujeme, jestli by respondent byl raději s kamarádem v přímém kontaktu, tak aby mohl vidět jeho bezprostřední reakce na vedenou komunikaci, tedy zda by upřednostňoval osobní kontakt.

Tabulka č. 16 – Byl(a) by jsi raději s kamarádem v přímém kontaktu

Věk	10 – 12		12 – 14		14 – 16		Celkem	
	Četnost	%	Četnost	%	Četnost	%	Četnost	%
a) ano	20	55,5	20	47,6	17	58,6	57	53,3
b) ne	6	16,7	1	2,4	4	13,8	11	10,3
c) nevím	10	27,8	21	50,0	8	27,6	39	36,4

Graf č. 15 – Byl(a) by jsi raději s kamarádem v přímém kontaktu



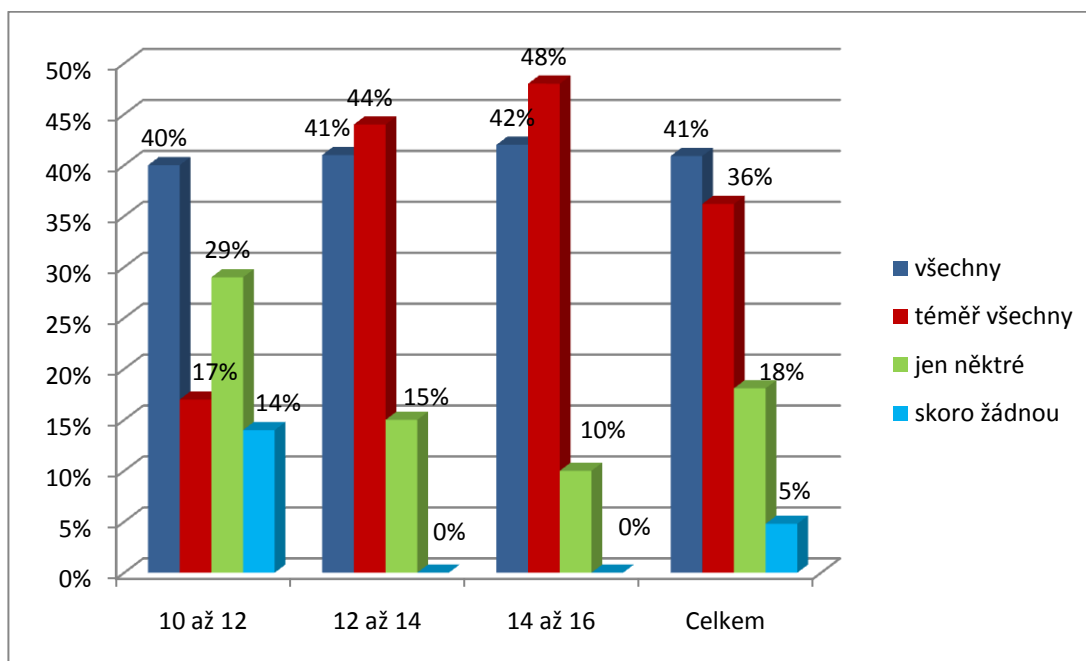
Z uvedených výsledků vidíme, že nejvíce byla z celkového počtu zastoupena odpověď „ano“ s 53,3%, kdy by respondenti chtěli být v přímém kontaktu s osobou, s kterou si např. chatují.

Vyhodnocení otázky č. 17 – Zjišťujeme na základě předepsaných odpovědí přibližný okruh osob, které respondenti znají z reálného života, s kterými si chatují.

Tabulka č. 17 – Znáš osoby, se kterými si chatuješ osobně

Věk	10 – 12		12 – 14		14 – 16		Celkem	
	Četnost	%	Četnost	%	Četnost	%	Četnost	%
a) všechny	14	40,0	17	41,5	12	41,4	43	40,9
b) téměř všechny	6	17,1	18	43,9	14	48,3	38	36,2
c) jen některé	10	28,6	6	14,6	3	10,3	19	18,1
d) skoro žádnou	5	14,3	0	0,0	0	0	5	4,8

Graf č. 16 – Znáš osoby, se kterými si chatuješ osobně



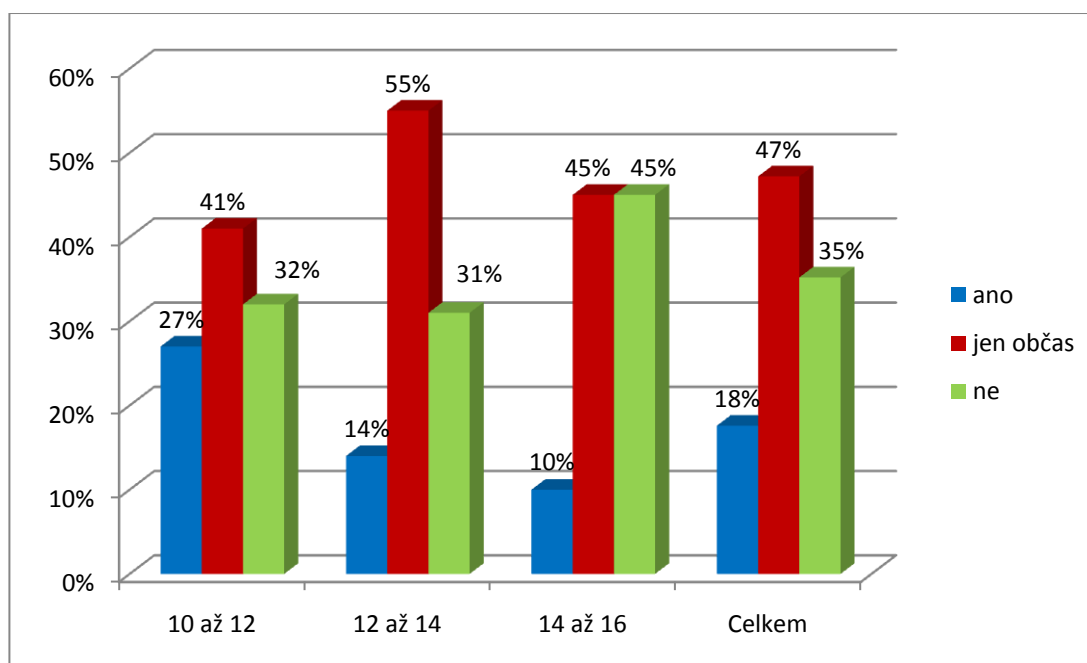
Z uvedených výsledků je patrné, že respondenti se znají z 40,9% z celkového počtu se všemi osobami, se kterými chatují, téměř všechny znají z 36,2%, jen některé znají z 18,1%, skoro žádnou jen 4,8%. V nejmladší věkové skupině 10 až 12 let je však odpověď „skoro žádnou“ zastoupena 14,3%.

Vyhodnocení otázky č. 18 – Zjišťujeme, zda se rodiče zajímají, o to co jejich děti na PC dělají, s kým si chatují, posílají e-maily a s kým komunikují.

Tabulka č. 18 – Zajímají se rodiče, co děláš na PC

Věk	10 – 12		12 – 14		14 – 16		Celkem	
	Četnost	%	Četnost	%	Četnost	%	Četnost	%
a) ano	10	27,0	6	14,3	3	10,4	19	17,6
b) jen občas, málokdy	15	40,5	23	54,8	13	44,8	51	47,2
c) ne	12	32,5	13	30,9	13	44,8	38	35,2

Graf č. 17 – Zajímají se rodiče, co děláš na PC



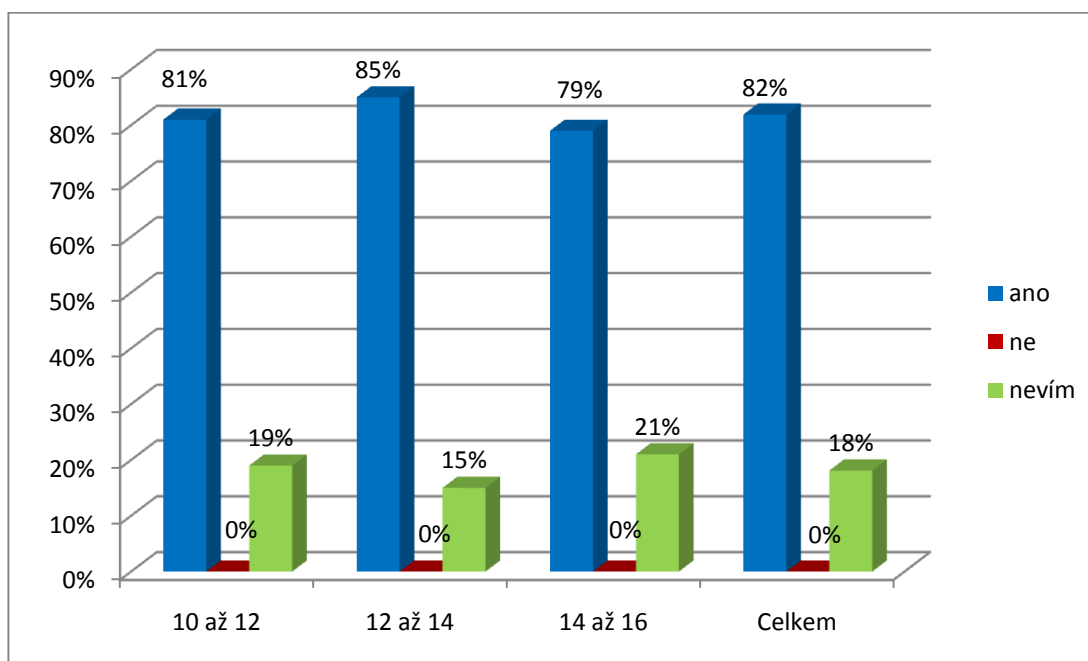
Z výsledků vidíme, že 47,2% rodičů z celkového počtu se o své děti, co dělají na PC, zajímají jen občas, z 35,2% se rodiče nezajímají vůbec, pouze v 17,6% se rodiče zajímají, co jejich děti dělají na PC.

Vyhodnocení otázky č. 19 – Zjišťujeme, zda respondenti umí bezpečně používat internet, znají některé ze zásad bezpečného používání internetu a komunikace v prostředí elektronických médií.

Tabulka č. 19 – Umíš bezpečně používat internet, znáš některé ze zásad bezpečné komunikace

Věk	10 – 12		12 – 14		14 – 16		Celkem	
	Četnost	%	Četnost	%	Četnost	%	Četnost	%
a) ano	29	80,6	34	85,0	23	79,3	86	81,9
b) ne	0	0,0	0	0,0	0	0,0	0	0,0
c) nevím	7	19,4	6	15,0	6	20,7	19	18,1

Graf č. 18 – Umíš bezpečně používat internet, znáš některé ze zásad bezpečné komunikace



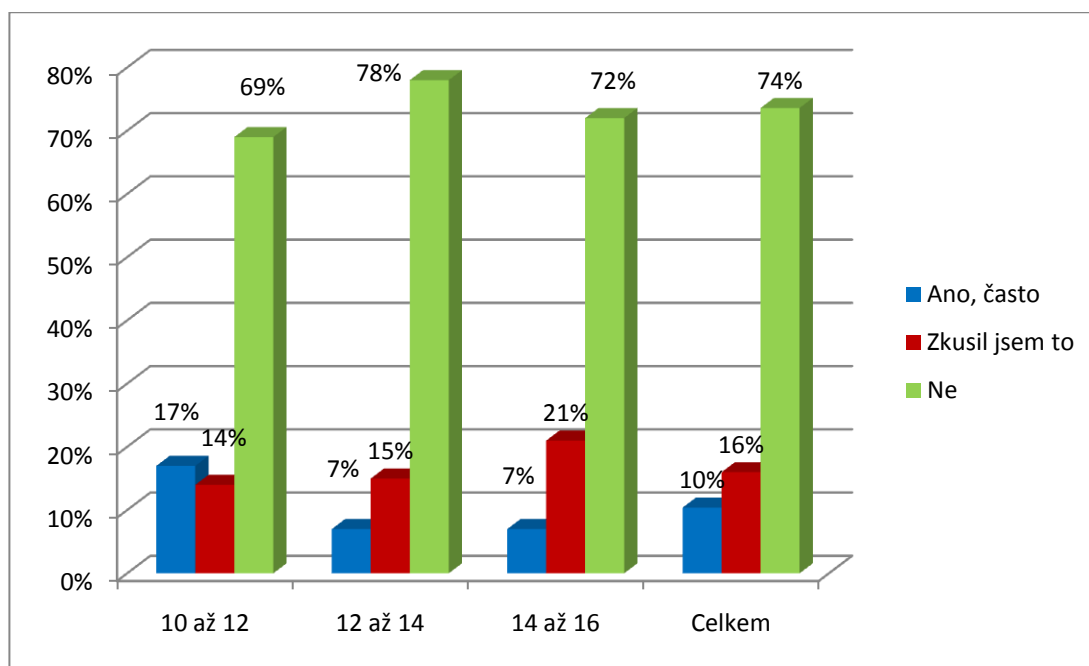
Z přehledu v tabulce vidíme, že z 81,9% z celkového počtu se respondenti domnívají, že umějí bezpečně používat internet. Odpověď „ne“ nebyla uvedena ani v jednom případě. Ovšem 18,1% respondentů z celkového počtu uvedlo, že neví, zda umí bezpečně používat internet.

Vyhodnocení otázky č. 20 – Zjišťujeme, jestli respondenti mění svoji totožnost v prostředí internetu a vydávají se za někoho jiného, zda experimentují se svojí identitou.

Tabulka č. 20 – Měníš na internetu svoji totožnost

Věk	10 – 12		12 – 14		14 – 16		Celkem	
	Četnost	%	Četnost	%	Četnost	%	Četnost	%
a) ano, často	6	16,7	3	7,3	2	6,9	11	10,4
b) zkusil jsem to	5	13,9	6	14,6	6	20,7	17	16,0
c) ne	25	69,4	32	78,1	21	72,4	78	73,6

Graf č. 19 – Měníš na internetu svoji totožnost



Z výsledků uvedených v tabulce je vidět, že převážná většina zastoupená 73,6% z celkového počtu respondentů svoji totožnost nemění. Změnit totožnost si vyzkoušelo 16,0% respondentů. Pouze 10,4% respondentů mění svoji totožnost často.

4.3 Analýza zjištěných výsledků

Hypotéza H1: „Mladá generace tráví převážnou část volného času individuálním používáním elektronických zařízení jako je počítač a mobilní telefon.“

Vyhodnocením otázek dotazníku č. 4 a 5 jsme zjistili, že mladá generace je vybavena velice dobře technickými prostředky pro elektronickou komunikaci. Převážná většina má k dispozici osobní počítač i mobilní telefon, současně s tím má přístup k internetu.

Vyhodnocením otázky č. 6 jsme zjistili, že nejvíc času tráví mladá generace při používání PC komunikací s kamarády. Pouze nejmladší věková skupina 10 až 12 let, tráví víc času hraním her, komunikace s kamarády je na druhém místě.

Vyhodnocením otázky č. 7 jsme zjistili, že mobilní telefon používá více na hlasovou komunikaci věková skupina 10 – 12 let, u starší převládá psaní SMS zpráv.

Vyhodnocením otázky č. 8 jsme zjistili, že komunikační programy používá téměř stále.

Vyhodnocením otázky č. 9 jsme zjistili, že se mladá generace téměř stále účastní komunikace prostřednictvím komunitních sítí.

Vyhodnocením otázky č. 12 jsme zjistili, že převážná většina respondentů denně tráví u PC 2 až 5 hodin.

Zjištěním je, že mladá generace je vybavena dostatečně technickými prostředky pro elektronickou komunikaci. Nejvíc času tráví při používání PC komunikací s kamarády. Téměř stále se účastní komunitních sítí. Denně tráví 2 až 5 hodin u PC.

Hypotéza H1 byla verifikována.

Hypotéza H2: „Komunikace prostřednictvím počítače a mobilního telefonu významným způsobem ovlivňuje navazování sociálních styků s okolím.“

Vyhodnocením otázky č. 3 (Kolik máš kamarádů) a otázky č. 10 (Kolik máš přátel na komunitních sítích) s jejich vzájemným porovnáním zjistíme, že větší počet kamarádů má mladá generace ve virtuálním prostředí, než jaký je počet kamarádů v reálném životě.

Zjištěním je, že mladá generace má větší počet kamarádů ve virtuálním prostředí, než v reálném životě. ***Hypotéza H2 byla verifikována.***

Hypotéza H3: „Elektronická komunikace prostřednictvím počítače a mobilního telefonu umožnila vznik specifického jazyka zkratk a cizojazyčných výrazů.“

Vyhodnocením otázky č. 13 je zpracování tabulky č. 13 s přehledem nejčastěji používaných zkratk respondenty. Používáním zkratk si vytváří mladá generace vlastní jazykovou formu komunikace, která se stále vyvíjí.

Vyhodnocením otázky č. 14 jsme zjistili, že zkratky nejvíc používá v běžné komunikaci nejmladší věková skupina 10 až 12 let. V celkovém hodnocení zkratky používá v běžné komunikaci 31,5% respondentů. Používání zkratk v běžné komunikaci klesá s přibývajícím věkem.

Vyhodnocením otázky č. 15 jsme zjistili, že emotikony používá často 66,7% respondentů.

Zjištěním je, že mladá generace pro elektronickou komunikaci používá vlastní specifický jazyk zkratk, který částečně přenáší do běžné komunikace a často používá emotikony. ***Hypotéza H3 byla verifikována.***

Hypotéza H4: „Převážná většina mladé generace umí bezpečně používat internet a nemění svoji identitu, pod kterou vystupuje na internetu.“

Vyhodnocením otázky č. 18 jsme zjistili, že rodiče se málo až nedostatečně zajímají, co děti dělají na PC.

Vyhodnocením otázky č. 19 jsme zjistili, že 81,9% respondentů umí bezpečně používat internet, pouze 18,1% uvedlo, že neví.

Vyhodnocením otázky č. 20 jsme zjistili, že respondenti svoji totožnost v prostředí internetu v převážné většině nemění. S vyšším věkem přibývá těch, kteří to sice zkusili, ale lze to považovat za ojedinělé experimentování s identitou.

Zjištěním je, že rodiče mladé generace se málo zajímají, co děti dělají na PC. Převážná většina však umí bezpečně používat internet a také svoji identitu na internetu nemění. ***Hypotéza H4 byla verifikována.***

Hypotéza H5: „Trávení volného času komunikací prostřednictvím počítače a mobilního telefonu má za následek přenesení sociálně-společenských vztahů do virtuálního prostředí.“

Vyhodnocením otázky č. 17 jsme zjistili, že respondenti znají osobně všechny nebo téměř všechny osoby, se kterými si chatují.

Porovnáním vyhodnocených otázek č. 3 a č. 10 jsme zjistili, že respondenti mají několikanásobně více přátel na komunitních sítích (virtuálním prostředí) než v reálném životě.

Zjištěním je, že pokud má mladá generace více přátel ve virtuálním prostředí než v reálném životě, které přitom zná osobně, muselo dojít k přenesení sociálně-společenských vztahů do virtuálního prostředí. *Hypotéza H5 byla verifikována.*

4.4 Vyhodnocení nepříznivých vlivů elektronické komunikace

Mezi nepříznivé vlivy působící při elektronické komunikace na mladou generaci můžeme zařadit především individuální trávení volného času. Trávení volného času mládeže osamoceně není samozřejmě dáno pouze elektronickou komunikací, ale je to celkovým ovlivněním způsobu života dnešní konzumní společnosti.

Využití prostředků elektronické komunikace tomuto trendu životního stylu ve velké míře nahrává a ještě více umocňuje.

Omezování sociálně-společenských vztahů mezi mladou generací vede k tomu, že hledají náhradu za prázdné vakuum, které nastává jejich individuálním trávením volného času. Toto prázdné místo se snaží nahradit právě elektronickou komunikací, kam přenášejí své společenské kontakty z reálného života.

Komunikace se sdílením společného prostoru, která probíhá tváří v tvář za účasti všech tří složek komunikace (verbální, neverbální a metakomunikace), je pro komunikující daleko srozumitelnější obsah komunikovaných zpráv. Při této formě komunikace daleko lépe a snadněji pochopí obsah sdělení.

Důležitou úlohu mají také pocity sounáležitosti a vyjadřovaných vzájemných empatií, které se dají jen stěží nahradit v prostředí elektronické komunikace.

Jistou snahu po vyjadřování emocí, pocitů a nálady můžeme vidět častým používáním emotikonů při elektronické komunikaci.

Mladá generace si vytváří používáním specifických zkratk při elektronické komunikaci vlastní jazyk, kterým se vymezuje z okolní společnosti.

Někdy dochází ke složitostem (nedorozumění) při komunikaci mezi samotnou mládeží, protože všichni neznají význam slovních zkratk a akronymů (nebo jejich význam chápou jinak), nedokážou správně dekodovat význam sdělovaných zpráv. Na základě provedeného šetření můžeme říci, že většina mladé generace používání tohoto specifického jazyka nepřenáší do běžné komunikace.

Největší riziko hrozí jedincům mladé generace, kteří nadužívají elektronickou komunikaci a odvyknou přitom přirozené komunikaci. Ztrácí přátele v přirozeném prostředí a snaží se je vyhledávat ve virtuálním prostředí. Následně s tím může také souviset nutková potřeba až závislost být neustále tzv. on-line a omezování jiných sociálně-společenských činností.

Předpokladem pro budoucnost je stále větší pronikání elektroniky do lidských činností. Doporučení pro snížení negativních vlivů elektronické komunikace však nemusíme hledat složitě.

Prvním předpokladem je zajistit mladé generaci základní východisko pro přirozenou komunikaci, sdílení společného prostoru dvou a více osob. Může se jednat o umožnění vzájemných návštěv vrstevníků, přátel a kamarádů, ať už doma nebo venku na hřišti.

Druhým předpokladem je, aby měl každý jedinec mladé generace vnitřní přirozenou motivaci ke komunikaci.

Velká část mladé generace zvyklá prosedět hodiny denně u osobního počítače má spojené prožívání s tělesnou pasivitou, které má pouze diváckou a virtuální povahu.

Doporučením mohou být sportovní aktivity a kolektivní hry, které jsou častou oblastí výskytu vhodných prožitků s optimální zkušeností ve volnočasových aktivitách člověka.

Závěr

Ve své bakalářské práci „*PC Speak*“ - *nový trend v komunikaci mladé generace*, se zabývám vlivem elektronických komunikačních prostředí na mladou generaci.

Jaké dopady má elektronická komunikace na sociálně-spoločenské vztahy mladé generace a jakým způsobem ovlivňuje životní styl.

První kapitolu jsem věnoval popisu stručné analýzy lidské komunikace, kde v podkapitolách vysvětluji obecné pojmy analýzy lidské komunikace, účel komunikace, motivaci ke komunikování, způsoby komunikace a verbální komunikaci.

Druhá kapitola je zaměřena na popsání zvláštností elektronické komunikace. Najdeme v ní rozdělení do podkapitol na používání mobilního telefonu, na komunikaci prostřednictvím počítače, dále potom na přiblížení specifík virtuální komunikace a také na seznámení s komunitními sítěmi.

Třetí kapitola popisuje vliv elektronické komunikace na psychiku dětí a mládeže, na trávení jejich volného času a ovlivnění jejich životního stylu.

Čtvrtá kapitola je věnovaná praktické části, která je dále rozdělena do podkapitol popisující vybranou metodu průzkumu se stanovením hypotéz, vyhodnocení provedeného průzkumu, analýza zjištěných výsledků a vyhodnocení nepříznivých vlivů elektronické komunikace.

Cílem práce bylo ověřit provedením průzkumného šetření, jak je dnešní mladá generace ovlivněna používáním nových komunikačních technologií, jakým způsobem se to projevuje na sociálně-spoločenských vztazích. Jakým způsobem elektronická komunikace mění životní styl mladé generace a s tím související jevy. Tento cíl se podařilo splnit.

Další snahou bylo naznačit základní pojmy mezilidské komunikace a seznámení s problematikou elektronické komunikace.

Čtenáři je nabízena možnost srovnání vývoje znaků a symbolů, jejichž vývojová historie je velmi dlouhá, s vývojem nového specifického jazyka zkratk, akronymů a emotikonů používaných při elektronické komunikaci mladou generací.

Informace uvedené v této práci mohou pomoci lépe porozumět, jakým způsobem je ovlivňována mladá generace používáním prostředků elektronické komunikace, jaké to sebou nese dopady na jejich sociálně-společenské vztahy a na změny v životním stylu.

Zpracované téma vlivu elektronické komunikace na mladou generaci lze dále rozvíjet mnoha různými způsoby, můžeme jít například více do hloubky a zkoumat přesně stanovené kvalitativní změny osobnosti jedince. Můžeme se zaměřit na kognitivní vývoj (poznávání, myšlení, učení) nebo psychosociální vývoj. Dané téma nabízí mnoho dalších možností.

O výsledky šetření projevily zájem základní školy, na kterých byl prováděn průzkum. Využití najdou u výchovného poradce a preventisty sociálně-patologických jevů (např. při plánování preventivních programů k bezpečné elektronické komunikaci a internetu).

Resumé

Bakalářská práce byla zpracována takovým způsobem, aby ukázala rozdílnosti a odlišnosti běžné lidské komunikace od komunikace uskutečňované prostřednictvím nových elektronických komunikačních technologií.

Cílem práce bylo ukázat vliv těchto nových komunikačních prostředí na mladou generaci, na dopady v sociálních vztazích a na to, jakým způsobem se změnil životní styl mladé generace.

Celá práce je rozdělena do čtyř hlavních kapitol.

První kapitola je věnována všeobecnému popisu analýzy lidské komunikace, kde jsou vysvětleny základní obecné pojmy lidské komunikace.

Druhá kapitola je věnována popisu zvláštností elektronické komunikace, kde se seznamujeme s používáním mobilního telefonu, komunikací prostřednictvím počítače a internetu, vysvětlujeme pojmy virtuální komunikace a komunitní sítě.

Třetí kapitola naznačuje, jaký vliv přináší elektronická komunikace na psychiku dětí a mládeže, na trávení volného času a ovlivnění životního stylu.

Čtvrtá kapitola je věnována praktické části, která se opírá o průzkumné šetření dotazníkovou metodou, které je zaměřeno na využívání elektronických komunikačních prostředků mladou generací. V závěru kapitoly je vyhodnocení nepříznivých vlivů elektronické komunikace.

Anotace

Bakalářská práce „*PC Speak*“ - *nový trend v komunikaci mladé generace*, nám ukazuje rozdílnosti mezilidské komunikace spojené s osobním kontaktem proti komunikaci probíhající prostřednictvím moderních elektronických zařízení, jako jsou mobilní telefon a osobní počítač. Popisuje, jakým způsobem elektronická komunikace ovlivňuje sociálně-společenské vztahy a životní styl mladé generace. Cílem bylo určit působení negativních vlivů elektronické komunikace na mladou generaci.

Klíčová slova

Elektronická komunikace, chat, internet, komunitní sítě, mladá generace, mobilní telefon, SMS

Annotation

The bachelor thesis “*PC Speak*” - *a new trend in the young generation communication* shows us the diversity of human communication associated with personal contact as opposed to the communication process through modern electronic devices such as mobile phones and personal computers. It describes how electronic communication affects social relations and social lifestyle of the young generation. The aim was to determine the negative effects of electronic communication on the young generation.

Keywords

Electronic communication, chat, Internet, community networks, the young generation, mobile phone, text message

Seznam použité literatury

1. KRAUS B. et al., Středoškolská mládež a její svět na přelomu století, Paido, Brno 2006, ISBN 8073151251
2. MAJZLÍKOVÁ J. Specifika mezilidské komunikace mediované počítačem, Diplomová práce, FFMU, Brno 2003
3. NAKONEČNÝ M., Sociální psychologie, Academia, Praha 2009, ISBN: 978-80-200-1679-9
4. POSTMAN N., Ubavit se k smrti. Veřejná komunikace ve věku zábavy. Mladá fronta, 1999, ISBN 978-80-204-2206-4
5. PROKEŠ J., Člověk a počítač aneb svítání digitální kultury, Sursum, Tišnov 2000, ISBN 80-85799-82-0
6. RAIFOVÁ I. & kol., Slovník mediální komunikace, Portál, Praha 2004, ISBN 80-7178-926-7
7. SAK P., SAKOVÁ K., Mládež na křižovatce, Svoboda Servis, 2004, ISBN 80-86320-33-2
8. ŠMAHEL D., Psychologie a internet, Triton, Praha 2003, ISBN 80-7254-360-1
9. ŠMAHEL D., Dospívající v prostředí internetu – reálná a virtuální identita. Barrister&Principal, Brno 2002. ISBN 80-86598-36-5
10. VÍZDAL F. at al., Sociální psychologie I, IMS, Brno 2009
11. VYBÍRAL Z., Psychologie komunikace, Portál, Praha 2009, ISBN 978-80-7367-387-1
12. VYMĚTAL J., Průvodce úspěšnou komunikací, Grada Publishing, 2008, ISBN: 978-80-247-2614-4
13. VYKOUKALOVÁ Z., Subjektivní význam mobilní komunikace v každodenní interakci dospívajících v kontextu saturace jejich psychologických potřeb, Disertační práce, FSS MU, Brno 2010
14. ZAPLETAL L. at al., Sociologie I, IMS Brno 2003

Internetové zdroje:

15. <http://blog.aktualne.centrum.cz/blogy/david-smahel.php>, ze dne 9. 6. 2010
16. <http://cs.wikipedia.org/wiki/Asertivita>
17. <http://cs.wikipedia.org/wiki/Avatar>
18. <http://cs.wikipedia.org/wiki/Emotikon>
19. <http://cs.wikipedia.org/wiki/Internet>
20. [http://cs.wikipedia.org/wiki/Jazyk_\(lingvistika\)](http://cs.wikipedia.org/wiki/Jazyk_(lingvistika))
21. <http://cs.wikipedia.org/wiki/Písmo>
22. <http://cs.wikipedia.org/wiki/Socializace>
23. http://cs.wikipedia.org/wiki/Verbální_komunikace
24. <http://e-psycholog.eu/pdf/cernaetal.pdf>, Elektronický časopis ČMPS (Českomoravská psychologická společnost) 2009, ročník 3, č. 4,
25. <http://slovník-cizích-slov.abz.cz/web.php/slovo/komplementarni>
26. <http://www.facebookonline.cz/>, Facebook.com
27. <http://www.ctu.cz/ctu-informuje/zpravy-o-vyvoji-trhu-elektronickych-komunikaci.html>
28. <http://www.czso.cz/csu/2010edicniplan.nsf/p/9705-10>
29. <http://www.novinky.cz/veda-skoly/215025-polsti-predskolaci-nejsou-dostatecne-zrucni-odbornici-za-to-vini-pocitace.html>, ze dne 27. 10. 2010

Seznam příloh

Příloha č. 1

Dotazník k bakalářské práci „PC speak“ – nový trend v komunikaci mladé generace

DOTAZNÍK

Milí žáci,

*do rukou se vám dostal dotazník, který je součástí průzkumu zaměřeného na zjištění využívání PC a mobilního telefonu mladou generací pro komunikaci. Dotazník je **anonymní**, nemusíte uvádět své jméno a ani ho podepisovat. Byl bych rád, kdybyste ho vypracovali **samostatně** a odpovídali **pravdivě**.*

Odpovědi k otázkám jsou většinou předepsány, označte prosím zakroužkováním odpověď, která Vás nejlépe vystihuje. Děkuji.

1) Jaký je tvůj věk: 10 –12 12 –14 14 –16

2) Jsem: chlapec dívka

3) Kolik máš kamarádů:

 méně jak 3 4 až 6 7 a více

4) V současné době mám:

a) PC (notebook) + mobilní telefon

b) PC (notebook)

c) mobilní telefon

d) nemám PC ani mobilní telefon

5) Internetové připojení mám k dispozici:

a) stále

b) občas

c) nemám

6) Při používání PC trávím nejvíce času:

- a) *hráním her,*
- b) *surfováním na internetu*
- c) *komunikací s kamarády, přáteli*
- d) *výukou, vzděláváním, získáváním informací*
- e) *jinou činností než je uvedeno (napíš např. jakou)*

7) Mobilní telefon používám převážně:

- a) *na hlasovou komunikaci (telefonování)*
- b) *psaní SMS zpráv*
- c) *jinou činnost (např. hraní her)*

8) Používáš na PC (notebooku) komunikační programy (ICQ, Skype apod.) za účelem komunikace s kamarády:

- a) *nepoužívám*
- b) *jen málo*
- c) *celkem často*
- d) *téměř stále (každý den, nebo když jsem u PC)*

9) Účastníš se na internetu komunitních sítí (facebook, lide, spolužáci apod.):

- a) *nikdy*
- b) *jen občas*
- c) *celkem často*
- d) *téměř stále (každý den, nebo když jsem u PC)*

10) Kolik máš přátel na komunitních sítích (s kolika si často píšeš, povídáš):

- a) méně jak 5 b) 6 až 10 c) 11 a více

11) Jak složité aplikace (programy) dokážeš na PC používat:

- a) jednoduché programy (jsem převážně pouze uživatel)
b) složitější programy (přiměřeně svému věku)
c) velmi složité programy (jsem schopen např. vytvářet WWW stránky)

12) Kolik času (hodin) denně trávíš u PC:

- a) méně než 2 hod.
b) 2 až 5 hod.
c) 5 a více

13) Napiš zkratky, které používáš při elektronické komunikaci (psaní sms, e-mailu, chatování a přiřiš k nim jejich význam):

14) Používáš tyto zkratky i při běžné komunikaci, v běžném hovoru:

- a) ano
b) ne

15) Používáš nějaké tzv. emotikony, smajlíky :-) pro vyjádření nálady:

- a) ano, často
b) jen občas nebo málokdy
c) skoro nikdy

16) Byl(a) by jsi raději s kamarádem nebo kamarády, se kterými si chatuješ (píšeš) v přímém kontaktu, aby jsi mohl(a) vidět jejich bezprostřední reakce:

a) ano

b) ne

c) nevím

17) Znáš osoby, se kterými si chatuješ osobně:

a) všechny

b) téměř všechny

c) jen některé

d) skoro žádnou nebo žádnou

18) Zajímají se rodiče, o to co na PC děláš, s kým si posíláš maily, zprávy a s kým komunikuješ:

a) ano

b) jen občas nebo málo

c) ne

19) Umíš bezpečně používat internet, znáš některé ze zásad bezpečné komunikace

a) ano

b) ne

c) nevím

20) Měníš na internetu svoji totožnost (vydáváš se za někoho jiného, měníš si jméno a podobně)

a) ano, často

b) zkusil jsem to, nebo jen občas

c) ne

Vážení žáci, děkuji Vám za vyplnění dotazníku.