

19. století

Kristina Zemanová



Univerzita Tomáše Bati ve Zlíně

Fakulta multimediálních komunikací

Ústav designu oděvu a obuvi

akademický rok: 2010/2011

ZADÁNÍ BAKALÁŘSKÉ PRÁCE

(PROJEKTU, UMĚLECKÉHO DÍLA, UMĚLECKÉHO VÝKONU)

Jméno a příjmení: **Kristina ZEMANOVÁ**

Osobní číslo: **K08283**

Studijní program: **B 8206 Výtvarná umění**

Studijní obor: **Multimedia a design – Design obuvi**

Téma práce: **Design kolekce dámské a pánské vycházkové obuvi,
inspirované vizuální kulturou 19. století**

Zásady pro vypracování:

1. Vypracujte modelové řešení dámské a pánské obuvi, provedení minimálně půlpár pro každý model.
2. Předložte kresebné návrhy, které obsahují vaše řešení designu tohoto typu obuvi. Vaším úkolem je vypracovat originální estetické a působivé řešení tohoto typu obuvi, při respektování funkčních požadavků.
3. Technika:
Dokumentační zpráva s kresebnými přílohami postupu a vývoje designu ve formátu A4, doplněná posterem ve formátu 100 x 70 cm, v tištěné formě na ploteru.
4. Součástí předložené práce je předání jak textové části, tak i prezentace ve formátu 100x70, na nosičích CD ve dvou vyhotovení.

Rozsah bakalářské práce: viz zásady pro vypracování
Rozsah příloh: viz zásady pro vypracování
Forma zpracování bakalářské práce: tištěná/umělecké dílo

Seznam odborné literatury:

Firemní literatura, prospekty, časopisy: ARS Sutoria, MASTER IDEA PELLE
Kožařství, Textilní žurnál, odborné časopisy a zdroje z internetu
odborné časopisy – Historie oděvů, a další

Vedoucí bakalářské práce: **MgA. Jana Buch**
Ústav designu oděvu a obuvi
Datum zadání bakalářské práce: **1. prosince 2010**
Termín odevzdání bakalářské práce: **16. května 2011**

Ve Zlíně dne 1. února 2011


doc. MgA. Jana Janíková, ArtD.
děkanka




doc. Mgr. Ivan Titor
ředitel ústavu

PROHLÁŠENÍ AUTORA BAKALÁŘSKÉ/DIPLOMOVÉ PRÁCE

Beru na vědomí, že

- odevzdáním bakalářské/diplomové práce souhlasím se zveřejněním své práce podle zákona č. 111/1998 Sb. o vysokých školách a o změně a doplnění dalších zákonů (zákon o vysokých školách), ve znění pozdějších právních předpisů, bez ohledu na výsledek obhajoby ¹⁾;
- beru na vědomí, že bakalářská/diplomová práce bude uložena v elektronické podobě v univerzitním informačním systému a bude dostupná k nahlédnutí;
- na moji bakalářskou/diplomovou práci se plně vztahuje zákon č. 121/2000 Sb. o právu autorském, o právech souvisejících s právem autorským a o změně některých zákonů (autorský zákon) ve znění pozdějších právních předpisů, zejm. § 35 odst. 3 ²⁾;
- podle § 60 ³⁾ odst. 1 autorského zákona má UTB ve Zlíně právo na uzavření licenční smlouvy o užití školního díla v rozsahu § 12 odst. 4 autorského zákona;
- podle § 60 ³⁾ odst. 2 a 3 mohu užít své dílo – bakalářskou/diplomovou práci - nebo poskytnout licenci k jejímu využití jen s předchozím písemným souhlasem Univerzity Tomáše Bati ve Zlíně, která je oprávněna v takovém případě ode mne požadovat přiměřený příspěvek na úhradu nákladů, které byly Univerzitou Tomáše Bati ve Zlíně na vytvoření díla vynaloženy (až do jejich skutečné výše);
- pokud bylo k vypracování bakalářské/diplomové práce využito softwaru poskytnutého Univerzitou Tomáše Bati ve Zlíně nebo jinými subjekty pouze ke studijním a výzkumným účelům (tj. k nekomerčnímu využití), nelze výsledky bakalářské/diplomové práce využít ke komerčním účelům.

Ve Zlíně 24.2.2011

Kristina Zemanová

Kristina Zemanová
Jméno, příjmení, podpis

¹⁾ zákon č. 111/1998 Sb. o vysokých školách a o změně a doplnění dalších zákonů (zákon o vysokých školách), ve znění pozdějších právních předpisů, § 47b Zveřejňování závěrečných prací:

(1) Vysoká škola nevydělečně zveřejňuje disertační, diplomové, bakalářské a rigorózní práce, u kterých proběhla obhajoba, včetně posudků oponentů a výsledku obhajoby prostřednictvím databáze kvalifikačních prací, kterou spravuje. Způsob zveřejnění stanoví vnitřní předpis vysoké školy.

(2) Disertační, diplomové, bakalářské a rigorózní práce odevzdané uchazečem k obhajobě musí být též nejméně pět pracovních dnů před konáním obhajoby zveřejněny k nahlížení veřejnosti v místě určeném vnitřním předpisem vysoké školy nebo není-li tak určeno, v místě pracoviště vysoké školy, kde se má konat obhajoba práce. Každý si může ze zveřejněné práce pořizovat na své náklady výpisy, opisy nebo rozmnožení.

(3) Platí, že odevzdáním práce autor souhlasí se zveřejněním své práce podle tohoto zákona, bez ohledu na výsledek obhajoby.

²⁾ zákon č. 121/2000 Sb. o právu autorském, o právech souvisejících s právem autorským a o změně některých zákonů (autorský zákon) ve znění pozdějších právních předpisů, § 35 odst. 3:

(3) Do práva autorského také nezasahuje škola nebo školské či vzdělávací zařízení, užije-li nikoli za účelem přímého nebo nepřímého hospodářského nebo obchodního prospěchu k výuce nebo k vlastní potřebě dílo vytvořené žákem nebo studentem ke splnění školních nebo studijních povinností vyplývajících z jeho právního vztahu ke škole nebo školskému či vzdělávacího zařízení (školní dílo).

³⁾ zákon č. 121/2000 Sb. o právu autorském, o právech souvisejících s právem autorským a o změně některých zákonů (autorský zákon) ve znění pozdějších právních předpisů, § 60 Školní dílo:

(1) Škola nebo školské či vzdělávací zařízení mají za obvyklých podmínek právo na uzavření licenční smlouvy o užití školního díla (§ 35 odst. 3). Odpírá-li autor takového díla udělit svolení bez vážného důvodu, mohou se tyto osoby domáhat nahrazení chybějícího projevu jeho vůle u soudu. Ustanovení § 35 odst. 3 zůstává nedotčeno.

(2) Není-li sjednáno jinak, může autor školního díla své dílo užít či poskytnout jinému licenci, není-li to v rozporu s oprávněnými zájmy školy nebo školského či vzdělávacího zařízení.

(3) Škola nebo školské či vzdělávací zařízení jsou oprávněny požadovat, aby jim autor školního díla z výdělku jim dosaženého v souvislosti s užitím díla či poskytnutím licence podle odstavce 2 přiměřeně přispěl na úhradu nákladů, které na vytvoření díla vynaložily, a to podle okolností až do jejich skutečné výše; přitom se přihlídí k výši výdělku dosaženého školou nebo školským či vzdělávacím zařízením z užití školního díla podle odstavce 1.

ABSTRAKT

Ve své bakalářské práci jsem se zaměřila na vizuální kulturu 19. století. Na problematiku hledání a nalézání nových tendencí, a to především v malbě a užitém umění. Kolekce obsahuje dva půlpáry vycházkové dámské a pánské obuvi na běžné nošení. Vytvořila jsem obuv z materiálů, barev, struktur, tvarů a linií inspirovaných mým chápáním myšlenek a stylů 19. století.

Klíčová slova: harmonie, disharmonie, struktura, světlo, linie, barva, materiál

ABSTRACT

I focused on the visual culture of the nineteenth century in my bachelor thesis. I concentrated on the feature of searching and finding new tendencies, especially in painting and design. The collection includes two half pairs of women's and men's shoes for casual wear. I have created the shoes from the materials, colours, structures, shapes and lines inspired by my understanding of thoughts and styles of the nineteenth century.

Keywords: harmony, disharmony, structure, light, colour, material

Poděkování

Tímto bych chtěla poděkovat vedoucí své bakalářské práce paní MgA. Janě Buch a také panu doc. Akad. soch. Janu Zamazalovi za pomoc a rady.

Prohlašuji, že odevzdaná verze bakalářské práce a verze elektronická nahraná do IS/STAG jsou totožné.

Kristina Zemanová

OBSAH

ÚVOD.....	7
I TEORETICKÁ ČÁST.....	8
1 ÚVOD K TEORETICKÉ ČÁSTI.....	9
2 MALÍŘSTVÍ 19. STOLETÍ.....	10
3 IMPRESIONISMUS	13
4 UŽITÉ UMĚNÍ.....	16
5 SECESE	17
II PROJEKTOVÁ ČÁST	20
6 ÚVOD K PROJEKTOVÉ ČÁSTI	21
7 MATERIÁL	22
8 BARVA	23
9 TVAR.....	25
10 STRUKTURA.....	26
III PRAKTICKÁ ČÁST	27
11 ÚVOD K PRAKTICKÉ ČÁSTI.....	28
12 PÁNSKÁ OBUV	30
12.1 MODEL Č. 1	31
12.2 MODEL Č. 2	32
13 DÁMSKÁ OBUV	33
13.1 MODEL Č. 1	34
13.2 MODEL Č. 2	35
14 FOTODOKUMENTACE.....	36
ZÁVĚR	37
SEZNAM POUŽITÉ LITERATURY	38
SEZNAM OBRÁZKŮ	39

ÚVOD

19. století je bohaté na nové myšlenky v umění, které jsou viditelné dodnes. Moje inspirace pro bakalářskou práci ale končí na konci 19. století, doznívajícími individualistickými přístupy některých prvních moderních malířů jako byl například Paul Cézanne. Toto období jsem si vybrala pro jeho počátky hledání, snahu vymanit se a překročit práh klasického ztvárnění klasického námětu klasickým způsobem. I když jsou to teprve počátky, pro nastupující generaci jsou tito umělci, styly, školy a hnutí nepostradatelné. Jen takto silná základna mohla dát podmět pro vznik následujícího. Je to v oné době něco nového, osvěžujícího, něco co Vás upoutá a vytrhne, něco nad čím se zastavíte a přemýšlíte. To je pro mě i cíl, vytvořit kolekci, která je založena na základních typech obuvi, doplněná o vizuální stránku a myšlenky umělců 19. století.

I. TEORETICKÁ ČÁST

1 ÚVOD K TEORETICKÉ ČÁSTI

V teoretické části své bakalářské práce se zabývám postupným vývojem malby a užitého umění. Vzhledem k velkému počtu umělců a náročnosti zpracování jsem se zaměřila jen na důležité body pro mou práci.

V první části se věnuji malbě a to od romantismu po první moderní malíře. Malba je mou inspirací po stránce barvy a struktury, které jsou v obrazech nejvýraznější na první pohled. Hlavní náplní je pak impresionismus. A to proto, že je považován za jeden z prvních moderních směrů v umění. Je převratný především po stránce jasné barevnosti.

Ve druhé části se dostává ke slovu design. Zde se zaobírám hnutím Arts and Crafts a secesí. Pro secesi je specifická práce s tvary, křivky, materiálem a prostorem.

Vše se nějakým způsobem promítá do mé práce. Se získanými poznatky dále pracuji, přizpůsobuji je a přetvářím.

2 MALÍŘSTVÍ 19. STOLETÍ

Romantismus

Romantismus patří k jednomu z prvních stylů 19. století. Jeho počátky se formují již ke konci 18. století. Mezi základní prvky tohoto směru patří psychologický prožitek, hledání minulosti a to například ve středověku, vzdor, tajemnost, cit a individualita. Práce těchto umělců je založena na vlastním vnímání a zkoumání duše a psychiky.

Odklon od běžně přijatelných norem a způsobu života, realitě a řádu, ve prospěch snovosti a tajemna, vášně a revolty, výjimečnosti, nevšednosti, osamění, melancholie, dobrodružství, přírody, exotiky, dramatu a dynamičnosti. Vše stavěno do protikladu, rozporu, neporozumění – křehkost-síla, jemnost-drsnost, vášeň-romantika, klid- vzruch, revolta-samota, hrdina-vyvrženec společnosti.

Mezi představitele tohoto stylu se může zařadit například Théodore Géricault, J. D. Ingres, William Blake, J. D. G. Courbet.

Eugène Delacroix byl jedním z prvních umělců, který znal kontrasty a zákonitosti barev. Přidával také do barev bělobu pro zářivost svých obrazů a místo černé barvy pro ztvárnění stínů používal barvu.

Německý malíř Caspar David Friedrich, známý pro své krajiny, tajemnost, osamocení, sentiment. Na krátkou dobu byl zapomenut, ale jeho obrazy byly později znovuobjeveny a inspirovali symbolisty či surrealisty.



Obr. 1



Obr. 2

Barbizonská škola

Barbizonská škola vzniká kolem roku 1830 a trvá přibližně dalších 40 let a to ve Francii a okolí vesnice Barbizon poblíž lesa Fontainebleau. Jejími členy byli například Théodore Rousseau či John Constable. Jejich tvorba byla ovlivněna holandskými krajináři. Jako první se pouštějí do malování přímo v plenéru a pokoušejí se tak zachytit skutečnou krajinu, daný okamžik. Tímto konceptem a zaujetím pro zobrazování viděného přímo v plenéru a především zachycení světla dali podnět pro budoucí impresionisty. Právě světlo hraje důležitou roli v umění těchto tvůrců vůbec.

Mezi krajináře řadíme i Josepha Mallorda Williama Turnera. Tento anglický malíř proslul především díky věrnému zachycení krajin, moří a žvlů působících na ně. Jeho práce zobrazující často bouře či akvarely z cest např. Benátek, které si zamiloval, patří mezi nejznámější jeho díla. Často maloval stejný námět vícekrát, snažil se zachytit různé změny a vlivy. To, můžeme pozorovat i u některých impresionistických malířů například u Clauda Moneta.



Obr. 3



Obr. 4

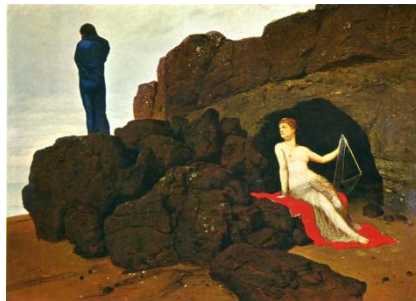
Symbolismus

Vrchol tohoto proudu můžeme zařadit od roku 1885 do roku 1895, i když ještě přetrvává zhruba do roku 1900. Umělci tvořící v duchu symbolistického směru byli například Odilon Redon, James Ensor, Paul Sérusier, Félicien Rops, Gustave Moreau. Stavěli se proti téměř veškerým tehdejším aktuálním či doznívajícím směrům jako byl akademismus, realismus, impresionismus, byli i proti průmyslu, společnosti, formálnosti. Jejich umění není oproštěno od myšlenky, právě naopak. Zachycovali kromě skutečnosti i skrytou reali-

tu. Tato skrytá realita je chápána jako něco, co člověk vnímá, ale přímo nevidí. Malíři se tak nechávají unášet vlastní intuicí a pocity.



Obr. 5



Obr. 6



Obr. 7

3 IMPRESIONISMUS

Impresionismus je pojmenovaný podle obrazu *Imprese: východ slunce* od Clauda Moneta z roku 1872. Poprvé byl tento obraz veřejně vystaven až v roce 1874 a to na 1. výstavě impresionistů. Tato výstava byla 1. ze 7 dalších, kdy se poslední datuje rokem 1886. I když se skupina oficiálně rozpustila, někteří umělci nepřestávají tvořit v původním duchu impresionismu. Tento styl je rozšířen z Francie do celého světa, jako je Japonsko, Austrálie, Severní Amerika či severní Evropa. Umělci se buď inspirovali díly impresionistů, nebo přebírali některé principy, zákonitosti či jen duchovní poselství stylu.

Je nelehké najít pro impresionismus jednotnou definici. Toto hnutí je rozmanité na malířské náměty i styly zobrazení. Obecně chtěli zachytit okamžik, život, změny, modernost a to pak především v plenéru, i když mnozí tak nečinily. Jsou považováni za jedny z prvních moderních hnutí a to i díky tomu, že se snažily vygradovat formu a styl tak, aby co nejlépe vystihl myšlenku tvůrce. Podřídili formu ideji, bez ohledu na tehdejší oficiální styl a následnou kritiku. To se projevilo ve stylu tahu štětce, barevnosti a struktuře.

Světlo a zachycení okamžiku bylo mnohdy důležitější než to co malíř zobrazuje. Na druhou stranu námět je tak dokonale vystižen pocitem, instinktem či intuicí zobrazovatele. Barevnost sehrála důležitou roli. Používali zářivé odstíny barev, podporované předem zesvětleným či přímo bílým podkladem. Znali také zákonitosti elementárních barev a simultánního kontrastu.



Obr. 8, 9, 10, 11, 12, 13, 14

Mezi hlavní představitele patří Claude Monet. Tento Francouz proslul především svými obrazy zahrad s jezírky a květinami. Také přístavy, nádraží, rušné bulváry, útesy a moře byly jedním z jeho témat. Ve svých sériových pracích neustále zobrazuje jeden námět, ve kterém zkoumal měnící se světlo a jeho dopad na prostředí.



Obr. 15



Ob. 16

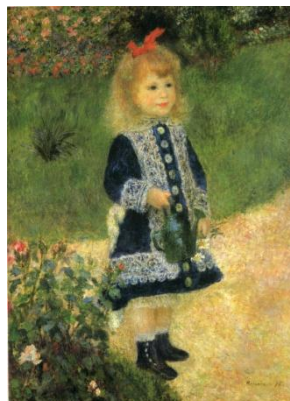


Obr. 17

August Renoir proslul svými městskými výjevy z parků, tanečních zábav a nedělních odpoledne. Harmonické a vyvážené kompozice křehnou pod jemnou modulací tváří, látek a mihotavého světla.



Obr. 18



Obr. 19



Obr. 20

Práce Edgara Degase je zpoloviny zaplněna baletkami a životem kolem nich. Mary Cassattová jako žena nemohla studovat na výtvarné akademii a ani oficiálně vystavovat. Její dílo ženské intimity a rodinného života je stejně tak vynikající jako její grafické listy. Další ženou byla Berthe Morisotová se svými, podle tehdejších kritiků, ledabylými tahy

štetce. Impresionistické hnutí se neustále rozpínalo a v jeho duchu tvořilo mnoho umělců, jakými byli například Camille Corot, Alfred Sisley, Gustave Caillebotte a Edouard Manet.



Obr. 21, 22, 23, 24, 25, 26, 27, 28, 29

4 UŽITÉ UMĚNÍ

Užité umění v 19. století dostává nový rozměr. Až tehdy je vnímáno jako rovnocenná součást krásného umění. Design, ve smyslu sloučení funkce a vzhledu předmětu, se z řemesla stává druhem umění. Umělci již nechtěli tvořit jen pro vyšší vrstvy, ale chtěli, aby výrobky byly dostupnější i pro nově se tvořící třídu. Započalo se vyrábět průmyslově.

Celé 19. století se neustále obrací a přetváří historické styly a slohy. I to je jeden z důvodů, proč během daného století vznikali skupiny umělců, kteří se chtěli vzepřít tehdejšímu oficiálnímu vkusu. Nejenom že chtěli tvořit umění bližší lidu, ale věřili i, že mohou pomocí každodenních předmětů vytvořit lepší podmínky pro bydlení a životního styl.

Arts nad crafts

Jako jedni z prvních se formují umělci hnutí Arts and Crafts – Umění a řemesla v Anglii. Mezi zakladatele patří John Ruskin a William Morris. Byli zastánci návratu ke středověku především gotice, manufaktuře, ruční výrobě a přírodě. Odmítali stroje a průmyslovou výrobu. Jejich myšlenky vznikají zároveň s teoretickými pracemi Violetta-le-Ducka. Idea tohoto teoretika spočívá v podřízení formy, funkce i materiálu konečnému výsledku. Ornament, je-li nějaký, nemá být tvořen dodatečně, ale jak řekl: „nedrží na stavbě jako oděv, ale tak jako svaly a kůže na lidském těle“.

Hnutí Arts and Crafts vyrábí předměty každodenní potřeby, nábytek, ale i tapety či grafické listy. O to méně se zaobírají sochou. Navrhují také stavby, které jsou řešeny nejen z vnější stránky, ale i interiérově. Architektura postupně opouští inspiraci gotikou a to vše ve prospěch čistějších a jednodušších forem a celkové myšlenky. Umění tohoto hnutí má být tak především užité a funkční.



Obr.30



Obr. 31



Obr. 32



Obr. 33

5 SECESE

Secese se rozšířila v letech 1892 – 1910 (především pak od roku 1896 do roku 1903 až 1904). V různých zemích se zakořenily různé názvy pro toto období, ve Francii a Belgii je to Art nouveau, ve Velké Británii Modern' style, v Německu Jugendstil, v Itálii Stile floreale, v Rakousku Sezessionstil a ve Španělsku Arte joven.

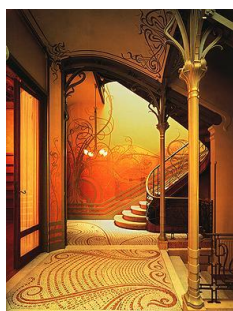
Celé hnutí se odvíjí od potřeby mladé generace oprostít se od zaběhlých historizujících slohů a vytvořit umění zcela nové. Umění, které by se neopíralo o předešlé tendence. Umělci slohu secesního se zaobírají především materiálem, strukturou a ornamentem. Můžeme zde pozorovat také nové pojetí prostoru. Na rozdíl od předešlého hnutí- hnutí Arts and Crafts- se secese nebrání novým materiálům a technikám, naopak považuje je za posunutí kupředu a to ve směru lepší naplnění ideje, myšlenky, detailu, dokonalosti a celkového konceptu dané věci. Neopomíjí ani průmyslovou výrobu. Předměty se tímto stávají sériově a levněji vyráběné a tím i běžněji dostupné.

Grafika

Nedílnou součástí se stává ornament- florální či více geometrický. Druhý z nich je pak rozvíjen především v Anglii Ch. R. Mackintoshem. Ornament je koncipován více plošně než do hloubky, dává tak rozvinout především grafickou část umění například plakáty, přebaly knih, ilustrace, grafické listy. Inspiraci také nacházejí v umění Japonska.

Architektura

Architektura se plně rozvíjí, architekt navrhuje i interiér, tj. nábytek, lampy, zábradlí. Vše je propojeno a stvořeno do fungujícího celku, tak jak je tomu například u paláce Tassel od belgického architekta Victora Horta. Složitý ornament prostupuje vším, co mu stojí v cestě a vytváří tak úplnou jednotu hmoty. Dalšími představiteli jsou Henry Van de Velde, Paul Hankar, G. Serrurier-Bovy, Otto Wagner, Hector Guimard, Joseph Hoffmann či Joseph Maria Olbrich. Španělský architekt Antoni Gaudí vytváří pro sebe typický styl oblých biomorfních tvarů, přiznaného materiálu, hravosti a perfektního zvládnutí technické stránky věci.



Obr. 34



Obr. 35



Obr. 36

Klenotnictví

Secesní klenotnictví a zlatnictví nabylo nevídané popularity a získalo si tak výsadní postavení hned vedle klasických odvětví. Předměty byly tvořeny z drahých kovů a kamenů a umělci se nebáli použít jak květinové či abstraktní vzory tak i zvířecí. Vytvářeli se nejenom šperky, ale i flakóny na parfémy, nádobí, příbory, keramika. Sklo patřilo mezi oblíbené materiály, a to pro svou neobyčejnou tvárnost, rozmanitou barev a nejrůznější efekty. Vznikali vedle čistých jednoduchých forem i tvary organické. Mezi nejznámější umělce a firmy patří René Lalique, Louis Comfort Tiffany, Hector Guimard či Lucien Gaillard.



Obr. 37, 38, 39, 40, 41, 42, 43, 44

Nábytek

Nábytek byl nedílnou součástí interiéru jako celku. Za doprovodu mnohdy složitého designu, asymetrie nebo symetrie a harmonie vznikají židle, stoly, skříně. Ty právě tehdy nabírají na svých nejčistších formách. Jsou opět inspirované ornamentem, který se projevu-

je buď plošně či přímo ve tvaru. Funkčnost věci je nyní nedílnou součástí, jak je tomu například u děl Henriho Van de Velda, Otty Wagnera, Adolfa Loose, Josefa Hoffmanna či bratrů Thonetových.

*Obr. 45**Obr. 46**Obr. 47**Obr. 48*

Secesní tvorba se někdy považuje za počátek designu jako takového. A to pro jeho jednoduchost a funkčnost spojenou s estetickými hodnotami a průmyslovou výrobou. Secese se snaží dělat umění běžným a dostupným- umění všem. To se jí podařilo ale jenom z části. Ke konci tento styl zdegeneroval na dekorativní, umělci se začali méně starat o celek a funkčnost, konstrukci atd. a stačilo jim jen danou věc ozdobit nějakým ornamentem.

Všechny tyto posbírané znalosti o daných tématech jsem použila do své práce. Samozřejmě jsem si z každého období vybrala jen to, co buď považuji za klíčové pro daný styl, nebo to co splňuje mé záměry.

II. PROJEKTOVÁ ČÁST

6 ÚVOD K PROJEKTOVÉ ČÁSTI

V projektové části rozebírám čtyři sekce, tj. materiál, barvu, tvar a strukturu. V každé sekci upřesňuji, proč zrovna tato volba. Popisuji dané vlastnosti, výhody a možnosti. Výsledek by měl být v souladu se záměrem a co nejlépe mu vyhovovat.

Dohromady by tyto části měli vytvořit fungující celek. Navzájem se podporovat a být v harmonii. I když na první pohled se může zdát, že tvary spolu nesouvisí, barva je málo nápaditá a linie jednoduché, vše je podřízeno konečné myšlence.

Idea je vytvořit nejenom čtyř dílnou kolekci, ale aby i jednotlivé půlpáry měli na sebe návaznost.

7 MATERIÁL

Pro každou myšlenku je důležité zvolit si vhodný materiál tak, aby byla idea naplněna co nejdůstojněji. Pro mě byla volba o to jednodušší, že základní materiál je v podstatě předem daný, jelikož si výsledek žádá vhodné požadavky a to na dostupnost, výrobu, zpracování, úpravu, hygienu, komfort a údržbu obuvi.

Zvolila jsem tedy useň a to tříslučiněnou hovězinu a zámišovou kozinu. Další materiály, o které je doplněna má práce, jsou textilie a pergamen. Podešve jsou z usně spodkové.

Tříslučiněná useň splnila nejlépe všechny výše zmíněné podmínky. Materiál tvoří základ pro splnění mých představ. Vytvořila jsem obuv co nejjednodušeji, ve smyslu co nejnižšího počtu dílců. Dále takový druh, který se bude co nejlépe a nejsnadněji tvarovat, ale bude zároveň dostatečně pevný. Snadno upravitelný povrch a okraje- řezané hrany. Dostatečná tloušťka usně.

Druhá useň, zámišová, splňuje hygienickou a komfortní stránku, vybrala jsem si ji také pro její tloušťku, která je minimální.

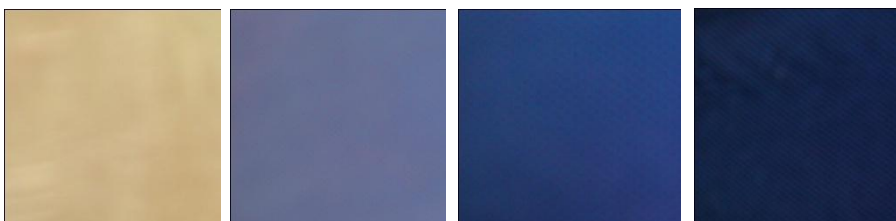
Další materiály- textil a pergamen, nemusí splňovat všechny dané podmínky. Tvoří jen estetickou část, je tedy potřeba, aby byl dostupný a hygienicky nezávadný.

Vzorník použitých materiálů:

Usně:



Textilie a pergamen:



8 BARVA

Na první pohled upoutá přímá barevnost v podobě černé a bílé. Tyto dvě základní barvy jsou doplněny o okrovou hněd' a v případě dámské obuvi i o odstíny modré.

Vybrala jsem si černou a bílou a to z několika důvodů. Barevnost nijak nenarušuje a zbytečně neodvádí pozornost od tvarů a linií. Naopak, ty by měli být zvýrazněny a posíleny. Jsou také neutrální, ve smyslu, že se snadněji kombinují s oblečením.

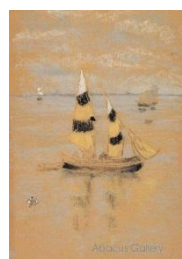
Inspirace impresionismem se odráží v mé práci v podobě bílé, okru a modří. Impresionisté používali ve svých malbách jasné a plné barvy, čímž se stali revolučními, ale také terčem kritiky. Své zářivé barvy nanášeli na bílý podklad. Proto jsem zvolila i doplnění těmito barvami na dámské bílé obuvi.

Bílá patří mezi základní a nejvíce využívanou barvu, ať už ve své čisté podobě či jako přídavek do jiné. Černou barvu impresionisté odmítali, v minulosti měla však zásadní postavení.

Okrová hněd' je původní barvou usně po tříslučinění. Chtěla jsem tuto useň zanechat v jejím původním odstínu, neboť tvoří základ i pro mé výrobky. Tato barva se objevuje na dílcích, které jsou nezbytné pro formu obuvi a jejím držení na chodidle.



Obr. 51



Obr. 52



Obr. 53

Modrá barva je neustále přítomna na plátnech. Malíři s oblibou malovali moře, rozbouřené či klidné, přístavy, pláže. A když to nebyla voda, byla to alespoň blankytně modrá obloha.



Obr. 54, 55, 56, 57, 58, 59, 60

Pergamen byl použit k navození představy probleskujícího světla, které je charakteristické pro hnutí impresionistů. Pergamen je průsvitný a zároveň i dostatečně pevný.



Obr. 61

Obr. 62

Obr. 63

Obr. 64

9 TVAR

Secese především se stala demonstrací tvarů a linií, jejich složitostí, ale i čistotou a přímostí. Je snadné nechat se unést splývavostí a plně je rozvinout jak ve formě tak i dekoru.

Mojí inspirací byly především šperky, porcelán a sklo. Nejen celkový tvar, ale i detaily jsem přetvořila tak, aby co nejlépe vyhovovaly tvaru obuvi.

Černá barva u pánské obuvi a bílá u dámské jsou nositeli linií a tvarů. Okrová hněd' je obsažena pouze na pruzích a podešvi, které jsou čistě funkční a nemusí splňovat estetickou stránku.

Linie jsou jednoduché a kopírují tvar, nesnaží se ho nijak narušit. Používám je tedy spíše jako obrys. Chtěla jsem linie vytvořit nejen jejich fyzickou přítomností, ale i jejich vynecháním, tj. průřezy. Tento prvek se objevuje jen minimálně.

Pánskou část kolekce tvoří uzavřená obuv ke kotníkům a sandál. První půlpár je plná obuv s hlavní linií v nártu, která pokračuje do patní části. Sandál je výraznější v zadní části, a to díky dvěma dílcům do sebe propojených.

Dámská kolekce se skládá z lodičky a opět sandálu. Tvary jsou obloukové a zdobenější. Dekorativnější ve smyslu vrstvení jednotlivých půlkruhových částí.

Obuv pro muže je jednodušší oproti dámské, a to jak do tvaru, tak i do barvy a struktury.

Detaily secesních výrobků:



10 STRUKTURA

Především impresionistická malba je pro mě inspirací. I když bychom mohli nalézt volnější styl dávno před impresionismem, až tento směr oficiálně vystavoval díla vytvářená přiznáním tahů štětce. Ztvárnění už tedy nebyl jen prostředek k vytvoření ideje a myšlenky, ale přímo struktury tahů se dostávají na úroveň motivu, barvy atd. Vše pak později vrcholí pointilismem (divizionismem), přes kubisty, do malby expresivní, abstraktní, postmoderní a malby některých současných malířů. Pointilismus má vědecké důvody, pro typ této malby více než instinktivní. Impresionisté tahy používali pro volnost a pocitovou stránku. I tak ale už tehdy využívali některých znalostí, co se týče skladby a pokládání barev vedle sebe.

Strukturální motiv se na mé práci projevuje především u dámské obuvi. U pánské se objevuje jen zřídka, a to tak, aby nepůsobila dekorativně a zženštěle.

Použitá struktura je v podobě výstupků, propadlin nebo průřezů. Průřezy mohou být doplněny o podložení textilem nebo pergamenem.

Detaily impresionistických maleb:



III. PRAKTICKÁ ČÁST

11 ÚVOD K PRAKTICKÉ ČÁSTI

V následujících stranách budu rozebírat výrobní postupy obuvi.

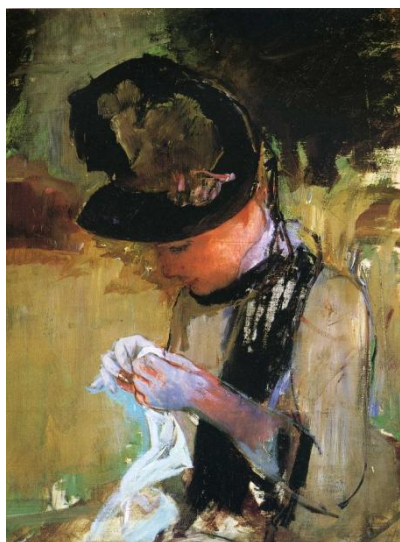
I když byl proces výroby náročný po časové stránce, samotné stříhy a formy jsou o to jednodušší. Vytvořila jsem dílce tak, aby bylo snadné je zhotovit, což zároveň dává konečnému výsledku jednoduchost tvaru, formy. U pánské obuvi jsem si pak pomohla přiřítím zdrhovadla pro snadnější nazutí a vyzutí. U dámské kolekce není potřeba jakéhokoliv zapínání. Celá obuv je šitá, jak svršek, tak i spodek a následné spojení obou těchto částí je provedeno pomocí rámků. Rámek, kromě praktického účelu, má i vizuální odůvodnění. Rámek celou obuv podtrhuj svou linií, ukotvuje a určitým způsobem propojuje a splývá se svrškem.

Jednotlivé úkony jsem zjednodušila na krátké body. Ty postačí k pochopení nejen výroby ale i konečného vzhledu.

Hlavní idea obuvi a to jak u pánské tak i u dámské je vytvořit dvě rozdílné části, které jsou však v harmonii. Rozdílné by měli být jak ve formě tak i stylu. Obě formy jsou na sobě závislé a jedna bez druhé by nefungovala. Černá barva je ztělesněním organiky a okrová řádu. U všech čtyř pářů jsem se snažila dát důraz na konstrukci a reakci na něj v podobě černé, která obklopuje a nějakým způsobem reaguje. U obuvi pro muže je to postupným ztrácením se organické hmoty. Na sandály tak zůstanou jen jakési fragmenty, které ale vycházejí ze stříhu uzavřené, kotníkové obuvi. U obuvi pro ženy jde o aktivnější formu, a to v podobě přesunutí tentokrát bílé organické hmoty z přední části do zadní.

Spodek obuvi jsem tvořila rozkreslením jednotlivých částí, tj. podešev, mezipodešev, prvního a druhého rádku, podpatku., a jejich následným zviditelněním, například zvětšením či zmenšením. Tímto jsem chtěla o něco více zdůraznit technickou stránku věci.

Proč jsem zvolila rozdělení obuvi na dvě části? V malbě ale i v designu můžeme pozorovat postupné oklešťování zbytečností a to až na čistě funkční stránku. I to dalo podklad pro vznik designu ve stejném slova smyslu, tak jak ho známe dnes. U malby jsou tak pak úsporné tahy štětce, které někdy jen naznačují základní body. Už pozorujeme místo plně zaplněných ploch jen linie konstrukční, nezbytné. Jsou to již jen body, linie a skvrny, které tvoří celek.



Obr. 65



Obr. 66



Obr. 67

Celá kolekce je nositelná, a i to je důvod, proč je idea přizpůsobena pohodlí a funkčnosti. Proto se mohou zdát myšlenky na vytvořené obuvi méně viditelné a rozpoznatelné, než je tomu u teoretické části.

12 PÁNSKÁ OBUV

Pánská obuv je řešena z co nejmenšího počtu dílců. Plná obuv je vyrobena z jednoho kusu a sandál pak z kusů dvou. Nezapočítávám však spodkovou část, která je složena z podešve, mezipodešve a dvou rámků. Počet se tak omezil na nezbytný.

Barevností není obuv příliš přitažlivá. Černá barva by ani upoutat neměla, spíše by měla zvýraznit a podpořit křivky. Obecně je tato barva na obuvi nositelem estetické stránky, zatímco barva okrová té funkční. Okrové usně jsou přírodní bez použití pigmentu. Stehy jsou také viditelné jen na okrových částech, a to proto, že stehy mají technický ráz, jsou zde jen z funkčního hlediska. U druhé poloviny kolekce, dámské, je použita modrá.

Oba dva půlpáry jsou opatřeny zdrhovadlem. Mezi ostatními druhy zapínání splnil nejlépe mou ideu. Ta je, nenarušit svršek obuvi, být co nejnenápadnější do plochy a připevnění, ale zároveň technicky viditelný.

Oba dva půlpáry, jak již bylo řečeno, na sebe navazují. První obuv je uzavřená, ke kotníku. Ale i pod touto hmotou se skrývají technické záležitosti. Ty jsou naznačeny průřezy v patní části. Tyto nezbytné prvky u následujícího sandálu odhaluji.

12.1 Model č. 1

Pánská uzavřená obuv ke kotníkům

Postup výroby obuvi

- Vyříznutí hlavního dílce a jeho následné vytvarování
- Vyrytí a vytvarování výstupků v patě
- Proříznutí linie v patě
- Přišití zdrhovadla
- Přišití podšívky ke svršku
- Vlepení ztužovacích dílců
- Napnutí svršku na kopytě
- Přišití rámků ke svršku a napínací stélce
- Sešití podešve s mezipodešví a rámkem
- Spojení rámků svršku a rámků podešve k sobě
- Přilepení podpatku, který je tvořen pláty usně
- Přetažení svršku přes podpatek
- Moření a následné přilepení patníku k podpatku

12.2 Model č. 2

Pánská obuv sandálového střihu

Postup výroby obuvi

- Vyříznutí a obšití pásků
- Přišití pásků ke spodkové části, tj. s mezipodešví s podešví
- Vytvarování a úprava stélky
- Přišití napínací stélky k rámku
- Vytvarování zadních dílců svršku
- Přišití zdrhovadla ke svršku
- Připevnění svršku ke stélce se spodkovou částí pomocí rámků
- Přilepení podpatku
- Moření patníku a jeho přilepení k podpatku

13 DÁMSKÁ OBUV

Dámská část kolekce se skládá ze dvou pářů. První z nich je lodičkového střihu a druhý střihu sandálového. Stejně jako u pánské části i zde je dominantní jednobarevný svršek, v tomto případě bílý, a spodková část s pásky v odstínu okru. Tyto dvě barvy jsou doplněné o modré detaily. Barevností jsem se inspirovala dílem impresionistických malířů.

Svršek se skládá z více než jednoho či dvou kusů. I proto působí dekorativněji. Vždy je ale základ nejvíce ze dvou hlavních dílů, který jsou doplněny o obloukové části.

Na rozdíl od pánské obuvi, dávám zde větší prostor pro strukturální dekor. Ten je proveden buď pomocí vyřiznutí materiálu, v některých případech podložení průřezů látkou, nebo vyrytí a vytvarování.

Okrová konstrukce je doplněna o bílou organickou hmotu, která se neztrácí, ale přesouvá z přední části lodičky do zadní části sandálu. Protože jedna obuv má vyšší podpatek, dílci se od sebe liší.

13.1 Model č. 1

Dámská obuv lodičkového střihu

Postup výroby obuvi

- Vybroušení podpatku
- Vytvarování mezipodešve obuvi její zkompletování s ostatními spodkovými částmi
- Vytvarování hlavního dílce svršku
- Vytvarování půloblouků a vytvoření struktury
- Přišití rámků ke svršku
- Spojení obou rámků k sobě

13.2 Model č. 2

Dámská obuv sandálového střihu

Postup výroby obuvi

- Vytvarování hlavního dílce
- Přišití rámků ke svršku
- Vytvoření struktury
- Přišití obloukových dekorací ke svršku
- Vlepení podpatku
- Spojení rámků z mezipodešve a svršku k sobě
- Namoření a přilepení patníku

14 FOTODOKUMENTACE

ZÁVĚR

Kolekci jsem sestavila ze dvou pářů dámské a pánské obuvi. Tato kolekce je doplněna o návrhy na kabelky pro ženy a tašky-kabely pro muže. Neboť jsou výrobky určeny pro spotřebitele ve věku zhruba od 20 let do 45let, jsou jim i přizpůsobeny a to ve směru druhu obuvi, tvaru, proporcí, struktury, designu. Vše je nezbytné pro vyjádření ideje. A to utvořit model ve jménu klasiky s novým pojetím vize tvaru, prostoru, linií, povrchu, barvy.

Jako doplněk k dámské obuvi jsem navrhla kabelku. Je také laděná převážně v bílé barvě a doplněna opět modrou látkou. Struktura a linie se vzájemně proplétají, splývají a zase se rozdělují.

K pánskému páru jsem naskicovala větší kabelu sportovního rázu. Opět barvou koresponduje s černou obuví. Proporčně větší a robustnější, ale tvarově čistší a přímější. Struktura tentokrát prostupuje celou tašku.

Celá kolekce se tedy skládá ze základních typů, barev a tvarů kabelek a obuvi, ale v mém vlastním pojetí.

SEZNAM POUŽITÉ LITERATURY

- Umění 19. Století
Nicole Truffelliová, Paseka 2001, ISBN 80-7185-313-5
- Romantismus
Gérard Legrand, Paseka 2001, ISBN 80-7185-314-3
- Impresionismus
Jude Weltonová, Perfekt, a. s., 1996, ISBN 80-8046-021-3
- Impresionismus
Vlastimil Fiala, nakladatelství československých výtvarných umělců 1964
- Monet
Christoph Heinrich, Slovart 2004, ISBN 80-7209-528-5
- Secese
Angela Sanna, Slovart 2009, ISBN 978-80-7391-328-1
- Jak je poznáme? Umění secese
Karin Sagnerová, Euromedia Group, k. s. - Knižní klub, 2007,
ISBN 978-80-242-1773-4
- Umění nové doby
René Huyghe, Odeon 1974

- www.archiweb.cz
- www.impresionismus.cz
- www.artmuseum.cz
- www.guggenheimcollection.org
- www.metmuseum.org

SEZNAM OBRÁZKŮ

Obr. 1 - hoocher.com/Caspar_David_Friedrich/Caspar_David_Friedrich.htm

Obr. 2. - web.ncf.ca/ek867/2009_03_01-15_archives.html

Obr. 3- www.askart.com/AskART/interest/base_essay.aspx?id=79&glossary=1&pg=style

Obr. 4- picasaweb.google.com/lh/photo/hKvg5WUroVFAU2kt38LTmQ

Obr. 5- 7- thepiratebay.org/torrent/3966057

Obr. 8- 14- thepiratebay.org/torrent/3966057

Obr. 15- 17- btjunkie.org/torrent/Fine-Art-Moden-Contemporary-Masters-Paintings-part-15-by-xudong

Obr. 18- 20- thepiratebay.org/torrent/3966057

Obr. 21- 29- thepiratebay.org/torrent/3966057

Obr. 30- www.momak.go.jp/English/exhibitionArchive/2008/368.html

Obr. 31- 33- thepiratebay.org/torrent/3966057

Obr. 34- artnouveauanddeco.tumblr.com/post/3905609019/interior-of-the-tassel-house-brussels-1893

Obr. 35- thedelightsofseeing.blogspot.com/2011/02/art-nouveau.html

Obr. 36- commons.wikimedia.org/wiki/File:Villino_Broggi-Caraceni_03.JPG

Obr. 37- rebecasroom.tumblr.com/post/917102157/yotaroh-nga-teaching-art-nouveau-rene

Obr. 38- www.boston.com/lifestyle/fashion/gallery/17nouveau?pg=14

Obr. 39- art.jerryandmartha.com/2007_08_01_archive.html

Obr. 40- artistmboolo.blogspot.com/2010/01/art-nouveau-designer-rene-lalique.html

Obr. 41- www.la-brocante.info/blog-brocante/

Obr. 42- thebluelantern.blogspot.com/2011/03/otto-prutscher-in-and-out-of-mosers.html

Obr. 43- www.silkwaterantiques.com/ceramics.html

Obr. 44- fashfood.bloginky.com/2009/10/22/art-nouveau-jewelry-worth-a-drive/

Obr. 45- www.giantrobot.com/forums/showthread.php?t=26182&page=6

Obr. 46-

www.moma.org/collection/browse_results.php?criteria=O%3ADE%3AI%3A1|G%3AOV%3AE%3A1&page_number=13&template_id=1&sort_order=1

Obr. 47- tant-d-aines.skynetblogs.be/archive/2007/08/28/les-jambes-des-femmes.html

Obr. 48- www.dorotheum.com/en/fr/dorotheum/press/selected-auction-results/art-nouveau-and-art-deco.html

Obr. 49- 65- thepiratebay.org/torrent/3966057