

UNIVERZITA TOMÁŠE BATI VE ZLÍNĚ

Fakulta humanitních studií

Institut mezioborových studií Brno

BAKALÁŘSKÁ PRÁCE

UNIVERZITA TOMÁŠE BATI VE ZLÍNĚ

Fakulta humanitních studií

Institut mezioborových studií Brno

**STALKING JAKO FENOMÉN SOUČASNÉ
SPOLEČNOSTI**

BAKALÁŘSKÁ PRÁCE

Vedoucí bakalářské práce:

Mgr. Monika Huňátová

Vypracovala:

Andrea Světnicová

Brno 2011

Prohlašuji, že jsem bakalářskou práci na téma „Stalking jako fenomén současné společnosti“ zpracovala samostatně a použila jsem literaturu uvedenou v seznamu použitých pramenů a literatury, který je součástí této bakalářské práce. Elektronická a tištěná verze bakalářské práce jsou totožné.

Brno 10. dubna 2011

.....
Andrea Světnicová

Poděkování

Ráda bych na tomto místě vyjádřila poděkování své vedoucí práce por. Mgr. Monice Huňátové za velmi cenné rady, připomínky a pomoc, kterou mi poskytla při vypracování této práce. Také patří mé poděkování npor. Mgr. Aleně Skoumalové (Policie České republiky Městské ředitelství Brno).

Andrea Světnicová

| | |
|---|-----------|
| ÚVOD | 2 |
| <i>Cíl bakalářské práce</i> | 3 |
| 1. STALKING STANOVENÍ DEFINIC | 5 |
| 1.1 VYMEZENÍ POJMU STALKINGU | 5 |
| 1.1.1 Rozdělení stalkingu | 6 |
| 1.1.2 Významné faktory..... | 7 |
| 1.1.3 Problémy s rozpoznáním stalkingu..... | 8 |
| 1.1.4 Typické případy stalkingu..... | 9 |
| 1.1.5 Co není stalking | 10 |
| 1.2 TYPOLOGIE PACHATELŮ STALKINGU (PSYCHOLOGIE STALKERŮ)..... | 12 |
| <i>U každého typu pachatele je stanoveno riziko pro:</i> | 13 |
| 1.3 MÝTY O STALKINGU | 16 |
| 1.3.1 Strategie intervence..... | 18 |
| 1.4 ZAŘAZENÍ STALKINGU DO SYSTEMATICKY NOVÉHO TRESTNÍHO ZÁKONÍKU | 19 |
| 1.5 SOUVISEJÍCÍ PRÁVNÍ PŘEDPISY | 25 |
| 1.5.1 Zákon o Policii České republiky..... | 25 |
| 1.5.2 Občanský soudní řád..... | 26 |
| 1.6 DÍLČÍ SHRNUÍ | 27 |
| 2. STALKING A DOMÁCÍ NÁSILÍ | 28 |
| 2.1 POJEM DOMÁCÍ NÁSILÍ | 28 |
| 2.2 VZÁJEMNÉ VAZBY MEZI STALKINGEM A DOMÁCÍM NÁSILÍM | 30 |
| 2.2.1 Zvláštnosti pronásledování, které je pokračováním domácího násilí | 31 |
| 2.3 ČETNOST VÝSKYTU DOMÁCÍHO NÁSILÍ A STALKINGU VE SPOLEČNOSTI | 34 |
| VYKÁZÁNÍ V ČR - ROK 2010, SROVNÁNÍ 2007-2010 | 35 |
| 2.4 ZÁKONY NA OCHRANU PŘED DOMÁCÍM NÁSILÍM | 37 |
| 2.5 PREVENCE A INTERVENCE DOMÁCÍHO NÁSILÍ A STALKINGU | 49 |
| 2.6 DÍLČÍ SHRNUÍ | 50 |
| 3. STALKING A DOMÁCÍ NÁSILÍ V BRNĚ | 52 |
| 3.1 DOMÁCÍ NÁSILÍ A STALKING V BRNĚ..... | 52 |
| 3.1 KAZUISTIKA DOMÁCÍHO NÁSILÍ | 55 |
| 3.2 KAZUISTIKA STALKINGU | 56 |
| 3.3 INTERVENČNÍ CENTRUM V BRNĚ..... | 56 |
| 3.4 DÍLČÍ SHRNUÍ | 58 |
| 4. CÍL VÝZKUMU | 60 |
| 4.1 VÝZKUMNÝ SOUBOR | 60 |
| 4.2 VÝZKUMNÉ METODY | 60 |
| 4.3 SHRNUÍ VÝLEDKŮ VÝZKUMNÉHO ŠETŘENÍ | 61 |
| 4.4 DOPORUČENÍ PRO PRAXI | 61 |
| 5. ZÁVĚR | 63 |
| RESUMÉ | 65 |
| ANOTACE | 66 |
| KLÍČOVÁ SLOVA..... | 66 |
| ANOTATION | 67 |
| KEYWORDS | 67 |
| SEZNAM SYMBOLŮ A ZKRATEK | 68 |
| SEZNAM POUŽITÉ LITERATURY | 69 |

ÚVOD

Nebezpečné pronásledování neboli stalking je naštěstí od 1. 1. 2010 samostatným trestným činem. Je stále značně podceňován, přesto jeho stupeň nebezpečnosti je vysoký. Projevuje se především ve vztazích s užšími vazbami (partneři, spolupracovníci apod.). Stalking na sebe bere nejčastěji podobu pronásledování využitím médií. Vyhrůžky prostřednictvím SMS zpráv, emailů, znemožňování na sociálních sítích, hanlivé dopisy - takovéto prostředky používají pronásledovatelé vyhlédnuté oběti. Stalking může být i pokračováním domácího násilí. Zůřivec, který byl vykázán, se mstí výše uvedenými formami, k tomu se přidává sledování a špehování.

Domácí násilí, týrání i nebezpečné pronásledování je stále společenským problémem. Všechny zaujme smutný případ týrané či pronásledované osoby jen na chvíli, a to jen tehdy, když je náležitě medializován. Teprve až se nás násilí dotkne osobně ve své surové formě, pochopíme, jak se cítí oběti.

Z hlediska psychiatrie či kriminologie je slovo stalking chápáno jako zlovolné a úmyslné pronásledování a obtěžování jiné osoby, které pak u oběti snižuje kvalitu jejího života a ohrožuje její bezpečnost. Jinak řečeno, pod anglickým pojmem "stalking" si lze představit různé varianty pronásledování oběti, které podrobně rozepíší v bakalářské práci.

Nic na světě nevzniká jen tak samo o sobě. Stejně jako semínko musíme nejprve zasadit, aby z něj mohla vyrůst květina, i domácí násilí a stalking musí nejprve najít úrodnou půdu pro svou působnost. Kde se vlastně vzaly? Tušíte správně - museli bychom se vrátit tisíce let zpět, do dob, kdy světu vládlo jediné právo - "právo silnějšího". Zároveň s tímto právem vznikla i méněcennost, protože i ten, kdo nebyl silnější, zatoužil okusit nejsilnější afrodisiakum lidstva a tou je moc. Potřeba ovládnout jiného slabšího člověka a trochu zvrhlým způsobem si ukázat, že na to mám. Za násilím se pak skrývá zbabělost, nedostatečné sebevědomí a strach. To vysvětluje, proč jsou nejčastějšími oběťmi domácího násilí ženy, děti a senioři a u nebezpečného pronásledování ženy.

Toto téma jsem se pokusila zpracovat pokud možno stručně, ale ve snaze o popsání hlavních mezníků. Přesto jsem si vědoma toho, že jsem kvůli limitovanému rozsahu práce musela téma zúžit a rozhodně jej tímto nepokládám za vyčerpáné. Cílem této práce bylo především poskytnout náhled na zařazení nebezpečného pronásledování mezi trestné činy. Protože sama pracuji jako občanský zaměstnanec na Krajském ředitelství Policie v Brně, velice mě těší skutečnost, že u nás byla založena Skupina domácí násilí jako specializovaná skupina na problematiku domácího násilí, která plní úkoly Policie České republiky na úseku odhalování trestné činnosti a přestupků, které mají znaky domácího násilí a nově od 1.1.2010 se skupina zabývá nebezpečným pronásledováním, které s domácím násilím velice úzce souvisí. Proto se ve své práci zaměřím zejména na činnost této skupiny a budu se snažit ve své práci nastínit její činnost a cíle pro občany města Brna a okolí.

Cíl bakalářské práce

Seznámit se s podstatou nebezpečného pronásledování a vyhrožování, které je označováno jako stalking. Poskytnout základní informace o vhodných postupech při řešení různých variant stalkingu (pronásledování expartnerem, pronásledování prominentů, pronásledování umanutým obdivovatelem). Nebezpečné pronásledování i domácí násilí je problém, který má celosvětový rozměr a potýká se s ním i Česká republika. V posledních letech u nás došlo k poměrně velké medializaci této problematiky, která přinesla větší informovanost veřejnosti.

Policie České republiky je zejména represivní složkou státu, tedy začíná působit tehdy, kdy ostatní způsoby pomoci a nápravy protiprávního chování nestačí, a to bez rozdílu, zda se jedná o činnost státních nebo nestátních subjektů.

Na základě tohoto pojetí je činnost Policie České republiky v současnosti primárně zaměřena na dokumentaci protiprávní jednání pachatele a zajištění spravedlivého postihu za toto jeho jednání, a k pomoci obětem protiprávního jednání dochází až sekundárně a jen omezeným způsobem - zejména však jen kriminalizací pachatele, což není řešení vyhovující každému případu. Policie v současném právním prostředí neumí, v některých případech ani nemůže předcházet takovému jednání, jakým je nebezpečné pronásledování v jeho méně rozvinutých formách.

Pomoc oběti nebezpečného pronásledování a domácího násilí má formy zastavení násilí v určitém okamžiku, v určitých případech krátkodobého oddělení pachatele (zajištění, zadržení, vazba, krátkodobá ochrana), odvoz oběti k lékařskému ošetření, rady osobní ochrany, doporučení jiné pomoci (občanské, psychologické poradny).

Prvořadým cílem by měla být prevence a intervence, a ne trestní stíhání a potrestání pachatele, které problém stejně nevyřeší. Důležitá je pomoc při odstranění násilných konfliktů a stabilizace situace a to se musí stát ze záležitosti soukromé, záležitostí, která patří do oblasti trestně právní, do ochrany lidských práv, kde úloha státu je nezpochybnitelná.

1. STALKING STANOVENÍ DEFINIC

1.1 Vymezení pojmu stalkingu

Pojem „stalking“ Je označován za zločin 90. let 20. století v USA pro označení způsobu chování, kdy se pachatel zaměří na konkrétní osobu, kterou pak obtěžuje systematicky a úporně projevy nevyžádané a nechtěné pozornosti. Anglický výraz stalking původně znamenal stopovat zvěř, tedy uštvat lovenou zvěř k smrti, který vcelku dobře vystihuje podstatu problému. Namísto lovné zvěře zde ovšem vystupuje člověk, který je vystaven útokům končícím nezdědká stejně fatálně jako je tomu u úspěšného lovu, pokud se totiž lovci podaří svou kořist dostihnout a usmrtit ji. Je to tedy způsob chování, kdy se pachatel zaměří na nějakého člověka, po kterém slídí, obtěžuje a pronásleduje jej, vyhrožuje mu, často jej i fyzicky napadá a někdy i usmrtí; u své oběti svým chováním zároveň vyvolává pocity strachu.

Z hlediska psychiatrie či kriminologie je slovo stalking chápáno jako zlovolné a úmyslné pronásledování a obtěžování jiné osoby, které u oběti snižuje kvalitu jejího života a ohrožuje její bezpečnost. Přímým následkem stalkingu je závažné narušování soukromí, osobní svobody a lidské důstojnosti oběti. V závažných případech poškozuje stalking duševní i tělesné zdraví oběti, či dokonce ohrožuje její život. Ve forenzní psychologii je stalking obecně považován za specifickou variantu násilí. Jejím hlavním znakem je obsesivní upnutí se známého nebo neznámého pachatele na určitou osobu. Stalking je považován za relativně moderní fenomén. Jako o zatím otevřeném problému se o něm diskutuje především z hlediska kriminologie, kriminální psychologie a také trestního práva.

Od 1. 1. 2010 vstoupil v účinnost nový trestní zákoník. Dle něj bude možné trestně stíhat i chování, které naplňuje znaky skutkové podstaty nebezpečného pronásledování (§ 354 zákona č. 40/ 2009 Sb.).¹ Česká republika se tak přiřadila k těm zemím Evropské unie, které zareagovaly na mezery ve včasné a účinné ochraně obětí stalkingu.

¹ Zákon č. 40/2009 Trestní zákoník

Stalking lze definovat jako specifickou formu vztahového násilí. Jeho základním znakem je totiž násilné a nežádoucí pronikání do privátní sféry oběti, a to takovým způsobem, že u oběti vzniká důvodný pocit ohrožení. Podstatné je, že stalking se vždy točí kolem vztahů, nezávisle na tom, zda se jedná o vztahy reálné či iluzorní.

V **reálných vztazích** vzniká stalking jako reakce na problémy či konflikty a představuje disfunkční vzorec chování pro řešení vztahových krizí a kolapsů. Nejčastěji vzniká stalking v konfliktních intimních vztazích (50% z celkového výskytu jevu), dále pak následují vztahy profesní či pracovní.

1.1.1 Rozdělení stalkingu

- *ex-partner stalking*

Ústředním tématem je neschopnost unést jednostranné ukončení intimního partnerského vztahu. Motivací stalkera je buď snaha slepit (obnovit) zkrachovaný vztah, anebo snaha pomstít se za rozchod. Často se oba motivy (láska a nenávisť) prolínají. Tomu odpovídá i obsah nevyžádaných vzkazů v podobě SMS, telefonátů, e-mailů, dopisů atp. Střídá se v nich vyznávání lásky a obdivu s výhrůžkami a agresivními sděleními.

- *stalking v dalších vztazích (např. profesních, pracovních a sousedských)*

V těchto reálných vztazích stalkingu obvykle předchází skutečné profesní kontakty (např. lékař-pacient) nebo pracovní vztahy (zaměstnavatel-zaměstnanec) či sousedské vazby. Motivem zde bývá pocit domnělé či skutečné křivdy, na kterou reaguje stalker pronásledováním domnělého hříšníka. Iluzorní vztahy jsou takové, které zatím reálně neexistují, cestou pronásledování mají teprve vzniknout. V **iluzorních vztazích** je problém vztahové dynamiky opačný: stalking není z pohledu stalkera reakcí, nýbrž akcí. Svými akcemi chce stalker vztah iniciovat, navodit. Chce vytvořit to, co zatím existuje pouze v jeho představách. Příkladem může být umanutý ctitel, který si ve své mysli zkonstruoval idol a idealizovaný vztah, o který nyní urputně bojuje. Vyhlédnutou oběť buď skutečně zná (jde např. o kolegyni z práce) anebo si ji vyhlédl zprostředkovaně např. z médií. Do této kategorie spadá i specifická varianta pronásledování celebrit. Stalking není novým fenoménem. Původní klasickou

variantu představuje umanutá erotická „poblázněnost“, která je známá jako psychiatrický problém pod hlavičkou „erotomanie“. V druhé polovině dvacátého století však mění stalking svou tvář. Svůj podíl na tom nepochybně nesou i změny ve společnosti.

1.1.2 Významné faktory

• **Moderní komunikační prostředky**

Moderní doba umožňuje díky technickým vymoženostem daleko efektivnější způsoby pronásledování. Pronásledovatel se nemusí spoléhat na poštovní doručování dopisů. Zaplavování SMS zprávami je jednodušší, rychlejší a účinnější. Nové formy jako např. cyberstalking (tj. zneužívání internetu k obtěžování a pronásledování) otevírají dříve netušené varianty pronásledování. Pachatel může např. oběť pronásledovat tím, že ji na internetu bez jejího vědomí nabídne k erotickým službám. Oběť pak v bydlíšti či na telefonu vyhledávají sexuchtiví zákazníci. Tak lze celkem pohodlně a s malými investicemi spolehlivě likvidovat nejdříve soukromí a následně i pracovní kariéru a životní perspektivy oběti.

• **Postmoderní kultura**

Na stalkingu se podepisuje i duch doby. Tradiční jednoduché životní hodnoty jsou rozkolísány. Procesy utváření identity osobnosti jdou komplikovanější. Pro mnoho lidí je stále obtížnější najít odpověď na otázku, co je spokojený život. V mnoha ohledech se posouvají hranice norem. Patrné je to v oblasti mezilidských vztahů, sexuality i násilí. Patrné je to i na pronásledování. Stalking se z původně ryze psychiatrické záležitosti (tj. erotické poblázněnosti) rozšířil. Postihuje širší varietu vztahů a pronásledovatelé už nejsou jenom osoby, které lze na první pohled označit jako „případ pro psychiatra“. Vedle erotických či obdivných pohnutek může stalking být veden i pomstychtivostí a záští.

„Nový kabát“ stalkingu lze shrnout takto:

- stalking je technicky vzato snazší
- objevují se nové způsoby či formy pronásledování (dle motivace, dle osobnosti stalkerů, dle vztahů, do kterých násilí proniká)
- s tím je spojen i větší výskyt jevu
- dochází ke kriminalizaci stalkingu.

1.1.3 Problémy s rozpoznáním stalkingu

Stalking představuje problematické, neakceptovatelné vystupňování aktivit, které v normální míře běžně používáme k navazování, udržování a ukončování vztahů (viz např. rituály dvoření, rituály rozchodů). Diskuze právníků a dalších expertů obnažují, jak je obtížné stanovit přesně *bod zlomu*, tedy hranice mezi urputnějším, ale stále ještě normálním obtěžováním na straně jedné, a trestně stíhatelným stalkingem na straně druhé. Tato otázka je prakticky důležitá zejména v momentu, kdy údajná oběť stalkingu vyhodnocuje dění kolem sebe a rozhoduje se, jak bude dále postupovat. Prováděcí praxe je zatím nejednotná. Někteří odborníci se kloní k přesnému kvantitativnímu vymezení (např. 8 nebo 10 pokusů o nevyžádaný kontakt). Jiní experti prosazují tzv. *diagnostickou teorii počátku stalkingu*. Podle ní je rozhodující „diagnóza“ oběti, že se cítí pronásledovaná a zažívá tudíž důvodné obavy o své soukromí. V empirických výzkumech se však ukazuje, že oběti mají různou frustrační toleranci. Funguje i tzv. genderový efekt. Ženy se obvykle cítí ohroženy dříve než muži. Při posuzování reálných případů je vhodné obě hlediska kombinovat. Objektivní pohled (počet nevyžádaných kontaktů) i subjektivní hledisko (obavy a pocit strachu) spolu souvisí. Záleží totiž také na časovém intervalu. Například 30 nevyžádaných a nežádoucích SMS zpráv denně vyvolá v oběti spolehlivě strach velmi záhy, zatímco tentýž počet nechtěných zpráv rozložený do delšího časového úseku (např. týdne) pravděpodobně posune vznik pocitu abnormálnosti dění a souvisejícího osobního ohrožení.

Pro rozpoznávání stalkingu lze v každém případě doporučit pečlivou evidenci všech projevů, které oběť vnímá jako pronásledování. Tomu, že se jedná skutečně o stalking, nasvědčují pak následující znaky:

- Aktivity údajného stalkera jsou jednostranné, tj. dochází k nim přesto, že oběť jednoznačně, srozumitelně a jasně odmítla jeho nabídky či výzvy a nastolila požadavek na ukončení nevyžádaných aktivit.
- K aktivitám údajného stalkera dochází i přesto, že potencionální oběť uplatnila strategii „nulové reakce“ (tj. nijak nereaguje na pokusy o kontakt, např. neodpovídá na SMS zprávy, maily, dopisy, dárečky atp.).

- Chování stalkera má ráz uceleného a jednotného procesu, který připomíná *program*. Jednotlivé aktivity stalkera na sebe navazují, zapadají do sebe, řetězí se. Stalker se např. odvolává na svá předcházející oznámení, jimi odůvodňuje následující akce (protože oběť něco udělala/ neudělala, musí on nyní pokračovat...).
- V nevyžádaných pokusech o kontakt jsou patrné motivy a cíle, které pronásledovatel sleduje. Jeho postup lze tedy vyhodnotit jako záměrný, úmyslný a specificky motivovaný.
- Dochází ke stupňování aktivit stalkera z hlediska *frekvence* jejich výskytu či z hlediska jejich závažnosti. Např. původně psal pronásledovatel „jen“ oběti, nyní již obtěžuje další rodinné příslušníky. Příkladem eskalace může být i stěhování stalkingu z privátu do pracovního života oběti. Mnoho stalkerů se snaží deklasovat svoji oběť i na pracovišti a zkomplikovat či zničit její pracovní kariéru.

1.1.4 Typické případy stalkingu

V současnosti existují různé přístupy ke klasifikaci stalkingu. Liší se v tom, jaká hlediska pro utřídění využívají (typ vztahu, obsah komunikace stalkera, jeho motivy, přítomnost psychopatologie atp.). Pro vůbec prvotní posouzení věci se jeví jako účelné vycházet z konkrétních způsobů chování stalkerů. Podle toho lze v rámci stalkingu rozlišit:

- případy obtěžování,
- případy pronásledování,
- případy pronásledování s vyhrožováním (nebezpečné pronásledování v užším slova smyslu).

Obtěžování představuje nejmírnější podobu stalkingu. V odborné literatuře je tato varianta označována jako tzv. distální stalking. Pachatel „atakuje“ oběť z prostorové či virtuální dálky. Může být anonymní anebo je jeho identita oběti známa. Vyhlédnutou osobu zaplavuje množstvím různých sdělení, zpráv, vzkazů

někdy i fotografií či dárečků, které zasílá přes různá telekomunikační média, poštu a někdy i cestou služeb pro rychlé doručování. I tato mírná podoba stalkingu může být pro oběti velmi strastiplná a značně omezující. Mimo jiné i kvůli tomu, že oběť neví, zda v jejím případě jde pouze o první fázi stalkingu, která se dříve či později zlomí v pronásledování, anebo zda má štěstí v neštěstí, protože typ jejího pronásledovatele patří mezi „specialisty“. Tak jsou pracovně nazýváni stalkeři, kteří nikdy nepřekročí rámeček obtěžování a tudíž z jejich strany nehrozí oběti nebezpečí fyzického napadení. Obecně platí, že i důsledky obtěžování jsou závažné (např. změna zaměstnání, ztráta existujícího partnerského vztahu, vážné psychosomatické potíže a poruchy atp.).

Pronásledování (tzv. proximální stalking) již zahrnuje více či méně otevřený kontakt mezi obětí a pachatelem. Patří do něj totiž i nepřehlédnutelné *známky přítomnosti pronásledovatele*, jako např. zanechávání vzkazů za stěračem (nebo uvnitř) vozidla oběti, ničení majetku a věcí oběti, vzkazy na dveřích bytu či v kanceláři na jejím pracovišti. Navíc se objevují i razantnější pokusy o přímý kontakt. K nim patří zjevné sledování oběti, fyzické napadení oběti na veřejnosti, pokusy přímo vniknout do jejího soukromí (přespávání ve vozidle zaparkovaném u domu oběti). Dle výzkumů je tato varianta zpravidla směsicí obtěžování a pronásledování.

Pronásledování s vyhrožováním představuje nejvyhrocenější podobu stalkingu. Pronásledovatel na dálku (v dopisech, SMS-zprávách, e-mailech, telefonátech, ale třeba i přes třetí osoby) a i v přímém kontaktu vyhrožuje oběti vážnou újmou či ztrátou. Stalker může zastrašovat oběť vlastní sebevraždou, odebráním či únosem společných dětí, ublížením třetím (blízkým) osobám, zdemolováním majetku, atd.

1.1.5 Co není stalking

Stalking je třeba odlišit od jiných podob tzv. „psychoteroru“. Jiné verze „psychoteroru“ se mohou po jevové stránce stalkingu v určitých aspektech podobat. Mají však odlišnou podstatu, zcela odlišnou dynamiku a v praxi vyžadují i rozdílné přístupy řešení. O které jevy jde? Mezi „psychoteror“ lze kromě stalkingu zahrnout:

- mobbing
- sexuálně či mocensky motivovaný telefonní teror

- pronásledování jedince určitou skupinou (sektou) či institucí.

Mobbing se na rozdíl od stalkingu odvíjí vždy v pracovním prostředí. To platí v určité míře i pro případy stalkingu typu umanutý ctitel. Pod něj spadají situace, ve kterých se kolega (kolegyně) na pracovišti fixují na určitou spolupracovnici či určitého spolupracovníka. Vytrvale a proti její/jeho vůli ji/ho obtěžují projevy svého erotického poblouznění. Mobbing však sleduje zcela odlišný cíl. V mobbingu jde konec konců o to oslabit pracovní pozici daného zaměstnance, přinutit ho k podání výpovědi či tuto výpověď jinak vyprovokovat. Další evidentní rozdíl spočívá ve formě pachatelství. U stalkingu se vyskytuje vždy jeden pachatel, u mobbingu může být pachatelů více. Mobbing končí s vypuzením pronásledovaného zaměstnance ze společného pracoviště, stalking nikoli. Ten může pokračovat i po odchodu terče obdivu z firmy, společnosti či instituce.

Telefonní teror má nejčastěji podobu obscénních telefonátů nebo sdělování šokujících zpráv. Motivace pachatele, ale i obsahy telefonátů se zásadně liší od případů stalkingu. Volající jsou v drtivé většině muži a oslovují zejména anonymní oběti. Vztahový aspekt absentuje, tj. pachateli nejde o obnovení či navázání skutečného vztahu s obětí. Vyhovuje mu právě anonymita. Cestou telefonního teroru si navozuje příjemné pocity, kterými kompenzuje své individuální osobnostní handicap a s nimi propojenou frustrující životní situaci (sociální izolaci, mizivé uznání ze strany sociálního okolí atp.).

Pronásledování určitou skupinou či institucí - pod tlakem, který může připomínat pronásledování, se občas ocitají členové radikálních skupin či sekt, kteří se odhodlali k ukončení členství a k vystoupení. Totéž se může přihodit osobám, které jsou určitou semknutou skupinkou považovány za nepřítel (investigativní žurnalisté, policisté, státní zástupci, kteří vedou vyšetřování proti danému uskupení). Rovněž v diktátorských režimech dochází k tomu, že opozice je vystavena psychickému nátlaku, který se může jevově podobat stalkingu. K nátlaku na „odpadlíky“ či nepřátele režimu jsou využívány anonymní výhrůžné telefonáty, poškozování věcí a majetku nepohodlných osob, pronikání do soukromí, zjevné sledování apod. Při posuzování složitých případů je důležité objasnit, zda se jedná o stalking nebo jiné formy „psychoteroru“ (pronásledování), či o smíšené situace, ve kterých se prolínají znaky stalkingu s jinými jevy, skutky a také trestnými činy. Na správném posouzení

situace závisí i volba vhodných postupů intervence jak směrem k ohrožené oběti tak směrem k pravděpodobnému pachateli.

1.2 Typologie pachatelů stalkingu (psychologie stalkerů)

Posuzování nebezpečnosti pronásledování se opírá o sběr a vyhodnocení dostupných informací ke konkrétnímu případu. Jsou jimi:

1. Informace o pronásledovateli

U pronásledování vždy zjišťujeme:

- **Eskalaci**, tj. zda pronásledování má či bude mít stupňující charakter.
- **Dobu či délku pronásledování**, zpravidla platí: čím delší průběh, tím horší prognóza.
- **Znovuobnovení obtěžování**, poté, co pachatel své činy zdánlivě ukončil.
- **Intenzitu psychického a sociálního poškozování oběti**.

S přihlédnutím k těmto hlediskům lze rozlišit pět typů stalkerů:

1. **Odmítnutý pronásledovatel** – dopouští se pronásledování v důsledku rozčarování z ukončeného vztahu. Může to být vztah intimní, rodinný, pracovní, obchodní i terapeutický.
2. **Hledač intimacy** – touží po vztahu s osobou, která ho zaujala a o které předpokládá, že bude jeho city opětvovat. Odmítá uvěřit negativní reakci oběti. Neusiluje nutně o sexuální vztah, ale naplňuje své fantazijní představy o kontaktu s obětí.
3. **Nekompetentní nápadník** – jde mu o schůzku či sexuální schůzku. Jsou to sociálně nešikovní jedinci, kteří jsou odmítáni.
4. **Zlostný pronásledovatel** – pronásleduje úporně svojí oběť kvůli skutečné či domnělé újmě, kterou mu oběť způsobila. Vyhrožuje a zastrašuje, cítí se být sám obětí, chce získat moc, která mu přináší satisfakci.

5. **Predátorský pronásledovatel** - jeho cílem je útočné, sexuální chování. Má radost z toho, že oběti dává v náznacích najevo, že je sledovaná, ale nechce ji vyplašit před finálním útokem.

U každého typu pachatele je stanoveno riziko pro:

- fyzické napadení oběti – vysoké u odmítnutého a predátorského typu,
- vyhrožování – nízké u predátora a hledače intimity,
- tvrdošijnost (= perzistence, stálost, odolnost) pronásledování u momentální oběti – příznivější prognóza je u nekompetentního typu,
- pronásledování zacílené na nové oběti – vysoké riziko pronásledování je u odmítnutého, nekompetentního a predátorského typu,
- psychické a sociální poškozování oběti – vysoké je u odmítnutého, zlostného a predátorského typu.

Tabulka č. 1
Tabulka rizika

| Domény rizika | Odmítnutý pronásledovatel | Hledač Intimity | Nekompetentní nápadník | Zlostný Pronásledovatel | Predátorský pronásledovatel |
|---|---------------------------|---------------------|------------------------|-------------------------|-----------------------------|
| Napadení | Vysoké riziko | Nízké riziko | Nízké riziko | Nízké riziko | Nízké riziko |
| Vyhrožování | Vysoké riziko | Moderova-né riziko* | Vysoké riziko | Vysoké riziko | Nízké riziko |
| Tvrdošijnost | Moderované riziko | Vysoké riziko | Nízké riziko | Moderované riziko | Nízké riziko |
| Psychické a sociální poškozování oběti | Vysoké riziko | Moderované riziko | Nízké riziko | Vysoké riziko | Vysoké riziko |
| Opakování vůči nové oběti | Vysoké riziko | Nízké riziko | Vysoké riziko | Moderované riziko | Vysoké riziko |

Tabuka č. 2

*Moderované riziko – zprostředkované dalšími okolnostmi.

| Chování stalkera | Četnost výskytu v procentech |
|--|-------------------------------------|
| Telefonuje oběti | 85 % |
| Potuluje se v její blízkosti | 68 % |
| Pokouší se jí kontaktovat přes třetí osoby | 65 % |
| Vyptává se na ní v jejím prostředí | 55 % |
| Postává před jejím domem | 54 % |
| Zasílá jí dopisy | 50 % |
| Zasílá sms | 47 % |
| Sleduje oběť | 44 % |
| Posílá jí dárky | 43 % |
| Beze slova postává (vysedává) v její blízkosti | 39 % |
| Zanechává jí vzkazy | 35 % |
| Zasílá jí e-maily | 35 % |
| Pronásleduje jí autem | 35 % |
| Ničí její majetek | 26 % |
| Vniká do jejího bytu | 18 % |
| Zasílá jí šokující předměty | 13 % |
| Objednává zboží či služby jménem oběti | 10 % |

2. Informace o oběti

Je nutné poznat objektivní možnosti oběti pro zajištění svého bezpečí (např. změna bydliště) a její subjektivní stav. Míru zranitelnosti zjistíme např. následujícími dotazy:

- Znájí se oběť a pronásledovatel dobře?
- Je pronásledovatel obeznámen s denním režimem a návyky oběti?
- Jsou pronásledovatel a oběť stále ještě v přímém kontaktu?
- Má oběť reálnou možnost zajistit si fyzickou bezpečnost?
- Má intenzivní strach až hrůzu z pronásledovatele?
- Jaké jsou u oběti symptomatické příznaky?
- Sdílí její obavy také lidé v jejím nejbližším okolí?

- Může oběť zvýšenou opatrností eliminovat riziko napadení?
- Je schopna předjímat riziko napadení a zvolit účinnou obranu?
- Je sama schopna vyhrožování zastavit?

Prognóza nebezpečnosti je ovlivněna též konkrétními situačními faktory (např. pronásledovatel změnil místo bydliště směrem k oběti).

Tabulka č. 3
Dopad stalkingu na oběť

| Důsledky stalkingu | Četnost výskytu v procentech |
|------------------------------|-------------------------------------|
| Žádné důsledky | 0-2 % |
| Panika | 11-30 % |
| Bolesti hlavy | 14-35 % |
| Žaludeční potíže | 34-43 % |
| Deprese | 28-48 % |
| Vzteky, podrážděnost, agrese | 30-66 % |
| Nedůvěra vůči ostatním | 38-66 % |
| Poruchy spánku, noční můry | 41-67 % |
| Nervozita, lekavost | 0-70 % |
| Strach | 43-71 % |
| Pocit vnitřního neklidu | 54-81 % |
| Pracovní neschopnost | 17-23 % |

Dynamika průběhu pronásledování se může změnit v souvislosti s dramatickými epizodami v životě stalkera. Tím může být nový vztah, který oběť navázala, rozhodnutí odejít ze soužití, podaná žádost o rozvod nebo rozhodnutí soudu o svěřeni dětí do péče; v pracovních vztazích je to změna zaměstnání apod.

Ukončení stalkingu může podpořit aktivita ze strany oběti. Lze doporučit:

- důsledně ignorovat pokusy o kontakt – tzn. vytrvat u nulové reakce,
- vyhýbat se setkání – i za cenu změny životních návyků,
- stalking dokumentovat – uchovávat všechny dopisy, sms zprávy, e-maily, fotograficky zachytit jeho přítomnost na pracovišti, v okolí bydliště, jím rozbité věci apod.,
- o stalkingu informovat své okolí – včasné zveřejnění zvyšuje možnost ochrany oběti,
- vyhledání pomoci a podpory – u blízkého člověka nebo na specializovaném pracovišti.

3. Falešné oběti stalkingu

Rozlišujeme dva základní typy nepravých obětí, a to:

- Nepravá oběť, u níž je kontakt s realitou zachován, svou viktimizaci finguje. Jedná se o účelové jednání, jehož motivací mohou být alibi, pomsta, přání získat pozornost, určité výhody apod.
- Nepravá oběť, u níž kontakt s realitou zachován není, v motivaci sehrávají důležitou roli různé psychické poruchy.

1.3 Mýty o stalkingu

Díky silné medializaci pronikl pojem stalking do obecného povědomí i u nás. Mediální zkratky, prezentace především extrémních případů, ale také povrchní informace o podstatě jevu však přizívají falešné představy a mýty. Upozorním na nejčastější omyly v chápání a přístupu ke stalkingu.

Mýtus 1: *Všichni stalkeréři jsou duševně nemocní anebo narušení*

Laická veřejnost, ale mnohdy i odborníci, vychází z předpokladu, že za chováním stalkera je třeba vždy hledat jeho duševní poruchu. Zejména od obětí slycháváme často výroky: „Chová se jako posedlý, musel se zbláznit.“ Ačkoliv se v jednotlivém případě můžeme setkat s pronásledovatelem, u kterého klinické

vyšetření skutečně povede ke stanovení konkrétní diagnózy, neplatí tento nález obecně. Většina stalkerů netrpí žádnou duševní poruchou v klinickém slova smyslu. Poruchy osobnosti a chování (psychopatie) anebo psychotická onemocnění u pronásledovatelů jsou spíše vzácné, řídké. Výjimku tvoří pouze pronásledování prominentů a celebrit. Běžný stalker je často „milý soused či respektovaný kolega na pracovišti“. Tak ho vnímá i okolí. Umanutá, obsesivní fixace na oběť tvoří jen „část“ stalkerovy osobnosti. V těchto případech pak hrozí nebezpečí, že oběti nikdo neuvěří.

Mýtus 2: *Stalking je totéž co milenecký blud, respektive erotické poblouznění*

Erotomanie je skutečně vážné onemocnění (porucha s bludem). Nemocný nevývratně věří v zamilovanost vyhlédnuté oběti a interpretuje nesmyslné detaily (záchvěv záclony v okně, neutrální šaty atp.) jako důkazy opětované lásky. U stalkerů však nejde o typický, příznačný problém. Současné výzkumy (Wondrack 2008) uvádí pouze 3 % výskytu této poruchy v souborech pronásledovatelů. Navíc je nutné zdůraznit, že stalking má širší jevovou varietu, nezahrnuje pouze obtěžování v důsledku erotického obdivu a údajné lásky. Motivem pro chování stalkera může být rovněž zášť, nenávist, touha kontrolovat anebo pomsta.

Mýtus 3: *Stalker je cizí, neznámá osoba*

Tento mýtus je poměrně nebezpečný, protože nutně vede k riziku podceňování závažnosti pronásledování známým (blízkým) pachatelem. Ještě nedávno platilo pro policejní postupy intuitivní uvažování, podle kterého k těm skutečně závažným a nebezpečným případům patřily kauzy s neznámým pronásledovatelem. Mýtus je zřejmě založen na archetypu nebezpečí jako „temného stínu“, který pronásleduje oběť a udeří náhle a nečekaně z neznáma. Dle výzkumů a statistik padá zhruba 10 % případů stalkingu na vrub neznámého pachatele. Většinou, typickou variantu naopak tvoří případy, ve kterých je pronásledovatel oběti více či méně dobře znám. Lze očekávat, že právě s takovými kauzami se bude police často zabývat.

Mýtus 4: *Stalking vždy končí násilím, napadením oběti*

K udržení tohoto mýtu přispívají částečně média informacemi o extrémních případech stalkingu, které skončily brutálním napadením a smrtí oběti. Naštěstí je realita poněkud jiná, i když riziko eskalace nelze bagatelizovat. Každý případ je však

nutné posuzovat individuálně. Výzkumné studie zatím přinášejí následující obraz: zhruba každá pátá oběť byla nakonec pronásledovatelem i fyzicky napadena. Z toho plyne závěr, že v přibližně 80 % případů dominuje psychické terorizování. Obecně pro kontakt police s obětí stalkingu platí, že je třeba se vyvarovat obou extrémů: strašit oběť (to vede k druhotné traumatizaci) anebo její případ bagatelizovat (to vede k riziku podcenit nebezpečí).

Mýtus 5: *Stalkeři jsou vždy muži*

Ačkoliv většina studií o stalkingu přináší poznatky, které byly získány ze souborů mužských pachatelů, uvedená představa je zavádějící. Experti vychází z faktu, že přibližně v 20% těžkých případů pronásledování je pachatelkou žena. Neplatí ani hypotéza, že ženy jako pachatelky tohoto deliktu jsou méně nebezpečné než muži.

Mýtus 6: *Konfrontovat pronásledovatele s obětí je účinná strategie řešení*

U běžných konfliktů funguje strategie vyjednávání. Sporné strany si sednou k jednomu stolu a jednájí. Mnohdy partneři konfliktu najdou společnou řeč a pak se diví, proč ke konfliktu vůbec došlo. Stalking však nepředstavuje interpersonální konflikt. Podstata i dynamika stalkingu se od interpersonálních konfliktů v mnoha ohledech liší. Cílem i motivem stalkera je získat kontakt s obětí, lhostejno zda pozitivní či negativní. Společné vyjednávání proto nemůže fungovat jako strategie urovnání problému, tj. zastavení stalkingu.

1.3.1 Strategie intervence

V zásadě existují dvě hlavní strategie řešení případů stalkingu: **defenzivní a ofenzivní**. Defenzivní strategie jsou založeny na eliminaci kontaktu s pronásledovatelem ze strany oběti. Lapidárně řečeno – oběť jde pronásledovateli z cesty a dělá vše proto, aby mu zmizela ze zorného pole. Na veškeré pokusy pronásledovatele o kontakt nereaguje (tzv. strategie nulové reakce). K typickým krokům defenzivní strategie patří změna telefonních čísel, změna životního způsobu (oběť například přestane ve volném čase navštěvovat oblíbená místa relaxace) změna adresy (tedy přestěhování), změna zaměstnání atd. Je pochopitelné, že tuto strategii

prožívají oběti jako neférovou a nespravedlivou, protože pro ně znamená vynucená omezení a to v situaci, kdy se samy nedopustily žádného problematického chování. Ofenzivní strategie se naopak vyznačuje tím, že vždy znamená určitou konfrontaci s pronásledovatelem. V ofenzivních strategiích již podniká oběť aktivní a oficiální kroky vůči pachateli ať už v rámci civilního či trestního práva. Může jít rovněž o opatření, která na žádost oběti přijímá zaměstnavatel a která směřují k ochraně oběti na pracovišti. Obecně platí, že každý případ stalkingu je individuální a tudíž vyžaduje individuální přístup při hledání vhodné intervence. K tomu, aby oběť našla vhodný postup k zastavení pronásledování, potřebuje obvykle odbornou pomoc.²

1.4 Zařazení stalkingu do systematicky nového trestního zákoníku

§354 Nebezpečné pronásledování

- 1) kdo jiného dlouhodobě pronásleduje tím, že
 - a) vyhrožuje ublížením na zdraví nebo jinou újmou jemu nebo jeho osobám blízkým,
 - b) vyhledává jeho osobní blízkost nebo jej sleduje,
 - c) vytrvale jej prostřednictvím prostředků elektronických komunikací, písemně nebo jinak kontaktuje,
 - d) omezuje jej v jeho obvyklém způsobu života, nebo
 - e) zneužije jeho osobních údajů za účelem získání osobního nebo jiného kontaktu,a toto jednání je způsobilé vzbudit v něm důvodnou obavu o jeho život nebo zdraví nebo o život a zdraví osob jemu blízkých, bude potrestán odnětím svobody až na jeden rok nebo zákazem činnosti.
 - (2) Odnětím svobody na šest měsíců až tři roky bude pachatel potrestán, spáchá-li čin uvedený v odstavci 1
 - a) vůči dítěti nebo těhotné ženě,

² Čírtková, L.: Moderní psychologie pro právníky, Praha: Grada 2007 s. 53

- b) se zbraní nebo
- c) nejméně se dvěma osobami.

Trestný čin **nebezpečného pronásledování** (§ 354 TrZ) je zařazený mezi trestné činy proti pořádku ve věcech veřejných (hlava X.), a to do podskupiny *trestných činů narušujících soužití lidí* (díl 5.). Vysvětlením tohoto zařazení je zájem zákonodárce na ochraně nerušeného mezilidského soužití, které § 354 nepochybně sleduje. Stejně vhodné by bylo jeho zařazení i mezi trestné činy proti právům na ochranu osobnosti, soukromí a listovního tajemství (hlava II., díl 2), avšak vzhledem k tomu, že i skutková podstata trestného činu **nebezpečného vyhrožování** podle § 353 (dříve § 197a tr. zák.) je uvedena mezi trestnými činy narušujícími soužití lidí, není ani zařazení § 354 do této podskupiny nelogické.

Ochrana nerušeného mezilidského soužití konkretizovaná u nebezpečného pronásledování ochranou tělesné a duševní integrity, osobní svobody a soukromí každého jedince pak představuje *objekt* tohoto trestného činu. Z hlediska kategorizace trestných činů na zločiny a přečiny (§14 odst.2) se u nebezpečného pronásledování podle § 354 TrZ přitom vždy bude jednat pouze o *úmyslný přečin*, nikoli o zločin, neboť sazba, kterou je tento trestný čin ohrožen činí i u jeho kvalifikované skutkové podstaty nejvýše tři roky.

Objektivní stránka trestného činu nebezpečného pronásledování

Objektivní stránka trestného činu nebezpečného pronásledování zahrnuje zákonem *taxativně* vyjmenované formy jednání, které jsou způsobilé v jiném vzbudit **důvodnou obavu** o jeho život nebo zdraví nebo o život a zdraví osob jemu blízkých. Konkrétně se jedná o *dlouhodobé* pronásledování jiného tím, že pachatel

- a) vyhrožuje ublížením na zdraví nebo jinou újmou jemu nebo jeho osobám blízkým,
- b) vyhledává jeho osobní blízkost nebo jej sleduje,
- c) vytrvale jej prostřednictvím prostředků elektronických komunikací, písemně nebo jinak kontaktuje,
- d) omezuje jej v jeho obvyklém způsobu života, nebo
- e) zneužije jeho osobních údajů za účelem získání osobního nebo jiného kontaktu.

Důvodná obava

Důvodnou obavou se zde rozumí obava objektivně způsobitelná vyvolat vyšší stupeň tísnivého pocitu ze zla, kterým je vyhrožováno, přičemž však není nutné, aby takový pocit v poškozeném skutečně vyvolala. Za důvodnou obavu o zdraví své nebo osoby blízké je třeba vždy považovat i *obavu ze způsobení psychických poruch* (to může být i případ matky, která se v obavě o dítě, jež se vrátí domů ze školy s dvouhodinovým zpožděním, nervově zhroutí nebo se obává, že se zhroutí, pokud jí pachatel opakovaně vyhrožuje, že dítěti ublíží a byla to součástí jeho pronásledování).

Dlouhodobostí je u trestného činu nebezpečného pronásledování třeba rozumět přinejmenším několik vynucených kontaktů nebo pokusů o ně, které zároveň musí být způsobitelné v poškozeném vyvolat důvodnou obavu (viz výklad výše). Ojedinelé nebo náhodné projevy, byť jinak nežádoucího chování, tyto požadavky nesplňují. Zpravidla se bude tedy jednat o soustavně, vytrvale, tvrdošíjně a systematicky prováděná jednání, vybočující z běžných norem chování, které mohou v některých případech i nebezpečně gradovat. Vysoká frekvence těchto, často co do projevů i nebezpečnosti velmi různorodých forem chování (posílání dáreků, otrávení domácího mazlíčka, sexuálně nepřístojné e-maily, spamové zahlcení elektronické schránky, čekání před domem, „doprovod“ z domova na pracoviště a zpět aj.), je vedena snahou pachatele změnit (popř. i zničit) obvyklý způsob života poškozeného, ohrozit jeho duševní rovnováhu, postupně jej dostat pod svůj bezvýhradný vliv a moc. Všechny tyto skutečnosti by měl soud, zpravidla na základě znaleckého posudku, zvažovat při hodnocení, zda byla v konkrétním případě splněna podmínka dlouhodobosti nebezpečného pronásledování ve smyslu § 354, nebo zda se zde jednalo o pouhý exces v chování, krátkodobé, resp. nahodilé povahy.

Výhrůžkou ve smyslu § 354 odst. 1 písm. a) je třeba rozumět takové protiprávní (nedovolené) jednání, které je objektivně způsobitelné vzbudit důvodnou obavu, aniž je ovšem nutné takovou důvodnou obavu u poškozeného skutečně vyvolat. Záleží na konkrétních okolnostech případu, na tom, jak se pachatel při výhrůžkách choval, jaké byly jeho fyzické, duševní i osobnostní charakteristiky. Výhrůžka musí být provedená nedovoleným způsobem a prostředky, musí být vážně míněná (nesmí jít o žert) a musí být zaměřena na ublížení na zdraví nebo způsobení

jiné újmy, např. narušení sexuální integrity, rodinného soužití, způsobení škody na majetku, na odborné pověsti, apod.

Vyhledávání osobní blízkosti a sledování poškozeného ve smyslu § 354 odst. 1 písm. b) je třeba vykládat v širokém smyslu slova, neboť jedině tak lze naplnit záměr zákonodárce účinně ochránit jedince před závažnými útoky do jeho soukromí. **Pod tento pojem je proto třeba zahrnout nejružnější způsoby slídění, obtěžování, dotírání, doprovázení, pozorování** (např. denní čekání před domem, „doprovod“ při cestě do zaměstnání a nazpátek domů, na nákupu, „noční hlídky“ před bytem poškozeného, pozorování dalekohledem, viz výklad výše), vždy však zároveň objektivně způsobilé vzbudit důvodnou obavu; ani zde však není relevantní, zda je u poškozeného důvodná obava skutečně vyvolána či zda zůstane u pouhé možnosti ji vyvolat.

Vytrvalý kontakt prostředky elektronické komunikace, písemně nebo jinak

Ani formy jednání uvedené v § 354 odst. 1 pod písm. c) by neměly vyvolávat nejasnosti, byť opět zahrnují značně rozdílné formy možných, soustavných, tj. vytrvalých a proto v § 354 výslovně zakázaných kontaktů. Patřit do této kategorie chování bude např. opakované zasílání nevyžádaných e-mailových zpráv (často s vulgárním a/nebo agresivním obsahem), zahlcování elektronické pošty spamy, záměrná distribuce počítačových virů, opakované vzkazy, nevyžádané volání jak na mobilní telefon, tak na pevnou linku, tradiční písemné formy komunikace, jakými jsou dopisy, pohlednice, lístky apod. Představit si však lze i opakované zasílání nevyžádaných pozorností (bonboniér, šperků i jiných dárků), kontakty zprostředkované třetí osobou (jednající v dobré víře), která se bude snažit předat vzkazy, dárky, apod.).

Omezování obvyklého způsobu života poškozeného

Poněkud problematictější může být výklad jednání zařazených v § 354 odst. 1 pod písm. d), které bude zřejmě vyžadovat judikatorní upřesnění, co ještě lze považovat a co již nikoliv za omezení poškozeného v jeho obvyklém způsobu života. Budeme-li vycházet ze zahraničních zkušeností, bude to zpravidla takové **omezení dosavadního způsobu života poškozeného**, ke kterému dojde proti jeho vůli *nežádoucími zásahy pachatele do sféry jeho osobního a/nebo rodinného, a/nebo*

profesního života. Rozhodující zde přitom bude vždy hledisko subjektivně pocíťované újmy, nikoli tedy hodnocení podle jakéhosi zprůměrovaného obvyklého způsobu života.

Např. pro učitele může být omezující sledování každého jeho kroku dotěrným studentem, zatímco u slavného herce lze dost dobře předpokládat vyšší „práh citlivosti“ vůči pronásledování ze strany svých obdivovatelů, což by v konkrétním případě znamenalo, že trestnost jednání pachatele ve smyslu § 354 odst. 1 písm. d) by u slavného herce na rozdíl od učitele vyžadovalo zpravidla prokázání větší intenzity obtěžování, aby mohlo být kvalifikováno jako předmětný trestný čin).

Zneužití osobních údajů za účelem získání osobního nebo jiného kontaktu s poškozeným

Posledním zakázaným jednáním je ***zneužití osobních údajů*** za účelem získání osobního nebo jiného kontaktu s poškozeným, kde je třeba při výkladu § 354 odst. 1 písm. e) odkázat i na zákon o ochraně osobních údajů č. 101/2000 Sb. Ten ve svém § 4 písm. a) vymezuje, co lze považovat za *osobní údaj*, totiž jestliže prostřednictvím takového nebo více takových údajů, lze přímo nebo nepřímo zjistit identitu jiného, aniž by přitom bylo nutné vynaložit nepřiměřené množství času, úsilí či materiálních prostředků. K trestnosti takového jednání ve smyslu § 354 TrZ je však třeba splnit ještě další podmínku, totiž že *účelem zneužití osobních údajů je získání kontaktu s poškozeným* (obligatorní znak skutkové podstaty). Rozhodující přitom není, zda ke kontaktu skutečně dojde a o jaký druh kontaktu pachatel usiluje, tj. např. zda mu půjde výhradně o osobní setkání a/nebo rovněž či dokonce „pouze“ o zaslání dárků, služeb či jiné aktivity. Zákonodárce zde správně předem nevypočítává všechny v úvahu přicházející formy kontaktu s poškozeným, neboť fantazii pachatele usilujícího často „za každou cenu“ o to, navázat s poškozeným, a to i nepřímo kontakt, nelze nikdy předem zcela odhadnout a proto i taxativně zákonem vymežit.

Další podmínky trestnosti jednání uvedených v § 354 odst. 1 TrZ

Všem výše uvedeným formám jednání je, jak již bylo výše stručně nastíněno, společné to, že zákon k jejich trestnosti vyžaduje současné splnění dalších dvou podmínek: *dlouhodobosti* takových projevů chování a zároveň jejich *způsobivosti* *vzbudit důvodnou obavu* o život nebo zdraví poškozeného nebo o života zdraví jemu

blízkých osob. Pokud jde o konkretizaci toho, co měl zákonodárce na mysli, když použil termínu *dlouhodobost*, lze odkázat na ustálené chápání tohoto pojmu ve smyslu opakujícího se, zpravidla i systematicky a soustavně prováděného jednání (nejde tedy v žádném případě o to kriminalizovat náhodné nebo jen krátkodobé, byť v základní skutkové podstatě popsané, projevy chování).

Další podmínky trestnosti jednání uvedených v § 354 odst. 1 TrZ:

Vzbuzením důvodné obavy o život nebo zdraví poškozeného, popř. osob jemu blízkých je třeba v souladu s dřívějším výkladem § 197a trestního zákoníku z roku 1961, rozumět výraznější tísnivý pocit ze zla, kterým je vyhrožováno, přičemž je ovšem třeba každý případ posuzovat velmi individuálně, s přihlédnutím ke všem konkrétním okolnostem, zejména pak k povaze výhrůžky, k fyzickým a povahovým vlastnostem pachatele ve srovnání s charakteristikami poškozeného, apod. (např. výhrůžka uplatněná vůči dítěti u něj může vyvolat důvodný pocit ohrožení mnohem snadněji než tatáž forma projevu uplatněná vůči zkušené dospělé osobě).

Pachatel a subjektivní stránka

Pachatelem trestného činu nebezpečného pronásledování může být *kdokoliv*. Z kriminologických výzkumů vyplývá, že nejčastěji se jedná o bývalé partnery, relativně časté je i zastoupení osob s různými duševními poruchami včetně těch, které se vyznačují těžkými asociálními poruchami osobnosti (právě tyto pachatelé jsou nejnebezpečnější) a konečně mezi *stalkery* patří i někteří neúnavní obdivovatelé známých osobností (sportovců, umělců, politiků apod.). *Subjektivní stránku* trestného činu nebezpečného pronásledování charakterizuje *úmysl*, a to téměř vždy ve formě úmyslu přímého; jen zcela výjimečně si lze u tohoto přečinu představit nepřímý úmysl (např. pachatel sleduje a ztrpčuje poškozenému dlouhodobě život, přičemž však jeho hlavním dlouhodobým cílem je únos dítěte). Úmysl pachatele přitom směřuje ke způsobení újmy poškozené osobě, a to ať již ve formě psychické (půjde o nejčastější případ), tak i fyzické (v případě agresivních pachatelů s eskalující intenzitou útoků).

Trestněprávní následky

Pokud jde o *trestněprávní následky* trestného činu podle § 354 odst.1 TrZ, hrozí pachateli uložení trestu odnětí svobody na dobu nejvýše jednoho roku nebo uložení trestu zákazu činnosti. Vyloučeno ovšem není, za splnění dalších zákonných podmínek, ani uložení v § 354 TrZ výslovně neuvedených, dalších trestů, jakými jsou peněžitý trest, trest domácího vězení, trest zákazu pobytu, popř. u pachatelů, kteří nejsou našimi občany, i vyhoštění. Z výše uvedených sankcí se zdá být nejvhodnějším trestem v běžných, tj. nikoli nejzávažnějších případech nebezpečného pronásledování, podmíněný odklad výkonu trestu odnětí svobody (*podmíněné odsouzení* podle § 81 TrZ), *trest domácího vězení* nebo *trest zákazu pobytu*, ovšem jen za předpokladu, že soud zároveň uloží pachateli *vhodná přiměřená omezení a povinnosti* podle § 48 odst. 4 TrZ. Konkrétně půjde především o to „zdržet se styku s určitými osobami“ (písm. e) cit. ust.), příp. “zdržet se neoprávněných zásahů do práv nebo právem chráněných zájmů jiných osob“ (písm. f) cit. ust.). Soud ovšem může uložit i jiné než v § 48 odst. 4 výslovně uvedené povinnosti a omezení, s cílem posílit ochranu oběti před pronásledovatelem a zajistit ji co nejdříve (tj. včetně celé doby výkonu takového trestu), alespoň relativní pocit bezpečí a zároveň odvrátit pachatele od opakování svého jednání. Tomu by měla sloužit i hrozba nového trestního postihu, tentokrát i podle § 337 odst. 2 TrZ pro přečin *maření výkonu úředního rozhodnutí*, pro případ, že by od svého jednání v budoucnu přesto neupustil.

1.5 Související právní předpisy

1.5.1 Zákon o Policii České republiky

K efektivnímu zajištění dohledu nad dodržováním zákazů, příkazů a omezení uložených v souvislosti se stalkingem by měl sloužit i o nový zákon o Policii České republiky č. 273/2008 Sb.(dále jen PolZ) , který u institutu vykázání pamatuje již i na případy, kdy vykázaný pachatel domácího násilí tvrdošjně pokračuje i po nedobrovolném opuštění společného obydlí v psychickém teroru oběti zpravidla tím, že se ji pokouší neodbytně, často i více způsoby zároveň, kontaktovat. Tomu by měl napříště zabránit rozšířený okruh povinností vykázané osoby taxativně uvedený v § 45 odst. 1 PolZ, který byl doplněn i o povinnost zdržet se styku nebo

navazování kontaktu s ohroženou osobou [§ 45 odst. 1 písm. c) PolZ]. K významnému posílení ochrany oběti před stalkerem by mělo sloužit i dodržování povinností a důsledné využívání všech oprávnění policie, tak jak jsou zakotveny v novém zákoně o Policii ČR. V oblasti ochrany před nebezpečným pronásledováním půjde zejména o: povinnost zajistit ochranu života, zdraví, svobody a majetku (§ 10 PolZ) oprávnění zajistit osobu, která svým jednáním bezprostředně ohrožuje svůj život, život nebo zdraví jiných osob anebo majetek (§ 26 odst.1 PolZ) oprávnění odebrat zbraň agresivní osobě (§ 35 odst.1 PolZ) oprávnění použít donucovací prostředky k ochraně bezpečnosti své osoby, jiné osoby, nebo majetku anebo k ochraně veřejného pořádku (§ 53 odst.1 PolZ)

1.5.2 Občanský soudní řád

Stejně tak je třeba důsledně využívat novelizované ust. § 76b občanského soudního řádu,³ (dále jen OSŘ), které s účinností od 1. 7. 2009 rozšířilo možnosti soudu uložit účastníkovi řízení, proti kterému návrh na uložení předběžného opatření směřuje, tedy např. i podezřelému z trestného činu nebezpečného pronásledování podle § 354 TrZ, aby „se zdržel setkávání s navrhovatelem“ [(§ 76b odst. 1 písm. c) OSŘ], nebo aby „se zdržel nežádoucího sledování a obtěžování navrhovatele jakýmkoliv způsobem“ [(§ 76b odst. 1 písm. d) OSŘ]. Rozhodnutí o návrhu takového předběžného opatření přitom není podmíněno předchozím vykázáním podle zákona o Policii ČR. Předběžné opatření trvá jeden měsíc od své vykonatelnosti, přičemž jej lze za splnění podmínek stanovených v odst. 3 a 4 cit. ust. § 76b OSŘ prodloužit (zanikne nejpozději do jednoho roku od okamžiku, kdy bylo nařízeno). Zákon sice výslovně neřeší otázku, zda předpokladem pro nařízení předběžného opatření je také to, aby měl účastník řízení, proti kterému návrh směřuje - tedy ten, kdo ohrožuje život, zdraví, svobodu nebo lidskou důstojnost navrhovatele – alespoň v minulosti s takto ohroženou osobou společné obydlí (tj. ve smyslu § 74 odst. 5 OSŘ dům, byt, místnost nebo jiný prostor společně obývaný s navrhovatelem). Z povahy a obsahu povinností uvedených v § 76b odst. 1 písm. c) a d) OSŘ a cílů sledovaných tímto specifickým druhem předběžného opatření však lze logickým výkladem dovodit, že předchozí existence společného obydlí zde nutnou podmínkou pro jeho uplatnění nebude.

³ Zákon č. 99/1963 Sb., občanský soudní řád

1.6 Dílčí shrnutí

Z hlediska psychiatrie či kriminologie je slovo stalking chápáno jako zlovolné a úmyslné pronásledování a obtěžování jiné osoby, které u oběti snižuje kvalitu jejího života a ohrožuje její bezpečnost. Přímým následkem stalkingu je závažné narušování soukromí, osobní svobody a lidské důstojnosti oběti. V závažných případech poškozuje stalking duševní i tělesné zdraví oběti, či dokonce ohrožuje její život. Ve forenzní psychologii je stalking obecně považován za specifickou variantu násilí. Jejím hlavním znakem je obsesivní upnutí se známého nebo neznámého pachatele na určitou osobu. Stalking je považován za relativně moderní fenomén. Jako o zatím otevřeném problému se o něm diskutuje především z hlediska kriminologie, kriminální psychologie a také trestního práva. Nebezpečné pronásledování neboli stalking je naštěstí od 1. 1. 2010 samostatným trestným činem.

2. STALKING A DOMÁCÍ NÁSILÍ

2.1 Pojem domácí násilí

Jednou z možností výkladu pojmu domácí násilí je ten, kdy se domácím násilím rozumí opakované, dlouhodobé a stupňující se násilí, kterého se dopouštějí dospělí nebo mladiství na svých blízkých (obětí mohou být manžel/manželka, druh/družka, rozvedení manžel/manželka, dítě, rodič, prarodič). Domácí násilí má podobu fyzického, psychického, sexuálního, ekonomického či jiného násilí, nejčastěji se však jedná o jejich kombinaci. Domácí násilí je vědomá činnost. Začíná opakujícími se útoky proti lidské důstojnosti, k nim se zpravidla postupně přidávají útoky proti zdraví a v konečném stádiu může přejít v útoky proti lidskému životu.

Domácí násilí se liší od ostatních forem delikventního chování tím, že je násilím ve vztahu osob, vytváří vztah závislosti oběti na pachateli a je zaměřeno na získání moci pachatele nad obětí. Charakteristickým rysem domácího násilí je skutečnost, že se pro svou určitou trvalost a různou intenzitu násilných aktů postupně stává součástí jejich běžného života.

Co je za domácí násilí v České republice považováno? Legální definice není v žádném právním předpise vyjádřena. Přesto - pro potřeby Policie České republiky můžeme ze zákona č. 135/2006 Sb., kterým se mění některé zákony v oblasti ochrany před domácím násilím, odvodit základní nosné znaky, na kterých se odborníci shodují. Pro tuto práci bude v souladu s citovaným zákonem domácím násilím myšlen proces, při kterém:

- dochází k psychickému, fyzickému, sexuálnímu, ekonomickému či sociálnímu násilí,
- k útokům dochází mezi osobami, které mezi sebou navzájem mají/měly blízké vztahy, přičemž nemusí jít pouze o partnery, ale i předky, potomky, sourozence, rozvedené apod., jednotlivé formy násilí nemusí být zastoupeny všechny,
- postavení násilné osoby oproti osobě ohrožené je jasně vymezeno (nedochází ke střídání rolí, nejde o vzájemné hádky, napadání tzv. italských manželství, intenzita útoků zpravidla roste,
- k většině útoků dochází na místech, která jsou mimo kontrolu veřejnosti,

- osoby násilná a ohrožená společně obývají dům, byt nebo „jiné obydlí“.

Podle sociologického průzkumu se domácí násilí odehrává za čtyřiceti procenty dveří českých domácností. Většinou tiše a nenápadně. Jak to mohou ty ženy snášet, řeknete si možná. Proč taková týraná žena zůstává ve vztahu, kde ji manžel či partner bije a ponižuje. Jenže tak jednoduché to není. Odejít? Často není kam. Ve hře bývají společné děti a tlak ostatních příslušníků rodiny. Vztah oběti a jejího tyрана je provázen vzájemnou závislostí: citovou i finanční. Domácí násilí bývá skryto před zraky okolí. Jedinými svědky bývají oběť a agresor, a co je horší, někdy i jejich děti. Pouhých necelých pět procent obětí domácího násilí tvoří muži. Zbýlých devadesát pět procent obětí jsou ženy, nejčastěji ve věku 30 až 44 let.⁴

Často se s problémem nedokážou samy vyrovnat. Stydí se nebo nevědí, kam se obrátit. Přesto je nutné jej řešit. Protože od chvíle, kdy násilí propukne, se vždy už jen stupňuje a nikdy samo o sobě nepřestane. A i když se ženám podaří z takového vztahu odejít, vzpomínky na léta bití si v sobě nesou dál.

Co se týče výskytu případů domácího násilí v populaci České republiky, je velmi těžké stanovit přibližné číslo. Budeme-li vycházet z výzkumu agentury STEM pro Bílý kruh bezpečí a Philip Morris, uveřejněného v září roku 2006, zjistíme, že za oběť domácího násilí se považuje 13 % respondentů. I zde je třeba nutno zohlednit vysokou latenci případů domácího násilí. Další údaj se týká forem násilí - v 59 % případů se jedná o dlouhodobé násilí, tzn. trvající min. 1 rok, v 81 % je zastoupeno násilí fyzické a v 57 % případů jsou mu přítomny děti. Pro Českou republiku je typické, že velmi brzy dochází k prvním fyzickým útokům, kdy některé z nich (facka, držení) nejsou oběťmi vnímány jako nepřípustné formy chování.⁵

Nejsou to ale jenom facky a kopance, často uštědřené i těhotným ženám. K domácímu násilí patří i odříznutí od finančních prostředků, ponižování na veřejnosti („Copak nám zase řekneš chytrého?“) či dokonce násilí sexuální, od znásilnění až po nucení k praktikám, které se ženě protiví.

⁴ <http://www.bkb.cz>

⁵ <http://www.donalinka.cz>

O domácím násilí panuje mnoho dohadů a mýtů. Že se ženám líbí, že se týká jen žen slabých a nerozhodných, že kdyby to bylo tak hrozné, partnera by opustily, že agresor je člověk s nižším IQ nebo alkoholik.

Jenže průzkumy ukazují jednoznačně, že to není pravda. Oběťmi domácího násilí se mohou stát i ženy energické a samostatné. Agresory zase muži s univerzitním vzděláním. Alkohol je sice rizikovým faktorem každého vztahu, ale není příčinou násilí. Tou zůstává snaha svou oběť ovládat.

Domácí násilí jde napříč všemi vrstvami společnosti. Nezáleží na věku, vzdělání, profesi nebo materiálním zázemí rodiny.

Konkrétně může mít násilí podobu fyzických ataků, které se vyskytují ve formě fyzického či sexuálního násilí (škracení, kopance, pálení ohněm, tlučení hlavou o zed', bodání nožem, strkání různých předmětů do pochvy atd.), přičemž následky těchto útoků mohou být různé od hematomů na různých částech těla oběti až po její smrt.

V některých definicích potom bývá pod pojmem domácí násilí zahrnováno i násilí psychické, které se může objevovat v podobě verbálních útoků, omezování či zastavení ekonomických zdrojů či omezování ve volném pohybu různými příkazy a nařízeními. Častá je i izolace. Pojem **domácí násilí** ve světle výše uvedeném se tedy dá definovat jako: „*Jakékoliv jednání, které má za cíl uplatnění moci nebo kontroly nad osobou, k níž je pachatel v intimním vztahu, způsobující na straně oběti tíseň nebo újmu, přičemž intimním vztahem rozumíme vztah rodinný, partnerský či obdobný*“. Tento termín je využíván i v České republice.⁶

2.2 Vzájemné vazby mezi stalkingem a domácím násilím

Domácí násilí a pronásledování bývalým partnerem představují dvě samostatné, svébytné verze partnerského násilí. Mohou se vyskytovat izolovaně, ale mohou se i propojit. K obligatorním znakům domácího násilí patří existence, tj. trvání

⁶ Huňková M, Voňková J: *Domácí násilí v ČR z pohledu práva*, Justiční akademie ČR, 2004, str. 43.

partnerského vztahu. Domácí násilí se tudíž odehrává v živém partnerském vztahu. Stalking naopak probíhá v ukončeném partnerském vztahu, tj. po odluce či rozvodu partnerů. Souvislosti či vzájemné vazby mezi domácím násilím a pronásledováním patří momentálně k horkým zkoumaným otázkám. Výzkumné projekty se zaměřují především na srovnávání domácího násilí a pronásledování bývalým partnerem jako dvou samostatných, svébytných jevů. Předmětem zájmu je především srovnávání pachatelů a obětí obou forem partnerského násilí. Výzkumná zjištění jsou zatím málo přehledná.

Lze je shrnout takto:

- Mezi oběti domácího násilí a oběti ex-partner stalkingu nelze klást rovnítko. Jejich potřeby na pomoc a intervenci jsou různé. Jinak řečeno na místa pomoci se obrací obě skupiny s různými požadavky a jejich případy vyžadují jinou strategii intervence.
- Oběti ex partner stalkingu vyhledávají přitom pomoc dříve než oběti fyzického domácího násilí. Jsou také aktivnější ve vyhledávání různých zdrojů pomoci. Významnou roli přitom zřejmě hraje fakt, že oběti pronásledování již nežijí ve společné domácnosti s ohrožující osobou a nepozorovaně vyhledat pomoc je pro ně tudíž po praktické stránce snazší.
- Zdaleka ne všechny případy domácího násilí se překlápí do pronásledování. Pouze určitá část násilných osob pokračuje v domácím násilí cestou pronásledování bývalé partnerky. Jednoznačně přitom dominují muži, tj. ex- partner stalking, *který je pokračováním domácího násilí (!)*, je jasně doménou mužů. Pro ženy, které pronásledují bývalé partnery, je naopak typický klasický stalking bez vazby na domácí násilí.

2.2.1 Zvláštnosti pronásledování, které je pokračováním domácího násilí

Zatím chybí jednoznačné prospektivní údaje o tom, jak časté je pokračování domácího násilí cestou stalkingu. K dispozici jsou však retrospektivní data vycházející z analýzy případů pronásledování. Dle výzkumů v USA je vazba stalkingu na předcházející domácí násilí velmi vysoká. Některé studie zmiňují, že až 81 % obětí „ex partner- stalkingu“ bylo předtím ve vztahu fyzicky atakováno a 32 % obětí zažívalo ve vztahu i sexuální násilí. Jiné údaje skýtají studie ze SRN a Velké Británie.

Podle nich se zhruba 30 až 40 % obětí stalkingu setkala dříve s domácím násilím, kterého se dopouštěl současný pronásledovatel. A ještě údaj z druhého břehu: 65 % ex-partner stalkerů přiznává, že se násilí na partnerce dopouštěli již v době trvání vztahu. Vysoká vazba mezi pronásledováním a domácím násilím je všeobecně považována za prokázanou a to bez ohledu na různost výzkumných zjištění. Za dominantní znak právě této verze pronásledování bývalým partnerem je považováno **zvýšené riziko fyzického násilí**. Existuje velká pravděpodobnost, že pronásledovatel se zátěží domácího násilí přejde od čistě psychického teroru (telefonování, mailování, zasílání SMS zpráv, postávání v blízkosti oběti, slídění) k fyzickému násilí. To obvykle graduje. Nejdříve se projevuje poškozováním a ničením věcí, které jsou ve vlastnictví oběti, demolováním jejího majetku. Časté jsou také útoky proti zvířecím mazlíčkům. Nakonec pronásledovatel fyzicky napadá i oběť (přiskočí k ní na ulici, počká si na ni v místě bydliště atp.) anebo třetí osoby. V tragických případech agrese vůči oběti pronásledování kulminuje do vražedného jednání. Zatím nelze nabídnout spolehlivé, jednoznačné indikátory překlopení domácího násilí do nebezpečného pronásledování bývalým partnerem. Výzkumy však běží na plné obrátky. Pro ilustraci zmíním dva přístupy. První přístup se snaží o vytvoření profilů osobnosti domácích násilníků na straně jedné a ex-partner stalkerů na straně druhé. Pak mezi nimi hledá shody či rozdíly. Ve známé typologii domácích násilníků z roku 1995 od D.G. Duttona se rozlišují tři základní varianty ohrožujících osob:

- obecně agresivní typ (je agresivní ve vztahu i mimo něj),
- kontrolující se typ (občasné výbuchy DN souvisí s jeho skrývanou vnitřní nejistotou),
- emočně nestabilní typ (vyznačuje se tzv. úzkostnou vazbou, poruchami osobnosti typu B, např. „borderline“).

Největší pravděpodobnost spadnout do stalkingu má třetí typ. Jeho fragilní sebevědomí neuneso konec vztahu a dotyčný reaguje na odchod partnerky rozvinutím jednotlivých fází stalkingu. Výzkumy také zjišťují nejvíce psychologických shod mezi právě tímto typem domácího násilníka a profilem ex-partner stalkera. Jiné výzkumy odhlíží od profilů osobnosti a zaměřují se na identifikaci konkrétních pozorovatelných projevů domácích násilníků, které by signalizovaly zvýšené riziko pronásledování

do budoucna K varovným signálům byly např. přiřazeny následující vzorce chování domácího násilníka v průběhu existence vztahu:

- projevy vlastnictví,
- úzkostná vazba (verbálně projevuje obavy o vztah, nechce bez partnerky žít, po incidentu prosí o novu šanci...),
- emocionální výkyvy od totální oddanosti až po výbuchy agrese,
- falešné usmíření (opakované ujišťování, že se napraví, po incidentu dává dárečky, prosí o odpuštění...).

Navrhuje rozlišit dvě varianty pronásledování bývalým partnerem, a to defenzivní a ofenzivní. Liší se svou vazbou na domácí násilí. Oba vzorce pronásledování mají podle nich i odlišnou psychologickou podstatu. **Defenzivnímu ex-partner stalkingu** nepředchází žádné *fyzické domácí násilí*. Jeho motivem je obsesivní, úporná snaha o obnovu vztahu, která se demonstruje vyhledáváním kontaktu s minulým partnerem/kou a umanutými pokusy o usmíření. **Ofenzivní stalking** je naproti tomu pokračováním fyzického domácího násilí a je motivován snahou o obnovení kontroly a moci nad obětí. Především u ofenzivního stalkingu je nutné myslet primárně na ochranu oběti před fyzickým napadením. Konkrétně zmiňují fakt, že vyhledání pomoci ze strany oběti ofenzivního stalkingu může být spouštěčem pro výbuch agrese u pronásledovatele. Někteří experti upozorňují na velké mezery v poznacích o stalkingu. Málo víme zejména o jeho fázích a dynamice. Větší důraz na diachronický přístup ke zkoumání fenoménu pronásledování by měl prokreslit náš dosavadní obraz o epigenезi tohoto jevu. Mohli bychom pak lépe určit konkrétní fázi pronásledování v živém případě a podle toho volit i rozumné strategie intervence vůči oběti i jejímu pronásledovateli.

Pro praxi plynou ze stávajících výzkumů dva závěry:

1. Do strategií řešení případů domácího násilí na úrovni sociálně psychologických intervencí je nutné zahrnout také problém pronásledování bývalým partnerem
2. Při řešení případů ex-partner- stalkingu je třeba vždy zjišťovat, zda pronásledování předcházelo fyzické domácí násilí, neboť tato skutečnost

signalizuje vyšší nebezpečnost pronásledování, tj. vyšší stupeň ohrožení oběti.⁷

2.3 Četnost výskytu domácího násilí a stalkingu ve společnosti

Od 1. ledna 2010 do 17. ledna 2011 bylo za trestný čin označený jako nebezpečné pronásledování v České republice stíháno 314 osob, z toho 35 žen. Obžalováno bylo 103 osob. Trest od soudu si odneslo celkem 83 pronásledovatelů. Přestože policie evidovala za celý loňský rok 537 případů stalkingu, pouze 390 z nich bylo vyhodnoceno jako skutečné pronásledování. V devadesáti procentech jsou pachatelé muži, v deseti procentech pak ženy.

Od loňského ledna se český právní řád rozšířil o trestný čin takzvaného stalkingu. Nová právní úprava už poslala před soud 83 pachatelů, kteří své oběti pronásledovali stovkami výhružných esemesek, e-maily, nebo je třeba pomlouvali v práci. Z nejnovějších čísel, které zveřejnily Lidové noviny, vyplývá, že státní zástupci za rok obžalovali ze stalkingu 103 lidí, 83 z nich bylo do poloviny ledna odsouzeno.⁸

V níže uvedené tabulce uvádím porovnání četnosti trestného činu týrání osoby žijící ve společně obývaném bytě nebo domě dle § 215 a trestního zákona. V tabulce jsou srovnány data za období let 2006 – 2009. Údaje nekopírují státoprávní uspořádání České republiky, která se člení na 14 krajů. Statistiky jsou čerpány ze zdrojů Policie České republiky, kdy k nové dislokaci krajů, které kopíruje státoprávní uspořádání ČR, došlo od 1. 1. 2010.

⁷ Čírtková, L.: Moderní psychologie pro právníky, Praha: Grada 2007 s.48

⁸ <http://www.mvcr.cz>

Tabulka č.4

| Porovnání nápadu TČ dle § 215a tr. zákona v období 2006-2009 | | | | | |
|--|------------|------------|------------|------------|--------------|
| kraj | 2006 | 2007 | 2008 | 2009 | Celkem 06-09 |
| ČR | 532 | 685 | 522 | 507 | 2246 |
| Hl. město Praha | 48 | 69 | 50 | 48 | 215 |
| Středočeský | 17 | 42 | 35 | 41 | 135 |
| Jihočeský | 26 | 29 | 31 | 30 | 116 |
| Západočeský | 23 | 49 | 37 | 24 | 133 |
| Severočeský | 100 | 104 | 95 | 103 | 402 |
| Východočeský | 39 | 87 | 68 | 48 | 242 |
| Jihomoravský | 141 | 165 | 101 | 128 | 535 |
| Severomoravský | 138 | 140 | 105 | 85 | 468 |

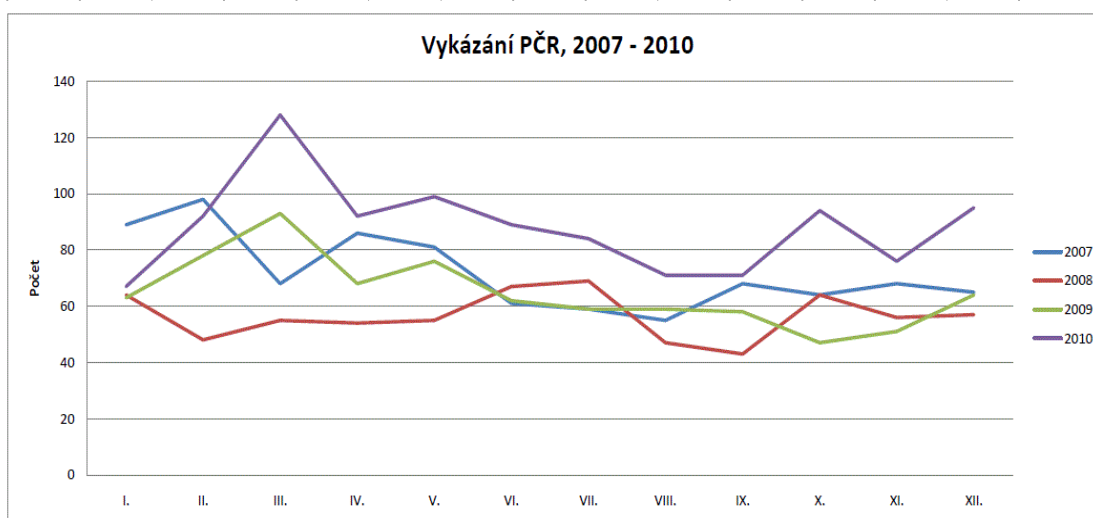
VYKÁZÁNÍ V ČR - ROK 2010, SROVNÁNÍ 2007-2010

V roce 2010 byla poprvé překročena hranice počtu vykázání z roku 2007 (862 vykázanych). Celkem bylo v roce 2010 vykázáno 1058 násilných osob, což je nárůst o téměř 23% proti roku 2007.

Tabulka č.5

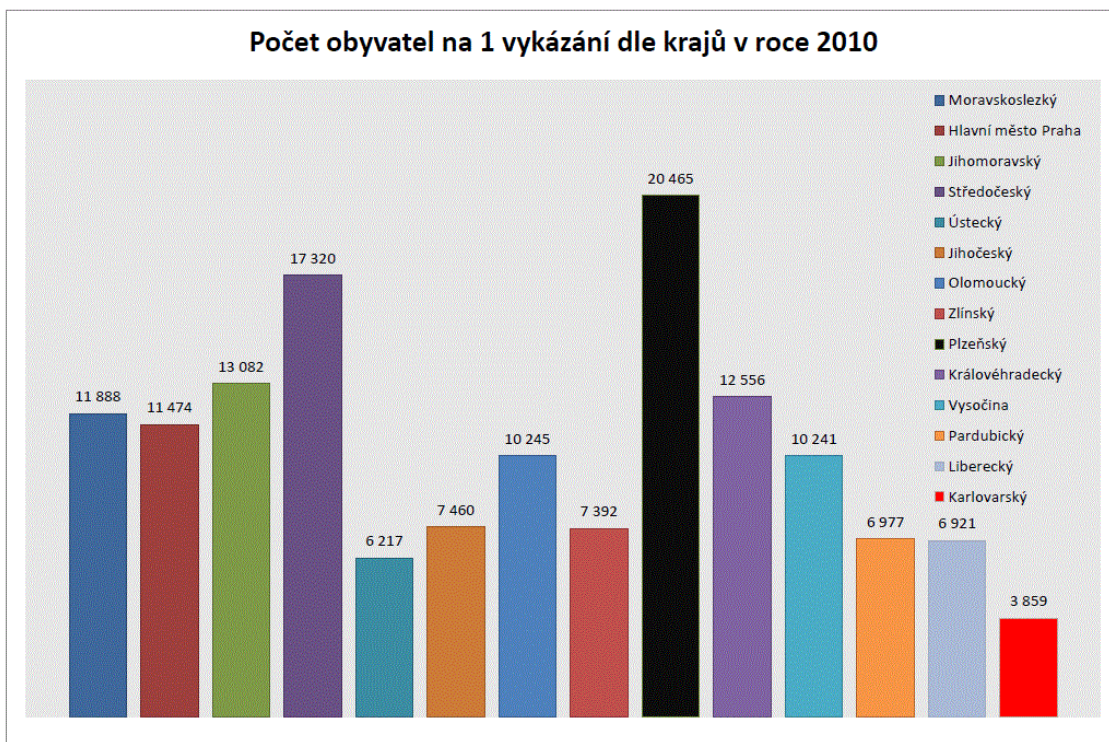
Vykazování v ČR - porovnání vývoje v letech 2007 - 2010

| | I. | II. | III. | IV. | V. | VI. | VII. | VIII. | IX. | X. | XI. | XII. | Celkem | Průměr |
|------|----|-----|------|-----|----|-----|------|-------|-----|----|-----|------|--------|--------|
| 2007 | 89 | 98 | 68 | 86 | 81 | 61 | 59 | 55 | 68 | 64 | 68 | 65 | 862 | 72 |
| 2008 | 64 | 48 | 55 | 54 | 55 | 67 | 69 | 47 | 43 | 64 | 56 | 57 | 679 | 57 |
| 2009 | 63 | 78 | 93 | 68 | 76 | 62 | 59 | 59 | 58 | 47 | 51 | 64 | 778 | 65 |
| 2010 | 67 | 92 | 128 | 92 | 99 | 89 | 84 | 71 | 71 | 94 | 76 | 95 | 1058 | 88 |



Zajímavé je porovnání dlouhodobého pořadí krajů dle přepočtu 1 vykázání na počet obyvatel. Na čele se pravidelně objevuje Karlovarský a Ústecký kraj. U Karlovarského kraje tato skutečnost může být do jisté míry ovlivněna velikostí (jedná se o nejmenší kraj), Ústecký kraj je však 5. největší kraj v ČR. Na konci tabulky je pak jednoznačně Plzeňský kraj, před ním pak kraj Středočeský.

Graf č.1



Dle prostého počtu vykázání celkem v letech 2007-2010 je na prvním místě největší kraj - Moravskoslezský (542 vykázaných), na druhém místě pak kraj Ústecký (435 vykázaných). V roce 2010 je na čele Ústecký kraj (133 vykázaných), druhý v pořadí pak kraj Moravskoslezský (108 vykázaných). Na opačném konci pořadí je dlouhodobě opět Plzeňský kraj (27 vykázaných v roce 2010, celkem 79 za celé 4 roky).⁹

⁹ <http://www.mvcr.cz>

Graf č.2



2.4 Zákony na ochranu před domácím násilím

Zákon číslo 135/2006 Sb. na ochranu před domácím násilím

K předložení tohoto návrhu vedlo jasné přesvědčení o tom, že je nezbytně nutné tuto problematiku upravit prostřednictvím nových právních norem. Ty současné totiž nemohou zastavit rozšíření tohoto negativního fenoménu, protože jsou nedostačující. Vznik tohoto zákona byl vyvolán jeho výraznou dlouhodobou potřebou.

Návrh vycházel z pravidel, jaká existují v zemích, které jsou nám blízké z hlediska právní kultury a i jiných společenských charakteristik. Inspirací byl

pro experty zejména rakouský model, který je také doporučován Radou Evropy jako nejlepší praxe při řešení domácího násilí.

Východiskem návrhu zákona bylo umožnit zásah do partnerského vztahu, v němž dochází k týrání, tak, že se násilník vykáže na přiměřenou dobu z bytu. Napadený získá dostatek času na to, aby si bez psychického či jiného nátlaku ujasnil situaci, v níž se nachází, a uspořádal svoje plány.

_____Hlavní podíl na vzniku návrhu tohoto zákona měla Aliance proti domácímu násilí, ve které jsou kromě politiků především zástupci neziskových organizací, především Bílého kruhu bezpečí a Dony, které se řešením tohoto problému domácího násilí prakticky a dennodenně zabývají. To bylo zárukou, že v novém návrhu byly zohledněny především poznatky z praxe, že návrh byl vyrovnaný a nebyl ovlivněn jedním směrem, jedním úhlem pohledu.

Díky spolupráci politických stran zastoupených v Parlamentu České republiky došlo k jejich dohodě a schválení tohoto návrhu zákona, který byl uveřejněn ve Sbírce zákonů dne 14. dubna 2006 v částce 46 jako zákon číslo 135/2006 Sb., kterým se mění některé zákony v oblastech ochrany před domácím násilím. Tento zákon nabyl účinnosti dne 1. ledna 2007. Díky přijetí tohoto zákona se Česká republika připojila k těm zemím EU, jejichž zákonodárství vytváří ucelený právní rámec pro prevenci domácího násilí a kvalifikovanou pomoc jeho obětem.¹⁰

Zákon je koncipován na principu

- priority práv – zásah do soukromé sféry je přípustný, pokud je nezbytný pro ochranu života, zdraví, práv a svobod jiných ohrožených osob
- subsidiarity – bezpečnost osoby ohrožené násilím je zajištěna opatřeními netrestní povahy, role trestního práva je subsidiární
- odvrácení hrozby nebezpečí – zákonná opatření jsou preventivní reakcí na nebezpečné chování násilné osoby a prevencí rizika opakování násilného jednání
- přiměřenosti a minimalizaci zásahů – druh, trvání a intenzita zásahu policisty je určována účinnou ochranou a minimálním zásahem do ústavně zaručených práv a svobod

¹⁰ [http:// www.bkb.cz](http://www.bkb.cz)

- výměny informací zejména mezi policisty, intervenčními centry a orgány sociálně právní ochrany

Tento zákon výrazně pomohl především při ochraně obětí domácího násilí. V podstatě funguje tak, že policista na místě, kde dojde k násilí na osobách ve společné domácnosti, zajistí důkazy a pak útočníka na 10 dní vykáže z tohoto obydlí. Ten si může vzít své osobní věci, doklady a cennosti, a pokud nemá kam jít, tak mu policisté dají seznam míst, kde může žádat o ubytování. Jde především o opatření, které pomůže oběti násilí řešit do budoucna situaci tak, aby k násilí a problémům nedocházelo. Pokud jde o vážnější problémy, pak může poškozená osoba požádat v rámci předběžného opatření soud, aby tuto dobu 10 dnů prodloužil na jeden měsíc a v krajním případě až na jeden rok.

Policii byla dána možnost nebýt pouhým represivním orgánem, ale účinně předcházet možnému protiprávnímu jednání. Tato činnost byla u policie v minulých letech často opomíjena a policisté se často dostávali do nevděčného postavení „*psů, kteří se snaží kousat, až když je pozdě*“. Je zapotřebí zmínit, že nový zákon zapadá do celkové snahy o reformy policie, jejíž jednou z činností je prevence a **zásady community policing**¹¹

ZÁKON NA OCHRANU PŘED DOMÁCÍM NÁSILÍM SE OPÍRÁ O:

Zákon č. 273/2008 Sb., o Policii ČR

- oprávnění rozhodnout o vykázaní ze společného obydlí a zákazu vstupu do něj

§ 44

(1) Lze-li na základě zjištěných skutečností, zejména s ohledem na předcházející útoky, důvodně předpokládat, že se osoba dopustí nebezpečného útoku proti životu, zdraví anebo svobodě nebo zvláště závažného útoku proti lidské důstojnosti, je policista oprávněn vykázat tuto osobu z bytu nebo domu společně obývaného s útokem ohroženou osobou (dále jen „společné obydlí“), jakož i z bezprostředního

¹¹ je filozofie policejní práce, která klade důraz na místní znalost a ukotvenost policisty v lokalitě, ve které slouží. Cílem všech policejních postupů, které z této filozofie vycházejí, je zapojit veřejnost do policejní práce takovým způsobem a v takové míře, aby se zvýšila její efektivita, a zapojit policistu do veřejného života takovým způsobem a v takové míře, aby se zvýšila jeho prestiž.

okolí společného obydlí. Policista je oprávněn tuto osobu vykázat i v její nepřítomnosti.

(2) Vykázání trvá po dobu 10 dnů ode dne jeho provedení. Tuto dobu nelze zkrátit ani se souhlasem ohrožené osoby. Podáním návrhu na vydání předběžného opatření podle občanského soudního řádu v průběhu vykázání se doba vykázání prodlužuje do dne nabytí právní moci rozhodnutí soudu o tomto návrhu.

(3) Vykázání oznámí policista ústně vykázané i ohrožené osobě a vyhotoví potvrzení o vykázání, které jim předá proti podpisu. Součástí potvrzení o vykázání je vymezení prostoru, na který se vykázání vztahuje, uvedení totožnosti ohrožené a vykázané osoby, poučení o právech a povinnostech vykázané osoby a adresa útvaru policie, u kterého si může vyzvednout kopii úředního záznamu o vykázání. Odmítne-li ohrožená nebo vykázaná osoba potvrzení o vykázání převzít nebo odmítne-li písemně potvrdit jeho převzetí, policista tuto skutečnost uvede v úředním záznamu.

4) Není-li vykázaná osoba vykázání přítomna, poučení o jejích právech a povinnostech v souvislosti s vykázáním jí policista poskytne při prvním kontaktu. Je-li to možné, policista této osobě předá potvrzení o vykázání, v opačném případě ji poučí o možnosti převzít potvrzení o vykázání a kopii úředního záznamu o vykázání u příslušného útvaru policie; součástí poučení je i údaj o adrese tohoto útvaru.

(5) Nesouhlasí-li vykázaná osoba s vykázáním, může proti němu na místě podat námitky, které policista uvede v potvrzení o vykázání. Policista námitky předá bez zbytečného odkladu krajskému ředitelství příslušnému podle místa vykázání (dále jen „příslušné krajské ředitelství“). Vykázaná osoba může dále do 3 dnů ode dne převzetí potvrzení o vykázání podat příslušnému krajskému ředitelství námitky písemně. Lhůta pro podání námitek počíná běžet dnem následujícím po dni, kdy došlo k převzetí potvrzení o vykázání a je považována za dodrženu, jsou-li námitky nejpozději v její poslední den předány k poštovní přepravě nebo podány u příslušného krajského ředitelství. O tomto právu policista vykázanou osobu poučí před předáním potvrzení o vykázání.

(6) Shledá-li příslušné krajské ředitelství, že podmínky pro vykázaní nebyly splněny, vykázaní ukončí a o této skutečnosti vyrozumí ohroženou a vykázanou osobu bez zbytečného odkladu.

§ 45

(1) Vykázaná osoba je povinna

- a) opustit neprodleně prostor vymezený policistou v potvrzení o vykázaní,
- b) zdržet se vstupu do prostoru podle písmene a),
- c) zdržet se styku nebo navazování kontaktu s ohroženou osobou,
- d) vydat policistovi na jeho výzvu všechny klíče od společného obydlí, které drží.

Policista vykázanou osobu poučí o následcích neuposlechnutí výzvy podle písmene d)¹²

(2) Vykázaná osoba má právo

- a) vzít si ze společného obydlí věci sloužící její osobní potřebě, osobní cennosti a osobní doklady před splněním povinnosti podle odstavce 1 písm. a),
- b) vzít si v průběhu vykázaní ze společného obydlí věci podle písmene a) a věci nezbytné pro její podnikání nebo pro výkon povolání; právo lze uplatnit jedenkrát a pouze v přítomnosti policisty, policista o výkonu tohoto práva ohroženou osobu předem informuje
- c) ověřovat provedení vykázaní zejména na čísle tísňového volání 158
- d) vyzvednout si kopii úředního záznamu o vykázaní u příslušného útvaru policie

(3) Policista poskytne vykázané osobě bez zbytečného odkladu informace o možnostech jejího dalšího ubytování a v souvislosti s tím nezbytnou součinnost. Od této osoby dále vyžádá adresu pro doručování.

¹² Zákon č. 200/1999 Sb., o přestupcích

§ 46

Policista poučí ohroženou osobu o:

- a) možnosti podání návrhu na vydání předběžného opatření podle občanského soudního řádu
- b) možnosti využití psychologických, sociálních nebo jiných služeb v oblasti pomoci obětem násilí a
- c) následcích vyplývajících z uvedení vědomě nepravdivých údajů, k nimž policista při vykázání přihlíží

§ 47

(1) Územní rozsah prostoru, na který se vykázání vztahuje, určí policista podle míry požadavku účinné preventivní ochrany osoby ohrožené útokem. Je-li v důsledku vykázání ohrožen provoz objektu nebo znemožněn výkon zaměstnání vykázané osoby, policista o této skutečnosti bezodkladně vyrozumí provozovatele objektu nebo zaměstnavatele vykázané osoby za účelem přijetí potřebných opatření.

(2) Při provádění úkonů souvisejících s vykázáním policista zajistí přítomnost nezúčastněné osoby; to neplatí, hrozí-li nebezpečí z prodlení.

(3) Do 24 hodin od vstupu policisty do společného obydlí zašle policista kopii úředního záznamu o vykázání příslušnému intervenčnímu centru a soudu, který je příslušný k rozhodnutí o návrhu na vydání předběžného opatření podle občanského soudního řádu. Pokud ve společném obydlí žije nezletilá osoba, zašle kopii úředního záznamu o vykázání v této lhůtě i příslušnému orgánu sociálně-právní ochrany dětí.

(4) Policista ve lhůtě 3 dnů od vykázání provede kontrolu, zda vykázaná osoba dodržuje povinnosti vyplývající z vykázání.

(5) O provedených úkonech a opatřeních sepíše policista úřední záznam.

K vyhodnocení situace na místě byla pro potřeby policistů zpracována „Metodická příručka SARA DN“¹³ zaměřena na identifikaci rizika opakovaného fyzického násilí mezi současnými nebo bývalými partnery. Jejím hlavním smyslem je prevence (tj. předcházení) nikoli predikce budoucího fyzického násilí. Je to metody pro hodnocení a řízení rizika eskalace domácího násilí. Uživatelům pomáhá přijmout lepší rozhodnutí. Rizikové faktory zařazené do metody SARA DN byly vytvořeny na základě vyhodnocení vědeckých a odborných publikací na téma násilí vůči blízké osobě.¹⁴

Metodická příručka SARA DN obsahuje 15 otázek rozdělených do tří oddílů:

- v prvním oddílu se policista dotazuje na otázky týkající se násilí ve vztahu k blízké osobě;
- ve druhém oddílu se dotazuje na obecné sklony násilné osoby k násilí;
- ve třetím oddíle se dotazuje na zranitelnost ohrožené osoby.

Zákon č. 40/2009 Sb., trestní zákoník

§ 337

Maření výkonu úředního rozhodnutí a vykázání

(1) Kdo maří nebo podstatně ztěžuje výkon rozhodnutí soudu nebo jiného orgánu veřejné moci tím, že

a) vykonává činnost, která mu byla takovým rozhodnutím zakázána nebo pro kterou mu bylo odňato příslušné oprávnění podle jiného právního předpisu,

b) zdržuje se na území České republiky, ačkoli mu byl uložen trest vyhoštění nebo bylo rozhodnuto o jeho správním vyhoštění,

¹³ pozn. SARA je mezinárodní označení metody pro hodnocení a řízení rizika eskalace domácího násilí. Je to zkratka počátečních písmen Spoustal Assault Risk Assessment (hodnocení rizik v partnerských napadeních). Autory této metody jsou kanadský forenzní a klinický psycholog Randall Kropp a švédský policejní psycholog a kriminolog Henrik Bellfrage. Česká verze SARA DN vznikla ve spolupráci obou autorů s Bílým kruhem násilí v roce 2006.

¹⁴ Sborník příspěvků z mezinárodní konference v Bratislavě ze dne 15.-16. října 2007, příspěvek Mgr. Petry Vítoušové, prezidentky Bílého kruhu bezpečí, ČR, str. 113.

c) bez povolení a bez vážného důvodu se zdržuje v místě nebo obvodě, na které se vztahuje trest zákazu pobytu, nebo nedodrží omezení, která mu byla soudem uložena v souvislosti s výkonem tohoto trestu,

d) navštíví akci, na kterou se vztahuje trest zákazu vstupu na sportovní, kulturní a jiné společenské akce, nebo se dopustí jiného závažného jednání, aby zmařil účel tohoto trestu,

e) bez závažného důvodu nenastoupí na výzvu soudu trest odnětí svobody nebo se jiným způsobem neoprávněně brání nástupu výkonu tohoto trestu,

f) dopustí se závažného jednání, aby zmařil výkon nebo účel trestu,

g) dopustí se závažného jednání, aby zmařil výkon nebo účel vazby,

h) dopustí se závažného jednání, aby zmařil výkon nebo účel zabezpečovací detence, nebo

i) dopustí se závažného jednání, aby zmařil výkon nebo účel ochranného léčení nebo ochranné výchovy, které byly uloženy soudem, nebo jinak, zejména útekem z ústavu, pomocí při útěku, výkon takových rozhodnutí podstatně ztěžuje, anebo maří dohled uložený při ukončení ochranného léčení,

bude potrestán odnětím svobody až na tři léta.

(2) Stejně bude potrestán, kdo se dopustí závažného nebo opakovaného jednání, aby zmařil vykázaní provedené podle jiného právního předpisu nebo rozhodnutí o předběžném opatření soudu, kterým se ukládá povinnost dočasně opustit společné obydlí a jeho bezprostřední okolí a zdržet se vstupu do něj nebo povinnost zdržet se styku s navrhovatelem a navazování kontaktů s ním.

(3) Kdo zmaří nebo podstatně ztíží výkon rozhodnutí soudu nebo jiného orgánu veřejné moci tím, že

a) zničí, poškodí, učiní neupotřebitelnou, zatají, zcizí nebo odstraní věc nebo jinou majetkovou hodnotu, které se takové rozhodnutí týká, nebo

b) uprchne stráží, z vazby, z výkonu trestu odnětí svobody nebo zabezpečovací detence, bude potrestán odnětím svobody až na pět let nebo peněžitým trestem.

(4) Kdo poté, co proti němu byla bezvýsledně použita opatření v občanském soudním řízení směřující k výkonu rozhodnutí soudu nebo soudem schválené dohody o výchově nezletilých dětí, včetně úpravy styku s dítětem, maří výkon takového rozhodnutí nebo dohody, nebo kdo se dopustí závažného jednání, aby zmařil výkon rozhodnutí jiného orgánu veřejné moci týkajícího se výchovy nezletilých dětí, bude potrestán odnětím svobody až na jeden rok.

§ 199

Týrání osoby žijící ve společném obydlí

(1) Kdo týrá osobu blízkou nebo jinou osobu žijící s ním ve společném obydlí, bude potrestán odnětím svobody na šest měsíců až čtyři léta.

(2) Odnětím svobody na dvě léta až osm let bude pachatel potrestán,

a) spáchá-li čin uvedený v odstavci 1 zvlášť surovým nebo trýznivým způsobem,

b) způsobí-li takovým činem těžkou újmu na zdraví,

c) spáchá-li takový čin nejméně na dvou osobách, nebo

d) páchá-li takový čin po delší dobu.

(3) Odnětím svobody na pět až dvanáct let bude pachatel potrestán, způsobí-li činem uvedeným v odstavci 1

a) těžkou újmu na zdraví nejméně dvou osob, nebo

b) smrt.

Zákon č. 99/1963 Sb., občanský soudní řád

- předběžné opatření

§ 76b

(1) Je-li jednáním účastníka, proti kterému návrh směřuje, vážným způsobem ohrožen život, zdraví, svoboda nebo lidská důstojnost navrhovatele, může předseda senátu předběžným opatřením uložit účastníku, proti kterému návrh směřuje, zejména aby:

- a) dočasně opustil byt nebo dům společně obývaný s navrhovatelem (dále jen „společné obydlí“), jakož i jeho bezprostřední okolí, nebo do něj nevstupoval,
- b) se zdržel setkávání s navrhovatelem a navazování kontaktů s ním.

(2) Výjimky vyplývající z plnění povinností uložených předběžným opatřením účastníku, proti kterému návrh směřuje, stanoví soud, a to s přihlédnutím k jeho oprávněným zájmům.

(3) Předběžné opatření podle odstavce 1 trvá jeden měsíc od jeho vykonatelnosti. Předcházelo li rozhodnutí o návrhu na předběžné opatření podle odstavce 1 rozhodnutí Policie České republiky podle zvláštního právního předpisu, počíná tato lhůta dnem následujícím po dni, v němž uplynula lhůta stanovená v tomto zvláštním právním předpise. V případě podání návrhu na prodloužení předběžného opatření podle odstavce 4, neskončí lhůta dříve, než soud o takovém prodloužení rozhodne.

(4) Bylo-li před uplynutím doby uvedené v odstavci 3 zahájeno řízení ve věci samé, může předseda senátu na návrh navrhovatele rozhodnout o prodloužení doby trvání předběžného opatření; vezme přitom v úvahu trvání stavu ohrožení navrhovatele podle odstavce 1, obsah a důvody podaného návrhu na zahájení řízení ve věci samé, majetkové či jiné poměry účastníků včetně vlastnických a jiných vztahů ke společnému obydlí, na které se vztahuje předběžné opatření, a další rozhodné okolnosti. Předběžné opatření však zanikne nejpozději uplynutím doby jednoho roku od okamžiku jeho nařízení.

(5) Rozhodnutí o návrhu předběžného opatření podle odstavce 1 není podmíněno předchozím rozhodnutím Policie České republiky podle zvláštního právního předpisu.

§ 273b

Výkon rozhodnutí o vykázaní ze společného obydlí a nenavazování kontaktů s oprávněným

(1) Nařídil-li soud předběžným opatřením, aby povinný dočasně opustil společné obydlí, jakož i jeho bezprostřední okolí, nebo aby se zdržel setkávání s osobou, kterou soud v usnesení označil, a nenavazoval kontakty s ní (§ 76b), zajistí také bezodkladný výkon tohoto rozhodnutí.

(2) Výkon rozhodnutí se provede tak, že soud v součinnosti s příslušnými státními orgány vykáže povinného ze společného obydlí, odebere mu všechny klíče od společného obydlí, které povinný drží, a popřípadě mu zakáže setkávat se s označenou osobou nebo ji jinak kontaktovat. Soud zároveň poskytne povinnému příležitost, aby si bezprostředně při výkonu rozhodnutí vyzvedl ze společného obydlí své osobní cennosti a dokumenty, jakož i věci, které slouží jeho osobní potřebě; během trvání předběžného opatření podle § 76b pak povinnému umožní vyzvednout i věci nezbytné k výkonu jeho podnikatelské činnosti nebo výkonu povolání.

(3) Není-li povinný při výkonu rozhodnutí přítomen, poskytne mu soud na jeho žádost během lhůty uvedené v § 76b odst. 4 příležitost, aby si ze společného obydlí vyzvedl věci uvedené v odstavci 2. O tomto právu soud povinného vyrozumí oznámením zanechaným na dveřích společného obydlí.

(4) Příslušným k výkonu rozhodnutí uvedeného v odstavci 1 je soud, který nařídil předběžné opatření.

Zákon č. 108/2006 Sb., o sociálních službách

§ 60a

Intervenční centra

(1) Na základě rozhodnutí o vykázaní ze společného obydlí nebo zákazu vstupu do něj vydaného podle zvláštního právního předpisu 26) je osobě ohrožené násilným chováním vykázané osoby nabídnuta pomoc nejpozději do 48 hodin od doručení opisu tohoto rozhodnutí intervenčnímu centru. Pomoc intervenčního centra může být poskytnuta rovněž na základě žádosti osoby ohrožené násilným chováním jiné osoby obývající s ní společné obydlí nebo i bez takového podnětu, a to bezodkladně poté, co se intervenční centrum o ohrožení osoby násilným chováním dozví. Sociální služby v intervenčním centru jsou poskytovány jako služby ambulantní, terénní nebo pobytové.

(2) Služba podle odstavce 1 obsahuje tyto základní činnosti:

1. sociálně terapeutické činnosti,

2. pomoc při uplatňování práv, oprávněných zájmů a při obstarávání osobních záležitostí.

(3) Služba podle odstavce 1 poskytovaná formou pobytových služeb obsahuje vedle základních činností uvedených v odstavci 2 tyto základní činnosti:

- a) poskytnutí ubytování,
- b) poskytnutí stravy nebo pomoc při zajištění stravy.

(4) Součástí služby je zajištění spolupráce a vzájemné informovanosti mezi intervenčními centry, poskytovateli jiných sociálních služeb, orgány sociálně-právní ochrany dětí, obcemi, útvary Policie České republiky a obecní policie, jakož i ostatními orgány veřejné správy.

Zákon č. 200/1990 Sb., o přestupcích

Přestupky jsou protiprávní skutky, které se vyznačují nižším stupněm společenské nebezpečnosti. Podkladem pro zahájení řízení o přestupku je oznámení státního orgánu, policie nebo obce, právnické osoby nebo občana. Jsou projednávány z úřední povinnosti, pokud nejde o přestupky návrhové. Požádá-li o to oznamovatel, vyrozumí jej správní orgán do 30 dnů od oznámení, jaká opatření ve věci učinil. Jestliže domácí násilí dosahuje intenzity přestupku je sankcionováno nejčastěji jako přestupek proti občanskému soužití podle § 49 odst.1 písm.a),c).

V případě domácího násilí může dojít zejména ke spáchání následujících přestupků:

- § 49 odst.. 1 písm.. a) přestupkového zákona - ublížení na cti
- § 49 odst.. 1 písm.. c) - úmyslné narušení občanského soužití vyhrožováním újmou na zdraví, drobným ublížením na zdraví, nepravdivým obviněním z přestupku, schválnostmi nebo jiným hrubým jednáním

Jsou to tedy přestupky, ke kterým dochází mezi osobami blízkými a patří mezi tzv. přestupky návrhové. Řízení o nich lze zahájit pouze na návrh postižené osoby blízké, a to nejpozději do tří měsíců ode dne, kdy se postižená osoba dozvěděla o přestupku nebo o postoupení věci orgánem činným v trestním řízení přestupkové komisi. Trestní odpovědnost pachatele přestupku nezakládá ani jeho opakované protiprávní jednání. Navíc přestupek nelze projednat, uplynul-li od jeho spáchání jeden rok.

2.5 Prevence a intervence domácího násilí a stalkingu

Hlavním cílem prevence i intervence není primárně stíhat a potrestat pachatele nýbrž poctivý úmysl stopnout násilné incidenty vhodným zásahem z vnějšku!¹⁵ Pomoci odstranit násilí mezi partnery je motiv všech oficiálních aktivit, který musí stát a jeho instituce věrohodně prezentovat občanské veřejnosti. Tím je jasně řečeno, že izolovanými tvrdými opatřeními vůči pachateli nelze problém domácího násilí ani stalkingu vyřešit.

Prevence i intervence garantovaná státem by měla začít u tří uzlových bodů, kterými jsou: informovanost, ochrana oběti a konfrontace pachatele s oficiální reakcí.

• INFORMOVANOST

Informovanost veřejnosti o domácím násilí a stalkingu se v posledním roce výrazně zvýšila. Téma partnerského násilí se objevuje v médiích, zejména různá občanská sdružení zajišťují osvětu veřejnosti v této věci. Značné rezervy však přetrvávají v informovanosti odborníků. Mnozí lékaři, učitelé ale i policisté a sociální pracovníci jsou při kontaktu s oběťmi domácího násilí nejistí, nedovedou jim poskytnout základní informace ani poradit. Přitom právě lékaři, sociální pracovníci a policisté jsou vstupní branou, kterou se domácí násilí, ale i navazující stalking dostává ze soukromí na veřejnost. Základní profesně zaměřené proškolení všech pomáhajících profesí považují proto za žádoucí.

• OCHRANA OBĚTI

Formy ochrany a podpory oběti, například poskytování informací v právní a sociální oblasti, zajišťují navazující instituce financované státem a provázané ve své činnosti s nestátní sférou.. Podotýkám, že nulová ochrana obětí domácího násilí a stalkingu je jedním z příčin opakování těchto trestných činů..

¹⁵ <http://www.rosa-os.cz>

- **KONFRONTACE PACHATELE S OFICIÁLNÍ REAKCÍ**

Strategie intervence směřující k pachateli je založena na myšlence netolerování domácího násilí a stalkingu. Agresor musí rychle pocítit, že jeho chování je nežádoucí a nebude tolerováno. Princip netolerance vychází z přesvědčení, že za domácí násilí a stalking nese v plném rozsahu zodpovědnost právě agresor nikoli oběť. Násilí vůči blízké osobě je totiž nepřipustné a neomluvitelné za jakýchkoli okolností. Převzetí zodpovědnosti za své agresivní chování je pak příznivým signálem pro nápravu agresora.

Předběžně se zdá, že domácí násilí je jen výjimečně podmíněno nápadnou duševní patologií pachatele ve smyslu agresivní psychopatie či sadismu. Většina pachatelů domácího násilí ani stalkingu nekopíruje ani struktury osobnosti chronických kriminálků. Velmi často to bývají jinak celkem slušní lidé, kteří kromě partnerského násilí nemusí mít problémy se zákonem nebo morálkou. Intervence směřující k pachateli proto kombinuje sankce (restrikce) s terapií.¹⁶

2.6 Dílčí shrnutí

Domácí násilí a pronásledování bývalým partnerem představují dvě samostatné, svébytné verze partnerského násilí. Mohou se vyskytovat izolovaně, ale mohou se i propojit. K obligatorním znakům domácího násilí patří existence, tj. trvání partnerského vztahu. Domácí násilí se tudíž odehrává v živém partnerském vztahu. Stalking naopak probíhá v ukončeném partnerském vztahu, tj. po odluce či rozvodu partnerů. Souvislosti či vzájemné vazby mezi domácím násilím a pronásledováním patří momentálně k horkým zkoumaným otázkám. Výzkumné projekty se zaměřují především na srovnávání domácího násilí a pronásledování bývalým partnerem jako dvou samostatných, svébytných jevů. Předmětem zájmu je především srovnávání pachatelů a obětí obou forem partnerského násilí.

Obecně ale panuje mezi oběťmi domácího násilí nedůvěra v přestupkové řízení, ať již pro důkazní nouzi, finanční spoluúčast na uložené pokutě, ztrátě společenské prestiže mezi sousedy, nemožnosti odstěhovat se od násilného partnera

¹⁶ <http://www.mvcr.cz>

a přetrvávající ekonomické závislosti. Dle mé vlastní zkušenosti z mého zaměstnání, kdy jak jsem v úvodu uvedla, považuji přestupkové řízení obětí domácího násilí za neefektivní, jak pro ochranu oběti samé, tak i k „zastření“ násilníka. Samotné přestupkové jednání je pro oběť domácího násilí většinou velmi ponižující, protože mnoho pachatelů je přestupkových recidivistů, kdy ani neustálá opakovanost v páchání předmětných přestupků nepřináší trestní odpovědnost pachatele. Oběti domácího násilí těchto recidivistů ve většině případů pohlížejí na přestupkové řízení pře Komisi k projednávání přestupků za zbytečné a neefektivní a traumatizující.

3. STALKING A DOMÁCÍ NÁSILÍ V BRNĚ

Město Brno je jediným městem v České republice, kde funguje speciální skupina vyškolených policistů, kteří se zabývají přímo problematikou domácího násilí a stalkingu.. Jsou to policisté zařazení na Službě kriminální policie a vyšetřování na Městském ředitelství Policie v Brně.

Tito pracovníci byli vybráni z řad zkušených policistů v Brně. Všichni splňují vysokoškolské vzdělání. Na proškolení v problematice domácího násilí se podílel velkou mírou Bílý kruh bezpečí. Policejní specialisté jsou průběžně stále proškolení a sami také proškolují policisty ze služby pořádkové.

3.1 Domácí násilí a stalking v Brně

Činnost Skupiny Domácí násilí (dále jen SDmN) je příkladem dobré praxe. Skupina Domácí násilí působí na PČR MŘ Brno od 1. 4. 2005 a v současné době ji tvoří 4 policistek a 8 policistů.

Důvodem zřízení specializované skupiny byla potřeba řešit problematiku domácího násilí specifickým přístupem, který tento psychopatologický jev vyžaduje, a s ohledem na to byli zvoleni i pracovníci, kteří v rámci Skupiny působí. Kromě standardních činností policejního orgánu se činnost SDmN dále zaměřuje na tyto oblasti:

- snaha o kvalitní zvládnutí prvního kontaktu s obětí
- mapování domácího násilí a stalkingu na území celého Brna
- přehled o vývoji násilí v jednotlivých vztazích – řešení případů bez ohledu na intenzitu (poznatek, přešůpek, trestný čin) umožňuje komplexní pohled
- navázání vztahů s ostatními institucemi
- metodické vedení policistů služby pořádkové policie

Kvantifikační vyjádření výsledků činnosti SDmN je nutné chápat v kontextu odlišností domácího násilí a stalkingu oproti jiným typům policejních agend (např. zejména rozsahem a způsobem prováděného šetření, zvýšené potřebě

znaleckého zkoumání), šíře záběru Skupiny (nutno podchytit případy s nerůznější intenzitou), postupné tvorby vazeb uvnitř Policie ČR i vně, ustalování praxe, získávání zkušeností pracovníky SDmN, a zejména zvýšenou potřebou pracovat v souladu se zásadami community policing.

Z dosavadních výsledků SDmN lze usuzovat, že její zřízení bylo správným krokem, mimo jiné i s ohledem na novou legislativu upravující vykazání, kdy bude zapotřebí nejen kvalitní informační databáze, ale zejména zajištění kvalifikovaného postupu policistů v kontaktu s násilnou a ohroženou osobou.

Zřízení SDmN se projevilo jako značná výhoda, která má možnost být využita zejména ve větších městech s hustou aglomerací. V průběhu času byla navázána výborná spolupráce se státními i nestátními organizacemi, policisté se zapracovali do problematiky a postupně se zlepšuje jak spolupráce s teritoriálními organizačními články v oblasti trestního řízení, tak i s policisty služby pořádkové policie. Zlepšení přístupu k obětem domácího násilí ze strany PČR MŘ Brno v důsledku zřízení SDmN lze zaznamenat i prostřednictvím zpětné vazby, která je získávána od specializovaných nestátních neziskových organizací.

Největším problémem na teritoriu města Brna a jeho okolí je alkohol jako příčina vzniku domácího násilí, protože řada agresorů mu podléhá a pod jeho vlivem ubližují blízkým, a to někdy velmi tvrdě. Dalším důležitým aspektem je sociálně slabá rodina, která řeší nejen alkohol, drogy, mizivé vzdělání, ale i nedostatek peněz .

Nejčastěji se v Brně dostávají ženy do kontaktu se skupinou Domácího násilí PČR MŘ Brno v rámci zavolání na linku 158, protože jim právě teď hrozí nebezpečí, a to jak fyzické tak i psychické, děsí je strach o děti nebo jejich týrání a v neposlední řadě strach, že útočník rozbije zařízení bytu aj.

V 15% případů jdou ženy na skupinu Domácího násilí podat trestní oznámení po konzultaci u nestátních organizací, kdy jsou pak velice rozčarované a překvapené, že policie se zajímá nejen o ně, ale i o druhou stranu, že policisté chtějí hovořit s jejím manželem, či policie požaduje třeba tel. kontakt na tchýni, se kterou chce posléze také hovořit. Zde nastává obrovský problém, protože z těchto 15% žen 10% okamžitě stahuje trestní oznámení ze strachu z manžela, reakce okolí, rodiny a strachu

z nejistoty, co bude dál. V tomto případě se ženám nabídne spolupráce s poliklinikou Brno 2, jmenovitě s PhDr. Rýdlovou, kde je ženám nabídnuta psychická pomoc a možnost komunikace i s pachateli, v tomto případě s manželi či druhy, bez strachu z přítomnosti policie.

Rozdíl mezi postupy policie a nestátních organizací je, že policie je zabývá i druhou stranou, kdežto nestátní organizace se zajímá jenom o oběti násilí a jejich děti.

Stalking oznamují oběti většinou po nějaké eskalaci, kdy jim je již přímo vyhrožováno újmou na zdraví či životě nebo vyhrožováním újmou na zdraví či životě jejich blízkým.¹⁷

Tabulka č.5 Statistický výkaz věcí prověřovaných skupinou Domáci násilí¹⁸

pro podezření z trestných činů se znaky Domáciho násilí
stav k 28.12.2010

| | 2005 květen - prosinec) | 2006 | 2007 | 2008 | 2009 | 2010 | CELKEM |
|--|-------------------------------|------|------|------|------|------|--------|
| Celkem prověřováno TČ na SDmN | 61 | 71 | 76 | 64 | 56 | 64 | 392 |
| Odloženo dle § 159a/1 - nejde o TČ ani PŘ | 11 | 11 | 7 | 22 | 12 | 9 | 72 |
| Odevzdáno dle § 159a/1a) tr.ř.-jde o PŘ | 17 | 17 | 24 | 15 | 12 | 15 | 100 |
| Odloženo dle § 159a/2 tr.ř.-TS nepřipustné | 1 | 7 | 9 | 2 | 6 | 5 | 30 |
| Zahájeno TS | 28 | 34 | 36 | 23 | 23 | 19 | 163 |
| Zahájeno TS - procent | 46% | 48% | 47% | 36% | 41% | 30% | 42% |
| Zastaveno TS dle § 171,172, 173 tr.ř | 2 | 6 | 3 | 5 | 2 | 3 | 21 |
| Návrh PO na podání obžaloby | 26 | 28 | 31 | 20 | 21 | 19 | 145 |
| Obžalováno - celkem | 26 | 28 | 31 | 20 | 19 | 19 | 143 |
| Obžalováno - celkem ze stíhaných [%] | 93% | 82% | 86% | 87% | 83% | 100% | 88% |
| | | | | | | | |
| Odsouzeno - celkem | 23 | 24 | 26 | 12 | 9 | 2 | 96 |
| Odsouzeno z obžalovaných [%] | 88% | 86% | 84% | 60% | 47% | 11% | 67% |
| Odsouzeno ze všech [%] | 38% | 34% | 34% | 19% | 16% | 3% | 24% |
| Odsouzeno - rozsudkem | 20 | 20 | 23 | 9 | 7 | 2 | 79 |
| Odsouzeno - tr. příkazem | 3 | 4 | 3 | 3 | 2 | | 15 |
| | | | | | | | |
| Prům.doba od obž.do odsouz. [dnů] | 202 | 181 | 160 | 123 | 140 | | 161 |

¹⁷ Interní materiály Policie ČR MŘ Brno Skupiny domácí násilí.

¹⁸ Systém IS ETŘ MŘ PČR Brno

| | | | | | | | |
|--------------------------------------|----|----|----|----|----|----|-----------|
| Trestů podm. celkem | 14 | 14 | 12 | 8 | 8 | 1 | 57 |
| Výše trestu - průměr [měs.] | 16 | 18 | 19 | 18 | 19 | 30 | 20 |
| Nejvyšší podm. trest [měs.] | 35 | 30 | 36 | 30 | 36 | 30 | 36 |
| Nejnižší podm. trest [měs.] | 6 | 5 | 6 | 3 | 8 | 30 | 3 |
| | | | | | | | |
| Trestů nepodm. celkem | 9 | 8 | 8 | 3 | 1 | 1 | 30 |
| Výše trestu - průměr [měs.] | 40 | 39 | 20 | 36 | 9 | 10 | 26 |
| Nejvyšší nepodm. trest [měs.] | 72 | 48 | 42 | 60 | 9 | 10 | 72 |
| Nejnižší nepodm. trest [měs.] | 12 | 30 | 9 | 14 | 9 | 10 | 9 |

Údaje jsou vyhledávány manuálně v IS ET? M? PČR Brno, z tohoto důvodu

© JaP 2008

jsou možné nevýznamné odchylky od skutečných údajů

3.1 Kazuistika domácího násilí

Domácí násilí trvalo na paní Heleně asi 15 let. Několik let žila s manželem a synem v Řecku, odkud její manžel pocházel. Paní Helena i se synem odjela do české republiky k rodičům s tím, že se za mužem již do Řecka nevrátí. Zvažovala rozvod, neboť vzájemné soužití nebylo od počátku vztahu v pořádku. Manžel s rozvodem nesouhlasil, přemlouval ji, aby nerozbíjela rodinu, přesvědčoval ji, že ji i syna miluje a sliboval, že se své chování vůči ní změní a že s nimi zůstane žít v České republice. Jeho chování se však nezměnilo. Paní Helena byla týrána hlavně psychicky, bylo jí často vyhrožováno, byla zastrašována, častována sprostými nadávkami. Opakovaně jí muž dával najevo, že ta špatná v jejich vztahu je ona. Když ji bil, dával si pozor, aby ji nezranil – bil ji otevřenou dlaní po celém těle. Násilí se však zhoršovalo, byl na ni sprostá s denní četností, vyhrožoval jí, že podpálí dům rodičů, že ji zabije, rozseká ji, že ji polije horkou vodou a plival jí do obličeje. Nadával i synovi, často sprostě, nutil ho k nadměrné fyzické zátěži při sportu. Jejich syn byl téměř vždy přítomen u probíhajícího násilí. Paní Helena se rozhodla vše nahlásit Policii ČR, využila služeb intervenčního centra a souhlasila s nabídkou možnosti utajeného pobytu i se synem v zařízení s utajenou adresou. Manžel paní Heleny byl soudem podmíněčně odsouzen. Po rozvodu manželství se paní Helena i se synem přestěhovala ke svým rodičům a i nadále využívala pomoci intervenčního centra.

3. 2 Kazuistika stalkingu

Po rozvodu manželství se paní Alena odstěhovala i s dětmi do nového bydliště. Důvodem rozvodu jejího manželství byly neshody ohledně nadměrné žárlivosti jejího manžela, psychické i fyzické násilí, kterého se na ní dopouštěl, ale které paní Alena nikdy na policii neohlásila. Po roce od rozvodu jí však manžel začal s denní četností v SMS zprávách vyhrožovat, že ji i s dětmi zabije, s denní četností jí sledoval u jejího zaměstnání, před obchodem, před školou dětí a požadoval, aby se ona i s dětmi k němu vrátila. Napsal jí za den i 20 SMS zpráv. Bývalý manžel paní Aleny ji tedy obtěžoval nevyžádanými projevy zájmu, pokoušel se jí kontrolovat a kontaktovat se s ní a nakonec jí i nebezpečně vyhrožoval. Po třech měsících každodenního teroru se paní Alena rozhodla vše ohlásit na policii. Bývalý manžel byl soudem podmíněčně odsouzen.¹⁹

3.3 Intervenční centrum v Brně

Intervenční centrum, o. p. s, SPONDEA bylo založeno 1. ledna 2007 v Brně na ul. Sýpka 25 a je nástupnickým pracovištěm Dona Centra Brno. Toto poradenské zařízení je pro lidi ohrožené domácím násilím, v jejich případě vyl proti násilné osobě uplatněn institut vykázání. V rámci intervenčního centra se jim poskytuje právní, psychologické a sociální poradenství. Služby se poskytují všem obětem domácího násilí bez rozdílu věku a pohlaví a to i tehdy, kdy nebyl v jejich situaci uplatněn institut vykázání. Intervenční centrum respektuje anonymitu, zaručuje diskrétnost a bezpečné prostředí. Poradenské služby poskytují bezplatně a nevyžadují doporučení od jiných organizací.

Standardně poskytované služby:

- psychologická pomoc,
- sociálně terapeutická činnost,
- pobyty na krizovém lůžku,

¹⁹ Interní materiály Policie ČR MŘ Brno Skupiny domácí násilí.

- poradenství v oblasti trestně-právní, sociálně-právní a organizační,
- pomoc při uplatňování práv, oprávněných zájmů a při obstarávání osobních záležitostí,
- zprostředkování kontaktu s jiným odborným pracovištěm.

Služby:

- doprovod na úřady, na policii, k lékaři, k přestupkové komisi,
- sjednání policejního výslechu v prostorách centra.

Pomoc rodičům s dětmi v tísni

Tato pomoc je určena rodičům s dětmi, kteří se stali oběťmi domácího násilí a rozhodli se řešit svoji situaci odchodem nebo útekem ze společné domácnosti s agresorem a nemají kam jít.

- možnost si o jejich situaci promluvit,
- pomoc při sestavení „krizového plánu“,
- psychická podpora, klidné a přátelské prostředí,
- pomoc při různých řešení, sociálně-právní poradenství,
- pobyt na krizovém lůžku,
- psychologická a psychiatrická pomoc pro děti.

Tato pomoc nenáleží rodičům s dětmi, kteří nejsou ve stavu ohrožení a přišli třeba o byt z důvodu neplacení. Službu poskytují psychologové, sociální pracovníci a právník. Konzultační hodiny jsou od **pondělí do čtvrtka od 8:00 do 20.00 hodin a v pátek od 8:00 do 16:00 hodin**. Telefonní linka je **nonstop** a také krizová lůžka jsou k dispozici **nonstop**.

SPONDEA, o. p. s je obecně prospěšná společnost, která se zaměřuje hlavně na pomoc dětem a mládeži v jejich těžkých životních situacích a dále na pomoc obětem domácího násilí. Z poskytovaných služeb nabízí Spondea, ostatně jako většina dalších obdobných organizací pomoc sociální, psychologickou a právní, a to jak na místě, tak telefonicky či on-line a dále nabízí sociálně-aktivizační službu

pro rodiny s dětmi, mediaci či doprovod na úřady. SPONDEA je také orgánem sociálně-právní ochrany dětí.

Činnost SPONDEI je podporována Magistrátem města Brna, Jihomoravským krajem, Nadací O₂ a dalšími soukromými subjekty.²⁰

3.4 Dílčí shrnutí

Jedním z nejsilnějších argumentů hovořících pro vznik skupiny, který následně praxe potvrdila, bylo vytvoření dobré osobní a místní znalosti pracovníků skupiny o výskytu domácího násilí v jednotlivých rodinách. S ohledem na odlišnosti domácího násilí od běžných forem kriminality nelze vycházet z obecné znalosti kriminalistů o „kriminálně závadových osobách“ vyskytujících se v dané lokalitě, jelikož většinový pachatel domácího násilí je člověk bez sklonů k páchání násilné či majetkové trestné činnosti.

Vznik skupiny ve spojení s důslednou dokumentací veškerých výjezdů k případům se znaky domácího násilí a stalkingu umožnil vytvoření elektronické poznatkové databáze o rodinách, kde dlouhodobě dochází k páchání domácího násilí, přičemž takové mapování vývoje násilí umožňuje jednak lepší preventivní činnost a zároveň také sledovat eskalaci násilí - zejména tam, kde je věc řešena zpočátku v rovině přestupku a hrozí, že míra násilí přeroste již hranici trestného činu.

Centralizace policejní práce ve vztahu k domácímu násilí a stalkingu umožnila též další zásadní posun, a to v oblasti spolupráce s dalšími institucemi zainteresovanými do této problematiky. Jedná se o dosti významnou kapitolu interdisciplinární spolupráce, jejíž význam je i pro činnost Policie ČR nezanedbatelný. Vznik skupiny byl příležitostí pro navazování kontaktů se zástupci orgánů a organizací zabývajícími se pomocí osobám ohroženým domácím násilím. Mezi ty nejdůležitější, s nimiž bylo iniciováno jednání v první řadě, patří pracovníci přestupkových komisí a orgánu sociálně-právní ochrany dětí, dále pak poradny, azylové domy či zdravotnická zařízení. Tento krok vedl k zajištění navazující péče pro

²⁰ www.sponde.cz

ohrožené osoby, přičemž uvedená péče napomohla jednak samotné ohrožené osobě získat motivaci k řešení svého problému, informace o dalším postupu popř. i zvýšit své bezpečí (ať již pobytem v azylovém domě nebo vytvořením bezpečnostního plánu), a zároveň usnadnil práci samotným policistům s nimiž následně takto vybavená osoba snáze komunikovala.

Považuji za velice přínosné nadstandardní spolupráci všech zainteresovaných složek Interdisciplinárního týmu pro kompletní pomoc pro oběti domácího násilí a stalkingu.

4. CÍL VÝZKUMU

Cílem mého výzkumu bylo zjistit kolik případů domácího násilí a stalkingu se během mé praxe na Skupině domácí násilí stane, tedy kolik obětí za mé praxe přijde poprvé oznámit trestné jednání. Praxi jsem absolvovala na Skupině domácí násilí v Brně na 4. oddělení obecné kriminality na Městském ředitelství v rozmezí jednoho měsíce po své pracovní době a to se souhlasem ředitele MŘ v Brně a plk. Mgr. Martina Kotlana a vedoucí 4. odd. Skupiny domácí násilí npor. Mgr. Bc. Aleny Skoumalové. Zajímalo mě, jaký poměr je případů domácího násilí a stalkingu, poměr mezi muži a ženami jako oběti, zda oběti preferují při oznámení trestného činu jako vyslychajícího policistu ženu či muže.

4.1 Výzkumný soubor

Výzkumný soubor obsahoval záměrný dostupný vzorek obyvatel města Brna, které se setkaly s domácím násilím a stalkingem, kdy tyto trestné činy poprvé oznamovaly na Skupině domácí násilí v Brně.

4.2 Výzkumné metody

Vzhledem k tomu, že jsem se při praxi setkala převážně s oběti, které byly silně psychicky rozrušené, plačtivé a ne vždy sdílné, nemohla jsem využít metodu dotazníkového šetření, jako jednu ze základních metod kvantitativního výzkumu. Využila jsem tedy metodu případové studie jednotlivých osob, kdy jsem jako zdroj dat využila vyšetřovací spis. Dále jsem využila metodu otevřeného zúčastněného pozorování, kdy zúčastněné osoby věděly, že jsou pozorovány. Využila jsem i metodu nestrukturovaného rozhovoru – **narativní rozhovor**:²¹ výzkumník podněcuje

²¹ Jedná se o formu „otevřeného či hloubkového rozhovoru, ve kterém je zkoumaná osoba povzbuzována, aby ve spontánním vyprávění zprostředkovala biografické události s jejich konkrétními situačními průběhy“. Tato metoda je založena na výše uvedeném předpokladu, že zkušenost je přirozeně organizována v příbězích. Jestliže tedy zkoumanou osobu stimulujeme k vyprávění, dostaneme tak zkušenost v přirozené formě. Schütze (1999)

dotazovaného spíše k *vyprávění příběhu* než k běžné konverzaci (*Jak to všechno začalo? A co bylo potom? Co jste při tom cítil? Jak na to reagoval Váš partner?...*) Těto metody se mi však podařilo využít jenom v jednom případě, kdy oběť souhlasila s kladením otázek mé osoby jako „nevyšetřovatele“.

4.3 Shrnutí výsledků výzkumného šetření

Výzkumné šetření mělo za úkol zjistit, kolik případů domácího násilí a stalkingu se během mé praxe na Skupině domácí násilí stane. Za měsíční praxi jsem se tedy setkala z 12 případy oznámeného trestného činu, z toho s 5 trestnými činy domácího násilí a se 7 trestnými činy stalkingu. Zaměřila jsem se jenom na trestné činy a přestupkové činy jsem neřešila. Oběťmi těchto trestných činů byly vždy ženy. Překvapilo mne, že akorát ve 2 případech využili oběti možnosti toho, aby je vyslechla osoba stejného pohlaví. Ve všech těchto případech jsem mohla po celou dobu mé praxe využít kompletně celý vyšetřovací spisový materiál.

4.4 Doporučení pro praxi

Praxe na Skupině domácí násilí mi velmi pomohla k pochopení problému domácího násilí a stalkingu jako celku, že problém nekončí prvním oznámením na Policii ČR, ale že se jedná o dlouhodobý proces, který ne vždy, má dobrý konec. Za velmi důležité považuji informovanost občanů a důslednou prevenci. Za město Brno mohu konstatovat, že osvěta o domácím násilí a stalkingu je ze strany Policie ČR a všech zainteresovaných státních i nestátních institucí na dobré úrovni.

Myslím si, že by se mělo s prevencí těchto trestných činů již začít na školách základních, že by stačilo věnovat tomuto tématu několik vyučovacích hodin např. v předmětu občanská výchova, kde by byly obsaženy hlavní body popisující tyto problémy s následným doporučením, kam se mají oběti nebo jejich blízcí obrátit. Pokud by bylo možné věnovat tomuto tématu více času, bylo by určitě přínosné

vysvětlení, jak se zachovat, pokud se v rodině objeví domácí násilí či pronásledovatelem se stane některá z dříve blízkých osob.

5. ZÁVĚR

Nebezpečné pronásledování neboli stalking je naštěstí od 1. 1. 2010 samostatným trestným činem. Je stále značně podceňován, přesto jeho stupeň nebezpečnosti je vysoký. Projevuje se především ve vztazích s užšími vazbami (partneři, spolupracovníci apod.). Stalking na sebe bere nejčastěji podobu pronásledování využitím médií. Vyhrůžky prostřednictvím SMS zpráv, emailů, znemožňování na sociálních sítích, hanlivé dopisy - takovéto prostředky používají pronásledovatelé vyhlédnuté oběti. Stalking může být i pokračováním domácího násilí. Zuřivec, který byl vykázán, se mstí výše uvedenými formami, k tomu se přidává sledování a špehování.

Domácí násilí, týrání i nebezpečné pronásledování je stále společenským problémem. Všechny zaujme smutný případ týrané či pronásledované osoby jen na chvíli, a to jen tehdy, když je náležitě medializován. Teprve až se nás násilí dotkne osobně ve své surové formě, pochopíme, jak se cítí oběti.

Policie je zejména represivní složkou státu, tedy začíná působit tehdy, kdy ostatní způsoby pomoci a nápravy protiprávního chování nestačí a to bez rozdílu, zda se jedná o činnost státních nebo nestátních subjektů.

Na základě tohoto pojetí je činnost Policie České republiky v současnosti primárně zaměřena na dokumentaci protiprávní jednání pachatele a zajištění spravedlivého postihu za toto jeho jednání, a k pomoci obětem protiprávního jednání dochází až sekundárně a jen omezeným způsobem - zejména však jen kriminalizací pachatele, což není řešení vyhovující každému případu. Policie v současném právním prostředí neumí, v některých případech ani nemůže předcházet takovému jednání, jakým je domácí násilí v jeho méně rozvinutých formách.

Pomoc oběti domácího násilí a stalkingu má formy zastavení násilí v určitém okamžiku, v určitých případech krátkodobého oddělení pachatele (vykázání, zajištění, zadržení, vazba), odvoz oběti k lékařskému ošetření, rady osobní ochrany, doporučení jiné pomoci (občanské, psychologické poradny).

Stalking lze definovat jako specifickou formu vztahového násilí. Jeho základním znakem je totiž násilné a nežádoucí pronikání do privátní sféry oběti, a to takovým způsobem, že u oběti vzniká důvodný pocit ohrožení. Podstatné je, že stalking se vždy točí kolem vztahů, nezávisle na tom, zda se jedná o vztahy reálné či iluzorní.

Prvořadým cílem by měla být prevence a intervence, a ne trestní stíhání a potrestání pachatele, které problém stejně nevyřeší. Důležitá je pomoc při odstranění násilných konfliktů a stabilizace situace v rodině vhodným zásahem z vnějšku. Násilí páchané v soukromí ohrožuje nejen zdraví a život oběti, ale i vývoj dětí, které v takové rodině vyrůstají a nezřídka se z nich v dospělosti stávají rovněž agresori ve vlastních rodinách. A to se musí stát ze záležitosti soukromé, záležitosti, která patří do oblasti trestně právní, do ochrany lidských práv, kde úloha státu je nezpochybnitelná.

Závěrem můžu říci, že oficiální - veřejný přístup k problematice domácího násilí a stalkingu prošel v poslední době velkým vývojem. Byla otevřena veřejná debata státního i celého nestátního sektoru, vedoucí k jasnému postoji státu a státních institucí. Velkým úkolem do budoucna zůstává optimální nastavení praxe, příprava kvalitního systému školení policistů a ostatních profesionálů s důrazem na získávání potřebných dovedností, změny v myšlení společnosti, a hlavně systémové vytvoření programů pro násilné osoby jakožto alternativy dosud jediného opatření - sankce. Nápravné programy v České republice ještě absentují, přestože to je reálně jediný způsob, jak se pokusit změnit jednání násilné osoby.

RESUMÉ

Toto téma jsem se pokusila zpracovat pokud možno stručně, ale ve snaze o popsání hlavních mezníků. Přesto jsem si vědoma toho, že jsem kvůli limitovanému rozsahu práce musela téma zúžit a rozhodně jej tímto nepovažuji za vyčerpáné.

Cílem bakalářské práce bylo seznámit se s podstatou nebezpečného pronásledování a vyhrožování, které je označováno jako stalking. Poskytnout základní informace o vhodných postupech při řešení různých variant stalkingu (pronásledování expartnerem, pronásledování prominentů, pronásledování umanutým obdivovatelem). Nebezpečné pronásledování i domácí násilí je problém, který má celosvětový rozměr a potýká se s ním i Česká republika.

Domácí násilí a pronásledování bývalým partnerem představují dvě samostatné, svébytné verze partnerského násilí. Mohou se vyskytovat izolovaně, ale mohou se i propojit. K obligatorním znakům domácího násilí patří existence, tj. trvání partnerského vztahu. Domácí násilí se tudíž odehrává v živém partnerském vztahu. Stalking naopak probíhá v ukončeném partnerském vztahu, tj. po odluce či rozvodu partnerů. Souvislosti či vzájemné vazby mezi domácím násilím a pronásledováním patří momentálně k horkým zkoumaným otázkám. Výzkumné projekty se zaměřují především na srovnávání domácího násilí a pronásledování bývalým partnerem jako dvou samostatných, svébytných jevů. Předmětem zájmu je především srovnávání pachatelů a obětí obou forem partnerského násilí.

ANOTACE

Bakalářská práce „Stalking jako fenomén současné společnosti“ pojednává o zlovolném a úmyslném pronásledování a obtěžování jiné osoby, které pak u oběti snižuje kvalitu jejího života a ohrožuje její bezpečnost. Teoretická část práce se věnuje pojmu stalking a jeho časté navázání na domácí násilí, jeho průběhu, příčinám a možným následkům. Dále se zabývá možnostmi intervence v oblasti stalkingu a domácího násilí. Tento exkurz do problematiky stalkingu a domácího násilí je potřebný k pochopení jeho mechanismů a ke zkoumání v rámci empirické části. Dále je zde poukázán také vznik a činnost specializované skupiny na problematiku domácího násilí a stalkingu v Brně, která plní úkoly Policie České republiky na úseku odhalování trestné činnosti a přestupků, které mají znaky domácího násilí a stalkingu.

V praktické části jsem usilovala o získání poznatků v oblasti počtu obětí domácího násilí a navazujícího stalkingu ve městě Brně a jejich zpracování, a to formou sběru dat a jejich následnou analýzou. V závěru výzkumné části podávám na základě získaných informací současnou situaci v Brně u obětí domácího násilí, které přešlo ve fenomén stalking a doporučení k zavedení určitých opatření a „ideální“ model ochrany před domácím násilím a navazujícím stalkingem.

Klíčová slova

domácí násilí, stalking, oběť, expartner, Brno, Policie České republiky, pomoc, interdisciplinární spolupráce, naděje, intervence, statistiky, neziskové organizace

ANOTATION

This thesis "The stalking as the present phenomenon" deals with malevolent and deliberate persecution and harassment of another person, which then lowers the victim's quality of life and threatens its security. The theoretical part of this thesis deals with the concept of stalking and its frequent follow-up to domestic violence, its course, causes and possible consequences. It also deals with the possibilities of intervention in stalking and domestic violence. This excursion into the issue of stalking and domestic violence is needed to understand its mechanisms and to explore the empirical part. It is also suggested here, the formation and activity of specialized group on issues of domestic violence and stalking in Brno, which performs the tasks of Police of the Czech Republic in the field of crime and misdemeanors detection that have the characteristics of domestic violence and stalking.

In the empirical part, I aim at gaining a knowledge in the field of the number of victims of domestic violence and stalking in the city of Brno and its processing, namely through data collection and subsequent analysis. At the end of the research part I give, on the basis of the collected data, a conclusion in the current situation in Brno victims of domestic violence, which moved into the phenomenon of stalking, and recommendations for the implementation of certain measures and the "ideal" model of protection against domestic violence and stalking.

Keywords

domestic violence, stalking, victim, expartner, Brno, Police of the Czech Republic, help, interdisciplinary cooperation, hope, intervention, statistics, non-profit organizations

SEZNAM SYMBOLŮ A ZKRATEK

| | |
|---------------|---|
| MŘ | Městské ředitelství |
| OSPOD | Oddělení sociálně právní ochrany dětí |
| OSŘ | Občanský soudní řád |
| PČR | Policie České republiky |
| PČR MŘ | Policie České republiky Městské ředitelství |
| PZ | Přestupkový zákon |
| SDmN | Skupina domácí násilí |
| TŘ | Trestní řád |
| TZ | Trestní zákoník |

SEZNAM POUŽITÉ LITERATURY

Prameny:

1. Zákon číslo 135/2006 Sb., na ochranu před domácím násilím, ve znění pozd.před.
2. Zákon číslo 140/1961 Sb. Trestní zákon, ve znění pozdějších předpisů, platný do 31.12.2009
3. Zákon číslo 40/2009 Sb. Trestní zákon, účinný od 1.1.1010
4. Zákon číslo 141/1961 Sb. Trestní řád, ve znění pozdějších předpisů.
5. Zákon číslo 200/1990 Sb. o přestupcích, ve znění pozdějších předpisů.
6. Zákon číslo 273/2008 Sb. o Policii České republiky, ve znění pozdějších předpisů.
7. Zákon číslo 359/1999 Sb., o sociálně-právní ochraně dětí, ve znění pozd.předpisů.
11. Zákon číslo 40/1964 Sb., občanský zákoník, ve znění pozdějších předpisů.
12. Zákon číslo 99/1963 Sb., občanský soudní řád, ve znění pozdějších předpisů.

Literatura:

15. ČÍRTKOVÁ, L., *Moderní psychologie pro právníky*. GRADA Publishing, a. s. 2007, 53s, ISBN 978-80-247-2207-8
16. HUŇKOVÁ, M., VOŇKOVÁ J.: *Domácí násilí v ČR z pohledu práva*. Justiční akademie ČR, 2004,. 40s,
17. VOŇKOVÁ, J., HUŇKOVÁ, M.: *Domácí násilí v českém právu z pohledu žen*. ProFem 2004, 157 s, ISBN 80-239-2106-1
18. Interní materiál Policie ČR Skupina Domácí násilí Brno-konference k domácímu násilí na Slovensku ze dne 15-15.10.2007
19. Interní materiály Policie ČR MŘ Brno Skupiny domácí násilí
20. Elektronický sborník z konference ze dne 14.11.2007, Střední policejní škola MV v Brně-interní materiál Policie ČR MŘ Brno Skupiny domácí násilí
21. Elektronický systém IS ETR MŘ PČR Brno

Články:

22. MATOUŠKOVÁ, I.. *Domáci násilí-jen jako medializovaný problém?* Policista, časopis, měsíčník vydává MV ČR, číslo 1/2006, 48s

Internetové odkazy:

23. <http://http://www.donalinka.cz/>
24. [http:// www.mvcr.cz/nasili/03.htm](http://www.mvcr.cz/nasili/03.htm)
25. <http://www.domacinasili.info>
26. <http://www.mvcr.cz/nasili/studie/kontakt.html>
27. <http://www.mvcr.cz/nasili/desatero.html>
28. <http://www.rosa-os.cz>
29. <http://www.profem.cz>
30. <http://www.dotyk.sk>
31. <http://www.mvcr.cz>
32. <http://www.pecujici.cz/priruckyonline>
33. <htt://www.bkb.cz>