

Obytný prostor ke krátkodobému užívání

Veronika Kopecká

Bakalářská práce
2011

 Univerzita Tomáše Bati ve Zlíně
Fakulta multimediálních komunikací

Univerzita Tomáše Bati ve Zlíně
Fakulta multimediálních komunikací
Ústav prostorového a produktového designu
akademický rok: 2010/2011

ZADÁNÍ BAKALÁŘSKÉ PRÁCE

(PROJEKTU, UMĚLECKÉHO DÍLA, UMĚLECKÉHO VÝKONU)

Jméno a příjmení: **Veronika KOPECKÁ**
Osobní číslo: **K07241**
Studijní program: **B 8206 Výtvarná umění**
Studijní obor: **Multimedia a design – Prostorová tvorba**

Téma práce: **Obytný prostor ke krátkodobému užívání (sezónní užívání, rekreační bydlení)**

Zásady pro vypracování:

1. Teoretická část

- rešerše a analýza řešení obytných rekreačních objektů, přehled a vývoj rekreačního bydlení v České republice, stručný přehled a srovnání se zahraničím
- základní typologie, funkční a prostorová analýza ve vztahu k okolí
- východiska vedoucí k návrhu praktické části práce
- popis koncepce řešení, průvodní zpráva popisující řešení praktické části práce

2. Praktická část

- vypracování konceptu řešení vycházejícího z teoretické části práce
- vypracování základní typologie, modulového výtvarně prostorového návrhu objektu určeného ke krátkodobému bydlení
- dispoziční, prostorové a funkční řešení rekreačního objektu
- návrh vybavení, materiál, barvy, schéma konstrukce, osvětlení a mobiliář

Rozsah bakalářské práce:

Rozsah příloh:

Forma zpracování bakalářské práce: **tištěná/umělecké dílo**

Seznam odborné literatury:

- Neufert, Ernest: Navrhování staveb, Nakladatelství CONSULTINVEST, PRAHA 2000
- Zapletalová, Veronika: Chatařství/summerhoses, vydavatelství ERA, PRAHA 2007, ISBN 978-80-7366-086-4
- Michl, Jan: Forma sleduje funkci, VŠUP Praha 2003, ISBN 80-901982-7-9
- Sokol, Jan: Dlouhá léta s architekturou, VŠUP Praha 1996, ISBN 80-85917-19-x

Časopisy:

Architekt, Era, Detail, El Croquis

Vedoucí bakalářské práce:

Ing. arch. Lucie Delongová

Ústav prostorového a produktového designu

Datum zadání bakalářské práce:

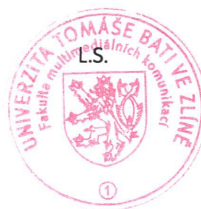
1. prosince 2010

Termín odevzdání bakalářské práce:

20. května 2011

Ve Zlíně dne 31. ledna 2011

doc. MgA. Jana Janíková, ArtD.
děkanka



MgA. Petr Stanický, MFA
ředitel ústavu

PROHLÁŠENÍ AUTORA BAKALÁŘSKÉ/DIPLOMOVÉ PRÁCE

Beru na vědomí, že

- odevzdáním bakalářské/diplomové práce souhlasím se zveřejněním své práce podle zákona č. 111/1998 Sb. o vysokých školách a o změně a doplnění dalších zákonů (zákon o vysokých školách), ve znění pozdějších právních předpisů, bez ohledu na výsledek obhajoby ¹⁾;
- beru na vědomí, že bakalářská/diplomová práce bude uložena v elektronické podobě v univerzitním informačním systému a bude dostupná k nahlédnutí;
- na moji bakalářskou/diplomovou práci se plně vztahuje zákon č. 121/2000 Sb. o právu autorském, o právech souvisejících s právem autorským a o změně některých zákonů (autorský zákon) ve znění pozdějších právních předpisů, zejm. § 35 odst. 3 ²⁾;
- podle § 60 ³⁾ odst. 1 autorského zákona má UTB ve Zlíně právo na uzavření licenční smlouvy o užití školního díla v rozsahu § 12 odst. 4 autorského zákona;
- podle § 60 ³⁾ odst. 2 a 3 mohu užít své dílo – bakalářskou/diplomovou práci - nebo poskytnout licenci k jejímu využití jen s předchozím písemným souhlasem Univerzity Tomáše Bati ve Zlíně, která je oprávněna v takovém případě ode mne požadovat přiměřený příspěvek na úhradu nákladů, které byly Univerzitou Tomáše Bati ve Zlíně na vytvoření díla vynaloženy (až do jejich skutečné výše);
- pokud bylo k vypracování bakalářské/diplomové práce využito softwaru poskytnutého Univerzitou Tomáše Bati ve Zlíně nebo jinými subjekty pouze ke studijním a výzkumným účelům (tj. k nekomerčnímu využití), nelze výsledky bakalářské/diplomové práce využít ke komerčním účelům.

Ve Zlíně 22. 3. 2011

LOPELÁ VEROVKA

Jméno, příjmení, podpis



¹⁾ zákon č. 111/1998 Sb. o vysokých školách a o změně a doplnění dalších zákonů (zákon o vysokých školách), ve znění pozdějších právních předpisů, § 47b Zveřejňování závěrečných prací

(1) Vysoká škola nevydělečně zveřejňuje disertační, diplomové, bakalářské a rigorózní práce, u kterých proběhla obhajoba, včetně posudků oponentů a výsledku obhajoby prostřednictvím databáze kvalifikačních prací, kterou spravuje. Způsob zveřejnění stanoví vnitřní předpis vysoké školy.

(2) Disertační, diplomové, bakalářské a rigorózní práce odevzdané uchazečem k obhajobě musí být též nejméně pět pracovních dnů před konáním obhajoby zveřejněny k nahlázení veřejnosti v místě určeném vnitřním předpisem vysoké školy nebo není-li tak určeno, v místě pracoviště vysoké školy, kde se má konat obhajoba práce. Každý si může ze zveřejněné práce pořizovat na své náklady výpisy, opisy nebo rozmnoženiny.

(3) Platí, že odevzdáním práce autor souhlasí se zveřejněním své práce podle tohoto zákona, bez ohledu na výsledek obhajoby.

²⁾ zákon č. 121/2000 Sb. o právu autorském, o právech souvisejících s právem autorským a o změně některých zákonů (autorský zákon) ve znění pozdějších právních předpisů, § 35 odst. 3.

(3) Do práva autorského také nezasahuje škola nebo školské či vzdělávací zařízení, užije-li nikoli za účelem přímého nebo nepřímého hospodářského nebo obchodního prospěchu k výuce nebo k vlastní potřebě dílo vytvořené žákem nebo studentem ke splnění školních nebo studijních povinností vyplývajících z jeho právního vztahu ke škole nebo školskému či vzdělávacímu zařízení (školní dílo).

³⁾ zákon č. 121/2000 Sb. o právu autorském, o právech souvisejících s právem autorským a o změně některých zákonů (autorský zákon) ve znění pozdějších právních předpisů, § 60 Školní dílo:

(1) Škola nebo školské či vzdělávací zařízení mají za obvyklých podmínek právo na uzavření licenční smlouvy o užití školního díla (§ 35 odst. 3). Odpirá-li autor takového díla udělit svolení bez vážného důvodu, mohou se tyto osoby domáhat nahrazení chybějícího projevu jeho vůle u soudu. Ustanovení § 35 odst. 3 zůstává nedotčeno.

(2) Není-li sjednáno jinak, může autor školního díla své dílo užít či poskytnout jinému licenci, není-li to v rozporu s oprávněnými zájmy školy nebo školského či vzdělávacího zařízení.

(3) Škola nebo školské či vzdělávací zařízení jsou oprávněny požadovat, aby jim autor školního díla z výdělku jím dosaženého v souvislosti s užitím díla či poskytnutím licence podle odstavce 2 přiměřeně přispěl na úhradu nákladů, které na vytvoření díla vynaložily, a to podle okolností až do jejich skutečné výše, přitom se přihlídnou k výši výdělku dosaženého školou nebo školským či vzdělávacím zařízením z užití školního díla podle odstavce 1.

ABSTRAKT

Tato bakalářská práce se zabývá obytnými prostory, které slouží ke krátkodobému užívání.

V teoretické části se zabývám členěním rekreačních objektů z něhož jsem si vybrala kategorii chatařství a zabývám se tedy vývojem chatařství v česku, historii turistiky, rekreací, volným časem a dočasnými objekty vůbec.

V praktické části uvádím rešerši obytných objektů v lesích, které pak navazují na téma obytné krajiny a krajiný ráz, ze kterého následně vychází koncept celé práce a řešení finálního návrhu.

Klíčová slova: krátkodobý, univerzální, rekreační

ABSTRACT

This bachelor thesis deals with the residential objects that are used for short-term use.

The theoretical part deals with the segmentation of recreational objects from which I chose the category of summerhouses. This part is mainly concerned on the development of summerhouses in the Czech Republic, their history, furthermore tourism, recreation and leisure time and also temporary buildings.

The practical part describes the research of residential objects in the woods. These researches are followed by the subjects of the habitable landscape and by character of the landscape. From these knowledge comes out the whole concept of my work and final design solutions.

Keywords: short-term, versatile, recreational

poděkování

Ráda bych poděkovala Hance, Lucii, Jitce a rodině za to co mě naučili, za trpělivost a pochopení, za upřímnost a přátelství.

moto

Jedna věc podporuje jinou, ale ne pro to aby ta druhá věc tu byla, ale aby se vytvořila jiná možnost.

Prohlašuji, že jsem na bakalářské práci pracovala zcela samostatně a použitou literaturu jsem citovala.

Ve Zlíně 10. 5. 2011

Kopecká Veronika

OBSAH

ÚVOD.....	8
I TEORETICKÁ ČÁST.....	9
1 HISTORIE REKREACE.....	10
1.1 HISTORIE TRISTIKY.....	10
1.1.1 Středověk.....	11
1.1.2 Renesance a Baroko.....	11
1.1.3 Přelom 17. a 18. století.....	11
1.1.4 Romantismus.....	11
1.1.5 Konec 19. století.....	12
1.1.6 20. století.....	13
2 REKREAČNÍ BYDLENÍ.....	14
2.1 VEŘEJNÉ REKREAČNÍ OBJEKTY	14
2.1.1 Kempy	15
2.2 SOUKROMÉ REKREAČNÍ OBJEKTY	15
2.2.1 Chata.....	16
2.2.2 Pojízdny víkend.....	16
2.2.3 Houseboat.....	18
2.3 DOČASNÉ OBYTNÉ OBJEKTY.....	18
3 PŘEHLED A VÝVOJ CHATAŘSTVÍ V ČESKU.....	21
3.1 VLIV TRAMPSKÉHO ROMANTISMU.....	21
3.2 VLIV PRVOREPUBLIKOVÉ MODERNÍ ARCHITEKTURY.....	22
3.3 OBDOBÍ SOCIALISMU.....	22
3.4 CHATY PŘESTAVĚNÉ Z JINÝCH OBJEKTŮ.....	23
3.5 SOCIÁLNÍ VZTAHY, ZAHRÁDKÁŘSKÉ KOLONIE A OSADY.....	23
3.6 SOUČASNOST.....	24
II PRAKTICKÁ ČÁST.....	25
4 VYPRACOVÁNÍ KONCEPTU.....	26
4.1 OBYTNÉ OBJEKTY V LESÍCH.....	26
4.1.1 Tramské objekty.....	26
4.1.2 Posedy.....	28
4.1.3 Objekty ve stromech.....	28
4.1.4 Horské boudy.....	29
4.2 KRAJINNÝ RÁZ.....	30
4.2.1 Prostorové vymezení vnímané krajinné scény.....	30
4.2.2 Formy, rozměry, proporce a měřítko prostorů.....	30
4.2.3 Kulturní charakteristika krajinného rázu.....	31
4.2.4 Historická charakteristika krajinného rázu.....	31

4.3 KRAJINA JAKO OBYTNÝ PROSTOR.....	32
4.4 TYPOLOGIE OBJEKTŮ, PŮDORYSNÁ DISPOZICE.....	33
4.4.1 Minimální chata pro dva.....	34
4.4.2 Víkendový dům.....	35
4.4.3 Soukromá chata.....	35
4.5 DŘEVĚNÁ KONSTRUKCE.....	36
4.5.1 Dřevěná rámová konstrukce.....	36
III PROJEKTOVÁ ČÁST.....	38
5 KONCEPT OBYTNÉHO OBJEKTU.....	39
5.1 INSPIRACE.....	39
5.1.1 Výstup.....	40
5.1.1 Tvar.....	41
5.2 ZÁKLADNÍ MODUL.....	42
5.2.1 Interiér.....	43
5.2.2 Rozměrové řešení, funkce dispozice.....	44
5.2.3 Využití.....	45
5.3 MODUL S PŮDOU.....	45
5.4 SESTAVA.....	47
5.5 CHATA.....	49
5.6 MATERIÁLOVÉ ŘEŠENÍ.....	50
5.6.1 Stěny.....	50
5.6.2 Rámová konstrukce.....	50
5.6.3 Prkna.....	51
ZÁVĚR.....	52
SEZNAM POUŽITÉ LITERATURY.....	53
SEZNAM POUŽITÝCH SYMBOLŮ A ZKRATEK.....	56
SEZNAM OBRÁZKŮ.....	57

ÚVOD

Obytný objekt ke krátkodobému užívání je hodně široký pojem, proto jsem musela najít cestu jak celou tuto práci uchopit a kam ji směřovat. Z širšího okruhu rekreačního bydlení jsem se zaměřila na soukromé obytné objekty a popisuji tak vývoj chatařství v České republice, které mě navedlo, díky své historické návaznosti, na tramping a objekty v lesích, ze kterých jsem následně vytvořila celou koncepci práce.

Práce má dvě vývojová stádia, která na sebe navzájem navazují. Jednak je to obytný objekt volně přístupný v krajině určený jako nouzový přístřešek pro turisty a další je univerzální objekt pro soukromého uživatele. V praktické části se také mimo jiné zabývám krajinným rázem a obytnou krajinou, kde se odkazuji na Ladislava Žáka a také uvádím typologii a půdorysnou dispozici objektů, které byly stěžejní pro rozměrová východiska navrhovaného objektu.

Podstatou této práce je vytvořit objekt co se vztyčí mezi člověkem a přírodou, přibýtek co se stává protikladem krajiny, ale zároveň respektuje její charakter a ráz.

Výsledkem práce je pokus dát podobný charakter jednotkám, které nesou stejné potřeby a funkce aniž by potlačovaly možnost individuálního rozvíjení. Snažím se vytvořit objekt, který by krajinu nenarušoval ale byl její pokornou součástí.

I. TEORETICKÁ ČÁST

1 HISTORIE REKREACE

Prvním obytným prostorem všech živočichů byla volná příroda, která podržela ve všech dobách svůj obytný ráz a význam. Příroda a krajina jako léčitel těla a ducha. „Čím více bude kultura hmotná i duchovní, tím více a časteji bude lidstvo mít zapotřebí nečerpati sílu země, tím více a intimněji bude příroda domovem a bytem člověka.“ [1]



Obrázek 1. Turisté

1.1 Historie turistiky

Turistika, rekreace a cestovní ruch pokud pomineme odpočinek, je dlouhá jako lidstvo samo. Spočívá v krátkodobém cestování a poznávání prostředí, krajiny, památek, zvyků a lidí. Pak se turista vrací na místa svého obvyklého pobytu. Rekreace v krajině byla vždy spojena a vyvíjela se s aktuálním nazíráním na přírodu. Už Egypťané konali mnoho náboženských slavností, které přitahovaly mnoho lidí co se tlačili do měst vidět umělecká díla a stavby. Pěší putování do vzdálených krajin začíná patrně náboženskými poutěmi často na velké vzdálenosti (Mekka, řeka Ganga, Santiago de Compostela, Jeruzalém, Řím, aj.), při nichž poutníci zároveň sbírali informace. Římské říše měla výhodné podmínky pro cestování. Římané cestovali do Sicílie, Řecka, Troji a Egypta. Už v této době se začínaly stavět druhé domovy nedaleko od centra Říma, které byly obývány především během jara. Taková letoviska byly nalezeny v okolí Bay a Neapoli.

1.1.1 Středověk

Středověk je symbolem objevování Ameriky putování po celé Evropě a částečně prozkoumání Afriky. Středověký pohled na přírodu byl ovlivňován rozvojem křesťanství, tato doba vedla nevšímavost k přírodě a odvádění člověka od boha. Nástup vrcholného středověku je zásadní změnou krajiny. Intenzivní vznik silně mozaikové pastevně agrární krajiny parkového rázu, provázané s ekonomickými vztahy, které expandují za hranice dřívějšího osídlení. Postupně se zlepšuje i cestní síť, definují se pěšiny, cesty a silnice. Ve středověku patřilo cestování ke společenskému bontónu vyšších vrstev šlechty. Vznikaly tištěné průvodce s popisy cest pro obchodníky.

1.1.2 Renesance a Baroko

Další vývoj přinesla renesance radost pro výstupy na hory. Však prvním slohem, který cíleně pracuje se zasazením architektury do krajiny a tím vytváří její rekreační potenciál je Baroko. Vznikají stavby, které krajinu vědomně dotváří. Do přírody jsou umístovány nejen kostely, kláštery a zámky, ale také vznikají poutní cesty s alejemi, drobné kapličky božích muk, které jsou v naší krajině dodnes přítomny. Díky tomuto putování měl tak venkovský člověk jedinou možnost poznat jiné kraje a lid.

1.1.3 Přelom 17. a 18. století

Na přelomu 17. a 18. století se v Anglii začalo rozvíjet cestování a objevování Alp. V Anglii se začal rozvíjet kult přírody, toto období je označováno za grand tours. Za panování Elizabeth I. byli mladí muži hledající pozice u dvora vyzýváni k cestě do kontinentů dokončit své vzdělání. Později se stala tato cesta za vzděláním téměř pravidlem a bylo obvyklé pro výchovu gentlemana cestovat za vzděláním v doprovodu učitele i na několik let.

1.1.4 Romantismus

Romantismus objevil chůzi a putování jako kulturní akt a z procházky do přírody se stává umělecká, hluboce filozofická a reflexní záležitost (byl jím kupříkladu český romantický

básník K.H.Mácha), která má vyvést člověka z vězení jeho vlastních myšlenkových konceptů a stáhnout ho k celku bytí. Krajina se navštěvuje za účelem shlédnutí jejich krás. Tento trend zahájily vyšší vrstvy společnosti v 18. století umělci, vědci a spisovatelé především. Teprve romantismus jej rozšířil do nejširších vrstev měšťanstva, které inspirováno četbou vrhlo se do hor. K rozvoji turistiky významně přispěly železnice, které turistům umožnily dopravovat se do vysokohorských oblastí a jiných zajímavých krajín, kde pak začaly vznikat turistické ubytovny, hotely a počátky turismu jako hospodářského odvětví. U nás hrála turistika významnou roli v poslední fázi národního obrození.

1.1.5 Konec 19. století

Koncem 19. století s rozvojem průmyslové revoluce vzrůstá potřeba odpočinku a relaxace, zejména mezi městským obyvatelstvem. Začly vznikat první spolky a hnutí jak v Evropě tak i v Americe. V Americe r. 1902 spisovatelé E. T. Seton dává vznik woodcraft hnutí a poté R. Baden-Powell skautingu, který se rozšiřuje po celém světě. Vznikají první hromadné turistické výlety při různých příležitostech. Kolem roku 1830 se objevují knižní příručky a průvodci s důležitými a praktickými informacemi jako např. kde se nachází hotely, koňské dožky, vzdálenosti a cenové částky. Lidé začínají cestovat k moři kde rostou lázně. Přímořská letoviska se postupně stávala společenským místem k setkávání.



Obrázek 2. Turisté

1.1.6 20. století

Ve 20. století se krajina stále stává prostorem pro čerpání fyzických i duševních sil. Fond volného času se prodlužuje a dochází k vyrovnávání sociálních podmínek mezi lidmi. Migrace do USA znamenala cestování přes Atlantik. Cesta k moři se stala téměř každoroční součástí rodinné dovolené. Budují se hotelová centra ve vhodných destinacích a z velké části se oblasti přizpůsobují turistům. Zvýšený zájem o cestování do zahraničí byl daný cestovním ruchem v leteckém průmyslu, přebytek letadel a růstu soukromých leteckých společností. Letadlo se stalo pohodlným, rychlejším a stále levnějším pro zámořské cesty. K městským turistům se přidávají i lidé z venkova. Nejdříve se rozšířila turistika po vodě a na kolech a od 30. let i v autě a na motorce. V poválečných letech pronikla turistika i mezi dělníky a začala se organizovat v poznávacích zájezdech a exkurzích, z nichž vznikl masový turismus, dovolené v horách a u moře. Po roce 1989 se otevřely cesty do celého světa, pro organizované zájezdy a pobyty i pro individuální turisty. [2]

„Proč lidé lezli na vrcholy kopců a pohledem sledovali linii obzoru? Co jim to dávalo?...pocit identity tím, že se rozhlížím a lépe vnímám sebe..“[3]

2 REKREAČNÍ BYDLENÍ

Rekreace je činnost člověka v krajině, kterou realizuje ve svém volném čase, činnost, která slouží k uspokojování jeho zájmů a regeneraci duševních a fyzických sil. Volný čas je využíván tak, aby si člověk odpočinul bez záměru produktivity.

Slovo rekreace pochází z latiny „creare“ což znamená tvořit neboli znovustvoření. Krajinná rekreologie studuje rekreační účinky krajinného prostoru. Řeší rekreační potenciál krajiny a rekreační požadavky společnosti. Rekreace má různé typy jako např. podle časových kategorií je krátkodobá a dlouhodobá rekreace a nebo může být také členěna podle prostorových kategorií.

Rekreace má pro jedince a pro celou společnost nezastupitelnou úlohu, sociologický a psychologický význam (duševní a fyzické síly, rekreační aktivity, rozvoj služeb – vliv na zaměstnanost, vliv na krajinu, obyvatelstvo a životní prostředí, rozvoj ekonomických činností). [4]



Obrázek 3. Mapa rekreačních oblastí České republiky

2.1 Veřejné rekreační objekty

Rekreační objekty mají určité limity a omezení a jsou dány měřítkem krajiny. Tyto objekty či místa navštěvujeme v různém roční období a jsou nám zde poskytovány služby, za které platíme. Sezónní penziony a společenské chaty pro více rodin mohou být dost komfortní, vybaveny se vším hospodářstvím a příslušenstvím, popřípadě i s personálem. Horské chaty mohou sloužit nejen stálým obyvatelům, ale také každému turistovi. Jsou to například

vybudované rekreační areály, které jsou oploceny a omezují pohyb v prostoru jako běžné campy, lázně, horská střediska, rekreační centra (celoroční), rekreační hotely (pláže, skalní města, památkové zóny). Limity ve veřejném sezóním využití krajiny jsou dány přístupností a technickým rozvojem infrastruktury a podmínkami v prostředí.



Obrázek 4. Hotel

2.1.1 Kempy

Kempy jsou zařízení pro přechodné ubytování v ubytovacích objektech provozovatele (chaty, stany, obytné přívěsy, mobilní buňky, maringotky apod.) nebo ve vlastním zařízení jako je (stan, obytný přívěs, obytný automobil, maringotka apod.) V kempech bývají často společné sociální zařízení a kuchyňky pro mnoho lidí. Kempy navštěvují většinou méně nároční turisté, kteří nehledají služby luxusních hotelů. [5]



Obrázek 5. Kemp - stany

2.2 Soukromé rekreační objekty

Tyto objekty jsou v osobním vlastnictví a majitel s nimi nakládá dle vlastní potřeby ve svém volném čase. Většinou jsou to objekty jako je chata jejíž součástí je zpravidla

zahrada, pole, les či sad. S přicházejícími možnostmi cestování se rozmohly také pojízdné objekty jako jsou karavany, maringotky nebo na vodě plovoucí houseboat.

2.2.1 Chata

Jedním z hlavních objektů v soukromé rekreaci je chata či letní dům. Vlastnictví a využívání chaty souvisí s rozsahem měřítka s obecně pojatou životní orientací. U mnoha lidí tvoří dokonce hlavní součást jejich životního stylu. Chata stejně jako auto umožňuje vyjádřit určitý ekonomický standard. V období (1970- 91) se počet objektů individuálního bydlení rekreace u nás zdvojnásobil, což nemá ve světovém měřítku prakticky obdoby. Osmdesátá léta můžeme považovat za ukončení vrcholného období rozvoje stavby, objektu druhého bydlení. Druhé bydlení, někdy též sekundární bydlení, je odborný termín označující obytné objekty (chaty, chalupy, apartmány) sloužící pro individuální rekreaci. Může se jednat i o obytný objekt (byt či dům), který majitel nevyužívá jako trvalé bydliště. Klasickým příkladem druhého bydlení je chataření a chalupaření. *„Budovat dům znamená vytvořit oblast míru, klidu a bezpečí. Republika mateřské dělohy, kde můžeme opustit svět a naslouchat svému vlastnímu rytmu, znamená to vytvořit místo nám velmi blízké a bezpečné. Když jsme jednou překonali práh a zavřeli za sebou dveře, můžeme být jednou sami sebou“.* [6]



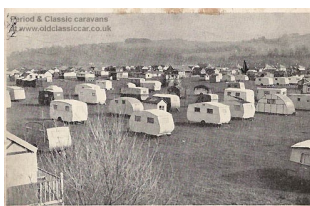
Obrázek 6. Rekreční chata

2.2.2 Pojízdný víkend

Pojízdný víkend je chata na kolech, jako je třeba karavan. Je standardně vybaven kuchyní s potřebným příslušenstvím jako je dřez, plynový vaříč, lednice s trojkombinací, koupelnou s

chemickým WC a umyvadlem, většinou plynovým topením (může být i elektrické), u větších karavanů samostatnou ložnicí, u menších je stolek po rozložení sloužící jako postel. Nadstandardní výbava může zahrnovat např. rozvody teplé vody vč. bojleru (el. nebo plynový) sprchy v koupelně, klimatizace, solární panel apod. Stěny karavanů jsou tvořeny tzv. sendviči. Vnější strana je z hliníkového plechu, vnitřní strana bývá obložena slabou překližkou. Prostor mezi je vyplněn polystyrénem. Pro nábytek se používají lehké překližky.

Další z druhů pojízdného objektu je maringotka. Speciálně konstruovaný přívěs určený k tažení nákladním automobilem, traktorem nebo některými stavebními stroji. Maringotka má na podvozku shodném s běžným přívěsem postavenou kabinu určenou k pobytu osob. Konstrukce kabiny bývala běžně ze dřeva, dnes je podobně jako u karavanů ze sendvičových desek (mezi vrstvami plechu je tepelně izolační pěna). Maringotky se běžně užívaly na staveništích, kde sloužily jako přechodné obydlí pro stavební dělníky. V maringotkách byly zřizovány šatny, převlékárny, sociální zařízení nebo sklady nářadí. Maringotka může být vybavena samostatným vytápěním. Dříve byla běžná kamna na tuhá paliva, dnes často plynové topení na propan-butan. Velkou nevýhodou maringotek je vzhledem k jejich konstrukci nízká přepravní rychlost, typicky 10 - 25 km/hod. To značně komplikuje jejich přemísťování. Protože dnešní stavební firmy disponují výkonnou technikou ve formě autojeřábů a podvalníků, používají stále častěji namísto maringotek obytné kontejnery. Je to také jedno z možných ubytování zaměstnanců cirkusů a pouťových atrakcí. Zde se využívá možnosti odstavit maringotku na běžném parkovišti, nebo i na neupravené ploše. Obytný kontejner vyžaduje přece jen upravenou plochu. Další možné využití je technické nebo sociální zázemí při akcích konaných mimo obydlené území jako jsou různé hudební festivaly. Pro transport včelstev. Úly jsou vestavěny do upravené maringotky a včely je možné dopravit do akce přímo na pole nebo do lesa.



Obrázek 7. Karavan

2.2.3 Houseboat

Houseboat (z anglického houseboat – house = dům, boat = loď) je obydlí na lodi. Není většinou vybaven vlastním pohonem. Kotví zpravidla na řekách velkých měst či přehradách. Mezi místy kotvení se dopravuje tažením za vlečnou loď, některé typy hausbótů tlačení remorkérem. Větší hausbóty mohou sloužit i jako restaurace nebo hotely (těm se pak říká botely). [7]

2.3 Dočasně obytné objekty

Obytný prostor ke krátkodobému užívání nezahrnuje jen rekreační a sezónní bydlení, můžou to být také objekty, které byly obyvatelné dříve či používány k různým účelům, teď ztratili svou funkci a leží ladem bez jakéhokoli využití jako například válečné bunkry.

Další z možných obytných prostorů, na který jsem při rešerši narazila, je Suka doslova v překladu „budka“, „stánek“ nebo „chýše“. Je to dočasné obydlí, které Židé používají během svátku Sukot. Suka má mít minimálně tři stěny, včetně části pro vchod. Její střechu tvoří „schach“, což je vrstva přírodního materiálu. Stěny by měly být dostatečně pevné, aby snesly sílu normálního větru. Lze je postavit z dřevěných prken, kamene, cihel nebo tyčí spojených plátnem, závěsem či jiným materiálem. Stěny se však nemusí stavět zvlášť pro suku. Všechny nebo alespoň některé mohou tvořit např. stěny domu, garáže, atd. Suka musí být tak velká, aby v ní alespoň jeden člověk mohl pohodlně sedět a jíst.

Dále pak přepravní kontejnery, které se staly velmi oblíbeným mobilním obytným objektem, ale nejen dočasným příbytkem pro dělníky, ale také chatou, domem i obchodem.

Blízký příbuzný chaty dalo by se říct nebo spíše její náhrada s vizuálním vzhledem divadelní kulisy jsou zahradní domky a altány. Stavení na vlastním pozemku většinou při stavbě rodinného domu. Počáteční myšlenkou jeho vzniku je spíše jakési provizorium, postrádající téměř vše.

Jedním z neobvyklých avšak dobře známých a oblíbených objektů je iglů. Kopulovitý přístřešek vyrobený ze sněhových bloků. Užívají ho především kanadští Eskymáci jako provizorní domov v době arktické zimy. Iglů je tvořeno úzkou podlouhlou předsíní, která

zabraňuje přístupu chladu a hlavní obytnou místností, někdy vybavenou okny z tenkého ledu. Sníh je dobrý izolační materiál, takže vnitřní teplota iglů může dosahovat i několika stupňů Celsia nad nulou, studený vzduch do něho nepronikne, protože vchod je pod úrovní podlahy. Teplý vzduch stoupá nahoru a studený klesá dolů.[8]



Obrázek 8. Bunkr



Obrázek 9. Suka



Obrázek 10. Kontejnery



Obrázek 11. Zahradní altán



Obrázek 12. Iglů

3 PŘEHLED A VÝVOJ CHATAŘSTVÍ V ČESKU

Víkend doposud nemá v češtině vlastní jména. Přišel ze západu spolu s technikou, není nedělní ač s ní drží rytmus. Není svátkem, který je zase v čase mimořádném. Vůbec prvními tendencemi k víkendovým pobytům byly oblasti v našem pohraničí, kde se po válce jednorázově uvolnily celé vesnice a postupně se pak znovu osazovaly. Pokud se nenašli zájemci o trvalé bydlení, nabízely národní výbory chalupy k rekreaci různým zájmovým organizacím nebo jednotlivcům. Osazením a využitím objektů pro rekreaci v pohoří proces neskončil, ale započal.

3.1 Vliv tramského romantismu

Tramping a architektura, která ho provází, vznikly po první světové válce v českých zemích pod vlivem skautingu jako jeho volné neorganizované pokračování. Tak se vyvinulo v naprosto specifické hnutí. Skauting byl u nás založen roku 1911. Bývalí Skauti začali po válce jezdit neorganizově na divoko a tak vznikaly podél řek první tramské campy se stany, ze kterých se později stávaly osady s chatami.



Obrázek 13. Osada Montana - Sázava

Počátkem 20. let vznikají dřevěné chaty nejprve jednotlivě, později masově a s nimi i první tramské osady (odpočinek po válce). Od r. 1933 v důsledku ekonomické krize upadá tramping.

Charakteristickým znakem tramské architektury je inspirace srubem. Malé stavby určené pouze k přespání, předvoj těchto staveb jsou lovecké a zlatokopécké sruby. Stavby bývají z materiálu dřevo kulatina z okolního lesa, stavby bývají rozebíratelné, přenosné a po zániku

splývají s okolím. Nedílnou součástí je terasa na, které se přes léto žije. Další vliv na vývoj chatařství měla vzrůstající délka víkendu, která se z prvotní volné neděle protáhla na sobotu a lidé začli jezdit na chatu již v pátek odpoledne.

3.2 Vliv prvorepublikové moderní architektury

Po první sv. válce (stejně s vývojem trampingu) měl nebývalý rozvoj moderní architektury po celé České republice vliv i na malé stavby jako jsou chaty. Mimo Prahu je i jedním ze stavebních epicenter Hradec Králové, kde podle Gočára a Kotěry vznikají nové městské celky. Myšlenky těchto staveb se šíří i do okolních vesnic, kde vznikají soukromé vily. Toto působení pokračuje i do krajiny, kde se samovolně bez jakéhoko-li řádu vyskytují chaty, které mají zcela jiný charakter než tramské sruby. Hrubě tesané příbytky se pozvolna proměňují v chaty a malé vilky, které nesou stopy městské elegance a mají jinou proporci. Staví se na vyvýšeném podstavci, ve kterém je sklep a do obytného prostoru se stoupá po schodech z prken. Nezbytnou součástí chaty je veranda ať větší nebo menší vždy je to veranda při chatě nebo celo-prosklená funkcionalistická terasa. Chatařství vytvořilo nová bytová minima, novodobý druh bydlení způsobuje obrat v uspořádání půdorysu a funkce vůbec.



Obrázek 14. Chata – Čelakovice, Opočno

3.3 Období socialismu

Po druhé sv. válce 1948, znárodnění a měnové reformě 1953 a také nástupu socialistického režimu v padesátých letech, se ještě objevují dozvuky ušlechtilé prvorepublikové architektury. Dochází ke změnám urbanismu osad (rozparcelovány

pozemky), lidé hledají místo trampu spíše sociální kontakt, seberealizaci a symbolické vlastnictví.

Po roce 1968 se lidé ještě s větší intenzitou navrací k chatám, které představují únik z bezvýchodné situace ve společnosti a dovolují tak částečně zapomenou na uzavřené hranice znemožňující cestování (režim zároveň chatařství toleruje a podporuje). V tomto období lze chaty stavět pouze v rekreačních oblastech stanovených národními výbory .

„Město a chata je náhodná architektura beze jména, původní stavba je zastřena mnoha generačními úpravami. Chata je jednou z esencí života ...vyjádření sebe.“[9]

3.4 Chaty přestavěné z jiných objektů

Přestavěné jsou objekty, které původně měly zcela jinou funkci a po vyřazení z provozu byly využity jako chaty (např. chata jako sudy od piva). Na Kokořínsku, jako pokračování lidové architektury po válce vysídleného německého obyvatelstva, se objevují chaty vyhloubené do pískovcových skal. Část domu je tak vestavěna ve skále a část je dostavěna před ní. Další druhy chat vznikají z vyřazených maringotek a bytovacích stavařských bud nebo ze starých tramvajů, také z vozů, kde byly odstraněny kola nebo vyřazené housboaty či ze staré cistery.



Obrázek 15. Chata sud – Sázava

3.5 Sociální vztahy, zahrádkářské kolonie a osady

Kolonie je pozemek tvořený množstvím parcel určených k soukromé zahrádkářské a zahradnické činnosti. Často bývá osada provozována spolkem, který jednotlivé parcely

pronajímá svým členům. Vlastnictví pozemků může být individuální, spolkové, obecní i státní. V České republice tradičně množství zahrádkářských osad provozují záhradní organizace. Osadu nebo kolonii můžeme definovat jako prostorově oddělenou nebo integrovanou součást obce, která není obvykle samosprávným útvarem. Osady vznikaly v souvislosti s řešením sociálních potřeb (např. bývalé nouzové kolonie), hospodářskou činností (hornictví, těžba dřeva) nebo s využitím volného času (chatová osada, zahrádková kolonie). Osada je malá skupina domů. Urbanisticky je pro osadu charakteristická síť parcel podobných nebo stejných rozměrů, mezi kterými jsou jen místní komunikace. Osadám zpravidla chybí veřejný společenský prostor. Do kategorie venkovských sídel (a to osad či kolonií) tedy zařazujeme i zástavbové celky, které nejsou určeny k trvalému bydlení (rekreační, zahrádkářské). Zahrádkářské chaty poskytují vedlejší výdělek pěstování ovoce zeleniny a květin. Bývají přizpůsobeny pouze na letní pobyt, ale některé lze obývat i celoročně.



Obrázek 16. Osada Kazin - břeh Berounky

3.6 Současnost

Koncem 90. let bylo zřejmé že chaty mají dlouhodobou budoucnost jako rekreační zařízení a je docela možné že hlavní roli teprve sehrají. Současná chata je pracovištěm a druhým domovem zároveň. Na chaty se přemísťují dílny a sklady, stává se útočištěm studentů, dovolené a prázdnin, vzniká však mnohem více plotů a zdí nežli dříve. Lidé jsou víkendů otevření, ale hledají klid a soukromí.[10]

II. PRAKTICKÁ ČÁST

4 VYPRACOVÁNÍ KONCEPTU

V této části práce se zabývám rešerší obytných objektů v přírodě v (lesích), krajinou a její charakteristikou a vůbec pojmem obytné krajiny, která je mým hlavním inspiračním zdrojem. Dále pak hledáním správné typologie a dispozice navrhovaného objektu. Zabývám se celkovým nazíráním na krajinu a architekturu v ní a jejím působením na člověka.

4.1 Obytné objekty v lesích

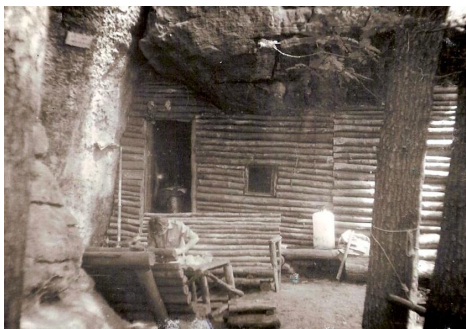
Tato část zahrnuje rešerši a analýzu dočasně obytných objektů, které můžeme využívat v lesích, v horských oblastech a krajině vůbec. Jednou z inspirací jsou trampské objekty, které mají historickou návaznost na vývoj chatařství v Česku.

4.1.1 Trampské objekty

Tramping, který se objevil v Čechách a na Slovensku kolem let 1918 je inspirován americkým divokým západním woodcraftem a skautingem (resp. Junáctvím). Tramp z amerického překladu znamená tulák, je to označení člověka nerespektujícího všeobecně vžitě konvence okolní společnosti, nebo tak nazýváme osobu pohybující se na okraji společnosti. Hlavním impulzem vzniku hnutí byl útek. Útek od všedního vesměs proletářského života a modernistického tlaku technologické společnosti do ztraceného ráje a zapomenuté přírody, tedy díky tomuto hnutí vznikla malá architektura v lesích, kterou můžeme rozdělit do čtyř kategorií. První z nich jsou trampské campy a osady ve skalních převisích. Jsou to zpravidla skalní převisy, které mají z kulatiny zbudované chybějící stěny a tak je vytvořen krytý prostor pro nocleh. U těchto campů je nedílnou součástí venkovní prostor kde je ohniště a hrubě tesané lavice. Jednou ze součástí jsou vázané objekty jako vyvýšené plošiny či stoly. Další trampskou stavbou jsou trampské boudy z kulatin neboli sruby, většinou je to jediná chatrč v okolí se stříškou na dřevo. Chata je o jedné společné prostoře s kamny na vaření a popřípadě s půdou na přespání. Součástí jsou kryté i otevřené verandy či terasy, na kterých se trávila většina času. Tyto stavby jsou rozebíratelné, možno i přenosné, dřevěné či kamenné, stavěné tak, aby nenarušovaly prostředí a po zániku

splývaly s krajinou. Srub je typickou stavbou v zalesněných částech východní Evropy, stěny se staví skládáním výřezů horizontálně jeden na druhý. Nosná stabilita je zajištěna přeplátováním výřezů v rozích, čímž jsou plochy stěn vzájemně spojeny. Údaje o používání této techniky přeplátování pochází z doby kamenné. Srubové konstrukce domů byly značně rozšířeny v oblastech slovanského vlivu a nebyly omezeny na malé budovy.

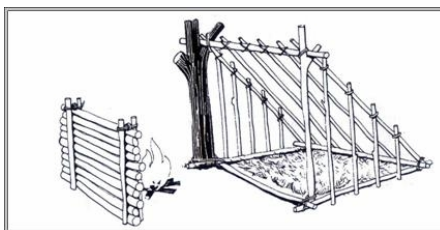
Jako tramský objekt jsou považovány také přístřešky, které mohou být z celtoviny nebo na způsob vázané stavby. Tento druh má více variant sestavení, ale je spíše náhražkou stanu a jeho možnosti vzhledem k velikosti jsou pouze k přenocování. Avšak jejich výhodou pro turistu je jejich univerzálnost, skladnost a hlavně lehkost.[11]



Obrázek 17. Tramský camp



Obrázek 18. Bouda z kulatiny



Obrázek 19. Vázaný přístřešek

4.1.2 Posedy

Posed je pozorovatelná, která slouží k pozorování nebo k lovu lesní zvěře. Jednoduchý posed může být vybudován například na větším listnatém stromě jakožto jednoduchá dřevěná sedačka umístěná ve větroví a vybavená žebříkem. Složitější posedy mohou mít podobu i samostatně stojící dřevěné stavby. Posedy se umísťují v místech, kam chodí zvěř pravidelně za potravou na pastvu, například na okrajích lesa, u lesní louky, velké paseky. [12]



Obrázek 20. Posed

4.1.3 Objekty ve stromech

Oblíbená dětská hra lézt po stromech a stavění úkrytů v nich. Někteří lidé své dětské touhy opouštějí a někteří realizují. V různých částech světa je to přímo účelové a nutné stavět obydlí v korunách stromů, jinde jde o pouhou extravaganci. Domy a sruby na stromech najdeme téměř všude po celém světě. Někdy se podobají jednoduchým dětským stavbám, jindy jsou to i luxusně vybavené hotely. Treehaus najdeme ve Skotsku a dalších zemích Evropy, ale také v Kanadě a v Americe. Jako materiál se nejčastěji používá kanadské a skandinávské sekvojové dřevo ošetřené proti hnilobě a rozkladu. Stavba je možná takřka na každém silném, zdravém stromě o obvodu více než jeden a půl metru. Nejvhodnějšími jsou pro tyto účely dub, buk, lípa, jasan, kaštan nebo cedr. Z pohledu historie není dům na stromě žádný převratný vynález. V oblibě je měly nejen domorodé kmeny v jižním Pacifiku a amazonských deštných pralesích, kde sehrávaly svou roli praktické důvody.[13]



Obrázek 21. Dům ve stromě

4.1.4 Horské boudy

Jedním z příkladů volně přístupného objektu v horách pro turisty jsou takzvané „útulně“ v Tatrách. Není nic neobvyklého, že vás téměř vždy zastihne déšť, vítr, kroupy nebo mlha. Je to velmi malá chata o rozměrech 3x3 metry a její prostor je přizpůsoben spíše na nouzové přepání jsou tam k dispozici dvě lavice a kanystr s pitnou vodou. Dobře fungujícím příkladem jsou horské volně přístupné chaty Švédské nebo Švýcarské. V těchto zemích má turistika zcela jiný rozsah než-li u nás zejména díky rozloze a výškám hor. Proto byly vybudovány v horách chaty pro nouzové přespání či úkryt. Velikost a kapacita těchto míst je odlišná, můžeme nalézt až osady, které jsou pro tyto účely vyhledávány a navštěvovány většími skupinami turistů. V těchto místech je možno přespávat nebo trávit libovolně čas. Nutno dodat, že podmínkou zcela všech těchto chat, osad a přístřešků je uvedení do původního stavu. Takže pokud používáme suché dřevo z boudy před odchodem nasbíráme nové pro další uživatele, doplníme spotřebovanou vodu aj. Jsou to takzvaná nepsaná pravidla, která dodržujeme a díky kterým tyto objekty fungují.[14]



Obrázek 22. Útuna v Nízkých Tatrách

4.2 Krajinový ráz

Krajinový ráz se podle Löwa a Kučery (1996) odvíjí v první řadě od trvalých ekologických podmínek a ekosystémových režimů krajiny, tedy základních přírodních vlastností dané krajiny. Krajinový ráz je vytvářen a charakterizován souborem typických přírodních a člověkem vytvářených znaků, které jsou lidmi vnímány a určitý prostor pro ně identifikují. Typické znaky krajinového rázu jsou vytvářeny přírodními podmínkami území a krajinotvornými způsoby využívání území a projevují se v obraze dané krajiny.

4.2.1 Prostorové vymezení vnímané krajinové scény

Obraz krajiny je tvořen dílčími prostorovými scénami, vnímaných z dílčích prostorů. Tyto prostory mohou mít různou velikost a různý charakter. Může se jednat o prostory konkávního tvaru, jakési „místnosti v krajině“. Jsou vymezeny často okraji lesních porostů, okraji zástavby a terénními horizonty. Příznivým dojmem působí jasně a zřetelně vymezené - ohraničené prostory s výraznými horizonty, s průhledy do sousedních prostorů, s výhledy na dominanty, s řazením horizontů ve více plánech.

4.2.2 Formy, rozměry, proporce a měřítko prostorů

Formy prostorů, jejich velikost, proporce rozměrů volných ploch a výšek hmot, které vymezují prostor, patří k těm rysům prostorového uspořádání, které jednoznačně ovlivňují pocity. Např. protáhlý, tzv. koridorový prostor, vymezený tmavými hmotami lesa, který má průhled do prosvětleného volnějšiho prostoru, navozuje pocit zvědavosti a očekávání dalšího zážitku. Pohyb návštěvníka se urychluje. Vstup do rozlehlého osluněného prostoru může vyvolat pocit uvolnění a radosti. Po celkovém zorientování se v novém prostoru následuje detailnější vnímání jeho partií, průhledů a dalších vazeb, vnímání vůně, tepla, větru.

Rovněž rozměry prostoru ovlivňují pocity pozorovatele při jeho vnímání. Je to dáno m.j. i schopnostmi lidského oka. Pocit důvěrnosti prostoru navozuje jeho hloubka (cca do 25 m), kdy je možno rozeznat osoby a rozlišit obličej. Do vzdálenosti cca 130 m je možno rozlišit pohyb člověka. Prostor začíná být velký, neosobní. Vzdálenost 200 - 300 m je

hranicí vymezení prostoru, který člověk chápe jako „svůj“ prostor, prostor, který může „užívat a kontrolovat“.

Výsledné pocity z vnímaného prostoru velmi silně ovlivňují proporce hloubky volných otevřených ploch a výška hmot, vymežujících prostor, nejčastěji terénu nebo zástavby. Krajina je prostředím pro život člověka, které nese všudypřítomné stopy lidské činnosti. Je prostředím pro jeho život - obývání, obživu, rozptýlení a odpočinek. Základním modulem měřítka krajiny je proto velikost člověka, jeho psychické, fyzické a sociální vlastnosti.

Měřítka prostoru se zdá být srozumitelné, jestliže pozorovatel může porovnat různé rozměry, např. se známou velikostí stromů, v parku s rozměry schodišť a balustrád. Měřítkové vztahy jsou dány vztahem měřítka celku k jeho jednotlivým prvkům. To je velmi důležité pro zachování harmonického měřítka celku, resp. krajiny.

4.2.3 Kulturní charakteristika krajinného rázu

Tvoří zejména charakter osídlení, zástavby a jednotlivé stavby a jejich uspořádání pozemků – kultur, aktuální vegetace a charakter úprav vodního režimu. Součástí kulturní charakteristiky jsou také hodnoty krajinného rázu odrážející se v uměleckých dílech, včetně zpětného vnímání těchto děl a působení na psychiku uživatelů krajiny.

4.2.4 Historická charakteristika krajinného rázu

Je specifickou součástí kulturní charakteristiky a spočívá v časové posloupnosti a souvislostech kulturních a přírodních charakteristik oblastí či místa, jež se projevují přítomností historických a památkových hodnot. Historická charakteristika je klíčová pro pochopení logiky vztahů mezi přírodními vlastnostmi krajiny, jejím využíváním vzhledem k jejich trvalé udržitelnosti. Je dána přítomností kulturních nemovitých památek, městských a vesnických památkových rezervací a krajinných památkových zón včetně ochranných pásem, historickým významem místa nebo významem místa pro kulturní historii národa. [15]

4.3 Krajina jako obytný prostor

Při slovech obytný prostor si většinou představíme uzavřený stavební prostor plný místností, bytů, domů a budov. Avšak prvním obytným prostorem všech živých bytostí i člověka byla volná příroda, která podržela ve všech dobách svůj obytný ráz a význam. Po technickém vývoji a vítězství člověka nad hmotou, jímž byla krajina za posledních stopadesát let tvář povrchu více změněna než za celá předchozí tisíciletí. Není nutno dokazovat, že voný prostor v blízkosti našich bytů a domů, obcí a měst i ve volné krajině, má být prostorem obytným, že naše zahrada, sady a příroda jsou určeny k lidskému pobytu, k bydlení v širším smyslu. Obytný prostor našich zahrad, sadů a krajin je součástí jednotného obytného prostoru, celého životního prostředí, jehož organizace, plánování a formování je úkolem architektury. Soudobá architektura usiluje teoreticky i prakticky o péči celého životního prostředí člověka, počínajíc drobnými předměty životní a bytové potřeby. Všechny oblasti drobného předmětu, interiéru, města a krajiny se týká architektura a zeleň. Začíná květináčem na okně nebo vázou s květinami na stole, pokračuje přes zahradu a sad k celé krajině a velkým územním celkům. Zeleň se stává v nové architektuře všudypřítomným prvkem, jenž vše obklopuje.

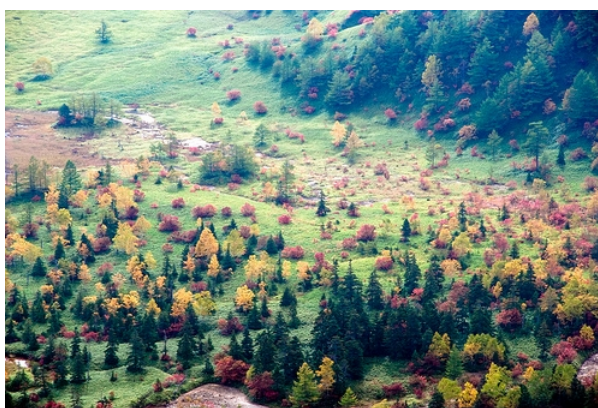
Pokouším se tedy stavět objekt v krajině, který se jí bude pokud je možno částečně přizpůsobovat, respektovat a nenarušovat ji. Malé lidské přístřeší, které je její součástí. Snažím se vytvořit objekt, který by fungoval podobně jak ve volné přírodě tak i mezi značně rozlišnou zahradní a sadovou architekturou.

Krajina se stává a stane domovem, bytem a rekreačním prostředím všech společenských vrstev a převážnou měrou početné vrstvy lidové, jejímž životu bude sloužit nový veřejný sad i soukromá obytná zahrada. Nutnost a potřeba dobře ubytovat v přírodě všechny lidi všech společenských vrstev je něčím nebývalým a novým. Dává tak zcela nový a odlišný sociologický obsah nové architektuře.

Pro soudobou zahradu jako obytný prostor platí obdobné zásady účelnosti a funkce jako pro soudobý byt. Tato účelnost má v celé ostatní architektuře dvojí stránku, materiální a psychickou. Hmotná účelnost znamená vyhovění všem tělesným, fyzickým a materiálním potřebám lidského bydlení, tedy to, co vlastně nazýváme řešením praktickým a užitečným.

Duchovní psychická účelnost je to, co se nazývá krásou, vzhledem, estetickou hodnotou nebo příjemností obytného prostoru.

Služba bytové potřebě člověka musí být vždy a všude splněna jednoduchou architektonickou formou, která má být jednotná, jako v každém lidském i přírodním díle, části musí být svázány navzájem a podřazeny celku. Obytná zahrada by měla být vytvořena hmotně z prvků levných a prostých jejíž hodnota má být spíše duchovního rázu, který tkví v dobrém uspořádání dispozice obytného prostředí. Je nutno a možno dosáhnout nejvyššího potřebného pohodlí a největší služby člověku prostředky nejmenšími a nejlevnějšími, pouze tím, že se vzdáme řady obvyklých předsudků. [16]



Obrázek 23. Fotografie krajiny

4.4 Typologie objektů, půdorysná dispozice, funkční řešení

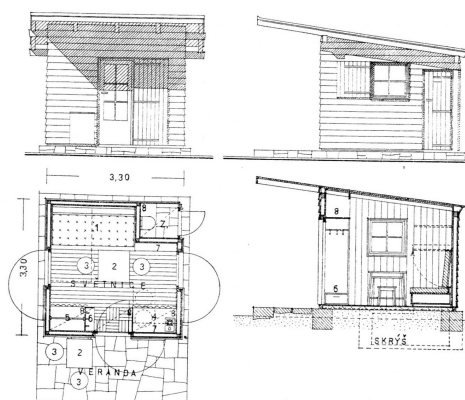
Chaty a letní sídla slouží k rekreačnímu bydlení, vyžadují také půdorysné dispozice, která maximálně splňuje požadavky zdravého bydlení. Napojuje se na přírodu, využívá světových stran pro vyhlídky a jiných podmínek daného prostředí. Toto novodobé bydlení, které se rozmohlo ve 20. století způsobilo značný obrat v názorech na uspořádání půdorysu a bydlení vůbec. Vliv na vývoj mělo mocně respektované zdravé bydlení a rekreační osvěžení ovlivňující blahodárně stavební tvorbu, kreativitu a touhu po rukodělné práci zejména na venkově. Vliv těchto staveb na všeobecnou stavební úroveň byl značný, hlavně proto, že odpoutával a odpoutává smysl od dosavadních běžných zvyklostí a představ, tedy dalo by se říci, že si razí cesty k novým názorům. Však tato volnost dala průchod mnoha extrémům, které se staly spíše zlem než-li přínosem. Na funkci těchto prostorů vidíme, jak se dá velmi dobře uspořádat i malý prostor, jak se člení funkčně na obývací pokoj, který převládá nad vším

ostatním, dále pak takzvaný hospodářský koutek, který je složen opravdu jen z provozní kuchyňky a velmi jednoduché spací části, která je univerzálně řešena. Půdorysná koncepce u těchto obytných rekreačních objektů není spjata s předpisy, je zde dána mnohem větší volnost koncepce než u jiné tvorby. Také materiálové řešení bylo a je vlastně téměř bez omezení. Na těchto stavbách je mnohdy kombinace tvarů a množství materiálu téměř pozoruhodným činem.

„Stavba zapadne do krajiny jestliže se stane nenápadnou, skromnou, krytá stromovým a omšelá stářím.“ [17]

4.4.1 Minimální chata pro dva

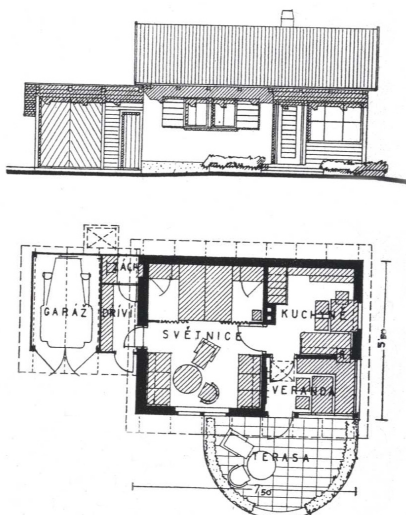
Byla zpočátku zamýšlena pro hlídače sadů a uskladňování zahradního nářadí, ovoce a plodin. Postupně se začala upravovat na nouzové, přechodné obydlí a tak i částečně představuje tramský útulek. V minimálním prostoru s účelným vybavením pouze tím nezbytným, bydlení poněkud připomíná lůžkový vagón. Tyto chaty se stavěly u lesa, řeky a také sloužili jako domeček pro zahrádkáře. Tyto chatky šlo různě uzpůsobit, prostor pro skladování surovin může sloužit jako světnice a součástí je obývací pokoj se sklopným lůžkem a minimální kuchyňkou. Tato chata je stavěna na zděném základu vyvýšeném do úrovně předsazené terasy. Jako hydroizolace se používá lepenka. Stěny jsou z pravidla prkenné, dvojité a s výplní pilin nebo jiné izolace. Tato konkrétní chata na obrázku má zastavěnou plochu 10,9 m, obytnou plochu 8,1 m a počet lůžek 2. Různé varianty provedení jsou např. chata s přístavbou z dřevěné konstrukce nebo s dvojitým obíjením či z izolačních tvárnic nebo jako srub z kulatiny.



Obrázek 24. minimální chata pro dva

4.4.2 Víkendový dům

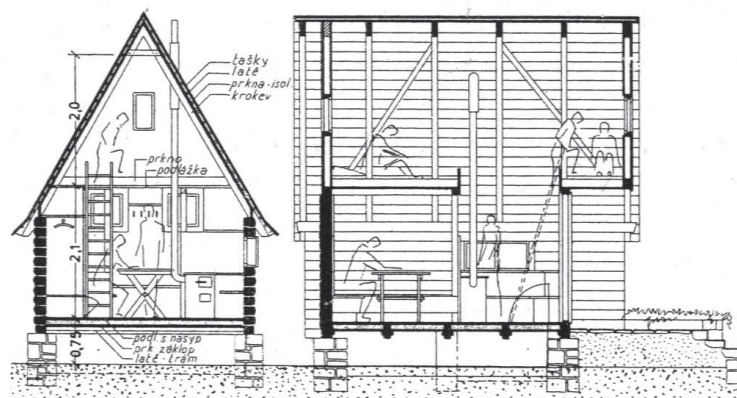
Dům na víkend pro menší rodinu. Dbalo se, aby měla stavba trvalou hodnotu a také, aby se rentovaly peníze vynaložené na náklady provozu. Také se počítalo s touto chatou jako s domem do penze. Chata je určena k letnímu a občasnému zimnímu pobytu. Při těchto chatách se většinou na pozemku počítá s nějakou přístavbou, garáží či možností rozšíření. Návrh chaty (viz. obr.č. 23) využívá svahovitého terénu a vyhlídky k jihu, na tuto stranu je také orientována půlkruhovitá terasa. Předsiň a současně závětrí domu tvoří zasklená veranda. Chata je postavena z klasického zdiva na kamenném soklu a má jednoduchou střechu s krytinovou taškou.



Obrázek 25. Chata

4.4.3 Soukromá chata

Tato chata je zasazena v prostředí u rybníka a lesa s předsazenou verandou, která je jakýmsi požadavkem na bydlení v přírodě. Prostory jsou chatařsky minimální, ale provozně příhodné a účelně seskupené. Skromný obývací prostor, světnička s jídelním koutem, ložnice a volný prostor, který se napojuje na verandu. Z kuchyňského koutu je přístupná kůlna.



Obrázek 26. Stanová chata

4.5 Dřevěné konstrukce

Dřevo bylo dostupné jako stavební materiál téměř ve všech kulturách, od kdy člověk začal na počátku civilizace stavět jednoduché ochranné chýše. Existuje mnoho různých druhů dřeva, ve většině klimatických zón se nejméně jeden druh přizpůsobil převládajícímu v dané oblasti. Dřevo je proto k dispozici ve většině obývaných oblastí světa. Používalo se k vyrábění nástrojů, k výrobě dřevěných konstrukcí domů, mostů, strojů, válečných zařízení, lodí.

4.5.1 Dřevěná rámová konstrukce

Dřevěné rámové stavby tvořené rámovými stěnami, se na území Čech, Moravy a Slezska uplatnily především na hospodářských stavbách a stavbách drobného nebo doplňkového charakteru. Jejich zastoupení v obraze vesnice přitom s velkou pravděpodobností bylo podstatně větší než dnes. Historický vývoj rámových konstrukcí přitom souvisel se způsobem opracování dřeva a tesařskými spoji jednotlivých trámů. Dřevěné rámové konstrukce byly používány již ve středověku běžně pro domy stodoly apod.

Rámová konstrukce představuje nejčastěji uzavřenou nosnou trámovou kostru doplněnou o prkenné obednění, tj. obklad z prken připevněný z důvodu ochrany nosného rámu před nepříznivými klimatickými vlivy zpravidla na vnější stranu dřevěného rámu. Dřevěný rám

je u konstrukcí tvořen svislými sloupky propojenými prahovým a okapním trámem, případně ještě dalšími vodorovnými trámky situovanými mezi sloupky především uprostřed výšky nebo v místě otvorů nejrůznějšího účelu. [18]

III. PROJEKTOVÁ ČÁST

5 KONCEPT OBYTNÉHO OBJEKTU

Z obytných objektů ke krátkodobému užívání jsem se zabývala a zaměřila na soukromou rekreaci, která se částečně prolíná s veřejnou, dále pak podstatou turistiky a trávením volného času. Východiska vedoucí z teoretické práce k návrhu a celý koncept práce je vytvořit volně přístupný turistický objekt v krajině určený ke krátkodobému užívání pro turisty. Zároveň práce na tomto tématu mě dovedla na myšlenku vytvořit univerzální modul, který si soukromí uživatel-zahrádkář, chatař nebo rybář přizpůsobí dle vlastních možných podmínek a potřeb.

5.1 Inspirace

Tématem dočasně obytných objektů jsem se zabývala již dříve ve svém volném čase. Tato práce byla možností jak nezůstat jen na povrchu. Krajina a příroda je jako jeden z nevyčerpatelných zdrojů inspirace, prostor, který je člověku podstatně nejbližší a nejpřirozenější, ale kterému se postupem času velmi vzdalujeme. Přijde mi tedy přirozené zabývat se obytnou krajinou, časem, který v ní trávíme a zároveň i malou architekturou, která člověka právě od přírody odděluje. Pokouším se tedy vytvořit objekt co se vztyčí mezi člověkem a přírodou, příbytek co se stává protikladem krajiny ale zároveň respektuje její charakter a ráz. Zásadním vývojovým zlomem v návrhu celého objektu je kniha „Obytná krajina,“ od Ladislava Žáka. Pokora ke krajině a popis přístupu k ní mi pomohl v nazírání na krajinu a formování tvaru, který by v ní měl žít.

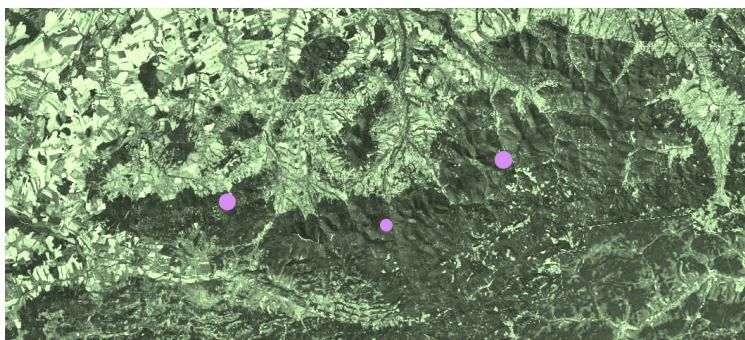


Obrázek 27. V lese

5.1.1 Výstup

„...prostor, čas, společnost, práce, podnebí, potrava a pohyb dávají nám denně nejupřímnější poučení, jehož smysl je neomezený. Vychovává rozum a soudnost,...všechny věci, se kterými se stýkáme knám promlouvají. V lesích odhazuje člověk svá léta a stává se dítětem. V lesích se vracíme k rozumu a víře. Tato radostná síla nedlí ani v člověku a ni v přírodě, ale v souzvuku obou.“ [19]

Pro vytvoření obytného objektu v lese, na louce, v kopcích a celkově v krajině bylo třeba stanovit podmínky a požadavky pro návrh. Jedno úplně z prvních nazírání bylo vytvořit pouze přístřešek mezi stromy, který slouží pro úkryt nebo nocleh, ale přišlo zbytečné stavět v lese pouze dřevěný úkryt, který funguje mnohem lépe jako stan. Česká republika a její hustota osídlení nepostrádá nouzové přístřeší v horách, není hostitelem velkých pohoří a hor, kde jsou tyto objekty běžnou součástí. Pokusila jsem se najít měřítko, které by bylo únosné i pro malá pohoří a zvolit zasazení, které by nebylo nejednosměrné. Má myšlenka a práce je směřována do dvou proudů sobě blízkých. Objekt měl být lehce přístupný, značen při turistických trasách v různě obytném prostředí (paseky, louky, lesy), stál by při zdroji pitné vody (prameni, studánky) a na místě, kde by bylo možno venku rozdělávat oheň. Kapacita míst na přespání by měla být minimálně pro dvě osoby. Chata by také měla poskytovat možnost zdroje tepla. Nenímím návrhem vytvořit objekt podobný horské chatě, která poskytuje jakýsi nadstandart ve službách, ale spíše místo, kde můžete pouze v přírodě strávit s dětmi odpoledne a zase se vrátit domů. Abych lépe přiblížila svoji myšlenku a funkci, zasadila jsem pro představu na zkoušku objekty v dobře známém prostředí Beskydských hor, kde si myslím, že by tyto lesní moduly měli svůj užitek a mohly fungovat.



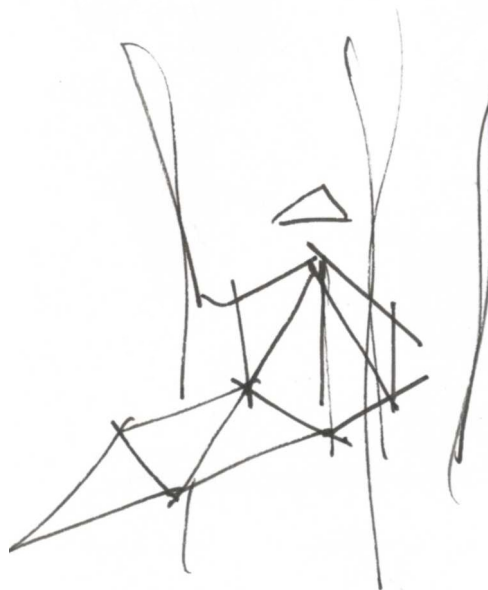
Obrázek 28. Mapa, Beskydské pohoří

Druhá poloha, která je odvozena od té první, je vytvoření univerzálního objektu do soukromého vlastnictví, objektu, který si přizpůsobíte své potřebě. Celý výsledný modul je navržen na principu skládání stejných prvků.

5.1.2 Tvar

„Úpravy, které vznikají sdružením prvků na důsledném rozlišení dvou zásad je pravidelnost, která je geometrická, planovaná, úmyslná, lidská a nepravidelnost, která bývá náhodná a vzniká děním přírody bez činného zásahu člověka.“ [20]

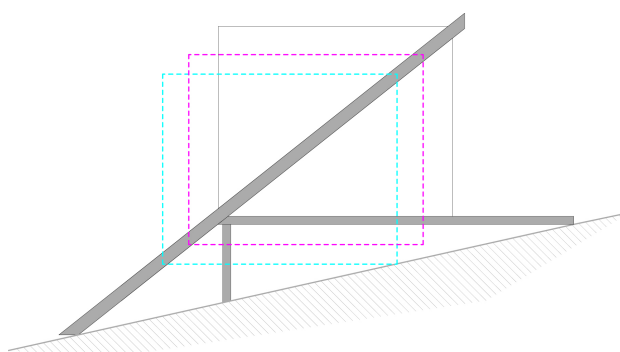
Měřítko a rozměry, které jsem získala pro výsledný objekt jsou odvozeny od minimálního potřebného prostoru omezené na potřebu trampů, turistů či zahrádkářů. Jednou ze stanovených podmínek je vytvořit prostorově funkční jak interiér tak exteriér, aby jeho obytná plocha měla stejnou váhu. Stěžejním prvkem v tvarosloví hraje terén, objekt je založen na myšlence a to tak, aby byl možno postavit téměř všude. První mé tendence byly hnát obytný prostor do výšky mezi stromy. Zvolila jsem cestu přizpůsobování alespoň částečného nad zem z důvodu vlhkosti, jelikož absolutní rovinu nenajdeme ani na nejpřesnějším zahrádkářském poličku. Tedy celé původní tvarosloví je pouze strohý jednoduchý, tvarově nenáročný kvádr.



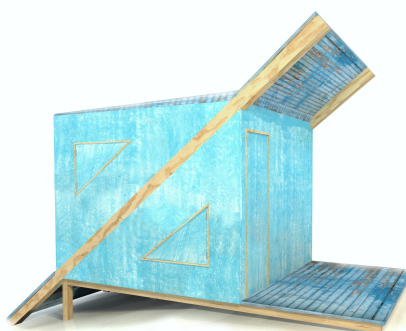
Obrázek 29. Skica

5.2 Základní modul

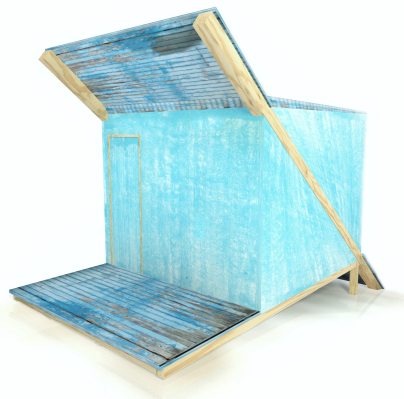
Základní modul je kvádr tvořen ze dvou prvků, dřevěné trámové konstrukce a stěn, které se skládají z trojúhelníkových bočnic s okny a čelních průchozích stěn s dveřmi. Hlavním konstrukčním prvkem je trám, který diagonálně protíná celý objekt, je z vnější strany přiznaný a tak dal základní členění bočním stěnám. Tento konstrukční rám je takto umístěn z důvodu zasazování do terénu a držení objektu nad zemí. Stěnové panely by byly hotové díly-prefabrikáty, kde by si uživatel mohl vybrat množství okeních otvorů a jejich provedení. Boční stěna s oknem může být otvor s okenicí nebo rámove zasklení drátosklem či jiným druhem. Přičemž navrhuji umístování oken pouze na průchozí straně objektu. Tvar okna vychází z bočních stěn, tak drží a podtrhuje diagonální rozseknutí celého tvaru. Návazností je stříška nad vchodem, která poskytuje na střeše možnost opření. Nedílnou součástí obytné plochy jsou postraní verandy a střecha, která tvoří další možný obytný prostor.



Obrázek 30. Základní modul –schéma



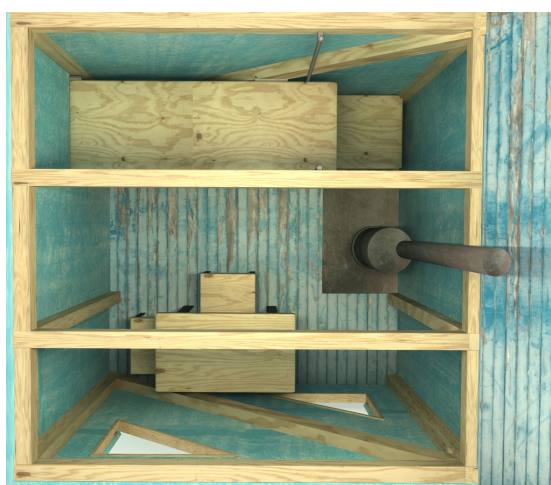
Obrázek 31. Základní modul



Obrázek 32. Základní modul

5.2.1 Interiér

Interiér a jeho vybavení lze řešit jednak zcela podle svého vkusu a svých požadavků a potřeb, ale pro základní modul, který by sloužil turistům jsem vytvořila jednoduchou funkční typologii interiérového řešení. Skládá se základně ze zdroje tepla (kamna), v modulu je lavice s úložným prostorem, na které se dá příležitostně nocovat a variabilní lůžko, které je kotveno na plnou stěnu k diagonálnímu nosnému trámu. Rámová konstrukce je přiznaná z vnitřní strany. Tento základní modul je navržen tak, aby v něm mohli fungovat dva lidé, byť v omezených podmínkách.



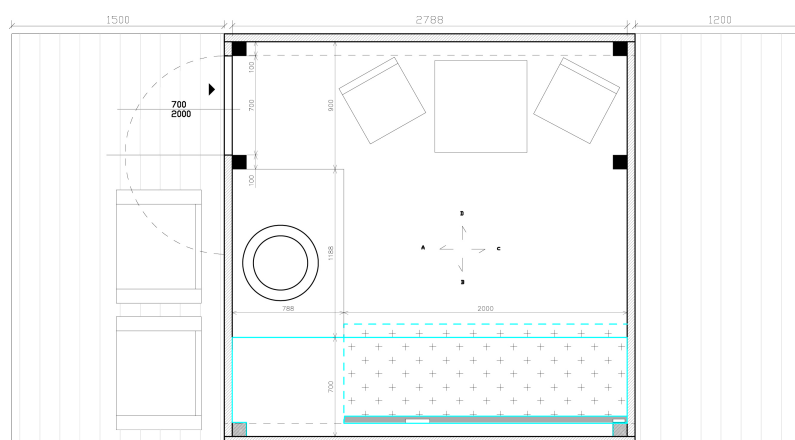
Obrázek 33. Základní modul – interiér



Obrázek 34. Základní modul – interiér

5.2.2 Rozměrové řešení, funkce dispozice

Základní modul má dispozici sestavenou tak, aby mohl sloužit k oboustrannému využití. Čelní stěny jsou určeny jako průchozí, tak je prostor vně jasný. Obě průchozí stěny však nejsou podmínkou, záleží na volbě každého uživatele. Okenní otvory směřují právě k průchozí straně z důvodu volného přístupu. Velikost venkovních teras je také libovolná, je stanovena na možnostech terénu a místa, kde je objekt umístěn. Rozměr verandy, který užívám je 1,5 až 2 metry tak, aby se na ní dalo pohodlně fungovat. Rozměry celého objektu jsou 2,9 x 2,9 x 2,3 m. Obytná plocha je 8.4 m². Zastavěná plocha i s verandami 16 m².



Obrázek 35. Základní modul – půdorys

5.2.3 využití

Zasazení do krajiny a užívání objektu je libovolné. Jednoduchý modul může fungovat jako samostatné přístřeší v horách pro turisty a stejně tak i jako ubytovací jednotka v campu, nebo si ji rybník či zahrádkář postaví na své zahradě, poli nebo v sadu. Jde o pokus dát podobný charakter jednotkám, které nesou stejné potřeby a funkce, aniž by potlačovaly možnost individuálního rozvíjení. Objekt by krajinu neměl narušovat, ale být její pokornou součástí.



Obrázek 36. Základní modul

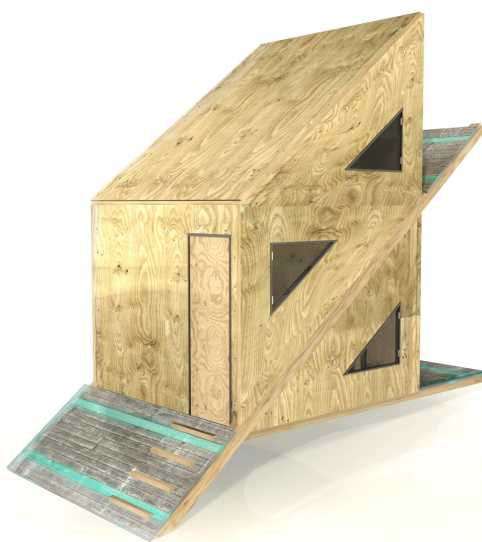
5.3 Modul s půdou

„Jedna věc produkuje jinou, ale ne pro to, aby ta druhá věc tu byla, ale aby se vytvořila jiná možnost.“ [21] Hlavní východisko ve vytváření možností modulární sestavy je dát uživateli rekreačního objektu možnost rozvíjení objektu a částečné variabilty, kterou zároveň danými tvarovými podmínkami omezujete a držíte pod kontrolou. Stejně jako krajina jsou odlišní i lidé, kteří v ní žijí, hledala jsem jak přizpůsobit modul krajině a zároveň i lidem, kteří ji užívají. Vytvořila jsem pět variant ze základního modulu, tedy spíše možnosti, které jsou vsazené do různého užitného prostředí. Modul s půdou stejně jako ty následující je pouze rozšíření základního modulu o půdní prostor určen pro příležitostné přespání, tato varianta je tedy nosná až pro 5 osob. Horní patro je

tvořeno ze dvou trojúhelníkových prefabrikátů, takže tvoří střešní cíp. Do horního patra se dostane po žebříku, který by byl při průchozí straně, připevněn na vnitřní příznané rámové konstrukci.



Obrázek 37. Modul s patrem



Obrázek 38. Modul s patrem

5.4 Sestava

Modulární sestava je vytvořená pro větší množství uživatelů, prostory, které se spojují a zároveň dělí. Sestavováním modulů tvořím různé úrovně obývání, veřejnou a společenskou část tvoří spodní moduly s průchozími verandami, naopak pak soukromí může poskytnout terasovitý prostor v horní zástavbě. Dolní prostor je určen k setkávání a tváření společného času kdežto horní prostor je sestaven z půdních pater, které jsou přizpůsobené pouze k přenocování.



Obrázek 39. Modulární sestava



Obrázek 40. Modulární sestava

Jedna z variant je také možnost ústupu do staran v horní části půdních pater, je tím tak vytvořena možnost dalších obytných teras pro soukromí, odpočinek nebo nocleh pod širákem, ale také pro případ, že ve vyšších výškách se již rozrůstají koruny stromů. Tak objekt může stromu částečně ustoupit nebo naopak využít jeho konstrukční stability místo nosného trámu.

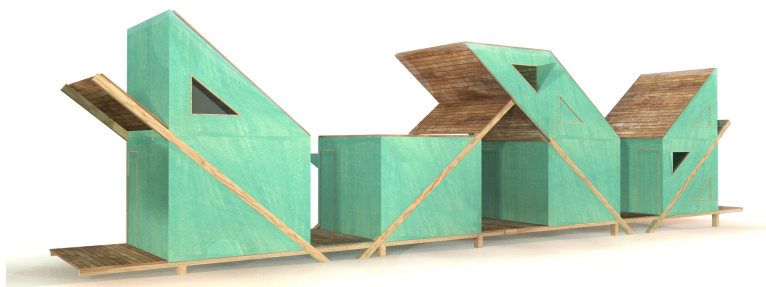
Možnosti rozsahu objektu jsou neomezené, uvádím dva příklady, kdy záleží zcela na účelu stavby a je možné ho využít například místo táborových stanů nebo objekt do kempů .



Obrázek 41. Modulární sestava – zákres v lese



Obrázek 42. Modulární sestava



Obrázek 43. Modulární sestava

5.5 Chata

V této variantě, kterou nazývám chata s prosklením je záměr vytvořit představu možností a úprav, které modul může poskytnout. Toto je trochu komfortnější varianta, ve které by bylo zbudované sociální zařízení, zároveň se chata může postupem času rozvíjet a rozrůstat nejen do výšky, ale i do stran, kde může být vytvořen obývací prostor, kůlna, hospodářství, aj. V tomto případě je horní patro více obytným prostorem než-li místem pro příležitostné přespání. Patro je míněno jako ateliér, pracovna nebo ložnice. Také jsem zvolila možnost celoprosklených bočních cípů, poskytujících tak dostatek světla dále pak prosklená okna v kovových rámech



Obrázek 44. Chata

5.6 Materiálové řešení

Dřevo je snadno dostupný materiál téměř ve všech oblastech světa a lidé ho používají po celou dobu své historie. Také je to nejužívanější materiál v oblasti rekreačního bydlení, který velkým procentem převládá nad všemi ostatními. Tedy nenapadlo mě jinak, než že objekt ke krátkodobému rekreačnímu bydlení by měl mít materiálové řešení dřevěné.

5.6.1 Stěny

Stěnové panely jsou tvořeny z biodesek což je vícevrstvá celodřevěná deska, masivní, která se vyrábí za dodržování přísných ekologických předpisů. Jedná se o přírodní produkt bez chemického zpracování, který se dodává v dřevině smrk, borovice a modřín, v různých kvalitách v závislosti na požadavcích. Přednosti produktu jsou, že se chová se jako přírodní masivní dřevo, vyznačuje se tvarovou stálostí a pevností. Výhodou je vysoká pevnost v ohybu, materiál tedy odolně působí proti dlouhodobému povětrnostnímu namáhání. Mimo standardně nabízené rozměry lze vyrobit i rozměry na zakázku. Jedná se o třívrstvý lepený materiál, který lze opracovat frézováním, broušením, mořením, lakováním, případně natíráním. Deska je složena ze 3 vrstev vzájemně na sebe lepených. Používá se jak v interiéru tak i v exteriéru. Nejčastěji se používá pro výrobu masivního nábytku, obkladů podlah, stěn a stropů, pro vnější stěny staveb jako je podbití krytin, obkladů balkónů a dveří.

Jako levnější varianta je možná stavební překližka. Překližka je díky svým mnoha vrstvám vysoce odolný materiál, který se používá i v nábytkovém průmyslu. Je možné ji tvarovat a ohýbat a to jak za studena vrstvením, tak za tepla a pod vysokým tlakem ve formách a lisech. Nejvíce se používá bukové a březové dřevo.

5.6.2 Rámová konstrukce

Rámová konstrukce je z dřevěných hranolů. Pro jednotlivé konstrukční hranoly nebo lamely je vybrána středová část kmene, přičemž podélný řez je veden středem nebo poblíž středu. Pečlivým vizuálním i strojovým výběrem jsou vyloučeny nebo odstraněny vady, které by byly na překážku kvalitě mechanicko-fyzikálních případně i pohledových vlastností konstrukčních hranolů. Tato kvalita je rozhodující pro výsledný estetický

i technický efekt konstrukčních hranolů. Nedochozí k výsušným trhlinám, kroucení a dalším degradacím dřeva, které se můžou projevit i na opláštění konstrukce nebo pohledových částí konstrukčních hranolů.

5.6.3 Prkna

Prkna jsou používána v místech pochůzí plochy tedy na podlaze a verandách a na střeše. Prkna pro stavební účely se u nás vyrábějí především ze smrkových dřevin podélným rozřezáním kulatiny. Palubové desky obkladové se používají zejména při obkládání stěn, stropů, fasád. Oblast využití je téměř kdekoliv, rodinné domy, komerční stavby....nejběžnějším materiálem pro obklady je smrkové a borové dřevo. [22]

ZÁVĚR

Snahou této práce bylo vytvořit koncept pro obytný prostor ke krátkodobému užívání v krajině. V teoretické práci jsem se zaměřila celkově na členění rekreačního bydlení a rozsahem obytných objektů vůbec. Dále jsem stručně popsala historický vývoj chatařství v Česku a historii turistiky, která je její nedílnou součástí. V praktické části jsem vypracovala rešerši obytných objektů v lese, ze kterých vychází navrhovaný objekt. Dále jsem vypsala základní typologii, prostorové a funkční řešení rekreačních chat. Důležitou a stěžejní částí celého navrhovaného objektu je část z knihy „Obytná krajina“ od Ladislava Žáka. V projektové části popisují inspiraci, podněty a finální navrhovaný objekt ke krátkodobému rekreačnímu žití v krajině.

SEZNAM POUŽITÉ LITERATURY

- [1] ŽÁK, Ladislav, *Byt a krajina*, vydavatel Arbor vitae, Praha 2006,
ISBN 80-86300-78-1
- [2] SCHNEIDER, Jiří: *Krajinná rekreologie I*, vydavatel Mendelova zemědělská a lesnická univerzita v Brně, Brno 2008, ISBN 978-80-7375-200-2
- [3] CÍLEK, Václav, *Krajiny vnitřní a vnější*, nakladatelství Dokořán 2002, Praha 2002, ISBN 80-86569-29-2
- [4] SCHNEIDER, Jiří: *Krajinná rekreologie I*, vydavatel Mendelova zemědělská a lesnická univerzita v Brně, Brno 2008, ISBN 978-80-7375-200-2
- [5] [online] Dostupné z WWW
<http://cs.wikipedia.org/wiki/Kemp>
- [6] ZAPLETALOVÁ, Veronika, *Chatařství/summerhouses*, vydavatelství ERA, Praha 2007, ISBN 978-80-7366-086-4
- [7] [online] Dostupné z WWW
<http://cs.wikipedia.org/wiki/Karavan>
<http://cs.wikipedia.org/wiki/Maringotka>
<http://en.wikipedia.org/wiki/Houseboat>
- [8] [online] Dostupné z WWW
<http://referaty-seminarky.cz/bezpecny-ukryt-eskymacke-iglu/>
<http://cs.wikipedia.org/wiki/Suka>
- [9] ZAPLETALOVÁ, Veronika, *Chatařství/summerhouses*, vydavatelství ERA, Praha 2007, ISBN 978-80-7366-086-4
- [10] ZAPLETALOVÁ, Veronika, *Chatařství/summerhouses*, vydavatelství ERA, Praha 2007, ISBN 978-80-7366-086-4

- [11] [online] Dostupné z WWW
<http://cs.wikipedia.org/wiki/Tramping>
- [12] [online] Dostupné z WWW
<http://cs.wikipedia.org/wiki/Posed>
- [13] [online] Dostupné z WWW
<http://www.best4man.cz/bydleni/domy-ve-stromech/>
- [14] [online] Dostupné z WWW
<http://www.adwantage.sk/nizke-tatry/ubytovanie.html>
- [15] MÍCHAL, I. *Praktické rámce hodnocení krajinného rázu. II. Estetické hodnocení. Ochrana přírody*, ročník 52, 2/1997. Praha: Environs, 1997. s. 35-41.
- LÖW, J., MÍCHAL, I. *Krajinný ráz*. Kostelec nad Černými lesy: Lesnická práce, s.r.o., 1. vydání, 2003. 552 s. ISBN 80-86386-27-9.
- [online] Dostupné z WWW
<http://www.uake.cz/frvs/index.html>
- [16] ŽÁK, Ladislav, *Byt a krajina*, vydavatel Arbor vitae, Praha 2006,
ISBN 80-86300-78-1
- [17] ŽÁK, Ladislav, *Byt a krajina*, vydavatel Arbor vitae, Praha 2006,
ISBN 80-86300-78-1
- [18] FREIWAL, Jindřich, *Chaty, sruby domk, zásady rekreačního bydlení*, Orbis Praha 1947
- [19] CÍLEK, Václav, *Krajiny vnitřní a vnější*, nakladatelství Dokořán 2002,
Praha 2002, ISBN 80-86569-29-2
- [20] ŽÁK, Ladislav, *Byt a krajina*, vydavatel Arbor vitae, Praha 2006,
ISBN 80-86300-78-1

[21] PICARD, Max, *Člověk na útěku*, Praha 1970

[22] [online] Dostupné z WWW

<http://www.lidova-architektura.cz/architektura-historie-stavby-konstrukce/drevostavby-steny-ramove.htm>

Dřevěné konstrukce, navrhování detailů a nosných systémů, Praha 2007

ISBN 80-86-769-13-5

SEZNAM POUŽITÝCH SYMBOLŮ A ZKRATEK

aj. a jiné

atd. a tak dále

např. například

Popř. popřípadě

mj. mimojiné

SEZNAM OBRÁZKŮ

<i>Obrázek 1. Turisté.....</i>	10
<i>Obrázek 2. Turisté.....</i>	12
<i>Obrázek 3. Mapa rekreačních oblastí České Republiky.....</i>	14
<i>Obrázek 4. Hotel.....</i>	15
<i>Obrázek 5. Kemp – stany.....</i>	15
<i>Obrázek 6. Rekreační chata.....</i>	16
<i>Obrázek 7. Karavan.....</i>	17
<i>Obrázek 8. Bunkr.....</i>	19
<i>Obrázek 9. Suka.....</i>	19
<i>Obrázek 10. Konteinery.....</i>	19
<i>Obrázek 11. Zahradní altán.....</i>	20
<i>Obrázek 12. Iglů.....</i>	20
<i>Obrázek 13. Osada Montana - Sázava.....</i>	21
<i>Obrázek 14. Chata – Čelakovice, Opočno.....</i>	22
<i>Obrázek 15. Chata sud – Sázava.....</i>	23
<i>Obrázek 16. Osada Kazin - břeh Berounky.....</i>	24
<i>Obrázek 17. Trampský camp.....</i>	27
<i>Obrázek 18. Bouda z kulatiny.....</i>	27
<i>Obrázek 19. Vázaný přístřešek.....</i>	27
<i>Obrázek 20. Posed.....</i>	28
<i>Obrázek 21. Dům ve stromě.....</i>	29
<i>Obrázek 22. Útulna v Nízkých Tatrách.....</i>	29
<i>Obrázek 23. Fotografie krajiny.....</i>	33
<i>Obrázek 24. minimální chata pro dva.....</i>	34
<i>Obrázek 25. Chata.....</i>	35
<i>Obrázek 26. Stanová chata.....</i>	36
<i>Obrázek 27. V lese.....</i>	39
<i>Obrázek 28. Mapa, Beskydské pohoří.....</i>	40
<i>Obrázek 29. Skica.....</i>	41

<i>Obrázek 30. Základní modul –schéma.....</i>	<i>42</i>
<i>Obrázek 31. Základní modul</i>	<i>42</i>
<i>Obrázek 32. Základní modul.....</i>	<i>43</i>
<i>Obrázek 33. Základní modul – interiér.....</i>	<i>43</i>
<i>Obrázek 34. Základní modul – interiér.....</i>	<i>44</i>
<i>Obrázek 35. Základní modul – půdorys.....</i>	<i>44</i>
<i>Obrázek 36. Základní modul.....</i>	<i>45</i>
<i>Obrázek 37. Modul s patrem.....</i>	<i>46</i>
<i>Obrázek 38. Modul s patrem.....</i>	<i>46</i>
<i>Obrázek 39. Modulární sestava.....</i>	<i>47</i>
<i>Obrázek 40. Modulární sestava.....</i>	<i>47</i>
<i>Obrázek 41. Modulární sestava – zákres v lese.....</i>	<i>48</i>
<i>Obrázek 42. Modulární sestava.....</i>	<i>48</i>
<i>Obrázek 43. Modulární sestava.....</i>	<i>49</i>
<i>Obrázek 44. Chata.....</i>	<i>49</i>