

# Design sportovní dámské obuvi

BcA. Alexandra Dragounová

---

Diplomová práce  
2011



Univerzita Tomáše Bati ve Zlíně  
Fakulta multimediálních komunikací

---

Univerzita Tomáše Bati ve Zlíně  
Fakulta multimediálních komunikací  
Ústav designu oděvu a obuvi  
akademický rok: 2010/2011

## ZADÁNÍ DIPLOMOVÉ PRÁCE

(PROJEKTU, UMĚLECKÉHO DÍLA, UMĚLECKÉHO VÝKONU)

Jméno a příjmení: **BcA. Alexandra DRAGONOVÁ**  
Osobní číslo: **K09300**  
Studijní program: **N 8206 Výtvarná umění**  
Studijní obor: **Multimedia a design - Design obuvi**

Téma práce: **Design sportovní dámské obuvi**

Zásady pro vypracování:

**Praktická část:**

1. Vypracujte modelové řešení dámské sportovní obuvi, provedení minimálně dva páry, nebo 3 půlpáry. Předložte kresebné návrhy, které obsahují vaše řešení designu tohoto typu obuvi.
2. Vaším úkolem je vypracovat originální estetické a působivé řešení tohoto typu obuvi při respektování funkčních požadavků.
3. Technika:  
Dokumentační zpráva s kresebnými přílohami postupu a vývoje designu ve formátu A4, doplněná posterem ve formátu 100 x 70 cm, v tištěné formě na ploteru.
4. Součástí předložené práce je předání jak textové části, tak i prezentace ve formátu 100 x 70 cm, na nosičích CD ve dvou vyhotoveních.

**Teoretická část:**

Sportovní obuv z produkce firmy Baťa v meziválečném období.

Rozsah diplomové práce: viz zásady pro vypracování  
Rozsah příloh: viz zásady pro vypracování  
Forma zpracování diplomové práce: tištěná/umělecké dílo

Seznam odborné literatury:

**Firemní literatura, prospekty, časopisy: ARS Sutoria, MASTER IDEA PELLE  
Kožařství, Textilní žurnál, odborné časopisy a zdroje z internetu,  
odborné časopisy – Historie oděvů, a další.**

Vedoucí diplomové práce: doc. ak. soch. Jan Zamazal  
Ústav designu oděvu a obuvi  
Datum zadání diplomové práce: 1. prosince 2010  
Termín odevzdání diplomové práce: 16. května 2011

Ve Zlíně dne 1. února 2011

doc. MgA. Jana Janíková, ArtD.  
*Janíková*



*Titor*  
doc. Mgr. Ivan Titor  
ředitel ústavu

## PROHLÁŠENÍ AUTORA BAKALÁŘSKÉ/DIPLOMOVÉ PRÁCE

Beru na vědomí, že

- odevzdáním bakalářské/diplomové práce souhlasím se zveřejněním své práce podle zákona č. 111/1998 Sb. o vysokých školách a o změně a doplnění dalších zákonů (zákon o vysokých školách), ve znění pozdějších právních předpisů, bez ohledu na výsledek obhajoby <sup>1)</sup>;
- beru na vědomí, že bakalářská/diplomová práce bude uložena v elektronické podobě v univerzitním informačním systému a bude dostupná k nahlédnutí;
- na moji bakalářskou/diplomovou práci se plně vztahuje zákon č. 121/2000 Sb. o právu autorském, o právech souvisejících s právem autorským a o změně některých zákonů (autorský zákon) ve znění pozdějších právních předpisů, zejm. § 35 odst. 3 <sup>2)</sup>;
- podle § 60 <sup>3)</sup> odst. 1 autorského zákona má UTB ve Zlíně právo na uzavření licenční smlouvy o užití školního díla v rozsahu § 12 odst. 4 autorského zákona;
- podle § 60 <sup>3)</sup> odst. 2 a 3 mohu užít své dílo – bakalářskou/diplomovou práci - nebo poskytnout licenci k jejímu využití jen s předchozím písemným souhlasem Univerzity Tomáše Bati ve Zlíně, která je oprávněna v takovém případě ode mne požadovat přiměřený příspěvek na úhradu nákladů, které byly Univerzitou Tomáše Bati ve Zlíně na vytvoření díla vynaloženy (až do jejich skutečné výše);
- pokud bylo k vypracování bakalářské/diplomové práce využito softwaru poskytnutého Univerzitou Tomáše Bati ve Zlíně nebo jinými subjekty pouze ke studijním a výzkumným účelům (tj. k nekomerčnímu využití), nelze výsledky bakalářské/diplomové práce využít ke komerčním účelům.

Ve Zlíně 24.2.2011.....

Alexandra Dragounová  
Jméno, příjmení, podpis

1) zákon č. 111/1998 Sb. o vysokých školách a o změně a doplnění dalších zákonů (zákon o vysokých školách), ve znění pozdějších právních předpisů, § 47b Zveřejňování závěrečných prací:

(1) Vysoká škola nevydělečně zveřejňuje disertační, diplomové, bakalářské a rigorózní práce, u kterých proběhla obhajoba, včetně posudků oponentů a výsledku obhajoby prostřednictvím databáze kvalifikačních prací, kterou spravuje. Způsob zveřejnění stanoví vnitřní předpis vysoké školy.

(2) Disertační, diplomové, bakalářské a rigorózní práce odevzdané uchazečem k obhajobě musí být též nejméně pět pracovních dnů před konáním obhajoby zveřejněny k nahlížení veřejnosti v místě určeném vnitřním předpisem vysoké školy nebo není-li tak určeno, v místě pracoviště vysoké školy, kde se má konat obhajoba práce. Každý si může ze zveřejněné práce pořizovat na své náklady výpisy, opisy nebo rozmnoženiny.

(3) Platí, že odevzdáním práce autor souhlasí se zveřejněním své práce podle tohoto zákona, bez ohledu na výsledek obhajoby.

2) zákon č. 121/2000 Sb. o právu autorském, o právech souvisejících s právem autorským a o změně některých zákonů (autorský zákon) ve znění pozdějších právních předpisů, § 35 odst. 3:

(3) Do práva autorského také nezasahuje škola nebo školské či vzdělávací zařízení, u které-li nikoli za účelem přímého nebo nepřímého hospodářského nebo obchodního prospěchu k výuce nebo k vlastní potřebě dílo vytvořené žákem nebo studentem ke splnění školních nebo studijních povinností vyplývajících z jeho právního vztahu ke škole nebo školskému či vzdělávacímu zařízení (školní dílo).

3) zákon č. 121/2000 Sb. o právu autorském, o právech souvisejících s právem autorským a o změně některých zákonů (autorský zákon) ve znění pozdějších právních předpisů, § 60 Školní dílo:

(1) Škola nebo školské či vzdělávací zařízení mají za obvyklých podmínek právo na uzavření licenční smlouvy o užití školního díla (§ 35 odst. 3). Odpírá-li autor takového díla udělit svolení bez vážného důvodu, mohou se tyto osoby domáhat nahrazení chybějícího projevu jeho vůle u soudu. Ustanovení § 35 odst. 3 zůstává nedotčeno.

(2) Není-li sjednáno jinak, může autor školního díla své dílo užít či poskytnout jinému licenci, není-li to v rozporu s oprávněnými zájmy školy nebo školského či vzdělávacího zařízení.

(3) Škola nebo školské či vzdělávací zařízení jsou oprávněny požadovat, aby jim autor školního díla z výdělku jim dosaženého v souvislosti s užitím díla či poskytnutím licence podle odstavce 2 přiměřeně přispěl na úhradu nákladů, které na vytvoření díla vynaložily, a to podle okolností až do jejich skutečné výše, přitom se přihlídnou k výši výdělku dosaženého školou nebo školským či vzdělávacím zařízením z užití školního díla podle odstavce 1.

## **ABSTRAKT**

Teoretická část diplomové práce se snaží vyjmenovat jednotlivé druhy sportovní obuvi u firmy Baťa v meziválečném období, tedy respektive od vzniku výroby sportovní obuvi, to jest 1923 až do 1939. Dále popisuje vzhled, funkčnost, ale i cenu jednotlivých druhů sportovní obuvi.

V praktické části popisuji svoji spolupráci s firmou Prabos plus a.s.. Dále rozebírám cílového zákazníka, jehož má kolekce oslovit. Nakonec popis samotného realizovaného modelu dámské zimní sportovní obuvi, který byl navržen tak, aby boty neztratily funkčnost, bezpečnost a zároveň byly i elegantní.

Klíčová slova:

Baťa, meziválečné období, sport, sportovní obuv, zimní obuv, dámská obuv

## **ABSTRACT**

The theoretical part of the dissertation tries to name particular kinds of Bata sports footwear in the interwar period, or more precisely from the beginning of sports footwear production from 1923 until 1939. Moreover it describes its design, functionality and also price of particular kinds of sports footwear.

In the practical part, I describe the cooperation between myself and Prabos plus a.s. company. Furthermore, I analyse a target customer, who should be attracted by this collection. After all, the description of a realized woman winter sports footwear model was designed to keep its functionality, safety and also to be elegant.

Key words:

Bata, interwar period, sport, sports footwear, winter footwear, women footwear

Tímto bych chtěla poděkovat vedoucímu diplomové práce doc. akad. soch. Janu Zamazalovi za odborné vedení a poskytnutí cenných rad v návrzích sportovních dámských bot.

Dále děkuji Mgr. Miroslavě Štýbrové za pomoc a rady při hledání informací na teoretickou část diplomové práce a poskytnutí zdrojů z archivu Obuvnického muzea Zlín.

A v neposlední řadě bych ráda poděkovala Ing. Pavlu Fryzelkovi a paní Ludmile Bělejšové ze společnosti Prabos plus a. s. za vstřícné jednání a umožnění vypracování praktické části diplomové práce na téma Design sportovní dámské obuvi.

Prohlašuji, že odevzdaná verze diplomové práce a verze elektronická nahraná do IS/STAG jsou totožné.

## OBSAH

<b>ÚVOD .....</b>	<b>9</b>
<b>I TEORETICKÁ ČÁST .....</b>	<b>10</b>
<b>1 VZNIK OBUVNICKÉ FIRMY BAŘA VE ZLÍNĚ .....</b>	<b>11</b>
1.1 OBUVNICKÝ ŽIVNOSTENSKÝ ZÁVOD ANTONÍNA BATI.....	11
1.2 VZNIK SPOLEČNOSTI T. & A. BAŘA.....	12
1.3 OBDOBÍ PRVNÍ SVĚTOVÉ VÁLKY (1914 – 1918) .....	12
1.4 MEZIVÁLEČNÉ OBDOBÍ .....	13
1.5 OBDOBÍ DRUHÉ SVĚTOVÉ VÁLKY .....	14
<b>2 SPORTOVNÍ OBUV Z PRODUKCE FIRMY BAŘA V MEZIVÁLEČNÉM OBDOBÍ.....</b>	<b>15</b>
2.1 SPORTOVNÍ OBUV S PRYŽOVOU PODEŠVÍ (TENISKY, PLÁTĚNKY A TRAMPKY... ).....	15
2.1.1 Tenisky a plimsolky.....	16
2.1.2 Plátěnky, plátěné střevíčky i plimsolky .....	18
2.1.3 Trampky .....	19
2.1.4 Koupačky .....	22
2.2 CVIČKY.....	24
2.3 HORSKÁ BOTA.....	26
2.4 BOTA PRO LOVCE .....	27
2.5 SPORTOVNÍ OBUV NA MOTOCYKL – „KANADKY“ .....	28
2.6 VYSOKÁ JEZDECKÁ OBUV .....	29
2.7 KOPAČKY .....	30
2.8 BRUSLAŘSKÉ BOTY .....	31
2.9 HOKEJOVÉ BOTY .....	33
2.10 BOTY NA SÁŇKOVÁNÍ.....	34
2.11 LYŽAŘSKÉ BOTY .....	35
2.12 PÁNSKÁ SPORTOVNÍ OBUV.....	37
2.13 DÁMSKÁ SPORTOVNÍ OBUV.....	38
2.14 DĚTSKÁ SPORTOVNÍ OBUV.....	40
2.15 DOPLŇKY KE SPORTOVNÍ OBUVI.....	41
2.15.1 Lufové vložky .....	41
2.15.2 Lyžařské ponožky – wellington .....	41
<b>II PRAKTICKÁ ČÁST .....</b>	<b>42</b>
<b>3 SPOLEČNOST PRABOS PLUS A. S.....</b>	<b>43</b>
3.1 HISTORIE SPOLEČNOSTI .....	43
3.2 PRACOVNÍ OBUV .....	44
3.3 BEZPEČNOSTNÍ OBUV .....	44
3.4 TREKKINGOVÁ OBUV.....	45
3.5 SPOLUPRÁCE S FIRMOU PRABOS PLUS A.S.....	45
<b>4 SPORTOVNÍ DÁMSKÁ OBUV – ZIMNÍ.....</b>	<b>46</b>

4.1	ZACÍLENÍ .....	47
4.2	NÁVRHY .....	50
4.3	POZDĚJŠÍ NÁVRHY – HRA S MATERIÁLEM .....	52
4.4	REALIZOVANÉ MODELY .....	53
4.4.1	Model 1.....	54
4.4.2	Model 2.....	55
	<b>ZÁVĚR .....</b>	<b>56</b>
	<b>SEZNAM POUŽITÉ LITERATURY .....</b>	<b>57</b>
	<b>VYSVĚTLIVKY .....</b>	<b>59</b>
	<b>SEZNAM OBRÁZKŮ .....</b>	<b>60</b>
	<b>SEZNAM PŘÍLOH .....</b>	<b>63</b>



## ÚVOD

Jméno Baťa zná každý, ale již málo z nás ví, o výrobě a prodeji sportovní obuvi z produkce firmy Baťa v meziválečném období.

Právě tímto tématem se zabývá praktická část diplomové práce, která nejdříve pojednává o historii firmy tak, aby v souvislostech mohla navázat na jednotlivé druhy sportovní obuvi této společnosti. Dále vyjmenovávám a popisuji jednotlivé druhy sportovní obuvi. Snažím se shrnout veškeré informace o jednotlivém druhu, včetně oblíbených Baťovských reklamních sloganů. Nakonec se teoretická práce zmiňuje o dvou doplňcích sportovní obuvi. Jde o tehdejší lyžařské ponožky wellington a lufové vložky, které byly nedílnou součástí každé sportovní obuvi s pryžovou podešví.

V praktické části popisuji nejen cílové zákazníky, ale i jiné firmy vyrábějící dámskou sportovní obuv. Současně se ve svojí práci zabývám designem své sportovní dámské obuvi od řešení nového designu až po jeho samotnou realizaci ve spolupráci se společností Prabos plus a. s., kterou ve své práci představím.

## **I. TEORETICKÁ ČÁST**

## 1 VZNIK OBUVNICKÉ FIRMY BAŤA VE ZLÍNĚ

Jméno Baťa v České republice znamená pojem, který si každý z nás spojí s obuvnickým průmyslem, městem Zlín a s typickými cenami, i když zde šlo o starý židovský prodejní trik.

Přesto je důležité zmínit v dané práci historii firmy Baťa. Její vývoj v jednotlivých obdobích, časté krize či naopak prosperitu podniku, tak aby šlo v historických souvislostech navázat na postupný vznik výroby jednotlivých druhů sportovní obuvi.

### 1.1 Obuvnický živnostenský závod Antonína Bati

Základem obuvnické firmy Baťa, se stal Obuvnický živnostenský závod Antonína Bati ve Zlíně, který společně založili sourozenci Antonín, Tomáš a Anna Baťovi. Podnik vznikl v září 1894 z malého dědictví po matce. Důvodem, proč živnost byla registrovaná jen na staršího z bratrů Antonína je prostá, Tomáš v dané době ještě nebyl plnoletý a ženy nesměly podnikat. (1)

Z počátku vyráběli výhradně valašskou houněnou obuv. Měli jen pár strojů, které si s sebou přivezli, ale již po roce zaměstnávali 50 dělníků, z toho 10 bylo v dílně a dalších 40 pracovalo doma ve svých vlastních dílnách, což samozřejmě šetřilo náklady spojené s dílnou. (1)

V létě 1895 se dostali do hluboké krize díky hospodářské depresi, nepříznivým odbytovým poměrům a i tím, že vyráběli výhradně sezónní obuv (valašské papuče). Starší ze sourozenců Antonín, který se staral o výrobu, v dané době nastoupil na tříletou vojenskou službu a tak mladší Tomáš zcela převzal vedení závodu do svých rukou. Krizi se mu podařilo zažehnat, jak platbami dluhů výrobky tak i prodloužením platebních lhůt. V roce 1896 se zlepšil odbyt zboží a firma Baťa zavedla kromě plstěné obuvi i nové druhy pro jarní i letní sezónu tzv. „séglovky“. Byly to střevíce z textilu a zbytkové usně cenově velice dostupné pro veřejnost. Dalším přínosem k rozvoji firmy byla místní vlaková dráha navazující na tepnu Vídeň – Přerov, která byla dokončena v listopadu 1898. (1)

## 1.2 Vznik společnosti T. & A. Baťa

Za Tomášovy zásluhy ve vedení, se ho rozhodl starší bratr Antonín odměnit jmenováním na spolumajitele. Od 1. srpna 1900 se název firmy změnil na T. & A. Baťa ve Zlíně. Baťův závod se vzápětí přestěhoval k nádraží, a téhož roku byly v nové tovární budově instalovány stroje na parní pohon. Pracovalo tu přibližně 120 zaměstnanců. (2)

Vedle práce v továrně nalézal T. Baťa také prostor k účasti na veřejném dění ve Zlíně, podílel se na tělovýchovné organizaci Sokol, v pozdějších dobách podporoval jak hokejové tak i fotbalové týmy. Byl zastáncem toho, že každý má po práci přijít na jiné myšlenky a k takovému správnému odreagování vedl právě sport.

V 1908 zemřel spolumajitel Antonín Baťa a Tomáš se tak stal jediným majitelem společnosti T. & A. Baťa ve Zlíně. Začal uskutečňovat svoji vizi a tak v období 1912 – 1913, vznikly první domky pro jeho zaměstnance, které musely později ustoupit rozrůstajícímu podniku. (2)

Kolem roku 1907 prožíval obuvnický průmysl v českých zemích hlubokou krizi, v níž řada obuvnických firem musela výrobu omezit či dokonce pozastavit. Firma A. & T. Baťa krizí nebyla postížena, neboť v té době vyráběla výhradně plátěnou obuv, po které byla díky nízké ceně stále velká poptávka. (1)

## 1.3 Období první světové války (1914 – 1918)

V období války bylo veškeré hospodářství Rakousko-Uherska postaveno pro potřeby armády, tak tomu bylo i v případě obuvnického průmyslu. Po vyhlášení, Tomáš Baťa odjel ihned do Vídně, kde se mu po pár dnech podařilo získat velkou zakázku na vojenské boty. Vzhledem k tomu, že firma před válkou vyráběla výhradně lehkou plátěnou obuv, nebyla pro výrobu těžké vojenské obuvi zařízena. Proto byla nucena první zakázku rozdělit mezi další Zlínské obuvnické firmy (Františka Štěpánka, továrnu Bratří Kuchařových, J. Wassermann a Ludvíka Zapletala). (1)

Díky vojenské zakázce se Baťovi začalo dařit a v roce 1917 začala firma otvírat první vlastní prodejny obuvi ve Zlíně, v Liberci, v Praze, ve Vídni a v jiných městech tehdejší

monarchie. Továrna vyráběla denně 10 000 párů, z čehož polovina byla vojenská, proto se firma během první světové války rozšířila na rozdíl od většiny jiných firem, které často i zkrachovaly. (1) I přesto z daného období vznikl známý bonmot: „dopadl jak Baťa s dřeváky“. Což bylo velice málo prodávané zboží, které po válce skončilo jako topení ve fabrice.

#### 1.4 Meziválečné období

Ztrátou válečných zakázek se firma dostala do finančních potíží. Každým dnem klesal obyvatel a rostly skladové zásoby hotového zboží, které v roce 1918 dosáhly hodnoty až 30 mil. Tomáš se snažil z krize dostat i tím, že otvíral první sesterské společnosti v zahraničí. Krize přetrvávala až do srpna roku 1922, kdy vyvrcholila a Baťa rozhodl o snížení cen obuvi na 50 procent, a zároveň snížení mezd o 40 procent, které bylo podmíněno zajištěním základních životních potřeb pro zaměstnance za poloviční cenu. (1)

Díky danému kroku 50 procentní slevy vyčerpal veškeré své skladové zásoby obuvi a nastala opačná situace. Opět začíná vyrábět obuv a nastává počátek výroby sportovní obuvi u společnosti a expanze do světa.

1924 až 1928 jsou léta světového prvenství ve vývozu kožené obuvi a zaplacení všech dluhů, které od skončení první světové války nastaly. Opětovný rozvoj továrny a celého areálu o další budovy je způsoben mimořádnými zisky. Baťova firma ve srovnání s ostatními podniky má podstatně vyšší produktivitu práce a nižší výrobní náklady, což tedy bylo zdrojem velkých zisků. (1)

Během světové hospodářské krize, z důvodů slabé kupní síly obyvatelstva, snížil Baťa ceny obuvi, přesto oproti jiným firmám nepřišel o zisky. V roce 1931 nastává opětová změna právní formy T. & A.. Baťa na akciovou společnost Baťa, která byla provedena z důvodů daňových výhod pro akciové společnosti. (2)

Uprostřed roku 1932 dochází k tragické havárii letadla, při které T. Baťa zahynul. Firma přechází na nevlastního bratra Jana Antonína Baťu. (2) Jan pokračoval po vzoru bratra v rozšiřování dceřiných společností v zahraničí a uskutečňování vize ve výstavbě Zlína.

I přes neúspěšné začátky v zahraničí během života Tomáše Bati se nyní Jan ve vedení osvědčil a o rok později překonal nehlubší krizi a v roce 1934 zavádí čtyřicetihodinový pracovní týden, což umožnilo snížit mzdy, ale zároveň omezit fyzické vypětí dělníků.

## 1.5 Období druhé světové války

Hlavní produkcí byla výroba speciální vojenské obuvi do Německa (pro wehrmacht). Posléze využívala společnost na práci i ruské válečné zajatce, což firmě po válce ublížilo (považovali to za kolaboraci s Němci).

Pro civilisty se vyráběla obuv s třířazovou dřevěnou podešví. Dané boty se těšily velké oblibě na rozdíl od předešlých dřeváků z první světové války. Třířazová podešev umožňovala flexibilitu podešve a chůze v takové obuvi byla pohodlná. Jiné druhy obuvi se nevyráběli, proto ani sportovní obuv.

Konec války a nástup komunismu do republiky zapříčinil znárodnění firmy Baťa v ČR a tak v roce 1947 společnost ve Zlíně přechází na Národní podnik Svit. (2) Výroba obuvi firmy Baťa se již do Zlína nikdy nevrátila.

## 2 SPORTOVNÍ OBUV Z PRODUKCE FIRMY BAŤA V MEZIVÁLEČNÉM OBDOBÍ.

Přesně vyjmenovat druhy sportovní obuvi je obtížné. Nalezne se zde mnoho typických zástupců sportovní obuvi, ale i ty, které do této kategorie zcela nepatří. Z dnešního úhlu pohledu by se dalo říct, že jde o obuv se sportovními prvky. Dalším úskalím bylo obtížné dohledávání informací o sportovní obuvi od firmy Baťa, dostupných pouze z dobových časopisů nebo často jen zkoumáním reklam s použitými slogany či krátkými popisky.



Obr. 1. druhy sportovní obuvi

### 2.1 Sportovní obuv s pryžovou podešví (tenisky, plátěnky a trampky...)

Počátkem 19. století se začala vyrábět kaučuková obuv, nejprve se jednalo o nezvulkanizovanou obuv, která měla jednu zásadní nevýhodu, lepila se a nebyla tak trvanlivá. Pro snížení lepivosti byla obuv posypávaná sírou. O kaučukovou obuv byl velký zájem, a proto se snažili její vlastnosti vylepšovat. (3)

V polovině 19. století vynalezl Charles Goodyear vulkanizaci, která z kaučuku vytvářela nelepivou, trvanlivější hmotu i proti teplotním změnám. Což využívali při výrobě obuvi v Kanadě, v USA a v Rusku již před válkou. (3)

Nelze určit s přesností, ve kterém roce se obuv s pryžovou podešví objevila u firmy Baťa, ale dle časopisu Zlín z roku 1932 víme, že se již v tomto roce hojně vyráběla a nabízela, jak uvádí slogan: „*Podešev z gumy – otřesy tlumí*“ podle časopisu Zpravodaj (4, str. 1.).

Knihy „Sportovní obuv“ se zmiňuje o začátku výroby tenisek a trampek v roce 1928. (3) Předpokládá se, že výrobcem byla společnost Baťa, patřící v té době k nejúspěšnějším firmám u nás.

### 2.1.1 Tenisky a plimsolky

Dnes se pod názvem tenisky nabízí jakákoliv obuv vyrobená z textilního svršku s pryžovou podešví a v jakékoliv barvě. Dříve pod pojmem tenisky, někdy psané i s poangličtěným pojmem tennisky s dvojnásobným písmenem „n“ ve slově, byly výhradně boty určené pro bílý sport, tedy tenis nebo badminton. Proto je důležité vnímat rozdíl mezi teniskou dnes a dříve. Dalšími ekvivalenty pro tenisky mohou být tenisové střevíčky, plátěné střevíčky, plimsolky nebo opět poangličtěným slovem pllimsolky, tedy s dvojnásobným „l“. Ale u plátěných střevíček a plimsolk se vždy nemusí striktně jednat o boty na tenis. Mohlo to být i označení pouhých plátěnek.



**Obr. 2. tenisky či plimsolky**

Tenis se v dané době těšil velké oblibě, nejdříve to byl sport pro bohaté, po poválečném rozmachu se stal oblíbeným i u široké veřejnosti, což dokazují dobové časopisy. Téměř

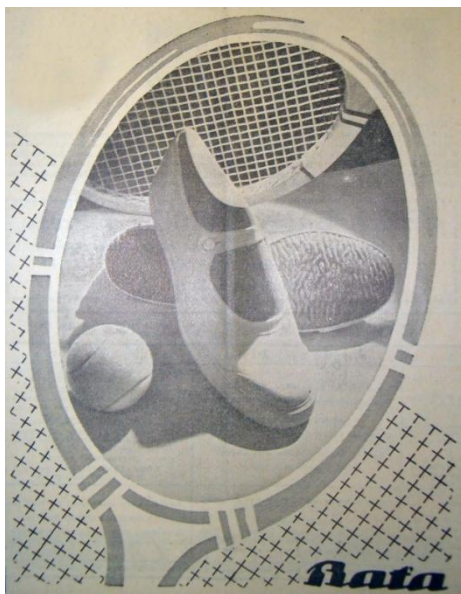


v každém letním týdeníku Zlín se našla nepatrná zmínka jak o tenise, tak i o jeho módních trendech.

Před zavedením pryžové podešve měly tenisky svršek z jemné a spodek z chromové usně, což vedlo k malé přilnavosti k ploše a krátké životnosti. U jiných sportovních disciplín byla tato podešev žádoucí, například cvičky.(3)

U tenisek se jednalo vždy o bílou, béžovou nebo maximálně hodně světle šedou obuv. Jinou tento sport nejspíše nepřipouštěl. Barva musela vždy vyhovovat jak sportovním, tak i společenským požadavkům. Svršek byl tedy textilní z prvotřídní rypsové vazby. Jednotlivé dílce byly vždy olemovány proti třepení a pro oživení mohly mít jinou barvu, ale opět světlých tónů. Svršek se skládal nejčastěji z nártu a zadního dílu, občas mohla být zvlášť patička, která vždy obsahovala pevný opatek.

Hlavními požadavky tenisové obuvi je pružnost a přilnavost, která se osvědčila u krepové podešve, proto je typická barva podešve u plimsolky žlutá až světle oranžová. Po stranách byla podešev opatřena válcovanou pryžovou obsáskou bílé barvy. V celém rozsahu přední části bývala špička obuvi často chráněná před okopáváním - kaplí. Dezén podešve byl jen nepatrný, tak aby se nečistota dostala snadno z drážek.



**Obr. 3. tenisové střevíčky s páskem přes nárt**

Pro dámy i pány byly určeny dva druhy střihu. Otevřený a uzavřený. Za ideální střih se považovala nártová polobotka uzavřená na šněrování, nejen že nejlépe seděla kolem nohy, ale uzavřený střih nedovoloval vniknutí písku a jiných nečistot do boty při hře. Šněrování

obuvi, nejčastěji na čtyři dírky, samozřejmě umožňovalo i větší rozevření obuvi a přizpůsobení na nohu s větším nebo menším nártem.

Kdo dával přednost ještě lehčí obuvi, volil ovšem střevičky s jedním páskem přes nárt, zapínaným na knoflíček. Tento typ mohl mít i variantu s mírným podpatkem.

Ani jedna z variant, ale nemyslela na nožní klenbu a do obuvi se vkládaly pouze lufové vložky, tak jako do každých bot s pryžovou podešví.

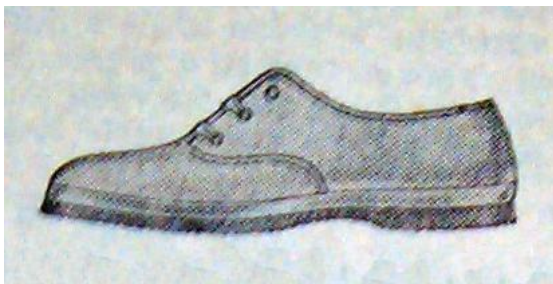
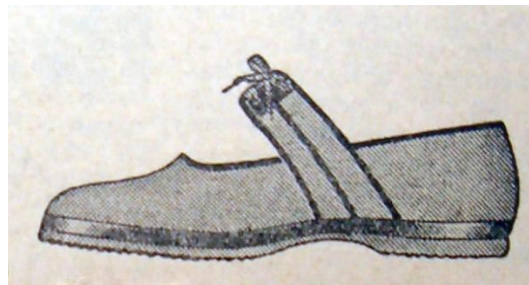
Ve světě jsme se mohli setkat, jak se stejným typem plimsolk, jako u nás, ale i s obuví derbového střihu nad kotníky - šlo spíše o ojedinělé případy. Tak tomu bylo i se zesíleným spodkem pod příčnou nožní klenbou a v patě.(3)

Cena takové tenisky byla nízká. Dámský pár se pohyboval kolem 15 až 19 Kč. U pánského páru otevřeného střihu se cena pohybovala kolem 25 Kč, u uzavřeného 19 Kč. (5) „*Kdyby ještě Baťa vyráběl míče a rakety – to by byl laciný tennis, nemyslíte?*“ podle O-ja (5, str. 5).

Baťa byl hlavně skvělý obchodník, proto reklamy na tenisovou nebo jinou sportovní obuv umístil vždy na jednotlivé sportovní zápasy nebo rovnou jeho prodejci obcházeli jednotlivé sportovní kluby. „*Akci pro zvýšení prodeje tenisové obuvi! Navštivte tenisové kluby a ukažte jejich členům vzorky pánských i dámských tenisových střevičků. Ukažte při tom vhodnou obuv i pro ostatní sporty.*“ podle časopisu Zpravodaj (6, str. 6).

### 2.1.2 Plátěnky, plátěné střevičky i plimsolky

Pro sport a hry v přírodě. Jsou lehké, pružné v podstatě stejné jako tennisky, ale s tím rozdílem, že je zde větší barevná variace. Opět mají svršek z textilu, který je lemovaný, ale mohou se objevovat i dražší varianty kombinované s usňovými dílci. Nemívá tak často přetaženou pryž přes špičku, ale i to není pravidlem, zvláště u dětských, proto se na černobílých časopisových reklamách jen těžko rozezná plátěnka od tenisky bez popisku. Dalo by se říci, že pod slovem plátěnka se v podstatě skrývá dnešní typ tenisky. Jinak plátěnka může nést i název plimsolka, či plátěný střevíček, ale nikdy ne teniska tehdejší doby!

**Obr. 4. dětské plátěnky****Obr. 5. dámské bílé plátěnky**

Střih byl opět stejný: otevřený i uzavřený na šněrování či knoflíček. Novým zákazníkem oproti teniskám jsou děti, proto se předpokládá, že nejspíše děti v dřívějších dobách nehrály tento oblíbený bílý sport. Naproti tomu se pro změnu plátěnky nevyskytují tak často v pánském sortimentu. A když, tak spíše polobotky s kombinací usně. Snad jediným rozdílem může být to, že se u plátěnek mohla vyskytovat i usňová podešev a častěji se objevuje mírný samostatný podpatek.

Nejvíce typickou plátěnkou je nártová polobotka celo-textilní, která je v barvě modré či hnědé. Lemování má ve světlé barvě, tak aby obuv ozvláštnila a ozdobila. Někdy se místo rypsového plátna používá barevné basketové plátno, jenž je samo o sobě výrazné a bota je tedy pestrobarevná.

Cena byla stejná mnohdy levnější jako u plimssolek. Ceny dětské obuvi se pohybovaly kolem 6 až 9 Kč za pár, u otevřených dámských střihů kolem 19 Kč. (7)

### 2.1.3 Trampky

Trampky byly dalším druhem sportovní obuvi, která měla podešev z vulkanizovaného kaučuku. Využívaly se u široké veřejnosti: dětem do škol, pro skauty na výlety, dospělým do práce či přírody a všude tam, kde člověk chtěl volnější sportovní obuv. Ve světě byly takové boty nejčastěji pojmenovány „kedsy“, ale u nás se jim tehdy neřeklo jinak než trampky.



Obr. 6. ilustrace - trampky

S datací je to jak u tenisek, nedá se říct s přesností na rok, předpokládá se koncem 20 let 20. století. (3) Pohlédnutím do časopisů Zlín ročníku 1932, se zde hojně objevuje tento typ obuvi, ale nová vylepšená trampka se zrodí až o tři roky později.

Když na májovém průvodu v roce 1934 nesli obuvníci vyrábějící pryžovou obuv heslo: *„Náš cíl – prodyšná bota, mnoho lidí se domnívalo, že je to velmi vysoký cíl, který je budoucností, nikoliv však metou, jíž by šlo dobýt během jednoho roku. Ale gumaři nezháleli, protože to, co v předešlém roce slíbili, chtěli v roce 1935 splnit. Všichni se vrhají na jednotlivé výrobní problémy, přemýšlejí, vynalézají a tvoří. Zůstal však jeden problém, na němž si všichni darmo lámali zuby. Vzdušnost! Nejtvrďší oříšek, který musel být rozlousknut, měla-li trampka být tou pravou obuví, kterou potřebovaly nohy zákazníků pro léto. Nejrůznější druhy textílů byly použity k výrobě vzorků trampek, nošeny a zkoušeny na prodyšnost. Vedoucí však stále nebyli s výsledkem spokojeni.“* podle časopisu Zlín (8, str. 14).

Nakonec vzniká nový materiál a nová trampka. Materiál je pojmenován AIR –REX - neboli vzduch ven. Nastává převrat v dosavadních trampkách s gumovou podešví a plátěným svrškem, které se vyráběly již předtím, ale nebyly tak prodyšné i když vzhledově téměř stejné *„Vzduch má nyní volný přístup k noze, ale prach a nečistota jsou textilem zadržová-*

ny. Má nejen pevnou a pružnou podešev, ale i zvláštní ryhování, tak aby byla bezpečná proti sklouznutí.“ podle časopisu Zlín (8, str. 14). Zesílená obruba ve špičce chrání prsty při zakopnutí nebo kopnutí do míče, tak aby nositel necítil bolest. Ochranná perforovaná kaplička umožňuje, aby vzduch měl přístup až do samé špičky botky. Přes nárt je veden speciální pryžový pásek, aby svršek lépe přiléhal k noze. Součástí vnitřního vybavení je i pevný opatek, který obepíná patu a chrání ji. A nakonec vypouklá pryžová chránítka kotníků, přizpůsobená jejich tvaru.

Jaký byl vzhledový rozdíl mezi trampkou před a po roce 1935. Snad jen dva rozdíly ve zhledu. Díky vzdušnému systému byly kaple a pryžový pásek na nártu perforovány. Druhým nepatrným rozdílem byl design lisovaných pryžových koleček na kotníku. Před rokem 1935 se v kolečku objevoval nejčastěji nápis sport, zato po vzniku AIR – REXu bylo v pryžovém chrániči kotníku osm čar rozmístěných do kruhu, ve středu spojených. Mezi jednotlivými paprsky ještě další menší čáry připomínající sluneční paprsky.



**Obr. 7. trampka před r. 1935**



**Obr. 8. trampka s AIR-REX**

Trampky se vždy vyznačovaly derbovým střihem, jenž vycházel od špičky, což bylo nejběžnější nebo decentnější střih, který začínal v polovině nártu, tak jak je znázorněno na prvním obrázku s trampkou. Vrchový materiál byl pevný segl. Cena trampek se pohybovala od 5 do 29 Kč, rozhodovala o tom velikost, ale i slevy. Například v roce 1935 se ceny pohybovaly: „čís. 23 -26 5,-, čís. 27 -30 7,-, čís. 31 -34 9,-, čís. 35 -38 12,- a čís. 39 -46 15,-.“ (9)

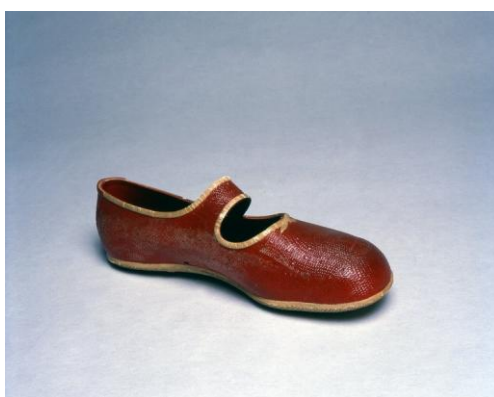
Největší slávě se trampky těšily až po jejich vylepšení, to dokazují i vznikající slogany. „V dobrých botách - po trampotách!“ podle časopisu Zpravodaj (4, str. 1) nebo další, již nerýmovaný „Trampoty trampů na trampu již dávno minuly. Nyní totiž nosí dobří trampové a

*trampky na week-end trampky Baťa.* " podle časopisu Zpravodaj (10, str. 7). Jen pro připomenutí, tyto boty se vyznačovaly pěti výhodami a to: vzdušnost, lehkost, pohodlnost, trvanlivost a dostupnost.

U nás se trampky vyráběly v hnědé škále barev. V cizině byly k vidění i jiné pestré barvy. Oblíbená byla červená, nebo jen červenou nití ozdobně prošitý svršek. Tak jak u plátěnek i tenisek, šlo o textilní materiál, proto musely být jednotlivé dílce olemovány nebo kombinovány s usní jak u dílů pod kroužky.

#### 2.1.4 Koupačky

„Koupačky“ - nebo-li boty do vody, byly určeny jak k plavání a chození po kamenitém dně řek tak i po pláži. Chůze v botách byla měkká, pohodlná a hlavně bezpečná. Dokazuje to dobový novinový článek: „Upozorněte je v prodejně, že koupačky znamenají za málo peněz pohodlí i bezpečnost.“ podle časopisu Zpravodaj (11, str. 7). Obuv byla celo-přyzžová, s nepřeborným množstvím stříhových variant a barev, hlavně u dámských modelů. Šlo o převážně o otevřené stříhy s nejrůznějšími perforacemi. Záleželo jen na zákazníkovi, jaká barva se k jeho plážovému modelu lépe hodila. Na výběr byly od jednobarevných modelů po nejrůznější pestrobarevné variace.



**Obr. 9 koupací bota**

Nejběžnější typy dámských koupacích bot byly modely: páskové, baleríny s páskem či bez pásku přes nárt nebo uzavřený kotníčkový stříh. Páskové koupačky byly lehké a nepřekážely při plavání. Silná podešev chránila nohu před zraněním, proto se těšily největší oblibě.

Páskové boty vypadaly, jako sandále, člověk jen těžko bez popisu usuzoval, že se jedná o boty do vody.



**Obr. 10** dámská „koupačka“



**Obr. 11** dámská kotníčková „koupačka“

Koupačky mohly mít vyztuženou špičku a ryhovanou podešev proti uklouznutí. Kotníčkový střih byl bez zapínání, pro vzdušnost měl velké průstřihy, různých tvarů a množství. Tento typ držel dobře na noze a umožňoval nejrůznější vzory a barevnost, protože u daného svršku se nemuselo řešit uzavírání, ale i tak byly k vidění koupačky na šněrování.

Koupačky nosili i muži, neměli takové modely jako ženy, přesto byl velký výběr. Panské byly nejčastěji baleríny, více či méně vykrojené s jedním nebo několika pásky přes nárt. Pásky byly bez zapínání a tak jako u dámských byly okraje lemovány jinou barvou pryže. Převážně kontrastní barvy, tak aby při jednobarevných modelech samy o sobě zdobily model boty. Modely bývaly často i perforované, ale ne jak u dámských, u kterých vévodily florální a geometrické vzory. U mužů šlo převážně o jeden větší dekor (hvězdičky či křížky).



**Obr. 12** pánská koupací obuv

Kuriozitou byly dámské koupačky na podpatku, ale dalo by se domnívat, že byly určeny pouze pro chůzi po pláži a nikoli přímo do vody či k plavání ve vodě. Další zajímavostí byly okřídlené koupačky, které nejspíše patřily mezi módní výstřelek, neboť v žádných jiných časopisech již nebyly nalezeny. (12)



Obr. 13. „koupačky“ na podpatku

Daná sportovní obuv se dala zakoupit jak v prodejních Baťa, tak i přímo na koupalištích spolu s koupacími čepicemi, nafukovacími hračkami, které také společnost vyráběla. Cena takových sportovních bot byla nízká, jak již bylo v prvním odstavci citace řečeno. Pohybovala se rozmanitě, v roce 1933 to bylo: 5 Kč za dětskou, 9 Kč za dámskou a 12 Kč za pánskou, ale záleželo také na zvoleném střihu, kterého bylo v koupačkách mnoho, proto se jen stěží mohla konstatovat cena. (13)

## 2.2 Cvičky

„Lehký krok, pružný skok.“ podle časopisu Zpravodaj (4, str. 1) nebo „Cvičte v naší cvičce.“ podle MZA v Brně (14. fol. 7). Tak byla propagována tato sportovní obuv, která se těšila velké oblibě u dětí, ale i dospělých. Byla vyráběna v dámských i pánských velikostech.





Obr. 14. cvičky

Cvičky či cvičící střevíce byly určeny jak do tělocvičny a na hřiště, tak i jako školní převzůvky. Jejimi přednostmi byla měkkost, pružnost a neklouzavost. Cvičky jsou v prstové části široké, aby prsty netrpěly a měly dostatečný prostor při sportu, nikdy nebyly s podpatkem.

Nejběžnějším typem byla celo-usňová cvička, vyrobená z jemné ševrové usně, s drsnou chromovou podešví, pod patou silnější, aby tlumila nárazy na patu. Svršek býval měkký a musel pevně přiléhat k noze, to se dosáhlo klínkem na nártu se silnou pryžovou pružinkou. Byla k dostání pouze v černé barvě s typicky světlou chromovou podešví. (14)

Další typ cviček byly tzv. „rytmičky“ - nebo-li rytmické střevíce. Jde o otevřený střih, kde je podrážka se špičkou a patou. K noze je upevněná koženým páskem zapínaným na patentní tlačku „Waldes“. (14) Rytmické střevíce vznikly z klasických cviček a dalo by se říct, že vznikly v roce 1935, kdy se nachází první reklama o rytmických střevících, jako novinka své doby ve cvičení.



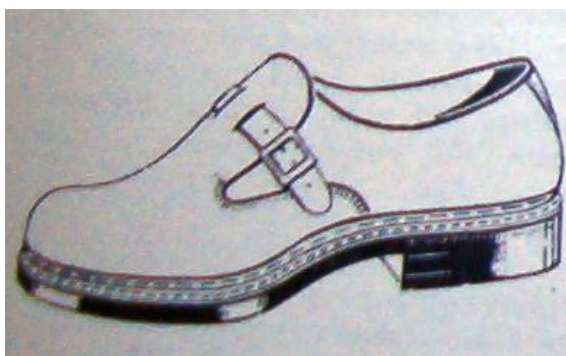
Obr. 15 rytmické střevíce

Rytmičké střevíce byly na výběr ve větší barevnosti a to v bílé, červené a černé. Zhotoveny z pružného a pevného materiálu, opatek byl vyztužen a opět se jednalo o chromovou podešev zesílenou v patě bez podpatku. (14)

Cena cviček byla různá. V začátcích, tedy v roce 1932, se cvičky převážně pohybovaly 15 Kč za dětský pár, dámský 19 Kč a pánský 25 Kč. (15) O tři roky později 1935 je se již klasický střih cviček dal koupit za 12 Kč. A o další tři roky později 1938 dokonce za 9 Kč, tedy ve velikosti 27 – 30, 30,5 -34 za 12 Kč, 34,5 – 38 za 15 Kč (16) a „rytmičky“ za 12 Kč v nejmenší dětské velikosti a větší stupňované po 3 korunách, tak jako u klasického střihu cviček. (17)

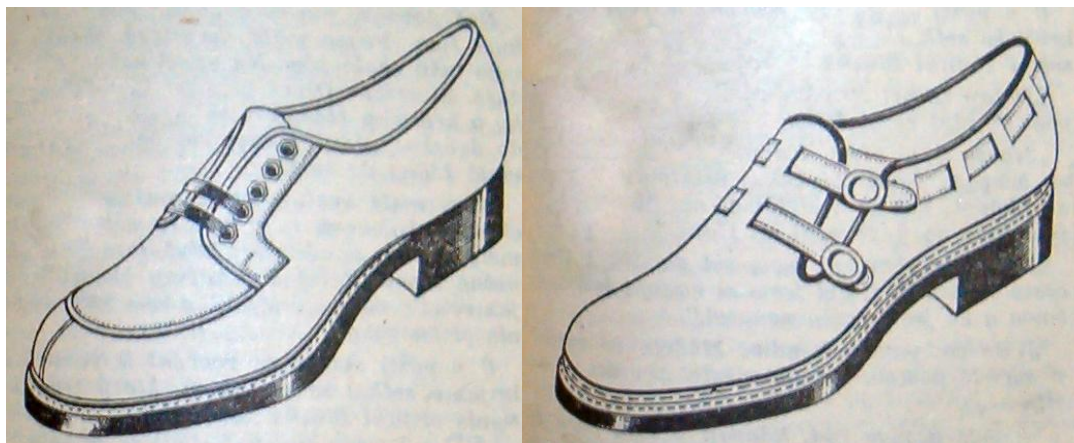
### 2.3 Horská bota

Obuv pro turistiku musela ve větší míře poskytovat bezpečnost nohám, a proto byla pevná, hlavně ve špicí, aby chránila nohu před ostrými kameny skal, ale zároveň měkká a nepromokavá. První zmínka o horské obuvi od firmy Baťa byla v časopise Zlín již v roce 1933, ale podrobněji se o ní bude hovořit až v následující kapitole lovecká obuv, protože tento typ je v podstatě stejný.



Obr. 16 horská polobotka

S největší pravděpodobností, nejběžnější typ byla polobotka, kterou vidíme na obrázku číslo 16. Obuv byla z masné kraviny, s koženou podšívkou. Zdvojená jadrná podešev rámového způsobu vyztužená mosaznými kuličky, se mohla ještě okout horským kovááním, tak aby byla určená pro obtížnější terény. Tedy horské kováání nebylo součástí boty, ale i tak se dalo u firmy Baťa zakoupit a k botě připevnit. (18)



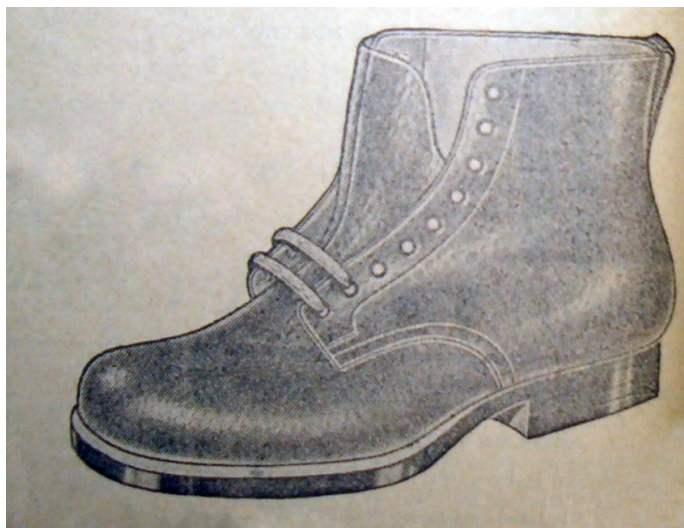
Obr. 17 druhy horských bot

Designové řešení horolezeckých polobotek se mohlo lišit, ale stále zůstala kvalitní zdvojená rámová podešev s podpatkem a kvalitní nepromokavý materiál (waterproof). Uzavírání mohlo být na šněrování nebo s páskem přes nárt, s jedním nebo dvěma, ale vždy tak, aby byla bota dostatečně fixovaná na nohu. Ze zkoumání jednotlivých ročníků časopisu Zlín se lze dočíst, že nejběžnější barva byla hnědá. Horská obuv v meziválečném období působila elegantnějším dojmem, než dnešní trekkingové boty, namísto platformy měla podpatek. Jednotlivé dílce nebyly tak členěné jako u dnešní trekkingové obuvi a proto zvolením klasického derbového či nártového střihu umocňovala klasický, elegantní dojem.

Nejen u tenisové, ale i u horské obuvi posílal Baťa své obchodníky navštívit místní turistické kluby, jednotlivé sportovce a nabízet sportovní obuv. Běžná velikost byla od čísla 5 do čísla 11 a cena takových polobotek se pohybovala kolem 99 Kč za pár. (18)

## 2.4 Bota pro lovce

Specifikovat loveckou botu po první světové válce lze pouze z reklamního obrázku s krátkým popisem. „Šlo o pevné boty z hnědého dull-boxu s koženou podšívkou a uzavřeným všitým jazykem. Dvojitá, zvláště důkladná podešev. Cena za pánský pár byla 89 Kč a za dámský 59 Kč.“ podle časopisu Zlín (19, str. 8). Boty na hony byly z tlačené usně s jadernou kruponovou podešví, tak aby nohy uchránily před vlhkem. Skládaly se z kvalitního usňového svršku, amerického krycího rámu, který zabraňoval vniknutí vody do boty, dále z mezipodešve a nakonec podešve s celkovým podpatkem.



**Obr. 18 lovecká obuv**

Zajímavostí, je fakt, že stejná bota se o 6 let později stala horskou. Pravděpodobně dala základ horské polobotce. Po nahlédnutí do časopisu Zlín roku 1933, 3, ročníku, čísla 25 na stranu číslo 2 lze objevit identickou obuv nabízenou jak pro horskou turistiku, tak i pro lovce na hony. I pro tento druh sportovní obuvi měl Baťa slogan: „Úspěch lovce – v pevné botce.“ podle časopisu Zpravodaj (4, str. 1).

## **2.5 Sportovní obuv na motocykl – „kanadky“**

Daný druh obuvi měl nejspíše širší využití. Mohl se využívat lovci na hony či turisty na hory. (20) Obuv měla výbornou kvalitu. Šlo o vysoké šněrovací boty ze silného dull-boxu s pevnou dvojitou usňovou podešví, která byla zajištěná šroubky. Cena „kanadek“ činila 99 Kč v roce 1932 a o rok později již o deset korun méně. (21)

Derbový střih na šněrování s kroužky a ve vrchní části s háčky (rynglemi) umožňoval dostatečné rozevření boty a přizpůsobení k noze. Horní okraj obuvi byl zajištěn pásky zapínanými na přezky. Barevnost obuvi zůstávala v přírodních hnědých odstínech.

Nejčastěji se obuv objevovala s reklamou na pneumatiky, bylo to logické, protože firma v dané době vyráběla i tento produkt. Podle statistiky činil počet motocyklů v Československu k roku 1933 40 000, což oproti jiným státům bylo velice úspěšný počet a

dalo by se říct, že jsme patřily mezi přední státy v mobilitě obyvatelstva. (22) Proto není překvapením, že i Baťa začal s výrobou motocyklové sportovní obuvi.



Obr. 19. „kanadky“

## 2.6 Vysoká jezdecká obuv

Druh sportovní obuvi určený k jízdě na koni. K nim se nosily jezdecké kalhoty nebo „pumpky“. Boty byly z kvalitní boxové usně a masivní kruponové podešve, která byla flokovaná dvěma řadami a s celo-usňovým podpatkem.

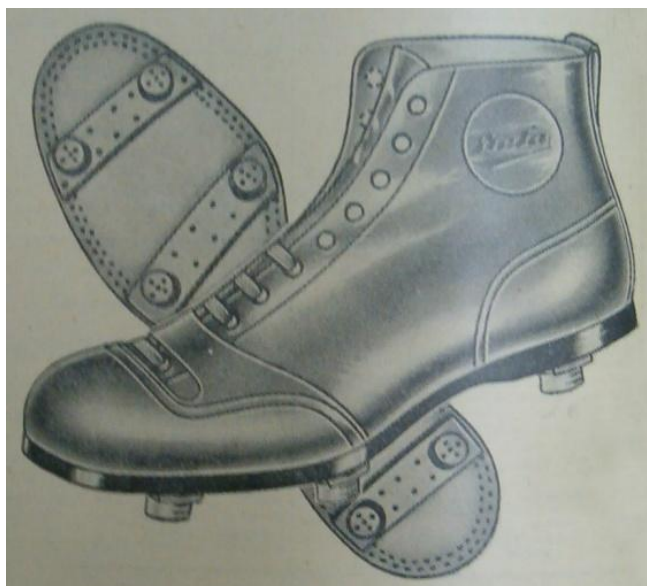


Obr. 20. jezdecké boty

Součástí obuvi byly ostruhy připevněné dvěma pásky: přes nárt a pod podpatkem. Ostruhy jednoduché ve tvaru krátkého kolíku. Bota byla s hladkou holení a horním okrajem tvarovaným po stranách do oblouku. Šlo o velice pohodlnou, elegantní a kvalitní obuv, které odpovídala její cena 149 Kč za pár. (23)

## 2.7 Kopačky

Speciální obuv určená na kopanou. Dříve nebývalo zvykem hrát fotbal ve speciální obuvi, tedy kopačkách. Lidé hráli často v běžných botách, které měli doma, většinou šlo o starší a obnošené. Jenže zde nastával jeden velký problém, který hráče znevýhodňoval. Klasické boty na trávě klouzaly, zvláště po dešti. Fotbal patřil ve Zlíně bezesporu mezi nejoblíbenější sport s nejvíce příznivci i aktivními sportovci. Dokonce se píše, že ve Zlíně a Baťově bylo až 40 fotbalových mužstev. (24) Možná i proto se Baťa rozhodl „kopačky“ vyrábět. Samozřejmě na každém fotbalovém zápase nechyběly reklamy na novou nabídku u firmy Baťa. (25)



Obr. 21. kopačky

Kopačky byly pevné, z prvotřídní usně. Oproti dnešním, šlo o botky, tedy střih nad kotníky. V místě kotníku byla našitá kolečka, předpokládá se, že zde sloužily ze stejných důvo-

dů jako u trampek, aby chránily kotníky nohou. Botky měly nártový stříh, uzavírané vždy na šněrování, tak aby při hře dobře fixovaly nohu.

Specifická byla na botě hlavně podešev, opatřená třemi usňovými pásky s dvěma dřevěnými kolíky na každém z nich. První pásek byl umístěn pod klouby metatarsu, další před klenbou podélnou a poslední na patě. Kolíky byly umístěny spíše po okrajích a jejich velikost se pohybovala mezi 1 až 1,5 cm.

Cena kopaček byla jednotná 49 Kč, vyráběly se ve velikostech 38 až 44. (26) Byla to obuv určená výhradně pro mužskou populaci, protože se předpokládalo, že tento sport je pro ženy nevhodný. Dokazuje to dobový článek. *„Ženy hrají kopanou. Nad tím je třeba se vážně zamyslet a zkoumat, není-li ženská tělovýchova na scestí, a zdali nezabíhá do pochybných extrémů, jestliže za každou cenu se snaží napodobit sport mužský. Žena má právo, pěstoval jakýkoliv sport, který vyhovuje její tělesné konstrukci, stejně jako se může snažit, aby v něm dosáhla výsledků co nejlepších. Jakékoliv pokusy o to, byť by byly sebelépe myšleny a nebylo v nich ani stínu pózy a známé ženské ctižádosti, nutno označit jako nezdravé a nepřirozené. Ženský organismus nesnese rugby, box, lední hockey, též těžkou atletiku, maraton a podobně.“* podle časopisu Zlín (27, str. 1)

U nás se svršek kopačky neměnil. Ve světě se mohly objevovat i kopačky s bočním šněrováním, patentované v Americe v roce 1938, u nichž byl nárt úplně hladký a šněrování uloženo na vnitřní straně boty. Touto úpravou se mělo docílit přesnějšího kopnutí do míče, tak aby nedostal jiný směr, než jak hráč chtěl. (28)

## 2.8 Bruslařské boty

Jde o speciální boty mužů, žen a dětí určené k bruslení – ke krasobruslení. K takovým botám se připevnilly brusle (kovová želízka), které z bruslařské boty vytvořily brusli. Proto pokud byl užít pojem brusle, šlo buď o kovové želízko, nebo již o botu opatřenou tímto kovovým želízkem. Firma Baťa vyráběla pouze boty, ale prodávala i brusle, které nebyly součástí takové obuvi. Klasické sportovní boty byly k bruslení poněkud nevhodné, zbytečně těžké a málo měkké.

Dějiny bruslení a hlavně bruslí sahají hluboko do historie. Po dlouhou dobu se jednalo pouze o brusle, které se připevňovaly na běžně nošenou obuv, ať už řemínky či jiným poz-

ději důmyslnějším způsobem. V podstatě s érou „moderního bruslení“ vznikaly specializované boty. Radostnou novinkou pro zákazníky u firmy Baťa nastal rok 1933, kdy společnost začala vyrábět tento speciální druh sportovní obuvi. (29) Ve světě se tato bota již vyráběla.



**Obr. 22 dámské bruslařské boty**

Bruslařské Baťovské boty měly vše, co po nich zákazníci žádali: měkkost, lehkost, hřejivost, elegantnost a pevnost. Měly tenkou, přesto teplou podšívku. Černohnědý tón usně ladil k jakékoliv barvě šatů, proto stačilo vybrat jen velikost a byl ideální vánoční či mikulášský dárek na světě jak pro děti tak i dospělé. (29)

Střih nad kotníky, pevný opatek, mírný vrstvený usňový podpatek, šněrování na nártu, zajišťovací pásek přes nárt pro větší fixaci nohy, to vše bylo typické pro bruslařské boty, ať už dětské nebo pro dospělé. Dětské brusle mohly mít derbový střih, který nebyl k vidění u speciálních bot pro ženy.

Dámská varianta bot působila, více elegantnějším dojmem, důvodem byl nejspíše nártový střih či střih, který umožnil šněrování od špičky po celé délce nártu v návaznosti na holeň nebo další podobné typy. Nejdůležitější dílec speciální obuvi byl dlouhý jazyk vyřezaný z velice jemné, měkké usně, který podkládal dírky, tak aby se tkanice při šněrování nezarávaly do nohy.





Obr. 23. dětské brusle

Brusle (kovová želízka) byly vyráběny kombinací dvou materiálů: z duraluminia a oceli. Konstrukce z duraluminia, pomocí níž byla brusle připevňována k bruslařské botě a z nejlepší oceli samotná dráha, po níž se pohyb na ledě konal. Taková kovová želízka měla řadu výhod: lehkost, pevnost a přitom vhodná k montáži na speciální boty, tak aby nenarušila vlastnosti obuvi. (30) Připevnění bruslí na boty mohli vykonat sami zákazníci, nebo již firma Baťa.

Cena se pohybovala různě. Opět dle velikosti a roku. V době vzniku byla cena takové dámské bruslařské boty kolem 69 Kč za pár. (31) A o šest let později, pro mladé sportovce stály tyto boty 39 Kč za velikost 27 - 30, číslo 31 - 34 za 49 Kč a 35 až 38,5 za 59 Kč. (32)

## 2.9 Hokejové boty

Opět se jedná o speciální boty k bruslení – k hokeji. Šlo výhradně o obuv pro muže, maximálně chlapce z jednoduchého důvodu. Tento sport nebyl určen pro ženy a dívky, tak jako tomu bylo i u kované a kopaček. Daný sport nebyl příliš estetický a uplatňovala se zde velká fyzická síla, proto byl pro ženy nevhodný.

Dějiny hokejové boty spadají do historie bruslení a bruslí. Až s érou „moderního bruslení“ vznikaly specializované boty na led, které se zabíraly jednotlivými ledními disciplínami. Kdy se takovéto boty začaly vyrábět u firmy Baťa, se dá jen těžko usuzovat, ale nabízely a prodávaly se již v zimě roku 1938.



Obr. 24. hokejové boty

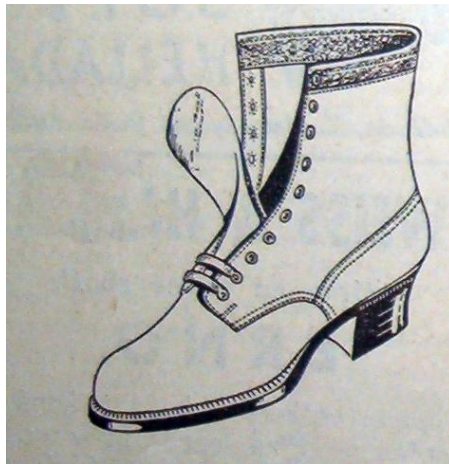
K hokejovým botám se opět přidávaly brusle (kovová želízka), které z bruslařské boty vytvořily brusli, tak jak již u zmíněných bruslařských bot. U hokeje se těmto kovovým želízkům říká: „*tzv. kanady, nebo. hockeyové aluminiové brusle.*“ podle časopisu Zpravodaj (33, stra. 8).

Rozdíl oproti bruslařským botám nastává hlavně: v podešvi, která byla dvakrát prošitá, a bez jakéhokoliv podpatku, ve vyztužení špičky proti nárazům, v jazyku, který byl delší než okraj botky a v teplé plstěné podšívce. (33) Opět zůstává pevný opatek, stříh nad kotníky, šněrování na nártu a zajišťovací pásek přes nárt. Vždy se jednalo o derbový stříh, jak u „kedsek“, který začínal již od konce špičky. Na botách se užívala boxová useň, po bokách prošívaná, na ochranu nohy před úderem kotouče.

## 2.10 Boty na sáňkování

V zimě ženy na sáňkování užívaly silné dull-boxové boty s pevnou podešví. Uvnitř skrývaly teplou podšívku, dalo by se domnívat, že šlo o kožešinu. Podešev byla kožená s nižším, pevným podpatkem, z kresby lze usoudit, že může jít o vrstvený podpatek. Klasický der-

bový střih, výška boty nad kotníky. Podešev s mírným podpatkem byla podobná dámské obuvi určené k bruslení. I cena byla stejná - 69 Kč v zimě v roce 1938. (34)



**Obr. 25. boty na sáňkování**

Boty na sáňkování s největší pravděpodobností nepatřily k významné sportovní obuvi. Možná se jednalo jen o obchodní strategii, pro zvýšení odbytu daného typu zimní dámské obuvi.

## 2.11 Lyžařské boty

V meziválečném období, lyžování a bruslení patřilo k nejoblíbenějším zimním aktivitám. Oproti létu, šlo o dražší sporty, hlavně u lyžování, které muselo mít více kvalitního vybavení: lyže, lyžařské boty, hole a zimní oblečení.



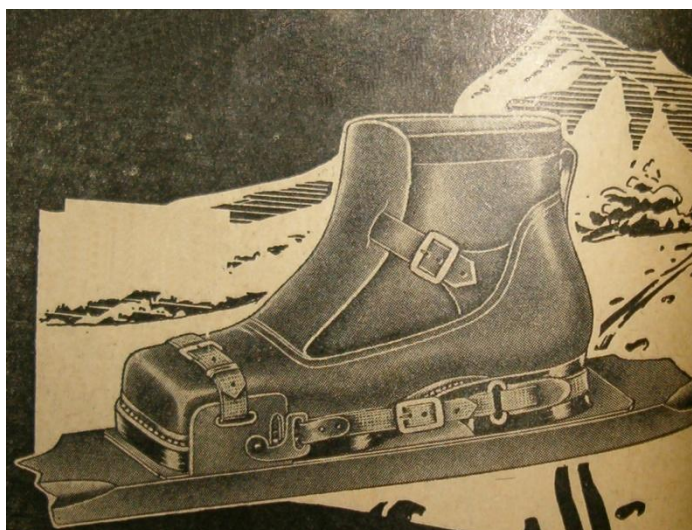
**Obr. 26. dětské lyžařské boty**

Lyžařské boty - „lyžáky,“ byly určeny na různé druhy lyžování. Nosily je jak děti, tak i dospělí. Šlo o velice náročnou obuv na výrobu. V začátcích lyžování nebyl brán zřetel na tvar obuvi a lyžovalo se v běžných zimních botách.

Správná velikost bot byla vždy větší, než u běžné zimní obuvi, tak aby se do nich mohlo vzít několik tenkých párů ponožek či jeden pár vlněných (wellingtonek) a i tak špičky a paty zůstávaly volné. Zároveň obuv musela sedět, netlačit a nepřipouštěla zbytečný posun nohy. Proto bota vždy působila mohutným dojmem. (3)

Lyžařské boty rámového způsobu byly z maštěného waterproofu (nepromokavého materiálu), se silnou dvojitou až trojitou kruponovou podešví, která měla speciálně pro vázání vyhloubený a količky zajištěný podpatek. Střih byl nad kotníky. Botka měla vždy usňovou podšívku a z praktického důvodu vysoko všitý jazyk a ochranný jazyk, který chránil vniknutí sněhu do obuvi, hlavně u takzvaného „norskému obleku“ (dlouhé kalhoty vkládané do kalhot). (33) Typické bylo pro obuv ouško na patě pro snadnější nazouvání a pásek přes nárt, který u bruslařských a hokejových bot fixoval botu k noze.

Pro dámy vznikaly více módní vzory – upravené vždy dle zkušeností loňské kolekce. Proto u žen nacházíme větší módní výběr než u mužů a dětí. Jednalo se ale většinou jen o drobnosti, ať už v podobě prošití tak v množství přezek. Dalo by se domnívat, že model s krycím nártovým jazykem uzavíraný na jednu nebo dvě přezky byl nejoblíbenějším typem, z důvodů nejčtenějšího výskytu reklam v časopise Zlín. (35)



Obr. 27. lyžařské boty s uchycením na lyže

V barvě lyžařské obuvi dominovala černá a hnědá, ale u firmy Baťa bylo možno koupit i temně červenou, jak dokládá časopis Zlín: „*Ano, krásné červené lyžařské boty s nepromokavou podešví, dokonale utěsněné, s jazykem, který kryje šněrování a letos od loňských vzorů, je přidrženo dvěma pásky, aby bylo šněrování dokonale zabezpečeno.*“ podle časopisu Zlín (36, str. 4).

Patent na nový druh lyžařské obuvi od B. Kiermaiera z Mnichova se stal v roce 1935 velkou novinkou. Šlo o umístění šněrování na patu, které u dosavadních lyžařských bot bylo vždy vpředu na nártu. Tím se přední část boty stala naprosto hladkou, jednoduchou a ohebnou, což bylo při lyžování důležité. Další výhodou bylo odstranění druhého krycího jazyku, protože při šněrování na patě by byl tento jazyk zbytečný. (37) Ale tento typ obuvi se u společnosti Baťa nevyráběl.

Cena lyžařských bot v meziválečném období bilancovala. Pokud se porovná v letech 1935 a 1938 u stejných či velice podobných modelů, zjistí se, že hodnota bot spíše vzrostla. V roce 1935 byla cena „*pánských 129 Kč, dámských 99 Kč a dětských 69 Kč*“ podle časopisu Zlín (38, str. 8.), což o tři roky později činila „*149 Kč u pánských, 129 Kč u dámských a u dětských 79 Kč.*“ podle časopisu Zlín (35, str. 4.) Samozřejmě se jedná o sériově vyráběnou obuv. U kolekcí ručně zpracovaných bot se jednalo spíše o 170 - 190 za pár, šlo o velice luxusní zboží. (39)

## 2.12 Pánská sportovní obuv

Nejběžnějším typem pánské sportovní obuvi byly různé druhy polobotek s pevnou podešví a podpatkem. Polobotky, se od běžné vycházkové obuvi příliš nelišily, proto bylo obtížné rozlišit sportovní obuv od běžné, pokud tedy reklama neobsahovala krátký popis této obuvi. S určitostí se dá hovořit, o dvou oblíbených typech pánských sportovních polobotek.

První typ: Hnědé sportovní polobotky z pevného boxu, s přehnutým ozdobně perforovaným jazykem a zajištěným páskem se sponou. Kvalitní usňová podešev s mírným špalíkovým podpatkem, která byla ideální na vycházky i na tury do přírody. Cena se pohybovala kolem 79 Kč plus minus 10 Kč dle velikosti a roku prodeje. Tento druh boty se později začal vyrábět i pro ženy a děti. (15)

Druhý typ: Polobotka derbového střihu se středovým švem přes nárt, na šněrování. Silná kruponová podešev s rámečkem, opět s mírným špalíkovým podpatkem se stejným využitím jako u předešlé polobotky. Cena byla o něco nižší, ale opět se pohybovala dle velikosti a roku prodeje. (40)



Obr. 28. typy pánských sportovních polobotek

Na reklamních plakátech byly k vidění i jiné druhy sportovních polobotek, ale ne tak často jako u dvou předešlých typů. Převažoval spíše derbový střih nad nártovým. Časté bylo šněrování s kulatou špicí a s usňovou, pryžovou i krepovou podešví a mírným, asi 2 centimetrovým podpatkem, ale našel se i derbový střih s mokasínou. Nejčastějším materiálem byl box, dull-box a vepřovice. Barevnost různorodá, od modré až po ryzí měď. Svršek s perforacemi i bez nich. To vše bylo velice variabilní., jediné co spojovalo sportovní obuv, byl flexiblový výrobní způsob. (41)

Velice často muži nosili otevřené střihy obuvi – sandály. Šlo o velice pohodlnou a vzdušnou obuv nejčastěji s krepovou podešví, nártového střihu ve tvaru písmene „T“ zapínanou páskem přes nárt.

## 2.13 Dámská sportovní obuv

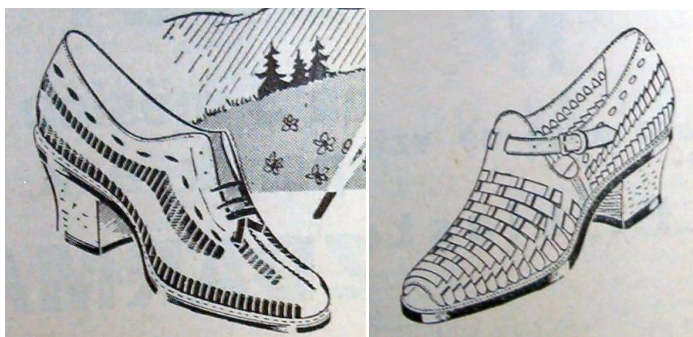
Pokud bylo těžké zjistit jednotlivé pánské sportovní typy obuvi, tak u dámských téměř nemožné. Většina sloganů a upoutávek na dámskou obuv zněla podobným způsobem. „*Ke kostýmům, na cesty i na sport*“ podle časopisu Zlín (42, str. 4) Jedno však měla dámská

sportovní obuv společné a to jednoduchost a stále elegantní styl s mírným nebo vyšším podpatkem.

Dámská sportovní obuv byla stejná jako pánská. Jednak polobotky s přehnutým a ozdobně perforovaným jazykem tak i druhý typ polobotky derbového střihu se středovým švem na nártu. Vždy však měla vyšší podpatek než pánské!

Dále pak firma nabízela: opáňkové střevičky, derbové střihy s mokasínou i bez, nártové polobotky, s průstřihy s krepovou podešví. Což dokazuje úryvek z časopisu: „*Mohou to být boxové střevičky uzavřeného tvaru s jazykem přes nárt. Nebo hnědé s jadrnou usňovou podšívkou s usňovým polovysokým podpatkem. Ty můžeme nosit i po městě na nákupy a pochůzky. Jsou velmi elegantní. Další vidíme střevičky z dull-boxu kombinované imitací vepřové usně. Mají pohodlný usňový podpatek, s plátkem gumy ve spod. Nebo nosíte na výlety nejběžnější polobotky? Nedivila bych se Vám, hlavně máte-li útlou nožku v kotníku a v stálém nebezpečí že se vám podvrtné. Polobotky hezky kombinované jsou ještě více ideální na dlouhé cesty i výlety a přitom nesporně elegantní.*“ podle časopisu Zlín (43, str. 5.)

Dalším typem dámské obuvi byly oblíbené „Mexikánky“, které by se taktéž mohly částečně zahrnout do sportovní dámské obuvi. Nosily se hojně v létě do přírody. Šlo o pestrobarevné usňové střevíce, které byly velice vzdušné. Neboť byly vyrobené z ozdobných proplétaných pásků tvořících zároveň soustavu záber, kudy přicházelo k noze množství vzduchu, takže nohy netrpěly. „Mexikánky“ měly velký výběr, jak v barvě, tak v tvaru: bílé, béžové, bílé s červenou, nebo s modrou ozdobou, s páskem, nebo šněrováním, se špičkou, nebo bez ní, s koženou nebo pryžovou podešví, s nižším nebo vyšším podpatkem. (44)



Obr. 29. dámské sportovní střevíce - „mexikánky“

## 2.14 Dětská sportovní obuv

Děti nosily různé druhy sportovní obuvi, ale dalo by se říct, že byla využívána jak na sport, tak i do školy. Nejčastějšími druhy byly: pevné polobotky, sandály a botky.

Nosily tzv. „mokasiny“, pod tímto pojmem si rozhodně nelze představit mokasínu. Jde o pevnou polobotku derbového střihu, která byla nejčastěji vyrobena z dull-boxu či boxu s pevnou pryžovou podešví. Tento typ polobotky měl vždy tři pásy přes nárt. Cena byla velice různá od 15- 25 Kč.



**Obr. 30. dětské sportovní polobotky**

Jiné typy polobotek byly velice rozmanité. V materiálu, střihu (derbové i nártové) a v podešvi - flokované či kreповé. Některé střihy kopírovaly i obuv pánských sportovních polobotek.

Dalším typem byly sandály. Určené k letním hrám, jak pro dívky tak i chlapce. Podešev mohla být kreповá či usňová s pryžovým podpatkem. Střih byl taktéž benevolentní, od více otevřených až po uzavřené s minimální perforací, vždy však měly pásek přes nárt.

Nejspíše posledním typem dětské sportovní obuvi byly botky (boty nad kotníky), derbového střihu na šněrování, s uzavřeným jazykem. Opět jak u polobotek byl nejčastější materiál dull-box či box. Jadrná kruponová podešev byla zpevněna floky nebo pryžová.



## 2.15 Doplnky ke sportovní obuvi

Doplnky ke sportovní obuvi byly různé. Je důležité se zmínit o dvou z nich: Což byly lufové vložky a lyžařské ponožky – wellington.

### 2.15.1 Lufové vložky

Důležitou a nedílnou součástí u pryžové a plátěné obuvi se staly lufové vložky. U sportovní obuvi se jednalo o tenisky či plimsolky, trampky, plátěnky.

Zamezovaly pocení nohou, změkčovaly danou obuv a tím zvyšovaly kvalitu, hygienu a komfort sportovní obuvi.

Vložky se většinou nacházely v regále, vedle dané sportovní obuvi, tak aby zákazník mohl být ihned s danou vložkou seznámen a poučen o kvalitě takové vložky. (45) Upozorňoval na ni i krásný slogan: „*Botu gumovou – s vložkou lufovou!*“ podle časopisu Zpravodaj (4, str. 1.) Cena vložek byla 1 Kč u dětských, u dámských a pánských činila 2 koruny. (46)

### 2.15.2 Lyžařské ponožky – wellington

Do lyžařských bot se nosily nejčastěji ponožky Wellington, které nohu dostatečně zahřály. Říkalo se jim také: „*kamínka na nohy, jelikož hřály. Cena se pohybovala 7 Kč za pánský pár, 3-5 Kč za dětský, 6 Kč za dámský.*“ podle časopisu Zlín (47, str. 7.) Tato cena se v podstatě po celé meziválečné období neměnila. Samozřejmě byly vhodné i do jiných sportovních bot.



Obr. 31. ponožky „wellington“

## **II. PRAKTICKÁ ČÁST**

### 3 SPOLEČNOST PRABOS PLUS A. S.



Obr. 32. Logo firmy Prabos plus a.s.

Česká firma s dlouholetou obuvnickou tradicí, která vyrábí bezpečnostní, pracovní a trekkingovou obuv. Firma nabízí různé druhy výrobního způsobu od šitého až po lepený s moderní technologií přímého nástřiku podešve.

Vlastní několik licencí a certifikátů, například na membránu GORE-TEX® či certifikáty pro český trh ISO 9001:2008 a ISO 14001:2004. Společnost vyrábí velice kvalitní obuv i pro zahraniční trh, dle norem EU (EN ISO 20 347 a EN ISO 20 345). (48)

#### 3.1 Historie společnosti

Firma Prabos a. s. sídlí nedaleko Zlína, v menším městečku jménem Slavičín, s dlouholetou koželužskou a obuvnickou tradicí. Společnost založil Jan Pivečka pod názvem Japis, již v roce 1860. Firma nejdříve zpracovávala usně a až po první světové válce zahájila výrobu obuvi. (48)

Po druhé světové válce byla společnost znárodněna a přešla pod N. P. Baťa, který byl posléze přejmenován na N. P. Svit Gottwaldov. Teprve tři roky po revoluci se závod vyčlenil jako samostatná divize Svit Zlín a o další dva roky později, tedy 1. 1. 1993 dostává firma samostatnost, již pod názvem Prabos a. s. Slavičín a postupně se přejmenovala na Prabos plus a. s. (48)

Dnes společnost Prabos plus a.s. vyrábí obuv ve třech kategoriích. Největší kategorií je pracovní – profi shoes, další bezpečnostní – safety a nakonec – trekkingová obuv přičemž jednotlivé kategorie se mezi sebou prolínají.

### 3.2 Pracovní obuv

Pracovní obuv je nejčastěji vyráběná dle norem, pro vojáky, policisty, hasiče či jiné profesionální obory. Prabos plus a.s. zahrnuje pod sekci vojenské boty i širší sortiment, který skýtá elegantní vycházkové polobotky k slavnostním uniformám, technicko-leteckou obuv pro piloty i špičkovou polní obuv určenou k boji.

Podsekcí pracovní obuvi je i speciální odlehčená obuv. Jde o boty, které mají podešev vyrobenou kombinací polyuretanu a pryže a činí tak botu lehkou a odolnou proti uklouznutí. Tento sortiment, pouze s jiným designem, nacházíme i u trekkingové obuvi. Další podsekcí jsou tedy hasičské a policejní boty, které nemají již takový sortiment jako u vojenské obuvi.

Design a jednotlivé vybavení se mění, dle profese a nárokům kladených na obuv. Jedno mají společné, vždy jde o velice komfortní, kvalitní a bezpečnou obuv. Jde především o ochranu života a zdraví.

### 3.3 Bezpečnostní obuv

Pod kategorií bezpečnostní obuv se objevují opět pracovní, ochranné, ale i sportovní boty, určené díky svým protiskluzným vlastnostem pro vnitřní provoz a řízení motorových vozidel. Bezpečnostní sportovní obuv bývá vyráběna technologií přímého nástřiku lehčeného a kompaktního polyuretanu s protiskluzným prvkem z termoplastického polyuretanu - TPU. (48)

Druhou podkategorií bezpečnostní obuvi jsou boty pro potravinářský a gastronomický průmysl. Jde o obuv ze speciálního syntetického materiálu LORICA, která má podobné vlastnosti jako useň, ale přesto se může tento výrobek prát v pračce a zároveň je odolný vůči různým látkám (kyselinám i zásadám). (48)

Další bezpečnostní obuví je tzv. ESD nebo-li obuv omezující vznik elektrostatického náboje. Je určena pro pracovníky v elektronickém průmyslu, ale není vhodná pro elektrikáře, pro které jsou vhodné „nonmetallic line“ nebo-li elektroizolační obuv, tedy bez kovových součástí.

Dále v dané kategorii můžeme najít: doplňky k obuvi nebo výrobky vyrábějící pod jinou značkou, jako například značku Moleda.

### **3.4 Trekkingová obuv**

Jde o profesionální trekkingovou a loveckou obuv, která splňují řadu českých i světových norem. U obou kategorií se nejčastěji využívá podšívka s Gore-tex® membránou, která odvádí pot od nohy. Jde o obuv pro každodenní použití, pro všechny druhy aktivit, ale i pro náročné.

Trekkingová obuv bývá v mnoha barevných variantách. Vyráběná, jak šitým výrobním způsobem s přímým nástřikem podešve, tak i lepeným s kvalitní podešví Vibram či Cross.

### **3.5 Spolupráce s firmou Prabos plus a.s.**

Pro realizaci praktické části diplomové práce byla oslovena společnost Prabos plus a.s. s žádostí o spolupráci. Společnost Prabos jsem si zvolila proto, že patří k významným českým výrobcům sportovní obuvi. Spolupráce s firmou byla pro mne velice přínosná v rozšíření znalostí v oboru, ale zároveň byla časově náročnější.

Pracovní prostředí bylo velmi přátelské a celková spolupráce byla příjemná, měla jsem možnost si projít celkovou výrobu a být u jednotlivých operací, tak abych mohla do procesu zasáhnout a zkorigovat výrobu dle svého designu.

## 4 SPORTOVNÍ DÁMSKÁ OBUV – ZIMNÍ

Mým úkolem, bylo navrhnout a vypracovat modelové řešení dámské sportovní obuvi, tak aby byly respektovány funkční požadavky. Dále bych chtěla zdůraznit mou snahu o vytvoření spíše luxusní zimní obuvi, která neztratila svůj komfort a funkčnost.

Současná „klasická“ trekkingová obuv je designově velice kvalitní, ale postrádám výraznější rozdíl mezi dámskými a pánskými modely. Právě proto bylo mou snahou vyzdvihnout především ženskost.

Na světovém trhu jsou firmy vyrábějící tuto sportovní dámskou zimní obuv, která dává dojem komfortu a luxusu. Jejichž výrobky jsem se nechala z počátku práce inspirovat.

Nejvíce mě inspirovala značka Timberland, rozdílným pojetím sportovní obuvi, která vytváří i kolekce pro ženy, v pastelových barvách a jiných materiálech než z nubuku. Například z lakovaných nebo v kombinaci usně a textilního materiálu. Dále jsou velice pohodlné a neubírají na módnosti. Nicméně má představa je jiná.



Obr. 33. Inspirační zdroj – značka Timberland

Další inspirační značky byly H/H nebo-li Helly Hansen a UGG, které již mají ženský prvek. Používají jiné materiály, ale není zde masivní zimní podešev s hlubokým reliéfem kanálek. Samozřejmě značka UGG má vynikající tepelné vlastnosti, ale ztrácí jakýsi sportovní styl a spíše připomíná domácí přezůvky, ale i to je jeden z mnoha designů na dámskou zimní sportovní obuv.



Obr. 34. Inspirační zdroj – značky H/H a UGG (růžový pár.)

#### 4.1 Zacílení

Představa zákazníků: Jsou ženy, které jen zřídka obují sportovní boty. Radši dobrovolně trpí na podpatcích, jen aby byly stále módně oblečené. A pokud se někdy rozhodne k takové obuvi, je to pouze velice výjimečně, jen v zimních měsících, někde ve vyšších nadmořských oblastech. Proč jim tedy nedopřát kvalitu, bezpečnost a zároveň ponechat jejich image.

Mou představu o náladě a o konkrétním zákazníkovi vypovídají dva uvedené moodboardy. Barevná škála uvedená na plakátech je pouze návrh, který se postupně měnil dle možnosti výběru materiálů a dle počátečních představ. Oba moodboardy představují samotné ženy a prostředí, ve kterém se mohou nacházet. Dále jejich vzhled a zároveň věci a detaily, kterými se obklopují.



Obr. 35. Moodboard 1.





Obr. 36. Moodboard 2.

## 4.2 Návrhy

Pro spolupráci, jak se již zmiňuji, byla oslovena firma Prabos plus a.s., která vyrábí mimo jiné i trekkingovou obuv a proto je pro mou práci sportovní obuvi vhodná, i když dámskou obuv tak často nevyrábí. Z tohoto důvodu jsem byla omezena ve výběru podešve, jen mezi dvěma typy. Oba byly v tmavých barvách, proto se výběr liší od mé původní představy.

Taktéž mě omezil výběr materiálu. V každém modelu jsem chtěla použít lakovanou useň nebo dokonce dezénovou, lakovanou useň vždy s kombinací kožešin. Z důvodu problematického napínání a lepení podešve, jsem po konzultaci, od tohoto materiálu ustoupila a pracovala s usní v kovových barvách a s kožešinou.

U prvních kresebných skic jsem řešila jazyk z kožešiny, tak aby obuv ozdobil a zároveň změkčil. Zaujala mě myšlenka využít pruženky či tkaničky, které se v kožešinovém jazyku ztratí a tím navodí dojem, že obuv vypadá bez uzavírání.

Po vytvoření návrhu jsem začala pracovat na realizaci, kde jsem postupně došla k zjištění, že nakreslené modely musím upravit pro realizaci. Důvod byl prostý, tkanice či tenké pruženky, se do kožešiny zamotávaly, materiál zbytečně línal a obuv spíše zmohtněla, než navodila estetický dojem.

Proto jsem začala kožešinu aplikovat jen v zadní holeňové části a ne již v jazyku.



Obr. 37. První návrhy



Obr. 37. První návrhy

### 4.3 Pozdější návrhy – hra s materiálem

Práce s kožešinou byla pro mě novou cennou zkušeností. Doposud jsem pracovala jen s usní, která se oproti kožešině snáze vykrajuje, nenastávají komplikace se srstí, kterou neustále odhrnujeme, tak abychom omylem nezkrátily její délku. Naproti tomu, v záložkách srst musíme odstranit, přesně dle linie záložky, což je opět velice náročné.

Teprve při práci s kožešinou jsem postupně zjišťovala omezené možnosti tvarů dílců, tedy: malé dílce spíše zanikají, zajímavější jsou větší plochy. Mohu umístit přes kožešinu další dílce s volností nejméně 2 cm, tak aby se v materiálu opticky celé neztratily. Pro luxusnější vzhled bylo vhodnější vložit kožešinu vždy do usňových dílců a prošít.

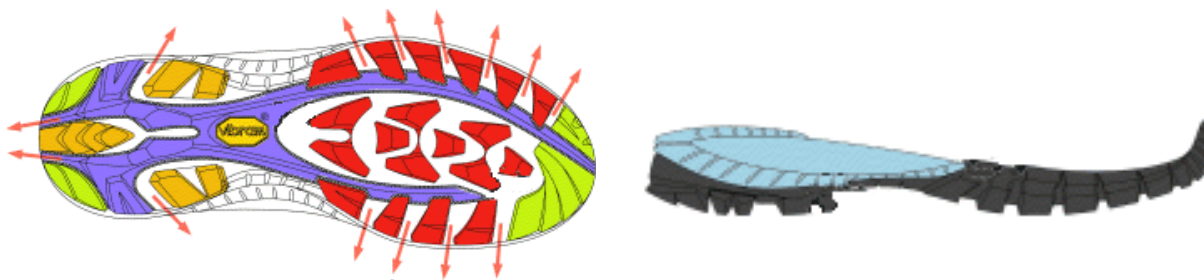


Obr. 38. Pozdější návrhy

#### 4.4 Realizované modely

Pro realizaci jsem si vybrala poslední dva kresebné návrhy, které jsem postupně změnila. Oba modely mají podobný vzhled a stejné materiálové složení, tak tvoří kolekci. Na modely jsou použity vysoce kvalitní podešve od firmy Vibram a to tedy Vibram® ANANASI s tlumením nárazů.

Jedná se o velice kvalitní oděru-vzdornou podešev ze směsi evac/pryž s protiskluzovým dezénem. Nabízí vynikající přilnavost a skvělý základ při pěší turistice. Dezén podešve zajišťuje stabilitu, automatické-čištění a bezpečnost díky širokým odděleným kanálkům. Zároveň směs, ze které je podešev vyrobena, je tuhá, poskytuje více struktury a tak snižuje deformace. Přední přetažená část chrání prsty. Snížení zadní části přispívá k dobrému zajištění brzdění, ale přesto je pata dostatečně vyztužená.



**Obr. 39. Podešev Vibram® ANANASI**

K vybrané podešvi byl zvolen lepený výrobní způsob tak, aby šála podešve dobře přilehla při zalisování. U návrhů jsem se snažila navázat na linie podešve tak, aby plynule navazovaly na svršek.

Jde o celokožené boty. Svršek je kombinací usně a kožešiny. Obě vrchové usně jsou z hovězí, v hnědé a kovové – tmavě zlaté barvě. Bílá až lehce béžová kožešina z králíka je zvolena tak, aby vše korespondovalo s tmavou (nikoli ne zcela černou) podešví.

Oba modely jsou opatřeny ozdobným detailem na „nazouvacích“ poutkách, tím napomáhám jednotnému výrazu, který vytváří kolekci. Vždy se jedná o trojici ručně šitých stehů. Poutka jsou složena z obou usní. Na zlatém materiálu je menší hnědý díl usně, který je ozdobený ručním zlatým šitím.

#### 4.4.1 Model 1.

Díky klasickému uzavírání na nártu v návaznosti na holeň má vzhled modelu spíše směřovat k trekkingové obuvi. Jde tedy o holeňovou obuv na šněrování, respektive na kulatou pruženku s jezdcem na upínání. Z důvodu nastavení nártové a holeňové šíře šněrovadel přes nárt a holeň, je obuv vhodná pro větší záběr zákazníků s užším i širším nártem.

Na kresebném návrhu měl zlatý zadní díl pokračovat kolmo k podešvi, ale ve skutečnosti protažená linie zadního dílu směrem ke špičce obuvi působí přirozeněji. Zároveň přední část boty je rozdělena na zlatou špičku a hnědý nárt, tím je bota opticky zúžená.

Materiál v úpravě antik tvoří opticky jeden dílec. Z důvodů úspor skladnosti materiálu při vyřezávání, je však rozdělen pod třetími poutky, které jsou našité z vnitřní i vnější strany na špičku a zadní díly.

Kožešina všitá do rámu je podložena pod zlatým zadním dílem, který má vykrojené pásy v holení části a tím pádem je kožešina viditelná.

Veškerá poutka jsou ztužena textilním materiálem proti vytažení. První model je opatřen „nazouvacím“ poutkem umístěným na jazyku tak, aby při nazutí bylo snadné jeho povytažení.



Obr. 40. Realizovaný model 1

#### 4.4.2 Model 2.

Od kresebného návrhu jsem se opět trošku odchýlila, z důvodu průběžných zkoušek. Druhý model je v počtu dílů složitější. Pro snazší nazouvání je na vnitřní straně obuv opatřena zdrhovadlem s usňovým táhlem.

Oproti kresebnému modelu jsem upravila nártový dílec tak, aby navazoval na linii podešve. Proto je přední část boty rozdělena na špičku a nárt. Zároveň tyto dílce boty opticky zúží. Zadní díl kopíruje linii nártu a tím ji opticky protáhne, takže bota vypadá užší. Nárt je ze dvou dílů, kde šev je částečně skryt pod posledním holením páskem a tak nenarušuje tento díl.

Opět je v holení části umístěná kožešina vsítá do rámečku spolu s pěti usňovými pásky, které podobným principem, jako u prvního modelu překrývají kožešinu. Avšak u prvního modelu jsou pásky vyřezané, tak aby kožešina procházela otvory, což u druhého modelu jsou naopak pásky přes kožešinu vložené.

Druhý model je taktéž doplněn „nazouvacím“ poutkem umístěným na středu zadního dílu lýtkové části.



Obr. 41. Realizovaný model 2

## ZÁVĚR

V teoretické části jsem se pokusila nastínit historii firmy Baťa s cílem vyjmenovat a popsat jednotlivé typy sportovní obuvi z produkce firmy v meziválečném období.

O daném tématu moc publikací nevyšlo, proto jsem čerpala pouze z dobových časopisů: Zlín a Zpravodaj prodavačů firmy Baťa a dále pak z archivních katalogů firmy Baťa z Moravského zemského archivu v Brně s pracovištěm ve Zlíně. Bádání v daném tématu bylo velice náročné, ale zároveň pro mne nová cenná zkušenost.

Jednotlivé druhy sportovní obuvi jsem se snažila nejen dostatečně popsat, ale i obohatit o dobové reklamní slogany, tak aby ukázaly strategii firmy. Dále poukázat na kulturní mentalitu společnosti s pohledem na pánské, dámské a dětské sportovní boty.

Dospěla jsem k řadě zajímavých zjištění. U žen jsou sportovní boty převážně na nízkém podpatku a sportovní vycházkové dokonce na středním až vyšším podpatku. Sportovní dětské boty jsou převážně polobotky, které sloužily jak k hrám tak i běžnému používání. Z dnešního pohledu pánská sportovní obuv zažila nejmenší proměnu, samozřejmě záleží na jednotlivých typech.

V praktické části diplomové práce byl můj záměr spojit eleganci a sportovní styl. Snažila jsem se sportovní obuv pojmout jiným způsobem. Vytvořit spíše luxusní zimní obuvi s masivní podešví, která neztratila svůj komfort, funkčnost a bezpečnost. Ženskost jsem se snažila zdůraznit střihem a materiálem.

Velkým přínosem pro mne samotnou byla spolupráce s firmou Prabos plus a. s. a práce s kožešinou, jakožto novým materiálem.



**SEZNAM POUŽITÉ LITERATURY**

- (1) LEHÁR, Bohumil. *Přehledné dějiny N. P. Svit před znárodněním 1894 - 1945*. Zlín: N. P. Svit, srpen 1959. 112 s. ISBN 00634-9.
- (2) POKLUDA, Zdeněk. *Ze Zlína do světa - Příběh Tomáše Bati*. Zlín: Nadace Tomáše Bati, 2004. 64 s. ISBN 80-239-2149-5.
- (3) SCHMID Ludvík, et al. *Sportovní obuv*. 1. vydání. Praha: Státní tělovýchovné nakladatelství, 1956. Tenisky a kedsy, s. 21-25.
- (4) 54 hesel k příležitostnému použití. *Zpravodaj prodavačů firmy Baťa*. 29. října 1938, 42, s. 1.
- (5) O-JA. Play - rady. *Zlín*. duben 1932, 9, s. 5.
- (6) Uspořádejte si. *Zpravodaj prodavačů firmy Baťa*. 11. 5. 1935, č. 19, s. 6.
- (7) Obuv pro každodenní nošení. *Zlín*. červen 1934, 15, s. 8.
- (8) Vzduch k noze! *Zlín*. 24. duben 1935, 18., 17., s. 14
- (9) Moravský zemský archiv v Brně, pracoviště Zlín, fond 069 – Baťa X. - prodejní oddělení ČSR, ev. č. 1627, inv. č. 459, fol. 7.
- (10) Na dovolenou. *Zpravodaj prodavačů firmy Baťa*. 24. 6. 1938, 25, s. 7.
- (11) Měkce a bezpečně. *Zpravodaj prodavačů firmy Baťa*. 22. 6. 1935, 25, s. 7.
- (12) MZA Brno, pracoviště Zlín, fond 069 – Baťa X. - prodejní oddělení ČSR, Koupačky 1 (50 listů), ev. č. 1602, inv. č. 386, fol. 38.
- (13) Do vody. *Zlín*. 22. června 1933, 3., 26, s. 6.
- (14) MZA v Brně, pracoviště Zlín, fond 069 – Baťa X. - prodejní oddělení ČSR, Brožurka – obuv pro celou rodinu, ev. č. 1627, inv. č. 457, fol. 7.
- (15) Dětem pro skotačení. *Zlín*. Duben 1932, 1., 8., s. 6.
- (16) Škola je přede dveřmi! *Zlín*. 18. 8. 1938, 30, s. 2.
- (17) Hurá do školy! *Zlín*. 2. 9. 1938, 34., s. 5.
- (18) Druh 8739 - 37756. *Zpravodaj prodavačů firmy Baťa*. 29. července 1938, č. 29., s. 7.
- (19) Pro lovce. *Zlín*. 37. týden 1932, 1., 29, s. 8.
- (20) Turisté na hony, lovci na hony. *Zlín*. 21. srpna 1933, 3., 33., s. 2.
- (21) Nabídka. *Zlín*. Duben 1932, 1., 8., s. 8
- (22) Kolik je na světě motocyklů. *Zlín*. 21. června 1933, 2., 25., s. 2.
- (23) Vysoká bota. *Zpravodaj prodavačů firmy Baťa*. 1. 4. 1938, 13, s. 6.
- (24) Football ve Zlíně. *Zlín*. Září 1935, 4., 37., s. 2.

- (25) A. C. Sparta hraje v Mor. Ostravě. *Zpravodaj prodavačů firmy Baťa*. 26. února 1938, 8., s. 8.
- (26) Sportovcům na kopanou naše kopačky. *Zlín*. 24. dubna 1933, 3., č. 17, s. 18.
- (27) Ženy hrají kopanou. *Zlín*. 21. června 1933, 2., 25, s. 1.
- (28) Z dílen pro dílny: Nová kopačka. *Zlín*. 9. 12. 1938, č. 48, s. 3.
- (29) Bruslení – sport pro každého. *Zlín*. 15. listopadu 1933, 2., 46., s. 2.
- (30) Historie bruslí. *Zlín*. 20. prosince 1933, 2., 51., s. 1.
- (31) Na led!. *Zlín*. 20. listopadu 1933, 3., 46., s. 2.
- (32) *Zlín*. 4. 1. 1939, 1, s. 11.
- (33) Na horách sněží - mrazy již uhodily!. *Zpravodaj prodavačů firmy Baťa*. 10. prosince 1938, 48., s. 8.
- (34) Nabídka. *Zlín*. 23. 12. 1938, 50, s. 7.
- (35) SKOL v nové lyžařské obuvi. *Zlín*. 9. 12. 1938, 48, s. 4.
- (36) Za pět minut bylo už pozdě... *Zlín*. 4. prosince 1935, 49, s. 4.
- (37) Zprávy o obuvnickém světě: Lyžařská bota se šněrováním na patě. *Zlín*. 6. prosince 1935, 18., 48., s. 5.
- (38) Do hor. *Zlín*. 18. září 1935, 4., 38, s.
- (39) Moravský zemský archiv v Brně, pracoviště Zlín, fond 069 – Baťa X. - prodejní oddělení ČSR, ev. č. 1622, inv. č. 439.
- (40) Baťa. *Zlín*. 1. 4. 1938, 13., s. 6.
- (41) Pani nosí. *Zlín*. Duben 1932, 9, s. 5.
- (42) Sport. *Zlín*. 14. 10. 1938, 40, s. 4.
- (43) Jarní výlety. *Zlín*. 15. týden, duben 1932, 1., 7., s. 5.
- (44) Mexikánky. *Zlín*. 23. 6. 1939, 23., s. 3.
- (45) Gumovou a plátěnou obuv nabízejte zároveň s vložkami: *Zpravodaj prodavačů firmy Baťa*. 6. 7. 1935, 27, s. 5.
- (46) Nabídka. *Zlín*. 6. února 1933, 3., 6., s. 8.
- (47) Wellington. *Zlín*. 9. 12. 1938, 48, s. 7.
- (48) *Prabos plus a.s.: O firmě - Historie firmy* [online]. c2003 [cit. 2011-04-24]. Dostupné z WWW: <<http://www.prabos.cz>>.

## VYSVĚTLIVKY

**Rypsová vazba** - plátnová vazba, která je vytvořena přidáním vazných bodů po osnově nebo po útku, čímž na tkanině vzniknou charakteristická žebra.

**Basketové plátno** = bavlněné plátno, rypsového vzhledu v pestrobarevných barvách.

**SEZNAM OBRÁZKŮ**

- Obr. 1.** Druhy sportovní obuvi, z časopisu *Zpravodaj prodavačů firmy Baťa*, 18. 5. 1935, 20, s. 1.
- Obr. 2.** Tenisky či plimsolky, Muzeum jihovýchodní Moravy - Obuvnické muzeum Zlín.
- Obr. 3.** Tenisové střevičky s páskem přes nárt, z časopisu *Zpravodaj prodavačů firmy Baťa*, 26. 5. 1939, 21, s. 5.
- Obr. 4.** Dětské plátěnky, z časopisu *Zlín*, červen 1934, 15, s. 8.
- Obr. 5.** Dámské bílé plátěnky s modrým lemováním, z časopisu *Zlín*, srpen 1934, 25, s. 8.
- Obr. 6.** Ilustrace -trampky, Muzeum jihovýchodní Moravy - Obuvnické muzeum Zlín.
- Obr. 7.** Trampka před r. 1935, z časopisu *Zlín*, 29. května 1933, 3., 22, s. 8.
- Obr. 8.** Trampka s AIR-REX, z časopisu *Zlín*, 24. dubna 1935, 18., 17., s. 14.
- Obr. 9** Koupací bota, Muzeum jihovýchodní Moravy - Obuvnické muzeum Zlín.
- Obr. 10** Dámská „koupáčka“, Moravský zemský archiv v Brně, pracoviště Zlín, fond 069 – Baťa X. - prodejní oddělení ČSR, Koupáčky 1 (50 listů), ev. č. 1602, inv. č. 386, fol. 38.
- Obr. 11** Dámská kotníčková „koupáčka“, z časopisu *Zlín*, 15. 7. 1938, 27., s. 3.
- Obr. 12** Pánská koupací obuv, z časopisu *Zlín*, 15. 7. 1938, 27., s. 3.
- Obr. 13.** „Koupáčky“ na podpatku, MZA Brno, pracoviště Zlín, fond 069 – Baťa X. - prodejní oddělení ČSR, Koupáčky 1 (50 listů), ev. č. 1602, inv. č. 386, fol. 42.
- Obr. 14.** Cvičky, Muzeum jihovýchodní Moravy - Obuvnické muzeum Zlín.
- Obr. 15.** Rytmičké střevíce, MZA v Brně, pracoviště Zlín, fond 069 – Baťa X.- prodejní oddělení ČSR, Brožurka – obuv pro celou rodinu, ev. č. 1627, inv. č. 457, fol. 7.
- Obr. 16.** Horská polobotka, z časopisu *Zpravodaj prodavačů firmy Baťa*, 29. července 1938, č. 29., s. 7.
- Obr. 17.** Druhy horských bot, z časopisu *Zlín*, 4. 11. 1938, 43, s. 5.
- Obr. 18.** Lovecká obuv, z časopisu *Zlín*, 37. týden 1932, 1., 29, s. 8.

- Obr. 19.** „Kanadky“, Muzeum jihovýchodní Moravy - Obuvnické muzeum Zlín.
- Obr. 20.** Jezdecké boty, Muzeum jihovýchodní Moravy - Obuvnické muzeum Zlín.
- Obr. 21.** Kopačky, z časopisu *Zlín*, 24. dubna 1933, 3., č. 17, s. 18.
- Obr. 22.** Dámské bruslařské boty: z časopisu *Zlín*, 20. 1. 1939, 3, s. 2.
- Obr. 23.** Dětské brusle, Muzeum jihovýchodní Moravy - Obuvnické muzeum Zlín.
- Obr. 24.** Hokejové boty, z časopisu *Zpravodaj prodavačů firmy Baťa*, 10. prosince 1938, 48., s. 8.
- Obr. 25.** Boty na sáňkování, z časopisu *Zlín*, 4. 1. 1939, 1, s. 11.
- Obr. 26.** Dětské lyžařské boty, Muzeum jihovýchodní Moravy - Obuvnické muzeum Zlín.
- Obr. 27.** Lyžařské boty s uchycením na lyže, z časopisu *Zlín*, 18. září 1935, 4., 38, s. 8.
- Obr. 28.** Typy pánských sportovních polobotek, Moravský zemský archiv v Brně, pracoviště Zlín, fond 069 – Baťa X. – prodejní oddělení ČSR, ev. č. 1627, inv. č. 468. a Baťa. *Zlín*. 1. 4. 1938, 13., s. 6.
- Obr. 29.** Dámské sportovní stěevíce - „mexikánky“, z časopisu *Zlín*, 23. 6. 1939, 23., s. 3.
- Obr. 30.** Dětské sportovní polobotky, z časopisu *Zlín*, 22. 7. 1934, 23., s. 6.
- Obr. 31.** Ponožky „wellington“, z časopisu. *Zlín*. 9. 12. 1938, 48, s. 7.
- Obr. 32.** Logo firmy Prabos plus a.s., <http://sport.popina.cz/prabos-pohorky-pracovni-boty-tenisky-f-95>
- Obr. 33.** Inspirační zdroj – značka Timberland, <http://hypebeast.com/2007/12/timberland-x-gabriel-urist/>, <http://www.clothingisland.cz/outdoor/247-panska-zimni-obuv-timberland-lansley-103200151620.html>, <http://www.coolztrade.com/index.php/Goods/disp/pid/68044.html>
- Obr. 34.** Inspirační zdroj – značky H/H a UGG (růžový pár.), <http://thegloss.com/fashion/fabulous-white-winter-boots/>, <http://www.bilsport.cz/boty-helly-hansen-w-skuld-2-p-1500.html>, [http://www.uggclassicboots.org/knitted-ugg-boots-ugg-sienna-miller-c-8\\_32.html](http://www.uggclassicboots.org/knitted-ugg-boots-ugg-sienna-miller-c-8_32.html)
- Obr. 35.** Moodboard 1.

**Obr. 36.** Moodboard 2.

**Obr. 37.** První návrhy

**Obr. 38.** Pozdější návrhy

**Obr. 39.** Podešev Vibram® ANANASI,

[http://www.bestard.com/ficha\\_suela\\_mb.php?id=48](http://www.bestard.com/ficha_suela_mb.php?id=48)

**Obr. 40.** Realizovaný model 1

**Obr. 41.** Realizovaný model 2

## SEZNAM PŘÍLOH

- Příloha 1.** Realizovaný model 1.
- Příloha 2.** Realizovaný model 2.
- Příloha 3.** Plakát realizovaných modelů

**PŘÍLOHA 1.: REALIZOVANÝ MODEL 1.**





**PŘÍLOHA 2.: REALIZOVANÝ MODEL 2.**

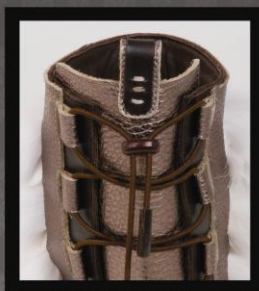


## PŘÍLOHA 3.: PLAKÁT REALIZOVANÝCH MODELŮ



Univerzita Tomáše Bati ve Zlíně, Fakulta multimediálních komunikací  
Tomas Bata University in Zlin, Faculty of Multimedia Communications

studenti  
students



BcA. Alexandra Dragounová

Design obuvi  
vedoucí pedagog doc.akad.soch. Jan Zamazal  
Shoe Design  
supervisor doc. akad. soch. Jan Zamazal

Design sportovní dámské obuvi  
Woman's sport shoe design

2011