

# **Součinnost pracovníků soukromých bezpečnostních služeb při vyšetřování krádeží s Policií České republiky**

Synergy employees of private security services in investigating the  
theft of Police of the Czech Republic

Daniela Sedláčková

---

Bakalářská práce  
2011

 Univerzita Tomáše Bati ve Zlíně  
Fakulta aplikované informatiky

---

Univerzita Tomáše Bati ve Zlíně  
Fakulta aplikované informatiky  
akademický rok: 2010/2011

## **ZADÁNÍ BAKALÁŘSKÉ PRÁCE**

(PROJEKTU, UMĚLECKÉHO DÍLA, UMĚLECKÉHO VÝKONU)

Jméno a příjmení: **Daniela SEDLÁČKOVÁ**  
Osobní číslo: **A08373**  
Studijní program: **B 3902 Inženýrská informatika**  
Studijní obor: **Bezpečnostní technologie, systémy a management**

Téma práce: **Součinnost pracovníků soukromých bezpečnostních služeb při vyšetřování krádeží s Policíí České republiky**

Zásady pro vypracování:

1. Práci zpracujte jako metodickou pomůcku pro soukromé bezpečnostní služby.
2. Popište kriminalistickou charakteristiku krádeží se zaměřením na obchodní domy.
3. Analyzujte postup pracovníků SBS při počátečních úkonech, možnosti a podmínky zadržení delikventa.
4. Popište další postup do předání zadrženého orgánům Policie České republiky.
5. Práci doplňte obrazovou dokumentací.

Rozsah bakalářské práce:

Rozsah příloh:

Forma zpracování bakalářské práce: **tištěná/elektronická**

Seznam odborné literatury:

1. Kriminalistika – Musil, Konrád, Suchánek, Nakladatelství C.H.BECK v Praze r.2001. ISBN 80-7179-362-0.
2. Kriminální psychologie – L.Čírtková, Nakladatelství EUROUNION s.r.o. Praha 1998, ISBN 80-85858-70-3.
3. Kriminalistika – Porada V. a kol., Nakladatelství CERM Brno 2001, ISBN 80-7204-194-0.
4. Kriminalistická taktika – Němec M., Nakladatelství EUROUNION Praha 2004, ISBN 80-7317-036-1.
5. Kriminalistická metodika – Straus J.a kol., Nakladatelství Aleš Čeněk s.r.o. Plzeň 2006, ISBN 80-86898-66-0.

Vedoucí bakalářské práce:

**JUDr. Vladislav Štefka**

Ústav bezpečnostního inženýrství

Datum zadání bakalářské práce:

**25. února 2011**

Termín odevzdání bakalářské práce:

**23. května 2011**

Ve Zlíně dne 25. února 2011

prof. Ing. Vladimír Vašek, CSc.  
*děkan*

doc. Mgr. Milan Adámek, Ph.D.  
*ředitel ústavu*

## **ABSTRAKT**

Tato bakalářská práce v praktické části analyzuje na příkladu konkrétní situace jednotlivé fáze postupu SBS a Policie ČR při krádežích v obchodních domech. V praxi ji lze využít jako metodickou pomůcku pro pracovníky SBS. V teoretické části se zabývám definicí trestného činu, definicí pachatele trestného činu krádeže a jeho chování z hlediska kriminologické psychologie, obecné psychologie a hlediska empirického. Dalším hlediskem členění je vztah pachatele ke zcizenému majetku – pachatel vnitřní, vnější a spolupráce pachatele vnitřního s vnějším.

Klíčová slova: kriminalistika, trestný čin, pachatel, krádež, soukromé bezpečnostní služby

## **ABSTRACT**

In its practical part this bachelor thesis analyses the individual stages of the private security services and the Police of the Czech Republic procedure during theft in shopping malls on a concrete situation case. It can be used as a methodical aid for PSS employees. I deal with the definition of crime, definition of perpetrator of theft and his/her behaviour in the terms of criminological psychology, in the terms of general psychology and from the empiric view. The relationship between the perpetrator and the stolen property is another point of view – the inner perpetrator, outer perpetrator and their cooperation.

Keywords: crimimology, offense, offender, theft, private security services

**Motto**

*„Pocit bezpečí.....základní pocit od narození.*

*Pocit bezpečnosti.....důležitý pocit v životě.*

*Pocit zabezpečení.....významný pocit v obchodních vztazích*

*..... a dobrý pocit je nutné mít, dokázat ho zajistit a nikdy neztratit!*

*SBS – Své Bezpečí Střež!*

*SBS – Své Bázně se Střes!“*

PAVLA SEDLÁČKOVÁ

Poděkování

Ráda bych poděkovala panu JUDr. Vladislavu Štefkovi za jeho připomínky, odborné rady, návrhy a pomoc při tvorbě této bakalářské práce.

**Prohlašuji, že**

- beru na vědomí, že odevzdáním bakalářské práce souhlasím se zveřejněním své práce podle zákona č. 111/1998 Sb. o vysokých školách a o změně a doplnění dalších zákonů (zákon o vysokých školách), ve znění pozdějších právních předpisů, bez ohledu na výsledek obhajoby;
- beru na vědomí, že bakalářská práce bude uložena v elektronické podobě v univerzitním informačním systému dostupná k prezenčnímu nahlédnutí, že jeden výtisk bakalářské práce bude uložen v příruční knihovně Fakulty aplikované informatiky Univerzity Tomáše Bati ve Zlíně a jeden výtisk bude uložen u vedoucího práce;
- byl/a jsem seznámen/a s tím, že na moji bakalářskou práci se plně vztahuje zákon č. 121/2000 Sb. o právu autorském, o právech souvisejících s právem autorským a o změně některých zákonů (autorský zákon) ve znění pozdějších právních předpisů, zejm. § 35 odst. 3;
- beru na vědomí, že podle § 60 odst. 1 autorského zákona má UTB ve Zlíně právo na uzavření licenční smlouvy o užití školního díla v rozsahu § 12 odst. 4 autorského zákona;
- beru na vědomí, že podle § 60 odst. 2 a 3 autorského zákona mohu užít své dílo – bakalářskou práci nebo poskytnout licenci k jejímu využití jen s předchozím písemným souhlasem Univerzity Tomáše Bati ve Zlíně, která je oprávněna v takovém případě ode mne požadovat přiměřený příspěvek na úhradu nákladů, které byly Univerzitou Tomáše Bati ve Zlíně na vytvoření díla vynaloženy (až do jejich skutečné výše);
- beru na vědomí, že pokud bylo k vypracování bakalářské práce využito softwaru poskytnutého Univerzitou Tomáše Bati ve Zlíně nebo jinými subjekty pouze ke studijním a výzkumným účelům (tedy pouze k nekomerčnímu využití), nelze výsledky bakalářské práce využít ke komerčním účelům;
- beru na vědomí, že pokud je výstupem bakalářské práce jakýkoliv softwarový produkt, považují se za součást práce rovněž i zdrojové kódy, popř. soubory, ze kterých se projekt skládá. Neodevzdání této součásti může být důvodem k neobhájení práce.

**Prohlašuji,**

- že jsem na bakalářské práci pracoval samostatně a použitou literaturu jsem citoval. V případě publikace výsledků budu uveden jako spoluautor.
- že odevzdaná verze bakalářské práce a verze elektronická nahraná do IS/STAG jsou totožné.

Ve Zlíně

.....  
podpis diplomanta

**OBSAH**

<b>ÚVOD.....</b>	<b>10</b>
<b>TEORETICKÁ ČÁST.....</b>	<b>11</b>
<b>1 POJEM A PŘEDMĚT KRIMINALISTIKY .....</b>	<b>12</b>
1.1 DEFINICE KRIMINALISTIKY.....	12
1.2 PŘEDMĚT KRIMINALISTIKY .....	13
1.3 MÍSTO KRIMINALISTIKY V SYSTÉMU VĚD.....	14
<b>2 ZPŮSOB PÁCHÁNÍ TRESTNÉHO ČINU .....</b>	<b>15</b>
2.1 OBECNÁ CHARAKTERISTIKA ZPŮSOBU PÁCHÁNÍ TRESTNÉHO ČINU .....	15
2.2 KOMPONENTY ZPŮSOBU PÁCHÁNÍ TRESTNÉHO ČINU.....	16
2.3 DETERMINACE ZPŮSOBU PÁCHÁNÍ TRESTNÉHO ČINU .....	18
2.3.1 Objektivní determinanty.....	19
2.3.2 Subjektivní determinanty .....	20
<b>3 KRIMINALISTICKÉ UČENÍ O PACHATELI .....</b>	<b>23</b>
3.1 KRIMINALISTICKÁ STUDIE VLASTNOSTI PACHATELE .....	23
3.1.1 Pachatel trestného činu.....	23
3.2 VLASTNOSTI PACHATELE OVLIVŇUJÍCÍ TVORBU STOP A VÝRAZNĚ SE V NICH ZOBRAZUJÍCÍ.....	24
3.3 VLASTNOSTI PACHATELE OVLIVŇUJÍCÍ JEHO CHOVÁNÍ V PRŮBĚHU VYŠETŘOVÁNÍ .....	25
<b>4 METODIKA VYŠETŘOVÁNÍ KRÁDEŽÍ SE ZAMĚŘENÍM NA OBCHODNÍ DOMY .....</b>	<b>27</b>
4.1 KRIMINALISTICKÁ CHARAKTERISTIKA KRÁDEŽÍ.....	27
4.2 KRÁDEŽE PÁCHANÉ VNĚJŠÍMI PACHATELI SE ZAMĚŘENÍM NA OBCHODNÍ DOMY .....	28
4.2.1 Typy pachatelů .....	29
4.2.2 Postup pachatelů při krádežích.....	30
4.2.3 Druhy kradeného zboží .....	31
4.3 KRÁDEŽE PÁCHANÉ VNITŘNÍMI PACHATELI SE ZAMĚŘENÍM NA OBCHODNÍ DOMY .....	32
4.3.1 Typy zaměstnanců .....	33
4.3.2 Formy krádeží zaměstnanci.....	33
4.4 KRÁDEŽE PÁCHANÉ VE SPOLUPRÁCI VNITŘNÍHO S VNĚJŠÍM PACHATELEM.....	34
<b>5 SOUKROMÉ BEZPEČNOSTNÍ SLUŽBY .....</b>	<b>35</b>
5.1 SYSTEMIZACE SOUKROMÝCH BEZPEČNOSTNÍCH SLUŽEB.....	35
5.1.1 Definice Soukromých bezpečnostních služeb.....	35



<b>PRAKTICKÁ ČÁST .....</b>	<b>36</b>
<b>6 PŘÍKLAD KRÁDEŽE V OBCHODNÍM DOMĚ.....</b>	<b>37</b>
6.1 POSTUP PRACOVNÍKŮ SBS PŘI ÚKONECH ZADRŽENÍ PACHATELE .....	39
6.2 PRACOVNÍK SOUKROMÉ BEZPEČNOSTNÍ SLUŽBY .....	40
6.2.1 Výstroj pracovníků SBS.....	41
6.2.2 Výzbroj a komunikační prostředky pracovníků SBS .....	44
6.3 OBECNÉ SMĚRNICE PRO PRACOVNÍKY SBS.....	46
6.4 POSTUP PČR PŘI ZADRŽENÍ PACHATELE KRÁDEŽE .....	48
6.4.1 Dechová zkouška.....	48
6.4.2 Pozitivní lustrace osoby .....	48
6.4.2.1 Krádeže dle trestního zákoníku - § 205 Trestné činy proti majetku ....	49
6.4.3 Negativní lustrace osoby .....	50
6.4.3.1 § 50 - Přestupky proti majetku.....	50
6.5 PRŮZKUM KRÁDEŽÍ V OBCHODNÍCH DOMECH.....	52
<b>ZÁVĚR .....</b>	<b>55</b>
<b>ZÁVĚR V ANGLIČTINĚ.....</b>	<b>57</b>
<b>SEZNAM POUŽITÉ LITERATURY.....</b>	<b>59</b>
<b>SEZNAM POUŽITÝCH SYMBOLŮ A ZKRATEK .....</b>	<b>61</b>
<b>SEZNAM OBRÁZKŮ .....</b>	<b>62</b>

## ÚVOD

Současná doba je ve znamení neustálých změn ve společnosti, nejen z hlediska politicko-kulturního, průmyslově – hospodářského, ale i vědecko-technického. Téměř každodenně jsme svědky nových možností tohoto trendu při výrobě, distribuci a nabídce zboží a služeb. Současně je však nezbytné zajištění zpětné vazby v uplatnění všech dostupných poznatků při ochraně movitého i nemovitého majetku.

S nadsledem lze říci, že tam, kde v dřívějším koloniálu stačil měděný zvonek nad vstupními dveřmi, který zalarmoval prodejce a majitele v jedné osobě ke zvýšení ostražitosti i ochoty s příchodem každého zákazníka, tam je v dnešních obchodních katedrálách celá laboratoř technického zabezpečení. Starým časům tak rychle odzvonilo a nostalgické vzpomínky si můžeme oživit už jen ve filmech pro pamětníky. Se zrychlujícím se životním stylem je nutné se stejně pružně a aktivně přizpůsobovat nejnovějším trendům při výzkumu poptávky, následné nabídce i zajištění ochrany a bezpečnosti zboží.

Na základě výsledků studií, jak nejlépe přilákat zákazníky se nejvíce osvědčila nabídka ve velkoplošných prodejnách, jako jsou supermarkety, hypermarkety a nákupní centra s nejširší nabídkou sortimentu. Kromě zvýšeného obratu prodeje zboží, tato zvyšující se kupní síla a návštěvnost zákazníků přináší i zvýšené riziko krádeží, poškození a neoprávněné manipulace se zbožím. Zákazníci se mohou v nepřeborné nabídce volně a časově neomezeně rozhodovat, a vše si řádně prohlédnou i porovnat kvalitativně a cenově. To však s sebou zákonitě přináší riziko krádeží. Proto je nezbytně nutné se na tuto situaci připravit tak, aby se preventivně zasáhlo již ve fázi pokusu o krádež a potenciální pachatelé měli co nejvíce omezené možnosti odcizení zboží. Toto je zajištěno technickým vybavením, jako je kamerový systém, antény, etikety, jehly, lanka, bezpečnostní obaly a také fyzická ostraha pracovníků soukromých bezpečnostních služeb.

## **I. TEORETICKÁ ČÁST**

# 1 POJEM A PŘEDMĚT KRIMINALISTIKY

## 1.1 Definice kriminalistiky

Kriminalistika je samostatný vědní obor, který zkoumá a objasňuje zákonitosti vzniku, zániku, vyhledávání, zajišťování, zkoumání a využívání kriminalistických stop, jiných soudních důkazů a kriminalisticky významných skutečností, a vypracovává podle potřeb trestního zákona a trestního řádu metody, postupy, potřeby a operace v zájmu úsob odhalování, vyšetřování a předcházení trestné činnosti. [1]

V literatuře se setkáváme s mnoha definicemi kriminalistiky, z nichž žádná není všeobecně uznávaná. Hans Gross definuje kriminalistiku jako *nauku o reáliích trestního práva* (1898). Novější definice jsou více obsáhlejší a autoři se snaží vymezit takové pojmové znaky, aby se kriminalistika, jako vědní obor, odlišovala od ostatních vědních disciplín.

V publicistice a v populárně naučné literatuře se termín „kriminalistika“ často používá velmi nepřesně a zaměňuje se s označením příbuzných oborů, jako je kriminologie, naukou o policii nebo nauka o trestním právu.

Při vymezování jakéhokoli vědního oboru je dobré stanovit, jaké *objekty*, tj. jaké jevy objektivní reality jsou jím zkoumány. Lze je rozdělit do tří skupin:

1. Skutek trestného činu a osoba pachatele.
2. Stopy trestného činu a nositelé stop.
3. Činnost policie, orgánů činných v trestním řízení, odborníků a znalců při odhalování a vyšetřování trestných činů a při zkoumání stop.

Výčet těchto objektů nevystihuje dostatečně tento vědní obor - kriminalistiku, protože uvedené objekty jsou zkoumány z různých aspektů i jinými vědními disciplínami. Ani kriminalistika nestuduje všechny jejich vlastnosti, nýbrž jen takové, které jsou relevantní z hlediska odhalování a vyšetřování trestných činů.

Více se můžeme přiblížit pojmu kriminalistika, pokusíme-li se vymezit její předmět.

## 1.2 Předmět kriminalistiky

Předmět vědy bychom měli zaprvé chápat jako zákonitosti, které se vztahující ke zkoumaným objektům. Věda musí nejen podávat popis skutečnosti, ale též nalézat hlubinné souvislosti, nazývané zákony či zákonitosti objektivní reality.

Kriminalistika si od svého zrodu kladla za cíl přispět k potírání zločinnosti tím, že poskytne policii a orgánům činných v trestním řízení účinné poznávací nástroje, které pomohou při odhalování trestných činů a usvědčování pachatelů. Aby tohoto cíle dosáhla, zaměřila se na zkoumání dvou okruhů zákonitostí, které tvoří *předmět kriminalistiky*:

1. Zákonitosti vzniku, trvání a zániku stop a jiných kriminalisticky relevantních informací o spáchaných trestných činech.
2. Zákonitosti vyhledávání, shromažďování a zkoumání stop a jiných kriminalisticky relevantních informací o spáchaných trestných činech.

Klíčovým slovem celé kriminalistiky je „**stopa**“. Dá se tedy říci, že kriminalistika je nauka o stopách trestného činu, je změnou v objektivní realitě, která přetrvává i po dokonání trestného činu a umožňuje nám trestný čin odhalit a objasnit. Stopa je neodmyslitelným zdrojem informací při odhalování vyšetřování trestných činů. Využívá se i jiných informačních zdrojů, ale jejich význam je druhotný. Jsou to například informace z databází o dříve spáchaných trestných činech (kriminalistických evidencí), informace získané experimentálně při pořizování srovnávacích materiálů apod.

Předmět kriminalistiky je velice obšírný a je to dáno tím, že samotné trestné činy a okolnosti, za nichž jsou páčány, jsou velice pestré a tudíž i vzniklé stopy jsou velice různorodé. S určitou nadsázkou je možno říci, že stopou může být cokoliv - počínaje nápadnými a nepřehlédnutelnými skutečnostmi, jako je třeba bodná rána na těle oběti, a konče skrytými a obtížně zjistitelnými jevy, jako jsou mikroskopické částice prachu na oděvu pachatele, elektromagnetické změny vyvolané podvodnou bankovní operací apod.

Není však nutné, aby všechny stopy byly poznávány vědeckými metodami. Jsou to například stopy snadno zjistitelné a jednoznačně interpretovatelné metodami běžného

rozumového zpracování („zdravý selský rozum“). Takové stopy kriminalista zaznamenává a popisuje, ale nemusí jim věnovat teoretickou pozornost.

Lze tedy shrnout uvedená tvrzení do zjednodušené definice kriminalistiky:

**Kriminalistika je samostatný vědní obor sloužící ochraně občanů a státu před trestnými činy tím, že objasňuje zákonitosti vzniku, trvání a zániku stop a zákonitostí vyhledávání, shromažďování a zkoumání stop a tím, že vypracovává podle potřeb trestního zákona a trestního řádu metody, postupy, prostředky a operace v zájmu úspěšného odhalování, vyšetřování a předcházení trestné činnosti. [2]**

### 1.3 Místo kriminalistiky v systému věd

Kriminalistika se koncem 19.století začala vytvářet z empirických poznatků, které čerpala z policejní a justiční praxe a z dalších přírodních a technických věd a byla brána jako součást jiných věd nebo jakýsi návod policisty či soudce při řešení trestného činu. Také byla označována jako *pomocná věda trestního práva*. Posledních pár desítek let se však prosadila jako samostatná vědní disciplína. A je to dáno tím, že má specifický předmět zkoumání, jímž se nezabývá žádná jiná vědní disciplína. Kriminalistika je samotná také i proto, že splňuje další důležitý atribut a to je existence *vlastní metodologie*. Dalším výrazným rysem kriminalistické vědy je její *interdisciplinární povaha*, ve které jsou zastoupeny jak prvky společenskovední, tak prvky přírodovědní a technické. U nás převládá názor, že právě společenskovední prvek udává ráz celé kriminalistice. Zahrnujeme tam poznatky o lidských činnostech a to hlavně taktické metody a metodiky vyšetřování jednotlivých druhů trestných činů.

Kriminalistika má velmi blízko ke *kriminologii*, která zkoumá zejména stav, dynamiku a příčiny kriminality, osobnost pachatele a prevenci kriminality. Kriminalistika společně s kriminologií zkoumají např. osobnost pachatele, způsoby páčání trestné činnosti nebo situační okolnosti páčání kriminality. Kriminalistika má také úzký vztah s *viktimologií*, která se zabývá naukou o oběti trestného činu. Ke kriminalistice patří také právní vědy. Existence kriminalistiky by byla nemyslitelná bez práva, naopak realizace trestněprávních norem by nebyla úspěšná bez aplikace kriminalistických poznatků.

## 2 ZPŮSOB PÁCHÁNÍ TRESTNÉHO ČINU

### 2.1 Obecná charakteristika způsobu páčání trestného činu

Abychom mohli charakterizovat trestný čin z pohledu kriminalistiky, musíme umět zajistit vlastnosti pachatele, způsob jeho chování a jednání, situaci a podmínky na místě činu, vlastnosti předmětu. To znamená, že určujeme skladebné prvky kriminalistické charakteristiky trestného činu.

Kriminalistická charakteristika trestného činu je popisem těch kriminalisticky relevantních vlastností trestného činu, které podstatně ovlivňují proces tvorby stop a proces poznání trestného činu. Základním komponentem kriminalistické charakteristiky trestného činu je způsob páčání trestného činu, který popisuje, jak byl trestný čin spáchán, tj. jaké operace pachatel při svém jednání uskutečnil.

Způsob páčání trestného činu je specifikovaný systém operacionálních elementů trestného činu činností, které jsou s ním úzce spojeny. [1]

Kriminalistická charakteristika má **různé úrovně obecnosti**:

1. Způsob spáchání jednotlivého trestného činu (loupežní přepadení).
2. Způsob páčání trestných činů určité skupiny určitým pachatelem (vloupání do osobních automobilů).
3. Způsob páčání trestných činů určité skupiny (páchání úvěrových podvodů).

## 2.2 Komponenty způsobu páčání trestného činu

Trestný čin je složen z několika prvků (komponentů), které se naráz těžko poznávají. Jednotlivé komponenty musíme nejdříve podrobně analyzovat a následně zkoumat. Z praktického hlediska člení kriminalistika komponenty podle **předmětné povahy a podle složitosti**.

Třídění komponentů podle předmětné povahy:

- a) dějové (procesuální) komponenty neboli akty
- b) věcné komponenty

**Dějové komponenty** jsou to tělesné a psychické procesy, jimiž pachatel projevuje navenek svou aktivitu. **Somaticko motorické (tělesné) akty** jsou pohyby končetin a částí těla, pohyby držení těla, přemísťovací pohyby, gestikulace, mimika, pracovní pohyby. Tímto popisem somaticko motorických aktů lze vystihnout podstatu pachatele. Tyto dějové komponenty jsou nejlépe rozpoznatelné, pokud se jedná o znásilnění, vraždy, ublížení na zdraví, loupeže.

**Psychické akty** nejen řídí somaticko motorické akty, ale rozhodují o tom, jak pachatel využije různé objektivní podmínky k uskutečnění trestného činu. Může to být vhodný objekt napadení, výběr nástroje, kterým se např. vloupání do objektu, volba denní doby. Somaticko motorické i psychické akty jsou neodlučně spojeny. Pachatel vždy uplatňuje rozum, emoce a komunikaci.

**Věcné komponenty** jsou jakékoli předměty nebo prostředky použité pachatelem při páčání trestného činu. Mohou to být *zbraně*, které vyvolávají ublížení na zdraví nebo smrt a jsou to především střelné zbraně palné. Díky vystřeleným střelám a nábojnicím můžeme určit skupinovou příslušnost zbraně, ale hlavně identifikovat pachatele.

Další skupinou jsou *nástroje*. Pomáhají nám zdokonalovat funkce tělesných orgánů (ruce). Mohou to být přírodní materiály a předměty, nástroje sériově vyráběné, nástroje sériově vyráběné a přizpůsobené pro páčání trestného činu, speciální nástroje, zhotovené výlučně



pro páčání trestného činu. U posledních dvou příkladů se jedná o tzv. *zločinecké nástroje*. Tyto nástroje si pachatel přináší a odnáší s sebou a uschovává je.

*Dopravní prostředky* používá pachatel, aby byl více mobilní a aby měl okamžitou možnost přepravit svou oběť, odcizenou věc apod.

Do skupiny *jiných předmětů* patří jedy, osvětlovací prostředky, žebříky, lana, tašky, pytle a jiné.

Třídění komponentů podle složitosti:

- a) komplexní komponent
- b) základní komponent
- c) dílčí komponent

**Komplexní komponent** je komplexem úkonů pachatele, který je spojen představou dílčího cíle. Může probíhat jako samostatná část trestného činu, kterou nazýváme operace. Ta se zpravidla skládá z několika úkonů.

Např. komplexní komponenty u trestného činu loupeže: osoba David Drmola si přečte inzerát, který nabízí prodej cenných uměleckých děl, obhlídne si místo a kdo cennosti prodává. Zjistí, že se jedná o důchodce, který žije sám, obstará si proto nůž, lano a lepicí pásku. Kontaktuje starého pána, že by měl zájem a tak si domluví schůzku. Předem se David Drmola převleče, nasadí si paruku a brýle. Loupež má pečlivě naplánovanou. Vše mu však zkazí pes, který na něj zaútočí, psa zneškodní a vrhá se na starého pána, kterému vyhrožuje bodnutím. Následně ho umlčí lepicí páskou a sváže ho do kozelce. Sebere cenná umělecká díla a rychle odjíždí....

**Základní komponent** je jednotlivý úkon pachatele. Který můžeme definovat jako samostatný akt provedený v krátkém čase na jednom místě. Skládá se z několika pohybů a psychických procesů.

**Dílčí komponent** způsobu páchaní trestného činu je jednotlivý pohyb pachatele. Při analyzování trestného činu nás nejvíce zajímá výskyt určitých pohybů a jejich vlastnosti. Mohou to být např. koordinovanost, přesnost, obratnost, intenzita a frekvence. Ovšem z praktického hlediska nelze touto analýzou komponentů určit pachatele.

### 2.3 Determinace způsobu páchaní trestného činu

Trestný čin je podmíněn vnějšími faktory a jeho geneze se řídí určitými zákonitostmi, tudíž se trestný čin nevytváří nahodile a nezávisle na jiných jevech. Nejedná se však o mechanickou podmíněnost. Pachatel je determinován, ale není zbaven svobodné vůle a má možnost se svobodně rozhodovat.

Poznání determinace způsobu spáchání trestného činu není snadné, což vyplývá z řady důvodů:

- Faktorů, které se podílejí na ovlivňování páchaní trestného činu je velké množství. Jsou to např. faktory společenské, subjektivní, tradice a zvyky.
- Dále tady máme neustálou proměnlivost, přítomnost kvantitativních i kvalitativních změn a dialektických protikladů uvnitř každého faktoru, vystupujícího jako determinant způsobu páchaní trestného činu.
- Na vnější determinující faktory působí psychický stav vlastnosti pachatele. Do některých procesů může pachatel vědomě zasáhnout a ovlivnit je. Některé determinující faktory však mohou působit se zpožděním.

Podle závislosti determinujících faktorů na pachateli je rozdělujeme na objektivní a subjektivní determinanty.

### 2.3.1 Objektivní determinanty

Objektivní determinanty, jako jsou např. společenské podmínky, předmět útoku, místo činu a podmínky na něm, čas páchaní činu apod. jsou zcela nezávislé na pachateli. Jsou to zejména tyto faktory:

#### a) Společenské podmínky

Páchání trestného činu ovlivňují velmi vzdáleně. A jsou to např. státy, společenské třídy a tradice. Mohou to být také i vězeňské prostředí, zločinecké party.

#### b) Předmět útoku

Má na páchaní trestného činu velmi silný vliv. Aby byl pachatel úspěšný, musí se např. umět přizpůsobit intenzitě obrany napadené osoby nebo zvládnout změnu technického zabezpečení předmětu.

#### c) Vztah mezi pachatelem a předmětem útoku, obětí, místem činu

Výhodou pro pachatele se stává, že zná dobře oběť a místo činu. Buď k nim má blízký vztah nebo může získat informace i zprostředkovaně. Nevýhodou zde je ale i možné poznání pachatele a z toho vyplývá, že by se měl pachatel maskovat či odstranit nepohodlného svědka.

Pokud pachatel oběť nebo místo činu nezná, dopouští se často chyb a neuvážených kroků. Např. prohledává místa, na nichž se žádné cennosti nenacházejí, volí nevhodnou přístupovou cestu, pobývá zbytečně dlouho na místě činu.

#### d) Místo činu a podmínky na něm

Způsob páchaní trestného činu je ovlivněn charakteristikami místa činu, jako je jeho přehlednost, přístupnost, blízkost zástavby a komunikací, frekvence pohybu osob apod. Podle těchto podmínek si pachatel určí příchod a odchod na místo činu, délku pobytu na místě činu, volbu denní doby a jiné znaky jednání.

**e) Čas páchaní činu**

Pachatel volí čas takový, který je pro něj co nejvýhodnější. Na jeho páchaní trestného činu má vliv denní doba, časový interval, ve kterém páchá trestný čin, den v týdnu, roční doba.

**f) Dostupnost a povaha nástrojů, zbraní, dopravních prostředků a jiných pomůcek**

Velký vliv na výsledný průběh činu mají právě nástroje a zbraně, dopravní prostředky a jiné pomůcky, které si pachatel obstaral.

**g) Existence spolupachatelů**

Je velkou výhodou pro pachatele. Spolupachatelství zkracuje dobu potřebnou k provedení činu, násobí síly pachatelů, umožňuje odcizení většího množství předmětů. Nevýhodou je však vzrůstající riziko odhalení.

**2.3.2 Subjektivní determinanty**

Nositelem subjektivních determinantů je sám pachatel. Jeho osobní, tělesné, psychické a intelektuální vlastnosti ho spolu s věkem a pohlavím limitují v daných situacích krádeže. Spolu s intelektuálními a charakteristickými vlastnostmi pachatele ovlivňují též způsob páchaní trestné činnosti jeho temperament, zájmy a obzvláště pak psychické poruchy v součinnosti s vlivem alkoholu a drog.

Nejčastější faktory subjektivních determinantů jsou:

**a) Somatické vlastnosti**

Jedná se o vlastnosti kosterně svalové konstrukce těla. Tím předurčuje fyzickou sílu pachatele - intenzitu násilí či manipulaci s mrtvolou, pružnost pachatele - možné protáhnutí otvorem.

## b) Psychické vlastnosti

Je jich velké množství, ale větší význam mají:

*Psychomotorické schopnosti* určují manuální výkony pachatele. Je to např. rychlý běh, šplh, rozlomení cylindrické vložky zámku apod. Rozdíly mezi osobami jsou dosti rozdílné, proto můžeme určit skupinovou příslušnost pachatele.

*Intelektové schopnosti* především pak inteligence ovlivňuje způsob páčání trestného činu. Počítačová kriminalita, složité podvody, utajování deliktů kladou vyšší nároky na intelekt pachatele. Ale trestný čin, jako je např. ubodáním kuchyňským nožem může spáchat i osoba slabomyslná.

*Charakterové vlastnosti*, jež má pachatel dané, může i předstírat. Do charakterových vlastností řadíme sobectví, krutost, chamtivost.

*Temperament pachatele* se promítá do dynamické složky jeho jednání. A je to ráznost, vytrvalost, vznětlivost, důkladnost, houževnatost a chladnokrevnost.

*Zájmy pachatele* ovlivňují výběr předmětu útoku u majetkových a sexuálních deliktů. (Např. pachatel krade jen ty věci, které se mu hodí do jeho hobby).

*Psychické poruchy* se vyznačují tím, že trestný čin byl spáchán velmi primitivně, pachatel jednal neopatrně, bezcílně, ignoroval objektivní podmínky. Nejtěžší duševní choroba je katatonní schizofrenie – projevem je nesmyslná a nepochopitelná brutalita. Oligofrenici (slabomyslní) jednají primitivně. Někteří pachatelé mohou být i pod vlivem alkoholu a drog.

## c) Věk pachatele

Každá věková perioda má rozdílné somatické a psychické vlastnosti, které se promítají do způsobu páčání trestného činu. U dospělých pachatelů je to obtížnější, u mladých pachatelů nám může napovědět jejich nenaplánovanost, častá spontánnost, jednoduchost, nepřiměřené násilí, zbytečné ničení majetku, trestný čin páchaný v blízkosti bydliště apod.

**d) Pohlaví pachatele**

Muž a žena mají odlišnosti v somatických a psychických vlastnostech, které vedou k odlišnostem ve způsobu páčání trestného činu. Typické rysy pro ženy např. jsou relativně jednodušší způsoby páčání, řídká plánovitost, nižší agresivita, řídké spolupachatelství.

**e) Předchozí kriminální zkušenost pachatele**

Obecně platí, že opakováním se člověk zdokonaluje a z chyb se učí. Ne jinak je to i u recidivistů. Opakováním získává kriminální dovednosti, je zručnější a má rafinovanější způsoby páčání trestného činu. Používají nejrůznějších zločineckých nástrojů.

**f) Stupeň pachatelova vzdělání a pracovní kvalifikace**

Čím vzdělanější pachatel, tím můžeme očekávat větší propracovanost způsobu páčání. Samotné vzdělání nebo kvalifikace může být přímo využitelné k páčání trestného činu. Např. zámečnick, automechanik apod.

*Tyto faktory, ať objektivní nebo subjektivní, jsou prokazatelné pouze jako statistická tendence.*

### 3 KRIMINALISTICKÉ UČENÍ O PACHATELI

#### 3.1 Kriminalistická studie vlastnosti pachatele

Kriminalistická teorie se zabývá celým velkým komplexem pachatelů a jejich zkoumáním, kterým dochází k obecným závěrům. Pachatel se stává důležitým předmětem hned v několika vědních disciplínách – kriminalistika, trestní právo hmotné a kriminologie.

Kriminalistika studuje takové vlastnosti pachatele, které jsou významné pro *vypracování účinných metod potírání kriminality*. Dělíme je do tří skupin:

- Vlastnosti pachatele ovlivňující tvorbu stop a výrazně se v nich zobrazující.
- Vlastnosti pachatele ovlivňující jeho chování v průběhu vyšetřování.
- Vlastnosti charakteristické pro typické pachatele určitého druhu trestných činů.

##### 3.1.1 Pachatel trestného činu

Za pachatele nepovažujeme jen osoby, které spáchaly trestný čin a jsou za něj stíhány, ale i takové osoby, jako jsou děti a osoby se špatným duševním stavem.

Podle toho, jak pachatel jedná, je třeba zmínit rizikové a ochranné faktory.

**Rizikové faktory** zvyšují pravděpodobnost vzniku spáchání trestného činu. Za následek to mají osobnostní nebo vnější situační podmínky.

**Ochranné faktory** naopak tlumí dopad rizikových faktorů. Jsou ovlivněny jak vnitřními, tak vnějšími

Pro popis vlastností pachatele ovlivňujících proces tvorby stop a poznání trestného činu má význam frekvence, délka a závažnost kriminálního jednání jako prvky kriminální kariéry, která shrnuje kriminální aktivitu jedince. [1]

### 3.2 Vlastnosti pachatele ovlivňující tvorbu stop a výrazně se v nich zobrazující

Pokud nemůžeme identifikovat pachatele, který spáchal trestný čin, tak východiskem jsou jeho zanechané **stopy**. Poznávací proces má dané schéma – *od stop - k pachateli*.

Přímo ve stopách se zobrazují vlastnosti pachatele.

Máme dva způsoby zobrazení:

- a) Pachatel se sám aktivně podílí na přenosu svých vlastností do stop.
- b) Pachatel zůstává sice pasivní, ale jinými aktivními procesy dojde k zobrazení jeho vlastností do stop.

Pachatel má nepřehledné množství vlastností, které ovlivňují stopy. Kriminalistika preferuje především tyto:

- vlastnosti, které se snadno rozpoznávají - morfologické znaky lidského těla, biologické vlastnosti krve;
- vysoce specifické vlastnosti, které jsou velmi individuální – zvláštní znamení při popisu osoby;
- vlastnosti relativně trvalé, které podléhají jen malým změnám v čase – papilární linie a DNA;
- vlastnosti obtížně zaměnitelné, odstranitelné a utajitelné – vada ve výslovnosti;
- vlastnosti nápadné - tetování, tělesná vada, styl chůze.



### 3.3 Vlastnosti pachatele ovlivňující jeho chování v průběhu vyšetřování

Chování pachatelů se značně liší od chování osob v normálním běžném životě. Kriminalistika vypracovává různá doporučení, jak se k těmto osobám (pachatelům) chovat a reagovat tak, aby to bylo výhodné pro vyšetřování.

Dalo by se říci, že nejdůležitější je znát *postoj pachatele ke spáchanému deliktu*, tj. zda uznává zavrženíhodnost činu a zda jeho spáchání lituje, či trestný čin vnitřně schvaluje. Tento postoj pachatele ke spáchanému vyplývá z jeho základních rysů osobnosti – charakteru, morálních vlastností, hodnotové orientace. Struktura osobnosti pachatelů je spíše utvářena patologicky a tím svůj počín schvalují a litují pouze toho, že měli „smůlu“ a nepodařilo se jim uniknout. Tento postoj nejčastěji zaujímají recidivisté a jiné sociálně narušené osoby. Tyto osoby vyjadřují jen verbální lítost, která je však neupřímná. Naopak u některých pachatelů se setkáváme s hlubokou lítostí. Je to ku prospěchu vyšetřování.

Pro orgány činné v trestním řízení je však důležitější *doznání pachatele*. Doznání se však nemusí nutně krýt s pachatelovým postojem k činu. Mohou nastat případy, kdy pachatel činu lituje, ale nedozná se, protože má obavy z trestu. Naopak jsou pachatelé, kteří se s činem morálně ztotožňují a přiznají se. Tím že je postoj k doznání činu nestabilní, může se během vyšetřování i několikrát změnit, to pak vyvolává určitý konflikt ve vědomí pachatele. Pokud známe motivační faktory a vlastnosti pachatele, máme možnost ho tak přimět k pravdě.

*Nejčastější způsoby pachatele jak mařit vyšetřování jsou:*

- útěk a skrývání pachatele;
- ničení důkazů a jejich nositelů;
- navádění svědků ke křivé výpovědi, zastrašování svědků;
- nabízení úplatků a vyhrožování orgánům činným v trestním řízení;
- vyvolávání dezinformačních kampaní v médiích;
- simulace duševní poruchy.

Pro *výslech* je velmi důležité znát vlastnosti pachatele. Pachatel se stává zdrojem informací, jejichž kvalita je závislá na možnosti pachatele správně vnímat, zapamatovat a reprodukovat skutkové okolnosti trestného činu.

Psychické vlastnosti, které ovlivňují pachatelovo jednání při vyšetřování jsou nejčastěji tyto:

**Schopnosti** – včetně stále diskutované inteligence, **charakter**, ať už ve smyslu „individuální zvláštnosti člověka“ nebo „morálního charakteru“, **temperament, volní vlastnosti, motivace, postoj, zájmy, psychické zvláštnosti**, někdy i tzv. faktory druhého řádu jako extroverze, introverze aj.

Osobnost pachatele však není chápána jen jako pevná struktura určitých schopností a vlastností, v čase relativně neměnných, ale jako dynamicky se vyvíjející stav určité specifické struktury stále ovlivňovaný vnitřními a vnějšími činiteli ve vzájemném stále se měnícím vztahu. [3]

Většina pachatelů se odchyluje od psychické normy. Jsou jimi nejčastěji pachatelé se specifickými poruchami, alkoholici a slabomyslní. Chování pachatelů je také velmi ovlivněno *demografickými a sociálními charakteristikami*.

## 4 METODIKA VYŠETŘOVÁNÍ KRÁDEŽÍ SE ZAMĚŘENÍM NA OBCHODNÍ DOMY

### 4.1 Kriminalistická charakteristika krádeží

Krádeží rozumíme přivlastnění si cizí věci pachatelem. Čin je spáchán nejčastěji vloupáním, kde se pachatel dané věci zmocní a pokusí se ji uchovat u sebe za každou cenu, i pod pohrůzkou násilí.

Krádeže jsou velmi rozšířené trestné činy. Jejich historie sahá až do vzniku, kdy si lidé pořizovali soukromá vlastnictví. Mezi nejběžnější patří krádeže prosté a krádeže vloupáním.

Způsoby páchaní krádeží vykazují širokou různorodost. Pachatelé nacházejí stále nové možnosti, způsoby a prostředky, kterými se snaží zmocnit cizích věcí, překonávat překážky a zabezpečovací zařízení.

Základním kritériem klasifikace způsobu páchaní, zejména pro potřeby kriminalistické praxe, je charakter způsobu páchaní a objektu zaměření pachatele. Podle tohoto kritéria můžeme krádeže dělit na následující skupiny a podskupiny:

- **krádeže vloupáním do:** pokladen, bank, bytů, rodinných domů, chat, garáží, kanceláří, museí a galerií, kostelů, obchodů, restaurací;
- **krádeže kapesní;**
- **krádeže motorových vozidel;**
- **krádeže prosté** – relativně volně přístupné věci, např. stavební materiál, volně odložené věci v restauracích, obchodech atp.;
- **krádeže v bytech** – jedná se o případy, kdy pachatel je od bytu vpuštěn majitelem např. požádá o sklenici vody. V době, kdy je sám v předsíni, snaží se odcizit nějaké věci atp.;
- **krádeže v obchodech** – jedná se o krádeže vystaveného zboží;
- **krádeže v kancelářích atp. [5]**

## **4.2 Krádeže páchané vnějšími pachateli se zaměřením na obchodní domy**

Pachatel, v tomto případě se jedná o zákazníka, přichází do obchodního domu za účelem odcizit zboží. Tito pachatelé se nejvíce procentuelně podílí na krádežích spáchaných v obchodních domech. Nejúčinnější prostředek proti těmto pachatelům je fyzická ochrana, rozumíme tím pracovníky soukromých bezpečnostních služeb, a technická ochrana a jiná ochrana.

### **Ochrana před případnými pachateli je zajištěna:**

- kamerovým systémem,
- radiofrekvenčními anténami,
- elektromagnetickými anténami,
- akustomagnetickými anténami,
- etiketami (měkké, tvrdé),
- samolepícími etiketami,
- jehlami a lanky,
- speciálními etiketami,
- bezpečnostními obaly,
- bezpečnostními zrcadly.

### **Pachatele ovlivňují spáchat krádež nejčastěji tyto faktory:**

- hodnota zboží
- dostupnost (jak je předmět zabezpečen)
- přenosnost (váha, rozměry)
- viditelnost (jestli zde hrozí riziko zpozorování)

#### 4.2.1 Typy pachatelů

Určit typ pachatele je v tomto případě velmi složité, pachatel je ovlivněn několika faktory najednou. Nejpřehlednější variantou bude rozdělení pachatele do tří skupin a to kriminologické, psychologické a empirické.

Samotná **kriminologická** psychologie se zaměřuje na osobnost pachatele, sociální a psychologické podněty, zdroj kriminality. Nejčastěji jde tedy o typy:

- **Příležitostné** – hlavním faktorem je zde vědomí a jeho aktuální stav. Pachatel krade pouze tehdy, pokud nevidí žádné bezpečnostní opatření a zboží je snadno dostupné.
- **Cílevědomé** – do obchodního domu jdou za účelem zcizení zboží. Jsou seznámeni s možnými následnými riziky krádeže a jsou ochotni překonat i bezpečnostní opatření.
- **Plánovité** – jsou předem informováni a seznámeni se zabezpečením obchodního domu a připraveni toto zabezpečení překonat. Předem mají krádež promyšlenou. U pachatelů se objevují i různé prostředky pro hladší průběh krádeže.
- **Strategické** – pachatelé se samotné krádeže osobně neúčastní, do obchodního domu posílají jiné osoby, aby krádež provedly. Zde se jedná zpravidla o mladistvé osoby.
- **Recidivisté** – pachatelé se v podstatě těmito krádežemi živí a není pro ně ani výstrahou pobyt ve vězení. Opakovanými činy získávají zkušenosti.

Z hlediska **psychologického** jsou to pak nejčastěji typy:

- **Rebelové** – patří mezi tzv. problémové pachatele, kteří mají jinak nastavený žebříček hodnot.
- **Reakcionáři** – zde se jedná o pachatele, kteří mají problémy s životními cíli.
- **Slaboši** – jsou to pachatelé, kteří mají problémy jak s žebříčkem hodnot, tak s životními cíli.
- **Podivíni** – tito pachatelé mají problém sami se sebou.

Další odvětví typu pachatelů je založeno **empiricky** a zde se jedná o tyto typy:

- **Vývojový pachatel** – tito pachatelé se pohybují ve věkovém rozmezí dětí a mládež do 21 let a pak osoby starší šedesát let. U dětí a mládeže je hlavním faktorem nezralost a emocionální labilita, či seberealizace, získání místa ve skupině apod. U pachatelů, kteří přesahují hranici šedesáti let, se jedná spíše o duševně nemocné.
- **Příležitostný pachatel** – tento typ pachatele jedná v daném momentě impulsivně a zcizí zboží v příhodné situaci. Jsou si vědomi, co udělali, ale nejsou schopni přesně vysvětlit proč. Jedná se o nejčastější typ pachatelů krádeží. A jsou jimi normální a obyčejní lidé.
- **Recidivující pachatel** – dá se o nich říci, že jde až o profesionály, co se týče krádeží. Těmito zlodějskými činy si obstarávají své existenční potřeby. Neodstraší je ani trestní postih. Většinou se jedná o pachatele, kteří žijí na okraji naší společnosti.
- **Pachatel v ekonomické tísní** – na koupi zboží, které nutně potřebuje, nemá momentálně či trvale potřebné finanční prostředky, a tak je nucen krást.
- **Psychicky nemocný pachatel** – představuje nejspornější typ a kategorii pachatelů. Můžeme zde zahrnout např. kleptomanií, mnohočetnou osobnost či neurotickou obsesi.

#### 4.2.2 Postup pachatelů při krádežích

Zloději jsou velmi vynalézaví a neustále se ve svých činech zdokonalují. Proto je velmi nutné, aby obchodní domy byly co nejlépe zabezpečeny, aby předešly těmto krádežím. Ideální stav je odhalení pachatele před samotnou krádeží. Pracovníci ostrahy musí znát triky a postupy zlodějů, které jim pak usnadňují práci.

**Nejobvyklejší postupy pachatelů při krádežích:**

- strhávání etiket
- přeštípnutí lanka na zboží, aby nedošlo k vyvolání poplachu při pronesení přes anténní systém
- zakrytí etiket nebo vystlání zboží alobalem za účelem oklamat anténní systém
- využití nepozornosti ostrahy a prodavačů
- přebalování dražšího zboží do obalu levnějšího zboží
- krádež více zlodějů, kdy jeden pachatel krade a ostatní ho kryjí
- odcizené zboží uloženo na spod nákupního košíku, tašky, batohu, bot apod.
- oklamání kamerového systému tím, že si zboží předávají pachatelé rychle mezi sebou
- odcizení a konzumace přímo uvnitř prodejního prostoru (alkohol, ovoce, zelenina, pečivo atp.)
- klamou samoobslužné váhy a to tak, že drží zboží tak, aby nedoléhalo celou vahou (ovoce, zelenina)

**4.2.3 Druhy kradeného zboží**

Mezi nejvyhledávanější zboží patří to, co pachatelé aktuálně potřebují, ať už se jedná o potraviny, nové oblečení, elektroniku atp. Potraviny kradou pachatelé, které řadíme do sociálně slabé skupiny. Ostatní zboží je zcizováno recidivisty, kteří mají v tomto činu vidinu dalšího možného prodeje a z něj následného finančního zisku. Patří se také příležitostní pachatelé, kteří si z nějakého důvodu věc nemohou koupit.

Nejčastěji kradeným zbožím se stává:

- drogistické zboží (kosmetika, parfémy)
- alkohol
- DVD, CD, videohry
- drobná elektronika (mobilní telefony, MP3 přehrávače)
- oblečení a spodní prádlo
- potraviny
- šperky

### **4.3 Krádeže páchané vnitřními pachateli se zaměřením na obchodní domy**

Jedná se o zaměstnance, kteří porušují vnitřní řád firmy a jednají v rozporu se zákonem. Samotní zaměstnanci spadají do druhé nejpočetnější skupiny pachatelů, proto se potenciální zaměstnanci prověřují ještě před samotným přijetím.

Prověření se skládá: z pohovoru, výpisu z rejstříku trestu, psychodiagnostikou a doporučením z předešlých zaměstnání.

I když zprvu zaměstnanec působí seriózně, není vyloučené, že se nestane pachatelem. Nejčastěji ho k tomu vede osobní obohacení nebo nespokojenost na pracovišti, až nenávisť k firmě.



### 4.3.1 Typy zaměstnanců

- **Poctivý zaměstnanec** se chová vždy čestně a nikdy neporušuje pracovní řád a nejedná v rozporu se zákonem.
- **Zaměstnanec v krizi** je zaměstnanec, který je zprvu poctivý, ale jakmile se dostane do finanční tísně, dopouští se krádeže.
- **Kalkulující s rizikem odhalení** se dopouští trestného činu krádeže jen tehdy, kdy si je jist, že hrozí malé riziko odhalení a následného dopadení.
- **Recidivující zaměstnanec** se dopouští krádeží velmi často. Neodradí ho ani bezpečnostní systém uvnitř objektu. Nejedná se zde však o zaměstnance, který by finančně strádal.

### 4.3.2 Formy krádeží zaměstnanci

I když je morálka mezi zaměstnanci velmi dobrá, firma nedokáže zamezit vnitřním krádežím. Příčinou je špatné zabezpečení všech prostor.

Formy krádeže:

- individuální
- ve skupině zaměstnanců
- spolupráce s externí osobou

Typy krádeží páchané zaměstnanci:

- krádeže zboží při přebírání od dodavatele
- krádeže zboží ve skladišti
- konzumace potravin
- krádeže jiného majetku

- vynášení zboží z objektu za pomoci externí osoby
- vynášení zboží z objektu za pomoci zaměstnance firmy
- nezaúčtování zboží do pokladny
- chyby při inventuře
- špatné označení zboží

#### **4.4 Krádeže páchané ve spolupráci vnitřního s vnějším pachatelem**

Je to práce dvou subjektů a to zákazníka a člena personálu.

- Zákazník ve spolupráci se zaměstnancem nebo zaměstnanci – nejčastěji se jedná o rodinný nebo přátelský vztah. Krádeže provádí za úplatu nebo za úmyslné nezaúčtování zboží.
- Zákazník ve spolupráci s ostrahou - pracovník ostrahy podává dokonalé informace o zabezpečení objektu. Pachatel má tedy velmi usnadněnou práci.
- Personál ve spolupráci s dodavatelem zboží – zde je potřeba, aby dodávku kontrolovalo více subjektů, aby nedošlo ke krádeži.
- Personál ve spolupráci s ostrahou – oba subjekty dokonale znají zabezpečení a prostředí objektu. Jejich spolupráce by byla tedy velmi úspěšná.
- Dodavatel zboží ve spolupráci s ostrahou – pracovník ostrahy úmyslně nezaregistruje ukradené zboží. Stává se tak při vjezdu/výjezdu do objektu při kontrole vozidla.

## 5 SOUKROMÉ BEZPEČNOSTNÍ SLUŽBY

V posledních několika letech se rozvinulo nové průmyslové odvětví, které nazýváme bezpečnostní průmysl. Je to podnikatelská činnost s vybranými bezpečnostními metodami a prostředky, které nám slouží jako prostředek zisku.

Tento bezpečnostní průmysl slouží k ochraně majetku, zdraví a života. Snižuje také procento kriminality a možná rizika zločinnosti.

### 5.1 Systemizace Soukromých bezpečnostních služeb

Soukromé bezpečnostní služby dělíme a hlediska živnostenského zákona takto:

1. činnost poskytující ochranu majetku a osob,
2. činnost poskytující detektivní služby,
3. činnost technické ochrany osob a majetku. [5]

Všechny zmíněné činnosti může provozovat jeden podnikatelský subjekt a tak zákazníkovi poskytnout komplexní nabídku bezpečnostních služeb.

#### 5.1.1 Definice Soukromých bezpečnostních služeb

Jde o výkon soukromé bezpečnostní činnosti realizovaný v souladu s koncesní listinou k zajištění ochrany osob a majetku a dalších bezpečnostních zájmů, a to na obchodním, smluvním základě. [5]

## II. PRAKTICKÁ ČÁST

## 6 PŘÍKLAD KRÁDEŽE V OBCHODNÍM DOMĚ

Neznámý pachatel vstoupil do nákupního prostoru. Zprvu jeho chování nevykazovalo známky ničeho neobvyklého. V úsecích s jiným sortimentem si vybrané zboží vložil do nákupního košíku a poté směřoval do drogistického oddělení. Zde si se zájmem prohlédl i ostatní kosmetické výrobky. U regálu s drahou kosmetikou se začal ujišťovat, že v dohledu není další osoba, která by mohla zpozorovat krádež vyhlédnutého parfému.



Obrázek 1 - Pachatel u stojanu s parfěmy

Pachatel si nervózně zkoušel vůně dalších luxusních parfémů. To již zaregistroval pracovník SBS a následně viděl, jak si jeden z parfémů v hodnotě 2 000 Kč, který nebyl nijak zabezpečen, vkládá „nenápadně“ do kabelky.



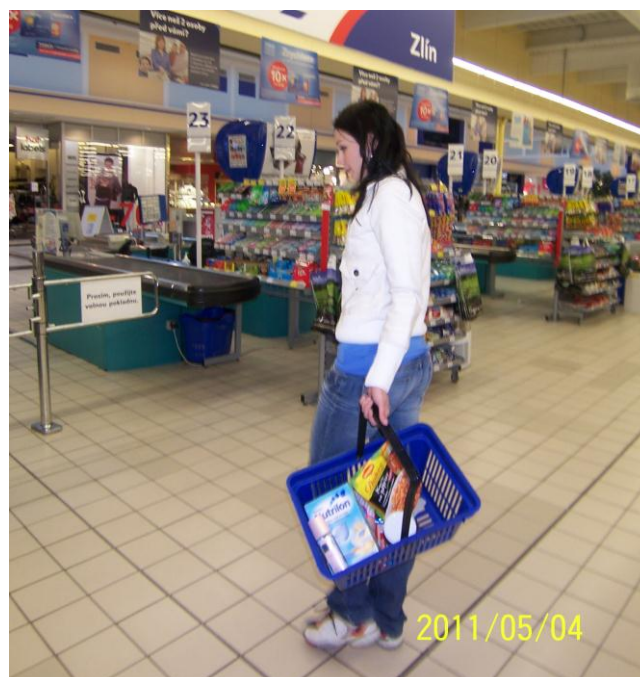
Obrázek 2 - Pachatel vkládá do kabelky zboží

Druhý parfém vkládá do nákupního košíku k ostatnímu nákupu, v domnění, že krádež, nikdo nezaregistroval.



*Obrázek 3 – Pachatel nesoucí si druhý parfém v košíku*

Pachatel pak doplnil svůj nákup ještě dalšími drobnostmi, přičemž nabyt zdánlivý pocit jistého vystupování a zamířil k pokladnám.



*Obrázek 4 - Pachatel u pokladen*

Při placení proběhlo vše standardním způsobem, pachatel uhradil celkovou požadovanou částku a přes bezpečnostní antény prošel bez jakéhokoli problému. Pracovník SBS byl svým kolegou již předem vysílačkou informován o úmyslu pachatele odejít s kradeným parfémem uloženým v kabelce. Na základě této informace byl pachatel požádán o předložení obsahu kabelky.



*Obrázek 5 - Pachatel zadržen pracovníkem SBS*

Následný postup pracovníka SBS je popsán v následujícím textu.

### **6.1 Postup pracovníků SBS při úkonech zadržení pachatele**

- pracovník SBS musí mít stoprocentní jistotu, že daná osoba věc odcizila a to :
  - a) sám pracovník SBS musí vidět, že se daná osoba dopouští trestného činu krádeže
  - b) pracovník SBS je informován pomocí vysílačky, že se v objektu nachází pachatel, který se dopustil trestného činu krádeže, který byl zpozorován a identifikován kamerovým systémem
- pracovník SBS musí vyčkat, až pachatel zaplatí a přejde přes pokladnu, tedy do mimo pokladní zóny, v tu chvíli je oprávněn danou osobu zadržet a použít přesvědčovací schopnosti, nebo i faktického zásahu k tomu, aby ho předvedl do místnosti pro tyto účely vyčleněné

- povolá sám, či jeho kolega PČR a osobu zde drží až do jejich příchodu
- současně vhodným způsobem informuje PCO, aby mu pachatele pomohli zpacifikovat
- sepíše zápis ze služby s tím, zda-li si PČR odvezla jako důkaz odcizené zboží či nikoliv

## 6.2 Pracovník soukromé bezpečnostní služby

Je povinen řídit se právními předpisy, směrnicemi konkrétního objektu a plnit příkazy a nařízení a pokyny zákazníka.

### **Mezi základní oprávnění pracovníků SBS patří:**

- kontrola osob, které vstupují nebo opouštějí střežený objekt
- kontrola motorových vozidel při vjezdu a výjezdu ze střeženého objektu
- kontrola osob a dopravních prostředků za cílem zjištění neoprávněného vnášení, vynášení a přepravy věcí s cílem zabránit rozkrádání, ztrátám, poškozování, zničení nebo zneužívání majetku
- realizace zásahu při mimořádných událostech silami bezpečnostních pracovníků nebo s jinými subjekty, jako je Policie ČR a hasiči
- mohou vyzvat kohokoliv k odvrácení škody na životě, zdraví a majetku
- vyrozumění institucí poskytujících pomoc
- zabránit vstupu nepovolaným osobám nebo vjezdu nepovoleným vozidlům do střeženého objektu
- zadržet podezřelou osobu ve střeženém objektu



### 6.2.1 Výstroj pracovníků SBS

Uniformu tvoří jednotný stejnokroj. Z pravidla se jedná o uniformu v černém provedení s logem firmy. Dle specifik plnění úkolů jsou stejnokroje:

- a) standardní uniforma (letní, zimní)
- b) společenská uniforma
- c) civilní oděv (detektiv v obchodě)

Do **standardní výstroje** patří uniforma letní, která se skládá z čepice, černého trička s límečkem, vesty, na kterém musí být umístěno logo firmy, černé kalhoty a obuv. A zimní uniformy, ke kterým se přidává zimní čepice a zimní bunda, samozřejmě s logem firmy.

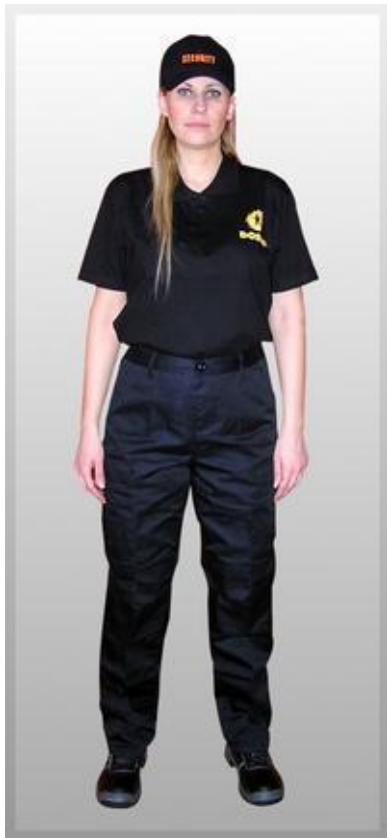


Obrázek 6 – Pánská letní uniforma



Obrázek 7 – Pánská zimní uniforma

Dámské uniformy představují stejné vybavení jako pánské. V letním období je to čepice, černé tričko s límečkem a logem firmy, černé kalhoty a obuv. Zimní uniforma je doplněna o zimní bundu.



*Obrázek 8 – Dámská letní uniforma*



*Obrázek 9 - Dámská zimní uniforma*

**Společenská uniforma** se užívá v uzavřených prostorech, jako jsou např. obchodní domy, supermarkety, banky a podobné instituce.

Pánský stejnokroj se skládá většinou z bílé košile, kravaty, vesty, černého saka s logem firmy, kalhot a obuvi. Není žádnou výjimkou ani světlejší ošacení – šedé kalhoty a modrá košile.



Obrázek 10 - Pánská společenská uniforma 1      Obrázek 11 - Pánská společenská uniforma 2

V dnešní době není žádnou výjimkou, když žena vykonává výhradně mužskou práci, platí to i pro obory bezpečnosti. Ženy často vykonávají funkce fyzické ostrahy. Proto i pro ně se musely navrhnout stejnokroje – standardní, ale také i společenské.

Dámy nosí tmavý kostýmek. A to buď kalhotový kostýmek, který se stejně jako u pánské uniformy skládá ze saka a kalhot, tak klasický dámský kostýmek – sako a sukně. Součástí výstroje je bílá či modrá košile, vesta a černá obuv. Vše může být doplněno kravatou nebo šátkem.



Obrázek 12 - Dámská společenská uniforma 1    Obrázek 13 - Dámská společenská uniforma 2

### 6.2.2 Výzbroj a komunikační prostředky pracovníků SBS

Každý pracovník SBS musí být dle požadavků zákazníka vybaven výzbrojí či komunikačními prostředky. Tyto prostředky zajišťují efektivitu při výkonu služby.

**Výzbroj:** - distanční tyč (tonfa)

- pouta
- slzotvorný prostředek (kasr)
- přenosná bateriová svítilna
- detektor kovů



Obrázek 14 – Distanční tyč



Obrázek 15 - Detektor kovů

### Komunikační prostředky:

Při vícečlenné ostraze, příkladem jsou právě obchodní domy, je potřeba užívání radiostanic. Jsou nedílnou součástí každého pracovníka SBS ve větších objektech. Radiostanice je rychlým prostředkem předávání informací mezi pracovníky SBS. Zlepšuje organizaci výkonu služby nebo řešení mimořádných událostí.



Obrázek 16 – Radiostanice

### 6.3 Obecné směrnice pro pracovníky SBS

- Standardy chování (slušné vystupování, jak přistupovat k zákazníkům, chování na prodejně při výkonu služby, jak sledovat zákazníky apod.)
- Zákaz užití obranných prostředků proti těhotným ženám, osobám vysokého věku, osobám se zjevnou tělesnou vadou, nebo nemocí a osobám mladší patnácti let.
- Dodržování ústrojové kázně (dle požadavků obchodu – černé kalhoty, košile, kravata apod.).
- Činnosti na prodejně před otevřením (nástup na prodejnu, kontrola funkčnosti techniky, kontrola obchodu, počítání důležitých položek).
- Činnost na prodejně při uzavírání obchodu (uzamčení pokladen, dveří, vypsání potřebné dokumentace).
- Plnění úkolů během směny (tyto jsou dány každým obchodem jinak, mají své vlastní procedury, které je nutné dodržovat – kontrola zákazníků, rizikového zboží, rampy apod.).
- Doplňující činnosti (obchůzky parkoviště, kontrola vnějšího okolí).
- Kontroly vstupu do prostor prodejny (nikdo nepovolaný nesmí do zázemí, jen na základě nějakého oprávnění-karty apod.).
- Obecná nařízení a pravidla (přestávky, oblečení, zákaz používání soukromých mobilních telefonů, zákaz kouření) plnění úkolů, které zadá vedoucí prodejny.

- Zásady, jak zacházet s dokumenty, kde a jak je ukládat (každá prodejna má nastaveno jinak).
- Hlášení mimořádných událostí (poukazuje na to, jak se chovat, komu volat, co dělat).
- Zanedbání služebních povinností a neplnění úkolů vyplívajících ze směrnic je neomluvitelné a je považováno za akt proti SBS a zákazníkovi. Pracovník SBS musí být za každých okolností bdělý a ostražitý.
- Opouštění stanoviště během výkonu služby bez souhlasu nadřízeného a fyzické náhrady pracovníkem SBS je zakázáno. Porušení zákazu je také protiprávním jednáním.
- Pracovníci SBS se nesmí „potloukat“ po areálu nebo se zbytečně zdržovat na chodbách, toaletách, halách apod.
- Pracovník SBS nesmí opustit stanoviště výkonu služby, aniž by byl ve službě řádně vystřídán. Stejně tak je to i v případě nemoci.

## 6.4 Postup PČR při zadržení pachatele krádeže

- operační středisko, telefonní linka 158, zaznamenaná volanou událost o spáchané krádeži, zjistí místo, kde byla krádež spáchána a vyšle nejbližší policejní hlídku
- PČR je na místě nejpozději do 30 min
- na místě musí provést: - kontrolu a ztotožnění osoby

- zjistit, čeho se osoba dopustila a stanovit, jestli se jedná o:

a) *přestupek* – odcizená věc má hodnotu do 5 000 Kč

b) *trestný čin* - odcizená věc má hodnotu vyšší než 5 000 Kč

- dechová zkouška

- provést lustraci osoby (pozitivní, negativní)

### 6.4.1 Dechová zkouška

Dechová zkouška se provádí na místě, a pokud je zjištěn alkohol v krvi do jednoho promile, pachatel může být umístěn do policejní cely. Pokud je alkoholu v krvi nad jedno promile, pachatel je zavezen a umístěn do protialkoholní léčebny, kde je do naprostého vystřízlivění a je schopen se podrobit policejnímu výslechu.

### 6.4.2 Pozitivní lustrace osoby

V tomto případě jde o pachatele, který byl v posledních třech letech trestán, jedná se proto o trestný čin podle § 205 ods.1 Trestné činy proti majetku. Osoba se může dopustit jakékoliv krádeže, třeba jen rohlíku, a je okamžitě zadržena hlídkou PČR a předvedena na nejbližší útvar PČR.



Neodkladné úkony, které jsou provedeny:

- výslech
- sdělení ze spáchání trestného činu krádeže
- zahájení úkonů v trestném řízení
- o věci je informován státní zástupce a po domluvě s ním je pachatel umístěn do cely nebo se provádějí další úkony.

#### **6.4.2.1 Krádeže dle trestního zákoníku - § 205 Trestné činy proti majetku**

Pachatelem trestného činu se stane osoba v momentě zmocněním se věci s úmyslem si ji přisvojit, a

- a) způsobí tak na cizím majetku škodu nikoliv nepatrnou,
- b) čin spáchá vloupáním,
- c) bezprostředně po činu se snaží uchovat si věc násilím nebo pohrůžkou bezprostředního násilí,
- d) čin spáchá na věci, kterou má jiný na sobě nebo při sobě, nebo
- e) čin spáchá na území, na němž je prováděna nebo byla provedena evakuace osob, bude potrestán odnětím osoby až na dvě léta, zákazem činnosti nebo propadnutím věci nebo jiné majetkové hodnoty. [9]

Pachatelem trestného činu se stane osoba v momentě zmocněním se věci s úmyslem si ji přisvojit a byla za tento čin, uvedený v odstavci 1, v období posledních třech letech odsouzena nebo potrestána, bude za výše uvedený čin potrestána odnětím svobody v délce trvání šesti měsíců až tří let.

Způsobí-li pachatel svým činem, viz odstavec 1 nebo 2, větší škodu, bude potrestán odnětím svobody v trvání jednoho roku až pěti let, nebo peněžitým trestem.

Pachatel bude potrestán odnětím svobody v trvání od dvou až osmi let

- a) spáchá-li čin uvedený v odstavci 1 nebo 2 jako člen organizované skupiny,
- b) spáchá-li takový čin za stavu ohrožení státu nebo za válečného stavu, za živelní pohromy nebo jiné události vážně ohrožující život nebo zdraví lidí, veřejný pořádek nebo majetek, nebo
- c) způsobí-li takovým činem značnou škodu.

Pachatel bude potrestán odnětím svobody v trvání od pěti až deseti let:

- a) způsobí-li činem uvedeným v odstavci 1 nebo 2 škodu velkého rozsahu, nebo
- b) spáchá-li takový čin v úmyslu umožnit nebo usnadnit spáchání trestného činu vlastizrady (§ 309), teroristického útoku (§ 311), nebo teroru (§ 312). [9]

Jen samotná příprava na spáchání trestného činu je trestná.

### **6.4.3 Negativní lustrace osoby**

Zde spadá skupina osob, které nespáchaly žádný trestný čin, nebo v posledních třech letech nebyly trestány. V našem případě jde o přestupek dle § 50/1a zák. č. 2001/1990 Sb.

#### **6.4.3.1 § 50 - Přestupky proti majetku**

V následujících třech bodech je specifikace činu pachatele, který bude klasifikován jako přestupek. Přestupku se dopouští ten, kdo

- a) úmyslně způsobí škodu na cizím majetku krádeží, zpronevěrou, podvodem nebo zničením či poškozením věci z takového majetku, nebo se o takové jednání pokusí,
- b) úmyslně neoprávněně užívá cizí majetek nebo si присvojí cizí věc nálezem nebo jinak bez přivolení oprávněné osoby,

c) úmyslně ukryje nebo na sebe nebo jiného převede věc, která byla získána přestupkem spáchaným jinou osobou, nebo to, co za takovou věc bylo opatřeno.

V návaznosti text uvedený v bodě 1 lze uložit pachateli pokutu ve výši do 15 000 Kč. [10]

### ŘEŠENÍ:

Každé obchodní centrum má jinak nastavená pravidla, jak vyřešit spáchaný trestný čin krádeže. Jestliže jde o menší krádež, jako je např. drobná elektronika, potraviny, kosmetika, alkohol, obchodní jednotka PČR v mnohých případech nevolá a vyřeší pachatele smluvně na místě. Pokud jde ale o zcizené zboží, které má vyšší hodnotu, PČR je přivolána. PČR má několik možností a způsobů vyřešení situace:

**1. způsob** – pokud jde o malou krádež, policejní hlídka vyřeší pachatele v blokovém řízení, z praxe se jedná o 1 000 Kč, a případ je vyřešen.

**2. způsob** – osobu oznámí do přestupkové komise dle § 53 správnímu orgánu. Správní orgán může dát pokutu až do výše 15 000 Kč.

**3. způsob** – pachateli se při obou případech odcizené zboží odebere a vrátí zpět na prodejnu. Jedná – li se o potraviny, které nejsou nijak chráněny, například pečivo, nevrací se.

**4. způsob** - v případě, že pachatel zboží již nemá, zpravidla se jedná o konzumaci potravin a alkoholu přímo na prodejně, musí tuto škodu uhradit finančně. Pokud zboží nemá a škodu neuhradí, můžeme náhradu škody vymáhat i exekučně nebo soudem.

## 6.5 Průzkum krádeží v obchodních domech

1. Jaká věková skupina se nejčastěji dopouští krádeží?

*Nejčastěji kradou děti a mladiství, překvapivě i lidé středního věku, na posledním místě jsou to lidé nad šedesát let, zde jde ale ve většině o psychickou nemoc.*

2. Kradou více muži nebo ženy?

*Mužská část populace se krádeží dopouští více. Krádeže žen mají stabilně dlouhodobě nižší podíl na kriminalitě než muži. Připisuje se to faktům biologickým, psychologickým, sociologickým, jejich kombinaci, nebo různým feministickým apod.)*

*Ze statistik vyplývá, že krádeže mužů tvoří 90% a žen 10%.*

3. Jaký typ pachatelů? (váhavý, cílový, plánovitý, strategický, příležitostný)

*Pokud se jedná o pachatele, kteří mají za cíl spáchat krádež, mít ji naplánovanou a připravenou strategii, není zas tolik, jak příležitostných. Jsou to většinou normální lidé, kteří nejsou v žádné ekonomické tísní, nemají pohnutý žebříček hodnot. Jsou si vědomi, co udělali, ale nejsou schopni přesně vysvětlit proč. Jedná se o nejčastější typ pachatelů krádeží.*

4. Kde pachatelé kradou nejčastěji?

*Dnešní velkoobchody, supermarket a obchodní domy se staly rájem pro zloděje, narozdíl od dřívějších malých obchodů. Velká rozloha prodejny, často přeplněna lidmi se stala velkým lákadlem. Spoléhají na to, že se tzv. ztratí v davu a nedbají na upozornění kamerových systémů.*

5. Odrazuje pachatele od krádeže kamerový systém či zavolání Policie?

*Toto upozornění na zavolání Policie, či upozornění, že je objekt monitorován kamerami zprvu bylo velmi působivé a lidé se obávali případné veřejné ostudy. Dnes tato opatření bereme jako běžnou vybavenost obchodů a nákupních center, ale pořád se najdou jedinci, kteří na tato bezpečnostní opatření nereagují a dopouští se krádeže. Jedná se o děti a mladistvé, plánovité a příležitostné pachatele.*

6. Jaké zboží je nejčastěji odcizeno?

*Drogistické zboží (kosmetika, parfémy), alkohol, DVD, CD, videohry, drobná elektronika (mobilní telefony, MP3 přehrávače), oblečení a spodní prádlo, potraviny.*

7. Jaký způsob krádeže je nejrozšířenější?

*Tím, že největší skupinu tvoří příležitostní pachatelé, tak jednájí impulzivně a jen pokud je nikdo nemůže zpozorovat. Způsoby, kterými kradou jsou např.: strhávání etiket, následné schování pod bundy, do kabelky, využití nepozornosti ostrahy a prodavačů, přebalování dražšího zboží do obalu levnějšího zboží apod. Druhou skupinou sem patří překvapivě zaměstnanci. Nejčastěji je k tomu vede osobní obohacení nebo nespokojenost na pracovišti, až nenávist k firmě.*

8. Kolik je krádeží do měsíce v jednom obchodním domě?

*Průměrně dojde k 15 krádežím za měsíc, z toho se průměrně jedná o 10 trestných činů a 5 přestupků.*

9. Jaká je objasněnost případů?

*Z celkového počtu krádeží je objasněnost případů 40% až 50%.*

#### 10. Důvody krádeže?

*Důvody krádeže jsou velmi odlišné. Do jedné kategorie se řadí děti a mladiství, kteří kradou z důvodu zařazení se do party a seberealizace. Další skupinou jsou osoby, které kradou plánovitě za vidinou zpeněžení odcizeného zboží, nebo osoby ve finanční tísní. Třetí a to největší skupinou jsou osoby, které kradou impulsivně, nepromyšleně, nemají žádné finanční problémy a jsou jimi obyčejní lidé. Po spáchání krádeže nedokáží přesně ani vysvětlit, proč vlastně kradli.*

#### 11. Jak časté jsou zaměstnanecké krádeže?

*Samotní zaměstnanci spadají do druhé nejpočetnější skupiny pachatelů, proto se potencionální zaměstnanci prověřují ještě před samotným přijetím.*

*Nejčastěji je k tomu vede osobní obohacení nebo nespokojenost na pracovišti, až nenávisť k firmě.*

#### 12. Kradou spíše jednotlivci nebo organizované skupiny?

*Pokud jde o krádeže alkoholu, kosmetiky drobné elektroniky, pachatelé kradou sami, bez jakékoli pomoci. Jestliže se jedná o předem promyšlenou krádež většího množství výrobků, nebo výrobku, který není snadné odcizit, je zapotřebí více osob, z nichž každá ví, jaké jsou její úkoly.*

#### 13. Jaké je nejčastější řešení krádeže ze strany obchodní jednotky či PČR?

*Záleží na každém majiteli obchodního domu, jestli přivolá PČR, nebo krádež vyřeší smluvně a zboží (mimo potravin) navrátí do prodejny. Pokud je přivolána PČR, zjistí, jestli jde o přešůpek nebo trestný čin. Ze zákona jde o přešůpek, pokud zcizené zboží nepřekročilo částku 5 000 Kč. Pokud jde o malou krádež, policejní hlídka vyřeší pachatele v blokovém řízení, z praxe se jedná o 1 000 Kč, a případ je vyřešen. Jestliže se jedná o trestný čin a odcizené zboží překročilo hodnotu 5 000 Kč, PČR osobu oznámí do přešůpkové komise dle § 53 správnímu orgánu. Správní orgán může dát pokutu až do výše 15 000 Kč.*

## ZÁVĚR

Cílem mé práce bylo na příkladu konkrétní situace popsat a analyzovat jednotlivé fáze úkonů SBS a PČR a pokusit se danou problematiku zpracovat tak, aby mohla sloužit případně i jako metodická pomůcka pro SBS.

Dle mého názoru byla fiktivní krádež parfému příkladem nejběžněji se vyskytující situace. Jednalo se o zboží, které je snadno zcizitelné i pro příležitostného pachatele. V mém konkrétním případě se jednalo o osobu, jejíž vzhled i chování by absolutně nenasvědčovaly jakémukoli podezření. A i toto je příklad, že zajištění bezpečnosti je opravdu náročným úkolem a vyžaduje kvalifikovaný a profesionální přístup.

Pracovníci soukromých služeb musí být lidé s dobrými pozorovacími schopnostmi, rychlým postřehem, současně však rozvážní a rozhodní. Vzhledem k tomu, že jsou v praxi při výkonu služby konfrontováni s nejrůznějšími typy lidí a jejich reakcemi, je nutné zohlednit tato kritéria již při jejich přijímání. Nevhodně zvolení zaměstnanci bezpečnostních služeb se mohou vysokým procentem podílet na počtu neodhalených a uskutečněných krádeží. Samozřejmě je nutné ostrahu zabezpečit nejen personálně, ale se stejně vysokými nároky přistupovat i k vhodnému výběru technického vybavení. Vždy je však nutné zvolit přiměřené zabezpečení s ohledem na rozlohu objektu a cenu nabízeného zboží. Jiná strategie zabezpečení bude v nákupním centru s luxusním značkovým zbožím, jiná v supermarketu s běžným spotřebním zbožím. V návaznosti na toto rozlišení pak budou kladeny i jiné nároky na osobní schopnosti a kvalifikaci jednotlivých pracovníků soukromých bezpečnostních agentur. Bezpečnostní agentury však nezajišťují pouze ochranu soukromého majetku.

Mnohem náročnější je zajištění bezpečnosti soukromým osobám. Pro tuto činnost jsou vyžadovány již specifické schopnosti. Velké nároky se kladou na fyzickou zdatnost a profesionální reakce v zátěžových situacích. Osoby s těmito dovednostmi pak mohou spolehlivě zvládnout svou roli bodyguarda. Lze očekávat, že v budoucnu se bude o tyto služby zájem zvyšovat a poptávka po odborně kvalifikovaných lidech poroste.

V oblasti zábavního průmyslu jsme v současné době svědky velkého rozvoje nočních klubů, heren a kasin. Další specifickou oblastí je zajištění ochrany osob i majetku při sportovních akcích. Zde dochází k velkým výtržnostem mezi skupinami skalních

fanoušků a tím je ohroženo zdraví diváků i vybavení stadionů. Tento trend s sebou přináší zvýšenou potřebu zajištění bezpečnosti.

Nedílnou součástí bezpečnostních služeb je i detektivní činnost, která v dnešní době patří k velice vyhledávané. Činnost detektiva, tak jak je všeobecně zažita, je v současnosti již doplněna o detektivní služby v obchodních domech a velmi žádané soukromé detektivní služby.

Při zpracovávání této práce jsem spolupracovala se soukromou bezpečnostní agenturou a PČR. Získané informace jsem použila jako podklady této bakalářské práce, jejíž součástí je i dotazník průzkumu krádeží v obchodních domech. Jednotlivé otázky tohoto dotazníku byly zodpovězeny po konzultaci s kompetentními pracovníky soukromé bezpečnostní agentury.

Závěrem lze konstatovat, že s problematikou zabezpečení se setkáváme každodenně. Již jsme si zvykli na umístění kamerového systému nejen v obchodních centrech, finančních ústavech, zdravotnických a sociálních zařízeních, ale i na veřejných prostranstvích a komunikacích. Budeme se muset smířit s tím, že tento trend se bude s ohledem na současnou mezinárodní situaci vyvíjet a rozšiřovat rychleji, než bychom si přáli. Všichni máme navždy v paměti zavedení zvýšené ostrahy na mezinárodních letištích po teroristickém útoku z 11. září 2001 v New Yorku. A nejen proto zůstanou bezpečnostní technologie a systémy nadále součástí našeho života i do budoucna.



## ZÁVĚR V ANGLIČTINĚ

The aim of my thesis was to analyse the individual stages of procedures of the private security services and the Police of the Czech Republic on a concrete situation and try to process that problematic to an eventual methodical aid for PSS.

In my opinion the fictive theft of a perfume was the most typical situation. The article is easy to steal even for an occasional perpetrator. In my concrete situation it was a person, whose appearance and behaviour did not indicate any suspicion. And this shows that the security is a hard work and demands qualified and professional approach.

The employees of private security service must be people with good observation skills, perception and simultaneously decisive and judicious. According to the confrontation in their service with all sorts of people and their reactions it is essential to consider these qualities in their hiring. The inconveniently chosen employees of security services might participate on the number of undisclosed and realized thefts. The same requirements as for the personnel are for the suitable technical equipment.

It is essential to choose an adequate security with respect to the area of the building and the value of the goods. A different strategy would be in a shopping mall with luxurious brand-name goods than in a common supermarket. With connection to this the requirements on the individual security workers would differ. However the security services do not provide only the security of private property.

Providing the security of private person is much more demanding. Specific skills are required for this activity. Big requirements are placed on physical endurance and professional reactions in difficult situations. People with those skills may manage the role of a bodyguard. It is possible that the number of demands for service of professionals will grow in the future.

We witness the boom of night clubs and casinos. Another specific field of security of people and property is the security on sport happenings. The groups of the true fans make riot and the health of the other spectators and the stadium equipment are in danger. This trend leads to raising demand for security services.

An integrated part to security services is the investigative activity, which is searched a lot. The activity of a detective as we know it is currently supplemented by the detective services in the shopping malls and very much requested private detective services.

I was cooperating with a private security service and the Police of the Czech Republic while processing this thesis. I used the gained information for my thesis, which part is also a questionnaire of survey of thefts in shopping malls. The individual questions of this questionnaire were answered after a consultation with competent security service employees.

In conclusion I may claim that we deal with the problematic of security on a daily basis. We got used to the camera system not only in the shopping malls, financial centres, social and health facilities, but also in the public places. We will have to reconcile with this growing and expanding trend with respect to the current international situation. We all remember forever introducing the increased security on the international airports after the September 2001. And not only for that the security technologies and systems are and will be a part of our lives.

**SEZNAM POUŽITÉ LITERATURY**

- [1] STRAUS, Jiří; NĚMEC, Miroslav. *Teorie a metodologie kriminalistiky*. Plzeň: Aleš Čeněk, 2009. 503 s. ISBN 978-80-7380-214-1.
- [2] MUSIL, Jan; KONRÁD, Zdeněk; SUCHÁNEK, Jaroslav. *Kriminalistika*. 1.vyd. Praha: C. H. Beck, 2001. ISBN 80-7179-362-0.
- [3] NOVOTNÝ, Oto; ZAPLETAL, Josef a kol. *Kriminologie*. 2. vydání. Praha: ASPI Publishing, 2004. ISBN 80-7357-026-2.
- [4] STRAUS, Jiří a kol. *Kriminalistická metodika*. Plzeň: Aleš Čeněk, 2006. 310 s. ISBN 80-86898-66-0.
- [5] KAMENÍK, Jiří; BRABEC, František a kol. *Komerční bezpečnost. Soukromá bezpečnostní činnost detektivních kanceláří a bezpečnostních agentur*. 1. vydání. Praha: ASPI, a. s., 2007. 340 s. ISBN 987-7357-309-6.
- [6] SOLNAŘ, Vladimír; FENYK, Jaroslav; CÍSAŘOVÁ, Dagmar. *Základy trestní odpovědnosti*. Praha: ORAC, 2003, 2004. ISBN 80-86199-74-6.
- [7] JELÍNEK, Jiří a kol. *Trestní právo hmotné*. Praha: Linde Praha, 2004. ISBN 80-7201-501-X.
- [8] KUČHTA, Josef; VÁLKOVÁ Helena a kol. *Základy kriminologie a trestné politiky*. 1. vydání. Praha: C. H. Beck, 2005. 568 s. ISBN 80-7179-813-4.
- [9] BUSINESS CENTER.CZ [online]. 1988-2011 [cit.2011-05-10]. Dostupný z WWW: <<http://business.center.cz/business/pravo/zakony/trestni-zakonik>>.
- [10] PORTÁL VEŘEJNÉ SPRÁVY ČESKÉ REPUBLIKY [online]. 2003-2011 Ministerstvo vnitra [cit.2011-05-10]. Dostupný z WWW: <<http://portal.gov.cz/wps/portal/>>.
- [11] AVES PLUS, spol. s. r. o. [online]. 1991-2011 [cit.2011-05-10]. Dostupný z WWW: <[www.avesplus.cz/\\_files/1/25.ppt](http://www.avesplus.cz/_files/1/25.ppt)>.

- [12] D. I. SEVEN [online]. 2006-2011 [cit.2011-05-10]. Dostupný z WWW: <<http://www.diseven.cz/o-nas/nase-uniformy-a-ustrojeni.html>>.
- [13] SOUKROMÁ BEZPEČNOSTNÍ SLUŽBA IPSO [online]. 2001 [cit.2011-05-10]. Dostupný z WWW: <<http://www.aa.cz/ipso/index2.htm>>.
- [14] KMENT, Pavel. *Minimum odborné přípravy pracovníků soukromých bezpečnostních služeb*. [online]. 2003 [cit.2011-05-10]. Dostupný z WWW: <<http://www.cksomo.cz/file.php?nid=7470&oid=1309000>>.
- [15] DOSON [online]. 2010 [cit.2011-05-10]. Dostupný z WWW: <[http://www.doson.cz/index\\_dosonpco.php?co=uniformy](http://www.doson.cz/index_dosonpco.php?co=uniformy)>.
- [16] AGENTURA PANCÉŘ, s. r. o. [online]. 2008 [cit.2011-05-10]. Dostupný z WWW: <<http://www.pancer.cz/stejnokroje.html>>.

## SEZNAM POUŽITÝCH SYMBOLŮ A ZKRATEK

SBS Soukromé bezpečnostní služby

PČR Policie České republiky

PSS Private security service

**SEZNAM OBRÁZKŮ**

<i>Obrázek 1 - Pachatel u stojanu s parfémů</i> .....	37
<i>Obrázek 2 - Pachatel vkládá do kabelky zboží</i> .....	37
<i>Obrázek 3 – Pachatel nesoucí si druhý parfém v košíku</i> .....	38
<i>Obrázek 4 - Pachatel u pokladen</i> .....	38
<i>Obrázek 5 - Pachatel zadržen pracovníkem SBS</i> .....	39
<i>Obrázek 6 – Pánská letní uniforma</i> .....	41
<i>Obrázek 7 – Pánská zimní uniforma</i> .....	41
<i>Obrázek 8 – Dámská letní uniforma</i> .....	42
<i>Obrázek 9 - Dámská zimní uniforma</i> .....	42
<i>Obrázek 10 - Pánská společenská uniforma 1</i> .....	43
<i>Obrázek 11 - Pánská společenská uniforma 2</i> .....	43
<i>Obrázek 12 - Dámská společenská uniforma 1</i> .....	44
<i>Obrázek 13 - Dámská společenská uniforma 2</i> .....	44
<i>Obrázek 14 –Ddistanční tyč</i> .....	45
<i>Obrázek 15 - Detektor kovů</i> .....	45
<i>Obrázek 16 –Rradiostanic</i> .....	45

