

# Výchova a volný čas

Ing. Miluše Rozkošná

---

Bakalářská práce  
2006



Univerzita Tomáše Bati ve Zlíně  
Univerzitní institut

---

Univerzita Tomáše Bati ve Zlíně  
Univerzitní institut  
Ústav pedagogických věd  
akademický rok: 2005/2006

## ZADÁNÍ BAKALÁŘSKÉ PRÁCE

(PROJEKTU, UMĚLECKÉHO DÍLA, UMĚLECKÉHO VÝKONU)

Jméno a příjmení: **Ing. Miluše ROZKOŠNÁ**  
Studijní program: **B 7507 Specializace v pedagogice**  
Studijní obor: **Učitelství odborných předmětů pro střední školy**  
  
Téma práce: **Výchova a volný čas**

Zásady pro vypracování:

Cílem práce je zjistit, jak mládež 2. st. ZŠ Boženy Němcové v Přerově tráví svůj volný čas.

Rozsah práce:

Rozsah příloh:

Forma zpracování bakalářské práce: **tištěná**

Seznam odborné literatury:

**Vážanský, M. Základy pedagogiky volného času. Brno: Paido, 1995. 176 s. ISBN 80-901737-9-9.**

Vedoucí bakalářské práce: **Mgr. Štefan Chudý, Ph.D.**

Ústav pedagogických věd

Datum zadání bakalářské práce: **7. března 2006**

Termín odevzdání bakalářské práce: **13. června 2006**

Ve Zlíně dne 7. března 2006



  
prof. Ing. Roman Prokop, CSc.  
*prorektor*

  
prof. PhDr. Vlastimil Švec, CSc.  
*ředitel ústavu*

## **ABSTRAKT**

V teoretické části bakalářské práce je rozebrána problematika rodinné výchovy, školských a mimoškolských institucí pro využití volného času mládeže, možnosti trávení volného času. Zmíněna je i problematika zneužívání návykových látek.

Praktická část představuje průzkum trávení volného času mládeže na druhém stupni Základní školy Boženy Němcové v Přerově.

Klíčová slova:

Rodina, funkce rodiny, rodinná výchova, výchova, škola, školská výchovná zařízení pro výchovu mimo vyučování, mimoškolská zařízení pro výchovu, volný čas.

## **ABSTRACT**

In theoretic part of bacheloric thesis is written about family culture, school and extramural institution for improvement of the youth's spare time and possibilities how to spend spare time. Problem with abuse of habitudinal substances is also mentioned.

Practical part presents exploration of spending youth's spare time at the second degree of primary school Božena's Němcová in Přerov.

Keywords:

Family, functions of family, family culture, education, school, school pedagogical institution for education out of teaching, extramural institution for education, spare time.

Děkuji Mgr. Štefanovi Chudému, PhD. za vedení práce a děkuji také rodině za podporu při studiu.

**OBSAH**

<b>ÚVOD</b>	<b>8</b>
<b>I TEORETICKÁ ČÁST</b>	<b>9</b>
<b>1 RODINA JAKO ZÁKLAD SPOLEČNOSTI</b>	<b>10</b>
1.1 ÚLOHA RODINY	10
1.2 RODINNÁ VÝCHOVA	11
<b>2 ŠKOLSKÉ A MIMOŠKOLSKÉ INSTITUCE PRO VYUŽITÍ VOLNÉHO ČASU MLÁDEŽE</b>	<b>13</b>
2.1 ŠKOLSKÁ ZAŘÍZENÍ PRO VÝCHOVU MIMO VYUČOVÁNÍ	13
2.2 MIMOŠKOLSKÁ ZAŘÍZENÍ PRO VÝCHOVU	14
<b>3 NĚKTERÉ DALŠÍ MOŽNOSTI TRÁVENÍ VOLNÉHO ČASU</b>	<b>16</b>
3.1 VÝZNAM TELEVIZE VE VOLNÉM ČASE	16
3.2 VÝZNAM POČÍTAČŮ VE VOLNÉM ČASE	16
3.3 PŘÁTELÉ A VOLNÝ ČAS	16
<b>4 VOLNÝ ČAS A ZNEUŽÍVÁNÍ NÁVYKOVÝCH LÁTEK</b>	<b>18</b>
4.1 PŘÍČINY ZNEUŽÍVÁNÍ NÁVYKOVÝCH LÁTEK	18
4.2 OSOBNOST A JEJÍ CHARAKTERISTIKY	18
4.3 PROSTŘEDÍ	19
<b>II PRAKTICKÁ ČÁST</b>	<b>21</b>
<b>5 MATERIÁL A METODIKA</b>	<b>22</b>
<b>6 VÝSLEDKY A DISKUSE</b>	<b>23</b>
6.1 OBECNÉ ÚDAJE	23
6.2 VYHODNOCENÍ OTÁZKY Č. 1	24
6.3 VYHODNOCENÍ OTÁZKY Č. 2	25
6.4 VYHODNOCENÍ OTÁZKY Č. 3	26
6.5 VYHODNOCENÍ OTÁZKY Č. 4	27
6.6 VYHODNOCENÍ OTÁZKY Č. 5	28
6.7 VYHODNOCENÍ OTÁZKY Č. 6	28
6.8 VYHODNOCENÍ OTÁZKY Č. 7	29
6.9 VYHODNOCENÍ OTÁZKY Č. 8	30

---

<b>ZÁVĚR</b>	<b>32</b>
<b>SEZNAM POUŽITÉ LITERATURY</b>	<b>34</b>
<b>SEZNAM POUŽITÝCH SYMBOLŮ A ZKRATEK</b>	<b>35</b>
<b>SEZNAM TABULEK</b>	<b>36</b>
<b>SEZNAM GRAFŮ</b>	<b>37</b>
<b>SEZNAM PŘÍLOH</b>	<b>38</b>

## ÚVOD

Ve výchově sehrává nejdůležitější úlohu rodina, avšak významný je také výchovný vliv školního a mimoškolního vzdělávání a rovněž vliv okolí, zejména přátel.

Všechny děti potřebují pro správný vývoj nejen svobodu a prostor pro své spontánní aktivity, nýbrž musí být také naváděny a povzbuzovány, aby se u nich mohly rozvinout nové způsoby chování a jednání. Z mnoha výzkumů vyplývá, že děti jsou mnohem schopnější, když jsou odpovídajícím způsobem podněcovány a přiváděny k novým zkušenostem. Lidský vývoj není mechanický, strnule probíhající proces a nelze jej vždy předvídat. Základními předpoklady pro nejlepší vývoj dítěte jsou vhodné jednání a přiměřené povzbuzování a podněcování, které vychází ze sklonů a potřeb daného dítěte.

Dítě potřebuje nejen hmotné zabezpečení, ale také lásku, porozumění, pocit bezpečí a jistoty. Ideální pro výchovu dítěte je úplná rodina, kde nechybí žádný z rodičů. Je-li rodina neúplná, přináší absence jednoho z rodičů různé problémy. Dítěti je třeba vymezit určité hranice v chování, jež nesmí překračovat, a jejich porušení přiměřeným způsobem trestat [1].

Práce je zaměřena na zjišťování způsobu trávení volného času naší mládeže. Průzkum byl proveden v únoru roku 2006 na druhém stupni ZŠ Boženy Němcové v Přerově.



## **I. TEORETICKÁ ČÁST**

# 1 RODINA JAKO ZÁKLAD SPOLEČNOSTI

## 1.1 Úloha rodiny

Rodinou se rozumí společenství lidí, svazek dvou rovnoprávných partnerů, malá sociální skupina, společenská jednotka, která vzniká na základě manželského a pokrevního svazku a představuje komplex specifických vztahů mezi mužem a ženou, mezi rodiči a dětmi, rodinou a společností. Rodina plní funkci výchovnou, emocionální, ekonomicko-zabezpečovací, reprodukční. Naplnění těchto funkcí rodiny je závislé na společenských podmínkách a na rodinné struktuře. Funkce rodiny jsou ovlivněny hospodářstvím, politikou, kulturou, sociálními vztahy a postoji členů rodiny, věkovým složením a velikostí rodiny, vzdělanostní úrovní rodičů, orientací zájmů.

Výchovná funkce rodiny znamená cílevědomé, záměrné a dlouhodobé působení rodiny na své členy, zejména děti, v souladu s jejich individuálními potřebami a společenskými zájmy tak, že dochází k jejich všestrannému formování.

Emocionální funkce rodiny se zakládá na intenzivní citové vazbě mezi členy rodiny. Rodinné prostředí má být láskyplné a naplněné životním optimismem. Členové rodiny mají k sobě přistupovat ve spolupráci. Rodina uspokojuje potřebu bezpečí, sounáležitosti a citové odezvy. Rodina rovněž utváří emocionální a charakterové vlastnosti dětí. Formám sociálního chování se učí dítě postupně. Intenzita vlivu, který mají dospělí a vrstevníci na dítě se v průběhu různých věkových období mění. Na život dítěte má velký vliv prožitek rodinných vztahů, které odrážejí také různé konflikty, které se dítě učí přirozeně řešit.

Ekonomicko-zabezpečovací funkce prezentuje podíl členů rodiny na společenském výrobním procesu a zabezpečování hmotných potřeb členů rodiny s ohledem na jejich životní jistoty. Rodiče nesou odpovědnost za materiální zajištění svých dětí. Pokud však rodiče nemohou své děti ekonomicky zabezpečit, pomáhá jim stát různými sociálními příspěvky.

Reprodukční funkce rodiny spočívá v zajišťování obnovy lidského rodu, v regulaci pohlavního života, ve vytvoření podmínek pro zdravý biologický rozvoj členů rodiny, zejména dětí. Rodiče se svobodně rozhodují o počtu dětí a časovém odstupu jejich narození.

## 1.2 Rodinná výchova

Rodiče se snaží svým dětem dát to nejlepší, vychovávat je, jak nejlépe dovedou. Starší generace vyrostly v přístupu spíše přísně důsledném a méně vycházejícím vstříct individuálním citovým potřebám dítěte. Skutečnost, že vedle tělesných potřeb má každé dítě a každý člověk i neméně důležité potřeby psychologické a sociální, vedla k proměně výchovných přístupů směrem k jejich uvolnění a zdůraznění citové složky ve vztahu k dítěti. Negativní roli u nás však sehrál v uplynulých desetiletích společenský a ekonomický tlak na časnou výchovu dětí v kolektivu, který začal polevovat až díky novým odborným poznatkům.

Rodiče mají právo a povinnost vychovávat svoje děti, avšak vždy musí brát ohled na jejich individuální osobnost. Dítě má stále cítit, že je rodiči milováno, a to i tehdy, když ho rodiče trestají. Má-li trest splnit svůj výchovný účel, mělo by dítěti být vždy jasné, za co je trestáno. Trest by měl přijít co nejdříve po prohřešku, aby dítě pochopilo důvod, proč a za co je trestáno. Děti by měly prokazovat rodičům náležitou úctu, lásku a oddanost.

Přísné autoritativní přístupy rodičů k dětem narušují vzájemné citové vazby a brzdí rozvoj samostatnosti lidského jedince. Mnohdy vyvolávají pocity úzkosti, strachu, křivdy a bezradnosti, poruchy sebehodnocení, negativismus, agresi, vzpouru a úniky od různých požadavků. Dítě autoritativních rodičů bývá zakřiknuté, neprůrazné, ustrašené se sklonem k depresím nebo naopak revoltující a agresivní. Autoritativní rodiče často užívají nepřiměřené tresty. Dítě je sice třeba ukáznit, ale nemusíme přitom neustále rozkazovat a všechno, co si dítě přeje, zakazovat. Dítěti je potřeba dopřát svobodný rozvoj a vyžadovat přitom respektování pravidel, na kterých jsme se dohodli.

Druhým extrémem je liberální výchova, která sice vychází z akceptování dětských potřeb a zájmů, ale je pro ni typické kladení nízkých požadavků na dítě, jeho slabou kontrolou a častým odměňováním dítěte. Děti vychované v takovém prostředí mají sice hodně svobody, vysoké sebevědomí, frustrační toleranci, avšak problémy s plněním povinností. Liberální výchova vede k ovládnutí rodičů dětmi a nedoporučuje se, neboť rodičovství se nedá ztotožnit s kamarádstvím. Rodičovství je ve své podstatě hodnotově na vyšší úrovni. Zdravá rodinná výchova obnáší nejen pochopení mezi rodiči a dětmi, ale také důvěrné rozhovory s radami, doporučeními či odmítnutími, zodpovědné rozhodování, povzbuzení, ale i potrestání. Vzájemné vztahy v rodině závisí na trpělivosti, sebeovládání a taktosti, se kterou budou

rodiče k dětem přistupovat. Důsledkem vyrovnaného vztahu mezi rodiči a dětmi je často samostatný, aktivní, tvůrčí dospělý člověk, který dokáže akceptovat společenské normy. Harmonická výchova vyžaduje zastoupení obou pohlaví v rodině. U otce může dítě spatřovat ztělesněnou životní moudrost, rozhled, obdivovat manuální dovednost a činorodost. Otec bývá velkorysejší, zábavnější a méně úzkostlivý. Pro syna je vzorem muže, avšak i dcera potřebuje mužský vzor ve svém nejbližším okolí. Vztah matky k dítěti se většinou zakládá na silných emocionálních poutech a vytváří pocit jistoty a bezpečí. Sourozenci tvoří v rodině osobité společenství, jehož vnitřní vztahy jsou dány jejich temperamentovými a povahovými vlastnostmi. Mezi sourozenci se dítě učí, jak v životě jednat a chovat se. Vzhledem k tomu, že sourozenci jsou si většinou věkově blízcí, mají také podobné zájmy, mohou si spolu hrát, pomáhat si, vyprávět si, spolupracovat, učit se brát ohled jeden na druhého, tolerovat se, podporovat se. Naopak však mohou vystupovat v rodině jako rivalové a hádat se. Také tyto konflikty a jejich řešení jsou důležitým tréninkem pro budoucí život. Děti vyrůstající bez sourozenců jako jedináčci jsou ve středu pozornosti, mohou být rozmazlené, avšak někdy jsou však až příliš úzkostně sledovány.

Důležitou funkci v rodinném společenství tvoří také babičky a dědečkové. Výchovné působení prarodičů na děti dává dětem možnost spojovat přítomnost a minulost, vnímat tradice a osvědčené hodnoty. Na postojích rodičů k prarodičům se děti učí formovat postoj, který budou k rodičům uplatňovat, až budou jednou dospělí a mít vlastní děti. Někdy však rodiče odmítají kontakt dětí s prarodiči, čímž je ochuzují o lásku a zkušenost babiček a dědečků, nebo naopak maximálně přenášejí na prarodiče své rodičovské úkoly a povinnosti, včetně výchovy dětí. To může mít za následek rozmazlené a málo samostatné děti, nebo vnímání světa očima starých lidí [2].

Rodiče často jednají podle výchovy, které se jim dostalo. Ti, kteří byli vychováváni příliš autoritativně, nedokážou své dítě potrestat. Dostanou-li se do situace, kdy by se měli na dítě rozzlobit, vybaví se jim znovu jejich vlastní traumatizující zážitky, nebo naopak se s autoritativním jednáním ztotožní a v takové situaci začnou na dítě křičet nebo ho bít, nevědomky se přitom chovají stejně jako kdysi jejich rodiče k nim. Ať je trest jakýkoliv, dítě musí chápat jeho smysl. Samoučelné tresty, při kterých si dokazujeme svou všemohoucnost dospělých, nemají smysl a mohou mít pro dítě vážné následky. Dítě však potřebuje znát hranice pro své chování. Je-li trest příliš přísný, příliš tvrdý, opožděný nebo ho dítě považuje za nespravedlivý, může v něm vyvolat hněv a pocity křivdy [3, 4, 5].

## **2 ŠKOLSKÉ A MIMOŠKOLSKÉ INSTITUCE PRO VYUŽITÍ VOLNÉHO ČASU MLÁDEŽE**

### **2.1 Školská zařízení pro výchovu mimo vyučování**

Výchova mimo vyučování je součástí péče o výchovu a vzdělávání, organizují ji školy a školská výchovná zařízení pro výchovu mimo vyučování. Jde tedy o pedagogickou intervenci do volného času dětí a mládeže. Školskými výchovnými zařízeními pro výchovu mimo vyučování jsou střediska pro volný čas dětí a mládeže, školní družina, školní klub, školní knihovna a domov mládeže.

Střediska pro volný čas dětí a mládeže jim nabízejí řadu možností aktivního trávení volného času. Tato nabídka aktivit je určena především žákům základních a středních škol, mohou je však navštěvovat i jiní zájemci. Střediska se dělí na domy dětí a mládeže, které mají širokou působnost v řadě zájmových oblastí, a na stanice zájmových činností specializovaných pouze na určitou zájmovou oblast. Zájem o aktivity těchto středisek však má sestupný trend a počty jejich členů klesají. Mezi jednu z příčin patří i placení poplatků, jejichž výše je dána finanční náročností příslušné zájmové činnosti [2, 6, 7].

Středisko pro volný čas dětí a mládeže uskutečňuje pravidelnou zájmovou činnost, příležitostnou zájmovou činnost, prázdninovou činnost, individuální práce, soutěže a přehlídky a nabídku spontánních aktivit, a to během celého roku. Pravidelná zájmová činnost probíhá v zájmových útvarech, jimiž jsou kursy, kluby, soubory a kroužky. Příležitostná zájmová činnost má podobu jednorázových nebo cyklických akcí, kterými jsou zejména exkurse, přednášky a besedy. Prázdninová činnost se uskutečňuje formou táborů a odborných soustředění jako vyvrcholení činnosti zájmových útvarů.

Školní družiny a kluby jsou nejčastějším typem školského výchovného zařízení. Bývají zřizovány jako součást základní školy. Tento typ zařízení může být ovšem využíván i více školami. Školní družiny navštěvují žáci prvního stupně základních škol a školní kluby převážně žáci druhého stupně základních škol. Školní kluby jsou na základních školách z ekonomických důvodů v posledních letech značně redukovány. Chce-li však škola působit též jako centrum volného času ve svém lokálním prostředí, je školní klub pro tuto oblast naprosto účelnou a užitečnou institucí. Činnosti v zájmových kroužcích se mohou účastnit

podle místních podmínek i děti, které nenavštěvují mateřskou školu či žáci, kteří nejsou ve školní družině nebo ve školním klubu přihlášení k soustavné docházce.

Domovy mládeže zabezpečují dojíždějícím žákům středních škol ubytování, stravování a zároveň plní i funkci výchovnou. Existence domovů mládeže zpřístupňuje vzdělání i žákům z odlehklých míst, popřípadě žákům málo frekventovaných studijních či učebních oborů. Nezanedbatelná je funkce výchovná. Nabídka přitažlivých forem aktivního trávení volného času může působit i jako prevence proti kriminalitě a užívání drog. Domovy mládeže jsou zřizovány buď samostatně, nebo při některé střední škole. Jejich celkový počet je víceméně stabilní. Vedle státních zařízení existují i nestátní, v nichž mají rozhodující podíl církevní domovy mládeže. Financování domovů mládeže je uskutečňováno ze dvou hlavních zdrojů, jednak ze státního rozpočtu, jednak z plateb rodičů, kteří mají spoluúčast na krytí nákladů. Dalším zdrojem může být vlastní hospodářská činnost nebo dary sponzorů. Domovy mládeže existují ve třech variantách jako samostatné domovy, domovy mládeže při středních školách a domovy mládeže při středních odborných učilištích. Domov mládeže plní funkci sociální, pedagogickou a vede ke smysluplnému využívání volného času ubytovaných, ale také k vytváření možností přípravy žáků na vyučování [2, 8, 9].

## 2.2 Mimoškolská zařízení pro výchovu

Kromě aktivit, které nabízejí školy a školská zařízení, existují i aktivity mimoškolské. Organizováním mimoškolských aktivit se zabývají mimoškolské instituce, sportovní, kulturní, vědecké, umělecké, odborné, technické a jiné organizace.

Mezi tyto instituce patří kulturní střediska, kulturní domy, kulturní centra, kulturní instituty. Většinou se jedná o rozpočtové organizace dotované obecními či okresními úřady, nebo některé jsou společnostmi s ručením omezeným.

K nejnámějším institucím podporujícím tělovýchovnou, sportovní a turistickou činnost patří plavecké bazény, zimní stadiony, sportovní kluby a svazy (Česká obec Sokolská, Klub českých turistů). Tyto činnosti jsou významné pro zlepšení a udržení dobrého zdravotního stavu a rovněž slouží jako prevence různých onemocnění. Lidé často trpí vlivem nedostatku pohybu různými zdravotními problémy.

V současné době je žádoucí, aby se lidé vzdělávali v oblasti studia cizích řečí, zejména anglického jazyka. Z toho plyne značný zájem o jazykové kurzy, jež jsou nabízeny

jazykovými školami. Neméně důležité jsou také počítačové kurzy. V současnosti se již na základních školách povinně učí základy práce s počítačem a mnozí žáci mající zájem o tuto problematiku informačních technologií jsou tak zdatní, že oslňují svými dovednostmi nejen své spolužáky, ale také učitele. Kulturní naplnění volného času umožňují také divadla, kina, koncertní sály, muzea. Velmi oblíbenou aktivitou mládeže je tanec. Většinou se jedná o moderní tanec a různé taneční skupiny, nebo standardní a latinskoamerické tance vyučované v tanečních kurzech. V poslední době nabyly na oblibě dokonce břišní tance. Možnosti využití volného času pro děti a mládež poskytují i zájmová sdružení dospělých. Mezi ně patří českomoravská myslivecká jednota, Český rybářský svaz, Český svaz chovatelů, Český svaz ochránců přírody, Český zahrádkářský svaz. Každé z těchto sdružení má ve své obsahové náplni stanovami zakotvenou práci s dětmi a mládeží. Někdy celoroční, jindy pouze příležitostné akce jako různé soutěže, školení [2, 10, 11].

### **3 NĚKTERÉ DALŠÍ MOŽNOSTI TRÁVENÍ VOLNÉHO ČASU**

#### **3.1 Význam televize ve volném čase**

Významnou úlohu při trávení volného času dětí a mládeže představují hromadné sdělovací prostředky. Televize je nejvyužívanějším sdělovacím prostředkem a neustále se vedou diskuse o množství stráveného času dětí před obrazovkou, vlivu reklamy a dalších pořadů na děti a jejich vývoj. Rodiče by měli pečlivě vybírat pořady a filmy, na než dovolí dívat se svým dětem. Množství stráveného času dětí a mládeže před obrazovkou se neustále zvyšuje. Násilí ukazované v televizi nás negativně ovlivňuje a může v nás zachovávat a vštěpovat nám negativní postoje a vzory chování.

#### **3.2 Význam počítačů ve volném čase**

U dnešní mládeže se ve volném čase uplatňují ve značné míře také počítače. Velmi oblíbené je v poslední době využívání internetu pro chatování (rozhovor ve virtuálním prostoru). Počítače jsou rovněž oblíbeny při hraní různých počítačových her. Lékaři však varují, aby rodiče dbali na dostatek pohybu dítěte. Mezi negativní důsledky počítačů na zdraví můžeme jmenovat oční potíže, problémy s nadváhou způsobené nedostatkem pohybu, problémy s páteří. Je třeba dohlédnout na dítě, aby nebyl ohrožen jeho zdravý růst a vývoj ani přehnaným zájmem o informační technologie.

#### **3.3 Přátelé a volný čas**

Potřebu komunikace a včlenění se do skupiny mládež uspokojuje při vzájemném setkávání se s přáteli ve volném čase. Je třeba si uvědomit, s jakými lidmi se člověk přátelí, neboť jej mohou ovlivnit i negativně. Pod nátlakem party může člověk jednat tak, jak by třeba ani sám jednat nechtěl. Může se pod špatným vlivem přátel stát kuřákem, závislým na automatech, alkoholu nebo dokonce i na drogách a dostat se do rozporu ze zákonem.



Dalším způsobem, jak trávit volný čas, je věnovat se koníčkům, které nebývají organizovány do skupin. Může se jednat o hru na hudební nástroj, kutilství, ruční práce, sběratelství, práce na zahradě apod. [12,13].

Člověk potřebuje přátele, ale skutečně dobrých přátel v životě člověka nebývá mnoho. Dobrých přátel bychom si měli vážit a udržovat s nimi dobré vztahy. V životě se stává, že nás práce a každodenní povinnosti pohltí natolik, že nemáme čas ani na svou rodinu, natož tak na své přátele. Pak najednou můžeme zjistit, jak jsme se izolovali od společnosti a všem jsme se odcizili a stali se samotáři.

## **4 VOLNÝ ČAS A KRIMINALITA MLÁDEŽE**

### **4.1 Příčiny zneužívání návykových látek**

Ke vzniku závislosti na návykových látkách přispívají různé faktory, které vzájemně spolupůsobí při vzniku problémů s drogami. Jedná se jednak o osobnost a její charakteristiky, ale také o vliv prostředí.

### **4.2 Osobnost a její charakteristiky**

Nelze tvrdit, že existuje kombinace osobnostních charakteristik, která by daného jedince předurčovala ke vzniku drogové závislosti. Závislost lze vypěstovat za určitých podmínek u každého. Můžeme ovšem mluvit o struktuře osobnosti inklinující k problémům v souvislosti s užíváním psychotropních látek. Nejčastěji se jedná o sklon k poruchám v citové sféře, náchylnost k patologickému smutku, depresím, předimenzované vlastnosti jako nezdrženlivost, nestálost, sklon k požívačnosti, snížená odolnost vůči běžné denní zátěži. Obecně lze predisponované osobnosti dělit do dvou hlavních skupin:

Osoby zvýšeně citlivé, zranitelné a úzkostné, trpící pocity méněcennosti, mající často problémy s komunikací. Nebezpečné je pro ně setkání s drogou stimulačního typu, která jim umožní překonat zábrany.

Druhou skupinou jsou lidé spíše extrovertní, obrácení svojí reaktivitou navenek. Projevují se zvýšenou dráždivostí, sníženou schopností koncentrace, sklony k impulzivité a dramtizování. Sem patří i nezdrženlivost, nestálost, hedonistické sklony spolu s egoismem. Pro takto strukturované osobnosti bývá zážitkem setkání s drogami tlumivého typu. Dochází u nich k prožití postrádaného vnitřního klidu, k relaxaci. Uvolňuje se vnitřní napětí.

Studium lidského genotypu v poslední době přineslo řadu důkazů o tom, že u člověka existují zcela konkrétní geny, které pro jedince znamenají riziko vzniku drogové závislosti. Molekulární genetika nabízí diagnostické postupy, pomocí nichž lze zjistit, zda genotyp určitého jedince tyto nevýhodné dědičné vlohy obsahuje či nikoliv. Tento fakt přináší řadu nových možností pomoci jako např. cílená primární prevence (budeme-li vědět, který jedinec

je z hlediska genotypu rizikovým, můžeme na něj zaměřit preventivní činnost), ale také terapie na genové úrovni - oprava DNA příslušného jedince.

### 4.3 Prostředí

Vlivy prostředí se podílejí na vzniku problémů s drogami nejvýznačněji. Nejsilnější vlivy probíhají v rodině. Rodiče poskytují základní identifikační vzory. Vznikají modelové situace na jejichž základě dochází k posilování vhodných či nevhodných reakcí. Obecně se uvádí existence problémových typů rodin jako zvyšující riziko při vzniku závislostí.

Některé příklady problémových typů rodin:

Dysfunkční rodina, kde selhávají vnitřní vztahy, rodina funguje pouze navenek. Problematická zvláště pokud chybí jeden rodič. Do této skupiny mohou patřit i rodiny, kde je některý z rodičů alkoholik, nebo obecně kde sami rodiče mají s drogami problémy.

Hyperprotektivní model rodiny - jde o přepečlivělost, která je problematická zejména s nástupem puberty. Pomocí může být paradoxně snížení péče.

Dalším významným faktorem je vliv vrstevníků, kamarádů, part a společenství obklopujících jedince. Nejčastěji uváděným podnětem u dětí a mladistvých je vzor starších nebo vrstevníků, zvědavost a svedení, dále snaha rychle a bez velké námahy dosáhnout příjemných pocitů, nebo se zbavit pocitů nepříjemných. Zdrojem nepříjemných pocitů, které mají být takto odstraněny, může být bolest, nuda, osamělost, sociální izolace, frustrace z nedosažených cílů, neschopnost vyhovět požadavkům rodiny, školy, společnosti vůbec. Častým podnětem je i snaha vypadat dospěle.

Nezanedbatelným vlivem je škola. Zvyšujícím rizikem výskytu problémů s drogami je taková situace na školách, kde neexistuje systematická prevence, škola spoléhá nejvýše na nahodilé akce (např. jednorázové přednášky). Škola při prevenci s rodiči nespolupracuje a nekomunikuje s nimi. Prosazují se iracionální a nepřiměřená pravidla nebo pravidla týkající se návykových látek na škole vůbec neexistují. Škola ve svém prostředí návykové látky toleruje (např. kouření ve sborovnách). Alkohol, tabák i drogy jsou ve škole nebo jejím okolí žákům dostupné. Učitelé jsou vnímáni jako nepřátelští nebo lhostejní, s žáky nespolupracují, zdůrazňují pouze jejich nedostatky. Selhávající a problémoví žáci jsou zesměšňováni a

ponižování. Neexistuje návaznost na kvalitní mimoškolní aktivity a vhodné způsoby trávení volného času.

Přítomnost drogy jako faktoru ovlivňujícího vznik závislosti nelze vyloučit. Lidé drogy na jedné straně využívají třeba v lékařství, na straně druhé drogy zneužívají. Pro každou zeměpisnou polohu a pro každou kulturu je typická jiná droga.

Od r. 1989 roste kriminalita spojená s nezákonným zacházením s drogami. Tuto situaci můžeme srovnat s mezinárodními trendy, kde se ukazuje výrazná stabilizace heroinového trhu, rychlého rozvoje kokainového trhu a stimulačních drog [14].

## **II. PRAKTICKÁ ČÁST**

## 5 MATERIÁL A METODIKA

Praktická část práce je zaměřena na zjišťování využití volného času mládeže ZŠ Boženy Němcové v Přerově. Za tímto účelem byl proveden na této škole průzkum. Dotazníků bylo rozdáno sto dvacet. Díky dobré organizaci při vyplňování a vybírání vyplněných dotazníků se podařilo získat zpět téměř všechny dotazníky. Nebylo odevzdáno pouze osm dotazníků. Kvůli chybnému vyplnění, jako zakřížkování více možností, bylo nutné dvanáct dotazníků vyřadit ze zpracování. Získané údaje ze stovky správně vyplněných a odevzdaných dotazníků byly zpracovány do tabulek a grafů. Věk dotázaných žáků se pohyboval v rozmezí od 13 do 15 let. Jednalo se o žáky osmých a devátých tříd. Dotazník byl anonymní a obsahoval osm otázek. První otázka se týkala sportování ve volném čase. Druhá otázka byla zaměřena na navštěvování uměleckých aktivit ve volném čase. Třetí otázka měla za cíl zjistit, zda žáci navštěvují jazykové kurzy ve svém volném čase. Čtvrtá otázka se týkala denní frekvence sledování televize. Pátá otázka byla zaměřena na používání internetu ve volném čase. Šestou otázkou bylo zjišťováno, jak často se žáci scházejí se svými přáteli. Sedmá otázka se týkala toho, jak často žáci poslouchají hudbu. Osmá otázka byla zaměřena na to, jakou hudbu mají raději, zda vážnou, nebo moderní. Dotazník je uveden v příloze č. 1.

### Formulace hypotéz

1. Předpokládáme, že ze sportovních aktivit se žáci věnují nejvíce volejbalu.
2. Předpokládáme, že z uměleckých aktivit žáci nejvíce provozují hru na hudební nástroj.
3. Předpokládáme, že nejvíce navštěvovaný jazykový kurz je kurz angličtiny.
4. Předpokládáme, že televizi žáci nejčastěji sledují 2 – 3 h denně.
5. Předpokládáme, že internet žáci používají nejčastěji maximálně 1 h denně.
6. Předpokládáme, že se svými přáteli se žáci scházejí nejčastěji několikrát týdně.
7. Předpokládáme, že žáci nejčastěji poslouchají hudbu denně maximálně hodinu.
8. Předpokládáme, že většina žáků má raději hudbu moderní než vážnou.

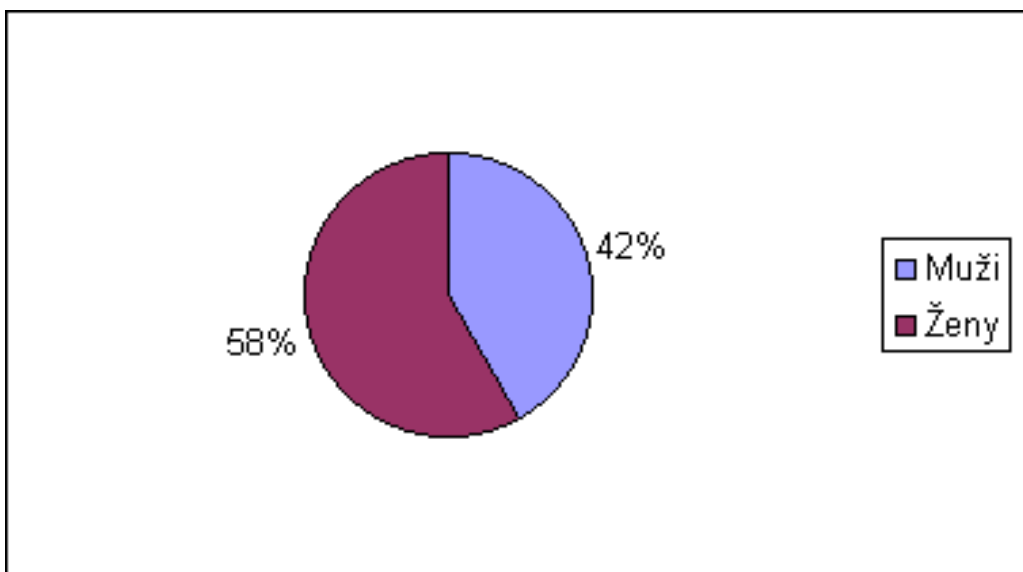
## 6 VÝSLEDKY A DISKUSE

### 6.1 Obecné údaje

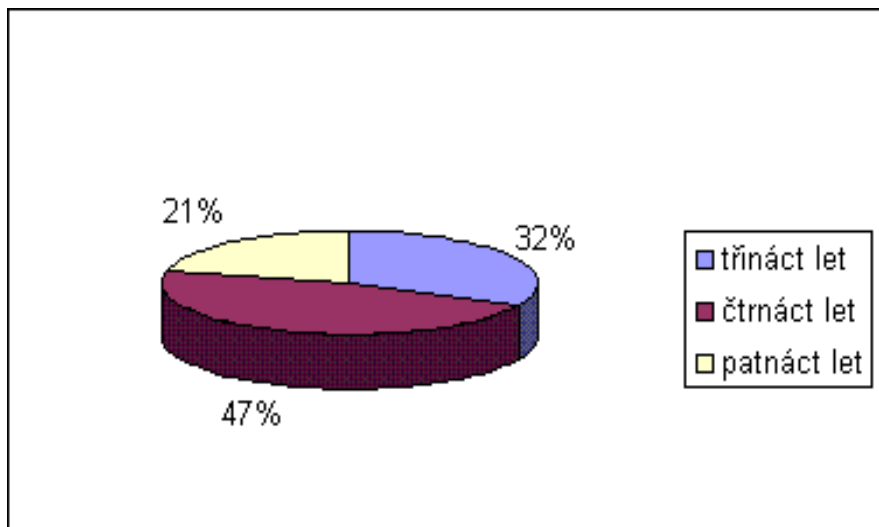
Správně vyplněných a odevzdaných dotazníků bylo sto. V následujícím grafu jsou žáci rozdělení podle pohlaví. Ze sta žáků 58 % tvoří ženy a 42 % muži.

Graf 1

Rozdělení žáků podle pohlaví



Věk zkoumaných žáků se pohyboval v rozmezí třinácti až patnácti let. Jednalo se o žáky osmých a devátých tříd ZŠ Boženy Němcové v Přerově. Jejich rozdělení podle věku je uvedeno v grafu 2. Věk třináct let uvedlo 32 % dotázaných žáků, 14 let 47 % a 15 let 21 %.

**Graf 2****Rozdělení žáků podle věku****6.2 Vyhodnocení otázky č. 1**

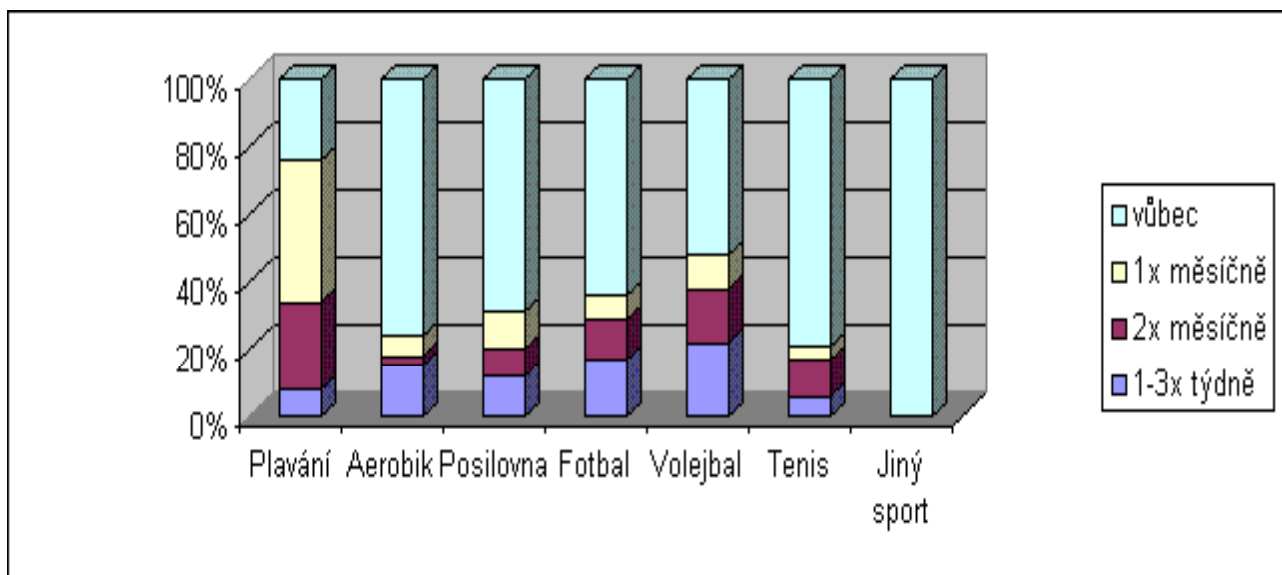
Žáci byli dotázáni, jak často provádějí daný sport. Pokud v nabídce možností svůj sport nenalezli, měli možnost dopsat jej.

Z grafu 3 vyplývá, že největší zájem mají dotázaní žáci o plavání, nikoliv o volejbal, jak jsem předpokládala. Volejbal je v oblíbenosti sportu až na druhém místě. Na třetím místě je fotbal, na čtvrtém místě posilovna, na pátém místě aerobik, na šestém místě tenis. Jiný sport žáci neuvodli.



Graf 3

## Návštěvnost jednotlivých sportů

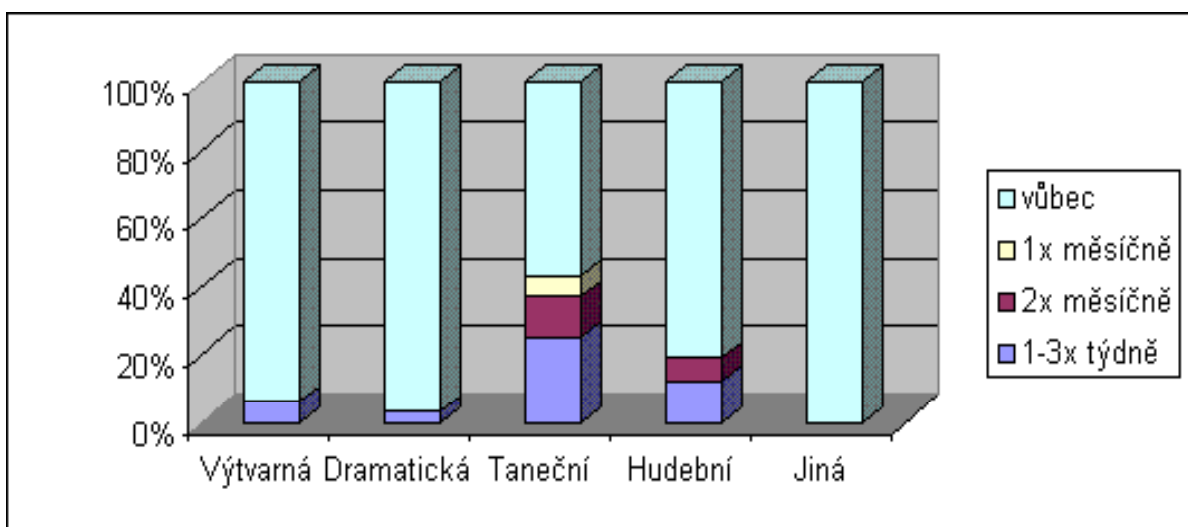


## 6.3 Vyhodnocení otázky č. 2

Druhá otázka se týkala návštěvnosti uměleckých aktivit. Výsledky jsou uvedeny v grafu 4, z něhož je patrné, že uměleckým aktivitám se většina žáků nevěnuje vůbec. Nejvíce žáků se věnuje tanci. Na dalším místě v oblíbenosti dané umělecké aktivity skončila hudba, dále je oblíbená výtvarná činnost. Nejméně žáků se věnuje dramatické činnosti. Předpoklad, že se žáci nejvíce věnují hře na hudební nástroj, se nepotvrdil.

Graf 4

## Návštěvnost jednotlivých uměleckých aktivit



## 6.3 Vyhodnocení otázky č. 3

Třetí otázka se týkala navštěvování jazykových kurzů mimo školní výuku. Výsledky průzkumu jsou shrnuty v následující tabulce. Hypotéza o nejvíce navštěvovaném kurzu angličtiny se ukázala jako správná.

Tabulka I

## Počet žáků navštěvujících jednotlivé jazykové kurzy

Otázka	Angličtina	Němčina	Francouzština	Španělština	Jiný
1-3 x týdně	25	15	13	0	14
2 x měsíčně	0	0	0	0	0
1 x měsíčně	0	0	0	0	0
vůbec	75	85	87	100	86

Angličtina je hlavním světovým jazykem, a proto se dalo očekávat, že ji budou žáci nejčastěji volit pro výuku ve svém volném čase. Na druhém místě hned po angličtině je nejnavštěvovanější kurz německého jazyka, dále pak z jiných jazyků ruština. Na dalším místě je navštěvována francouzština. Španělštinu se neučí žádný z dotázaných žáků.

### 6.3 Vyhodnocení otázky č. 4

Čtvrtá otázka se týkala frekvence sledování televize ve volném čase žáků. Předpokládala jsem, že nejčastěji se dívají na televizi dvě až tři hodiny denně. Tato hypotéza se na základě průzkumu potvrdila. Údaje o frekvenci sledování televize ve volném čase studentů jsou shrnuty do následující tabulky.

**Tabulka II**

**Frekvence sledování televize**

Čas strávený sledováním TV	Počet osob
Max. 1 h denně	26
2 – 3 h denně	53
4 a více h denně	21
Celkem osob	100

Lidé tráví velkou část svého volného času sledováním televize a málo se věnují svým přátelům. Mnohdy jejich sedavý způsob života a přejídání se u televize vede k tloustnutí, s nímž je spojeno mnoho zdravotních problémů. Maximálně hodinu denně tráví u televize dvacet šest žáků. Padesát tři žáků sleduje televizi dvě až tři hodiny denně. Čtyři hodiny a více tráví denně u televize dvacet jedna žáků.

## 6.6 Vyhodnocení otázky č. 5

Pátá otázka byla zaměřena na používání internetu ve volném čase. Předpokládala jsem, že žáci internet používají ve svém volném čase maximálně 1 h denně. Výsledky průzkumu jsou shrnuty v následující tabulce.

**Tabulka III**

### Používání internetu ve volném čase

<b>Frekvence využití internetu</b>	<b>Počet osob</b>
<b>Méně než 1 h týdně</b>	22
<b>Max. 1 h denně</b>	26
<b>Denně 2 a více hodin</b>	52
<b>Celkem osob</b>	100

Průzkumem bylo zjištěno, že většina žáků používá internet více jak dvě hodiny denně. Hypotéza, že žáci používají internet nejčastěji maximálně jednu hodinu denně, se nepotvrdila. Internet používá ve svém volném čase méně jak jednu hodinu týdně dvacet dva žáků. Ne všichni žáci pocházejí z tak dobře finančně situovaných rodin, aby si mohli dovolit mít internet doma. Právě tato omezená dostupnost internetu některým žákům může být příčinou toho, že jej mnoho nevyužívají. Maximálně hodinu denně tráví na internetu dvacet šest žáků. Dvě a více hodin denně na internetu tráví ve svém volném čase padesát dva žáků.

## 6.7 Vyhodnocení otázky č. 6

Šestá otázka se týkala toho, jak často se žáci scházejí se svými přáteli. Předpokládám, že se žáci se svými přáteli scházejí nejčastěji několikrát týdně. Výsledky průzkumu jsou uvedeny v následující tabulce.

**Tabulka IV****Frekvence setkávání se s přáteli**

<b>Varianty odpovědí</b>	<b>Počet osob</b>
<b>Každý den</b>	25
<b>Několikrát týdně</b>	46
<b>Několikrát za měsíc</b>	23
<b>Několikrát do roka</b>	6
<b>Vůbec</b>	0
<b>Počet osob celkem</b>	100

Hypotéza, že žáci se nejčastěji setkávají se svými přáteli několikrát týdně se ukázala jako správná. Mnoho žáků vidá své kamarády dokonce každý den. Pravděpodobně se přátelí se svými spolužáky nebo dětmi, které bydlí blízko nich. Každý den se vidá se svými přáteli dvacet pět žáků. Několikrát týdně se setkává se svými kamarády čtyřicet šest žáků. Několikrát za měsíc se schází se svými přáteli dvacet tři žáků. Pouze šest žáků uvedlo, že se vidá se svými přáteli několikrát do roka. Nikdo neuvedl, že by se s přáteli nevidal vůbec.

**6.8 Vyhodnocení otázky č. 7**

Sedmá otázka se týkala toho, jak často žáci poslouchají hudbu. Předpokládám, že žáci nejčastěji poslouchají hudbu denně maximálně hodinu. Výsledky průzkumu jsou uvedeny v následující tabulce.

**Tabulka V****Frekvence poslouchání hudby**

Varianty odpovědí	Počet osob
Méně než hodinu týdně	10
Alespoň hodinu týdně	16
Denně maximálně hodinu	59
Denně více jak jednu hodinu	15
Počet osob celkem	100

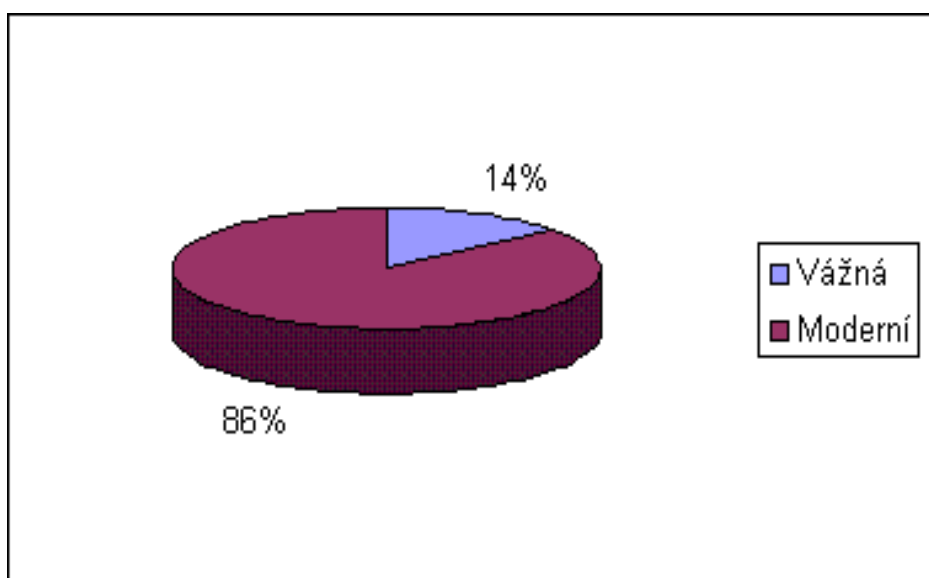
Předpoklad, že žáci poslouchají hudbu nejčastěji maximálně hodinu denně se potvrdil. Hudbu poslouchá méně než hodinu týdně pouze deset žáků. Alespoň hodinu týdně poslouchá hudbu šestnáct žáků. Nejvíce žáků poslouchá hudbu maximálně hodinu denně, a to je padesát devět žáků. Denně více jak jednu hodinu poslouchá hudbu patnáct žáků.

**6.9 Vyhodnocení otázky č. 8**

Osmá otázka byla zaměřena na to, zda žáci mají raději vážnou nebo moderní hudbu. Předpokládala jsem, že mají raději moderní hudbu než vážnou. Výsledky průzkumu jsou uvedeny v následujícím grafu.

Graf 5

## Preferovaná hudba



Předpoklad, že žáci mají raději hudbu moderní než vážnou se potvrdil. Pouze 14 % žáků uvedlo jako oblíbenější vážnou hudbu. Většina žáků preferuje moderní hudbu, a to činí 86 % žáků.

## Závěr

Průzkum trávení volného času mládeže byl proveden na ZŠ Boženy Němcové v Přerově, kde jsem začala působit jako učitelka. Rozdáno bylo mezi žáky sto dvacet dotazníků, avšak osm dotazníků nebylo odevzdáno a dvanáct bylo kvůli nesprávnému vyplnění vyřazeno ze zpracování. Získaných dotazníků ke zpracování bylo sto. Vyslovila jsem osm hypotéz, které průzkum měl potvrdit, nebo naopak vyvrátit.

Předpokládala jsem, že ze sportovních aktivit nejvíce žáci provozují volejbal. Průzkum však ukázal, že nejoblíbenějším sportem bylo plavání. Volejbal byl až druhým nejčastějším sportem. Dále následoval fotbal, posilovna, aerobik a tenis. Jiný sport žáci nevedli.

Hypotéza, že se žáci nejvíce věnují z uměleckých aktivit hře na hudební nástroj, se nepotvrdila. Nejoblíbenější je u žáků tanec, pak hra na hudební nástroj, dále výtvarná činnost a nejméně žáků se věnuje dramatické činnosti.

Předpoklad, že se žáci z jazykových kurzů mimo povinnou školní výuku nejvíce věnují anglickému jazyku, se potvrdil. Pak následuje němčina, dále ruština, pak francouzština. Španělštinu ani jiný další jazyk nevedl žádný z dotázaných žáků.

Hypotéza o frekvenci sledování televize ve volném čase studentů se ukázala jako správná. Žáci se nejčastěji dívají na televizi dvě až tři hodiny denně.

Předpokládala jsem, že internet žáci používají ve svém volném čase nejčastěji maximálně jednu hodinu denně. Tato hypotéza se nepotvrdila. Většina žáků tráví na internetu dvě a více hodin denně.

Předpoklad, že se žáci setkávají se svými přáteli nejčastěji několikrát týdně se potvrdil.

Hypotéza, že žáci nejčastěji poslouchají hudbu denně maximálně hodinu, se potvrdila.



Předpokládala jsem, že většina žáků má raději moderní hudbu než vážnou hudbu. Tato hypotéza se ukázala jako správná.

Z průzkumu vyplývá, že žáci tráví příliš mnoho času u televize a na internetu. Bylo by dobré, aby takto strávený volný čas omezili a využili jinak. Užitečné by bylo, kdyby se například více věnovali studiu cizích jazyků, což by v budoucnu při hledání zaměstnání měli velkou výhodu.

**SEZNAM POUŽITÉ LITERATURY**

1. MÖNKES, F. J. a kol. *Nadané dítě*. Praha: Grada, 2002. 98 s. ISBN 80-247-0445-5.
2. GRECMANOVÁ, H. a kol. *Obecná pedagogika II*. Olomouc: HANEX, 2000. 192 s. ISBN 80-85783-24-X.
3. SALADIN-GRIZIVATZ, C. *Rodičovská autorita*. Praha: Portál, 2002. 98 s. ISBN 80-7178-676-4.
4. PELIKÁN, J. *Výchova jako teoretický problém*. Ostrava: Amosium servis, 1995. 243 s. ISBN 80-85498-27-8.
5. VORLÍČEK, CH. *Úvod do teorie výchovy*. Praha: SPN, 1984. 238 s.
6. PÁVKOVÁ, J. *Pedagogika volného času: teorie, praxe a perspektivy mimoškolní výchovy a zařízení volného času*. Praha: Portál, 1999. 229 s. ISBN 80-7178-295-5.
7. KRÁLÍKOVÁ, M. *Rodina a škola ve výchovné spolupráci*. Praha: SPN, 1985. 100 s.
8. VÁŽANSKÝ, M. *Základy pedagogiky volného času*. Brno: Paido, 1995. 176 s. ISBN 80-90-1737-9-9.
9. JANÍK, M. *Cesty rozvoje osobnosti*. Praha: Portál, 1999. 229 s. ISBN 80-7178-295-5.
10. KOCHÝTKOVÁ, D. *Bud' a nebo v rodinné výchově*. Praha: SPN, 1997. 131 s.
11. PREKOPOVÁ, J. *Malý tyran – co vlastně děti potřebují*. Praha: Portál, 1996. ISBN 80-7178-095-2.
12. KARLOVÁ, Z. *Škola a volný čas*. (Závěrečná práce Doplnujícího pedagogického studia), Zlín 2003.
13. ROZKOŠNÁ, M. *Výchova a volný čas*. (Závěrečná práce Doplnujícího pedagogického studia), Zlín 2005.
14. ROZKOŠNÁ, J. *Prevence zneužívání návykových látek na 1. st. ZŠ*. (Diplomová práce), Olomouc 1998.

## SEZNAM POUŽITÝCH SYMBOLŮ A ZKRATEK

ZŠ	Základní škola
DNA	Deoxyribonukleová kyselina

**SEZNAM TABULEK**

		Strana
Tabulka I	Počet žáků navštěvujících jednotlivé jazykové kurzy	26
Tabulka II	Frekvence sledování televize	27
Tabulka III	Používání internetu ve volném čase	28
Tabulka IV	Frekvence setkávání se s přáteli	29
Tabulka V	Frekvence poslouchání hudby	30

**SEZNAM GRAFŮ**

	Strana
Graf 1    Rozdělení žáků podle pohlaví	23
Graf 2    Rozdělení žáků podle věku	24
Graf 3    Návštěvnost jednotlivých sportů	25
Graf 4    Návštěvnost jednotlivých uměleckých aktivit	26
Graf 5    Preferovaná hudba	31

## **SEZNAM PŘÍLOH**

P1: Dotazník

P2: Tabulky rozdělení respondentů podle pohlaví a věku

P3: Tabulka návštěvnosti jednotlivých sportovních a uměleckých aktivit a preferované hudby

## Příloha č. 1

## DOTAZNÍK – VOLNÝ ČAS

Věk: \_\_\_\_\_ Pohlaví:  Muž  Žena**1. Zakřížkuj častost navštěvování sportovních aktivit ve svém volném čase.**

- a) Plavání  1-3 x týdně  2 x měsíčně  1 x měsíčně  vůbec
- b) Aerobik  1-3 x týdně  2 x měsíčně  1 x měsíčně  vůbec
- c) Posilovna  1-3 x týdně  2 x měsíčně  1 x měsíčně  vůbec
- d) Fotbal  1-3 x týdně  2 x měsíčně  1 x měsíčně  vůbec
- e) Volejbal  1-3 x týdně  2 x měsíčně  1 x měsíčně  vůbec
- f) Tenis  1-3 x týdně  2 x měsíčně  1 x měsíčně  vůbec
- g) Jiné (jaké)  
 .....  1-3 x týdně  2 x měsíčně  1 x měsíčně  vůbec

**2. Zakřížkuj častost navštěvování uměleckých aktivit ve svém volném čase.**

- a) Výtvarný  1-3 x týdně  2 x měsíčně  1 x měsíčně  vůbec
- b) Dramatický  1-3 x týdně  2 x měsíčně  1 x měsíčně  vůbec
- c) Taneční  1-3 x týdně  2 x měsíčně  1 x měsíčně  vůbec
- d) Hudební (jaké)  
 .....  1-3 x týdně  2 x měsíčně  1 x měsíčně  vůbec
- e) Jiné (jaké)  
 .....  1-3 x týdně  2 x měsíčně  1 x měsíčně  vůbec

**3. Zakřížkuj častost navštěvování jazykových kurzů ve svém volném čase.**

- a) Angličtina  1-3 x týdně  2 x měsíčně  1 x měsíčně  vůbec
- b) Němčina  1-3 x týdně  2 x měsíčně  1 x měsíčně  vůbec
- c) Francouzština  1-3 x týdně  2 x měsíčně  1 x měsíčně  vůbec
- d) Španělština  1-3 x týdně  2 x měsíčně  1 x měsíčně  vůbec
- e) Jiný  
 .....  1-3 x týdně  2 x měsíčně  1 x měsíčně  vůbec

**4. Zakřížkuj frekvenci sledování televize ve svém volném čase.**

- max. 1 hodinu denně  2- 3 h denně  4 a více h denně

**5. Zakřížkuj, jak často používáš internet ve svém volném čase.**

- méně než 1 h týdně
- denně max. 1 h
- denně alespoň 2 a více hodin

**6. Zakřížkuj, jak často se scházíš se svými přáteli.**

- každý den
- několikrát týdně
- několikrát za měsíc
- několikrát do roka
- vůbec se nevidáme

**7. Zakřížkuj, jak často posloucháš hudbu.**

- méně než hodinu týdně
- alespoň hodinu týdně
- denně max. hodinu
- denně více jak jednu hodinu

**8. Zakřížkuj, jakou hudbu máš raději.**

- vážnou hudbu
- moderní hudbu



**Příloha č. 2****Tabulky rozdělení respondentů podle pohlaví a věku****Rozdělení respondentů podle pohlaví**

<b>Pohlaví</b>	<b>Počet osob</b>
<b>Muž</b>	42
<b>Žena</b>	58
<b>Celkem osob</b>	100

**Struktura studentů podle věku**

<b>Věk</b>	<b>13 let</b>	<b>14 let</b>	<b>15 let</b>
<b>Počet studentů</b>	32	47	21

### Příloha č. 3

Tabulky návštěvnosti jednotlivých sportovních a uměleckých aktivit a preferované hudby

#### Návštěvnost jednotlivých sportů

Otázka	Plavání	Aerobik	Posilovna	Fotbal	Volejbal	Tenis	Jiný sport
1-3 x týdně	8	15	12	17	22	6	0
2 x měsíčně	26	3	8	12	16	11	0
1 x měsíčně	42	6	11	7	10	4	0
Vůbec	24	76	69	64	52	79	100
<b>Celkem osob</b>	100	100	100	100	100	100	100

#### Návštěvnost jednotlivých uměleckých aktivit

Otázka	Výtvarná	Dramatická	Taneční	Hudební	Jiná
1-3 x týdně	6	3	25	12	0
2 x měsíčně	0	0	12	7	0
1 x měsíčně	0	0	6	0	0
Vůbec	94	97	57	81	100
<b>Celkem osob</b>	100	100	100	100	100

#### Preferovaná hudba

Otázka	Počet osob
Vážná	14
Moderní	86
<b>Celkem osob</b>	100