

Postoj dnešní mládeže k sexuálním menšinám v naší společnosti

Bc. Kateřina Říhová

Diplomová práce
2011



Univerzita Tomáše Bati ve Zlíně
Fakulta humanitních studií

Univerzita Tomáše Bati ve Zlíně

Fakulta humanitních studií

Ústav pedagogických věd

akademický rok: 2008/2009

ZADÁNÍ BAKALÁŘSKÉ PRÁCE

(PROJEKTU, UMĚLECKÉHO DÍLA, UMĚLECKÉHO VÝKONU)

Jméno a příjmení: **Kateřina TROJANOVÁ**

Studijní program: **B 7507 Specializace v pedagogice**

Studijní obor: **Sociální pedagogika**

Téma práce: **Mateřské centrum jako jedna z možností aktivace žen na mateřské dovolené.**

Zásady pro vypracování:

Zpracování teoretické části – pojmosloví
zpracování základních témat teoretické části
metodologie výzkumu
výsledky výzkumu – aplikovatelnost výsledků
doporučení pro praxi

Rozsah diplomové práce:

Rozsah příloh:

Forma zpracování diplomové práce: **tištěná/elektronická**

Seznam odborné literatury:

FANEL, J. Gay historie. Praha: Dauphin, 2000. ISBN 80-7272-010-4.

FIFKOVÁ, H., WEISS, P., PROCHÁZKA, I. a kol. Transsexualita: diagnóza a léčba. Praha: Grada Publishing, 2002. ISBN 80-247-0333-5.

CHRÁSKA, M. Metody pedagogického výzkumu. Praha: Grada, 2007. ISBN 978-80-247-1369-4.

SPENCER, C. Dejiny homosexuality. Bratislava: Slovart, 1999. ISBN 80-7145-302-1.

WEISS, P. Sexuální deviace. Praha: Portál, 2002. ISBN 80-7178-634-9.

Vedoucí diplomové práce:

Mgr. Jarmila Šťastná

Ústav pedagogických věd

Datum zadání diplomové práce:

19. ledna 2011

Termín odevzdání diplomové práce:

29. dubna 2011

Ve Zlíně dne 19. ledna 2011



prof. PhDr. Vlastimil Švec, CSc.
děkan



Mgr. Soňa Vávrová, Ph.D.
ředitelka ústavu

PROHLÁŠENÍ AUTORA DIPLOMOVÉ PRÁCE

Beru na vědomí, že

- odevzdáním diplomové práce souhlasím se zveřejněním své práce podle zákona č. 111/1998 Sb. o vysokých školách a o změně a doplnění dalších zákonů (zákon o vysokých školách), ve znění pozdějších právních předpisů, bez ohledu na výsledek obhajoby ¹⁾;
- beru na vědomí, že diplomová práce bude uložena v elektronické podobě v univerzitním informačním systému dostupná k nahlédnutí;
- na moji diplomovou práci se plně vztahuje zákon č. 121/2000 Sb. o právu autorském, o právech souvisejících s právem autorským a o změně některých zákonů (autorský zákon) ve znění pozdějších právních předpisů, zejm. § 35 odst. 3 ²⁾;
- podle § 60 ³⁾ odst. 1 autorského zákona má UTB ve Zlíně právo na uzavření licenční smlouvy o užití školního díla v rozsahu § 12 odst. 4 autorského zákona;
- podle § 60 ³⁾ odst. 2 a 3 mohu užít své dílo – diplomovou práci - nebo poskytnout licenci k jejímu využití jen s předchozím písemným souhlasem Univerzity Tomáše Bati ve Zlíně, která je oprávněna v takovém případě ode mne požadovat přiměřený příspěvek na úhradu nákladů, které byly Univerzitou Tomáše Bati ve Zlíně na vytvoření díla vynaloženy (až do jejich skutečné výše);
- pokud bylo k vypracování diplomové práce využito softwaru poskytnutého Univerzitou Tomáše Bati ve Zlíně nebo jinými subjekty pouze ke studijním a výzkumným účelům (tj. k nekomerčnímu využití), nelze výsledky diplomové práce využít ke komerčním účelům.

Prohlašuji, že

- elektronická a tištěná verze diplomové práce jsou totožné;
- na diplomové práci jsem pracoval samostatně a použitou literaturu jsem citoval. V případě publikace výsledků budu uveden jako spoluautor.

Ve Zlíně 29.4.2011.....

Řiková Kateřina.....

¹⁾ zákon č. 111/1998 Sb. o vysokých školách a o změně a doplnění dalších zákonů (zákon o vysokých školách), ve znění pozdějších právních předpisů, § 47b Zveřejňování závěrečných prací:

(1) Vysoká škola nevydělčně zveřejňuje disertační, diplomové, bakalářské a rigorózní práce, u kterých proběhla obhajoba, včetně posudků oponentů a výsledku obhajoby prostřednictvím databáze kvalifikačních prací, kterou spravuje. Způsob zveřejnění stanoví vnitřní předpis vysoké školy.

(2) Disertační, diplomové, bakalářské a rigorózní práce odevzdané uchazečem k obhajobě musí být též nejméně pět pracovních dnů před konáním obhajoby zveřejněny k nahlázení veřejnosti v místě určeném vnitřním předpisem vysoké školy nebo není-li tak určeno, v místě pracoviště vysoké školy, kde se má konat obhajoba práce. Každý si může ze zveřejněné práce pořizovat na své náklady výpisy, opisy nebo rozmnoženiny.

(3) Platí, že odevzdáním práce autor souhlasí se zveřejněním své práce podle tohoto zákona, bez ohledu na výsledek obhajoby.

2) zákon č. 121/2000 Sb. o právu autorském, o právech souvisejících s právem autorským a o změně některých zákonů (autorský zákon) ve znění pozdějších právních předpisů, § 35 odst. 3:

(3) Do práva autorského také nezasahuje škola nebo školské či vzdělávací zařízení, užije-li nikoli za účelem přímého nebo nepřímého hospodářského nebo obchodního prospěchu k výuce nebo k vlastní potřebě dílo vytvořené žákem nebo studentem ke splnění školních nebo studijních povinností vyplývajících z jeho právního vztahu ke škole nebo školskému či vzdělávacího zařízení (školní dílo).

3) zákon č. 121/2000 Sb. o právu autorském, o právech souvisejících s právem autorským a o změně některých zákonů (autorský zákon) ve znění pozdějších právních předpisů, § 60 Školní dílo:

(1) Škola nebo školské či vzdělávací zařízení mají za obvyklých podmínek právo na uzavření licenční smlouvy o užití školního díla (§ 35 odst. 3). Odpirá-li autor takového díla udělit svolení bez vážného důvodu, mohou se tyto osoby domáhat nahrazení chybějícího projevu jeho vůle u soudu. Ustanovení § 35 odst. 3 zůstává nedotčeno.

(2) Není-li sjednáno jinak, může autor školního díla své dílo užít či poskytnout jinému licenci, není-li to v rozporu s oprávněnými zájmy školy nebo školského či vzdělávacího zařízení.

(3) Škola nebo školské či vzdělávací zařízení jsou oprávněny požadovat, aby jim autor školního díla z výdělku jím dosaženého v souvislosti s užitím díla či poskytnutím licence podle odstavce 2 přiměřeně přispěl na úhradu nákladů, které na vytvoření díla vynaložily, a to podle okolností až do jejich skutečné výše; přitom se přihlídí k výši výdělku dosaženého školou nebo školským či vzdělávacím zařízením z užití školního díla podle odstavce 1.

ABSTRAKT

Cílem diplomové práce je zjistit postoje dnešní mládeže k homosexualitě, homosexuálům a také jejich znalosti a informovanost dané problematiky. V teoretické části se zabývám všemi sexuálními menšinou, homofobií na středních školách, problémy diskriminace a také registrovaným partnerstvím homosexuálů. Praktická část je zaměřena na kvantitativní výzkum a jeho zpracování.

Klíčová slova: LGBTI, homosexualita, homofobie, diskriminace sexuálních menšin, registrované partnerství.

ABSTRACT

The thesis aims to discover the attitude of today's youth to homosexuality, homosexuals and their knowledge and awareness of the issue. The theoretical part drala with all sexual minorities, homophobia in secondary schoul, probléme of discrimination and registred partnership of homosexuals.

Thepractical part focuseson quantitative research and re-processing.

Keywords: LGBTI, homosexuality, homophobia, discrimination os sexuall minorities, registred partneship

Děkuji slečně Mgr. Jarmile Šťastné, za připomínky, velmi cenné rady, pomoc a odborné vedení, které mi poskytla při zpracování mé diplomové práce.

Děkuji své rodině a blízkým, kteří mi byli oporou během celého mého studia. A také děkuji za trpělivost, kterou se mnou měli.

Prohlašuji, že odevzdaná verze bakalářské/diplomové práce a verze elektronická nahraná do IS/STAG jsou totožné.

OBSAH

ÚVOD	10
I TEORETICKÁ ČÁST	11
1 SEXUÁLNÍ MENŠINY	12
1.1 POJMOSLOVÍ.....	12
1.2 LGBTI MENŠINA A KOMUNITA	14
1.3 HOMOSEXUALITA	15
1.3.1 Homosexualita v dějinách	16
1.3.1.1 Starověké Řecko	16
1.3.1.2 Starověký Řím	16
1.3.1.3 Středověk	16
1.3.1.4 Novověké postoje do konce 19. století	17
1.3.1.5 Situace homosexuality na přelomu 20. století	17
1.3.1.6 Nacistická genocida	18
1.3.1.7 Druhá polovina 20. století.....	18
1.3.2 Příčiny vzniku homosexuality	19
1.3.3 Léčba homosexuality.....	20
1.3.4 Homosexualita u muže	21
1.3.5 Homosexualita u ženy	22
1.3.6 Coming-out	24
1.4 BISEXUALITA, BISEXUÁLOVÉ.....	25
1.5 TRANSSEXUALITA, TRANSSEXUÁLOVÉ	26
1.5.1 Diagnostika transsexuality	28
1.6 INTERSEXUÁLOVÉ.....	30
2 HOMOFOBIE, HOMOFOBNÍ OBTĚŽOVÁNÍ NA STŘEDNÍCH ŠKOLÁCH	31
2.1 PŘÍČINY HOMOFOBIE	31
2.2 PROJEVY HOMOFOBNÍHO CHOVÁNÍ A ŠIKANY NA STŘEDNÍ ŠKOLE.....	32
2.3 PREVENCE HOMOFOBNÍ ŠIKANY NA STŘEDNÍCH ŠKOLÁCH	34
3 DISKRIMINACE SEXUÁLNÍCH MENŠIN U NÁS I V ZAHRANIČÍ	36
3.1 POSTAVENÍ SEXUÁLNÍCH MENŠIN V ČR.....	36
3.2 POSTAVENÍ SEXUÁLNÍCH MENŠIN V ZAHRANIČÍ.....	37
3.3 REGISTROVANÉ PARTNERSTVÍ	37
3.3.1 Práva a povinnosti registrovaných partnerů	38
3.3.2 Partnerství a možnosti výchovy dětí	38
3.3.3 Registrované partnerství v zahraničí	39
II PRAKTICKÁ ČÁST	41
4 VÝZKUMNÁ ČÁST	42

4.1	VÝZKUMNÝ PROBLÉM	42
4.2	CÍL VÝZKUMU	42
4.2.1	Dílčí výzkumné otázky.....	42
4.2.2	Hypotézy, proměnné.....	43
4.3	VOLBA POJETÍ VÝZKUMU.....	45
4.4	VÝZKUMNÁ TECHNIKA	45
4.5	VÝZKUMNÝ VZOREK	45
4.6	PRŮBĚH SBĚRU DAT.....	45
4.7	ZPŮSOB ZPRACOVÁNÍ DAT.....	46
5	VÝSLEDKY VÝZKUMU.....	47
5.1	SEGMENTAČNÍ OTÁZKY	47
5.1.1	Pohlaví respondentů	47
5.1.2	Typ střední školy	48
5.1.3	Náboženská víra	49
5.2	OTÁZKY TÝKAJÍCÍ SE POSTOJE K HOMOSEXUALITĚ A NÁZORU NA NI.....	49
5.2.1	Vyhodnocení otázky č. 20	49
5.2.2	Vyhodnocení otázky č. 32	51
5.2.3	Vyhodnocení otázky č. 29	53
5.2.4	Vyhodnocení otázky č. 31	55
5.2.5	Vyhodnocení otázky č. 15	56
5.2.6	Vyhodnocení otázky č. 13	58
5.2.7	Vyhodnocení otázky č. 13	60
5.2.8	Vyhodnocení otázky č. 17	61
5.2.9	Vyhodnocení otázky č. 28	65
5.2.10	Vyhodnocení otázky č. 19	66
5.2.11	Vyhodnocení otázky č. 33	68
5.3	VYBRANÉ OTÁZKY TÝKAJÍCÍ SE ZNALOSTÍ Z OBLASTI SEXUÁLNÍCH MENŠIN	76
5.3.1	Vyhodnocení otázky č. 2, 7, 26	76
5.4	VYBRANÉ OTÁZKY Z OBLASTI INFORMOVANOSTI O DANÉ PROBLEMATICE.....	81
5.4.1	Vyhodnocení otázek č. 16, 23 a 10.	81
	DOPORUČENÍ PRO PRAXI	88
	ZÁVĚR	89
	SEZNAM POUŽITÉ LITERATURY	90
	SEZNAM POUŽITÝCH SYMBOLŮ A ZKRATEK	93
	SEZNAM OBRÁZKŮ	94
	SEZNAM TABULEK.....	96
	SEZNAM PŘÍLOH.....	98

ÚVOD

Jako téma diplomové práce jsem si zvolila Postoje dnešní mládeže k sexuálním menšinám v naší společnosti. Téma jsem si vybrala z důvodu nahlédnutí do problematiky těchto menšin a poučení se z předsudků okolí.

Většina lidí v mém okolí ani pořádně neví, co si má představit pod pojmem sexuální menšina. Napadají je různé sexuální odchylky a téma sexuálních menšin se tak stává v mém okolí jen pobídkou k posměchu. Proto jsem se rozhodla to trochu změnit a dozvědět se o sexuálních menšinách něco víc.

Práci jsem si rozčlenila do 3 velkých kapitol, kde se zabývám touto problematikou. V první kapitole se zabývám přímo všemi sexuálními menšinami. Největší část zde ovšem hraje homosexuálové a homosexualita, protože ta, dle mého názoru, je nejrozšířenější problematikou. Samozřejmě se také věnuji i ostatním menšinám.

Ve druhé kapitole se zabývám homofobií a homofobním obtěžováním na středních školách. Pro mnohé je tohle téma stále ještě neobjeveno. K tomuto tématu se mi dostala do rukou výborná publikace, která je určena právě proti homofobnímu obtěžování a šikanování na středních školách.

Třetí kapitolu věnuji diskriminaci sexuálních menšin. S diskriminací se u těchto lidí, bohužel potýkáme pořád. Lidé mají vůči lidem jinak sexuálně orientovaným neustále předsudky a odsuzují je za něco, co je v dnešní době již přirozené. Budu se zde také zabývat registrovaným partnerstvím, které je v České republice již uzákoněno.

Pro praktický výzkum jsem si však osobně zvolila jako hlavní bod homosexualitu, kde chci blíže zjistit postoje a názory středoškoláků k homosexualitě a homosexuálům. Také bych ráda zjistila jejich informovanost a znalost obecné problematiky sexuálních menšin.

I. TEORETICKÁ ČÁST

1 SEXUÁLNÍ MENŠINY

Na úvod této kapitoly a zároveň úvodem diplomové práce, bychom si měli nejdříve objasnit termín LGBTI menšina. Tento termín nebo zkratka znamená lesbická, gay, bisexuální, transgender a intersexuální menšina. Tento termín je používán převážně v zahraničí a v České republice se začíná též objevovat a používat.

V kapitole se budu zabývat LGBTI menšinou. Každá menšina bude poté zvlášť popsána samostatně v podkapitolách.

1.1 Pojmosloví

V celé diplomové práci se budou objevovat termíny, které nejsou všem úplně známy a souvisí s tématem sexuálních menšin. Jsou to tyto termíny:

Bisexualita

„Nevyhraněné, zároveň homosexuální i heterosexuální zaměření. Tzn. pro bisexuálního jedince jsou sexuálně přitažlivé osoby obojího pohlaví. Podle současných poznatků jde o ne zcela vyhraněnou nebo spíše neakceptovanou homosexuální orientaci“ (Capponi, Hajnová, 1994, s. 24).

Falopletismografie (též phaloplethysmografie – PPG)

„Vyšetřovací metoda umožňující zaznamenat změny objemu mužského pohlavního údu po expozici erotických podnětů, znázorňujících různé formy sexuální komunikace, včetně deviantního chování“ (Capponi, Hajnová, 1994, s. 43).

Homofobie

„Obava z homosexuality a homosexuálních osob, která může vést k pocitům odporu, nepřátelství až nenávisti a může se stát základem pro odmítající, zesměšňující či ubližující chování vůči homosexuálním lidem nebo vůči lidem, nichž je homosexualita předpokládána“ (Braun, Smetáčková, 2009, s. 9).

Heterosexulita

„Eroticko-sexuální zaměření na osoby opačného pohlaví“ (Capponi, Hajnová, 1994, s. 53).

Homosexualita

„*Eroticko-sexuální zaměření na jedince stejného pohlaví*“ (Capponi, Hajnová, 1994, s. 54).

Egodystonní homosexualita

„*Jedinec je se svojí orientací plně smířen, vyrovnán, přijímá ji, je schopen vůči okolí orientaci přiznat*“ (Capponi, Hajnová, 1994, s. 55).

Egosyntonní homosexualita

„*Jedinec tuto orientaci odmítá, je sám sebou v rozporu, touží po heterosexuální adaptaci, není schopen před svým okolím a před sebou orientaci přiznat.*“ (Capponi, Hajnová, 1994, s. 55).

Intersexualita

„*Výskyt biologických znaků obou pohlaví u jednoho jedince*“ (Stehlíková, 2007, s. 71).

Lesbický, lesbička

„*...pohlavní zaměření charakterizované homosexuálním vztahem mezi ženami...*“ (Kraus, 1998, s. 456).

„*Homosexuální žena, oddávající se lesbické lásce*“ (Kraus, 1998, s. 456).

LGBTI menšina

„*...lesbická, gay, bisexuální, transgender a intersexuální menšina...*“ (Stehlíková, 2007, s. 7).

Postoj

„*Postoje jsou komplexním souborem hodnocení lidí, věcí i myšlenek ve třech dimenzích: ...emocionální, ...kognitivní, ...konativní.*“ ...*konkrétní postoj může být založen primárně na jedné ze složek, ale zároveň obsahuje i ty ostatní*“ (Vaculík, 2006, s. 6).

Registrované partnerství

„*Registrované partnerství je institut, který upravuje soužití dvojic stejného pohlaví. Zákon upravuje uzavírání partnerství, podmínky pro jeho zrušení nebo zánik, vzájemné majetkové právní vztahy partnerů, jejich práva a povinnosti vůči sobě navzájem, vůči institucím a vůči státu. Zákon o registrovaném partnerství dává gay a lesbickým párům právní jistotu v právním řádu České republiky*“ (Štěpánková, 2009).

Sexuální orientace

„Obvykle trvalý pocit emocionální a sexuální přitažlivosti k některému pohlaví či v některých případech k pohlavím oběma“ (Stehlíková, 2007, s. 72).

Transsexualita

„Transsexuál se psychicky identifikuje s opačným pohlavím, než ve kterém se narodil. Přeje si žít jako osoba opačného pohlaví“ (Capponi, Hajnová, 1994, s. 132).

Transgender

„Výrazné překračování hranic genderové role, někdy se používá i jako nadřazený pojem k transsexualitě; zatímco jindy jde o pojem paralelní, kdy označuje lidi, kteří žijí v opačné či netypické genderové roli, ale neusilují o změnu pohlaví.“ (Stehlíková, 2007, s. 72).

Svou diplomovou práci zaměřuji na postoje dnešní mládeže. Vycházím z rozdělení od Langmeiera (1998), kde určuje mládež jako osoby ve věku 15 – 22 let, tudíž tzv. období adolescence.

1.2 LGBTI menšina a komunita

Lidé, kteří mají odlišnou sexuální orientaci, než je heterosexuální, lze považovat za jedince, kteří spadají do sexuálních menšin. Jsou to osoby citově a sexuálně zaměřené na stejné pohlaví, obecně označovány jako homosexuálové. Dále to jsou osoby, které jsou citově a sexuálně zaměřené na obě pohlaví. Tito lidé jsou označovány jako bisexuálové. Osoby, které mají pocit trvalé příslušnosti k jinému pohlaví, než je jejich vlastní, označovány jako translidé. A v poslední řadě jsou to osoby, u kterých se v době narození vyskytují stejné biologické znaky obou pohlaví. Tito lidé bývají označovány jako intersexuálové. Jelikož všechny tyto osoby spadají do sexuálních menšin, bylo nezbytné z hlediska praktičnosti je začít označovat jedním termínem a to LGBTI menšina (Stehlíková, 2007).

Je vhodné ale od sebe odlišovat pojmy jako sexuální menšina a komunita, neboť v dnešní době jsou ještě tendence ke skrytému stylu života těchto lidí. Do sexuální menšiny tedy spadají skupiny jedinců, které jsem již uvedla, avšak mnozí autoři vedou stále spory o tom, zda bisexuální orientace opravdu existuje. Také existují značné rozdíly mezi LGB komunitou a transgender lidmi. Ty ovšem budou popsány dále v samostatné kapitole. Nastává však

otázka, koho máme přesně považovat za člena komunity. Měl by to být jedinec, který se sám považuje za člena této komunity a veřejně se hlásí k jiné sexuální orientaci než je heterosexuální (Stehlíková, 2007).

Na druhou stranu jsou však lidé, kteří mají jinou sexuální orientaci, ale neúčastní se veřejného života gayů a lesbiček. A to hlavně z toho důvodu, že v naší zemi jsou tito lidé často diskriminováni a vůči své sexuální orientaci napadáni. Výhodou pro tyto osoby je fakt, že sexuální orientace není na pohled viditelná a svou sexuální orientaci mohou tak úspěšně skrývat, aby předešli případným posměškům či narážkám např. oproti etnickým menšinám (Stehlíková, 2007).

Komunity jinak sexuálně orientovaných lidí však spolu mnohdy nespolupracují, jak by se mohlo na první pohled zdát. Komunity jsou velmi malé a jsou rozčleněny po celé republice. Když se zaměříme na komunitu gayů a lesbiček můžeme zde cítit nějaký vztah. Ovšem tyto dvě komunity mezi sebou často bojují a vřelý vztah zde není na místě. Takovým příkladem, proč tyto dvě komunity mezi sebou bojují, může být umělé oplodnění, které je významné právě jen pro lesbickou komunitu. Pokud se jedná o něco významného, co je prospěšné pro všechny, dokážou se tyto komunity spojit a snaží se prosadit svůj společný zájem, jako bylo např. registrované partnerství.

1.3 Homosexualita

O homosexualitě toho víme podstatně více než o jiných sexuálních orientacích. V následujících podkapitolách bude stručně popsána historie homosexuality, její vývoj a současnost. Dále se budu zabývat rozdílem homosexuality u muže a u ženy. U homosexuality je nezbytností také definovat proces coming-out.

Homosexualita je v podstatě celoživotním procesem, pro jedince nezapříčiněný ani nezvolený stav, který je charakterizován tím, že jedinec je pohlavně vzrušován a přitahován osobami stejného pohlaví. Můžeme ji rozdělit na homosexualitu u muže (kdy jsou muži označováni jako gayové) a na homosexualitu u žen (kdy ženy jsou označovány jako lesby), (Brzek, Pondělíčková-Mašlová, 1992).

1.3.1 Homosexualita v dějinách

1.3.1.1 Starověké Řecko

V Období starověkého Řecka byl život homosexuality naprosto odlišný než v jiných obdobích lidských dějin. Mnozí autoři a vědci přesně neví, jak se v tehdejší době homosexualita projevovala. Nebývají o ní žádné zmínky. Teprve až Platón hovoří zpětně o hrdinovi Achillovi, který byl v té době zastáncem lásky (Janošová, 2000).

Rozkvět homosexuality se datuje do pozdějších let, kdy se ideálem krásy stávaly sochy, ze kterých nebylo jasné, zda se jedná o dívku či chlapce. V řecké společnosti byly také v pozdějším období označovány za homosexuální styky praktiky Dórských kmenů. Sexuální praktiky byly provozovány mezi dospělými muži a mladými chlapci, kteří byli tímto stykem uváděni do světa dospělosti. Tyto praktiky zde byly tolerovány. V některých dnešních kulturách se tyto praktiky stále provozují. V Thébách se provozovaly sňatky mezi muži a mladými chlapci a na Krétě byli mladí chlapci unášeni dospělými muži. Únosy se však uskutečňovaly po souhlasu rodičů. Ve Spartě vedl vztah dospělého muže a mladého chlapce k výchově ve válečníka (Janošová, 2000).

Kromě Achilla hovoří Platón také o dvou typech lásky, a to o lásce nebeské a lásce nízké, kde rozlišuje smysl v duchovních sférách a v tělesném blahu. Tyto dva typy lásky popisuje ve svém díle „Hostina“. Zde také jasně odsuzuje pedofilii, tudíž v té době vztahy dospělých mužů s mladými chlapci (Janošová, 2000).

1.3.1.2 Starověký Řím

Ve starověkém Římě byla homosexualita převzata od řecké společnosti. Z ideálu krásy si Římané vytvořili kult oboupohlavnosti. Byla prezentována v umění, vycházela z bájí o hermafroditech, které Bůh Zeus za trest neoddělil. Později se vše obrátilo a také v umění se objevila patřičná diferenciací pohlaví. Homosexualita tak v této době ustoupila do pozadí (Janošová, 2000).

1.3.1.3 Středověk

Po příchodu Konstantina Velikého přišlo dlouhé období odmítání homosexuality. Intimní život se ideálům doby přizpůsoboval pomaleji než záležitost věrouky. Jediným zastáncem v této době byl Jan Zlatoústý. Byl to církevní učitel a zastával vůči homosexuálním prakti-

kám příznivé stanovisko. Ale za trestuhodné považoval homosexuální styky pouze v projevech tělesných, bez citových vztahů (Janošová, 2000).

U nás je první zmínka o homosexualitě za doby Karla IV., kdy v roce 1353 byl vydán tzv. Karolinský trestní kodex, podle kterého byly homosexuální styky trestány smrtí (Brzek, Pondělíčková-Mašlová, 1992).

1.3.1.4 Novověké postoje do konce 19. století

V období renesance se vracelo ke stejnopohlavní lásce. Začali se k ní hlásit významní muži, jako např. Michelangelo. Vyskytovaly se zde však konflikty a to převážně s církví. V roce 1591 byla umučena Brazilka Felipe de Couza za projevy lesbické lásky. Na její počest se od roku 1994 udílí cena za boj za práva homosexuálů (Janošová, 2000).

Paradoxem je, že homosexuální styky odsuzuje církev, avšak historikové uvádějí, že tyto praktiky byly připisovány i některým významným představitelům církve v té době. Byl to Jan XII. (papež v letech 955-963), Bonifác VIII. (1294-1303), Julius II. (1503-1513) a další. Také na dvoře ve Versailles za vlády Ludvíka XIV. byl homosexuální styk považován za negativní. Několik šlechticů si za jeho vlády založilo řád sodomitů, který členům zakazoval styk se ženami (Janošová, 2000).

Německo bylo sexuálními výstřelky doslova zaplaveno. Tehdejší císař, Vilém II. (1888-1918), byl obviněn za stranění se homosexuálním lidem ve státních záležitostech. V roce 1901 císař povolil založení spolku homosexuálně založeným šlechticům, ale za nedlouho jej zrušil. Učinil tak z důvodu, kdy se pojem homosexuality dostal do povědomí širší veřejnosti a tak vedl k většímu morálnímu odsuzování. Německý lékař Hirschfeld díky těmto společenským faux pas vytváří kampaň za zrušení trestnosti homosexuality a vytváří pro ni zcela nový pojem „třetí pohlaví“ (Janošová, 2000).

Situace na našem území se o něco málo lepší. A to v roce 1787, kdy císař Josef II. Vydal zákon, ve kterém snížil trest homosexuality. Trest smrti byl zmírněn na odsouzení ve vězení (Janošová, 2000).

1.3.1.5 Situace homosexuality na přelomu 20. století

Od konce novověku se situace homosexuality začíná pomalu zlepšovat. Lidé už nejsou tak stíháni za svou hříšnost, nýbrž se vědci zamýšlejí nad tím, že homosexualita je nemocí.

Proto v této době je již homosexualita chápána jako nemoc. Na Hirschfelda, který homosexualitu nazval „třetím pohlavím“, navazuje německý právník Carl Heinrich Ulrichs. Ten homosexualitu také označuje jako třetí pohlaví a to jako mezistupeň mezi mužem a ženou. Později vyslovuje myšlenku, že je homosexualita vrozená (Janošová, 2000).

Situace homosexuality na přelomu 20. století se ve společnosti značně posunuje směrem ke svobodě jednotlivce. A nejen ve vyšších třídách společnosti, ale také ve středních a nižších třídách. V tomto období padl zlom sexuálního studu u měšťanské morálky, která se v předchozích obdobích neopovažovala napodobovat tyto sexuální praktiky šlechty. Také se změnilo postavení role ženy. Ta se stává rovnoprávnější a prosazuje si stejná práva jako mužská populace. Tento příznivý vývoj je však za nedlouho narušen nástupem fašismu a vypuknutím 2. světové války (Janošová, 2000).

1.3.1.6 Nacistická genocida

Období 2. světové války je pro lidskou homosexualitu snad nejhorším obdobím v dějinách. Diskriminace homosexuálů v Německu začala v roce 1933, kdy se pro homosexuály začínaly uzavírat podniky a kluby. O rok později, 1934, začaly vznikat tzv. růžové seznamy, kde byli homosexuálové zaznamenáváni. Homosexuální styk byl v této době chápán jako „smilstvo proti přírodě“. Nacisté vnímali homosexuální muže jako lidi, kteří mrhají rozplodovací silou mužů (Janošová, 2000).

Homosexualita byla v tomto období také důvodem pro vyloučení z řad SS. Hitler pro homosexuální chování navrhoval kastraci, Karl-August Erhardt navrhoval trest smrti. Do roku 1940 pro homosexuály existovala možnost volby. A to mezi transportem do koncentračního tábora nebo kastrací. Spousta homosexuálů, ale také transsexuálů však skončila v koncentračních táborech, kde byli tito lidé označováni růžovými trojúhelníky. Zde byli někteří kastrováni, stávali se oběťmi lékařských pokusů nebo bylo zařazeni do trestných oddílů s nejnepříznivějšími pracovními podmínkami (Janošová, 2000).

1.3.1.7 Druhá polovina 20. století

Ve druhé polovině 20. století přichází pro homosexuální osoby obrat k lepšímu. Nastává proces dekriminace, a to nejen v České republice, ale také v zahraničí. Česká republika se však může řadit mezi země, kde byla zrušena trestnost homosexuality. Stalo se tak v roce 1961, kdy vstoupil v platnosti nový trestní zákoník. V předchozích letech (1848)

byla homosexualita sankciována podobně jako „smilstvo“ se zvířaty. A v roce 1950 byla homosexualita definována jako trestný čin proti lidské důstojnosti podle § 241 tehdejšího trestního zákona (Janošová, 2000).

Zákon z roku 1961 však neumožňoval všechna práva pro homosexuály. Homosexuální styk byl trestným pro osoby, které se pohlavně stýkaly s osobou mladší 18ti let. Také zabraňoval homosexuálům shromažďování se na veřejnosti, vznik organizací a homosexuální chování na veřejnosti v té době vzbuzovalo veřejné pohoršení. Homosexuální projevy tak byly utlačeny do nočních parků a veřejných toalet. Získávaly charakter anonymního dobrodružství, která byla příčinou psychosociálních problémů. Proto byla homosexualita stále zařazována mezi psychiatrické nemoci v psychopatii (Janošová, 2000).

Po novelizaci zákona z roku 1961 došlo k mírnému zlepšení této situace u nás. Homosexuální styky byly stejně jako styky heterosexuální zrovnoprávněny na povolenou hranici 15 let. Homosexualita se tak stává viditelným jevem. Díky zakládání organizací a větší informovanosti o dané problematice se společnost stává více tolerantnější, především pak mladá generace. Avšak některé výzkumy potvrzují, že homosexuální lidé svou orientaci stále před svými přáteli a známými tají (Janošová, 2000).

Dnes však můžeme říct, že homosexualita je ve většině zemích tolerována a homosexuálové dosahují stejných práv jako heterosexuálové. Záleží však na dané zemi.

1.3.2 Příčiny vzniku homosexuality

Podle výzkumů nebylo zatím úplně zjištěno a potvrzeno jak vlastně homosexualita vzniká a jaké má příčiny. Příčiny vzniku homosexuality se dají shrnout do 4 teorií:

1. Teorie o dědičnosti homosexuální orientace – navádí nás k myšlence, že pro homosexualitu jsou určeny genetické dispozice. Podle výzkumů byly genové zvláštnosti nalezeny jen u homosexuálních mužů, u žen tyto genové zvláštnosti nalezeny nebyly.

2. Teorie o vlivu vývoje lidského plodu v prenatálním období – vzniká mezi 4.- 6. měsícem vývoje plodu, kdy dojde k nevyváženému přísunu hormonů do center zodpovědných za sexuální orientaci.

3. Teorie o vlivu výchovy a rodinného prostředí – k zapříčinění mužské homosexuality vede slabá autorita otce a příliš dominantní matky. Tato teorie je ovšem sporná, neboť spousta homosexuálů pochází z rodin úplných a také spousta heterosexuálů vyrůstalo v rodině bez otce.

4. Teorie vlivu sexuálního zneužití – tato teorie připouští možný vznik homosexuality u žen, kdy ženy prožily příliš brzy sexuální styk či byly znásilněny. Ovšem tato teorie ztrácí na významu, neboť ženy které prožily takový zážitek se většinou od sexuality obrací úplně. Odpor k mužům nezaručuje náklonnost k ženám (Buryánek, 2002).

Všechny tyto teorie se mohou navzájem prolínat, ale také nemusí. Osobně mi teorie č. 4 připadá jen jako doplnění k možné teorii č.3, kde se popisuje vznik homosexuality u muže. Homosexualita je opravdu celoživotním procesem a myslím si, že vzniká v prenatálním období jedince. Ovšem než si člověk uvědomí svou sexuální orientaci musí projít různými fázemi života.

1.3.3 Léčba homosexuality

Než byla homosexualita vyřazena z Mezinárodní klasifikace nemocí, pokoušeli se ji lékaři léčit všemožnými způsoby. Obzvláště po druhé světové válce byly léčebné metody dosti drastického charakteru. Postupem doby však tyto léčby ustupovaly.

Lékaři používaly tyto léčebné metody:

1. Metoda averzivní – u jedinců jež měli homosexuální představy se podával lék, který jim poté vyvolával zvracení a promítali se jim scény s heterosexuální tematikou. Velmi časté byly také elektrické šoky.

2. Starší psychoanalytická metoda – jedincům s jinou sexuální orientací byla podávána droga LSD, avšak jen do doby než se přišlo na to, že je LSD návykovou látkou. LSD měla vyvolávat fantazie, při kterých pacient měl potlačit nepříjemné zážitky z dětství, které byly podle tehdejších teorií spojené s homosexualitou.

3. Stereoaktické metody – tato metoda byla prováděna operativní formou, kdy se neurochirurgové pokoušeli opravit mozková centra řídící sexualitu. Je uvedeno, že v několika případech byly úspěšné. Ovšem s touto metodou bylo spojené i vysoké riziko úmrtnosti. Pacientům byla také způsobena vysoká újma na zdraví.

4. Kastrace – nebývala praktikována, i když o ní mnozí homosexuálové usilovali. Kastrace totiž neovlivňuje homosexualitu, pouze snižuje sexuální pudy.

5. Dörnerova metoda – ženám, se po dobu jejich těhotenství podávaly správné pohlavní hormony. Lékaři však od této metody brzy ustoupili z obavy možného vadného vývoje embrya.

6. Pozdější psychoanalytická metoda – po pacientovi je žádáno aby se soustředil jen na heterosexuální složku své sexuality.

7. Pokusy o adaptaci v současnosti – tyto pokusy se provádějí pouze z důvodů výhod manželství a rodičovství. Homosexuálně orientovaní lidé se snaží potlačit svou orientaci a zkouší žít v heterosexuálním vztahu. Tato adaptace se podaří jen velmi malému procentu jedinců, kteří jsou jen z části bisexuální. Chce to velkou motivaci a silnou vůli (Brzek, Pondělíčková-Mašlová, 2002).

Metody v minulosti byly velmi drastické. Lidé si nedokázali připustit fakt, že homosexualita je stavem neměnným a lidé za svou odlišnou sexuální orientaci nemohou. V dřívější době homosexualita bylo velmi tabuizované téma a ostatní lidi velmi pohoršovalo. Naštěstí je dnešní doba tak pokročilá a srozuměná s faktem, že homosexualita nemoc není a nedá se ani nijak léčit. Z vlastní zkušenosti však vím, že někteří lidé berou homosexualitu stále za něco vymykající se normálu a ptají se na možnosti léčby takto „postižených jedinců“. Takové názory však zastávají spíše starší ročníky. Dnešní mládež by měla být k tématu homosexuality shovívavější a bez různých předsudků.

1.3.4 Homosexualita u muže

„Homosexuální muži mají vysokou tendenci k sexuální promiskuitě. Vysvětlení tohoto jevu je dvojí. Předně muž je biologicky disponován k vyšší promiskuitě a aktivitě. Sejdouli se v homosexuálním páru dva muži, pak jejich biologická predispozice má pochopitelně následky. Druhým vysvětlením je obtížná realizace stálého homosexuálního partnerství vzhledem k sociálním problémům. Tvrdí se, že tento prvek bude odstraněn, pokud se podaří společnost vychovat k vyšší toleranci k homosexuální minoritě. Praxe homosexuálních mužů je zatím často poznamenána anonymními kontakty, realizovanými s vysokou motivační naléhavostí na místech nepřilíživě kulturních a důstojných. V této souvislosti vzpomeňme zejména známou „záchodkovou erotiku“ některých homosexuálů. V jednom čes-

kém průzkumu sexuálního chování gayů se průměrný počet uváděných sexuálních partnerů pohyboval mezi 20-30. Jen 42 % homosexuálních mužů uvedlo, že nikdy neměli styk se ženou. Sexuální praktiky homosexuálních mužů jsou pestré. Většina z nich realizuje jak vzájemnou masturbaci, tak orálně-genitální kontakty a anální koitus. Při vysokém počtu partnerů a často riskantních sexuálních praktikách nepřekvapuje, že mezi promiskuitními homosexuálními muži se šíří pohlavně přenosné nemoci více než mezi heterosexuály. Již dlouho je znám častější výskyt syfilidy a kapavky mezi homosexuály. Podobný význam má i velmi častá pozitivita na virus hepatitidy B a v posledních letech zejména virus HIV a onemocnění AIDS“ (Zvěřina, Budinský, 2004, s. 105-106).

1.3.5 Homosexualita u ženy

Homosexuálním ženám se nepřikládá tak velká pozornost jako homosexuálním mužům. Snad i proto, že dnešní doba je čím dál více tolerantnější a spousta lidí zastává názor, že pohled na vztah ženy s ženou je přirozenější než vztah muže s mužem.

Pokud se v literatuře setkáváme i s výzkumy ženské homosexuality, musíme si zákonitě povšimnout, že tomuto tématu se nevěnuje příliš velká pozornost a z toho vyplývá, že homosexuálních žen je méně než homosexuálních mužů. Může to být způsobeno i tím, že výzkumy se zabývali homosexuální muži, které ženská homosexualita příliš nezajímala (Brzek, Pondělíčková-Mašlová, 1992).

Historickým mezníkem u ženské homosexuality je označována básnička Sappfó, která na ostrově Lesbos založila školu zvanou Dům múz. V této době však nebyla sama, kdo umožňoval studia i pro ženy. Na ostrově Lesbos to však byla ona. Pedagogicky působila na okruh mladých dívek, které Dům múz obývaly. Uvádí se, že k některým dívkám měla Sappfó citový vztah a tento vztah vyjadřovala ve svých básních. Historikům však není dodnes známo, zda Sappfó měla skutečně homosexuální sklony či měla s dívkami na ostrově tělesný vztah. Historikové však uvádí, že Sappfó byla vdaná a měla dokonce i dceru. Škola pro dívky, Dům múz, však byla založena bez přítomnosti muže. První představitelka lesbické lásky zemřela nejspíše z neopětované nešťastné lásky jedné ze svých žaček, kdy se vrhla do moře (Brzek, Pondělíčková-Mašlová, 1992).

Sappfó nám dala pojmenování pro ženskou homosexualitu, tzv. lesbickou lásku. V dnešní době se ani s jiným termínem než je lesba či lesbička nesetkáme. Pojem homosexuální že-

na se téměř nepoužívá. Některým homosexuálním ženám se však označení lesba zdá hanlivé, jiné se k němu veřejně hlásí.

Jak takovou lesbu ale poznáme. Na rozdíl od homosexuálních mužů (gayů), které lze poznat podle určitých znaků v chování, oblékání či jednání, homosexuální ženu poznáme jen velmi zřídka. Homosexuální žena vypadá jak žena heterosexuální, obléká se do ženských věcí, líčí se, nemá potřebu vypadat jako muž. Chce vypadat pro své okolí krásně a přitažlivě. Některé lesbické ženy tvrdí, že jinou lesbu poznají podle jejich chůze a hodinek, které nosí na ruce. Ale i tato charakteristika nemůže být úplně přesná.

Lesbické ženy také nemají období zjištění své homosexuality jednoduché stejně jako homosexuální muži. U homosexuálních žen jde většinou o první pocit zamilovanosti do heterosexuální dívky, kdy jsou přesvědčeny o tom, že nikoho takové v životě již nepotkají. Po překonání těchto těžkostí a uvědomění si své sexuální orientace si homosexuální ženy mohou vybrat jak dále budou žít. Některé z nich si časem najdou partnerky, jsou spokojené a prožívají intenzivní citový vztah, jiné svou homosexualitu raději tají, ale zůstávají bez partnerek a v poslední řadě se ženy snaží svou homosexualitu potlačovat a zakládají heterosexuální vztah, kdy mají možnost mít a vychovávat děti. To je nejčastější příčinou potlačení ženské homosexuality – možnost mít děti. Homosexuální ženy ať už jsou ve vztahu s jinou ženou nebo samy, mají na rozdíl od homosexuálních mužů daleko více možností jak mít děti. Některé to řeší dárcovstvím, jiné poprosí svého kamaráda. V dnešní době se i v lesbických seznamkách objevují nabídky anonymního dárcovství či prosby o pomoc pro otěhotnění. V České republice je totiž umělé oplodnění lesbickým ženám ze zákona zakázáno. Tohle však platí i u žen, které jsou heterosexuální a nejsou v partnerském či manželském vztahu. Umělé oplodnění lze podle zákona provést jen se souhlasem muže.

Podle mého názoru, by měl být tento zákon novelizován a mohl by povolovat umělé oplodnění ženám, které jsou bez partnera či jsou homosexuální. Homosexuální páry, jak mužské tak ženské dvojice, mohou daleko lépe vychovat dítě než některé páry heterosexuální. Sice se v rodině nebude příliš vyskytovat vzor druhého pohlaví, sexuální orientaci dítěte nelze výchovou ovlivnit. Nejen umělé oplodnění je možností jak vychovávat děti. Adopci a výchovu dítěte homosexuálních párů však věnuji jinou kapitolu.

1.3.6 Coming-out

Proces coming out je procesem uvědomování si vlastní sexuality. Nejen homosexuální, ale také i heterosexuální. Proces se začíná vyvíjet většinou v pubertě nebo následné adolescenci. Není však vyloučeno, že se tento proces může objevit v pozdějším stádiu. Také počátky uvědomění si vlastní sexuality se liší jak u žen tak u mužů. U žen tento proces většinou nastává později, neboť je zastřen touhou mít děti (Janošová, 2000).

Proces coming out má 2 hlavní fáze, které jde následně ještě rozdělit do 5 bodů. Jedinec jimi postupně prochází, fáze se mohou vzájemně prolínat. Jde o tyto fáze:

1. Zjištění skutečnosti o svém zaměření a její akceptace – tato fáze má 2 následující body:

- precoming out – kdy si jedinec dokáže uvědomit svou vlastní odlišnost, ale nedokáže ji ještě vyjádřit;
- vlastní coming out – jedinec už dokáže pojmenovat svou vlastní odlišnost, svou objevenou sexuální odlišnost zezáчатку odmítá, ale časem ji nakonec přizná sám sobě a poté i druhému člověku.

2. Uspořádání života v jejím souladu – tato fáze 3 následující body:

- fáze explorace – zde se jedná o navazování prvních sexuálních vztahů a také experimentace v sexuálním životě jedince;
- fáze partnerství – u této fáze se tvoří trvalejší sexuální a také partnerské vztahy, které již odpovídají citovým potřebám jedince;
- fáze integrace – jedinec si dotváří životní hodnoty, upevňuje si svou roli ve vnějším světě a integruje svou osobnost (Stehlíková, 2007).

Proces coming out je zdlouhavým procesem při uvědomování si vlastní sexuality, kdy je pro jedince mnohdy velmi náročný. Když se jedinec dostane již do fáze přijmutí odlišné sexuální identity je pro něj nezbytné aby se svěřil svému nejbližšímu okolí.

Jedinec by si měl vybírat takového člověka, s kterým má vřelý citový a kamarádský stav, kterému důvěřuje. Ze začátku by to měl být však jen jeden člověk, kterému se svěří. Přicházejí však obavy jak dotyčný přijme přítelovu homosexualitu. Většina takových kamarádství pokračuje dál, ale existují i výjimky. Při svěřování se svou sexuální orientací by měl

jedinec dávat pozor jak svůj problém druhému vyjadřuje, aby dotyčný neměl pocit že jde o vyznání lásky či nabídku k sexuálnímu styku (Procházka, 2002).

Velmi těžkým rozhodovacím stádiem v procesu coming out, je svěření sexuální orientace rodičům. Jako u svěřování se svou sexuální orientací kamarádům, je taky velmi vhodné se svěřit nejdříve jen jednomu z rodičů. Většinou se jedinci svěřují matkám, neboť od nich očekávají kladnější reakce a pochopení. Výjimkou mohou být matky hysterické a příliš dominantní. Po zjištění jiné sexuální orientace potomka, rodiče procházejí taky vlastním coming outem, kdy se oni vyrovnávají s homosexualitou u svého dítěte. O jeho homosexualitě by se měli striktně dozvědět od svého potomka, než od sousedů či známých. To pro rodiče hraje velkou roli při procesu smíření se. Důležité pro rodiče bývá vše se svým dítětem probrat a podporovat jej. Mnoho rodičů by si mělo uvědomit, že to jejich potomek nebude mít s jinou sexuální orientací v životě jednoduché a bude se potýkat s možnou společenskou diskriminací. Ve vyspělejších zemích jsou zakládány spolky a komunity pro rodiče, jejichž děti jsou homosexuální. Tyto spolky bývají velmi úspěšné při obhajování práv homosexuální orientace svých dětí. Při setkání s jinými rodiči ve stejné situaci je pro ně snazší vyrovnat se s jinou sexuální orientací u svého dítěte (Procházka, 2002).

1.4 Bisexualita, bisexuálové

Termínem bisexualita se označuje taková sexuální orientace lidí, kteří jsou sexuálně přitahováni stejně jak muži, tak ženami a dokážou jak s jedním tak s druhým uspokojivě pohlavně žít (Brzek, Pondělíčková-Mašlová, 1992).

Bisexualitou se v minulých letech zabýval zakladatel psychoanalýzy Sigmund Freud. Ten podle svých výzkumů soudil, že každý jedinec má v sobě zakódované jak mužské tak ženské vlohy, které se mohou projevit vnitřním konfliktem po přijetí příslušného sexuálního chování. U jedince se poté sexuální touha po druhém pohlaví může vynořit nahodile, např. při pudovém vzrušení. U mužů se to projevuje latentní homosexualitou a u žen to může být závisť pohlavního údu mužům (Brzek, Pondělíčková-Mašlová, 1992).

Od osmdesátých let se však na bisexualitu pohlíží s trochu jiným nadhledem. Několik autorů se bisexualitou zabývá a ve studiích poukazují na to, že k bisexualitě tíhnou spíše ženy. Mnoho autorů se ale pojmu bisexualita stále ještě vyhýbá a existuje spor o tom, zda bisexuálně zaměřené jedince brát jako samostatnou skupinu, nebo jestli se jedná u těchto lidí

pouze o malé výjimky. Bisexualita však také pro mnoho autorů znamená jen přechodnou fázi, která je po nějaké době vystřídána zaměřením na jedno vybrané pohlaví (Stehlíková, 2007).

Čeští autoři, Brzek a Pondělíčková-Mašlová, kteří se ve své publikaci Třetí pohlaví zabývají částečně bisexualitou uvádí, že bisexualita je sociosexuální jev, na který lze pohlížet ze 2 hledisek. Jednak z hlediska chování jedince a nebo z hlediska pohlavní identifikace. Pokud se tedy jedná o chování jedince, musíme vycházet z jeho intimních kontaktů jak s muži tak s ženami. Důležitost zde hraje míra prožívání vztahu s jedním nebo s druhým pohlavím, jestliže se nepřihlíží k tomu, jak je vztah prožíván, může to být zavádějící. Bisexuální chování je převážně monosexuální, kdy se střídají fáze soužití jedince s partnerem stejného či opačného pohlaví. Striktní bisexualita bývá vzácností a i když si to jedinec nemusí nebo nechce připouštět, může se jednat o přechod k homosexualitě. U pohlavní identifikaci je nezbytné, aby jedinec měl představu o sobě samém a také o své sexuální roli. Tu si vytváří díky svým zážitkům, zkušenostem, apod. Měl by znát odpovědi na životně důležité otázky, jako je založení rodiny a touha mít děti, budoucí kariéra nebo zda vůbec má hledat partnera (Brzek, Pondělíčková-Mašlová, 1992).

Bisexuálové to v životě ale nemají jednoduché. Někomu se může zdát že ano, ale bisexuálové jsou často napadáni jak heterosexuály tak i homosexuály. Heterosexuálové je označují za homosexuální. Homosexuálové na ně pohlížejí jako na lidi, kteří nemají odvahu přiznat si svou homosexualitu a nutí se do heterosexuálního vztahu.

Bisexualita je však dnes spíše považována jako trend dnešní doby a spousta mladých lidí rádo experimentuje se svou sexualitou. Mladí lidé se označují za bisexuální, neboť se pak pro okolí stávají zajímavějšími.

Myslím si, že lidé, kteří jsou bisexuálními, stále hledají něco nového a v průběhu života jejich sexuální orientace opravdu prochází fázemi, kde v jedné fázi tíhnou ke stejnému pohlaví a v další fázi k opačnému pohlaví.

1.5 Transsexualita, transsexuálové

Pro transsexualitu existuje mnoho definic. Ve všech se však vyskytují podobné výrazy. Mně osobně nejvíce vyhovuje definice podle Mezinárodní klasifikace nemocí, kde je

transsexualita vedena pod diagnózou F 64.0 a je zde definována jako stav jedince, který si přeje žít jako příslušník druhého pohlaví a zároveň chce být jako příslušník druhého pohlaví akceptován. Projevuje se zde pocit nespokojenosti s vlastním pohlavím a je zde touha po chirurgickém zákroku a hormonální léčbě tak, aby tělo poté odpovídalo preferovanému pohlaví. Transsexualita by měla však trvat nejméně dva roky a nesmí být spojována s projevy duševních poruch, intersexualitou, genetickou nebo chromozomální abnormalitou (Fifková, 2002).

Zajímavou definicí se jeví také definice od Meyera, který uvádí 4 základní charakteristiky, aby mohla být transsexualita pacientovi diagnostikována. Mezi ně patří:

- pocit nevhodné a nepřiměřené pohlavní role, která je anatomicky dána,
- víra, že změna role povede ke zlepšení,
- výběr partnerů stejného pohlaví a pochopení sama sebe jako heterosexuálního jedince,
- touha po chirurgické změně pohlaví (Meyer, 1974).

Podle odhadů se v České republice nachází kolem jednoho tisíce osob, kteří prodělali změnu pohlaví. Jedná se spíše ale o starší ročníky, které v nynější době využívají moderních technik a současnou příznivou situaci. Mezi transsexuální jedince však nemůžeme řadit jen osoby, které prodělají změnu pohlaví. Někteří jedinci změnu pohlaví podstoupit nechtějí nebo se raději uzamykají ve svém těle a žijí v homosexuálním vztahu. Existují však 2 skupiny, které od sebe odlišují komunity translidí a jsou mezi nimi velké rozdíly. Je to komunita Female to Male (dále jen FtM) a Male to Female (dále jen MtF). Za FtM se označují lidé, kteří mají biologické charakteristiky ženské znaky, ale mají mužskou generovou identitu, která je pro ně přirozená, nebo podstupují změnu pohlaví na muže. Opačným termínem MtF se označují lidé, kteří mají biologické charakteristiky mužského pohlaví, ale mají ženskou generovou identitu, nebo také podstupují změnu pohlaví, v tomto případě na ženu (Stehlíková, 2007).

Za další skupinu translidí můžeme považovat transvestity, kteří se podle Mezinárodní klasifikace nemocí řadí mezi poruchy sexuální preference a nikoli podle pohlavní identity. Zde se však jedná o fetišistický transvestitismus. Je spojován a popisován zejména u mužů. Ti se rádi oblékají do ženských šatů, spodního prádla a nosí další doplňky. Tento stav je však spojován s navozením pohlavního vzrušení. Po odeznění vzrušení bývá převlékání ukončeno. Většina těchto mužů je heterosexuálních a žijí v partnerském či manželském

vztahu. Naproti tomu transvestitismus dvojí role se řadí mezi poruchy pohlavní identity. Je sice také spojován s převážně heterosexuálně orientovanými muži, avšak těmto jedincům převlékání nepřináší pohlavní vzrušení, ale jen psychické uspokojení z dočasné změny. Tito lidé nevyjadřují jednoznačně touhu po přeměně pohlaví. Někteří z nich však o tom uvažují a u některých se jedná o přechodnou fázi k transsexualismu (Fifková, 2002).

1.5.1 Diagnostika transsexuality

Pro diagnostiku transsexuality je primárním nástrojem nestrukturovaný rozhovor a následná výpověď klienta. Nezbytností při diagnostickém procesu je však také Real Life Test (dále jen RLT), což je zkouška opravdového a skutečného života. Při RLT klient zkouší žít v roli opačného pohlaví ve všech oblastech života. Schopnost adaptace na změnu pohlavní role je velmi významným kritériem pro potvrzení diagnózy. V rámci diagnostiky transsexuálních lidí můžeme aplikovat 3 druhy vyšetřovacích metod. Jsou to metody:

- psychodiagnostické,
- psychofyziologické a
- anamnestické (Fifková, 2002).

Při psychodiagnostickém testování transsexuálních lidí nacházíme převážně depresivní symptomatiku, která je spojena s bytím v nepreferovaném pohlaví. Tyto psychodiagnostické testy jsou však samostatně nedostačující pro diagnostiku transsexuality. Mezi jednu z nejvýznamnějších psychofyziologických diagnostických metod patří metoda PPG (phaloplethysmografie) a metoda VPG (vulvoplethysmografie). Metody PPG a VPG jsou založeny na přístrojové registraci změn prokrvení genitálu po ukázce erotických podnětů. Metoda PPG se provádí u mužů a metoda VPG u žen. Tato metoda je vhodná při diagnostice transsexuality, homosexuality a využívá se také z forenzních důvodů. Nejspolehlivější metodou pro zjištění možné odchylky vývoje pohlavní identity je metoda anamnestického rozhovoru. V rámci anamnestického rozhovoru se vychází převážně těchto charakteristik:

1. Preference hraček a her v předškolním věku – charakteristika, která je při diagnostice označována jako pomocná. Děti v předškolním věku s poruchou sexuální identity preferují již od začátku hračky a hry příslušející opačnému pohlaví. Dítě, které se však ještě nezotožňuje s dívčím a chlapečským herním stereotypem, nemusí trpět poruchou pohlavní identity.

2. Preference oděvu – projevuje se také již vraném dětství, kdy transsexuální jedinci preferují oděv patřící opačnému pohlaví. Preference oděvů bývá častější u FtM, kdy i přes konflikty s rodiči je odmítáno nošení šatů a sukní. U MtF se můžeme setkat mimo transsexualitu s fetišistickým transvestitismem či transvestitismem dvojí role.

3. Odpor k primárním i sekundárním pohlavním znakům a jiným biologickým projevům dospívání – nastává v době puberty, kdy se začínají objevovat pohlavní znaky. Pro transsexuály může toto období být velmi obtížné. Odpor k vlastnímu tělu může mít různou intenzitu. V tomto období také velmi záleží na prostředí v rodině, kde jedinec vyrůstá. Může mu napomoci překonat nejrůznější obtíže. Pro FtM je velmi obtížné vyrovnat se s růstem ňader a nástupem menstruace. Tyto fyziologické procesy jsou často potlačovány stahováním hrudníku, nošením volných košilí, apod. Pro MtF je špatně snášeno ochlupení a růst vousů, také erekce penisu a ejakulace. Zde to může být řešeno depilací, apod.

4. Neerotické sny a denní fantazie – ve svých snech a představách se vidí jako v těle, které odpovídá jejich psychické identitě.

5. Masturbační fantazie a erotické sny – představuje jedno ze základních kritérií u diagnostiky poruchy pohlavní identity. MtF si ve svých erotických snech představují sebe v ženském těle při sexuálním styku s mužem. FtM mají představu, že mají penis a milují se se ženou.

6. Zamilovanost a partnerské vztahy – v období adolescence a dospívání dochází k prvním láskám a partnerským vztahům. U transsexuálních lidí se objektem zamilovanosti stávají osoby stejného pohlaví. Ze začátku je vyvolána představa, že jde o orientaci homosexuální, ovšem po uvědomění si jiné pohlavní identity se jedinci považují za příslušníky opačného pohlaví.

7. Sexuální aktivity – masturbační aktivity u transsexuálních lidí jsou doprovázeny odporem k vlastnímu tělu. Proto transsexuálové hledají takové způsoby masturbace, kdy se vyhýbají přímému kontaktu se svým genitálem. Při partnerských sexuálních aktivitách se zaměřují a preferují uspokojení partnera než uspokojení sami sebe. Mohou také používat pro sexuální styk různé pomůcky, aby se vyhnuli kontaktu se svým genitálem.

8. Charakteristiky pohlavní role – je zde uvedena jako podstata transsexualismu, kdy porucha pohlavní identity nemá charakteristiku sexuální, nýbrž charakteristiku pohlavní role. Transsexuálové si obvykle vybírají profesi, která je typická pro pohlaví s kterým se

ztotožňují. Pro FtM jsou typickým povoláním řidiči, montéři, policisté, apod. Pro MtF je typický cukrář, kadeřník, apod. (Fifková, 2002).

V rámci diagnostiky pomocí anamnestického rozhovoru se kromě těchto 8 oblastí, které jsem uvedla, zjišťují další oblasti života transsexuálních lidí. Jde o oblasti týkající se sociální adaptace, psychických problémů, kognitivních charakteristik, osobnosti, abúzech a somatických problémech pacienta (Fifková, 2002).

1.6 Intersexuálové

Mezi intersexuály řadíme osoby, které se narodily s různou mírou biologických znaků obou pohlaví. Léčba těchto osob je mnohdy zhoršena, neboť může být nevhodná a vede často k somatickým a psychickým poruchám. Operativní zákrok se provádí již v útlém dětském věku, kdy rodiče rozhodují o tom, jakého pohlaví jejich dítě bude. Také ošetřující lékaři podávají návrh jaké pohlaví by bylo nejvhodnější. Velký problém nastává v období adolescence, kdy se jedinec začne cítit jako příslušník druhého pohlaví. Z toho je jasné, že lékaři i rodiče zvolili špatný způsob léčby a stává se to poměrně i často. Možností je pouze hledat novou léčbu, která je podobná u transsexuálních lidí, ovšem bývá komplikovanější kvůli předchozí léčbě (Stehlíková, 2007).

Problémem intersexuality se naše společnost moc nezabývá. Nejsou vedeny téměř žádné výzkumy a publikací k tomuto tématu také moc není. Společnost většinou ani nemá ponětí o tom, že existuje pojem intersexualita a ani netuší co takový pojem znamená. Problémem intersexuality by se mělo zabývat více autorů. Není totiž ani známo to, jaké procento dětí se rodí s různou mírou biologických znaků obou pohlaví.

2 HOMOFOBIE, HOMOFOBNÍ OBTĚŽOVÁNÍ NA STŘEDNÍCH ŠKOLÁCH

Jelikož svou diplomovou práci zaměřuji na postoj dnešní mládeže k sexuálním menšinám, rozhodla jsem se tuto kapitolu věnovat homofobnímu obtěžování a šikaně na středních školách.

Do rukou se mi dostala metodická příručka, sloužící jako doplňkový výukový materiál pro základní a střední školy. Tuto metodickou příručku, která nese název „Homofobie v žákovských kolektivech“ napsala Irena Smetáčková.

Definici homofobie jsem již uvedla na začátku v pojmosloví (kapitola 1.1). Ale pro upřesnění je homofobie strach z homosexuality a strach či obava z homosexuálních osob, která může vést až k nenávisti. Východiskem pro homofobii je tzv. heteronormativita. Heteronormativita představuje nadřazenost heterosexuality (Braun, Smetáčková, 2009).

Homofobie může vést k homofobnímu obtěžování či až ke specifickému druhu šikany. Specifický druh šikany splňuje vše jako obecná šikana, avšak s výjimkou že šikanuje zde namířena vůči osobám jinak sexuálně orientovaných nebo osobám, u kterých se jiná sexuální orientace předpokládá.

„Homofobní šikana představuje dlouhodobé a opakované verbální či fyzické ubližování člověku z důvodu, že není heterosexuální, nebo z důvodu, že se chová či vypadá odlišně, a je proto za gaye či lesbu označován. Homofobní obtěžování a šikana mají původ v heteronormativitě genderového řádu, který staví homosexuální, bisexuální a transsexuální lidi do asymetrického postavení vůči heterosexuálním lidem“ (Braun, Smetáčková, 2009, s.17).

2.1 Příčiny homofobie

Příčiny homofobie vycházejí z genderové perspektivy. Společnost je uspořádána podle gender principů, kdy se lidé dělí na muže a ženy a s jejich feminitou či maskulinu jsou spjaty jejich zájmy, aktivity, apod. Muži a ženy se zásadně liší biologicky, ovšem ne jen po tělesné stránce, ale také se liší jejich schopnosti, vlastnosti. Vedle biologických rozdílů mají stejný či větší význam rozdíly, které jsou utvářeny sociálně. Genderový řád založený na těchto rozdílech stojí na dichotomii a komplementaritě. Kdy se tedy předpokládá že se

vše dělí na dvě části, tedy na mužskou a ženskou. A tyto dvě části se vzájemně doplňují. Pokud je tedy komplementarita mužů a žen ideální, ideální se stává i heterosexuality. Ostatní jiné sexuální orientace nejsou připouštěny a jsou považovány za odchylky. Odstranění těchto odchylek je velmi obtížné, neboť vycházejí právě z genderového řádu a stereotypů, které nám udávají jaké mají být ženy a jací mají být muži a to včetně jejich heterosexuální orientace. Pokud se někteří jedinci tomuto genderovému přesvědčení vymykají, mohou se vystavit posměchu, odmítavosti nebo dokonce ubližování. Vůči genderovým stereotypům můžeme uvést 2 možnosti, které vedou k homofobii a mají odlišné příčiny:

- homofobie spojená s negativními postoji vůči lidem, kteří projeví svou jinou sexuální orientaci (homosexualitu, bisexualitu, transsexualitu);
- homofobie spojená s negativním postojem vůči lidem, kteří se odlišují svým vzhledem, oblékáním či chováním od tradičních představ, proto jsou označováni jako homosexuálové (Braun, Smetáčková, 2009).

Kromě genderového řádu a genderových stereotypů je záhodno uvést velkou skupinu, která se vyznačuje typicky homofobně. Touto skupinou je církev. Pravidla církve a lidé věřící, kteří se vyznačují naprostou příslušností a oddaností dané církvi podporují nenávisť vůči lidem, kteří se svou jinou sexuální orientací odlišují od církevní normy (Hof, 2005).

2.2 Projevy homofobního chování a šikany na střední škole

Homofobní chování a šikana se může projevovat v nejrůznějších formách. Každá forma může mít různou intenzitu a podoby, od homosexuálních vtipů a narážek až po fyzické násilí. Šikana obecně se dělí do tří podob. Může se jednat o šikanu verbální nebo fyzickou, šikanu přímou nebo nepřímou a šikanu aktivní či pasivní (Kolář, 2001).

Mezi homofobní obtěžování řadíme tyto situace:

- vtipkování, obrázky s urážlivou tematikou, které jsou zaměřeny na osoby s jinou sexuální orientací, nejsou zaměřeny proti konkrétní osobě, ale ve třídě vytváří nepřátelskou atmosféru vůči sexuálním menšinám;
- verbální poznámky, které jsou již zaměřeny na konkrétní dívky či chlapce, tyto verbální poznámky nemístě zdůrazňují jejich jinou sexuální orientaci;

- gestikulace, nevhodná mimika, obrázky, které jsou již zaměřeny na konkrétní dívky nebo chlapce s jinou sexuální orientací;
- posílání nevhodných, zesměšňujících emailů nebo SMS konkrétním dívkám nebo chlapcům s jinou sexuální orientací;
- svlékání, dotýkání se na intimních partiích či předstírání sexuálního styku vůči konkrétním dívkám a chlapcům s jinou sexuální orientací;
- ignorování či dokonce až fyzické napadení konkrétních dívek a chlapců kvůli jejich odlišné sexuální orientaci (Braun, Smetáčková, 2009).

Všechny výše uvedené situace homofobního obtěžování a šikanování vychází z předsudků o osobách s odlišnou sexuální orientací. Tyto předsudky lze shrnout do 3 skupin, které se liší podle toho jak, vůči komu a s jakým cílem jsou používány.

1. Otevřené negativní chování vůči lidem s jinou sexuální orientací, kterou dali v kolektivu najevo. Skupina lidí, která v kolektivu projevila svou odlišnou sexuální orientaci a netají se s ní nebo se kolektiv o odlišné sexuální orientaci dozvěděl jiným způsobem.

2. Otevřené negativní chování vůči lidem, kteří na kolektiv působí jako jedinci s odlišnou sexuální orientací. Tito lidé nemusí být homosexuální, bisexuální či transsexuální, ale na okolí mohou svým zjevem tak působit. Mohou to být také osoby, které zrovna procházejí coming outem, avšak ztotožnění s odlišnou sexuální orientací si nedokáží ještě připustit. Skupina očekává jeho odlišnou sexuální orientaci na základě dojmu, jakým člověk na skupinu působí, a proto se k jedinci chová negativně. Negativní chování může být obdobné jak v prvním případě.

3. Kolektiv ve třídě je celkově homofobně zaměřen a přesvědčen o tom, že homosexualita je špatná a nálepkování chlapců gay a dívky lesby je pro ně snahou ublížit konkrétním chlapcům a dívkám. Většinou jsou tak označovány dívky a chlapci, kteří jsou v kolektivu neoblíbeni. Tato skupina nemusí mít s homosexuálním zaměřením nic společného, jde jen o to, aby bylo ublíženo druhým (Braun, Smetáčková, 2009).

„Homofobní obtěžování a šikana se projevují dlouhodobým používáním zesměšňujících a urážlivých verbálních poznámek, gest, mimiky, pohybů, vzkazů, fyzickými útoky a ignorováním žáků a žákyň, kteří nejsou heterosexuální nebo působí na své okolí málo maskulin-

ně/femininně. Příčinou takového chování je přesvědčení, že heterosexuality je nadřazená všem ostatním variantám sexuality“ (Braun, Smetáčková, 2009, s.26).

Homofobního obtěžování a šikany se častěji dopouštějí více chlapci než dívky, kteří mají silné předsudky k osobám s jinou sexuální orientací. Předsudky tyto agresory vedou k tomu, že mají pocit, že jsou jinou sexuální orientací ohroženi a lidé s jinou sexuální orientací jsou pro ně méně hodnotní. Homofobně se však může projevat i jedinec, který se setkal s takovým napadením a sám byl homofobně obtěžován (Braun, Smetáčková, 2009).

2.3 Prevence homofobní šikany na středních školách

Takovým prvním znakem při prevenci homofobní šikany je absolutní odmítnutí homofobie a ní spojené homofobní obtěžování. Vedení školy a také jednotliví učitelé by svým žákům měli dávat najevo, že homofobní obtěžování považují za něco nepřijatelného a tak pomáhají žákům pochopit nebezpečnost předsudků. Proti homofobnímu obtěžování by měla škola postupovat podle určitých pravidel, která si stanoví. Jde o vytvoření nejen školních pravidel, ale také třídních, kdy by žák měl vědět jaké chování je správné a morální a za jaké chování může být potrestán. Měla by být stanovena jasná hranice mezi vhodným a nevhodným chováním (Braun, Smetáčková, 2009).

Součástí vytvoření vhodných pravidel by měly být i postupy, podle kterých by se žáci měli řídit. V první řadě by žáci měli znát osobu, která jim pomůže pokud dojde na škole k nějakému homofobnímu obtěžování. Měl by to být proškolený pracovník, nejlépe preventista či výchovný poradce. Nejen však tento pracovník musí být proškolen. Pokud vedení školy chce dosáhnout minimalizaci homofobního obtěžování či šikany, měl by být každý pracovník školy – učitel, seznámen s problematikou homofobie a následně být proškolen pro případ možného výskytu. Ředitel školy by měl také znát postoje, které učitelé zaujímají vůči jinak sexuálně orientovaným lidem.

I samotní rodiče žáků by měli vědět a znát pojem homofobie. Aby se žáci škol lépe dozvěděli o homofobii a jak jí předcházet, mohou se na školách pořádat různé semináře nebo workshopy, jak to bývá např. u téma HIV/AIDS, návykových látek, apod. Tyto workshopy pro studenty by měly obsahovat i praktickou část, kdy jsou žáci aktivně zapojeni. Scénky a

hry jim pomáhají nejlépe danou problematiku pochopit a vyhnout se předsudkům a negativním postojům (Braun, Smetáčková, 2009).

Metodická příručka *Homofobie v žákovských kolektivech* má nejen teoretickou část, ale je zde i didaktický materiál, který se mně osobně zdá být velmi vhodným pro žáky jak základních škol tak i středních škol. Formou psychologických her studentům nenásilně ukazujeme, jaké je vhodné a nevhodné chování vůči jinak sexuálně orientovaným lidem. Didaktická část obsahuje 6 technik, které lze běžně zapojit do vyučovací hodiny. Zkušenější pedagog dokáže využít i dalších materiálů pro zpestření těchto her. Obdobné techniky si mohou pedagogové vymýšlet i sami. Spousta materiálů a textů zabývajících se homosexualitou, homosexuálním chováním či coming outem je možné najít na různých webových stránkách, které se těmito tématy zabývají.

Techniky, které jsou použity v publikaci *Homofobie v žákovských kolektivech*, jsou uvedeny v příloze.

3 DISKRIMINACE SEXUÁLNÍCH MENŠIN U NÁS I V ZAHRANIČÍ

3.1 Postavení sexuálních menšin v ČR

Sexuální menšiny v České republice mají již lepší postavení co se týká diskriminace než jak to bylo v předchozích letech. Hlavně díky vstupu do Evropské unie se naše republika zavázala ke krokům v této oblasti díky Smlouvě o Evropském společenství. Tedy převážně díky článku 13, který byl přijet v roce 1997 v rámci Amsterodamské smlouvy. V rámci pracovně právní oblasti má Česká republika povinnost zajišťovat rovné zacházení s lidmi s jinou sexuální orientací. Výslovně zakazující diskriminaci i z hlediska jiné sexuální orientace pak upravují zákony jako jsou:

- zákon o zaměstnanosti č. 435/2004 Sb. podle §4,
- zákon o vojácích z povolání č. 222/1992 Sb. podle §2,
- zákon o služebním poměru příslušníků bezpečnostních sborů č. 361/2003 Sb. podle §77
- zákon o službě státních zaměstnanců ve správních úřadech a o odměňování těchto zaměstnanců a ostatních zaměstnanců ve správních úřadech č. 218/2002 SB. podle §80.
- zákon č. 262/2006 Sb. zákoník práce §16 a §17 (Stehlíková, 2007).

Zákoník práce však přesně nepojednává o diskriminaci z hlediska jiné sexuální orientace, pojednává o diskriminaci celkově. Myslím, že zde to není pořádně ošetřeno. Zákoník práce odkazuje na antidiskriminační zákon. Je to zákon č. 189/2009 Sb. o rovném zacházení a o právních prostředcích ochrany před diskriminací a o změně některých zákonů. (Jánský, 2010)

Pracovně-právní oblast je pro osoby s jinou sexuální orientací nejdůležitější, neboť v této oblasti jsou nejvíce diskriminováni. Zákony nám říkají, že je zakázána diskriminace z hlediska jiné sexuální orientace, ale dodržuje se?

Zákon, který by zahrnoval vše, co se týká diskriminace z hlediska jiné sexuální orientace dosud nebyl přijat. Lidem s jinou sexuální orientací musí stačit pouze antidiskriminační zákon, který jsem již zmiňovala.

3.2 Postavení sexuálních menšin v zahraničí

Proces odstraňování diskriminace jinak sexuálně orientovaným osobám se v Evropské unii postupem času neustále upravuje. Ve všech členských státech Evropské unie je uzákoněna dekriminace homosexuálních styků mezi dospělými muži. Postupem času se v členských zemích udávají v platnost další zákony týkající se osob jinak sexuálně orientovaných. V legislativě to však uzákoněno být může, ale v dnešní společnosti se tak stále ještě neděje.

Nejen v České republice, ale také v zahraničí, jsou lidé s odlišnou sexuální orientací diskriminováni. Diskriminace se převážně objevuje v zaměstnání, ve zdravotnictví, ve vojenských službách či dokonce v církvi.

Bohužel v některých státech světa to lidé s odlišnou sexuální orientací nemají zdaleka jednoduché. V některých afrických a asijských státech bývá homosexualita odsuzována pod trestem vězení a také dokonce pod trestem smrti (Špatná, 2006).

3.3 Registrované partnerství

Jak i v jiných členských zemích Evropské unie, tak i u nás, v České republice, se lidé s jinou sexuální orientací dočkali zákona, který jim umožňuje vstoupit do registrovaného partnerství.

„Registrované partnerství je trvalé společenství dvou osob stejného pohlaví vzniklé způsobem stanoveným zákonem č. 115/2006 Sb., o registrovaném partnerství a o změně některých souvisejících zákonů, ve znění zákona č. 239/2008 Sb.“ (Hálová, 2008)

Vstup do registrovaného partnerství se zdá být obdobným jako vstup do manželství. Partneri získávají podobná práva a povinnosti jako jsou uložena manželům. Svůj slib, že vstoupí do partnerství uzavírají před matrikářem příslušného matričního úřadu. Než vysloví svůj souhlas, musí být uvedeno, že jsou obeznámeni se všemi okolnostmi, které přináší vstup do registrovaného partnerství. Do registrovaného partnerství se dá vstoupit pouze při splnění určitých podmínek, které jsou zákonem dány. Podmínkou vstupu do registrovaného partnerství je, aby jedna ze vstupujících osob byla státním občanem České republiky. Takhle uzpůsobeno je to z důvodu, aby u nás nevstupovali do registrovaného partnerství osoby z jiných zemí, kde je tento „sňatek“ zakázán. Mezi další podmínky pro vstup do re-

registrovaného partnerství patří být starší 18ti let a mít způsobilost k právním úkonům. Registrované partnerství je zakázáno osobám které:

- již dříve uzavřeli manželství,
- již dříve vstoupili do registrovaného partnerství či do manželství v zahraničí a jejich svazek stále trvá,
- jsou v příbuzenském vztahu (Hálová, 2008).

3.3.1 Práva a povinnosti registrovaných partnerů

Po vstupu do registrovaného partnerství vznikají práva a povinnosti partnerů, která jsou povinna pro oba. Jsou podobná jako práva a povinnosti manželů, ale ne všechna jsou v registrovaném partnerství povolena. Pro registrované partnerství platí:

- Pro oba platí stejná práva a povinnosti.
- Partneri mohou navzájem zastupovat v běžných situacích, mají vzájemnou vyživovací povinnost.
- Pokud již má jeden z partnerů dítě, vyživovací povinnost vůči dítěti se vztahuje i na druhého partnera.
- Pokud jeden z partnerů měl osvojeno dítě již před vstupem do registrovaného partnerství, druhý partner se také musí podílet na výchově.
- Po uzavření registrovaného partnerství je zakázáno partnerům osvojit si dítě.
- Mezi partnery na rozdíl od manželů nevzniká majetkové společenství (Mlčoch, 2011).

3.3.2 Partnerství a možnosti výchovy dětí

Po vstupu do registrovaného partnerství na stává partnerům vyživovací povinnost vůči dětem, které již jeden nebo oba z partnerů měli před vstupem do partnerství. Musí se podílet na společné výchově. Výchova dítěte nesmí být podle zákona nijak ohrožena či omezena a nesmí být překážkou po vstupu do registrovaného partnerství.

Registrované partnerství je ovšem velkou překážkou pro osvojení dítěte. Osvojit dítě si nemůže ani jeden z partnerů a si jej nemohou osvojit společně. Toto je umožněno pouze sezdáným manželům. Ani osoby v heterosexuálním vztahu si spolu nemohou osvojit dítě.

Jako jediná možnost jak moci vychovávat děti je pro partnery pěstounská péče. Ale zde jsou také stanoveny podmínky pro svěření dítěte do pěstounské péče. O dítě může požádat pouze jeden z partnerů nikoli oba společně. Do společné pěstounské péče je dítě svěřeno pouze manželům (Štěpánková, 2009).

Jako jedna z možností pro výchovu vlastního dítěte v registrovaném partnerství je možnost pro lesbické páry, kdy mohou podstoupit umělé oplodnění, ale pouze v tom případě že mají písemný souhlas od muže. Umělé oplodnění pro lesbické páry je jinak zakázáno. Z různých článků a diskuzí je patrné, že homosexuální ženy v partnerství tyto možnosti využívají. Dá se tedy konstatovat, že homosexuální ženy mají v této oblasti daleko větší možnosti než homosexuální muži v partnerství.

Dle mého názoru by měl být znovu prodiskutován návrh zákona na osvojení si dítěte pro osoby, které vstoupili do registrovaného partnerství. Výchova dětí není nijak ovlivněna sexuální orientací. Je fakt, že v rodině vždy chybí jeden vzor, ať už mužský nebo ženský, ale i ten se dá nahradit. Homosexuální páry mohou děti vychovávat snad i daleko lépe než páry nebo manželství heterosexuálních jedinců. Stačí se jen podívat kolik násilí a týrání se děje na dětech v rodinách a to nejen ve světě, ale také v České republice.

Myslím že přijetí zákona o osvojení si dítěte osobám v registrovaném partnerství by velmi pomohlo dětem v dětských domovech toužící po rodině, kde je jim dána láska, pocit bezpečí a jistoty, možnosti vzdělávání, apod.

3.3.3 Registrované partnerství v zahraničí

Svazek manželský, který obnáší všechna práva a povinnosti z něj vyplývajících, akceptuje převážná většina kultur pro heterosexuální páry. Ovšem svazek manželský pro homosexuální páry umožňují jen některé státy. Některé státy umožňují pro homosexuální páry registrované partnerství a v některých státech toto soužití není umožněno vůbec či dokonce se stává trestným.

Každý stát, který umožňuje partnerům vstup do registrovaného partnerství, si vytyčuje práva a povinnosti z něj vyplývajících jinak. V některých státech registrované partnerství má podobná práva a povinnosti jako svazek manželský, v jiných státech tomu zdaleka tak není. Také uznání registrovaného partnerství v jiných zemích se značně liší. Není vůbec jisté do

jaké míry se práva a povinnosti vyplývající z uzavření registrovaného partnerství bude v jednotlivých státech uznávat (Čižinský, Štěpánková, 2006).

Mezi 1. zemi, která povolila manželství homosexuálním párům, se řadí Nizozemí. Zákon zde vstoupil v platnost před deseti lety, tudíž 1. dubna 2001. Po vzoru této země následovalo dalších 9 zemí, které začínají povolovat homosexuálním párům vstup do manželství. Jsou to tyto země:

- Belgie (2003)
- Španělsko (2005)
- Kanada (2005)
- Jihoafrická republika (2006)
- Norsko (2009)
- Švédsko (2009)
- Portugalsko (2010)
- Island (2010)
- Argentina (2010) (Čtk, 2011).

V USA jsou povoleny sňatky jen v některých státech. Jsou to státy Massachusetts, Connecticut, Vermont, Iowa, New Hampshire a federální distrikt Washington a také metropole Mexika (ČTK, 2011).

Jako úplně první stát, který se může pyšnit legalizací registrovaného partnerství je však Dánsko, které zákon o registrovaném partnerství přijalo již 1. října v roce 1989. Mezi další státy povolující místo sňatku registrované partnerství patří: Česká republika, Slovinsko, Rakousko, Německo, Švýcarsko, Andorra, Lucembursko, Velká Británie, Chorvatsko, Maďarsko, Francie, Grónsko, Finsko.

II. PRAKTICKÁ ČÁST

4 VÝZKUMNÁ ČÁST

4.1 Výzkumný problém

Můj výzkumný problém zní **Jaký postoj zaujímá dnešní mládež k homosexuální menšině v naší společnosti?** Výzkumný problém je však formulován velmi obecně a je brán spíše z popisného hlediska, proto jsem si stanovila dílčí výzkumné otázky, které jsou **zaměřeny také na sexuální menšiny v naší společnosti.**

4.2 Cíl výzkumu

Cílem mého výzkumu je zjistit, jaký postoj zaujímají studenti vybraných středních škol ve Zlínském kraji k homosexuální menšině v naší společnosti.

4.2.1 Dílčí výzkumné otázky

VO1 Existují rozdíly u chlapců a dívek, když vidí osoby stejného pohlaví se objímat a líbat.

VO2 Existují rozdíly ve vnímání homosexuality mužů a žen u respondentů a vírou respondenta.

VO3 Existují rozdíly v názoru chování respondenta v situaci, kdy se stane svědkem obtěžování nebo šikanování osoby nebo osob s jinou sexuální orientací a jeho věkem.

VO4 Existují rozdíly mezi názorem respondenta na zjištění homosexuality u svého nejlepšího přítele u chlapců a dívek.

VO5 Existují rozdíly mezi věřícími a nevěřícími v názoru respondenta na možnost adopce homosexuálním pářím.

VO6 Souhlasí respondenti se zákonem, který povoluje registrované partnerství?

VO7 Existují rozdíly mezi důvodem nesouhlasu respondentů pro registrované partnerství a typem školy respondenta.

VO8 Může být podle respondentů negativně ovlivněna výchova dítěte homosexuálními rodiči?

VO9 Jak by mohla podle respondentů být ovlivněna výchova dítěte homosexuálními rodiči?

VO10 Setkal se někdy respondent s obtěžováním u jinak sexuálně orientovaných osob?

VO11 Jak jsou podle respondentů znevýhodňováni jinak sexuálně orientovaní lidé.

VO12 Existují rozdíly u chlapců a dívek ve vztahu k osobám, které by byly jinak sexuálně orientovány.

VO13 Existují rozdíly mezi typem školy respondenta a znalostí vybraných pojmů, které se týkají sexuálních menšin.

VO14 Mezi ročníky, které respondenti navštěvují a informovaností o dané problematice existují rozdíly.

4.2.2 Hypotézy, proměnné

H1: Předpokládám, že u chlapců a dívek existují statisticky významné rozdíly, když vidí osoby stejného pohlaví se objímat a líbat.

Nezávisle proměnná – pohlaví (chlapci a dívky).

Závisle proměnná – odpověď na otázku, jak na respondenta působí, když vidí osoby stejného pohlaví se objímat a líbat

H2: Předpokládám, že mezi vírou respondenta a vnímáním homosexuality mužů a žen u respondentů existují statisticky významné rozdíly.

Nezávisle proměnná – víra respondenta (věřící, nevěřící).

Závisle proměnná – odpověď na otázku, jak respondent vnímá homosexualitu mužů a žen.

H3: Předpokládám, že mezi věkem respondenta a názorem respondenta na chování v situaci, kdy se stane svědkem obtěžování nebo šikanování osoby nebo osob jinak sexuálně orientovaných existují statisticky významné rozdíly.

Nezávisle proměnná – věk respondenta.

Závisle proměnná – názor respondenta na otázku, jak se zachová v situaci, kdy se stane svědkem obtěžování nebo šikanování osoby nebo osob jinak sexuálně orientovaných.

H4: Předpokládám, že mezi chlapci a dívky existují statisticky významné rozdíly v názoru na zjištění homosexuality u svého nejlepšího přítele.

Nezávisle proměnná – pohlaví (chlapci, dívky).

Závisle proměnná – názor respondenta na zjištění homosexuality u svého nejlepšího přítele.

H5: Předpokládám, že mezi věřícími a nevěřícími respondenty existují statisticky významné rozdíly v názoru na možnost adopce homosexuálním pářům.

Nezávisle proměnná – vyznání (věřící, nevěřící).

Závisle proměnná – názor respondenta na možnost adopce homosexuálním pářům.

H7: Předpokládám, že mezi důvodem nesouhlasu respondenta pro registrované partnerství a typem školy respondenta existují statisticky významné rozdíly.

Nezávisle proměnná – typ školy.

Závisle proměnná – důvod nesouhlasu respondenta pro registrované partnerství.

H12: Předpokládám, že u chlapců a dívek existují statisticky významné rozdíly ve vztahu k osobám, které by byly jinak sexuálně orientovány.

Nezávisle proměnná – pohlaví (chlapci, dívky).

Závisle proměnná – vztah k osobám, které by byly jinak sexuálně orientovány.

H13: Předpokládám, že mezi typem školy respondenta a znalostí vybraných pojmů, týkající se sexuálních menšin existují statisticky významné rozdíly.

Nezávisle proměnná – typ školy.

Závisle proměnná – průměrné znalosti pojmů.

H14: Předpokládám, že mezi ročníky, které respondenti navštěvují a informovaností o dané problematice existují statisticky významné rozdíly.

Nezávisle proměnná – ročník.

Závisle proměnná – informovanost o dané problematice.

4.3 Volba pojetí výzkumu

Pro uvedený výzkumný problém, jsem si zvolila kvantitativní výzkum. Díky tomuto zvolenému výzkumu mohu data získat rychleji a od většího počtu respondentů.

4.4 Výzkumná technika

Jako metodu sběru dat u kvantitativního výzkumu jsem zvolila možnost dotazníku. Dotazník tvořil 33 otázek (uzavřené, pootevřené a otevřené). Průměrná doba jeho vyplnění byla 10 minut, kterou jsem studentům stanovila, abych příliš nenarušovala jejich výuku. Dotazník byl anonymní, díky čemuž byla zaručena vyšší otevřenost respondentů.

4.5 Výzkumný vzorek

Do **základního výzkumného vzorku** byli zahrnuti studenti a studentky 3 vybraných středních škol ve Zlínském kraji. Jednalo se o Gymnázium Lesní čtvrť, Střední školu pedagogickou a sociální a v poslední řadě to byla Střední průmyslová škola polytechnická. **Výběrový vzorek** byl poté zúžen na studenty a studentky 2., 3. a 4. ročníků těchto vybraných škol. Výběr byl tedy **záměrný**.

Školy jsem volila podle možné rozdílnosti názorů, podle úrovně vzdělávání a také podle pohlavních rozdílů. Tedy Gymnázium Lesní čtvrť bylo zvoleno z důvodu smíšené návštěvnosti studentů (studující jak dívky tak chlapci) a z vyšší úrovně vzdělanosti a znalostí. Střední škola pedagogická a sociální byla zvolena z důvodu návštěvnosti samých dívek (na této škole jsou jen 3 chlapci) a také proto že je to škola soukromá. A Střední průmyslová škola polytechnická – Centrum odborné přípravy, byla zvolena díky převážné návštěvnosti chlapců a také z důvodu výučních oborů.

4.6 Průběh sběru dat

Pro získání dat jsem volila osobní kontakt se studenty, ten mi byl však umožněn pouze na Střední škole pedagogické a sociální a na Střední průmyslové škole polytechnické. Na začátku výuky jsem vždy studenty a studentky poprosila o vyplnění dotazníku a následně jsem je sesbírala. Bohužel se však nikdy nepodařilo zastihnout plný počet studentů ve třídách. Na Gymnáziu Lesní čtvrť byl výzkum zprostředkován skrz vyučujícího, který podá-

val dotazník ve svých hodinách místo mne a po výzkumu v určených ročnících mi dotazníky předal.

Celkový počet sesbíraných dotazníků je 364.

4.7 Způsob zpracování dat

Data z dotazníkového šetření jsem si následně převedla do tabulky v aplikaci Microsoft Excel, kde jsem přiřazovala odpovědím v uzavřených otázkách čísla. Pro otevřené odpovědi jsem zvolila vytvoření kategorií, kterým jsem také přiřadila čísla, abych je mohla snáz převést do tabulek a následně vyhodnotit v programu Statistika.

Pro vyhodnocení dat použiji chí-kvadrát a tak zjistím, zda ve stanovených hypotézách existují statisticky významné rozdíly.

5 VÝSLEDKY VÝZKUMU

Vyhodnocení výzkumu jsem si rozdělila do 3 podkapitol, Jsou to segmentační otázky, otázky týkající se postoje dnešní mládeže k homosexualitě a názoru na homosexualitu, a také otázky týkající se znalostí v oblasti sexuálních menšin a informovaností v dané problematice. Každá otázka je graficky znázorněna a popsána.

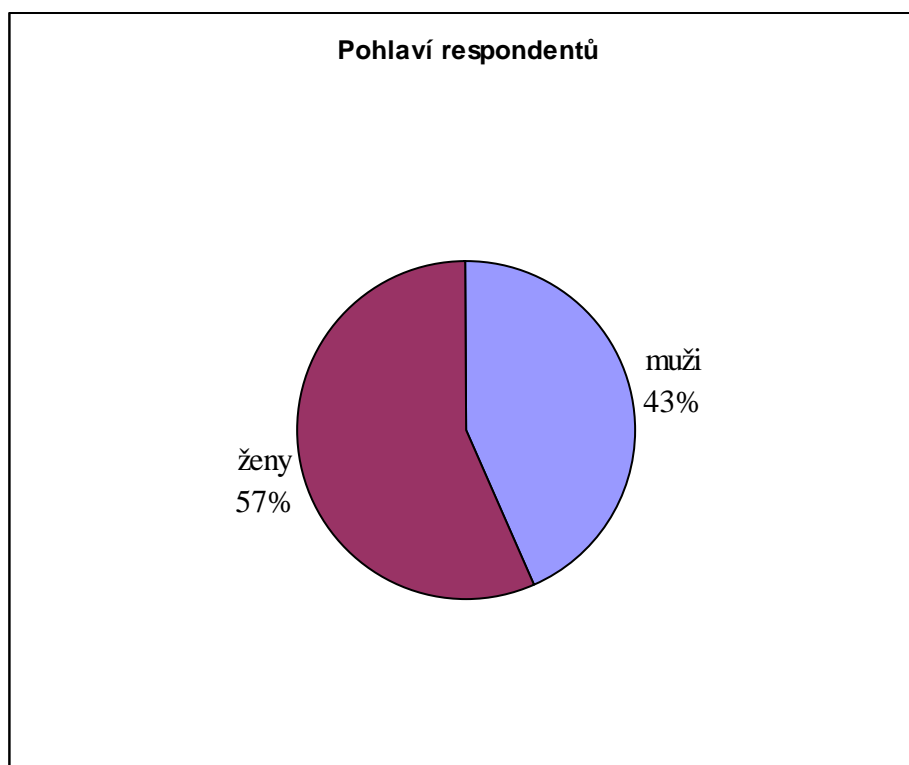
5.1 Segmentační otázky

Do segmentačních otázek, které jsem v práci vyhodnotila jsem zařadila otázku pohlaví, věku, typu školy, náboženské víry, sexuální orientace a bydliště.

Graficky je zde znázorněno však jen pohlaví, typ školy a náboženská víra. S těmito proměnnými jsem pracovala při vyhodnocování výzkumu nejčastěji.

5.1.1 Pohlaví respondentů

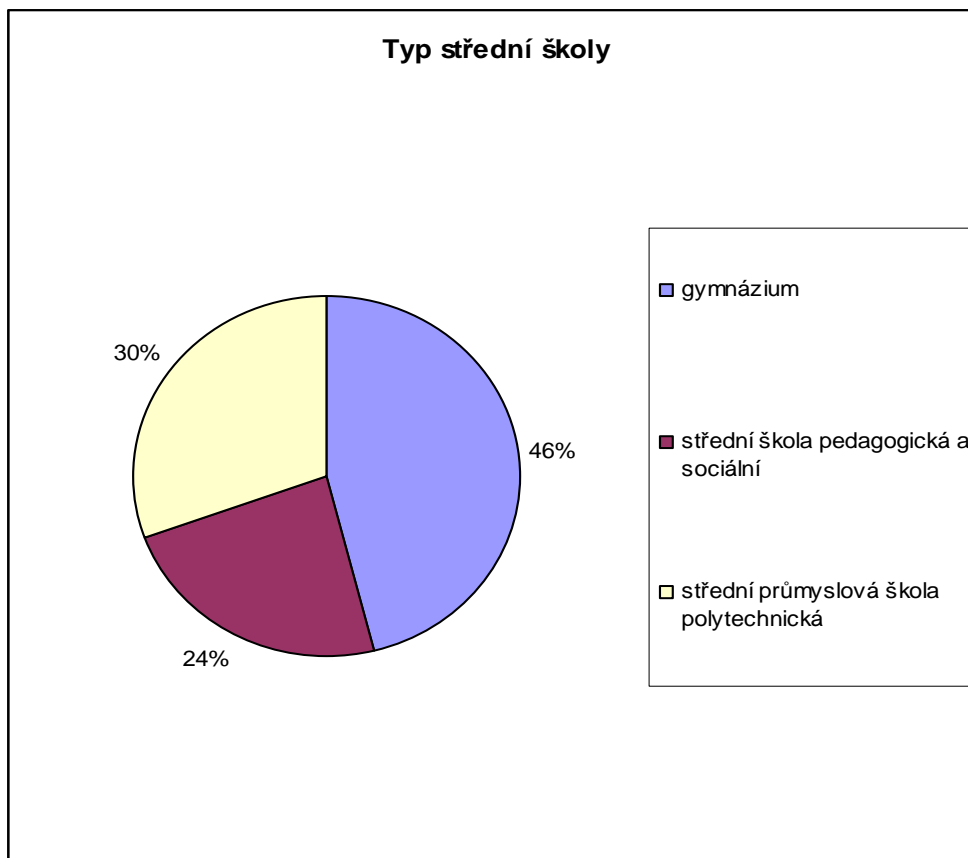
Obrázek 1 Četnost mužů a žen



Na grafu je znázorněno, kolik žen a mužů se zúčastnilo mého výzkumu. Celkem to bylo 361 respondentů, z toho 156 mužů a 205 žen. Procentuální rozdělení je 57% žen a 43% mužů.

5.1.2 Typ střední školy

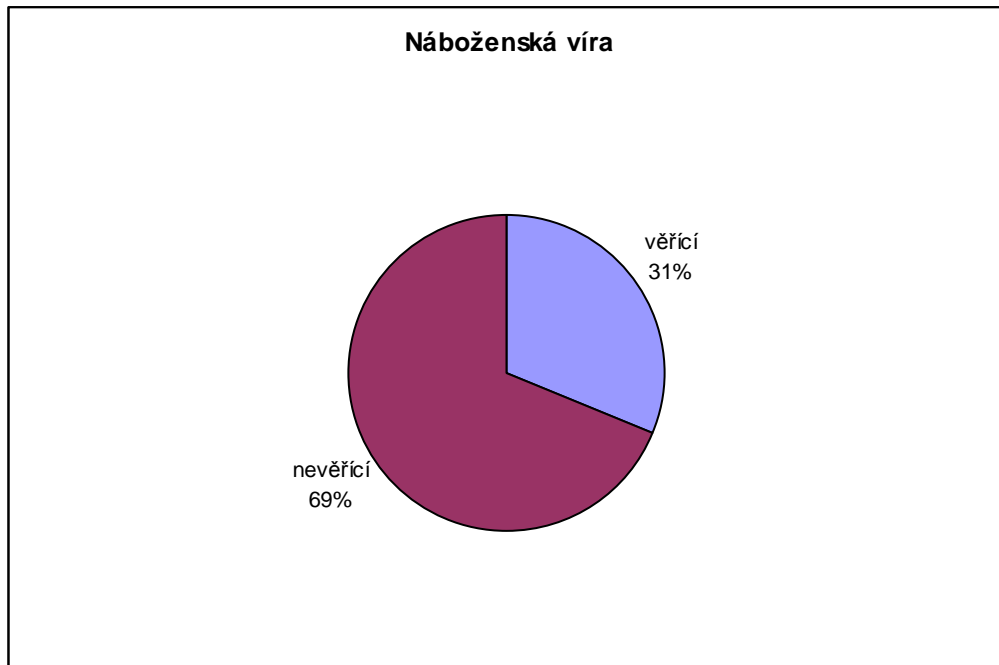
Obrázek 2 Typ střední školy



Střední školy byly vybrány záměrně, podle různosti pohlaví, možných odlišných názorů a také typu vzdělávání. Největší část tvořilo Gymnázium Lesní čtvrť, které zahrnuje 166 respondentů (46%), poté Střední průmyslová škola polytechnická se 110 respondenty (30%) a v poslední řadě Střední škola pedagogická a sociální s 85 respondenty (24%).

5.1.3 Náboženská víra

Obrázek 3 Náboženská víra



Převážná část respondentů vypověděla, že je nevěřící. Bylo to celkem 245 respondentů (69%). Zbývajících 111 respondentů (31%) svou víru uvedlo.

5.2 Otázky týkající se postoje k homosexualitě a názoru na ni

5.2.1 Vyhodnocení otázky č. 20

VO1 Existují rozdíly u chlapců a dívek, když vidí osoby stejného pohlaví se objímat a líbat.

Na základě hypotézy H1 si stanovíme hypotézu nulovou (H_0) a hypotézu alternativní (H_A).

H_0 : Neexistují statisticky významné rozdíly mezi chlapci a dívky, když vidí osoby stejného pohlaví se objímat a líbat.

H_A : Existují statisticky významné rozdíly mezi chlapci a dívky, když vidí osoby stejného pohlaví se objímat a líbat.

Pro potvrzení či vyvrácení hypotézy H1, použijeme k výpočtu chí-kvadrát.

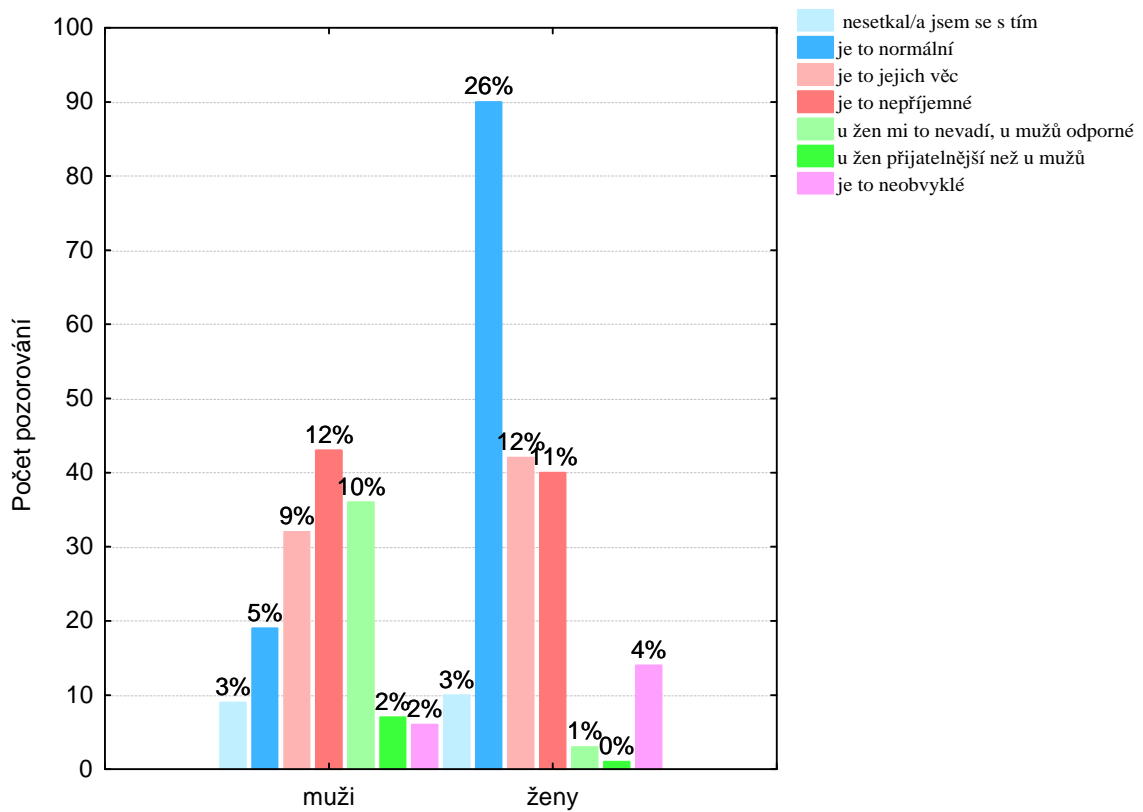
Tabulka 1 Existují rozdíly u chlapců a dívek, když vidí osoby stejného pohlaví se objímat a líbat.

Souhrnná tab.: Očekávané četnosti (dotazník tabulka)			
Četnost označených buněk > 10			
Pearsonův chí-kv. : 78,2936, sv=6, p=,000000			
20.	pohlaví muž	pohlaví žena	Řádk. součty
nesetkal/a jsem se s tím	8,2045	10,7955	19,0000
je to normální	47,0682	61,9318	109,0000
je to jejich věc	31,9545	42,0455	74,0000
je to nepříjemné	35,8409	47,1591	83,0000
u žen mi to nevadí, u mužů odporné	16,8409	22,1591	39,0000
u žen přijatelnější než u mužů	3,4545	4,5455	8,0000
je to neobvyklé	8,6364	11,3636	20,0000
Vš.skup.	152,0000	200,0000	352,0000

p = 0

Přijímám alternativní hypotézu (H_A). Mezi chlapci a dívky, když vidí osoby stejného pohlaví se objímat a líbat, existují statisticky významné rozdíly.

Obrázek 4 Existují rozdíly u chlapců a dívek, když vidí osoby stejného pohlaví se objímat a líbat.



Jak na respondenta působí, když vid osoby stejného pohlaví se objímat a líbat?

5.2.2 Vyhodnocení otázky č. 32

VO2 Existují rozdíly ve vnímání homosexuality mužů a žen u respondentů a vírou respondenta.

Na základě hypotézy H2 si stanovíme nulovou hypotézu (H_0) a alternativní hypotézu (H_A).

H_0 : Neexistují statisticky významné rozdíly mezi vírou respondenta a vnímáním homosexuality mužů a žen.

H_A : Existují statisticky významné rozdíly mezi vírou respondenta a vnímáním homosexuality mužů a žen.

Pro potvrzení či vyvrácení hypotézy H2 použijeme k výpočtu chí-kvadrát.

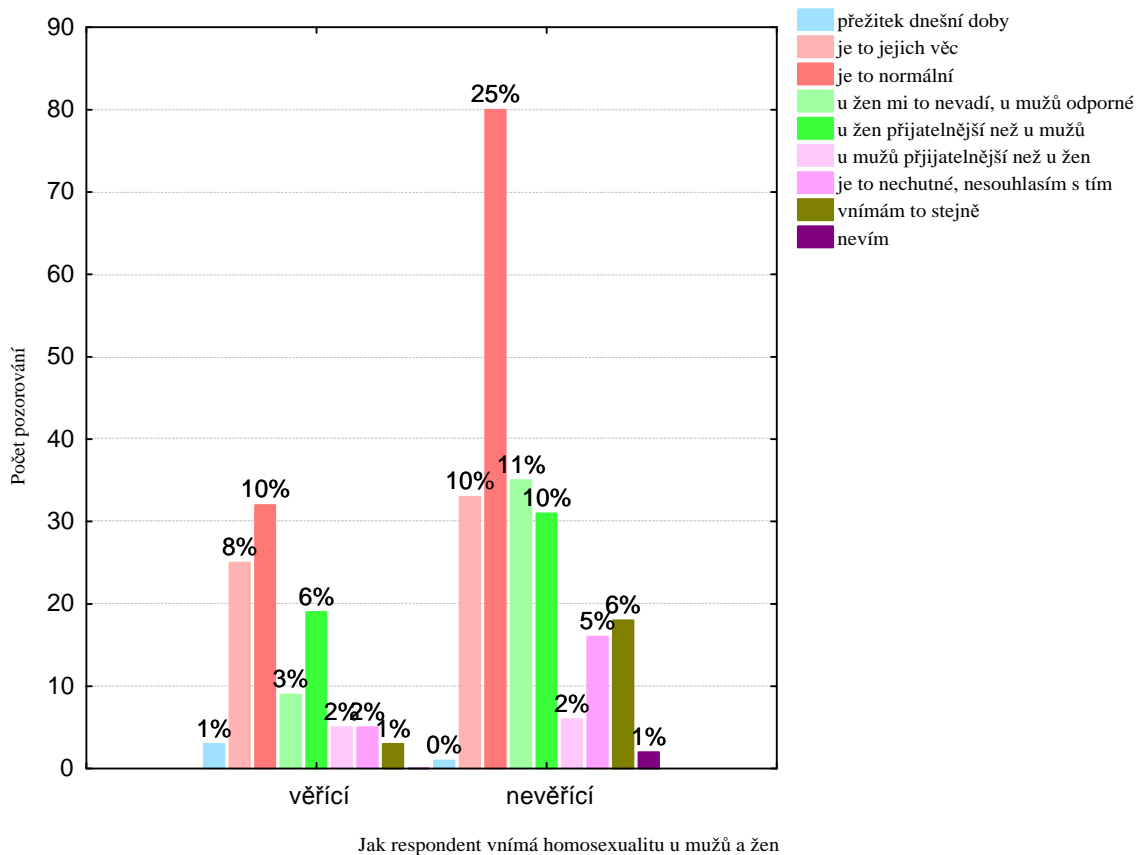
Tabulka 2 Existují rozdíly ve vnímání homosexuality mužů a žen u respondentů a vírou respondenta.

Souhrnná tab.: Očekávané četnosti (dotazník tabulka)			
Četnost označených buněk > 10			
Pearsonův chí-kv. : 16,4686, sv=8, p=,036155			
32.	víra v Boha věřící	víra v Boha nevěřící	Řádk. součty
přežitek dnešní doby	1,2508	2,7492	4,0000
je to jejich věc	18,1362	39,8638	58,0000
je to normální	35,0217	76,9783	112,0000
u žen mi to nevadí, u mužů odporné	13,7585	30,2415	44,0000
u žen je to přijatelnější než u mužů	15,6347	34,3653	50,0000
u mužů přijatelnější než u žen	3,4396	7,5604	11,0000
je to nechutné, nesouhlasím s tím	6,5666	14,4334	21,0000
vnímám to stejně	6,5666	14,4334	21,0000
nevím	0,6254	1,3746	2,0000
Vš.skup.	101,0000	222,0000	323,0000

p < 0,05

Přijímám alternativní hypotézu (H_A). Mezi vírou respondenta a vnímáním homosexuality mužů a žen existují statisticky významné rozdíly.

Obrázek 5 Existují rozdíly ve vnímání homosexuality mužů a žen u respondentů a vírou respondentů



5.2.3 Vyhodnocení otázky č. 29

VO3 Existují rozdíly v názoru chování respondenta v situaci, kdy se stane svědkem obtěžování nebo šikanování osoby nebo osob s jinou sexuální orientací a jeho věkem.

Na základě hypotézy H3 si stanovím hypotézu nulovou (H_0) a hypotézu alternativní (H_A).

H_0 : Neexistují statisticky významné rozdíly v názoru chování respondenta v situaci, kdy se stane svědkem obtěžování nebo šikanování osoby nebo osob s jinou sexuální orientací a jeho věkem

H_A : Existují statisticky významné rozdíly v názoru chování respondenta v situaci, kdy se stane svědkem obtěžování nebo šikanování osoby nebo osob s jinou sexuální orientací a jeho věkem.

Pro potvrzení nebo vyvrácení hypotézy H3 použijeme chí-kvadrát.

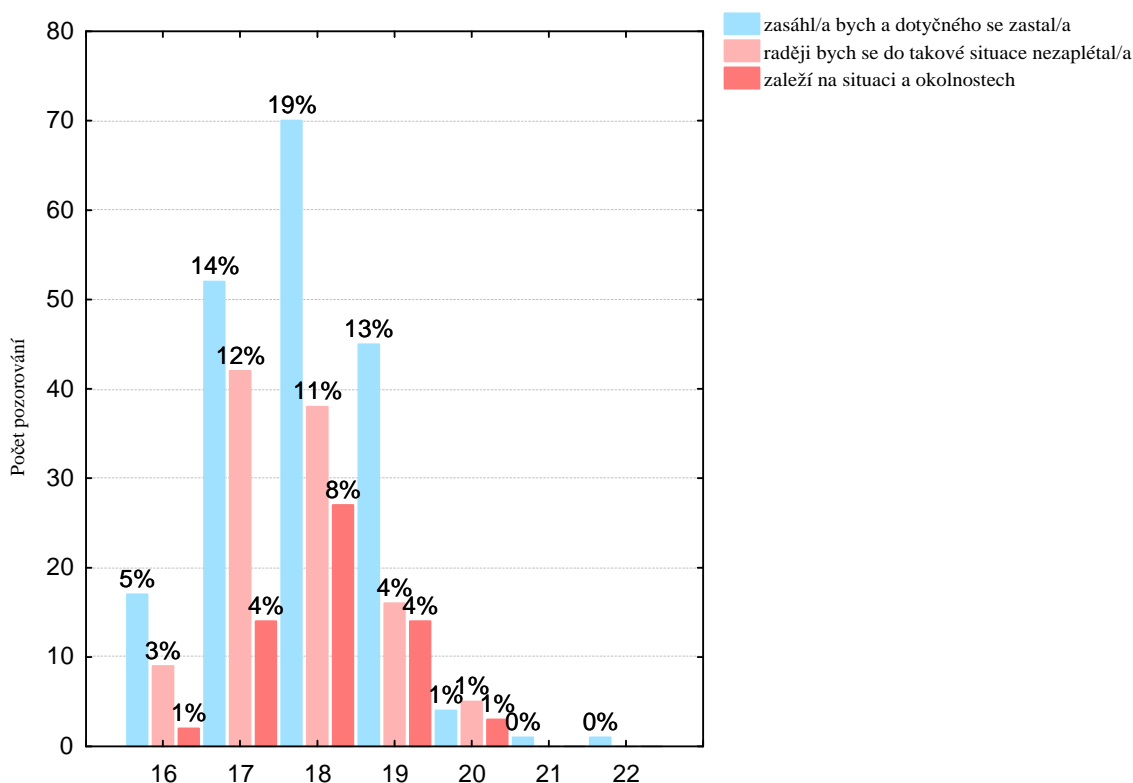
Tabulka 3 Existují rozdíly v názoru chování respondenta v situaci, kdy se stane svědkem obtěžování nebo šikanování osoby nebo osob s jinou sexuální orientací a jeho věkem.

Souhrnná tab.: Očekávané četnosti (dotazník tabulka)								
Četnost označených buněk > 10								
Pearsonův chí-kv. : 13,4839, sv=12, p=,334889								
29.	věk 16	věk 17	věk 18	věk 19	věk 20	věk 21	věk 22	Řádk. součty
zasáhl/a bych a dotyčného se zastla	14,77778	57,0000	71,2500	39,58333	6,33333	0,527778	0,527778	190,0000
nezaplétal/a do takové situace	8,55556	33,0000	41,2500	22,91667	3,66667	0,305556	0,305556	110,0000
záleží na situaci a okolnostech	4,66667	18,0000	22,5000	12,50000	2,00000	0,166667	0,166667	60,0000
Vš.skup.	28,00000	108,0000	135,0000	75,00000	12,00000	1,000000	1,000000	360,0000

p>0,05

Přijímám nulovou hypotézu (H₀). Mezi chováním respondenta v situaci, kdy se stane svědkem obtěžování nebo šikanování osoby nebo osob s jinou sexuální orientací a věkem neexistují statisticky významné rozdíly a jeho věkem.

Obrázek 6 Existují rozdíly v názoru chování respondenta v situaci, kdy se stane svědkem obtěžování nebo šikanování osoby nebo osob s jinou sexuální orientací a jeho věkem.



Jak se respondent zachová v situaci, kdy je osoba jinak sexuálně orientovaná obtěžována či šikanována.

5.2.4 Vyhodnocení otázky č. 31

VO4 Existují rozdíly mezi názorem respondenta na zjištění homosexuality u svého nejlepšího přítele u chlapců a dívek.

Na základě hypotézy H4 si stanovíme hypotézu nulovou (H_0) a hypotézu alternativní (H_A).

H_0 : Neexistují statisticky významné rozdíly mezi názorem respondenta na zjištění homosexuality u svého nejlepšího přítele u chlapců a dívek.

H_A : Existují statisticky významné rozdíly mezi názorem respondenta na zjištění homosexuality u svého nejlepšího přítele u chlapců a dívek.

Pro potvrzení nebo vyvrácení hypotézy H4 použijeme k výpočtu chí-kvadrát.

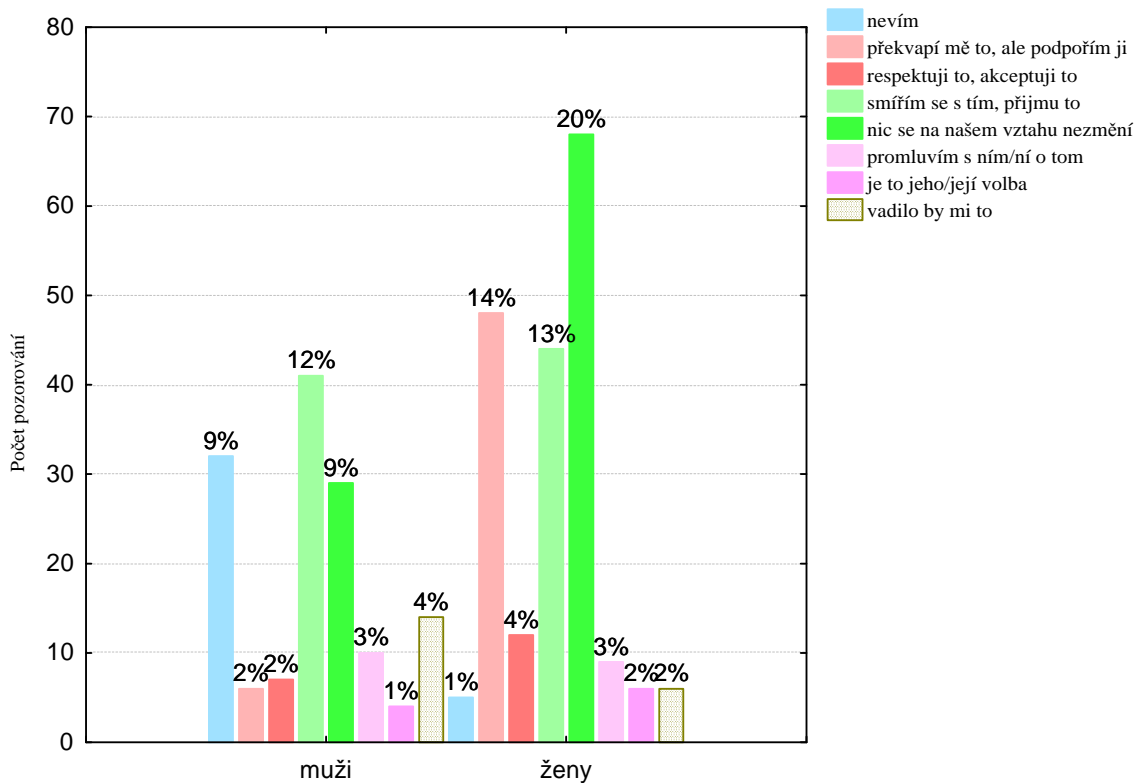
Tabulka 4 Existují rozdíly mezi názorem respondenta na zjištění homosexuality u svého nejlepšího přítele u chlapců a dívek.

Souhrnná tab.: Očekávané četnosti (dotazník tabulka)			
Četnost označených buněk > 10			
Pearsonův chí-kv. : 65,9693, sv=7, p=,000000			
31.	pohlaví muž	pohlaví žena	Řádk. součty
nevím	15,5161	21,4839	37,0000
překvapí mě to, podpořím ho/ji	22,6452	31,3548	54,0000
respektuji to, akceptuji	7,9677	11,0323	19,0000
smírím se s tím, přijmu to	35,6452	49,3548	85,0000
nic se na našem vztahu nezmění	40,6774	56,3226	97,0000
promluví s ním/ní	7,9677	11,0323	19,0000
je to jeho/její volba	4,1935	5,8065	10,0000
vadilo by mi to	8,3871	11,6129	20,0000
Vš.skup.	143,0000	198,0000	341,0000

p=0

Přijímáme alternativní hypotézu H_A . Mezi názorem respondenta na zjištění homosexuality u svého nejlepšího přítele u chlapců a dívek existují statisticky významné rozdíly.

Obrázek 7 Existují rozdíly mezi názorem respondenta na zjištění homosexuality u svého nejlepšího přítele u chlapců a dívek.



Jak se respondent zachová, když zjistí, že jeho nejlepší kamarád/kamarádka je jinak sexuálně orientovaná.

5.2.5 Vyhodnocení otázky č. 15

VO5 Existují rozdíly mezi věřícími a nevěřícími v názoru respondenta na možnost adopce homosexuálním párům.

Na základě hypotézy H5 si stanovíme hypotézu nulovou (H_0) a hypotézu alternativní (H_A).

H_0 : Neexistují statisticky významné rozdíly mezi názorem respondenta na možnost adopce homosexuálním párům a vírou respondenta.

H_A : Existují statisticky významné rozdíly mezi názorem respondenta na možnost adopce homosexuálním párům a vírou respondenta.

Pro potvrzení nebo vyvrácení hypotézy H5 použijeme k výpočtu chí-kvadrát.

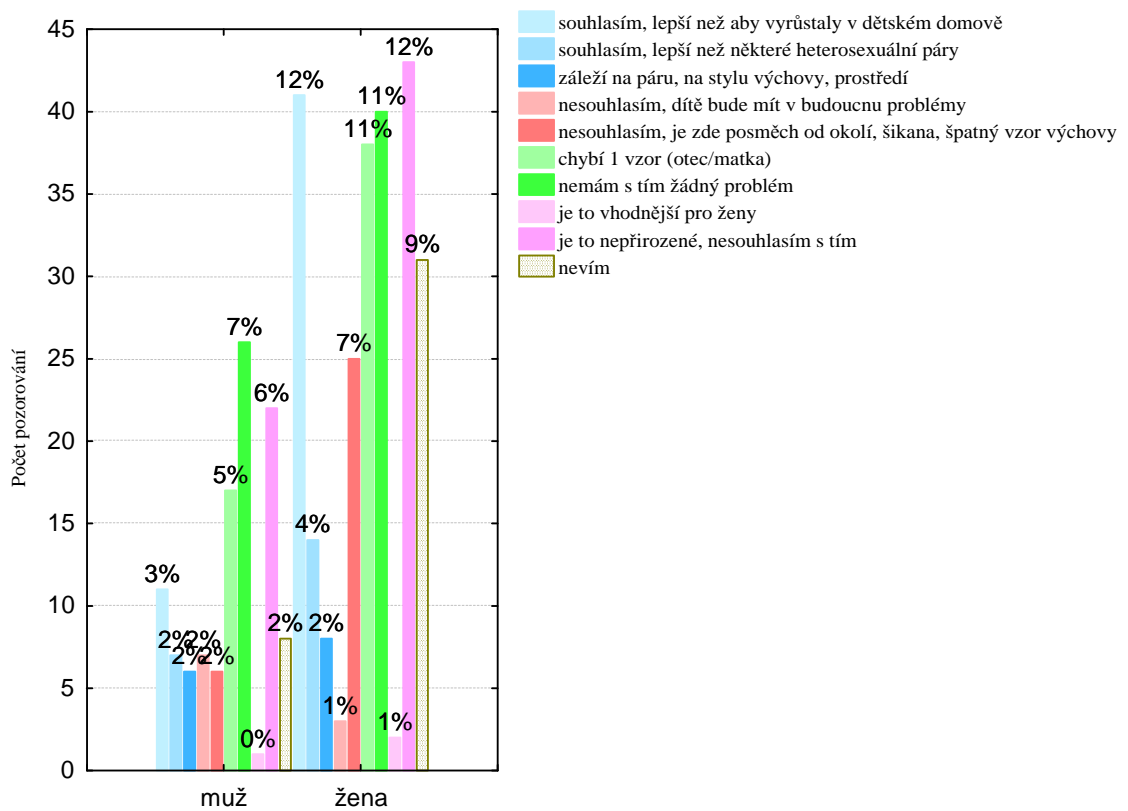
Tabulka 5 Existují rozdíly mezi věřícími a nevěřícími v názoru respondenta na možnost adopce homosexuálním párům.

Souhrnná tab.: Očekávané četnosti (dotazník tabulka)			
Četnost označených buněk > 10			
Pearsonův chí-kv. : 16,7812, sv=9, p=,052268			
15.	víra v Boha věřící	víra v Boha nevěřící	Řádk. součty
souhlasím, lepší než v DD	16,2135	35,7865	52,0000
souhlasím, lepší než některé heter. páry	6,5478	14,4522	21,0000
záleží na páru, stylu výchovy	4,3652	9,6348	14,0000
nesouhlasím, problémy do budoucna	3,1180	6,8820	10,0000
nesouhlasím (šikana, špatný vzor)	9,6657	21,3343	31,0000
chybí 1 vzor (otec/matka)	17,1489	37,8511	55,0000
nemám s tím problém	20,5787	45,4213	66,0000
je to vhodnější pro ženy	0,9354	2,0646	3,0000
je to nepřírozané, nesouhlasím	20,2669	44,7331	65,0000
nevím	12,1601	26,8399	39,0000
Vš.skup.	111,0000	245,0000	356,0000

$p > 0,05$

Přijímám nulovou hypotézu H_0 . Mezi názorem respondenta na možnost adopce homosexuálním párům a vírou respondenta neexistují statisticky významné rozdíly.

Obrázek 8 Existují rozdíly mezi věřícími a nevěřícími v názoru respondenta na možnost adopce homosexuálními páry.



Nároz respondenta na adopci dítěte homosexuálními párym

5.2.6 Vyhodnocení otázky č. 13

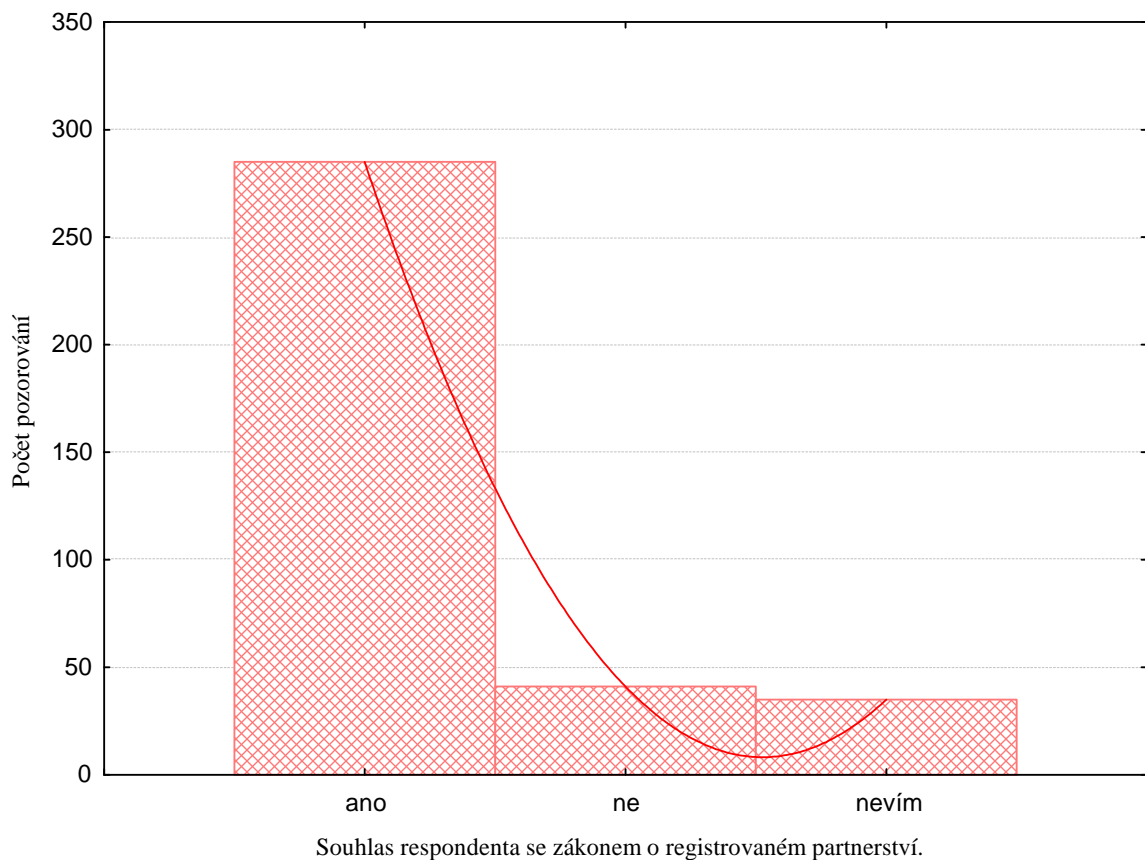
VO6 Souhlasí respondenti se zákonem, který povoluje registrované partnerství?

Zde se jedná o výzkumnou otázku dílčí popisnou. Její vyhodnocení bude založeno na tabulce četností a grafickém znázornění.

Tabulka 6 Souhlasí respondenti se zákonem, který povoluje registrované partnerství?

Kategorie	Tabulka četností:12. (dotaznik tabulka)			
	Četnost	Kumulativní četnost	Rel.četnost	Kumulativní rel.četnost
ano	285	285	64,04494	64,0449
ne	41	326	9,21348	73,2584
nevím	35	361	7,86517	81,1236
ChD	84	445	18,87640	100,0000

Obrázek 9 Souhlasí respondenti se zákonem, který povoluje registrované partnerství?



Interpretace dat:

Jako velké pozitivum je zde fakt, že více jak $\frac{3}{4}$ respondentů souhlasí se zákonem o registrovaném partnerství. Celkem bylo pro 285 respondentů, což je 79%. Se zákonem však nesouhlasí 41 respondentů (11%) a 35 respondentů (10%) neví, jak se k tomuto faktu postavit či nemají úplně vyhraněný názor.

5.2.7 Vyhodnocení otázky č. 13

VO7 Existují rozdíly mezi důvodem nesouhlasu respondentů pro registrované partnerství a typem školy respondenta.

Na základě hypotézy H7 si stanovíme hypotézu nulovou (H_0) a hypotézu alternativní (H_A).

H_0 : Neexistují statisticky významné rozdíly mezi důvodem nesouhlasu respondentů pro registrované partnerství a typem školy respondenta.

H_A : Existují statisticky významné rozdíly mezi důvodem nesouhlasu respondentů pro registrované partnerství a typem školy respondenta.

Pro potvrzení nebo vyvrácení hypotézy H7 použijeme k výpočtu chí-kvadrát.

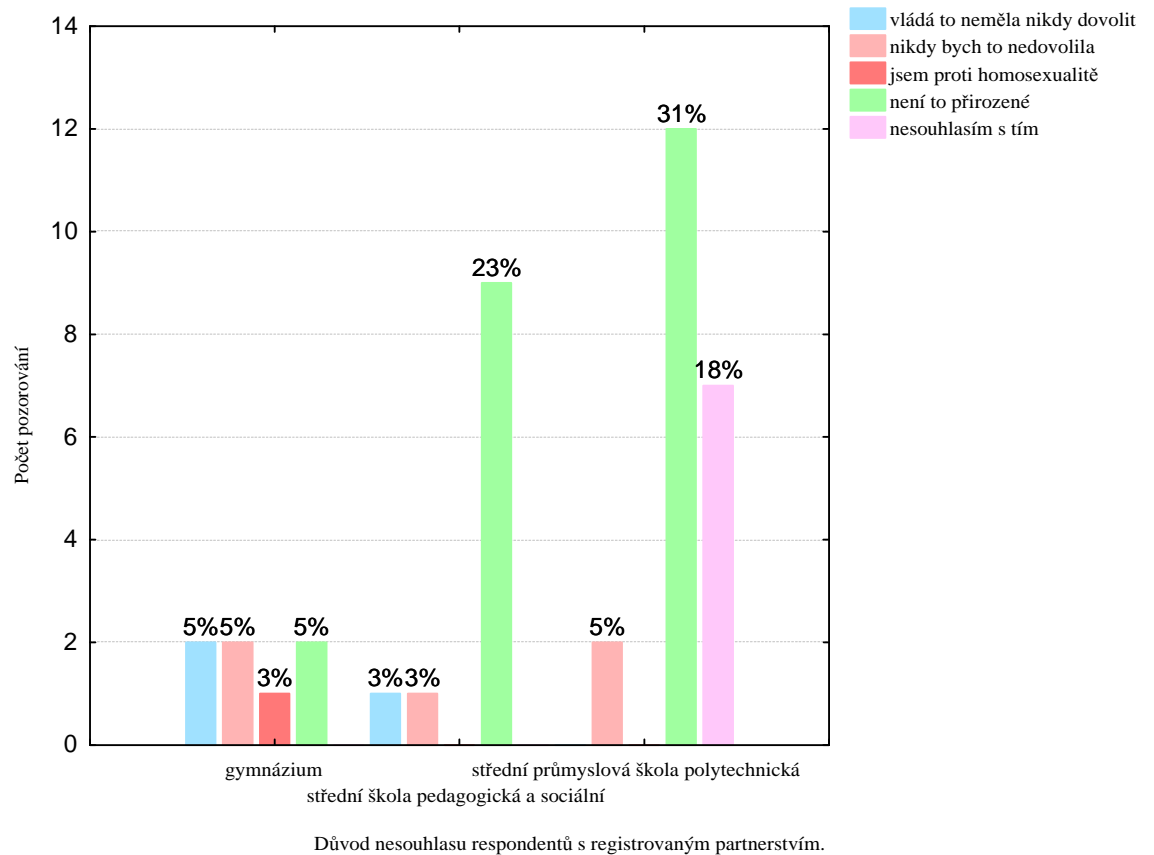
Tabulka 7 Existují rozdíly mezi důvodem nesouhlasu respondentů pro registrované partnerství a typem školy respondenta.

Souhrnná tab.: Očekávané četnosti (dotazník tabulka)				
Četnost označených buněk > 10				
Pearsonův chí-kv. : 19,9162, sv=8, p=,010663				
13.	typ školy gymnázium	typ školy střední škola pedagogická a sociální	typ školy střední průmyslová škola polytechnická	Řádk. součty
vláda to neměla schválit	0,538462	0,84615	1,61538	3,00000
nikdy bych to nedovolil/a	0,897436	1,41026	2,69231	5,00000
jsem proti homosexualitě	0,179487	0,28205	0,53846	1,00000
není to přirozené	4,128205	6,48718	12,38462	23,00000
nesouhlasím s tím	1,256410	1,97436	3,76923	7,00000
Vš.skup.	7,000000	11,00000	21,00000	39,00000

$p < 0,05$

Přijímám alternativní hypotézu (H_A). Mezi důvodem nesouhlasu respondentů pro registrované partnerství a typem školy respondenta existují statisticky významné rozdíly.

Obrázek 10 Existují rozdíly mezi důvodem nesouhlasu respondentů pro registrované partnerství a typem školy respondenta.



5.2.8 Vyhodnocení otázky č. 17

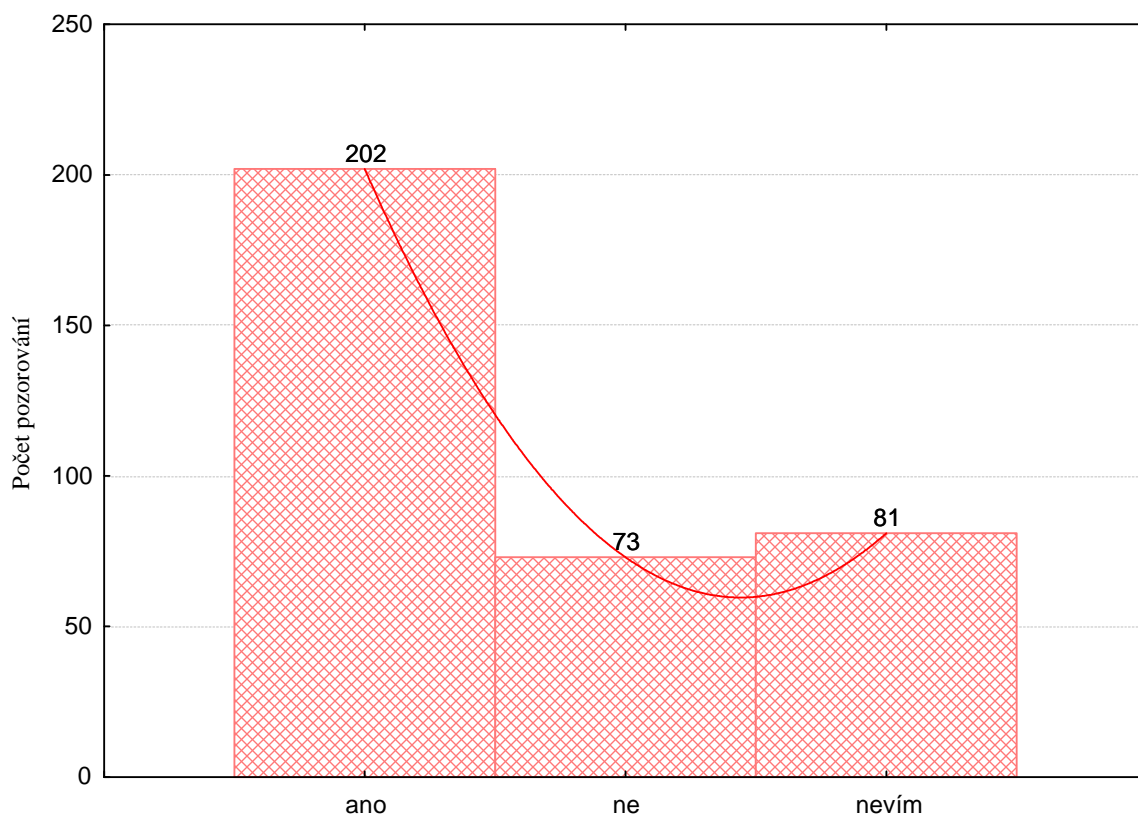
VO8 Může být podle respondentů negativně ovlivněna výchova dítěte homosexuálními rodiči?

Tato výzkumná otázka spadá do dílčích výzkumných otázek a je popisného charakteru. Je založena na výpočtech v tabulce četností a je graficky znázorněna.

Tabulka 8 Může být podle respondentů negativně ovlivněna výchova dítěte homosexuálními rodiči?

Kategorie	Tabulka četností:17. (dotazník tabulka)			
	Četnost	Kumulativní četnost	Rel.četnost	Kumulativní rel.četnost
ano	202	202	45,39326	45,3933
ne	73	275	16,40449	61,7978
nevím	81	356	18,20225	80,0000
ChD	89	445	20,00000	100,0000

Obrázek 11 Může být podle respondentů negativně ovlivněna výchova dítěte homosexuálními rodiči?



Je možné negativně ovlivnit výchovu dítěte, když by jej vychovával jinak sexuálně orientovaný pár?

Interpretace dat:

Většina respondentů (202, tudíž 56%), je přesvědčena, že výchova dítěte může být negativně ovlivněna, pokud by dítě vychovávali homosexuální rodiče. Je to docela velký počet respondentů. Dalo by se říci, že k výchově dítěte u homosexuálních párů zaujmají nega-

tivní postoj. Pouze 73 respondentů (21%) si myslí, že výchova nemůže být nijak negativně ovlivněna. 81 respondentů (23%) si postojem k této otázce nebyla jista.

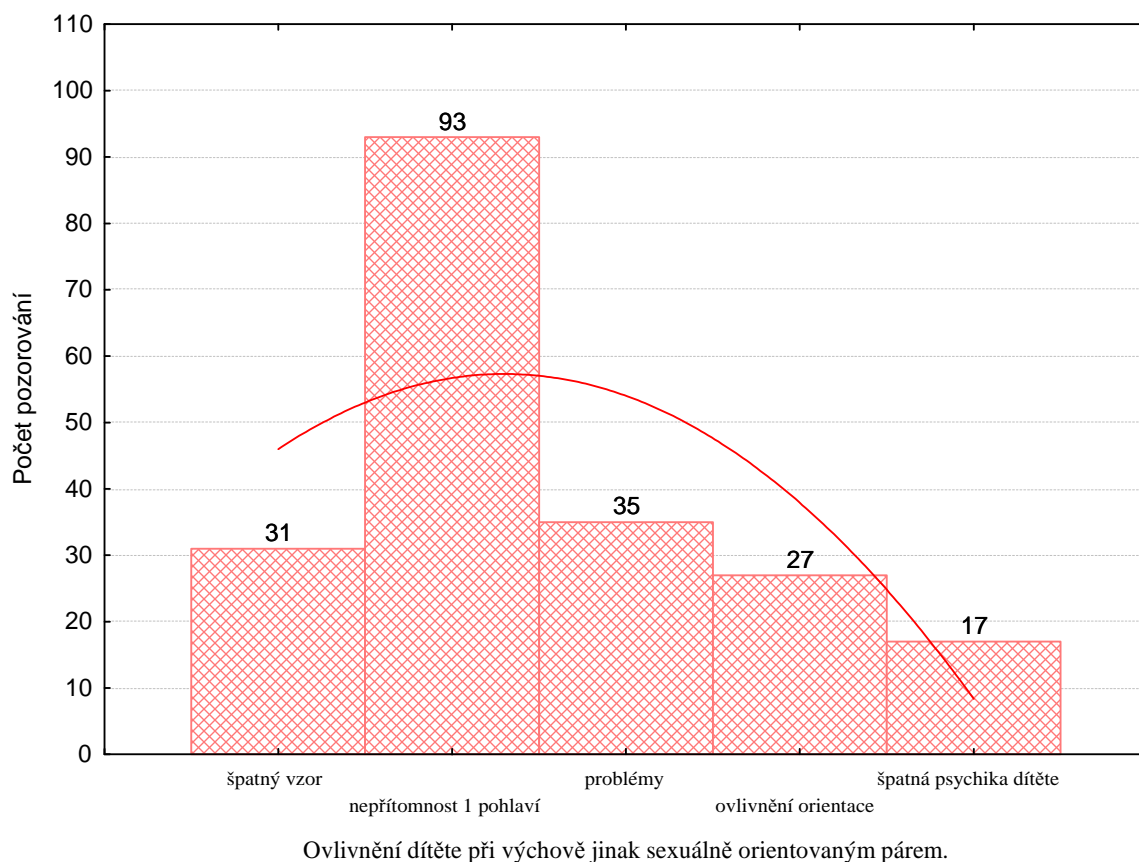
VO9 Jak by mohla podle respondentů být ovlivněna výchova dítěte homosexuálními rodiči?

Navazující výzkumná dílčí otázka, také popisného charakteru.

Tabulka 9 Jak by mohla podle respondentů být ovlivněna výchova dítěte homosexuálními rodiči?

Kategorie	Tabulka četností:17.1 (dotazník tabulka)			
	Četnost	Kumulativní četnost	Rel.četnost	Kumulativní rel.četnost
špatný vzor výchovy	31	31	6,96629	6,9663
chybí 1 vzor (otec/matka)	93	124	20,89888	27,8652
problémy s oklím, posměch, šikana	35	159	7,86517	35,7303
ovlivnění orientace	27	186	6,06742	41,7978
špatná psychika dítěte	17	203	3,82022	45,6180
ChD	242	445	54,38202	100,0000

Obrázek 12 Jak by mohla podle respondentů být ovlivněna výchova dítěte homosexuálními rodiči?



Interpretace dat:

47% respondentů (93 celkem) uvádí, že výchova dítěte by mohla být ovlivněna hlavně tím, že bude chybět 1 vzor. A to buď matka nebo otec. Respondenti k této možnosti často uváděli, citové strádání u chybějící matky a u chybějícího otce zase „pevnou ruku“. 17% respondentů (35 celkem) si myslí, že dítě bude mít problémy, jak už s vyrovnáním se jiné sexuální orientace u svých rodičů, tak se bude muset srovnávat s posměšky od okolí nebo možnou šikanou. 15% respondentů (31) uvádí jako negativní ovlivnění výchovy špatný vzor chování, který by byl dítěti poskytován. 13% si myslí, že bude u dítěte ovlivněna sexuální orientace a stane se tak homosexuálním. 8% respondentů vidí problémy ve špatné psychice dítěte.

5.2.9 Vyhodnocení otázky č. 28

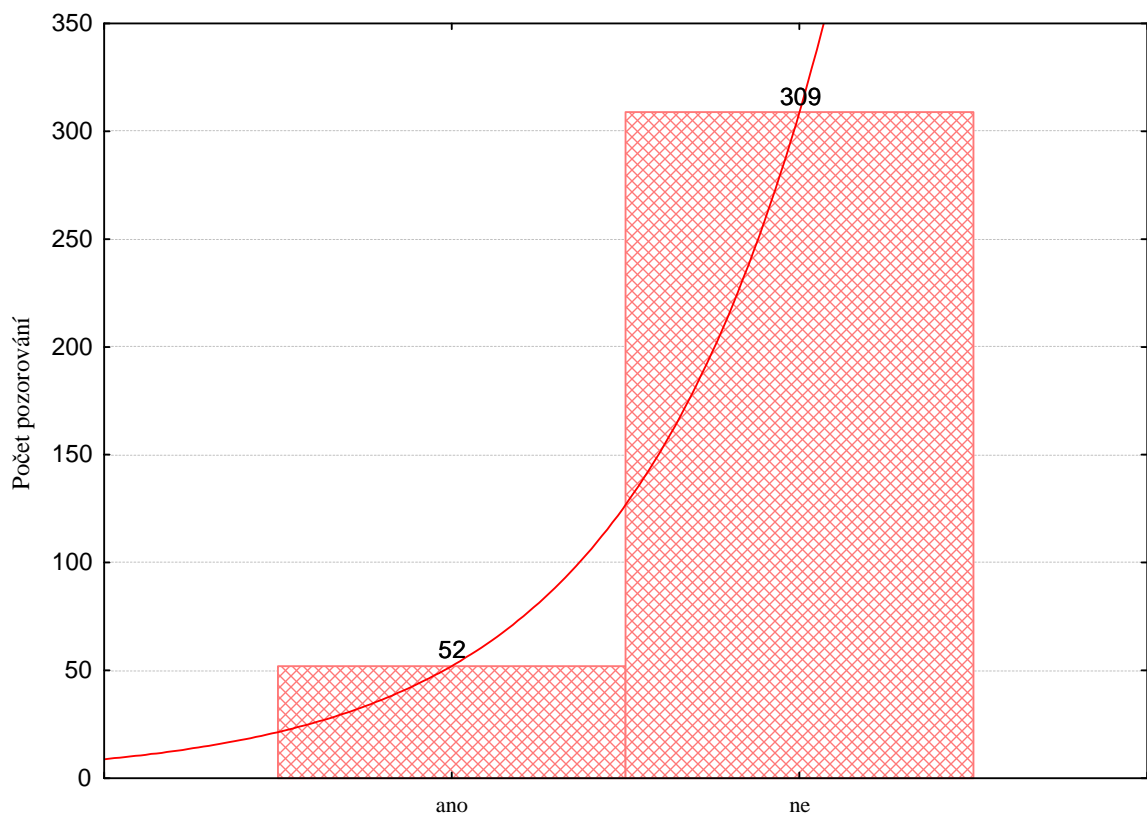
VO10 Setkal se někdy respondent s obtěžováním u jinak sexuálně orientovaných osob?

Další výzkumná otázka dílčí popisného charakteru. Zanesena do tabulky četností a vyobrazena graficky.

Tabulka 10 Setkal se někdy respondent s obtěžováním u jinak sexuálně orientovaných osob?

Kategorie	Tabulka četností:28. (dotazník tabulka (2))			
	Četnost	Kumulativní četnost	Rel.četnost	Kumulativní rel.četnost
ano	52	52	11,6853%	11,6854%
ne	309	361	69,4382%	81,1236%
ChD	84	445	18,8764%	100,0000%

Obrázek 13 Setkal se někdy respondent s obtěžováním u jinak sexuálně orientovaných osob?



Setkal se respondent s obtěžováním u jinak sexuálně orientovaných osob.

Interpretace dat

309 respondentů (86%) uvádí, že se nikdy nesečkali s obtěžováním nebo šikanováním u osob, které by byly nějak jinak sexuálně orientované. Zbylých 52 (14%) se s touto situací setkali.

5.2.10 Vyhodnocení otázky č. 19

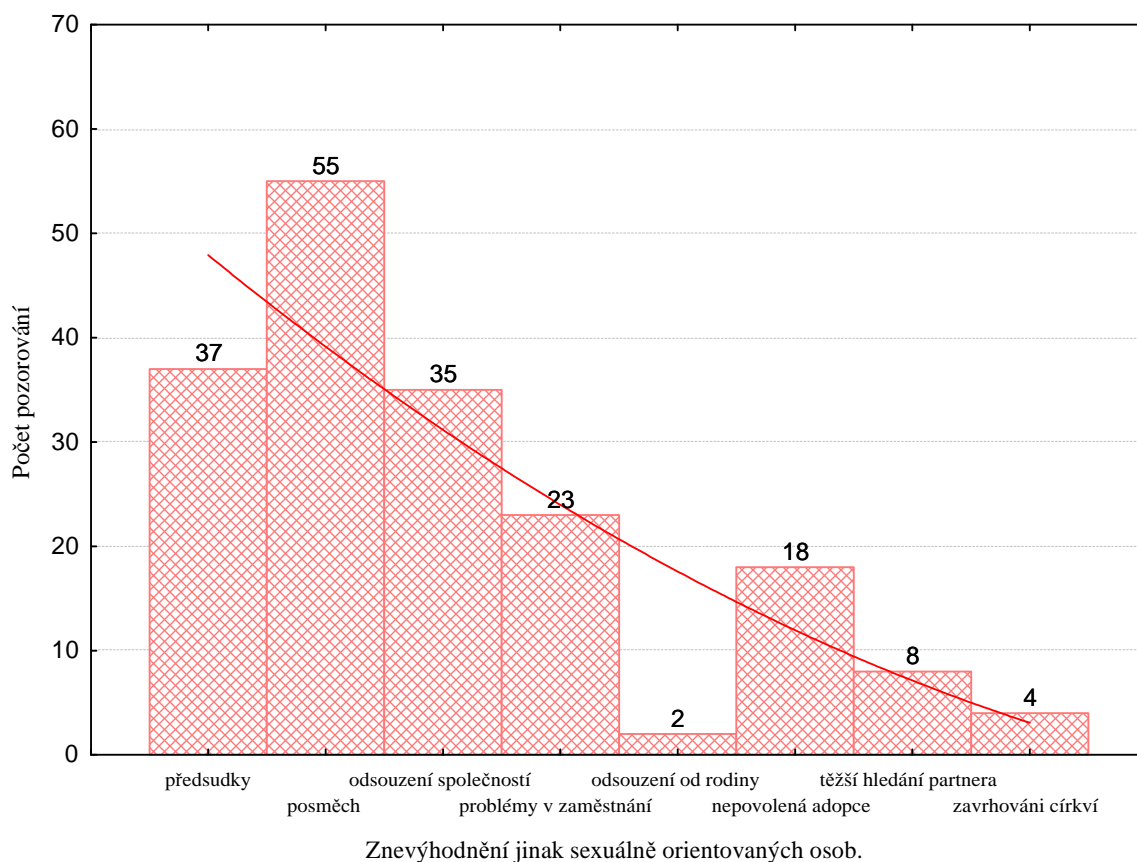
VO11 Jak jsou podle respondentů znevýhodňováni jinak sexuálně orientovaní lidé.

Dílčí výzkumná otázka popisná. Vyhodnocena pomocí tabulky četností a zanesena do grafu.

Tabulka 11 Jak jsou podle respondentů znevýhodňováni jinak sexuálně orientovaní lidé.

Kategorie	Tabulka četností:19. (dotazník tabulka)			
	Četnost	Kumulativní četnost	Rel.četnost	Kumulativní rel.četnost
předsudky	37	37	8,31461	8,3146
posměch, šikana	55	92	12,35955	20,6742
odsouzení společností	35	127	7,86517	28,5393
problémy v zaměstnání	23	150	5,16854	33,7079
odsouzení od rodiny	2	152	0,44944	34,1573
nepovolená adopce	18	170	4,04494	38,2022
těžší hledání partnera	8	178	1,79775	40,0000
zavrhování církví	4	182	0,89888	40,8989
ChD	263	445	59,10112	100,0000

Obrázek 14 Jak jsou podle respondentů znevýhodňováni jinak sexuálně orientovaní lidé.



Interpretace dat

55 respondentů (31%) si myslí, že jinak sexuálně orientovaní lidé jsou nejvíce znevýhodňováni tím, že musejí snášet posměch od okolí. Patří sem také šikana a diskriminace. 37 respondentů (20%) uvádí jako možné znevýhodnění předsudky od okolí, 35 respondentů (19%) naopak tvrdí, že jinak sexuálně orientovaní lidé jsou odsouzení společností. Problémy v zaměstnání uvedlo 23 respondentů (13%). Jako znevýhodnění respondenti dále uvádějí nepovolenou adopci homosexuálním párům. Tento názor uvedlo 18 respondentů (10%). Jako další možnosti znevýhodnění je odsouzení od rodiny, těžší hledání partnera či dokonce zavrnutí církví.

5.2.11 Vyhodnocení otázky č. 33

VO12 Existují rozdíly u chlapců a dívek ve vztahu k osobám, které by byly jinak sexuálně orientovány.

Na základě hypotézy H12 si stanovíme hypotézu nulovou (H_0) a hypotézu alternativní (H_A).

H_0 : Neexistují statisticky významné rozdíly u chlapců a dívek ve vztahu ke kamarádovi, který by byl jinak sexuálně orientovaný.

H_A : Existují statisticky významné rozdíly u chlapců a dívek ve vztahu ke kamarádovi, který by byl jinak sexuálně orientovaný.

Pro potvrzení či vyvrácení hypotézy H12, použijeme k výpočtu chí-kvadrát. Nejprve zjistíme statisticky významné rozdíly u kategorie **kamarád**.

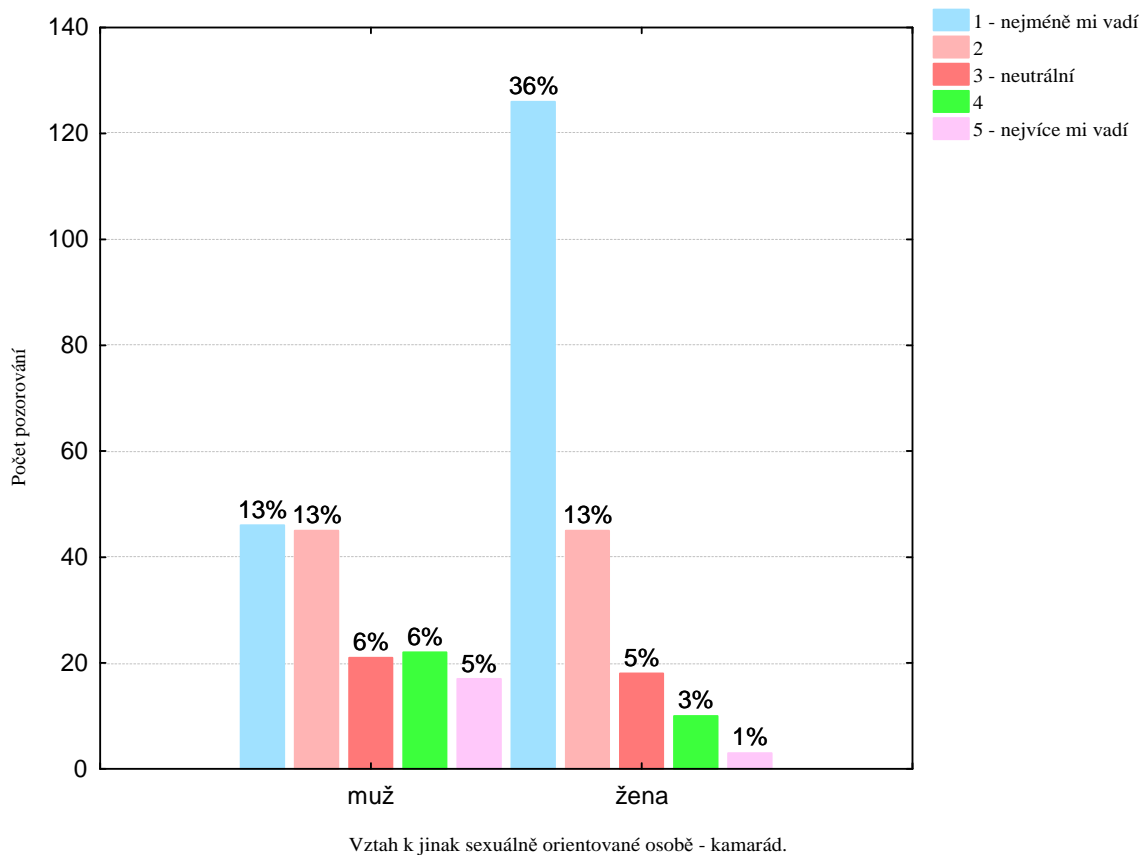
Tabulka 12 Existují rozdíly u chlapců a dívek ve vztahu k osobám, které by byly jinak sexuálně orientovány – kamarád.

Souhrnná tab.: Očekávané četnosti (dotazník tabulk Četnost označených buněk > 10 Pearsonův chí-kv. : 45,3177, sv=4, p=,000000			
33.1	pohlaví muž	pohlaví žena	Řádk. součty
1 - nejméně mi vadí	73,5751	98,4249	172,0000
2	38,4986	51,5014	90,0000
3 - neutrální	16,6827	22,3173	39,0000
4	13,6884	18,3116	32,0000
5 - nejvíce mi vadí	8,5552	11,4448	20,0000
Vš.skup.	151,0000	202,0000	353,0000

$p = 0$

Přijímám alternativní hypotézu (H_A). Mezi chlapci a dívky ve vztahu ke kamarádovi, který by byl jinak sexuálně orientovaný, existují statisticky významné rozdíly.

Obrázek 15 Existují rozdíly u chlapců a dívek ve vztahu k osobám, které by byly jinak sexuálně orientovány – kamarád.



H_0 : Neexistují statisticky významné rozdíly u chlapců a dívek ve vztahu k rodiči, který by byl jinak sexuálně orientovaný.

H_A : Existují statisticky významné rozdíly u chlapců a dívek ve vztahu k rodiči, který by byl jinak sexuálně orientovaný.

Pro potvrzení či vyvrácení hypotézy H_2 , použijeme k výpočtu chí-kvadrát. Nejprve zjistíme statisticky významné rozdíly u kategorie **rodič**.

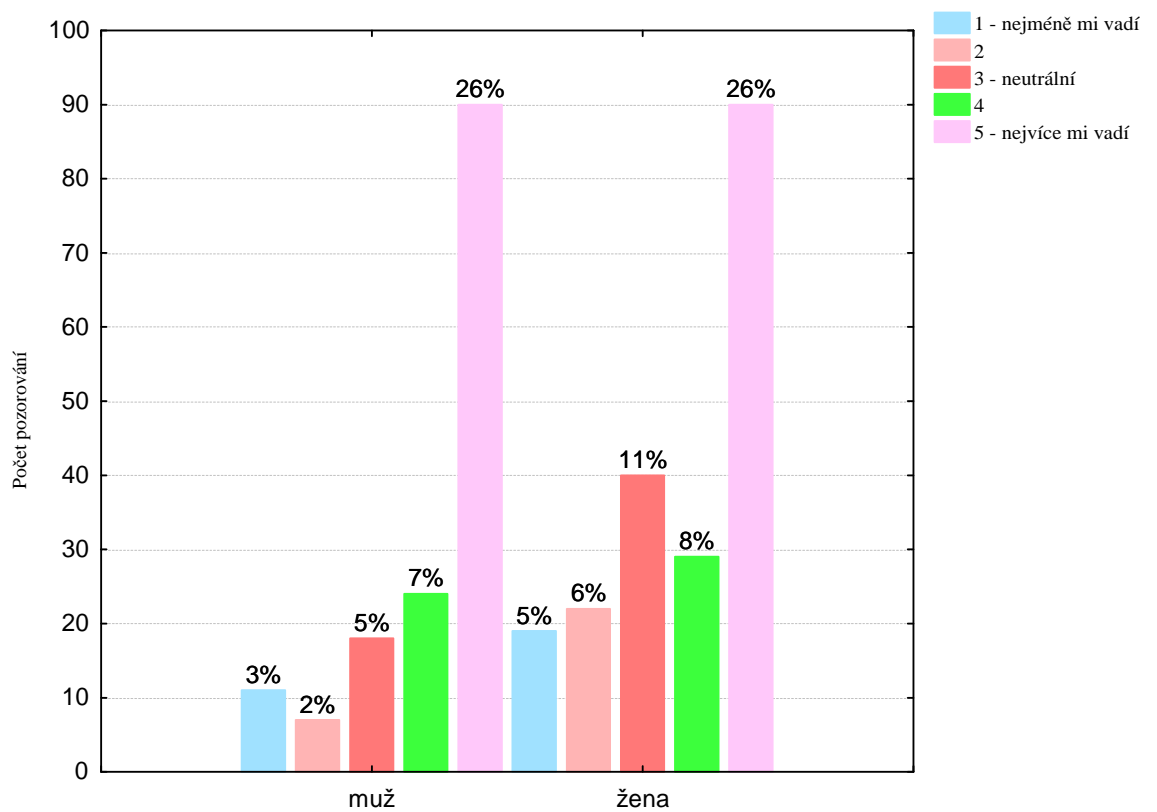
Tabulka 13 Existují rozdíly u chlapců a dívek ve vztahu k osobám, které by byly jinak sexuálně orientovány – rodič.

Souhrnná tab.: Očekávané četnosti (dotazník tabulk Četnost označených buněk > 10 Pearsonův chí-kv. : 11,8066, sv=4, p=,018854			
33.2	pohlaví 1	pohlaví 2	Řádk. součty
1 - nejméně mi vadí	12,8571	17,1429	30,0000
2	12,4286	16,5714	29,0000
3 - neutrální	24,8571	33,1429	58,0000
4	22,7143	30,2857	53,0000
5 - nejvíce mi vadí	77,1429	102,8571	180,0000
Vš.skup.	150,0000	200,0000	350,0000

$p < 0,05$

Přijímám alternativní hypotézu (H_A). U chlapců a dívek ve vztahu k rodiči, který by byl jinak sexuálně orientovaný, existují statisticky významné rozdíly.

Obrázek 16 Existují rozdíly u chlapců a dívek ve vztahu k osobám, které by byly jinak sexuálně orientovány – rodič.



Vztah k jinak sexuálně orientované osobě - rodič.

H_0 : Neexistují statisticky významné rozdíly u chlapců a dívek ve vztahu k učiteli, který by byl jinak sexuálně orientovaný.

H_A : Existují statisticky významné rozdíly u chlapců a dívek ve vztahu k učiteli, který by byl jinak sexuálně orientovaný.

Pro potvrzení či vyvrácení hypotézy H_{12} , použijeme k výpočtu chí-kvadrát. Nejprve zjistíme statisticky významné rozdíly u kategorie **učitel**.

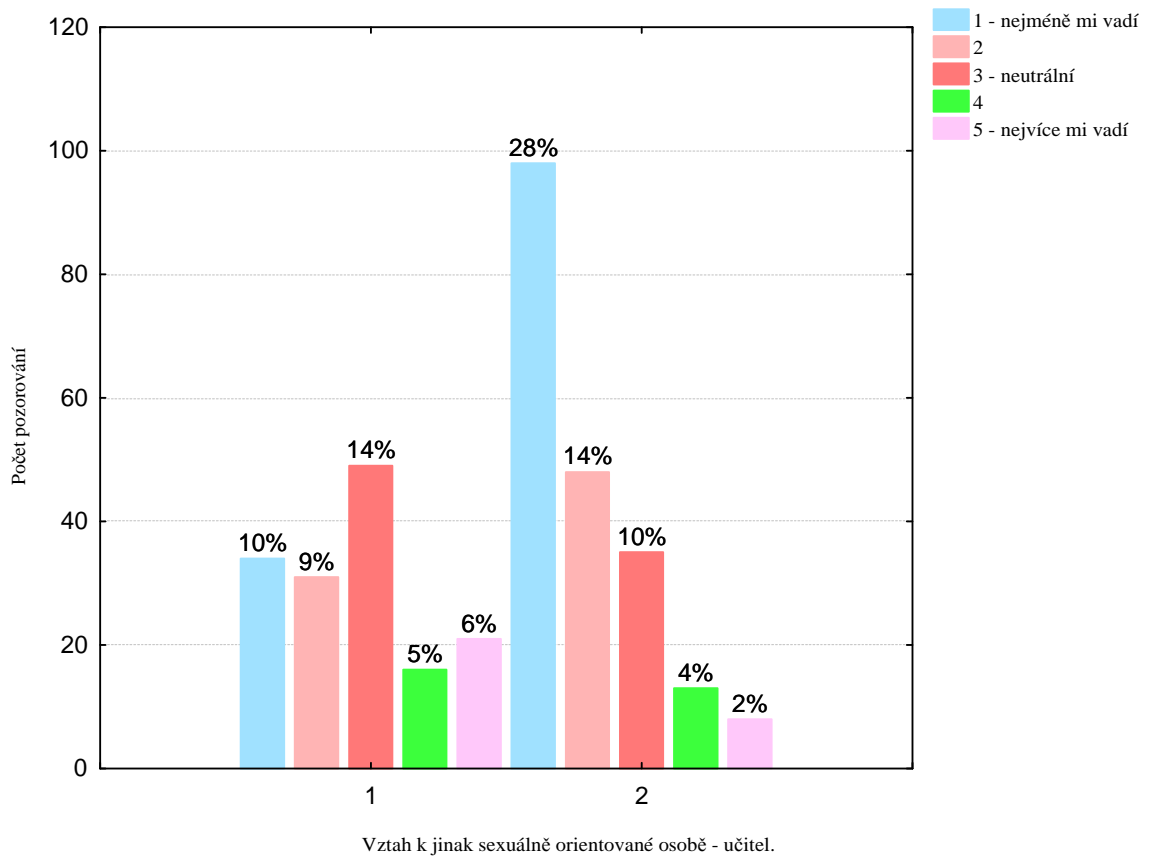
Tabulka 14 Existují rozdíly u chlapců a dívek ve vztahu k osobám, které by byly jinak sexuálně orientovány – učitel.

Souhrnná tab.: Očekávané četnosti (dotazník tabulk Četnost označených buněk > 10 Pearsonův chí-kv. : 36,5545, sv=4, p=,000000			
33.3	pohlaví 1	pohlaví 2	Řádk. součty
1 - nejméně mi vadí	56,4646	75,5354	132,0000
2	33,7932	45,2068	79,0000
3 - neutrální	35,9320	48,0680	84,0000
4	12,4051	16,5949	29,0000
5 - nejvíce mi vadí	12,4051	16,5949	29,0000
Vš.skup.	151,0000	202,0000	353,0000

p = 0

Přijímám alternativní hypotézu (H_A). Mezi chlapci a dívky ve vztahu k učiteli, který by byl jinak sexuálně orientovaný, existují statisticky významné rozdíly.

Obrázek 17 Existují rozdíly u chlapců a dívek ve vztahu k osobám, které by byly jinak sexuálně orientovány – učitel.



H_0 : Neexistují statisticky významné rozdíly u chlapců a dívek ve vztahu k lékaři, který by byl jinak sexuálně orientovaný.

H_A : Existují statisticky významné rozdíly u chlapců a dívek ve vztahu k lékaři, který by byl jinak sexuálně orientovaný.

Pro potvrzení či vyvrácení hypotézy H_{12} , použijeme k výpočtu chí-kvadrát. Nejprve zjistíme statisticky významné rozdíly u kategorie **lékař**.

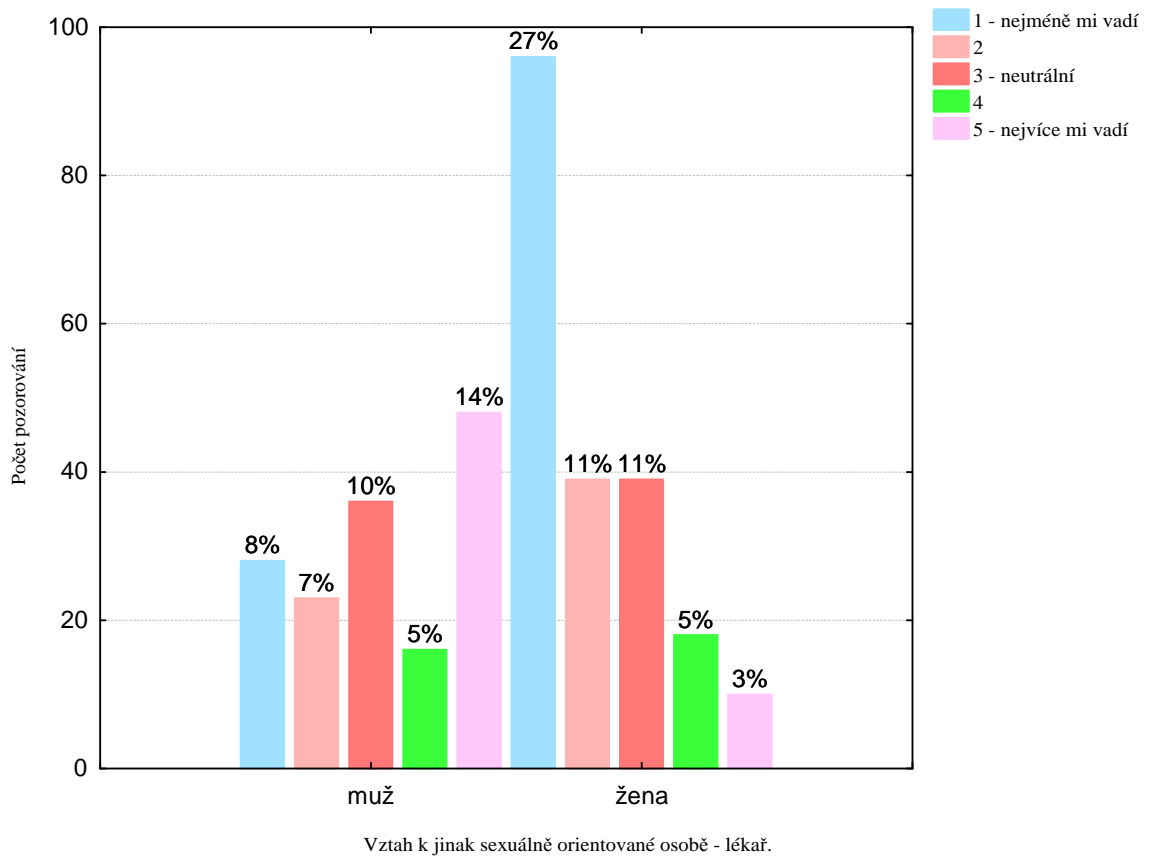
Tabulka 15 Existují rozdíly u chlapců a dívek ve vztahu k osobám, které by byly jinak sexuálně orientovány – lékař.

Souhrnná tab.: Očekávané četnosti (dotazník tabul)			
Četnost označených buněk > 10			
Pearsonův chí-kv. : 60,4470, sv=4, p=,000000			
33.4	pohlaví 1	pohlaví 2	Řádk. součty
1 - nejméně mi vadí	53,0425	70,9575	124,0000
2	26,5212	35,4788	62,0000
3 - neutrální	32,0822	42,9178	75,0000
4	14,5439	19,4561	34,0000
5 - nekvíce mi vadí	24,8102	33,1898	58,0000
Vš.skup.	151,0000	202,0000	353,0000

p = 0

Přijímám alternativní hypotézu (H_A). Mezi chlapci a dívky ve vztahu k lékaři, který by byl jinak sexuálně orientovaný, existují statisticky významné rozdíly.

Obrázek 18 Existují rozdíly u chlapců a dívek ve vztahu k osobám, které by byly jinak sexuálně orientovány – lékař.



H_0 : Neexistují statisticky významné rozdíly u chlapců a dívek ve vztahu k sousedovi, který by byl jinak sexuálně orientovaný.

H_A : Existují statisticky významné rozdíly u chlapců a dívek ve vztahu k sousedovi, který by byl jinak sexuálně orientovaný.

Pro potvrzení či vyvrácení hypotézy H_0 , použijeme k výpočtu chí-kvadrát. Nejprve zjistíme statisticky významné rozdíly u kategorie **soused**.

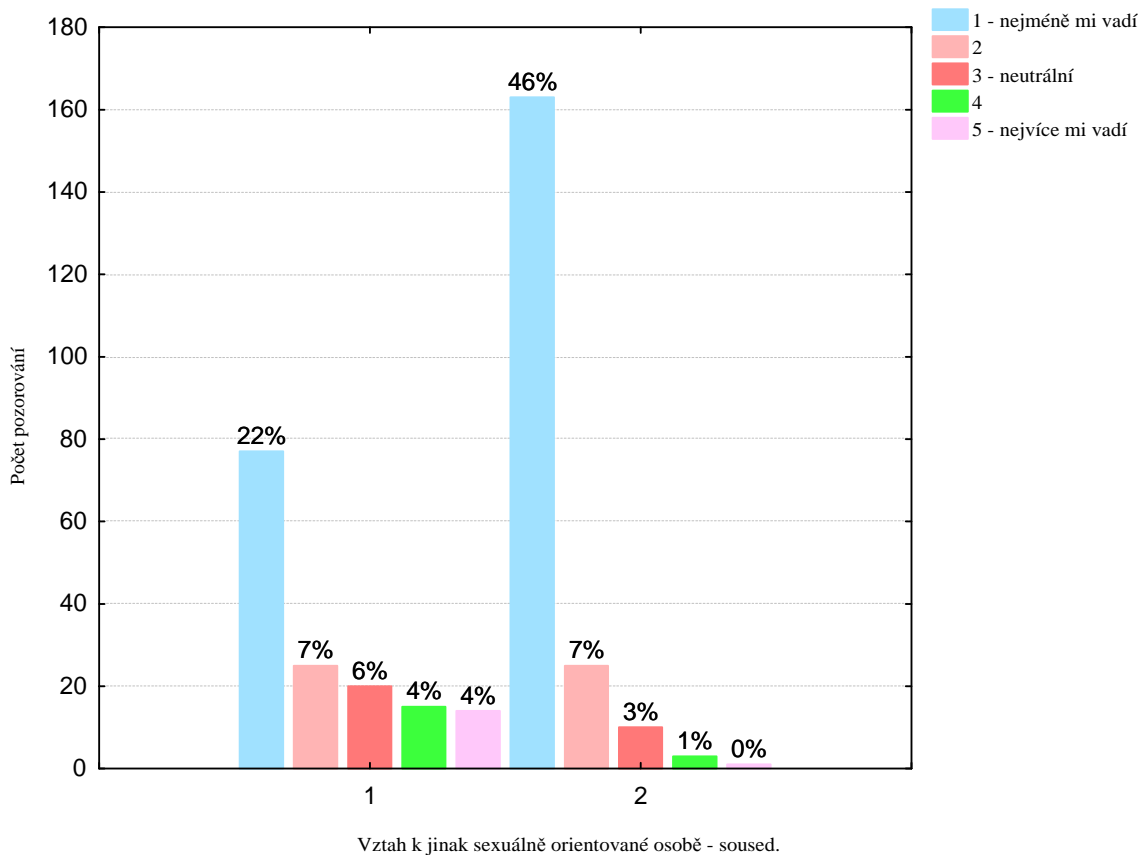
Tabulka 16 Existují rozdíly u chlapců a dívek ve vztahu k osobám, které by byly jinak sexuálně orientovány – soused.

Souhrnná tab.: Očekávané četnosti (dotazník tabulka Četnost označených buněk > 10 Pearsonův chí-kv. : 47,0301, sv=4, p=,000000			
33.5	pohlaví muž	pohlaví žena	Řádk. součty
1 - nejméně mi vadí	102,6629	137,3371	240,0000
2	21,3881	28,6119	50,0000
3 - neutrální	12,8329	17,1671	30,0000
4	7,6997	10,3003	18,0000
5 - nejmíce mi vadí	6,4164	8,5836	15,0000
Vš.skup.	151,0000	202,0000	353,0000

p = 0

Přijímám alternativní hypotézu (H_A). Mezi chlapci a dívkami ve vztahu k sousedovi, který by byl jinak sexuálně orientovaný, existují statisticky významné rozdíly.

Obrázek 19 Existují rozdíly u chlapců a dívek ve vztahu k osobám, které by byly jinak sexuálně orientovány – soused.



5.3 Vybrané otázky týkající se znalostí z oblasti sexuálních menšin

5.3.1 Vyhodnocení otázky č. 2, 7, 26

VO14 Existují rozdíly mezi typem školy respondenta a znalostí vybraných pojmů, které se týkají sexuálních menšin.

Na základě hypotézy H14 si stanovíme hypotézu nulovou (H_0) a hypotézu alternativní (H_A).

H_0 : Neexistují statisticky významné rozdíly mezi typem školy a odpovědí na otázku, kdy se u jedince utváří jeho sexuální orientace.

H_A : Existují statisticky významné rozdíly mezi typem školy a odpovědí na otázku, kdy se u jedince utváří jeho sexuální orientace.

Pro potvrzení či vyvrácení hypotézy H14, použijeme k výpočtu chí-kvadrát. Nejprve zjistíme statisticky významné rozdíly u **otázky č. 2**.

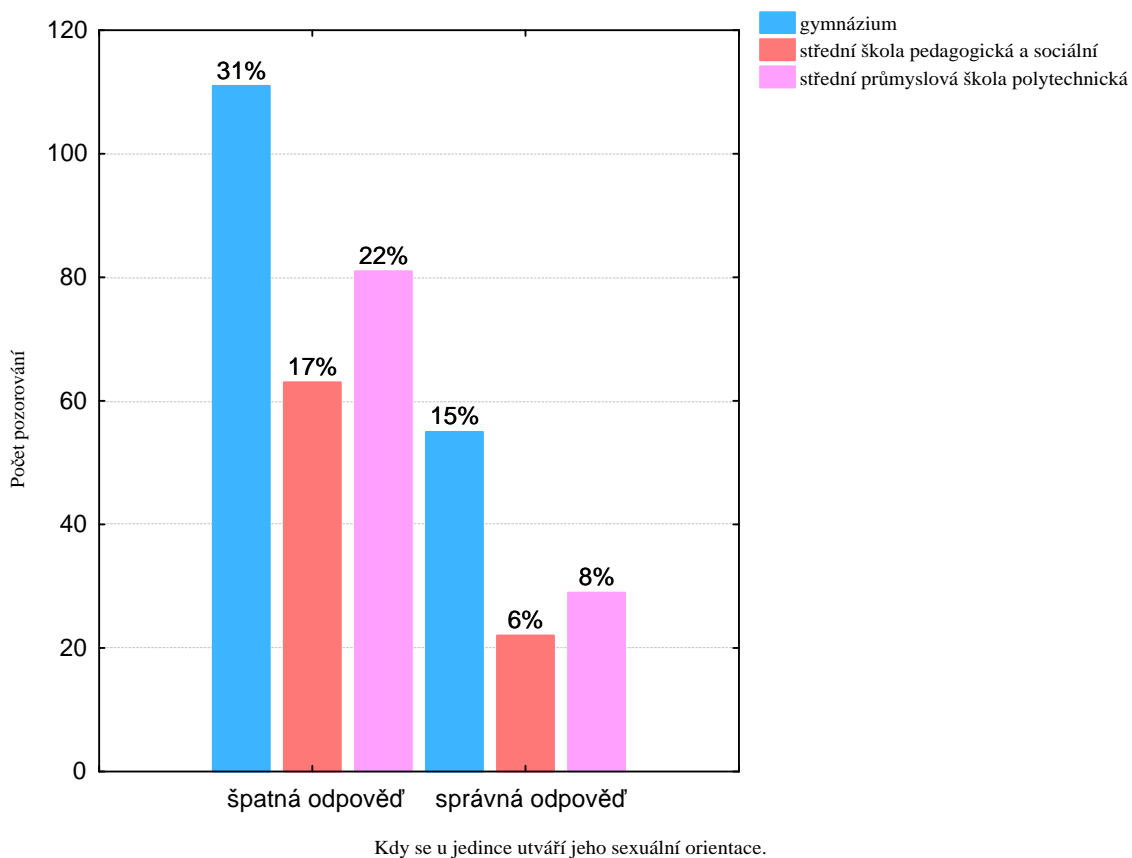
Tabulka 17 Existují rozdíly mezi typem školy a odpovědí na otázku, kdy se u jedince utváří jeho sexuální orientace

Souhrnná tab.: Očekávané četnosti (dotazník tabulka)			
Četnost označených buněk > 10			
Pearsonův chí-kv. : 2,11083, sv=2, p=,348051			
typ školy	2. špatná odpověď	2. správná odpověď	Řádk. součty
gymnázium	117,2576	48,7424	166,0000
střední škola pedagogická a sociální	60,0416	24,9584	85,0000
střední průmyslová škola polytechnická	77,7008	32,2992	110,0000
Vš.skup.	255,0000	106,0000	361,0000

$p > 0,05$

Přijímám nulovou hypotézu (H_0). Mezi typem školy a odpovědí na otázku, kdy se u jedince utváří jeho sexuální orientace neexistují statisticky významné rozdíly.

Obrázek 20 Existují rozdíly mezi typem školy a odpovědí na otázku, kdy se utváří u jedince jeho sexuální orientace.



VO15 Existují rozdíly mezi typem školy respondenta a znalostí vybraných pojmů, které se týkají sexuálních menšin.

Na základě hypotézy H15 si stanovíme hypotézu nulovou (H_0) a hypotézu alternativní (H_A).

H_0 : Neexistují statisticky významné rozdíly mezi typem školy a odpovědí na otázku, co je bisexualita.

H_A : Existují statisticky významné rozdíly mezi typem školy a odpovědí na otázku, co je bisexualita.

Pro potvrzení či vyvrácení hypotézy H15, použijeme k výpočtu chí-kvadrát. Nejprve zjistíme statisticky významné rozdíly u **otázky č. 7**.

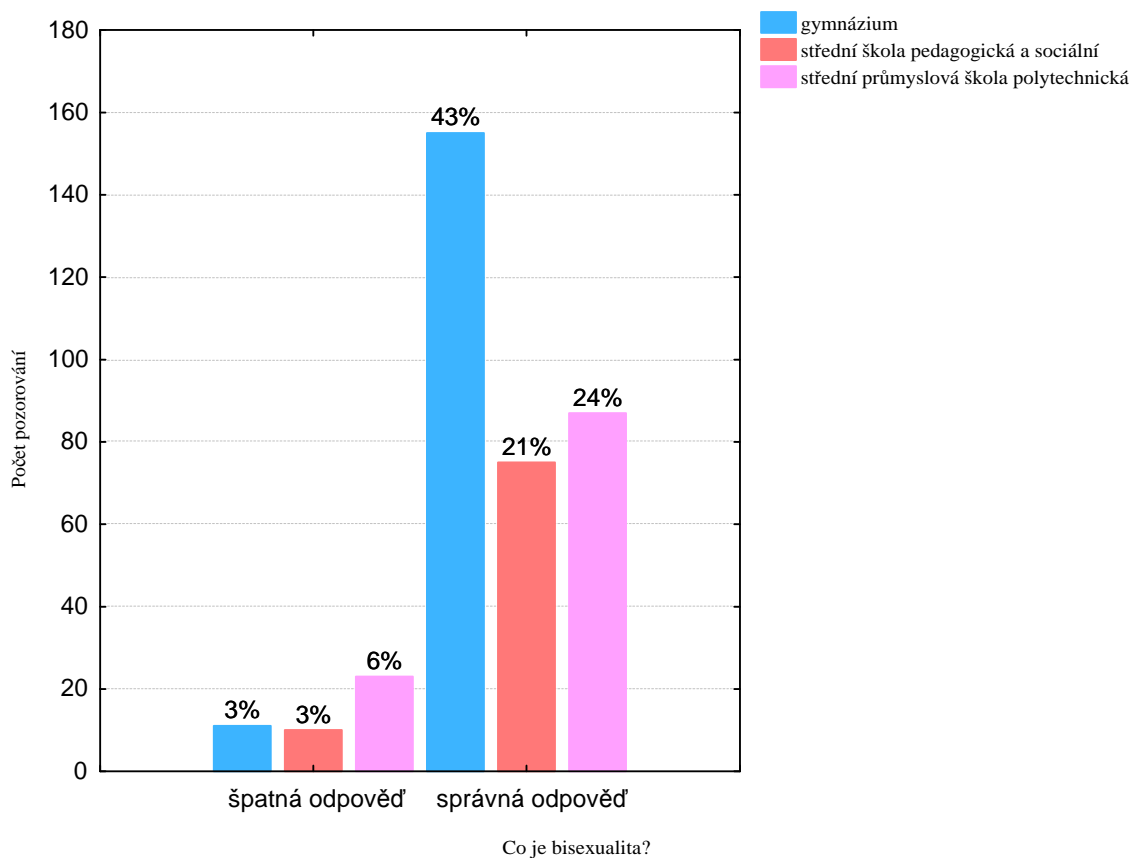
Tabulka 18 Existují rozdíly mezi typem školy a odpovědí na otázku, co je bisexualita.

Souhrnná tab.: Očekávané četnosti (dotazník tabulka)			
Četnost označených buněk > 10			
Pearsonův chí-kv. : 12,6284, sv=2, p=,001811			
typ školy	7. špatná odpověď	7. správná odpověď	Řádk. součty
gymnázium	20,23269	145,7673	166,0000
střední škola pedagogická a sociální	10,36011	74,6399	85,0000
střední průmyslová škola polytechnická	13,40720	96,5928	110,0000
Vš.skup.	44,00000	317,0000	361,0000

$p < 0,05$

Přijímám alternativní hypotézu (H_A). Mezi typem školy a odpovědí na otázku, co je bisexualita, existují statisticky významné rozdíly.

Obrázek 21 Existují rozdíly mezi typem školy a odpovědí na otázku, co je bisexualita



VO16 Existují rozdíly mezi typem školy respondenta a znalostí vybraných pojmů, které se týkají sexuálních menšin.

Na základě hypotézy H16 si stanovíme hypotézu nulovou (H_0) a hypotézu alternativní (H_A).

H_0 : Neexistují statisticky významné rozdíly mezi typem školy a odpovědí na otázku, co je homofobie.

H_A : Existují statisticky významné rozdíly mezi typem školy a odpovědí na otázku, co je homofobie.

Pro potvrzení či vyvrácení hypotézy H15, použijeme k výpočtu chí-kvadrát. Nejprve zjistíme statisticky významné rozdíly u **otázky č. 26**.

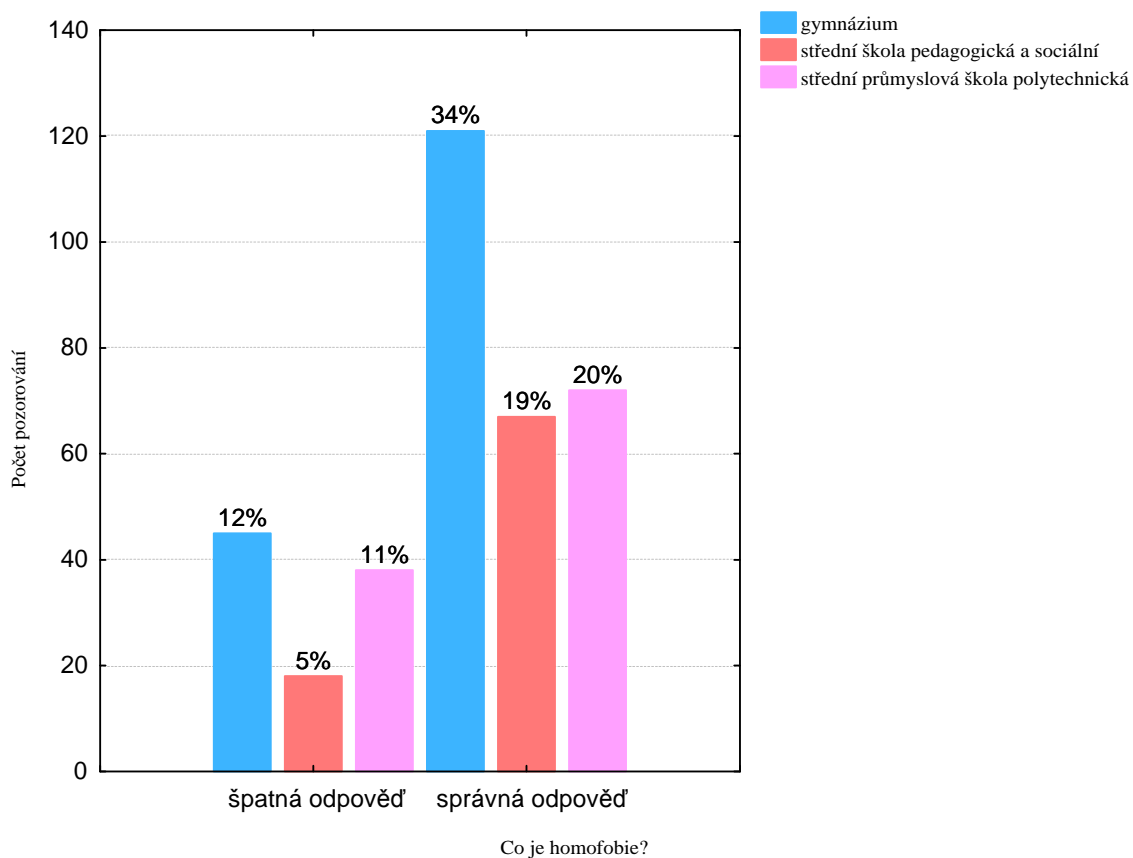
Tabulka 19 Existují rozdíly mezi typem školy a odpovědí na otázku, co je homofobie.

Souhrnná tab.: Očekávané četnosti (dotazník tabulka)			
Četnost označených buněk > 10			
Pearsonův chí-kv. : 4,36826, sv=2, p=,112581			
typ školy	26. špatná odpověď	26. správná odpověď	Řádk. součty
gymnázium	46,4432	119,5568	166,0000
střední škola pedagogická a sociální	23,7812	61,2188	85,0000
střední průmyslová škola polytechnická	30,7756	79,2244	110,0000
Vš.skup.	101,0000	260,0000	361,0000

$p > 0,05$

Přijímám nulovou hypotézu (H_0). Mezi typem školy a odpovědí na otázku, co je homofobie, neexistují statisticky významné rozdíly.

Obrázek 22 Existují rozdíly mezi typem školy a odpovědí na otázku, co je homofobie.



5.4 Vybrané otázky z oblasti informovanosti o dané problematice

5.4.1 Vyhodnocení otázek č. 16, 23 a 10.

VO17 Mezi ročníky, které respondenti navštěvují a informovaností o dané problematice existují rozdíly.

Na základě hypotézy H17 si stanovíme hypotézu nulovou (H_0) a hypotézu alternativní (H_A).

H_0 : Neexistují statisticky významné rozdíly mezi ročníky, které respondenti navštěvují a možnosti adopce po vstupu do registrovaného partnerství.

H_A : Existují statisticky významné rozdíly mezi ročníky, které respondenti navštěvují a možnosti adopce po vstupu do registrovaného partnerství.

Pro potvrzení či vyvrácení hypotézy H17, použijeme k výpočtu chí-kvadrát. Nejprve zjistíme statisticky významné rozdíly u **otázky č. 16**.

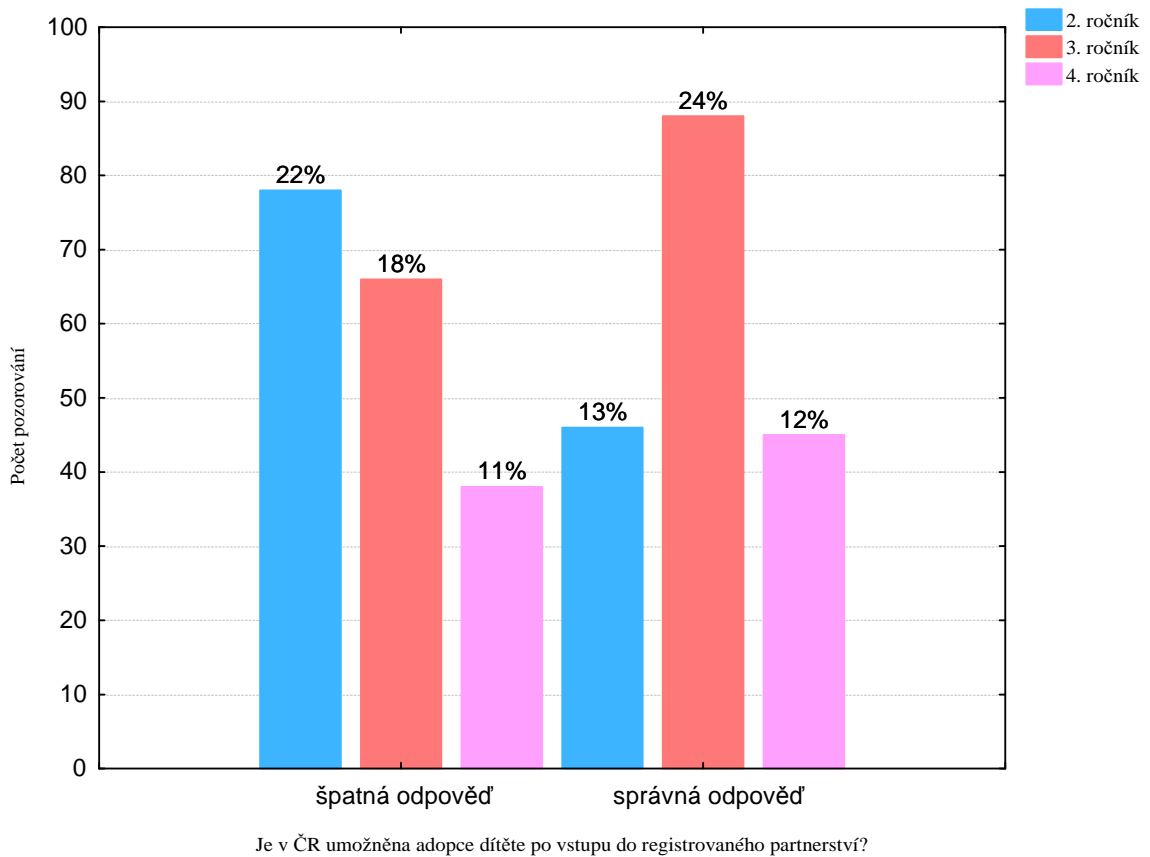
Tabulka 20 Existují rozdíly mezi ročníky, které respondenti navštěvují a možností adopce po vstupu do registrovaného partnerství.

Souhrnná tab.: Očekávané četnosti (dotazník tabulka)			
Četnost označených buněk > 10			
Pearsonův chí-kv. : 11,9672, sv=2, p=,002521			
ročník	16. špatná odpověď	16. správná odpověď	Řádk. součty
2. ročník	62,5152	61,4848	124,0000
3. ročník	77,6399	76,3601	154,0000
4. ročník	41,8449	41,1551	83,0000
Vš.skup.	182,0000	179,0000	361,0000

$p < 0,05$

Přijímám alternativní hypotézu (H_A). Mezi ročníky, které respondenti navštěvují a možnosti adopce po vstupu do registrovaného partnerství existují statisticky významné rozdíly.

Obrázek 23 Existují rozdíly mezi ročníky, které respondenti navštěvují a možností adopce po vstupu do registrovaného partnerství.



VO18 Mezi ročníky, které respondenti navštěvují a informovaností o dané problematice existují rozdíly.

Na základě hypotézy H18 si stanovíme hypotézu nulovou (H_0) a hypotézu alternativní (H_A).

H_0 : Neexistují statisticky významné rozdíly mezi ročníky, které respondenti navštěvují a možností umělého oplodnění lesbickým ženám.

H_A : Existují statisticky významné rozdíly mezi ročníky, které respondenti navštěvují a možností umělého oplodnění lesbickým ženám.

Pro potvrzení či vyvrácení hypotézy H18, použijeme k výpočtu chí-kvadrát. Nejprve zjistíme statisticky významné rozdíly u **otázky č. 23**.

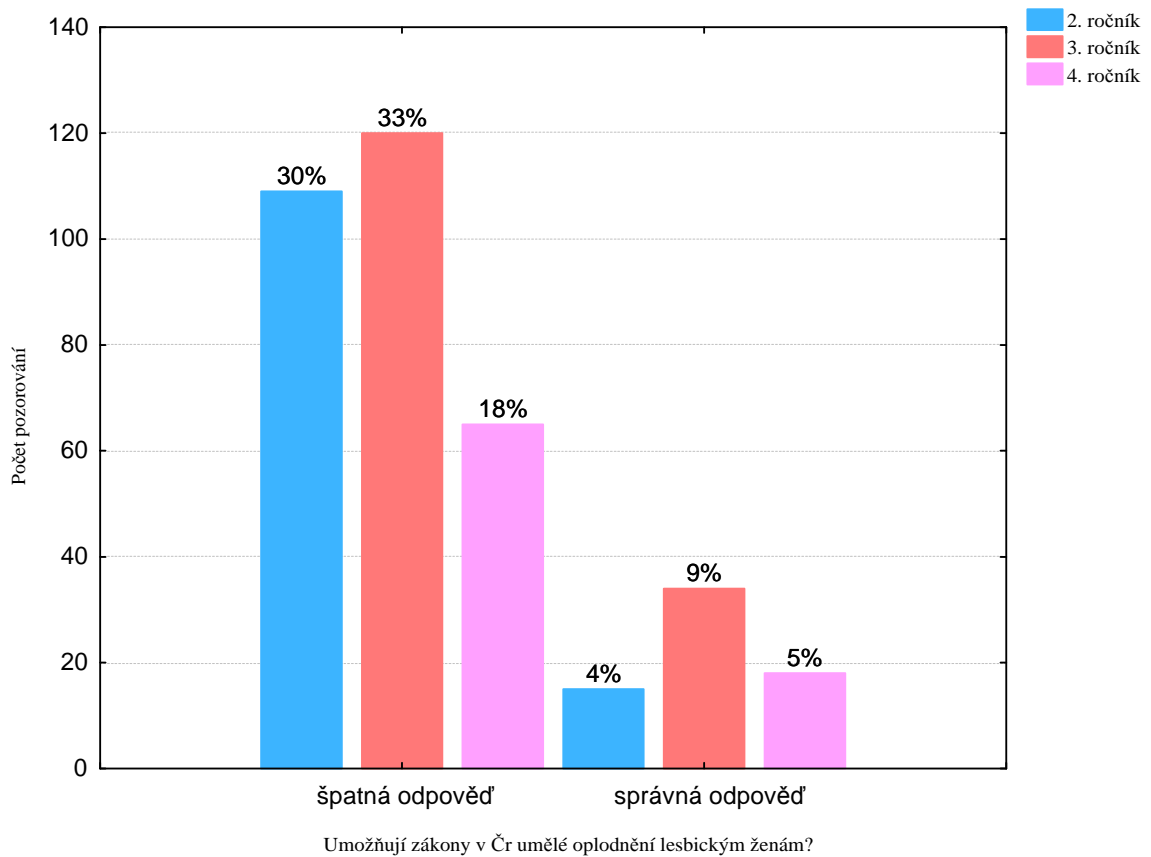
Tabulka 21 Existují rozdíly mezi ročníky, které respondenti navštěvují a možností umělého oplodnění lesbickým ženám.

Souhrnná tab.: Očekávané četnosti (dotazník tabulka)			
Četnost označených buněk > 10			
Pearsonův chí-kv. : 5,22476, sv=2, p=,073365			
ročník	23. špatná odpověď	23. správná odpověď	Řádk. součty
2. ročník	100,9861	23,01385	124,0000
3. ročník	125,4183	28,58172	154,0000
4. ročník	67,5956	15,40443	83,0000
Vš.skup.	294,0000	67,00000	361,0000

$p > 0,05$

Přijímám nulovou hypotézu (H_0). Mezi ročníky, které respondenti navštěvují a možností umělého oplodnění lesbickým ženám, neexistují statisticky významné rozdíly.

Obrázek 24 Existují rozdíly mezi ročníky, které respondenti navštěvují a možností umělého oplodnění lesbickým ženám.



VO19 Mezi ročníky, které respondenti navštěvují a informovaností o dané problematice existují rozdíly.

Na základě hypotézy H19 si stanovíme hypotézu nulovou (H_0) a hypotézu alternativní (H_A).

H_0 : Neexistují statisticky významné rozdíly mezi ročníky, které respondenti navštěvují a možností výskytu jiné sexuální orientace u seniorů.

H_A : Existují statisticky významné rozdíly mezi ročníky, které respondenti navštěvují a možností výskytu jiné sexuální orientace u seniorů.

Pro potvrzení či vyvrácení hypotézy H19, použijeme k výpočtu chí-kvadrát. Nejprve zjistíme statisticky významné rozdíly u **otázky č. 10**.

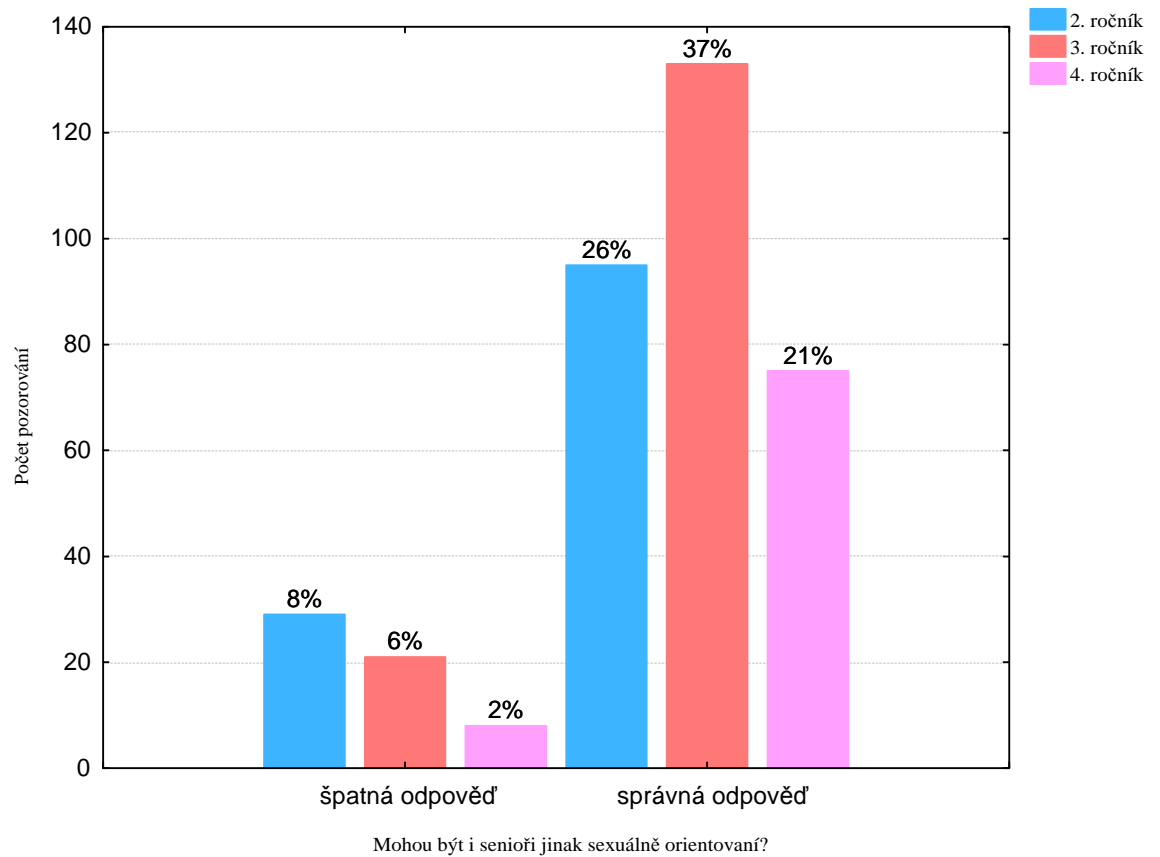
Tabulka 22 Existují rozdíly mezi ročníky, které respondenti navštěvují a možností výskytu jiné sexuální orientace u seniorů.

Souhrnná tab.: Očekávané četnosti (dotazník tabulka)			
Četnost označených buněk > 10			
Pearsonův chí-kv. : 8,14539, sv=2, p=,017034			
ročník	10. špatná odpověď	10. správná odpověď	Řádk. součty
2. ročník	19,92244	104,0776	124,0000
3. ročník	24,74238	129,2576	154,0000
4. ročník	13,33518	69,6648	83,0000
Vš.skup.	58,00000	303,0000	361,0000

$p < 0,05$

Přijímám alternativní hypotézu (H_A). Mezi ročníky, které respondenti navštěvují a možností výskytu jiné sexuální orientace u seniorů, existují statisticky významné rozdíly.

Obrázek 25 Existují rozdíly mezi ročníky, které respondenti navštěvují a možností výskytu jiné sexuální orientace u seniorů.



DOPORUČENÍ PRO PRAXI

Jako doporučení pro praxi bych ráda uvedla, že výsledky svého výzkumu chci interpretovat na školách, kde můj výzkum probíhal. Nejvíce však o to má zájem gymnázium Lesní čtvrť a poté už jen střední škola pedagogická a sociální.

Myslím si, že když studenti budou znát své výsledky, jak si stojí oproti ostatním školám nebo ročníkům, třeba své postoje změní.

O sexuálních menšinách, homofobii, diskriminaci těchto menšin by se mělo více bavit na školách. Existují způsoby jak tuto problematiku zapojit do výuky, aniž by se příliš narušil její harmonogram. Navíc tvoření např. plakátů, webových stránek, hledání nových informací a zajímavostí k tématu studenty velmi baví a praktickou výukou se toho naučí nejvíce. Hlavně třeba, že se tito lidé mají tolerovat, neodsuzovat se a nedívat se na ně skrz prsty. Do dotazníku se dá napsat cokoli, papír totiž snese vše, ale myslím si, že kdybych se na některé otázky ptala studentů přímo osobně a měli jsme nad tímto tématem vést diskusi, spousta by jich určitě mlčelo a nebyli by tak kritičtí a vulgární jak v dotazníku.

Nejdůležitější je s mládeží o těchto tématech mluvit, nechat je říct jejich vlastní názor, nevnučovat jim ten svůj a vzájemně se tolerovat.

ZÁVĚR

Cílem mé práce bylo zjistit postoje dnešní mládeže k homosexualitě a homosexuálům a také zjistit jak znalá a dostatečně informovaná dnešní mládež je. Po realizaci mého výzkumu jsem byla velmi překvapena, neboť jsem nečekala, že tolik mladých lidí neustále oplývá předsudky, které byly dány dřívější dobou. Samozřejmě ne všichni mladí lidé jsou plní předsudků, rasistických názorů a netolerance.

Svým zkoumáním jsem si utvrdila fakt, že výběr školy, studijního oboru či samotného vyučování nemá zas až tak velký vliv na postoj k těmto menšinám. Všechno je to dané již výchovou v rodině a také vzory, které mladý jedinec má možnost pozorovat a brát si z nich příklad. I když někdy zrovna ne příliš ten správný.

V práci jsem se zabývala registrovaným partnerstvím a možnostmi vychovávat děti. Bylo by velmi vhodné, kdyby se v České republice více mluvilo o možnostech adopce homosexuálních párům po vstupu do registrovaného partnerství. I spousta mých respondentů uváděla názor, že dětem by bylo u homosexuálních rodičů daleko lépe, než aby vyrůstaly v dětském domově, kde strádají láskou a péčí. Navíc spousta homosexuálních párů může dítě vychovat daleko lépe než některé páry heterosexuální. Každý potřebuje dostávat a dávat lásku, tak proč by to nemohlo být umožněno i lidem s jinou sexuální orientací.

O homosexualitě a sexuálních menšinách je nezbytné mladé jedince, a nejen ty, neustále informovat a zbavovat je škaredých předsudků. Díky tomu by se i naše Česká republika mohla vyhoupnout výše na společenském žebříčku. Jen škoda, že naše vláda na tyto reakce moc nereaguje. Gay i lesbické komunity by měly dávat o sobě více vědět a více si svá práva prosazovat. Já vím, že je to v dnešní době těžké, ale neměly by se bát okolí a měly by být více viděny.

Nesmíme tyto lidi odsuzovat, šikanovat je, diskriminovat. Jsou to lidé jako každý jiný. Oni si svou sexuální orientaci nevybrali, už se tak narodili. Stejně tak jako jsme se narodili my. Pro ně jsme taky odlišní. Zkusme se více tolerovat.

SEZNAM POUŽITÉ LITERATURY

- [1] BRAUN, R., SMETÁČKOVÁ, P. *Homofobie v žákovských kolektivech*. Praha: Úřad vlády ČR, 2009. ISBN 978-80-7440-016-2.
- [2] BRZEK, A., PONDĚLÍČKOVÁ-MAŠLOVÁ, J. *Třetí pohlaví?* Praha: Scientia Medica, 1992. ISBN 80-85526-03-4.
- [3] BRZEK, A. PONDĚLÍČKOVÁ-MAŠLOVÁ, J. Pokusy o léčbu homosexuality v minulosti In JANOŠOVÁ, P. *Homosexualita v názorech současné společnosti*. UK Praha: Nakladatelství Karolinum, 2000, s. 31-32. ISBN 80-7184-954-5.
- [4] BURYÁNEK, J. Gayové a lesby In *Interkulturní vzdělávání nejen pro středoškolské pedagogy*. Praha. Člověk v tísní v nakladatelství Lidové noviny, 2002, s. 492-493.
- [5] CAPPONI, V., HAJNOVÁ, R., NOVÁK, T. *Sexuologický slovník*. Praha: Grada Publishing, 1994. ISBN 80-7169-115-1.
- [6] ČIŽINSKÝ, P., ŠTĚPÁNKOVÁ, M. *Registrované partnerství pro začínající*. Brno: Gay a lesbická liga, Stud, 2006. ISBN 80-239-7821-7.
- [7] FIFKOVÁ, H., PROCHÁZKA, I., WEISS, P., JAROLÍM, L., VESELÝ, J., WEISS, V. *Transsexualita – diagnóza a léčba*. Praha: Grada Publishing, 2002. ISBN 80-247-0333-5.
- [8] JANOŠOVÁ, P. *Homosexualita v názorech současné společnosti*. UK Praha: Nakladatelství Karolinum, 2000. ISBN 80-7184-945-5.
- [9] KOLÁŘ, M. *Bolest šikanování*. Praha: Portál 2001. ISBN 80-7178-513-X.
- [10] KRAUS, J. a kolektiv autorů. *Akademický slovník cizích slov*. Praha: ACADEMIA Praha, 1998. ISBN 80-200-0607-9.
- [11] MEYER, JK. (1974): Definice transsexuality. In FIFKOVÁ, H., PROCHÁZKA, I., WEISS, P., JAROLÍM, L., VESELÝ, J., WEISS, V. *Transsexualita – diagnóza a léčba*. Praha: Grada Publishing, 2002, s. 17. ISBN 80-247-0333-5.
- [12] PROCHÁZKA, I. *Coming out*. Praha: Gay iniciativa, 2002. ISBN 80-238-8850-1.

- [13] STEHLÍKOVÁ, D. a kolektiv autorů. *Analýza situace lesbické, gay, bisexuální a transgender menšiny v ČR*. Praha: Úřad vlády ČR, 2007. ISBN 978-80-87041-33-8.
- [14] STEHLÍKOVÁ, D., PROCHÁZKA, I., HROMADA, J. Homosexualita, společnost a AIDS v ČR, 1995 In JANOUŠKOVÁ, P. *Homosexualita v názorech současné společnosti*. UK Praha: Nakladatelství Karolinum, 2000, s. 20-21.
- [15] ZVĚŘINA, J., BUDINSKÝ, V. *Vše o sexu: Sexuologie a sexuální praxe pro každého*. Praha: Euromedia Group, 2004. ISBN 80-249-0460-8.

Internetové zdroje:

- [1] ČTK. *Deset zemí povoluje homosexuální sňatky, chystají se další* In: 004.cz [online] 2011. [cit. 11. 4. 2011]. Dostupné z: <http://www.004.cz/deset-zemi-povoluje-homosexualni-snatky-chystaji-se-dalsi>
- [2] HÁLOVÁ, J. *Registrované partnerství* In: Ministerstvo vnitra české republiky [online] 2008. [cit. 10. 4. 2011]. Dostupné z: <http://www.mvcr.cz/clanek/registrovane-partnerstvi.aspx>
- [3] HOF. *Kde jsou kořeny a příčiny homofobie?* In: 004.cz [online] 2005. [cit. 11. 4. 2011]. Dostupné z: <http://www.004.cz/kde-jsou-koreny-a-priciny-homofobie>
- [4] JÁNSKÝ, P. *Antidiskriminační zákon* In: Britské listy [online] 2010. [cit. 11. 4. 2011]. Dostupné z: <http://blisty.cz/art/54293.html>
- [5] MLČOCH, Z. *Práva a povinnosti registrovaných partnerů – zastoupení na úřadě, vyživovací povinnost* In: Bezplatná právní poradna [online] 2008. [cit. 10. 4. 2011]. Dostupné z: <http://www.bezplatnapravni poradna.cz/online-zdarma/ruzne/zneni-vynatky-definice/6634-prava-a-povinnosti-registrovaných-partneru-zastoupeni-na-urade-vyživovací-povinnost.html>

- [6] ŠPATNÁ, M. *Postavení homosexuálů ve světě* In: Homodomov [online] 2006. [cit. 11. 4. 2011]. Dostupné z:
<<http://homodomov.wz.cz/situace%20ve%20svete.htm> >
- [7] ŠTĚPÁNKOVÁ, M. *Registrované partnerství a rodičovství* In: Poradna pro občanství, občanská a lidská práva [online] 2009. [cit. 10. 4. 2011]. Dostupné z:
<<http://lgbt.poradna-prava.cz/registrovane-partnerstvi/registrovane-partnerstvi-a-rodicovstvi.html> >

SEZNAM POUŽITÝCH SYMBOLŮ A ZKRATEK

AIDS	Acquired Immune Deficiency Syndrome
F64.0	Diagnóza transsexuality dle WHO
FtM	Female to Male
HIV	Human Immunodeficiency Virus
MtF	Male to Female
LGBTI	Lesby, gayové, bisexuálové, transgender, intersexuálové
LSD	Diethylamid kyseliny lysergové
PPG	Phaloplethysmografie
RLT	Real Life Test
SMS	Short Messagge Systém
VPG	Vulvoplethysmografie
WHO	World Health Organisation

SEZNAM OBRÁZKŮ

Obrázek 1 Četnost mužů a žen	47
Obrázek 2 Typ střední školy	48
Obrázek 3 Náboženská víra	49
Obrázek 4 Existují rozdíly u chlapců a dívek, když vidí osoby stejného pohlaví se objímat a líbat.	51
Obrázek 5 Existují rozdíly ve vnímání homosexuality mužů a žen u respondentů a vírou respondenta	53
Obrázek 6 Existují rozdíly v názoru chování respondenta v situaci, kdy se stane svědkem obtěžování nebo šikanování osoby nebo osob s jinou sexuální orientací a jeho věkem.....	54
Obrázek 7 Existují rozdíly mezi názorem respondenta na zjištění homosexuality u svého nejlepšího přítele u chlapců a dívek.	56
Obrázek 8 Existují rozdíly mezi věřícími a nevěřícími v názoru respondenta na možnost adopce homosexuálním párům.	58
Obrázek 9 Souhlasí respondenti se zákonem, který povoluje registrované partnerství?	59
Obrázek 10 Existují rozdíly mezi důvodem nesouhlasu respondentů pro registrované partnerství a typem školy respondenta.	61
Obrázek 11 Může být podle respondentů negativně ovlivněna výchova dítěte homosexuálními rodiči?	62
Obrázek 12 Jak by mohla podle respondentů být ovlivněna výchova dítěte homosexuálními rodiči?	65
Obrázek 13 Setkal se někdy respondent s obtěžováním u jinak sexuálně orientovaných osob?.....	66
Obrázek 14 Jak jsou podle respondentů znevýhodňováni jinak sexuálně orientovaní lidé.....	67
Obrázek 15 Existují rozdíly u chlapců a dívek ve vztahu k osobám, které by byly jinak sexuálně orientovány – kamarád.	69
Obrázek 16 Existují rozdíly u chlapců a dívek ve vztahu k osobám, které by byly jinak sexuálně orientovány – rodič.....	70
Obrázek 17 Existují rozdíly u chlapců a dívek ve vztahu k osobám, které by byly jinak sexuálně orientovány – učitel.	72

Obrázek 18 Existují rozdíly u chlapců a dívek ve vztahu k osobám, které by byly jinak sexuálně orientovány – lékař.	74
Obrázek 19 Existují rozdíly u chlapců a dívek ve vztahu k osobám, které by byly jinak sexuálně orientovány – soused.	76
Obrázek 20 Existují rozdíly mezi typem školy a odpovědí na otázku, kdy se utváří u jedince jeho sexuální orientace.	78
Obrázek 21 Existují rozdíly mezi typem školy a odpovědí na otázku, co je bisexualita.	79
Obrázek 22 Existují rozdíly mezi typem školy a odpovědí na otázku, co je homofobie.	81
Obrázek 23 Existují rozdíly mezi ročníky, které respondenti navštěvují a možností adopce po vstupu do registrovaného partnerství.	83
Obrázek 24 Existují rozdíly mezi ročníky, které respondenti navštěvují a možností umělého oplodnění lesbickým ženám.	85
Obrázek 25 Existují rozdíly mezi ročníky, které respondenti navštěvují a možností výskytu jiné sexuální orientace u seniorů.	87

SEZNAM TABULEK

Tabulka 1 Existují rozdíly u chlapců a dívek, když vidí osoby stejného pohlaví se objímat a líbat.	50
Tabulka 2 Existují rozdíly ve vnímání homosexuality mužů a žen u respondentů a vírou respondenta.	52
Tabulka 3 Existují rozdíly v názoru chování respondenta v situaci, kdy se stane svědkem obtěžování nebo šikanování osoby nebo osob s jinou sexuální orientací a jeho věkem.	54
Tabulka 4 Existují rozdíly mezi názorem respondenta na zjištění homosexuality u svého nejlepšího přítele u chlapců a dívek.	55
Tabulka 5 Existují rozdíly mezi věřícími a nevěřícími v názoru respondenta na možnost adopce homosexuálním pářům.	57
Tabulka 6 Souhlasí respondenti se zákonem, který povoluje registrované partnerství?	59
Tabulka 7 Existují rozdíly mezi důvodem nesouhlasu respondentů pro registrované partnerství a typem školy respondenta.	60
Tabulka 8 Může být podle respondentů negativně ovlivněna výchova dítěte homosexuálními rodiči?	62
Tabulka 9 Jak by mohla podle respondentů být ovlivněna výchova dítěte homosexuálními rodiči?	63
Tabulka 10 Setkal se někdy respondent s obtěžováním u jinak sexuálně orientovaných osob?	66
Tabulka 11 Jak jsou podle respondentů znevýhodňováni jinak sexuálně orientovaní lidé.	67
Tabulka 12 Existují rozdíly u chlapců a dívek ve vztahu k osobám, které by byly jinak sexuálně orientovány – kamarád.	68
Tabulka 13 Existují rozdíly u chlapců a dívek ve vztahu k osobám, které by byly jinak sexuálně orientovány – rodič.	70
Tabulka 14 Existují rozdíly u chlapců a dívek ve vztahu k osobám, které by byly jinak sexuálně orientovány – učitel.	71
Tabulka 15 Existují rozdíly u chlapců a dívek ve vztahu k osobám, které by byly jinak sexuálně orientovány – lékař.	73

Tabulka 16 Existují rozdíly u chlapců a dívek ve vztahu k osobám, které by byly jinak sexuálně orientovány – soused.	75
Tabulka 17 Existují rozdíly mezi typem školy a odpovědí na otázku, kdy se u jedince utváří jeho sexuální orientace.....	77
Tabulka 18 Existují rozdíly mezi typem školy a odpovědí na otázku, co je bisexualita.....	79
Tabulka 19 Existují rozdíly mezi typem školy a odpovědí na otázku, co je homofobie.....	80
Tabulka 20 Existují rozdíly mezi ročníky, které respondenti navštěvují a možností adopce po vstupu do registrovaného partnerství.	82
Tabulka 21 Existují rozdíly mezi ročníky, které respondenti navštěvují a možností umělého oplodnění lesbickým ženám.	84
Tabulka 22 Existují rozdíly mezi ročníky, které respondenti navštěvují a možností výskytu jiné sexuální orientace u seniorů.....	86

SEZNAM PŘÍLOH

Příloha PI: Didaktická aplikace tématu Homofobie v žákovských kolektivech

Příloha PII: Dotazník k registrovanému partnerství

Příloha PIII: Postavení homosexuálů ve světě

Příloha PIV: Mapa zobrazující status homosexuálních sňatků v Evropě

Příloha PV: Dotazník pro studenty

PŘÍLOHA P I: DIDAKTICKÁ APLIKACE TÉMATU HOMOFOBIE V ŽÁKOVSKÝCH KOLEKTIVECH

1. Jak vypadá gay/lesba? (brainstroming)

Cíl: Úvodní uvolňující komunikační technika ukazující zažité stereotypy a předsudky. Jejich zviditelnění pomáhá v jejich odstraňování.

Časová náročnost: cca 15 minut (lze upravovat)

Od kolika let je aplikace vhodná: od nejvyšších tříd základní školy, především však na střední škole

Instrukce k realizaci: Techniku lze zadat ve dvojicích, ve skupince studentů či v celé třídě. Každá z těchto variant má své výhody. Instrukce: *Napište, jak poznáte, že je chlapec (muž) gay či dívka (žena) lesba?* Cca 5–8 minut necháme na samostatnou práci.

Následná práce se skupinou: Následná diskuze přináší hlavní efekt techniky. Na příkladech se dá vystopovat mnoho stereotypů, a můžeme také rozvinout diskuzi, proč to děti tak vidí. Je to vliv médií, karikování atd.? Naopak lze podpořit takové postřehy, které gay/lesbickou minoritu neoddělují. Po diskuzi si můžeme znovu položit otázku, jak vypadá gay či lesba.

Doporučené otázky při rozboru: Z čeho jste vycházeli při sepisování znaků gaye a lesby? Kdo vytváří naši představu o gayích a lesbách? Znáte nějakého gaye či lesbu? Poznali byste na něm/na ní jeho/její orientaci? Proč se ozýval smích při vaší práci?

Případná rizika spojená s aplikací: Je docela možné, že se budou studenti při práci „dobře bavit“, což je docela pochopitelné. Pro mnohé je to ještě stále tabuizované téma, o kterém se nemluví snadno. Klid a nadhled pedagoga může tento počáteční ostych překonat. Jeho uvolněná komunikace o homosexuální orientaci bude hodna následování. Nezapomínejme, že smích může být také únik od tématu.

2. Práce s tiskem

Cíl: Posunout vnímání homosexuálního zaměření dětmi od senzace či aféry k lidskému příběhu.

Časová náročnost: cca 15–20 minut

Od kolika let je aplikace vhodná: od nejvyšších tříd základní školy, především však na střední škole

Instrukce k realizaci: Studenti sami (nebo pedagog) mají připravené výstřižky z novin (nejlépe bulvárních) a časopisů, kde je tématem (a třeba ani ne hlavním) sexuální orientace některého z aktérů. Úkolem studentů je, aby analyzovali, proč je sexuální orientace v článku zmíněna. (Je důležitá pro obsah zprávy? Je uvedena pro zvýšení atraktivity článku? Je nezbytnou informací?) Doba přípravy je závislá na rozsahu článku, cca 8–10 minut.

Následná práce se skupinou: Následná diskuze přináší hlavní efekt techniky. Na konkrétních příkladech se ukáže, jak s informacemi pracují média a proč tomu je právě tak. Studenti mohou posoudit i etickou stránku. Diskuzí se mohou otevírat další otázky. Lze se pokusit i o poopravení obsahu zprávy tak, aby neobsahovala bulvárnost atd. Návrat k člověku, o němž je zpráva; podpora empatie je nesmírně důležitá.

Doporučené otázky při rozboru: Byla informace o sexuální orientaci zásadní a nezbytná? Považujete tuto informaci za citlivě, taktně a eticky podanou čtenářům? Kde je hranice soukromí slavných a jakékoliv osobnosti vůbec? Jak situaci může prožívat ten, o němž je článek napsaný, a jeho blízcí? Proč tedy média takto postupují? Může být tato informace k něčemu užitečná? Umíte si představit, že by sexuální orientace mohla sehrát pozitivní roli ve vnímání slavné osobnosti? Jsou nějaká další mediálně atraktivní témata, která novináři rádi uvádějí?

Případná rizika spojená s aplikací: Technika by neměla vést k deklamování frází o etice a pochopení. Jde o to, aby studenti mohli na problém nahlížet z různých úhlů pohledu, což jim v běžném životě nebývá umožněno. Rizikem může být pouze to, že studenti neprojeví dostatečnou dávku empatie a skončí u povrchního hodnocení.

3. Pomoc

Cíl: Pomocí motivačního příběhu se vžít do situace homosexuálně orientovaného jedince a zkusit řešit problém jeho očima

Časová náročnost: cca 15 minut

Od kolika let je aplikace vhodná: v nejvyšších třídách základní školy a na střední škole
Instrukce k realizaci: Studentům přečteme motivační příběh a necháme je (samostatně, ve dvojicích či ve skupince) vymyslet, jak by měl hlavní hrdina postupovat a svůj problém vyřešit. Co mu poradit, aby nemusel udělat nic, zač by se pak musel stydět. Podporujeme originální nápady.

Následná práce se skupinou: Diskuze přináší hlavní efekt techniky. Rozborem jednotlivých nápadů můžeme dojít k poznání, jak obtížné to mají homosexuální jedinci ve svém životě. Dalším výstupem může být, že podobnou situaci už někdo zažil (třeba v kontaktu chlapec – dívka). Jak tehdy postupoval, když se chtěl s dívkou sejít? Jaké byly jeho nejistoty?

Doporučené otázky při rozboru: Jaké city Zdeněk prožíval? Mají to gayové a lesby obtížné při vyjadřování svých citů? Proč nemusí heterosexuálové vymýšlet různé originální nápady, jak se sejít s někým milovaným? Jsou naše doporučení etická? Co z toho prožívají i heterosexuální chlapci a dívky a co je specifické pro gaye a lesby?

Případná rizika spojená s aplikací: Technika nemá vážnější úskalí, případné odlehčování smíchem mívá jasné důvody. „Cizí“ příběh dostatečně zachovává anonymitu a bezpečí. Rušivě může působit, pokud si studenti najdou nějaké neetické řešení a budou na něm trvat. Dobrému výsledku může významně napomoci, pokud se skutečně podaří vytvořit atmosféru změněné „normality“.

Motivační příběh

Píše se rok 2085. Vše je trochu jiné, než jak jsme to znali my. Nyní se spolu seznamují, žijí, žení se a vdávají vždy dvě dívky nebo dva kluci. Tak vidíte po ulicích dvojice mladých lidí stejného pohlaví, jak se drží za ruce a procházejí se po městě. Trvá to již desítky let, tak je to normální. I odborníci přišli na to, že jsou lidé daleko šťastnější než před mnoha lety. Dva kluci-sportovci si spolu skvěle rozumí, dvě dívky, co rády nakupují, se také dobře shodnou. Nikomu se to nezdá divné. „Staré časy“ si už nikdo nepamatuje. Takhle je to nyní běžné. Marek a Zdeněk spolu žijí již dlouho. Marek je architekt a má svou vlastní firmu. Dbá na své zdraví, denně posiluje, dopřává si čas na sport. Zdeněk, lékař, je o dva roky starší a je větší lenoch, raději sáhne po knížce či filmu, rád se dobře nají. Občas se kvůli tomu s Markem hádají. I tehle večer byl Zdeněkův nápad. Vybral vynikající restauraci a na večer zamluvil stůl. Už dlouho si nikam nevyšli. Těšili se oba. Hezky se oblékli a slušelo

jim to. Na stole hořely svíčky a hrála příjemná hudba, číšník byl pozorný a nabízel speciality dne. I Marek se zřejmě cítil dobře, nešetřil úsměvy, občas Zdeňkovi pohladil ruku. Mluvíli o příští dovolené. Skvělý večer. Jídlo bylo znamenité a nálada úchvatná. Zdeněk sledoval svého Marka, když tu se stalo něco, na co rozhodně nebyl připraven. Od dveří se k vedlejšímu stolu blížila dívka. Čekala na ni její přítelkyně. Smály se na sebe. Zdeněk té situaci vůbec nerozuměl. Co se to v něm děje? Sleduje ladné křivky dívčího těla, chůzi na vysokých podpatcích a cítí, jak se v jeho těle odehrává něco dramatického. Huř se mu dýchalo, ruce se potily, možná trochu zčervenal. Marek si na něm ničeho nevšiml a pokračoval v hovoru o problémech své firmy. Zdeněk se ale nemohl soustředit. Stále pokukoval k sousednímu stolu. Seděla tam, krásné dlouhé vlasy, štíhlou nohu přes nohu a usmívala se. Bože, jak ta se usmívala! Dával si pozor, aby si ničeho nevšimla. Kdo ví, co by si o něm myslela. Marek se zeptal: „Posloucháš mě vůbec?“ „Promiň, jsem asi unaven.“ Všiml si toho, že se nesoustředil, pomyslel si Zdeněk. „Chceš už jít domů?“ „Ne, ne!“ vyhrkl rychle, až se sám lekl. Jak jí to jen sluší! Jak svůdně drží ruku u pusy, když si jemně podepírá hlavu... Pak pohledem klesal níž a prohlížel si její tělo... Napadlo ho chvilku, jak by asi vypadala, kdyby neměla šaty... Ty myšlenky ho strašně vyplašily! Bože, na co to myslíš? Je asi úchyl! Proboha, co to jen dělá? Proč se nemůže od toho pohledu odpoutat? Vždyť kouká na holku! No to snad ne. Nasadil neutrální výraz a dál poslouchal, co mu Marek vypráví, snažil se, aby si nikdo ničeho nevšiml. Objednal si kávu. Když mu ji číšník přinášel, zdálo se mu, že ta neznámá dívka ho pozoruje a že se usmívá! Ne, to asi jen tak vypadalo... Ale teď znovu, no jistě, pozoruje ho, jen tak lehce a nenápadně. Je to možné? Marek si na chvilku odskočil a Zdeněk se rozhodl, že tomu přijde na kloub. Na neznámou dívku se zpřímá podíval a čekal, co ona. Ona mu pohled opětovala, usmála se, ale pak sklopila zrak. Bože, ta je krásná! Má nádherné řasy a veliké, výrazné oči. Drží vidličku tak něžně.. Marek se znovu vracel ke stolu a Zdeněk si jasně uvědomil, že ho krásná dívka velmi přitahuje. A co víc, má pocit, že ani on jí není lhostejný. Chtěl by se s ní setkat jen tak ve dvou, popovídat si, seznámit se...Co má dělat?

4. Můj přítel, má přítelkyně

Cíl: Návuk vhodných technik, jak pomoci příteli či přítelkyni v procesu coming outu; zpřístupnit praktickou formou, co vlastně coming out je.

Časová náročnost: cca 20 minut

Od kolika let je aplikace vhodná: v nejvyšších třídách základní školy, především však na střední škole

Instrukce k realizaci: Techniku je vhodné zadat ve skupinkách po čtyřech (ideální je, aby byly zastoupeny dívky i chlapci). Skupinka dostane za úkol rozmyslet, jak by se zachovali v případě, že by se jejich nejlepší kamarád či kamarádka svěřil/svěřila s informací, že má homosexuální orientaci. Ideální je, aby kluci reagovali na „sdělení“ kluka a dívky na „sdělení“ dívky. Vzájemně si mohou porovnat návrhy svého dalšího jednání. Zadání je možné různě variovat. Užitečnou variantou je zadání, jak se zachovat, když homosexuální kamarád či kamarádka sdělí i to, že jsou zamilovaní právě do něj/ní.

Následná práce se skupinou: Následná diskuze přináší hlavní efekt techniky. Rozbor by měl vést k citlivému reagování na intimní sdělení kamaráda či kamarádky. Empaticky přemýšlet o tom, co homosexuální jedinec prožívá, čím se může trápit v prožívaném coming outu. Je jasné, že úplně největší úspěch by technika měla, kdyby si reakce mohl poslechnout i ten, jehož se to přímo osobně týká.

Doporučené otázky při rozboru: V čem je situace gaye či lesby odlišná od vaší? Jak zareagovat, abyste někomu neublížili? Jak zdvořile a taktně odmítnout city druhého? Změnili byste své chování vůči ní/němu? V čem by mohlo být největší úskalí vašeho dalšího kamarádství/přátelství?

Případná rizika spojená s aplikací: Obvykle nejsou s touto technikou problémy, pokud se podaří nastavit vhodné klima. Větší míru empatie projevují dívky. Případné odlehčení této techniky smíchem má opět jasné pozadí.

5. Jak se mohou gayové a lesby seznámit

Cíl: Další technika umožňující pochopit situaci gayů a leseb a posilovat empatii.

Časová náročnost: cca 20 minut

Od kolika let je aplikace vhodná: lze aplikovat u vyspělých jedinců již na základní škole, ale hlavní těžiště je střední škola

Instrukce k realizaci: Techniku lze zadat ve dvojicích, ve skupince studentů či v celé třídě. Každá z těchto variant má své výhody. Instrukce: *Přemýšlejte a napište, co bychom poradili svým gay přátelům či lesbickým přítelkyním, jak a kde se mohou seznamovat se svými partnery či partnerkami.* Cca 10 minut necháme na samostatnou práci.

Následná práce se skupinou: Následná diskuze přináší hlavní efekt techniky. Měla by poukázat na nelehkou situaci gayů a leseb při seznamování. Studenti mohou uvažovat o různých formách seznámení, jejich výhodách a úskalích. Většina studentů konfrontuje i své možnosti seznámení a diskuze se obvykle stáčí k obecnějším otázkám.

Doporučené otázky při rozboru: V čem je seznamování gayů a leseb těžší? V čem je jejich situace stejná jako u heterosexuálů? Jsou nějaké formy seznamování více efektivní? Jak byste tuto situaci řešili vy?

Případná rizika spojená s aplikací: Téma seznamování a potažmo i sexuálního života gayů a leseb může být náročné. Zlehčování je tedy možnou komplikací.

6. Výhody a nevýhody

Cíl: Pokročilá komunikační technika, umožňuje otevřeně hovořit o homosexuální orientaci, nahlédnout do prožívání gayů a leseb.

Časová náročnost: cca 25 minut

Od kolika let je aplikace vhodná: ideálně pro střední školu

Instrukce k realizaci: Techniku je vhodné zadat v menších skupinkách. Instrukce: *Napiš, co může chlapci či dívce jejich odlišná sexuální orientace v životě přinášet a co jim naopak bere.* Cení se originalita. Čas na samostatnou práci ve skupince je cca 10 minut. Výsledky je pak možné zapisovat na tabuli. Na závěr je také možné přečíst níže uvedené „zisky“ a „ztráty“, tak jak je skutečně viděla skupina mladých gayů na svém prázdninovém pobytu.

Následná práce se skupinou: Závěrečná diskuze je poměrně náročná, neboť studenty svádí k bagatelizování či karikování. Pokud se však navodí atmosféra porozumění, pak je velmi posilující. Na pedagoga jsou kladeny nároky na udržení této atmosféry. Navést diskutující na skutečnou „inventuru“ v životě homosexuálů vyžaduje výraznou míru empatie.

Doporučené otázky při rozboru: Které „zisky“ či „ztráty“ vás zaujaly? Co jste si ve sku-

pince uvědomili ze života gayů a leseb? Jak by vypadal seznam, pokud bychom mluvili o „ztrátách“ a „ziscích“ heterosexuální orientace? Co může společnost udělat pro homosexuální menšinu? Co můžeme udělat my osobně pro homosexuální menšinu?

Případná rizika spojená s aplikací: Jak již bylo řečeno, jedná se o náročnou techniku, kde je aktivní spolupráce studentů důležitá. Riziko je tedy v tom, že nenastane potřebná atmosféra. Náročnost na empatii může způsobit nástup povrchních a nucených odpovědí, nudy a vzdálení se od tématu.

PŘÍLOHA PII: DOTAZNÍK K REGISTROVANÉMU PARTNERSTVÍ

DOTAZNÍK K REGISTROVANÉMU PARTNERSTVÍ

Příslušný matriční úřad

	OSOBY, KTERÉ CHTĚJÍ VSTOUPIT DO REGISTROVANÉHO PARTNERSTVÍ	
Jméno, popř. jména a příjmení		
Rodné příjmení		
Datum, místo a okres (stát) narození		
Rodné číslo		
Osobní stav		
Státní občanství		
Bydliště (trvalý pobyt)		
<u>Otec:</u> Jméno, příjmení, popř. rodné příjmení Datum narození Místo, okres (stát) narození		
<u>Matka:</u> Jméno, příjmení, popř. rodné příjmení Datum narození Místo, okres (stát) narození		

V _____

dne _____

podpis osoby, která chce vstoupit do registrovaného partnerství

podpis osoby, která chce vstoupit do registrovaného partnerství

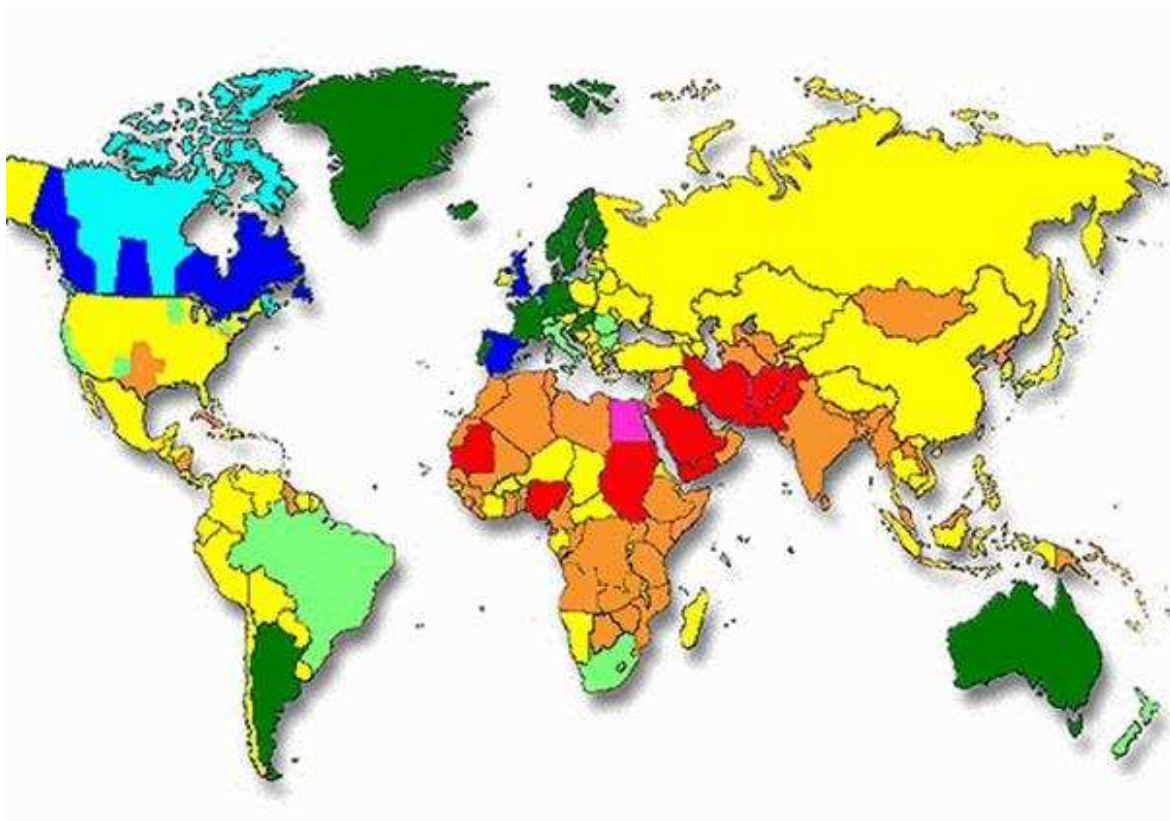
PŘEDLOŽENÉ DOKLADY (VYPLNÍ MATRIKÁŘ)

<u>Předloženy byly tyto doklady:</u>	<u>Předloženy byly tyto doklady:</u>
1. Občanský průkaz*) č. vystavený dne v	1. Občanský průkaz**) č. vystavený dne v
2. Rodný list vydaný v dne roč. č	2. Rodný list vydaný v dne roč. č

*) případně povolení k trvalému pobytu nebo cizozemský cestovní pas

razítko a podpis matrikáře

PŘÍLOHA PIII: POSTAVENÍ HOMOSEXUÁLŮ VE SVĚTĚ



Obr.1 Postavení homosexuálů ve světě

Legenda:

- homosexuální jednání je zakázáno pod trestem smrti
- homosexuální jednání je zakázáno pod trestem vězení či pokuty
- zákony homosexuální jednání nezakazují
- existuje antidiskriminační legislativa nebo jsou GL párům poskytovány některé výhody jako nesezdaným párům heterosexuálním
- je uzákoněno registrované partnerství nebo obdobný institut
- uzákoněna možnost adopcí pro GL páry
- uzákoněno manželství pro GL páry bez možnosti adopcí
- uzákoněno manželství pro GL páry včetně adopcí

