

# **Návrh scénografie pro předávání výročních cen Czech Grand Design**

Tomáš Jaroš

---

Bakalářská práce  
2011

 Univerzita Tomáše Bati ve Zlíně  
Fakulta multimediálních komunikací

---

Univerzita Tomáše Bati ve Zlíně  
Fakulta multimediálních komunikací  
Ústav prostorového a produktového designu  
akademický rok: 2010/2011

## **ZADÁNÍ BAKALÁŘSKÉ PRÁCE**

(PROJEKTU, UMĚLECKÉHO DÍLA, UMĚLECKÉHO VÝKONU)

Jméno a příjmení: **Tomáš JAROŠ**  
Osobní číslo: **K08364**  
Studijní program: **B 8206 Výtvarná umění**  
Studijní obor: **Multimedia a design – Prostorová tvorba**

Téma práce: **Návrh scénografie pro předávání výročních cen  
Czech Grand Design**

## Zásady pro vypracování:

### **Teoretická část práce:**

rešerše a analýza dané problematiky, způsob pořádání eventů v zahraničí a České republice

historiografie předávání výročních cen Czech Grand Design

vyhodnocení a odůvodnění použitelných poznatků z analýzy a historiografie (bod 1 a bod 2)

návrh koncepce pro nové předávání výročních cen Czech Grand Design

### **Rozsah teoretické části práce:**

- Minimálně 20 normostran textu + 20 stran obrazová příloha

- Forma odevzdání: formát A4, pevná vazba, podle standardu univerzity

### **Praktická část práce:**

vypracování výtvarně prostorového návrhu

technické řešení (konstrukce, materiál, osvětlení, způsoby instalace)

pracovní model v měřítku 1:50 zachycující vývoj návrhu

soupis výrobního postupu pro dosažení funkčnosti dekoračního vybavení večera

a harmonogram zapojení jednotlivých profesí zhotovujících části dekorace (tzn. stavba pódia, osvětlení, ozvučení atd.)

### **Rozsah praktické části práce:**

- Komunikační schéma prostorů užívaných pro galavečer a vyhodnocení ploch podle účelů použití

- Návrh dekorace (měřítko minimálně 1:50 a větší, půdorysy, řezy, pohledy)

- Vizualizace váhlavní pohledové ose, popř. celek a detail

- Detail vybraného prvku dekorace (půdorys, nárys, řez ve formě výrobního výkresu, měřítko 1:10, 1:5)

- Zásady pro zadání nasvícení dekorace, případně ostatních aktivních ploch galavečera (půdorys, měřítko 1:50)

- Model definitivního řešení (prezentační), měřítko 1:50 a větší

- Forma odevzdání: A3, 2 paré

- Prezentační plakát formát B1, minimálně 3 ks

1. dokumentace prostorových parametrů, tzn. půdorysy, pohledy, řezy

2. detaily, materiály, barevnosti

3. vizualizace, event. fotografie modelu záhorizontu potencionálního diváka, tzn.

optimálních i kritických pohledů na dekorovaný prostor

Rozsah bakalářské práce:

Rozsah příloh:

Forma zpracování bakalářské práce: **tištěná/umělecké dílo**

Seznam odborné literatury:

- 1) Lou Michel- Light: The Shape of Space: Designing with Space and Light – John Wiley and Sons, 1995, ISBN: 0471286184
- 2) Steven Louis Shelley – A Practical Guide to Stage Lighting – Focal Press, 2009, ISBN: 0240811410
- 3) Vladimír Jindra – Současná scénografie – Odeon, 1982
- 4) Marie Zdeňková – Současná česká scénografie – Divadelní ústav, 2003, ISBN: 8070081457
- 5) Graham Berridge – Events design and experience – Butterworth-Heinemann, 2007, ISBN 0750664533
- 6) Robert A. Kates – Art of the event: complete guide to designing and decorating special events – John Wiley, 2005, ISBN: 0471426865
- 7) Daab – Event design – Daab, 2007, ISBN: 386654006X
- 8) Steve Brown – Event Design: Creating and Staging the Event Experience – Visual Reference Publications, 2008, ISBN: 0957919018
- 9) Neufert Ernst – Navrhování staveb – Consultinvest international, 2000, ISBN: 80-191486-6-6

Vedoucí bakalářské práce:

**Ing. arch. Michael Klang, CSc.**

Ústav prostorového a produktového designu

Datum zadání bakalářské práce:

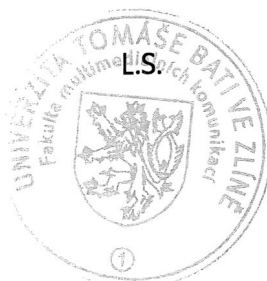
**1. prosince 2010**

Termín odevzdání bakalářské práce:

**20. května 2011**

Ve Zlíně dne 31. ledna 2011

  
doc. MgA. Jana Janíková, ArtD.  
děkanka



  
MgA. Petr Stanický, MFA  
ředitel ústavu

# PROHLÁŠENÍ AUTORA BAKALÁŘSKÉ/DIPLOMOVÉ PRÁCE

Beru na vědomí, že

- odevzdáním bakalářské/diplomové práce souhlasím se zveřejněním své práce podle zákona č. 111/1998 Sb. o vysokých školách a o změně a doplnění dalších zákonů (zákon o vysokých školách), ve znění pozdějších právních předpisů, bez ohledu na výsledek obhajoby <sup>1)</sup>;
- beru na vědomí, že bakalářská/diplomová práce bude uložena v elektronické podobě v univerzitním informačním systému a bude dostupná k nahlédnutí;
- na moji bakalářskou/diplomovou práci se plně vztahuje zákon č. 121/2000 Sb. o právu autorském, o právech souvisejících s právem autorským a o změně některých zákonů (autorský zákon) ve znění pozdějších právních předpisů, zejm. § 35 odst. 3 <sup>2)</sup>;
- podle § 60 <sup>3)</sup> odst. 1 autorského zákona má UTB ve Zlíně právo na uzavření licenční smlouvy o užití školního díla v rozsahu § 12 odst. 4 autorského zákona;
- podle § 60 <sup>3)</sup> odst. 2 a 3 mohu užít své dílo – bakalářskou/diplomovou práci - nebo poskytnout licenci k jejímu využití jen s předchozím písemným souhlasem Univerzity Tomáše Bati ve Zlíně, která je oprávněna v takovém případě ode mne požadovat přiměřený příspěvek na úhradu nákladů, které byly Univerzitou Tomáše Bati ve Zlíně na vytvoření díla vynaloženy (až do jejich skutečné výše);
- pokud bylo k vypracování bakalářské/diplomové práce využito softwaru poskytnutého Univerzitou Tomáše Bati ve Zlíně nebo jinými subjekty pouze ke studijním a výzkumným účelům (tj. k nekomerčnímu využití), nelze výsledky bakalářské/diplomové práce využít ke komerčním účelům.

Ve Zlíně

27.3.2011

Jméno, příjmení, podpis

*1) zákon č. 111/1998 Sb. o vysokých školách a o změně a doplnění dalších zákonů (zákon o vysokých školách), ve znění pozdějších právních předpisů, § 47b Zveřejňování závěrečných prací:*

*(1) Vysoká škola nevydělečně zveřejňuje disertační, diplomové, bakalářské a rigorózní práce, u kterých proběhla obhajoba, včetně posudků oponentů a výsledku obhajoby prostřednictvím databáze kvalifikačních prací, kterou spravuje. Způsob zveřejnění stanoví vnitřní předpis vysoké školy.*

*(2) Disertační, diplomové, bakalářské a rigorózní práce odevzdané uchazečem k obhajobě musí být též nejméně pět pracovních dnů před konáním obhajoby zveřejněny k nahlédnutí veřejnosti v místě určeném vnitřním předpisem vysoké školy nebo není-li tak určeno, v místě pracoviště vysoké školy, kde se má konat obhajoba práce. Každý si může ze zveřejněné práce pořizovat na své náklady výpisy, opisy nebo rozmnoženiny.*

*(3) Platí, že odevzdáním práce autor souhlasí se zveřejněním své práce podle tohoto zákona, bez ohledu na výsledek obhajoby.*

*2) zákon č. 121/2000 Sb. o právu autorském, o právech souvisejících s právem autorským a o změně některých zákonů (autorský zákon) ve znění pozdějších právních předpisů, § 35 odst. 3:*

*(3) Do práva autorského také nezasahuje škola nebo školské či vzdělávací zařízení, užije-li nikoli za účelem přímého nebo nepřímého hospodářského nebo obchodního prospěchu k výuce nebo k vlastní potřebě dílo vytvořené žákem nebo studentem ke splnění školních nebo studijních povinností vyplývajících z jeho právního vztahu ke škole nebo školskému či vzdělávacímu zařízení (školní dílo).*

*3) zákon č. 121/2000 Sb. o právu autorském, o právech souvisejících s právem autorským a o změně některých zákonů (autorský zákon) ve znění pozdějších právních předpisů, § 60 Školní dílo:*

*(1) Škola nebo školské či vzdělávací zařízení mají za obvyklých podmínek právo na uzavření licenční smlouvy o užití školního díla (§ 35 odst. 3). Odpirá-li autor takového díla udělit svolení bez vážného důvodu, mohou se tyto osoby domáhat nahrazení chybějícího projevu jeho vůle u soudu. Ustanovení § 35 odst. 3 zůstává nedotčeno.*

*(2) Není-li sjednáno jinak, může autor školního díla své dílo užít či poskytnout jinému licenci, není-li to v rozporu s oprávněnými zájmy školy nebo školského či vzdělávacího zařízení.*

*(3) Škola nebo školské či vzdělávací zařízení jsou oprávněny požadovat, aby jim autor školního díla z výdělku jím dosaženého v souvislosti s užitím díla či poskytnutím licence podle odstavce 2 přiměřeně přispěl na úhradu nákladů, které na vytvoření díla vynaložily, a to podle okolností až do jejich skutečné výše; přitom se přihlídnou k výši výdělku dosaženého školou nebo školským či vzdělávacím zařízením z užití školního díla podle odstavce 1.*

## **ABSTRAKT**

Bakalářská práce se zabývá eventovou scénografií. Věnuji se vzniku eventové scénografie, jejím základním principům a způsobu kterým se na ni nahlíží v rámci projektu Czech Grand Design.

Klíčová slova:

Event, Czech Grand Design, Galavečer, Scénografie

## **ABSTRACT**

Subject of this bachelor work is event scenography. I'm writing about history of event design, basics principles of event scenography and work organization in Czech Grand Design project.

Keywords:

Event, Czech Grand Design, Awards, Stage design

Děkuji vedoucímu mé bakalářské práce Ing. arch. Michaelu Klangovi, Csc. za cenné rady.

Dále děkuji agentuře Profil Media za vstřícný přístup a poskytnutí podkladů týkajících se projektu Czech Grand Design.

Dále děkuji studiu Olgoj Chorchoj za popis scénických řešení všech ročníků Czech Grand Design.

Dále děkuji studiu ARTCORE za poskytnutí odborné praxe potřebné pro zpracování této práce.

Dále děkuji Filipu Havelkovy za odborné konzultace týkající se kamerové techniky.

Dále děkuji Ing. Janu Neugebauerovi za stylistickou korekturu této práce.

Prohlašuji, že odevzdaná verze bakalářské práce a verze elektronicky nahraná do IS/STAG jsou totožné.

# OBSAH

## I TEORETICKÁ ČÁST

<b>1. EVENT .....</b>	<b>13</b>
1.1 DIVADLO KUKÁTKOVÉHO TYPU .....	14
1.2 EVENTY VYCHÁZEJÍCÍ Z PRINCIPU DIVADLA KUKÁTKOVÉHO TIPU.....	16
1.3 ANALÝZA ZPŮSOBU POŘÁDÁNÍ EVENTŮ V ZAHRANIČÍ A ČESKÉ REPUBLICCE.....	19
<b>2 CZECH GRAND DESIGN.....</b>	<b>24</b>
2.1 PROFESE ZAPOJENÉ DO POŘÁDÁNÍ CZECH GRAND DESIGN 2010.....	26
2.2 ANALÝZA GALAVEČERA VÝROČNÍCH CEN CZECH GRAND DESIGN ROKU 2010 .....	29
2.3 CZECH GRAND DESIGN 2006.....	31
2.3.1 Analýza scénického řešení Czech Grand Design 2006.....	31
2.3.2 Subjektivní hodnocení scénického řešení Czech Grand Design 2006.....	33
2.4 CZECH GRAND DESIGN 2007.....	34
2.4.1 Analýza scénického řešení Czech Grand Design 2007.....	34
2.4.2 Subjektivní hodnocení scénického řešení Czech Grand Design 2007.....	37
2.5 CZECH GRAND DESIGN 2008.....	37
2.5.1 Analýza scénického řešení Czech Grand Design 2008.....	37
2.5.2 Subjektivní hodnocení scénického řešení Czech Grand Design 2008.....	39
2.6 CZECH GRAND DESIGN 2009.....	40
2.6.1 Analýza scénického řešení Czech Grand Design 2009.....	40
2.6.2 Subjektivní hodnocení scénického řešení Czech Grand Design 2009.....	43
2.7 CZECH GRAND DESIGN 2010.....	43
2.7.1 Analýza scénického řešení Czech Grand Design 2010 .....	43
2.7.2 Subjektivní hodnocení scénického řešení Czech Grand Design 2010.....	45
2.8 NÁVRH KONCEPCE PRO NOVÉ PŘEDÁVÁNÍ CEN CZECH GRAND DESIGN.....	46
<b>II PRAKTICKÁ ČÁST</b>	
<b>3 TECHNICKÉ ZÁZEMÍ NÁVRHU.....</b>	<b>49</b>
3.1 PŘEPRAVNÍ KONTEJNER.....	49
3.2 NÁKLADOVÉ NÁDRAŽÍ ŽIŽKOV.....	50
<b>4 SCÉNICKÉ ŘEŠENÍ .....</b>	<b>53</b>
4.1 JEVIŠTĚ .....	54
4.1.1 Aktivní kontejnery obsahující design.....	55
4.1.2 Aktivní kontejnery určené k nástupům na jeviště.....	57
4.2 PÓDIA.....	58
4.3 HLEDIŠTĚ.....	59



4.4 ZÁKULISÍ.....	61
4.5 SPOLEČENSKÁ ZÓNA .....	62
4.6 OSVĚTLENÍ.....	64
4.6.1 Typy svítidel.....	64
4.6.2 Osvětlení návrhu.....	67
4.6.3 Změny světelných atmosfér v rámci jeviště.....	71
4.7 OZVUČENÍ.....	99
4.8 TELEVIZNÍ PŘENOS.....	100

### **III PROJEKTOVÁ ČÁST**

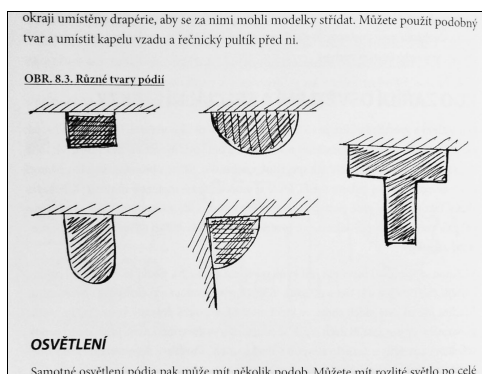
ZÁVĚR .....	104
SEZNAM POUŽITÉ LITERATURY .....	105
SEZNAM OBRÁZKŮ .....	107
SEZNAM PŘÍLOH .....	113

## ÚVOD

Předmětem této bakalářské práce je popis scénografie k předávání výročních cen Czech Grand Design. Tento event je každoročně pořádán agenturou, která chápe význam tohoto eventu a důležitost jeho reprezentativnosti.

Z tohoto důvodu bylo přizváno studio Olgoj chorchoj jako zástupce umělecké složky při tvorbě vizuální podoby. I když se tento postup agentury může zdát jako samozřejmost, není to v mnoha případech běžné. V našich zeměpisných podmínkách je event v mnoha případech stále chápán pouze jako marketingový pojem týkající se firemní akce.

Běžně se tedy stává, že potřeba přizvat k pořádání eventů scénického architekta je zcela ignorována nebo je jí přikládán minimální význam. Umělecká stránka projektu je stále považována jako něco co je možné vyřešit svépomocí v rámci firmy či agentury. Při sbírání podkladů pro svou práci v univerzitní knihovně (konkrétně v oddělení pro marketéry) jsem se o tom sám přesvědčil. Při pročítání knih týkajících se pořádání eventů jsem se nesetkal ani s jedním případem, kde by bylo uvedeno třeba jen doporučení ke spolupráci umělecké složky při uspořádání akce. Při tom se jednalo o specializované publikace, týkající se popisů či dokumentací témat jako galavečery, společenské či mediální akce. Setkal jsem se i s manuálem, popisujícím jak takovýto event bez architektonického posouzení navrhnout, (*Obr.1.*) jakoby se jednalo o něco zcela běžného.



*Obr. 1. Lattenbrg Vivien. Event aneb Úspěšná akce krok za krokem.*

V této práci jsem se proto rozhodl osvětlit pojem event.

V její první části vysvětluji proč je důležité aby v dnešní době byla brána společenská událost jako event. Uvádím základní druhy eventů a principy, z nichž vychází. Současně jsou zde uvedeny základní rozdíly v pořádání eventů v České republice a zahraničí.

Druhá část této práce je věnována již úzce specializovanému tématu – pořádání Czech Grand Designu. Způsobu jeho pořádání a organizování. Pozornost je věnována důležitosti zpracování časového harmonogramu při pořádání tohoto eventu. Následně je proveden rozbor scénických řešení dosud prezentovaných jednotlivých ročníků.

V závěru své práce navrhuji novou koncepci pro galavečer Czech Grant Design, vycházející z předchozí analýzy tohoto tématu.

UTB ve Zlíně, Fakulta Multimediálních Komunikací

## **I. TEORETICKÁ ČÁST**

## 1. EVENT

Lidé se odjakživa rádi baví a sdružují. Nejruznější společenské akce známe již z Antiky. Již ze 7. stol. př. n. l. máme informace o pořádání Olympijských her. Od 4. stol. př. n. l. se datuje vznik divadla a Římské Císařské hry se konaly již od 1. stol. př. n. l. [1]

Tyto základní potřeby člověka – bavit se a sdružovat se – trvají i v naší společnosti. Sociologové však v posledních letech zaznamenávají zvyšující se preference volného času jednotlivých sociálních skupin. S tím je spojen i jejich rostoucí individualismus a segmentace. [2]

Abychom pochopili podstatu toto chování, musíme vzít v potaz současný vývoj společnosti. Ten je nejlépe charakterizován marketingovým úslovím: „ Bigger – Better – Faster – More “ (Větší – Lépe – Rychleji - Více).

Ve společnosti se přirozeně zvýšila poptávka po tématicky a rozsahově rozdílných společenských akcí. S tímto trendem se proto nutně zvýšila také poptávka po specializovaných produkčních agenturách, zabývající se pořádáním společenských akcí.

Renomované produkční agentury jsou při pořádání společenských akcí voleny z mnoha důvodů. Tyto organizace, m.j. :

- 1) Jsou schopné produkčně, dramaturgicky a technicky zabezpečit jakýkoliv druh společenské akce.
- 2) Jsou schopny jednorázově vyčlenit velké množství pracovní síly.
- 3) Umí pomoci klientovi akci vhodnými nástroji zhodnotit a vyčíslit její přínos. [3]

S nárůstem velkého množství, tématicky rozdílných společenských akcí vyvstala potřeba sjednocujícího pojmenování pro tyto akce. Pro ultimativní společenské akce se ustálil vý-

### UTB ve Zlíně, Fakulta Multimediálních Komunikací

raz event. Event, slovo anglického původu, v překladu znamená událost. Event v sobě zahrnuje na příklad hudební akce, sportovní akce, náboženské akce, galavečery.

Akce v rámci eventu můžeme rozdělit do dvou základních skupin

1) Podle místa pořádání se jedná o:

I) **Open-air** - (pořádání v přírodním či otevřeném prostředí)

II) **Indoor** - (pořádání v uzavřených prostorách, pod zastřešením)

2) Podle cílové skupiny eventy dělíme na:

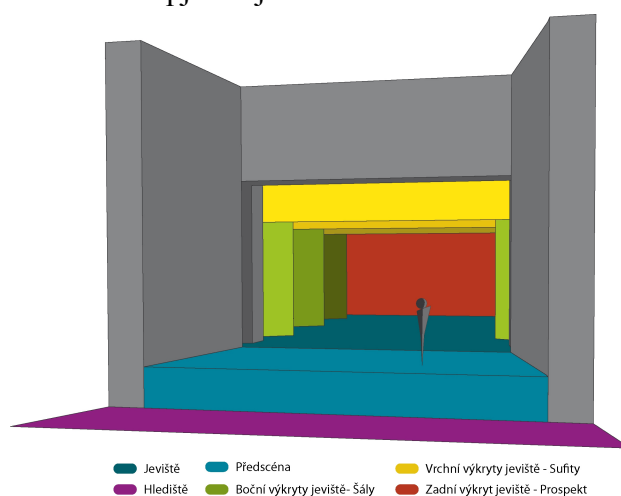
I) **Firemní** ( s předem definovaným publikem )

II) **Veřejné** ( určené pro širokou veřejnost )

Ať už se jedná o event pro kteroukoliv ze zmíněných skupin, je při jeho realizaci použito většinou nějaké scénické řešení, vycházející ze základních principů divadla. Nejvíce podobností nalezneme při srovnání s divadlem kukátkového typu.

## 1.1 Divadlo kukátkového typu

Divadlo kukátkového typu (*Obr. 2.*) se skládá z několika částí. Pozornost zde budeme věnovat především části divadla spjaté s jevištěm.



*Obr. 2. Schéma divadla kukátkového typu*

### UTB ve Zlíně, Fakulta Multimediálních Komunikací

**Jeviště** je část divadla vyhrazená pro účinkující a scénický návrh architekta. V některých případech může být jeviště pohyblivé.

Na jeviště bezprostředně navazuje **zákulisí**, nebo u větších divadel **boční a zadní jeviště**. Zákulisí a hlediště jsou pro umocnění scénické atmosféry ve většině případů odděleny scénickými textiliemi. Tyto textilie umístěné po stranách jeviště se nazývají šály. Textilie zabraňující průhledu do provaziště se nazývají sufity a za hledištěm je to prospekt.

Část jeviště umístěna před oponou je **předscéna**. Předscéna sloužila k hereckým výstupům před zataženou oponou, za níž v tu dobu probíhala technická změna dekorace. V prostorách předscény se obvykle nachází prostor pro hudební doprovod – tzv. orchestřiště. V současnosti slouží předscéna spíše jako prostředek propojující diváka s dějem na jevišti.

Nad jevištěm se nachází **provaziště**. Provaziště je prostor, kde je umístěna velká část technického zařízení divadla. V provazišti se nachází mechanická zařízení sloužící k vydvíhování kulis - tzv. tahy. Je zde soustředěn i světelný park divadla, který je složen z různých typů svítidel potřebných k nasvětlení hlediště. Dále zde najdeme mechanismy k ovládání opony.

Opona je umístěna v portálu. **Portál** je “rám“ ohraničující jevištní obraz. V portálu se obvykle nachází víc druhů opon a někdy i projekční plocha.

Prostor vyhrazen divákům se nazývá **hlediště**. Hlediště bývá uzavřený prostor. Tento prostor je ve většině případů uzpůsoben k sezení. Podlaha bývá pro zlepšení viditelnosti konstruována jako šikmá plocha. [5]

## 1.2 Eventy vycházející z principu divadla kukátkového tipu

Pro prezentaci eventů vycházejících z divadla kukátkového tipu jsou v této práci uvedeni vždy po jednom zástupci charakterizující danou skupinu, v níž jsou zařazeni.

Uvedeny jsou také eventy, situované do různých prostor. Praktická realizace jednotlivých eventů však skýtá mnohem variantnější použití kombinačních

Pro prezentaci **Indoor** eventů jsem zvolil popis scénického řešení - 83<sup>st</sup> Annual Academy Awards (Američtí Osaři) jež se konali roku 2011 ve spojených státech amerických. **Open-air** event prezentuji na vystoupení kapely Kiss na festivalu Rock Ring v Německu.

Pro prezentaci **firemního** eventů jsem zvolil výroční ples firmy Skanska v Pražském Žofíně a **veřejný** event je zde charakterizován akcí Avon Glamour, jež se konala v prostorech hotelu Hilton Praha.

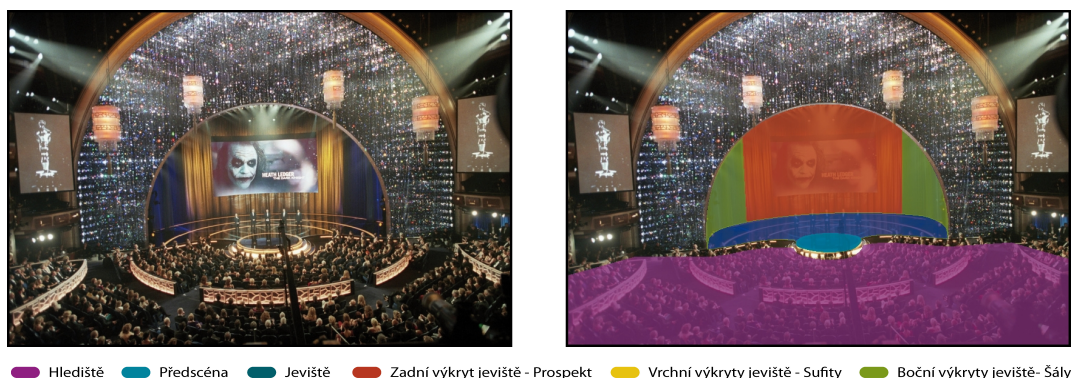
Scénické řešení 81<sup>st</sup> Annual Academy Awards tedy byl **indoor event**. [6] Pořadatelé jej situovali do netradičních divadelních prostor, jež zobrazuje schéma na (Obr. 3.)

I když má toto pódium netradiční tvar půl elipsy, zachovává stále základní členění na jeviště a předscénu. Portál je tvořen křišťály. Divadelní šály jsou nahrazeny modrou textilií. Prospekt nahrazuje žlutá textilie a projekční plocha.

Tento event se konal v prostorách trvale uzpůsobených k pořádání veřejných akcí. Architekt zde mohl použít veškeré technické zázemí provaziště. Nebyla zde proto nutnost použít nějaké další univerzální nosné konstrukce pro kotvení dekorací nebo světelného parku.

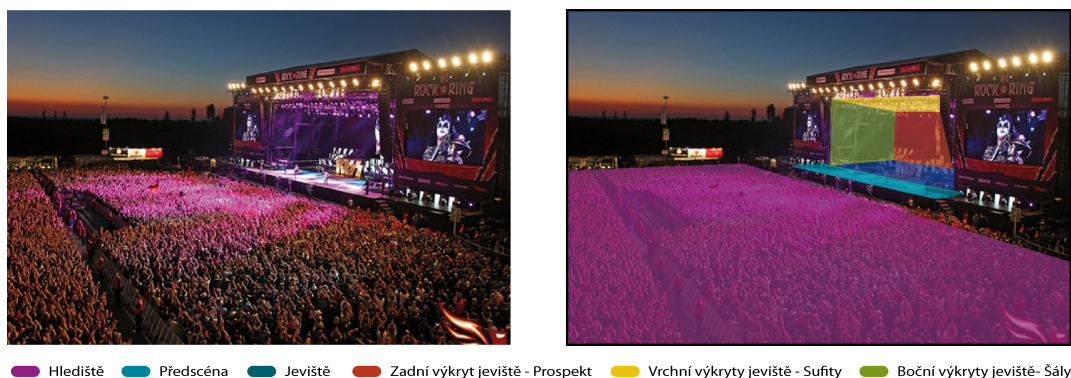


## UTB ve Zlíně, Fakulta Multimediálních Komunikací



*Obr. 3. - Schéma scénického řešení indoor eventu  
- 81<sup>st</sup> Annual Academi Awards*

Typickým představitelem **open-air** eventu jsou - z důvodu vysoké návštěvnosti - hudební koncerty. Na (Obr. 4.) je zobrazeno schéma scénického řešení koncertu kapely Kiss na festivalu Rock Ring. [7]



*Obr. 4. - Schéma scénického řešení open-air eventu  
- Koncert kapely Kiss na festivalu Rock Ring*

Na tento koncert se dostavilo několik desítek tisíc lidí. Stejné provozní schéma open-air koncertu však můžeme najít i u menší komorní akce.

Scénické řešení zde opět vychází z konceptu divadla. Oproti indoor eventu, ale nastává zásadní změna. Scénický architekt přichází v tomto případě o technické zázemí, jež mu poskytoval divadelní prostor. Tento prostor je tedy nutno nahradit. Architekt k tomuto účelu většinou používá univerzální nosné konstrukce. Těmito konstrukcemi nahrazují, respektive

### UTB ve Zlíně, Fakulta Multimediálních Komunikací

kopíruje principy divadelního prostoru. Univerzální nosné konstrukce umožňují široké použití – především však zabezpečují kotvení segmentů dekorace, světelného parku a ozvučovací aparatury. Tím umožňují alespoň z části kompenzovat absenci provaziště jak jej známe z klasického divadla.

**Firemní akce** je specifická především výběrem hostů. Ve většině případů se jedná o zaměstnance, klienty či dodavatele pořádající firmy. Tím je určeno základní společenské vyznění eventů. Jedná se o střídme formální akce. Ty opět vycházejí z principů divadla. (Obr.5.) Uvádí několik schéma výročního plesu firmy Skanska. [8]

Jeviště bylo pro tento účel tvořeno demontovatelným stolovým systémem. Jeho prostor určovala univerzální nosná konstrukce. Ta zároveň nahradila technické zázemí divadelního provaziště a umožnila kotvení světelného parku. Hlediště bylo komorně uspořádáno, aby korespondovalo se společenskou náplní eventů.



Obr. 5. - Schéma scénického řešení firemního eventů  
- Výroční ples společnosti Skanska

Příkladem **veřejné akce** je Avon Glamour pořádaná v hotelu Hilton Praha. [9] Galavečer se odehrával v hotelových prostorách uzpůsobených pro pořádání společenských akcí. I přes to na (Obr. 6.) vidíme snahu vybudovat divadelní prostor. Stávající světelný park hotelového sálu byl doplněn svítidly, jež byla kotvena opět na univerzální nosnou konstrukci. Ta sloužila i ke kotvení dekorace. Svým způsobem i v tomto případě nahradila divadelní provaziště. Dekorace po stranách pódia nahrazovaly funkci divadelních šál. Pódium složené ze stolového systému bylo jasně členěno na předscénu a jeviště.



Obr. 6. - Schéma scénického řešení veřejného eventu  
- Avon Glamour v prostorách hotelu Hilton Praha

### 1.3 Analýza způsobu pořádání eventů v zahraničí a České republice

Přístup scénického architekta k pořádání eventů v České republice a zahraničí je prakticky obdobný. Přispívá k tomu globalizace, všeobecný přehled scénografů o dění v tomto oboru nebo prosté přejímání a kopírování, praxí již ověřených, scénických řešení.

Několik, ne však nepodstatných rozdílů, lze najít. Nejedná se o rozdílný přístup scénografů, ale o velikost a styl pořádaných eventů. Zahraniční eventy jsou ve většině případů větší, honosnější, velkolepější, tím samozřejmě i finančně náročnější a pokud to vážnost eventu dovolí i výtvarně nekonvenční.

Ke většině významných zahraničních ocenění lze nalézt i příslušný český ekvivalent. Například filmová ocenění Český lev vycházejí z principů The Academy Award známá též jako Oscar. TýTý, ocenění nejpopulárnějších osobností televizních obrazovek, vychází z National Television Awards. Anketa popularity interpretů populární hudby Český slavík

UTB ve Zlíně, Fakulta Multimediálních Komunikací  
vznikla pouhé 4 roky po Grammy Awards. A ceny hudební televize MTV bezpochyby přispěly ke vzniku soutěže Hudební ceny Óčka.

Vybraným příkladům bych rád věnoval pozornost.



*Obr. 7. - 83<sup>rd</sup> Annual Academi Awards*



*Obr. 8. - Galavečer Český lev 2010*

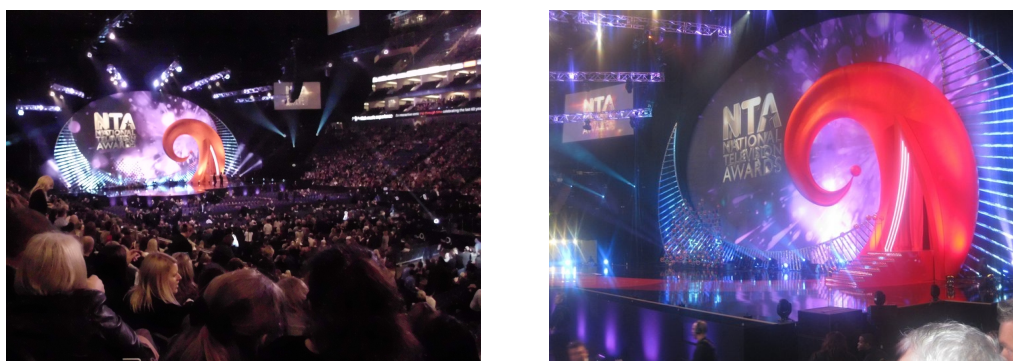
Více než 200 televizních společností světa zprostředkovává pro své diváky každoročně přenosy ze slavnostního předávání Oscarů - Academi Awards. (*Obr. 7.*) Toto číslo pořadatele jistým způsobem zavazuje k tomu, aby utvořili vysoce kvalitní program a scénografii. Nebo je tomu naopak? Je tento event celosvětovými médii přebírán právě pro kvalitní program a scénografii? Není jednoduché hledat odpověď. V každém případě však je nutno přiznat, že scénické řešení Academy Awards je každoročně vydařené. A to jak po stránce funkční tak vizuální.

Naopak česká obdoba Oscarů – Český lev (*Obr. 8.*) je dle mého názoru, scénicky řešena velice nešťastně. Pokusme se zhodnotit poslední ročník této akce (rok 2011)

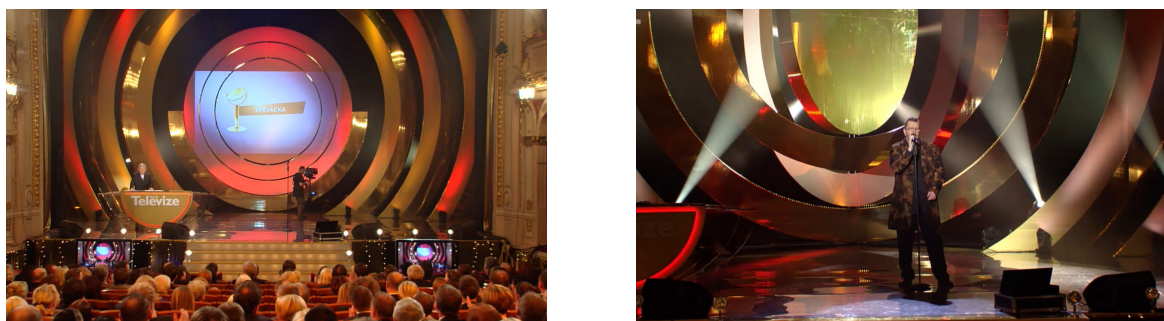
### UTB ve Zlíně, Fakulta Multimediálních Komunikací

Přiznání univerzálních nosných konstrukcí, které byly užity ke kotvení světelného parku nekorespondovay s charakterem eventu. Navozovaly spíše atmosféru hudebního koncertu. Samotné scénické řešení působilo zcela neplasticky. Nad jevištěm byly dvě promítací plochy, na něž byl promítán téměř totožný obraz. V rámci kompozice byla levá strana jeviště zcela prázdná, zatímco na pravé straně byl situován klavír, moderátorský pult a socha lva. Vizuální stránku nevylepší ani scénické osvětlení. Na scéně jsme mohli vidět tři navzájem nekorespondující světelné okruhy.

Jak napovídá klesající sledovanost, (poslední ročník vidělo 910 tisíc diváků – 23,61% diváků u televizních obrazovek) [10] tak nízkou úrovně toho eventu zaregistrovalo zřejmě i publikum.



*Obr.9. - Scénické řešení National Television Awards 2011*



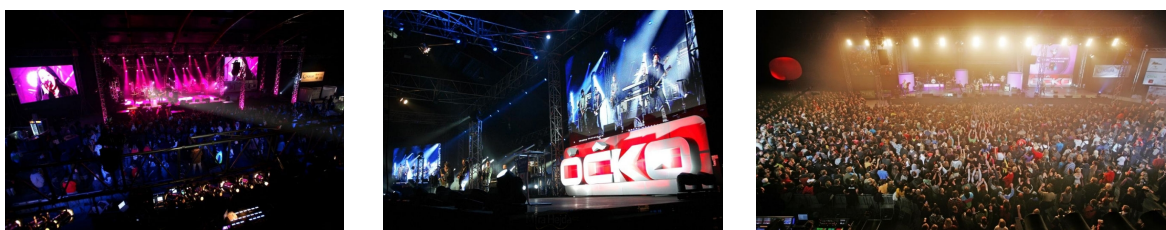
*Obr.10. - Scénické řešení galevačera TýTý 2011*

### UTB ve Zlíně, Fakulta Multimediálních Komunikací

Ceny pro nejoblíbenější osobnosti televizní obrazovky National Television Awards (Obr.9.) a jejich česká obdoba TýTý (Obr.10.) jsou pořádány v podobném duchu. Jak tématicky tak i v celkovém vyznění eventů



*Obr.11. - Scénické řešení MTV Design Stage*



*Obr.12. - Scénické řešení Hudební ceny Óčka*

Předávání hudebních cen všeobecně patří k neformálním eventům. Důkazem toho je předávání hudebních MTV v Austrálii (Obr.11.) nebo české Hudební ceny Óčka (Obr.12.).

Oba eventy měly podobné scénické schéma. Atmosféra připomínala koncert rockové skupiny. Bylo postaveno více pódíí aby bylo možno zabezpečit rychlé střídání kapel. Předávání cen a veškeré úkony moderujících se odehrávali na centrálním pódiu.

I v tomto případě je však na první pohled zjevný rozdíl v provedení scénického návrhu.

**UTB ve Zlíně, Fakulta Multimediálních Komunikací**

Na hudebních cenách MTV vidíme výrazné umělecké ztvárnění scény. U české obdoby Hudebních cen Óčka je zcela zřetelná absence architekta a ponechání scénického návrhu na technikovi jeviště.

## 2 CZECH GRAND DESIGN

Výroční ceny Czech Grand Design založila v roce 2006 agentura Profil Media. Zakladatelé si všimli jedné věci, a to nedostatečné medializace tvůrců designu v české republice. „Český film má České lvy, hudba má Anděly, televize TýTý, hokejisté mají Zlatou hokejku, ale designéři byli opomíjeni.“ mi při rozhovoru sdělila Jana Zielinsky z pořádající agentury Profil Media.

Na Českém trhu byl při různých soutěžích oceněn jen konečný výrobek. Ocenila se na příklad sklenička, auto nebo křeslo, ale nikoli její tvůrce. Tím pádem zde chyběla jakási zpětná vazba pro výrobce a designéry. Výroční ceny Czech Grand Design si kladou za cíl upozornit laickou i odbornou veřejnost na významné počiny v oblasti designu a jejich autorů. Czech Grand Design oceňuje významné tvůrce čímž pomáhá laické i odborné veřejnosti lépe se orientovat na poli designu. Vyhlášení výročních cen je také zajímavou příležitostí pro setkání tvůrců designu s veřejností a případnými obchodními partnery.

Hodnotícím orgánem Výročních cen Czech Grand Design je Akademie designu České republiky. Akademie designu České republiky je volného seskupení teoretiků, kurátorů, kritiků a publicistů pohybujících se v oblasti designu. V rámci výročních cen v roce 2011 toto seskupení čítalo padesát tři členů. Akademie hodnotila veškeré designéřské počiny v předchozím roce bez nutnosti jejich přihlášení. Počet designéřských počínů za jeden rok má stoupající tendenci a na posledním ročníku Czech Grand Design bylo nominováno 209 subjektů. [11]

Během slavnostního večeru, který se konal 20. února 2011 se představilo 12 designérů, 3 fotografové a 6 firem. Z této kombinace vzešlo 7 vítězů v sedmi kategoriích. Jednalo se o kategorie: Designér roku – Cena ministerstva kultury České republiky, Oděvní designér roku, Grafický designér roku, Fotograf roku, Výrobce roku – Cena Ministerstva průmyslu a obchodu, Obchod roku, Objev roku – Cena České spořitelny. Osmou kategorií je síň slávy a devátou je

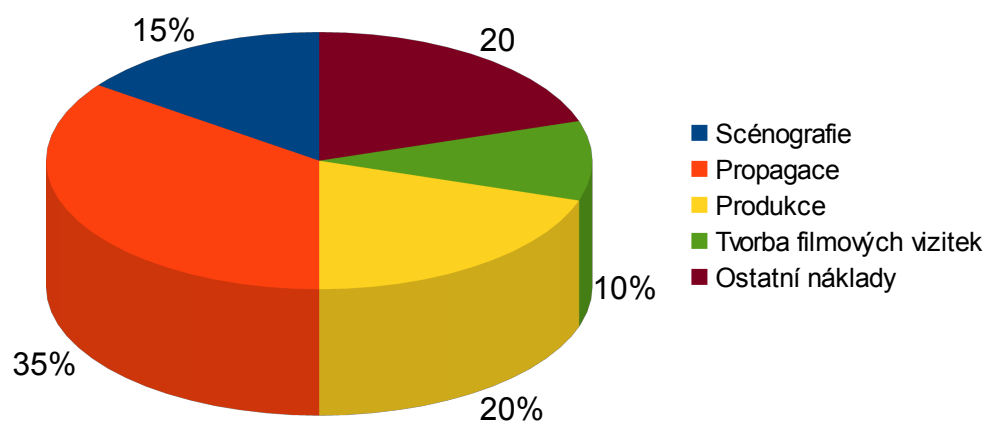


### UTB ve Zlíně, Fakulta Multimediálních komunikací

cena veřejnosti. Cenu Grand Designér Roku poté získává tvůrce s největším počtem hlasů, které nasbíral napříč všemi kategoriemi.

Celý projekt je financován z řad sponzorů. Generálním partnerem výročních cen Czech Grand Design 2010 byla Česká spořitelna. Tento fakt je zřejmý již z názvu ceny Objev roku – Cena České spořitelny. Další partneři byli Národní divadlo, Vitra, Kupp. Koproducentem byla Česká televize. Mediálními partnery potom byli Český rozhlas, DesignMagazin, Atelier, Architekt H.O.M.I.E a další. Na finanční podpoře akce se však podílelo i Ministerstvo kultury. Celkově lze tedy říci, že v rámci sponzoringu se celá akce pohybuje v rámci několika set tisíc Kč. Rozdělení financí v rámci projektu je zobrazeno na grafu (Obr. 13.). [12]

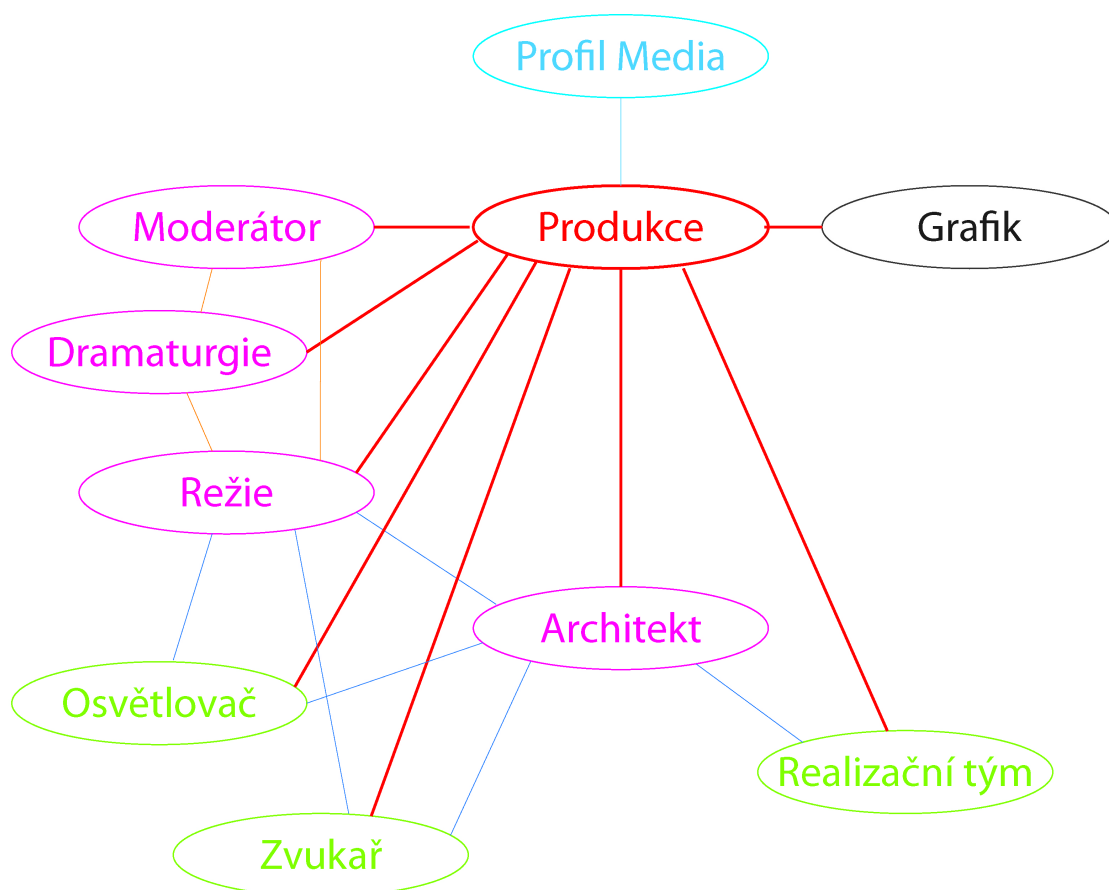
I přes to, že je celý event financován sponzory, nebyla při slavnostním galavečeru viditelná žádná jejich loga ani reklamní poutače. Všichni sponzoři byli na začátku programu zmíněni v úvodním slovu moderátora. Pouze generální partner měl střídmé logo na moderátorském pultu. Zbylí partneři se poté prezentovali v rámci samotného programu, a to buď při předávání ceny vítězi nebo pomocí product placement.



Obr. 13. Rozdělení financí v rámci projektu Czech Grand Design

## 2.1 Profese zapojené do pořádání Czech Grand Design 2010

Celý přípravný tým agentury Profil Media byl složen ze sedmi profesí. Ti následně zabezpečovali chod jednotlivých částí eventu. Jednalo se o **public relations, marketigové oddělení, dramaturgii, grafického designéra, architekta, amoderátora režiséra a produkčního**. [13] Jejich hlavním úkolem bylo zabezpečit první přípravnou část projektu. V druhé části projektu se k tomuto základnímu týmu přidali další odborné profese potřebné k finální realizaci. Byli to **osvětlovač, zvukař a realizační tým**. Jejich kooperace v rámci projektu je uvedena na (Obr. 14.).



Obr. 14. - Jednotlivé profese a jejich kooperace v rámci projektu

*Czech Grand Design 2010*

**1) Produkce** se jako jediná složka organizačního týmu podílela na projektu po celou dobu jeho trvání. Jednalo se o nejdůležitější složku. Do pracovní náplně této profese patřilo například: výběr tématu galavečera, zabezpečení plynulého průběhu jak příprav tak samotného eventu, ale hlavně zajištění vzájemné koordinace jednotlivých složek přípravného týmu.

Produkce tedy sjednávala a spojovala profese při přípravách eventu. Byla jejich hlavní komunikační prostředník. Posléze sjednávala profese, které byly potřebné pro finální realizaci projektu na zvolené lokaci.

**2) Režisér a dramaturg** byli v rámci příprav první profese kontaktované produkcí. **Režisér** byl zodpovědný za scénář, jevištní dění a jeho reprodukci divákovy. Za výběr a sestavení repertoáru byl zodpovědný **dramaturg**. Účinkující, kteří vystupovali v rámci galavečera tedy vybíral dramaturg. Po schválení výběru režisérem tyto účinkující smluvně zabezpečila produkce. Dramaturg byl také odpovědný za organizaci dění na jevišti.

**3)** V další části byl k projektu přizván **moderátor**. Moderátor velice úzce spolupracoval s dramaturgem a režisérem. Podílel se s nimi na volbě tématu a celkovém uměleckém pojetí galavečera. I když byl moderátor hlavně v kontaktu s režisérem a dramaturgem byl ve velké míře odkázán i na produkci, protože ta moderátorovi připravovala podklady pro jeho řeč.

**4) Architekt** se podílel na přípravné části projektu. Architekt byl osloven poté, co byl sestaven dramaturgický plán a byla jasná režie večera včetně tématu. Jeho úkolem bylo přinést do projektu myšlenku korespondující s navrženým konceptem. Režisér s dramaturgem tedy velkou měrou ovlivnili scénický návrh, což bylo pro architekta následným omezením. Dalším omezením, se kterým se architekt musel v rámci projektu vypořádat, byla samotná lokace galavečera. Pražské Stavovské divadlo je z dispozičního hlediska řazeno mezi kukátkový typ s předscénou. A právě na předscéně se odehrávalo téměř veškeré dění v rámci programu.

### UTB ve Zlíně, Fakulta Multimediálních komunikací

Architekt tedy přišel o možnost použít technické vybavení a zázemí jeviště. Použitelné technické vybavení umístěné v hledišti bylo zapotřebí rozšířit o další prvky. Rozšíření technického vybavení bylo zapotřebí řešit především u stávajícího světelného parku..

Architekt také musel brát v potaz kontrast svého díla s historizující výzdobou Stavovského divadla. Ale ani přes tato omezení nepřišel o možnost pomocí iluze dát prostoru jinou hodnotu.

**5) Grafickým designér s kameramanem** byli produkcí osloveni nezávisle na předešlých profesích. Grafický designér byl zodpovědný za řešení většiny aspektů týkajících se vizuální stránky projektu. Mezi jeho pracovní povinnosti patřily například návrhy pozvánek, billboardů, prezentačních materiálů, nebo návrhy jednotlivých vizitek nominovaných. Tyto vizitky se promítaly v rámci programu galavečera a obsahovaly audiovizuální materiál prezentující nominovaného autora a jeho dílo. V tomto bodě grafik velmi úzce spolupracoval s kameramanem. Kameraman zde byl zodpovědný jen za obrazovou kvalitu svých audiovizuálních děl.

**6)** Ve druhé fázi příprav produkce zprostředkovala kontakt mezi architektem a vybraným realizačním týmem. **Realizační tým** byl s architektem ve velice těsném kontaktu. V rámci Czech Grand Design měl realizační tým na starost jak výrobu dekorací, tak i následující realizaci scény v prostorách Stavovského divadla. Všechny tyto úkoly dozoroval architekt, který za ně byl zodpovědný. To, že dekorace vyráběla a následně stavěla jedna firma přineslo architektovi mnohé výhody. Mezi ně bezesporu patřilo i to, že realizační tým byl s návrhem již seznámen. Nedochovalo tak k výraznějším komplikacím při realizaci.

**7) Osvětlovač** byl opět přizván produkcí. V časové posloupnosti k tomu došlo v rámci finální realizace. Osvětlovač během příprav jednal s architektem i režisérem. S režisérem jednal z důvodu světelné podpory režijního záměru večera. Osvětlovač se také velikou částí podílel na finálním vyznění scéno-

grafie. Dodával jí hloubku a umocňoval její iluzi. Zasadil návrh do prostoru. To je důvod proč byl mimo režiséra hlavně v kontaktu s architektem.

**8) Úkol zvukaře** v projektu spočíval především v ozvučení prostor hlediště. To bylo zapotřebí hlavně z důvodu slyšitelnosti hudební produkce a mluveného slova během programu galavečera. Z tohoto důvodu byl se zvukařem v kontaktu především režisér.

## **2.2 Analýza galavečera výročních cen Czech Grand Design roku 2010**

Samostatný event se z finančních a reprezentačních důvodů konal ve Stavovském divadle v Praze. Z organizačního hlediska to pro produkci byla nejjednodušší volba. Vyhnula se nereprezentativním hotelovým kongresovým sálům a zároveň přivedla pořádající do prostor z části připravených pro samotné pořádání společenské akce.

Toto jednání zmenšilo finanční náklady na úpravu prostor určených pro pohyb diváků. Na druhou stranu bylo nutno vynaložit mnoho prostředků na úpravu prostor jeviště, jak již bylo zmíněno výše. Většina programu v rámci galavečera se odehrávala na forbíně. Ta zdaleka není tak technicky vybavena jako samotné jeviště. Bylo tedy nutné doplnit světelný park v hledišti, ozvučovací aparaturu a dostavbou zajistit propojení jeviště s hledištěm.

Jelikož Stavovské divadlo je nemožné z důvodu vytíženosti pronajmout na více než jeden den, celý event se proto musel odehrát během dvaceti čtyř hodin. S navážením techniky se tedy začalo přibližně ve 3 hodiny ráno. Ve 4 hodiny ráno se začalo s úpravami prostoru a stavbou dekorací. Bylo bezpodmínečně nutné, aby byla stavba dekorace hotová do 9.hodiny ranní. Od dokon-

### UTB ve Zlíně, Fakulta Multimediálních komunikací

čení těchto prací se totiž odvíjel pracovní a časový harmonogram dalších profesí.

Po ukončení stavby přišli na řadu zkoušky programu, osvětlení a ozvučení. Po těchto zkouškách následovala generální zkouška, která skončila v 19 hodin večer. V 19,15 hod se začali postupně vpouštět hosté do sálu. Ve 20 hodin večer začal samotný galavečer.

Vstupenky na předávání cen nebyly v distribuci běžného předprodeje. Všechny byly adresně určeny pro sponzory, nominované a novináře. Což při počtu 209 nominovaných a jejich doprovodech znamenalo snadné zaplnění kapacity 650 míst, které jsou v tomto divadle k dispozici.

Program galavečeru se odehrává každoročně v podobné režii. [14] Průběh galavečera Výroční ceny Czech Grand Design 2010 měl trvání 60 minut. Show začala vcelku netradičním příchodem moderátora.

Moderátor - Marek Eben - totiž přijel na Italském scootru Vespa. To, že se jednalo právě o klasickou Italskou legendu mělo svůj důvod. Téma posledního ročníku Czech Grand Design bylo Itálie. Tomuto tématu se podřizoval i veškerý následný program večera. Tedy i scénografie.

Architekt se při letošním ročníku rozhodl redesignovat klasickou scénografii od Jiřího Svobody. Šlo o operu Don Giovanni, jež byla režírována Václavem Kašlíkem roku 1969. [15] Tato scéna opět přinesla silný Italský prvek korespondující s tématem celého konceptu.

Prvním předávaným oceněním po úvodním slovu moderátora byl Grafický designér roku. Všichni nominovaní byli publiku v sále představeni pomocí promítaného video medailonku. Vítěze vyhlášovala a cenu předávala vždy jiná významná osobnost spjatá s designem. Tento způsob organizátoři použili po vzoru amerických Oscarů.

Při předávání jednotlivých ocenění na scéně nebyly přítomny hostesky. Každý předávající přinesl ocenění sám ze zákulisí. Jako druhá vyhlášená ka-

### UTB ve Zlíně, Fakulta Multimediálních komunikací

tegorie byla Fotograf roku. Po vyhlášení fotografa roku následovala módní přehlídka. Tato módní přehlídka prezentovala tvorbu nominovaných v kategorii Oděvní designér roku. Tím vzniklo dobré propojení programu s následným předáním ceny oděvnímu designérovi. Následovalo ocenění Designér roku. Po předání těchto ocenění přišel na řadu další bod programu. V rámci tématu šlo o Italského operního zpěváka. Po tomto bodě večera byly postupně vyhlášeny kategorie Cena veřejnosti, Obchodu roku, Výrobce roku, Objev roku, Síň slávy, a Grand designér roku. Tyto kategorie nejsou přerušovány žádným vloženým programem. Moderátor jen průběžně vedl s nominovanými nevázanou konverzaci. Jako zakončení večera následovalo další hudební vystoupení.

V souladu s tématem galavečera se opět jednalo o přednes operních arií v italštině. V rámci ukončení programu se k hlavnímu zpěvákovi přidali i ostatní účinkující z předchozích hudebních vystoupení.

Po ukončení programu diváci přešli do přilehlých prostor, kde byl připraven menší coctail a občerstvení. Souběžně s tímto programem probíhala na jevišti demontáž dekorace. Celý prostor se následně uvedl do původního stavu. Všechny dovezené prvky v rámci osvětlení či ozvučení byly demontovány a uloženy do přepravních boxů, které byly hromadně odváženy. Všechny práce na scéně i kulturní program pro hosty byl ukončen do 20. hodiny večerní.

## 2.3 Czech Grand Design 2006

### 2.3.1 Analýza scénického řešení Czech Grand Design 2006

První ročník předávání výročních cen Czech Grand Design se odehrával ve Dvořákově síni Pražského Rudolfína roku 2006. [16] Protože tématem prvního ročníku Czech Grand Design byla hudba. Bylo s ohledem na tuto skutečnost vybráno právě Pražské Rudolfinum. Scénografie byla velice jednoduchá. Dle slov autora scénického řešení Michala Froňka se jednalo jakoby o velkou nafukovací matraci. Tento nafukovací objekt byl sešit z pruhů bí-

### UTB ve Zlíně, Fakulta Multimediálních komunikací

lého textilu o šíři 150 cm. Tyto pruhy se ve finále nafoukly ventilátory, čímž utvořili odstředivé tubusy, v jejichž středu vznikla projekční plocha. Tato bílá stěna zásadním způsobem změnila proporce pódia. V normálním stavu se do této části jeviště vejde 80 hudebníků. Po tomto předělu sice vznikl prostor pro zadní projekci, ale na pódium se již nedostával prostor pro účinkující.

V rámci historického sálu nebylo možné žádné kotvení dekorace. Z tohoto důvodu bylo zvoleno alternativní kotvení dekorace, a to na portálu tvořeném univerzální nosnou konstrukcí.

Průchod na pódium byl jeden centrální a nacházel se ve střední části dekorace. Ve stejné části scény se nacházely i trofeje pro oceněné. Tyto trofeje stály v řadě na polystyrenových válcích o průměru 20 cm a výšce 155 cm.

Osvětlení galavečera bylo velmi střídme. Nebyla použita žádná inteligentní svítidla. Veškeré změny světelných atmosfér byly prováděny prosvětlováním scény z back stage. Toto světlo tvořilo zajímavé nuance na vzduchových polštářích bílé scény. Pro hlavní a doplňkové osvětlení byl použit stávající světelný park sálu.

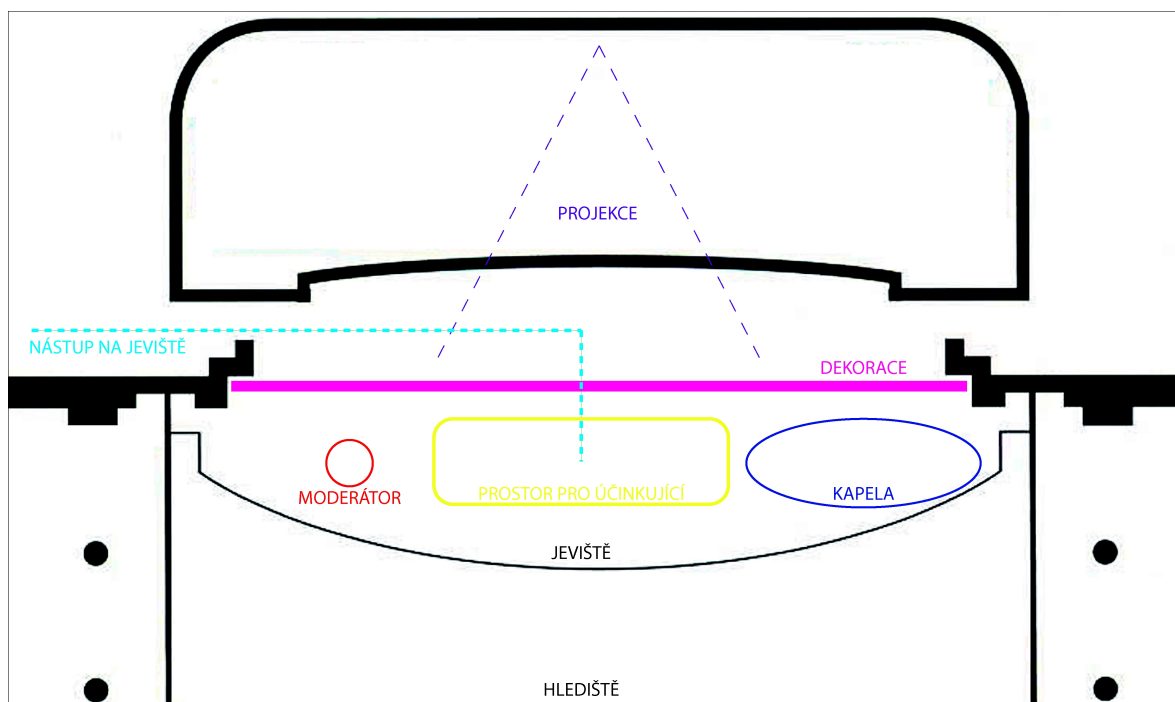
Zatímco veškerá světelná technika byla důmyslně skryta v rámci scény, se zvukovou aparaturou to již nebylo tak ideální. Aparatura byla umístěna na obou stranách pódia a nebyla zde žádná snaha o její vykrytí.

Moderátorský pult byl umístěn v levé části pódia. Jeho zahalení do stejného materiálu jako zbytku scény ho zajímavě zapojilo do celkového konceptu.



*Obr. 16. Fotodokumentace galavečera Czech Grand Design 2006 ve Dvořákově síni Pražského Rudolfa*





*Obr. 15. Komunikační schéma scénografického řešení galavečera Czech Grand Design 2006 ve Dvořákově síni Pražského Rudolfa*

### 2.3.2 Subjektivní hodnocení scénického řešení Czech Grand Design 2006

Můj názor na toto řešení scénografie je poněkud skeptický. I když se autoři návrhu Michal Froněk a Jan Němeček museli potýkat s četnými problémy, které vycházely především z nevyhovujících prostor Dvořákovy síně, dalo se s prostorem naložit lépe. Nafukovací scéna je jistě zajímavý návrh, ale nevím zda její použití v tomto případě. Bylo optimální. Na pódiu se totiž najednou objevila minimálně členěná, obrovská plocha. Tato plocha zcela potlačila lidské měřítko. Navíc došlo k rozdělení již tak malého prostoru určenému účinkujícím. Sice se tím otevřela možnost zadní projekce a zadního svícení, ale jsem si jist, že to bylo na úkor všech dalších potřeb.

## 2.4 Czech grand design 2007

### 2.4.1 Analýza scénického řešení Czech Grand Design 2007

Galavečer roku 2007 se poprvé odehrával ve Stavovském divadle v Praze. [17] Tato změna prostor velmi pozitivně ovlivnila následný scénický návrh. Stavovské divadlo je historická budova, která taktéž přinesla četná omezení, ale ne v takovém množství jako v předchozím případě - v Rudolfínu. Prostor Stavovského divadla nabízí netradičně hluboké jeviště. Architekti, kterými opět byli Michal Froněk a Jan Němeček se s ním vypořádali následujícím způsobem.

Forbínu ponechali bez zvláštních úprav. Zato prostor jeviště bylo využito od prvního tahu v portálu až po statické nosníky v zadním jevišti. Tím tedy byla tato disproporční scéna využita ve prospěch budoucího návrhu.

Samotná scénická dekorace byla tvořena osmi segmenty a zadním prospektem. Jednotlivé segmenty byly tvořeny trubkovými profily. Na tyto segmenty byla posléze aplikována scénická textilie. Mimo prvního segmentu se jednalo o textilií bílé barvy. To přineslo následnou výhodu při svícení. Jednotlivé segmenty obsahovaly kruhové otvory. Tyto otvory se zmenšovaly každým plánem blíže k prospektu. Scénickým záměrem bylo využít hloubku Stavovského jeviště a zadního jeviště. Tuto hloubku ještě více umocnit zmenšováním průzorů v segmentech.

Na forbíně se v levé části nacházel moderátorský pult a v pravé části stojan na trofeje nominovaných. Oba tyto objekty byly vyrobeny z leštěného polykarbonátu. Tyto objekty svým způsobem zasahovaly do celkového vyznění scénografie. Jejich materiálovým řešením byl však jejich vizuální zásah do scénografie minimalizován.

Podlaha byla materiálově řešena bílým, scénickým kobercem. Ten byl pokládán v pásu kolmo k hlavní ose jeviště.

Vstupy na jeviště z hlediště byly dva. Jeden v levé a druhý v pravé části hlediště. Moderátor a předávající na jeviště vstupovali průchodem mezi prvním a druhým plánem scény a to z levé strany. Účinkující na jeviště přicházeli z prostor zadního jeviště. Jejich

### UTB ve Zlíně, Fakulta Multimediálních komunikací

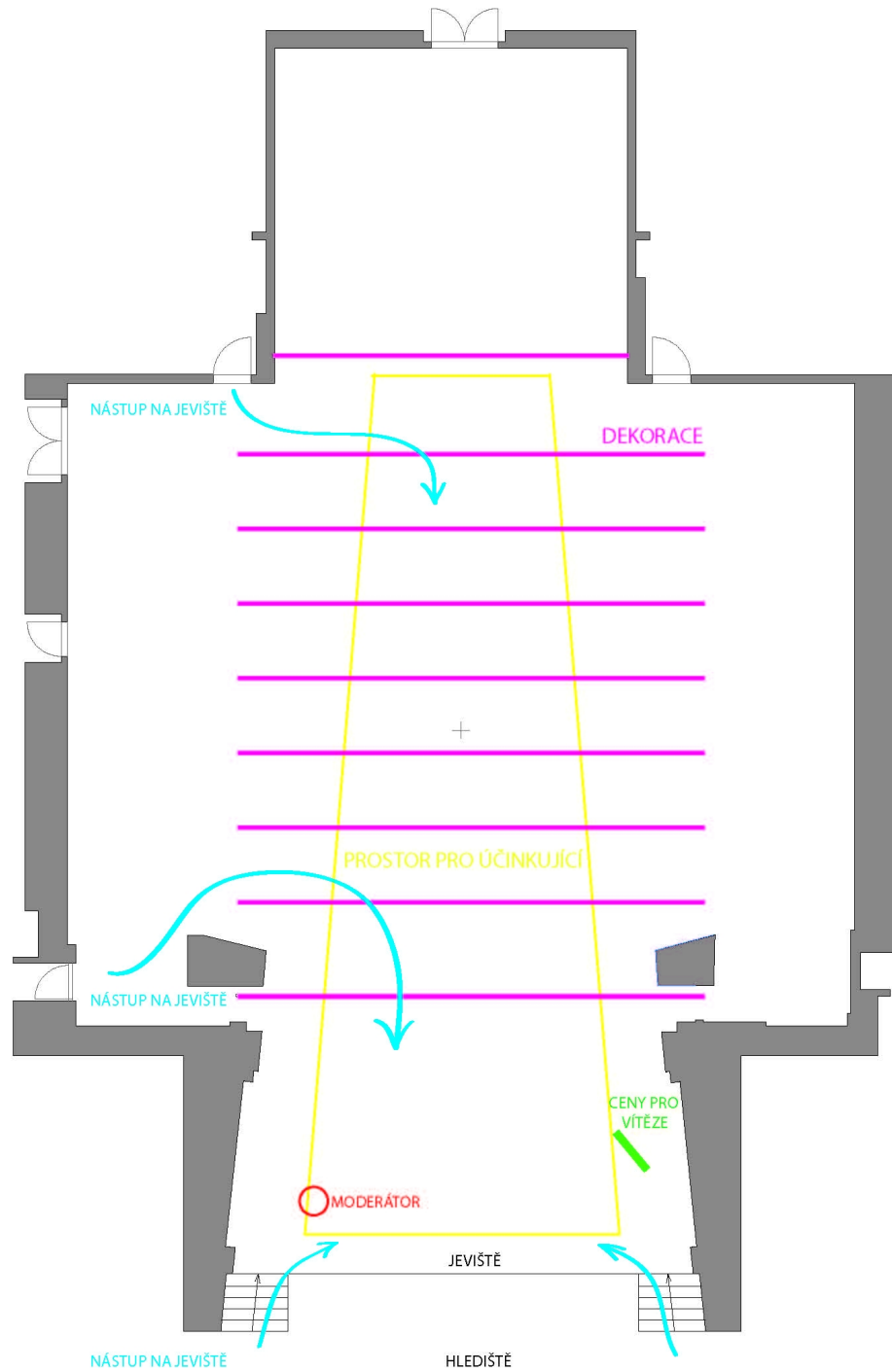
průchod na forbinu byl velmi pozvolný a efektivní, protože bylo nutné projít všemi segmenty dekorace na hlavním jevišti.

Osvětlení již nebylo tak primitivní jako u scénografie v Rudolfínu. Byl použit veškerý světelný park Stavovského divadla. Tento park byl doplněn inteligentními svítidly a svítidly typu Par fungujících na principu LED RGB. Stávající světelný park určoval hlavní světelné atmosféry. Inteligentní svítidla používala goba pro navození atmosféry show. Svítidla typu Par poté byla umístěna mezi jednotlivými plány dekorace. Tato svítidla měnila světelné atmosféry a výrazným způsobem ovlivňovala vyznění scénografie. K tomuto efektu dopomohla již zmíněná bílá barva dekorací a podlahy.

Audiovizuální vizitky, sloužící k představení nominovaných, byly promítány na bobbinet. Bobbinet je tkaná projekční plocha. Tato plocha je součástí vybavení Stavovského divadla a je umístěn v portálu. Tato projekční plocha byla spuštěna jen v okamžiku předcházející projekci. Stavovské divadlo disponuje i vlastním projektorem tudíž nebyla potřebná žádná další technika.



*Obr. 17. Fotodokumentace galavečera Czech Grand Design 2007 v Pražském Stavovském divadle*



Obr. 18. Komunikační schéma scénografického řešení galavečera Czech Grand Design 2007 v Pražském Stavovském divadle

## 2.4.2 Subjektivní hodnocení scénického řešení Czech Grand Design 2007

Můj osobní názor na scénické řešení tohoto ročníku je zcela jednoznačný. Toto řešení bylo velmi zdařilé po stránce jak vizuální tak i praktické. Architekti naprosto precizně využili nabízený prostor jeviště. Scénografie byla zpracována čistě a nebyly znatelné technické nedostatky. Zajisté by se dalo vytknout vlnění koberce na forbíně nebo viditelné švy na dekoracích po prosvětlení. To však byly jen maličkosti.

Umělecký záměr zde zcela jistě velkým podílem podpořil osvětlovač. Byly použity střídme, měněné barevné atmosféry. Při příchodu účinkujících ze zadního jeviště se rozsvěcely jednotlivé plány dekorace. Tyto maličkosti velkou měrou přispěly k celkovému výrazu scénografie.

Nutno dodat, že scénografie vypadala efektivně i bez tohoto osvětlení. Architekti zvolili generacemi ověřenou černobílou kombinaci. První plán dekorace byl čalouněn černou textilií a následné plány byly bílé. Již zmíněné osvětlení však toto prvoplánové jednání svým způsobem skrylo.

## 2.5 Czech grand design 2008

### 2.5.1 Analýza scénického řešení Czech Grand Design 2008

Tématem výročních cen Czech Grand Design 2008 byla pohádka. [18] Průvodcem večera tedy byl vlk s Karkulkou. Celkové scénografické pojednání galavečera bylo o poznání střídmější než předešlý ročník. Na jevišti bylo situováno projekční plátno. To bylo napnuto na univerzální nosnou konstrukci. Celá tato vzniklá dekorace překlenula točnu. Tím bylo dosaženo funkčního zadního plánu scény, aniž by byla ztracena možnost posléze použít točnu.

Na forbínu byl směřován veškerý děj v rámci programu galavečera. V levé části jeviště byl instalován polykarbonátový tubus. Tubus dle slov autorů „vytékal“ z horních pater hle-

### UTB ve Zlíně, Fakulta Multimediálních komunikací

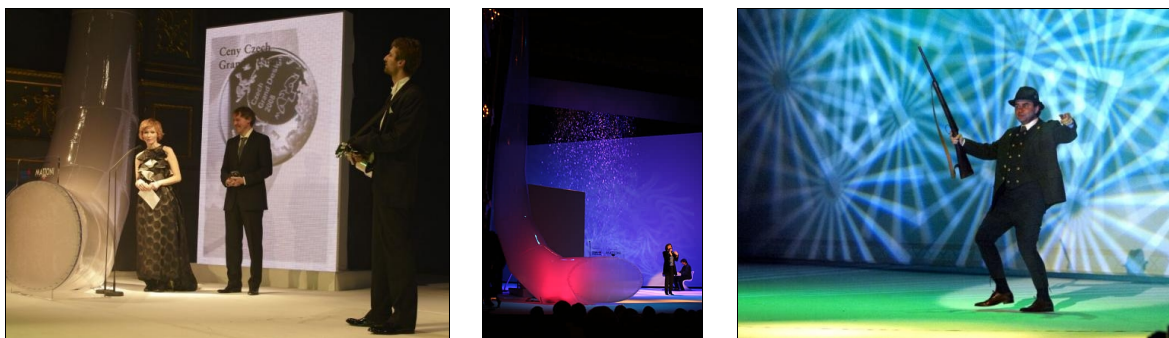
diště až do prostor kde byl situován mikrofon. Tubus o průměru 100 cm nadále nesl střídmé logo generálního partnera. V průběhu galavečera se tubus plnil technickým kouřem.

V pozadí mikrofonu byla situována multimediální stěna. Tato stěna o rozměrech v - 300 cm š - 200 cm byla tvořena šesti LED panely s vysokým rozlišením. Její funkce spočívala v zobrazování log partnerů či loga Czech grand design. Při předávání cen nadále tvořila pohyblivé pozadí účinkujícím.

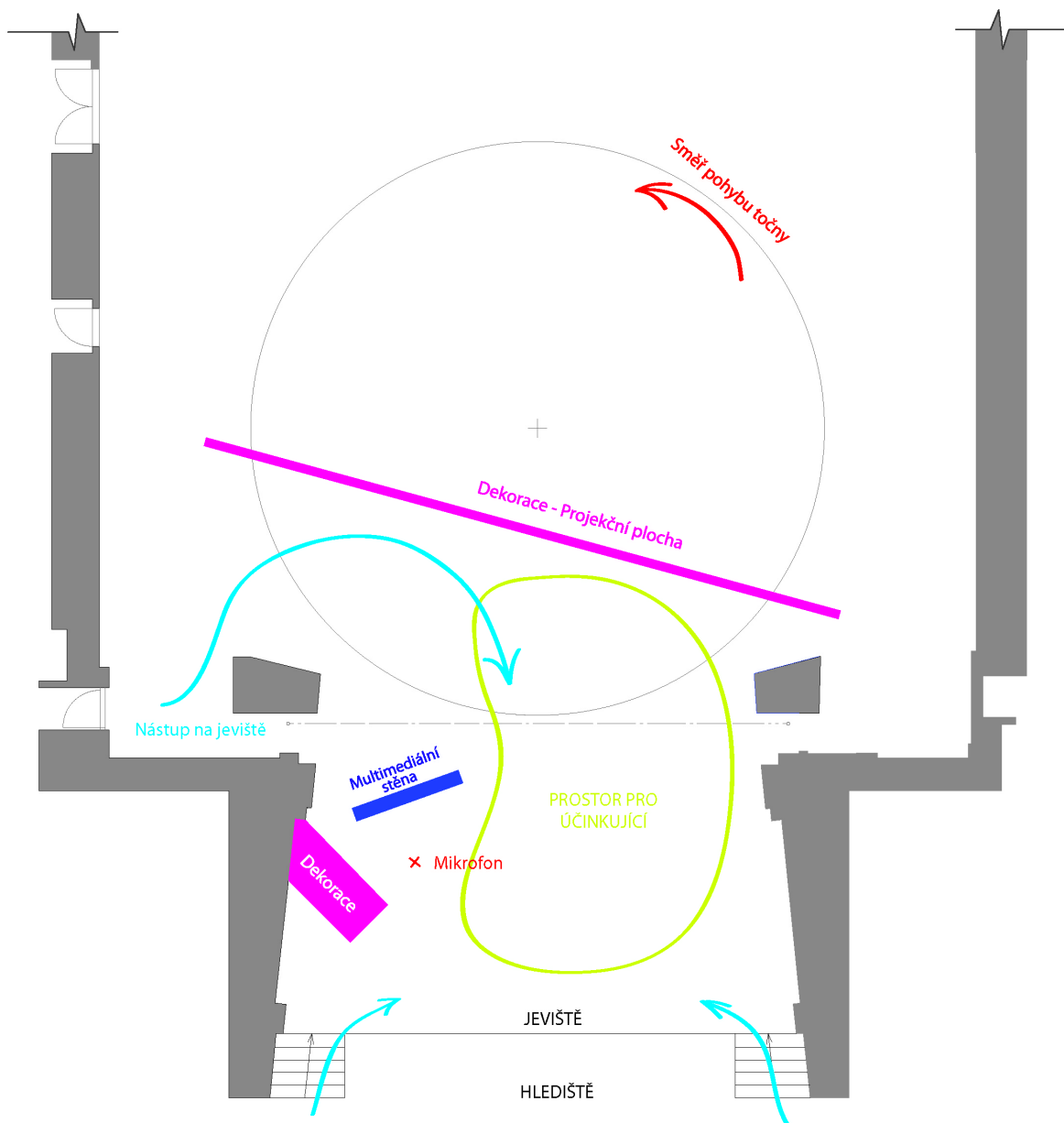
Podlaha byla opět pokryta bílým scénickým kobercem.

K osvětlení byl použit světelný park jeviště doplněný inteligentními svítdly. Tato svítdla pomocí gobo obrazců velkou měrou oživila zadní plán dekorace. Dalším světelným prvkem bylo červené svítdlo Spot LED RGB. To podsvětlo polykarbonátový tubus.

Pro vstup na jeviště byly použity dvě schodové dostavby situované po obou stranách forbíny. Moderátor a účinkující na forbínu vstupovali z levé strany jeviště. Ke vstupu byla použita točna. Účinkující na točnu nastoupil, nechal se převézt blíže k forbíně kde vystoupil.



*Obr. 19. Fotodokumentace galavečera Czech Grand Design 2008 v Pražském Stavovském divadle*



Obr. 20. Komunikační schéma scénografického řešení galavečera *Czech Grand Design* 2008 v Pražském Stavovském divadle

### 2.5.2 Subjektivní hodnocení scénického řešení *Czech Grand Design* 2008

Dle mého názoru nebylo toto řešení scénografie nejvýhodnější. Stejně, jako tomu bylo při návrhu scénografie pro galavečery v roce 2006 i zde se na jevišti objevují prvky, které

nepokládám za zcela uvážené. Jako hlavní příklad bych rád zmínil polykarbonátový tubus plněný technickým kouřem.

Zajímalo by mne proč byl tento efekt použit, proč byl na scéně utvořen tak výrazný prvek? Proč se plnil kouřem? Jakým způsobem korespondoval tento efekt s tématem pohádka? Proč byl posléze podsvětlen červeným světlem? Jistě by autoři tohoto scénáře nějaké vysvětlení poskytli, ale mně pro tento prvek dekorace nenapadá vhodné uplatnění. Pouze skutečnost, že se jednalo o extravagantní držák na logo generálního partnera.

Dalším zvláště použitým prvkem v rámci scénografie byla točna. Použití ji jako prostředek při nástupu na forbínu byl jistě zajímavý nápad. Pokud by však tento prostředek byl použit uváženě. Ale musíme vzít v potaz počet použití. Točna byla použita při předání sedmi oceněných kategorií, několika nástupech moderátora a dalších vystupujících. Kouzlo, které nám točna v počátku přinesla se najednou proměnilo v trpěnou nutnost po níž přišel další děj.

Zadní plán scény tvořený projekčním plátnem byl o poznání lepší volbou. Mírné vyosení následně korespondovalo s multimediálním panelem v levé části forbíny. Velká bílá plocha byla v době mezi projekcí rozbita světly. Jediné co mi přišlo nešťastné bylo zadní svícení na tuto plochu. Prosvětlením došlo k odhalení nosné konstrukce a tím divák přišel o iluzi levitujícího objektu nad funkční točnou.

## **2.6 Czech grand design 2009**

### **2.6.1 Analýza scénického řešení Czech Grand Design 2009**

Galavečer předávání výročních cen Czech Grand Design roku 2009 se opět odehrával v prostorách Stavovského divadla. [19] Scénický návrh tohoto ročníku byl velice jednoduchý, ale funkční. V rámci návrhu byla použita točna, sedací souprava a polystyrenové kvádry.



### UTB ve Zlíně, Fakulta Multimediálních komunikací

Točna byla předělena na dvě poloviny pomocí polystyrenových kvádrů. Jednalo se o osm, tři metry vysokých kvádrů. Kvádry neměly žádnou povrchovou úpravu. Jejich bílá plocha následně posloužila pro projekci a nasvětlení.

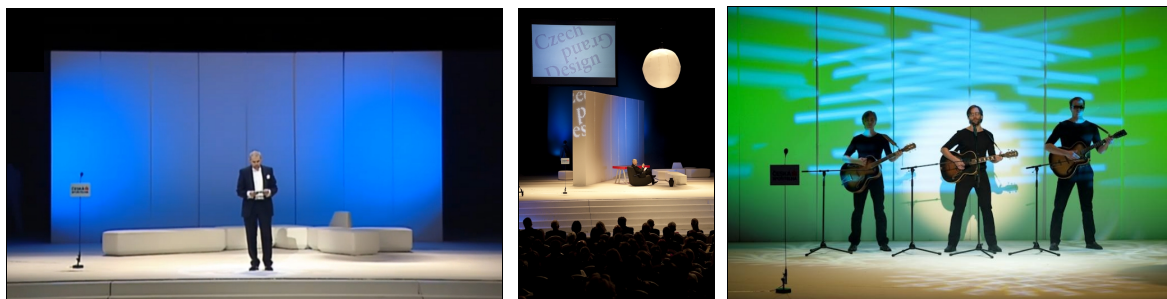
Rozdělením točny na dvě poloviny architekti docílili jednoduchým způsobem zřízení dvou scén. Nejfrekventovanější byla čelní scéna. Byla na ní umístěna pouze pohovka. Na pohovku byli zváni nominovaní kde s nimi v sedě proběhl rozhovor. Za nominovanými byly promítány jejich audiovizuální medailonky.

Po vyhlášení výsledku přešel vítěz k mikrofonu. Ten stál staticky v levé portálové části jeviště. Na tomto mikrofonu bylo jediné logo partnerské společnosti, které jsme mohli v rámci galavečera zahlédnout.

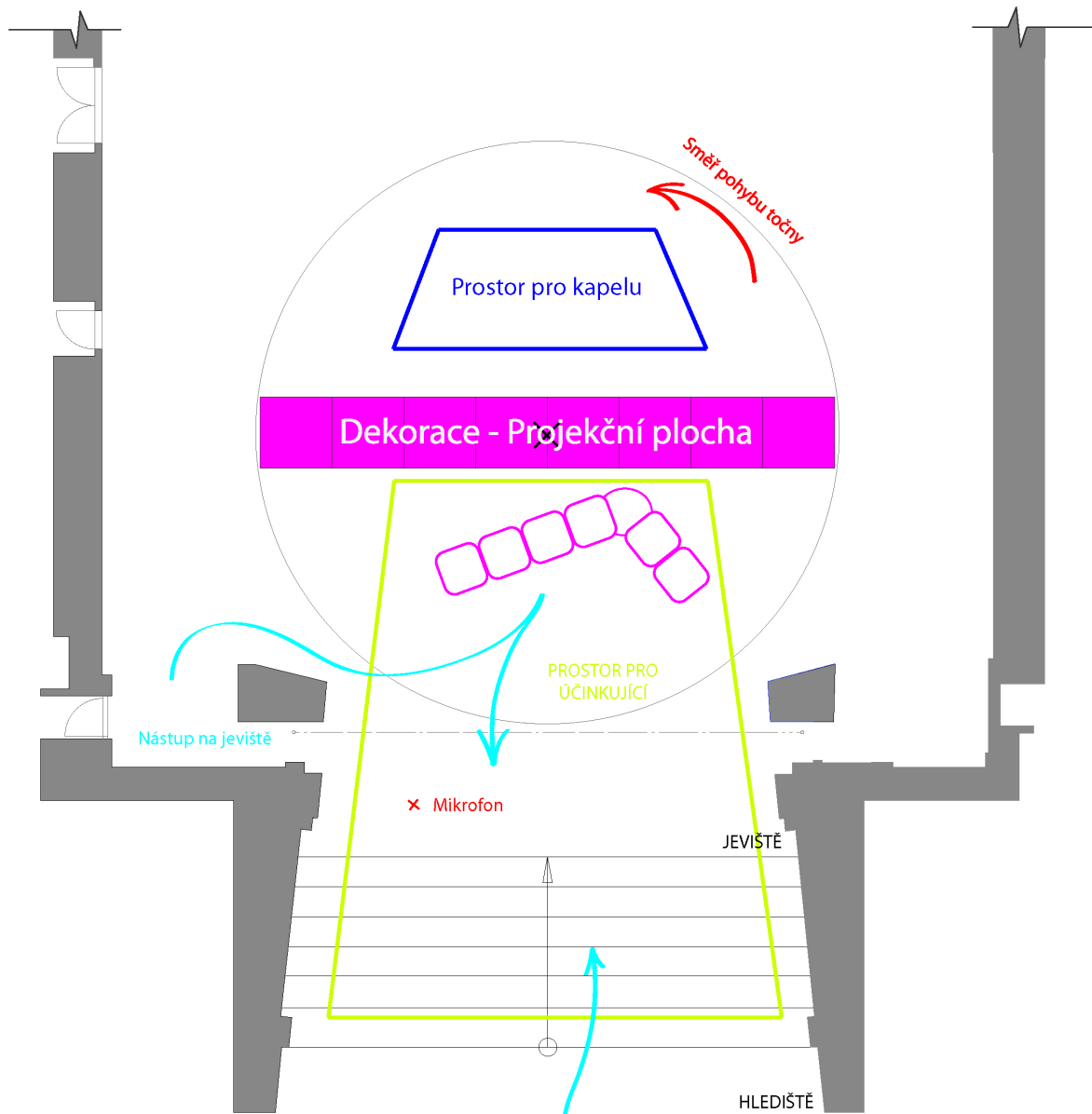
Po bloku předaných ocenění moderátor odjížděl do zákulisí pomocí točny, která zároveň přivázela kapelu. Tento nástup měl bezesporu výhodu v rychlé změně scény. Kapela se mohla připravit během rozhovoru na jevišti v zákulisí připravit. Po příjezdu na scénu tedy bylo možné nerušeně pokračovat v programu.

Nástupy na jeviště byly řešeny třemi způsoby. První byl centrálním schodištěm z hlediště. Druhý byl z levé části jeviště a třetí pomocí točny.

Na osvětlení byl částečně použit světelný park Stavovského divadla. Byl doplněn o svítidla typu par. Ta osvětlovala schody. Dalšími přidanými svítidly byla inteligentní svítidla. Ta byla směřována do centrální části scény, tj. na bílou polystyrenovou plochu za moderátorem a za kapelou.



*Obr. 21. Fotodokumentace galavečera Czech Grand Design 2009 v Pražském Stavovském divadle*



Obr. 22. Komunikační schéma scénografického řešení galavečera *Czech Grand Design* 2009 v Pražském Stavovském divadle

## 2.6.2 Subjektivní hodnocení scénického řešení Czech Grand Design 2009

Čtvrtý ročník výročních cen Czech Grand Design byl svým způsobem přetransformováním nebo spíše dopracováním návrhu předešlého ročníku. Na obou návrzích můžeme najít hned několik shodných rysů.

1. Použití točny pro nástupy. V tomto ročníku se však jednalo o uvážené použití korespondující s konceptem.
2. Projekční plocha ve střední části točny. Na rozdíl od předchozího ročníku mělo toto umístění svůj důvod. Rozdělovalo točnu funkčním způsobem. Předěl utvořil dvě scény, přičemž obě měly své režijní opodstatnění.
3. Umístění mikrofonu v levé části forbíny.
4. Totožné řešené komunikačního schéma jeviště.

Dle mého názoru se autoři poučili z nedostatků, které byly jasně viditelné na scénografii z roku 2008. Převzali koncept tohoto scénického řešení a dopracovali ho do podstatně vylepšené finální fáze. Byly odebrány zbytečné prvky dekorace z prostor forbíny. Nadále bylo dořešeno použití točny jako prostředku pro nástup účinkujících. Ale především se scénografie vizuálně očistila a sjednotila.

## 2.7 Czech grand design 2010

### 2.7.1 Analýza scénického řešení Czech Grand Design 2010

Prozatím poslední ročník výročních cen Czech Grand Design 2010 proběhl 12. 2. 2011. [20] Pro galavečer byly opět vybrány prostory Pražského Stavovského divadla.

Scénografické řešení galavečera nebylo původní. Jednalo se o scénografii vytvořenou Jiřím Svobodou roku 1969 pro operu Don Giovanni. Do této scénografie bylo zasaženo jen minimálním způsobem. Část dekorace, tvořící zadní plán, byla rozdělena. Rozdělením vznikl průchod, později použit pro nástupy účinkujících na jeviště.

### UTB ve Zlíně, Fakulta Multimediálních komunikací

Na jevišti vznikla jakási piazza (Italsky náměstí). Piazza říkám proto, že tématem galavečera Czech Grand Design 2010 byla Itálie.

Na takto vzniklém náměstí, jež tvořilo scénu, byla umístěna lavička a světelný objekt. Bílá lavička a světelný objekt ve tvaru stromu, dotvářely atmosféru náměstí. Na lavičce se odehrávaly rozhovory s nominovanými.

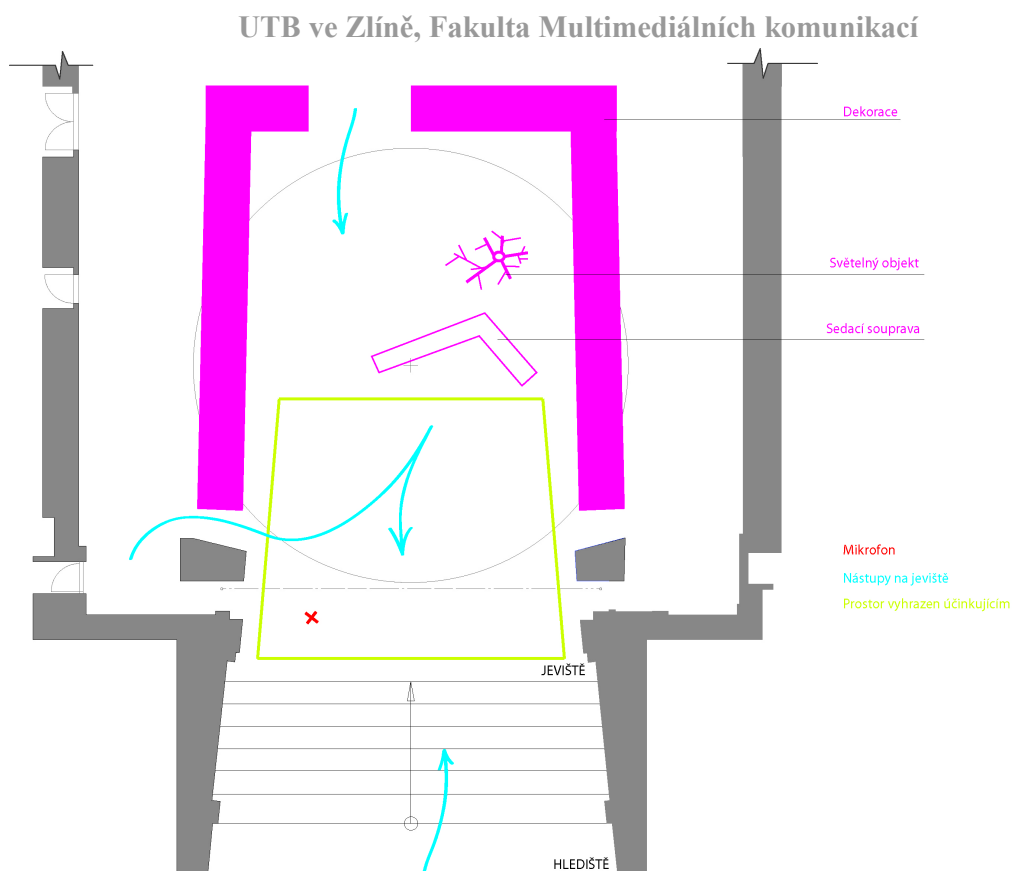
Světelnou atmosféru scénografie dotvářelo několik svítidel typu Par, sledovací reflektor a inteligentní svítidla. Svítidla typu Par osvětlovala schody spojující hlediště s jevištěm. Nadále byla umístěna v dekoraci a podsvětlovala ji barevnými atmosférami. Tím byla historizující scénografie propojena s realitou. Zpět do reality diváky vracela zároveň inteligentní svítidla umístěna přímo na jevišti. Tato svítidla navozovala atmosféru show a pokrývala podlahu jeviště pohyblivými gobo obrázky.

Komunikační schéma tohoto scénického řečení se jen minimálně lišilo od předchozích ročníků.

Opět jsme se mohli setkat s příchody účinkujících z levé části jeviště. Nominovaní na jeviště přicházeli z hlediště přes schodiště, které bylo po celé šíři forbíny. Jen málo využívaný byl nástup ze zadní části jeviště.



*Obr. 23. Fotodokumentace galavečera Czech Grand Design 2010 v Pražském Stavovském divadle*



*Obr. 24. Komunikační schéma scénografického řešení galavečera Czech Grand Design 2010 v Pražském Stavovském divadle*

### **2.7.2 Subjektivní hodnocení scénického řešení Czech Grand Design 2010**

Scénografii Czech Grand Design 2010 navrhoval Jiří Svoboda. Velkou měrou ji dotvořil dramaturg s režisérem. Architekti, kterými byli opět Michal Froněk a Jan Němeček tedy byli jen supervizoři.

Na výsledném návrhu se to projevilo hlavně v tom, že nepřinesl nic nového. Czech Grand Design si klade za cíl oslovit širokou veřejnost a seznámit jí s mimořádnými činy na poli současného designu. Hlavně proto je jen těžko pochopitelné, co pořádací agenturu vedlo k tomu, že galavečer situovala do scénického prostoru navrženého pro operu starou přes 40 let.

Dle mého názoru je i scénografie to, čím by se měl český design prezentovat. Vždy by měla přinést něco nového a nevšedního. Obzvláště v případě kdy jsou oceňováni současní umělci.

## **2.8 Návrh koncepce pro nové předávání cen Czech Grand Design**

Z analýzy scénických řešení Czech Grand Design jsem odvodil několik poznatků. Scénografové často nehledají výzvy, nekonvenční postupy ani netradiční řešení scénického prostoru. Scénická řešení posledních ročníků dokonce vypovídají o jisté rutině.

Já si myslím, že nová koncepce by měla tyto aspekty potlačit. Právě předávání výročních cen Czech Grand Design je event jež vybízí k netradičním a nekonvenčním řešením scénického prostoru.

## **II. PRAKTICKÁ ČÁST**

### UTB ve Zlíně, Fakulta Multimediálních komunikací

Pro galavečer Czech Grand Design jsem zvolil zcela netradiční scénický návrh. Rozhodl jsem se postavit dekoraci složenou z přepravních kontejnerů. Svůj návrh umisťuji do exteriérových prostor Nákladového nádraží Žižkov.

Tento postup jsem zvolil z několika důvodů.

- 1) Czech Grand Design si klade za cíl oslovit širokou veřejnost a seznámit ji s mimořádnými činy na poli současného designu. A já scénografii vnímám jako součást designu. Myslím si, že i scénografie má stále co nabídnout a není to obor, který by se měl vnímat jen v souvislosti s divadlem. Myslím si, že právě večer kdy jsou prezentováni čeští umělci by se měl prezentovat netradičním scénickým řešením.
- 2) Design, ať už se tváří jakýmkoliv způsobem, je zboží. Je to komodita jejíž části se mnohdy vyrábí v různých koutech světa. Ty jsou poté transportovány na jiná místa kde dochází ke smontování či ucelení. Na dalším místě je výrobek zabalen. Po zabalení je přepraven na překladiště. Z překladiště poté putuje k zákazníkovi.

A právě tento postup chci ve své práci naznačit. Transport jež je s designem neodmyslitelně spojen. A ať už se zboží transportuje jakkoli – lodí, vlakem, kamióny – ve většině případů je právě umístěno v přepravním kontejneru. Tyto kontejnery jsou pro mne neodmyslitelnou součástí designu. Slouží designu. Chrání ho. Proto z nich stavím scénu. Dávám jim tímto další funkci. Už nemusí chránit a přepravovat. Galavečer Czech Grand Design je noc kdy se design dostává na povrch a kontejnery se stávají jakousi branou – svatostánkem -, který to umožní.

Při tvorbě tohoto návrhu vycházím z technických potřeb Czech Grand Design 2010. Současně přebírám režijní a dramaturgický plán galavečera Czech Grand Design 2010.



## 3 TECHNICKÉ ZÁZEMÍ NÁVRHU

### 3.1 Přepravní kontejner

Přepravní kontejner je celokovová standardizovaná a unifikovaná přepravní jednotka. Celosvětově se používá pět základních délek kontejnerů. S ohledem na skladebnost a variabilnost se vyvinulo nespočet variací kontejnerů vycházejících z těchto délek.

Základní druhy kontejnerů jsou tedy 10, 20, 40, 45 a 48 stop dlouhé, 8 stop široké a 8,6 stopy vysoké s jedním dveřním otvorem. Z těchto typů kontejnerů se vyvinuly na příklad oboustranně otevíratelné kontejnery, kontejnery s rolovatelnými dveřmi, kontejnery s otevíratelnou střechou, ale i různé modifikace zaměřené na různá odvětví průmyslu. Můžeme se tedy setkat i s kontejnery obsahujícími kanceláře a sociální zázemí jež jsou určeny na stavby či humanitární mise.

S přepravními kontejnery je možno manipulovat jak lehkou tak těžkou technikou. Kontejnery jsou na sebe vrstveny až do výšky osmi pater. S tím, že není potřeba naprostá přesnost usazení. Kontejner má v každém svém rohu patku širokou 15 cm, která umožňuje nepřesné usazení. Přesné usazení kontejneru je vyžadováno pouze při přepravě. V lodní dopravě kde jsou kontejnery přepravovány ve více patrech a je možné, že by se kontejner mohl pohybovat, jsou kontejnerové patky spojovány speciálními zámkami.

Stabilita a nosnost kontejneru je zajištěna celokovovým rámem z ocelových profilů jež jsou spojeny profilovanými bočnicemi z válcované oceli. Podlaha je opět celokovová vystužená I profily.

Přepravní kontejner je tedy unifikovaná jednotka, umožňující velikou variabilitu.

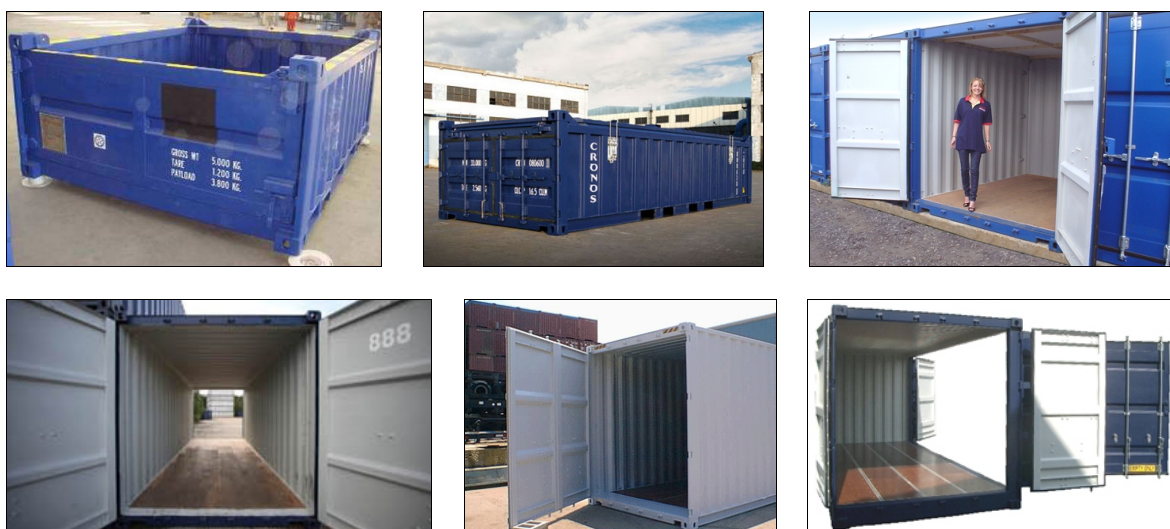
Já pro dané scénické řešení používám 144 přepravních kontejnerů, několika typů.

- 1) 6,096 m dlouhý, 2,438 m široký, 2,591 m vysoký. Ložnost 28.200 kg. Oboustranně otevíratelný. V počtu 6 ks.
- 2) 3,048 m dlouhý, 2,438 m široký, 2,591 m vysoký. Ložnost 30.000 kg. Oboustranně otevíratelný. V počtu 58 ks.

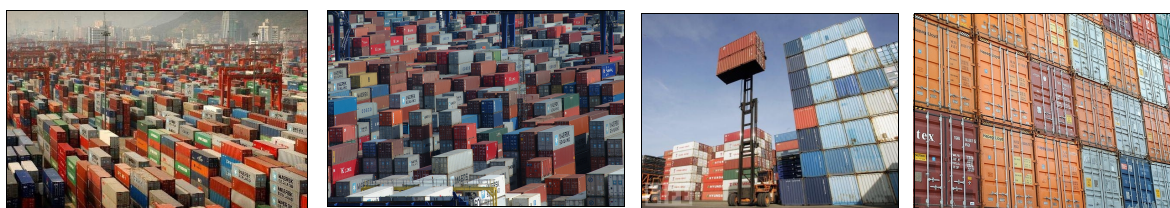
### UTB ve Zlíně, Fakulta Multimediálních komunikací

3) 6,096 m dlouhý, 2,438 m široký, 1,345 m vysoký. Ložnost 28.200 kg. Oboustranně otevíratelný. V počtu 4 ks.

4) 3,048 m dlouhý, 2,438 m široký, 1,345 m vysoký. Ložnost 30.000 kg. Oboustranně otevíratelný. V počtu 61 ks.



*Obr. 25 – Ukázka různých typů přepravních kontejnerů*



*Obr. 26 – Překladiště přepravních kontejnerů*

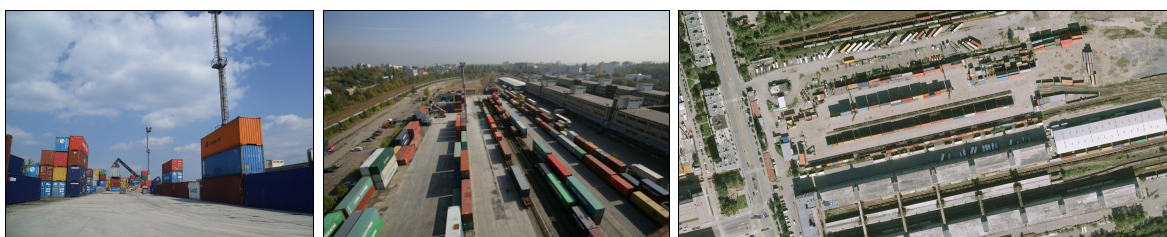
## 3.2 Nákladové nádraží Žižkov

Volba Nákladové nádraží na Pražském Žižkově má nesporné výhody v logistickém zabezpečení celé akce. Nákladové nádraží navíc obsahuje atmosféru podporující koncept mého návrhu.

### UTB ve Zlíně, Fakulta Multimediálních komunikací

Nákladové nádraží Žižkov ( dále jen NN) patří mezi největší překladiště přepravních kontejnerů v České republice. Je proto vybaveno manipulační technikou pro práci s kontejnery a to jak pro práci ve dne tak i v noci. To mi umožní použít stávající výbojkové osvětlení. NN je uzpůsobeno ke skladování kontejnerů, které musí být skladovány na rovném pevném podkladu. NN tedy má zpevněný povrch betonovými deskami.

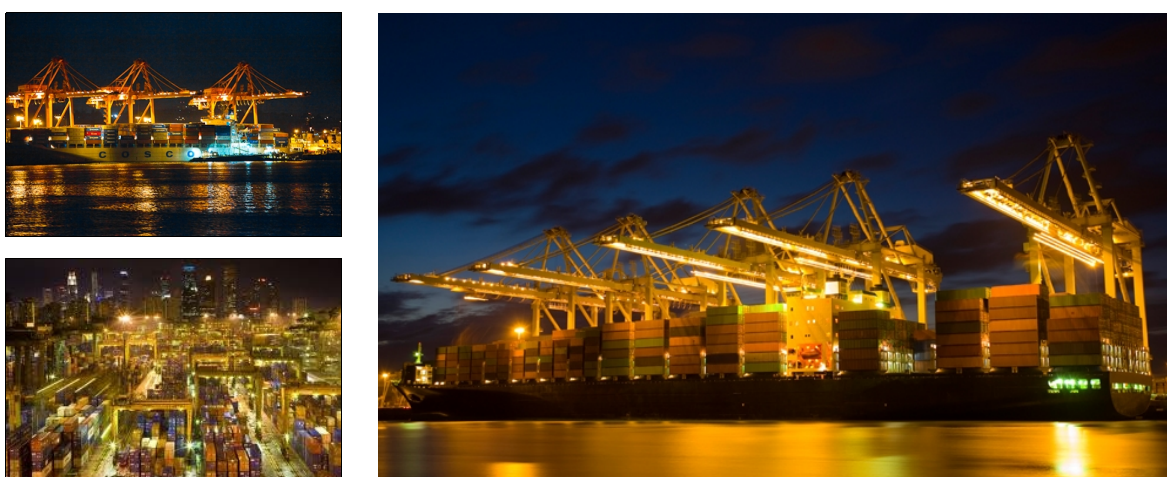
NN je v centru města, přístupné Pražskou integrovanou dopravu. V blízkosti NN je tramvajová zastávka i velkokapacitní parkoviště.



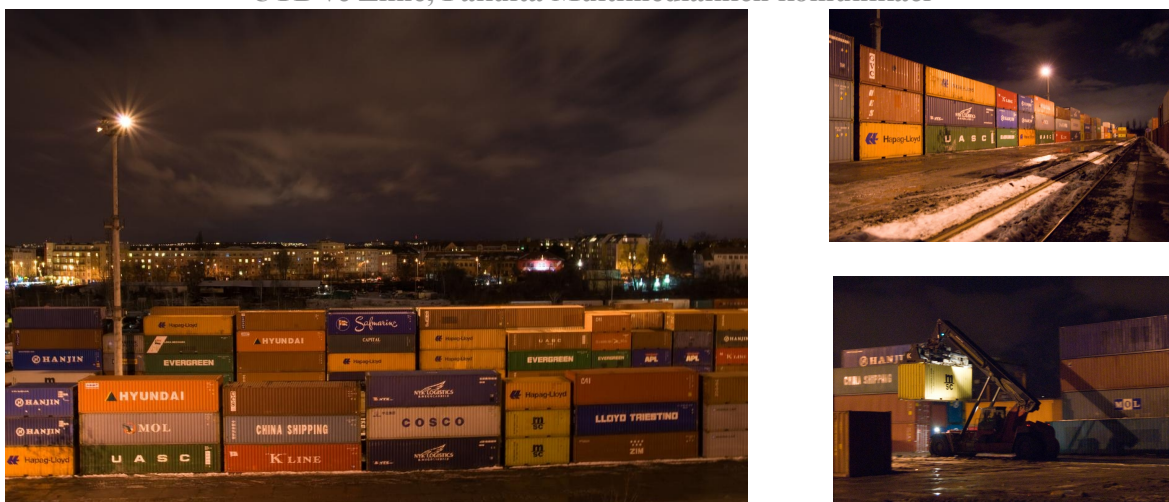
*Obr. 27 – Nákladové nádraží Žižkov*

Hlavní důvod, kvůli kterému situuji celý návrh do těchto prostor je však jejich atmosféra.

NN je ve dne nevábne, rušné místo. V noci se však dá proměnit na scénu. Obvyčejné a všední věci, jako na příklad vysokozdvizné vozíky či samotné kontejnery, se po nasvětlení stávají velice výraznými a estetickými objekty.



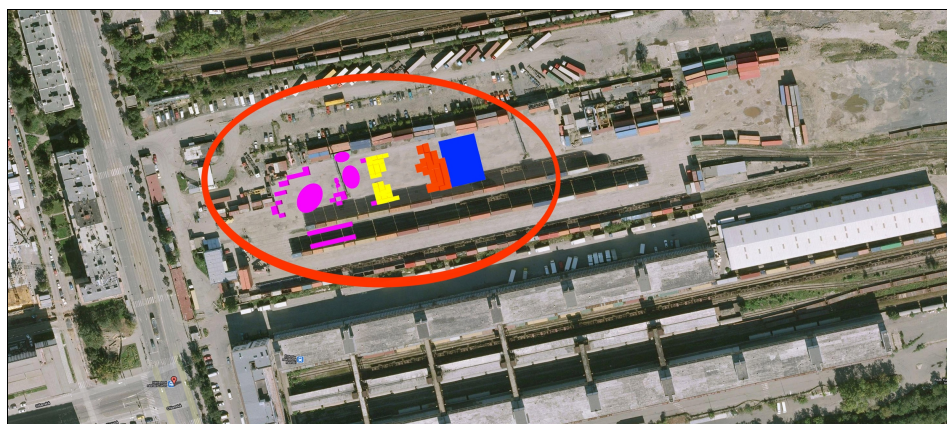
*Obr. 28 – Kontejnerová překladiště při nočním osvětlení*



Obr. 29 – Nákladové nádraží Žižkov při nočním osvětlení

Pro své řešení jsem vybral prostor v levé části NN (Obr. 29). Toto místo jsem volil z důvodu umístění centrálního osvětlení NN. Dalším důvodem tohoto umístění bylo ohraničení vlastní scény a jeviště.

Celý návrh je z levé strany uzavřen stávající „hradbou“ z přepravních kontejnerů. Z pravé strany ho od okolního prostoru oddělují kontejnery na vlakových vagoněch. Toto ohraničení zabrání jednak průniku cizích osob do prostor eventu a účinně odhluční probíhající galavečer od ruchů velkoměsta. Tato stěna dále vykrývá průhledy videokamer, které budou snímat galavečer. V neposlední řadě toto ohraničení podporuje koncept scénického návrhu. Scéna zasazena mezi tyto kontejnerové stěny nepůsobí cizím dojmem. Vypadá jako by tu stála od jak živa. Jako by sem patřila.



Obr. 30 – Zasazení návrhu do prostoru Nákladového nádraží Žižkov

## 4 SCÉNICKÉ ŘEŠENÍ

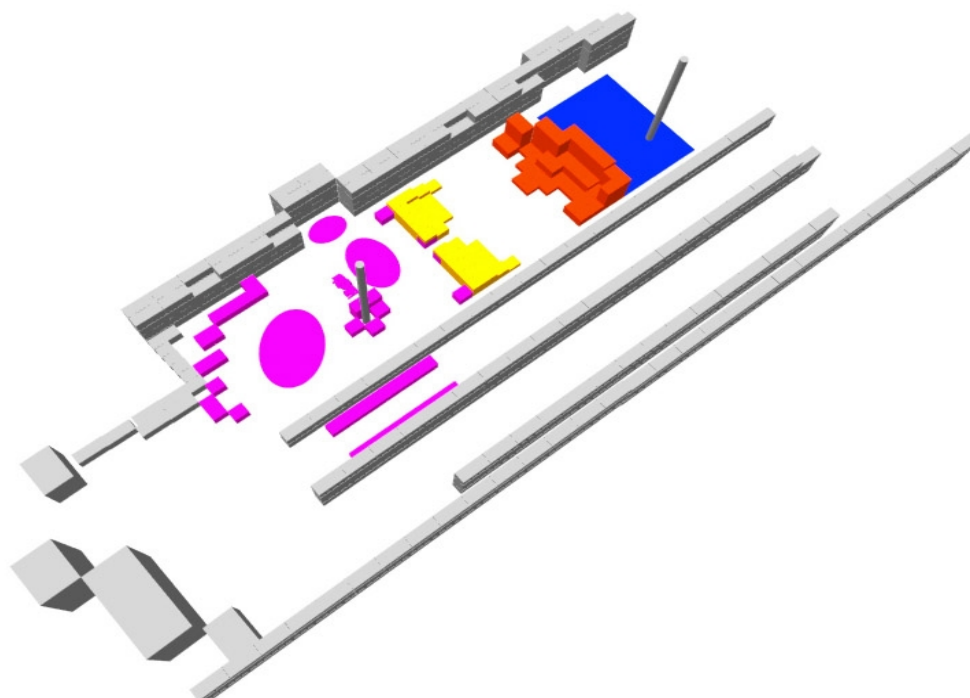
Pro své scénické řešení používám 144 přepravních kontejnerů. Při skladbě těchto kontejnerů dodržuji principy používané v kontejnerových překladištích. Dodržuji kvadratické řazení kontejnerů. Vrstvím na sebe kontejnery pouze stejného typu či velikosti.

Do návrhu jsem použil jen starší kontejnery již nevýrazných barev. Tím dosahuji barevných variací které oživují návrh, ale neruší ho. Taktéž jsem do návrhu začlenil pouze kontejnery neobsahující na bočnicích loga přepravních společností. Ve výsledku jsem tímto výběrem dosáhl zajímavé barevnosti scény v pastelových barvách bez rušivých elementů.

Celé scénické řešení rozdělují do sekcí podle své funkce. Jsou to:

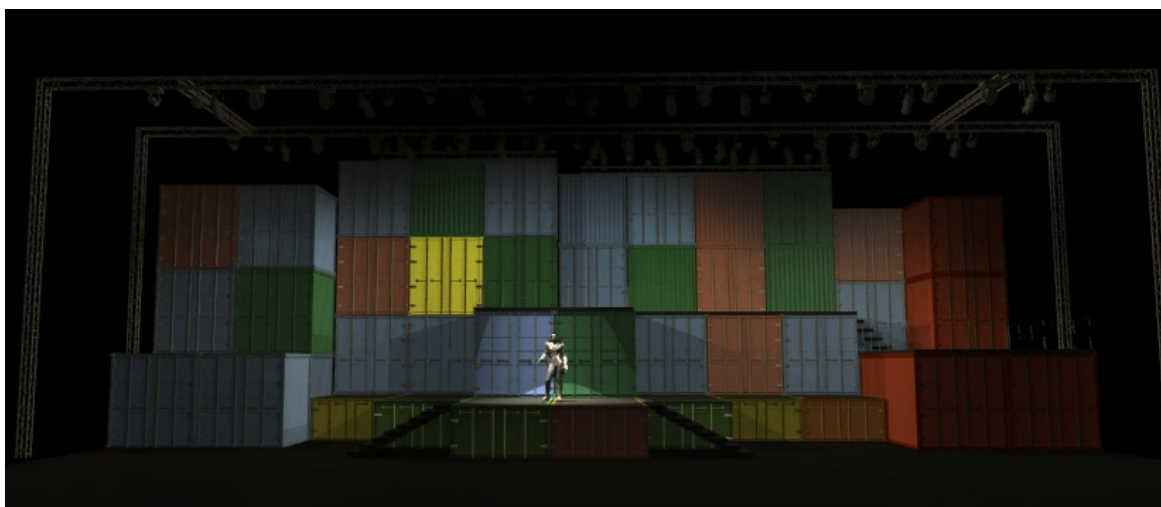
1. Jeviště
2. Hlediště
3. Zákulisí
4. Společenská zóna

Těmto sekcím se budu podrobně věnovat.



Obr. 31 – Rozdělení návrhu na provozní zóny

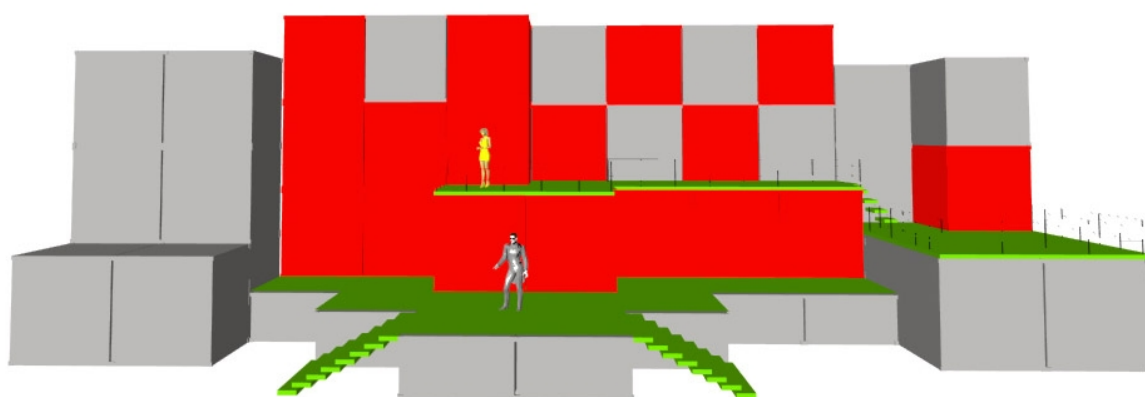
## 4.1 Jeviště



Obr. 32 – Vizualizace jeviště

Stavbu jeviště rozdělují do třech částí dle funkce. Jsou to:

- 1) **Aktivní kontejnery**
- 2) Pasivní kontejnery
- 3) **Pódium**



Obr. 33 – Rozdělení jeviště dle funkcí

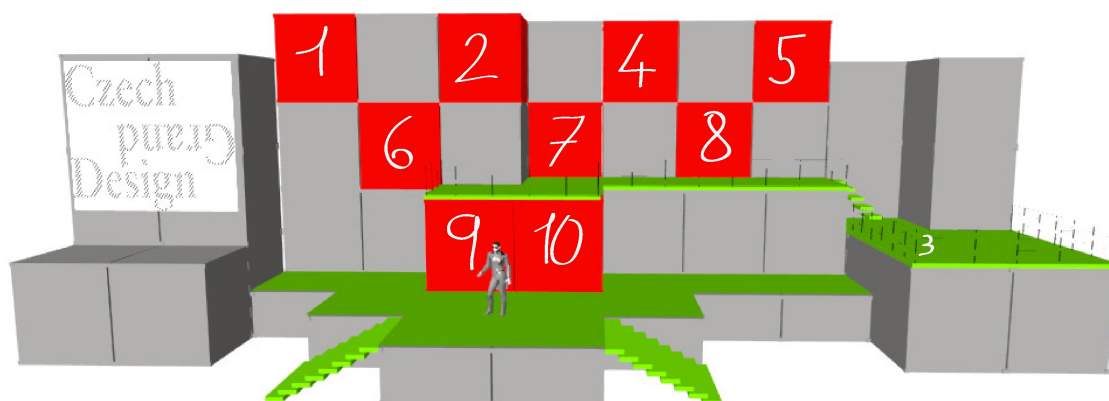
Aktivní kontejnery na jevišti se dělí na kontejnery obsahující vítězné návrhy designérů ve všech kategoriích, kontejnery určené pro nástupy účinkujících na pódium a kontejnery vyhrazené pro kapelu. Pasivní kontejnery, mimo své dekorační funkce, nemají žádnou další funkci.

### UTB ve Zlíně, Fakulta Multimediálních komunikací

Na pódiiích se odehrává hlavní dění v rámci scénického návrhu. Pro lepší přehled diváků o dění na těchto pódiiích je v levé části jeviště umístěno projekční plátno.

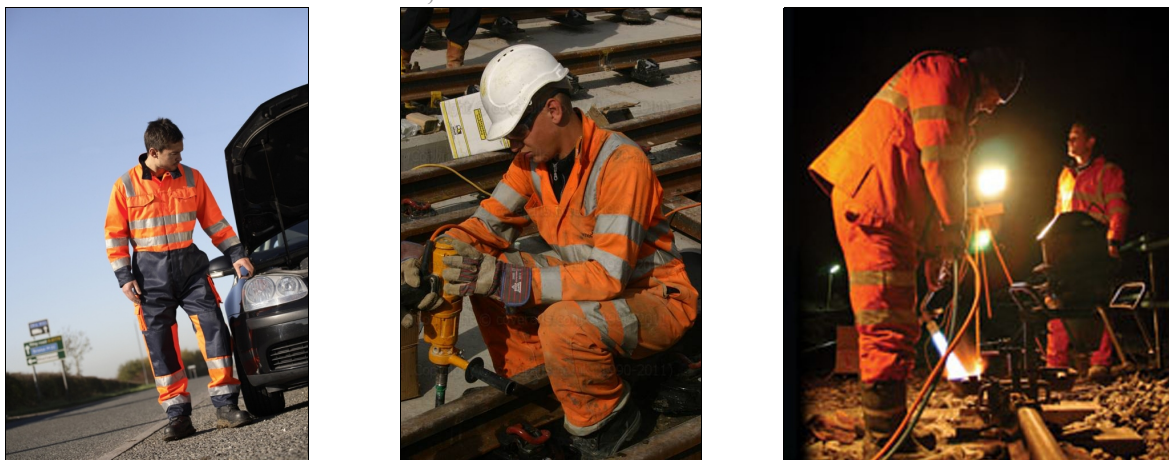
#### 4.1.1 Aktivní kontejnery obsahující design

Na scéně je umístěno 9 aktivních kontejnerů obsahujících design a jedna plocha vyhrazená pro umístění výherního návrhu v kategorii Oděvní designér roku.



Obr. 33 – Kontejnery v rámci jeviště obsahující design

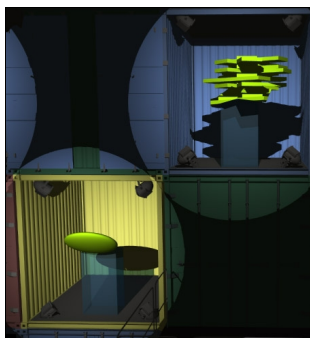
Kontejnery jsou otevírány postupně dle scénáře galavečera. Postup při otevírání je vždy totožný. Po vyhlášení vítěze v některé z kategorií se rozsvítí profilové svítidlo na zavřený kontejner – upoutání pozornosti diváků. Kontejner otevírá zevnitř dělník s helmou oblečený do oranžového pracovního oděvu, který se tím stává součástí scény. (Obr. 34)



Obr. 34 – Ukázka dělníků v pracovním oděvu

Takto oblečení dělníci se objevují i v ostatních částech galavečera. Jejich pohyb se řídí režijním plánem.

Po otevření je uvnitř kontejner nasvětlen svítilny typu par. Dělník odchází zadním otvorem v kontejneru ze scény – v kontejneru zůstává pouze nasvětlený design jež vyhrál ocenění.

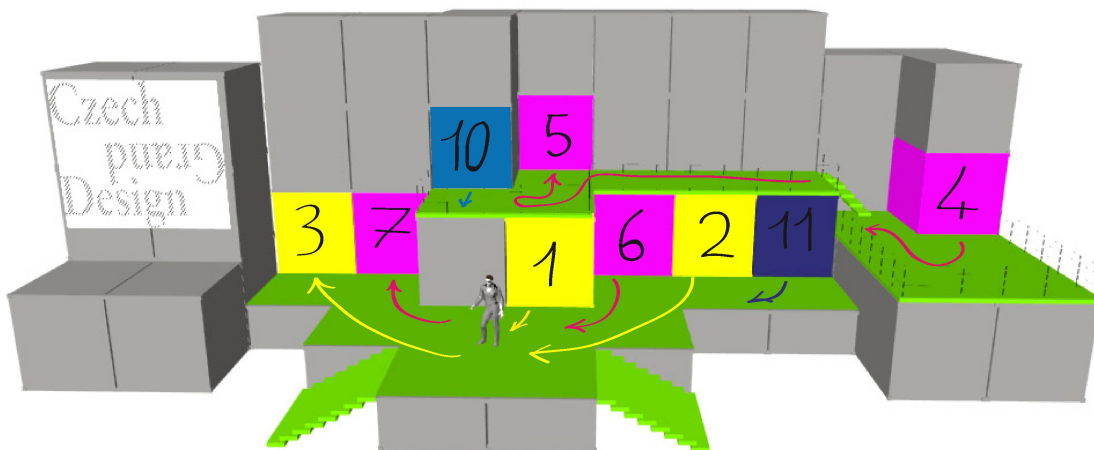


Obr. 34 – Způsob nasvětlení aktivních kontejneru

Jediné dvě změny nastávají v závěru galavečera. Kontejner č. 9 jež obsahuje dílo nominované do síně slávy je jako jediný vymalovaný na zlato. Je to z důvodu povýšení nad ostatní design – ostatní kontejnery. Druhý odlišný kontejner je č. 10. Ten obsahuje dílo designéra, který vyhrál v kategorii Grand designér roku a je vymalován na bílo.



#### 4.1.2 Aktivní kontejnery určené k nástupům na jeviště



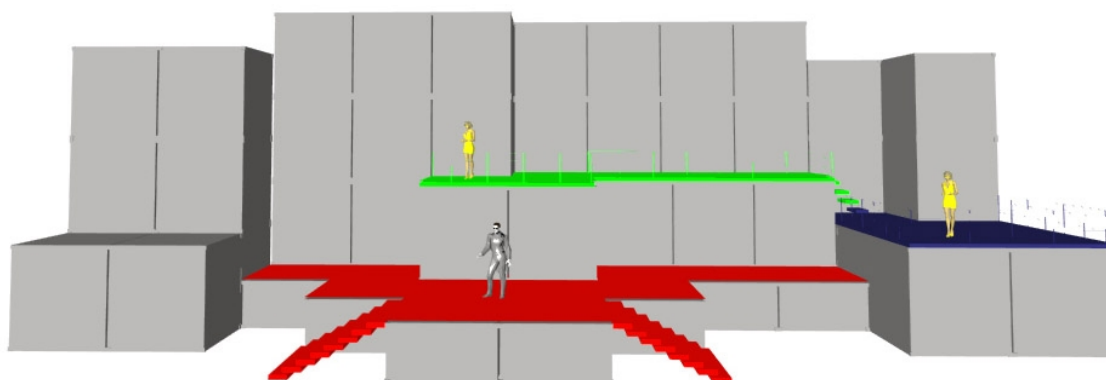
Obr. 34 – Kontejnery určené k nástupům na jeviště

V rámci scénického řešení používám 4 nástupy na jeviště, 3 východy do zákulisí a 2 kontejnery s kombinovanou funkcí. (Obr. 34)

- 1) **Žluté kontejnery** slouží k nástupu účinkujících na jeviště. Kontejnerem č. 1 vchází na scénu moderátor při úvodu. Posléze užívá k nástupům, společně s předávajícími, kontejner č. 2. K odchodu ze scény společně užívají kontejner č. 3.
- 2) **Fialové kontejnery** slouží k nástupu modelek během módní přehlídky. Modelky vchází na horní pódium kontejnerem č. 4. Vchází do kontejneru č. 5, kterým se po propojovacím schodišti dostávají na dolní pódium kontejnerem č. 6. Společně pak odchází ze scény kontejnerem č. 7.
- 3) **Modré kontejnery** slouží k nástupu hudebníků. Kontejnerem č. 10 vchází na pódium hlavní zpěvák a kytarista v první části večera. Kontejnerem č. 11 vchází na pódium sólový zpěvák v závěrečné části večera. Oba umělci odchází ze scény totožným kontejnerem.

## 4.2 Pódia

V rámci svého návrhu používám 3 pódia v různých úrovních. Více pódíí v různých výškových úrovních volím především kvůli variabilitě a vizuálnímu členění celého návrhu. Více pódíí dodává scéně hloubku, prostor a zajímavým způsobem ozvláštňuje celý návrh.



Obr. 34 – Výškové členění pódíí

První pódium (na Obr. 34 značeno červeně) je ve výšce jednoho polovičního kontejneru – 1,3 m. Vedou na něj dvě schodiště, která jsou určena pro vstup nominovaných. Dalším přístupem na pódium jsou kontejnery č. 1, 2, 6 a 11. Toto pódium je určeno k hlavnímu dění během galavečera.

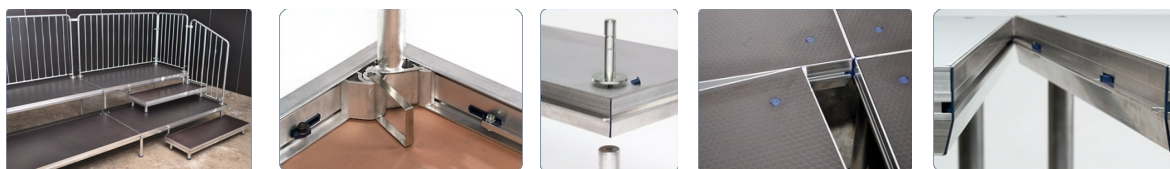
Druhé pódium (na Obr. 34 značeno modře) je ve výšce jednoho kontejneru – 2,6 m. Je přístupné z kontejneru č. 4. a je propojeno se třetím pódíem propojovacím schodištěm. Toto pódium slouží k představení oděvního designéra roku během módní přehlídky a po vyhlášení oděvního designéra roku je zde vystaven vítězný návrh. Z důvodu své výšky je osazeno zábradlím vysokým 100 cm.

Třetí pódium (na Obr. 34 značeno zeleně) je ve výšce jednoho a půl kontejneru – 3,9 m. Je přístupné propojovacím schodištěm z druhého pódia a z kontejneru č. 10 určeným pro výstup kapely. Toto pódium slouží k představení oděvního designéra roku během módní přehlídky a kapele. Z důvodu své výšky je toto pódium taktéž osazeno zábradlím.

### UTB ve Zlíně, Fakulta Multimediálních komunikací

Střechy přepravních kontejnerů jsou pro zvýšení své pevnosti různým způsobem profilované. Z důvodu bezpečnosti účinkujících jsem tedy musel přistoupit k zakrytí těchto nerovností. K tomuto účelu jsem použil systém Nivtec. Systém Nivtec je stolový systém primárně určený ke stavbě pódíí. Jeho základními stavebními prvky jsou desky 100 x 100 cm a 100 x 200 cm. Tento základ je možné doplnit o další prvky, kterými jsou např. schody, zábradlí, rohové desky s různým stupněm úkosu, atypickými velikostmi desek nebo nájezdovými rampami. (Obr. 35)

Volba tohoto systému přináší jak dostatečnou bezpečnost a schůdnost jednotlivých pódíí, ale i možnost kotvení atypického, lanového zábradlí.



Obr. 35 – Systém NIVTEC

## 4.3 Hlediště

Hlediště je opět vystaveno z přepravních kontejnerů. Je použito 10 kontejnerů druhého typu a 44 kontejnerů čtvrtého typu.

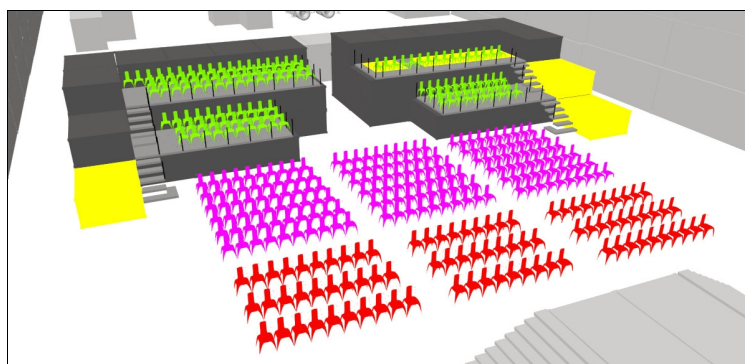
Kontejnery jsou výškově odstupňovány a jejich nejvyšší bod činí 388 cm. Výška prvního patra je 130 cm a výška druhého patra je 260 cm.

Vyrovnání podlahových nerovností a přístupové schodiště je opět řešeno systémem Nivtec.

Hosté budou sedět na jednotlivých židlích. V hledišti se celkem nachází 400 míst k sezení. Používám dva typy židlí. V.I.P. zóna je vybavena židlemi Jean Pauchard A56 arm-chair (Obr. 36 a). Ostatní zóny jsou vybaveny židlemi Xavier Pauchard A34 chair (Obr. 36 b).



*Obr. 36 a, b – Vlevo, Jean Pauchard A56 armchair  
- Vpravo, Xavier Pauchard A34 chair*



*Obr. 37 – Zóny hlediště*

Jeviště je rozděleno na 4 zóny. V.I.P. zóna ( v Obr. 37 značena červeně), zóna 1 ( v Obr. 37 značena růžově), zóna 2 – tribuny ( v Obr. 37 značena zeleně), zóna pro pořadatele a personál ( v Obr. 37 značena žlutě).

Jednotlivé zóny jsou rozděleny komunikačními koridory pro větší pohodlí a lepší orientaci diváků při usazování na svá místa.

V.I.P. zóna obsahuje 87 míst k sezení. Uličky mezi sedadly jsou v této zóně široké 110 cm. Umožní tak rychlý a důstojný přesun nominovaných na pódium. V.I.P. zóna je od

### UTB ve Zlíně, Fakulta Multimediálních komunikací

zóny 1, kde sedí běžní diváci, oddělena další uličkou širokou 180 cm. To to řešení je použito z důvodu odlišení zón a lepší orientace diváků.

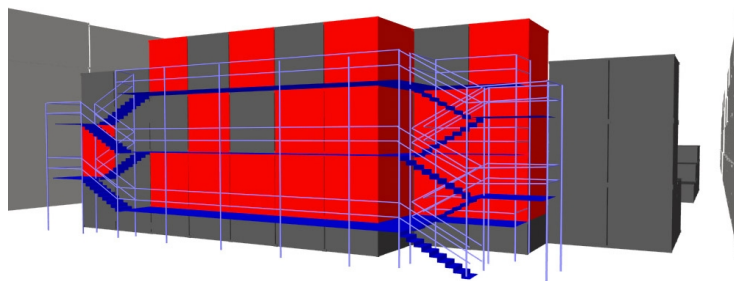
Zóna 1 obsahuje 180 míst k sezení ve třech blocích. Zóna 2 – tribuny - obsahuje 128 míst k sezení.

Zóna pro pořadatele a personál je ve třech částech hlediště. Po stranách hlediště je tato zóna vyhrazena pro televizní techniku. Ve druhém patře tribuny je tato zóna vyhrazena pro zázemí režie.

## 4.4 Zákulisí

Funkcí zákulisí je umožnit přístup ke všem aktivním kontejnerům a vytvořit zázemí pro účinkující.

Propojení aktivních kontejnerů (Obr. 38) je vyřešeno stavebním systémem Peri UP.



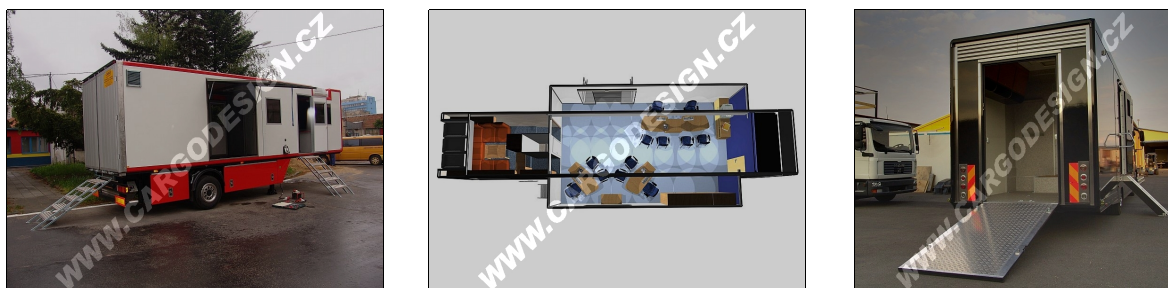
*Obr. 38 – Schéma propojení aktivních kontejnerů v pozadí scény systémem Peri UP*

Systém Peri UP (Obr. 39) je velice jednoduchý a variabilní systém užívaný především ve stavebnictví. Nejedná se však o klasické trubkové lešení. Systém Peri UP je možno užít velmi variabilně. V tomto případě byl tento systém zvolen především pro jeho pevnou podlahu a schody. Dle mých zkušeností totiž existuje mnoho lidí, kteří se bojí pohybovat po konstrukcích krytých jen průhlednými rošty. Nesnesou pohled pod sebe do prázdného prostoru. Systém Peri UP tento problém řeší.



Obr. 39. Stavební systém Peri UP

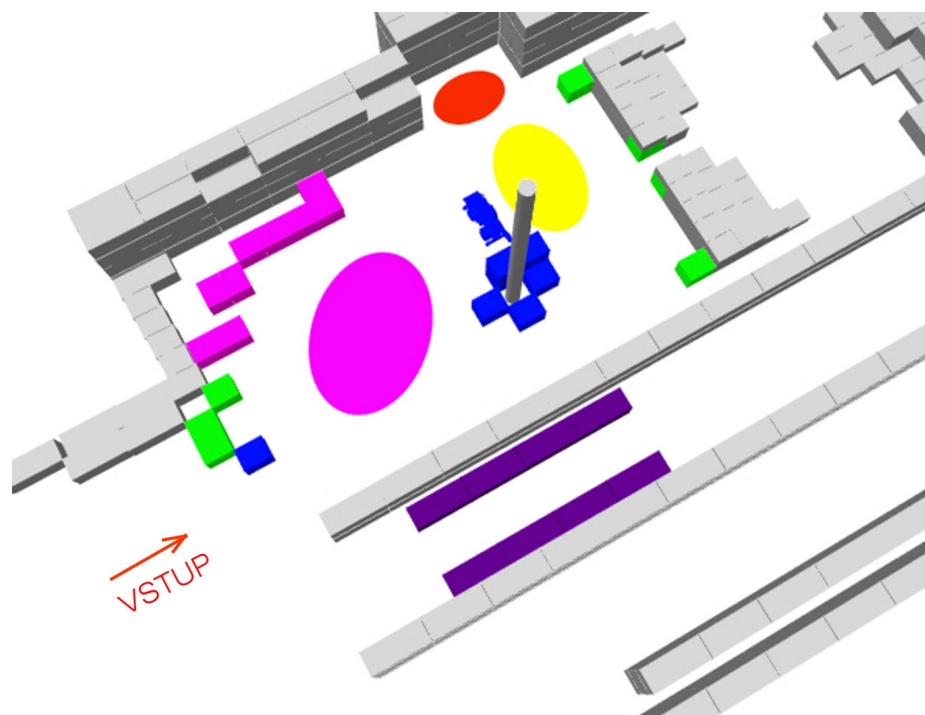
Druhým řešeným problémem zákulisí bylo zajištění zázemí pro účinkující. Zde je nutné zabezpečit především šatny pro všechny vystupující a maskérnu. Tento požadavek jsem vyřešil mobilním zázemím. (Obr. 40)



Obr. 40 – Příklady mobilního zázemí pro účinkující

## 4.5 Společenská zóna

Společenskou zónou se v tomto návrhu rozumí prostor mezi vstupem do areálu nákladového nádraží a jevištěm. Tento prostor má několik funkcí. Slouží jako vstupní zóna do vymezeného prostoru konání galavečera, k setkávání přítomných hostů a slouží jako prostor, kde se návštěvníci seskupí než je pořadateli umožněn vstup do prostor hlediště. Zde se také návštěvníci mohou zdržet po ukončení programu.



Obr. 41 – Společenská zóna

Ve společenské zóně se nachází několik prostředí a prvků, jež ozvláštní prostor, ale zároveň ho činí funkčním. (Obr. 41) U vstupu se po pravé straně nachází **sociální zázemí**. U vstupu po levé straně jsou první **šatny**. Druhé šatny se nachází u každého vstupu do jeviště. Po vstupu se návštěvník ocitá v uzavřeném prostoru, který je z levé strany vymezen stávající stěnou kontejnerů, z pravé strany stěnou z kontejnerů na přepravních vagoncích a jevištěm. Tento prostor je opticky rozdělen nasvětleným **vysokozdvíhým vozíkem a sérií kontejnerů** jež obklopují sloup s centrálním osvětlením. Tento „objekt“ dodává prostoru atmosféru překladiště a zároveň opticky dělí prostor na **klidovou zónu** a **gastro zónu**.

Klidová zóna je určena pro návštěvníky, kteří se chtějí bavit, ale nechtějí být v hlavním ruchu večera. Bokem od klidové zóny je vyhrazen prostor pro **DJ**.

Gastro zóna je rozdělena na dvě části. První část je určena personálu a je od hlavního dění oddělena kontejnery. Z této zóny vychází obsluhující personál který obsluhuje hosty v druhé části gastro zóny. V této části gastro zóny se nachází hustě rozmístěná uskupení euro palet pokrytých skleněnými deskami určenými k odložení nápojových sklenic. V této části

## UTB ve Zlíně, Fakulta Multimediálních komunikací

gastro zóny se uskutečňuje hlavní dění galavečera a je neustále zabezpečeno obsluhujícím personálem.

Sociální zázemí je řešeno šesti V.I.P. Wc kontejnery Premium. Tyto kontejnery s veškerým servisem zajišťuje firma TOI TOI. Jedná se o pět přepravních kontejnerů. Každý z nich je uvnitř vybaven nadstandardním sociálním zázemím. Jeden kontejner obsahuje dvě oddělené části – mužskou a ženskou. Ženská část obsahuje 3x toaletu, 2x umyvadlo. Mužská část obsahuje 1x toaletu, 4x pisoár, 1x umyvadlo.

## 4.6 Osvětlení

### 4.6.1 Typy svítidel

V rámci scénického osvětlení se všeobecně užívá několik druhů svítidel. Jsou to plošná svítidla, bodová svítidla, svítidla typu PAR, profilovací svítidla a inteligentní svítidla. [21]

**Plošná svítidla** (*Obr. 42.*) se vyvinula ze svítidel původně určených k osvětlování horizontů a opon v divadelních prostorách. Jejich hlavní funkcí je rovnoměrně pokrýt světlem velkou osvětlovanou plochu. Světlo vycházející z tohoto typu svítidla je ploché, nemá jasný střed a jeho intenzita je stejná v celé jeho stopě.



*Obr. 42 - Plošná svítidla*



**Bodová svítidla** (Obr. 43.) již obsahují jednoduchou optickou soustavu. Dělí se na dvě skupiny v závislosti na použitém typu čočky.

První skupina používá čočku typu Plano-convex. Stopa tohoto světla má jasný střed a jasně ohraničené okraje. Toto svítidlo proto můžeme použít pokud chceme jasně vysvětlit menší plochu scény.

Druhá skupina užívá Fresnelovu čočku. Stopa tohoto světla nemá jasné okraje ani zřetelný střed. Je tedy vhodné ho použít při celkovém nasvětlování scény. Oběma druhům svítidel je možné zbarvit světelný tok pomocí filtru, a ořezat ho pomocí tzv. nožů.



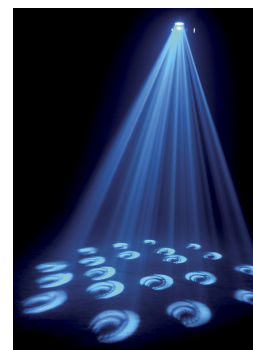
Obr. 43 – Bodové svítidlo

**Svítidla typu PAR.** (Obr. 44.) Jméno tomuto svítidlu dal použitý typ žárovky - Parabolic Aluminium Reflector. Optická soustava tohoto světla je již součástí žárovky a zbytek svítidla je prakticky pouze držák této žárovky. Vlastnosti tohoto svítidla jsou: jasný střed, jasná stopa a velice intenzivní tok světla. Nevýhodou je, že se světlo nedá fokusovat. Toto svítidlo používáme na příklad k dosvětlování dekorace nebo sálu.



*Obr. 44 – Svítidlo typu PAR*

**Profilová svítidla** (*Obr. 45.*) již mají složitou optickou soustavu. Lze jimi přesně vysvítit část dekorace nebo jiný předmět, na který potřebujeme dát akcent. Tato svítidla opět můžeme vybavit barevnými filtry, ale navíc je možno použít i goba. (*Obr. 45.*) Goba jsou do skla nebo plechu vypálené obrazce nebo třeba firemní loga, která jsou poté vysvícena na scénu. Vyzařované světlo z tohoto svítidla je ploché bez jasného středu s jasně čitelnou hranicí.



*Obr. 45. Vlevo - profilové svítidlo, Uprostřed – gobo obrazce, Vpravo – použití gobo obrazců na scéně*

Poslední skupinou svítidel jsou **inteligentní svítidla**. (*Obr. 46.*) Tento druh svítidel je při pořádání eventů nejdůležitější a v poslední době vytlačuje i ostatní druhy svítidel. Jedno

### UTB ve Zlíně, Fakulta Multimediálních komunikací

inteligentní svítidlo totiž ve své podstatě obsahuje veškeré vlastnosti vyjmenované u předchozích svítidel. Ovládání probíhá přes DMX rozhraní. Svítidlo obsahuje paletu měnitelných gob a filtrů. Je tedy schopné vysvítit jakoukoli barvu skrze jakýkoliv gobo obrazec. Tato svítidla dělíme na dva druhy dle použité čočky.

S čočkou Fresnelova typu se jedná o moving head wash (wash angl. pokrýt, omýt). Podle svého názvu se slangově nazývá "Voš". Voše se používají na změnu světelných atmosfér v rámci celé scény. Díky použité čočce světlo pokryje celou scénu jednolitou barvou o stejné intenzitě.

Druhý typ inteligentních svítidel používá čočku planoconvex a anglický název pro toto svítidlo je moving head spot. Spoty se používají pro veškeré efekty potřebné v rámci režijního programu. Jsou schopny pohybovat po scéně goby. Měnit barevné atmosféry. Vysvítit jak celek tak i detail scény.



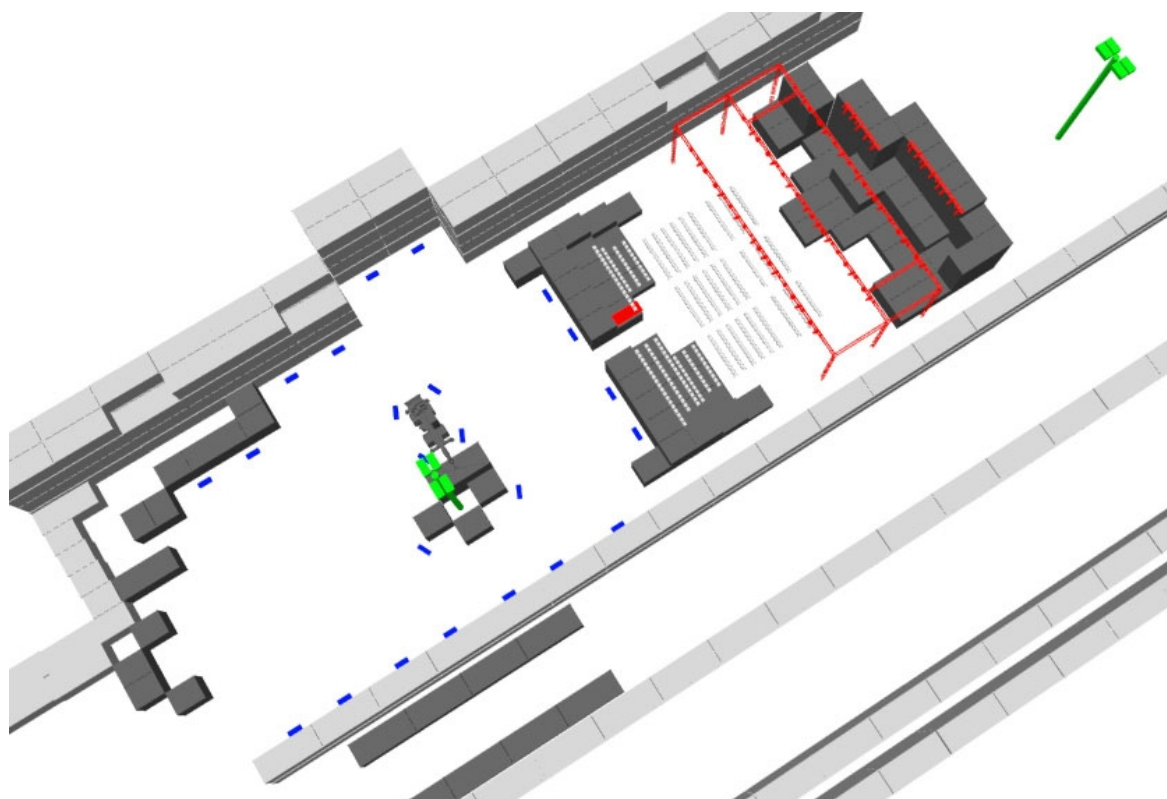
*Obr. 46 – Inteligentní svítidlo*

#### 4.6.2 Osvětlení návrhu

V rámci svého návrhu využívám svítidla všech výše zmíněných typů pro osvětlení jeviště a hlediště. Zákulisí a společenskou zónu osvětluje stávající centrální osvětlení NN, které je doplněno plošnými svítidly a svítidly typu PAR pro dosažení výraznější scénické atmosféry.

UTB ve Zlíně, Fakulta Multimediálních komunikací

Hlavní osvětlení (Obr. 47) je zajištěno dvěma centrálními lampami nákladového nádraží. Toto osvětlení je zapnuté pouze před začátkem a po skončení představení. Hlavním úkolem tohoto osvětlení je vytvořit dostatečnou světelnou hladinu pro bezpečnou orientaci návštěvníků v prostorách.



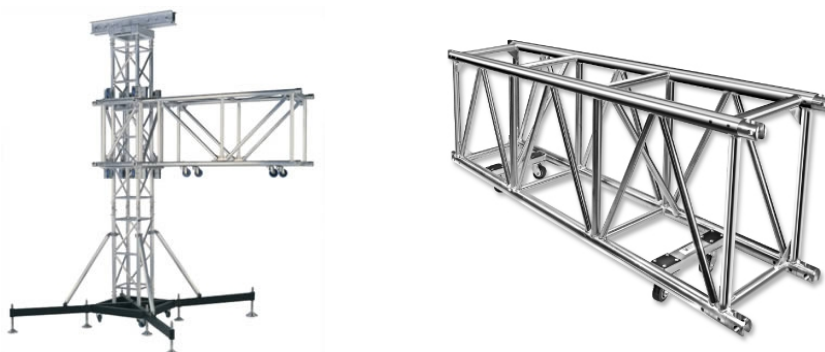
Obr. 47 – Schéma osvětlení



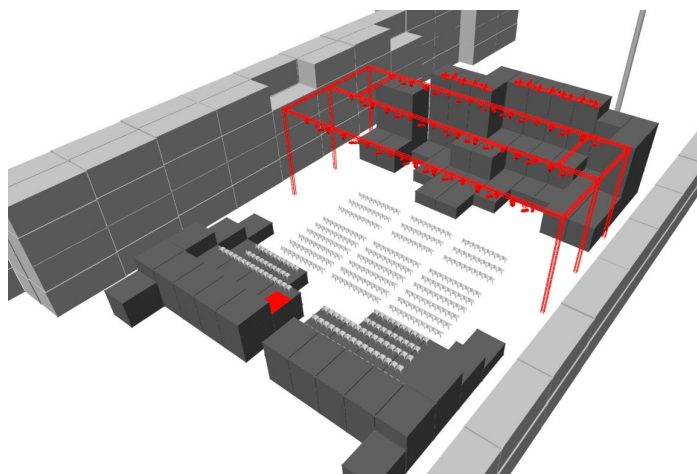
Obr. 48 – Centrální osvětlení nákladového nádraží

**Doplňkové osvětlení** (Obr. 47) je tvořeno kombinací svítidel typu PAR a plošných svítidel. Účelem tohoto osvětlení je doplnit hlavní osvětlení a dodat akcent jednotlivým zónám. Především však umožňuje scénické nasvětlení vybraných prvků návrhu. Tímto prvkem může být na příklad vysokozdvizný vozík stojící ve střední části společenské zóny.

**Scénické osvětlení** je z větší části umístěno na univerzální nosné konstrukci (Obr. 49) v prostorách hlediště a jeviště. (Obr. 50)



Obr. 49 – Univerzální nosná konstrukce typu Heavy duty truss



Obr. 50 – Rozmístění scénického osvětlení

Na univerzální nosnou konstrukci je ukotveno v několika skupinách většina svítidel popsaných v kapitole 4.6.1. Návrh osvětlení je rozdělen do několika světelných plánů či zón. (Obr. 51)

### UTB ve Zlíně, Fakulta Multimediálních komunikací

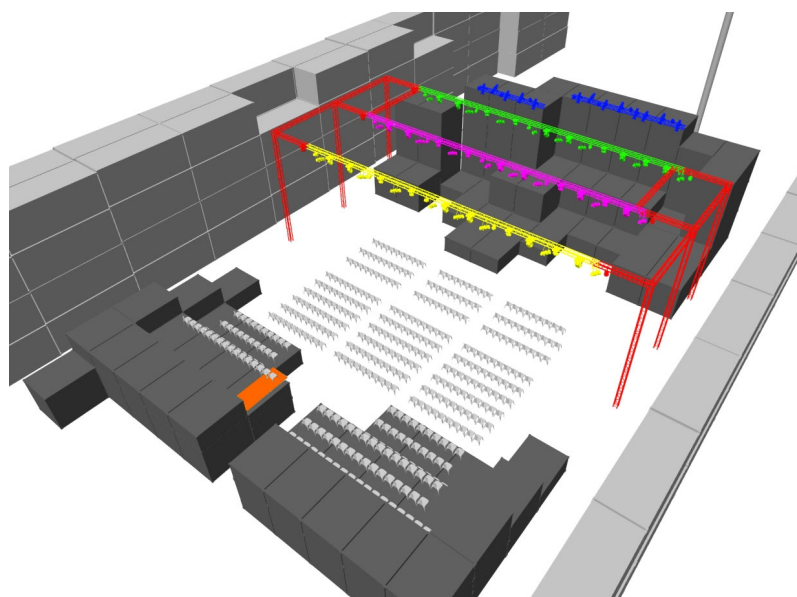
Oranžovou barvou je na tomto obrázku znázorněna zóna kde jsou umístěny followspoty. Followspot je druh světla, který po celou dobu sleduje pohyb moderátora či účinkujících na scéně.

Žlutou barvou je na tomto obrázku znázorněna první osvětlovací rampa. Tato rampa slouží především k nasvětlení publika, tribun, okolního prostředí a z části dosvětluje scénu.

Růžovou barvou znázorňují druhou osvětlovací rampu. Tato rampa nahrazuje divadelní portálové osvětlení. Jejím úkolem je vysvětlit prostor prvního pódia, dosvětlit scénu a prostor V.I.P. zóny.

Zelená barva znázorňuje třetí osvětlovací rampu. Tato rampa nahrazuje hlavní divadelní osvětlení. Jejím úkolem je vysvětlit prostor ostatních pódíí a dosvětlit scény.

Modrá barva znázorňuje kontra rampu. Tato rampa je v posledním plánu scény a je kotvena na samotné kontejnery. Úkolem světelných na kontra rampě vytvořit iluzi prostoru. Dosvětlováním moderátora a účinkujících svítidly z této rampy je opticky oddělit od pozadí – dodá jim plasticitu. Druhou funkcí této rampy je „oslepení“ diváků při vstupu do jeviště. Při začátku představení je tím vytvořena prvek překvapení skryté scény, která se objeví určenou chvílí.

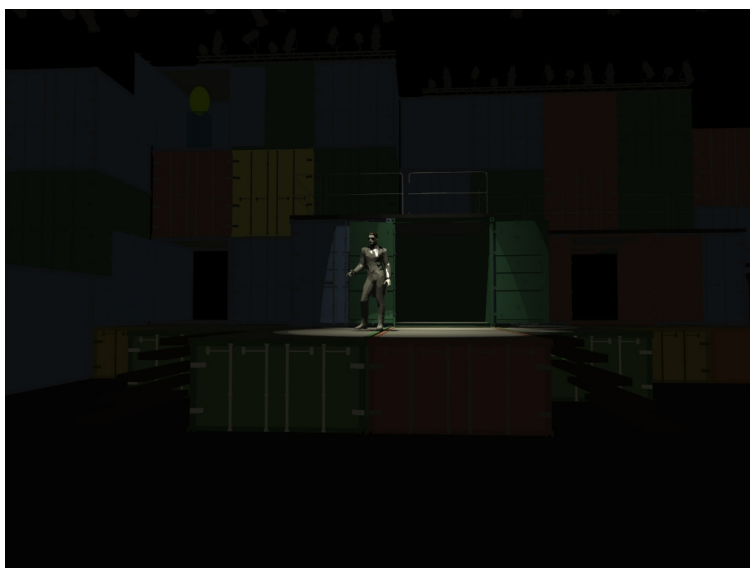


Obr. 51 – Světelné plány hlediště a jeviště

#### 4.6.3 Změny světelných atmosfér v rámci jeviště

##### 1) Úvod

- Na scéně je tma
- Dělník či jiný pracovník v oranžových montérkách přichází na scénu z prostoru publika jen za světla sledovacího reflektoru.
- Dělník otvírá kontejner č. 1 a na scénu jím přichází moderátor.
- Sledovací reflektor na moderátora



Obr. 52 – Vizualizace scény

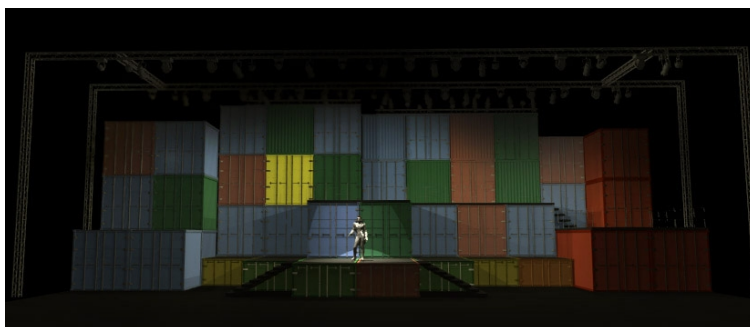
- Dělník zavírá kontejner a odchází.
- Moderátor přechází na své místo – osvětlen sledovacím reflektorem
- Osvětluje se celá scéna - Hlavní + doplňkové osvětlení
- Backlight na moderátora
- Akcentové osvětlení kontejnerů v pozadí moderátora

##### 2) Moderace

- Sledovací reflektor na moderátora
- Osvětlená celá scéna - Hlavní + doplňkové osvětlení
- Backlight na moderátora

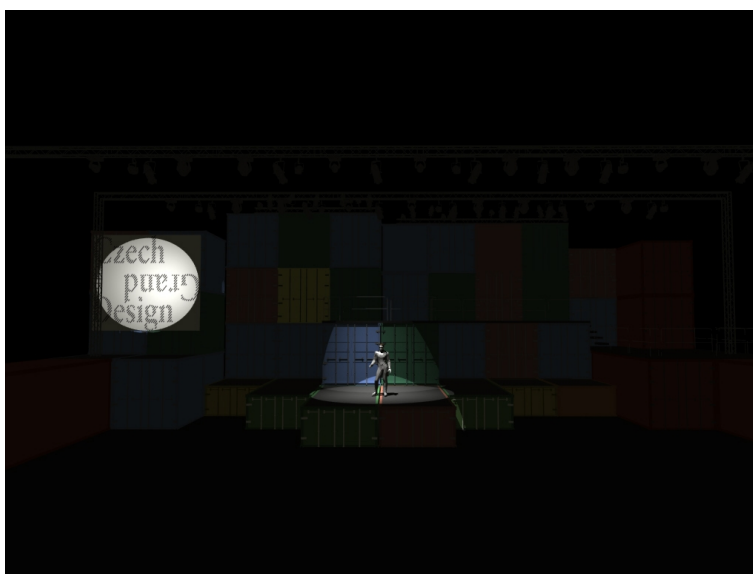
UTB ve Zlíně, Fakulta Multimediálních komunikací

- Akcentové osvětlení kontejnerů v pozadí moderátora



Obr. 53 – Vizualizace scény

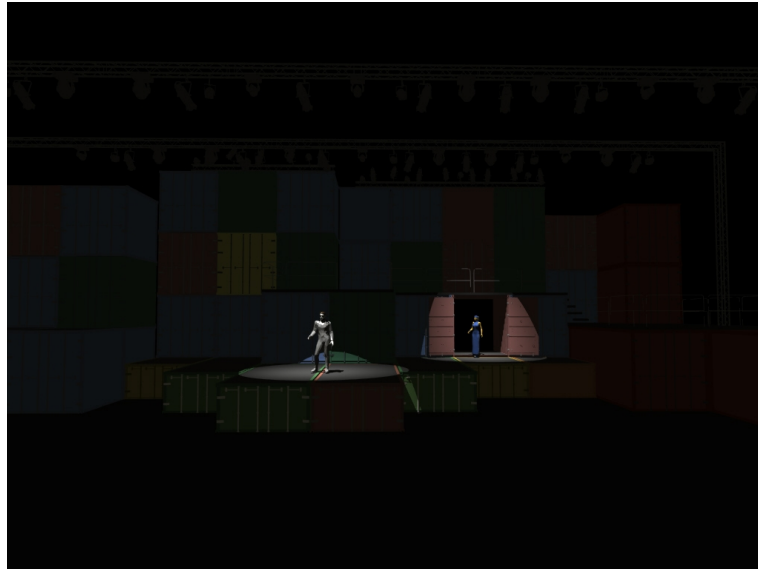
- Představení nominovaných na plátně
- Sledovací reflektor na moderátora
- Backlight na moderátora
- Akcentové osvětlení kontejnerů v pozadí moderátora



Obr. 54– Vizualizace scény

- Přichází dělník a otvírá kontejner č 2. - vchází předávající.
- Nasvětlení sledovacím reflektorem





*Obr. 55 – Vizualizace scény*

- Dělník odchází. Kontejner zůstává otevřený
- Předávající přechází na hlavní pódium
- Sledovací reflektor na moderátora a předávajícího
- Backlight na moderátora a předávajícího
- Akcentové osvětlení kontejnerů v pozadí moderátora
- Doplnkové osvětlení scény

### **3) Vyhlášení – Grafický design**

- Sledovací reflektor na moderátora a předávajícího
- Backlight na moderátora a předávajícího
- Akcentové osvětlení kontejnerů v pozadí
  
- Vyhlášení –
- Spot light na vítěze v publiku.
- Profilové světlo na kontejner s vítězným designem, který zevnitř otvírá dělník
- Kontejner s vítězným designem uvnitř nasvětlen par světly
- Přichází vítěz z publika.

UTB ve Zlíně, Fakulta Multimediálních komunikací

- Přichází dělník z kontejneru č. 2 s oceněním
- Děkování -
- Sledovací reflektor na vítěze
- Backlight vítěze
- Akcentové osvětlení kontejnerů v pozadí
- Profilové světlo na kontejner s vítězným designem



*Obr. 56 – Vizualizace scény*

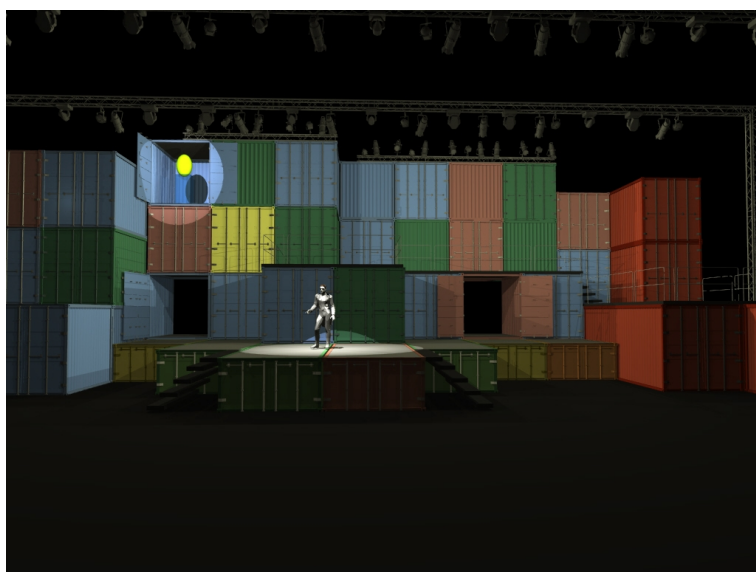
- Kontejner s vítězným designem uvnitř nasvětlen par světly
- Odchází vítěz.
- Odchází předávající kontejnerem č. 3, který otevírá dělník



Obr. 57 – Vizualizace scény

#### 4) Moderace

- Sledovací reflektor na moderátora
- Osvětlená celá scéna - Hlavní + doplňkové osvětlení
- Backlight na moderátora
- Akcentové osvětlení kontejnerů v pozadí moderátora
- Profilové světlo na kontejner s vítězným designem
- Kontejner s vítězným designem uvnitř nasvětlen par světly



Obr. 58 – Vizualizace scény

### 5) Vyhlášení – fotograf roku

- Sledovací reflektor na moderátora a předávajícího
- Backlight na moderátora a předávajícího
- Akcentové osvětlení kontejnerů v pozadí
  
- Vyhlášení –
- Spot light na vítěze v publiku.
- Profilové světlo na kontejner s vítězným designem, který zevnitř otvírá dělník
- Kontejner s vítězným designem uvnitř nasvětlen par světly
- Přichází vítěz z publika.
- Přichází dělník z kontejneru č. 2 s oceněním
  
- Děkování -
- Sledovací reflektor na vítěze
- Backlight na vítěze
- Akcentové osvětlení kontejnerů v pozadí
- Profilové světlo na kontejner s vítězným designem
- Kontejner s vítězným designem uvnitř nasvětlen par světly

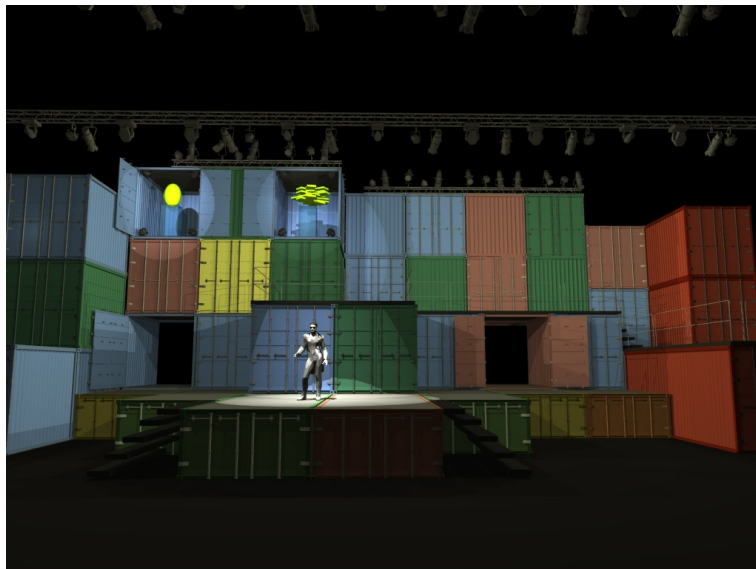


Obr. 59 – Vizualizace scény

- Odchází vítěz.
- Odchází předávající kontejnerem č. 3

#### 6) Moderace

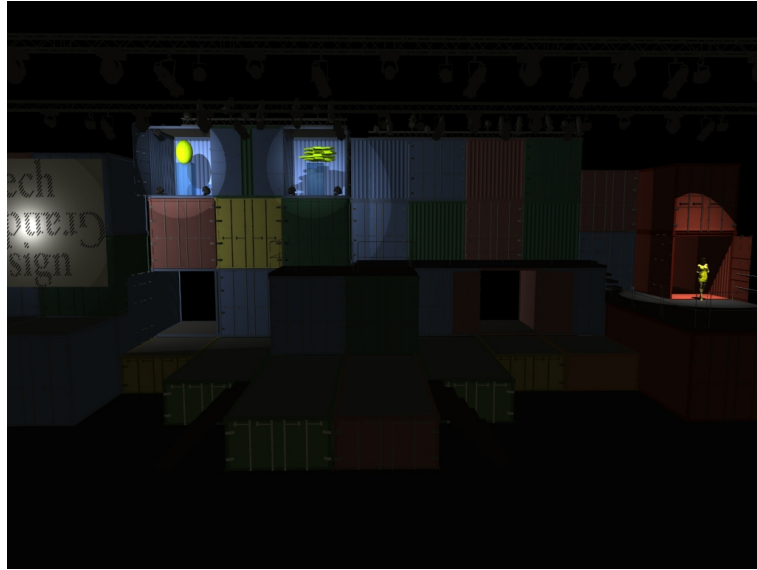
- Sledovací reflektor na moderátora
- Osvětlená celá scéna - Hlavní + doplňkové osvětlení
- Backlight na moderátora
- Akcentové osvětlení kontejnerů v pozadí moderátora
- Profilové světlo na kontejnery s vítězným designem
- Kontejnery s vítězným designem uvnitř nasvětlen par světly



Obr. 60 – Vizualizace scény

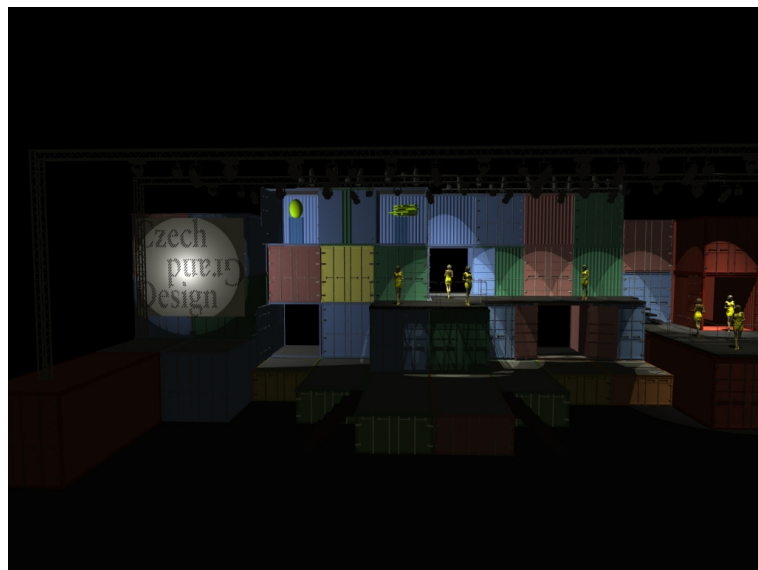
#### 7) Modní přehlídka

- Profilové světlo na kontejner č. 4
- Dělník zevnitř otvírá kontejner
- Vychází modelky



Obr. 61 – Vizualizace scény

- Osvětlení horního mola
- Dělník jde před modelkami – otvírá kontejner č. 5



Obr. 62 – Vizualizace scény

- Profilové světlo na kontejner č. 6 – dělník ho otvírá ze předu.
- Světlo na dolní pódium
- Dělník otvírá kontejner č. 7



*Obr. 63 – Vizualizace scény*

- Modelky vcházejí na horním mole do kontejneru č. 5 a vycházejí kontejnerem č. 6 na spodní pódium
- Modelky odchází kontejnerem č. 7



*Obr. 64 – Vizualizace scény*

- Dělník zavírá kontejnery a odchází
- Zhasíná se osvětlení

8) **Moderace**

- Sledovací reflektor na moderátora
- Osvětlená celá scéna - Hlavní + doplňkové osvětlení
- Backlight na moderátora
- Akcentové osvětlení kontejnerů v pozadí moderátora
- Profilové světlo na kontejnery s vítězným designem
- Kontejnery s vítězným designem uvnitř nasvětlen par světly

9) **Vyhlašování oděvní designér roku**

- Sledovací reflektor na moderátora a předávajícího
- Backlight na moderátora a předávajícího
- Akcentové osvětlení kontejnerů v pozadí
  
- Vyhlášení –
- Spot light na vítěze v publiku.
- Profilové světlo na kontejner s vítězným designem, který zevnitř otvírá dělník
- Kontejner s vítězným designem uvnitř nasvětlen par světly
- Přichází vítěz z publika.
- Přichází dělník z kontejneru č. 2 s oceněním
  
- Děkování -
- Sledovací reflektor na vítěze
- Backlight na vítěze
- Akcentové osvětlení kontejnerů v pozadí
- Profilové světlo na kontejner č. 4, který otvírá dělník a vynáší figurínu s vítězným oděvním návrhem
- Vítězný návrh osvětlen profilovým svítidlem



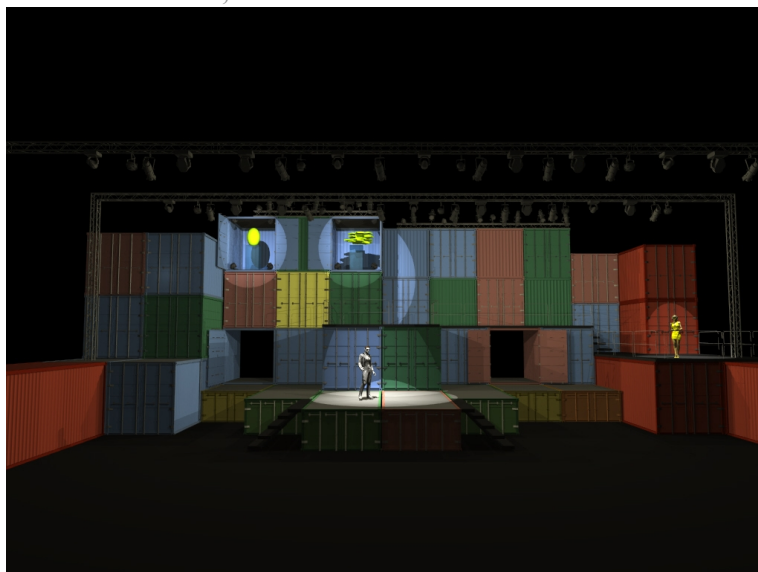


*Obr. 65 – Vizualizace scény*

- Odchází vítěz.
- Odchází předávající a dělník kontejnerem č. 3

#### 10) **Moderace**

- Sledovací reflektor na moderátora
- Osvětlená celá scéna - Hlavní + doplňkové osvětlení
- Backlight na moderátora
- Akcentové osvětlení kontejnerů v pozadí moderátora
- Profilové světlo na kontejnery s vítězným designem
- Kontejnery s vítězným designem uvnitř nasvětlen par světly
- Profilové svítidlo na figurínu s oděvním návrhem



Obr. 66 – Vizualizace scény

#### 11) Vyhlášení designér roku

- Sledovací reflektor na moderátora a předávajícího
- Backlight na moderátora a předávajícího
- Akcentové osvětlení kontejnerů v pozadí
  
- Vyhlášení –
- Spot light na vítěze v publiku.
- Profilové světlo na kontejner s vítězným designem, který zevnitř otvírá dělník
- Kontejner s vítězným designem uvnitř nasvětlen par světly
- Přichází vítěz z publika.
- Přichází dělník z kontejneru č. 2 s oceněním
  
- Děkování -
- Sledovací reflektor na vítěze
- Backlight na vítěze
- Akcentové osvětlení kontejnerů v pozadí
- Profilové světlo na kontejner s vítězným designem
- Kontejner s vítězným designem uvnitř nasvětlen par světly



*Obr. 67 – Vizualizace scény*

- Přichází dělník s cenou a vítěz.
- Odchází vítěz.
- Odchází předávající a dělník kontejnerem č. 3

## 12) **Moderace**

- Sledovací reflektor na moderátora
- Osvětlená celá scéna - Hlavní + doplňkové osvětlení
- Backlight na moderátora
- Akcentové osvětlení kontejnerů v pozadí moderátora
- Profilové světlo na kontejnery s vítězným designem
- Kontejnery s vítězným designem uvnitř nasvětlen par světly
- Profilové svítidlo na figurínu s oděvním návrhem

## 13) **Kapela – Hurra Torpedo**

- Spot light na otevírající se kontejnery 8,9,10,



Obr. 68 – Vizualizace scény

- Kytarista zároveň zpěvák vychází s kytarou na horní pódium
- Osvětlení Spot light + backlight
- Ozvučovací technika pro kytaristu na horním pódium
- První i druhý „bubeník“ zůstávají v kontejnerech 8 a 9
- Osvětlení Spot light + backlight v kontejneru
- V kontejneru taktéž ozvučovací technika
- Efektové svícení na kapelu – Spot light
- Osvětlení celé scény – Doplňkové osvětlení



Obr. 69– Vizualizace scény

- Kapela končí – kontejnery se zavírají

14) **Moderace**

- Sledovací reflektor na moderátora
- Osvětlená celá scéna - Hlavní + doplňkové osvětlení
- Backlight na moderátora
- Akcentové osvětlení kontejnerů v pozadí moderátora
- Profilové světlo na kontejnery s vítězným designem
- Kontejnery s vítězným designem uvnitř nasvětlen par světly
- Profilové svítidlo na figurínu s oděvním návrhem

15) **Vyhlašování – cena veřejnosti**

- Sledovací reflektor na moderátora a předávajícího
- Backlight na moderátora a předávajícího
- Akcentové osvětlení kontejnerů v pozadí
  
- Vyhlášení –
- Spot light na vítěze v publiku.
- Profilové světlo na kontejner s vítězným designem, který zevnitř otvírá dělník
- Kontejner s vítězným designem uvnitř nasvětlen par světly
- Přichází vítěz z publika.
- Přichází dělník z kontejneru č. 2 s oceněním
  
- Děkování -
- Sledovací reflektor na vítěze
- Backlight na vítěze
- Akcentové osvětlení kontejnerů v pozadí
- Profilové světlo na kontejner s vítězným designem
- Kontejner s vítězným designem uvnitř nasvětlen par světly



*Obr. 70 – Vizualizace scény*

- Odchází vítěz.
- Odchází předávající a dělník kontejnerem č. 3

#### 16) Moderace



*Obr. 71 – Vizualizace scény*

- Sledovací reflektor na moderátora

### UTB ve Zlíně, Fakulta Multimediálních komunikací

- Osvětlená celá scéna - Hlavní + doplňkové osvětlení
- Backlight na moderátora
- Akcentové osvětlení kontejnerů v pozadí moderátora
- Profilové světlo na kontejnery s vítězným designem
- Kontejnery s vítězným designem uvnitř nasvětlen par světly
- Profilové svítidlo na figurínu s oděvním návrhem

#### 17) Vyhlašování – Obchod roku

- Sledovací reflektor na moderátora a předávajícího
- Backlight na moderátora a předávajícího
- Akcentové osvětlení kontejnerů v pozadí
  
- Vyhlášení –
- Spot light na vítěze v publiku.
- Profilové světlo na kontejner s vítězným designem, který zevnitř otvírá dělník
- Kontejner s vítězným designem uvnitř nasvětlen par světly
- Přichází vítěz z publika.
- Přichází dělník z kontejneru č. 2 s oceněním
  
- Děkování -
- Sledovací reflektor na vítěze
- Backlight na vítěze
- Akcentové osvětlení kontejnerů v pozadí
- Profilové světlo na kontejner s vítězným designem
- Kontejner s vítězným designem uvnitř nasvětlen par světly



*Obr. 72 – Vizualizace scény*

- Odchází vítěz.
- Odchází předávající a dělník kontejnerem č. 3

#### 18) **Moderace**

- Sledovací reflektor na moderátora
- Osvětlená celá scéna - Hlavní + doplňkové osvětlení
- Backlight na moderátora
- Akcentové osvětlení kontejnerů v pozadí moderátora
- Profilové světlo na kontejnery s vítězným designem
- Kontejnery s vítězným designem uvnitř nasvětlen par světly
- Profilové svítidlo na figurínu s oděvním návrhem





Obr. 73 – Vizualizace scény

#### 19) Vyhlášení – výrobce roku

- Sledovací reflektor na moderátora a předávajícího
- Backlight na moderátora a předávajícího
- Akcentové osvětlení kontejnerů v pozadí
  
- Vyhlášení –
- Spot light na vítěze v publiku.
- Profilové světlo na kontejner s vítězným designem, který zevnitř otvírá dělník
- Kontejner s vítězným designem uvnitř nasvětlen par světly
- Přichází vítěz z publiku.
- Přichází dělník z kontejneru č. 2 s oceněním
  
- Děkování -
- Sledovací reflektor na vítěze
- Backlight na vítěze
- Akcentové osvětlení kontejnerů v pozadí
- Profilové světlo na kontejner s vítězným designem
- Kontejner s vítězným designem uvnitř nasvětlen par světly

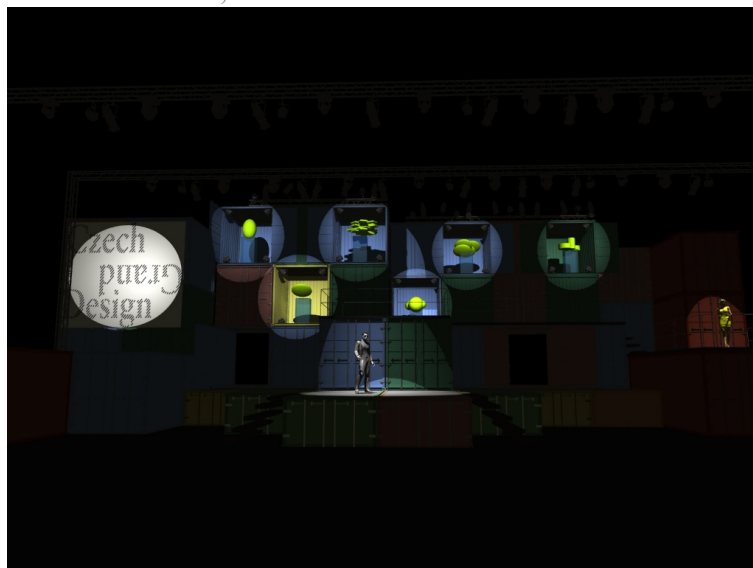


*Obr. 74 – Vizualizace scény*

- Odchází vítěz.
- Odchází předávající a dělník kontejnerem č. 3

## 20) **Moderace**

- Sledovací reflektor na moderátora
- Osvětlená celá scéna - Hlavní + doplňkové osvětlení
- Backlight na moderátora
- Akcentové osvětlení kontejnerů v pozadí moderátora
- Profilové světlo na kontejnery s vítězným designem
- Kontejnery s vítězným designem uvnitř nasvětlen par světly
- Profilové svítidlo na figurínu s oděvním návrhem



Obr. 75 – Vizualizace scény

## 21) Vyhlášení – Objev roku

- Sledovací reflektor na moderátora a předávajícího
- Backlight na moderátora a předávajícího
- Akcentové osvětlení kontejnerů v pozadí
  
- Vyhlášení –
- Spot light na vítěze v publiku.
- Profilové světlo na kontejner s vítězným designem, který zevnitř otvírá dělník
- Kontejner s vítězným designem uvnitř nasvětlen par světly
- Přichází vítěz z publika.
- Přichází dělník z kontejneru č. 2 s oceněním
  
- Děkování -
- Sledovací reflektor na vítěze
- Backlight na vítěze
- Akcentové osvětlení kontejnerů v pozadí
- Profilové světlo na kontejner s vítězným designem
- Kontejner s vítězným designem uvnitř nasvětlen par světly



*Obr. 76 – Vizualizace scény*

- Odchází vítěz.
- Odchází předávající a dělník kontejnerem č. 3

## 22) **Moderace**

- Sledovací reflektor na moderátora
- Osvětlená celá scéna - Hlavní + doplňkové osvětlení
- Backlight na moderátora
- Akcentové osvětlení kontejnerů v pozadí moderátora
- Profilové světlo na kontejnery s vítězným designem
- Kontejnery s vítězným designem uvnitř nasvětlen par světly
- Profilové svítidlo na figurínu s oděvním návrhem



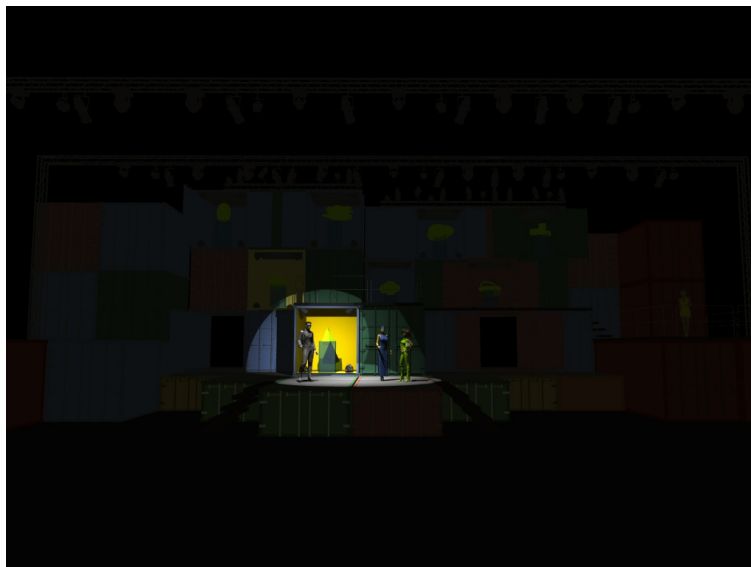
Obr. 77– Vizualizace scény

### 23) Vyhlášení – Síň slávy

- Sledovací reflektor na moderátora a předávajícího
- Backlight na moderátora a předávajícího
- Akcentové osvětlení kontejnerů v pozadí
  
- Vyhlášení –
- Spot light na vítěze v publiku.
- Profilové světlo na kontejner s vítězným designem, který z venku otvírá dělník
- Kontejner uvnitř natřen na zlato – povíšení nad ostatní kontejnery – zdůraznění významu
- Kontejner s vítězným designem uvnitř nasvětlen par světly
- Přichází vítěz z publika.
- Přichází dělník z kontejneru č. 2 s oceněním
  
- Děkování -
- Sledovací reflektor na vítěze
- Backlight na vítěze
- Akcentové osvětlení kontejnerů v pozadí

UTB ve Zlíně, Fakulta Multimediálních komunikací

- Profilové světlo na kontejner s vítězným designem
- Kontejner s vítězným designem uvnitř nasvětlen par světly



*Obr. 78 – Vizualizace scény*

- Odchází vítěz.
- Odchází předávající a dělník kontejnerem č. 3

**24) Moderace**

- Sledovací reflektor na moderátora
- Osvětlená celá scéna - Hlavní + doplňkové osvětlení
- Backlight na moderátora
- Akcentové osvětlení kontejnerů v pozadí moderátora
- Profilové světlo na kontejnery s vítězným designem
- Kontejnery s vítězným designem uvnitř nasvětlen par světly
- Profilové svítidlo na figurínu s oděvním návrhem



Obr. 79 – Vizualizace scény

## 25) Vyhlášení – Grand designér roku

- Sledovací reflektor na moderátora a předávajícího
- Backlight na moderátora a předávajícího
- Akcentové osvětlení kontejnerů v pozadí
  
- Vyhlášení –
- Spot light na vítěze v publiku.
- Profilové světlo na kontejner s vítězným designem, který z venku otvírá dělník
- Kontejner uvnitř natřen na bílo – odlišení od ostatních kontejnerů – zdůraznění významu
- Kontejner s vítězným designem uvnitř nasvětlen par světly
- Přichází vítěz z publika.
- Přichází dělník z kontejneru č. 2 s oceněním
  
- Děkování -
- Sledovací reflektor na vítěze
- Backlight na vítěze
- Akcentové osvětlení kontejnerů v pozadí
- Profilové světlo na kontejner s vítězným designem

- Kontejner s vítězným designem uvnitř nasvětlen par světly



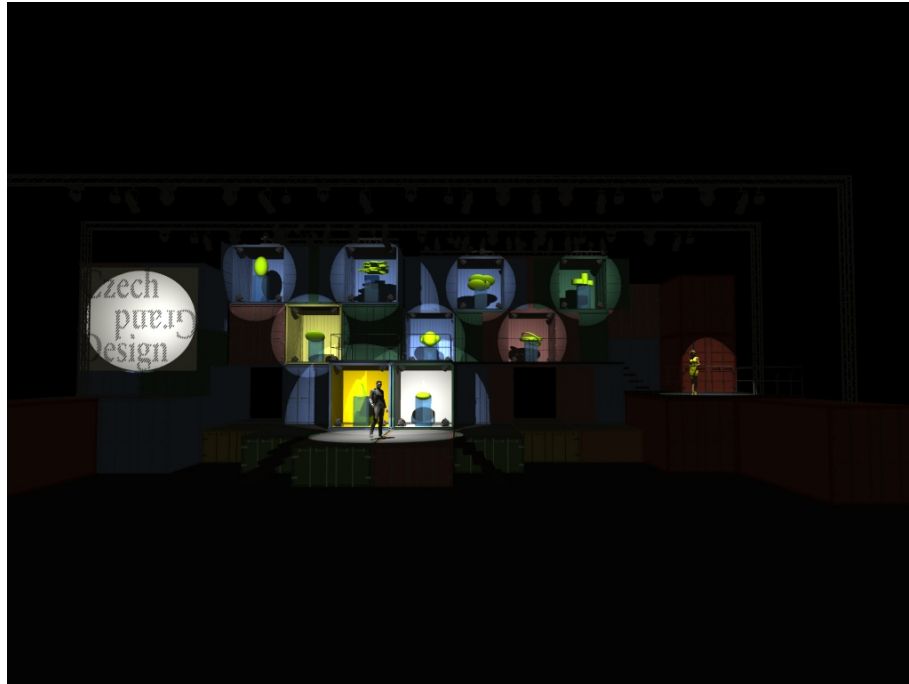
Obr. 80 – Vizualizace scény

- Přichází další dělník s cenou
- Vítěz se dostavuje na pódium – dostává ocenění.
- Odchází vítěz.
- Odchází předávající a dělník kontejnerem č. 3

## 26) Moderace

- Sledovací reflektor na moderátora
- Osvětlená celá scéna - Hlavní + doplňkové osvětlení
- Backlight na moderátora
- Akcentové osvětlení kontejnerů v pozadí moderátora
- Profilové světlo na kontejnery s vítězným designem
- Kontejnery s vítězným designem uvnitř nasvětlen par světly
- Profilové svítidlo na figurínu s oděvním návrhem





*Obr. 81– Vizualizace scény*

## 27) Zpěv

- Dělník otvírá kontejner č. 8 a zavírá kontejnery č. 2 a 3
- Zpěvák vychází na pódium z kontejneru č. 8
- Spot light na zpěváka
- Osvětlení jeviště – doplňkové světlo
- Změna barevných atmosfér – Spot light
- Po akci zpěvák odchází stejným kontejnerem – č. 8



Obr. 82 – Vizualizace scény

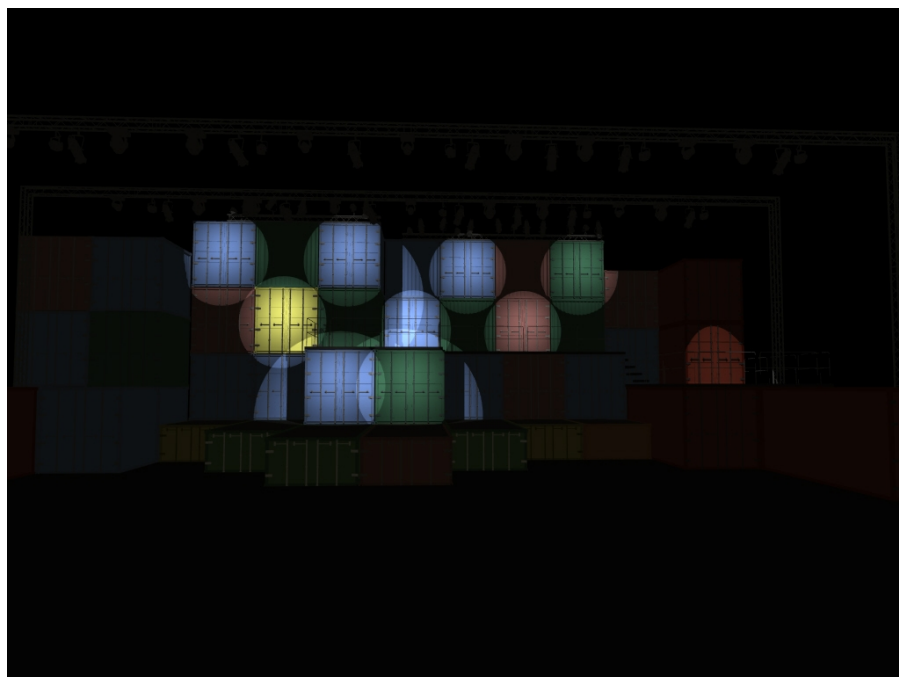
28) **Konec**

- Rozsvěcí se všechny kontejnery s designem – profilová svítidla + par svítidla



Obr. 83 – Vizualizace scény

-Dělníci zavírají všechny kontejnery – profilová svítidla



*Obr. 84 – Vizualizace scény*

- Scéna se zhasíná

## 4.7 Ozvučení

Tento návrh dělí ozvučení do čtyř sekcí. Zákulisí, jeviště, hlediště a zázemí pro ovládací rozhraní.

V zákulisí je zvuková a přenosová technika určená především k dorozumívání v rámci pořadatelů a účinkujících.

Na jevišti je užitá přenosová technika a odposlechové reproduktory.

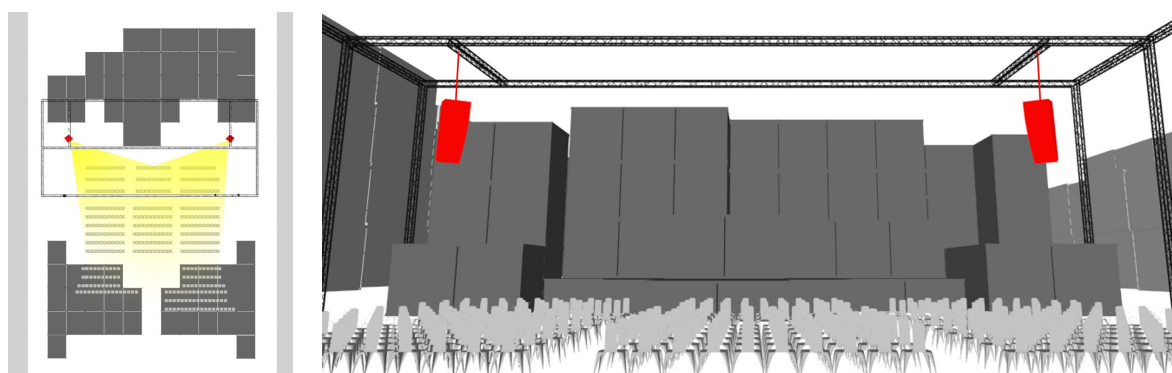
V rámci přenosové techniky jsou použity:

- 1) Bezdrátové přenosné mikrofóny pro vítěze, který přichází z publika.
- 2) Bezdrátový klopový mikrofón je užit v případě moderátora a předávajících.
- 3) Statické mikrofóny používá kapela.

### UTB ve Zlíně, Fakulta Multimediálních komunikací

Odposlechové reproduktory na prvním pódiu jsou určeny pro zpěváka, který přichází na scénu v závěrečné části galavečera. Dalším místem kde jsou tyto odposlechové reproduktory použity jsou kontejnery č. 8, 9 a pódium před kontejnerem č. 10. Zde jsou určeny pro kapelu vystupující ve střední části galavečera.

Hlavní ozvučení jeviště zabezpečují dvě skupiny aktivních, širokopásmových, reproduktorových soustav. Nachází se mezi druhou a třetí osvětlovací rampou po obou stranách jeviště. Pro úsporu místa a lepšímu zvuku jsou zavěšeny.



*Obr. 85 – Vlevo, umístění hlavního ozvučení v půdorysu*

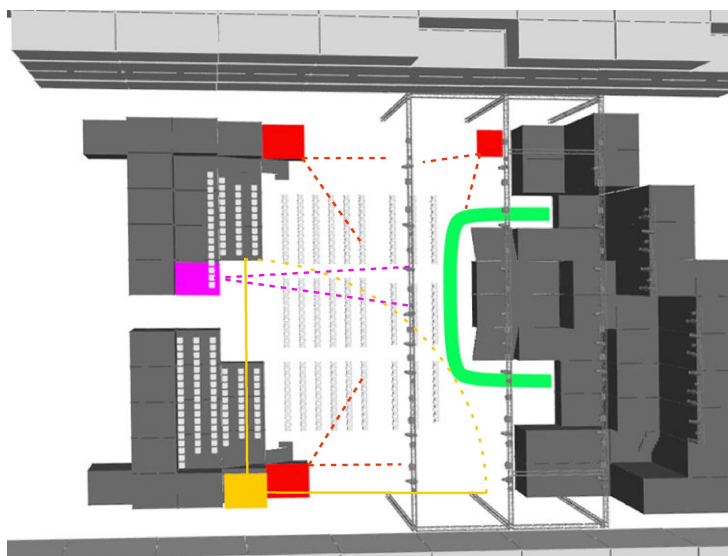
*– Vpravo, vizualizace hlavního ozvučení*

Ovládací rozhraní zvukové techniky je umístěno na tribuně v zóně určené režii.

## 4.8 Televizní přenos

Pro zprostředkování dění na jevišti je použit vícekamerový přenos. Scénu snímá celkem šest kamer. (Obr. 86) Jsou to

- 1) Hlavní kamera
- 2) Tři doplňkové kamery
- 3) Jeden kamerový jeřáb – Jimmy jib
- 4) Jedna kamerová jízda



Obr. 86 – Rozmístění snímací techniky

Jedna hlavní kamera je umístěna na tribuně. Tato kamera je statická - určená pro detailní záběry na moderátora.

V hledišti jsou umístěny další tři doplňkové kamery. Dvě jsou po obou stranách tribuny. Jsou vyvýšeny nad okolní terén o výšku jednoho polovičního kontejneru. Třetí je pod druhou osvětlovací rampou po levé straně jeviště. Je určena pro pohledy do publika.

Kamerový jeřáb je v pravé části tribuny ve výšce jednoho přepravního kontejneru. Toto umístění přináší několik výhod. Jeho pozice nebrání v průhledu žádné z kamer. Druhou výhodou tohoto umístění je, že lze použít jeho nadstandardní délku – 12m. To kameramanovi – po úplném vztyčení jeřábu – umožní pořídít záběry celého prostoru jeviště i pohledy z ptačí perspektivy.

Posledním snímacím zařízením, které je zde použito je kamerová jízda. Ta je postavena okolo prvního pódia. Umožňuje snímání reakcí diváků v prvních řadách hlediště a příchodů nominovaných na jeviště. Také umožňuje snímání celého dění na dolním pódium.

### **III. PROJEKTOVÁ ČÁST**

### **UTB ve Zlíně, Fakulta Multimediálních komunikací**

Projektovou částí této práce je přikládána výkresová dokumentace, která pomáhá v některých případech lépe porozumět celému projektu. Zahrnuje zobrazení řešených prostor a jejich součástí - kresby, 3d vizualizace, perspektivní schémata, půdorysná schémata, řezpohledy, fotografie současného stavu, samostatným úkolem této části je maketa.

## **ZÁVĚR**

I když uvedené scénické řešení galavečeru Czech Grand Design používá k realizaci pro tento účel netradiční kompoziční prvky nevymyká se toto řešení z rámce reálných možností. Jsem si vědom, že realizace tohoto návrhu by přinesla nutnost řešení dalších souvisejících problémů. Ve své podstatě je však tento návrh plně funkční a vyhovující požadavkům pro pořádání obdobných eventů. Ukazuje cestu jak je možné netradičním a originálním způsobem pozměnit dosud užívané stereotypní principy užívané při řešení eventů tohoto typu.



## SEZNAM POUŽITÉ LITERATURY

- [1] - BORECKÝ, Bořivoj. Antická kultura. 1. vyd. Praha : Orbis, 1961. 361
- [2] - ŠINDLER, Petr. Event marketing : jak využít emoce v marketingové komunikaci. 1. vyd. Praha : Grada, 2003. 236 s. ISBN 80-247-0646-6.
- [3] - Marie Cachová - Nové trendy v event marketing, Bakalářská práce, Rok obhájení 2009
- [4] - Pavel Horňák, Marketingová komunikácia na prahu tretieho tisícročia, ISBN 8022318345
- [5] - Historický vývoj scénického prostoru, Skripta pro výuku scénické techniky na SUPŠ Praha 3. Rok vydání 2004
- [6] - Oficiální webové stránky Academy awards. Dostupné na <http://www.oscars.org/>
- [7] - Oficiální webové stránky Festivalu Rock am Ring. Dostupné na <http://www.rock-am-ring.com/>
- [8] - Prezentace firmy scenografie s.r.o. Dostupné na <http://www.scenografie.cz/>
- [9] - Prezentace studia ARTCORE. Dostupné na <http://www.artcore.cz/>
- [10] - Zdroj – ATO. Asociace televizních organizací. Dostupné na [www.ato.cz](http://www.ato.cz)
- [11] - Výroční zpráva Czech Grand Design 2010
- [12] - Zdroj Profil Medie s.r.o.

[13] - Zdroj Profil Medie s.r.o.

[14] - Záznam galavečera Czech Grand Design 2010. Dostupné z <http://www.ceskatelevize.cz/ivy-silani/10317854574-czech-grand-design-2010/>

[15] - Opera Don Giovanni. Dostupné z <http://www.narodni-divadlo.cz/>

[16] - Výroční zpráva Czech Grand Design 2006. Zdroj Profil Medie s.r.o.

[17] - Záznam galavečera Czech Grand Design 2007. Dostupné z <http://www.ceskatelevize.cz/ivy-silani/10169560348-czech-grand-design/>

[18] - Záznam galavečera Czech Grand Design 2008. Dostupné z <http://www.ceskatelevize.cz/ivy-silani/10213973424-czech-grand-design/>

[19] - Záznam galavečera Czech Grand Design 2009. Dostupné z <http://www.ceskatelevize.cz/ivy-silani/10266821245-czech-grand-design-2010/21052216114/>

[20] - Záznam galavečera Czech Grand Design 2010. Dostupné z <http://www.ceskatelevize.cz/ivy-silani/10317854574-czech-grand-design-2010/>

[21] - Základy divadelní osvětlovací technologie - Základní typy svítidel – Autor Vladimír Burian  
Dostupné z [www.svetelnydesign.cz/downloadfile.php?id=79](http://www.svetelnydesign.cz/downloadfile.php?id=79)

## SEZNAM OBRÁZKŮ

Obr. 1. Lattenbrg Vivien. Event aneb Úspěšná akce krok za krokem .....	9
Zdroj: Lattenbrg Vivien. Event aneb Úspěšná akce krok za krokem	
Obr. 2. Schéma divadla kukátkového typu .....	14
Zdroj: Vlastní grafika	
Obr. 3. - Schéma scénického řešení indoor eventu - 81 <sup>st</sup> Annual Academi Awards.....	16
Zdroj: Academy awards. Dostupné na <a href="http://www.oscars.org/">http://www.oscars.org/</a>	
Obr. 4. - Schéma scénického řešení open-air eventu .....	17
Zdroj : Festival Rock am Ring. Dostupné na <a href="http://www.rock-am-ring.com/">http://www.rock-am-ring.com/</a>	
Obr. 6. - Schéma scénického řešení veřejného eventu .....	18
Zdroj: Studio Artcore	
Obr. 7. - 83 <sup>rd</sup> Annual Academi Awards .....	19
Zdroj: Academy awards. Dostupné na <a href="http://www.oscars.org/">http://www.oscars.org/</a>	
Obr. 8. - Galavečer Český lev 2010 .....	19
Zdroj: České filmové nebe. Dostupné na <a href="http://www.kinobox.cz/cfn/">http://www.kinobox.cz/cfn/</a>	
Obr.9. - Scénické řešení National Television Awards 2011 .....	20
Zdroj: Vlastní obrazová databáze	
Obr.10. - Scénické řešení galevačera TýTý 2011.....	21
Zdroj: Vlastní obrazová databáze	
Obr.11. - Scénické řešení MTV Design Stage .....	21
Zdroj: <a href="http://www.e-architect.co.uk/sydney/mtv_awards_sydney.htm">http://www.e-architect.co.uk/sydney/mtv_awards_sydney.htm</a>	
Obr.12. - Scénické řešení Hudební ceny Óčka .....	21
Zdroj: Óčko tv. Dostupné z: <a href="http://ocko.idnes.cz">http://ocko.idnes.cz</a>	

UTB ve Zlíně, Fakulta Multimediálních komunikací

- Obr. 13. Rozdělení financí v rámci projektu Czech Grand Design .....24  
Zdroj: Vlastní grafika
- Obr. 15. Komunikační schéma scénografického řešení galavečera Czech GrandDesign 2006 ve Dvořákově síni Pražského Rudolfa .....32  
Zdroj: Vlastní grafika
- Obr. 16. Fotodokumentace galavečera Czech Grand Design 2006 ve Dvořákově síni Pražského Rudolfa ..... 33  
Zdroj: Profil Media
- Obr. 17. Fotodokumentace galavečera Czech Grand Design 2007 v Pražském Stavovském divadle ..... 35  
Zdroj: Profil Media
- Obr. 18. Komunikační schéma scénografického řešení galavečera Czech Grand Design 2007 v Pražském Stavovském divadle ..... 37  
Zdroj: Vlastní grafika
- Obr. 19. Fotodokumentace galavečera Czech Grand Design 2008 v Pražském Stavovském divadle ..... 38  
Zdroj: Profil Media
- Obr. 20. Komunikační schéma scénografického řešení galavečera Czech Grand Design 2008 v Pražském Stavovském divadle ..... 39  
Zdroj: Vlastní grafika
- Obr. 21. Fotodokumentace galavečera Czech Grand Design 2009 v Pražském Stavovském divadle ..... 40  
Zdroj: Profil Media
- Obr. 22. Komunikační schéma scénografického řešení galavečera Czech Grand

<b>UTB ve Zlíně, Fakulta Multimediálních komunikací</b>	
Design 2009 v Pražském Stavovském divadle .....	41
Zdroj: Vlastní grafika	
Obr. 23. Fotodokumentace galavečera Czech Grand Design 2010 v Pražském Stavovském divadle .....	43
Zdroj: Profil Media	
Obr. 24. Komunikační schéma scénografického řešení galavečera Czech Grand Design 2010 v Pražském Stavovském divadle .....	44
Zdroj: Vlastní grafika	
Obr. 25 – Ukázky přepravních kontejnerů .....	50
Zdroj: Fotobanka - <a href="http://www.shutterstock.com/">http://www.shutterstock.com/</a>	
Obr. 26– Překladiště přepravních kontejnerů .....	50
Zdroj: Fotobanka - <a href="http://www.shutterstock.com/">http://www.shutterstock.com/</a>	
Obr. 27 – Nákladové nádraží Žižkov .....	51
Zdroj: Vlastní fotogalerie	
Obr. 28 – Kontejnerová překladiště při nočním osvětlení .....	51
Zdroj: Fotobanka - <a href="http://www.shutterstock.com/">http://www.shutterstock.com/</a>	
Obr. 29– Nákladové nádraží Žižkov při nočním osvětlení .....	52
Zdroj: Vlastní fotogalerie	
Obr. 30 – Zasazení návrhu do prostoru Nákladového nádraží Žižkov .....	52
Zdroj: Vlastní grafika	
Obr. 31 – Rozdělení návrhu na provozní zóny .....	53
Zdroj: Vlastní grafika	
Obr. 32 – Vizualizace jeviště .....	54
Zdroj: Vlastní grafika	

Obr. 33 – Rozdělení jeviště dle funkcí .....	54
Zdroj: Vlastní grafika	
Obr. 33 – Kontejnery v rámci jeviště obsahující design .....	55
Zdroj: Vlastní grafika	
Obr. 34 – Ukázka dělníků v pracovním oděvu .....	56
Zdroj: Fotobanka - <a href="http://www.shutterstock.com/">http://www.shutterstock.com/</a>	
Obr. 34 – Způsob nasvětlení aktivních kontejneru .....	56
Zdroj: Vlastní grafika	
Obr. 34 – Kontejnery určené k nástupům na jeviště .....	57
Zdroj: Vlastní grafika	
Obr. 34 – Výškové členění pódíí .....	58
Obr. 35 – Systém NIVTEC .....	59
Zdroj: <a href="http://www.nivtec-flexibel.de/index.php?lang=en">http://www.nivtec-flexibel.de/index.php?lang=en</a>	
Obr. 36 a, b – Vlevo, Jean Pauchard A56 armchair - Vpravo, Xavier Pauchard A34 chair .....	60
Zdroj: <a href="http://www.espacio.co.uk/products/contemporary_chairs.asp">http://www.espacio.co.uk/products/contemporary_chairs.asp</a>	
Obr. 37 – Zóny hlediště .....	60
Zdroj: Vlastní grafika	
Obr. 38 – Schéma propojení aktivních kontejnerů v pozadí scény systémem Peri UP ....	61
Zdroj: <a href="http://www.peri.cz/">http://www.peri.cz/</a>	
Obr. 39. Stavební systém Peri UP .....	62
Zdroj: <a href="http://www.peri.cz/">http://www.peri.cz/</a>	
Obr. 40 – Příklady mobilního zázemí pro účinkující .....	62
Zdroj: <a href="http://www.cargodesign.cz">http://www.cargodesign.cz</a>	

UTB ve Zlíně, Fakulta Multimediálních komunikací

Obr. 41 – Společenská zóna .....	63
Zdroj: Vlastní grafika	
Obr. 42 - Plošná svítidla .....	64
Zdroj: <a href="http://www.svetelnydesign.cz">www.svetelnydesign.cz</a>	
Obr. 43 – Bodové svítidlo .....	65
Zdroj: <a href="http://www.svetelnydesign.cz">www.svetelnydesign.cz</a>	
Obr. 44 – Svítidlo typu PAR .....	66
Zdroj: <a href="http://www.svetelnydesign.cz">www.svetelnydesign.cz</a>	
Obr. 45. Vlevo - profilové svítidlo, Uprostřed – gobo obrazce, Vpravo – použití gobo ob - razců na scéně .....	66
Zdroj: <a href="http://www.svetelnydesign.cz">www.svetelnydesign.cz</a>	
Obr. 46 – Inteligentní svítidlo .....	67
Zdroj: <a href="http://www.svetelnydesign.cz">www.svetelnydesign.cz</a>	
Obr. 47 – Schéma osvětlení .....	68
Zdroj: Vlastní grafika	
Obr. 48 – Centrální osvětlení nákladového nádraží .....	68
Zdroj: Vlastní fotogalerie	
Obr. 49 – Univerzální nosná konstrukce typu Heavy duty truss .....	69
Zdroj: Vlastní fotogalerie	
Obr. 50 – Rozmístění scénického osvětlení .....	69
Zdroj: Vlastní grafika	
Obr. 51 – Světelné plány hlediště a jeviště .....	70
Zdroj: Vlastní grafika	

Obr. 52 – 84 Vizualizace scény ..... 71 – 99

Zdroj: Vlastní grafika

Obr. 85 – Vlevo, umístění hlavního ozvučení v půdorysu - Vpravo, vizualizace hlavního  
ozvučení ..... 100

Zdroj: Vlastní grafika

Obr. 86 – Rozmístění snímací techniky ..... 101

Zdroj: Vlastní grafika



## **SEZNAM PŘÍLOH**

P1 – CD obsahující:

- 1) Práci v digitální podobě.
- 2) Virtuální model návrhu
- 3) Obrazovou přílohu
- 4) Výkresovou dokumentaci