

# Přijetí homosexuality rodinou z pohledu gayů

Jan Machala

---

Bakalářská práce  
2012



Univerzita Tomáše Bati ve Zlíně  
Fakulta humanitních studií

---

---

Univerzita Tomáše Bati ve Zlíně  
Fakulta humanitních studií  
Ústav pedagogických věd  
akademický rok: 2011/2012

## **ZADÁNÍ BAKALÁŘSKÉ PRÁCE**

(PROJEKTU, UMĚLECKÉHO DÍLA, UMĚLECKÉHO VÝKONU)

Jméno a příjmení: **Jan MACHALA**  
Osobní číslo: **H09668**  
Studijní program: **B 7507 Specializace v pedagogice**  
Studijní obor: **Sociální pedagogika**

Téma práce: **Přijetí homosexuality rodinou z pohledu gayů**

Zásady pro vypracování:

**Zpracování rešerše a studium odborné literatury.**  
**Vymezení pojmů a teoretických východisek z oblasti homosexuality a rodiny.**  
**Příprava metodiky výzkumné části.**  
**Realizace kvantitativního výzkumu.**  
**Zpracování a vyhodnocení získaných dat, včetně jejich interpretace.**  
**Prezentace výsledků výzkumu, jejich shrnutí a doporučení pro praxi.**

Rozsah bakalářské práce:

Rozsah příloh:

Forma zpracování bakalářské práce: **tištěná/elektronická**

Seznam odborné literatury:

FANEL, Jiří. Gay historie. Praha: Dauphin, 2000. ISBN 80-7272-010-4.

CHRÁSKA, Miroslav. Metody pedagogického výzkumu. Základy kvantitativního výzkumu. Praha: Grada, 2007. ISBN 978-80-247-1369-4.

JANOŠOVÁ, Pavlína. Homosexualita v názorech dnešní společnosti. Praha: Karolinum, 2000. ISBN 80-7184-954-5.

KRAUS, Blahoslav a Věra POLÁČKOVÁ. Člověk – prostředí – výchova: k otázkám sociální pedagogiky. Brno: Paido, 2001. ISBN 80-735-044-2.

SOBOTKOVÁ, Irena. Psychologie rodiny. Praha: Portál, 2007. ISBN 978-80-7367-250-8.

Vedoucí bakalářské práce:

**Mgr. Jarmila Šťastná**  
Ústav pedagogických věd

Datum zadání bakalářské práce:

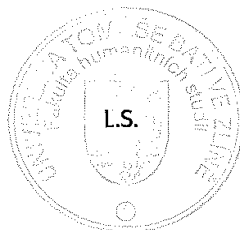
**30. listopadu 2011**

Termín odevzdání bakalářské práce:

**4. května 2012**

Ve Zlíně dne 12. ledna 2012

  
doc. Ing. Anežka Lengálová, Ph.D.  
děkanka



  
Mgr. Jakub Hladík, Ph.D.  
ředitel ústavu

## PROHLÁŠENÍ AUTORA BAKALÁŘSKÉ PRÁCE


Beru na vědomí, že

- odevzdáním bakalářské práce souhlasím se zveřejněním své práce podle zákona č. 111/1998 Sb. o vysokých školách a o změně a doplnění dalších zákonů (zákon o vysokých školách), ve znění pozdějších právních předpisů, bez ohledu na výsledek obhajoby <sup>1)</sup>;
- beru na vědomí, že bakalářská práce bude uložena v elektronické podobě v univerzitním informačním systému dostupná k nahlédnutí;
- na moji bakalářskou práci se plně vztahuje zákon č. 121/2000 Sb. o právu autorském, o právech souvisejících s právem autorským a o změně některých zákonů (autorský zákon) ve znění pozdějších právních předpisů, zejm. § 35 odst. 3 <sup>2)</sup>;
- podle § 60 <sup>3)</sup> odst. 1 autorského zákona má ÚTB ve Zlíně právo na uzavření licenční smlouvy o užití školního díla v rozsahu § 12 odst. 4 autorského zákona;
- podle § 60 <sup>3)</sup> odst. 2 a 3 mohu užít své dílo – bakalářskou práci - nebo poskytnout licenci k jejímu využití jen s předchozím písemným souhlasem Univerzity Tomáše Bati ve Zlíně, která je oprávněna v takovém případě ode mne požadovat přiměřený příspěvek na úhradu nákladů, které byly Univerzitou Tomáše Bati ve Zlíně na vytvoření díla vynaloženy (až do jejich skutečné výše);
- pokud bylo k vypracování bakalářské práce využito softwaru poskytnutého Univerzitou Tomáše Bati ve Zlíně nebo jinými subjekty pouze ke studijním a výzkumným účelům (tj. k nekomerčnímu využití), nelze výsledky bakalářské práce využít ke komerčním účelům.

Prohlašuji, že

- elektronická a tištěná verze bakalářské práce jsou totožné;
- na bakalářské práci jsem pracoval samostatně a použitou literaturu jsem citoval. V případě publikace výsledků budu uveden jako spoluautor.

Ve Zlíně 30. 4. 2012 .....

 .....

*1) Zákon č. 111/1998 Sb. o vysokých školách a o změně a doplnění dalších zákonů (zákon o vysokých školách), ve znění pozdějších právních předpisů, § 47b Zveřejňování závěrečných prací:*

*(1) Vysoká škola nevydělečně zveřejňuje disertační, diplomové, bakalářské a rigorózní práce, u kterých proběhla obhajoba, včetně posudků oponentů a výsledku obhajoby prostřednictvím databáze kvalifikačních prací, kterou spravuje. Způsob zveřejnění stanoví vnitřní předpis vysoké školy.*

(2) *Disertační, diplomové, bakalářské a rigorózní práce odevzdané uchazečem k obhajobě musí být též nejméně pět pracovních dnů před konáním obhajoby zveřejněny k nahlížení veřejnosti v místě určeném vnitřním předpisem vysoké školy nebo není-li tak určeno, v místě pracoviště vysoké školy, kde se má konat obhajoba práce. Každý si může ze zveřejněné práce pořizovat na své náklady výpisy, opisy nebo rozmnoženiny.*

(3) *Platí, že odevzdáním práce autor souhlasí se zveřejněním své práce podle tohoto zákona, bez ohledu na výsledek obhajoby.*

2) *zákon č. 121/2000 Sb. o právu autorském, o právech souvisejících s právem autorským a o změně některých zákonů (autorský zákon) ve znění pozdějších právních předpisů, § 35 odst. 3:*

(3) *Do práva autorského také nezasahuje škola nebo školské či vzdělávací zařízení, užije-li nikoli za účelem přímého nebo nepřímého hospodářského nebo obchodního prospěchu k výuce nebo k vlastní potřebě dílo vytvořené žákem nebo studentem ke splnění školních nebo studijních povinností vyplývajících z jeho právního vztahu ke škole nebo školskému či vzdělávacího zařízení (školní dílo).*

3) *zákon č. 121/2000 Sb. o právu autorském, o právech souvisejících s právem autorským a o změně některých zákonů (autorský zákon) ve znění pozdějších právních předpisů, § 60 Školní dílo:*

(1) *Škola nebo školské či vzdělávací zařízení mají za obvyklých podmínek právo na uzavření licenční smlouvy o užití školního díla (§ 35 odst.*

3). *Odpirá-li autor takového díla udělit svolení bez vážného důvodu, mohou se tyto osoby domáhat nahrazení chybějícího projevu jeho vůle u soudu. Ustanovení § 35 odst. 3 zůstává nedotčeno.*

(2) *Není-li sjednáno jinak, může autor školního díla své dílo užít či poskytnout jinému licenci, není-li to v rozporu s oprávněnými zájmy školy nebo školského či vzdělávacího zařízení.*

(3) *Škola nebo školské či vzdělávací zařízení jsou oprávněny požadovat, aby jim autor školního díla z výdělku jim dosaženého v souvislosti s užitím díla či poskytnutím licence podle odstavce 2 přiměřeně přispěl na úhradu nákladů, které na vytvoření díla vynaložily, a to podle okolností až do jejich skutečné výše; přitom se přihlédá k výši výdělku dosaženého školou nebo školským či vzdělávacím zařízením z užití školního díla podle odstavce 1.*

## ABSTRAKT

Bakalářská práce se zabývá problematikou přijetí rodiny jejich homosexuálního dítěte. Teoretická část je členěna do čtyř hlavních kapitol, ve kterých jsou vymezeny základní pojmy, které se týkají tématu. První kapitola se zabývá základními pojmy, jako jsou homosexualita a homosexuální chování, dále je zde zmíněna problematika homofobie. Druhá kapitola se zaměřuje na historický kontext dějin vůči homosexualitě od starověku až po novověk. V třetí kapitole je podrobně rozebrán pojem coming out a okrajově se dotýká taky registrovaného partnerství. Čtvrtá kapitola se zaměřuje na rodinu a její funkce v současné době. Praktická část je rozdělena do dvou kapitol, obsahuje kvantitativní výzkum, zaměřený na zjištění reakcí a postojů rodičů po zjištění homosexuální orientace jejich syna.

Klíčová slova: Homosexualita, homosexuální chování, coming out, registrované partnerství, rodina

## ABSTRACT

This thesis deals with the issue of the acceptance of gay children by their family. The theoretical part is divided into four chapters, in which the main features related to the topic are described. The first chapter is concerned about the main attributes, such as homosexuality and homosexual behavior and also the problematic of homophobia. The second chapter focuses on the historical context of the history of homosexuality from prehistoric times until modern times. In the third chapter, the phrase coming out is described in detail; this chapter also briefly touches the topic of the registered partnership. The fourth chapter focuses on a family and its function nowadays. The practical part is divided into two chapters, it contains the quantitative research aimed at identifying attitudes and reactions of parents after finding out their son's homosexual orientation.

Keywords: Homosexuality, homosexual behavior, coming out, registered partnership, family

Na prvním místě bych chtěl poděkovat Mgr. Jarmile Šťastné za cenné rady při vedení mé bakalářské práce a také za velkou trpělivost, kterou se mnou při konzultacích měla.

Dále bych chtěl poděkovat svým přátelům, kteří mi pomohli oslovovat respondenty, protože bez nich bych určitě nedosáhl takového počtu vrácených dotazníků.

Prohlašuji, že odevzdaná verze bakalářské práce „Přijetí homosexuality rodinou z pohledu gayů“ a verze elektronická nahraná do IS/STAG jsou totožné.

# OBSAH

ÚVOD.....	5
<b>I</b> <b>TEORETICKÁ ČÁST</b> .....	<b>7</b>
<b>1</b> <b>HOMOSEXUALITA</b> .....	<b>8</b>
1.1    HOMOSEXUÁLNÍ CHOVÁNÍ .....	9
1.2    PŘEDSUDEKY VŮČI HOMOSEXUALITĚ A HOMOFOBIE .....	10
1.3    POSTOJ CÍRKVE K HOMOSEXUALITĚ.....	12
<b>2</b> <b>DĚJINY HOMOSEXUALITY</b> .....	<b>14</b>
2.1    STAROVĚK.....	14
2.1.1    Egypt .....	14
2.1.2    Starověké Řecko.....	14
2.1.3    Starověký Řím.....	15
2.2    STŘEDOVĚK.....	16
2.3    NOVOVĚK.....	16
2.4    20. STOLETÍ .....	17
<b>3</b> <b>COMING OUT</b> .....	<b>18</b>
3.1    DEFINICE COMING OUT .....	18
3.2    POZNÁVÁNÍ SVÉ ORIENTACE .....	18
3.3    POPÍRÁNÍ A ZATAJOVÁNÍ SEXUÁLNÍ ORIENTACE.....	19
3.4    MODEL Y HOMOSEXUÁLNÍHO ŽIVOTA .....	21
3.4.1    Varianta celibátu .....	21
3.4.2    Varianta manželství.....	21
3.4.3    Varianta homosexuálního partnerství .....	22
3.5    REGISTROVANÉ PARTNERSTVÍ.....	22
<b>4</b> <b>RODINA</b> .....	<b>24</b>
4.1    DEFINICE RODINY .....	24
4.2    TYPY RODIN .....	25
4.3    ZÁKLADNÍ FUNKCE RODINY .....	26
4.4    RODIČE HOMOSEXUÁLŮ .....	27
<b>II</b> <b>PRAKTICKÁ ČÁST</b> .....	<b>29</b>
<b>5</b> <b>REALIZACE VÝZKUMU</b> .....	<b>30</b>
5.1    VÝZKUMNÝ PROBLÉM .....	30
5.2    CÍL VÝZKUMU A VÝZKUMNÉ OTÁZKY .....	30
Hlavní výzkumný cíl .....	30
Dílčí výzkumný cíl .....	30
Hypotézy .....	30
5.3    DRUH VÝZKUMU .....	31
5.4    VÝZKUMNÁ METODA .....	31
5.5    VÝZKUMNÝ SOUBOR .....	32
5.6    METODA ZPRACOVÁNÍ DAT .....	32
<b>6</b> <b>VÝSLEDKY VÝZKUMU</b> .....	<b>33</b>



6.1	ZODPOVĚZENÍ VÝZKUMNÝCH OTÁZEK .....	54
6.2	VYHODNOCENÍ HYPOTÉZ.....	56
6.3	ZÁVĚR PRAKTICKÉ ČÁSTI .....	57
	<b>ZÁVĚR .....</b>	<b>58</b>
	<b>SEZNAM POUŽITÉ LITERATURY.....</b>	<b>59</b>
	<b>SEZNAM POUŽITÝCH SYMBOLŮ A ZKRATEK.....</b>	<b>61</b>
	<b>SEZNAM GRAFŮ .....</b>	<b>62</b>
	<b>SEZNAM TABULEK.....</b>	<b>63</b>
	<b>SEZNAM PŘÍLOH.....</b>	<b>64</b>

## ÚVOD

Stále častěji se můžeme setkávat s homosexuálně orientovanými lidmi v našem okolí. Příčinou není to, že by se homosexualita z ničeho nic začala objevovat, ale je to dáno zvyšující se mírou tolerance společnosti k této sexuální menšině. Homosexuálně orientovaní jedinci se přestávají obávat reakcí svého okolí, protože vidí, že ostatní lidé, ne však většina, homosexualitu neodsuzují a neprojevují známky homofobie. Mohou za to z části organizace a média, která seznamují společnost s tím, že homosexualita není nic nemorálního, její výskyt je běžný a hlavně zdůrazňují, že to není nemoc.

Důvodem proč jsem si vybral téma s touto problematikou, byly hlavně osobní zkušenosti s homosexuálními jedinci. Můj bratranec je gay a bylo zajímavé, jak jeho orientaci přijímá jeho, respektive i má rodina. Měl jsem pozitivní pocit, že přijetí jeho orientace probíhalo bez větších problémů, ale jak jsem byl ujištěn, ne vždy a ne u všech byl takový přístup stejný. Někteří rodiče se nedokázali smířit s orientací svého dítěte. Proto jsem se rozhodl při výběru tématu bakalářské práce touto oblastí zabývat.

Česká republika je jedna z těch liberálnějších zemí, které jsou vůči homosexualitě tolerantní. Ostatní státy Evropy jsou na tom podobně, avšak například státy Blízkého východu, které uznávají islám, nepřipouští žádnou toleranci k homosexualitě. Snad jen regionálně a záleží to také na příslušnosti ke kmenům.

Delší dobu jsem přemýšlel, jak bych mohl tyto skutečnosti interpretovat a zasvětit i mé okolí do této problematiky. Proto jsem se rozhodl nahlédnout pomocí mé teoretické části do celkového tématu homosexuality a mého výzkumu do pohledu homosexuálně orientovaných lidí. Jak oni sami viděli přijetí své orientace rodinou, respektive svými rodiči a sourozenci.

Teoretická část mé bakalářské práce bude rozdělena do čtyř hlavních kapitol. V první kapitole se bude zabývat vysvětlením pojmů homosexualita, homosexuální chování a výrazem homofobie. Druhá kapitola poskytuje vhled do dějin homosexuality. Třetí kapitola, která by měla být stěžejní, se bude zabývat procesem uvědomění si své orientace (coming outu) a fázemi tohoto období. Poslední, čtvrtá kapitola se všeobecně dotýká tématu rodiny a funkcí rodiny.

Získat potřebnou literaturu pro mou bakalářskou práci bylo velmi složité. V knihovnách bylo téměř nemožné získat knihy, které bych mohl citovat ve své práci. Literatura se cel-

kově nezajímá o homosexualitu jako velké samostatné téma, ale spíše jen okrajově v různých odborných sexuologických knížkách či knihách o rodině. Jsem však rád, že se mi potřebnou literaturu podařilo získat.

Předpokládám, že tato práce přiblíží problematiku homosexuálně orientovaných lidí a těžkosti, které prožívají při coming outu, kdy toto období není pro homosexuálně orientované jedince jednoduché. Doufám, že práce bude mít přínos jak pro mladé gaye, kteří si ještě veřejně nepřiznali svou orientaci, tak i pro širší okruh veřejnosti.

## **I. TEORETICKÁ ČÁST**

## 1 HOMOSEXUALITA

Homosexualita je v dnešní době chápána, jako přirozená součást společnosti. Tudiž, ví se o ní, mluví, toleruje se, ale taky ji lidé zavrhnou. Již od počátku devadesátých let se o homosexualitě začalo mluvit na veřejné scéně, a to i politické. Takovým pomyslným vítězstvím pro homosexuální menšinu bylo, že v roce 2006 byl schválen zákon o registrovaném partnerství, který oficiálně stvrdil partnerství osob stejného pohlaví. Sice tyto osoby mají menší práva než heterosexuální manželé, ale i přesto je to velký krok do budoucna.

Důležité je zmínit, že v rámci sexuální výchovy se žáci s homosexualitou seznamují i ve vyučování, z toho vyplývá, že je u nás vysoká gramotnost ohledně homosexuality a homosexuální menšiny.

Termín homosexualita zavedl maďarský psychiatr Karoly Benkert v roce 1869 jako označení pro lásku muže nebo ženy k osobám stejného pohlaví. Existuje mnoho různých definic, které bychom mohli uvést. Vybral jsem nejmodernější ze všeobecné encyklopedie. Ta definuje homosexualitu jako: „Sexuální orientace jedince, pohlavní náklonnost k osobám stejného pohlaví, častější u mužů. Příčinu nelze jednoznačně určit, pravděpodobně jde o vrozený sklon. Homosexuál preferuje buď roli ženskou, nebo mužskou; liší se způsob styku a výběr partnera.“ (Kolektiv autorů, 1999, s. 367)

Po krátkém zamyšlení musím konstatovat, že většina homosexuálů by pravděpodobně nesohlasila s tím, že preferují buď mužskou či ženskou roli. Stále je to muž, a takové srovnávání se určitě dotýká jeho sebevědomí.

Brzek (1992, s. 17) definici homosexuality trochu umírňuje a dává jí srozumitelnou podobu a to takovou, že homosexualitou rozumíme trvalou citovou a erotickou preferenci osob stejného pohlaví. Je to celoživotní, neměnný a nezvolený stav, charakterizován tím, že jeho nositel je pohlavně přitahován a vzrušován převážně či výlučně osobami stejného pohlaví.

Tato definice je dle mého názoru nejvýstižnější. Je zde jednoznačně definováno, že je to neměnný a nezvolený stav, což si myslím, že jen vyvrací všechny hypotézy o tom, zda nemůže být homosexualita přece jen nemocí. Možná je homosexualita odchylkou od normálu, ale každý soudný člověk v dnešní době by měl vědět, že to není věc nenormální.

Podle sexuologa Uzla (2007, s. 27) nemá věda zatím zcela jasné a jednoznačné vysvětlení pro vznik homosexuality. Prostá dědičnost bývá zpochybňována celkem logickým faktem snížené reprodukce homosexuálních lidí. Podle některých autorů však může být tato gene-

tická nevýhoda kompenzována tím, že homosexuálně orientovaní lidé mohou přispět k reprodukčnímu zdaru blízkých pokrevně příbuzných, sourozenců, synovců a neteří (péči o děti, získávání zdrojů), a tím zajistit alespoň částečnou reprodukci i vlastních genů.

Tomuto výroku bych mohl oponovat svou vlastní zkušeností, kdy znám tři rodiče, kteří jsou sourozenci, dvě ženy a jeden muž a všichni tři mají za syny gaye. Myslím si tedy, že určité genetické dispozice pro homosexualitu v rodině jsou. Samozřejmě to může být jen výjimka, avšak velmi zajímavá.

## 1.1 Homosexuální chování

Měli bychom vědět, že homosexualita a homosexuální chování jsou dva odlišné pojmy, které mohou být v návaznosti spolu spojovány, ale také nemusí. Homosexualita, která je definována v předchozích odstavcích, je neměnná a nedobrovolná.

Naopak proti tomu homosexuální chování, jak uvádí ve své knize Janošová (2000, s. 11), jenom je že: „Vnější projevem lidské sexuality je sexuální chování. Za určitých okolností se může většina heterosexuálů chovat homosexuálně a naopak. Tato oblast tedy nemusí korespondovat s reálnou orientací. Velké procento lidí, kteří se později identifikovali jako homosexuální, zahajovalo svůj život v heterosexuálním partnerství.“

Homosexuální projevy jsou tedy pravděpodobně základem pro přiznání si homosexuální orientace, ale jak bylo uvedeno, většina těchto jedinců žije v heterosexuálním partnerství. Není vyloučeno, že se malé množství identifikuje s touto menšinou, ale určitě ne všichni. Proto, abych kategorizoval homosexuální chování, vybral jsem následující definici, která jednoznačně a krátce homosexuální chování definuje. „Homosexuálním chováním se rozumí pohlavní styk nebo jiná sexuální aktivita s osobou stejného pohlaví.“ (Procházka, 2002, s. 15)

Dále Procházka (2002, s. 26) charakterizuje homosexuální chování v širším slova smyslu, jako všechny aktivity směřující k nalezení a navázání erotického a sexuálního vztahu s osobou stejného pohlaví, v užším slova smyslu pak pohlavní styk (nejen soulož) s osobou stejného pohlaví.

Důležité je zmínit, že spousta homosexuálů, která chce skrýt svou homosexuální orientaci, se schovává za tím, že uzavírá manželství s osobou opačného pohlaví. Někteří si nejsou v době sňatku svého zaměření vědomi nebo si ho alespoň nepřipouštějí. Jiní si nedovedou představit, že by mohli vytvořit rovnocenný, stabilní a citově bohatý partnerský vztah s

osobou stejného pohlaví. Není dost identifikačních vzorů, tedy homosexuálních párů, které by mladým gayům a lesbičkám ukázaly, že se tak dá žít. To vyvolává nedůvěru, zda homosexuální vztahy mají vůbec šanci na úspěch (Procházka, 2002, s. 23).

Kdybych měl hledat kontinuitu mezi pojmy homosexualita a homosexuální chování, zajisté bych ho našel, ale nemůžu je srovnávat na stejné úrovni. Přestože homosexuální chování je součástí homosexuálně orientovaných lidí, je také jen znakem určité špatné socializace např. vězňů v době trestu, kdy potřebují uspokojovat své pudy, tak mají znaky homosexuálního chování, i když vůbec nejsou homosexuálové.

## 1.2 Předsudky vůči homosexualitě a homofobie

Homofobie je jedním z důvodů, proč se homosexuálové stále ještě bojí přijít na veřejnost se svou orientací. Bojí se odmítnutí, zavrhnutí ba dokonce fyzického násilí vůči své osobě. Ještě dnes najdeme mnoho lidí, kteří jsou proti gayům a lesbičkám velice zaujatí. Homosexuální lidé ve svém každodenním životě naráží na diskriminaci, odmítání, verbální útoky a někdy i fyzické násilí. Homofobii posilují a podporují negativní stereotypy a předsudky. Většina populace je heterosexuální. Naše společnost má tedy tendence se domnívat, že všichni jsou heterosexuálně orientovaní, tedy až do té doby, než někdo přizná jinou orientaci.

Naše kultura je částečně nositelem předsudků vůči homosexuálům a mnohdy nám předkládá, že na homosexualitě je něco špatného. To může být příčinou toho, že někteří homosexuálové si o sobě myslí, že jsou nenormální a homosexualita je úchylka nebo nemoc. O tom jsem se už zmiňoval v předchozí kapitole, takže tyto názory můžeme dementovat. Naše společnost není jedinou kulturou, která je nositelem nějakých předsudků.

Uzel (2007, s. 27) se zmiňuje o tom, že v každé lidské společnosti je znám určitý stupeň xenofobie. Strach z odlišnosti je zakódován do lidského chování, je pramenem mnoha společenských předsudků, které v hostilním vztahu k homosexuální menšině bývají někdy označovány jako homofobie. S potěšením je možno konstatovat, že Česká republika patří mezi země se značně vyvinutým liberálním přístupem k homosexuální menšině. Je to dáno poměrně vysokou úrovní sexuální výchovy a v neposlední řadě pak i nižší religiozitou české společnosti.

Nízký počet věřících přispívá k větší toleranci věřících vůči homosexuální menšině, ale i přesto se tyto předsudky a stereotypy stále projevují. O víře a homosexualitě se budu zabý-

vat v další kapitole. Nesmíme zapomenout zmínit také ultrapravicově smýšlející radikály, pro něž je cokoliv, co je odchylkou od normálu, zlem.

Podle Zvěřiny (2003, s. 287) je míra homofobie té které společnosti vždy současně mírou politického radikalismu. Čím méně homofobie, tím je společnost liberálnější. Ale ani ty nejliberálnější společnosti se zatím konfliktním postojům neubrání. Většina jen málokdy menšině odpustí její odlišnost.

„Praktickým důsledkem konfliktů s menšinovou sexuální orientací bývá snaha o její odmítnutí. To má nejčastěji povahu snahy „žít jako ostatní“. Homosexuálně orientovaní muži nebo ženy pak vstupují do manželství, stávají se matkami a otcí dětí. Jejich manželské vztahy jsou pochopitelně ohroženy rozpadem více než manželství heterosexuálních párů. Intrapsychické a sociální problémy způsobují, že osoby homosexuálně orientované mají vyšší výskyt sebevražedných pokusů než heterosexuálové. Protože se za svou sexuální orientaci někdy stydí, zůstává pravý stav věcí lékařům skryt i při opakovaných sexuálně motivovaných suicidálních pokusech.“(Zvěřina, 2003, s. 153)

Bohužel nemůžeme takovému chování zabránit. Protože pokud je ta míra homofobie stále aktuální, homosexuálové se nebudou přiznávat ke své orientaci, protože strach je hlavní důvod, proč skrývat svou orientaci. A my jim nebudeme moci pomáhat, aby taková těžká období přecházeli.

Homofobii určitě napomáhají také předsudky a mýty o homosexualitě, o zženštilosti homosexuálů, i když takoví gayové, jenž jsou prezentováni veřejně, jsou opravdu v menšině. Sami homosexuálové se jim smějí nebo se za ně dokonce stydí.

Sobotková (2007, s. 193) uvádí jako běžné mýty a předsudky týkající se homosexuality tyto:

- Většina homosexuálních mužů je v projevu feminní a většina homosexuálních žen je v projevu maskulinní.
- Homosexuálního jedince lze snadno identifikovat podle vnějších projevů a způsobů chování.
- Většina homosexuálních párů zastává tradiční role rozdělené na aktivní (mužskou) a pasivní (ženskou) roli.
- Většina homosexuálních jedinců je ze své orientace nešťastná a hledá terapii proto, aby se vrátila k heterosexualitě.
- Všichni homosexuální muži jsou promiskuitní.



- Homosexualita je nepřírozená, neboť se nevyskytuje u jiných živočišných druhů.

V dnešní době se můžeme opravdu ještě setkávat s mnoha negativními názory vůči homosexuální menšině. Hlavně pak proti gayům, protože lesbičky nejsou v naší společnosti až tak výrazné a většina homofobů se vyskytuje převážně mezi mužskou populací. Nemusí jim být příjemné, že se dva muži drží za ruce, nebo se třeba líbají. To je všechno pochopitelné, ale v dnešní postmoderní společnosti je přece až barbarské urážet tuto menšinu. Tito lidé se nedokážou zamyslet nad tím, že tomu druhému citově ubližují, ba dokonce se nejsou schopni vcítit do jejich kůže. Doufám, že homofobie u nás časem alespoň většinově vymizí. Tato sexuální menšina si to zaslouží.

### 1.3 Postoj církve k homosexualitě

Každý člověk, ať už to přizná nebo ne, má nějakou víru. Nemusí to být jen víra v Boha, ale třeba v něco nadpřirozeného. Může to být víra v sebe sama nebo jen víra v osud. V této podkapitole bych chtěl alespoň okrajově popsat, jaké jsou názory církve na homosexualitu a jak se staví ke svým homosexuálním příznivcům.

„Víra je prostor, kam se lidé často uchylují v těžkých časech, aby našli duševní rovnováhu a sílu. Avšak pro gaye, lesby a bisexuály nejsou náboženské instituce zdrojem podpory. Právě naopak, jsou to místa odvrhování, odmítání a nenávisti. Je ironií, že právě náboženství, které by mělo nabízet lásku, akceptaci, soucit a společenství, je často využíváno k ospravedlňování nepřátelského chování vůči gayům a lesbám“ (Bass, 2003, s. 215)

Literatura se zabývá několika postoji církve vůči homosexuálům a homosexualitě. Mohu uvést například postoj zavrhuující, který navrhuje potrestání homosexuálů, dále pak postoj zavrhuující, ale bez nutnosti trestu pro takto orientované lidi.

Podle Janošové (2000, s. 37), která uvádí a více rozebírá postoj zavrhuující, trestající, se v Písmu píše, a církev se podle toho řídí, že homosexuální partnerství nebo „homoerotic-ké“ chování je nepřipustné. Obecným pastoračním přístupem je, aby se člověk snažil vzdát těchto hříšných myšlenek, vyznal se a snažil se o duchovní přeměnu, která bude znamenat i přeměnu sexuální orientace.

Podle Basse (2003, s. 218-219) se říká o gayích, lesbách a bisexuálech, gayům, že Bůh jimi opovrhne. Z tohoto důvodu jsou nuceni skrývat své vnitřní pocity před okolím a někdy i sami před sebou. Tato skutečnost, kdy si musí vybrat mezi vírou ve svého Boha a vlastní integritou, je pro jejich duši velice zraňující.

Jisté je, že se to týká hlavně katolické církve, která má velice konzervativně vyhraněný postoj vůči homosexuálům. Nesetkal jsem se a ani jsem neslyšel o nějakém případě, kdy by nějaký duchovní z protestantských církví, myslím ty, které působí v České republice, doporučoval homosexuálnímu věřícímu léčení, nebo ho dokonce odsoudil. Avšak víra v Boha je většinou spojována přímo s katolickou církví v čele s Papežem. Až pak, když se díváme do hloubky, tak se snažíme kategorizovat i protestantské církve.

„Značná část homosexuálně orientované mládeže hledá a nachází ve svých srdcích a myslích vlastní autentické a duchovní spojení. Přicházejí k vlastnímu chápání Boha a utvrzují se v takové spiritualitě, která hlásí hodnotu a důstojnost všech lidí“ (Bass, 2003, s. 216)

V kapitole postoje církve k homosexualitě byly shrnuty základní postoje církve vůči homosexualitě a homosexuálům. Jejich odmítavý až opovržlivý přístup k této menšině a její odsouzení ve společnosti. Určitě by byla vhodná debata na téma, když Bůh má být milosrdný, proč církevní hodnostáři se k tomuto neuchylují a neposkytují svým homosexuálním věřícím duchovní pomoc. V Písmu hledají jen ty závěry, které jakékoliv homosexuální chování odsuzují. Musíme si ale uvědomit, že bible je stará stovky ba tisíce let.

## 2 DĚJINY HOMOSEXUALITY

Mnozí autoři a autorky se snažili zachytit míru a výskyt homosexuálního chování v lidských dějinách. O sexuálním chování v prehistorické době nemají vědci dostatek informací. Proto se snaží opřít o chování současných primitivních společenství.

### 2.1 Starověk

Jelikož o homosexualitě či homosexuálním chováním v pravěku nejsou žádné zmínky, zabývá se touto problematikou až od starověku. Ze starověkých říší se nám dochovalo velmi málo dokumentů. Problémem jsou zejména starověké říše na východě. Z této oblasti se nedochovala téměř žádná dokumentace, proto jejich popis by byl jen na základech domněnek autorů. Více literatury, záznamů o homosexuálním chování a homosexualitě obecně, najdeme ve třech nejvýznamnějších říších starověku. Jsou to Egypt, Řím a Řecko.

#### 2.1.1 Egypt

Starověký Egypt byl sídlem velmi vyspělé civilizace. Můžeme jen spekulovat o tom, zda homosexualita byla v této starověké říši tolerována či dokonce vyzdvihována, nebo naopak omezována či trestána.

„I když víme o starověkém Egyptě o mnoho víc, než o jiných starobylých civilizacích, nezačoval se nám ani jeden právní dokument. V hrobkách se však našly nástěnné malby, které představovaly rozmanité sexuální aktivity a polohy při souloži.“ (Spencer, 1999, s. 21)

Podle Fanela (2000, s. 135) egyptská společnost bisexualitu nebo homosexuální chování akceptovala. Nikdy se k ní nestavila nepřátelsky, ale pasivní homosexualita Egyptě ani znepokojovala, co kdyby panovník projevil zženštilost?

Můžeme se tedy jen domnívat, jak to skutečně ve starověkém Egyptě bylo. Zda se mohli muži homosexuálně projevovat, nebo muselo být homosexuální tajemství tabuizované. Zde můžeme pouze spekulovat.

#### 2.1.2 Starověké Řecko

Všichni známe z obrazů a soch, které byly vytvořeny v době starověkého Řecka, že byl kladen důraz na lidskou krásu, především na tu mužskou. Výjevy, jež se nám ukazují, jasně dávají na odív mužská, spoře oděná nebo úplně odhalená, těla. Fascinací těchto výjevů

můžeme připisovat k jistým homosexuálním sklonům mužů. Jak jinak by mohli muži obdivovat mužské tělo a jeho krásu?

„Homosexuální chování bylo nejvíce rozšířeno v období přechodu mezi matriarchátem a patriarchátem. Do této doby spadají dějiny Řecka, které jsou asi jedinou historicky doloženou společností, ve které byla homosexualita považována za rovnocennou a plnohodnotnou variantou sexuálního chování.“ (Brzek, 1992, s. 124)

Starověká řecká kultura, jejíž základy položily národy postupně osidlující Peloponéský poloostrov, byla zajímavou směsí kultivovanosti a barbarství zároveň. Mnohé staré tradice v ní přetrvávaly a jiné byly zcela potlačeny. Společnosti dominovali muži, kteří zastávali vojenské, politické a úřednické posty. Žena byla muži buď dobrou manželkou a matkou jeho dětí nebo konkubínou pro tělesné potěšení. Díky oddělenému chápání reprodukce a sexuálního potěšení byla slast chápána jako polymorfní, a proto i sexuální aktivity mezi muži byly legitimní.

Dnes považujeme homosexuální styk mezi starším mužem a mladším chlapcem za trestný (homosexuální pedofilii). Vnímáme ji jako hrubé poškozování a zneužívání chlapců, které je zároveň překážkou ve výchově a vzdělávání. Avšak bez homosexuality výchova ve starověkém Řecku nebyla možná.

### 2.1.3 Starověký Řím

Ve starověkém Římě přebírali různé aspekty chování po starověkém Řecku. Bylo tomu tak i u náklonnosti mužů k chlapcům, avšak v Římě se to některým lidem nelíbilo. Ale i tak tato zvyklost, která byla oficiálně zakázána, byla tolerována.

„Když Lex Scatinia zakázal svádění a lásku k chlapcům, kteří se narodili jako svobodní občané, nezdá se, že by těmito praktikám mohl zabránit. Básníci nám prozrazují, že muži vzdychali z lásky k chlapcům, usilovali o jejich přízeň a trápili se, když je podvedli.“ (Spencer, 1999, s. 48)

Podle Fanela (2000, s. 153) však muži zákaz ignorovali. Otevřeně sváděli a obtěžovali chlapce na ulicích, proto vstoupil v platnost nový zákon (De adtemptata pudicitia), kterým se trestali pouliční chlípníci. Nechránil jen svobodné chlapce, ale taky vdovy, vdané ženy a panny. Římané se však nepřestávali dvořit mládencům.

I když byly vytvořeny mechanismy, které měly mladé chlapce chránit, je zjevné, že vůbec nefungovaly. Možná bylo homosexuální chování více skryté, na druhou stranu stále se pro-

jevovalo, i když v menší míře a více skrytě. Starověký Řím byla říše velkých protikladů a my můžeme jen obdivovat to, že se tamní legislativa snažila mladé chlapce chránit.

## 2.2 Středověk

S nástupem monoteistických náboženství tolerance vůči homosexualitě postupně končí. Rostoucí vliv křesťanství přinesl dramatickou změnu postoje již ve starověku. Theodosiův kodex (kolem 429 n. l.) postavil mimo zákon stejnopohlavní svazky, prohlásil homosexuální sex za nezákonný a ty, kdo se jím provinili, odsoudil k trestu smrti upálením. Křesťanský císař Justinian učinil homosexuály zodpovědnými za hladomory, zemětřesení a mor.

„Příchodem Konstantina Velikého na císařský trůn, začala ve starověku dlouhá éra odmítání homosexuality společností, která byla určována převládajícím působením židovsko-křesťanské tradice. Tato situace nastávala pozvolna. V počátcích křesťanské éry platila zásada, že důležitější je záležitost věrouky, avšak intimní život se žádoucím ideálům přizpůsoboval pomaleji.“ (Janošová, 2000, s. 43)

Jak je zjevné, středověk homosexualitě vůbec nepřál. Nemyslím si, že by byla homosexualita trestána, spíše byla úplně potlačována. Ve středověku šlo zejména o to, mít ženu, děti a postarat se o své živobyčí. Podle mého názoru muže ani nenapadla myšlenka být s jiným mužem.

## 2.3 Novověk

Na počátku novověku nebyla teoreticky homosexualita tolerována vůbec. Navzdory tomu se však značně zvyšuje počet zmínek o její existenci. Na francouzském královském dvoře založila skupina šlechticů řád sodomitů, jehož stanovy zakazovaly členům milostný poměr s ženami. Teprve na konci 19. století začala širší veřejnost homosexualitu více reflektovat a pro řadu osobností přestalo být existenčně nebezpečné se k ní přiznávat.

Poměrně dobře je znám milostný poměr básníků Arthura Rimbauda a Paula Verlaina. Odhalení homosexuálního zaměření však stále mohlo znamenat společenské znemožnění a konec slibně se rozvíjející kariéry. Svědčí o tom případ Oscara Wilda, který byl pro homosexualitu odsouzen na dva roky vězení, bylo zakázáno prodávat jeho knihy (umělecky i lidsky jedinečné), hrát jeho hry a veřejně se o jeho osobě zmiňovat. Oproti tomu byla tolerována například homosexualita významného anglického politika Cecila Rhoda (Fanel, 2000, s. 480).

## 2.4 20. století

Nejkrutější pronásledování homosexuálů nastalo v Německu během nacistické éry. Homosexuálové byli již od roku 1934 evidováni v tzv. „růžových seznamech“ a v duchu rasistické ideologie byli viněni za „promrhávání rozplodzovací síly mužů“. Během nacismu bylo z homosexuality obviněno přes 50 000 mužů, kteří museli volit buď kastraci, nebo deportaci do koncentračních táborů. V koncentračních táborech tvořili homosexuálové zvláštní kategorii označovanou růžovým trojúhelníkem, podle odborných odhadů prošlo tábory asi 10 tisíc homosexuálně orientovaných lidí. (Spencer, 1999, s. 183).

Po 2. světové válce začal v Evropě postupný proces dekriminace homosexuality. V Československu přestalo být homosexuální chování trestné v roce 1961, nadále však platil zákaz sdružování homosexuálně orientovaných lidí. Homosexuální projevy mimo soukromí byly z hlediska legislativy posuzovány jako jednání vzbuzující veřejné pohoršení. Právě nemožnost vyhledat si partnera v důstojném prostředí dostávala homosexuály do nepříznivé sociální situace a nutila je vyhledávat kontakty v nočních parcích, na veřejných záchodcích a podobně. Nízká sociální úroveň takových dobrodružství se stávala příčinou četných psychosociálních problémů homosexuálů a na druhé straně v očích většinové společnosti fixovala dodnes ne zcela překonané stereotypy homosexuála jako asociála, který po nocích obtěžuje ostatní ve veřejných prostorech.

Člověk v tísní (Člověk v tísní, © 2001) ve své internetové publikaci uvádí, že ke změně společenského klimatu směrem k větší toleranci vůči homosexualitě došlo až v 90. letech. Začala vznikat řada sdružení a klubů pro homosexuály a postupně se prostřednictvím popularizace daří velmi zvolna zvyšovat společenskou míru tolerance vůči homosexualitě. V roce 1994 vydal Evropský parlament doporučení členským zemím EU, aby legalizovaly registrované partnerství, a dokonce se těsnou většinou vyslovil pro to, aby registrované páry mohly adoptovat děti. Různé formy registrovaného partnerství jsou dosud uzákoněny v Dánsku (již od roku 1989), Nizozemsku, Finsku, Norsku, Švédsku, Maďarsku, na Islandu, v Belgii, Francii a Německu. Adopci dětí homosexuálním párem umožňují dosud pouze islandské zákony.

Jak zajisté víme, registrované partnerství již bylo v České republice naštěstí schváleno. Trvalo to více než deset let a až na několikátý pokus a i přes veto prezidenta republiky byl tento zákon schválen. Registrovanému partnerství se budu věnovat v jiné kapitole.

### 3 COMING OUT

Coming out je důležitý pro každého homosexuálně orientovaného člověka. Je to podstatný činitel přijetí své pravé identity. Coming out je významnou součástí mé práce z důvodu, že je to jeden z klíčových faktorů, po kterém se mladí gayové přiznávají svým rodičům, blízkým přátelům, ale celkově svému okolí ke své homosexuální orientaci.

#### 3.1 Definice coming out

Z různých definic, kterých není mnoho, a které můžeme nalézt v literatuře, je asi nejpřesnější od autorky Ondřísové:

„Slovní spojení coming out je zkrácením anglického „coming out of the closed“, což v překladu znamená vyjít z vlastního uzavření, otevřít se. Coming out je v naší heterosistické kultuře nutností, protože člověk je považovaný za heterosexuála, dokud není zřejmým opakem. Mnozí lidé vyrůstají se svými heterosexuálními rodiči, kteří ani neuvažují o možnosti, že jejich dítě nemusí být heterosexuální. Jsou vychovávaní a socializováni jako heterosexuálové a coming out znamená vlastně nahrazení heterosexuální identity (která je považována za samozřejmost, ale je spíše odsuzovaná).“ (Ondřísová, 2002, s. 61)

Pojmem coming out tedy můžeme rozumět proces rozpoznání atypické sexuální orientace a jejího osvojení. Člověk (homosexuální orientace) začíná rozpoznávat svoji emocionální a sexuální náklonnost k osobám stejného pohlaví. Dokáže sám sobě přiznat a přijmout identitu gaye a je pro něj úlevou se s touto identitou svěřit jiným lidem. Člověk si začíná vybírat svého sexuálního partnera, ale taky se stává součástí menšiny, se kterou se ztotožňuje, což do určité míry ovlivňuje jeho životní styl, volbu místa pro život, povolání a jiné. Není ani naopak výjimkou, že existují děti, které až do puberty nemají o své pravé sexuální orientaci a tím i své odlišnosti ani ponětí.

#### 3.2 Poznávání své orientace

Každý homosexuál začíná poznávat, že mu je sympatické stejné pohlaví, v různém věku. Může to být v deseti letech, ale taky ve dvaceti. Avšak fáze poznávání své orientace se dle mého moc neliší.

Janošová (2000, s. 21) uvádí, že coming out představují dvě hlavní fáze, které jsou rozděleny do dalších pěti bodů:

##### 1. Zjištění skutečnosti o svém zaměření a její akceptace:

- a) *Precoming out* – jedinec si uvědomuje svou odlišnost, ale nedokáže ji vyjádřit;
- b) *Vlastní coming out* – člověk pojmenuje svou odlišnost. Svou sexuální identitu může zprvu odmítat, ale po čase ji přizná sám sobě a poté i jinému člověku.

## 2. Uspořádání života v jejím souladu:

- c) *Fáze explorace* – navazování prvních sexuálních vztahů a experimentace;
- d) *Fáze partnerství* – tvorba trvalejších sexuálních a partnerských vztahů odpovídající celkovým citovým potřebám jedince;
- e) *Fáze integrace* – dotvoření hodnot, upevnění jedince ve vnějším světě, integrace osobnosti.

Procházka (2002, s. 6) se zmiňuje o uvědomování si sexuální orientace nejčastěji v pubertálním období. Toto uvědomování své sexuální orientace platí zejména u chlapců, u nichž dochází k bouřlivým hormonálním změnám, které startují jejich sexualitu. Ta se začíná projevovat erotickými sny, fantaziemi, zejména při onanii. Přesto mnoho homosexuálních mužů své touhy dokonale potlačuje a neuvědomuje si je. Jejich zaměření se pak může projevit až ve zralém věku, kdy už jsou ženatí a otcové rodin. Většina z těchto mužů však potom uvádí, že si v důsledku společenských zvyklostí nedovolili své zaměření tehdy připustit. U žen je rozpoznání zaměření ještě pozdější v důsledku pomalejšího dozrávání jejich sexuality a charakteru jejich erotických vztahů.

„Většina mužů a žen prožívá svoji první náklonnost ke člověku stejného pohlaví mezi desátým a patnáctým rokem. To, že nepatří k heterosexuální většině, si nejpravděpodobněji uvědomí mezi třináctým a devatenáctým rokem. I když lidé řeší otázky vlastní identity a sexuality většinou v období adolescence, není vyloučené, že žena nebo muž si začne uvědomovat svoji neheterosexuální orientaci až ve zralém věku.“ (Ondřísová, 2002, s. 62)

Proces coming out je různě dlouhý, různě konfliktní a problematický. Důležitými aspekty jsou psychická stabilita a vzdělání subjektu, postoje nejbližšího okolí a celé společnosti.

### 3.3 Popírání a zatajování sexuální orientace

Společenský odpor a také konfliktní intrapsychické pojetí homosexuální orientace mají za následek také jistá specifika, která se projevují v praktickém životě homosexuálních osob. Důsledkem konfliktů se sexuálně orientovanou menšinou bývá snaha o její odmítnutí. Obranou proti úzkosti, kterou vzbuzuje negativní sebeobranu, pocity viny a studu za svou



orientaci, bývá často potlačení homosexuálních a vlastně sexuálních tendencí a vytvoření falešné heterosexuální identity. Homosexuálové se tak vlastně dobrovolně nutí „žít jako ostatní“. Vstupují dobrovolně do heterosexuálního manželství, kde se dokonce stávají rodiči. Ve většině případů ale nemůže být takové manželství šťastné, jelikož sexuální a i citové potřeby jsou velice silné. Proto jsou tato manželství častěji ohrožena než manželství heterosexuálních párů.

„Podle některých zdrojů se odhaduje počet homosexuálních mužů, kteří otevřeně oznámí svou orientaci rodičům a přátelům, na pouhou polovinu. Lesbickým ženám se daří udržet jejich vztah většinou déle než mužům, protože nejsou na veřejnosti tolik nápadné; společnost toleruje běžný fyzický kontakt dvou žen daleko více než u mužů – a ženy, které spolu bydlí, nevzbuzují tolik podezření, jako když spolu bydlí dva muži. Ti, kteří svou homosexualitu skrývají a utajují, se většinou obávají, že by se odcizili původní rodině, nebo že by je rodina dokonce zavrhla.“ (Sobotková, 2007, s. 192)

Janošová také prezentuje výsledky výzkumu týkající se uvědomění odlišné orientace u žen. Toto uvědomění nastává u homosexuálních žen nejčastěji ve věku 15-25 let. Někdy k němu může dojít také po 35. či po 40. roce věku.

Janošová (2000, s. 50) se také zmiňuje o výzkumu Tučka a Holuba z roku 1994, kteří se také zajímali o míru utajování své orientace u homosexuálů. Došli k závěru, že v roce 1994 měli homosexuální lidé stejné tendence tajit svou sexuální orientaci před svými přáteli a známými jako v roce 1988. Do roku 1994 se nezvýšilo množství lidí, kteří by znali mezi svými blízkými či známými někoho homosexuálně orientovaného. Je zřejmé z výsledků výzkumů, které dokazují, že v období mezi roky 1988-1994 s sebou nesly i přes společenské a politické změny jisté sociální stigma, neboť coming out velkého počtu homosexuálně orientovaných lidí stále probíhal pouze s vědomím nejbližších osob dotyčného.

Dospívání je důležitým lidským vývojovým obdobím partnerských a taky erotických experimentů. Schůzky chlapců a dívek se začínají v posledních letech objevovat čím dál dříve, tedy již v období základní školní docházky. Experimenty partnerství se začínají objevovat již v posledních letech základní školy. Právě toto období není vůbec lehké pro homosexuálně orientované jedince. Sice cítí, že je láká osoba stejného pohlaví, ale bojí se výsměchu, odsouzení a nejhůř šikany ze strany svých vrstevníků.

Současné společenské klima je ve vyspělých zemích k sexuálním menšinám mnohem vstřícnější, avšak sexuální odlišnost od vrstevníků se v období dospívání stává někdy až

bolestnou. To může mladého člověka dohnat až k patologickému chování, např. záškoláctví, zneužívání návykových látek, útoky z domova apod. Někteří mladí homosexuálové se mohou pokusit o sebevraždu.

### 3.4 Modely homosexuálního života

Existují tři varianty homosexuálního života, které se odvíjejí od osobnosti člověka, jak byl schopen přijat svou sexuální orientaci. Janošová je rozdělila na tři části, kde osvětluje, proč lidé volí zrovna tyto varianty.

#### 3.4.1 Varianta celibátu

Někteří homosexuálně orientovaní lidé mohou mít problém s přijetím své sexuality nebo si svou sexuální orientaci sice přiznají, ale nedokážou se s ní smířit, v horším případě se za svou orientaci stydí. To je může vést k tomu, že raději budou jako jedinec celý život sám a žít v celibátu. Pro člověka, který se smíří se svými pocity, je vstup do manželství nepředstavitelná záležitost.

Janošová (2000, s. 52) se zmiňuje o aktivních členech z některých církví nebo náboženských společenství, pro něž je homosexuálně partnerské soužití absolutně nepřijatelné. Velmi často se ocitají v neřešitelném dilematu: Chtějí-li vyhovět náboženským nařízením, jedinou možností, která přichází v úvahu, je žít v pohlavní zdrženlivosti.

#### 3.4.2 Varianta manželství

Můžeme se setkat s homosexuálně orientovanými muži, kteří se snažili svou sexuální orientaci popřít a tím skrýt, že vstoupili do heterosexuálního manželského svazku. Tato manželství nemají většinou delšího trvání.

„V minulosti většina konformnějších homosexuálních lidí, jejichž sexuální zaměření se přibližovalo bisexualitě, vstupovala do manželství nebo přicházela do sexuologických poraden s žádostí o pomoc v heterosexuální adaptaci. V dnešní době odborníci uzavírání takových sňatků nedoporučují, protože zkušenosti ukázaly, že manželství homosexuálů nese s sebou velké riziko.“ (Janošová, 2000, s. 53)

V současnosti není znám žádný případ toho, kdy by pokus o heterosexuální adaptaci pomohl vytvořit harmonické a dlouhodobé manželství.

Podle Janošové (2000, s. 54) žije mnoho gayů v manželství bisexuálně, což je způsob života společensky nejméně přijatelný a taky nejrizikovější z hlediska přenosu pohlavních chorob. Ve výzkumu (Procházka, 1995) bylo zjištěno, že tito muži daleko častěji porušují zásady bezpečného sexu a jejich informovanost o AIDS je nižší než u gayů, kteří žijí v souladu se svým homoerotickým cítěním.

Můžeme se jen domnívat, zda to, že muž žije v heterosexuálním svazku je od něj sobeckém nebo se chrání před sebou samým. Bojí se sám sobě přiznat, že by mohl být „jiný“ a to u hodně mužů, kteří jsou dominantní, je velice problematická situace.

### 3.4.3 Varianta homosexuálního partnerství

„Život v homosexuálním partnerství s sebou přináší určitá specifika, která jsou odlišná například od soužití heterosexuální dvojice. Homosexuální pár má na rozdíl od ostatních forem soužití všeobecně nižší společensko-právní uznání, musí čelit většímu tlaku, jak ze strany společnosti, tak ze strany vlastních příbuzných a známých. O svém způsobu života (a erotickém zaměření) informuje většinou jen zcela nejbližší přátelé, a tento fakt jej uzavírá do větší izolace. Tato izolace platí i obráceně, tedy i společnost a příbuzní mívají jiný odstup od homosexuálních párů.“ (Janošová, 2000, s. 55)

V dnešní době již není homosexuální soužití parterů stejného pohlaví ničím neobvyklým. Můžeme se s ním setkat téměř kdekoliv. Dokonce i na vesnicích, kde je vždy konzervativnější přístup k takovým svazkům, se začíná společnost liberalizovat a začíná být tolerantnější.

## 3.5 Registrované partnerství

Registrované partnerství je trvalé společenství dvou osob stejného pohlaví vzniklé způsobem stanoveným zákonem č. 115/2006 Sb., o registrovaném partnerství a o změně některých souvisejících zákonů, ve znění zákona č. 239/2008 Sb.

Poslanecký návrh zákona o registrovaném partnerství byl schválen až na několikátý pokus v roce 2005, ale snahy o vytvoření tohoto institutu probíhaly již od 90. let. Prezident Václav Klaus však zákon vetoval, ale Poslanecká sněmovna jej přehlasovala. Díky tomu patnáctého března následujícího roku byl zákon schválen a platnosti nabyl prvního července toho roku.

Prezident Václav Klaus (Klaus, © 2006) uvedl v odůvodnění, proč vetoval zákon o registrovaném partnerství, že není potřeba legitimizovat soužití dvou osob stejného pohlaví. Podle něj stačí, že společnost jim nebrání, aby spolu žili a nějaké právní nároky, jako u institutu manželství, jsou absolutně zbytečné. Prezident měl problém hlavně s tím, že se tento institut nazývá partnerstvím a partnerství je dle něj rovnocenné s rodinou. Rodina vznikla podle slova rodit, tzn. muž a žena mají mít spolu děti, ale ne dvě osoby stejného pohlaví. Nakonec prezident zmínil, že možná pro partnery je uzavření partnerství velký posun, pro stát však nikoliv.

V jednom ze svých článků na portálu iDnes.cz uvádí Jiříčka (Jiříčka, © 2011), že do konce roku 2011, za pět a půl roku platnosti zákona, se v Česku registrovalo tisíc dvě stě osmdesát osm párů, z toho více než dvě třetiny mužských. Dvacet šest partnerství bylo uzavřeno v zahraničí. Šedesát šest svazků bylo právně ukončeno.

Je nutné zdůraznit, že zákon o registrovaném partnerství je velmi důležitý pro homosexuální menšinu jak gaye, tak i lesbičky. Mohou tak dovést alespoň částečně zrovnoprávnění svého postavení ve společnosti. Přesto, že registrované partnerství má hodně odpůrců, myslím si, že najdeme více lidí, kteří s ním souhlasí. Jak je vidět, dnes považujeme svazky homosexuálů za normální, nebo je alespoň tolerujeme. Nezaznamenal jsem v poslední době žádný negativní ohlas vůči registrovanému partnerství, a to ani v médiích.

## 4 RODINA

Jednou z nejdůležitějších částí coming out je zajisté přiznání se své rodině respektive svým rodičům. Před tímto krokem určitě probíhá v hlavě mnoha chlapců, kteří si jsou již jisti, že jsou homosexuálně orientovaní, zmatek, strach, pocit méněcennosti. Neočekává určitě od rodiny podporu, ze začátku počítá spíše s odsouzením, možná s neutrálními reakcemi, ale nepočítá s vřelým přivítáním. Každý člověk by však měl brát svoji rodinu, jako základní pilíř svého života. Místo, kde mu vždy pomohou, poskytnou mu zázemí, city, které určitě ten daný člověk potřebuje.

Rodina je stále základem lidské společnosti. V rodině se vyvíjí základní návyky člověka, vytváří se jeho postoje, názory na své okolí. Má nezastupitelný význam v socializaci jedince vůči okolí. Výchova je také jedním ze základních cílů rodiny. Dokud je to možné, měli by rodiče vytvářet v dítěti určité hodnoty, které se mu zafixují do paměti, a bude je v pozdějším životě uznávat.

Rodinou se v mé bakalářské práci zabývám proto, že je klíčovým aspektem homosexuálního jedince. Jeho chování se odvíjí od výchovy rodičů a rodina je první opěrný bod, který by měl dítě podporovat, podržet ho, při těžkých životních situacích.

### 4.1 Definice rodiny

Podle psychologického slovníku je rodina „společenská skupina spojená manželstvím nebo pokrevními vztahy, odpovědností a vzájemnou pomocí.“ (Psychologický slovník, 2009, s. 515)

„Rodina je skupina lidí se společnou historií, současnou realitou a budoucím očekáváním vzájemně propojených transakčních vztahů. Členové jsou často (ale ne nutně) vázáni hereditou, legálními manželskými svazky, adopcí nebo společným uspořádáním života určitém úseku jejich životní cesty. Kdykoli mezi blízkými lidmi existují intenzivní a kontinuální psychologické a emocionální vazby, může být pojem rodina, i když jde např. o nesezdaný pár, o náhradní rodinu atd.“ (Sobotková, 2001, s. 22)

Kraus (2001, s. 69) charakterizuje současnou rodinu následujícími slovy: „Rodinu současnosti je možno považovat za institucionalizovaný sociální útvar nejméně tří osob, mezi nimiž existují rodičovské, příbuzenské nebo manželské vazby. Jejím základem ve všech dosud známých společnostech je dyadický pár – muž a žena, tj. nějaká forma manželství nebo partnerství. Rodina je tedy postavena na partnerství osob opačného pohlaví, které má

trvalejší ráz, a na příbuzenství. Výchozím znakem každé rodiny je existence nejméně jednoho dítěte bez zřetele na jeho věk.“

V dnešní hektické době, kdy se u nás rozvádí každé druhé manželství, již nemůžeme mluvit o klasických rodinách, jak uvádí výše Kraus. V současnosti se můžeme stále více setkávat s různými variantami rodinného soužití. Například matka, která vychovává sama svou dceru, tak by neměly tyto dvě osoby být nazývány rodinou? Definice jsou nutné, ale musím zvážit, zda jejich obsah se soustřeďuje na všechny.

## 4.2 Typy rodin

Pokud bychom chtěli rozdělovat rodiny podle typů, měli bychom mnoho možností, jak to udělat. Rozhodl jsem se pro základní rozdělení rodin, ale to pouze okrajově, protože nás zajímají v této problematice hlavně funkce rodiny.

Funkce rodiny jsem rozdělil podle Vzdělávacího institutu ochrany dětí (Hanušová, © 2010):

- Funkční rodina – v podstatě intaktní, v níž je zajištěn dobrý vývoj dítěte a jeho prospěch. Takových rodin je v běžné populaci většina.
- Problémová rodina – rodina, v níž se vyskytují závažnější poruchy některých nebo všech funkcí, které však vážněji neohrožují rodinný systém či vývoj dítěte. Rodina je schopna tyto problémy vlastními silami řešit či kompenzovat za případné jednorázové či krátkodobé pomoci zvenčí. Problémových rodin se v populaci vyskytuje okolo 12 – 13 %.
- Dysfunkční rodina – je chápána jako rodina, kde se vyskytují vážné poruchy některých nebo všech funkcí rodiny, které ohrožují nebo poškozují rodinu jako celek a zvláště vývoj a prospěch dítěte. Tyto poruchy již rodina není schopna zvládnout sama, a je proto nutné učinit řadu opatření zvenčí, tzv. sanace rodiny. Tyto rodiny tvoří asi 2 %.
- Afunkční rodina – poruchy jsou tak velkého rázu, že rodina přestává plnit svůj základní úkol a dítěti závažným způsobem škodí nebo je dokonce ohrožuje v samotné existenci. Sanace rodiny je bezpředmětná a zbytečná. Jediným řešením, které dítěti může pomoci, je vzít ho z této rodiny a umístit ho do náhradní rodiny či institucionální péče. V populaci se vyskytuje asi 0,5 % takových rodin.

Důležité je vědět, z jaké rodiny daný jedinec pochází, aby se při oznámení orientace mohlo počítat s reakcemi rodičů. Protože pokud je jedinec s dysfunkční rodiny, bude přijetí jeho odlišné sexuální orientace určitě horší než u klasické funkční rodiny.

### 4.3 Základní funkce rodiny

Z psychologického pohledu je rodina vnímána jako sociální skupina, která svým členům poskytuje:

- a) bezvýhradnou akceptaci jejich lidské existence
- b) ochraňující prostředí (hmotné i sociální)
- c) zajištění životních potřeb
- d) vzájemnou podporu
- e) východisko a zprostředkující článek při pronikání do makrosociálního prostředí

„Funkce rodiny se vyvíjí v souvislosti se společenskými změnami a proměnou kulturních faktorů, které ovlivňují postavení rodiny ve společnosti i vztahy uvnitř rodiny. Jsou většinou chápány jako úkoly, které rodina plní jednak vůči sobě samé, jednak vůči společnosti. Za základní funkce jsou považovány: hospodářská, biologicko-populační, výchovná, funkce odpočinku a obnovování tělesných i duševních sil.“ (Střelec, 1992, s. 74)

Základní funkce rodiny můžeme rozdělit takto:

#### 1) Funkce reprodukční

Tato funkce má zajišťovat reprodukci lidské populace. Ne vždy musí být spjata přímo s rodinou, je však zřejmé, že nejde jen o to přivést dítě na svět, ale také mu zajistit potřebné podmínky pro jeho život a další vývoj.

#### 2) Funkce materiální

Tato funkce se vztahuje stejně tak na děti, jako na všechny členy rodiny. Dříve byla velice důležitá její výrobní složka. Ačkoli je rodina v současné době již zcela závislá na výrobní činnosti společnosti a je tedy spíše spotřební jednotkou (Giddens, 2003, s. 158). Stále si udržuje určité prvky „výroby“, za něž můžeme pokládat vnitřní činnost domácnosti jako je například úklid, údržba domácnosti a celkové dělení domácích prací.

„V moderní společnosti s lepším přístupem ke vzdělání a celkově s větší sociální mobilitou, byl vliv předávání ekonomického kapitálu zeslaben. Nicméně rodina stále zůstává

základním kamenem sociální nerovnosti (např. různost péče o dítě apod.).“ (Možný, 2002, s. 79)

Důležité ovšem je, že jakýkoliv zákonný zástupce dítěte v dnešní době nemá jednoduché postavení. Starost o dítě je cítit nejvíce finančně. Existují různé zájmové útvary, organizace, kam děti dochází a v neposlední řadě to jsou a hlavně budou vysoké školy, které se budou chtít nechtě nechat zpoplatnit.

### 3) Funkce výchovná

Jednou z nejdůležitějších funkcí rodiny je právě tato. Spočívá v opravdovém zájmu o dítě, v jeho výchově, v umožnění dítěti rozvíjet své schopnosti a v celkovém připravení dítěte pro samostatný vstup do společnosti.

Rodina poskytuje dítěti základní orientaci v okolním světě. Funguje jako regulátor nežádoucích činností.

„Specifická dynamika probíhající v rodině tvoří zcela jedinečné prostředí pro formování postojů ke světu, blízkému okolí a sobě samému. Vytváří též hodnotové orientace, tvoří základ pro formování vlastního já, koncepci vlastního života.“ (Střelec, 1992, s. 74)

Výchovná funkce má i vliv na to, jak se bude jedinec chovat ke svému okolí, takže pokud budou rodiče interpretovat homosexuály jako něco škodlivého, bude se v budoucnu, pokud nebudou na jedince jiné okolní vlivy chovat k této menšině podobně.

### 4) Funkce emocionální

Další funkcí rodiny, je poskytování citového zázemí, pocitu bezpečí a jistoty svým členům. Při trvalém neuspokojování potřeby lásky, pozornosti a uznání ze strany rodičů vůči dítěti může u něho dojít k psychické deprivaci. Ta se pak může projevit v destruktivním chování vůči všemu hodnotově odlišnému, neschopnosti spolupráce či slabé vůli jedince. (Matějček, 1994, s. 196)

## 4.4 Rodiče homosexuálů

Zjištění homosexuální orientace dítěte je pro většinu rodičů šokující. Najednou se dostávají do jiné role, kterou si musí sami uvědomit a smířit se s ní. Pokud ne, nastává problém, že své dítě mohou zavrhnout, či se sami mohou uzavřít před okolním světem.

„Původní rodiny mívají dost velké problémy s přijetím faktu, že je jejich syn či dcera homosexuál. Je popisováno pět fází, kterými rodiče po poznání pravdy obvykle procházejí: šok, popření, vina, zlost, přijetí.“ (Sobotková, 2000, s. 152)



Sobotková (2000, s. 153) uvádí zajímavé výsledky výzkumu rodičů dospělých homosexuálních dětí, které publikovala Katherine Allenová. Na základě hloubkových rozhovorů a pozorování těchto rodičů se snaží lépe porozumět jejich osobní zkušenosti. Proces akceptace faktu, že dítě má homosexuální orientaci, závisí na těchto faktorech:

- Zda rodiče mají již předchozí zkušenost s nějakým člověkem, který je „jiný“ či má nějaké stigma;
- Jak dlouho rodiče vědí o sexuální orientaci dítěte;
- Zda rodiče mají důvěryhodnou osobu, se kterou se o své pocity mohou podělit;
- Kvalita vztahu rodič-dítě;
- Stálost homosexuální identity dítěte či případná diskontinuita v homosexuální orientaci
- Přítomnost dalších dětí v rodině;
- Hrozba epidemie AIDS;
- Touha po vnucích;
- Zda dítě žije v stabilním intimním vztahu.

Chlapec, který se pod vlivem rodičů nemůže ke své homosexualitě přiznat a své city a vzrušení mužskými objekty musí skrývat, pak pod tlakem svého sexuálního pudu uskutečňuje jen příležitostné sexuální kontakty s nahodilými partnery na nedůstojném místě, třeba na veřejném záchodku. Důsledky jsou stejné jako u promiskuitních heterosexuálů - citové otupění a postupně až neschopnost navázat citový vztah. Nelze se pak divit, že chlapec, který má neustále pocit viny a cítí se jako vyhnanec na okraji společnosti, najednou řeší své problémy sebevraždou.

Rodina a její podpora je pro homosexuálního jedince velice důležitá. Hlavně z psychických důvodů, protože když nenajde pochopení jedinec u své rodiny, jak ho může potom najít u svého okolí nemluvě o tom, že pokud vás nepřijme rodina, jak můžete dále projevit svou vlastní identitu. Rodina hraje jak v životě heterosexuála tak i homosexuála velkou roli.

## **II. PRAKTICKÁ ČÁST**

## 5 REALIZACE VÝZKUMU

Výzkum mé bakalářské práce je zaměřen na reakce a přijetí rodičů homosexuální orientace svého dítěte.

### 5.1 Výzkumný problém

Výzkumný problém, který jsem si stanovil, má co nejlépe vystihnout problematiku a její řešení v mé bakalářské práci. Výzkumný problém tedy zní:

„Jak rodiče přijímají sexuální orientaci svého syna z jeho pohledu?“

### 5.2 Cíl výzkumu a výzkumné otázky

Po stanovení výzkumného problému jsem si stanovil hlavní výzkumný cíl, dílčí výzkumné cíle a výzkumné otázky.

#### Hlavní výzkumný cíl

Hlavním cílem mého výzkumu bylo zjistit reakce rodičů a změny vztahů v rodině po tom, co jim jejich syn oznámil, že je homosexuálně orientovaný.

#### Dílčí výzkumný cíl

Zjistit, zda se nějak extrémně změnilo vztahy s rodiči po synově přiznání ke své orientaci.

Zjistit, zda mělo přiznání orientace vliv na změnu vztahů se sourozenci.

Zjistit, zda víra Boha ovlivňovala názory na homosexualitu z pohledu jejich syna, gaye.

#### Výzkumné otázky (VO)

VO č. 1 Ovlivňuje víra v Boha názory rodičů na homosexualitu?

VO č. 2 Jaké byly reakce rodičů, na přiznání sexuální orientace z pohledu jejich syna?

VO č. 3 Dokázala se matka smířit se synovou sexuální orientací?

VO č. 4 Dokázal se otec smířit se synovou sexuální orientací?

VO č. 5 Jaké pocity měl syn bezprostředně po svém přiznání své orientace rodičům?

#### Hypotézy

1H<sub>0</sub> Vztahy s otcem po přiznání synovy sexuální orientace zůstaly stejné.

1H<sub>A</sub> Vztahy s otcem se po přiznání synovy sexuální orientace zhoršily.

2H<sub>0</sub>Vztahy s matkou po přiznání synovy sexuální orientace zůstaly stejné.

2H<sub>A</sub>Vztahy s matkou se po přiznání synovy sexuální orientace zhoršily.

### 5.3 Druh výzkumu

Pro získání co možná největšího počtu dat od co nejvíce respondentů jsem zvolil kvantitativní výzkum. Ten jsem realizoval na konci března a začátku dubna pomocí internetového šíření, aby se dotazník dostal k co nejvíce respondentům.

### 5.4 Výzkumná metoda

Jako metodu výzkumu jsem si zvolil dotazníkové šetření, jež je velmi častou metodou získávání dat. „Samotný dotazník je soustava předem připravených a pečlivě formulovaných otázek, které jsou promyšleně seřazeny a na které dotazovaná osoba (respondent) odpovídá písemně“ (Chráška, 2007, s. 163). Aby nedošlo nějakým nedopatřením ve výsledcích výzkumu, musí být v dotazníku zcela zamezeny mé osobní názory na tuto problematiku.

Při konstrukci dotazníku budu vycházet především ze základních pravidel a zásad, které uvádí Chráška (2007, str. 169). Mezi hlavní patří:

- jasnost a srozumitelnost položek v dotazníku
- jednoznačná formulace položek, která nepřipouští chápání položky více způsoby
- ne příliš velký rozsah dotazníku
- vyvarovat se sugestivním otázkám
- důraz na motivaci respondentů v úvodu dotazníku
- při řazení položek dávat důraz především na pořadí, které vyhovuje z psychologického hlediska (začátek dotazníku, nejjednodušší otázky, střed nejdůležitější, apod.)

Při vyhodnocování dotazníku budu pracovat s jednotlivými položkami v dotazníku, které vyjadřují různé znaky (proměnné) zkoumaného souboru respondentů. (Chráška 2007, str. 168). Tyto znaky lze rozdělit na čtyři základní druhy:

- Znaky nominální (kvalitativní), které vypovídají o příslušnosti respondenta k určité kategorii odpovědí.

- Znaky ordinální (pořadové), které vypovídají o vzájemném pořadí respondentů podle určitého hlediska.
- Znaky intervalové vypovídají o tom, jak velké jsou rozdíly mezi vlastnostmi respondenta.
- Znaky poměrové podávají úplnou informaci o kvantitě měřeného jevu. Poměrový znak informuje nejen o rozdílech mezi respondenty v určité vlastnosti, ale také o tom, kolikrát je určitá vlastnost jednoho jedince větší nebo menší než jiného.

## 5.5 Výzkumný soubor

Výzkumný soubor tvoří homosexuálně orientovaní chlapci a muži ve věku od 15 do 45 let. Celkový počet respondentů byl nakonec velmi překvapující a dosáhl počtu 120. Abych předešel zbytečnému vyřazování dotazníků, tak byly pro respondenty určeny podmínky. Maximální věková hranice byla stanovena na 45 let, minimální na 15. Dále respondenti byli upozorněni před vyplňováním dotazníku, že musí mít oba rodiče, tedy jak matku, tak i otce. Dále musel u nich již proběhnout coming out rodičům, tj. přiznat se jim. Díky těmto podmínkám jsem mohl získat co nejlépe reprezentativní vzorek respondentů.

## 5.6 Metoda zpracování dat

Pro zpracování dat získaných z dotazníků jsem zvolil čárkovací metodu. Získané hodnoty byly po té vloženy do tabulek v programu MS Excel, kde jsou data vyjádřena pomocí absolutní četnosti a relativní četnosti. Následně jsou výsledky znázorněny pomocí grafů.

## 6 VÝSLEDKY VÝZKUMU

V této kapitole budu prezentovat výsledky mého výzkumu.

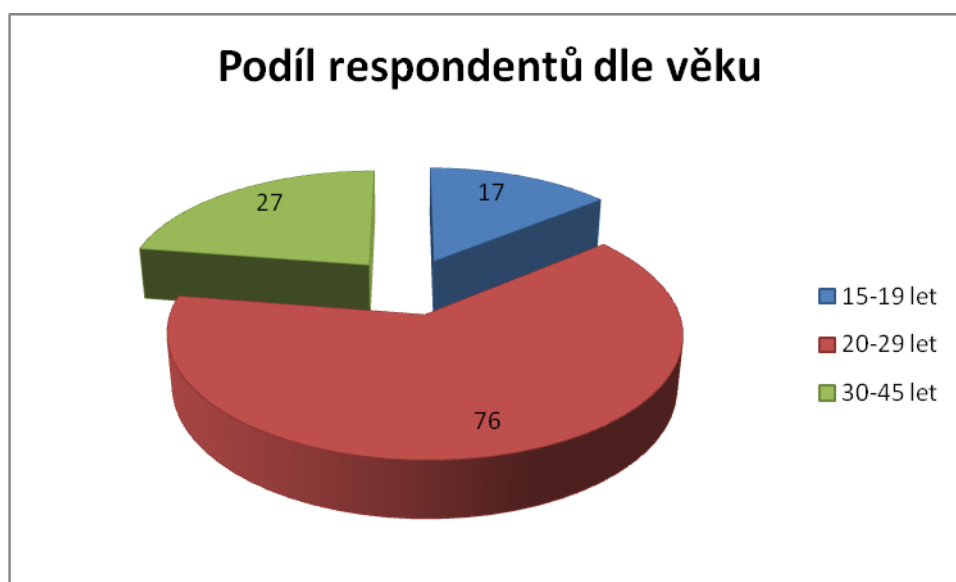
### Otázka č. 1 se zabývala věkovým složením respondentů.

Věkové rozmezí respondentů jsem rozdělil do tří následujících skupin:

15-19 let – 17 respondentů (14 % z celkového počtu respondentů)

20-29 let – 76 respondentů (63 % z celkového počtu respondentů)

30-45 let – 27 respondentů (23 % z celkového počtu respondentů)



Graf č. 1 Věk respondentů

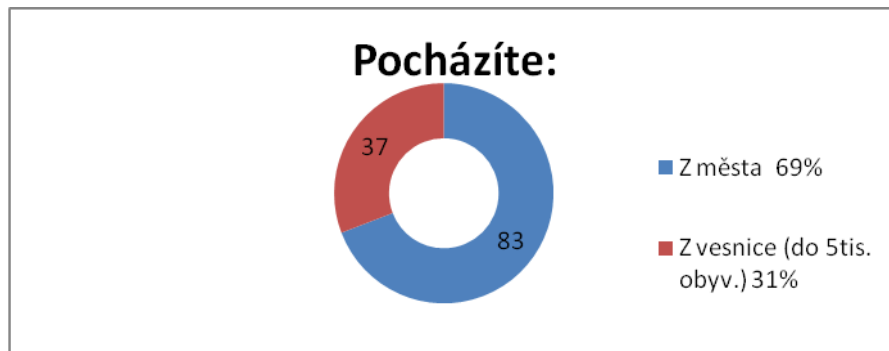
**Komentář:** Za největší faktor ovlivňující složení respondentů považuji nějakou vyzrálost. Zřejmé je, že největší podíl byl u věkové kategorie 20-29 let, kdy jsou tito lidé již smířeni se svou identitou, jsou s ní sžití a nevadí nebo spíš nebojí se o takových věcech mluvit, podělit se o ně.

### Otázka č. 2 se zaměřovala na demografický údaj, odkud pocházejí respondenti.

V následující tabulce je uvedeno, kolik respondentů je z města a vesnice včetně relativních četností:

Pocházíte:	Absolutní četnost	Relativní četnost
Z města	83	69%
Z vesnice (do 5tis. obyv.)	37	31%

Tabulka č. 1 Demografické údaje



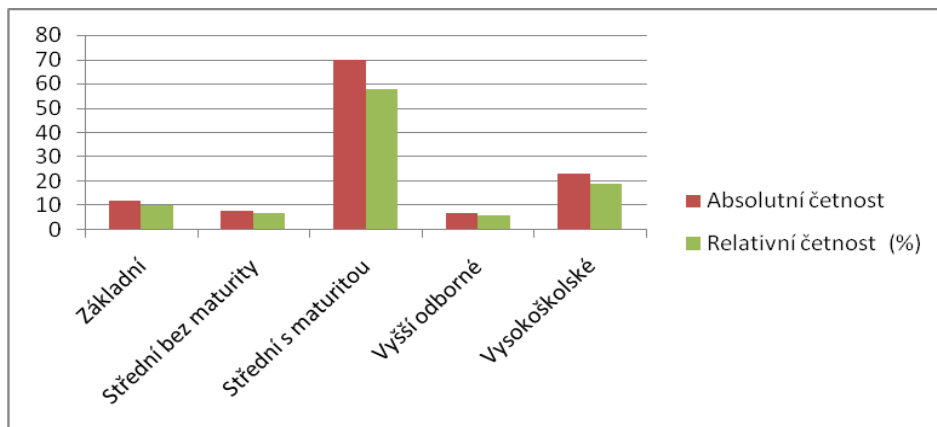
Graf č. 2 Demografický údaj

**Komentář:** Demografické rozdělení respondentů jsem nemohl ovlivnit, jelikož dotazník byl distribuován pomocí internetových služeb. Takže složení je zcela náhodné. I když bychom mohli údaje téměř porovnávat s počtem obyvatel žijících ve městech a obyvateli, žijícími na venkově.

**Otázka č. 3 se zabývala nejvyšším dosaženým vzděláním respondentů.**

Vzdělání	Absolutní četnost	Relativní četnost (%)
Základní	12	10
Střední bez maturity	8	7
Střední s maturitou	70	58
Vyšší odborné	7	6
Vysokoškolské	23	19
<b>Celkem</b>	<b>120</b>	<b>100</b>

Tabulka č. 2 Vzdělání



Graf č. 3 Vzdělání 1

Nejvíce zastoupenou skupinou respondentů byli středoškolsky vzdělané osoby s maturitou a to více než polovičním 58 % podílem. Druhou nejpočetnější skupinou byli vysokoškolsky vzdělané osoby, což určitě stojí taky za zmínku. Těch bylo celkem 19 %. Zajímavé by bylo zjištění, že až 10 % respondentů má pouze základní vzdělání. Když se však podíváme do grafů výše, zjistíme, že věk 14 -ti % respondentů se pohybuje od 15 do 19 let, což znamená, že všichni nemají ještě ukončenou střední školu.

**Komentář:** Tato otázka sloužila spíše jako demografický údaj, takže si můžeme opět porovnat vzdělanost u mužů s různými dalšími statistikami např. na stránkách Českého statistického úřadu.

#### Otázka č. 4 se ptala, zda má dotazovaný nějakého sourozence.

V následující tabulce jsou uvedeny data, která uvedli respondenti. Při vyplňování dotazníků, měli respondenti u této otázky možnost zatrhnout více možností, proto nebudu uvádět v součtu relativní četnost ani celkovou absolutní četnost, protože by součet těchto čísel neměl stejně žádnou vypovídající hodnotu.

Sourozenci	Počet
Starší bratr	40
Mladší bratr	42
Starší sestra	29
Mladší sestra	39
Jedináček	14

Tabulka č. 3 Sourozenci

Informace, zda mají respondenti nějaké sourozence, je důležitá pro poslední dvě otázky z dotazníku.

**Komentář:** Zajímavostí je, že za poslední roky se stalo v módě mít jen jedno dítě, v mém výzkumu se to téměř neprojevílo. Zajímavostí také bylo, že hodně homosexuálů má mladší či starší bratry, nebo naopak mladší sestry, i když nevím, zda je to pro můj výzkum tak důležité vědět.

#### Otázka č. 5 a otázka č. 6 se zabývala vztahem rodičů k víře a vztahem k víře respondentů.

V následující tabulce jsou uvedeny podíly gayů a jejich rodičů podle jejich víry. Spojení těchto údajů bylo čistě pragmatické, aby byla splněna co nejlepší přehlednost těchto údajů a byla možnost vzájemného porovnání.

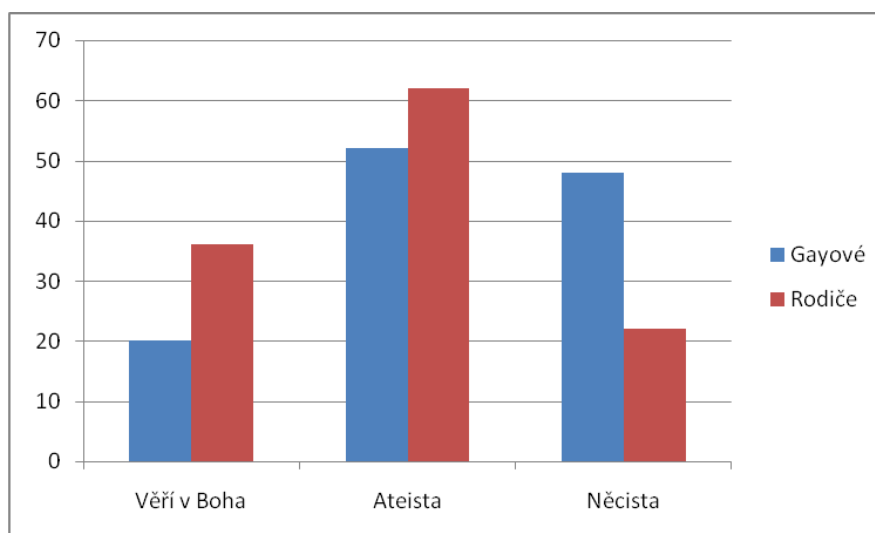


Víra	Gayové		Rodiče	
	Absolutní četnost	Relativní četnost	Absolutní četnost	Relativní četnost
Věří v Boha	20	17%	36	30%
Ateista	52	43%	62	52%
Něcista	48	40%	22	18%

Tabulka č. 4 Víra rodičů a respondentů

Výsledkem těchto otázek bylo asi málo překvapující zjištění, že více než polovina, tj. **52 %** rodičů homosexuálů jsou ateisté. Jen necelá třetina rodičů jsou věřící v Boha, tj. **30 %**. Dotazovaní uvedli také, že až **18 %** rodičů jsou něcisté tzn., že věří v nějakou nadpřirozenou sílu. Níže jsou data zadány pro větší přehlednost do grafu a taky kvůli vzájemnému porovnání.

**Komentář:** Česká republika je známá tím, že je ateisticky založená, proto mě nepřekvapily počty ateistů rodičů ani počty ateistů homosexuálů. Co se však ukázalo, jako zvláštní je to, že když dáte na výběr taky možnost „něcista“, je až k údivu, kolik homosexuálů se k této formě určitého vyznání přihlásí. Možná by taky bylo zajímavé zabývat se vztahy víry k homosexualitě v úplně separované výzkumné práci.



Graf č. 4 Víra v Boha

**Otázka č. 7 se zabývala názory rodičů na homosexualitu ještě předtím, než se dozvěděli, že jejich syn je homosexuálně orientovaný.**

Tato otázka jako první se dotýká tématu homosexuality a s kombinací s názory rodičů je pro můj výzkum velice důležitá. Představuje vlastně postoje rodičů k homosexualitě tak, jak je viděli jejich synové předtím, než jim oznámili svou orientaci.

Bylo na výběr ze čtyř možností plus jedné, kdy mohli napsat jiný postoj, který jejich rodiče zaujíмали. Mohli si vybrat z následujících možností, pro přehlednost v tabulce bude zkratka uvedená za odpovědí v závorce.

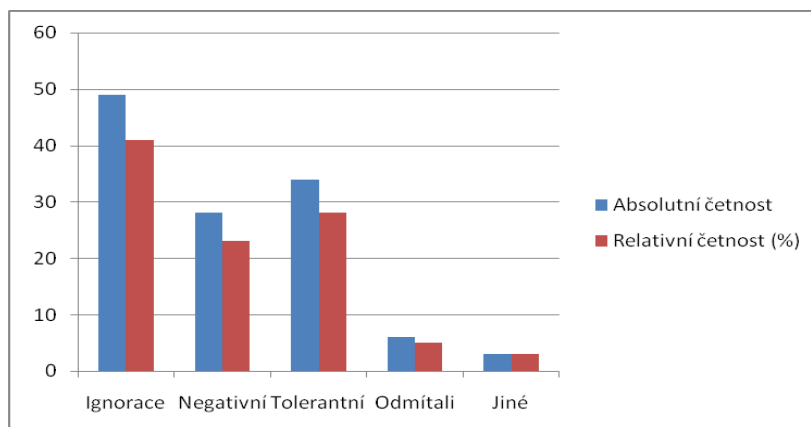
- Věděli, že něco jako homosexualita existuje, ale ignorovali to (ignorace)
- Vůči homosexuálům a homosexualitě měli negativní postoj (negativní)
- Tolerantní (tolerantní)
- Striktně homosexualitu odmítali (odmítali)
- Jiné (jiné)

Postoj	Absolutní četnost	Relativní četnost (%)
Ignorace	49	41
Negativní	28	23
Tolerantní	34	28
Odmítali	6	5
Jiné	3	3

Tabulka č. 5 Postoje rodičů

Mezi jiné odpovědi doplnili respondenti následující:

- O homosexualitu neměli absolutně žádný zájem, bylo jim to jedno, dokud nezjistili, že mají v rodině taky homosexuála.
- Otec odmítal homosexualitu, matka neměla negativní pohled na homosexuály (tato odpověď se v dotaznících objevila 2x)



Graf č. 5 Názory

Z odpovědí, které jsem díky této otázce získal, pro mě vyplývá, že pouze **28 %** dotazovaných doplnilo, že jejich rodiče byli vůči homosexualitě nebo homosexuálnímu chování

tolerantní. Největší zastoupení v odpovědích byla první možnost a to, že rodiče vlastně homosexualitu ignorovali. Je to dobrá zpráva, protože k výběru byly i negativní možnosti, takže to znamená, že neměli negativní postoje vůči homosexualitě. **41 %** není určitě zanedbatelné číslo. A ta nemilá pravda, že jsou i lidé, kteří homosexualitu vidí jako něco negativního je opravdu ještě dost. Číslo **23 %** je toho důkazem a nakonec podíl **5 %** lidí, kteří úplně homosexualitu odmítají.

**Komentář:** Ignorace je jeden z postojů, který se může jevit jako ten pozitivnější, jelikož zde nejsou uvedeny žádné projevy homofobie. Tedy tak byla tato odpověď taky kategorizována. Je důležité taky zdůraznit, že odpovědi vyplňovali gayové, synové svých rodičů, takže je nutné přihlížet k tomu, že si to myslí oni, o svých rodičích, jaké oni měli postoje. Odpovědi nevyjadřují přesný postoj, ale pouze pohled jejich synů, jak to viděli oni. Jsem rád, že se ukázaly negativní postoje rodičů v menšině. Dává to předzvěst dobré úrovně tolerance ve společnosti.

**Otázka č. 8 se zabývala tím, zda synové gayové nějak připravovali své rodiče na to, že jsou homosexuálně orientovaní a následovala dobrovolná otázka č. 9, kde měli popsat ti, co odpověděli ANO, jak připravovali své rodiče?**

V tomto bodě jsem spojil dvě otázky k sobě. První se zabývala tím, zda děti připravovali své rodiče předem na to, že jsou homosexuálně orientovaní. Druhá otázka byla dobrovolná, a měli na ni odpovědět ti, kteří odpověděli u předchozí odpovědi ANO. Bohužel možnost dobrovolnosti svedla respondenty k tomu, že jich z **12 %** odpovědělo na tuto otázku pouze **7 %**.

Odpověď	Relativní četnost	Absolutní četnost (%)
ANO	16	12
NE	104	88

Tabulka č. 6 Příprava rodičů



Graf č. 6 Příprava rodičů

Jak je zjevné z výše uvedených dat, tak většina, přesněji 87 % respondentů vůbec nepřipravovala své rodiče na to, že by mohli být homosexuálně orientovaní. Pouze 12 % respondentů se vyjádřilo kladně a ještě méně zodpovědělo na další otázku, která byla dobrovolná a to, jakým způsobem je připravovala. Příklady jsou uvedeny zde:

*„Nenápadně jsem je seznamoval s LGBT a snažil se jim ukázat pozitivní stránku této menšiny.“*

*„Snažil som sa ukázat ako som ja tolerantný k takým ľuďom, aby nad tým rozmýšľali.“*

*„Vyprávěl jsem jim o kamarádech, kteří gayové jsou.“*

*„No dal som im najavo že su to fajn ľudia a narodili sa tak s inou orientaciou ale v podstate sa nelíšia od heterosexuála žijú plnohodnotny život.“*

*„Měl jsem strach z okolí a reakce.. pak jsem si uvědomil, že nejsem na světě sám a že nikdy nebudu šťastný, když budu něco o sobě skrývat. Teprve pak jsem to doma oznámil!“*

*„Říkal jsem jim, že mám kamarády gaye.. po 3 roky – nepomohlo.“*

*„Rozhovory o homosexualitě, např. u seriálů.“*

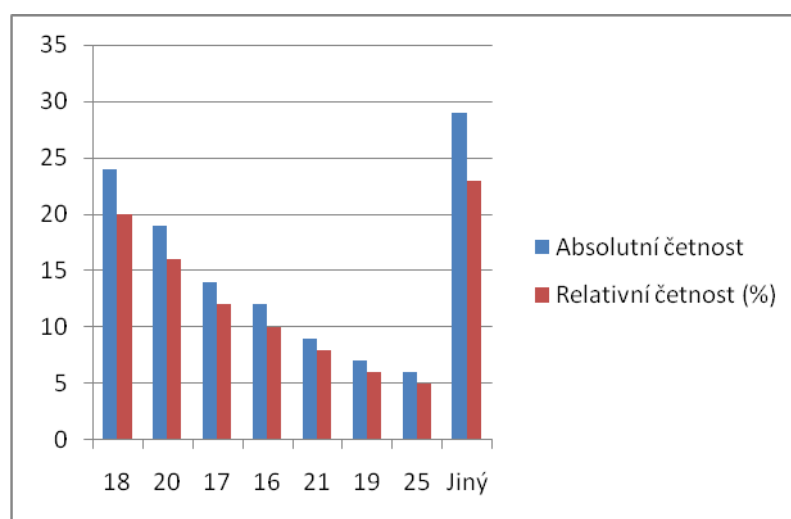
**Komentář:** *Opravdovým překvapením pro mě bylo, že gayové téměř vůbec nepřipravovali své rodiče na to, že jsou homosexuálně orientovaní. Většinová převaha této odpovědi je pro mě opravdu zajímavá. Naopak mě vůbec nepřekvapily odpovědi u následující otázky, kdy byly totožné s mými představami, jak to může pravděpodobně probíhat.*

Otázka č. 10 se zabývala tím, v jakém věku přiznali respondenti svou sexuální orientaci svým rodičům.

Otázka sloužila ke zjištění, v jakém nejčastěji věkovém období přiznávají homosexuálové svou sexuální orientaci svým rodičům. Z dotazníků vyplynulo že:

Věk	Absolutní četnost	Relativní četnost (%)	Průměr	Modus	Medián
18	24	20	19,26	18	18,5
20	19	16			
17	14	12			
16	12	10			
21	9	8			
19	7	6			
25	6	5			
Jiný	29	23			
<b>Celkem</b>	<b>120</b>	<b>100</b>			

Tabulka č. 7 Věk přiznání



Graf č. 7 Věk přiznání

Jak vyplynulo z dotazníkového šetření, nejvíce homosexuálů se přiznává ke své sexuální orientaci v období adolescence nebo raného dospívání. Nejvíce respondentů odpovědělo, že se přiznalo v **18tém** roce života, bylo jich celkem **20 %**. Dále pak to byl věk **20 let**, který doplnilo **16 %** respondentů. Dále se pak věkový rozdíl pohyboval nejčastěji od **17 -ti** let až **25 let**. Nejnižší věk respondentů, kteří uvedli, kdy přiznali svou orientaci, byl **13 let**, bylo jich celkem **4**, v procentech celkem **3,33 %**. Nejvyšší věk, kdy respondenti přiznali svou sexuální orientaci, byl **38 let**. Tento respondent byl jediný.

**Komentář:** *Není vůbec žádnou novinkou, že homosexuálně orientovaní lidé prožívají svůj coming out v období adolescence, takže se dalo očekávat, že se i přiznají rodičům v tomto období. Je to dle mého názoru optimální věk na to, jim to přiznat, už z toho důvodu, že se člověk v tomto období sám začíná realizovat a čím méně bariér má kolem sebe, tím je to pro něj samozřejmě lepší, protože není tak omezen v soukromém životě, který samozřejmě ovlivňuje studium, práci, seberealizaci jako takovou.*

**Otázka č. 11 byla formulovaná jako otevřená a zněla: Co vás přimělo přiznat se ke své orientaci rodičům?**

Otázka byla položena tak, aby respondent odpověděl, jaký byl největší vliv na jeho přiznání se svým rodičům. Za otázkou v dotazníku bylo uvedeno, ať respondenti odpovídají heslovitě. Abych mohl tuto otevřenou otázku zpracovat co nejlépe do tabulky, vytvořil jsem základní hesla, která se objevovala mezi odpověďmi. Rozřazení bylo tedy následující:

**Vztah** – partner, bydlení s partnerem, touha seznámit rodiče s partnerem, nátlak partnera

**Identita** – smířlivost se svou orientací, dobrý průběh coming outu apod.

**Správný čas** – zde respondenti uváděli ve všech případech, že nastal ten správný čas

**Neschopnost lhát** – nebyli schopni lhát rodičům, žít ve lži

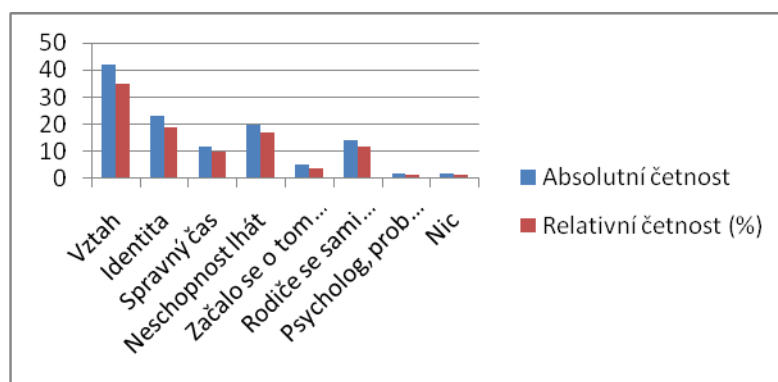
**Začalo se o tom mluvit** – strach, že by se to rodiče dozvěděli od někoho jiného

**Psychologické problém** – po poradě s psychologem, druhý respondent vypověděl, že měl sebedestruktivní stavy, tak se raději přiznal

Odpověď, heslovitá	Absolutní četnost	Relativní četnost (%)
Vztah	42	35
Identita	23	19
Správný čas	12	10
Neschopnost lhát	20	17
Začalo se o tom mluvit	5	4
Rodiče se sami zeptali	14	12
Psycholog, problémy	2	1,5
Nic	2	1,5
Celkem	120	100

Tabulka č. 8 Důvod přiznání

Největším podílem na důvodu, proč se respondenti přiznali ke své orientaci, byl jednoznačně vztah s partnerem. Myslím si, že **35 %** není zanedbatelné číslo. **19 %** respondentů uvedlo, že hlavním důvodem, proč se přiznávali, bylo odkrytí rodičů své pravé identity, a hlavně chtěli, aby jejich rodiče o nic věděli pravdu. Dalším aspektem, proč se přiznat byla také neschopnost lhát, tu doplnilo až **17 %** respondentů. Zajímavé taky bylo, když **jeden** z respondentů uvedl, že mu musel pomoci jeho psycholog, protože měl dotýčný sklony k sebepoškozování. Jsem rád, že respondenti do dotazníku uváděli opravdu pravé důvody.



Graf č. 8 Důvod přiznání

V grafu, který je umístěn výše, jsou uvedeny data tak, aby byla co nejlepší přehlednost a srovnání v počtu respondentů a poměru v procentech respondentů.

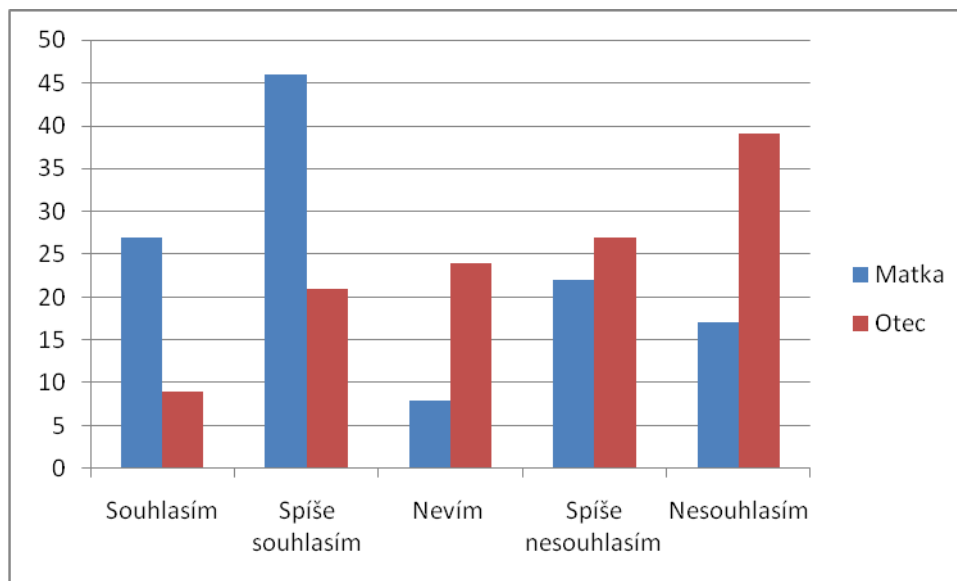
**Komentář:** *Jakmile si člověk najde svého partnera, mění se mu jeho zaběhnutý systém. Není už sám, musí se na někoho ohlížet, a ten druhý se musí ohlížet taky. Podpora od partnera a touha se s partnerem ukázat je určitě jedním z hlavních důvodů, proč odkrývat svoji pravou sexuální identitu.*

**Otázka č. 12 je škálového typu a dotazuje se, zda rodiče tušili pravou orientaci svého dítěte ještě předtím, než jim to sami oznámili.**

Aby byla přehlednost co nejlepší, byli matka a otec rozděleni jako samostatné jednotky, což mi umožnilo získat jedinečné data, která můžu srovnávat.

	Souhlasím	Spíše souhlasím	Nevím	Spíše nesouhlasím	Nesouhlasím	Celkem
<b>Matka</b>	27	46	8	22	17	120
<b>Otec</b>	9	21	24	27	39	120

Tabulka č. 9 Tušení rodičů



Graf č. 9 Tušení rodičů

**Komentář:** Výsledky této otázky jsou velice překvapující v tom, jaký je nesoulad mezi otcem a matkou. Pokud budu vycházet z předpokladu, že respondenti odpovídali tak, že spíše ví, zda rodiče věděli či nevěděli dopředu o jejich orientaci (nebo si to aspoň mysleli), tak je zajímavé, že by si to rodiče, jakož to životní partneři mezi sebou neoznámili. Pokud bychom vycházeli z předpokladu, zda se pouze domnívají, tak už by to celkem pochopitelné bylo.

Musím ale uznat, že výsledky jsou velice zajímavé. Je vidět protiklad ženy a muže v mnoha aspektech, tím jedním je i ten důvtip, zda jejich dítě může být například homosexuálně orientované. Jak je z výsledku patrné, matky jsou opravdu ty, co vědí o svých dětech téměř vše. Naproti tomu otcové si stále myslí, nebo snad jen doufají, že jejich syn přece nemůže být homosexuál, i když má třeba takové projevy, které by tomu nasvědčovaly.

**Otázka č. 13 se zabývala tím, komu se rozhodli respondenti přiznat svou orientaci, zda oběma rodičům, nebo každému zvlášť.**

Otázka byla formulována tak, aby nám dala možnost nahlédnout, komu homosexuální děti více důvěřují nebo spíše to, u koho čekají pozitivnější reakci.

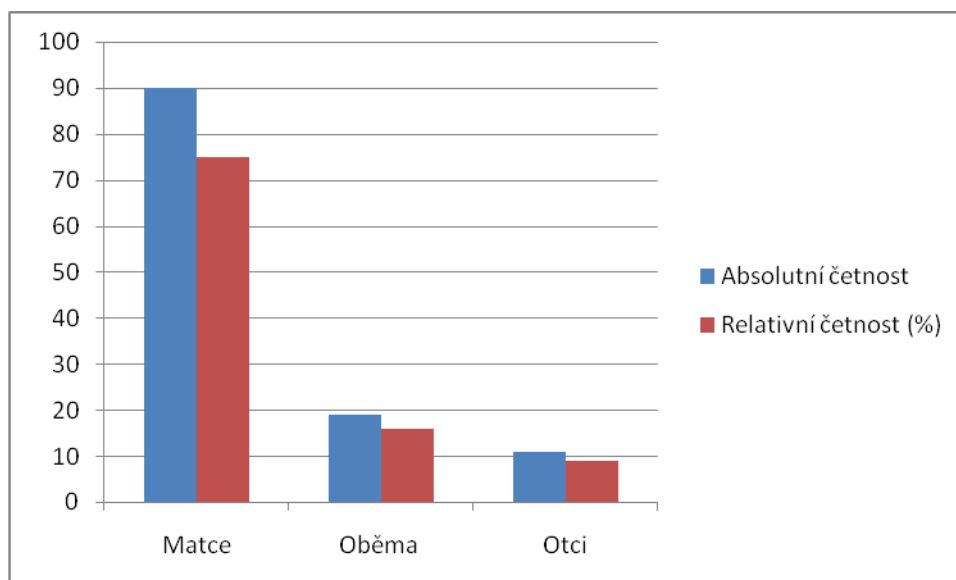
	Absolutní četnost	Relativní četnost (%)
Matce	90	75
Oběma	19	16



Otci	11	9
Celkem	120	100

Tabulka č. 10 Přiznání

V následujícím grafu jsou opět uvedena data tak, aby byly co nejpřehlednější.



Graf č. 10 Přiznání

Z odpovědí respondentů jasně vyplynulo, že 75 % z nich se prvně svěřilo matce. Z toho si můžu vyvodit to, že respondenti mají plnou důvěru k matce a věří jí. Je to asi způsobeno klasickým přístupem matka-syn, kdy u matky vždy najdou ochranu, otevřenou náruč. 16 % respondentů odpovědělo, že se svěřilo oběma rodičům najednou. Zde můžeme předpokládat, že se jich rodiče sami ptali, nebo respondent byl tak smířen a proběhl u něj dokonalý coming out a měl důvěru v oba rodiče, že jim to najednou oznámil. Zbýlých 9 % procent si můžeme vysvětlit tím, že respondenti měli buď výborný vztah s otcem, nebo neměli moc dobrý vztah s matkou.

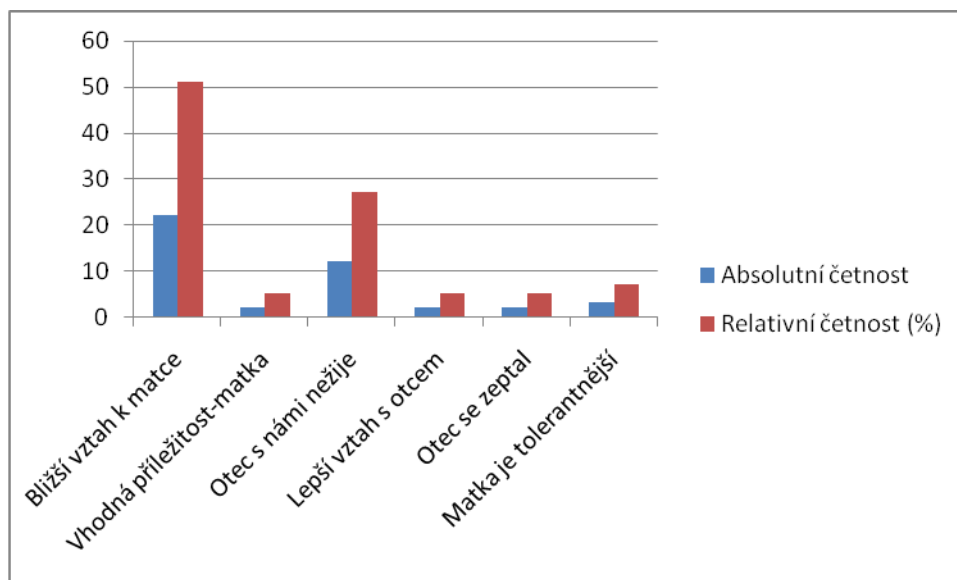
**Komentář:** *Důvěra v matku je přirozená, je to žena, což vzbuzuje takový pocit větší důvěry a pochopení. Záleží taky na tom, v kterého rodiče máme sami větší důvěru. Protože je logické, když budeme mít špatný vztah s matkou, obrátíme se na otce. Pokud homosexuálně orientovaný jedinec oznámí svou orientaci oběma rodičům, můžeme si domyslet, že buď s nimi má výborné vztahy, nebo jim tato informace byla poskytnuta v nějaké vyhocené rodinné situaci, či se ho na to přímo zeptali.*

Otázka č. 14 byla nepovinná. Zjišťovala, proč se rozhodli naklonit se k tomu či onomu rodiči. Odpovědi byly žádány heslovitě, aby pak bylo jejich zpracování jednodušší a přehlednější.

	Absolutní četnost	Relativní četnost (%)
Bližší vztah k matce	22	51
Vhodná příležitost-matka	2	5
Otec s námi nežije	12	27
Lepší vztah s otcem	2	5
Otec se zeptal	2	5
Matka je tolerantnější	3	7
<b>Celkem</b>	<b>43</b>	<b>100</b>

Tabulka č. 11 Náklonnost

Na tuto otázku odpovídalo celkem jen 43 respondentů, což z celkového počtu dotázaných pouze 35 %. Opět jsem musel zapojit přivlastky tak, aby výsledky byly co nejvíc přehledné. Opět se ukázalo, že gayové, kteří byli dotazováni, mají bližší vztah k matce nebo to je způsobeno i tím, že otec nežije s rodinou, což znamená, že se to dozvěděl až následně. V grafu, který je níže, jsou opět uvedeny hodnoty pro lepší přehlednost.



Graf č. 11 Náklonnost

**Komentář:** Jak už jsem uváděl u předchozí otázky, bližší vztah k matce je jedním s nejdůležitějších aspektů pro rozhodnutí, komu to říci první. Zajímavostí bylo, že více než čtvrtina uvedla důvod proč to říci matce to, že s nimi otec nežije. Takže matka je vlastně jediný člo-

věk v okolí, s rodiny, komu ten dotyčný může důvěřovat, samozřejmě kromě přátel, ti by měli být vždy oporou, zda to tak je nebo není, bych mohl pouze polemizovat.

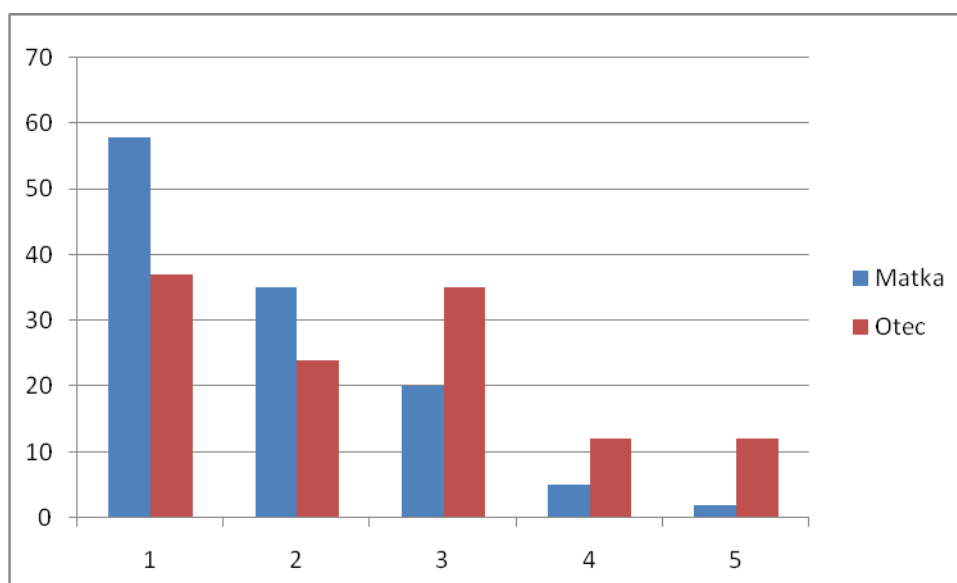
### Otázka č. 15: Jaké byly vaše vztahy s rodiči, než jste jim oznámil, že jste homosexuálně orientovaný?

V této otázce odpovídali respondenti na škálách od 1 do 5, kde 1 znamenala dobré vztahy, 5 znamenala špatné vztahy.

	1	2	3	4	5
<b>Matka</b>	58	35	20	5	2
<b>Otec</b>	37	24	35	12	12
	Průměr	Směrodatná odchylka	Modus	Medián	
<b>Matka</b>	1,72	0,8	1	2	
<b>Otec</b>	2,43	1,18	1	2	

Tabulka č. 12 Vztahy s rodiči před

Z doplněných škál je očividné, že gayové mají ze svých rodičů lepší vztahy se svými matkami. 58 respondentů, což je téměř polovina odpověděla, že má velmi dobré vztahy. 35 respondentů uvedlo, že má dobré vztahy a jen celkem 7 respondentů uvedlo, že má s matkou špatné vztahy. U otců je to však jiné. Zde se nám vyskytuje spíše průměr ohodnocení vztahů. Musím však podotknout, že pouze 24 respondentů uvedlo, že má špatné nebo velmi špatné vztahy s otcem. Takže můžeme říct, že vťahy rodičů s matkou jsou nadprůměrně dobré a s otcem jsou vztahy průměrné.



Graf č. 12 Vztahy s rodiči před

**Komentář:** Když jsem tuto otázku vytvářel, tak jsem předpokládal, že získám informace, které mi potvrdí domněnku, že homosexuálové mají lepší vztahy s matkou než s otcem ještě předtím, než se dozví, jaká je jejich pravá orientace, takže mě výsledky na tuto otázku vůbec nepřekvapily, i když jsem čekal horší vztahy s otcem, což se potvrdilo jen napůl.

#### Otázka č. 16: Jak zareagovali rodiče na to, když jste jim oznámil, že jste gay?

U této otázky mohli respondenti zvolit více možností. Na výběr dostali nejpravděpodobnější očekávané reakce.

Možnosti, které byly dány v dotazníku	Absolutní četnost	Relativní četnost (%)
Řekli, že mě mají rádi	63	53
Byli zaskočeni	60	50
Ujistili mě svou podporou	48	40
V klidu si o tom chtěli promluvit	41	34
Rozbrečeli se	36	30
Nebyli překvapeni	29	24
Nebyla s nimi žádná řeč	15	13
Začali řvát	11	9
Hrozili vyhazovem z domova	7	6
Chtěli mě zbít	1	1
Celkem	311	260

Tabulka č. 13 Reakce rodičů

Respondenti zatrhli průměrně 2,6 možností. Je očividné, že většina z nich získala od rodičů, tedy alespoň jednoho z nich, podporu. 53 % respondentů uvedlo, že jim rodiče vyjádřili svou lásku tedy, že je mají rádi. U 50 % respondentů byli rodiče touto informací zaskočeni, ale u 40 % respondentů ujistili rodiče svou podporou. Dále častou odpovědí bylo, že si s nimi chtěli o tom promluvit a jen 30 % respondentů uvádí, že se jejich rodič(e) rozbrečel(i). Další reakce, které byly negativní se objevovaly v zanedbatelných číslech.

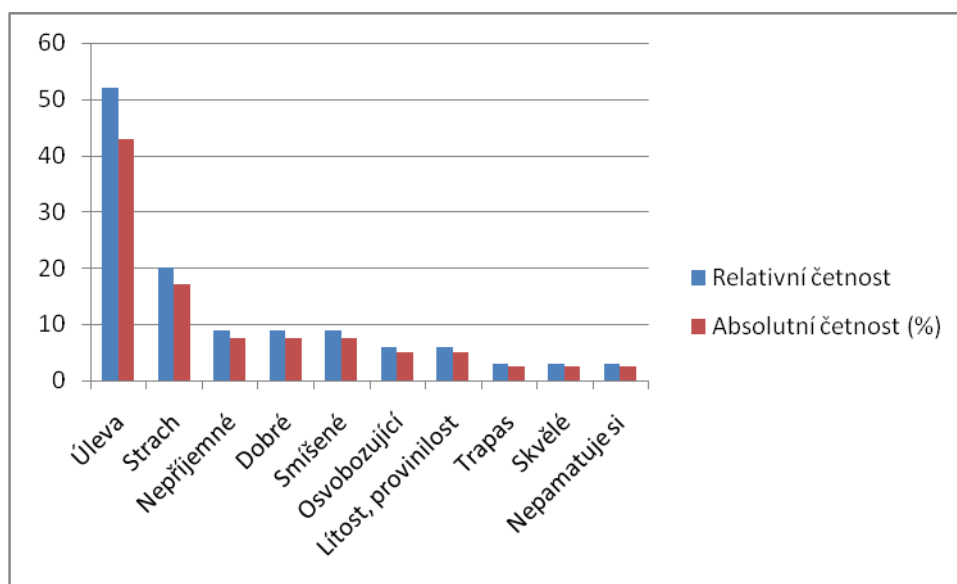
**Komentář:** Každá osoba je individualita, je jedinečná, proto nemůžeme očekávat stejné reakce od každého. Zjistil jsem díky mému výzkumu, že rodiče nemají až v tak velkém poměru přehnané reakce, ale spíše kladnější nebo neutrální. Samozřejmě je jasné, že když jim syn oznámí, že je gay, jsou určitě zaskočeni. Neví, co mají říct, nesetkali se nikdy s takovou situací. Určitě se podaří části rodičů zachovat chladnou hlavu a všem si v klidu promluvit, ale ty reakce záleží opravdu na povaze.

**Otázka č. 17: Napište krátce a heslovitě, jaké byly vaše pocity těsně po tom, co jste to oznámil svým rodičům.**

U této otázky byla uplatněna forma otevřené otázky, abych předešel vypisováním každé odpovědi, opět jsem zvolil heslovité zevšeobecnění, i když tady to nebylo tak složité, protože většina respondentů měla podobné pocity.

Pocit	Relativní četnost	Absolutní četnost (%)
Úleva	52	43
Strach	20	17
Nepříjemné	9	7,5
Dobré	9	7,5
Smišené	9	7,5
Osvobozující	6	5
Lítost, provinilost	6	5
Trapas	3	2,5
Skvělé	3	2,5
Nepamatuje si	3	2,5

Tabulka č. 14 Pocity po přiznání



Graf č. 13 Pocity po přiznání

Mezi nejčastější odpovědi byla zařazena úleva. A to až **43 %**. Další početnou odpovědí byl strach a to u **17 %** respondentů. Je očividné, že strach se projevoval v menšině odpovědí. **7,5 %** respondentů odpovědělo tyto tři pocity a to dobré, nepříjemné nebo smíšené. Další pocity byly už v menšině a jen **3** respondenti si na své pocity již nevzpomínají.

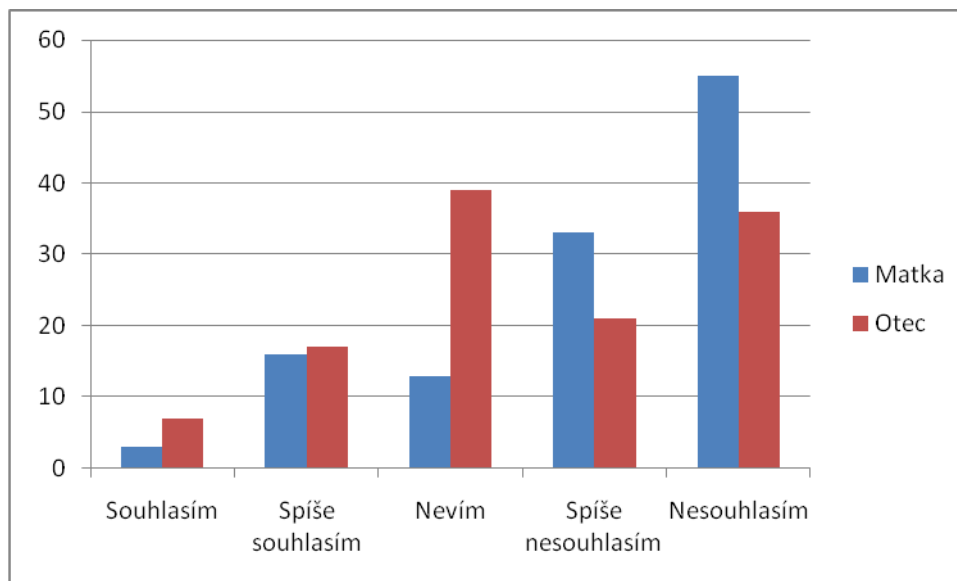
**Komentář:** Prvotní pocity po oznámení rodičům své sexuální orientace byla pro můj výzkum velice důležitá z toho důvodu, abychom si mohli udělat objektivní obraz. Úleva, která patřila mezi nejčastěji uváděné odpovědi, je zcela jasně pochopitelná. Nedovedu se sice vžít do kůže homosexuála, ale pokud máte v sobě něco, co potřebujete ze sebe dostat ven, je úleva asi jeden z prvotních pocitů, které člověk sám cítí. Strach je samozřejmě taky pochopitelný, protože ten je i důvodem, proč lidé, čekají na správnou dobu, bojí se jednoduše reakcí rodiny.

**Otázka č. 18: Domníváte se, že v okamžiku, kdy jste jim oznámil to, že jste gay, cítili vůči vám nějaké znechucení, či pohrdání?**

	Souhlasím	Spíše souhlasím	Nevím	Spíše nesouhlasím	Nesouhlasím
<b>Matka</b>	3	16	13	33	55
<b>Otec</b>	7	17	39	21	36

Tabulka č. 15 Znechucení rodičů

S touto domněnkou souhlasilo velice malé procento respondentů. U matek to bylo pouhých **2,5 %** a u otců **6 %** respondentů. Spíše souhlasilo s touto domněnkou u matek **13 %** respondentů u otců **14 %**. Rozdíl se našel u odpovědi NEVÍM. Kdy u matek to bylo pouze **12 %** u otců více než **32 %**, což je velký rozdíl. Dále hodnoty u matek stoupají. Spíše nesouhlasí s touto domněnkou **27 %** respondentů a úplně nesouhlasí až **46 %** dotazovaných. U otců jsou tato čísla nižší. Spíše nesouhlasí s touto domněnkou **17 %** dotazovaných a možnost nesouhlasím, označilo **30 %** respondentů. Jde vidět, že postoje u otců jsou méně čitelné jejich syny.



Graf č. 14 Znechucení rodičů

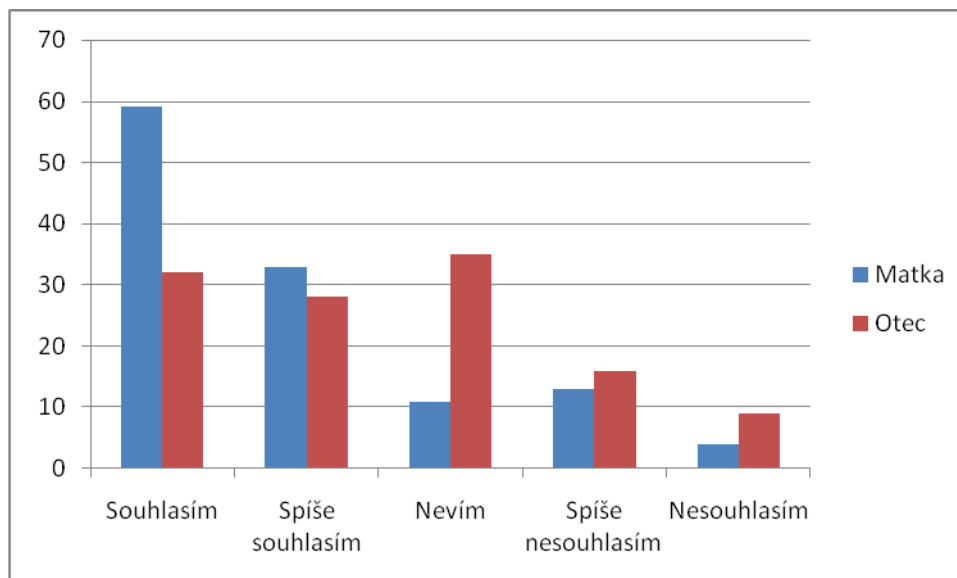
**Komentář:** V této otázce šlo opět pouze o domněnku dotazovaného. Ten nemůže vědět, co cítí rodič, ale může pouze odhadovat z toho, jak se chová, jaké měl rodiče názory a celkově vztah s rodiči. Proto jsou vlastně všechny otázky, které se týkají rodičů a jejich postojů a pocitů pouze subjektivní. Musel by být ještě jeden výzkum, který by se orientoval přímo na rodiče.

**Otázka č. 18 se zabývá otázkou, zda si respondenti myslí, že se jejich rodiče smířili s jejich sexuální orientací.**

	Souhlasím	Spíše souhlasím	Nevím	Spíše nesouhlasím	Nesouhlasím
Matka	59	33	11	13	4
Otec	32	28	35	16	9

Tabulka č. 16 Smíření rodičů

Většina respondentů uvedla, že se jejich matky dokázaly smířit s jejich orientací. Pouhých 11 respondentů odpovědělo, že neví a 17 respondentů odpovědělo, že jejich matky se spíše nebo vůbec nesmířily s jejich orientací. U otců to bylo jiné. 35 respondentů nevědělo, jak má na otázku odpovědět. Nejsou si jistí, jak jejich otcové tuto skutečnost přijali. Avšak polovina respondentů si domnívá, že otcové se spíše nebo úplně smířili z jejich orientací. Pouhých 25 respondentů se domnívá, že jejich otcové se spíše nebo vůbec nesmířili s jejich sexuální orientací.



Graf č. 15 Smíření rodičů

**Komentář:** Většina respondentů si myslí, domnívá se, že jejich rodiče smířili s jejich orientací. Velký rozdíl je však u matek, kde je pozitivnější ohlas daleko větší. U otců je sice pozitivní myšlení, ale neutrální pohled převládá, jak nad pozitivními tak i negativními odpověďmi. Můžeme však vidět, že negativní odpovědi jsou ve velmi malém množství a že jsou vyrovnané jak u otců, tak u matek.

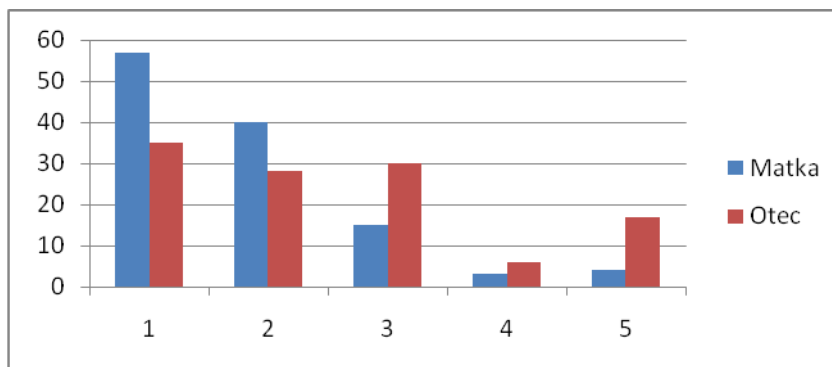
**Otázka č. 19 se dotazovala na to, jaké jsou vztahy s rodiči v současnosti.**

Otázka byla škálového typu, kdy číslo 1 znamenalo velmi dobré vztahy a číslo 5 znamenalo velmi špatné vztahy

	1	2	3	4	5
<b>Matka</b>	57	40	15	3	4
<b>Otec</b>	35	28	30	6	17
	Průměr	Směr.odch.	Medián	Modus	
<b>Matka</b>	1,7	0,78	2	1	
<b>Otec</b>	2,45	1,27	2	1	

Tabulka č. 17 Současné vztahy





Graf č. 16 Současné vztahy

Většina respondentů uvedla, že mají se svými matkami výborný vztah. Jen malý podíl respondentů uvedlo, že by s matkou měl v současnosti negativní vztah. 48 % uvedlo, že s matkou mají výborný vztah. Třetina respondentů uvedla, že má s matkou spíše dobré vztahy. Pouhých 13 % respondentů uvádělo vztahy s matkou za průměrné a velice zanedbatelné číslo 6 % označili respondenti buď jako velmi špatné nebo špatné.

U otců to už tak zjevné nebylo. Zde bych zhodnotil vztahy mezi synem a otcem jako průměrné. 29 % respondentů uvedlo, že má s otcem velmi dobré vztahy. 23 % respondentů uvedlo, že jsou vztahy s otcem dobré. 25 % respondentů uvedlo, že vztahy s otcem jsou průměrné, ani ne dobré ani špatné. 5 % respondentů uvedlo, že vztahy jsou spíše špatné a 14 % respondentů uvedlo, že vztahy s otcem jsou velice špatné.

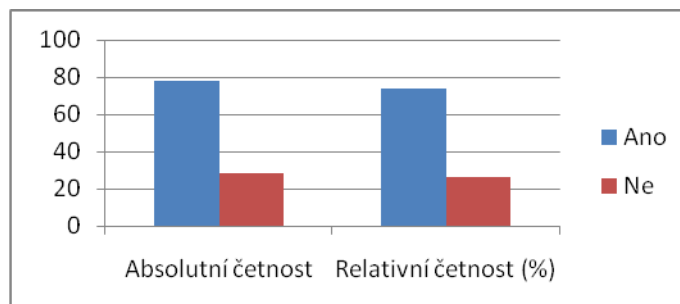
**Komentář:** Zde můžeme opět porovnat situaci, kdy matky jsou pozitivněji naladěny, jak ke svým dětem, tak k homosexualitě. Ženy jsou v tomto ohledu empatičtější a mají v sobě zakódováno, že rodinu musí udržet, mají mateřské pudy, které jim říkají, že se musí o své dítě, v tomto případě svého syna, postarat. U otců je vidět, že opět jsou ty vztahy takové polovičaté, nemůžeme však kategorizovat.

**Otázka č. 20** se zabývala otázkou, zda nalezl respondent podporu u svého sourozence.

	Absolutní četnost	Relativní četnost (%)
Ano	78	74
Ne	28	26
<b>Celkem</b>	<b>106</b>	<b>100</b>

Tabulka č. 18 Podpora u sourozenců

Většina respondentů našla oporu u svých sourozenců, tedy pokud nějakého měli, 74 % je myslím dost reprezentativní a pozitivní číslo. U pouhých 26 % respondentů sourozenec neposkytl podporu svému bratrovi.



Graf č. 17 Podpora u sourozenců

**Komentář:** Podpora sourozenců, pokud nějakí jsou, je velice důležitá. Bez ní se jen těžko přiznává vlastní sexuální orientace svým rodičům. Bez této podpory jde všechno hůř a vlastně vždy je lepší, když vám stojí někdo za zády, nebo přímo vedle vás a dokazuje vám podporu.

**Otázka č. 21, která byla taky poslední, se zabývala tím, jak přijal sourozenec bratrovu identitu (respondentovu)?**

Nepovinná otázka, která byla formou nabídnutých odpovědí, nebo mohli respondenti doplnit jiný názor.

	Absolutní četnost	Relativní četnost (%)
Přijal to bez problémů	52	54
Přijal to dobře, ale byl zaskočen	20	21
Odsoudil mě za to, že jsem gay	4	4
Přijal to absolutně negativně	4	4
Byl zaskočen, nenalezl jsem pochopení	3	3
Jiné odpovědi	13	14
<b>Celkem</b>	<b>96</b>	<b>100</b>

Tabulka č. 19 Reakce sourozenců

Více než 75 % respondentů uvedlo, že jejich sourozenec jejich orientaci přijal bez problémů, nebo byl maximálně zaskočen. Pouhé 4 % respondentů napsali, že je za jejich orientaci sourozenci odsoudili a další 4 % respondentů napsalo, že jejich sourozenec přijal tuto skutečnost absolutně negativně. U 3 % procent nenalezl respondent pochopení. Ve volné kolonce, kam mohli respondenti psát jiný názor, jsem vybral následující odpovědi:

*„Velice dobře, je také homosexuál.“*

*„Přijal, potvrdil si jednu z mnoha domněnek. Takové domněnky občas o někom napadnou každého.“*

*„Vím o tom, ale nikdy jsme se o tom nebavili, ale na druhou stranu mi ani nedává nijak najevo, že by mu to vadilo.“*

*„Sestrám jsem to neřekl, dozvěděli se to časem, neřešili to, bylo jim to jedno. Nebaví se se mnou o tom.“*

*„Sourozenci vesměs v pořádku, mám jen jednoho homofóbního bratra. Od té doby spolu nekomunikujeme.“*

*„V pohodě, jen nemá rád homosexuální projevy.“*

## **6.1 Zodpovězení výzkumných otázek**

### **VO č. 1 - Ovlivňuje víra v Boha názory rodičů na homosexualitu?**

Abych mohl interpretovat odpověď na tuto výzkumnou otázku, musel jsem si nejprve porovnat data o počtu rodičů, kteří věří v Boha. Čárkovací metodou jsem se snažil zjistit jejich postoje vůči homosexualitě. Nejčastější odpovědí věřících bylo, že věděli o homosexualitě jako takové, ale ignorovali ji. Tak zodpovědělo celkem 17 respondentů. Naopak velkým překvapením bylo, že 8 respondentů si myslí, že jejich rodiče jsou k homosexuálům a homosexualitě tolerantní. Zbýlých 11 respondentů odpovědělo, že jejich rodiče měli, buďto negativní názor na homosexualitu popřípadě jí striktně odmítalo. (Otázky č. 4, 5, 6)

### **VO č. 2 - Jaké byly reakce rodičů, na přiznání sexuální orientace z pohledu jejich syna?**

Na tuto výzkumnou otázku nám zodpovídá otázka z dotazníku č. 16. Opět velkým překvapením pro mě samotného bylo, že ve většině případů rodiče vyjádřili svému dítěti podporu. Samozřejmě je to zevšeobecněno na oba dva rodiče, takže může vzniknout polemika, zda je to úplně objektivní. Naproti tomu musím upozornit, že respondenti měli při této otázce možnost i volné odpovědi, kterou mohli dopsat. Abych shrnul teda výzkumnou otázku, ve většině případů nebyly reakce extrémně negativní. Počáteční šok určitě za negativní reakci považovat nemůžu, spíše jako neutrální, která se dala předem očekávat. Tato otázka byla

zajímavá v tom, že každý rodič, je jiné povahy, takže jsme mohli očekávat široké spektrum reakcí, což se nestalo.

### **VO č. 3 - Dokázala se matka smířit se synovou sexuální orientací?**

S touto otázkou souvisí dotazníkové otázky č. 15, 16, 18 a 19. Dle výsledků výzkumu můžu konstatovat, že většina matek synů homosexuálů se smířila se synovou identitou. Musím podotknout, že se jedná o pohled dítěte k rodiči, takže to není zcela objektivní, protože matka může dávat najevo, že se smířila a přitom se může uvnitř trápit. Jen v malém procentu se objevilo, že se matky se synovou orientací nesmířilo.

### **VO č. 4 - Dokázal se otec smířit se synovou sexuální orientací?**

S touto otázkou souvisí dotazníkové otázky č. 15, 16, 18 a 19. U této výzkumné otázky bylo zajímavé pozorovat rozdíl mezi otcem a matkou, kdy synové o svých otcích spíše nevěděli, zda se smířili z jejich orientací nebo ne. Výsledky dotazníku mě však opět překvapily tím, že si respondenti i tak myslí, že víc otců se smířilo z jejich orientací.

### **VO č. 5 - Jaké pocity měl syn bezprostředně po svém přiznání své orientace rodičům?**

S touto otázkou souvisí dotazníková otázka č. 17 a 18. Pocity, které má syn po oznámení sexuální orientace svým rodičům, jsou důležité proto, aby můj výzkum byl kompletní a dal se použít jako doporučení pro organizaci GaTe, která se zabývá pomocí mladým gayům, kteří si procházejí obdobím coming out. Jde o informaci, která by jim měla pomoci, aby se nebáli oznámit svou orientaci rodičům. Tuto informaci jim může můj výzkum částečně poskytnout a to díky zodpovězené otevřené otázce již přiznaných respondentů. Po zodpovězení otázky vyplynulo, že pozitivní pocity měla více než polovina dotazovaných respondentů. Jako takový hlavní pilíř pocitů uvedli úlevu, osvobození, euforii z toho, že to mají za sebou a nemusí už rodičům dále lhát. Mezi ty negativní pocity patřil určitě strach, například z toho, že je rodiče zavrhnou nebo je dokonce vyhodí z domova. Několik respondentů dokonce uvedlo, že vůči rodičům cítilo lítost a provinilost, že se musí trápit. Ale i tak musí zdůraznit, že pozitivní pocity převládaly nad těmi negativními. Když to budu reprezentovat čísly, tak ty pozitivní pocity byly až cca 60 % a ty negativní v menšině cca 40 %.

## 6.2 Vyhodnocení hypotéz

První hypotézu jsem vypočítal testem nezávislosti chí-kvadrát pro čtyřpolní tabulku. Zvolil jsem proto hladinu významnosti 0,01 a stupeň volnosti  $f = 1$ . Stupeň volnosti jsem vypočítal podle vzorce:  $f = (r - 1) * (s - 1)$  kdy  $r =$  počet řádků a  $s =$  počet sloupců.

Abych byl schopný vůbec srovnat tyto proměnné, musel jsem odpovědi na vztahy, které byly ve škálových otázkách rozřadit na pozitivní (1,2) a negativní (4,5). Vynechal jsem průměrnou hodnou (3). Pro přehlednost byly tyto hodnoty vyřazeny.

$H_0$  Vztahy s otcem po přiznání synovy sexuální orientace zůstaly stejné.

$H_A$  Vztahy s otcem se po přiznání synovy sexuální orientace zhoršily.

	<i>Pozitivní</i>	<i>Negativní</i>	$\Sigma$
<b>Dříve</b>	61	24	85
<b>Ted'</b>	63	27	90
$\Sigma$	124	51	175

Tabulka č. 20 Vztahy s otcem

$$X^2 = 175 * \frac{(61*27 - 63*24)^2}{124*51*85*90}$$

$$X^2 = 0,055$$

**Zjišťujeme, že vypočítaná hodnota  $x^2$  je menší, než hodnota kritická  $0,01(1) = 6,635$ , proto přijímám nulovou hypotézu.**

Druhou hypotézu jsem taktéž vypočítal testem nezávislosti chí-kvadrát pro čtyřpolní tabulku. Zvolil jsem proto hladinu významnosti 0,01 a stupeň volnosti  $f = 1$ . Stupeň volnosti jsem vypočítal podle vzorce:  $f = (r - 1) * (s - 1)$  kdy  $r =$  počet řádků a  $s =$  počet sloupců.

Abych byl schopný vůbec srovnat tyto proměnné, musel jsem odpovědi na vztahy, které byly ve škálových otázkách rozřadit na pozitivní (1,2) a negativní (4,5). Vynechal jsem průměrnou hodnou (3). Pro přehlednost byly tyto hodnoty vyřazeny

$2H_0$  Vztahy s matkou po přiznání synovy sexuální orientace zůstaly stejné

$2H_A$  Vztahy s matkou se po přiznání synovy sexuální orientace zhoršily.

	<i>Pozitivní</i>	<i>Negativní</i>	$\Sigma$
<b>Dříve</b>	93	7	100
<b>Ted</b>	97	8	105

$\Sigma$	190	15	205
----------	-----	----	-----

Tabulka č. 21 Vztahy s matkou

$$X^2 = 205 * \frac{(93*8 - 97*8)^2}{190*15*100*105}$$

$$X^2 = 0,0287$$

**Zjišťujeme, že vypočítaná hodnota  $x^2$  je menší, než hodnota kritická  $0,01(1) = 6,635$ , proto přijímám nulovou hypotézu.**

### 6.3 Závěr praktické části

Z výzkumu vyplývá, že není možné vyvozovat jednotné názory na problematiku přijetí homosexuality rodiči.

Jsem však velice rád, že z výzkumů vyplynulo, že negativní přijetí bylo potlačeno tím pozitivním nebo alespoň neutrálním.

Musím vyzdvihnout ochotu respondentů vyplnit můj dotazník a taky, že byli v dotazníku co nejvíce upřímní. Možná měly být některé otázky definované jinak, možná mohly být některé vypuštěny nebo naopak mohly být nějaké jiné otázky do dotazníku vsazeny. Jsem s výsledky výzkumu velice spokojen.

Myslím, způsob výzkumu, tedy kvantitativní výzkum, byl zvolen velice dobře. Mohl jsem tak získat potřebná data a údaje, které mi zodpověděly mé otázky a pomohl nahlédnout do problematiky homosexuálních menšin a jejich rodin.

## ZÁVĚR

Ve své bakalářské práci jsem se zaměřil na homosexualitu, její přijetí rodinou respektive rodičů z pohledu jejich dětí, gayů. Toto téma bylo velice zajímavé studovat. Díky němu jsem se seznámil z mnoha novými lidmi, kteří mi dali nové inspirace. Ačkoliv je to téma, které je všeobecně známe, je velice obtížné k němu získat literaturu.

Teoretickou část jsem rozdělil na čtyři hlavní kapitoly. V první kapitole se mi podařilo definovat homosexualitu a homosexuální chování. V jedné podkapitole jsem se věnoval homofobii, kterou považuji za důležitou zmínit. Druhá kapitola se zabývala historickým kontextem k homosexualitě. Třetí kapitolu, která se zabývá coming outem považuju za stěžejní a myslím, že se mi jí podařilo přehledně zpracovat. Dotýká se tady taky tématu registrovaného partnerství. Poslední kapitola se zabývala rodinou a jejími funkcemi. Nepovažoval jsem za nutné jí nějak dopodrobna rozebírat, ale zmínit jsem jí musel.

Cílem praktické části mé bakalářské práce bylo zjistit, jak rodiče přijímají své děti jako homosexuály. Chtěl jsem zjistit, jak vidí gayové reakce svých rodičů, jak sami hodnotí své vztahy s rodiči. Zda našli pochopení u sourozenců. Myslím si, že na všechny tyto základní otázky se mi podařilo zodpovědět a myslím si, že jsem získal docela dobré a relevantní výsledky.

Jsem rád, že se mi podařilo oslovit takový počet respondentů, a že tito respondenti se mnou spolupracovali. Díky tomu jsem mohl získat reprezentativní vzorek, který u této sexuální menšiny je až úctyhodný.

Myslím si, že má praktická část bakalářské práce je úspěšná ve zjišťování a interpretaci výsledků.

Přes název bakalářské práce „Přijetí homosexuality rodinou z pohledu gayů“ jsem se zaměřil pouze na jednu složku rodiny a to rodiče. Okrajově taky sourozence.

Doufám, že budeme jako společnost pokračovat v tendencích jako doposud a budeme čím dál tím více tolerantnější k této sexuální menšině. Jsou to lidé jako my, mají sice stejná práva, ale společnost by je neměla odmítat nebo zavrhnout. Diskriminace je jedním z prostředků společnosti, jak tuto menšinu utlačovat. Jsem rád, že Česká republika je tak liberálním státem, že u nás není homosexualita a homosexuální chování odsuzována tak, jako v jiných státech světa, bohužel i těch vyspělých.

**SEZNAM POUŽITÉ LITERATURY****Monografie**

- [1] BRZEK, A., PONDĚLÍČKOVÁ-MAŠLOVÁ, J. *Třetí pohlaví*. Praha: Scientia Medica, 1992. ISBN 80-85526-03-4.
- [2] FANEL, Jiří. *Gay historie*. Praha: Dauphin, 2000. ISBN 80-7272-010-4.
- [3] GIDENS, Anthony. *Sociologie*. Praha: Argo, 2003. ISBN 80-720-3124-4.
- [4] HARTL, Pavel a Helena HARTLOVÁ. *Psychologický slovník*. Praha: Portál, 2009, 774 s. ISBN 978-807-3675-691.
- [5] CHRÁSKA, Miroslav. *Metody pedagogického výzkumu. Základy kvantitativního výzkumu*. Praha: Grada. ISBN 978-80-247-1369-4.
- [6] JANOŠOVÁ, Pavlína. *Homosexualita v názorech současné společnosti*. Praha: Karolinum, 2000. ISBN 80-7184-954-5.
- [7] JANOŠOVÁ, Pavlína. *Dívčí a chlapecká identita*. Praha: Grada Publishing, 2008. ISBN 978-80-247-2284-9.
- [8] KRAUS, Blahoslav a Věra POLÁČKOVÁ. *Člověk – prostředí- výchova: k otázkám sociální pedagogiky*. Brno: Paido, 2001. ISBN 80-7315-004-2.
- [9] KOLEKTIV AUTORŮ. *Všeobecná encyklopedie 5: M/O. Encyklopedie Diderot*. Praha: Diderot, 1999. ISBN 80-902-5557-4.
- [10] MARÁDOVÁ, Eva, Jana MARHOUNOVÁ, Evžen ŘEHULKA a Stanislav STŘELEČEK. *Kapitoly z rodinné výchovy: pro střední školy*. Praha: Fortuna, 1992. ISBN 80-852-9884-8.
- [11] MOŽNÝ, Ivo. *Sociologie rodiny*. Praha: Slon, 1999. ISBN 80-85850-75-3.
- [12] PROCHÁZKA, Ivo. *Coming out: průvodce období nejistoty, kdy kluci a holky hledají sami sebe*. Brno: STUD Brno, 2002. ISBN 80-238-8850-1.
- [13] SEKOT, Aleš. *Sociologie v kostce*. 3. vyd. Brno: Paido, 2006. ISBN 80-7315-126-X.



- [14] SOBOTKOVÁ, Irena. *Psychologie rodiny*. 2. vyd. Praha: Portál, 2007. ISBN 978-80-7367-250-8.
- [15] UZEL, Radim. *Vybrané otázky lidské sexuality*. Hradec Králové: Gaudeamus, 2007. ISBN 978-80-7041-609-9.
- [16] WEISS, Petr a Jaroslav ZVĚŘINA. *Sexuální výchova v ČR - situace a trendy*. Praha: Portál, 2001. ISBN 80-7178-558-X.
- [17] ZVĚŘINA, Jaroslav. *Sexuologie (nejen) pro lékaře*. Brno: CERM, 2003. ISBN 80-720-4264-5.

### Internetové zdroje

- [18] ČLOVĚK V TÍSNI. *Homosexualita ve společenském kontextu* [online]. Praha, 2001, 2001 [cit. 2012-04-18]. Dostupné z: <http://www.pf.jcu.cz>
- [19] HANUŠOVÁ, Jaroslava. *Typy rodin* [online]. 2010. vyd. Praha [cit. 2012-05-01]. Dostupné z: <http://www.viod.cz/editor/assets/download/rodina2.pdf>
- [20] JIŘIČKA, Jan. *Registrované partnerství slaví pět let, na matriku zašlo přes tisíc párů* [online]. Praha: iDnes.cz, 2011 [cit. 2012-04-18]. Dostupné z: [http://zpravy.idnes.cz/registrovane-partnerstvi-slavi-pet-let-na-matriku-zaslo-pres-tisic-paru-14y-/domaci.aspx?c=A110701\\_110114\\_domaci\\_jj](http://zpravy.idnes.cz/registrovane-partnerstvi-slavi-pet-let-na-matriku-zaslo-pres-tisic-paru-14y-/domaci.aspx?c=A110701_110114_domaci_jj)
- [21] KLAUS, Václav. *Dopis poslanecké sněmovně* [online]. Praha, 2006 [cit. 2012-04-18]. Dostupné z: <http://www.hrad.cz/cs/prezident-cr/rozhodnuti-prezidenta/vracene-zakony-parlamentu/3339.shtml>

## SEZNAM POUŽITÝCH SYMBOLŮ A ZKRATEK

ABC Význam první zkratky.

B Význam druhé zkratky.

C Význam třetí zkratky.

**SEZNAM GRAFŮ**

<i>Graf č. 1 Věk respondentů.....</i>	34
<i>Graf č. 2 Demografický údaj.....</i>	35
<i>Graf č. 3 Vzdělání.....</i>	35
<i>Graf č. 4 Víra v Boha.....</i>	37
<i>Graf č. 5 Názory.....</i>	38
<i>Graf č. 6 Příprava rodičů.....</i>	40
<i>Graf č. 7 Věk přiznání.....</i>	41
<i>Graf č. 8 Důvod přiznání.....</i>	43
<i>Graf č. 9 Tušení rodičů.....</i>	44
<i>Graf č. 10 Přiznání.....</i>	45
<i>Graf č. 11 Náklonnost.....</i>	46
<i>Graf č. 12 Vztahy s rodiči před.....</i>	47
<i>Graf č. 13 Pocity po přiznání.....</i>	49
<i>Graf č. 54 Pocity po přiznání.....</i>	51
<i>Graf č. 15 Smíření rodičů.....</i>	52
<i>Graf č. 16 Současné vztahy.....</i>	53
<i>Graf č. 17 Podpora u sourozenců.....</i>	54

**SEZNAM TABULEK**

<i>Tabulka č. 1 Demografické údaje</i> .....	34
<i>Tabulka č. 2 Vzdělání</i> .....	35
<i>Tabulka č. 3 Sourozenci</i> .....	36
<i>Tabulka č. 4 Víra rodičů a respondentů</i> .....	37
<i>Tabulka č. 5 Postoje rodičů</i> .....	38
<i>Tabulka č. 6 Příprava rodičů</i> .....	39
<i>Tabulka č. 7 Věk přiznání</i> .....	41
<i>Tabulka č. 8 Důvod přiznání</i> .....	42
<i>Tabulka č. 9 Tušení rodičů</i> .....	43
<i>Tabulka č. 10 Přiznání</i> .....	45
<i>Tabulka č. 11 Náklonnost</i> .....	46
<i>Tabulka č. 12 Vztahy rodičů před</i> .....	47
<i>Tabulka č. 13 Reakce rodičů</i> .....	48
<i>Tabulka č. 14 Pocity po přiznání</i> .....	49
<i>Tabulka č. 15 Znechucení rodičů</i> .....	50
<i>Tabulka č. 16 Smíření rodičů</i> .....	51
<i>Tabulka č. 17 Současné vztahy</i> .....	52
<i>Tabulka č. 18 Podpora u sourozenců</i> .....	53
<i>Tabulka č. 19 Reakce sourozenců</i> .....	54
<i>Tabulka č. 20 Vztahy s otcem</i> .....	57
<i>Tabulka č. 21 Vztahy s matkou</i> .....	58

## SEZNAM PŘÍLOH

P I Dotazník

## **PŘÍLOHA P I: DOTAZNÍK**

Dobrý den,

jmenuji se Jan Machala a jsem studentem 3. ročníku Univerzity Tomáše Bati ve Zlíně oboru sociální pedagogika. Tímto bych vás chtěl poprosit o vyplnění dotazníku, který je součástí mé bakalářské práce „Přijetí homosexuality rodinou z pohledu gayů“.

Dotazník je zcela **anonymní**. Pokud není uvedeno jinak, **zakřížkujte vždy jednu odpověď**. Děkuji a přeji hezký zbytek dne.

**Věk:** .....

**Pocházíte:**

Z města

Z vesnice

**Dosažené vzdělání:**

Základní

Střední bez maturity/vyučen

Střední s maturitou

Vyšší odborné

Vysokoškolské

**Máte sourozence? (pokud ano, uveďte, kolik)**

jsem jedináček

mladší sestru.....

starší sestru.....

mladšího bratra.....

staršího bratra.....,

**Jaký je vztah vašich rodičů k víře?**

Věřící = věří v Boha

Něcista = nevěří v Boha, ale v nějakou vyšší sílu

Ateista = nevěří v nic

**Jaký je Váš vztah k víře?**

Věřící = věří v Boha

Něcista = nevěří v Boha, ale v nějakou vyšší sílu

Ateista = nevěří v nic

**Jaké byly názory vašich rodičů na homosexualitu předtím, než jste jim oznámil svou orientaci?**

Tolerantní

Věděli, že něco takového jako homosexualita existuje, ale ignorovali to

Vůči homosexuálům a homosexualitě měli negativní postoj

Striktně homosexualitu odmítali

**Připravoval jste rodiče předem na to, že jste gay?**

Ano

Ne

**Pokud jste odpověděl ano, napište jak.**

.....

**V kolika letech jste se rozhodl oznámit svou sexuální orientaci rodičům?**

Doplň.....

**Co vás přimělo přiznat se ke své orientaci rodičům? Prosím, napište.**

.....

**Domníváte se, že rodiče tušili vaši pravou orientaci ještě předtím, než se to dozvěděli od vás?**

Matka                      ano      spíše ano      spíše ne      ne

Otec                        ano      spíše ano      spíše ne      ne

**Kterému z rodičů jste oznámil jako první vaši sexuální orientaci?**

Matce

Otci

Oběma najednou

**Jaké byly vaše vztahy s rodiči, než jste jim oznámil, že jste gay? Zakroužkujte prosím číslo na škále 1 – velmi dobré; 5 – velmi špatné**

Matka                      1      2      3      4      5

Otec                        1      2      3      4      5

**Jak zareagovali rodiče na tuto novou skutečnost?**

Byli zaskočení, ale přijali to dobře.

Nebyli vůbec překvapeni, mysleli si to.

Byli zaskočení a bohužel to nepřijali.

Jejich reakce byla velmi negativní.

**Napište krátce, jaké jste měl pocity, když jste to rodičům řekl.**

.....

**Domníváte se, že v okamžiku, kdy jste jim oznámil to, že jste gay, cítili vůči vám nějaké znechucení, či pohrdání?**

Matka                    ano    spíše ano    spíše ne    ne

Otec                    ano    spíše ano    spíše ne    ne

**Myslíte, že se vaši rodiče smířili s tím, že jste homosexuál? Prosím, zakroužkujte.**

Matka                    ano    spíše ano    spíše ne    ne

Otec                    ano    spíše ano    spíše ne    ne

**Jaké jsou Vaše vztahy s rodiči v současnosti? 1 – velmi dobré; 5 – velmi špatné**

Matka                    1      2      3      4      5

Otec                    1      2      3      4      5

**Jak přijal váš sourozenec, že jste gay?**

Přijal(a) to bez problémů

Přijal(a) to dobře, ale byl(a) zaskočen(a)

Byl(a) zaskočen(a), nenalezl jsem pochopení

Přijal(a) to absolutně negativně

Odsoudil(a) mě za to, že jsem gay

Jinak.....

**Nalezl jste podporu u svého sourozence?**

Ano

Ne