

Izolace žen na mateřské dovolené

Romana Pěničková

Bakalářská práce
2012



Univerzita Tomáše Bati ve Zlíně
Fakulta humanitních studií

Univerzita Tomáše Bati ve Zlíně
Fakulta humanitních studií
Ústav pedagogických věd
akademický rok: 2011/2012

ZADÁNÍ BAKALÁŘSKÉ PRÁCE

(PROJEKTU, UMĚLECKÉHO DÍLA, UMĚLECKÉHO VÝKONU)

Jméno a příjmení: **Romana PĚNIČKOVÁ**
Osobní číslo: **H09140**
Studijní program: **B 7507 Specializace v pedagogice**
Studijní obor: **Sociální pedagogika**

Téma práce: **Izolace žen na mateřské dovolené v oblasti Kroměříže**

Zásady pro vypracování:

Zpracování rešerše a studium odborné literatury.
Vymezení základních pojmů z oblasti mateřské dovolené.
Sběr informací pro kvantitativní výzkum metodou dotazníku.
Zpracování, vyhodnocení a interpretace získaných dat.
Shrnutí a prezentace výsledků výzkumu.

Rozsah bakalářské práce:

Rozsah příloh:

Forma zpracování bakalářské práce: **tištěná/elektronická**

Seznam odborné literatury:

VÝROST, J. Sociální psychologie. Praha: Grada, 2008. ISBN 978-80-247-1428-8.

FRYJAUFOVÁ, E. Mateřská a rodičovská dovolená v otázkách a odpovědích (Nejen pro maminky). Brno: Computer Press, a.s., 2007. ISBN 978-80-251-1454-4.

GAVORA, P. Úvod do pedagogického výzkumu. Brno: Paido, 2000. ISBN 80-85931-79-6.

CHRÁSKA, M. Metody pedagogického výzkumu. Praha: Grada, 2008. ISBN 978-80-247-1369-4.

Vedoucí bakalářské práce:

Mgr. Martina Růžicková
Ústav pedagogických věd

Datum zadání bakalářské práce:

30. listopadu 2011

Termín odevzdání bakalářské práce:

4. května 2012

Ve Zlíně dne 12. ledna 2012


doc. Ing. Anežka Lengálová, Ph.D.
děkanka




Mgr. Jakub Hladík, Ph.D.
ředitel ústavu

PROHLÁŠENÍ AUTORA BAKALÁŘSKÉ PRÁCE

Beru na vědomí, že

- odevzdáním bakalářské práce souhlasím se zveřejněním své práce podle zákona č. 111/1998 Sb. o vysokých školách a o změně a doplnění dalších zákonů (zákon o vysokých školách), ve znění pozdějších právních předpisů, bez ohledu na výsledek obhajoby ¹⁾;
- beru na vědomí, že bakalářská práce bude uložena v elektronické podobě v univerzitním informačním systému dostupná k nahlédnutí;
- na moji bakalářskou práci se plně vztahuje zákon č. 121/2000 Sb. o právu autorském, o právech souvisejících s právem autorským a o změně některých zákonů (autorský zákon) ve znění pozdějších právních předpisů, zejm. § 35 odst. 3 ²⁾;
- podle § 60 ³⁾ odst. 1 autorského zákona má UTB ve Zlíně právo na uzavření licenční smlouvy o užití školního díla v rozsahu § 12 odst. 4 autorského zákona;
- podle § 60 ³⁾ odst. 2 a 3 mohu užít své dílo – bakalářskou práci - nebo poskytnout licenci k jejímu využití jen s předchozím písemným souhlasem Univerzity Tomáše Bati ve Zlíně, která je oprávněna v takovém případě ode mne požadovat přiměřený příspěvek na úhradu nákladů, které byly Univerzitou Tomáše Bati ve Zlíně na vytvoření díla vynaloženy (až do jejich skutečné výše);
- pokud bylo k vypracování bakalářské práce využito softwaru poskytnutého Univerzitou Tomáše Bati ve Zlíně nebo jinými subjekty pouze ke studijním a výzkumným účelům (tj. k nekomerčnímu využití), nelze výsledky bakalářské práce využít ke komerčním účelům.

Prohlašuji, že

- elektronická a tištěná verze bakalářské práce jsou totožné;
- na bakalářské práci jsem pracoval samostatně a použitou literaturu jsem citoval. V případě publikace výsledků budu uveden jako spoluautor.

Ve Zlíně 18. 4. 2012

..... Pěnicz

1) zákon č. 111/1998 Sb. o vysokých školách a o změně a doplnění dalších zákonů (zákon o vysokých školách), ve znění pozdějších právních předpisů, § 47b Zveřejňování závěrečných prací:

(1) Vysoká škola nevdělečně zveřejňuje disertační, diplomové, bakalářské a rigorózní práce, u kterých proběhla obhajoba, včetně posudků oponentů a výsledku obhajoby prostřednictvím databáze kvalifikačních prací, kterou spravuje. Způsob zveřejnění stanoví vnitřní předpis vysoké školy.

(2) *Disertační, diplomové, bakalářské a rigorózní práce odevzdané uchazečem k obhajobě musí být též nejméně pět pracovních dnů před konáním obhajoby zveřejněny k nahlížení veřejnosti v místě určeném vnitřním předpisem vysoké školy nebo není-li tak určeno, v místě pracoviště vysoké školy, kde se má konat obhajoba práce. Každý si může ze zveřejněné práce pořizovat na své náklady výpisy, opisy nebo rozmnoženiny.*

(3) *Platí, že odevzdáním práce autor souhlasí se zveřejněním své práce podle tohoto zákona, bez ohledu na výsledek obhajoby.*

2) *zákon č. 121/2000 Sb. o právu autorském, o právech souvisejících s právem autorským a o změně některých zákonů (autorský zákon) ve znění pozdějších právních předpisů, § 35 odst. 3:*

(3) *Do práva autorského také nezasahuje škola nebo školské či vzdělávací zařízení, užije-li nikoli za účelem přímého nebo nepřímého hospodářského nebo obchodního prospěchu k výuce nebo k vlastní potřebě dílo vytvořené žákem nebo studentem ke splnění školních nebo studijních povinností vyplývajících z jeho právního vztahu ke škole nebo školskému či vzdělávacího zařízení (školní dílo).*

3) *zákon č. 121/2000 Sb. o právu autorském, o právech souvisejících s právem autorským a o změně některých zákonů (autorský zákon) ve znění pozdějších právních předpisů, § 60 Školní dílo:*

(1) *Škola nebo školské či vzdělávací zařízení mají za obvyklých podmínek právo na uzavření licenční smlouvy o užití školního díla (§ 35 odst.*

3). *Odpírá-li autor takového díla udělit svolení bez vážného důvodu, mohou se tyto osoby domáhat nahrazení chybějícího projevu jeho vůle u soudu. Ustanovení § 35 odst. 3 zůstává nedotčeno.*

(2) *Není-li sjednáno jinak, může autor školního díla své dílo užit či poskytnout jinému licenci, není-li to v rozporu s oprávněnými zájmy školy nebo školského či vzdělávacího zařízení.*

(3) *Škola nebo školské či vzdělávací zařízení jsou oprávněny požadovat, aby jim autor školního díla z výdělku jím dosaženého v souvislosti s užitím díla či poskytnutím licence podle odstavce 2 přiměřeně přispěl na úhradu nákladů, které na vytvoření díla vynaložily, a to podle okolností až do jejich skutečné výše; přitom se přihlédne k výši výdělku dosaženého školou nebo školským či vzdělávacím zařízením z užití školního díla podle odstavce 1.*

ABSTRAKT

V teoretické části této bakalářské práce je popsáno postavení ženy v průběhu doby a vývoj rodiny. Definovány jsou pojmy mateřská a rodičovská dovolená. Dále se zabývám souvislostmi mezi vzděláním a délkou mateřské dovolené. Zaměřuji se na problematiku sociální izolace a možností pro volný čas jak s dítětem, tak bez něj.

Praktická část je zaměřena na výzkum sociální izolace maminek v Kroměříži, s cílem podat obrázek o tom, jak vnímají případnou izolaci a vyrovnávání se s ní.

Klíčová slova: mateřská dovolená, rodičovská dovolená, vývoj rodiny, postavení žen, sociální izolace, vzdělání žen, možnosti volného času

ABSTRACT

In the theoretical part of this Bachelor thesis described the position of women in the course of time and the evolution of the family. There are concepts of maternity and parental leave. Furthermore, I explore the relation between education and the length of maternity leave. I am focusing on the problem of social isolation, and possibilities for leisure time as a child, so without him.

The practical part is focused on research into the social isolation of mothers in Kroměříž, in order to submit a picture of how they perceive the eventual isolation and dealing with her.

Keywords: maternity leave, parental leave, the development of the family, the status of women, social isolation, the education of women, the free/busy options

Poděkování

Děkuji paní Mgr. Martině Růžičkové za cenné rady, odborné vedení a vstřícnost při zpracování této bakalářské práce. Dále děkuji všem maminkám za poskytnutí informací prostřednictvím dotazníků a mojí mamince za velkou podporu.

Motto:

„Když se narodí dítě, bývá to oslavováno jako velká událost. Na jinou, která příchod nového života na svět doprovází, se často zapomíná, a to i přesto, že je neméně jedinečná a důležitá. Mám na mysli zrození matky“.

Eva Labusová

OBSAH

ÚVOD.....	10
I TEORETICKÁ ČÁST	11
1 ZMĚNY POSTAVENÍ ŽENY A RODINY V PRŮBĚHU ČASU	12
1.1 POSTAVENÍ ŽENY V PRŮBĚHU ČASU	12
1.2 RODINA V MINULOSTI A DNES	15
1.3 Charakteristické znaky současné české rodiny	16
2 MATEŘSKÁ A RODIČOVSKÁ DOVOLENÁ	17
2.1 MATEŘSKÁ DOVOLENÁ.....	17
2.2 RODIČOVSKÁ DOVOLENÁ.....	18
3 VZDĚLÁNÍ JAKO FAKTOR OVLIVŇUJÍCÍ DÉLKU MATEŘSKÉ A RODIČOVSKÉ DOVOLENÉ	20
3.1 ŽENY S VYSOKOŠKOLSKÝM VZDĚLÁNÍM.....	20
3.2 ŽENY SE STŘEDOŠKOLSKÝM VZDĚLÁNÍM	21
3.3 ŽENY VYUČENÉ A SE ZÁKLADNÍM VZDĚLÁNÍM.....	21
4 SOCIÁLNÍ IZOLACE A ALTERNATIVY JAK SE S NÍ VYROVNAT	23
4.1 MOŽNOSTI PRO VOLNÝ ČAS S DÍTĚTEM	24
4.1.1 Mateřská centra.....	25
4.1.2 Mateřské centrum Klubíčko.....	26
4.2 MOŽNOSTI PRO VOLNÝ ČAS BEZ DĚTÍ.....	27
4.2.1 Alternativní pracovní úvazky	27
4.2.2 Jiné možnosti aktivit pro volný čas bez dětí	28
II PRAKTICKÁ ČÁST	29
5 PRAKTICKÝ ROZBOR TÉMATU	30
5.1 CÍL VÝZKUMU	30
5.2 DRUH VÝZKUMU	30
5.3 VOLBA VÝZKUMNÝCH TECHNIK	30
5.4 VÝZKUMNÁ OBECNÁ OTÁZKA	31
5.5 VÝZKUMNÉ OTÁZKY SPECIFICKÉ.....	31
5.6 ANALÝZA DOTAZNÍKOVÉHO ŠETŘENÍ	32
5.7 VYHODNOCENÍ VÝZKUMNÝCH OTÁZEK	56
ZÁVĚR	58
SEZNAM POUŽITÉ LITERATURY	59
SEZNAM POUŽITÝCH SYMBOLŮ A ZKRATEK	61
SEZNAM OBRÁZKŮ	62

SEZNAM TABULEK	63
SEZNAM GRAFŮ	64
SEZNAM PŘÍLOH.....	65

ÚVOD

Téma izolace žen na mateřské a rodičovské dovolené jsem si vybrala pro svou bakalářskou práci proto, že sama momentálně toto období prožívám. Koncem roku 2006 jsem porodila svého prvního syna a od té doby začal můj zlom v životě. K roli ženy se přidala role matky. Doma mám dvě malé děti a prakticky jsem na první mateřskou a rodičovskou dovolenou navázala druhou, jinak řečeno jsem doma již pátým rokem. Proto jsem i při hlubším zamyšlení nad tématem, které by mě zajímalo a ráda bych i tuto oblast prozkoumala, napadlo právě ono dané. Aktuálně se mě téma týká a ještě po dobu dvou let týkat bude. Pro ženu je to jedno z bezesporu největších změn, které ve svém životě prožívá. Mateřstvím se ženě zásadně změní hodnoty, zájmy a plány, než které měla doposud a začíná jí nový život.

Teoretickou část mé práce tvoří čtyři oddíly. V prvním z nich podávám přehled o postavení ženy v průběhu doby a o vývoji rodiny od minulosti až do dnes. V druhém specifikuji pojmy mateřská a rodičovská dovolená. Sociální izolaci může každá žena prožívat individuálně. Třetí část se věnuje vzdělání jako faktor, který ovlivňuje délku mateřské a rodičovské dovolené. V posledním oddílu teoretické části popisuji sociální izolaci a alternativy jak se s ní vyrovnat. Tyto alternativy jsou rozděleny na možnosti pro volný čas s dítětem a volný čas bez dítěte.

V praktické části se nejprve věnuji metodice výzkumu, kam patří vyhodnocení dotazníků maminkami na mateřské dovolené.

Cílem výzkumu je zodpovědět výzkumné otázky.

I. TEORETICKÁ ČÁST

1 ZMĚNY POSTAVENÍ ŽENY A RODINY V PRŮBĚHU ČASU

1.1 Postavení ženy v průběhu času

Na začátku naší civilizace byly ženy díky svému permanentnímu těhotenství a porodům vázány na dům a jeho okolí a v tomto prostoru vznikala a rozvíjela se i jejich pracovní činnost. Muži hlavně lovili a válčili, často daleko od domova. Ženy zajišťovaly minimální obživu rodiny sběrem rostlin a plodů, někdy chovem zvířat, připravovaly a uchovávaly jídlo, zatímco muži rodinný jídelníček občas obohacovali ulovenou zvěří. Ženy vyráběly a udržovaly oděvy a další domácí předměty, muži někdy přispívali k blahobytu rodiny válečnou kořistí. Ženy také pečovaly o malé děti a nemocné a staré osoby, muži chránili rodiny i majetek před nájezdníky a lupiči. S nástupem zemědělské doby vyměnily ženy sběr plodů a rostlin za práci na poli. Ženy se nadále starali i o dům, domácí zvířata, domácnost a její členy (Vodáková, Vodáková, 2003).

Z Bachofenových prací víme, že stav kulturní nadvlády mužů neexistoval odpradáвна, ale že ženy kdysi zaujímaly nejdůležitější postavení. Bylo to v období takzvaného matriarchátu, kdy byly zákony a zvyklosti soustředěny kolem matky. Matkovražda byla tehdy neodpuštělným zločinem. Teprve, když se začaly psát historické záznamy, začali muži hrát vůdčí role na poli politickém, ekonomickém a právním, stejně jako v oblasti sexuální morálky (Horneyová, 2004).

Na přelomu 15. a 16. století stoupla odpovědnost žen, vznikali nové pohledy na ženu, manželství a domov. Počátek alžbětinské doby byl érou přehodnocování relativní hodnoty ženy. Poté se role ženy začala přísně diferencovat a žena měla své místo doma. Před rokem 1832 většina lidí vyvozovala závěr, že podřízenost ženy pramení z přírody a je neměnitelná (Oakleyová, 2000).

Údajně byla uvedena kategorie „žena v domácnosti“ poprvé při sčítání lidu v Anglii v roce 1851. Ve Francii pak ve 30. letech 20. století v okruhu feministického hnutí vznikl názor, že práce v domácnosti by měla být považována za profesi a zaměstnání na plný úvazek a vykonávána za mzdu. Snad právě na tyto představy navázal trend podporovat z veřejných prostředků finančně alespoň ženy v domácnosti starající se o velmi malé děti. Vstup ženských profesí do veřejného prostoru byl dlouho minimální a záměrně omezovaný. Nicméně vznikaly ženami vedené nebo alespoň ženami jako zaměstnankyněmi obsazované prádelny, krej-

čovské dílny, správkárny oděvů, veřejné prádelny, restaurace a vývařovny, kadeřnictví, květinářství aj. Později se ženy specializovaly jako módní návrhářky, kosmetičky, začaly pracovat jako prodavačky, zdravotní sestry, zaměstnankyně různých sociálních zařízení, učitelky na školách, ale také jako účetní a hospodářky. V továrních výrobnách se ženy od začátku uplatňují zejména v textilním a oděvním průmyslu a v potravinářství (Vodáková, Vodáková, 2003).

Feministické hnutí zdůrazňovalo, že neplacená práce v domácnosti je stejně náročná jako práce mužů v zaměstnání (Možný, 1999).

Když se v 19. století industrializovala Evropa, muži začali opouštět lehčí manuální práci i řadu studijních oborů pro nová zajímavější a lépe placená zaměstnání. Na jejich místa přišli ženy a v řadě případů daly svým zájmem o uplatnění v oboru dosud výhradně „mužským“ aktivitám docela nový ráz, místo aby je mechanicky vykonávaly. Proto daleko více než pochybnosti, má-li žena od přírody dánu schopnost stejné intelektuální činnosti jako muž, zaujala veřejné mínění otázka, má-li žena morální právo na volbu mezi rodinou a zaměstnáním (Vodáková, Vodáková, 2003).

Hluboko do devatenáctého století sahají kořeny emancipace žen, kdy příčinou byla například podřazenost žen mužům, ekonomická závislost a uvěznění v rodině (Možný, 1999).

Zaměstnání chudých matek mimo rodinu bylo považováno za velký sociální problém. Zato se lidi na přelomu 19. a 20. století ve městech už vůbec nedivili, když každé ráno potkávali mladé svobodné ženy středních vrstev, studentky, učitelky či úřednice spěchající do školy či do zaměstnání, místo aby seděli doma, šily si výbavu a čekaly na ženicha, jak to dělávaly ještě jejich matky. Dívčí vzdělávání bylo intelektuálními kruhy společnosti vesměs schváleno. Ne pouze proto, že zbavovalo ženu nedůstojné závislosti na vdavkách, ale i proto, že když se vdá, bude její vzdělání blahodárně působit na výchovu dětí a tím získá celá společnost. V Praze roku 1890 byla mnohaletá námaha funkcionářek ženských spolků korunována úspěchem a bylo otevřeno dívčí gymnázium spolku Minerva, první tohoto druhu v Rakousku. Ještě před koncem století vstoupili jeho první absolventky na univerzitu (Vodáková, Vodáková, 2003).

Léta 1871-1914 považují někteří francouzští historikové za období „Velkého strachu z žen“, který prý nebyl jen obavou z konkurence žen v dosud výlučně mužských povoláních, nýbrž i úděsnou představou nevratitelné vývojové odchylky celého lidstva. Hnutí za rovnost

politických práv žen a mužů v USA, ve Velké Británii či ve Francii je možno sledovat už po roce 1840. Teprve roku 1918 získaly britské ženy (ale jen starší třiceti let) volební právo. Po skončení války se tak stalo i ženám mnoha jiných evropských zemí, včetně žen Československé republiky, a to ve stejné věkové skupině jako muži (Vodáková, Vodáková, 2003).

V SSSR se emancipace žen blížila k pádům hranic generových rolí. Žena si stále zachovávala dvě role, jednu v práci a druhou doma.

V naší společnosti dodnes přetrvává silný kult vztahu mezi matkou a dítětem. Matka je pro dítě základní jistotou. Význam mateřství není biologický, ale sociální a psychický (Oakleyová, 2000).

Mateřství je stálým faktorem, který spojuje ženství se soukromou sférou. Ženy se v profesním životě a v kariérních ambicích více zaměřují na to, aby mohly s profesí skloubit rodinu. U žen jde o individualistickou hodnotu spojení rodiny a profese. Přesto však přetrvávání žen v soukromé domácí sféře stále trvá. Ženy velmi dbají na to, aby si udržely své prvořadé postavení v domácnosti, svou soukromou moc, o kterou se nehodlají dělit s mužem. Mnoho žen, zejména ze středních vrstev, hájí schopnost věnovat se mateřským i profesním úkolům zároveň. Prioritní postavení v soukromé domácí sféře poskytuje ženám moc rozhodovat o výchově dětí, o organizaci práce v domácnosti, o zařízení a výzdobě bytu, o rodinných účtech, o výživě rodiny apod. Díky svému ústřednímu místu v životě domácnosti mohou ženy vytyčit své vlastní hranice, získat soukromí i vůdčí postavení v celé řadě každodenních aktivit, v organizaci výletů, rodinných dovolených apod. Aktivity v domácnosti tudíž nemusí být ženami vnímány pouze jako otupující povinnost, nýbrž zejména jako způsob, jak si vytvořit svůj vlastní svět. A právě proto prvořadé postavení žen v domácím prostoru hned tak nezmizí. Jen se již nejedná o pevné připoutání ženy k domácnosti a uzavření cesty k profesnímu růstu. Demokraticko-individualizační dynamika společnosti odstraňuje normy, které by bránily sebevyjádření a autonomii. V době, kdy se ženy mohou zapojovat do profesních aktivit, kdy lze rozhodovat o narození dítěte a počet potomků se snižuje, již matky nechápou své úkoly jako břemeno, nýbrž jako vlastní obohacení, jako zdroj smyslu svého života, seberealizace a individuální autonomie. Ženy se sice čím dál tím více zapojují do profesního života a muži se stále častěji ujímají domácích prací, přesto však je ženská nadřazenost v rodinné sféře nejpravděpodobnějším modelem budoucnosti (Kubátová, 2010).

Jsem velmi ráda, že celkový pohled společnosti na ženu se postupem doby změnil.

1.2 Rodina v minulosti a dnes

Rodina umožňuje jedinci vytvořit sociální vazby důležité pro psychosociální vývoj. V rodině se utvářejí modely chování.

Rodinné společenství bylo napřed jen volné skupinové sdružení, kde docházelo k náhodným pohlavním stykům, společně se starali o výživu a potomstvo. Později se formovaly rody, což byly skupiny pokrevně příbuzných osob, kde už byly trvalejší vztahy, z velké části sexuální. Výchovu zaopatřoval rod, uspořádání společnosti zajišťovaly ženy. Pohlavní styk mezi rodiči a dětmi a sourozenci byl zakázán. Ženy měly vážené postavení ve společnosti a převažovala matriarchální podoba manželství. Omezoval se počet osob, které mezi sebou mohli uzavřít manželství, a projevoval se sklon k párovému manželství. V prvotní podobě soužití manželů bylo omezeno jen na příležitostné setkání a každý žil ve svém rodu. Ke změně matriarchátu, který trval, i v první fázi párové rodiny došlo s vývojem zemědělství. Párové manželství se změnilo v monogamní. Důsledkem vzniku státu bylo právní zakotvení v rané otrokářské společnosti s patriarchální rodinou. Vzrostlo postavení muže. Manželství bylo posvátné. Jeho hlavním smyslem bylo narození zákonných potomků (Výrost, Slaměník, ed., 1998).

V průběhu 19. století a na počátku 20. století docházelo ve vyspělých zemích ke snižování porodnosti a úmrtnosti. Sňatečnost byla nadále vysoká, výjimkou byly nemanželsky narozené děti a možnost rozvodu či potratu téměř nebyly. Po roce 1965 začaly manželství a úplná rodina ztrácet své nezastupitelné poslání, což mělo vliv na stabilitu rodiny. Vzrostl počet nesezdaných soužití, dětí narozených mimo manželství a také se zvýšil věk matek v době prvního porodu. Do konce 80. let byla porodnost a uzavření manželství koncentrována hlavně do 24 let. V České republice se do počátku 90. let rodily ženám děti bezprostředně po uzavření manželství. Přes 90 % rodin mělo dvě děti, kdy časový odstup mezi narozením prvního a druhého dítěte byl krátký.

Po roce 1989 došlo v České republice k velkému rozšíření antikoncepce. Umožnilo to nástup chápat mateřství jako svobodnou volbu. V současné době je plodnost až na výjimky pod hranicí reprodukce a věk ženy při porodu prvního dítěte se blíží k rozmezí 30 let.

Téměř polovina dětí se narodí mimo manželství. Česká republika patří v mezinárodním srovnání k zemím s nejvyšší rozvodovostí (Vodáková, Vodáková, 2003).

1.3 Charakteristické znaky současné české rodiny

Zaměřenost na zájem jednotlivce

Odsouvání rodičovství na pozdější období

Intimní vztah bez vazby na jeho možné důsledky

Předmanželská intimní zkušenost je významným činitelem pro soužití manželů

Zralost partnerů jen fyziologicky, nikoliv psychosociálně, nezodpovědný přístup k sexu

Stírání specifčnosti mužské a ženské role

Omezení bezprostředních kontaktů následkem celkového životního způsobu

Chybí očekávání trvalosti vztahu (Výrost, Slaměnik, ed., 1998).

Základní funkce rodiny jsou:

Reprodukční

Materiální

Výchovná

Emocionální (Výrost, 1998).

Změna současného významu manželství spočívá v tom, že se snižuje důraz na stálost a dlouhé trvání (De Sinoly, 1999).

2 MATEŘSKÁ A RODIČOVSKÁ DOVOLENÁ

2.1 Mateřská dovolená

Jak uvádí zákoník práce § 195 o mateřské dovolené (www.zakonik-prace-online.cz): „V souvislosti s porodem a péčí o narozené dítě přísluší zaměstnankyni mateřská dovolená po dobu 28 týdnů; porodila-li zároveň 2 nebo více dětí, přísluší jí mateřská dovolená po dobu 37 týdnů. Mateřskou dovolenou zaměstnankyně nastupuje zpravidla od počátku šestého týdne před očekávaným dnem porodu, nejdříve však od počátku osmého týdne před tímto dnem. Vyčerpá-li zaměstnankyně z mateřské dovolené před porodem méně než 6 týdnů, protože porod nastal dříve, než určil lékař, přísluší mateřská dovolená ode dne jejího nástupu až do uplynutí doby stanovené v odstavci 1. Vyčerpá-li však zaměstnankyně z mateřské dovolené před porodem méně než 6 týdnů z jiného důvodu, poskytne se jí mateřská dovolená ode dne porodu jen do uplynutí 22 týdnů, popřípadě 31 týdnů, jde-li o zaměstnankyni, která porodila zároveň 2 nebo více dětí. Jestliže se dítě narodilo mrtvé, přísluší zaměstnankyni mateřská dovolená po dobu 14 týdnů. Mateřská dovolená v souvislosti s porodem nesmí být nikdy kratší než 14 týdnů a nemůže v žádném případě skončit ani být přerušena (§ 198 odst. 2) před uplynutím 6 týdnů ode dne porodu.“

Na mateřskou dovolenou může žena nastoupit šest až osm týdnů před očekávaným termínem porodu. Očekávaný termín porodu stanoví lékař. Pokud je žena osamělá, tzn. nejen svobodná, rozvedená či ovdovělá, ale žijící bez jakéhokoliv partnera, náleží jí mateřská dovolená v délce nejvýše 37 týdnů, ve stejné délce náleží mateřská dovolená i ženě, která se stará o dvě a více narozených dětí. Ženám, kterým se narodilo pouze jedno dítě a žijícím v manželství nebo s partnerem ve společné domácnosti, náleží mateřská dovolená v délce 28 týdnů. Po dobu trvání mateřské dovolené žena ve většině případů pobírá peněžitou pomoc v mateřství, na tuto dávku ovšem nevzniká nárok automaticky (Přib, Břeská, Pilátová, 2002).

Dávky peněžité pomoci v mateřství jsou poskytnuty pouze ženě, která se do dne porodu podílela minimálně 270 dnů na nemocenském pojištění, což v praxi znamená, že musí být žena po tuto dobu zaměstnaná, řádně studovat, být vedena v evidenci uchazečů o zaměstnání na pracovním úřadě, pobírat částečný či plný invalidní důchod nebo si například jako

osoba samostatně výdělečně činná, platit sama nemocenské pojištění. V případě, že žena během trvání mateřské dovolené nastoupí znovu do práce, nárok na peněžitou pomoc v mateřství jí tímto zaniká. Na peněžitou pomoc v mateřství mohou mít nárok také osoby, které převzali dítě do péče podle rozhodnutí příslušného orgánu a to v délce nejvýše 22 týdnů pečují-li o jedno dítě a 31 týdnů pečují-li o více dětí (Fryjaufová, 2007).

2.2 Rodičovská dovolená

Jak uvádí zákoník práce §196 o rodičovské dovolené (www.zakonik-prace-online.cz): „K prohloubení péče o dítě je zaměstnavatel povinen poskytnout zaměstnankyni a zaměstnanci na jejich žádost rodičovskou dovolenou. Rodičovská dovolená se poskytuje matce dítěte po skončení mateřské dovolené a otci od narození dítěte, a to v rozsahu, o jaký požádají, ne však déle než do doby, kdy dítě dosáhne věku 3 let.“

Příspěvek na péči o dítě následuje po mateřské dovolené. Byl zaveden v roce 1970. Až do roku 1990 byl nazýván mateřským příspěvkem a byl určen pouze ženám. Od roku 1990 se název změnil na rodičovský příspěvek a nárok na něj měla jak matka, tak otec (Křížková, Dudová, Hašková, 2008).

Muž na rodičovské dovolené je v České republice ale stále spíše výjimkou (Rydvalová, Junová, 2011).

Od roku 1990 byla doba poskytování rodičovského příspěvku prodloužena do věku tří let dítěte a v roce 1995 dokonce do 4 let věku dítěte. Rodičovská dovolená se poskytuje matce dítěte po skončení mateřské dovolené a otci od narození dítěte, a to v rozsahu, o jaký požádají, ne však déle než do doby, kdy dítě dosáhne věku 3 let. Během rodičovské dovolené pobírá osoba pečující o dítě rodičovský příspěvek za předpokladu, že o dítě pečuje osobně, řádně a celodenně. Tyto podmínky nejsou porušeny, ani když dítě do 3 let navštěvuje předškolní zařízení maximálně 5 dnů v měsíci nebo maximálně 4 hodiny denně u dětí starších 3 let. Otec dítěte může kdykoliv nastoupit na rodičovskou dovolenou spolu s matkou anebo namísto ní. Nastoupí-li otec dítěte na rodičovskou dovolenou v době, kdy matka dítěte čerpá mateřskou dovolenou, náleží ženě dávky peněžitě pomoci v mateřství, ale otec žádné dávky nepobírá. Čerpají-li oba současně rodičovskou dovolenou, náleží rodičovský příspěvek pouze jednomu z nich. Rozhodnou-li se rodiče dítěte, že se o dítě bude po jeho naroze-

ní starat otec, je to bez finanční ztráty možné až po uplynutí 6 týdnů od narození dítěte, po které žena ze zákona pobírá peněžitou pomoc v mateřství a je tedy na mateřské dovolené. Po těchto 6 týdnech se žena může vrátit do zaměstnání a muž nastoupí na rodičovskou dovolenou (Fryjaufová, 2007).

Rodičovská dovolená je nevýstižným a nepřesným termínem. Pod pojmem dovolená si každý představí relaxaci a odpočinek. Kdežto ona rodičovská dovolená je spíše psychicky, fyzicky i časově náročnou (Křížková, Dudová, Hašková, 2008).

Také si myslím, že termín mateřská a rodičovská dovolená není správně určen.

3 VZDĚLÁNÍ JAKO FAKTOR OVLIVŇUJÍCÍ DÉLKU MATEŘSKÉ A RODIČOVSKÉ DOVOLENÉ

Úroveň vzdělání žen má prokazatelný význam na délku mateřské a rodičovské dovolené. Doba strávená na rodičovské dovolené závisí na vzdělání matky. Návrat ženy do zaměstnání může ovlivňovat i existující politika státu (Sirovátka, Hora, 2008).

Myslím, že mnoho matek by se rádo zpět uplatnilo na trhu práce, co ovšem už stát bohužel neřeší je dostupnost formální nerodičovské péče o děti. Takže pokud matka nevydělává závratné sumy, kterými by si mohla dovolit finančně zajistit hlídání dítěte, návrat do zaměstnání se jí nevyplatí ani z hlediska finančního ani z hlediska ztráty času, které by mohla věnovat dítěti. Jak potom úspěšně kombinovat práci a rodinu, když nový systém, který stát v této oblasti nastavil je neúplný a reforma není provázena nutnou reformou v dalších oblastech, jako je třeba problematika péče o malé děti.

3.1 Ženy s vysokoškolským vzděláním

U těchto žen byla zaznamenána nejvyšší motivace pro návrat do zaměstnání před třetím rokem věku dítěte. Zájem o dítě je u nich na prvním místě. Rády by plnohodnotně vykonávaly jak péči o dítě, tak i roli pracovnice, i když ví, že to možné není. K návratu do zaměstnání je stimuluje sociální izolace, stereotyp a nedostatečná příležitost sociálních kontaktů. Zaměstnání jim přináší možnost sebeuplatnění a nezávislosti. Pro setrvání mimo trh práce se obávají ztráty znalostí a dovedností (Sirovátka, Hora, 2008).

Zákonodárci určili dvouletou formu délky rodičovského příspěvku právě těmto ženám, které jsou dobře pracovně orientované. Předpokládá se, že si budou moci finančně dovolit jinou formu péče o dítě (Křížková, Dudová, Hašková, 2008).

I v dnešní době přetrvává postoj, že matka, která se rozhodne pro krátkou formu rodičovské dovolené a poté se chce vrátit zpět do zaměstnání je matkou kariéristkou a společnost na ni nahlíží záporně (Rydvalová, Junová, 2011).

U těchto maminek lze v současné době pozorovat dvě tendence. První tendence se vyznačuje tím, že žena spěchá do zaměstnání, co nejdříve je to možné, kdežto u druhého tendence si mateřskou vychutnávají a užívají co nejdéle (Rydvalová, Junová, 2011).

3.2 Ženy se středoškolským vzděláním

Tyto ženy se vyznačují tím, že upřednostňují dlouhodobou péči o dítě v domácím prostředí a orientují se jednoznačně na roli matky. Pokud to dovoluje finanční situace, odkládají návrat do zaměstnání až na dobu mezi třetím až čtvrtým rokem věku dítěte. Potřeba seberealizace není pro ně tak důležitá. Jako motivaci návratu do zaměstnání vidí spíše potřebu změny prostředí a finanční ohodnocení. Ženy se středoškolským vzděláním by byly rády, pokud by existovala při návratu do zaměstnání nějaká forma pomoci od státu (Sirovátka, Hora, 2008).

Jejich postavení na trhu práce bude znevýhodněná z důvodů dlouhodobé absence na pracovišti (Křížková, Dudová, Hašková, 2008).

Obvykle se snaží kontaktovat zaměstnavatele nebo si nějakou zvýšit vědomosti a dovednosti, ab s trhem práce udrželi krok (Rydvalová, Junová, 2011).

3.3 Ženy vyučené a se základním vzděláním

Pro tuto skupinu žen je rodina životní prioritou. Tyto ženy se seberealizují především mateřstvím a obvykle nenastupují do zaměstnání, než dítě dovrší 4 let. Staví se většinou negativně k ženám, které se do zaměstnání vracejí dříve (Sirovátka, Hora, 2008).

Mnohdy ale tyto skupiny žen by rády nastoupily do zaměstnání, ale svou pracovní situací jsou tlačeny ke čtyřleté variantě délky pobírání rodičovského příspěvku. Setrvání matky doma je zapříčiněno okolnostmi. Pro narůstající nedostatek veřejných zařízení péče o děti nemají možnost jak jinak péči zajistit. Právě ony tyto veřejné instituce potřebují nejvíce. Dlouhodobá absence na trhu práce a nedostatek zařízení pro formální péči o dítě zvyšuje závislost ženy na muži. Klíčová je péče o dítě a není prioritou postavení na pracovním trhu. Lze u nich očekávat, že se bude jejich finanční závislost na státu prohlubovat, a nejsou motivovány k nástupu do zaměstnání i proto, že čím déle doma setrvávají, tím mají větší strach z toho, jak by na trhu práce uplatnily (Křížková, Dudová, Hašková, 2008).

V důsledku změny tradičních hodnot se mění chápání mateřské role. Pro mnohé ženy nemusí už být samozřejmostí uspokojovat potřeby dětí na úkor svých vlastních potřeb. Rozhodování jestli se naplno věnovat dítěti nebo se vrátit co nejdříve do zaměstnání řeší mnoho současných žen. V obou případech může žena trpět pocitem viny. Pokud se seberealizuje a vel-

kou část své mateřské role svěří někomu druhému, může se cítit provinile vůči dítěti. Pokud se věnuje dítěti, může se cítit dlužna sama sobě (Kolčárková, Lacinová, 2008).

4 SOCIÁLNÍ IZOLACE A ALTERNATIVY JAK SE S NÍ VYROVNAT

Vedle samoty může člověk prožívat i stav osamění. Ten nastává tehdy, opustí-li člověk známé prostředí a ocitá se v novém prostředí. V novém prostředí se cítí osaměle a trpí tím, že zde nemá nablízku příbuzné a přátel. Tento typ osamění se označuje jako sociální izolace. Izolací může žena trpět hned v několika oblastech, jako například v oblasti sportu, zábavy a kultury, spánku, práce, času s partnerem, izolací od přátel nebo času sama na sebe. Pro ženu na mateřské není dobré, pokud bere péči o dítě jako jedinou náplň svého života. Zapomínají sami na sebe a život, který žili před mateřstvím včetně i všech aktivit zbytečně na úkor jich samotných vymizí (Výrost, 2008).

Myslím, že pocit izolace, může být mnohdy vyvolán dlouhodobějším setrváním v domácím prostředí. Žena na mateřské se setkává stále se stejnými lidmi a ústředním tématem hovorů bývá jak jinak než dítě. Může dojít k tomu, že jí připadá každý den stejný. Zažívá stereotyp. Stereotyp pocit izolace může ještě prohlubovat. Pro mě je sociální izolací myšlená izolace od přátel, které jsem dříve měla a které z důvodu ztráty času na sebe sama a bohužel i vzniku rozlišných zájmů s nástupem na mateřskou ztrácím. Dále izolací v oblasti práce, kterou jsem kvůli nástupu na mateřskou ztratila. A v neposlední řadě mnohdy izolací, kterou zapříčiňuje společnost. Myslím, že spousta maminek na mateřské dovolené vnímá například jistou kočárkovou diskriminaci. Kdy do spousty obchodů je s nimi vstup zakázán. Já osobně piktogram, který mi oznamuje, že s kočárkem mi je vstup zakázán za diskriminující považuji. Mnohdy tento piktogram ani vylepen být nemusí, abych pochopila, že kočárek je problémem. Například pokud chci cestovat autobusem. Dálkové autobusy na kočárky přizpůsobené nejsou. Doufám, že s vývojem bezbariérovosti se dostupnost s kočárkem zlepší.



Obrázek 1 Zákaz vstupu s kočárkem

Možným řešením jak izolaci zmírnit či odstranit může být zapojení se do různých aktivit. Je potřeba si tyto aktivity rozdělit na ty které vykonává s dítětem a na ty bez něj. Aktivity pak přizpůsobujeme věku, finančním možnostem, podle sociální situace a možnostem hlídání dítěte. Mnoho maminek milně vnímá, že pokud chtějí chvíli jen pro sebe, je u nich něco v nepořádku a mohly by pro to být špatnými matkami. Opak je ale pravdou, pokud si maminka jednou za čas vyhradí čas jen pro sebe, dobije si energii a je pak mnohem spokojenější a myslím, že tuto spokojenost pak vnímá i okolí.

4.1 Možnosti pro volný čas s dítětem

Z vlastní zkušenosti vím, že možnosti, jak trávit čas s dítětem záleží na mnoha faktorech. Například na stáří dítěte, jestli v oblasti, kde matka s dítětem bydlí je dostupná nějaká nabídka aktivit pro matky s dětmi nebo zda mají možnost za těmito aktivitami dojíždět někam jinak. Mnoho maminek se přihlásí na kurz plavání, zaplatí si ho a nakonec zjistí, že dítě, které má do teď zkušenost jen s koupáním ve vaničce vodu nemá rádo, a při kurzu nespoulupracuje, ba naopak protestuje. Takže je lepší přihlédnout k povaze dítěte a k tomu, co by se pro něj nejlépe hodilo. Myslím, že matky s dětmi mají na výběr ze dvou základních variant, kdy si buď volný čas s dítětem naplánují sami, nebo navštíví například klub pro matky s dětmi, nějakou formu kurzu, které jsou pro ně určené nebo mateřské centrum. V místě

mého bydliště, kde jsem zjišťovala možnosti pro volný čas s dětmi je nejrozšířenější a nejvíce využívané mateřské centrum.

4.1.1 Mateřská centra

Návštěvy těchto center jsou dobrou možností, jak dítě zvykat na nové prostředí a situace. Nejen děti, ale i rodiče zde mohou najít nové přátele a podněty (Rydvalová, Junová, 2011).

Mateřská centra jsou určena pro matky, rodiče a děti. Centra pořádají sportovní, tvořivé, vzdělávací i rekvalifikační programy. První informace o mateřských centrech se objevila v roce 1990 v Německu. V roce 1992 vzniklo první mateřské centrum v České republice. Od té doby se síť mateřských center u nás rozrůstala. V roce 2002 byly založeny sítě mateřských center jako samostatné občanské sdružení (www.materska-centra.cz).

Posláním mateřských center je:

- Propagovat a rozšiřovat mateřská centra v České republice a zapojit do mezinárodních organizací
- Podporovat právní ochranu rodiny
- Podporovat zdravé prostředí i život
- Posilovat hodnotu rodiny a vztahy v ní (www.materska-centra.cz).

Síť mateřských center garantuje, že organizace:

- Stimuluje k aktivnímu rodičovství
- Stává se dostupnou pro širokou veřejnost
- Nabízí sebeuplatnění
- Podílí se na vývoji občanské společnosti
- Umožňuje sebevzdělávání
- Nefunguje za účelem zisku
- Je buď neziskovou organizací, nebo je zaštitěna jiným zřizovatelem

- Je přístupná všem sociálním skupinám
- Je místem, kde se setkávají všechny věkové kategorie s důrazem na osoby pečující o malé děti (www.materska-centra.cz).

Role mateřských center ve společnosti:

- Mateřské centrum je místem, kde jsou děti vítány. Najdou zde společnost vrstevníků a maminku mohou poznat v jiné roli než v domácnosti
- Pokud chce nějaká žena založit mateřské centrum, musí se naučit kromě sehnání prostoru, shánění peněz, budování samosprávy, orientaci v zákonech naučit ještě spoustu dalších dovedností
- Pomáhají ženám posilovat sebevědomí a udržovat profesní orientaci
- Umožňuje integraci pro odlišné skupiny, učí toleranci a předcházení xenofobie
- Posilují mateřskou roli a učí rodiny využívat volný čas
- Jsou neformální a pomáhají najít nové přátele (www.materska-centra.cz).

4.1.2 Mateřské centrum Klubičko

Mateřské centrum Klubičko zahájilo svou činnost v roce 2002. Své sídlo má v Kroměříži na ulici Albertova. Nabízí rodinám s malými dětmi zajímavé využití volného času. Formou jak vzdělávacích, zábavných, tvořivých, tak i pohybových aktivit. K využití jsou dvě prostorné herny se spoustou hraček, moderně vybavená tělocvična, zahrada s pískovištěm, kluzáčkami a houpačkami. Dále Klubičko nabízí atrium, které je vybavené trampolínami a vaničkování kojenců pod vedením zkušené lektorky (www.klubickokm.cz).

Centrum spadá do sítě mateřských center v České republice.

Z osobní zkušenosti mohu říci, že se toto mateřské centrum rok od roku zdokonaluje. Od roku 2006, kdy jsme jej začali se synem navštěvovat, se změnilo nejen prostory z menších na větší, zlepšila se vybavenost centra, ale také se rozšířila škála nabízených aktivit jak pro děti, tak pro maminky nebo rodiny s dětmi. Centrum je v Kroměříži velmi oblíbené a hojně navštěvované.

Aktivity centra se rozdělují do třech oblastí- Aktivity pro děti

- Aktivity pro dospělé

- Rodinné aktivity

Aktivity pro děti nabízejí jazykové kurzy, sportovní programy, balonkování, tvořivé programy a hlídání dětí.

Aktivity pro dospělé zahrnují poradenství, besedy, internet, sportovní programy, tvořivé programy, jazykové kurzy a hlídání dětí.

Rodinné aktivity nabízí jak akce jednorázové, tak zimní i letní pobyty, cvičení, tvořivé programy, vaničkování, tak i různé programy pro děti se speciálními potřebami (www.klubickokm.cz).

4.2 Možnosti pro volný čas bez dětí

V tomto čase se věnujeme tomu, co chceme, ne tomu, co musíme. Myslím, že výběr aktivit je široký. Každá maminka si čas strávený bez dítěte asi představuje individuálně a myslím, že záleží i na momentální náladě. Může ho strávit buď aktivně nebo pasivně. Řekla bych, že podle zájmů, finančních možností, způsobu životního stylu a lokality, kde bydlí si každá maminka vybere tu, která jí vyhovuje.

4.2.1 Alternativní pracovní úvazky

Aby bylo možné skloubit práci a rodinu, existují i alternativní pracovní úvazky. Patří k nim například zkrácený pracovní úvazek, který je nejčastější formou alternativního pracovního úvazku, dále například pružná pracovní doba, zhuštěný pracovní týden, sdílené pracovní místo, distanční formy práce nebo třeba práce na dohodu mimo pracovní poměr. Jejich výhodou je časová nebo místní flexibilita. Bohužel formy těchto alternativních pracovních úvazků jsou zatím málo rozšířené. Mohou být výhodné pro obě strany, jak zaměstnavatele, tak zaměstnance, jen je třeba vyjednat vhodné podmínky, které by vyhovovali oběma zúčastněným stranám (Rydvalová, Junová, 2011).

4.2.2 Jiné možnosti aktivit pro volný čas bez dětí

V poslední době se výrazně rozrostla síť komplexů nabízejících nejrůznější aktivity od těch pasivních až po aktivní, které různé centra pro volný čas nabízejí pod jednou střechou. Pak už jen záleží na momentální náladě maminky, kterou aktivitu zvolí. Aktivity pro volný čas matek na mateřské by se daly rozdělit do několika skupin. Podle Bakošové (1982) se rozdělují na aktivity:

- 1) Pracovní
- 2) Rekreační- sem se dají zařadit například procházky, sportovní aktivity nebo pasivní odpočinek
- 3) Zájmové – mezi zájmy můžou patřit například ruční práce, společenské hry, docházení do různých kroužků nebo kurzů, nebo sběratelství
- 4) Kulturní - mezi kulturní aktivity patří sledování televize, poslech rádia, návštěva kina, divadla, přednášek nebo například sebevzdělávání
- 5) Umělecké - do umělecké aktivity se řadí poslech hudby, nebo umělecká tvořivost v oblasti výtvarné nebo literární
- 6) Společenské – mezi neformální společenské aktivity patří s přáteli, rodinou, kolegy a sousedy a mezi formální návštěva společenských organizací

II. PRAKTICKÁ ČÁST

5 PRAKTICKÝ ROZBOR TÉMATU

Výzkum, který jsem provedla, je zaměřen na ženy na mateřské a rodičovské dovolené. Při formulaci výzkumných otázek jsem vycházela z předpokladu, že maminky na mateřské dovolené se mohou potýkat s problémem izolace. Významné je, kolik má žena roků, kolik má dětí, jestli má možnost hlídání a trávení volného času jen sama pro sebe. Zjišťovala jsem, jakým způsobem tuto izolaci řeší. Více jsem se zaměřila na mateřská centra, kdy jsem například zjišťovala, jaký byl důvod k jeho návštěvě nebo jak často ho maminky navštěvují.

5.1 Cíl výzkumu

Cílem výzkumu je zodpovědět výzkumné otázky týkající se izolace žen na mateřské dovolené.

5.2 Druh výzkumu

Druh výzkumu bude kvantitativní, protože se budu snažit vybrat zkoumané osoby tak, aby co nejlépe reprezentovaly jistou populaci, kterou budou maminky na mateřské a rodičovské dovolené.

Kvantitativně orientovaný výzkum pracuje s číselnými údaji, které se dají matematicky zpracovat. Je možné zjistit rozsah a frekvenci výskytu jevů. Při tomto výzkumu nemusíme zkoumané osoby ani vidět. Hlavním cílem je třídění údajů a vysvětlení příčin jevů. Snaží se vybírat zkoumané osoby, aby co nejlépe reprezentovali jistou populaci. Nejlepší je náhodný výběr, kterým je možno zevšeobecnit výsledky na celou populaci (Gavora, 2000).

5.3 Volba výzkumných technik

Jako hlavní výzkumnou metodu jsem zvolila dotazník. Je určen pro hromadné získávání údajů a považuje se za ekonomický výzkumný nástroj. Můžeme jím získat velké množství informací při malé investici času. Bude obsahovat uzavřené, polootevřené a otevřené otázky. Nevýhodou dotazníku je, že se nemusí vrátit všechny nazpět. Dotazník obsahuje celkem 24 otázek, z nichž 20 je uzavřených, dvě jsou polootevřené a dvě otevřené.

Dotazník je velmi častou metodou pro získávání dat v pedagogickém výzkumu. Je to soustava připravených otázek na které respondent odpovídá písemně. Umožňuje rychlé a ekonomické zjištění informací od velkého počtu respondentů (Chráška, 2007).

5.4 Výzkumná obecná otázka

Jak zmírnit izolaci žen na mateřské a rodičovské dovolené?

Jak pozitivně ovlivnit izolaci žen na mateřské a rodičovské dovolené?

5.5 Výzkumné otázky specifické

Jakým způsobem zmírňují ženy izolaci?

Souvisí věk ženy s izolací?

Je informovanost o nabídkách dostatečná?

Čím déle je matka na mateřské dovolené tím více na ní izolace dopadá.

Čím více má žena času sama na sebe, včetně aktivit a pomoci v hlídání, tím lépe izolaci zvládá.

Aby maminky na mateřské dovolené izolaci nepocítovali, bude většina z nich navštěvovat mateřské centrum.

Výzkumný vzorek a způsob výběru

Cílovou skupinou, pro kterou bude dotazník určen, jsou ženy, které jsou na mateřské nebo rodičovské dovolené. Jejich věk se bude pohybovat mezi 20 až 40 lety. Bydlištěm bude Kroměříž. Bez ohledu na pohlaví dítěte, bydlení v rodinném domě či panelovém.

Metody ke sběru dat

Dotazníky budou distribuovány v období od ledna do března 2012, bude se tedy jednat o výzkum krátkodobý a jednorázový. Využijí všech míst, kde se s ostatními maminkami setkávám k rozdáni dotazníků. Budou jimi například školka, kde dochází starší syn, mateřské centrum Klubičko a čekárna dětského lékaře MuDr. Švece. Podoba dotazníku je uvedena v Příloze č. 1. Osloveno bylo celkem 100 žen, přičemž se vrátilo 72 dotazníků.

Způsob zpracování dat

Číselné výsledky dotazníků jsou uvedeny v tabulce a zpracovány pro každou odpověď zvlášť. Každá tabulka je uvedena příslušnou otázkou z dotazníku.

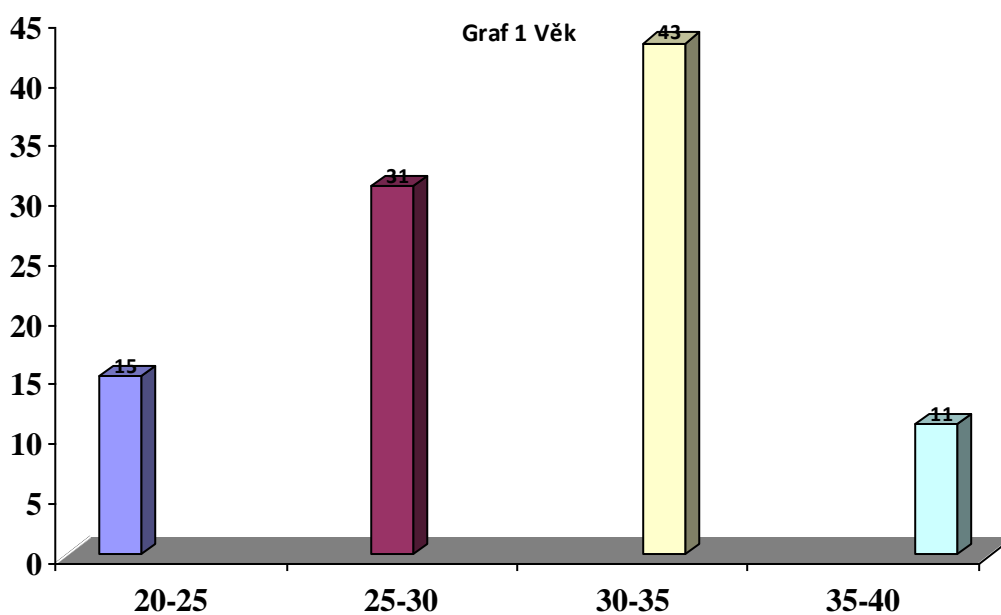
5.6 Analýza dotazníkového šetření

Každá otázka je očíslována tak, aby její číslo bylo totožné s dotazníkem. Vyhodnocení jsem provedla jak slovně, tak i graficky. A v textu jsou umístěny tabulky a grafy.

Otázka č. 1 Kolik je vám let?

Tabulka 1 Věk

	Absolutní četnost	Relativní četnost (%)
20-25	11	15
25-30	22	31
30-35	31	43
35-40	8	21
Celkem	72	100



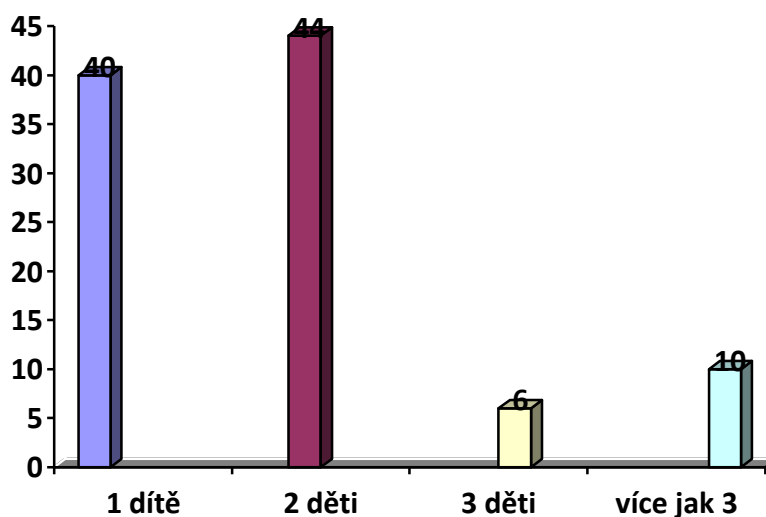
Podle tabulky i grafu vyšlo, že nejvíce respondentek, tedy 31 žen (43%) je ve věku 30-35 let. Výsledek bych řekla, odpovídá současnému trendu, že většina maminek s mateřstvím počká až na pozdější dobu, kdy už většinou mají zajištěné bydlení a práci.

Otázka č. 2 Kolik máte dětí?

Tabulka 2 Počet dětí

	Absolutní četnost	Relativní četnost (%)
1 dítě	29	40
2 děti	32	44
3 děti	4	6
Více jak 3	7	10
Celkem	72	100

Graf 2 Počet dětí

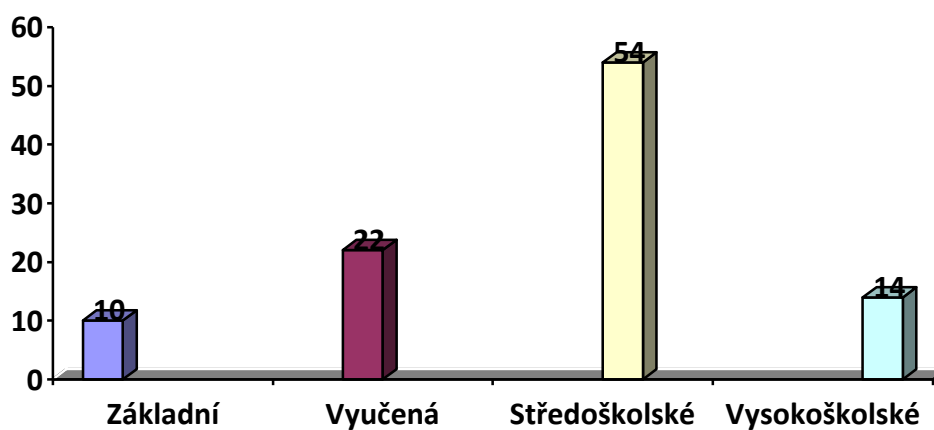


Na otázku, kolik mají ženy dětí, byla nejčastější odpověď 2 děti, o 3 ženy méně mají pouze 1 dítě. Tři děti mají 4 ženy a více jak tři děti má 7 žen. Překvapilo mě, že 10% žen má více jak tři děti.

Otázka č. 3 Nejvyšší dosažené vzdělání?*Tabulka 3 Vzdělání*

	Absolutní četnost	Relativní četnost (%)
Základní	7	10
Vyučená	16	22
Středoškolské s maturitou	39	54
Vysokoškolské	10	14
Celkem	72	100

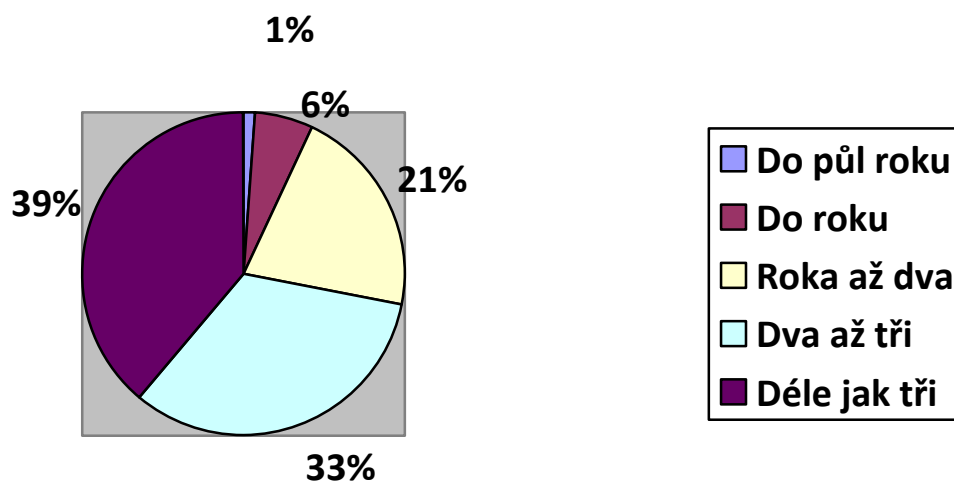
Graf 3 Dosažené vzdělání



Odpovědi na otázku vzdělání byly rozděleny do čtyř kategorií, které tvořili základní vzdělání, výuční list, středoškolské a vysokoškolské. 54% žen uvedlo, že jejich nejvyšší dosažené vzdělání je středoškolské, což odpovídá počtu 39 maminek.

Otázka č. 4 Jak dlouho už jste s dítětem doma?*Tabulka 4 S dítětem doma*

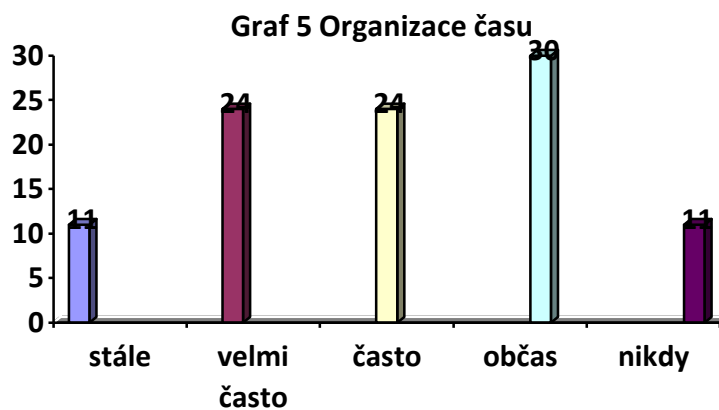
	Absolutní četnost	Relativní četnost (%)
<i>Do půl roku</i>	1	1
<i>Do roku</i>	4	6
<i>Rok až dva roky</i>	15	21
<i>Dva až tři roky</i>	24	33
<i>Déle jak tři roky</i>	28	39
<i>Celkem</i>	72	100

Fraf 4 S dítětem doma

Z uvedené tabulky i grafu jde vidět, že největší počet žen je doma déle jak tři roky. Nejméně maminek je doma do půl roku věku dítěte.

Otázka č. 5 Organizujete si nějak čas trávený na mateřské dovolené?*Tabulka 5 Organizace času*

	Absolutní četnost	Relativní četnost (%)
Stále	8	11
Velmi často	17	24
Často	17	24
Občas	22	30
Nikdy	8	11
Celkem	72	100



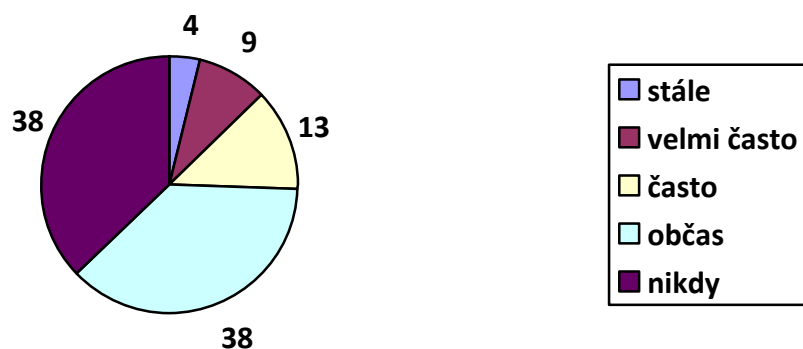
Nejvíce maminek si organizuje čas jen občas. Stejný počet maminek si organizuje čas velmi často a často. Odpověď stále zaškrtno 8 maminek, stejně jako na odpověď, kdy maminky uváděly, že si svůj čas neorganizují nikdy.

Otázka č. 6 Pocítila jste odchodem ze zaměstnání na mateřskou dovolenou změnu v poklesu na postavení ve společnosti?

Tabulka 6 Změna v postavení

	Absolutní četnost	Relativní četnost (%)
Stále	3	4
Velmi často	6	9
Často	9	13
Občas	27	38
Nikdy	27	38
Celkem	72	100

Graf 6 Změna v postavení



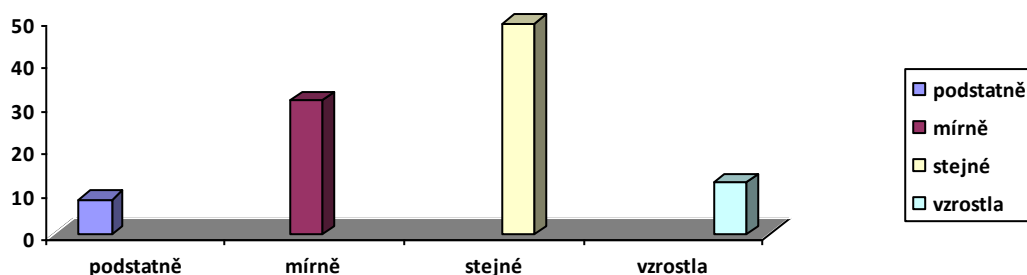
Velmi mě překvapily výsledky z této otázky, která u žen zjišťovala, jestli s odchodem ze zaměstnání pociťují pokles v postavení ve společnosti. Nejvíce žen odpovědělo, že nikdy a občas. Častou změnu v postavení pociťuje 9 maminek, velmi častou 6 maminek. Odpověď stále uvedly jen 4%, což jsou 3 maminky.

Otázka č. 7 Snížila se na mateřské dovolené vaše sebejistota a sebedůvěra ve vztahu k okolnímu světu?

Tabulka 7 Sebedůvěra a sebejistota

	Absolutní četnost	Relativní četnost (%)
Ano, podstatně	6	8
Ano, mírně	22	31
Ne, je to stejné	35	49
Ne, naopak vzrostla	9	12
Celkem	72	100

Graf 7 Sebejistota a sebedůvěra



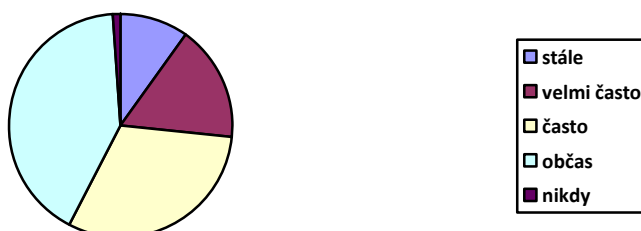
Sebedůvěru a sebejistotu ke vztahu k okolnímu světu má většina dotazovaných stejnou. A to v 49%, což je 35 maminek. Mírné snížení zaznamenalo 22 maminek. Podstatné snížení sebejistoty a sebedůvěry pocítilo 6 maminek. 9 maminkám naopak vzrostla.

Otázka č. 8 Míváte na mateřské dovolené pocity vyčerpání?

Tabulka 8 Vyčerpání

	<i>Absolutní četnost</i>	<i>Relativní četnost (%)</i>
Stále	7	10
Velmi často	12	17
Často	22	31
Občas	30	42
Nikdy	1	1
Celkem	72	100

Graf 8 Vyčerpání



Výsledky ukazují, že největší počet maminek, což je 30 (42%) mívá pocity vyčerpání občas.

Jen jedna maminka odpověděla, že vyčerpání nikdy na mateřské dovolené nepocítila.

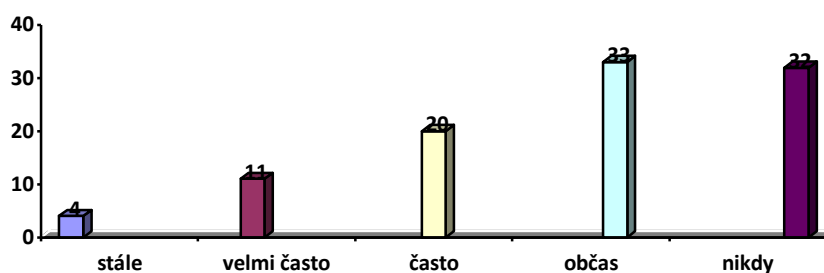
Subjektivním pocitem vyčerpání může občas pocítit každý. U maminek na mateřské to může být zapříčiněno častěji například, pokud je dítě kojené, plačtivé nebo pokud mu třeba rostou zuby. O klidný spánek je však může připravit i banální nachlazení, které zapříčiní, že se dítěti špatně dýchá.

Otázka č. 9 Cítíte se od doby, kdy jste na mateřské izolovaná?

Tabulka 9 Izolace

	Absolutní četnost	Relativní četnost (%)
Stále	3	4
Velmi často	8	11
Často	14	20
Občas	24	33
Nikdy	23	32
Celkem	72	100

Graf 9 Izolace



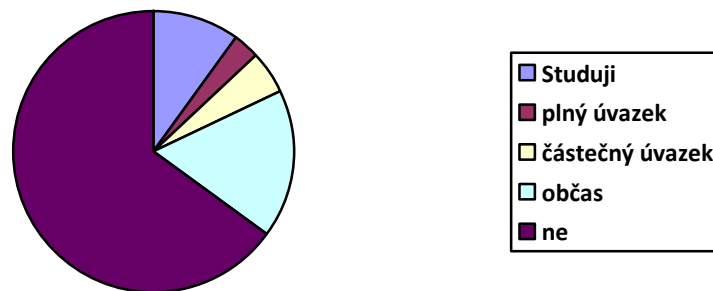
I výsledky této otázky mě velmi překvapili. Očekávala jsem, že izolaci budou ženy prožívat ve větší míře. Z dotazníku ovšem vyplynulo, že stálou izolaci trpí 3 ženy, velmi často se s ní potýká 8 žen, často ji pocítuje 14 žen, občas ji pocítí 24 žen a 23, což je 32 % maminek se s izolací nikdy nesetkalo.

Otázka č. 10 Máte na mateřské dovolené i nějaké aktivity související s profesním životem?

Tabulka 10 Profesní život

	<i>Absolutní četnost</i>	<i>Relativní četnost (%)</i>
Ano, studuji školu	7	10
Ano, pracuji na plný úvazek	2	3
Ano, částečně pracuji	4	5
Ano, občas si přivydělávám	12	17
Ne	47	65
Celkem	72	100

Graf 10 Profesní život



Mezi dotazníkovými otázkami byla i otázka, jestli na mateřské mají maminky i nějaké aktivity, které souvisí s jejich profesním životem. Nejvíce maminek odpovědělo, že nemá žádnou. Pokud bychom se měli zaměřit na aktivity, nejvíce, tedy 12 maminek má občas možnost přivýdělku například brigády. 7 maminek studuje školu, 4 pracují částečně a pouze 2 pracují na plný úvazek.

Otázka č. 11 Máte na mateřské dovolené i nějaké aktivity související s osobním životem?

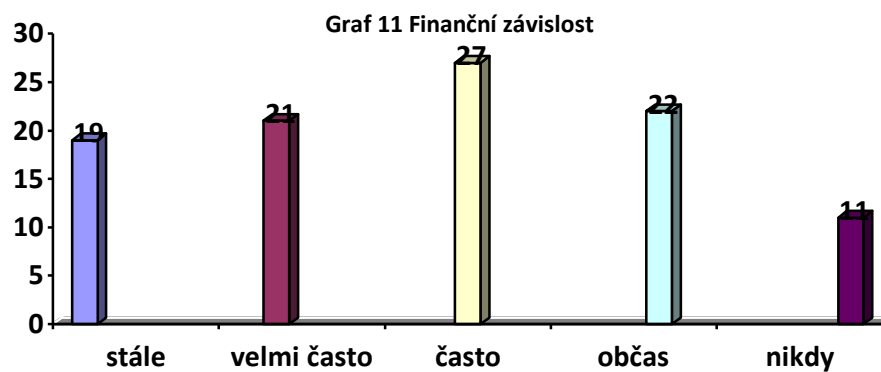
Tabulka 11 Osobní život

	Absolutní četnost	Relativní četnost (%)
Ano, sportovní	22	31
Ano, kulturní	12	17
Ano, jazykové	3	4
Ano, v podobě kurzů	6	9
Sex	1	1
Děti	1	1
Sportovní a kulturní	8	11
Sportovní a jazykové	1	1
Sportovní, kulturní i jazykové	1	1
Ne	17	24
Celkem	72	100

V otázce číslo 11 jsem zkoumala, jaké aktivity maminky mají v osobním životě. Nejvíce, tedy 22 maminek má aktivity sportovní, 17 maminek odpovědělo, že nemají aktivity žádné. 17%, tedy 12 maminek má aktivity kulturní, 8 jich má i sportovní i kulturní. Maminky měli možnost, pokud měli jinou aktivitu než uvedenou ji dopsat, vše jsem zpracovala do tabulky, která poskytne podrobnější představu i o tom, kolik maminek využívá více než jednu aktivitu.

Otázka č. 12 Míváte pocity finanční závislosti na partnerovi následkem nástupu na mateřskou dovolenou?*Tabulka 12 Finanční závislost*

	Absolutní četnost	Relativní četnost (%)
Stále	14	19
Velmi často	15	21
Často	19	27
Občas	16	22
Nikdy	8	11
Celkem	72	100

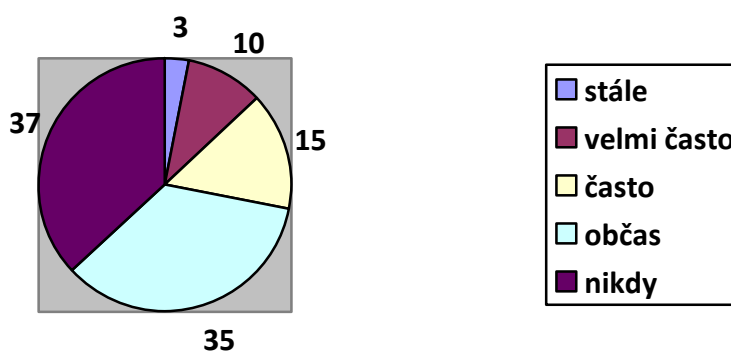


Podle grafu je viditelné, že nejvíce žen na otázku finanční závislosti na partnerovi odpovídaly, že ji pociťují často.

Otázka č. 13 Setkala jste se s projevy diskriminací matek na mateřské dovolené?

Tabulka 13 Diskriminace matek

	Absolutní četnost	Relativní četnost (%)
Stále	2	3
Velmi často	7	10
Často	11	15
Občas	25	35
Nikdy	27	37
Celkem	72	100

Graf 12 Diskriminace matek

Překvapivý výsledek z dotazníku jsem zjistila u otázky číslo 12. Nejvíce odpovědí na otázku, zda se maminky někdy setkaly s diskriminací matek, byly, že se s ní nikdy neseťkali. Tuto odpověď zahrlo 27 maminek. 25 jich uvedlo, že občas, 11 maminek často. Velmi často se s diskriminací setkala 7 maminek a stálou diskriminací trpí 2 maminky.

Dříve, než jsem sama nastoupila na mateřskou, by mě ani nenapadlo, kolikrát si člověk může všimnout cedulky, že s kočárkem je vstup zakázán. Pokud je dítě větší, nějakým způsobem se to zvládnout dá. Ale pokud je ještě velmi malé a jen leží, jen stěží se dá zvládat nakoupit s dítětem v ruce. Slyšela jsem, že dříve se kočárky s dětmi zaparkovaly před obchodem a kolemjdoucí je ještě pohoupal. V dnešní době by si toto řešení dovolila asi jen málo-

která maminka, většina by jich měla strach nechat dítě bez dozoru a napospas kolemjdoucím.

Otázka č. 14 Máte možnost podle potřeby věnovat se jen sama sobě?

Tabulka 14 Čas pro sebe

	Absolutní čet- nost	Relativní četnost (%)
Ano, pohlídá manžel	20	28
Ano, pohlídají prarodiče	22	31
Ano, zprostředkované jinou formou	6	8
Ne	13	18
Ano, pohlídá manžel i prarodiče	10	14
Ano, pohlídá manžel, prarodiče i někdo jiný	1	1
Celkem	72	100

Otázka č. 15 Co vnímáte jako pozitiva spojená s mateřskou dovolenou?*Tabulka 15 Pozitiva mateřské dovolené*

	Absolutní četnost	Relativní četnost (%)
Radost z dětí, čas strávený s nimi	9	13
Spánek	2	3
Rodinný život	2	3
Čas na koníčky	1	1
Jsem doma	1	1
Zorganizuji si čas podle sebe	3	4
Dodělám si školu	2	3
Nic	52	72
Celkem	72	100

Tato otázka byla položena otevřenou formou. To znamená, že samy maminky mohly napsat, co za pozitiva vnímají. Nejvíce maminek, tedy 72% žádná pozitiva nevnímají. Druhou nejčastější odpovědí byl čas strávený s dětmi a radost z nich, tuto odpověď uvedlo 9 maminek. Tři maminky jako pozitivum vnímají, že si mohou čas zorganizovat podle sebe, dvě že si dodělají školu. Stejný počet pak jako pozitivum vidí spánek a rodinný život. Jedna maminka odpověděla, že pozitivem je čas na koníčka a jedna, že je doma.

Otázka č. 16 Co vnímáte jako negativa spojená s mateřskou dovolenou?*Tabulka 16 Negativa mateřské dovolené*

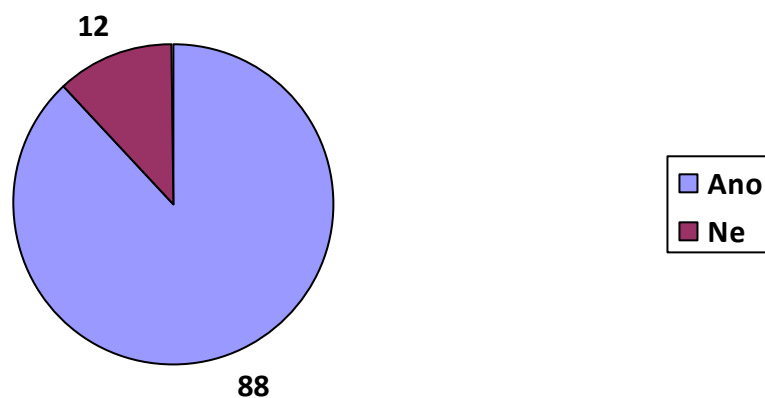
	Absolutní četnost	Relativní četnost (%)
Málo financí	28	39
Izolace	4	6
Vyčerpání	1	1
Degenerace osobnosti	3	4
Málo času na sebe	4	6
Nedostatek spánku	2	3
Málo kontaktu s pracovním kolektivem	2	3
Zhoršený návrat do zaměstnání	4	6
Nic	24	33
Celkem	72	100

Na otevřenou otázku, co vnímají matky jako negativa na mateřské dovolené, jich nejvíce v počtu 28 uvedlo málo financí. Druhou nejčastější odpovědí v počtu 24 bylo, že žádná negativa nevidí. Stejný počet a to čtyři maminky uvedli, že za negativum považují izolaci, málo času na sebe a zhoršený návrat do zaměstnání. Tři uvedli, že pociťují degeneraci osobnosti, dvě vnímají za negativa nedostatek spánku a málo kontaktu s pracovním kolektivem a jedna maminka uvedla jako odpověď vyčerpání.

Nejčastější odpověď, že maminky vnímají málo financí, mě nepřekvapila. Vzhledem k tomu, že dochází ke snižování rodičovského příspěvku a na nárok za porodné dosahují jen velmi sociálně slabí.

Otázka č. 17 Víte o možnostech využití aktivit s dítětem v místě svého bydliště?*Tabulka 17 Informovanost o aktivitách s dětmi*

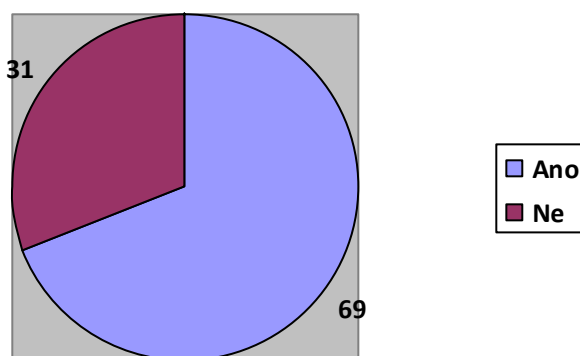
	Absolutní četnost	Relativní četnost (%)
Ano	63	88
Ne	9	12
Celkem	72	100

Graf 13 Informace o aktivitách s dětmi

Na otázku, zda maminky ví, o možnostech využití aktivit s dítětem v místě svého bydliště odpovědělo, 88% kladně, pouze 12%, tedy 9 maminek záporně. S této odpovědi jde vidět, že maminky jsou opravdu obeznámeny s aktivitami a zajímají se o dění, které mohou podnikat se svým dítětem.

Otázka č. 18 Využíváte tyto možnosti?*Tabulka 18 Využívanost aktivit*

	Absolutní četnost	Relativní četnost (%)
Ano	50	69
Ne	22	31
Celkem	72	100

Graf 14 Využívání aktivit

Viděla bych určitou souvislost mezi tím, že ženy příliš nevnímají svou izolaci a mezi vysokou návštěvností aktivit, která dosahuje 69% maminek. I já osobně jsem mezi maminkami, které tyto aktivity navštěvují rády. O to více jsem ráda, že se tyto aktivity rozvíjí a zdokonaľují.

Další otázky v dotazníku byly určeny jen maminkám, které v této odpovědi uvedli ano- to znamená, že využívají možnosti aktivit s dítětem v místě svého bydliště.

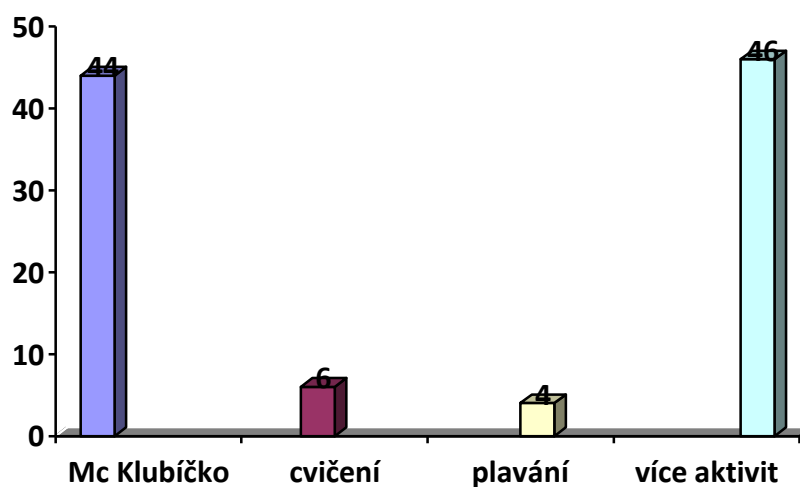
Proto namísto 72 maminek vyčlením jen 50, které na aktivity dochází. Zbytek maminek v počtu 25 se aktivit žádnou formou neúčastní.

Otázka č. 19 Kam konkrétně s dítětem docházíte?

Tabulka 19 Místa aktivit

	Absolutní četnost	Relativní četnost (%)
Jen MC Klubíčko	22	44
Jen cvičení s dítětem	3	6
Jen plavání dítětem	2	4
Více aktivit	23	46
Celkem	50	100

Graf 15 Aktivity



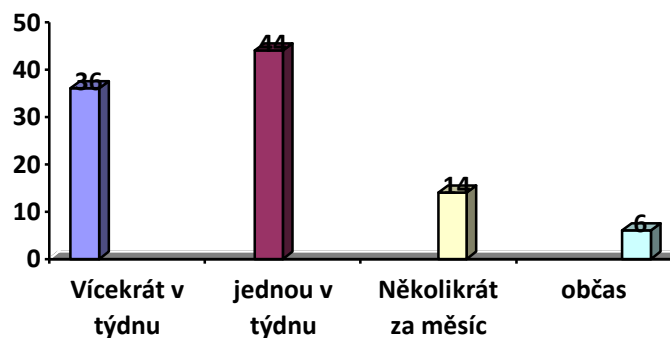
A co tedy maminky navštěvují nejvíce za aktivity? 46% jich využívá kombinaci více aktivit, to znamená plavání, cvičení a MC Klubíčka. 44% navštěvuje MC Klubíčko, 6% cvičení a nejméně, tedy 4% plavání. I zde je vidět, jak je MC Klubíčko oblíbené a využívané.

Otázka č. 20 Jak často na aktivity docházíte?

Tabulka 20 Frekvence návštěv

	Absolutní četnost	Relativní četnost (%)
Vícekrát v týdnu	18	36
Jednou v týdnu	22	44
Několikrát za měsíc	7	14
Občas	3	6
Celkem	50	100

Graf 16 Frekvence návštěv



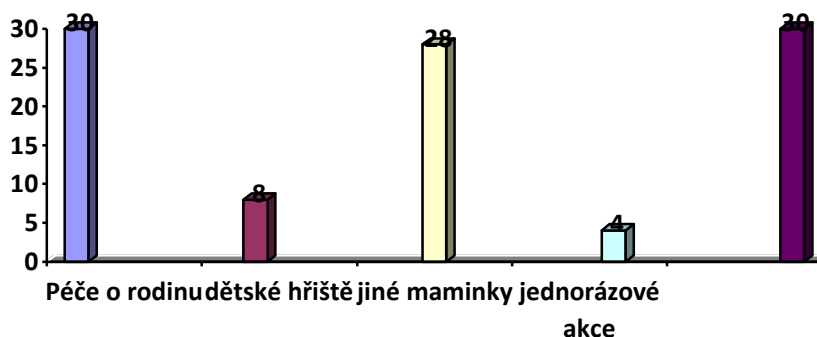
Další otázkou v dotazníku byla otázka, která zjišťovala, jak často maminky na aktivity dochází. Nejvíce, tedy 22 maminek uvedlo jednou v týdnu. 18 maminek vícekrát v týdnu, 7 maminek několikrát za měsíc a pouze tři maminky jen občas. Z toho lze usoudit, že maminky aktivity navštěvují pravidelně.

Otázka č. 21 Jakým způsobem jste trávila nejvíce času na mateřské dovolené, než jste začala navštěvovat mateřské centrum?

Tabulka 21 Způsob trávení času před, než začaly navštěvovat aktivity

	Absolutní četnost	Relativní četnost (%)
Péče o rodinu, domácnost a dítě	15	30
Návštěvy dětských hřišť	4	8
Návštěvy jiných maminek	14	28
Různé jednorázové akce a aktivity	2	4
Více vypsáných aktivit	15	30
Celkem	50	100

Graf 17 Způsob trávení času před, než začali navštěvovat aktivity



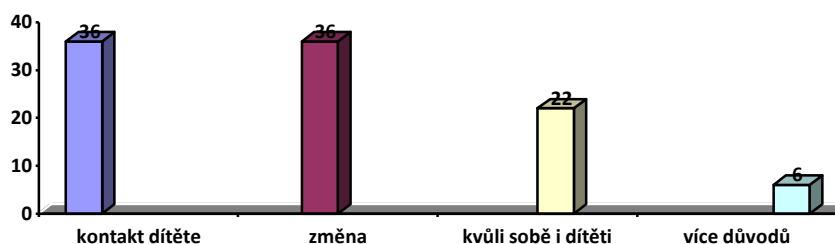
Touto položkou jsem chtěla zjistit, jak maminky trávili čas před tím, než začali s dítětem podnikat pravidelné aktivity. Nejvíce maminek uvedlo, že ho trávili péčí o rodinu, domácnost a dítě a více formami nabízených odpovědí. 14 maminek pak nejčastěji navštěvovalo jiné maminky, 4 navštěvovaly s dětmi dětské hřiště a pouze dvě maminky uvedli jednorázové akce a aktivity.

Otázka č. 22 Co bylo důvodem, který vás vedl, abyste navštívila mateřské centrum?

Tabulka 22 Důvod návštěvy aktivit

	Absolutní čet- nost	Relativní četnost (%)
Kontakt dítěte s vrstevníky	18	36
Potřeba změny z domácího prostředí	18	36
Kvůli sobě i dítěti, abychom přišli do styku s jinými lidmi	11	22
Více uvedených důvodů najednou	3	6
Celkem	50	100

Graf 17 Důvod návštěvy aktivit

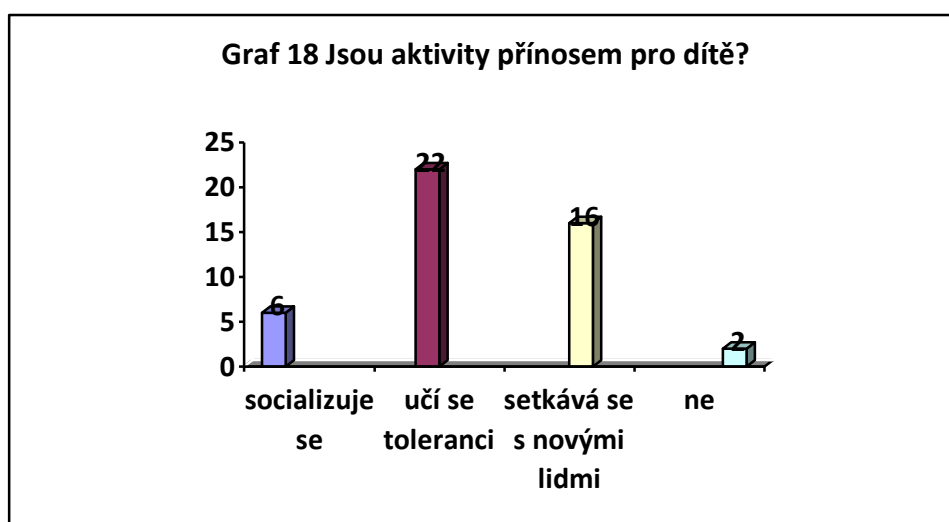


Nejčastějšími důvody, které maminky uvedly, byly dva. Prvním byl kontakt dítěte s vrstevníky a druhým potřeba změny z domácího prostředí. Tyto důvody uvedlo shodně 18 maminek. Kvůli sobě i dítěti, aby oba přišli do styku s jinými lidmi, aktivity navštěvuje 11 maminek. Pouze tři maminky uvedly více těchto důvodů najednou.

Otázka č. 23 Myslíte, že navštěvování centra je přínosem pro vaše dítě?

Tabulka 23 Jsou aktivity přínosem pro dítě?

	Absolutní četnost	Relativní četnost (%)
Ano, dítě se socializuje	30	60
Ano, učí se toleranci	11	22
Ano, setkává se s novými lidmi	8	16
Ne	1	2
Celkem	50	100



Přínos pro dítě navštěvováním centra maminky vidí v 98%. Pouze jedna maminka uvedla, že navštěvování centra pro dítě přínosem není. Z kladných odpovědí 30 maminek uvedlo, že dítě se socializuje, 11 uvedlo, že se učí toleranci a 8, že se setkává s novými lidmi.

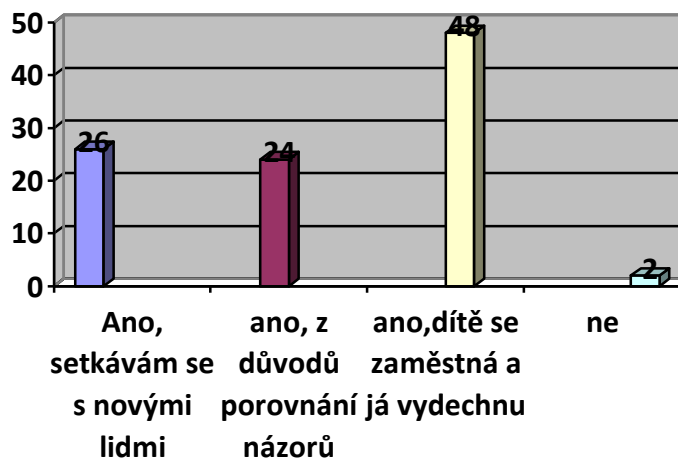
Pokud bych měla sama z pohledu matky na mateřské tuto otázku hodnotit, myslím, že mateřské centrum rozhodně pro dítě přínosem je. Nejen, že se zde setkává s novými lidmi, jak dětmi, tak i dospělými, ale může zde objevit i spoustu nových hraček, zvyká si na nové prostředí, což je pak důležité v následném nástupu do mateřské školy a učí se i spolupráci s jinými dětmi s kterými si může hrát.

Otázka č. 24 Myslíte si, že návštěva mateřského centra je přínosem pro vás?

Tabulka 24 Je Mc přínosem pro ženu?

	Absolutní čet- nost	Relativní četnost (%)
Ano, setkávám se s novými lidmi	13	26
Ano, z důvodů porovnání názorů jiných maminek	12	24
Ano, dítě se zaměstná a mám čas vydechnout	24	48
Ne	1	2
Celkem	50	100

Graf 19 Je Mc přínosem pro ženy?



I podle grafu je viditelné, že největší počet maminek na otázku, zda je mateřské centrum přínos odpovědělo, že se dítě zaměstná a ony mají čas si vydechnout. Odpovědělo tak 48%, což je 24 maminek. 13 jich vidí přínos v tom, že se setkávají s novými lidmi a 12 vidí přínos z důvodů porovnání názorů jiných maminek na různá témata týkající se dětí. Pouze jedna maminka shledala, že pro ni navštěvování centra žádný přínos nemá.

5.7 Vyhodnocení výzkumných otázek

Cílem výzkumu bylo zjistit jak zmírnit izolaci žen na mateřské dovolené, jakým způsobem ženy izolaci zmírňují, a jestli je informovanost o aktivitách dostatečná a jaká je míra využitosti aktivit. Vyhodnocení tohoto výzkumu zahrnuje postupné odpovědi na výzkumné otázky.

Čím déle je matka na mateřské dovolené tím více na ní izolace dopadá.

Pro ověření byly použity otázky č. 4 a č. 9. U otázky č. 4, kterou jsem zkoumala, jak dlouho jsou maminky doma, jsem zjistila, že 39% je doma déle jak tři roky a druhý největší počet 33% jsou doma dva až tři roky. U otázky č. 9 ohledně toho, jestli pocítují od doby, kdy jsou na mateřské izolované, uvedli maminky v 33%, že se cítí izolované občas a 32%, že nikdy. Proto si myslím, že odpovědí na tuto otázku je, že délka mateřské není faktorem, který by na ženu dopadal a zvyšoval míru izolace.

Čím více má žena času sama na sebe, včetně aktivit a pomoci v hlídání, tím lépe izolaci zvládá.

Na odpověď se nejvíce zaměřovaly otázky č. 14, 17 a č. 18. Otázka č. 14 zjišťovala, zda mají ženy podle potřeby možnost věnovat se jen sami sobě. V 82% uvedli, že možnost hlídání mají. Podle vyhodnocení otázky č. 17 vyplývá, že 88% maminek ví o možnostech aktivit s dítětem a z otázky 18, která na ni navazuje, že 69 % je využívá.

Aby maminky na mateřské dovolené izolaci nepocítovaly, bude většina z nich navštěvovat mateřské centrum.

S touto souvisí otázky č. 9, 18 a č. 20. Otázka č. 9 zjistila, že v 35% ženy pocítily izolaci často, velmi často nebo stále. Zbývající procenta patří maminkám, které ji pocítily jen občas, nebo se s ní ani nikdy nesetkali. U otázky č. 18 se nejvíce maminek, což je 69% vyjádřilo, že využívá aktivity s dítětem a v otázce č. 20, že frekvence těchto návštěv je v 44% jednou v týdnu a v 36% vícekrát v týdnu.

Jakým způsobem zmírňují ženy izolaci?

Odpověďmi z dotazníku, které například zjišťovali využívání profesního nebo soukromého života, nebo například organizaci času jsem zjistila, že ženy na mateřské si umí na sebe udělat čas, díky pomoci manžela a prarodičů při hlídání. Využívají hlavně sportovní a kulturní aktivity a umí si zorganizovat čas, aby ho lépe využily.

Souvisí věk ženy s izolací?

Vzhledem k tomu, že nejvíce četnou skupinou maminek jsou ženy ve věku 30-35 let a 32% se s izolací nikdy nesešlo, myslím, že jde o zcela individuální a subjektivní věk, kdy nerozhoduje ani počet dětí, ani věk, ale míra s jakou si žena umí svůj čas zorganizovat a způsoby, jakým izolaci předchází.

Je informovanost o nabídkách aktivit dostatečná?

Myslím si, že podle odpovědí maminek, které z 88% uvedli, že ví o možnostech aktivit v místě svého bydliště je informovanost dostatečná.

ZÁVĚR

Tato bakalářská práce pojednává o izolaci žen na mateřské dovolené. Myslím, že v posledních letech se veřejnost více o toto téma zajímá. Také samotné maminky v porovnání s dřívější dobou se snaží v rámci mezí věnovat více času sobě samé. Zaměřila jsem se na vývoj ženy a rodiny v čase, souvislostí mezi vzděláním a délkou po kterou chce být maminka na mateřské a v neposlední řadě sociální izolací, na kterou jsem se snažila nalézt alternativy vyrovnání se s ní. Sladění rodinného a pracovního života pro matku, které se chce na mateřské věnovat i dítěti i zaměstnání není lehká. Myslím, že v tomto ohledu by se měla více rozvinout prorodinná politika, která by se měla snažit řešit otázky jestli, které se zrušili a mnoho dalšího. Vhodnou formou, kterou se dá zmírnit izolace žen a lépe i socializovat dítě je podle mě volba pro navštěvování mateřského centra. Ve své práci jsem se soustředila na MC Klubíčko, které v místě bydliště mám a sama jej s dítětem navštěvuji. Maminky zde mohou naléznout nejen rozptýlení pro své neposedné ratolesti, ale mohou se i seznámit s jinými maminkami, nebo se například mohou zapojit do nějakých aktivit, kterých toto centrum nabízí opravdu mnoho.

Na téma izolace žen na mateřské jsem provedla formou dotazníku kvantitativní výzkum. Dotazníkového šetření se zúčastnily maminky, které odpovídaly na otázky nejprve obecné, to znamená, věk, počet dětí, dosažené vzdělání. Poté jsem přešla na otázky, které postupně navozovali na téma izolace. Například jak dlouho už jsou s dítětem doma, zda si nějak organizují čas a jestli mívají pocit izolovanosti nebo vyčerpání. Navazují na to otázky o uplatnění profesního a osobního života po dobu mateřské. V další části, jsem se pak soustředila na zjištění aktivit, které by mohli se s izolací vyrovnat a na otázky týkající se mateřského centra Klubíčko. Vyplynulo, že návštěvnost centra i aktivit je hojná. Velmi mě překvapily výsledky z otázky, která u žen zjišťovala, jestli s odchodem ze zaměstnání pociťují pokles v postavení ve společnosti. Nejvíce žen odpovědělo, že nikdy a občas. Jednou z možností může být i to, že převážná většina žen má aktivity, které souvisí s jejich osobním životem a mohou využít možnosti hlídání a věnovat se sami sobě. I výsledky otázky týkající se izolace mě velmi překvapili. Očekávala jsem, že izolaci budou ženy prožívat ve větší míře. Třetina žen odpověděla, že se s izolací nikdy nesešla.

Ráda bych tato bakalářská práce umístila v mateřském centru Klubíčko, kde by sloužila jako zdroj informací o izolaci žen na mateřské dovolené v Kroměříži.

SEZNAM POUŽITÉ LITERATURY

- [1] VÝROST, J. *Sociální psychologie*. Praha: Grada, 2008. ISBN 978-80-247-1428-8
- [2] KUBÁTOVÁ, Helena. *Sociologie životního způsobu*. Vyd. 1. Praha: Grada, 2010. 272 s. Sociologie. ISBN 978-80-247-2456-0.
- [3] FRYJAUFOVÁ, Eva. *Mateřská a rodičovská dovolená v otázkách a odpovědích: (nejen pro maminky)*. Vyd. 1. Brno: Computer Press, ©2007. xi, 111 s. Právní rady. ISBN 978-80-251-1454-4.
- [4] GAVORA, Peter. *Úvod do pedagogického výzkumu*. Brno: Paido, 2000. 207 s. ISBN 80-85931-79-6.
- [5] CHRÁSKA, Miroslav. *Metody pedagogického výzkumu: základy kvantitativního výzkumu*. Vyd. 1. Praha: Grada, 2007. 265 s. Pedagogika. ISBN 978-80-247-1369-4.
- [6] RYDVALOVÁ, Renata a JUNOVÁ, Blanka. *Jak sladit práci a rodinu: --a nezapomenout na sebe*. Vyd. 1. Praha: Grada, 2011. 152 s. Psychologie pro každého. ISBN 978-80-247-3578-8.
- [7] SIROVÁTKA, Tomáš, ed. a HORA, Ondřej, ed. *Rodina, děti a zaměstnání v české společnosti*. Vyd. 1. Boskovice: Fakulta sociálních studií (Institut pro výzkum reprodukce a integrace společnosti) Masarykovy univerzity v Brně v nakl. Albert, 2008. 328 s. ISBN 978-80-7326-140-5.
- [8] KŘÍŽKOVÁ, Alena et al. *Práce a péče: proměny "rodičovské" v České republice a kontext rodinné politiky Evropské unie*. Vyd. 1. Praha: Sociologické nakladatelství (SLON), 2008. 163 s. Knižnice Sociologické aktuality; sv. 18. ISBN 978-80-86429-94-6.
- [9] PŘIB, Jan et al. *Mateřská a rodičovská dovolená*. 1. vyd. Praha: Grada, 2002. 155 s. Finance pro každého. ISBN 80-247-0216-9.
- [10] OAKLEY, Ann. *Pohlaví, gender a společnost*. Vyd. 1. Praha: Portál, 2000. 176 s. ISBN 80-7178-403-6.
- [11] VODÁKOVÁ, Olga, ed. a VODÁKOVÁ, Alena, ed. *Rod ženský: kdo jsme, odkud jsme přišly, kam jdeme?*. Vyd. 1. Praha: Sociologické nakladatelství, 2003. 356 s. Knižnice Sociologických aktualit; sv. 8. ISBN 80-86429-18-0.

[12] VÝROST, Jozef, ed. a SLAMĚNÍK, Ivan, ed. *Aplikovaná sociální psychologie I*. Vyd. 1. Praha: Portál, 1998. 383 s. ISBN 80-7178-269-6.

[13] SINGLY, François de. *Sociologie současné rodiny*. Vyd. 1. Praha: Portál, 1999. 127 s. ISBN 80-7178-249-1.

[14] MOŽNÝ, Ivo. *Sociologie rodiny*. Vyd. 1. Praha: Sociologické nakladatelství, 1999. 251 s. Základy sociologie; sv. 8. ISBN 80-85850-75-3

[15] HORNEY, Karen a KELMAN, Harold, ed. *Ženská psychologie*. Vyd. 1. V Praze: Triton, 2004. 291 s. ISBN 80-7254-501-9.

[16] BAKOŠOVÁ, Emília. *Voľný čas a jeho vplyv na formovanie socialistickej osobnosti*. In *Kultúra v každodennom živote*. Emília Malá. 1. vyd. Bratislava: Obzor, 1982. ISBN 65-018-82.

[17] KOLČÁRKOVÁ, Irena a LACINOVÁ, Lenka. *Rodičovství očima matek neklidných dětí*. 1. vyd. Brno: Společnost pro odbornou literaturu - Barrister & Principal, 2008. 138 s. Psychologie. ISBN 978-80-87029-47-3.

Internetové zdroje:

[18] Co jsou mateřská centra [online]. © 2005 Síť mateřských center v České republice.

[citováno 2012-03-15]. Dostupné z URL: <<http://www.materskacentra.cz/cs/sit-mc-v-cr/co-jsou-mc/>>

[19] Mateřská a rodičovská dovolená [online]. © Zákoník práce 2012 online. [citováno 2012-03-15]. Dostupné z URL: : <http://www.zakonik-prace-online.cz/>

Zákony:

[20] Zákon č. 195/2006 Sb., zákoník práce

[21] Zákon č. 196/2006 Sb., zákoník práce

SEZNAM POUŽITÝCH SYMBOLŮ A ZKRATEK

MC Mateřské centrum

MD Mateřská dovolená

SEZNAM OBRÁZKŮ

Obrázek č. 1- Piktogram- Zákaz vstupu s kočárkem

SEZNAM TABULEK

Tabulka 1 Věk

Tabulka 2 Počet dětí

Tabulka 3 Vzdělání

Tabulka 4 S dítětem doma

Tabulka 5 Organizace času

Tabulka 6 Změna v postavení

Tabulka 7 Sebejistota a sebedůvěra

Tabulka 8 Vyčerpání

Tabulka 9 Izolace

Tabulka 10 Profesní život

Tabulka 11 Osobní život

Tabulka 12 Finanční závislost

Tabulka 13 Diskriminace matek

Tabulka 14 Čas pro sebe

Tabulka 15 Pozitiva mateřské dovolené

Tabulka 16 Negativa mateřské dovolené

Tabulka 17 Informace o aktivitách s dětmi

Tabulka 18 Využívání aktivit

Tabulka 19 Místa aktivit

Tabulka 20 Frekvence návštěv

Tabulka 21 Způsob trávení času před, než začali navštěvovat aktivity

Tabulka 22 Důvod návštěv aktivit

Tabulka 23 Jsou aktivity přínosem pro dítě?

Tabulka 24 Je MC přínos pro ženy?

SEZNAM GRAFŮ

Graf 1 Věk

Graf 2 Počet dětí

Graf 3 Vzdělání

Graf 4 S dítětem doma

Graf 5 Organizace času

Graf 6 Změna v postavení

Graf 7 Sebejistota a sebedůvěra

Graf 8 Vyčerpání

Graf 9 Izolace

Graf 10 Profesionální život

Graf 11 Finanční závislost

Graf 12 Diskriminace matek

Graf 13 Informace o aktivitách s dětmi

Graf 14 Využívání aktivit

Graf 15 Aktivity

Graf 16 Frekvence návštěv

Graf 17 Způsob trávení před, než začali navštěvovat aktivity

Graf 18 Důvod návštěv aktivit

Graf 19 Jsou aktivity přínosem pro dítě?

Graf 20 Je MC přínos pro ženy?

SEZNAM PŘÍLOH

P I Dotazník

P II Přehled aktivit MC Klubíčko na školní rok 2011/2012

PŘÍLOHA P I: DOTAZNÍK

Vážená maminko,

Obracím se na Vás s prosbou o vyplnění tohoto dotazníku. Vaše názory mohou přispět k nalezení nových nápadů při řešení problematiky izolace žen na mateřské dovolené. A výsledky budou použity ke zpracování mé bakalářské práce.

Děkuji za Váš čas a spolupráci. Romana Pěničková studentka Univerzity Tomáše Bati ve Zlíně, Fakulta humanitních studií, Specializace v pedagogice- Sociální pedagogika

1. Kolik je vám let?

- A. 20- 25 let
- B. 25- 30 let
- C. 30- 35 let
- D. 35- 40 let

2. Kolik máte dětí?

- A. 1
- B. 2
- C. 3
- D. Více jak tři

3. Nejvyšší dosažené vzdělání?

- A. Základní
- B. Vyučená
- C. Středoškolské s maturitou
- D. Vysokoškolské

4. Jak dlouho už jste s dítětem doma?

- A. Do půl roku
- B. Do roku
- C. Rok až dva roky
- D. Dva až tři roky
- E. Déle jak tři roky

5. Organizujete si nějak čas trávený na mateřské dovolené?

Vyberte prosím na škále.

stále – velmi často – často – občas – nikdy

5 4 3 2 1

6. Pocítila jste odchodem ze zaměstnání na mateřskou dovolenou změnu v poklesu na postavení ve společnosti?

Vyberte prosím na škále.

stále – velmi často – často – občas – nikdy

5 4 3 2 1

7. Snížila se na mateřské dovolené vaše sebejistota a sebedůvěra ve vztahu k okolnímu světu?

A. Ano, podstatně

B. Ano, mírně

C. Ne, je to stejné

D. Ne, naopak vzrostla

8. Míváte na mateřské dovolené pocity vyčerpání?

Vyberte prosím na škále.

stále – velmi často – často – občas – nikdy

5 4 3 2 1

9. Cítíte se od doby, kdy jste na mateřské dovolené izolovaná?

Vyberte prosím na škále.

stále – velmi často – často – občas – nikdy

5 4 3 2 1

10. Máte na mateřské dovolené i nějaké aktivity související s profesním životem?

A. Ano, studuji školu

B. Ano, chodím do práce na plný úvazek

C. Ano, částečně pracuji

D. Ano, občas mám možnost přivýdělků např. brigády

E. Ne

11. Máte na mateřské dovolené i nějaké aktivity související s osobním životem?

A. Ano, sportovní

B. Ano, kulturní

C. Ano, jazykové

D. Ano, v podobě kurzů

E. Pokud jiné, prosím vyplňte.....

12. Míváte pocity finanční závislosti na partnerovi následkem nástupu na mateřskou dovolenou?

Vyberte prosím na škále.

stále – velmi často – často – občas – nikdy

5 4 3 2 1

13. Setkala jste se s projevy diskriminací matek na mateřské dovolené?

Vyberte prosím na škále.

stále – velmi často – často – občas – nikdy

5 4 3 2 1

14. Máte možnost podle potřeby věnovat se jen sama sobě?

A. Ano, pohlídá manžel

B. Ano, pohlídají prarodiče

C. Ano, zprostředkované například kamarádkou, mateřským centrem nebo někým jiným

D. Ne

15. Co vnímáte jako pozitiva spojená s mateřskou dovolenou?

.....

16. Co vnímáte jako negativa spojená s mateřskou dovolenou?

.....

17. Víte o možnostech využití aktivit s dítětem v místě svého bydliště?

A. Ano

B. Ne

18. Využíváte tyto možnosti?

A. Ano

B. Ne

Další otázky jsou určeny pro maminky, které v této otázce uvedly odpověď ano.**19. Kam konkrétně s dítětem docházíte?**

A. Mateřské centrum Klubíčko

B. Cvičení s dítětem

C. Plavání s dítětem

D. Pokud jiné, prosím uveďte.....

20. Jak často na aktivity docházíte například

A. Vícekrát v týdnu

B. Jednou v týdnu

C. Několikrát za měsíc

D. Občas

- 21. Jakým způsobem jste trávila nejvíce času na mateřské dovolené, než jste začala navštěvovat mateřské centrum?**
- A. Péčí o rodinu, domácnost a dítě
 - B. Návštěvami dětských hřišť
 - C. Návštěvami jiných maminek s dětmi
 - D. Různé jednorázové akce nebo aktivity
- 22. Co bylo důvodem, který vás vedl, abyste navštívila mateřské centrum?**
- A. Kontakt dítěte s vrstevníky
 - B. Potřebovala jsem změnu z domácího prostředí
 - C. Kvůli sobě ale i kvůli dítěti, abychom přišli do styku s jinými dětmi
- 23. Myslíte, že navštěvování mateřského centra je přínosem pro vaše dítě?**
- A. Ano, dítě se socializuje v kolektivu mezi ostatními dětmi
 - B. Ano, učí se toleranci
 - C. Ano, setkává se s novými lidmi
 - D. Ne
- 24. Myslíte, že navštěvování mateřského centra je přínosem pro Vás?**
- A. Ano, setkávám se s novými lidmi
 - B. Ano, z důvodů porovnání názorů jiných maminek na různá témata týkající se dítěte
 - C. Ano, dítě se zaměstná jinými podněty a mám čas vydechnout
 - D. Ne

Pokud byste ráda cokoliv doplnila, budu ráda za další podněty a názory.

.....

.....

.....

.....

.....

.....

PŘÍLOHA P II: Přehled aktivit MC Klubičko na školní rok 2011/2012

Název aktivity	Doba konání (Orientační)	Cena/Kč	Lektor	Věk dítěte	Popis aktivity
Cvičení dětí od 2 let	PO 15.30-16.15	590	Mgr. Alžběta Mazánková	2-3	Cvičení dětí od 2 let s básničkami a různými druhy náčiní. Max. počet dětí 12.
Balónkování-pohybové hry a cvičení	PO 16.15-17.15 PO 17.15-18.15	650	Mgr. Alžběta Mazánková	3-5	Cvičení dětí, základy sportovních činností, míčové techniky. Max. počet dětí 12.
Tanečky začátečníci	ST 15.50-16.35	540	Ing. Bohdana Sonet	3-4	Tanečky přispívají k tělesnému rozvoji, zlepšují koordinální dovednosti, pohybovou orientaci i náladu dítěte. Pro rodiče s dětmi. Max. počet dětí 10.
Tanečky pokročilí	ST 16.45-17.45	540	Ing. Bohdana Sonet	4-5	Tanečky přispívají k tělesnému rozvoji, zlepšují koordinální dovednosti, pohybovou orientaci i náladu dítěte. Pro rodiče s dětmi. Max. počet dětí 12.
Cvičení rodičů s dětmi	ÚT 10.00-10.45	590	Zdenka Slaníková	2-4	Aktivita je určena rodičům s dětmi od 2 let. Děti si s pomocí dospě-

					<p>lých osvojují a zdokonalují základní pohybové dovednosti.</p> <p>Cvičení je doprovázeno básničkami.</p> <p>Aktivita probíhá v dopoledních hodinách v učebně vybavené spoustou cvičebních pomůcek.</p>
Vaničkování kojenců	ČT odpoledne dle rozpisu	950 5lekcí	Mgr. Alžběta Mazánková	Od 6 týdnů	<p>Jedná se o pohybovou aktivitu ve vodě pro rodiče s dětmi od 6 -ti týdnů. Tato aktivita pomáhá správnému vývoji. Pohyb ve vodě podporuje psychomotorický vývoj dětí a posiluje jejich imunitní systém.</p> <p>Cena zahrnuje 5 lekcí po 30 -ti minutách ve vodě.</p>
Baby masáže	ČT 16.00-17.30	480 3lekce	Dagmar Menšíková	Od 6 týdnů	<p>Masáže jsou určeny rodičům s dětmi od 6 týdnů. Doba trvání 1 lekce je 90 minut.</p> <p>Rodiče se naučí protikolikovou masáž, masáž na zvýšení imunity, masáž zad, obličeje, nohou a chodidel.</p> <p>Masáže jsou vedeny ab-</p>

					solventkou kurzu masáže u Jany Hašplové. V ceně jsou zahrnuty 2 masážní oleje. Nepropustnou podložku s sebou.
Pohybové hry pro rodiče s dětmi do 2 let	ÚT 09.15-10.00 ČT 10.00-10.45	540	Věra Vargová	Do 2 let	Pohybové hry vedou děti zajímavou formou k pohybu, zlepšují jejich koordinaci v prostoru. Pomocí doprovodných básniček a písniček se naučí děti dříve mluvit a osvojí si rytmus řeči.
Zpíváme a tančíme s Věrkou	PO 09.15-10.00 PO 10.00-10.45	540	Věra Vargová	2-3	Aktivita je určena pro rodiče s dětmi. Je zaměřena na rozvoj schopností pěveckých, pohybových, rytmických, instrumentálních a poslechových.