

# Vzdělávání příslušníků specializovaných útvarů Policie České republiky

Radek Fuksa

---

Bakalářská práce  
2013



Univerzita Tomáše Bati ve Zlíně  
Fakulta humanitních studií

---

  
INSTITUT  
MEZIOBOROVÝCH STUDIÍ BRNO

# ZADÁNÍ BAKALÁŘSKÉ PRÁCE

(PROJEKTU, UMĚLECKÉHO DÍLA, UMĚLECKÉHO VÝKONU)

Jméno a příjmení: **Radek FUKSA**  
Osobní číslo: **H098061**  
Studijní program: **B7507 Specializace v pedagogice**  
Studijní obor: **Sociální pedagogika**

Téma práce: **Vzdělávání příslušníků specializovaných útvarů  
Policie České republiky**

## Zásady pro vypracování:

Zadané a zvolené téma bude zpracováno podle pokynů obsažených v materiálu IMS "Metodika psaní odborného textu a výzkum v sociálních vědách" (IMS, 2009). Případně podle dalších materiálů, z nichž některé jsou obsaženy v literatuře připojené k tomuto studijnímu textu. Zejména bude dbáno na dodržování zásad publikační etiky a pravidel společenskovedního výzkumu. Průběžné výsledky budou pravidelně konzultovány s vedoucím bakalářské práce.

S vědomím těchto zásad a pravidel a po konzultaci s vedoucím se bakalářská práce:

- bude zabývat teoretickými východisky ke sledované problematice vzdělávání u Policie ČR (celoživotní a profesní vzdělávání),
- bude zaměřena na současný stav vzdělávání psovodů u Policie České republiky,
- bude zpracován návrh nového systému vzdělávání pro současné potřeby služební kynologie,
- součástí práce bude drobný sociologický průzkum zaměřený na vzdělávání psovodů.

Rozsah bakalářské práce:

Rozsah příloh:

Forma zpracování bakalářské práce: **tištěná/elektronická**

Seznam odborné literatury:

**BENEŠ, M.** Andragogika – teoretické základy, Praha: Eurolex Bohemia s.r.o., 2003.

**HARTL, K.** Kynologie – učební texty, Praha: ČSCHDZ, Praha, 1970.

**KRAJNÍK, V., ĎURIŠIN, V., KOZÁK, M., BOHRN, F., a kolektiv.** Policajná kynológia, Bratislava: Akadémia Policajného zboru, 2009.

**OURODA, K.** Základy pedagogiky, Brno: IMS, 2003.

**RADVAN, E., VAVŘÍK, M.** Metodika psaní odborného textu a výzkum v sociálních vědách, Brno: IMS, 2009.

**ZLÁMAL, J.** Didaktika profesního vzdělávání v širším pedagogickém kontextu, Praha: Univerzita Jana Amose Komenského Praha, 2009.

Vedoucí bakalářské práce:

**doc. PhDr. Miloslav Jůzl, Ph.D.**

Katedra sociální pedagogiky

Datum zadání bakalářské práce:

**8. dubna 2011**

Termín odevzdání bakalářské práce:

**30. dubna 2012**

V Brně dne 8. dubna 2011

  
prof. PhDr. Pavel Mühlpachr, Ph.D.  
vedoucí ústavu



  
doc. PhDr. Miloslav Jůzl, Ph.D.  
vedoucí katedry

# PROHLÁŠENÍ AUTORA BAKALÁŘSKÉ PRÁCE

Beru na vědomí, že

- odevzdáním bakalářské práce souhlasím se zveřejněním své práce podle zákona č. 111/1998 Sb. o vysokých školách a o změně a doplnění dalších zákonů (zákon o vysokých školách), ve znění pozdějších právních předpisů, bez ohledu na výsledek obhajoby <sup>1)</sup>;
- beru na vědomí, že bakalářská práce bude uložena v elektronické podobě v univerzitním informačním systému dostupná k prezenčnímu nahlédnutí;
- na moji bakalářskou práci se plně vztahuje zákon č. 121/2000 Sb. o právu autorském, o právech souvisejících s právem autorským a o změně některých zákonů (autorský zákon) ve znění pozdějších právních předpisů, zejm. § 35 odst. 3 <sup>2)</sup>;
- podle § 60 <sup>3)</sup> odst. 1 autorského zákona má UTB ve Zlíně právo na uzavření licenční smlouvy o užití školního díla v rozsahu § 12 odst. 4 autorského zákona;
- podle § 60 <sup>3)</sup> odst. 2 a 3 mohu užít své dílo – bakalářskou práci - nebo poskytnout licenci k jejímu využití jen s předchozím písemným souhlasem Univerzity Tomáše Bati ve Zlíně, která je oprávněna v takovém případě ode mne požadovat přiměřený příspěvek na úhradu nákladů, které byly Univerzitou Tomáše Bati ve Zlíně na vytvoření díla vynaloženy (až do jejich skutečné výše);
- pokud bylo k vypracování bakalářské práce využito softwaru poskytnutého Univerzitou Tomáše Bati ve Zlíně nebo jinými subjekty pouze ke studijním a výzkumným účelům (tj. k nekomerčnímu využití), nelze výsledky bakalářské práce využít ke komerčním účelům.

Prohlašuji, že

- elektronická a tištěná verze bakalářské práce jsou totožné;
- na bakalářské práci jsem pracoval samostatně a použitou literaturu jsem citoval. V případě publikace výsledků budu uveden jako spoluautor.

Radek Fuksa  
Jméno, příjmení studenta

V Brně 29. dubna 2013

.....  
Podpis

---

1) zákon č. 111/1998 Sb. o vysokých školách a o změně a doplnění dalších zákonů (zákon o vysokých školách), ve znění pozdějších právních předpisů, § 47b Zveřejňování závěrečných prací:

(1) Vysoká škola nevydělečně zveřejňuje disertační, diplomové, bakalářské a rigorózní práce, u kterých proběhla obhajoba, včetně posudků oponentů a výsledku obhajoby prostřednictvím databáze kvalifikačních prací, kterou spravuje. Způsob zveřejnění stanoví vnitřní předpis vysoké školy.

(2) Disertační, diplomové, bakalářské a rigorózní práce odevzdané uchazečem k obhajobě musí být též nejméně pět pracovních dnů před konáním obhajoby zveřejněny k nahlázení veřejnosti v místě určeném vnitřním předpisem vysoké školy nebo není-li tak určeno, v místě pracoviště vysoké školy, kde se má konat obhajoba práce. Každý si může ze zveřejněné práce pořizovat na své náklady výpisy, opisy nebo rozmnoženiny.

(3) Platí, že odevzdáním práce autor souhlasí se zveřejněním své práce podle tohoto zákona, bez ohledu na výsledek obhajoby.

2) zákon č. 121/2000 Sb. o právu autorském, o právech souvisejících s právem autorským a o změně některých zákonů (autorský zákon) ve znění pozdějších právních předpisů, § 35 odst. 3:

(3) Do práva autorského také nezasahuje škola nebo školské či vzdělávací zařízení, užije-li nikoli za účelem přímého nebo nepřímého hospodářského nebo obchodního prospěchu, k výuce nebo k vlastní potřebě dílo vytvořené žákem nebo studentem ke splnění školních nebo studijních povinností vyplývajících z jeho právního vztahu ke škole nebo školskému či vzdělávacímu zařízení (školní dílo).

3) zákon č. 121/2000 Sb. o právu autorském, o právech souvisejících s právem autorským a o změně některých zákonů (autorský zákon) ve znění pozdějších právních předpisů, § 60 Školní dílo:

(1) Škola nebo školské či vzdělávací zařízení mají za obvyklých podmínek právo na uzavření licenční smlouvy o užití školního díla (§ 35 odst. 3). Odpírá-li autor takového díla udělit svolení bez vážného důvodu, mohou se tyto osoby domáhat nahrazení chybějícího projevu jeho vůle u soudu. Ustanovení § 35 odst. 3 zůstává nedotčeno.

(2) Není-li sjednáno jinak, může autor školního díla své dílo užít či poskytnout jinému licenci, není-li to v rozporu s oprávněnými zájmy školy nebo školského či vzdělávacího zařízení.

(3) Škola nebo školské či vzdělávací zařízení jsou oprávněny požadovat, aby jim autor školního díla z výdělků jím dosaženého v souvislosti s užitím díla či poskytnutím licence podle odstavce 2 přiměřeně přispěl na úhradu nákladů, které na vytvoření díla vynaložily, a to podle okolností až do jejich skutečné výše; přitom se přihlédne k výši výdělků dosaženého školou nebo školským či vzdělávacím zařízením z užití školního díla podle odstavce 1.

## **ABSTRAKT**

Bakalářská práce se zabývá vzděláváním policistů psovodů a psovodů - specialistů v podmínkách Policie ČR. V práci je zpracován současný stav vzdělávání psovodů a návrh vzdělávání s ohledem na současné potřeby služební kynologie s ohledem na možnosti využití teoretických poznatků při praktickém výcviku psů a při využití psů ve výkonu u Policie České republiky.

Klíčová slova: Kynologie, psovod, Policie České republiky, andragogika, profesní vzdělávání, výcviková střediska.

## **ABSTRACT**

This thesis deals with the dog handlers' education at the Police of the Czech Republic. The current state of dog handler's education is described. Their new education is proposed with regards to the actual needs of the service cynology and using of the theoretical knowledge in the practical dogs' training and using in services of the Police of the Czech Republic.

Keywords: Cynology, dog handler, Police of the Czech Republic, andragogy, profession education, training centres.

## **Poděkování**

Chtěl bych poděkovat v první řadě vedoucímu bakalářské práce doc. PhDr. Miloslavu Jůzlovi, Ph.D. za odborné vedení, za pomoc a rady při zpracování této práce.

Dále bych chtěl poděkovat spoustu lidem, ale mám obavu, abych na někoho nezapomněl, a abych se z tohoto důvodu někoho nedotkl, což bych nechtěl. Takže jsem se rozhodl, že jmenovat nebudu.

Ale chtěl bych hlavně poděkovat své rodině, která mě v první řadě podporovala v průběhu studia, a neměla to lehké. Dále bych chtěl rodině vyjádřit poděkování za podporu v dosavadní čtyřicetileté sportovní kynologické činnosti a také v dvacetileté profesní služební kynologické činnosti.

Závěrem bych chtěl poděkovat lidem, kteří mě ke kynologii, jako malého kluka přivedli, předali mi zkušenosti a poté mě podporovali. Někteří už nejsou mezi námi, ale i těm patří dík. Slova díky patří i těm, kteří v průběhu těchto let chtěli se mnou spolupracovat, konzultovat, předávat si znalosti, zkušenosti a chtěli kynologii posunout dopředu.

**Motto:** „Kynologie jako vědní obor je ve své podstatě tak složitá,  
že jen hlupákovi se může zdát, že ji zcela pochopil.“

## **Prohlášení**

Prohlašuji, že odevzdaná verze bakalářské práce a verze elektronická nahraná do IS/STAG jsou totožné.

V Brně dne 29. dubna 2013

.....

podpis

## OBSAH

<b>ÚVOD</b> .....	<b>9</b>
<b>I TEORETICKÁ ČÁST</b> .....	<b>11</b>
<b>1 PEDAGOGIKA</b> .....	<b>12</b>
1.1 TERMÍN PEDAGOGIKA .....	12
1.2 DEFINICE POJMU PEDAGOGIKA .....	13
1.3 ZÁKLADNÍ CHARAKTER PEDAGOGIKY .....	13
1.4 VÝZNAM PEDAGOGIKY .....	13
1.5 ÚKOLY PEDAGOGIKY .....	14
1.6 OBSAHOVÁ NÁPLŇ PEDAGOGIKY .....	14
<b>2 ANDRAGOGIKA</b> .....	<b>15</b>
2.1 VZTAH PEDAGOGIKA – ANDRAGOGIKA .....	15
2.2 ZÁKLADNÍ ANDRAGOGICKÉ POJMY .....	16
<b>3 DIDAKTIKA</b> .....	<b>19</b>
3.1 ANDRAGOGICKÁ DIDAKTIKA .....	19
3.2 PROFESNÍ VZDĚLÁVÁNÍ .....	20
3.3 PROFIL ABSOLVENTA.....	21
3.4 POJETÍ, CÍLE A PROFIL ABSOLVENTA PROFESNÍHO VZDĚLÁVÁNÍ V POLICII ČR A V REZORTU VNITRA .....	21
3.5 PROFIL ABSOLVENTA VYŠŠÍHO A STŘEDNÍHO POLICEJNÍHO VZDĚLÁVÁNÍ.....	22
<b>4 POLICIE ČESKÉ REPUBLIKY</b> .....	<b>25</b>
4.1 ETICKÝ KODEX POLICIE ČR .....	25
4.2 KARIÉRA V POLICII ČR .....	27
4.2.1 Povolání policista .....	27
4.2.2 Základní policejní služby .....	27
4.2.3 Služební poměr v policii .....	28
4.2.4 Podmínky pro přijetí do služebního poměru .....	28
4.2.5 Vznik, omezení, hodnocení služebního poměru .....	29
4.3 SYSTÉM VZDĚLÁVÁNÍ A VÝCVIK POLICISTŮ .....	31
4.3.1 Základní odborná příprava a další vzdělání policistů .....	32
4.3.2 Policejní akademie České republiky .....	33
4.3.3 Policejní školy .....	35
4.3.4 Změny v rezortním školství – právní nástupnictví policejních škol MV .....	37
4.3.5 Možnosti dalšího vzdělávání .....	39
4.3.6 Vzdělávání psovodů .....	40
<b>5 SLUŽEBNÍ KYNOLOGIE U POLICIE ČESKÉ REPUBLIKY</b> .....	<b>45</b>
5.1 KYNOLOGIE.....	45
5.2 PLEMENA U POLICIE ČR.....	46
5.3 SLUŽEBNÍ KYNOLOGIE.....	47
<b>6 HISTORIE SLUŽEBNÍ KYNOLOGIE V ČR AŽ PO SOUČASNOST</b> .....	<b>52</b>

6.1	POČÁTKY KYNOLOGIE V ČETNICKÉ A POLICEJNÍ SLUŽBĚ .....	53
6.2	ČETNICKÁ KYNOLOGIE NA ÚZEMÍ NAŠEHO STÁTU PO ROCE 1900 .....	53
6.3	PRVNÍ POLICEJNÍ PES .....	53
6.4	HISTORIE VZNIKU VÝCVIKOVÝCH STŘEDISEK V ČESKÉ REPUBLICE .....	54
<b>7</b>	<b>ODBOR SLUŽEBNÍ KYNOLOGIE A HIPOLOGIE.....</b>	<b>57</b>
7.1	CHARAKTERISTIKA ODBORU SLUŽEBNÍ KYNOLOGIE A HIPOLOGIE.....	58
7.2	CHARAKTERISTIKA ŘEDITELSTVÍ SLUŽBY POŘÁDKOVÉ POLICIE.....	59
7.3	SOUČASNÉ ORGANIZAČNÍ ČLÁNKY OSKH PO REORGANIZACI (2012) .....	60
7.3.1	Výcvikové středisko psovodů a služebních psů Býchory u Kolína .....	60
7.3.2	Výcvikové středisko psovodů a služebních psů Bílá Hora u Plzně .....	61
7.3.3	Výcvikové středisko psovodů a služebních psů Dobrotice u Holešova .....	62
7.3.4	Chovatelská stanice služebních psů v Domažlicích .....	64
7.4	INSTRUKTOR – METODIK VÝCVIKOVÉHO STŘEDISKA.....	64
<b>8</b>	<b>JEDNOTLIVÉ TYPY KURZŮ A SOUČASNÝ STAV VZDĚLÁVÁNÍ PSOVODŮ .....</b>	<b>67</b>
8.1	VÝCVIKOVÉ KURZY PRO PSOVODY .....	67
8.2	VÝCVIKOVÉ KURZY PRO PSY .....	68
8.3	TYPY A DÉLKY KURZŮ .....	69
<b>II</b>	<b>PRAKTICKÁ ČÁST.....</b>	<b>71</b>
<b>9</b>	<b>NÁVRH ŘEŠENÍ SOUČASNÉHO STAVU VZDĚLÁVÁNÍ POLICISTŮ – PSOVODŮ, ORGANIZACE A ŘÍZENÍ VÝCVIKOVÝCH KURZŮ .....</b>	<b>72</b>
9.1	ODBOR SLUŽEBNÍ KYNOLOGIE A HIPOLOGIE .....	72
9.2	DALŠÍ ÚKOLY OSKH .....	72
9.2.1	Nastavení hlavních priorit .....	73
9.2.2	Hlavní prioritními úkoly Odboru služební kynologie a hipologie .....	73
9.2.3	Návrh řešení některých prioritních úkolů OSKH a výcvikových středisek psovodů a služebních psů.....	74
9.2.4	Reorganizace stávajících kurzů a návrh nových typů kurzů pro psovody .....	76
9.2.5	Reorganizace stávajících kurzů a návrh nových typů kurzů pro služební psy .....	77
9.2.6	Návrh charakteristiky vzdělávacího programu, profil absolventa a kompetence .....	78
9.2.7	Vzor tematického plánu .....	82
9.2.8	Vzor náplně kurzů .....	90
<b>10</b>	<b>VYHODNOCENÍ VÝZKUMU .....</b>	<b>97</b>
10.1	OTÁZKA Č. 1.....	98
10.2	OTÁZKA Č. 2.....	99
10.3	OTÁZKA Č. 3.....	100
10.4	OTÁZKA Č. 4.....	101
10.5	OTÁZKA Č. 5.....	102
10.6	OTÁZKA Č. 6.....	103
	<b>ZÁVĚR .....</b>	<b>106</b>
	<b>SEZNAM POUŽITÉ LITERATURY.....</b>	<b>110</b>



<b>SEZNAM POUŽITÝCH SYMBOLŮ A ZKRATEK.....</b>	<b>112</b>
<b>SEZNAM OBRÁZKŮ .....</b>	<b>114</b>
<b>SEZNAM TABULEK.....</b>	<b>115</b>
<b>SEZNAM PŘÍLOH.....</b>	<b>116</b>

## ÚVOD

Téma bakalářské práce s názvem „Vzdělávání příslušníků specializovaných útvarů Policie České republiky“ jsem si vybral z důvodu uplatnění získaných vědomostí a zkušeností při práci u Policie České republiky ve Výcvikovém středisku psovodů a služebních psů Dobrotice. Mezi specializované činnosti u PČR lze zařadit právě i profesi policistů psovodů.

Osobně se samotnou kynologií zabývám čtyřicet let a profesní služební kynologií téměř dvacet let. V letech 1982-1984 jsem absolvoval Poddůstojnickou školu psovodů v Libějovicích. Tato škola mně dala nejen mnoho teoretických, ale i praktických zkušeností v oblasti služební kynologie. V průběhu této doby jsem vycvičil několik vojenských psů a zaznamenal jsem zde řadu úspěchů ve výcviku a ve výchově mladých psovodů, za což jsem byl odměněn několika odznaky vzorný výcvikář a odznakem nejvyšším - třídnost specialisty.

Od roku 1994 pracuji jako instruktor – metodik ve Výcvikovém středisku psovodů a služebních psů v Dobroticích u Holešova, kde jsem za uplynulou dobu vychoval a vycvičil několik stovek psů a psovodů začátečníků, ale i specialistů.

Základní vzdělání v oblasti služební kynologie psovod u Policie ČR, ale i psovodi jiných mezirezortních subjektů (Vězeňská služba, Městská a obecní policie, apod.), získá ve výcvikových střediscích Policie ČR v tzv. základním kurzu. Cílem základního kurzu je získat potřebné teoretické znalosti a praktické dovednosti. Bez úspěšného absolvování tohoto typu kurzu policista nemůže vykonávat funkci psovoda.

Dále existuje mnoho specializačních kurzů pro služební psovody, bez kterých tito psovodi nemohou v dané speciální problematice pracovat. Jako příklad mohu uvést základní kurz pro služební psovody na vyhledávání psychotropních a omamných látek, základní kurz pro služební psovody na vyhledávání výbušnin apod.

Kromě policisty – psovoda musí i služební pes splňovat podmínky a požadavky výkonu služby. Služební pes se svým psovodem získá stanovené podmínky v určitém typu kurzu ve výcvikovém středisku. Po úspěšném absolvování daného typu kurzu je pes na základě úlohy zařazen do příslušné kategorie, kde určitá úloha a kategorie vyjadřuje stupeň jeho schopností a upotřebitelnosti pro výkon služby.

Cílem bakalářské práce je zaměřit se na současný stav vzdělávání psovodů u Policie České republiky, zpracovat návrh nového systému vzdělávání pro současné potřeby slu-

žební kynologie a zpracovat drobný sociologický průzkum zaměřený na vzdělávání psů.

## **I. TEORETICKÁ ČÁST**

## 1 PEDAGOGIKA

Následující kapitoly budou věnovány teoretickým východiskům v oblasti pedagogiky, následně andragogiky a didaktiky. Teoretických podkladů na tato témata existuje nesčetně mnoho, proto uvádím jen některé.

*„Začneme od pojmu nejčastějšího a asi nejméně problematického a tím je pedagogika. Vzhledem k tomu, že se můžeme potkat s různými definicemi formulovanými v závislosti na historické epoše, filosofických a ideologických východiscích atd. uvedeme několik definic.“* [1, s. 20]

V textu Dr. Mazánkové je pojem pedagogika vysvětlen takto: *„Pedagogika bývá definována jako věda o výchově, která zkoumá, výchovu jako záměrnou formativní činnost, její vývoj, zákonitosti a podstatu v konkrétních historických podmínkách společenského vývoje. Dá se tedy říci, že pedagogika je věda o výchově, která zkoumá výchovný proces jako jeden z nejvýznamnějších společenských jevů.“* [2, s. 4]

Na tvrzení může navazovat prof. Maňák, který tvrdí: *„Vědecké poznání v pedagogice je procesem objevování nových poznatků o pedagogické skutečnosti.“* [3, s. 26]

Souhrnnou definici pedagogiky můžeme naleznout v Stručném slovníku pedagogickém: *„Pedagogika jako každá jiná věda má stránku dvojitou. Buď podává úvahy a pravidla o výchování, podává je v celkové soustavě, dobře spořádané anebo zaměstnává se jen určitým kruhem myšlenek praktických, ze zkušeností vzešlých, a podává návrhy. V prvním případě jest pedagogika naukou teoretickou, v druhém případě praktickou, vychovatelstvím užitým.“* [4, s. 1383]

### 1.1 Termín pedagogika

*„Termín pochází z antického Řecka, kde byl slovem paidagógos označován otrok, který pečoval o syna svého pána, doprovázel jej na cvičení a do školy. Tento výraz se přesunul do antické latiny – jakožto paedagogus s posunutým významem otrok → učitel, vychovatel. V české pedagogice se užívá výrazu pedagog – člověk, který se věnuje výchově profesionálně a má pro tuto činnost určitou kvalifikaci.“*

- Přesný význam slova – pais = dítě, aigen = vésti.
- Základy tomuto oboru jako systematické vědě o výchově mládeže i dospělých položil svými pedagogickými spisy Jan Amos Komenský.

- *Je úzce spojena s ostatními vědními obory, zejména s vědami přírodními, společenskými i technickými.*

*Jako vědní obor se konstitovala až v 19. století. “ [5]*

## 1.2 Definice pojmu pedagogika

*„Přesná definice není k dispozici, protože pedagogika je chápána jako věda s širokým spektrem zájmů a obrovským polem působnosti, definice se odlišují dle autora.*

*1. a) Věda a výzkum zabývající se vzděláváním a výchovou v nejrůznějších sférách života a společnosti. Není tedy vázána pouze na vzdělávání ve školských institucích a na populaci dětí a mládeže. V zahraničí se ve významu „pedagogika“ často užívá termín „pedagogická věda.“*

*1. b) Obor vzdělávání na pedagogických fakultách a jiných fakultách připravujících učitele, respektive předmět v rámci tohoto studia*

*2. Pedagogika je věda o permanentní výchově, o celoživotní výchově dětí, mládeže i dospělých.“ [5]*

## 1.3 Základní charakter pedagogiky

*„Pedagogika je věda o edukaci, tedy o výchově a vzdělávání. Jako věda zahrnuje teorii i praxi. Má charakter normativní, explorativní a explanativní.*

- *normativní charakter – pedagogika stanovuje určité normy, vzory, doporučení, cíle, jak realizovat edukaci,*
- *explorativní charakter – pedagogika zkoumá, je založena na poznatcích získaných z výzkumu,*
- *explanativní charakter – pedagogika zjišťuje, popisuje, vysvětluje různé jevy edukační reality.“ [5]*

## 1.4 Význam pedagogiky

*„Teoretický význam – odhaluje zákonitosti výchovy a její důležitou úlohu v životě jedince a společnosti, zabývá se výchovou v jednotlivých věkových obdobích a v různých výchovných zařízeních*

*Praktický význam – poskytuje množství podnětů pro edukační aktivity všem výchovným a školským pracovníkům, rodičům i pracovníkům souvisejících profesí; teoretické závěry jsou aplikovány v oblastech školství, mimoškolního vzdělávání, ekonomického rozhodování, sociální politiky, pomáhajících profesí a oblastech samotné vědy.*

*Je nutné skloubit teoretické pedagogické vzdělání, postoj ke společnosti, k lidem a k pedagogické práci a praktické dovednosti.“ [5]*

## 1.5 Úkoly pedagogiky

*„Pedagogika plní tři úkoly:*

- *Analytické úkoly – zkoumá aktuální výchovnou realitu.*
- *Verifikační úkoly – ověřuje, zda dosud platí určité poznatky.*
- *Prognostické úkoly – formuluje perspektivní výchovné cíle.“ [5]*

## 1.6 Obsahová náplň pedagogiky

*„Předmět pedagogiky (výchova člověka) je natolik rozsáhlý, že musíme přistoupit k rozdělení vědy na specializované disciplíny, rozlišujeme základní dělení dle pěti kritérií:*

1. *Podle obsahu zkoumání: obecná pedagogika, srovnávací pedagogika, dějiny pedagogiky a školství, teorie výchovy, obecná didaktika, oborové didaktiky, pedagogická diagnostika, pedagogická evaluace, pedagogická prognostika, pedagogická teleologie, teorie řízení škol a školství, technologie vzdělávání.*
2. *Podle věku: předškolní pedagogika, školní, vysokoškolská, andragogika (výchova a vzdělávání dospělých v ekonomicky produktivním věku), gerontagogika (výchova a vzdělávání seniorů / dospělých v ekonomicky neproduktivním věku.)*
3. *Podle fází společenského vývoje: antická, křesťanská, renesanční, reformní, pragmatická, moderní a postmoderní pedagogika.*
4. *Speciálně pedagogické vědy: psychopedie, somatopedie, surdopedie, logopedie, oftalmopedie, tyflopédie, etopedie.*
5. *Podle oblastí aplikace: rodinná, sociální, profesní, inženýrská, vojenská pedagogika, pedagogika volného času, výchova v nápravných zařízeních, výchova v organizacích dětí a mládeže, alternativní pedagogika.“ [5]*

## 2 ANDRAGOGIKA

V této kapitole se budeme věnovat vzděláváním dospělých, jež je předmětem andragogiky. Pojmem se taktéž, jako předcházející kapitole pedagogice, věnuje řada autorů.

Ve svém učebním textu Mgr. Ouroda definuje andragogiku: „*Je vědou o výchově dospělých, vzdělávání dospělých a péči o dospělé, respektující všestranně zvláštnosti dospělé populace a zabývající se její personalizací, socializací a akulturací. Patří sem školení, rekvalifikace, univerzity třetího věku, korespondenční kurs cizího jazyka, školení Červeného kříže.*“ [6, s. 78]

Doc. Beneš doplňuje a vysvětluje pojem takto: „*Pojem andragogika je obdobná kreace jako pojem pedagogika, ovšem historicky mladšího původu. Použití termínu andragogika není prozatím v našem prostředí všeobecně rozšířeno, i když se tato situace výrazně mění. Ani v jiných zemích se pojem andragogika většinou neprosadil, používá se spíše výraz vzdělávání dospělých, další vzdělávání atd.*“

*Andragogika je:*

- *vědní obor v systému věd o výchově a vyučování, zaměřený na veškeré aspekty vzdělávání a učení dospělých,*
- *studijní obor v programu pedagogických věd, sloužící přípravě budoucích odborníků v oblasti vzdělávání dospělých.*

*Tento pojem pravděpodobně poprvé použil německý vysokoškolský učitel Kapp ve své v r. 1833 publikované knize o výchovných myšlenkách v Platonově filosofickém díle.*“ [7, s. 11]

V další publikaci doc. Beneše se můžeme o probíraném pojmu dočíst: „*Andragogika jako věda a oblast výzkumu nevznikla jen v důsledku rozvoje nebo difference stávajících vědeckých disciplín, nedá se tedy považovat jen za odnož pedagogiky, filozofie, sociologie či psychologie. Hlavním důvodem jejího vzniku byla společenská poptávka po nových druzích znalostí a kvalifikací.*“ [8, s. 43]

### 2.1 Vztah pedagogika – andragogika

*„Nikoli mezi pedagogikou a andragogikou, ale s určitostí mezi pedagogikou školy a andragogikou nalézáme rozdíl v pohledu na učícího se. Dospělý není v andragogice většinou izolován od svých rolí v pracovním, společenském a privátním životě, není tedy redu-*



*kován na „žáka“. Vzdělávání mu pomáhá zvládat nároky života, nesnaží se ale vytvářet jeho osobnost.“ [8, s. 67]*

*„Možné definice vztahu pedagogiky a andragogiky:*

- 1. Vědy o výchově a zdělávání se dělí na andragogické a pedagogické, které ve spolupráci, ovšem specificky, zpracovávají vlastní didaktiky, teorie cílů apod.*
- 2. Vědy o výchově a vzdělávání obsahují jako jednu možnost vědeckého myšlení mezi jinými také andragogiku, které fungují jako určitý základ nebo filozofie vzdělávání a výchovy. Rovnoprávně s andragogikou a pedagogikou jsou součástí věd o výchově např. empirické vědy o výchově, teorie kurikula, teorie pedagogické a andragogice komunikace.*
- 3. Pedagogika a andragogika jsou předvědecké formy myšlení o výchově a nejsou součástí empirických věd o výchově a vzdělávání.*
- 4. Andragogika tvoří ve výchovných otázkách protipól pedagogiky. Pedagogika znamená výchovu shora, andragogika je výchova mezi partnery. Andragogika je umění a věda zabývající se pomocí dospělým při jejich učení, pedagogika je umění a věda zabývající se se výukou žáků jako závislých objektů.“ [8, s. 68-69]*

## **2.2 Základní andragogické pojmy**

- „Dospělý – dospělost – Přestože se jedná o základní andragogický pojem, nejsme schopni jej jednoznačně charakterizovat. Projevuje se to následovně i v další andragogické terminologii, protože tato nejednoznačnost zamlžuje řadu pojmů dalších, např. i pojem vzdělávání dospělých.*
- Výchova – Pojem se zdá jednoznačný. Vždycky se jedná o působení vychovatele na vychovávaného a jeho utváření k obrazu vychovatele. Kdo je vychovatel? Kdo je vychovávaný? Je i vychovatel vychovávaný? Působí výchovně i vychovávaný na vychovatele? Jaká je účinnost výchovy? Je výchovou i působení sdělovacích prostředků? Vychovává reklama? Musí být výchova vždy záměrná? Jaké jsou to prostředky, kterými působí vychovatel na vychovávaného? Sami vidíme, že v jedné větě se skrývá řada záludností, protože v těch otázkách bychom mohli pokračovat.*
- Výchova dospělých – Kromě obecných zásad, jsou názory na výchovu dospělých rozporné. Někteří autoři tvrdí, že vychovávat dospělého je absurdní.*

- *Vzdělávání*
  1. *Proces uvědomělého a cílevědomého zprostředkování a aktivního utváření a osvojování soustavy vědeckých a technických vědomostí, intelektuálních a praktických dovedností a lidských zkušeností, utváření morálních rysů a osobitých zájmů a postojů. Je procesem utvářením osobnosti, individualizací společenského vědomí, tedy součástí socializace. Prakticky lze tento proces diferencovat na vzdělávání jako činnost lektora a vzdělávání jako činnost účastníka vzdělávacího procesu.*
  2. *Společensky zabezpečená diferencovaná činnost vzdělávacích institucí – škol všech stupňů a zaměření, včetně institucí vzdělávání.*
- *Vzdělání*
  1. *Soustava vědeckých a technických vědomostí, intelektuálních a praktických dovedností, utvoření morálních rysů a osobitých zájmů, která je majetkem osobnosti. Je výsledkem procesů, zaměřených na utváření osobnosti, výsledkem vzdělávání.*
  2. *Úroveň, kterou účastník dosáhne při vzdělávání. Tato úroveň je považována za systém otevřený, který je vzděláním neustále obnovován, obohacován, rozšiřován a prohlubován. Vzdělání můžeme členit podle stupňů školské soustavy na základní, střední, vyšší, vysokoškolské, nebo podle vztahu k profesní orientaci na všeobecné a odborné (součást kvalifikace).*
- *Vzdělávání dospělých – je obecný pojem pro vzdělávání dospělé populace a zahrnuje veškeré vzdělávací aktivity, realizované jako řádné školské vzdělávání dospělých (získání stupně vzdělání) nebo jako další vzdělávání. Vystupuje jako:*
  1. *Vzdělávací proces. Proces cílevědomého a systematického zprostředkování, osvojování a upevňování schopností, znalostí, dovedností, návyků, hodnotových postojů i společenských forem jednání a chování osob, jež ukončily školní vzdělání a přípravu na povolání a vstoupily na trh práce.*
  2. *Vzdělávací systém. Systém institucionálně organizovaných i individuálních (sebevzdělávacích) vzdělávací aktivit, které nahrazují, doplňují, rozšiřují, inovují, mění nebo jinak obohacují počáteční vzdělání dospělých osob, které záměrně a intencionálně rozvíjejí své znalosti a dovednosti, hodnotové postoje, zájmy a jiné osobní a sociální kvality, potřebné pro plnohodnotnou práci a plnění životních a společenských rolí.*

- *Péče*

1. *Vytváření podmínek, především sociálních a psychických pro výchovu, vzdělávání, seberealizaci a konec konců i existenci člověka.*
2. *V obecném a užším smyslu: činnost, zaměřená k ochraně, vedení a pomoci (např. sociální péče aj.). V oblasti péče o dospělé je tento pojem aktuální především u tzv. cílových nebo rizikových skupin.“ [9, s. 8-12]*

### 3 DIDAKTIKA

Ve třetí kapitole se dočteme o didaktice, označované jako teorie vyučování, která se zabývá metodami a formami vyučování.

V úvodu definujeme pojem podle Mgr. Ourody: „*Je nazývána symbolicky královskou pedagogikou nebo edukačních věd. Didaktika se zabývá:*

1. *tím, co a k jakým účelům se vyučuje,*
2. *tím, jak se to vyučuje.*

*Didaktika je jedna z pedagogických disciplín, teorie vyučování. Zkoumá otázky cílů, úkolů, obsahu a prostředků vyučování a vzdělávání, vyučovacích principů, metod, organizačních forem a prostředků. Dále se zabývá vztahy mezi vyučujícími a vyučovanými a také vytváří teorii prostředí učebny a školy. Je důležitou součástí edukačních věd. Didaktika zjišťuje zákonitosti procesu vzdělávání a vyučování v uspořádaném a plánovitém průběhu studia.“ [6, s. 80]*

Didaktiku popisuje i Dr. Mazánková ve své publikaci jako: „*Teorie vyučování neboli didaktika tvoří samostatnou disciplínu v systému pedagogiky. Název didaktika nacházíme již v díle J. A. Komenského, který při její charakteristice vycházel z řeckého významu slova (didaskhein) a vyjadřoval tímto termínem „umění učit se, vyučovat“.*

*Didaktiku vymezujeme jako teorii vzdělání a vyučování. S vývojem didaktického myšlení se spolu s obecnou didaktikou postupně rozvíjela didaktika podle zaměření k jednotlivým stupňům a druhům škol.*

*I když je didaktika chápána jako samostatná vědní disciplína, nelze ji oddělovat a izolovat od ostatních součástí pedagogiky, především teorie výchovy.*

*Vedle obecné didaktiky vznikly jako samostatné vědní disciplíny didaktiky oborové. Přitom didaktika a oborové didaktiky jsou v úzkém vzájemném vztahu.“ [2, s. 5]*

#### 3.1 Andragogická didaktika

*„Androdidaktika je didaktika vzdělávání dospělých. Je orientovaná na schopnost učení dospělých, její teorie směřuje k činnosti učitele (edukátora, lektora), jeho přípravy, edukačního působení, jeho hodnocení a sebehodnocení.“ [10, s. 11]*

*„Co motivuje dospělé studenty k dalšímu sebezvzdělávání? Dospělí mají typicky jiné motivace pro své vzdělávání než děti. Jsou to např.*

- *vytvářet nebo udržovat sociální vztahy,*

- *dostát vnějším očekáváním – nadřízený vám řekne, že si musíte vylepšit schopnost, abyste si udrželi své místo,*
- *naučit se lépe posloužit ostatním – manažeři se často naučí základní první pomoc, aby ochránili své zaměstnance,*
- *profesní růst,*
- *prostředek úniku nebo stimulace, tzv. čistý zájem.“ [10, s. 13]*

### 3.2 Profesní vzdělávání

*„Veškerá pedagogická práce učitelů směřuje k dosažení vyučovací výsledků, které jsou v podobě zamýšlených cílů deklarované ve výukových programech v předmětových kurikulech, v učebních osnovách, ale také jako vzdělávací standardy v profilu absolventa nebo v interních aktech řízení.*

*Cíle profesního vzdělávání můžeme rozdělit na obecné, postupné a specifické.*

- *Obecné cíle jsou zaměřeny na osobnostní rozvoj studentů, jejich osobnostní rozvoj a společenské uplatnění, profesní zdokonalování nejenom v oblasti vědomostní, ale také dovednostní a morální. Jejich společenská determinace jim dává nejenom určité vymezení, ale také perspektivní uplatnění v rámci modelující se struktury společenského rozvoje.*
- *Postupné cíle mají motivační funkci, jejich dosažení má etapový charakter ve vztahu k obecným cílům a jejich dlouhodobý časový charakter je tak částečně a postupně realizován a ukazuje na jejich reálnost, můžeme však také vést k jejich modifikaci, pokud se v těchto etapách projevují jako fiktivní.*
- *Specifické cíle jsou krátkodobé cíle zaměřené k jednotlivým tematickým celkům a vyučujícím jednotkám. Musí být zcela jasně konkrétně vymezeny s cílovým dosahem v daném určení, se stanovenými předpoklady a požadavky na adresu studentů s tím, že obsahují požadavky nejenom v osvojení penza vědomostí, ale také dovedností, schopnost jejich praktického uplatnění a oblast morálního rozvoje.“ [10, s. 21-22]*

### 3.3 Profil absolventa

*„Profil absolventa obsahuje odborné i etické kompetence, kterými vzdělávací program vybavuje studenta. Je to očekávaný (plánovaný) výsledek rozvoje studenta, ke kterému směřuje veškeré pedagogické působení. Profil je zároveň souborem nejdůležitějších objektivních kritérií, umožňujících vytvářet takové základní pedagogické dokumenty, s jejichž pomocí lze realizovat kvalitativně nový typ výchovy a vzdělávání.*

*Profil absolventa má dvě části – obecnou a zvláštní. Obecnou část zahrnuje především kompetence vztahově postojové, které charakterizují rysy studenta, resp. jeho vztah k sobě, ostatním lidem, k práci atd. Do obecně vzdělanostních kompetencí patří připravenost studenta na aktivní zapojení do života a práce po ukončení studia, a to v návaznosti na výsledky výchovy a vzdělání. Do činnostních požadavků patří požadavky na činnosti afektivní (regulace chování přiměřeně dané situaci), kognitivní (poznávací, objevovací) nebo psychomotorické (soulad vjemů s pohyby).*

*Ve zvláštní části profilu absolventa jsou uvedeny požadavky na profesionalizaci proces, realizovaný prostřednictvím konkrétního odborného vzdělávacího programu. Ten je tvořen soustavou základních odborných předmětů, speciálních odborných předmětů a odborným výcvikem (odbornou praxí).“ [10, s. 23]*

### 3.4 Pojetí, cíle a profil absolventa profesního vzdělávání v Policii ČR a v rezortu vnitra

*„Mnoho policejních činností a správních činností je dnes natolik komplikovaných, že mohou být zvládnuty pouze vysoce racionálními postupy, opřeny o vědecké poznání. Porozumění změněným podmínkám a nová role policie vyžaduje diferencované, odborné fundované vzdělání orientované na řešení teoretických i praktických problémů.*

*Základem vzdělávání policistů je realizace požadavku profesionality, kvalifikovanosti, motivace a dosažení etického standardu k výkonu dané profese. Principem profesní přípravy je formování vědomostí, dovedností, návyků a získávání profesních kompetencí s využitím propojení formálního a neformálního vzdělávání za pomoci moderních metod a didaktických technologií.“ [10, s. 51]*

### 3.5 Profil absolventa vyššího a středního policejního vzdělávání

*„Vzdělávací programy ve vyšších a středních policejních školách překračují rámec úzce definované profesní přípravy realizované na resortním principu (cíle, obsah, organizační formy, metody, certifikace) a nabízejí širší, univerzálnější profil absolventa a zajišťují kompatibilitu s rozvojem obecného vzdělávání v národním, evropském i mezinárodním kontextu.*

*Koncepce vzdělávání zahrnuje a rozšiřuje teoretické vědomosti z věd, o které se opírá formování právního vědomí policistů na etické bázi policejní práce jako služby veřejnosti. Vybavuje absolventy schopnostmi analyticky a synteticky myslet při řešení prakticky modelových situací, konstruovat strategie a taktiky, nalézat a uplatňovat formy a prostředky verbální a nonverbální komunikace v konfliktních situacích. Vybrané sociální skupiny, např. psychologie, sociologie, transakční analýze, problematika národnostních menšin a multikulturního soužití, umožňuje lépe pochopit chování lidí, jakož i vztah mezi fyzickým a sociálním prostředím člověka a pomáhají vytvářet odborné kompetence a osobnostní kvality absolventů.*

*Studenti se rovněž seznamují s vybranými výzkumnými a statistickými metodami používanými u Policie ČR a v Ministerstvu vnitra. Odborné vzdělání prohlubují vybrané poznatky z přírodních a aplikovaných věd (management, krizové řízení atd.)*

*Významnou složkou vzdělávání tvoří praktická výuka, jejímž cílem je osvojení taktiky služebních postupů, dovedností plánovat, poskytovat a vyhodnocovat výkony a pracovat v týmu. Praktická výuka se uskutečňuje na útvarech Policie ČR s územní odpovědností.*

*Cílem vzdělávání je vytvářet návyky studentů k odpovědnosti za kvalitu své práce, k empatii, altruismu, angažovanosti a flexibilitě ve prospěch občanů, k dodržování bezpečných pracovních postupů a strategií, k ekologickému a ekonomickému chování. Studenti jsou vzdělávání tak, aby získali lásku k povolání policisty a pozitivní hodnotovou orientaci potřebnou pro pracovní, osobní i občanský život, aby byli připraveni se celoživotně vzdělávat a úspěšně se vyrovnávat s problémy. Důraz je kladen na vytváření pozitivního vztahu k vlastnímu zdraví a ke zdravému životnímu stylu.*

*Interdisciplinární pojetí studia je důležité zejména s ohledem na činnost v oblasti prevence, represivní složka policejní práce má svá východiska v právních disciplínách. Právě tato kombinace výuky právních a dalších speciálních policejních a společenskovedních disciplín je předpokladem nového pojetí policejní práce, uceleného systému přípravy studentů.*

*Obsah a cíle vyššího středního vzdělávání policistů a zaměstnanců Ministerstva vnitra a Policie ČR jsou stanoveny v základních dokumentech realizovaných vzdělávacích programů a odpovídají realitě demokratické společnosti s rozvinutou ekonomikou, vědou, technikou a kulturou, která klade stále větší požadavky na jejich úroveň v oblastech všeobecného a odborného vzdělání, jazykového vybavení a počítačové gramotnosti.*“ [10, s. 51-52]

Kompetenční výstupy absolventů lze dle autora [10, s. 52-58] rozdělit do několika skupin:

- **Občanská kompetence** (např. umět rozpoznat jevy ohrožující veřejný pořádek nebo bezpečnost občanů a umět na ně reagovat; dodržovat občanskou etiku; porozumět filosofickým a etickým problémům společnosti; projevovat odpovědnost k výkonu povolání, k rodině i k sobě samému; ctít zákonnost a spravedlnost, apod.)
- **Klíčové kompetence:**
  - komunikativní kompetence (např. ovládat odbornou terminologii vykonávané profese, zpracovávat administrativní písemnosti, umět komunikovat s lidmi, využívat znalosti z psychologie, sociologie a teorie řízení, apod.)
  - manažerská kompetence (např. umět řídit pracovní tým, umět vytvářet příznivé pracovní klima, schopnost motivovat své podřízené, umět plánovat, schopnost zpracovávat podněty přicházející z okolí, apod.)
  - sociální kompetence (např. znát teorii sociální komunikace, respektovat a ctít lidská práva, uznávat hodnotu života, být odpovědný k lidskému zdraví, umět řešit sociální záležitosti, apod.)
  - kompetence k řešení problémů (např. umět analyzovat podstatu problému a umět uplatňovat při řešení problémů logické metody myšlení)
  - kompetence pro využívání prostředků informačních a komunikačních technologií (např. umět zpracovávat informace, umět používat informační a komunikační technologie, využívat prostředky výpočetní techniky, apod.)
  - matematické kompetence (např. umět používat matematické a statistické metody, umět vyhodnocovat sociologický výzkum, umět formulovat hypotézy a provádět odhad řešení daného problému, apod.)



- kompetence k pracovnímu uplatnění (např. dodržovat morální zásady, umět využívat nových trendů, schopnost popsat organizační strukturu a řízení Policie ČR, umět pracovat s prameny práva, jednat v mezích právních norem, schopnost řešit konflikty, apod.)
- **Odborné kompetence** (např. umět plnit úkoly vyplývající ze zákona č. 273/2008 Sb. o Policii České republiky, umět aplikovat oprávnění policie v jednotlivých případech, aplikovat v praxi právní normy, realizovat úkony a plnit úkoly policejního orgánu, umět aplikovat dovednosti v situacích při výkonu policejní profese, umět aplikovat služební postupy v jednotlivých případech, dodržovat zásady bezpečnosti a ochrany zdraví, apod.)

## 4 POLICIE ČESKÉ REPUBLIKY

Dle § 1 a 2 zákona č. 273/2008 Sb., o Policii České republiky, postavení a činnost Policie ČR je charakterizováno takto:

*„Policie České republiky je jednotný ozbrojený bezpečnostní sbor. Policie slouží veřejnosti. Jejím úkolem je chránit bezpečnost osob a majetku a veřejný pořádek, předcházet trestné činnosti, plnit úkoly podle trestního řádu a další úkoly na úseku vnitřního pořádku a bezpečnosti svěřené jí zákony, přímo použitelnými předpisy Evropských společenství nebo mezinárodními smlouvami, které jsou součástí právního řádu.“*

*„Policie České republiky je podřízena ministerstvu vnitra. Tvoří ji policejní prezidium, útvary s celostátní působností, krajská ředitelství policie a útvary zřízené v rámci krajských ředitelství. Zákon zřizuje 14 krajských ředitelství policie. Jejich územní obvody se shodují s územními obvody 14 krajů České republiky. Úkoly Policie České republiky plní 47 000 policistů a 11 000 zaměstnanců policie.“ [11]*

### 4.1 Etický kodex Policie ČR

*„Příslušníci Policie České republiky, vědomi si svého poslání, spočívajícího ve službě veřejnosti, založeného na úctě a respektu k lidským právům, vyjadřují následující principy, jež chtějí sdílet a dodržovat.*

- *Cílem Policie České republiky je:*
  - *chránit bezpečnost a pořádek ve společnosti,*
  - *prosazovat zákonnost,*
  - *chránit práva a svobody osob,*
  - *preventivně působit proti trestné a jiné protiprávní činnosti a potírat ji,*
  - *usilovat o trvalou podporu a důvěru veřejnosti.*
  
- *Základními hodnotami Policie České republiky je:*
  - *profesionalita,*
  - *nestrannost,*
  - *odpovědnost,*
  - *ohleduplnost,*

- *bezúhonnost.*
  
- *Závazkem Policie České republiky vůči společnosti je:*
  - *prosazovat zákony přiměřenými prostředky s maximální snahou o spolupráci s veřejností, státními a nestátními institucemi,*
  - *chovat se důstojně a důvěryhodně, jednat se všemi lidmi slušně, korektně a s porozuměním a respektovat jejich důstojnost,*
  - *uplatňovat rovný a korektní přístup ke každé osobě bez rozdílu, v souladu s respektováním kulturní a hodnotové odlišnosti příslušníků menšinových skupin všude tam, kde nedochází ke střetu se zákony,*
  - *při výkonu služby jednat taktně, korektně a vhodně uplatňovat princip volného uvážení,*
  - *používat donucovacích prostředků pouze v souladu se zákonem; nikdy nezacházet s žádnou osobou krutě, nehumánně či ponižujícím způsobem,*
  - *nést odpovědnost za každou osobu, která byla omezena Policií České republiky na osobní svobodě,*
  - *zachovávat mlčenlivost o informacích zjištěných při služební činnosti,*
  - *zásadně odmítat jakékoliv korupční jednání, netolerovat tuto protizákonnou činnost u jiných příslušníků Policie České republiky, odmítnout dary nebo jiné výhody, jejichž přijetím by mohlo dojít k ovlivnění výkonu služby,*
  - *zásadně se vyhýbat jakémukoliv jednání, které by mohlo být střetem zájmů.*
  
- *Závazkem vůči ostatním příslušníkům Policie České republiky je:*
  - *usilovat o otevřenou a partnerskou spolupráci,*
  - *dbát, aby vztahy byly založeny na základě profesní kolegiality, vzájemné úcty, respektování zásad slušného a korektního jednání; jakékoliv formy šikanování a obtěžování ze strany spolupracovníků či nadřízených jsou vyloučeny,*
  - *netolerovat ani nekrýt podezření z trestné činnosti jiných příslušníků Policie České republiky a trestnou činnost neprodleně oznámit; stejně tak netolerovat ani jiné jejich protiprávní jednání či jednání, které je v rozporu s Etickým kodexem Policie České republiky.*
  
- *Osobním a profesionálním přístupem příslušníků Policie České republiky je:*

- *nést osobní odpovědnost za svoji morální úroveň a svůj profesionální výkon,*
- *chovat se bezúhonně ve službě i mimo ni tak, aby důstojně reprezentovali Policii České republiky svým jednáním, vystupováním i zevnějškem.*

*Každý příslušník Policie České republiky, který jedná v souladu se zákonem a Etickým kodexem Policie České republiky, si plně zaslouží úctu, respekt a podporu společnosti, jejíž bezpečnost chrání i s nasazením vlastního života.“ [11]*

## **4.2 Kariéra v Policii ČR**

### **4.2.1 Povolání policista**

*„Práci v jednom z bezpečnostních sborů - Policii České republiky a samotný výkon policejní služby je vhodné chápat jako celoživotní povolání se všemi zákonnými a morálními pravidly.*

*Úkolem příslušníka Policie České republiky (dále jen „policisty“) je především chránit bezpečnost a pořádek ve společnosti, prosazovat zákonnost, chránit práva a svobody osob, preventivně působit proti trestné a jiné protiprávní činnosti a potírat ji, usilovat o trvalou podporu a důvěru veřejnosti (Etický kodex Policie České republiky).*

*Podle zákona o Policii České republiky, se jedná zejména o úkoly v oblasti ochrany života, zdraví a majetku, odhalování a prevence trestných činů, zajišťování veřejného pořádku, boj proti terorismu a organizovanému zločinu, ale i dohledu nad bezpečností a plynulostí silničního provozu.*

*Policistou by se měl stát takový občan, který chce ve svém životě zastávat a ctít zákon, přistupovat individuálně a spravedlivě ke každému občanovi a prohlubovat svoje znalosti a odbornou kvalifikaci.“ [11]*

### **4.2.2 Základní policejní služby**

- *„Služba pořádkové a železniční policie chrání veřejný pořádek, bojuje proti kriminalitě, provádí trestní a přestupkové řízení, dohlíží na bezpečnost silničního provozu a zajišťuje veřejný pořádek na vlakových nádražích a ve vlacích, chrání bezpečnost cestujících a dopravovaných zásilek. Kromě základních útvarů (obvodních a místních oddělení) jsou v některých větších městech součástí pořádko-*

*vé policie také pohotovostní motorizované jednotky, pořádkové jednotky a oddíly jízdní policie.*

- *Služba dopravní policie*

*dohlíží na bezpečnost a plynulost silničního provozu a spolupůsobí při jeho řízení, vyšetřuje dopravní nehody a kontroluje doklady o pojištění odpovědnosti za škodu způsobenou provozem vozidla.*

- *Služba cizinecké policie*

*zajišťuje ochranu státních hranic mimo hraniční přechody, kontroluje doklady na hraničních přechodech, povoluje a kontroluje vstup a pobyt cizinců a udělování statutu uprchlíka.“ [11]*

#### 4.2.3 Služební poměr v policii

*„Policie České republiky (dále jen „policie“) nabízí uplatnění především uchazečům v uniformované složce policie, kteří mají zájem o pořádkovou policejní službu. Služební poměr je upraven zákonem č. 361/2003 Sb., o služebním poměru příslušníků bezpečnostních sborů, který nabyl účinnosti dnem 1. 1. 2007.*

*Noví policisté jsou zařazováni pro výkon služebního místa u služby pořádkové, železniční, dopravní nebo cizinecké policie, popř. ochranné služby.*

*U ostatních služeb policie, jakou je například služba kriminální policie a vyšetřování, útvar rychlého nasazení, útvar pro odhalování organizovaného zločinu a další speciální útvary, se obsazují volná služební místa policisty, kteří splňují minimální dobu trvání služebního poměru a dále splňují minimální stupeň vzdělání pro služební hodnost a tarifní třídu (tj. kvalifikační požadavky pro příslušné služební místo stanovené v § 7 zákona č. 361/2003 Sb.) Výjimkou není ani splnění určitých specifických požadavků pro práci v těchto útvarech a povinnost absolvovat další speciální ověřování způsobilosti, odbornou přípravu a výcvik.“ [11]*

#### 4.2.4 Podmínky pro přijetí do služebního poměru

*„Uchazeč se zájmem vykonávat službu v policii musí doručit na příslušné personální pracoviště policie písemnou žádost o přijetí do služebního poměru a musí dále splňovat následující podmínky:*

1. *občanství České republiky*

2. věk nad 18 let
3. bezúhonnost
4. minimálně střední vzdělání s maturitní zkouškou
5. fyzickou, zdravotní a osobnostní způsobilost k výkonu služby
6. není členem politické strany nebo politického hnutí
7. nevykonává živnostenskou nebo jinou výdělečnou činnost a není členem řídicích nebo kontrolních orgánů právnických osob, které vykonávají podnikatelskou činnost

*V praxi to znamená:*

- *Bezúhonnost je řešena zákonem č. 361/2003 Sb. o služebním poměru příslušníků bezpečnostních sborů“ v § 14. Prokazuje se opisem z evidence Rejstříku trestů, který zajišťuje Policie ČR, která je dále oprávněna k tomu, aby v rámci přijímacího řízení využívala vlastní evidence a evidence Ministerstva vnitra ČR k ověření údajů o uchazeči. Při posuzování bezúhonnosti se nepřihlíží k zahlazení odsouzení nebo k rozhodnutí prezidenta republiky, v jejichž důsledku se na občana hledí jako by nebyl odsouzen. V případě jednání, které je v rozporu s požadavky kladenými na policistu, posuzuje konkrétní situaci služební funkcionář a ten s konečnou platností rozhoduje, zda byla splněna podmínka bezúhonnosti.*
- *Minimální stupeň vzdělání - nejméně ukončené střední vzdělání s maturitní zkouškou.*
- *Fyzická, zdravotní a osobnostní způsobilost se prokazuje v průběhu přijímacího řízení, jehož součástí je i vyšetření zaměřené na zjištění přítomnosti omamných a psychotropních látek. Fyzická způsobilost se prokazuje testy tělesné zdatnosti, zdravotní způsobilost je posouzena policejním lékařem a osobnostní způsobilost se prověřuje psychologickým vyšetřením.“ [11]*

#### 4.2.5 **Vznik, omezení, hodnocení služebního poměru**

- *„Vznik služebního poměru*

*Služební poměr vznikne dnem uvedeným v rozhodnutí služebního funkcionáře s personální pravomocí, kterým je policista k určenému datu ustanoven na služební místo. Služební poměr je s nově nastupujícím policistou uzavírán na dobu určitou v trvání 3 let. Do služebního poměru na dobu neurčitou se zařadí policista dnem, který následuje po uplynutí služeb-*

ního poměru na dobu určitou, jestliže úspěšně vykonal služební zkoušku a podle závěru služebního hodnocení dosahuje alespoň dobrých výsledků ve výkonu služby.

- *Omezení vyplývající ze vzniku služebního poměru*

*Vzhledem k charakteru policejní práce musí policista dodržovat kázeň a přispívat k dobré pověsti a obrazu policie. Na policistu se vztahují i zvláštní omezení základních práv. Policista například nesmí být členem politické strany nebo hnutí ani vykonávat činnost v jejich prospěch. Nesmí být členem řídicích nebo kontrolních orgánů subjektů, které provozují podnikatelskou činnost, ani vykonávat jinou výdělečnou činnost než službu podle zákona o služebním poměru s výjimkou činností uvedených v interním předpisu.*

- *Kariérní postup v rámci výkonu služby*

*Policista je při přijetí do služebního poměru ustanoven na služební místo v policii, pro které je stanovena služební hodnota vrchní referent. Postup obsazování služebních míst v rámci výkonu služby je upraven zákonem. Na uvolněné pozice (u specializovaných útvarů nebo např. u služby kriminální policie a vyšetřování) je policista ustanoven služebním funkcionářem, přičemž předpokladem pro toto ustanovení je zpravidla účast a umístění na prvním místě ve výběrovém řízení. Výběrovým řízením jsou obsazována místa od služební hodnosti inspektor (tarifní třída 5, hodnostní označení praporčík nebo nadpraporčík) a vyšší. Při výběrovém řízení se posuzuje služební hodnocení policisty, doba trvání služebního poměru, kvalifikace a dovednosti. Po výběrovém řízení ustanoví služební funkcionář na volné služební místo policistu, který se umístil první v pořadí vhodnosti pro obsazované služební místo. Není-li možno tohoto policistu na volné služební místo ustanovit, ustanoví na něj policistu, který se umístil jako následující v pořadí vhodnosti. U policistů s vysokoškolským vzděláním umožňuje zákon tzv. akceleraovaný postup (§22, odst.3).*

- *Hodnocení služebního výkonu*

*Hodnocení služebního výkonu policistů je původní systém, který vznikl v rámci policie. Systém klade důraz na posuzování kvality odvedené práce. Hodnocení je podkladem pro další řízení a rozhodování v personálních otázkách. Provádí se nejméně jednou v průběhu kalendářního roku a příslušník je hodnocen svým přímým nadřízeným. Hodnocení probíhá formou posouzení kompetencí - tj. předpokladů k výkonu práce a záznamů významných událostí. Zásadní místo v systému hodnocení zaujímá rozhovor hodnoceného s nadřízeným. Výsledky hodnocení slouží například pro kariérní postup v rámci policie, jako podklad pro finanční odměňování, ale i kázeňské řízení.“ [11]*

Nejsem zcela přesvědčen, zda uvedená teorie kariérního postupu je ta správná cesta, kterou se policie dala. Na první pohled to vypadá pěkně, ale opak je pravdou. Protože kariérní postup v současnosti neexistuje. Policista je umístěn na tabulkové místo, které má přesné mantinely. Policista, který má dlouholeté praktické zkušenosti, ale nemá vysokoškolský diplom, je zařazen do 3., 4. nebo 5. tarifní třídy (při zařazení do 5. tarifní třídy se jedná už například o specialistu nebo koordinátora). K dosažení vyšších postů je pro něj téměř nemožné. Naproti tomu vysokoškolák bez jakýchkoliv zkušeností usedá na vysoká tabulková místa a posty. Ale nikdo asi nedomyslel, že diplom není patentem na rozum.

S kariérním postupem dále souvisí následující skutečnost. Pokud policista nebude mít dobrý vztah s nadřízeným, aby byl nadřízeným při služebním hodnocení hodnocen velmi dobře, tak hodnocený moc možností v kariérním postupu nemá. Když bude hodnocen na „dobře“, má dveře zavřené. Anebo je tu ještě jedna protikladná možnost, pokud se bude chtít nadřízený „zbavit“ ne zcela kvalitního podřízeného, tak jej ve zmiňovaném služebním hodnocení ohodnotí kladně, aby se mohl zmiňovaný policista zúčastnit výběrového řízení na jiné a třeba i vyšší místo.

### 4.3 Systém vzdělávání a výcvik policistů

*„Rámec policejního vzdělávání:*

- *Bezpečnostní politika ČR v oblasti veřejného pořádku a vnitřní bezpečnosti*
- *Členství ČR v EU*
- *Priority CEPOL (European Police College)*
- *Lisabonská strategie, Bergen*
- *European Code of Police Ethics*
- *Akční plán haagského programu*

*Základní filosofie policejního vzdělávání*

- *policejní práce musí být vždy službou občanovi, založená na zákaznickém principu,*
- *nová image policisty, policista musí být nejen vysoce profesionální, kvalifikovaný, motivovaný, ale i disponující vysokým etickým standardem,*
- *vzdělávání policistů musí být založeno na kompetenčním přístupu,*
- *odpovědnost bezpečnostního sboru, který je povinen vytvářet mimo jiné podmínky pro soustavné vzdělávání a zdokonalování odborné způsobilosti policistů*



- *osobní odpovědnost každého jednotlivce za odbornou připravenost k výkonu služby.*

*Nabytím účinnosti zákona č. 361/2003 Sb., o služebním poměru příslušníků bezpečnostních sborů došlo dnem 1. ledna 2007 v právním řádu ČR k zásadní změně týkající se celého komplexu požadavků na kvalifikaci příslušníků všech bezpečnostních sborů, včetně Policie ČR.*

*Systém vzdělávání zahrnuje:*

- *kvalifikační přípravu, která obsahuje*
  - a) studium k získání stupně (a oboru) vzdělání (§ 19 odst. 2 a 3 zákona)*
  - b) studium k získání zaměření vzdělání (§ 19 odst. 4 zákona)*
  - c) studium k získání dalšího odborného požadavku podle § 19 zákona (jedním z kvalifikačních kursů je i základní odborná příprava)*
  - d) studium ve specializační přípravě, která poskytuje kvalifikaci v režimu § 45 odst. 2 písm. b) zákona k vybraným činnostem,*
- *další odbornou přípravu, která zahrnuje systém i služební přípravy dle §§ 45, 77 zákona,*
- *přípravu na vykonání služební zkoušky,*
- *systém manažerského vzdělávání.“ [11]*

Ministerstvo vnitra České republiky, Odbor vzdělávání a správy policejního školství – Policie České republiky, odbor personální práce a vzdělávání vydalo v roce 2008 dokument: „Reforma Policie České republiky a Koncepce celoživotního vzdělávání příslušníků Policie České republiky“.

Problematika vzdělávání v policejních školách a školských zařízeních Ministerstva vnitra a v dalších vzdělávacích zařízeních je řešena Nařízením Ministerstva vnitra č. 40 z roku 2010. A k zajištění jednotného postupu v oblasti vzdělávání příslušníků Policie České republiky byl vydán Závazný pokyn policejního prezidenta č. 1 z roku 2003 včetně příloh.

#### **4.3.1 Základní odborná příprava a další vzdělání policistů**

*„Policisté nově přijatí ke službě pořádkové, železniční, dopravní, cizinecké policie, popř. ochranné služby, jsou po přijetí do služebního poměru povinni absolvovat základní*

odbornou přípravu. Ta poskytuje policistovi vědomosti a dovednosti, rozvíjí jeho schopnosti a postoje, a učí ho uznávat hodnoty potřebné pro výkon policejních činností. Základní odborná příprava je rozdělena na část teoretickou a část odborné praxe, která probíhá zpravidla 1 měsíc před zahájením a 1-2 měsíce po skončení teoretické části.

Pro absolventy středních škol s maturitou, kteří jsou zařazeni ve službě pořádkové, železniční a dopravní policie (popř. ochranné služby), je celková délka trvání základní odborné přípravy 9 měsíců. Teoretická část je v rozsahu cca 6 měsíců a výuka probíhá ve středních policejních školách Ministerstva vnitra ČR v Praze, Brně, Holešově a Jihlavě. Část řízené praxe probíhá ve školním policejním středisku příslušného krajského ředitelství policie v trvání 3 měsíců. Policisté zařazení u služby cizinecké policie mají celkovou délku základní odborné přípravy v rozsahu 12 měsíců. Teoretická část je v trvání cca 10 měsíců a část řízené praxe v trvání 2 měsíce. V tomto případě probíhá teoretická i praktická část výcviku ve střední policejní škole MV v Holešově. Absolventi vysokých škol právního směru absolvují teoretickou část základní odborné přípravy v délce trvání 10 týdnů formou kombinovaného studia (střídání výuky ve škole s výkonem služby na útvaru s rozložením délky výuky od pěti do devíti měsíců dle kapacitních možností školy). Absolventi jiných vysokých škol absolvují teoretickou část výuky v rozsahu 12 týdnů stejnou formou. Výuka je realizována stejně jako u středoškoláků ve středních policejních školách MV. Řízená praxe probíhá u absolventů vysokých škol 1 měsíc ve školním policejním středisku a 2 měsíce na vybraných útvarech nebo školním policejním středisku krajského ředitelství policie, kde je policista zařazen. U policistů zařazených u služby cizinecké policie probíhá praktická část výcviku v rozsahu 2 měsíců v SPŠ v Holešově.

Absolventi civilního směru Policejní akademie ČR absolvují pouze část řízené praxe a to ve stejném rozsahu a formě jako ostatní vysokoškoláci. Vědomosti a dovednosti získané v rámci základní odborné přípravy jsou obsahem služební zkoušky, jejíž vykonání je jednou z podmínek pro zařazení policisty do služebního poměru na dobu neurčitou. Policista má nárok tuto zkoušku vykonat nejdříve 6 měsíců a nejpozději měsíc před uplynutím doby, po kterou je zařazen do služebního poměru na dobu určitou (tj. zpravidla 3 roky).“  
[11]

#### 4.3.2 Policejní akademie České republiky

„Policejní akademie poskytuje v současné době svým studentům akreditovaný bakalářský a navazující magisterský a doktorský studijní program. Studijní programy lze ab-

*solvovat ve studiu prezenčním (denním), a ve studiu kombinovaném (při zaměstnání). V kombinovaném studiu se uskuteční v každém semestru tři týdenní soustředění s přednáškami ve škole, jinak se student připravuje na zkoušky domácím studiem odborné literatury, eventuálně individuálními konzultacemi s učiteli.“ [11]*

*„Policejní akademie České republiky se sídlem v Praze (dále jen PA ČR) je státní vysoká škola univerzitního typu, vůči které vykonává Ministerstvo vnitra ČR působnosti podle § 95 zákona o vysokých školách. PA ČR uskutečňuje v prezenční nebo kombinované formě bakalářský (Bc.), magisterský (Mgr.) a doktorský studijní program (Ph.D.). Studium v každém studijním programu je ukončeno soubornou státní zkouškou z vybraných předmětů a obhajobou bakalářské, diplomové nebo disertační práce.*

*Na PA ČR mohou studovat nejen policisté ve služebním poměru, ale i zaměstnanci ministerstva vnitra a ostatních resortů, jejichž složky rovněž uskutečňují ochranu práva. Škola je otevřena i civilním uchazečům, kteří po dosažení středoškolského vzdělání mají zájem studovat na vysoké škole s bezpečnostně právní problematikou a zvládnou náročné přijímací řízení.*

*Absolventi PA ČR naleznou uplatnění v odpovídajících stupních řídicích funkcí a specializovaných profesí v resortu ministerstva vnitra, Policie ČR, v obecních a městských policiích, ve Vojenské policii, Celní správě, Bezpečnostní informační službě, Vězeňské službě, ale i v soukromých bezpečnostních službách. Civilní absolventi se po ukončení studia mohou ucházet o přijetí do služebního poměru u Policie ČR nebo se uplatní jako řídicí pracovníci a specialisté při zajišťování bezpečnosti ve veřejném a soukromém sektoru bezpečnostních služeb, v průmyslu, peněžnictví a v jiných hospodářských oborech. Uplatnění nacházejí také jako pracovníci úřadů státní správy a místní samosprávy.*

*Studijní programy dalšího vzdělávání, koncipované jako diverzifikovaný systém krátkodobých a dlouhodobých studijních forem, jsou permanentně inovovány v návaznosti na měnící se potřeby občanské společnosti, na aktuální i dlouhodobá bezpečnostní rizika, na problematiku Evropské unie a na kvalifikační potřeby policistů a zaměstnanců resortu ministerstva vnitra.“ [11]*

### 4.3.3 Policejní školy

#### **Vyšší policejní škola MV v Brně**

„VPŠ MV v Brně zajišťuje vzdělávání v oboru působnosti Ministerstva vnitra ČR. Vzdělávací programy jsou realizovány formou odborné přípravy policistů a občanských zaměstnanců Ministerstva vnitra ČR a Policie ČR. Cílem vzdělávacích programů je nejen poskytovat základní a specializované policejní vzdělání, ale i zabezpečit odborný růst policistů a občanských zaměstnanců MV a Policie ČR od započetí až po skončení služebního či pracovního poměru.

Od 1. 9. 2008 poskytuje vyšší odborné vzdělávání v oboru 68-42-N/04 Bezpečnostně právní činnost. Ke studiu se mohou přihlásit příslušníci bezpečnostních sborů – Policie ČR, Hasičského záchranného sboru ČR, Úřadu pro zahraniční styky a informace a také zaměstnanci Policie ČR, MV a resortních škol MV.“ [11]

#### **Vyšší policejní škola a Střední policejní škola MV v Holešově**

„VPŠ a SPŠ MV v Holešově poskytuje ve čtyřletém denním studiu určeném pro žáky základních škol střední odborné vzdělávání ve studijním oboru „Bezpečnostně právní činnost“. Dále škola připravuje v základní odborné přípravě nově přijaté policisty pro službu pořádkové, dopravní, cizinecké policie a policisty zařazené u ochranné služby Policie ČR. Na základě projektu Vzdělávání národnostních menšin poskytuje vyšší odborné vzdělávání v oboru 68-42-M/01 Bezpečnostně právní činnost.

Další odborná příprava je zaměřena na posílení efektivního rozvoje profesionality policistů, na aplikaci nových progresivních metod práce policie ověřených zahraničními zkušenostmi.“ [11]

#### **Vyšší policejní škola MV v Jihlavě**

„VPŠ MV v Jihlavě provádí kromě základní odborné přípravy policistů, která je jejím hlavním vzdělávacím programem, další vzdělávání příslušníků služby dopravní policie a speciální výcvik řidičů služebních vozidel. Škola disponuje v Jihlavě i okolí několika objekty pro výuku, praktický výcvik i ubytování. Kromě výchovně vzdělávacího procesu se aktivně zapojuje do prevence, která je zaměřena jak na děti a mládež, tak na dospělé. Kvalifikovaný pedagogický sbor uplatňuje progresivní metody a formy výuky. Na škole probíhá i vývoj pedagogických technologií, například elektronické тренаžéry. Škola spolupracuje s policejními útvary v ČR a s policejními školami v zahraničí. V případě potřeby

se počítá s nasazením jejích policistů i studujících společně s ostatními složkami IZS při velkých haváriích, přírodních katastrofách apod.

*Od 1. 9. 2008 poskytuje vyšší odborné vzdělávání v oboru 68-42-N/05 Dopravně bezpečnostní činnost.“ [11]*

### **Vyšší policejní škola MV v Pardubicích**

*„Vyšší policejní škola Ministerstva vnitra v Pardubicích poskytuje vyšší odborné vzdělání v oboru 68-42-N/ Bezpečnostně právní činnost, jazykové vzdělání a zajišťuje komplexní vzdělávání policistů a občanských zaměstnanců resortu MV ČR v systému vzdělávacích programů rezortního vzdělávání. Vzdělávací program vyšší odborné školy je současně ekvivalentním vzdělávacím programem pro specializační kurzy SKPV se zaměřením na operativně pátrací činnost a na trestní řízení.“ [11]*

### **Vyšší policejní škola MV v Praze**

*„Škola má akreditaci pro odborné vzdělávání ve studijních oborech Bezpečnostně právní činnost a Policejní činnost. Zajišťuje studium v kvalifikačním kurzu základní odborné přípravy příslušníků Policie České republiky a podle konkrétních požadavků i v rekvalifikačních, inovačních či doplňkových kurzech. Pro potřeby Ministerstva vnitra a Policie České republiky realizuje vzdělávání zaměstnanců/-kyň MV a jazykové kurzy. Plní funkci rezortní vzdělávací instituce pro úředníky Ministerstva vnitra a její Středisko pro lidská práva a profesní etiku realizuje vzdělávací aktivity směřující k výcviku policistů k respektu vůči lidským právům a profesní etice.“ [11]*

### **Školské účelové zařízení Ministerstva vnitra v Praze - Ruzyni**

*„Školské účelové zařízení Ministerstva vnitra v Praze - Ruzyni je zaměřeno na provádění kurzů základní odborné přípravy (ZOP), specializačních kurzů (SK) a kurzů další odborné přípravy (DOP) určených pro policisty a občanské zaměstnance vybraných útvarů a služeb PČR. Jednotlivé kurzy byly připraveny podle připomínek vysílajících útvarů tak, aby studující byli po jejich absolvování schopni úspěšně zastávat své funkce i na některých specializovaných pracovištích. Jsou realizovány formou denního, kombinovaného nebo dálkového studia.“ [11]*

#### 4.3.4 Změny v rezortním školství – právní nástupnictví policejních škol MV

Dne 13. prosince 2012 ministr vnitra schválil opatření podle zákona č. 219/2000 Sb., o majetku České republiky a jejím vystupování v právních vztazích, kterými jsou ke dni 31. prosince 2012 zrušeny organizační složky státu (OSS):

- Školské účelové zařízení MV v Praze-Ruzyni,
- Vyšší policejní škola MV v Brně,
- Vyšší policejní škola MV v Jihlavě.

Součástí jednotlivých opatření je i rozhodnutí o právním nástupnictví, tedy o převzetí veškerých práv a závazků rušených OSS, včetně studentů vyššího odborného studia a studujících v rezortních kurzech. Tyto osoby tak nemusí činit žádné další kroky k zajištění kontinuity svého studia, neboť se automaticky stávají studenty či studujícími na nástupnické organizační složce státu – škole MV. Žádné kroky nemusí činit ani jejich služební funkcionáři, s případnou výjimkou změny místa studia u studentů či studujících u stávající Vyšší policejní školy MV v Jihlavě (možný dopad na místo vyslání na studijní pobyt a související úhrady služební cesty).

**Právní nástupnictví bylo stanoveno takto:**

- ze Školského účelového zařízení MV v Praze-Ruzyni na Vyšší policejní školu MV v Pardubicích,
- z Vyšší policejní školy MV v Brně na Vyšší policejní školu a Střední policejní školu Ministerstva vnitra v Holešově,
- z Vyšší policejní školy MV v Jihlavě na Vyšší policejní školu MV v Praze.

V místě dislokace rušené OSS (školy či ŠÚZ) zůstává kapacitně redukováné detašované pracoviště školy nástupnické. S výjimkou studentů a podle okolností studujících Vyšší policejní školy MV v Jihlavě tak všichni stávající studenti a studující svá studia dokončí ve stejném místě, kde studium započali, avšak pod hlavičkou nástupnické školy. Pouze studenti rušené Vyšší policejní školy MV v Jihlavě své studium dokončí fyzicky v Praze.

V souvislosti se stěhováním stávající Vyšší policejní školy MV v Pardubicích do objektu Opatovice bylo rozhodnuto o změně názvu této školy; od 1. ledna 2013 tak ponese název Vyšší policejní škola MV pro kriminální policii.

Gestorem vzdělávání na rezortních školách a školských účelových zařízeních je Policejní Prezidium České republiky – oddělení vzdělávání. [12]

Náplní oddělení vzdělávání je:

- ve spolupráci s odborným pracovištěm MV zpracovává koncepce vzdělávání,
- zpracovává koncepci služební přípravy a policejního sportu,
- analyzuje a identifikuje potřeby v oblasti vzdělávání, služební přípravy a policejního sportu,
- zajišťuje vzdělávání policistů a zaměstnanců Policie ČR,
- spolupracuje při tvorbě a schvalování profilů absolventů školních a specifických vzdělávacích programů v rámci profesní přípravy policistů,
- podílí se na schvalování rámcových a školních vzdělávacích programů, projektů a učebních osnov realizovaných v resortních školách a školských účelových zařízeních ministerstva určených pro policii,
- podílí se na tvorbě a organizaci vzdělávacích aktivit v zahraničí,
- realizuje prověrky fyzické způsobilosti uchazečů a policistů Policejního prezidia ČR. [12]

Vzdělávací programy v gesci OKŘ – oddělení krizového řízení:

- Jako věcný gestor předmětné problematiky v PČR se OKŘ KPP dle NMV č. 6/2010 článek 5, odstave 2, písmene g), h), podílí na zabezpečení odborné přípravy a vzdělávání v oblasti krizového řízení a dále se podílí na vytváření a realizaci koncepce vzdělávání v oblasti krizového řízení.
- Konkrétní činnost vycházející z koncepce celoživotního vzdělávání příslušníků a zaměstnanců Policie ČR, spočívá především ve spolupráci s ostatními složkami PČR při tvorbě kurzů, tvorbě didaktických prostředků i lektorské činnosti v pilotních běžících kurzech, které ve struktuře vzdělávacího programu obsahují tematický celek věnovaný dané problematice.
- Dále OKŘ KPP ve spolupráci s VPŠ MV v Pardubicích dlouhodobě vytváří podmínky pro plnění dalších odborných požadavků stanovených pro služební místo příslušníků zařazených na pracoviště KŘ dle § 19, odst. 2, zák. č. 361/2003 Sb.
- Reprezentuje PČR v mezirezortní komisi pro plnění koncepce vzdělávání v oblasti krizového řízení schválené BRS. [12]

#### 4.3.5 Možnosti dalšího vzdělávání

Možnost dalšího vzdělávání prostřednictvím Školních policejních středisek Policie České republiky je upraveno Nařízením Ministerstva vnitra č. 81 z roku 1999.

O zřízení školních policejních středisek hovoří Závazný pokyn Policejního prezidenta č. 14 z roku 2010. Na základě rozhodnutí policejního prezidenta jsou na krajích jako organizační článek krajského ředitelství policie zřízena následující policejní střediska:

- ŠPS Jihomoravského kraje,
- ŠPS Ústeckého kraje,
- ŠPS Středočeského kraje,
- ŠPS Plzeňského Kraje,
- ŠPS Východočeského kraje,
- ŠPS Hlavního města Prahy,
- ŠPS Jihočeského kraje,
- ŠPS Moravskoslezského kraje. [12]

#### Zaměření a priority školních policejních středisek

Klíčovými tématy jsou: celoživotní vzdělávání, výcvik policistů, modelové situace, služební příprava, ozdravné pobyty, služební zkoušky, základní odborná příprava.

#### Zaměření činnosti:

- koordinace a realizace celoživotního vzdělávání,
- zajišťování specializačních kurzů,
- realizace základní odborné přípravy,
- zajišťování služební přípravy,
- zajišťování ozdravných pobytů,
- zajišťování služebních zkoušek,
- posuzování fyzické způsobilosti,
- realizace školení služebních řidičů,
- zajišťování sportovních utkání a mistrovství,
- poskytování krizové intervence a posttraumatické intervenční péče.

#### Priority

Zajišťovat další odbornou a specializační přípravu policistů formou zdokonalovacích kurzů a školení se zaměřením na soustavné udržování a prohlubování odborné kvalifikace stanovené pro zastávané služební místo. Získávat a osvojovat znalosti a dovednosti



potřebné pro výkon služby. Prohlubovat a zdokonalovat získané dovednosti. Výcvikem a modelovými situacemi zajistit správnost řešení služebních úkonů a zákroků. Pravidelným výcvikem služební přípravy získat jistotu v rozhodování. Personální rozvoj pracovníků.  
[12]

#### 4.3.6 Vzdělávání psovodů

Vzdělávání policistů – psovodů si musíme rozdělit do dvou okruhů vzdělávání. Jedním okruhem je vzdělávání policisty. Tím druhým okruhem je vzdělání kynologické. Kynologické vzdělávání u policie neexistuje a nevěnuje se mu patřičná pozornost. Pokud této problematice nebude věnována pozornost, bude úroveň psovodů a instruktorů ve výcvikových střediscích taková, jaká je, tedy velmi špatná. Mám možnost tuto skutečnost srovnávat, současný stav a stav odborné úrovně psovodů před 30 lety, např. u armády. V tu dobu do řad psovodů byli obsazováni lidé již se zkušenostmi ze „Svazarmu“, kde výchova psovodů byla velmi blízká služební kynologii, dále například absolvovali šestiměsíční poddůstojnickou školu, která měla velmi vysokou odbornou úroveň. Takže odbornost těchto psovodů byla úplně na jiné úrovni. Z těchto psovodů se dali vychovat instruktoři výcviku na patřičné úrovni, kteří by ovládali nejednu metodiku výcviku psa. Protože onu profesi se nelze naučit strohou teorií. Odborníkem na vysoké úrovni s patřičným citem a porozuměním se člověk musí narodit, to platí i pro kynologii. Asi bych to uzavřel mottem: „Kynologie jako vědní obor, je ve své podstatě tak složitá, že jen hlupákovi se může zdát, že ji zcela pochopil.“

Policistovi, který úspěšně absolvoje základní odbornou přípravu a je přijat na systémové místo psovoda, je přidělen služební pes. V tomto okamžiku vidím první systémovou chybu na úrovni kynologie, kdy je policista úplným laikem v dané problematice, bez žádného kynologického vzdělání, ale i přesto je mu přidělen služební pes. I když v tuto chvíli ještě nemůže do přímého výkonu, dochází k metodickým chybám ve vztahu k výcviku služebního psa. Výcvik služebního psa má rovněž své zásady, které jsou dány systematickou metodikou výcviku. V tuto chvíli se už nejedná o systematický výcvik, ale výcvik, který obnáší opravy chyb, kterých se laik dopustil.

Do nedávné doby do řad služebních kynologů byli přijímáni policisté, kteří měli nějaké kynologické zkušenosti, buď z civilního sektoru (bývalého Svazu pro spolupráci s armádou - Svazarm) anebo za dobu trvání základní vojenské služby, kde jako vojáci získali určité kynologické vzdělání. Takové potencionální uchazeče o zaměstnání policejního

psovoda už nenajdeme a noví policisté jsou zcela bez základního vzdělání, ale i právního vzdělání ve vztahu ke kynologii.

Mohli bychom si položit otázku: „Proč nejsou přijímáni noví policisté z řad psovodů sportovní kynologie?“ Určité řešení situace by to bylo, ale i sportovní kynologie se v současné době pohybuje taktéž v „krizi“, kdy i v tomto odvětví početní stavy klesají a časová a finanční náročnost stoupá. Dle mého názoru současná mládež není ochotná svůj volný čas věnovat sportovním aktivitám a je pro ně jednodušší věnovat se méně náročnému koníčku, což je například počítač. Tento fakt mohu dokladovat informací, že v minulých letech v základních kynologických organizacích byla členská základna podstatně početnější, a z celkového počtu čítala jedna třetina mládeže. Současný stav je podstatně nižší ve všech věkových kategoriích, ale hlavně se vytrácí mládež, v mnohých organizacích je takřka nulová. Zůstává tak málo početná mládež, jedná se o děti starší generace kynologů, kterou i tak vnímáme jako šafránu. Domnívám se, že důvodem této situace je nejenom časová náročnost, ale hlavně finanční, jelikož tyto rodiny do tohoto koníčku vkládají vysoké finanční prostředky.

Dalším důvodem, mimo zmiňovanou kynologickou zkušenost, je i další takzvaná praktická a právní kynologická zkušenost, kterou se současná kynologie nezabývá, ale zabýval se jí bývalý Svaz pro spolupráci s armádou - Svazarm.

U Policie ČR je jediný způsob odborného vzdělávání v oboru kynologie prostřednictvím organizovaných výcvikových kurzů pořádaných Odborem služební kynologie a hipologie prostřednictvím výcvikových středisek.

Současný stav vzdělávání psovodů je velmi vážný, jelikož dochází k celkové reformě u Policie ČR, a z toho vyplývá nutnost současný stav služební kynologie aktualizovat současným potřebám výkonu služby. K patřičným změnám už mělo dojít asi před pěti lety. Chybí ucelená koncepce Odboru služební kynologie a hipologie (OSKH) i celorepublikové kynologie, kde měl být zpracovaný a vydaný kynologický předpis obsahující veškerou kynologickou problematiku (např. zkušební řád aktualizovaný pro současnou potřebu výkonu služby, apod.). Nekoncepčnost přechází i na organizační součásti OSKH, na výcviková střediska. Je to logické, že i výcvikovým střediskům zmiňovaný předpis chybí. A dále, jako školícímu zařízení chybí koncepce ve smyslu organizace a vedení kurzů (např. tematické plány kurzů, náplně kurzů, jednotné metodiky výcviku apod.). Z toho vyplývá, že si každý dělá, co chce, a co ho v danou chvíli napadne, a to je špatně. Ve školství se učitel musí řídit danými osnovami, schválenými ministerstvem školství. Takže i každý

instruktor ve výcvikovém středisku by se měl takovými osnovami řídit. Ale osnovy nejsou, a i kdyby byly, tak stejně někteří nemají znalosti a zkušenosti, aby byli schopni splnit, co by bylo osnovami dáno.

V roce 2009 Policejní prezident schválil „Koncepci k dalšímu rozvoji služební kynologie a hipologie v Policii České republiky“. K dnešnímu dni musím konstatovat, že z jednotlivých úkolů vyplývajících ze závěru zmiňované koncepce se mnoho nesplnilo a koncepčně nezměnilo. Co se změnilo? Změnilo se pouze ve škrtech, snížení počtu středisek, chovných stanic apod.

S předmětem kynologie u Policie ČR, jako takovým, a jeho výukou se na policejních školách nesetkáme. Na středních a vyšších policejních školách a na Policejní akademii MV se se služební kynologií setkáváme pouze okrajově a informativně, a to v určitých předmětech – např. právo, kriminalistika, pořádková služba, cizinecká a pohraniční služba. A to ještě od vyučujících, kteří v oboru kynologie nejsou těmi odborníky a profesionály. O kynologii mají pouze informace velmi strohé a hlavně zkreslené, možná, že mají i se psem nějakou špatnou osobní zkušenost, kterou poté prezentují jako fakt. Takový vyučující služební kynologii nikam neposune, ba naopak jenom jí škodí.

Dále se jedná o seznámení především s fakty vycházející ze zákona č. 273/2008 Sb., o Policii České republiky, (jako např. použití služebního psa jako donucovací prostředek, obranný prostředek, technický prostředek) nebo další možné využití služebního psa (např. srovnávání pachů, sledování pachové stopy, což je předmětem odorologie).

Musíme si uvědomit, že služební pes se v praxi dá použít jako donucovací prostředek, ale i jako zbraň. Se střelnou zbraní i jejím použitím se policista musí také nejprve naučit, jak a kdy ji použít, ošetřovat apod.

Donucovacím prostředkem je činnost psovoda se služebním psem na základě povělu daného psovodem služebnímu psu. Pouhá přítomnost služebního psa s psovodem na místě zákroku není donucovacím prostředkem.

Za jakých podmínek může policista použít služebního psa jako donucovací prostředek? Kdy s náhubkem a kdy bez náhubku?

Vzhledem k tomu, že kousnutí může způsobit nevratná poranění a nelze dost dobře u psa kontrolovat intenzitu jeho použití, je možné psa bez náhubku použít proti ozbrojeným osobám, u kterých hrozí, že budou útočit anebo v jiných případech, kdy je ohrožován

život či zdraví osob, a nelze účelu zákroku dosáhnout mírnějšími donucovacími prostředky.

V ostatních případech, např. pokud utíká pachatel, který není takto nebezpečný, se použije pes s náhubkem. Za použití psa však je třeba považovat až jeho vypuštění či aspoň umožnění fyzického kontaktu psa s osobou (s případným povellem). S náhubkem lze psa použít jednak ve všech případech, kdy ho lze použít bez náhubku, a kromě toho navíc i v situacích, kdy by bylo adekvátní použití úderů a kopů.

Jak v případech použití psa s náhubkem, tak bez náhubku, může policista volit takticky podle situace, zda si ponechá psa na vodítku či ho vypustí na volno; zákon z tohoto hlediska nečiní rozdíl.

Obecně přitom platí omezení použití služebního psa proti osobám vyjmenovaným v § 58 zákona č. 273/2008 Sb., o Policii ČR.

Část policejního vzdělávání ve vztahu ke služební kynologii vidím také jako nedostatečnou, protože pokud nebude do této oblasti zařazen předmět Služební kynologie (kde se studenti s tímto oborem seznámí do větší hloubky), bude mít i nadále služební psovod nesnadné postavení, např. jelikož hlídka policie nezná, jak zajistit „místo činu“ a tím pádem zajistit podmínky pro práci služebního psa na tomto místě. Z neznalosti je toto místo znehodnoceno samotnou hlídkou, svědky, přihlížejícími lidmi, apod.

Jedním problémem je výše uvedená skutečnost, ale za mnohem větší problém považuji neznalost služební kynologie, schopností a využití služebního psa u služebních funkcionářů, kteří velí určitým opatřením, pátracím akcím apod. Protože nesprávným a nevhodným rozhodnutím velitele může dojít k ponížení anebo nezdaru dané akce ze strany služebního psa, ale i celkovému.

Jako příklad pro ujasnění problematiky uvedu pátrací akci po pohřešované osobě. Cílem je v co nejkratší době propátrat co největší prostor a osobu najít živou.

Všichni velitelé pátrací akce používají síly nevhodně, nejčastějším jejich řešením je rojnice, do které jsou zařazováni i služební psi, v tuto chvíli jsou však jejich možnosti velmi omezené a tím pádem neúčinné. Neříkám, že rojnice je nevhodná. Je vhodná jen pro určité činnosti: pro méně členitý terén, nebo pouze pro denní dobu apod.

Velitel by měl situaci řešit následujícím způsobem:

- seznámit se s daným prostorem (místní znalost a hlavně výbornou znalost topografie),

- seznámit se, jaký počet a jaké síly má k dispozici,
- rozsektorovat si daný prostor a určit jaké síly pro daný prostor použije, poté si řádně značit, které sektory jsou již propátrány, abychom se z časového hlediska nezapomínali již prostorem propátráním,
- pro služebního psovoda určí sektory méně dostupné, členité, kde využije schopností a vycvičenosti psa, v daném sektoru pes pracuje v pachově čistém prostředí a je schopen pach osoby navěštit na velkou vzdálenost, při dobrém proudění vzduchu i na 500 m,
- většinou při setmění se pátrací akce odvolává a čeká se na ranní dobu. Velká chyba, bojujeme s časem o záchranu života. Rojnice je neúčinná, helikoptéra má omezené možnosti, ale máme přirozené schopnosti psa, který je schopen pracovat v noci. Osvětlovací technika pro pohyb psovoda není problém a pro orientaci psovoda také (navigace).

Jsem přesvědčen, že i na Policejní akademii MV v bakalářských i magisterských programech je výuka kynologie nutností. Je nutností i u řídicích pracovníků, aby měli vědomosti o problematice specializovaných činností, jakou je kynologie, hipologie, potápěčské činnosti a další. To kolegové na Slovensku jsou v tomto směru napřed. Odbor kynologie a hipologie Prezídia Policajného zboru Slovenské republiky je garantem předmětu kynologie a pracovníci odboru zároveň vyučujícími. [13, s. 33]

Snad jediný pokus v oblasti kynologického studia byl v roce 2003, kdy policejní prezidium České republiky, Odbor služební kynologie a hipologie s Českou zemědělskou univerzitou v Praze uzavřeli dohodu o otevření studijního programu – „Speciální chovy“ pro policisty a zaměstnance PČR pro počet posluchačů 15 – 20. Otevření zmiňovaného oboru bylo pouze pro uzavřenou skupinu lidí ve vztahu s přijetím nového zákona o služebním poměru příslušníků PČR s platností k 1. 1. 2005. Jelikož nesplňovali by vzdělání, museli by ukončit služební nebo pracovní poměr, neboť nový zákon neumožňuje nějaké výjimky. Nechci tento záměr OSKH i studijní program ČZU zlehčovat, ale určitě nejsem přesvědčen, že by zkvalitnil vzdělání ve služební kynologii. Už jenom proto, že kynologie jako taková se vyučuje pouze okrajově, v posledním ročníku, možná i semestru. Tento projekt splnil jedině – naplnit předepsané vysokoškolské vzdělání pro určitou skupinu lidí, pro splnění podmínek nového zákona, pro jejich systémová místa.

## 5 SLUŽEBNÍ KYNOLOGIE U POLICIE ČESKÉ REPUBLIKY

### 5.1 Kynologie

Na úvod této kapitoly by bylo vhodné vymezit pojem kynologie. Slovo kynologie pochází z řeckého kyón, genitiv kynós (tzn. pes) a znamená tedy nauku o psech, jejich šlechtění a chovu, výcviku, chování, plemenech, zdravotně a výživě.

Mezinárodní kynologická federace - Fédération Cynologique Internationale (FCI), která vznikla již v roce 1911, sídlící v Belgii, zastřešuje jednotlivé národní kynologické organizace. V České republice tak kynologii zastupuje Českomoravská kynologická unie. Ještě jako Československá kynologická unie vznikla v roce 1929, a v roce 1934 byla uznána jako řádným členem FCI. Po rozdělení Československa se stává Českomoravská kynologická unie (ČMKU) řádným členem FCI v roce 1997. [14]

Kynologii následně můžeme rozdělit na několik odvětví – myslivost, služební kynologie, sportovní kynologie a další psí sporty. Sportovní kynologii s ostatními psími sporty a myslivost bych zařadil do zájmové kategorie koníčků.

Myslivost se dá považovat za nejstarší kynologickou disciplínu, důvodem jsou historické prameny, z nichž je zřejmé, že již za dob Českých králů ve 14. století byla rozšířena lovecká kynologie a cílený chov loveckých psů. A také první kynologickou organizací, která vznikla na našem území v roce 1848, byl Spolek myslivců v Mělníce. [14]

Sportovní kynologie patří k zájmovým činnostem určité skupiny lidí, zabývající se stejnou činností. Sportovní kynologie se věnuje všestrannému výcviku, který zahrnuje cviky pachových prací, poslušnosti a obranných prací. Tento druh kynologie je nejmladší kynologické odvětví vzniklé v roce 1990. Činnosti jednotlivých základních kynologických organizací zastřešují dva svazy – Český kynologický svaz (ČKS) a Moravskoslezský kynologický svaz (MSKS). Sportovní kynologie se od té služební liší tím, že jde opravdu o sport, psi nejsou vedeni k agresivitě proti člověku. [14]

A mezi psí sporty můžeme zařadit např. agility, tanec se psem, flyball, dogfrisbee, pastevečtí psi, coursing, dostihy, obedience či záchranářští psi.

Výcvik ve služební kynologii je do jisté míry velmi podobný sportovní kynologii. Věnuje se rovněž všestrannému výcviku, což jsou pachové práce, poslušnost a obranné práce, a navíc speciálnímu výcviku. Na rozdíl od sportovní kynologie se psi od určitého věku a typu vyšší nervové činnosti připravují jiným způsobem směřujícím k praktickému použití. Služební kynologie tak navazuje na Svaz pro spolupráci s armádou - Svazarm.

Z předcházejícího textu vyplývá, že každé kynologické odvětví má své společné specifické nároky, zkušební řady a disciplíny.

## 5.2 Plemena u Policie ČR

U Policie České republiky jsou nejčastěji používána tato plemena: německý ovčák, belgický ovčák a labradorský retrívr. Dále se můžeme ve výkonu setkat s plemeny jako velký knírač, rotvajler, doberman, střední knírač, výmarský ohař atd. Plemena s menší kohoutkovou výškou se používají pro speciální práce. Policie využívá psů s průkazem původu, ale i bez průkazu původu. Většina služebních psů u Policie je s průkazem původu, pocházejících na základě chovných plánů z vlastní chovné stanice.



*Obr. 1 – Německý ovčák*

Ustájení služebních psů je realizováno třemi způsoby:

- hromadné (ve střediscích, chovná stanice)
- skupinové (skupiny služební kynologie nebo skupiny základních kynologických činností na krajích)
- individuální (jednotliví psovodi, kteří mají a chtějí mít služebního psa v domácím prostředí)

Výživa služebních psů je zajišťována buď vyváženou granulovanou stravou, která je upřednostňována pro svou jednoduchou přípravu a skladování, anebo vařenou stravou, která je naopak náročnější na skladování a přípravu. Která z těchto dvou způsobů je pro služebního psa tou lepší a vhodnější variantou, je věcí názoru a dále, co jsme ochotni podstoupit pro danou věc.

### 5.3 Služební kynologie

Základní rozdělení služební kynologie:

- všestranná kynologie
- speciální kynologie

Všestranná kynologie:

- psi rozpracovaní - jedná se o mladé psy do 1 roku, u nichž se sledují jejich povahové vlastnosti a vlohy pro budoucí zařazení na následujících kategoriích,
- psi hlídkoví, jejichž činnost je zaměřena na obranné práce,
- psi pátrací, jejichž činnost je zaměřena na pachové práce,
- psi strážní, jejichž činnost je zaměřena na střežení objektů.

Speciální kynologie:

- psi specialisté, jejichž činnost je zaměřena na speciální pachové činnosti (psi na vyhledávání drog, výbušnin, akcelerantů požáru, zbraní, apod.),

*Tab. 1 – Statistické srovnání počtu služebních psů u Policie České republiky v roce 2012 a v roce 1999 (zdroj: statistika Odboru služební kynologie a hipologie)*

	2012	1999
Celkový počet psů	975	1074
Psi ve výkonu	711	818
Všestranní psi	448	712
Psi specialisté	263	106

Do celkového počtu psů nejsou uvedeny počty psů a štěňat v chovné stanici a mladých psů, kteří jsou ještě ve výcviku a nemohou být zařazení do výkonu služby. Služební pes může být zařazen do výkonu, až je připraven a až splní kritéria k zadání určité kategorie.

Následující dělení služebních psů s krátkou charakteristikou činností dle jednotlivých kategorií je součástí Pokynu ředitele Ředitelství služby pořádkové policie Policejního prezidia České republiky č. 9/2009.



Tab. 2 – Rozdělení služebních psů s charakteristikou činností (zdroj: Pokyn ředitele Ředitelství služby pořádkové policie Policejního prezidia České republiky č. 9/2009)

Kategorie psů	Úloha	Charakteristika - schopnost
ROZPRACOVANÍ	R	plní disciplíny stanovené pro štěňata 12-15 měsíců stará
HLÍDKOVÍ	HI	schopen vypracovat v terénu cizí stopu starou 1 hodinu a ve frekvenci stopu čerstvou; schopen plnit disciplíny stanovené pro hlídkové psy HI
	HII	schopen vypracovat v terénu stopu 1-3 hodiny starou a ve frekvenci stopu 20 minut starou; schopen plnit disciplíny stanovené pro hlídkové psy HII
PÁTRACÍ	PI	schopen vypracovat v terénu stopu 4 hodiny starou a ve frekvenci stopu 30 minut starou; schopen plnit disciplíny stanovené pro pátrací psy PI
	PII	schopen vypracovat v terénu stopu 5 hodin starou a ve frekvenci stopu 40 minut starou; schopen plnit disciplíny stanovené pro pátrací psy PII
	PIII	schopen vypracovat v terénu stopu 6 hodin starou a ve frekvenci 1 hodinu starou; schopen plnit disciplíny stanovené pro pátrací psy PIII
	PIV	schopen vypracovat v terénu stopu 8 hodin a více starou a stopu ve frekvenci 1,5 hodiny starou; schopen plnit disciplíny stanovené pro pátrací psy PIV
SPECIALISTÉ	MPI	specialista k vyhledávání osob metodou pachové identifikace; schopen plnit disciplíny stanovené pro tuto specializaci
	SPO	specialista k vyhledávání osob v dopravních prostředcích; schopen plnit disciplíny stanovené pro tuto specializaci
	SPV	specialista k vyhledávání výbušnin; schopen plnit disciplíny stanovené pro tuto specializaci
	SPZ	specialista k vyhledávání zbraní; schopen plnit disciplíny stanovené pro tuto specializaci

	SPD	<i>specialista k vyhledávání drog; schopen plnit disciplíny stanovené pro tuto specializaci</i>
	SPM	<i>specialista k vyhledávání mrtvol; schopen plnit disciplíny stanovené pro tuto specializaci</i>
	SPJ	<i>specialista k jiným speciálním pracím; schopen plnit disciplíny stanovené pro tuto specializaci</i>
STRÁŽNÍ	S	<i>schopen střežit objekty a plnit disciplíny pro strážní psy</i>

Od roku 2006 je mezi psy specialisty zařazena nová problematika, zkratka SDA a znamená specialista na detekci akceleračtů požáru.



Obr. 2 – Služební pes specialista na detekci akceleračtů požáru  
(zdroj: Ing. Radek Laušman)

### **Rozdělení služebních psů podle jejich upotřebitelnosti** (zdroj: ZP PP č. 80/2009)

Služební psi se podle druhu výcviku a použití dělí na služební psy:

a) hlídkové, kteří se používají zejména k

1. preventivní činnosti na úseku ochrany veřejného pořádku,
2. zákrokům proti narušitelům veřejného pořádku,
3. prohlídce a průzkumu terénu, objektů nebo dopravních prostředků za účelem vyhledání osob a avizaci,

4. střežení a eskortám osob, (ZP PP č.93/2008, o eskortách osob a jejich střežení),
  5. zajištění bezpečnosti a veřejného pořádku v dopravních prostředcích,
  6. plnění speciálních úkolů v případech zajišťování veřejného pořádku a bezpečnosti zejména při jeho hromadném narušení,
  7. pronásledování a případnému zadržení prchající osoby, která se dopustila protiprávního jednání, nebo pachatele z místa činu po stopě,
  8. využití u zásahových jednotek, (Metodika takticko-speciální přípravy zásahu se služebním psem, MV č. j. VO-591/2000)
  9. ochraně vnitrostátních letišť s mezinárodním provozem, chráněných osob, objektů zvláštní důležitosti,
  10. zabránění vstupu do uzavřených prostorů,
- b) pátrací, kteří jsou zařazeni do výjezdových skupin (plní úkoly hlídkové služby jen ve výjimečných případech), se používají zejména k
1. vyhledání a sledování pachové stopy,
  2. širšímu ohledání místa činu za účelem vyhledání důkazních materiálů souvisejících s trestnou činností,
  3. vyhledání vystřelených nábojnic a nalezení předmětů majících vztah k trestné činnosti nebo pachateli,
  4. pátrání po hledaných a pohřešovaných osobách, případně ukrytých osobách v objektech, terénu a v dopravních prostředcích,
  5. pronásledování a případnému zadržení prchající osoby, která se dopustila protiprávního jednání,
  6. pátracím akcím, (ZP PP č. 28/2009, o pátrání)
- c) specialisty, kteří se používají dle zadané kategorie ke speciálním úkonům, kterými jsou
1. metoda pachové identifikace,
  2. vyhledávání drog (omamných a psychotropních látek a jejich prekursorů),
  3. vyhledávání výbušnin,
  4. vyhledávání palných zbraní a jejich komponentů,
  5. vyhledávání živých osob,
  6. vyhledávání osob v dopravních prostředcích,
  7. vyhledávání neživých osob, jejich částí, případně místa jejich původního uložení,
  8. detekce hořlavých kapalin na místech požáru,
  9. další speciální činnosti vyplývající z potřeb výkonu služby,

d) strážní, kteří se používají k

1. střežení objektů nebo prostor,
2. avizaci na přicházející nebo ukrytou osobu.



*Obr. 3 – Služební pes specialista na vyhledávání živých osob  
(zdroj: Ing. Vladimír Makeš)*



*Obr. 4 – Služební pes specialista na vyhledávání neživých osob  
na vodních plochách (zdroj: Bc. Petr Kozák)*

## 6 HISTORIE SLUŽEBNÍ KYNOLOGIE V ČR AŽ PO SOUČASNOST

Historie kynologie v ČR má velkou hloubku a historickou hodnotu. V dobách bývalého Československa byla kynologie a úroveň našich psů na vysoké úrovni, kterou nám záviděly okolní státy možná i „celý svět“. Vycvičenost našich psů byla velmi vysoká, protože i zkušební řády byly postaveny na velmi vysokou úroveň. Tuto skutečnost dokladovalo i to, že po roce 1989 bylo mnoho psů s tzv. zkouškou ZVV3 vyvezeno mimo republiku a hlavně do země původu německého ovčáka Německa.

Služební kynologie má rovněž velkou historii. Z velké části se prolíná a byla a je úzce spjata s civilní kynologií. V předchozím textu se více myslí o úrovni vycvičenosti a úspěchů, ale nemůžeme opomenout i oblast chovu německého ovčáka. Chov s výcvikem samozřejmě úzce souvisí. Úroveň chovu NO má rovněž velmi hlubokou minulost. Ve zmiňované minulosti si služební kynologové chtěli tyto hodnoty samozřejmě uchovat. Tím myslím, že výjimečným chovným jedincům byl odebírán genetický materiál a zamražen. V současné době se tento genetický materiál začíná pomalu používat, protože z genetického hlediska je vhodné využít některé bývalé chovné jedince na současné chovné služební feny. Tato fáze je zatím ve fázi pokusů a zkoušek, kdy nemáme s tímto způsobem reprodukce zkušenosti. Nevíme, jestli zmražené sperma po tolika letech neztratilo potřebnou genetickou hodnotu, nevíme, jak nám budou zabřezávat feny v současném způsobu chovu apod.

Z úryvku textu knihy Karla Všolka vyplývá, jak je důležité znát historii služební kynologie, abychom pochopili úsilí a vynaloženou práci našich předchůdců pro zachování služební kynologie dalším generacím. *„Německý ovčák je nejrozšířenějším a nejvíce používaným psem na celém světě. Tuto oblibu získal hlavně pro svoji přirozenou krásu, účelnou stavbu těla, bystrost, nebojácnost, obratnost, vytrvalost, odolnost vůči všem povětrnostním vlivům, pro svoji všestrannou upotřebitelnost a ochotu ke každé práci. Aby všechny tyto vlastnosti byly nejen udržovány, ale ještě více zdokonalovány, k tomu je třeba, aby chovatelé a všichni ti, kdož si toho psa zvolili jako pomocníka ve službě, nebo jako svého čtyřnohého přítele, dbali té hlavní zásady, že německý ovčák je pracovním psem. V tomto směru musí být řízen chov, výchova a výcvik. Tam, kde se německý ovčák, stejně jako ostatní plemena služebních psů, stává předmětem masového množení a obchodování, tam není předpoklad úspěšného chovu a pozdějšího využití psa ke službě a tím ku prospěchu celku.“* [15]



## 6.1 Počátky kynologie v četnické a policejní službě

Metodická příručka Poučení o službě pro zemské četnictvo (vydané v roce 1851), Hlava I, kde se uvádí: „...Četník musel být člověk vážný a vědomý si důležitosti svěřeného poslání. Za jeho významnou vlastnost byla považována ráznost a zběhlost ve styku s obyvatelstvem. Četníci měli zakázáno kouřit na ulici a při vcházení do úřadů či soukromých bytů. Dále nesměli s kýmkoliv důvěrně vést se za ruce, vodit s sebou psy, nemístně se smáti, jakož i nepřírozeně a přepjatě pohybovati tělem...“.

A to přesto v sousedním Německu se již koncem 18. století zabývali chovem, výcvikem a policejní praxí. Koncem 19. století byl už běžně využíván pes v pohraniční, četnické a policejní službě. To stále platil nesmyslný zákaz vodění psů do služby, který platil od samotného vzniku četnictva v Rakousko-Uhersku. Zlomový okamžik nesmyslného zákazu nastal v roce 1895 vydáním Příručky pro vyšetřující soudce autora dr. Hanse Groosse. Zmiňovaný profesor trestního práva, který v této příručce poprvé použil pojmu „kriminalistika“, dále velmi výstižně popisuje, že dobře vycvičený pes, doprovázející četníka při výkonu služby, by byl pro něho přínosem a pomůckou. S pojmem „policejní pes“ a jeho zvláštní kriminalistické účely se datuje kolem roku 1900. [16, s. 26]

## 6.2 Četnická kynologie na území našeho státu po roce 1900

Zakladatelem a průkopníkem četnické kynologie u nás se považuje rytmistr Theodor Rotter, za využití německého ovčáka pro pátrání po tzv. horké stopě. Jmenovaný se už v té době zabýval chovem policejních psů.

V roce 1909 tehdejší ministerstvo zeměbrany povolilo používání policejních psů. Téhož roku vzniká spolek pro výcvik služebních psů pro potřeby četnictva a policie pod názvem c. k. Rakousko-uherský spolek.

V roce 1910 výnosem ministerstva zeměbrany bylo přidělit psy k pátrací a bezpečnostní službě četníkům. [16, s. 29]

## 6.3 První policejní pes

První ovčáčtí psi byli zakoupeni v roce 1909 pro bezpečnostní službu c. k. četnictva v Čechách zásluhou nadporučíka T. Rottera ve světově známém Fuchsově psinci pod jménem Vlk a Vlček. Později nechal Rotter vybudovat účelný psinec pro policejní psy, kde

se věnoval výcviku. Psi byli soukromě vycvičeni a do té doby používání jen zkušebně. Pro celé rakouské četnictvo byla ve Vídni výnosem č. 382 v roce 1911 schválena ministerstvem zeměbrany směrnice „Výcvik a použití služebních psů“. V roce 1922 byl ministerstvem vnitra přijat první zkušební řád pro policejní psy. [16, s. 30]

#### 6.4 Historie vzniku výcvikových středisek v České republice

Historie vzniku středisek se traduje vznikem prvního psince v roce 1922 v Nových Hradech v jižních Čechách. V roce 1925 získáním objektu v Pyšelích u Prahy se buduje první středisko a po jeho rekonstrukci se i přesouvá psinec z Nových Hradů do Pyšel. V roce 1928 vzniká Ústřední četnické pátrací oddělení, které řídilo výcvik, chov a využití psů až do 2. světové války. Po roce 1945 se využívání psů v ozbrojených složkách obnovilo, ale místo četnictva, státní a komunální policie byl založen Sbor národní bezpečnosti (SNB). Po 2. světové válce byli psi ve větší míře používáni k ochraně státních hranic, kdy v roce 1948 vznikla pohraniční stráž. Od roku 1955 byla pohraniční stráž začleněna pod armádu a v roce 1990 byla pohraniční stráž reorganizována a vznikla pohraniční policie. Využití služebních psů se rozšiřovalo a rozšiřovalo se i u SNB, z těchto důvodů vzniká v roce 1952 nové výcvikové středisko pro výcvik služebních psů v Býchorech u Kolína a dále v roce 1955 je vydána Směrnice o služební kynologii. Zmiňované výcvikové středisko bylo součástí Ústřední kriminální služby. Výcvikové středisko v Pyšelích zaniká v roce 1958.

V rámci působnosti federace před rozdělením republiky v letech 1992 – 1993 služební kynologie má výcviková střediska psovodů a služebních psů v Býchorech a Bratislavě, chovné stanice v Prackovicích a Bratislavě. Metodou pachové identifikace se zabývá detašované pracoviště v Dolních Břežanech. Po rozdělení republiky na území České republiky zůstává výcvikové středisko psovodů Býchory a chovná stanice Prackovice. V následujících letech z důvodu nárůstu počtu psovodů a služebních psů přibývají následující další výcviková střediska a chovatelské stanice:

- Výcvikové středisko psovodů a služebních psů Dobrotice (vznik 1993 – 1994),
- Výcvikové středisko psovodů a služebních psů Bílá Hora (vznik 1968),
- Odloučené pracoviště Bílé Hory – Bálková (vznik 2006),
- Chovatelská stanice Domažlice (vznik 1958).

Tato chovatelská stanice byla stanicí Pohraniční stráže. Regulovaný chov řízený Odborem služební kynologie a hipologie Policejního prezidia ČR se váže od roku 1996. Od roku 2009 je chov řízen Ředitelstvím služby pořádkové policie Policejního prezidia.

- Chovatelská stanice Libějovice

Tak jako v CHS Domažlice se jednalo o zařízení Pohraniční stráže. Po zrušení výcvikového střediska a chovatelské stanice v Pýšelicích se chov v roce 1956 rozděluje na jednotlivé brigády Pohraniční stráže. Ukázalo se, že tento způsob chovu je neefektivní. V roce 1961 se zřizuje chovatelská stanice v Libějovicích u Vodňan, která se stává součástí Poddůstojnické školy služebních psů Pohraniční stráže. [16]

Tato škola byla už v té době školícím zařízením, které nemělo po stránce kynologie konkurenci. Mám na mysli propracované zpracované metodiky výcviku, vedení a organizaci kurzů atd. Doufám si tvrdit, že zmiňovaná konkurence v tomto ohledu do současné doby nebyla nepřekonána!

Zmiňovaná poddůstojnická škola se v současné době negativně spojuje s bývalým režimem a s Pohraniční stráží. Tato škola přinesla ze strany výcviku nové a progresivní metody výcviku a využití služebních psů. V roce 1954 a 1955 byli zaměstnanci pohraniční stráže vysláni do školy v Alma Atě (bývalém SSSR). Poddůstojnická škola služebních psů neměla celosvětovou konkurenci v oblasti kynologie. Velmi málo lidí v současnosti si dokáže uvědomit a připustit si, že právě tato škola měla další velký význam v oblasti kynologie, jak služební, ale i civilní. Při této škole bylo zřízeno výzkumné středisko výcviku a služebních psů, které přineslo například nové poznatky o vnitřní aktivitě psů, uplatněné při jejich dvoufázovém výcviku. Tím byl zkrácen proces výcviku o jednu čtvrtinu. Byl vyzkoušen a ověřen programový výcvik, který spočíval v individuálním programu dle zjištěných povahových vloh. To usnadnilo výběr psů pro jednotlivé specializace a využití ve službě. Na základě požadavků se tato škola podílela i na projektech zadaných ministerstvem zdravotnictví, zemědělství a ministerstvem národní obrany (např. výcvik slepeckých psů, pasteveckých, vyhledávání min, zraněných osob atd.).

Jsem osobně absolventem této školy po celou dvouletou základní vojenskou službu a měl jsem možnost proniknout i do zmiňovaných projektů, protože už v té době jsem měl desetiletou kynologickou zkušenost. Z toho důvodu jsem byl schopný si třídit myšlenky a dělat si závěry. Je mnoho současných lidí, kteří se pohybují jak v civilní, tak ve služební kynologii, a pohrdají touto školou. Nevědí, co říkají. Pouze snad jejich nevědomost je může omlouvat. Já jsem hrdý, že jsem ji mohl absolvovat, se všemi získanými oceněními,



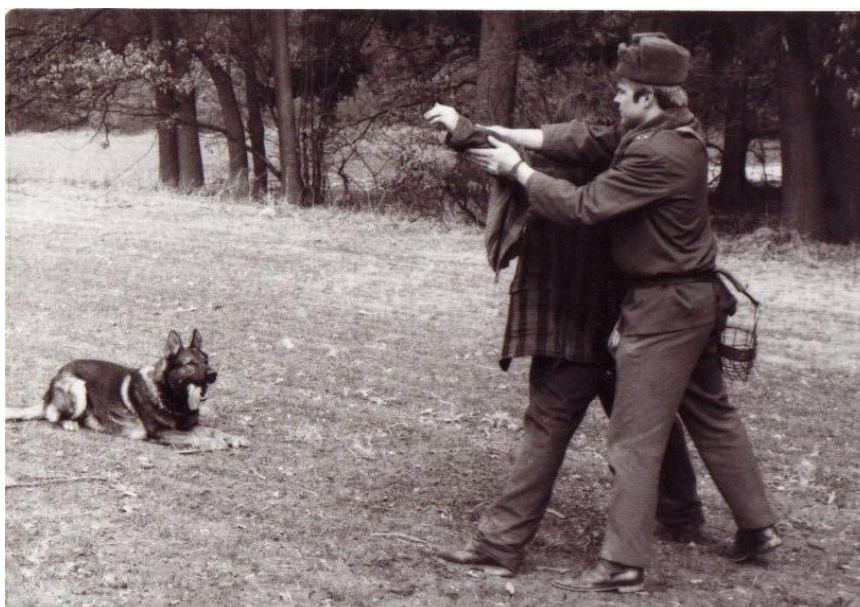
které šly získat a snad jediné, co je mi líto, je , že jsem neměl tu možnost absolvovat školu v Alma Atě.



*Obr. 5 – Radek Fuksa a služební pes Barney z Pohraniční stráže (Libějovice)*



*Obr. 6 – Radek Fuksa a odchov z Chovatelské stanice Libějovice*



*Obr. 7 – Výcvik v Poddůstojnické škole služebních psů Libějovice*

Se služebním psem Barney z Pohraniční stráže jsme splnili úlohu P4, vykonali civilní zkoušku ZVV3 a stali se vítězi závodu Vodňanský kapr dle ZVV3.

## 7 ODBOR SLUŽEBNÍ KYNOLOGIE A HIPOLOGIE

Odbor služební kynologie je do roku 1989 začleněn pod Federální správu veřejné bezpečnosti a Federální kriminální ústřednu. Po roce 1989 je začlenění odboru pouze pod Federální kriminální policii. Úkolem odboru bylo zajištění legislativní činnosti na úseku služební kynologie v rámci působnosti federace. Dále zajištění odborné přípravy a výcviku psovodů a služebních psů, chovatelské činnosti v rámci požadavků a potřeb přímého výkonu služby. V tomto období se rozvíjí nové kynologické specializace (metoda pachové identifikace, drogy, výbušniny, mrtvoly, nástrahové pachy) a dále se rozvíjí i mezinárodní spolupráce na úseku služební kynologie a boje proti kriminalitě.

Po roce 1993 je služební kynologie součástí Policejního prezidia České republiky – Služby kriminální policie – 1. Odboru obecné kriminality – oddělení služební kynologie. Po reorganizaci Samostatné oddělení služby kriminální policie. Rozkazem Policejního prezidenta číslo 42 ze dne 30. srpna 1993 byla zřízena Komise pro koordinaci a jednotný výkon služební kynologie v Policii ČR. Předsedou komise byl jmenován vedoucí Služby kriminální policie mjr. Vojtěch Vitásek. Komise byla zřízena jako poradní orgán a byla podřízena I. náměstkovi policejního prezidenta. Úkolem komise bylo sjednocení všech činností služební kynologie u jednotlivých služeb (Služba cizinecké a pohraniční policie, Služba kriminální policie, Služba pořádkové policie, v roce 1994 i Služba železniční policie), jednotný zkušební řád pro přezkušování služebních psů, tabulkové obsazení a náplně práce na jednotlivých stupních řízení, veterinární zabezpečení a státní veterinární dozor, stanovení jednotného režimu chovných stanic, jednotný výkon služby a využívání služebních psů v přímém výkonu služby při zachování specifikace jednotlivých služeb.

V roce 1996 byl podán návrh koncepce služební kynologie a hipologie a rok později vznikl Odbor služební kynologie a hipologie (OSKH), který přímo řídí tyto organizační součásti:

- Výcvikové středisko psovodů a služebních psů Býchory
- Výcvikové středisko psovodů a služebních psů Dobrotice
- Chovná stanice služebních psů Libějovice
- Chovná stanice služebních psů Prackovice
- Chovná stanice služebních psů Domažlice

V roce 1997 dochází k reorganizaci u útvarů PČR v rámci služební kynologie a hipologie a v roce 1998 se stává součástí OSKH ještě jedno středisko:

- Výcvikové středisko psovodů a služebních psů Plzeň – Bílá Hora,

kteří do této doby bylo výcvikovým střediskem Ozbrojené ochrany železnic. A jako posledním výcvikovým střediskem, které je zařazeno pod Bílou Horou jako odloučené pracoviště Bálková. [16]

## 7.1 Charakteristika Odboru služební kynologie a hipologie

Odbor služební kynologie a hipologie zabezpečuje odbornou přípravu psovodů se služebními psy a policistů – jezdců se služebními koňmi ve výcvikových střediscích, je garantem všech kynologických a hipologických vzdělávacích kurzů, řídí chov psů u Policie České republiky, určuje zaměření výchovy a výcviku služebních psů v chovatelských stanicích a výcvikových střediscích OSKH. Zabezpečuje chov psů pro obměnu a doplňování stavů dle plánu zpracovaného z požadavků jednotlivých útvarů Policie České republiky.

Útvar dále organizuje odborná shromáždění kynologů a hipologů krajských ředitelství a celorepublikových útvarů Policie České republiky. V součinnosti s odbornými vedoucími funkcionáři útvarů Policie České republiky a výcvikových středisek kontroluje odbornou připravenost psovodů a policistů – jezdců a vycvičenost služebních psů a služebních koní, koordinuje návrhy a změny interních aktů řízení týkajících se služební kynologie a služební hipologie, předkládá návrhy nových možností použití služebních psů a služebních koní v návaznosti na metodiku výcviku.

Organizuje celostátní soutěže psovodů se služebními psy a policistů – jezdců se služebními koňmi, podílí se a spolupracuje při pořádání kynologických a hipologických soutěží u jednotlivých útvarů Policie České republiky.

Zabezpečuje na základě smluvních vztahů odbornou přípravu jiných ozbrojených sborů v České republice. [12]

Činnost služební kynologie a služební hipologie je upravena v Závazném pokynu policejního prezidenta č. 80 z roku 2009 a jeho změnách.

Ke stanovení jednotného postupu na úseku činnosti služební kynologie vydal ředitel Pokyn ředitele Ředitelství služby pořádkové policie Policejního prezidia České republiky č. 9 z roku 2009 a jeho změn.

V roce 2008 končí OSKH jako samostatný odbor a přechází se všemi součástmi pod Ředitelství pořádkové policie Policejního prezidia České republiky.

Z důvodů reorganizace policie, škrtnům a personálních změn dochází i ke snižování počtu výcvikových středisek a chovných stanic. Organizační články OSKH se snížily na početní stav, který je aktuální ke dni 31. 12 2012:

- Výcvikové středisko psovodů a služebních psů Dobrotice
- Výcvikové středisko psovodů a služebních psů Býchory
- Výcvikové středisko psovodů a služebních psů Bílá Hora
- Chovatelská stanice služebních psů Domažlice

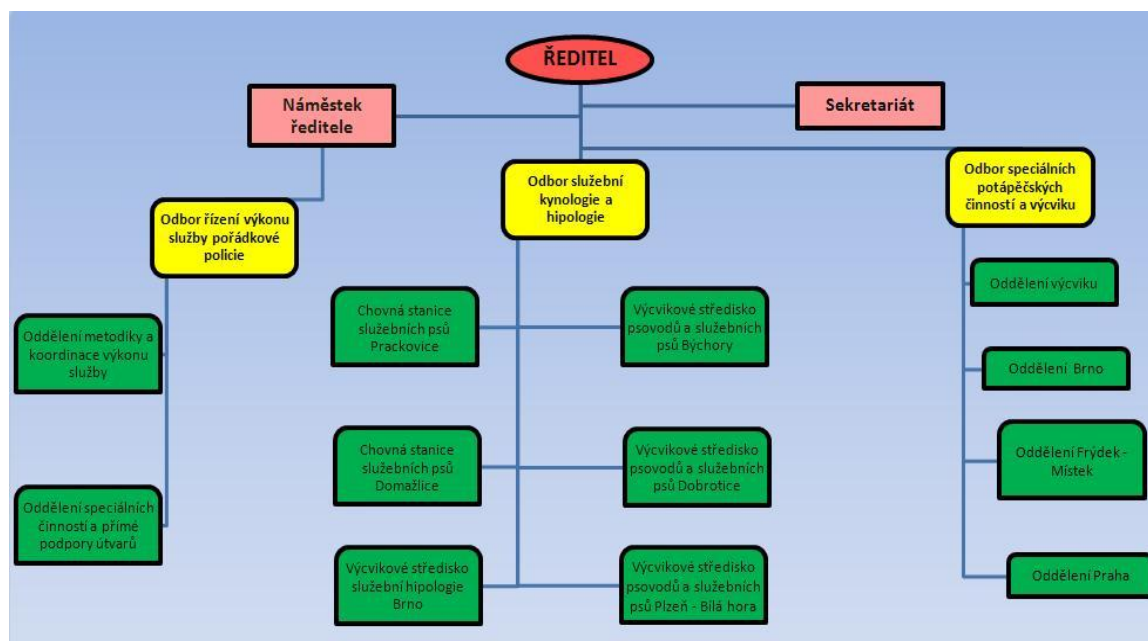
## 7.2 Charakteristika Ředitelství služby pořádkové policie

Ředitelství služby pořádkové policie je jedním z organizačních článků Policejního prezidia České republiky. Vzniklo dne 1. ledna 1994 a 1. dubna 2006 bylo sloučeno s ředitelstvím služby železniční policie a neslo název Ředitelství služby pořádkové policie a služby železniční policie Policejního prezidia ČR. Dne 1. září 2008 byl do struktury ředitelství začleněn také odbor služební kynologie a hipologie a odbor speciálních potápěčských činností a výcviku, které dříve přímo řídil náměstek policejního prezidenta pro uniformovanou policii. Od 1. ledna 2009 byl název změněn na Ředitelství služby pořádkové policie Policejního prezidia ČR. Od 1. ledna 2011 byl OSPČV organizačně začleněn k Pyrotechnické službě a k ŘSPP byl znovu začleněn od 1. září 2011.

Ředitelství služby pořádkové policie vykonává odbornou řídicí, organizační a metodicko-kontrolní činnost na úseku pořádkové policie, služební kynologie a hipologie. Odbornou činnost na nižších stupních řízení pak vykonávají odbory služby pořádkové policie (OSPP) na krajských ředitelstvích policie jednotlivých krajů a dále územní odbory (ÚO) v místech bývalých okresních ředitelství.

Přímý výkon služby pořádkové policie vykonávají obvodní (v Praze místní) oddělení policie, železniční oddělení a další speciální útvary, jako organizační články krajských ředitelství policie a územních odborů, kde jsou plněny všechny úkoly vyplývající ze zákona o Policii České republiky (zákon č. 273/2008 Sb.). [12]

Plnění základních úkolů služby pořádkové policie je uvedeno v Závazném pokynu policejního prezidenta č. 180 z roku 2012.



Obr. 8 – Struktura členění Ředitele služby pořádkové policie (členění je platné do konce roku 2012) (zdroj: Portál Policie ČR)

### 7.3 Současné organizační články OSKH po reorganizaci (2012)

#### 7.3.1 Výcvikové středisko psovodů a služebních psů Býchory u Kolína

Historie objektu současného výcvikového střediska sahá až do roku 1896, kdy tento objekt nechal postavit rytíř František Horský jako myslivnu býchorského panství. Panství neprosperovalo a František Horský byl nucen myslivnu odprodat Adolfu Richterovi, který panství rozšířil a z myslivny si nechal vybudovat rodinnou vilu s nádherným a rozsáhlým parkem. Richterovi se dařilo natolik, že z rodinné vily nechal vybudovat lovecký záměček podle italského vzoru. Záměček zde stojí dodnes a od roku 1952 slouží jako výcvikové středisko psovodů a služebních psů. V loňském roce středisko oslavilo výročí 60. let od svého vzniku.

Výcvikové středisko procházelo vývojem, kdy od prvopočátku svého vzniku byli psi připravováni převážně pro kriminální a pořádkovou službu. V 70. letech zaznamenala služební kynologie rozvoj v oblasti vzdělávání i psovodů. Byl zaveden nový systém výuky, jak z pohledu potřeb výkonu služby, tak i z hlediska pedagogické vnímání a předávání informací frekventantům. Dochází ke kategorizaci služebních psů, vznikají nové specializace a nové formy využití služebních psů ve výkonu služby. Kromě všestranné kynologie se rozvíjí i speciální kynologie. V 90. letech se stává národním výcvikovým střediskem v rámci střední Evropy a je určeno mezinárodní policejní organizací UNDPC střediskem pro výcvik služebních psů na vyhledávání drog. [16, s. 176]





*Obr. 9 – Výcvikové středisko psovodů a služebních psů Býchory  
(zdroj: Portál Policie ČR)*

### 7.3.2 Výcvikové středisko psovodů a služebních psů Bílá Hora u Plzně

Historie výcvikového střediska Bílá Hora je podstatně mladší jako u Býchor. Vzniklo koncem 60. let jako středisko Ozbrojené ochrany železnic. Nachází se v pěkné rekreační oblasti, v blízkosti řeky Berounky a boleveckých rybníků. Od počátku vzniku se zde organizovaly výcvikové kurzy všestranné kynologie a od roku 2004 se zde vzdělávají psovodi a služební psi pro speciální pachové práce. [16, s. 279]



*Obr. 10 – Výcvikové středisko psovodů a služebních psů Bílá Hora  
(zdroj: Portál Policie ČR)*

### 7.3.3 Výcvikové středisko psovodů a služebních psů Dobrotice u Holešova

Výcvikové středisko psovodů a služebních psů Dobrotice má historii nejmladší. Výcvikové středisko vzniklo v letech 1993 - 1994 a v té době je kapacitně největším výcvikovým střediskem. Výcvikové středisko psovodů a služebních psů Dobrotice se nachází ve Zlínském kraji na úpatí Hostýnských vrchů, a to 4 km od centra Holešova v obci Dobrotice. Tím, že se výcvikové středisko nachází na hranici Zlínského kraje a Olomouckého kraje, se zvyšuje jeho strategické postavení z hlediska kilometrové vzdálenosti a podstatně nižší finanční náročnosti na dopravu psovodů do kurzů i jejich cest k návštěvě rodin. Tato úspora se týká i některých částí krajů Moravskoslezského, Vysočina, Pardubického a Královéhradeckého.

Jedná se o samostatný oplocený objekt vybudovaný z bývalé cvičné pohraniční roty, na vlastním pozemku MV, který je od obydlené části obce vzdálen cca 1,5 km, tím je eliminována možnost rušení místních obyvatel štěkotem psů. Převážná část výcvikových prostor a výběhů pro psy se nachází na vlastním pozemku MV.

Výcvikové středisko má pro ustájení služebních psů kapacitu 80 kotců s vlastním zázemím pro přípravu krmiva služebními psy a skladových prostor pro krmivo.



Obr. 11 – Výcvikové středisko psovodů a služebních psů Dobrotice  
(zdroj: Portál Policie ČR)

Dále se zde nachází vybavená veterinární ošetrovna včetně RTG, ultrazvuku, s koupelnou pro psy a 10 karanténními kotci v komplexu veterinární kliniky. Vzhledem k úsporným opatřením je však VSTR v současné době bez veterinárního lékaře.

Ubytovací kapacita pro psovody je 44 míst s možností smluvního zajištění celodenní stravy ze školní kuchyně VPŠ a SPŠ MV v Holešově. V případě požadavku na vyšší ubytovací kapacitu, je toto smluvně dohodnuto s vedením VPŠ a SPŠ MV v Holešově na jejich ubytovnách, kde je tato kapacita pro potřeby VSTR v podstatě neomezená.

Rozvoz psovodů na výcvik, zajištění zásobování a chodu výcvikového střediska je zajištěno vlastním autoparkem. Údržba a drobné opravy vozového parku, jsou smluvně prováděny ve VPŠ a SPŠ MV v Holešově.

Vytápění střediska je realizováno elektrickým kotlem a rozvodem klasickým ústředním topením. Pitná voda je zajištěna napojením na městský rozvod pitné vody. Odpadní hospodářství je díky nerealizované čističce odpadních vod řešeno jímkou na vyvážení. [16, s. 283]

### **Charakteristika vzdělávání a výcviku:**

Jedná se o výcvikové středisko Odboru služební kynologie a hipologie zaměřené na odbornou přípravu psovodů PČR a výcvik služebních psů jak v klasické kynologii, tak i na speciální pachové práce. Výcvikové středisko od svého vzniku prošlo několika reorganizacemi, tak jako celá policie, a v podvědomí policistů získalo vysoké odborné ocenění.

Jako nejmladší, ale zároveň jako první z výcvikových středisek plní i další úkoly. Kromě přípravy a výcviku policistů PČR, což je prioritním úkolem, je na základě mimořesortních smluv prováděna odborná příprava a výcvik psovodů Městské policie a Vězeňské služby.

V odůvodněných a mimořádných případech je výcvikové středisko využíváno k akcím přímého výkonu služby, zejména při pátrání po hledaných a pohřešovaných osobách.

V neposlední řadě Výcvikové středisko Dobrotice je jako první průkopníkem v pořádání srovnávacích akcí vycvičenosti a připravenosti služebních psů pro praktický výkon na úrovni Krajských přeborů, ale i celorepublikového významu, kdy do Policejního mistrovství psovodů a služebních psů vneslo např. organizační „revoluci“ ve formě časových harmonogramů, ale hlavně „revoluci“ v novém a v současném pojetí jednotlivých



disciplín, které velmi úzce souvisejí a navazují na praktický výkon ve formě modelových situací.

V roce 2012 bylo ve výcvikovém středisku psovodů a služebních psů v Dobroticích proškoleny v 63 kurzech 206 psovodů, vycvičeno a kondičně procvičeno 286 služebních psů. (zdroj: statistika VSTR Dobrotice 2012)

#### 7.3.4 Chovatelská stanice služebních psů v Domažlicích

Chovatelská stanice v Domažlicích má také historii, která sahá do dob, kdy obyvatelé tohoto kraje – Chodové konali hraniční pochůzky se svými psy. Jak už jsem se jednou zmínil, nemohu se historií, posláním a vlastní činností chovu v chovatelské stanici Domažlice do hloubky věnovat, protože by to bylo na další publikaci. Chovatelská stanice je primárně určena pro chov a výchovu štěňat pro potřeby Policie ČR. Chovaným plemenem je německý ovčák, který je stále nejvšestrannějším a nejuniverzálnějším plemenem. [16, s. 262]

Je velká škoda, že u policie zůstala pouze jedna chovatelská stanice a právě ta, která dle mého názoru není až tak vhodná pro velkochov. Tento způsob chovu a bohužel jediný má více nevýhod, například daleko větší pravděpodobnost rozšíření různých nákaz, ale i daný způsob ustájení není vhodný pro vývoj štěňat. Tuto kapitolu bych uzavřel výrokem, se kterým se zcela ztotožňuji, vysokoškolského pedagoga České zemědělské univerzity v Praze, Katedry obecné zootechniky a etologie, Ing. Ivony Svobodové Ph.D.: „*Chovatelské stanice Policie ČR jsou pokladnice skrývající nedocenitelné hodnoty v podobě biologických dat a významných kynologických informací jak z hlediska zootechnického, genetického, tak i etologického. Je naší povinností, abychom udělali vše pro to, aby toto chovatelské zařízení byla zachována a mohla plnit dál svůj úkol a poslání.*“ [16, s. 7] Což již v tuto chvíli jsme zklamali. O dvě „chovky“ jsme přišli a zůstala pouze jedna. Doufám a je mým velkým přáním, abychom si alespoň tuto jednu uchránili!

### 7.4 Instruktor – metodik výcvikového střediska

Instruktor ve výcvikovém středisku je velmi důležitým článkem v oblasti vzdělávání ve výcvikových kurzech. Práce instruktora, tím myslím instruktora v pravém slova smyslu, je velmi náročná. Jeho práci musíme rozdělit na dvě oblasti činnosti a vzdělávání.

První oblast je po stránce práce a vzdělávání policistů – psovodů. Druhá oblast je práce také s živým tvorem (psem), po kterém rovněž požadujeme maximální výkon s velmi rychlou návratností vynaložených finančních prostředků. Psí život je velmi krátký, a je krátký i po stránce výkonnostní. Služební pes je u Policie využíván v průměru kolem osmi let. Po osmém roku věku jde do „psího důchodu“. Musíme si uvědomit, že je pes živý tvor, a musíme k němu přistupovat a pracovat tak, aby tyto požadavky byly naplněny. Což vyžaduje velké zkušenosti a vysoké nároky v tuto chvíli na instruktora.

**První oblast znalostí instruktora by měly být znalosti:**

- **Oborově předmětová znalost** a dovednost v rozsahu odborné přípravy služby pořádkové, dopravní, cizinecké a pohraniční policie, ochranné služby a služby kriminální policie a vyšetřování.
- Instruktor zná a umí uplatňovat zásady služebních zákroků, dále je schopen se rozvíjet a prohlubovat své znalosti a dovednosti související s novými trendy a požadavky policejní praxe.
- Je schopen vyhodnotit si služební zákrok z hlediska správnosti taktiky postupu a na tomto základě je schopen modifikovat další výcvik policistů, atd.
- **Obecně pedagogická znalost** – studium obecné pedagogiky, psychologie osobnosti, vývojové a pedagogické psychologie, sociologie apod.
- Zná základy a zásady vzdělávání dospělých, má schopnost přesvědčivě látku vysvětlit, umí pracovat a pozitivně motivovat malou skupinu dospělých lidí, dovede získat a využít zpětnou vazbu.
- **Didaktická a psychodidaktická znalost** – studium obecné didaktiky, vyučovací a výcvikové praxe.
- Zná využívání a ovládání výukových pomůcek, je schopen přizpůsobit se úrovni vycvičenosti jednotlivých policistů.
- **Intervenční znalost** – studium sociální pedagogiky.
- Umí si získat přirozenou autoritu a upevnit si ji.
- **Sociálně, psychosociálně a komunikativní znalost** – studium sociální psychologie, sociální pedagogiky, sociální a pedagogické komunikace.
- Zná jak vytvořit příznivé pracovní klima, umí efektivně komunikovat a zná prostředky pedagogické komunikace.

- **Profesně a osobnostně kultivující znalost** – studium disciplín v rámci odborného vzdělávání.
- Vystupuje jako reprezentant dané profese, umí reagovat na vzdělávací potřeby a je nestranný.

**Druhá oblast znalostí instruktora je znalost:**

- **Speciální znalost** – studium etologie a další možné využití výcviku služebního psa.
- Má osvojenou veškerou problematiku výchovy a výcviku psa, ovládá a umí aplikovat ne jednu metodiku výcviku vhodnou pro daného jednotlivce, dle jeho povahových vlastností, umí ji vysvětlit a předvést, umí si efektivně zorganizovat výcvik atd. [17, s. 61-64]

Na první pohled se může zdát, že se nejedná o nic složitého, ale opak je pravdou. Instruktor metodik služebních zvířat si musí osvojit problematiku výchovy a výcviku. K tomu je nezbytné určitého nadání, citu a talentu. S tím se člověk musí narodit, to se nedá pouze naučit! Je důležitá patřičná praxe. Kdo si myslí, že vycvičil jednoho nebo dva psy, tím pádem splňuje požadavky instruktora – odborníka, je na omylu. Zmiňované úspěšné vycvičení uvedeného počtu psů mohlo být zapříčiněno například určitou shodou náhod, třeba šťastná ruka při výběru kvalitního zvířete, apod. Ale vycvičit deset, dvacet a více, třeba i méně kvalitních psů na patřičnou úroveň a udržet je v patřičné výkonnosti po více let, to už každý psovod nedokáže. Z toho vyplývá, že na systémové místo instruktora výcvikového střediska by měli být ustanovováni lidé vyzrálí s dlouholetou praxí v obou výše popsaných oblastech a svou výkonnost stále prakticky prokazovali.

## 8 JEDNOTLIVÉ TYPY KURZŮ A SOUČASNÝ STAV VZDĚLÁVÁNÍ PSOVODŮ

Kynologické výcvikové kurzy, které jsou organizovány Odborem služební kynologie a hipologie prostřednictvím jednotlivých organizačních součástí – výcvikovými středisky, jsou jediným možným způsobem vzdělávání psovodů. Současná podoba výcvikových kurzů je velmi nekonceptní, nefunkční, a to z těchto důvodů:

- Byla zrušena a do současné doby nebyla nahrazena nebo novelizována spousta, dle mého názoru, důležitých předpisů, nařízení atd., která úzce souvisejí s výcvikovými kurzy. Jako jsou tematické plány, náplně kurzů, metodiky výcviku.
- Z těchto popsaných důvodů si každý v současné době dělá, co ho napadne. Protože mantinely nejsou nastaveny, každý si daný problém překroučí a vysvětlí dle obrazu svého. Dokonce dle vlastní úvahy a momentální situace se nedodržují stanovené délky kurzů. Příklad: krajští psovodi (samozřejmě ne všichni) jednotlivých krajů nedodržují správné a vhodné zařazování do jednotlivých kurzů, vedoucí organizačních součástí tomu tak nějak přihlížejí a instruktoři si zvolí metodiku výcviku, která třeba danému typu psa dle jeho povahových vlastností není ta nejvhodnější, a z toho důvodu třeba není v závěru kurzu dosaženo požadovaného cíle.

Výcvikové kurzy rozdělujeme na kurzy, které jsou svým cílem zaměřeny na psovody a služební psy.

### 8.1 Výcvikové kurzy pro psovody

- Základní kurz, který musí úspěšně absolvovat každý, aby následně policista – psovod mohl sloužit v praktickém výkonu služby se služebním psem. Tento kurz je v délce trvání 10 týdnů. Už dřívější doba ukázala, že uvedená doba je nevyhovující. Většina nových adeptů na funkci psovoda je v současnosti bez jakýchkoliv teoretických a praktických zkušeností. A dále bychom mohli polemizovat o vhodnosti jednotlivých uchazečů o tuto funkci.
- Základní kurz pro různé specializace, v délce trvání 10 týdnů. Tento kurz musí úspěšně absolvovat psovod, již se tříletou praxí ve všestranné kynologii. Zde je situace o něco lepší, z toho důvodu, že psovod už má nějaké zna-

losti. Ale zase nejsem přesvědčen v tom, že ne každý psovod se na danou odbornost hodí. Dále určitě není správné, že psovod absolvuje jeden typ základního kurzu speciální kynologie a poté dle uvážení a potřeb dělá jakoukoliv specializaci v oblasti speciální kynologie.

## 8.2 Výcvikové kurzy pro psy

- Kurzy mladých psů, jsou čtyřtýdenní a v jejich nevyužívání vidím velký problém. Důvod je jediný, protože z tohoto kurzu není žádný výstup ve formě získání nějakého stupně kategorizace, a tím pádem je pro služební funkcionáře nezajímavý. Pro vysvětlení, do výkonu může pes pouze se zadanou kategorií určitého stupně. Ale už nikdo si neuvědomuje důležitost tohoto kurzu, jelikož ve věku jednoho roku (věk pro absolvování kurzu) se dotvářejí povahové vlastnosti. Většinou se dá vývoji psa volný průběh nebo se psovodí (ne všichni) neodborně i necitlivě pokoušejí něco „tvořit“ a poté, když vznikne problém, tak se hledá řešení v podobě oprav. Nejedná se však už o systematický výcvik.
- Kurzy doškolovací, osmitýdenní, další velký problém. Dlouhá doba pobytu na chovatelské stanici, neúčast v kurze mladých psů, věk kolem 24 měsíců (věk pro absolvování), a do této doby ve větší míře nedotažená socializace i nesprávný nebo nevhodný dosavadní výcvik – tomuto období je nutné věnovat velkou pozornost. Tento věk psa je i doba, kdy se dle povahových vlastností určuje vhodná budoucí specializace. V tomto kurzu služební pes, pokud splní požadavky zkušebního řádu, získá poprvé kategorii jemu vhodné specializace.
- Kurzy kondiční, čtyřtýdenní, v tomto typu kurzu nejsou až takové „havárie“, ale chtěly by jen charakterově pozměnit, zde je pozornost zaměřena pouze na obhájení kategorie. Snad jedině u kondičních kurzů speciální kynologie je problém ten, že přihlašování do kurzů je realizováno přes elektronický evidenční systém Ministerstva vnitra EKIS II, kde je systém nastaven na policistu. Může se stát, že v dané specializaci má psovod přidělené i dva psy, z tohoto důvodu by měl být systém EKIS II pro kynologii nastaven pro některé typy kurzů ne na lidi, ale na psy. Všeobecně jsou kurzy po-

staveny na jednoho psovoda a jednoho služebního psa. Pokud se stane a přijede psovod do kurzu s více psy, v tuto chvíli stanovená délka čtrnácti dnů trvání tohoto kurzu je neadekvátní.

Na závěr hodnocení současného stavu kynologie mohu konstatovat, že v současné době slouží průměrní psovodi s podprůměrně, možná průměrně vycvičenými psy a v těžkých podmínkách.

### 8.3 Typy a délky kurzů

Tab. 3 – Jednotlivé typy kurzů a jejich délka (zdroj: Pokyn ředitele Ředitelství služby pořádkové policie Policejního prezidia České republiky č. 9/2009)

<i><b>NÁZEV KURZU</b></i>	<b>ZNAČKA</b>	<b>DÉLKA (týdny)</b>
základní kurz	ZK	10
kurz pro figuranty	KF	2
kurz pro mladé psy	KMP	4
kurz pro psy připravované ke splnění podmínek chovnosti	KPCH	6
doškolovací kurz	DK	8
<i><b>HLÍDKOVÍ PSI</b></i>		
kondiční kurz pro hlídkové psy	KKHP	4
<i><b>PÁTRACÍ PSI</b></i>		
kondiční kurz pro pátrací psy	KKPP	4
speciální kurz pro pátrací psy	SKPP	20
<i><b>PSI SPECIALISTÉ</b></i>		
základní kurz pro psy specialisty k vyhledávání osob	ZKSPO	8
doškolovací kurz pro psy specialisty k vyhledávání osob v dopravních prostředcích	DKVO	6
kondiční kurz pro specialisty pro vyhledávání osob	KKSPO	2
základní kurz pro psy specialisty k vyhledávání osob metodou pachové identifikace	ZKSPI	15
doškolovací kurz pro psy specialisty k vyhledávání osob metodou pachové identifikace	DKSPI	10

kondiční kurz pro psy specialisty k vyhledávání osob metodou pachové identifikace	KKSPI	3
základní kurz pro psy specialisty k vyhledávání drog	ZKSPD	10
doškolovací kurz pro psy specialisty k vyhledávání drog	DKSPD	8
kondiční kurz pro psy specialisty k vyhledávání drog	KKSPD	2
základní kurz pro psy specialisty k vyhledávání zbraní	ZKSPZ	10
doškolovací kurz pro psy specialisty k vyhledávání zbraní	DKSPZ	8
kondiční kurz pro psy specialisty k vyhledávání zbraní	KKSPZ	2
základní kurz pro psy specialisty k vyhledávání výbušnin	ZKSPV	12
doškolovací kurz pro psy specialisty k vyhledávání výbušnin	DKSPV	8
kondiční kurz pro psy specialisty k vyhledávání výbušnin	KKSPV	2
základní kurz pro psy specialisty k vyhledávání mrtvol	ZKSPM	10
doškolovací kurz pro psy specialisty k vyhledávání mrtvol	DKSPM	8
kondiční kurz pro psy specialisty k vyhledávání mrtvol	KKSPM	2
základní kurz pro psy specialisty k pachové detekci akcelera- tů	ZKSPDA	15
doškolovací kurz pro psy specialisty k pachové detekci akce- lerantů	DKSPDA	10
kondiční kurz pro psy specialisty k pachové detekci akcele- rantů	KKSPDA	2
základní kurz pro strážní psy	ZKSP	4

## **II. PRAKTICKÁ ČÁST**



## **9 NÁVRH ŘEŠENÍ SOUČASNÉHO STAVU VZDĚLÁVÁNÍ POLICISTŮ – PSOVODŮ, ORGANIZACE A ŘÍZENÍ VÝCVIKOVÝCH KURZŮ**

V průběhu přípravy, sestavování podkladů a psaní bakalářské práce zjišťuji, že sestavit celkový komplex řešení vzdělávání policistů psovodů do hloubky, se všemi náležitostmi, je pro jednu bakalářskou práci nemožné. Z tohoto důvodu si myslím, že uvedené téma je co do obsahové části na práci poněkud rozsáhlejší. Zaměřím se tedy pouze na rámcové řešení návrhů.

### **9.1 Odbor služební kynologie a hipologie**

V současné době vnímám příliš mnoho rozdílných názorů a zájmů i v rámci vedení odboru. Snaha vedoucího nenachází úrodnou půdu pro rozpracování těchto tezí již na samotném odboru a v jeho organizačních součástech. Změnu zaručí pouze konsolidovaný, názorově jednotný tým, při alespoň rámcové vzájemné shodě. Členové tohoto týmu se musí doplňovat, jak po stránce odborné, tak po stránce vůle a snahy spolu spolupracovat. Poutala by je společná vize, měli by shodné dlouhodobé cíle. Konceptnost na straně jedné a systematická pedantnost na straně druhé budou zárukou perspektivní spolupráce. Tento tým musí umět také přijmout odpovědnost za výsledky své práce. Proto si myslím, že sestavení tohoto týmu je prvořadým úkolem vedoucího odboru. Jsem dokonce přesvědčen, že již dnes taková sourodá skupina i existuje.

Rozhodující bude i změna způsobu práce s delegováním jednotlivých úkolů a zodpovědností pracovníků za jejich plnění, jak v rozsahu, tak termínech plnění. Zadávání termínovaných úkolů se zpětnou kontrolou jejich plnění a osobní zodpovědností jsou základním pracovním postupem každého úspěšného kolektivu.

### **9.2 Další úkoly OSKH**

Rozbor statistiky použití služebních psů v souvislosti se strukturou trestných činů za jednotlivá pololetí musí být významným vodítkem pro činnost výcvikových středisek i cenným zdrojem zvýšených požadavků jednotlivých krajů na výcviková střediska. Především námětem pro aktualizaci modelových zaměstnání.

Ustanovení meziresortní komise pro kynologii v rámci ozbrojených složek v ČR (Armáda, Vězeňská služba, Celní správa, Městské policie). Porovnání výkonnosti a zdravá soutěživost jsou nedílnou součástí procesů zkvalitnění práce. Spolupráce s policií ostatních členských států EU, především s Policií SR. Větší otevřenost spolupráce s civilními kynologickými organizacemi a svazy.

Zajištění podmínek pro reprezentování PČR na úseku služební kynologie, na úrovni ČR i mezinárodní. V řadách Policie ČR pracuje několik vynikajících sportovců a rozhodčích, jejichž schopnosti nejsou řádně využity pro propagaci policejní kynologie, potažmo celé policie. Závodí za svoji osobu a prezentují sebe. Je potřeba vytvořit jim takové podmínky, aby bylo pro ně výhodné při soutěžích propagovat PČR.

### 9.2.1 Nastavení hlavních priorit

- Psovody je třeba lépe vyškolit a vzdělat v oblasti jejich působení!
- Z chovatelské stanice musí vycházet kvalitní populace psů, kteří budou již od mládí připravováni pro budoucí výkon služby. Je třeba provést audit fen, nakoupit feny, které zlepší sílu kostry a povahy. Štěňata předávat do výkonu v raném věku, co nejdříve, prioritou chovatelské stanice není výcvik, ale produkce, výchova a rozvíjení přirozených vloh štěňat.
- Pro výcvik psů a psovodů, i pro řádný výkon služby je třeba vytvořit odpovídající podmínky.

### 9.2.2 Hlavní prioritními úkoly Odboru služební kynologie a hipologie

Hlavními prioritními úkoly Odboru služební kynologie a hipologie musí být opětovné vytvoření určitých normativ pro organizaci a řízení kynologie a výcvikových kurzů:

- Vytvořit a uvést v platnost nový zkušební řád pro přezkušování služebních psů, který bude splňovat požadavky současným podmínkám výkonu služby.
- Vytvořit a uvést v platnost nový vzdělávací program pro psovody, kompetence a profily absolventů.
- Vytvořit a uvést v platnost nové uspořádání kurzů korespondující novým požadavkům výkonu služby a zkušebnímu řádu.
- Vytvořit a uvést v platnost k novým typům kurzů nové tematické plány, které budou upravovat osnovy jednotlivých kurzů.

- Vytvořit a uvést v platnost náplně kurzů, které budou vymezovat časové a obsahové podmínky, ale budou mít i charakter kontrolních mechanismů.
- Vytvořit a uvést v platnost nové metodiky výcviku postavených na progresivních metodách výcviku, založených na poznatcích o vnitřní aktivitě psů uplatněných při jejich dvoufázovém výcviku, kde by mohl být zkrácen proces výcviku.
- Vytvořit kontrolní mechanismy na všech úrovních.

### 9.2.3 Návrh řešení některých prioritních úkolů OSKH a výcvikových středisek psovodů a služebních psů

- „Soutěžní řád“, který je vytvořený, odzkoušený, postavený na modelových situacích – je to správný krok, schválit jej a používat k zjištění stavu připravenosti psovodů a služebních psů v praktických podmínkách (Policejní mistrovství).
- Musí být vytvořen zkušební řád pro přezkušování služebních psů, který bude založen na principech směřujících k novým trendům a požadavkům výkonu služby, ale na druhou stranu musí být ponechán metodicko-výcvikový směr pro výcvik a přezkušování služebních psů
- Zkušební řád je důležitým prioritním dokumentem pro služební kynologii. Jelikož do dnešního dne ještě není stávající zkušební řád novelizován současným trendům, jsou následující vzdělávací programy, tematické plány a náplně kurzů zpracovány formou vzorových návrhů. Až na základě schváleného zkušebního řádu se jednotlivé plány (náplně kurzů, metodiky výcviku, apod.) konkrétně vydefinují.

#### **Odbor služební kynologie a hipologie by měl vytvořit nový kynologický předpis, který musí obsahovat:**

- 1) Vymezení základních pojmů
- 2) Základní úkoly služební kynologie - obecně
- 3) Systém organizace a řízení
- 4) Řídící, koordinační, metodická a kontrolní činnost OSKH
- 5) Rozdělení kynologických činností, druhy kategorií praktického použití služebních psů
- 6) Stupňovitě zpracovat kategorie praktického použití – soubory cviků
- 7) Zkušební řád – systém ověřování způsobilosti psovoda se služebním psem k výkonu kynologických činností u PČR
  - a) Způsob zadávání kategorií praktického použití

- b) Soubory cviků kategorií praktického použití služebních psů
  - c) Způsob hodnocení
  - d) Prolongace platnosti kategorií
  - e) Zásady pro výchovu a výcvik štěňat a mladých psů
- 8) Organizace chovu služebních psů
- 9) Organizace vzdělávání psovodů PČR a výcviku služebních psů
- 10) Stupňovité zpracování materiálně technické vybavení pracovišť, psů a psovodů
- 11) Materiálně technické zabezpečení útvarů služební kynologie
- a) Vybavení pracoviště
  - b) Výstroj psovoda
  - c) Výstroj psa
- 12) Svod služebních psů
- a) Účast na svodu
  - b) Hodnocení exteriéru
  - c) Hodnocení povahových vlastností
- 13) Výkon služby
- a) Obecné zásady
  - b) Požadavky pro výkon funkce psovoda se služebním psem u PČR
  - c) Nástup do služby
  - d) Výstroj psovoda do výkonu služby
  - e) Omezení nebo zrušení výkonu služby
  - f) Plnění úkolů dle jednotlivých kategorií (činnosti)
  - g) Vlivy omezující použití služebních psů
  - h) Hromadné použití služebních psů
  - i) Základní kynologické činnosti
    - strážní služba
    - hlídková služba
    - pátrací služba (výjezdová činnost)
    - zásahové jednotky
    - pořádkové jednotky
  - j) Speciální kynologické činnosti
    - Specializační kurz – speciální stopařské práce
    - Specializační kurz – speciální pátrací práce

- Specializační kurz – vyhledávání zájmových komodit
- Specializační kurz – vyhledávání výbušnin
- Specializační kurz – vyhledávání omamných a psychotropních látek
- Specializační kurz – vyhledávání zbraní a munice
- Specializační kurz – vyhledávání akceleračních požárů
- Specializační kurz – vyhledávání lidských ostatků a míst jejich uložení
- Specializační kurz – metoda pachové identifikace
- Specializační kurz – výchova mladých psů
- Specializační kurz – pro pomocníky výcviku obranných prací
- Specializační kurz – pro vedoucí pracovníky služební kynologie

14) Evidence služebních psů – kynologická evidence

15) Péče o služební psy

- a) Ošetřování služebních psů
- b) Veterinární péče o služební psy
- c) Přeprava služebních psů
- d) Ustájení služebních psů
- e) Výživa služebních psů

16) Obměna, doplňování a vyřazování služebních psů

17) Statistické sledování výkonů služební kynologie

18) Vzory písemností (formuláře, protokoly, výkazy)

19) Povinnosti policisty psovoda

#### 9.2.4 Reorganizace stávajících kurzů a návrh nových typů kurzů pro psovody

**Základní kynologický kurz** (nutná garance kompetentního služebního funkcionáře o vhodnosti daného policisty pro tuto práci):

- a) prodloužit na podstatně delší dobu, třeba na 20 týdnů, kde by policista přijel i s vhodným psem (mladým, socializovaným, bez většího výcviku),
- b) nebo rozdělit na dva kratší kurzy, kde by do prvního kurzu přijel k získání teoretických znalostí a poté do druhého, který by byl založen na získání praktických dovedností. Jestli by časově hned na sebe navazovali nebo ne, je věc diskuze.

Za úspěšně absolvování kurzu se považuje, když frekventant před komisí prokáže teoretické a praktické znalosti a dovednosti. Teoretická část obsahuje znalost z teorie vyšší

nervové činnosti, teorie výcviku psa, taktiky použití služebního psa, zdravotní péče o psa. Frekventant je hodnocený z každého předmětu zvlášť a poté je aritmetickým průměrem stanovena výsledná známka, vyjádřena slovně výborný, velmi dobrý, atd. Praktické dovednosti jsou obsaženy v úrovni vycvičenosti jeho přiděleného služebního psa, což znamená, získání kategorie dle zkušebního řádu kategorií praktického použití H1 respektive H2. Na frekventanta (psovoda) a služebního psa je vypracováno písemné hodnocení a frekventantovi vydáno osvědčení o úspěšném absolvování kurzu.

**Základní kurz pro speciální kynologii** (nutná garance kompetentního služebního funkcionáře o vhodnosti daného psovoda pro tuto práci a pro konkrétní specializaci, dále určitá doba předcházející praxe nutností)

- o kurz na dvě části, první kurz pro všechny specializace společný k získání teoretických znalostí (ku příkladu 5 týdnů) a druhý navazující, odborný už pro každou specializaci zvlášť (třeba 10 týdnů)

#### 9.2.5 Reorganizace stávajících kurzů a návrh nových typů kurzů pro služební psy

- Kurz pro mladé psy**, z důvodu důležitosti dalšího vývoje a směru dalšího uplatnění rozdělit na dva čtyřtýdenní kurzy. Jelikož by se štěňata odebírala v raném věku, mohla by tak první kurz absolvovat v 6. – 8. měsíci věku psa a druhý ve 12. – 15. měsíci. Cílem těchto kurzů je získat především rozvíjení motivace, základů správných návyků v pachových pracích, rozvíjení kořistnického a loveckého pudu a základů poslušnosti. Výhodou by byl plynulý přechod do doškolovacího kurzu. Věřím, že pokud se nějakým obdobným způsobem vyřeší kritické období mladého věku psa, dojde i ke zlepšení situace v oblasti ekonomické, kdy se počet vyřazovaných zvířat podstatně sníží.
- Doškolovací kurz** prodloužit na 12 týdnů a rozdělit dle povahových vlastností psa na pátrací a hlídkové. Doškolovací pátrací kurzy v tematických plánech rozšířit o „pátrací akce“, doškolovací hlídkové zase rozšířit o „zákroky pod jednotným velením, při hromadném narušení veřejného pořádku“. Doškolovací kurz by byl zakončen zkouškou a získáním kategorie psa, ale i zkouškou psovoda. Kategorie se vztahuje na tým. Pes s jiným psovodem nemusí pracovat dobře, proto při změně psovoda je třeba kategorii obhájit znovu. Stačí prolongační kurz v délce nutné pro přezkoušení jednoho týdne.

c) **Kondiční kurzy** – délku kurzu ponechat, dle specializací rozdělit na hlídkové a pátrací. Hlavní pozornost by byla zaměřena na problémy, pokud vznikly v průběhu služby, a prioritní by bylo zaměření se na práci v týmu (psovod – pes), modelové situace atd. Stejný princip by platil, jak pro všestrannou kynologii, tak speciální kynologii. Snad jedině v případě speciální kynologie, když přijede psovod se dvěma psy, kurz prodloužit na tři týdny.

**d) Specializační kurzy**

1. Specializační kurz – speciální stopařské práce
2. Specializační kurz – speciální pátrací práce
3. Specializační kurz – vyhledávání zájmových komodit
4. Specializační kurz – vyhledávání výbušnin
5. Specializační kurz – vyhledávání omamných a psychotropních látek
6. Specializační kurz – vyhledávání zbraní a munice
7. Specializační kurz – vyhledávání akcelerantů požáru
8. Specializační kurz – vyhledávání lidských ostatků a míst jejich uložení
9. Specializační kurz – metoda pachové identifikace
10. Specializační kurz – výchova mladých psů
11. Specializační kurz – pro pomocníky výcviku obranných prací
12. Specializační kurz – pro vedoucí pracovníky služební kynologie

#### 9.2.6 Návrh charakteristiky vzdělávacího programu, profil absolventa a kompetence

Vzdělávací programy se vytváří na základě profilu absolventa, přesně definujícího, jakými kompetencemi (znalostmi, dovednostmi, postoji, návyky) má být vybaven policista - psovod.

V této kapitole uvádím návrh charakteristiky vzdělávacího programu pro základní odborný kurz pro psovody Policie ČR, který by byl součástí vzdělávacího programu pro psovody.

## **Charakteristika vzdělávacího programu**

### **Základní odborný kurz pro psovody Policie ČR**

Vzdělávací program je ve smyslu schváleného profilu absolventa vzdělávacího programu zřízen pro policisty, kteří mají vykonávat funkci psovoda u Policie ČR. Jde o specializační přípravu, kterou studující získává způsobilost nezbytnou pro vykonávané služební činnosti nebo pro druh vykonávané práce. Kurz je dále určen pro občanské zaměstnance Policie ČR a příslušníky ostatních ozbrojených složek. Současně v kurzu získává pes osvědčení (atest – kategorii praktického použití). Tým psovod a pes je po úspěšném absolvování zařazen do výkonu.

Vzdělávací program navazuje na znalosti, dovednosti, návyky a postoje získané v průběhu předchozího mimo-rezortního i rezortního vzdělávání. V oblasti rezortního vzdělávání tento program navazuje především na základní odbornou přípravu.

#### **Vstupní požadavky na účastníka:**

1. má kladné hodnocení vhodnosti policisty pro výkon funkce psovoda vedoucího oddělení skupiny základních kynologických činností kraje, znalosti a dokladovatelné odborné vzdělání,
2. má přiděleného služebního psa, který byl prověřen povahovým testem a hlavně, aby byl vhodný pro absolvování kurzu (věk psa 24 měsíců),
3. je zařazen na systematizovaném pracovním místě, kde má v náplni práce výkon služby se služebním psem nebo se na pracovní místo psovoda připravuje.

#### **Cílem vzdělávacího kurzu:**

Cílem základního odborného kurzu pro psovody Policie ČR je získání základních znalostí a dovedností potřebných pro plnění úkolů s přiděleným služebním psem.

#### **Zaměření:**

1. teoretické a praktické otázky použití služebních psů při výkonu služby,
2. právní předpisy a IAŘ vymezující ošetřování, výcvik a použití služebních psů,
3. informace uplatnitelné v praxi,
4. specifické příklady možnosti využití práce psovodů při objasňování trestné činnosti nebo při zjišťování úkolů na úseku veřejného pořádku,
5. metodiky vybraných taktických postupů,
6. zpracování písemné dokumentace,
7. rozbor praktických příkladů.



**Obecné kompetence:**

Absolvent vzdělávacího programu zná:

1. právní a interní předpisy upravující služební kynologii a použití služebních psů při výkonu služby u Policie ČR,
2. povinnosti psovoda Policie ČR,
3. možnosti použití služebních psů v souvislosti s činností ostatních složek Policie ČR a ostatních složek IZS

Absolvent vzdělávacího programu je schopen:

1. vyhledávat právní normy potřebné pro řešení problematiky služební kynologie,
2. využívat znalosti příslušných právních předpisů a IAŘ,
3. chápat a v praxi aplikovat etické zásady,
4. v praxi uplatnit získané dovednosti při plnění úkolů na úseku objasňování trestných činů a zajišťování úkolů na úseku veřejného pořádku,
5. začlenit provádění prevence do okruhu své každodenní činnosti.

**Odborné kompetence:**

Absolvent vzdělávacího programu získá základní znalosti:

1. o možnostech využití služebních psů při výkonu služby u Policie ČR,
2. o struktuře a systému jednotlivých služeb Policie ČR a součinnostních vztazích mezi nimi v souvislosti s využíváním služebních psů,
3. o zásadách zajištění místa spáchání trestného činu pro účelné použití služebních psů a zajištění stop,
4. o metodice výcviku služebních psů k praktickému výkonu služby,
5. o taktických postupech použití služebních psů při plnění úkolů zajišťování veřejného pořádku a při zajišťování ochrany života a zdraví osob,
6. o taktických postupech použití služebních psů při odhalování a objasňování trestné činnosti.

Absolvent vzdělávacího programu umí:

1. organizovat a plánovat vlastní činnost při výcviku i použití služebního psa,
2. použít služebního psa při výkonu služby v souladu s právními předpisy,
3. zpracovat písemnou dokumentaci o použití služebního psa v souladu s IAŘ,
4. metodiku provádění služebních úkonů a zákroků v souvislosti s použitím služebního psa,

5. předávat informace o možnostech využití služebních psů policistům na základních útvarech Policie ČR,
6. vycvičit a udržovat služebního psa na stanoveném stupni připravenosti k výkonu základních kynologických činností na útvarech Policie ČR,
7. používat služebního psa při praktickém výkonu základních kynologických činností na útvarech Policie ČR,
8. vypracovat a vysvětlit plán postupu použití služebního psa na konkrétní případ nebo akci, včetně volby vhodných postupů a opatření na místě.

**Způsob ukončení:**

- a) písemná část zkoušky (zpracování protokolu o použití služebního psa)
- b) ústní část zkoušky,
- c) praktická část zkoušky,
- d) vydání osvědčení o způsobilosti výkonu funkce psovoda u PČR.

**Profesní specializace:**

Absolvent vzdělávacího programu získá znalosti:

1. o metodice výcviku služebních psů k praktickému výkonu služby,
2. o taktických postupech použití služebních psů při plnění úkolů zajišťování veřejného pořádku a při zajišťování ochrany a zdraví osob,
3. o taktických postupech použití služebních psů při odhalování a objasňování trestné činnosti

Absolvent vzdělávacího programu umí:

1. vycvičit a udržovat služebního psa na vysokém stupni připravenosti k výkonu základních kynologických činností na útvarech Policie ČR,
2. vypracovat plán postupu použití služebního psa při konkrétním případě nebo akci, včetně volby vhodných postupů a opatření na místě činu,
3. s použitím služebního psa vyhledat a sledovat pachovou stopu osoby v terénu i ve městech,
4. s použitím služebního psa vyhledat odhozené, ukryté nebo ztracené předměty v terénu,
5. s použitím služebního psa vyhledat vystřelené nábojnice,
6. s použitím služebního psa vyhledat osoby v objektech i v terénu,
7. použít služebního psa jako donucovací prostředek (zadržení osoby, prohlídka osoby, eskorta osoby, střežení osoby, osobní obrana policejní hlídky).

Absolvent vzdělávacího programu je schopen:

1. chápat a v praxi aplikovat předpisy upravující ochranu zvířat, jejich přepravu, chov a veterinární péči,
2. zajistit kvalitní péči a výživu přidělenému služebnímu psu. [17]

### 9.2.7 Vzor tematického plánu

V této kapitole uvádím vzor tematického plánu, který bude upravovat osnovy daného kurzu, osnova vzorového základního kurzu (ZK) je nastavena na deset týdnů.

Tematický plán

#### **ZÁKLADNÍ KURZ PRO PSOVODY SE SLUŽEBNÍMI PSY (ZK)**

10 – týdenní

CÍL KURZU

U frekventantů docílit odborných znalostí potřebných pro výkon funkce psovoda na základních útvarech. Naučit je správnému uplatňování metodiky při výcviku služebního psa. Důraz je třeba klást na formování dovedností, aby psovod byl schopen samostatně vycvičit služebního psa. U služebních psů dosáhnout stupně cvičenosti kategorie H 1.

ZAŘAZOVÁNÍ DO KURZU

Základní kurz je určen pro policisty-psovody, kteří mají základní policejní vzdělání a mají přiděleného služebního psa, minimálního stáří 16 měsíců. Před odesláním služebního psa do kurzu je pes přezkoušen dle kategorie „R“.

ČASOVÝ ROZVRH

Základní kurz trvá 10 týdnů, což představuje 375 hodin.

- |   |         |
|---|---------|
| ○ Zahájení a závěr                          | 3 hod.  |
| ○ Zahajovací a závěrečné prověrky           | 38 hod. |
| ○ Závěrečné ústní zkoušky                   | 4 hod.  |
| ○ Výběh, krmení a ošetřování služebních psů | 50 hod. |

○ <b>Výuka</b>	76 hod.
○ <b>Základy policejní činnosti</b>	2 hod.
○ <b>Výcvik</b>	202 hod.
<b>C e l k e m</b>	<b>375 hod.</b>

### ZÁVĚR

Při zahájení kurzu budou provedeny prověrky služebních psů v rozsahu stupně rozpracovanosti kategorie „R“. V průběhu kurzu budou provedeny průběžné prověrky stupně cvičenosti služebních psů. Na závěr kurzu je každý pes zkušební komisí přezkoušen. Pokud služební pes splní stanovené podmínky, bude mu zadána kategorie praktického použití – H1, resp. H2. Frekventanti vykonají v rozsahu osnovy kurzu písemné a ústní závěrečné zkoušky. Na závěr kurzu bude na frekventanty vypracováno hodnocení a bude jim vydáno osvědčení o úspěšném absolvování kurzu.

### VÝUKA

	<b>Přednáška</b>	<b>Opakování</b>	<b>Praxe</b>	<b>Celkem</b>
<i><b>Teorie výcviku psa</b></i>				
1. Obecné základy teorie výcviku psa	4 hod.	1 hod.		5 hod.
2. Cviky poslušnosti	8 hod.	2 hod.		10 hod.
3. Cviky obrany	14 hod.	3 hod.		17 hod.
4. Pachové práce	12 hod.	3 hod.		15 hod.
<b>C e l k e m</b>	38 hod.	9 hod.		47 hod.
<i><b>Anatomie a fyziologie, zdravotvída psa</b></i>				
1. Reflexní činnost nervové soustavy (dále NS)	4 hod.	1 hod.		5 hod.
2. Ustájení, ošetřování, výživa a nemoci psa, prevence, léčba a zákonná opatření při vzteklině	4 hod	1 hod.		5 hod.

<b>C e l k e m</b>	8 hod.	2 hod.		10 hod.
<b>Taktika používání a využívání sl. psa</b>				
1. Zákroky psovoda	4 hod.	1 hod.		5 hod.
2. Taktika postupu psovoda na MČ a zpracování protokolu o použití služebního psa	6 hod.	1 hod.	6 hod.	13 hod.
<b>C e l k e m</b>	10 hod.	2 hod.	6 hod.	18 hod.
<b>Obzorná lekce</b>				
1. Metoda pachové identifikace, vyhledávání drog a omamných látek, výbušnin, zbraní a mrtvol	1 hod.			1 hod.
<b>C e l k e m</b>	1 hod.			1 hod.
<b>V ý u k a c e l k e m</b>	57 hod.	13 hod.	6 hod.	76 hod.

## Teorie výcviku psa

### 1. Obecné základy teorie výcviku

- úloha psovoda v procesu výcviku psa
- vlastnosti psovoda
- psovod jako komplexní podnět
- podněty používané při výcviku psa
- základní metody výcviku
- formy odměn používaných při výcviku
- nejčastější chyby psovoda při výcviku psa

### 2. Cviky poslušnosti

#### I. Téma

- volný pohyb psa

- přerušení nežádoucí činnosti
- přivolání psa

## **II. Téma**

- navedení psa k levé noze psovoda
- výcvik psa na povel SEDNI u nohy psovoda
- výcvik psa v chůzi u nohy, obraty za pohybu a na místě

## **III. Téma**

- výcvik psa na povel LEHNI u nohy psovoda
- výcvik psa na povel VSTAŇ u nohy psovoda
- výcvik psa na povel SEDNI, LEHNI, VSTAŇ před psovodem

## **IV. Téma**

- přinášení předmětů – aportování
- štěkání na povel
- vysílání psa vpřed

## **V. Téma**

- odložení psa za pochodu
- dlouhodobé odložení psa
- návyk na střelbu a prostředí

## **VI. Téma**

- chůze po žebříku a kladině
- skok přes tři překážky
- skok šplhem
- skok přes příkop
- prolézání můstků a propustí

### **3. Cviky obrany**

#### **I. Téma**

- rozvíjení zlobivosti a zákus do hadru
- zákus do peška
- zákus do ochranného rukávu a pouštění na rozkaz

#### **II. Téma**

- průzkum terénu a přinášení lehkých předmětů
- průzkum terénu a objektu za účelem vyhledání a označení osoby

#### **III. Téma**

- hlídání při osobní prohlídce
- doprovod zadržené osoby
- zadržení prchající osoby – hladké, noční zadržení
- zadržení prchající osoby s protiútokem

#### **IV. Téma**

- nácvik na strážní službu na místě a za pohybu
- nácvik na provádění zákroků
  - a) přepadení psovoda
  - b) zákroky v místnosti
  - c) likvidace výtržnosti

### **4. Pachové práce**

#### **I. Téma – Obecné základy teorie nácviku pachových prací**

- význam, možnosti a formy použití psa v pachových pracích
- základní poznatky o pachu – pachová stopa a její složení
- vlastnosti psovoda cvičícího psa stopaře

#### **II. Téma – Nácvik vlastních stop v terénu a ve frekvenci**

- nácvik psa na vlastní stopu v terénu
- nácvik psa na vlastní stopu ve frekvenci

#### **III. Téma – Nácvik cizích stop v terénu a ve frekvenci**

- nácvik psa na cizí stopu v terénu
- nácvik psa na cizí stopu ve frekvenci

#### **IV. Téma – Vyhledávání vystřelených nábojnic**

- vyhledávání vystřelených nábojnic

### **Anatomie, fyziologie a zdravověda psa**

#### **1. Reflexní činnost**

- rozdělení nervové soustavy
- reflexní oblouk
- dělení reflexů
- budování podmíněné reflexní činnosti
- podmínky, které je třeba dodržet při budování podmíněného reflexu (dále „PR“)

#### **2. Ustájení, ošetřování a výživa psa, nemoci psů**

- ustájení služebního psa

- ošetřování služebního psa
- výživa služebního psa
- nemoci psů
- onemocnění psa průjemem a zácpou
- rozdělení cizopasníků, nebezpečnost, prevence a léčba
- zákonná opatření při výskytu vztekliny a poranění psem

## Taktika používání a využívání služebního psa

### 1. Zákroky psovoda

- upevnit vědomosti frekventantů kurzu v právních normách

### 2. Taktika postupu psovoda na místě činu (dále MČ)

- pojem MČ, jako výchozí základna pro úspěšné použití služebního psa
- co na MČ policisté zjišťují
- zásady taktického postupu psovoda na MČ
- příklady řešení – zdůraznění odlišností
- povinnosti psovoda po skončení práce na MČ
- evidence úspěšných případů
- metodický postup psovoda při zpracování protokolu o použití služebního psa

## VÝCVIK

1. Cviky poslušnosti	40 hod.
2. Cviky obrany	72 hod.
3. Pachové práce	90 hod.
<b>C e l k e m</b>	<b>202 hod.</b>

Výcvik je možné upravit podle individuální cvičenosti jednotlivých psů. Stanovenou dobu výcviku využít tak, aby byl tematický plán splněn.



### 1. Cviky poslušnosti

- přivolání psa (s předsednutím)
- chůze u nohy psovoda, obraty za pochodu (pes na vodítku)
- cviky sedni, lehni, vstaň (pes na vodítku 1 m před psovodem)
- odložení psa za pochodu vleže (pes psovoda vidí, pouze ústní povel)
- vysílání psa vpřed (na vzdálenost 25 m na předmět)
- aport volný (činka psovoda)
- štěkání na povel (pes u nohy nebo před psovodem na vodítku)
- odložení psa vleže (cca 5 minut)
- prolézání můstků a propustí
- skok přes 3 různé překážky (pes na krátkém vodítku)
- skok přes příkop (2 m široký)
- reakce na střelbu

### 2. Cviky obrany

- průzkum terénu (prostor 50 x 100 m)
- přinášení lehkých předmětů (3 ks)
- průzkum objektu
- vyštěkání ukryté osoby (v terénu – objektu)
- hlídání při osobní prohlídce
- doprovod zadržené osoby (pes na vodítku)
- hladké zadržení (na 80 m)
- zadržení s protiútokem
- zadržení v noční době
- pouštění na povel
- obchůzková služba (s upozorněním na ukrytou nebo přicházející osobu)
- osobní obrana psovoda
- zákroky v místnosti
- likvidace výtržnosti

### 3. Pachové práce

- cizí stopa v různorodém terénu (stáří stopy do 1 hod.)
- cizí čerstvá stopa ve frekvenci
- vyhledání nábojnic

Při provádění jednotlivých cviků naučit frekventanty správnému uplatňování metody výcviku. Důraz nutno klást na formování dovedností. Při přezkušování jednotlivých cviků poslušnosti i obrany může psovod použít povelu i posunku. [17]

U zrodu myšlenky nového vzdělávacího programu pro psovody Policie ČR a nových tematických plánů byli pplk. Ing. Vladimír Makeš z Krajského ředitelství Královéhradeckého kraje a nrapr. Radek Fuksa (zástupce vedoucího Výcvikového střediska Dobrotice). Naše materiály použila Bc. Michaela Kranátová ve své diplomové práci, kde nás jako konzultanty uvedla při poděkování.

### **V tematických plánech dále navrhuji rozšíření osnov daných typů kurzů:**

- obecně
  - význam základů etologie psů pro výchovu a výcvik
  - nové pohledy na vyšší nervovou činnost
  - motivace – základ výchovy a výcviku
  - nové metody v kynologii, jejich principy a uplatnění v praxi
- všestranná kynologie
  - oprávnění policistů
  - použití donucovacích prostředků
  - použití zbraně
  - vzory písemností při činnosti psovoda
- speciální kynologie
  - oprávnění policistů
  - právní otázky domovní prohlídky
  - taktika domovní prohlídky
  - postup při zajišťování důkazů
  - vzory písemností při činnosti psovoda

### 9.2.8 Vzor náplně kurzů

Vzor náplně kurzů, které budou vymezovat časové a obsahové podmínky, ale budou mít i charakter kontrolních mechanismů. Obsah vzorové náplně kurzu je nastavený rovněž na deset týdnů základního kurzu.

#### Základní kurz

##### 1. týden

- nástup kurzu, veterinární prohlídka, ubytování, proškolení z protipožárních, bezpečnostních předpisů, denního řádu, atd.
- zahájení kurzu
- vstupní test z teoretických znalostí
- vstupní přezkoušení z poslušnosti a obrany
- noční výcvik – obrana, přivykání vstupu do místností
- vstupní přezkoušení z pachových prací
- pachové práce – metodický postup dle rozpracovanosti práce psa na stopě, nácvik označování předmětů
- poslušnost – metodický postup jednotlivých cviků poslušnosti, přivolání ze skupiny volně pobíhajících psů, nácvik ovladatelnosti, nácvik cviků sedni, lehni, vstaň
- při zpáteční cestě nácvik přivykání psů na mírnou frekvenci
- přednáška – teorie vyšší nervové činnosti
- obranné práce – vysvětlit základní principy práce figuranta, včetně proškolení z bezpečnosti práce, rozvíjení zloby, loveckého a kořistnického pudu

##### 2. týden

- pachové práce – dle rozpracovanosti propracování stylu práce, nácvik nasátí pachu ze sáčku s předmětem pachu kladeče, nácvik vyhledání nášlapu
- poslušnost – procvičování jednotlivých cviků, aport, štekání na povel, odložení
- při zpáteční cestě přivykání na běžnou frekvenci
- přednáška – metodika výcviku poslušnosti
- pachové práce – dle rozpracovanosti, metodický postup práce na lomech, obloucích, předmětech
- obranné práce – metodický postup cviků vyštěkání, zákusů na vodítku, pouštění a střežení
- přednáška – metodika výcviku pachových prací

- noční výcvik – zákusy na vodítku při osvětlení, metodický postup propátrání a zákroků v místnostech a avizace za pohybu
- pachové práce – stopa dle rozpracovanosti, metodický postup křížení stopy stopou jiného pachu
- poslušnost – procvičování jednotlivých cviků poslušnosti, odložení psa v sedě, metodický postup vysílání vpřed a překážky
- obranné práce – metodický postup průzkumu terénu, vyhledání předmětů, prohlídky, výslechu a doprovodu, vyštěkání osoby, zákusy, pouštění, střežení
- pachové práce – stopa dle rozpracovanosti, metodický postup práce na frekvenci (polní cestě) a vyhledání nábojnic
- obranné práce – procvičování zákusů, vyštěkání, prohlídky, výslechu a doprovodu
- při zpáteční cestě přivykání na silnou frekvenci (nádraží)
- přednáška – metodika výcviku obranných pracích
- pachové práce – stopa dle rozpracovanosti, vyhledání nábojnic

### 3. týden

- pachové práce – stopa dle rozpracovanosti (30 minut stará) stopa ve frekvenci
- poslušnost – procvičování cviků poslušnosti, přivolání, ovladatelnost, sedni, lehni, vstaň
- přednáška – taktika použití služebního psa
- pachové práce – stopa dle rozpracovanosti, načichání pachu ze sáčku, vyhledání stopy
- obranné práce – průzkum terénu, vyhledání předmětů, vyštěkání osoby, prohlídka, výslech, doprovod, metodický postup zákroků v místnostech, a likvidace výtržností, přivykání psa na imitace restaurace
- noční výcvik – stopa ve frekvenci
- poslušnost – procvičování cviků poslušnosti, aport, štekání na povel, odložení za pohybu
- obranné práce – průzkum terénu, vyhledání předmětů a vyštěkání osoby, metodický postup obrany psovoda, během obrany se provede přivykání na stělbu
- přednáška – zoohygiena a péče o psa
- pachové práce – stopa dle rozpracovanosti, stopa ve frekvenci, vyhledání nábojnic
- obranné práce – avizace za pohybu, zadržení na vzdálenost dle rozpracovanosti, pouštění a dostřežení

## 4. týden

- pachové práce – stopa dle rozpracovanosti, vyhledání stopy v terénu po načichání ze sáčku, metodický postup pachového kříže
- obranné práce – zadržení dle rozpracovanosti, pouštění a dostřežení, zajištění osoby, vyšetřování osoby prohlídka, výslech, doprovod, obrana psovoda,
- pachové práce – stopa dle rozpracovanosti, stopa ve frekvenci, vyhledání nábojnic
- poslušnost – procvičení jednotlivých cviků, odložení vleže, vysílání vpřed, překonávání překážek
- cvičení – teorie vyšší nervové činnosti a metodiky výcviku poslušnosti
- noční výcvik – avizace, zadržení při osvětlovací technice
- pachové práce – stopa dle rozpracovanosti, stopa ve frekvenci, vyhledání nábojnic
- poslušnost – procvičování cviků poslušnosti, přivolání, ovladatelnost, sedni, lehni, vstaň
- cvičení – metodika pachových prací a metodika obranných prací
- pachové práce – stopa dle rozpracovanosti, stopa křížená, stopa s jednoduchým pachovým křížem, vyhledání nábojnic
- obranné práce – provádění obran na tvrdém podkladě – obrana psovoda, průzkum terénu, vyšetřování, zákroky v místnosti, likvidace výtržností
- pachové práce – stopa dle rozpracovanosti, metodický postup rozlišení předmětu kladeče a bezpachového předmětu

## 5. týden

- pachové práce – stopa dle rozpracovanosti, metodický postup pachového vějíře, vyhledání nábojnic,
- poslušnost – procvičení cviků poslušnosti na mírné frekvenci (dbát na bezpečnost)
- přednáška – metodika poslušnosti
- pachové práce – stopa dle rozpracovanosti, stopa ve frekvenci, metodický postup rozlišení předmětu ze stopy
- obranné práce – zadržení dle rozpracovanosti, pouštění a dostřežení, průzkum terénu, vyhledání předmětů a vyšetřování osoby, prohlídka, výslech, doprovod, obrana psovoda
- noční výcvik – stopa ve frekvenci, avizace v klidu
- poslušnost – procvičení cviků poslušnosti v místnosti (muniční sklad)

- obranné práce – zákusy a zadržení na tvrdém podkladu (VSTRŽ nebo SPŠ Holešov), průzkum objektu a vyštěkání osoby, prohlídka, výslech, doprovod
- pachové práce – stopa dle rozpracování, stopa ve frekvenci
- přednáška – metodika výcviku pachových prací
- poslušnost – procvičení cviků poslušnosti, aport, štěkání, odložení za pohybu, odložení vleže, vysílání vpřed, překonávání překážek

#### 6. týden

- pachové práce – stopa dle rozpracování, rozlišení předmětu kladeče mezi předměty jiného pachu, vyhledání nábojnic
- poslušnost – procvičování cviků ve frekvenci
- přednáška – metodika výcviku obranných prací
- pachové práce – stopa dle rozpracovanosti, stopa ve frekvenci dle rozpracovanosti, rozlišování předmětu kladeče mezi předměty jiného pachu
- poslušnost – procvičování cviků poslušnosti, přivolání, sedni, lehni, vstaň, ovladatelnost
- obranné práce – průzkum terénu, vyhledání předmětů, vyštěkání osoby, osob
- noční výcvik – avizace za klidu, zákroky v místnostech, dle rozpracovanosti zadržení
- poslušnost – aport, štěkání na povel, odložení za pohybu,
- obranné práce – průzkum terénu a v objektu, vyštěkání, pouštění, dostřežení, metodický postup zákroků v místnosti, metodický postup likvidace výtržností, zadržení dle rozpracovanosti
- pachové práce – stopa dle rozpracovanosti (časově už kolem jedné hodiny)
- obranné práce – nácvik společného nasazení pod jednotným velením od odražení a zastavení náporu davu až po zadržení na vodítku
- přednáška – taktika použití služebního psa
- pachové práce – stopa ve frekvenci (časově pět až deset minut)

#### 7. týden

- pachové práce – stopa praktická s vyhledáním z předmětu, rozlišování předmětu kladeče mezi předměty různých pachů, vyhledání nábojnic
- poslušnost – procvičení cviků poslušnosti ve velké frekvenci (nádraží)
- cvičení – zpracování výsledku z ranní praktické stopy do protokolu o použití služebního psa

- pachové práce – stopa dle rozpracování, stopa dle rozpracování ve frekvenci, vyhledání nábojnic
- poslušnost – procvičování cviků poslušnosti, aport, štekání na povel, odložení za pohybu
- cvičení – opakování teorie vyšší nervové činnosti, metodiky výcviku poslušnosti
- noční výcvik – stopa ve frekvenci (deset minut)
- obranné práce – průzkum terénu, vyhledání předmětů, vyštěkání osoby a osob, osobní prohlídka, výslech, doprovod, obrana psovoda, zadržení. Pouštění, dostřežení, odvolání psa od zadržené osoby, likvidace výtržností
- cvičení – opakování metodiky výcviku pachových prací a obraných prací
- pachové práce – stopa praktická s vyhledáním stopy a průzkumem na konci stopy, rozlišování předmětů
- poslušnost – procvičení cviků poslušnosti, odložení vleže, vysílání vpřed. Překonávání překážek, v průběhu provádění cviků provést návyk na střelbu
- obranné práce – zadržení osoby ve ztížených podmínkách, pouštění, střežení a odvolání od zadržené osoby

#### 8. týden

- pachové práce – stopa v terénu a frekvenci dle rozpracovanosti, vyhledání nábojnic
- poslušnost – procvičování cviků poslušnosti, přivolání, ovladatelnost, sedni, lehni, vstaň, v průběhu provádění cviků provést návyk na střelbu
- obranné práce – průzkum terénu a objektu, vyhledání předmětů a vyštěkání osoby, prohlídka výslech doprovod, obrana psovoda
- pachové práce – stopa praktická s křížením a jednoduchým pachovým křížem, stopa ve frekvenci, rozlišování předmětů
- přednáška – taktika použití služebního psa, zoohygiena a péče o psa
- noční výcvik – avizace za pohybu, zákroky v místnosti, zadržení při světle reflektorů vozidla
- poslušnost – procvičování cviků poslušnosti ve ztížených podmínkách
- obranné práce – průzkum terénu, vyštěkání osoby, prohlídka, výslech, doprovod, obrana psovoda, zadržení ve ztížených podmínkách, pouštění, střežení, odvolání psa, likvidace výtržností
- pachové práce – stopa v terénu (asi 1,5 hodiny stará), ve frekvenci (15 minut), vyhledání nábojnic

- přednáška – obzorná lekce, tzn. rozšíření vědomostí o metodu pachové identifikace, vyhledávání drog a omamných látek, výbušnin, zbraní a mrtvol

#### 9. týden

- pachové práce – stopa v terénu (2 hodiny), stopa ve frekvenci, vyhledání nábojnic
- poslušnost – procvičování cviků poslušnosti, aport, štěkání na povel, odložení za pohybu
- přednáška – taktika použití služebního psa
- pachové práce – stopa praktická s kladečem na konci, rozlišování předmětů
- poslušnost – procvičování cviků poslušnosti, odložení vleže, vysílání vpřed, překážky, v průběhu provádění cviků provést návyk na střelbu
- cvičení – opakování zoohygieny a péče o psa, taktika použití služebního psa
- noční výcvik – stopa ve frekvenci (15 minut)
- poslušnost – procvičení cviků poslušnosti dle určité kategorie
- obranné práce – likvidace výtržností, zákrok pod jednotným velením za použití pyrotechniky
- pachové práce – stopa praktická s vyhledáním z předmětu mezi klamnými stopami jiných pachů, rozlišení předmětů
- cvičení – zpracování výsledku z ranní praktické stopy do protokolu
- obranné práce – zadržení, střežení, a odvolání psa od zadržené osoby, likvidace výtržností, v průběhu provádění cviků provést návyk na střelbu
- pachové práce – stopa v terénu a frekvenci dle kritérií dané kategorie

#### 10. týden

- pachové práce – dle určité kategorie
- obranné práce – průzkum terénu, vyštěkání, zadržení
- výstupní přezkoušení – teoretické znalosti
- výstupní přezkoušení – pachové práce dle kategorií
- noční - výstupní přezkoušení obranných prací dle kategorií
- výstupní přezkoušení – poslušnost, obranné práce
- výstupní přezkoušení – pachové práce (opravné stopy)
- úklid a předání věcí
- ukončení kurzu



Z důvodů organizace a řízení kurzů ve výcvikových střediscích se na základě jednotlivých typů tematických plánů a náplní kurzů zpracují i týdenní plány jednotlivých kurzů, které zajistí a spolu s předchozími budou garantovat naplnění cílů v jednotlivých typech kurzů.

**U jednotlivých náplní doškolovacích kurzů dále navrhuji rozšířit tematické okruhy:**

U pátracího psa:

- možnosti využití služebního psa při pátrací akci
- činnost psovoda na místě pátrací akce
- součinnost psovoda s velením pátrací akce

U hlídkového psa:

- možnosti využití služebního psa při narušení veřejného pořádku
- činnost psovoda na místě narušení veřejného pořádku
- taktika použití služebního psa
- součinnost psovoda s velením

## 10 VYHODNOCENÍ VÝZKUMU

Pro vyhodnocení výzkumné části jsem se rozhodl výzkum rozdělit do dvou částí. V první části by se mělo jednat o kvantitativní výzkum, který čítá 4 otázky. Druhou část tvoří kvalitativní výzkum, jenž se skládá ze dvou otázek.

Pro kvantitativní výzkum nejdříve stanovíme závisle a nezávisle proměnné. Bude me sledovat formou dotazníku vztah vzdělávání pro výkon povolání ve své specializaci (závisle proměnná) u policistů psovodů – účastníků Krajských přeborů psovodů a služebních psů Moravskoslezského, Jihomoravského, Olomouckého, Zlínského kraje a kraje Vysočina (konaných v dubnu 2013) a dále frekventantů ve výcvikových kurzech ve Výcvikovém středisku psovodů a služebních psů Dobrotice (nezávisle proměnná). Bylo záměrně vybráno, osloveno a požádáno o vyplnění dotazníku celkem 70 respondentů (policistů – psovodů), z nichž 94 % skupiny tvoří muži, což i odpovídá poměrnému zastoupení mužů policistů – psovodů, formou odpovědí na uzavřené otázky v dotazníku (ANO – NE – NEVÍM).

Pro výzkumnou část kvantitativního výzkumu jsem si stanovil několik hypotéz, které se na závěr výzkumu potvrdí, či vyvrátí.

H1: Respondentům nevyhovuje současný stav vzdělávání policistů – psovodů.

H2: Respondenti se rádi zúčastňují výcvikových kurzů.

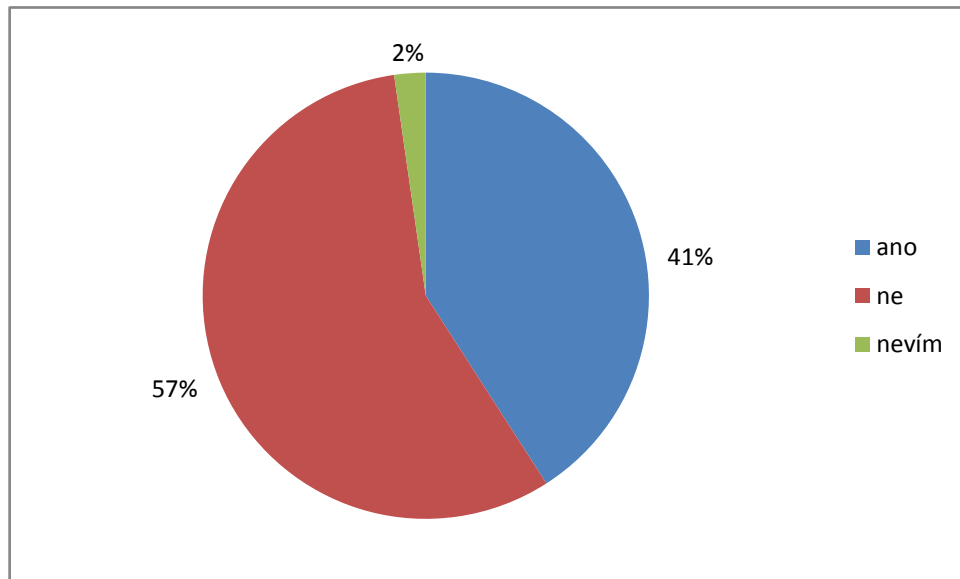
H3: Respondenti nemají ve všech oblastech vzdělávání podporu u svých vedoucích.

H4: Respondenti se domnívají, že vzdělávání policistů – psovodů není efektivní.

Pro kvalitativní výzkum byly vyčleněny dvě otázky – otázka č. 5 a otázka č. 6. Skupina dotazovaných respondentů byla tvořena stejně jako u kvantitativního výzkumu. Metodou použitou ke sběru dat byla dotazování – formou dotazníku a rozhovorů. Výsledky výzkumu a jednotlivá tvrzení k otázce č. 5 a otázce č. 6 byla zaznamenána v následujících příslušných kapitolách. [18]

## 10.1 Otázka č. 1

Vyhovuje Vám současný stav vzdělávání policistů – psovodů?



Graf 1 – vyhodnocení otázky č. 1

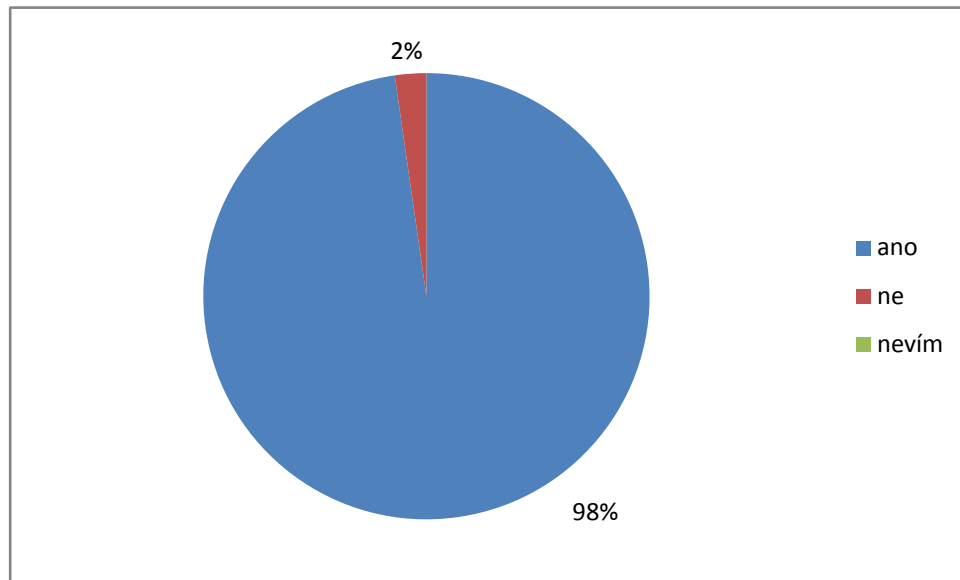
### Interpretace a diskuse:

Ze zpracovaných dat vyplývá, že nadpoloviční většina respondentů (57%) není spokojena se současným stavem vzdělávání policistů – psovodů. Domnívám se, že zjištěný stav názorů na tuto otázku je prozatímní neucelená koncepce vzdělávání v oblasti kynologie a ekonomická situace rodin. Z uvedeného grafu č. 1, kde se velké procento (41 %) respondentů vyjádřilo, že současný stav vzdělávání policistů – psovodů jim vyhovuje, se dá odvodit, že respondenti nejsou ochotni se nadále vzdělávat z toho důvodu, že nejsou například patřičně platebně ohodnoceni. Už jenom z důvodu, že se respondenti zúčastňují nějakého výcvikového kurzu (vzdělávacího), přicházejí o finanční náležitosti (např. příplatek za směnnost). Dále jsou odloučení od rodin, v případě, že policista – psovod bydlí v rodinném domě, má pole, zahradu, nějaké hospodářství, kde má další povinnosti, nechce na určitou dobu odjet. Z popsaného důvodu vyplývá, že se respondenti potýkají s existenční situací rodin.

S výsledkem zpracovaných dat otázky č. 1 se ztotožňuji a stanovenou hypotézu H1 potvrdila nadpoloviční většina respondentů.

## 10.2 Otázka č. 2

Účastníte se rádi výcvikových kurzů?



Graf 2 – vyhodnocení otázky č. 2

### Interpretace a diskuse:

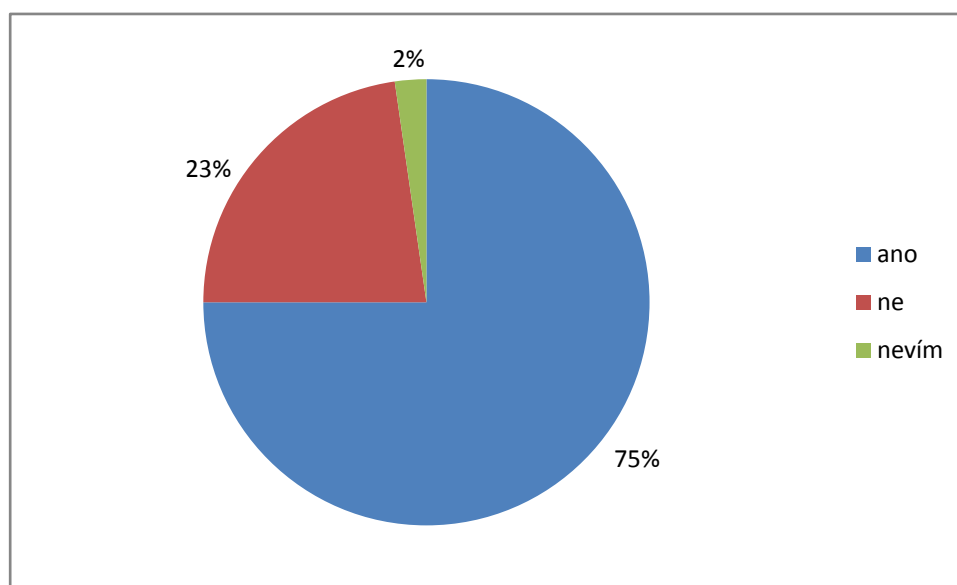
Z výsledků uvedených v grafu č. 2 vyplývá, že se jednoznačně respondenti zúčastňují rádi výcvikových kurzů. Důvodem může být kolektiv lidí se stejnými zájmy a názory. Policisté – psovodi ve výcvikových kurzech se doplňují, vyměňují názory v oblasti nových výcvikových metod a vyměňují si zkušenosti z výkonu služby. Dalším možným vysvětlením a zdůvodněním může být i to, že výcvikový proces služebního psa je déletrvající a opakovatelným procesem, kdy policista – psovod nemá v průběhu výkonu služby natolik potřebný čas, aby si služebního psa vycvičil nebo udržoval na patřičné výcvikové úrovni, aniž by musel k této činnosti využít svého volného času. I přes tu myšlenku a zjištění, že přijde o určitou část finančních prostředků ze svého stálého platu, se mu vyplatí účast v daném kurzu, kdy si může v průběhu kurzu, za přispění odborného vedení instruktora, připravit svého služebního psa pro praktický výkon. Tento fakt mohu podpořit vlastní zkušeností instruktora ve výcvikovém středisku při vedení dlouhodobých pětiměsíčních kurzů, kdy zkušený a uvažující psovodi přijeli do tohoto typu kurzu s velmi talentovaným mladým psem. Doba trvání byla adekvátní náplní kurzu, ale hlavně byla dostatečná, aby se služební pes kvalitně připravil pro výkon služby, i na vysoké úrovni, aby pro další činnosti v policejní práci neměl problémy, protože měl postaveny základy, na kterých se dalo

v budoucnu stavět. Další možnou pozitivní úvahou respondentů může být, že po pracovní době mají ještě dostatek volného času pro využití v další jejich přípravě pro praktický výkon, mám na mysli tělesnou přípravu, kde může frekventant využít např. posilovnu, plavecký bazén, ale i další možné aktivity pro regeneraci.

Hypotéza H2 byla potvrzena.

### 10.3 Otázka č. 3

Máte ve všech oblastech u vedoucího podporu (co se týká vzdělávání)?



Graf 3 – vyhodnocení otázky č. 3

#### Interpretace a diskuse:

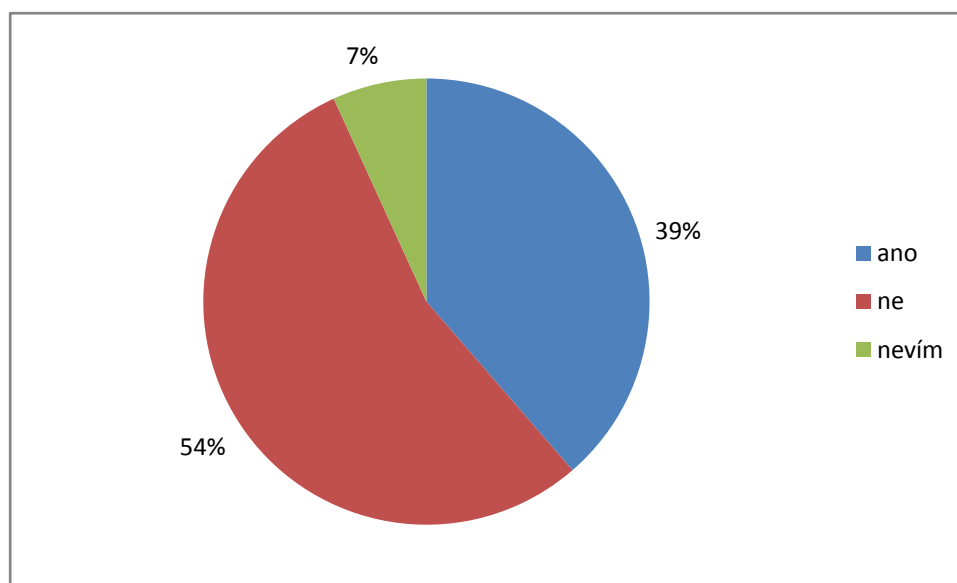
Ze zpracovaných dat jednoznačně vyplývá, že nadpoloviční většina respondentů má ve všech oblastech vzdělávání u svých vedoucích podporu. Domnívám se, že to tak jednoznačné není, je to relativní. Oblasti vzdělávání si velmi stručně rozdělíme na více oblastí, na oblast základní odborné přípravy, která se rapidně zkrátila postupně z patnácti měsíců až na šest měsíců, pouze pohraniční policie má o tři měsíce ZOP prodlouženou, kde má po dobu třech měsíců výuku cizího jazyka. Další oblast možností vzdělávání je pouze na úrovni tabulkového zařazení policisty (například kurz cizího jazyka, kurz z oblasti používání jednotného informačního systému PČR atd.). Ale i oblast zvýšení si vzdělání na vysokoškolské, málo policistů má uzavřené tzv. dohody o rozšíření vzdělání s tím, že zaměstnavatel souhlasí. Většina policistů, když tedy studují, tak studují v rámci své řádné

dovolené. Poslední oblast, ke které se vyjádřím, je oblast specializace ve služební kynologii. Vedoucí v oblasti služební kynologie, tedy ti, kteří problematice rozumějí a vědí, co obnáší problematika služební kynologie, vzdělávání podporují, ale s podporou u vyšších funkcionářů je to už horší. Ti chtějí policisty ve výkonu, je to i logické, protože policistů je málo a vše se dělá na úkor kvality. Od těchto funkcionářů je trend kynologické kurzy, které jsou jediným možným způsobem vzdělávání v oblasti služební kynologie, zkracovat, snižovat počty atd. Na druhou stranu zase já osobně vidím nevzdělanost těchto vedoucích funkcionářů v oblasti služební kynologie, protože tato jejich nevědomost jim brání v tom, že nejsou schopni plnohodnotně si udělat představu o možnostech využití schopností psa pro práci u policie.

Stanovená hypotéza H3 byla vyvrácena 3/4 respondentů.

#### 10.4 Otázka č. 4

Domníváte se, že vzdělávání je efektivní?



Graf 4 – vyhodnocení otázky č. 4

#### Interpretace a diskuse:

Z výsledku uvedeného v grafu č. 4 se nadpoloviční většina respondentů vyjádřila, že vzdělávání u policistů – psovodů není efektivní. S tímto vyjádřením respondentů, i když nerad, musím souhlasit. Tvrzení zakládám na vlastních zkušenostech a v porovnání úrovně vzdělání větší části současných psovodů i instruktorů a vycvičeností služebních psů

s minulostí. K policii jsem nastoupil před devatenácti lety jako instruktor výcvikového střediska v Dobroticích. Ve služebním poměru jsem tedy od roku 1994, tento rok si vezmeme pro dané tvrzení jako startovní čáru zmiňovaného období pro porovnávání úrovně vzdělání. Domnívám se tedy, že následující roky měly do roku 2005 vzrůstající tendenci, do roku 2009 situace stagnovala, od roku 2009 má situace klesající úroveň a asi poslední tři roky je ten pád směrem dolů ještě strmější. Z toho vyplývá, že vzdělávání policistů – psovodů v současné době, za současné situace a podmínek není efektivní.

Stanovená hypotéza H4 byla potvrzena nadpoloviční většinou respondentů.

## 10.5 Otázka č. 5

Co Vám nevyhovuje na procesu vzdělávání u policistů – psovodů?

Dle dotazníku a rozhovorů uvádím několik zajímavých tvrzení:

- nedostatek informací, chybí moderní postupy
- malá pozornost na vzdělávání samotných psovodů, důraz jen na služební psy
- malá flexibilita (např. délka kurzů, snazší způsob změn v rámci přezkoušení služebních psů za účelem zadání či obhájení kategorie)
- absence selekce výcvikových problematik, chybí propojení s praxí a právním stavem
- chybí zkušební řád, metodické plány, tematické plány, celková koncepce
- výcvik je mnohokrát neucelený až zmatený
- do problematiky se míchají lidé, kteří nejsou ani psovody z povolání
- v některých případech neodpovídá výcvik a vzdělání realitě na ulici, zaměření se na policejní práci a ne na sport
- teorie je oddělena od praxe, po teorii by měla následovat praktická ukázka, vše je vysvětleno příliš odborně
- nedostatek příležitostí k dalšímu vzdělávání v oblasti kynologie
- délka kurzů
- málo prostoru pro kolektivní vzdělávání na pracovišti
- přijímání jiných prvků, nestálost systému, chaos v řádech a pokynech
- kromě kurzů nic víc neexistuje
- alespoň jedenkrát ročně absolvovat kurz nebo alespoň týdenní školení ve středisku – seznámení se s novými trendy v kynologii

- nízká frekvence kondičních kurzů
- nesjednocenost výcviku, instruktorů, prosazování osobních metod a postupů
- odloučení od rodiny
- absence kondičních kurzů u VS
- proces vzdělávání je spíše sportovní než služební
- nejsou jasné informace, neustále se něco mění a není daný jasný směr
- nesystematičnost, nestabilní prostředí
- krátký základní kurz
- přístup určitých lidí
- přístup Policejního prezidia, OSKH

### **Diskuse:**

Otázku, kterou jsem položil respondentům v dotazníku, co vám nevyhovuje na procesu vzdělávání u policistů – psovodů, jsem si položil před pár lety, a právě neuspokojivá situace v této problematice mě přivedla k myšlence na tuto situaci upozornit. Dobrá příležitost nastala při volbě tématu psaní bakalářské práce. Touto otázkou se zabývám téměř celým obsahem bakalářské práce. Ale v průběhu psaní bakalářské práce jsem zjistil, že problematika vzdělávání policistů – psovodů je natolik obsáhlá, že by byla na další publikaci, takže jsem se rozhodl o popsání dané problematiky pouze určitým průřezem. Z postřehů popsaných respondenty v dotazníku nejsem překvapený, protože neuspokojivou situaci vnímá větší část veřejnosti ve služební kynologii.

## **10.6 Otázka č. 6**

Co doporučujete a očekáváte od procesu vzdělávání u policistů psovodů?

Dle dotazníku a rozhovorů uvádím několik zajímavých tvrzení:

- držet krok s dobou, reagovat na vývoj kynologických možností, druhů trestné činnosti, poznatky z výcviku a praxe
- přezkušování psovodů z teoretických znalostí v kondičních a doškolovacích kurzech
- co nejvíce zefektivnit využití psů v policejní práci
- zaměřit se maximálně na modelové situace, tyto zavést do odpovídajících kurzů



- od vzdělávání očekáváme max. připravenost psovodů ve výkonu služby
- doporučení seminářů zkušených kynologů, krátkodobé kurzy na určitou problematiku (pachové práce, obrany, atd.)
- doporučuji se zaměřit a přiblížit vzdělávání a výcvik skutečným situacím v reálném životě psovoda, modelové situace, spolupráce s hlídkou, postup na místě činu, pachatel v objektu, krizové situace
- užší vazba Policejního prezidia s kraji a jednotlivými policisty
- soulad názorů a pohledů na problematiku
- větší zájem OSKH v procesu vzdělávání a výcviku
- u vězeňské služby ČR je třeba doškolovacích a kondičních kurzů
- u městské policie je třeba novelizovat zákon o obecních a městských policiích s ohledem ke strážníkům – psovodům a v souladu se zákonem novelizovat ZP PP č. 43/2003
- lidi připravené do praxe
- vnést do vzdělávání systém, stabilní požadavky na policisty
- očekávám zvýšení odbornosti v oboru
- doporučuji dát jasný směr vzdělávání a ujasnit zkušební a závodní řády
- nové metody výcviku se zaměřením na služební kynologii (praxe)
- více motivace, vidina zpětné vazby, uplatnění služebního psa v praxi
- prohloubení znalostí a rozšíření obzorů o nové metody
- očekávám zvýšení úrovně jak psa, tak psovoda, socializace se psem, navázání kontaktu
- každoroční desetidenní kondiční kurz
- rozšíření obzorů o nové výcvikové metody
- doporučuji učit se od starších kolegů
- očekávám, že vzdělání se projeví v praxi
- doporučuji profesionalitu a intenzitu
- vyšší odbornost
- více nácviku s jinými kraji
- teoretické a praktické znalosti
- lepší zhodnocení práce psovoda
- samozřejmě větší odbornost práce psovoda
- více možností seminářů, větší efektivnost ve výcviku, i ve využití ve službě v praxi

- vést vzdělávání v podobě debaty a ne jen opisování teorie
- víc praxe než teorie, zjišťování a informování o novinkách
- selský rozum a lidskost
- spojit síly a opustit kruhy ješitnosti

**Diskuse:**

K otázce č. 6, co doporučujete a očekáváte od procesu vzdělávání u policistů psovodů? Co doporučuji a očekávám – celkovou reformu a koncepci odboru služební kynologie a hipologie, který garantuje celkový stav služební kynologie u PČR, a s tím související reformu a koncepčnost organizačních článků OSKH, kterými jsou výcviková střediska a chovatelská stanice. Pokud se proces podaří, dojde ke zlepšení celkové úrovně vzdělávání a vzdělání policistů – psovodů, instruktorů ve výcvikových střediscích, vycvičenosti služebních psů, což se ukáže ve kvalitním výkonu služby. Mnoho postřehů, doporučení a očekávání se objevuje ve výčtu tvrzení v dotazníku respondentů, ale i při rozhovoru s respondenty se tito ve velké míře ztotožňují s názorem, který jsem se snažil popsat ve své bakalářské práci.

## ZÁVĚR

Cílem bakalářské práce bylo zhodnocení současného stavu vzdělávání policistů a policistů specializovaných útvarů služební kynologie a zároveň návrh nového řešení systému vzdělávání těchto příslušníků. Téma bakalářské práce jsem si vybral z toho důvodu, aby veřejnost poznala, jak je práce služebního psovoda a psa velmi důležitá. Daná problematika je v podvědomí společnosti nedoceňována a podceňována, neodborně prezentována a zkreslována, např. médii. Nikdo z nás si možná ani neuvědomuje důležitost práce policisty specialisty – psovoda a služebního psa, např. že před odletem je každé letadlo (i jednotlivá zavazadla) zkontrolováno služebním psem z důvodu vyloučení přítomnosti nástražného výbušného systému, a tímto je možné předejít právě teroristickému útoku.

V mnoha případech jediné čichové buňky služebního psa nám mohou rozpoznat trestnou činnost – např. vyhledávání drog či výbušnin, hledání pohřešovaných osob v sutinách nebo lavinách, či naopak hledání pachatelů trestné činnosti. Služební pes nám může být i nápomocen při preventivních akcích a preventivních opatřeních. Může sloužit pro ochranu společnosti, např. při běžných pouličních potyčkách, při nepokojích na fotbalových stadionech, při doprovodech vlaků neukázněných fanoušků a doprovodech těchto fanoušků na stadiony a zpět. Za těmito uvedenými příklady se ukrývá mnoho práce, která spočívá v odborné přípravě a systematickém výcviku služebního psa a taktéž policisty specialisty – psovoda.

Do konce roku 2012 systém vzdělávání příslušníku Policie ČR zastřešovalo celkem 5 škol se statutem vyšší policejní škola a 1 školské účelové zařízení. Ke dni 31. prosince 2012 byly ministrem vnitra zrušeny některé vyšší policejní školy i jedno školské účelové zařízení. Součástí tohoto opatření bylo i rozhodnutí o právním nástupnictví, tedy o převzetí veškerých práv a závazků rušených škol, včetně studentů. V současnosti existují pouze 3 vyšší policejní školy – v Praze, Opatovicích a Holešově, s detašovanými pracovišti v Praze – Ruzyni, Brně a Jihlavě. Vysokoškolské vzdělání zajišťuje Policejní akademie ČR ve studijních programech „Bezpečnostně právní studia“ a „Veřejná správa“ v bakalářském programu, navazujícím magisterském a doktorském programu. Možnost dalšího vzdělávání je zajištěno prostřednictvím 8 školních policejních středisek Policie České republiky.

Ve své práci jsem se v oblasti vzdělávání příslušníků Policie České republiky do větší hloubky zaměřil na vzdělávání policistů specialistů – psovodů. Neuspokojivý stav

vidím nejen ve vzdělávání těchto odborníků, ale i také vidím velmi vážný stav ve vztahu ke služební kynologii v dalších následujících faktorech:

První a zásadní problém vidím v tom, že byla služební kynologie vyjmuta ze služby kriminální policie a přešla pod službu pořádkovou, kde není její pravé a podstatné místo. Už za dob Rakouska-Uherska se pojem „služební pes“ více váže ke kriminalistickým účelům.

Druhý a rovněž zásadní problém je, že Odbor služební kynologie a hipologie je pouze metodickým článkem vůči krajským ředitelstvím a celorepublikovým útvarům Policie České republiky. Z pozice odboru se těžko prosazují určité návrhy řešení, když je nemůže napřímo nařídit.

Další problém je špatný ekonomický krok odboru služební kynologie ve vztahu ke stávajícím výcvikovým střediskům, kdy se zbytečně vložily nemalé finanční prostředky do odloučeného pracoviště Bálková. Tyto finanční prostředky se mohly použít do modernizace stávajících středisek, které tyto prostředky nutně potřebují, hlavně výcvikové středisko Dobrotice. Špatnému kroku nasvědčuje i ta skutečnost, že zmiňované středisko Bálková bylo funkční pět let a uzavřelo se. Už v době zrodu této myšlenky bylo jasné, že v době počátku ekonomické krize nebudou dostatečné finanční prostředky jednotlivých krajů, aby posílaly služební psovody do výcvikových kurzů např. z Moravskoslezského kraje, třeba z Ostravy, až do výcvikového střediska Bálková, jež se nachází asi 20 km od Karlových Varů. Současný stav ukazuje, že nynější rozvržení výcvikových středisek ze strany jednotlivých krajů je ideální. Pro moravské kraje výcvikové středisko Dobrotice u Holešova, pro české kraje Býchory u Kolína a Bílá Hora u Plzně.

Další problém vidím v současné celkové reformě Policie ČR, která má další nepříznivé dopady i na služební kynologii. Důsledkem reformy se u policie snižují počty policistů a tím pádem i psovodů. Celkový stav psovodů se na konci roku 2012 snížil na 543 psovodů (z toho 39 žen) z asi 1.200 psovodů (ve srovnání s rokem 1999). Nejhorší na tom je ta skutečnost, že odešli ti kvalitní a zkušení psovodi, tzv. „srdcaři“, kteří tuto práci chtěli vykonávat. Připravenost svých služebních psů dělali i ve svém osobním volnu (i když to také není správné – zaměstnavatel by měl vytvořit podmínky), ale ono to kolikrát v této práci jiným způsobem nelze. Služební pes je živý tvor a přístup člověka k němu musí být úplně jiný, „osobitý“, naproti tomu např. policista, který měří radarem rychlost, po práci tento radar uloží do skladu, a tím pádem pro něj pro danou službu vztah ke svému povolání končí.

S poklesem psovodů souvisí i personální obsazení instruktorů ve výcvikových střediscích. I zde vnímám velké ztráty některých odešlých odborníků. Stávalo se, aby organizační jednotka (VSTR) nepřišla o systémové místo za odešlého kvalitního instruktora, že pouze tzv. „zaplácla“ tabulkové místo neadekvátní náhradou – neodborným a nezkušeným instruktorem. V současné době je již nemožné ve velmi krátké době najít adekvátní odbornou náhradu. Ve výkonu mnoho odborníků nezůstalo, a z toho mála, které považuji za odborníky, zase z finančních důvodů a důvodů velkých dojezdových vzdáleností do výcvikového střediska pracovat nepůjdou!

V současné době je v oblasti služební kynologie systém policejního vzdělávání policistů – psovodů zastřešen třemi výcvikovými středisky formou výcvikových kurzů, které jsou momentálně jediným možným způsobem kynologického vzdělávání a na současné požadavky výkonu služby jsou nedostatečné. Nedostatečné jsou i z toho důvodu, že veškerá pozornost je směřována na výkonnost služebního psa, ale to je špatně. Přece služební pes nepracuje ve výkonu sám, stále je to týmová práce psovoda a psa. Proto svou výkonnost musí předvádět i psovod. Z toho důvodu jsem přesvědčen, že je třeba vytvořit novou koncepci služební kynologie a pro fungování nové koncepce je potřeba vytvořit nový zkušební řád pro posuzování a zadávání kategorií, s tím úzce souvisí vytvoření vzdělávacího programu pro policisty – psovody, v souběhu je nutné vytvořit tematické plány, náplně kurzů, metodiky výcviku, které by zabránily v nejednotnosti ve výcviku, v prosazování osobních neozkoušených metod výcviku apod.

Moje původní myšlenka byla, že obsahem mé práce bude komplexní návrh řešení vzdělávání policistů – psovodů. Čím více jsem šel do hloubky problému, začal jsem zjišťovat, že po obsahové stránce by to bylo na další odbornou publikaci anebo na celý „flexibilní“ kynologický předpis, který mimochodem služební kynologie potřebuje vytvořit. Z tohoto důvodu jsem se rozhodl, že se pokusím vytvořit nějaký průřez návrhů řešení danou problematikou spolu s návrhem řešení vzdělávání policistů – psovodů.

Nyní mě napadá ještě jedna podstatná věc. Je dobře, že hledáme nové trendy zdokonalování a profesionálního přístupu ke svému povolání, ale asi nebude dobře, když nebudeme schopni za perfektně odvedenou práci lidi náležitě odměnit. Minimální vzdělání u policie je středoškolské. Nechci ani domýšlet, co nastane, když budeme požadovat po instruktorovi nároky obsahující nejen přípravu a výcvik služebních psů, ale i nároky obsahující všestrannou přípravu psovodů, dle profilu absolventa - instruktora, což ve velké

míře koresponduje s vysokoškolským vzděláním. Dokážete si představit vysokoškoláka „běhat po poli se psem“? Já ne a za současné peníze už vůbec ne.

Na závěr byl proveden výzkum, jehož výsledky mě mnoho nepřekvapily, ba více utvrdily v myšlence, že současný stav vzdělávání policistů specialistů – psovodů je vážný. Neuspokojivou situaci ve vzdělávání služebních psovodů nevnímám pouze já sám, ale i větší část odborné kynologické veřejnosti ve služební kynologii.

## SEZNAM POUŽITÉ LITERATURY

- [1] KOHOUT, Karel. *Základy obecné pedagogiky*. Praha: Univerzita Jana Amose Komenského Praha, 2007. ISBN 978-80-86723-38-9.
- [2] MAZÁNKOVÁ, Libuše. *Základy didaktiky*. Brno: Institut mezioborových studií Brno, 2006.
- [3] MAŇÁK, Josef a kol. *Kapitoly z metodologie a pedagogiky*. Brno: Masarykova univerzita, 1994.
- [4] *Stručný slovník pedagogický*. Praha, 1891-1909.
- [5] POSPÍŠIL, Radek. *Úvod do pedagogiky* [online]. Pedagogická fakulta MU. [cit. 2012-10-01]  
Dostupné z [http://is.muni.cz/do/1499/el/estud/pedf/ps09/uvod\\_ped/web/index.html](http://is.muni.cz/do/1499/el/estud/pedf/ps09/uvod_ped/web/index.html)
- [6] OURODA, Karel. *Základy pedagogiky*, Brno: Institut mezioborových studií Brno, 2003.
- [7] BENEŠ, Milan. *Andragogika*. Praha: Grada Publishing, a.s., 2008. ISBN 978-80-247-2580-2.
- [8] BENEŠ, Milan. *Andragogika – teoretické základy*. Praha: Eurolex Bohemia, 2003. ISBN 80-86432-23-8.
- [9] PALÁN, Zdeněk. *Základy andragogiky*. Praha: Vysoká škola J. A. Komenského s.r.o., 2003, ISBN 80-86723-03-8.
- [10] ZLÁMAL, Jiří. *Didaktika profesního vzdělávání v širším pedagogickém kontextu*. Praha: Univerzita Jana Amose Komenského Praha, 2009. ISBN 978-80-86723-79-2.
- [11] Webové stránky Policie České republiky [online]. [cit. 2012-10-18] Dostupné z <http://www.policie.cz/policie-cr-web-o-nas.aspx>
- [12] Portál Policie ČR
- [13] KRAJNÍK, Václav; ĎURIŠIN, Vladimír; KOZÁK, Marián; BOHRN, František; a kol. *Policajná kynológia*, Bratislava: Akadémia Policajného zboru, 2009. ISBN 978-80-8054-476-8.
- [14] Webové stránky Českomoravské kynologické unie [online]. [cit. 2013-3-10] Dostupné z <http://cmku.cz/index2.php?stranka=uvod>

- [15] VŠOLEK, Karel. *Německý ovčák*. Praha: Naše vojsko. 1954.
- [16] RULC, Jiří. *Dějiny služební kynologie*. Praha: CanisTR, 2010. ISBN 978-80-904210-3-5
- [17] KRANÁTOVÁ, Michaela. *Vzdělávání psovodů u Policie České republiky: diplomová práce*. Praha, 2010. 105 s., 153 s. příl. Univerzita Jana Amose Komenského Praha. Vedoucí diplomové práce: PhDr. Tereza Vacínová.
- [18] RADVAN, E., VAVŘÍK, M. *Metodika psaní odborného textu a výzkum v sociálních vědách*, Brno: Institut mezioborových studií Brno, 2009.

**Zákonné normy, interní předpisy, směrnice:**

Zákon č. 273/2008 Sb., o Policii České republiky, ve znění pozdějších předpisů

Zákon č. 361/2003 Sb., o služebním poměru příslušníků bezpečnostních sborů, ve znění pozdějších předpisů

Zákon č. 111/1998 Sb., o vysokých školách, ve znění pozdějších předpisů

Zákon č. 219/2000 Sb., o majetku České republiky a jejím vystupování v právních vztazích, ve znění pozdějších předpisů

Zákon č. 553/1991 Sb., o obecní policii, ve znění pozdějších předpisů

Nářízení Ministerstva vnitra č. 81/1999

Nářízení Ministerstva vnitra č. 6/2010

Nářízení Ministerstva vnitra č. 40/2010

Závazný pokyn policejního prezidenta č. 1/2003

Závazný pokyn policejního prezidenta č. 43/2003

Závazný pokyn policejního prezidenta č. 93/2003

Závazný pokyn policejního prezidenta č. 80/2009

Závazný pokyn policejního prezidenta č. 14/2010

Závazný pokyn policejního prezidenta č. 180/2012

Pokyn ředitele Ředitelství služby pořádkové policie Policejního prezidia České republiky č. 9/2009



## **SEZNAM POUŽITÝCH SYMBOLŮ A ZKRATEK**

BRS	Bezpečnostní rada státu
ČKS	Český kynologický svaz
ČMKU	Českomoravská kynologická unie
ČR	Česká republika
ČZU	Česká zemědělská univerzita
DOP	Další odborná příprava
EU	Evropská unie
FCI	Mezinárodní kynologická federace (Fédération Cynologique Internationale)
CHS	Chovatelská stanice
IAŘ	Interní akt řízení
IZS	Integrovaný záchranný systém
MČ	Místo činu
MSKS	Moravskoslezský kynologický svaz
MV	Ministerstvo vnitra
NMV	Nařízení ministerstva vnitra
NO	Německý ovčák
OKŘ KPP	Oddělení krizového řízení kanceláře policejního prezidenta
OSKH	Odbor služební kynologie a hipologie
OSPČV	Odbor speciálních potápěčských činností a výcviku
OSPP	Odbory služby pořádkové policie
OSS	Organizační složky státu
PA ČR	Policejní akademie České republiky
PČR	Policie České republiky
PP ČR	Policejní prezidium České republiky

P ŘSPP	Pokyn ředitele Ředitelství služby pořádkové policie Policejního prezidia
RTG	Rentgenologické vyšetření
ŘSPP	Ředitelství služby pořádkové policie
SK	Specializační kurz
SKPV	Skupina kriminální policie a vyšetřování
SNB	Sbor národní bezpečnosti
SPŠ MV	Střední policejní škola Ministerstva vnitra
SSSR	Sovětský svaz socialistických republik
ŠPS	Školní policejní střediska
ŠÚZ	Školské účelové zařízení
UNDPC	Mezinárodní policejní organizace
ÚO	Územní odbory
VPŠ MV	Vyšší policejní škola Ministerstva vnitra
VSTR	Výcvikové středisko
ZK	Základní kurz
ZOP	Základní odborná příprava
ZP PP	Závazný pokyn policejního prezidenta

## SEZNAM OBRÁZKŮ

Obr. 1 – Německý ovčák.....	46
Obr. 2 – Služební pes specialista na detekci akcelerantů požáru.....	49
Obr. 3 – Služební pes specialista na vyhledávání živých osob.....	51
Obr. 4 – Služební pes specialista na vyhledávání neživých osob na vodních plochách..	51
Obr. 5 – Radek Fuksa a služební pes Barney z Pohraniční stráže (Libějovice).....	56
Obr. 6 – Radek Fuksa a odchov z Chovatelské stanice Libějovice.....	56
Obr. 7 – Výcvik v Poddůstojnické škole služebních psů Libějovice.....	56
Obr. 8 – Struktura členění Ředitele služby pořádkové policie (členění je platné do konce roku 2012).....	60
Obr. 9 – Výcvikové středisko psovodů a služebních psů Býchory.....	61
Obr. 10 – Výcvikové středisko psovodů a služebních psů Bílá Hora.....	61
Obr. 11 – Výcvikové středisko psovodů a služebních psů Dobrotice.....	62

## **SEZNAM TABULEK**

Tab. 1 – Statistické srovnání počtu služebních psů u Policie České republiky v roce 2012 a v roce 1999.....	47
Tab. 2 – Rozdělení služebních psů s charakteristikou činností.....	48
Tab. 3 – Jednotlivé typy kurzů a jejich délka .....	69

## **SEZNAM PŘÍLOH**

P I Vzor dotazníku

## PŘÍLOHA P I: VZOR DOTAZNÍKU

Dobrý den,

dostává se Vám do rukou dotazník, jehož výsledky budou sloužit k vypracování bakalářské práce na téma vzdělávání policistů – psovodů. K vyplnění tohoto dotazníku Vám postačí pár minut a je zcela anonymní. Děkuji Vám za ochotu. Radek Fuksa

Pohlaví: MUŽ – ŽENA

Kraj:.....

1. Vyhovuje Vám současný stav vzdělávání policistů – psovodů?

ANO – NE – NEVÍM

2. Účastníte se rádi výcvikových kurzů?

ANO – NE – NEVÍM

3. Máte ve všech oblastech u vedoucích podporu (co se týká vzdělávání)?

ANO – NE – NEVÍM

4. Domníváte se, že vzdělávání je efektivní?

ANO – NE – NEVÍM

5. Co Vám nevyhovuje na procesu vzdělávání u policistů – psovodů?

.....  
.....  
.....  
.....

6. Co doporučujete a očekáváte od procesu vzdělávání u policistů – psovodů?

.....  
.....  
.....  
.....