

Design taneční obuvi určené pro kategorii latinsko-amerických tanců.

Jitka Hůlková

Bakalářská práce
2012

 Univerzita Tomáše Bati ve Zlíně
Fakulta multimediálních komunikací

Univerzita Tomáše Bati ve Zlíně
Fakulta multimediálních komunikací
Ústav designu oděvu a obuvi
akademický rok: 2011/2012

ZADÁNÍ BAKALÁŘSKÉ PRÁCE

(PROJEKTU, UMĚLECKÉHO DÍLA, UMĚLECKÉHO VÝKONU)

Jméno a příjmení: **Jitka HŮLKOVÁ**
Osobní číslo: **K09074**
Studijní program: **B 8206 Výtvarná umění**
Studijní obor: **Multimedia a design – Design obuvi**

Téma práce: **Design taneční obuvi určené pro kategorii latinsko-amerických tanců.**

Zásady pro vypracování:

Vypracujte modelové řešení dámské a pánské obuvi. Rozsah práce – kolekce dvou párů. Design modelů bude řešen s důrazem na fyziologické parametry a komfort chodidla.

Vaším úkolem je vypracovat originální estetické a působivé řešení tohoto typu výrobku při respektování funkčních a fyziologických požadavků konkrétního uživatele.

Svůj návrh dokumentujte v závěrečné písemné zprávě, která bude obsahovat začleňování a aplikaci fyziologických parametrů vašeho návrhu v požadovaném komfortu pro vybraného klienta, doložte kresebnými návrhy dokládající postup řešení ve formátu A4, v rozsahu minimálně 40 stran, dále poster 100 x 70 cm v tištěné podobě. Součástí práce je i prezentace na CD-ROM ve dvou vyhotoveních a vypracování mood bordu ve velikosti 100 x 70 cm v tištěné podobě a na CD-ROM.

Na samostatném nosiči CD-ROM odevzdejte v minimálním počtu 10 kusů obrazovou dokumentaci praktické části závěrečné práce pro využití v publikacích FMK. Formát pro bitmapové podklady: JPEG, barevný prostor RGB, rozlišení 300 dpi, 250 mm delší strana. Formáty pro vektory: AI, EPS, PDF. Loga a texty v křivkách. V samostatném textovém souboru uveďte jméno a příjmení, login do Portálu UTB, obor (ateliér), typ práce, přesný název práce v češtině i v angličtině, rok obhajoby, osobní mail, osobní web, telefon. Přiložte svou osobní fotografii v tiskovém rozlišení.

Rozsah bakalářské práce: viz zásady pro vypracování
Rozsah příloh: viz zásady pro vypracování
Forma zpracování bakalářské práce: tištěná/umělecké dílo

Seznam odborné literatury:

- [1] MÜLDNER, Josef. Moderní tance: Vznik, vývoj a kulturní význam tance s návodem tanců moderních a 40 obrazy tanečních figur pro samouky i pokročilé. Tiskem Emanuela Stivína a syna, Praha II. Nákladem autorovým. Praha I, Ulice Karolíny Světlé: Praha, 1923.
[2] MORAVEC, Petr. DEĎO, J.: Obuvnické minimum. Střední průmyslová škola kožařská ve Zlíně, 1999. ISBN 4 200100 79117
[3] MĚŘÍNSKÝ, V. Požadavky na obuvnické materiály. Střední průmyslová škola kožařská ve Zlíně, 1995. ISBN 4 200100 72848
[4] PIVEČKA, J. Practical handbook on shoe production. ISBN 4 420010124451
[5] SNOPEK, L. Konstrukce a modelování obuvi pro SOU. ISBN 5 420010122473
[6] ZEMAN, O. Výroba obuvi z usní a plastů pro SOU. ISBN 6 420010091100
[7] VACULÍK, A. English terminology on the production of leather footwear. ISBN 8 420010001400
[8] ŠTÝBROVÁ, Miroslava. Boty, botky, botičky. 1. vyd. Praha: Lidové noviny, 2009. 244 s. ISBN 978-80-7106-986-7.

Odborné časopisy:

ARS Sutoria, MASTER IDEA PELLE, Kožařství, Textilní žurnál

zdroje z internetu:

<http://www.dancenaturals.it>

<http://tanecniobchod.cz>

<http://www.akces.cz>

<http://is.muni.cz/do/1499/el/estud/fsps/ps09/tanec/web/index.html>

<http://www.hellerdance.cz>

<http://www.aidadance.ru>

Vedoucí bakalářské práce: MgA. Jana Buch
Ústav designu oděvu a obuvi
Datum zadání bakalářské práce: 15. února 2012
Termín odevzdání bakalářské práce: 18. května 2012

Ve Zlíně dne 1. března 2012

doc. MgA. Jana Janíková, ArtD.
děkanka



Titor
doc. Mgr. Ivan Titor
ředitel ústavu

PROHLÁŠENÍ AUTORA BAKALÁŘSKÉ/DIPLOMOVÉ PRÁCE

Beru na vědomí, že

- odevzdáním bakalářské/diplomové práce souhlasím se zveřejněním své práce podle zákona č. 111/1998 Sb. o vysokých školách a o změně a doplnění dalších zákonů (zákon o vysokých školách), ve znění pozdějších právních předpisů, bez ohledu na výsledek obhajoby ¹⁾;
- beru na vědomí, že bakalářská/diplomová práce bude uložena v elektronické podobě v univerzitním informačním systému a bude dostupná k nahlédnutí;
- na moji bakalářskou/diplomovou práci se plně vztahuje zákon č. 121/2000 Sb. o právu autorském, o právech souvisejících s právem autorským a o změně některých zákonů (autorský zákon) ve znění pozdějších právních předpisů, zejm. § 35 odst. 3 ²⁾;
- podle § 60 ³⁾ odst. 1 autorského zákona má UTB ve Zlíně právo na uzavření licenční smlouvy o užití školního díla v rozsahu § 12 odst. 4 autorského zákona;
- podle § 60 ³⁾ odst. 2 a 3 mohu užít své dílo – bakalářskou/diplomovou práci - nebo poskytnout licenci k jejímu využití jen s předchozím písemným souhlasem Univerzity Tomáše Bati ve Zlíně, která je oprávněna v takovém případě ode mne požadovat přiměřený příspěvek na úhradu nákladů, které byly Univerzitou Tomáše Bati ve Zlíně na vytvoření díla vynaloženy (až do jejich skutečné výše);
- pokud bylo k vypracování bakalářské/diplomové práce využito softwaru poskytnutého Univerzitou Tomáše Bati ve Zlíně nebo jinými subjekty pouze ke studijním a výzkumným účelům (tj. k nekomerčnímu využití), nelze výsledky bakalářské/diplomové práce využít ke komerčním účelům.

Ve Zlíně15.5.2012.....

Hůlková Jitka 
Jméno, příjmení, podpis

¹⁾ zákon č. 111/1998 Sb. o vysokých školách a o změně a doplnění dalších zákonů (zákon o vysokých školách), ve znění pozdějších právních předpisů, § 47b Zveřejňování závěrečných prací:

(1) Vysoká škola nevydělečně zveřejňuje disertační, diplomové, bakalářské a rigorózní práce, u kterých proběhla obhajoba, včetně posudků oponentů a výsledku obhajoby prostřednictvím databáze kvalifikačních prací, kterou spravuje. Způsob zveřejnění stanoví vnitřní předpis vysoké školy.

(2) Disertační, diplomové, bakalářské a rigorózní práce odevzdané uchazečem k obhajobě musí být též nejméně pět pracovních dnů před konáním obhajoby zveřejněny k nahlázení veřejnosti v místě určeném vnitřním předpisem vysoké školy nebo není-li tak určeno, v místě pracoviště vysoké školy, kde se má konat obhajoba práce. Každý si může ze zveřejněné práce pořizovat na své náklady výpisy, opisy nebo rozmnoženiny.

(3) Platí, že odevzdáním práce autor souhlasí se zveřejněním své práce podle tohoto zákona, bez ohledu na výsledek obhajoby.

²⁾ zákon č. 121/2000 Sb. o právu autorském, o právech souvisejících s právem autorským a o změně některých zákonů (autorský zákon) ve znění pozdějších právních předpisů, § 35 odst. 3:

(3) Do práva autorského také nezasahuje škola nebo školské či vzdělávací zařízení, užije-li nikoli za účelem přímého nebo nepřímého hospodářského nebo obchodního prospěchu k výuce nebo k vlastní potřebě dílo vytvořené žákem nebo studentem ke splnění školních nebo studijních povinností vyplývajících z jeho právního vztahu ke škole nebo školskému či vzdělávacího zařízení (školní dílo).

³⁾ zákon č. 121/2000 Sb. o právu autorském, o právech souvisejících s právem autorským a o změně některých zákonů (autorský zákon) ve znění pozdějších právních předpisů, § 60 Školní dílo:

(1) Škola nebo školské či vzdělávací zařízení mají za obvyklých podmínek právo na uzavření licenční smlouvy o užití školního díla (§ 35 odst. 3). Odpírá-li autor takového díla udělit svolení bez vážného důvodu, mohou se tyto osoby domáhat nahrazení chybějícího projevu jeho vůle u soudu. Ustanovení § 35 odst. 3 zůstává nedotčeno.

(2) Není-li sjednáno jinak, může autor školního díla své dílo užít či poskytnout jinému licenci, není-li to v rozporu s oprávněnými zájmy školy nebo školského či vzdělávacího zařízení.

(3) Škola nebo školské či vzdělávací zařízení jsou oprávněny požadovat, aby jim autor školního díla z výdělku jim dosaženého v souvislosti s užitím díla či poskytnutím licence podle odstavce 2 přiměřeně přispěl na úhradu nákladů, které na vytvoření díla vynaložily, a to podle okolností až do jejich skutečné výše; přitom se přihlídnou k výši výdělku dosaženého školou nebo školským či vzdělávacím zařízením z užití školního díla podle odstavce 1.

ABSTRAKT

Teoretická část mé bakalářské práce je zaměřena na vznik a vývoj tance v průběhu staletí a především pak na vývoj taneční obuvi. Jedna z částí se zabývá rozbohem latinskoamerických tanců se zmínkou o prestižních celosvětových soutěžích v tomto oboru, další část je věnována obuvi určenou pro latinskoamerické tance, tzv. latinkám, ale i speciálním šatům, které se k těmto tancům používají. Teoretická část je doplněna průzkumem ve formě dotazníku mezi amatérskými a profesionálními tanečníky. Praktická část pak pojednává o designu, vývoji nových funkčních řešení především variabilního zapínání a většího komfortu v obuvi a celkovém postupu při výrobě latinek, kde se opírám o získané výsledky z dotazníku, o požadavky ze strany profesionálních tanečníků a také o současné trendy ve výrobě taneční obuvi pro latinskoamerické tance. Celá práce se zabývá pochopením problematiky taneční obuvi.

Klíčová slova: tanec, latinskoamerické tance, obuv pro latinskoamerické tance, taneční obuv, taneční kostýmy, taneční sport

ABSTRACT

The theoretical part of my bachelor work is focused on the creation and development dance in the course of the centuries and in particular on the development dance footwear. One of the parts deals with analysis Latin American dances with mention of prestigious global competitions in this field, the other part, is to be paid to footwear, specially designed shoes, but also special dress, which are used for these dances. The theoretical part is accompanied by survey in the form questionnaire between amateur and professional dancers. The practical part treat of design, development of new functional solutions closing and insole and total procedure of producing of that shoes , where the leaning against the results obtained from the questionnaire, the requirements of the professional dancers and also of the current trends. The entire work is engaged understanding of the problem of dance footwear.

Key words: dance, latin american dances, footwear for latin american dances, dance footwear, dance costumes, dance sport

Poděkování patří vedoucí mé bakalářské práce paní MgA. Janě Buch a doc. akad. soch. Janu Zamazalovi za směřodátne konzultace. Ráda bych také poděkovala panu Vladimíru Báborovi a zaměstnancům firmy Bábor za ochotu, praktické rady a pomoc při realizaci modelů. Dále mým přátelům, závodním tanečníkům, a to především sestře Lence Hůlkové za přínosné poznatky a informace ze strany uživatele.

Není to pohyb, co dělá tanec krásným. Je to emoce, kterou vyjadřujeme tancem a necháváme se vést vlastním srdcem! (autor neznámý)

Prohlašuji, že odevzdaná verze bakalářské práce a verze elektronická nahraná do IS/STAG jsou totožné.

V Zlíně dne

OBSAH

ÚVOD	8
I TEORETICKÁ ČÁST	9
1 HISTORIE TANCE	10
1.1 PŮVOD TANCE	10
1.2 SPOLEČENSKÝ TANEC.....	10
1.3 TANCE LATINSKO-AMERICKÉ	11
1.3.1 Přehled tanců	12
2 TANEČNÍ SPORT	14
2.1 CHARAKTERISTIKA.....	14
2.2 TANEČNÍ KOSTÝMY	14
2.3 SOUTĚŽE A SOUTĚŽNÍ SYSTÉM.....	18
3 TANEČNÍ OBUV	20
3.1 HISTORIE LATINSKO-AMERICKÉ OBUVI.....	20
3.2 PŘEHLED SOUČASNÝCH ZNAČEK	21
3.3 FIRMA VLADIMÍRA BÁBORA – EURODANCE ® CZECH REPUBLIC	23
4 PROBLEMATIKA LATINSKO - AMERICKÉ OBUVI	25
4.1 POZITIVA A NEGATIVA SPORTU „NA PODPATČÍCH“	25
4.2 SPECIFICKÉ ZNAKY LA OBUVI.....	26
4.3 DOTAZNÍK.....	26
4.3.1 Vyhodnocení	27
II PRAKTICKÁ ČÁST	33
5 PŘÍPRAVA A PROCES NAVRHOVÁNÍ	34
5.1 INSPIRAČNÍ ZDROJE	34
5.2 TVORBA MOOD BOARDU	34
5.3 PROCES NAVRHOVÁNÍ	37
5.4 KRESEBNÝ VÝVOJ JEDNOTLIVÝCH REALIZOVANÝCH MODELŮ OBUVI.....	39
5.4.1 Světlý dámský model	39
5.4.2 Tmavý dámský model	40
5.4.3 Světlý pánský model	41
5.4.4 Tmavý pánský model	41
6 VLASTNÍ PŘÍNOS LA OBUVI - INOVACE	43
7 REALIZACE MODELŮ	46
7.1 TECHNOLOGICKÝ POSTUP.....	46
7.1.1 Dva páry dámských latinek.....	46
7.1.2 Dva páry pánských latinek	48
ZÁVĚR	50
SEZNAM POUŽITÉ LITERATURY	51
SEZNAM OBRÁZKŮ	52
SEZNAM TABULEK, GRAFŮ A PŘÍLOH	53

ÚVOD

Zadání mé bakalářské práce vyplynulo ze zaujetí latinskoamerickým tancem, který je zároveň i soutěžním výkonnostním sportem. Ráda bych přispěla svými poznatky ohledně designu taneční obuvi. Moje práce je určena nejen amatérským, ale i profesionálním tanečnickům pro taneční využití v odvětví tanečního sportu a zároveň bych chtěla touto prací zaujmout i výrobce taneční latinskoamerické obuvi.

Mým cílem bylo navrhnout a zrealizovat jeden pár dámské a jeden pár pánské taneční obuvi pro latinskoamerické tance, tzv. latinky, s ohledem na jejich funkčnost, technologické a estetické provedení. Má bakalářská práce je rozdělena do dvou částí, a to na část teoretickou a praktickou.

V teoretické části se zabývám vznikem a vývojem tance a jeho následným rozdělením do dvou oblastí. Dále představuji latinskoamerické tance, taneční sport, taneční kostýmy a především obuv pro latinskoamerické tance. V neposlední řadě se věnuji současným trendům a designu této speciální obuvi a třem vybraným světoznámým výrobcům tohoto druhu obuvi. Teoretická část je završena analýzou možných inovací u této specifické obuvi na základě získaných poznatků mezi tanečnickými.

V praktické části je největší díl věnován vývoji jednotlivých návrhů latinek spolu s funkčními inovativními prvky, dále se věnuji inspiračním zdrojům, které byly použity při samotném procesu navrhování. Zde je rozebrán technologický postup výroby spolu s použitými materiály, zvolenou barevností a s použitím mnou navržených nových prvků.

I. TEORETICKÁ ČÁST

1 HISTORIE TANCE

1.1 Původ tance

„Vše ve vesmíru má rytmus. Vše tančí.“ Maya Angelou

Tanec je součástí každého z nás, jak už naznačuje vystihující citát výše. Každý člověk tančí svým rytmem a svým stylem tance. Je stejně přirozený jako hra, námluvy, jídlo nebo boj a často bývá pro tyto činnosti viditelným vyjádřením. Protože právě tanec je metaforou života. Na celém světě je tanec součástí rituálů a kulturního dědictví. Je výrazem své doby, jejích názorů i citů, zároveň i přispívá k uměleckému ztvárnění hudby a rozvíjí celou osobnost. A jako pro mnohé i pro mě se stal vášní.

Původ tance je zakořeněn už do doby rodové společnosti ze starší doby kamenné, odkud pochází první zmínka o neznámém člověku, který na stěnu jeskyně Cogul v severním Španělsku nakreslil tančící muže a ženy. V této době měl tanec podobu pouze rituální, ovšem přetrval do starověku, kdy získal funkci uměleckou. Tanec byl součástí lidské kultury ve všech starověkých civilizacích (Egypt, Mezopotámie, Indie, Kréta, Řecko a Řím), kde existoval pouze jako individuální či skupinový, nikoliv párový. V Řecku bylo umění tance spojováno nejen s hudbou, ale i básnictvím a herectvím a svou individualitou a mnohotvárností se výrazně lišil od našich tanců kolových (př.: polka, valčík) [1]

Tanec se stal během různých etap lidstva významnou součástí náboženství, válčení, slavností, měl funkci kulturní, politickou, společenskou a od 20. století také i funkci zábavnou.

1.2 Společenský tanec

„Kořeny společenských tanců jsou sice vpleteny do bohaté půdy lidové kultury, ale s tím jak se v jednotlivých obdobích definovaly vyšší společenské vrstvy, měnila se záměrně i podoba jejich tanců. Zvláštní roli v tomto vývoji sehrály dvorské tance pozdního 17. a 18. století, které kladly důraz na klasické kánony v držení těla, kroků a prostorových vzorů.“ [2, s. 41] (ve 20. století to byly nižší společenské vrstvy, kdo určoval vývoj spol. tance).

19. století představuje období, ve kterém se zrodil společenský tanec v dnešním pojetí. Taneční zábavy se staly nepostradatelnou součástí společenského dění. Byly otevírány taneční sály, vznikaly taneční orchestry a tomu se přizpůsobila i tvorba nejvýznamnějších

hudebních skladatelů. Tanci tohoto období jsou polka a valčík, tudíž je prosazen dlouho zakazovaný tanec v páru.

20. století přineslo mnoho změn. Společenský tanec v Evropě pociťoval potřebu nových impulzů. Proto se v Evropě začaly objevovat tance latinskoamerického původu ze Severní a Jižní Ameriky, které jsou odrazem odlišné kultury, a jenž vycházely z jiných společenských poměrů. Mimo nich toto období reprezentují tance foxtrotové, tango a zárodky waltzu označované také jako tance standardní. Tato doba tanečního kvasu vedla od představení na varietních podiích k zakládání tanečních škol, z nichž každá prosazovala vlastní interpretaci. Ve dvacátých letech byly taneční styly sjednoceny anglickými učiteli v internacionální styl. Meziválečné období je poznamenáno nástupem jazzu, swingu a objevováním latinsko-amerických rytmů.

Poté, co se tento mix tanců poevropštil po vzoru Anglie (v tzv. anglickém stylu), se názvy a rozdělení tanců ustalují na tance:

- standardní (waltz, tango, valčík, slowfoxtrot, quickstep)
- latinskoamerické (samba, rumba, chacha, paso doble, jive)

1.3 Tance latinsko-americké

Původ latinsko-amerických tanců pramení v kultovní hudbě a tancích afrických černochů, kteří byli v 16. století přiváženi do Ameriky jako otroci. Vyvíjely se spolu s řadou tanců afroamerického, později jazzového původu, a od samého začátku se navzájem s nimi ovlivňují a prolínají. Tyto tance jsou ovšem pohybově a hudebně odlišné díky tomu, že v Jižní Americe převládal španělský a portugalský vliv. Je třeba ale zmínit, že od latinsko-amerického folklóru se liší. Jejich odrazem jsou v dnešní době karnevaly v Riu de Janeiru nebo v Havaně.

Díky přílivu přistěhovalců do Severní Ameriky dochází k zpopularizování těchto tanců. „*Nepřetržitě pronikání latinskoamerické hudby a tanců do Severní Ameriky a od počátku 20. století i do Evropy prochází obdobím, na počátku je argentinské tango.*“ [3, s. 28] Ve 30. letech 20. století se objevuje rumba, samba, beguine a carioca, ve 40. letech a v letech padesátých calypso a cha-cha-cha ovlivněná prvky afrokubánského jazzu. V 60. letech vzniká brazilská bossa nova, v 70. afrokubánská salsa a v letech osmdesátých brazilská lambada. Mnohé z těchto tanců podléhá úpravě anglických tanečních mistrů a učitelů tance. Kombinace jazzu, kubánských a afrických rytmů se vyvíjela pod jednotným názvem

afro - cuban jazz. Přelom 50. a 60. let je považován za vrcholné období. Poté, se afroku-
bánský jazz vyvíjel samostatně bopovým a soulovým směrem.

Užívané pojmy

„Pojem *latin* řadí všechny hudební styly pocházející ze zemí Latinské Ameriky a ce-
lou vývojovou řadu od lidových kořenů až po současný pop.“ [3, s. 29] Jedná se o oblast
jihoamerického kontinentu, kam lze zahrnout Argentinu, Brazílii, Chile a Mexiko.
Z přilehlých souostroví je nutno do seznamu zahrnout i Haiti, Jamajku, Kubu a Trinidad.
Termínem *latin dance* se označuje latinská taneční hudba od tanga, přes kubánské a brazil-
ské styly až po současnost. [3]

1.3.1 Přehled tanců

Tance Latinské Ameriky a rovněž doprovodná hudba vždy překypovaly rytmickou
pestrostí, nezkrotností, temperamentem, smyslností a obrovským citovým nábojem. Přes
snahu je standardizovat si udrželi svou spontánnost a emocionální výbušnost. V držení jsou
volnější než tance standardní a podle typu vedení se dělí na dva způsoby, na tzv. „stan-
dardní držení“ a tzv. „postavení bok po boku“. Skupinu tvoří pět tanců, které jsou děleny
z hlediska původu na:

- původ severoamerický: **jive**
- původ středoamerický: **rumba, chacha**
- původ jihoamerický: **samba**
- původ evropský: **paso doble**

Jive – nazýván v minulosti jako „jitterbug“, řazen nejdříve mezi jazzové tance je
blízký swingu. Je předchůdcem jumpu a rock–and–rollu. „*Jeho úspěch spočíval v poměrně
rychlém tempu, synkopovaném rytmu a novým pohybem neustálého propínání a povolování
holenního a hlezenního kloubu.*“ [4] Jive je nejrychlejším tancem a zároveň hravým, odvá-
zaným a fyzicky nejnáročnějším ze skupiny pěti tanců. Tančen v 4/4 taktu s důrazem na
druhou a čtvrtou dobu. [5]

Rumba – americký termín užívaný na místo původního kubánského „son“. Rozšíře-
ní rumby nastalo po 2. světové válce, ačkoli se do Evropy dostala již ve 30. letech. Nazý-
vána taktéž jako „tanec milenců“ si osvojila 4/4 takt s důrazem na dobu čtvrtou a je záro-

veň nejpomalejším a nejsmyslnějším tancem soutěžní pětice. Základním pohybem kyčlemi prezentuje erotické lákání a dobývání, ale i hrdost a vznešenost. V doprovodné hudbě nesmí chybět typický zvuk *claves* (dřeva), *maracas* (rumba koule), *bonga a conga* (bicí nástroje). [5]

Chacha – původním názvem byla Cha-cha-cha, jejíž slabiky doprovázejí její základní přeměnový krok. Ten je rozeznatelný i díky zvuku typického hudebního nástroje *giro* v doprovodné hudbě. Tento rytmicky jednoduchý tanec s 4/4 taktem a s důrazem na první dobu pochází z Kuby a je nejmladším z 5 tanců reprezentujících soutěžní tance. Charakterizujícími slovy jsou bezstarostnost, svěžest, koketování a radost z pohybu. [5]

Samba – kořeny má v Africe, ale dále se rozvíjela v Brazílii, jejíž podobou je karnevalová samba. Charakterizují ji slova vášeň, živočišnost a melancholie a poznávacím znakem je prvek *bouncing*, což je zhoupnutí v kolenou doprovázené pohybem kyčlí vpřed a vzad. Používá mnoho rytmických obměn a specialitou jsou tříkrokové variace, kterou je například krok *batucadas*. Tančí se v 2/4 taktu s důrazem na druhou dobu. [5]

Paso doble – jako jediný nevychází z černošské kultury, ale má kořeny ve Španělsku. Odlišné postavení a základní kroky a celou atmosféru tance vytvářejí býčí zápasy a flamengo. Výjimečnost podtrhuje i doprovodná hudba s typickými *korunami*. Tanec se řídí těmito dvěma korunami, z nichž jedna ukončuje zdánlivou etapu iluzivního příběhu asi tak v polovině tance a druhá koruna je na konci skladby. Základní prvky tance jsou inspirovány pohyby toreadorů v aréně, kdy partnerka představuje šátek nebo pláštěnku toreadora a využívá pohyby rukou připomínající používání kastanět. Tento dramatický a zároveň majestátný tanec je v 2/4 taktu s důrazem na dobu první. [5]

	Samba	Cha-cha	Rumba	Paso doble	Jive
Takt	2/4	4/4	4/4	2/4	4/4
Tempo[takt/min]	50-52	30-32	25-27	60-62	42-44
Metronom [bps]	100-104	120-132	100-108	120-124	168-176
Důraz v taktu	2	1	4	1	2, 4

Tabulka č. 1 Přehled taktů a temp jednotlivých tanců

2 TANEČNÍ SPORT

2.1 Charakteristika

Taneční sport je chápán jako sportovní disciplína, v níž je odbornou porotou hodnocena výdrž, rychlost, jistota a kvalita provedení a především krása pohybu, charakterizace tanců a doprovodné hudby a důležitá je i atmosféra vytvořená výkony tanečních párů. V jednotlivých výkonech závodních tanečnicků je kladen důraz na správné držení těla, co nejprofesionálnější a zároveň nejosobitější provedení tanečních prvků v pěti standardních nebo latinskoamerických tancích. [5]

Aspekty odlišující tento druh sportu od ostatních jsou následující:

- základní jednotkou provádějící taneční sport je pár
- úzké spojení s hudbou, vyžadující reagování na neznámou hudbu, na její rytmus, melodii, strukturu a charakteristické prvky
- způsob soutěžení, kdy na parketě tančí současně více párů, individuálnost tanečních sestav každého páru je vzájemně porovnávána z hlediska náročnosti, provedení a osobitosti
- taneční kostýmy, charakteristický pro latinskoamerické, anebo pro standardní tance

2.2 Taneční kostýmy

Právě taneční kostýmy dávají charakter a styl sportovnímu tanci a díky jim jej odlišují od ostatních tanečních disciplín. V této podkapitole bych chtěla uvést nejen současné šaty, které považuji za nejpropracovanější a nejoriginálnější, ale též vývoj odívání v letech minulých.

Tedy počátkem minulého století éry 20. a 30. let, doby vzniku tohoto sportu, se soutěžilo pouze v „moderních“ (dnes standardních) tancích. Dámy se odívaly do dlouhých rób a páni do fraků, což odpovídalo dobovým zvyklostem oblékání „lepších“ vrstev pro plesy a taneční večery. V této době ještě neexistovala speciálně odlišující se taneční móda. [5]

V 50. a 60. letech obliba sportovního tance vzrostla a dovolila si vytvořit vlastní módní styl. Výraznou změnu prodělaly šaty partnerek, kdy návrháři poválečné doby zkrátili délku sukní, jenž byly vystlány velkým množstvím spodniček. Mohutné účesy tanečnic vyvažovaly velké zvednuté sukně. V této době se začínají standardizovat i latinskoameric-

ké tance, pro které byl hledán osobitý oděvní styl. Frak byl vyměněn za smoking, později za vesty nebo bohatě zdobené kombinézy připomínající latinskoamerické generály. Dámy se odívaly oproti šatům pro standardní tance do ještě kratších a menších sukní s bohatším zdobením. Pro šití těchto oděvů se používaly nové umělé materiály. Nadýchané mohutné sukně se ale postupem času jevily jako překážka při tanci a po hygienické stránce pro tanec nevyhovující. [5]



Obr. č. 1 Ukázka kostýmu pro standardní tance z 60. let

A tudíž se v 70. a 80 letech znovu hledá nový styl v oblékání. Sukně pro standardní tance se znovu prodlužují a lemují se a zdobí různými druhy peří, frak přetrvává. Mužský latinskoamerický oděv prosadil oddělené kalhoty a zdobené košile, dámské začalo být pestřejší, odvážnější a ženštvější, což podpořily rafinovanější střihy, kombinace materiálů a nové ozdobné prvky. Oděv se stal pohodlnějším a svobodnějším pro pohyb. Doba si začala žádat obchod s tanečními kostýmy a obuvi. Proto vzniká řada nových firem se zaměřením na taneční průmysl. Boj obchodních společností o trh přináší tanečnickům sponzorování oblečení a obuvi, a tudíž i reklamu. [5]

Konec minulého století předznamenává současný styl. Dámské standardní šaty získaly siluetu zdůrazňující ženskost, pánské fraky se začaly vyrábět ze směsových materiálů umožňující větší lehkost a hygieničnost. Po odložení fraků se stávají novinkou frakové košile s různými potisky a osvobození od bílé barvy. Latinskoamerické oblečení odráží

originalitu latinářů a stává se součástí osobního stylu párů, kdy pánský oděv spíše jen doplňuje výrazný oděv dámský. [5]

Vývoj posledních let tanečního oblečení se začíná řídit italskými módními tvůrci, jejichž módní novinky podporují image tanečního sportu. „*Rozmanitost v oblékání přinesla samozřejmě i snahu získávat body něčím jiným než tancem. Mezinárodní federace IDSF¹ proto vydala pravidla pro oblékání, která v různých upřesněních převzaly všechny členské země. Tato pravidla se snaží zabránit přílišnému zdůrazňování sexuálních symbolů, zneužívání náboženských a politických motivů a pro nižší věkové kategorie zavádějí omezující prvky, které mají soustředit pozornost tanečníků spíše na vlastní tanec než na vytváření image.*“ [5, s 102,103]

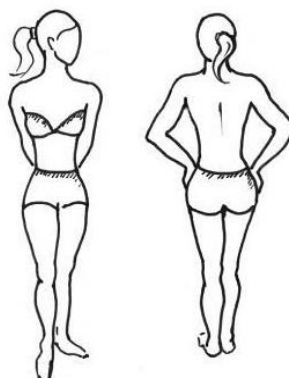
Obecnými zásadami pro všechny tanečníky je následujících šest bodů:

- šaty musí tvořit charakteristický tvar pro disciplínu ve ST nebo LA tancích
- šaty musejí pokrývat intimní partie těla
- šaty i make-up musí odpovídat věku a taneční úrovni
- používání náboženských symbolů jako dekorace nebo dekorace šperky není dovoleno (to se nevztahuje na osobní šperky)
- předseda soutěže může požádat soutěžící o odložení nebo výměnu šperku či šatů v případě, že představují nebezpečí pro partnera nebo ostatní tanečníky
- je dovoleno tančit v šatech pro nižší kategorii, nikoliv naopak

Kromě povolených a zakázaných tanečních prvků v jednotlivých tancích jsou stanoveny i zásady jak mají vypadat taneční kostýmy. Z jakých materiálů, jak moc mohou být zdobené a čím. Dále je určeno jakou výšku podpatku mohou jednotlivé věkové kategorie nosit, jaký druh účesu mohou mít, jestli mohou mít make-up² a podle věku se řídí i možnost mít šperky. Zásady jsou nejpřísnější u těch nejmladších tanečníků a postupně s věkem se uvolňují až po kategorii dospělých, kde je dovoleno nejvíce. Ovšem i ti se musí řídit určitými zásadami.

¹ International Dance Sport Federation – Mezinárodní federace tanečního sportu

² Make-up – zahrnuje líčení obličeje, umělé opalování, umělé nehty, umělé řasy



Obr. č. 2 Partie, které musí být bezpodmínečně zakryty

Dnešní taneční kostýmy jsou barevně velice pestré, dalo by se říct, že je to asi jediné odvětví, kde se dá použít přirovnání čím větší kýč, tím lépe, myšleno v dobrém slova smyslu. V soutěži jde o zaujetí a přitažení pozornosti poroty a diváků, proto jsou barvy a jejich kombinace výrazné. Tanečníci bývají slazeni stejným nebo podobným zdobením a materiálem. Těla tanečnicků jsou natřena hnědídly, aby připomínala latinskoamerický původ.



Obr. č. 3 Ukázky současných tanečních kostýmů

U dámských šatů se často používají třásně našité na dolní okraj nebo jsou jimi posité celé šaty, zdobené neskutečným množstvím různobarevných kamenů, které jsou buď nalepovací, nebo ty větší, které jsou našívací. Tyto kameny jsou pak nejcennější a tudíž nejdražší položkou ceny šatů, která se pohybuje kolem několika tisíců korun. Není tedy divu, že cena takových tanečních šatů se běžně vyšplhá přes hranici deset tisíc korun. Obzvláště náročné je pošívání šatů korálkovými tyčinkami. Ty je totiž nutné našívat ručně, kdy je navléknuto několik podlouhlých korálek na nit do tzv. tyčinek a poset jimi celé šaty je sice zdlouhavé, ale za to velice efektivní.

Tanečnickovy košile jsou též posety desítkami, někdy až stovkami kamenů do různých liniových nebo plošných obrazců, anebo zdobené výšivkami. Stříhově se velice odli-

šují od běžných košil svým hlubokým výstřihem po pas, šité z průsvitných tenkých materiálů, někdy bývají ke krku, ale vždy z oči-přitahujících blyštivých nebo sametově hebkých textilií. Kalhoty do pasu zdobí saténové boční pruhy prodlužující nohy nebo tenké proužky po celé ploše tvořené ať už dezénem textilie nebo dotvořené pomocí kamenů.

Dámské šaty jsou doplněny zdobenými náhrdelníky a náramky, kameny ve vlasech, čelenkami, vlasovými sítkami a výraznými náušnicemi. Vlasy bývají sčesané do pěšinek a silně ztužené do hladkých účesů, u žen pak do drdolů a copů. Obvykle tanečnice nosí nalepovací řasy pro výraznější výraz v obličejí, který je v tomto tanečním odvětví velice důležitý.



Obr. č. 4 Způsoby zdobení kostýmů

2.3 Soutěže a soutěžní systém

Pro úplnou představu o tanečním sportu uvedu ve stručnosti několik informací o soutěžním systému. Soutěže tvoří ucelený systém, díky němuž tanečníci mohou soutěžit v odpovídajících věkových a výkonnostních kategoriích a jsou zároveň motivováni k soustavné a cílevědomé sportovní kariéře. Tento systém jasně vymezuje jednotlivé disciplíny a umožňuje tak specializaci, nebo všestranný přístup. [5]

Postupové soutěže, na mezinárodní úrovni označované jako World Ranking List Tournaments, jsou ty, na jejichž základě se vytvářejí dlouhodobé žebříčky a získávají nebo ztrácejí výkonnostní třídy. Naopak Taneční liga pořádá soutěže za účelem vytřídění nejlep-

ších párů pro nasazení přímo do 2. kola na mistrovství ČR, z něhož vyšší vítězové jsou pak nominováni jako reprezentační jedničky na soutěže mistrovství Evropy popř. světa. Grand Slam je označení pro 5 nejvýznamnějších soutěží a šesté závěrečné typu International Open, která tvoří jednu ze tří úrovní WRLT. [5]

Mistrovství, pořádané jednou ročně, se účastní páry nejvyšších tříd a reprezentanti, kteří bojují o titul mistrů světa, Evropy, státu, země. Naopak u jednorázových pohárových soutěží se bojuje spíše o ceny, obdiv či sympatie publika. [5]

Soutěžními disciplínami pro páry jsou standardní tance označované písmeny ST, latinskoamerické se zkratkou LA, anebo kombinace všech 10 tanců (u dětí 8 resp. 6 tanců) 10T, 8T, 6T. Soutěže skupin párů s předem připravenými choreografiemi se nazývají formace a soutěží buď ve ST anebo LA tancích. [5]

Tanečníci jsou rozděleni do kategorií dle věku, řídící se starším členem v páru (u seniorů přesně naopak). Nejnižší kategorií jsou děti I a II do 12 let, junioři I a II od 12 do 15 let, dále mládež 16 – 18 let, dospělí nad 18 let a senioři nad 35 let. [5]

Výkonnostní třídy začínají na nejnižší úrovni D a pokračují vzestupně C, B, A až po M znamenající mezinárodní – nejvyšší dosažitelnou třídu. Pro postup do vyšší třídy je zapotřebí získat 200 bodů a 5 účastí ve finále, které je ovlivněno navíc počtem zúčastněných párů v dané kategorii postupových soutěží. [5]

3 TANEČNÍ OBUV

3.1 Historie latinsko-americké obuvi

Se zmínkou o dvorských tancích v 17. a 18. století by se dalo předpokládat, že se objevuje i taneční obuv. Ale i když je objevem období baroka vrstvený kožený podpatek, používal se k zajištění nohy ve třmenech u holínek během Třicetileté války (1618 – 1648). Ve druhé polovině 17. století přichází do módy královského dvora červený podpatek, oblíbený u šlechty a měšťanské vrstvy, proslavený francouzským králem Ludvíkem XIV. *„Podpatek byl sice vynalezen muži, ale tuto revoluční vymoženost si postupem času přivlastnily výhradně ženy, aby zdůraznily své vnady. Vysoký podpatek totiž změnil siluetu postavy, přinutil dámu zatáhnout břicho a prohnout záda, čímž se pozvedla a vypjala nadra a také zdůraznila pánev. První dámské podpatky s tzv. „klenutím“ zmiňovaly královské účetní knihy již v roce 1595 za éry anglické královny Alžběty.“* [6] Jednalo se o tvarovanou platformu, v přední části tvořenou malým klínkem a v zadní linii vytvářela podpatek. Tento podpatek byl z vrstvených plátků usně či z korku nebo dřeva, tudíž působil dosti mohutně, což se poměrně rychle měnilo a šel k eleganci.

„K proměnám pozvolna docházelo i u mužských střevíců a bot. Pro běžné denní použití byl podpatek u obuvi pro muže nadále sestaven z kožených plátků, ale vedle toho se při společenských a oficiálních příležitostech stále více prosazoval široký plochý podpatek potahovaný usní.“ [6] V období rokoka byly dámské střevíčky a pantoflíčky, do té doby skrývané pod vrstvou šatů, vyráběny z luxusních materiálů, bohatě zdobené výšivkami a často v purpurové barvě.

Po mnoha proměnách se navrací podpatek („špulkovitého“ tvaru) k obuvi až koncem 18. a počátkem století devatenáctého, kdy v Evropě poprvé zazní valčík. Ale k té pravé podobě současně vypadající latinskoamerické obuvi se přiblížila obuv nastupující až rokem 1920. *„Ve společenských tancích 20. století se rovněž odráží nové postavení ženy ve společnosti. Nejlépe tuto proměnu odráží móda po první světové válce – krátké sukně, rukávy i vlasy, výrazné líčení, pohodlné boty na podpatku, v nichž lze tančit energický a „necudný“ charleston. Rozvoj jazzové hudby znamená i rozvoj nových tanečních forem. Do módy vedle tanců na jazzovou hudbu přicházejí i latinskoamerické formy, jako je tango, paso doble, rumba, po druhé světové válce, ve 40. a 50. letech, k nim přibude mambo, cha-cha-cha, samba, pachanga, merengue, bossa nova a mosambique.“* [2, s. 42]

3.2 Přehled současných značek

V současné době existuje na trhu celá řada značek. Jsou to především značky zahraniční, které v ČR mají distribuční zastoupení v českých kamenných obchodech a prostřednictvím online prodeje, popřípadě ve stáncích na tanečních soutěžích. Jediným produktivním českým výrobcem a prodejcem latinskoamerické obuvi je firma Bábor Eurodance.

Na základě dotazníku jsem zjistila, že populárními značkami mezi tanečnický jsou následující: Supadance (angl. značka), Kozdra (pol. zn.), Aida (rus. zn.), Ray Rose (ang. zn.) a Heller Dance (česká zn.). Mezi další známé značky patří italská Dance Naturals, anglická International Dance Shoes, anglická Dansport, polská Akces, polská Tango, dále Prodance, JF Dance Shoes, nebo Diamant.

Značky Dance Naturals, Aida a PortDance

Vybrala jsem tři světové značky, jež jsem si zvolila jako zdroj inspirace. Díky tomu, že se tyto značky prodávají i v České Republice, dozvěděla jsem se mnohé informace i ze stran uživatelů.

- Aida – obuv s výborným technologickým zpracováním
- Dance Naturals - obuv upoutávající svou elegancí a smyslem pro detail
- PortDance – obuv zajímavá po designové stránce s originální zdobností

Majitelem a ředitelem ruské společnosti Aida je bývalý profesionální tanečník Vladimir Kotlyarov, díky jehož dlouholetému působení firma nabyla velkých zkušeností v oblasti služeb pro tanečnický. Popularita jejich taneční obuvi neustále stoupá nejen v Rusku, ale i v USA, Anglii, Itálii, Německu, Holandsku a též i v České Republice. Za cíl si stanovili profesionální výrobu taneční obuvi vhodnou od začátečníků po profesionální tanečnický. Jejich modely obuvi neustále vylepšují a nadále vyvíjejí stále nové výrobní technologie. Mohou se pyšnit dokonalou propracovaností technologie výroby, která má předpoklady nejen pro vysokou výdrž a kvalitu obuvi, ale i pro komfort chodidel a rozložení váhy těla při tanci. Jejich sortiment zahrnuje dětskou, dámskou a pánskou taneční obuv pro latinu i standard. [7]



Obr. č. 5 Obuv značky Aida

Italská společnost Dance Naturals, zabývající se ruční výrobou a prodejem taneční obuvi s distribucí po celém světě, byla založena roku 1995 a od samého počátku se prezentuje jako inovativní a dynamická značka. Jejich obuv se odlišuje od ostatních značek díky pozornosti pro detaily. Kromě kvalitního technologického zpracování se může pochlubit vysoce elegantním a nevšedním designem. Nabízí sortiment dámské, pánské a dětské obuvi pro latinu i standard a též i doplňky k péči o taneční obuv a reprezentativní oblečení (kimona, trička s logem). [8]



Obr. č. 6 Obuv Dance Naturals

V nedávné době jsem objevila ještě jednu značku s názvem PortDance. Ve světě je známa nejen jako výrobce taneční obuvi, ale i jako organizátor a spolu-sponzor celosvětové soutěže PortDance Open. Je portugalského původu, a ačkoliv v České Republice zastoupení má, nikdo z tanečnicků ji příliš nezná. To mě velice překvapilo, protože se prezentují velice zdařilými internetovými stránkami na adrese www.portdance.pt, kde se nacházejí kolekce latinskoamerické dámské, pánské, dětské a sneakers obuvi (speciální tréninková obuv). Obuv je syntézou dokonalého designu a technologického zpracování. Za obdiv stojí nejen propracovanost detailů, zdobení, střihů, klenutí stélky, ale i barevnosti. PortDance se snaží být neustále inovativní a přinášet nové a lepší vlastnosti modelů obuvi a řídit se posledními módními trendy. [9]

„PortDance se zavazuje vytvářet krásné taneční boty, s nejvyšší kvalitou a komfortem. Naše surové materiály jsou vybírány se zvláštní péčí a naše výrobní postupy splňují standardy nejvyšší kvality. PortDance obuv zaručuje nezbytné vlastnosti ve světě společenského tance: kvalitu, smyslnost, půvab a flexibilitu.“³ [9]



Obr. č. 7 Obuv značky PortDance

3.3 Firma Vladimíra Bábora – Eurodance ® Czech Republic



Obr. č. 8 Logo společnosti Vladimíra Bábora – Eurodance Czech Republic

Z důvodu specifických znalostí a náročnosti při výrobě taneční obuvi jsem se rozhodla navázat spolupráci s firmou zabývající se tímto druhem obuvi, a proto jsem oslovila malou brněnskou firmu pana Bábora se sídlem v ulici Chaloupky 30 - Komín 624 00, jenž mi spolupráci přislíbil a jehož firma má mnoholeté zkušenosti.

³ PortDance is committed to creating beautiful ballroom dance shoes, with the highest quality and comfort. Our raw-materials are chosen with special care and our manufacturing techniques meet the best quality standards. PortDance shoes guarantee the essential features in the ballroom dance world: Quality, Sensuality, Glamour and Flexibility.

„Bábor Eurodance je rodinná obuvnická firma založená roku 1990 Vladimírem Báborem, který se tomuto řemeslu věnuje od svých 15 let. Po studiu na SPŠ kožařské ve Zlíně pracoval v obuvnickém družstvu Snaha Brno jako modelář. Firma zaměstnává jen několik zaměstnanců, kteří jsou ve svém oboru skutečnými odborníky. Firma si již získala pevné místo na trhu taneční obuvi. Zabývá se i výrobou obuvi stepařské a divadelní, jejichž stepky, taneční obuv a speciální obuv nosí spousta tanečnicků a herců v mnoha divadlech v České republice.“ [10]

Firma se zabývá výrobou kusovou na zakázku, ale větší zisky má z výroby sériové, která je dána jejich katalogovou nabídkou. Obuv vyráběna sériově se týká latinskoamerické, standardní obuvi a stepařské obuvi, pánské i dámské, která je směřována prodejcem v kamenných obchodech a distributorům. Existuje i možnost vyzkoušení a případné koupě přímo v sídle této firmy, kde se nachází i jejich prodejna. Naopak u kusové hovoříme o výrobě pohádkové obuvi pro herce a herečky divadel, módní návrháře, zpěváky.

Jejich obuv je vyráběna především z usně, ale i z různých atraktivních umělých materiálů vyrobených v Itálii. Kladou důraz na pohodlí a trvanlivost. Obuv dokážou vyrobit na míru a jsou velice vstřícní i ohledně požadavků na výběr materiálů a barevnosti, což velice oceňují z hlediska spolupráce, ale i jako případný zákazník.

Taneční boty firmy Bábor Eurodance využívá především taneční škola Danza Brno a Taneční škola manželů R+P Bartůňkových v Brně. Originálními kusy z tvorby divadelní obuvi se pyšní Národní a Městské divadlo v Brně, Hudební divadlo v Karlíně a dále divadla v Českých Budějovicích, Plzni, Olomouci, Zlíně, Opavě aj.

Kamenné obchody, kde se prodává sériová obuv Bábor Eurodance je Elis dance sport v Brně a v Praze, Igor Henzély v Kroměříži, Krtičkovi Hradec Králové a prodejna v Olomouci. Odběratelem zakázkové výroby je například Česká televize Brno a Praha, zpěvačka Lucie Bílá, dále módní designer Pavel Zapletal a návrhářky Liběna Rochová a Denisa Nová.

4 PROBLEMATIKA LATINSKO - AMERICKÉ OBUVI

4.1 Pozitiva a negativa sportu „na podpatcích“

„Tanec má významný vliv na zdraví. Přispívá kardiovaskulárnímu systému a správnému dýchání při cvičení. Zajišťuje správnou pohyblivost kloubů a páteře, která je velmi často zatěžována. Protahuje a posiluje svalový tonus, díky jehož vhodnému zatížení podporuje prokrvování tkání a cév. Vlivem endorfinů, vznikajících pohybovým úsilím, zbavuje stresu a únavy. A právě to je fyziologickým základem pro rovnováhu těla a duše. Napomáhá centru stability a pohybu, které se nachází v oblasti pánve a zahrnuje břicho, bedra, hýždě a boky. Reguluje psychomotoriku zabývající se souvislostmi mezi vnímáním, prožitím pohybu a jednáním ve společenském kontextu.“ [11]

Jako každý druh sportu i tento sebou přináší nějaké zdravotní rizika. Právě z důvodu, že se jedná se o sport na podpatcích, kdy dospělé ženy tančí až v devíti centimetrových podpatcích a muži až v pěti centimetrových, představuje velikou zátěž pro nožní klenby. Každý tanečník/ce by si především měla uvědomit, že investovat do taneční obuvi se vyplatí a vybírat obuv by měl/a nejen po estetické stránce, ale především po funkční.

Prvním vodítkem pro dobrý nákup by měla být znalost velikosti a šířky nohy v obvodu prstních kloubů v milimetrech a taktéž vyklenutí nártu a flexe nohy. Ne každá noha je stavěná pro vysoké podpatky, ať už se zdají být profesionálnějšími. Totiž plantární flexe nohy (propnutí nohy směrem dolů) a dorzální flexe prstů (propnutí prstů nahoru), jinými slovy naměřená výška od paty k podložce při stožení na špičkách nám s přesností napoví, kolika centimetrový podpatek je pro naši nohu vhodný, což platí především u obuvi dámské. Při stožení na špičkách v taneční obuvi musí mít tanečnice pod podpatky stále prostor. Latinskoamerický tanec je plný propínání a vytáčení chodidel do strany, a tudíž je tento prostor velice důležitý pro sebevědomý pohyb.

Pozornost by měla být věnována i umístění podpatku. Ten by měl být vycentrovaný pod patou tak, aby se obuv nebortila směrem dozadu. Pro začátečnice je lepší koupit obuv s rozšířeným podpatkem typu flare, který umožňuje lepší rozlohu váhy a jistější krok. Pro zkušenější je to pak podpatek typu slim, který by měl být podsazen pod patu ještě více směrem k prstové části, aby rozvedl váhu na prsty, což je při tomto tanci žádoucí.

4.2 Specifické znaky LA obuvi

Na svršky dámské latinskoamerické obuvi je z materiálů nejvíce oblíbený satén ve zlatavých odstínech. Dále se používá useň se zajímavými potisky, která má větší životnost než satén. U pánských latinek je upřednostňována useň, čistý vzhled a často pouze černá barva, popřípadě lakovaná useň.

Podešve latinek se od klasických tanečních bot odlišují materiálem. Běžně se používá velur v barvě svršku, který díky zbrošenému (semišovému) povrchu poskytuje tanečnickům skluz při tanečních kreacích. Tato usňová podešev se při znečištění kartáčuje, neboli vlas veluru se rozčesává. Když je skluz vyšší než by měl být, sype se parket voskem nebo si tanečníci stoupají na mokrý hadr. Tloušťka podešve se pohybuje okolo 2,5 mm a vyznačuje se svou měkkostí a flexibilitou s obuví, protože je velice důležité, aby noha tanečnicků měla cit pro parket, ale přitom měla pohodlí při nárazech.

Nápor váhy těla při tanci na špičky by měla též tlumit dobře „vystlaná“ stélka. Běžně se užívá šlehané latexové pěny pro měkčí došlap. Výrazně odlišujícím specifikem LA obuvi od běžné taneční obuvi je velice flexibilní přední část stélky, kterou je možno doslova srolovat v dlani.

Typickým podpatkem pro LA obuv je u dámské výše zmiňovaný vykrojený podpatek flare nebo rovný typu slim, u pánské je to typ cuban nebo vykrojený podpatek typu social potažený vrchovým materiálem.

4.3 Dotazník

Ke své bakalářské práci jsem vypracovala dotazník týkající se požadavků na latinskoamerickou obuv ze strany amatérských a profesionálních tanečnicků, který slouží jako průzkum a inspirace k tomu, co je v tomto oboru žádoucí z hlediska změn po designové a technologické stránce. Něktěrymi vzešlymi podněty jsem se zabývala dále a vycházela z nich i v části praktické. Dotazník je součástí přílohy č. 1.

Tento dotazník jsem zveřejnila na internetových stránkách www.vyplnto.cz [12] a především prostřednictvím stránek www.majklusvet.cz (informační web pro tanečníky) jsem obdržela odpovědi sto-pěti respondentů. Dotazník obsahoval celkem 21 otázek a byl koncipován tak, že se po osmé otázce rozděloval podle pohlaví, podle něhož se následující otázky týkaly dámské nebo pánské latinskoamerické obuvi. Něktěry otázky byly podmíněny vlastní odpovědí (názorem) účastníka, proto existuje mnoho rozdílných odpovědí.

4.3.1 Vyhodnocení

1. Jakou značku preferujete?



Graf č. 1 Preference obuvní značky

Nejčastější odpovědí bylo Supadance s počtem hlasů 33. Poněvadž u této otázky byla i možnost zvolit jinou odpověď, která ve výsledku korespondovala s nepřesně uvedeným názvem, konečný součet respondentů s odpovědí Supadance činí v součtu 35 hlasů. Dalšími nepreferovanějšími značkami jsou Kozdra a Aida, které měly obě po 11 hlasech. Tato otázka byla položena z důvodu zjištění, která značka v poměru design-cena-pohodlí je nejpřijatelnější pro taneční klientelu.

2. Podle čeho si vybíráte taneční obuv? Uveďte nejdůležitější kritérium.

Ze 105 dotázaných 34 hlasovalo pro stříh, 23 bylo pro design, 15 respondentů uvedlo pohodlí a 12 lidí cenu, jako nejdůležitější kritéria při výběru latinskoamerické obuvi. Další odpovědi se týkaly požadavků na dobrou kvalitu zpracování, odolnost, měkkost a také doporučení od známých. Z těchto informací soudím, že nejvíce určujícím je pro kupu-

jící pohodlí, na druhém místě estetická stránka a posledním aspektem v rozhodování je cena.

3. Jaká cena je pro Vás přijatelná?

Tady jednoznačnou odpovědí 65 respondentů byla cena v rozmezí *od 1800 do 2600Kč*. Cenu *do 1800 Kč* uvedlo 22 osob a pro třetí možnost *od 2600 Kč a více* hlasovalo 18 osob.

4. Z jakého materiálu by měl být svršek?

Otázka byla směřovaná na obě pohlaví, proto se odpovědi mohou zdát matoucí. Ovšem nejčastěji zvolenou odpovědí byl satén, který je velice žádaný u dámské taneční obuvi (58 hlasů), a druhou možností s počtem 19 hlasů byla lesklá useň, typický materiál pro pánskou obuv. Potřeba je brát v úvahu i to, že i dámská část volila lesklou useň. S 10 hlasy uspěla možnost kombinace nubuk – lak, se stejným počtem useň matná, se 4 hlasy brokát a s 1 hlasem nubuk (broušená useň po líci).

5. Nejradši bych si koupil/a taneční obuv...

Do odpovědí jsem uvedla rozmanité možnosti. *Tvarově čistou a jednobarevnou obuv* volilo 36 respondentů, 30 osob zvolilo - *Se zajímavým zdobícím prvkem (kameny, korálky, tyčinky, trásně apod.)* a se stejným počtem hlasů měla odezvu i další odpověď a tou byla *Obuv ušitá mně a mým šatům na míru*. Další odpovědi jako například *S dekorem (perforace, vytlačovaný motiv)*, *Ideálně padnoucí*, nebo *Křiklavě barevnou* měly zanedbatelný počet hlasů.

6. Vyhovuje Vám běžná stélka v taneční obuvi?

U této otázky jsem zadala 3 následující odpovědi: *Ano*, kterou volilo 72 osob; *Ne, chtěl/a bych stélku s podporou podélné klenby* s 31 hlasy a tou poslední byla s pouhými 2 hlasy *Ne, ale mám konkrétní požadavek*, která po zvolení vedla k sedmé navazující otázce (ostatní dvě možnosti ji přeskočili).

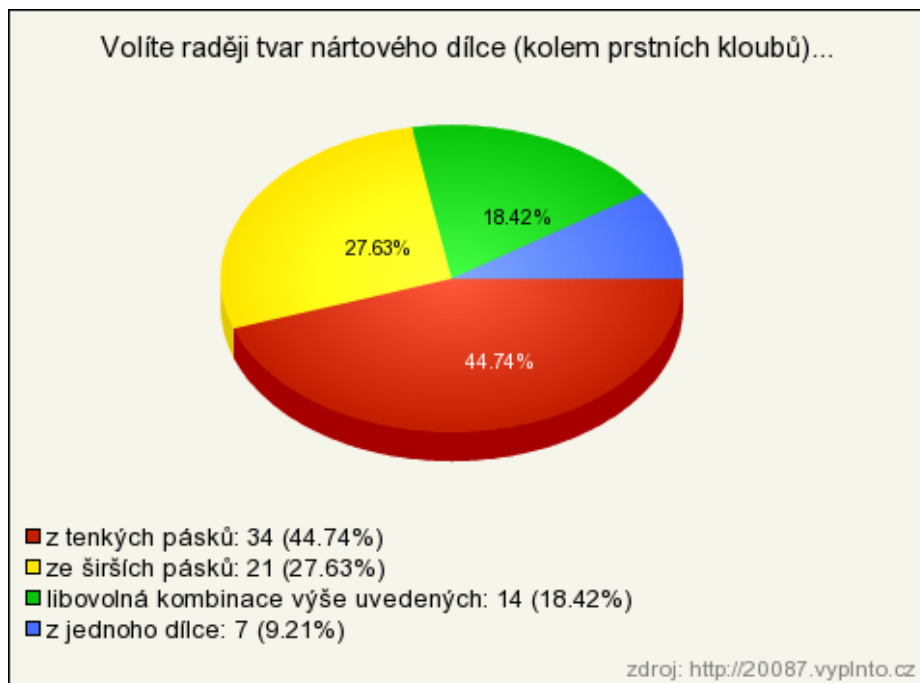
7. Pokud jste uvedli Ne, ale mám konkrétní požadavek, uveďte jaký?

Ti dva, kteří volili poslední odpověď z předešlé otázky, uvedli, že by stélka měla být prodyšná a protiskluzová. Také aby co nejvíce usměřňovala na vnitřní strany chodidla a zároveň co nejméně poškozovala klenbu chodidla

8. Nyní se test rozděluje podle toho, jestli jste muž nebo žena.

Ze 105 účastníků dotazník vyplnilo 76 žen a 29 mužů. Pro ženy pokračoval dotazník 9. otázkou, pro muže otázkou číslo 15.

9. Volíte raději tvar nártového dílce (kolem prstních kloubů)...

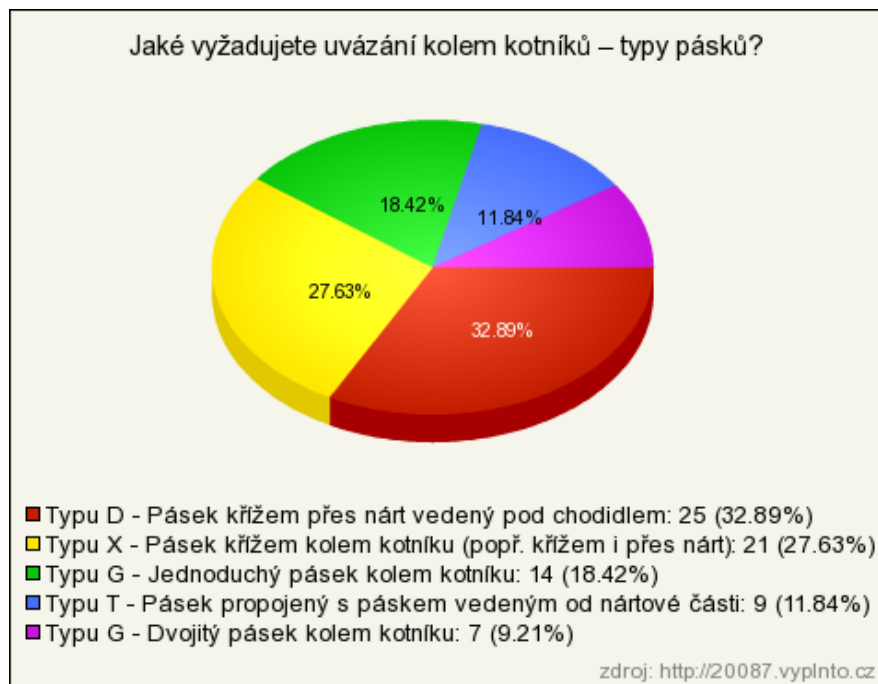


Graf č. 2 Volba tvaru nártového dílce

Nejčastější odpověď na tuto otázku s 44,74 % – z tenkých pásků – není nijak překvapující, poněvadž tato možnost tvaru nártového dílce je mezi dámskou klientelou velice rozšířená a oblíbená. Druhou nejvýše volenou možností byla – ze širších pásků s 27,63 %. Libovolná kombinace výše uvedených - získala 18,42 % a nejméně oblíbenou se zdá obuv s nártovým dílcem - z jednoho dílu s 9,21 %.

10. Jaké vyžadujete uvázání kolem kotníků – typy pásků?

Z uvedených 5 možností dosáhla odpověď *Typu D – Pásek křížem přes nárt vedený pod chodidlem* 32,89 %. Hned za ním byla s 27,63 % uvedena možnost *Typu X – Pásek křížem kolem kotníku (popř. křížem přes nárt)*. Dalšími uvedenými typy byly *Typu G - Jednoduchý pásek kolem kotníku* (18,42 %), *Typu T - Pásek propojený s páskem vedeným od nártové části* (11,84 %) a *Typu G - Dvojitý pásek kolem kotníku* (9,21 %).



Graf č. 3 Volba typu uvazování kolem kotníku

11. Jaký tvar špičky preferujete?

Z těchto tří možností: *Typ Klasik – klasicky zaoblená*, *Typ S – delší směrem k palci*, *Typ SC – hranatá* - hlasovalo 65.79 % respondentů pro první z nich (Typ Klasik). Druhá možnost (Typ S) získala 30.26 % a poslední (Typ SC) pouze 3.95 %.

12. Jaké by měla mít zapínání / uzavírání?

U této otázky si respondent mohl vybrat mezi *Upevnění háčkem a přezkou*, *Klasickou přezkou na provlečení pásku* nebo napsat svou vlastní odpověď. První možnost získala 72.37 %, pro druhou hlasovalo 25 % a z vlastních odpovědí se vyskytla možnost na patentku nebo přezka s kamínky (obě po 1.32 %).

13. Jaký druh podpatku by Vaše taneční obuv měla mít?

Flare - elegantní vykrojený podpatek se širším zakončením získal 56.58 %, *Slim - úzký jednoduchý podpatek* 23.68 %, *Contour - elegantní vykrojený podpatek s užším zakončením* 11.84 % a *Ultra slim – úzký elegantní podpatek* 7.89 %. Z hlediska stability je nejlepším podpatkem typu Flare, mezi profesionály je zase velice rozšířený podpatek typu Slim. Nezáleží ale pouze jen na tvarování podpatku, důležité je i umístění na stélce. Čím více se blíží směrem od paty k přední části obuvi, tím více rozloží váhu těla na špičky, což je pro latinskoamerický tanec žádoucí. Ovšem u tohoto druhu podpatku nelze dosahovat takové

výšky jako u typu flare z důvodu fyziologické stavby nohy, potažmo chodidel a jejich klenby.

14. Jak vysoký podpatek preferujete?

Nabízených možností bylo pět. Počínaje výškou 2" = 5 cm s 13.16 %, 2,2" = 6 cm s 11.84 %, nejoblíbenější byla střední možnost 2,5" = 7 cm, která získala 48.68 %, 3" = 8 cm s 19.74 % a konče výškou 3,5" = 9 cm, pro kterou hlasovalo 6.58 %. Nutné podotknout, že ne každá výška se hodí pro každý typ podpatku. Taneční obuv se běžně prodává s označením výšky podpatku ve flarech, což je nejen forma, ale také měrná jednotka. Jeden flare odpovídá délce jednoho palce (2,53 cm), takže 3,5" neboli 3,5 flarů je přibližně 9 cm. Některé výpočty převodu z palců na cm se zaokrouhlují směrem nahoru. Po konzultaci s odborníkem Valery Leběděvem (prodejce taneční obuvi) jsem ale zjistila, že si často výrobci označení výšky podpatků stanovují sami.

15. Jaký tvar špičky preferujete?

Následující otázky jsou směřované na pánskou klientelu (viz otázka č. 8). Zvolit si mohli mezi kulatým a špičatým tvarem. Přes 79 % hlasovalo pro kulatou špičku a 20.69 % pro špičatou.

16. Jaké byste volili členění svršku?

Pro decentní členění bylo 68.97 %, pro strohé (co nejméně členících švů) 27.59 % a pro bohaté členění 3.45 %.

17. Jaký byste volili povrch svršku?

U této otázky byly odpovědi celkem vyrovnané. V možnostech se nacházely: Co nejjednodušší provedení, jednobarevné s 34.48 %, Kombinace lesk – matnost s 24.14 %, Kombinované čisté plochy s perforací (dírkování) s 20.69 %, Lakovaný povrch s 20.69 %. Jedinou nezvolenou odpovědí zůstala: Odlišně barevný detail popř. kombinace dvou barev.

18. Jaké byste upřednostnili uzavírání taneční obuvi?

Drtivá většina vybrala možnost - Na šněrování – 89.66 %. Pro skryté zapínání na pruženku (= hladká guma) hlasovalo 6.9 %, a pro poslední možnost - Uzavírání na pruženková očka a knoflíky (kulatá guma) - 3.45 %.

19. Jaký druh podpatku požadujete?

Cuban - stabilní elegantní podpatek si získal 68.97 % většinu. Pro typ podpatku Social - stabilní elegantní vykrojený podpatek hlasovalo 31.03 %.

20. Jak vysoký podpatek požadujete?

Uvedené byly tyto výšky 20 mm, 30 mm, 40 mm, 50 mm. 51.72 % se přiklonilo k 30mm podpatkům, 24.14 % k 20mm, které jsou běžné spíše pro standardní obuv, 17.24 % bylo pro 50mm podpatky (což je relativní strop pro výšku pánských latinek) a zbylých 6.9 % pro výšku 40 mm.

21. Navrhněte specifika, která postrádáte u Vaší taneční obuvi.

Z poslední otázky, kterou měli povinně zodpovědět ženy i muži, vyplynulo plno různorodých odpovědí, týkající se technologických, materiálových nebo estetických nedostatků. Proto jsem mnohé odpovědi vyplynulé z dotazníku pojala za svůj cíl k vývoji nových řešení, kterému bych se chtěla věnovat především v praktické části bakalářské práce.

Nejčastější připomínka se týkala možnosti užšího či širšího provedení obuvi více než o jednu šířkovou velikost pro tanečníky, kteří mají nohu proporčně výrazněji odlišnou od tzv. normálu, tudíž jim nevyhovuje standardní poměr délky a šířky obuvi. Tento požadavek by byl možný řešit pouze zakázkovou výrobou, kterou nabízí jen pár výrobců.

Dalším mnohokrát zmiňovaným problémem bylo odlepování podešve od nártových dílců, příznačné především pro dámské latinky. Špička, která je při tanci ohromně zatěžovaná, se často rozlepuje a třepí. U pánských latinek se často dělají díry pod palcem. Tyto problémy by mohlo řešit zesílení a prošíání podešve.

Hojně interpretovanými specifiky byly: důraz na měkkost pod bříšky chodidel, podpora podélné klenby či vnitřní vypořádání proti otlakům popřípadě podšíť pásků. Respondenti také zmiňovali snadné opotřebení vnitřních stran patních dílců, nežádoucí nadměrné povolení obuvi do šířky, nedostatečné odpružení paty a časté znečištění taneční obuvi. Páni požadovali dělení podešve pro větší flexibilitu, větší absorpci materiálu a celkově jednoduchou a bežešvou obuv. Dámy kladly důraz na větší variabilitu uvazování pásků, odolnější chrániče podpatků, snížení patního dílce, protiskluzovou úpravu pod prsty a omyvatelnost obuvi. Tanečníci by rádi uvítali i více kreativity a jedinečnosti po estetické stránce u latinskoamerické obuvi.

II. PRAKTICKÁ ČÁST

5 PŘÍPRAVA A PROCES NAVRHOVÁNÍ

5.1 Inspirační zdroje

Důvodem, proč jsem si zvolila téma zabývající se latinskoamerickou obuví, byl můj dlouholetý aktivní zájem o tento krásný sport. Tanec obecně je mi blízký a vášně latiny obzvláště. Výhodou se ukázalo i to, že má sestra se zabývá závodním tancováním a i mnoho našich společných přátel, díky nimž jsem získala spoustu cenných informací.

Mých inspiračních zdrojů je hned několik. Jeden pramení ve výše uvedených značkách zabývající se výrobou taneční obuvi (DanceNaturals, Aida a PortDance), od kterých jsem mohla porovnávat nápaditost ve střizích, jež jsem kreativně rozvíjela. Za další inspirační zdroj jsem pojala současné trendy v šití tanečních kostýmů, kde mě upoutalo především zdobení korálkovými výšivkami, veselá barevnost a neomezenost stříhových modelací. Dalším zdrojem se staly přehlídky slavných návrhářů, kteří aplikovali korálkové výšivky do svých kolekcí jako je například kolekce Gucci Spring/Summer Collection 2011.

V neposlední řadě zdrojem pro mě byl dotazník (viz výše) a též i připomínky a informace ze stran přátel - tanečnicků, které se týkaly funkčnosti obuvi. Obuv jsem tedy navrhovala v návaznosti na tyto aspekty.

5.2 Tvorba Mood Boardu

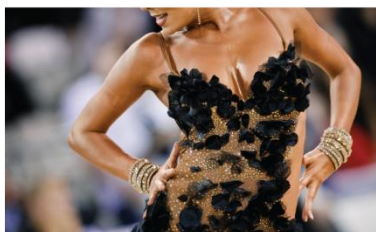
Procesu navrhování předcházelo sestavení Mood Boardu, který vznikl na základě nalezení a vytřídění inspiračních zdrojů. Můj Mood Board vycházel původně ze tří barevných palet. První z nich obsahovala odstíny modro-zelené od tyrkysové po petrolejovou barvu v kombinaci se žlutou, popřípadě zlatou až zlatavě hnědou. Tuto barevnici jsem ale posléze změnila na petrolejově modrou v kombinaci s černou. Paletu jsem pojmenovala „Tajemná“.

Druhá paleta vycházela ze zlaté barvy v kombinaci s hnědou. To mi přišlo příliš fádní a nezajímavé v konfrontaci s barevností tanečních kostýmů. Proto jsem hledala dále, až se paleta ustálila na kombinace barev zlaté a fialové se zlatavými odlesky. Tuto paletu jsem nazvala „Královská“.

Mood Board světlé varianty



Mood Board tmavé varianty

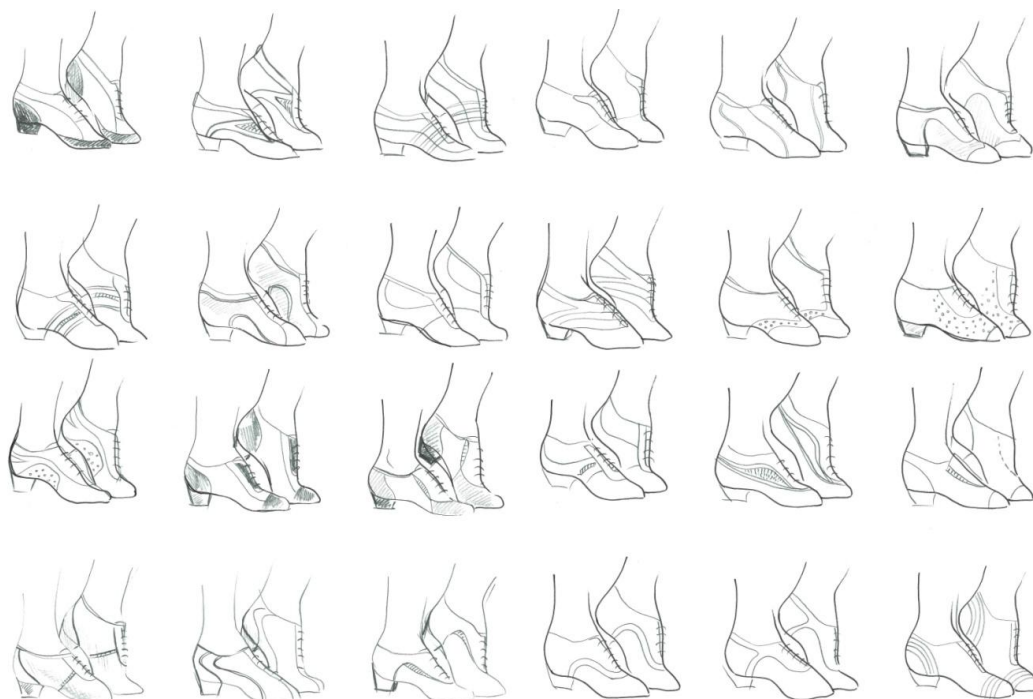


5.3 Proces navrhování

První krok jsem podnikla směrem k informacím o latinskoamerické obuvi. S velkým nadšením jsem navštěvovala světové soutěže, které probíhaly na území České Republiky, a pozorovala tanečnický, jaké typy latinek nosí většina z nich, jaký potřebují rozsah pohybu nohy v obuvi při tanci, jaká barevnost je nejvíce oblíbená apod. Poté jsem hledala nejprodávanější značky na internetu a blíže si prohlížela stříhy. Na základě všech získaných informací jsem začala vyvíjet vlastní návrhy, které jsem realizovala na vlastních a pánských vyfocených nohou, jejichž kopie jsem si namnožila. Díky tomu jsem mohla vytvořit mnoho tvarových i barevných variant. Aby byl dojem celkový a tudíž i lepší konfrontace s kostýmy, nakreslila jsem si skici celých postav tanečnicků a obouvala je do vlastních návrhů. K dispozici jsem měla i několik párů LA dámských bot, které mi velice pomohly v hledání správných tvarů a posloužily mi i jako testovací prostředek při vyvíjení nových možností pro větší komfort nohou.

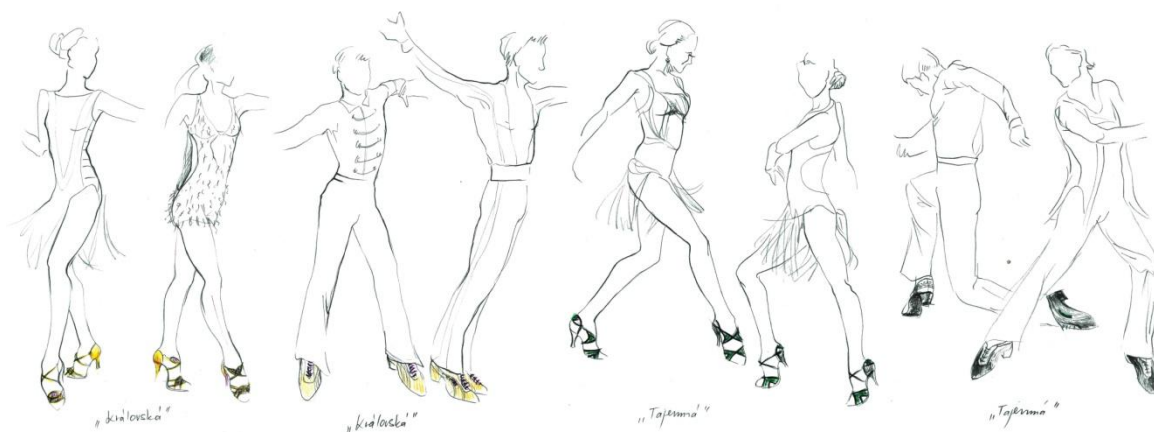


Obr. č. 9 Návrhy dámských variant obuvi



Obr. č. 10 Návrhy pánských variant obuvi

Posléze, když jsem měla představu, jaké návrhy bych chtěla realizovat, jsem je začala kreslit přímo na latinářské kopyta zapůjčená panem Báborem. Mým záměrem bylo vytvořit obuv pro taneční pár. Z počátku jsem měla v plánu pouze jeden pár dámských a jeden pánských, což jsem přehodnotila na zrealizování dvou k sobě se hodících párů v barevně světlém provedení a dva v tmavém provedení.



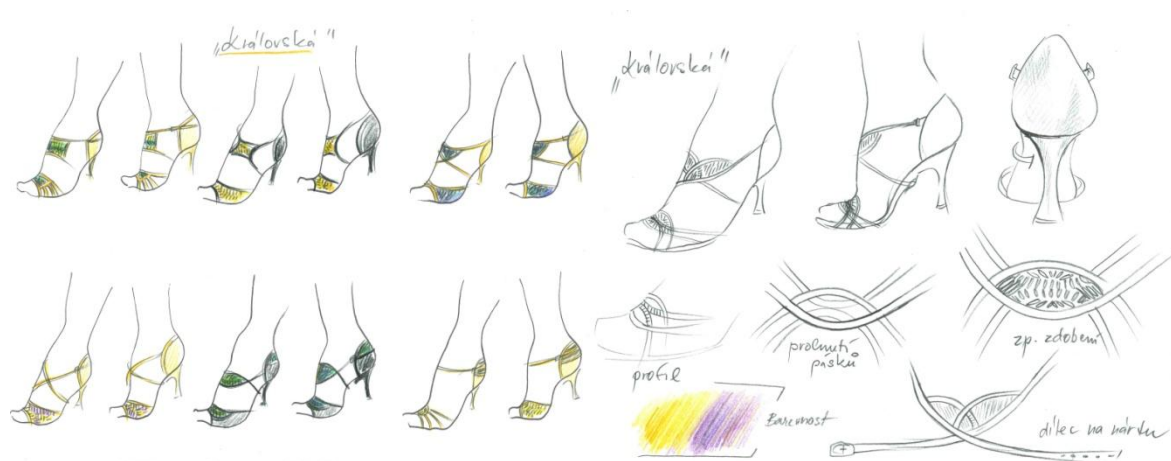
Obr. č. 11 Kresby LA obuvi na postavách tanečních párů

5.4 Kresebný vývoj jednotlivých realizovaných modelů obuvi

5.4.1 Světlý dámský model

Tento návrh prodělal nejvíce změn právě z důvodu, že jsem jeho podobu vyvíjela nejdéle. Původní představa, která měla základní kámen v aplikaci tyčinkových korálek, byla mnohokrát upravována. Právě z důvodu této aplikace jsem se musela řídit délkou a tvarem korálek, které mohly být použity jen několika málo způsoby tak, aby nepřekážely v pohybu tanečnice, nebyly pro ni nebezpečné z hlediska uklouznutí a zároveň aby byly efektivním prvkem obuvi.

Tvar a linie této sandálové obuvi se vyvíjel podle získaných informací od tanečnic. Z dotazníku i z požadavků tanečnic vyplývalo, že čím profesionálněji tančí, tím větší mají jistotu v obuvi, která má nártový dílec složený nejčastěji z tenkých pásek. Ty jim dodávají maximální flexibilitu přední části sandály potřebnou k propínání nohou. Páskovému nártovému dílci jsem se ale chtěla vyhnout právě z důvodu odlišení se od běžně prodávané dámské LA obuvi. Proto jsem původní návrh plného nártového dílce upravovala v návaznosti na tyto informace tak, že jsem prošla různými kombinacemi středových ploch s pásky na krajích, až se návrh ustálil na prvku oválného středu se špičatými okraji a od nich vycházejícími čtyřmi pásky po obou stranách předního dílce. Přední dílec je ve své podstatě složen ze čtyř zaoblených pásek, které se protínají. Místo, kde by se pásky měly dotýkat uprostřed zaobleného středu, jsou vyskládané tyčinkové korálky, které vytvářejí iluzi pokračování okrajových pásek. Stejné iluzivní protnutí je použito i na odnímatelném nártovém dílci ve tvaru dvou protnutých zašpičatělých oválů. Patní dílec je jednoduchý, liniově čistý, aby nerušil výrazný prvek přední části obuvi.



Obr. č. 12 Kresebný vývoj světlého dámského modelu a konečná podoba

Z původní barevnice modro-zelené od tyrkysové po petrolejovou barvu v kombinaci se žlutou sešlo a nakonec model byl realizován v kombinaci zlaté a fialové se zlatavými odlesky, se kterou jsem byla spokojena.

5.4.2 Tmavý dámský model

Návrh tmavého dámského modelu vycházel též z původního návrhu pro světlý model, který se ubíral trochu jiným směrem. Oproti tanečnicím, které jsou si jisté v páskové LA obuvi a už jim nedělá problém „latinářský“ stoj s patami u sebe a špičkami od sebe, při nichž váha chodidel směřuje směrem do vnitřní strany, jsou tanečnice, které začínají a hledají v tomto druhu obuvi větší jistotu. Na základě toho jsem vyvíjela střih, který tuto potřebnou jistotu zajišťuje, tudíž jsem se úplně vyhnula páskovému provedení a ústředním motivem se pro tento model stalo křížení předního dílce a následně i odnímatelného nártového dílce, který koresponduje s tvarem předního dílce.



Obr. č. 13 Kresebný vývoj tmavého dámského modelu a konečná podoba

Pata tohoto návrhu se odlišuje od světlého modelu svým bohatým členěním. Kreativní řešení paty tak obměnilo její prostý tvar. Kromě pásku navazujícího na poutka s háčky v pokračování v nártové dílce jsem na patní dílec zakomponovala i páskem po obvodu lemovanou výšivku z korálek, která na sebe poutá žádanou pozornost.

Barevnost tohoto modelu se ustálila na černé barvě v kombinaci s petrolejově - tyrkysovými korálky, které svými odlesky vyzařují tajemnou atmosféru.

Světlý i tmavý pár dámské obuvi je napínán na stejná kopyta s výškou podpatku 7 cm.

5.4.3 Světlý pánský model

Pánské modely jsem začala vyvíjet v návaznosti na modely dámské. Záměrem totiž bylo, aby k sobě světlé páry barevně ladily, ale každý pár byl jedinečný.

Pánská obuv bývá často nenápadná, možná i díky tomu, že je z většiny skryta pod nohavicemi. Moje představa byla pánskou obuv oživit nejen pro potřebu se odlišit, ale i pro efektivní působení na diváka, který by si snadno tanečníka se specificky ozdobenou obuví všiml i na dálku. Proto jsem zvolila zdobení stejné jako u dámských modelů, avšak odlišující se tvarem a umístěním, které je tvořeno řadou těsně vedle sebe ručně našitých korálek v kombinaci dlouhých fialových a zlatých tyčinek poloviční délky. Korálková dekorace se nachází vždy na vnějších stranách párů obuvi, připomínající vlnu, která je vytvořena pomocí čtyř-proudového šití téměř po celém obvodu obuvi. Zároveň by tak měla korespondovat a podpořit dynamiku pohybu při tanci.



Obr. č. 14 Kresebný vývoj pánských modelů

Kresebné návrhy se odvíjely od sportovních střihů připomínající obuv sneaker se speciálně dělenou podešví. Později jsem ale dospěla k vizuálu blížícího se více společenské obuvi. Protože je ale obuv směřována spíše na mladší kategorii tanečníků, s odvahou se výrazně odlišit od ostatních „soupeřů“, zvolila jsem výstřední doplnění tohoto návrhu fialovými šněrovadly. Ty umírněnost světlého modelu oživují a dodávají mu šmrnc.

5.4.4 Tmavý pánský model

Návrhy tmavého modelu se vyvíjely spolu se světlým modelem pánských latinek. Oba realizované páry vycházejí totiž ze stejného střihu. Ten je symetricky dělený na vnitř-

ní i vnější straně obuvi tak, že je nártový dílec vcelku a boční dílce sešité na patní šev. Odlišení je ve zvolené barevnosti, která ladí k dámskému tmavému páru. Zdobení pomocí korálek a šitých linií je použito stejným způsobem jako u páru světlého s tím, že korálky jsou v jedné barvě a skládají se z dlouhých a čtvrtinových tyčinek našitých těsně vedle sebe a vytvářejí tak třpytivé kouzlo.

Design tmavého páru byl navrhnutý tak, aby příliš nedráždil oko diváka, ale zároveň dodával tanečnickovi odlišující a poutavý prvek a také, aby nepřehlušil světelné působení tyčinek na dámském tmavém páru latinek.

Oba páry jsou taktéž napínány na stejná kopyta upravená pro pánskou latinskoamerickou obuv. Mají protáhlou špičku, která je mírně zaoblená. Zdvih patní části je upravený na 3,5 až 4 centimetrový podpatek.

6 VLASTNÍ PŘÍNOS LA OBUVI - INOVACE

Kromě vizuální stránky latinskoamerické obuvi jsem se snažila řešit i stránku funkční. Mým záměrem bylo přinést tomuto obuvnímu odvětví i něco nového, čím bych přispěla k větší spokojenosti uživatelů. Hledala jsem tedy v mezích svých schopností nové možnosti a řešení požadavků tanečniců týkajících se latinek. A proto jsem vytvořila výše uvedený dotazník, z něhož jsem čerpala informace k tomu, co by se dalo vylepšit. Z odpovědí a poznatků jsem vybrala několik problémů, na které jsem hledala řešení.

Požadavky uživatelů:

1. Protiskluzový materiál pod prsty (u dámské obuvi)
2. Měkkost pod bříšky chodidel (u dámské i pánské o.)
3. Variabilita uvazovacích pásků (u dámské obuvi)
4. Zabránění roztahování nártových dílců (u dámské obuvi)
5. Lepší možnost čištění vnitřní stélky (u dámské obuvi)
6. Lepší absorpce materiálu a prodyšnost (u pánské o.)
7. Větší komfort uvnitř obuvi (u pánské o.)
8. Kreativita a jedinečnost obuvi (u dámské i pánské o.)

Protiskluzový materiál pod prsty

Prvním problémem se týkal plochy pod prsty dámských latinek, u které by se mělo zabránit smyku nohou ven z obuvi. Proti-skluzu jsem se snažila dosáhnout pomocí několika možností, a to vytvořením desény - našitím textilních pásků na toto místo, dále natřením této plošky tenkou vrstvou silikonu nebo rozmístěním silikonových bodů tavnou pistolí. Tyto možnosti jsem testovala na opotřebených dámských latinkách, které si tanečnice měly za úkol vyzkoušet, popřípadě v nich tančit. Bohužel ani jedna možnost nevyhovovala nebo byla nohám tanečnic až nepříjemná. Jediné, co se osvědčilo, bylo natření tohoto místa voskem v tuhém stavu, který se vpravil do vnitřní stélky, a to nejlépe do takové, která má zbroušený povrch.

Měkkost pod bříšky chodidel

Dalším požadavkem bylo dosažení větší měkkosti přední části LA obuvi pro lepší tlumení nárazů s ohledem na dodržení vysoké flexibility. Obuv bývá v těchto místech po jisté době značně sešlapaná a ztvrdlá nebo dokonce proděravělá. U dámských latinek jsem

tento problém vyřešila pomocí paměťové pěny, která se při testování ihned osvědčila a kterou mi ve vzorcích ochotně poskytla společnost Artline corporation s.r.o. se sídlem prodejny na Jateční 169 ve Zlíně. Díky její schopnosti vrácení se do původního stavu ji není možné sešlapat. Tuto pěnu jsem umístila do přední části sandály po celé této ploše v tloušťce cca 2 cm. Výška pěny se následně snížila na 0,5 cm potažením napínací stélky vlepovací stélkou a prošitím v místech pod prsty a mezi bříšky chodidel.

U pánské obuvi jsem tento problém řešila vrstvou latexové pěny, která tuto oblast také změkčuje, protože zde nebylo možné použít paměťovou pěnu z důvodu technologického postupu výroby.

Variabilita uvazovacích pásků

Vyřešit tento problém mi bylo obzvláště potěšením, protože jsem zde mohla uplatnit svou kreativitu. Dámská taneční obuv postrádá variabilní uvazování. U žádných dámských latinek neexistuje vyměnitelné uvazování. Všechny modely, které se prodávají, mají uvazování pásků takové, že z vnitřní strany vychází pásek jako součást stříhu patního dílce, který je na opačném konci, tedy strany vnější, opatřen kovovou sponou s možností posouvání spony díky dírkám v pásku tak, že se zahákne za kovový háček vycházející z vnější strany patního dílce. Tato jediná možnost uvázání je v případě saténu jako vrchového materiálu rychle opotřebena. Proto jsem se rozhodla z tohoto zjištění vycházet a navrhnout obuv s více možnostmi či přímo vyměnitelnými a tvarově originálními pásky.

Na základě poutek s kovovými háčky na obou stranách patního dílce sandály bylo možné tyto uvazovací pásky či celé nártové dílce nahrazovat jinými. Výměnné nártové dílce k uvazování obuvi jsou opatřeny poutky na vnitřních stranách obuvi a z vnějších stran navlečenými sponami na páscích opatřených dírkami, které se zahákují za kovový háček, a tím je zároveň dosaženo flexibilního nastavování podle potřeb a výšky nártu uživatele.

Zabránění roztahování nártových dílců

Satéňové pásky předních dílců dámských latinek bývají často jen přeložené, tudíž není výjimkou, že se třepí, roztahují, a to i v případě usňových dílců. To mnoho tanečnic znepokojuje a dávají přednost takovým latinkám, které zachovávají tvar a šířku po celou dobu užívání. Roztahování předních a nártových dílců jsem řešila podložením usní a následným prošitím dílců s podšívkou.

Lepší možnost čištění vnitřní stélky

Tento požadavek jsem vyřešila pomocí zbrouseného povrchu vnitřní vlepené stélky, který je možné jako v případě podešví vykartáčovat speciálním kartáčem pro taneční obuv. Tímto způsobem je možné se zbavit většiny druhů znečištění.

Lepší absorpce materiálu a prodyšnost

Lepší absorpce a prodyšnost materiálu byla dosažena pomocí usňových podšívek opatřených dírkami po celé její ploše. Pohodlí nohou a odvod potu zajišťuje i nártový podšívkový dílec zvaný „lamino“, který má textilní povrch na pěnovém základu.

Větší komfort uvnitř obuvi

Požadavek navazuje na předešlý. Proto, abych se neopakovala, bych zmínila jen další prvek, který jsem použila na pánských botách, a tou je bandáž, která je umístěna v horním okraji obuvi. Bandáž by měla zajistit vyšší komfort nohy v obuvi tím, že horní okraj obuvi uživatele nedře v oblasti kotníků.

Kreativita a jedinečnost obuvi

Posledním řešeným požadavkem bylo obohatit latinskoamerickou obuv svou kreativitou a dodat jí tak originální a nezaměnitelnou podobu. To jsem dosáhla pomocí aplikace korálkovými tyčinkami, které se u taneční obuvi doposud nepoužívají a též i umístěním zdobení.

7 REALIZACE MODELŮ

Celého procesu realizace jsem se osobně účastnila. Přípravovala jsem dílce a sledovala jednotlivé kroky pracovníků, kteří se podílely na výrobě mnou navržených modelů. Spolupráce byla velice plynulá, pracovníci vstřícní a ochotní mi kdykoliv poradit. Některým úpravám na modelech předcházely zkoušky ze zkušebního materiálu. Na celý průběh realizace dohlížel pan Bábora, se kterým jsem prováděné úpravy na střížích a zavádění inovativních prvků vždy před zhotovením konzultovala.

7.1 Technologický postup

Samotné realizaci čtyř párů taneční obuvi předcházelo několik kroků. Zhotovení šablon, výběr materiálů, obeznámení se s malosériovou výrobou společnosti pana Bábora a též i zvážení proveditelnosti způsobu zdobení a mých inovativních nápadů a jejich případné zavedení do výroby.

7.1.1 Dva páry dámských latinek

Na dámská kopyta zapůjčená firmou pana Bábora ve velikosti 4 a ½, označovaných též pod číslem 37 a ½, jsem si nejprve zakreslila vybrané návrhy určené k realizaci. Stříhy jsem sejmula a upravila tak, že jsem je zvětšila o záložky na zaklepání a napnutí.

Po té následoval výběr materiálu, který mi byl umožněn ze skladu pana Bábora. Výběr jsem měla díky předem poskytnutým vzorkům před realizací rozmyšlený. Jednoznačně jsem volila satén, kvůli popularitě tohoto materiálu mezi tanečnicemi, ze kterého jsou vyhotoveny oba páry dámských latinek. Vybrala jsem ze čtyř barevností saténu dvě, jeden zlatý pro světlou variantu modelu a druhý černý pro tmavou. Pro podšívku jsem vybrala světlou a tmavou vepřovicovou štípenku, která má pro tento účel nejlepší vlastnosti. Vlepovací stélka byla zhotovena z usně se zbroušeným povrchem. A jako podklad pro korálkové výšivky jsem zvolila tuhý síťový materiál.

Satén bylo nutno nejdříve podžehlit plátnem s vrstvou termolepidla. Dalším krokem by bylo vyseknutí šablon předních, nártních a patních dílců se značkami do materiálu pomocí vysekávacích nožů, ale z důvodu specifického tvaru stříhů jsem tento krok provedla ručně obuvnickým nožem. Taktéž jsem vykrojila podšívkové dílce, na které jsem vyznačila způsob pokládání jednotlivých pásků z vrchového materiálu spolu se všemi dalšími potřebnými značkami jako je například označení vnitřních stran apod.

Takto upravené dílce jsem předala manipulantce, která se zabývá přípravou svršků obuvi, dále nazývané svrškařka, která měla za úkol pásky a patní okraj zaklepat pomocí keprové pásky, vložit mezi podšívku a vrchový materiál poutka s kovovými háčky, a na nártních dílcích vložit spony. Mezitím jsem připravila tyčinkové výšivky, aby je bylo možno před sešitím vložit mezi vrchový materiál a podšívku. Svrškařka po složení všech jednotlivých dílečků natřela všechny okraje dílců lepidlem a připravila tak, aby je bylo možné předat šičce, která dílce a podšívku spojovala šitím.

Dostupnost všech komponentů nebyla zcela jednoduchá. Z důvodu nedostatku obuvnických kovových háček na českém trhu jsem byla donucena nahradit je u tmavého páru podobnými, ale užšími háčky používaných u textilního zboží jako jsou například podprsenky.

Poté, co šička odvedla svou práci, předala jsem všechny potřebné dílce, kopyta a napínací stélky poskytnuté panem Báborem cvikařovi (pracovník zabývající se napínáním svršků). Ten následně olemoval okraje stélek, přilepil na ně dílce z paměťové pěny a potáhl je předem vykrojenými dílci vlepovací stélky spolu s napínací záložkou, kterou jsem prošla v místech mezi bříšky chodidel a v oblasti pod prsty. Zadní část vnitřní stélky nechal volnou z důvodu přibíjení podpatků, které se musely nejdříve obalit vrchovým materiálem. Cvikař si naznačil umístění pásků v napínací stélce, kterou opatřil zářezy pro plynulý přechod spodní strany stélky a napnul na ni dílce.

Následovalo vyrovnávání patních dílců na speciálním stroji a fixace správného tvaru paty na kalibrovacím stroji, kterou prováděl pan Bábor. Tyto procesy bylo nutné nechat vstřebat obuvi do druhého dne, kde byly posledními kroky strojní přibití předem vrchovým materiálem obaleného podpatku hřebíky se zákrutem a přilepení podešve opatřené prořezem pro provlékání nártního pásku. Po vyzutí z kopyt jsem patní část opatřila latexovou pěnou pro měkčí došlap a přilepila zbylou část vnitřní stélky.

Hodnocení ze strany tanečnice

Po zhotovení dámských párů, jsem poskytla modely k otestování tanečnici s vytančenou třídou M (nejvyšší dosažitelnou třídou), která oba páry vyzkoušela nejen na nohách, ale i při tanci s tanečním partnerem. Poprosila jsem ji o zpětnou vazbu, jejíž slova bych ráda odcitovala.

„Oboje taneční boty, černé i zlatavé, byly velmi pohodlné, jen trochu tuhé, co se týče ohýbání ve špičce. Vyzdvihla bych především nápad aplikace našitých koráلكových

tyčinek, který se mi velice líbil. Z mého hlediska byl i použitý materiál (satén) dobrou volbou. Mé sympatie získal především pár obuvi ve zlato-fialové barevnosti, který bych si i ráda koupila.“ Jana Šigutová

7.1.2 Dva páry pánských latinek

Na pánská kopyta zapůjčená též panem Báborem ve velikosti 8 anglického měřítka, označovaných též pod číslem 42 francouzského číslování, jsem si nejprve zakreslila vybrané návrhy určené k realizaci. Oba pánské modely vycházejí ze základního střihu pánských latinek vyráběných společnostmi Bábore Eurodance. Hlavním zásahem ve změně střihu bylo vložení bandážového dílce v oblasti kotníků, dále umístění korálkového zdobení a následné vytvoření čtyř proudů šicích linií.

Šablony jsem upravila tak, aby bylo možné vložení zdobícího prvku do bočních vrchových dílců obuvi a následně jejich horní okraje snížila o šířku bandáže. Snížení horního okraje jsem provedla i na šablonách podšívky. Šablonu bandáže jsem zvětšila o záložky na sešití a vložení mezi vrchové a podšívkové dílce.

Potom následoval výběr materiálu ze skladu pana Bábora. Po váhání jsem zvolila béžovou useň s mírným žiháním hnědých a žlutých míst a jemnou, matnou skopovou useň černé barvy. Pro podšívku jsem vybrala světlou dírkovanou useň pro světlý pár a tmavou vepřovicovou štípenku jako u tmavé varianty dámského páru. Vlepovací stélka pro světlý pár byla zhotovena z usně použité na podšívku a u tmavého páru jsem zvolila běžně užívanou umělou useň podobného vzhledu jako vrchový materiál. Jako podklad pro korálkové výšivky jsem zvolila tuhý síťový materiál. Mezipodšívky byly zhotoveny ze zažehlovacího plátna a podšívka nártu je z textilního materiálu na pěnovém základě.

Dalším krokem bylo vyseknutí šablon všech dílců do zkušebních materiálů, ze kterých jsme provedli zkoušku. Po opravách nedostatků a ujasnění všech změn jsme vysekli dílce do vybraných materiálů realizovaných modelů. Vykrojení bandážových dílců a umístění zdobení do bočních dílců jsem provedla osobně. Mezitím jsem si připravila tyčinkové výšivky. Všechny dílce jsem označila potřebnými značkami.

Takto upravené dílce jsem předala manipulanci - svrškaře, která měla za úkol připravit dílce pro práci šičky. Vložila zdobné dílečky do bočních dílců mezi vrchový materiál a podšívku. Po složení všech dílců lepidlem je bylo možné předat šičce, která je spojila šitím.

Poté, co šička odvedla svou práci, předala jsem zkompletovaný svršek obuvi, kopyta a napínací stélky poskytnuté panem Bábořem cvikařovi. Ten následně přilepil na přední část a zvláště i na zadní část napínacích stélek latexovou pěnu pro měkčí došlap a napnul svršky běžným výrobním způsobem.

Stejně jako u párů dámských latinek i zde následovalo vyrovnávání patních dílců na speciálním stroji a fixace správného tvaru paty na kalibrovacím stroji, kterou prováděl pan Bábor. Tyto procesy bylo nutné nechat vstřebat obuvi do druhého dne, kde byly posledními kroky strojní přibití předem vrchovým materiálem obaleného podpatku hřebíky se zákrutem a přilepení podešve. Po vyzutí z kopyt už stačilo jen navléct do dílce podkroužku šněrovadla.

Hodnocení ze strany tanečnicka

Po zhotovení pánských párů, jsem poskytla modely k otestování tanečnickovi s vytančenou třídou M (nejvyšší dosažitelnou třídou), který oba páry vyzkoušel nejen na nohách, ale i při tanci s taneční partnerkou. Poprosila jsem ho tedy o zpětnou vazbu, jehož slova zde cituji.

„Obuv je velmi povedená co se týče tvaru a vizuálu. Nicméně v soutěžním tancování není béžová barva nebo jakkoliv zdobená obuv obvyklá, což je možná velká škoda. Oceňuji především černou variantu obuvi i s použitým zdobením. Pokud ji mohu porovnat s obuví, ve které soutěžím z hlediska mé dosažené výkonnostní třídy v tanečním sportu, rozdíl je v dělené podešvi, kterou bych volil spíše, neboť je pružnější než obuv s podešví v jednom kuse. Pro mou potřebu by podpatek mohl být klidně vyšší a užší. Celkově se mi oba páry bot líbily a klidně bych si je pořídil, minimálně alespoň jako tréninkovou obuv. Věřím, že když bude autorka ve vývoji této obuvi pokračovat nadále, dosáhne kýženého úspěchu, protože si myslím, že je na dobré cestě.“ Tomáš Smutný

ZÁVĚR

Cílem mé bakalářské práce bylo navrhnout a zhotovit funkční taneční obuv pro latinskoamerické tance tak, aby splňovala nejen požadavky tanečníků a poskytovala větší komfort při tanci, ale aby byla zároveň originálním dílem a plně využitelná pro profesionální taneční představení.

Tanečníci, kteří obuv testovali, byli velice spokojeni a ocenili především pohodlí a nevědní nápad aplikace tyčinkovými korálky na LA obuv a s nadšením navrhly další způsoby, jakými by mohla být obuv tyčinkami zdobena. Z testování obuvi při tanci vyplynulo, že obuv je nejen plně využitelná, ale splňuje i nadstandardní požadavky uživatelů na tento druh obuvi, zejména z hlediska komfortu.

Byly zde popsány a rozebrány všechny důležité informace týkající se tanečního sportu, kostýmů a především taneční obuvi a rovněž zde byl podrobně vysvětlen celkový proces navrhování a výzkumu až po výsledné realizace.

Výsledkem mé bakalářské práce jsou namísto jedné varianty dámských a jedné varianty pánských latinek uvedených v zadání bakalářské práce dvě varianty dámské a dvě pánské latinskoamerické taneční obuvi. Všechny čtyři páry jsou zhotoveny podle požadavků tanečnic a tanečníků tak, aby korespondovaly se zásadami zdravotně nezávadné obuvi a ladily s tanečními kostýmy.

Spolupracovat s firmou pana Bábora byla dobrá volba. Spokojenost s výrobky i s procesem výroby byla na obou stranách, díky čemuž se naskytla možnost zázemí pro budoucí kooperaci. Práce na tomto tématu a na obuvi samotné mě velice bavila. Ráda bych v ní pokračovala nejen ve formě zavedení mnou navržených technologických a estetických inovací do výroby, aby bylo možno si tyto modely zakoupit a plně využívat, ale také vývojem dalších modelů. Velice bych ocenila, kdybych své modely jednoho dne uviděla na mezinárodních soutěžích v latinskoamerických tancích.

SEZNAM POUŽITÉ LITERATURY

- [1] MÜLDNER, Josef. *Moderní tance: Vznik, vývoj a kulturní význam tance s návodem tanců moderních a 40 obrazy tanečních figur pro samouky i pokročilé*. Tiskem Emanuela Stivína a syna, Praha II. Nákladem autorovým. Praha I, Ulice Karolíny Světlé, 1923.
- [2] NÁVRATOVÁ, Jana – VAŠEK, Roman a kol. *Tanec v České Republice*. 1. vydání Praha 1: Institut umění – Divadelní ústav, 2010. 239 s. ISBN 978-80-7008-241-6.
- [3] BALAŠ, Radoslav. *Tance 20. století*. 1. vydání. Olomouc: HANEX, 2003. 87 s. ISBN 80-85783-40-1.
- [4] SKOTÁKOVÁ, A – SVOBODOVÁ, Lenka a kol. *Teorie tance – společenský tanec*. [online]. Dostupné z :
http://is.muni.cz/do/1499/el/estud/fsps/ps09/tanec/web/pages/uvod_spolecenskyTanec.html
- [5] ODSTRČIL, Petr. *Sportovní tanec*. 1. vydání Praha: Grada Publishing, a.s., 2004. 116 s. ISBN 80-247-0632-6.
- [6] ŠTÝBROVÁ, Miroslava. *Boty, botky, botičky*. 1. vyd. Praha: Lidové noviny, 2009. 244 s. ISBN 978-80-7106-986-7.
- [7] www.aidadance.ru: *About company* [online]. Russia, © Aida dance 2005 [cit. 2012-3-3]. Dostupné z: <http://www.aidadance.ru/?mode=main&lang=en>
- [8] www.dancenaturals.it: *Company* [online]. Italy, © 2012 - Dance Naturals di San Marco Srl - PI 02970150278 [cit. 2012-4-6]. Dostupné z: <http://www.dancenaturals.it/en/company>
- [9] www.portdance.pt: *PortDance – always innovating* [online]. Portugal, © 2009 [cit. 2012-4-7]. Dostupné z: <http://www.portdance.pt/>
- [10] www.baboreurodance.cz: *O firmě* © 2004 Vladimír Bábor Eurodance [cit. 2012-4-7]. Dostupné z: <http://www.baboreurodance.cz/>
- [11] BERANOVÁ, K. Seriál o tanci: *Jak se tančí současný tanec - 1. díl. Moderna, současný tanec*. Získaný 9. 2. 2006 z: <http://www.tance.cz>
- [12] Hůlková, J. – *Taneční latinsko - americká obuv (výsledky průzkumu)*, 2012. Dostupné online na <http://20087.vyplnto.cz>

SEZNAM OBRÁZKŮ

Obr. č. 1 Ukázka kostýmu pro standardní tance z 60. let [5, str. 100]

Obr. č. 2 Partie, které musí být bezpodmínečně zakryty [5, str. 103]

Obr. č. 3 Ukázky současných tanečních kostýmů

Obr. č. 4 Způsoby zdobení kostýmů (dostupné z <http://www.martinkozak.com/?p=10081>)

Obr. č. 5 Obuv značky Aida (dostupné z <http://www.aidadance.ru>)

Obr. č. 6 Obuv Dance Naturals (dostupné z <http://www.dancenaturals.it>)

Obr. č. 7 Obuv značky PortDance (dostupné z <http://www.portdance.pt/>)

Obr. č. 8 Logo společnosti Vladimíra Bábora – Eurodance Czech Republic (dostupné z <http://www.baboreurodance.cz/>)

Obr. č. 9 Návrhy dámských variant obuvi

Obr. č. 10 Návrhy pánských variant obuvi

Obr. č. 11 Kresby LA obuvi na postavách tanečních párů

Obr. č. 12 Kresebný vývoj světlého dámského modelu a konečná podoba

Obr. č. 13 Kresebný vývoj tmavého dámského modelu a konečná podoba

Obr. č. 14 Kresebný vývoj pánských modelů.

SEZNAM TABULEK, GRAFŮ A PŘÍLOH

Tabulka č. 1 Přehled taktů a temp jednotlivých tanců

Graf č. 1 Preference obuvní značky

Graf č. 2 Volba tvaru nártového dílce

Graf č. 3 Volba typu uvazování kolem kotníku

Příloha č. 1 Dotazník

Příloha č. 2: Fotografie realizovaných návrhů.

PŘÍLOHA Č. 1: DOTAZNÍK

1. Jakou značku preferujete?

- Dance Naturals
- Aida
- Ray rose
- Vladimír Bábor - Eurodance Czech Republic
- Supadance Club
- Heller dance
- Kozdra
- Dansport Colection
- Tango
- International shoes
- Akces
- Prodance
- Jiná odpověď:

2. Podle čeho si vybíráte taneční obuv? Uveďte pro Vás nejdůležitější kritérium..

- Design
- Střih
- Barva
- Cena
- Tvar podpatku
- Jiná odpověď:

3. Jaká cena je pro Vás přijatelná?

- Do 1800 Kč
- Od 1800 do 2600 Kč
- 2600 Kč a více

4. Z jakého materiálu by měl být svršek?

- Satén
- Useň lesklá (= kůže)
- Useň matná
- Nubuk (broušená useň po líci)
- Brokát (bohatě vzorovaná tkanina)
- kombinace nubuk – lak
- Jiná odpověď:

5. Nejradši bych si koupil/a taneční obuv...

- S dekorem (perforace, vytlačovaný motiv)

- Křiklavě barevnou
- Se zajímavým zdobícím prvkem (kameny, korálky, tyčinky, třásně, apod.)
- Tvarově čistou jednobarevnou obuv
- Obuv ušitou mně a mým šatům na míru
- Obuv s odlišně barevným a zároveň poutavým vnitřkem včetně stélky.
- Jiná odpověď:

6. Vyhovuje vám běžná stélka v taneční obuvi?

- Ano
- Ne, chtěla bych stélku s podporou podélné klenby
- Ne, ale mám konkrétní požadavek

8. Nyní se test rozděluje podle toho, jestli jste muž nebo žena.

- žena
- muž

9. Volíte raději tvar nártového dílce (kolem prstních kloubů)...

- z tenkých pásků
- ze širších pásků
- z jednoho dílce
- libovolná kombinace výše uvedených

10. Jaké vyžadujete uvázání kolem kotníků – typy pásků?

- Typu G - Jednoduchý pásek kolem kotníku
- Typu G - Dvojitý pásek kolem kotníku
- Typu D - Pásek křížem přes nárt vedený pod chodidlem
- Typu X - Pásek křížem kolem kotníku (popř. křížem i přes nárt)
- Typu T - Pásek propojený s páskem vedeným od nártové části
- Jiné -

11. Jaký tvar špičky preferujete?

- Typ Klasik – klasicky zaoblená
- Typ S – delší směrem k palci
- Typ SC - hranatá

12. Jaké by měla mít zapínání / uzavírání?

- Základní přezka na provlečení pásku
- Upevnění háčkem a přezkou
- Jiná odpověď:

13. Jaký druh podpatku by měla vaše taneční obuv mít?

- Flare - elegantní vykrojený podpatek se širším zakončením.
- Slim - úzký jednoduchý podpatek.
- Ultra slim – úzký elegantní podpatek.
- Contour - elegantní vykrojený podpatek s užším zakončením.

14. Jak vysoký podpatek preferujete?

- 2" = 5 cm
- 2,2" = 6 cm
- 2,5" = 7 cm
- 3" = 8 cm
- 3,5" = 9 cm

15. Jaký tvar špičky preferujete?

- kulatý
- špičatý

16. Jaké byste volili členění svršku?

- Bohaté členění
- Strohé (co nejméně členících švů)
- Decentní členění

17. Jaký byste volili povrch svršku?

- Kombinované čisté plochy s perforací (dírkování)
- Kombinace lesk – matnost
- Co nejčistší provedení, jednobarevné
- Odlišně barevný detail popř. kombinace dvou barev
- Lakovaný povrch
- Jiná odpověď:

18. Jaké byste upřednostnili uzavírání taneční obuvi?

- Na šněrování
- Skryté zapínání na pruženku (= hladká guma)
- Uzavírání na pruženková očka a knoflíky (kulatá guma)
- Jiná odpověď:

19. Jaký druh podpatku požadujete?

- Cuban -stabilní elegantní podpatek.
- Social - stabilní elegantní vykrojený podpatek.

20. Jak vysoký podpatek požadujete?

- 20 mm

- 30 mm
- 40 mm
- 50 mm

21. Navrhněte specifika, která postrádáte u Vaší taneční obuvi.

PŘÍLOHA Č. 2: FOTOGRAFIE REALIZOVANÝCH NÁVRHŮ



