



Univerzita Tomáše Bati ve Zlíně
Fakulta multimediálních komunikací

Kolekce dámské obuvi
inspirovaná tradiční mexickou obuví huaraches

Bakalářská práce

Autor: Linda Krásová

Vedoucí práce: Jan Zamazal, doc. ak. soch.

2012

Univerzita Tomáše Bati ve Zlíně
Fakulta multimediálních komunikací
Kabinet teoretických studií
akademický rok: 2011/2012

ZADÁNÍ BAKALÁŘSKÉ PRÁCE

(PROJEKTU, UMĚLECKÉHO DÍLA, UMĚLECKÉHO VÝKONU)

Jméno a příjmení: **Linda KRÁSOVÁ**
Osobní číslo: **K09526**
Studijní program: **B 8206 Výtvarná umění**
Studijní obor: **Multimedia a design - Design obuvi**

Téma práce: **Kolekce dámské obuvi inspirovaná mexickou obuví Huaraches**

1. Praktická část:

Navrhněte a vytvořte kolekci dámské obuvi, inspirované tradiční mexickou obuví Huaraches.

Rozsah práce: 3 páry obuvi.

2. Teoretická část:

Průvodní zpráva k praktické části, analýza daného inspiračního zdroje v návaznosti na realizované modely kolekce.

Zásady pro vypracování:

1. Vypracujte modelové řešení dámské obuvi. Provedení minimálně v počtu 3 párů.
2. Předložte kresebné návrhy, které obsahují vaše řešení designu tohoto typu obuvi a galanterie.
3. Vaším úkolem je vypracovat originální estetické a působivé řešení tohoto typu obuvi a galanterie při respektování funkčních i módních požadavků .
4. Technika: dokumentační zpráva s kresebnými přílohami postupu a vývoje designu ve formátu A4, dopl. posterem ve formátu 100x70cm v tištěné formě na ploteru.
5. Součástí předložené práce je předání jak textové části, tak i prezentace ve formátu 100x70 na nosičích CD ve dvou vyhotovení.
6. Na samostatném nosiči CD-ROM odevzdejte v minimálním počtu 10 kusů obrazovou

dokumentaci praktické části závěrečné práce pro využití v publikacích FMK.

Formát pro bitmapové podklady: JPEG, barevný prostor RGB, rozlišení 300 dpi, 250 mm delší strana. Formáty pro vektory: AI, EPS, PDF.

Loga a texty v křivkách. V samostatném textovém souboru uveďte jméno a příjmení, login do Portálu UTB, obor (ateliér), typ práce, přesný název práce v češtině i v angličtině, rok obhajoby, osobní mail, osobní web, telefon. Přiložte svou osobní fotografii v tiskovém rozlišení.

Rozsah práce : viz zásady pro vypracování

Rozsah příloh : viz zásady pro vypracování.

Forma zpracování bakal. práce : realizované modely , tištěná teoretická práce.

Rozsah bakalářské práce:

Rozsah příloh:

Forma zpracování bakalářské práce: **tištěná**

Seznam odborné literatury:

BAGS, Clarie Wilcox. ISBN 978 1851 77 5861

WA VICTORIA and ALBERT MUSEUM LONDON SW7

**HEIGHTS of FASHION: A HISTORY OF THE ELEVATED SHOES, Elizabeth Semmelback
ISBN 978-1-934772-94-2**

NEW SCANDINAVIAN DESIGN, Katherine E. Nelson. ISBN 0-8118-4040-9

**MÓDA V PROMĚNÁCH ČASU- ZNAČKY, NÁVRHÁŘI, OBLEČENÍ, Sylvia Jonas
ISBN 978-80-7234-857-**

BOTY, BOTKY, BOTIČKY, Miroslava Štýbrová ISBN 978-80-7106-986-7

**Firemní literatura, prospekty, časopisy: ARS Sutoria, MASTER IDEA PELLE,
Kožařství, Textilní žurnál, Historie oděvů, odborné časopisy zdroje
z internetu a další.**

Vedoucí bakalářské práce:

doc. ak. soch. Jan Zamazal

Ústav designu oděvu a obuvi


Datum zadání bakalářské práce:

15. listopadu 2011

Termín odevzdání bakalářské práce:

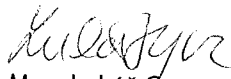
18. května 2012

Ve Zlíně dne 6. března 2012

doc. MgA.  Jana Janíková, ArtD.

děkanka

L.S.


Mgr. Lukáš Gregor

ředitel ústavu

PROHLÁŠENÍ AUTORA BAKALÁŘSKÉ/DIPLOMOVÉ PRÁCE

Beru na vědomí, že

- odevzdáním bakalářské/diplomové práce souhlasím se zveřejněním své práce podle zákona č. 111/1998 Sb. o vysokých školách a o změně a doplnění dalších zákonů (zákon o vysokých školách), ve znění pozdějších právních předpisů, bez ohledu na výsledek obhajoby ¹⁾;
- beru na vědomí, že bakalářská/diplomová práce bude uložena v elektronické podobě v univerzitním informačním systému a bude dostupná k nahlédnutí;
- na moji bakalářskou/diplomovou práci se plně vztahuje zákon č. 121/2000 Sb. o právu autorském, o právech souvisejících s právem autorským a o změně některých zákonů (autorský zákon) ve znění pozdějších právních předpisů, zejm. § 35 odst. 3 ²⁾;
- podle § 60 ³⁾ odst. 1 autorského zákona má UTB ve Zlíně právo na uzavření licenční smlouvy o užití školního díla v rozsahu § 12 odst. 4 autorského zákona;
- podle § 60 ³⁾ odst. 2 a 3 mohu užit své dílo – bakalářskou/diplomovou práci - nebo poskytnout licenci k jejímu využití jen s předchozím písemným souhlasem Univerzity Tomáše Bati ve Zlíně, která je oprávněna v takovém případě ode mne požadovat přiměřený příspěvek na úhradu nákladů, které byly Univerzitou Tomáše Bati ve Zlíně na vytvoření díla vynaloženy (až do jejich skutečné výše);
- pokud bylo k vypracování bakalářské/diplomové práce využito softwaru poskytnutého Univerzitou Tomáše Bati ve Zlíně nebo jinými subjekty pouze ke studijním a výzkumným účelům (tj. k nekomerčnímu využití), nelze výsledky bakalářské/diplomové práce využít ke komerčním účelům.

Ve Zlíně

16.3.2012

Maršová Janda

Jméno, příjmení, podpis

1) zákon č. 111/1998 Sb. o vysokých školách a o změně a doplnění dalších zákonů (zákon o vysokých školách), ve znění pozdějších právních předpisů, § 47b Zveřejňování závěrečných prací:

(1) Vysoká škola nevydělečně zveřejňuje disertační, diplomové, bakalářské a rigorózní práce, u kterých proběhla obhajoba, včetně posudků oponentů a výsledku obhajoby prostřednictvím databáze kvalifikačních prací, kterou spravuje. Způsob zveřejnění stanoví vnitřní předpis vysoké školy.

(2) Disertační, diplomové, bakalářské a rigorózní práce odevzdané uchazečem k obhajobě musí být též nejméně pět pracovních dnů před konáním obhajoby zveřejněny k nahlázení veřejnosti v místě určeném vnitřním předpisem vysoké školy nebo není-li tak určeno, v místě pracoviště vysoké školy, kde se má konat obhajoba práce. Každý si může ze zveřejněné práce pořizovat na své náklady výpisy, opisy nebo rozmnoženiny.

(3) Platí, že odevzdáním práce autor souhlasí se zveřejněním své práce podle tohoto zákona, bez ohledu na výsledek obhajoby.

2) zákon č. 121/2000 Sb. o právu autorském, o právech souvisejících s právem autorským a o změně některých zákonů (autorský zákon) ve znění pozdějších právních předpisů, § 35 odst. 3:

(3) Do práva autorského také nezasahuje škola nebo školské či vzdělávací zařízení, užije-li nikoli za účelem přímého nebo nepřímého hospodářského nebo obchodního prospěchu k výuce nebo k vlastní potřebě dílo vytvořené žákem nebo studentem ke splnění školních nebo studijních povinností vyplývajících z jeho právního vztahu ke škole nebo školskému či vzdělávacímu zařízení (školní dílo).

3) zákon č. 121/2000 Sb. o právu autorském, o právech souvisejících s právem autorským a o změně některých zákonů (autorský zákon) ve znění pozdějších právních předpisů, § 60 Školní dílo:

(1) Škola nebo školské či vzdělávací zařízení mají za obvyklých podmínek právo na uzavření licenční smlouvy o užití školního díla (§ 35 odst. 3). Odpirá-li autor takového díla udělit svolení bez vážného důvodu, mohou se tyto osoby domáhat nahrazení chybějícího projevu jeho vůle u soudu. Ustanovení § 35 odst. 3 zůstává nedotčeno.

(2) Není-li sjednáno jinak, může autor školního díla své dílo užit či poskytnout jinému licenci, není-li to v rozporu s oprávněnými zájmy školy nebo školského či vzdělávacího zařízení.

(3) Škola nebo školské či vzdělávací zařízení jsou oprávněny požadovat, aby jim autor školního díla z výtěžku jím dosaženého v souvislosti s užitím díla či poskytnutím licence podle odstavce 2 přiměřeně přispěl na úhradu nákladů, které na vytvoření díla vynaložily, a to podle okolností až do jejich skutečné výše; přitom se přihlédne k výši výtěžku dosaženého školou nebo školským či vzdělávacím zařízením z užití školního díla podle odstavce 1.

Poděkování

Za odborné vedení, cenné rady a připomínky bych ráda poděkovala vedoucímu mé bakalářské práce panu doc. ak. soch. Janu Zamazalovi. Dále bych ráda poděkovala za konzultace v průběhu realizace firmě Zacharias-Lawart a své rodině za to že mi umožnila studovat.

Prohlášení

Prohlašuji, že jsem bakalářskou práci zpracovala samostatně a použila pouze literaturu uvedenou v seznamu literatury, který je v mé bakalářské práci uveden.

Kateřina Grinde

Teoretická část předložené práce se zabývá historií a tradičními výrobními postupy obuvi: sandálů **Huaraches**.

Seznamuje rovněž s módním trendem, který je inspirován charakterem a filosofií této obuvi. Pro úplnost (názornost) předkládám modely současných vyhlášených designérů, kteří pracují v tomto segmentu designu.

V praktické části představuji jak návrhy modelů, tak vlastní realizaci mé kolekce. Ta obsahuje tři páry dámské sezónní obuvi. Dokládám i řemeslný výrobní postup, zdokumentovaný na vybraném páru z mé kolekce.

The theoretical part of this thesis is devoted to the history and traditional manufacturing methods of a specific type of shoes – the **Huaraches** sandals. It also introduces a fashion trend which was inspired by the character and philosophy of this footwear. In order to illustrate this, models of contemporary renowned designers who work in this design segment are presented.

The practical part of this thesis presents designs of particular models, as well as the actual realization of my shoe collection. The collection consists of three pairs of women's seasonal footwear. The handcraft manufacturing method is demonstrated on one of the pair of shoes from my collection.

OBSAH

ÚVOD.....	10
I. TEORETICKÁ ČÁST	11
1. HISTORIE A TRADIČNÍ VÝROBNÍ POSTUPY	12
2. MÓDNÍ TREND INSPIROVANÝ SANDÁLY HUARACHES.....	14
2.1. Vývoj módního trendu.....	14
2.2. Současné komerčně prodávané huaraches.....	15
2.3. Modely slavných návrhářů, inspirované sandály huaraches.....	16
2.3.1. MANOLO BLAHNIK.....	16
2.3.2. TORY BURCH	17
2.3.3. MIISTA A LAURA VILLASENIN.....	18
II. PRAKTICKÁ ČÁST	19
3. VÝROBA VLASTNÍCH MODELŮ	20
3.1. Příprava	20
3.1.1. PROČ HUARACHES	20
3.1.2. VIZE A PRVOTNÍ NÁVRH.....	20
3.1.3. VÝBĚR KOPYTA	21
3.1.4. NÁŘADÍ	22
3.1.5. STŘIH	23
3.1.6. ZKUŠEBNÍ BOTY	24
3.2. Realizace a popis pracovního postupu.....	25
3.2.1. VÝBĚR MATERIÁLU	25
3.2.2. BARVA	25
3.2.3. DRATEV.....	25
3.2.4. NASTŘÍŽENÍ A PŘÍPRAVA JEDNOTLIVÝCH DÍLŮ	25
3.2.5. PATNÍ ČÁST	26
3.2.6. ZAPÍNÁNÍ NA BOTY.....	28
3.2.7. NÁRTOVÁ ČÁST	29
3.2.8. NAPÍNACÍ STÉLKA.....	30
3.2.9. ŘEMÍNKY A NÁRTOVÉ PÁSKY	31
3.2.10. UMÍSTĚNÍ STÉLKY NA KOPYTO A VÝPLET BOTY	32
3.2.11. KLENEK	33
3.2.12. PŘÍPRAVA PODEŠVE A PODPATKU	34
3.2.12.1. Podešev.....	35

3.2.12.2. Podpatek	36
ZÁVĚR	38
SEZNAM POUŽITÉ LITERATURY	39
SEZNAM OBRÁZKŮ	39
SEZNAM PŘÍLOH	40

ÚVOD

Množství a rychlost vývoje nových módních trendů charakterizuje dnešní dobu. Na jednu stranu můžeme říci, že je daleko těžší přijít s něčím novým a prosadit se. Zároveň se však v současnosti hranice společenských norem, nebo toho, co je ještě v módním světě akceptovatelné, neustále posunují a návrháři mají větší a větší prostor, kam mohou se svou tvorbou jít. Jako v životě, tak i v módě vše na sebe navazuje a jedno vyplývá z druhého. Mnozí designéři se snaží posunout současné trendy dále, jiní pátrají v dávných časech a nechávají na nás skrze své modely dýchnout minulost. Myslím, že to dnešní době prospívá, jakoby nám to dává možnost vystoupit ze současného zrychleného století. Proto jsem pro svou bakalářskou práci zvolila tu druhou možnost, návrat ke kořenům. A to ke kořenům ještě živým. Tato volba nejen že vyplývá z mého životního stylu, ale též staví na fundamentu prověřeném stoletími. Jako inspirační zdroj jsem si vybrala mexické sandály huaraches. Tyto boty nejsou jen historií. Po staletí je tradice výroby huaraches předávána v Mexiku v mnohých rodinách z generace na generaci a jsou vyráběny dodnes. Již dříve jsem ve své praxi navrhla a úspěšně prodala pánskou verzi těchto sandálů, stali se velice oblíbeným produktem a dodnes je o ně velký zájem.



Foto 1. Sandály inspirované huaraches.

Má bakalářská práce má dvě části: teoretickou a praktickou. V teoretické části se budu věnovat pojmu huaraches, historii těchto bot, též uvedu několik módních návrhářů a jejich zpracování tohoto tématu. V praktické části navrhuji a realizuji 3 páry dámské obuvi. Zdokumentuji vývoj jednoho z párů a uvedu použitý pracovní postup a řemeslné zpracování, včetně použité technologie s využitím tradičních materiálů a technik. Mým cílem je vytvořit elegantní dámské obutí, které bude dnešní majitelce dávat pocit výjimečnosti, nadčasovosti a elegance.

I. TEORETICKÁ ČÁST

1. HISTORIE A TRADIČNÍ VÝROBNÍ POSTUPY

Sandály huaraches užívá řada lidí od Latinské Ameriky, přes Spojené státy až po Kanadu. Nicméně tradiční výroba je nejvíce spjata s Mexikem. Huaraches bývají zhotoveny z ručně zpracované usně. Vzhledem k tomu, že je důraz na ruční zpracování kladen rovněž při vlastní výrobě obuvi, považují někteří lidé za huaraches pouze ty sandály, které byly vytvořeny právě tímto tradičním způsobem. Podoba huaraches se liší podle kraje. Každé sandály mají svůj osobitý vzhled. Vzhledem k různorodosti druhů a složitosti výpletu se můžeme setkat s nejjednoduššími i hustě vyplétanými sandály.



Foto 2, 3.

Díky tomu, že pravé huaraches musí být vyrobeny ručně, se říká, že nenajdeme identický pár. V podstatě i pyšný majitel těchto sandálů by se měl smířit s faktem, že každá bota je nepatrně odlišná od té druhé.



Foto 4.

Sandály huaraches jsou již stovky let staré. Původně se vyráběly z usňových řemínků a usňové podešve, v přírodní barvě usně. V současné době najdeme v nabídce celou škálu barevných huaraches, jak z přírodní usně, tak ze syntetických materiálů. V minulém století, zejména v souvislosti s rychlým rozvojem automobilismu, však sandály získaly nový typický znak – podešve ze syntetické gumy, vyráběné ze starých recyklovaných pneumatik. Tyto sandály s gumovou podešví se v Mexiku objevily kolem roku 1936. Přesné datum, kdy se začaly vyrábět, však není známo. Mluvílo se o nich jako o nezničitelných sandálech. Nebo přinejmenším jako o sandálech, které nelze zničit tak snadno. Někteří jejich majitelé dokonce tvrdili, že huaraches vydrží deset až dvacet let.



Foto 5.

Tyto sandály byly původně určeny jako obuv pro domorodé obyvatele či venkovany a vyráběly se tak jen v několika málo velikostech. S postupem času se z nich stala nejrozšířenější forma laciné obuvi pro široké masy žijící v této velmi teplé oblasti. Velikostně byly určeny pro typická mexická chodidla, která byla malá a zavalitá. V současné době jsou však sandály huaraches k dostání v celé řadě podob. Huaraches se staly předlohou i pro vysoce designovou luxusní usňovou obuv. Dnes se huaraches vyrábějí v různých velikostech a to až do velikosti 15. K dostání jsou i modely určené pro ženy a děti.

2. MÓDNÍ TREND INSPIROVANÝ SANDÁLY HUARACHES

2.1. Vývoj módního trendu

Huaraches jsou v našich podmínkách sezónní obuví. Léto nás samo o sobě nabádá k obutí něčeho více vzdušného, uvolněného a zemitého. To přesně zosobňují huaraches. Poslední dobou se tímto typem bot inspirovalo tolik designérů, že by se mohlo dokonce mluvit o trendu huaraches. Tuto historickou konstrukci obdarovali novým unikátním vzhledem a vylepšili novými technologiemi. Kurátorka Baťova muzea v Torontu Elizabeth Semmelhack o těchto sandálech říká, že mají bohémské vibrace a vypadají velice řemeslně. V současné době jsou velice populární právě pro svou „opozici“ k trendům, které udává například Lady Gaga nebo Alexandr McQueen. Je v nich více pokory, evokují nám návrat ke kořenům, a to nejen svým zpracováním či vzhledem, ale především tradicí, kterou v sobě nesou.



Foto 6. Huaraches z Michoacánu v Mexiku, ručně vyrobené v roce 1979.

Naposledy byly huaraches součástí mainstreamu v 60. a 70. letech v Americe, kdy je objevili hippies jako alternativu vůči tehdejším komerčním trendům. Byly levné a díky použitým materiálům a trvanlivosti považovány za ekologicky šetrné. Někteří lidé si dodnes huaraches spojují se šťastným obdobím jejich mládí, plným ideálů a zábavy. Další si toto období vybavují spíše jako dobu, kdy se lidé setkávali a huaraches, které běžně nosili, jim sloužily jako určitá identifikace. Jiní lidé mají huaraches spojeny se surfařskou kulturou, která byla rozšířena především na krásných kalifornských plážích západního pobřeží. Poté co toto hnutí ustoupilo do pozadí, tradiční huaraches z amerického trhu téměř zmizely.

2.2. Současné komerčně prodávané huaraches

V dnešní době si lidé mohou vybrat z více typů huaraches. Mnoho firem se klasickými huaraches inspirovalo a začalo je dodávat v celé řadě různých nových stylů, barev, materiálů a velikostí. Huaraches zažívají svůj comeback, ať už v podobě klasických, ručně vyráběných sandálů nebo jako elegantní módní obuv vyráběná pod známými značkami.



Foto 7.

Firma SoftSpots již od 80. let nabízí sladký huarache styl, kam patří například modely „Trinidad“, sladké a vyzývavé „Tatianna“ a „Tela“. Všechny jejich verze charakterizuje unikátní patentovaný měkoučký svršek tzv. Pillow Top™, jenž dává pocit pohodlí.



Foto 8.

Firma BrandX je další značkou nabízející „novodobé“ huaraches. Prezентuje celou kolekci s traktorovou podrážkou, určenou pro větší zátěž a delší chození. Velice populární je model „Pachuco“. V nabídce mají rovněž řadu „Ranchero“ pro muže!



Foto 9.

Dokonce i společnost Nike přišla s řadou kvalitní sportovní obuvi „Air Huaraches“. I u této řady můžeme vytušit inspirační zdroj právě u tradičních mexických huaraches.

Obdobné tradiční vyplétané sandály s názvem „Waraji“ existují v Japonsku. I jejich název zní podobně, ale historicky není známo, zda existuje spojení mezi těmito typy sandálů.

Je skvělé, že díky internetu se o těchto botách dozvěděly i nové generace milovníků huaraches. To co bylo kdysi považováno za staré, bylo nyní znovu objeveno a tato tradiční obuv se opět stala moderní.

2.3. Modely slavných návrhářů, inspirované sandály huaraches

2.3.1. MANOLO BLAHNIK

Tyto sandály od Manolo Blahnika demonstrují svým vyplétaným svrškem tvořícím ve svém středu ornament, bohémskou eleganci.



Foto 10.

Manolo Blahnik je španělský návrhář, mistr dámského obuvního designu. Blahnik má status ikony módního světa. Sofistikované a zároveň sexy podpatky na jeho botách jsou neomylně k rozeznání. Jeho kolekce jsou slavné po celém světě a každá jeho bota obstála ve zkoušce času a trendu.

2.3.2. TORY BURCH

Další významnou návrhářkou, která se inspirovala mexickými huaraches je Tory Burch. Americká módní návrhářka se narodila v roce 1966 a vyrůstala ve Philadelphii. Se svou vlastní značkou přišla v roce 2004. Její jméno se dostalo velice rychle do povědomí. V současné době nabízí její značku po celém světě s velkým úspěchem mnohé velké obchodní sítě, jako např. C&A, NY, Orlando a řada dalších. Tory má smysl pro velice jemnou eleganci. Níže jsou ukázky jejího pojetí sandálu huaraches.



Foto 11.

A velice podařená, elegantní aplikace na podpatku:



Foto 12.

2.3.3. MIISTA A LAURA VILLASENIN

Miista je módní značka zaměřená zejména na obuvní módu se sídlem v Londýně. Její zakladatelkou a hlavní designerkou je Laura Villasenin. Miista se sama charakterizuje jako:

nezávislá - proti uniformitě a imitacím

irelevantní - porušuje pravidla aniž by způsobila povyk

curious - vždy dobře vypadající

Jako kurátor stylů Miista spojuje dohromady zdánlivé protiklady. Vedle sebe vědomě staví opačné prvky, které by se bez citlivosti designéra a správného použití doslova praly. Miista se vždy pokouší dát do elegantní harmonie neobvyklé.

Na trh uvedla dámskou obuv inspirovanou též sandály huaraches. S použitím moderních materiálů (gumové tkanice namísto usňových řemínků) vznikla pohodlná, velice elegantní a snadno obouvací bota.



Foto 13.

II. PRAKTICKÁ ČÁST

3. VÝROBA VLASTNÍCH MODELŮ

3.1. Příprava

3.1.1. PROČ HUARACHES

Tento inspirační zdroj jsem si vybrala z mnoha důvodů. Jedním z nich je, že tuto obuv mám ve velké oblibě. Setkala jsem se s ní již v mnoha podobách a učarovala mě svou nadčasovostí, pohodlností, trvanlivostí a variabilitou. Dalším pojítkem je její řemeslnost. Jak jsem již výše napsala, právě huaraches by měly být vyrobeny ručně. Ať se tohoto pravidla budeme držet či nikoliv, pravdou zůstává, že tyto boty budou vždy do určité míry kompletovány ručně díky svému výpletu svršků. Vzhledem k tomu, že se zabývám tradiční ruční výrobou obuvi, jsem ráda, že si některé boty stále zachovávají duši a nepropadají komerční strojové velkovýrobě.

3.1.2. VIZE A PRVOTNÍ NÁVRH

Přestože má představa byla od počátku jasná, mnohé se v průběhu měnilo a vyvíjelo. Cílem bylo navrhnout a vyrobit kolekci 3 párů dámské obuvi inspirované mexickými huaraches. Ač nejsem 100% zastáncí bot na vysokém podpatku, což mohu odůvodnit tím, že stálé nošení vysokých podpatků mění postavení páteře a tudíž může způsobit různé zdravotní problémy, rozhodla jsem se na základě mnoha pomocných kreseb pro boty na středním podpatku. Jako objekt působily daleko elegantněji a proč si toto potěšení čas od času nedopřát.

Zde je původní návrh (náhledy v A4 viz obrazová příloha):



Foto 14, 15, 16.

3.1.3. VÝBĚR KOPYTA

První krok realizace byl tedy výběr adekvátního kopyta. Vzhledem k tomu, že jednotlivé páry ze vznikající kolekce nemají zatím své konkrétní majitele, ale jsou určeny pro rozšíření sortimentu mé vlastní dílny, vybírala jsem kopyto podle představy, jak má nakonec výrobek vypadat. Finální tvar kopyta se potom doladil ve firmě Fagus, která následně pomocí dřevěného prototypu vyrobila párová lámací kopyta. Lámací kopyta jsem zvolila proto, že bota bude natolik uzavřená a nártový otvor malý, že by obyčejné kopyto nebylo možné z boty po natažení a vytvarování svršku vyndat. Samozřejmě, že výběr kopyta pro jakoukoliv obuv je jeden z nejdůležitějších aspektů, který má vliv na koncový výrobek nejen po stránce estetiky tvaru, ale též v základu důležitější role jakou je pohodlí a funkce. Každá firma svá kopyta aktualizuje a ladí nejen podle aktuálního trendu, ale též podle lidského chodidla, které se neustále vyvíjí. V mém případě jsem tedy na počátku tohoto procesu, ve kterém budu později kopyto tvarovat a měnit dle spokojenosti zákazníka.

Finální kopyta připravená k výrobě:



Foto 17.

3.1.4. NÁŘADÍ

Nářadí, které jsem použila je veskrze součástí naší obuvnické dílny, ale zároveň vybavením každé dílny, která se zabývá tradičním ručním šitím obuvi (šídlo, napínací kleště, průbojníky, kneip, krokomeř,...). Jediný nástroj, který stojí za zmínku (na fotografii 18 vyznačen **xxx**) pochází zřejmě z jihoamerické Brazílie, kde se používá na řezání řemínků pro výrobu brašen sešíváných speciálním ozdobným stehem, jenž je tvořen koženým řemínkem.

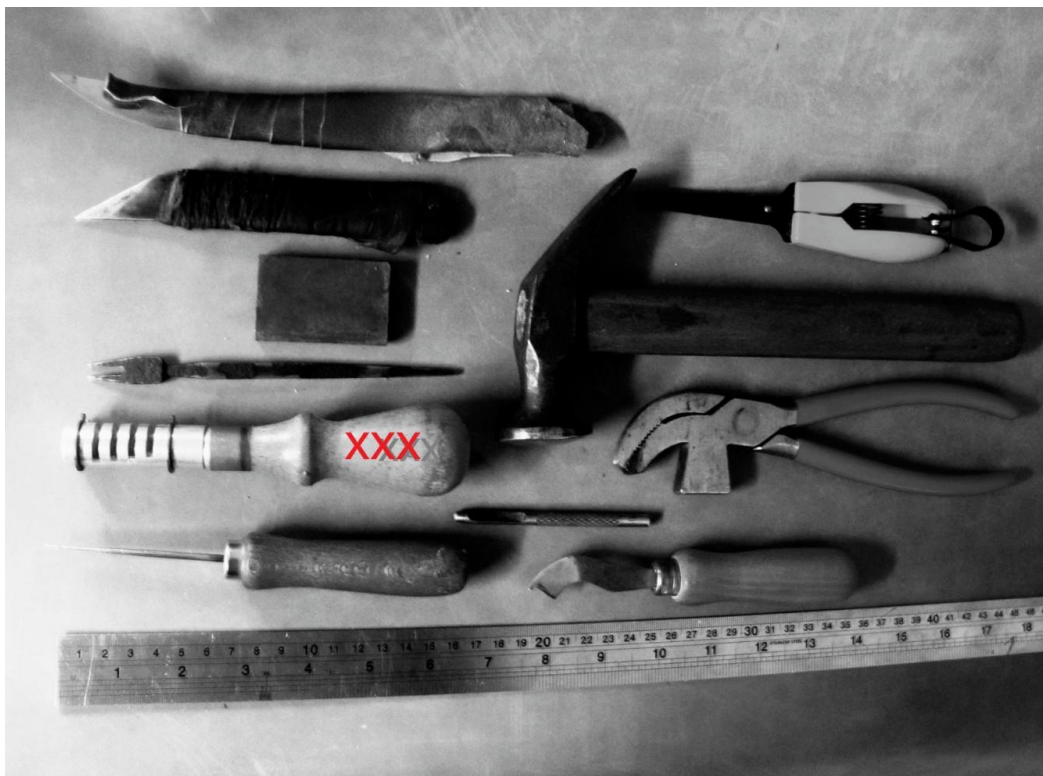


Foto 18.

Většina nářadí z naší společné dílny pochází z dědictví po dědečkovi mého muže panu Otto Krásovi, který byl obuvnickým modelářem a svého času pracoval pro pana Tomáše Bati ve Zlíně. Ze svého řemesla, ve kterém byl prý mistrem, nám bohužel nestihl předat nic, protože velice brzy umřel.

3.1.5. STŘIH

Tento typ bot nepodléhá výrobě klasického stříhu na svršky, nicméně je potřeba připravit si šablony pro jednotlivé díly. Když byla tedy vyladěná kopyta, připravila jsem si papírové šablony s přesnou výměrou, kde budou jednotlivé průřezy, dírky a šití, aby se vše nechalo hned na počátku přenést přímo na jednotlivé díly a nemuselo se to měřit na každém dílu zvlášť, protože každý chybný zásah do usně, znamená začít znovu.

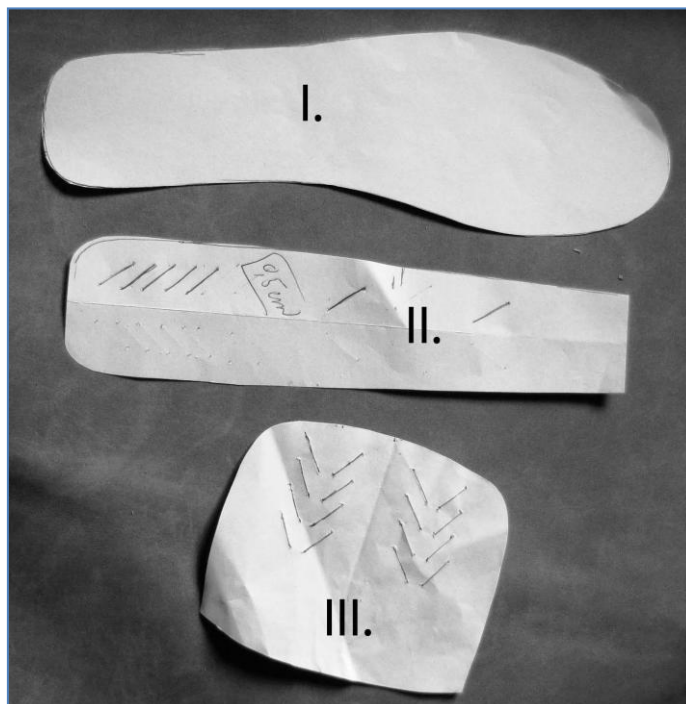


Foto 19.

- I. šablona pro stélku připravená podle spodku kopyta
- II. šablona pro nártovou část
- III. šablona pro patní část

V tuto chvíli jsem měla připraveno vše k samotné výrobě.

3.1.6. ZKUŠEBNÍ BOTY

Nejprve jsem si však vybrala vždy jednu botu z páru a vyrobila jsem si modely, na kterých jsem si zkusila různé možnosti. Získala jsem jasnou představu, kde je třeba co změnit, ubrat a jakým směrem se přesně vydat. Rozhodla jsem se pro jednoznačně čisté zakončení všech tří svršků řemínkem, bez jakýchkoliv ozdob (tak jak to je v původním návrhu).

Na prvním ze tří modelů, kromě již zmíněného, jsem nic neměnila. Výplet vyšel přesně podle mých představ.

U modelu č. 2 se skrze moc hustý výplet stala bota nezajímavou. Zde jsem ubrala několik řemínků a hraniční řemínky vymezující jednotlivé vzory jsem udělala ze širších řemínků, čímž se jednotlivé vzory staly čitelnými a bota okamžitě ožila.

Třetí model potřeboval jen trochu odlehčit. Zde jsem rovněž ubrala na počtu řemínků.

Také jsem si tímto potvrdila správnost volby materiálu, resp. tloušťku usně, která se ukázala být co do pevnosti řemínků a výsledného vizuálního efektu optimální (více viz pracovní postup níže). Slabší řemínky by se mohly brzy vytahat a silnější by působily moc masivně.



Foto 20, 21, 22.

A zde jsou troje hlavní sandály, ze kterých jsem čerpala inspiraci:



Foto 23, 24, 25.

3.2. Realizace a popis pracovního postupu

3.2.1. VÝBĚR MATERIÁLU

Ještě než jsem přistoupila k samotné výrobě, musela jsem zvolit správný materiál. Jasnou volbou byla useň. Říká se, že není dokonalejší materiál pro boty než je useň. Lze ji natáhnout a tvarovat, aby dobře padla. Zároveň si však udržuje tvar, prodyšnost a má velmi dobré absorpční schopnosti. Je schopna se přizpůsobit individuálnímu tvaru nohy. Zároveň bylo cílem vybrat přírodní materiál, aby si boty zachovaly svůj autentický ráz. Již u zkušebních modelů jsem použila hovězí tříslčiněnou useň, tzv. přírodní hlazenici v tloušťce 2,2 mm. Tato síla se ukázala jako optimální pro nártové a výpletové řemínky, ale pro ostatní díly jsem musela zvolit tloušťku 1,4-1,6 mm. Na podešev a podpatky jsem použila tvrdší, klasickou podešvovou tzv. „spodkovou“ hovězí useň v tloušťce 0,4-0,5 mm a na potažení stélky vepřovici.

3.2.2. BARVA

Barvu jsem vybírala mezi odstíny hnědé. Nakonec zůstaly tři varianty hnědé s nádechem do žluta (od nejsvětější k nejtmaší). Každý z těchto odstínů měl své kouzlo a tak jsem se rozhodla použít namísto jednotné barvy pro celou kolekci všechny tři odstíny, pro něž bylo pojátkem míchání žluté a hnědé barvy v různých poměrech. Tyto tři barvy k sobě pěkně ladily.

K barvení, nebo spíše patinování, usně jsem použila mořidla na lihové bázi. Intenzitu barvy jsem též regulovala tím, že jsem barvu ředila technickým lihem.

Jednotlivé díly jsem patinovala jen na lícových plochách a ve finále jsem jen barevně doladila řezy vzniklé v průběhu výroby. Řemínky jsem protáhla barvou celé ze stejného důvodu, aby nesvítily světlé řezy. Ale to jsem již přeskočila fázi nastřížení jednotlivých dílů.

3.2.3. DRATEV

K sešívání svršku a přišíití podešve jsem použila syntetickou voskovanou dratev. Je pevná, trvanlivá, netřepí se při šití a je k dostání v požadované síle. Odstíny jsem zvolila adekvátně k jednotlivým modelům.

3.2.4. NASTŘÍŽENÍ A PŘÍPRAVA JEDNOTLIVÝCH DÍLŮ

Nejprve jsem na základě zkušenosti se zkušebními botami trochu upravila šablony, tak aby vše dobře sedělo. Pak jsem si rozmístila šablony na useň, vše obtáhla šídlem, které mi na rozdíl od tužky vyhovuje více, protože je přesné a nezanechává znatelné stopy. Z krajů 1,4 mm jsem si připravila tužinky a z kruponu 1,4 mm díly pro nártovou a patní část. Vše jsem pečlivě vyřezala ostrým kneipem. Tento nástroj jsem v průběhu celé realizace několikrát dobrousila, aby byl řez čistý. Dále z kruponu 2,2 mm jsem si naznačila a vystříhala kruh o průměru cca 30 cm, ze kterého jsem pak vyřezala řemínky k výpletu a nártové pásky na zapínání z téže usně. Takto připravené jsem si vše, jak již jsem výše uvedla, napatinovala odstínem dle příslušného modelu.

Nejdříve jsem si začala připravovat patní část, jelikož je časově nejnáročnější a je třeba čekat než po natažení na kopyto uschne.

3.2.5. PATNÍ ČÁST

Patní část se skládá ze tří vrstev:

- vnější - lícová vrstva (síla 1,6 mm) s průřezy na provlečení řemínků
- tužinka (1,4 mm), pro pevnost patní části
- vnitřní - rubová vrstva, která zajišťuje, aby řemínky netlačily



Foto 26, 27.

Postupovala jsem takto:

Oba díly, jak vnější tak vnitřní, jsem si nastříhla o něco větší, aby bylo dostatek materiálu k manipulaci při napínání na kopyto. Na vnější části jsem si označila finální tvar, středy pro správné umístění na kopyto a průřezy pro řemínky, které jsem následně pomocí obyčejného dlátka prosekala. Tento nástroj vykoná v tomto případě čistší práci než kneip a otvory takto vzniklé mají identický rozměr.

Dále jsem si připravila tužinku, která bude zpevňovat patní část. Tento díl jsem seštipala do ztracena, aby v botě nepřekážel, nebo nějakým způsobem netvořil hrbol v patní části. Tato část musí být pevná a měla by co nejlépe odpovídat anatomickému tvaru paty. Tužinku jsem namočila a nechala fermentovat. Fermentace usně se provádí z několika důvodů. Hlavním je že useň se po uschnutí více ztvrdí a lépe drží tvar, také je při manipulaci měkčí a lépe se napíná na kopyto.

Poté jsem přistoupila k samotnému napínání na kopyto. Oba zbývající díly (vnitřní i vnější) jsem krátce nechala namočené. Nejprve jsem vyjmula vnitřní díl a lícovou stranou usně, která bude posléze tvořit vnitřek boty, natáhla na kopyto. Pak jsem si celou stávající patní část natřela pomocným lepidlem a dle označených středů jsem umístila tužinku.

V průběhu je třeba upravovat spodní část kopyta a dobře seřezávat přebytky usně, aby bylo vždy snadné umístit další vrstvu. Pak opět pomocné lepidlo a nakonec jsem natáhla na kopyto vnější díl s průřezy pro řemínky, s velkou opatrností, aby tato část byla dobře vycentrovaná a symetricky usazená. To vše jsem nechala schnout a poté dle již dříve vyznačené rysky jsem patní část vyřízla přímo na kopytě do finálního tvaru.

Po sejmutí z kopyta jsem zabrousila hrany. Mezi vnější a vnitřní část jsem umístila řemínky na zapínání boty opatřené sponou a celou patní část jsem po obvodu prošila.



Foto 28.

3.2.6. ZAPÍNÁNÍ NA BOTY

Pro zapínání jsem zvolila stříbrnou autorskou sponu od šperkaře Pavla Navrátila. Stříbro dodalo botám luxusní vzhled. Zároveň je každé zapínání originálem, což ještě více podtrhuje celkovou řemeslnost a soulad s botou.

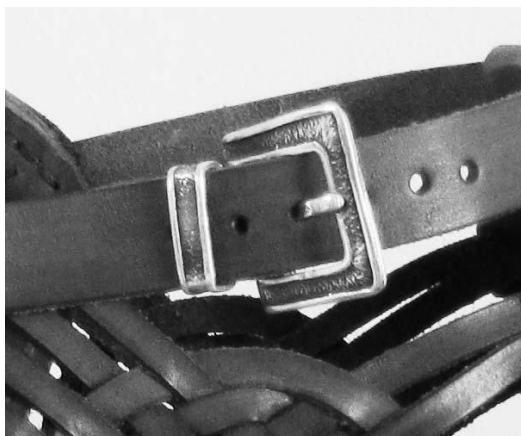


Foto 29, 30, 31.

3.2.7. NÁRTOVÁ ČÁST

Nártová část se skládá ze dvou vrstev:

- svrchní - lícová vrstva, opatřená průřezy na řemínky
- vnitřní - rubová vrstva, která (jako u patní části) zajišťuje, aby řemínky netlačily

Svrchní díl jsem vystříhla přesně dle šablony a opatřila jej průřezy pro řemínky a po obvodu zkosila, aby se zjemnila hrana a v botě netlačila. Vnitřní díl jsem vystříhla větší a na svrchní připravený díl částečně přilepila a to jen po obvodu, aby se nepřilepily průřezy pro řemínky a řemínky se daly provléknout. Poté jsem nadměrky na vnitřní kůži zastříhla a díly sešila k sobě tak, že na jednom konci vznikl tunýlek pro nártový řemínek.



Foto 32.

3.2.8. NAPÍNACÍ STÉLKA

Napínací stélka se skládá ze dvou částí:

- celstelen
- useň na potažení

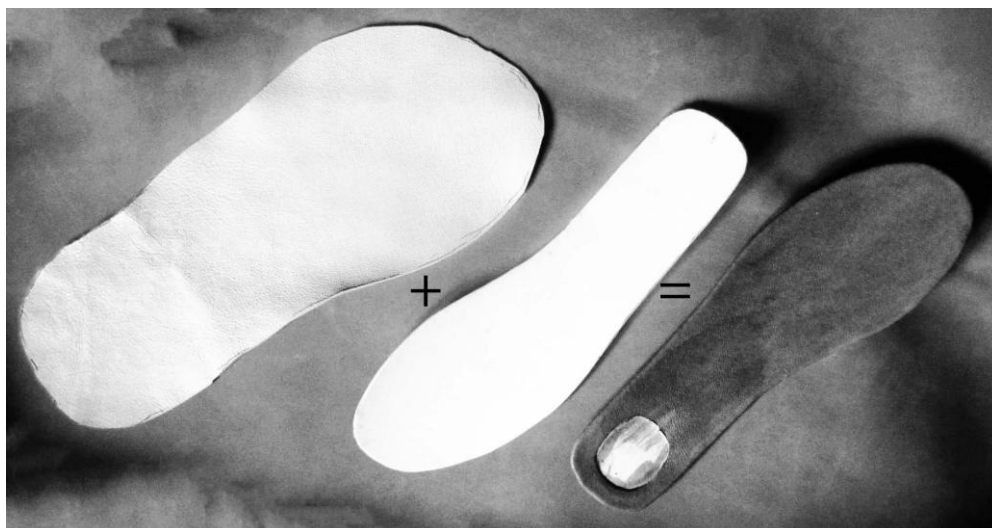


Foto 33.

Na potažení jsem si vybrala vepřovici. Je měkká a tenká, snadno se napínala a je zároveň pevná. Její povrch není tak hladký jako u přírodní hlazenice a tudíž nebude noha v botě klouzat. Useň na potažení jsem si nastříhla asi s 2 cm přesahem na zalepení zespodu stélky. Pod patou jsem si nechala prostor pro šroub do kopyta a vylepení měkkým materiálem pro pohodlný došlap.

3.2.9. ŘEMÍNKY A NÁRTOVÉ PÁSKY

Nártové pásky jsem si nařezala kneipem podle kovového pravítka. Řemínky pro výplet jsem vyřízla z kruhu pomocí nástroje, jež jsem výše již zmínila. Tento řezák (viz. foto) nařeže useň velice jednoduchým způsobem na velice rovnoměrný, všude stejně široký řemínek a jeho řez je vždy pod pravým úhlem, což ne vždy docílíme kneipem. Vyřezávání řemínku z kruhu umožňuje získat velice dlouhý řemínek z poměrně malého kusu usně.

Po obarvení jsem řemínek několikrát protáhla rukou přes kousek textilu, aby se zakulatily hrany. Řemínky následně působí měkčeji a hrany v botě jsou komfortní.

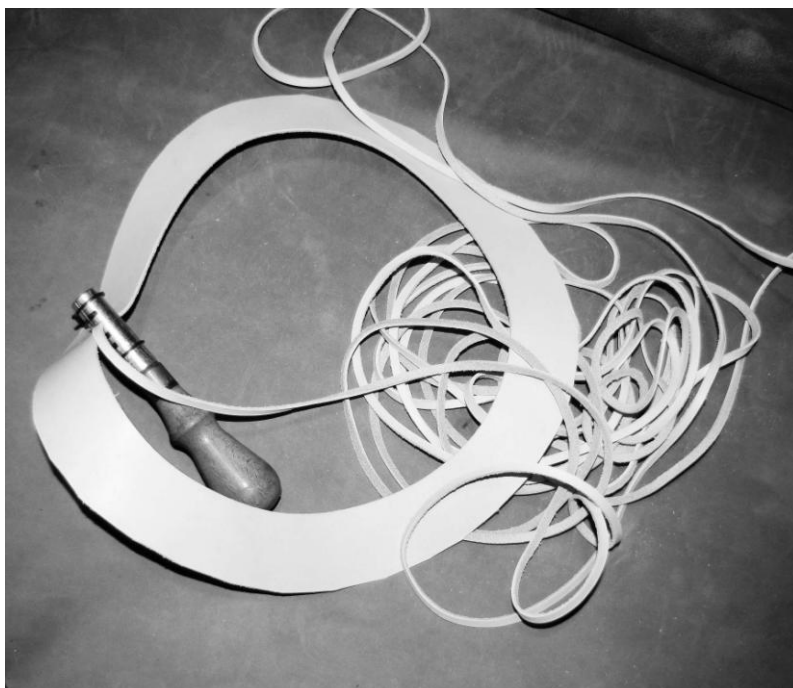


Foto 34.

3.2.10. UMÍSTĚNÍ STÉLKY NA KOPYTO A VÝPLET BOTY

V tuto chvíli mám již připravené všechny díly k tomu, abych se mohla pustit do samotného výpletu. Toto je moje nejoblíbenější fáze, kdy se postupně formuje výsledný tvar svršků.

Stélku jsem si nejdříve usadila do patní části a potom to celé připevnila na kopyto pomocí dvou pomocných hřebíčků v zadní a přední části stélky. Následně jsem si připevnila hřebíčkem nártovou část v místě, kde později nebude dírka po hřebíčku vidět a zapnula jsem si řemínek přes nárt, aby bylo vše na kopytě pěkně upevněné.



Foto 35.

Na takto připravené kopyto jsem začala vyplétat vzor. Každý řemínek jsem pečlivě utáhla a zalepila pod stélku. Poté jsem ze stejně silné usně jako řemínky provedla půdování, tzn. vyplnění prostoru mezi řemínky zespodu stélky, aby vznikla rovná plocha pro nalepení podešve. Toto vše jsem nakonec zbrousila do roviny, napatinovala jsem půdování, dříve než se dostane do kontaktu s lepidlem (potom by se mi barva již nemusela všude chytit) a nakonec jsem připravenou plochu předmazala lepidlem, aby se vsáklo do obroušené usně a při finálním lepení se plochy lépe spojily.

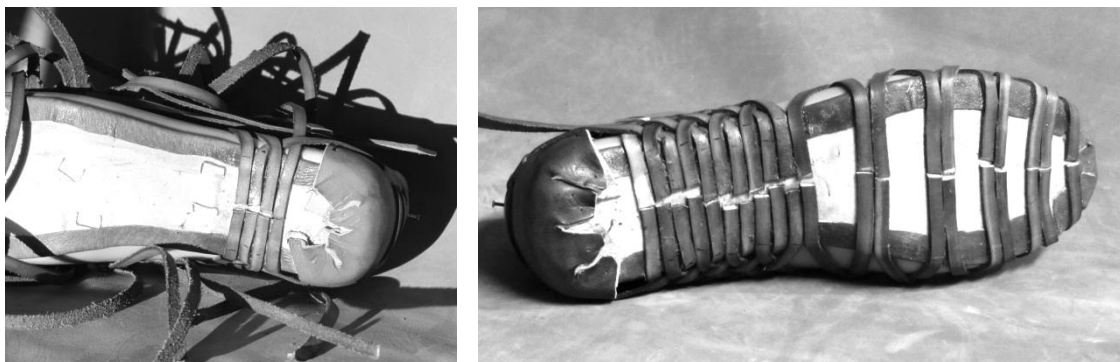


Foto 36, 37.

3.2.11. KLENEK

Posledním úkonem před lepením podešve je umístění klenku. Tato opora boty je velice důležitá, aby držela klenba a bota se neprošlápla. Klenek jsem umístila od středu paty.

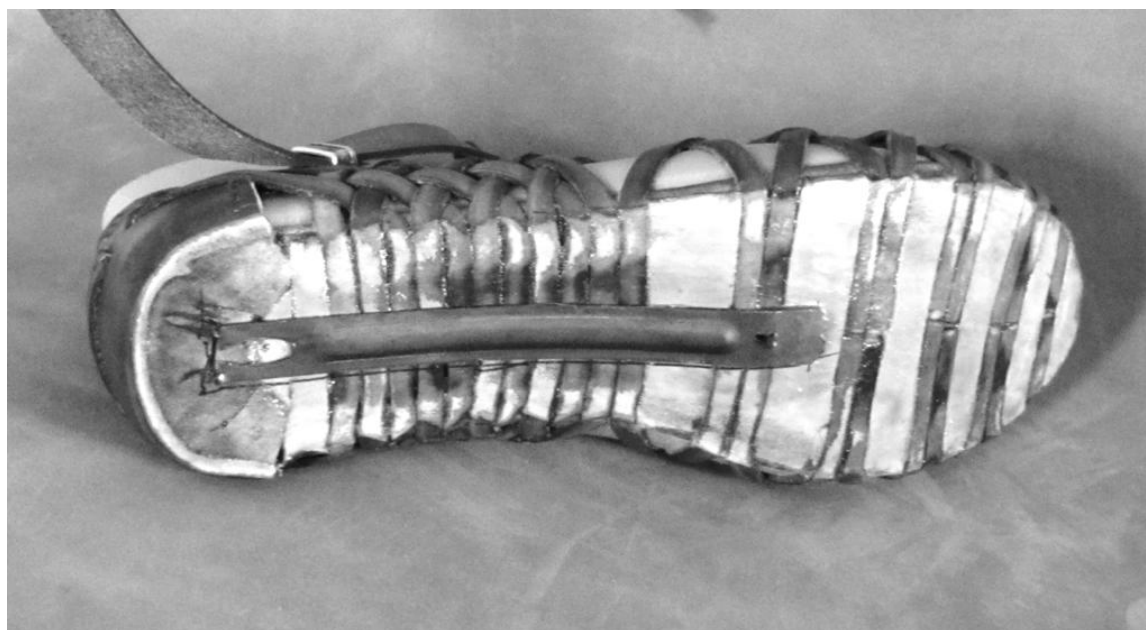
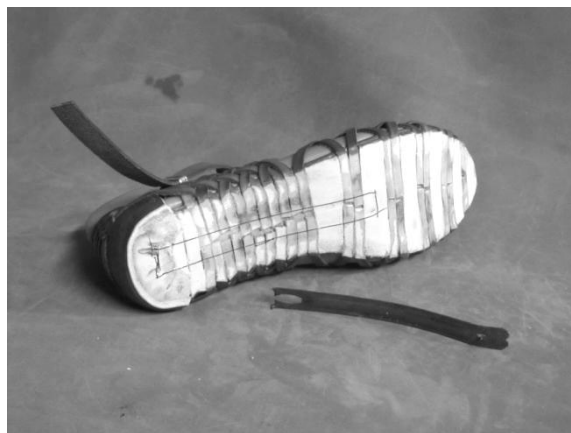
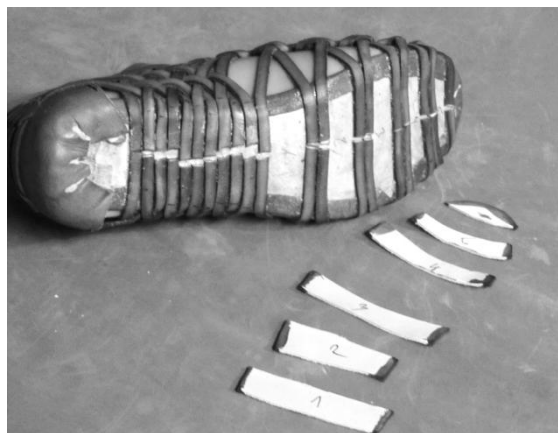


Foto 38, 39, 40.

3.2.12. PŘÍPRAVA PODEŠVE A PODPATKU

S touto fází jsem poprosila o pomoc svého muže, za což mu též velice děkuji. Práce se spodkovou usní není pro slabou ženu a rovněž bylo třeba vyhotovit podložku do lisu, která bude kopírovat tvar kopyta, pro důkladné zalisování podešve.

Proces přípravy podešve a podpatku probíhá souběžně s přípravou a výpletem svršku na kopyto a to z toho důvodu, že při přípravě těchto dílů je třeba čas na fermentaci, schnutí usně při lisování tvaru podešve a rovněž tak při fermentaci podpatkových dílků a poté lisování dohromady a schnutí lepidla. Pokud začnu souběžně se svrškovou částí, ušetřím si spousty času a čekání. Tímto jsem nastínila následující postup.

Nejprve jsme si připravili podložku do ručního lisu, viz foto:

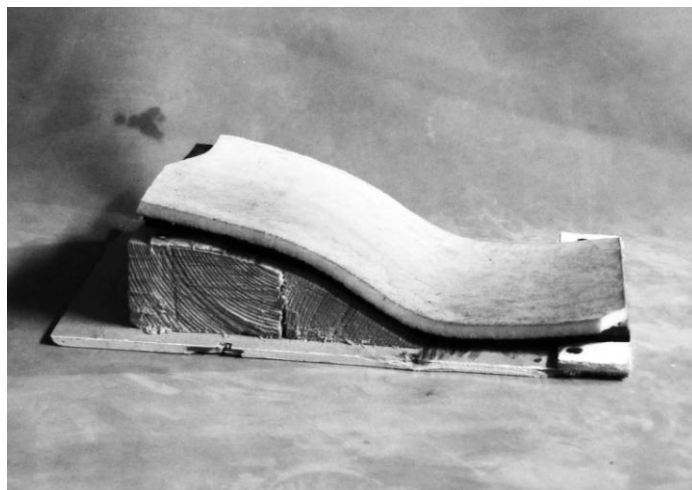


Foto 41.

3.2.12.1. Podešev

Potom jsem si vyřezala ze spodkové usně jednotlivé vrstvy na podpatek a podešev s nadměrkem asi 1,5 cm. Podešve jsem namočila a zabalila do igelitu a nechala fermentovat. Jak jsem již uvedla, useň fermentací mění do určité míry své charakterové vlastnosti, drží lépe tvar a také se s ní snáze pracuje.

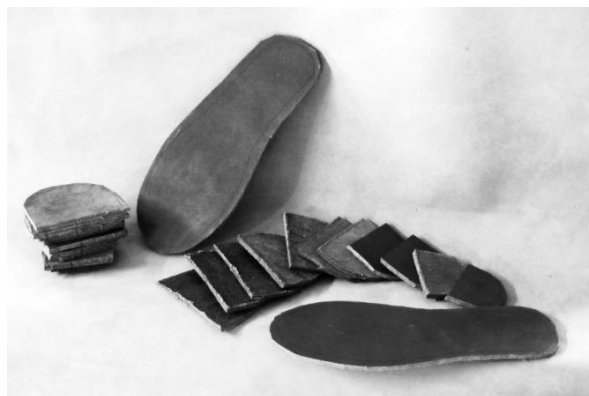


Foto 42.

Po vyjmutí nafermentované podešve, jsem je ještě mokré dala do lisu a nechala uschnout v požadovaném tvaru.

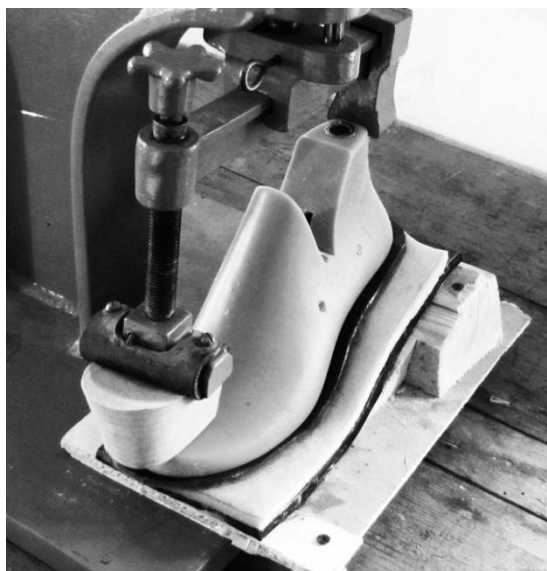


Foto 43.

Po zaschnutí jsem vyjmula podešve z lisu, obrousila povrch, natřela ho lepidlem a nechala zaschnout. Potom jsem z nich vyřízla přesný tvar, který bude tvořit podešev. V tomto okamžiku jsem tedy měla připravenou jak podešev, tak svršek natažený na kopytě, obojí připravené k lepení. Nakonec jsem opět natřela lepidlem obě plochy, co nejpřesněji jsem nasadila podešev na botu v kopytě, dala jsem je do lisu a zalisovala.



Foto 44.

Zde musím dodat, že pokud by mi to podmínky dovozovali, zvolila bych postup opačný. Nejprve podešev zalisovat na botu a poté dobrousit do finálního tvaru. Bohužel naše bruska není tohoto schopna a mohlo by se stát, že přebrousím řemínky na svršku.

3.2.12.2. Podpatek

Jednotlivé díly podpatku prošly též fermentací, slepením a zalisováním. Potom jsem si zabrousila zešikmení pro nasazení podpatku na podešev a jednu stranu (vnitřní) do finálního tvaru.

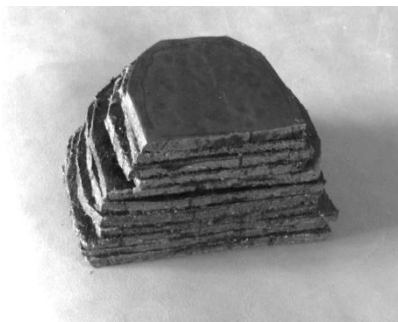


Foto 45, 46, 47.

Podpatek jsem obdobným způsobem jako podešev přilepila a zalisovala. Zbývalo mi tedy zabrousit podpatek do finálního tvaru.

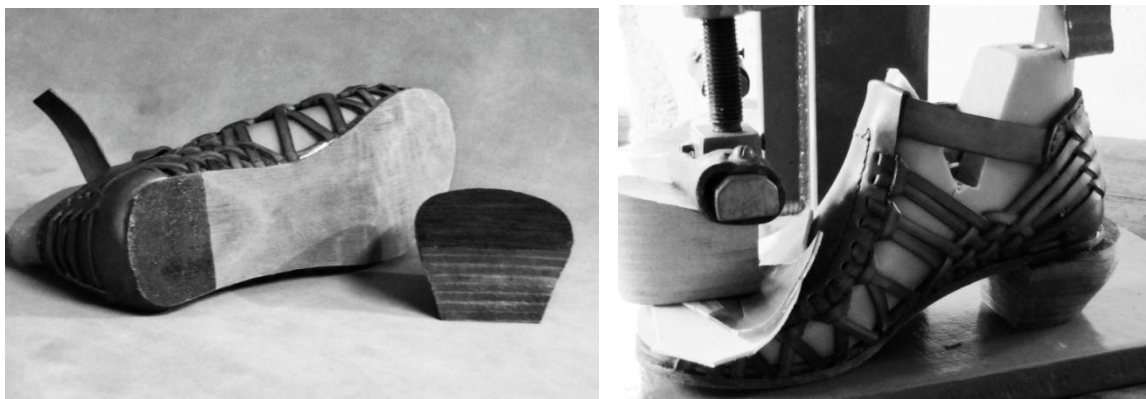


Foto 48, 49.

V tuto chvíli jsem měla již rozmyšlený finální tvar podpatku (viz návrhy v přílohové části). Zabroušení do finálního tvaru jsem věnovala obzvláště péči. Dávala jsem pozor na dobrušování kolem patní části a snažila jsem se, aby byly podpatky symetrické. Též je dobré pokud podpatek není zcela zaschlý po fermentaci, lépe se potom brousí a useň se nepálí. Naopak pěkně vyniknou jednotlivé vrstvy usně.

3.2.13. ZÁVĚREČNÉ PRÁCE

Po prošroubování podpatku přes stélku jsem opatřila obuv vkládací stélkou. Doladila jsem odstín svršků a nakonec jsem svršky napustila ricinovým olejem, který dodá barvě přírodní vzhled a živost.

Obroušené podešve a podpatky jsem napustila akrylátovým lakem, určeným k tomuto účelu.

Pro finálního zákazníka bude ještě třeba vyjmout vkládací stélku a prošít podešev. Pro účel prezentace obuvi jako objektu jsem tuto fázi z časových důvodů vynechala.

ZÁVĚR

„Pohasíná sláva blatenských ševců, která započala za tereziánských a pak napoleonských válek velkými zakázkami pro erár a vyvrcholila v druhé polovině 19. stol. Nejrozšířenější řemeslo v Blatné přežilo ještě 1. světovou válku, brzy poté se však dostavila tvrdá expanze a konkurence zlínské firmy Baťa. Houstnouchův síť batovských prodejen sériově vyráběné, a proto lacinější obuvi.....“

<http://www.blatensko.com/ostatni/historie.php>

Celá moje práce je nejen snahou vytvořit kolekci dámské elegantní obuvi, ale zároveň vyzdvihnout řemeslo samotné a alespoň částečně seznámit s řemeslem, které je v současné době v podstatě zapomenuté. V Čechách je velice málo zručných ševců a ševcovská tradice skoro vymizela. Takže pokud se člověk chce něco dozvědět, musí pátrat v literatuře. Nebo pátrat v krajích, kde dosud nit předání nebyla přetržena. Jako příklad mohu uvést, vedle Mexika, které se mi stalo inspirací, ještě Turecko či Indii, kde se člověk může doslova projít ševcovskou ulicí a nahlédnout mistrům pod ruce při výrobě bot.

Je to velká škoda, protože každá věc vyrobená rukou lidskou má svou osobitost, duši a nese příběh člověka, který jim vdechnul život. Staré české přísloví praví: „Řemeslo má zlaté dno“. Což mohu potvrdit z vlastní zkušenosti. O ručně vyráběnou obuv je velký zájem a mnoho lidí rádo investuje do výrobku, který se liší od řadové výroby svou autentičností, originalitou a většinou i původem (myslím tím podporu lokálního trhu). Nahlédnu-li však na stejnou věc z opačné strany, mám pocit, že řemeslo jako takové se bohužel vytrácí. Rozvoj (daného) řemesla byl dříve zajišťován po dědické linii – předáváním zkušeností potomkům. Později přibírali řemeslníci učedníky – tovaryše, kteří zvyšovali produktivitu jejich práce (zkušený mistr se mohl věnovat činnostem, vyžadujícím vyšší kvalifikaci, zatímco tovaryš vykonával rutinní a snazší práce) a souběžně získávali potřebné znalosti. To teď již neplatí. Také se snižuje kvalita řemesla současnou povahou: nedostatkem trpělivosti a schopnosti setrvat u jedné věci déle a pracovat na ní do hloubky. Lidé se ženou spíše za vnějšími prožitky než za budováním vnitřních hodnot. Kéž by stále platilo: „Zlaté České ruce“.

SEZNAM POUŽITÉ LITERATURY

<http://huaracheblog.wordpress.com/>

<http://www.huaraches.com/>

<http://comfortista.com>

SEZNAM OBRÁZKŮ

Foto 1, 14 - 22, 26 - 49: Linda Krásová

Foto 2, 4, 5, 24, 25: <http://huaracheblog.wordpress.com/>

Foto 3: <http://handeyemagazine.com/content/master-and-maker-mexican-huaraches>

Foto 6, 7, 8: <http://comfortista.com>

Foto 9: <http://www.kicksonfire.com>

Foto 10, 12: <http://blog.bergdorfgoodman.com/womens-style/shoe-book-spring-2011>

Foto 11: <http://womensdesignershoes.wordpress.com/category/tory-burch/>

Foto 13: <http://www.thisnext.com/browse/heels/women/>

Foto 23: <http://www.officialfiesta.com>

SEZNAM PŘÍLOH

1. Návrhy jednotlivých párů kolekce
2. Návrhy podpatku
3. Fotografie realizované kolekce



