

Program rozvoje obce Spytihněv

Bc. Lucie Jarmová

Bakalářská práce
2012



Univerzita Tomáše Bati ve Zlíně
Fakulta managementu a ekonomiky

Univerzita Tomáše Bati ve Zlíně
Fakulta managementu a ekonomiky
Ústav regionálního rozvoje, veřejné správy a práva
akademický rok: 2011/2012

ZADÁNÍ BAKALÁŘSKÉ PRÁCE (PROJEKTU, UMĚLECKÉHO DÍLA, UMĚLECKÉHO VÝKONU)

Jméno a příjmení: **Bc. Lucie JARMOVÁ**
Osobní číslo: **M090059**
Studijní program: **B 6202 Hospodářská politika a správa**
Studijní obor: **Veřejná správa a regionální rozvoj**

Téma práce: **Program rozvoje obce Spytihněv**

Zásady pro vypracování:

Úvod

I. Teoretická část

- Definujte základní teoretické pojmy týkající se programu rozvoje obce.

II. Praktická část

- Zpracujte socioekonomickou charakteristiku obce Spytihněv.
- Proveďte SWOT analýzu obce Spytihněv.
- Navrhněte strategické cíle a možnosti rozvoje obce Spytihněv.
- Sestavte katalog projektů obce Spytihněv.

Závěr

Rozsah bakalářské práce: **cca 40**

Rozsah příloh:

Forma zpracování bakalářské práce: **tištěná/elektronická**

Seznam odborné literatury:

[1] CEKOTA, V. Dějiny obce Spytihněv. 1. vyd. Nový Jičín: Ostravské tiskárny, 1991. 90 s.

[2] Kolektiv autorů. Úvod do regionálních věd a veřejné správy. 2. vyd. Plzeň: Aleš Čeněk, 2008. 455 s. ISBN 978-80-7380-086-4.

[3] MATES, P., WOKOUN, R. aj. Malá encyklopedie regionalistiky a veřejné správy. 1. vyd. Praha: Prospektum, 2001. 196 s. ISBN 80-7175-100-6.

Vedoucí bakalářské práce: **Ing. Lenka Smékalová**

Ústav regionálního rozvoje, veřejné správy a práva

Datum zadání bakalářské práce: **2. dubna 2012**

Termín odevzdání bakalářské práce: **18. května 2012**

Ve Zlíně dne 2. dubna 2012

prof. Dr. Ing. Drahomíra Pavlovská
děkanka



RNDr. Oldřich Hájek, Ph.D.
ředitel ústavu

PROHLÁŠENÍ AUTORA BAKALÁŘSKÉ/DIPLOMOVÉ PRÁCE

Beru na vědomí, že:

- odevzdáním bakalářské/diplomové práce souhlasím se zveřejněním své práce podle zákona č. 111/1998 Sb. o vysokých školách a o změně a doplnění dalších zákonů (zákon o vysokých školách), ve znění pozdějších právních předpisů, bez ohledu na výsledek obhajoby¹;
- bakalářská/diplomová práce bude uložena v elektronické podobě v univerzitním informačním systému;
- na mou bakalářskou/diplomovou práci se plně vztahuje zákon č. 121/2000 Sb. o právu autorském, o právech souvisejících s právem autorským a o změně některých zákonů (autorský zákon) ve znění pozdějších právních předpisů, zejm. § 35 odst. 3²;
- podle § 60³ odst. 1 autorského zákona má UTB ve Zlíně právo na uzavření licenční smlouvy o užití školního díla v rozsahu § 12 odst. 4 autorského zákona;

¹ zákon č. 111/1998 Sb. o vysokých školách a o změně a doplnění dalších zákonů (zákon o vysokých školách), ve znění pozdějších právních předpisů, § 47a (zveřejnění bakalářské práce)

(1) Práce autora nepřekročíme zveřejňuje elektronicky, zejména bakalářské a rigorózní práce v kterých předšlo obhajobou, včetně prací, opouštějí a opouštějí obhajobu prostřednictvím elektronických prostředků. Máte právo, zejména způsobem zveřejnění, zvolit jiný způsob zveřejnění práce.

(2) Elektronicky, zejména, bakalářské a rigorózní práce odevzdání nebo zveřejnění s obhajobou musí být (a) možné při provozování digitální knihovny, zejména k nahrazení obhajobou s tímto účelem určeným předpisem vysoké školy nebo jejího pracoviště, a (b) možno zveřejnit práci, zejména na své webové stránce, nebo na jiném místě.

(3) Máte se odevzdáním práce autor souhlasí se zveřejněním své práce podle tohoto zákona, bez ohledu na výsledek obhajoby.

² zákon č. 121/2000 Sb. o právu autorském, o právech souvisejících s právem autorským a o změně některých zákonů (autorský zákon), ve znění pozdějších právních předpisů, § 35 odst. 3.

(1) Pro právo autorské nebo související právo není možné uplatňovat ochranu, zejména pokud je dílo zveřejněno nebo opublikováno prostřednictvím digitální knihovny, zejména k nahrazení obhajobou s tímto účelem určeným předpisem vysoké školy nebo jejího pracoviště, a (b) možno zveřejnit práci, zejména na své webové stránce, nebo na jiném místě.

³ zákon č. 121/2000 Sb. o právu autorském, o právech souvisejících s právem autorským a o změně některých zákonů (autorský zákon), ve znění pozdějších právních předpisů, § 60 školní dílo.

(1) Škola nebo školská či vzdělávací zařízení, mají za obecných podmínek právo na odevzdání nebo zveřejnění a (b) možnost (a) § 60 odst. 3). Odevzdání nebo zveřejnění díla učitel, zejména bez vztávacího účelu, mohou se tyto osoby domáhat nahrazení obhajobou prostřednictvím digitální knihovny, zejména k nahrazení obhajobou s tímto účelem určeným předpisem vysoké školy nebo jejího pracoviště.

- podle § 60⁴ odst. 2 a 3 mohou užít své dílo – bakalářskou/diplomovou práci - nebo poskytnout licenci k jejímu využití jen s předchozím písemným souhlasem Univerzity Tomáše Bati ve Zlíně, která je oprávněna v takovém případě ode mne požadovat přiměřený příspěvek na úhradu nákladů, které byly Univerzitou Tomáše Bati ve Zlíně na vytvoření díla vynaloženy (až do jejich skutečné výše),
- pokud bylo k vypracování bakalářské/diplomové práce využito softwaru poskytnutého Univerzitou Tomáše Bati ve Zlíně nebo jinými subjekty pouze ke studijním a výzkumným účelům (tj. k nekomerčnímu využití), nelze výsledky bakalářské/diplomové práce využít ke komerčním účelům.

Prohlašuji, že:

- jsem bakalářskou/diplomovou práci zpracoval/a samostatně a použité informační zdroje jsem citoval/a;
- odevzdaná verze bakalářské/diplomové práce a verze elektronická nahraná do IS/STAG jsou totožné.

Ve Zlíně 16.5.2012



⁴ Ústava č. 173/2000 Sb. v právní úpravě, v právních předpisech a právních předpisech a v právních předpisech zákonů (zákonů zákonů) ve znění pozdějších právních předpisů, § 60 Ústava ústava

(7) Není-li stanoveno jinak, může autor školního díla své dílo užít či poskytnout jinou licenci, není-li to v rozporu s oprávněnými zájmy školy nebo školníka či zaměstnavatele.

(8) Škola může školník či zaměstnavatel určit jiné oprávněné podrobnosti, než jsou uvedeny školníkem díla a opatření jsou daná záměry a souhlasem s návrhem díla či poskytnutím licence podle odstavce 2 přiměřený příspěvek na úhradu nákladů, které na vytvoření díla vynaložily, a to podle okolností až do jejich skutečné výše; přitom se nepřihlíží k výši poplatku dovozného školní nebo školník či zaměstnavatel souhlasem; užití školního díla podle odstavce 1.

ABSTRAKT

Téma mé bakalářské práce je Program rozvoje obce Spytihněv. Práce se skládá z části teoretické a části praktické. Teoretická část je zaměřena na definování základních pojmů, týkajících se programu rozvoje obce. V praktické části je zpracována socioekonomická charakteristika obce Spytihněv a v návaznosti na ni je zpracována SWOT analýza obce. Dále jsou navrženy strategické cíle a katalog projektů, které povedou k rozvoji obce.

Klíčová slova: Obec, program rozvoje obce, SWOT analýza, strategický cíl, katalog projektů

ABSTRACT

The bachelor thesis is focused on The development programme of the Spytihnev municipality. It consists of the theoretical and the practical part. The theoretical part includes the definition of the key words associated with the development of the municipality. The practical part deals with socio-economic characteristics of the municipality Spytihněv followed by SWOT analysis of the municipality. The strategic objectives and the catalogue of the projects leading to the development are suggested too.

Keywords: The municipality, the development programme of the municipality, SWOT analysis, the strategic objective, the catalogue of the projects

Tímto bych chtěla poděkovat své vedoucí bakalářské práce Ing. Lence Smékalové za odborné vedení, za její pomoc a čas, který se mnou strávila.

Prohlašuji, že odevzdaná verze bakalářské práce a verze elektronická nahraná do IS/STAG jsou totožné.

OBSAH

ÚVOD	10	
I	TEORETICKÁ ČÁST	11
1	ZÁKLADNÍ POJMY TÝKAJÍCÍ SE OBCE	12
1.1	ORGÁNY OBCE	12
1.2	MAJETEK OBCE	13
1.3	ROZPOČET OBCE.....	14
2	ZÁKLADNÍ POJMY TÝKAJÍCÍ SE REGIONÁLNÍHO ROZVOJE	17
2.1	REGIONÁLNÍ POLITIKA EVROPSKÉ UNIE	17
2.2	STRATEGICKÉ PLÁNOVÁNÍ.....	19
2.3	PROGRAM ROZVOJE OBCE.....	20
2.4	SWOT ANALÝZA	21
2.5	PROJEKT	22
II	PRAKTICKÁ ČÁST	23
3	SOCIOEKONOMICKÁ CHARAKTERISTIKA OBCE	24
3.1	POLOHA A VNĚJŠÍ VZTAHY	24
3.2	PŘÍRODNÍ ZDROJE A ŽIVOTNÍ PROSTŘEDÍ	25
3.3	OSÍDLENÍ.....	25
3.4	OBYVATELSTVO	27
3.5	BYDLENÍ	31
3.6	KULTURA A PAMÁTKY	33
3.6.1	Zvyky a tradice.....	33
3.6.2	Organizace a spolky	34
3.6.3	Památky	35
3.7	SOCIÁLNÍ SFÉRA	36
3.8	INFRASTRUKTURA	36
3.8.1	Občanská vybavenost.....	36
3.8.2	Technická infrastruktura	39
3.8.3	Dopravní infrastruktura	41
3.9	TRH PRÁCE	42
3.10	ZEMĚDĚLSTVÍ.....	45
3.11	PRŮMYSL	46
3.12	CESTOVNÍ RUCH	47
3.13	FINANCOVÁNÍ A MAJETEK OBCE.....	49
4	SWOT ANALÝZA	54
4.1	OBYVATELSTVO, BYDLENÍ A OBČANSKÁ VYBAVENOST.....	54
4.2	DOPRAVNÍ A TECHNICKÁ INFRASTRUKTURA, ŽIVOTNÍ PROSTŘEDÍ.....	55
4.3	CESTOVNÍ RUCH A KULTURA	56
4.4	HOSPODÁŘSTVÍ, TRH PRÁCE	57
5	STRATEGIE ROZVOJE OBCE SPYTIHNĚV	58

5.1	VIZE OBCE SPYTIHNĚV	58
5.2	STRATEGICKÉ CÍLE	58
6	KATALOG PROJEKTŮ	63
6.1	REKONSTRUKCE MÍSTNÍ KOMUNIKACE A CHODNÍKU V ULICI „ZÁHONCE“	63
6.2	MULTIFUNKČNÍ DŮM.....	64
6.3	REKONSTRUKCE BUDOVY HASIČSKÉ ZBROJNICE.....	65
	ZÁVĚR	67
	SEZNAM POUŽITÉ LITERATURY	69
	SEZNAM POUŽITÝCH SYMBOLŮ A ZKRATEK	74
	SEZNAM OBRÁZKŮ	76
	SEZNAM GRAFŮ	77
	SEZNAM TABULEK.....	78
	SEZNAM PŘÍLOH.....	80

ÚVOD

Jako téma své bakalářské práce jsem si vybrala Program rozvoje obce Spytihněv. Hlavním důvodem, proč jsem si vybrala toto téma, bylo to, že v obci bydlím už od svého narození. Bydlení v obci se mi líbí, a proto mě také zajímá, jakým směrem se bude obec rozvíjet v budoucnosti.

Obec Spytihněv v současné době nemá zpracovaný program rozvoje, jelikož zpracování tohoto strategického dokumentu není na této úrovni povinné. Proto chci svou bakalářskou prací přispět k vytvoření strategického dokumentu, který obec využije ke svému dalšímu rozvoji.

Bakalářská práce bude rozdělena na teoretickou část a praktickou část. V teoretické části se budu věnovat základním pojmům, které se vztahují k problematice obcí a regionálního rozvoje. V praktické části bude zpracována socioekonomická charakteristika obce Spytihněv, která charakterizuje obec z hlediska geografického, demografického, sociálního, kulturního a ekonomického. Na základě socioekonomické charakteristiky obce Spytihněv zpracuji SWOT analýzu, která odkryje nejen silné a slabé stránky obce, ale také příležitosti dalšího rozvoje obce a případné hrozby pro obec. Na základě provedené analýzy obce, stanovím vizi obce Spytihněv a strategické cíle rozvoje obce. V návaznosti na ně dále stanovím priority a opatření, které povedou k dosažení strategických cílů. V závěru mé práce navrhnu katalog projektů, jejichž realizace povede k rozvoji obce Spytihněv a ke zlepšení podmínek pro kvalitní život v obci.

I. TEORETICKÁ ČÁST

1 ZÁKLADNÍ POJMY TÝKAJÍCÍ SE OBCE

Zákon č. 128/2000 Sb., o obcích, ve znění pozdějších předpisů je základním zákonem, vztahující se k problematice obcí. Obec má postavení „*veřejnoprávní korporace, která má vlastní majetek, jakož i právní subjektivitu, v právních vztazích může tedy vystupovat vlastním jménem a nést odpovědnost z nich plynoucí*“ (Kolektiv autorů, 2008, s. 334).

Obec je základní územní samosprávný celek, který se stará o rozvoj svého území, o své občany a chrání zájem veřejný. Mezi základní znaky obce patří území, občané a samospráva. Obec má svůj majetek a svůj vlastní rozpočet, na základě kterého samostatně hospodaří. (Mates et al., 2001)

1.1 Orgány obce

Mezi orgány obce patří zastupitelstvo obce, rada obce, starosta a obecní úřad. Zastupitelstvo obce je kolegiální orgán, který je volen prostřednictvím tajného hlasování. Zastupitelstvo obce stanoví počet členů zastupitelstva obce v souladu se zákonem č. 128/2000 Sb., o obcích. Při stanovení počtu členů zastupitelstva přihlédne k počtu obyvatel a velikosti územního obvodu. Každý člen zastupitelstva má povinnost účastnit se zasedání zastupitelstva, plnit úkoly jemu svěřené, hájit zájmy občanů, apod. Zastupitelstvo by mělo zasedat minimálně jednou za 3 měsíce. Pokud se nesejde po dobu 6 měsíců tak, aby bylo usnášeschné, Ministerstvo vnitra jej rozpustí. Zastupitelstvo nejčastěji rozhoduje o otázkách, které spadají do samostatné působnosti. Zde například spadá rozhodování o schválení programu rozvoje obce, územního plánu obce, regulačního plánu, schvalování rozpočtu obce a závěrečného účtu obce, apod. Zastupitelstvo obce má také právo vydávat obecně závazné vyhlášky. Schůze zastupitelstva jsou veřejné. (Čmejrek, 2008; Kolektiv autorů, 2008; Zákon č. 128/2000 Sb., 2000)

Rada obce je výkonný orgán, který nejčastěji rozhoduje o otázkách spadajících do samostatné působnosti. Rada obce je z výkonu své činnosti odpovědná zastupitelstvu obce. Radu obce volí zastupitelstvo obce a vzniká pouze v těch obcích, kde je více jak 15 zastupitelů. Radu obce tvoří starosta, místostarosta a členové zastupitelstva. Počet členů rady obce je minimálně 5 a maximální 11. Počet členů rady obce je vždy lichý. Tam kde není rada obce, zastává její funkci starosta. Jeden z hlavních úkolů rady obce je připravování podkladů na jednání zastupitelstva. Rada obce může zřizovat komise, které jsou jejími inicia-

tivními a poradními orgány. Schůze rady obce jsou neveřejné. (Čmejrek, 2008; Kolektiv autorů, 2008)

Dalším orgánem obce je starosta. Starosta je monokratickým orgánem obce, který zastupuje obec navenek. Starosta je volen zastupitelstvem, stejně tak jako místostarosta a oba musejí současně zastávat funkci zastupitele obce. Rozhoduje jak v otázkách samostatné působnosti, tak v otázkách přenesené působnosti. Starosta svolává zastupitelstvo a radu obce. Tam kde není rada obce, vykonává její funkci starosta. Místostarosta zastupuje starostu. (Čmejrek, 2008; Kolektiv autorů, 2008)

Posledním orgánem obce je Obecní úřad, který rozhoduje jak v otázkách samostatné působnosti, tak v přenesené působnosti. Tvoří jej starosta, který je v čele obecního úřadu, místostarosta, tajemník, pokud je jeho funkce zřízena a zaměstnanci obce, kteří jsou zařazeni do obecního úřadu. Obecní úřad se může členit na odbory a oddělení. (Čmejrek, 2008; Mates et al., 2007)

Podle rozsahu výkonu státní správy v přenesené působnosti rozlišujeme tři typy obcí. Prvním typem je Obec se základním rozsahem výkonu státní správy. Druhým typem je Pověřený obecní úřad, který kromě přenesené působnosti základního rozsahu, vykonává také přenesenou působnost ve správním obvodu jemu určeném. Pod pověřený obecní úřad spadají matriční odbor a stavební úřad. Třetím typem je Obecní úřad obce s rozšířenou působností, který kromě přenesené působnosti základního rozsahu, přenesené působnosti pověřených obecních úřadů, vykonává přenesenou působnost ve správním obvodu jemu svěřeném. Jeho působnost je rozšířena například o vydávání cestovních dokladů, osobních dokladů, řidičských průkazů, živnostenského oprávnění, a podobně. (Kašparová et al., 2009)

1.2 Majetek obce

Obec má právo, prostřednictvím voleného orgánu obce, rozhodovat o tom, jak bude s majetkem nakládat a dále má povinnost vést evidenci majetku. Obec může nabývat majetek, pronajímat ho, prodávat ho, může s majetkem podnikat, ručit jím, zastavovat majetek, darovat a podobně. (Kolektiv autorů, 2008; Provazníková, 2009)

Majetek obce se skládá s aktiv a pasiv. Aktiva (majetek) se člení na stálá aktiva (ta jsou pořizována na dobu jednoho roku a déle) a oběžná aktiva. Stálá aktiva tvoří majetek hmotný nemovitý (zde můžeme zařadit například půdu, objekty, lesy, stavby, budovy, apod.), hmotný movitý (zde spadají movité věci, zařízení, dopravní prostředky, apod.), nehmotný

majetek (software, licence, apod.) a finanční majetek (například akcie, cenné papíry, dluhopisy, apod.). Další kategorií majetku tvoří oběžná aktiva. Do oběžných aktiv patří zásoby, peněžní prostředky, pohledávky, apod. Pasiva zahrnují majetek pořízený z vlastních nebo cizích zdrojů. (Káňa, 2007)

1.3 Rozpočet obce

Rozpočet je zakotven v zákoně č. 218/2000 Sb., o rozpočtových pravidlech, ve znění pozdějších předpisů. Dále v zákoně č. 243/2000 Sb., o rozpočtovém určení daní a v zákoně č. 250/2000 Sb., o rozpočtových pravidlech územních rozpočtů, ve znění pozdějších předpisů. (Kolektiv autorů, 2008)

„Rozpočet obce je decentralizovaný peněžní fond, kde se soustřeďují různé druhy veřejných příjmů, rozdělují se a využívají se na financování statků a služeb veřejného sektoru“ (Kolektiv autorů, 2008, s. 293).

Obec na základě schváleného rozpočtu, který se sestavuje na období jednoho kalendářního roku, hospodaří. V případě, že zastupitelstvo obce do konce kalendářního roku neschválí rozpočet, hospodaří se na základě rozpočtového provizoria. Rozpočet schvaluje zastupitelstvo a vychází se z rozpočtového výhledu, který slouží jako střednědobý finanční plán. Rozpočtový výhled se sestavuje se na období 2 – 5 let. Rozpočtový výhled je od roku 2001 pro obce i kraje povinný. Rozpočet obsahuje informace o příjmech, výdajích, o ostatních peněžních operacích a o použití peněžních fondů. Rozpočet může být vyrovnaný, přebytkový nebo schodkový. Schodkový rozpočet musí být pokryt finančními prostředky z minulých let, půjčkou, úvěrem, návratnou finanční výpomocí nebo výnosem z prodeje majetku. V průběhu rozpočtového období může dojít ke změnám v rozpočtu prostřednictvím rozpočtového opatření. Zde se jedná o přesuny finančních prostředků mezi jednotlivými druhy příjmů a výdajů. (Otrusínová et al., 2011; Provazníková, 2009)

K třídění příjmů a výdajů se používá rozpočtová skladba. Nejčastější hledisko třídění, které rozpočtová skladba využívá, je druhové třídění. Toto hledisko třídí veškeré operace na příjmy, výdaje a financování do 8 tříd:

- Třída 1. Daňové příjmy.
- Třída 2. Nedaňové příjmy.
- Třída 3. Kapitálové příjmy.

- Třída 4. Přijaté dotace.
- Třída 5. Běžné výdaje.
- Třída 6. Kapitálové výdaje.
- Třída 8. Financování. (Kolektiv autorů, 2008)

Příjmy rozpočtu obce tvoří zejména:

- *příjmy z vlastního majetku a majetkových práv,*
- *příjmy z výsledků vlastní činnosti,*
- *příjmy z hospodářské činnosti právnických osob, pokud jsou podle tohoto nebo jiného zákona příjmem obce, která organizaci zřídila nebo založila,*
- *příjmy z vlastní správní činnosti včetně příjmů z výkonů státní správy, k nimž je obec pověřena podle zvláštních zákonů, zejména ze správních poplatků z této činnosti, příjmy z vybraných pokut a odvodů uložených v pravomoci obce podle tohoto zákona nebo zvláštních zákonů, pokud není dále stanoveno jinak,*
- *výnosy z místních poplatků podle zvláštního zákona,*
- *výnosy daní nebo podíly na nich podle zvláštního zákona,*
- *dotace ze státního rozpočtu a ze státních fondů,*
- *dotace z rozpočtu kraje,*
- *prostředky získané správní činností ostatních orgánů státní správy, např. z jimi ukládaných pokut a jiných peněžních odvodů a sankcí, jestliže jsou podle zvláštních zákonů příjmem obce,*
- *přijaté peněžité dary a příspěvky,*
- *jiné příjmy, které podle zvláštních zákonů patří do příjmů obce. (Zákon č. 250/2000 Sb., 2000)*

Z rozpočtu obce se hradí zejména:

- *závazky vyplývající pro obec z plnění povinností uložených jí zákony,*
- *výdaje na vlastní činnost obce v její samostatné působnosti, zejména výdaje spojené s péčí o vlastní majetek a jeho rozvoj,*
- *výdaje spojené s výkonem státní správy, ke které je obec pověřena zákonem,*

- závazky vyplývající pro obec z uzavřených smluvních vztahů v jejím hospodaření a ze smluvních vztahů vlastních organizací, jestliže k nim přistoupila,
- závazky přijaté v rámci spolupráce s jinými obcemi nebo s dalšími subjekty, včetně příspěvků na společnou činnost,
- úhrada úroků z přijatých půjček a úvěrů,
- výdaje na emise vlastních dluhopisů a na úhradu výnosů z nich náležejících jejich vlastníkům,
- výdaje na podporu subjektů provádějících veřejně prospěšné činnosti a na podporu soukromého podnikání prospěšného pro obec,
- jiné výdaje uskutečněné v rámci působnosti obce, včetně darů a příspěvků na sociální nebo jiné humanitární účely. (Zákon č. 250/2000 Sb., 2000)

Obec dále ze svého rozpočtu hradí splátky přijatých půjček, úvěrů, návratných výpomocí a splátky jistiny vlastních dluhopisů jejich vlastníkům (Zákon č. 250/2000 Sb., 2000).

2 ZÁKLADNÍ POJMY TÝKAJÍCÍ SE REGIONÁLNÍHO ROZVOJE

Regionální rozvoj znamená „*růst socioekonomického a environmentálního potenciálu a konkurenceschopnosti regionů vedoucí ke zvyšování životní úrovně a kvality života jejich obyvatel. Jedná se tedy o dynamický a vyvážený rozvoj regionální struktury příslušného územního celku a jeho částí (regionů, mikroregionů) a odstraňování popřípadě zmírňování regionálních disparit*“. (Strategie regionálního rozvoje České republiky, 2006)

Obec v rámci regionálního rozvoje spolupracuje s krajem na přípravě a realizaci programu územního rozvoje kraje. Dále může také podporovat v souvislosti s regionálním rozvojem podnikatelské aktivity, které jsou potřebné pro rozvoj regionu. Obec může také sdružovat společně se sousedními obcemi prostředky potřebné při zajišťování společných rozvojových programů pro více obcí. (Zákon č. 248/2000 Sb., 2000)

2.1 Regionální politika Evropské unie

Existuje řada definic regionální politiky. Obecně můžeme regionální politiku definovat jako „*soubor cílů, opatření a nástrojů vedoucích ke snižování příliš velkých rozdílů v socioekonomické úrovni jednotlivých regionů*“ (Wokoun et al., 2008, s. 29).

Dále můžeme regionální politiku definovat jako „*všechny veřejné přímé i nepřímé intervence státu, regionu, obcí a měst, vedoucí k lepšímu prostorovému rozdělení ekonomických i mimoekonomických činností. Lze v ní vidět snahu korigovat určité prostorové důsledky volné tržní ekonomiky ve smyslu dosažení dvou vzájemně závislých cílů, jimiž je ekonomický růst a zlepšení sociálního rozdělení*.“ (Adamčík, 1998 cit. podle Stejskal, 2009, s. 13)

Strategie regionálního rozvoje České republiky (2006) definuje regionální politiku jako „*soubor intervencí, zaměřených podle konkrétní situace státu a jeho regionů a podle očekávaných vývojových tendencí, na podporu opatření vedoucích k růstu ekonomických aktivit a lepšímu územnímu rozložení v území a k rozvoji infrastruktury. Základní podmínkou je jasné definování priorit a koncentrace prostředků na tyto priority*.“

Cíle regionální politiky Evropské unie v programovém období 2007 - 2013

Regionální politika Evropské unie má v programovém období 2007 – 2013 tři cíle – Cíl 1 Konvergence, Cíl 2 Konkurenceschopnost a zaměstnanost a Cíl 3 Evropská územní spolupráce. K realizaci těchto cílů je určeno celkem 26 operačních programů. Na tyto tři cíle bylo vyčleněno pro Českou republiku celkem 26,69 miliard €. (Kašparová et al., 2009)

Cíl 1 Konvergence slouží k snižování rozdílů mezi úrovní rozvoje regionů. Tento cíl slouží jako podpora regionů, jejichž hrubý domácí produkt na obyvatele je nižší než 75 % průměru Evropské unie. Na tento cíl bylo vyčleněno pro ČR celkem 25,88 miliard € a spadají sem všechny regiony soudržnosti kromě Hlavního města Prahy. (Kašparová et al., 2009)

Cíl 1 je realizovaný prostřednictvím osmi tematických operačních programů a sedmi regionálních operačních programů. Mezi tematické operační programy patří OP Doprava, OP Životní prostředí, OP Podnikání a inovace, OP Výzkum a vývoj pro inovace, OP Lidské zdroje a zaměstnanost, OP Vzdělávání pro konkurenceschopnost, Integrovaný operační program a OP Technická pomoc. Regionální operační programy (ROP) zahrnují ROP NUTS II Severozápad, ROP NUTS II Moravskoslezsko, ROP NUTS II Jihovýchod, ROP NUTS II Severovýchod, ROP NUTS II Střední Morava, ROP NUTS II Jihozápad a ROP NUTS II Střední Čechy. Regionální operační programy slouží především k podpoře regionální infrastruktury, k rozvoji cestovního ruchu, rozvoji měst a venkovských sídel. (Kašparová et al., 2009; Žítek et al., 2008)

Cíl 2 Konkurenceschopnost a zaměstnanost je určena pro regiony nespádající pod Cíl 1 Konvergence a jejichž hrubý domácí produkt na obyvatele je vyšší než 75 % průměru Evropské unie. Na tento cíl bylo vyčleněno pro Českou republiku 0,42 miliard € a může z něj čerpat Hlavní město Praha. Tento cíl je realizovaný prostřednictvím OP Praha Konkurenceschopnost a OP Praha Adaptabilita. (Kašparová et al., 2009)

Cíl 3 Evropská územní spolupráce slouží k podpoře přeshraniční, meziregionální a nadnárodní spolupráci regionů. Výše prostředků, která byla na tento cíl vyčleněna pro Českou republiku, činí 0,39 miliard €. Cíl 3 Evropská územní spolupráce je realizován prostřednictvím devíti operačních programů. (Kašparová et al., 2009)

Fondy regionální politiky Evropské unie

K podpoře regionální politiky Evropské unie slouží v období 2007 – 2013 Fond soudržnosti a dva strukturální fondy – Evropský fond pro regionální rozvoj a Evropský sociální fond (Kašparová et al., 2009).

Fond soudržnosti nebo také Kohezní fond je určen k podpoře rozvoje chudších států. Slouží k financování projektů, které jsou zaměřeny na problematiku životního prostředí a dopravní infrastruktury. (Skokan, 2003)

Evropský fond pro regionální rozvoj slouží k podpoře investičních (infrastrukturních) projektů a Evropský sociální fond naopak podporuje neinvestiční (neinfrastrukturní) projekty (Kašparová et al., 2009).

2.2 Strategické plánování

Strategické plánování je důležité pro každou obec, která chce obstát v konkurenci jiných obcí. K tomu je potřeba, aby měla vypracovanou svou strategii, která povede k dosažení rozvoje obce. Strategický plán je zaměřen na rozvoj jak společenské, tak ekonomické sféry dané obce. Proces strategického plánování probíhá ve čtyřech etapách – analýza, strategie, programy a realizace. (Kolektiv autorů, 2008)

Strategie regionálního rozvoje

Strategie regionálního rozvoje České republiky je základním dokumentem regionální politiky. Jedná se o střednědobý dokument, který se zpracovává na období 3 – 7 let. Dalším koncepčním dokumentem je Strategie rozvoje kraje, která má být v souladu se Strategií rozvoje České republiky a je také východiskem pro zpracování Programu rozvoje územního obvodu kraje. (Kašparová et al., 2009)

K tomu, abychom mohli formulovat strategii rozvoje je potřeba vycházet z aktuální situace v dané obci a z trendů regionálního rozvoje. Strategie rozvoje by měla vycházet z rozvojevého cíle, který spočívá v rozvoji slabých regionů, měst a obcí. Dále z cíle konvergence, který vede k vyrovnání životních a pracovních podmínek, z cíle ochrany jak přírodní krajiny, historických památek, kulturní identity, atd. A z cíle akcelerace, který má podporovat rozvojová centra regionu, do těchto center má směřovat investice a tím vytvářet podmínky pro zahraniční i tuzemský kapitál. (Wokoun et al., 2008; Žítek et al., 2008)

Celkovou strategii je třeba zdůvodnit na úrovni globálního cíle. Na základě problémů v dané obci, městě, regionu je třeba zdůvodnit strategické, specifické a operační cíle. Pokud máme stanovené cíle, je třeba na ně navázat priority a opatření a důležité přitom je, aby socioekonomická analýza, SWOT analýza, cíle, priority a opatření byly navzájem propojeny. Poté můžeme formulovat návrhy projektů, jejichž realizace povede k sociálně-ekonomickému rozvoji dané obce, města, regionu. (Wokoun et al., 2008)

2.3 Program rozvoje obce

Rozlišujeme několik úrovní programů rozvoje. Na nejvyšší úrovni je Státní program regionálního rozvoje, dále Program rozvoje územního obvodu kraje, Program rozvoje mikroregionu a na nejnižší úrovni se nachází Program rozvoje obce. Všechny tyto programy jsou zpracovávány na konkrétní období. (Skokan, 2003)

Program rozvoje územního obvodu kraje je střednědobý strategický a programový dokument pro podporu regionálního rozvoje. Obsahuje opatření a intervence důležité pro rozvoj kraje, analýzu hospodářského a sociálního rozvoje územního obvodu kraje, charakteristiku silných a slabých stránek a směry rozvoje. Zastupitelstvo kraje schvaluje v krajském rozpočtu množství finančních prostředků, které je možno čerpat k realizaci programu rozvoje územního obvodu. Příjemci finančních prostředků mohou být sdružení obcí, obce a právnické osoby, jejichž projekty jsou v souladu s opatřeními obsaženými v Programu rozvoje územního obvodu kraje. (Kašparová et al., 2009)

Program rozvoje obce je střednědobý dokument, jehož hlavním úkolem je zajištění rozvoje obce, který povede k prosperitě obce. Mělo by se jednat o první dokument, na který následně navazuje územní plán obce a na základě těchto dokumentů by měl být sestavován rozpočet obce. Program rozvoje obce schvaluje výhradně zastupitelstvo obce. Tento dokument slouží také jako podklad k tomu, aby se obec mohla zapojit do Programu na obnovu venkova. (Kašparová et al., 2009; Kolektiv autorů, 2008; Zákon č. 128/2000, 2000)

Program rozvoje obce by měl mít následující strukturu:

1. *Úvod*
2. *Analýza situace obce*
3. *Rozvojové šance obce*
4. *Rozvojové problémy obce*
5. *Syntetické zhodnocení rozvojových šancí a problémů obce a možnosti reálného využití majetku na území obce*
6. *Strategické cíle rozvoje obce*
7. *Návrh opatření*
8. *Katalog projektů*

9. *Způsoby realizace programu rozvoje obce*

10. *Možnosti využití různých dotačních titulů a fondů ČR, EU a tak dále.* (Kolektiv autorů, 2008, s. 198 - 200)

Dotace Zlínského kraje

Jedna z možností financování projektů, kterou obce Zlínského kraje mohou využít, jsou dotace od Zlínského kraje. Zlínský kraj poskytuje obcím dotace, mezi které patří například Podprogram na podporu obnovy venkova. Tato dotace je určena pro obce Zlínského kraje do 2 000 obyvatel. Podprogram na obnovu venkova je realizován prostřednictvím dvou dotačních titulů. Do prvního dotačního titulu spadají aktivity, vztahující se k rekonstrukci a obnově venkovské zástavby a občanské vybavenosti v majetku obce a dále k rekonstrukci a výstavbě místních komunikací na pozemcích v majetku obce. U dotačního titulu 1 je maximální výše podpory 1 000 000 Kč. Výše dotace pro obce do 2 000 obyvatel, pro aktivitu Rekonstrukce a výstavba místních komunikací na pozemcích v majetku obce, je maximálně 40 %. Druhý dotační titul je určen na projekty na zpracování územních plánů. U tohoto dotačního titulu je maximální výše podpory 300 000 Kč a maximálně 60 %. (Podprogram na podporu obnovy venkova, 2012)

2.4 SWOT analýza

SWOT analýza patří mezi nejpoužívanější metodu, která se používá v regionálním rozvoji a plánování. Pochází z anglických slov Strengths (síla - silná stránka), Weak (slabost - slabá stránka), Opportunities (příležitost - možnost) a Threats (ohrožení - hrozba). Tato metoda slouží k odhalení vnitřních silných a slabých stránek a vnějších možností a hrozeb. Po jejich zjištění má vést k posílení silných stránek, odstranění slabých stránek, k realizaci možností a omezení hrozeb. Ke shromáždění faktů pro SWOT analýzu může použít různé techniky, jako například porovnání s konkurenty, interview, diskuse expertů, uskutečněnou analýzu, apod. SWOT analýza by neměla vyjadřovat subjektivní názory zpracovatele analýzy, měla by být objektivní. (Keřkovský et al., 2006; Kolektiv autorů, 2008)

Úkolem SWOT analýzy je analyzovat současnou situaci a očekávanou budoucí situaci. Podle této analýzy je třeba pak určit směr, jakým se bude daný region, obec, město rozvíjet a najít prostředky, které jsou nutné pro dosažení stanoveného cíle. (Kolektiv autorů, 2008)

2.5 Projekt

Projekt je souhrn aktivit, které vedou ke splnění stanoveného cíle v určitém čase a v rámci daného rozpočtu. Projekty mohou být různého rozsahu, mohou mít různé cíle, mohou vyžadovat větší či menší finanční zdroje a jejich realizace může trvat v rozmezí měsíců až roků. Důležité je vypracovat takový projekt, po kterém je v danou chvíli poptávka. Každý projekt musí být udržitelný minimálně po stanovenou dobu a měl by mít stanovenou cílovou skupinu příjemců projektu. (Marek et al., 2007)

Předtím, než dojde k zahájení projektu, by měla být zpracována finanční a ekonomická analýza, která určí, že přínos projektu převyší jeho náklady. U investičních projektů (tvrdých projektů nebo také infrastrukturalních) se nejčastěji využívá studium proveditelnosti, které nám odpovídá na otázku, zda je možné a vhodné daný projekt realizovat. Opakem investičních projektů jsou neinvestiční projekty neboli měkké projekty. (Marek et al., 2007)

Veškeré aktivity vedoucí k realizaci projektů, zahrnuje projektový cyklus, který je rozdělen do šesti fází. První fáze spočívá v identifikaci a formulaci záměru, tedy v předběžném nastínění myšlenky projektu. V této fázi je také důležité zjistit, zda na náš projektový záměr bude možné čerpat finanční prostředky ze strukturálních fondů. Zda je slučitelný s některým operačním programem a zda odpovídá konkrétní výzvě. Dále nastupuje druhá fáze - příprava projektu a jeho formulace. V této fázi je třeba projektový záměr podrobně rozpracovat - stanovit si termíny, rozpočet, finanční zdroje. Tato fáze končí předložením projektu. V třetí fázi projektového cyklu dochází k posouzení projektu řídicím orgánem a ke schválení. V případě, že byl projekt schválen, nastupuje čtvrtá fáze - vyjednávání o podmínkách financování. Schválením rozpočtu a podepsáním smlouvy mezi předkladatelem a schvalovatelem se dostáváme do páté fáze - implementace a monitoringu. Tato fáze obsahuje realizaci projektu. Zde je důležité, aby byl dodržen časový harmonogram, rozpočet a stanovené cíle. Poslední fáze projektového cyklu je fáze hodnocení, kdy se hodnotí, zda došlo k naplnění cílů projektu. (Kašparová et al., 2009; Marek et al., 2007)

II. PRAKTICKÁ ČÁST

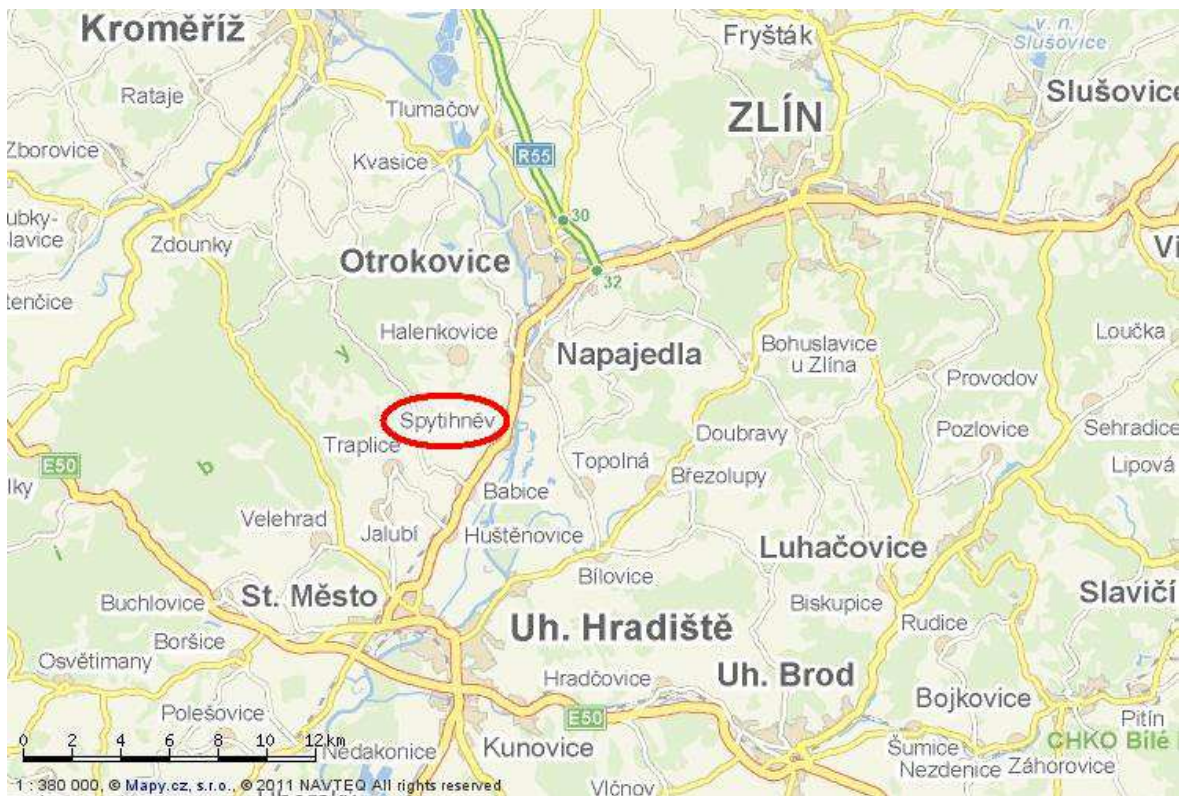
3 SOCIOEKONOMICKÁ CHARAKTERISTIKA OBCE

3.1 Poloha a vnější vztahy

Poloha

Obec Spytihněv leží v severní části Dolnomoravského úvalu, na pravém břehu řeky Moravy, v nadmořské výšce 186 metrů. Nejvyšším položeným místem jsou Vrchy, v nadmořské výšce 350 m. n. m. Obec Spytihněv leží v kotlině mezi Bílými Karpaty a Chřiby. Katastrální výměra obce je 964,15 ha. Obec je vzdálena 18 km od Zlína a 11 km od Uherského Hradiště. (Cekota, 1991)

Založení obce Spytihněv je spojováno s knížetem Břetislavem I, který dal obci jméno po svém nejstarším synovi, který se jmenoval Spytihněv II. (Cekota, 1991)



Obr. 1. Poloha obce Spytihněv (Mapy.cz, 2001 – 2011)

Vnější vztahy

Spytihněv spadá pod Pověřený obecní úřad Napajedla a Obecní úřad obce s rozšířenou působností Otrokovice. Obec Spytihněv je součástí NUTS 4 okresu Zlín. Dále se nachází v NUTS 3 Zlínském kraji, který tvoří okresy Zlín, Uherské Hradiště, Kroměříž a Vsetín.

Spytihněv spadá také pod NUTS 2 Střední Moravu, kterou tvoří Zlínský kraj a Olomoucký kraj.

3.2 Přírodní zdroje a životní prostředí

Obec Spytihněv leží v Dolnomoravském úvalu. Z východní strany je obec ohraničena předhůřím Karpat a ze západní strany výběžky Chřibů. V blízkosti obce se nachází Kněžpolský les, jehož rozloha je 521 hektarů. Z toho 9,5 hektarů lesa se nachází v katastrálním území Spytihněv. Podnebí v obci je mírné. Průměrná roční teplota je okolo 9⁰C. (Cekota, 1991)

Katastrální výměra obce je 964,15 ha. Z geomorfologického hlediska prošla celá oblast složitým vývojem. Kopcovitá část katastru vznikla vrásněním ve starších třetihorách. Flyšový útvar je tvořen vrstvami jílovitých břidlic, pískovců a slepenců. (Cekota, 1991)

Obcí protéká řeka Morava. Klikatý tok řeky Moravy se regulací napřímil a tím vznikla v katastru obce dvě slepá ramena řeky Moravy (viz. Příloha I). Pod zahrádkami o rozloze 5 hektarů a Německé, jehož rozloha je 11 hektarů. Dále se nacházejí v obci na levém břehu řeky Moravy dvě šterkopísková ramena, která byla vytvořena těžbou šterku. U jezu o rozloze 20 hektarů a Bezedné o rozloze 12 hektarů. Díky každoročnímu zarybňování revírů jsou ramena řeky Moravy rájem rybářů. Mezi vysazované druhy ryb patří kapr, amur, lín, sumec, štika, candát a úhoř. Na okraji katastru obce protéká z Halenkovic potok Vrbka, který se vlévá do řeky Moravy. Na levém břehu řeky Moravy se nachází ložisko těžby šterkopísku. (O spolku, 2012)

Obec Spytihněv se nenachází v oblasti se zhoršenou kvalitou ovzduší. Zvýšeným hlukem v obci jsou zatíženy zejména domy, které jsou postaveny při silnici I. třídy I/55. Přes silnici I/55 projede během 24 hodin více jak 11 tisíc vozidel. Obcí vede také hlavní železniční trať Přerov – Břeclav. Díky tomu projede přes obec několik desítek vlaků denně. Aby se zamezilo zvýšenému hluku z železniční dopravy, byla při kolejích vybudována protihluková stěna. Obec provozuje vlastní čističku odpadních vod, jejíž kapacita je 388 000 m³/den a sběrný dvůr.

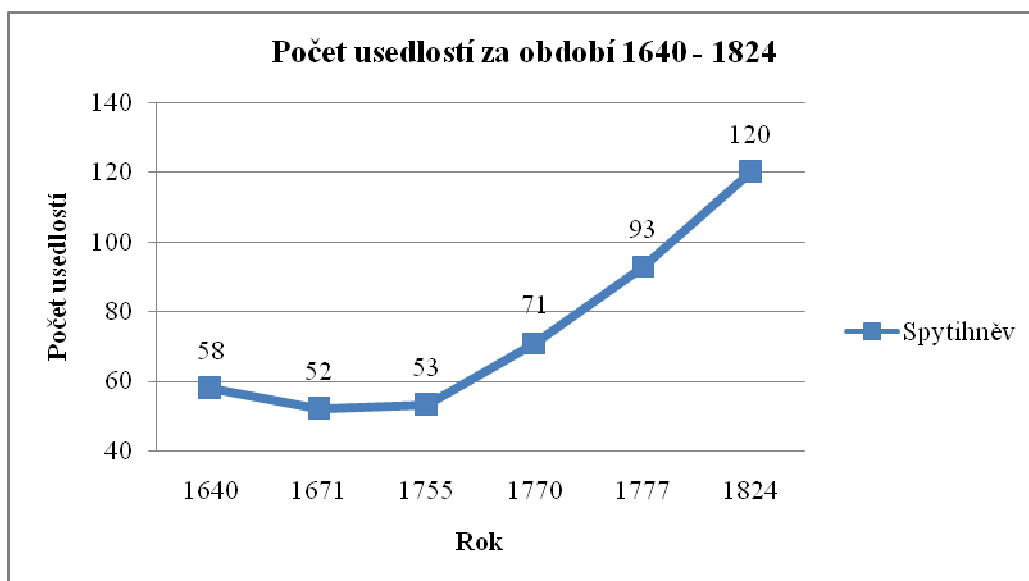
3.3 Osídlení

Vznik obce bývá spojován s knížetem Břetislavem, který obec založil v polovině 11. století a pojmenoval ji po svém nejstarším synovi. První písemná zmínka o obci byla z roku 1141

v latinské listině olomouckého biskupa Jindřicha Zdíka, kde se objevoval termín „ad Spytignevensem ecclessiam“. V té době dosáhla obec významného postavení a díky svému kostelu patřila mezi šest arcijáhensství na Moravě, včetně Olomouce, Přerova, Břeclavi, Brna a Znojma. Jelikož se kostel nacházel uvnitř hradiště, které na počátku 13. století zničila voda, došlo k zániku spytihněvského arcijáhensství. (Cekota, 1991)

Od poloviny 13. století byla obec několikrát zpustošena a vypálena díky tomu, že ležela na hlavní cestě při řece Moravě, kudy procházela vlastní i nepřátelská vojska. Ke zničení obce došlo po vpádu Tatarů v polovině 13. století, následně v roce 1431 byla obec zničena vojskem markraběte Albrechta, v roce 1469 došlo k zpustošení uherským vojskem a k dalšímu zpustošení došlo v roce 1628, za období třicetileté války. V roce 1805 obec opět utrpěla průchodem vojsk v souvislosti s bitvou u Slavkova. (Cekota, 1991)

Název obce se během let několikrát změnil. V roce 1406 byl název obce Spytihnow, od roku 1417 Spytihněv, od roku 1918 Spytinov a od roku 1923 byl opět změněn název obce na Spytihněv. V letech 1869 – 1960 byla obec součástí politického okresu Uherské Hradiště a v roce 1960 přešla k politickému okresu Gottwaldov. (Cekota, 1991)



Graf 1. Vývoj počtu usedlostí v obci Spytihněv za období 1640 – 1824 (Cekota, 1991)

Stavební činnost v obci se pomalu rozvíjela od 19. století. Výstavba železnice přes obec začala v roce 1839 a v roce 1841 projel obcí první vlak. V roce 1872 přibyla druhá železniční kolej. Roku 1887 byla postavena nová škola, v roce 1892 byl opraven kostel, v roce 1911 nová silnice Halenkovice – Spytihněv. Poštovní úřad byl v obci zřízen v roce 1892 a

telefonní stanice v roce 1926. K připojení obce k elektrické síti došlo v roce 1929. V roce 1937 byly dokončeny stavební práce na výstavbě plavebního kanálu. Budova obecního úřadu byla postavena roku 1938. V roce 1947 byl postaven jez a v roce 1951 byla dokončena stavba hydroelektrárny. Od roku 1948 fungoval v obci místní rozhlas. Kulturní dům byl uveden do provozu roku 1965, hasičská zbrojnice v roce 1973 a mateřská škola v roce 1979. Výstavba v obci pokračuje i nadále. V posledních letech byl postaven dům s pečovatelskou službou, nový sportovní areál a v současné době probíhá stavba turistického centra. (Cekota, 1991)

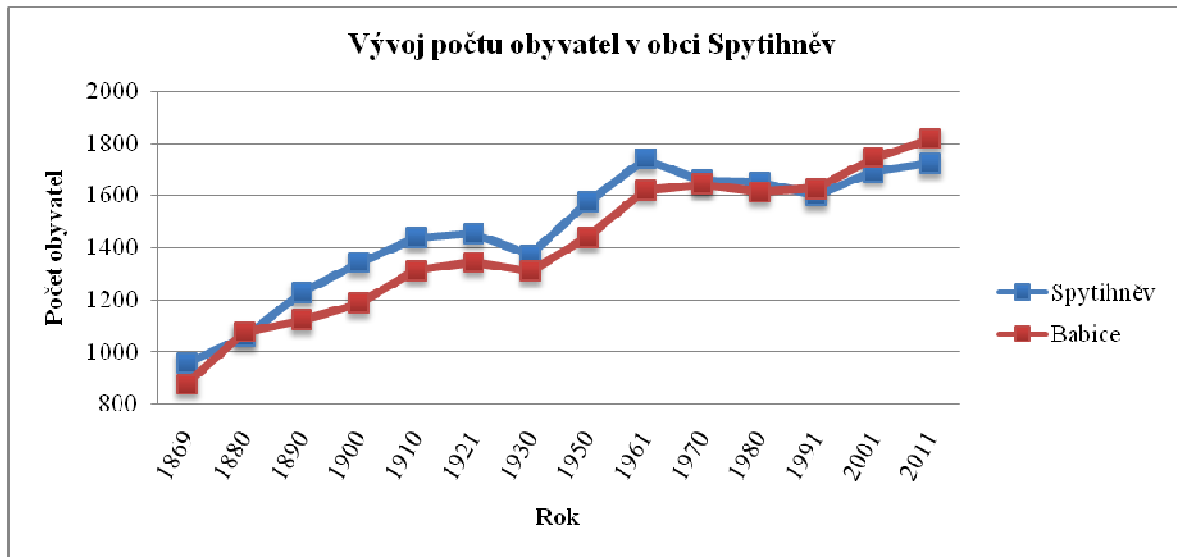
3.4 Obyvatelstvo

Podle Sčítání lidu, domů a bytů bylo v roce 2011 v obci Spytihněv celkem 1723 obyvatel, z toho 863 mužů a 860 žen.

Rok	Spytihněv	Zlínský kraj	Česká republika
1869	957	314 475	7 565 463
1880	1 058	341 037	8 224 227
1890	1 228	356 315	8 666 456
1900	1 342	378 564	9 374 028
1910	1 338	403 122	10 076 727
1921	1 454	404 985	10 009 480
1930	1 371	436 599	10 674 240
1950	1 576	478 466	8 896 086
1961	1 739	532 676	9 571 531
1970	1 657	550 465	9 807 696
1980	1 650	591 334	10 291 927
1991	1 600	596 903	10 302 215
2001	1 692	595 010	10 230 060
2011	1 723	590 459	10 562 214

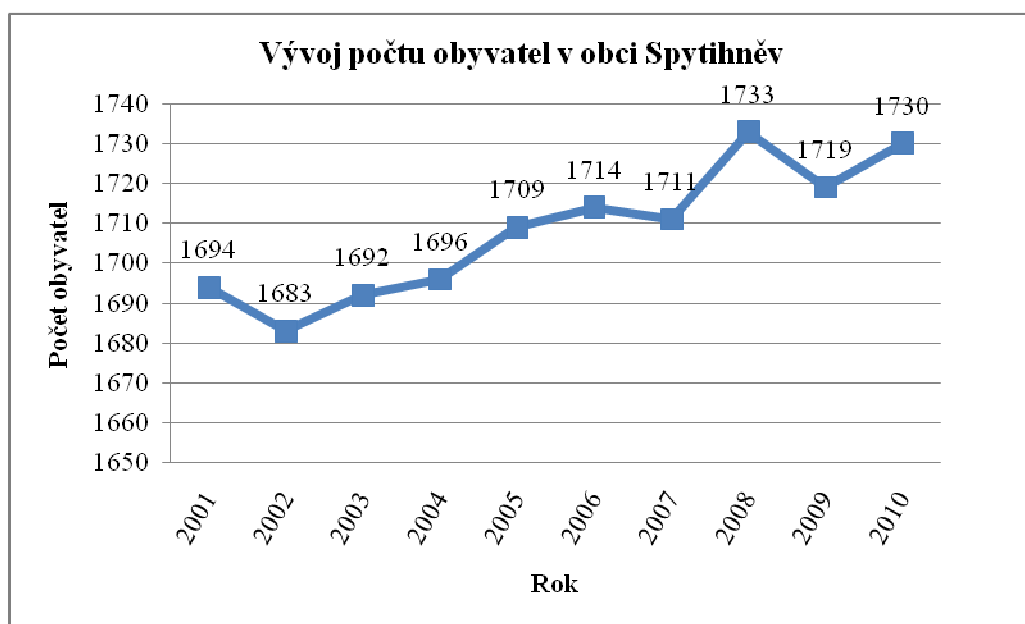
Tab. 1. Vývoj počtu obyvatel za období 1869 – 2011 (Veřejná databáze, 2012)

Z tabulky vidíme, že počet obyvatel v obci Spytihněv, ve Zlínském kraji a v České republice od roku 1869 stoupal. Počet obyvatel v České republice při Sčítání lidu, domů a bytů v roce 1950 klesl. Příčinou byla 2. světová válka. Oproti tomu v obci Spytihněv a ve Zlínském kraji pokles obyvatel zaznamenán nebyl, naopak v tomto období došlo k nárůstu obyvatel. Na rozdíl od Zlínského kraje a České republiky, došlo k snižování počtu obyvatel v obci Spytihněv od roku 1961. Tento pokles obyvatel trval až do roku 2001.



Graf 2. Srovnání vývoje počtu obyvatel za období 1869 – 2011 (Veřejná databáze, 2012)

Ve výše uvedeném grafu je srovnáván vývoj počtu obyvatel v obci Spytihněv se sousední obcí Babice. Z grafu vidíme, že od roku 1869 dochází k růstu počtu obyvatel v obou obcích. Od roku 1921 je však v obou obcích zaznamenán pokles obyvatel, který trval až do roku 1930. Po roce 1930 se počet obyvatel v obou obcích začal opět zvyšovat. Nejvyšší počet obyvatel byl zaznamenán v obci Spytihněv roku 1961, kdy bylo v obci celkem 1739 obyvatel. V současné době se obec postupně této hranici přibližuje. Příčinou zvyšování počtu obyvatel ve Spytihněvi je výhodná poloha obce a vhodné podmínky pro bydlení.



Graf 3. Vývoj počtu obyvatel v obci Spytihněv za období 2001 – 2010 (Veřejná databáze, 2012)

Stupeň vzdělání	Spytihněv		Zlínský kraj		Česká republika	
	počet obyv.	v %	počet obyv.	v %	počet obyv.	v %
Bez vzdělání	8	0,56	2 129	0,43	37 932	0,44
Základní a neukončené základní	409	28,88	123 193	24,81	1 975 109	23,03
Vyučení a střední odborné bez maturity	646	45,62	193 818	39,03	3 255 400	37,96
Úplné střední s maturitou	274	19,35	119 738	24,11	2 134 917	24,90
Vyšší odborné a nástavbové	36	2,54	15 750	3,17	296 254	3,45
Vysokoškolské	42	2,97	38 104	7,67	762 459	8,89
Nezjištěné	1	0,07	3 863	0,78	113 127	1,32
Obyvatelstvo 15 a více let	1 416	100,00	496 595	100,00	8 575 198	100,00

Tab. 2. Obyvatelstvo 15leté a starší podle nejvyššího ukončeného vzdělání 2001 (Veřejná databáze, 2012)

Vzdělanostní struktura v obci Spytihněv, Zlínském kraji a v České republice se téměř neliší. Převládá obyvatelstvo vyučené a se středním odborným vzděláním bez maturity. Na další pozici je vzdělání základní a neukončené základní a dále následuje úplné střední vzdělání s maturitou. Nejnižší zastoupení má počet osob bez vzdělání. V porovnání se Zlínským krajem a s Českou republikou je v obci nízké procento vysokoškolsky vzdělaných obyvatel.

Věková skupina		Spytihněv		Zlínský kraj		Česká republika	
		počet obyv.	v %	počet obyv.	v %	počet obyv.	v %
0 - 14 let	2001	276	16,31	98 415	16,54	1 654 862	16,18
	2011	271	15,73	83 686	14,17	1 527 670	14,46
15 - 64 let	2001	1 193	70,51	415 055	69,76	7 161 144	70,00
	2011	1 201	69,70	409 571	69,36	7 360 249	69,68
65 a více let	2001	223	13,18	81 540	13,70	1 414 054	13,82
	2011	251	14,57	97 202	16,46	1 674 295	15,85
Celkem	2001	1 692	100,00	595 010	100,00	10 230 060	100,00
	2011	1 723	100,00	590 459	100,00	10 562 214	100,00

Tab. 3. Obyvatelstvo podle věkových skupin 2001, 2011 (Veřejná databáze, 2012)

Z hlediska věkové struktury obyvatelstva převládá v roce 2001 a 2011 ve Spytihněvi obyvatelstvo v produktivním věku. Mezi věkovou skupinou 0 – 14 let a 65 a více let je rozdíl pouhých 1 – 3 %. Výsledky obce jsou v porovnání se Zlínským krajem a Českou republikou v roce 2001 i v roce 2011 stejné. Počet osob v produktivním věku, kterých je celkem

70 %, převládá. V porovnání s rokem 2001 došlo v roce 2011 k mírnému úbytku obyvatel ve věkové skupině 0 – 14 let a zvýšení počtu obyvatel ve věku 65 a více let.

Náboženské vyznání	Spytihněv		Zlínský kraj		Česká republika	
	počet obyv.	v %	počet obyv.	v %	počet obyv.	v %
Bez vyznání	699	41,31	219 807	36,94	6 039 991	59,04
Věřící	838	49,53	328 516	55,21	3 288 088	32,14
Nezjištěno	155	9,16	46 687	7,85	901 981	8,82
Celkem	1 692	100,00	595 010	100,00	10 230 060	100,00

Tab. 4. Obyvatelstvo podle náboženského vyznání 2001 (Veřejná databáze, 2012)

Téměř 50 % obyvatel v obci Spytihněv je podle dostupných údajů z roku 2001 věřících. V porovnání se Zlínským krajem jsou výsledky podobné. Ve Zlínském kraji je 55 % obyvatel věřících. Tyto výsledky se však již neshodují s výsledky České republiky. V České republice převládá počet osob bez vyznání, kterých je téměř 60 %.

Rok	Celkový přírůstek	Živě narození	Zemřelí	Přistěhovalí	Vystěhovalí
2001	4	14	16	40	34
2002	-11	15	22	31	35
2003	9	20	22	41	30
2004	4	18	14	38	38
2005	13	16	9	26	20
2006	5	20	16	37	36
2007	-3	17	19	16	17
2008	22	6	13	59	30
2009	-14	18	15	29	46
2010	11	17	22	53	37

Tab. 5. Pohyb obyvatelstva v obci Spytihněv za období 2001 – 2010 (Veřejná databáze, 2012)

Z tabulky můžeme zaznamenat kolísavý vývoj pohybu obyvatelstva v obci Spytihněv. Úbytek obyvatel byl zaznamenán v letech 2002, 2007 a 2009. Úbytek obyvatel v roce 2002 byl způsoben zejména převyšující mortalitou nad natalitou. V roce 2007 opět převyšovala mortalita. Úbytek obyvatel v roce 2009 byl způsoben vysokým počtem vystěhovalých obyvatel. Tento počet byl nejvyšší od roku 2001, celkem 46 osob. V roce 2008 se do obce přistěhovalo nejvíce osob za sledované období.

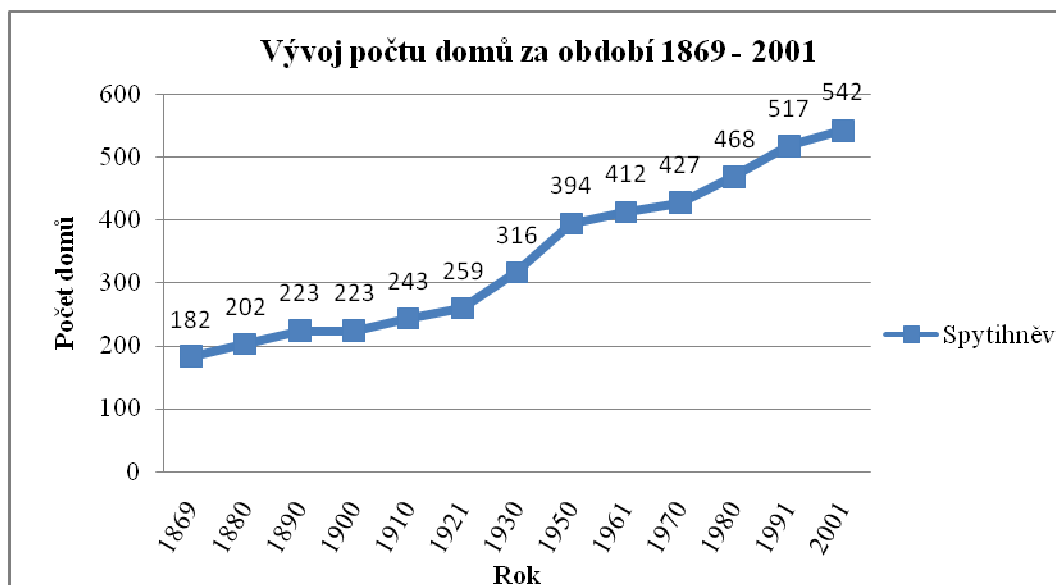
Rok	Spytihněv	Zlínský kraj	Česká republika
2001	4	-963	-25 591
2002	-11	-930	-3 167
2003	9	-1 264	8 186
2004	4	-1 160	9 122
2005	13	-564	30 502
2006	5	-303	36 110
2007	-3	941	93 941
2008	22	632	86 412
2009	-14	-370	39 271
2010	11	-681	25 957

Tab. 6. Přirozený přírůstek / úbytek obyvatelstva za období 2001 – 2010 (Veřejná databáze, 2012)

Přírůstek a úbytek obyvatelstva v obci Spytihněv byl srovnáván s přírůstkem a úbytkem obyvatelstva ve Zlínském kraji a v České republice. Ve Zlínském kraji v porovnání s obcí Spytihněv dochází ve sledovaném období k úbytku obyvatel. Přírůstek je zaznamenán pouze v roce 2007 a 2008. V roce 2002 došlo k úbytku obyvatel jak v obci Spytihněv, tak ve Zlínském kraji a v České republice. Oproti tomu v roce 2008 byl zaznamenán vysoký nárůst obyvatel v obci, Zlínském kraji a v České republice.

3.5 Bydlení

Počet domů v obci neustále narůstá. V letech 1921 – 1930 bylo postaveno nejvíce domů, celkem 57 a následně v letech 1980 – 1991 bylo postaveno 49 domů. Od posledního sčítání v roce 2001 obec odkoupila pozemky od soukromníků, které sloužily jako pole a rozprodala je. Tím vznikly parcely pro 12 novostaveb. Přibývání domů je dané také příznivou polohou obce. Obec se totiž nachází v blízkosti města Zlín a Uherského Hradiště. V současné době však v obci není dostatek vhodných stavebních pozemků k výstavbě dalších rodinných domů.



Graf 4. Vývoj počtu domů v obci Spytihněv za období 1869 – 2001 (Veřejná databáze, 2012)

Domy celkem		542	
Trvale obydlené domy		482	
z toho	rodinné domy	476	
	z toho	1 byt	395
		2 – 3 byty	81
	bytové domy	3	
Neobydlené domy		60	

Tab. 7. Struktura domovního fondu v obci Spytihněv 2001 (Veřejná databáze, 2012)

Podle Sčítání lidu, domů a bytů 2001 v obci převažuje bydlení v rodinných domech s jedním bytem. Z celkového počtu 482 trvale obydlených domů je 464 domů ve vlastnictví soukromých fyzických osob. Tři trvale obydlené domy jsou ve vlastnictví obce, jeden dům ve vlastnictví bytového družstva a jedenáct vlastní ostatní vlastníci. Téměř většina domů je vybavena vodovodem, ústředním topením, kanalizační přípojkou i plynem. 473 trvale obydlených domů má 1 – 2 nadzemní podlaží. Bytové domy jsou v obci pouze tři. Všechny tyto tři bytové domy spadají do kategorie s počtem 4 – 11 bytů.

Podle dostupných informací ze Sčítání lidu, domů a bytů 2011 je v obci celkem 489 obydlených domů a 569 obydlených bytů. Za 10 let vzrostl počet obydlených domů o 7.

Trvale obydlené domy		482
z toho	postavené do roku 1919	58
	postavené 1920 - 1945	81
	postavené 1946 - 1980	231
	postavené 1981 - 1990	64
	postavené 1991 - 2001	44

Tab. 8. Obydlené domy podle období výstavby v obci Spytihněv (Veřejná databáze, 2012)

Nejvíce domů bylo postaveno v letech 1946 – 1980. V tomto období bylo postaveno celkem 231 domů. Průměrné stáří obydlených domů v obci je 43,35 let.

Obydlené byty v rodinných domech		555
z toho	1 místnost	33
	2 místnosti	127
	3 místnosti	187
	4 místnosti	110
	5 a více místností	95
Obydlené byty v bytových domech		14
z toho	1 místnost	1
	2 místnosti	4
	3 místnosti	9
	4 a více místností	0

Tab. 9. Obydlené byty v rodinných a bytových domech podle počtu místností v obci Spytihněv 2001 (Veřejná databáze, 2012)

V obci je podle Sčítání lidu, domů a bytů 2001 obydleno celkem 14 bytů ve třech bytových domech. Z toho nejvíce bytů má tři místnosti. Obydlených bytů v rodinných domech je 555 a opět nejvíce je bytů s třemi místnostmi, celkem 187.

3.6 Kultura a památky

3.6.1 Zvyky a tradice

Obec Spytihněv má poměrně pestrý kulturní život. Obyvatelé Spytihněvi každým rokem stále udržují zvyky a tradice. Každoročně se v obci koná fašank, velikonoční šlaháčka, stavění máje a dětský den. Další novější tradicí je Otevírání plavební sezóny na Baťově

kanálu, vždy 1. května. Nebo také koncerty vážné hudby na řece Moravě, které se konají během léta.

Nejočekávanější akcí roku jsou Slovácké hody s právem, které probíhají vždy druhou neděli v říjnu. Krojovaní (viz. Příloha II) se sejdou v neděli v kostele při slavnostní mši svaté. Poté začíná odpolední průvod chasy obcí, kdy mladší stárek si za doprovodu dechové hudby a místních občanů vyzvedne mladší stárku a následně starší stárek si jde pro stárku starší. Poté může začít zábava v místním kulturním domě. Celý průvod se v pondělí opakuje, včetně večerní zábavy.

Za přítomnosti občanů a dětí se v prosinci rozsvěcuje vánoční strom. Další vyhledávanou akcí je silvestrovská zabíjačka včetně jarmarku. O zábavu se během dne starají soubory Babčice a Chlapčiska, případně i cimbálová muzika. Tato akce je vyhledávána i občany z okolních obcí.

Sbor pro občanské záležitosti pořádá každoročně jednodenní zájezdy důchodců, vítání občánků a setkání padesátníků. V místní knihovně se během roku konají tematické a cestopisné besedy pro dospělé a děti.

3.6.2 Organizace a spolky

FC Slovácká Sparta Spytihněv

V roce 1927 byl v obci založen oddíl Rudá Hvězda Spytihněv. Následující rok bylo oddílu přiděleno místo na zbudování hřiště. Téhož roku byl založen v obci další klub – Viktorie Spytihněv. V roce 1936 došlo ke sloučení těchto oddílů a vznikla FC Slovácká Sparta Spytihněv. Během záplav v roce 1997 bylo hřiště zničeno a opět otevřeno bylo až následující rok. Sportovní areál prošel rozsáhlou rekonstrukcí, která byla dokončena v roce 2003. FC Slovácká Sparta Spytihněv má v současné době čtyři družstva. Družstvo žáků, které hraje okresní přebor a družstvo dorostů, hrající okresní soutěž. Dále družstvo muži B, které hraje čtvrtou třídu skupiny A. Největších úspěchů dosahuje družstvo muži A, které hraje Moravskoslezskou divizi skupiny D. (Úvod a historie klubu, 2007)

Pěvecké sbory

V obci působí ženský pěvecký sbor Babčice, který vznikl v roce 1996. V současné době má sbor 13 členek. Pravidelně se účastní kulturních akcí pořádaných obcí Spytihněv a okolních obcí. Mimo to Babčice pravidelně vystupují od roku 2003 na Moravských chodníčkách v Napajedlích a v roce 2005 vydaly své první CD. Dále v obci působí dětský

folklorní soubor Rosenka, folklo-divadelní soubor Rosa a od roku 2003 i mužský pěvecký sbor Chlapčiska. (Historie, 2009)

Sbor dobrovolných hasičů Spytihněv

Sbor dobrovolných hasičů byl v obci založen v roce 1888. V současné době má Jednotka Sboru dobrovolných hasičů 15 členů, kteří každoročně reprezentují svou obec v hasičských soutěžích. Jednotka je vybavena dvěma zásahovými automobily. (Charakteristika Jednotky SDHO, 2012)

Český zahrádkářský svaz Spytihněv

V obci byl 13. 3. 1937 založený Zemský ovocnářský spolek. Tento spolek několikrát změnil svůj název a v roce 1969 byl přejmenován na Český ovocnářský a zahrádkářský svaz. V současné době působí pod názvem Český zahrádkářský svaz Spytihněv. Tento spolek každoročně pořádá Josefovské posezení s koštěm vína a slivovice. Mimo to nabízí pronájem zahrádkářské chalupy, presování a moštování ovoce a vaření povidel. (Co nabízíme, 2011; Cekota, 1991)

Rybářský spolek Napajedla - Spytihněv

Rybářský spolek Napajedla – Spytihněv vznikl 24. 5. 1911. Tento spolek obhospodařuje rybářský revír Morava 11A (viz. Příloha I). Do revíru 11A patří slepá ramena řeky Moravy a šterkopísková ramena. Revír je každoročně rybářským spolkem zarybňován. Mladí rybáři mohou navštěvovat rybářský kroužek v Napajedlích nebo ve Spytihněvi, kde se vzdělávají v rybářské tematice. Rybářský spolek také pořádá 2x ročně dětské rybářské závody. (Mládež, 2012; Cekota, 1991)

3.6.3 Památky

Nejvýznamnější památkou obce je kostel Nanebevzetí Panny Marie, který byl postaven v roce 1712. K posvěcení kostela došlo však až 7. 8. 1740 biskupem Jakubem Arnoštem z Lichtenštejna. V interiéru kostela se nachází umělecky cenný oltářní obraz, který je dílem Ignáce Raaba. Mezi další památky, které v obci nacházejí, patří socha svatého Jana Evangelisty, barokní kříž s legendou záchrany matky s dítětem za nájezdu Tatarů, památník obětem 1. světové války a Kaplička Panny Marie. (Cekota, 1991)

3.7 Sociální sféra

V roce 2008 byla registrována Pečovatelská služba Spytihněv podle zákona č. 108/2006 Sb., o sociálních službách. Tato služba sídlí v Domě s pečovatelskou službou. Dům s pečovatelskou službou má celkem 9 bytů. Tyto byty jsou plně obsazeny. V současné době je v pořadníku cca. 12 místních zájemců o přidělení bytu v Domě s pečovatelskou službou a 12 zájemců z okolí. Kromě těchto bytů se zde nachází provozovna kosmetiky, manikúry a pedikúry. (Pečovatelská služba, 2012)

Pečovatelská služba Spytihněv je poskytována seniorům a osobám se zdravotním postižením v rámci obce Spytihněv. V rámci pečovatelské služby jsou poskytovány terénní služby v domácnostech klientů a ambulantní služby ve Středisku osobní hygieny v Domě s pečovatelskou službou Spytihněv. V obci je jedna pracovnice pečovatelské služby a jedna pečovatelka na zástup. Kapacita pečovatelské služby v obci Spytihněv, kterou stanovil Zlínský kraj, jsou 2 klienti v rámci terénní služby a 2 klienti v rámci ambulantní služby. Mimo to zajišťuje pečovatelka denně rozvoz obědů v rámci pečovatelské služby, stanovená kapacita rozvozu obědů je 7 klientů. Jelikož 2 klienti v rámci kapacity zatím nevyužívají všech služeb, uzavírá se s dalšími uživateli Smlouva o poskytnutí Pečovatelské služby. V roce 2011 bylo celkem 15 klientů na terénní službu a z toho 8 klientů využívalo službu rozvozu obědů. Ambulantní službu v roce 2011 nevyužíval žádný klient. (Pečovatelská služba, 2012)

Pečovatelská služba Spytihněv zahrnuje pomoc při zvládnání běžných úkonů péče o vlastní osobu, pomoc při osobní hygieně nebo poskytnutí podmínek pro osobní hygienu, poskytnutí stravy nebo pomoc při zajištění stravy, pomoc při zajištění chodu domácnosti a zprostředkování kontaktu se společenským prostředím. Terénní služba je poskytována klientům v pracovní dny od 7:00 do 14:00 hodin, ambulantní služba je poskytována klientům v úterý od 13:00 do 14:00 hodin. Cena pečovatelské služby je 80 Kč/hod. K vyúčtování a placení za pečovatelskou službu dochází u většiny klientů na konci měsíce. Pouze v případě, kdy se jedná o poskytnutí nepravidelného jednorázového úkonu, dojde k vyúčtování do 3 dnů od poskytnutí pečovatelské služby. (Pečovatelská služba, 2012)

3.8 Infrastruktura

3.8.1 Občanská vybavenost

V majetku obce je budova obecního úřadu, kde má pronajaté prostory elektroopravna,

kosmetika, kadeřnictví a pošta. Dále má obec ve svém majetku budovu hasičské zbrojnice, kde sídlí jednotka dobrovolných hasičů. Vedle ní je Dům s pečovatelskou službou. Zde mohou občané využít služeb manikúry, pedikúry a kosmetiky. Dále se v obci nachází Základní a Mateřská škola Spytihněv. V budově mateřské školy je knihovna a ordinace obvodního a dětského lékaře. V majetku obce je také kulturní dům, ve kterém je sál s pódiumem a balkónem. V kulturním domě má pronajaté prostory Kavárna U Přívozu a Bar Peklo.

Ve Spytihněvi je nově postavený sportovní areál včetně fotbalového hřiště. V blízkosti areálu je hřiště pro plážový volejbal a tenisová stěna. Dále obec v roce 2010 realizovala projekt Sportoviště pro děti a mládež všech věkových kategorií. V rámci tohoto projektu byly vybudovány čtyři dětské hřiště a skatepark s altánem.

V současné době probíhá realizace projektu Turistického centra Na rejdě Bařova kanálu. Součástí této stavby má být přírodní amfiteátr, hygienické a odpočinkové zařízení, muzeum Bařova kanálu a obce Spytihněv, informační systém, parkoviště pro automobily, kola a sportovní lodě, občerstvení a půjčovna lodí. (Turistické centrum Rejda, 2012)

V obci se nachází Kostel Nanebevzetí Panny Marie a budova fary, místní hřbitov, 3 obchody s potravinami, květinářství, prodejna dárkových předmětů, čerpací stanice a půjčovna lodí. Dále rekreační středisko, které poskytuje ubytování, provozuje taneční halu, tenisové kurty a venkovní bazén. V obci je šest autobusových zastávek a vlaková zastávka. Spytihněv má pět restauračních zařízení.

Nejbližší banka GE Money Bank, a.s. a Česká spořitelna a.s. mají sídlo v Napajedlích, kde se nachází také jejich bankomaty včetně bankomatu Československé obchodní banky, a.s.

Veřejná správa

V čele obce stojí starosta Mgr. Vít Tomašík, místostarostka Ing. Eva Polášková a zastupitelstvo, které má 15 členů. V obci je zřízen finanční výbor a kontrolní výbor. Spytihněv spadá pod Pověřený obecní úřad Napajedla a Obecní úřad obce s rozšířenou působností Otrokovice. Obecní úřad Spytihněv poskytuje výpisy z Czech POINTU. Stavební úřad a matriční úřad sídlí v Napajedlích. Finanční úřad a Úřad práce mají sídlo v Otrokovicích. Katastrální úřad, Okresní správa sociálního zabezpečení, Okresní soud a Okresní státní zastupitelství sídlí ve Zlíně.

Policie ČR má sídlo v Napajedlích, kde je zároveň i Městská policie Napajedla. Obec spadá pod Hasičský záchranný sbor Zlínského kraje. V obci se nachází Jednotka sboru dobrovolných hasičů.

Školství

Před rokem 1816 probíhala výuka žáků ve stavení, od roku 1816 se začalo učit v obecním domě, roku 1826 byla postavena škola s jednou učebnou a v roce 1887 byla postavena nynější základní škola. Pro děti předškolního věku sloužily prostory bývalého hostince, teprve roku 1979 byla postavena budova mateřské školy. Základní a Mateřská škola Spytihněv prošly v posledních letech rozsáhlou rekonstrukcí. Rekonstrukce mateřské školy proběhla v letech 2008 – 2010 a rekonstrukce základní školy se uskutečnila v roce 2003 – 2006. (Cekota, 1991)

V obci sídlí Základní škola a Mateřská škola Spytihněv, okres Zlín, příspěvková organizace. V budově základní školy se nachází školní družina. V budově základní školy není tělocvična, žáci musejí docházet na výuku tělesné výchovy do budovy mateřské školy, kde je menší tělocvična. Školní jídelna je v budově mateřské školy. Základní škola je pouze pětiletá. Poté musejí žáci dojíždět do okolních obcí – Napajedel, Halenkovic nebo Babic. Většina žáků dojíždí do města Napajedla, jelikož je pro ně vyhrazený školní autobus, který žáky odveze ráno do Napajedel a odpoledne zpět do Spytihněvi. Výuku v základní škole zajišťuje 5 učitelů, jedna vychovatelka ve školní družině a pět učitelek v mateřské škole. Nejvyšší povolený počet žáků v základní škole je 80 a nejvyšší povolený počet dětí v mateřské škole je 56. Pro místní studenty se nachází v blízkosti obce (v Otrokovicích, Zlíně a Uherském Hradišti) dostatek středních škol a vysoká škola. (Zaměstnanci, 2007)

Školní rok	02/03	03/04	04/05	05/06	06/07	07/08	08/09	09/10	10/11	11/12
Naplněnost ZŠ Spytihněv	98 %	98 %	89 %	86 %	85 %	81 %	76 %	71 %	68 %	79 %

Tab. 10. Naplněnost ZŠ Spytihněv (v %)

Ve školním roce 2002/2003 a 2003/2004 byla kapacita základní školy téměř naplněna. K její naplněnosti chyběli pouze dva žáci. Od školního roku 2004/2005 se počet žáků v základní škole začal snižovat, až do roku 2011/2012, kdy se naplněnost školy po třech letech opět zvýšila.



Graf 5. Vývoj počtu žáků v ZŠ Spytihněv za období 2002 – 2012

Počet žáků v základní škole od zaznamenaného roku 2002 ubývá. Avšak ve školním roce 2011/2012 zaznamenala základní škola opět po několika letech nárůst žáků.

Zdravotnictví

Do obce dojíždějí jednou týdně obvodní lékař a dětská lékařka z Napajedel. Ve Zdravotním středisku Napajedla sídlí dětsští lékaři, obvodní lékaři, chirurgicko – traumatologická ambulance, gynekologická ambulance, biochemická laboratoř, zubní ambulance a zubní laboratoř. Za ostatními lékaři musejí občané dojíždět na Městskou polikliniku s.r.o. Otrokovice, případně do Zlína, kde se nachází i Krajská nemocnice Tomáše Bati, a.s. Lékárna se v obci nenachází. Nejbližší je v Babicích nebo v Napajedlích.

Obec spadá pod Zdravotnickou záchrannou službu Zlínského kraje. Lékařská služba první pomoci sídlí v Krajské nemocnici Tomáše Bati, a.s. ve Zlíně. Občané mohou také využít Lékařskou službu první pomoci v Uherskohradištské nemocnici a.s.

3.8.2 Technická infrastruktura

Vodovody a kanalizace

Obec je zásobována pitnou vodou z veřejné vodovodní sítě, která je napojena na skupinový vodovod Zlín. Rozvodná vodovodní síť pokrývá celou zastavěnou část obce Spytihněv.

Kanalizační síť je ve správě Vodovodů a kanalizací Zlín, a.s a ve správě obecního úřadu. Kanalizační síť je po odlehčení dešťových vod na dešťových oddělovačích zaústěna do

mechanicko-biologické čističky odpadních vod. Na kanalizační síť je napojena téměř většina obce, kromě ulice Za dráhou. (Obecně závazná vyhláška č. 8/97, 1997)

Plyn a elektrická síť

Obec je zásobována zemním plynem z VTL plynovodní přípojky DN 100/ PN 40, která je vedena podél silnice III/36747. Správcem plynovodní sítě je Jihomoravská plynárenská a.s. Zlín. Obec je plně pokryta elektrickou sítí a veřejným osvětlením. (Obecně závazná vyhláška č. 8/97, 1997)

Odpadové hospodářství

V obci funguje sběrný dvůr, který je otevřený pro veřejnost třikrát týdně. Sběrný dvůr slouží k třídění druhotného a nebezpečného odpadu. Jsou zde kontejnery na papír, PET láhve, elektroniku, bílé a barevné sklo, železo, textil, komunální odpad a nebezpečný odpad.

Technické služby Otrokovice s.r.o. zajišťují svoz odpadů občanům Spytihněvi. Občané si mohou vybrat, zda chtějí využívat svoz 1 x za 14 dní, 1 x za měsíc nebo 1 x za 8 týdnů a podle toho si koupí známku, jejíž cena je v rozmezí od 500 – 1 600 Kč.

Telekomunikace

Obcí jsou vedeny televizní kabelové rozvody. Firma Satturn Holešov spol. s r.o. poskytuje obci kabelovou televizi, která umožňuje přenos televizních programů a rozhlasových stanic v analogovém i v digitálním formátu. Dále firma zajišťuje informační kanál, který poskytuje místní zpravodajské vysílání z televizního studia. V nabídce kabelové televize je 23 televizních stanic a Infokanál obce Spytihněv. (Kabelová televize, 1992 – 2012)

Obec je plně pokrytá digitálním televizním signálem. Vysílač Zlín – Tlustá hora umožňuje digitální vysílání Multiplexu 1, 2 a 3. Zahájení digitálního vysílání Multiplexu 1 bylo spuštěno 31. 8. 2010, Multiplex 2 zahájil vysílání 4. 11. 2011 a vysílání Multiplexu 3 bylo spuštěno 31. 7. 2011. (Termíny spuštění digitálního vysílání, 2008)

Hlavním poskytovatelem datových a hlasových služeb v obci je SpdreamNET a dále Občanské sdružení UnArt Spytihněv. Pokrytí je v celé obci, včetně okolních obcí. V obci je pokrytí volání a mobilního internetu všemi operátory.

3.8.3 Dopravní infrastruktura

Silniční doprava

Obcí prochází silnice I. třídy I/55, na tahu Olomouc (I/35, I/46) - Přerov (I/47) - Hulín (I/47) - Otrokovice (I/49) - Uherské Hradiště (I/50) - Uherský Ostroh (I/71) - Veselí nad Moravou (I/54) - Petrov (I/70) - Hodonín (I/51) - Břeclav (D2 km48) - Poštorná (I/40) – Rakousko. Obcí projíždí dostatečné množství autobusů, jelikož se obec nachází na hlavním tahu Uherské Hradiště – Zlín. V obci zastavují autobusy na trase Halenkovice – Zlín, Brno – Zlín, Břeclav – Zlín, Uherské Hradiště – Zlín a Jankovice – Zlín. V centru obce je dostatek parkovacích míst pro osobní i nákladní automobily. Oproti tomu v některých částech obce je nedostatečná parkovací kapacita pro osobní automobily. Jedná se zejména o ulici Kálavice. (Silnice I. tříd, 2012)

Obcí má vést rychlostní silnice R55 na trase Břeclav – Uherské Hradiště – Přerov – Olomouc. Tato rychlostní silnice má propojit Jihomoravský kraj a dálnici D2 se Zlínským a Olomouckým krajem. Realizace stavby 5506 Napajedla – Babice je plánována na duben 2013 až prosinec 2016. Tento termín je závislý na zajištění finančních prostředků. Předpokládané náklady na výstavbu jsou 3,376 miliard Kč. Stavba byla v souvislosti s křížením se železniční tratí rozdělena na 2 etapy. Územní rozhodnutí pro I. etapu bylo vydáno 15. prosince 2010. Na II. etapě se řeší problém svážného území ve Spytihněvi a způsob křížení tratě. (Rychlostní silnice R 55, 2012)

Těžká motorová vozidla	2 976
Osobní a dodávková vozidla	8 768
Jednostopá motorová vozidla	99
Celkem	11 843

Tab. 11. Sčítání vozidel v obci Spytihněv 2010 (Celo-
státní sčítání dopravy 2010, 2011)

Podél Bařova kanálu se rozprostírá cyklostezka dlouhá přes 80 km. V obci byla stavba dokončena v roce 2009. Cyklostezka má asfaltový povrch, takže je vhodná nejen pro cyklisty, ale i pro in-line bruslaře. Jelikož je položena mimo motorovou dopravu, tak umožňuje bezpečnou dojížďku nejen za rekreací, sportem, ale i za prací do okolních obcí. (Cyklostezka podél Bařova kanálu, 2012)

Železniční doprava

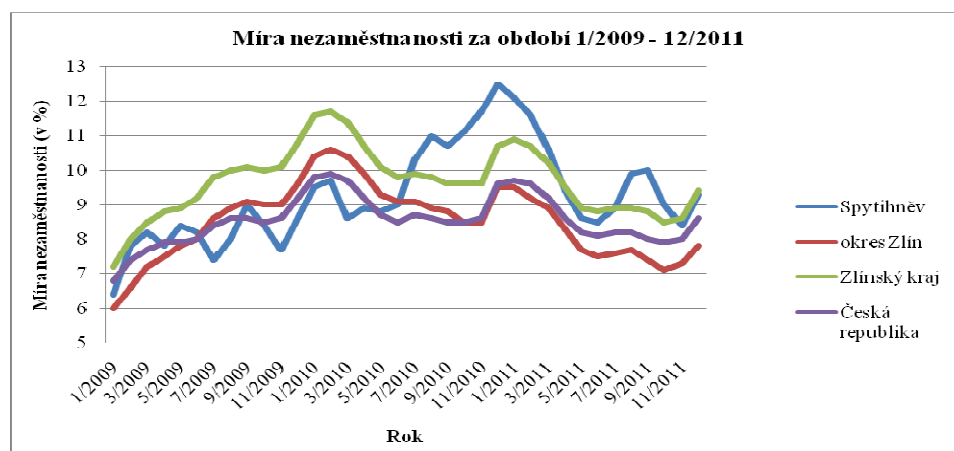
Obec se nachází na hlavní železniční trati Přerov – Břeclav. Díky tomu projede přes obec několik osobních vlaků denně. Nejbližší zastávka rychlíků je v Otrokovicích nebo ve Starém Městě.

Lodní doprava a letecká doprava

Lodní doprava je uskutečňována na řece Moravě a na Baťově kanálu. Lodní doprava (viz. Příloha IV) je realizována prostřednictvím výletní lodi Morava (viz. Příloha III), která zajišťuje pravidelné plavby v období od června do září (viz. Příloha V). Pravidelné plavby jsou uskutečňovány na trase Spytihněv – Otrokovice a zpět a na trase Spytihněv – Uherské Hradiště a zpět. Kapacita lodi je 60 pasažérů. Loď umožňuje přepravu jízdních kol. Letecká doprava se v obci nenachází. Nejbližší letiště je v Kunovicích. (Jízdní řád 2012, 2008)

3.9 Trh práce

Míra nezaměstnanosti



Graf 6. Míra nezaměstnanosti za období 01/2009 – 12/2011 (Statistiky nezaměstnanosti z územního hlediska, 2002 – 2011)

Míra nezaměstnanosti za období 01/2009 – 12/2011 v obci Spytihněv je porovnávána s okresem Zlín, Zlínským krajem a s Českou republikou. V první polovině roku 2009 byla míra nezaměstnanosti ve Spytihněvi srovnatelná s celorepublikovým průměrem. Od druhé poloviny roku 2009 začala míra nezaměstnanosti v obci klesat a byla za sledované období nejnižší. Od července 2010 byl zaznamenán vysoký nárůst a míra nezaměstnanosti v obci byla nejvyšší v porovnání s okresem Zlín, Zlínským krajem a s Českou republikou. Nejvyšší míra nezaměstnanosti byla zaznamenána v prosinci 2010 – celkem 12,5 %. Teprve

až od ledna 2011 začala nezaměstnanost mírně klesat a v dubnu 2011 již byla o 0,1 % nižší než míra nezaměstnanosti ve Zlínském kraji. V srpnu 2011 začala nezaměstnanost v obci opět stoupat a v porovnání s okresem Zlín, Zlínským kraje a Českou republikou byla míra nezaměstnanosti v obci opět nejvyšší až do října 2011.

Obyvatelstvo podle ekonomické aktivity

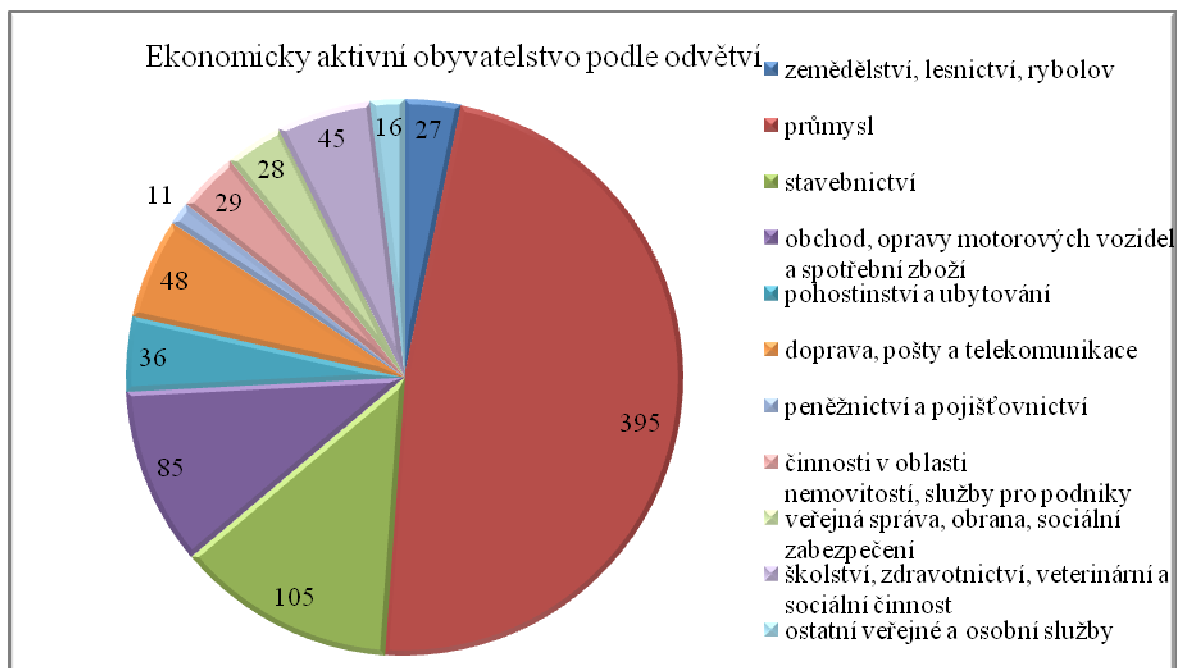
Ekonomicky aktivní		862	
z toho	zaměstnaní		783
	z toho	zaměstnané osoby, zaměstnavatelé, samostatně činní	750
		pracující důchodci	14
		ženy na mateřské dovolené	17
	nezaměstnaní		79

Tab. 12. Struktura obyvatelstva ekonomicky aktivního v obci Spytihněv 2001 (Veřejná databáze, 2012)

Ekonomicky neaktivní		830	
z toho	nepracující důchodci		374
	ostatní s vlastním zdrojem obživy		50
	žáci, studenti, učni		287
	osoby v domácnosti		10
	ostatní závislé osoby		109

Tab. 13. Struktura obyvatelstva ekonomicky neaktivního v obci Spytihněv 2001 (Veřejná databáze, 2012)

Dle údajů ze Sčítání lidu, domů a bytů 2001 je z celkového počtu 1 692 obyvatel obce Spytihněv 51 % ekonomicky aktivních a 49 % ekonomicky neaktivních obyvatel. Ekonomicky neaktivní obyvatelstvo v obci Spytihněv tvoří především nepracující důchodci a následně žáci, studenti a učni.



Graf 7. Ekonomicky aktivní obyvatelstvo v obci Spytihněv podle odvětví 2001 (Veřejná databáze, 2012)

Na základě výsledků Sčítání lidu, domů a bytů 2001 bylo zjištěno pro obec Spytihněv celkem 862 ekonomicky aktivních obyvatel. Z toho nejvíce obyvatel obce Spytihněv pracuje v průmyslu, jedná se o 45,8 %. O tom svědčí i existence průmyslové zóny v obci, kde nachází uplatnění několik desítek místních občanů. V okolí obce je také dostatek velkých podniků, které zaměstnávají místní občany, jako například firmy Barum Continental, spol. s r.o., Fatra, a.s., Tajmac – ZPS, a.s., Hamé s.r.o., apod.

Vyjíždka do zaměstnání

Vyjíždějící do zaměstnání		723
z toho	v rámci obce	156
	v rámci okresu	410
	v rámci kraje	107

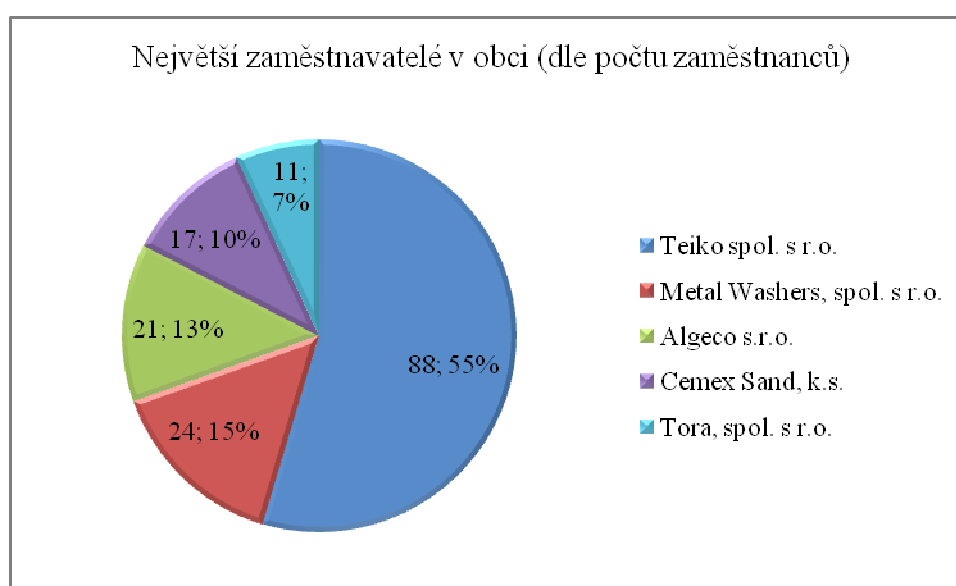
Tab. 14. Vyjíždějící do zaměstnání podle cíle dojíždky 2001 (Veřejná databáze, 2012)

Z tabulky vyplývá, že nejvíce osob na základě Sčítání lidu, domů a bytů 2001 dojíždí za prací v rámci okresu. Může to být dáno tím, že v okolí obce se nachází mnoho velkých podniků, jako je např. Barum Continental, spol. s r.o. v Otrokovicích, Fatra, a.s. v Napajedlích, Tajmac – ZPS, a.s. v Malenovicích, apod. V rámci obce je zaměstnáno

celkem 21,6 %. Což je dáno tím, že se na okraji obce nachází průmyslová zóna, kde má sídlo několik firem.

Vyjíždějící do škol		286
z toho	v rámci obce	66
	v rámci okresu	163
	v rámci kraje	35
	v rámci jiného kraje	15

Tab. 15. Vyjíždějící do škol podle cíle dojížděky 2001 (Veřejná databáze, 2012)



Graf 8. Největší zaměstnavatelé v obci Spytihněv k 31. 1. 2011

3.10 Zemědělství

Do konce 19. století převládala v obci zemědělská výroba, kde byla také většina občanů zaměstnána. Dobré podmínky byly mimo jiné i pro pěstování vinné révy a chov dobytka, zejména prasat a drůbeže. Počátkem 20. století však došlo k zrušení živočišné výroby, která byla obnovena až v 50. letech při vzniku JZD. V 90. letech 20. století došlo v obci k zániku JZD a v jeho prostorách vznikla průmyslová zóna. Tím došlo k zrušení živočišné výroby v obci. V současné době se zemědělstvím v obci zabývají pouze dvě menší firmy. (Cekota, 1991)

Celková výměra		964,17 ha
Lesní půda		9,64 ha
Vodní plochy		125,07 ha
Zastavěné plochy		27,69 ha
Ostatní plochy		80,20 ha
Zemědělská půda		721,58 ha
z toho	orná půda	653,76 ha
	zahrady	51,79 ha
	sady	1,46 ha
	chmelnice	-
	vinice	0,14 ha
	louky	14,43 ha

Tab. 16. Výměra půdy v obci Spytihněv 2001 (Veřejná databáze, 2012)

Granum spol. s r.o.

V obci má sídlo firma Granum spol. s r.o. Spytihněv. Tato firma se zabývá zemědělstvím a lesnictvím, včetně prodeje nezpracovaných zemědělských a lesních výrobků za účelem zpracování a dalšího prodeje. Firma má celkem 5 zaměstnanců. (Firmy, podnikatelé a po-hostinství, 2012)

Garden Moravia s.r.o.

Dále v obci působí od roku 1997 zahradnická firma Garden Moravia s.r.o., která má k dispozici 0,5 ha skleníků, 1 ha kontejnerovny a 1 ha volné půdy pro balové rostliny. Na prodejně je možné koupit okrasné dřeviny, mulčovací kůry, kameny, apod. Firma má 5 zaměstnanců. (O nás, 2007)

3.11 Průmysl

V obci Spytihněv se nachází několik průmyslových firem. Většina z těchto firem byla založena v průmyslové zóně na okraji obce okolo roku 1992 v prostorách bývalého JZD Spytihněv.

Teiko spol. s r.o.

Firma Teiko spol. s r.o. je největší firmou v obci, která zaměstnává zhruba 88 zaměstnanců, z nichž asi polovinu tvoří občané Spytihněvi. Při jejím založení firma zaměstnávala přes 120 zaměstnanců. Jedná se o ryze českou firmu, která patří od roku 1992 mezi nejú-

spěšnější výrobce sanitární techniky – van, sprchových koutů a masážních systémů. Firma dodává výrobky do 17 evropských zemí. (Historie a současnost, 2008)

Metal Washers, spol. s r.o.

Významným distributorem a výrobcem spojovacího materiálu je firma Metal Washers, spol. s r.o., která byla založena v roce 1993. Hlavní výroba je zaměřena především na výrobu kovových a karosářských podložek. V nabídce firmy je více jak 2 000 těchto podložek. Firma dodává své výrobky i do řady evropských zemí. Zejména do Itálie, Německa a Polska, Maďarska, Bulharska, Litvy, Francie a Slovenska. Firma má 24 zaměstnanců. (O naší firmě, 2007)

Algeco s.r.o.

Firma Algeco s.r.o. se zabývá pronájmem a prodejem kontejnerů, zejména pro stavebnictví, průmysl, kancelářské prostory, školy, skladové prostory, kontejnery pro sport, kulturu a volný čas. Firma působí v 22 zemích světa, dále působí ve Velké Británii pod názvem Elliott a v severní Americe jako Williams Scotsman. Algeco s.r.o. má ve Spytihněvi celkem 21 zaměstnanců. (O Algeco, 2010)

Cemex Sand, k.s. – Štěrkovna Spytihněv

Štěrkovna Spytihněv spadá pod firmu Cemex Sand, k.s. Ve Spytihněvi se zabývá těžbou a zpracováním kameniva a následným prodejem přírodního kameniva těženého a zahradního kamene. Štěrkovna Spytihněv má celkem 17 zaměstnanců. (Kontakt, 2011)

Tora, spol. s r.o.

Firma Tora, spol. s r.o. vznikla v roce 1992 a zaměřuje se na chemickou výrobu v oblasti stavebnictví a na výrobu přípravků na ochranu lesa. Firma má 11 zaměstnanců. (O firmě, 2005)

3.12 Cestovní ruch

Spytihněv je vhodnou destinací zejména pro letní rekreaci. Díky Cyklostezce podél Bařova kanálu, jejíž realizace na území obce Spytihněv byla dokončena v roce 2009, je obec příhodným místem k aktivní rekreaci všech věkových kategorií. (Cyklostezka, 2012)

Obec Spytihněv disponuje výletní lodí Morava, která byla postavena s finanční podporou Zlínského kraje. Loď byla poprvé spuštěna 30. 5. 2008 v přístavu Spytihněv. Kapacita lodi je 60 pasažérů a svými parametry se řadí mezi největší na vodní cestě. Loď je určena

k pravidelným a nepravidelným plavbám. Pravidelné plavby se uskutečňují na trase Spytihněv – Otrokovice a Spytihněv – Uherské Hradiště. Nepravidelné plavby jsou uskutečňovány v rámci propagační akcí Bařova kanálu, kulturních a sportovních akcí pořádaných v regionu, degustací vín a destilátů, tematických plaveb, apod. V přístavišti Na Rejdě ve Spytihněvi se nachází také půjčovna lodí. (O lodi, 2008)

Ubytování a stravování

Na okraji obce se nachází Rekreační středisko Skleníky Spytihněv, které poskytuje ubytování ve třech dvoulůžkových, deseti čtyřlůžkových pokojích a jednom apartmánu. V rámci rekreačního střediska je k dispozici bar, šipky, kulečnick, stolní tenis, venkovní bazén, sauna, horská kola, motokáry, bar na ostrůvku, rybník, tenisové kurty a taneční sál s kapacitou 150 osob. Mimo jiné se středisko nachází v blízkosti cyklostezky a je tedy vhodné pro milovníky kolečkových bruslí a cyklistiky. (Rekreační středisko Skleníky Spytihněv, 2012)

V obci se nachází několik stravovacích zařízení. Zejména pro řidiče slouží Restaurace Stará hospoda, která se nachází přímo u hlavní cesty s parkovištěm. V nabídce jsou hotové jídla a minutky. Pro milovníky kávy a pizzy je k dispozici Caffé - Pizza Spytihněv, která nabízí 30 druhů pizz. Ve sportovním areálu sídlí Restaurace na hřišti.

Nejproslulejší restaurací v obci a širokém okolí je Kavárna U přívozu Spytihněv, která je proslulá svými grilovanými koleny. Nabízí širokou škálu grilovaných specialit, minutek a zeleninových salátů. Kromě restaurace slouží hostům letní zahrádka, salonek pro 30 osob a v rámci prostorů kulturního domu, který je s restaurací spojený, je k dispozici sál určený až pro 300 osob. (Pořádané akce, 2006)

3.13 Financování a majetek obce

Rozpočty obce

Rok 2009	Schválený	Po změnách	Závěrečný účet
Příjmy			
Daňové příjmy	12 883 000,00	12 141 000,00	12 140 486,23
Nedaňové příjmy	3 200 000,00	3 396 200,00	3 341 486,72
Kapitálové příjmy	902 000,00	795 000,00	743 236,00
Přijaté transfery	16 129 000,00	18 822 800,00	17 316 215,05
Příjmy celkem	33 114 000,00	35 155 000,00	33 541 424,00
Výdaje			
Běžné výdaje	10 485 000,00	10 930 000,00	14 400 049,42
Kapitálové výdaje	21 980 000,00	25 666 000,00	23 564 634,05
Výdaje celkem	32 465 000,00	36 596 000,00	37 964 683,47
Saldo příjmů a výdajů	649 000,00	-1 441 000,00	-4 423 259,47
Financování	-649 000,00	1 441 000,00	4 423 259,47

Tab. 17. Rozpočet obce za rok 2009 (v Kč)

Nejvyšší položkou příjmů byly přijaté transfery v celkové výši 17 316 215,05 Kč. Z toho investiční transfery činily 13 649 442,22 Kč. Na pořízení majetku pro kulturní účely byla obci poskytnuta investiční dotace od obce Traplice jako partnerský podíl na projektu Leader ve výši 29 932 Kč.

Dále v roce 2009 obec získala investiční dotace ze státních fondů ve výši 1 817 605 Kč. Ze Státního fondu Životního prostředí obec získala na projekt Moderní energie sportovního areálu, obecního úřadu a mateřské školy celkem 372 605 Kč a ze Státního fondu dopravní infrastruktury na projekt Cyklostezka celkem 1 445 000 Kč. Další investiční dotace byla poskytnuta obci ze státního rozpočtu na projekt Moderní energie SA, OÚ a MŠ ve výši 6 334 296 Kč.

Dále byly obci poskytnuty investiční transfery od Regionální rady regionu soudržnosti Střední Morava v celkové výši 5 467 609,22 Kč. Na projekt Cyklostezka obec získala celkem 5 366 787,64 Kč a na projekt Sportoviště pro děti a mládež celkem 100 821,58 Kč.

Nejvyšší položkou výdajů byly kapitálové výdaje. Jednalo se o investiční nákupy a související výdaje – položka 6121 Budovy, haly a stavby, které činily 23 401 519,05 Kč.

Rok 2010	Schválený	Po změnách	Závěrečný účet
Příjmy			
Daňové příjmy	12 338 000,00	13 168 000,00	12 686 386,33
Nedaňové příjmy	3 810 000,00	3 740 000,00	3 344 705,98
Kapitálové příjmy	302 000,00	477 000,00	425 540,00
Přijaté transfery	5 123 000,00	5 549 045,00	6 351 529,32
Příjmy celkem	21 573 000,00	22 934 045,00	22 808 161,63
Výdaje			
Běžné výdaje	11 180 000,00	11 447 000,00	11 994 794,09
Kapitálové výdaje	5 026 000,00	5 760 000,00	5 251 847,34
Výdaje celkem	16 206 000,00	17 207 000,00	17 246 641,43
Saldo příjmů a výdajů	5 367 000,00	5 727 045,00	5 561 520,20
Financování	-5 367 000,00	-5 400 000,00	- 5 267 750,20

Tab. 18. Rozpočet obce za rok 2010 (v Kč)

Nejvíce z daňových příjmů činila daň z přidané hodnoty ve výši 5 454 231 Kč a následně transfery. Jednalo se zejména o investiční přijaté transfery od regionálních rad v celkové výši 4 482 552,57 Kč, které byly přijaty na dofinancování Cyklostezky podél Bařova kanálu. Největší položky výdajů tvořily kapitálové výdaje – položka 6121 Budovy, stavby, haly ve výši 5 211 847,34 Kč.

Rok 2011	Schválený	Po změnách	Závěrečný účet
Příjmy			
Daňové příjmy	13 307 000,00	13 451 200,00	12 803 949,66
Nedaňové příjmy	3 307 000,00	3 199 300,00	3 089 824,98
Kapitálové příjmy		58 000,00	58 750,00
Přijaté transfery	486 000,00	2 363 000,00	2 361 891,00
Příjmy celkem	17 100 000,00	19 071 500,00	18 314 415,64
Výdaje			
Běžné výdaje	10 745 000,00	12 553 300,00	11 684 312,39
Kapitálové výdaje	4 684 000,00	4 628 200,00	2 975 449,32
Výdaje celkem	15 429 000,00	17 181 500,00	14 659 761,71
Saldo příjmů a výdajů	1 671 000,00	1 890 000,00	3 654 653,93
Financování	-1 671 000,00	-1 890 000,00	-3 654 653,93

Tab. 19. Rozpočet obce za rok 2011 (v Kč)

Rozpočet obce Spytihněv, který schválilo zastupitelstvo na rok 2011, byl přebytkový. Celkové příjmy a výdaje oproti předcházejícímu roku klesly. Hlavním důvodem bylo zejména to, že v roce 2010 byly obci poskytnuty vyšší transfery. Také náklady v roce 2010 byly vyšší, zejména kapitálové výdaje.

Nejvyšší položku daňových příjmů tvořila daň z přidané hodnoty ve výši 5 518 661 Kč. Z prodeje pozemků obec získala v roce 2011 celkem 58 750 Kč, což byla jediná položka kapitálových výdajů. V průběhu roku 2011 byl obci poskytnut investiční transfer od krajů ve výši 500 000 Kč a investiční transfer od regionálních rad ve výši 1 182 840 Kč na stavbu Turistického centra Na rejdě Bařova kanálu. Kapitálové výdaje byly převážně určeny na stavbu Turistického centra Na rejdě Bařova kanálu.

Rok	2012	2013	2014
Příjmy	16 811	16 791	16 791
Daňové příjmy	12 550	12 550	12 550
Nedaňové příjmy	3 620	3 600	3 600
Kapitálové příjmy			
Přijaté transfery	641	641	641
Výdaje	16 811	16 791	16 791
Běžné výdaje	11 090	11 070	11 020
Kapitálové výdaje	5 721	5 721	5 771

Tab. 20. Rozpočtový výhled na období 2012 – 2014 (v tis. Kč)

Rok	2009	2010	2011
Podíl kapitálových výdajů na celkových výdajích v %	62,07	30,45	20,30

Tab. 21. Podíl kapitálových výdajů na celkových výdajích za období 2009 – 2011 (v %)

Obec se neustále rozvíjí. Z tabulky vidíme, že v roce 2009 byla investiční aktivita obce obzvláště vysoká. V roce 2010 však klesla o polovinu, ale i přes to je ukazatel podílu kapitálových výdajů na celkových výdajích stále vysoký. V roce 2011 se však přiblížila hranici 20 %, která značí úpadek obce v rámci jejího rozvoje.

Rok	2009	2010	2011
Ukazatel dluhové služby v %	17,57	24,56	10,21

Tab. 22. Ukazatel dluhové služby za období 2009 – 2011 (v %)

Za období 2009 – 2011 ukazatel dluhové služby obce nepřekračuje hranici 30 %.

Majetek obce

Rok		2009	2010	2011
DNM		65 610,50	79 746,50	220 727,50
014	Ocenitelná práva	-	-	113 148,00
018	DDNM	65 610,50	79 746,50	107 579,50
DHM		131 627 938,38	136 874 094,55	145 280 448,12
031	Pozemky	810 418,56	342 184,42	342 184,42
032	Kulturní předměty	43 100,00	43 100,00	43 100,00
021	Stavby	111 617 036,86	112 508 116,86	129 198 406,16
022	Samostatné movité věci a soubory movitých věcí	2 003 415,51	2 013 816,51	1 215 256,01
028	DDHM	3 225 569,02	3 209 246,76	4 181 408,76
042	Nedokončený DHM	13 852 398,43	18 757 630,00	10 300 092,77
052	Poskytnuté zálohy na DHM	76 000,00	-	-
DFM		4 167 000,00	4 167 000,00	4 167 000,00
069	Ostatní DFM	4 167 000,00	4 167 000,00	4 167 000,00
Dlouhodobé pohledávky		450 380,35	426 669,35	390 669,35
469	Ostatní dlouhodobé pohledávky	450 380,35	426 669,35	390 669,35
Stálá aktiva celkem		136 310 929,23	141 547 510,40	150 058 844,97

Tab. 23. Majetek obce za období 2009 – 2011 (v Kč)

Majetek obce se každým rokem zvyšuje. Pouze hodnota pozemků klesla z důvodu jejich prodeje. Majetek obce tvoří převážně stavby. Mezi ně patří budova obecního úřadu, kulturního domu, mateřské školy, základní školy, hasičské zbrojnice, dům s pečovatelskou službou, čistička odpadních vod, sportovní areál. V roce 2009 byla zařazena na účet 021 stavba Cyklostezka v hodnotě 9 920 389,20 Kč. Dále Sportoviště pro děti a mládež v hodnotě 2 145 802,00 Kč a II. etapa rekonstrukce Základní školy Sptyihněv v celkové hodnotě 9 920 389,20 Kč. V roce 2011 byla převedena z účtu 042 Nedokončený DHM na účet 021 dokončená stavba II. etapy základního technického vybavení ulice Sádky II v celkové výši 2 627 671,32 Kč a stavba Moderní energie sportovního areálu, obecního úřadu a mateřské školy ve výši 14 062 617,98 Kč. V roce 2011 se změnilы stavy účtů 022 a 028, z důvodu převodu majetku z účtu 022 na účet 028.

V současné době obec pracuje na dalších projektech, zejména na projektu Turistického centra Na rejdě Bařova kanálu. Tento projekt je zatím veden na účtu 042 Nedokončený dlouhodobý hmotný majetek. Mimo něj jsou na účtu 042 vedeny projekty zateplení fasády

a výměna oken na budově základní školy, rekonstrukce kulturního domu, obnova hřbitova, kanalizace a rekonstrukce chodníků.

Na financování majetku obec využívá obzvláště transfery a úvěry. Obec má momentálně dva úvěry poskytnuté Českou spořitelnou a.s. Banka poskytla obci dlouhodobý úvěr na investice do výše 5 000 000 Kč. Na základě společného sjednání banky a obce šlo tento úvěr použít pouze na dofinancování investičních výdajů na výstavbu II. etapy sportovního areálu a doplacení předchozího úvěru ve výši 2 400 000 Kč. Termín čerpání úvěru byl stanoven od 1. 4. 2004 do 30. 4. 2004. Konečný termín splatnosti úvěru je do 20. 12. 2013 včetně. K 31. 12. 2011 je konečný zůstatek celkem -1 000 000 Kč.

Druhý úvěr poskytnutý Českou spořitelnou je do výše 2 000 000 Kč. Termín čerpání úvěru byl stanoven od 22. 9. 2004 do 30. 10. 2004. Úvěr byl poskytnutý k financování rekonstrukce chodníků a komunikací v obci Spytihněv. Konečný termín splatnosti úvěru je do 20. 8. 2014 včetně. K 31. 12. 2011 je konečný zůstatek úvěru celkem -500 000 Kč.

4 SWOT ANALÝZA

4.1 Obyvatelstvo, bydlení a občanská vybavenost

Silné stránky	Slabé stránky
<ul style="list-style-type: none"> • Rostoucí počet obyvatel • Vysoké procento obyvatel v produktivním věku • Vhodné podmínky pro bydlení • Převládající bydlení v rodinných domech • Hlavní služby v obci • Dům s pečovatelskou službou v obci • Dostatek sportovišť pro děti a mládež • Rekonstruovaný sportovní areál • Místní knihovna v obci • Dostatečná maloobchodní síť • Existence mateřské školy a 1. stupně základní školy v obci • Blízkost středních škol a vysoké školy 	<ul style="list-style-type: none"> • Nízké procento obyvatel s vyšším odborným a vysokoškolským vzděláním • Vysoké procento vyučených obyvatel bez maturity a se základním a neukončeným základním vzděláním • Nedostatečná kapacita bytů v Domě s pečovatelskou službou • Nedostatečná kapacita bytových domů • Chybějící sportovní hala • Nevyhovující tělocvična pro žáky základní školy • Špatný stav budovy kulturního domu • Nízký počet žáků základní školy • Chybějící lékárna v obci • Špatný stav budovy hasičské zbrojnice
Příležitosti	Hrozby
<ul style="list-style-type: none"> • Zájem o bydlení v obci • Vybudování sportovní haly • Rekonstrukce kulturního domu • Rozšíření ordinačních hodin obvodního lékaře • Vybudování domu se zdravotnickým zázemím, pečovatelskou službou a byty pro občany 	<ul style="list-style-type: none"> • Klesající porodnost • Nízká vzdělanost obyvatelstva • Nedostatek stavebních pozemků na výstavbu rodinných domů • Nedostatek finančních prostředků na rekonstrukci kulturního domu

<ul style="list-style-type: none"> • Rekonstrukce hasičské zbrojnice 	
---	--

4.2 Dopravní a technická infrastruktura, životní prostředí

Silné stránky	Slabé stránky
<ul style="list-style-type: none"> • Dobrá dopravní obslužnost (hlavní tah Uherské Hradiště – Zlín) • Dobrá dopravní dostupnost • Silnice I. třídy I/55 • Dostatek parkovacích míst v centru obce • Hlavní železniční trať Přerov – Břeclav • Cyklostezka procházející obcí • Asfaltový povrch cyklostezky • Vodní doprava během letní sezóny • Fungující odpadové hospodářství • Obec je plně plynofikována a pokryta elektrickou sítí • Dostatečná kapacita sběrného dvora • Dobrý stav veřejného osvětlení v obci • Pokrytí všemi mobilními operátory • Plné pokrytí digitálním televizním signálem 	<ul style="list-style-type: none"> • Nedostatečná dopravní obslužnost o víkendech • Nedostatek parkovacích míst v ulici Kálavice • Špatný stav chodníků a místních komunikací v některých částech obce • Chybějící napojení některých domů na kanalizační síť a zaústění do čističky odpadních vod • Nepostačující otvírací hodiny sběrného dvora • Hluk ze silniční a železniční dopravy
Příležitosti	Hrozby
<ul style="list-style-type: none"> • Vybudování rychlostní silnice R55 úsek Napajedla - Babice • Vybudování parkovacích míst v ulici Kálavice • Oprava místních komunikací a chodníků 	<ul style="list-style-type: none"> • Nárůst silniční dopravy • Rušení autobusových spojů • Chátrání místních komunikací důsledkem nedostatku finančních prostředků

<ul style="list-style-type: none"> • Rozšíření otvíracích hodin sběrného dvora • Napojení zbylých domácností na kanalizační síť a zaústění do čističky odpadních vod 	<ul style="list-style-type: none"> • Zvyšující se počet domácností topících tuhými palivy • Ohrožení povodněmi
--	--

4.3 Cestovní ruch a kultura

Silné stránky	Slabé stránky
<ul style="list-style-type: none"> • Pestrý kulturní život obce • Velké množství spolků a organizací v obci • Vhodné podmínky pro letní rekreaci • Cyklotrasa procházející obcí • Vhodný povrch cyklotrasy • Přírodní koupaliště na okraji obce • Dostatek kvalitních stravovacích zařízení v obci • Ubytování v blízkosti cyklotrasy • Dostatečná vybavenost pro cykloturistiku a vodní turistiku • Využití Bařova kanálu pro rekreaci • Pravidelné a tematické plavby lodí Morava 	<ul style="list-style-type: none"> • Špatné podmínky pro zimní rekreaci • Nedostatečná propagace obce • Absence informačního centra • Nedostatek historických a kulturních památek v obci
Příležitosti	Hrozby
<ul style="list-style-type: none"> • Zachování kulturního života obce • Využití Turistického centra Na rejdě Bařova kanálu pro rozšíření kulturních akcí pořádaných obcí • Rozvoj cestovního ruchu po dostavbě Turistického centra Na rejdě Bařova kanálu 	<ul style="list-style-type: none"> • Nedostatek finančních prostředků na obnovu památek v obci • Snižující se zájem mladé generace o kulturní život

<ul style="list-style-type: none"> • Dostatečná propagace obce po do- stavbě Turistického centra Na rejdě Bařova kanálu 	
--	--

4.4 Hospodářství, trh práce

Silné stránky	Slabé stránky
<ul style="list-style-type: none"> • Těžba kameniva v obci • Vhodné podmínky k rybaření v obci • Průmyslová zóna na okraji obce • Malé a střední podniky v obci • Dostatek firem v okolí obce 	<ul style="list-style-type: none"> • Vysoký počet obyvatel vyjíždějící za prací • Vysoká míra nezaměstnanosti • Vysoký počet ekonomicky neaktiv- ních obyvatel
Příležitosti	Hrozby
<ul style="list-style-type: none"> • Rozšíření průmyslové zóny v obci • Podpora malého a středního podni- kání v obci • Rozvoj zemědělství v obci • Vytvoření nových pracovních příle- žitostí v obci 	<ul style="list-style-type: none"> • Úpadek zemědělství v obci • Snižování počtu zaměstnanců ve firmách, které sídlí v obci • Růst nezaměstnanosti

5 STRATEGIE ROZVOJE OBCE SPYTIHNĚV

5.1 Vize obce Spytihněv

Vizí obce Spytihněv je zajistit celkový rozvoj obce, vytvořit příjemné prostředí pro bydlení, zajistit vhodné podmínky pro návštěvníky obce, firmy v obci, zájemce o bydlení v obci a také zajistit vhodné podmínky pro kvalitní život občanů. Hlavním úkolem strategie rozvoje obce je zaměřením se na rozvoj dopravní a technické infrastruktury, bydlení, občanské vybavenosti a na rozvoj cestovního ruchu.

5.2 Strategické cíle

Strategický cíl: Rozvoj a modernizace dopravní a technické infrastruktury

Strategický cíl „Rozvoj a modernizace dopravní a technické infrastruktury“ má zajistit zlepšení dopravní a technické infrastruktury. V rámci tohoto cíle je třeba opravit místní komunikace a chodníky, aby byla zajištěna bezpečnost a plynulost silničního provozu a občanů. Pro snazší dojíždění občanů za prací do okolních měst je potřeba zajistit rozšíření autobusových spojů zejména o víkendech. V obci je třeba napojit na kanalizační síť domy, které na ni doposud napojeny nejsou.

Priorita č. 1: Modernizace dopravní infrastruktury a zlepšení dopravní obslužnosti

Cílem této priority je oprava místních komunikací a chodníků, které jsou v nevyhovujícím stavu a výstavba parkovacích míst. Dále je třeba zajistit bezpečnost provozu v blízkosti dětských hřišť, dohodnout se s autobusovými dopravci o zvýšení četnosti dopravní obslužnosti o víkendech, zejména do města Zlín a Uherské Hradiště. Mimo to je třeba také podpořit výstavbu rychlostní silnice R55, která povede k odklonu silniční dopravy.

Opatření:

- Oprava místních komunikací
- Oprava chodníků v obci
- Umístění retardérů na místních komunikacích v blízkosti dětských hřišť
- Výstavba parkovacích míst
- Zvýšení četnosti autobusových spojů o víkendech
- Podpora výstavby rychlostní silnice R55

Priorita č. 2: Rozvoj technické infrastruktury

Cílem této priority je dostavba kanalizace, dále následné napojení zbývajících domácností na kanalizační síť a zaústění do čističky odpadních vod.

Opatření:

- Dostavba kanalizační sítě
- Zaústění kanalizační sítě do čističky odpadních vod
- Napojení zbylých domácností na kanalizační síť
- Rozšíření otevíracích hodin sběrného dvora

Strategický cíl: Zajištění propagace obce Spytihněv a rozvoj kultury v obci

Díky příznivé poloze je obec vhodná pro rekreaci všech věkových kategorií, které upřednostňují zejména vodní turistiku a cykloturistiku. Obcí prochází cyklostezka podél Baťova kanálu, díky které navštíví obec velké množství cyklistů a in-line bruslařů. V letní sezóně jsou pro turisty uskutečňovány pravidelné plavby po řece Moravě a po Baťově kanálu. V obci je dostatek kvalitních stravovacích zařízení, sportovních zařízení a dostačující ubytovací zařízení. Proto je třeba zajistit dostatečnou propagaci obce, která by přilákala potenciální návštěvníky a zajistit pro tyto návštěvníky dostatečné množství kulturních akcí, ze kterých si budou moci vybrat všechny věkové kategorie.

Priorita č. 1: Zajištění kvalitní propagace obce Spytihněv

Pro přilákání návštěvníků a zviditelnění obce je důležitá propagace obce, která je v současné době nedostačující. Proto je třeba zajistit dostatečnou propagaci obce. Kvalitní propagace zajistí zvýšení počtu návštěvníků obce.

Opatření:

- Prezentace obce na veletrzích cestovního ruchu, v médiích a na webových stránkách, které jsou zaměřeny na cestovní ruch
- Dostavba informačního střediska v Turistickém centru Na rejdě Baťova kanálu
- Vytvoření propagačních materiálů o obci, rekreaci, možnostech ubytování a stravování a zajímavých místech v okolí
- Rozšíření propagačních materiálů o obci

- Zvýšení informovanosti o pořádaných kulturních akcích
- Vytvoření sezónního kalendáře akcí pořádaných v obci a Turistickém centru Na rejdě Bařova kanálu

Priorita č. 2: Rozvoj kultury v obci prostřednictvím Turistického centra Na rejdě Bařova kanálu

Obec Spytihněv má pestrý kulturní život, o který se starají nejen její občané, ale i spolky a organizace, které sídlí v obci. Proto je třeba tento kulturní život neustále rozvíjet, aby nedošlo k jeho úpadku. Výstavba Turistického centra Na rejdě, kde se budou konat pravidelné kulturní akce, povede k rozvoji města a přilákání turistů z širokého okolí.

Opatření:

- Vyhledání vhodných sponzorů k financování kulturních akcí
- Pomoc a podpora spolků a organizací při pořádání kulturních akcí
- Pravidelné pořádání kulturních akcí pro všechny věkové kategorie
- Využití přírodního amfiteátru v Turistickém centru Na rejdě Bařova kanálu k pořádání kulturních akcí
- Zpracování sezónního kalendáře akcí pořádaných v Turistickém centru Na rejdě Bařova kanálu
- Pořádání tematických večerů v Turistickém centru Na rejdě Bařova kanálu

Strategický cíl: Rozvoj bydlení a občanské vybavenosti

Strategický cíl „Rozvoj bydlení a občanské vybavenosti“ povede ke zvýšení atraktivity obce a k nalezení vhodného řešení pro rozvoj bydlení. Tím dojde k zamezení migraci stávajících občanů a přilákání nových občanů. Dále dojde k zajištění příznivých podmínek pro volnočasové aktivity, rozvoj školství, zdravotnictví a sociálních služeb a tím zpříjemnění života občanů.

Priorita č. 1: Podpora rozvoje bydlení v obci

Cílem této priority je rozvoj obce v oblasti bydlení a přilákání nových občanů. Je třeba zaměřit se na hledání vhodných míst k výstavbě rodinných domů. Dále se zaměřit na výstavbu multifunkčního domu, ve kterém budou k pronájmu byty pro rodiny s dětmi a mladé občany. V současné době je také velký zájem o pronájem bytů v domě

s pečovatelskou službou. Jelikož je kapacita těchto bytů nedostačující, dojde k rozšíření pečovatelské služby a vzniku nových bytů pro seniory v rámci multifunkčního domu.

Opatření:

- Hledání nových stavebních pozemků pro výstavbu rodinných domů
- Komunikace se soukromými vlastníky pozemků vhodných pro výstavbu rodinných domů
- Stavba multifunkčního domu se zdravotnickým a sociálním zázemím
- Podpora bydlení rodin s dětmi a mladých osob
- Byty pro rodiny s dětmi a mladé občany v rámci multifunkčního domu
- Byty pro seniory v rámci pečovatelské služby multifunkčního domu

Priorita č. 2: Podpora volnočasových aktivit a rozvoj školství

Cílem této priority je rozšíření volnočasových aktivit v obci a rozvoj školství. V současné době nemají žáci základní školy vhodné podmínky k výuce tělesné výchovy. Také družstva FC Slovácké Sparty Spytihněv mají v zimním období omezené možnosti trénování. Výstavba sportovní haly, povede ke zkvalitnění života občanů všech věkových kategorií. Dále je potřeba v rámci této priority se zaměřit na rekonstrukci kulturního domu, jejímž výsledkem bude zajištění kvalitních podmínek pro pořádání kulturních akcí. Rekonstrukce hasičské zbrojnice povede ke snížení nákladů na provoz a zajištění vhodných podmínek pro bezpečnost občanů.

Opatření:

- Vybudování sportovní haly, která bude sloužit především občanům, žákům základní školy a družstvu FC Slovácké Sparty Spytihněv
- Rekonstrukce kulturního domu
- Rekonstrukce hasičské zbrojnice

Priorita č. 3: Rozvoj zdravotnictví a sociálních služeb v obci

Výstavba multifunkčního domu povede k rozšíření sociálních služeb a zdravotnictví v obci. V multifunkčním domě bude mít ordinaci lékař a dojde také k rozšíření ordinálních hodin. V obci se nenachází lékárna, což je nevýhoda zejména pro ty, kteří navštěvují místní ordinaci lékaře. V multifunkčním domě bude mít sídlo nejen lékař, ale i lékárna, která

zkvalitní a zpříjemní život místním občanům. Dále dojde k rozšíření pečovatelské služby v rámci nových bytů pro seniory v multifunkčním domě.

Opatření:

- Vybudování multifunkčního domu s ordinací lékaře, lékárnou a dalšími byty s pečovatelskou službou
- Rozšíření ordinačních hodin obvodního lékaře v obci
- Zřízení lékárny v obci
- Rozšíření pečovatelské služby v obci v rámci nového multifunkčního domu

6 KATALOG PROJEKTŮ

6.1 Rekonstrukce místní komunikace a chodníku v ulici „Záhonce“

Strategický cíl: Rozvoj a modernizace dopravní a technické infrastruktury

Priorita č. 1: Modernizace dopravní infrastruktury a zlepšení dopravní obslužnosti

Předkladatel projektu: Obec Spytihněv

Cílová skupina: Občané obce, zejména obyvatelé ulice „Záhonce“, návštěvníci obce.

Cíl projektu: Cílem projektu Rekonstrukce místní komunikace a chodníku v ulici „Záhonce“ je zajištění bezpečnosti a spokojenosti občanů a plynulosti silničního provozu. Zároveň dojde realizací projektu k zlepšení technického stavu místní komunikace a chodníku.

Popis projektu: V rámci projektu bude uskutečněna rekonstrukce místní komunikace a chodníku při místní komunikaci v ulici „Záhonce“, v celkové délce 300 m, od čísla popisného 157 po číslo popisné 298. Místní komunikace a chodník jsou v současné době v nevyhovujícím technickém stavu. V rámci rekonstrukce dojde k frézování stávající komunikace a k položení nového asfaltového koberce o šířce 3 m (700 Kč s DPH včetně materiálu a prací/1 m² dle aktuálního ceníku technických služeb). Dále dojde k výstavbě chodníku ze zámkové dlažby o šířce 1,5 m (1 100 Kč s DPH včetně materiálu a prací/1 m² dle aktuálního ceníku technických služeb).

Přínos projektu: Realizace projektu povede ke spokojenosti občanů a návštěvníků obce a také ke zvýšení atraktivity obce. Dalším přínosem v rámci realizace projektu bude zajištění bezpečnosti chodců.

Termín realizace: 2012

Předpokládané náklady: 1 150 000 Kč

Zdroje financování:

- 40 % (460 000 Kč) dotace ze Zlínského kraje (Podprogram na podporu obnovy venkova určený pro obce Zlínského kraje do 2000 obyvatel. Dotační titul č. 1 – Rekonstrukce a výstavba místních komunikací na pozemcích v majetku obce)
- 60 % (690 000 Kč) obec Spytihněv



Obr. 2. Místní komunikace a chodník v ulici „Záhonce“

6.2 Multifunkční dům

Strategický cíl: Rozvoj bydlení a občanské vybavenosti

Priorita č. 3: Rozvoj zdravotnictví a sociálních služeb v obci

Předkladatel projektu: Obec Spytihněv

Cílová skupina: občané obce Spytihněv

Cíl projektu: Cílem projektu je vybudovat multifunkční dům, který bude sloužit občanům všech věkových kategorií. V rámci realizace projektu dojde k rozšíření ordinačních hodin praktického lékaře a dětské lékařky. Občané již nebudou muset dojíždět do sousedních Napajedel za základní zdravotní péčí. Dále zde bude zřízena lékárna, která usnadní pacientům starosti s vyzvednutím lékařského receptu.

V současné době je velký počet zájemců (místních i z okolních obcí), kteří mají zájem o pronájem bytů v domě s pečovatelskou službou. Jeho kapacita je však nedostačující a zájemci musejí čekat na uvolnění bytu i několik let. Proto v rámci multifunkčního domu přibude 5 bytů pro seniory.

Kapacita bytového fondu v obci je také nedostačující. Zejména mladí občané nebo rodiny s dětmi se často stěhují do sousedních Napajedel, kde si mohou pronajmout byt. V domě budou vybudovány 4 byty k pronájmu, aby se zamezilo migraci obyvatel.

Popis projektu: V rámci tohoto projektu dojde k výstavbě bezbariérového multifunkčního domu na obecním pozemku (Katastrální území Spytihněv, parcela č. 500). Multifunkční dům bude mít přízemí a dvě patra. Součástí domu bude vybudování parkovacího místa pro 5 osobních automobilů. V zadní části domu bude menší zahrádka s posezením pro obyvatele.

le domu. V přízemí multifunkčního domu bude ordinace, kde bude ordinovat v určené dny v týdnu praktický lékař a dětská lékařka z Napajedel. Dále zde bude lékárna a jídelna s kuchyňkou pro obyvatele domu. V prvním patře bude 5 bytů s pečovatelskou službou (4 x 1+kk a 1x 2+kk). V druhém patře budou k pronájmu dva byty 2+kk a dva byty 1+kk.

Přínos projektu: Zkvalitnění a zpřístupnění služeb pro občany všech věkových kategorií a zamezení migraci obyvatelstva.

Termín realizace: 2013 - 2014

Předpokládané náklady: 15 000 000 Kč

Zdroje financování:

- 85 % (12 750 000 Kč) ROP NUTS II – Střední Morava, Prioritní osa 2: Integrovaný rozvoj a obnova regionu, Oblast podpory 2.3: Rozvoj venkova, Podoblast podpory: 2.3.2: Sociální infrastruktura
- 15 % (2 250 000 Kč) obec Spytihněv (z toho úvěr od České spořitelny a.s. ve výši 2 000 000 Kč)



Obr. 3. Pozemek pro stavbu multifunkčního domu

6.3 Rekonstrukce budovy hasičské zbrojnice

Strategický cíl: Rozvoj bydlení a občanské vybavenosti

Priorita č. 2: Rozvoj volnočasových aktivit a rozvoj školství

Předkladatel projektu: Obec Spytihněv

Cílová skupina: Obec Spytihněv, jednotka sboru dobrovolných hasičů, občané obce

Cíl projektu: Cílem projektu je modernizace a rekonstrukce budovy hasičské zbrojnice. Dále snížení nákladů na provoz hasičské zbrojnice a zkvalitnění komfortu hasičů při výkonu jejich práce.

Popis projektu: Budova hasičské zbrojnice je v současné době v nevyhovujícím technickém stavu. V rámci rekonstrukce budovy hasičské zbrojnice dojde k výměně střešní krytiny, výměně oken a vrat za samopojízdné sekční vrata, dále k zateplení obvodových plášťů a střešních konstrukcí a k nové fasádě budovy.

Přínos projektu: Přínosem projektu bude zlepšení technického stavu budovy hasičské zbrojnice, úspora energií, zlepšení zázemí pro činnost jednotky sboru dobrovolných hasičů a zlepšení rychlosti výjezdu jednotky sboru dobrovolných hasičů.

Termín realizace: 2012 - 2013

Předpokládané náklady: 3 500 000 Kč

Zdroje financování:

- 85 % (2 975 000 Kč) Operační program životní prostředí, Prioritní osa 3: Udržitelné využívání zdrojů energie, Oblast podpory 3.2: Realizace úspor energie a využití odpadního tepla u nepodnikatelské sféry, Podoblast podpory 3.2.1: Realizace úspor energie
- 10 % (350 000 Kč) obec Spytihněv
- 5 % (175 000 Kč) Státní fond životního prostředí



Obr. 4. Hasičská zbrojnice

ZÁVĚR

Cílem mé bakalářské práce bylo vypracovat Program rozvoje obce Spytihněv, jehož součástí je socioekonomická charakteristika obce. Na jejím základě jsem vypracovala SWOT analýzu, která sloužila jako podklad pro zpracování strategických cílů, jejichž realizace povede k rozvoji obce a zkvalitnění podmínek pro život v obci.

Obec se rozprostírá v oblasti mezi Bílými Karpaty a Chříby. Hlavní výhodou obce je její příznivá poloha. Obcí prochází silnice 1. třídy I/55 na trase Zlín – Uherské Hradiště a zároveň se obec nachází na hlavní železniční trati Přerov – Břeclav. Díky tomu je zajištěna pro místní občany dostatečná dopravní obslužnost. Obcí protéká řeka Morava a v návaznosti na ni Baťův kanál, který je významný pro obec z hlediska cestovního ruchu. Současně podél Baťova kanálu prochází obcí cyklostezka, která je s oblibou navštěvována cyklisty a in-line bruslaři. V katastru obce se nachází slepá ramena řeky Moravy, která jsou rájem nejen místních rybářů, ale i rybářů z širokého okolí.

Stavební činnost v obci se neustále rozvíjí. Obec se snaží o zajištění kvalitních podmínek pro život svých občanů. Dále se snaží zajistit příznivé podmínky pro návštěvníky obce, pro zájemce o bydlení v obci a také pro potenciální investory. Obec se ke svému rozvoji snaží čerpat finanční prostředky z různých dotačních titulů. V posledních letech došlo například k realizaci projektu dětských sportovišť v obci, k výstavbě cyklostezky, k rekonstrukci obecního úřadu, sportovního areálu a mateřské školy v rámci projektu, který povede k úspoře energií v těchto budovách. V rámci rozšíření obce došlo k výstavbě nové ulice, kde vznikly parcely pro 12 novostaveb. V současné době se v obci pracuje na realizaci projektu Turistické centrum Na rejdě Baťova kanálu, jehož stavba povede nejen k rozšíření propagace obce, ale také k přilákání návštěvníků.

O tom, že obec poskytuje kvalitní podmínky pro život svých občanů, svědčí i to, že počet obyvatel v obci rok od roku stoupá. Nepříznivou prognózou pro obec může být nedostatek stavebních parcel k výstavbě nových rodinných domů. Proto je třeba zaměřit se na vyhledávání vhodných míst pro novostavby a na komunikaci o prodeji pozemků s vlastníky vhodných stavebních parcel. Další nevýhodou, se kterou se obec potýká, je nedostatečná kapacita bytových domů. Z tohoto důvodu se zejména mladí lidé a rodiny stěhují do okolních měst. Ke zlepšení podmínek pro seniory a osoby se zdravotním postižením přispěla v obci výstavba Domu s pečovatelskou službou. Byty v Domě s pečovatelskou službou jsou v současné době plně obsazeny a kapacita tohoto domu je z důvodu vysoké poptávky

nedostačující. Proto mnou navržený projekt Multifunkčního domu přispěje k zamezení migrace obyvatel do okolních obcí, ať už se jedná o seniory, mladé lidi nebo rodiny s dětmi. Realizace projektu dále povede k rozšíření zdravotní péče, která je v obci na nízké úrovni, a tím dojde k usnadnění života místních občanů.

Obec vyniká pestrým kulturním životem. Místní občané a spolky se každoročně snaží nejen o udržování, ale také o vznik nových tradic a zvyků. Pro obec je důležité, aby pěstovala tyto tradice také u mladší generace, aby nedošlo v budoucnosti k zániku místních tradic a zvyků.

Špatný technický stav budovy hasičské zbrojnice znesnadňuje práci místní jednotce dobrovolných hasičů. Mnou navržená rekonstrukce hasičské zbrojnice zkvalitní komfort místním hasičům a sníží náklady na provoz budovy. V rámci technické infrastruktury chybí napojení několika domácností na kanalizační síť, která je zaústěna do čističky odpadních vod. Mimo to dochází v obci k chátrání několika místních komunikací a chodníků v důsledku nedostatku finančních prostředků na jejich opravu. V rámci Programu rozvoje obce Spytihněv jsem navrhla projekt Rekonstrukce místní komunikace a chodníků v ulici „Záhonce“. Tato ulice je v nevyhovujícím technickém stavu. Její rekonstrukce povede k zajištění bezpečnosti občanů a plynulosti silničního provozu.

Obec se také potýká s vysokou mírou nezaměstnanosti v porovnání s okresem Zlín, Zlínským krajem a Českou republikou. Avšak příznivý dopad pro obec je existence průmyslové zóny na okraji obce, kde nachází pracovní uplatnění několik desítek místních občanů.

Obec Spytihněv nemá v současné době zpracovaný Program rozvoje obce. Proto mnou navržený Program rozvoje obce Spytihněv může sloužit jako podklad pro jeho zpracování. Myslím si, že obec Spytihněv se bude v následujících letech snažit o pokračování ve svém rozvoji a doufám, že k tomu přispějí i mnou navržené projekty.

SEZNAM POUŽITÉ LITERATURY

Monografie:

- ADAMČÍK, Stanislav, 1998 cit. podle STEJSKAL, Jan a Jaroslav KOVÁRNÍK, 2009. *Regionální politika a její nástroje*. Praha: Portál. ISBN 978-80-7367-588-2.
- CEKOTA, Vojtěch, 1991. *Dějiny obce Spythněv*. Nový Jičín: Ostravské tiskárny.
- ČMEJREK, Jaroslav, 2008. *Obce a regiony jako politický prostor*. Praha: Alfa nakladatelství. ISBN 978-80-87197-00-4.
- KÁŇA, Pavel, 2007. *Základy veřejné správy*. Vyd. 2. Ostrava: Montane. ISBN 978-80-7225-244-2.
- KAŠPAROVÁ, Ludmila, PŮČEK, Milan et al., 2009. *Kohezní politika: Osídlení v České republice. Partnerství měst a venkova*. Praha: Ministerstvo pro místní rozvoj. ISBN 978-80-903928-7-8.
- KEŘKOVSKÝ, Miloslav a Oldřich VYKYPĚL, 2006. *Strategické řízení: teorie pro praxi*. Vyd. 2. Praha: C. H. Beck. ISBN 80-7179-453-8.
- Kolektiv autorů, 2008. *Úvod do regionálních věd a veřejné správy*. Vyd. 2. Plzeň: Aleš Čeněk. ISBN 978-80-7380-086-4.
- MAREK, Dan a Tomáš KANTOR, 2007. *Příprava a řízení projektů strukturálních fondů Evropské unie*. Brno: Barrister & Principal. ISBN 978-80-87029-13-8.
- MATES, Pavel, WOKOUN, René et al., 2001. *Malá encyklopedie regionalistiky a veřejné správy*. Vyd. 2. Praha: Prospektrum. ISBN 80-7175-100-6.
- OTRUSINOVÁ, Milana a Dana KUBÍČKOVÁ, 2011. *Finanční hospodaření municipálních jednotek – po novele zákona o účetnictví*. Praha: C. H. Beck. ISBN 978-80-7400-342-4.
- PROVAZNÍKOVÁ, Romana, 2009. *Financování měst, obcí a regionů teorie a praxe*. Vyd. 2. Praha: Grada Publishing. ISBN 978-80-247-2789-9.
- SKOKAN, Karel, 2003. *Evropská regionální politika v kontextu vstupu České republiky do Evropské unie*. Ostrava: Repronis. ISBN 80-7329-023-5.
- WOKOUN, René, MALINOVSKÝ, Jan et al., 2008. *Regionální rozvoj (Východiska regionálního rozvoje, regionální politika, teorie, strategie a programování)*. Praha: Linde Praha. ISBN 978-80-7201-699-0.

ŽÍTEK, Vladimír a Viktorie KLÍMOVÁ, 2008. *Regionální politika*. Brno: Masarykova univerzita. ISBN 978-80-210-4761-7.

Internetové zdroje:

Celostátní sčítání dopravy 2010. *Ředitelství silnic a dálnic ČR* [online]. ©2011 [cit. 2012-03-03]. Dostupné z: <http://scitani2010.rsd.cz/pages/map/default.aspx>.

Co nabízíme. *Český zahrádkářský svaz Spytihněv* [online]. ©2011 [cit. 2012-03-03]. Dostupné z: <http://zahradkarispytihnev.webnode.cz/co-nabizime/>.

Cyklostezka. *Obec Spytihněv* [online]. ©2012 [cit. 2012-03-03]. Dostupné z: <http://spytihnev.cz/index.php?nid=461&lid=CZ&oid=1943947>.

Cyklostezka podél Bařova kanálu. *Východní Morava* [online]. 2012 [cit. 2012-03-03]. Dostupné z: <http://www.vychodni-morava.cz/trasa/413/cyklostezka-podel-batova-kanalu>.

Česká republika. *Obecně závazná vyhláška č. 8 ze dne 26. 4. 1997 o závazných částech územního plánu sídelního útvaru Spytihněv*. 1997. Dostupný také z: <http://spytihnev.cz/file.php?nid=461&oid=670654>.

Česká republika. *Zákon č. 128 ze dne 12. dubna 2000 o obcích (obecní zřízení)*. In: Sběrka zákonů České republiky. 2000, částka 38, s. 1737-1764. Dostupný také z: <http://aplikace.mvcr.cz/archiv2008/sbirka/2000/sb038-00.pdf>.

Česká republika. *Zákon č. 248 ze dne 29. června 2000 o podpoře regionálního rozvoje*. In: Sběrka zákonů České republiky. 2000, částka 73, s. 3549-3554. Dostupný také z: <http://aplikace.mvcr.cz/archiv2008/sbirka/2000/sb073-00.pdf>.

Česká republika. *Zákon č. 250 ze dne 7. července 2000 o rozpočtových pravidlech územních rozpočtů*. In: Sběrka zákonů České republiky. 2000, částka 73, s. 3557-3567. Dostupný také z: <http://aplikace.mvcr.cz/archiv2008/sbirka/2000/sb073-00.pdf>.

Firmy, podnikatelé a pohostinství. *Obec Spytihněv* [online]. ©2012 [cit. 2012-03-03]. Dostupné z: <http://spytihnev.cz/index.php?nid=461&lid=cs&oid=2198>.

Historie. *Babčice* [online]. ©2009 [cit. 2012-03-03]. Dostupné z: http://www.babcice.ic.cz/?page_id=3.

Historie a současnost. *Teiko* [online]. ©2008 [cit. 2012-03-03]. Dostupné z: <http://www.teiko.cz/cz/o-spolecnosti/historie-a-soucasnost.html>.

Podprogram na podporu obnovy venkova. *Portál Zlínského kraje* [online]. 11. 1. 2012 [cit. 2012-03-17]. Dostupné z: <http://www.kr-zlinsky.cz/docDetail.aspx?docid=181413&nid=12180&doctype=ART>.

Pořádané akce. *Grilovaná kolena - Kavárna U přívozu Spytihněv* [online]. ©2006 [cit. 2012-03-02]. Dostupné z: <http://www.kolena-spytihnev.cz/poradane-akce.html>.

Rekreační středisko Skleníky Spytihněv. *RM GAS, s.r.o.* [online]. [cit. 2012-03-03]. Dostupné z: <http://www.rmgas.cz/>.

Revíry Morava 11 a 11A. *Rybářský spolek Napajedla - Spytihněv* [online]. 2012 [cit. 2012-03-03]. Dostupné z: <http://www.rybarinapajedla.cz/pics/revir.png>.

Rychlostní silnice R 55. *Sdružení pro rozvoj dopravní infrastruktury na Moravě* [online]. [cit. 2012-03-03]. Dostupné z: <http://www.infrastrukturamorava.cz/?page=stav-projektu-r55>.

Silnice I. tříd. *Ředitelství silnic a dálnic ČR* [online]. ©2012 [cit. 2012-03-03]. Dostupné z: <http://www.rsd.cz/doc/Silnicni-a-dalnicni-sit/Silnice/silnice-itrid>.

Statistiky nezaměstnanosti z územního hlediska. *Integrovaný portál MPSV* [online]. ©2002 - 2011 [cit. 2012-03-03]. Dostupné z: <http://portal.mpsv.cz/sz/stat/nz/uzem>.

Strategie regionálního rozvoje České republiky na roky 2007 - 2013. *Ministerstvo pro místní rozvoj ČR* [online]. 2006 [cit. 2012-03-21]. Dostupné z: <http://www.mmr.cz/Regionalni-politika/Koncepce-Strategie/Strategie-regionalniho-rozvoje-Ceske-republiky-na>.

Termíny spuštění digitálního vysílání. *České radiokomunikace* [online]. ©2008 [cit. 2012-03-03]. Dostupné z: <http://www.digistranky.cz/dvbt/divaci/regiony/terminy-spousteni-dvb-t.html>.

Turistické centrum Rejda. *Obec Spytihněv* [online]. ©2012 [cit. 2012-03-03]. Dostupné z: <http://spytihnev.cz/index.php?nid=461&lid=CZ&oid=1956306>.

Úvod a historie klubu. *FC Slovácká Sparta Spytihněv* [online]. ©2007 [cit. 2012-03-03]. Dostupné z: <http://www.fcslovackasparta.cz/historie.html>.

Veřejná databáze [online databáze]. Český statistický úřad, 2012 [cit. 2012-03-03]. Dostupné z: <http://vdb.czso.cz/vdbvo/uvod.jsp>.

Zaměstnanci. *Základní škola a Mateřská škola Spytihněv* [online]. ©2007 [cit. 2012-03-03]. Dostupné z: <http://www.zsspytihnev.cz/?page=sbor>.

SEZNAM POUŽITÝCH SYMBOLŮ A ZKRATEK

%	Procento.
€	Euro.
°C	Stupeň Celsia.
apod.	A podobně.
a.s.	Akciová společnost.
atd.	A tak dále.
cca.	Asi.
CD	Compact disc.
č.	Číslo.
ČR	Česká republika.
DDHM	Drobný dlouhodobý hmotný majetek.
DDNM	Drobný dlouhodobý nehmotný majetek.
DFM	Dlouhodobý finanční majetek.
DHM	Dlouhodobý hmotný majetek.
DNM	Dlouhodobý nehmotný majetek.
ERDF	Evropský fond pro regionální rozvoj.
ESF	Evropský sociální fond.
EU	Evropská unie.
FC	Fotbalový club.
Ha	Hektar.
hod.	Hodina.
Ing.	Inženýr.
k.s.	Komanditní společnost.
Kč	Koruna česká.

Km	Kilometr.
m ³	Metr krychlový.
m. n. m.	Metr nad mořem.
Mgr.	Magistr.
MPSV	Ministerstvo práce a sociálních věcí.
MŠ	Mateřská škola.
Obr.	Obrázek.
obyv.	Obyvatel.
OP	Operační program.
OÚ	Obecní úřad.
ROP	Regionální operační program.
s.	Strana.
SA	Sportovní areál.
Sb.	Sbírka.
spol.	Společnost.
s r.o.	S ručením omezeným.
Tab.	Tabulka.
tis.	Tisíc.
ZŠ	Základní škola.

SEZNAM OBRÁZKŮ

<i>Obr. 1. Poloha obce Spytihněv (Mapy.cz, 2001 – 2011)</i>	24
<i>Obr. 2. Místní komunikace a chodník v ulici „Záhonce“</i>	64
<i>Obr. 3. Pozemek pro stavbu multifunkčního domu</i>	65
<i>Obr. 4. Hasičská zbrojnice</i>	66
<i>Obr. 5. Revíry Morava 11 a 11A (Revíry Morava 11 a 11A, 2012)</i>	81
<i>Obr. 6. Slovácké hody s právem 2009</i>	82
<i>Obr. 7. Výletní loď Morava (Křest lodi Morava, 2011)</i>	83
<i>Obr. 8. Mapa vodní dopravy (Jízdní řád 2012, 2008)</i>	84
<i>Obr. 9. Jízdní řád (Jízdní řád 2012, 2008)</i>	85

SEZNAM GRAFŮ

<i>Graf 1. Vývoj počtu usedlostí v obci Spytihněv za období 1640 – 1824 (Cekota, 1991).....</i>	<i>26</i>
<i>Graf 2. Srovnání vývoje počtu obyvatel za období 1869 – 2011 (Veřejná databáze, 2012).....</i>	<i>28</i>
<i>Graf 3. Vývoj počtu obyvatel v obci Spytihněv za období 2001 – 2010 (Veřejná databáze, 2012)</i>	<i>28</i>
<i>Graf 4. Vývoj počtu domů v obci Spytihněv za období 1869 – 2001 (Veřejná databáze, 2012)</i>	<i>32</i>
<i>Graf 5. Vývoj počtu žáků v ZŠ Spytihněv za období 2002 – 2012</i>	<i>39</i>
<i>Graf 6. Míra nezaměstnanosti za období 01/2009 – 12/2011 (Statistiky nezaměstnanosti z územního hlediska, 2002 – 2011).....</i>	<i>42</i>
<i>Graf 7. Ekonomicky aktivní obyvatelstvo v obci Spytihněv podle odvětví 2001 (Veřejná databáze, 2012)</i>	<i>44</i>
<i>Graf 8. Největší zaměstnavatelé v obci Spytihněv k 31. 1. 2011.....</i>	<i>45</i>

SEZNAM TABULEK

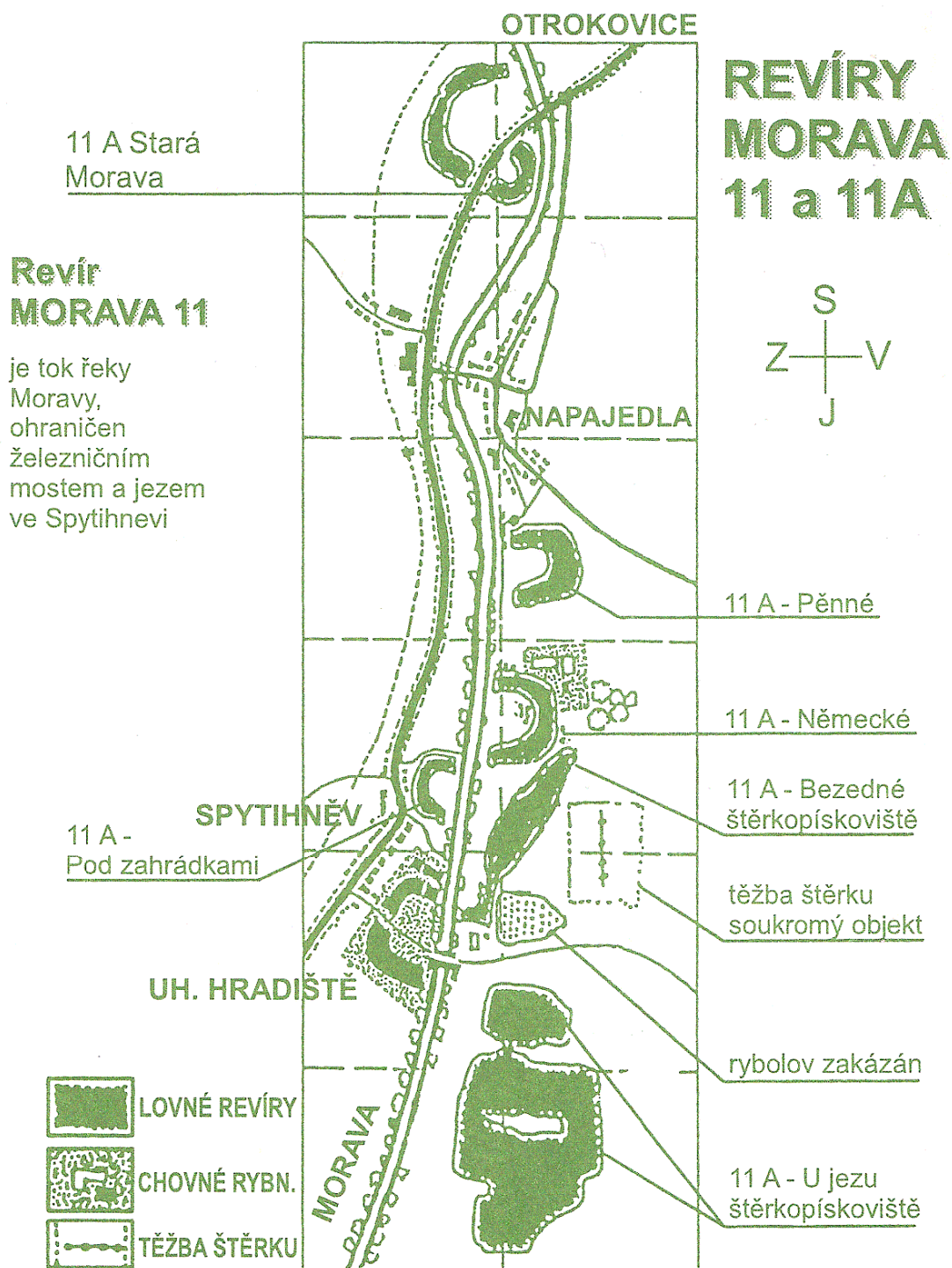
<i>Tab. 1. Vývoj počtu obyvatel za období 1869 – 2011 (Veřejná databáze, 2012)</i>	27
<i>Tab. 2. Obyvatelstvo 15leté a starší podle nejvyššího ukončeného vzdělání 2001 (Veřejná databáze, 2012)</i>	29
<i>Tab. 3. Obyvatelstvo podle věkových skupin 2001, 2011 (Veřejná databáze, 2012).....</i>	29
<i>Tab. 4. Obyvatelstvo podle náboženského vyznání 2001 (Veřejná databáze, 2012).....</i>	30
<i>Tab. 5. Pohyb obyvatelstva v obci Spytihněv za období 2001 – 2010 (Veřejná databáze, 2012)</i>	30
<i>Tab. 6. Přirozený přírůstek / úbytek obyvatelstva za období 2001 – 2010 (Veřejná databáze, 2012)</i>	31
<i>Tab. 7. Struktura domovního fondu v obci Spytihněv 2001 (Veřejná databáze, 2012)</i>	32
<i>Tab. 8. Obydlené domy podle období výstavby v obci Spytihněv (Veřejná databáze, 2012).....</i>	33
<i>Tab. 9. Obydlené byty v rodinných a bytových domech podle počtu místností v obci Spytihněv 2001 (Veřejná databáze, 2012).....</i>	33
<i>Tab. 10. Naplněnost ZŠ Spytihněv (v %)</i>	38
<i>Tab. 11. Sčítání vozidel v obci Spytihněv 2010 (Celostátní sčítání dopravy 2010, 2011).....</i>	41
<i>Tab. 12. Struktura obyvatelstva ekonomicky aktivního v obci Spytihněv 2001 (Veřejná databáze, 2012)</i>	43
<i>Tab. 13. Struktura obyvatelstva ekonomicky neaktivního v obci Spytihněv 2001(Veřejná databáze, 2012)</i>	43
<i>Tab. 14. Vyjíždějící do zaměstnání podle cíle dojížd'ky 2001 (Veřejná databáze, 2012).....</i>	44
<i>Tab. 15. Vyjíždějící do škol podle cíle dojížd'ky 2001 (Veřejná databáze, 2012).....</i>	45
<i>Tab. 16. Výměra půdy v obci Spytihněv 2001 (Veřejná databáze, 2012).....</i>	46
<i>Tab. 17. Rozpočet obce za rok 2009 (v Kč)</i>	49
<i>Tab. 18. Rozpočet obce za rok 2010 (v Kč)</i>	50
<i>Tab. 19. Rozpočet obce za rok 2011 (v Kč)</i>	50
<i>Tab. 20. Rozpočtový výhled na období 2012 – 2014 (v tis. Kč).....</i>	51
<i>Tab. 21. Podíl kapitálových výdajů na celkových výdajích za období 2009 – 2011 (v %)</i>	51
<i>Tab. 22. Ukazatel dluhové služby za období 2009 – 2011 (v %).....</i>	51

Tab. 23. Majetek obce za období 2009 – 2011 (v Kč) 52

SEZNAM PŘÍLOH

- P I Revíry Morava 11 a 11A.
- P II Slovácké hody s právem 2009.
- P III Výletní loď Morava.
- P IV Mapa vodní dopravy.
- P V Výletní loď Morava – Jízdní řád 2012.

PŘÍLOHA P I: REVÍRY MORAVA 11 A 11A



Obr. 5. Revíry Morava 11 a 11A (Revíry Morava 11 a 11A, 2012)

PŘÍLOHA P II: SLOVÁCKÉ HODY S PRÁVEM 2009



Obr. 6. Slovácké hody s právem 2009

PŘÍLOHA P III: VÝLETNÍ LOĎ MORAVA



Obr. 7. Výletní loď Morava (Křest lodi Morava, 2011)

PŘÍLOHA P IV: MAPA VODNÍ DOPRAVY



Obr. 8. Mapa vodní dopravy (Jízdní řád 2012, 2008)

PŘÍLOHA P V: VÝLETNÍ LOŽ MORAVA - JÍZDNÍ ŘÁD 2012

Výletní loď Morava - pravidelné plavby - jízdní řád 2012

ČERVEN

NEDELE

plavba se uskutečňuje pouze pokud bude více jak 20 zájemců

Zastávkové místo	příjezd	odjezd
Spytihněv	-	13.00
Napajedla Pahrbek	13.20	13.25
Napajedla centrum	13.45	13.50
Otrokovice	14.30	-
Otrokovice	-	14.40
Napajedla centrum	15.15	15.20
Otrokovice	15.55	-
Otrokovice	-	16.05
Napajedla centrum	16.45	16.50
Napajedla Pahrbek	17.10	17.15
Spytihněv	17.35	-

ČERVENEC - SRPEN

STŘEDA

Zastávkové místo	příjezd	odjezd
Spytihněv	-	13.00
Napajedla Pahrbek	13.20	13.25
Napajedla centrum	13.45	13.50
Otrokovice	14.30	-
Otrokovice	-	14.40
Napajedla centrum	15.15	15.20
Otrokovice	15.55	-
Otrokovice	-	16.05
Napajedla centrum	16.45	16.50
Napajedla Pahrbek	17.10	17.15
Spytihněv	17.35	-

SOBOTA

Zastávkové místo	příjezd	odjezd
Spytihněv	-	11.00
Babice	11.40	11.45
Uherské Hradiště	13.15	-
Uherské Hradiště	-	15.00
Babice	16.30	16.35
Spytihněv	17.15	-

NEDELE

Zastávkové místo	příjezd	odjezd
Spytihněv	-	13.00
Napajedla Pahrbek	13.20	13.25
Napajedla centrum	13.45	13.50
Otrokovice	14.30	-
Otrokovice	-	14.40
Napajedla centrum	15.15	15.20
Otrokovice	15.55	-
Otrokovice	-	16.05
Napajedla centrum	16.45	16.50
Napajedla Pahrbek	17.10	17.15
Spytihněv	17.35	-

ZÁŘÍ

NEDELE

plavba se uskutečňuje pouze pokud bude více jak 20 zájemců

Zastávkové místo	příjezd	odjezd
Spytihněv	-	13.00
Napajedla Pahrbek	13.20	13.25
Napajedla centrum	13.45	13.50
Otrokovice	14.30	-
Otrokovice	-	14.40
Napajedla centrum	15.15	15.20
Otrokovice	15.55	-
Otrokovice	-	16.05
Napajedla centrum	16.45	16.50
Napajedla Pahrbek	17.10	17.15
Spytihněv	17.35	-

CENÍK

LODNIČ LÍSTKŮ
NA PRAVIDELNÉ
PLAVBY 2012

LODNI LÍSTEK	Hradištský okruh	100,- Kč
LODNI LÍSTEK	jednosměrný	140,- Kč
	obousměrný (tam a zpět)	200,- Kč
RODINNÝ	jednosměrný	220,- Kč
	obousměrný (tam a zpět)	440,- Kč
PŘEPRAVA KOL		20,- Kč
DĚTI / ZTP	-50% • JEDNOTLIVÉ ŮSEKY	-20%

- RODINNÝ LÍSTEK = Rodiče a dítě
- Převozu jachů kol je vhodné objednat předem.
- Změny jízdních řádů vyhrazeny.
- Měření přepravovaných jachů kol určuje kapitán.



 partner rozvoje vodní cesty Batařův kanál | www.batacanal.cz | www.lodmorava.cz | tel. +420 603 802 691 | email: hamboot@email.cz |

Obr. 9. Jízdní řád (Jízdní řád 2012, 2008)