



Petr Mazoch

VAKAŠ
SKŮ
RŮK
W



V minulosti hrály lidové tradice v životě člověka důležitou roli. Čas plynul jinak než dnes a život ubíhal v každodenní tvrdé práci. Zejména v oblastech, kde půda nebyla tak úrodná a podnebí plné kontrastů a neustálých změn, bylo zapotřebí většího semknutí a víry v lepší časy.

Na Valašsku, v tomto svérázném regionu ležícím na východě Moravy, stále silně přežívá něco z lidového zvykosloví, ovšem většina těchto rituálů dnes už plní spíše jen estetickou nebo společensko-zábavní funkci. Dříve byly tyto tradice přirozeně spjaty s ročním koloběhem. Duchovní a hospodářské živobytí člověka vyžadovalo náklonnost jakési vyšší moci, a proto bylo nutné důležité události posvěcovat různými rituály. Mnohé z nich mají původ v pohanských dobách, jiné zase ve středověku církev obdařila „přijatelnou“ podobou nebo je jednoduše vymýtila. Lidové tradice byly v minulosti přirozeně udržovány, avšak v 19. století, s nástupem průmyslové revoluce, začal tradiční způsob života ve vesnických komunitách zanikat, což zbavilo mnohé po věky udržované zvyky své funkce. Tato situace se završila změnou režimu v polovině 20. století, kdy politická situace, ani celková nálada ve společnosti nebyly pro zachování některých tradic příznivé.

Kniha provází rokem lidového zvykosloví na Valašsku, zmiňuje zde staré obyčeje, z nichž některé známe

i v dnešní době. Některé z nich jsou specifické pro Valašsko, jiné i pro další regiony, některé jsou v dnešní době přijaty i v jiných zemích. Rok otvíráme netradičně Smrtnou nedělí – svátkem, který je jakousi radostnou předzvěstí blížícího se jara.



VARO



SMRTNÁ NEDELE



Původ tohoto zvyku můžeme hledat v pohanských dobách, kdy byl spojován s koncem zimy a počátkem jara.

O tomto svátku nejmladší nevěsta v osadě oblékla tzv. *Mařenu*¹. Tuto figurínu ze slámy opletenou řetězy s tzv. *výdumky* (vaječnými skořápkami) a oblečenou do starých nepotřebných šatů, nejčastěji bílých², poté děvčata a chlapci vynášeli z dědiny. Nakonec ji utopili v řece nebo spálili.

NESEM NESEM MAŘENI,
NA GLIŽI SMAŽENÍ.
S BCTEM, ŠIBUKÚ,
S MLYNÁŘEVÝM MÍKLIKÚ.
TY MAŘENCO KRÁSNA,
KDIS TY HUSY PÁSLA?
PÁSLA SEM ÍRH POD DUBEM,
S MLYNÁŘEVÝM ŽAKUBEM.

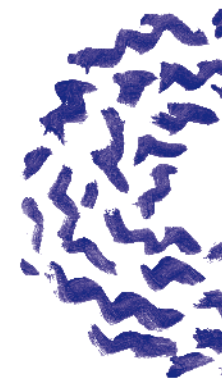
¹ Jméno Mařena je odvozováno ze slova *Morana* – slovanská bohyně smrti

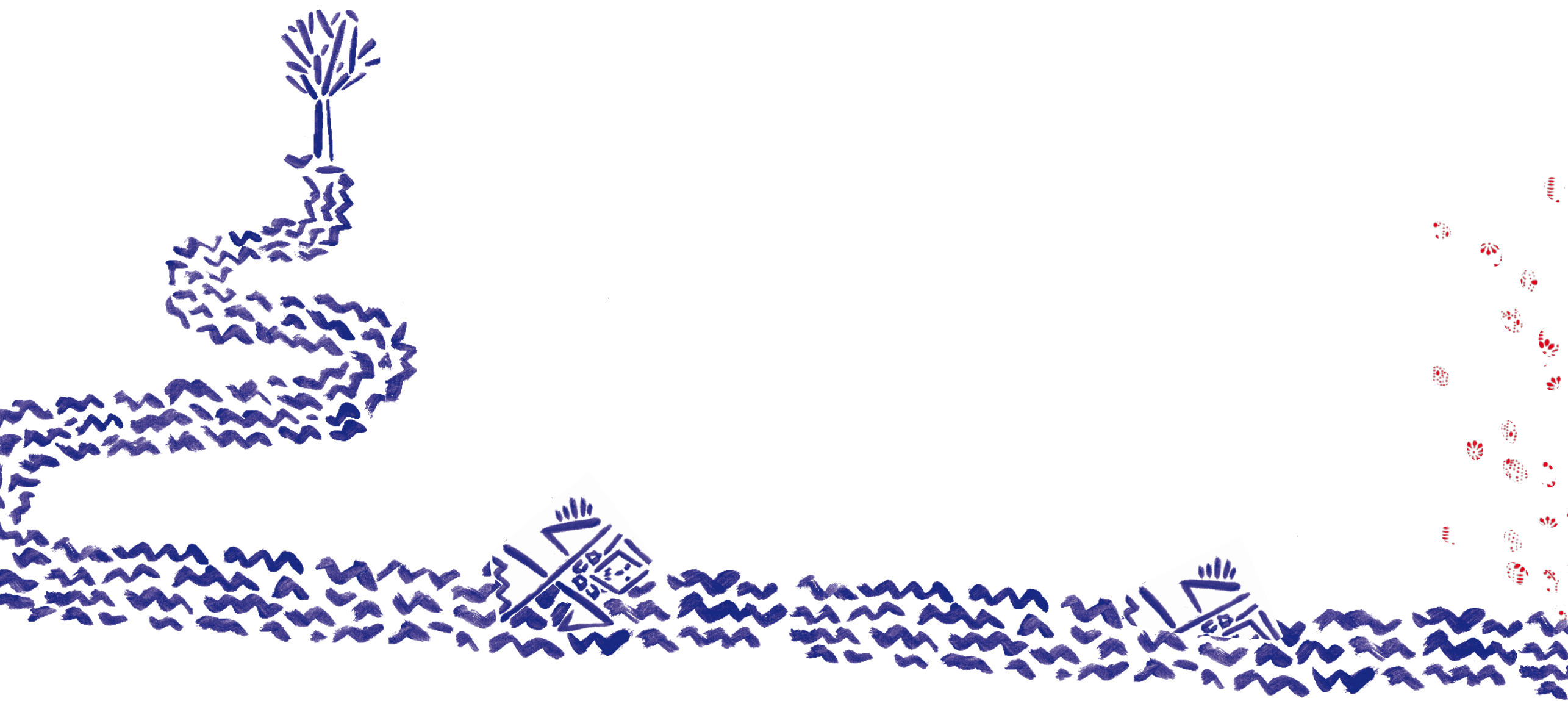
² bílá barva je symbolem smrti





Společně s Mařenou se ze vsi vynášelo všechno zlé. Naopak jako symbol přicházejícího jara byl z lesa do vsi přinesen mladý stromek — nejčastěji borovička nebo břízka coby první strom, který se na jaře zelená.

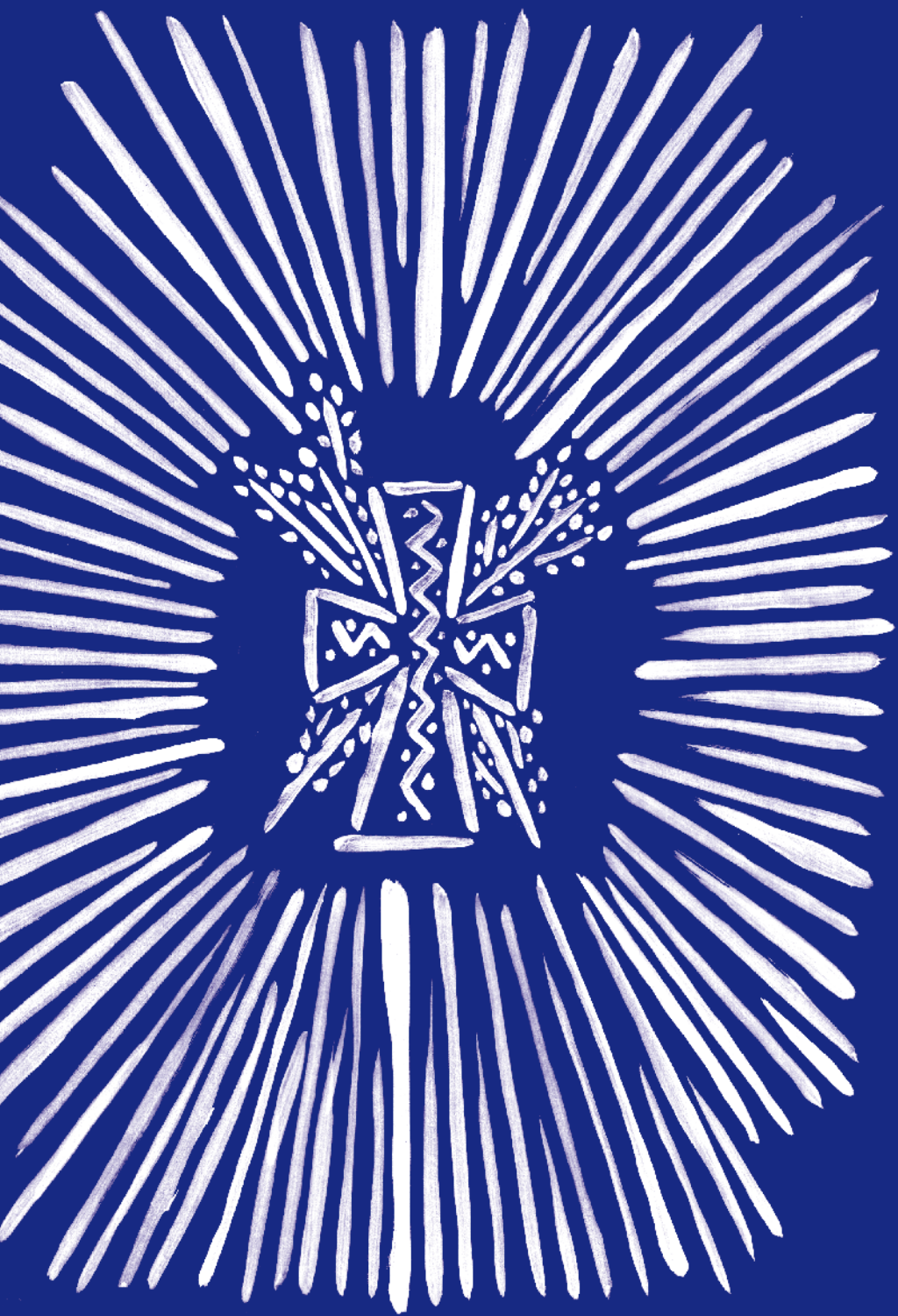




KVĚTNÁ NEDĚLE

Tento křesťanský svátek se slaví v mnoha zemích na památku Kristova královského triumfu — vjezdu do Jeruzaléma. Obyvatelé ho vítali palmovými ratolestmi. Na Valašsku jsou palmy nahrazeny ratolestmi jívy — *kočičkami*, kterým se přikládá ochranná moc, a které v tento den přinášejí hospodáři do kostela k posvěcení. Po návratu domů bývaly ratolesti často uschovávány za křížek nebo za svaté obrázky, kde zůstávaly po celý rok. Tímto měly nosit štěstí a ochraňovat hospodářství před negativní magií. Uschlé jívové větvě se při krupobití či bouřce dávaly pálit spolu s hromničními svíčkami. Také se rozdrcené ve vodě dávaly pít nemocným lidem či dobytku. Na Květnou neděli se také nesmělo péct, aby se tzv. *nežapekl květ*, protože by to ohrozilo ovocnou úrodu.

Květnou nedělí se začíná tzv. Pašijový týden, poslední týden čtyřicetidenního půstu.



SV. LONGIN



V tento den se nařezávaly stromkům
kmeny, aby hojně zarodily.³



³ zvyk se praktikoval na
Vsetíně

SAZOMETNÁ STŘEDA

V tento den se vymetaly komíny⁴. Dnes je znám spíše název *Škaredá středa*, což pochází z toho, že se ten den Jidáš tzv. „škaredil“ na Krista. Podle lidové víry se toho dne nesměl nikdo mračit, jinak by se škaredil všechny středy v roce.

⁴ Odtud pochází název Sazometná středa