

Hodnocení útoku z hlediska použité techniky

The Assessment of Attack in Terms of Technique Used

Tomáš Hasík

Bakalářská práce
2013



Univerzita Tomáše Bati ve Zlíně
Fakulta aplikované informatiky

Univerzita Tomáše Bati ve Zlíně
Fakulta aplikované informatiky
akademický rok: 2012/2013

ZADÁNÍ BAKALÁŘSKÉ PRÁCE

(PROJEKTU, UMĚLECKÉHO DÍLA, UMĚLECKÉHO VÝKONU)

Jméno a příjmení: **Tomáš HASÍK**
Osobní číslo: **A10549**
Studijní program: **B3902 Inženýrská informatika**
Studijní obor: **Bezpečnostní technologie, systémy a management**
Forma studia: **prezenční**

Téma práce: **Hodnocení útoku z hlediska použité techniky**

Zásady pro vypracování:

1. Seznamte se problematikou útoku z hlediska způsobu, kombinace a frekvence použité techniky.
2. Analyzujte typické situace profesní obrany z hlediska způsobu útoku, kombinace a frekvence použité techniky.
3. Specifikujte nejčastější techniku používanou k útoku z hlediska provedení a četnosti opakování.
4. Definujte směr vedení útoku.
5. Vyhodnoťte nejčastější formu fyzického útoku s důrazem na způsob, směr a frekvenci použití techniky.

Rozsah bakalářské práce:

Rozsah příloh:

Forma zpracování bakalářské práce: **tištěná/elektronická**

Seznam odborné literatury:

1. **ADAMS, Ronald J.** Jak přežít v betonové džungli: (Street Survival). 1. vyd. Praha: Armex, 2001, 357 s. ISBN 80-862-4419-9.
2. **MALÁNÍK, Zdeněk.** Úvodní problematika profesní obrany. **LUKÁŠ, Luděk.** Bezpečnostní technologie, systémy a management I: Teorie a praxe ochrany majetku a fyzické bezpečnosti. 1. vyd. Zlín: VeRBUm, 2011, s. 13. ISBN 978-80-87500-05-7.
3. **MALÁNÍK, Zdeněk** a Ivo **TESAŘ.** Zbraně v profesní obraně. **LUKÁŠ, Luděk** et al. Bezpečnostní technologie, systémy a management II.: Teorie a praxe ochrany majetku a fyzické bezpečnosti. 1. vyd. Doc. Ing. Luděk Lukáš, CSc. Zlín: Radim Bačuvčík - VeRBUm, 2012, 166 - 179. ISBN 978-80-87500-19-4.
4. **NÁCHODSKÝ, Zdeněk.** Nebojte se bránit. Vyd. 1. Praha: Armex, 2006, 336 s. ISBN 80-867-9543-8.
5. **RÝČ, Bedřich** a Veronika **PETRŮ.** Sebeobrana na ulici. 1. vyd. Praha: Grada, 2008, 200 s. ISBN 978-802-4724-409.

Vedoucí bakalářské práce:

Ing. Zdeněk Maláník

Ústav bezpečnostního inženýrství

Datum zadání bakalářské práce:

25. února 2013

Termín odevzdání bakalářské práce:

30. května 2013

Ve Zlíně dne 25. února 2013

prof. Ing. Vladimír Vašek, CSc.
děkan



doc. Mgr. Milan Adámek, Ph.D.
ředitel ústavu

ABSTRAKT

Tato práce pojednává o nejpravděpodobnějších a nejčastějších okolnostech útoku s důrazem na použitou techniku. V práci je využito informací získaných dotazníkem a jejich následné vyhodnocení a názorné zobrazení technických forem útoku.

Klíčová slova: Útok, útočník, technika, chvat

ABSTRACT

This thesis explains the most probable and the most common circumstances of the attack with an emphasis on the technique used. The work is using information from the questionnaire and subsequent evaluation of a visual display of technical forms of attack.

Keywords: Attack, attacker, technique, hold-down

Tímto bych chtěl poděkovat panu Ing. Zdeňku Maláníkovi za jeho trpělivost, rady, komentáře a za celkově vřelý přístup během zpracovávání bakalářské práce i během celého studia.

Dále bych rád poděkoval Petru Cvrkalovi za dokonalou figurínu, fotografovi Christiánu Königovi za skvělou práci s fotoaparátem a v neposlední řadě své rodině za duševní i finanční podporu.

Motto:

"Co tě nezabije, to tě posílí"

(Friedrich Nietzsche)

Prohlašuji, že

- beru na vědomí, že odevzdáním diplomové/bakalářské práce souhlasím se zveřejněním své práce podle zákona č. 111/1998 Sb. o vysokých školách a o změně a doplnění dalších zákonů (zákon o vysokých školách), ve znění pozdějších právních předpisů, bez ohledu na výsledek obhajoby;
- beru na vědomí, že diplomová/bakalářská práce bude uložena v elektronické podobě v univerzitním informačním systému dostupná k prezenčnímu nahlédnutí, že jeden výtisk diplomové/bakalářské práce bude uložen v příruční knihovně Fakulty aplikované informatiky Univerzity Tomáše Bati ve Zlíně a jeden výtisk bude uložen u vedoucího práce;
- byl/a jsem seznámen/a s tím, že na moji diplomovou/bakalářskou práci se plně vztahuje zákon č. 121/2000 Sb. o právu autorském, o právech souvisejících s právem autorským a o změně některých zákonů (autorský zákon) ve znění pozdějších právních předpisů, zejm. § 35 odst. 3;
- beru na vědomí, že podle § 60 odst. 1 autorského zákona má UTB ve Zlíně právo na uzavření licenční smlouvy o užití školního díla v rozsahu § 12 odst. 4 autorského zákona;
- beru na vědomí, že podle § 60 odst. 2 a 3 autorského zákona mohu užít své dílo – diplomovou/bakalářskou práci nebo poskytnout licenci k jejímu využití jen s předchozím písemným souhlasem Univerzity Tomáše Bati ve Zlíně, která je oprávněna v takovém případě ode mne požadovat přiměřený příspěvek na úhradu nákladů, které byly Univerzitou Tomáše Bati ve Zlíně na vytvoření díla vynaloženy (až do jejich skutečné výše);
- beru na vědomí, že pokud bylo k vypracování diplomové/bakalářské práce využito softwaru poskytnutého Univerzitou Tomáše Bati ve Zlíně nebo jinými subjekty pouze ke studijním a výzkumným účelům (tedy pouze k nekomerčnímu využití), nelze výsledky diplomové/bakalářské práce využít ke komerčním účelům;
- beru na vědomí, že pokud je výstupem diplomové/bakalářské práce jakýkoliv softwarový produkt, považují se za součást práce rovněž i zdrojové kódy, popř. soubory, ze kterých se projekt skládá. Neodevzdání této součásti může být důvodem k neobhájení práce.

Prohlašuji,

- že jsem na diplomové práci pracoval samostatně a použitou literaturu jsem citoval. V případě publikace výsledků budu uveden jako spoluautor.
- že odevzdaná verze diplomové práce a verze elektronická nahraná do IS/STAG jsou totožné.

Ve Zlíně

.....

podpis diplomanta

OBSAH

ÚVOD	9
I TEORETICKÁ ČÁST	10
1 OBJASNĚNÍ ZÁKLADNÍCH POJMŮ	11
1.1 ÚTOK	11
1.1.1 Objekt útoku.....	11
1.1.2 Trvající útok	11
1.1.3 Přímohrožící útok.....	12
1.1.4 Začátek útoku	12
1.1.5 Konec útoku.....	12
1.1.6 Směr útoku	13
1.1.7 Útoky na ženy	13
1.1.8 Indikace útoku	13
1.2 ÚTOČNÍK.....	16
1.2.1 Psychologický profil útočníka	16
1.2.2 Pravděpodobný útočník.....	17
1.2.3 Útočníci zaměřeni na ženy	19
1.3 DŮVODY AGRESE.....	20
1.4 POUŽITÍ ZBRANĚ	21
1.5 KOMUNIKACE	23
1.6 ÚTOK A PRÁVO	23
1.6.1 § 28 Zákona č. 40/2009, Krajiní nouze	23
1.6.2 § 29 Zákona č. 40/2009 - Nutná obrana.....	24
2 ROZBOR ÚTOKU Z HLEDISKA TECHNIKY	26
2.1 MÍSTA NA TĚLE.....	26
2.1.1 Hlava	26
2.1.2 Krk.....	31
2.1.3 Trup.....	33
2.1.4 Nohy a slabiny	38
2.2 TECHNIKY	41
2.2.1 Úder a kop	42
2.2.2 Chvat	42
2.2.3 Hmat	43
2.2.4 Páčení.....	44
2.2.5 Bolestivá uchopení.....	45
II PRAKTICKÁ ČÁST	46
3 STATISTIKA	47

3.1	KRIMINALITA.....	47
3.2	VÝPOVĚDI NÁSILNÍKŮ	47
3.3	RADY A DOPORUČENÍ	49
4	DOTAZNÍK.....	50
4.1	OTÁZKY:	50
5	CELKOVÉ VYHODNOCENÍ	59
5.1	HODNOCENÍ ASPEKTŮ ÚTOČNÉ SITUACE.....	59
5.2	HODNOCENÍ Z HLEDISKA TECHNIKY	60
	ZÁVĚR	65
	ZÁVĚR V ANGLIČTINĚ	66
	SEZNAM POUŽITÉ LITERATURY	67
	SEZNAM OBRÁZKŮ	69

ÚVOD

Cílem mé bakalářské práce bylo vypracovat a zhodnotit nejpravděpodobnější techniky použité při útocích. Vzhledem k neustále rostoucímu počtu násilných trestných činů není hodnocení útoku rozhodně zanedbatelné téma.

Toto téma jsem si zvolil z důvodu toho, že samotná výuka sebeobranu v podání pana Ing. Zdeňka Malánika se mi jevila jako nejprůnosnější a nejzajímavější z hlediska jejího použití v praktickém životě a samotné téma hodnocení útoku z hlediska techniky mi přišlo samo o sobě velice podnětné.

V první kapitole se zaměřuji na hodnocení samotného útoku z hlediska jeho rozřazení, rozdělení a způsobu, a to jak z hlediska právního, tak z psychologického a technického. Rovněž zmiňuji problematiku použití zbraní a jejich stručné rozdělení a zhodnocení.

Druhá, nosná, kapitola již obsahuje rozdělení a hodnocení útoku z hlediska techniky. Konkrétně nejzranitelnější a nejkřehčí místa na lidském těle, přičemž u každého z těchto míst jsem nastínil sílu, četnost a hlavně následky daného útoku. V další část této kapitoly se dále zaměřuji na druhy techniky, jejich stručnou charakteristiku a názorné příklady v podání fotografií.

Ve třetí kapitole, která je již součástí praktické části, dále využívám statistik a výpovědí vězňů ke zhotovení a stanovení předběžné statistiky násilných trestných činů z hlediska toho, kdo a jak útok inicializuje, jakým způsobem probíhá, kdy a kde je nejpravděpodobnější, kdo je nejčastější obětí s přihlédnutím k jejímu zařazení do skupinových menšin a ostatním souvisejícím faktorům.

Na základě informací ze statistik a výpovědí, uvedených ve třetí kapitole, jsem sestavil dotazník, kterým jsem zkoumal a vyhodnocoval povědomí, zkušenosti a názory dotazovaných, na jejichž základě jsem následně vyhodnotil nejpravděpodobnější okolnosti a techniky používané útočníkem při útoku.

Po přečtení této práce by měl čtenář získat představu o tom, za jakých okolností a hlavně s použitím jaké techniky bude útok s největší pravděpodobností probíhat a na základě těchto informací se něj, alespoň částečně, předem připravit

I. TEORETICKÁ ČÁST

1 OBJASNĚNÍ ZÁKLADNÍCH POJMŮ

V první kapitole si rozebereme a vysvětlíme všechny pojmy a označení související s problematikou útoku. Rozdělení útoků, typy a motivy útočníků, problematika práva a útoku včetně použití a rozdělení typů zbraní.

1.1 Útok

Samotný pojem útok bývá nejobecněji charakterizován jako napadení nebo ohrožení zájmu chráněného trestním zákoníkem, vyvolané úmyslným protiprávním jednáním fyzickou osobou, které může být navíc určitou měrou nebezpečné pro společnost nebo ohrozit společenské vztahy apod.

Útok, jako takový, začíná už ve chvíli, kdy útočník začne vysílat první signály směřující k napadenému, jako jsou agresivní gesta, přílišné přibližování, slovní urážky nebo nepřátelské pohledy. Nemusí vůbec probíhat fyzicky. Pro většinu populace, která nemá s útokem žádné zkušenosti, je však útok situací, kdy jeden člověk fyzicky napadá druhého nebo ho ohrožuje například střelnou zbraní. Celkově se však situace útoku skládá z mnohem více faktorů a pojem útok zahrnuje daleko více, než by se dalo čekat. [1]

1.1.1 Objekt útoku

Objektem může být občan a jeho zákonem chráněné zájmy tedy život, zdraví, svoboda projevu a vyznání, osobní a domovní svoboda. Dále se objektem útoku může stát instituce nebo obchodní společnost, především majetek. Posledním terčem útoku může být samotný stát a jeho zájmy, přičemž jde především o území, zřízení, pořádek atd. [2]

1.1.2 Trvající útok

Z hlediska praktického se první podmínka nutné obrany proti trvajícimu útoku vyznačuje útokem již nastalým. Znamená to tedy, že útok na chráněný zájem byl již reálně zahájen a to jak fyzicky, tak i např. hrozbou namířenou palnou zbraní apod. Zcela evidentně jde tedy o napadení, které vyvolává nutnost faktické obranné reakce a napadený tedy útok fyzicky odvrací. [2]

1.1.3 Přímý hrozící útok

Splnění druhé podmínky, přímý hrozící útok, však již tak jednoznačné při posuzování praktických případů střetů nebývá. Znaky přímého hrozícího útoku mohou být odpozorovány (potencionální útočník svými vnějšími projevy dává najevo, že nás chce napadnout. Např. nás verbálně napadá, vezme do ruky zbraň či příležitostný předmět, který jako zbraň může použít, vyhrožuje, apod.) Pokud však útočníka nemáme ve vlastním zorném poli, pak je podmínka přímého hrozícího útoku v podstatě prakticky nesplnitelná. I z těchto důvodů lze považovat za prioritu přímého hrozícího útoku vzdálenost mezi dvěma nebo více osobami. Vzdálenost, ze které útok skutečně přímý hrozí, je zhruba 120 cm (krok). Tato vzdálenost ve vzájemném postavení osob je tedy mez zásahu. Na tuto vzdálenost nelze vést úder rukou, avšak je možno zasáhnout protivníka i kopem. V praxi pro vedení střetu to tedy znamená, že přiblíží-li se útočník na tuto vzdálenost, lze již takový jeho postup doprovodně chápat jako přímý hrozící útok a (podpůrně a „technicky“) splnění druhé podmínky nutné obrany.[3]

1.1.4 Začátek útoku

Obvykle nemůžeme stanovit přesný začátek a konec každého útoku, protože se nemusí jednat přímo o určitý konkrétní impuls ze strany útočníka, ale může jít o časový úsek s nezřetelnými hranicemi, kdy případný napadený začíná pociťovat jeden z psychických projevů jako je stres, strach, vztek apod. vinou právě útočníka. Proto se může jednat o gesto kratší než 1 sekundu, ale zároveň může jít o několika-secundový až minutový, vyhrocující se interval, který útok odstartuje. [4]

1.1.5 Konec útoku

Celá situace útoku zpravidla končí ať už výhrou, neboli ubráněním se napadeného člověka a následným zadržením útočníka nebo jeho útekem, a nebo v horším případě dovršením útočnickova cíle, čímž může být oloupení, fyzické zranění, zastrášení nebo i zabití.[4]

1.1.6 Směr útoku

Směr útoku je velice důležitý faktor, který je vždy rozhodující. Zahrnuje útok zepředu, tedy na přední sféru, dále útok zezadu, na zadní sféru, a z boku, na boční sféru. Dělí se také na útok na horní, střední a dolní pásmo. V následujících kapitolách budou všechny sféry i pásma blíže popsány.

1.1.7 Útoky na ženy

Podle výzkumů ministerstva vnitra [5] je v České republice znásilněna každá osmá žena nad 15 let, z nichž pouze každá třetí útok ohlásí na policii. Znásilnění přitom tvoří více než 30 % všech mravnostních trestných činů. Statistiky dále uvádí, že 90 procent těchto násilných trestných činů je pácháno osobou známou oběti, nebo z obětina bezprostředního okolí (50% manžel, 40% kamarád/přítel, 10% neznámá osoba). V domácím prostředí se odehraje až 41% sexuálních útoků. Z výzkumů rovněž vyplývá, že 93% sexuálních napadení je vnitrorasových, nejčastěji útoky nabíraly formu vynucené soulože, přičemž v 50ti % byla navíc doprovázena další sexuální praktikou. Až 80% žen prožilo, nebo bylo svědkem násilné sexuální zkušenosti.[4]

1.1.8 Indikace útoku

Je-li blížící se útok včas indikován, je zde velmi vysoký šance mu zabránit nenásilnými prostředky. Hlavním kritériem je komunikace. Asertivní chování v první fázi potenciálního útoku je velmi dobrým uklidňujícím prostředkem ke zklidnění situace. Doprovázené vhodnou formou komunikace nebo naopak jejím včasným přerušením. Vyvolat dojem porozumění a vcítění se dokáže zabránit nejednomu konfliktu. Například použitím jednoduchých vět typu:"Naprostu Vás chápu", "ano, to musí být opravdu velmi nepříjemné", nebo "dovolte mi, abych Vám s tím pomohl".

Seznamem otázek psycholožky Glynis Breakwell se dá poměrně věrohodně odhadnout pravděpodobnost vzniku nadcházejícího konfliktu mezi vámi a osobou, se kterou právě jednáte. Určujícím faktorem je počet odpovědí "ano" v následujících otázkách.

1. Je člověk, se kterým právě jednám, pod vlivem výrazného stresu? [6]
2. Je podnapilý či pod vlivem návykových látek? [6]
3. Projevil se již v minulosti jako násilník? [6]
4. Byl v minulosti již soudně trestán? [6]
5. Trpí nebo trpěl duševní chorobou, která snižuje přičetnost? [6]
6. Má zdravotní problémy snižující sebekontrolu? [6]
7. Napadl nás již v minulosti nebo nám vyhrožoval? [6]
8. Vyhrožoval nám již v minulosti konkrétním násilím? [6]
9. Zaútočil již na mě někdy? [6]
10. Myslí si ten člověk, že ohrožují jeho děti nebo jiné jemu velmi blízké osoby, nebo jsem tak či onak spojován s institucí, jež by něco podobného mohla činit? [6]
11. Myslí si dotyčný, že ohrožují jeho svobodu nebo že nějakým způsobem patřím mezi ty, kteří jeho svobodu mohou ohrozit? [6]
12. Má onen člověk nereálné představy o tom, co pro něj mohu udělat? [6]
13. Je přesvědčen, že mu nechci úmyslně pomoci? [6]
14. Měl jsem již z tohoto člověka v minulosti strach? [6]
15. Má diváky, kteří jsou zaměřeni proti mé osobě a kteří by mohli buď přímo nebo zprostředkovaně jeho agresivní chování vůči mě podporovat, obdivovat nebo oceňovat? [6]

Je nepochybné, že průběh kritické situace je v praxi vždy velmi rychlý a kladení těchto otázek sobě sama nelze v tomto časovém limitu praktikovat. Nicméně tyto otázky tvoří soubor, který dává celkový situační obraz o protistraně a v případě hrozícího nebezpečí takové či jinak modifikované otázky proběhnou hlavou.

Čím více je odpovědí ANO, tím větší je riziko napadení Deset kladných odpovědí činí následný útok velmi pravděpodobným a vyhodnotíme-li situaci jako 15x ANO, je útok Prakticky jistý. Zkušenost a praxe však ukazuje, že lidé mají sklony spíše podceňovat známé situace anebo situace odehrávající se ve známém prostředí jako pracoviště, ulice, domácnost.[6]

Existují však i nonverbální (mimoslovní) signály agrese, které lze dešifrovat těmito otázkami:[6]

1. Působí nervózně, je rozrušený? [6]
2. Výhrůžně nebo jinak nápadně gestikuluje? [6]
3. Co chodidla? Podupává, naznačuje kopnutí apod.? [6]
4. Dívá se upřeně do očí? [6]
5. Přibližuje se ke mně více, než je nutné (obvyklé)? [6]
6. Bouchá či kope do zařízení místnosti, práskne dveřmi? [6]
7. Svírá pěsti, eventuálně nám vědomě nebo nevědomky ukazuje zaťatou pěst? [6]
8. Působí jako napjatý člověk, jen a jen vybuchnout? [6]
9. Tvář je napjatá nebo se na ní objevuje agresivní úšklebek? [6]
10. Zrudl vzteky, nebo naopak zbledl? [6]
11. Nervózně pomrkává, objevují se záškuby (ticky), které se dříve neobjevovaly? [6]
12. Má zlostně semknuté rty? [6]
13. Objevují se gesta připomínající bití-úderů pěstí do dlaně, švihání nějakým předmětem o kalhoty, klepání např. pravítkem do dlaně apod.? [6]
14. Začíná do mne strkat? [6]
15. Chová se jinak, než je obvyklé, intuice mi naznačuje, že hrozí nebezpečí? (U někoho je prudká gestikulace běžná, u někoho je naopak předzvěstí útoku. Pokud člověka neznám, předpokládejme raději druhou možnost) [6]

1.2 Útočník

Útočník je ten, kdo svým protiprávním jednáním ohrožuje výše zmíněné zákonem chráněné zájmy. Role útočníka, nebo skupiny útočníků a obránce se mohou během útoku i několikrát vystřídat, když protiútok bránícího se člověka je silnější než původní útok. Nehledě na to jak silně se napadený brání, iniciátor a původce celého útoku, útočník, je vždy ten, který akci odstartoval.

1.2.1 Psychologický profil útočníka

Pro většinu trestných činů platí, že nelze sestavit profil, který by jednoznačně odpovídal pachateli. Na rozdíl od některých jiných trestných činů se však pachatelé násilných trestných činů nerekrutují ze stejné společenské třídy, naopak se objevují napříč společenskými vrstvami. Přesto se odborníci shodují, že násilné osoby mají shodné některé povahové rysy. Uvádí se [7], že sociologové a psychologové objevili rizikové faktory umožňující předpovědět, kdo se spíše stane obětí násilí a kteří jedinci mají větší tendence stát se pachatelem. Tyto poznatky jsou velmi důležité v boji proti násilí, nejvíce pak v prevenci. Přesto je nelze přeceňovat, neboť jakkoli tendence jsou významným ukazatelem, nikdy nejsou samy o sobě schopné skutečně předpovědět budoucí události. Především nelze předpovědět přítomnost stresových faktorů fungujících jako stimuly a také reakci oběti, která se nemusí nechat do výše popsané spirály násilí vmanipulovat. Psychologové sestavili seznam rysů osobnosti a osobnostních projevů, které jsou jakousi predispozicí pro pachatele domácího násilí.

K rysům psychologickým existují podle sociologů i predispozice vycházející z prostředí, v němž osoba vyrůstá, a ze současného společenského postavení. Ve své knize sestavil za pomoci statistik [7] jedenáct rizikových faktorů, které predikují potenciál jedince stát se násilníkem. Jak sám upozorňuje, ani splnění všech těchto kritérií neznamena, že muž se stane násilníkem, a naopak, lze nalézt výjimečně i násilnou osobu, která nesplňuje ani jediný z nich. Naopak, čím více těchto faktorů je splněno, tím je pravděpodobnější, že k domácímu násilí dojde. Pachatelem násilí se může pravděpodobněji stát muž, který:[7]

1. Týral v minulosti někoho ze svých blízkých.

2. Je nezaměstnaný.
3. Užívá zakázané drogy nejméně jednou za rok.
4. Je z jiného náboženského zázemí než partnerka.
5. Žije s partnerkou, se kterou není ženatý.
6. Zažil násilí mezi rodiči.
7. Je-li zaměstnaný, pracuje jako dělník, manuálně.
8. Je vyučený.
9. Je mu mezi 18 a 30 lety.
10. Je násilný i k dětem.
11. Má příjmy na hranici minimální mzdy.

Podle lékařů je násilné chování také možnou reakcí na poškození mozku při havárii či jako následek nemoci. V takovém případě lze zvažovat, zda není třeba zkoumat příčetnost pachatele.[7]

1.2.2 Pravděpodobný útočník

Zde bych se rád zaměřil na samotnou osobnost násilníka a její rozbor na základě statistik.

Osobnost útočníka je tvořena počtem různorodých psychických vlastností, které tvoří specifický celek, který, společně s tzv. situačními faktory, vyvolává ohrožující nebo zájmy chráněné trestním zákoníkem porušující činnosti. Tyto činnosti často zahrnují samotné užívání fyzické síly nebo její hrozbu. Cílem této činnosti je určitým specifickým způsobem poškodit oběť.[6]

Každý člověk je individualitou a má vlastní nezaměnitelnou osobnost, proto, z hlediska psychologie, vykazuje každý jednotlivý pachatel či násilník jedinečnou a specifickou strukturu psychických vlastností. Je proto velmi obtížné stanovit univerzální typ pachatele násilné trestné činnosti. Většina násilníků má však několik společných rysů, kterými se dá útočník poměrně velmi přesně definovat. [6]

Většina útočníků, agresorů a pachatelů násilné trestné činnosti, se narodila jako naprosto normální a zdravé děti, bez jakýchkoliv náznaků agresivního chování. Tento fakt

jen potvrzuje, že člověk se osobností nerodí, ale stává. Proto i osobnost pachatele je produktem společnosti, která ho nejvíce ovlivňovala po dobu jeho vývoje. Dá se tedy říct, že se chová přesně tak, jak se naučil od okolí a zároveň, že agresivita, kterou se často projevuje, nepramení v útočnickovy samém, ale z prostředí, které ho naučilo se agresivně chovat.

Jakou mírou je takto naučené agresivní chování ovlivněno geny není zatím známo. Ví se však, že agresivita jako lidská vlastnost, je jednak vlastností naučenou, tak i vrozenou. Jde o vrozený pud osobnosti, jehož původ pramení už z počátků civilizace. Naopak naučenou agresivitu jako vlastnost si útočník osvojuje jak sociálním učením, kdy nejčastější je identifikace s nejbližší autoritou, tak i jako důsledek svého vlastního chování. Absence trestu za agresivní chování u dítěte nebo napodobování agresivity v bezprostřední blízkosti výchovy dítěte, jsou pak nejčastější katalyzátory rozvoje agresivního chování. Takto patologické sociální učení má za následek vznik agresora. [6]

Z průzkumu tedy vyplývá, že naprostá většina útočníků, dopouštějící se násilné trestné činnosti, se řídí naučeným vzorcem agresivního chování. Proces sociálního učení v rodinném prostředí, míra násilí představována médií a/nebo relativně tolerantní postoj samotné společnosti k násilí pak formují patologickou osobnost pachatele. [6]

Útočníka však nemusí vždy charakterizovat výše popsaná patologický osobnost, ale může jít o jedince, nejevícího žádný ze znaků patologie, ale pouze o vysoce temperamentního a emočně založeného člověka, s velmi nízkým prahem frustrační tolerance a silnou citovou vzrušivostí. Vzhledem k tomu, že temperament je z naprosté většiny vlastnost vrozená, je násilná trestná činnost u lidí silně temperamentních spíše ojedinělá. Například při dlouhodobé depresi nebo frustraci se může násilí jevit jako forma zábavy a odlehčení a z biologického hlediska by na něj šlo nahlížet jako na obranný mechanismus organismu. Násilníci ovlivněni svou temperamentní povahou nejčastěji využívají tzv. "anonymity davu", neboli se spíše připojí k právě probíhajícímu násilnému činu, přičemž by se sami však nikdy násilnicky nechovali.

V souvislosti s pácháním násilných trestných činů bych rád uvedl, že osobnosti útočníků, recidivistů a pachatelů jsou v psychologických posudcích převážně diagnostikovány jako poruchové, přičemž jde nejčastěji o poruchu disociální, která se

projevuje právě dlouhodobým pácháním násilných trestných činů. Takto postižené osoby celkově znamenají velkou hrozbu pro společnost a mnohdy je velmi těžké stanovit adekvátní trest, protože jde v podstatě o nemoc.

Co je však vždy přítomno u násilné trestné činnosti je motiv. Nemotivované násilné trestné činy neexistují. Zjistit však motivaci takového chování je velmi komplikované. Ze statistik vyplývá, že samotné fyzické ublížení nebo poškození oběti není hlavním cílem násilného trestného činu, ale spíše jde o dosažení jakéhosi uspokojení, ať už sexuálního, peněžitého či majetkového. [8]

1.2.3 Útočníci zaměřeni na ženy

Při porovnání a souhrnu všech různých veličin, které útok zahrnuje, jako je motiv, cíl, chování pachatele, stupeň sociální integrace a podobně, lze rozdělit útočníky, páchající násilné trestné činy na ženách, na následující 4 typy: [9]

1. Silový - rozhodný násilník

Jedná se o nejčastější formu útočníka, páchajícího násilné trestné činy vůči ženám. Je zodpovědný až za 44 % všech nahlášených znásilnění. Tento typ násilníka se projevuje tím, že vyznává tzv. "mužské hodnoty" a nejčastěji se s ním střetneme v hospodách, barech, na diskotékách či sportovních kláních, kde tito muži chtějí veřejně demonstrovat svoji autoritu a sílu. Jeho cílem zpravidla nebývá zabití, ale právě potřeba dokázat sobě, či skupině svoji mužnost a nadřazenost. Proti těmto útočníkům je nejlepší rozhodná a tvrdá fyzická obrana, použití prostředků ochrany, nebo útěk. [9]

2. Silový - pasivní násilník

Dalším typem útočníků jsou tzv. pasivní násilníci, kteří na rozdíl od rozhodných násilníků nemají potřebu svou nadřazenost demonstrovat, naopak mají spíše nedostatek sebedůvěry a problémy navázat vztah se ženou. Tvoří zhruba 27% všech nahlášených znásilnění. Jsou často ze sociální blízkosti oběti, takže ji většinou předem znají a již delší dobu sledují. Tomuto typu útočníka se dá ubránit hlasitým křikem, komunikací, hrozbami a tvrdou fyzickou obranou nebo útekem. Inteligence pasivních násilníků bývá průměrná a

projevují se tím, že si často po útoku odnáší nejrůznější trofeje, nebo zapisují spáchané činy do deníků. [9]

3. Agresivní - odvetný násilník

Tento typ agresivního útočníka, někdy zvaný "mstitel", je zodpovědný za zhruba 28% nahlášených znásilnění a je typický svým impulzivním nenávistným chováním a zlostnými patologickými projevy vůči ženám obecně, to znamená, že si nevybírá konkrétní oběti. Útoky jsou zpravidla velmi surové povahy a často odpovídají jeho obvykle nízké inteligenci. Cílem nebývá ženu zabít, ale povaha útoků je natolik brutální, že si nakonec v mnoha případech vyžádá i ztráty na životech. Obrana proti tomuto typu útočníka obecně neexistuje, doporučuje se útěk, a nebo podřízení se útočnickovým příkazům a v nečekaný okamžik využít příležitosti a v rychlosti zaútočit na zranitelné místo nebo utéct. [9]

4. Agresivní - vzrušený násilník

Posledním a zároveň nejnebezpečnějším typem útočníka je tzv. "psychopat", neboli vzrušený násilník, který je zodpovědný za 4-5 % nahlášených násilných trestných činů spáchaných na ženách. Zpravidla jde o inteligentní a pohledné muže, konající tyto trestné činy hlavně pro své vlastní potěšení. Útoky předem plánují a připravují, přičemž součástí plánu je i zbavení se oběti, jako potenciálního svědka. Doporučuje se použít nejsilnější možnou obranu, i za cenu vlastního zranění. [9]

1.3 Důvody agrese

Sociologové tvrdí, že násilí je nejčastěji vyvoláno nepříznivými sociálními procesy. Podle psychologů je zase agresivita a násilí patologickým způsobem interakce mezi jedincem a společností nebo přímo mezi jedinci navzájem. Psychiatrie nahlíží na přílišnou agresivitu a sklony k násilnému chování jako na patologickou aktivitu, jejíž pomocí si agresor vyvažuje své vlastní vztahy s okolním prostředím, ať už destruktivně, tak i manipulativně.

Příčiny násilného chování a s ním spojené kriminality se dají též rozdělit na individuální a strukturální. Individuální pramení přímo z pachatele, kdežto ve

strukturálních se odráží struktura společnosti, příležitosti a šance. Nejnovější teorie se zaměřují na mnohem více rovin a faktorů, jako jsou kombinace psychických a biologických dispozic, rodinné vztahy v pachatelově rodině, prostředí a společnost, ve které vyrůstal a vliv současného prostředí a společnosti. Spouštěčem samotné agrese je pak nejčastěji stres vyvolávající situace jako propuštění z práce nebo rozchod s partnerem. Jako první s touto teorií přišli manželé Scheldon a Eleonora Gluckovi.[10]

1.4 Použití zbraně

Zbraň nemusí být součástí každého útoku. Rozsah vlivu použití zbraně na následky útoku na napadeném je velmi rozsáhlý. Každé použití jakékoliv zbraně útočníkem mu tak přidává výhodu.

Z právního hlediska je zbraň libovolný předmět, který útočník může použít jako zbraň. Zbraní je podle § 118 zákona č. 40/2009 Sb. trestní zákoník, ve znění pozdějších předpisů myšleno cokoliv, co může učinit útok proti tělu důraznější [7].

Obecný přehled zbraní, které útočníci nejčastěji užívají, seřazený sestupně:

a) Úderná zbraň:

1. improvizovaná zbraň
2. boxer
3. obušek

b) Bodná, sečná, řezná zbraň:

1. nůž
2. jiné.

c) Palná zbraň:

1. maketa palné zbraně
2. zbraň kategorie D (např. plynová, mechanická, expanzní)
3. zbraň podléhající registraci (např. pistole, revolver) [17].

Zbraň je tedy nástroj útočníka sloužící k důraznějšímu útoku. Funkční **palná zbraň** se při útoku používá málo. Je dost nápadná a ve velmi malé vzdálenosti obtížněji použitelná. Následky jejího použití jsou velmi nebezpečné. Mezi obecné způsoby použití patří:

- a) Hrozba, která může způsobit psychické následky až do konce života.
- b) Hrozba s použitím varovného výstřelu, která má stejný účinek jako hrozba, ne-li vyšší a zároveň může sloužit k demonstraci vážného úmyslu použití zbraně k přímému zásahu napadeného.
- c) Střelba na napadeného, která může způsobit i smrtelné zranění

Jakékoliv použití funkční palné zbraně útočníkem dělá útok intenzivnější. Využití makety pro hrozbu může vyvolat stejné psychické následky jako použití skutečné funkční palné zbraně. Útoky s palnou zbraní se všeobecně vyznačují rychlým vzplanutím konfliktu, velmi krátkým trváním samotného útoku a blízkou vzdáleností

V ozbrojeném boji vyhraje ten, kdo začne první. Pokud se např. napadený bude snažit tasit zbraň až v okamžiku, kdy útočník už první pohyb učinil, je napadený jednu sekundu za útočníkem a útočník získává výhodu

Intenzitu útoku určují možnosti použití dané zbraně a schopnost útočníka danou zbraní způsobit vážná zranění. Většinou výše uvedených zbraní, tzn. boxerem, obuškem, nožem a palnou zbraní může útočník způsobit vážná zranění nebo dokonce smrt i s menší silou vydanou při jejich použití.

Faktor použití zbraně bere v úvahu tři role zbraně při útoku se stoupající intenzitou útoku. První dvě z nich jsou viditelné nošení a hrozba použitím, které působí negativně na psychickou stránku napadeného a zbraň slouží k vyhrožování jako donucovací prostředek. Takový útok může být intenzivní a nemusí ani dojít ke kontaktu. Třetí způsob použití je přímo ke kontaktu s napadeným. Zde záleží z velké části na druhu zbraně, resp. možnosti použití, které má.

1.5 Komunikace

Naprostá většina konfliktů začíná komunikací mezi útočníkem a obráncem. Pokud není komunikace dobře vedena či navázána, dochází nejprve ke slovním útokům, které později můžou a často také přechází ve fyzické napadení. Při samotném setkání je nutné udržet psychickou stabilitu, která by nám bránila v případné obraně. Pro udržení psychické stability slouží autogenní trénink, konkrétně jeho 2 principy, které nazýváme relaxace a koncentrace. Podstatný vliv na udržení psychické stability mají i psychologické faktory, z nichž nejvíce škodlivý je strach, který pokud zaměstnává mozek, tak blokuje myšlení i pohyblivost obránce. [3]

1.6 Útok a právo

Celá problematika útoků a obrany je zahrnuta v zákoně číslo 40/2009 Sb., trestního zákoníku. Pro orientaci můžeme výše zmíněný zákon rozdělit následovně:

1. Část první a) Hlava 4 (§ 28 - 32) Okolnosti vylučující protiprávnost činu

2. Část druhá a) Hlava 1 (§ 140 - 167) Trestné činy proti životu a zdraví

b) Hlava 2 (§ 171) Trestné činy proti svobodě

c) Hlava 3 (§ 185 - 186) Trestné činy proti lidské důstojnosti v sex. oblasti

d) Hlava 10 (§ 323 - 328) Trestné činy proti výkonu pravomoci orgánu
veřejné moci a úřední osoby

(§ 352 - 356) Trestné činy narušující soužití lidí

Nejdůležitější zákony související s útokem jsou krajní nouze a nutná obrana, proto si je stručně rozebereme:

1.6.1 § 28 Zákona č. 40/2009, Krajní nouze

(1) Čin jinak trestný, kterým někdo odvrací nebezpečí přímo hrozící zájmu chráněnému trestním zákonem, není trestným činem.

(2) Nejde o krajní nouzi, jestliže bylo možno toto nebezpečí za daných okolností odvrátit jinak anebo způsobený následek je zřejmě stejně závažný nebo ještě závažnější než ten, který hrozil, anebo byl ten, komu nebezpečí hrozilo, povinen je snášet.

Toto ustanovení upravuje zejména situace, kdy je možné chránit zájem chráněný trestním zákoníkem jen tím, že se obětuje jiný zájem chráněný trestním zákoníkem. Aby šlo o krajní nouzi, musí být splněny dvě následující podmínky a sice, že za daných okolností nešlo nebezpečí odvrátit jinak a že způsobená škoda nesmí být větší, než která hrozila od původního nebezpečí

Nehrozí-li tedy nebezpečí od fyzické osoby, jedná se vždy o krajní nouzi.

1.6.2 § 29 Zákona č. 40/2009 - Nutná obrana

(1) Čin jinak trestný, kterým někdo odvrací přímo hrozící nebo trvajících útok na zájem chráněný trestním zákonem, není trestným činem.

(2) Nejde o nutnou obranu, byla-li obrana zcela zjevně nepřiměřená způsobu útoku.

Nutná obrana směřuje k odražení útoku člověka nebo poštvaného zvířete a může takto jednat kdokoli. Je-li útočníků větší počet, jednání v nutné obraně je přípustné proti kterémukoli z nich. I v případě této okolnosti vylučující protiprávnost je třeba, aby bylo vyhověno jistým podmínkám:

1. Útok ohrožuje zájem chráněný trestním zákonem, neboli že obránce může chránit nejen sebe, ale i jinou osobu.
2. Útok přímo hrozí nebo trvá – za přímo hrozící útok je možné považovat i pokus o trestný čin.
3. Útok ještě nenastal, ale v nejbližší chvíli by mohl začít. Dle Náchodského (1992) lze považovat za přímo hrozící útok, když se útočník začne přibližovat a dojde ke

zkracování vzdálenosti. To však platí jen tehdy, jestliže není použito žádné zbraně. Trvajícím útok již byl zahájen, nebyl však ještě ukončen.

V této kapitole byly podrobně popsány druhy a způsoby útoků, z hlediska nejčastějších obětí, motivu, rozdělení a charakteristiky. Dále byl rozepsán profil nejpravděpodobnějšího útočníka, jeho důvody a popis. A na závěr popis právních aspektů souvisejících s útokem a problematiku použití zbraně.

2 ROZBOR ÚTOKU Z HLEDISKA TECHNIKY

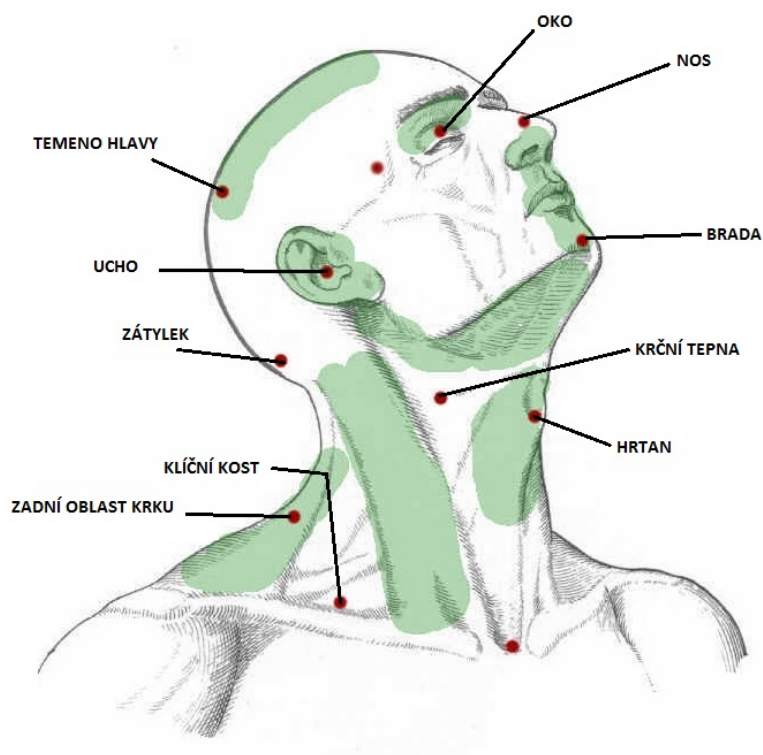
Tato kapitola je zaměřena na samotné techniky nejčastějších útoků, jejich rozdělení a zhodnocení podle typu techniky, směru a síly útoku.

2.1 Místa na Těle

Zranitelná a bolestivá místa na lidském těle, neboli tzv. vitální body, jdou rozdělit do tří pásem a sice: horní pásmo, které zahrnuje hlavu a krk, střední pásmo, zahrnující trup, ruce, břicho a záda, a konečně poslední, dolní pásmo, do kterého řadíme oblast slabin a nohou. Důraz je kladen hlavně na oblasti tepen, křehkých kloubů a kostí, smyslové a tělní orgány a zranitelné svalstvo.

2.1.1 Hlava

Na hlavě se nachází celá řada zranitelných míst, které si posléze rozebereme podrobněji. Nejnebezpečnější jsou útoky na jeden ze čtyř zde umístěných smyslových orgánů, tedy oči, uši, nos a jazyk, dále na čelisti, oblast spánku nebo temeno hlavy.



Obrázek č. 1 - Vitální body na hlavě

1. **Vrcholek hlavy** - Nejzranitelnějším místem na temeni lebky je část, kde se sbíhají švy lebečních kostí. I středně silný úder může způsobit zlomeninu temenní kosti vedoucí k otřesu mozku a následnému bezvědomí.
2. **Čelo** - Slabý úder způsobí dezorientaci a chvilkovou zmatenost. Silný úder může způsobit krvácení do mozku, kdy vzácně následuje smrt.
3. **Spánek** - Nervy společně s cévami leží poměrně blízko pod povrchem tenké lebeční kosti v místě spánku. I středně silný úder proto může způsobit bezvědomí, případně otřes mozku. Silným úderem může poškodit cévu, což může mít za následek silné krvácení do mozku, upadnutí do kómatu, nebo smrt.
4. **Ucho** - Silný úder dlaní ve tvaru misky (viz. obrázek 2) může díky vzniklému tlaku způsobit prasknutí bubínku provázené silnou bolestí. Taktéž může nastat otřes mozku.



Obrázek č. 2 - Úder na ucho

5. **Nos** - I slabý úder (viz obr. č. 3) může zlomit křehké nosní kůstky a tím pádem způsobit silnou bolest a krváčení.



Obrázek č. 3 - Úder na nos

6. **Oči** - Ze všech smyslů, kterými je člověk obdařen, je zrak považován za nejdůležitější. Pomocí smyslového orgánu - oka - vnímá člověk asi 85% všech informací z okolí. Lidské oko jako takové je velmi složitý a v rámci evoluce také dokonalý orgán, což si vybralo daň na jeho zranitelnosti. Proto už i lehké píchnutí může způsobit bolest očí, rozmazané vidění nebo slzení. Silné píchnutí může oko na pár hodin vyřadit, nebo dokonce způsobit trvalé oslepnutí. Oko se může také vyloupnout z očních jamek. Pokud prsty projedou skrz tenkou kost za bulvou, dostanou se až do mozku a následuje smrt. Píchnutí do očí je velmi užitečná metoda pro získání převahy, nejčastěji v boji z blízka nebo v boji na zemi. V případě, že dojde k podráždění předního segmentu oka, nebo popřípadě emočnímu vzrušení, zvýší se produkce slz až několikanásobně.

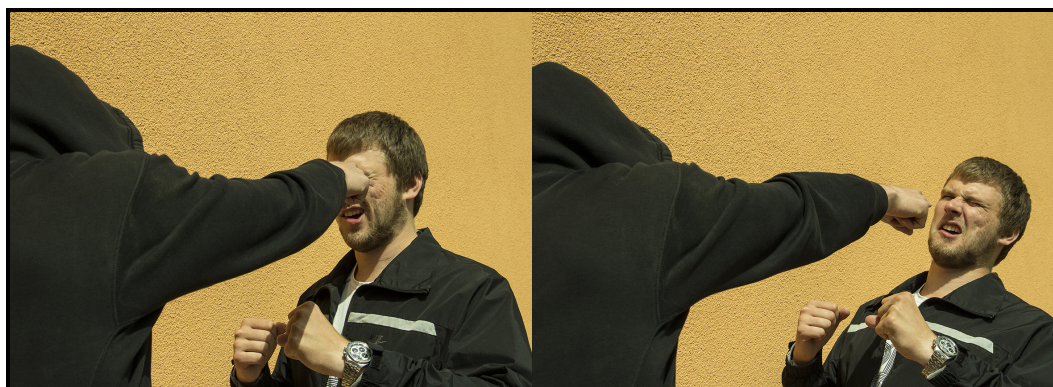


Obrázek č. 4 - Typy útoků na oči

Útoky na oči pomocí prstů můžeme dále rozdělit na tzv. úder hrotem samotného ukazováčku (viz. obr. č. 5) a kombinací dvou prstů (viz. obr. č. 4), zpravidla ukazováček a prsteníček. Tyto techniky je také velmi dobře použít na jiná měkká zranitelná místa na těle např. krk nebo jamky pod paží.



Obrázek č. 5 - Útok na oko dvěma prsty



Obrázek č. 6 - Útok na oko jedním prstem

7. **Jamka pod nosem** - na tomto místě se nachází nervové centrum, proto i poměrně slabý úder může způsobit silnou bolest a slzení očí.
8. **Tváře** - Silný úder může čelist zlomit, tzv. "vyhodit" nebo scvaknout tvářový nerv, což vede k paralýze jedné části tváře.
9. **Brada** - Silný úder může způsobit otřes malého mozku a bezvědomí, protože síla předaná úderem se přenesou po čelistech na malý mozek, který je centrem dýchací a srdeční činnosti.



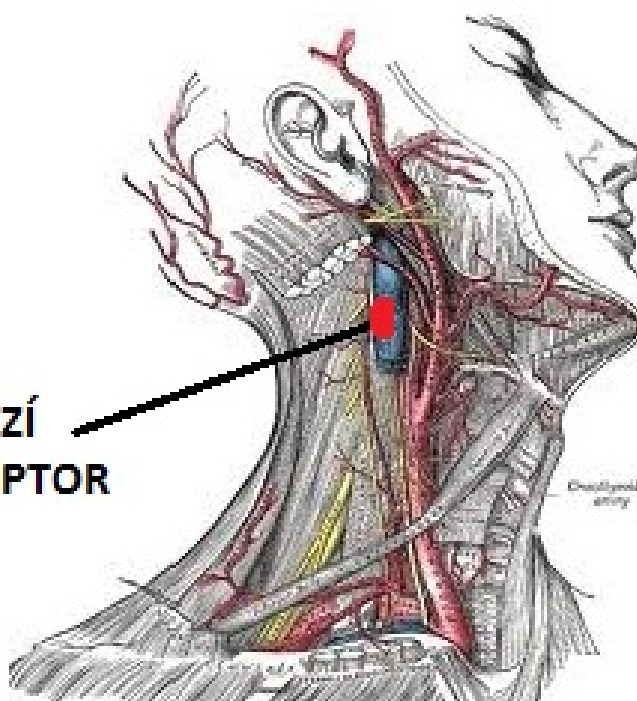
Obrázek č. 7 - Úder do brady

10. **Jamka za uchem** - jedná se o základnu čelisti. Středně silný úder může způsobit bezvědomí díky otřesení malého mozku, silným úderem způsobíme otřes mozku, krvácení a případně smrt.

2.1.2 Krk

Krk je z hlediska zranitelnosti velmi choulostivé místo pro vedení útoku. Po obou jeho stranách vedou tepny zásobující mozek a smyslové orgány umístěny na hlavě. Na přední straně je křehká trubice hrtanu a zejména u mužů tzv. ohryzek, který je tvořen výběžkem štítné chrupavky. Zadní stranu tvoří krční část páteře, lemována po obou stranách párem krčních svalů. Útok na kteroukoliv stranu krku bodnou nebo sečnou zbraní je velmi nebezpečný a často může končit smrtí.

**ZDE SE NACHÁZÍ
TLAKOVÝ RECEPTOR**



Obrázek č. 8 - Vitální body na krku

1. **Boční strana krku** - Seknutí hranou ruky může způsobit úpadek do bezvědomí díky šoku, který způsobí nedostatek kyslíku v mozku způsobený úderem do krkavice. I slabý úder může způsobit intenzivní bolest a nekontrolovatelné uvolnění svalů. Jeden z nejlepších terčů pro útok. Na boční straně krku, konkrétně podél krční tepny a ze strany hrtanového výběžku, se nachází velmi zranitelné místo pro útok. Přesněji na místě, kde je možné nahmatat puls krční tepny. Nachází se zde totiž tlakový receptor (baroreceptor), který je důvodem extrémní citlivosti. Stimulace tohoto receptoru vyvolává reflex sinus caroticus, který má v organismu za úkol kontrolovat krevní tlak v tepnách a samotnou

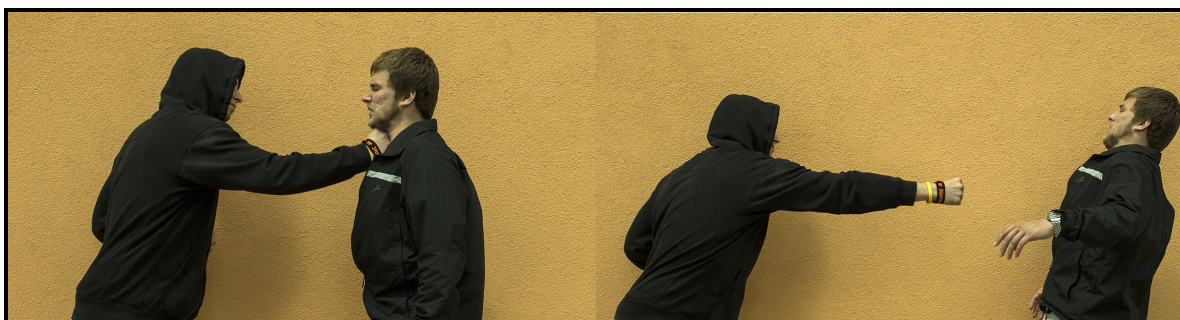
činnost srdečního svalu a následně tyto informace vysílat do centrální nervové soustavy ke zpracování. Útok na toto místo oklame organismus tím, že ho přesvědčí, že došlo ke změně krevního tlaku. Mozek si "myslí", že tlak je příliš vysoký a proto, aby tomu zabránilo, dojde k poklesu frekvence srdeční činnosti neboli bradykardii. Ta má za následek pokles krevního tlaku. Takto rychlý pokles tlaku v tepnách a následně v mozku může mít za následek okamžité upadnutí do bezvědomí, nebo ve vzácných případech i smrt.



Obrázek č. 9 - Úder na boční stranu krku hranou ruky

2. **Zadní strana krku** - Velmi silný úder může způsobit otřesení, silnou bolest a někdy dokonce zlomení krčního obratle.

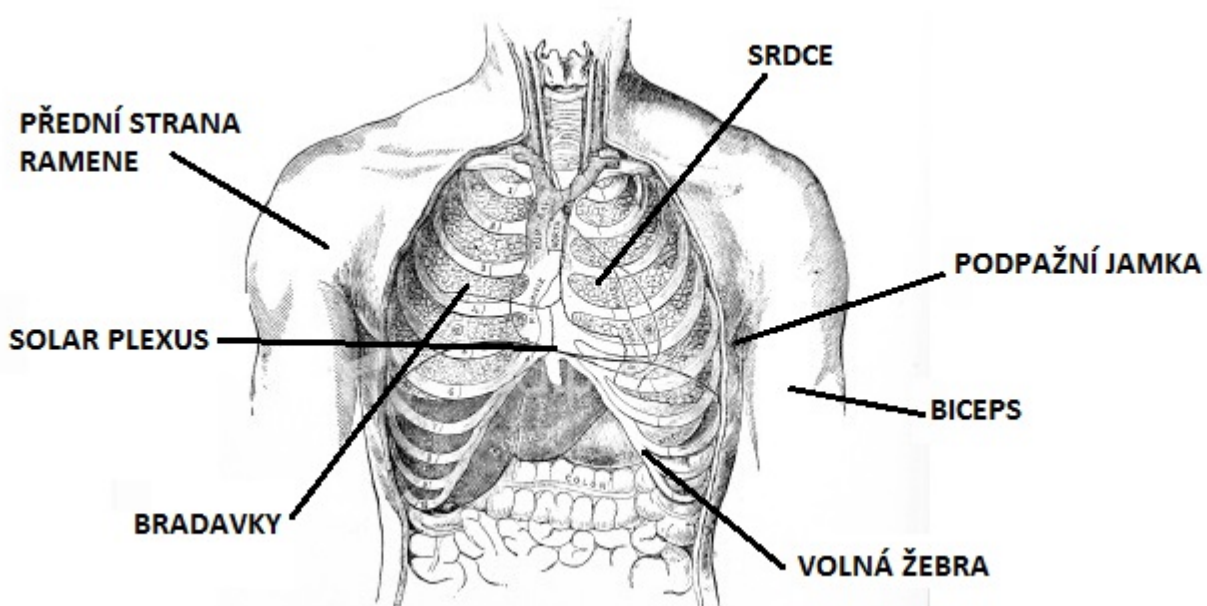
3. **Hrtan** - Díky křehké dýchací trubici může i středně silný úder trubicí rozdrtit a způsobit tak smrt udušením. Slabý úder způsobí extrémní bolest a následné zvracení nebo dušení.



Obrázek č. 10 - Úder na hrtan

2.1.3 Trup

Většina úderů na slabá místa v této oblasti není smrtelná, může však způsobit vážné a dlouho-trvající následky plynoucí z poškození důležitých vnitřních orgánů nebo poškození opěrného systému těla, konkrétně páteře a jednotlivých obratlů.



Obrázek. č. 11 - Vitální místa na hrudi

1. **Klíčí kost** - Silný úder do klíční kosti může způsobit její zlomení a vyřadit tak rameno na straně útoku z funkce, což je zpravidla provázeno intenzivní bolestí. Zlomenina může

těž způsobit poškození tzv. brachiálního nervu anebo subklaviální tepny, což může vést k vnitřnímu krvácení a následnou ztrátu vědomí.

2. **Podpažní jamka** - Dobře mířený, středně silný úder může zasáhnout jeden z velkých nervů, které vedou těsně pod povrchem každé jamky a způsobit tak ohromnou bolest provázející částečná paralýza. Velmi silným a ostrým úderem se může poškodit tepna, vedoucí pod ramenem, a způsobit tak silné krvácení, ve vzácných případech dokonce smrt.

3. **Přední strana ramene** - Středně silný a dobře mířený úder může způsobit silnou bolest a chvilkové ochrnutí celé paže, jelikož se v této oblasti nachází velký svazek nervů směřujících do ramene.

4. **Páteřní oblast zad** - Silný a přesný úder může způsobit vyskočení nebo pohmoždění jednoho z obratlů, což může vést k nesnesitelné bolesti, paralýze a je-li poškozena mícha, i smrti.



Obrázek č. 12 - Úder do páteře

5. **Biceps** - Dobře mířený a silný úder dokáže biceps zasáhnout velmi bolestivě a ruku tzv. zneefektivnit. Biceps je velmi dobrým terčem, drží-li protivník zbraň.
6. **Svalstvo předloktí** - Z předloktí do loktu směřuje radiální nerv, který ovládá většinu pohybů ruky a prstů. Proto dobře mířený úder do tohoto nervu zneefektivní celou ruku. Opět ideální úder v případě, že oponent drží zbraň. Často se používá k odzbrojení. Je-li úder velmi silný a přesný, může díky nervu způsobit dokonce úpadek do bezvědomí.
7. **Volná žebra** - Volná žebra jsou ta, která nejsou přichycena k hrudní kosti, proto se i středně silným úderem dají lehce zlomit. Zlomené žebro může poškodit nebo propíchnout plíce, tzv. pneumotorax, a způsobit tak jejich kolaps a následný úpadek protivníka do bezvědomí, případně smrt.



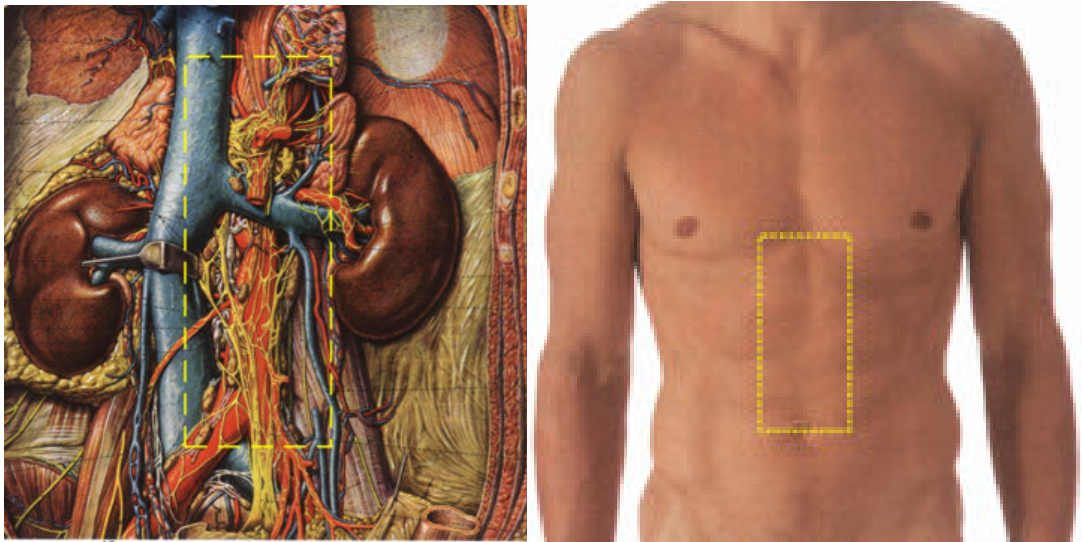
Obrázek č. 13 - Úder na oblast volných žebere

8. **Srdce** - Středně silný úder může omráčit protivníka a je možné získat čas na vykonání finální techniky. Silný úder může způsobit zástavu srdce a následnou smrt.



Obrázek č. 14 - Úder na srdce

9. **Solar plexus** - Solar plexus je nervovým centrem, kontrolujícím kardio-respirační systém a jeho funkce. Tento pletenec autonomních nervů, umístěných za žaludkem, je velmi citlivý. Úder do tohoto centra je velmi bolestivý a může protivníkovi tzv. "vyrazit dech". Velmi silný úder může způsobit úpadek do bezvědomí kvůli šoku a pohmoždění nervů v nervovém centru. Dobře mířený úder může navíc poškodit vnitřní orgány. Obránce nejčastěji využívá útok na Solar plexus udělá-li útočník chybu a odkryje příslušnou část těla, nebo se snaží obránce chytit. Obránce využitím váhy celého těla vede úder plnou silou. Po vyražení dechu je ideální útočníka zneškodnit následujícím kopem do genitálií kopem, případně úderem do žeber na nechráněné straně těla.



Obrázek č. 15 - Oblast solar plexus

10. **Bradavky** - Celé okolí bradavek je silně protkáno cévami a nervy, takže úder na tuto oblast může způsobit silnou bolest a dokonce krvácení z jedné z mnoha žilek.

11. **Oblast ledvin** - Úder to této velmi zranitelné oblasti může způsobit velmi silnou bolest a vyvolat šok poškozením ledvin, což může mít za následek velmi silné vnitřní krvácení, upadnutí do bezvědomí, případně i smrt.



Obrázek č. 16 - Úder na ledviny

12. **Hřbet dlaně** - Díky nervům ovládajících prsty je vnější strana dlaní velmi citlivá. Silným úderem můžou navíc popraskat malé kůstky a způsobit tak poměrně silnou bolest a na chvíli tak vyřadit ruku z provozu.

2.1.4 Nohy a slabiny

Údery na tyto místa nejsou smrtelné, způsobují však velmi silnou bolest a dokážou spolehlivě odstavit protivníka ztrátou rovnováhy nebo oslabením.

1. **Genitálie** - i slabý úder může způsobit nesnesitelnou bolest a vyřazení z boje. Silný úder může mít za následek upadnutí do bezvědomí a silný šok.



Obrázek č. 17 - Kop do genitálií

2. **Hýždě** - Silným úderem do sedacích svalů nastane stáhnutí svalstva a zhoršenou pohyblivost. Dojde-li k přetržení tohoto svalu, celá končetina se stává nepoužitelnou.
3. **Vnější strana steh** - Cca 10 centimetrů nad kolenem vede těsně pod povrchem velký stehenní nerv, proto silný úder do této oblasti způsobí intenzivní bolest, ztrátu rovnováhy a chvilkové vyřazení celé končetiny čímž donutí protivníka si kleknout nebo sednout. Obzvláště vhodné je toto místo zasahovat kopy kolenem.
4. **Vnitřní strana steh** - I na vnitřní straně vede zhruba uprostřed stehna velký a citlivý nerv, jehož přímé zasažení má za následek silnou bolest a okamžitou ztrátu opory a rovnováhy. Opět ideálně zasažitelná část kolenem nebo holení.

5. **Koleno** - Jelikož se jedná o jeden z nosných bodů celého těla, je jeho zranění velice nepříjemné a protivníka neutralizuje. Koleno je velmi lehce zranitelné, zvláště za normálním rozsahem pohybu (90 stupňů)



Obrázek č. 18 - Kop do kolene

6. **Holeň** - I středně silný, dobře mířený úder, nejlépe tvrdou částí těla nebo tvrdým předmětem způsobí obrovskou bolest a totální vyřazení protivníka. Silný úder může zlomit holenní kost, způsobit velmi intenzivní bolest a následný úpadek do bezvědomí.



Obrázek č. 19 - Kop do holeně

7. **Lýtko** - Dobře mířený úder do lýtka způsobí bolestivou svalovou křeč, omezí pohyblivost a zpomalí protivníka.
8. **Achillova šlacha** - Silný úder do "achylovky" může způsobit vyvrtnutí kotníku a ztrátu rovnováhy. Přeražení nebo přeřezání šlachy zcela vyřadí protivníka.
9. **Kotník** - Protože kotník nese většinu hmotnosti a rovnováhy těla, může silným úderem snadno dojít k jeho zvrtnutí, vykloubení nebo zlomení. Zpravidla provázeno velmi silnou bolestí.
10. **Chodidlo** - Malé kůstky na vrcholku chodidla jsou velmi křehké a snadno zlomitelné. Úder do tohoto místa naruší protivníkovu stabilitu i pohyblivost.[4]

2.2 Techniky

Díky nejasnostem okolo určování některých termínů, souvisejících s útokem a použitou technikou, jak po právní, tak i po faktické stránce, zde uvádím definice těch nejzákladnějších jako jsou chvat, hmat, páčení, úder, kop a bolestivá uchopení:[5]

2.2.1 Úder a kop

Jsou zásahy s velkou kinetickou energií. Není tedy rozhodující, působí-li útočník na tělo protivníka tlakem trvajícím několik sekund či pouze desetinu (setinu) sekundy. Údery a kopy jsou nejrychlejšími a nejefektivnějšími zásahy, jimiž lze narušit stabilitu útočníka, ochromit jej nebo případně zastavit v útoku, a tak jej dostat do situace, kdy není schopen ve vlastním útoku pokračovat ani se aktivně bránit. Pak je možno s úspěchem nasadit páku, např. ke znehybnění, odvedení apod.



Obrázek č. 20 - Úder pěstí do obličeje

2.2.2 Chvat

Jde o pohybový technický prvek převzatý z některé úpolové disciplíny (bojového sportu - juda, zápasu apod.), jehož cílem je dostat soupeře do takové polohy ve které obvykle prohrává. Cílem chvatu nebývá působit bolest, ale blokovat (znehybnit) soupeře. Ve skutečně vedeném boji je však i zde aplikovaně vyvolání bolesti účelově využíváno. Chvaty již obvykle zahrnují kombinace rozličných technik (jsou jejich souborem). Jde především o páčení a techniky úderové a porazové školy komplexně, které od svého zahájení opět směřují k donucovacímu úkonu, tj. ve sportovním klání k vítězství nad

soupeřem přivedením jej do stavu bezmoci a v profesní přípravě (příslušníků ozbrojených sborů a složek) ke splnění požadovaného služebního úkonu a zajištění vlastní a obecné bezpečnosti. Součástí chvatů mohou být bolestivá uchopení nebo i podpůrné hmaty cílené proti vitálním místům lidského těla. Chvat je tedy ve srovnání s hmatem konstrukčně složitější pohybovou technikou, mnohdy i kombinovanou. [5]



Obrázek č. 21 - Typická ukázka chvatu

2.2.3 Hmat

Jedná se o sebeobraný nebo útočný, blokující, technický (pohybový) prvek, jehož cílem je účelově působit bolest. Patří sem především všechna bolestivá uchopení nebo tlaky na vitální místa lidského těla. Prakticky jde tedy o cílené atakování (vyhmátnutí)

bolestivých míst na lidském těle, jehož konečným efektem je způsobit pronikavou bolest a omezit či ukončit pohybovou aktivitu soupeře. Hmat lze tedy především charakterizovat jako bolestivé působení na vitální místo lidského těla, a to obvykle stiskem či tlakem prstů, jehož cílem je utlumit nebo zcela zastavit pohybovou aktivitu soupeře a v profesní donucovací technice (v souladu s právní normou) dosáhnout cíle donucovacího úkonu a účelu služebního zákroku. Při aplikaci jednoho hmatu bez kombinace s dalším bývá používáno pouze jedné ruky, případně paže (při tlaku vyvinutém např: předloktím, loktem apod.). S ohledem na jeho konstrukci je nejjednodušší formou útočného (obránného) technického prvku. [8]



Obrázek č. 22 - Typická ukázka hmatu

2.2.4 Páčení

je uvedení pohyblivých, skloubených částí lidského těla do nepřiměřené polohy, tj. až na hranici běžné pohyblivosti nebo až těsně za tuto mez. Bolest způsobená páčením vede opět k omezení či ukončení pohybových aktivit soupeře a v profesní sebeobraně k jeho donucení plnit příkazy (vyvedení, odvedení, zrušení pasivního odporu, donucení k

nastoupení či vystoupení do či z vozidla, znehybnění s prohledáním a přiložením pout apod.). [6]

2.2.5 Bolestivá uchopení

Bolestivá uchopení (viz. obrázek č. 23) jsou v podstatě hmaty a stisky bolestivých míst na lidském těle. Tlak může mít různé formy. Od pomalého přiložení až po rychlé, které je vlastně již úderem nebo kopem. Rozdílnost forem tlaku je dána především rychlostí působení. Rozhodující je rovněž plocha, kterou je tlak veden (např. špičky prstů, pěst, podrážka boty apod.).



Obrázek č. 23 - Bolestivé uchopení krku

Touto kapitolou byly shrnuty, rozděleny a podrobně rozepsány nejzranitelnější místa lidského těla z hlediska směru, intenzity, síly a použité techniky. [3]

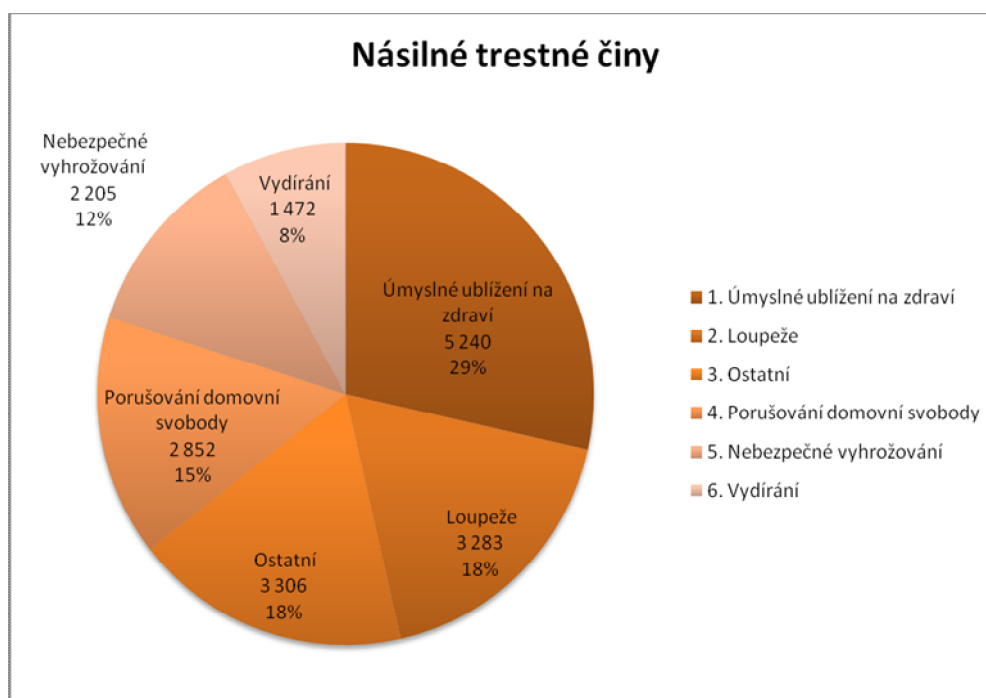
II. PRAKTICKÁ ČÁST

3 STATISTIKA

V této kapitole je uvedena statistika policie ČR za rok 2012, klíčové výpovědi amerických uvězněných násilníků, na jejichž základě zpracované rady a doporučení.

3.1 Kriminalita

Statistika policie ČR v roce 2012 uvádí, že ze 304 528 spáchaných trestných činů a zaznamenaných policií ČR v uplynulém roce jich 18 358, tedy 6 %, bylo násilných a ve 188 případech došlo i na vraždu. Následující graf zobrazuje procentuální rozdělení všech násilných trestných činů spáchaných v roce 2012. Statistiky se bohužel nezmiňují o technice a okolnostech těchto trestných činů.



Obrázek č. 24 - Graf násilných trestných činů

3.2 Výpovědi násilníků

Americký instruktor kurzu sebeobran, Tim Larkin, zpovídal skupinu násilníků v amerických věznicích a ze statistiky vyvodil následující závěry[sebeobrana]. Tyto výpovědi posloužily

jako srovnání s odpověďmi z dotazníku a pomyslný odrazový můstek pro porovnání a vyvození konkrétních případů.

1. Věc, která tyto muže odsouzené za spáchání násilného trestného činu, upoutá na ženě jako první, je účes. Rozpuštěné dlouhé vlasy, nebo vlasy sčesané do culíku, se dají mnohým snáz chytit, proto si nejčastěji vybírají ženy právě s tímto typem účesu. Naopak ženy s krátkými nebo na krátko upravenými vlasy nebývají běžně cílem.
2. Hned po účesu následuje oblečení. Násilníci si zpravidla vybírají ženy s takovým typem oblečení, za které se dá snadno chytit a následně se ho snadno zbavit. Pro případy kožených či riflových oděvů s sebou nosí spousta násilníků nůžky nebo kapesní nože.
3. Dalším častým typem napadaných jsou ti, kteří nejsou zrovna ve střehu a během chůze se zaobírají jinou činností, například telefonováním nebo hledáním věcí v batohu či kabelce. Nesoustředěnost má za následek zkrácený časový interval reakce na případný útok a činí je tak zranitelnějšími.
4. Ženy, které projeví známku nebo náznak boje, tím většinou odvrátí možný útok, protože násilník ví, že přišel o výhodu faktoru překvapení a raději neriskuje.
5. Z hlediska času je útok na ženu nejpravděpodobnější brzy ráno, a to zhruba mezi pátou až osmou hodinou ranní.
6. Naprostá většina dotázaných kriminálních a násilníků se shodla na tom, že by nezaútočili na ženu nesoucí v ruce například deštník, nebo jiný podobný předmět, který by snadno mohl posloužit jako zbraň proti nim. Platí to ovšem jen o velkých předmětech, které jsou použitelné i na větší než bezprostřední vzdálenost, na rozdíl například od klíčů apod.
7. Násilníci také uvedli, že nejčastějším a nejtypičtějším místem pro útok na ženu je parkoviště u obchodního centra nebo obchodu s potravinami. Následují podzemní a nadzemní parkoviště nebo garáže u místa pracoviště. Třetím nejčastějším místem jsou veřejné záchody.
8. Častěji si vyhlízejí ženy menších rozměrů, aby se dala snáze popadnout a v co nejmenším čase odnést či odvléct na jiné, skryté místo.
9. Pouze 2% dotázaných mělo u sebe při znásilnění nebo pokusu o znásilnění zbraň. Tento fakt je však ovlivněn americkými zákony, protože sazba za ozbrojené znásilnění je až čtyřikrát vyšší.

3.3 Rady a doporučení

Z výše uvedených výpovědí sestavil Tim Larkin seznam rad a doporučení, převážně pro ženy, zaměřující se na nejčastější typy a techniky útoků, zmíněnými právě zpovídányými násilníky.

1. Několik obranných mechanismů, které instruktor doporučuje: Pokud za tebou někdo jde po ulici, v garáži či ve výtahu, podívej se mu do obličeje a zeptej se ho na něco, např. kolik je hodin nebo si s ním krátce popovídej "to je hrůza, jaké je venku počasí," "to bude zase letos zima" apod. Tím zjistíš, jak vypadá a můžeš ho později identifikovat, a zároveň tím ztratíš přitažlivost jako objekt.
2. Pokud někdo přichází směrem k tobě, dej ruce před sebe a zakřič "stop" nebo "drž se zpátky". Většina násilníků prozradila, že nechali na pokoji ženu, která křičela, protože tím naznačila, že by se nebála bránit. To znamená, že vyhledávají snadný cíl.
3. Pokud s sebou nosíš pepřový sprej (instruktor sám na něj nedá dopustit a nosí ho všude), zakřič "mám pepřový sprej" a drž ho před sebou, to ho zastraší.
4. Pokud tě někdo popadne, nemůžeš se ubránit silou, ale můžeš ho ochromit na citlivých místech. Pokud jsi chycena okolo pasu zezadu, štípni útočníka do paže mezi podpaží a loktem anebo nahoru do vnitřního stehna - a to velmi silně.
5. Pokud na tebe někdo položí ruce, chytň jeho první dva prsty (tedy ukazováček a prostředníček) a ohni je s velkým tlakem zpátky tak daleko, jak budeš moci.

4 DOTAZNÍK

Protože neexistují žádné statistiky, uvádějící konkrétní techniky použité při útocích a napadení nebo vyhodnocující útoky a násilné trestné činy z hlediska jejich techniky a souvisejícím okolnostem, byl sestaven následující dotazník, který měl za cíl zjistit povědomí lidí o samotné problematice útoku, jejich názory a zkušenosti a následně tak, na základě odpovědí, vyvodit charakteristiky a nejtypičtější techniky, používány při útocích. Celkem bylo dotázáno 96 respondentů, přičemž bylo dbáno na co nejvariabilnější vzorek populace. Jednotlivé otázky jsou vyhodnoceny níže.

4.1 Otázky:

Otázka č.1 - Máte osobní zkušenost s útokem?

Odpověď	Ano	Ne
Počet respondentů	72	24

Vyhodnocení

75% respondentů má osobní zkušenost s násilným trestným činem, neboli byly svědky, zainteresovanými osobami, nebo samotnými oběťmi či násilníky.

Otázka č. 2 - Jak útok dopadl?

Odpověď	Ve prospěch útočnicka	Ve prospěch obránce	Nevím
Počet respondentů	28	42	10

Vyhodnocení

Otázkou č. 2 jsem zjišťoval, kolik z těchto 72 útoků dopadlo příznivě pro obránce, čili ubráněním se. 53% útoků tak skončilo pozitivně a ve 35ti % případech útočník zvítězil. Přibližně 10 % zúčastněných nebylo svědkem konce útoku a neznalo tak výsledek.

Otázka č. 3 - Může být obrana silnější než útok?

Odpověď	Ano	Ne	Nevím
Počet respondentů	81	8	7

Vyhodnocení:

Touto otázkou jsem si chtěl jen ověřit povědomí lidí o sebeobraně. Z dotazovaných osob jich 84 % vědělo, že obrana nemusí být přiměřená útoku a že se tedy mohou bránit větší silou a prostředky, než představuje hrozící útok. Jen 8 % dotázaných si bylo jistých, že obrana nemůže být v žádném případě silnější než útok a zbylých 7 % nevědělo.

Otázka č. 4 - Jaký směr útoku je nejčastější?

Odpověď	Zezadu	Zepředu	Z boku
Počet respondentů	57	30	9

Vyhodnocení:

Otázka č. 4 byla zaměřena na nejčastější směr vedení útoku, neboli z které strany by lidé nejčastěji útok čekali. Podle očekávání je pro 59 % dotázaných nejpravděpodobnější útok ze zadu. Reakční doba je, v tomto případě, prakticky nulová, protože okamžitě dochází ke kontaktu, kdy navíc, při útoku ze zadu, nevidíme na útočníka a nemůžeme tak využít komunikace z očí do očí, jako uklidňujícího prostředku. 32 % pak uvedlo jako nejčastější směr vedení útoku útok zepředu. Jde o typické situace "1 na 1", kdy si útočník a obránce čelí navzájem. Při tomto směru útoku v pozici obránce se dá využít komunikace, a to jak asertivní tak důrazné, zaujetí bojového postoje, připravení obranné technické pomůcky nebo zbraně, či útěku. Zbývajících 9 % respondentů zvolilo možnost "útok z boku".

Otázka č. 5 - Technika při útoku Zezadu

Odpověď	Chvat, hmat, bolestivé uchopení	Stržení	Úder pěstí	Kop nohou	Jiné
Počet respondentů	38	29	14	6	9

Vyhodnocení:

Otázkou č.5 jsem pak zjišťoval, jakou si lidé myslí, že útočník použije techniku, v případě, že útočí zezadu. Pro složitost popisu a rozdílů jednotlivých technik a pro lepší pochopení respondenty jsem se rozhodl sloučit pojmy "chvat", "hmat" a "bolestivé uchopení" do jedné odpovědi. 40 % si myslí, že pachatel by v tomto případě použil právě onu sloučenou odpověď, neboli různé variace a kombinace chvatů nebo hmatů. 30 % dotázaných si pod nejpravděpodobnější použitou technikou pachatelem, jde-li o napadení zezadu, představuje stržení a jeho variace, neboli uzemnění případné oběti a využití tak převahy útočnickova postavení a obráncova překvapení. Úder pěstí zvolilo 15%, který při napadení zezadu slouží spíše jako navolnění a chvilkové oslabení oběti. 6 % uvedlo kop nohou, který kombinuje výhody stržení a úderu pěstí. Zbýlých 9 % si nevybralo ani z jedné nabízené odpovědi.

Otázka č. 6 - Technika při útoku Zepředu

Odpověď	Úder pěstí	Kop nohou	Chvat, hmat, bolestivá uchopení	Jiné
Počet respondentů	70	22	3	1

Vyhodnocení:

Naopak při útoku zepředu, tedy většinou při útoku očekávaném, 70 respondentů uvedlo jako nejpravděpodobnější použitou techniku úder pěstí. Jedná se o médii nejčastěji

předkládanou formu útoku zepředu, proto není žádným překvapením, že většina mnou dotázaných osob zvolila právě tuto odpověď. 23 % dotázaných pak uvedlo kop nohou jako, 3 % kombinaci chvatů a hmatů.

Otázka č. 7 - Útok se zbraní nebo beze zbraně

Odpověď	Beze zbraně	Se zbraní
Počet respondentů	72	24

Vyhodnocení:

Na otázku číslo 7, zda-li útočník použije při svém útoku zbraň, či nikoliv, odpovědělo 75% dotázaných záporně, neboli, že útok proběhne s největší pravděpodobností beze zbraně. Zbýlých 25 % by pak zbraň při napadení očekávalo.

Otázka č. 8 - Nejčastější typ zbraně

Odpovědi	Improvizovaná	Bodná/sečná	Palná	Jiná
Počet respondentů	53	40	2	1

Vyhodnocení:

Následující otázkou číslo 8 jsem dále zjišťoval, o jakou zbraň se bude jednat, použije-li ji útočník. 55 % respondentů zvolilo improvizovanou zbraň, pod kterou si můžeme představit nejrůznější předměty, se kterými se denně setkáváme, jako například ulomená větev, kámen, dlažební kostka, ale i deštník nebo srolovaný časopis. 42 % by už v ruce útočníka očekávalo zbraň bodnou, či sečnou. V případě, že je útočník vybaven právě tímto typem zbraně, se útok stává velmi nebezpečným. Pouze dva lidé zvolili možnost střelné zbraně. Je to tím, že střelná zbraň je sama o sobě velmi nápadná a případný výstřel vyvolá nežádanou vlnu pozornosti. Navíc technika ovládnutí zbraně a její pořizovací náklady jsou často překážkou k jejímu získání a použití.

Otázka č. 9 - Nejčastější obět z hlediska jejího zařazení do skupiny

Odpověď	Rasa / národnost	Náboženství / vyznání	Sex. orientace	Subkultura (anarchismus, skinhead..)	Drogově závislí	Fyzicky / mentálně nemocní (HIV)
Počet respondentů	41	25	12	10	8	4

Vyhodnocení:

Tento typ násilí vůči menšinám se dá nazvat násilím z nenávisti a je jím ohrožen v podstatě každý člověk, spadající do jedné z následujících menšin. Nejčastěji jsou tomuto typu ohrožení vystaveni představitelé menšin, a to jak rasových, tak i náboženských, sexuálně orientovaných, kulturních, či etnických. Nelze však říci, že lidé tvořící majoritu nejsou ohroženi násilím.

Každý jedinec, jakékoliv barvy pleti, vyznání nebo zdravotního stavu, má v demokratické společnosti právo na svůj politický názor, náboženství, používaný jazyk, nebo styl oblékání. Násilí z nenávisti vůči jednomu z výše zmíněných faktorů je proto považováno za iracionální projev nesnášenlivosti, stejně tak i jeho ospravedlňování. K nejvíce ohroženým skupinám patří tedy:

1. Rasové, národnostní a etnické menšiny. Na území ČR se jedná především o Romy, přičemž útoky na ně mohou vyústit od verbálního napadání, ponižování a urážení až po fyzické napadání, nebo dokonce vraždu. Mimo Romy jsou rasově a etnicky ohroženi také příslušníci jiné národnosti jako například Ukrajinci, nebo Vietnamci, či jiného vyznání jako Muslimové. Většina přistěhovalců, nebo cizinců navíc incident zahrnující násilí ohlásí na policii ČR zřídka kdy. Nejčastějším důvodem je strach z důvodu ilegálního pobytu na území ČR, nebo, díky špatným zkušenostem, strach z policie samotné. Roli zde jistě také hraje povaha trestného činu a jazyková bariéra.

2. Druhou nejvíce napadanou menšinou jsou lidé jiného náboženského vyznání. Protože je Česká republika poměrně ateistickou zemí, v roce 2012 se jako věřící deklarovalo pouhých 20.6% lidí, pouze 13.9% se hlásilo k nějaké oficiálně uznané církvi, není zde násilí z nenávisti vůči lidem jiného náboženství příliš běžné. Na území ČR se dotýká především židů a muslimů. Jde hlavně o útoky verbální, protože židovská či muslimská komunita nemá v ČR bohaté zastoupení. Byly však zaznamenány útoky na synagogy, nebo mešity a incidenty z nenávisti vůči ženám nosícím tradiční muslimský hidžáb.

3. Další skupinou jsou lidé s jinou sexuální identitou či orientací. V této kategorii jsou nejčastěji napadáni homosexuálové, bisexuálové a transsexuálové. Vzhledem k tomu, že tito lidé nejsou výslovně chráněni českým právním řádem, na rozdíl od menšin rasových, etnických a náboženských, jsou z hlediska ohrožení násilím velmi zranitelní.

4. Představitelé subkultur jako jsou například anarchisté, antifašisti, skini, rockeři, hip-hoperi a další, jsou také skupinami ohroženými násilím z nenávisti. Díky svému vzhledu a politickým názorům se mohou stát obětí pachatelů z krajně pravicových hnutí. Pokud nejsou představitelé těchto subkultur napadeni kvůli politickým názorům, nejsou rovněž chráněni trestním zákoníkem a proto nejsou velmi často ani ohlašovány policii.

5. Vzhledem k celkovému negativnímu postoji společnosti vůči uživatelům drog, jsou tito lidé další ohroženou skupinou. Dochází zde často k násilí i uvnitř samotné skupiny mezi jejími příslušníky.

6. Špatný psychický či fyzický zdravotní stav může být rovněž důvodem pro útok z nenávisti. Nejohroženější skupinou jsou lidé nakažení HIV, vůči kterým je nejčastěji veden verbální útok spojený s vyhrožováním o sdělení jejich zdravotního stavu rodině nebo přátelům. Zranitelní jsou také lidé s mentálním postižením.

Otázka č. 10 - Na které místo na těle zaútočí?

Odpověď	Hlava	Trup	Krk	Ruce	Nohy	Slabiny
Počet respondentů	68	13	10	3	2	1

Vyhodnocení:

Otázka č. 10 byla zaměřena na nejpravděpodobnější směr vedení útoku z hlediska míst na lidském těle. Podle předpokladů označilo 71 %, tedy většina dotázaných, jako primární cíl útoku hlavu. Protože se na hlavě nachází 4 z 5ti smyslových orgánů a nejdůležitější tělní orgán, mozek, jde o instinktivní cíl útoku. Vzhledem k tomu, že násilník běžně nemá žádný výcvik v bojovém sportu, disciplíně či sebeobraně, je třeba si bránit hlavně a především hlavu a krk, jakožto nejzranitelnější oblasti lidského těla.

14 % pak uvedlo jako primární cíl útoku oblast trupu, která, jak víme z teoretické části, má také počet velmi choulostivých míst pro útok. Jen 10 % dotázaných zvolilo odpověď krk, což je zarážející právě z důvodu jeho zranitelnosti díky tepnám a krčním obratlům. Zbýlý počet dotázaných celkem rovnoměrně zvolilo možnosti ruce, nohy a slabiny. Útoky na tyto místa nejsou smrtelné, ale mohou být velmi bolestivé.

Otázka č. 11 - Kde útok očekávat

Odpovědi	Park	Ulice u bydlíště	Diskotéka	Hospoda	Nádraží	Parkoviště	Jiné
Počet respondentů	22	20	19	18	13	3	1

Vyhodnocení:

Odpovědi na otázku č. 11, kde útok očekávat, byly velmi vyrovnané. Zarážející je však fakt, že pouze 3 lidé označili za nejpravděpodobnější místo útoku právě ono kriminálníky zmíněné parkoviště. Z toho lze vydedukovat, proč si násilníci vybírají právě

toto místo. Nejvíce respondentů, tedy 23 %, zvolilo možnost "park", 21 % by útok čekalo na ulici u bydliště, 20 % na diskotéce, 19 % v hospodě a 13 % na nádraží. Všechna tato místa jsou tedy, vzhledem k výsledkům dotazníku, pro potencionální útoky zhruba stejně pravděpodobná.

Otázka č. 12 - Čas

Odpovědi	V noci (22:00-5:00)	Večer (19:00- 22:00)	Brzo ráno (5:00-8:00)	Během dne (8:00-19:00)
Počet respondentů	60	26	7	3

Vyhodnocení:

Otázka č. 12 zjišťovala nejpravděpodobnější čas útoku. Čas je z hlediska techniky a celkového charakteru útoku klíčovým prvkem. Člověk napadený ve tmě má samozřejmě mnohem menší šanci se ubránit, vzhledem k tomu, že na útočníka nevidí vůbec, nebo jen z části, a nemá tak potřebnou dobu na včasnou reakci. Naopak ve dne je pro útočníka mnohonásobně těžší se k oběti přiblížit nepozorovaně a neriskovat tak protiútok.

Navzdory tomu, že zpovídání násilníci uvedli, že jimi nejvíce preferovaný čas je brzy ráno, tedy zhruba mezi pátou a osmou hodinou ranní, největší počet respondentů, 62 %, uvedlo jako neočekávanější dobu pro útok čas od 22:00 do 5:00 tedy noc. Jak jsem uvedl výše, útoky v noci a brzy ráno jsou tedy nejčastější vzhledem k oslabení nejdůležitějšího lidského smyslu a to zraku. 27 % dotázaných dále označilo odpověď "večer", konkrétně od 19:00 do 22:00. Zbýlých 8 % by pak čekalo útok ve dne.

Otázka č. 13 - Motiv

Odpovědi	Peníze	Nadřazenost/šikana	Sex	Nedorozumění	Jiné
Počet respondentů	36	28	23	6	3

Vyhodnocení:

Jako první a nejpravděpodobnější motiv zvolilo 38 % dotázaných motiv loupežný. Díky dnešní době a silnému rozdělení sociálních skupin jsou takto motivované útoky stále častější. Jsou často doprovázeny vyhrožováním ublížení na zdraví nebo smrti, kdy je útočník mnohdy navíc vybaven zbraní.

Druhým neočekávanějším motivem je nadřazenost, neboli tzv. potřeba si něco dokázat, který uvedlo 29 % dotázaných. Pokud je v tomto případě obětí žena, jde o jednu z možností sexuálního napadení, přičemž sex je zde pouze prostředkem k dosažení útočnickova cíle. Pokud jde o muže, jedná se zpravidla o společenské postavení v pachatelově okolí a potřeba ukojení touhy po fyzickém násilí. Spouštěcími mechanismy bývají často návykové látky, žárlivost, závist a podobně.

Jako třetí nejpravděpodobnější motiv s 24 % odpovědí je motiv sexuální. Většina případů napadení žen je právě motivovaná sexuálně. Prostředkem k dosažení cíle je přemožení ženy, její povalení a z důvodu usnadnění cesty může dojít i k omráčení a její znásilnění. Důvodem pro sexuální napadení je nedostatek sebedůvěry v jednání se ženami, nedostatek příležitostí, různé sexuální úchytky, nenaplňování sexuality. To vše je prováděno s jediným cílem a tím je uspokojení potřeb jedince.

Posledním vyhodnoceným motivem je nedorozumění, kterým je, v tomto případě, chybné vyhodnocení situace zahrnující jeden z výše zmíněných motivů.

5 CELKOVÉ VYHODNOCENÍ

Na základě informací uvedených v teoretické části v kombinaci s daty získanými z dotazníku a následně porovnanými s výpověďmi násilníků, lze tedy určit nejpravděpodobnější a nejčastější typy a okolnosti útoků. Vzhledem k tomu, že téměř tři čtvrtiny dotázaných mělo osobní zkušenost s útokem, závěrem kapitoly rovněž uvedu i 5 nejtypičtějších a nejpravděpodobnějších technik útoku.

5.1 Hodnocení aspektů útočné situace

Každý útok má motiv, násilné trestné činy bez motivu neexistují. Z dotazníku plyne, že nejčastějším motivem pro útok jsou peníze neboli motiv loupežný. Za ním však v těsném závěsu následuje motiv sexuální a motiv nadřazenosti. Je-li tedy útočník motivován, dochází k útoku.

Jak víme z teoretické části, útočníkem může být prakticky kdokoliv. Pravděpodobně však půjde o člověka pohybujícího se, nebo vyrůstajícího v agresivním prostředí, který se řídí naučeným vzorcem agresivního chování. Útočníka však nemusí vždy charakterizovat výše popsaná patologická osobnost, ale může jít o jedince, nejevícího žádný ze znaků patologie, ale pouze o vysoce temperamentního a emočně založeného člověka, s velmi nízkým prahem frustrační tolerance a silnou citovou vzrušivostí viz. kapitola 1.2.2.

Nejpravděpodobnější čas, ve který pak tento motivovaný útočník zaútočí, je, podle výsledků dotazníku a výpovědí vězňů, od stmívání do svítání. To se ale během ročních období mění a proto použijeme jiné rozdělení a sice brzo ráno (5:00 - 8:00), které je, vzhledem k odpovědím násilníků, nejpravděpodobnější. Po ránu při cestě do práce, nebo do školy se ještě rozespálému člověku honí hlavou plány pro nadcházející den a není tedy zdaleka tak ostražitý a ve střehu jako během dne. Dotázané osoby však v dotazníku uvedly na prvním místě noc, tedy čas zhruba od desáté hodiny večerní do rána. Když oba výsledky zkombinujeme, dostaneme nejvíce pravděpodobný čas pro útok a tedy od večera do rána, neboli ve tmě. Oběť napadená ve tmě má samozřejmě mnohem menší šanci se ubránit, vzhledem k tomu, že na útočníka nevidí vůbec, nebo jen z části, a nemá tak potřebnou

dobu na včasnou a okamžitou reakci, případně na přípravu protiútoků a zhodnocení celé situace.

Z hlediska nejčastějšího a nejpravděpodobnějšího místa pro útok, se opět výpovědi vězňů dramaticky liší od odpovědí z dotazníku, které jsou navíc velmi vyrovnané. Téměř shodný počet dotázaných si myslelo, že největší nebezpečí jim hrozí v parku, na ulici u bydlíště, diskotéce nebo v baru či hospodě. Násilníci přitom uvedli, že nejčastěji přepadávali na parkovišti. Jednak z loupežného a jednak ze sexuálního motivu se jedná o ideální místo pro přepadení. Při loupežném si pachatel odnese kromě hotovosti a cenností i auto, do kterého se právě chystáte nastoupit. Při sexuálním zase může ženu násilím dostat do auta a pak v něm odjet z místa činu.

5.2 Hodnocení z hlediska techniky

Tato kapitola je již zaměřena na samotnou techniku provedení útoku. Na základě odpovědí z dotazníku, opět porovnanými s výpověďmi násilníků a statistikami, lze sestavit 5 nejpravděpodobnějších a nejčastěji používaných technik. Vzhledem k variabilitě útočnicků, prostředí, času a motivu nejsou následující techniky seřazeny vzestupně ani sestupně, ale jde o výčet pěti neočekávanějších technik.

1. Vzhledem k tomu, že téměř 60 % dotázaných by čekalo útok zezadu a rovněž i násilníci nejčastěji zmiňují tento směr útoku, je tento typ útoku velmi pravděpodobný. Jak jsem popsal výše, napadený v tomto případě nemá téměř žádnou reakční dobu, nemůže využít komunikace s útočником, protože útočnicka zaregistruje až když zaútočí, který navíc zcela využije faktor překvapení. Použití chvatu nebo hmatu by při tomto směru útoku očekávalo 40 % dotázaných a co se týče místa na těle, útok by patrně směřoval na krk nebo hlavu. Použití zbraně v tomto případě není příliš pravděpodobné, protože útok sám o sobě je již dost intenzivní a překvapující. Pro lepší představu je tento typ útoku zobrazen na následujícím obrázku.



Obrázek č. 25 - Chvat zezadu

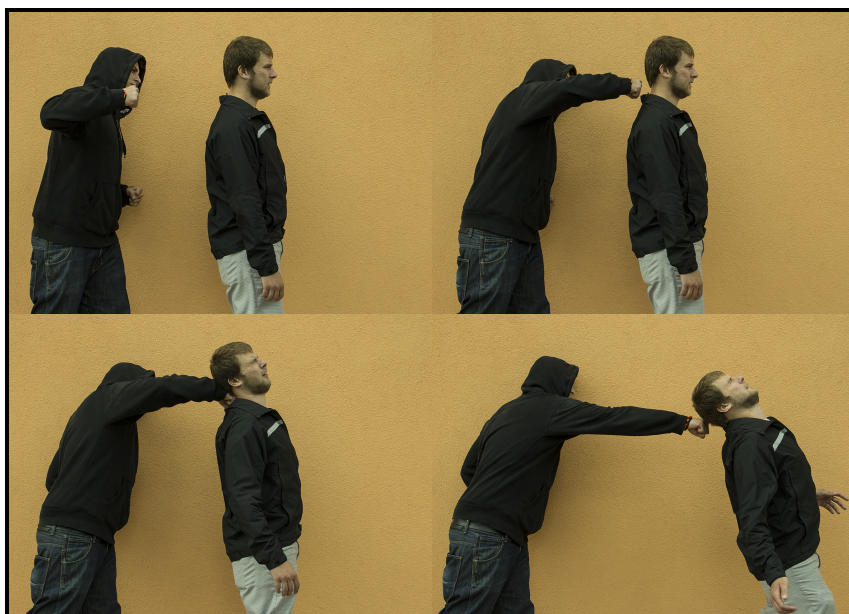
2. V tomto případě zůstává stejný směr útoku, tedy zezadu, ale místo hmatu a bolestivého uchopení je použita technika stržení, která byla velmi často zmiňována násilníky jako nejpraktičtější. V kombinaci s navolňujícím kopem je celý průběh útoku velmi rychlý a napadený se v momentě ocitá na zemi, tedy útočník přebírá kontrolu nad situací. Pokud neproběhne včasná obrana, například kopem do zranitelných míst na nohou útočníka následována odsunem či distancováním se od útočníka, získá nad obětí plnou kontrolu využitím velkého faktoru překvapení a výškové převahy.



Obrázek č. 26 - Stržení zezadu

3. Další nejpravděpodobnější technikou použitou útočníkem při útoku je úder, vedený jak zezadu (viz. obrázek č. 27), tak zepředu (viz. obrázek č. 28). V tomto případě již možnost použití zbraně není zanedbatelná. Jinými slovy může útočník tento typ útoku velmi zintenzivnit použitím nejčastěji úderné zbraně, vzhledem k dotazníku (55 %) nejpravděpodobněji improvizované, pod čím si lze představit větev, kámen či jiný objekt. Může jít ale i o jiný typ úderné zbraně, například teleskopický obušek nebo boxer. Dobře mířený úder do temene hlavy, konkrétně do místa, kde se sbíhají švy temenních kostí, může způsobit okamžitý úpadek do bezvědomí.

Při úderu pěstí zepředu, nejčastěji do obličejové části (71 % dotázaných), jsou nejzranitelnějšími místy převážně nos, brada, oči či ústa. Použití zbraně je zde rovněž pravděpodobnější, než v prvních dvou případech, z hlediska vyšší intenzity a síly útoku.



Obrázek č. 27 - Úder pěstí zezadu



Obrázek č. 28 - Úder pěstí zepředu

4. Čtvrtá teoreticky nejčastější technika útoku je kop nohou. Ten nejčastěji směřuje do oblasti solar plexu (viz obrázek č. 29), nebo na oblast genitálií (viz. obrázek č. 30). Vzhledem k externím genitáliím je tento typ útoku častější spíše u mužů. Kop nohou je sice nejsilnějším úderem, je však také relativně pomalý, proto je reakční doba při tomto typu útoku dostatečně dlouhá na včasnou reakci protiútokem, či útek. Zároveň se tento typ

techniky dá spíše očekávat u útočníků obeznámených s bojovými sporty či uměními, jelikož je zde použita poměrně složitá technika.



Obrázek č. 29 - Kop nohou na oblast solar plexu



Obrázek. č. 30 - Kop nohou na oblast genitálií

ZÁVĚR

Tato bakalářská práce by měla, v ideálním případě, sloužit jako přehled a charakteristika nejčastějších, při útoku, používaných technik a příslušných faktorů.

V teoretické části jsou co možná nejsrozumitelněji popsány všechny, s útokem související, faktory jako jeho charakteristika, průběh a rozdělení, komunikace, použití zbraně, indikace a právní souvislosti. Tím byl čtenář seznámen se samotnou problematikou útoku. Dále je podrobně charakterizován útočník, jak z hlediska psychologického, tak z hlediska právního. Je zde zmíněno jeho rozdělení na základě motivu, kvůli kterému páchá násilné trestné činy, rozdělení na typy útočníků, jejich vlastnosti a zdůvodnění.

Ve druhé kapitole jsou přehledně popsány nejzranitelnější body lidského těla, tedy nejčastější a nejnebezpečnější terče útoku. U každé ze zmíněných oblastí je uveden důvod její zranitelnosti, následky při úderu slabou silou a následky při úderu velkou silou. Následně jsou charakterizovány a názorně ukázány všechny typy technik útoku, s ohledem na jejich charakteristiku a rozdělení.

Na základě informací z dotazníku, porovnaných s výpověďmi vězňů a zkušeností získaných při psaní této práce, byla vyhodnocena nejpravděpodobnější technika společně se souvisejícími okolnostmi provázejícími útok. Konkrétně jde, z hlediska pravděpodobnosti, o nejčastější místo útoku, čas, ve který k útoku dojde, oběť, kterou si pachatel vybere, jeho motiv a procento úspěšnosti.

Při hodnocení techniky byly pak použity a následně vyhodnoceny informace o nejčastějším směru útoku, terči útoku, respektive směr útoku z hlediska toho, na kterou oblast na lidském těle míří a hlavně použitých technikách a jejich kombinace. Na základě těchto dat byly sestaveny nejpravděpodobnější okolnosti, s ohledem na dostupné informace. Pro lepší celkově lepší představu byly přidány i fotografie s názornou ukázkou nejčastějších útoku.

Výsledkem této práce by, v nejlepším případě, mělo být obecné seznámení a obeznámení čtenáře s druhy a typy útoků, jejich nejpravděpodobnějšími okolnostmi a především nejčastěji použitou technikou s názornými případy.

ZÁVĚR V ANGLIČTINĚ

This work should, ideally, serve as an overview of the most common and characteristic, the attack, the techniques, and the relevant factors.

The theoretical part as possible comprehensibly described all the attack-related, factors such as the characteristics, behavior and distribution, communications, weapons use, indications and legal context. This was a reader familiar with the very issue of attack. It is characterized by an attacker in detail, both in terms of psychological, from a legal perspective. There is mention of his division on the motive with which the act of committing violent crimes division of the types of attackers, attribute, and their justification.

The second chapter describes clearly the most vulnerable points of the human body, the commonest and most dangerous target. For each of these areas is the reason for its vulnerability, the consequences of the weak force of impact and consequences of the strike with great force. Following are characterized and shown graphically all types of attack techniques, with respect to their characteristics and distribution.

Based on information from the questionnaire, matched with the testimonies of prisoners and the experience gained in writing this work, the most likely technique was evaluated together with the related circumstances accompanying the attack. Specifically, in terms of probability, the most common site of the attack, the time at which the attack occurs, the victim, which the perpetrator chooses his motive and success rate.

When evaluating techniques were then applied and subsequently evaluated information on the most common direction of the attack, under attack, attack or direction in terms of which area of the body and goes mainly used techniques and their combinations. On the basis of these data have been compiled most likely circumstances with regard to the available information. For a better overall better picture and photos have been added to the demonstration of frequent attacks.

The result of this work would, at best, should be a general introduction and familiarize readers with the types and kinds of attacks, the most likely circumstances and in particular the most frequently used technique with illustrative cases.

SEZNAM POUŽITÉ LITERATURY

[1] Právo útočnicka. In: *Právo útočnicka* [online]. [cit. 2013-05-30]. Dostupné z: http://www.buchtik.eu/Revo/revo_prav_utoc.htm#nahore

[2] MALÁNÍK, Zdeněk. Úvodní problematika profesní obrany. LUKÁŠ, Luděk. Bezpečnostní technologie, systémy a management I: Teorie a praxe ochrany majetku a fyzické bezpečnosti. 1. vyd. Zlín: VeRBuM, 2011, s. 13. ISBN 978-80-87500-05-7.

[3] Sebeobrana. In: *Sebeobrana* [online]. [cit. 2013-05-30]. Dostupné z: <http://www.bellova.cz/clanek.php?clanekId=4> [4] - Diplomová práce D Omáci násilí a jeho oběti

[5] Policie ČR. In: *Policie ČR* [online]. [cit. 2013-05-30]. Dostupné z: <http://www.policie.cz/>

[6] MALÁNÍK, Zdeněk a Ivo TESAŘ. Zbraně v profesní obraně. LUKÁŠ, Luděk et al. Bezpečnostní technologie, systémy a management II.: Teorie a praxe ochrany majetku a fyzické bezpečnosti. 1. vyd. Doc. Ing. Luděk Lukáš, CSc. Zlín: Radim Bačuvčík - VeRBuM, 2012, 166 - 179. ISBN 978-80-87500-19-4.

[7] - NÁCHODSKÝ, Zdeněk. Nebojte se bránit. Vyd. 1. Praha: Armex, 2006, 336 s. ISBN 80-867-9543-8.

[8] Násilí. In: *Násilí* [online]. [cit. 2013-05-30]. Dostupné z: http://is.muni.cz/th/76945/pravf_m/Text_diplomove_prace.pdf

[9] Typy útočníků. In: *Typy útočníků* [online]. [cit. 2013-05-30]. Dostupné z: <http://gaku-do.webgarden.cz/rubriky/psychologie-gaku-do/typy-utocniku>

[10] ADAMS, Ronald J. Jak přežít v betonové džungli: (Street Survival). 1. vyd. Praha: Armex, 2001, 357 s. ISBN 80-862-4419-9.

[11] RÝČ, Bedřich a Veronika PETRŮ. Sebeobrana na ulici. 1. vyd. Praha: Grada, 2008, 200 s. ISBN 978-802-4724-409

[12] Kurz sebeobrany. In: *Kurz sebeobrany* [online]. [cit. 2013-05-31]. Dostupné z: <http://fanda.nova.cz/clanek/kombat/kurz-sebeobrany-utok-zepredu.html>

[13] Sebeobrana žen a dívek. In: *Sebeobrana žen a dívek* [online]. [cit. 2013-05-31]. Dostupné z: http://is.muni.cz/th/343755/fsps_b/Zelinka_BP_sebeobrana_zen_a_divek.txt

[14] Technika boje. In: *Technika boje* [online]. [cit. 2013-05-31]. Dostupné z: http://is.muni.cz/thesis/prace_na_stejne_tema.pl?furl=%2Fth%2F102216%2Ffsps_b%2F;o=nx;ks=technika%20boje

[15] K subjektivní stránce trestného činu. In: *K subjektivní stránce trestného činu* [online]. [cit. 2013-05-31]. Dostupné z: [http://www.pravnickeforum.cz/archiv/dokument/doc-d33232v42673-k-subjektivni-strance-trestneho-cinu-vrazdy/?search_query=\\$author=702%20\\$type=23|\\$type=25|\\$type=24|\\$type=22%20\\$source=5](http://www.pravnickeforum.cz/archiv/dokument/doc-d33232v42673-k-subjektivni-strance-trestneho-cinu-vrazdy/?search_query=$author=702%20$type=23|$type=25|$type=24|$type=22%20$source=5)

[16] Trestná činnost spojená s návykovými látkami. In: *Trestná činnost spojená s návykovými látkami* [online]. [cit. 2013-05-31]. Dostupné z: https://dspace.k.utb.cz/bitstream/handle/10563/11057/slack%C3%BD_2010_bp.pdf?sequence=1

SEZNAM OBRÁZKŮ

Obrázek č. 1 - Vitální body na hlavě	26
Obrázek č. 2 - Úder na ucho	27
Obrázek č. 3 - Úder na nos	28
Obrázek č. 4 - Typy útoků na oči.....	29
Obrázek č. 5 - Útok na oko dvěma prsty.....	29
Obrázek č. 6 - Útok na oko jedním prstem	29
Obrázek č. 7 - Úder do brady.....	30
Obrázek č. 8 - Vitální body na krku	31
Obrázek č. 9 - Úder na boční stranu krku hranou ruky.....	32
Obrázek č. 10 - Úder na hrtan	33
Obrázek č. 11 - Vitální místa na hrudi.....	33
Obrázek č. 12 - Úder do páteře	34
Obrázek č. 13 - Úder na oblast volných žebere.....	35
Obrázek č. 14 - Úder na srdce	36
Obrázek č. 15 - Oblast solar plexus.....	37
Obrázek č. 16 - Úder na ledviny.....	38
Obrázek č. 17 - Kop do genitálií.....	39
Obrázek č. 18 - Kop do kolene.....	40
Obrázek č. 19 - Kop do holeně.....	41
Obrázek č. 20 - Úder pěstí do obličeje	42
Obrázek č. 21 - Typická ukázka chvatu	43
Obrázek č. 22 - Typická ukázka hmatu.....	44
Obrázek č. 23 - Bolestivé uchopení krku.....	45
Obrázek č. 24 - Graf násilných trestných činů.....	47
Obrázek č. 25 - Chvat zezadu	61
Obrázek č. 26 - Stržení zezadu.....	62
Obrázek č. 27 - Úder pěstí zezadu	63
Obrázek č. 28 - Úder pěstí zepředu	63
Obrázek č. 29 - Kop nohou na oblast solar plexu	64
Obrázek č. 30 - Kop nohou na oblast genitálií.....	64