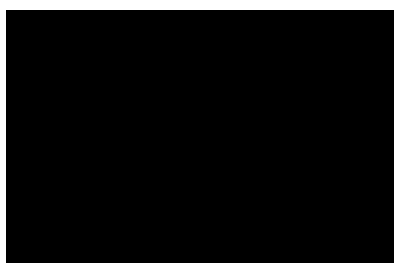
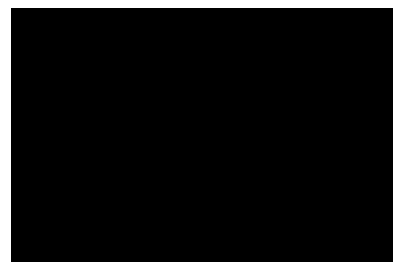
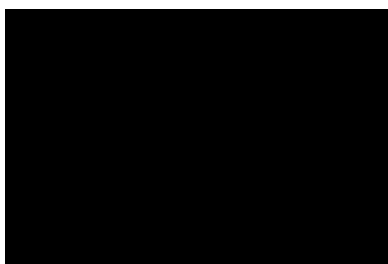


**Adolf Loos**

**Fragmenty  
plzeňských  
realizací**



**Adolf Loos**   **Fragmenty  
plzeňských  
realizací**

Velmi ráda bych poděkovala  
především panu Ing. arch.  
Karlů Zochovi za pomoc  
a obrovskou trpělivost při  
návštěvách jednotlivých  
objektů. Bez jeho ochoty  
by kniha nikdy nevznikla.  
Dále pak mojí mamince,  
která mi statečně asistovala  
při většině fotografování.

# Adolf Loos

## Fragmenty plzeňských realizací



Kniha „Adolf Loos – Fragmenty plzeňských realizací“ dokumentuje některé z rekonstrukcí, které v první třetině 20. století provedl vídeňský architekt (brněnský rodák) Adolf Loos (1870 – 1933) v Plzni. Jednalo se o přestavby bytů bohatých židovských rodin. Tito majitelé si nechávali velmi nákladně rekonstruovat své rozsáhlé byty, které jim pak poskytovaly veškerý komfort a zároveň se nacházely v prestižní lokalitě, v blízkosti centra města Plzně.

Adolf Loos pracoval pro zámožné plzeňské rodiny od počátku 20. století prakticky až do své smrti v roce 1933. V posledních letech jeho života výrazněji spolupracoval na některých přestavbách s architektem Heinrichem Kulkou, který po Loosově smrti rekonstrukce dle jeho návrhů dokončoval.

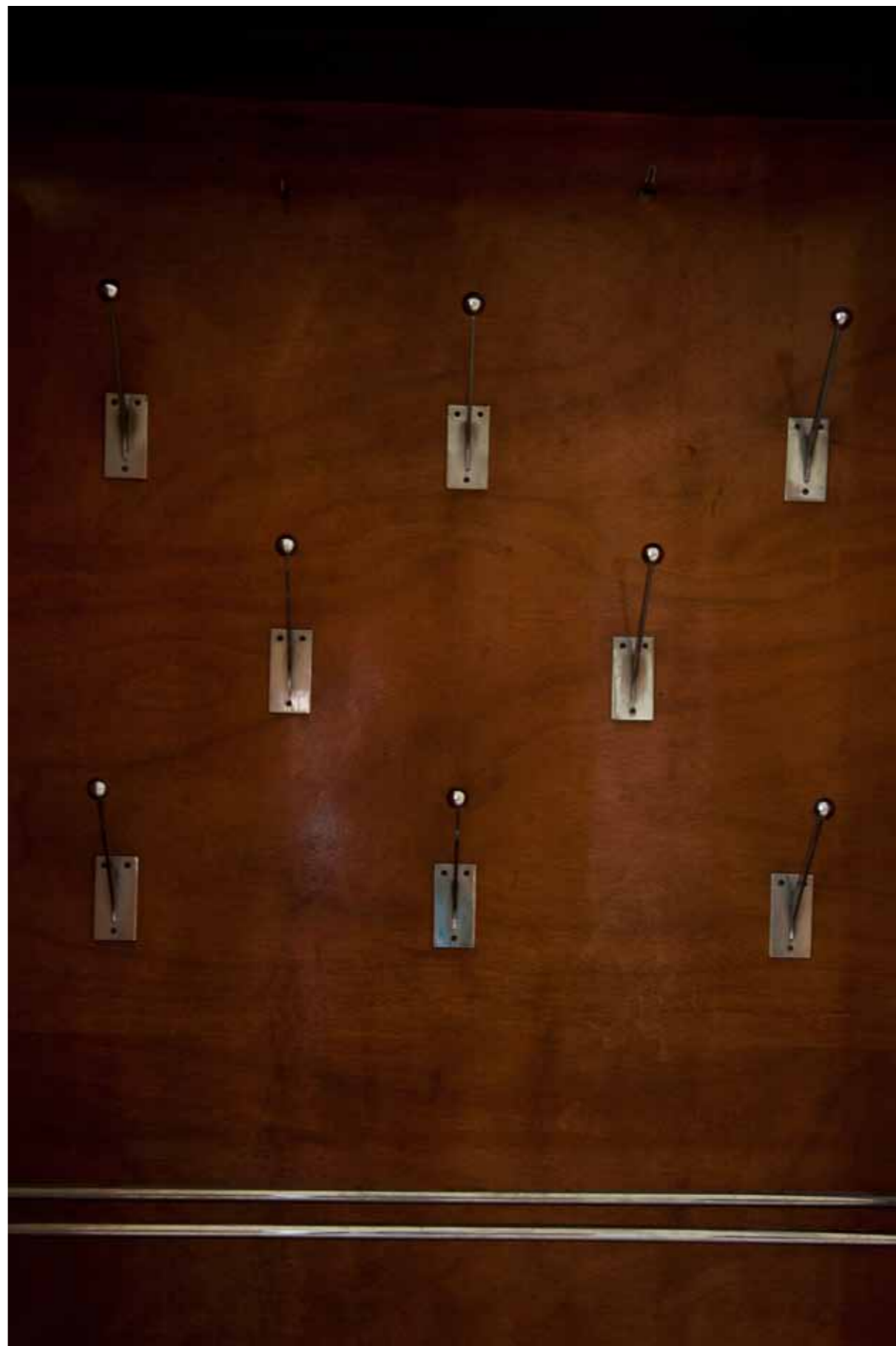
Osudy bytů (i jejich vlastníků) jsou ale vesměs tragické. Většina bytů byla opuštěna s příchodem války, neboť byli jejich majitelé nuceni emigrovat, či byli násilně odsunuti do koncentračních táborů. Ani po válce se situace nezlepšila. Luxusní byty byly zabaveny, rozděleny na několik menších jednotek, popřípadě byly využívány jako úřední, zdravotnická a jiná veřejně prospěšná centra.

Současný stav bytů je tedy poznamenán desítkami let chátrání a nešetřného užívání. Přesto je z jejich dispozic a zachovaných fragmentů cítit noblesa doby, ve které byly navrženy.

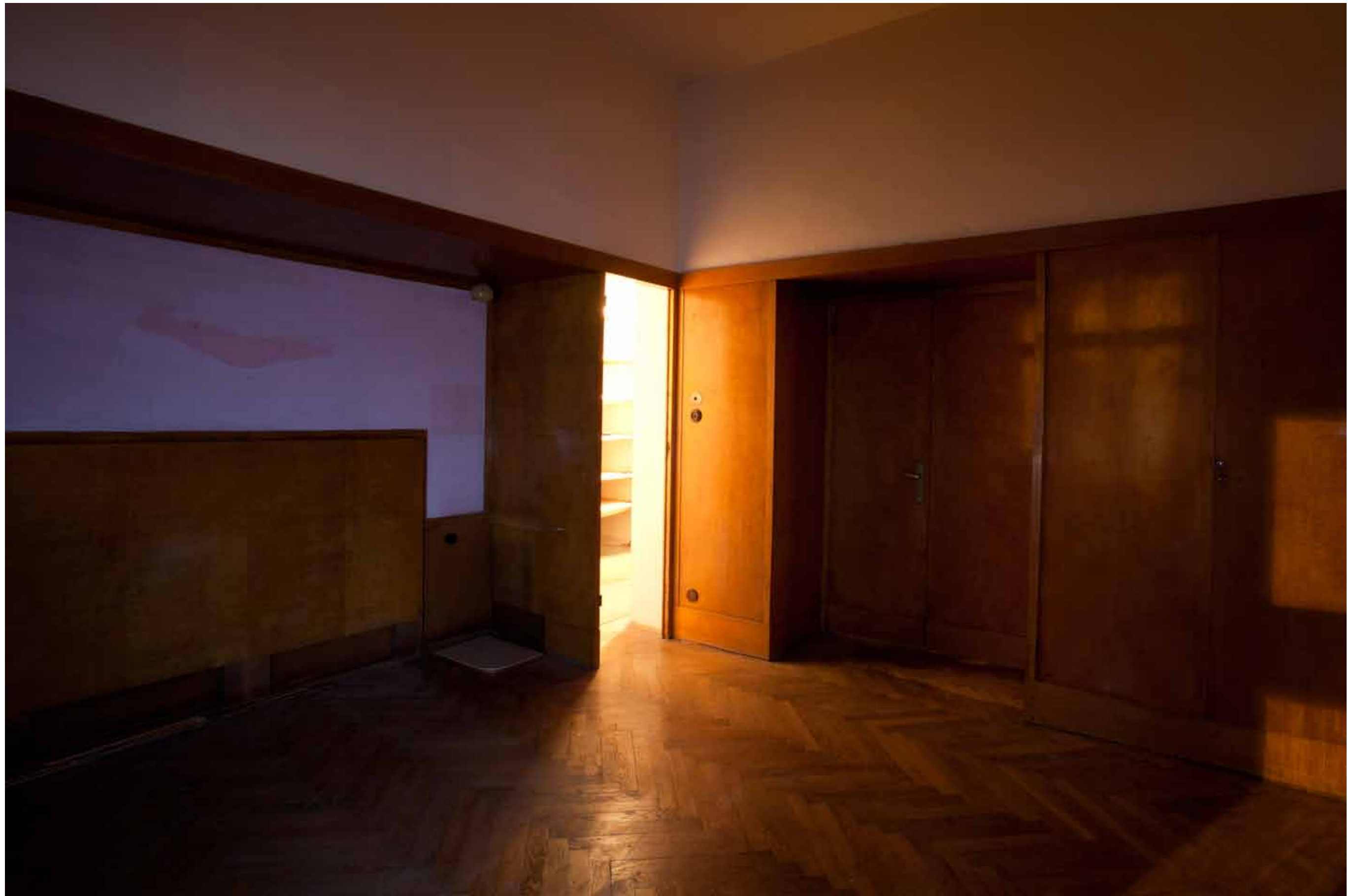
# Bendova 10



Byt v Bendově 10 obývala rodina inženýra Krause. Ve 30. letech ho mladí manželé nechali zrekonstruovat Adolfem Loosem. Brzy se pak manželům Krausovým narodily dvě děti. Před válkou se otci rodiny – Vilému Krausovi podařilo utéci do Londýna. Manželka Gertruda a jejich děti takové štěstí neměly. Zahynuly ve vyhlazovacích táborech, pravděpodobně v Sobiboru. Byt byl po válce rozdělen na několik menších částí a byl velmi necitlivě přestavěn. Zachovala se v podstatě pouze jídelna s obývacím pokojem a ložnice.

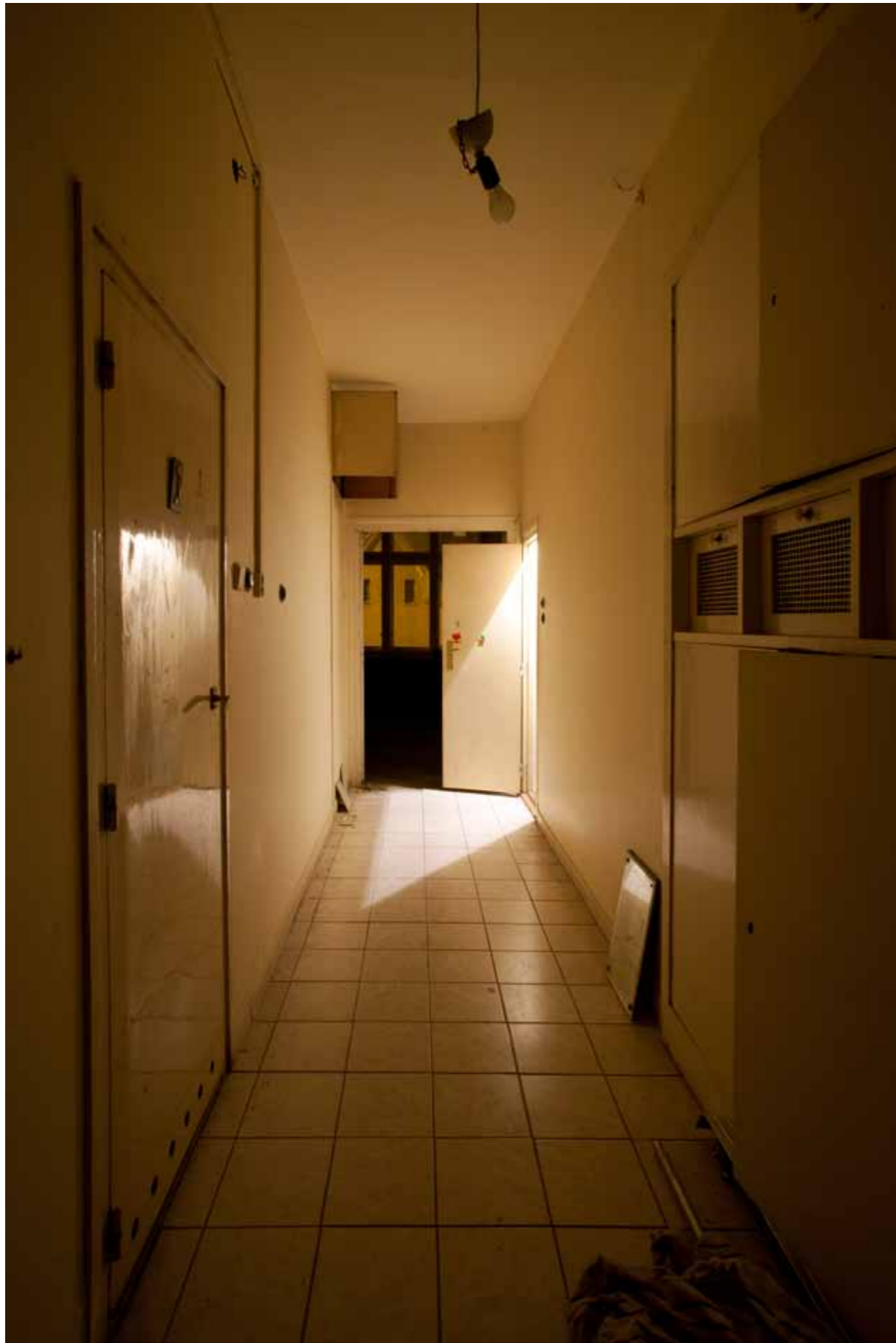










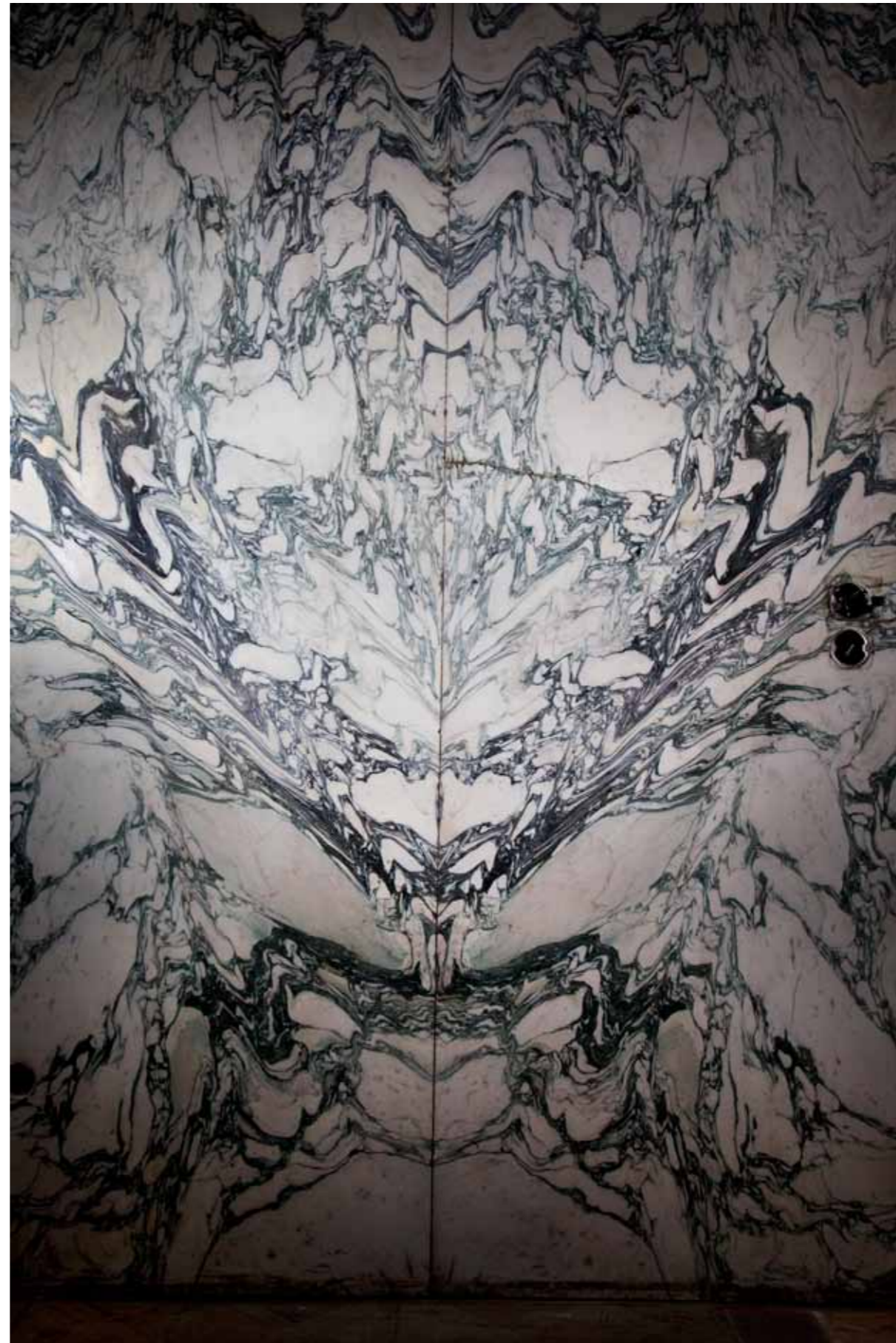




# Klatovská 19



Byt situovaný na hlavní plzeňské dopravní tepně (dříve Třída Českých legionářů dnes Klatovská třída 19, patřil manželům Hugovi a Heleně Semlerovým. Semlerovi rovněž využili plzeňského pobytu Adolfa Loose a najali si tohoto oblíbeného architekta na rekonstrukci svého luxusního (v polovině 20. let zmodernizovaného!) bytu. Semlerovi žili v bytě do začátku války. Po hrozbě zabavení Semlerových tovarů rodina neváhala a emigrovala do Kanady. Za války bylo v reprezentativním bytě zřízeno sídlo vojenského velitelství Německé říše, po válce pak byt využívala vojenská správa Československa. Rodina Semlerova se snažila neúspěšně získat byt zpět v restituci.





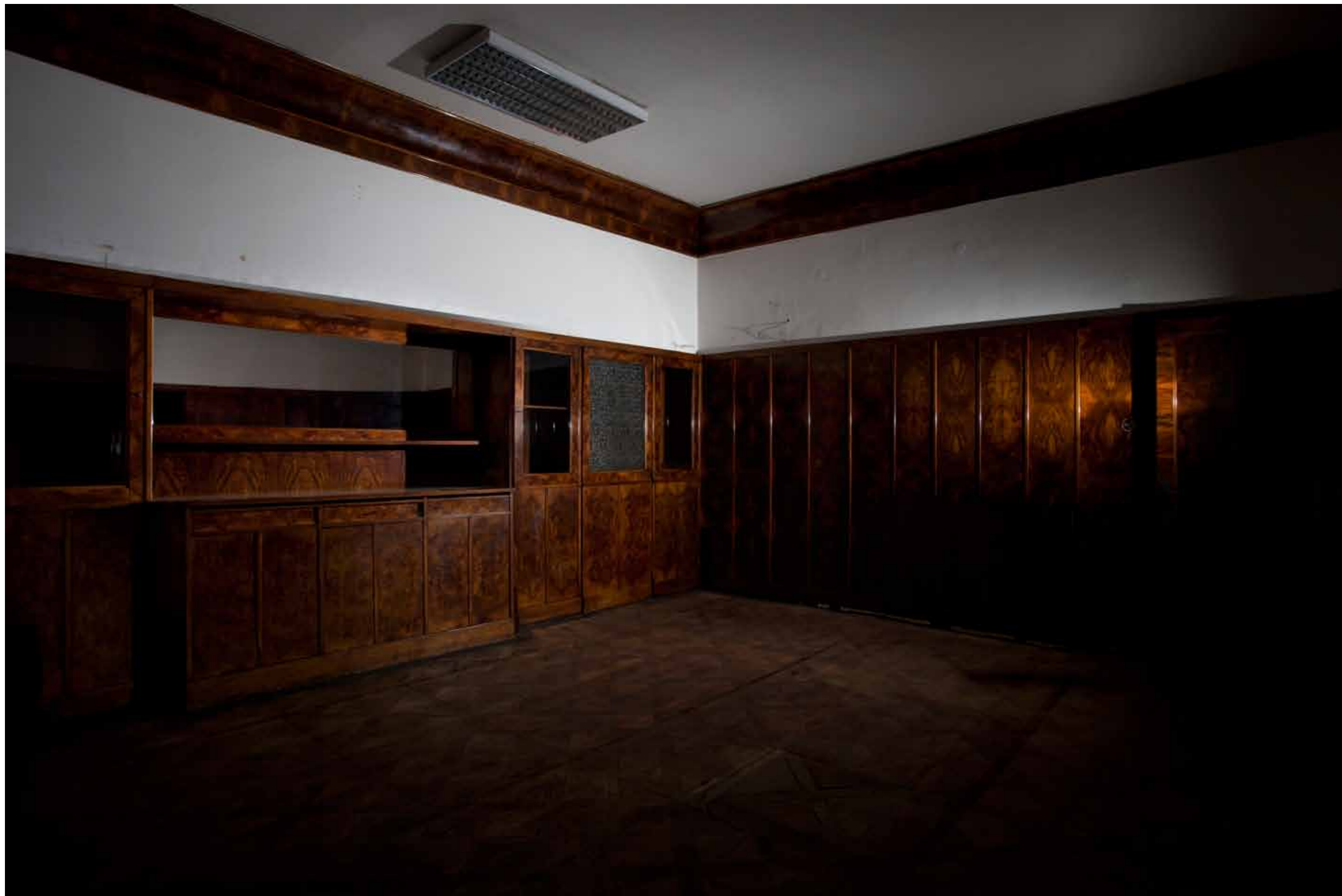
občerstvení Majer

EURO-ASIA CENTRUM



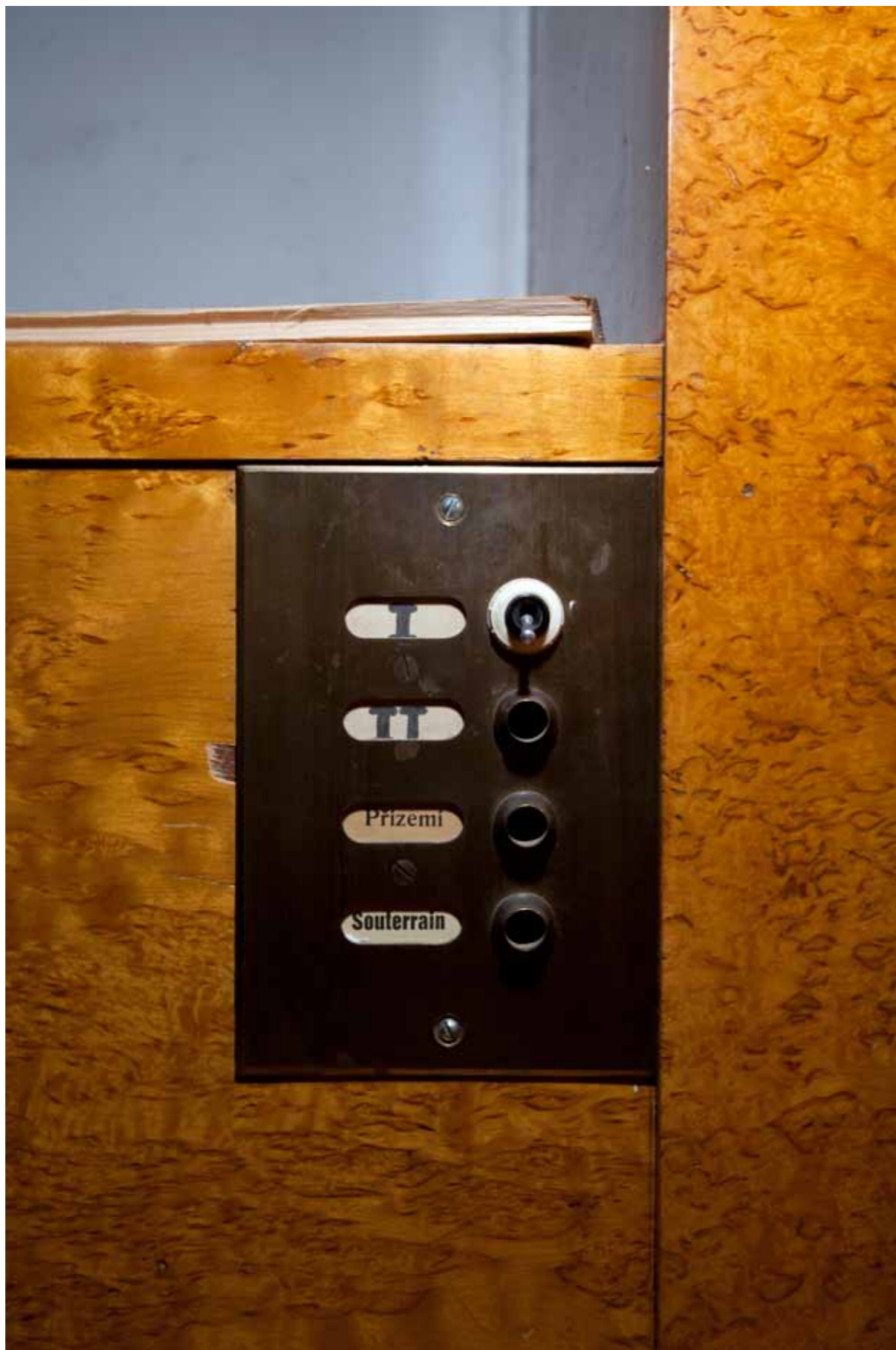








# Klatovská 110



Zahradní dům na Klatovské třídě 110 zakoupil roku 1932 bratr Huga Semlera – Oskar Semler. Rodina Oskara Semlera rovněž oslovila k rekonstrukci architekta Adolfa Loose, který navrhl přestavbu bytu. Loos zde pracoval podobně jako v případě Müllerovy vily, navrhl obytný prostor ve stylu Raumplanu. Loos však rekonstrukci nestihl dokončit, detaily stavby tak později řešil jeho spolupracovník – plzeňský architekt Heinrich Kulka.

Oskar Semler s rodinou před válkou odešel do Austrálie. Po válce byl dům znárodněn a rozdělen na několik menších bytů. V obývací hale byla zřízena učebna, později fotoateliér.













