

Hodnotová orientace mládeže jako sociálně edukativní problém

Bc. Barbora Pachtová, DiS.

Diplomová práce
2013



Univerzita Tomáše Bati ve Zlíně
Fakulta humanitních studií


INSTITUT
MEZIOBOROVÝCH STUDIÍ BRNO

Univerzita Tomáše Bati ve Zlíně

Institut mezioborových studií Brno

akademický rok: 2011/2012

ZADÁNÍ DIPLOMOVÉ PRÁCE

(PROJEKTU, UMĚLECKÉHO DÍLA, UMĚLECKÉHO VÝKONU)

Jméno a příjmení: **Bc. Barbora PACHTOVÁ**
Osobní číslo: **H118509**
Studijní program: **N 7507 Specializace v pedagogice**
Studijní obor: **Sociální pedagogika**

Téma práce: **Hodnotová orientace mládeže jako sociálně
edukativní problém**

Zásady pro vypracování:

Zadané a zvolené téma bude zpracováno podle pokynů obsažených v materiálu IMS "Metodika psaní odborného textu a výzkum v sociálních vědách" (IMS 2009). Případně podle dalších materiálů, z nichž některé jsou obsaženy v literatuře připojené k tomuto studijnímu textu. Zejména bude dbáno na dodržování zásad publikační etiky a pravidel společenskovedního výzkumu. Průběžné výsledky práce budou pravidelně konzultovány s vedoucím diplomové práce.

S vědomím těchto zásad a pravidel a po konzultaci s vedoucím bude práce zaměřena především na definici hodnot, systému hodnot a hodnoty ve společenském kontextu. Dále pak na vztah prostředí, hodnot, výchovného procesu, determinanty hodnotové orientace a vymezení pojmu mládež.

Součástí práce bude výzkum zaměřený na problematiku hodnotové orientace u mládeže.

Rozsah diplomové práce:

Rozsah příloh:

Forma zpracování diplomové práce: **tištěná/elektronická**

Seznam odborné literatury:

CAKIRPALOGLU, P. Psychologie hodnot. 2. vyd. Olomouc: Univerzita Palackého, 2009. 376 s. ISBN 978-80-244-2295-4.

GÖBELOVÁ, T. Axiologická dimenze ve výchově a vzdělávání. 1. vyd. Ostrava: Ostravská univerzita, 2006. 75 s. ISBN 80-7368-240-0.

HARTL, P., HARTLOVÁ, H. Psychologický slovník. 1. vyd. Praha: Portál, 2000. 776 s. ISBN 80-7178-303-X.

HORÁK, J. Škola a hodnotová orientace dětí a mládeže. 1. vyd. Liberec: Technická univerzita, 1997. 81 s. ISBN 80-7083-257-6.

KRAUS, B., POLÁČKOVÁ, V., et al. Člověk, prostředí, výchova. Brno: Paido, 2001. 199 s. ISBN 80-7315-004-2.

RABUŠIC, L., HAMANOVÁ, J. Hodnoty a postoje v ČR 1991-2008. 1. vyd. Brno: Masarykova Univerzita, 2009. 324 s. ISBN 978-80-210-4952-9.

Další literatura bude obsažena v Projektu diplomové práce a průběžně doplňována během práce na tomto textu.

Vedoucí diplomové práce:

prof. Ing. František Mazánek, CSc.


Datum zadání diplomové práce:

30. listopadu 2011

Termín odevzdání diplomové práce:

31. března 2013

V Brně dne 30. listopadu 2011


prof. PhDr. Pavel Mühlpachr, Ph.D.
vedoucí ústavu




PhDr. Miloslav Jůzl, Ph.D.
vedoucí katedry

PROHLÁŠENÍ AUTORA DIPLOMOVÉ PRÁCE

Beru na vědomí, že

- odevzdáním diplomové práce souhlasím se zveřejněním své práce podle zákona č. 111/1998 Sb. o vysokých školách a o změně a doplnění dalších zákonů (zákon o vysokých školách), ve znění pozdějších právních předpisů, bez ohledu na výsledek obhajoby¹⁾;
- beru na vědomí, že diplomová práce bude uložena v elektronické podobě v univerzitním informačním systému dostupná k prezenčnímu nahlédnutí;
- na moji diplomovou práci se plně vztahuje zákon č. 121/2000 Sb. o právu autorském, o právech souvisejících s právem autorským a o změně některých zákonů (autorský zákon) ve znění pozdějších právních předpisů, zejm. § 35 odst. 3²⁾;
- podle § 60³⁾ odst. 1 autorského zákona má UTB ve Zlíně právo na uzavření licenční smlouvy o užití školního díla v rozsahu § 12 odst. 4 autorského zákona;
- podle § 60³⁾ odst. 2 a 3 mohu užít své dílo – diplomovou práci – nebo poskytnout licenci k jejímu využití jen s předchozím písemným souhlasem Univerzity Tomáše Bati ve Zlíně, která je oprávněna v takovém případě ode mne požadovat přiměřený příspěvek na úhradu nákladů, které byly Univerzitou Tomáše Bati ve Zlíně na vytvoření díla vynaloženy (až do jejich skutečné výše);
- pokud bylo k vypracování diplomové práce využito softwaru poskytnutého Univerzitou Tomáše Bati ve Zlíně nebo jinými subjekty pouze ke studijním a výzkumným účelům (tj. k nekomerčnímu využití), nelze výsledky diplomové práce využít ke komerčním účelům.

BARBORA PACHTOVÁ

Jméno, příjmení studenta

V Brně 20.11.2013

Paul

Podpis

1) zákon č. 111/1998 Sb. o vysokých školách a o změně a doplnění dalších zákonů (zákon o vysokých školách), ve znění pozdějších právních předpisů, § 47b Zveřejňování závěrečných prací:

(1) Vysoká škola nevydělečně zveřejňuje disertační, diplomové, bakalářské a rigorózní práce, u kterých proběhla obhajoba, včetně posudků oponentů a výsledku obhajoby prostřednictvím databáze kvalifikačních prací, kterou spravuje. Způsob zveřejnění stanoví vnitřní předpis vysoké školy.

(2) Disertační, diplomové, bakalářské a rigorózní práce odevzdané uchazečem k obhajobě musí být též nejméně pět pracovních dnů před konáním obhajoby zveřejněny k nahlázení veřejnosti v místě určeném vnitřním předpisem vysoké školy nebo není-li tak určeno, v místě pracoviště vysoké školy, kde se má konat obhajoba práce. Každý si může ze zveřejněné práce pořizovat na své náklady výpisy, opisy nebo rozmnoženiny.

(3) Platí, že odevzdáním práce autor souhlasí se zveřejněním své práce podle tohoto zákona, bez ohledu na výsledek obhajoby.

2) zákon č. 121/2000 Sb. o právu autorském, o právech souvisejících s právem autorským a o změně některých zákonů (autorský zákon) ve znění pozdějších právních předpisů, § 35 odst. 3:

(3) Do práva autorského také nezasahuje škola nebo školské či vzdělávací zařízení, užije-li nikoli za účelem přímého nebo nepřímého hospodářského nebo obchodního prospěchu, k výuce nebo k vlastní potřebě dílo vytvořené žákem nebo studentem ke splnění školních nebo studijních povinností vyplývajících z jeho právního vztahu ke škole nebo školskému či vzdělávacímu zařízení (školní dílo).

3) zákon č. 121/2000 Sb. o právu autorském, o právech souvisejících s právem autorským a o změně některých zákonů (autorský zákon) ve znění pozdějších právních předpisů, § 60 Školní dílo:

(1) Škola nebo školské či vzdělávací zařízení mají za obvyklých podmínek právo na uzavření licenční smlouvy o užití školního díla (§ 35 odst. 3). Odpírá-li autor takového díla udělit svolení bez vážného důvodu, mohou se tyto osoby domáhat nahrazení chybějícího projevu jeho vůle u soudu. Ustanovení § 35 odst. 3 zůstává nedotčeno.

(2) Není-li sjednáno jinak, může autor školního díla své dílo užít či poskytnout jinému licenci, není-li to v rozporu s oprávněnými zájmy školy nebo školského či vzdělávacího zařízení.

(3) Škola nebo školské či vzdělávací zařízení jsou oprávněny požadovat, aby jim autor školního díla z výdělku jím dosaženého v souvislosti s užitím díla či poskytnutím licence podle odstavce 2 přiměřeně přispěl na úhradu nákladů, které na vytvoření díla vynaložily, a to podle okolností až do jejich skutečné výše; přitom se přihlédne k výši výdělku dosaženého školou nebo školským či vzdělávacím zařízením z užití školního díla podle odstavce 1.

ABSTRAKT

Hodnotová orientace mládeže jako sociálně edukativní problém. Diplomová práce je zaměřena na problematiku současné mládeže a jejich hodnot. Cílem práce je vytvoření souhrnného popis problematiky hodnotové orientace mládeže jako sociálně edukativního problému a následně provést výzkum na dané téma. V teoretické části práce je vymezena problematika hodnot, hodnotové orientace a mládeže. Je zde vysvětlen pojem hodnota, vývoj a funkce hodnot, faktory ovlivňující hodnotovou orientaci, sociálně edukativní proces a charakteristika současné mládeže. Praktická část je zaměřena na kvantitativní výzkum na téma mládež a hodnoty. Výzkum porovnává rozdíly mezi hodnotami studentů prvních a čtvrtých ročníků střední školy. Jako cíl výzkumu byl zvolen popis a zjištění rozdílů v hodnotách mezi studenty 1. a 4. ročníku střední školy. Pro výzkum byla stanovena hypotéza, že mezi hodnotami prvních a čtvrtých ročníků bude viditelný rozdíl. Výzkumem bylo zjištěno, že v hodnotách studentů jsou pouze drobné rozdíly. V praktické části jsou dále zpracovány získané informace a výsledky výzkumu.

Klíčová slova:

Hodnoty, hodnotová orientace, hodnotová orientace mládeže, mládež, charakteristika mládeže, sociálně edukativní problém, funkce hodnot.

ABSTRACT

The Value orientation of youth as a social – educative problem. The diploma thesis is focused on the issue of today's youth and their values. The aim of my work was to create the comprehensive description of the issue value orientation of youth as a social-educative problem and then I also deal with research on this topic. The theoretical part defined the issue of values, value orientation and youth. There is explanation of the concept of value, development and function of values, factors influencing the value orientation, social-educative process and the characteristics of today's youth. The practical part is focused on the quantitative research. The topic of this research is youth and values. The research compares differences between two groups of students, the first and the fourth grade of secondary school. As the aim of the research was chosen the description and identification differences between the students' values. The main hypothesis of this

research was that the differences between the values of both mentioned groups would be visible. The main result of this research is that there are only small differences between the values of students. In the practical part there is the description of acquired information and the research results.

Keywords:

Values, value orientation, value orientation of youth, youth, characteristic of youth, social-educative problem, function of values.

Prohlášení

Prohlašuji, že odevzdaná verze diplomové práce a verze elektronická nahraná do IS/STAG jsou totožné.

Poděkování

Děkuji panu prof. Ing. Františku Mazánkovi, CSc. za velmi užitečnou metodickou pomoc, kterou mi poskytl při zpracování mé diplomové práce. Také chci poděkovat své rodině za pomoc a podporu během studia.

Brno 20. 11. 2013

Barbora Pachtová

OBSAH

ÚVOD	9
I TEORETICKÁ ČÁST	11
1 HODNOTY	12
1.1 TYPOLOGIE HODNOT	14
1.2 VÝVOJ HODNOT	17
1.3 FUNKCE A VÝZNAM HODNOT	19
1.4 DÍLČÍ ZÁVĚR.....	23
2 HODNOTOVÁ ORIENTACE	24
2.1 ROZDÍLY V HODNOTOVÉ ORIENTACI.....	24
2.2 FAKTORY OVLIVŇUJÍCÍ HODNOTOVOU ORIENTACI.....	26
2.3 HODNOTOVÁ ORIENTACE JAKO SOCIÁLNĚ EDUKATIVNÍ PROBLÉM.....	30
2.4 DÍLČÍ ZÁVĚR.....	33
3 MLÁDEŽ	34
3.1 MLÁDEŽ JAKO SOCIÁLNÍ SKUPINA	38
3.2 MLÁDEŽ V SOCIÁLNĚ EDUKATIVNÍM PROCESU	41
3.3 HODNOTOVÁ ORIENTACE SOUČASNÉ MLÁDEŽE	44
3.4 DÍLČÍ ZÁVĚR.....	45
II PRAKTICKÁ ČÁST	47
4 VÝZKUM	48
4.1 METODOLOGIE	48
4.2 ANALÝZA VÝSLEDKŮ VÝZKUMU	54
4.3 DÍLČÍ ZÁVĚR.....	71
ZÁVĚR	73
SEZNAM POUŽITÉ LITERATURY	75
SEZNAM OBRÁZKŮ A GRAFŮ	78
SEZNAM TABULEK	79
SEZNAM PŘÍLOH	80

ÚVOD

„Pomoc, podpora, láska, peníze, pravda, rodina, tolerance, spravedlnost, čestnost, krása, štěstí, rozum, zdraví, svoboda, přátelství, volný čas, materiální zajištění, vzdělání, zodpovědnost.“

Slovo hodnota je obvykle spojováno s označením něčeho důležitého, vyšším dobrem nebo něčím, o čem by měli být všichni přesvědčeni, že je správné. Téma hodnotová orientace jsem si vybrala, protože se jedná o aktuální téma. Každý si pod pojmem hodnota dokáže něco představit a často velmi podobného. Jak ale dospějeme k tomu, že výše zmíněné pojmy považujeme za hodnoty?

Vývoj hodnot jedince je ovlivňován mnoha faktory a některé lze pozitivně ovlivnit. S hodnotovou orientací mládeže je možné pracovat během sociálně edukativního procesu a působit na její tvorbu. Mládež ve škole tráví velké množství času a tento čas je možné efektivně využít na práci s hodnotami. Škola je také jeden z mála faktorů působících na hodnotovou orientaci mládeže, kde se vyskytují odborníci – učitelé. A tím víc je škola a vyučování kvalitním prostorem pro prezentaci hodnot, které by měly tvořit základ pro každého studenta.

Pro sociální pedagogiku jsou hodnoty důležitým tématem jak v sociální, tak pedagogické dimenzi. Hodnoty jedince, skupiny i společnosti je třeba poznat, umět s nimi pracovat a dokázat na ně pozitivně působit.

Hodnot je ve společnosti mnoho a je těžké se v nich orientovat. Společensky přijatelné jsou takové hodnoty, které „prospívají člověku, který je vyznává i lidem, s nimiž v duchu této hodnoty jedná.“¹

V práci bude objasněno, co je to hodnota. Co se obecně za hodnotu považuje? Proč učit děti/mládež o hodnotách? Jaké faktory ovlivňují hodnotovou orientaci? Dále zde bude popsána mládež jako sociální skupina a charakteristika současné mládeže.

Při práci s hodnotami u mladých lidí je dobré vědět, jak je na hodnoty nahlíženo, znát žebříček hodnot, jak jedinec vnímá vlastní hodnoty, jak vidí hodnoty ve společnosti obecně. Na tyto poznatky je pak třeba navázat a snažit se utváření hodnot ovlivňovat pozitivním, v případě školy společensky prospěšným, způsobem.

¹ PEKÁRKOVÁ, A. *Přemýšlíme o hodnotách*. Praha: Odysea, 2007. s. 9.

Cílem práce bude **popsat problematiku hodnotové orientace mládeže jako sociálně edukativního problému** a následně provést výzkum na dané téma.

V teoretické části práce budou vymezeny pojmy a teoretický základ problematiky hodnot. Budou zde popsány pojmy jako hodnoty, hodnotová orientace a charakteristika mládeže jako sociální skupiny. V rámci praktické části práce bude proveden kvantitativní výzkum se zaměřením na porovnání rozdílů v hodnotách středoškolské mládeže.

Jako cíl výzkumu byl zvolen **popis a zjištění rozdílů v hodnotách mezi studenty 1. a 4. ročníku střední školy**. Pro výzkum byla stanovena hypotéza, že **mezi hodnotami prvních a čtvrtých ročníků bude viditelný rozdíl**. Provedeným výzkumem se budu snažit tuto hypotézu potvrdit, nebo vyvrátit.

I. TEORETICKÁ ČÁST

1 HODNOTY

Pojem hodnota

Pro práci s hodnotami je třeba nejprve začít s definicí pojmu hodnota. Existuje mnoho různých definic vytvořených odborníky s různých oborů.

„Pojem hodnota je spojen s postižením významu objektu, který jedinec či skupina tomuto objektu přikládá. Jde o významy podstatné, vyjadřující obsah a váhu daného objektu v očích toho, kdo jej hodnotí. Hodnota je přijaté sdělení o důležitosti něčeho či někoho.“²

„Hodnota je názor na to, co je pro nás žádoucí a dobré a to, co je nežádoucí a zlé.“³ Podle toho třídíme, co je pro nás dobré. Zde se také může lišit hodnota věci pro konkrétního jedince a pro většinu. Rozlišovat všeobecně platné hodnoty se učíme v sociálním a kulturním prostředí, kde se vyskytujeme.

Hodnoty se také pokoušel definovat M. Rokeach, který se zabýval výzkumem hodnot v psychologii. Uvádí: „že pokud má pro člověka něco určitou hodnotu, značí to, že je člověk trvale přesvědčen, že určitý způsob chování, nebo konečného stavu existence je osobně a sociálně vhodnější než jiný způsob chování, nebo konečného stavu existence. Jakmile si jedinec hodnotu zvnitřní, stává se pro něj vědomě či nevědomě normou nebo kritériem pro jednání, pro rozvoj a udržování postojů vůči důležitým předmětům a situacím, pro ospravedlnění vlastního i cizího jednání či postojů, pro morální posuzování sebe a druhých a pro srovnání sebe s druhými.“⁴

Dále také uvádí, že hodnoty spolu s názory a postoji tvoří komplexní systém, který působí na vnímání jedince. Změna v jedné z částí systému (např. změna hodnot jedince) se projeví v konečném chování a jednání.

Všechny zmíněné definice se shodují v tom, že hodnoty jsou všeobecně platné pojmy s kladným významem. Hodnota je něco, co je většinovou společností považováno za důležité a hodnoty jedince by se neměly od tohoto společenského standardu významně odchylovat.

² PRUDKÝ, L. *Hodnoty a normy v české společnosti*. Brno: Cerm, s. r. o., 2004. s. 8.

³ ROZSYPALOVÁ, M. a kol. *Psychologie a pedagogika I*. Praha: Informatorium, 2003. s. 64.

⁴ DVOŘÁKOVÁ, J. *Morální usuzování*. Brno: Masarykova univerzita, 2008. s. 42.

Historické východisko hodnot

Společenské hodnoty nevznikají nahodile. Mají historický základ v antice (dle různých filozofických škol se jednalo o poznání pravdy, vzdělání, svobody), náboženství (zde byla hodnotou samotná víra, desatero) a historických událostech. Náboženské desatero přikázání má i při současném zaměření hodnot důležitý význam. Původní směrnice pro lidské chování je v podstatě stále platná, nehledě na náboženské zaměření jedince. Čestnost, spravedlnost a respektování současných norem společenského chování vyžadujeme povětšinou i dnes.

Počátek zájmu o hodnoty je spjat s antickými filozofickými myšlenkami. Ucelenější zkoumání hodnot nastalo na přelomu 19. a 20. století. Za zakladatele axiologie – filozofie hodnot, jsou považováni Hermann Lotz a Franz Brentano.⁵

Po dlouhou dobu byla tedy otázka hodnot předmětem filozofie a etiky. V současné době se problematikou zabývá řada dalších společenských věd především psychologie, sociologie, pedagogika a další. Pedagogika a filozofie se prolínají v axiologické dimenzi. Tyto vědy však zkoumají hodnoty a postoje za různými cíly.⁶

Psychologie se zabývá tím, jaké hodnoty lidé mají, filozofie hledá odpověď na otázku, jaké hodnoty by měly být uznávané. Pro výchovu je důležité obojí. Je třeba znát jak hodnoty jedince, tak obecně uznávané hodnoty a k těmto směřovat. Soulad hodnot jedince a společnosti je důležitý pro úspěšné sociální začlenění a fungování společnosti.

Psychologie se obecně zaměřuje na hodnoty a morální vývoj, ale každý směr a přístup přináší odlišné vysvětlení tohoto vývoje. „Psychoanalýza předpokládá, že dítě se identifikuje s rodičem a přejme jeho hodnoty, zvyky a standardy chování. Behaviorismus a teorie sociálního učení předpokládají, že k osvojení žádoucího chování slouží sociální mechanismy jako posilování a modelování. Obě tyto paradigmaty spojuje morální relativismus – představa, že morální normy a hodnoty jsou společensky a kulturně determinované.“⁷

Abraham Maslow přišel s hierarchickou koncepcí hodnot. Zjistil, že hodnoty se seskupují do větších funkčních celků. Za důležité považoval hodnoty jako pravda, dobrota a krása,

⁵ CAKIRPALOGLU, P. *Psychologie hodnot*. Olomouc: Univerzita Palackého, 2009. s. 17.

⁶ HORÁK, J. *Problematika hodnot a hodnotové orientace*, 1. díl. Liberec: Technická univerzita, 1996. s. 5.

⁷ DVOŘÁKOVÁ, J. *Morální usuzování*. Brno: Masarykova univerzita, 2008. s. 9.

kteří určují stupeň seberealizace a míru duševní rovnováhy jedince. Maslow tyto hodnoty nacházel u seberealizovaných jedinců.⁸

Zkoumání a poznávání hodnot je důležité z mnoha důvodů. Díky znalosti hodnotových preferencí můžeme lépe předpokládat budoucí chování a zaměření. Ze sociologického hlediska je zkoumání hodnot také důležité, protože se změnami společnosti nastávají současně i změny hodnot. Hodnoty mohou předurčovat zaujímané postoje.⁹

Hodnoty usnadňují fungování ve společnosti. Pokud víme, jaké hodnoty jsou v dané společnosti obecně uznávané, jaká je struktura hodnot, velmi to usnadňuje sociální fungování a možnost vyznat se ve společnosti. „Bez poznání hodnot se ve světě ztrácíme.“¹⁰

Ochrana nejdůležitějších hodnot bývá také ošetřena právními normami. Hodnoty jsou předmětem učení v procesu socializace. Socializaci je také možné chápat jako výběr z nabídky hodnot a samotnou osobnost pak definují specifické hodnoty vybrané jedincem.

S hodnocením se setkáváme každý den, neustále něco hodnotíme – své okolí, sebe, věci, názory, události.

1.1 Typologie hodnot

Hodnoty, morálku, dobré a špatné zkoumá více oborů:

- Filozofie – zabývá se pravidly a tím, jak by měli lidé myslet a jednat.
- Psychologie – zjišťuje, proč lidé tak jednají.
- Pedagogika – zkoumá možnosti, jako posilovat žádoucí chování prostřednictvím výchovy.¹¹

Každý z oborů dělí hodnoty jinak, pro potřeby svého zkoumání. Celkově existuje mnoho dělení hodnot podle různých kritérií. V této kapitole budou uvedena různá pojetí dělení hodnot.

⁸ CAKIRPALOGLU, P. *Psychologie hodnot*. Olomouc: Univerzita Palackého, 2009. s. 208 – 209.

⁹ RABUŠIC, L. a J. HAMANOVÁ. *Hodnoty a postoje v ČR 1991-2008*. Brno: Masarykova Univerzita, 2009. s.13 - 14.

¹⁰ PRUDKÝ, L. *Hodnoty a normy v české společnosti*. Brno: Cerm, s. r. o., 2004. s. 9.

¹¹ VACEK, P. *Psychologie morálky a výchova charakteru žáků*. Hradec Králové: Gaudeamus, 2013. s. 9.

Čtyři základní pojetí chápání a pojmání hodnot:

- Objektivistické
- Subjektivistické
- Relacionistické
- Instrumentalistické

V objektivistickém pojetí jsou hodnoty chápány jako kvality věcí, jako souhrn jejich vlastností. Hodnoty jsou objektivní vlastnosti věcí. Subjektivistické pojetí tvrdí, že hodnoty samy o sobě neexistují a jsou závislé na vůli hodnotícího. Záleží na člověku, jakou hodnotu dané věci přiřadí. Hodnoty vznikají až v procesu hodnocení člověkem. Hodnota věci v relacionistickém pojetí je pak udána jak samotnými kvalitami subjektu, tak hodnocením člověka. Hodnoty vznikají jako produkt k hodnocení ve vztahu k objektivním kvalitám hodnocené věci. V instrumentalistickém pojetí se hodnotou pro člověka stává to, co uspokojuje nějakou potřebu.¹²

Dobrym příkladem komplexního dělení hodnot je také rozdělení podle:

- základních sfér života společnosti, hodnoty takto můžeme rozdělit na materiální (potrava, bydlení) a duchovní (spravedlnost, dobro);
- charakteru společenských vztahů na morální, estetické, ekonomické, právní, sociální a jiné;
- sociální struktury na individuální, skupinové a společenské;
- obsahového zaměření na normativní (hodnoty propagující požadavky společnosti, vyššího dobra) nebo motivační (potřeby a zájmy konkrétního jedince).¹³

Hodnoty je také možné rozdělit, dle M. Rokeacha, na:

- Instrumentální (zodpovědnost, poctivost, laskavost, odvaha, intelekt, ochota, ...).
- Terminální (štěstí, bezpečí, mír, svoboda, láska, uznání, úspěch, ...).

Využíváním instrumentálních hodnot jako prostředků je možné dosáhnout něčeho dalšího, významného, nějakého cíle. Cíly zde mohou být právě terminální hodnoty.¹⁴

¹² HORÁK, J. *Škola a hodnotová orientace dětí a mládeže*. Liberec: Technická univerzita, 1997. s. 15.

¹³ HUNGR, P. *Teorie práva II*. Brno: IMS Brno, 2006. s. 6.

¹⁴ DVOŘÁKOVÁ, J. *Morální usuzování*. Brno: Masarykova univerzita, 2008. s. 42 - 43.

Hodnoty mohou být rozděleny také jako:

- Individuální – hodnoty, které uznává jedinec, jsou pro něj důležité a řídí jimi své chování a jednání.
- Společenské/skupinové – hodnoty uznávané společností obvykle na základě společenského konsensu.
- Odvozené (instrumentální) – jedná se o předměty, které chceme získat a tak ovlivňují naše jednání, např. peníze.
- Univerzální – hodnoty, které jsou považovány za dobré. Obecně platné pojmy, které dříve určovalo, např. náboženství. Dnes je tento určovatel hodnot těžší nalézt.¹⁵

Rozdělit hodnoty je možné také na:

- přírodní,
- civilizační,
- duchovní.

Přírodní hodnoty odrážejí potřebu rozvoje života jedince a vztah jedince k sobě samotnému i ostatním. Civilizační hodnoty jsou důležité pro uspořádání společnosti. Společně sdílené civilizační hodnoty jsou podkladem pro úspěšné fungování celé společnosti a řádu. Duchovní hodnoty představují nedosažitelné ideály, které jsou potřebné pro motivaci, inspiraci a mobilizaci jedince.¹⁶

Zajímavé je také dělení hodnot na:

- Dionýské – konzumace, komfort, luxus, orientace na sebe sama.
- Herkulovské – uznání, sláva, moc, společenské postavení.
- Apollónské – rozvoj, tvořivost, umění, poznávání sebe i světa.
- Prométheovské – spravedlnost, dobro, sounáležitost, boj proti „zlu.“
- Sokratovské – zdokonalení vlastní osobnosti, sebepoznání, sebeporozumění.¹⁷

¹⁵ GÖBELOVÁ, T. *Axiologická dimenze ve výchově a vzdělávání*. Ostrava: Ostravská univerzita, 2006. s. 18.

¹⁶ VACEK, P. *Psychologie morálky a výchova charakteru žáků*. Hradec Králové: Gaudeamus, 2011. s. 140.

¹⁷ VACEK, P. *Psychologie morálky a výchova charakteru žáků*. Hradec Králové: Gaudeamus, 2011. s. 140.

Další významnou osobností byl V. E. Frankl, který rozdělil hodnoty na:

- Zážitekové – díky nim přijímáme, obohacují nás (umění).
- Tvořivé – mají produktivní charakter, projevujeme jimi svoji aktivitu a tvořivost (práce).
- Postojové – vyjadřují naši orientaci a postoj k okolí.

Hodnoty je také možné rozdělit do 6 základních kategorií na:

- Teoretické – získané znalosti, vědomosti, odbornost.
- Ekonomické – hmotné statky, peníze, majetek.
- Sociální – přátelství, spolupráce, dobré vztahy v rodině a společnosti, pomoc, podpora.
- Estetické – krása, harmonie, soulad.
- Politické – moc, postavení, vliv, uznání, přesvědčení.
- Náboženské – víra.¹⁸

Hodnoty je tedy možné rozdělit mnoha různými způsoby dle oboru, který se jimi zabývá, dle abstraktních a konkrétních pojmů, dle hodnot obecných a konkrétních nebo dle orientace jedince.

1.2 Vývoj hodnot

Hodnoty, které uznáváme, si musíme v průběhu života osvojit. Osvojování hodnot má mnoho společného s procesem socializace jedince.

Schopnost ovlivňovat vlastní přijímání hodnot je možné posuzovat podle Piagetovy teorie morálního vývoje.

- Stádium heteronomie (děti ve věku 6-11 let)
- Stádium autonomie (děti ve věku od 11 let)

Období heteronomie – dítě se řídí příkazy a pravidly dospělých, která jsou vnímána jako správná. Jednání na základě pokynů autorit je vnímáno jako dobré. Jedinec ale ještě není schopen posoudit okolnosti a souvislosti, které mohou na pozadí jednání být.

Období autonomní morálky – děti berou morální pravidla za svoje a řídí se jimi. Morální relativismus – stejné jednání se může lišit okolnostmi. Pravidla a nařízení jsou chápány

¹⁸ GÖBELOVÁ, T. *Hodnotová výchova v pedagogické praxi*. Ostrava: Ostravská univerzita, 2008. s. 18.

jako něco určeného všeobecnou domluvou. Při konkrétním jednání se posuzuje záměr a okolnosti.¹⁹

Kolbergova stádia morálního vývoje

„Prekonvenční morální úroveň je úrovní většiny dětí do 9 let, některých adolescentů a mnoha dospívajících a dospělých kriminálních žvlů. Konvenční úroveň je úrovní většiny adolescentů a dospělých v naší společnosti i ostatních společnostech. Postkonvenční úroveň je dosahována menšinou dospělých a obvykle teprve po 20. roce života jedince.“²⁰

- Prekonvenční úroveň – společenské normy jsou brány jako cosi vnějšího. Děti vnímají pravidla a rozpoznají dobré a zlé, ale řídí se tím na základě důsledku jednání (odměny, tresty).
- Konvenční úroveň – normy jsou přijaty za své, především normy předkládané autoritami. Důležité pro jedince je očekávání jeho rodiny a dalších sociálních skupin. Jedná se o konformní postoj a loajalitu ke společenskému řádu.
- Postkonvenční úroveň – akceptace a vyhodnocování existujících norem podle vlastních principů. Jedinec zde definuje vlastní hodnoty a morální principy, které udržuje bez ohledu na autoritu nebo sociální skupinu.²¹

Jedinec v prekonvenční úrovni není schopen sám chápat pravidla a očekávání společnosti. Jedinec reaguje na společenská pravidla podle toho, kdo je přináší. Pro konvenční úroveň je typická loajalita ke společenskému řádu a očekávání ostatních, především rodiny a blízkých. Jedinec, který dospěl do postkonvenčního stádia je schopen posuzovat na základě vlastních principů.²²

¹⁹ VACEK, P. *Psychologie morálky a výchova charakteru žáků*. Hradec Králové: Gaudeamus, 2013. s.16–27.

²⁰ VACEK, P. *Psychologie morálky a výchova charakteru žáků*. Hradec Králové: Gaudeamus, 2013. s. 31.

²¹ DVOŘÁKOVÁ, J. *Morální usuzování*. Brno: Masarykova univerzita, 2008. s. 16-17.

²² VACEK, P. *Psychologie morálky a výchova charakteru žáků*. Hradec Králové: Gaudeamus, 2013. s. 31-36.

1.3 Funkce a význam hodnot

Hodnoty představují přesvědčení o něčem kladném a prospěšném (považovaném za hodnotu), nebo naopak negativním, nežádoucím (považovaném za hodnotu pokud se jedná o patologii) a toto přesvědčení reguluje lidské aktivity.

Hodnoty lze definovat jako naučené struktury, které má jedinec osvojené a které ovlivňují jeho výběr způsobů a cílů jednání. Hodnotou může být tedy vše, co vede k uspokojení potřeb.²³

Hodnoty zásadně ovlivňují účelové lidské chování. Člověk se snaží uspokojit nejprve to, co považuje za nejdůležitější.

„Hodnoty a hodnocení nejsou jen zvláštní funkcí vědomí, ale nezbytnou a přirozenou součástí lidského a společenského bytí.“²⁴

Jedinec přichází do prostředí s již existujícími hodnotami, přijímá je, ale zároveň je mění a přizpůsobuje vlastní aktivitou. Hodnocení a přijímání hodnot se neřídí jasnými pravidly. Je to volně plynoucí proces, který je ovlivněn prospěchem jedince. Hierarchie hodnot je určena společenským konsenzem.²⁵

Hodnoty jsou často dávány do souvislosti s potřebami. Potřeby se nachází na pozadí hodnot a ty na ně navazují.

- Hodnota – naučená struktura, která ovlivňuje jedince při výběru způsobů a cílů jednání. Hodnota může být cokoliv, co vede k uspokojení potřeb. Je to míra, kterou jedinec subjektivně oceňuje důležitost věci
- Potřeba – pocíťovaný nedostatek. Je to stav, kde je třeba něco získat nebo se naopak něčeho zbavit. Potřeby se snažíme uspokojovat – saturovat, ale pokud k uspokojení nedojde, dochází k frustraci.²⁶

„Chápeme li hodnoty jako kognitivní reprezentaci lidských potřeb, pak jsou hodnoty standardem, který řídí a ovlivňuje jednání, postoje a hodnocení. Jsou to kritéria, která

²³ GÖBELOVÁ, T. *Hodnotová výchova v pedagogické praxi*. Ostrava: Ostravská univerzita, 2008. s. 15.

²⁴ JANÁK, D. *Hodnoty a hodnocení v sociologii Arnošta Bláhy*. Brno: Masarykova univerzita, 2009. s. 112.

²⁵ JANÁK, D. *Hodnoty a hodnocení v sociologii Arnošta Bláhy*. Brno: Masarykova univerzita, 2009. s. 113 - 117.

²⁶ GÖBELOVÁ, T. *Hodnotová výchova v pedagogické praxi*. Ostrava: Ostravská univerzita, 2008. s. 13– 18.

člověk používá pro hodnocení svých činů, osob a událostí, neboť jsou to současně i koncepty toho, co je žádoucí, náležité či dobré.²⁷

Hodnoty a potřeby se prolínají. Je třeba, aby jedinec při uspokojování svých potřeb začal dle Maslowovi pyramidy od základních a postupně směřoval až k tem nejvýše položeným. Na pozadí těchto potřeb se nalézají samotné hodnoty. U jednotlivých okruhů potřeb se objeví hodnoty jako: vzdělání, zaměstnání, společenské uznání, bezpečí a mnoho dalších.

Obrázek č. 1 Hierarchie potřeb dle A. Maslowa



„Hodnota je uvědomovaná důležitost.“²⁸ Velikost významu konkrétní hodnoty je závislá na jejím vztahu k momentálnímu cíli našeho jednání.

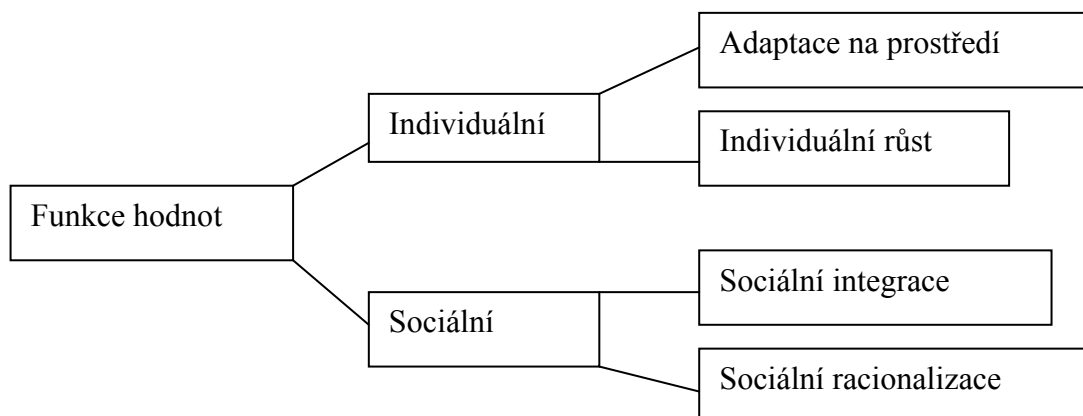
Determinantem hodnot jsou potřeby. Bez uspokojení základních potřeb by nebylo možné dále fungovat. Na potřeby navazují hodnoty, které určují, jakým způsobem budou potřeby uspokojeny. Hodnoty jsou pak dále základem pro tvorbu hodnotového systému a hodnotové orientace.²⁹

²⁷ RABUŠIC, L. a J. HAMANOVÁ. *Hodnoty a postoje v ČR 1991-2008*. Brno: Masarykova Univerzita, 2009. s. 14.

²⁸ HORÁK, J. *Problematika hodnot a hodnotové orientace*. 1. díl. Liberec: Technická univerzita, 1996. s. 8.

²⁹ HORÁK, J. *Problematika hodnot a hodnotové orientace*. Liberec: Technická univerzita, 1996. s. 28.

Obrázek č. 2 Funkce hodnot



Zdroj: GÖBELOVÁ, T. *Hodnotová výchova v pedagogické praxi*. Ostrava: Ostravská univerzita, 2008.

Individuální funkce hodnot pomáhá procesu adaptace. Pomáhá jedinci přizpůsobit se okolním podmínkám, začlenit se do společnosti, orientovat se v prostředí a sociálních situacích. Ovlivňuje proces rozhodování, chování, seberegulace a napomáhá individuálnímu růstu.

Sociální funkce hodnot pak ovlivňuje zařazení jedince do společnosti. Jedinec ve společnosti přebírá hodnoty většiny, což působí jako prevence nebo sociální kontrola. Sociální racionalizace následně upravuje hodnoty jednotlivců, aby byly v souladu s hodnotami společnosti.³⁰

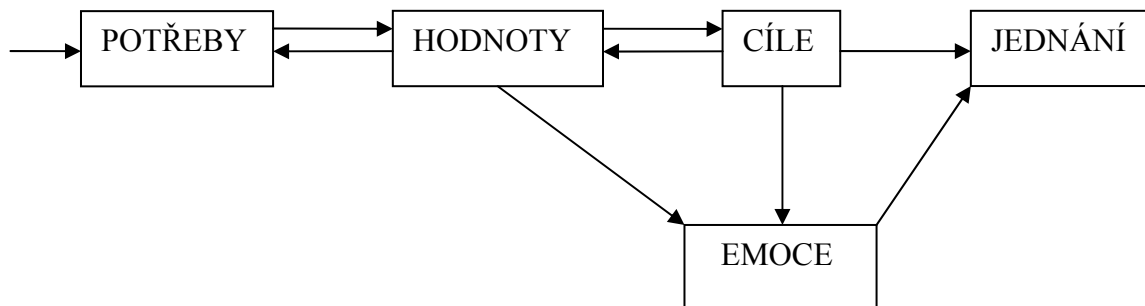
Další funkcí hodnot je ovlivňování cíle našeho jednání. Na pozadí každého našeho cíle stojí určité hodnoty. Hodnoty je také možné obecně definovat, jako něco, čeho se člověk snaží dosáhnout. Jaro Křivohlavý popisuje rozdíl mezi hodnotami a potřebami tak, že potřeby existují, i když si jich nejsme vědomi a hodnoty si naopak uvědomujeme.³¹

Hodnoty tedy posouvají člověka k činnostem spojeným s realizací preferovaných hodnot. Dotažením těchto hodnot jsou následně uspokojovány potřeby.

³⁰ GÖBELOVÁ, T. *Hodnotová výchova v pedagogické praxi*. Ostrava: Ostravská univerzita, 2008.

³¹ KŘIVOHLAVÝ, J. *Pozitivní psychologie*. Praha: Portál, 2004. s. 93 – 100.

Obrázek č. 3 Řetězec psychických aktivit řídících naše jednání



Zdroj: KŘIVOHLAVÝ, J. *Pozitivní psychologie*. Praha: Portál, 2004.

Na počátku našeho jednání stojí neuvědomované potřeby a naše hodnoty. Na základě těchto hodnot jsou následně určeny cíle našeho jednání. Emoce mají na lidské jednání vliv také. Směřujeme k tomu, co v nás vzbuzuje kladné emoce a vyhýbáme se situacím, které v nás vyvolávají emoce negativní. Po stanovení cíle se uskutečňuje samotné jednání.

Důležitý je soulad mezi hodnotami a potřebami. Na základě stanovených cílů se uskutečňuje realizace hodnot.

Hodnocení

„Hodnocení je psychický proces, ve kterém je vztah mezi subjektem a objektem regulován kvalitou a intenzitou stávající hodnoty.“³²

Hodnocení znamená vnímání věcí z pohledu našich hodnot. Jedná se o připisování hodnot určitým událostem. Hodnocení probíhá neustále.

Hodnotový systém si lidé tvoří proto, že jsou v životě nuceni volit a rozhodovat se mezi tím, co je dobré a co je špatné a tvoří kritérium souhlasu pro lidské jednání.

Proces hodnocení se zakládá na schopnosti člověka vnímat okolní svět jako svět významů a hodnot, utvářet si představu o hodnotové struktuře a nacházet vlastní postoj k hodnotám.

„Hodnocení se projevuje jako poměrování pozitivního nebo negativního významu konkrétního jevu nebo předmětu z hlediska zájmů a potřeb jednotlivce, skupiny nebo společnosti.“³³

Hodnocení je předpokladem pro rozhodování.

³² CAKIRPALOGLU, P. *Psychologie hodnot*. Olomouc: Univerzita Palackého, 2009. s. 277.

³³ HUNGR, P. *Teorie práva II*. Brno: IMS Brno, 2006. s. 5.

1.4 Dílčí závěr

Lidé vnímají prostředí kolem sebe a zaujímají k němu subjektivní postoje. Vnímání hodnot odlišuje lidské bytosti od zvířat. Subjektivní faktory, které ovlivňují hodnoty, jsou lidské potřeby. Hodnoty nejsou neměnné. Mění se v čase a působením různých faktorů ovlivňujících jejich tvorbu.

Hodnota je tedy něco, co je většinou společností považováno za důležité a hodnoty jedince by se neměly od tohoto společenského standardu významně odchylovat.

Různé obory se zabývají definicí hodnot. Psychologie se zabývá tím, jaké hodnoty lidé mají, filozofie hledá odpověď na otázku, jaké hodnoty by měly být uznávané. Pedagogika zkoumá možnosti, jak posílit žádoucí chování prostřednictvím výchovy. Je třeba znát jak hodnoty jedince, tak hodnoty obecně uznávané a k těmto směřovat. Pro úspěšné začlenění jedince do společnosti je důležitý soulad alespoň v základech jeho hodnot s hodnotami společnosti.

Hodnoty tedy zásadně ovlivňují účelové lidské chování. Člověk se snaží uspokojit nejprve to, co považuje za nejdůležitější.

Hodnoty a názory na správnost hodnot se také liší. Volba hodnot uznávaných konkrétním jedincem je vždy specifická a je ovlivněna mnoha faktory. Tyto faktory se mohou lišit jak svým složením, tak i intenzitou působení. Hodnoty, které jedinec uznává, se také s postupem času mohou měnit. Takto se mění nejen hodnoty jedince, ale změnami prochází i hodnoty preferované ve společnosti. Hodnoty, které je třeba ve společnosti chránit nejvíce se odráží v legislativní tvorbě a tento zákonný rámec je minimum, které by měl jedinec dodržovat, pro svoji úspěšnou existenci v konkrétní společnosti. Proto bude další kapitola věnována tématu hodnotové orientace.

2 HODNOTOVÁ ORIENTACE

„Hodnotová orientace jako souvislý, stabilní systém hodnot reagující a usměrňující chování jedince je nejdůležitější součástí vnitřní struktury osobnosti.“³⁴

Hodnotovou orientaci lze také definovat jako „výběrovou zaměřenost subjektu na tvorbu a užívání hodnot.“³⁵

Hodnotová orientace je tedy soubor uznávaných hodnot. Tento soubor bývá celkem stabilní a má vliv na jednání a chování jedince nebo skupiny.

Ne všechny hodnoty jsou považovány za stejně významné. V různých situacích nebo s postupem času se pořadí uznávaných hodnot může měnit.

Hodnotovou orientaci si tvoří každý jedinec sám na základě již existujících hodnot uznávaných v prostředí, kde se pohybuje.

Hodnotová orientace je zaměření hodnot nějakým směrem. Také se může lišit, a může být jak pozitivní tak negativní. Hodnoty jsou podmíněny city a morálkou.

Oblíbené jsou různé tabulky a žebříčky hodnot, které se předkládají s tím, ať je dotyčný poskládá podle svých preferencí (rodina, peníze, přátelé, práce zábava, zdraví...)³⁶

2.1 Rozdíly v hodnotové orientaci

Všichni mají nějaký žebříček hodnot, podle kterého řídí své jednání. Často si svoje hodnoty neuvědomujeme. Pokud jedinec dostane otázku, jaké hodnoty v životě uznává, definovat odpověď nebývá snadné.

Každý člověk si vytváří vlastní hierarchii hodnot. Hodnoty řadí podle stupně jejich významu. Shoda těchto osobních hodnot jedince se stupnicemi hodnot sociální skupiny nebo společnosti výrazně ovlivňuje postavení jedince ve společnosti.

Hodnoty tedy neexistují jedna vedle druhé, ale jsou uspořádávány. Při uspořádání hodnot je důležitý faktor nadřazenosti jedné hodnoty nad další. Z tohoto vychází označení žebříček nebo hierarchie hodnot. Tato hierarchie je důležitá pro proces rozhodování. Pokud

³⁴ GÖBELOVÁ, T. *Axiologická dimenze ve výchově a vzdělávání*. Ostrava: Ostravská univerzita, 2006. s. 64.

³⁵ HORÁK, J. *Problematika hodnot a hodnotové orientace*. 1. díl. Liberec: Technická univerzita, 1996. s. 25.

³⁶ ROZSYPALOVÁ, M. a kol. *Psychologie a pedagogika I*. Praha: Informatorium, 2003. s. 60 – 65.

se nachází dvě hodnoty na podobné pozici, je třeba jednu z nich upřednostnit. Každý člověk má také hierarchii hodnot specifickou.³⁷

„Hodnoty – a hodnotová hierarchie zvláště – ovlivňují jak míru, tak i pořadí uspokojování našich potřeb. Je možné dávat přednost potřebám vystupujícím momentálně do popředí a opomenout uspokojení dlouhodobých potřeb. Pro momentální slasti lze neplnit základní životní potřebu žít a přežít. Tak se dá nesprávným, nevhodným či chybným uspořádáním hodnot prožívat nevhodně život a tím i ztratit základní radost a štěstí, které vyplývají z dobře splněných všech životních potřeb.“³⁸

Hierarchie hodnot se v průběhu života mění na základě působení různých faktorů a zkušeností.

Hierarchii hodnot jedince ovlivňují následující faktory:

- vlastní touhy, přání a potřeby,
- sebekontrola,
- aktivity jedince ovlivněné vnějšími i vnitřními podněty a komplexem vlastností osobnosti (fyzické, psychické, sociální).³⁹

Další pojmy upřesňující hodnotovou orientaci

Hodnotové preference – jedná se o synonymum pro pojmy žebříček hodnot nebo hodnotové priority. Preference stanoví, jaké je pořadí hodnot jedince a která hodnota je považována za nejdůležitější jak jedincem tak příp. celou společností. Je to „označení pro hierarchizaci hodnot, pro fakt porovnávání hodnot mezi různými úrovněmi.“⁴⁰

Hodnotový rámec – určuje prostor, kde se vyskytuje hodnotové vnímání jedince. Tento prostor se samozřejmě u každého jedince liší. Dobrým příkladem je hodnotový rámec mládeže v období dospívání. Zde ještě nejsou hodnoty pevně dané, často se mění a tento prostor je tedy větší, než u osoby s hodnotami jasně vyhraněnými.⁴¹

³⁷ KŘIVOHLAVÝ, J. *Pozitivní psychologie*. Praha: Portál, 2004. s. 93.

³⁸ KŘIVOHLAVÝ, J. *Pozitivní psychologie*. Praha: Portál, 2004. s. 95.

³⁹ HUNGR, P. *Teorie práva II*. Brno: IMS Brno, 2006. s. 5 - 6.

⁴⁰ PRUDKY, L. a kol. *Inventura hodnot*. Praha: Academia, 2009. s. 33.

⁴¹ PRUDKY, L. a kol. *Inventura hodnot*. Praha: Academia, 2009. s. 35.

Struktura hodnot – „hodnoty existují v subjektu jako určitý uspořádaný celek vzájemně provázaných atributů hodnot daného nositele. Tento celek znamená provázání hodnotových preferencí, orientací a hodnotového rámce.“⁴²

Hodnotový žebříček – hierarchické uspořádání hodnot dle preferencí. Systém hodnot. Preferované hodnoty se liší a od toho se diferencují i postoje a pohledy lidí ve stejné situaci.

Do hodnot jedince se promítá mnoho faktorů. Pohlaví, rodina, vzdělání, profese, zázemí a mnoho dalších. Rozhodující činitelé mohou být rozděleni do okruhů jako:

- Materiální zajištění
- Výchovné a sociální instituce
- Politicko-ekonomická sféra⁴³

Hodnoty lze ovlivňovat za účelem lepšího rozvoje jedince. Výchova k hodnotám je důležitým úkolem jak v rodině, tak v institucích jako je škola.

Obecně lze tedy hovořit o systému hodnot, zpravidla hierarchickém uspořádání hodnot, které odráží pořadí (důležitost) hodnot sdílených určitou skupinou populace v určitém období.⁴⁴

2.2 Faktory ovlivňující hodnotovou orientaci

Tématem práce je vidět hodnoty jako sociálně edukativní problém. Z toho by mělo vyplývat, že hodnoty je možné ovlivnit během procesu socializace a učení a výchovou. Na vývoj hodnot a hodnotové orientace má vliv mnohem více faktorů jako jsou především rodina, vrstevnická skupina, osobnostní vlastnosti (věk, pohlaví, vzdělání) a samozřejmě škola a společnost.

Socializace se uskutečňuje díky celoživotnímu sociálnímu učení a kontaktu s okolní společností. Součástí procesu socializace je regulace a pochopení pravidel společnosti, v níž se jedinec nachází. Socializace se odehrává v prostředí daném sociální skupinou, společností a tradicemi. Na socializaci je možné pohlížet jako na proces postupné orientace ve společnosti, což má úzkou souvislost i s procesem orientace jedince v hodnotách společnosti a následné zvnitřnění vlastních hodnot. Funkcí socializace se

⁴² PRUDKY, L. a kol. *Inventura hodnot*. Praha: Academia, 2009. s. 36.

⁴³ VACEK, P. *Psychologie morálky a výchova charakteru žáků*. Hradec Králové: Gaudeamus, 2011. s. 141.

⁴⁴ ZAPLETAL, L. a kol. *Základní pojmy a kategorie z oblasti pedagogiky*, Brno: IMS Brno, 2003 s. 16.

pak rozumí integrace jedince do společnosti, což by bez pochopení jejích hodnot nebylo snadné.⁴⁵

Rodina

Rodina je považována za primární sociální skupinu, odkud si jedinec odnáší základ pro další socializaci v dalším životě. Je to nejvýznamnější prostředí pro socializaci.

Dětství je období, kdy dochází k nejintenzivnějšímu působení na rozvoj jedince. Rané zkušenosti tvoří základ pro další rozvoj. Rodina má v socializaci dvě funkce:

- Působí jako odraz společnosti a reprezentuje ji.
- Přináší vlastní požadavky na jedince. Každá rodina je jiná a tak si z rodiny odnáší každý jedinec jiný základ. To, jak se hodnoty rodiny liší od hodnot společnosti má pro další rozvoj zásadní vliv.⁴⁶

Děti přejímají hodnotový systém dospělých a začleňují do něj svoje hodnoty z počátku velmi nahodile, později promyšleněji.

Rodina je důležitým výchozím místem pro následující dotváření a rozvoj hodnot ve škole. Pokud vzdělání není zahrnuto v hierarchii hodnot rodiny, je pro dítě pak těžší sociálně edukativním procesem ve škole ovlivnit. Pokud jedinec nepřisoudí vzdělání alespoň nějakou hodnotu, ovlivní to i jeho postoje v oblastech jako je např. další profesní rozvoj⁴⁷

Škola

Dva různé významy školy:

- Škola je místo pro učení a nabývání znalostí
- Škola je místo pro socializaci

„Škola může být i místem konfrontace hodnotového systému rodiny a společnosti (kterou škola reprezentuje). To může být podstatné např. u dětí z nižších sociokulturních vrstev nebo minoritního etnika.⁴⁸

Žáci se ve škole rozvíjí specifickým způsobem a tento způsob je odrazem toho, co se v dané společnosti považuje za žádoucí. Škola je reprezentantem obecných hodnot společnosti. Tvoří jakýsi obecný rámec usnadňující orientaci žáka.

⁴⁵ VÁGNEROVÁ, M. *Základy psychologie*, Praha: Karolinum, 2007. s. 273 - 275.

⁴⁶ VÁGNEROVÁ, M. *Základy psychologie*, Praha: Karolinum, 2007. s. 278.

⁴⁷ VÁGNEROVÁ, M. *Vývojová psychologie I*, Praha: Karolinum, 1996. s. 157.

⁴⁸ VÁGNEROVÁ, M. *Vývojová psychologie I*, Praha: Karolinum, 1996. s. 148.

Důležitá je konfrontace hodnot a norem již při nástupu dítěte do školy. Dítě si přináší určité rodinné hodnoty, které pak ovlivňují školní adaptaci. Škola je tedy místem konfrontace hodnot rodiny a hodnot společnosti.⁴⁹

Společnost

Tvoří pro jedince rámec vhodného chování, který když je dodržen, pomáhá jedinci uspět.

Společnosti se snaží hodnoty regulovat a ovlivňovat, což může dělat pomocí sociální kontroly a obecného povědomí o tom, co je dobré a opačné chování odsuzovat. Ale také může hodnoty ochránit pomocí vynutitelných zákonných opatření (např. hodnota zdraví je upravena již v Ústavě České republiky a dále upřesněna v zákonech na ochranu osobnosti).

Společnost také stanovuje tzv. modální osobnost, která reprezentuje aktuální společenské požadavky.

Modální osobnost – pojem pro „ideální průměrnou osobnost“ odrážející společenské standardy. Typ osobnosti utvořený společností, který rámcově odráží žádoucí znaky, projevy chování, normy a hodnoty společností vyžadované.⁵⁰

Vrstevnícká skupina

V návaznosti na školu a společnost má velký význam pro tvorbu hodnot vrstevnícká skupina. V určitém věku jedince na něj může mít nejvyšší vliv. Zde je také důležité vědět, v jakém vztahu jsou normy a hodnoty této skupiny k většinovým hodnotám společnosti. V období dospívání nastává odklon od rodiny jako nositele hodnot a tu nahrazují kamarádi.

Díky vrstevnícké skupině získává jedinec další náhled na problematiku hodnot a další možnosti na rozvoj své vlastní hodnotové orientace. V období dospívání tak nastává konfrontace hodnot jedince s dalším nositelem hodnot.

Protože má vrstevnícká skupina na zaměření jedince takto podstatný vliv, je třeba s ní v rámci sociální edukace také pracovat. Zde dochází k prolínání s tématy jako kvalitní trávení volného času, mimoškolní činnost, volnočasové aktivity a nezáměrné výchovné působení pomocí těchto prostředků.

⁴⁹ VÁGNEROVÁ, M. *Vývojová psychologie I*, Praha: Karolinum, 1996. s. 155 – 157.

⁵⁰ VÁGNEROVÁ, M. *Základy psychologie*, Praha: Karolinum, 2007. s. 276.

Pro účast ve vrstevnické skupině je podstatné, že je dobrovolná, bez kontroly dospělých a orientovaná na volnočasové aktivity. Kontrolu, včetně určování hodnot, zde provádí vrstevníci sami.⁵¹

Osobnostní faktory

Do osobnostních faktorů by se dal zařadit věk, vzdělání, pohlaví a sociální status jedince. Jako všechny faktory i zde se navzájem ovlivňují.

S věkem jedince by měla růst možnost kvalitnějšího náhledu na uznávané a prezentované hodnoty. Zatímco v dětství se hodnoty nekriticky přejímají v rodině, později je více zdrojů a možností. Také se zde zapojuje zkušenost jedince. V závislosti na věku se hodnotové preference také ustalují.

Někteří autoři tvrdí, že na uznávané hodnoty má vliv pohlaví jedince a především to, že jsou mezi pohlavími v uznávaných hodnotách velké rozdíly.⁵² Tento předpoklad vychází z feministických teorií, kde se předpokládá, že ženy budou mít v žebříčku hodnot výše postavené hodnoty jako rodina, dobré vztahy s okolím, jistota a další. Na základě výzkumů se tyto předpoklady příliš nepotvrdily.

Na rozdíl od pohlaví může mít vzdělání a sociální status jedince na tvorbu hodnot významnější vliv. Vzdělání může být jak hodnotou samo o sobě, tak faktorem ovlivňujícím hodnoty jedince. Obecně platí, že čím má člověk více informací a možností, tím lépe se může rozhodnout.

Ostatní faktory

Jako ostatní faktory jsem zařadila média a sociální sítě, což je velmi aktuální. Práce se zabývá hodnotami mládeže a součástí definování, co tyto hodnoty ovlivňuje. O vlivu masmédií na rozhodování jedince již bylo napsáno mnoho. Vliv masmédií na dospělého jedince a „mládež“ se liší pouze ve vyšší míře sociálních zkušeností a lepší možnosti náhledu na problematiku u dospělejšího jedince.

Média mají moc vybírat zveřejňované informace a způsob jejich prezentace, bez možnosti zpětné reakce jedince. Právě možnost médií ukazovat některé hodnoty libovolným způsobem může ovlivňovat volbu hodnot preferovaných jedincem. Masmédia tento

⁵¹ SMOLÍK, J. *Subkultury mládeže: uvedení do problematiky*. Praha: Grada, 2010. s. 21.

⁵² DVOŘÁKOVÁ, J. *Morální usuzování*. Brno: Masarykova univerzita, 2008. s. 26-31.

jednostranný obraz ukazují všem stejně a v dnešní době jsou již dostupná všem. Masmédia mají 4 základní funkce:

- informativní,
- komunikativní,
- formativní (přesvědčovací),
- rekreativní.

Informativní funkce zajišťuje poskytování aktuálních informací, reprezentaci hodnot společnosti nebo zprostředkování poznání. Komunikativní funkce reprezentuje přenos a zprostředkování informací. Z hlediska hodnot je podstatná funkce formativní, která může vytvářet, doplňovat a ovlivňovat postoje, názory nebo samotné hodnoty. Rekreativní funkce masmédií zajišťuje zábavu a odpočinek.⁵³

Nejnovějším typem masmédií jsou sociální sítě. Ty ovlivňují nejvíce chování právě mládeže. Jejich pozitivem je snadná dostupnost, utužování sociálních vztahů a přístup k informacím. Negativum je, že lze tuto virtuální realitu snadno zaměnit za reálný život a jejich nekontrolovatelnost a snadná zneužitelnost. Z pohledu utváření hodnotové orientace ovlivňují nejvíce hodnoty jako soukromí a vztahy.

2.3 Hodnotová orientace jako sociálně edukativní problém

„Každý pedagogický směr, každé pedagogické působení se odehrává vždy v rozměru určitého světového názoru a s ním souvisejících hodnotových orientací.“⁵⁴

Hodnoty tedy ovlivňují jak vzdělávací proces samotný, tak mohou působit na vzdělávaného jedince.

Téma hodnot je pro současnou pedagogiku aktuálním tématem především v souvislosti se vzdělávacími prioritami. V současné době je stále větší množství přípustných hodnot, a proto je důležité umět jim porozumět a správně je interpretovat.

Hodnotová orientace je důležitým prvkem při edukaci. „Učení o hodnotách je nonverbálně přítomno i ve vztazích mezi žáky, mezi žáky a učiteli, mezi členy učitelského sboru,

⁵³ KRAUS, B. a V. POLÁČKOVÁ, et al. *Člověk, prostředí, výchova*. Brno: Paido, 2001, s. 64 – 65.

⁵⁴ GÖBELOVÁ, T. *Axiologická dimenze ve výchově a vzdělávání*. Ostrava: Ostravská univerzita, 2006. s. 6.

školou a rodiči, ve vztahu učitele a jeho předmětu, v organizaci učení, kázni a pořádku, tedy obecněji v sociálních zkušenostech, jež žák během edukace získává.⁵⁵

Výzkumy svědčí o tom, že hodnotová orientace podstatným způsobem určuje chování a jednání vzdělávaných, a proto je třeba se jí zabývat v průběhu vzdělávání. Hodnotová orientace by měla být začleněna do obsahu vzdělávání a stát se podstatným prvkem během výchovně vzdělávací práce školy.⁵⁶

Hodnotová orientace determinuje lidské chování a jednání. Člověk ji potřebuje pro svoje vlastní uvědomění.

„Konečným výsledkem výchovy je vzdělání. Konečným výsledkem vzdělání je chování a jednání vychovávaných. Chování a jednání je nejsilněji ovlivněno hodnotovou orientací. Proto je třeba hodnotovou orientaci učinit součástí vzdělání a sebevzdělání.“⁵⁷

Pedagogické prostředí by mělo nabízet dostatek pozitivních vzorů a modelů chování. Vychovávaný by se měl především naučit porozumět hodnotovému charakteru světa.

Výchova k hodnotám je záměrné působení na vychovávaného, jeho představy, postoje a jednání s cílem naučit jej, jak samostatně zdokonalovat sama sebe a to vše v souladu s uznávanými zásadami etiky.⁵⁸

Individuální hodnoty jedince se odvíjejí od hierarchie hodnot uznávaných společností. Společenský systém hodnot je tvořen hodnotami podstatnými pro lidskou existenci, historicky podmíněnými hodnotami. Systém hodnot vždy odráží strukturu a obsah společenských vztahů v dané době. Proto vedle oficiálního systému společenských hodnot existují odlišné skupinové a individuální hodnotové systémy. Tyto systémy se mohou odlišovat v různé míře, pozitivním i negativním způsobem od standardu.

„Hodnotový systém tvoří základ pro vznik a vývoj systému norem, tj. pravidel chování, jejichž účelem je stanovení vzoru chování, jímž je zvýrazněna hodnota společensky či skupinově preferovaná.“⁵⁹

V rámci edukace by měl být tedy kladen důraz na to, aby byly předávány a pochopeny společensky žádoucí hodnoty.

⁵⁵ HORÁK, J. *Problematika hodnot a hodnotové orientace* 1. díl. Liberec: Technická univerzita v Liberci, 1996. s. 4.

⁵⁶ HORÁK, J. *Škola a hodnotová orientace dětí a mládeže*. Liberec: Technická univerzita, 1997. s. 4.

⁵⁷ HORÁK, J. *Škola a hodnotová orientace dětí a mládeže*. Liberec: Technická univerzita, 1997. s. 12.

⁵⁸ GÖBELOVÁ, T. *Hodnotová výchova v pedagogické praxi*. Ostrava: Ostravská univerzita, 2008. s. 10.

⁵⁹ HUNGR, P. *Teorie práva II*. Brno: IMS Brno, 2006. s. 6

Hodnotová výchova

„Výchova k hodnotám je záměrné působení na žáka, jeho představy, postoje a jednání s cílem dovést ho do stavu, kdy bude schopen zdokonalovat sám sebe a to vše v souladu s obecně uznávanými zásadami etiky.“⁶⁰

Oblast výchovného působení. Nejčastěji se o hodnotách hovoří v estetické výchově, ale téma hodnot se dnes prolíná občanskou naukou, multikulturní výchovou, etikou a dalšími předměty.

Při výchově k hodnotám je třeba vědět, k jakým hodnotám chceme vychovávat.⁶¹

V psychologii osobnosti je sebehodnocení, hodnoty a hodnotová orientace celkově zařazena do kategorie charakteru. Charakter je souhrn vlastností osobnosti, které jsou získané učením, zkušenostmi výchovou a vrozenými dispozicemi. Charakter se odráží v jednání člověka. Výchova pak může ovlivnit více, než správný náhled jedince na hodnoty.

Záměrné a systematické působení na vychovávaného s cíly jako:

- poznání, porozumění vlastním hodnotám, tvorba vlastní hodnotové orientace, tvorba hodnotových priorit;
- získání citu pro hodnoty;
- schopnost jednat v souladu s vlastními hodnotami;
- schopnost řešit hodnotová dilemata;
- tolerance k odlišným hodnotám.⁶²

„Výchova, jako záměrná činnost není náhodná, je realizována na základě lidské zkušenosti, poznání a přijatých hodnot.“⁶³ Výchova vychází z uznávaných hodnot a k těmto hodnotám také směřuje. „Hodnoty ovlivňují kurikulární priority“⁶⁴

Hodnoty v kontextu s výchovou mládeže mohou mít následující souvislosti. Období adolescence s sebou nese potřebu definovat a vyhraňovat se vůči svému okolí, rodině, přátelům. Je to období sebeprosazování a sebereflexe. Především v období adolescence

⁶⁰ GÖBELOVÁ, T. *Hodnotová výchova v pedagogické praxi*. Ostrava: Ostravská univerzita, 2008. s. 10.

⁶¹ VACEK, P. *Psychologie morálky a výchova charakteru žáků*. Hradec Králové: Gaudeamus, 2011. s. 139 - 143.

⁶² GÖBELOVÁ, T. *Hodnotová výchova v pedagogické praxi*. Ostrava: Ostravská univerzita, 2008. 12 – 15.

⁶³ GÖBELOVÁ, T. *Hodnotová výchova v pedagogické praxi*. Ostrava: Ostravská univerzita, 2008. s. 10.

⁶⁴ GÖBELOVÁ, T. *Hodnotová výchova v pedagogické praxi*. Ostrava: Ostravská univerzita, 2008. s. 25.

dochází k „nacházení svého místa na světě“ a definování vlastních hodnot. Naučit se zacházet s hodnotami je součástí vývoje osobnosti po celou dobu jeho trvání.

Mládež je ovlivňována různými nositeli hodnot. V období adolescence je časté porovnávání nebo vzhlížení k vybranému vzoru. Zde je důležité si uvědomit, že tento vzor je nositelem hodnot.⁶⁵

Možnost naučit děti těm správným hodnotám už od raného dětství je velmi populárním tématem. Uvolněná výchova částečně ustupuje do pozadí a tvoří se generace rodičů, která se snaží svým dětem vštípit kvalitní základ pro vlastní rozhodování o hodnotách.

Nějaké hodnoty získá dítě v rodině, aniž by se to rodina pokoušela jakkoliv ovlivňovat. Hodnoty dítě „pochytí“ od svých vrstevníků ve školce, z televize a internetu. Další seznámení s okolními hodnotami se pak děje při nástupu na základní školu. V průběhu dospívání se pak začne tvořit specifický hodnotový systém.⁶⁶

2.4 Dílčí závěr

V této kapitole byly popsány pojmy související s hodnotovou orientací se zaměřením na edukaci a ovlivňující faktory.

Každý člověk si vytváří vlastní hierarchii hodnot. Hodnoty neexistují vedle sebe, ale jsou vertikálně uspořádány. Hodnoty jedince uspořádává podle stupně významu, který pro něj mají. Shoda těchto osobních hodnot jedince se stupnicemi hodnot sociální skupiny nebo společnosti výrazně ovlivňuje postavení jedince ve společnosti.

Hodnoty lze ovlivňovat za účelem lepšího rozvoje jedince. Pozitivní ovlivňování hodnot jedince by mělo být uskutečňováno v rámci výchovy k hodnotám ve škole. V rámci edukace by měl být tedy kladen důraz na to, aby byly předávány a pochopeny společensky žádoucí hodnoty. Škola je ale jen jeden z mnoha faktorů působících na tvorbu hodnot.

Na vývoj hodnot a hodnotové orientace mají vliv faktory, jako jsou především rodina, vrstevnická skupina, osobnostní vlastnosti (věk, pohlaví, vzdělání) a samozřejmě škola a společnost.

⁶⁵ PRUDKÝ, L. *Hodnoty a normy v české společnosti*. Brno: Cerm, s. r. o., 2004. s. 14-15.

⁶⁶ EYRE, R. a L. EYRE. *Jak naučit děti hodnotám*. Praha: Portál, 2000. s. 9-11.

3 MLÁDEŽ

Pojem mládež je sám o sobě problematický a je složité jej definovat. Jedná se o stav, kdy člověk není dítě a ještě není ani považován za dospělého.

Dle zákona je mladistvý definován jako někdo mezi 15 – 18 lety. Mládež by se také dala definovat obdobím docházky na střední školu. Zde je ovšem problematickým momentem dosažení dospělosti, protože nikdo dnes nekončí střední školu v 18 letech, neobvyklé naopak není ani ukončení po 20. roce věku. Pojem mládež by se dal také spojit s obdobím adolescence, nebo s obdobím ekonomické závislosti.

V tomto období jsou také velké rozdíly právě v hodnotách, cílech a prioritách. Také je vidět, jak se v tomto věku hodnoty rychle mění. Období mezi 15. až 18. rokem považuje za důležité z hlediska přijímání hodnot.

Definice mládeže

Pojmem mládež se často rozumí souhrnné označení pro děti a mladistvé. Dle zákona⁶⁷ se označením mládež rozumí:

- děti a mladiství,
- dítětem je osoba mladší patnácti let,
- mladistvým je ten, kdo dovršil patnáctý rok a nepřekročil osmnáctý rok svého věku.

„Děti a mládež představují nedílnou a dynamicky se rozvíjející složku obyvatel České republiky. Podle statistických údajů Eurostatu k 1. lednu 2012 bylo v České republice 5% mladých lidí ve věku 15 – 19 let, 12% mladých lidí ve věku 20 – 24 let a 19% mladých lidí ve věku 25 – 29 let.“⁶⁸

Mládež může být také definována jako „sociální skupina tvořená lidmi ve věku přibližně od 15 do 25 let, kteří již ve společnosti neplní role dětí, avšak společnost jim ještě nepřiznává roli dospělých. Má charakteristický způsob chování a myšlení, jiný systém vzorů, norem a hodnot. Každá generace mládeže reprodukuje některé kulturní hodnoty dané společnosti, jiné odmítá a vytváří hodnoty nové.“⁶⁹

⁶⁷ Zákon č. 218/2003 Sb., o soudnictví ve věcech mládeže, Hlava I, §2, odst. 1.

⁶⁸ Internetové stránky MŠMT

⁶⁹ ZAPLETAL, L. a kol. *Základní pojmy a kategorie z oblasti pedagogiky*, Brno: IMS Brno, 2003 s. 28.

Pojem mládež by se dal také začlenit do období dospívání jedince, což by korespondovalo s vývojovými obdobími puberty a adolescence.

O období puberty se tvrdí, že je to přechod mezi dětstvím a dospělostí. Věkově začíná na hranici zhruba 11., 12. roku. Jedná se o období komplexních změn v životě jedince a tyto změny mají přímý vliv na formování osobnosti, tedy i na hodnoty. Nastává hledání vlastní identity, vlastního místa ve společnosti a příprava na nové sociální role. Nastává také výrazná fyziologická proměna a hormonální změny. Ty přináší větší labilitu, často přehnané citové reakce, emoční nevyrovnanost i jiný pohled na sebehodnocení.

Na pubescenta má velký vliv vrstevnická skupina. Sociální role v této skupině má velký význam na osobnost jedince, tedy i na uznávané hodnoty. Hodnoty skupiny se dostávají před normy rodiny. Normy a hodnoty společnosti, které obvykle reprezentuje rodina, také podléhají kritickému zkoumání jedince. Obvykle nastává odpoutání od rodinných hodnot a pokus o nalezení vlastních. Jedinec se obvykle ale později navrátí k původním hodnotám a normám, protože zažité není tak snadné opustit. Nastává také proměna citových vazeb jedince a rodiny, což má vliv na hodnoty této oblasti.

Procesu, kdy se jedince snaží rozvíjet identitu specificky od ostatních, se věnovala R. Jossleson a nazvala jej procesem individuace. Tento proces rozdělila na několik fází a první dvě se odehrávají během puberty.

- Diferenciace - začíná uvědoměním si vlastních odlišností, tvorbou jiného, zralejšího způsobu uvažování a soustředěním se více na sebe. Fáze pokračuje potřebou odlišit se od rodičů a jiných autorit. Důsledkem toho nastává zpochybňování hodnot a norem těchto autorit. Také se zde projevuje citová nevyrovnanost a černobílé vidění problémů.
- Experimentace – zde se jedince zkouší emancipovat. Nejprve se odpoutává od rodičů a poté se více napojuje na vrstevnickou skupinu. V této fázi vývoj hodnot nejvíce ovlivňuje vrstevnická skupina, ke které se jedinec snaží patřit. Také je zde jedinec dost často labilní a nejistý a tak hledá hodnoty jako stabilita, jistota právě na jiných místech než v rodině.

Dalšími stádii jsou uklidnění a autonomizace. Těmto stádiím bude věnovaný prostor u charakteristiky období adolescence.

Za konec období puberty bývá považováno ukončení povinné školní docházky a přechod k dalšímu stupni vzdělávání.⁷⁰

Vrstevnícká skupina

Vliv vrstevnícké skupiny začíná sílit v období puberty. Rozvíjejícímu se jedinci poskytuje ochranu, oporu a částečně i zázemí. Pokud se jedinec odkloňuje od hodnot a norem rodiny, potřebuje jiný institut, který mu rodinu, jako nositele norem nahradí. Vrstevníci jsou významným zdrojem sociálního učení. Jedinec se snaží napodobovat chování ostatních ve skupině a s nimi také porovnává svoje zkušenosti a dovednosti. Takovýto styk s vrstevníky dává jedinci základ pro sebehodnocení. Vrstevnícká skupina má svoje vlastní hodnoty a normy, na které jedinec reaguje. S hodnotami vrstevnícké skupiny souvisí pojem „generační standard ideálů“. Tímto standardem bývají známé osobnosti, sportovci nebo i lídr skupiny a jedinec dle nich určuje svoje hodnoty a snaží se jim přiblížit.⁷¹

Adolescence

Dalším obdobím procesu dospívání je adolescence, která se odehrává zhruba mezi 15. až 20. rokem jedince. Přechod do této fáze souvisí s biologickým dozráním jedince, ale také s mnohem významnějšími sociálními změnami jako jsou ukončení povinné školní docházky, pokračování další profesní přípravou ukončenou přechodem do zaměstnání. V tomto období jedinec dokončuje proces tvorby vlastní identity, který započal během období puberty.

Adolescentní jedinci obvykle preferuje intenzivní prožitky, jsou orientovaní na absolutní řešení a neodkladně řeší své potřeby. Ve vztahu k hodnotám pak uznávají pouze takové, kterým přisuzují absolutní platnost, což se může projevat v přehnaných jednostranných aktivitách (radikální politická a ekologická hnutí).

Období adolescence je pouze přechodné období, které má ztlumit rychlé a výrazné změny, které proběhly v období puberty, aby se jedinec stihl připravit na období dospělosti a zodpovědnost s tímto obdobím související ve všech oblastech života.

Hodnotou, která je pro jedince v tomto období významná, je vzhled. Převládá zaměřenost na tělesnou schránku jako na hodnotu důležitou při srovnání s ostatními. Opět jsou zde v nevýhodě jedinci, kteří vybočují ze společenského standardu. Vzhled může být

⁷⁰ VÁGNEROVÁ, M. *Vývojová psychologie I*, Praha: Karolinum, 1996. s. 237 - 294.

⁷¹ VÁGNEROVÁ, M. *Vývojová psychologie I*, Praha: Karolinum, 1996. s. 287 - 294.

prostředkem k přiblížení preferovanému sociálnímu statusu. Vzhled je tedy důležitá hodnota.

I zde se samozřejmě jedinec stále vyvíjí, osamostatňuje a pokračuje proces individualizace, započatý během období puberty, dalšími fázemi.

- Uklidnění – nastává uklidnění vztahu s rodinou, což způsobuje jak dostatečná separace jedince, tak strach s nejistoty nadcházející dospělosti.
- Autonomizace – zde by měl jedinec dokončit realistickou tvorbu vlastní identity. Jedinec by si měl umět zodpovědět otázku „kdo jsem“ a hodnocení sama sebe by se nemělo příliš rozcházet s hodnocením ostatních.

Dochází také k diferenciaci hodnot dle pohlaví jedince. Dívky preferují více hodnoty jako partnerský vztah, péče o druhou osobu, rodina, a celkově větší orientace na vztahy k lidem. U chlapců je viditelnější zaměřenost na výkon, soupeření, úspěch, ale také spravedlnost. U dívek je také větší tlak společnosti na uchování obecných hodnot a norem pro další generace.

Adolescence často také znamená bilancování mezi potřebou svobody a zodpovědností a odklad definitivní varianty vlastní budoucnosti. Vliv sociálních skupin má na jedince a utváření jeho hodnot stále stejný vliv. Sílí ale vliv sociálních skupin, které jsou pro jedince atraktivní a kam chce patřit. Jedinec stále ještě hledá absolutně platné hodnoty a normy. To může mít negativní vliv na začlenění se do skupin extremističtějšího charakteru, které takovéto hodnoty nabízí.⁷²

„Adolescenti si sami volí normy a hodnoty, k nimž chtějí být loajální a neberou automaticky to, co jim rodiče či společnost nabízejí. Jedním z výsledků adolescentního hledání identity je volba hodnot a norem. Adolescent dovede být věrný tomu, co považuje za významné, co si sám zvolil“⁷³

Tvorba hodnot může odpovídat Kohlbergovu stádiu postkonvenční morálky. Pro adolescenta je důležité i hledisko, zda jedná správně také podle vlastního přesvědčení, nejen podle společnosti. Tohoto ale nedosahuje ve všech oblastech.

Z hlediska hodnot je pro adolescentní věk typické zaujímání vlastního stanoviska ke společenským hodnotám, ale stále ještě s tendencí k absolutistickým závěrům. Také

⁷² VÁGNEROVÁ, M. *Vývojová psychologie I*, Praha: Karolinum, 1996. s. 295 – 343.

⁷³ VÁGNEROVÁ, M. *Vývojová psychologie I*, Praha: Karolinum, 1996. s. 320.

přetrvává nekompromisní dodržování vlastních principů a hodnot a nižší tolerance k lidem s odlišným přesvědčením. Zde je patrné, že adolescent stále potřebuje stabilní hodnoty, podle kterých by se mohl řídit.

Pokud takové hodnoty nenalezne a těžko se identifikuje s mnohdy protichůdnými požadavky společnosti, může nastat „antiidentifikace“ s řádem společnosti. Je to výraz potřeby přijetí do společnosti. Pokud se jedinec nemůže realizovat pozitivním způsobem, upoutává na sebe pozornost opačným způsobem. Negace obecně platných norem se pak projevuje agresivitou, provokacemi, protesty a všemi dostupnými prostředky za účelem upoutání pozornosti.⁷⁴

3.1 Mládež jako sociální skupina

Mládež je možno definovat především jako skupinu určenou věkem. Jedná se o období, mezi dětstvím a dospělostí. Od dospělé populace se odlišuje především závislostí na rodině. Tato závislost se ale postupně mění a přechází v osamostatňování. Také probíhá příprava na budoucí povolání zakončená nástupem do zaměstnání, nebo na další stupeň vzdělávání. Odlišné je i trávení volného času, které je více zaměřeno na zábavu a vrstevnickou skupinu. V případě názorů a postojů zde panuje větší radikalismus, kritika a morální přecitlivělost na aktuální problémy.⁷⁵

Výzkumy zabývající se postoji a hodnotami mládeže prokázaly, že hodnotová orientace značně ovlivňuje chování a jednání, a proto je důležité zabývat se tématem hodnot ve vztahu k sociálně edukačnímu procesu.⁷⁶

Pojem hodnota se objevuje v řadě disciplín, ve filozofii, estetice, ekonomice, pedagogice, psychologii a dalších. Disciplíny definují hodnoty ze svého pohledu a pracují s hodnotami dle svých potřeb. Z pohledu pedagogiky jsou hodnoty důležité především v kontextu:

- Hodnotových systémů mládeže;
- Vzdělání jako hodnota;
- Význam vzdělání ve společnosti a význam vzdělání pro jedince;
- Hodnoty jako cíle vzdělávacích programů.⁷⁷

⁷⁴ VÁGNEROVÁ, M. *Vývojová psychologie I*, Praha: Karolinum, 1996. s. 320 – 322.

⁷⁵ SMOLÍK, J. *Subkultury mládeže: uvedení do problematiky*. Praha: Grada, 2010. s. 23.

⁷⁶ HORÁK, J. *Škola a hodnotová orientace dětí a mládeže*. Liberec: Technická univerzita, 1997. s. 4.

⁷⁷ VACEK, P. *Psychologie morálky a výchova charakteru žáků*. Hradec Králové: Gaudeamus, 2013. s. 145

Čím je hodnotový systém komplexnější a odráží celkovou osobnost jedince, tím může mít větší vliv na jeho chování. Hodnotový systém je ukazatelem zaměření osobnosti a výrazně ovlivňuje motivaci a autoregulaci.

Z psychologického hlediska by měl hodnotový systém jedince být:

- Vnitřně konzistentní s celou osobností a být v souladu s dalšími osobnostními charakteristikami;
- Realistický a dynamický;
- Přinášet jedinci uspokojení.⁷⁸

Definovat mládež jako konkrétní sociální skupinu v podstatě není možné, protože již v úvodu kapitoly bylo zmíněno, že za mládež jsou považovány všechny osoby do zhruba 18 let věku bez bližšího určení. V tomto případě by se jednalo jen o velkou sociální skupinu bez bližšího určení a vazeb.

Pro práci s hodnotami je podstatnější definovat, v jaké sociální skupině se jedinec právě nachází, kam by chtěl patřit a jak moc je pod vlivem této skupiny. A toto nelze globálně definovat pro všechny jedince s označením „mládež.“

Sociální skupiny

Lze je dělit podle mnoha kritérií dle velikosti, vzniku nebo míry identifikace. Každý člověk chce někam patřit, a tak se v procesu socializace snaží identifikovat ke skupině. Příslušnost ke skupině určuje sociální identitu jedince. Identifikace se skupinou vypovídá o tom, co je pro jedince důležité včetně hodnot.

Podle velikosti je možné skupiny rozdělit na malé (rodina, okruh kamarádů), střední (firma, sportovní klub, politická strana) a velké (město). Na utváření hodnot mají vliv spíše menší sociální skupiny, kde jsou si členové nejbližší, mají osobní kontakt a vzájemnou interakci.

Podle organizace a způsobu vzniku se dají skupiny rozdělit na formální a neformální. Neformální skupiny vznikají nahodile na základě potřeb členů např. za účelem nějaké aktivity. Formální skupiny jsou přesně stanovené včetně pravidel pro jejich fungování. Mají určený cíl, vztahy, normy a hodnoty.

⁷⁸ VACEK, P. *Psychologie morálky a výchova charakteru žáků*. Hradec Králové: Gaudeamus, 2013. s. 146

Pro práci s hodnotami je také dobré vědět, kam je jedinec zařazen (členské skupiny) a kam by chtěl patřit (referenční skupina). Referenční skupina má pro jedince z mnoha důvodů přitažlivost a jedinec se chce stát členem. Z pohledu hodnot se jedinec řídí normami skupiny a uznává její hodnoty za účelem přijetí. Problém nastane, pokud jsou hodnoty této skupiny v rozporu s hodnotami společnosti a jedinec je nekriticky přijímá. V případě mládeže se může jednat o „špatnou partu“ (hooligans, gangy, ...).

Skupiny mají na své členy různou míru vlivu. Tento vliv se odvíjí od prestiže skupiny, významu skupiny pro členy, přitažlivosti, způsobu vedení a míry autonomie samotných členů.⁷⁹

Ideálně by se měl jedinec nacházet v takové skupině, jejíž normy a hodnoty jsou pozitivně hodnoceny okolní společností, kde se podporuje osobní rozvoj jedince, je zde možné ovlivňovat dění skupiny a účast ve skupině přináší jedinci uspokojení.

Vzdělávací proces by měl umožnit mládeži udělat si náhled na tuto problematiku a nabídnout možnost realizovat se v nepatologickém prostředí. Čím větší se jedinci utvoří rozhled a seznámení se všemi alternativami během vzdělávacího procesu, tím méně je pak ovlivnitelný okolím k negativnímu způsobu jednání.

Subkultury mládeže

Pro mládež představují nedílnou součást společenského fungování vrstevnické skupiny. Tyto skupiny se pak často identifikují s nejrůznějšími vzory a subkulturami. Subkulturou je specifická, odlišující se část majoritní kultury. „Právě vrstevnické skupiny na bázi subkultur mládeže mají neodmyslitelné místo v procesu socializace.“⁸⁰

Během socializace dochází k adaptaci na sociální role, které má jedinec ve společnosti zaujímat. Primární socializace probíhá v rodině, ale v období mládí má výrazný vliv na tvorbu názorů, postojů a hodnot právě vrstevnická skupina, případně subkultura, kam spadá.

Subkultury se tvoří sblížením skupin, které mají stejné nebo podobné zájmy, aktivity, vzory, ideály a také hodnoty. V rámci subkultury se také objevuje specifická komunikace, symbolika, móda, rituály, činnosti, hudba.⁸¹

⁷⁹ VÁGNEROVÁ, M. *Základy psychologie*, Praha: Karolinum, 2007. s. 308-315.

⁸⁰ SMOLÍK, J. *Subkultury mládeže: uvedení do problematiky*. Praha: Grada, 2010. s. 21.

⁸¹ SMOLÍK, J. *Subkultury mládeže: uvedení do problematiky*. Praha: Grada, 2010. s. 21 – 25.

Subkultury mládeže vyjadřují specifika této věkové skupiny především ve srovnání s většinovou populací a jsou orientovány na trávení volného času. Subkultura se může od většinové kultury odlišovat v různé míře, pokud jsou odlišnosti příliš výrazné, mohou vést k rizikovému chování. Subkultury jsou tedy také podstatným faktorem působícím na tvorbu hodnot a hodnotovou orientaci jedince.⁸²

3.2 Mládež v sociálně edukativním procesu

Jak bylo definováno na začátku kapitoly, mládež jsou jedinci školního věku (základní až střední škola). Protože je v České republice povinná školní docházka, každý jedinec se někdy dostane do sociálně edukativního procesu, alespoň ve škole.

Socializace a vzdělávání se samozřejmě nemusí odehrávat jen na půdě klasické školy, ale také během volnočasových aktivit např. v centrech volného času, kde je výchovné působení také dostatečně kvalitní.

Běžná škola se od dalších aktivit liší tím, že jí projdou všichni jedinci, Navštěvování dalších zařízení je již možné považovat za nadstandard související např. se sociálním statutem jedince a rodiny.

Důležitým pedagogickým úkolem u mládeže je příprava na sociální role, kde je aktuální otázka tvorby postojů a hodnotových orientací.⁸³

„Hodnotový systém je dlouhodobě utvářen vlivy endogenními a exogenními během více či méně složitě ontogenetického vývoje. Do individuální struktury hodnot se promítají rozdíly každého jedince dané jeho pohlavím, věkem, rodinným zázemím, dosaženým vzděláním, profesí atd.“⁸⁴

Předávání hodnot mezi jedincem a společností je obousměrný proces. Společnost ovlivňuje utváření hodnot a tvoří hodnotovému systému rámec, do kterého jedinec zasahuje a spoluutváří jej.

Výchova a vzdělání se uskutečňují s cílem předání určitých hodnot na dospívající generaci. Samozřejmě by se mělo jednat o předávání „těch správných“ hodnot a naučit jedince tyto hodnoty poznat, uznávat a zvnitřnit si je. Existují ale i situace, kdy dochází k předávání

⁸² SMOLÍK, J. *Subkultury mládeže: uvedení do problematiky*. Praha: Grada, 2010. s. 21 – 25.

⁸³ HORÁK, J. *Problematika hodnot a hodnotové orientace*. 1. díl. Liberec: Technická univerzita v Liberci, 1996. s. 25.

⁸⁴ VACEK, P. *Psychologie morálky a výchova charakteru žáků*. Hradec Králové: Gaudeamus, 2013. s. 146.

společensky těžko přijatelných hodnot. Škola je reprezentantem společensky uznávaných hodnot a měla by korigovat opak.

Negativním příkladem předávání hodnot mohou být ideologie. Pokud se ve společnosti za nadřazené hodnoty začne považovat něco, co je v přímém rozporu s obecným přesvědčením a ideály, dá se hovořit o hodnotové deformaci i několika generací. Například ideologie považující za správnou nadřazenost jedné rasy, třídní nesnášenlivost, popírání základních svobod, hlásání „jediné pravé“ víry. Zde je uveden extrémní příklad, ale v případě mládeže je spíše třeba v rámci sociálně edukativního procesu usměrňovat extrémnější hodnoty uznávané vrstevnickou skupinou nebo partou, které by v budoucnu mohly jedince vyřadit z běžného a kvalitního fungování ve společnosti.

Stejně jako předávání zkreslených hodnot může stejně negativně působit i rezignace na mezigenerační předávání hodnot. Přílišná svoboda jedince při tvorbě vlastního hodnotového systému, pokud se nemůže orientovat alespoň podle základních hodnot, jej také neposune nikam dál.⁸⁵

Z pedagogického hlediska je třeba včas a systematicky dopomáhat utvářet hodnotové struktury dětí a mládeže v rámci sociálně edukativního procesu. Výchova k hodnotám jako pedagogická oblast nemá v České republice tradici. S tématem hodnot se žáci setkávají v rámci různých typů výchov (výchovy občanské, estetické, multikulturní). Téma hodnoty se do škol již dostává také díky různým workshopům a výukovým programům.

Práce s hodnotami při edukaci

Na začátku je třeba zjistit, jak edukovaní jedinci vnímají vlastní hodnoty. Zde je dobré začít dotazováním, jak žáci pojmu hodnota rozumí. Dále následuje dotazování na konkrétní hodnoty. Dále je třeba zjišťovat, s jakými hodnotami se žák ztotožňuje, kdo je mu vzorem, srovnávání vlastních hodnot a hodnot ostatních, žebříček hodnot – zdůvodnění, proč jsou některé hodnoty upřednostňovány před ostatními, možné modelové situace, kde se projeví konkrétní uznávané hodnoty.⁸⁶

Vše se odehrává v nějakém společenském kontextu, takže i hodnoty je potřeba porovnávat v širším rozsahu s okolím. Při edukaci je podstatné žáky seznámit s všeobecně uznávanými

⁸⁵ VACEK, P. *Psychologie morálky a výchova charakteru žáků*. Hradec Králové: Gaudeamus, 2013. s. 147-149.

⁸⁶ PEKÁRKOVÁ, A. *Přemýšlíme o hodnotách*. Praha: Odyessa, 2007. s. 8.

hodnotami v dané společnosti. Zde je důležité, aby samotná výuka i vyučující odráželi hodnoty společností uznávané jako pozitivní.

Úvodem práce s hodnotami je tedy třeba zjistit postoj žáků k většinovým hodnotám, naučit je hledat a chápat rozdíly v hodnotových žebříčcích (hodnotových orientacích), pochopit chování, které společenské hodnoty podporuje nebo překračuje.⁸⁷

Žáci si do školy již nějaké hodnoty přinášejí. Hodnoty z vlastní rodiny, hodnoty kamarádů, hodnoty z jiného prostředí. Cílem vzdělávání by mělo být rozšířit vzdělávaným pohled na hodnoty, naučit se v nich orientovat, rozlišovat je a respektovat odlišné preference ostatních.

Velmi malé děti jsou citlivé na společenské hodnoty. Vnímají je, ale nekriticky přejímají hodnoty rodičů a vychovatelů. Rozlišují, co se líbí/nelíbí. V mladším školním věku je již možné s žáky probírat téma hodnot. Od staršího školního věku jsou žáci schopní abstraktně o hodnotách přemýšlet. Je možné řešit příčiny a následky chování, vlastní hodnoty, co stojí na pozadí těchto hodnot.

Hodnoty jsou na pozadí motivace a při dobré práci s hodnotami je možné žáka lépe motivovat k zlepšení. Hodnoty jsou důležité při mezilidských vztazích a komunikaci.⁸⁸

Hry zaměřené na práci s hodnotami

Během edukačního procesu je tedy dobré s hodnotami pracovat a působit na ně. Aby se s hodnotami lépe studentům pracovalo, je dobré použít na začátek nějakou hru související s tématem hodnot. Dále jsou uvedeny ukázky her na práci s hodnotami při edukaci:

- Vzor – žák si zvolí osobu, která je pro něj vzorem a napíše její charakteristiky.
- Žebříček – žáci si vytvoří papírové kartičky, na které napíšou vlastní hodnoty (nebo všichni stejné, předem zadané hodnoty), utvoří z nich pyramidu od nejdůležitější po nejméně uznávanou hodnotu a tyto pyramidy porovnávají mezi sebou.
- Diskuze – na témata jako „dobro a zlo“, etická dilemata, „bez jaké hodnoty je možné se obejít.“
- Tři přání – „Kouzelná rybka ti splní 3 přání, jaká by to byla?“

Společné hodnoty – nechat žáky diskutovat, nebo jinak ztvárnit hodnoty, které všichni uznávají a naopak, hodnoty, na kterých se kolektiv neshodne.⁸⁹

⁸⁷ PEKÁRKOVÁ, A. *Přemýšlíme o hodnotách*. Praha: Odyeesa, 2007. s. 8.

⁸⁸ PEKÁRKOVÁ, A. *Přemýšlíme o hodnotách*. Praha: Odyeesa, 2007. s. 10 – 11.

3.3 Hodnotová orientace současné mládeže

Období, které by se dalo označit jako mládí je pro jedince složité a náročné. Nastává zde mnoho změn a rozporů. Jedinec už není dítětem a mění se jeho role ve společnosti.

„Mládež je relativně samostatný celek v rámci společnosti. Vytváří si svou subkulturu, vlastní instituce, hnutí. Ve společnosti představuje progresivní element a potenciál pro další vývoj. Jde o skupinu vnitřně diferencovanou a vzhledem k tomu je diferencovaný i proces socializace. Dochází k završení profesní přípravy a vstupu do zaměstnání a adaptaci v něm, k navazování partnerských vztahů, zakládání rodin a samostatnému prosazování ve společnosti.“⁹⁰

Přesná a úplná charakteristika současné mládeže a jejich hodnot nelze jednoduše určit. Je možné tvrdit, že se liší od generace předchozí. Hodnoty současné mládeže odrážejí hodnoty současné postmoderní společnosti.

Ale tak jako se liší jedinci mezi sebou, nebylo by férové globálně shrnout nějaké vlastnosti a vydávat je za ty společné pro současnou mládež.

Současná doba je velmi rychlá s velkou orientací na technologie a rozvoj a konzumní způsob života. Je tedy pravděpodobné, že současná mládež bude odrážet tyto charakteristiky. Mladí lidé jsou mnohem více adaptabilní a jsou nositeli změn ve společnosti. Současná generace zažívá velké technologické, ekonomické i politické změny jako součást procesu globalizace, sblížování a provázaností současného světa.

Rozvoj technologií, internetu – jako životní nutnosti a sociálních sítí, ovlivňuje jedince směrem k individualismu, problematičtějšímu určení vlastní identity, odklonu od víry, racionalismu a skepsi.

Výrazná je také větší svoboda v komunikaci, otevřenější společnost a větší tolerance. Především svoboda projevu díky internetu – diskusním skupinám, fórům, blogům a sociálním sítím. Je možné komunikovat kdykoliv s kýmkoliv. Jako negativní jev se k těmto novým možnostem objevuje nedostatek sociálního kontaktu s ostatními v reálném světě mimo internet.⁹¹

⁸⁹ PEKÁRKOVÁ, A. *Přemýšlíme o hodnotách*. Praha: Odyessa, 2007. s. 13 – 16.

⁹⁰ KRAUS, B. a P. SÝKORA. *Sociální pedagogika I*, Brno: IMS Brno, 2009, s. 18.

⁹¹ Internetové stránky Youth Time

Nadužívání sociálních sítí také vede k jinému pohledu na hodnotu soukromí. Mnoho mladých lidí zveřejňuje velkou část osobních informací a údajů aniž by si byli vědomi možných následků a zneužití poskytnutých dat.

Větší je naopak otevřenost ke změnám, lepší adaptace na rychle se rozvíjející technologie, větší snášenlivost a dobrá orientace ve světě stále více zahlceném informacemi.⁹²

Obecné tendence chování současné mládeže.

- Prodlužování. Hospodářské a sociokulturní faktory zapříčinily, že se doba mládí obecně prodlužuje. Jedinci tolik nespěchají se vstupem do dalších životních etap (nástup do zaměstnání, ukončení vzdělání, založení rodiny).
- Složitější životní situace. V současné době se objevuje trend kombinování životních úseků. Mladí lidé často odkládají odchod z domova a žijí s rodiči i dlouhou dobu poté, co začali být ekonomicky aktivní. Život přináší vyšší nároky a více překážek.
- Individualita. Dříve běžné kolektivní modely již nejsou tak významné a život jedince je zaměřen více individualisticky.⁹³

Častější je také distanc od tradičního prostředí. Je kladen větší důraz na individualizaci s širokou škálou možností. S většími možnostmi ale také roste tlak na správné rozhodnutí a větší nepřehlednost a nevypočitatelnost společnosti. To může vyústit k úplnému, radikálnímu odmítání současné společnosti okrajovými skupinami nebo méně radikální ztrátou důvěry ve společenský systém.⁹⁴

Současná společnost podporuje izolovanost a anonymitu vedoucí k individualistické orientaci jedince především na sebe a svoje potřeby a také konzumní způsob života.

3.4 Dílčí závěr

V této kapitole byla zpracována témata jako mládež a její definice, sociálně edukativní proces, sociální skupina a práce s hodnotami při edukaci.

Jedinec v období puberty i adolescence je kritický k hodnotám, názorům a postojům ve společnosti. Tuto společnost prezentují v první řadě rodiče a škola. Jedinec se snaží tyto

⁹² Internetové stránky České asociace pro streetwork

⁹³ *Bílá kniha Evropské komise. Nový podnět pro evropskou mládež.* Praha : MŠMT, 2002.

⁹⁴ Kraus, B. *Utváření hodnotové orientace mládeže v průběhu posledních třiceti let.* Paidagogos, 2012, 2, s. 30 – 46,

prezentované hodnoty kritizovat a odlišit se, ale na pozadí tohoto procesu je snaha jedince vytvořit si vlastní hodnoty. Především adolescenti si poté vytvoří normy a hodnoty, které považují za správné a tyto normy až patologicky dodržují. Zde nastává střet mezi hodnotami jedince a hodnotami společnosti a rodičů.

Jedinec je při tvorbě hodnot ovlivněn kamarády a vrstevnickou skupinou, také se snaží nalézt nějaký vzor, který by prezentoval hodnoty jedince.

Na konci procesu hledání, utváření a tvorby vlastních hodnot se jedinec často příliš neliší od hodnot prezentovaných rodiči a společností, které na začátku tak striktně odmítal. V důsledku pak nejde ani tak o samotné hodnoty, jako o samotný proces jejich tvorby. Jedinec se sám přesvědčil o platnosti hodnot, které se rozhodl uznávat.

Výzkumy zabývající se postoji a hodnotami mládeže prokázaly, že hodnotová orientace značně ovlivňuje chování a jednání, a proto je důležité zabývat se tématem hodnot ve vztahu k sociálně edukačnímu procesu.

II. PRAKTICKÁ ČÁST

4 VÝZKUM

Součástí diplomové práce je i provedení výzkumu na dané téma. Byla zvolena kvantitativní výzkumná strategie za použití dotazníku. Ve svém výzkumu se budu věnovat rozdílům mezi hodnotami studentů prvních a čtvrtých ročníků vybrané střední školy.

4.1 Metodologie

Metodologii lze definovat jako vědní obor, který má za úkol systematizovat, posuzovat a navrhnout možné strategie výzkumu.⁹⁵ V případě výzkumu se obecně jedná o udání postupu, díky kterému dosáhneme výzkumného cíle. „Základní úlohou metodologie každé vědy je určit kritéria přístupu ke sběru vědeckých faktů.“⁹⁶ Metodologie je v tomto případě nauka o zvolených metodách výzkumu.

4.1.1 Cíl výzkumu

Cílem celé práce je **popsat problematiku hodnotové orientace mládeže jako sociálně edukativního problému.**

Jako cíl výzkumu jsem si stanovila **popis a zjištění rozdílů v hodnotách mezi studenty 1. a 4. ročníku střední školy.**

4.1.2 Volba výzkumu

K objektivnímu zjišťování údajů ke zvolenému výzkumnému cíli jsem zvolila metodu dotazníku, tedy metodu kvantitativní.

Cílem kvantitativního výzkumu je testování hypotézy. Podmínkou je získávání informací, které by byly reprezentativní pro celou cílovou populaci. Díky tomuto výzkumu získáváme informace od velkého počtu jedinců v poměrně krátkém čase.

4.1.3 Výzkumná metoda

Pro výzkum jsem zvolila metodu dotazníkového šetření. Dotazník je jednou z nejfrekventovanějších metod pro zjišťování údajů. Dotazník je výzkumný nástroj, obvykle předtištěný soubor otázek, na které respondenti písemně odpovídají. Dotazník je určen nejčastěji pro získávání dat od velkého vzorku respondentů. Také se jedná o velice ekonomicky výhodný výzkumný nástroj. Umožňuje získat velké množství informací

⁹⁵ HENDL, J. *Přehled statistických metod zpracování dat*. Praha: Portál, 2004.

⁹⁶ HENDL, J. *Kvalitativní výzkum: Základní metody a aplikace*. Praha: Portál, 2005. s. 35.

během relativně krátkého času. Samozřejmě vždy záleží na konkrétním typu dotazníku a charakteru výzkumu. Nevýhodou dotazníků naopak může být zachycení relativně malého množství informací, nepřímý kontakt s dotazovanými, vysoká standardizace a nedostatek kontaktu s dotazovanými. Je zde také omezena možnost kontroly samotného procesu dotazování.⁹⁷

U dotazníku je třeba věnovat dostatek času přípravě výzkumu a správnému sestavování dotazníku.

Na základě zvoleného cíle jsem vytvořila dotazník (viz příloha č. 1), který by měl zjistit potřebné informace.

4.1.4 Etika výzkumu

Při výzkumu je velice důležité dodržovat etické zásady výzkumu. Existuje mnoho různých etických kodexů pro správné provádění výzkumu. Etické kodexy jsou soubory pravidel, které by měl výzkumník při své práci dodržovat. Každý výzkum by měl dodržovat alespoň tyto základní etické zásady:

- Dobrovolná účast zkoumaných osob. Výzkumník by neměl na zkoumané osoby činit nátlak a zkoumaná osoba má právo účast ve výzkumu kdykoliv ukončit.
- Informovanost. Výzkumník by měl srozumitelně vysvětlit zkoumaným osobám jejich úlohu při výzkumu, časovou náročnost účasti a případné použití výzkumu.
- Anonymita. Výzkumník by měl zaručit zkoumaným osobám anonymitu a seznámit je s tím, za jakých podmínek budou výsledky práce publikovány.
- Požadovat jen takové informace, které jsou podstatné pro samotný výzkum. A tento výzkum by neměl být v rozporu se základními morálními a etickými pravidly společnosti.⁹⁸

V případě mého výzkumu jsem vždy respondentům vysvětlila, že vyplnění dotazníků je zcela dobrovolné a dotazníky budou zpracovány pouze pro účely této diplomové práce. Tyto informace jsem také uvedla do hlavičky svého dotazníku. Protože se jednalo o sběr dotazníků ve školních třídách, respondenty jsem upozornila, aby se na dotazník

⁹⁷ GAVORA, P. *Výzkumné metody v pedagogice*. Brno: Paido, 1996. s. 53

⁹⁸ GAVORA, P. a kol. *Elektronická učebnice pedagogického výzkumu*. [online]. Bratislava: Univerzita Komenského, 2010.

nepodepisovali. V souvislosti s etikou výzkumu také v práci není uvedena bližší identifikace školy, kde byl výzkum proveden.

4.1.5 Formulace hypotéz

Hypotéza je definována jako „tvrzení o podstatě určité situace ve zkoumané oblasti. Jde o návrh, představu o vztahu mezi uvažovanými výzkumnými proměnnými.“⁹⁹ Nebo můžeme hypotézu definovat jako „podmíněný výrok o vztahu mezi dvěma nebo více proměnnými.“¹⁰⁰

Pro výzkum byla stanovena hlavní hypotéza:

Mezi hodnotami prvních a čtvrtých ročníků bude viditelný rozdíl.

4.1.6 Operacionalizace

Operacionalizace vychází z pojmů, ze kterých se skládají hypotézy a které označují sledované jevy. Níže jsou uvedeny jednotlivé pojmy, které jsou definovány v teoretické části práce:

- hodnoty,
- hodnotová orientace,
- faktory ovlivňující hodnotovou orientaci,
- edukace,
- žebříček hodnot,
- mládež.

4.1.7 Rozhodnutí o populaci a vzorku

Populace

Populace je soubor jednotek, pro které předpokládáme platnost našich závěrů.¹⁰¹ Populace je definována jako „množina všech teoreticky možných objektů (jedinců) v uvažované problémové situaci.“¹⁰²

Celkovou populací jsou tedy studenti středních škol, konkrétně první a čtvrté ročníky.

⁹⁹ HENDL, J. *Přehled statistických metod zpracování dat*. Praha: Portál, 2004. s. 21.

¹⁰⁰ JEŘÁBEK, H. *Úvod do sociologického výzkumu*. Praha: Carolinum, 1992; s. 14.

¹⁰¹ DISMAN, M. *Jak se vyrábí sociologická znalost*. Praha: Karolinum, 2000.

¹⁰² HENDL, J. *Přehled statistických metod zpracování dat*. Praha: Portál, 2004. s. 37.

Vzorek

Vzorek je skupina jednotek, kterou skutečně sledujeme.¹⁰³

Při výběru konkrétního vzorku jsem postupovala následujícím způsobem. Protože jsem chtěla vzorek co nejpočetnější a různorodý, aby dostatečně reprezentoval cílovou populaci, oslovila jsem několik středních škol různého typu, zda by mi umožnily provést výzkum. Bohužel mi často nebylo odpovězeno, nebo jsem dostala zamítavou odpověď.

Jako partnera pro svůj výzkum jsem tedy našla víceoborovou střední školu v Brně. Uvědomuji si, že pouze jedna škola se může jevit jako příliš malý vzorek, ale bohužel spolupráce s jinými subjekty nebyla možná.

Výzkum jsem zde i přesto provedla. Na škole se vyučuje více různých oborů a je zde několik tříd od každého sledovaného ročníku. Proto považuji tento vzorek pro svůj výzkum za daných okolností za dostatečný.

Velikost vzorku

Výzkum sleduje rozdíly v hodnotách mezi prvními a čtvrtými ročníky studentů střední školy. Škola, kde byl výzkum proveden, má v prvním ročníku 6 tříd a ve čtvrtém ročníku 8 tříd. Z každého ročníku byl proveden výzkum ve čtyřech náhodně vybraných třídách.

Technika výběru

Dostupný výběr – vzhledem k výše zmíněné možnosti spolupráce byla škola zvolena dostupným výběrem. Tedy kdo s oslovených subjektů byl ochotný spolupracovat. Použitý typ výběrů úzce souvisí se základní etickou zásadou výzkumu – tedy s dobrovolností. I když jsem se snažila, aby byl dotazník co nejefektivnější a jeho vyplnění trvalo jen nezbytně nutnou dobu, plně si uvědomuji, že je provedení výzkumu ve škole a tím i narušení vyučování, znamená jistou zátěž. Proto jsem ráda, že mi byl poskytnut alespoň základní prostor, pro provedení výzkumu.

Náhodný výběr – tento výběr byl použit pro volbu konkrétní třídy, kde bude výzkum proveden. V prvním ročníku bylo 6 tříd a ve čtvrtém ročníku 8. Aby byla možná kvalitní administrace dotazníků a současně zachována určitá velikost vzorku, byly náhodně zvoleny z každého ročníku 4 třídy.

¹⁰³ DISMAN, M. *Jak se vyrábí sociologická znalost*. Praha: Karolinum, 2000.

4.1.8 Popis dotazníku

Dle cíle výzkumu byla stanovena hlavní hypotéza: Mezi hodnotami prvních a čtvrtých ročníků bude viditelný rozdíl. Následně byla zpracována operacionalizace pojmů.

Následně byl vytvořen dotazník. V úvodu dotazníku byly uvedeny základní informace pro respondenty – účel dotazníku, téma práce a základní představení. Dále je zde přislíbena anonymita, a také to, že informace, které respondenti poskytnou, budou použity výhradně k účelům výzkumu.

Dotazník se skládá z několika typů otázek. Nejprve jsou zjišťována „tvrdá data“, jako je ročník studia, věk, pohlaví a studijní obor respondenta.

Další část dotazníku je strukturovaná s uzavřenými – příp. polootevřenými¹⁰⁴ otázkami. Otázky 1 – 6 byly sestaveny tak, aby respondent přiřadil konkrétním možnostem číselnou hodnotu. Další otázky, opět uzavřené, nabízely několik předem stanovených možností odpovědí. Dotazník také obsahuje dvě otázky otevřené.

Rozbor otázek

Dotazník by se dal rozdělit na dvě části, obecnou a zvláštní. V obecné části byly položeny čtyři otázky na základní data respondenta. Zvláštní část dotazníku pak tvoří dvanáct otázek na problematiku hodnotové orientace mládeže. Otázky byly sestaveny s ohledem na výzkumný vzorek a pokrývají následující oblasti:

- hodnot,
- hodnotové orientace,
- propojení hodnot a edukace.

Hotový dotazník v rámci pilotáže vyplnilo několik osob z cílové populace. Následně se tyto osoby vyjádřily k vhodnosti formy dotazníku, srozumitelnosti otázek a logice uspořádání. Na základě jejich reakcí a doporučení byl dotazník následně poupraven.

¹⁰⁴ HORÁK, J. *Kapitoly s teorie výchovy: Problematika hodnot a hodnotové orientace 2. díl*. Liberec: Technická univerzita, 1997. s. 14.

4.1.9 Fáze výzkumu a časový rámec

Výzkum by se dal rozdělit na následující části podstatné pro jeho realizaci:

- přípravná,
- realizační,
- zpracování a interpretace dat.

V rámci přípravné fáze proběhlo studium literatury a zpracování teoretické části práce jako výchozího bodu pro vlastní výzkum. Následovalo stanovení cíle výzkumu, hypotézy a objektu výzkumu. Poté byl zpracován předběžný plán výzkumu. V plánu výzkumu byl zpracován konkrétní postup při výzkumu, návrh dotazníku. Před samotným sběrem dotazníků byla provedena pilotáž na ověření srozumitelnosti sestaveného dotazníku.

Při realizaci výzkumu proběhla návštěva vybrané školy a sběr dotazníků mezi studenty. Sběr dotazníku jsem si zajistila sama včetně sdělení informací a instrukcí respondentům. Na základě pilotáže jsem tedy zdůraznila informaci jak dotazník vyplnit a zdůraznila jsem význam přiřazovaných číselných hodnot a že každou lze použít pouze jednou.

Následovala administrace dat ze sebraných dotazníků.

Časový rámec výzkumu

Výzkum byl naplánován na podzim 2013. Po domluvě s konkrétní školou proběhl sběr dotazníků začátkem října 2013.

4.1.10 Sběr dat

Po předchozí domluvě jsem navštívila vybranou školu a sama provedla sběr dotazníku. Nebylo tedy třeba zpracovávat manuál pro zadavatele, kterými by mohli být vyučující. V každé třídě jsem provedla krátké představení a sdělila jsem instrukce k vyplnění a časovou náročnost dotazníku. Následně jsem vybrala vyplněné dotazníky.

4.2 Analýza výsledků výzkumu

V úvodu práce byl stanoven cíl výzkumu - **popis a zjištění rozdílů v hodnotách mezi studenty 1. a 4. ročníku střední školy.**

Také byla stanovena hypotéza - **mezi hodnotami prvních a čtvrtých ročníků bude viditelný rozdíl.** Cílem analýzy výsledků bude tuto hypotézu verifikovat nebo falzifikovat.

Po ukončení sběru dotazníků následovala jejich administrace. V rámci zpracování proběhla kontrola a následné zpracování získaných výsledků. Dotazníky byly rozdány v každé třídě všem žákům. Z rozdaných dotazníků bylo vráceno 205 kusů.

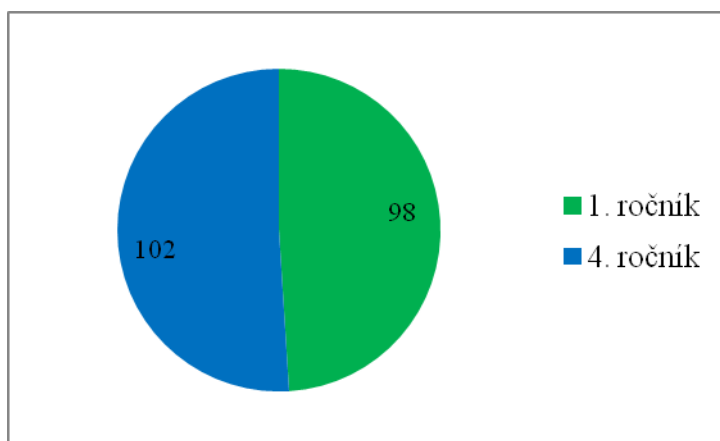
Dotazníků, se kterými bylo možné dále pracovat, bylo získáno celkem 200. Několik vrácených dotazníků bylo nutné vyloučit pro neúplné vyplnění a tím i nemožnost získání relevantních dat.

Z každého ročníku byly rozdány dotazníky ve čtyřech třídách. Následující tabulka znázorňuje počet úplně vyplněných dotazníků, na základě kterých byla provedena další analýza odpovědí a které byly použity pro další zpracování.

Tabulka č. 1 *Počet respondentů*

ročník	počet respondentů
1. ročník	98
4. ročník	102
celkem	200

Graf č. 1 *Počet respondentů*

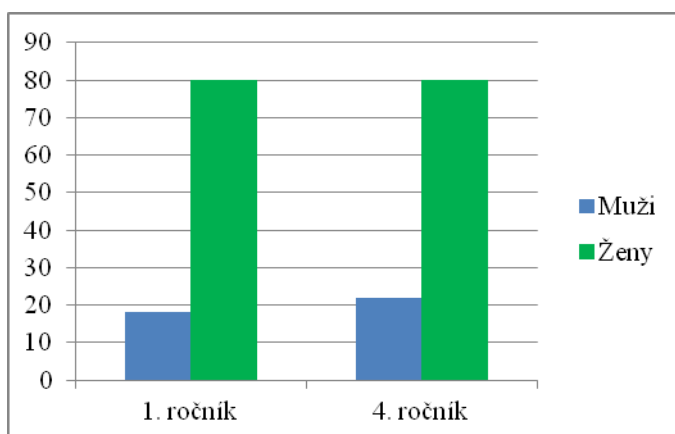


Graf znázorňuje rozdělení počtu respondentů dle ročníku. Celkem bylo získáno 200 plně vyplněných dotazníků vhodných k dalšímu zpracování. Z prvních ročníků bylo získáno celkem 98 dotazníků a ze čtvrtých ročníků 102.

Tabulka č. 2 Počet respondentů dle pohlaví

pohlaví	1. ročník	4. ročník
Muži	18	22
Ženy	80	80

Graf č. 2 Počet respondentů dle pohlaví

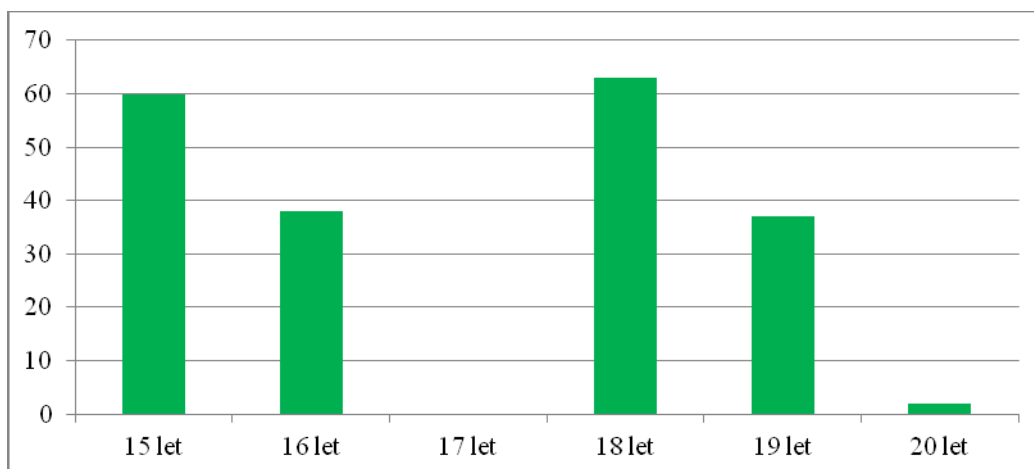


Na tomto grafu je zachyceno rozložení respondentů dle pohlaví. Dle charakteru školy zde převažují ženy. Muži tvoří zhruba jednu pětinu dotazovaných. Dotazníků, které vyplnily ženy je celkem 160, muži vyplnili 40. V přípravné fázi výzkumu jsem se pokoušela oslovit různé typy škol, aby byl vzorek vyrovnanější, ale bohužel se spolupráce nepodařila.

Tabulka č. 3 Věková struktura respondentů

věk	počet respondentů
15 let	60
16 let	38
17 let	0
18 let	63
19 let	37
20 let	2

Graf č. 3 Věková struktura respondentů



Graf znázorňuje rozdělení studentů dle věku. Pro výzkum je podstatný především navštěvovaný ročník, ale zjištění věku studentů doplnilo předpoklad, že první ročník navštěvují osoby ve věku 15 - 16 let a čtvrtý ročník 18 – 20 let. Osobám v prvním ročníku bylo nejčastěji 15 let a ve čtvrtém ročníku pak 18 let.

4.2.1 Otázka č. 1

Úplné znění otázky:

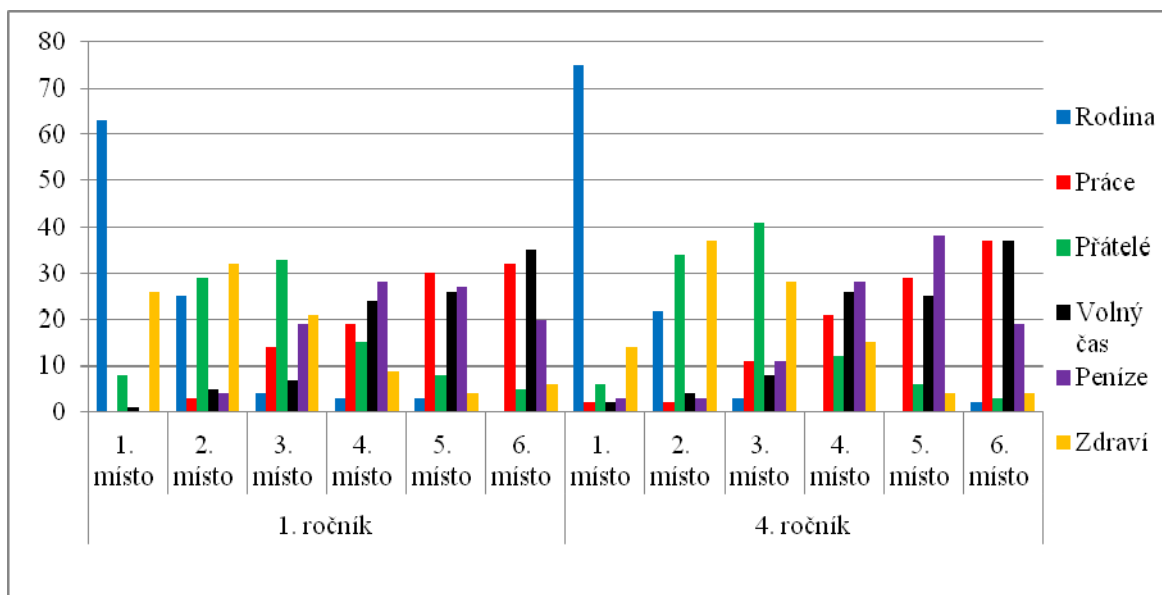
Seřadte následující hodnoty od té, která je pro Vás nejdůležitější, po nejméně důležitou. Každé položce přiřaďte hodnotu 1 - 6 (1 - nejdůležitější, 6 – nejméně důležitá).

Dle této otázky respondenti přiřazovali číslo 1 – 6 k vybraným hodnotám podle toho, které jsou pro ně důležité a jak. Tabulka, stejně jako všechny následující, je zpracovaná dle počtu respondentů. Převod počtu odpovědí na procenta je vzhledem k obdobné velikosti obou vzorků nadbytečný.

Tabulka č. 4 Pořadí preferovaných hodnot dle otázky č. 1

místo	1. ročník						4. ročník					
	1.	2.	3.	4.	5.	6.	1.	2.	3.	4.	5.	6.
Rodina	63	25	4	3	3	0	75	22	3	0	0	2
Práce	0	3	14	19	30	32	2	2	11	21	29	37
Přátelé	8	29	33	15	8	5	6	34	41	12	6	3
Volný čas	1	5	7	24	26	35	2	4	8	26	25	37
Peníze	0	4	19	28	27	20	3	3	11	28	38	19
Zdraví	26	32	21	9	4	6	14	37	28	15	4	4

Graf č. 4 Pořadí preferovaných hodnot dle otázky č. 1



Z grafu je patrné, že jak první, tak čtvrté ročníky shodně umísťovaly hodnotu rodina převážně na první místo. Pokud se tato hodnota neobjevila na prvním místě, byla umístěna na místo druhé. Na dalších pozicích se objevovala jen v zanedbatelné míře.

Hodnota práce byla také oběma ročníky shodně umísťována spíše na nižších místech, obvykle na 4., 5. a 6. místě. Nejvíce studentů umístilo práci na 6. místo.

Hodnota přátelé se jak u prvního, tak čtvrtého ročníku nejvíce objevovala na 2. nebo 3. místě. Nejvíce studentů ji pak umístilo na pozici třetí.

Volný čas, jako hodnota, byl studenty umísťován na 4., 5. nebo 6. pozici. Nejvíce studentů umístilo tuto hodnotu na 6. místo, podobně jako hodnotu práce.

Peníze byly umísťovány nejvíce na 4. a 5. místě. Nejvíce studentů prvního ročníku umístilo tuto hodnotu na 4. místo a čtvrté ročníky tuto hodnotu zařadily na místo 5.

Hodnota zdraví se objevovala na 1., 2. a 3. místě. Nejvíce studentů z obou ročníků umístilo tuto hodnotu na místo 2.

Pořadí hodnot je tedy u obou ročníků v podstatě totožné.

4.2.2 Otázka č. 2

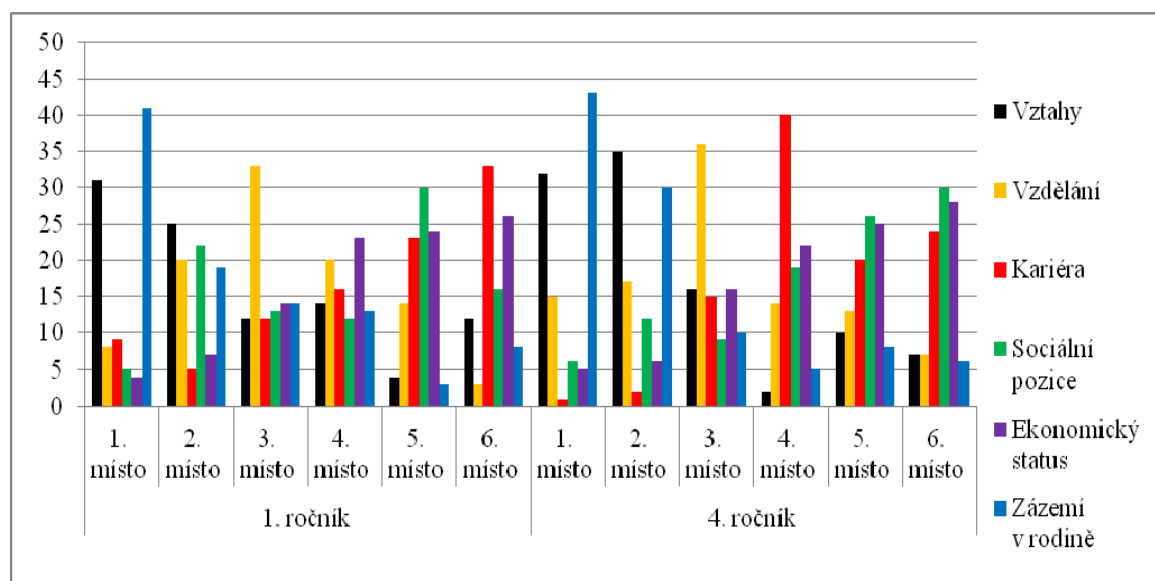
Úplné znění otázky:

Určete, na kolik tyto faktory ovlivňují Váš život. Každé položce přiřadíte hodnotu 1 - 6 (1 - nejvíce ovlivňuje, 6 – nejméně ovlivňuje).

Tabulka č. 5 Pořadí ovlivňujících faktorů dle otázky č. 2

místo	1. ročník						4. ročník					
	1.	2.	3.	4.	5.	6.	1.	2.	3.	4.	5.	6.
Vztahy	31	25	12	14	4	12	32	35	16	2	10	7
Vzdělání	8	20	33	20	14	3	15	17	36	14	13	7
Kariéra	9	5	12	16	23	33	1	2	15	40	20	24
Sociální pozice	5	22	13	12	30	16	6	12	9	19	26	30
Ekonomický status	4	7	14	23	24	26	5	6	16	22	25	28
Zázemí v rodině	41	19	14	13	3	8	43	30	10	5	8	6

Graf č. 5 Pořadí ovlivňujících faktorů dle otázky č. 2



V této otázce studenti určovali, které z vybraných faktorů mají největší vliv na jejich život.

Faktor vztahy umísťovaly jak první, tak čtvrté ročníky na první nebo druhé místo. U prvních ročníků se vztahy častěji objevovaly na prvním místě a čtvrtých ročníků na místě druhém.

Vzdělání uváděli studenti prvních ročníků na místě 2., 3., nebo 4. Nejčastěji pak na místě 3. Čtvrté ročníky uváděly vzdělání na 1., 2., nebo 3. místě. Nejčastěji pak také na 3. místě.

Kariéra nebo práce jako faktor ovlivňující život studentů byl mezi prvními ročníky umisťován na 5., nebo 6. místě. Nejvíce studentů pak kariéru zařadilo na 6. místo. Čtvrté ročníky ji nejčastěji umisťovaly na místo 4. Dále se pak častěji objevovala na místě 5. a 6.

Sociální pozice byla prvními ročníky umisťována na místo 2., nebo 5. Nejvíce studentů prvních ročníků tento faktor zařadilo na místo 5. Čtvrté ročníky nejčastěji umisťovaly sociální pozici na 6. místo, dále pak také na 4., nebo 5. místo.

Ekonomický status byl oběma ročníky umisťován na 4., 5., nebo 6. místě. Nejvíce studentů obou ročníků umístilo tento faktor na místo 6.

Rodina byla jako v předchozí otázce umisťována na 1., nebo 2. místo. Zde také nastala shoda mezi ročníky a nejvíce studentů umístilo tento faktor na 1. místo.

Oba ročníky bez rozdílu umisťovaly na stejné pozice faktory vzdělání, ekonomický status a zázemí v rodině. Na podobnou pozici umístily vztahy a sociální pozici a odlišnost byla v umístění faktoru kariéra.

4.2.3 Otázka č. 3

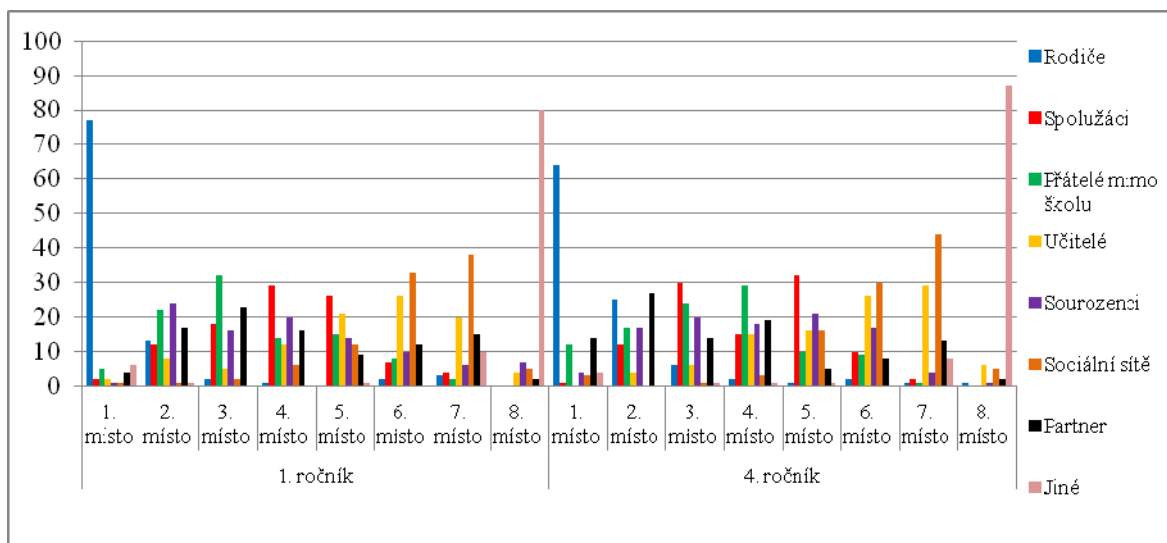
Úplné znění otázky:

Kdo má největší vliv na Vaše zásadní rozhodnutí. Každé položce přiřadíte hodnotu 1-8 (1 - největší vliv, 8 - nejmenší vliv).

Tabulka č. 6 Pořadí faktorů ovlivňujících rozhodování dle otázky č. 3

místo	1. ročník								4. ročník							
	1.	2.	3.	4.	5.	6.	7.	8.	1.	2.	3.	4.	5.	6.	7.	8.
Rodiče	77	13	2	1	0	2	3	0	64	25	6	2	1	2	1	1
Spolužáci	2	12	18	29	26	7	4	0	1	12	30	15	32	10	2	0
Přátelé mimo školu	5	22	32	14	15	8	2	0	12	17	24	29	10	9	1	0
Učitelé	2	8	5	12	21	26	20	4	0	4	6	15	16	26	29	6
Sourozenci	1	24	16	20	14	10	6	7	4	17	20	18	21	17	4	1
Sociální sítě	1	1	2	6	12	33	38	5	3	0	1	3	16	30	44	5
Partner	4	17	23	16	9	12	15	2	14	27	14	19	5	8	13	2
Jiné	6	1	0	0	1	0	10	80	4	0	1	1	1	0	8	87

Graf č. 6 Pořadí faktorů ovlivňujících rozhodování dle otázky č. 3



Graf znázorňuje odpovědi studentů na otázku, kdo má největší vliv na jejich zásadní rozhodnutí. Možnosti byly předem stanovené a studenti jim přiřazovali číselnou hodnotu dle důležitosti. Možnost jiné byla částečně otevřená a studenti mohli využít prostor a doplnit odpověď. Tato možnost se pak nejčastěji objevovala na posledním místě. Jiné umístění získala v případě, pokud studenti odpověď doplňovali. Této možnosti nebylo příliš využito. Doplněvány byly odpovědi jako, že vliv na rozhodování nemá nikdo jiný než student samotný, prarodiče, vedoucí zájmového oddílu nebo domácí zvíře.

Celkově nejvíce ovlivňují rozhodování studentů rodiče. Tuto možnost uvedly oba ročníky na prvním nebo druhém místě. Nejčastěji však na místě prvním.

Spolužáci ovlivňují rozhodování prvních ročníků na 4., nebo 5. místě, nejvíce pak na místě 4. Čtvrté ročníky uváděly tuto možnost na 3., nebo 5. místě a nejčastěji shodně jako první ročníky, na místě 5.

Přátelé byli uváděni prvními ročníky na 2., nebo častěji na 3. místě. Studenti čtvrtých ročníků pak přátele uváděly na 3., nebo 4. místě. Více na 4. místě.

Učitelé byli umístováni podobně na pozici 5, 6, nebo 7. První ročníky pak častěji uváděly tuto možnost na 6. místě a studenti čtvrtých ročníků pak na 7. místě.

Možnost sourozenci uváděly první ročníky na 2. místě. Čtvrté ročníky pak uváděly tuto možnost rovnoměrně na 2. až 6. místě. Nejvíce studentů uvedlo tuto možnost na místě 5., ale v podstatě byla tato možnost uváděna obdobně na více místech.

Sociální sítě ovlivňují rozhodování studentů prvních a čtvrtých ročníků v obdobné míře. Byly umístěny na 6. a 7. místo, nejvíce pak na místě 7.

Partner byl také možností, která výrazně ovlivňuje rozhodování studentů. Čtvrté ročníky uváděly tuto možnost nejvíce na 2. místě a první ročníky na místě 3.

Shoda mezi ročníky je u možnosti rodiče a sourozenci. Ostatní možnosti se v případě shodného umístění na pozice liší, ale pouze mírně. Zpravidla je tato odlišnost zhruba o 1 místo.

4.2.4 Otázka č. 4

Úplné znění otázky:

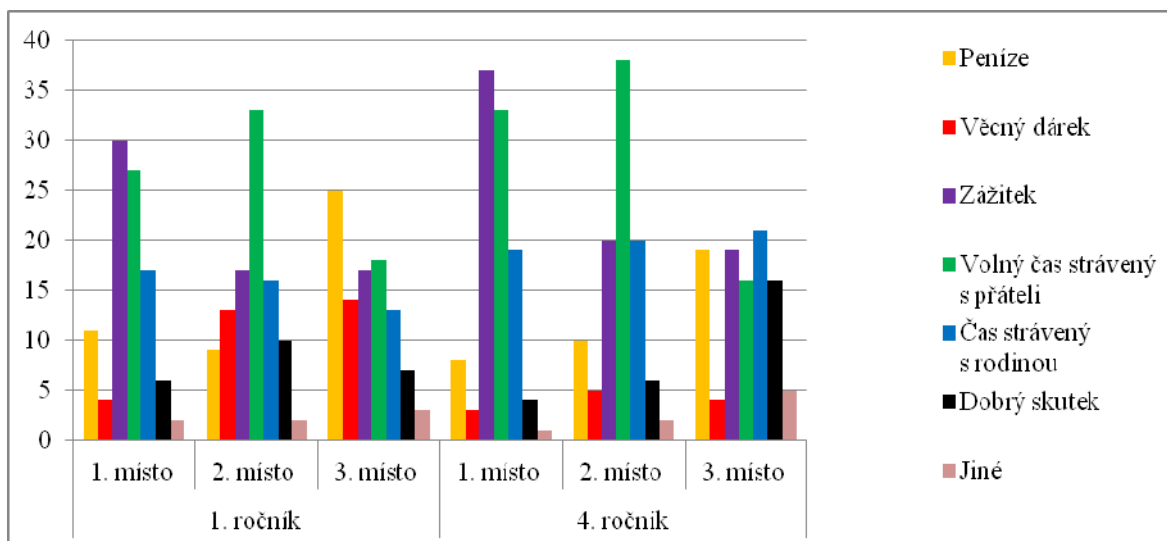
Co ti udělá největší radost? (vyberte 3 z níže uvedených).

Zde jsem dle pilotáže upozornila na to, že je třeba vybrat opravdu 3 položky a záleží na jejich umístění – 1. nejdůležitější uvést na 1. místě.

Tabulka č. 7 Četnost odpovědí dle otázky č. 4

místo	1. ročník			4. ročník		
	1.	2.	3.	1.	2.	3.
Peníze	11	9	25	8	10	19
Věcný dárek	4	13	14	3	5	4
Zážitek	30	17	17	37	20	19
Volný čas strávený s přáteli	27	33	18	33	38	16
Čas strávený s rodinou	17	16	13	19	20	21
Dobrý skutek	6	10	7	4	6	16
Jiné	2	2	3	1	2	5

Graf č. 7 Četnost odpovědí dle otázky č. 4



Nejvíce studentů prvního ročníků umístilo na první místo zážitek, na druhé místo volný čas strávený s přáteli a na třetí místo peníze.

U čtvrtých ročníků bylo pořadí následující. Na prvním místě byl shodně uveden zážitek, na druhém místě volný čas strávený s přáteli a na třetím místě čas strávený s rodinou.

Počet studentů, kteří doplnili možnost jiné, byl také minimální. Doplněné odpovědi byly konkrétního charakteru, jako čas strávený s partnerem, domácím mazlíčkem nebo čas strávený prací.

Pokud by nezáleželo na pořadí uváděných hodnot, tak nejvíce studentů bez ohledu na ročník uvádělo jednu z těchto možností:

- volný čas strávený s přáteli,
- zážitek,
- čas strávený s rodinou.

Odpovědi obou porovnávaných skupin studentů se z větší části také shodují.

4.2.5 Otázka č. 5

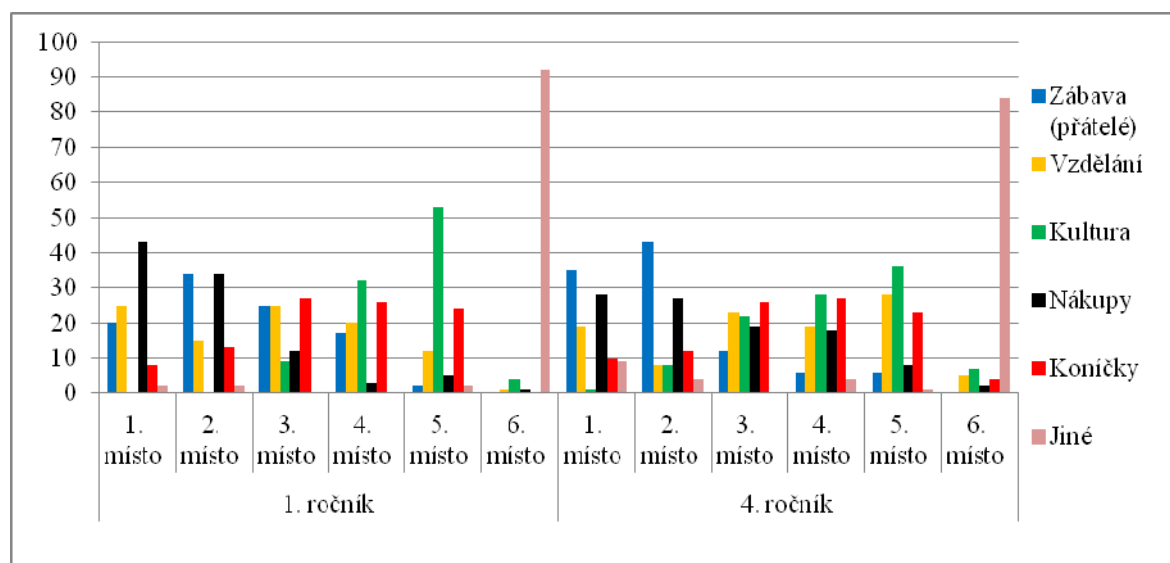
Úplné znění otázky:

Do čeho v současné době nejvíce investujete peněz? Každé položce přiřaďte hodnotu 1 – 6 (1 – nejvíce, 6 – nejméně).

Tabulka č. 8 Finanční investice dle otázky č. 5

místo	1. ročník						4. ročník					
	1.	2.	3.	4.	5.	6.	1.	2.	3.	4.	5.	6.
Zábava (přátelé)	20	34	25	17	2	0	35	43	12	6	6	0
Vzdělání	25	15	25	20	12	1	19	8	23	19	28	5
Kultura	0	0	9	32	53	4	1	8	22	28	36	7
Nákupy	43	34	12	3	5	1	28	27	19	18	8	2
Koníčky	8	13	27	26	24	0	10	12	26	27	23	4
Jiné	2	2	0	0	2	92	9	4	0	4	1	84

Graf č. 8 Finanční investice dle otázky č. 5



Graf ukazuje, do čeho studenti dle jejich tvrzení, investují nejvíce peněz.

Na prvním místě studenti uváděli investici do nákupů. Tuto možnost uváděly obě skupiny na prvním, nebo druhém místě. Dále se odpovědi studentů také shodovaly. Na druhém místě byla nejčastěji uváděna investice do zábavy a poté následovaly koníčky.

Na posledních místech byla zařazena investice do zábavy a vzdělání (pouze u čtvrtých ročníků).

Možnost „jiné“ bývala studenty doplňována u odpovědi související s konkrétními investicemi do koníčků, sportů, domácích zvířat a bydlení.

4.2.6 Otázka č. 6

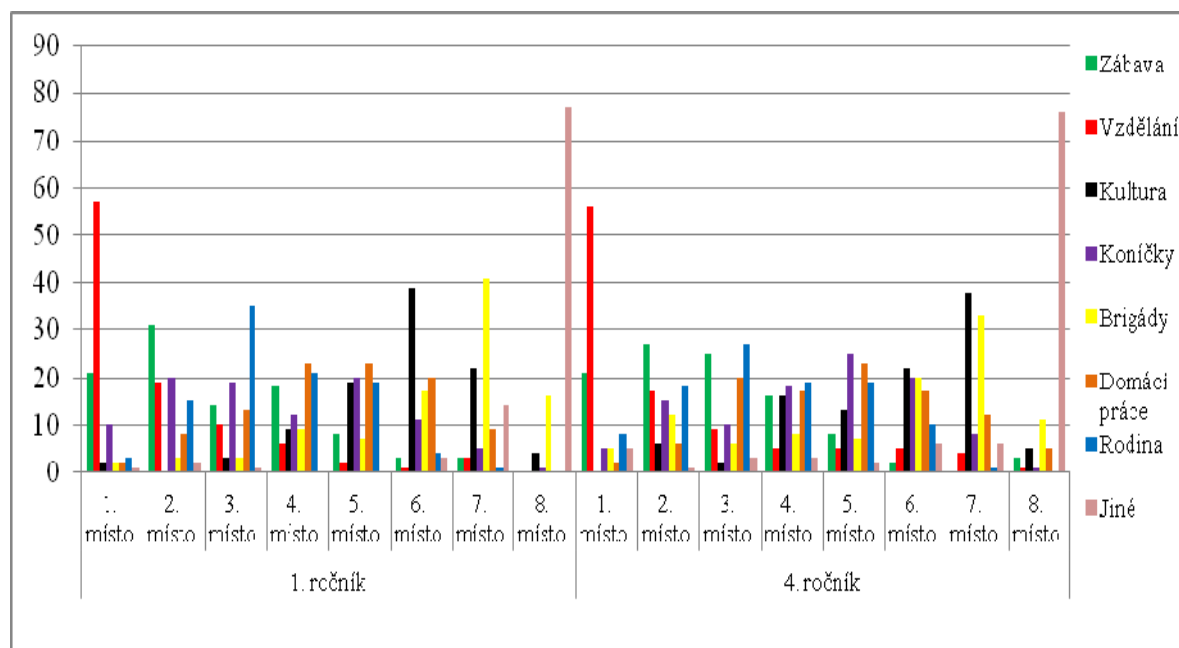
Úplné znění otázky:

Do čeho v současné době investuje nejvíce času? Každé položce přiřaďte hodnotu 1 – 8 (1 – nejvíce, 8 – nejméně).

Tabulka č. 9 Časová investice dle otázky č. 6

místo	1. ročník								4. ročník							
	1.	2.	3.	4.	5.	6.	7.	8.	1.	2.	3.	4.	5.	6.	7.	8.
Zábava (přátelé)	21	31	14	18	8	3	3	0	21	27	25	16	8	2	0	3
Vzdělání	57	19	10	6	2	1	3	0	56	17	9	5	5	5	4	1
Kultura	2	0	3	9	19	39	22	4	0	6	2	16	13	22	38	5
Koníčky	10	20	19	12	20	11	5	1	5	15	10	18	25	20	8	1
Brigády	2	3	3	9	7	17	41	16	5	12	6	8	7	20	33	11
Domácí práce a jiné povinnosti	2	8	13	23	23	20	9	0	2	6	20	17	23	17	12	5
Rodina	3	15	35	21	19	4	1	0	8	18	27	19	19	10	1	0
Jiné	1	2	1	0	0	3	14	77	5	1	3	3	2	6	6	76

Graf č. 9 Časová investice dle otázky č. 6



Otázka zjišťuje, do čeho studenti investují nejvíce svého času. V odpovědích obou ročníků nebyly výrazné rozdíly. Na první místo studenti zařadili vzdělání, následovala zábava. Na 3. pozici nejvíce studentů z obou ročníků umístilo rodinu. Na podobných pozicích byly umístěny možnosti domácí práce a koníčky.

První ročníky umísťovaly domácí práce a jiné povinnosti na 4. nebo 5. pozici. Tuto možnost umísťovaly čtvrté ročníky rovnoměrně na 3. až 6. pozici. Koníčky převažovaly u čtvrtých ročníků na 5. pozici a u prvních ročníků se objevovaly s výrazným zastoupením na 2., 3., nebo 5. pozici. Studenti obou ročníků také shodně umístily brigádu na 7. místo.

V případě časové investice uváděli studenti obou ročníků dané možnosti na podobných pozicích.

Pod možnost jiné byly opět doplňovány konkrétnější odpovědi jako sport a volný čas. Často se zde objevila doplněná odpověď přítel/partner, jako osoba se kterou respondent tráví velké množství času.

4.2.7 Otázka č. 7

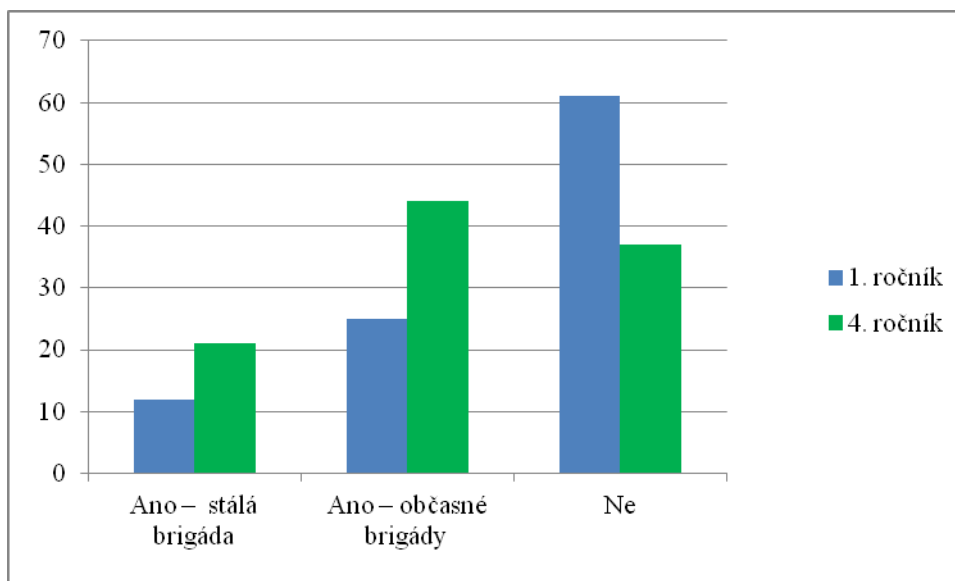
Úplné znění otázky:

Pracujete při studiu?

Tabulka č. 10 *Počet studentu pracujících při studiu*

	1. ročník	4. ročník
Ano – stálá brigáda	12	21
Ano – občasné brigády	25	44
Ne	61	37

Graf č. 10 Počet studentu pracujících při studiu



Otázka zjišťovala v jaké míře studenti při studiu pracují. Ekonomicky aktivnější jsou zde studenti čtvrtých ročníků. Zjištění ekonomické aktivity je důležité pro tvorbu materiálních hodnot. Samozřejmě není jednoduché skloubit pracovní aktivitu se studiem na střední škole, ale je zde vidět, že studenti mají o ekonomické aktivity zájem. Dle současné legislativy je také obtížnější sehnat brigádu před dosažením 18 let, což jen potvrzuje získané výsledky.

4.2.8 Otázka č. 8

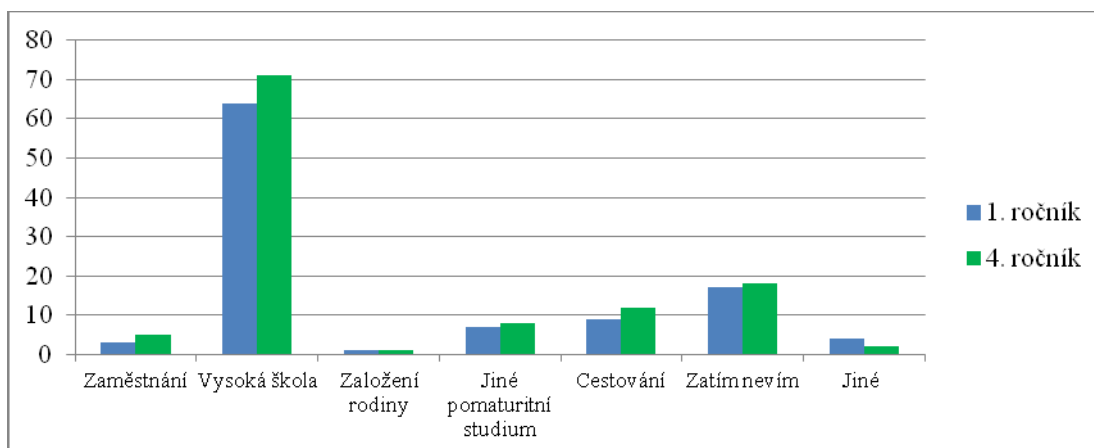
Úplné znění otázky:

Jak budete pokračovat po dokončení střední školy?

- Zde studenti volili více než jednu možnost

Tabulka č. 11 Plánované možnosti pokračování po dokončení střední školy

	1. ročník	4. ročník
Zaměstnání	3	5
Vysoká škola	64	71
Založení rodiny	1	1
Jiné pomaturitní studium	7	8
Cestování	9	12
Zatím nevím	17	18
Jiné	4	2

Graf č. 11 *Plánované možnosti pokračování po dokončení střední školy*

Zde studenti uváděli i více možností. Nejvíce studentů z obou skupin plánuje po dokončení střední školy další studium na vysoké škole. Výrazný počet studentů také uvedl možnost, že zatím neví. Tito studenti pak neuvedli ani žádnou další možnost. Zajímavé je, že tuto možnost uvedl výrazný počet studentů čtvrtých ročníků, kteří by naopak již jistou představu o pokračování po střední škole mít měli.

U odpovědi „jiné“ měli také studenti možnost odpověď doplnit. Doplněné odpovědi byly spíše výjimkou. Objevovaly se odpovědi jako práce v kombinaci s dálkovým studiem vysoké školy, aupair, podnikání, vysoká škola v zahraničí nebo kurzy.

4.2.9 Otázka č. 9

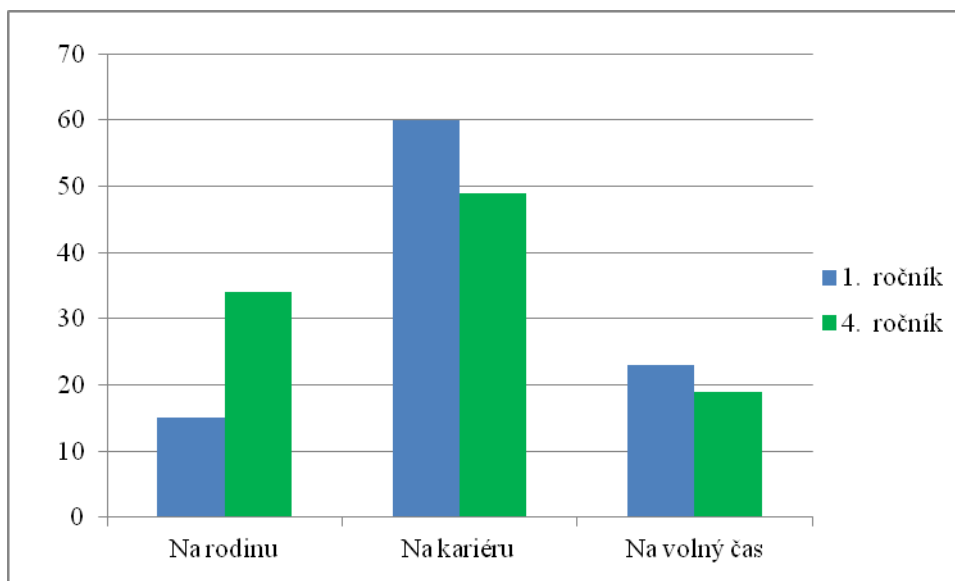
Úplné znění otázky:

Jakým směrem byste se chtěli v budoucnu především orientovat?

Tabulka č. 12 *Možnosti orientace studentů do budoucna*

	1. ročník	4. ročník
Na rodinu	15	34
Na kariéru	60	49
Na volný čas	23	19

Graf č. 12 Možnosti orientace studentů do budoucna



Největší část obou skupin studentů se plánuje v budoucnu nejvíce orientovat na kariéru. Další studenti se poté plánují zaměřit na rodinu, zde převažují studenti čtvrtých ročníků. V orientaci na volný čas zase mírně převažují studenti prvních ročníků.

4.2.10 Otázka č. 10

Úplné znění otázky:

Jaký význam má pro Vás pojem „hodnota“?

Odovědi studentů čtvrtých ročníků:

Vzácnost; cena; důležitost; kvalita věci nebo osob; určité množství; to nejdůležitější; postavení člověka (úroveň jeho vzdělání a chování); po čem člověk touží a co potřebuje k životu; to co je pro nás důležité a jak; má spoustu významů, ale pro mě je důležitá hodnota rodiny; měřítko, které určuje chování a vystupování lidí; peníze; věci oceněné penězi; určité množství; hodnota je něco, co je pro mě důležité a na čem mi záleží; důležité věci v životě člověka; věci, které chci v životě mít a vážím si jich na ostatních; částka; stav a kvalita; určitá cena nebo kvalita něčeho; cennost; váženost; důležitost; co je pro mě důležité; velikost/částka; je to něco čeho si velice vážím a je to v mém životě podstatnou věcí; důležitá věc v životě; něco velkého; něco, co je v životě důležité (může být hodně nebo málo); vnitřní krása – nedá se koupit; relativní pojem; hodnota je něco, co má hloubku a mělo by to něco dát lidem (obecně); hodnota subjektivně je něco, na co si člověk potrpí a přináší mu co určité vnitřní uspokojení; priorita; hodnota je to – co je pro mě

nejdůležitější a čemu budu věnovat nejvíce peněz; hodnoty určují cíle, na které se zaměřím; priorit; to, co mě nejvíce naplňuje; pomáhá určit životní priority; něco co upřednostňuji nad něčím jiným; to co pro mě nejvíce znamená; podstata života.

Studenti uvedli mnoho možností a odpovědí, čím mohou hodnoty být. Nejvíce a nejčastěji uváděli tato tvrzení:

- důležitost;
- velký význam;
- něco, co má cenu;
- něco, čím se v životě řídíme – nebo bychom měli;
- něco, co má smysl.

Odpovědi studentů prvních ročníků:

Něco, co určuje buď cenu (v penězích) nebo cenu (smysl, význam), čeho si nejvíce ceníme; důležitost priorit; co je pro mě důležité; jakákoliv cena něčeho; něco čeho si ceníme; míra; něco s velkým významem; něco na čem mi hodně/nejvíce záleží; hodnota= smysl; peníze; je to míra, jak moc je pro mě něco podstatné; něco co se nedá jen tak přehlédnout; jakou cenu pro mě věc/člověk má; nejen peníze; určuje kvalitu; kvalita; dobrá věc, která nás ovlivní; stupeň důležitosti věcí/přátel; hodnota je něco, co nám pomáhá se rozhodnout orientovat se a reagovat; žebříček; jak je věc cenná; „váha věci“; něco, co preferuji před něčím jiným; něco nebo někdo, kdo pro nás má cenu; něco podle čeho se řídím.

Nejvíce a nejčastěji uváděli studenti prvních ročníků tato tvrzení:

- důležitost,
- čeho si nejvíce vážíme,
- kvalita.

Zde nelze porovnat odpovědi studentů prvních a čtvrtých ročníků. Obecně lze tvrdit, že studenti umí definovat pojem hodnota a záleží na odpovědi konkrétního studenta. Kromě obecných tvrzení, že hodnota je něco důležitého a podstatného se v odpovědích objevilo několik zdařilých definic. Rozdíl v odpovědích mezi ročníky byly také v délce a struktuře odpovědi. Čtvrté ročníky uváděly zpravidla delší a propracovanější odpovědi s více možnostmi, zatímco první ročníky častěji uváděly jednoslovnou odpověď.

4.2.11 Otázka č. 11

Úplné znění otázky:

V jakém předmětu jste se ve škole setkali s tématem hodnot?

Odpovědi studentů čtvrtých ročníků:

Občanská výchova, psychologie, společenskovední seminář, ekonomika, český jazyk, matematika, sociologie, účetnictví, statistika, filozofie, právo.

Nejčastěji studenti uváděli předměty jako občanská výchova nebo společenskovední seminář. Tyto předměty se shodovaly téměř u všech odpovědí a bývaly doplněny o několik dalších předmětů uvedených výše.

Odpovědi studentů prvních ročníků:

Ekonomika, matematika, fyzika, občanská výchova, společenskovední seminář.

Mezi studenty prvních ročníků byla vůbec nejčastější odpovědí ekonomika. Občanskou výchovu nebo společenskovední seminář zmiňovalo minimum studentů, stejně tak jako další možné předměty.

Výrazným rozdílem mezi prvními a čtvrtými ročníky je nejen různost odpovědí, ale především jejich struktura. Zatímco čtvrté ročníky zpravidla uváděly několik různých předmětů, první ročníky měly v odpovědi jen jeden. Také časté uvádění ekonomických a matematických předmětů by mohlo naznačovat nepochopení otázky a považování pojmu hodnota pouze jako synonymum ke slovu veličina. Otázka byla ale záměrně uvedena až ke konci dotazníku, aby měli respondenti dostatek prostoru na seznámení s tématem.

4.2.12 Otázka č. 12

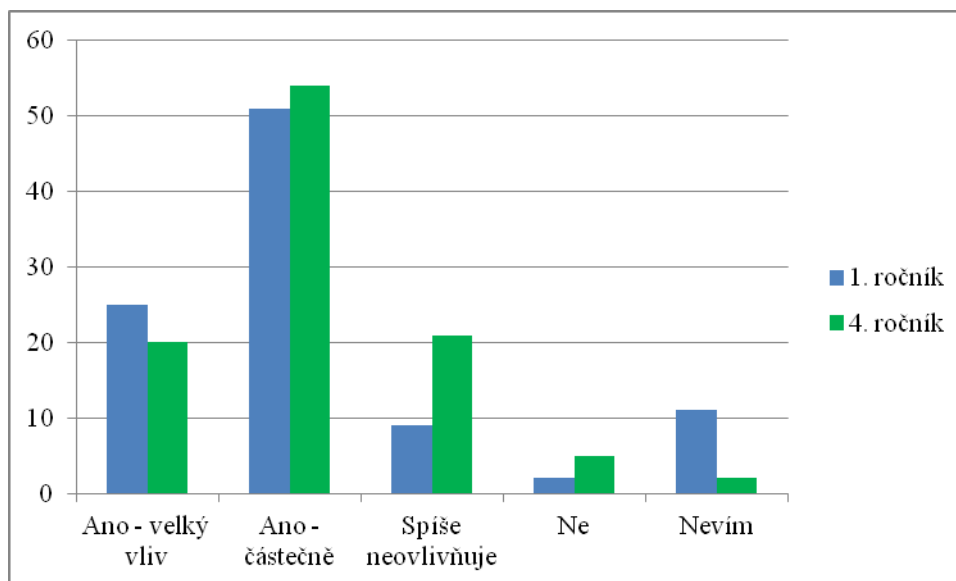
Úplné znění otázky:

Myslíte si, že škola (vyučování, učitelé) má vliv na Vaše hodnoty?

Tabulka č. 13 *Míra vlivu školy na hodnoty studentů*

	1. ročník	4. ročník
Ano - velký vliv	25	20
Ano – částečně	51	54
Spíše neovlivňuje	9	21
Ne	2	5
Nevím	11	2

Graf č. 13 Míra vlivu školy na hodnoty studentů



Otázka zjišťovala u studentů, jaký vliv má z jejich pohledu škola na jejich hodnoty.

Odpovědi obou ročníků se opět shodovaly. Nejvíce studentů jak prvních, tak i čtvrtých ročníků uvedlo možnost – ano, má ale pouze částečný vliv. Velký vliv uvádělo také výrazné množství studentů, tato odpověď mírně převažovala u studentů prvních ročníků.

Pro práci s hodnotami, je přínosné, že si studenti sami uvědomují, že škola může mít na jejich hodnoty vliv (a to i velký), a tím i utváření hodnot pozitivně ovlivnit.

4.3 Dílčí závěr

Otázky měly zjistit rozdíly v odpovědích prvních a čtvrtých ročníků studentů střední školy. Díky rozboru odpovědí bylo zjištěno, že v první otázce se odpovědi studentů v podstatě shodovaly. Obě skupiny uváděly na prvním místě nejčastěji hodnotu rodina a i v umístění dalších hodnot se shodovaly. V otázce na faktory ovlivňující život studentů bylo pořadí odpovědí také, až na drobné odlišnosti, shodné.

V otázce č. 3 na ovlivnění zásadních rozhodnutí se již odpovědi studentů mírně lišily. Tyto odlišnosti ale nebyly nijak zásadního charakteru a odlišnost byla zpravidla o jedno místo v daném pořadí.

Otázka č. 4 zjišťovala, co studentům udělá největší radost. Při porovnání odpovědí by se daly nalézt drobné odlišnosti v tom, že první ročníky častěji zmiňovaly peníze. Oba ročníky ale shodně uváděly na prvním místě zážitek, následovaný volným časem stráveným s přáteli a rodinou.

Na otázky číslo 5 a 6 na největší časovou a finanční investici odpovídali studenti prvních a čtvrtých ročníků také obdobně a položky se umísťovaly na stejných místech.

Otázka na pracovní aktivitu při studiu vyšla ve prospěch čtvrtých ročníků, ale zde je odpověď ovlivněna především věkem studentů. V případě možnosti pokračování po dokončení střední školy zvolilo nejvíce studentů z obou skupin pokračování ve studiu na vysoké škole.

Další otázka zjišťovala plánovanou budoucí orientaci respondentů. Zde také nejvíce z obou skupin studentů uvedlo možnost orientace na kariéru. Dále pak už byly odpovědi odlišné. Čtvrté ročníky uváděly jako 2. nejčastější možnost orientaci na rodinu a první ročníky volily volný čas.

Otázky 10 a 11 ověřovaly, jak studenti rozumí pojmu hodnota a jaký má pro ně význam. Tyto otázky byly otevřené, a proto bylo těžší určit rozdíly mezi ročníky. Odpovědi studentů čtvrtých ročníků byly různorodější a delší, než odpovědi prvních ročníků. Také v oblasti, kde se studenti setkali s tématem hodnot, uváděly čtvrté ročníky širší škálu odpovědí. Obecně lze tvrdit, že studenti umějí definovat pojem hodnota a uvědomují si propojení hodnot a vyučování.

V poslední otázce měli studenti určit, jaký vliv má podle jejich mínění škola na jejich hodnoty.

Škola je jedním z důležitých faktorů působících na tvorbu hodnot. Je důležité vědět, že studenti si sami uvědomují, že škola má na jejich hodnoty vliv. Nejčastější odpovědi obou skupin byla možnost, že škola má na hodnoty částečný vliv. Další odpovědi byla možnost, že škola má na hodnoty velký vliv. Ani zde se odpovědi mezi ročníky nelišily.

Pro výzkum byla stanovena hypotéza:

Mezi hodnotami prvních a čtvrtých ročníků bude viditelný rozdíl.

Dle rozboru získaných odpovědí byly mezi ročníky drobné odlišnosti, avšak v pořadí většiny možností panovala značná shoda. Z tohoto je možné vyvodit, že mezi hodnotami prvních a čtvrtých ročníků není výrazný, tedy ani viditelný rozdíl. Stanovená hypotéza se nepotvrdila a byla tedy falsifikována.

ZÁVĚR

Cílem práce bylo **popsat problematiku hodnotové orientace mládeže jako sociálně edukativního problému** a následně provést výzkum na dané téma.

Teoretická část práce se zabývala třemi tematickými okruhy. Tématem hodnot, hodnotové orientace a mládeží. První kapitola je věnována hodnotám, jejich typologii, vývoji, hodnocení, funkcím a významu.

Druhá kapitola je věnována hodnotové orientaci. Jsou zde popsány rozdíly v hodnotové orientaci, hodnotová výchova a hodnotová orientace v souvislosti s edukací. Také jsou zde uvedeny faktory, které mají největší podíl vlivu na tvorbu hodnotové orientace jedince. Těmito faktory mohou být především rodina, škola, společnost, vrstevníci a kamarádi, ale i mnoho dalších věcí, situací, prostředí a osob.

Poslední kapitola teoretické části práce je věnována mládeži. Popisuje mládí jako období puberty a později adolescence až do rané dospělosti. Kapitola dále popisuje mládež, jako sociální skupinu, subkultury mládeže a práci s hodnotami u této skupiny. Poslední část kapitoly je věnována hodnotám, které jsou typické pro současnou mládež.

V rámci praktické části práce byl proveden kvantitativní výzkum na téma mládež a hodnoty. Jako cíl výzkumu byl zvolen **popis a zjištění rozdílů v hodnotách mezi studenty 1. a 4. ročníku střední školy**.

Praktická část obsahuje metodologická východiska a přípravnou část výzkumu. Dále popisuje přípravnou část výzkumu, tvorbu dotazníku, vlastní sběr dat a jejich analýzu. Pro výzkum byla stanovena hypotéza, že **mezi hodnotami prvních a čtvrtých ročníků bude viditelný rozdíl**.

Díky rozboru odpovědí bylo zjištěno, že v hodnotové orientaci zkoumaných skupin jsou rozdíly pouze nepatrné. Stanovená hypotéza byla tedy falsifikována.

Výzkum ale přinesl několik zajímavých dílčích zjištění. Například, že převážná část studentů považuje rodinu za velmi důležitou hodnotu a rodina má také zásadní vliv na jejich rozhodování. Výzkum ukázal, že jsou studenti především zaměřeni na volný čas a ne na materialismus.

Studenti jsou také schopni definovat pojem hodnota a uvědomují si, že škola má na jejich hodnoty velký vliv. Toho je třeba využít v nejvyšší možné míře.

Díky tematickým celkům v teoretické části a provedenému výzkumu, který byl popsán v praktické části práce, byl cíl práce splněn. Pomocí získaných dotazníků a jejich následné analýzy byl také splněn výzkumný cíl, i když se hlavní hypotéza nepotvrdila.

Hodnoty jsou v souvislosti s edukací stále důležitým tématem. Posláním školy, by měla být prezentace společensky uznávaných pozitivních hodnot a kladné působení na studenty za účelem ovlivnění jejich hodnotového systému.

SEZNAM POUŽITÉ LITERATURY

1. Zákon č. 218/2003 Sb., o odpovědnosti mládeže za protiprávní činy a o soudnictví ve věcech mládeže, v platném znění.
2. CAKIRPALOGLU, P. *Psychologie hodnot*. 2. vyd. Olomouc: Univerzita Palackého, 2009. 376 s. ISBN 978-80-244-2295-4.
3. DISMAN, M. *Jak se vyrábí sociologická znalost*. Praha: Karolinum, 3. vyd. 2000. 374 s. ISBN 80-246-0139-7.
4. DVOŘÁKOVÁ, J. *Morální usuzování – Vliv Hodnot, osobnosti a morální identity*. 1. vyd. Brno: Masarykova univerzita, 2008. 149 s. ISBN 978-80-2104751-8.
5. GAVORA, P. *Výzkumné metody v pedagogice – Příručka pro studenty, učitele a výzkumné pracovníky*. Brno: Paido, 1996. 130 s. ISBN 80-85931-15-X.
6. GÖBELOVÁ, T. *Axiologická dimenze ve výchově a vzdělávání*. 1. vyd. Ostrava: Ostravská univerzita, 2006. 75 s. ISBN 80-7368-240-0.
7. GÖBELOVÁ, T. *Hodnotová výchova v pedagogické praxi*. 2. vyd. Ostrava: Ostravská univerzita, 2008. 64 s. ISBN 978-80-7368-542-3.
8. EYRE, R. a L. EYRE. *Jak naučit děti hodnotám*. 1. vyd. Praha: Portál, 2000. 156 s. ISBN 80-7178-360-9.
9. GÖBELOVÁ, T. *Hodnotová výchova v pedagogické praxi*. 2. vyd. Ostrava: Ostravská univerzita, 2008. 64 s. ISBN 978-80-7368-542-3
10. HARTL, P. a H. HARTLOVÁ. *Psychologický slovník*. 1. vyd. Praha: Portál, 2000. 776 s. ISBN 80-7178-303-X.
11. HENDL, J. *Kvalitativní výzkum: Základní metody a aplikace*. Praha: Portál, 2005. ISBN 80-7367-040-2.
12. HENDL, J. *Přehled statistických metod zpracování dat*. 1. vyd. Praha: Portál, 2004. 583 s. ISBN 80-7178-820-1.
13. HORÁK, J. *Škola a hodnotová orientace dětí a mládeže*. 1. vyd. Liberec: Technická univerzita, 1997. 81 s. ISBN 80-7083-257-6.
14. HORÁK, J. *Kapitoly s teorie výchovy: Problematika hodnot a hodnotové orientace 2. díl*. 1.vyd. Liberec: Technická univerzita, 1997. 107 s. ISBN 80-7083-224-X.
15. HUNGR, P. *Teorie práva II*. Brno: IMS Brno, 2006. 100 s.
16. JANÁK, D. *Hodnoty a hodnocení v sociologii Arnošta Bláhy*. 1. vyd. Brno: Masarykova univerzita, 2009. 228 s. ISBN 978-80-210-5038-9.
17. JEŘÁBEK, H. *Úvod do sociologického výzkumu*. Praha: Carolinum, 1992. 140 s.

18. KRAUS, B. a P. SÝKORA. *Sociální pedagogika I*, Brno: IMS Brno, 2009. 63 s.
19. KRAUS, B. a V. POLÁČKOVÁ. et al. *Člověk, prostředí, výchova*. Brno: Paido, 2001. 199 s. ISBN 80-7315-004-2.
20. KŘIVOHLAVÝ, J. *Pozitivní psychologie*. 1. vyd. Praha: Portál, 2004. 200 s. ISBN 80-7178-835-X.
21. KUČEROVÁ, S. *Člověk, hodnoty, výchova*. Prešov: Mana Con, 1996. 231 s. ISBN 80-85668-34-3 .
22. HORÁK, J. *Problematika hodnot a hodnotové orientace*. 1. díl. 1. vyd. Liberec: Technická univerzita v Liberci, 1996. 109 s. ISBN 80-7083-196-0.
23. PEKÁRKOVÁ, A. *Přemýšlíme o hodnotách*. vyd. 1. Praha: Odyeesa, 2007. s. 49. ISBN 978-80-87145-18-0.
24. PRUDKÝ, L. *Hodnoty a normy v české společnosti – stav a vývoj v posledních letech*. 1. vyd. Brno: Cerm, s. r. o., 2004. 32 s. ISBN 80-7204-358-7.
25. PRUDKY, L. a kol. *Inventura hodnot*. 1. vyd. Praha: Academia, 2009. 341 s. ISBN 978-80-200-1751-2.
26. RABUŠIC, L. a J. HAMANOVÁ. *Hodnoty a postoje v ČR 1991-2008*. 1. vyd. Brno: Masarykova Univerzita, 2009. 324 s. ISBN 978-80-210-4952-9.
27. ROZSYPALOVÁ, M. a kol. *Psychologie a pedagogika I*. 1. vyd. Praha: Informatorium, 2003. 186 s. ISBN 80-73333-014-8.
28. SMOLÍK, J. *Subkultury mládeže: uvedení do problematiky*. 1. vyd. Praha: Grada, 2010. 281 s. ISBN 978-80-247-2907-7.
29. VACEK, P. *Psychologie morálky a výchova charakteru žáků*. 1. vyd. Hradec Králové: Gaudeamus, 2011. 197 s. ISBN 978-80-7435-108-2.
30. VACEK, P. *Psychologie morálky a výchova charakteru žáků*. 2. vyd. Hradec Králové: Gaudeamus, 2013. 203 s. ISBN 978-80-7435-257-7.
31. VÁGNEROVÁ, M. *Vývojová psychologie I*, 1. vyd. Praha: Karolinum, 1996. 353 s. ISBN 80-7184-317-2.
32. VÁGNEROVÁ, M. *Základy psychologie*, 1. vyd. Praha: Karolinum, 2007. 356 s. ISBN 978-80-246-0841-9.
33. VÍTKOVÁ, M. *Otázky speciálně pedagogického poradenství: základy, teorie, praxe*. 2. vyd. Brno: MSD, 2004. 261 s. ISBN 80-86633-23-3.
34. ZAPLETAL, L. a kol. *Základní pojmy a kategorie z oblasti pedagogiky*, 3. vyd. Brno: IMS Brno, 2003. 59 s.

35. *Bílá kniha Evropské komise. Nový podnět pro evropskou mládež.* Praha: MŠMT, 2002.
36. GAVORA, P. a kol. *Elektronická učebnica pedagogického výskumu.* [online]. Bratislava: Univerzita Komenského, 2010. ISBN 978-80-223-2951-4. Cit. 25. 10. 2013. Dostupné na <http://www.e-metodologia.fedu.uniba.sk/>
37. Kraus, B. *Utváření hodnotové orientace mládeže v průběhu posledních třiceti let.* Paidagogos, 2012, 2, s. 30 – 46, ISSN 1213-3809, Dostupné na <http://www.paidagogos.net/>
38. *Internetové stránky Ministerstva školství, mládeže a tělovýchovy.* Cit. 20. 9. 2013. Dostupné na www.msmt.cz, <http://www.msmt.cz/mladez/mladez-v-cr>
39. *Internetové stránky České asociace streetwork.* Cit. 21. 9. 2013. Dostupné na www.streetwork.cz
http://www.streetwork.cz/index.php?option=com_content&task=view&id=1543
40. *Internetové stránky Youth time.* Cit. 10. 11. 2013. Dostupné na www.youth-time.org
<http://youth-time.org/rhodes-youth-forum/56-youth-between-values-and-challenges>

SEZNAM OBRÁZKŮ A GRAFŮ

Obrázek č. 1 Hierarchie potřeb dle A. Maslowa (str. 20)

Obrázek č. 2 Funkce hodnot (str. 21)

Obrázek č. 3 Řetězec psychických aktivit řídících naše jednání (str. 22)

Graf č. 1 Počet respondentů (str. 54)

Graf č. 2 Počet respondentů dle pohlaví (str. 55)

Graf č. 3 Věková struktura respondentů (str. 56)

Graf č. 4 Pořadí preferovaných hodnot dle otázky č. 1 (str. 57)

Graf č. 5 Pořadí ovlivňujících faktorů dle otázky č. 2 (str. 58)

Graf č. 6 Pořadí faktorů ovlivňujících rozhodování dle otázky č. 3 (str. 60)

Graf č. 7 Četnost odpovědí dle otázky č. 4 (str. 62)

Graf č. 8 Finanční investice dle otázky č. 5 (str. 63)

Graf č. 9 Časová investice dle otázky č. 6 (str. 64)

Graf č. 10 Počet studentu pracujících při studiu (str. 66)

Graf č. 11 Plánované možnosti pokračování po dokončení střední školy (str. 67)

Graf č. 12 Možnosti orientace studentů do budoucna (str. 68)

Graf č. 13 Míra vlivu školy na hodnoty studentů (str. 71)

SEZNAM TABULEK

Tabulka č. 1 Počet respondentů (str. 54)

Tabulka č. 2 Počet respondentů dle pohlaví (str. 55)

Tabulka č. 3 Věková struktura respondentů (str. 55)

Tabulka č. 4 Pořadí preferovaných hodnot dle otázky č. 1 (str. 56)

Tabulka č. 5 Pořadí ovlivňujících faktorů dle otázky č. 2 (str. 58)

Tabulka č. 6 Pořadí faktorů ovlivňujících rozhodování dle otázky č. 3 (str. 59)

Tabulka č. 7 Četnost odpovědí dle otázky č. 4 (str. 61)

Tabulka č. 8 Finanční investice dle otázky č. 5 (str. 63)

Tabulka č. 9 Časová investice dle otázky č. 6 (str. 64)

Tabulka č. 10 Počet studentu pracujících při studiu (str. 65)

Tabulka č. 11 Plánované možnosti pokračování po dokončení střední školy (str. 66)

Tabulka č. 12 Možnosti orientace studentů do budoucna (str. 67)

Tabulka č. 13 Míra vlivu školy na hodnoty studentů (str. 70)

SEZNAM PŘÍLOH

Příloha P I: Dotazník

PŘÍLOHA P I

Dotazník

Dobrý den,

jmenuji se Barbora Pachtová a jsem studentkou Fakulty humanitních studií oboru Sociální pedagogika na Univerzitě Tomáše Bati ve Zlíně a IMS Brno. Obracím se na Vás s prosbou o vyplnění tohoto dotazníku, který bude sloužit jako podklad pro výzkumnou část mé diplomové práce na téma Hodnotová orientace mládeže jako sociálně edukativní problém. Dotazník je zcela anonymní a výsledky budou použity výhradně ke zpracování diplomové práce. Ráda bych Vás požádala o co nejpravdivější a nejpřesnější odpovědi. Vyplnění dotazníku Vám zabere cca 10 min. Předem děkuji za Váš čas a trpělivost.

Ročník:

Věk:

Žena

Muž

Studijní obor:

1. Seřadte následující hodnoty od té, která je pro Vás nejdůležitější, po nejméně důležitou. Každé položce přiřadte hodnotu 1 - 6 (1 - nejdůležitější, 6 – nejméně důležitá).

	Rodina
	Práce
	Přátelé
	Volný čas
	Peníze
	Zdraví

2. Určete, na kolik tyto faktory ovlivňují Váš život. Každé položce přiřadte hodnotu 1 - 6 (1 - nejvíce ovlivňuje, 6 – nejméně ovlivňuje).

	Vztahy
	Vzdělání
	Kariéra
	Sociální pozice (postavení v kolektivu, ve společnosti)
	Ekonomický status (finanční a materiální zajištění)
	Zázemí v rodině

3. Kdo má největší vliv na Vaše zásadní rozhodnutí. Každé položce přiřadte hodnotu 1-8 (1 - největší vliv, 8 - nejmenší vliv)

	Rodiče
	Spolužáci
	Přátelé mimo školu
	Učitelé
	Sourozenci
	Přátelé na sociálních sítích
	Partner
	Jiné

4. Co ti udělá největší radost? Vyberte 3 z níže uvedených.
(peníze, věcný dárek, zážitek, volný čas strávený s přáteli, čas strávený s rodinou, dobrý skutek, jiné)

1 -

2 -

3 -

5. Do čeho v současné době nejvíce investujete peněz? Každé položce přiřaďte hodnotu 1 – 6 (1 – nejvíce, 6 – nejméně).

	Zábava (přátelé)
	Vzdělání
	Kultura
	Nákupy (oblečení, kosmetika, elektronika)
	Koníčky
	Jiné

6. Do čeho v současné době investuje nejvíce času? Každé položce přiřaďte hodnotu 1 – 8 (1 – nejvíce, 8 – nejméně).

	Zábava (přátelé)
	Vzdělání
	Kultura
	Koníčky
	Brigády
	Domácí práce a jiné povinnosti
	Rodina
	Jiné.....

7. Pracujete při studiu?

- Ano – mám stálou brigádu
- Ano – ale pouze občasné brigády
- Ne

8. Jak budete pokračovat po dokončení střední školy?

- Nástup do zaměstnání
- Další studium na vysoké škole
- Založení rodiny
- Jiné pomaturitní studium (jazyková škola, kurzy)
- Cestování
- Zatím nevím
- Jiné

9. Jakým směrem byste se chtěli v budoucnu především orientovat?

- Na rodinu
- Na kariéru
- Na volný čas (cestování, přátelé, koníčky)

10. Jaký význam má pro Vás pojem „hodnota“?

.....

11. V jakém předmětu jste se ve škole setkali s tématem hodnot?

.....

12. Myslíte si, že škola (vyučování, učitelé) má vliv na Vaše hodnoty?

- Ano, má velký vliv
- Ano, ale má pouze částečný vliv
- Spíše neovlivňuje
- Ne, nemá žádný vliv
- Nevím

Děkuji za Váš čas, který jste věnovali vyplnění tohoto dotazníku.