

Vývoj československé a české celní správy od roku 1945

Martin Šťastný

Bakalářská práce
2007



Univerzita Tomáše Bati ve Zlíně
Fakulta managementu a ekonomiky

Univerzita Tomáše Bati ve Zlíně
Fakulta managementu a ekonomiky
Ústav veřejné správy a regionálního rozvoje
akademický rok: 2006/2007

ZADÁNÍ BAKALÁŘSKÉ PRÁCE

(PROJEKTU, UMĚLECKÉHO DÍLA, UMĚLECKÉHO VÝKONU)

Jméno a příjmení: **Martin ŠTASTNÝ**
Studijní program: **B 6202 Hospodářská politika a správa**
Studijní obor: **Veřejná správa a regionální rozvoj**

Téma práce: **Vývoj československé a české celní správy od roku 1945**

Zásady pro vypracování:

1. Vývoj celní správy od roku 1945
2. Současné změny celní správy a její funkce
3. Vymezení působnosti celní správy z hlediska organizačního
4. Vymezení působnosti celní správy z hlediska legislativního

Rozsah práce: cca 40 stran

Rozsah příloh:

Forma zpracování bakalářské práce: tištěná/elektronická

Seznam odborné literatury:

1. Slavomír Brodesser a kolektiv; Celnictví v Československu Minulost a přítomnost; Praha: Naše vojsko; 1985
2. Vladimír Čechák; Vývoj veřejné správy v Československu a České republice (1945-2004); Ustí nad Labem: PrintActive, s.r.o.; 2004
3. Pavel Mates; Kapitoly z historie české veřejné správy v letech 1848 - 1989; Praha: VŠE Praha; 1996

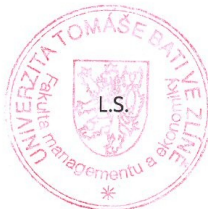
Vedoucí bakalářské práce: JUDr. Miloš Matula, CSc.
Ústav veřejné správy a regionálního rozvoje

Datum zadání bakalářské práce: 20. října 2006

Termín odevzdání bakalářské práce: 5. ledna 2007

Ve Zlíně dne 20. října 2006


doc. PhDr. Václav Nováček, CSc.
děkan




doc. RNDr. René Wokoun, CSc.
ředitel ústavu

ABSTRAKT

Tato bakalářská práce pojednává o historii československé a české celní správy od konce druhé světové války do dnešních dnů. Je zde prezentován vývoj celní správy a to jak z hlediska legislativního, tak i organizačního. Hlavní důraz je zde kladen zejména na změny v celní správě po vstupu do Evropské unie, která byla jedním z hlavních mezníků ve vývoji celní správy. V závěru této práce je naznačen předpokládaný vývoj celní správy do budoucnosti.

Klíčová slova: bakalářská práce, celní správa, legislativa, organizace, Generální ředitelství cel, celní ředitelství, celní úřad, Evropská unie

ABSTRACT

This bachelor thesis deals with the history of czechoslovakian and czech customs from the end of the second world war to nowadays. The development of customs from the legislative point of view as well as organizational point of view is presented in this work. Main emphasis is put on the changes in customs connected with joining of EU, which was one of the major milestones of customs development. Towards the end of this work is sketched the supposed development of customs in the future.

Keywords: bachelor thesis, customs, legislative, organization, General directory of customs, customs directory, customs office, European union

Poděkování, motto

Děkuji JUDr. M. Matulovi, CSc. za zadání zajímavého tématu, odborné vedení práce a četné rady při konečném sepisování práce.

OBSAH

ÚVOD.....	7
I TEORETICKÁ ČÁST.....	8
1VÝVOJ CELNÍ SPRÁVY OD ROKU 1945.....	9
1.1VÝVOJ CELNÍ SPRÁVY V OBDOBÍ 1945-1948.....	9
1.2VÝVOJ CELNÍ SPRÁVY V OBDOBÍ 1948-1989.....	10
1.3VÝVOJ CELNÍ SPRÁVY V OBDOBÍ 1990 - 1993.....	11
1.4VÝVOJ CELNÍ SPRÁVY V OBDOBÍ 1993 - 2004.....	12
1.5VÝVOJ CELNÍ SPRÁVY PO VSTUPU DO EU (TJ. 1. KVĚTNA 2004).....	13
2VYMEZENÍ CELNÍ SPRÁVY Z HLEDISKA ORGANIZAČNÍHO.....	17
3VYMEZENÍ CELNÍ SPRÁVY Z HLEDISKA LEGISLATIVNÍHO.....	28
3.1VÝVOJ LEGISLATIVY V OBDOBÍ 1945 – 2004.....	28
3.2LEGISLATIVA PO VSTUPU DO EU.....	31
II PRAKTICKÁ ČÁST.....	32
4SOUČASNÉ ZMĚNY CELNÍ SPRÁVY A JEJÍ FUNKCE.....	33
4.1VÝCHOZÍ STAV	33
4.2POSLÁNÍ A VIZE CELNÍ SPRÁVY PO VSTUPU DO EU.....	35
4.3CÍLE A ÚKOLY STANOVENÉ CELNÍM SPRÁVÁM ZEMÍ EU.....	36
4.4CÍLE A ZAMĚŘENÍ DALŠÍ ČINNOSTI CELNÍ SPRÁVY ČR.....	36
4.4.1Oblast celnictví.....	37
4.4.2Oblast spotřebních a ekologických daní.....	38
4.4.3Oblast pátrání.....	39
4.4.4Oblast dohledu	40
ZÁVĚR.....	42
SEZNAM POUŽITÉ LITERATURY.....	45
SEZNAM POUŽITÝCH SYMBOLŮ A ZKRATEK.....	46
SEZNAM OBRÁZKŮ.....	47
SEZNAM TABULEK.....	48
SEZNAM PŘÍLOH.....	49

ÚVOD

Téma této bakalářské práce jsem si vybral, protože od roku 1993 jsem pracovníkem Celní správy České republiky a proto velmi citlivě zaznamenávám změny, kterými celní správa v posledních letech prochází. Tato bakalářská práce by měla poukázat na činnost celní správy, která je pro mnoho lidí velkou neznámou, jelikož s celníkem se mnozí ve svém životě setkali jen při celním odbavení na hraničních přechodech. Avšak ostatní oblasti působnosti celní správy jsou jim skryty. Touto prací bych chtěl podkrýt tento pomyslný závěs, který tuto problematiku zakrývá.

Tato bakalářská práce je koncipována na dvě části. V teoretické části jsem se zabýval historickým vývojem československé a české celní správy a to od konce druhé světové války do současnosti. Tato část je rozdělena na tři kapitoly, které popisují historický vývoj celní správy. První část se zabývá historickým vývojem celní správy v rámci státní správy od obnovy Československa po druhé světové válce, přes období rozvinutého socialismu a společenských změn v roce 1989, až do dnešních dnů. Druhá kapitola pojednává o změnách právních předpisů, na základě kterých celní správa vykonávala správu svých kompetencí, které se v průběhu vývoje měnily podle politického vývoje jak Československa, tak i samostatné České republiky. V poslední kapitole teoretické části je popsán organizační vývoj, kterým celní správa procházela na základě historického vývoje našeho státu.

V praktické části jsem zpracoval současný stav celní správy, který byl vyvolán historickým mezníkem, jakým byl vstup České republiky do Evropské unie, a který měl za následek velké změny v chápání celní správy. Součástí této kapitoly je i poukázání možného vývoje celní správy do budoucnosti.

I. TEORETICKÁ ČÁST

1 VÝVOJ CELNÍ SPRÁVY OD ROKU 1945

1.1 Vývoj celní správy v období 1945-1948

Porážka nacistického Německa podstatně změnila poměr sil v Evropě, když boj proti nacismu byl veden na všech frontách. Celníci a příslušníci finanční stráže se tohoto boje aktivně zúčastnili a už od počátku okupace prokázali mnohé cenné služby aktivním odpůrcům nacismu, kteří přecházeli hranice, podíleli se na zpravodajské činnosti, bojovali v průběhu Slovenského národního povstání a Pražského povstání.

V den osvobození naší republiky byla celní správa na území celého státu správně a administrativně roztržštěná. S převzetím svrchované státní moci na území osvobozeného Československa došlo sice opět k výkonu celní kontroly na celém území státu, ale po jistou dobu nebylo možné splnit požadavek vytvořit jednotnou organizaci celní správy. V souladu s prezidentským dekretem předaly celní úřady, vzniklé v době okupace podle říšskoněmeckého práva, veškerou celní agendu obnoveným úřadům československé celní správy a k datu 15. července 1945 zanikly. Ostatním celním úřadům z doby okupace, obstarávajícím správu cel a agendu nepřímých daní, zůstaly od 16. července 1945 v kompetenci jen nepřímé daně.

Další vývoj celní správy byl určen Košickým vládním programem a Dekretem č. 5/1945 Úředního věstníku, o finančních a měnových opatřeních v době přechodné, na základě kterých byla vláda zmocněna vydávat nařízení s mocí zákona ve vybraných hospodářských otázkách, a to zejména s ohledem na nutnost operativního řešení problémů vzniklých na osvobozeném území. Jednalo se především o otázky měnové, placení daní, dávek a poplatků, nový celní sazebník a omezování pohybu majetku a finančních prostředků přes hranice.

Co se týče celní a daňové správy, byl po osvobození v roce 1945 dekrety prezidenta republiky prakticky obnoven prvorepublikový stav, a to jak v oblasti hmotných daňových předpisů, tak i v oblasti organizace celní a daňové správy, byť pochopitelně s řadou změn, zejména v počtu nižších úřadů, kdy za některé neobnovené berní úřady ve značně vylidněném pohraničí byly výkonem daňové správy pověřené jiné – sousední berní úřady. Obdobně tomu bylo i u některých

berních správ, důchodkové kontrolní úřady byly reorganizovány tak, že jejich obvody byly shodné s obvody berních úřadů. K menším změnám došlo i v organizaci katastrálních měřických úřadů. Za zaznamenání stojí přenesení sídla okresního finančního ředitelství z Chebu do Karlových Varů a zřízení dvou nových okresních finančních ředitelství v Ostravě a Opavě namísto dřívějšího finančního ředitelství v Opavě nadaného pravomocí zemského finančního ředitelství. V souvislosti s tím byly zrušeny i dřívější tři finanční inspektoráty ve Slezsku a v Opavě byla zřízena expozitura brněnského zemského finančního ředitelství. Byla obnovena předválečná organizace celní správy a rovněž i finanční stráž. V průběhu let 1946-1947 docházelo k řadě úprav ve zdanění, a to jak v souvislosti se znárodněním (odvody ze zisku znárodněných podniků, které již nebyly upravovány zákonem, ale nižšími právními normami), tak postupným zaváděním nových prvků (např. daň ze mzdy), které nabourávaly předtím jednotnou úpravu přímých daní. Došlo i k nové úpravě nepřímých daní a monopolů.

1.2 Vývoj celní správy v období 1948-1989

Radikální změny v celém systému veřejné správy, spojené s převzetím moci komunistickou stranou v roce 1948, se pochopitelně nevyhnuly ani správě celní a daňové. Počínaje rokem 1949 byla zrušena struktura daňové správy, byly zrušeny všechny stávající daňové úřady a výkon daňové správy byl přenesen na národní výbory. Daňová správa se tak stala součástí finančních referátů, později finančních odborů národních výborů, zpočátku krajských (druhoinstanční orgán, v českých zemích jich bylo včetně hlavního města 14, po územní reorganizaci v roce 1960 osm) a okresních (prvoinstanční – bylo jich 179 a 16 obvodů v Praze, po roce 1960 pak 75 plus 10 obvodních národních výborů v Praze), později – v šedesátých letech – byla část daňové správy přenesena až na místní národní výbory; o odvoláních proti rozhodnutí finančního odboru ONV (Okresní národní výbor) nerozhodoval vyšší národní výbor, ale finanční komise téhož ONV. Tyto změny ustanovily podobu, která, již dávno bylo uznána za nefunkční a zejména za nedemokratickou – totiž spojení správy politické a finanční. Tato nelogičnost šla tak daleko, že do sféry národních výborů byla zařazena i celní správa, a to až do roku 1952. Ještě v roce 1948 byla zrušena finanční stráž, z níž malé procento

příslušníků bylo převedeno do Sboru národní bezpečnosti a nově organizované Pohraniční stráže. Sluší se připomenout, že příslušníci finanční stráže poskytli řadě občanů po únorovém puči pomoc při jejich odchodu do emigrace.

V roce 1952 byla celní správa vyčleněna z národních výborů a zařazena do působnosti Ministerstva zahraničního obchodu, při němž byla vytvořena Ústřední celní správa. Po federalizaci Československa byly Ústřední celní správě podřízena dvě nově vzniklá celní ředitelství v Praze a v Bratislavě, jimž byly podřízeny jednotlivé celnice, rozmístěné na území jednotlivých zemí. Jejich počet se postupně snižoval, z počátečního počtu 59 až na konečných 22 celnic, vždy ovšem s řadou celních odboček.

Československo v 50 letech patřilo k zemím s centrálně plánovaným hospodářstvím, kde nebylo rozvinuto tržní hospodářství, a proto dovoz nebyl regulován ekonomickým nástrojem, jakým je clo, ale vše se odvíjelo na základě předpisů a dlouhodobých plánů, které neodpovídaly poptávce na trhu. Zahraniční obchod byl prováděn na základě několikaletých plánů dovozu a vývozu. Hlavním nedostatkem tohoto dlouhodobého plánování byl stálý nedostatek určitých komodit na trhu, což mělo za následek zvýšený nárůst pašování zboží a vznik tzv. černého trhu. Tento stav trval až do revoluce v roce 1989.

1.3 Vývoj celní správy v období 1990 - 1993

Po společenských změnách, které se nastaly v roce 1989, bylo nutno nově stanovit základy činností a kompetencí celní správy. Aby bylo nadále možno plnit tradiční úkoly svěřené celní správě, zejména zajišťováním příjmů státního rozpočtu správným výběrem cla, daní a jiných poplatků, kontrolou realizace některých nástrojů obchodní a zemědělské politiky, vedením statistiky zahraničního obchodu, jakožto jednoho z důležitých ukazatelů výkonu ekonomiky, muselo dojít k transformaci celní správy. S rozvojem tržního hospodářství došlo ke zvýšení uskutečněného zahraničního obchodu, který již neležel jen na bedrech zaniklého monopolu zahraničního obchodu, ale otevřel se soukromým dovozcům a vývozcům. Bylo nutné, aby se do ekonomiky navrátil původní význam cla, jakožto ekonomického nástroje, který plnil funkci ochrany vnitřního trhu, fiskální a obchodně politickou. Clo bylo uplatňováno na základě celního sazebníku, jenž byl každoročně schvalován vládou, která vycházela z úmluvy GATT. S rozpadem

RVHP drtivá většina obchodníků ze zahraničím začala opouštět zavedené trhy zemí této dohody a orientovala se na obchod s více ekonomicky rozvinutými státy.

V tomto neklidném období zaznamenala Československá celní správa mnoho organizačních změn. Od celní správy odešlo větší množství dřívějších zaměstnanců, kteří byly úzce spjati s komunistickým režimem. Tato uvolněná místa bylo nutno nahradit novými pracovníky, kteří přicházeli z rozpadajících se podniků a zemědělských družstev. Bylo to období budování nové moderní celní správy, která by byla schopna řádně plnit úkoly, které jí náležely.

V tomto období transformace celní správy byla velmi důležitá materiální pomoc, poskytnutá zahraničními celními správami, např. Velká Británie, Německo, Kanady, Francie, Švédska a jiných, a to jak v oblasti moderní výpočetní komunikační techniky, různých speciálních pomůcek pro kontrolní činnosti, např. pomůcky pro odhalování a určování omamných a psychotropních látek a mobilní a stacionární rentgeny. Toto však nebyla jediná pomoc zahraničních celních správ, jelikož na pozvání docházelo k vyslání velkého množství vedoucích pracovníků na stáže do zahraničí, kteří se zde seznamovali s fungováním celních správ ekonomicky rozvinutých zemí. Tyto nabyté skutečnosti pak mohli tito zaměstnanci uplatňovat při transformaci celní správy. Získávání zkušeností však neprobíhalo jen na zahraničních stážích, ale i k nám přijížděli zkušení lektoři, aby zde školili naše nové specialisty ve využívání moderních metod v celní správě. S nárůstem zvýšeného cestovního ruchu po otevření hranic, zde nastal také rozvoj pašování drog, tzv. „Balkánskou trasou“, která využívala nynějšího zjednodušeného způsobu cestování, přes bývalé socialistické země. Řešení této situace bylo stanoveno, jako jeden z hlavních úkolů při transformaci celní správy. Vhodná příležitost k této transformaci se naskytla při rozpadu ČSFR na dva státy, a to Českou republiku a Slovenskou republiku, jako dvě samostatná celní území.

1.4 Vývoj celní správy v období 1993 - 2004

Na základě politických jednání, které probíhaly v roce 1992 došlo 1. ledna 1993 k rozdělení České a Slovenské federativní republiky na dva samostatné suverénní státy. Následkem tohoto rozdělení byla vytvořena celní a později i policejní hranice. Zjednodušení obchodování dvou bývalých společných států ulehčil vznik celní unie.

Jedním z hlavních úkolů celní správy bylo zajištění efektivní kontrolní funkce na hranicích, ale také na vnitrozemských celních úřadech a především na letištích. Toto se netýkalo jen legálně dováženého nebo vyváženého zboží, ale také kontroly byly zaměřeny na nelegální dovozy, vývozy a průvozy zboží v rámci obchodních operací.

Před vstupem do EU bylo nutno splnit podmínky vyjednané v rámci přístupových jednání mezi Českou republikou a Evropskou unií. Jelikož celní a daňová správa je EU považována za klíčovou část státní správy, neboť hrají rozhodující roli při fungování vnitřního trhu, ochraně společnosti a využívání vlastních finančních zdrojů. Proto součástí přístupní strategie EU bylo uzavření s jednotlivými kandidátskými zeměmi smlouvy v oblasti celní a daňové politiky, nazvané Deklarace o potvrzení přípravy předvstupní strategie pro celní a daňovou správu. Tento postup vycházel z dokumentu „Agenda 2000“, schváleného Evropskou radou a Evropským parlamentem.

V dubnu 1998 byla podepsána v Bruselu ministrem financí České republiky a komisařem Evropské unie politická deklarace podpory přístupové strategie celní a daňové správy. Tato deklarace měla za cíl zdůraznit význam celní správy v rámci státních institucí, zabezpečit potřebnou stabilitu jejich organizační struktury a vedení a umožnit realizaci řady strategických rozhodnutí, zejména v kompetenční a institucionální oblasti.

V rámci vyjednávání ČR a EU byla v roce 2000 uzavřena kapitola 25 - celní unie s tím, že společný poziční dokument neobsahuje žádná přechodná období. Na základě závěrů summitu Evropské rady v prosinci 2001 a přijaté deklarace byl vypracován dokument „Přístupová strategie České celní správy“, který obsahuje identifikaci úkolů pro přístupové období a cíle pro období po vstupu ČR do EU.

1.5 Vývoj celní správy po vstupu do EU (tj. 1. května 2004)

Vstup České republiky do EU a volný přístup na jeho vnitřního trh znamená pro celní orgány i další instituce významné změny jejich kompetencí, vzájemných vazeb, forem i úrovně koordinace vykonávaných činností. Postavení a činnosti celních orgánů jsou výrazně ovlivněny zapojením země do mezinárodních

institucí, jakými jsou ekonomické, celní nebo měnové unie, oblasti měnového obchodu apod.

Od prvního dne členství v EU celní orgány ČR zrušily pravidelné celní kontroly pohybu zboží přes vnitřní hranici.

Úkoly celních orgánů po vstupu do EU:

- ✓ Společná zemědělská politika (SZP) EU – Představuje složitou problematiku, ve které celní orgány plní úkoly v rámci mechanismů obchodování se zemědělskými produkty vůči třetím zemím. Téměř veškeré právní normy, týkající se SZP, jsou vydávány ve formě nařízení, tedy právních nástrojů bezprostředně závazných pro všechny členské státy EU. Její převzetí a aplikace v ČR vyžadovalo značné funkční a institucionální změny. Vzhledem k tomu, že součástí pravidel SZP jsou i obchodní mechanismy (vývoz a dovoz zboží v rámci SZP), musely být do celého procesu zapojeny i celní orgány. Oblast působnosti celních orgánů je obligatorně určena při kontrole dovozu a vývozu zemědělských produktů z a do třetích zemí, dovozních a vývozních licencí a specifických kontrol vývozců a jimi vyvážených produktů s exportní refundací.
- ✓ Správa společného celního sazebníku ES (TARIC) – Legislativa ES související s celně-tarifním zařazováním zboží podle integrovaného celního sazebníku Společenství má značný dopad na provádění obchodní a ekonomické politiky. Je zejména zárukou jednotnosti při uplatňování tarifních i netarifních opatření pro ekonomické subjekty ve všech členských státech. Kromě technické oblasti denního přebírání datových souborů pomocí počítačových systémů, řízených Komisí EU, je významná i vazba na procedurální řešení průběhu samotného celního řízení při aktuálním určování výše celní sazby a výpočtu konkrétní výše celního dluhu. V národní úpravě se proto rovněž předpokládá i propojení s daňovým řízením při dovozu zboží.
- ✓ Ochrana vnitřního trhu – V oblasti zákazu a omezení a ochrany vnitřního trhu, včetně boje proti celním a daňovým podvodům, se kladl velký důraz na zvýšení kontrolní činnosti celních orgánů na úroveň členských států EU. V rámci ochrany vnitřního trhu jsou prováděny úkony především

v oblasti prevence a kontroly v oblasti nelegálních aktivit. Do této kategorie činností patří i zajištění ochrany duševního vlastnictví, životního prostředí a přírody, včetně ohrožených druhů živočichů a rostlin dle mezinárodní úmluvy CITES, a ochrana společnosti před nelegálními dovozy drog, zbraní, nebezpečných odpadů a zboží dvojího určení.

- ✓ Zajištění vlastních zdrojů EU – Celní orgány musely po vstupu ČR do EU zajistit také ochranu finančních a ekonomických zájmů EU, jedná se mimo jiné o odvod 75% vyměřeného cla do společného rozpočtu EU jako tradičního vlastního zdroje Evropského společenství (ES). Povinnost zajišťovat vlastní zdroje ES vyplývá z ustanovení čl. 269 Smlouvy o založení ES. Přes snižující se výši celních sazeb uplatňovaných při dovozu zboží, tvoří příjmy ze cla stále významnou část příjmu rozpočtu EU.
- ✓ Napojení na informační systémy EU – Důležitou roli při plnění výše uvedených úkolů hrají kvalitní a v rámci EU, standardizované komunikace, z čehož vyplývala povinnost ke dni vstupu zajistit na všechny informační systémy EU, zejména systémy TARIC, SEED, atd.

Od roku 1997 mají orgány celní správy statut také policejního orgánu, tedy orgánu činného v trestním řízení, a to pokud se předmětné trestní řízení týká vybraných trestných činů v oblasti cel, daní, podloudnictví s omamnými látkami, dále v oblasti porušování předpisů o nakládání s kontrolovaným zbožím a technologiemi, zahraničního obchodu s vojenským materiálem, rovněž neoprávněného nakládání s nebezpečnými odpady, zakázanými bojovými prostředky a radioaktivním materiálem, s chráněnými a volně žijícími živočichy a planě rostoucími rostlinami, a v neposlední řadě porušování autorského práva, průmyslových práv a práv k ochranné známce.

Celní správa České republiky je také výhradním správcem spotřebních daní. Tím se rozumí vyměňování a vybírání spotřebních daní z vybraných výrobků podléhajících spotřební dani bez ohledu na skutečnost, zda jsou předmětem dovozu nebo vývozu v rámci obchodu se zeměmi mimo EU nebo v rámci obchodu s členskými státy EU, nebo jsou předmětem tuzemské výroby nebo spotřeby. Součástí obecné správy spotřebních daní je také dozor nad dodržováním

předpisů o nakládání s vybranými výrobky při jejich výrobě, skladování a dopravě.

Celní správě byla také zvláštními zákony svěřena kontrolní oprávnění v oblasti nákladní silniční dopravy, jako jsou např. vážení nákladních vozidel, dodržování povinných přestávek řidičů nebo splnění podmínek pro přepravu nebezpečných nákladů. Je také pověřena kontrolou v oblastech zahraničního obchodu s vojenským materiálem, provádění společné zemědělské politiky Společenství, nakládání s odpady, obchodu s chráněnými druhy fauny a flóry, a nelegální zaměstnanosti cizinců. V neposlední řadě byla Celní správa České republiky zařazena do Integrovaného záchranného systému země jako složka spolupůsobící s ostatními bezpečnostními a záchrannými sbory při mimořádných a krizových situacích. Jednou z reálných situací bylo využití pracovníků celní správy při řešení krizové situace během největších záplav v historii České republiky v roce 2002.

2 VYMEZENÍ CELNÍ SPRÁVY Z HLEDISKA ORGANIZAČNÍHO

Záležitosti cla, v období poválečné obnovy republiky, byly soustředěny v soustavě úřadů ministerstva financí do VIII. odboru, rozděleného do čtyř oddělení a do oddělení celní kontroly. Přímé řízení celních úřadů připadlo však i nadále zemským finančním ředitelstvím. Celní agendu a záležitosti finanční stráže obstarávaly okrskové celní správy. Při Zemském finančním ředitelství v Praze působil jako okrsková celní správa VI. odbor rozčleněný též do čtyř oddělení. Také na Moravě byly celní záležitosti svěřeny Zemskému finančnímu ředitelství v Brně. Správa nepřímých daní, cel a monopolů byla na přechodnou dobu ponechána hlavním celním úřadům. Na Moravě se jejich obvody shodovaly s územní působností okresních finančních ředitelství. Celní trestní agenda přešla na hlavní celní úřady, které navíc obstarávaly administraci spotřebních daní a lihového monopolu. Připadla jim také agenda dopravních daní a tabákového monopolu. Agenda okresních celních komisařů byla dočasně přenesena na přednosta celních dozorčích služeben, zatímco oblast působnosti vrchního finančního prezidenta v oboru nepřímých daní a monopolu byla svěřena Zemskému finančnímu ředitelství v Brně, expozituře v Moravské Ostravě. Obnoveny byly také pohraniční celní úřady na severu a jihu Moravy.

Na Slovensku nebyla okrsková celní správa obnovena a její agendu převzalo celní oddělení pověřenectva financí. Návrat k předválečné celní organizaci z jednotným celním územím upozornil na existenci celních úřadů na moravsko-slovenské hranici. I když po osvobození zpočátku ještě vykonávaly celní kontrolu, postupně převládaly v jejich agendě úkoly kontroly hospodářské pro odůvodněné rozdíly mezi českými zeměmi a s Slovenskem v cenové a měnové oblasti a v zásobování. Přítomnost pohraničních orgánů na moravsko-slovenském pomezí vyvolávala u veřejnosti roztrpčení. Proto od 20. listopadu 1945 přestaly tyto celní úřady hospodářskou kontrolu vykonávat a postupně byly zrušeny.

V roce 1945 byla v českých zemích obnovena finanční stráž. Úkolem bylo zabránit vývozu korunových platidel, valut, zboží a majetku. Naopak dovoz zboží byl povolen bezcelně. Skutečnost, že zahraniční obchod byl svěřen specializovaným společností nastolila nové změny v povaze celního řízení, jež

dostalo charakter přímé vnitřní kontroly prováděné celním úřadem, v roli státní kontrolní složky, pro které však nebyla odpovídající legislativa. Vzniklá mezera mohla být doplněna jen instrukcemi ministerstva financí, přitom se však ukázalo, že se těžiště činností celní správy zcela jednoznačně přesunulo do oboru ministerstva zahraničního obchodu, avšak ministerstvo financí zůstalo i nadále jejím vrcholným orgánem. Na základě reorganizace orgánu státní moci provedené počátkem roku 1949, byly orgány staré finanční správy zlikvidovány a jejich agenda přenesena na národní výbory. Na základě tohoto zmocnění byla 1. ledna 1949 přenesena působnost celních úřadů na berní správu. Ministerstvo financí mělo určit vyhláškou v Úředním listě které okresní národní výbory projednávají zboží v dovozu, průvozu, tj. vykonávají celní správu, a místa, kde tuto činnost vykonávají. Podle těchto norem byla 1. ledna 1949 vytvořena u finančních referátů krajských a okresních výborů celní oddělení.

Celý systém celní správy vypadal v tomto přechodném období takto:

Nejvyšším orgánem celní správy zůstávalo ministerstvo financí, které vykonávalo řídicí funkci, vydávalo celním úřadům pokyny, provádělo legislativní a normativní opatření a v případě potřeby intervenovalo u příslušných finančních referátů. Celní odbor ministerstva financí, který zůstal zachován, však byl v celku od výkonných orgánů odtržen a jeho praktický význam byl více než omezený. Krajské národní výbory vykonávaly kontrolní funkci, vedly kádrovou a osobní agendu, obstarávaly hmotné zásobování, výstavbu celnic a plnily některé další úkoly, které převzaly od bývalých okrskových celních správ. Finanční referáty okresních národních výborů si podržely agendu celních úřadů. Funkce celní správy svým celkovým profilem měla zcela jiný charakter od ostatních složek veřejné správy včetně správy finanční, což vedlo k tomu, že pracovníci neznali dostatečně celní problematiku. To vše komplikovalo celní řízení a podporovalo byrokratické postupy.

Ke změnám došlo i ve výkonu na státních hranicích. S platností 1. ledna 1949 byla zrušena finanční stráž a její působnost v celním pohraničním pásmu byla s výjimkou výkonu pomocné služby u celních úřadů přenesena na Sbor národní bezpečnosti.

Tříleté období, v němž celní správu vykonávaly finanční referáty krajských a okresních národních výborů bylo časem hledání nových cest a experimentování. Nakonec se však ukázalo, že zařazení celní správy do rámce aparátu národních výborů nebylo řešením, které nebylo v souladu s úkoly celní správy. Celostátní charakter celní správy se dostal do příkrého rozporu s územní omezeností a působností jednotlivých národních výborů. Za této situace bylo nutno zásadně přehodnotit otázku začlenění a organizace celní správy.

Vytvořením monopolu československého zahraničního obchodu v roce 1948 a nutnost jeho zabezpečení a jeho ochrany vedli k novému nazírání na úkoly celní správy a tedy i nutnost jejího nového začlenění do resortu ministerstva zahraničí. Stalo se tak nařízením č. 27 z 8. července 1952, které položilo základ samostatné celní správy.

Tato norma stanovila, aby působnost v celních věcech byla obstarávána v oboru ministerstva obchodu, a to zvláštními orgány. V souvislosti s tím, bylo stanoveno, že působnost v celních věcech vykonává ministerstvo zahraničního obchodu prostřednictvím Ústřední celní správy, která byla na základě tohoto vládního nařízení zřízena, a prostřednictvím jí podřízených orgánů. Ústřední celní správa měla převzít plnění úkolů ministerstva financí, pověřenectva financí a krajských národních výborů v celních a devizových věcech. Ústřední celní správě byly podřízeny celnice, které měly plnit dosavadní úkoly okresních národních výborů v celních věcech. Celnice a jejich odbočky zřizoval nebo rušil ministr zahraničního obchodu v dohodě se zúčastněnými členy vlády. Organizace celní správy se tímto vládním nařízením podstatě zjednodušila, neboť zůstaly jenom dva stupně: Ústřední celní správa a celnice, zatím co dosavadní mezistupně (okrskové celní správy, jejichž působnost přešla od 1. března 1949 na krajské národní výbory) byly bez náhrady zrušeny.

Vládní nařízení o organizaci celní správy nabylo účinnosti dnem 1. srpna 1952. Tímto dnem na území Československa vzniklo 86 celnic, z nichž některé měly své pobočky:

1. pohraniční železniční a silniční celnice se státem Německá spolková republika:

- Aš – nádraží, Domažlice – nádraží, Cheb – nádraží, Rozvadov, Železná Ruda – nádraží
2. pohraniční železniční a silniční celnice se státem Polsko:
Bohumín – nádraží, Český Těšín, Frýdlant v Čechách – nádraží, Javorina, Karviná 4-Ráj, Královec – nádraží, Lichkov – nádraží, Lysá nad Dunajcem, Meziměstí, Mikulovice – nádraží, Náchod, Orlov-Plaveč, Petrovice u Bohumína – nádraží, Píšť, Podspády, Trstená
 3. pohraniční železniční a silniční celnice se státem Rakousko:
Bratislava, Břeclav – nádraží, České Velenice, Devínská Nová Ves – nádraží, Hatě, Horní Dvořiště – nádraží, Mikulov, Znojmo – nádraží
 4. pohraniční železniční a silniční celnice se státem Maďarsko:
Bratislava, Bušince, Čaňa – nádraží, Fil'iakovo – nádraží, Kalopda, Komárno – přístav, Medveďov, Milhošť, Rusovce, Slovenské Ďarmoty, Slovenské Nové Mesto, Šahy, Štúrovo
 5. pohraniční železniční a silniční celnice se státem Svaz sovětských socialistických republik:
Čierná nad Tisou
 6. pohraniční železniční a silniční celnice se státem Německá demokratická republika:
Děčín – hl. nádraží, Vojtanov – nádraží
 7. vnitrozemské celnice:
Bánská Bystrica, Brno, Česká Lípa, České Budějovice, Dolní poustevna – nádraží, Dvůr Králové nad Labem, Gottwaldov, Hradec Králové, Hrádek nad Nisou – hl. nádraží, Chomutov, Jablonec nad Nisou – hl. nádraží, Jeseník Lázně – nádraží, Jihlava – nádraží, Jiřikov – nádraží, Karlovy Vary, Kolín – nákladové nádraží, Košice – nádraží, Kraslice – hl. nádraží, Krnov – nádraží, Lenartovice – nádraží, Liberec – nádraží, Mělník – překladiště, Mladá Boleslav, Nový Bor, Olomouc – hl. nádraží, Opava – západní nádraží, Ostrava – hl. nádraží, Pardubice – nádraží, Plzeň – Gottwaldovo nádraží, Poprad, Praha, Prostějov – nádraží, Přerov – hl. nádraží, Roudnice nad Labem – nádraží, Šumperk – hl. nádraží, Teplice Lázně v Čechách, Trenčín, Trutnov – nádraží, Ústí nad Labem, Varnsdorf – nádraží, Zatec, Žilina – nádraží.

Snaha po zhospodárnění celní služby vedla k podstatným zásahům do organizace sítě celnic. V období roků 1954-1958 se počet celnic snížil z 84 na 60, neboť 24 celnic bylo přeměněno na pobočky.

Rozšíření zahraničního obchodu a turistického ruchu vedly k nutnosti změn v organizaci celnic, která byla uskutečněna v roce 1963. Vytvořením větších celků byl počet celnic snížen na 40 a byl zvýšen počet hraničních přechodů. Byly rovněž stanoveny celnice z poštovní vyclivací agendou (celkem 15), celnice a celní pobočky s povolovací agendou (celkem 19 s uvedením územní působnosti) a hraniční přechody. Na celkovém počtu celnic nezměnila nic ani vyhláška z roku 1965. V těchto organizačních změnách se projevovaly zvýšené nároky kladené na celní správu, které souvisely se vzrůstem zahraničního obchodu a s rozmachem turistického ruchu od počátku šedesátých let.

V souvislosti s vytvořením federativního uspořádání ČSSR, bylo nutno provést změny ve struktuře celní správy v souvislosti s čl. 13 Zákona o československé federaci z 28. října 1968, který stanovil, že území ČSSR je jednotným celním územím a že celnictví, celní politika a celní tarify patří do působnosti federace. Federálním ústředním orgánem se stalo, na základě zákona č. 133/1938 Sb., o působnosti federálních ministerstev, federální ministerstvo zahraničního obchodu. Tento zákon dále potvrdil Ústřední celní správu jako zvláštní složku federálního ministerstva zahraničního obchodu. Zároveň stanovil, že jako její orgány pro území republik působí Celní ředitelství v Praze a Celní ředitelství v Bratislavě. Těmto ředitelstvím zákon přímo podřídil celnice.

Počátkem sedmdesátých let se do popředí zájmu celní správy dostala otázka boje proti podloudnictví. Významným opatřením v boji s organizovaným podloudnictvím bylo především založení celní vyhledávací služby. První skupiny celní vyhledávací služby byly založeny v Praze, Plzni, Brně, Bratislavě a Košicích. Přestože se tyto skupiny zpočátku zabývaly převážně problematikou porušování celních předpisů u dovezených motorových vozidel, postupem času se rozšířila i na porušování celních předpisů i u jiného druhu zboží, zejména podloudného dovozu a průvozu drog z asijských zemí, tzv. Balkánskou trasou na naše území. Po prvních kladných ohlasech se celní vyhledávací služba rozšířila na území celé ČSSR.

Na základě usnesení aktivu, který byl svolán Ústřední celní správou 12. listopadu 1971, podepsal v březnu 1974 federální ministr zahraničního obchodu „Statut Ústřední celní správy“ a „Organizační uspořádání a zásadní zaměření činnosti jednotlivých útvarů celní správy a účelových zařízení“. Byly rovněž zpracovány zásady informačního systému a zavedeny nové formy soustředování informací, jako základních údajů pro stanovování státních víceletých plánů a pro vedení statistiky dovezeného a vyvezeného zboží v daném roce a sledování vývojových trendů ekonomiky socialistického státu.

V roce 1993 opět celní správa vrátila do resortu financí. Bylo zřízeno Generální ředitelství cel jako součást Ministerstva financí, jemuž bylo podřízeno 21 oblastních celních úřadů a jim dále 136 celních úřadů. Po reorganizaci v roce 1997 byly oblastní celní úřady nahrazeny 8 celními ředitelstvími (v Praze, v Českých Budějovicích, v Plzni, v Ústí nad Labem, v Hradci Králové, v Brně, v Olomouci a v Ostravě), jimž bylo podřízeno 91 celních úřadů s řadou poboček.

Tab. 1. Organizační struktura Celní správy ČR platná v letech 1997 až 2004

Organizační útvar	Počet	Popis hlavních činností
Generální ředitelství cel (GŘC)	1	Zajišťuje činnost MF v oblastech stanovených CZ, mezinárodními smlouvami a činnosti, které s tím přímo souvisejí, nebo na tuto působnost navazují.
Celní ředitelství (CŘ)	8	Je ve smyslu § 4 CZ celním orgánem a vykonává činnosti, uvedené v § 8 CZ. CŘ Praha vydává rozhodnutí o sazebním zařazení zboží a další související rozhodnutí.
Celní úřad (CÚ)	91	Vykonává agendy – kanceláře CÚ, informatiky, celně právní, evidence cla, celního a daňového řízení, kontrol a pátrání.
Inspektoráty Celní a finanční stráže (ICFS)	17	Vykonává specifické činnosti v oblasti pátrání, dohledu a OPL, zbraní a radioaktivního materiálu, kriminalisticko technické.
Pobočka celního úřadu (Cpb)	122	Vykonává agendy, které stanoví příslušný ředitel CÚ.
Celní pracoviště (Cpr)	40	Vykonává agendy, které stanoví příslušný ředitel CÚ.

Nezbytné změny priorit v dosavadních činnostech a povinnostech a povinnost zajištění nových funkcí celních orgánů, vyvolaných vstupem do EU byly tak závažné, že se nutně projeví i v jejich organizační a personální struktuře a měly za následek redukci organizační struktury a infrastruktury, včetně snížení výkonného a obslužného personálu.

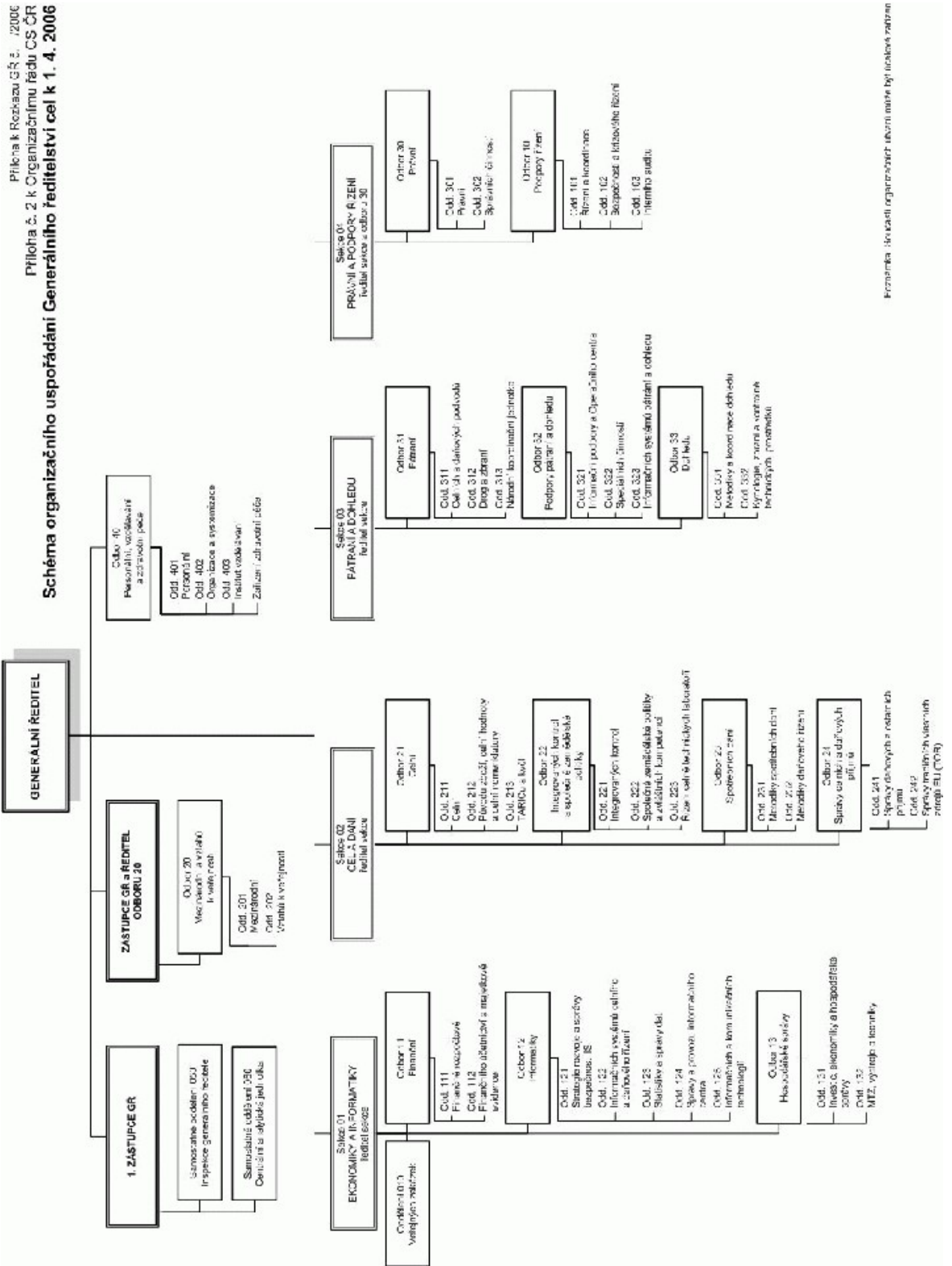
Jedná se zejména o:

- ✓ zrušení pravidelné celní kontroly na vnitřní hranici EU,
- ✓ výrazný pokles objemu zahraničního obchodu.

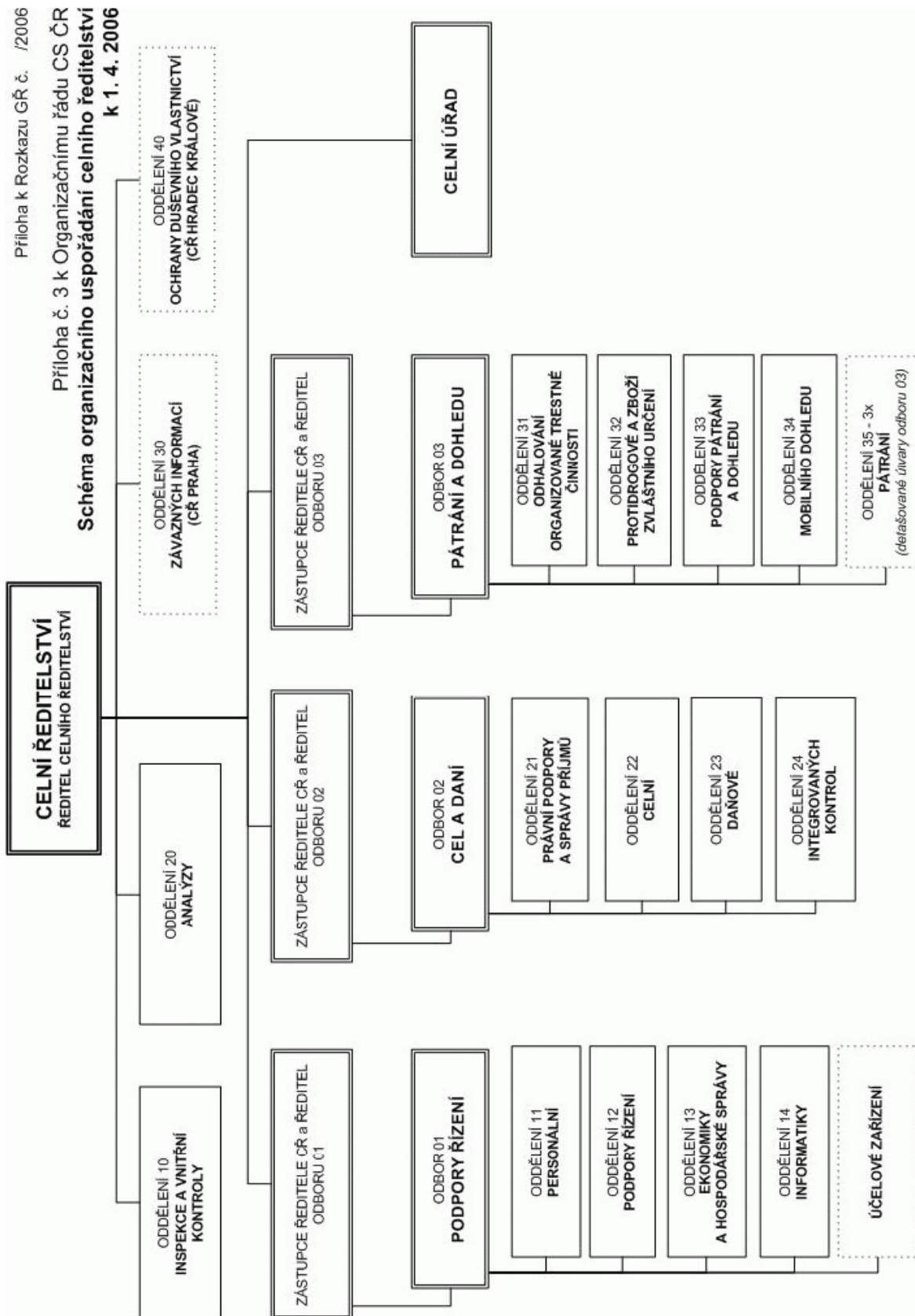
Celá struktura celních orgánů byla po vstupu postupně programově modifikována a redukována. Tento fakt vyvolal proto nutnost změny kvalifikační struktury personálu. Celní správa měla k 1. březnu 2002 systemizovaných 9 440 funkčních

míst a tento celkový počet se řadu let nezvyšoval na základě rozhodnutí vedení celní správy.

V současné době Celní správu České republiky tvoří Generální ředitelství cel s pozicí správního úřadu s celostátní působností, dále osm celních ředitelství a jim podřízených 54 celních úřadů s vymezenou územní působností. Celní správa je bezpečnostním sborem a její činnost zapadá do systému celního dohledu nad zbožím v rámci jednotného celního území Evropské unie. Při realizaci tohoto dohledu pak postupuje podle jednotných celních předpisů Společenství. Jimi jsou především Celní kodex Společenství a prováděcí nařízení k němu, dále pak systém osvobození od dovozního cla a společný celní sazebník Společenství.



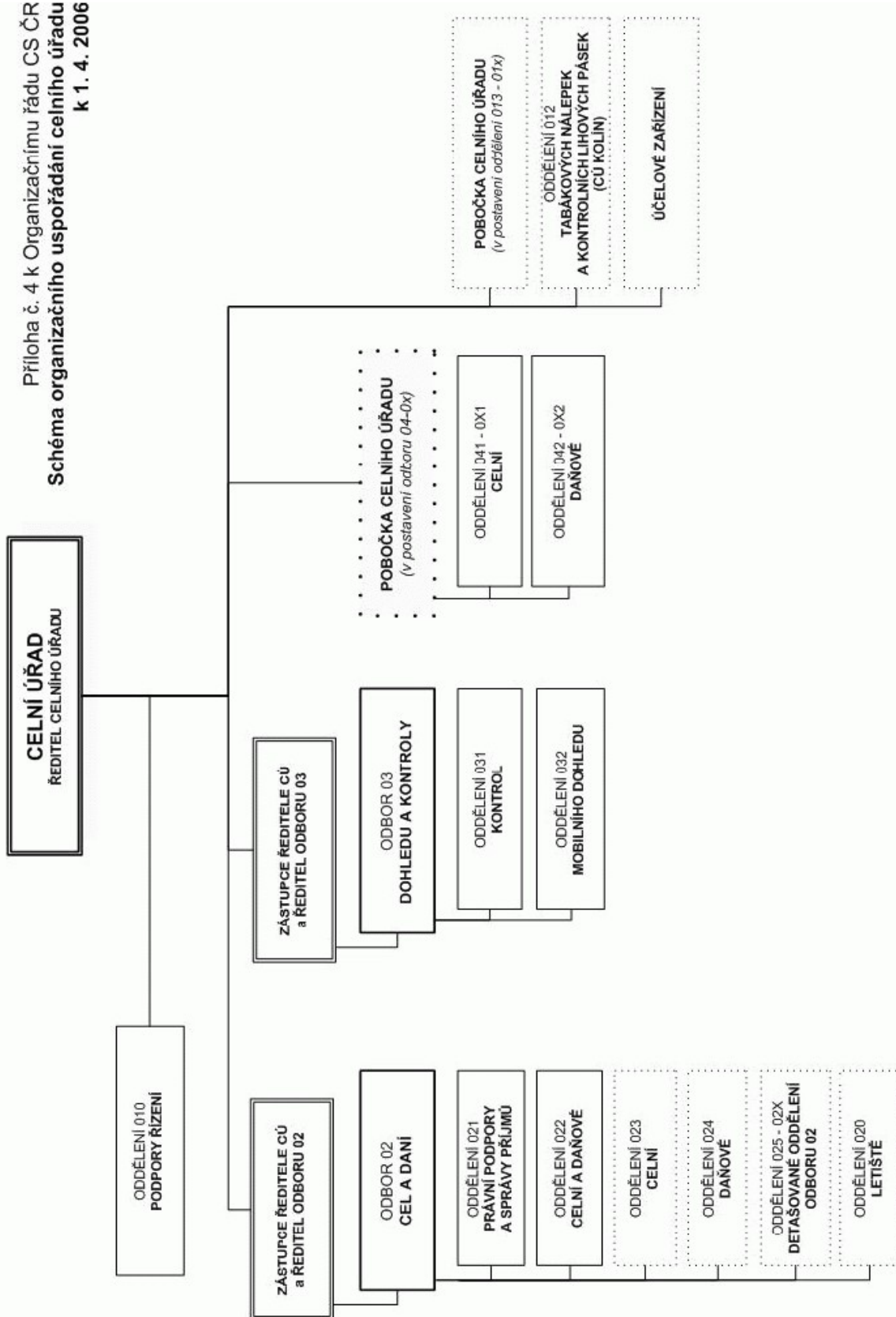
Obr. 1. Organizační schéma GŘC



Obr. 2. Organizační schéma ČR

Příloha k Rozkazu GR č. /2006

Příloha č. 4 k Organizačnímu řádu CS ČR
Schéma organizačního uspořádání celního úřadu
 k 1. 4. 2006



Obr. 3. Organizační schéma CÚ

3 VYMEZENÍ CELNÍ SPRÁVY Z HLEDISKA LEGISLATIVNÍHO

3.1 Vývoj legislativy v období 1945 – 2004

Obnovení celní správy v osvobozeném Československu bylo na základě prezidentského dekretu z 23. června 1945, který měl platnost zákona vydaného mimoparlamentní cestou. Touto zákonnou normou byla pro československé celní území stanovena platnost celního práva podle stavu platného k 29. září 1938. V plném rozsahu byl uplatněn prvorepublikový celní zákon a všeobecný celní sazebník i s vysvětlivkami.

Vyhláška ministerstva financí č. 37 z 20. července 1945 ukazuje, které úseky celní správy byly ve vztahu k předchozímu období nejvíce změněny. Z vyhlášky je patrné, že do popředí se dostala otázka celní kontroly dovozu, vývozu a průvozu zboží a statistika zahraničního obchodu. Prezidentský dekret z 23. června 1945 řešil, kromě obnovy právního pořádku v oboru celní správy, otázku platnosti všeobecných cel. Novou úpravu vyžadovaly ekonomické zájmy státu, které byly válkou postiženy. V situaci krajního nedostatku hotových výrobků surovin, polotovarů, potravin a dalších základních potřeb, bylo nutné do konce roku 1945 zrušit všeobecná cla.

Na pokračující nepříznivou situaci ve výrobě a v zásobování reagovalo vládní nařízení ze 14. prosince 1945, které s menšími výjimkami prodloužilo dočasné obchodování dovozních cel až do 30. června 1946. Devizový zákon z roku 1946, který byl závažným dokumentem i pro výkon celní služby, se stal zárodkem budoucího devizového monopolu státu. Předpokládal, i když v omezené formě, vliv státu na regulaci devizových příjmů a vydání.

Nejvážnějším obecným dokumentem z tohoto období je Všeobecná dohoda o clech a obchodu (General Agreement on Tariffs and Trade - GATT), uzavřena 30. října 1947 v Ženevě mezi 23 smluvními stranami. Dohoda vstoupila v platnost 1. ledna 1948. Jednou ze smluvních stran bylo i Československo. Státy, které k této dohodě přistoupily, se shodly na respektování tří základních principů.

Podle prvního z nich se má mezinárodní obchod uskutečňovat bez diskriminací. Podle druhé zásady má být domácí průmysl chráněn jen celními sazbami, nikoli

jinými obchodními opatřeními. Třetí princip vyjádřil, že sporné otázky je třeba řešit mezi smluvními stranami.

Zákon o státní organizaci zahraničního obchodu a mezinárodního zasilatelství z 28. dubna 1948 se stal východiskem pro zavedení státního monopolu zahraničního obchodu. Na základě tohoto zákona byl vybudován komplex výsadních společností pro vývoz, dovoz a provádění služeb, kterým bylo svěřeno výhradní právo na zahraničně obchodní činnost. Při reorganizaci zahraničního obchodu v roce 1953 byly výsadní akciové společnosti zrušeny a místo nich vytvořeny podniky zahraničního obchodu (PZO).

Nová funkce cla a s ní spojené hlavní úkoly celní správy byly zakotveny v celním zákoně z roku 1953. Tento celní zákon z 24. dubna 1953, č. 36 /53 Sb., který vstoupil v platnost dnem 1. ledna 1954, se stal základní právní normou až do pro celní správu roku 1974. Československý celní zákon byl formulován dle kodexu celního práva SSSR a ostatních socialistických zemí. Celní zákon respektoval ekonomickou funkci cla a byl zákonem rámcovým, čemuž nasvědčuje i skutečnost, že byl členěn pouze do 56 paragrafů a k jeho provedení bylo vydáno několik právních norem nižšího řádu. Základní z nich bylo nařízení ministra zahraničního obchodu, jimž byl zároveň stanoven počátek účinnosti celního zákona. Toto nařízení, obsahující 107 paragrafů, vymezovalo podrobněji úkoly celní správy. Za hlavní úkol zde bylo stanoveno kontrolovat oběh zboží ve styku z cizinou tak, aby byla zajištěna ochrana a podpora plánovaného zahraničního obchodu a devizových zájmů. Při plnění těchto úkolů měla celní správa zejména kontrolovat, zda jsou zachovány dovozní, vývozní a průvozní zákazy a omezení a zda jsou respektována opatření při porušení předpisů o oběhu zboží ve styku s cizinou. V této souvislosti šlo zejména o to, aby bylo stíháno zboží, které uniklo celní kontrole. Dalším z důležitých úkolů dle celního zákona bylo shromažďování podkladů pro celní statistiku a její zpracování. Celní statistika se stala součástí národohospodářské evidence v zahraničním obchodě. Účelem celní statistiky se stala kontrola dat podniků zahraničního obchodu o jejich dovozu a vývozu zboží z hlediska plnění plánů a úkolů ministerstva zahraničního obchodu.

Změny v hospodářské sféře, zejména pak reforma z roku 1953, si vyžádaly úpravu celního sazebníku. Sazby v celním sazebníku byly přepočteny a celní sazebník včetně smluvních sazeb byl v roce 1954 vydán knižně. Zvýšené úkoly kladené na

celní službu si v roce 1961 vynutily zrušení nařízení ministra zahraničního obchodu z 16. června 1954, kterou nahradila vyhláška ministra zahraničního obchodu z 26. července 1961, č. 82 Sb., kterou se prováděl celní zákon. Touto vyhláškou byla nově vymezena působnost Ústřední celní správy, celnic a celních hlídek, které byly zřízeny u státních hranic. Tato vyhláška nabyla účinnosti dnem 1. srpna 1961.

Jedním z hlavních úkolů zadaných aktivem z 12. listopadu 1971 v Třinci bylo vytvořit osnovu nového celního zákona a prováděcích předpisů, dokončit novelizaci norem vydávaných Ústřední celní správou, případně provést reedici všech předpisů.

Nový celní zákon č. 44/1975 Sb., byl připravován v první polovině sedmdesátých let a byl přijat v roce 1974 s účinností od 1. ledna 1975. Československá celní správa se tímto zákonem řídila až do konce roku 1992.

Po rozpadu ČSFR na dva samostatné suverénní státy s vlastním celním územím, byla nutnost vytvořit nový celní zákon, který již měl zabudovány moderní prvky celních zákonů demokratických zemí. Tento zákon č. 13/1993 Sb. vstoupil v platnost 1. ledna 1993 a obsahoval velké změny oproti dosavadnímu „socialistickému“ zákonu. Další důležitou smlouvou z roku 1992 byla smlouva o vytvoření celní unie mezi ČR a SR zákon č. 237/1993 Sb., v důsledku eliminování negativních dopadů rozdělení ekonomiky bývalé ČSFR. K hlavním zásadám celní unie patří:

- ✓ zboží podléhající celní unii nepodléhá clu,
- ✓ na zboží pocházející z celní unie se nevztahují žádná množstevní omezení, uplatňována formou licencí (výjimku tvoří pouze zbraně, vojenský materiál, omamné a psychotropní látky, pro které jsou licence vyžadovány bez ohledu na zemi původu zboží),
- ✓ obě země sjednávají a aplikují jednotný celní sazebník, včetně systému celních preferencí,
- ✓ obě země postupují společně při sjednávání a provádění dohod o zónách volného obchodu,
- ✓ obě země uplatňují shodné nebo velmi podobné celní předpisy.

Tento celní zákon ve své podstatě i když prošel novelizacemi je platný do dnešní doby. Důležitou skutečností novely Celního zákona v roce 1997 s účinností od 1. července 1997, byla změna z pracovního poměru pracovníků celní správy, na služební poměr, který se řídil dle zákona o služebním poměru příslušníků ČR.

Mezi další důležité předpisy, kterými se řídila celní správa v rámci svých kompetencí byly zákony:

- ✓ zákon č. 200/1990 Sb., o přestupcích,
- ✓ zákon č. 166/1999 Sb., o veterinární péči, který stanovoval podmínky dovozu, vývozu a průvozu zboží,
- ✓ zákon č. 185/2001 Sb., o odpadech,
- ✓ zákon č. 119/2002 Sb., zákon o střelných zbraních a střelivu,
- ✓ zákon č. 20/1987 Sb., zákon o státní památkové péči
- ✓ zákon 191/1999 Sb., zákon o opatřeních týkající se dovozu, vývozu a zpětného vývozu zboží porušujícího některá práva duševního vlastnictví,
- ✓ zákon 61/1967 Sb., správní řád, který byl hlavním procesním zákonem.

3.2 Legislativa po vstupu do EU

Celně hmotně právní a procesně právní ustanovení celního zákona a základních prováděcích předpisů k němu, byly ke dni vstupu ČR do EU nahrazeny Nařízením Rady 2913/1992 a 918/1993 a Nařízením komise 2454/1993 v platných zněních. Český celní zákon však obsahoval i významná ustanovení kompetenčního, organizačního a pracovního právního charakteru, která nejsou součástí právní úpravy ES, ale jsou ponechána v pravomoci členských států EU.

Nynější celní správa se ve při své činnosti řídí těmito právními předpisy:

- ✓ Celní předpisy
 - Legislativa Evropského společenství (P I.)
 - Národní legislativa (P II.)
- ✓ Daňové předpisy
 - Legislativa DPH (P III.)

- Legislativa SPD (P III.)

II. PRAKTICKÁ ČÁST

4 SOUČASNÉ ZMĚNY CELNÍ SPRÁVY A JEJÍ FUNKCE

4.1 Výchozí stav

Celní správa vždy plnila v novodobé historii České republiky poměrně významnou úlohu, a to jak uniformovaného (resp. bezpečnostního) sboru, tak správního orgánu, jehož hlavní cíle byly převážně orientovány do oblasti fiskální a ochranné. Vstup České republiky na jednotný vnitřní trh Evropské unie, volný pohyb zboží a s tím související zrušení pravidelných celních kontrol na vnitřních hranicích členských států, znamenaly pro celní správu nutnost provedení významných změn nejen v oblasti organizace a přeskupení personálu, převodu nemovitého majetku a gesce související s hraniční problematikou, ale zejména potřebu úprav jejich kompetencí a vzájemných vazeb s ostatními státními orgány.

V uplynulých letech prošla celní správa změnami, které zásadním způsobem ovlivnily její cíle a poslání. K transformaci celních orgánů došlo, jak v důsledku podstatných změn charakteru jejich činností, tak v souvislosti s potřebou vytvořit nezbytné podmínky pro výkon nových kompetencí; jednak v oblasti správy spotřebních daní, jednak také v oblasti kontrolních činností a formování nové role celních orgánů při ekonomické ochraně státu, resp. zájmů celého Společenství. Klíčová etapa procesu transformace, který byl věcně tvořen celou řadou organizačních, personálních a dalších, zejména legislativních, opatření, byla v hlavních oblastech úspěšně zakončena koncem roku 2004. Výsledkem tohoto složitého procesu byla mimo jiné podstatná redukce celkového počtu celních úřadů, změna vnitřní organizační struktury celních orgánů a zásadní přeskupení personálních zdrojů spojené s výrazným snížením celkového počtu zaměstnanců.

V porovnání se stavem před vstupem České republiky do Evropské unie se výrazně změnil rozsah i obsah primárních činností vykonávaných celními orgány. Největší změny po vstupu do EU se projeví zejména v těchto oblastech činností:

- ✓ Výběr cla při dovozu z třetích zemí a zajištění jeho řádných odvodů do unijního rozpočtu je jen jednou z mnoha činností celních orgánů. Klasické celnictví, tj. celní řízení prováděné v souladu s celním kodexem Společenství se paradoxně stalo, jak pro deklaranty, tak pro celníky složitější, neboť jeho součástí je celá řada nových unijních celních

procedur, např. správa kvót, kontrola dodržování předpisů Společné zemědělské politiky, aplikace Integrovaného tarifu Společenství, atp.

- ✓ Ve fiskální oblasti se role celních orgánů stala výraznější v oblasti komplexní správy spotřebních daní, kterou celní orgány převzaly od územních finančních orgánů. Od 1. ledna 2004 se zcela změnil systém výběru spotřebních daní, jehož základním principem je výběr spotřební daně z vybraných výrobků bez ohledu na jejich původ v zemi spotřeby, s možností provádět kontroly i v rámci přepravy.
- ✓ Opatření, která byla nově realizována v oblasti správy spotřebních daní, včetně skutečnosti, že pověřené celní orgány v případě zjištění porušení předpisů o správě spotřebních daní mohou postupovat jako orgán činný v trestním řízení, snižují pravděpodobnost rizika daňových podvodů. Kompetence celních orgánů v oblasti trestního řízení a pátrání obecně umožňují efektivní boj s celními a daňovými úniky, nelegálními dovozy drog a přispívají k potlačování projevů šedé ekonomiky.
- ✓ Nově byla přijata komplexní legislativní úprava kontrolních kompetencí celních orgánů, při které byly zohledněny jak úkoly, které celní orgány do té doby plnily, tak úkoly, u nichž je v zemích Evropské unie obvyklé, že rovněž spadají do působnosti celních orgánů, např. v oblasti kontroly dodržování zvláštních zákonů a státního odborného dozoru. Zejména byla rozšířena působnost celních orgánů v kontrolní oblasti na celé území ČR tak, aby byla zachována stejná úroveň ekonomické a společenské ochrany státu. Dříve převážně stacionární výkon celní kontroly na hraničních přechodech byl nahrazen systémovým řešením, které umožnilo zajistit dohled celních orgánů a pátrání po zboží uniklém celnímu dohledu na celém území státu. Forma mobilního dohledu je aplikována celními orgány již od data vstupu a skupiny mobilního dohledu jsou nasazovány nejen s cílem kontroly dodržování celních a daňových předpisů, ale ve spolupráci s ostatními státními orgány i při kontrole mezinárodní silniční dopravy. Jedná se zejména o provádění kontrolních vážení nákladních vozidel, kontroly záznamů o provozu vozidel, kontroly přepravy nebezpečných látek, kontroly splnění úhrady poplatku za obecné užívání rychlostních silnic a dálnic a kontroly přepravních povolení. Celní orgány

od data vstupu, vedle výše uvedených úkolů, zajišťují i plnění závazků v oblasti ochrany práv duševního vlastnictví, včetně působnosti dle zákona na ochranu spotřebitele. Zcela novým úkolem celních orgánů, který je již v současnosti zabezpečován celními úřady, jsou kontroly v oblasti nelegálního zaměstnávání cizinců.

Transformace celních orgánů byla neopakovatelným krokem, který byl sice připraven a inspirován zkušenostmi ostatních celních správ členských zemí, ale jehož praktická realizace byla jedinečná a specifická, neboť probíhala v provozních podmínkách výkonu celní služby, měla praktické dopady do všech skupin zaměstnanců a uskutečnila se v rámci reformy veřejných financí. Právě specifická podmínka byla jedním z důvodů, proč se nepodařilo v očekávaném rozsahu realizovat všechny záměry a eliminovat všechny problémy. Z již provedených kroků celní správy vyplynuly i některé negativní aspekty transformace, kterými byly např. přesuny odborně kvalifikovaných zaměstnanců do jiných specializací, nedostatečné materiálně technické vybavení pro výkon nových kompetencí, apod. Možné budoucí ohrožení je vnímáno zejména v rámci častých změn kompetencí, kdy „přesun těžiště“ primárních činností je posuzován jako pokles významu celní správy.

4.2 Poslání a vize celní správy po vstupu do EU

Posláním celní správy v období po vstupu ČR do EU je efektivním výkonem získaných kompetencí zajišťovat zájmy státu a Společenství v oblasti fiskální, ochrany trhu a bezpečnosti občanů.

Celní správa musí být v dnešním dynamicky se měnícím světě velmi dobře připravena na efektivní plnění všech svěřených úkolů. Tato připravenost musí být patrná, jak navenek celní správy, tak i uvnitř celní správy, z pohledu optimální organizační a personální struktury a v neposlední řadě i v pozitivním vztahu k vlastním zaměstnancům.

Proto je další směřování celní správy vedeno následujícími vizemi:

- ✓ být i nadále moderní a efektivní součástí státní správy ČR a plnohodnotným partnerem celních správ členských zemí EU,

- ✓ plně zabezpečit fiskální úlohu při současně rostoucím zajištění ochrany občana a společnosti,
- ✓ podporovat všemi prostředky legitimní obchod a pomáhat ekonomickým subjektům ve zvýšení konkurenceschopnosti na globálním trhu,
- ✓ zvýšit účinnost boje proti celním a daňovým podvodům a organizovanému zločinu.

4.3 Cíle a úkoly stanovené celním správám zemí EU

V roce 2000 přijala Evropská rada tzv. lisabonskou strategii, jejímž cílem je učinit do roku 2010 z Evropské unie nejkonkurenceschopnější a nejdynamičtější znalostní ekonomiku, schopnou udržitelného hospodářského růstu. Tato strategie definuje, mimo jiné také strategii Evropské unie, v oblasti celní unie. Klíčovými mezinárodními institucemi, které mají vliv na další směřování české celní správy, jsou exekutivní orgány EU (Komise, Rada a Parlament) a Světová celní organizace (WCO).

Mezi základní strategické úkoly celních správ členských zemí EU lze zařadit:

- ✓ akceptace změny role celních orgánů ,
- ✓ výrazné zjednodušení a zpřehlednění celních procedur,
- ✓ zjednodušení a zefektivnění celního řízení, rozšíření zjednodušených postupů a větší využití informačních technologií,
- ✓ realizace projektu e-Customs,
- ✓ růst informační infrastruktury, lidského potenciálu a kooperace mezi jednotlivými členskými zeměmi EU,
- ✓ zintenzivnění boje proti terorismu.

4.4 Cíle a zaměření další činnosti celní správy ČR

Vláda České republiky ve svém programovém prohlášení stanovila priority v oblasti celní správy, kterým se by se měla věnovat největší pozornost.

- ✓ zvýšení intenzity a publicity kontrol a postih prodeje nelegálního a falšovaného zboží, nezdaněných tabákových výrobků a alkoholu,

- ✓ kontrola nelegálního zaměstnávání cizinců,
- ✓ zabránění zneužívání obchodních značek a porušování autorských práv na českém trhu obecně,
- ✓ boj proti daňovým únikům, korupci a dalším negativním jevům ve společnosti.

V rámci realizace této koncepce bylo nutno rovněž přihlídnout k dalším záměrům vlády v souvislosti s pokračováním procesu modernizace celní správy a pokračováním reformy veřejných financí.

K naplnění základních vizí si celní správa vytyčila níže uvedené cíle, které lze z pohledu jejich zaměření rozdělit na činnosti primární a sekundární.

Primární činnosti zahrnují následující oblasti:

- ✓ Oblast celnictví
- ✓ Oblast spotřebních a ekologických daní
- ✓ Oblast pátrání
- ✓ Oblast dohledu

4.4.1 Oblast celnictví

Základním cílem je zvýšení konkurenceschopnosti celní správy s důrazem na jednotné, automatizované a efektivní celní řízení. Členství ČR v EU vytvořilo nový typ konkurence v oblasti provádění celního řízení. Jednotné a efektivní celní řízení s důrazem na jeho další zjednodušování a ulehčování by spolu s udržením si tradiční vysoké úrovně automatizace celního řízení a zapojením se do projektu EU e-Customs mělo vytvořit podmínky pro zvýšení konkurenceschopnosti české celní správy.

Dalším významným prvkem zvýšení konkurenceschopnosti české celní správy jsou vztahy s veřejností. Celní správa má zájem na tom, aby její vztahy s veřejností byly založeny na otevřenosti a profesionálním přístupu a přitom s maximálním dodržením principů zákonnosti. Přístup celní správy k veřejnosti by měl být důsledně založen na principu „poskytování služby klientům“. Nezbytnou součástí procesu zkvalitňování vztahů k veřejnosti bude trvalá práce se zaměstnanci celní správy, podpořená příslušným vzdělávacím modulem.

Důkazem, že vládou stanovené úkoly a vztahy s veřejností jsou celní správou úspěšně plněny může občan ČR v současné době sledovat, díky mediální prezentaci v hromadných sdělovacích prostředcích.

V oblasti nových kontrolních kompetencí, které celní správa získala k datu vstupu ČR do EU, je nezbytně nutné stabilizovat personální kapacitu a zvýšit efektivitu provádění získaných nových kompetencí. Mezi tyto nové činnosti lze jednoznačně zařadit kontroly v oblasti společné zemědělské politiky a integrované kontroly. Dalším významným krokem pro stabilizaci personálního stavu bylo převzetí výkonu dělené správy od finančních úřadů.

4.4.2 Oblast spotřebních a ekologických daní

Zefektivnění správy spotřebních daní je jednou za základních priorit celní správy pro nejbližší období. Je nezbytně nutné optimalizovat a stabilizovat personální zdroje na jednotlivých útvarech celní správy a dále zajistit jejich průběžné doškolení se zaměřením na jejich specializaci. Dalším výrazným prostředkem ke zefektivnění daňového řízení je jeho další automatizace s cílem umožnit příjem a zpracování daňového přiznání elektronickou cestou.

V dnešní době je již užíván počítačový systém sledování doprav vybraných výrobků v režimu podmíněného osvobození od daně mezi členskými zeměmi EU, který umožňuje využívat všech dosavadních možností výměny informací mezi členskými zeměmi EU.

Celní správa je správcem spotřebních daní v daných oblastech:

- Lih,
- pivo,
- minerální oleje,
- víno,
- cigarety a cigaretové výrobky.

Jelikož výnos ze spotřebních daní je podstatnou položkou státního rozpočtu je nutné důsledné vykonávání kompetencí, vztahujících se ke spotřebním daním, včetně odhalování nezákonných praktik, které by mohly poškozovat českou ekonomiku. Možnostmi jsou kontroly v rámci mobilního dohledu, které mají

právo zastavovat automobily a kontrolovat zdanění vybraných výrobků. Další možností je kontrola prodeje vybraných výrobků na tržnicích a jiných prodejních místech, kde může celní správa využít pravomocí policejního orgánu s možností vstupovat do prostor, kde se předpokládá výskyt nezdaněných vybraných výrobků. Tato práce již přináší první ovoce, kdy celní správa odhalila mnoho daňových úniků v oblasti spotřebních daní, které byly i mediálně zprostředkovány veřejnosti.

V nejbližším období je nutné se připravit na správu tzv. ekologických daní, které by měly být svěřeny do kompetence celní správy v souladu s příslušnou legislativou EU. Jedná se o daně z elektrické energie, zemního plynu a uhlí.

4.4.3 Oblast pátrání

Základním východiskem v této oblasti je další rozšiřování a prohlubování vzájemné spolupráce v rámci EU a jednotlivých členských zemí, včetně rozsáhlejší výměny informací, směřující zejména k ochraně ekonomických zájmů Společenství a jednotlivých členských zemí a k boji proti celním a daňovým podvodům. Se vstupem do EU získala celní správa možno sledovat pohyb vytipované zásilky v rámci EU, což může napomoci odhalení trestné činnosti.

Vzhledem k tomu, že došlo očekávanému navýšení požadavků na české celní orgány v oblasti šetření celních a daňových podvodů a na vzájemnou výměnu informací vyplývající ze smluvních závazků České republiky ve vztahu k EU i k jednotlivým členským zemím, je prioritou v této oblasti vytvářet podmínky ke zvýšení efektivity a účinnosti pátrání v rámci EU.

Výkon pátrání musí bezpodmínečně respektovat priority celní správy zejména v oblasti spotřebních daní a v oblasti agrárních komodit. S tím úzce souvisí posílení věcné a územní koordinace pátrání, založené na vyhodnocení účelnosti organizačního uspořádání a optimalizaci počtu detašovaných útvarů pátrání, vyhodnocení kapacity podpůrných útvarů pátrání a zlepšení jejich informační podpory, včetně analytické činnosti.

4.4.4 Oblast dohledu

Činnost orgánů celní správy v této oblasti vychází ze stávající právní úpravy s důrazem na kontrolu zboží uniklého dohledu celních orgánů, zboží podléhajícího spotřební dani a výkon nových kompetencí skupin mobilního dohledu.

Mezi strategické cíle v této oblasti lze jednoznačně zařadit zvýšení účinnosti dohledu se zaměřením na podporu prioritních oblastí činností celní správy, zejména na správu spotřebních daní. Nezbytné kroky v této oblasti musí směřovat ke zkvalitnění legislativního rámce a zajištění materiální podpory.

Potřebné kroky je dále nutné učinit také ve věci zvýšení administrativní kapacity celní správy pro spolupráci s celními správami EU.

Hlavní těžiště úkolů v oblasti dohledu je stanoveno v následných kontrolách po propuštění zboží do volného oběhu a zboží ze třetích zemí, tj. mimo EU, a dále kontroly prodejních míst se zaměřením na problematiku ochranných známek, ochranu práv duševního vlastnictví, plnění dohod CITES a prokázání zdanění vybraných výrobků. Zvláštním útvarem v rámci dohledu je tzv. mobilní skupina, jejíž úkolem je kontrola zdanění vybraných výrobků při přepravě, kontrola tachografů v nákladní přepravě a dále kontrola platnosti dálničních známek. Částečná změna by měla nastat na začátku roku 2007 v oblasti kontroly dálničních poplatků, kdy dálniční známky zůstanou u automobilů do 12 t, které zůstanou v kompetenci mobilní skupiny a naproti tomu auta s nosností větší než 12 t budou za použití dálnice platit mýto a tyto budou kontrolovat nově vzniklé útvary výkonového zpoplatnění, jejichž pracovníci již nyní procházejí speciálním školením a budou ke své práci užívat specifické techniky.

Jedním z podpůrných cílů v této oblasti je zvýšení profesionality celníků při plnění služebních povinností a možnosti jejich zapojení do plnění úkolů v oblasti boje proti terorismu.

Sekundární činnosti slouží jako nezbytná podpora k zajištění cílů CS v primárních oblastech a zahrnují především následující oblasti:

- ✓ Oblast organizace
- ✓ Oblast lidských zdrojů
- ✓ Oblast informačních a telekomunikačních technologií

✓ Oblast finančního a materiálně technického zabezpečení

V oblasti organizace bude klíčovým úkolem optimalizace organizačních struktur a zajištění vysoké efektivity jejich výkonu.

V oblasti lidských zdrojů je nezbytně nutné personálně zajistit jednotlivé strategické cíle a úkoly celní správy s důrazem na dosažení odpovídající odborné úrovně a stabilizace zaměstnanců CS.

V oblasti informačních a komunikačních technologií je prioritou udržení vysoké úrovně služeb poskytovaných jednotlivým útvarům celní správy a zajištění plnění nových požadavků EU, se zaměřením na:

- ✓ plně elektronické celní a daňové řízení,
- ✓ zvýšení úrovně služeb pro obchodní veřejnost,
- ✓ podporu zvýšení úrovně řízení a zkvalitnění poskytovaných služeb.

V oblasti finančního a materiálně technického zabezpečení je nutno zajistit dostatečnou podporu pro optimální výkon činností celní správy v primárních oblastech, a to i za situace očekávaného snižování rozpočtu výdajů celní správy. K možným negativním dopadům této skutečnosti tak musí přihlížet všechny útvary celní správy.

ZÁVĚR

V dnešní době se celní správa nachází na důležitém bodě, kdy se rozhoduje o dalším směřování do budoucnosti. V současné době pracuje Generální ředitelství cel na nové koncepci organizačního uspořádání celní správy s hlavním úkolem zeštíhlit a zefektivnit výkon kompetencí. Zlomovým rokem se předpokládá rok 2008, kdy by toto nové organizační uspořádání mělo vyjít v platnost.

V současné době se také opět navrátila otázka spolupráce s ministerstvem financí na jiném základě, tzv. dvojdomek, a tedy není stále jisté, která koncepce bude mít větší prioritu. Tento stav vnáší neklid a nejistoty do řad zaměstnanců celní správy, kteří jsou jak ve služebním poměru, tak i zaměstnaneckém poměru. Další důvod této nejistoty bylo neustálé odkládání účinnosti zákona č. 361/2003 Sb., o služebním poměru příslušníku bezpečnostních sborů, který nakonec nabude účinnosti 1. ledna 2007. I přes tuto skutečnost, stále není dořešena příloha výše uvedeného zákona, týkající se platových tarifů. Dalším důsledkem účinnosti tohoto zákona je odliv kvalifikovaných zaměstnanců do jiných sfér státní správy a to zejména z důvodu přitvrzení podmínek v tomto zákoně. Dle mého názoru, dobře fungující státní aparát by měl fungovat na jistotách všech zúčastněných pracovníků, kdy na jedné straně zaměstnavatel poskytuje podporu ke zvyšování nejenom kvalifikačních předpokladů svých zaměstnanců, ale i určitý rámec jistoty, což v dnešní neklidné situaci nebývá vždy splněno. Lze očekávat, že jen kvalifikovaný a zabezpečený zaměstnanec bude schopen vykonávat svěřené kompetence v požadované kvalitě bez vedlejších negativních důsledků, jako např. výrazné snížení korupce, ochota sebevzdělávání, lepší a rychlejší plnění zadaných úkolů.

Velkým úspěchem v posledních letech je zvýšení kreditu celní správy v důsledku snížení korupčního prostředí po vstupu do EU, kdy celní správa přestala působit na státní hranici ČR. Případy korupce na státních hranicích byly nejen českou veřejností, ale i mnou vnímány velice citlivě a proto nynější vývoj, který posiluje kredit celní správy v očích veřejnosti je mnou přijímán velice kladně. Touto nastolenou cestou by se měla celní správa dále ubírat. Jednou z možností jak změnit oblast celní správy lze spatřovat v kvalitním výběru pracovníků a posléze v jejich dalším vzdělávání v dané specifické oblasti, které budou úzce specializovány.

Za dobu mé působnosti v celní správě bylo stanoveno několik koncepcí, které se od sebe velice lišily, jelikož podléhaly vývoji společnosti v ČR. V poslední době Celní správa ČR opouští model, kdy se pracovník musel orientovat ve všech oblastech činností celní správy a opět navrácí ke specializaci pracovníků. Tato cesta dle mého názoru je i vnímána velice kladně, ať již samotnými pracovníky, tak i zúčastněnou veřejností, jelikož daný pracovník může lépe ovládat specifické zákony, které jsou potřebné k výkonu jeho činností. To však neznamená, že pracovník celní správy by neměl mít všeobecný přehled o veškerých kompetencích celní správy, avšak již nemusí hlouběji studovat zákony, které nejsou pro jeho činnost potřebné.

I když cílový stav, kterého chce celní správa dosáhnout, je dále orientován převážně na efektivitu vykonávaných činností, nemělo by dojít k dramatickému snižování stavů, které by mohlo mít za důsledek snížení kvality poskytování služeb veřejnosti. Také by nemělo dojít k velkému snižování počtu celních úřadů, aby tím nebyla narušena územní dostupnost pro daňové subjekty.

Velice kladně hodnotím způsob, jakým bylo provedeno převzetí kompetencí finančních úřadů v oblasti spotřebních daní a dělené správy. Kompetence spotřebních daní je vykonávána celní správou od vstupu do EU a dle mého názoru je vykonávána na vyšší úrovni, což dokazuje i vyšší odvod spotřebních daní do státního rozpočtu, ale také větší předpoklady využití pravomocí, vyplývají ze služebního poměru celníků, kteří mají postavení policejního orgánu pro vybrané trestné činy, a to na rozdíl od pracovníků finančních úřadů.

V dnešní době je velice citlivě zaznamenám problém ohledně výkonového zpoplatnění, týkající se výběru mýtného na dálnicích a rychlostních komunikacích ČR, které jsou způsobeny špatnou komunikací mezi ministerstvem dopravy a firmou Kapsch, jakožto vítězem výběrového řízení na vybudování a následné provozování mýtných bran a výběru mýta, který je mediálně sledován. Jelikož celní správa má kontrolu výběru mýta ve své kompetenci z tohoto důvodu jsou vyčlenění pracovníci, kteří jsou dlouhodobě připravováni na tuto práci, zcela jistě tento stav vyvolává další nejistoty pracovníků celní správy.

Závěr mé bakalářské práce je z velké části orientován na personální vývoj v celní správě, jelikož legislativní stránka byla dořešena v rámci plnění předpřístupových

dojednání mezi ČR a EU, a právě otázky týkající se personálního zabezpečení výkonu kompetencí vnímám jako prioritní.

SEZNAM POUŽITÉ LITERATURY

- [0] BRODESSER, Slavomír a kolektiv. *Celnictví v Československu Minulost a přítomnost*. Praha: Naše vojsko, 1982, s. 222-281 ISBN není přiděleno
- [0] MAINUŠ, F., JANÁK, J., HORVÁT, V. *Historie celnictví v ČSSR*. 1. vyd. Praha: Naše vojsko, 1977, s. 158-189 ISBN není přiděleno
- [0] ČECHÁK, Vladimír. *Vývoj veřejné správy v Československu a České republice (1945-2004)*. Praha: Eupress, 2004 ISBN 80-86754-22-7
- [0] MATES, Pavel. *Kapitoly z historie české veřejné správy v letech 1848-1989*. Praha: VŠE Praha, 1996 ISBN 80-7079-846-7
- [0] *Clo – Douane: měsíčník celní správy*. Vydává Generální ředitelství cel. 1998 – č. 10 – 11, ročník XXXII. – Praha: 1x za měsíc. ISSN 0323-0023
- [0] *Clo – Douane: měsíčník celní správy*. Vydává Generální ředitelství cel. 2002 – č. 11, ročník XXXVI. – Praha: 1x za měsíc. ISSN 0323-0023
- [0] *Intranet Celní správy České republiky*, Generální ředitelství cel Praha

SEZNAM POUŽITÝCH SYMBOLŮ A ZKRATEK

CITES	Convention on International Trade in Endangered Species of Wild Fauna and Flora (Úmluvy o mezinárodním obchodu ohroženými druhy volně žijících živočichů a planě rostoucích rostlin)
Cpb	Celní pobočka
Cpr	Celní pracoviště
CŘ	Celní ředitelství
CS	Celní správa
CÚ	Celní úřad
ČSFR	Česko-slovenská federativní republika
ČSSR	Československá socialistická republika
ČR	Česká republika
DPH	Daň z přidané hodnoty
ES	Evropské společenství
EU	Evropská unie
GATT	General Agreement on Tariffs and Trade (Všeobecná dohoda o clech a obchodu)
GŘC	Generální ředitelství cel
ICFS	Inspektorát celní a finanční stráže
ONV	Okresní národní výbor
PZO	Podnik zahraničního obchodu
RVHP	Rada vzájemné hospodářské pomoci
SEED	System for Exchange of Excise Data
SPD	Spotřební daň
SR	Slovenská republika
SSSR	Svaz sovětských socialistických republik
SZP	Společná zemědělská politika
TARIC	Integrated tariff of the European Communities (Integrovaný tarif Evropského společenství)
WCO	World customs organization (Světová celní organizace)

SEZNAM OBRÁZKŮ

III OBR. 1. ORGANIZAČNÍ SCHÉMA GŘC.....	25
IV OBR. 2. ORGANIZAČNÍ SCHÉMA CŘ.....	26
V OBR. 3. ORGANIZAČNÍ SCHÉMA CÚ.....	27

SEZNAM TABULEK

**VITAB. 1. ORGANIZAČNÍ STRUKTURA CELNÍ SPRÁVY ČR
PLATNÁ V LETECH 1997 AŽ 2004.....23**

SEZNAM PŘÍLOH

- P I. Legislativa evropského společenství
- P II. Národní legislativa
- P III. Legislativa DPH a SPD

PŘÍLOHA P I: LEGISLATIVA EVROPSKÉHO SPOLEČENSTVÍ

Celní kodex společenství č. 2913/92 s platností od 11.5.2005

Nařízení Rady (EHS) č. 2913/92, kterým se vydává celní kodex Společenství - úplné znění od 01.07.2005

Nařízení Komise (EHS) č.2454/93, kterým se provádí nařízení Rady (EHS) č. 2913/92, kterým se vydává celní kodex Společenství - úplné znění od 1. června 2006

Přílohy k nařízení Komise (EHS) č. 2454/93, kterým se provádí nařízení Rady (EHS) č. 2913/92, kterým se vydává celní kodex Společenství

Nařízení Rady (EHS) č. 918/83 o systému Společenství pro osvobození od cla

Nařízení Komise (EHS) č. 2288/83, kterým se vydává seznam biologických a chemických látek uvedený v čl. 60 odst. 1 nařízení Rady (EHS) č. 918/83 o systému Společenství pro osvobození od cla

Nařízení Komise (EHS) č. 2289/83, kterým se provádějí články 70 až 78 nařízení Rady (EHS) č. 918/83 o systému Společenství pro osvobození od cla

Nařízení Komise (EHS) č. 2290/83, kterým se provádějí články 50 až 59 nařízení Rady (EHS) č. 918/83 o systému Společenství pro osvobození od cla

Nařízení Komise (EHS) č. 3915/88, kterým se provádí článek 63c nařízení Rady (EHS) č. 918/83 o systému Společenství pro osvobození od cla

Nařízení Komise (ES) č. 1810/2004, kterým se mění nařízení Rady (EHS) č. 2658/87 o celní a statistické nomenklatuře a o společném celním sazebníku (Společný celní sazebník EU platný pro rok 2005)

Nařízení Komise (ES) č. 1719/2005, kterým se mění nařízení Rady (EHS) č. 2658/87 o celní a statistické nomenklatuře a o společném celním sazebníku (Společný celní sazebník EU platný pro rok 2006)

Oprava nařízení Komise (ES) č. 1719/2005

Vysvětlivky ke Kombinované nomenklatuře Evropských společenství (Úř. věst. C 50/2006 ze dne 28.2.2006)

Nařízení Rady (ES) č. 980/2005 o uplatňování systému všeobecných celních preferencí-úplná platnost dnem 1. ledna 2006

Svobodná pásma Typu I a II v členských sátech EU notifikovaná Komisí ke dni 1.9.2005

Návrh nového celního kodexu Společenství - verze ze dne 30062006

Nařízení Evropského parlamentu a Rady (ES) č. 648/2005, kterým se mění nařízení Rady (EHS) č. 2913/92, kterým se vydává celní kodex Společenství

Schválené konečné znění nařízení Komise (ES), kterým se mění prováděcí předpis k celnímu kodexu podle nařízení č. 648/2005 - platnost po zveřejnění v Úředním věstníku, použití stanoveno postupnými časovými etapami

Schválené konečné znění Přílohy 30A prováděcího předpisu k celnímu kodexu - Požadavky na údaje u vstupních a výstupních souhrnných celních prohlášení a u zjednodušených postupů - použití od 1. července 2009

Schválené konečné znění Příloh 45c a 45d prováděcího předpisu k celnímu kodexu - "Vývozní doprovodný doklad" a "Vývozní seznam položek" - použití ihned po zveřejnění v Úředním věstníku

PŘÍLOHA P II: NÁRODNÍ LEGISLATIVA

Zákon č. 13/1993 Sb., celní zákon, úplné znění k 01.05.2004

Zákon č. 13/1993 Sb., celní zákon, úplné znění k 010406

Vyhláška č. 201/2005 Sb., o statistice vyváženého a dováženého zboží a způsobu sdělování údajů o obchodu mezi Českou republikou a ostatními členskými státy Evropských společenství

Vyhláška č. 199/2004 Sb., kterou se provádějí některá ustanovení celního zákona a kterou se zrušují některé vyhlášky upravující osvobození od dovozního cla a nepreferenční původ zboží, ve znění pozdějších předpisů

Zákon č. 185/2004 Sb., o Celní správě České republiky

Zákon č. 186/2004 Sb., kterým se mění některé zákony v souvislosti s přijetím zákona o Celní správě České republiky

Zákon č. 187/2004 Sb., kterým se mění zákon č. 13/1993 Sb., celní zákon, ve znění pozdějších předpisů

Zákon č. 191/1999 Sb., o opatřeních týkajících se dovozu, vývozu a zpětného vývozu zboží porušujícího některá práva duševního vlastnictví a o změně některých dalších zákonů - úplné znění k 1. květnu 2004

PŘÍLOHA P III. LEGISLATIVA DPH A SPD

Zákon č. 235/2004 Sb. o dani z přidané hodnoty

Zákon č. 676/2004 Sb., o povinném značení lihu

Zákon č. 353/2003 Sb., o spotřebních daních

Zákon č. 61/1997 Sb., o lihu

Zákon č. 136/1994 Sb., o barvení a značkování některých uhlovodíkových paliv a maziv a o opatřeních s tím souvisejících, a o změně dalších zákonů