

# Rodinné stříbro

Eva Wirthová

---

Bakalářská práce  
2014



Univerzita Tomáše Bati ve Zlíně  
Fakulta multimediálních komunikací

---

## PROHLÁŠENÍ AUTORA BAKALÁŘSKÉ/DIPLOMOVÉ PRÁCE

Beru na vědomí, že

- odevzdáním bakalářské/diplomové práce souhlasím se zveřejněním své práce podle zákona č. 111/1998 Sb. o vysokých školách a o změně a doplnění dalších zákonů (zákon o vysokých školách), ve znění pozdějších právních předpisů, bez ohledu na výsledek obhajoby <sup>1)</sup>;
- beru na vědomí, že bakalářská/diplomová práce bude uložena v elektronické podobě v univerzitním informačním systému a bude dostupná k nahlédnutí;
- na moji bakalářskou/diplomovou práci se plně vztahuje zákon č. 121/2000 Sb. o právu autorském, o právech souvisejících s právem autorským a o změně některých zákonů (autorský zákon) ve znění pozdějších právních předpisů, zejm. § 35 odst. 3 <sup>2)</sup>;
- podle § 60 <sup>3)</sup> odst. 1 autorského zákona má UTB ve Zlíně právo na uzavření licenční smlouvy o užití školního díla v rozsahu § 12 odst. 4 autorského zákona;
- podle § 60 <sup>3)</sup> odst. 2 a 3 mohu užít své dílo – bakalářskou/diplomovou práci - nebo poskytnout licenci k jejímu využití jen s předchozím písemným souhlasem Univerzity Tomáše Bati ve Zlíně, která je oprávněna v takovém případě ode mne požadovat přiměřený příspěvek na úhradu nákladů, které byly Univerzitou Tomáše Bati ve Zlíně na vytvoření díla vynaloženy (až do jejich skutečné výše);
- pokud bylo k vypracování bakalářské/diplomové práce využito softwaru poskytnutého Univerzitou Tomáše Bati ve Zlíně nebo jinými subjekty pouze ke studijním a výzkumným účelům (tj. k nekomerčnímu využití), nelze výsledky bakalářské/diplomové práce využít ke komerčním účelům.

Ve Zlíně ..... 5. 3. 2014 .....

EVA KIRTHOVÁ

*Kirthová*

Jméno, příjmení, podpis

1) zákon č. 111/1998 Sb. o vysokých školách a o změně a doplnění dalších zákonů (zákon o vysokých školách), ve znění pozdějších právních předpisů, § 47b Zveřejňování závěrečných prací:

(1) Vysoká škola nevyděláčně zveřejňuje disertační, diplomové, bakalářské a rigorózní práce, u kterých proběhla obhajoba, včetně posudku oponentu a výsledku obhajoby prostřednictvím databáze kvalifikačních prací, kterou spravuje. Způsob zveřejnění stanoví vnitřní předpis vysoké školy.

(2) Disertační, diplomové, bakalářské a rigorózní práce odevzdané uchazečem k obhajobě musí být též nejméně pět pracovních dnů před konáním obhajoby zveřejněny k nahlázení veřejnosti v místě určeném vnitřním předpisem vysoké školy nebo není-li tak určeno, v místě pracoviště vysoké školy, kde se má konat obhajoba práce. Každý si může ze zveřejněné práce pořizovat na své náklady výpisy, opisy nebo rozmnoženiny.

(3) Platí, že odevzdáním práce autor souhlasí se zveřejněním své práce podle tohoto zákona, bez ohledu na výsledek obhajoby.

2) zákon č. 121/2000 Sb. o právu autorském, o právech souvisejících s právem autorským a o změně některých zákonů (autorský zákon) ve znění pozdějších právních předpisů, § 35 odst. 3:

(3) Do práva autorského také nezasahuje škola nebo školské či vzdělávací zařízení, užije-li nikoli za účelem přímého nebo nepřímého hospodářského nebo obchodního prospěchu k vyuce nebo k vlastní potřebě dílo vytvořené žákem nebo studentem ke splnění školních nebo studijních povinností vyplývajících z jeho právního vztahu ke škole nebo školskému či vzdělávacího zařízení (školní dílo).

3) zákon č. 121/2000 Sb. o právu autorském, o právech souvisejících s právem autorským a o změně některých zákonů (autorský zákon) ve znění pozdějších právních předpisů, § 60 Školní dílo:

(1) Škola nebo školské či vzdělávací zařízení mají za obvyklých podmínek právo na uzavření licenční smlouvy o užití školního díla (§ 35 odst. 3). Odpírá-li autor takového díla udělit svolení bez vážného důvodu, mohou se tyto osoby domáhat nahrazení chybějícího projevu jeho vůle u soudu. Ustanovení § 35 odst. 3 zůstává nedotčeno.

(2) Není-li sjednáno jinak, může autor školního díla své dílo užít či poskytnout jinému licenci, není-li to v rozporu s oprávněnými zájmy školy nebo školského či vzdělávacího zařízení.

(3) Škola nebo školské či vzdělávací zařízení jsou oprávněny požadovat, aby jim autor školního díla z výdělku jim dosaženého v souvislosti s užitím díla či poskytnutím licence podle odstavce 2 přiměřeně přispěl na úhradu nákladů, které na vytvoření díla vynaložily, a to podle okolností až do jejich skutečné výše; přitom se přihlédne k výši výdělku dosaženého školou nebo školským či vzdělávacím zařízením z užití školního díla podle odstavce 1.

Rozsah bakalářské práce:

Rozsah příloh:

Forma zpracování bakalářské práce: **tištěná/umělecké dílo**

Seznam odborné literatury:

CABEJŠEK, Milan. Zušlechťování skla. Praha: L+P, 2004. ISBN 80-239-4265-4.

HLAVÁČ, Jan. Základy technologie silikátů. 2. vyd. Praha: Státní nakladatelství technické literatury, 1988. ISBN 04-816-88.

DEMPSEYOVÁ, Amy. Umělecké styly, školy a hnutí. 2. vyd. Praha: Slovart, 2005. ISBN 80-7209-731-8.

Gombrich, E. H. Příběh umění. Praha : Odeon, 1992. ISBN 80-207-0416-7.

Hlavačka, M., Halada, J. Světové výstavy od Londýna po Hannover. Praha : Libri, 2000. ISBN 80-7277-0128.

PETROVÁ, Sylva. České a slovenské sklo v exilu: [katalog : Moravská galerie v Brně - Uměleckoprůmyslové muzeum, 31. srpna 2007 - 6. ledna 2008]. V Brně: Moravská galerie, 2007. ISBN 978-807-0271-650.

MILLER, Judith, Frankie LEIBE a Mark HILL. Sklo 20. století. 1. vyd. Bratislava: Noxi, 2005, 240 s. ISBN 80-89179-21-5.

BHASKARAN, Lakshmi. Podoby moderního designu: inspirace hlavních hnutí a stylů pro současný design. Praha: Slovart, 2007, 256 s. ISBN 978-80-7209-864-4.

Vedoucí bakalářské práce:

**doc. MgA. Petr Stanický, MFA**

Ústav prostorového a produktového designu

Datum zadání bakalářské práce:

**12. prosince 2013**

Termín odevzdání bakalářské práce:

**16. května 2014**

Ve Zlíně dne 12. prosince 2013

doc. MgA. Jana Janíková, ArtD.  
*učkanka*



doc. MgA. Petr Stanický, MFA  
*ředitel ústavu*

Univerzita Tomáše Bati ve Zlíně  
Fakulta multimediálních komunikací  
Ústav prostorového a produktového designu  
akademický rok: 2013/2014

## ZADÁNÍ BAKALÁŘSKÉ PRÁCE

(PROJEKTU, UMĚLECKÉHO DÍLA, UMĚLECKÉHO VÝKONU)

Jméno a příjmení: **Eva Wirthová**  
Osobní číslo: **K11004**  
Studijní program: **B8206 Výtvarná umění**  
Studijní obor: **Multimedia a design - Design skla**  
Forma studia: **prezenční**

Téma práce: **Rodinné stříbro**

### Zásady pro vypracování:

Konzultace s vedoucím bakalářské práce Zpracování návrhů, grafické a prostorové studie Vypracování písemné doprovodné zprávy zahrnující všechny etapy návrhu Foto-dokumentace Obeznamení s technologií Realizace v materiálu Na samostatném nosiči CD-ROM odevzdejte v minimálním počtu 10 kusů obrazovou dokumentaci praktické části závěrečné práce pro využití v publikacích FMK. Formát pro bitmapové podklady: JPEG, barevný prostor RGB, rozlišení 300 dpi, 250 mm delší strana. Formáty pro vektory: AI, EPS, PDF. Loga a texty v křivkách. V samostatném textovém souboru uveďte jméno a příjmení, login do Portálu UTB, obor (ateliér), typ práce, přesný název práce v češtině a angličtině, rok obhajoby, osobní mail, osobní web, telefon. Přiložte svou osobní fotografii v tiskovém rozlišení.

## **ABSTRAKT**

### Rodinné stříbro

V mé bakalářské práci se budu snažit srozumitelně popsat mnou zvolené téma. Hlavní inspirací pro mou bakalářskou práci mi byla fretka, náš domácí mazlíček a rodinné stříbro. Usilovala jsem o vyvolání pocitu starostlivosti, strachu o zvíře. Musela jsem proto řešit vhodné podoby objektů a to, jak zobrazit zvíře v určitých situacích. V této práci se snažím najít i nejvhodnější kombinace skla s jinými materiály a také používat různé sklářské techniky a technologie pro zpracování skla.

Teoretická část je zaměřena na hlubší rozebrání pojmů, jako je domov a jeho význam, dále zde rozebírám básnickou analýzu zobrazení těla a uměleckého výrazu z hlediska filozofického, duchovního a terapeutického. V neposlední řadě zde uvádím umělce, kteří mě inspirovali a jejich tvorbu.

Praktická část obsahuje návrhy, technologii výroby daných objektů a realizace.

Klíčová slova: Zvíře, fretka, objekt, sklo, starostlivost, domov, schoulení, pomíjivost.

## **ABSTRACT**

### Family Silver

In my work I will try to clearly describe my chosen topic. The main inspiration for my bachelor thesis is a ferret, our pet and family silver. I have endeavored to introduce a sense of care, fear of the animal. I had therefore addressed by appropriate form of objects and to show how animals is in certain situations. In this work, I try to find the most suitable combination of glass and other materials and glass using various technology and technology for glass processing.

The theoretical part focuses on the deeper dismantling of terms such as home and its meaning, are analyzed further analysis show a body of poetry and artistic expression in terms of philosophical, spiritual and therapeutic. Finally, I present the artists who have inspired me and their works.

The practical part includes design, technology of manufacture of the objects and implementation.

Keywords.: Animal, ferret, object, glass, caring, home, curled up, vanity.

## **PODĚKOVÁNÍ:**

Touto cestou bych ráda poděkovala doc. MgA Petru Stanickému MFA a MgA. Michaele Spružinové za odborné vedení během celého mého studia a jejich cenné rady během pravidelných konzultací. Také bych moc chtěla poděkovat MgA. Lubomírovi Šurýnovi za jeho odborné, technologické rady a bezprostřední obětavost. Dále mistrům ze SUPŠ ve Valašském Meziříčí za jejich pomoc během všech realizací a jejich odborné rady. Můj dík patří také MgA. Emilovi Slámovi za bezprostřední pomoc a poskytnutí prostor a prostředků pro mou tvorbu. Musím také poděkovat těm, kteří mne neustále podporují, dávají mi pozitivní energii a víru v sebe sama a své schopnosti.

## **PROHLÁŠENÍ:**

Prohlašuji, že odevzdaná verze bakalářské/diplomové práce a verze elektronická nahraná do IS/STAG jsou totožné.

Eva Wirthová



## OBSAH

<b>ÚVOD</b> .....	<b>11</b>
<b>I TEORETICKÁ ČÁST</b> .....	<b>13</b>
<b>1 POETIKA PROSTORU</b> .....	<b>14</b>
1.1 DŮM.....	14
<b>2 CHVÁLA SCHOULENÍ</b> .....	<b>17</b>
2.1 POETIKA POJMŮ.....	17
2.2 LOŽE .....	18
2.3 STÍSNĚNOST .....	18
2.4 CHVÁLA SCHOULENÍ – SCHOULENÍ.....	18
<b>3 INSPIRAČNÍ ZDROJE – REŠERŠ</b> .....	<b>19</b>
3.1 CHRISTINA BOTHWELL.....	19
3.1.1 Inspirace .....	19
3.2 TVORBA .....	20
3.3 BETH STITCHES CAVENES .....	21
3.3.1 Koncept práce.....	21
3.3.2 Způsob vytváření.....	23
3.4 PATRICIA PICCININI.....	24
3.4.1 Koncept .....	25
3.4.2 Tvůrčí proces.....	25
3.5 SHINTARO OHATA .....	27
3.5.1 Idea.....	28
3.6 SAM JINKS.....	29
3.6.1 Proces tvorby.....	30
3.7 ZOE WILLIAMS .....	32
3.7.1 Plstěné umění .....	33
3.7.2 Současná tvorba .....	34
<b>II PRAKTICKÁ ČÁST</b> .....	<b>35</b>
<b>4 PŘEDSTAVENÍ KONCEPTU</b> .....	<b>36</b>
4.1 FILOSOFICKÉ A KULTURNÍ POJETÍ ZVÍŘAT .....	37
4.2 FRETKA .....	40
4.2.1 Nejčastější dotazy.....	41
<b>5 POSTUP PRÁCE</b> .....	<b>44</b>

5.1	MATERIÁL.....	44
5.2	SKICI.....	45
5.3	VYTÉKAJÍCÍ FRETKA.....	46
5.4	FRETČÍ AKVÁRIUM.....	48
5.5	OBRAZY, PLAKÁTY.....	48
5.6	FRETKA V AKVÁRIU.....	49
5.7	KINETICKÁ FRETKA.....	52
5.8	ZVUKOVÁ INSTALACE.....	53
<b>6</b>	<b>REALIZACE A INSTALACE.....</b>	<b>55</b>
6.1	OBJEKT 1 – OBRAZY.....	55
6.2	OBJEKT 2 – MIMO TĚLO.....	56
6.3	OBJEKT 4 – FRETKA A RULIČKA.....	60
6.4	INSTALACE.....	62
<b>7</b>	<b>ZÁVĚR.....</b>	<b>63</b>
	<b>SEZNAM POUŽITÉ LITERATURY.....</b>	<b>64</b>
	<b>SEZNAM OBRÁZKŮ.....</b>	<b>65</b>
	<b>SEZNAM ZDROJŮ OBRÁZKŮ.....</b>	<b>67</b>
	<b>SEZNAM PŘÍLOH.....</b>	<b>69</b>

## ÚVOD

Jak jsem se dostala ke zvolenému tématu?

Zájem o vytvoření zvířecí plastiky a o zobrazení emocí se u mne objevil už v minulých letech, takže jsem si po určitých peripetiích nakonec zvolila ke zpracování téma Rodinné stříbro.

Jedno rodinné stříbro máme i u nás doma. Je to naše malá kunovitá šelmička, fretka jménem Čiko. Je to miláček naší rodiny a všichni ji moc zbožňujeme. Většinu dne prospí v roztodivných polohách a často na zvláštních místech. Už to a nejen samo zvíře působí roztomile. Těch pár krátkých chvil během dne, kdy je vzhůru kontroluje dění v celé domácnosti, vymýšlí lumpárny, přenáší své hračky jednotlivě do našich postelí a pak je zase hledá, u čehož je také neustále roztomilá.

Rozhodla jsem se tedy pojem rodinné stříbro pojmut jako věc, či bytost, které si doma vážíme a opatrujeme ji. Prvek, který dělá domov domovem. Je to něco co si musíme chránit a udržovat. Pokud tedy máme něco rádi nebo nám na něčem záleží, tak o to máme starost, někdy až strach.

Inspirace jinými umělci mne popostrčila k tomu nebát se projevit emoce, cit. Nejjednodušším prvkem pro vyvolání pocitů starosti a starostlivosti je podle mého zobrazení zvířete či dítěte, tedy něčeho co musíme chránit a o co musíme pečovat.

Mojí snahou bylo vytvořit zvířecí objekty - fretky v určitých, jim přirozených situacích vyvolávající starost. Cílem je tedy u pozorovatelů mé práce spustit starostlivost, jemnější emoci.

Pro mnou vybrané téma bylo důležité i vhodné zvolení materiálu a jeho kombinace se sklem. Snažila jsem se touto prací posunout. Chtěla jsem si tedy vyzkoušet různé technologie a kombinace různých materiálů se sklem a vytvořit tak objekty s vlastní poetikou. Doufám, že se mi podaří ve své práci viditelně ztvárnit myšlenku, řemeslo, emoci a cit.

Vycházela jsem ze zkušenosti, že to na čem nám záleží, což je mimo jiné můj domácí mazlíček, nám dokáže připravit svou přirozeností a zvědavostí nejen chvilky pěkné a milé, ale také chvíle vážnější. Jak děti, tak i zvířata se svým chováním mnohdy dostanou do nebezpečných situací, ze kterých si sami třeba nepomohou a my musíme jednat, pomoci jim. Rodinné stříbro pro mne tedy nepřináší jen radosti, ale i starosti.

Jsme ráda, že se mohu opírat o své zkušenosti, prožitky a dělat něco, co vychází přímo ze mne. Je to mou součástí. Možnost čerpat z vlastních prožitků je pro mne osvobozující, protože se mohu uvolnit, tvořit s lehkostí přirozenosti a říci: „Toto jsem já.“

## **I. TEORETICKÁ ČÁST**

## 1 POETIKA PROSTORU

V této kapitole se budu zabývat intimním prostorem z hlediska psychologie, psychoanalýzy. Místem, které obýváme, kde nacházíme klid a bezpečí.

Toto téma – domov totiž přímo souvisí s mou bakalářskou prací- rodinným stříbrem- fretkou. Fretka jako rodinné stříbro a i sama o sobě je součástí domova, dělá domov domovem.

Svoji první fretku- samečka Orfeuse jsem si totiž pořídila jako společníka, kamaráda pro osamocené chvíle, kdy jsem jako studentka pobývala na studentském privátě v Luhačovicích. Zamilovala jsme si jej a byl pro mne vším. Na jednu stranu jsem se necítila tak sama, na druhou stranu jsem však díky němu měla potíže se spolubydlícími, a pak i bydlením. Musela jsem se tedy rozhodnout, že jej budu muset nechávat přes týden doma. Měla jsem ale o něj velký strach. Nejhorší to bylo první týden. Celá naše rodina ho zbožňovala, ale stejně jsem se bála, že se mu něco stane, že o něj přijdu a to kvůli špatným zkušenostem. Byl tím, kvůli čemu jsem se chtěla vracet domů. Proto je pro mne domov důležitým.

K tvorbě tohoto textu mne inspiroval Gaston Bachelard a jeho kniha Poetika prostoru. Tato kniha mi pomohla najít slova pro popsání mého citění a smýšlení, pomohla mi otevřít se.

### 1.1 Dům

Kniha poetika prostoru se zabývá obrazem domu jako intimním prostorem, jak už bylo řečeno z hlediska psychologie a psychoanalytiky. Dále přechází ke skříňkám, ulitám či koutům. Dům, domov - kout ochraňující rodinné stříbro.

*„Dům je naším koutem světa. Je - jak se často říká – naším prvním vesmírem. Je skutečným kosmem a to ve všech významech slova. Není u intimního pohledu i ten nejskromnější příbytek krásný?“<sup>1</sup>*

Dům uchovává snění, chrání snivce, umožňuje nám v klidu snít. Nejen myšlenky a zkušenosti potvrzují lidské hodnoty. Ke snění patří hodnoty, které vyznačují člověka v jeho hloubce.

Dům ochraňuje člověka v bouřích nebe i v bouřích života. Je duší i tělem. Je prvním světem lidské bytosti. Dříve než je vržen do světa, jak to tvrdí metafyzika, je člověk vržen do kolébky domu. Život začíná dobře uzavřený a chráněný v teplé kolébce domova.



*Obr. 1 Čiko*

*„Z pohledu fenomenologa, který prožívá počátky, je vědomá metafyzika, jež se staví do okamžiku, kdy je bytost takzvaně vržena do světa metafyzikou druhořadou. Opomíjí předběžné podmínky, v nichž je bytí- blaho bytím a lidská bytost je uložena blahobytu původně*

---

<sup>1</sup> BACHELARD, Gaston. *Poetika prostoru: (eseje z poetiky pomíjivosti)*. Vyd. 1. Praha Malvern, 2009, 245 s. Literární věda. ISBN 978-80-86702-61-2.

*spojeném s bytím. Abychom mohli osvětlit metafyziku vědomí, bude třeba čekat na zkušenosti, v nichž je bytost vržena ven, tedy v duchu obrazů, které sledujeme. Vyhozena ze dveří, mimo bytí domu, do situace, v níž se hromadí nepřátelství lidí a nepřátelství světa. Avšak úplná metafyzika, zahrnující vědomí i nevědomí, musí ponechat vnitřku privilegium jeho hodnot. Básník dobře ví, dům ve své náruči udržuje dětství nehybné.“<sup>2</sup>*

*„Dome, cípe louky, světlo večera*

*Náhle získáváte skoro lidskou tvář,*

*Jste blízko nás, objímané a objímající.“<sup>3</sup>*

---

<sup>2</sup> BACHELARD, Gaston. *Poetika prostoru: (eseje z poetiky pomíjivosti)*. Vyd. 1. Praha: Malvern, 2009, 245 s. Literární věda. ISBN 978-80-86702-61-2.

<sup>3</sup> R. M. RILKE, fr.překl.Claude Vigée, Les Lettres 4, č. 14 – 15 – 16, s11. R. M. Rilke, *Samtliche Werke*, Bd.II, Wiesbaden, Insel 1956, s. 92.



## 2 CHVÁLA SCHOULENÍ

### (Eseje z poetiky pomíjivosti)

Jako každý člověk, tak i zvíře svými postoji a držením těla zrcadlí svůj vnitřní svět a každý postoj či pocit má svůj charakter i z terapeutického hlediska. Fretka, mé rodinné stříbro je typická tím, že nejčastěji spí v roztodivných polohách, různě schoulená či natažená na nejrůznějších jí objevených místech a v různých bezpečných či nebezpečných prostorech. Takto ji také ve své práci zobrazuji.

V této části se budu zabývat poetickým, terapeutickým výkladem a hlubším smyslem kompozic, zobrazování těla. Tento význam je pro umělce zobrazující figurativní dílo velmi důležitý. Budu zde popisovat významy pojmů lože, stísněnost, schoulení.

Čerpala jsem z knihy Chvála schoulení od Daniely Hodrové. Je to soubor dvaceti osmi esejů, které spojuje pronikavá analýza básnického tvaru (a uměleckého výrazu vůbec) s jejich aspekty filozofickými a duchovními. V knize se zabývá problematikou tázání se po duchovních horizontech nebo po jejich absenci v životě současného západního člověka. Autorčina kniha se stává sondou do duchovně vyčerpané každodennosti života, do nejrůznějších způsobů takzvaného zapomenutí na bytí a na posvátné v lidském životě.

Knihy a její kapitoly nutí čtenáře zamyslet se nad životem a přímo učí zamýšlet se nad ním v setkávání s neobyčejnými věcmi, které nás obklopují.

Autorka knihy takto rozebírá básnické výrazy, které se v básních a románech často vyskytují a snaží se vyložit či nastínit jejich charakter. Patří mezi ně například diskurs pomíjivosti, křik a výkřik, čas smrti bratr, snění, světlina, nebezpečné lože, fortuna a smrt, náhle a náhoda, židle, cíp, cár, cancour, haraburdí, temný kout, stísněnost, roztržitost, klopýtnutí, ohlédnutí a otočení, chvála schoulení, houpání, otáčení, chvění.

### 2.1 Poetika pojmů

#### Nebezpečné lože

Lože jako doupe, úkryt, postel či hnízdo dává pocit bezpečí. Svou měkkostí se přizpůsobuje tělu, chrání ho a udržuje v teple, poskytuje bezpečí a pohodlí. Lože jako příbytek, dům a domov.

## 2.2 Lože

Odpočíváme zde, sníme, spíme, milujeme se, ale také přicházíme na svět a umíráme. Lože může být kolébkou - rakví, prvním i posledním.

## 2.3 Stísněnost

Značí ohrožení těla. Na těle je rozpoznatelná podle sklonění, sehnutí těla. Může to být i zkřížení nohou, krčení se, shrbení.

Sehnutí je však vysvětlováno jako střední poloha mezi vztyčením a schoulením.

## 2.4 Chvála schoulení – schoulení

Pokud je vztyčení postojem, musí být schoulení polohou. Schoulení může být v sedící i v ležící poloze. Je rekcí bytosti na zraňující střetnutí se světem a na úzkost. Společnost je ochotna ji přijmout pouze u těhotných žen a ritualizovanou pozici schoulení pouze na jevišti, při tanci, ve výtvarném umění, kde je tato pozice nacvičená a plně zvládnutá. V historii umění se schoulení zobrazovalo u ženy jinak, než u muže. Žena se za schoulení nestydí, neponižuje ji jako muže. Souvisí pro ni s pokorou, otevřením se a očekáváním.

*„ Člověk svými postoji, posunky a mimikou tváře, tedy svým tělem vydává svědectví o světě a vyjadřuje svůj vztah k němu. Tělo svými pohyby, postoji a gesty opisuje určité symboly, nevykládá je, nýbrž realizuje a prožívá- prožívá v těle kosmos. Člověk ve své úplné bytosti souvisí s celým kosmem, tak jako ve svém fyzickém těle souvisí se Zemí. Právě tato kosmičnost těla- zastřená, nevědomá, zapomenutá- činí z těla ví než pouhou schránku, pouto, hrob, brloh, vězení, vak, tělesné brnění či pytel kostí- takovými metaforami častovali tělo antičtí filozofové. Tělo naopak může být vnímáno jako obydlí věčnosti- jako útvar, v němž se tělo každodenní prostupuje s tělem posvátným, tělo somatické s tělem symbolickým a s tělem transparentním, a ač odsouzeno k pomíjivosti, může skrývat naději proměny.“<sup>4</sup>*

---

<sup>4</sup> HODROVÁ, Daniela. *Chvála schoulení: (eseje z poetiky pomíjivosti)*. Vyd. 1. Praha: Malvern, 2011, 424 a, s. 440, s. 367-368. Literární věda. ISBN 978-808-6702-919

### 3 INSPIRAČNÍ ZDROJE – REŠERŠ

V této části se budu zabývat společným tématem tvorby všech umělců a mých inspiračních zdrojů. Vybírala jsem si výtvarníky, kteří pracují aspoň zčásti se stejným konceptem jako já. Jde o zobrazení zvířete nebo dítěte, jako synonyma pro křehkost a zranitelnost. Zvíře či dítě jako prostá a přesto nejdůležitější bytost, o kterou musíme pečovat a starat se o ni.

Protikladem je uvědomění si pomíjivosti těchto křehkých součástí života, jehož výtvarné vyjádření může působit morbidně. Snahou těchto děl je přimět diváka zamyslet se nad těmito jemnými skutečnostmi života.

#### 3.1 Christina Bothwell

##### 3.1.1 Inspirace

Tato umělkyně je mojí největší inspirací a zároveň i fascinací. Líbí se mi témata, se kterými pracuje. Já sama jsem byla v dětství fascinována smrtí a později jsem se začala zabývat parapsychologií se zájmem o posmrtný život a zážitky z klinické smrti.

Její díla mne však uchvátila na první pohled a to zvládnutím technologie materiálů a jejich kombinací. Navedla mne k myšlence vytvořit poetické objekty pomocí kombinací ušlechtilých materiálů.



Obr. 2 *Když spíte*

### 3.2 Tvorba

Tato umělkyně vystudovala malbu, po ukončení studia si pořídila keramickou pec a začala tvořit s hlínou. Její malování na keramiku působilo moc konvenčně a provokativně. Hlína a glazury se jí v peci spékaly a ona nevěděla proč. V období největšího zoufalství se Christina přihlásila na workshop skla, kde se s tímto materiálem setkala poprvé a uchvátil ji jejími vlastnostmi, jako je propustnost světla a průhlednost. Stejně jako sochař - samouk se tedy tato umělkyně rozhodla ihned po skončení workshopu, že se bude muset stejnou metodou pokus - omyl věnovat i tvorbě se sklem.

Christina Bothwell tvoří objekty tím, že používá kombinaci minimálně dvou materiálů. Používá lité sklo, raku keramiku, olejové barvy, dřevo a kov. Inspirací pro zobrazení jejich dětských a zvířecích soch jí byly staré panenky a jejich hlavičky. Dále využívala nalezeného materiálu, starých věcí, které sloužily jako končetiny a malé části nábytku. Její sochy působí křehce a zranitelně.



*Obr. 3 Barevné snění*

Ve své práci se tato umělkyně zabývá procesy zrození, smrti a obnovy. Je fascinována těmito neviditelnými součástmi každodennosti jejího života a neustále ji uvádí v úžas. Ze sochařských materiálů ji nejvíce přitahuje sklo, jak už sem zde dříve naznačila. Sklo, jako médium umožňující vnitřní prostor a propouštějící světlo.

Jejími objekty zobrazení jsou děti a zvířata, protože ztělesňují podstatu zranitelnosti, která je základním tématem její práce. Ve svých pracích zobrazuje pro někoho možná až morbidní témata, jako například umírající děti či těhotnou malou mořskou pannu.



*Obr. 4 Duše mojí duše*

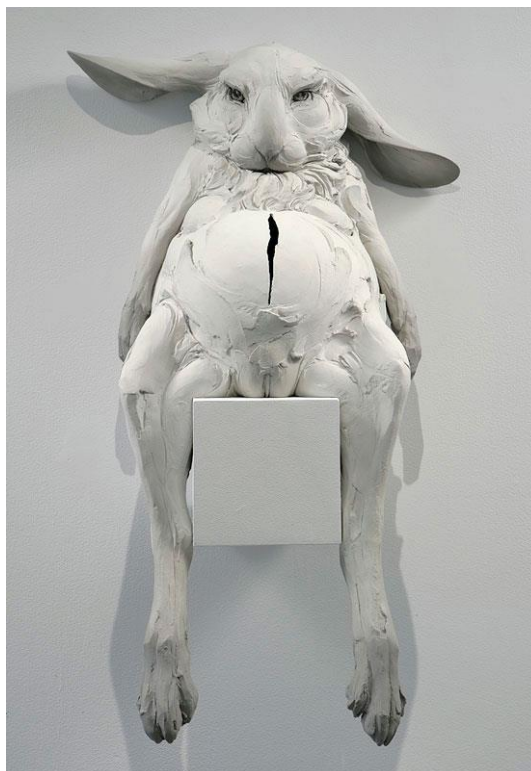
V současné době se zabývá tématem proměny- přeměny v souvislosti s duší a pomíjivostí těla. V každém jejím objektu je menší postavička skrývající se a viditelná pod povrchem skla. Myšlenou těchto objektů je, že každá tato bytost v sobě skrývá svoji zmenšeninu- duši, kterou svým bytím porodí, jako dokonalejší „Já“.

### **3.3 Beth Stitches Cavenes**

#### **3.3.1 Koncept práce**

Tato sochařka se narodila 25. listopadu 1972 ve Městě Pasadena v Kalifornii. Nyní má své studio ve Washingtonu.

Předkládá lidské emoce prostřednictvím zvířat, která vytváří. Svá zvířecí témata líčí jako lidské psychologické portréty.



*Obr. 5 Zaječice*

Sochy jsou zaměřeny na lidskou psychologii zbavenou kontextu a racionalizace a jsou zobrazeny skrze zvířecí a lidské podoby. Na povrchu jsou tyto figury jednoduše divocí i domestikovaní jedinci, vloženi do napínavé situace. Pod povrchem se však vtělují do projevů agrese, teritoriálních tužeb, izolace a mentality smečky. Jak lidské, tak zvířecí interakce ukazují vzory složitých podprahových gest, které prozradí pravý cíl a motivaci. Věci a podvědomá gesta nevyřčená jsou mnohdy důležitější, než vyřčená.

Ve své tvorbě spoléhá na tělesnou řeč zvířat, jako metaforu těchto nenápadných procesů. Její figury vyjadřují frustraci z lidských sklonů ke krutosti a nedostatku porozumění. Jsou zamotány do vlastních vnějších i vnitřních bojů, jsou rozzuřeny tématy strachu, apatie, násilí a bezmoci. Ve své práci narážela i na ženskou sexualitu.

V gestech jejích zvířat je zachyceno něco smyslového i vědomého. Je to nabídka i výtka. Zobrazuje zvířata schovaná v laboratořích, trpící hrůzami, které jsme na ně uvalili.



*Obr. 6 Raněná srna*

### 3.3.2 Způsob vytváření

Její metoda vytváření je neobvyklá. Své kameninové sochy buduje na pevné kovové armatuře. Často jsou to plastiky z více jak dvou tisíc kilogramů kameninové hlíny. Je velice zajímavé vidět její způsob tvorby, který je možno shlédnout jako slideshow na jejích internetových stránkách.

Aby byla schopná zpracovat tak velké množství hlíny, které postupně modeluje na konstrukci, musí využít sílu celého svého těla. Často pod velkou plastikou leží a zpracovává ji nohama. Její způsob modelování dává zvířecí plastice surovost a kamenný charakter. Namodelované kusy odřezává a postupně z nich vybírá většinu množství hlíny tak, aby je mohla vypálit v peci. Takto rozřeže zvířecí plastiku na spoustu kusů. Díky tomuto odřezávání a následnému zpětnému spojení hmoty získávají její zvířecí figury svalnatou a masitou syrovost.

Při zpětném spojování dílů zvířete používá lepidla a epoxidy. Pro povrchovou úpravu nejradši používá interiérové latexové barvy. Tento materiál jí umožňuje snadněji vyplnit švy po zkompletování. Barvy pak dále leští a vybrušuje. Sochy na první pohled vypadají, jako by byly z latexu.



*Obr. 7 Proces vytváření*

### **3.4 Patricia Piccinini**

Patricia Piccinini je jednou z nejlepších australských umělkyně. Bývá označována za hyperrealistku. Používá velkou paletu médií, jako je malba, video, zvuk, instalace, digitální tisk a socha.



*Obr. 8 Mladá rodina*



### 3.4.1 Koncept

Využívá svých uměleckých děl, aby otevřela diskuzi o tom, jaký má technologie vliv na život. Zajímá se jak o současný postoj k přírodě, přirozenosti a důsledku vlivu technologií na člověka a naši společnost. Některé její konkrétní práce vyjadřují obavy z technologií, jako například genová terapie nebo výzkum zmapování lidského genomu.

Je fascinována mechanismy konzumní společnosti. Zaobírá se tématem genetického inženýrství a jejich důsledky zobrazuje v podobě roztomilých humanoidů, kteří vypadají neskutečně skutečně. Dobrým příkladem může být objekt s názvem SO2 - syntetický organismus.



*Obr. 9 SO2 – Syntetický organismus*

Patricia Piccinini vytváří hybridy zvířat a člověka - humanoida. Pracuje s myšlenkou mutací a dopadu technologie na dnešní život. Sochy mají kožovitý vzhled, působící až křehce ve své odhalené prostosti.

### 3.4.2 Tvůrčí proces

Její práce začíná skicováním a kreslením. Až ji nějaká kresba zaujme, tak nad ní začne přemýšlet a představovat si výsledek. Při zjištění jak nejlépe vyjádřit konkrétní myšlenku vyplyne i zvolené médium.

Forma nebo médium vyplyne, až když se zamyslí nad tím, jak vyjádřit tu onu myšlenku. Někdy jí jde o myšlenku, jindy o to jak spojit diváka s myšlenkou. V současné době pracuje Patricia ve studiích. Má malý tým techniků, kteří jí pomáhají s realizací jejích prací. Sama není technicky založená a technický způsob smýšlení jí není vlastní. V některých

technikách jsou velmi dobří a jiné sami vyvinuli. Používají tradiční technologie jako ručně vytvářené plastelínové modely a stejně tak počítačové metody jako CNC obrábění a 3D tisk. Záleží případ od případu, která technika bude nejvhodnější.



*Obr. 10 Zátíší s kmenovými buňkami*

Svou prací se snaží vyjádřit, že není důležité, jestli se Vám to líbí nebo ne, ale ve skutečnosti je to o tom, že máme povinnost pečovat o to, co jsme vytvořili a proto se o tyto bytosti musíme postarat. Péče o tyto nedokonalé, chaotické a opravdu existující smrtelné bytosti je mnohem náročnější, ale také zábavné, intelektuálně zajímavé a citově více uspokojivé než třeba noční život.



*Obr. 11 Novorozenec*

### **3.5 Shintaro Ohata**

Shintaro Ohata se narodil v roce 1975 v Hirošimě- Japonsku. Jeho práce se dá definovat jako moderní pointilismus. Tento umělec se zaměřuje na malé věci v běžném, každodenním životě a tyto obyčejné scénérie zobrazuje jako dramata. S unikátní citlivostí používá dotek energizujícího světla na všechny jeho scénérie, jako je město a silnice za deštivého dne, večerní město a jeho život, zastávky, fastfoody či úsvit nad městem.

Pro svůj charakteristický styl je známý. Před své obrazy umísťuje sochy a ukazuje je jako jedno komplexní dílo, které vypadá jako 3-D animace.

Je to kombinace 2-D a 3-D světa.

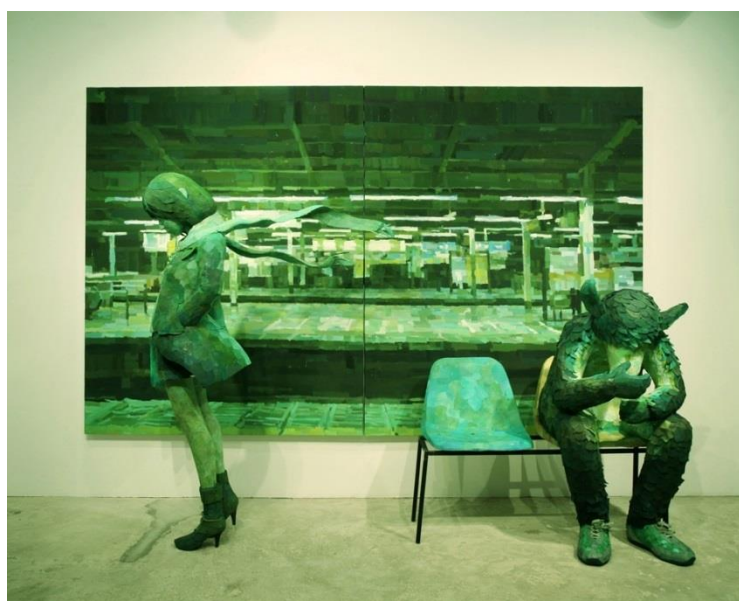


*Obr. 12 Oddech (detail)*

### 3.5.1 Idea

Nejdříve jej napadlo, že by dynamiku a atmosféru jeho obrazů mohl zdůraznit úplně jiným, novým způsobem a to tak, že umístí před své obrazy sochu.

Díky silnému vyjádření světla na povrchu jeho soch má spoustu diváků tendenci se domnívat, že uvnitř soch je umístěn světelný zdroj. Pokud se na jeho dílo díváte zepředu, mnohdy nepoznáte, že nejde čistě o obraz. Až při pohledu ze strany zjistíme, co jsou jeho působivá díla zač. Rozpixelovaná plocha slouží jako náladové pozadí, zatímco jakoby polygonální socha dodá hloubku a slouží jako ústřední bod, který dílo dotváří.



*Obr. 13 Výparová stezka*

### 3.6 Sam Jinks

Narodil se v Austrálii v roce 1973. V současné době žije a pracuje v Melbourne a zaměřuje se na vytváření hyperrealistických soch. Jeho inspirací je také hyperrealistický a velmi známý sochař Ron Mueck.

Sam Jinks se zabývá zobrazováním lidské prostoty od kolébky až do hrobu. Jeho tvorba zobrazuje člověka v jeho čisté nahotě a zranitelnosti. Předmětem a výsledkem jeho práce je emoční zranitelnost, jež je podpořena zhotovením soch v menším měřítku. Všechny jsou drobného dětského vzrůstu. Jeho práce je také založena na kombinaci různých fází života. To lze interpretovat buď jako melancholický odkaz ztráty nebo zkušenosti generací stojící společně spolu s vědomím životních cyklů a různých fází vývoje.



*Obr. 14 Woman and child*

Jinksovy postavy často představují směs jemu známých lidí z jeho reálného soukromého života. Díla vytváří dialog jak na technické tak na emocionální úrovni a to prostřednictvím silného citu k detailu.

Tato díla vytvořená ze silikonu, sklolaminátu, pryskyřice, uhličitanu vápenatého a lidských vlasů obsahují hluboký pocit zranitelnosti. Sochy jsou nápadné ztvárněním lidského stavu.

Sochařství je pro něj způsob, jak dát tvar myšlence, otázkám, strachům i oslavě života. Zajímají ho hlavně figurální detaily a rozdíly mezi nimi. Dále je to také způsob vyjádření napětí a emocí pomocí rukou. Při práci většinu času stráví na dosažení rovnováhy a elegance na všech namodelovaných údajích.

Usiluje o intimní a reálný portrét lidské podoby a o vyvolání citlivé odezvy u pozorovatele, jako je empatie a uvědomění si těchto křehkých vztahů.

Vždy obdivoval umělce, kterým se podařilo zachytit dynamickou formu statické figury.



*Obr. 15 Nestáli lišáci*

### **3.6.1 Proces tvorby**

Proces průběhu vzniku práce od začátku do konce obvykle začíná množstvím hrubých skic a vytvořením malých modelů. Dále musí následovat zhotovení pevné a přesné konstrukce, která musí udržet tíhu hlíny.

Rychlým nahazováním velkého množství hlíny modeluje jednotlivé bloky sochy. Jakmile dosáhne uspokojivého hrubého tvaru, nastupuje proces vyhlazování a přidání požadované struktury.

Jakmile je socha kompletně a dokonale namodelovaná může přijít na řadu samotné vytvoření formy, jež je zhotovená ze silikonu nebo sádry a štětcem po vrstvách nanáší zabarvený silikon do formy. Za účelem podpořit pevnost tvaru přidá do silikonové kůže skelná vlákna. Silikonová socha se poté z formy vyjme, vyčistí a dobarví do požadovaných odstínů. Po té už je vše připraveno na všívání jednotlivých vlasů a chloupků



*Obr. 16 Zátishi*

Podle Sama Jinkse je silikon pro ztvárnění 3-D hmoty úžasný materiál s krásnou strukturou a vzhledem. Když vyjde z formy je povrch čistý a dokonale zachycuje detail.

V současné době používá pro svou práci spojení silikonu s bronzem.

### 3.7 Zoe Williams

Narodila se v roce 1983 v New Orleans v LA. V současné době žije a pracuje v New Yorku. Dostudovala v roce 2009 a do té doby vystavuje na mezinárodní úrovni. Její práce jsou z plstěné vlny. Zkoumá význam snů a symbolů. Zajímá se o Jungovu psychologii a archetypální myšlenky vyplývající z kolektivního nevědomí.

Dívá se do snů, zejména proto, že vytváří osobní mytologii, která je jedinečná pro každého jedince, ale také obsahuje prvky, které jsou univerzální.



*Obr. 17 Páv a beran*



### 3.7.1 Plstěné umění

Kromě vlněných plstí používá celou řadu materiálů k vytváření detailů a textur, které práci dodají punc pravosti, vytvoří z nich nádherné objekty a dosáhne realistické kvality u těchto vymyšlených a abstraktních zvířat.

Zvířata jsou hlavním prvkem její práce, protože se jí často o zvířatech zdá. Jejich fyzická přítomnost slouží také jako připomínka nutnosti péče o životní prostředí a ochranu přírody.

Její práce odkazují k preparování zvířat, ale mají také i opačný efekt. Neskutečné bytosti jsou uvedeny do reálného života. Podle ní je krása často podivný pohled s cílem vytvořit alternativní svět, ve kterém se stávají sny skutečností.



*Obr. 18 Hvězdy*

Během nabytých životních zkušeností získaných během hurikánu Katrina se rozhodla zaměřit na vytváření děl, které jako křehké a pomíjivé preparuje a tím jim dá stálost. Výsledek je často až neskutečně prostoupený morbidní estetikou.

Její zájem o Jungovu psychologii, vlastní sny, život a láska ke zvířatům ji přivedli k těmto posvátným, bílým, třpytivým a jehlou plstěným sochám visícím na zdi jako ulovené trofeje.



*Obr. 19 Mléko*

### **3.7.2 Současná tvorba**

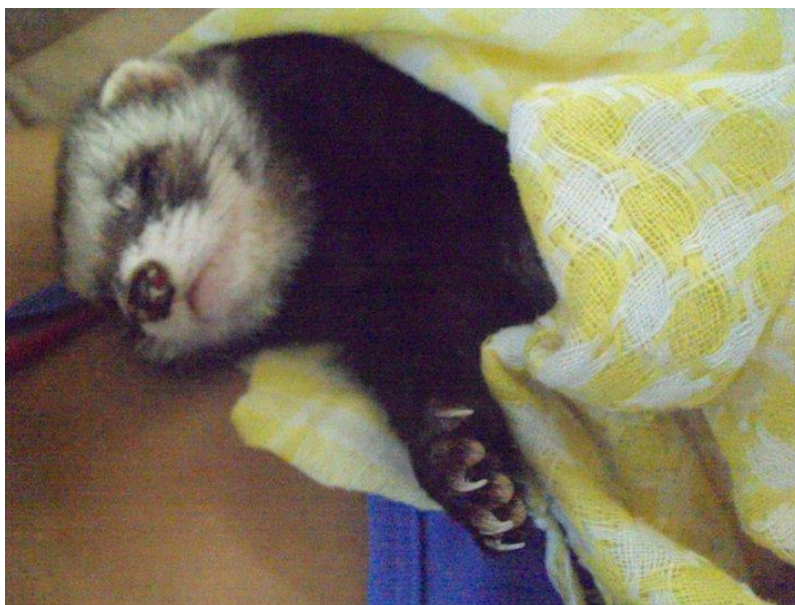
Momentálně je zaujata tématem výzkumu sensuality různých luxusních materiálů, její práce a praxe se zabývá výzkumem mechanik tužeb, moci a síly objektů. Zaměřuje se na magnetismus malých výjimečných objektů a odkazuje na krásu, sexualitu a plodnost, výstavou *You Consume Me* Zoe Williams vytvořila estetické výjevy z různých médií a materiálů. Na výstavě si Williams hraje s naším očekáváním významů a účelů objektů. Dělá to převážně skrze střípky odkazů na tradiční hodnoty a prezentuje formy odvětví luxusních výroků. Nálady a výrazy výstavy obsahují hudební témata a video prezentace talismanů, lesklé smaragdové objekty, jejichž nepatrnost a materiál vyzařují žádostivou výjimečnost, stejně jako fotografie a světelné boxy.

## **II. PRAKTICKÁ ČÁST**

## 4 PŘEDSTAVENÍ KONCEPTU

Myšlenkou mojí práce je vytvořit objekty křehké a poetické, vzbuzující u pozorovatele starostlivost, strach o křehkou a bezbrannou bytost. Přimět diváka k uvědomění si zodpovědnosti za čistá a bezbranná stvoření, jakými děti a zvířata jsou. Mé téma rodinné stříbro, jako naše fretka a rodinný mazlíček by mělo zosobňovat křehkou součást domova, jež se sebou nese nejen pocity radostí a štěstí, ale také i smutku a strachu o tuto cenou bytost, která tvoří domov domovem. Záleží na „tom“ naše rodinné štěstí. Tím hůře, pokud je tak živé, že „to“ musíme střežit jako pozlacené stříbro a hlídat jako oko v hlavě.

Má cesta k tomuto tématu však byla delší a klikatější. Přišla jsem však při ní na spoustu důležitých věcí, které mne osobně posunuly dále. Nepracovala jsem na tomto tématu od začátku a po následné další změně tématu práce jsme se k němu opět navrátila. Jsem za to ráda. Momentálně je mi neblíží a je mnou největší součástí. Je životem, kterým žiji a intenzivně jej procituji.



*Obr. 20 Čiko spí*

#### 4.1 Filosofické a kulturní pojetí zvířat

V historii lidské kultury bylo zvíře uctíváno jako bůh a také s ním bylo zacházeno jako s otrokem, či pouhým ožvlým vegetativním strojem schopným pohybu.

V pravěku bylo zvíře, jako potrava součástí přežití, což vykrystalizovalo v kult uctívání a zvíře bylo zosobněním božské síly. Neolit znamenal velký skok jak pro člověka a zvíře. Lidstvo se začalo usazovat a při následném zemědělství přišla na řadu i domestikace a lidské výhody chovu volně žijících zvířat. Zde počalo být zvíře lidskou věcí a majetkem.

Starověká společnost v egyptské kultuře uctívala mnoho božstev zobrazovaných se zvířecí hlavou a kočky byly posvátná a zákonem chráněná zvířata.

Římské právo řadilo zvířata, stejně jako otroky, do právního režimu věci. Některé přístupy přiznávají zvířatům způsobilost mít práva, avšak nikoliv způsobilost k právním úkonům, což je postavení obdobné malému dítěti, případně je řadí do kategorie „cítících věcí“. Aristotelská filosofie vymezila jasný rozdíl mezi zvířetem a člověkem. Zvíře je v ní pouhou vegetativní a smyslovou živou bytostí obdařenou schopností pohybu, člověk bytostí rozumnou a společenskou, duchovní, morální, a proto má i nesmrtelnou duši. Od vrcholného středověku si tuto koncepci plně osvojilo křesťanství. Jindy bylo zvíře jen jako živý stroj, postrádající morálku a vlastnictví člověka.



*Obr. 21 Čiko se vzteká*

Proti stavění hranice mezi člověkem a zvířata se začali stavět někteří filosofové, kteří se zabývali etikou soucitu se zvířaty. Společnost učenců začala přemýšlet nad konceptem ideální společnosti, jejíž zásadní kvality by se odvíjely na základech dobře fungujícího systému, který by zajistil kvalitní a důstojný život těm nejslabším. Hlavní představitelé, učenci národa si začali uvědomovat, že pokud budeme dále jíst zvířata, svět nikdy nepřestane válčit a lidstvo z kolektivního hlediska nepostoupí na své úrovni vědomí vpřed.

Friedrich Nietzsche označil zvířata ve srovnání s člověkem za šťastné bytosti. Albert Schweitzer rozvíjel nauku úcty k životu, která zahrnovala i zvířata.

V některých kulturách a náboženstvích jsou některé druhy zvířat považovány za posvátné či naopak nečisté, v mnoha kulturách jsou zvířata považována za bytosti podobné člověku, například s nimi mají společný koloběh převtělování, v němž však jsou považovány za nižší bytosti. V rámci křesťanství je výjimkou František z Assisi, který zvířata nazýval svými bratry a sestrami a kázal jim.



*Obr. 22 malá Čiko*

V moderní době se otázkou zvířat z pozic křesťanství zabýval například Eugen Drewermann, teolog a psychoanalytik, který roku 1990 napsal pojednání O nesmrtelnosti zvířat, založené na myšlence, že „vše živé má božskou duši“; 1991 mu místní arcibiskup

odebral povolení vyučovat teologii, o rok později byl Drewermann suspendován z kněžského úřadu.

Z hlediska dnešní společnosti se morální otázky zvířat týkají jejich velkochovu v nevyhovujících a současným systémem podporovaných podmínkách, které nebývají mnohdy slučitelné s životem. Dalším aspektem tohoto problému jsou důrazy na kvalitu života zvířat, tak hojně zpracovávaného masa a důsledky tohoto nepřírozeného způsobu chovu.

Vše souvisí s uvědomováním si možných rizik a následků v otázce umělého odchovu přirozeně žijících druhů vykrmovaných jim nepřírozenou a geneticky upravovanou stravou. Tím větší paradox je, že jsou tak odchovávána zvířata, která jsou následně vypouštěna do volné přírody.

Protikladem zmiňovanému tématu je způsob života dnešních domácích mazlíčků.



*Obr. 23 Čiko pochtivá*

## 4.2 Fretka

Mnoho lidí, které sem při venčení potkávala, jevíli o fretku zájem. Rázem byla středem pozornosti jako exotické chovné zvíře. Jelikož ne každý měl možnost se již s fretkou setkat, tak by bylo na místě zde toto zvíře představit.

Fretka se v běžné přírodě nevyskytuje. Po vypuštění do přírody by dlouho nepřežila. Její latinský název *Mustela putorius f. furo* znamená v překladu smradlavý zloděj. V odborné literatuře o tomto zvířeti jsem se dozvěděla, že tato kunovitá šelmička je domestikovaný tchoř tmavý a společně se psem a kočkou je jednou ze tří domestikovaných šelem.

Původně byla vyšlechtěna myslivci, kteří ji brávali s sebou na lov a vpouštěli do nor. Sloužila k chytání a vyhánění králíků, k vyhánění škodlivých hlodavců z nor, k přetahování lan dlouhým potrubím a v kožešnickém průmyslu.

Dnes se fretky chovají jako laboratorní zvířata a čím dál častěji jako domácí mazlíčci. Mají milou a hravou povahu. Svou silnou osobností se mohou přirovnat ke kočkám.



*Obr. 24 Fretka a skunk*



#### 4.2.1 Nejčastější dotazy

Tato kunovitá šelmička se dožívá v průměru osmi let. Díky jejich šlechtění však často umírají před pátým rokem na problémy s rakovinou či srdcem. Jsou velmi choulostivé a nemocný člověk by se jim měl vyhýbat. Stejného věku se dožívají i fretky angorské, které byly vyšlechtěny pro delší srst. Fretky rodu silver, které se vyznačují stříbrným tělíčkem a bílou hlavičkou, bývají většinou hluché. Jejich pozdější veterinární péče je nákladná a samičky mívají potíže s velkým množstvím hormonů.

Živí se, podobně jako kočka, nejlépe kočičími granulemi. Mají moc rády mléčné výrobky, ale na to nejsou jejich zažívací ústrojí stavěná. Některé zbožňují čokoládu, jiné třeba papriku. Nejraději mají místa, věci a jídlo, které smrdí.

Fretku si můžeme pořídit, i pokud máme zvíře či jiného domácího mazlíčka. Dá se vycvičit.



*Obr. 25 Spánek během hry*

Důležitou věcí při pořizování fretky je prostředí, ze kterého pochází. Není vhodné kupovat fretku ve zverimexech, kde je chovají v pilinách jako hlodavce. Často bývají zanedbané a agresivní. Téměř vždy pocházejí z kožešnických velkochovů a od množitelů. Přerostlé

fretky, které zverimexy často neprodají pouští volně do přírody. Nejlépe je tuto věc nepodporovat a pořídit si mladou fretku od soukromého chovatele. Její cena se pohybuje od osmi set korun do dvanácti set.

Fretka spí osmnáct až dvacet hodin denně. Více spí fretky v zimě, starší a nemocní jedinci. Přizpůsobí se režimu majitele a vystačí si samy. Je nutné je však pouštět z klece, aby si vyhrály a dávat na ně pozor.

Rády šplhají třeba po záclonách, hrabou se v květináčích, odpadkových koších a ve špinavém prádle. Často schovávají klíče, ponožky a různé věci za a pod nábytek, rozhazují poličky, přeorganizovávají šuplíky.

Většinu dne však prospí v nejroztomilejších polohách a na nejzajímavějších místech a předmětech. Při hře a spánku vypadá jejich tělo gumově, jako by neměly žádnou páteř.



*Obr. 26 Líné probouzení*

Rozlišit pohlaví je u nich snadné. Samečci bývají dvakrát větší a těžší než samičky a mají kulatější hlavičku, bývají také více cítit. Je však rozdíl mezi pravidelně koupaným a vykastrovaným samcem a nevykastrovaným samcem v říji. O samečcích se říká, že jsou mazlivější vše, je ale individuální a každá fretka je jiná. Některým lidem ale jejich přirozený pach velmi vadí a jiní jej ani necítí.

Jsou to velmi milá a tichá zvířata. Rozlišují se u nich tři druhy zvuku. Kvokání – kvokají při hře rozverně náladě a námluvách. Některé fretky kvokají víc, jiné skoro vůbec. Pokud fretku uslyšíte zasyčet, tak se jí pravděpodobně něco nelíbí, nebo jste jí nebyli po vůli. Křik naštěstí není obvyklý. Křičí pouze, když se jim stane něco bolestivého.

Fretka se nesmí fyzicky trestat, byla by agresivnější. Nemá ráda pískot, syčení a foukání do obličeje. Jen tak ji můžete vytrestat.



*Obr. 27 Společná hra*

## 5 POSTUP PRÁCE

Jak už sem výše uvedla, moje cesta k tomuto tématu byla delší a klikatější. Nejprve jsem se zabývala úplně jiným a choulostivějším tématem Vzpomínky, kdy jsem se snažila výtvarně zpracovat vzpomínky na zemřelou kamarádku a technologicky i konceptuálně tím posunout technologii a podobu mé předchozí práce.

Po čase jsem však přešla k tématu Rodinné stříbro a začala rozvíjet tento koncept a tvorbu. Už tehdy jsem se nadchla pro vytvoření origami lišky ze skla, a tak jsem se po semestrální a klauzurní práci s tématem fretky vrhla na tvorbu modelu digitálního a papírového. Tato práce pro mě byla nespílitelně dlouhé a nerealizovatelné časové sousto. Navrátila jsem se tedy zpět k rodinném stříbru- fretkám.

### 5.1 Materiál

V průběhu celé mé bakalářské práce jsem se chtěla zdokonalit a prohloubit své technologické znalosti co se týče práce s různými materiály v kombinaci s různými sklářskými technikami.

Objekty jsou kombinací keramiky a foukaného skla, zbarvené sádky s epoxidem a lisovaným sklem, sádkou a tavenou plastikou, sádkou a lehaným sklem, lehaným sklem a dřevem, tavenou plastikou a keramikou, lehaným sklem a keramikou, popřípadě tavenou plastikou s lehaným sklem.

## 5.2 Skici

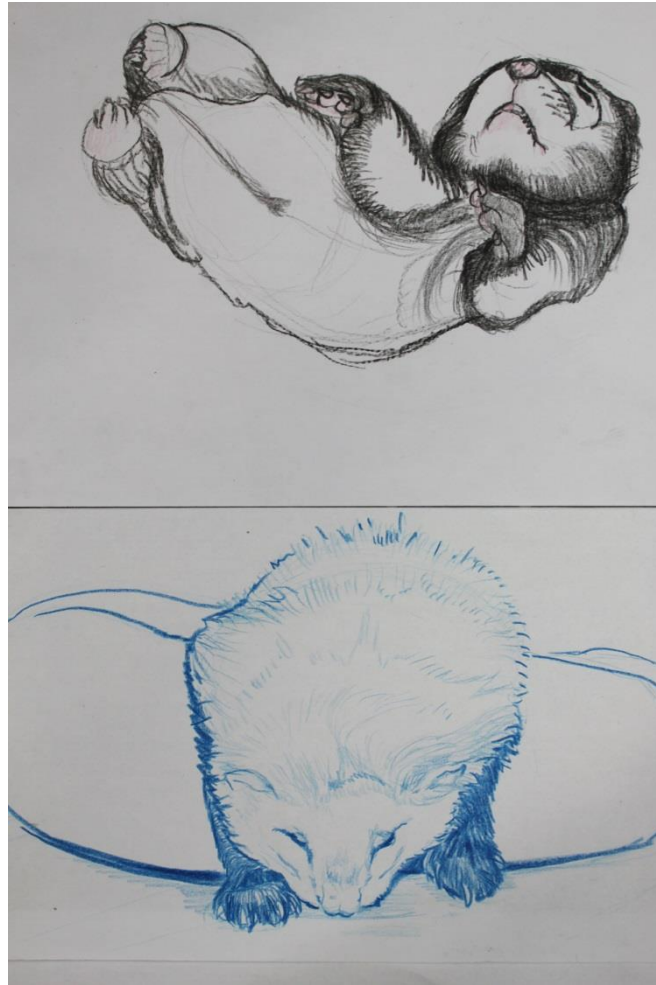
Zaměřila jsem se na zobrazování fretek v jejich přirozených a typických polohách, spící a odpočívající. Snažila jsem se vytvořit objekty poetické i vtipné. Po shlédnutí velké spousty fotek fretek jsem začala skicovat a třídit nápady.



*Obr. 28 První skici I*



*Obr. 29 První skici II*

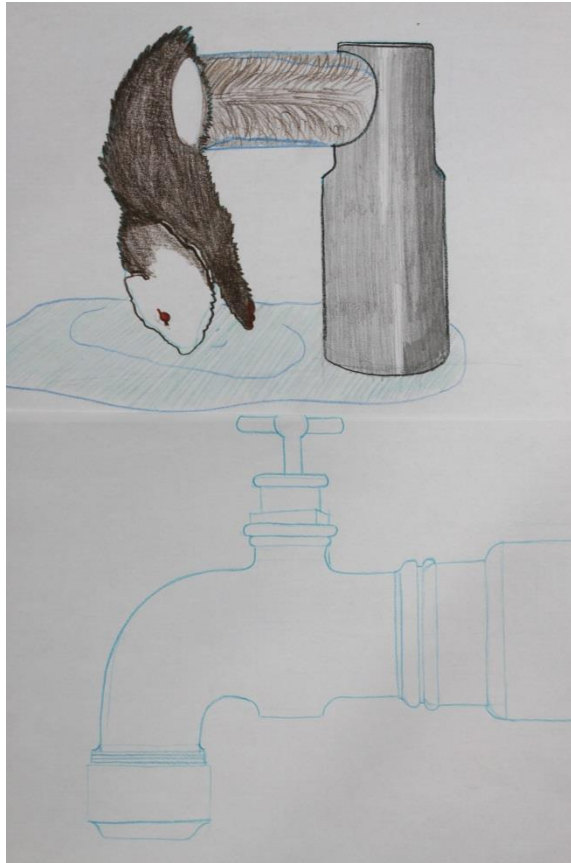


*Obr. 30 První skici III*

### 5.3 Vytékající fretka

Tento nápad byl úplně počáteční. Uvědomila jsem si, že protahování se a povalování je jejich nejčastější a nejroztomilejší činnost. Mnohdy jsou tak líné, že takzvaně stékají z pohovky i ze schodů a dělají to i uprostřed běhu. Nápad ztvárnit takto toto zvíře v jedné své části práce mi přišel vtipný. Začala jsem kreslit systém odpadního potrubí a vyhledávala jsem obrázky sestavení laboratorního skla.

Nejlépe se mi jevil nápad fretky vytékající z moderního kohoutku. Vznikla zde další možná asociace z hlediska ironizace kvality současné produkce nejen spotřebního zboží. Fretka by se zde stala ironickým a laskným uživatelem.



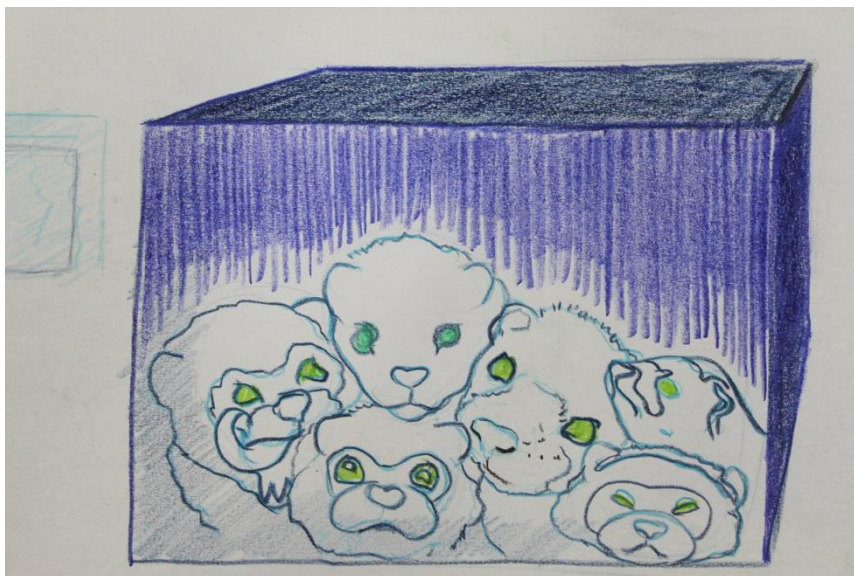
*Obr. 31 Skica vytékající fretky*

Řešila jsem zde konstrukční vzhled objektu, tak aby vypadal přirozeně, potrubí nebylo zbytečně složitě překombinováno a fretka z něj vytékala v přirozeném úhlu. Další věcí k řešení byla instalace, kde se muselo vymyslet uchycení potrubí. Jeho vstupní vchod by musel být u zdi, nebo vycházet z podložky či podlahy.

Tělíčko fretky mělo být vymodelováno do keramické hlíny LA, která má po přežahu bílý stěp a po odformování ještě nevypálené hlíny mohla vzniknout bílá tavenice. Tělíčko uvnitř transparentního potrubí by bylo součástí tavené plastiky, či zalito pryskyřicí. Konstrukce potrubí měla být kombinací pískovaného skla, čirého skla, reálných součástí i plastových rour.

## 5.4 Fretčí akvárium

V tomto návrhu jsem chtěla uplatnit představu fretčích hlaviček, jako nevinných plyšových hraček či malých medvídků namačkaných a uzavřených v malém prostoru akvária. Zvířata se snaží dostat ven a tlačí se přes sebe. Myšlenka byla reakcí na současný stav chovu zvířat ve zverimexech i velkochovech.



*Obr. 32 Skica fretčího akvária*

Počáteční verze měla být reliéfním obrazem, kdy by se fretčí hlavičky protlačely skrz sklo. Další ideou bylo akvárium sestavené ze těchto reliéfních součástí, z nichž každý reliéf by byl jednou stěnou uzavřeného akvária.

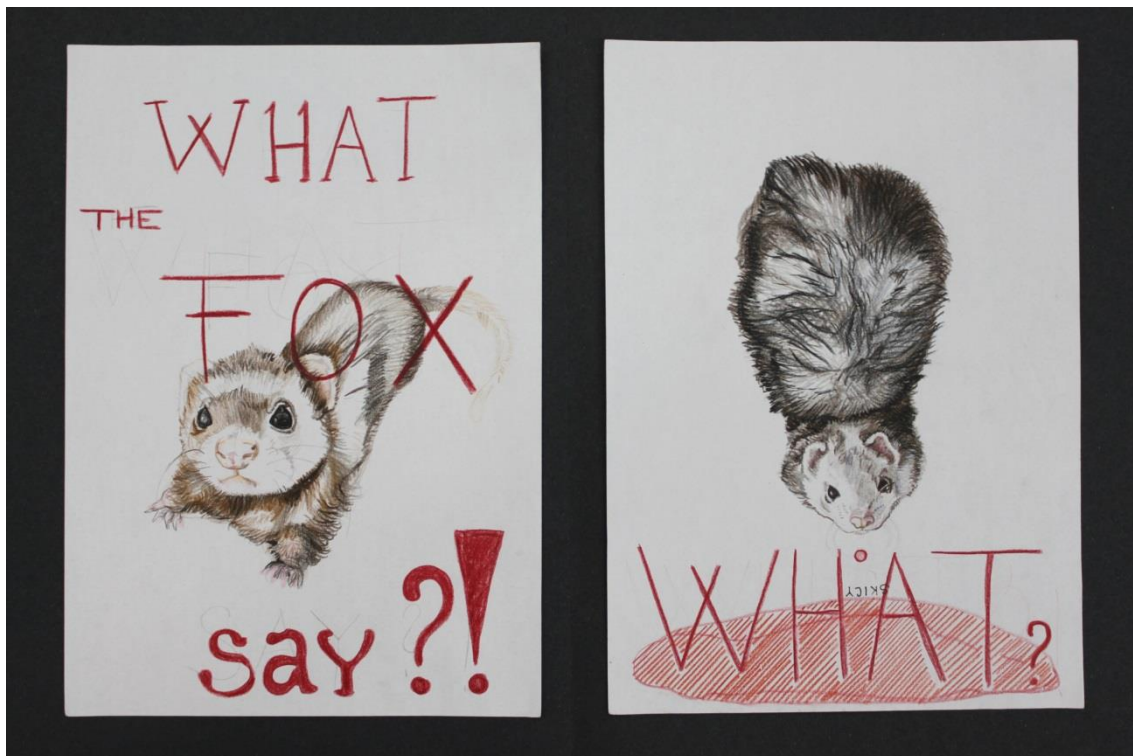
Pro větší expresivitu mne napadlo do tak vzniklého skleněného akvária umístit zelený zdroj světla, jež by plně vynikal skrz nezabarvené oči zvířat.

## 5.5 Obrazy, plakáty

Při kreslení a skicování fretek a jejich pohledů mě napadlo vytvořit 3-D plakáty, či obrazy fretek s velmi výrazným až časopisovým či plakátovým textem jako reakce na povrchně vypadající rozdělování zvířat hospodářských a domácích, či dělení na ty, které jíme



a které k jídlu neslouží. Fretky měly být vytvořeny prostorovou kresbou tak, aby z obrazu vystupovaly.



Obr. 33 Plakáty

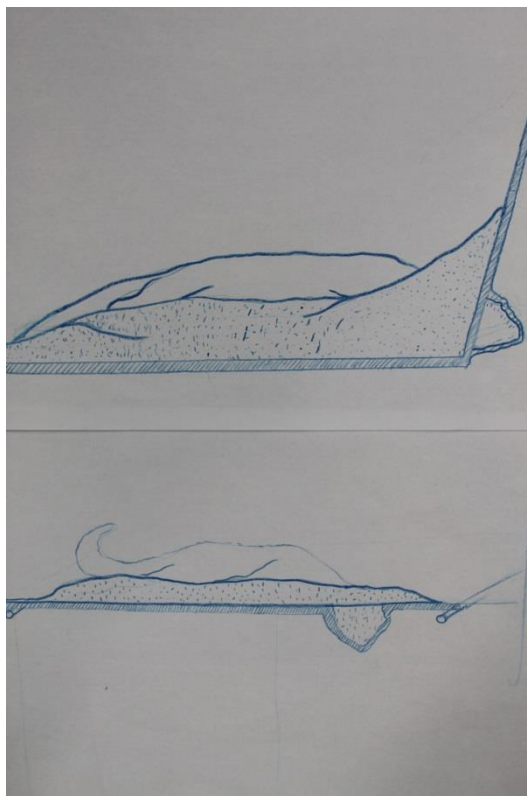
## 5.6 Fretka v akváriu

K tomuto návrhu mne inspirovala jedna nalezená fotografie fretky hrající si v písku, chtěla jsem zkusit použít kombinaci srsti na tělíčko, pozdější nápad lepení skleněných tyčí na nafouknutý základ tělíčka mi přišel vkusnější a s ním přišla možnost použít ještě jemnější materiál jako je skleněné vlákno. Z důvodu jeho vysokého lesku, by bylo potřeba najít méně lesklou variantu.



*Obr. 34 Skica fretky v akváriu shora*

Záměrem bylo uzavřít fretku do tří stěnného akvária, z něhož jedna stěna by byla vypouklá, jako naznačení nárazu zvířete do stěny akvária. Řešila jsem uzavření či počet stěn akvária, polohu stěny, která by měla být místem nárazu fretky a to z hlediska možností pozdější instalace.



*Obr. 35 Skica akvária a tvarované stěny*



*Obr. 36 Foukané tělíčko frety, sklo*

Akvárium by mělo tři stěny, spodní a dvě boční, z nichž by jedna byla ploché sklo lehnuté v peci na sádrouvou hlavičku. Po lehnutí bych sádro nevybírala. Lépe to vypadá. Do akvária bych nasypala sklářský písek a na něj položila tělo fretky, jež by bylo dořešeno lepenou srstí z umělých vláken.



*Obr. 37 Lehané sklo, stěna akvária*

## 5.7 Kinetická fretka



*Obr. 38 Foto fretky požadující nošení*

K tomuto nápadu mne též přivedlo spoustu fotografií fretky rozvalující se na zádech. Je to jejich typická činnost, obzvláště když něco chtějí nebo něco provedou a to se pak na ně nikdo nemůže zlobit. Ví, že jsou tak strašně roztomilé a člověk pak udělá vše.

Hlavní myšlenkou bylo vymodelovat tělo fretky kineticky tak, aby se kolébalo z pravé strany na levou. Zde bych zvolila hladší strukturu povrchu těla.

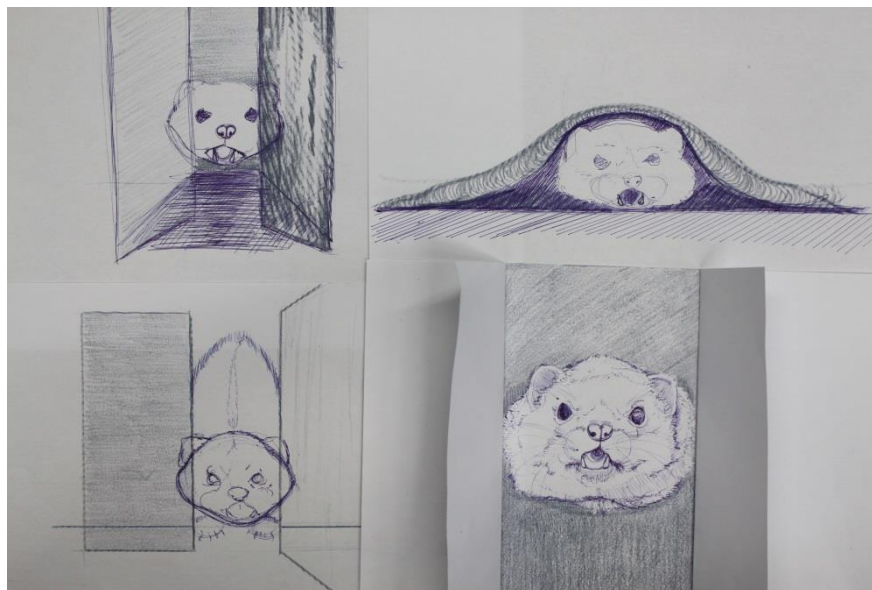


*Obr. 39 Skici kinetické fretky*

## 5.8 Zvuková instalace

Po debatách s ostatními majiteli drobných zvířat jsme vždy došli k závěru, že bychom uvítali, kdyby ti naši drobní mazlíčci měli aspoň metr vzrůstově, abychom je mohli pořádně srdečně stisknout a tím jim neublížili.

Vznikl tak nápad naznačit tuto potřebu vytvořením velké fretčí hlavy, jež by byla skryta za velkými skleněnými panely, evokujícími jejich ukrytí se před námi v úzkých skulinách mezi nábytkem. Probíhání za nábytkovými stěnami a pod pohovkami je jejich typická charakteristika.



*Obr. 40 Skici zvukové instalace*

Nastolila se mi možnost buď vymodelovat obří fretčí hlavu z keramiky, kterou bych částečně skryla dvěma skleněnými paravanami, nebo ukryla pod vytvořenou zvednutou podlahu.

Zajímavý se mi zdá i nápad nakreslit fretku prostorově na plátno či hlavu digitálně rozpohybovat. Vše by bylo doplněno o zvukový prvek, jenž by obsahoval pouze fretčí kvokání a vzteklé zasyčení opakující se ve smyčkách.



*Obr. 41 Model zvukové instalace*

## 6 REALIZACE A INSTALACE

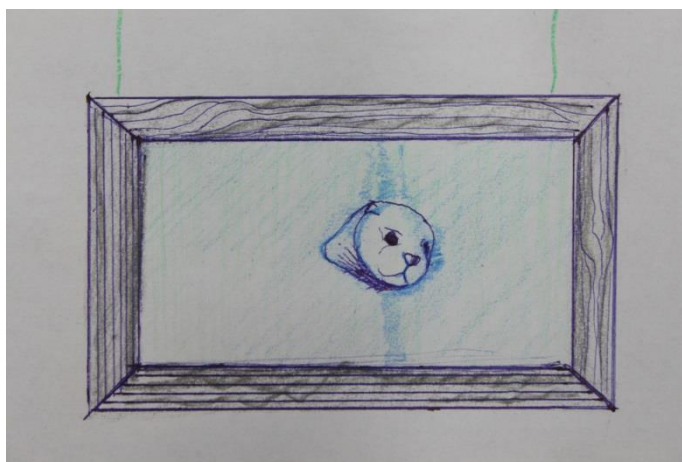
### 6.1 Objekt 1 – Obrazy

První částí mé instalace budou dva skleněné obrazy ve dřevěném rámu, kdy zadní strana obrazu zůstane odkrytá, z důvodu propustnosti světla u skla. Lišit se budou pouze v pohybu zvířecí hlavičky.



*Obr. 42 Detail skleněného obrazu*

Jedná se skla lehaná na sádrové hlavičky fretek. Sádra je v nich ponechána z důvodu lepší estetiky. Rámy na sklo budou z jasanového dřeva, pro jeho organickou kresbu vláken s jemně zeleným lakováním.



*Obr. 43 Skica obrazu v rámu*

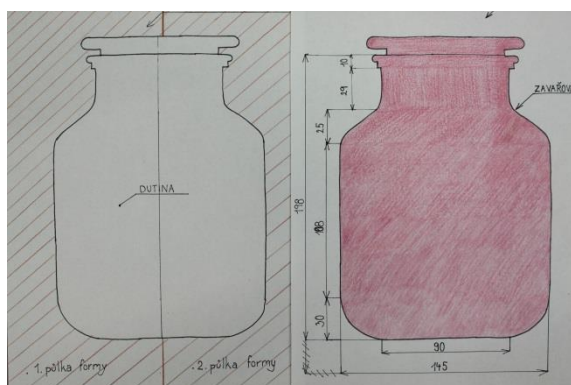
## 6.2 Objekt 2 – Mimo tělo

Druhý objekt vznikl, jako návaznost na moji předchozí práci, kdy jsem namodelovanou a pracně odlitou fretku do sádry zalévala do lisované pětilitrové zavařovací láhve. Tu jsem musela rozřezat, zavěsit do ní zbarvenou sádrouvoutou fretku a opět přilepit zpět odřezanou část dna. Posledním krokem bylo nalití skoro pěti litrů epoxidové pryskyřice do láhve.



Obr. 44 Skica fretky v zavařovací láhvi

Tuto práci jsem chtěla dotáhnout do kvalitnější materiálové podoby, jakou je tavená plastika. Spoustu času mi zabralo správně odlít všechny části tělíčka fretky v jednom kuse, z důvodu jemných a křehkých částí. Tento odlitek jsem zavěsila do formy, jejíž dutina byla ve tvaru zavařovací láhve, kterou jsem si musela navrhnout, dvakrát vysoustružit do tvrdého polystyrénu a zaformovat, čímž mi vznikla forma pro tavenou plastiku.



Obr. 45 Skica formy a výkres láhve





*Obr. 46 Detail hliněného modelu*

Výsledek tavení skla však dopadl mimo očekávání, forma mírně rozpraskla a část skla vytekla mimo ni. Navíc, tlak deseti kil skla vytlačil sádrovou fretku z otvoru a to i když byla připevněna ke kovové konstrukci.



*Obr. 47 Zabarvený sádrový model*

Dlouho jsem myslela, že budu meset tuto práci zhotovit znova a přišla jsme i na vhodný způsob. Naštěstí se mi tuto tavenou plastiku podařilo zpracovat k mé spokojenosti a výsledek myslím předčí původní záměr. Broušení stálo spoustu námahy a času.



*Obr. 48 Fretka v epoxidu*

I tato část se však neobešla bez komplikací, kterými byly uražení části vyplaveného těla fretky z formy a to při vysekávání z formy, dále uražení jedné tlapy. Chybějící části jsme nastavila z nového sádrového odlitku.



*Obr. 49 Tavenice*

Dalším objektem instalace je fretka odpočívající pod látkami. Fretky spávají vždy pod hromadou oblečení, látek či v povlečení. Musí být zakryté a schované. Dává jim to pocit bezpečí. Spí vždy v embryonální poloze a často se zadními nohama za hlavou. Odpočívají natažené na břichu s předními packami u těla a nataženými zadními nohama. Často jsou vidět z jejich peřechu pouze natažené zadní nohy.

Rozhodla jsem se ztvárnit objekt namodelováním z keramické hlíny. Následně bude odformován pomocí lukoprenové formy. Dalším krokem bude vybrat tělíčko tak, aby bylo duté a dalo se vypálit pouze na přežah v keramické peci. Po té vytvořím sádrová kopyta. Na první nechám lehnout ploché sklo a na druhé plochu lehaného skla z nití tahaných přímo na sklářské huti. Tyto nitě musí být vytříděny podle šířky, poskládány v peci tak, aby vytvořily strukturu látky.

Plochy takto vytvořeného skla vytvoří ohyby látek, které budou nad fretkou.

Další verzí by mohla být tato práce jako tavená plastika, v níž fretka je dutinou, či fretka, jako tavená plastika zakrytá plochým sklem.



Obr. 50 *Skica odpočívající fretky*

### 6.3 Objekt 4 – Fretka a rulička



*Obr. 51 Foto v ruličce*

Toto práce byla mou prvotinou na téma Rodinné stříbro – fretka. Zabývala jsem se tématem nebezpečné situace podle skutečnosti, kdy si fretka vleze do papírové ruličky od kuchyňských ubrousků, ale už se z ní bez lidské pomoci nemůže dostat. Často jimi prostrčí pouze hlavičku a spí nebo jí prolezou až za přední končetiny a běhají s ruličkou na břiše. Toto vypadá z počátku komicky a spánek v ruličce, která jim obepíná krk je pro ně příjemný. Horší je to však, až se snaží z ruličky sami vysoukat. Z toho jim musí pomoci člověk, který je zrovna nablízku.



*Obr. 52 Detail namodelované hlavy*



*Obr. 53 Namodelované tělo fretky*

V tom vidím asociaci nebezpečných chvil, do kterých nás toto rodinné stříbro, ať už zvíře či dítě někdy dostává. Vždy to nejsou pouze radostné okamžiky, ale i chvíle starostí a strachu o tyto bytosti, do kterých sebe a nás mohou dostat.



*Obr. 54 První finální verze*

Samotná fretka je vymodelovaná z bílé keramické hlíny a vypálená. V první verzi této práce jsem fretku po přezahu několikrát nabarvila a pokaždé vypálila v keramické peci.

Ruličku, která tvoří střed těla, jsem si nechala udělat na huti, kdy jsme do duté kovové trubky foukly sklo obarvené v růžových a béžových střepech. Po vybroušení skla jsem k takto vytvořené ruličce přilepila epoxidem z jedné strany keramickou hlavičku a z druhé zadní část těla. Všechny části jsem musela zbrusit tak, aby k sobě vše přesně pasovalo.

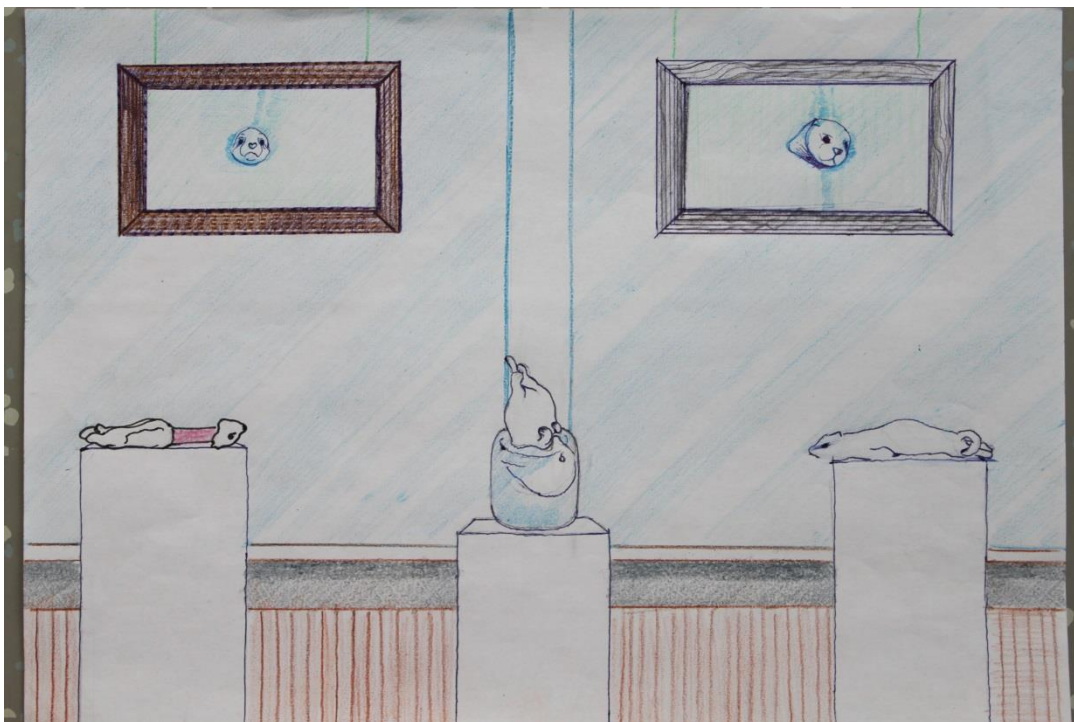
Nyní bych tuto práci chtěla přetvořit. Tělo fretky ponechám v bílé barvě keramiky.

## 6.4 Instalace

Z hlediska parametrů výstavních prostor Alternativy, kde budou tyto práce vystaveny, vyplynuly i možnosti instalace.

Výstavní prostor není tvořen žádnými stěnami ani rohy k instalování. Obrazy budou muset být zavěšeny ze stropu. Zvolila jsme si místo v levé zadní části u oken z důvodu dostatku přírodního denního světla dopadajícího na skleněné realizace. Před nimi budou viset skleněné obrazy v dřevěných rámech ve výšce očí.

Tři sokly s dalšími realizacemi jsou postaveny před skleněné obrazy.



Obr. 55 Skica instalace realizací v prostoru Alternativy

## 7 ZÁVĚR

Snažila jsem se o vytvoření objektů vzbuzujících starostlivost o zvíře. Zabývala jsem se všemi asociacemi rodinného stříbra, jimiž jsou mimo jiné jak radosti, tak starosti či péče. Záměrem bylo i zobrazení jakési poetické estetiky běžných součástí našeho každodenního a křehkého života.

V průběhu této práce jsem přišla na spoustu dalších asociací a technologicky jsem se posunula dále. S prvotně nevídanými okamžiky nezdaru přišli později chvíle, kdy jsem si uvědomila, že jsem za ně nakonec ráda. Posunuly mne a vnikly tak lepší verze prvotního zamýšlení s věcmi. I když jsem polovinu času strávila nad procesem vzniku a prací nad jinými tématy, jsme ráda, že jsem se ke mnou více popisovanému tématu nakonec navrátila..

Navrhování skic modrou akvarelovou pastelkou a modelování mnou oblíbených zvířat mne jako jediné v tomto hektickém období, plném vysokých nároků na sebe jako jediné uklidňovalo. Nakonec jsem se svou prací v mezích spokojena. Už nyní bych si dokázala představit, že bych se odvážila pustit do větších verzí. Postupem času jsem nasbírala spoustu nových nápadů do budoucna. Velkým dilema bylo, které upřednostnit a začít realizovat. Cítím, že bych v tomto tématu mohla pokračovat i v budoucnu a dát tak možnost vzniku dalším zajímavým realizacím.

**SEZNAM POUŽITÉ LITERATURY**

1. CABEJŠEK, Milan. Zušlechťování skla. Praha: L+P, 2004. ISBN 80-239-4265-4.
2. HLAVÁČ, Jan. Základy technologie silikátů. 2. vyd. Praha: Státní nakladatelství technické literatury, 1988. ISBN 04-816-88.
3. DEMPSEYOVÁ, Amy. Umělecké styly, školy a hnutí. 2. vyd. Praha: Slovart, 2005. ISBN 80-7209-731-8.
4. Gombrich, E. H. Příběh umění. Praha: Odeon, 1992. ISBN 80-207-0416-7.
5. Hlavačka, M., Halada, J. Světové výstavy od Londýna po Hannover. Praha: Libri, 2000. ISBN 80-7277-0128.
6. PETROVÁ, Sylva. České a slovenské sklo v exilu: [katalog: Moravská galerie v Brně - Uměleckoprůmyslové muzeum, 31. srpna 2007 - 6. ledna 2008]. V Brně: Moravská galerie, 2007. ISBN 978-807-0271-650.
7. MILLER, Judith, Frankie LEIBE a Mark HILL. Sklo 20. století. 1. vyd. Bratislava: Noxi, 2005, 240 s. ISBN 80-89179-21-5.
8. BHASKARAN, Lakshmi. Podoby moderního designu: inspirace hlavních hnutí a stylů pro současný design. Praha: Slovart, 2007, 256 s. ISBN 978-80-7209-864-4.
9. BACHELARD, Gaston. *Poetika prostoru: (eseje z poetiky pomíjivosti)*. Vyd. 1. Praha: Malvern, 2009, 245 s. Literární věda. ISBN 978-80-86702-61-2.
10. HODROVÁ, Daniela. *Chvála schoulení: (eseje z poetiky pomíjivosti)*. Vyd. 1. Praha: Malvern, 2011, 424 a. Literární věda. ISBN 978-808-6702-919.



**SEZNAM OBRÁZKŮ**

<i>Obr. 1 Čiko</i> .....	15
<i>Obr. 2 Když spíte</i> .....	19
<i>Obr. 3 Barevné snění</i> .....	20
<i>Obr. 4 Duše mojí duše</i> .....	21
<i>Obr. 5 Zaječice</i> .....	22
<i>Obr. 6 Raněná srna</i> .....	23
<i>Obr. 7 Proces vytváření</i> .....	24
<i>Obr. 8 Mladá rodina</i> .....	24
<i>Obr. 9 SO<sub>2</sub> – Syntetický organismus</i> .....	25
<i>Obr. 10 Zátíší s kmenovými buňkami</i> .....	26
<i>Obr. 11 Novorozenec</i> .....	27
<i>Obr. 12 Oddech (detail)</i> .....	28
<i>Obr. 13 Výparová stezka</i> .....	28
<i>Obr. 14 Woman and child</i> .....	29
<i>Obr. 15 Nestálí lišáci</i> .....	30
<i>Obr. 16 Zátíší</i> .....	31
<i>Obr. 17 Páv a beran</i> .....	32
<i>Obr. 18 Hvězdy</i> .....	33
<i>Obr. 19 Mléko</i> .....	34
<i>Obr. 20 Čiko spí</i> .....	36
<i>Obr. 21 Čiko se vzteká</i> .....	37
<i>Obr. 22 malá Čiko</i> .....	38
<i>Obr. 23 Čiko pochtívá</i> .....	39
<i>Obr. 24 Fretka a skunk</i> .....	40
<i>Obr. 25 Spánek během hry</i> .....	41
<i>Obr. 26 Líné probouzení</i> .....	42
<i>Obr. 27 Společná hra</i> .....	43
<i>Obr. 28 První skici I</i> .....	45
<i>Obr. 29 První skici II</i> .....	45
<i>Obr. 30 První skici III</i> .....	46
<i>Obr. 31 Skica vytékající fretky</i> .....	47
<i>Obr. 32 Skica fretčího akvária</i> .....	48

---

<i>Obr. 33 Plakáty</i> .....	49
<i>Obr. 34 Skica fretky v akváriu shora</i> .....	50
<i>Obr. 35 Skica akvária a tvarované stěny</i> .....	50
<i>Obr. 36 Foukané tělíčko fretky, sklo</i> .....	51
<i>Obr. 37 Lehané sklo, stěna akvária</i> .....	51
<i>Obr. 38 Foto fretky požadující nošení</i> .....	52
<i>Obr. 39 Skici kinetické fretky</i> .....	53
<i>Obr. 40 Skici zvukové instalace</i> .....	54
<i>Obr. 41 Model zvukové instalace</i> .....	54
<i>Obr. 42 Detail skleněného obrazu</i> .....	55
<i>Obr. 43 Skica obrazu v rámu</i> .....	55
<i>Obr. 44 Skica fretky v zavařovací láhvi</i> .....	56
<i>Obr. 45 Skica formy a výkres láhve</i> .....	56
<i>Obr. 46 Detail hliněného modelu</i> .....	57
<i>Obr. 47 Zabarvený sádrový model</i> .....	57
<i>Obr. 48 Fretka v epoxidu</i> .....	58
<i>Obr. 49 Tavenice</i> .....	58
<i>Obr. 50 Skica odpočívající fretky</i> .....	59
<i>Obr. 51 Foto v ruličce</i> .....	60
<i>Obr. 52 Detail namodelované hlavy</i> .....	60
<i>Obr. 53 Namodelované tělo fretky</i> .....	61
<i>Obr. 54 První finální verze</i> .....	61
<i>Obr. 55 Skica instalace realizací v prostoru Alternativy</i> .....	62

## SEZNAM ZDROJŮ OBRÁZKŮ

1. Soukromé zdroje autora
2. Christina Bothwell. *Interview with Irene Hardwick Olivieri* [online]. 2013 [cit. 2014-05-11]. Dostupné z: <http://christinabothwell.com/>
3. CombustusChristina Bothwell, *Sculptures in Glass and Stone: Combustus. Combustus-Combustus* [online]. 2012 [cit. 2014-05-11]. Dostupné z: [http://www.greynotgrey.com/blog/wp-content/uploads/2012/07/Christina\\_Bothwell\\_When-You-Sleep.jpg](http://www.greynotgrey.com/blog/wp-content/uploads/2012/07/Christina_Bothwell_When-You-Sleep.jpg)
4. Christina Bothwell. *Christina Bothwell* [online]. 2012 [cit. 2014-05-11]. Dostupné z: <http://www.greynotgrey.com/blog/2012/07/13/christina-bothwell/>
5. Beth Cavener Stichter: my love for you. *My love for you* [online]. 2012 [cit. 2014-05-11]. Dostupné z: [http://myloveforyou.typepad.com/my\\_love\\_for\\_you/2009/12/beth-cavener-stitcher.html](http://myloveforyou.typepad.com/my_love_for_you/2009/12/beth-cavener-stitcher.html)
6. Vomiting Wolves and Tattooed Hares at Beth Cavener Stichter: Come Undone ~ SOLIFESTYLE. *SOLIFESTYLE* [online]. 2010 - 2013 [cit. 2014-05-11]. Dostupné z: <http://www.solifestyle.com/2012/09/vomiting-wolves-and-tattooed-hares-at.html>
7. Beast4. *That Creative Feeling by Dina: An artists blog for creative inspiration* [online]. 2014 [cit. 2014-05-11]. Dostupné z: <http://www.thatcreativefeeling.com/wp-content/uploads/Beast4.jpg>
8. Patricia Piccinini: Hyperrealism: Daily Art Fixx - Art Blog: Modern Art, Art History, Painting, Illustration, Pho. *Daily Art Fixx - Art Blog: Art Blog: Modern Art, Art History, Painting, Illustration, Photography, Sculpture* [online]. 2014 [cit. 2014-05-11]. Dostupné z: <http://www.dailyartfixx.com/2009/08/19/patricia-piccinini-hyperrealism/>
9. PATRICIA PICCININI. *PATRICIA PICCININI* [online]. [cit. 2014-05-11]. Dostupné z: <http://www.patriciapiccinini.net/277/59>
10. Piccinini\_Still\_Life.jpg Photo by lisleo: Photobucket. *Photo and image hosting, free photo galleries, photo editing* [online]. 2014 [cit. 2014-05-11]. Dostupné z: [http://s8.photobucket.com/user/lisleo/media/arting/Piccinini\\_Still\\_Life.jpg.html](http://s8.photobucket.com/user/lisleo/media/arting/Piccinini_Still_Life.jpg.html)
11. Artodyssey: Patricia Piccinini. *Artodyssey* [online]. [cit. 2014-05-11]. Dostupné z: <http://artodyssey1.blogspot.cz/2011/01/patricia-piccinini-biography-1965-born.html>

12. Painting and Sculpture, The Perfect Combination: Installations by Shintaro Ohata - Pondly. *Pondly: The best visual artists in illustrations, photography, paintings, graphic design, etc.* [online]. 2014 [cit. 2014-05-11]. Dostupné z: <http://www.pondly.com/2012/07/painting-and-sculpture-the-perfect-combination-installations-by-shintaro-ohata/>
13. Artist Shintaro Ohata: Design You Trust. *Design You Trust* [online]. 2007 - 2014 [cit. 2014-05-11]. Dostupné z: <http://designyoutrust.com/2013/04/artist-shintaro-ohata/>
14. Art Focus: Shintaro Ohata: Arrested Motion. *Arrested Motion* [online]. 2012 [cit. 2014-05-11]. Dostupné z: <http://arrestedmotion.com/2013/01/art-focus-shintaro-ohata/>
15. Sam Jinks - Artist. *Sam Jinks - Artist* [online]. [cit. 2014-05-11]. Dostupné z: <http://www.samjinks.com/gallery/35-sam-jinks.html>
16. Sam Jinks - Artist. *Sam Jinks - Artist* [online]. [cit. 2014-05-11]. Dostupné z: <http://www.samjinks.com/gallery/04-sam-jinks.html>
17. ZOË WILLIAMS. *ZOË WILLIAMS* [online]. 2002 - 2014 [cit. 2014-05-11]. Dostupné z: <http://zoewilliams.net/2010.html>
18. ZOË WILLIAMS. *ZOË WILLIAMS* [online]. 2002 - 2014 [cit. 2014-05-11]. Dostupné z: <http://zoewilliams.net/2012.html>
19. Zoë Williams - Milk and Chalk - Creativitea. *Creativitea - your daily cup of inspiration* [online]. [cit. 2014-05-11]. Dostupné z: <http://creativitea.org/inspiration/3d-crafts/zoe-williams-milk-and-chalk/>
20. – 55. soukromý archiv autora

# SEZNAM PŘÍLOH

Seznam použité literatury

Seznam obrázků

Seznam zdrojů obrázků